

„Návrh“

PROGRAM ROZVOJA OBCE RADVANOVCE NA ROKY 2015 - 2022



Názov:	Program rozvoja obce Radvanovce na roky 2015 - 2022
Územné vymedzenie :	Obec Radvanovce , kód okresu: 713 , kód obce: 529036
Územný plán obce schválený:	<i>nie</i>
Dátum schválenia PRO:	<i>DD. MM. RRRR</i>
Dátum platnosti:	<i>od DD. MM. RRRR do 31.12.2022</i>
Verzia¹	<i>1.0</i>
Publikovaný verejne:	<i>DD. MM. RRRR</i>

¹ Prvé prijaté znenie sa označuje číslom 1.0. V prípade zásadnej zmeny sa ďalšie aktualizované verzie označujú 2.0, 3.0 atď. V prípade malých zmien sa označuje 1.1.



Obsah

Úvod	4
1. Analytická časť	7
1.1 Súhrnná charakteristika územia	7
1.1.1 Symboly obce	9
1.2 Sociálna charakteristika	10
1.2.1 Vývoj počtu obyvateľov podľa pohlavia a veku	10
1.2.2 Štruktúra obyvateľstva podľa produktivity a ekonomickej aktivity	14
1.2.3 Prirodzený prírastok – migrácia obyvateľstva	16
1.2.4 Národnostná štruktúra obyvateľstva a vierovyznanie	18
1.2.5 Štruktúra obyvateľstva podľa vzdelania	20
1.2.6 Štruktúra uchádzačov o zamestnanie	21
1.3 Ekonomická charakteristika	25
1.3.1 Technická infraštruktúra a priemysel	25
1.3.2 Doprava	27
1.3.3 Kultúrohistorické hodnoty územia	28
1.3.4 Zdravotníctvo a sociálna starostlivosť	31
1.3.5 Vzdelávanie a školstvo	32
1.3.6 Podnikateľské prostredie a priemyselná výroba v regióne	33
1.3.7 Hospodárenie obce	35
1.4 Environmentálna charakteristika	38
1.4.1 Geomorfologické a geologické pomery	38
1.4.2 Hydrologické pomery	39
1.4.3 Klimatické pomery	39
1.4.4 Pedologické podmienky	39
1.4.5 Fauna, flóra a vegetácia	42
1.4.6 Chránené územia prírody	43
1.4.7 Odpadové hospodárstvo	46
1.5 Vyhodnotenie väzieb na koncepčné dokumenty VÚC PSK	47



Program rozvoja obce Radvanovce na roky 2015 – 2022	47
1.5.1 Charakteristika PSK	47
1.5.2 Súlad PRO Radvanovce s PHSR Prešovského samosprávneho kraja	49
1.6 SWOT analýza	52
2. Strategická časť	56
3. Programová časť	59
4. Realizačná časť	61
4.1 Inštitucionálne a organizačné zabezpečenie	61
4.2 Komunikačná stratégia	61
4.3 Monitorovanie a hodnotenie	62
4.4 Akčný plán	63
5. Finančná časť	66
Záver	74
Prílohy PRO	75



Úvod

Program rozvoja obce (ďalej „PRO“) Radvanovce je strednodobý rozvojový dokument, ktorý je vypracovaný v súlade s cieľmi a prioritami ustanovenými v národnej stratégii a zohľadňuje ciele a priority ustanovené v programe rozvoja vyššieho územného celku Prešovský samosprávny kraj, na území ktorej sa obec Radvanovce nachádzajú.

Povinnosť obce vypracovať PRO vyplýva zo **zákona č. 309/2014 Z. z.** o podpore regionálneho rozvoja, ktorým sa mení a dopĺňa zákon č. 539/2008 Z. z.

Vypracovanie programu rozvoja obce zabezpečuje obec **pri uplatnení partnerstva**.

Partnerstvo je forma spolupráce medzi sociálno-ekonomickými partnermi, ktorí zabezpečujú hospodársky rozvoj, sociálny rozvoj alebo územný rozvoj dotknutého regiónu s ohľadom na udržateľný rozvoj.

Sociálno-ekonomickí partneri sú subjekty verejnej správy, podnikatelia a mimovládne organizácie pôsobiace v oblasti regionálneho rozvoja na miestnej, regionálnej alebo celoštátnej úrovni.

Základné princípy tvorby PRO:

- je založený na kvalitných a overených dátach,
- je výsledkom komplexných analýz v troch kľúčových politikách - oblastiach,
- je vytvorený partnerstvom hlavných aktérov územia,
- je v súlade s udržateľným využívaním hodnôt a zdrojov konkrétneho územia,
- je vyjadrením vízie v konkrétnych stratégiách a rozvojových projektoch.

Cieľom spracovania PRO je poskytnúť komplexný pohľad na súčasný stav a na perspektívy obce v oblasti hospodárskeho, sociálneho a environmentálneho rozvoja, stanoviť strategické ciele, rozvojové priority a strategické oblasti rozvoja obce. Zmyslom procesu tvorby PRO je sformulovať takú predstavu o smerovaní obce, ktorá vyjadruje ekonomické a sociálne záujmy jej občanov a zároveň je v súlade s prijatými koncepciami štátu, vyššieho územného celku, príp. rezortnými stratégiami, záujmami ochrany životného prostredia a kultúrneho dedičstva. Existenciou PRO obec Radvanovce zvýši svoje šance získať finančnú podporu zo štrukturálnych fondov na realizáciu projektov, keďže musí preukázať súlad zamýšľaného projektu s regionálnymi stratégiami i miestnou stratégiou, ktorú reprezentuje svojím PRO.



Program rozvoja obce Radvanovce na roky 2015 – 2022

Program rozvoja obce vychádza zo stratégie EURÓPA 2020, v ktorej základom sú tri vzájomne sa dopĺňajúce priority:

- Inteligentný rast: vytvorenie hospodárstva založeného na znalostiach a inovácii;
- Udržateľný rast: podporovanie ekologickejšieho a konkurencieschopnejšieho hospodárstva, ktoré efektívnejšie využíva zdroje;
- Inkluzívny rast: podporovanie hospodárstva s vysokou mierou zamestnanosti, ktoré zabezpečí sociálnu a územnú súdržnosť.

Program rozvoja obce Radvanovce sa skladá z úvodného zhrnutia celého materiálu, analytickej časti, ktorá obsahuje vonkajšiu a vnútornú analýzu obce a SWOT analýzu v prioritných oblastiach rozvoja zahŕňajúcu silné a slabé stránky, príležitosti a hrozby. Ďalej obsahuje strategickú časť, ktorá zahŕňa víziu obce, výber a popis strategických cieľov v jednotlivých politikách - oblastiach rozvoja (ekonomická, sociálna a environmentálna). Programová časť dokumentu obsahuje zoznam opatrení a aktivít a podrobnejšie rozpracovanie strategických cieľov na zabezpečenie realizácie programu rozvoja obce. Realizačná časť je zameraná na popis postupov inštitucionálneho a organizačného zabezpečenia realizácie programu rozvoja obce, systém monitorovania a hodnotenia plnenia programu s ustanovením merateľných ukazovateľov a časový a vecný harmonogram formou akčných plánov. Finančná časť obsahuje finančné zabezpečenie jednotlivých opatrení a aktivít, inštitucionálnu a organizačnú stránku realizácie PRO. Záver obsahuje informáciu o schválení a zverejnení PRO. Program rozvoja obce Radvanovce na roky 2015 - 2022 je základným strategickým dokumentom, ktorý sa rozhodla obec vypracovať z dôvodu zabezpečenia koncepčného rozvoja obce, ako aj na zlepšenie a zefektívnenie rozhodovania miestnej samosprávy, a je neoddeliteľnou súčasťou pre možnosť čerpania prostriedkov z Európskej únie.

PRO Radvanovce rieši „využitie malého územia na miestnej úrovni“ - § 4 ods. 2 písm. b) zákona EIA.

Tento dokument je otvorený, je teda možné ho dopĺňať a tým pružne reagovať na potreby občanov a potreby rozvoja obce. Jeho tvorba umožní občanom aktívne sa zapojiť do diania v obci prostredníctvom účasti vo všetkých fázach procesu plánovania rozvoja obce.

Základné východiskové dokumenty na miestnej úrovni

Register obnovenej evidencie pozemkov (ROEP) – vydané rozhodnutie 12/2011.

Rozpočet obce Radvanovce r. 2015



Program rozvoja obce Radvanovce na roky 2015 – 2022
Účtovná závierka obce Radvanovce r. 2014

Výročná správa obce Radvanovce r. 2013

Štatút obce Radvanovce

Kronika obce Radvanovce

Základné východiskové dokumenty na úrovni kraja

Program hospodárskeho a sociálneho rozvoja PSK 2008-2015

Program odpadového hospodárstva Prešovského kraja na roky 2011 - 2015

Územný plán VÚC PSK

Regionálna inovačná stratégia PSK 2005-2008

Výročná správa PSK za konsolidovaný celok za rok 2013

Základné východiskové dokumenty na národnej úrovni

Národná stratégia regionálneho rozvoja SR (2014)

Partnerská dohoda SR na roky 2014-2020

Stratégia Európa 2020

Program rozvoja vidieka 2014 - 2020

Národná stratégia trvalo udržateľného rozvoja

Koncepcie územného rozvoja Slovenska 2011



1. Analytická časť

Analytická časť obsahuje komplexné hodnotenie a analýzu východiskovej situácie obce s väzbami na širšie územie a odhad budúceho vývoja s dôrazom na možné riziká a ohrozenia vo väzbe na existujúce relevantné stratégie a koncepcie a využívanie vnútorného potenciálu územia, jeho limitov a rozvoja územia obce.

Pri spracovaní analytickej časti PRO Radvanovce na roky 2015 - 2022 bola použitá metodika zberu informácií získaných z portálu ŠÚ SR (DATAcube, STATdat, Slovstat, SODB 2011), z web stránok wikipédia, e-obce, mesta-obce, z portálu štátnej ochrany prírody, z web stránky MŽP SR, MPaRV SR, MDVaRR SR a MV SR, z web stránky PSK (www.po-kraj.sk), od občanov obce Radvanovce prostredníctvom dotazníkov, z dostupných informácií a od starostky obce Radvanovce.

Analýza obsahuje okrem tabuľkovej a grafickej časti aj časť textovú, ktorá popisuje a vysvetľuje výsledky analýzy.

1.1 Súhrnná charakteristika územia

Adresa: Radvanovce 5, 094 31 Hanušovce nad Topľou

Kontaktné informácie

Telefón: 057 4452 232; Mobil: 0911 366 376

IČO: 00332721; DIČ: 2020536370

E-mail: obecradvanovce@stonline.sk

Zdroj: <http://www.obce.info/slovensko/presovsky-kraj/okres-vranov-nad-toplou/radvanovce/celok-radvanovce>

Radvanovce ležia v juhozápadnom okraji Nízkych Beskýd v doline potoka Hrabinky. Predpokladá sa, že sídlisko jestvovalo už pred 11. storočím. Prvý priamy doklad o dedine je z r. 1349, patrili viacerým šľachtickým rodom. Mierne zvlnený pahorkatinný povrch chotára tvoria vrstvy centrálne karpatského flyšu a bradlového pásma a svahové hliny. Nesúvislý les (buk, borovica a hrab) je len v západnej časti.

Zdroj: <http://www.e-obce.sk/obec/radvanovce/mapaobce.html>



Program rozvoja obce Radvanovce na roky 2015 – 2022

Tab. 1 Základná charakteristika obce Radvanovce

Ukazovateľ	Hodnota
Kód obce	529036
Názov okresu	Vranov nad Topľou
Názov kraja	Prešovský
Štatút obce	obec
PSČ	094 31
Telefónne smerové číslo	057
Prvá písomná zmienka o obci - meste - rok	1349
Nadmorská výška obce - mesta v m	276
Celková výmera územia obce [m ²]	4 806 672
Hustota obyvateľstva na km ²	44,21

Zdroj: <http://datacube.statistics.sk/TM1WebSK/TM1WebLogin.aspx>

Tab. 2 Spádovosť obce Radvanovce

Ukazovateľ	Hodnota
Sídlo matričného úradu	Hanušovce nad Topľou
Sídlo pracoviska daňového úradu	Prešov, pobočka Vranov nad Topľou
Sídlo pracoviska Obvodného oddelenia policajného zboru	Hanušovce nad Topľou
Sídlo Okresného súdu	Vranov nad Topľou
Sídlo Okresného riaditeľstva Hasičského a záchranného zboru	Vranov nad Topľou
Sídlo pracoviska okresného úradu	Vranov nad Topľou
Sídlo Územnej vojenskej správy	Prešov
Sídlo územného Úradu práce, sociálnych vecí a rodiny	Vranov nad Topľou

Zdroj: OcÚ Radvanovce a <http://naseobce.sk/mesta-a-obce/1974-radvanovce>



Program rozvoja obce Radvanovce na roky 2015 – 2022

Obr. 1 Mapa k. ú. Radvanovce



Zdroj: <https://www.google.sk/maps/>

Občianska a technická vybavenosť:

- Predajňa potravinárskeho tovaru
- Knižnica
- Rozvodná sieť plynu
- Komunálny odpad
- Zneškodňovaný komunálny odpad
- Materská škola

1.1.1 Symboly obce Radvanovce

Pri príležitosti 650 výročia prvej písomnej zmienky o obci obecné zastupiteľstvo prijalo erb obce spravovaný na základe pečate z roku 1843.

Zdroj: Výročná správa o hospodárení obce Radvanovce za rok 2013



Program rozvoja obce Radvanovce na roky 2015 – 2022

Erb obce: V modrom štíte na zelenej pažiti strieborné priečelie kostola s centrálnou vežou, na nej i okrajoch strechy zlaté dvojité kríže, ku kostolu zľava kráčajúci čierno odetý farár v rovnakom klobúku.

Komentár: Cirkevný motív podľa pečatidla obce z r. 1840.

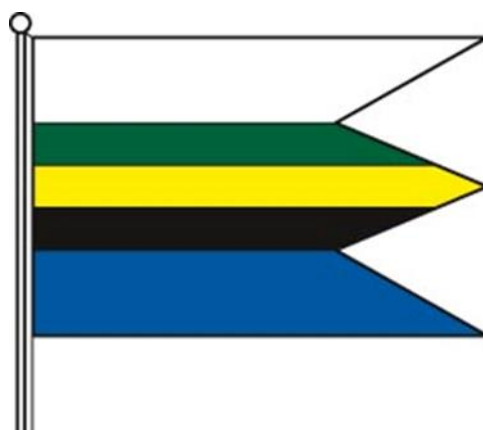
Dátum prijatia: 27.11.1999, číslo uznesenia: OZ - 4/1999, signatúra HR SR: R-77/1999

Autori: Jozef Novák, Ladislav Čisárik

Obr. 2 Erb obce Radvanovce



Obr. 3 Vlajka obce Radvanovce



http://www.vs.sk/heraldreg/wp_detail.aspx?ID=2870

1. 2 Sociálna charakteristika

Rozhodujúcim rozvojovým faktorom každej vidieckej obce je obyvateľstvo. Obec Radvanovce s celkovým počtom obyvateľov 211 (k 31.12.2014) sa zaraďuje medzi malé obce. Celková výmera územia obce predstavuje 4 806 672 m². Na území obce bola k 31.12.2014 celková hustota osídlenia 43,90 obyvateľov na km². Hustota obyvateľstva v Prešovskom kraji je 91,32 obyvateľov na km² a v okrese Vranov nad Topľou je 104,48 obyvateľov na km². (Zdroj: ŠÚ SR)

1.2.1 Vývoj počtu obyvateľov podľa pohlavia a veku

Prehľad vývoja počtu obyvateľov obce je zobrazený v nasledujúcich tabuľkách a grafoch. Stav trvale bývajúceho obyvateľstva uvádzaný k 31.12. príslušného roka.



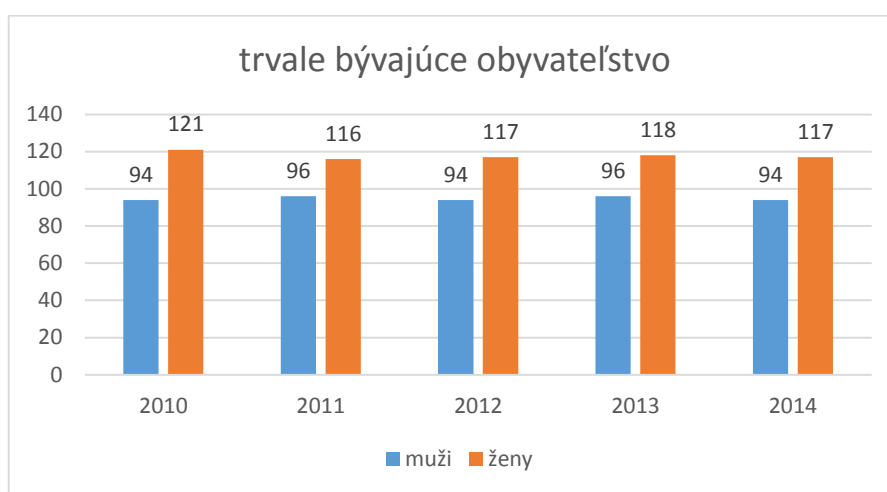
Program rozvoja obce Radvanovce na roky 2015 – 2022

Tab. 3 Vývoj počtu obyvateľov obce Radvanovce podľa pohlavia v r. 2010 – 2014

Pohlavie / rok	2010	2011	2012	2013	2014
Spolu	215	212	211	214	211
Muži	94	96	94	96	94
Ženy	121	116	117	118	117

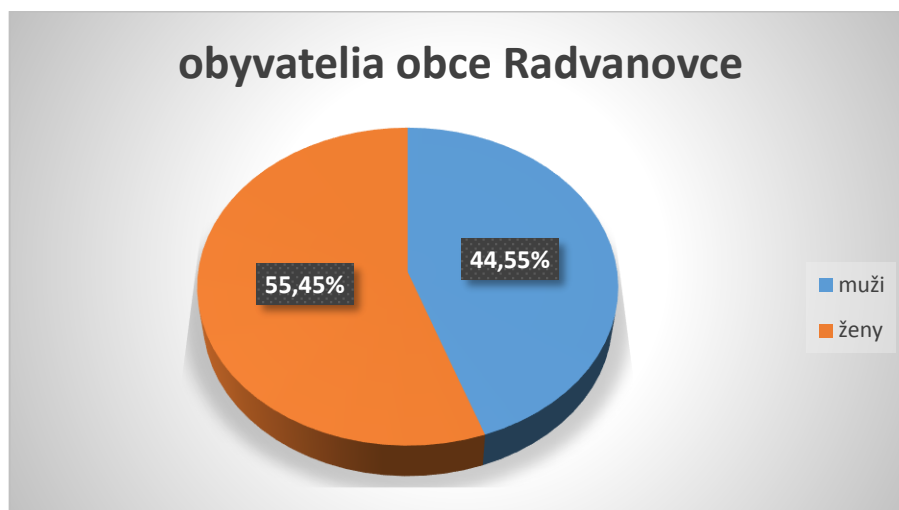
Zdroj: ŠÚ SR

Graf 1 Stav trvale bývajúceho obyvateľstva v obci Radvanovce v r. 2010 - 2014



Z grafického znázornenie je zrejmé, že vývoj počtu obyvateľov obce Radvanovce má celkovo mierne klesajúcu tendenciu. Od roku 2010 kedy predstavoval počet obyvateľov 215, sa znížil počet obyvateľov, kde ku koncu roka 2014 žilo v obci Radvanovce 211 obyvateľov.

Graf 2 Stav obyvateľstva v obci Radvanovce podľa pohlavia v r. 2014





Program rozvoja obce Radvanovce na roky 2015 – 2022
Zásadný rozdiel v počte obyvateľov je medzi pohlaviami, kde ženy tvoria 55,45 % z celkového počtu obyvateľov a mužov je o 10,50 % menej.

Tab. 4 Prehľad vekových skupín v obci Radvanovce v r. 2014

Vekové skupiny	pohlavie	počet v r. 2014
Nula rokov	Spolu	4
Nula rokov	Muži	1
Nula rokov	Ženy	3
Od 1 do 4 rokov	Spolu	7
Od 1 do 4 rokov	Muži	3
Od 1 do 4 rokov	Ženy	4
14 rokov alebo menej	Spolu	37
14 rokov alebo menej	Muži	18
14 rokov alebo menej	Ženy	19
Od 15 do 64 rokov	Spolu	143
Od 15 do 64 rokov	Muži	64
Od 15 do 64 rokov	Ženy	79
65 rokov alebo viac	Spolu	31
65 rokov alebo viac	Muži	12
65 rokov alebo viac	Ženy	19

Zdroj: ŠÚ SR

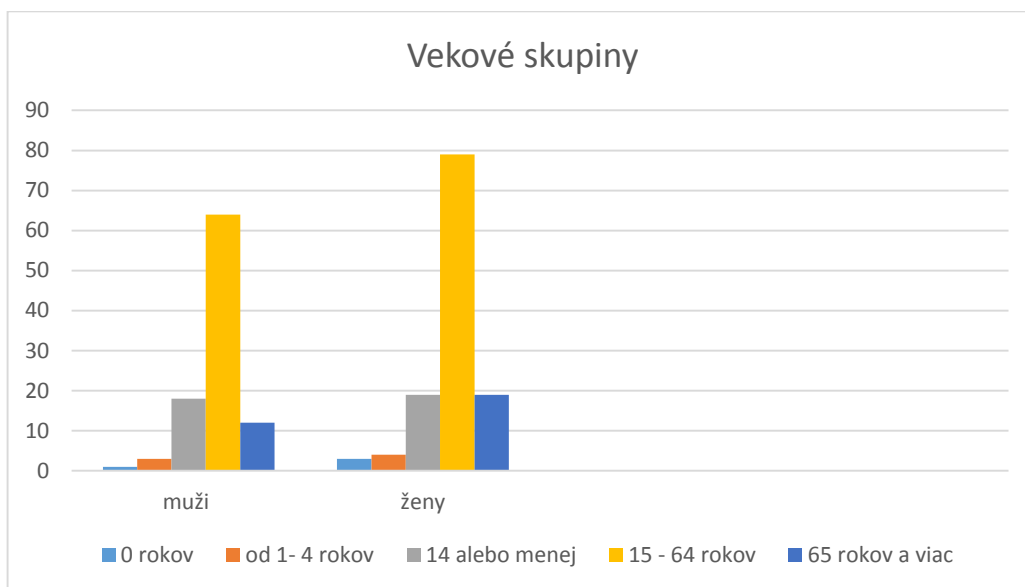
Graf 3 Prehľad zastúpenia vekových skupín v obci Radvanovce v r. 2014





Program rozvoja obce Radvanovce na roky 2015 – 2022

Graf 4 Obyvatelia obce Radvanovce podľa vekových skupín a pohlavia v r. 2014



Najpočetnejšiu skupinu obyvateľstva, t. j. 64,41%, tvorí kategória od 15 do 64 rokov všetkých obyvateľov obce Radvanovce, pričom vo všetkých vekových kategóriách v obci Radvanovce prevahu tvoria ženy nad mužmi.



Program rozvoja obce Radvanovce na roky 2015 – 2022

1.2.2 Štruktúra obyvateľstva podľa produktivity a ekonomickej aktivity

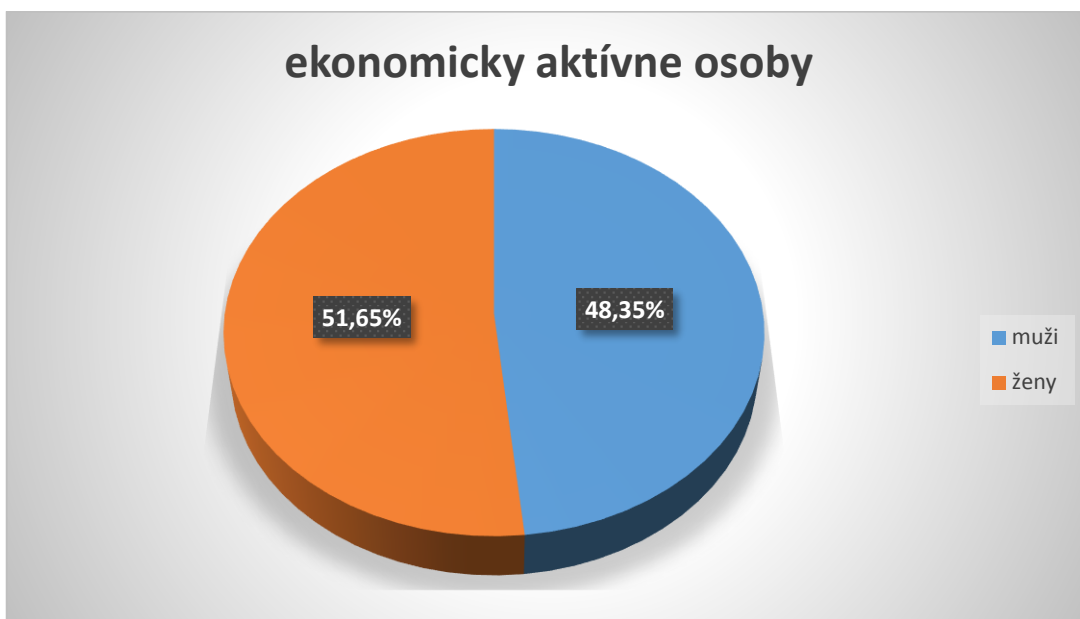
- predproduktívny vek (0 až 14 rokov)
- produktívny vek (15 až 64 rokov)
- poproduktívny vek (65 rokov a viac)

Tab. 5 Ekonomická aktivita obyvateľov obce Radvanovce

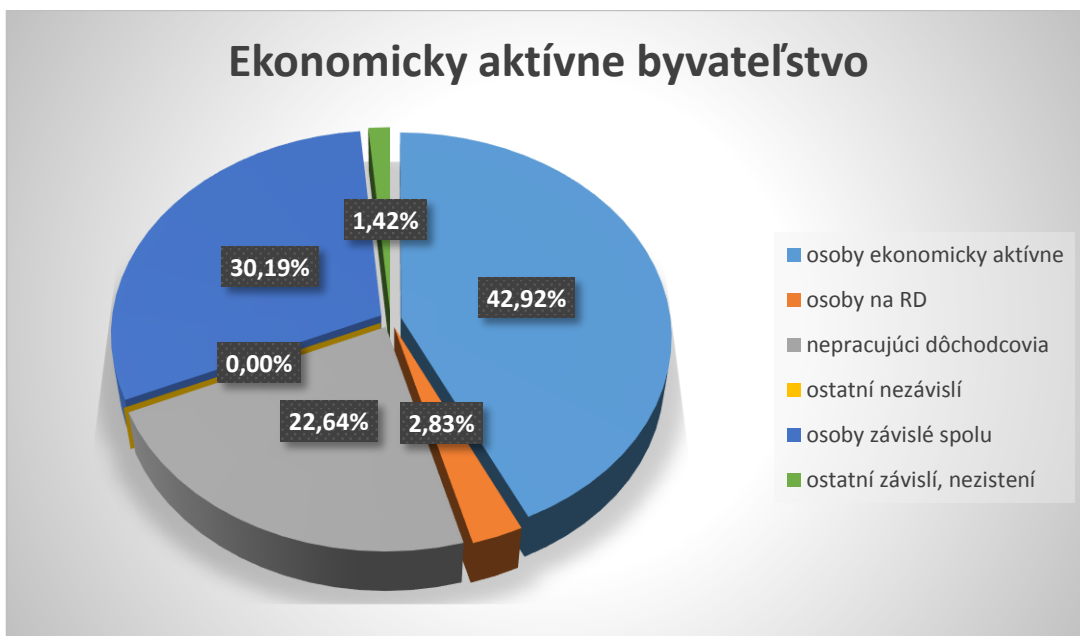
Pohlavie	Osoby ekonomicky aktívne						Osoby na rodičovskej dovolenke	Nepracujúci dôchodcovia	Ostatní nezávislí	Osoby závislé	Ostatní	Úhrn obyvateľstva
	spolu	%	z toho			vypomáhajú ci (neplatení) členovia domácností v rodinných podnikoch				závislí, nezistení		
			osoby na materskej dovolenke	pracujú ci dôchod covia	nezames tnaní							
Muži	44	48,4	0	1	5	1	0	18	0	33	1	96
Ženy	47	51,6	3	0	14	0	6	30	0	31	2	116
Spolu	91	100, 0	3	1	19	1	6	48	0	64	3	212



Program rozvoja obce Radvanovce na roky 2015 – 2022
Graf 5 EAO v obci Radvanovce podľa pohlavia



Graf 6 Zastúpenie EAO obce Radvanovce



V obci Radvanovce tvoria ekonomicky aktívni obyvatelia 42,92 % z celkového počtu obyvateľov, pričom ekonomicky aktívnych žien je o 3,30 % viac oproti mužom. V porovnaní s mierou ekonomickej aktivity v Prešovskom kraji, kde v roku 2014 dosiahla 58,9 %, je EAO v obci Radvanovce o 15,98 % menej.



Program rozvoja obce Radvanovce na roky 2015 – 2022

Tab. 6 Ekonomická aktivita obyvateľov v PSK v r. 2010 - 2014

EAO / rok	2010	2011	2012	2013	2014
Ekonomicky aktívne obyvateľstvo (v tis.)	386,7	381,0	383,6	391,8	394,8
pracujúci (v tis.)	314,7	313,1	313,6	320,3	325,7
nezamestnaní (v tis.)	72,0	67,9	70,0	71,5	69,2
Ekonomicky neaktívne obyvateľstvo od 15 rokov (v tis.)	269,7	281,2	281,8	276,3	275,9
študenti (v tis.)	90,4	94,5	86,7	82,8	81,2
dôchodcovia (starobní, invalidní) (v tis.)	134,3	140,1	149,9	149,4	146,2
osoby na rodičovskej dovolenke (v tis.)	6,9	12,3	9,5	9,1	8,3
Miera ekonomickej aktivity (%)	58,9	57,6	57,7	58,7	58,9
Miera nezamestnanosti (%)	18,6	17,8	18,3	18,2	17,5
Miera zamestnanosti 15-64 (%)	55,2	54,4	54,4	55,6	56,5
Miera zamestnanosti 15+ (%)	47,9	47,3	47,1	48,0	48,6

Zdroj: ŠÚ SR

1.2.3 Prirodzený prírastok a migrácia obyvateľstva

Tab. 7 Prehľad o stave a pohybe obyvateľstva obce Radvanovce v r. 2010 - 2014

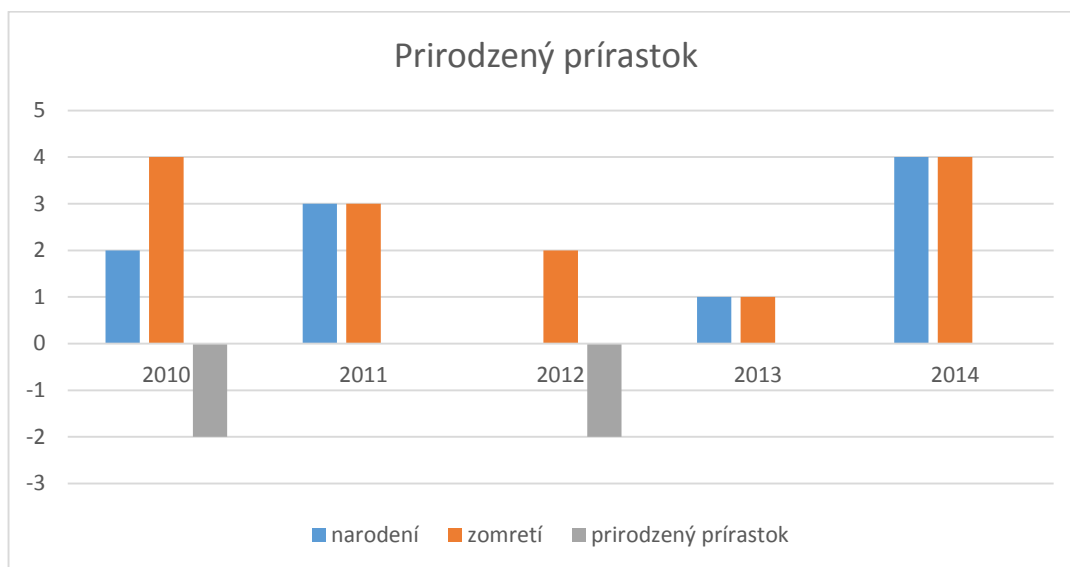
Obyvatelia / rok	2010	2011	2012	2013	2014
Stav trvale bývajúceho obyvateľstva k 31.12. (Osoba)	215	212	211	214	211
Narodení (Osoba)	2	3	0	1	4
Zomretí (Osoba)	4	3	2	1	4
Sobáše (Počet v jednotkách)	1	0	1	0	0
Prirodzený prírastok obyvateľstva (Osoba)	-2	0	-2	0	0
Prisťahovaní na trvalý pobyt (Osoba)	11	1	1	4	3
Vysťahovaní z trvalého pobytu (Osoba)	1	2	0	1	6
Migračné saldo (Osoba)	10	-1	1	3	-3
Celkový prírastok obyvateľstva (Osoba)	8	-1	-1	3	-3

Zdroj: ŠÚ SR



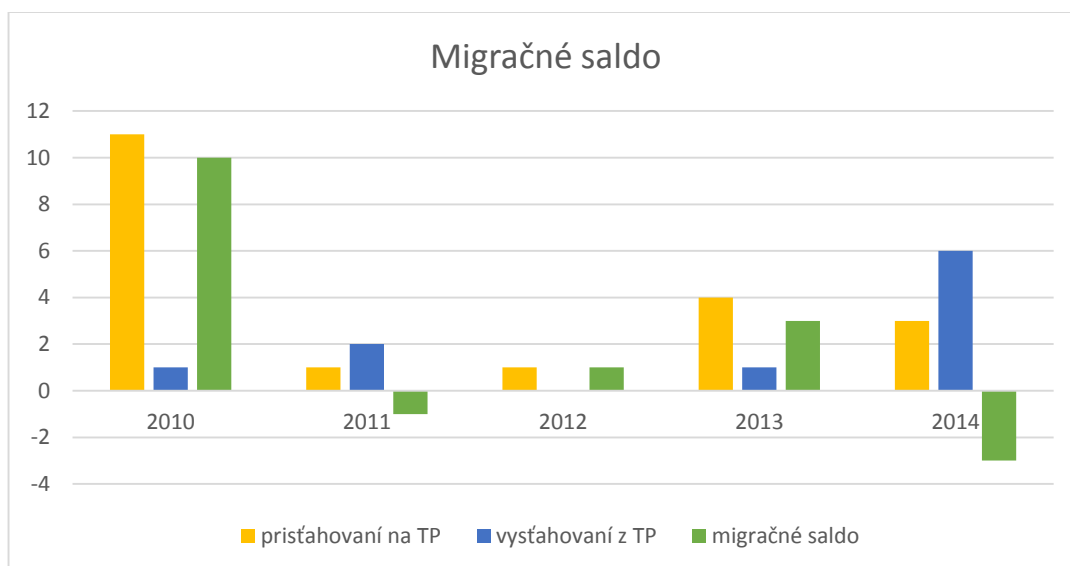
Program rozvoja obce Radvanovce na roky 2015 – 2022

Graf 7 Prirodzený prírastok obyvateľstva v obci Radvanovce v r. 2010 - 2014



Najvyšší počet narodených detí v obci Radvanovce bol v sledovaných rokoch v roku 2011 a naopak najnižší v roku 2012, kde sa nenarodilo žiadne dieťa. Z hľadiska pohlavia sa rodí viac žien ako mužov. Čo sa týka úmrtnosti najviac ľudí zomrelo v roku 2010 a rovnako aj v roku 2014. V roku 2010 a v roku 2012 bol prirodzený prírastok obyvateľstva v záporných hodnotách a ostatných sledovaných rokoch bol nulový.

Graf 8 Migračné saldo v obci Radvanovce v r. 2010 - 2014



Jedným z najcitlivejších indikátorov sociálnoekonomického rozvoja je migrácia obyvateľstva. Imigrácia, resp. emigrácia miestnych obyvateľov je vonkajším signálom akýchkoľvek pozitívnych ako



Program rozvoja obce Radvanovce na roky 2015 – 2022
aj negatívnych podnetov a zmien. V rokoch 2011 a v roku 2014 z hľadiska migrácie prevyšoval počet vystáňovaných nad prístáňovanými, tzn., že migračné saldo dosahovalo záporné hodnoty, čo bolo spôsobené najmä odchodom mladých ľudí za prácou a lepšími podmienkami pre život. Negatívny vývoj migračného salda v konečnom dôsledku ovplyvňuje aj celkový pohyb obyvateľov v obci.

Vývoj migrácie na Slovensku bude vo veľkej miere závisieť od priebehu integračných procesov v Európe a od migračnej situácie vo svete. Predpokladá sa, že migračné saldo Slovenskej republiky v budúcnosti ovplyvní hlavne skupina obyvateľov (občanov SR), ktorí budú hľadať uplatnenie vo vyspelých krajinách a skupina prístáňovalcov z rozvojových krajín. Dá sa predpokladať, že čím bude na Slovensku priaznivejšia situácia, čím bude vyššia životná úroveň, tým menej obyvateľov bude odchádzať, a tým viac cudzincov bude mať záujem prístáňovať sa. (Zdroj: Infostat)

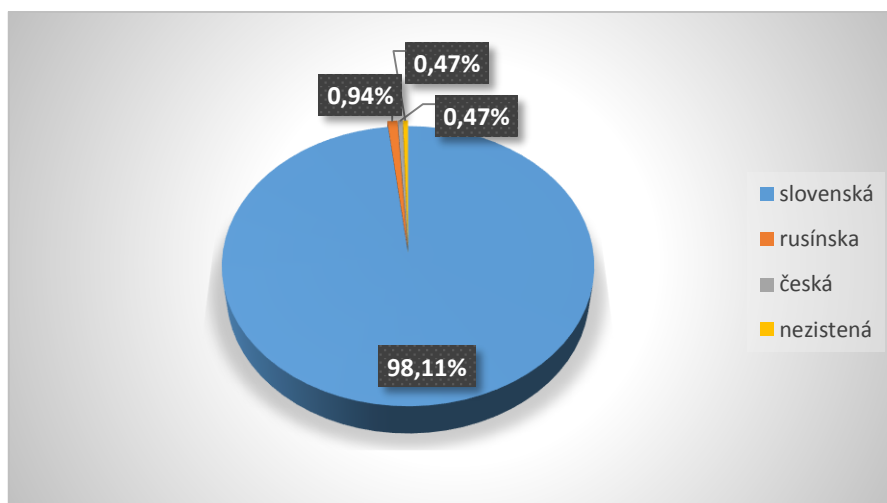
1.2.4 Národnostná štruktúra obyvateľstva a vierovyznanie

Tab. 8 Národnostné zloženie v obci Radvanovce

Národnosť	Muži	Ženy	Spolu
Slovenská	95	113	208
Rusínska	1	1	2
Česká	0	1	1
Nezistená	0	1	1
Spolu	96	116	212

Zdroj: SODB 2011

Graf 9 Národnostné zloženie v obci Radvanovce



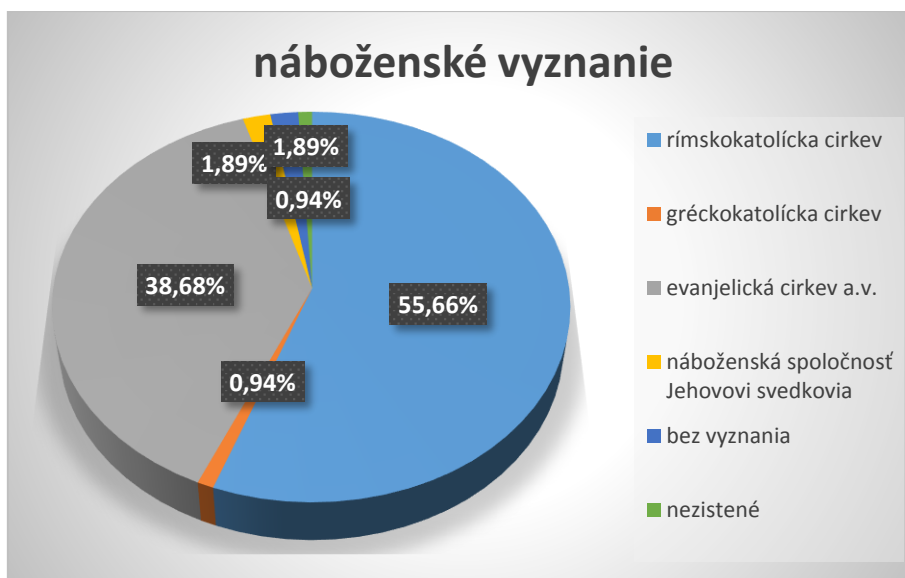


Program rozvoja obce Radvanovce na roky 2015 – 2022
Národnostne možno považovať obec Radvanovce za etnicky homogénnu. Podľa posledného sčítania ľudu v roku 2011, tvorí podiel slovenskej národnosti 98,11 % obyvateľov obce, ďalšie národnosti tvoria 1,41 % a nezistená tvorí 0,47 %.

Tab. 9 Vierovyznanie v obci Radvanovce

Náboženské vyznanie	Muži	Ženy	Spolu
Rímskokatolícka cirkev	56	62	118
Gréckokatolícka cirkev	2	0	2
Evanjelická cirkev augsburského vyznania	32	50	82
Náboženská spoločnosť Jehovovi svedkovia	2	2	4
Bez vyznania	3	1	4
Nezistené	1	1	2
Spolu	96	116	212

Graf 10 Vierovyznanie v obci Radvanovce



V obci Radvanovce dominujú 2 vierovyznania. V najväčšom zastúpení je s 55,66 % rímskokatolícka cirkev a iba o 16,98 % menej je zastúpená evanjelická cirkev a. v. Okrem nich majú v obci zastúpenie aj 2 iné cirkvi a náboženstvá.



Program rozvoja obce Radvanovce na roky 2015 – 2022

1.2.5 Štruktúra obyvateľstva podľa vzdelania

Tab. 10 Prehľad dosiahnutého vzdelania obyvateľov obce Radvanovce

Najvyššie dosiahnuté vzdelanie	Pohlavie		Spolu
	muži	ženy	
Základné	14	19	33
Učňovské (bez maturity)	18	13	31
Stredné odborné (bez maturity)	14	12	26
Úplné stredné učňovské (s maturitou)	2	5	7
Úplné stredné odborné (s maturitou)	16	23	39
Úplné stredné všeobecné	1	5	6
Vyššie odborné vzdelanie	1	3	4
Vysokoškolské bakalárske	3	5	8
Vysokoškolské magisterské, inžinierske, doktorské	0	9	9
Vysokoškolské doktorandské	0	1	1
Bez školského vzdelania	24	18	42
Nezistené	3	3	6

Zdroj: SODB 2011

Graf 11 Prehľad dosiahnutého vzdelania obyvateľov obce Radvanovce





Program rozvoja obce Radvanovce na roky 2015 – 2022

Vzdelanostná štruktúra obyvateľov obce Radvanovce odzrkadľuje vidiecky charakter tohto územia. Je dôležitou charakteristikou z hľadiska rozvoja trhu práce a ekonomickej štruktúry obce. Vzdelanostná štruktúra obyvateľov je v porovnaní s obcami v regióne, ako aj s celoslovenským priemerom relatívne priaznivá.

Obyvateľstvo obce Radvanovce má v najvyššej miere ukončené úplné stredné odborné (s maturitou) Bez školského vzdelania je 19,81 % obyvateľov obce, medzi ktorými sú započítané aj deti do 16 rokov, keďže ešte nemajú ukončenú povinnú základnú školskú dochádzku. Vysokoškolsky vzdelaných je v obci 18 obyvateľov.

1.2.6 Štruktúra uchádzačov o zamestnanie

Nezamestnanosť patrí k vážnym spoločenským problémom, no najviac sa bytostne dotýka a predstavuje pomerne ťažko riešiteľný problém pre určité skupiny nezamestnaných obyvateľov. Týchto uchádzačov o zamestnanie označuje zákon č. 5/2004 Z. z. o službách zamestnanosti ako znevýhodnených uchádzačov o zamestnanie.

Aj napriek tomu, že Ústava SR v článku 12 garantuje, že právo na prácu má každý bez ohľadu na pohlavie, rasu, farbu pleti, vieru a náboženstvo, politické či iné zmýšľanie, národný alebo sociálny pôvod, príslušnosť k národnostnej alebo etnickej skupine, majetok, rod alebo iné postavenie a napriek účinnosti tzv. „antidiskriminačného zákona“ (zákon č. 365/2004 Z. z.) sú v našej spoločnosti skupiny ľudí, ktoré majú sťažené podmienky vstupu na trh práce.

Zdroj: http://sapa.ff.upjs.sk/images/files/81_1475287076_22_Paukovic-Holovcakova.pdf

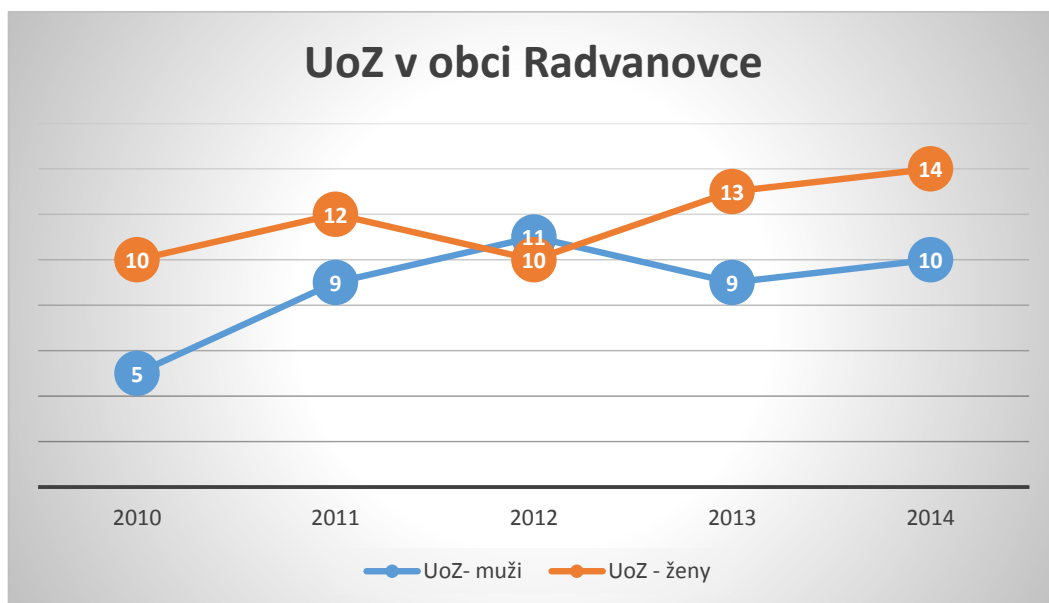
Tab. 11 UoZ v obci Radvanovce

UoZ / rok	2010	2011	2012	2013	2014
Počet evidovaných uchádzačov o zamestnanie spolu	15	21	21	22	24
Počet evidovaných uchádzačiek o zamestnanie	10	12	10	13	14

Zdroj: ŠÚ SR



Program rozvoja obce Radvanovce na roky 2015 – 2022
Graf 12 UoZ v obci Radvanovce



Najmenej evidovaných uchádzačov o zamestnanie v obci Radvanovce bolo v roku 2010 a najvyšší počet evidovaných uchádzačov o zamestnanie bol v roku 2014. V roku 2014 počet evidovaných nezamestnaných v obci Radvanovce tvorilo 8,79 % z celkového počtu obyvateľov obce Radvanovce. Čo sa týka rozdielu v nezamestnanosti medzi pohlaviami, v obci Radvanovce bolo v celom sledovanom období viac UoZ spomedzi žien. Výnimku tvoril iba rok 2012, kde bol počet UoZ vyšší zo strany mužov. V porovnaní s nezamestnanosťou v okrese Vranov nad Topľou za rok 2014, kde miera evidovanej nezamestnanosti predstavovala 21,25 % a celkovo za Prešovský kraj 17,45 %, môžeme konštatovať, že situácia v obci Radvanovce je priaznivá.

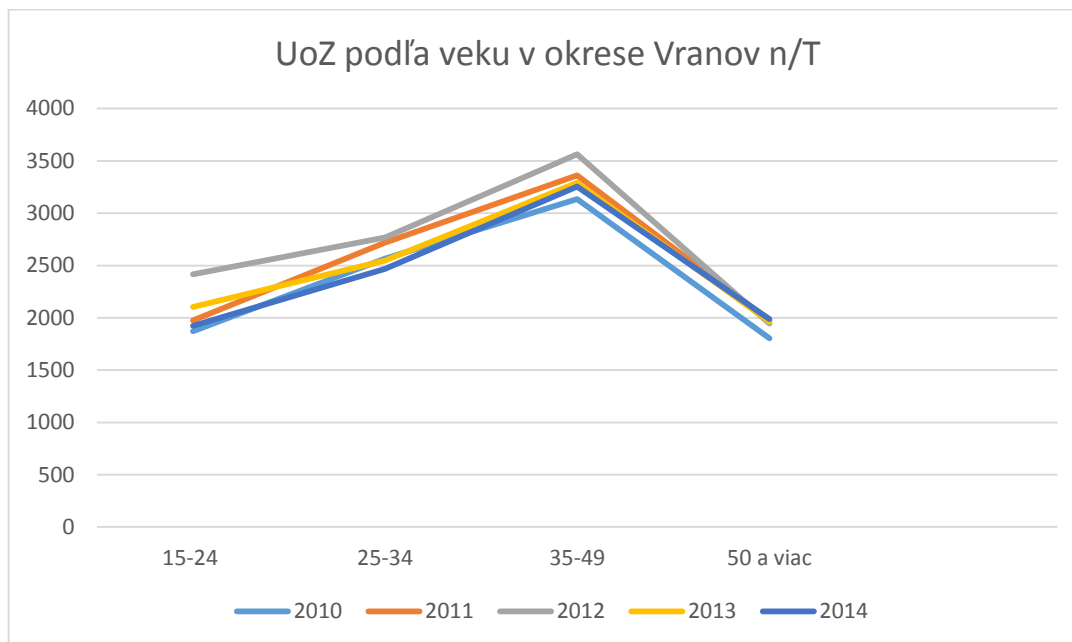
Tab. 12 UoZ podľa vekových skupín v okrese Vranov nad Topľou v r. 2010 - 2014

Vekové skupiny UoZ / rok	2010	2011	2012	2013	2014
15-24	1872	1975	2416	2105	1924
25-34	2567	2718	2767	2547	2469
35-49	3134	3362	3565	3292	3255
50 a viac	1803	1975	1945	1964	1988
Spolu	9376	10030	10693	9908	9636

Zdroj: ŠÚ SR



Graf 13 UoZ v okrese Vranov nad Topľou podľa vekových skupín v r. 2010 - 2014



Najväčšie zastúpenie z celkového počtu nezamestnaných v okrese Vranov nad Topľou v roku 2014 predstavovali uchádzači o zamestnanie vo veku od 35 – 49 rokov a najmenšie zastúpenie v skupine vo veku od 15 – 24 rokov.

Tab. 13 Miera evidovanej nezamestnanosti (%) v okrese Vranov nad Topľou v r. 2010 – 2014

Obyvateľstvo / rok	2010	2011	2012	2013	2014
Miera evidovanej nezamestnanosti (v %)	19,68	22,89	24,02	23,25	21,25
Ekonomicky aktívne obyvateľstvo	36 980	37 078	37 308	38 409	38 616
Disponibilný počet uchádzačov o zamestnanie	7 278	8 488	8 960	8 930	8 207

Zdroj: ŠÚ SR

Z pohľadu evidovanej miery nezamestnanosti v okrese Vranov nad Topľou v roku 2014 s údajom 21,25 % zaznamenali najnižšiu nezamestnanosť od roku 2011. Najvyššia nezamestnanosť v okrese Vranov nad Topľou počas posledných piatich rokov bola v roku 2012 a predstavovala 24,02 %.



Program rozvoja obce Radvanovce na roky 2015 – 2022

Tab. 14 Prehľad UoZ v PSK v r. 2010 - 2014

Obyvateľstvo / rok	2010	2011	2012	2013	2014
Miera evidovanej nezamestnanosti (v %)	17,75	18,95	20,66	19,35	17,45
Ekonomicky aktívne obyvateľstvo	384 925	386 586	387 288	389 611	397 202
Disponibilný počet uchádzačov o zamestnanie	68 326	73 242	80 024	75 391	69 330

Zdroj: ŠÚ SR

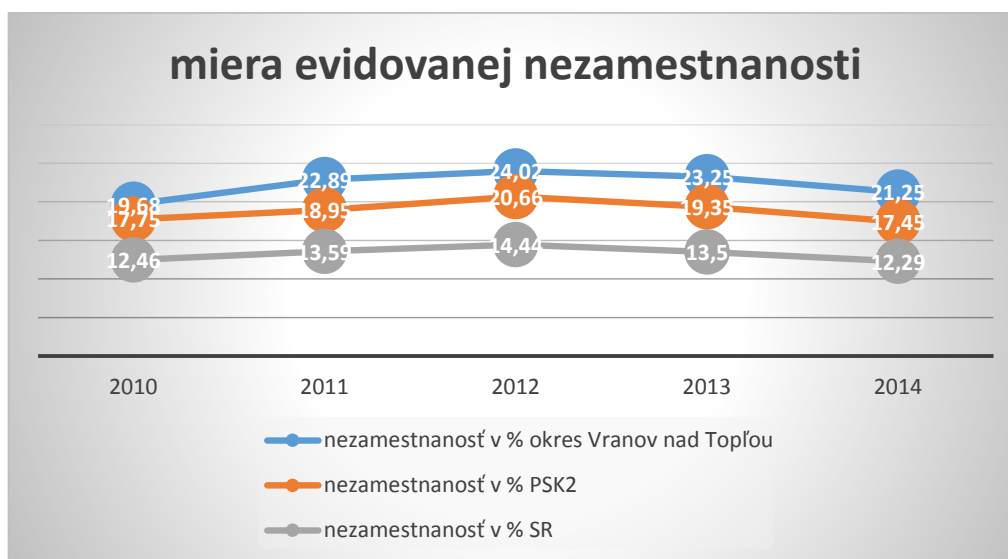
Najpriaznivejšia situácia z pohľadu zamestnanosti za posledných 5 rokov bola v PSK v roku 2014, kde počet UoZ predstavoval 69 330, a miera evidovanej nezamestnanosti dosiahla úroveň 17,45 %. Naopak najvyššia miera nezamestnanosti s hodnotou 20,66 % v PSK.

Tab. 15 Prehľad UoZ v SR v r. 2010 - 2014

Obyvateľstvo / rok	2010	2011	2012	2013	2014
Miera evidovanej nezamestnanosti (v %)	12,46	13,59	14,44	13,50	12,29
Ekonomicky aktívne obyvateľstvo	2 687 048	2 667 708	2 702 281	2 698 768	2 698 589
Disponibilný počet UoZ	334 903	362 428	390 111	364 225	331 733

Zdroj: ŠÚ SR

Graf 14 Nezamestnanosť v okrese Vranov nad Topľou, v PSK a v SR v r. 2010-2014





Program rozvoja obce Radvanovce na roky 2015 – 2022

Na základe grafického znázornenia môžeme vidieť zásadné rozdiely v miere evidovanej nezamestnanosti v jednotlivých rokoch na úrovni okresu Vranov nad Topľou, kde miera evidovanej nezamestnanosti je vyššia v porovnaní s mierou evidovanej nezamestnanosti v Prešovskom samosprávnom kraji a celkovo v SR.

1. 3 Ekonomická charakteristika

Medzi základné ukazovatele, ktoré poukazujú na vyspelosť hospodárstva a sú relevantné k informáciám pre sociálno-ekonomický prehľad, patrí vytvorený hrubý domáci produkt (HDP). Prešovský kraj v ekonomickej výkonnosti a v príjmoch obyvateľstva zaostáva v hospodárskom rozvoji za úrovňou Slovenskej republiky. Na tvorbe celoštátneho hrubého domáceho produktu (HDP) sa Prešovský kraj podieľa objemom deväť percent, čo predstavuje najmenší podiel zo všetkých ôsmich krajov Slovenska. Regionálny HDP postupne rastie, ale napriek tomu patrí stále k podpriemerným v rámci EÚ. (Zdroj: www.po-kraj.sk)

1.3.1 Technická infraštruktúra a priemysel

Zásobovanie vodou

Obec nemá obecný vodovod, domácnosti majú vlastné studne. Obec má záujem v budúcnosti riešiť obecný vodovod samostatne v spolupráci s obcou Pavlovce.

Z dotazníkového prieskumu sme zistili, že vodovod je prioritou väčšiny občanov a jeho absenciu považujú za veľký nedostatok.

Podiel obyvateľov zásobovaných vodou z verejných vodovodov predstavoval ku koncu roka 2013 v Prešovskom kraji podiel 79,5 %. (Zdroj: ŠÚ SR)

Odvádzanie a čistenie odpadových vôd

Kanalizačnú sieť je potrebné vybudovať, nakoľko v celej obci chýba. Odpadové vody sú v obci individuálne odvádzané do žump. Dažďové vody z intravilánu obce sú odvádzané priekopami. Obec plánuje do budúcnosti budovať kanalizáciu a ČOV spoločne s obcami Medzianky a Pavlovce. Obec má k tomu vypracovanú projektovú dokumentáciu.

Z dotazníkového prieskumu sme zistili, že kanalizácia je prioritou väčšiny občanov a jej absenciu považujú za najväčší nedostatok.



Program rozvoja obce Radvanovce na roky 2015 – 2022

Podiel obyvateľov napojených na verejnú kanalizačnú sieť predstavoval v roku 2013 v Prešovskom kraji 63,9%. Čo sa týka budovania kanalizácie v tomto kraji nastal výrazný posun, nakoľko v roku 2009 predstavoval podiel obyvateľov napojených na kanalizačnú sieť len 56,0 %. (Zdroj: ŠÚ SR)

Zásobovanie elektrickou energiou

V rokoch 1949-1950 bola obec, ako jedna z prvých v okolí, elektrifikovaná. v obci sa nachádza aj trafostanica. Elektrina je privádzaná vzdušným vedením vysokého napätia. Elektrické vedenie je po betónových stĺpoch. Domácnosti sú individuálne zmluvne viazané rôznymi dodávateľmi elektrickej energie, ktoré sú na trhu. Elektrickú energiu pre obecný úrad dodáva spoločnosť Východoslovenská distribučná, a. s., Mlynská 31, 042 91 Košice.

Zásobovanie plynom

Plynifikácia je zrealizovaná celoplošne v zastavanom území. Obec je plynifikovaná od roku 1995.

Zásobovanie teplom

Obyvatelia obce kúria drevom alebo plynom. Obecný úrad vykuruje plynom. Zdroje a zariadenia na využívanie obnoviteľných zdrojov energie väčšieho rozsahu sa v obci nenachádzajú. V prípade nedostatočného využitia orných pôd pre poľnohospodárske účely, je možné tieto plochy preorientovať na pestovanie plodín pre energetické účely a ich využitie pri zásobovaní teplom.

Telekomunikačné, mobilné a internetové siete

Radvanovce patria do uzlovej telefonической oblasti pevnej telefónnej siete s predvoľbou 057. Obec nemá vlastnú telefónnu ústredňu. Telefónna ústredňa je v Hanušovciach nad Topľou. Rozvod je vedený na drevených telefónnych stĺpoch.

Obec je plne pokrytá signálom všetkých slovenských mobilných operátorov. Prístupný je tiež mobilný vysokorýchlostný internet od T-Mobile, 3G internet od Orange a bezdrôtové pripojenie na internet prostredníctvom Wifi. Z dotazníkového prieskumu sa však zistilo, že obyvatelia nie sú spokojní s kvalitou internetového signálu. S telekomunikačnou sieťou sú obyvatelia relatívne spokojní. Na obecnom úrade je internetové pripojenie prostredníctvom Slovak Telekom.

Miestny rozhlas (MR)

Obec má drôtový rozhlas, reproduktory sú umiestnené na stĺpoch telekomunikačných sietí. Rozhlasová ústredňa sa nachádza na obecnom úrade.

Televízny signál (TVS)

Príjem TVS je zabezpečený prostredníctvom individuálnych TV antén z jestvujúceho televízneho



Program rozvoja obce Radvanovce na roky 2015 – 2022
vykrývača a individuálne cez satelitné vysielanie. Podľa získaných informácií je kvalita signálu uspokojivá. V návrhovom období predpokladáme rovnaký spôsob príjmu TVS.

Priemyselná výroba

Okres Vranov nad Topľou patrí z hľadiska objemu priemyselnej produkcie i zamestnanosti v rámci územia Prešovského kraja medzi významné okresy. Z hľadiska plošného rozmiestnenia priemyselnej výroby táto je prevažne sústredená v okresnom meste. Medzi najvýznamnejšie odvetvia patrí výroba celulózy a rozsiahla drevárska výroba, textilný priemysel a stavebný priemysel. V obci Radvanovce sa nenachádzajú žiadne priemyselné subjekty.

Zdroj: <http://www.vranov.sk/Podnikanie-obchod/Podnikatelske-prostredie/Priemysel-a-polnohospodarstvo/>

Poľnohospodárska výroba

Vzhľadom k prírodným klimatickým podmienkam a reliéfu územia má obec veľmi dobré podmienky pre rozvoj poľnohospodárskej výroby, tá je však pre členitý terén pomerne obtiažna. Z poľnohospodárskeho hľadiska územie spadá do výrobnnej oblasti s vhodnými podmienkami pre pestovanie obilnín, okopanín, krmovín a rozvoj živočíšnej výroby. V obci sa nachádzajú poľnohospodárske objekty, ktorých vlastníkom je Medical Katajana. Poľnohospodársky subjekt sa zaoberá chovom dobytky.

Lesné hospodárstvo

V katastrálnom území obce sa nachádzajú urbárske lesy vo výmere 19,50 hektárov. Hospodárske lesy sa rozprestierajú na 77 hektároch. Na väčšine územia sú listnaté, v menšej miere ihličnaté lesy. Lesy v katastri obce Radvanovce sú prevažne vo vlastníctve Štátnych lesov a Urbárskej spoločnosti.

1.3.2 Doprava

Automobilová doprava

Obec Radvanovce sa nachádza v rozvojovej osi druhého stupňa. Ide o prešovsko – michalovskú rozvojovú os: Prešov – Hanušovce nad Topľou – Vranov nad Topľou – Strážske s odbočkou na Michalovce / Humenné. Obcou prechádza cesta III. triedy. Obec je napojená na štátnu cestu I. triedy č. 18 (v trase Žilina- Ružomberok- Poprad- Prešov- Michalovce), ktorá tvorí severný dopravný koridor v smere východ-západ. Cesta I/18 je na blízkej križovatke napojená aj na E371, európsku cestu spájajúcu Slovensko a Poľsko (Vyšný Komárnik- Barwinek). Spojenie s okolím zabezpečuje autobusová doprava SAD Prešov a SAD Humenné. Keďže cez zastávku priamo v obci prechádza len minimum spojov, najviac je obsluhovaná zastávka Pavlovce, časť Podlipníky nad obcou na hlavnej ceste.



Program rozvoja obce Radvanovce na roky 2015 – 2022

Železničná doprava

Riešeným územím neprechádza žiadna železnica. V blízkosti obce sa však nachádza osobná vlaková stanica Pavlovce na železničnej trati ŽSR 193, ktorá spája Prešov a Humenné. Obyvatelia Radvanoviec využívajú aj železničnú stanicu v Hanušovciach nad Topľou.

Miestne komunikácie

Úprava miestnych komunikácií je nevyhnutná. Na základe dotazníkového prieskumu sa zistilo, že obyvatelia obce Radvanovce nie sú spokojní so stavom miestnych komunikácií. Tie sú podľa ich slov neudržiavané, s veľkým množstvom výtlkov a v dezolátnom stave. Ich úprava prebieha v súlade s finančnými možnosťami obce. Využitie štrukturálnych nástrojov Európskej únie sa predpokladá aj na dobudovanie a rekonštrukciu miestnych komunikácií. Miestne komunikácie predstavujú kľúčovú infraštruktúrnú podmienku modernizácie obce a pozdvižnutia jej potenciálu.

V obci Radvanovce chýbajú chodníky. Mnohí považujú tento stav za najväčší nedostatok obce a priali by si rekonštrukciu ciest a dobudovanie chodníkov.

1.3.3 Kultúrno-historické hodnoty územia

História obce Radvanovce

Obec Radvanovce jestvovala už pred 11. storočím. Obec vznikla na území vyčlenenom z chotára Medzianky ako súčasť panstva Chmeľov a pred 13. storočím patrila uhorským kráľom. Prvá hodnoverná písomná správa o obci je z r. 1349. V tom čase existovala pod názvom Raduanfalua, neskôr ako Radwan (1487), Radwanowcze (1773), Redvanovce (1920), Radvanovce (1927); po maďarsky Radvány, Tapolyradvány.

V roku 1427 nebola zdanená. Patrila Széchyovcom, v 16. storočí Soósovcom, v 19. storočí Semseyovcom a Marenčinovcom. V roku 1787 mala 29 domov a 205 obyvateľov, v roku 1828 mala 27 domov a 215 obyvateľov. Väčšina z nich boli roľníci, v rokoch 1850-1880 sa mnohí vysťahovali. Už v 14. storočí tu vznikol hrádok, ktorý slúžil za sídlo zemepánov obce. Zanikol v 15. storočí za neznámych okolností.

Za I. ČSR si obec udržala poľnohospodársky ráz. JRD bolo založené v roku 1959. Časť obyvateľov pracovala v priemyselných podnikoch v Prešove, Šarišských Lúkach a Košiciach. Politicky obec Radvanovce patrila spolu s Chmeľovom do bývalého okresu Giraltovce, až neskôr po jeho zániku do okresu Prešov. Po vytvorení okresu Vranov bola odtrhnutá od Chmeľova, kde mala matriku, poštu, lekára, školu a bola pričlenená do Vranovského okresu.



Program rozvoja obce Radvanovce na roky 2015 – 2022

Cirkevné dejiny

V obci sa nachádza rímskokatolícky Kostol Panny Márie Ružencovej, ktorý bol pôvodne postavený ako malá kaplnka. Tá však nevyhnutne potrebovala prestavbu a rekonštrukciu. Veriaci z obce svojpomocne kostol obnovovali asi jeden rok. V roku 1968, na Sviatok Panny Márie Ružencovej, slávnostne posvätil zrekonštruovaný kostol hanušovský farár Alfréd Wilk. Na hlavnom oltári je namaľovaný obraz Ružencovej Panny Márie. Bočné oltáre zdobia obrazy sv. Veroniky a sv. Antona Paduánskeho. V roku 1992 po rekonštrukcii vonkajšej fasády bol kostol posvätený farárom Jánom Švec-Bilým a 17. septembra 2000 bol kostol po komplexnej reštaurácii interiéru a exteriéru konsekrovaný. Obec Radvanovce patrí pod farnosť Hanušovce nad Topľou.

Obr. 4 Kostol Panny Márie Ružencovej – exteriér Obr. 5 Kostol Panny Márie Ružencovej - interiér



V obci Radvanovce sa nachádza aj evanjelický kostol, ktorého výstavba sa začala v roku 1968. Doposiaľ mali evanjelici iba zvonnicu, ktorá stála na mieste kostola. Slávnostná posviacka chrámu Božieho v Radvanovciach sa konala 15. októbra. 1989. Dlhých 20 rokov prebehlo od začiatku stavby a verejné odovzdanie na službu z politických dôvodov v tomto období.



Program rozvoja obce Radvanovce na roky 2015 – 2022

Obr. 6 Evanjelický kostol v obci Radvanovce - exteriér Obr. 7 Evanjelický kostol v obci Radvanovce - interiér



Pamiatky

Na mierne pozdĺžnom kužeľovitom kopci nazývanom Váračka, na okraji katastrálneho územia obce Radvanovce, vedľa katastra Chmeľova sa rozprestierajú ruiny dreveného hrádka, ktorý zanikol okolo polovice 15. storočia. Zaniknutý hrádok leží 1250 m na sever od Radvanoviec. V nevelkej vzdialenosti je smerom na severozápad ďalší opevnený útvar, ktorý je označovaný ako bratricku pevnôsku. Najvyššie miesto chrbta bolo pred začatím výstavby upravované a vyrovnávané. Jadro opevneného priestoru vytvára pravidelná obdĺžniková plošina s rozmermi 28 x 16 m, ktorá má mierne zaoblené nárožia, a tvoria ju dve nerovnaké časti: resp. prehĺbená časť s rozmermi 19/20 x 18/16 m a južná, znížená, resp. prehĺbená časť s rozmermi 18/16 x 7/8 m. Pri výstavbe hrádka bol terén značne upravený. Plánovaná plocha interiéru bola vyrovnaná do rovnakej nivelity a na južnej strane prehĺbená. Pri hĺbení sa vykopaná sa vykopaná zemina použila nielen na navrhovanie vonkajšieho obvodového valu, ale i na zvýšenie vnútornej časti a na jej vyrovnanie. V severnej časti vyvýšeného priestoru sa na kamennej podmurovke nachádzal zrubový objekt s rozmermi asi 11/13 x 7 m. Bol prístupný z malého nádvoria na východnej strane. Južne od objektu, na okraji vyvýšenej interiérovej časti. Je stavebná technika bola totožná s technikou obytného objektu. Na pás kameňov, ktoré tvorili podmurovku, bola uložená zrubová drevená konštrukcia. Táto stavba s rozmermi asi 5 x 5 m tvorila v systéme obrany hlavný prvok. Bola to veža, ktorá musela byť minimálne trojpodlažná. Jej situovanie v rámci celého komplexu bolo veľmi výhodné a účelné. Chránila a zabezpečovala najcitlivejšie miesto obrany - vstup, prístupovú cestu a prístupnejšie strany. Vnútrotná plocha bola po celom obvode



Program rozvoja obce Radvanovce na roky 2015 – 2022

chránená palisádovým opevnením, ktoré sa tiahlo okrajom plošiny, tesne nad obvodovou priekopou. Šírka priekopy sa pohybovala okolo 8 m a jej dnešná hĺbka dosahuje 1,5-3 m. Celkový fortifikačný objekt vytvára v pôdoryse takmer pravidelný obdĺžnik s rozmermi 46 x 34 m. Objekt typologicky patrí medzi menšie stredoveké hrádky. Jeho existenciu určuje nevelmi početná kolekcia keramických nálezov, ktoré pochádzajú zo 14.-15. storočia.

Zdroj: <http://www.hrady.sk/radvanovce.php>

Spolky a organizácie v obci

- Dobrovoľnícky hasičský zbor
- Klub mladých

Tab. 16 Prehľad investičných aktivít v obci za posledných 5 rokov (r. 2009 - 2014)

Názov projektu	Miesto realizácie	Názov donora	Celkové náklady na projekt v €	Grant/dotácia
Výstavba domu smútku	Radvanovce	Vlastné zdroje	52 981,64	-
Čiastočná výmena okien na OcÚ	Radvanovce	Dotácia MF SR	2 072,00	1 883,00
Oprava strechy MŠ	Radvanovce	Dotácia MF SR	11 000,00	10 000,00

Zdroj: OcÚ Radvanovce

Kultúra

V obci sa nachádza kultúrny dom, ktorý slúži pre spoločenské a kultúrne potreby obyvateľov. V dotazníkovom prieskume sa občania vyjadrili, že najväčším nedostatkom obce je nedostatočné kultúrne vyžitie.

1.3.4 Zdravotníctvo a sociálna starostlivosť

V obci sa nenachádza žiadne zdravotné stredisko ani sociálne zariadenie. Základnú zdravotnú starostlivosť pre obyvateľov poskytuje obvodné zdravotnícke stredisko v Hanušovciach nad Topľou. Komplexná zdravotná starostlivosť je dostupná v Prešove.

Najbližšie sociálne zariadenie sa nachádza v Hanušovciach nad Topľou:

- **Domov sociálnych služieb (DSS) Hanušovce nad Topľou**



Program rozvoja obce Radvanovce na roky 2015 – 2022

Poskytovanie sociálnych služieb prostredníctvom zariadenia je v súlade so zákonom NR SR č. 448/2008 Z.z. o sociálnych službách v znení neskorších predpisov, ktorý vstúpil do platnosti 1.1.2009.

Sociálna služba poskytovaná v zariadení je odborná činnosť, obslužná činnosť alebo ďalšia činnosť alebo súbor týchto činností, ktoré sú zamerané na:

- prevenciu vzniku nepriaznivej sociálnej situácie, riešenie alebo zmiernenie nepriaznivej sociálnej situácie fyzickej osoby alebo rodiny,
- zachovanie, obnovu alebo rozvoj schopností fyzickej osoby viesť samostatný život a na podporu jej začlenenia do spoločnosti,
- zabezpečenie nevyhnutných podmienok na uspokojovanie základných životných potrieb fyzickej osoby,
- riešenie krízovej sociálnej situácie fyzickej osoby a rodiny,
- prevenciu sociálneho vylúčenia fyzickej osoby a rodiny.

Zdroj: http://www.css-slnecnym-dom-po.sk/wp/?page_id=226

Ďalšie zariadenia, ktoré sa nachádzajú v blízkom okolí sú v okresnom meste Vranov nad Topľou:

- **Zariadenie pre seniorov** – poskytuje sociálne služby fyzickej osobe, ktorá dovŕšila dôchodkový vek a je odkázaná na pomoc inej fyzickej osoby; alebo fyzickej osobe, ktorá dovŕšila dôchodkový vek a poskytovanie sociálnej služby v tomto zariadení potrebuje z iných vážnych dôvodov.

Zdroj: <http://www.zpsvranov.sk/>

- **Domov sociálnych služieb Vranov nad Topľou** - poskytuje sociálne služby pre ľudí s mentálnym a kombinovaným postihnutím formou ambulantného a pobytového týždenného pobytu.

Zdroj: <http://www.dssvranov.sk/>

1.3.5 Vzdelávanie a školstvo

Na základe zákona č. 416/2001 Z. z. o prechode niektorých pôsobností z orgánov štátnej správy na obce a na vyššie územné celky s účinnosťou od 1. 7. 2002 prešli materské školy, základné školy a základné umelecké školy do zriaďovateľskej pôsobnosti obcí a miest. V Radvanovciach sa nachádza



Program rozvoja obce Radvanovce na roky 2015 – 2022
budova materskej školy, v ktorej prevádzka je v školskom roku 2015/2016 pozastavená z dôvodu nízkeho počtu detí. V roku 2014 navštevovalo MŠ 7 detí vo veku od 3 do 6 rokov. Základná škola sa v obci nenachádza. Deti musia dochádzať do okolitých materských a základných škôl. Najbližšie sú v Pavlovciach a v Hanušovciach nad Topľou. Stredné školy sa nachádzajú v okresných mestách Vranov nad Topľou a Prešov.

1.3.6 Podnikateľské prostredie a priemyselná výroba v regióne

Na ekonomickom rozvoji obce sa podieľajú viacerí účastníci. Sú to predovšetkým podnikatelia a miestna samospráva. Vplyv miestnej samosprávy na ekonomický rozvoj obce je prevažne sprostredkovaný cez vytváranie podmienok na lokalizáciu firiem. Obec môže ponúknuť pozemky pre výstavbu, zabezpečiť infraštruktúru, odpadové hospodárstvo. Nakoniec môže s vlastným majetkom i podnikať a tak vytvárať dodatočné zdroje do rozpočtu.

Tab. 17 Prehľad fyzických osôb (FO) - podnikateľov v obci Radvanovce v r. 2010 - 2014

pohlavie	Rok				
	2010	2011	2012	2013	2014
FO – podnikatelia spolu	9	12	11	10	12
živnostníci	9	12	10	9	10
slobodné povolania	0	0	1	1	2

Zdroj: ŠÚ SR

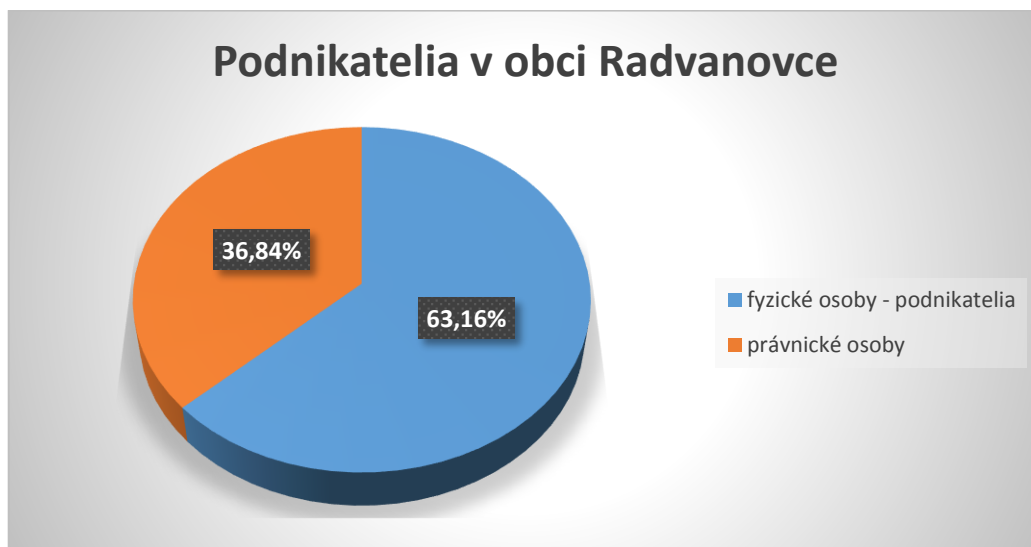
Tab. 18 Prehľad právnických osôb (PO) v obci Radvanovce v r. 2010 - 2014

pohlavie	Rok				
	2010	2011	2012	2013	2014
PO spolu	3	3	3	3	3
PO ziskové	1	1	1	1	1
PO neziskové	2	2	2	2	2

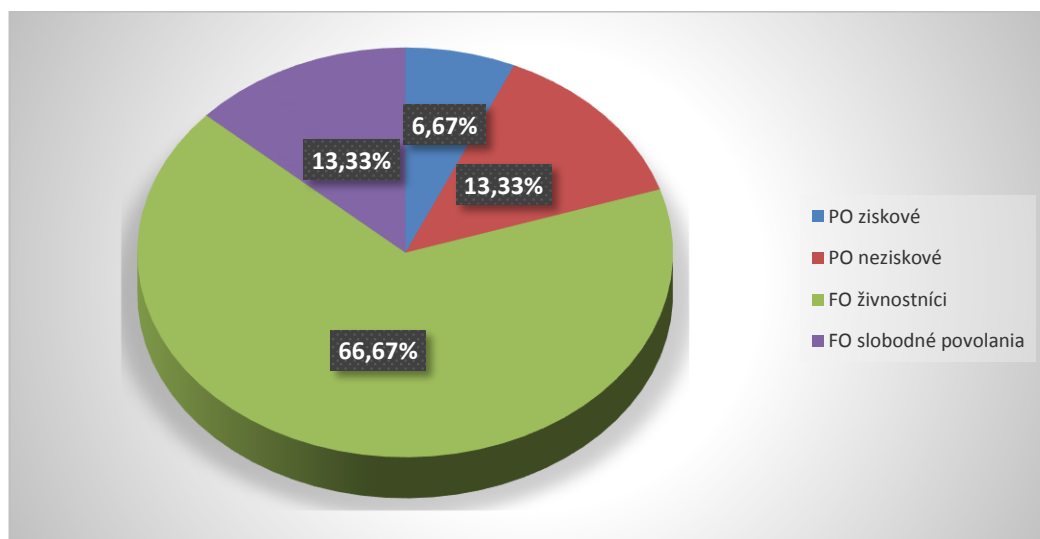
Zdroj: ŠÚ SR



Program rozvoja obce Radvanovce na roky 2015 – 2022
Graf 15 Zastúpenie podnikateľov v obci Radvanovce v r. 2014



Graf 16 Prehľad typov FO a PO v obci Radvanovce v r. 2014



Najpočetnejšie zastúpenie z hľadiska podnikateľskej sféry mali v roku 2014 v obci Radvanovce FO – živnostníci, ktorý predstavovali 66,67 % z celkového počtu všetkých podnikateľov obce Radvanovce.

Ekonomickú štruktúru vytvárajú podnikateľské subjekty alokované v obci. Podieľajú sa na tvorbe hrubého domáceho produktu, ponúkajú pracovné príležitosti a prispievajú k rozvoju obce prostredníctvom miestnych daní.

V obci sa nachádza jedna predajňa potravinárskeho tovaru. Obyvatelia nie sú však s výberom tovarov spokojní. Podľa ich názorov, vyjadrených v dotazníkoch, je v predajni slabý výber tovarov.



Program rozvoja obce Radvanovce na roky 2015 – 2022

1.3.7 Hospodárenie obce

Obec Radvanovce pri hospodárení musí dodržiavať Zákon č. 583/2004 Z. z. o rozpočtových pravidlách územnej samosprávy a o zmene a doplnení niektorých zákonov (v znení č. 611/2005 Z. z., 324/2007 Z. z., 54/2009 Z. z., 426/2013 Z. z., 361/2014 Z. z.) a má mať vypracované a schválené Zásady hospodárenia a nakladania s majetkom obce.

Rozpočet obce je základným nástrojom finančného hospodárenia v príslušnom rozpočtovom roku, ktorým sa riadi financovanie úloh a funkcií obce v príslušnom rozpočtovom roku. Rozpočtový rok je zhodný s kalendárnym rokom.

Príjmy rozpočtu obce sú:

- a) výnosy miestnych daní a poplatkov podľa osobitného predpisu
- b) nedaňové príjmy z vlastníctva a z prevodu vlastníctva majetku obce a z činnosti obce a jej rozpočtových organizácií podľa tohto alebo osobitného zákona,
- c) úroky a iné príjmy z finančných prostriedkov obce,
- d) sankcie za porušenie finančnej disciplíny uložené obcou,
- e) dary a výnosy dobrovoľných zbierok v prospech obce,
- f) podiely na daniach v správe štátu podľa osobitného predpisu,
- g) dotácie zo štátneho rozpočtu na úhradu nákladov preneseného výkonu štátnej správy v súlade so zákonom o štátnom rozpočte na príslušný rozpočtový rok a dotácie zo štátnych fondov,
- h) ďalšie dotácie zo štátneho rozpočtu v súlade so zákonom o štátnom rozpočte na príslušný rozpočtový rok,
- i) účelové dotácie z rozpočtu vyššieho územného celku alebo z rozpočtu inej obce na realizáciu zmlúv podľa osobitných predpisov,
- j) prostriedky z Európskej únie a iné prostriedky zo zahraničia poskytnuté na konkrétny účel,
- k) iné príjmy ustanovené osobitnými predpismi.

Obec môže na plnenie svojich úloh použiť aj:

- a) prostriedky mimorozpočtových peňažných fondov,



Program rozvoja obce Radvanovce na roky 2015 – 2022

- b) prostriedky získané z rozdielu medzi výnosmi a nákladmi z podnikateľskej činnosti po zdanení,
- c) návratné zdroje financovania,
- d) združené prostriedky.

Tab. 19 Príjmy rozpočtu obce Radvanovce (v EUR)

Kategória ekonomickej klasifikácie	Schválený rozpočet	Rozpočet po zmenách	Skutočnosť 2014	Skutočnosť 2013
110 Dane z príjmov a kapitálového majetku	57 093,54	57 093,54	56 631,74	56 695,08
120 Dane z majetku	3 186,62	3 186,62	4 874,79	3 522,12
130 Dane za tovary a služby	1 228,18	1 228,18	0,00	1 834,30
210 Príjmy z podnikania a z vlastníctva majetku	0,00	0,00	67,70	0,00
220 Administratívne poplatky a iné poplatky a platby	199,16	199,16	1 933,74	1 687,42
240 Úroky z tuzemských úverov, pôžičiek, návratných finančných výpomocí, vkladov a ážio	365,13	365,13	7,08	0,00
310 Tuzemské bežné granty a transfery	0,00	0,00	3 676,47	2 977,01
SPOLU	62 072,63	62 072,63	67 191,52	66 715,93

Zdroj: účtovná závierka obce Radvanovce r. 2014 (www.registeruz.sk)

Výdavky rozpočtu obce - z rozpočtu obce sa uhrádzajú:

- a) záväzky obce vyplývajúce z plnenia povinností ustanovených osobitnými predpismi,
- b) výdavky na výkon samosprávnych pôsobností obce podľa osobitných predpisov a na činnosť rozpočtových organizácií a príspevkových organizácií zriadených obcou,
- c) výdavky na úhradu nákladov preneseného výkonu štátnej správy podľa osobitných predpisov,
- d) výdavky spojené so správou, údržbou a zhodnocovaním majetku obce a majetku iných osôb, ktorý obec užíva na plnenie úloh podľa osobitných predpisov,
- e) záväzky vzniknuté zo spolupráce s inou obcou alebo s vyšším územným celkom, prípadne s ďalšími osobami na zabezpečenie úloh vyplývajúcich z pôsobnosti obce vrátane záväzkov vzniknutých zo spoločnej činnosti,



Program rozvoja obce Radvanovce na roky 2015 – 2022

f) výdavky vyplývajúce z medzinárodnej spolupráce obce,

g) úroky z prijatých úverov, pôžičiek a návratných finančných výpomocí,

h) výdavky súvisiace s emisiou cenných papierov vydaných obcou a na úhradu výnosov z nich,

i) iné výdavky ustanovené osobitnými predpismi.

Z rozpočtu obce sa môžu poskytovať dotácie PO, ktorých zakladateľom je obec, a to na konkrétne úlohy a akcie vo verejnom záujme alebo v prospech rozvoja územia obce. Obec môže poskytovať dotácie inej obci alebo VÚC, ak zabezpečuje niektoré úlohy pre obec, alebo ak ide o poskytnutie pomoci pri likvidácii následkov živelnéj pohromy, havárie alebo inej podobnej udalosti na ich území.

Tab. 20 Výdavky rozpočtu obce Radvanovce (v EUR)

Kategória ekonomickej klasifikácie	Schválený rozpočet	Rozpočet po zmenách	Skutočnosť 2014	Skutočnosť 2013
610 Mzdy, platy, služobné príjmy a ostatné osobné vyrovnania	29 642,17	29 642,17	26 586,56	26 181,55
620 Poistné a príspevok do poisťovní	7 418,85	7 418,85	9 060,27	8 674,30
630 Tovary a služby	18 007,71	18 007,71	16 053,15	16 514,71
640 Bežné transfery	265,55	265,55	87,48	86,95
SPOLU	55 334,28	55 334,28	51 787,46	51 457,51

Zdroj: účtovná závierka obce Radvanovce r. 2014 (www.registeruz.sk)

Tab. 21 Finančné operácie obce Radvanovce (v EUR)

Finančné operácie	Skutočnosť 2014	Skutočnosť 2013
Príjmové finančné operácie	0,00	0,00
Výdavkové finančné operácie	0,00	0,00

Zdroj: účtovná závierka obce Radvanovce r. 2014 (www.registeruz.sk)

Prešovský kraj stále zaostáva v hospodárskom rozvoji za úrovňou Slovenskej republiky – patria mu posledné miesta v štatistikách ekonomickej výkonnosti, príjmov obyvateľov a nezamestnanosti. Zaostávanie kraja za republikovou úrovňou samozrejme znamená tiež zaostávanie za priemerom EÚ.



Program rozvoja obce Radvanovce na roky 2015 – 2022

Príčiny tohto stavu možno hľadať v štruktúre miestnej ekonomiky. Nastal útlm zamestnanosti v poľnohospodárstve a priemysle v prospech služieb, avšak výkonnosť služieb stále nestačí nahradiť straty tradičných sektorov. Všetky odvetvia Prešovského kraja zaostávajú v produktivite práce za produktivitou SR.

Zdroj: PHSR PSK 2008-2015

1.4 Environmentálna charakteristika

1.4.1 Geomorfologické a geologické pomery

Podľa geomorfologického členenia, katastrálne územie obce Radvanovce prináleží do Alpsko – himalajskej sústavy, podsústavy – Karpaty, provincie – Východné Karpaty, subprovincie – vonkajšie Východné Karpaty, oblasti – Nízke Beskydy a celku – Beskydské predhorie, oddielu Hanušovská pahorkatina.

Morfologicky veľmi výrazným fenoménom Beskydského predhoria je bradlové pásmo. Bradlové pásmo je v osovej časti budované bradlovým mezozoikom, ktoré je zo severu a juhu lemované bradlovým paleogénom s charakteristickým flyšovým vývojom pročských vrstiev. Radvanovské skalky sú súčasťou bradlového pásma a tvoria ho paleogénne (stredný eocén) karbonátové pieskovce a zlepenice. Ich hrúbka sa odhaduje na 50-200 m. Zlepenice tvorí hlavne karbonátový materiál (dolomity, vápence) s valúnmi do 2 cm. V bazálnej časti sa ojedinele nachádzajú valúny granitu, kremencov, zelených bridlíc a rohovcov. V zlepencoch sa často nahromadila makrofauna veľkých foraminifer a zlepenice obsahujú bloky rifov riasovo - korálového pôvodu. Vložky hrubozrnných vápnitých pieskovcov tvoria lavice 15-20 cm, masívne polohy majú hrúbku do 2 m. Súvrstvie je charakterizované strednoeocénnym spoločenstvom bentózných a planktonických foraminifer.

Zdroj:

http://www.minv.sk/swift_data/source/miestna_statna_sprava/okres_presov/uradna_tabula/vyhlasenie_chranenych_arealov/cha_radvanske_skalky/CHA_Radvanovske_skalky_zakladne_udaje.pdf



Program rozvoja obce Radvanovce na roky 2015 – 2022

1.4.2 Hydrologické pomery

Katastrálne územie obce Radvanovce je odvodňované potokom Hrabinky a jeho krátkym bezmenným prítokom tečúcim popod chránené územie, ústiace do potoka Hrabinky na výškovej kóte hladiny 277 m. n. m. Potok Hrabinky pramení v katastri obce Chmeľov, preteká dolinou v smere od Chmeľova popod obec Radvanovce a na hranici katastrov medzi Medziankami a Pavlovcami ústi do Medzianskeho potoka (tok IV. rádu), ktorý pramení na severnom okraji Slanských vrchov na severovýchodnom úpätí vrchu Tri chotáre (1 025,2 m n. m.) v nadmorskej výške približne 510 m n. m. a ústi na hranici katastrov Vlače a Hanušoviec nad Topľou pri osade Grodzin v nadmorskej výške približne 162 m n. m. do Topľe. Topľa je súčasťou úmoria Čierneho mora. Potok Hrabinky predstavuje málo vodnatý miestny potok, ktorého prietok sa zväčšuje iba pri búrkach a príválových dažďoch a vtedy vznikajú i povodňové stavy v obci. Tieto prívally prichádzajú väčšinou zo strany od Petiča. Vtedy tieto vody cez terénne strže prinášajú do obce bahno a kamenie.

Zdroj:

http://www.minv.sk/swift_data/source/miestna_statna_sprava/okres_presov/uradna_tabula/vyhlasenie_chranenych_arealov/cha_radvanske_skalky/CHA_Radvanovske_skalky_zakladne_udaje.pdf

1.4.3 Klimatické pomery

Klimaticky patrí územie do mierne teplej oblasti, mierne vlhkej s priemernou teplotou v júli 16 -18° C, v januári – 4 až – 6° C a priemernou ročnou teplotou 8° C. Priemerne ročné zrážky predstavujú 600 - 700 mm. Počet letných dní v roku je 40 - 50, dĺžka obdobia so snehovou pokrývkou 60 - 80 dní, bezmrázové obdobie trvá 120 -140 dní. Prevláda severný až severozápadný smer vetra.

Zdroj:

http://www.minv.sk/swift_data/source/miestna_statna_sprava/okres_presov/uradna_tabula/vyhlasenie_chranenych_arealov/cha_radvanske_skalky/CHA_Radvanovske_skalky_zakladne_udaje.pdf

1.4.4 Pedologické podmienky

Celková výmera územia obce Radvanovce tvorí 480 hektárov, v najvyššom zastúpení cca. 209 hektárov tvorí orná pôda. Z nepoľnohospodárskej pôdy najvyššiu výmeru má lesný pozemok, ktorý je približne na 101 hektároch katastrálneho územia obce Radvanovce.



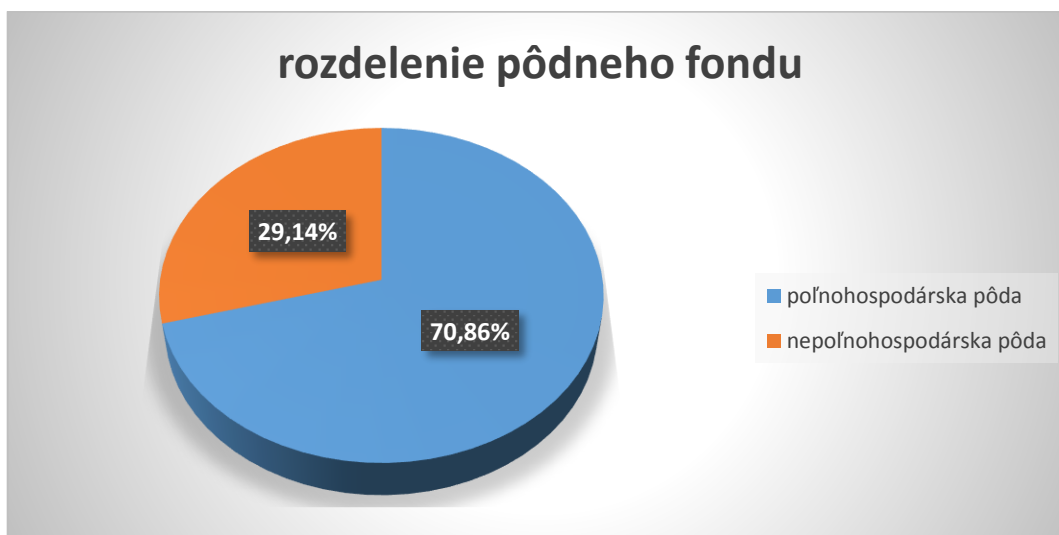
Program rozvoja obce Radvanovce na roky 2015 – 2022

Tab. 22 Rozdelenie pôdneho fondu obce Radvanovce v r. 2014

Pôdny fond	Výmera v m2
Celková výmera územia obce	4 806 672
<i>Poľnohospodárska pôda (PP) - spolu</i>	<i>3 406 099</i>
PP - orná pôda	2 097 315
PP - chmeľníca	0
PP - vinica	0
PP - záhrada	81 002
PP - ovocný sad	0
PP - trvalý trávny porast	1 227 782
<i>Nepoľnohospodárska pôda (NP) - spolu</i>	<i>1 400 573</i>
NP - lesný pozemok	1 014 440
NP - vodná plocha	92 156
NP - zastavaná plocha a nádvorie	210 045
NP - ostatná plocha	83 932

Zdroj: ŠÚ SR

Graf 17 Prehľad pôdneho fondu v obci Radvanovce v r. 2014





Program rozvoja obce Radvanovce na roky 2015 – 2022

Graf 18 Rozdelenie poľnohospodárskej pôdy v obci Radvanovce v r. 2014



Graf 19 Rozdelenie nepoľnohospodárskej pôdy v obci Radvanovce v r. 2014



V okolí Radvanoviec prevažujú hnedé pôdy, tzv. kambizeme. Za pôsobenia pôdotvorných faktorov sa z materskej horniny vyvinuli pôdy pararendziny kambizemné, plytké s ornitou slabo až stredne kamenitou, stredne ťažké až ťažké, slabo alkalické, s dobrou vodopriepustnosťou a s miernym obsahom humusu.



Program rozvoja obce Radvanovce na roky 2015 – 2022
Tab. 23 Štruktúra pôdných typov poľnohospodárskych pôd v okrese VT

Pôdny typ	Zastúpenie v %
FM - fluvizem	23,24
ČA - čiernica	0,16
ČM - černoze	-
RM - regozem	1,04
HM - hnedozem	0,20
LM - livizem	2,61
KM - kambizem	43,22
PZ - podzol	-
PG - pseudoglej	25,02
RA - rendzina	3,78
OM - organozem	0,01
SK - slanisko, SC - slanec	-
LI - litozem, RN - ranker	0,32
GL - glej	0,04
KT - kultizem	-
INÉ - litozeme, rankre, rendziny resp. kambizeme a ich komplexy na zrázoch	0,36

Zdroj: http://www.podnemapyskportal/reg_pod_infoservis/pt/pt.aspx

Antropogénny tlak na využívanie pôdy na iné účely, ako na plnenie jej primárnych produkčných a environmentálnych funkcií spôsobuje jej pozvoľný úbytok. Do súboru faktorov, ktoré negatívne ovplyvňujú úrodnosť pôd patria chladnejšia klíma, vyššia humidita, minerálne chudobné pôdotvorné substráty, nedostatočný obsah prístupného fosforu, nižšie hodnoty sorpčnej schopnosti pôd, vysoká pôdna acidita, nízky obsah a málo kvalitný humus, nestabilná štruktúra, nízka vodopriepustnosť, členitosť terénu a výrazná vodná erózia. Dominantnými faktormi nižšej produkčnej schopnosti pôd tohto kraja je zrnitosťné zloženie, štruktúra pôdy a pôdna reakcia. S geomorfologickými, fyzikálnymi i hydrologickými podmienkami územia úzko súvisia procesy degradácie pôd vplyvom vodnej erózie.

Zdroj: PHSR PSK 2008 -2015

1.4.5 Fauna, flóra a vegetácia

Podľa fytogeografického členenia Slovenska sa územie nachádza na rozhraní oblasti panónskej (Pannonicum) a západokarpatskej flóry (Carpaticumoccidentale) a teda aj na hraniciach fytogeografických okresov 8. Východoslovenská nížina a 19. Slanské vrchy



Program rozvoja obce Radvanovce na roky 2015 – 2022

Podľa členenia na živočíšne regióny územie patrí do provincie Karpaty, do oblasti Východné Karpaty prechodného obvodu a nízkobezkydského okrsku. Zloženie fauny územia je výsledkom pôsobenia zložitého komplexu prírodných činiteľov a zásahov človeka. Vzhľadom na konfiguráciu terénu, v kontexte s lokálnymi podmienkami a postupujúcou zastavanou krajinou, je súčasná fauna, čo sa týka diverzity, pomerne chudobná.

V rámci katastrálneho územia obce Radvanovce možno z obojživelníkov zahliadnuť jaštericu múrovú (*Podarcismuralis*). Z okolitých porastov môže zalietavať myšiak lesný (*Buteo buteo*), orol kriklavý (*Aquilapomarina*), sova lesná (*Strixaluco*) a ďalšie druhy. Okolité polia a lúky sú plné hlodavcov v zastúpení ryšaviek, hrabošov. S cicavcov sa bežne vyskytuje jazvec lesný (*Melesmeles*), zajac poľný (*Lepuseuropaeus*), srnec lesný (*Capreoluscapreolus*), diviak lesný (*Susscrofa*) a líška hrdzavá (*Vulpesvulpes*). Z bezstavovcov – mäkkýšov – sa na danom území vyskytuje 7 druhov, z nich typické pre suchomilné trávinnno-bylinné spoločenstvá sú: slimák pásikavý (*Cepaeavindobonensis*), pikulík lúčny (*Pupillamuscorum*), pimprlík bezzubý (*Truncatellinacylindrica*), valónia hladká (*Valloniapulchella*).

Zdroj:

http://www.minv.sk/swift_data/source/miestna_statna_sprava/okres_presov/uradna_tabula/vyhlasenie_chranenych_arealov/cha_radvanske_skalky/CHA_Radvanovske_skalky_zakladne_udaje.pdf

1.4.6 Chránené územia prírody

Za osobitne chránené časti prírody a krajiny sa podľa zákona č. 543/2002 Z. z. o ochrane prírody a krajiny v znení neskorších predpisov (ďalej len „zákon č. 543/2002 Z. z.“) považujú územia, ktoré sú vyhlásené za chránené územia (územná ochrana) a chránené druhy rastlín a živočíchov (druhovú ochranu). Územná ochrana je ochrana územia v 2. až 5. (najvyššom) stupni ochrany podľa zákona č. 543/2002 Z. z. Na území, ktorému sa neposkytuje územná ochrana v 2. až 5. stupni ochrany, platí podľa zákona č. 543/2002 Z. z. 1. stupeň ochrany.

Natura 2000 je názov sústavy chránených území členských krajín Európskej únie a hlavným cieľom jej vytvorenia je zachovanie prírodného dedičstva, ktoré je významné nielen pre príslušný členský štát, ale najmä pre EÚ ako celok. Táto sústava chránených území má zabezpečiť ochranu najzázračnejších a najviac ohrozených druhov voľne rastúcich rastlín, voľne žijúcich živočíchov a prírodných biotopov vyskytujúcich sa na území štátov Európskej únie a prostredníctvom ochrany týchto druhov a biotopov zabezpečiť zachovanie biologickej rôznorodosti v celej Európskej únii.

Základom pre vytvorenie sústavy Natura 2000 sú dve právne normy EÚ:



Program rozvoja obce Radvanovce na roky 2015 – 2022

- smernica Rady Európskych spoločenstiev č. 79/409/EHS o ochrane voľne žijúcich vtákov (známa tiež ako smernica o vtákoch – Birds Directive);
- smernica Rady Európskych spoločenstiev č. 92/43/EHS o ochrane biotopov, voľne žijúcich živočíchov a voľne rastúcich rastlín (známa tiež ako smernica o biotopoch – Habitats Directive).

Sústavu NATURA 2000 tvoria teda 2 typy území:

1. osobitne chránené územia (Special Protection Areas, SPA) - vyhlasované na základe smernice o vtákoch - v národnej legislatíve: **chránené vtáčie územia**;

Na území okresu Vranov nad Topľou sa nachádza chránené vtáčie územie: *Slanské vrchy*.

2. osobitné územia ochrany (Special Areas of Conservation, SAC) - vyhlasované na základe smernice o biotopoch - v národnej legislatíve: **územia európskeho významu** - pred vyhlásením, po vyhlásení je územie zaradené v príslušnej národnej kategórii chránených území.

Názov : Radvanovské skalky

Kód územia : SKUEV0324

Rozloha : 2,59 ha

Správca územia : RSOPK Prešov

Katastrálne územia : Radvanovce

Zdroj: <http://www.sopsr.sk/natura/index1.php?p=4&sec=5&kod=SKUEV0324>

Radvanovské skalky predstavujú časť bradlového pásma v SZ časti okresu Vranov n/T. Sú porastené typickými suchomilnými a teplomilnými trávinnými spoločenstvami s hojným výskytom chránených a ohrozených druhov rastlín - poniklec veľkokvetý (*Pulsatillagrandis*), veternica lesná (*Anemonenemorosa*) a zastúpené sú tu aj viaceré druhy vstavačovitých. Vrámcí okresu patrí táto lokalita k posledným zachovalým, nakoľko ostatné lokality bradlového pásma boli rozorané až k úpätiam bradiel, prípadne boli iným spôsobom poškodené.

Zdroj: <http://www.sopsr.sk/presov/vranov.html>

Územie Radvanovských skaliek predstavuje morfoskulptúrne formy, ktoré boli vytvorené eróznou denudačnými procesmi, t. j. boli podmienené vodnou eróziou a denudáciou. Tvoria ich stredne strmé svahy (7°1'-12°) rozšírené predovšetkým vo vrchovinovom reliéfe. Sú bez deluviálneho pokrovu a prebieha tu mierna denudácia a transport materiálu z vyšších strmších častí svahov. V území vystupuje hladký, oblý a širší medzidolinový chrbát späť s odolnejšími flyšovými súvrstvami s vyvíjajúcimi sa bočnými dolinami. Charakteristickým znakom je symetria strání, sklony sú strmé až mierne strmé a ich priebeh je nezávislý od úložných pomerov flyšových súvrství. V území je zaznamenaná aj antropogénna forma reliéfu, ktorá bola vytvorená banskou činnosťou v minulosti.



Program rozvoja obce Radvanovce na roky 2015 – 2022

Ide o ťažobné jamy, resp. o menší lom, ktorý bol využívaný len lokálne.

Zdroj: http://www.minv.sk/swift_data/source/miestna_statna_sprava/okres_presov/uradna_tabula/vyhlaseni_e_chranenych_arealov/cha_radvanske_skalky/CHA_Radvanovske_skalky_zakladne_udaje.pdf

Biotopy, ktoré sú predmetom ochrany:

6110 Pionierske porasty na plytkých karbonátových a bázičných substrátoch zväzu Alysso-Sedionalbi

Charakteristika biotopu: Biotop tvoria pionierske prízemné porasty machorastov a lišajníkov, jednoročných a ozimných rastlín (terofyty), s prítomnosťou trvácich rastlín. Tie vytvárajú v jarnom období kvety a plody so semenami, v ďalšom období nadzemná časť rastliny odumiera (efemeroidy). Ďalej sú prítomné trváce byliny so zdužinatými listami (sukulenty) a rastliny s obnovovacími púčikmi v podzemných cibuliach (geofyty). Porasty osídľujú plytké iniciálne pôdy, ktoré sa tvoria na zvetralinách vápencov a dolomitov, na mladotreťohorných vyvrelinách, vzácne na kryštaliniku. V procese zarastania predstavujú porasty nenahraditeľný článok, pretože pripravujú substrát na neskoršie uchytenie tráv. Na Slovensku sa biotop vyskytuje v podhorských a horských oblastiach.

6210 Suchomilné travinnobylinné a krovinové porasty na vápnitom podloží.

Vegetáciu tvoria travinno-bylinné spoločenstvá, v ktorých prevládajú teplomilné druhy tráv, ostríc, jedno-, dvoj- a viacročných bylín, na jar s účasťou kvitnúcich efemérnych druhov. Priestory medzi trsmi vyplňajú poliehavé kríčky a polokríčky. Druhy, z ktorých sa formujú rastlinné spoločenstvá, sa pôvodne nachádzali na plytkých pôdach na vápencoch a dolomitoch. Vyskytovali sa na stanovištiach, ktoré vo vývoji vegetačného krytu po dobe ľadovej neposkytovali dostatočné podmienky na rozvoj lesných spoločenstiev. Druhotne sa rozšírili po vyrúbaní či vypaľovaní lesov a následnom odplavení lesných pôd. Extenzívne pasienkové, prípadne kosienkové využitie odlesnených území malo vplyv na štruktúru a floristické zloženie spoločenstiev. Biotop sa najčastejšie vyskytuje na krasových planinách a na južných svahoch na vápnatých zlepenkoch, na vápnatých flyšoch a svahových hlinách.

Zdroj: <http://www.sopsr.sk/natura/index1.php?p=4&sec=5&kod=SKUEV0324>

V okolí obce Radvanovce v rámci okresu Vranov nad Topľou sa nachádzajú ešte ďalšie chránené územia: NPR Oblík, NPR Šimonka, PR Hermanovské skaly, PR Hlinianska jelšina, PR Zámutovská jelšina, PR Zámutovské skaly a PP skaly pod Pariakovou, PP Žipovské mŕtve rameno, PP Petkovský potok, PP Zapikan, PP Zárez Stravného potoka, CHA Medzianske skalky a CHA Štefanovská borina.

Zdroj: <http://www.sopsr.sk/presov/vranov.html>



Program rozvoja obce Radvanovce na roky 2015 – 2022

Obr. 8 Radvanovské skalky



Obr. 9 Poloha Radvanovských skaliek



1.4.7 Odpadové hospodárstvo

Obec je zodpovedá za nakladanie s odpadmi (Zákon č. 223/2001 Z. z. o odpadoch a o zmene a doplnení niektorých zákonov), ktoré vznikli na území obce a tieto podrobnosti o nakladaní s odpadmi obec upravuje vo všeobecne záväznom nariadení (VZN). Náklady na činnosti nakladania s komunálnymi odpadmi a drobnými stavebnými odpadmi hradí obec z miestneho poplatku podľa zákona o miestnych daniach a miestnom poplatku za komunálne odpady.

Zber a vývoz komunálneho a separovaného odpadu z obce Radvanovce zabezpečuje Obecný podnik služieb Bystré. Odpad je odvážaný na skládku TKO, ktorá sa nachádza v katastri obce Petrovce a ktorú prevádzkuje spoločnosť OZÓN Hanušovce, a. s. V roku 2014 predstavoval TKO obce Radvanovce 15,32 ton. Zdroj: OcÚ Radvanovce

Na základe dotazníkov od občanov sme zistili, že chýba separovanie a je potrebný častejší vývoz odpadu.

Základnou podmienkou pre zhodnocovanie odpadov je ich separovaný zber v požadovanom kvalitatívnom a kvantitatívnom rozsahu. Na komunálnej úrovni sú zavádzané systémy separovaného zberu tak, aby sa dosiahol cieľ zapojenia 65 % obyvateľov a množstvo vyseparovaného odpadu cca 35 kg/obyvateľa za rok. Systém separovaného zberu si zvolí obec podľa špecifických potrieb a podmienok územia. V komunálnej sfére je prioritné plánovanie zamerané na zlepšenie technického vybavenia miest a obcí pre separovaný zber odpadov, na efektívnosť zberového systému v obciach a mestách so zabezpečením väčšieho množstva separovaných zložiek komunálneho odpadu a na doriešenie zberu nebezpečných zložiek z komunálneho odpadu. Nedostatočné je energetické zhodnotenie odpadov, podľa POH SR je potrebné ho zvýšiť na úroveň 15% k celkovo vzniknutým



Program rozvoja obce Radvanovce na roky 2015 – 2022
odpadom v roku 2015. Zníženie zneškodňovania biologicky rozložiteľných odpadov na skládkach odpadov vyvoláva potrebu alternatívnych metód zhodnocovania biologicky rozložiteľných odpadov po ich separovanom zbere.

Zdroj: PHSR PSK 2008-2015 a ÚPD PSK

1.5 Vyhodnotenie väzieb na koncepčné dokumenty VÚC PSK

1.5.1 Charakteristika PSK

Základné informácie o Prešovskom samosprávnom kraji (PSK) - Zdroj: ŠÚ SR (údaje k 31.12.2014)

Rozloha: 8 973 km²

Počet obyvateľov: 819 977 obyvateľov

Hustota osídlenia: 91,32 obyvateľov/km²

Ekonomicky aktívne obyvateľstvo: 384 787 (47,7%)

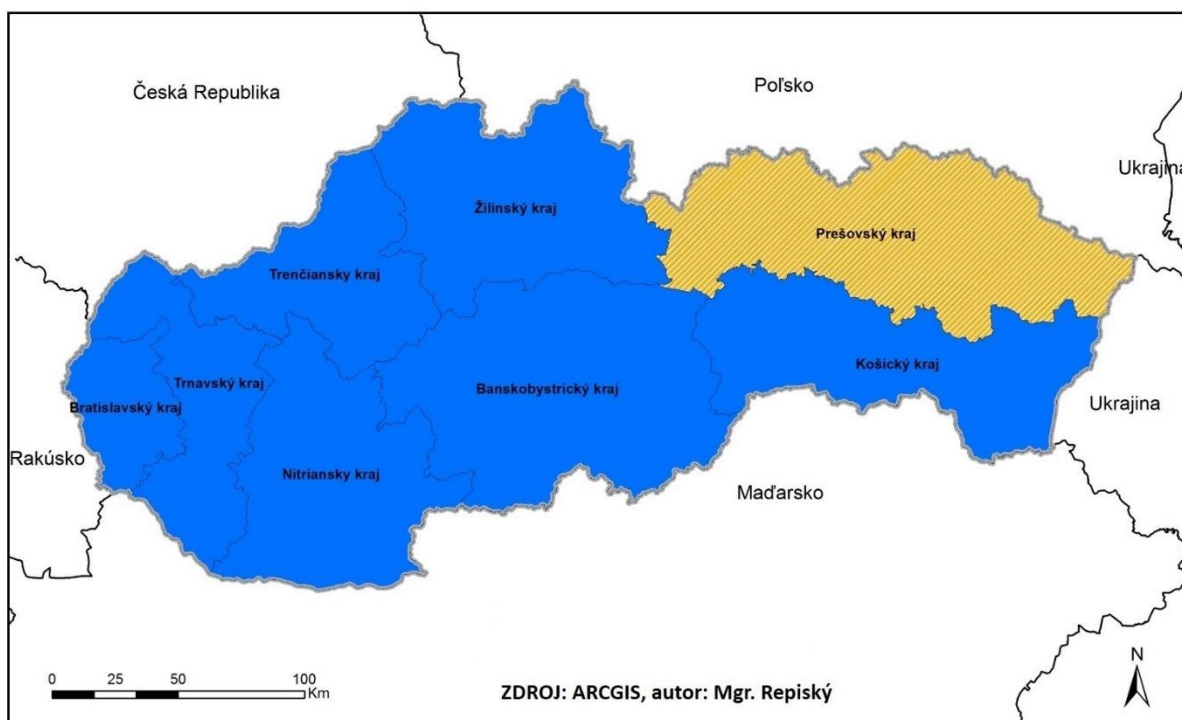
Počet okresov: 13

Počet miest: 23

Počet obcí: 665

Sídlo kraja: Prešov (171 778 obyvateľov okresu)

Obr. 10 Mapa SR s vyznačeným územím PSK





Program rozvoja obce Radvanovce na roky 2015 – 2022

Prešovský samosprávny kraj sa nachádza v severovýchodnej časti Slovenskej republiky. Slovensko je administratívne členené na 8 vyšších územných celkov. Prešovský kraj je spomedzi všetkých krajov najľudnatejší a podľa rozlohy je druhým najväčším krajom na Slovensku. Tvoria ho historické regióny severného, stredného a čiastočne južného Spiša, horného a dolného Šariša a horného Zemplína. Kraj sa rozprestiera v smere západ - východ. Dĺžkou 250 km približne trikrát prekonáva svoju šírku. Vypĺňa celú severovýchodnú časť Slovenska (je najvýchodnejším krajom SR). Prešovský kraj má spoločné hranice s dvoma samostatnými štátmi, Poľskom (360 km), Ukrajinou (38 km) a s tromi slovenskými krajmi, Košickým, Banskobystrickým a Žilinským samosprávnym krajom.

Administratívne sa Prešovský kraj delí na 13 okresov: Bardejov, Humenné, Kežmarok, Levoča, Medzilaborce, Poprad, Prešov, Sabinov, Snina, Stará Ľubovňa, Stropkov, Svidník, Vranov nad Topľou. V Prešovskom kraji je 665 obcí, z toho má 23 štatút mesta. Počtom obyvateľov je Prešovský kraj na prvom mieste. Hustota zaľudnenia v kraji je druhá najnižšia medzi všetkými regiónmi Slovenska. Sídлом kraja je tretie najväčšie mesto Slovenska, Prešov (90 555 obyvateľov).

Prešovský kraj má jednu z najvyšších koncentrácií Rómov na Slovensku a zároveň tu je najvyšší počet rómskych, najmä vidieckych, komunít spomedzi všetkých krajov SR. Najväčším problémom v oblasti bývania je existencia nelegálnych obydľí.

Prešovský kraj má viac ako 60 % obyvateľov v produktívnom veku a takmer 23 % v predproduktívnom. Regionálny hrubý domáci produkt za posledné roky pravidelne rastie, i keď jeho výška je stále hlboko pod priemerom EÚ. Najvýznamnejšie odvetvie hospodárstva predstavuje obchodná činnosť. Obchodu sa v kraji venuje najviac podnikateľských subjektov. Ďalšími odvetviami je priemyselná výroba a stavebná produkcia.

Z hľadiska dopravnej polohy má významné postavenie pre celé východné Slovensko, najmä pre styk so svojimi susedmi, a to v cestnej aj železničnej doprave. Územím prechádza medzinárodná komunikácia E 50 v smere západ – východ z Českej republiky na Ukrajinu. Dôležitý je diaľničný úsek D1 Prešov – Košice s postupným prepojením smerom na západ cez vybudovaný tunel Branisko. Prešovským krajom prechádza železničná magistrála z Českej republiky cez Žilinu do Košíc smerom na ukrajinské hranice. Významná je aj trať pretínajúca celé východné Slovensko od juhu na sever, ktorá smeruje z Maďarska cez Prešov a Orlov až do Poľska. Popradské letisko, ako najvyššie položené medzinárodné letisko v strednej Európe (718 m n. m).

Prírodné pomery Prešovského kraja sú veľmi pestré. Povrch druhého najrozľahlejšieho kraja na Slovensku je prevažne hornatý. Územie kraja pretína dôležitá hranica medzi Západnými a Východnými Karpatmi. K najznámejším geomorfologickým celkom patria Tatry, Pieniny, Spišská



Program rozvoja obce Radvanovce na roky 2015 – 2022

Magura, Levočské vrchy, Čergov, Šarišská vrchovina, Košická kotlina, Slanské vrchy, Ondavská vrchovina, Laborecká vrchovina, Bukovské vrchy a Vihorlatské vrchy.

Región Prešovského kraja patrí z hľadiska prírodnej hodnoty k najvzácnejším na Slovensku. Nachádza sa tu: najstarší národný park na Slovensku (1949) Tatranský národný park (TANAP), Pieninský národný park (PIENAP) a Národný park Poloniny, ktorého pralesy sú zapísané do zoznamu svetového dedičstva UNESCO.

Najvyšším miestom Prešovského kraja je Gerlachovský štít (2 655 m n. m.) vo Vysokých Tatrách, ktorý je zároveň aj najvyšším vrchom Slovenskej republiky. Najnižšie položené miesto sa nachádza pri výtoku rieky Ondavy z kraja v katastri obce Nižný Hrušov (105 m. n. m.).

Prešovský kraj má najchladnejšie a najdaždivejšie podnebie na Slovensku. Z hydrografického hľadiska patrí Prešovský kraj k úmoriu Baltského a Čierneho mora. Územím prechádza hlavné európske rozvodie. Najvýznamnejšími vodnými tokmi sú: Torysa, Topľa, Ondava, Laborec, Cirocha, Poprad a Dunajec.

Z prírodných jazier je veľká väčšina sústredená vo vysokohorskom prostredí Vysokých Tatier (plesá). Nachádza sa tu najväčšie aj najhlbšie pleso v slovenských Tatrách – Veľké Hincovo pleso (20,08 ha, 53 m), ako aj najvyššie položené Modré pleso (2192 m n. m.).

Sú tu aj najvyššie vodopády Slovenska s dominujúcim 80 metrov vysokým Kmeťovým vodopádom v doline Nefcerka.

Z minerálnych vôd sú najznámejšie kyselky vo Vyšných Ružbachoch, Novej Ľubovni, Bardejovských Kúpeľoch, Cigeľke, Sivej Brade, Baldovciach, Gánovciach, Lipovciach a Šindliari.

Pôvodná vegetácia Prešovského kraja bola tvorená prevažne lesmi. Dominantnými druhmi sú duby, buky, smrek, smrekovec, jedle a borovice.

Veľmi vzácna a pestrá je aj fauna Prešovského kraja. Medveď hnedý, vlk obyčajný, rys ostrovid, srnec lesný, líška hrdzavá, diviak lesný a mnoho ďalších druhov sú typickými živočíšnymi zástupcami oblasti.

1.5.2 Súlad PRO Radvanovce s PHSR Prešovského samosprávneho kraja

Nakoľko v súčasnom období prebieha spracovanie strategického dokumentu PHSR PSK na roky 2014 -2020, preto súlad PRO Radvanovce 2015 -2022 realizujeme s PHSR Prešovského samosprávneho kraja 2008 - 2015.

V PHSR PSK 2008-2015 bolo vybraných 15 prioritných tém rozvoja vrátane ich problémy:

1. Rozvoj cestovného ruchu

- Nedobudovaný a nekoordinovaný informačný systém v cestovnom ruchu s absenciou napojenia na národné a európske informačné systémy



Program rozvoja obce Radvanovce na roky 2015 – 2022

- Nevyhovujúci systém, manažment a podpora cestovného ruchu na úrovni kraja
- Nedostatočne vybudovaná a zlý technický stav infraštruktúry pre podporu cestovného ruchu
- Nedostatočná ponuka a nízka kvalita služieb v cestovnom ruchu
- Nedostatočné využívanie cezhraničnej spolupráce pre rozvoj cestovného ruchu
- Nízka kvalita pracovných síl a nedostatky vzdelávania v cestovnom ruchu
- Absencia informačných kampaní voči verejnosti na zvyšovanie povedomia a nízka ochrana atraktivít cestovného ruchu i návštevníkov kraja

2. Zlepšenie ponuky sociálnych služieb

- Neexistujúce plánovanie služieb, a sociálno-právnej ochrany a kurately na úrovni kraja
- Nedostatočná kvalita sociálnych služieb a sociálno-právnej ochrany a kurately na úrovni kraja
- Nepostačujúce kapacity jednotlivých druhov sociálnych služieb na území Prešovského kraja

3. Tvorba krajiny a protipovodňová ochrana

- Zníženie ekologickej stability krajiny
- Nedostatočná ochrana obyvateľstva pred povodňami

4. Ochrana vôd

- Znečistenie povrchových a podzemných vôd
- Vyradovanie vodných zdrojov a vznik deficitu
- Nízka úroveň vybavenosti sídiel verejnými vodovodmi

5. Využívanie obnoviteľných zdrojov energie

- Nedostatočná pripravenosť na využívanie obnoviteľných zdrojov energie

6. Zlepšenie manažmentu odpadového hospodárstva

- Nedostatočné zhodnocovanie viacvrstvových obalov
- Nedostatočné využívanie bioodpadu
- Zvýšenie miery ohrozenia pri zneškodňovaní auto vrakov

7. Rozvoj dopravnej infraštruktúry

- Slabé prepojenie krajskej a celoštátnej cestnej dopravnej siete
- Nevyhovujúci stav ciest v kraji
- Slabá koordinácia jednotlivých druhov dopravy
- Nevyhovujúci stav železničnej dopravy potrebám v kraji
- Nedostatočne využitá prepravná kapacita letiska Poprad

8. Predchádzanie dlhodobej nezamestnanosti

- Vysoká miera dlhodobej nezamestnanosti

9. Skvalitnenie stredného odborného školstva



Program rozvoja obce Radvanovce na roky 2015 – 2022

- Nedostatok študentov SOŠ

- Nízka uplatniteľnosť absolventov SOŠ

10. Zníženie sociálnej vylúčenosti marginalizovaných rómskych komunít

- Prehlbujúca sa marginalizácia a sociálna vylúčenosť rómskych komunít

11. Špecializácia a modernizácia nemocníc

- Nedostatočná úroveň poskytovania zdravotnej starostlivosti v nemocniciach kraja

12. Rozvoj podnikania

- Nízka konkurencieschopnosť podnikateľskej základne v Prešovskom kraji

13. Rozvoj informatizácie

- Nedostatočné využívanie IKT technológií pri plánovaní a rozhodovaní

- Nízka prepojitelnosť informačných systémov v kraji a nedostatočný prístup k informáciám

- Nízke vedomosti, zručnosti a praktické skúsenosti pracovníkov VÚC s využívaním IKT

- Nedostatočná ponuka a využívanie elektronických služieb VÚC PSK

14. Šport pre všetkých

- Klesajúci záujem verejnosti o šport v PSK, najmä u mladej generácie

- Absencia mimoškolskej športovej činnosti a školských športových súťaží

- Nedostatočná podpora športových talentov

- Nedostatočná podpora masovej telovýchovy a športu

15. Rozvoj regionálnej kultúry

- Nedostatočný manažment procesu rozvoja regionálnej kultúry

- Nedostatočná podpora existujúcich a novovznikajúcich kultúrnych aktivít regionálneho významu

- Nevyhovujúci technický a prevádzkový stav regionálnych pamäťových a fondových inštitúcií, zariadení kultúrnej infraštruktúry a kultúrnych pamiatok.

Aktivity PRO Radvanovce uvedené v akčnom pláne investícií na roky 2015 – 2022 sú v súlade s PHSR Prešovského samosprávneho kraja na roky 2008 - 2015 :

2. Prioritná téma: Rozvoj cestovného ruchu

Hlavný cieľ: Vytvoriť z Prešovského kraja vyhľadávanú destináciu cestovného ruchu

v Slovenskej republike

Aktivity PRO Radvanovce: - modernizácia verejného osvetlenia; výstavba nových chodníkov; vybudovanie parkoviska

4. Prioritná téma: Ochrana vôd



Program rozvoja obce Radvanovce na roky 2015 – 2022

Hlavný cieľ: Zlepšiť ochranu a racionálne využívanie vôd v Prešovskom kraji

Aktivity PRO Radvanovce: - vybudovanie vodovodu, kanalizácie a ČOV

5. Prioritná téma: Využívanie obnoviteľných zdrojov energie

Hlavný cieľ: Zvýšiť využívanie obnoviteľných zdrojov energie v Prešovskom kraji

Aktivity PRO Radvanovce: - rekonštrukcia verejných budov vrátane ich zateplenia (KD a MŠ)

7. Prioritná téma: Rozvoj dopravnej infraštruktúry

Hlavný cieľ: Zvýšiť efektívnosť a účinnosť rozvoja dopravy v Prešovskom kraji

Aktivity PRO Radvanovce: - rekonštrukcia miestnych komunikácií

15. Prioritná téma: Šport pre všetkých

Hlavný cieľ: Zvýšiť záujem verejnosti o športovanie a tým podporiť zdravý životný štýl obyvateľov Prešovského kraja

Aktivity PRO Radvanovce: - výstavba multifunkčného ihriska

1.6 SWOT analýza

SWOT analýza obce Radvanovce bola použitá ako metóda, ktorá vychádza:

- z analýzy doterajšieho vývoja,
- súčasného stavu obce s uvedením jeho silných stránok,
- súčasného stavu obce s uvedením jeho slabých stránok,
- jej potenciálnych rozvojových zdrojov – príležitostí (šancí),
- jej potenciálnych ohrození rozvojových zámerov – hrozieb (rizík).

Silné stránky obce predstavujú potenciálne faktory ďalšieho rozvoja obce vo všetkých základných oblastiach. Vytvárajú východiskovú základňu pre stanovenie reálnych rozvojových cieľov.

Slabé stránky obce predstavujú limitujúce faktory rozvojových zámerov a oblastí, na ktoré treba sústrediť pozornosť orgánov samosprávy.

Príležitosti (šance) sú faktormi, ktoré umožňujú pri ich využití naplnenie rozvojových zámerov obce, ich reálnosť a urýchlenie. Poznanie reálnych príležitostí je východiskom stanovenia splniteľných rozvojových cieľov.

Ohrozenia (riziká) predstavujú skutočnosti, ktoré môžu negatívne ovplyvniť resp. spomaliť realizáciu strategických cieľov rozvoja obce. Dôsledná analýza možností vzniku rizík na celospoločenskej i komunálnej úrovni predstavuje predovšetkým analýzu možností pri zabezpečovaní finančných zdrojov.



Tab. 24 SWOT analýza ekonomickej oblasti a technická infraštruktúra obce Radvanovce

Ekonomická oblasť a technická infraštruktúra	
Silné stránky	Slabé stránky
<p>blízkosť okresného mesta – Vranov n/T.</p> <p>blízkosť krajského mesta – Prešov</p> <p>dlhoročná história obce a tradície</p> <p>existencia Urbárskeho pozemkového spoločenstva Radvanovce</p>	<p>zlý technický stav miestnych komunikácií</p> <p>chýbajú chodníky</p> <p>chýbajú turistické chodníky</p> <p>nedostupnosť dopravy</p> <p>vzdialenosť od hlavného mesta</p> <p>poškodené oplotenie verejných priestranstiev</p> <p>staré verejné osvetlenie</p> <p>slabý internetový signál</p> <p>nespracovaná ÚPD</p> <p>nízka úroveň služieb cestovného ruchu</p> <p>chátrajúce budovy družstva</p>
Príležitosti	Ohrozenia
<p>spolupráca s inými obcami</p> <p>rekonštrukcia miestnych komunikácií</p> <p>vybudovanie chodníkov</p> <p>vybudovanie turistických a náučných chodníkov</p> <p>rekonštrukcia obecných objektov, vrátane ich zateplenia – OcÚ, MŠ, KD</p> <p>oplotenie cintorína</p> <p>transformácia verejného osvetlenia</p> <p>spolupodieľanie sa na vytváraní nových pracovných príležitostí a na ekonomickom rozvoji oblasti</p> <p>potreba využitia verejných zdrojov (EÚ, SR) pri financovaní zámerov obce</p>	<p>nedostatok vlastných i verejných finančných zdrojov na financovanie projektov v rámci dopravnej infraštruktúry a občianskej vybavenosti</p> <p>negatívny dopad realizovanej výstavby a rôznorodej dopravnej infraštruktúry na životné prostredie</p> <p>nepriaznivý ekonomický a sociálny vývoj v spoločnosti, existenčné podmienky pre zabezpečenie rodiny</p> <p>nezvratne zhoršujúci sa technický stav obecného majetku</p> <p>nedostatok finančných prostriedkov určených na rozvoj a renováciu obce</p>



Program rozvoja obce Radvanovce na roky 2015 – 2022

Tab. 25 SWOT analýza sociálnej oblasti a občianskej vybavenosti obce Radvanovce

Sociálna oblasť a občianska vybavenosť	
Silné stránky	Slabé stránky
<p>takmer homogénna národnostná štruktúra obyvateľov</p> <p>absencia ZŠ priamo v obci</p> <p>absencia neprispôsobivých občanov</p>	<p>nízky počet obyvateľov a málo mladých ľudí</p> <p>pomerne vysoká nezamestnanosť v okrese a v kraji</p> <p>existencia predškolského zariadenia (MŠ) priamo v obci</p> <p>absencia pošty v obci</p> <p>slabý výber v obchode</p> <p>absencia zdravotného strediska v obci</p> <p>málo odborných lekárov</p> <p>málo kultúrnych a športových podujatí</p> <p>chýba ihrisko</p> <p>nesúdržnosť obyvateľov</p>
Príležitosti	Ohrozenia
<p>rekonštrukcia MŠ</p> <p>výstavba parkoviska pri Dome smútku</p> <p>výstavba multifunkčného ihriska</p> <p>výstavba oddychovej zóny a parkovacej zóny pri OcÚ</p>	<p>zhoršujúca sa sociálna situácia niektorých skupín obyvateľstva</p> <p>nedostatočná podpora zo strany VÚC a štátu vo sfére občianskej vybavenosti</p>



Program rozvoja obce Radvanovce na roky 2015 – 2022

Tab. 26 SWOT analýza environmentálnej oblasti obce Radvanovce

Environmentálna oblasť	
Silné stránky	Slabé stránky
tiché a zdravé prostredie (nejazdí veľa áut) krásna príroda plynifikácia obce	chýba kanalizácia v obci chýba vodovod neexistencia kompostovacieho zariadenia v obci k zhodnocovaniu biologicky rozložiteľného odpadu slabý záujem občanov o separáciu a zhodnocovanie zložiek komunálneho odpadu vyhadzovanie odpadu do prírody potrebný častejší vývoz existencia divokých skládok
Príležitosti	Ohrozenia
vybudovanie kompostoviska k zhodnocovaniu biologicky rozložiteľného odpadu obce odstránenie tzv. divokých skládok v obci bezpečné odvádzanie odpadových vôd vybudovaním kanalizácie a ČOV vybudovanie vodovodu možnosti získania finančných prostriedkov z fondov EÚ a štátneho rozpočtu	ohrozovanie čistoty spodných vôd septikmi nárast množstva vznikajúceho komunálneho odpadu a vytváranie nepovolených, tzv. divokých skládok znečistenie životného prostredia

SWOT analýza silných a slabých stránok, príležitostí a ohrození poskytla prehľad potenciálnych obmedzení i možností pri ďalšom rozvoji obce. Na základe zhodnotenia SWOT analýzy je nevyhnutné stanoviť priority strategických cieľov v jednotlivých oblastiach a prijať opatrenia na zabezpečenie ich dosiahnutia. Analýza príležitostí a ohrození umožnila odhaliť doteraz nevyužitú šancu a súčasne definovať riziká, s ktorými sa samospráva môže v ďalšom období stretnúť.



2. Strategická časť

Strategická časť obsahuje stratégiu rozvoja obce pri zohľadnení jeho vnútorných špecifik a určí hlavné ciele a priority rozvoja obce pri rešpektovaní princípov regionálnej politiky v záujme dosiahnutia vyváženého udržateľného rozvoja územia.

Táto časť obsahuje:

- víziu územia,
- strategický cieľ,
- výber a popis špecifických cieľov v jednotlivých politikách, oblastiach rozvoja - ekonomická (hospodárska), sociálna, environmentálna.

Vízia: Obec Radvanovce bude prosperujúcou a atraktívnou obcou s komplexnou infraštruktúrou, kvalitnými podmienkami pre bývanie a širokou škálou možností kultúrneho a športového vyžitia, so zabezpečením trvalo udržateľných podmienok rozvoja a v súlade s ochranou životného prostredia.

Strategický cieľ: *Vybudovanie komplexnej infraštruktúry podporujúcej rozvoj obce Radvanovce a prihliadajúcej na ochranu a tvorbu životného prostredia.*

Tab. 27 Prehľad špecifických cieľov a opatrení v ekonomickej oblasti

Prioritná oblasť - Ekonomická (hospodárska)
Cieľ 1: Zlepšenie základných služieb so zameraním na technickú infraštruktúru
Opatrenie 1.1 Optimálna sieť zrekonštruovaných verejných budov
Opatrenie 1.2 Dostupné a bezpečné miestne komunikácie, chodníky a verejné priestranstvá

Špecifický cieľ 1: Zlepšenie základných služieb so zameraním na technickú infraštruktúru

Zdôvodnenie: Úlohou tohto cieľa je vybudovať základnú technickú infraštruktúru a zabezpečiť kvalitatívnu a kvantitatívnu úroveň vybavenia zariadení infraštruktúry v obci, ktorá skvalitní život obyvateľom obce a ostatným návštevníkom obce. Odstránením havarijných situácií a zlepšením



Program rozvoja obce Radvanovce na roky 2015 – 2022
technicko - energetických vlastností na objektoch verejných budov sa znížia prevádzkové náklady, zníži sa environmentálna záťaž a zvýši sa estetická funkcia.

Tab. 28 Prehľad špecifických cieľov a opatrení v sociálnej oblasti

Prioritná oblasť - Sociálna	
Cieľ 2: Zabezpečiť vhodné podmienky pre bývanie	Cieľ 3 Zachovanie kultúrno – historického potenciálu obce
Opatrenie 2.1 ÚPD a individuálna bytová výstavba (IBV)	Opatrenie 2.2 Budovanie kultúrnej a športovej infraštruktúry a rozvoj kultúrnych a voľno časových aktivít

Špecifický cieľ 2: Zabezpečiť vhodné podmienky pre bývanie

Zdôvodnenie: Demografický vývoj obyvateľstva je spôsobený aj migráciou obyvateľstva za lepšími podmienkami. Úlohou tohto cieľa je vytvoriť vhodné podmienky na bývanie, a tak udržať mladú generáciu v obci. Potrebne je zamerať sa hlavne na podporu individuálnej bytovej výstavby.

Špecifický cieľ 3: Zachovanie kultúrno – historického potenciálu obce

Zdôvodnenie: Najväčšími možnosťami pre kontakt a prácu s obyvateľmi do života obce je ich zaangažovanosť v oblasti kultúry a športu. Obec si uvedomuje potrebu kultúrnych a športových akcií a s tým spojenou nedostatočnou infraštruktúrou. Úlohou tohto cieľa je dobudovať kultúrnu a športovú infraštruktúru a zabezpečiť realizáciu tradičných kultúrnych a športových podujatí so zapojením širokej verejnosti.

Tab. 29 Prehľad špecifických cieľov a opatrení v environmentálnej oblasti

Prioritná oblasť - environmentálna	
Cieľ 4: Zlepšenie starostlivosti o životné prostredie a vybudovanie environmentálnej infraštruktúry	Cieľ 5: Zvýšenie povedomia občanov v oblasti ochrany a tvorby životného prostredia a eliminácia nepriaznivých vplyvov na životné prostredie
Opatrenie 3.1 Racionálne využívanie vôd a odpadových vôd	Opatrenie 3.2 Ekonomický a ekologický systém odpadového hospodárstva



Program rozvoja obce Radvanovce na roky 2015 – 2022

Špecifický cieľ 4: Zlepšenie starostlivosti o životné prostredie a dobudovanie environmentálnej infraštruktúry

Zdôvodnenie: S narastajúcou spotrebou vody a s tým spojeným vypúšťaním odpadových vôd je dôležité eliminovať vplyv negatívnych zložiek na životné prostredie. Úlohou tohto cieľa je vybudovanie environmentálnej infraštruktúry a s uplatnením environmentálne vhodných technológií.

Špecifický cieľ 5: Zvýšenie povedomia občanov v oblasti ochrany a tvorby životného prostredia a eliminácia nepriaznivých vplyvov na životné prostredie

Zdôvodnenie: Riešenie ochrany a tvorby ŽP vedie k uplatňovaniu separovania odpadov, a tým zníženiu množstva komunálneho odpadu a výskytu nelegálnych skládok.



Program rozvoja obce Radvanovce na roky 2015 – 2022

3. Programová časť

Táto časť obsahuje:

- konkrétne opatrenia a projekty vrátane ich priradenia k jednotlivým prioritám,
- súbor ukazovateľov výsledkov a dopadov.

Tab. 30 Prehľad opatrení a projektov podľa prioritných oblastí

Opatrenie	Projekt	Prioritná oblasť /oblasť
Opatrenie 1.1 Optimálna sieť zrekonštruovaných verejných budov	Projekt 1.1.1 Rekonštrukcia MŠ	Ekonomická/sociálna
	Projekt 1.1.2 Rekonštrukcia kultúrneho domu	Ekonomická/sociálna
Opatrenie 1.2 Dostupné a bezpečné miestne komunikácie, chodníky a verejné priestranstvá	Projekt 1.2.1 Rekonštrukcia miestnych komunikácií	Ekonomická
	Projekt 1.2.2 Vybudovanie chodníkov	Ekonomická
	Projekt 1.2.3 Oprava autobusovej zastávky v obci	Ekonomická/sociálna
	Projekt 1.2.4 Výstavba parkoviska pri OcÚ a Dome smútku	Ekonomická/sociálna
	Projekt 1.2.5 Rekonštrukcia a modernizácia verejného osvetlenia	Ekonomická
	Projekt 1.2.6 Rekonštrukcia a modernizácia miestneho rozhlasu	Ekonomická
Opatrenie 2.1 ÚPD a individuálna bytová výstavba (IBV)	Projekt 2.1.1 Podpora vytváranie zón pre IBV	Sociálna
	Projekt 2.1.2 Územný plán obce – vypracovanie	Sociálna
Opatrenie 2.2 Budovanie kultúrnej a športovej infraštruktúry a rozvoj kultúrnych a voľno časových aktivít	Projekt 2.2.1 Vybudovanie multifunkčného ihriska	Sociálna
	Projekt 2.2.2 Vybudovanie oddychovej zóny s detským ihriskom	Sociálna
	Projekt 2.2.3 Organizácia kultúrnych a športových podujatí	Sociálna
Opatrenie 3.1 Racionálne využívanie vôd a odpadových vôd	Projekt 3.1.1 Vybudovanie verejného vodovodu	Environmentálna
	Projekt 3.1.2 Vybudovanie kanalizácie a ČOV	Environmentálna
Opatrenie 3.2 Ekonomický a ekologický systém odpadového hospodárstva	Projekt 3.2.1 Zvýšenie povedomia v oblasti separácie odpadov	Environmentálna
	Projekt 3.2.2 Odstránenie divokých skládok	Environmentálna



Program rozvoja obce Radvanovce na roky 2015 – 2022

Tab. 31 Súbor ukazovateľov a výsledkov jednotlivých projektov

Projekt/aktivita	Výsledok / dopad
Projekt 1.1.1 Rekonštrukcia MŠ	zlepšenie technického stavu budovy, zníženie prevádzkových nákladov a energetickej náročnosti
Projekt 1.1.2 Rekonštrukcia kultúrneho domu	zlepšenie technického stavu budovy, zníženie prevádzkových nákladov a energetickej náročnosti
Projekt 1.2.1 Rekonštrukcia miestnych komunikácií	km ciest, cesty bez výtlkov
Projekt 1.2.2 Vybudovanie chodníkov	km chodníkov, bezpečnosť obyvateľov
Projekt 1.2.3 Oprava autobusovej zastávky v obci	zlepšenie technického stavu a estetická funkcia
Projekt 1.2.4 Výstavba parkoviska pri Ocú a Dome smútku	Zabezpečenie dostatočného počtu parkovacích miest
Projekt 1.2.5 Rekonštrukcia a modernizácia verejného osvetlenia	zníženie nákladov na el. energiu a bezpečnejšia obec
Projekt 1.2.6 Rekonštrukcia a modernizácia miestneho rozhlasu	dostupnejšia a kvalitnejšia informovanosť občanov
Projekt 2.1.1 Podpora vytváranie zón pre IBV	prístupnejšie podmienky pre budovanie RD
Projekt 2.1.2 Územný plán obce – vypracovanie	dokumentácia pre územný rozvoj obce
Projekt 2.2.1 Vybudovanie multifunkčného ihriska	zlepšenie športových možností pre mládež zabezpečenie aktívneho pohybu a prevencia obezity
Projekt 2.2.2 Vybudovanie oddychovej zóny s detským ihriskom	šmýkačky, hojdačky a preliezačky - priestor pre oddych a hru; lavičky a výsadba zelene
Projekt 2.2.3 Organizácia kultúrnych a športových podujatí	stretávanie sa občanov navzájom, zlepšenie medziludských vzťahov
Projekt 3.1.1 Vybudovanie verejného vodovodu	Napojenie všetkých domácností na pitnú vodu
Projekt 3.1.2 Vybudovanie kanalizácie a ČOV	napojenie všetkých domácností
Projekt 3.2.1 Zvýšenie povedomia v oblasti separácie odpadov	menšie množstvo komunálneho odpadu a eliminovanie vzniku nelegálnych skládok
Projekt 3.2.2 Odstránenie divokých skládok	čisté a zdravé životné prostredie, estetická funkcia

Zdroj: vlastné spracovanie



4. Realizačná časť

Realizačná časť PRO nadväzuje na programovú časť vo väzbe na program a navrhnuté ukazovatele. Realizačná časť obsahuje popis úloh jednotlivých partnerov, popis inštitucionálneho a organizačného zabezpečenia, popis komunikačnej stratégie PRO k jednotlivým cieľovým skupinám, systém monitorovania a hodnotenia a akčný plán s výhľadom na 2 roky (x+2) - vecný a časový harmonogram realizácie jednotlivých opatrení a projektov.

4.1 Inštitucionálne a organizačné zabezpečenie

Zabezpečenie realizácie a naplnenia Programu rozvoja obce bude dosiahnuté koordinovaným a širokospektrálnym pôsobením všetkých zainteresovaných cieľových skupín v obci v kombinácii s využitím schopností a skúseností všetkých zodpovedných osôb.

Projekty možno uskutočňovať vlastnými silami obce alebo za pomoci externistov. Práve prepojenie interných a externých nositeľov projektov urýchli proces realizácie stratégie, resp. môže prebiehať paralelne realizácia viacerých projektov naraz.

Riadiacim orgánom PRO na úrovni obce je **obecné zastupiteľstvo (OZ)**. Obecné zastupiteľstvo si môže zriadiť komisie ako svoje poradné orgány. Vo vzťahu k realizácii PRO obecné zastupiteľstvo berie na vedomie návrh strategickej časti dokumentu, schvaľuje celý dokument PRO a každoročne schvaľuje vyhodnotenie jeho plnenia, taktiež schvaľuje spolufinancovanie jednotlivých projektov financovaných z doplnkových zdrojov financovania a z prostriedkov rozpočtu obce. Obecné zastupiteľstvo v rámci hodnotenia PRO schvaľuje každoročne hodnotiace a monitorovacie správy, rozhoduje o zmenách a aktualizácii programu.

Výkonným orgánom pre prípravu a realizáciu rozvojových projektov a aktivít PRO je **starosta obce**, ním riadené inštitúcie obce a vybraní partneri projektov. Orgány zodpovedajú za systém riadenia PRO a v prípade čerpania pomoci EÚ a dotácií i za systém riadenia pomoci, čerpanie dotácií a použitie úverových zdrojov.

4.2 Komunikačná stratégia

V obci je zabezpečený plynulý tok informácií a zabezpečenie činností potrebných pre realizáciu PRO, ako aj činností v rámci projektového cyklu na úrovni jednotlivých projektov, vrátane procesov s externými subjektmi (príprava projektovej dokumentácie, príslušné povolenia, proces verejného obstarávania, dodávky služieb, tovarov a stavebných prác) a prípravu žiadostí o doplnkové zdroje financovania.

Hlavným cieľom komunikačnej stratégie je komunikácia s občanmi a dosiahnutie stavu, aby bol každý



Program rozvoja obce Radvanovce na roky 2015 – 2022

občan o všetkých súvislostiach, ktoré pre neho z PRO a jeho realizácie vyplynú, informovaný včas, v dostatočnom rozsahu a primeranou formou. Podstatný a hlavný nástroj komunikácie obce predstavuje úradná tabuľa obce Radvanovce a miestny rozhlas. Ďalšími komunikačnými kanálmi sú zasadnutia obecného zastupiteľstva a informovanie občanov prostredníctvom zvolených poslancov obce.

4.3 Monitorovanie a hodnotenie

Monitorovanie plnenia programu rozvoja bude stálym a dlhodobým procesom zameraným na sledovanie kvalitatívnych a kvantitatívnych zmien pomocou vybraných ukazovateľov, cieľom ktorého bude získavanie informácií o skutočnom plnení opatrení zameraných na zmenu negatívneho vývoja, resp. o potrebe zmeniť ich výber alebo spôsob realizácie.

Proces monitorovania PRO sa vykonáva systematicky a priebežne počas celého trvania PRO až do ukončenie jeho platnosti a to na úrovni projektov. Základným prvkom monitorovania je projekt, na úrovni programu sa pripravuje súhrnná monitorovacia správa za príslušný rok. Vstupnými údajmi pre monitorovanie sú údaje z plánovaných a dosiahnutých ukazovateľov výstupu, výsledku a dopadu jednotlivých projektov. Výstupom monitorovania je **monitorovacia správa** za príslušný rok schválená v OZ.

Proces hodnotenia sa vykonáva na úrovni programu (PRO) systematicky a priebežne počas celého trvania programu. Proces hodnotenia z hľadiska jeho vykonávania je rozdelený na strategické a operatívne hodnotenie.

Dokument PRO musí prejsť v rámci procesu schvaľovania procesom strategického hodnotenia v zmysle príslušných ustanovení **Zákona NR SR č. 24/2006 Z. z. o posudzovaní vplyvov na životné prostredie** a o zmene a doplnení niektorých zákonov.

Operatívne hodnotenie sa zakladá predovšetkým na každoročnom hodnotení - vyhodnotenie PRO bude prebiehať v zmysle platnej legislatívy o podpore regionálneho rozvoja každoročne hodnotiacou správou a monitorovacou správou, ktoré prejdú schvaľovacím procesom v OZ. Výstupom hodnotenia je hodnotiaca správa za príslušný rok schválená v OZ, ktorá hodnotí pokrok k dosiahnutiu stanovených cieľov jednotlivých prioritných oblastí. Vstupnými údajmi pre prípravu operatívneho hodnotenia sú výsledky monitorovania - monitorovacie správy jednotlivých projektov realizovaných v rámci programu. Hodnotiace a monitorovacie správy PRO sú podkladom pre rozhodnutia orgánov (OZ, starosta) pri riadení realizácie programu s účelom dosiahnuť žiaduci pokrok smerom k dosiahnutiu cieľov jednotlivých prioritných oblastí PRO (Príloha č. 5 - Vzor monitorovacej správy).



Program rozvoja obce Radvanovce na roky 2015 – 2022

Tab. 32 Plán hodnotenia a monitorovania PRO

Typ hodnotenia	Vykonať prvýkrát	Dôvod vykonania/ periodicita
Strategické hodnotenie	najskôr v roku 2017	podľa rozhodnutia obce a vzniknutej spoločenskej potreby
Operatívne hodnotenie	v prípade potreby	kontrola súladu programu s reálnou situáciou
Tematické hodnotenie časti PRO	2017	téma hodnotenia identifikovaná ako riziková časť vo výročnej monitorovacej správe za predchádzajúci kalendárny rok
Ad hoc mimoriadne hodnotenie	v prípade potreby	pri značnom odklone od stanovených cieľov; pri návrhu na revíziu PRO
Ad hoc hodnotenie celého PRO alebo jeho časti	2017-2022	na základe rozhodnutia starostu, kontrolného orgánu, podnetu poslancov, správy auditu a pod.

Zdroj: MDVRR SR 2015 a vlastné spracovanie

4.4 Akčný plán

Súčasťou realizačnej časti PRO Radvanovce je spracovaný akčný plán podľa jednotlivých prioritných oblastí a obsahuje aktivity/zoznam investícií všetkých opatrení. Akčný plán je zostavený podľa výsledkov dotazníkového prieskumu. Poradie ani dôležitosť nie sú určené, vzhľadom na špecifické podmienky, ktoré budú definované až v jednotlivých výzvach v rámci Programu rozvoja vidieka SR 2014-2020, resp. ostatných programoch a podľa reálnych možností obce. Akčný plán je realizovateľný v časovom období 2015 – 2022 a všetky plánované investície sú rovnocenné.

Každý akčný plán musí byť:

- reálny podľa finančných a časových možností
- konkrétny - rieši príčinu špecifického cieľa
- flexibilný – podľa možnosti spoločného postupu všetkých zúčastnených strán
- transparentný – verejné prístupný a kontrolovateľný
- monitorovaný a hodnotiteľný v merateľných jednotkách.

Tab. 33 Akčný plán obce Radvanovce



Program rozvoja obce Radvanovce na roky 2015 – 2022

Priorita; opatrenie; aktivita/projekt	Termín (rok)	Zodpovedný	Financovanie v EUR
Priorita 1 – ekonomická (hospodárska) oblasť			
Opatrenie 1.1 Optimálna sieť zrekonštruovaných verejných budov			
1.1.1 Rekonštrukcia MŠ	2015-2022	Obec Radvanovce	20 000
1.1.2 Rekonštrukcia kultúrneho domu	2015-2022	Obec Radvanovce	30 000
Opatrenie 1.2 Dostupné a bezpečné miestne komunikácie, chodníky a verejné priestranstvá			
1.2.1 Rekonštrukcia miestnych komunikácií	2015-2022	Obec Radvanovce	30 000
1.2.2 Vybudovanie chodníkov	2015-2022	Obec Radvanovce	30 000
1.2.3 Oprava autobusovej zastávky v obci	2015-2022	Obec Radvanovce	20 000
1.2.4 Výstavba parkoviska pri Ocú a Dome smútku	2015-2022	Obec Radvanovce	20 000
1.2.5 Modernizácia verejného osvetlenia	2015-2022	Obec Radvanovce	30 000
1.2.6 Rekonštrukcia a modernizácia miestneho rozhlasu	2015-2022	Obec Radvanovce	20 000
Priorita 2: sociálna oblasť			
Opatrenie 2.1 ÚPD a individuálna bytová výstavba (IBV)			
2.1.1 Podpora vytváranie zón pre IBV	Od 2015 pribežne	Obec Radvanovce	10 000
2.1.2 Územný plán obce – vypracovanie	2016 - 2017	Obec Radvanovce	15 000
Opatrenie 2.2 Modernizácia a budovanie kultúrnej a športovej infraštruktúry a rozvoj kultúrnych a voľnočasových aktivít			
2.2.1 Vybudovanie multifunkčného ihriska	2015 - 2022	Obec Radvanovce	30 000
2.2.2 Vybudovanie oddychovej zóny s detským ihriskom	2015 - 2022	Obec Radvanovce	30 000
2.2.3 Organizácia kultúrnych a športových podujatí	Od 2015 každoročne	Obec Radvanovce	8 000
Priorita 3: Environmentálna oblasť			



Program rozvoja obce Radvanovce na roky 2015 – 2022

Opatrenie 3.1 Racionálne využívanie vôd a odpadových vôd			
3.1.1 Výstavba verejného vodovodu	2015 - 2022	Obec Radvanovce a obec Pavlovce	300 000
3.1.2 Vybudovanie kanalizácie a ČOV	2015 - 2022	Obec Radvanovce	470 000
Opatrenie 3.2 Ekonomický a ekologický systém odpadového hospodárstva			
3.2.1 Zvýšenie povedomia v oblasti separácie odpadov	2015 - 2022	Obec Radvanovce	550
3.2.2 Odstránenie divokých skládok	2015 - 2022	Obec Radvanovce	10 000

Zdroj: MDVRR SR a vlastné spracovanie

Obec Radvanovce má reálne skúsenosti s prípravou a realizáciou investičných a neinvestičných projektov na podporu regionálneho rozvoja:

a) z vlastných zdrojov:

- výstavba Domu smútku

b) financovaných z dotácií:

- čiastočná výmena okien na OcÚ

- oprava strechy MŠ



5. Finančná časť

Táto časť obsahuje:

- finančný rámec pre realizáciu PRO Radvanovce,
- model viac zdrojového financovania jednotlivých opatrení, aktivít (projektov).

Finančný rámec špecifikuje pre každú prioritu a na každý projekt. Ide o finančný prídel plánovaný ako príspevok z každého fondu, iných finančných nástrojov ako aj o celkovú výšku verejných a odhadovaných súkromných zdrojov, ktoré zodpovedajú podielu každého jednotlivého fondu.

Pre finančný plán je potrebné vychádzať zo súčasných podmienok a očakávaných predpokladov získavania zdrojov na realizáciu programu. Odhad realizácie programu bude vychádzať zo všeobecne očakávaných zdrojov:

- vlastné zdroje (rozpočet obce),
- štátne dotácie z účelových fondov (Environmentálny fond, ŠFRB),
- fondy EÚ,
- financovanie z národných projektov (Úrady práce, soc. vecí a rodiny),
- rozpočet Prešovského samosprávneho kraja,
- súkromné zdroje (fyzické a právnické podnikateľské subjekty alebo združenia).

Dôležitým zdrojom finančného zabezpečenia podpory regionálneho rozvoja sú prostriedky zo štrukturálnych fondov Európskej únie.

Pomoc zo štrukturálnych fondov je určená regiónom a oblastiam, ktoré vykazujú nízku úroveň hospodárskeho rozvoja. Podľa platných pravidiel Európskej únie sú podporované tie regióny, ktoré zodpovedajú ekonomicky a geograficky stanoveným cieľom štrukturálnej politiky.

Ďalšími možnosťami financovania projektov disponujú ministerstvá, Prešovský samosprávny kraj a rôzne súkromné alebo vládne nadačné fondy na území Slovenska, či iných štátov.

Bankové inštitúcie poskytujú okrem komerčných úverov a pôžičiek i podporné programy pre spolufinancovanie rozličných projektových zámerov. Obec môže použiť návratné zdroje financovania len na úhradu kapitálových výdavkov. Na vyrovnanie časového nesúladu medzi príjmami a výdavkami bežného rozpočtu v priebehu rozpočtového roka sa výnimočne môžu použiť tieto zdroje financovania za podmienky, že budú splatené do konca rozpočtového roka z príjmov bežného rozpočtu.

Obec môže na plnenie svojich úloh prijať návratné zdroje financovania, len ak:



Program rozvoja obce Radvanovce na roky 2015 – 2022

- a) celková suma dlhu obce alebo vyššieho územného celku neprekročí 60 % skutočných bežných príjmov predchádzajúceho rozpočtového roka a
- b) suma ročných splátok návratných zdrojov financovania vrátane úhrady výnosov neprekročí 25% skutočných bežných príjmov predchádzajúceho rozpočtového roka.

Celkovou sumou dlhu obce sa na účely tohto zákona rozumie súhrn záväzkov vyplývajúcich zo splácania istín návratných zdrojov financovania, záväzkov z investičných dodávateľských úverov a ručiteľských záväzkov obce alebo vyššieho územného celku.

Do celkovej sumy dlhu obce sa nezapočítavajú záväzky z pôžičky poskytnutej z Audiovizuálneho fondu a z úveru poskytnutého zo Štátneho fondu rozvoja bývania na výstavbu obecných nájomných bytov vo výške splátok úveru, ktorých úhrada je zahrnutá v cene ročného nájomného za obecné nájomné byty. Ďalej sa do celkovej sumy dlhu obce nezapočítavajú záväzky z návratných zdrojov financovania prijatých na zabezpečenie predfinancovania realizácie spoločných programov Slovenskej republiky a Európskej únie, operačných programov spadajúcich do cieľa Európska územná spolupráca a programov financovaných na základe medzinárodných zmlúv o poskytnutí grantu uzatvorených medzi Slovenskou republikou a inými štátmi najviac v sume nenávratného finančného príspevku poskytnutého na základe zmluvy uzatvorenej medzi obcou alebo vyšším územným celkom a orgánom podľa osobitného predpisu.

Zdroj: Zákon č. 583 / 2004 Z. z. Zákon o rozpočtových pravidlách územnej samosprávy a o zmene a doplnení niektorých zákonov (v znení č. 611/2005 Z. z., 324/2007 Z. z., 54/2009 Z. z., 426/2013 Z. z., 361/2014 Z. z.)



Program rozvoja obce Radvanovce na roky 2015 – 2022

Tab. 34 Finančný rámec PRO Radvanovce

Názov opatrenia*	Kód a názov projektu/aktivity	Klasifikácia stavieb - trieda	Hlavný ukazovateľ- výsledku, dopadu	Termín začatia a ukončenia realizácie projektu / aktivity	RN Spolu	Verejné zdroje celkom	Verejné zdroje		Súkromné zdroje	Úverové zdroje	EIB príspevok (informatívne)	Iné zdroje
				mesiac/rok - mesiac/rok			Národné celkom	EÚ (EŠIF) celkom				
					a=b+c+f+g+h	b=c+d	c	d	e	f	g	h
I. Hospodárska (ekonomická) politika					200 000 €	200 000 €	30 000 €	170 000 €	0 €	0 €	0 €	0 €
Opatrenie 1.1 Optimálna sieť zrekonštruovaných verejných budov	1.1.1 Rekonštrukcia MŠ	1263 - Školy, univerzity a budovy na vzdelávanie	zlepšenie technického stavu budovy, zníženie nákladov a energetickej náročnosti	2015-2022	20 000 €	20 000 €	3 000 €	17 000 €				
	1.1.2 Rekonštrukcia kultúrneho domu	1261 - Budovy na kultúrnu a verejnú zábavu	zlepšenie technického stavu budovy, zníženie prevádzkových nákladov a energetickej náročnosti	2015-2022	30 000 €	30 000 €	4 500 €	25 500 €				
Opatrenie 1.2 Dostupné a bezpečné miestne komunikácie, chodníky a verejné priestranstvá	1.2.1 Rekonštrukcia miestnych komunikácií	2112 - Miestne komunikácie	km ciest, cesty bez výtlkov	2015-2022	30 000 €	30 000 €	4 500 €	25 500 €				
	1.2.2 Vybudovanie chodníkov	2112 - Miestne komunikácie	km chodníkov, bezpečnosť obyvateľov	2015-2022	30 000 €	30 000 €	4 500 €	25 500 €				
	1.2.3 Oprava autobusovej zastávky v obci	1274 - Ostatné budovy, i.n.	zlepšenie technického stavu a estetická funkcia	2015-2022	20 000 €	20 000 €	3 000 €	17 000 €				



Program rozvoja obce Radvanovce na roky 2015 – 2022

	1.2.5 Výstavba parkoviska pri Ocú a Dome smútku		zabezpečenie dostatočného počtu parkovacích miest	2015-2022	20 000 €	20 000 €	3 000 €	17 000 €				
	1.2.5 Rekonštrukcia a modernizácia verejného osvetlenia	2224 - Miestne elektrické a telekomunikačné rozvody a vedenia	zníženie nákladov na el. energiu a bezpečnejšia obec	2015-2022	30 000 €	30 000 €	4 500 €	25 500 €				
	1.2.6 Rekonštrukcia a modernizácia miestneho rozhlasu	2224 - Miestne elektrické a telekomunikačné rozvody a vedenia	dostupnejšia a kvalitnejšia informovanosť občanov	2015-2022	20 000 €	20 000 €	3 000 €	17 000 €				
II. Sociálna politika					93 000 €	93 000 €	42 000 €	51 000 €	0 €	0 €	0 €	0 €
Opatrenie 2.1 ÚPD a individuálna bytová výstavba (IBV)	2.1.2 Podpora vytváranie zón pre IBV		prístupnejšie podmienky pre budovanie RD	2015-2022	10 000 €	10 000 €	10 000 €	0 €				
	2.1.3 Územný plán obce – vypracovanie		dokumentácia pre územný rozvoj obce	2015-2022	15 000 €	15 000 €	15 000 €	0 €				
Opatrenie 2.2 Modernizácia a budovanie kultúrnej a športovej infraštruktúry a rozvoj kultúrnych a voľnočasových aktivít	2.2.1 Vybudovanie multifunkčného ihriska	2411 - Športové ihriská	zlepšenie športových možností pre mládež zabezpečenie aktívneho pohybu a prevencia obezity, početnosť využitia a počet užívateľov	2015-2022	30 000 €	30 000 €	4 500 €	25 500 €				
	2.2.2 Vybudovanie oddychovej zóny s detským ihriskom	2412 - Ostatné športové a rekreačné stavby	šmýkačky, hojdačky a preliezky - priestor pre oddych a hru	2015-2022	30 000 €	30 000 €	4 500 €	25 500 €				



Program rozvoja obce Radvanovce na roky 2015 – 2022

	2.2.3 Organizácia kultúrnych a športových podujatí		stretávanie sa občanov navzájom, zlepšenie medziľudských vzťahov	každoročne od r. 2015	8 000 €	8 000 €	8 000 €	0 €				
III. Environmentálna politika					780 550 €	780 550 €	126 050 €	654 500 €	0 €	0 €	0 €	0 €
Opatrenie 3.1 Racionálne využívanie vôd a odpadových vôd	3.1.1 Vybudovanie verejného vodovodu	2222 - Miestne potrubné rozvody vody	napojenie všetkých domácností na pitnú vodu	2015-2022	300 000 €	300 000 €	45 000 €	255 000 €				
	3.1.2 Vybudovanie kanalizácie a ČOV	2223 - Miestne kanalizácie	napojenie všetkých domácností na pitnú vodu	2015-2022	470 000 €	470 000 €	70 500 €	399 500 €				
Opatrenie 3.2 Ekonomický a ekologický systém odpadového hospodárstva	3.2.1 Zvýšenie povedomia v oblasti separácie odpadov		menšie množstvo komunálneho odpadu a eliminovanie vzniku nelegálnych skládok	2015-2022	550 €	550 €	550 €	0 €				
	3.2.2 Odstránenie divokých skládok		čisté a zdravé životné prostredie, estetická funkcia	2015-2022	10 000 €	10 000 €	10 000 €	0 €				
Celkom					1 073 550 €	1 073 550 €	198 050 €	875 500 €	0 €	0 €	0 €	0 €



Program rozvoja obce Radvanovce na roky 2015 – 2022

Tab. 35 Model viaczdrojového financovania

Prioritná oblasť	Celkové náklady	Verejné zdroje					Súkromné a iné zdroje
		EÚ	Štát	VÚC	Obec	Spolu	
oblasť ekonomická	200 000	170 000	30 000	0	0	200 000	0
Opatrenie 1.1 Optimálna sieť zrekonštruovaných verejných budov	50 000	42 500	7 500	0	0	50 000	0
Opatrenie 1.2 Dostupné a bezpečné miestne komunikácie, chodníky a verejné priestranstvá	150 000	127 500	22 500	0	0	150 000	0
oblasť sociálna	93 000	51 000	9 000	0	33 000	93 000	0
Opatrenie 2.1 ÚPD a individuálna bytová výstavba (IBV)	25 000	0	0	0	25 000	25 000	0
Opatrenie 2.2 Modernizácia a budovanie kultúrnej a športovej infraštruktúry a rozvoj kultúrnych a voľnočasových aktivít	68 000	51 000	9 000	0	8 000	68 000	0
oblasť environmentálna	780 550	654 500	109 725	5 775	10 550	780 550	0
Opatrenie 3.1 Racionálne využívanie vôd a odpadových vôd	770 000	654 500	109 725	5 775	0	770 000	0
Opatrenie 3.2 Ekonomický a ekologický systém odpadového hospodárstva	10 550	0	0	0	10 550	10 550	0
Spolu	1 073 550	875 500	148 725	5 775	43 550	1 073 550	0

Pre programové obdobie 2014 – 2020 je obec Radvanovce zaradená medzi obce do 1000 obyvateľov, čerpanie finančných prostriedkov bude prioritne prostredníctvom PROGRAMU ROZVOJA VIDIEKA SR 2014 – 2020, opatrenie 7 (Zdroj: PRV SR 2014-2020):

OPATRENIE: M07 – Základné služby a obnova dedín vo vidieckych oblastiach (článok 20)

Právny základ

- článok 20 nariadenia (EÚ) č. 1305/2013 o podpore rozvoja vidieka z EPFRV;
- príloha I bod 8.6 vykonávacieho nariadenia Komisie (EÚ) č. 808/2014.

Názov operácie: Investície do vytvárania, zlepšovania alebo rozširovania všetkých druhov infraštruktúr malých rozmerov

Podopatrenie: **7.2. – Podpora na investície do vytvárania, zlepšovania alebo rozširovania všetkých druhov infraštruktúr malých rozmerov vrátane investícií do energie z obnoviteľných zdrojov a úspor energie.**



Program rozvoja obce Radvanovce na roky 2015 – 2022

Opis typu operácie

- výstavba, rekonštrukcia, modernizácia, dostavba kanalizácie, vodovodu, alebo čistiarne odpadových vôd;
- výstavba a rekonštrukcia miestnych komunikácií, lávok, mostov, chodníkov a záchytných parkovísk, autobusových zastávok, výstavba, rekonštrukcia a údržba odvodňovacích kanálov, prehlbovanie existujúcich obecných studní. V prípade investícií do miestnych komunikácií, tie budú umožnené len v malom rozsahu a za predpokladu, že prispievajú k oživeniu znevýhodnenej vidieckej oblasti, kde môže zlepšiť prepojenie medzi vidieckymi oblasťami a širšou dopravnou sieťou, príp. budú prispievať k miestnemu ekonomickému rozvoju (napr. k rozvoju vidieckeho cestovného ruchu a pod.);
- zlepšenie vzhľadu obcí – úprava a tvorba verejných priestranstiev, námestí, parkov a pod.

Názov operácie: *Vytváranie, zlepšovanie alebo rozširovanie miestnych služieb vrátane voľného času a kultúry a súvisiacej infraštruktúry*

Podopatrenie: **7.4. – Podpora na investície do vytvárania, zlepšovania alebo rozširovania miestnych základných služieb pre vidiecke obyvateľstvo vrátane voľného času a kultúry a súvisiacej infraštruktúry**

Opis typu operácie

- investície súvisiace s vytváraním podmienok pre trávenie voľného času vrátane príslušnej infraštruktúry – napr. výstavba/rekonštrukcia/modernizácia športovísk a detských ihrísk, amfiteátrov, investície do rekonštrukcie nevyužívaných objektov v obci pre komunitnú/spolkovú činnosť vrátane rekonštrukcie existujúcich kultúrnych domov;
- zriadenie nových, prístavba, prestavba, rekonštrukcia a modernizácia existujúcich domov smútku vrátane ich okolia;
- investície súvisiace so zvyšovaním kvality života obyvateľov – investície spojené s odstraňovaním malých tzv. divokých skládok odpadov resp. opusteného odpadu;
- investície súvisiace so zvýšením bezpečnosti a prevencie proti vandalizmu na verejných priestoroch (montáž kamerových systémov a iných bezpečnostných prvkov);
- investície súvisiace s vytváraním podmienok pre rozvoj podnikania – rekonštrukcie nevyužívaných objektov v obci pre podnikateľskú činnosť, výstavba/rekonštrukcia tržníc pre podporu predaja miestnych produktov a pod.
- investície do využívania OZE vrátane investícií spojenými s úsporou energie – len ako súčasť investícií do miestnych služieb.



Program rozvoja obce Radvanovce na roky 2015 – 2022

Názov operácie: **Rozvoj vidieckeho cestovného ruchu**

Podopatrenie: **7.5. – Podpora na investície do rekreačnej infraštruktúry, turistických informácií a do turistickej infraštruktúry malých rozmerov na verejné využitie**

Opis typu operácie

- investície, ktoré súvisia s vytvorením, udržiavaním, obnovou a skvalitňovaním turisticky zaujímavých objektov, bodov a miest vrátane príslušnej infraštruktúry – miestne kultúrne, historické, prírodné a iné objekty a zaujímavosti, zriadenie múzejných a galerijných zariadení a pod.;
- investície do rekreačnej infraštruktúry, turistických informácií a informačných tabúl v turistických lokalitách na verejné využitie, budovanie drobných obslužných zariadení pre turistov, informačné body, smerové tabule, KIOSKy a pod.;
- budovanie, rekonštrukcia náučných chodníkov, cykloturistických chodníkov, ich napojenie na náučné chodníky, budovanie doplnkovej infraštruktúry (odpočinkové miesta, prístrešky, stojany na bicykle a pod.), výstavba vyhliadkových veží, budovanie, údržba a obnova cykloturistického značenia na existujúcich cykloturistických trasách a pod.

Obec Radvanovce je členom občianskeho združenia Miestna akčná skupina Slanské vrchy - Topľa, tzn. v prípade schválenia štatútu MAS bude sa môcť obec uchádzať aj o získanie financií zapojením sa do výziev vyhlásených príslušnou MAS.

Tab. 36 Prehľad schválených programov SR na roky 2014 – 2020

P. č.	Operačné programy	Riadiaci orgán
1.	Výskum a inovácie	MŠVVŠ SR
2.	Integrovaná infraštruktúra	MDVRR SR
3.	Ľudské zdroje	MPSVR SR
4.	Kvalita životného prostredia	MŽP SR
5.	Integrovaný regionálny operačný program	MPRV SR
6.	Efektívna verejná správa	MV SR
7.	Technická pomoc	ÚV SR
8.	Program rozvoja vidieka	MPRV SR
9.	Rybné hospodárstvo	MPRV SR
10.	Programy EÚS	-

Zdroj: vlastné spracovanie



Program rozvoja obce Radvanovce na roky 2015 – 2022

Záver

Obsahuje informáciu o schválení a zverejnení PRO Radvanovce.

Program rozvoja obce Radvanovce na roky 2015 - 2022 schválilo Obecné zastupiteľstvo v Radvanovciach na svojom riadnom zasadnutí dňa uznesením číslo

Schválený PRO Radvanovce na roky 2015 - 2022 bude zverejnený na internetovej stránke obce Radvanovce, ktorá je v štádiu prípravy.

Tab. 37 Schválenie PRO Radvanovce

Schválenie PRO Radvanovce na roky 2015 - 2022	
Dokument	<ul style="list-style-type: none">- Názov: Program rozvoja obce Radvanovce na roky 2015 - 2022- Dokument spracovaný v súlade s platnou legislatívou - podľa zákona NR SR č. 309/2014 Z. z. o podpore regionálneho rozvoja, ktorým sa mení a dopĺňa zákon č. 539/2008 Z. z., a na základe platnej Metodiky na spracovanie programu hospodárskeho rozvoja a sociálneho rozvoja obce, verzia 2.0.
Spracovanie	<ul style="list-style-type: none">- Forma spracovania: úplné spracovanie „na kľúč“. Spracovateľom je spoločnosť <i>Strategia Regio, s.r.o.</i>, sídlo: Lipová 15, 082 21 Veľký Šariš, IČO: 36796352.- Obdobie spracovania: august 2015 – október 2015.- Za riadenie procesu zodpovedala starostka obce Radvanovce a dodávateľ.- Verejnosť bola oboznamovaná s priebežnými výstupmi prostredníctvom úradnej tabule v obci Radvanovce a názory občanov boli zozbierané dotazníkovou metódou.- Náklady na spracovanie: 500,00 €.
Prerokovanie	<ul style="list-style-type: none">- Verejné pripomienkovanie- Posudzovanie SEA
Schválenie	<ul style="list-style-type: none">- Návrh na uznesenie zastupiteľstva: „Obecné zastupiteľstvo v Radvanovciach schvaľuje Program rozvoja obce Radvanovce na roky 2015 – 2022“



Prílohy

- Príloha č. 1: Zámer spracovania PRO Radvanovce
- Príloha č. 2: Harmonogram PRO Radvanovce
- Príloha č. 3: Osnova PRO Radvanovce
- Príloha č. 4: Dohoda o partnerstve
- Príloha č. 5: Vzor monitorovacej správy
- Príloha č. 6: Zoznam skratiek použitých v PRO
- Príloha č. 7: Zoznam tabuliek
- Príloha č. 8: Zoznam grafov
- Príloha č. 9: Zoznam obrázkov



Program rozvoja obce Radvanovce na roky 2015 – 2022

Príloha č. 1: Zámer spracovania PRO Radvanovce

Zámer spracovania PRO Radvanovce	
Názov dokumentu	- Program rozvoja obce Radvanovce na roky 2015 - 2022
Forma spracovania	- s pomocou externých odborníkov - <i>úplné spracovanie „na kľúč“</i> . <i>Spracovateľom je spoločnosť Strategia Regio, s.r.o., sídlo: Lipová 15, 082 21 Veľký Šariš, IČO: 36796352.</i>
Riadenie procesu spracovania	<ul style="list-style-type: none">- dokument bude spracovaný v súlade s platnou legislatívou - podľa zákona NR SR č. 309/2014 Z. z. o podpore regionálneho rozvoja, ktorým sa mení a dopĺňa zákon č. 539/2008 Z. z., a na základe platnej Metodiky na spracovanie programu hospodárskeho rozvoja a sociálneho rozvoja obce, verzia 2.0.- za riadenie procesu spracovania bude zodpovedať starostka obce a dodávateľ- podklady o obci Radvanovce poskytne starostka obce Radvanovce- proces spracovania PRO 2015-2022 bude prebiehať v úzkej komunikácii s verejnosťou. Verejnosť bude pravidelne oboznamovaná s priebežnými výstupmi prostredníctvom úradnej tabule obce Radvanovce a ich názory budú zozbierané dotazníkovou metódou.
Obdobie spracovania	- august 2015 – október 2015, harmonogram spracovania (Príloha č. 2).
Financovanie spracovania	<ul style="list-style-type: none">- financovanie bude zabezpečené z rozpočtu obce Radvanovce v celkovej sume 500,00 €, t. j. na:- náklady na vlastné spracovanie – experti (vyjadrené v osobohodinách): 120 hodín- náklady na získanie informačných podkladov – štatistiky, analýzy, dotazníky.- náklady na publicitu – tlač materiálov, úprava elektronických médií.

Zámer spracovania PRO Radvanovce bol schválený OZ obce Radvanovce uznesením č. 6/2015, dňa 31.7.2015 a zverejnený na mieste obvyklým, t. j. na úradnej tabuli obce Radvanovce dňa 03.08.2015. Vyvesený bol počas celej doby trvania vypracovania PRO Radvanovce.



Program rozvoja obce Radvanovce na roky 2015 – 2022

Príloha č. 2 : Harmonogram spracovania PRO Radvanovce

Harmonogram spracovania PRO Radvanovce												
Rok 2015												
Termín	I	II	III	IV	V	VI	VII	VIII	IX	X	XI	XII
Úvod												
Analytická časť												
Strategická časť												
Programová časť												
Realizačná časť												
Finančná časť												
Záver												
Pripomienkovanie SEA												
Schválenie PRO OZ												



Príloha č. 3: Osnova PRO Radvanovce

Úvod

Táto časť zahŕňa:

- obsah dokumentu (podľa jednotlivých kapitol),
- stručný popis kontextu vzniku a chronológie prípravy PRO,
- stručné zhrnutie východiskových koncepčných dokumentov týkajúcich sa vymedzeného územia.

Časť 1: Analytická časť

Táto časť obsahuje:

- kompletnú analýzu vnútorného prostredia na základe overeného súboru kvantitatívnych a kvalitatívnych dát (ďalej len „dátová základňa“) podľa jednotlivých oblastí vrátane finančnej a hospodárskej situácie,
- ex-post hodnotenie (realizácia existujúceho PRO vrátane vyhodnotenia rozpracovaných investičných a neinvestičných projektov k 31. 12. príslušného roku),
- analýzu silných a slabých stránok územia,
- identifikáciu hlavných vonkajších faktorov rozvoja územia (výber hlavných faktorov),
- analýzu vplyvu vonkajšieho prostredia na vývoj situácie v území,
- ex-post hodnotenie (realizácia existujúceho PRO vrátane vyhodnotenia rozpracovaných investičných a neinvestičných projektov realizovaných na národnej, príp. regionálnej úrovni k 31. 12. príslušného roku),
- analýzu príležitostí a ohrození pre rast a rozvoj územia (posúdenie hlavných faktorov z hľadiska príležitostí a ohrození),
- analýzu väzieb územia,
- SWOT analýzu (súhrnná tabuľka, syntéza výsledkov),
- analýzu možných rizík a hrozieb, identifikáciu kritických oblastí rozvoja,
- identifikáciu východísk a možných riešení,
- odhad budúceho možného vývoja.

Časť 2: Strategická časť

Táto časť obsahuje:

- víziu územia,



Program rozvoja obce Radvanovce na roky 2015 – 2022

- formuláciu a návrh stratégie,
- výber a popis strategických cieľov v jednotlivých politikách - oblastiach rozvoja (hospodárska, sociálna, environmentálna).

Časť 3: Programová časť

Táto časť obsahuje:

- konkrétne opatrenia a projekty vrátane ich priradenia k jednotlivým cieľom a prioritám,
- súbor ukazovateľov výsledkov a dosahov vrátane východiskových a cieľových hodnôt.

Časť 4: Realizačná časť

Táto časť obsahuje:

- popis úloh jednotlivých partnerov pri realizácii PRO,
- popis postupov inštitucionálneho a organizačného zabezpečenia realizácie PRO, spôsob komunikácie, kooperácie a koordinácie,
- stručný popis komunikačnej stratégie PRO k jednotlivým cieľovým skupinám,
- systém monitorovania a hodnotenia,
- akčný plán na daný rozpočtový rok s výhľadom na 2 roky (x+2) - vecný a časový harmonogram realizácie jednotlivých opatrení a projektov.

Časť 5: Finančná časť

Táto časť obsahuje:

- finančný rámec na celú realizáciu PRO,
- model viac zdrojového financovania jednotlivých opatrení, aktivít (projektov)

Záver

Obsahuje informáciu o schválení PRO obecným zastupiteľstvom a zverejnení PRO na web stránke obce.



Program rozvoja obce Radvanovce na roky 2015 – 2022

Príloha č. 4: Dohoda o partnerstve

Názov	Dohoda o partnerstve pri príprave a realizácii PRO Radvanovce
Obdobie platnosti	august 2015 – december 2022
Predmet dohody	Cieľ spolupráce partnerov – vytvoriť vhodné podmienky pre zvýšenie kvality života všetkých obyvateľov obce, v súlade s ochranou životného prostredia a so zabezpečením trvalo udržateľného rozvoja.
Účastníci dohody	Obec Radvanovce a MAS Slanské vrchy - Topľa
Podporované aktivity Financovanie	<ul style="list-style-type: none">- Spolupráca pri tvorbe PRO,- Pomoc a spolupráca pri organizácii spoločenských aktivít v obci.- Sponzorské dary,- Dobrovoľnícka pomoc pri činnostiach na podporu rozvoja obce.



Program rozvoja obce Radvanovce na roky 2015 – 2022

Príloha č. 5: Vzor monitorovacej správy

Monitorovacia správa					
Úroveň prvku stratégie	Opis prvkov stratégie	Plánovaný termín realizácie	Rozpočet mesta <i>od do</i>	Externé zdroje <i>od do</i>	Realizácia aktivít <i>od do</i> a plán na obdobie <i>od do</i>
Cieľ 1					
Opatrenie 1.1					
A. 1.1.1					
A. 1.1.2					



Príloha č. 6 - Zoznam skratiek použitých v PRO

a. s. – Akciová spoločnosť

ČOV - Čistiareň odpadových vôd

DOS – Dom ošetrovateľskej starostlivosti

EAO – Ekonomicky aktívne obyvateľstvo

EÚ – Európska únia

FO – Fyzická osoba

ha - Hektár

HDP – Hrubý domáci produkt

CHA – chránený areál

CHÚ – Chránené územie

CHVÚ – Chránené vtáčie územie

IBV - Individuálna bytová výstavba

IKT – Informačné a komunikačné technológie

km – Kilometer

k. ú. – Katastrálne územie

m² – meter štvorcový

MDVRR SR – Ministerstvo dopravy, výstavby a regionálneho rozvoja Slovenskej republiky

MPRV SR – Ministerstvo pôdohospodárstva a rozvoja vidieka Slovenskej republiky

MŽP SR – Ministerstvo životného prostredia Slovenskej republiky

MR – Miestny rozhlas

MŠ - Materská škola

NP – Národná pamiatka

NPR – Národná prírodná rezervácia

NR SR – Národná rada Slovenskej republiky

OcÚ – Obecný úrad

OZ – Obecné zastupiteľstvo

PD - Poľnohospodárske družstvo

PHSR – Program hospodárskeho a sociálneho rozvoja

PO – Právnická osoba

PP – Prírodná pamiatka

PRO - Program rozvoja obce

PSK – Prešovský samosprávny kraj



Program rozvoja obce Radvanovce na roky 2015 – 2022

PRV SR – Program rozvoja vidieka Slovenskej republiky

ROEP – Register obnovenej evidencie pozemkov

SAD – Slovenská autobusová doprava

SPP, a. s. - Slovenský plynárenský podnik

s. r. o. – Spoločnosť s ručeným obmedzením

SVP – Slovenský vodohospodársky podnik

ŠFRB – Štátny fond rozvoja bývania

ŠK - Športový klub

š. p. – Štátny podnik

ŠÚ SR – Štatistický úrad Slovenskej republiky

TKO - Tuhý komunálny odpad

TVS – Televízny signál

UEV – Územie európskeho významu

UR – Účastnícke rozvážače

VSE, a. s. – Východoslovenské elektrárne

VT – Vranov nad Topľou

VÚC - Vyšší územný celok

VVS, a. s. – Východoslovenská vodárenská spoločnosť

VZN – Všeobecne záväzné nariadenie

ZOS – Zariadenie opatrovateľskej starostlivosti

ZPS – Zariadenie pre seniorov

ZŠ - Základná škola

Z. z. – Zbierka zákonov

ŽP – Životné prostredie



Program rozvoja obce Radvanovce na roky 2015 – 2022

Príloha č. 7 - Zoznam tabuliek

- Tab. 1 Základná charakteristika obce Radvanovce
- Tab. 2 Spádovosť obce Radvanovce
- Tab. 3 Vývoj počtu obyvateľov obce Radvanovce podľa pohlavia v r. 2010 – 2014
- Tab. 4 Prehľad vekových skupín v obci Radvanovce v r. 2014
- Tab. 5 Ekonomická aktivita obyvateľov obce Radvanovce
- Tab. 6 Ekonomická aktivita obyvateľov v PSK v r. 2010 – 2014
- Tab. 7 Prehľad o stave a pohybe obyvateľstva obce Radvanovce v r. 2010 – 2014
- Tab. 8 Národnostné zloženie v obci Radvanovce
- Tab. 9 Vierovyznanie v obci Radvanovce
- Tab. 10 Prehľad dosiahnutého vzdelania obyvateľov obce Radvanovce
- Tab. 11 UoZ v obci Radvanovce
- Tab. 12 UoZ podľa vekových skupín v okrese Vranov nad Topľou v r. 2010 - 2014
- Tab. 13 Miera evidovanej nezamestnanosti (%) v okrese Vranov nad Topľou v r. 2010 – 2014
- Tab. 14 Prehľad UoZ v PSK v r. 2010 - 2014
- Tab. 15 Prehľad UoZ v SR v r. 2010 - 2014
- Tab. 26 Prehľad investičných aktivít v obci za posledných 5 rokov (r. 2009 - 2014)
- Tab. 17 Prehľad fyzických osôb (FO) - podnikateľov v obci Radvanovce v r. 2010 - 2014
- Tab. 18 Prehľad právnických osôb (PO) v obci Radvanovce v r. 2010 - 2014
- Tab. 19 Príjmy rozpočtu obce Radvanovce (v EUR)
- Tab. 20 Výdavky rozpočtu obce Radvanovce (v EUR)
- Tab. 21 Finančné operácie obce Radvanovce (v EUR)
- Tab. 22 Rozdelenie pôdneho fondu obce Radvanovce v r. 2014
- Tab. 23 Štruktúra pôdných typov poľnohospodárskych pôd v okrese VT
- Tab. 24 SWOT analýza ekonomickej oblasti a technická infraštruktúra obce Radvanovce
- Tab. 25 SWOT analýza sociálnej oblasti a občianskej vybavenosti obce Radvanovce
- Tab. 26 SWOT analýza environmentálnej oblasti obce Radvanovce
- Tab. 27 Prehľad špecifických cieľov a opatrení v ekonomickej oblasti
- Tab. 28 Prehľad špecifických cieľov a opatrení v sociálnej oblasti
- Tab. 29 Prehľad špecifických cieľov a opatrení v environmentálnej oblasti
- Tab. 30 Prehľad opatrení a projektov podľa prioritných oblastí
- Tab. 31 Súbor ukazovateľov a výsledkov jednotlivých projektov
- Tab. 32 Plán hodnotenia a monitorovania PRO



Program rozvoja obce Radvanovce na roky 2015 – 2022

Tab. 33 Akčný plán obce Radvanovce

Tab. 34 Finančný rámec PRO Radvanovce

Tab. 35 Model viaczdrojového financovania

Tab. 36 Prehľad schválených programov SR na roky 2014 – 2020

Tab. 37 Schválenie PRO Radvanovce



Program rozvoja obce Radvanovce na roky 2015 – 2022

Príloha č. 8 - Zoznam grafov

- Graf 1 Stav trvale bývajúceho obyvateľstva v obci Radvanovce v r. 2010 - 2014
- Graf 2 Stav obyvateľstva v obci Radvanovce podľa pohlavia v r. 2014
- Graf 3 Prehľad zastúpenia vekových skupín v obci Radvanovce v r. 2014
- Graf 4 Obyvatelia obce Radvanovce podľa vekových skupín a pohlavia v r. 2014
- Graf 5 EAO v obci Radvanovce podľa pohlavia
- Graf 6 Zastúpenie EAO obce Radvanovce
- Graf 7 Prirodzený prírastok obyvateľstva v obci Radvanovce v r. 2010 – 2014
- Graf 8 Migračné saldo v obci Radvanovce v r. 2010 – 2014
- Graf 9 Národnostné zloženie v obci Radvanovce
- Graf 10 Vierovyznanie v obci Radvanovce
- Graf 11 Prehľad dosiahnutého vzdelania obyvateľov obce Radvanovce
- Graf 12 UoZ v obci Radvanovce
- Graf 13 UoZ v okrese Vranov nad Topľou podľa vekových skupín v r. 2010 - 2014
- Graf 14 Nezamestnanosť v okrese Vranov nad Topľou, v PSK a v SR v r. 2010-2014
- Graf 15 Zastúpenie podnikateľov v obci Radvanovce v r. 2014
- Graf 16 Prehľad typov FO a PO v obci Radvanovce v r. 2014
- Graf 17 Prehľad pôdneho fondu v obci Radvanovce v r. 2014
- Graf 18 Rozdelenie poľnohospodárskej pôdy v obci Radvanovce v r. 2014
- Graf 19 Rozdelenie nepoľnohospodárskej pôdy v obci Radvanovce v r. 2014



Program rozvoja obce Radvanovce na roky 2015 – 2022

Príloha č. 9 - Zoznam obrázkov

Obr. 1 Mapa k. ú. Radvanovce

Obr. 2 Erb obce Radvanovce

Obr. 3 Vlajka obce Radvanovce

Obr. 4 Kostol Panny Márie Ružencovej – exteriér

Obr. 5 Kostol Panny Márie Ružencovej – interiér

Obr. 6 Evanjelický kostol v obci Radvanovce - exteriér

Obr. 7 Evanjelický kostol v obci Radvanovce - interiér

Obr. 8 Radvanovské skalky

Obr. 9 Poloha Radvanovských skaliek

Obr. 10 Mapa SR s vyznačeným územím PSK