



## **Program rozvoja obce Chmeľov na roky 2015 - 2022**

Názov:	<i>Program rozvoja obce Chmeľov na roky 2015-2022</i>
Územné vymedzenie :	<i>Obec Chmeľov</i>
Územný plán obce schválený:	<i>nie</i>
Dátum schválenia PRO:	<i>30.11.2015</i>
Dátum platnosti:	<i>od 30.11.2015 do 31.12.2022</i>
Verzia	<i>1.1</i>
Publikovaný verejne:	<i>1.12.2015</i>

## **OBSAH**

<b>Úvod</b> .....	<b>4</b>
<b>Ex – post hodnotenie realizovaných opatrení</b> .....	<b>6</b>
<b>1 Analytická časť</b> .....	<b>7</b>
<b>1.1 Analýza vnútorného prostredia</b> .....	<b>7</b>
1.1.1 Územie .....	7
1.1.2 Demografia .....	8
1.1.3 Vzdelanie a zamestnanosť .....	12
1.1.4 Infraštruktúra a bývanie .....	16
1.1.5 Školstvo, kultúra a šport .....	18
1.1.6 Sociálne služby a zdravotníctvo .....	20
1.1.7 Podnikanie, služby a cestovný ruch .....	21
1.1.8 Životné prostredie .....	22
1.1.9 Samospráva .....	23
<b>1.2 Analýza vonkajšieho prostredia</b> .....	<b>24</b>
1.2.1 Charakteristika špecifických stránok regiónu .....	24
1.2.2 Identifikácia hlavných vonkajších faktorov rozvoja územia a analýza vplyvu vonkajšieho prostredia na vývoj situácie v území .....	26
1.2.3 Ex-ante hodnotenie projektovej pripravenosti .....	29
<b>1.3 Zhodnotenie súčasného stavu územia</b> .....	<b>31</b>
<b>2 Strategická časť</b> .....	<b>35</b>
2.1 Infraštruktúra a bývanie.....	35
2.2 Školstvo, kultúra a šport .....	35
2.3 Sociálne služby a zdravotníctvo .....	36
2.4 Podnikanie, služby a cestovný ruch .....	37
2.5 Životné prostredie .....	37
<b>3 Programová časť</b> .....	<b>41</b>
3.1 Merateľné ukazovatele .....	43
<b>4 Realizačná časť</b> .....	<b>49</b>
4.1 Inštitucionálne a organizačné zabezpečenie realizácie PRO .....	49
4.2 Monitorovanie a hodnotenie .....	49
4.3 Akčný plán.....	50
<b>5 Finančná časť</b> .....	<b>51</b>
<b>Prílohy</b> .....	<b>54</b>
Príloha 1 Zoznam členov riadiaceho tímu, pracovných skupín a partnerov spracovania PRO .....	55
Príloha 2 Zoznam informačných zdrojov použitých v PRO .....	56
Príloha 3 Zoznam skratiek použitých v PRO .....	57
Príloha 4 Akčný plán na roky 2015 – 2017.....	58

## **Program rozvoja obce Chmeľov na roky 2015 - 2022**

### **Zoznam tabuliek**

Tabuľka 1 Zámer spracovania Programu rozvoja obce Chmeľov .....	4
Tabuľka 2 Harmonogram spracovania Programu rozvoja obce Chmeľov .....	4
Tabuľka 3 Zoznam realizovaných projektov v rokoch 2010 - 2015 .....	6
Tabuľka 4 Celková výmera územia obce (v m <sup>2</sup> ) .....	7
Tabuľka 5 Prehľad stavu trvale bývajúcего obyvateľstva za posledných 10 rokov .....	8
Tabuľka 6 Hustota obyvateľov na km <sup>2</sup> k 31.12. podľa územia a roku .....	9
Tabuľka 7 Narodení v obci za posledných 10 rokov .....	9
Tabuľka 8 Zomretí v obci za posledných 10 rokov .....	9
Tabuľka 9 Prirodzený prírastok obyvateľstva za posledných 10 rokov .....	10
Tabuľka 10 Prehľad migrácie za posledných 10 rokov .....	10
Tabuľka 11 Celkový prírastok obyvateľstva v obci za posledných 10 rokov .....	10
Tabuľka 12 Obyvateľstvo v hlavných vekových kategóriách za posledných 10 rokov .....	11
Tabuľka 13 Trvale býajúce obyvateľstvo obce podľa národnosti .....	11
Tabuľka 14 Trvale býajúce obyvateľstvo obce podľa vierovyznania .....	11
Tabuľka 15 Prognóza vývoja obyvateľstva obce do roku 2022 .....	12
Tabuľka 16 Prognóza vývoja obyvateľstva do roku 2022 v najdôležitejších vekových kategóriách .....	12
Tabuľka 17 Trvale býajúce obyvateľstvo obce podľa vzdelania .....	12
Tabuľka 18 Zamestnaní obyvatelia podľa odvetvia hospodárstva .....	14
Tabuľka 19 Miera evidovanej nezamestnanosti k 31.12. daného roka (v %) .....	14
Tabuľka 20 Veková štruktúra uchádzačov o zamestnanie k 31.12.2014 (v %) .....	15
Tabuľka 21 Prehľad uchádzačov o zamestnanie v obci za posledných 10 rokov .....	15
Tabuľka 22 Počet poberateľov dávky v hmotnej núdzi .....	15
Tabuľka 23 Početnosť bytového fondu .....	17
Tabuľka 24 Obývané domy podľa typu .....	17
Tabuľka 25 Obývané byty podľa formy vlastníctva .....	17
Tabuľka 26 Obývané byty podľa zásobovania vodou .....	18
Tabuľka 27 Obývané byty podľa systému dodávky vody .....	18
Tabuľka 28 Obývané byty podľa typu kúrenia .....	18
Tabuľka 29 Obývané byty podľa zdrojov energie používaných na vykurovanie .....	18
Tabuľka 30 Prehľad počtu žiakov a pracovníkov ZŠ .....	19
Tabuľka 31 Prehľad poberateľov príspevku na opatrovanie .....	21
Tabuľka 32 Príslušnosť obyvateľov k úradom ŠSS .....	23
Tabuľka 33 Prehľad rozpočtov obce v tis. € .....	23
Tabuľka 34 STEEP analýza vonkajších faktorov prostredia .....	28
Tabuľka 35 Zoznam pripravovaných projektov obce .....	29
Tabuľka 36 SWOT analýza pre oblasť Infraštruktúra a bývanie .....	32
Tabuľka 37 SWOT analýza pre oblasť Školstvo, kultúra a šport .....	33
Tabuľka 38 SWOT analýza pre oblasť Sociálne služby a zdravotníctvo .....	33
Tabuľka 39 SWOT analýza pre oblasť Podnikanie, služby a cestovný ruch .....	34
Tabuľka 40 SWOT analýza pre oblasť Životné prostredie .....	34
Tabuľka 41 Hierarchia cieľov pre oblasť Infraštruktúra a bývanie .....	39
Tabuľka 42 Hierarchia cieľov pre oblasť Školstvo, kultúra a šport .....	39
Tabuľka 43 Hierarchia cieľov pre oblasť Sociálne služby a zdravotníctvo .....	39
Tabuľka 44 Hierarchia cieľov pre oblasť Podnikanie, služby a cestovný ruch .....	40
Tabuľka 45 Hierarchia cieľov pre oblasť Životné prostredie .....	40
Tabuľka 46 Zoznam plánovaných opatrení a aktivít .....	41
Tabuľka 47 Merateľné ukazovatele aktivít pre oblasť Infraštruktúra a bývanie .....	44
Tabuľka 48 Merateľné ukazovatele aktivít pre oblasť Školstvo, kultúra a šport .....	45
Tabuľka 49 Merateľné ukazovatele aktivít pre oblasť Sociálne služby a zdravotníctvo .....	46
Tabuľka 50 Merateľné ukazovatele aktivít pre oblasť Podnikanie, služby a cestovný ruch .....	47

## **Program rozvoja obce Chmeľov na roky 2015 - 2022**

Tabuľka 51 Merateľné ukazovatele aktivít pre oblasť Životné prostredie.....	48
Tabuľka 52 Plán priebežných hodnotení PRO na programové obdobie 2015 - 2022 .....	50
Tabuľka 53 Predpokladané zdroje financovania jednotlivých opatrení (v €).....	51
Tabuľka 54 Indikatívny finančný plán PRO na roky 2015-2022 (v €).....	53

## ÚVOD

Program rozvoja obce je, spolu s územným plánom, základným a kľúčovým dokumentom pre riadenie samosprávy. Vychádza z poznania situácie a konkrétnych potrieb obyvateľov, podnikateľov, záujmových skupín a ďalších subjektov nachádzajúcich sa v území. Je prostriedkom na napĺňanie vízie ďalšieho rozvoja obce. *Program rozvoja obce Chmeľov na roky 2015 - 2022* je strednodobý rozvojový dokument, ktorý je vypracovaný v súlade so zákonom č. 539/2008 Z.z. o podpore regionálneho rozvoja v znení zákona č. 309/2014 Z.z.

Pre potreby spracovania *Programu rozvoja obce Chmeľov na roky 2015 - 2022* boli analyzované už existujúce programovacie a plánovacie dokumenty na:

- **Regionálnej a lokálnej úrovni** (Program hospodárskeho a sociálneho rozvoja Prešovského samosprávneho kraja na roky 2008 – 2015),
- **národnej** (Konceptia územného rozvoja Slovenska 2001, aktualizácia 2010, Národná stratégia regionálneho rozvoja Slovenskej republiky, 2010, Stratégia SR na integráciu Rómov do roku 2020),
- **medzinárodnej** - cezhraničné a európske strategické dokumenty (Stratégia Európa 2020, Spoločný strategický rámec EK, Materiály Európskej komisie k programovému obdobiu 2014 – 2020 a politiky súdržnosti).

**Tabuľka 1 Zámer spracovania Programu rozvoja obce Chmeľov**

Názov dokumentu	<i>Program rozvoja obce Chmeľov na roky 2015 - 2022</i>
Forma spracovania	<i>pracovníkmi samosprávy, s pomocou externých odborníkov</i>
Riadenie procesu spracovania	<i>pracovné skupiny boli zriadené z vedenia obce, pracovníkov obecného úradu a poslancov obecného zastupiteľstva</i>
Obdobie spracovania	<i>viď tabuľka č. Ú 3 Harmonogram spracovania PHSR</i>
Financovanie spracovania	<i>náklady na financovanie boli hradené z rozpočtu obce</i>

Zdroj: Weisová, Bernátová: Strategické plánovanie samosprávy, Municipalia 2012.

Celý proces spracovania *Programu rozvoja obce Chmeľov na roky 2015 - 2022* a harmonogram realizácie jednotlivých častí je nastavený tak, aby umožňoval poslancom a občanom obce aktívne sa zúčastňovať na jeho tvorbe a takto zachytiť čo najviac podnetov, ktoré budú viesť k vyššej kvalite života v obci.

**Tabuľka 2 Harmonogram spracovania Programu rozvoja obce Chmeľov**

Termín	I.	II.	III.	IV.	V.	VI.	VII.	VIII.	IX.	X.	XI.	XII.
Úvod												
Analytická časť												
Strategická časť												
Programová časť												
Realizačná časť												
Finančná časť												
Záver												

Zdroj: Weisová, Bernátová: Strategické plánovanie samosprávy, Municipalia 2012.

## **Program rozvoja obce Chmeľov na roky 2015 - 2022**

*Program rozvoja obce Chmeľov na roky 2015 - 2022* pozostáva z týchto častí:

- Analytická časť
- Strategická časť
- Programová / Plánovacia časť
- Realizačná časť
- Finančná časť

Analytická časť *Programu rozvoja obce Chmeľov na roky 2015 - 2022* sa venuje analýze územia. Opisuje obec s jej základnými geografickými údajmi a hlavnými socio-ekonomickými charakteristikami, ktoré charakterizujú sociálny a ekonomický rozvoj obce. Jej súčasťou je spracovanie súhrnnej analýzy rozvojového potenciálu obce, vyhodnotenie jej silných a slabých stránok a taktiež príležitostí a ohrození, s cieľom získania súhrnného pohľadu na reálnu situáciu obce a možnosti jej rozvoja.

Strategická časť vymedzuje oblasti možného rozvoja územia a jeho víziu. Je orientovaná na formulovanie strategického rozvoja obce. Globálne ciele sú rozpracované do špecifických cieľov, ktoré majú stabilizačný prípadne rozvojový charakter. Stabilizačné ciele, a s tým súvisiace opatrenia, sú zamerané na riešenie súčasného stavu v jednotlivých oblastiach tak, aby nedošlo k prehľbovaniu existujúcich problémov. Opatrenia viažuce sa na rozvojové ciele sú zamerané na možnosti aktivácie potenciálu obce a na podporu jej dlhodobého rozvoja.

Programová/ plánovacia časť sa zaoberá riešením potrieb územia a plánovaním realizácie jednotlivých aktivít. Spracúva zoznam opatrení a aktivít určených na zabezpečenie realizácie programu hospodárskeho a sociálneho rozvoja obce, ako aj časový harmonogram realizácie jednotlivých opatrení a aktivít.

Realizačnú časť programu hospodárskeho a sociálneho rozvoja obce tvorí podrobný opis organizačného zabezpečenia riadenia, zodpovednosti a pravidiel spolupráce medzi jednotlivými orgánmi a subjektmi pri realizácii jednotlivých cieľov vyplývajúcich z *Programu rozvoja obce Chmeľov na roky 2015 – 2022*.

Finančná časť hovorí o finančnom zabezpečení t.j. o zdrojoch financovania, ktoré je potrebné pre zabezpečenie realizácie jednotlivých aktivít a ich rozdelenie medzi finančné zdroje vnútorné (štátne a súkromné) a zdroje EÚ.

Základným cieľom takto spracovaného *Programu rozvoja obce Chmeľov na roky 2015 – 2022* ako kľúčového strategického a rozvojového dokumentu v strednodobom horizonte je analýza hospodárskych a sociálnych daností a potrieb obce a definovanie príslušných cieľov a opatrení, ktoré napomôžu rozvoju obce s ohľadom na potreby občanov obce.

Na príprave Programu rozvoja spolupracovali: Občania obce Chmeľov, členovia obecného zastupiteľstva a externí pracovníci na základe dohody s obecným úradom, ktorým sa chceme aj touto cestou poďakovať za spoluprácu na príprave tohto dokumentu.

## **Ex – post hodnotenie realizovaných opatrení**

V predchádzajúcom období bolo v obci zrealizovaných niekoľko projektov, ktoré boli financované buď obcou alebo prostredníctvom čerpania príspevkov štátnych inštitúcií a európskych fondov:

**Tabuľka 3 Zoznam realizovaných projektov v rokoch 2010 - 2015**

Názov projektu	Obdobie realizácie	Finančné náklady (v €)		
		Vlastné zdroje	Iné (štátny rozpočet, environmentálny fond a ERDF ...)	Spolu
Revitalizácia centrálnej zóny a chodníkov	2010 - 2012	0	465 591	465 591
Rekonštrukcia ústredne miestneho rozhlasu	2014	0	3 000	3 000
Rekonštrukcia budovy Obecného úradu	2012 - 2014	200 000	0	200 000
Zhotovenie autobusových čakární	2014	11 300	0	11 300
Vybudovanie obecnej komunikácie	2014 - 2015	11 000	0	11 000
Spolu		222 300	468 591	690 891

Zdroj: Obecný úrad Chmeľov

Hodnota realizovaných projektov v predchádzajúcom programovacom období bola v objeme 679 891,0 €. Zrealizované projekty mali vplyv na zvýšenie konkurencieschopnosti obce, zvýšenie atraktivity prostredia v obci a zlepšenie a skvalitnenie infraštruktúry v obci a regiónu.

Rekonštrukciou budovy obecného úradu došlo k skvalitneniu poskytovaných služieb zamestnancov úradu obyvateľom obce. Revitalizáciou centra obce došlo k zvýšeniu kvality cestnej infraštruktúry. Rekonštrukciou obecného rozhlasu sa zvýšila informovanosť obyvateľov a návštevníkov obce o akciách a podujatiach v obci. Rekonštrukcia autobusových zastávok prispela k zvýšeniu komfortu obyvateľov a návštevníkov obce, ako aj k skrášleniu prostredia obce.

## **1 ANALYTICKÁ ČASŤ**

Analytická časť programu rozvoja obce sa venuje analýze územia. Opisuje obec s jej základnými geografickými údajmi a hlavnými socio-ekonomickými charakteristikami, ktoré charakterizujú sociálny a ekonomický rozvoj obce.

### **1.1 Analýza vnútorného prostredia**

#### **1.1.1 ÚZEMIE**

##### **Poloha**

Obec leží na úpätí Zadnej hory nad sedlom Čepcov v Beskydskom predhorí. Kataster obce hraničí s katastrami šiestich obcí: Lipníky, Radvanovce, Kuková, Kračúnovce, Pušovce a Čelovce. Súčasťou obce je miestna časť Podhrabina, ktorou preteká potok Hrabinka. Od okresného mesta Prešov je Chmeľov vzdialený 20 km, ďalšími blízkymi mestami sú Svidník vo vzdialenosti 35 km a Vranov nad Topľou vo vzdialenosti 35 km.

##### **Rozloha**

Celková rozloha obce je cca 1 264 hektárov, z toho je 937 hektárov poľnohospodárskej a 327 hektárov nepoľnohospodárskej pôdy.

**Tabuľka 4 Celková výmera územia obce (v m<sup>2</sup>)**

	<b>2010</b>	<b>2011</b>	<b>2012</b>	<b>2013</b>	<b>2014</b>
Poľnohospodárska pôda spolu	9 392 134	9 374 165	9 370 862	9 370 588	9 370 335
- orná pôda	4 406 250	4 401 639	4 401 507	4 401 352	4 401 253
- záhrada	269 220	269 019	268 899	268 780	273 101
- ovocný sad	174 585	174 557	171 511	171 511	167 036
- trvalý trávny porast	4 542 079	4 528 950	4 528 945	4 528 945	4 528 945
Nepoľnohospodárska pôda spolu	3 244 670	3 262 639	3 265 942	3 266 216	3 266 469
- lesný pozemok	2 062 889	2 074 875	2 074 875	2 074 875	2 074 875
- vodná plocha	81 752	86 274	86 274	86 274	86 274
- zastavaná plocha a nádvorie	779 977	779 727	779 984	780 346	780 500
- ostatná plocha	320 052	321 763	324 809	324 721	324 820
<b>Spolu</b>	<b>12 636 804</b>	<b>12 636 804</b>	<b>12 636 804</b>	<b>12 636 804</b>	<b>12 636 804</b>

Zdroj: Štatistický úrad SR databáza DATAcube

##### **Prírodné podmienky**

Chmeľov leží v juhozápadnej časti *Nízkyh Beskýd* západne od rieky *Tople*. Podľa geomorfologického členenia prináleží do celku Beskydské predhorie. Povrch takmer odlesneného chotára je mierne zvlnená pahorkatina, vo východnej časti mierne členitý. Tvoria ho horniny bradlového pásma a centrálnokarpatský flyš.

##### **Geologická stavba**

Morfologicky veľmi výrazným fenoménom Beskydského predhoria je bradlové pásmo. Bradlové pásmo je v osovej časti budované bradlovým mezozoikom, ktoré je zo severu a juhu lemované bradlovým paleogénom s charakteristickým flyšovým vývojom pročských vrstiev.



## **Program rozvoja obce Chmeľov na roky 2015 - 2022**

### **Klimatické pomery**

Klimaticky patrí územie do mierne teplej oblasti, mierne vlhkej s priemernou teplotou v júli 16 -18° C, v januári – 4 až – 6° C a priemernou ročnou teplotou 8° C. Priemerne ročné zrážky predstavujú 600 - 700 mm. Počet letných dní v roku je 40 - 50, dĺžka obdobia so snehovou pokrývkou 60 - 80 dní, bezmrazové obdobie trvá 120 -140 dní. Prevláda severný až severozápadný smer vetra.

### **Pedologické pomery**

Za pôsobenia pôdotvorných faktorov sa z materskej horniny vyvinuli pôdy pararendziny kambizemné, plytké s orniciou slabo až stredne kamenitou, stredne ťažké až ťažké, slabo alkalické, s dobrou vodopriepustnosťou a s miernym obsahom humusu.

### **História obce**

Najstaršia písomná zmienka o obci pochádza z roku 1212. Kráľ Ondrej II. v tomto roku obdaril územnými majetkami a výsadnými právami mníchov božohrobcov – križiakov, ktorí sa tu usídlili koncom 12. storočia. Obec bola od roku 1212 známa pod menom Frigidus fons, neskôr ako Comlouch (1264), Kumlous (1269), Pousfalva alebo Komlous (1352), Kereztheskomlos (1458), Hmelow (1786), Chmelow (1808), Chomeľov (1920), Chmeľov (1927); maďarsky Komlóskeresztes.

Od 14. storočia patrila obec šľachtickému rodu Abovcov z Drienova. V polovici 15. storočia bola v Chmeľove bratrícka posádka, pevnosť a sídlo Jána Talafusa. Chmeľov patril viacerým zemepánom. Do 19. storočia tu mali majetky Fehérváryovci, Semseyovci, Fúzyovci. V roku 1787 mal 45 domov a 405 obyvateľov, v roku 1828 mal 34 domov a 249 obyvateľov. Obyvatelia sa zaoberali poľnohospodárstvom.

Počas obdobia I. ČSR si obec zachovala poľnohospodársky ráz. Jednotné roľnícke družstvo a štátny majetok boli založené v roku 1959. Bola tu prevádzkareň Plety. Časť obyvateľstva pracovala v priemyselných podnikoch v Prešove a Košiciach.

## **1.1.2 DEMOGRAFIA**

### **Súčasný stav**

V obci Chmeľov žilo k 31.12.2014 984 obyvateľov, z čoho bolo 516 mužov (52,4 %) a 468 žien (47,6 %). Medzi rokmi 2005 – 2014 došlo k nárastu obyvateľov o 74 osôb. Nárast obyvateľstva je spôsobený čiastočne prirodzeným prírastkom a čiastočne migráciou do obce.

**Tabuľka 5 Prehľad stavu trvale bývajúceho obyvateľstva za posledných 10 rokov**

	2005	2006	2007	2008	2009	2010	2011	2012	2013	2014
Spolu	910	921	926	934	957	979	969	975	975	984
Muži	468	475	476	484	496	505	505	511	511	516
Ženy	442	446	450	450	461	474	464	464	464	468
% žien	48,6	48,4	48,6	48,2	48,2	48,4	47,9	47,6	47,6	47,6

Zdroj: Štatistický úrad SR databáza DATAcube

Hrubá miera živorodenosti v obci je vyššia než na Slovensku aj v Prešovskom kraji, pričom vykazuje mierne rastúci trend s občasnými výkyvmi. Najnižšiu hodnotu dosahovala v roku 200 (6,6 narodených na 1000 obyvateľov). Najvyššiu hodnotu má podiel narodených na 1000 obyvateľov v roku 2010 (27,1), kedy úroveň okresu Prešov (13,4) prevyšuje viac než dvojnásobne. V roku 2004 prevyšovala okresnú úroveň o 4,6 promile.

## **Program rozvoja obce Chmeľov na roky 2015 - 2022**

**Tabuľka 6 Hustota obyvateľov na km<sup>2</sup> k 31.12. podľa územia a roku**

	2005	2006	2007	2008	2009	2010	2011	2012	2013	2014
Chmeľov	72,1	72,5	72,8	73,5	75,2	76,0	76,4	76,9	77,2	77,5
Okres Prešov	175,7	176,4	177,2	177,8	178,4	179,2	181,5	182,3	183,0	183,6
Prešovský kraj	88,9	89,1	89,3	89,5	89,8	90,1	90,8	91,0	91,2	91,3
Slovenská republika	109,9	110,0	110,1	110,3	110,5	110,8	110,1	110,3	110,4	110,5

Zdroj: Štatistický úrad SR databáza DATAcube

Hustota obyvateľov v obci má v posledných 10-tich rokoch stúpajúcu tendenciu. Jej aktuálna hodnota v roku 2014 je 77,5 obyvateľa na km<sup>2</sup>. Táto hodnota je mierne nižšia než hustota obyvateľov v PSK (91,3 obyvateľa/ km<sup>2</sup>), je však výrazne nižšia než hustota obyvateľstva v okrese Prešov (183,6 obyvateľa/ km<sup>2</sup>) a Slovenskej republiky (110,5 obyvateľa/ km<sup>2</sup>).

**Tabuľka 7 Narodení v obci za posledných 10 rokov**

	2005	2006	2007	2008	2009	2010	2011	2012	2013	2014
<b>Narodení (Osoba)</b>										
Chmeľov	6	15	11	17	16	26	18	14	10	16
<b>Živonarodení (Osoba)</b>										
Chmeľov	6	15	11	17	16	26	18	14	10	16
<b>Hrubá miera živorodenosti (Promile)</b>										
Chmeľov	6,6	16,4	12,0	18,3	16,8	27,1	18,6	14,4	10,3	16,3
Okres Prešov	11,7	11,5	11,4	12,2	13,4	12,7	12,6	11,5	11,3	11,7
Prešovský kraj	12,3	12,0	11,8	12,5	13,5	13,1	12,7	11,6	11,5	11,4
Slovenská republika	10,1	10,0	10,1	10,6	11,3	11,1	11,3	10,3	10,1	10,2

Zdroj: Štatistický úrad SR databáza DATAcube

Hrubá miera úmrtnosti v obci dlhodobo prevyšuje úroveň hrubej miery úmrtnosti v Slovenskej republike. Najnižšiu hodnotu dosiahla v roku 2009 – 3,1 osôb na 1000 obyvateľov, najvyššiu v roku 2013 (20,5). V tomto roku prekročila hodnotu dosiahnutú v okrese Prešov aj v Prešovskom kraji. Za rok 2014 je hodnota ukazovateľa 13,3 promile, čo je viac než v okrese, kraji aj v Slovenskej republike.

**Tabuľka 8 Zomretí v obci za posledných 10 rokov**

	2005	2006	2007	2008	2009	2010	2011	2012	2013	2014
<b>Zomretí (Osoba)</b>										
Chmeľov	11	6	12	10	5	10	13	3	20	13
<b>Hrubá miera úmrtnosti (Promile)</b>										
Chmeľov	12,1	6,6	13,0	10,8	5,3	10,4	13,5	3,1	20,5	13,3
Okres Prešov	8,0	7,9	8,5	8,4	8,1	8,3	7,7	8,1	8,1	8,0
Prešovský kraj	8,5	8,5	8,6	8,4	8,4	8,5	8,3	8,4	8,3	8,2
Slovenská republika	9,9	9,9	10,0	9,8	9,8	9,8	9,6	9,7	9,6	9,5

Zdroj: Štatistický úrad SR databáza DATAcube

V sledovanom období zaznamenáva obec pozitívny priemerný prirodzený prírastok obyvateľstva. Hodnoty hrubej miery prirodzeného prírastku počas väčšiny rokov výrazne prevyšujú hodnoty na Slovensku. V roku 2010 bola jej hodnota najvyššia – 16,7 promile. Negatívne hodnoty dosiahla v rokoch 2005 (-5,5 promile), 2007 (-1,1 promile) a 2013 (-10,3 promile). V roku 2014 bola jej hodnota 3,1 promile.

## **Program rozvoja obce Chmeľov na roky 2015 - 2022**

**Tabuľka 9 Prirodzený prírastok obyvateľstva za posledných 10 rokov**

	2005	2006	2007	2008	2009	2010	2011	2012	2013	2014
<b>Prirodzený prírastok obyvateľstva (Osoba)</b>										
Chmeľov	-5	9	-1	7	11	16	5	11	-10	3
<b>Hrubá miera prirodzeného prírastku obyvateľstva (Promile)</b>										
Chmeľov	-5,5	9,8	-1,1	7,5	11,6	16,7	5,2	11,3	-10,3	3,1
Okres Prešov	3,7	3,7	2,9	3,8	5,3	4,4	4,9	3,3	3,2	3,7
Prešovský kraj	3,7	3,5	3,3	4,1	5,1	4,5	4,4	3,2	3,2	3,2
Slovenská republika	0,2	0,1	0,1	0,8	1,5	1,3	1,7	0,6	0,5	0,7

Zdroj: Štatistický úrad SR databáza DATAcube

Z dlhodobého hľadiska zaznamenáva obec Chmeľov prírastok obyvateľstva migráciou. Za posledných 10 rokov sa do obce prisťahovalo 152 osôb, vysťahovalo sa 109 osôb. Hrubá miera migračného salda dosiahla v roku 2014 hodnotu (6,1 promile). Negatívnu hodnotu dosiahla iba v roku 2012 (-5,1 promile).

**Tabuľka 10 Prehľad migrácie za posledných 10 rokov**

	2005	2006	2007	2008	2009	2010	2011	2012	2013	2014
<b>Prisťahovaní na trvalý pobyt (Osoba)</b>										
Chmeľov	11	18	16	10	21	14	16	9	21	16
<b>Vysťahovaní z trvalého pobytu (Osoba)</b>										
Chmeľov	8	16	10	9	9	8	14	14	11	10
<b>Migračné saldo (Osoba)</b>										
Chmeľov	3	2	6	1	12	6	2	-5	10	6
<b>Hrubá miera migračného salda (Promile)</b>										
Chmeľov	3,3	2,2	6,5	1,1	12,6	6,3	2,1	-5,1	10,3	6,1
Okres Prešov	-0,2	0,8	0,4	-0,2	-1,2	-0,2	-0,4	0,8	0,7	-0,3
Prešovský kraj	-1,4	-1,1	-1,4	-1,6	-1,3	-1,5	-1,7	-1,3	-1,4	-1,9
Slovenská republika	0,6	0,7	1,3	1,3	0,8	0,6	0,6	0,6	0,4	0,3

Zdroj: Štatistický úrad SR databáza DATAcube

Celkový prírastok obyvateľstva je v sledovanom období pozitívny, výnimkou je rok 2005, kedy dosiahla hodnota hrubej miery prirodzeného prírastku -2,2 promile a rok 2013, kedy bol prírastok nulový. Najvyššiu hodnotu hrubej miery prirodzeného prírastku dosiahla obec v roku 2009 (24,2 promile). V roku 2014 bola jej hodnota 9,2 promile.

**Tabuľka 11 Celkový prírastok obyvateľstva v obci za posledných 10 rokov**

	2005	2006	2007	2008	2009	2010	2011	2012	2013	2014
<b>Celkový prírastok obyvateľstva (Osoba)</b>										
Chmeľov	-2	11	5	8	23	22	7	6	0	9
<b>Hrubá miera celkového prírastku obyvateľstva (Promile)</b>										
Chmeľov	-2,2	12,0	5,4	8,6	24,2	22,9	7,3	6,2	0,0	9,2
Okres Prešov	3,6	4,4	3,4	3,7	4,1	4,3	4,5	4,1	3,9	3,4
Prešovský kraj	2,3	2,4	1,8	2,5	3,8	3,0	2,7	1,9	1,9	1,3
Slovenská republika	0,8	0,8	1,4	2,1	2,3	1,9	2,2	1,2	0,9	1,0

Zdroj: Štatistický úrad SR databáza DATAcube

## **Program rozvoja obce Chmeľov na roky 2015 - 2022**

Priemerný vek obyvateľov obce bol k uvedenému dátumu 34,4 roka, medzi rokmi 2005 – 2014 stúpil len mierne. Vo vekovej štruktúre obce je prítomný vysoký podiel obyvateľstva v predproduktívnom veku, oproti roku 2005 mierne vzrástol aj podiel obyvateľov v poproduktívnom veku a naopak došlo k poklesu obyvateľov v produktívnom veku.

**Tabuľka 12 Obyvateľstvo v hlavných vekových kategóriách za posledných 10 rokov**

	14 rokov alebo menej		Od 15 do 64 rokov		65 rokov alebo viac		Spolu
	Počet	%	Počet	%	Počet	%	
2005	185	20,3	637	70,0	88	9,7	910
2006	181	19,7	650	70,6	90	9,8	921
2007	177	19,1	658	71,1	91	9,8	926
2008	179	19,2	659	70,6	96	10,3	934
2009	186	19,4	670	70,0	101	10,6	957
2010	200	20,4	678	69,3	101	10,3	979
2011	204	21,1	658	67,9	107	11,0	969
2012	205	21,0	655	67,2	115	11,8	975
2013	207	21,2	664	68,1	104	10,7	975
2014	216	22,0	664	67,5	104	10,6	984

Zdroj: Štatistický úrad SR databáza DATAcube

V obci žije prevažne obyvateľstvo slovenskej národnosti. Obyvateľstvo rómskej národnosti tvorilo v roku 2011 7,8% populácie, pričom tento podiel sa oproti roku 2001 zvýšil o 4,9%. Na základe údajov z Atlasu rómskych komunít (2013) bol podiel rómskeho obyvateľstva 27,1 %.

**Tabuľka 13 Trvale bývajúce obyvateľstvo obce podľa národnosti**

	SODB 2001		SODB 2011		Rozdiel 2011 – 2001 (%)
	Počet	%	Počet	%	
Slovenská	882	96,6	846	87,8	-8,8
Rómska	26	2,8	75	7,8	4,9
Rusínska	1	0,1	1	0,1	0,0
Česká	3	0,3	5	0,5	0,2
Poľská	0	0	1	0,1	0,1
Iná	1	0,1	1	0,1	0
Nezistená	0	0	35	3,6	3,6
Spolu	913	100,0	964	100,0	

Zdroj: <http://sodb.infostat.sk/sodb/index.htm>; <http://census2011.statistics.sk/tabulky.html>

Prevažujúcimi vierovyznaniami v obci sú rímskokatolícke (49,6 % a evanjelické augsburského vyznania (35,7 %). Podiel obyvateľov gréckokatolíckej cirkvi v obci je 6,0 %.

**Tabuľka 14 Trvale bývajúce obyvateľstvo obce podľa vierovyznania**

	SODB 2001		SODB 2011		Rozdiel 2011 - 2001
	Počet	%	Počet	%	
Rímskokatolícka cirkev	453	49,6	476	49,4	-0,2
Gréckokatolícka cirkev	50	5,5	58	6,0	0,5
Pravoslávna cirkev	2	0,2	6	0,6	0,4
Evanjelická cirkev augsburského vyznania	391	42,8	344	35,7	-7,1

## **Program rozvoja obce Chmeľov na roky 2015 - 2022**

	SODB 2001		SODB 2011		Rozdiel 2011 - 2001
	Počet	%	Počet	%	
Reformovaná kresťanská cirkev	1	0,1	1	0,1	0
Ostatné	3	0,3	0	0	-0,3
Bez vyznania	8	0,9	9	0,9	0,1
Nezistené	5	0,5	70	7,3	6,7
Spolu	913	100,0	964	100,0	

Zdroj: <http://sodb.infostat.sk/sodb/index.htm>; <http://census2011.statistics.sk/tabulky.html>

### **Prognóza vývoja obyvateľstva**

Z dlhodobého hľadiska zaznamenáva obec Chmeľov pozitívny prírastok obyvateľstva. Dochádza najmä k nárastu počtu obyvateľov v predproduktívnom veku a obyvateľov v poproduktívnom veku. Do budúcnosti je možné predpokladať, že tento trend bude pokračovať. Táto situácia si bude vyžadovať vytváranie prípadne rozširovanie špecifických služieb.

**Tabuľka 15 Prognóza vývoja obyvateľstva obce do roku 2022**

	2015	2016	2017	2018	2019	2020	2021	2022
Spolu	987	994	1002	1010	1017	1025	1033	1041
Muži	518	523	528	533	539	544	549	554
Ženy	469	471	474	476	479	482	484	487
% žien	47,5	47,4	47,3	47,2	47,1	47,0	46,9	46,8

Zdroj: Štatistický úrad SR databáza DATAcube

Do budúcnosti je možné predpokladať potrebu zvýšenia kapacít materskej školy, keďže prognóza vývoja hovorí o náraste populácie vo veku 3 – 5 rokov. Mierny nárast sa predpokladá aj v kategórii 65 rokov a viac, tento nárast však pravdepodobne nebude natoľko výrazný, aby bolo potrebné rozširovať služby pre seniorov.

**Tabuľka 16 Prognóza vývoja obyvateľstva do roku 2022 v najdôležitejších vekových kategóriách**

	2015	2016	2017	2018	2019	2020	2021	2022
0-2	40	41	41	42	42	43	43	44
3-5	66	71	76	81	87	94	101	108
6-14	109	107	105	104	102	101	99	98
15-64	671	678	684	691	698	705	712	720
65 a viac	105	105	106	107	107	108	108	109

Zdroj: Štatistický úrad SR databáza DATAcube

### **1.1.3 VZDELANIE A ZAMESTNANOSŤ**

Z hľadiska vzdelania predstavujú najpočetnejšiu kategóriu obyvatelia so základným vzdelaním (15,1 %). Nasleduje kategória obyvateľov s úplným stredoškolským vzdelaním (14,2 %) a učňovským vzdelaním bez maturity (13,3 %).

**Tabuľka 17 Trvale bývajúce obyvateľstvo obce podľa vzdelania**

	Muži		Ženy		Spolu	
	Počet	%	Počet	%	Počet	%
Základné	58	11,5	88	19,1	146	15,1
Učňovské (bez maturity)	81	16,1	47	10,2	128	13,3

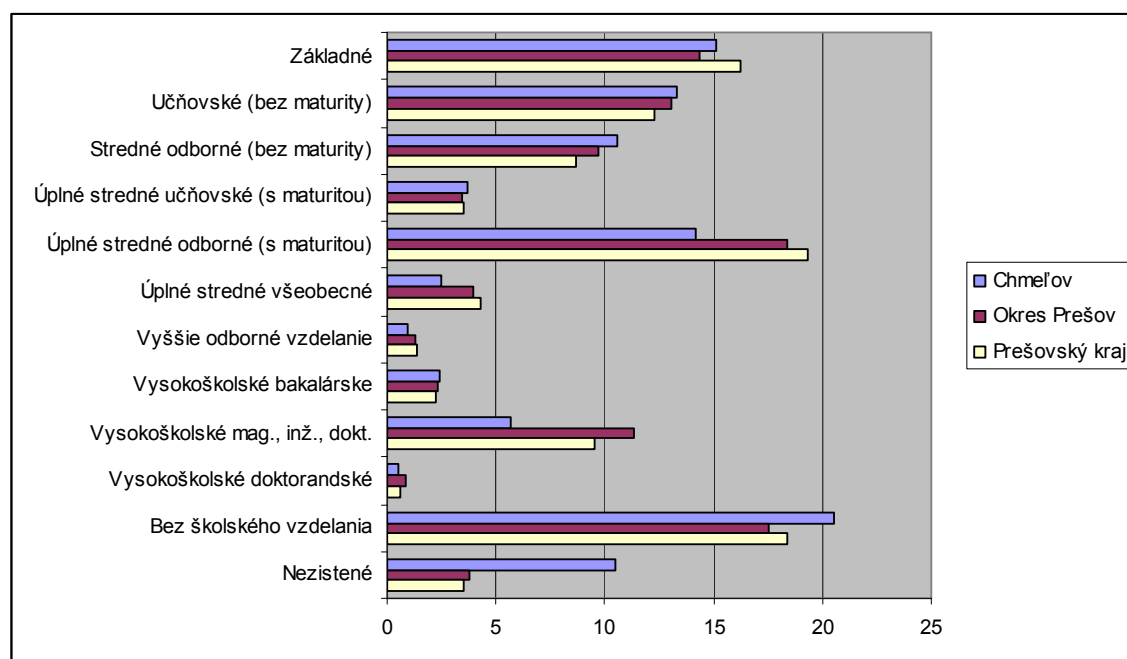
## Program rozvoja obce Chmeľov na roky 2015 - 2022

	Muži		Ženy		Spolu	
	Počet	%	Počet	%	Počet	%
Stredné odborné (bez maturity)	60	11,9	42	9,1	102	10,6
Úplné stredné učňovské (s maturitou)	25	5,0	11	2,4	36	3,7
Úplné stredné odborné (s maturitou)	73	14,5	64	13,9	137	14,2
Úplné stredné všeobecné	10	2,0	14	3,0	24	2,5
Vyššie odborné vzdelanie	4	0,8	5	1,1	9	0,9
Vysokoškolské bakalárske	3	0,6	20	4,3	23	2,4
Vysokoškolské mag., inž., doktorské	24	4,8	31	6,7	55	5,7
Vysokoškolské doktorandské	1	0,2	4	0,9	5	0,5
Bez školského vzdelania	115	22,8	83	18,0	198	20,5
Nezistené	50	9,9	51	11,1	101	10,5
Spolu	504	100,0	460	100,0	964	100,0

Zdroj: <http://census2011.statistics.sk/tabulky.html>

Štruktúra obyvateľov podľa vzdelania sa vo viacerých kategóriách odlišuje od štruktúry v okrese Prešov a Prešovskom kraji. Obec má nižší podiel obyvateľov s úplným stredným odborným aj úplným stredným všeobecným vzdelaním. Vyšší je naopak podiel obyvateľov s učňovským a stredným odborným vzdelaním bez maturity.

**Graf 1 Obyvateľstvo podľa vzdelania – porovnanie pre okres a kraj**



Zdroj: <http://census2011.statistics.sk/tabulky.html>

Najviac obyvateľov obce pracuje v oblasti priemyselnej výroby, nasleduje veľkoobchod a maloobchod, a stavebníctvo. Zo 472 obyvateľov, ktorí boli podľa SODB 2011 zamestnaní, dochádzalo za prácou 291 (61,7 %).

## **Program rozvoja obce Chmeľov na roky 2015 - 2022**

**Tabuľka 18 Zamestnaní obyvatelia podľa odvetvia hospodárstva**

	Ekonomicky aktívne osoby			
	Muži	Ženy	Spolu	Z toho dochádza do zamestnania
Poľnohospodárstvo, lesníctvo a rybolov	25	6	31	19
Ťažba a dobývanie	0	1	1	0
Priemyselná výroba	54	29	83	42
Dodávka elektriny, plynu, pary a studeného vzduchu	4	0	4	4
Dodávka vody; čistenie a odvod odpadových vôd, odpady a služby odstraňovania odpadov	1	2	3	0
Stavebníctvo	40	7	47	36
Veľkoobchod a maloobchod; oprava motorových vozidiel a motocyklov	42	30	72	51
Doprava a skladovanie	17	12	29	16
Ubytovacie a stravovacie služby	7	3	10	5
Informácie a komunikácia	2	2	4	4
Finančné a poisťovacie služby	1	2	3	3
Činnosti v oblasti nehnuteľností	0	2	2	1
Odborné, vedecké a technické činnosti	4	3	7	4
Administratívne a podporné služby	12	6	18	15
Verejná správa a obrana; povinné sociálne zabezpečenie	20	21	41	28
Vzdelávanie	5	18	23	16
Zdravotníctvo a sociálna pomoc	8	20	28	25
Umenie, zábava a rekreácia	2	1	3	1
Ostatné činnosti	2	6	8	2
Nezistené	31	24	55	19
Spolu	277	195	472	291

Zdroj: <http://census2011.statistics.sk/tabulky.html>

### **Vývoj nezamestnanosti**

Nezamestnanosť v Prešovskom kraji je dlhodobo vyššia oproti celkovej evidovanej nezamestnanosti v SR. Za posledných 10 rokov bola najnižšia v roku 2007 (12,1 %). V nasledujúcich rokoch sa zvyšovala, čo bolo s najväčšou pravdepodobnosťou dôsledkom hospodárskej krízy. Za posledné dva roky dochádza k postupnému poklesu nezamestnanosti. Ku koncu roka 2014 bola aktuálna miera evidovanej nezamestnanosti v Prešovskom kraji 17,5 % a v okrese Prešov 14,8 %. Miera evidovanej nezamestnanosti mužov je vyššia oproti ženám, čo môže byť spôsobené pozitívnymi trendmi v oblasti pôrodnosti (ženy sú častejšie na rodičovskej dovolenke a nie sú evidované na Úrade práce).

**Tabuľka 19 Miera evidovanej nezamestnanosti k 31.12. daného roka (v %)**

	2005	2006	2007	2008	2009	2010	2011	2012	2013	2014
Slovenská republika	11,4	9,4	8,0	8,4	12,7	12,5	13,6	14,4	13,5	12,3
Prešovský kraj	15,8	13,7	12,1	12,9	18,3	17,8	19,0	20,7	19,4	17,5
Okres Prešov	15,0	12,9	11,2	10,5	16,3	16,6	17,2	18,8	16,9	14,8
- muži	14,7	12,3	10,2	10,2	17,0	16,6	17,6	19,5	17,0	15,1
- ženy	15,4	13,7	12,5	10,9	15,3	16,6	16,6	17,9	16,7	14,5

Zdroj: Štatistický úrad SR databáza DATAcube

## **Program rozvoja obce Chmeľov na roky 2015 - 2022**

Z hľadiska vekovej štruktúry tvoria v okrese Prešov najväčšiu kategóriu nezamestnaných uchádzači a uchádzačky vo veku od 35 do 49 rokov - 31,8 % z celkového počtu uchádzačov a uchádzačiek. Veková štruktúra evidovaných nezamestnaných v okrese je porovnateľná so štruktúrou v SR a Prešovskom kraji. K zvýšeniu nezamestnanosti žien dochádza vo vekovej kategórii 35 – 49 rokov, pričom táto kategória tvorí až 36,7 % evidovaných nezamestnaných žien v okrese Prešov.

**Tabuľka 20 Veková štruktúra uchádzačov o zamestnanie k 31.12.2014 (v %)**

Vek	Slovenská republika	Prešovský kraj	Okres Prešov		
			Spolu	Muži	Ženy
15-24	17,5	19,9	19,2	22,4	15,4
25-34	24,1	25,2	24,3	25,3	23,2
35-49	33,6	33,2	31,8	27,9	36,7
50 a viac	24,8	21,7	24,6	24,5	24,8

Zdroj: Štatistický úrad SR databáza DATAcube.

V obci Chmeľov bolo v roku 2014 139 nezamestnaných, z čoho bolo 57 žien (41,0 %). Počet nezamestnaných má po vysokom náraste v roku 2009 (140 osôb) od roku 2010 mierne klesajúci trend.

**Tabuľka 21 Prehľad uchádzačov o zamestnanie v obci za posledných 10 rokov**

	2005	2006	2007	2008	2009	2010	2011	2012	2013	2014
Evidovaní uchádzači/ky o zamestnanie	124	130	99	97	140	152	151	153	140	139
Z toho žien	56	64	51	45	53	59	60	61	56	57
% žien	45,2	49,2	51,5	46,4	37,9	38,8	39,7	39,9	40,0	41,0

Zdroj: Štatistický úrad SR databáza DATAcube

Poberateľov dávky v hmotnej núdzi bolo v obci ku koncu roka 2014 64. Tento ukazovateľ má takisto v posledných piatich rokoch mierne klesajúcu tendenciu.

**Tabuľka 22 Počet poberateľov dávky v hmotnej núdzi**

	2010	2011	2012	2013	2014
Spolu	74	81	70	71	64
Muži	44	52	46	45	39
Ženy	30	29	24	26	25
% žien	40,5	35,8	34,3	36,6	39,1

Zdroj: ÚPSVaR Prešov

### **Verejné služby zamestnanosti**

Na zabezpečovanie práva občanov na zamestnanie je zriadený ÚPSVaR ako verejnoprávna inštitúcia, ktorý v rozsahu svojej pôsobnosti, ako jeden z viacerých subjektov, v súčinnosti s reprezentatívnymi organizáciami zamestnancov a zamestnávateľov vykonávajú politiku zamestnanosti. ÚPSVaR je hlavnou inštitúciou realizujúcou politiku práce, čo je systém podpory a pomoci občanom pri ich začleňovaní na pracovné miesta trhu práce formou sprostredkovania zamestnania, poskytovania poradenstva, prispôbovaním profesijnej štruktúry nezamestnaných a zamestnancov pomocou rekvalifikácií, podporovanie vytváranie nových pracovných miest zamestnávateľmi pomocou poskytovania príspevkov v rámci aktívnej politiky trhu práce a poskytovaním podpory v nezamestnanosti.



Pri poskytovaní verejných služieb zamestnanosti obec spolupracuje s ÚPSVaR v Prešove, pri vytváraní dočasných pracovných miest, ktoré sú nevyhnutným predpokladom zachovania pracovných návykov dlhodobo nezamestnaných. Obec spolupracuje rovnako aj pri realizácii aktívnej politiky trhu práce (AFTP), v rámci ktorej sa pomocou nástrojov AFTP podporuje predovšetkým vytváranie nových pracovných miest zamestnávateľmi, ako aj obcou samotnou. Obec v oblasti aktívnej politiky zamestnanosti dočasne zamestnáva nezamestnaných občanov v rámci aktívnych prác a malých obecných služieb. V prevažnej miere výkon týchto pracovných činností zahŕňa údržbu verejných priestranstiev.

#### **1.1.4 INFRAŠTRUKTÚRA A BÝVANIE**

##### **Technická infraštruktúra**

###### *Telekomunikácie a informačná infraštruktúra*

Telekomunikačné služby v obci zabezpečuje Slovak Telekom, a.s. Pokrytie mobilných operátorov je nasledovné: T-mobile 100 %, Orange 100 % a O2 100 %. Občania majú v súčasnosti možnosť pripojenia na internet prostredníctvom mobilných operátorov. V obci je vybudovaný káblový rozhlas a kamerový monitorovací systém na budove obecného úradu.

###### *Elektrická rozvodná sieť*

Dodávku a rozvod elektrickej energie zabezpečuje Východoslovenská energetika, a.s. Košice, obec je elektrifikovaná na 100% V obci sa nachádzajú 4 trafostanice V súčasnosti inštalovaný výkon vyhovuje, ale nie je vytvorená žiadna výkonová rezerva. Do budúcnosti bude potrebné zakúpiť ďalšie transformátory pre zvýšenie výkonu. Obec plánuje ďalšiu aj ďalšiu výstavbu a rekonštrukciu elektrickej rozvodnej siete.

###### *Verejné osvetlenie*

Verejné osvetlenie je funkčné v celej obci, je však zastarané a obec plánuje jeho rekonštrukciu. Cieľom rekonštrukcie je výmena súčasného typu osvetlenia za LED osvetlenie, ktoré je energeticky úspornejšie a ekologickejšie. Modernizácia osvetlenia je zatiaľ v štádiu prípravy.

###### *Plynofikácia*

Obec Chmeľov je plynofikovaná na 99%. Hlavným zdrojom dodávky plynu do riešeného územia je SPP. Momentálne obec neplánuje ďalšiu výstavbu rozvodov plynu.

##### **Dopravná infraštruktúra**

###### *Cestná doprava*

Obec leží na ceste 1. triedy číslo 73, ktorá je súčasťou medzinárodnej trasy E371. Správu a údržbu komunikácií 2. a 3. triedy zabezpečuje SÚC PSK. Údržbu miestnych komunikácií v dĺžke 3,4 km zabezpečuje obec z vlastných zdrojov. Miestne cesty sú v zlom technickom stave, čo nepriaznivo ovplyvňuje dopravnú nehodovosť. Celková dĺžka chodníkov v obci je 2,3 km. Pre zlepšenie dopravnej situácie je potrebná rekonštrukcia a úprava ciest, oprava a dobudovanie chodníkov na miestach, kde chýbajú.

###### *Železničná doprava*

Obec nemá priame prepojenie na železničnú sieť. Najbližšia železničná stanica je v obci Lipníky, táto však má iba miestny význam. V okresnom meste Prešov je železničný dopravný uzol, z ktorého sa možno pripojiť na hlavné železničné ťahy Košice – Žilina - Bratislava.

## **Program rozvoja obce Chmeľov na roky 2015 - 2022**

### *Osobná autobusová doprava*

Osobnú autobusovú dopravu v súčasnosti prevádzkuje SAD Prešov. V obci sa nachádza 9 autobusových zastávok. Prepravu zabezpečuje SAD a súkromní prepravcovia. Autobusy premávajú hlavne do okolitých miest (Prešov, Svidník, Košice, Poprad, Stropkov), dostupné je aj spojenie s Bratislavou. Frekvencia spojenia v priebehu pracovného týždňa a v dňoch pracovného pokoja je postačujúca.

### *Cyklistická doprava*

V súčasnosti sa v obci nenachádzajú žiadne cyklochodníky. Prírodné podmienky v okolí obce predstavujú potenciál pre vybudovanie cyklotrás, ktoré by zvýšili atraktivitu obce pre jej obyvateľov aj pre cestovný ruch. Vhodnými trasami by boli spojenia medzi obcou Chmeľov a obcami Radvanovce, Kračúnovce a Babie.

### **Bývanie**

Bytový fond obce pozostáva takmer výlučne z rodinných domov, ktoré sú prevažne v osobnom vlastníctve. Zástavba v obci je orientovaná v smere severozápad – juhovýchod. Bytové domy v obci sú bežného štandardu.

**Tabuľka 23 Početnosť bytového fondu**

	Obývané byty	Neobývané byty	Spolu
Byty v bytových budovách	217	21	238
Byty v budovách s jedným bytom	194	19	213
Byty v budovách s dvoma bytmi	9	1	10
Byty v budovách s tromi alebo viac bytmi	14	1	15
Byty v nebytových budovách	0	0	0
Nezistené	0	0	0
Spolu	217	21	238

Zdroj: Štatistický úrad SR databáza DATAcube

**Tabuľka 24 Obývané domy podľa typu**

Rodinné domy	Bytové domy	Iné
200	2	1

Zdroj: JUHAŠČÍKOVÁ, I., ŠKÁPIK, P., ŠTUKOVSKÁ, Z. 2013. Základné údaje zo sčítania obyvateľov, domov a bytov 2011: Domy v SR, krajoch, okresoch a obciach. Bratislava: ŠÚSR. ISBN 978-80-8121-293-2

Z hľadiska vlastníctva boli najpočetnejšou skupinou byty vo vlastných rodinných domoch (185). Iná forma vlastníctva bola zastúpená 5 bytmi. V bytových domoch je evidovaných 22 bytov v osobnom vlastníctve. Obec nemá k dispozícii žiaden obecný byt.

**Tabuľka 25 Obývané byty podľa formy vlastníctva**

Vlastné byty v bytových domoch	Byty vo vlastných rodinných domoch	Obecné byty	Družstevné byty	Iné
22	185	0	2	5

Zdroj: JUHAŠČÍKOVÁ, I., ŠKÁPIK, P., ŠTUKOVSKÁ, Z. 2013. Základné údaje zo sčítania obyvateľov, domov a bytov 2011: Byty v SR, krajoch, okresoch a obciach. Bratislava: ŠÚSR. ISBN 978-80-8121-291-8

Byty v obci sú zásobované prevažne vodou z vlastného zdroja. Zo spoločného zdroja je napájaných 5 bytov, 13 bytov je bez vodovodu.

## **Program rozvoja obce Chmeľov na roky 2015 - 2022**

**Tabuľka 26 Obývané byty podľa zásobovania vodou**

V byte zo spoločného zdroja	V byte z vlastného zdroja	Mimo bytu	Bez vodovodu
5	172	1	13

Zdroj: JUHAŠČÍKOVÁ, I., ŠKÁPIK, P., ŠTUKOVSKÁ, Z. 2013. Základné údaje zo sčítania obyvateľov, domov a bytov 2011: Byty v domoch v SR, krajoch, okresoch a obciach. Bratislava: ŠÚSR. ISBN 978-80-8121-294-9

Prevažná väčšina (188) obytných jednotiek je zásobovaná tečúcou vodou. Bez tečúcej vody je len 14 obytných jednotiek, v 15 prípadoch tento údaj nebol zistený.

**Tabuľka 27 Obývané byty podľa systému dodávky vody**

V obytnej jednotke je tečúca voda	V obytnej jednotke nie je tečúca voda	Nezistené
188	14	15

Zdroj: Štatistický úrad SR databáza DATAcube

Z hľadiska typu kúrenia tvoria najpočetnejšiu skupinu byty s ústredným lokálnym kúrením. 1 obytná jednotka je vykurovaná diaľkovým ústredným kúrením, iný typ kúrenia je využívaných v 68 obytných jednotkách.

**Tabuľka 28 Obývané byty podľa typu kúrenia**

Ústredné diaľkové	Ústredné lokálne	Iný typ kúrenia	Bez kúrenia
1	121	68	0

Zdroj: JUHAŠČÍKOVÁ, I., ŠKÁPIK, P., ŠTUKOVSKÁ, Z. 2013. Základné údaje zo sčítania obyvateľov, domov a bytov 2011: Byty v SR, krajoch, okresoch a obciach. Bratislava: ŠÚSR. ISBN 978-80-8121-291-8

Najčastejšími zdrojmi energie využívanými na kúrenie sú plyn (135 obytných jednotiek) a pevné palivo (60 obytných jednotiek). Malá časť obytných jednotiek (5) využíva na kúrenie elektrinu.

**Tabuľka 29 Obývané byty podľa zdrojov energie používaných na vykurovanie**

Plyn	Elektrina	Kvapalné palivo	Pevné palivo	Iný	Žiadny
135	5	0	60	0	1

Zdroj: JUHAŠČÍKOVÁ, I., ŠKÁPIK, P., ŠTUKOVSKÁ, Z. 2013. Základné údaje zo sčítania obyvateľov, domov a bytov 2011: Byty v SR, krajoch, okresoch a obciach. Bratislava: ŠÚSR. ISBN 978-80-8121-291-8

Obec plánuje rozšírenie priestorov pre individuálnu bytovú výstavbu, plánovanie je však podmienené vypracovaním nového územného plánu.

V južnej časti obce sa nachádza Rómska osada. Pozostáva väčšinou z murovaných domov, ktoré však stoja na nevysporiadaných pozemkoch. V tejto časti obce je zároveň potrebné zlepšiť dodávku vody a dobudovať kanalizáciu.

### **1.1.5 ŠKOLSTVO, KULTÚRA A ŠPORT**

#### **Vzdelávanie**

Obec je zriaďovateľom dvoch vzdelávacích zariadení - Materskej školy a Základnej školy. Materská škola má jednu triedu spojenú so spálňou a vlastnú kuchyňu spojenú so spálňou. V školskom roku 2014/2015 ju navštevovalo 23 žiakov. K areálu školy patrí priestranný dvor s ihriskom a pieskoviskom. Kapacita materskej školy je v súčasnosti vzhľadom na demografický vývoj obyvateľstva v obci nepostačujúca a je potrebné jej rozšírenie. Materská škola v súčasnosti pracuje podľa štátneho vzdelávacieho programu ISCED 0 a školského vzdelávacieho programu Malí Zvedavci. Škola je

## **Program rozvoja obce Chmeľov na roky 2015 - 2022**

zapojená do Národného projektu Elektronizácia vzdelávacieho systému regionálneho školstva. Budova materskej školy si vyžaduje rekonštrukciu a zateplenie fasády.

Základná škola v obci má poskytovať základné vzdelanie v prvom a druhom stupni, pričom organizácia vyučovania na prvom stupni je jednotriedna. Spolu mala škola v školskom roku 2014/2015 tri triedy – jednu na prvom stupni s počtom žiakov 32 a dve na druhom stupni s počtom žiakov 21. Budova základnej školy je v stave, ktorý vyžaduje rekonštrukciu a zateplenie. Zrekonštruovať je potrebné aj priestory telocvične. Pre zvyšovanie kvality vzdelávania je potrebné doplniť vybavenie odborných učební. V školskom roku 2015/2016 pôsobia v budove základnej školy 3 krúžky pre mimoškolskú činnosť – literárno-dramatický, tanečný a výtvarný. Obyvatelia obce majú o mimoškolskú činnosť záujem, obec zvažuje v ďalších rokoch rozšírenie ponuky.

**Tabuľka 30 Prehľad počtu žiakov a pracovníkov ZŠ**

	Počet žiakov	Počet žiakov so špeciálnymi vzdelávacími potrebami	Počet tried - spolu	Počet špeciálnych tried	Počet nultých / prípravných tried	Počet pedagogických pracovníkov	Počet nepedagogických pracovníkov
2009/2010	83	x	8	0	0	13	3
2010/2011	66	x	4	0	0	7	2
2011/2012	67	x	4	0	0	8	2
2012/2013	55	x	3	0	0	5	1
2013/2014	53	x	3	0	0	7	1
2014/2015	53	x	3	0	0	7	1

Zdroj: obec Chmeľov; Ústav informácií a prognóz školstva

V obci sa nachádza elokované pracovisko súkromnej SOŠ ELBA (so sídlom v Prešove), ktorá poskytuje odborné stredoškolské vzdelávanie vo viacerých odboroch. Vzhľadom na dobrú kvalitu spolupráce uvažuje obec do budúcnosti o rozšírení vzdelávania o rekvalifikačné kurzy pre dlhodobo nezamestnaných, čím by sa zvýšila ich uplatniteľnosť na trhu práce.

Základná škola a materská škola majú zriadené webové stránky, momentálne však nie sú úplne aktualizované, bolo by vhodné navrhnuť nový dizajn a zabezpečiť ich pravidelné dopĺňanie aktuálnym obsahom.

### **Kultúrne pamiatky**

V obci sa nachádzajú dva kostoly. Gréckokatolícky kostol slúži pre gréckokatolícke aj rímskokatolícke omše, druhý kostol je evanjelický Augsburgského vyznania, ktorý je národnou kultúrnou pamiatkou. V obci pôsobí farský úrad evanjelickej cirkvi AV na Slovensku. V obci sa nachádza aj národná kultúrna pamiatka - kaštieľ Chmeľov, ktorá však nie je vo vlastníctve obce. Záhradu kaštieľa vlastní obec, momentálne je prenajatá vlastníčkovi kaštieľa. Obec uvažuje o spolupráci s vlastníkom kaštieľa vo forme spoločného projektu na vybudovanie rekreačno-oddychovej zóny v areáli záhrady.

V intraviláne obce sa nachádza židovský cintorín. Obec plánuje jeho oplotenie a renovovanie náhrobných kameňov v spolupráci so Židovskou náboženskou obcou Prešov.

### **Kultúrne zariadenia a podujatia**

Obecná knižnica momentálne neposkytuje služby verejnosti, z bývalej knižnice však zostal zachovaný knižničný fond v počte 4 396 kusov. Obec plánuje obnovenie knižnice a doplnenie fondu. Na zvýšenie komfortu čitateľov by bolo vhodné aj zakúpenie knižničného informačného systému LIBRIS.

Kultúrny dom v obci je v spoločnej budove s obecným úradom a nedávno prešiel rekonštrukciou. Obec má záujem o rozšírenie jeho vnútorného vybavenia. V obci prebiehajú menšie kultúrno-spoločenské podujatia – oslavy medzinárodného dňa žien, medzinárodného dňa detí, dňa matiek, deň úcty k starším, oslavy výročia oslobodenia obce, oslavy ukončenia II. svetovej vojny a pamiatka na SNP. Každoročným podujatím je aj obecný ples, z jeho výťažku sú podporované aktivity slúžiace občanom (naposledy nákup pomôcok pre miestnu Materskú školu).

Rozvoj kultúry v obci je podporovaný aj prostredníctvom členstva v MAS Šafrán, ktorá spája obce: Čelovce, Chmeľovec, Demjata, Fulianka, Kapušany, Lada, Lipníky, Ľubotice, Nemcovce, Okružná, Podhorany, Proč, Pušovce, Ruská Nová Ves, Šarišská Poruba, Šarišská Trstená, Teriakovce, Trnkov, Tulčík, Vyšná Šebastová, Zlatá Baňa a Chmeľov. MAS Šafrán je občianske združenie, ktoré združuje predstaviteľov verejného sektora, súkromných podnikateľov, predstaviteľov tretieho sektora a občanov s cieľom spoločne riešiť problémy.

### **Športoviská a športové kluby**

Chmeľov má vlastný športový klub - 1. ŠK Chmeľov, ktorý sa venuje futbalu. Na účely pestovania tohto športu je v obci zriadené futbalové ihrisko, ktoré by bolo potrebné zrekonštruovať a doplniť vybavením pre športový klub. Okrem ihriska môžu občania na športové aktivity využívať telocvičňu. V budúcnosti by obec chcela vybudovať multifunkčné ihrisko, prípadne športový areál.

V obci funguje dobrovoľný hasičský zbor, ktorý sa zúčastňuje súťažných prehliadok. V súčasnosti má 28 členov. Hasičskú zbrojnicu by bolo vhodné zrekonštruovať a zabezpečiť potrebným vybavením pre jej ďalšie fungovanie. Hasičský zbor v súčasnosti disponuje 1 hasičským autom (Škoda Š 706, r. v. 1979), ktoré je v zlom technickom stave a je potrebná jeho výmena.

## **1.1.6 SOCIÁLNE SLUŽBY A ZDRAVOTNÍCTVO**

### **Zdravotnícke zariadenia**

Zdravotná starostlivosť pre občanov je poskytovaná formou primárnej, sekundárnej a následnej zdravotníckej starostlivosti v štátnych a neštátnych zdravotníckych zariadeniach v obci Chmeľov, Poliklinike Prešov a FNsP Prešov. Priamo v obci pôsobí praktický lekár pre dospelých a stomatológ pre preventívnu zubnú starostlivosť. V rámci obce je zdravotná starostlivosť poskytovaná v zdravotnom stredisku, ktoré je potrebné zrekonštruovať. V obci sa momentálne nenachádza lekáreň, obyvatelia obce majú záujem o jej zriadenie.

### **Starostlivosť o starších obyvateľov**

V obci sa nenachádza žiadne sociálne zariadenie pre seniorov. Absentujúcu sociálnu starostlivosť kompenzujú okolité sídla, konkrétne zariadenia v meste Prešov. Združovanie občanov v dôchodkovom veku zabezpečuje Klub dôchodcov Chmeľov, ktorý má aktuálne 50 členov. Viacero občanov v obci poberá príspevok na opatrovanie.

## **Program rozvoja obce Chmeľov na roky 2015 - 2022**

Evanjelická cirkev a.v. Chmeľov prenajala priestory zborového domu na zriadenie denného stacionára, ktorý by mal začať fungovať od januára 2016. V prípade záujmu o denný stacionár obec zvažuje rozšírenie tejto služby vo vlastných priestoroch. Na základe záujmu občanov obec zvažuje zabezpečenie rozvozu stravy pre starších obyvateľov.

**Tabuľka 31 Prehľad poberateľov príspevku na opatrovanie**

	<b>2010</b>	<b>2011</b>	<b>2012</b>	<b>2013</b>	<b>2014</b>
Počet poberateľov	10	13	13	14	12

Zdroj: Sociálna poisťovňa SR

### **Osoby zo sociálne znevýhodneného prostredia a marginalizovaných rómskych komunít**

V obci pôsobí občianske združenie Hviezda Humanita, ktoré prevádzkuje komunitné centrum pre obyvateľov zo sociálne znevýhodneného prostredia. Obec občianskemu združeniu prenajíma na tieto účely priestory v budove ZŠ. Do budúcnosti má obec záujem pokračovať v spolupráci.

V katastrálnom území obce sa nachádza separovaná rómska osada. Obec prijala viacero opatrení, ktorých cieľom je zlepšovať situáciu obyvateľov z marginalizovaných rómskych komunít (MRK). Vychádza pritom zo Stratégie Slovenskej republiky pre integráciu Rómov do roku 2020. V tomto dokumente je integrácia obyvateľov z MRK vnímaná ako horizontálna priorita (riešená prostredníctvom viacerých politík a vo viacerých oblastiach). Obec sa zapojila do národného projektu „Take Away“ určeného pre obce s vysokým podielom obyvateľstva z MRK, pričom integráciu občanov z marginalizovanej komunity rieši prostredníctvom opatrení vo všetkých prioritných oblastiach programu rozvoja obce (rozšírenie kapacity MŠ, dostavba vodovodu a kanalizácie, vzdelávacie aktivity ...).

## **1.1.7 PODNIKANIE, SLUŽBY A CESTOVNÝ RUCH**

### **Občianska vybavenosť**

Občianska vybavenosť v obci zahŕňa poštu, tri predajne s potravinárskym tovarom, jedno pohostinské zariadenie a dve zariadenia pre údržbu a opravu motorových vozidiel. Obec plánuje vybudovanie predajne zmiešaného tovaru v miestnej časti Podhrabina, výstavba je v štádiu projektu. Obec má funkčný dom smútku, ktorý je v dobrom technickom stave. V obci sa nachádzajú cintoríny katolíckej cirkvi, evanjelickej cirkvi a.v. na Slovensku a židovský cintorín. Počet hrobových miest na miestnych cintorínoch je v súčasnosti postačujúci. Webová stránka obce nie je dokončená, a je potrebný aj jej nový dizajn.

### **Podnikateľské subjekty**

V obci pôsobí 5 samostatne hospodáriacich roľníkov a 23 SZČO prevažne v oblasti služieb. Od roku 2012 má v obci svoju prevádzku pivovar Štamgast, ktorý vyrába pivo plzenského typu. Ročná kapacita pivovaru je 4 000 hl. Pivovar s obcou spolupracuje najmä pri organizovaní kultúrno-spoločenských podujatí.

### **Služby cestovného ruchu**

Z hľadiska prírodných podmienok má obec dobré príležitosti pre rozvoj cestovného ruchu. Do katastra obce zasahuje chránený areál Radvanovské skalky. V katastri obce je lúka vhodná na vybudovanie a prevádzkovanie vleku. Okolité lesy poskytujú možnosti pre pešiu a cyklistickú turistiku.

Niektorí zo samostatne hospodáriacich roľníkov chovajú vrámci svojej činnosti kone, čo vytvára priestor pre agroturistiku.

Ponuka služieb cestovného ruchu je v obci Chmeľov nedostatočná. Momentálne sa v obci nenachádza žiadne reštauračné ani ubytovacie zariadenie. Pre zvýšenie atraktivity obce by bolo vhodné podporiť miestnych obyvateľov pri podnikaní v tejto oblasti.

Obec Chmeľov momentálne nemá uzatvorenú zmluvu o cezhraničnej spolupráci. Do budúcnosti uvažuje o nadviazaní spolupráce v rámci programu Interreg Sk – PL. Pomocou opatrení tohto programu uvažuje obec o vybudovaní cyklistických, turistických a náučných chodníkov.

### **1.1.8 ŽIVOTNÉ PROSTREDIE**

#### **Vodovodná a kanalizačná sieť**

Väčšina obyvateľov obce čerpá vodu z vlastných studní. Verejný vodovod je vybudovaný na 30 %, obec ho plánuje naďalej rozširovať. Tento zámer je zatiaľ v prípravnom štádiu. Obec v súčasnosti nemá vlastný vodojem, do budúcnosti by bolo vhodné ho vybudovať, vzhľadom na občasné problémy so zásobovaním určitých častí obce pitnou vodou v letných mesiacoch.

Kanalizačná sieť je v obci vybudovaná na 70 %, spravuje ju obec. Jej ďalšie rozširovanie je v štádiu projektu. Domové ČOV využíva približne 12 % obyvateľov obce, vybudovaná je aj obecná ČOV, ktorá je v správe firmy Ekoservis Slovensko, Veľký Slavkov. Čistiareň odpadových vôd by bolo potrebné zrekonštruovať.

#### **Odpadové hospodárstvo**

Základným právnym predpisom pri predchádzaní vzniku odpadov a pri nakladaní s odpadmi je zákon NR SR č. 223/2001 Z.z. o odpadoch a o zmene a doplnení niektorých zákonov, ktorý nadobudol účinnosť 1. júla 2001. Jedným zo základných nástrojov stratégie hospodárenia s odpadmi je vypracovanie „Programu odpadového hospodárstva“. Program odpadového hospodárstva Slovenskej republiky vypracováva Ministerstvo životného prostredia a následne samosprávny kraj, obec a pôvodca odpadu. Odpadové hospodárstva zahŕňa všetky činnosti zamerané na predchádzanie a obmedzovanie vzniku odpadov, znižovanie ich nebezpečnosti pre životné prostredie, ako aj nakladanie s odpadmi v súlade so platným zákonom. Nakladanie s odpadmi je definované ako zber odpadov, preprava odpadov, zhodnocovanie odpadov a zneškodňovanie odpadov vrátane starostlivosti o miesto zneškodňovania.

Obec zabezpečuje vývoz tuhého komunálneho odpadu mimo katastrálne územie obce. V obci je zavedený separovaný zber odpadu. Obec má zriadený separovaný zber odpadu vrecovým spôsobom. Obec separuje papier, sklo, zmiešané plasty, plastové fľaše, kovové obaly, elektroodpad, textil, nebezpečný odpad a jedlé oleje. Zber a vývoz komunálneho aj separovaného odpadu zabezpečuje spoločnosť Fúra, s.r.o. Obec ročne vyprodukuje cca 110 ton komunálneho odpadu, odpad sa vyváža každých 14 dní. Obec nemá vlastný zberný dvor, spaľovňu ani obecné kompostovisko. Do budúcnosti obec počíta s vybudovaním zberného dvora, prípadne kompostoviska. Obec neeviduje vo svojom katastri čierne skládky.

### **1.1.9 SAMOSPRÁVA**

#### **Spôsob zriadenia obce**

Obec Chmeľov sa zriadila zákonom SNR č. 369/1990 Zb. o obecnom zriadení a to dňom volieb do orgánov samosprávy obcí t.j. 23. – 24. 11. 1990.

#### **Právomoci a kompetencie obce**

Kompetencie obce (t.j. právomoc a pôsobnosť obce sú dané:

- Ústavou Slovenskej republiky (najmä čl. 64 – 71)
- Zák. SNR č. 369/1990 Zb. o obecnom zriadení v znení neskorších predpisov
- Platnou právnou úpravou SR
- Všeobecne záväznými nariadeniami obce na úseku samosprávnych činností (čl. 71 ods. 2 Ústavy SR)

Tabuľka 32 prezentuje príslušnosť obyvateľov k jednotlivým úradom špecializovanej štátnej správy

**Tabuľka 32 Príslušnosť obyvateľov k úradom ŠŠS**

Sídlo matričného úradu	<i>Chmeľov</i>
Sídlo pracoviska daňového úradu	<i>Prešov</i>
Sídlo pracoviska Obvodného oddelenia policajného zboru	<i>Kapušany</i>
Sídlo Okresného súdu	<i>Prešov</i>
Sídlo Okresného riaditeľstva Hasičského a záchranného zboru	<i>Prešov</i>
Sídlo pracoviska obvodného úradu	<i>Prešov</i>
Sídlo územného Úradu práce, sociálnych vecí a rodiny	<i>Prešov</i>
Sídlo Obvodného úradu životného prostredia	<i>Prešov</i>

Zdroj: ŠÚ SR

#### **Organizačná štruktúra obce**

Súčasné zriadenie verejnej správy a administratívy reprezentuje obecný úrad. Obecný úrad je výkonným orgánom obecného zastupiteľstva a starostu obce Chmeľov. Obecný úrad zabezpečuje organizačné a administratívne veci obecného zastupiteľstva a starostu obce, ako aj orgánov zriadených obecným zastupiteľstvom. Obecné zastupiteľstvo má 7 poslancov, ktorí sú volení obyvateľmi obce na obdobie 4 rokov. Obec má zriadené obecné komisie:

- Komisia na ochranu verejného poriadku, životného prostredia a finančná,
- Komisia športovo-kultúrno-školská.

Najvyšším výkonným orgánom obce je starosta, ktorého volia obyvatelia obce na 4 roky.

**Tabuľka 33 Prehľad rozpočtov obce v tis. €**

	Príjmy		Výdavky		Výsledok hospodárenia
	Rozpočet	Skutočnosť	Rozpočet	Skutočnosť	
2009	538 662	577 027	538 662	500 779	39 636
2010	548 528	426 331	531 961	396 983	- 21 841
2011	711 697	569 796	711 697	545 884	14 762
2012	792 253	552 037	792 253	526 801	5 618
2013	765 106	470 000	765 106	431 216	18 614
2014	805 361	663 387	805 361	650 881	42 197

Zdroj: obec Chmeľov



## **1.2 Analýza vonkajšieho prostredia**

Obec Chmeľov je súčasťou Prešovského samosprávneho kraja. Prešovský kraj má v rámci Slovenskej republiky najvyššiu pôrodnosť a najvyšší prirodzený prírastok obyvateľstva. Vplyvom migrácie je však celkový prírastok obyvateľstva len druhý najvyšší v SR. V poslednom období dochádza k úbytku populácie v predproduktívnom veku a nárastu populácie v produktívnom a poproduktívnom veku.

Prešovský samosprávny kraj patrí medzi kraje ktoré zaostávajú za rozvojom ostatných slovenských regiónov ako aj regiónov EU. Jeho úroveň HDP na obyvateľa v parite kúpnej sily nedosahuje ani 40 % úrovne v súčasných krajinách EU. A aj keď náskok sa postupne znižuje, toto znižovanie je mierne a pri súčasných tempách rastu by hospodárstvo Prešovského kraja dosiahlo hladinu Európskej únie až v roku 2259.

Prešovský kraj sa na tvorbe celoštátneho hrubého produktu (HDP) podieľa objemom 9 % čo je najmenší podiel zo všetkých krajov Slovenska.

Najvýznamnejším odvetvím hospodárstva Prešovského kraja je obchodná činnosť, ktorej sa v regióne venuje najviac podnikateľských subjektov. K významným hospodárskym odvetviam patrí aj spracovateľský priemysel, predovšetkým potravinársky, založený na poľnohospodárskej produkcii, odevný, textilný, drevospracujúci priemysel. V priemysle Prešovského kraja je zamestnaných približne 34 % ekonomický aktívneho obyvateľstva.

### **1.2.1 CHARAKTERISTIKA ŠPECIFICKÝCH STRÁNOK REGIÓNU**

Prešovský kraj je územím s veľkým prírodným potenciálom, množstvom historických pamiatok, ľudovou architektúrou a folklórom. Uvedené skutočnosti vytvárajú predpoklad pre rozvoj cestovného ruchu v regióne. Obec Chmeľov je situovaná v prostredí Šarišskej vrchoviny, ktorá je obľúbenou destináciou pre turistiku. Vzhľadom na potenciál, ktorý má tento región v oblasti cestovného ruchu, má veľké rezervy v oblasti poskytovania hotelových a reštauračných služieb. Ich podiel na tržbách kraja dosahuje len 0,6 %. Veľkou výhodou priemyslu v kraji je jeho diverzifikácia.

Prešovský kraj je známy ako región plný turistických atrakcií. Je to región kúpeľov s vyše 400 minerálnymi a termálnymi prameňmi. Viac ako štvrtina všetkých kultúrnych pamiatok Slovenska sa nachádza práve na území Prešovského samosprávneho kraja. Okrem národných kultúrnych pamiatok v samotnom Prešove (detailne rozpísané v Podpornom dokumente) možno spomenúť mesto Bardejov s historickým centrom zapísaným v zozname svetového dedičstva UNESCO, Spišskú Kapitolu (UNESCO), stredoveké mesto Levoča s najvyšším dreveným oltárom na svete, jedinečný mestský hrad v Kežmarku, hrad Stará Ľubovňa zo 14-teho storočia, 26 drevených kostolíkov datovaných od 15-teho storočia, unikátne Opálové bane v Dubníku, odkiaľ pochádza najväčší opál na svete, prešovské soľné bane Solivary s technológiou zo 16. storočia, či Múzeum moderného umenia Andyho Warhola v Medzilaborciach.

V rámci rozlohy SR má Prešovský kraj rozlohu (18,3 %). Napriek tomu, že podiel Bratislavského, Trnavského, Trenčianskeho a Nitrianskeho kraja predstavuje súhrne iba 34,8 % podiel na území SR, v týchto krajoch žije viac ako 46 % obyvateľstva. Najhustejšie obývaným krajom SR je Bratislavský s hustotou obyvateľstva 301 obyvateľov na km<sup>2</sup> a najnižšia hustota obyvateľstva je v Banskobystrickom kraji (70 obyvateľov na km<sup>2</sup>) a Prešovskom kraji (70 obyvateľov na km<sup>2</sup>).

## **Program rozvoja obce Chmeľov na roky 2015 - 2022**

Z celkového počtu sídiel tvoria až 92,9 % sídla do 1 999 obyvateľov, z ktorých najmä v horských a podhorských oblastiach prevládajú malé vidiecke sídla. Štruktúra osídlenia sa vyznačuje veľkou početnosťou malých obcí, najmä v severnej a severovýchodnej polohe. Značná časť obcí (63), čo predstavuje 9,47 %, nedosahuje veľkostnú kategóriu 100 obyvateľov. 23 sídiel má štatút mesta.

Kraj sa rozprestiera v smere západ – východ. Dĺžkou 250 km približné trikrát prekonáva svoju šírku. Prešovský kraj má spoločné hranice s dvoma samostatnými štátmi, Poľskom (360 km), Ukrajinou (38 km) a s tromi slovenskými krajinami, Košickým, Banskobystrickým a Žilinským samosprávnym krajom.

Povrch Prešovského kraja je výrazne členitý, s pomerne vysokými horami, z ktorých najvyššie sú Vysoké Tatry. Nachádza sa tu najvyššie položené mesto na Slovensku – 2 655 m vysoký Gerlachovský štít. Z celkovej výmery kraja 899 761 ha zaberá lesná pôda 49,1 %.

V bohatej a pestrej prírode Prešovského kraja sa nachádza množstvo chránených území. Najcennejšie sú národné parky – Tatranský národný park, Pieninský národný park a Národný park Poloniny, v juhozápadnom cípe zasahuje do územia kraj časť Národného parku Nízke Tatry.

Vo vekovej štruktúre je pre viaceré okresy Prešovského kraja, v porovnaní s ostatnými krajinami a okresmi SR typický nadpriemerný podiel obyvateľstva v predproduktívnom a v produktívnom veku. Tento jav je charakteristický najmä v okresoch s vysokým podielom rómskeho obyvateľstva. V pohlavnej štruktúre obyvateľstva Prešovského kraja mierne prevládajú ženy (50,8 %).

Územie prešovského kraja je národnostne nehomogénne. Viac ako 9/10 predstavuje obyvateľstvo slovenskej národnosti. Najpočetnejšími menšinami sú rusínska a ukrajinská.

Z hľadiska medzinárodnej dopravy má Prešovský kraj významnú polohu na sever – juh, ale aj východ – západ. Prechádza ním dôležitý hlavný severný cestný koridor Bratislava – Žilina – Poprad – Prešov – Košice, v smere sever – juh východný medzinárodný koridor Poľsko – Stará Ľubovňa- Prešov a Poľsko – Svidník- Prešov, ktorý pokračuje po spoločnej trase do Košíc a Maďarska.

Čo sa týka leteckej dopravy na území regiónu je medzinárodné letisko Poprad, ktoré slúži hlavne pre región Tatier a ďalšie časti kraja majú letecké spojenie z medzinárodného letiska Košice.

Železničné trate medzinárodného, resp. celoštátneho významu sú Žilina – Košice – Medzilaborce a Plaveč – Prešov – Košice.

Verejnú autobusovú dopravu zabezpečujú linky Slovenskej autobusovej dopravy a linky súkromných prepravcov.

### **Kľúčové charakteristiky pre ďalší ekonomický rozvoj regiónu:**

#### ***a) zaostávajúce miestne hospodárstvo***

Príčiny zaostávania je možné rozdeliť do niekoľkých skupín:

1. Nízka produktivita práce v sektoroch priemyslu a služieb
2. Nízka miera využitia pracovných síl vzhľadom na vysokú nezamestnanosť
3. Efektívnejšiemu rozvoju hospodárstva regiónu bráni aj nedostatočne vybudovaná infraštruktúra dopravných rýchlostných komunikácií

*b) nevyužitý rozvojový potenciál*

Územie Prešovského samosprávneho kraja poskytuje veľký potenciál rozvoja a je schopný zvyšovať konkurencieschopnosť jeho hospodárstva. Medzi najsilnejšie stránky regiónu patria:

- 1, Bohaté prírodné a kultúrno-historické danosti krajiny
- 2, Strategická poloha na hranici troch krajín a v hraničnom pásme EÚ
- 3, Mladá pracovná sila
- 4, Priaznivé klimatické prostredie a pôdne pomery
- 5, Výdatné zásoby minerálnych a liečivých prameňov a geotermálnych prameňov

*c) únik mozgov*

Stálym a pretrvávajúcim javom v regióne je dlhodobé vystahovávanie sa miestnych obyvateľov, ktoré súvisí s nízkou atraktivitou existujúcich pracovných miest a nízkou priemernou mzdou. Preto dochádza k problémom s udrжанím kvalifikovanej pracovnej sily.

*d) sociálne napätie*

Sociálne napätie v marginalizovaných skupinách obyvateľstva ide ruka v ruku so zaostávajúcim hospodárstvom. Problémom je aj regionálne rozmiestnenie a dostupnosť zariadení sociálnych služieb najmä ide o penzióny a domovy dôchodcov.

*e) znečistenie životného prostredia*

Životné prostredie Prešovského kraja, predovšetkým jeho juhovýchodná časť, patrí k najviac znečisteným oblastiam na Slovensku. Oveľa dôležitejšie je, že toto znečistenie rastie a môže ohroziť ekologickú stabilitu. Aktuálnym problémom Prešovského kraja je aj neustále ohrozenie ničivými záplavami.

**1.2.2 IDENTIFIKÁCIA HLAVNÝCH VONKAJŠÍCH FAKTOROV ROZVOJA ÚZEMIA A ANALÝZA VPLYVU VONKAJŠIEHO PROSTREDIA NA VÝVOJ SITUÁCIE V ÚZEMÍ**

V analýze vonkajšieho prostredia bola použitá STEEP analýza, ktorá posudzuje vonkajšie faktory v sociálnej, technologickej, ekonomickej, ekologickej a politickej oblasti. Ide o problémy a zámery na celoštátnej či nadnárodnej úrovni, ktoré majú vplyv na miestny rozvoj. Zmeny v spoločnosti prebiehajú neustále, jednotlivé faktory sa vzájomne ovplyvňujú a nemožno ich posudzovať oddelene.

**Sociálne faktory**

Prešovský kraj patrí medzi najchudobnejšie regióny Slovenska. Napriek rastu jeho hrubého regionálneho produktu stále výrazne zaostáva za priemerom EÚ. Podiel Prešovského kraja na celkovom hrubom domácom produkte sa v posledných rokoch pohybuje medzi 8,5 – 9 %, čo je najnižší podiel zo všetkých krajov. Región je charakteristický vysokou nezamestnanosťou a nízkym podielom kvalifikovanej pracovnej sily. Štruktúra ekonomicky aktívneho obyvateľstva je oproti ostatným krajom Slovenska charakteristická vyšším podielom osôb s ukončeným a neukončeným základným vzdelaním. Miera evidovanej nezamestnanosti v okrese Prešov dosahovala ku koncu roka 2014 hodnotu 14,8 %, čo je o 2,5 percentuálneho bodu viac ako miera evidovanej nezamestnanosti za Slovensko ako celok. Spomedzi evidovaných UoZ je v kraji vysoký podiel uchádzačov s ukončeným stredným odborným vzdelaním a úplným stredným odborným vzdelaním. Významnú časť evidovaných UoZ tvoria osoby s ukončeným základným vzdelaním a bez ukončeného základného vzdelania.

## **Program rozvoja obce Chmeľov na roky 2015 - 2022**

Demografické starnutie populácie v regióne vytvára tlak na zvyšovanie kvality a kapacity sociálnych služieb, najmä pre obyvateľov v poproduktívnom veku.

### **Technické a ekonomické faktory**

Priemysel v kraji je rôznorodý, nie je výrazne zameraný na niektoré konkrétne výrobné odvetvia. Dôležitými priemyselnými odvetviami sú kovospracujúci, drevospracujúci, potravinársky, elektrotechnický, strojársky, chemický, textilný a odevný priemysel. Priemysel je koncentrovaný predovšetkým v okresných mestách. Významnými podnikmi pôsobiacimi v okolí obce sú Tatravagónka v Poprade, Lear Corporation Seating Slovakia v Prešove, Pivovary TOPVAR, a.s., MILK-AGRO v Prešove a ďalšie. V rámci regiónu sa rozvíja aj oblasť stavebníctva.

Na území kraja pôsobí viac ako 16 tisíc firiem zameraných na tvorbu zisku a 55,5 tisíc súkromne podnikajúcich fyzických osôb (živnostníkov, vrátane fyzických osôb podnikajúcich na základe iného ako živnostenského zákona). Svoju činnosť orientujú hlavne do odvetví stavebníctva, obchodu a priemyselnej výroby. Podľa počtu zamestnancov je 95 % firiem zaradených medzi malé podniky (do 49 zamestnancov), 1,6 % medzi stredné (od 50 - 249 zamestnancov) a 0,3 % medzi veľké podniky (nad 250 zamestnancov). Napriek tomu, že v kraji prevažujú malé a stredné podniky, ich počet je stále veľmi nízky a rovnako je nízka aj ich konkurencieschopnosť.

Z hľadiska odvetvovej štruktúry výroby má poľnohospodárstvo v Prešovskom kraji menej významné postavenie. Význam poľnohospodárstva spočíva predovšetkým v iných efektoch jeho pôsobenia na regionálny rozvoj. V rámci nich dôležitú úlohu má najmä krajinotvorný a ekologický efekt a rozvoj vidieka.

### **Ekologické faktory**

Medzi hlavné globálne ekologické problémy patria: znečisťovanie životného prostredia (ovzdušia, vôd a pôdy), poškodzovanie zdravia ľudí, populačná explózia, kyslé dažde, skleníkový efekt, zväčšovanie ozónovej diery, znižovanie tvorby kyslíka, ohrozenie biodiverzity, úbytok a znehodnocovanie pôdy, rozširovanie púští, úbytok lesov, nadmerné čerpanie nerastných zdrojov, nárast objemu odpadov a problémy s ich odstraňovaním. Hrozba zmeny klímy a jej negatívnych dôsledkov predstavuje v súčasnosti vážny problém. Najnápadnejším prejavom klimatickej zmeny je globálne otepľovanie. Popri čoraz častejších extrémnych prejavoch počasia (vlny horúčav, dlhšie trvajúce a intenzívnejšie sucho, silnejšie a prudšie búrky, povodne a pod.) treba do budúcnosti počítať najmä s rozšíreným výskytom hmyzích a iných škodcov ako aj ľudských patogénov. Významným dôsledkom klimatickej zmeny bude ústup horských ľadovcov, častejší výskyt nebezpečných poveternostných javov a nárast hladiny svetových oceánov. Súčasná klimatická a energetická politika EÚ sa zameriava na 3 ciele: zníženie emisií skleníkových plynov, zvýšenie podielu obnoviteľných zdrojov a úspora primárnej energetickej spotreby.

### **Politické faktory**

Z medzinárodného hľadiska možno považovať za najvýznamnejšie politické faktory poslednej dekády najmä vstup SR do NATO (2004), EÚ (2004) a Schengenského priestoru (2007), zavedenie eura (2009), globalizáciu ekonomiky a životného štýlu. Na zmiernenie dopadov ekonomickej krízy sú prijímané politické rozhodnutia v oblasti znižovania verejných výdavkov a zvyšovania príjmov do štátneho rozpočtu, čo negatívne ovplyvňuje podnikanie i aktivity samospráv. Rozpočty samospráv sú v podobe nižších príjmov v rámci podielových daní. Kvalitný výkon prenesených kompetencií zo štátu

## **Program rozvoja obce Chmeľov na roky 2015 - 2022**

na samosprávy, najmä v oblasti školstva a sociálnych služieb je obmedzený znižovaním normatívov, a tým aj finančnými možnosťami na rozvoj týchto oblastí. Na Slovensku je možné pozorovať nízku dôveryhodnosť obyvateľov najmä v oblasti justície, korupčného správania vo verejnej správe a čerpania eurofondov.

**Tabuľka 34 STEEP analýza vonkajších faktorov prostredia**

<b>STEEP faktory</b>	
<b>Sociálne faktory</b>	<ul style="list-style-type: none"><li>▪ demografické zmeny</li><li>▪ zmeny v životnom štýle</li><li>▪ oslabovanie tradičných životných a kultúrnych hodnôt</li></ul>
<b>Technologické faktory</b>	<ul style="list-style-type: none"><li>▪ rýchle tempo inovácií v technológiách</li><li>▪ postupná informatizácia spoločnosti</li></ul>
<b>Ekonomické faktory</b>	<ul style="list-style-type: none"><li>▪ ekonomická kríza</li><li>▪ nedostatočná kvalita podnikateľského prostredia SR</li><li>▪ nedostatočná ekonomická výkonnosť PSK</li><li>▪ obmedzenie výdavkov domácností na základné potreby</li></ul>
<b>Ekologické faktory</b>	<ul style="list-style-type: none"><li>▪ globálne ekonomické problémy</li><li>▪ hrozba zmeny klímy a jej dôsledkov</li><li>▪ klimatická a energetická politika EÚ</li></ul>
<b>Politické faktory</b>	<ul style="list-style-type: none"><li>▪ členstvo SR v NATO, EÚ, Schengenský priestor, mena euro</li><li>▪ globalizácia ekonomiky a životného štýlu</li><li>▪ znižovanie verejných výdavkov v SR</li><li>▪ prenos kompetencií štátu na samosprávy</li><li>▪ nízka dôveryhodnosť obyvateľov (justícia, polícia, korupcia, eurofondy)</li></ul>

Zdroj: vlastné spracovanie

## Program rozvoja obce Chmeľov na roky 2015 - 2022

### 1.2.3 EX-ANTE HODNOTENIE PROJEKTOVEJ PRIPRAVENOSTI

Tabuľka 35 Zoznam pripravovaných projektov obce

Por. č.	Politika - oblasť	Názov investície (obec, okres)	Klasifikácia stavby - triedy	Rok začatia - plán	Technická príprava mesiac/rok	Cena podľa stavebného zámeru		Navrhovaný objem finančných prostriedkov v príslušnom roku spolu			Finančné prostriedky podľa zdrojov								
				Rok dokončenia - plán		Celkom	Z toho stavebná časť	Rok	Objem finančných prostriedkov v celkom	Z toho verejné investície	Štátny rozpočet	Rozpočet samosprávneho kraja	Rozpočet obce	Štátne účelové fondy	Úvery so zárukou štátu	Rozpočet EÚ	Kód OP	Súkr. zdroje	Iné zdroje
1	Infraštruktúra a bývanie	Vybudovanie zastávok v miestnej časti Podhrabina	1241 - Dopravné a telekomunikačné budovy, stanice, terminály a pridružené budovy	2015															
				2015		3 000	3 000		3 000	3 000			3 000						
2	Infraštruktúra a bývanie	Úprava parku v centre obce	2112 - Miestne komunikácie	2017															
				2017		1 500	1 500		1 500	1 500			1 500						
3	Školstvo, kult. a šport	Rekonštrukcia a rozšírenie kapacity MŠ	1263 – školy, univerzity a budovy na vzdelávanie	2015															
				2017		110 000	110 000		110 000	110 000	11 000					99 000	312060		
4	Školstvo, kult. a šport	Rekonštrukcia budovy ZŠ	1263 – školy, univerzity a budovy na vzdelávanie	2016															
				2017		400 000	400 000		400 000	400 000	40 000					360 000	312060		
5	Školstvo, kult. a šport	Vybudovanie multifunkčného šport. Areálu	2411 – športové ihriská	2016															
				2016		40 000	40 000		40 000	40 000	4 000					36 000	309074		
6	Školstvo, kult. a šport	Vybudovanie rekreačno-oddychovej zóny	2412 – ostatné športové a rekreačné stavby	2017															
				2017		9 000	9 000		9 000	9 000			9 000						
7	Školstvo, kult. a šport	Výstavba detského ihriska	2412 – ostatné športové a rekreačné stavby	2016															
				2016		4 000	4 000		4 000	4 000			4 000						

**Program rozvoja obce Chmeľov na roky 2015 - 2022**

Por. č.	Politika - oblasť	Názov investície (obec, okres)	Klasifikácia stavby - triedy	Rok začatia - plán	Technická príprava mesiac/rok	Cena podľa stavebného zámeru		Navrhovaný objem finančných prostriedkov v príslušnom roku spolu			Finančné prostriedky podľa zdrojov									
				Rok dokončenia - plán	ÚR:	Celkom	Z toho stavebná časť	Rok	Objem finančných prostriedkov v celkom	Z toho verejné investície	Štátny rozpočet	Rozpočet samosprávneho kraja	Rozpočet obce	Štátne účelové fondy	Úvery so zárukou štátu	Rozpočet EÚ	Kód OP	Súkr. zdroj	Iné zdroje	
					SP:															PD:
8	Životné prostredie	Výstavba vodovodu - I. etapa	2222 – miestne potrubné rozvody vody	2017																
				2020		809 435	809 435		809 435	809 435	80 944						728 492	30900 0		
9	Životné prostredie	Prehĺbenie studní v rómskej osade	2153 - Melioračné rozvody vody a zariadenia	2016																
				2016		16 000	16 000		16 000	16 000	1 600						14 400	31206 0		
10	Životné prostredie	Vybudovanie kanalizácie v rómskej osade	2223 – miestne kanalizácie	2017																
				2020		109 109	109 109		109 109	109 109	10 911						98 198	31206 0		
11	Životné prostredie	Intenzifikácia čistiarne odpadových vôd	2223 – miestne kanalizácie	2016																
				2018		223 866	223 866		223 866	223 866	22 387		11 193			190 286	31001 0			
12	Životné prostredie	Výbudovanie zberného dvora	2420 - Ostatné inžinierske stavby, i.n.	2016																
				2018		261 267	261 267		261 267	261 267	26 127		13 063			222 077	31001 0			

### **1.3 Zhodnotenie súčasného stavu územia**

V nasledujúcej časti sú uvedené SWOT analýzy, ktoré sú výsledkom analýzy vnútorného prostredia a vonkajšieho prostredia. SWOT analýzy sa zameriavajú na silné, slabé stránky, príležitosti a riziká prioritných rozvojových oblastí. Na ich základe budú formulované hlavné rozvojové ciele.

#### **Analýza SWOT**

Sledovať a vyhodnocovať vývojové trendy v regióne v neustále sa meniacom vonkajšom prostredí, identifikovať trend sociálno-ekonomického rozvoja, alebo smer vývoja ako príležitosť alebo hrozbu, je v súčasnosti pre obec Chmeľov nevyhnutnosť. To, čo sa na prvý pohľad zdá ako príležitosť, ňou vo vzťahu k zdrojom obce, kultúre, ľudským zdrojom, životnému prostrediu a hospodárstvu, uplatňovanej stratégii vôbec nemusí byť.

Nástrojom pre celkovú analýzu vonkajších a vnútorných činiteľov je SWOT analýza. Predstavuje kombináciu dvoch analýz, S – W – O – T. Účelom SWOT analýzy je posúdenie vnútorných predpokladov obce k uskutočneniu určitého rozvojového zámeru a podrobenie rozboru i vonkajších príležitostí a obmedzení určované potrebami obyvateľov a subjektov v rámci obce. Na jej základe môže obec prikočiť k formulácii špecifických cieľov.

Analýzy sú spracované v piatich oblastiach, ktoré sú zvolené na základe logickej príbuznosti jednotlivých tém:

- Infraštruktúra a bývanie
- Školstvo, kultúra a šport
- Zdravotníctvo a sociálne služby
- Podnikanie, služby a cestovný ruch
- Životné prostredie

Silné a slabé stránky obce Chmeľov boli hodnotené z pohľadu tzv. vnútorného prostredia“, ktoré dokážu obec určitým spôsobom ovplyvniť. Príležitosti a ohrozenia boli hodnotené prevažne z pohľadu tzv. vonkajšieho prostredia“, ktoré obec nedokáže vzhľadom na svoju právomoc sama ovplyvniť.



## **Program rozvoja obce Chmeľov na roky 2015 - 2022**

**Tabuľka 36 SWOT analýza pre oblasť Infraštruktúra a bývanie**

<b>Silné stránky</b>	<b>Slabé stránky</b>
<ul style="list-style-type: none"><li>▪ dokončená plynofikácia obce</li><li>▪ vybudovaná elektrická rozvodná sieť</li><li>▪ vybudovaný káblový rozhlas</li><li>▪ vybudovaný kamerový systém</li><li>▪ vybudované verejné osvetlenie</li><li>▪ dobré pokrytie signálom mobilných operátorov</li></ul>	<ul style="list-style-type: none"><li>▪ nedostatočné pokrytie pevným pripojením na internet</li><li>▪ žiadna výkonová rezerva elektrickej rozvodnej siete</li><li>▪ zastarané verejné osvetlenie</li><li>▪ zastaraný verejný rozhlas</li><li>▪ zlý technický stav ciest</li><li>▪ zlý technický stav chodníkov</li><li>▪ neexistencia cyklistických trás</li><li>▪ chýbajúci územný plán obce</li><li>▪ nevysporiadané pozemky pod domami v MRK</li></ul>
<b>Príležitosti</b>	<b>Ohrozenia</b>
<ul style="list-style-type: none"><li>▪ informatizácia spoločnosti, záujem obyvateľov o nové technológie</li><li>▪ prisťahovanie do obce – priestor pre územný rozvoj obce</li><li>▪ blízkosť okresného mesta Prešov</li><li>▪ dobré autobusové spojenie s okresným mestom Prešov a ďalšími mestami</li></ul>	<ul style="list-style-type: none"><li>▪ nevyhovujúca kvalita cestnej siete štátneho významu</li><li>▪ stagnácia rozvoja dopravnej infraštruktúry v SR</li><li>▪ slabý záujem štátu o kompletizáciu technickej infraštruktúry</li><li>▪ nevýhodné podmienky čerpania prostriedkov z fondov EÚ</li></ul>

Zdroj: vlastné spracovanie

## Program rozvoja obce Chmeľov na roky 2015 - 2022

**Tabuľka 37 SWOT analýza pre oblasť Školstvo, kultúra a šport**

Silné stránky	Slabé stránky
<ul style="list-style-type: none"> <li>▪ materská škola v obci</li> <li>▪ základná škola v obci</li> <li>▪ organizovanie mimoškolskej činnosti v priestoroch ZŠ</li> <li>▪ pracovisko súkromnej strednej školy, ktorá poskytuje doplnkové vzdelávanie</li> <li>▪ rekonštruovaný kultúrny dom</li> <li>▪ existencia historických pamiatok</li> <li>▪ organizovanie menších kultúrno-spoločenských podujatí</li> <li>▪ športový klub v obci</li> <li>▪ dobrovoľný hasičský zbor v obci</li> <li>▪ členstvo v MAS Šafran</li> </ul>	<ul style="list-style-type: none"> <li>▪ zlý technický stav budovy materskej školy</li> <li>▪ nedostatočná kapacita materskej školy</li> <li>▪ nedokončená webová stránka materskej školy</li> <li>▪ zlý technický stav budovy základnej školy</li> <li>▪ nedostatočná vybavenosť odborných učební ZŠ (jazykové, prírodovedné, IT ...)</li> <li>▪ nedokončená webová stránka základnej školy</li> <li>▪ zlý technický stav školskej telocvične</li> <li>▪ chýbajúce vnútorné vybavenie kultúrneho domu</li> <li>▪ nefunkčná obecná knižnica</li> <li>▪ zlý technický stav futbalového ihriska</li> <li>▪ chýbajúce multifunkčné ihrisko</li> <li>▪ chýbajúca oddychová zóna</li> <li>▪ zastaraná technika dobrovoľného hasičského zboru</li> </ul>
Príležitosti	Ohrozenia
<ul style="list-style-type: none"> <li>▪ záujem obyvateľov obce o kultúrne podujatia</li> <li>▪ spolupráca obce s okolitými samosprávami a organizáciami</li> <li>▪ Účasť školy v medzinárodných projektoch, spolupráca školy s ďalšími subjektami</li> <li>▪ Zlepšenie ekonomickej situácie obyvateľov, viac možností na financovanie voľnočasových aktivít</li> <li>▪ Podpora kultúry, vzdelávania športu podnikateľskými subjektmi a sponzormi</li> <li>▪ Spolupráca obce s okolitými samosprávami a organizáciami</li> <li>▪ Grantové programy a nadácie podporujúce kultúru</li> <li>▪ Využitie fondov EÚ na rekonštrukciu kultúrnych a športových objektov</li> </ul>	<ul style="list-style-type: none"> <li>▪ nezáujem obyvateľov o služby miestnej základnej školy</li> <li>▪ odchod mladých ľudí za prácou do zahraničia</li> <li>▪ Pretrvávajúci nedostatok finančných prostriedkov na školách</li> <li>▪ Nedostatočné finančné ohodnotenie práce pedagógov</li> <li>▪ Pokračovanie trendu pasívneho spôsobu života u obyvateľov, vrátane detí</li> </ul>

Zdroj: vlastné spracovanie

**Tabuľka 38 SWOT analýza pre oblasť Sociálne služby a zdravotníctvo**

Silné stránky	Slabé stránky
<ul style="list-style-type: none"> <li>▪ ambulancia praktického lekára</li> <li>▪ ambulancia stomatológa</li> <li>▪ existujúce zdravotné stredisko</li> <li>▪ fungujúci Klub dôchodcov</li> <li>▪ pripravená prevádzka denného stacionára</li> </ul>	<ul style="list-style-type: none"> <li>▪ zlý technický stav zdravotníckeho zariadenia</li> <li>▪ chýbajúca lekáreň</li> <li>▪ separovaná rómska osada v katastri obce</li> </ul>
Príležitosti	Ohrozenia
<ul style="list-style-type: none"> <li>▪ trend aktívneho a zdravého životného štýlu</li> <li>▪ spolupráca s cirkevnými spolkami v obci pri poskytovaní sociálnych služieb</li> </ul>	<ul style="list-style-type: none"> <li>▪ starnutie populácie na celoslovenskej úrovni, potreba rozširovania sociálnych služieb</li> <li>▪ zhoršujúci sa zdravotný stav populácie</li> <li>▪ nezáujem občanov o prevenciu v oblasti zdravia</li> </ul>

Zdroj: vlastné spracovanie

## **Program rozvoja obce Chmeľov na roky 2015 - 2022**

**Tabuľka 39 SWOT analýza pre oblasť Podnikanie, služby a cestovný ruch**

<b>Silné stránky</b>	<b>Slabé stránky</b>
<ul style="list-style-type: none"><li>▪ prítomnosť predajní s potravinárskym tovarom v obci</li><li>▪ fungujúca pošta</li><li>▪ fungujúci dom smútku</li><li>▪ dostatočná kapacita cintorínov</li><li>▪ dobrá spolupráca s podnikateľmi a samostatne hospodáriacimi roľníkmi pôsobiacimi v obci</li></ul>	<ul style="list-style-type: none"><li>▪ nedokončená webová stránka obce</li><li>▪ nedostatočné služby cestovného ruchu</li><li>▪ slabá propagácia obce z hľadiska atrakcií cestovného ruchu</li></ul>
<b>Príležitosti</b>	<b>Ohrozenia</b>
<ul style="list-style-type: none"><li>▪ zapojenie súkromných investorov do rozvoja mesta</li><li>▪ spolupráca na úrovni mikroregiónov</li><li>▪ blízkosť atrakcií, pamiatok, rekreačných oblastí</li><li>▪ vhodné podmienky pre poskytovanie služieb v oblasti vidieckeho cestovného ruchu a agroturizmu</li><li>▪ podpora malých a stredných podnikateľov v cestovnom ruchu zo strany štátu</li><li>▪ spolupráca s informačnými centrami</li></ul>	<ul style="list-style-type: none"><li>▪ odliv kvalifikovanej pracovnej sily mimo región</li><li>▪ neprispôsobenie sa časti pracovnej sily zmeneným požiadavkám na trhu práce</li><li>▪ zlé postavenie Slovenska a regiónu na trhu cestovného ruchu</li><li>▪ nepripravenosť obyvateľov na poskytovanie služieb cestovného ruchu</li></ul>

Zdroj: vlastné spracovanie

**Tabuľka 40 SWOT analýza pre oblasť Životné prostredie**

<b>Silné stránky</b>	<b>Slabé stránky</b>
<ul style="list-style-type: none"><li>▪ vidiecky charakter osídlenia</li><li>▪ dobrá dostupnosť územia</li><li>▪ relatívne kvalitné životné prostredie v obci</li><li>▪ vysoké zastúpenie lesných porastov</li><li>▪ separácia odpadu</li><li>▪ pripravený projekt pre vodovod</li><li>▪ obec neeviduje čierne skládky</li></ul>	<ul style="list-style-type: none"><li>▪ nevybudovaný zberný dvor</li><li>▪ nedokončená vodovodná sieť</li><li>▪ nedokončená kanalizačná sieť</li><li>▪ nevybudovaný vodojem</li><li>▪ zlý technický stav ČOV</li></ul>
<b>Príležitosti</b>	<b>Ohrozenia</b>
<ul style="list-style-type: none"><li>▪ existencia legislatívneho zabezpečenia nakladania s odpadmi v súlade s predpismi Európskej únie</li><li>▪ možnosť využívať štrukturálne fondy EÚ</li><li>▪ politika Európskej únie smerujúca k trvalo udržateľnému rozvoju</li><li>▪ možnosti využívania alternatívnych zdrojov energie</li></ul>	<ul style="list-style-type: none"><li>▪ extrémne výkyvy počasia</li><li>▪ kalamity, prírodné katastrofy</li><li>▪ „mäkká“ legislatíva v oblasti ochrany životného prostredia</li><li>▪ tlak na životné prostredie a pôvodnú krajinu, urbanizácia krajiny</li></ul>

Zdroj: vlastné spracovanie

## **2 STRATEGICKÁ ČASŤ**

Strategická časť vymedzuje oblasti možného rozvoja územia a jeho víziu. Je orientovaná na formulovanie strategického rozvoja obce. Globálne ciele sú rozpracované do špecifických cieľov, ktoré majú stabilizačný prípadne rozvojový charakter. Stabilizačné ciele, a s tým súvisiace opatrenia, sú zamerané na riešenie súčasného stavu v jednotlivých oblastiach tak, aby nedošlo k prehlbovaniu jestvujúcich problémov. Opatrenia viažuce sa na rozvojové ciele sú zamerané na možnosti aktivácie potenciálu obce a na podporu jej dlhodobého rozvoja.

Vízia obce:

„Chceme, aby Chmeľov do roku 2022 bol obcou:

- s dokončenou modernou infraštruktúrou
- s moderným školstvom, prispôsobeným súčasným podmienkam trhu práce
- s rozvinutými službami pre občanov
- s rozvinutým cestovným ruchom
- s vysokou konkurencieschopnosťou
- ktorá podporuje kultúru a šport a pripravuje kultúrne a športové podujatia pre obyvateľov aj návštevníkov obce
- ktorá podporuje trvalo udržateľný rozvoj a ochranu životného prostredia.“

### **2.1 Infraštruktúra a bývanie**

Z hľadiska rozvoja technickej a dopravnej infraštruktúry je prioritou najmä vybudovanie a rekonštrukcia miestnych cestných komunikácií a chodníkov. S tým súvisí aj potreba rekonštrukcie verejného osvetlenia. V miestnej časti Podhrabina obec pripravuje výstavbu autobusovej zastávky. Pre zvýšenie komfortu obyvateľov obec plánuje vybudovanie cykoltrás, ktoré by ju spojili s blízkymi obcami. Uskutočnenie tohto cieľa by mohlo priniesť benefity aj pre ďalšie oblasti rozvoja obce – hlavne cestovný ruch a životné prostredie. Obec chce pokračovať v rozvoji informatizácie najmä dokončením a pravidelným aktualizovaním webovej stránky obce a zavedením širokopásmového internetu. V rámci budovania technickej infraštruktúry je zámerom obce aj rekonštrukcia a výstavba elektrickej rozvodovej siete tak, aby bola zabezpečená dostatočná výkonová rezerva.

V oblasti bývania je prioritou obce vypracovanie územného plánu, ktorý by umožnil plánovanie ďalšej výstavby. Vzhľadom na prítomnosť marginalizovanej rómskej komunity sa chce obec v oblasti bývania zamerať na vysporiadanie pozemkov pod stavbami v rómskej osade.

### **2.2 Školstvo, kultúra a šport**

Prednosťou obce v oblasti školstva kultúry a športu je dobrá spolupráca s partnermi (pracovisko súkromnej strednej školy, organizácia mimoškolskej činnosti). Obec by sa mala zamerať na udržanie a rozvoj spolupráce v tomto smere. Príležitosťou pre rozvoj obce je záujem občanov o dianie v obci a návštevu kultúrnych a spoločenských podujatí. Slabé stránky obce v tejto oblasti sú prevažne materiálno-technického charakteru – zastarané budovy a vybavenie škôl, prípadne kultúrnych zariadení.

V oblasti vzdelania je snahou dosiahnuť kompatibilitu vzdelania a kvalifikácie s požadovanou úrovňou EÚ a vytvorenie systému riadenia výchovy a vzdelávania v nových podmienkach. Na dosiahnutie

tohto cieľa chce obec **zlepšiť kvalitu vzdelávania** z technicko–materiálneho aj personálneho hľadiska. Opatrenia zahŕňajú údržbu budov základnej školy a materskej školy, modernizáciu materiálno-technického vybavenia školy, a vzdelávanie a zvyšovanie kvalifikácie zamestnancov a zamestnanecov, ktorí sa venujú talentovaným deťom a deťom zo sociálne znevýhodneného prostredia. Vzhľadom na aktuálny demografický vývoj plánuje obec zvýšiť kapacitu materskej školy.

V oblasti **komunikácie s rodičmi a rodinnými príslušníkmi** žiakov a žiačok je zámerom obce uskutočňovať pravidelnú aktualizáciu webových stránok základnej aj materskej školy.

Dôležitým prvkom pri modernizácii školstva je integrácia žiakov a žiačok zo sociálne znevýhodneného prostredia. Okrem základného vzdelávania sa chce obec zamerať na rozšírenie kvality a ponuky existujúcich študijných programov na úrovni strednej školy.

Obec chce vytvárať optimálne podmienky pre rozvoj kultúry, všestranne podporovať všetky oblasti kultúrneho života a poskytovať platformu pre vzájomnú komunikáciu a koordináciu významných podujatí. Naďalej chce podporovať doteraz uskutočňované pravidelné podujatia v obci. Obec plánuje aj obnovenie služieb obecnej knižnice, s čím súvisí vytvorenie vhodných priestorov, doplnenie knižničného fondu, nákup materiálneho vybavenia a zabezpečenie knižničného systému.

V oblasti obnovy kultúrnych pamiatok sa chce obec zamerať na židovský cintorín, ktorý chce v spolupráci so Židovskou obcou v Prešove oplotiť a vyrovnať a vyčistiť náhrobné kamene.

Zlepšenie možnosti voľno-časových športových aktivít detí, mládeže a dospelých podporujúcich zdravý životný štýl sa obec bude snažiť dosiahnuť prostredníctvom rekonštrukcie a obnovy športovísk v obci (školských aj verejných) a vybudovaním nového multifunkčného ihriska. Pre deti nižšieho veku má obec v pláne vybudovať detské ihrisko. V areáli záhrady prislúchajúcej ku kaštielu obec plánuje zriadiť rekreačno-oddychovú zónu, ktorá môže zároveň slúžiť aj ako miesto pre kultúrno-spoločenské akcie v letných mesiacoch. Cieľom je aj podpora športových podujatí – podpora rozvoja telesnej kultúry, podporovať útvary talentovanej mládeže, a športové kluby v obci.

## **2.3 Sociálne služby a zdravotníctvo**

Zdravotníctvo a sociálne služby sú v obci na vyhovujúcej úrovni. Vzhľadom na demografické trendy by sa obec mala zamerať na podporu služieb pre starších občanov a zriadenie doplnkových služieb v oblasti zdravotníctva (lekáreň).

V sociálnej oblasti sa obec zameriava na zvýšenie kvality života obyvateľov prostredníctvom podpory služieb pre obyvateľov. Vzhľadom na súčasnú situáciu je prioritou obce podpora starších obyvateľov prostredníctvom zariadení a služieb na dennej báze – denného stacionára a rozvozu stravy pre odkázaných občanov. Obec naďalej plánuje spolupracovať s ÚPSVaR pri zapájaní nezamestnaných obyvateľov do programu verejnoprospešných prác. Na zvýšenie kvality služieb pre nezamestnaných plánuje obec rozšíriť ponuku vzdelávania o rekvalifikačné kurzy.

V obci je prítomná marginalizovaná rómska komunita. Na skvalitnenie života obyvateľov z tohto prostredia a ich integráciu sa obec snaží prijímať opatrenia na viacerých úrovniach – školstvo, infraštruktúra, sociálne služby. Obec podpísala zmluvu o spolupráci s Ministerstvom vnútra SR pre národný projekt „Take Away“. Na základe tohto projektu bude zabezpečovaný prístup obyvateľov

z prostredia separovaných a segregovaných rómskych komunít k pitnej a úžitkovej vode, inžinierskym sieťam, odvozu komunálneho odpadu. Bude tiež zvyšovaná kapacita MŠ a investície budú nasmerované aj do oblasti sociálnej infraštruktúry a budovania subjektov sociálnej ekonomiky s relevantnou konzultačno-poradenskou asistenciou.

Rozvoj zdravotných služieb obec plánuje zabezpečiť najmä prostredníctvom modernizácie zdravotného strediska. Na zvýšenie komfortu obyvateľov plánuje obec pripraviť priestory pre prevádzku lekárne.

## **2.4 Podnikanie, služby a cestovný ruch**

Prednosťou obce v oblasti podnikania a služieb je rozvinutá spolupráca s miestnymi podnikateľmi. Prírodné podmienky v okolí obce vytvárajú predpoklad pre rozvoj agroturistiky a zimných športov. V obci nie sú zariadenia na poskytovanie služieb cestovného ruchu (reštauračné a ubytovacie zariadenia), avšak vzhľadom na blízkosť okresného mesta, prípadne ďalších sídel zatiaľ nie je potrebné ich budovanie. Obec by sa mala zamerať na propagáciu svojich predností najmä prostredníctvom webovej stránky, ktorá v súčasnosti nemá užívateľsky príjemný dizajn a nie je včas aktualizovaná.

Snahou obce v oblasti ekonomického rastu je zvýšenie ekonomickej výkonnosti obce, zvýšenie konkurencieschopnosti obce, rozvoj malého a stredného podnikania a zníženie nezamestnanosti v obci. Obec plánuje rozvíjať služby vybudovaním predajne zmiešaného tovaru v miestnej časti Podhrabina. Zníženie nezamestnanosti chce obec dosiahnuť zriadením obecného podniku, ktorý by zamestnával dlhodobo nezamestnaných občanov.

V oblasti cestovného ruchu sa chce obec zamerať na rozvoj agroturistiky a zimných športov. V spolupráci s miestnym podnikateľom plánuje obec zriadiť areál pre chov koní a hipoturistiku. Lúku v katastri obce chce osadiť lyžiarskym vlekom. Propagáciu kultúrnych pamiatok a atrakcií cestovného ruchu chce obec zabezpečiť prostredníctvom vlastnej webovej stránky, osadením informačných tabúl, prostredníctvom spolupráce v rámci MAS Šafran, prípadne prostredníctvom spolupráce s Krajskou organizáciou cestovného ruchu a Oblastnou organizáciou cestovného ruchu.

## **2.5 Životné prostredie**

Medzi hlavné problémy obce je možné zaradiť nedokončenú vodovodnú a kanalizačnú sieť, pričom v letnom období dochádza k výpadkom dodávky vody do niektorých častí obce (marginalizovaná rómska komunita). Pozitívnou stránkou je separácia odpadu, ktorú by bolo vhodné podporiť vybudovaním zberného dvora a kompostoviska.

V oblasti životného prostredia sa chce obec zamerať predovšetkým na dobudovanie vodovodnej a kanalizačnej siete. Súčasťou vodovodnej siete má byť aj vlastný vodojem, ktorý má zabezpečiť dodávku vody v letných mesiacoch do niektorých problematických častí obce. Zabezpečenie dodávky pitnej vody Obec sa chce zamerať aj na zlepšenie kvality povrchových vôd prostredníctvom čistenia a úpravy brehov potokov a vysádzaním vhodných rastlín.

Obec plánuje vybudovať zberný dvor, ktorý by umožnil lepšie nakladanie s odpadom. Výhľadovo uvažuje obec aj o spaľovni a kompostovisku. Kvôli problémom s občasným vývozom odpadu na

## **Program rozvoja obce Chmeľov na roky 2015 - 2022**

nepovolené miesta by obec chcela inštalovať fotopasce.

Dôležitým prvkom v oblasti životného prostredia je aj **zníženie produkcie odpadov a zvýšenie množstva odseparovaného odpadu** obyvateľmi obce. Dosiahnutie tohto cieľa chce obec podporiť prostredníctvom environmentálnej výchovy žiakov ZŠ a zvyšovania environmentálneho povedomia obyvateľov obce prostredníctvom osvetových aktivít.

## Program rozvoja obce Chmeľov na roky 2015 - 2022

**Tabuľka 41 Hierarchia cieľov pre oblasť Infraštruktúra a bývanie**

Globálny cieľ	Vybudovanie modernej obce s rozvinutou infraštruktúrou a možnosťami pre bývanie								
Špecifické ciele	1.1 Zvýšenie kvality miestnych komunikácií			1.2 Zvýšenie kvality technickej infraštruktúry v obci				1.3 Rozvoj bytovej výstavby v obci	
Opatrenia	1.1.1 Rekonštrukcia a výstavba cestných komunikácií a súvisiacej infraštruktúry	1.1.2 Rekonštrukcia a výstavba chodníkov a súvisiacich komunikácií	1.1.3 Vytvorenie alternatívnych dopravných spojení medzi Chmeľovom a okolitými obcami	1.2.1 Zavedenie širokopásmového internetu pre obyvateľov obce	1.2.2 Vybudovanie energeticky úsporného osvetlenia obce	1.2.3 Rekonštrukcia obecného rozhlasu	1.2.4 Rekonštrukcia existujúcej rozvodnej siete	1.3.1 Príprava podkladov pre IBV	1.3.2 Vysporiadanie sporných pozemkov v MRK

Zdroj: vlastné spracovanie

**Tabuľka 42 Hierarchia cieľov pre oblasť Školstvo, kultúra a šport**

Globálny cieľ	Dosiahnutie vysokej kvality vzdelávania, dostatok možností pre kultúrno-spoločenské a športové aktivity obyvateľov								
Špecifické ciele	2.1 Zvýšenie kvality vzdelávania			2.2 Rozvoj kultúry v obci				2.3 Podpora športových podujatí a rekreačného športu	
Opatrenia	2.1.1 Obnova technického stavu školských budov	2.1.2 Modernizácia vzdelávania v základnej škole	2.1.3 Rozvoj spolupráce s rodičmi	2.2.1 Dokončenie kultúrneho domu	2.2.2 Obnova kultúrnych pamiatok v obci	2.2.3 Otvorenie verejnej knižnice	2.2.4 Podpora kultúrnych podujatí v obci	2.3.1 Zlepšenie podmienok pre rekreačný šport	2.3.2 Podpora Dobrovoľného hasičského zboru

Zdroj: vlastné spracovanie

**Tabuľka 43 Hierarchia cieľov pre oblasť Sociálne služby a zdravotníctvo**

Globálny cieľ	Dostatok služieb pre starších obyvateľov, kvalitné zdravotníctvo, rozvinuté služby zamestnanosti								
Špecifické ciele	3.1 Rozvoj starostlivosti o starších obyvateľov			3.2 Rozvoj služieb zamestnanosti		3.3 Skvalitnenie zdravotnej starostlivosti v obci			
Opatrenia	3.1.1 Zabezpečenie možností pre stretávanie obyvateľov v dôchodkovom veku			3.2.1 Vytvorenie ponuky rekvalifikačných kurzov		3.3.1 Zlepšenie technického stavu zdravotníckych zariadení		3.3.2 Vytvorenie prevádzky lekárne	

Zdroj: vlastné spracovanie



## **Program rozvoja obce Chmeľov na roky 2015 - 2022**

**Tabuľka 44 Hierarchia cieľov pre oblasť Podnikanie, služby a cestovný ruch**

Globálny cieľ	Zabezpečenie príležitostí pre podnikanie v rámci obce, príležitostí pre rozvoj cestovného ruchu. Vybudovanie podmienok pre zamestnávanie znevýhodnených uchádzačov o zamestnanie					
Špecifické ciele	4.1 Zníženie počtu nezamestnaných	4.2 Rozvoj malého a stredného podnikania v obci		4.3 Podpora dostupnosti informácií o dianí v obci	4.4 Rozvoj cestovného ruchu	
Opatrenia	4.1.1 Zriadenie obecného podniku	4.2.1 Podpora rozvoja obchodných a komerčných služieb	4.2.2 Podpora budovania sietí malých a stredných firiem	4.3.1 Zabezpečenie funkčnosti webovej stránky obce	4.4.1 Vybudovanie areálu pre agroturistiku	4.4.2 Propagácia kultúrnych a turistických atrakcií

Zdroj: vlastné spracovanie

**Tabuľka 45 Hierarchia cieľov pre oblasť Životné prostredie**

Globálny cieľ	Vybudovanie vysokej kvality životného prostredia v obci so zameraním na trvalo udržateľný rozvoj					
Špecifické ciele	5.1 Rozvoj vodného hospodárstva			5.2 Rozvoj odpadového hospodárstva	5.3 Zapojenie obyvateľov do starostlivosti o životné prostredie	
Opatrenia	5.1.1 Zabezpečenie dodávky pitnej vody	5.1.2 Zlepšenie kvality kanalizačného systému	5.1.3 Zlepšenie kvality povrchových vôd	5.2.1 Zlepšenie nakladania s odpadmi	5.3.1 Zvyšovanie environmentálneho povedomia	

Zdroj: vlastné spracovanie

### 3 PROGRAMOVÁ ČASŤ

Programová časť Programu rozvoja obce obsahuje zoznam opatrení a aktivít na zabezpečenie realizácie PRO Chmeľov na roky 2015 - 2022. Obsahuje konkrétne zámery vedenia obce a občanov obce v oblasti hospodárskej, environmentálnej a oblasti sociálnej až po úroveň opatrení a jednotlivých aktivít potrebných k naplneniu cieľov v daných oblastiach.

**Tabuľka 46 Zoznam plánovaných opatrení a aktivít**

Cieľ	Opatrenie	Aktivita
<b>Oblasť: Infraštruktúra a bývanie</b>		
1.1 Zvýšenie kvality miestnych komunikácií	1.1.1 Rekonštrukcia a výstavba cestných komunikácií a súvisiacej infraštruktúry	Vybudovanie a oprava miestnych komunikácií v dĺžke cca 7000 metrov
		Vybudovanie zastávok v miestnej časti Podhrabina
	1.1.2 Rekonštrukcia a výstavba chodníkov a súvisiacich komunikácií	Chodníky v okolí obecného úradu, pri námestí, smerom ku kostolom
		Úprava parku v centre obce
1.2 Zvýšenie kvality technickej infraštruktúry v obci	1.1.3 Vytvorenie alternatívnych dopravných spojení medzi Chmeľovom a okolitými obcami	Vybudovanie cyklistických spojení: Chmeľov - Kračúnovce, Chmeľov - Babie, Chmeľov - Radvanovce
	1.2.1 Zavedenie širokopásmového internetu pre obyvateľov obce	Vypracovanie projektu
		Inštalácia rozvodov
		Zriadenie pripojení
	1.2.2 Vybudovanie energeticky úsporného osvetlenia obce	Výmena osvetľovacích sústav na území obce
1.3 Rozvoj bytovej výstavby v obci	1.2.3 Rekonštrukcia obecného rozhlasu	Výmena reproduktorov miestneho rozhlasu
	1.2.4 Rekonštrukcia existujúcej rozvodnej siete	Vybudovanie trafostaníc - doplniť kde
		Obnova rozvodov - konkretizovať
	1.3.1 Príprava podkladov pre IBV	Vypracovanie plánu územného rozvoja
	1.3.2 Vysporiadanie sporných pozemkov v MRK	Vytvorenie súpisu pozemkov, legalizácia vlastníctva
<b>Oblasť: Školstvo, kultúra a šport</b>		
2.1 Zvýšenie kvality vzdelávania	2.1.1 Obnova technického stavu školských budov	Rekonštrukcia budovy materskej školy
		Zvýšenie kapacity materskej školy
		Rekonštrukcia budovy základnej školy
		Rekonštrukcia jedálne ZŠ
		Rekonštrukcia školskej telocvične
		Revitalizácia športového areálu ZŠ
	2.1.2 Modernizácia vzdelávania v základnej škole	Zvyšovanie kvalifikácie zamestnankýň a zamestnancov ZŠ
		Zabezpečenie mimoškolskej záujmovej činnosti
		Vybavenie odborných učební
	2.1.3 Rozvoj spolupráce s rodičmi	Aktualizácia webovej stránky MŠ
		Aktualizácia webovej stránky ZŠ
2.2 Rozvoj kultúry v obci	2.2.1 Dokončenie kultúrneho domu	Doplnenie vnútorného vybavenia kultúrneho domu
	2.2.2 Obnova kultúrnych pamiatok	Oplotenie židovského cintorína

## Program rozvoja obce Chmeľov na roky 2015 - 2022

Cieľ	Opatrenie	Aktivita
	v obci	Vyrovnanie a obnovenie náhrobných kameňov na židovskom cintoríne
	2.2.3 Otvorenie verejnej knižnice	Rekonštrukcia priestorov pre knižnicu
		Obnova knižničného fondu
		Zabezpečenie knižničného informačného systému
	2.2.4 Podpora kultúrnych podujatí v obci	Organizácia pravidelných kultúrnych podujatí v obci
		Propagácia kultúrnych podujatí
2.3 Rozvoj športových podujatí a rekreačného športu	2.3.1 Zlepšenie podmienok pre rekreačný šport	Rekonštrukcia futbalového ihriska
		Vybudovanie multifunkčného športového areálu
		Vybudovanie rekreačno-oddychovej zóny
		Vybudovanie lyžiarskeho areálu
		Podpora ŠK Chmeľov
		Vybudovanie detského ihriska
	2.3.2 Podpora Dobrovoľného hasičského zboru	Rekonštrukcia požiarnej zbrojnice
Oblasť: Sociálne služby a zdravotníctvo		
3.1 Rozvoj starostlivosti o starších obyvateľov	3.1.1 Zabezpečenie možností pre stretávanie obyvateľov v dôchodkovom veku	Pravidelná podpora klubu dôchodcov formou dotácií na fungovanie klubu
3.2 Rozvoj služieb zamestnanosti	3.2.1 Vytvorenie ponuky rekvalifikačných kurzov	Organizácia vzdelávania
3.3 Skvalitnenie zdravotnej starostlivosti v obci	3.3.1 Zlepšenie technického stavu zdravotníckych zariadení	Rekonštrukcia budovy zdravotného strediska
	3.3.2 Vytvorenie prevádzky lekárne	Uzatvorenie zmluvy o prevádzkovaní lekárne
Oblasť: Podnikanie, služby a cestovný ruch		
4.1 Zníženie počtu nezamestnaných v obci	4.1.1 Zriadenie obecného podniku	Vypracovanie podnikateľského zámeru
		Vybudovanie prevádzky
		Školenie zamestnancov
		Vytvorenie pracovných miest
4.2 Rozvoj malého a stredného podnikania v obci	4.2.1 Podpora rozvoja obchodných a komerčných služieb v obci	Vybudovanie predajne zmiešaného tovaru v miestnej časti Podhrabina
	4.2.2 Podpora budovania sietí malých a stredných firiem v obci	Analýza potrieb obce v oblasti služieb
		Pravidelné zverejňovanie ponúk voľných podnikateľských priestorov
4.3 Podpora dostupnosti informácií o dianí v obci	4.3.1 Zabezpečenie funkčnosti webovej stránky obce	Vytvorenie dizajnu webovej stránky
		Aktualizácia informácií na webovej stránke
4.4 Rozvoj cestovného ruchu	4.4.1 Vybudovanie areálu pre agroturistiku	Uzatvorenie dohody o spolupráci s miestnym podnikateľom
		Príprava projektu areálu
		Vybudovanie areálu

## **Program rozvoja obce Chmeľov na roky 2015 - 2022**

<b>Cieľ</b>	<b>Opatrenie</b>	<b>Aktivita</b>
	4.4.2 Propagácia kultúrnych a turistických atrakcií	Osadenie informačných tabúlí, turistických smerových tabúlí a pod. Nadviazanie spolupráce s Krajskou organizáciou cestovného ruchu a Oblastnou organizáciou cestovného ruchu. Propagácia atrakcií v regionálnych periodikách
<b>Oblasť: Životné prostredie</b>		
5.1 Rozvoj vodného hospodárstva	5.1.1 Zabezpečenie dodávky pitnej vody	Dostavba vodovodnej siete
		Výstavba vodojemu
		Prehĺbenie studní v rómskej osade
	5.1.2 Zlepšenie kvality kanalizačného systému	Dostavba kanalizačnej siete
		Intenzifikácia čistiarne odpadových vôd
	5.1.3 Zlepšenie kvality povrchových vôd	Úprava koryta potoka
		Úprava brehov potoka
5.2 Rozvoj odpadového hospodárstva	5.2.1 Zlepšenie nakladania s odpadmi	Vybudovanie zberného dvora a kompostoviska
5.3 Zapojenie obyvateľov do starostlivosti o životné prostredie	5.3.1 Zvyšovanie environmentálneho povedomia	Organizácia environmentálnej výchovy žiakov ZŠ a MŠ
		Organizácia osvetových aktivít v oblasti životného prostredia

Zdroj: vlastné spracovanie

### **3.1 Merateľné ukazovatele**

Súčasťou programovej časti okrem zoznamu konkrétnych aktivít a ich finančnej hodnoty je aj súbor merateľných ukazovateľov ktorý je spracovaný podľa oblasti na jednotlivé aktivity. Pre každý ukazovateľ je daná východisková hodnota (rok 2015) a cieľová hodnota (rok 2022).

## **Program rozvoja obce Chmeľov na roky 2015 - 2022**

**Tabuľka 47 Merateľné ukazovatele aktivít pre oblasť Infraštruktúra a bývanie**

Opatrenie	Aktivita	Merateľný ukazovateľ výstupu	Merná jednotka	Východisková hodnota rok 2015	Cieľová hodnota rok 2022
1.1.1 Rekonštrukcia a výstavba cestných komunikácií a súvisiacej infraštruktúry	Vybudovanie a oprava miestnych komunikácií v dĺžke cca 7000 metrov	dĺžka zrekonštruovaných a novovybudovaných miestnych komunikácií	m	0	7 000
	Vybudovanie zastávok v miestnej časti Podhrabina	vybudované zastávky	počet	9	12
1.1.2 Rekonštrukcia a výstavba chodníkov a súvisiacich komunikácií	Chodníky v okolí obecného úradu, pri námestí, smerom ku kostolom	dĺžka zrekonštruovaných a novovybudovaných miestnych komunikácií	m	0	3 000
	Úprava parku v centre obce	upravené priestranstvá	počet	0	1
1.1.3 Vytvorenie alternatívnych dopravných spojení medzi Chmeľovom a okolitými obcami	Vybudovanie cyklistických spojení: Chmeľov - Kračúnovce, Chmeľov - Babie, Chmeľov - Radvanovce	dĺžka cyklistických trás v obci a okolí	m	0	12 000
1.2.1 Zavedenie širokopásmového internetu pre obyvateľov obce	Vypracovanie projektu	vypracované projekty	počet	0	1
	Inštalácia rozvodov	dĺžka inštalovaných rozvodov	m	0	7 000
	Zriadenie pripojení	zriadené pripojenia	počet	0	200
1.2.2 Vybudovanie energeticky úsporného osvetlenia obce	Výmena osvetľovacích sústav na území obce	vymenené osvetľovacie sústavy	ks	60	120
1.2.3 Rekonštrukcia obecného rozhlasu	Výmena reproduktorov miestneho rozhlasu	nové reproduktory	počet	0	60
1.2.4 Rekonštrukcia existujúcej rozvodnej siete	Vybudovanie trafostanice v oblasti Kamenec	fungujúce trafostanice	počet	4	5
	Obnova rozvodov - Kamenec, smer Radvanovce, rodinné domy v centre	dĺžka opravených rozvodov	m	5 000	25 000
1.3.1 Príprava podkladov pre IBV	Vypracovanie plánu územného rozvoja	vypracované dokumenty	ks	0	1
1.3.2 Vysporiadanie sporných pozemkov v MRK	Vytvorenie súpisu pozemkov, legalizácia vlastníctva	vysporiadané pozemky	m <sup>2</sup>	0	12 268

Zdroj: vlastné spracovanie

## Program rozvoja obce Chmeľov na roky 2015 - 2022

**Tabuľka 48 Merateľné ukazovatele aktivít pre oblasť Školstvo, kultúra a šport**

Opatrenie	Aktivita	Merateľný ukazovateľ výstupu	Merná jednotka	Východisková hodnota rok 2015	Cieľová hodnota rok 2022
2.1.1 Obnova technického stavu školských budov	Rekonštrukcia budovy materskej školy	opravené objekty	počet	0	1
	Zvýšenie kapacity materskej školy	vytvorené miesta	počet	23	50
	Rekonštrukcia budovy základnej školy	opravené objekty	počet	0	1
	Rekonštrukcia jedálne ZŠ	opravené objekty	počet	0	1
	Rekonštrukcia školskej telocvične	opravené objekty	počet	0	1
	Revitalizácia športového areálu ZŠ	zrevitalizované športové objekty	počet	0	1
2.1.2 Modernizácia vzdelávania v základnej škole	Zvyšovanie kvalifikácie zamestnankýň a zamestnancov ZŠ	absolvované kurzy a školenia	počet	0	8
	Zabezpečenie mimoškolskej záujmovej činnosti	záujmové krúžky pre žiakov ZŠ	počet	4	4
	Vybavenie odborných učební	modernizované odborné učebne	počet	0	4
2.1.3 Rozvoj spolupráce s rodičmi	Aktualizácia webovej stránky MŠ	vytvorené webové stránky	ks	0	1
	Aktualizácia webovej stránky ZŠ	vytvorené webové stránky	ks	0	1
2.2.1 Dokončenie kultúrneho domu	Doplnenie vnútorného vybavenia kultúrneho domu	zariadené miestnosti	počet	0	2
2.2.2 Obnova kultúrnych pamiatok v obci	Oplotenie židovského cintorína	dĺžka vybudovaného oplotenia	m	0	100
	Vyrovnanie a obnovenie náhrobných kameňov na židovskom cintoríne	renovované náhrobné kamene	ks	0	20
2.2.3 Otvorenie verejnej knižnice	Rekonštrukcia priestorov pre knižnicu	rekonštruované priestory	počet	0	1
	Obnova knižničného fondu	zakúpené knižné tituly	ks	4 396	6 000
	Zabezpečenie knižničného informačného systému	funkčné informačné systémy	ks	0	1
2.2.4 Podpora kultúrnych podujatí v obci	Organizácia pravidelných kultúrnych podujatí v obci	zorganizované podujatia ročne	počet/ rok	7	10
	Propagácia kultúrnych podujatí	oznamy v miestnych a regionálnych periodikách	počet/ rok	7	10
2.3.1 Zlepšenie podmienok pre rekreačný šport	Rekonštrukcia futbalového ihriska	zrevitalizované športové objekty	počet	0	1
	Vybudovanie multifunkčného	zrevitalizované športové	počet	0	1

**Program rozvoja obce Chmeľov na roky 2015 - 2022**

Opatrenie	Aktivita	Merateľný ukazovateľ výstupu	Merná jednotka	Východisková hodnota rok 2015	Cieľová hodnota rok 2022
	športového areálu	objekty			
	Vybudovanie rekreačno-oddychovej zóny	vybudované oddychové zóny	počet	0	1
	Vybudovanie lyžiarskeho areálu	vybudované lyžiarske areály	počet	0	1
	Podpora ŠK Chmeľov	podporené športové kluby	počet	1	1
	Vybudovanie detského ihriska	vybudované ihriská	počte	0	1
2.3.2 Podpora Dobrovoľného hasičského zboru	Rekonštrukcia požiarnej zbrojnice	opravené objekty	počet	0	1
	Pravidelná podpora DHZ formou dotácií určených na prevádzku, výjazdy na súťaže a organizovanie súťaží	podporené subjekty	počet	1	1

Zdroj: vlastné spracovanie

**Tabuľka 49 Merateľné ukazovatele aktivít pre oblasť Sociálne služby a zdravotníctvo**

Opatrenie	Aktivita	Merateľný ukazovateľ výstupu	Merná jednotka	Východisková hodnota rok 2015	Cieľová hodnota rok 2022
3.1.1 Zabezpečenie možností pre stretávanie obyvateľov v dôchodkovom veku	Pravidelná podpora klubu dôchodcov formou dotácií na fungovanie klubu	podporené subjekty	počet/ rok	1	1
3.2.1 Vytvorenie ponuky rekvalifikačných kurzov	Organizácia vzdelávania	počet účastníkov vzdelávania	osoba	0	40
3.3.1 Zlepšenie technického stavu zdravotníckych zariadení	Rekonštrukcia budovy zdravotného strediska	opravené objekty	počet	0	1
3.3.2 Vytvorenie prevádzky lekárne	Uzatvorenie zmluvy o prevádzkovaní lekárne	uzatvorené zmluvy	počet	0	1

Zdroj: vlastné spracovanie

## Program rozvoja obce Chmeľov na roky 2015 - 2022

**Tabuľka 50 Merateľné ukazovatele aktivít pre oblasť Podnikanie, služby a cestovný ruch**

Opatrenie	Aktivita	Merateľný ukazovateľ výstupu	Merná jednotka	Východisková hodnota rok 2015	Cieľová hodnota rok 2022
4.1.1 Zriadenie obecného podniku	Vypracovanie podnikateľského zámeru	vypracované materiály	počet	0	1
	Vybudovanie prevádzky	vytvorené priestory pre obecný podnik	počet	0	1
	Školenie zamestnancov	vzdelávacie kurzy	počet	0	1
	Vytvorenie pracovných miest	vytvorené pracovné miesta	počet	0	10
4.2.1 Podpora rozvoja obchodných a komerčných služieb v obci	Vybudovanie predajne zmiešaného tovaru v miestnej časti Podhrabina	vybudované predajne	počet	0	1
4.2.2 Podpora budovania sietí malých a stredných firiem v obci	Analýza potrieb obce v oblasti služieb	vypracované analytické materiály	počet	0	1
	Pravidelné zverejňovanie ponúk voľných podnikateľských priestorov	zverejnené ponuky	počet	0	8
4.3.1 Zabezpečenie funkčnosti webovej stránky obce	Vytvorenie dizajnu webovej stránky	vytvorené webové stránky	počet	0	1
	Aktualizácia informácií na webovej stránke	zverejnené informácie	počet	10	25
4.4.1 Vybudovanie areálu pre agroturistiku	Uzatvorenie dohody o spolupráci s miestnym podnikateľom	uzatvorené zmluvy	počet	0	1
	Príprava projektu areálu	vytvorené projekty	počet	0	1
	Vybudovanie areálu	vybudované areály pre agroturistiku	počet	0	1
4.4.2 Propagácia kultúrnych a turistických atrakcií	Osadenie informačných tabúľ, turistických smerových tabúľ a pod.	počet osadených tabúľ	počet	0	20
	Nadviazanie spolupráce s Krajskou organizáciou cestovného ruchu a Oblastnou organizáciou cestovného ruchu.	uzatvorené zmluvy	počet	0	2
	Propagácia atrakcií v regionálnych periodikách	články o obci v regionálnych periodikách	počet	5	10

Zdroj: vlastné spracovanie



## Program rozvoja obce Chmeľov na roky 2015 - 2022

**Tabuľka 51 Merateľné ukazovatele aktivít pre oblasť Životné prostredie**

Opatrenie	Aktivita	Merateľný ukazovateľ výstupu	Merná jednotka	Východisková hodnota rok 2015	Cieľová hodnota rok 2022
5.1.1 Zabezpečenie dodávky pitnej vody	Dostavba vodovodnej siete	dĺžka vybudovaného vodovodu	m	7 000	15 000
	Výstavba vodojemu	vybudované vodojemy	počet	0	1
	Prehĺbenie studní v rómskej osade	prehĺbené studne	počet	0	7
5.1.2 Zlepšenie kvality kanalizačného systému	Dostavba kanalizačnej siete	dĺžka vybudovanej kanalizácie	m	7 000	10 000
	Intenzifikácia čistiarnie odpadových vôd	modernizované ČOV	počet	0	1
5.1.3 Zlepšenie kvality povrchových vôd	Úprava koryta potoka v smere k ČOV	dĺžka upraveného koryta	m	0	3 500
	Úprava brehov potoka v smere k ČOV	dĺžka upravených brehov	m	0	3 500
5.2.1 Zlepšenie nakladania s odpadmi	Vybudovanie zberného dvora a kompostoviska	vybudované zariadenia	počet	0	1
5.3.1 Zvyšovanie environmentálneho povedomia	Organizácia environmentálnej výchovy žiakov ZŠ a MŠ	realizované aktivity (prednášky, tematické dni, krúžky)	počet	0	15
	Organizácia osvetových aktivít v oblasti životného prostredia	realizované aktivity (prednášky, spoločné upratovanie obce ...)	počet	0	7

Zdroj: vlastné spracovanie

## **4 REALIZAČNÁ ČASŤ**

Realizačnú časť programu rozvoja obce tvorí opis organizačného zabezpečenia riadenia, zodpovednosti a pravidiel spolupráce medzi jednotlivými orgánmi a subjektmi pri realizácii jednotlivých cieľov vyplývajúcich z Programu rozvoja obce Chmeľov na roky 2015 – 2022.

### **4.1 Inštitucionálne a organizačné zabezpečenie realizácie PRO**

Realizácia Programu rozvoja obce Chmeľov bude pozostávať z vykonávania navrhnutých aktivít. Zoznam kľúčových aktivít bude prerokovaný na zasadnutiach obce a bude každoročne aktualizovaný podľa potrieb obce a možností financovania. Manažment obce plní vo vzťahu k Programu rozvoja obce nasledovné úlohy:

- vyčlenenie finančných prostriedkov, ktoré budú potrebné na aktivity
- realizácia projektov, ktoré prinesú pre obec želaný efekt a budú dlhodobo udržateľné
- monitorovanie realizácie projektov a plnenia úloh vyplývajúcich z programu rozvoja obce

Aktivity budú komunikované verejnosti prostredníctvom webovej stránky obce a úradnej tabule.

### **4.2 Monitorovanie a hodnotenie**

Cieľom monitorovania a hodnotenia je zostaviť komplexnú informáciu o tom, ako sa plnia opatrenia navrhnuté v PRO. Obec bude postupovať podľa Plánu priebežných hodnotení PRO na programové obdobie 2015 - 2022. Výstupom procesu bude správa o monitorovaní a správa o hodnotení, s ktorou budú oboznámení poslanci obecného zastupiteľstva Chmeľov, pracovníci obecného úradu a verejnosť.

Plán priebežného hodnotenia PRO na programové obdobie 2015 -2022 zahŕňa výkon kontroly a spôsob hodnotenia PRO. Hodnotenie jednotlivých častí PRO alebo PRO ako celku je definované dôvodom výkonu kontroly a periodicitou výkonu kontroly.

Dôvodom pre výkon hodnotenia môže byť nesúlad plánovaných cieľov, opatrení a aktivít spracovaného PRO a ich skutočnou realizáciou po obsahovej alebo finančnej stránke. Hodnotenie môže byť vykonané na základe rozhodnutia starostu obce, poslancov obecného zastupiteľstva, koordinátora PRO, prípadne na základe podnetu zo strany kontrolóra obce, na základe auditu alebo na základe protokolu NKÚ SR.

Výsledkom hodnotenia môže byť zapracovanie odlišností a nedostatkov do už schváleného PRO formou doplnenia PRO a jeho schválenia členmi obecného zastupiteľstva.

Periodicita tohto hodnotenia u strategického hodnotenia je 2 roky po schválení PRO a tematické hodnotenie každý rok po schválení PRO počas celého programového obdobia 2015 – 2022. Ostatné druhy hodnotení PRO budú realizované na základe vzniknutej spoločenskej potreby.

## **Program rozvoja obce Chmeľov na roky 2015 - 2022**

**Tabuľka 52 Plán priebežných hodnotení PRO na programové obdobie 2015 - 2022**

<b>Typ hodnotenia</b>	<b>Vykonať prvýkrát</b>	<b>Dôvod vykonania / periodicita</b>
Strategické hodnotenie	2017	<b>Na základe rozhodnutia starostu obce, poslancov obce, koordinátora PRO</b>
		Na základe vzniknutej spoločenskej potreby
Operatívne hodnotenie		<b>Na základe rozhodnutia starostu obce, poslancov obce, podnetu občanov, koordinátora PRO</b>
		Na základe vzniknutej spoločenskej potreby
Tematické hodnotenie časti PRO	2016	<b>Na základe nesúladu medzi plánovanými aktivitami a cieľmi so skutočnosťou</b>
		Na základe vzniknutej spoločenskej potreby
Ad hoc mimoriadne hodnotenie		<b>Nesúlad medzi cieľmi stanovenými v PRO a ich značnom odklone v skutočnosti</b>
		Na základe vzniknutej spoločenskej potreby, návrh na revíziu prípadne doplnenie PRO
Ad hoc hodnotenie celého PRO alebo jeho časti		<b>Na základe rozhodnutia starostu, podnetu poslancov, podnetu kontrolóra obce, podnetov z kontroly, na základe auditu, na základe protokolu NKÚ SR ....</b>
		Na základe vzniknutej spoločenskej potreby

Zdroj: Vlastné spracovanie

### **4.3 Akčný plán**

Akčný plán obsahuje zoznam aktivít na daný rozpočtový rok s výhľadom na najbližšie roky a zahŕňa časový harmonogram realizácie jednotlivých aktivít z PRO.

V akčnom pláne sú zaznamenané jednotlivé aktivity v rámci jednotlivých oblastí, ktoré sú realizované v danom roku a ktoré plánuje obec realizovať v najbližších rokoch. Je tam uvedený stručný popis aktivity, zapojenie subjektov alebo partnerov a objem a zdroje finančných prostriedkov potrebných na realizáciu jednotlivých aktivít.

Aktualizácia akčného plánu bude vykonávaná 1 x ročne na základe už realizovaných aktivít s výhľadom na realizáciu aktivít na základe predpokladaných výziev z jednotlivých Operačných programov prípadne na základe realizácie aktivít z ich zdrojov vrátane rozpočtu obce.

Pri spracovaní akčného plánu sa vychádzalo z tabuľky ex – ante hodnotenia PRO a priorít realizovania jednotlivých aktivít, ktoré sú v danom čase aktuálne zrealizovateľné. Akčný plán na roky 2015 – 2017 tvorí prílohu č. 4 Programu rozvoja obce Chmeľov na roky 2015 – 2022.

## 5 FINANČNÁ ČASŤ

Vo finančnej časti Programu rozvoja obce sú uvedené zdroje financovania plánovaných opatrení, ktoré budú priebežne dopĺňané na základe výziev v jednotlivých operačných programoch fondov EÚ a iných možných finančných zdrojov z ktorých bude realizácia jednotlivých opatrení financovaná. Tabuľka č. 52 je spracovaná v predpokladanej forme financovania: 85% finančných zdrojov ERDF, 10% zo štátneho rozpočtu a 5% vlastné financovanie prijímateľa. V prípade zmien pomeru alebo zdrojov financovania bude táto tabuľka dodatočne upravená.

**Tabuľka 53 Predpokladané zdroje financovania jednotlivých opatrení (v €)**

	Verejné zdroje					Súkromné zdroje	Spolu predpokladané náklady
	EÚ	Štát	VÚC	Obec	Spolu VZ		
Oblasť "Infraštruktúra a bývanie"							
Spolu	1 521 075,00	259 625,00	0,00	63 300,00	1 844 000,00	0,00	1 844 000,00
Opatrenie 1.1.1	425 000,00	50 000,00	0,00	28 000,00	503 000,00	0,00	503 000,00
Opatrenie 1.1.2	298 775,00	52 725,00	0,00	0,00	351 500,00	0,00	351 500,00
Opatrenie 1.1.3	489 600,00	57 600,00	0,00	28 800,00	576 000,00	0,00	576 000,00
Opatrenie 1.2.1	112 200,00	19 800,00	0,00	0,00	132 000,00	0,00	132 000,00
Opatrenie 1.2.2	34 000,00	6 000,00	0,00	0,00	40 000,00	0,00	40 000,00
Opatrenie 1.2.3	0,00	0,00	0,00	3 500,00	3 500,00	0,00	3 500,00
Opatrenie 1.2.4	161 500,00	28 500,00	0,00	0,00	190 000,00	0,00	190 000,00
Opatrenie 1.3.1	0,00	0,00	0,00	3 000,00	3 000,00	0,00	3 000,00
Opatrenie 1.3.2	0,00	45 000,00	0,00	0,00	45 000,00	0,00	45 000,00
Oblasť "Školstvo, kultúra a šport"							
Spolu	775 880,00	93 980,00	0,00	97 740,00	967 600,00	500,00	968 100,00
Opatrenie 2.1.1	563 125,00	66 250,00	0,00	33 125,00	662 500,00	0,00	662 500,00
Opatrenie 2.1.2	22 780,00	2 680,00	0,00	1 340,00	26 800,00	0,00	26 800,00
Opatrenie 2.1.3	0,00	0,00	0,00	3 000,00	3 000,00	0,00	3 000,00
Opatrenie 2.2.1	8 500,00	1 000,00	0,00	500,00	10 000,00	0,00	10 000,00
Opatrenie 2.2.2	0,00	0,00	0,00	0,00	0,00	500,00	500,00
Opatrenie 2.2.3	29 325,00	3 450,00	0,00	1 725,00	34 500,00	0,00	34 500,00
Opatrenie 2.2.4	0,00	0,00	0,00	7 800,00	7 800,00	0,00	7 800,00
Opatrenie 2.3.1	84 150,00	12 600,00	0,00	38 250,00	135 000,00	0,00	135 000,00
Opatrenie 2.3.2	68 000,00	8 000,00	0,00	12 000,00	88 000,00	0,00	88 000,00

**Program rozvoja obce Chmeľov na roky 2015 - 2022**

<b>Oblasť "Sociálne služby a zdravotníctvo"</b>							
<b>Spolu</b>	<b>68 000,00</b>	<b>8 000,00</b>	<b>0,00</b>	<b>12 000,00</b>	<b>88 000,00</b>	<b>1 600,00</b>	<b>89 600,00</b>
Opatrenie 3.1.1	0,00	0,00	0,00	8 000,00	8 000,00	0,00	8 000,00
Opatrenie 3.2.1	0,00	0,00	0,00	0,00	0,00	1 600,00	1 600,00
Opatrenie 3.3.1	68 000,00	8 000,00	0,00	4 000,00	80 000,00	0,00	80 000,00
Opatrenie 3.3.2	0,00	0,00	0,00	0,00	0,00	0,00	0,00
<b>Oblasť "Podnikanie, služby a cestovný ruch"</b>							
<b>Spolu</b>	<b>580 125,00</b>	<b>68 250,00</b>	<b>0,00</b>	<b>72 525,00</b>	<b>720 900,00</b>	<b>30 000,00</b>	<b>750 900,00</b>
Opatrenie 4.1.1	538 900,00	63 400,00	0,00	33 700,00	636 000,00	0,00	636 000,00
Opatrenie 4.2.1	38 675,00	4 550,00	0,00	2 275,00	45 500,00	0,00	45 500,00
Opatrenie 4.2.2	0,00	0,00	0,00	2 000,00	2 000,00	0,00	2 000,00
Opatrenie 4.3.1	0,00	0,00	0,00	5 400,00	3 400,00	0,00	3 400,00
Opatrenie 4.4.1	0,00	0,00	0,00	30 000,00	30 000,00	30 000,00	60 000,00
Opatrenie 4.4.2	2 550,00	300,00	0,00	1 150,00	4 000,00	0,00	4 000,00
<b>Oblasť "Životné prostredie"</b>							
<b>Spolu</b>	<b>1 537 225,00</b>	<b>181 650,00</b>	<b>0,00</b>	<b>103 625,00</b>	<b>1 822 500,00</b>	<b>0,00</b>	<b>1 822 500,00</b>
Opatrenie 5.1.1	786 675,00	93 350,00	0,00	45 475,00	925 500,00	0,00	925 500,00
Opatrenie 5.1.2	283 050,00	33 300,00	0,00	16 650,00	333 000,00	0,00	333 000,00
Opatrenie 5.1.3	255 000,00	30 000,00	0,00	15 000,00	300 000,00	0,00	300 000,00
Opatrenie 5.2.1	212 500,00	25 000,00	0,00	12 500,00	250 000,00	0,00	250 000,00
Opatrenie 5.3.1	0,00	0,00	0,00	14 000,00	14 000,00	0,00	14 000,00
<b>Spolu</b>	<b>4 482 305,00</b>	<b>611 505,00</b>	<b>0,00</b>	<b>349 190,00</b>	<b>5 443 000,00</b>	<b>32 100,00</b>	<b>5 475 100,00</b>

Zdroj: vlastné spracovanie

V tabuľke č. 53 Indikatívny rozpočet – sumarizácia, sú uvedené predpokladané ročné finančné náklady pre jednotlivé oblasti. Časový harmonogram je stanovený na základe predpokladaných výziev z jednotlivých operačných programov a na základe finančných nákladov na realizáciu jednotlivých aktivít. V prípade zmeny harmonogramu výziev z jednotlivých operačných programov fondov EÚ bude indikatívny rozpočet PRO upravený prostredníctvom monitorovacieho procesu PRO.

**Program rozvoja obce Chmeľov na roky 2015 - 2022**

**Tabuľka 54 Indikatívny finančný plán PRO na roky 2015-2022 (v €)**

	<b>2015</b>	<b>2016</b>	<b>2017</b>	<b>2018</b>	<b>2019</b>	<b>2020</b>	<b>2021</b>	<b>2022</b>	<b>Spolu</b>
Infraštruktúra a bývanie	3 000,00	49 500,00	96 000,00	407 500,00	322 000,00	322 000,00	322 000,00	322 000,00	<b>1 844 000,00</b>
Školstvo, kultúra a šport	41 700,00	100 700,00	172 366,00	127 866,00	142 367,00	162 367,00	122 367,00	98 367,00	<b>968 100,00</b>
Sociálne služby a zdravotníctvo	1 200,00	1 200,00	1 200,00	1 200,00	1 200,00	27 866,00	27 867,00	27 867,00	<b>89 600,00</b>
Podnikanie, služby a cestovný ruch		2 200,00	22 950,00	183 150,00	158 400,00	131 400,00	126 400,00	126 400,00	<b>750 900,00</b>
Životné prostredie		175 963,33	214 518,33	544 351,67	331 833,33	381 833,34	112 000,00	62 000,00	<b>1 822 500,00</b>
<b>Spolu</b>	<b>45 900,00</b>	<b>329 563,33</b>	<b>507 034,33</b>	<b>1 264 067,67</b>	<b>955 800,33</b>	<b>1 025 466,34</b>	<b>710 634,00</b>	<b>636 634,00</b>	<b>5 475 100,00</b>

Zdroj: vlastné spracovanie

## **PRÍLOHY**

## **Príloha 1 Zoznam členov riadiaceho tímu, pracovných skupín a partnerov spracovania PRO**

Členovia riadiaceho tímu:

**Starosta obce:** Juraj Gáll

**Poslanci:**

Marián Drab  
Radoslav Duda  
Mgr. Slavomír Kaňuch  
MVDr. Marek Lukáč  
Marián Mitaľ  
Maroš Pavlovič  
Milan Polča

**Partner spracovania PRO:** Agentúra regionálneho rozvoja Prešovského samosprávneho kraja  
(Mgr. Dávid Bosý, PhD.)



## **Príloha 2 Zoznam informačných zdrojov použitých v PRO**

1. Koncepcia územného rozvoja Slovenska 2001
2. Program hospodárskeho a sociálneho rozvoja Prešovského samosprávneho kraja
3. Národná stratégia regionálneho rozvoja SR 2010
4. Stratégia Európa 2020
5. Spoločný strategický rámec EK
6. Materiály Európskej komisie k programovému obdobiu 2014-2020 a politiky súdržnosti
7. Integrovaný regionálny operačný program
8. Zákon č. 539/2008 Z.z. o podpore regionálneho rozvoja, v znení neskorších predpisov
9. Zákon č. 369/1990 Z.z. o obecnom zriadení, v znení neskorších predpisov
10. Štatistický úrad SR databáza DATAcube
11. Metodika na vypracovanie Programu hospodárskeho a sociálneho rozvoja
12. Ústredie práce, sociálnych vecí a rodiny SR
13. JUHAŠČÍKOVÁ, I., ŠKÁPIK, P., ŠTUKOVSKÁ, Z. 2013, Základné údaje zo sčítania obyvateľov, domov a bytov 2011: Domy v SR, krajoch, okresoch a obciach. Bratislava: ŠÚSR. ISBN 978-80-8121-293-2
14. JUHAŠČÍKOVÁ, I., ŠKÁPIK, P., ŠTUKOVSKÁ, Z. 2013. Základné údaje zo sčítania obyvateľov, domov a bytov 2011: Byty v SR, krajoch, okresoch a obciach. Bratislava: ŠÚSR. ISBN 978-80-8121-291-8
15. JUHAŠČÍKOVÁ, I., ŠKÁPIK, P., ŠTUKOVSKÁ, Z. 2013. Základné údaje zo sčítania obyvateľov, domov a bytov 2011: Byty v domoch v SR, krajoch, okresoch a obciach. Bratislava: ŠÚSR. ISBN 978-80-8121-294-9

### **Príloha 3 Zoznam skratiek použitých v PRO**

AP	Akčný plán
BD	Bytový dom
CR	Cestovný ruch
ČOV	Čistiareň odpadových vôd
DD	Domov dôchodcov
KD	Kultúrny dom
DSS	Domov sociálnych služieb
EAO	Ekonomicky aktívne obyvateľstvo
EŠIF	Európske štrukturálne a investičné fondy
EÚ	Európska únia
IBV	Individuálna bytová výstavba
IKT	Informačné a komunikačné technológie
IROP	Integrovaný regionálny operačný program
IS	Inžinierske siete
LEADER	Spojenie pre ekonomický rozvoj vidieckych komunít
MAS	Miestna akčná skupina
MRK	Marginalizovaná rómska komunita
MŠ	Materská škola
NFP	Nenávratné finančné prostriedky
NO	Nezisková organizácia
NSRR	Národná stratégia regionálneho rozvoja
OcÚ	Obecný úrad
OOCR	Oblasťná organizácia cestovného ruchu
OP	Operačný program
OZ	Obecné zastupiteľstvo
O.Z.	Občianske združenie
PD	Projektová dokumentácia
PHSR	Program hospodárskeho a sociálneho rozvoja
PRO	Program rozvoja obce
PSK	Prešovský samosprávny kraj
RĽZ	Riadenie ľudských zdrojov
ROP	Regionálny operačný program
SAD	Slovenská autobusová doprava
SODB	Sčítanie obyvateľov, domov a bytov
SR	Slovenská republika
SWOT	Silné a slabé stránky, príležitosti a ohrozenia
SZČO	Samostatne zárobkovo činná osoba
ŠR	Štátny rozpočet
ŠÚ	Štatistický úrad
ÚPNO	Územný plán obce
ÚPSVaR	Úrad práce, sociálnych vecí a rodiny
VO	Verejné osvetlenie
VÚC	Vyšší územný celok
ZŠ	Základná škola
ŽP	Životné prostredie

**Program rozvoja obce Chmeľov na roky 2015 - 2022**

**Príloha 4 Akčný plán na roky 2015 – 2017**

Oblasť	Opatrenie	Aktivita	Termín	Subjekty	Financovanie
Infraštruktúra a bývanie	1.1.1 Rekonštrukcia a výstavba cestných komunikácií a súvisiacej infraštruktúry	Vybudovanie zastávok v miestnej časti Podhrabina	2015	Obec Chmeľov	Rozpočet obce
	1.1.3 Vytvorenie alternatívnych dopravných spojení medzi Chmeľovom a okolitými obcami	Vybudovanie cyklistických spojení: Chmeľov - Kračúnovce, Chmeľov - Babie, Chmeľov - Radvanovce	2017 - 2020	Obec Chmeľov, MAS Šafrán	Rozpočet obce, rozpočet MAS, PRV, Interreg
	1.3.1 Príprava podkladov pre IBV	Vypracovanie plánu územného rozvoja	2016	Obec Chmeľov	Rozpočet obce
	1.3.2 Vysporiadanie sporných pozemkov v MRK	Vytvorenie súpisu pozemkov, legalizácia vlastníctva	2016	Obec Chmeľov	Ministerstvo vnútra SR
Školstvo, kultúra a šport	2.1.1 Obnova technického stavu školských budov	Rekonštrukcia materskej školy	2015 - 2017	Obec Chmeľov	Rozpočet obce, OP ĽZ
		Rozšírenie kapacity materskej školy	2015 - 2017	Obec Chmeľov	Rozpočet obce, OP ĽZ
		Rekonštrukcia budovy základnej školy	2017 - 2020	Obec Chmeľov	Rozpočet obce, OP ĽZ, OP KŽP
	2.2.3 Otvorenie verejnej knižnice	Rekonštrukcia priestorov pre knižnicu	2017	Obec Chmeľov	Rozpočet obce, OP ĽZ, PRV
		Obnova knižničného fondu	2017	Obec Chmeľov	Rozpočet obce, OP ĽZ, PRV
		Zabezpečenie knižničného informačného systému	2017	Obec Chmeľov	Rozpočet obce, OP ĽZ, PRV
	2.3.1 Zlepšenie podmienok pre rekreačný šport	Výstavba multifunkčného ihriska	2016	Obec Chmeľov	PRV
		Vybudovanie detského ihriska	2016	Obec Chmeľov	PRV
Podnikanie, služby a cestovný ruch	4.2.1 Podpora rozvoja obchodných a komerčných služieb v obci	Vybudovanie predajne zmiešaného tovaru v miestnej časti Podhrabina	2017 - 2018	Obec Chmeľov	Rozpočet obce
	4.4.2 Propagácia kultúrnych a turistických atrakcií	Osadenie informačných tabúl, turistických smerových a pod.	2017	Obec Chmeľov, MAS Šafrán	Rozpočet obce, rozpočet MAS, PRV, Interreg
Životné prostredie	5.1.1 Zabezpečenie dodávky pitnej vody	Prehĺbenie studní v rómskej osade	2016	Obec Chmeľov	Rozpočet obce, OP ĽZ, PRV
	5.1.2 Zlepšenie kvality kanalizačného systému	Dostavba kanalizačnej siete	2017 - 2018	Obec Chmeľov	PRV
		Intenzifikácia čistiarnie odpadových vôd	2016 - 2018	Obec Chmeľov	PRV
	5.2.1 Zlepšenie nakladania s odpadmi	Vybudovanie zberného dvora	2016 - 2018	Obec Chmeľov	PRV