



**PROGRAM HOSPODÁRSKEHO ROZVOJA A SOCIÁLNEHO ROZVOJA OBCE
ZVOLENSKÁ SLATINA**



**PROGRAM HOSPODÁRSKEHO ROZVOJA A
SOCIÁLNEHO ROZVOJA
OBCE ZVOLENSKÁ SLATINA**

DO ROKU 2020 S VÝHLADOM DO ROKU 2023

(aktualizácia december 2016)

Gestor:	Ing. Mária Klimentová, starostka obce Zvolenská Slatina
Koordinátor:	Ing. Anna Pavlendová, prednostka obecného úradu
Aktualizácia:	Profilaxis found OZ



PROGRAM HOSPODÁRSKEHO ROZVOJA A SOCIÁLNEHO ROZVOJA OBCE ZVOLENSKÁ SLATINA



OBSAH

1. ÚVOD.....	3
2. AUDIT ÚZEMIA, ZÁKLADNÉ INFORMÁCIE A REALIZOVANÉ PROJEKTY.....	4
3. STRATEGICKÁ ČASŤ	55
4. PROGRAMOVÁ ČASŤ - ROZVOJOVÝ PROGRAM OBCE.....	59
5. REALIZAČNÁ ČASŤ.....	70
6. FINANČNÁ ČASŤ - EKONOMICKÉ ZDROJE OBCE	77
7. ZÁVER.....	78



ÚVOD

Cieľom spracovania PHSR obce je poskytnúť komplexný pohľad na súčasný stav, perspektívy a šance obce v oblasti hospodárskeho a sociálneho rozvoja a stanoviť strategické ciele, rozvojové priority a strategické oblasti rozvoja obce ako celku.

V podobe dokumentu PHSR získava obec nástroj na aktívne riadenie rozvoja obce založené na iniciovaní potrebných a žiaducich zmien. Stanovenie rozvojových priorít umožní obci realizovať dlhodobý rozvoj, založený na cielenej stratégii.

PHSR obce Zvolenská Slatina je otvorený dokument a na základe výsledkov hodnotenia a stavu implementácie jednotlivých aktivít môže byť aktualizovaný a dopĺňaný.

Východiskami pri tvorbe plánu hospodárskeho rozvoja a sociálneho rozvoja obce boli:

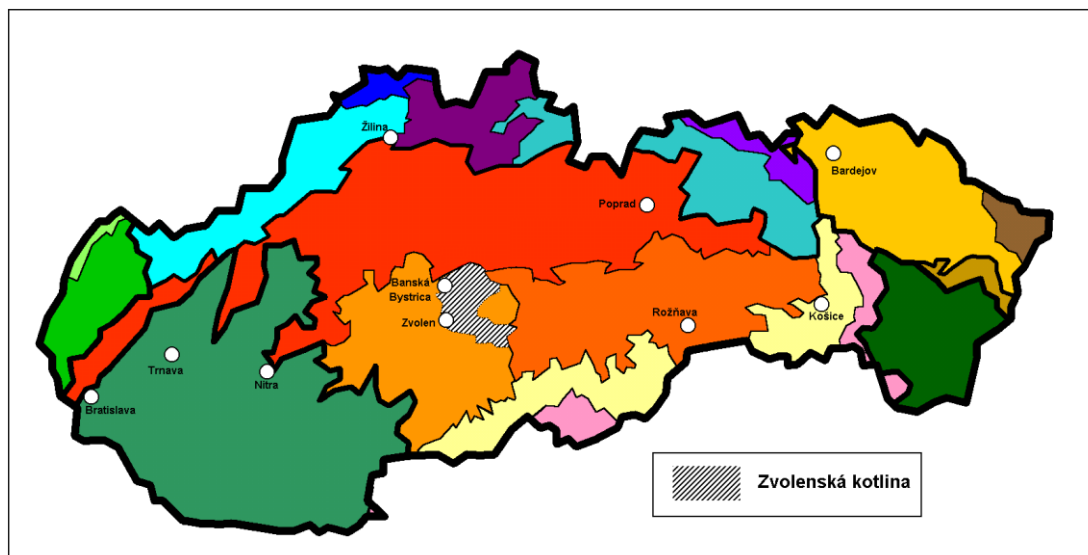
- zákon 369/1990 Z. z. o obecnom zriadení,
- zákon 583/2004 Z. z. o rozpočtových pravidlách územnej samosprávy,
- zákon 539/2008 Z. z. o podpore regionálneho rozvoja a metodický pokyn pre tvorbu plánu hospodárskeho rozvoja a sociálneho rozvoja obce,
- Stratégia rastu EÚ do roku 2020 (najmä časti týkajúce sa budúcich priorít v rámci dotačných mechanizmov),
- Národný strategický referenčný rámec,
- Národný rozvojový plán (NRP),
- Program hospodárskeho rozvoja a sociálneho rozvoja Banskobystrického samosprávneho kraja,
- Program odpadového hospodárstva obce.



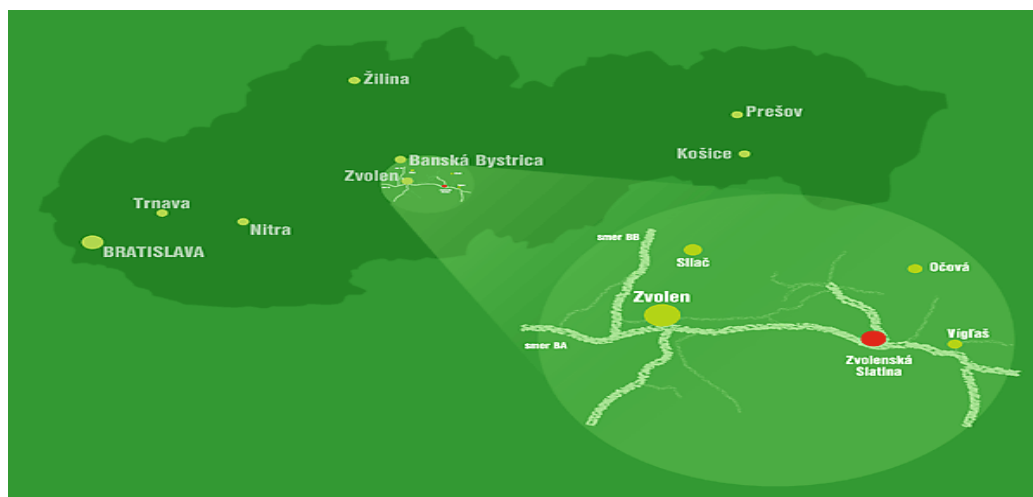
2. AUDIT ÚZEMIA, ZÁKLADNÉ INFORMÁCIE A REALIZOVANÉ PROJEKTY

Obec je situovaná na hlavnom cestnom ťahu I/50 a hlavnej južnej magistrálnej trati Košice – Zvolen. Geograficky sa nachádza západne od mesta Zvolen cca 10 km, môžeme povedať, že je súčasťou prímestského vidieckeho osídlenia.

Spolu s obcami Lieskovec, Víglaš a Očová vytvárajú významné osídlenie vo východnej časti Zvolenskej a Slatinskej kotliny. Územie sa rozprestiera na rovine Slatinskej kotliny, obklopené pohorím Poľany a Javorím. V blízkosti sú situované kopce Šamilovec, Gorovec, Háj, Babia strana a Sitárka, údolím meandruje rieka Slatina. Priemerná nadmorská výška obce je 341 m. n. m. V obci k 31. 12. 2011 žilo 2803 obyvateľov.



Obr. Zvolenská kotlina



Obr. Zvolenská Slatina



Prvá písomná zmienka o obci je z roku 1332. Obec je významné vidiecky – prímestské sídlo s optimálnymi dopravnými väzbami. Je známa svojimi gurmánskymi špecialitami ako sú bryndzové halušky, bryndzovica (polievka), lepeň (slaný koláč z chlebového cesta), miškulica (zemiaková polievka), šmirkas (bryndzová pomazánka). Je známa svojimi prezývkami Slatinčanov: miškuličiari a bryndziari.

2. Sociálno-ekonomická analýza obce

2.1. Demografia

Podľa výsledkov sčítania ľudu, domov a bytov k 31. 12. 2011 mala obec 2803 obyvateľov. V produktívnom veku je 60,66 % obyvateľstva. Súhrne môžeme o obci povedať, že je mladou obcou (ovplyvnené aj výstavbou bytov a migračným prírastkom). Celkový prírastok 233 obyvateľov oproti poslednému sčítaniu k 31.12.2001.



Obr. Mapa obce s vyznačením polohy obce



Obr. Satelitný snímok obce

Z hľadiska členenia obcí podľa veľkostnej štruktúry patrí obec do kategórie od 2000 do 4999 obyvateľov. Priemerná hustota osídlenia obce pri katastrálnej výmere 45 940 km² je 58 obyvateľov/km² (priemerná hustota osídlenia okresu je 89 obyvateľov/km², banskobystrického kraja 70 obyvateľov/km² a územia Slovenska 110 obyvateľov/km²).

K 31.12.2011 mala obec 2 803 obyvateľov, z toho 1 333 mužov a 1 470 žien. Stupeň urbanizácie obce sa v porovnaní s Banskobystrickým krajom (54,1) a Slovenskom (55,7) približuje k celoslovenskému.

Miestna časť Slatinka bola územne pričlenená k obci v roku 1990. Následne z dôvodu



PROGRAM HOSPODÁRSKEHO ROZVOJA A SOCIÁLNEHO ROZVOJA OBCE ZVOLENSKÁ SLATINA



pripravovanej výstavby vodnej nádrže bolo obyvateľstvo zo Slatinky presťahované do obce.

Demografické ukazovatele za obce za posledných desať rokov

Ukazovateľ	Rok											
	2000	2001	2002	2003	2004	2005	2006	2007	2008	2009	2010	2011
Počet obyvateľov k 31.12.	2536	2548	2589	2649	2639	2669	2712	2754	2776	2765	2771	2803

Zdroj: Evidencia obyvateľstva obce Zvolenská Slatina

Ukazovateľ	K 31.12.2003	K 31.08.2011
Predproduktívni (0-15 rokov)	16,42%	17,75%
Produktívni (15-62 rokov)	60,66%	64,86%
Poproduktívni (63 rokov)	22,91%	17,39%

Zdroj: Evidencia obyvateľstva obce Zvolenská Slatina.

V priebehu posledných 10 rokov je pôrodnosť v obci vyrovnaná. Klesá počet obyvateľov v poproduktívnom veku a rastie počet prisťahovaných.

Z celkového počtu obyvateľov je zamestnaných 1310 a počet nezamestnaných predstavuje 247. Obec eviduje 636 nepracujúcich a 51 pracujúcich dôchodcov. Na materskej dovolenke je 22 obyvateľov a na rodičovskej dovolenke je 55 obyvateľov.

Pohlavie		Osoby ekonomicky aktívne				Nepracujúci dôchodcovia	Ostatní nezávislí
	Spolu	Z toho					
		na materskej dovolenke	Pracujúci dôchodcovia	Vypomáhajúci v rodinnom podniku	Nezamestnaní		
muži	714	0	26	2	138	228	73
ženy	596	22	25	1	109	408	63
spolu	1310	22	51	3	247	636	136

Zdroj: Sčítanie obyvateľov v roku 2011



PROGRAM HOSPODÁRSKEHO ROZVOJA A SOCIÁLNEHO ROZVOJA OBCE
ZVOLENSKÁ SLATINA



Pohlavie	Deti a žiaci ZŠ	Žiaci a študenti				Narodení v obci súčasného bydliska	
		v tom				Úhrn obyv.	spolu
		Z učilist'	Zo stred.škôl	Z vysok. škôl	Ostatní závislí nezistení		
Muži	220	15	64	43	7	212	561
Ženy	251	10	50	38	34	358	741
Spolu	471	25	114	81	41	570	1302

Zdroj: Sčítanie obyvateľov v roku 2011

Pomerne rýchlo pokračuje proces demografického starnutia obyvateľstva, čoho sprievodným znakom je znižovanie počtu domácností. Napriek tomu zaznamenáva obec za posledné roky migračný prírastok. Pravdepodobnými činiteľmi, ktoré tento stav ovplyvňujú, sú ceny pozemkov, domov a bytov, realizovaná bytová výstavba a blízkosť mesta Zvolen (dochádzka za prácou). Prípadné ďalšie migračné prírastky sa v budúcnosti očakávajú z obcí okresu Detva i zo samotného mesta Zvolen.

Podiel ekonomicky aktívneho obyvateľstva v rámci obce je v porovnaní s okresom Zvolen 51,2 % a Banskobystrickým krajom 48,9 %.

2.2. Národnostná a náboženská štruktúra

K 31. 11. 2011 bolo národnostné členenie obyvateľov obce nasledovné - vid'. tabuľka. K slovenskej národnosti sa prihlásilo takmer 91 % obyvateľov obce. Ďalšou najpočetnejšie zastúpenou národnosťou je Rómska s 3,28 % a Česká národnosť s 0,43 %. V obci žije približne 5,21 % obyvateľov, ktorých príslušnosť k národnostnej menšine nie je zistená.

Národnostná štruktúra obce			
Národnosť	Počet	%	Spolky
Slovenská	2546	90,83	MO Matice
Česká	12	0,43	
Rómska	92	3,28	OZ Úhrady
Maďarská	4	0,14	
Poľská	2	0,07	
Ukrajinská	1	0,04	
Ruská	0	0	
Ostatné, nezistené	146	5,21	
Celkom	2803	100%	

Zdroj: Sčítanie obyvateľov v roku 2011



PROGRAM HOSPODÁRSKEHO ROZVOJA A SOCIÁLNEHO ROZVOJA OBCE ZVOLENSKÁ SLATINA



K 31. 12. 2011 sa 49,38 % obyvateľov obce hlásilo k rímskokatolíckej cirkvi, k evanjelickej cirkvi sa hlásilo 26,86 % a bez vyznania evidujeme 14,45 % . Obec venuje cirkevným potrebám obyvateľov primeranú pozornosť a na opravu miestnych kostolov poskytla finančnú pomoc.

Náboženská štruktúra obce			
Náboženské vyznanie	Počet	%	Kostoly, aktivity
Rímsko-katolícka cirkev	1384	49,38%	1 kostol
Evanjelická cirkev a.v.	753	26,86%	1 kostol
Gréckokatolícka cirkev	13	0,46%	
Reformovaná kresťanská cirkev	1	0,04%	
Bez vyznania	405	14,45%	
Nezistená	212	7,56%	
Iné	35	1,25%	
Celkom	2803	100%	

Zdroj: Sčítanie obyvateľov v roku 2011

2.3. Postavenie minorít a rovnosť príležitostí

2.3.1. Rómska menšina

Podľa oficiálnej evidencie obyvateľstva žije trvalo v obci 326 Rómov t. j. 12 % z celkovej populácie. Z toho detí do 16 rokov je 103 a dospelých je 223. Časť Rómov žije v rámci obce rozptýlene medzi majoritným etnikom a časť žije koncentrovane v samostatnej lokalite, ktorá sa nazýva osada Úhrady. Je to osada, ktorá je na rozhraní separovanej a segregovanej formy a od posledného domu centrálnej obce je vzdialená menej ako kilometer.

Prerozdelenie rómskych občanov v obci je nasledovné:

- Rómovia žijúci v osade Úhrady – deti do 16 rokov (15), ostatní (39),
- Rómovia žijúci v obci – deti do 16 rokov (63), ostatní (158),
- Rómovia žijúci na Novom dvore – deti do 16 rokov (25), ostatní (26).



PROGRAM HOSPODÁRSKEHO ROZVOJA A SOCIÁLNEHO ROZVOJA OBCE ZVOLENSKÁ SLATINA



Počet Rómov v lokalitách		
Lokalita	Evidovaný počet Rómov	Evidovaný počet Rómov
	K 31.12.2003	K 31.12.2015
Obec	195	221
Rómska osada	81	54
Nový dvor	27	51
SPOLU	303	326

Podľa strednej prognózy vývoja rómskeho obyvateľstva v SR, vypracovanej Inštitútom informatiky a štatistiky Infostat v novembri 2002, vzrastie počet Rómov v období rokov 2002 – 2025 asi o tretinu. K zastaveniu

prírastku rómskeho obyvateľstva dôjde podľa prognózy až v roku 2035, kedy by mal celkový podiel Rómov na populácii v SR dosiahnuť 11 %. Nárast počtu Rómov v obci je spôsobený ich migráciou z miest, kúpou starých rodinných domov a lacnejším spôsobom života v obci ako v meste. V obci pôsobí Občianske združenie Úhrady, ktoré vzniklo v roku 2002. Má za sebou realizáciu mnohých úspešných projektov pre miestnych Rómov. Projekty sa týkali pomoci pri organizácii vykonávania aktivačnej činnosti formou menších obecných služieb a vytvorenia pracovných miest rómskych asistentov. V súčasnosti pod záštitou obce pracujú 3 terénne sociálne pracovníčky.

Obec sa snaží zapájať rómskych spoluobčanov do diania. Nezamestnaní Rómovia pracujú v rámci menších obecných služieb pri skrášľovaní obce. Zapájajú sa do kultúrneho života obce a to formou vystupovania tanečnej a speváckej skupiny na obecných oslavách, ako aj prezentáciou kultúrneho programu na regionálnych súťažiach.

2.3.2. Mimovládne organizácie a záujmové združenia

Podľa údajov Ministerstva vnútra SR bolo v obci zaregistrovaných 12 mimovládnych organizácií (MVO), z toho väčšinu tvoria občianske a záujmové združenia. Okrem nich pracujú na území obce v rôznych oblastiach spoločenského života viaceré organizácie, zväzy a spolky. Nižšie uvádzame ich členenie podľa oblasti, ktorá je predmetom ich činnosti:

Kultúra

ZPOZ – Z. Pavlíková,

Divadelný súbor Terézie Vansovej pri MOMS – Z.Kokavcová,

MO Matice Slovenskej – M. Hanuska,

Spevokol Evanjelickej cirkvi – J. Kevický, O. Drobová,

OZ Úhrady – A. Berkyová,

FSk Slatina – Zuzana Šovčíková,

FS Gorovec – Ján Kulich.



Mládež

Kino klub OMM Zvolenská Slatina – M. Hanuska,
Spoločenstvo Evanjelickej Mládeže (SEM) – M. Hanuska,
Mládežnícky spevácky zbor katolíckej farnosti – Z. Petrincová,
Skautský oddiel – M. Cerovský.

Šport

OZ Futbalový klub – M. Ľupták,
OZ Tenisový klub – V. Hreňovčík,
OZ Strelecký klub – P. Mikuláši,
TJ Družstevník Zvolenská Slatina – kolkári – J. Pavlenda, O. Pleva,
Klub športového jazdenia – A. Krak,
Poľovnícke združenie – M. Beňo, B. Melicherčík,
Stolnotenisový klub – P. Hedvigy.
Športový klub SUCHO – D. Maľa

Politické strany

SNS – S. Hanuska,
SMER – O. Šimiak,
KSS – I. Brachna,
KDH – M. Kučera.

2.4. Školstvo a veda

2.4.1. Vzdelanostná štruktúra obyvateľov

Stav vzdelanostnej štruktúry obce vychádza zo štatistických ukazovateľov posledného sčítania obyvateľov z roku 2011. Možno predpokladať, že vzdelanostná úroveň obyvateľstva za obdobie posledných rokov vzrástla.

Keď porovnáme pomer stredoškolsky a vysokoškolsky vzdelaných ľudí, čo v obci predstavuje 57,8 % z celkového počtu obyvateľov, obyvateľstvo obce prekračuje priemer vzdelanostnej úrovne Banskobystrického kraja, ktorý je 53,6 %. Je potešujúce, že sa obec v tejto oblasti prezentuje veľmi dobre a presahuje celoslovenský priemer, ktorý je 57,5 %.



PROGRAM HOSPODÁRSKEHO ROZVOJA A SOCIÁLNEHO ROZVOJA OBCE
ZVOLENSKÁ SLATINA



Štruktúra obyvateľov podľa dosiahnutého vzdelania (2011)				
Najvyšší ukončený stupeň školského vzdelania	Muži	Ženy	Spolu	% z obyv.
Základné vzdelanie	205	388	593	23
Stredné vzdelanie	663	639	1302	50,7
Vysokoškolské vzdelanie	97	85	182	7,1
Ostatní bez udania školského vzdelania	11	19	30	1,2
Ostatní bez školského vzdelania	2	4	6	0,2
Deti do 15 rokov	203	223	426	17,8
Spolu obyvatelia Zvolenskej Slatiny	1212	1358	2570	100%

Zdroj: Evidencia obyvateľstva OcÚ Zvolenská Slatina

Hlavnou vzdelávacou inštitúciou v obci je Základná škola s materskou školou Terézie Vansovej. Škola poskytuje predprimárne, primárne a nižšie sekundárne vzdelávanie pre deti od 3 do 15 rokov. Súčasťou školy je školský klub detí s dvomi oddeleniami a školská jedáleň. V škole pracuje centrum voľného času, ktoré zabezpečuje mimoškolskú činnosť pre deti od 5 do 15 rokov v popoludňajšom čase a v čase prázdnin.

Škola má elokované pracovisko materskej školy na Budovateľskej ulici, kde sú zriadené dve triedy predprimárneho vzdelávania pre najmenšie deti. Ďalšie dve triedy predprimárneho vzdelávania sú zriadené na prízemí v budove základnej školy. Materskú školu navštevuje 92 detí (k 15. 10. 2015) a záujem o umiestnenie je väčší ako sú kapacitné možnosti materskej školy. Výchovno-vzdelávaciu činnosť materskej školy zabezpečuje 8 učiteliek. Odbornú pomoc zabezpečuje školská špeciálna pedagogička a školská logopedička. Materskú školu navštevujú aj deti z rómskej osady, deti zo sociálne znevýhodneného prostredia a deti so zdravotným znevýhodnením. Školský vzdelávací program materskej školy je zameraný na regionálnu kultúru, propedeutiku vyučovania cudzieho jazyka a znalosť práce s interaktívnou technikou.

V priestoroch elokovaného pracoviska materskej školy boli zrekonštruované sociálne zariadenia pre deti a zamestnancov, triedy sú vybavené novým nábytkom, interaktívnou technikou a neustále sa modernizujú učebné pomôcky a hračky. Materská škola má vo všetkých priestoroch pripojenie k internetu. Postupne sa v exteriéri buduje detské ihrisko pre malé deti. Problémom je zastaraná a takmer nefunkčná elektroinštalácia v celej budove.

Priestory materskej školy v základnej škole nie sú vyhovujúce. Nevyhovujú požiadavkám na psychohygienu práce s deťmi predškolského veku. Zároveň deti škôlky narušujú vyučovanie žiakov základnej školy na prízemí budovy, kde sú triedy predprimárneho vzdelávania zriadené. Problémom je aj stravovanie detí materskej školy. Školská jedáleň základnej školy kapacitne nepostačuje na prípravu stravy aj pre deti materskej školy a bude potrebné riešiť zriadenie



PROGRAM HOSPODÁRSKEHO ROZVOJA A SOCIÁLNEHO ROZVOJA OBCE ZVOLENSKÁ SLATINA



samostatnej školskej stravovne pre deti a zamestnancov materskej školy.

Základnú školu navštevuje 228 žiakov (k 15.9.2015) a ich počet medziročne narastá o cca. 10 žiakov. Počet tried primárneho vzdelávania je 8, teda po dve triedy v ročníku. Pre deti zo sociálne znevýhodneného prostredia je zriaďovaný aj nultý ročník, ktorý navštevuje 8 až 10 detí. Počet tried nižšieho sekundárneho vzdelávania je 5, teda jedna trieda v ročníku.

Žiaci školy sa učia v jednej budove, ktorá má tri podlažia a telovýchovné zariadenie. Toto pozostáva z telocvične so šatňami a multifunkčného ihriska. Okrem kmeňových učební sú v škole zriadené aj odborné učebne počítačov, tabletová učebňa a odborné učebne jazykov. Kmeňové učebne tried sú vybavené interaktívnymi tabuľami, dataprojektormi, počítačmi a zariadené novým nábytkom. Škola neustále modernizuje učebné pomôcky, zabezpečuje žiakom a učiteľom prístup k moderným učebným zdrojom a zapája sa do veľkého množstva národných a medzinárodných projektov. Škola má vo všetkých priestoroch pripojenie k internetu, učebne sú napojené na školský rozhlas. Zrekonštruované boli všetky sociálne zariadenia pre žiakov a zamestnancov školy. Na školskom dvore bola vybudovaná pohybová zóna pre deti, ihrisko s hrovými prvkami a externá učebňa. Časť školského dvora pri telocvični potrebuje rekonštrukciu rovnako ako celkové oplotenie školského areálu.

Výchovno-vzdelávaciu činnosť zabezpečuje 16 učiteliek a 3 pedagogickí asistenti. Odbornú pomoc zabezpečuje školská špeciálna pedagogička a školská logopedička. Všetci pedagogickí a odborní zamestnanci školy sa pravidelne vzdelávajú s cieľom poskytovať žiakom kvalitné a moderné vzdelávanie. Využívajú sa rôzne formy zážitkového vyučovania, projektové vyučovanie (Bez práce nie sú koláče, Týždeň čítania, Deň jazykov, Slovenská rozprávka a pod.) a moderné metódy (čítanie SFUMATO, CLIL, Comenius skript a pod.)

V súlade so Školským vzdelávacím programom s názvom „Z regiónu úspešne do sveta“ sa činnosť školy orientuje na regionálnu výchovu, cudzie jazyky a funkčné využívanie interaktívnej techniky. Škola každoročne pripravuje pre verejnosť predvianočný program zameraný na uchovanie tradícií, realizuje projekty sprostredkujúce žiakom a učiteľom kontakt s cudzím jazykom (ERAZMUS, Educate Slovakia a pod.) a zapája sa do celoslovenských a medzinárodných súťaží v programovaní ako sú Baltík a iBobor. Na škole vyučujú na prvom stupni 3 učitelia kvalifikovaní na vyučovanie cudzieho jazyka a na druhom stupni tiež 3 kvalifikovaní učitelia. Okrem nich sú na škole ešte ďalší 4 učitelia, ktorí aktívne ovládajú anglický jazyk. Uvedenú skutočnosť škola využíva a vyučuje cudzie jazyky metódou CLIL.

Základnú školu navštevujú aj deti z rómskej osady Úhrady a z Nového Dvora, deti zo sociálne znevýhodneného prostredia a deti so zdravotným znevýhodnením. Škola má



vypracované programy pre žiakov s rôznymi výchovno-vzdelávacími potrebami a spolupracuje s Centrom pedagogicko-psychologického poradenstva a prevencie vo Zvolene a Centrom špeciálno – pedagogického poradenstva vo Zvolene. Pomoc škole poskytujú aj terénne sociálne pracovníčky. Škola poskytuje vzdelávanie pre žiakov s ľahkým mentálnym postihnutím integráciou v bežných triedach základnej školy.

Hlavným problémom základnej školy je nedostatok priestorov, ktoré v prípade neriešenia môže znamenať nutnosť zavedenia dvojsmenného vyučovania. Zároveň z uvedených priestorových dôvodov nemá škola vybudované odborné učebne pre prírodovedné predmety ako je fyzikálne a chemické laboratórium.

Priestory školy, telocvične a multifunkčného ihriska sú v mimovyučovacom čase celoročne využívané širokou verejnosťou a záujmovými skupinami obce (stolnotenisový klub, futbalové kluby, strelecký klub a pod.). Vzhľadom na to, že priestory telocvične sú využívané každodenne od 7,00 do 21,00 je podlahová krytina a obloženie telocvične značne poškodené. Vyvstáva potreba jej celkovej výmeny. Potrebne je aj dobudovať školský dvor a oplotenie školského areálu.

Obyvatelia Zvolenskej Slatiny majú vďaka výhodnej polohe obce a dobrej dopravnej dostupnosti zabezpečený veľmi dobrý prístup k strednému a vysokoškolskému vzdelaniu. V mestách Banská Bystrica, Zvolen a Detva je veľké množstvo stredných škôl, 2 univerzity a 3 vysoké školy.

2.5. Voľný čas

2.5.1. Kultúra

Obec bola oddávna významným reprezentantom kultúrnych hodnôt, zásluhou jedinečnosti ľudovej kultúry, tradíciám a príťažlivej kultúrnej krajiny. Súčasťou kultúrneho dedičstva obce sú kultúrne pamiatky evidované v Ústrednom zozname kultúrnych pamiatok Slovenskej republiky. Na území obce sa nachádzajú rímskokatolícky kostol, evanjelický kostol, škola s pamätnou tabuľou Š. Moyzesa, zachované sýpky a niekoľko objektov ľudovej architektúry. Väčšina z týchto objektov chátra. Ich vlastníci sú vo vyššom veku a nemajú záujem ani prostriedky na ich udržiavanie a obnovu. Príspevky zo strany štátu sú minimálne.

Kultúrne inštitúcie:

Knížnice – 1,



PROGRAM HOSPODÁRSKEHO ROZVOJA A SOCIÁLNEHO ROZVOJA OBCE ZVOLENSKÁ SLATINA



Kultúrne a osvetové zariadenia – 1,
Rodinný dom M. Ďuričkovej s pamätnou tabuľou,
Pamätná izba T. Vansovej,
Galéria J. Kulicha.

Kalendár pravidelných kultúrno – športových podujatí:

Súťaž v hádzaní šípok – *január*,
Plesové podujatia (Detský karneval, Slatinský ples,
Rodičovský ples) – *február*,
Fašiangové posedenie – *február*,
Pozdrav sviatku MDŽ – *marec*,
Súťaž v streľbe (O geletku bryndze) – *marec*,
Pozdrav dňa učiteľov – *marec*,
Charitatívna zbierka – Deň narcisov – *apríl*,
Stavanie májov – *apríl – máj*,
Cyklojazda – O slatinský zlatý dukát – *máj*,
Výročie skončenia II. svetovej vojny – *máj*,
Akadémia ku dňu matiek – *máj*,
Súťaž o cenu Rinalda Oláha – *máj*,
Váňanie mája, Majáles – *máj*,
MDD – rozprávkový les – *jún*,
Slatinský jarmok – *jún*,
Ukončenie školského roka – Rozlúčka so základnou školou – *jún*,
Tenisový turnaj o pohár starostu – *júl*,
Výročie SNP – *august*,
Otvorenie školského roka – Prijatie prvákov – *september*,
Mesiac úcty k starším – *október*,
Pamiatka zosnulých – *november*,
Slatinské spievanky, súťažná prehliadka – *november*,
Stolnotenisový turnaj – *december*,
Mikuláš, zapálenie stromčeka – *december*,
Vianočná akadémia, predajná výstava vianočných ozdôb – *december*,
Rozlúčka so starým rokom Silvester – víťanie nového roka – *december – január*.





PROGRAM HOSPODÁRSKEHO ROZVOJA A SOCIÁLNEHO ROZVOJA OBCE ZVOLENSKÁ SLATINA



Okrem všetkých vyššie uvedených, pravidelne každoročne sa opakujúcich podujatí v obci, prebiehajú vystúpenia miestneho ochotníckeho divadla, vystúpenia iných divadelných súborov, rôzne slávnostné omše a výnimočné udalosti (vítania do života, sobáš, jubilejné sobáš, občianske pohreby, rozlúčky so zosnulými, pozdravy jubilantom) a mnoho iných podujatí podľa potreby.

Remeslá v obci:

výšivkárstvo, rezbárstvo, košíkárstvo, ľudový kroj,
ľudová hudba.

Významní rodáci:

Ján Bahýľ (vynálezca vrtuľníka),
Mária Ďuríčková (spisovateľka),
Terézia Vansová (spisovateľka),
Mikuláš Moyzes (hudobný skladateľ),
Ján Kulich (akademický sochár),
Rinaldo Oláh (huslista a primáš),
Juraj Paška (správca Matice slovenskej).

Sakrálna pamiatka:

Evanjelický kostol klasicistický s neogotickou fasádou (1784),
Rímsko - katolícky barokový kostol Povýšenia svätého kríža (1787).



História:



Pamätná izba Terézie Vansovej,
Rímsko - katolícka ľudová škola,
Pamätník padlých v I. a II. svetovej
vojne (Trúchliaca matka od
akademického sochára J. Kulicha),
Vojnové hroby z I. svetovej vojny,
Židovský cintorín,
Pamätné tabule,
Galéria J. Kulicha.



2.5.2. Šport

Šport je veľmi široká oblasť činností, ktorými občania trávia svoj voľný čas a udržujú si svoju fyzickú kondíciu. V obci sa rozvíjali viaceré druhy športu. K najrozšírenejším medzi verejnosťou patrí futbal, tenis, kolky, streľba, jazda na koni, turistika a šípky.

Začiatky futbalu v obci sa tradujú už v rokoch 1928 – 1933. Športovci si svojpomocne začali budovať futbalové ihrisko. Prvé provizórne ihrisko bolo umiestnené v priestore na Úhradách pod Rómskou osadou. V obci má bohatú históriu aj hokej. Pôvodne ho Slatinčania hrávali na Figure na dolnom konci. Po vybudovaní terajšieho športového areálu a futbalového ihriska, bolo v jeho severnej časti vybudované aj hokejové ihrisko. V roku 2013 bolo v obci navyše vybudované aj multifunkčné ihrisko.

V obci prevláda záujem o futbal. V rámci vnútroštátnych súťaží sa vytvorili mužstvá žiakov a dospelých. Okrem futbalu je v obci rozšírený šport kolky. Kolkárska dráha sa nachádza v priestoroch športového areálu a tiež priestor pre posilňovňu.

V obci je založený tenisový klub. V priestoroch športového areálu boli vybudované tenisové kurty, ktoré slúžia klubovým hráčom, ale aj rekreačným nadšencom a prívržencom tohto športu.

V posledných rokoch vzrástol záujem o stolný tenis. Obec reprezentujú v okresnej a krajskej lige dve mužstvá mužov.

Veľké úspechy dosiahli aj členovia streleckého klubu (napr. p. Hanulík) ale aj žiaci základnej školy, ktorí každoročne dosahuje významné úspechy v krajských a celoštátnych súťažiach. Základy streľby sa učia žiaci školy na hodinách telesnej a športovej výchovy.

V obci sa nachádza rozptýlená sústava detských ihrísk a parkov v jednotlivých častiach zástavby, ktoré však svojim vybavením a úrovňou nepostačujú. Nepokrývajú potreby detí a mládeže jednotlivých vekových kategórií. Tento problém je riešený v analytickej a následne strategickej časti tohto dokumentu.

2.6. Nezamestnanosť

Z celkového počtu obyvateľov obce, bolo k 31. 12. 2011 – 57,9 % ekonomicky aktívnych. Obyvateľstvo v produktívnom veku tvorí 64,81 % z celkového počtu obyvateľov.

Stav dlhodobej nezamestnanosti v obci		
Rok	2011	02/2015
Muži	89	59
Ženy	103	54
Spolu-počet nezamestnaných	192	113
Miera evidovanej nezamestnanosti (%)	15,29%	9,00%



PROGRAM HOSPODÁRSKEHO ROZVOJA A SOCIÁLNEHO ROZVOJA OBCE ZVOLENSKÁ SLATINA



Na území Slovenskej republiky dosiahla miera nezamestnanosti v roku 2011 úroveň 13,12% a vo februári 2015 klesla na 12,32 %. Miera nezamestnanosti na území Banskobystrického kraja dosiahla v roku 2011 – 18,86 % a vo februári 2015 to bolo 17,25 %.

Vo februári 2015 bolo na území Banskobystrického kraja evidovaných 55 762 nezamestnaných, z toho 3 605 v okrese Zvolen.

Z tohto počtu najrizikovejšou skupinou je veková kategória od 20-24 rokov a následne skupina 50-54 rokov. Zo vzdelanostného hľadiska absolventi stredných a vysokých škôl a z vekového hľadiska občania v pred dôchodkovom veku. Na základe údajov Úradu práce, sociálnych vecí a rodiny vo Zvolene bol počet nezamestnaných vo februári 2015 v obci 113 z toho 54 žien. Počtom nezamestnaných je obec na 9. mieste v rámci okresu Zvolen.

Miera evidovanej nezamestnanosti k 31. 12. 2011 v obci dosiahla úroveň 15,29 %, v porovnaní s celoslovenským priemerom bola vyššia. Vo februári 2015 sa znížila takmer na polovicu – 9,00 %. V porovnaní s celoslovenským priemerom je približne o tretinu nižšia. Zo štruktúry nezamestnaných vyplýva, že nie sú výraznejšie rozdiely v nezamestnanosti mužov a žien, spomedzi absolventov škôl majú najťažšie uplatnenie čerstvo ukončení stredoškôlnici.

Štruktúra nezamestnaných podľa veku		
Rok	2011	2015
do 19 rokov	7	0
20-29 rokov	54	12
30-39 rokov	34	26
40-49 rokov	54	41
50-54 rokov	23	16
55-60 rokov	20	18
Spolu-počet evidovaných	192	113

2.7. SWOT ANALÝZA

SWOT analýza poskytuje hodnotenie silných a slabých stránok územia, príležitostí a ohrození v jeho externom prostredí, umožňuje rýchly prehľad východiskovej situácie územia pred formulovaním stratégie.

Analýza silných a slabých stránok sleduje súčasný stav z hľadiska vnútorných faktorov, odhaľuje, čo v obci máme pozitívne a negatívne. Silnou stránkou územia sú jeho prirodzené dispozície a akákoľvek konkurenčná výhoda. Slabou stránkou je to, čo územiu chýba, alebo čo sa robí nedostatočne v porovnaní s inými.

Analýza príležitostí a ohrození sa zameriava na budúci rozvoj regiónu z hľadiska vonkajších faktorov, určuje možnosti rozvoja a riziká, s ktorými treba rátať. Príležitosťou územia je akýkoľvek pozitívny trend, ktorý môže byť impulzom pre jeho ďalší rozvoj v prípade, že sa nájdu zdroje na jeho realizáciu a bude oň záujem. Ohrozením územia sú akékoľvek nevýhodné trendy alebo smery vývoja na úrovni regionálnej a národnej.



PROGRAM HOSPODÁRSKEHO ROZVOJA A SOCIÁLNEHO ROZVOJA OBCE ZVOLENSKÁ SLATINA



2.7.1. SWOT analýza – Ľudské zdroje obce

SILNÉ STRÁNKY

Obyvateľstvo a pracovná sila

- ustálený počet obyvateľov s trendom pozvoľného
- no sústavného rastu,
- záujem obyvateľov bývať a pracovať,
- hrdosť občanov na svoje rodisko,
- záujem mladých ľudí o život a výchovu svojho potomstva na vidieku,
- nižšie životné náklady v porovnaní s mestom,
- kvalifikovaná pracovná sila, časť z nej je v súčasnosti voľnou pracovnou silou,
- rozmanitá štruktúra pracovných príležitostí,

Účasť občanov na dianí v obci

- záujem občanov o dianie v obci (určitých skupín ľudí),
- ochota spolupracovať na aktivitách obce,

Školstvo a veda

- Základná škola (1. – 9. ročník) a Materská škola priamo v obci so stabilným počtom žiakov,
- Školská jedáleň, Školský klub detí, Centrum voľného času,
- rozličné aktivity škôl – pomoc pri kultúrnom rozvoji obce,
- záujem školy na dianí v obci,
- pedagógovia schopní realizovať národné a medzinárodné projekty v školy,
- schopní pedagógovia využívajúci moderné formy vzdelávania,
- ochota pedagógov nad rámec svojich povinností pomáhať rodičom,
- ochota pedagógov dobrovoľne sa venovať mládeži,
- vzdelaní a ochotní odborní zamestnanci školy.

Voľný čas

- záujem o voľnočasové aktivity,
- vysoké kultúrne a športové povedomie obyvateľstva,
- účasť občanov na organizovaných kultúrnych a športových akciách,
- podpora športu zo strany samosprávy,
- vhodné priestory pre voľnočasové podujatia,
- záujem občanov o modernizáciu športových zariadení,
- fungovanie záujmových skupín: futbalový klub, tenisový klub, klub kolkárov, strelecký klub, karate klub, MO matice Slovenskej, ochotnícke divadlo, FS Slatina, CVC, FS Gorovec

PRÍLEŽITOSTI

- výhodná prímestská poloha (20-25 min autobusom),
- jedinečné kultúrne dedičstvo obsiahnuté v ľudovej kultúre a tradíciách obce i celého regiónu,
- záujem obyvateľov o kultúrne dedičstvo obce,
- ľudský potenciál vo folklórnych súboroch, ľudových remeslách, ochotníckom divadle,
- smerovanie politiky EÚ do oblasti obnovy a rozvoja vidieka,
- existencia fondu na podporu rozvoja bývania,
- prestavba neobývaných rodinných domov,
- budovanie partnerstiev v obci a tiež s okolitými subjektmi,
- rozvoj informačných technológií – lepší prístup k informáciám (poradenstvo, vzdelanie, zamestnanie),
- finančné prostriedky štátu na rekvalifikáciu nezamestnaných,
- sústredenie voľnočasových aktivít na školách vytvorí konkurenčné prostredie, priblíži aktivity k deťom,
- zriadenie opatrovateľskej služby pre osamelých občanov.

SLABÉ STRÁNKY

Obyvateľstvo a pracovná sila

- oslabovanie a zmena hodnôt v rodine,
- prehlbovanie sociálnych rozdielov obyvateľstva,
- relatívne vysoká nezamestnanosť,
- ťažké uplatnenie absolventov škôl v praxi,
- nedostatok aktivačných programov pre nezamestnaných,
- nedostatok voľných pracovných miest a informácií o nich,
- strata počtu obyvateľstva emigráciou,

Účasť občanov na dianí v obci

- nízka úroveň účasti obyvateľstva na správe obce,
- nízka úroveň spolupráce mimovládnych organizácií a samosprávy, chýba komunitné centrum,
- nedostatočné budovanie partnerstiev,
- chýba systém výchovy k hrdosti na obec a región,
- nesúlad financií a potrieb občanov,
- nedostatočná vzájomná komunikácia občanov samosprávy,

Školstvo a veda

- nárast počtu výchovných problémov u detí, neochota rodičov riešiť,
- nárast počtu detí zo sociálne znevýhodneného prostredia, najmä z rómskeho etnika,
- nárast počtu detí bez dostatočných hygienických a sociálnych návykov,
- nárast počtu detí so špeciálnymi vzdelávacími potrebami a zdravotným znevýhodnením,
- zhoršovanie spolupráce so zákonnými zástupcami detí,
- zväčšovanie nesúladu medzi nárokmi rodičov a schopnosťami dieťaťa,
- slabá vnútorná motivácia detí vzdelávať sa a neochota pracovať,
- nedostatočné spoločenské a finančné ocenenie zamestnancov v školstve,
- znižovanie autority učiteľov v spoločnosti,
- narastajúce nároky na prácu učiteľa,
- narastajúce požiadavky na vzdelanie pedagogických a odborných zamestnancov,

Voľný čas

- absencia rôznorodých kultúro-spoločenských aktivít,
- absencia centra kultúry a celoživotného vzdelávania,
- obmedzené finančné zdroje na podporu kultúry a športu,
- nedostatočne udržiavané a vybavené športové priestory v obci, ich nedostatočné využitie verejnosťou,
- chýba systém cyklotrás a chodníkov pre peších,
- nedostatočne využívané prírodné zdroje pre oddych,
- nedostatok priestorov na voľnočasové aktivity pre deti, mládež ale aj starších ľudí.

Bezpečnosť

- absencia kamerového systému,
- absencia preventívnych programov pre deti a mládež,
- v nadväznosti na nárast a nedostatočné riešenie rôznych druhov závislosti (drogovej, alkoholovej...) rizikových skupín.

OHROZENIA

- výrazný pokles pôrodnosti, postupné starnutie obyvateľov,
- sťahovanie sa občanov do mesta, do zahraničia,
- odchod kvalifikovanej pracovnej sily z obce,
- zle uskutočnená reforma financovania školstva, zdravotníctva a verejnej správy,
- prisťahovanie sa neprispôsobivých občanov,
- postupná strata miestnej identity a záujmu o dianie v obci,
- odchod kvalifikovaných pedagógov do iných odvetví,
- zníženie kúpyschopnosti občanov v oblasti služieb,
- strata záujmu o udržanie tradičných ľudových remesiel, smerovanie ku konzumnému spôsobu života.



2.7.2. SWOT analýza - Materiálne a fyzické zdroje obce

SILNÉ STRÁNKY

Územný rozvoj

- výhodná geografická poloha (hlavný cestný ťah - mesto Zvolen),
- dostatok územného priestoru na ďalší rozvoj obce (podnikanie, služby, bytová výstavba),
- snaha obce koordinovať a riešiť územný rozvoj.

Bytová výstavba

- silná základná výstavba bytového fondu (sociálne byty), získané viaceré ocenenia za progresívne riešenie bytovej výstavby),
- dostatok vyčlenených lokalít na IBV.

Doprava

- obec leží na významnom dopravnom ťahu – cestnom a železničnom,
- relatívne vysoká úroveň stavu miestnych komunikácií,
- vhodný reliéf pre pešiu turistiku a pre cyklistické trasy.

Inžinierske siete

- vybudované inžinierske siete (voda, kanalizácia, plyn, elektrická energia),
- obec má vlastnú ČOV,
- dobrá kvalita a dostatočné zdroje pitnej vody.

Občianska infraštruktúra

- existujúce zdravotnícke zariadenie (praktický lekár pre všetky vekové kategórie, gynekológ),
- úroveň poskytovania sociálne starostlivosti (domov dôchodcov, klub dôchodcov),
- existencia ZŠ (1.-9. ročník), MŠ,
- dostatočná vybavenosť obce sieťou obchodov.

PRÍLEŽITOSTI

- získať financie na rozvoj infraštruktúry z fondov EÚ,
- využitie prepojenia Bratislava – Košice,
- budúce smerovanie politík EÚ do informačných technológií,
- možnosť využitia ekologických foriem dopravy,
- nové technológie, nová kvalita služieb,
- zlepšovanie podmienok na poskytnutie dotácií zo strany štátu,
- podnikanie v oblasti cestovného ruchu,
- zviditeľnenie obce v rámci regiónu,
- využitie alternatívnych zdrojov energií,
- vstup medzinárodného kapitálu,
- ľudský potenciál - kvalifikovanosť, zručnosť.

2.8. DISPARITY

Disparity sú nerovnosti, rozdielnosti, či nezhody medzi potenciálom a jeho využitím v území v súčasnosti. Vychádzajú z porovnania silných a slabých stránok. Pôsobenie ohrození na slabé stránky ešte zosilňuje ich negatívny vplyv na budúci rozvoj obce. Preto bolo urobené ich porovnanie a boli vybrané ohrozenia, o ktorých predpokladáme, že budú pôsobiť na najviac slabých stránok a tiež slabé stránky, na ktoré predpokladáme, že bude pôsobiť najviac ohrození. Týmto je potrebné venovať zvýšenú pozornosť v stratégii a plánovaní.

2.8.1. Vázby medzi slabými stránkami a ohrozeniami

Na základe porovnaní vzájomných väzieb slabých stránok a ohrození z prierezovej SWOT analýzy obce boli určené:

- najväčšie ohrozenia z vonkajšieho prostredia, ktoré budú negatívne ovplyvňovať najviac slabých stránok v obci. Aj keď týmto ohrozeniam nebude možné sa vyhnúť, pretože pôsobia nezávisle od obce, bude treba s nimi rátať a snažiť sa vytvárať vnútorné systémy na zoslabenie ich pôsobenia.

SLABÉ STRÁNKY

Územný rozvoj

- rozloženie obytných zón s priestormi verejnej zelene, parkov,

Doprava

- intenzívna doprava (hlavne nákladných automobilov)
- pre peších a cyklistov chýba bezpečný priestor,
- nárast individuálnej dopravy v neprospech verejnej,
- zlý stav a nedostatočná údržba komunikácií a chodníkov,
- vysoká nehodovosť v určitých úsekoch (nedostatok prechodov pre chodcov, nerešpektovanie zo strany vodičov.),
- nedostatok parkovacích plôch,
- nevhodné parkovanie kamiónov v obci, rušenie nočného klľudu,
- nevyužitý potenciál „alternatívnej dopravy“ pešej a cyklistickej v dôsledku absencie vhodných komunikácií (chodníkov, cyklotrás),

Inžinierske siete

- zastarané inžinierske siete pre rozvoj obce (vysoká stratovosť, poruchovosť, nedostatočné kapacity),
- nedostatočné napojenie občanov a inštitúcií na internetovú sieť,
- nedostatočná ponuka telekomunikačných sietí, televízneho vysielania, káblová televízia, Internet.

Občianska infraštruktúra

- nedostatočná čistota obce (miesta v centre obce)
- slabá údržba zariadení drobnej architektúry (lavičky, smetné koše, ihriská),
- slabý sortiment služieb (oprava obuvi, zberňa šatstva),
- chýbajú priestory pre kvalitné športové a kultúrne využitie.

OHROZENIA

- nedostatok financií na rekonštrukciu jednotlivých inžinierskych sietí,
- zvýšené náklady na údržbu nekvalitných komunikácií,
- úpadok využívania železníc pre nákladnú a osobnú dopravu,
- úpadok kvality a kvantity verejnej dopravy,
- enormný nárast tranzitnej cestnej dopravy,
- absencia koncepcie rozvoja verejnej dopravy.



- najslabšie stránky obce, ktoré budú ovplyvňované najväčším počtom ohrození z vonkajšieho prostredia. To znamená, že bude potrebné vytvoriť dostatočné vnútorné systémy a opatrenia na ich posilnenie a starostlivo ich realizovať.

Porovnanie slabých stránok a ohrození obce

Najväčšie ohrozenia

- nezáujem investorov,
- nárast konkurencie vplyvom vstupu SR do EÚ,
- nedostatok financií na rekonštrukciu a rozvoj inžinierskych sietí a dopravných komunikácií,
- nedobudované inštitúcie a služby,
- pokles celkového počtu obyvateľstva – starnutie,
- odchod kvalifikovanej pracovnej sily do zahraničia,
- sťahovanie mladých ľudí do mesta, vysídľovanie vidieka,
- postupná strata miestnej identity a záujmu o dianie v obci,
- nízka ekonomická úroveň a kúpyschopnosť občanov,
- nedostatočná podpora zo strany VÚC a štátu,
- ohrozenie kvality životného prostredia kumuláciou znečistenia.
- nedostatočná podpora podnikateľov,

Najslabšie stránky

- relatívne vysoká nezamestnanosť (hlavne Rómska populácia),
- nedostatočná vzájomná komunikácia občanov (samospráva, podnikateľ, nezisková organizácia)
- nevyhovujúca dopravná infraštruktúra častá nehodovosť na hlavnom ťahu, absencia obchvatových komunikácií),
- zastarané nedobudované inžinierske siete pre rozvoj obce (vysoká stratovosť, poruchovosť, nedostatočné kapacity,...),
- nízky počet a objem priamych zahraničných investícií,
- nevyužitý potenciál pre rozvoj cestovného ruchu,
- chýbajúca komplexná ponuka služieb cestovného ruchu v obci,
- prehlbovanie sociálnych rozdielov obyvateľstva,
- nedostatočná úroveň ekologického povedomia občanov,
- nedostatočná čistota obce, vznik divokých skládok.

2.8.2. Vzájomné vplyvy medzi silnými a slabými stránkami

Nasledujúce silné stránky obce negatívne sú ovplyvnené uvedenými slabými stránkami. Tieto silné stránky sú potenciálom, ktorý je možno využiť pre budúci vývoj. Je potrebné zlepšiť príslušné slabé stránky, aby silné mohli byť reálne využité.

Porovnanie silných a slabých stránok obce

Silné stránky

- výhodná geografická poloha, jednoduchá dostupnosť, tesná blízkosť okresného mesta,
- ekonomický a hospodársky rozvoj obce nadväzuje na rozvojový dokument mesta Zvolen.
- vybudovaná technická infraštruktúra (kanalizácia, plyn, verejný vodovod, ČOV)
- dostatok disponibilných priestorov pre podnikateľské činnosti,
- vhodné podmienky a vysoký potenciál pre rozvoj poľnohospodárstva, lesníctva, komplexný rozvoj vidieka,
- existencia inštitúcií zameraných na podporu malého a stredného podnikania.
- atraktívne podmienky pre rozvoj cestovného ruchu – historické a prírodné danosti, kultúrne a športové aktivity a zaujímavosti,
- bohaté kultúrne a prírodné dedičstvo, jedinečné ľudové tradície a remeslá,
- záujem obyvateľov bývať a pracovať v obci, hrdosť na svoje rodisko,
- dostatok disponibilnej a kvalifikovanej pracovnej sily,
- záujem a snaha o zviditeľnenie a zatraktívnenie obce,
- zabezpečené poskytovanie základného školského vzdelania
- záujem a ochota ľudí vzdelávať sa,
- záujem obyvateľov o obnovu a zachovanie miestnej ľudovej kultúry a tradícií,
- záujem obyvateľov o zdravý životný štýl, šport a kultúru,
- vhodné priestory pre voľnočasové podujatia,
- záujem občanov o modernizáciu športových zariadení v obci,
- vytvorené podmienky pre separovanie odpadu,
- výskyt vzácnych spoločenstiev fauny, flóry a prírodných
- dostatočná kvalita a kvantita povrchových a podzemných vôd,
- výskyt početných minerálnych prameňov,
- relatívna blízkosť významných dopravných ťahov – tesná blízkosť obce s významnou dopravnou križovatkou a okolí.

Slabé stránky

- nevyhovujúca dopravná infraštruktúra (častá nehodovosť na hlavnom ťahu, absencia obchvatových komunikácií),
- zastarané inžinierske siete pre rozvoj obce (vysoká stratovosť, poruchovosť, nedostatočné kapacity),
- nedostatočná podpora a chýbajúca stratégia podpory malých a stredných podnikateľov,
- nízky počet a objem priamych zahraničných investícií,
- nedostatok informácií a motivácie pre začínajúcich podnikateľov,
- nedostatočná podpora a chýbajúca stratégia podpory malého a stredného podnikania,
- nedostatočná komunikácia samosprávy s podnikateľmi,
- nízke využívanie štátnych podporných programov a fondov EÚ podnikateľmi v meste,
- chýba stratégia rozvoja cestovného ruchu, slabá propagácia obce,
- chýba komplexná ponuka služieb a produktov cestovného ruchu,
- chýba stratégia starostlivosti o kultúrne a prírodné dedičstvo,
- nízka úroveň účasti občanov na správe obce,
- nedostatočná komunikácia samosprávy s občanmi,
- nedostatok krúžkov so zameraním na obnovu a udržanie kultúrnych a ľudových tradícií,
- zastaranosť a nedostatočná vybavenosť kultúrnych a športových priestorov,
- neexistujúci systém cyklotrás a chodníkov pre peších v obci a okolí,
- nedostatok priestorov na voľnočasové aktivity obyvateľov,
- nedostatočná motivácia občanov separovať odpad,
- nedostatočné environmentálne povedomie občanov,
- znečistenie, nedostatočná čistota obce a starostlivosť o zeleň,
- nesledovanie kvality a nedostatočná údržba minerálnych prameňov,
- nevyhovujúci technický stav a nedostatočná údržba komunikácií a chodníkov.



2.9. Poloha, význam a vývoj územia

Slovenské stredohorie – Slatinská kotlina je ohraničená na severe Poľanou, na východe Detvianskou kotlinou a Rohmi, na juhu Javorím, na západe a severe Zvolenskou pahorkatinou. Rovinný, mierne a stredne zvlnený reliéf s prevýšením od 0-100 m a sklonom do 3°. Nadmorská výška kotliny sa pohybuje od 290 do 420 m. n. m.

Severnú časť tvorí intenzívne využívaná poľnohospodárska krajina (orná pôda a trvale trávne porasty). Južnú časť lesy – dubovo – hrabové lesy karpatské a bukové lesy podhorské. Extenzívne využívané lúky a pasienky sú dnes pod silným vplyvom náletovej vegetácie s vysokým stupeň nelesnej drevinovej vegetácie. Centrálnu časť zaberá alúvium vodného toku Slatiny s bohatým výskytom minerálnych vôd. Priamo v obci sú dva minerálne pramene (medokýš) – „pri novom moste“ a „pri ihrisku“.

Podľa Koncepcie územného rozvoja Slovenska 2001 (KÚRS 2001) patrí severná časť okresu Zvolen k banskobystricko – zvolenskému ťažisku osídlenia najvyššej úrovne celoštátneho až medzinárodného významu. Jeho význam v rámci Slovenska umocňuje centrálna poloha vo východno – západnom aj severo – južnom smere, existencia dôležitých dopravných koridorov a letiska medzinárodnej kategórie. Jadrovým priestorom je navrhované stredoslovenské regionálne centrum Banská Bystrica – Zvolen. Urbanistický priestor Banská Bystrica – Zvolen s takmer 150 000 obyvateľmi je tretou najväčšou koncentráciou obyvateľstva v SR.

Význam a rozvoj územia

Obec má intenzívne aglomeračné väzby na okresné mesto Zvolen (vzdialenosť 12 km). Hospodársky a sociálny rozvoj obce je úzko naviazaný na rozvoj mesta. Okrem rozvinutej poľnohospodárskej výroby, má významné predpoklady na rozvoj vidieckej rekreácie. Tento vysoký potenciál tvorí základ pre vybudovanie prímestskej rekreačnej zóny, ktorá svojou ľahkou dostupnosťou bude vyhľadávanou destináciou pre obyvateľov samotnej obce ako aj mesta a okolitých sídel.

Rozvoj južnej časti Zvolenskej kotliny je priestorovo aj funkčne podmienený vyváženým rozvojom všetkých obcí nachádzajúcich sa v tomto priestore. Pre obec je navrhovaná nová bytová výstavba uvažovaná formou IBV na ploche medzi Očovskou cestou a ulicou Kráľová. Začína sa s výstavbou miestnej komunikácie k rodinným domom z obce Zvolenská Slatina v okrajovej časti Boroviny - Krvavník. Plánuje sa s riešením priemyselnej zóny - plochy pre zriadenie priemyselného parku strednej veľkosti.



Vývoj územia

Najstaršie pamiatky o osídlení oblasti sú z mladšej doby bronzovej. Archeologické žiarové pohrebisko lužickej kultúry bolo skúmané pri samote Boroviny. Prvá písomná zmienka o obci je z roku 1322, keď bola slobodníckou obcou Vígľašského panstva a kráľovských panovníkov a kuriérov.

Od 17. storočia bola obec zemepanským mestečkom. Najstaršou časťou obce je okolie rímskokatolíckeho kostola a areálu Bryndziarne a syrárne, a. s., kde pôvodne stál aj kláštor. V 16. a 17. storočí bol kostol opevnený a v obci bola vybudovaná protiturecká pevnosť. Napriek tomu v 16. storočí obec Turci vyplienili. Barokový katolícky kostol z roku 1837 bol postavený na mieste staršieho požiarom zničeného kostola. Evanjelický kostol a. v. bol postavený v roku 1784, veža v roku 1816.

Najstaršou obývanou časťou je „Rajčuľa“. K ďalším patrí Sebechov, Prefektuška, Krvavník. Postupne sa obec rozrastala do ďalších lokalít, ktoré dostávali pomenovania podľa miesta, udalosti napríklad: Horný a Dolný koniec, Malá strana, Orságovo, Čertov vršok, Šibenice, Úhrady a iné.

Obec bola dvakrát sídlom veľkoslatinského okresu (1634 – 1790, 1833 - 1923). Obec Slatinka, predtým Malá Slatinka, vznikla v roku 1388 ako samostatná obec. K Zvolenskej Slatine bola pričlenená až v roku 1990.

Súčasnú územie obce možno rozdeliť na pôvodnú zástavbu umiestnenú okolo najstaršej obývanej časti „Rajčuľa a pozdĺž hlavného cestného ťahu I/50. Druhou časťou je zástavba rodinných domov umiestnená v severnej a severovýchodnej časti obce, ktorá je postupne dobudovávaná v lokalitách vyčlenených pre individuálnu bytovú výstavbu – IBV. Na vstupe do obce v západnej časti je umiestnený areál Poľnohospodárskeho družstva a v opačnej časti obce je situovaný nefunkčný výrobný areál. Pre ďalšiu výstavbu rodinných domov a priemyselného parku sú vyčlenené lokality na základe územného plánu.

2.10. Katastrálne územia obce

Obec tvoria 2 katastrálne územia: Zvolenská Slatina a Slatinka. Celková rozloha územia obce je 4 594 ha, z toho je 3 060 ha v katastrálnom území Zvolenská Slatina a 1 534 ha v katastrálnom území Slatinka.

Dominantným prvkom obce sú lesy na južnej strane a nadväzujúca zastavaná plocha obce (obytná zástavba, občianska vybavenosť, dopravné a priemyselné plochy). V severnej časti katastra prevláda rozmiestnenie krajinných prvkov poľnohospodárskeho využitia (orná pôda,



lúky, pasienky). Index krajinej štruktúry, ktorý vyjadruje pomer lesnej pôdy ku poľnohospodárskej pôde a k ostatnej pôde, je pre územie obce priaznivý.

2.11. Bytová výstavba

Podľa údajov posledného sčítania obyvateľov, domov a bytov v máji 2011 bolo v obci 758 trvale obývaných domov. Z toho rodinných domov bolo 732 (96,6 %), bytových domov 13 a ostatných budov 13. Vysoký podiel neobývaných domov je spôsobený stavom príslušného bytového fondu. Priemerný vek rodinných domov je 40 rokov a bytových domov 25 rokov. Prevládajú domy 1-2 podlažné, ktorých je 620 (82 %).

Obec mala v roku 2011 celkove 945 bytov. Z toho v rodinných domoch 812 (86 %) v bytových domoch 118 bytov a v ostatných budovách 15 bytov. Z neobývaných bytov bolo 12 využívaných na rekreačné účely. Urbanistický ukazovateľ obývanosti bytu (počet obyvateľov na 1 byt) vychádza 3,14, čo je veľmi priaznivý ukazovateľ.

Podpora bytovej výstavby

Hlavnými prioritami v oblasti bývania je zvýšenie kvality bývania, podpora individuálnej bytovej výstavby (domov), obnova existujúceho bytového fondu, výstavba technickej infraštruktúry a výstavba bývania pre osobitné skupiny obyvateľstva: pre skupiny občanov, ktorí potrebujú pomoc, pre občanov, ktorí sú v hmotnej núdzi a pre neprispôsobivých občanov. Obytné domy realizované obcou boli ocenené niekoľkokrát Ministerstvom výstavby a regionálneho rozvoja SR v súťaži – Progresívne, cenovo dostupné bývanie.

2.12. Výrobná zástavba

Priemyselné a výrobné prevádzky v obci sú umiestňované pozdĺž cesty I/50 (cesty národného a medzinárodného významu). Vznikajú rekonštrukciou starých pôvodných slatinských domov. Práve lokalizácia pri tomto cestnom ťahu hrá pre existujúce podnikateľské subjekty najvyššiu rolu v umiestnení ich prevádzky. Mnohé menšie sú rozptýlené po celej obci so zameraním na rozmanité oblasti: stavebné, potravinárske a strojárne podniky, sklady, technická vybavenosť, obchodné firmy, priemyselná výroba a iné.

Nové navrhované lokality pre rozvoj hospodárskej základne, zameranej na nezávadnú výrobu, výrobné a nevýrobné služby a vyššiu občiansku vybavenosť, sú situované na okraj obytného územia do priestorov s priamou väzbou na nadradené dopravné siete. Navrhnuté územie sa nachádza na vstupe do obce zo západnej strany (Na Kapustnískach – medzi cestou triedy I/50 a železničnou traťou).



2.13. Občianska infraštruktúra

2.13.1. Zdravotníctvo

Pre obec zabezpečujú primárnu zdravotnú starostlivosť súkromné ambulancie, konkrétne 1 ambulancia pre deti a dorast, 1 ambulancia praktického lekára pre dospelých a 1 gynekologická ambulancia. „Zdravotné stredisko“, ktoré je umiestnené v budove obecného úradu, prešlo rekonštrukciou, pri ktorej sa celý objekt zateplil, zrekonštruovala sa strecha a kanalizačná prípojka. Pri rekonštrukcii sa v prístavbe zrealizoval výťah pre imobilných a dobudoval bezbariérový prístup. Finančné prostriedky na rekonštrukciu boli poskytnuté cez Operačný program Zdravotníctvo a časť financií sa čerpala zo zdrojov obce. V obci sa tiež nachádza lekáreň.

Občania obce využívajú taktiež služby súkromných ambulancií vo Zvolene, Nemocnice s poliklinikou a služby Železničnej polikliniky. Ich výhodou je dobrá dopravná dostupnosť verejnou dopravou a relatívne krátka vzdialenosť od obce.

2.13.2. Sociálne služby

V obci sa nachádza Dom dôchodcov a dom sociálnych služieb Slatinka. Zariadenie je po rekonštrukcii a vyhovuje požadovaným štandardom. Má 20 lôžok a zamestnáva 5 pracovníkov. Strava je pripravovaná aj pre širokú verejnosť, hlavne pre osamelých občanov podľa požiadaviek. V samostatných priestoroch patriacich obci je zriadený klub dôchodcov.

Obec patrí medzi „bariérové“ sídla. Prekážky pre imobilných občanov, ale aj pre mamičky s kočíkmi sú takmer všade. Chýbajú bezbariérové vstupy na chodníky a prístup k službám.

2.13.3. Občianska vybavenosť

Základnú vybavenosť obce tvoria predovšetkým obchody s potravinami a zeleninou a malé zariadenia služieb a pohostinstvá, ktoré sa nachádzajú hlavne v centre obce. Technický stav týchto objektov, ktoré sú už väčšinou súkromnými prevádzkami, je vyhovujúci. Nákupné centrum COOP jednota prešla komplexnou rekonštrukciou a modernizáciou priestorov a ponúka široký sortiment tovarov. Nedostatok pestrejšej ponuky vybavenosti je predovšetkým mimo centra obce. Nakoľko vzdialenosti sú primerané, nie je tento stav vhodné považovať za nedostatok.

Vyššia občianska vybavenosť zameraná na administratívu, obchod, služby, ubytovanie a



PROGRAM HOSPODÁRSKEHO ROZVOJA A SOCIÁLNEHO ROZVOJA OBCE
ZVOLENSKÁ SLATINA



stravovanie je sústredená predovšetkým v priestoroch centra obce. Sortiment a kapacity zariadení vyhovujú potrebám obyvateľov obce a jej záujmového územia.

Zariadenie občianskej vybavenosti	
Rok	2015
Zariadenie	
Obchodné domy, nákupné strediská a supermarkety	1
Predajne potravinárskeho tovaru	3
Ostatný maloobchod	26
Veľkoobchod	15
Služby pre firmy	14
Kadernícke a kozmetické služby	4
Servisy motorových vozidiel	4
Kostoly	2
Pošty	1
Domy smútku	1
Cintoríny, urnové háje, rozptylové lúčky	2
Verejná zeleň	

Ostatná občianska vybavenosť

Obecný úrad – matričný úrad, požiarna zbrojnica,

Pošta – Poštová banka, a. s.,

ENERGOAGRO s. r. o. Detva,

Slovenská sporiteľňa bankomat,

Kultúra a osвета

Kultúrny dom ,

Knižnica,

Dom smútku,

Kluby, kultúrne miestnosti,

Pamätný dom rímsko-katolíckej ľudovej školy,

Evanjelický kostol a. v., kantorský dom,

Rímskokatolícky kostol,



Farské úrady,
Galéria J. Kulicha,
Pamätná izba T. Vansovej.

Telovýchova a šport

Športový areál, strelnica.

Výskumné ústavy

Výskumný ústav poľnohospodársky.

2.14. Technická infraštruktúra

2.14.1. Zásobovanie pitnou vodou

Obec je zásobovaná pitnou vodou z vodnej nádrže Hriňová skupinovým vodovodom Hriňova – Lučenec – Fiľakovo. Akumulácia vody pre obec je zabezpečená vo vodojeme, ktorý je situovaný v katastri obce Vígľaš. Rozvodné potrubie je vybudované v smere juh – sever v profile 80-100 mm. Na verejný vodovod je napojených cca 95 % obyvateľov. Správcom vodovodu v obci je Stredoslovenská vodárenská spoločnosť a.s. OZ Zvolen.

V roku 2003 bolo na vodovod napojených 2381 obyvateľov. Nevyhovujúci stav vodovodného potrubia spôsobuje vysoké straty vody. V roku 2003 dosahovali 44 %. Stavebno-technický stav prevádzkovaného vodovodu je nevyhovujúci, je potrebné vymeniť cca. 90 % vodovodného potrubia.

Časti Boroviny, Krvavník, Slatinka a Kobeľovec je inštalovaný samostatný zdroj pitnej vody a vlastné studne. Slatinský dvor má vodovodnú prípojku zo zásobovacieho potrubia vodojemu Vígľaš.

2.14.2. Odkanalizovanie

Obec má v trvalej prevádzke vodohospodárske dielo obecnú čističku odpadových vôd (M – ČOV). Kanalizačná sieť je v západnej a centrálnej časti obce, ktorá je budovaná etapovite. Je napojená na M – ČOV s biologickou jednotkou 2 x BC 65-D.

Základne údaje

Prevádzkovateľ:	Obec Zvolenská Slatina
Druh stokovej siete:	delená



PROGRAM HOSPODÁRSKEHO ROZVOJA A SOCIÁLNEHO ROZVOJA OBCE ZVOLENSKÁ SLATINA



Celková dĺžka kanalizácie: 2 999 m

Objekty na stokovej sieti: kontrolne, lomové a sútokové šachty, odľahčovacie komory.

Vybudovaný rozsah kanalizácie v obci pokrýva približne 60% obyvateľstva.

Odľahčenia stokovej sieti

Označenie odľahčovacej stoky	Recipient	Odhad trvalého odtoku OV v l s-1	Umiestnenie
OK 1	Rybný potok	0	ul. T. Vansovej
OK 2	Slatina	0	ul. Komenského
OK 3	Rybný potok	0	ul. Školská

Čistička odpadových vôd M – ČOV

Areál M – ČOV je situovaný cca. 200 m východne od obce, na pravej strane štátnej cesty Zvolen – Lučenec. Recipientom pre odpadové vody vypúšťané z nej je rieka Slatina.

Areál M – ČOV je situovaný v území s číslom hydrologického poradia: 4-23-03041.

Základne údaje

Typ ČOV:	mechanicko- biologická
Prevádzkovateľ:	Obec Zvolenská Slatina
Začiatok trvalej prevádzky:	6.5.1997
Recipient:	Slatina, rkm 15, 30

Objekty M – ČOV

I. Mechanický stupeň

- čerpacia stanica – čerpanie do technologickej linky je zabezpečené dvoma čerpadlami Sigma GFRU 50 pričom jedna slúži ako rezerva (priemer šachty - 2,2 m, hĺbka šachty - 8,3 m, využiteľný objem - 3,73 m³),
- vypínacia šachta,
- hrablice – typ CRS 400 pozostávajúce z dvoch sekcií: stieracie hrablice s automatickou prevádzkou a so slimákovým podávačom zhrabkov a ručné stieracie hrablice,
- lapák piesku – typ LPV 800,
- rozdeľovacia komora,



PROGRAM HOSPODÁRSKEHO ROZVOJA A SOCIÁLNEHO ROZVOJA OBCE ZVOLENSKÁ SLATINA



- nádrž pre fekálie zo žump o objeme 18,6 m³.

II. Biologický stupeň

- denitrifikačná nádrž (parametre jednej nádrže: šírka – 4,2 m, dĺžka – 3 m, hĺbka – 5,1 m, hĺbka vody – 4,5 m, objem – 56,7 m³), celkový objem denitrifikácie V_c – 113,4 m³, doba kontaktu denitrifikačnej nádrži pri Q max – 2,18 hod., aktivácia – prevzdušňovanie jemnobublinnými aeračnými elementami AME- 260,
- dosadzovacia nádrž – DN 420 s vertikálnym prietokom (šírka – 4,2 m, dĺžka – 4,2 m, hĺbka – 5,1 m, hladina vody – 4,5 m),
- prečerpávacia šachta - 2 čerpadlá – SIGMA GFRU- 50 (šírka – 2 m, dĺžka – 4,2 m, hĺbka – 3,1 m),
- uskladňovacia nádrž – 360 m³, doba uskladnenia – 100 dní, 2 prevzdušňovacie rošty – 2 x 30 ks elementov AME 260, ponorné kalové čerpadlo SIGMA 32 – GTFU,
- odvodňovacie zariadenie kalu – OZK 6,
- merné zariadenie – Nivosanar S 320,

Kapacita vybudovanej ČOV je 1 500 EO, čo už v súčasnosti nie je dostatočné.

Prietoky a znečistenie odpadových vôd:

EO 1398	prietok			index
	m ³ .d ⁻¹	m ³ .h ⁻¹	l.s ⁻¹	
Q ₂₄	209,66	8,74	2,427	
Q _d (kd)	314,48	13,10	3,64	
Q _h (kh)	691,86	28,83	8,01	

Privádzané znečistenie:

EO 1398	prietok			index
	m ³ .d ⁻¹	m ³ .h ⁻¹	l.s ⁻¹	
Q ₂₄	209,66	8,74	2,427	
Q _d (kd)	314,48	13,10	3,64	
Q _h (kh)	691,86	28,83	8,01	

Nakladanie s odpadovými vodami

Obec prevádzkuje zariadenie na základe povolenia na trvalú prevádzku podľa § 9 zákona č.138/73 Zb. Povolenie bolo vydané ObÚ ŽP Zvolen č.j.: ŽP 97/011996-1 zo dňa 6.5.1997 pre stavbu: kanalizácia a ČOV Zvolenská Slatina.



Obec prevádzkuje zariadenie na základe povolenia na vypúšťanie odpadových vôd (OV) podľa § 8 zákona č.138/73 Zb. v znení zák.č.238/1993 Z. z. Povolenie bolo vydané ObÚ ŽP Zvolen č.j.: VO 1883/403/94-Sč zo dňa 1.2.1995. Obec, ako prevádzkovateľ, má povolené vypúšťať odpadové vody z M – ČOV do vodného toku Slatina stanovené hodnoty znečistenia odpadových vôd.

Množstvo OV

Q max	3,2 l s ⁻¹
Q priem.	7,2 l s ⁻¹
Qr	101 105 m ³

Povinnosti prevádzkovateľa:

Vykonávať rozbery odpadových vôd na odtoku z M – ČOV podľa STN 757241 v ukazovateľoch znečistenia stanovených týmto rozhodnutím.

Prevádzkový poriadok kanalizácie a ČOV.

Schválil: OU Zvolen č.j. ŽP 97/0007.1 dňa 28.2.1997.

Vybudovaný rozsah kanalizácie v obci pokrýva približne 60 % účastníkov. Ostatná zástavba má vybudované na zachytávanie splaškových vôd nepriepustné žumpy, ktoré sa vyvážajú k M – ČOV do zbernej nádrže. Z tejto sa splaškové vody prečerpávajú do M – ČOV.

Obec má podanú žiadosť o finančné prostriedky na dobudovanie kanalizácie (29. 9. 2015) cez Operačný program Kvalita životného prostredia.

2.14.3. Zásobovanie plynom

Obec patrí medzi plynofikované obce. V severnej časti katastra obce prechádza vysokotlakový VTL plynovod DN 300, PN 6,4 MPa, z ktorého je vyvedená VTL prípojka do regulačnej stanice RS 3000-VTL/STL s výstupom do 100 kPa. Na plynovod je napojená občianska vybavenosť a výrobné firmy, sídlia v obci, čo má priaznivý dopad na čistotu ovzdušia v obci.

2.14.4. Elektrická energia

Energetika je základnou podmienkou rozvoja hospodárstva. Umožňuje činnosť ďalších priemyselných odvetví a zabezpečuje pohodu obyvateľov. Dodáva elektrickú energiu a teplo pre potreby technologických procesov a priemyselných odberateľov. Južnou časťou obce je vedené



vysoko napät'ové vonkajšie vedenie 2 x 110 kV. V severnej časti obce je koridor pre vysoko napät'ové vonkajšie vedenie 22 kV z energetickej sústavy Zvolenský Lieskovec.

Obec leží v oblasti výpočtovej teploty vzduchu – 18 °C bez intenzívnych vetrov. Dĺžka vykurovacieho obdobia trvá 222 dní, s priemernou vonkajšou teplotou vzduchu + 22 °C. Priemerná ročná teplota vzduchu je + 8,1 °C, priemerná teplota vzduchu v najchladnejšom mesiaci je – 4,0 °C.

Vykurovanie bytov v obci je decentralizované. V súčasnosti 97 % bytov má ústredné kúrenie, ostatné sú vykurované lokálne. Plynule sa v obci realizuje výmena vykurovacieho média z uhlia na zemný plyn.

2.14.5. Doprava

Z dopravného hľadiska má Zvolenská kotlina a mesto Zvolen prirodzenú ťažiskovú polohu. Sieť slovenských rýchlostných ciest, ktoré sú súčasťou medzinárodných cestných ťahov spáduje do centrálneho územia Slovenska. V tom priestore sa napriek zložitým terénnym podmienkam križujú aj celoštátne významné železničné trate. V bezprostrednej blízkosti mesta sa nachádza medzinárodné letisko Sliač.

Obec je situovaná okolo ciest rôznych tried v tesnej nadväznosti na mesto Zvolen. Tie nadväzujú na komunikácie vyššieho významu a plnia nasledovné funkcie:

- cesta I/50 Zvolen – Rimavská Sobota – Rožňava – Košice je spojniciou obce so Zvolenom. Prechádza priemyselnou zónou, preto má dôležitú dopravnú funkciu. Má celoštátny a medzinárodný význam a zabezpečuje pre obec ľahkú dostupnosť a atraktívnu polohu,
- cesta II/591 Zvolenská Slatina – Zolná – Banská Bystrica – spája obec s hlavným centrom VÚC Banskobystrického kraja,
- cesta III/050 90 Zvolenská Slatina – Očová,
- cesta III/050 89 do miestnej časti Slatinka,
- rýchlostná komunikácia R-2 Zvolen – Košice vo výstavbe,
- zdvojkolaženie a elektrifikácia jestvujúcej železničnej trate.

V súčasnom období na území obce zabezpečuje **hromadnú dopravu** prímestská autobusová doprava SAD. Cez obec premávajú podľa aktuálneho cestovného poriadku linky zabezpečujúce prepravu obyvateľov do: Zvolena, Banskej Bystrice, Očovej, Detvy, Starej Huty,



PROGRAM HOSPODÁRSKEHO ROZVOJA A SOCIÁLNEHO ROZVOJA OBCE ZVOLENSKÁ SLATINA



Dúbrav, Horného Tisovníka, Klokoča, Kalinky, Hriňovej, Látok a Veľkého Krtíša. Ide o regionálne linky, linky celoslovenské a medzinárodné.

Obcou prechádza **železničná trať** v smere Bratislava – Zvolen – Košice a nachádza sa tu železničná zástavka pre osobnú železničnú dopravu.

Pre okres Zvolen je **letecká doprava** dostupná prostredníctvom medzinárodného letiska Sliač, ktoré je od centra mesta vzdialené 9 km. Letisko Sliač je v súčasnosti súčasťou príspevkovej organizácie Slovenská správa letísk (SSL) Bratislava. V zmysle zákona č. 136/2004 Z. z. došlo k 1. 1. 2005 k transformácii príspevkovej organizácie Slovenská správa letísk na letiskové spoločnosti, v rámci ktorej aj letisko Sliač prešlo do pôsobnosti miestnych samospráv a VÚC. Letisko je zaradené do kategórie verejných medzinárodných letísk SR. Význam letiska Sliač je nadregionálny a medzinárodný, nakoľko vytvára možnosť priameho dopravného spojenia z/do celého sveta.

Novodobým trendom v doprave je preprava osobným automobilom. S týmto javom je spojený aktuálny problém a to odstavovanie a parkovanie osobných a najmä nákladných automobilov v obci.

Opatrenia, ktorými obec plánuje skvalitniť a zatriktívniť dopravu v obci spočívajú v:

- budovaní chodníkov pre peších (pozdĺž ulice T. Vansovej, prepojenie na B. Bystricu a cyklistických chodníkov),
- zabezpečení systematickej údržby a opráv miestnych komunikácií a chodníkov v spojení s vyčlenením priestoru pre cyklistov,
- budovaním parkovacích a odstavných plôch v obci.

2.14.6. Pošta a telekomunikácie

V obci je zriadená Pošta (otvorená počas pracovných dní).

Telekomunikácie

Z hľadiska telekomunikácií je obec začlenená priamo do miestneho telefónneho obvodu Zvolen, ktorý je súčasne aj sídlom uzlového telefónneho obvodu. Katastrálnym územím obce vedú systémy telekomunikačných káblov a to:

- Zvolen – Lučenec a Zvolen – Zvolenská Slatina v súbahu,
- Zvolen – Detvianska Huta,
- optický diaľkový kábel Zvolen – Detva, ktorý pokračuje do Maďarska.



Telekomunikační operátori v obci
<i>Slovak Telekom, a.s., Bratislava</i>
<i>Orange Slovensko, a.s., Bratislava</i>
<i>O2 Slovakia, s.r.o., Bratislava</i>
<i>4ka, SWAN, a.s., Bratislava</i>

Zdroj: údaje firiem

2.14.7. Internet

V obci majú prístup k internetu prakticky všetci bez rozdielu – Obecný úrad, obyvatelia, podnikatelia na území obce a školy.

2.14.8. Odpadové hospodárstvo

Likvidácia odpadov v obci je riešená zbernými nádobami s objemom 110 litrov a 1100 litrov a veľkoobjemovými kontajnermi. Odpad je vyvážaný na základe zmluvy s Firmou MARIUS PEDERSEN, a.s., stredisko Zvolen, na riadenú skládku komunálneho odpadu v katastri obce.

V súčasnej dobe má obec zavedený separovaný zber na:

- zber zložiek KO – nebezpečný (žiarivky a iný odpad obsahujúci ortuť, oleje a tuky, batérie a akumulátory)
- zber zložiek KO – O (papier a kovy)

V roku 2005 bol zavedený separovaný zber na zložky KO – O (plasty a kovy).

Obec rieši vznikajúce divoké skládky, ktoré sa zväčša objavujú v okrajových častiach obce. Tieto sa likvidujú odvozom vo veľkoobjemových kontajneroch.

Komunálny odpad obce sa skladá z týchto zložiek: domový odpad, objemový odpad z domácností, zo zelene, zo žump a septikov.

V roku 2014 bol v obci vyprodukovaný komunálny odpad v celkovom množstve 207 ton. Skládku komunálneho odpadu sa nachádza v severnej časti katastrálneho územia obce.

Obec zabezpečuje pravidelne odvoz komunálneho odpadu pre občanov, právnické a fyzické osoby .

2.15. Prírodné zdroje

Kapitola „Prírodné zdroje“ popisuje okrem samotného katastra obce aj širší región Zvolena, do ktorého územie obce spadá.



2.15.1. Geomorfológia, klimatické pomery a geológia

Geologická a Geomorfologická charakteristika

- Sústava: Alpsko-himalájska sústava
- Podsústava: Karpaty
- Provincia: Západné Karpaty
- Subprovincia: Vnútorne Západné Karpaty
- Oblasť: Slovenské stredohorie
- Podoblasť:

I. Kremnické vrchy:	II. Turovské predhorie
II. Javorie:	II.1 Lomnianska vrchovina
III. Zvolenská kotlina:	III.1 Sliačska kotlina

Geologická stavba územia odráža podmienky jeho dlhodobého vývoja. Vo veľkej miere ovplyvňuje súčasné možnosti hospodárskeho využitia krajiny pre technické a bioprodukčné činnosti.

Slatinská kotlina predstavuje negatívnu morfoštruktúru, ktorá vznikla poklesom zemskej kôry pozdĺž hlbokých zlomov oddeľujúcich ju od okolitých pohorí. Severná časť kotliny je budovaná druhohornými horninami so značným zastúpením vápencov a dolomitov. Juhozápadná časť kotliny je budovaná andezitovým vulkanoklastickým materiálom. Na kontakte kotliny s okolitými pohoriami sú uložené prolúviálne sedimenty.

Klíma

Z klimatického hľadiska patrí územie do oblasti teplej, podoblasti mierne vlhkej, okrsku teplého, mierne vlhkého s chladnou zimou, s teplotou v januári -3 až -5 °C, s 50 letnými dňami v roku, s maximálnou teplotou 25 °C a vyššou.

Z hľadiska klimato-geografických typov hovoríme o kotlinovej klíme s veľkou inverziou teplôt, mierne suchej až vlhkej, subtype teplom s teplotami v júli 18,5 až 20 °C na jej severnom a severovýchodnom okraji, resp. o horskej klíme, subtype mierne teplom v jej západnom a južnom ohraničení.

Podľa meteorologických údajov boli klimatické pomery nasledovné (mesto Zvolen):



- priemerná ročná teplota vzduchu: 7,5 °C (300 m n. m.),
- priemerný ročný zrážkový úhrn: 703 mm, najviac zrážok spadne v júni (86 mm) a auguste (72 mm), najmenej zrážok spadne v marci (42 mm) a februári (44 mm),
- priemerný počet dní so snehovou pokrývkou za rok: 65, obdobie so snehom trvá od novembra do marca.

Meteorologická stanica Sliach udáva navyše tieto hodnoty pre región:

- teplotné maximum: 37,2 °C (júl),
- teplotné minimum: - 30,0 °C (január),
- priemerná relatívna vlhkosť vzduchu: 78 %,
- priemerný tlak vodnej pary: 9,0 Hpa,
- priemerná oblačnosť: 6,4 (stupeň pokrytia oblohy oblakmi v rozsahu 1-10),
- celkový slnečný svit: 1 618 hod. za rok.

Prúdenie vzduchu na Slovensku ovplyvňujú predovšetkým stacionárne tlakové centrá – azorská tlaková výš, ktorá je v lete zosilnená a posunutá k severu a islandská tlaková níz, ktorá je v zime značne prehĺbená.

V Slatinskej kotline je prevládajúci smer vetra severozápadný s priemernou rýchlosťou 4 m.s⁻¹.

Stabilita územia

Využívanie prírodného prostredia regiónu významnou mierou ovplyvňuje stabilita svahov. Región je porušený početnými svahovými deformáciami, ktoré ohrozujú existujúce aj plánované stavby a spôsobujú značné škody na lesných porastoch, poľnohospodárskej pôde, komunikáciách, priemyselných a obytných budovách. Najrozšírenejším typom svahových porúch sú zosuvy. Výmoľovou eróziou je územie postihnuté nerovnomerne.

Radónové riziko

Žiarenie z prírodných zdrojov, uvádzané ako radónové riziko, patrí k stresovým faktorom, ktoré negatívne pôsobia na zdravotný stav obyvateľov regiónu.

Oblasť v okolí Zvolena vykazuje nízke radónové riziko. Stredné radónové riziko bolo sporadicky zistené v okolí priehrady Môťová, v centre mesta, na sídlisku Západ-Tepličky a v časti Rákoš. Vysoké radónové riziko v oblasti Zvolena zistené nebolo.



Koncentrácia draslíka v regióne sa pohybuje v rozmedzí 0 - 2 % (hodnota normálneho poľa je cca 1 % K).

Koncentrácie uránu v regióne sú pomerne nízke. Zvýšené obsahy uránu boli zistené v okolí Zvolena, Budče, Kováčovej, Sielnice a Zvolenskej Slatiny.

Obsahy thória v oblasti sa pohybujú od 2,2-14 ppm (normálne pole má hodnotu 9,5 ppm Th). Zvýšené obsahy thória (12-14 ppm T) boli zaznamenané v oblasti Lieskovca, Lukového, Slatinky a Dolnej Mičinej.

Celková gama aktivita územia sa pohybuje od -416 Ur (hodnota normálneho poľa je cca 12 Ur). Zvýšené hodnoty celkovej rádioaktivity (12-14 Ur) boli zistené medzi Kováčovou, Zvolenom a Sliačom, južne od Sielnice, v oblasti Hornej a Dolnej Mičinej.

Seizmicita územia

Seizmická aktivita územia je výsledkom pôsobenia prirodzených síl v zemskej kôre, prejavujúcich sa krátkodobými otrasmi zeme – zemetrasením. Intenzita zemetrasenia je posudzovaná podľa medzinárodnej Mercalli-Cancaniho stupnice (MC) v rozsahu 1-12°. Na strednom Slovensku majú zemetrasenia ohniská v Kremnických a Štiavnických vrchoch a postihujú aj región Zvolena a Banskej Bystrice. Za posledných 70 rokov bola najvyššia intenzita zemetrasenia v regióne 5° MC.

2.15.2. Pôda a poľnohospodárstvo

Pôda

Pôda predstavuje významný krajinný prvok s nezastupiteľnou energetickou a bioprodukčnou funkciou. V širšom okolí Zvolena sa vyskytujú ľahké, stredné ťažké pôdy. Viac ako 90 % pôd patrí k piesočnato – hlinitým až hlinitým stredne ťažkým pôdam. Jedná sa o pôdy orné, pôdy pod trvalými trávnatými porastmi a pod lesmi. Ťažké ílovité pôdy sa vo forme ostrovčekov vyskytujú v celom regióne. Množstvo ílovitých častíc obmedzuje prevzdušňovanie pôdy, príjem i pohyb vody v pôde.

Jedným zo stresových faktorov územia je aj erózia pôdy. Z erózných procesov prevažujú erózie pôdy vplyvom povrchovo tečúcej vody, ohrozenie pôdy vetrovou eróziou je prakticky zanedbateľné.

V katastrálnom území obce sa nachádzajú nasledovné pôdne subtypy:

Nivná pôda glejová – nachádza sa v údolných nivách tokov Slatinský potok, Rybný potok, Družstevný potok, Očovský potok, Vígl'ašský potok, Záväzný jarok, potok. Pôdotvorný



substrát tvoria hlinité aluviálne náplavy, fluviálne zahlinené štrkopiesky. Ide o stredne ťažké pôdy bez dostatku Ca^{2+} a K^+ . Spodná voda často vzliana na povrch pôdy. Pôdna reakcia je kyslá.

Oglejená pôda – je najviac rozšíreným pôdnym subtypom. Zaberá cca. 2/3 PPF. Pôdotvorný substrát je tvorený zo skeletnatých svahových hĺn a sprašových a svahových hĺn.

Hnedá pôda typická – tvorí drobné enklávy spolusúvisiace s ďalšími typmi hnedých pôd. Pôdotvorný substrát je tvorený horninami kryštálmi a silne kremitých hornín, neovulkanických hornín a fluviálnych zahlinených štrkopieskov. Pôdna reakcia je kyslá.

Hnedá pôda + hnedá pôda ilimerizovaná – nachádza sa v malých enklávach na hranici katastra Lieskovec a Zvolenská Slatina. Pôda vykazuje nedostatok Ca, N, P, K.

Hnedá pôda oglejená a hnedá pôda kyslá oglejená – nachádza sa na rozhraní katastrov Lieskovec a Zvolenská Slatina. Pôdotvorný substrát je tvorený svahovými hlinami a fluviálnymi zahlinenými štrkopieskami. Pôdna reakcia je kyslá vykazuje nedostatok CA, K, P. Erodivateľnosť je 3. stupňa.

Poľnohospodárstvo

Výmera poľnohospodárskej pôdy v katastri obce je 1 807 ha a v obci Slatinka 464 ha. Obecné poľnohospodársko – obchodné družstvo Zvolenská Slatina vzniklo na základe rozhodnutia zakladajúcej členskej schôdze, zo dňa 17.02.1993.

V súčasnosti hospodári EnergoAgro s.r.o., Detva. Nosným programom je poľnohospodárska prvovýroba a predaj poľnohospodárskych komodít.

Družstvo realizuje svoju činnosť v rastlinnej a živočíšnej výrobe

- rastlinná výroba,
- obilniny (pšenica, jačmeň, raž, ovos),
- olejniny (repka olejná),
- kukurica na siláž, ďatelina, lucerna, miešanky,
- živočíšna výroba – chov hovädzieho dobytku, oviec.

Družstvo patrí k stálym poľnohospodárskym podnikom v regióne s dlhodobou tradíciou. Hospodári na 1 337,099 ha poľnohospodárskej pôdy. Z celkovej výmery orná pôda tvorí 787 ha. Rozdiel je tvorený trvalými trávnymi porastmi.

Prevažná časť územia spadá do zemiakarskej výrobnnej oblasti, pričom hlavnú časť



pestovaných plodín na ornej pôde tvoria obaloviny – pšenica, jačmeň, raž, kukurica a repka olejná, ako aj krmoviny na ornej pôde. Živočíšna výroba je zameraná predovšetkým na chov hovädzieho dobytku, chov oviec a ošípaných.

2.15.3. Lesy a lesné hospodárstvo

Lesný pôdny fond je situovaný južne od obce. Výmera lesného pôdneho fondu na území katastra obce je 1 070 ha. Na území obce na lesnom pôdnom fonde hospodária Urbariát Zvolenská Slatina (660,22 ha hospodárske lesy, 120,52 ha ochranné lesy – ročná ťažba cca. 3 500 m³ drevnej hmoty, Urbár Slatinka (127,63 ha hospodárske lesy a 14,01 ha ochranné lesy), Štátny lesný podnik TU Zvolen (3,58 ha hospodárske lesy a 53,89 ha lesy osobitného určenia).

Medzi problémy v oblasti lesníctva patrí aj neukončené vysporiadanie vlastníctva lesov, a to najmä v spoločenstvách, kde boli zanedbané dedičské konania a proces dokladovania (preukazovania vlastníctva) je komplikovaný a zdĺhavý.

Nepovolené ťažby zo strany vlastníkov alebo užívateľov lesa sa vyskytujú len výnimočne (častejšie sú krádeže legálne vytŕaženého dreva).

Druhovú pestrosť a početné stavy jednotlivých druhov zveri, ako aj sprístupnenosť lesných komplexov lesnými cestami umožňuje rýchly vstup hlboko do poľovných pozemkov a nezákonný lov zveri, ktorý sa vyskytuje pomerne často na celom záujmovom území.

2.15.4. Voda a vodné hospodárstvo

Hydrológia

Voda je jedným z najvzácnejších prírodných zdrojov. V miernom pásme je hlavnou nositeľkou kolobehu látok a živín, prostredím pre život, zdrojom obživy a prosperity, ale tiež ničiteľkou hodnôt. Z hydrogeologického hľadiska je osou Slatinskej kotliny rieka Slatina.

K najvýznamnejším prítokom patrí Slatinský potok, Rybný potok, Družstevný potok, Očovský potok, Vígl'ašský potok, Korčinský potok, Záväzný jarok, potok Ľubica a Drieňovský potok. Pod Zvolenom sa Slatina vlieva do Hrona. Predtým ešte priberá z ľavej strany prítoky Sekier, Pomiaslo a Neresnica. Z pravej strany je to hlavne potok Zolná.

Vodný tok Slatina je v správe Slovenského vodohospodárskeho podniku š.p. Povodie Hrona.

Z hľadiska odtokových pomerov patrí región do oblasti vrchovinná – nížinnej. Režim odtoku Hrona a Slatiny je snehovo-dažďový, resp. dažďovo – snehový s obdobím akumulácie v mesiacoch november až február a s obdobím vysokých vodností v mesiacoch február až apríl.



Mesiacom s minimálnymi vodnosťami je apríl (SHMÚ B. Bystrica za obdobie 1951-1980).

Podzemné vody

V regióne môžeme vyčleniť základné hydrogeologické celky, ktoré sa podstatne odlišujú spôsobom infiltrácie, sústredenia a odtoku podzemných vôd. Chemické zloženie podzemných vôd je odrazom geogénnych a antropogénnych faktorov.

Minerálne vody

Na Zvolenskú a Slatinskú kotlinu sa viaže bohatý výskyt minerálnych vôd. Minerálne pramene sú definované ako podzemné vody, ktoré sa od obyčajných odlišujú svojimi prírodnými vlastnosťami, predovšetkým svojim zložením, obsahom minerálnych látok, stopových prvkov, teplotou a fyziologickými účinkami na ľudský organizmus.

Priamo v katastri obce sa nachádzajú (sú zmapované) tri minerálne pramene:

1. **Medokýš v lese** - nachádza sa cca 200 m južne od obce na ľavom brehu rieky Slatiny,
2. **Medokýš pri ihrisku** - nachádza sa juhovýchodne od obce, cca. 30 m od ihriska. Je zachytený betónovou skružou s pumpu. Voda sa používa na pitné účely. Prameň je charakterizovaný podľa ČSN 86 8000: prírodná uhličitá voda so zvýšeným obsahom kyseliny kremičitej, studená, hypotonická,
3. **Medokýš pri novom moste** - nachádza sa asi 2 km východne od obce na pravom brehu rieky Slatiny. Používa sa na pitné účely – načretím.

Povrchové vody

Väčšina povrchových vôd v regióne sú Ca -(Mg)-HCO₃ typu (hydrogén uhličitánov vápenato horečnaté), menšie zastúpenie má Ca -(Mg)-SO typ (síranová vápenato horečnaté).

2.15.5. Nerastné suroviny

Na území katastra obce sa nachádza lom na Dieli. Ťažbovou surovinou je stavebný kameň – andezit. Lom je situovaný na úpätí severných svahov pohoria Javorie cca. 300 m od ľavého brehu rieky Slatina mimo intravilánu obce.



2.15.6. Živočíchy a rastliny

Flóra

Druhové zastúpenie flóry v regióne je veľmi pestré.

Stretávajú sa tu zástupcovia:

- od juhu panónskych až stredomorských teplomilných druhov,
- od severu a vyšších nadmorských výšok horské, chladnomilnejšie druhy,
- od západu oceánické vlhkomilnejšie druhy,
- od východu kontinentálne suchomilné druhy.

Z chránených druhov sa v regióne Zvolena vyskytuje Ľalia zlatohlavá, Vemenník dvojlistý, Kukučka vencová, Drieň obyčajný, Zimozeleň menšia a Korunkovka strakatá. Na pokraji vymiznutia v regióne je nevädza poľná a kúkoľ poľný, oba druhy sú burinami v obilí. Veľmi ohrozený je kosatec sibírsky a horec pľúcny.

Vo vzťahu ku geologicko – geomorfologickej, pedologicko-hydrologickej a klimatickej charakteristike územia celkový ráz vegetácie určujú floristické elementy typické pre pahorkatinné oblasti Slovenska a druhy so širšou ekologickou amplitúdou. Počas floristického výskumu bol na danom území zaznamenaný výskyt okolo 300 taxónov vyšších rastlín. Väčšinu z nich tvoria sprievodné druhy stredoeurópskych listnatých lesov, nivných a svahových lúk, ako aj vodných až močiarnych biotopov.

Chránené rastliny

Na území bol zistený výskyt niektorých chránených rastlín, ako je Vachta trojlistá, Žltohlav európsky, Korunka kockovaná, Valdštajnika trojlistá a zástupcovia našich vstavačovitých rastlín: krušíky (*Epipactis*), vstavače (*Orchis*), vstavačovce (*Dactylorhiza*) a vemenník dvojlistý (*Platanthera bifolia*).

Floristická analýza územia poukazuje na chronologickú prevahu druhov s európskym a euroázijským rozšírením a podľa životných foriem prevládajú hemikryptofyty.

Fauna

Zloženie fauny v regióne podmieňuje nielen jeho zemepisná poloha, ale aj tvar terénu, mikroklimatické pomery a predovšetkým vegetačný kryt. Zo šeliem sa tu nachádza medveď hnedý, rys a mačka divá, z kopytníkov jeleň, srnec a diviak. Z vtákov tu hniezdia niektoré zriedkavé dravce, ako je orol krikľavý, včelár, haja tmavá, bocian čierny, hlucháň a krkavec. Skalné steny a bralá na svahoch údolia Slatiny poskytujú vhodné hniezdiská zriedkavým



druhom ako je výr skalný, sokol sťahovavý a skalia pestrý. Z plazov sa tu vyskytuje užovka stromová, jašterica zelená a jašterica múrová. Zo živočíchov viazaných na vodné prostredie je možné pozorovať veľa zaujímavých vtákov najmä v čase jarného a jesenného sťahovania.

Zoologickým prieskumom sa na dotknutom území zistil výskyt 136 druhov vtákov. Z toho 110 hniezdičov (80,9 %), 8 druhov hospites (5,9 %), 11 permigrantov (8,1 %) a 5 druhov zimujúcich hostí. Z celkového počtu je 31 ohrozených druhov (22,8 %), čo je na tak malé územie veľmi vysoký počet a potvrdzuje veľkú pestrosť krajinných štruktúr a biotopov v katastri obce.

Poľovníctvo

Katastrálne územie obce a obce Slatinka má veľmi dobré podmienky pre poľovníctvo. Do tohto územia zasahujú srnčie poľovné oblasti Javorie, Štiavnické vrchy, Zvolen a jelenie oblasti Kremnické vrchy a Poľana.

Medzi hlavné druhy zveri patrí zver srnčia, jelenia, diviacia, danielia a muflónia. Okrem nich sa v lesoch vyskytuje aj medveď hnedý, vlk dravý, rys ostrovid, mačka divá, líška, jazvec, kuna, vydra, ondatra, bažant, a pod. Zaujímavý je aj ojedinelý výskyt vzácných lesných vtákov ako tetra hlucháňa a jariabka hôrneho. Veľmi vhodné podmienky na území má srnčia zver, čo sa prejavuje jej početnosťou vo všetkých poľovných revíroch (vo viacerých z nich je aj hlavným druhom), ale aj trofejnou hodnotou.

Poľovné združenie pôsobiace v obci bolo založené v roku 1950. Obhospodaruje územie o rozlohe 320 ha v rámci celého katastra, má 32 členov. Na dotknutom území sa vyskytuje prevažne srnčia, vysoká a diviacia zver, prechodne líška a jazvec.

Rybárstvo

Región Zvolena má dobré podmienky na rybárstvo (vodný tok Slatiny, Hrona a Môťovská priehrada). Podľa zistení sekcie čistoty vôd bol stav čistoty vôd neuspokojivý. Pôsobením rybárov, turistov ako aj miestnych obyvateľov sú lovné miesta, brehy a blízke porasty znečistené od obalov potravín a PET fliaš.

Včelárstvo, záhradkárstvo a iné spolky

Miestne včelárstvo bolo zorganizované už v rokoch 1940 až 1950 pod okresnou organizáciou Zvolen. Včelárstvo má v obci hlboké tradície. V minulosti sa v obci chovalo 300 – 400 rodín. Postupom rokov nastal v obci rapidný úbytok záujmu o včelárstvo. Prioritou miestnych včelárov je zvýšiť záujem a angažovanie sa v oblasti včelárstva. V roku 1963 bol



pri obci založený záhradkársky spolok, ale v roku 1995 zanikol. Od vtedy pracuje záhradkárská organizácia v Kobelovci a má 32 členov.

V obci pracuje spolok drobnochovateľov, ktorí sa zameriavajú na chov králikov, sliepok a holubov – 16 členov. Organizácia poštových holubov pod vedením Ing. Jána Brachnu sa venuje chovu poštových holubov.

2.15.7. Chránené oblasti

Rôznorodé podmienky a veľká členitosť územia vytvorili v regióne predpoklady pre pestré spoločenstvá fauny a flóry ako aj zaujímavé útvary, z ktorých mnohé podliehajú ochrane. V dotknutom území je evidovaných niekoľko území chránených zákonom – územia časti prírody s výraznými biologickými a estetickými prvkami prírody.

Taktiež sa v katastri obce nachádzajú objekty kultúrnych pamiatok, typické pre charakter prírodného prostredia príslušného geografického regiónu:

- **Prírodná rezervácia „Prosisko“** – 20,8 ha (1998) – prirodzené lesné spoločenstvá,
- **Prírodná pamiatka „Pyramída“** – 6,24 ha (1999) – xerothermná flóra a fauna, prvky panónskych a mediteránnych spoločenstiev,
- **Alúvium Slatinského potoka** – široká aluviálna niva s meandrujúcim Slatinským potokom so zriedkavými trávnatými spoločenstvami. Miestami sa tiež zachovali zvyšky súvislejších lesných porastov. Brehové porasty prirodzeným spôsobom spevňujú brehy meandrujúcich potokov a spolu s rozsiahlymi plochami aluviálnych lúk a zvyškami lesíkov reprezentujú pôvodnú vegetáciu.

2.15.8. Kvalita životného prostredia

Územie je ohrozované stresovými faktormi, a to prírodnými (povodne, zosuvy a erózie) a antropogénnymi faktormi (znečistenie ovzdušia, vôd a pôd, kontaminácia hlukom a prachom, poškodenie vegetácie, zastavané plochy, priemysel, poľnohospodárstvo, rekreácia, svetelné znečistenie, skládky).

Zeleň

K najvýznamnejším zložkám životného prostredia patrí zeleň. Okrem lesných porastov sa v katastri obce nachádza nelesná stromová krovinná vegetácia, ktorá sa vyskytuje ako verejná zeleň (plošná zeleň a kríkové porasty). Plošná zeleň plní rekreačnú a krajínotvornú funkciu. Kríkové porasty plnia funkciu biotonicú, protieróznú a hydrickú. Na území obce je



PROGRAM HOSPODÁRSKEHO ROZVOJA A SOCIÁLNEHO ROZVOJA OBCE ZVOLENSKÁ SLATINA



zeleň udržiavaná v intraviláne – priestory parkov. Starostlivosť o tieto plochy zabezpečuje obec. Pre zlepšenie funkčných priestorov je potrebná ich rekonštrukcia a výstavba nových prvkov.

Pôda

Z hľadiska prítomnosti škodlivín a rizikových látok je možné pôdy územia okresu Zvolen hodnotiť ako čisté. V katastri obce nie sú lokalizované pôdy kontaminované rizikovými prvkami.

Ovzdušie

V oblasti ovzdušia obec patrí k minimálnym až mierne znečisteným. Nenachádza sa tu žiaden významný zdroj znečistenia.

a) Veľké zdroje znečistenia ovzdušia (nad 5 MW výkonu):

- nie sú evidované

b) Stredné zdroje znečistenia ovzdušia (do 0,2 do 5 MW výkonu):

- Bryndziareň a syrárň – plynová kotolňa,
- Základná škola – plynová kotolňa, .

c) Zdroje znečistenia, ktoré nie sú v katastri obce, ale vďaka tesnej blízkosti môžu nepriaznivo ovplyvniť ovzdušie obce:

- Tepláreň – Zvolen,
- Bučina, a.s., Zvolen.

Kvalita ovzdušia v obci je ovplyvnená hlavne lokálnymi kúreniskami a kotolňami z domácností. Pre samotnú Zvolenskú kotlinu sú charakteristické zlé rozptylové podmienky a výška častých inverzií s hmlami.

Ovzdušie a lesy

Stav znečistenia životného prostredia je vo veľkej miere ovplyvnený rastúcim množstvom emisií. Hlavnými zdrojmi emisií v atmosfére sú priemyselné podniky, tepelné elektrárne spaľujúce fosílna palivá, domácnosti a prevádzka motorových vozidiel.

Oblasť	V norme	Slabá záťaž	Stredná záťaž	Silná záťaž
Zvolen-Sliač- Banská Bystrica	Br, Cl, I, In, Mg	Ba, Ca, Cs, Cu, Hg, K, Mn, Na, Ni, Rb, Se, Zn	Ag, As, La, U, V	Al, Cd, Cr, Hf, Mo, Pb, Sb, Sc, Sr, Ta, Tb, Th, Yb



Hluk a emisie z dopravy

Zaťaženie hlukom a emisiami obytných súborov a domov v okolí hlavnej komunikácie je značné a priamo narastá s intenzitou dopravy a s podielom ťažkých nákladných vozidiel. V oblasti hluku z dôležitých cestných sietí, ktoré sú zdrojom nadmerného hluku, sú najviac zaťažená ulica SNP (cez deň 70-72 dB a v noci 60-63 dB).

Podzemné vody

Vo Zvolenskom regióne sú zastúpené podzemné vody od najlepšej kvality (trieda A) až po najhoršiu:

- trieda A (čisté vody) – v okolí Zvolena, Kováčovej, Sliača, Vlkanovej, Mičinej a Banskej Bystrice,
- trieda B – medzi Maťovou a Slatinkou, v okolí Ostrej Lúky a medzi Sliačom, Zolnou a Mičinou,
- trieda C – medzi Veľkou Lúkou a Hronsekom,
- trieda D (najhoršia kvalita) – na pravej strane rieky Hron medzi Kremničkou, Badínom, Sielnicou a v oblasti Budče.

Povrchové vody

Z hydrologického hľadiska územie patrí do povodia Hrona. V blízkosti obce sa nenachádza odberové miesto pre monitoring. Najbližšie sú v Detve a Zvolene. Kvalita vody sa pohybuje v rozmedzí II. až IV. Triedy, čo je výsledok nedostatočného čistenia produkovaných komunálnych vôd z výrobných prevádzok (nemajú vlastné ČOV).

Podľa hydrogeologických máp Štátneho geologického ústavu Dionýza Štúra z roku 2000 patria povrchové vody v regióne Zvolena k vodám znečisteným (III. trieda kvality), silno znečisteným (IV. trieda kvality) a veľmi silno znečisteným (V. trieda kvality). Anomálie v znečistení vôd sú lokalizované v oblasti Malachovského potoka (dôsledok ťažby a úpravy ortuťových rúd), v priemyselných zónach Zvolena, Sliača, Vlkanovej a Banskej Bystrice, ďalej medzi obcami Zolná a Sielnica (Sn používaný v potravinárskom a chemickom priemysle), v širšom okolí areálu závodu Bučina Zvolen (Mo), v Kováčovskom potoku pri sútoku s Hronom (Cu) a priamo v toku Hrona (As a Zn z prevádzky letiska Sliač).



Monitoring vôd v rokoch 1994-2011 preukázal zhoršenú kvalitu vôd v rieke Slatina a vo vodnej nádrži Môťová, ktorú nepriaznivo ovplyvnila činnosť v bývalých prevádzkach ZŤS Hriňová, PPS Detva, Benzinol Stožok, v poľnohospodárskej a lesníckej výrobe, z odpadových vôd z urbanizovaných aglomerácií (Kriváň, Detva, Zvolenská Slatina, Vígláš) a zo skládok rôzneho odpadu (celkom 85, z ktorých je 9 priamo v pobrežných zónach tokov povodia rieky Slatina). Rozbory vôd z nádrže v roku 1996 preukázali miernu alkalitu, slabú mineralizáciu, prejavy euforizácie a zhoršovania kvality vody od hladiny smerom ku dnu. Rozborom dnových sedimentov v období úplného vypustenia nádrže bol zistený častý výskyt organicko-detritického materiálu v pokročilom stupni rozkladu s intenzívnym hnilobným zápachom, čo svedčí o silne redukčnom anoxickom prostredí, v ktorom sa sedimenty vytvárajú.

Odpadové vody

Z dôvodu vysokého znečistenia životného prostredia, spôsobeného vypúšťaním obecných odpadových vôd bez čistenia do povrchových vôd, bola v obci Zvolenská Slatina vybudovaná a do trvalej prevádzky uvedená čistička odpadových vôd.

Odpady

Odvoz komunálneho odpadu z obce zabezpečuje firma Marius Pedersen, a.s. Komunálny odpad je zneškodňovaný na regionálnej skládke odpadov v severnej časti katastra obce pri ceste II/591. Obec zriadila aj separovaný zber odpadu a to pre plasty, sklo, papier, bioodpad a tetrapacky, čo sa stretlo s vysoko pozitívnym ohlasom a záujmom zo strany občanov. Vyseparovaný odpad odváža firma Marius Pedersen, a.s.

2.16. Podnikateľská sféra v okrese Zvolen

Vývoj štruktúry ekonomiky Banskobystrického kraja je v posledných rokoch charakterizovaný postupným posilňovaním odvetvia služieb, oslabovaním priemyslu a pokračujúcim útlmom v poľnohospodárstve.

V Obchodnom registri bolo k 31. 12. 2011 v okrese Zvolen zapísaných 1607 podnikateľských subjektov (fyzických a právnických osôb), z toho bolo podľa právnej formy: 57 a.s., 741 s.r.o., 23 v.o.s., 52 rozpočtových organizácií, 28 príspevkových organizácií a 282 združení.

Z 924 ziskových podnikateľských subjektov bolo:

- podľa vlastníctva: 902 v súkromnom sektore (750 domáce vlastníctvo, 29



PROGRAM HOSPODÁRSKEHO ROZVOJA A SOCIÁLNEHO ROZVOJA OBCE ZVOLENSKÁ SLATINA



družstevné vlastníctvo, 118 medzinárodné a zahraničné firmy) a 22 vo verejnom sektore,

- podľa odvetví: 29 poľnohospodárstvo, lesné hospodárstvo a rybolov, 139 priemysel, 63 stavebníctvo, 438 vnútorný obchod, hotely a reštaurácie, 36 doprava a skladové hospodárstvo, 204 služby,
- podľa veľkosti: 755 podnikov (do 9 zamestnancov), 81 (10-19 zamestnancov), 33 (20-49 zamestnancov), 46 (50-249 zamestnancov), 4 (250-499 zamestnancov) a 5 podnikov (500-999 zamestnancov).

Stavebníctvo

Stavebná produkcia vykonaná vlastnými zamestnancami v stavebných podnikoch okresu Zvolen v roku 2003 poklesla (index 84 % oproti roku 2002). Z toho väčšinu tvorili opravy a údržba 59 % a zvyšných 41 % sa orientovali novú výstavbu, rekonštrukciu a modernizáciu.

Zamestnanosť, nezamestnanosť a sociálne zabezpečenie

V roku 2003 bolo v podnikoch s počtom zamestnancov nad 20 v okrese Zvolen evidovaných priemerne 15 556 zamestnaných (medziročný index 95,8).

Z evidovaných zamestnaných pracovalo 29 % v priemysle, 17 % v školstve, 13 % v zdravotníctve a 11 % v poľnohospodárstve, poľovníctve a lesníctve.

Zamestnanosť v jednotlivých sektoroch vyjadrená v %				
priemysel	školsťvo	Zdravotníctvo	poľnohospodárstvo	iné
29%	17%	13%	11%	30%

2.17. Podnikateľská sféra v obci (Malé a stredné podnikanie)

Na území obce sa nachádzajú subjekty rôzneho zamerania (stavebného charakteru, realitná kancelária, sprostredkovanie obchodu a služieb, výroba potravinárskych výrobkov, predaj strojov a zariadení, opravy strojov, maloobchod, kovoobrábanie a zámočníctvo, balenie potravín, ubytovacie služby, výroba bryndze a mliečnych výrobkov, poľnohospodárstvo a iné).

Prevádzky rôzneho charakteru: potraviny a príbuzný tovar

- 3 predajne potravín, jedna predajňa mäsa a mäsových špecialít a 1 predajňa



PROGRAM HOSPODÁRSKEHO ROZVOJA A SOCIÁLNEHO ROZVOJA OBCE ZVOLENSKÁ SLATINA



zmrzliny, COOP Jednota, Potraviny – Bryndziareň a syräreň, Glóbus Soňa, Aventi
- Jadran – (zmrzlina), Gazdovské špeciality- Bystriansky .

výrobné prevádzky

- Pekáreň Chamír (výroba chleba a pečiva),
- Babičkina cukráreň,
- Bryndziareň a syräreň (výroba bryndze).

pohostinské a reštauračné služby

- DODO - Ján Dobias,
- KNAR s.r.o. – Peter Matuška, Jozef Maľa,
- Reštaurácia HOKEJKA- Jozef Košút,
- Čajovňa u Maňa – Renáta Nagyová,
- Reštaurácia u suseda – Jozefína Chabadová,
- Penzión Zlatý Dukát – prevádzkovateľ Klas – Ľubomír Chrien,
- Kaviareň K-áčko – Vladimír Krnáč,
- Magnus Cafe – Michal Hraško.

iné prevádzky a služby

- novinový stánok – 1ks,
- kvetinárstva (Kvetinárstvo ALL22, Kvetinárstvo Rosa Bianca),
- kadernícke služby – 3 ks,
- second hand,
- prevádzka PNEUSERVISU,
- zberňa surovín (železo a iné druhy kovov),
- drevovýroba (píly, stolárske dielne),
- HITECH ELKTRONIK – predaj a servis elektro,
- Aragorn – starožitnosti,
- UNIAGRO s.r.o. – predaj a servis poľnohospodárskej techniky,
- AGROBON s.r.o. – predaj poľnohospodárskej techniky,
- RARIX s.r.o. – technické centrum.

Na území obce sa nachádza:

- nefunkčný potravinársky areál (bývalá pekáreň) – možnosť využitia pre



podnikateľské aktivity,

- priestory slatinského dvora – nedostatočne využité,
- Agrochemický areál (Stavstroj),
- ENVIGEO B. Bystrica,
- Soepenbergs s.r.o., Trnava,
- priestory poľnohospodárskeho areálu v Borovinách (chov koní) – možnosť rozšírenia podnikania v oblasti agroturistiky.

Na základe uvedených skutočností možno skonštatovať, že obec má dostatočný priestorový potenciál pre rozvoj podnikateľských aktivít.

Cieľom obce je vytvoriť podmienky pre podnikateľské subjekty s orientáciou na tvorbu 30 pracovných miest v oblasti využitia prírodných zdrojov v katastri obce.

2.18. Cestovný ruch

Infraštruktúra cestovného ruchu

Potenciál obce, ktorý je ponúkaný a prostredníctvom ktorého by sa podarilo zvýšiť návštevnosť obce a okolia nie je dostatočne využitý.

Z analýzy súčasnej situácie v oblasti cestovného ruchu vyplýva potreba rekonštruovať a meniť funkciu objektov pre kultúrne využitie, potreba rozvoja tradície športových podujatí a rozširovania ponuky športovo – rekreačných podujatí, vybudovania materiálno – technickej základne agroturistiky a cestovného ruchu.

K ďalším významným krokom patrí vytvorenie partnerstva s okolitými obcami v oblasti ponuky turistických atrakcií (mikroregión Zvolensko-Hučava):

- organizovanie turistických a poznávacích pochodov (Zvolenská Slatina – Boroviny – Krvavník – Končín, Zvolenská Slatina – Ľubica - Kalinka),
- organizovanie poznávacích výletov do prírody pre školopovinné deti (rozvoj ekologického povedomia, získanie vzťahu k prírode i samotnej obci),
- rozšírenie ponuky športových aktivít (cyklotrasy, beh na lyžiach – prepojenie na mesto Zvolen).



Prehľad infraštruktúry CR

Druh zariadenia	Prevádzková doba	Technický stav objektu
Futbalové ihrisko	Celoročne	dobrý
Tenisové kurty	V letných mesiacoch	dobrý
Kolkáreň	Celoročne	dobrý
Jazdecký areál	Celoročne	potreba obnovy a rekonštrukcie
Telocvičňa ZŠ	Celoročne	dobrý, potreba rekonštrukcie
Multifunkčné ihrisko	Celoročne	novovybudované
Strelnica	Celoročne	dobrý

Výrazný vplyv na cestovný ruch a jeho kvalitu má i banková a finančná infraštruktúra v obci. Nachádza sa tu bankomat, ktorý umožňuje vykonať jednoduché bankové operácie a výbery v hotovosti.

Ubytovacie a stravovacie zariadenia cestovného ruchu

V rámci obce sú evidované podnikateľské subjekty pôsobiace v tejto oblasti na veľmi dobrej úrovni, svojimi kapacitami postačujú pokryť požiadavky domácich obyvateľov a návštevníkov.

Turistické aktivity

Obec svojou atraktívnou polohou má vo svojej blízkosti veľké množstvo príležitostí pre turistické vyžitie. V blízkosti sa nachádzajú strediská dennej a víkendovej turistiky Neresnica a Kováčová.

Možnosti turistického vyžitia:

- Chránená krajinná oblasť – BR Poľana,
- kúpele Sliač a Kováčová,
- náučný chodník údolím Slatiny – vedie od konca vodnej nádrže Môťová do dediny Slatinka a späť popri rieke Slatinka (6 km) a oboznamuje návštevníkov územia s cennými a charakteristickými biotopmi údolia Slatiny,



- náučný chodník na Pustý hrad vo Zvolene,
- náučný chodník do Arboréta Borová Hora (Zvolen),
- vodácka magistrála po rieke Hron.

Z analýzy klimatických podmienok vyplýva, že územie má v zimnom období dobré predpoklady pre lyžiarsku turistiku (Kráľová pri Zvolene, Poľana, Biele Vody) a beh na lyžiach (upravená bežecká trať).

2.19. REALIZOVANÉ PROJEKTY V OBCI

Obec sa od roku 2004 aktívne zapájala do prípravy rôznych projektov pre zlepšenie rozvoja obce a regiónu. Projekty, ktoré boli realizované sa podpísali pod pozitívny rozmach celej obce. Priority stanovené v pláne hospodárskeho rozvoja a sociálneho rozvoja sa v značnej miere splnili. Postupným budovaním sa obec snaží vyrovnávať regionálne rozdiely, zlepšovať podmienky pre život v obci, zatraktívňovať ju pre budúcich ale i súčasných obyvateľov. Nakoľko obec leží pri hlavnej južnej trase Bratislava – Košice, svojím pozitívnym prístupom k možnostiam jej zveľaďovania otvára nové príležitosti pre malých a stredných podnikateľov. Rekonštrukciou Základnej a Materskej školy obec zvýšila úroveň školskej infraštruktúry, čo obyvatelia obce s radosťou privítali.

Ďalšími veľmi významnými projektmi, ktoré obec realizovala a naďalej sa snaží realizovať je aj bytová výstavba v obci. Obec už od roku 1999 stavia v spolupráci MVRR SR nové bytové domy. Ide o moderné a komfortné byty, ktoré sú lákadlom hlavne pre mladých ľudí, pretože sú cenovo dostupné. Aj na základe týchto poznatkov môžeme potvrdiť neustály prírastok obyvateľov v obci, čo má pozitívny dopad na rozvoj obci.

Obec realizovala aj rekonštrukciu troch najviac poškodených miestnych komunikácií v obci v zmysle akčného plánu HSR, čím zlepšila kvalitu svojej cestnej siete.

Vybudovaním centra hygienickej stanice poskytuje občanom so sociálne slabších vrstiev podmienky pre zlepšenie kvality života a tým napomáha k ich ďalšiemu rozvoju, čo samozrejme ovplyvňuje aj celkový rozvoj obci.

Z realizovaných projektov uvádzame tie najvýznamnejšie:



PROGRAM HOSPODÁRSKEHO ROZVOJA A SOCIÁLNEHO ROZVOJA OBCE ZVOLENSKÁ SLATINA



Zdravotné stredisko

Predmetom stavebnej rekonštrukcie priestorov zdravotného strediska obce boli práce:



zateplenie objektu, rekonštrukcia strechy, rekonštrukcia kanalizačnej prípojky, bezbariérový vstup a prístavba výťahu pre imobilných. Všetky tri ambulancie boli vybavené modernou zdravotníckou prístrojovou technikou, nábytkom a počítačovým vybavením. Obec do tohto projektu investovala aj vlastné zdroje. Pre zníženie energetickej náročnosti bola

zo zdrojov obce zrekonštruovaná strecha a zateplená aj časť budova, ktorá slúži pre potreby obecného úradu. Začiatok realizácie projektu 05/2014.

Celkové výdavky projektu: 554 915,00 Eur,

Výdavky obce: 140 524,68 Eur.

Rekonštrukcia budovy ZŠ

Predmetom stavebnej rekonštrukcie budovy základnej školy a materskej školy bola komplexná oprava interiérov budovy a jej zateplenie, výmena okien a dverí, dodávka zariadení tried včítane interaktívnych tabúl.

Projekt bol realizovaný v rámci Vzdelávania



Celkové výdavky projektu: 424 965.98 Eur,

Výdavky obce: 21 248 Eur.

Dátum realizácie: 2009



Oprava miestnych komunikácií

Predmetom stavebnej rekonštrukcie miestnych komunikácií bola ich celková oprava.



Dôvodom bol zlý stav povrchu komunikácií po plynofikácii a dobudovaní kanalizácie v obci.

Projekt bol realizovaný v rámci programu OP Základná infraštruktúra.

Projekt bol realizovaný v roku 2004.

Celkové výdavky projektu: 172 608 Eur.
(projekt bol hradený z grantu na 100 %).

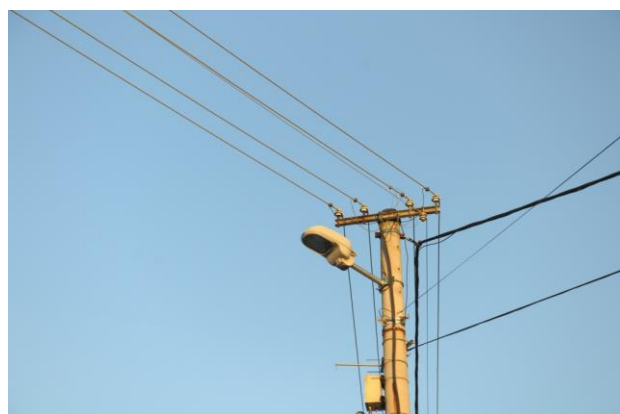
Racionalizácia a modernizácia verejného osvetlenia

V obci úspešne prebehol projekt modernizácie verejného osvetlenia. Projekt bol financovaný z Finančného mechanizmu EHP:

- z Nórskeho finančného mechanizmu,
- zo štátneho rozpočtu SR.

Výška nenávratného finančného príspevku:
149 553,94 EUR

Termín realizácie prác: 04/2009 – 09/2009



Dobudovanie kanalizácie na Športovej ulici



Obec v spolupráci s Ministerstvom životného prostredia SR vybudovala kanalizáciu na Športovej ulici.

Výška dotácie z fondu životného prostredia bola 69 707,- Eur.

Termín realizácie prác: 2006



Zriadenie výstavných priestorov – prezentácia rodákov“

Obec realizovala projekt „Zriadenie výstavných priestorov – prezentácia rodákov“ v kultúrnom dome. V rámci projektu sa zrekonštruovali toalety, vytvorila sa nová miestnosť, ktorá slúži ako výstavná miestnosť na prezentáciu rodákov.



Projekt bol financovaný z Programu rozvoja vidieka

Výška nenávratného finančného príspevku: 42 000,- Eur

Termín realizácie: 01/2011 – 04 /2011.

Rozvoj služieb starostlivosti pre MRK

Od 1. septembra 2010 do 31.8.2012 obec úspešne realizovala projekt „Rozvoj služieb starostlivosti pre marginalizovanú rómsku komunitu (MRK)“.

Projekt bol realizovaný z ESF v rámci Operačného programu Zamestnanosť a sociálna inklúzia.

Ciele projektu: podpora skupín a jednotlivcov dlhodobo vystavených sociálnemu vylúčeniu a odstránenie príčin sociálnej deprivácie prostredníctvom permanentnej terénnej sociálnej práce v konkrétnej komunite.

Špecifické ciele projektu:

1. Podporiť integráciu znevýhodnenej MRK na trh práce.
2. Zlepšiť životnú situáciu a podporiť integráciu sociálne vylúčených príslušníkov MRK prostredníctvom nevyhnutnej osobitnej pomoci.
3. Zvýšiť aktivitu jednotlivcov, rodín a MRK na preberaní zodpovednosti za riešenie svojej sociálnej situácie a jej zlepšení.

Výška nenávratného finančného príspevku: 39 064 Eur.

Následne bola zahájený od 10/2012 Projekt Terena sociálna práca. ktorý sa realizoval do 10/2015.

Výška nenávratného finančného príspevku: 72 603,39 Eur.



Vybudovanie centra hygienickej stanice pri ZŠ s MŠ



Projekt vybudovanie centra hygienickej stanice bol zrealizovaný z dôvodu pomoci sociálne slabším rodinám v obci, zlepšenie ich sociálnych a životných podmienok.

Projekt bol realizovaný v rámci predvstupového fondu SAPARD OP Základná infraštruktúra.

Výška nenávratného finančného príspevku: 20 082 Eur

Termín realizácie: rok 2006.

Program revitalizácie krajiny a integrovaného manažmentu povodí

V rámci realizácie protipovodňových opatrení obec realizovala výstavbu vodozádržných opatrení.

Výsledky projektu:

- v katastri obce bolo na prameni vodného toku Rybný a na poľnohospodárskej pôde vyhotovených 33 vodozádržných prvkov (prehrádzky, vodozádržné ryhy, vodozádržné nádrže) s celkovo vodozádržnou kapacitou 10 450 m³ vody,
- obec zamestnala prostredníctvom ÚPSVaR desať pracovníkov po dobu 5 mesiacov.

Výška nenávratného finančného príspevku: 20 000,- Eur

Termín realizácie: 10/2011 – 03/2012.

Zvýšenie technického štandardu budovy Materskej školy

Obec realizovala rekonštrukciu budovy - výmena okien, oprava strechy a modernizáciu interiéru a materiálo-technického vybavenia MŠ. Dôvodom bol celkovo zlý stav MŠ. Projekt bol realizovaný v rámci programu OP Základná infraštruktúra.

Výška finančnej pomoci: 59 184,76 Eur.-

Termín realizácie: 2005



Monitorovací kamerový systém

V rámci boja proti kriminalite obec realizovala v spolupráci s Ministerstvom vnútra SR projekt, predmetom ktorého úlohou bolo nainštalovať 6 kamier na objektoch obce a na verejných priestranstvách. Týmto sú monitorované dôležité objekty a priestory obce po dobu 24 hodín denne. Cieľom projektu bolo zvýšenie ochrany majetku obce.

Výška nenávratnej finančnej dotácie: 5.000 Eur

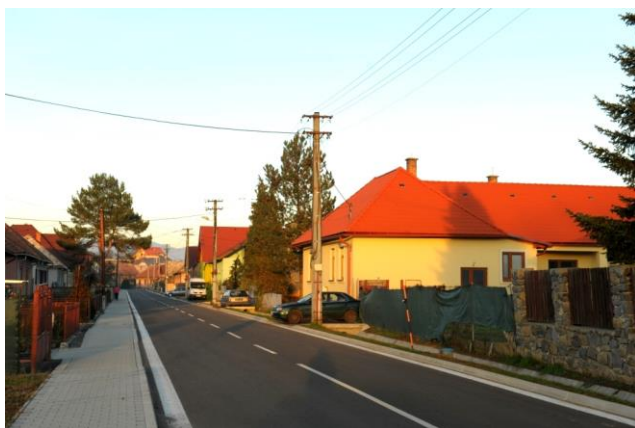
Termín realizácie: 09/2011 – 10/2011.



Výstavba multifunkčného ihriska

Obec realizovala výstavbu multifunkčného ihriska v areáli Základnej školy. Stavbu obec realizovala v r. 2013 z opatrenia obnova a rozvoj obci a vlastných zdrojov vo výške 32 000 Eur .

Rekonštrukcia Športovej ulice



V roku 2014 sa v obci zrekonštruovala z vlastných zdrojov Športová ulica, výška nákladov na rekonštrukciu predstavovala 300 000 Eur.



3. STRATEGICKÁ ČASŤ

Strategická časť Programu hospodárskeho a sociálneho rozvoja obce Zvolenská Slatina nadväzuje na analytickú časť a vo väzbe na SWOT analýzu, rozvojové faktory a hlavné disparity sú v nej rozpracované ciele a vnútorná stratégia ďalšieho rozvoja. Pozostáva z vízie, prioritných oblastí a cieľov, ktoré budú podporované v rámci PHSR a bližšie rozpracované v programovej časti do konkrétnych aktivít a projektov.

Strategická časť obsahuje:

- víziu územia,
- formuláciu a návrh stratégie,
- strategické ciele v jednotlivých oblastiach rozvoja

3.1 Vízia obce Zvolenská Slatina

Obec Zvolenská Slatina

- moderná, bezpečná a atraktívna obec, poskytujúca obyvateľom kvalitné podmienky na bývanie, spokojný a aktívny život,
- obec so zodpovedajúcim technickým vybavením a službami, uspokojujúca záujmy obyvateľov,
- s možnosťami pre aktívne trávenie voľného času obyvateľov i návštevníkov, obec s rozvinutým cestovným ruchom,
- podporujúca rozvoj výstavby a podnikania, s primeraným nárastom počtu obyvateľov.

3.2 Formulácia a návrh stratégie

Stratégia obce Zvolenská Slatina bude v nasledujúcom období zameraná na prioritné oblasti:

Zdravie a sociálne služby

Strategický cieľ: Zdravý život pre všetkých obyvateľov

Čiastkové ciele:

Cieľ 1: Skvalitnenie sociálnych služieb:

- rozšíriť sociálne služby pre seniorov



PROGRAM HOSPODÁRSKEHO ROZVOJA A SOCIÁLNEHO ROZVOJA OBCE ZVOLENSKÁ SLATINA



- zriadiť denný stacionár pre seniorov
- obnovovať a rekonštruovať obecné nájomné byty

Cieľ 2: Zlepšenie zdravotnej starostlivosti:

- bezbariérový prístup do ambulancií všeobecného, detského a gynekologického lekára
- zistiť možnosti na zriadenie zubnej ambulancie

Cieľ 3: Zníženie sociálneho vylúčenia a ohrozenia sociálne vylúčených skupín občanov

- realizovať projekty zamerané na cieľové skupiny – MRK, seniori, nezamestnaní,
- pokračovať v realizácii projektov terénnej sociálnej práce
- skvalitniť služby v hygienickom centre
- realizovať vzdelávacie aktivity v oblasti finančnej gramotnosti a práva

Kultúra, šport, voľný čas, mládež, vzdelávanie

Strategický cieľ: Aktívni a spokojní obyvatelia obce

Čiastkové ciele:

Cieľ 1: Rekonštrukcie obecných objektov a ich aktívne využívanie na šport, kultúru a vzdelávanie

- rekonštrukcia budovy športového areálu a tribúny,
- rekonštrukcia kultúrneho domu a jeho prestavba na multifunkčný objekt,
- rekonštrukcia budovy MŠ a jej prístavba,
- rekonštrukcia telocvične v ZŠ s MŠ T.Vansovej,
- vybudovanie prírodného amfiteátra,
- vybudovanie klziska.

Cieľ 2: Zveľaďovanie verejných priestranstiev a ich využitie na oddych obyvateľov

- rekonštrukcia parku v strede obce a zriadenie pamätného miesta pre Jána Bahýľa,
- úprava parku na ul. Školská,
- zriadenie bezpečného verejného detského ihriska,
- úprava parku pri kultúrnom dome,
- vybudovanie altánkov a prístreškov v prírode pre oddych obyvateľov a trávenie voľného času.

Cieľ 3: Zvýšiť záujem občanov o dianie a bezpečný život v obci

- pravidelne získavať názory na dianie v obci, kultúrne podujatia a športové aktivity počas roka,



PROGRAM HOSPODÁRSKEHO ROZVOJA A SOCIÁLNEHO ROZVOJA OBCE ZVOLENSKÁ SLATINA



- zapájať do diania v obci spoločenské organizácie a športové kluby, zabezpečiť prepojenie ich aktivít a vzájomnú spoluprácu,
- rozšíriť kamerový systém v obci,
- skvalitniť činnosť obecných hliadok,
- zabezpečiť dodržiavanie VZN obce o verejnom poriadku,
- realizovať aktivity na skrášľovaní a čistení obce s cieľovými skupinami (spoločenské organizácie, športové kluby, cirkev, ZŠ s MŠ),
- vytvoriť lepšie podmienky pre činnosť DHZ (rekonštrukcia hasičskej zbrojnice, kvalitnejšie vybavenie).

Technická infraštruktúra, životné prostredie, miestne komunikácie a chodníky

Strategický cieľ: Bezpečné a zdravé prostredie v obci

Čiastkové ciele:

Cieľ 1: Zlepšiť kvalitu životného prostredia

- zvýšiť množstvo vyseparovaných zložiek odpadu s cieľom znížiť množstvo komunálneho odpadu,
- vybudovať kompostoviská v obci,
- skvalitniť vývoz bioodpadu v obci,
- znížiť množstvo čiernych skládok,
- realizovať environmentálnu osvetu,
- zabezpečiť systematickú údržbu verejných priestranstiev (kosenie, čistenie).

Cieľ 2: Zdravé a bezpečné prostredie v obci

- rekonštrukcia vodovodu v obci,
- dobudovanie kanalizácie a rozšírenie kapacity čističky odpadových vôd,
- rekonštrukcia miestneho rozhlasu,
- rekonštrukcia verejného osvetlenia,
- rekonštrukcia budovy domu smútku, jeho okolia a prístupových chodníkov,
- realizovať protipovodňové opatrenia

Cieľ 3: Bezpečnosť cestnej premávky

- dobudovať chodníky, parkoviská a odstavné plochy,
- zabezpečiť systematickú údržbu a opravy miestnych komunikácií, chodníkov, parkovacích miest, autobusových zástaviek
- aktualizovať pasport dopravného značenia, doplniť dopravné značenie v obci,



PROGRAM HOSPODÁRSKEHO ROZVOJA A SOCIÁLNEHO ROZVOJA OBCE ZVOLENSKÁ SLATINA



- rekonštruovať cesty II. a III. triedy v obci,
- podporovať realizáciu rýchlostnej komunikácie R2.

Ekonomický rozvoj obce a moderná samospráva

Strategický cieľ: Rast počtu obyvateľov, návštevníkov a podnikateľských subjektov

Čiastkové ciele:

Cieľ 1: Vytvoriť podmienky pre rozvoj bývania

- aktualizovať Územný plán obce
- vybudovať inžinierske siete v lokalitách určených na IBV

Cieľ 2: Vytvoriť podmienky pre rozvoj cestovného ruchu

- vydať informačný leták o obci a pravidelne ho aktualizovať,
- pripraviť zoznam aktivít v obci a zadefinovať produkty cestovného ruchu, spropagovať ich a sprístupniť verejnosti,
- organizovať kultúrne podujatia v obci pre širokú verejnosť,
- rozšíriť ubytovacie a reštauračné kapacity ,
- vydať monografiu obce,
- doplniť informačné a orientačné tabule v obci,

Cieľ 3: Vytvoriť podmienky na ekonomický rozvoj obce

- vytvoriť menšie obecné výrobné prevádzky,
- vytvoriť register podnikateľských subjektov so zameraním na služby a propagovať na webstránke obce,
- zvýšiť počet elektronických služieb a úroveň digitalizácie obce, vybudovať optickú sieť.



4. PROGRAMOVÁ ČASŤ

Programová časť PHSR nadväzuje na strategickú časť a obsahuje zoznam opatrení a projektov na zabezpečenie realizácie strategických cieľov a naplnenia vízie obce. Tieto opatrenia a projekty budú zaradené do akčného plánu a následne do rozpočtu obce podľa finančných možností a aktuálne vypísaných výziev v rámci európskych štrukturálnych a investičných fondov ako aj verejnoprávnych fondov, dotácii zo štátneho rozpočtu, resp. iných zdrojov.

Táto časť obsahuje:

- konkrétne opatrenia a aktivity vrátane ich priradenia k jednotlivým cieľom a prioritám
- súbor ukazovateľov výsledkov a dosahov vrátane východiskových a cieľových hodnôt.

4.1 Opatrenia a aktivity vrátane ich priradenia k jednotlivým prioritám

Zdravie a sociálne služby

Opatrenie	Aktivity	Prioritná oblasť
Opatrenie P1-SO Skvalitnenie sociálnych služieb	P1-SO-1 Rozšíriť sociálne služby pre seniorov	Sociálna starostlivosť
	P1-SO-2 Zriadiť denný stacionár pre seniorov	Sociálna starostlivosť
	P1-SO-4 Obnovovať a rekonštruovať obecné nájomné byty	Sociálna starostlivosť
Opatrenie P2-SO Zlepšenie zdravotnej starostlivosti	P2-SO-1 Bezbariérový prístup do ambulancií všeobecného, detského a gynekologického lekára	Sociálna starostlivosť
	P2-SO-2 Zistiť možnosti na zriadenie zubnej ambulancie	Sociálna starostlivosť
Opatrenie P3-SO Zníženie sociálneho vylúčenia a ohrozenia sociálne vylúčených skupín občanov	P3-SO-1 Realizovať projekty zamerané na cieľové skupiny – MRK, seniori, nezamestnaní	Sociálna starostlivosť
	P3-SO-2 Pokračovať v realizácii projektov terénnej sociálnej práce	Sociálna starostlivosť
	P3-SO-3 skvalitniť služby v hygienickom centre	Sociálna starostlivosť
	P3-SO-4 Realizovať vzdelávacie aktivity v oblasti finančnej gramotnosti a práva	Sociálna starostlivosť



Kultúra, šport, voľný čas, mládež, vzdelávanie

Opatrenie	Aktivity	Prioritná oblasť
Opatrenie P1-KSV Rekonštrukcie obecných objektov a ich aktívne využívanie na šport, kultúru a vzdelávanie	P1-KSV-1 Zrekonštruovať budovu športového areálu a tribúnu	Šport
	P1-KSV-2 Zrekonštruovať kultúrny dom a prestavať ho na multifunkčný objekt	Kultúra
	P1-KSV-3 Zrekonštruovať budovu MŠ a zrealizovať prístavbu na rozšírenie kapacity MŠ	Vzdelávanie
	P1-KSV-4 Zrekonštruovať telocvičňu v ZŠ s MŠ T.Vansovej	Šport
	P1-KSV -5 Opraviť asfaltovú plochu školského dvora a vybudovať dopravné ihrisko pre deti	Šport, vzdelávanie
	P1-KSV-6 Pripraviť podmienky na vybudovanie prírodného amfiteátra	Kultúra
	P1-KSV-7 vybudovať klzisko	Šport
Opatrenie P2-KSV Zveľaďovanie verejných priestranstiev a ich využitie na oddych obyvateľov	P2-KSV-1 Zrekonštruovať park v strede obce a zriadiť pamätné miesto pre Jána Bahýľa	Kultúra
	P2-KSV-2 zriadiť bezpečné verejné detské ihrisko	Šport
	P2-KSV-3 Upraviť park na ulici Školská	Kultúra
	P2-KSV-4 Upraviť park pri kultúrnom dome a využívať ho na organizovanie verejných podujatí	Kultúra
	P2-KSV-5 vybudovať altánky a prístrešky v prírode pre oddych obyvateľov a trávenie voľného čas	Šport
Opatrenie P3-KSV Zvýšiť záujem občanov o dianie a bezpečný život v obci	P3-KSV-1 Pravidelne získavať názory na dianie v obci, kultúrne podujatia a športové aktivity počas roka	Kultúra
	P3-KSV-2 Zapájať do diania v obci spoločenské organizácie a športové kluby, zabezpečiť prepojenie ich aktivít a vzájomnú spoluprácu	Kultúra
	P3-KSV-3 Rozšíriť kamerový systém v obci	Bezpečnosť
	P3-KSV-4 Skvalitniť činnosť obecných hliadok	Bezpečnosť
	P3-KSV-5 Realizovať aktivity na skrášľovaní a čistení obce s cieľovými skupinami (spoločenské organizácie, športové kluby, cirkev, ZŠ s MŠ)	Životné prostredie
	P3-KSV-6 Vytvoriť lepšie podmienky pre činnosť DHZ (rekonštrukcia hasičskej zbrojnice, kvalitnejšie vybavenie)	Bezpečnosť



Technická infraštruktúra, životné prostredie, miestne komunikácie a chodníky

Opatrenie	Aktivity	Prioritná oblasť
Opatrenie P1-ZP Zlepšiť kvalitu životného prostredia	P1-ZP-1 Zvýšiť množstvo vyseparovaných zložiek odpadu s cieľom znížiť množstvo komunálneho odpadu	Životné prostredie
	P1-ZP-2 Vybudovať kompostoviská v obci	Životné prostredie
	P1-ZP-3 Skvalitniť vývoz bioodpadu , zvýšiť frekvenciu	Životné prostredie
	P1-ZP-4 Znížiť množstvo čiernych skládok	Životné prostredie
	P1-ZP-5 Realizovať environmentálnu osvetu	Životné prostredie
	P1-ZP-6 Pravidelne kosiť a čistiť verejné priestranstvá	Životné prostredie
Opatrenie P2-ZP Zdravé a bezpečné prostredie v obci	P2-ZP-1 Hľadať riešenie pre rekonštrukciu vodovodu	Technická ifraštr.
	P2-ZP-2 Dobudovať kanalizáciu a rozšíriť kapacitu čističky odpadových vôd	Technická ifraštr.
	P2-ŽP-3 Rekonštruovať miestny rozhlas	Technická ifraštr.
	P2-ŽP-4 Rekonštruovať verejné osvetlenie	Technická ifraštr.
	P2-ŽP-5 Rekonštruovať dom smútku, spevnené plochy v okolí a prístupové chodníky v cintoríne	Technická ifraštr.
	P2-ŽP-6 Podporovať protipovodňové opatrenia	Životné prostredie
Opatrenie P3-ZP Bezpečnosť cestnej premávky	P3-ZP-1 Dobudovať chodníky, parkoviská a odstavné plochy	Miestne komunikácie
	P3-ZP-2 Zabezpečiť systematickú údržbu a opravy miestnych komunikácií, chodníkov, parkovacích miest, autobusových zástaviek	Miestne komunikácie
	P3-ZP-3 Aktualizovať pasport dopravného značenia, doplniť dopravné značenie v obci	Miestne komunikácie
	P3-ZP-4 V spolupráci s BBSK rekonštruovať cesty II. a III. triedy v obci	Miestne komunikácie
	P3-ZP-5 Podporovať realizáciu rýchlostnej komunikácie R2	Miestne komunikácie
	P3-ZP-6 Budovať chýbajúce inžinierske siete	Technická infraštr.



Ekonomický rozvoj obce a moderná samospráva

Opatrenie	Aktivity	Prioritná oblasť
Opatrenie P1-ER Vytvoriť podmienky pre rozvoj bývania	P1-ER-1 Aktualizovať Územný plán obce	Rozvoj obce
	P1-ER-2 Vybudovať inžinierske siete v lokalitách určených na IBV (Očovská cesta, Boroviny)	Rozvoj obce
Opatrenie P2-ER Vytvoriť podmienky pre rozvoj cestovného ruchu	P2-ER-1 Vydať informačný leták o obci a pravidelne ho aktualizovať	Cestovný ruch
	P2-ER-2 Pripraviť zoznam aktivít v obci a zadefinovať produkty cestovného ruchu, spropagovať ich a sprístupniť verejnosti	Cestovný ruch
	P2-ER-3 Organizovať kultúrne podujatia v obci pre širokú verejnosť	Cestovný ruch
	P2-ER-4 Rozšíriť ubytovacie a reštauračné kapacity	Cestovný ruch
	P2-ER-5 Vydať monografiu obce	Informovanosť
	P2-ER-6 Doplniť informačné a orientačné tabule v obci	Informovanosť
Opatrenie P3-ER Vytvoriť podmienky na ekonomický rozvoj obce	P3-ER-1 Vytvoriť menšie obecné výrobné prevádzky	Ekonomika obce
	P3-ER-2 Vytvoriť register podnikateľských subjektov so zameraním na služby a propagovať na webstránke obce	Rozvoj obce
	P3-ER-3 Zvýšiť počet elektronických služieb a úroveň digitalizácie obce, vybudovať optickú sieť	Rozvoj obce
	P3-ER-4 Budovať chýbajúce inžinierske siete	Rozvoj obce



4.2 Ukazovatele, výsledky a dopady vrátane východiskových a cieľových hodnôt

Súčasťou programovej časti je aj stanovenie ukazovateľov pre hodnotenie PHSR. Ukazovatele výsledkov a dopadov sú stanovené v nasledovnej tabuľke.

Výstupy projektu predstavujú práce, služby a tovary, ktoré sú financované počas realizácie aktivít projektu, vyjadrené z finančného a vecného hľadiska.

Výsledok projektu predstavuje okamžitý efekt realizácie aktivít projektu, ktorý je k dispozícii pre cieľovú skupinu alebo predstavuje služby poskytované cieľovej skupine.

Dopad vyjadruje dlhodobý efekt intervencie na danú prioritnú oblasť alebo cieľovú skupinu, ktorý je mimo priamej a výlučnej kontroly subjektu, zodpovedajúceho za realizáciu projektu. Ukazovatele výstupu sú priradené k jednotlivým projektom. Označujú hmatateľné produkty, bezprostredne dosiahnuté realizáciou jednej alebo viacerých aktivít, vyjadrené v merateľných fyzických alebo peňažných jednotkách. Odrážajú skutočnosť, že niečo bolo vytvorené, vyprodukované, zriadené, zrealizované. Ukazovatele výsledku vyjadrujú priamy hmatateľný efekt projektu na cieľovú skupinu projektu bezprostredne po ukončení realizácie projektu a merajú bezprostredný následok, ktorý bol vyvolaný výstupom (preto je medzi výstupom a výsledkom logická väzba).

Ukazovatele dopadu vyjadrujú dlhodobý efekt intervencie na územie a cieľovú skupinu, následky dosiahnutých výsledkov projektu, teda príspevok k riešeniu cieľov stanovených pre prioritnú oblasť, potrieb cieľovej skupiny alebo k odstraňovaniu prekážok či využívaniu potenciálu územia (preto je medzi výsledkom a dopadom logická väzba). Táto časť PHSR bude každoročne aktualizovaná.



PROGRAM HOSPODÁRSKEHO ROZVOJA A SOCIÁLNEHO ROZVOJA OBCE
ZVOLENSKÁ SLATINA



Prioritná oblasť - Zdravie a sociálne služby

Názov ukazovateľa	Definícia	Zodpovednosť	Merná jednotka	Východisková Hodnota 2015	Cieľová Hodnota 2020
P1-SO-1 Rozšíriť sociálne služby pre seniorov					
Vstup	Realizačné náklady	OcÚ	euro		
Výsledok	Počet poskytovaných služieb	OcÚ	počet	0	2
Dopad	Skvalitnenie sociálnych služieb	OcÚ	áno/nie	nie	áno
P1-SO-2 Zriadiť denný stacionár pre seniorov					
Vstup	Realizačné náklady	OcÚ	euro		
Výsledok	Počet klientov	OcÚ	počet	0	10
Dopad	Skvalitnenie sociálnych služieb	OcÚ	áno/nie	nie	áno
P1-SO-3 Obnovovať a rekonštruovať obecné nájomné byty					
Vstup	Realizačné náklady	OcÚ	euro		
Výsledok	Počet zrekonštruovaných bytov	OcÚ	počet	0	74
Dopad	Skvalitnenie sociálnych služieb	OcÚ	áno/nie	nie	áno
P2-SO-1 Bezbariérový prístup do ambulancií všeobecného, detského a gynekologického lekára					
Vstup	Realizačné náklady	OcÚ	euro		
Výsledok	Počet bezbariérových vstupov	OcÚ	počet	0	2
Dopad	Zlepšenie zdravotnej starostlivosti	OcÚ	áno/nie	nie	áno
P2-SO-2 Zistiť možnosti na zriadenie zubnej ambulancie					
Vstup	Realizačné náklady	OcÚ	euro		
Výsledok	Počet ambulancií	OcÚ	počet	3	4
Dopad	Zlepšenie zdravotnej starostlivosti	OcÚ	áno/nie	nie	áno
P3-SO-1 Realizovať projekty zamerané na cieľové skupiny – MRK, seniori, nezamestnaní					
Vstup	Realizačné náklady	OcÚ	euro		
Výsledok	Počet realizovaných projektov	OcÚ	počet	0	3
Dopad	Zníženie sociálneho vylúčenia	OcÚ	áno/nie	nie	áno
P3-SO-2 Pokračovať v realizácii projektov terénnej sociálnej práce					
Vstup	Realizačné náklady	OcÚ	euro		
Výsledok	Počet pracovníkov	OcÚ	počet	3	4
Dopad	Zníženie sociálneho vylúčenia	OcÚ	áno/nie	áno	áno
P3-SO-4 Realizovať vzdelávacie aktivity v oblasti finančnej gramotnosti a práva					
Vstup	Realizačné náklady	OcÚ	euro		
Výsledok	Počet vzdelávacích aktivít	OcÚ	počet	0	15
Dopad	Zníženie sociálneho vylúčenia	OcÚ	áno/nie	nie	áno



PROGRAM HOSPODÁRSKEHO ROZVOJA A SOCIÁLNEHO ROZVOJA OBCE
ZVOLENSKÁ SLATINA



Prioritná oblasť - Kultúra, šport, voľný čas, mládež, vzdelávanie

Názov ukazovateľa	Definícia	Zodpovednosť	Merná jednotka	Východisková Hodnota 2015	Cieľová Hodnota 2020
P1-KSV-1 Zrekonštruovať budovu športového areálu a tribúnu					
Vstup	Realizačné náklady	OcÚ	euro		
Výsledok	Realizácia	OcÚ	počet	0	1
Dopad	Zvýšenie aktivity a spokojnosti občanov	OcÚ	áno/nie	nie	áno
P1-KSV-2 Zrekonštruovať kultúrny dom a prestavať ho na multifunkčný objekt					
Vstup	Realizačné náklady	OcÚ	euro		
Výsledok	Realizácia	OcÚ	počet	0	1
Dopad	Zvýšenie aktivity a spokojnosti občanov	OcÚ	áno/nie	nie	áno
P1-KSV-3 Zrekonštruovať budovu MŠ a zrealizovať prístavbu na rozšírenie kapacity MŠ					
Vstup	Realizačné náklady	OcÚ	euro		
Výsledok	Realizácia	OcÚ	počet	0	1
Dopad	Zvýšenie aktivity a spokojnosti občanov	OcÚ	áno/nie	nie	áno
P1-KSV-4 Zrekonštruovať telocvičňu v ZŠ s MŠ T.Vansovej					
Vstup	Realizačné náklady	OcÚ	euro		
Výsledok	Realizácia	OcÚ	počet	0	1
Dopad	Podpora vzdelávanie, zvýšenie aktivity a spokojnosti občanov	OcÚ	áno/nie	nie	áno
P1-KSV-5 Opraviť asfaltovú plochu školského dvora a vybudovať dopravné ihrisko pre deti					
Vstup	Realizačné náklady	OcÚ	euro		
Výsledok	Realizácia	OcÚ	počet	0	1
Dopad	Podpora vzdelávania	OcÚ	áno/nie	nie	áno
P1-KSV-6 Pripraviť podmienky na vybudovanie prírodného amfiteátra					
Vstup	Realizačné náklady	OcÚ	euro		
Výsledok	Realizácia	OcÚ	počet	0	1
Dopad	Zvýšenie kultúrneho vyžitia	OcÚ	áno/nie	nie	áno
P1-KSV-7 vybudovať klzisko					
Vstup	Realizačné náklady	OcÚ	euro		
Výsledok	Realizácia	OcÚ	počet	0	1
Dopad	Zvýšenie aktivity a spokojnosti občanov	OcÚ	áno/nie	nie	áno
P2-KSV-1 Zrekonštruovať park v strede obce a zriadiť pamätné miesto pre Jána Bahýľa					
Vstup	Realizačné náklady	OcÚ	euro		
Výsledok	Realizácia	OcÚ	počet	0	1
Dopad	Zvýšenie informovanosti a povedomia	OcÚ	áno/nie	nie	áno
P2-KSV-2 zriadiť bezpečné verejné detské ihrisko					
Vstup	Realizačné náklady	OcÚ	euro		
Výsledok	Realizácia	OcÚ	počet	0	1
Dopad	Zvýšenie aktivity a spokojnosti občanov	OcÚ	áno/nie	nie	áno
P2-KSV-3 Upraviť park na ulici Školská					
Vstup	Realizačné náklady	OcÚ	euro		
Výsledok	Realizácia	OcÚ	počet	0	1
Dopad	Zveľadenie verejných priestranstiev, ich využitie na oddych občanov	OcÚ	áno/nie	nie	áno



PROGRAM HOSPODÁRSKEHO ROZVOJA A SOCIÁLNEHO ROZVOJA OBCE
ZVOLENSKÁ SLATINA



Názov ukazovateľa	Definícia	Zodpovednosť	Merná jednotka	Východisková Hodnota 2015	Cieľová Hodnota 2020
P2-KSV-4 Upraviť park pri kultúrnom dome a využívať ho na organizovanie verejných podujatí					
Vstup	Realizačné náklady	OcÚ	euro		
Výsledok	Realizácia	OcÚ	počet	0	1
Dopad	Zvýšenie kultúrneho využitia	OcÚ	áno/nie	nie	áno
P2-KSV-5 vybudovať altánky a prístrešky v prírode pre oddych obyvateľov a trávenie voľného času					
Vstup	Realizačné náklady	OcÚ	euro		
Výsledok	Realizácia	OcÚ	počet	0	1
Dopad	Zvýšenie aktivity a spokojnosti občanov	OcÚ	áno/nie	nie	áno
P3-KSV-1 Pravidelne získavať názory na dianie v obci, kultúrne podujatia a športové aktivity počas roka					
Vstup	Realizačné náklady	OcÚ	euro		
Výsledok	Realizácia	OcÚ	áno/nie	nie	áno
Dopad	Zvýšenie aktivity a spokojnosti občanov	OcÚ	áno/nie	nie	áno
P3-KSV-2 Zapájať do diania v obci spoločenské organizácie a športové kluby, zabezpečiť prepojenie ich aktivít a vzájomnú spoluprácu					
Vstup	Realizačné náklady	OcÚ	euro		
Výsledok	Realizácia	OcÚ	áno/nie	nie	áno
Dopad	Zvýšenie aktivity a spokojnosti občanov	OcÚ	áno/nie	nie	áno
P3-KSV-3 Rozšíriť kamerový systém v obci					
Vstup	Realizačné náklady	OcÚ	euro		
Výsledok	Počet kamier	OcÚ	počet	12	25
Dopad	Zvýšenie bezpečnosti	OcÚ	áno/nie	áno	áno
3-KSV-4 Skvalitniť činnosť obecných hliadok					
Vstup	Realizačné náklady	OcÚ	euro		
Výsledok	Počet členov hliadky	OcÚ	počet	3	6
Dopad	Zvýšenie bezpečnosti	OcÚ	áno/nie	áno	áno
P3-KSV-5 Realizovať aktivity na skrášľovaní a čistení obce s cieľovými skupinami (spoločenské organizácie, športové kluby, cirkev, ZŠ s MŠ)					
Vstup	Realizačné náklady	OcÚ	euro		
Výsledok	Počet aktivít ročne	OcÚ	počet	0	3
Dopad	Zvýšenie bezpečnosti	OcÚ	áno/nie	nie	áno
P3-KSV-6 Vytvoriť lepšie podmienky pre činnosť DHZ (rekonštrukcia hasičskej zbrojnice, kvalitnejšie vybavenie)					
Vstup	Realizačné náklady	OcÚ	euro		
Výsledok	Realizácia	OcÚ	áno/nie	nie	áno
Dopad	Bezpečnosť a ochrana majetku	OcÚ	áno/nie	nie	áno



PROGRAM HOSPODÁRSKEHO ROZVOJA A SOCIÁLNEHO ROZVOJA OBCE
ZVOLENSKÁ SLATINA



Prioritná oblasť – Technická infraštruktúra, životné prostredie, miestne komunikácie a chodníky

Názov ukazovateľa	Definícia	Zodpovednosť	Merná jednotka	Východisková Hodnota 2015	Cieľová Hodnota 2020
P1-ZP-1 Zvýšiť množstvo vyseparovaných zložiek odpadu s cieľom znížiť množstvo komunálneho odpadu					
Vstup	Realizačné náklady	OcÚ	euro		
Výsledok	Zníženie množstva KO	OcÚ	%	55	70
Dopad	Ochrana životného prostredia	OcÚ	áno/nie	nie	áno
P1-ZP-2 Vybudovať kompostoviská v obci					
Vstup	Realizačné náklady	OcÚ	euro		
Výsledok	Počet kompostovísk	OcÚ	počet	0	3
Dopad	Ochrana životného prostredia	OcÚ	áno/nie	nie	áno
P1-ZP-3 Skvalitniť vývoz bioodpadu, zvýšiť frekvenciu					
Vstup	Realizačné náklady	OcÚ	euro		
Výsledok	Počet vývozov/rok	OcÚ	počet	20	30
Dopad	Ochrana životného prostredia	OcÚ	áno/nie	nie	áno
P1-ZP-4 Znížiť množstvo čiernych skládok					
Vstup	Realizačné náklady	OcÚ	euro		
Výsledok	Počet skládok	OcÚ	počet		0
Dopad	Ochrana životného prostredia	OcÚ	áno/nie	nie	áno
P1-ZP-5 Realizovať environmentálnu osvetu					
Vstup	Realizačné náklady	OcÚ	euro		
Výsledok	Počet konkrétnych akcií	OcÚ	počet	0	5
Dopad	Zlepšenie vzťahu občana k ŽP	OcÚ	áno/nie	nie	áno
P1-ZP-6 Pravidelne kosiť a čistiť verejné priestranstvá					
Vstup	Realizačné náklady	OcÚ	euro		
Výsledok	realizácia	OcÚ	áno/nie	áno	áno
Dopad	Ochrana životného prostredia	OcÚ	áno/nie	áno	áno
P2-ZP-1 Hľadať riešenie pre rekonštrukciu vodovodu					
Vstup	Realizačné náklady	OcÚ	euro		
Výsledok	realizácia	OcÚ	áno/nie	nie	áno
Dopad	Ochrana životného prostredia	OcÚ	áno/nie	áno	áno
P2-ZP-2 Dobudovať kanalizáciu a rozšíriť kapacitu čističky odpadových vôd					
Vstup	Realizačné náklady	OcÚ	euro		
Výsledok	realizácia	OcÚ	áno/nie	nie	áno
Dopad	Ochrana životného prostredia	OcÚ	áno/nie	áno	áno
P2-ŽP-3 Rekonštruovať miestny rozhlas					
Vstup	Realizačné náklady	OcÚ	euro		
Výsledok	realizácia	OcÚ	áno/nie	nie	áno
Dopad	Ochrana životného prostredia	OcÚ	áno/nie	áno	áno
P2-ŽP-4 Rekonštruovať verejné osvetlenie					
Vstup	Realizačné náklady	OcÚ	euro		
Výsledok	realizácia	OcÚ	áno/nie	nie	áno
Dopad	Ochrana životného prostredia	OcÚ	áno/nie	áno	áno



**PROGRAM HOSPODÁRSKEHO ROZVOJA A SOCIÁLNEHO ROZVOJA OBCE
ZVOLENSKÁ SLATINA**



Názov ukazovateľa	Definícia	Zodpovednosť	Merná jednotka	Východisková Hodnota 2015	Cieľová Hodnota 2020
P2-ŽP-5 Rekonštruovať dom smútku, spevnené plochy v okolí a prístupové chodníky v cintoríne					
Vstup	Realizačné náklady	OcÚ	euro		
Výsledok	Realizácia	OcÚ	áno/nie	nie	áno
Dopad	Ochrana životného prostredia	OcÚ	áno/nie	nie	áno
P2-ŽP-6 Podporovať protipovodňové opatrenia					
Vstup	Realizačné náklady	OcÚ	euro		
Výsledok	Počet opatrení	OcÚ	počet	0	2
Dopad	Ochrana životného prostredia	OcÚ	áno/nie	nie	áno
P3-ZP-1 Dobudovať chodníky, parkoviská a odstavné plochy					
Vstup	Realizačné náklady	OcÚ	euro		
Výsledok	Realizácia	OcÚ	áno/nie	nie	áno
Dopad	Bezpečnosť cestnej premávky	OcÚ	áno/nie	nie	áno
P3-ZP-2 Zabezpečiť systematickú údržbu a opravy miestnych komunikácií, chodníkov, parkovacích miest					
Vstup	Realizačné náklady	OcÚ	euro		
Výsledok	realizácia	OcÚ	áno/nie	áno	áno
Dopad	Bezpečnosť cestnej premávky	OcÚ	áno/nie	nie	áno
P3-ZP-3 Aktualizovať pasport dopravného značenia, doplniť dopravné značenie v obci					
Vstup	Realizačné náklady	OcÚ	euro		
Výsledok	Realizácia	OcÚ	áno/nie	nie	áno
Dopad	Bezpečnosť cestnej premávky	OcÚ	áno/nie	nie	áno
P3-ZP-4 V spolupráci s BBSK rekonštruovať cesty II. a III. triedy v obci					
Vstup	Realizačné náklady	OcÚ	euro		
Výsledok	realizácia	OcÚ	áno/nie	nie	áno
Dopad	Bezpečnosť cestnej premávky	OcÚ	áno/nie	nie	áno
P3-ZP-5 Podporovať realizáciu rýchlostnej komunikácie R2					
Vstup	Realizačné náklady	OcÚ	euro		
Výsledok	Realizácia	OcÚ	áno/nie	nie	áno
Dopad	Bezpečnosť cestnej premávky	OcÚ	áno/nie	nie	áno
P3-ZP-6 Budovať chýbajúce inžinierske siete					
Vstup	Realizačné náklady	OcÚ	euro		
Výsledok	Realizácia	OcÚ	áno/nie	nie	áno
Dopad	Bezpečnosť cestnej premávky	OcÚ	áno/nie	nie	áno

Prioritná oblasť – Ekonomický rozvoj obce a moderná samospráva

Názov ukazovateľa	Definícia	Zodpovednosť	Merná jednotka	Východisková Hodnota 2015	Cieľová Hodnota 2020
P1-ER-1 Aktualizovať Územný plán obce					
Vstup	Realizačné náklady	OcÚ	euro		
Výsledok	Realizácia	OcÚ	áno/nie	nie	áno
Dopad	Vytvorenie podmienok pre rozvoj bývania	OcÚ	áno/nie	nie	áno



PROGRAM HOSPODÁRSKEHO ROZVOJA A SOCIÁLNEHO ROZVOJA OBCE
ZVOLENSKÁ SLATINA



P1-ER-2 Vybudovať inžinierske siete v lokalitách určených na IBV (Očovská cesta, Boroviny)					
Vstup	Realizačné náklady	OcÚ	euro		
Výsledok	Realizácia	OcÚ	áno/nie	nie	áno
Dopad	Vytvorenie podmienok pre rozvoj bývania	OcÚ	áno/nie	nie	áno
P2-ER-1 Vydať informačný leták o obci a pravidelne ho aktualizovať					
Vstup	Realizačné náklady	OcÚ	euro		
Výsledok	Počet výtlačkov	OcÚ	počet	0	1000
Dopad	Zlepšenie informovanosti o obci	OcÚ	áno/nie	nie	áno
P2-ER-2 Pripraviť zoznam aktivít v obci a zadefinovať produkty cestovného ruchu, spropagovať ich a sprístupniť verejnosti					
Vstup	Realizačné náklady	OcÚ	euro		
Výsledok	Zoznam aktivít a produktov	OcÚ	áno/nie	0	1
Dopad	Podpora cestovného ruchu	OcÚ	áno/nie	nie	áno
P2-ER-3 Organizovať kultúrne podujatia v obci pre širokú verejnosť					
Vstup	Realizačné náklady	OcÚ	euro		
Výsledok	Počet podujatí	OcÚ	počet	8	15
Dopad	Zviditeľnenie obce	OcÚ	áno/nie	nie	áno
P2-ER-4 Rozšíriť ubytovacie a reštauračné kapacity					
Vstup	Realizačné náklady	OcÚ	euro		
Výsledok	Počet zariadení	OcÚ	počet	1	2
Dopad	Podpora cestovného ruchu	OcÚ	áno/nie	nie	áno
P2-ER-5 Vydať monografiu obce					
Vstup	Realizačné náklady	OcÚ	euro		
Výsledok	Realizácia	OcÚ	áno/nie	nie	áno
Dopad	Zlepšenie informovanosti o obci, zviditeľnenie obce	OcÚ	áno/nie	nie	áno
P2-ER-6 Doplniť informačné a orientačné tabule v obci					
Vstup	Realizačné náklady	OcÚ	euro		
Výsledok	Počet tabúl	OcÚ	počet	0	10
Dopad	Zlepšenie informovanosti	OcÚ	áno/nie	nie	áno
P3-ER-1 Vytvoriť menšie obecné výrobné prevádzky					
Vstup	Realizačné náklady	OcÚ	euro		
Výsledok	Vytvorené prevádzky	OcÚ	počet	0	1
Dopad	Bezpečnosť cestnej premávky	OcÚ	áno/nie	nie	áno
P3-ER-2 Vytvoriť register podnikateľských subjektov so zameraním na služby a propagovať na webstránke obce					
Vstup	Realizačné náklady	OcÚ	euro		
Výsledok	Realizácia	OcÚ	áno/nie	nie	áno
Dopad	Ekonomický rozvoj obce	OcÚ	áno/nie	nie	áno
P3-ER-3 Zvýšiť počet elektronických služieb a úroveň digitalizácie obce, vybudovať optickú sieť					
Vstup	Realizačné náklady	OcÚ	euro		
Výsledok	Realizácia	OcÚ	áno/nie	nie	áno
Dopad	Ekonomický rozvoj obce	OcÚ	áno/nie	nie	áno
P3-ER-4 Budovať chýbajúce inžinierske siete					
Vstup	Realizačné náklady	OcÚ	euro		
Výsledok	Realizácia	OcÚ	áno/nie	nie	áno
Dopad	Ekonomický rozvoj obce	OcÚ	áno/nie	nie	áno



5. REALIZAČNÁ ČASŤ

Realizačná časť je zameraná na popis postupov, inštitucionálneho a organizačného zabezpečenia realizácie programu rozvoja obce Zvolenská Slatina, systém monitorovania a hodnotenia plnenia programu rozvoja obce s ustanovením merateľných ukazovateľov, vecný a časový harmonogram realizácie programu rozvoja obce formou akčných plánov.

5.1 Popis úloh jednotlivých partnerov pri realizácii PHSR

Realizácia PHSR predpokladá zabezpečenie činností na úrovni programu a na úrovni projektov. Významným krokom v procese prípravy ale najmä realizácie PHSR je vytvorenie multisektorového partnerstva, ktoré je jedným zo základných princípov miestneho rozvoja. Do procesu prípravy a realizácie PHSR sú zapojení okrem predstaviteľov samosprávy aj zástupcovia podnikateľskej sféry, miestne organizácie a spolky a aktívni občania, čím sa naplňa princíp partnerstva. Pri realizácii projektov s nadregionálnym dopadom sú to združenie obcí, verejno-súkromné partnerstvo pracujúce v Podpoľaní, orgány štátnej správy, potenciálni investori.

5.2 Popis postupov inštitucionálneho a organizačného zabezpečenia realizácie PHSR

Realizácia PHSR obce je činnosťou samosprávy a obec ju vykonáva prostredníctvom svojich orgánov (obecné zastupiteľstvo, starosta). Garantom pre realizáciu PHSR bude starosta, ktorý spolu s poslancami obecného zastupiteľstva, ďalšími členmi pracovnej skupiny budú podnikať kroky pre realizáciu aktivít a naplnenia stanovených cieľov. Samospráva získa a spracuje pripomienky partnerov do októbra príslušného roka (čas prípravy rozpočtu na ďalší rok), predloží hodnotenie PHSR za predchádzajúci rok aj jeho prípadnú aktualizáciu. Najvyšším orgánom obce je Obecné zastupiteľstvo, ktoré schvaľuje celý dokument, financovanie jednotlivých projektov, každoročne schvaľuje vyhodnotenie jeho plnenia. V rámci hodnotenia PHSR schvaľuje hodnotiace a monitorovacie správy, rozhoduje o zmenách a aktualizácii programu.

Najvyšším výkonným orgánom obce a jeho predstaviteľom je starosta obce. Rozhoduje vo všetkých veciach správy obce, ktoré nie sú zákonom alebo štatútom vyhradené zastupiteľstvu. Vo vzťahu k realizácii PHSR starosta riadi proces realizácie, na programovej úrovni podpisuje uznesenia obecného zastupiteľstva o strategickej časti dokumentu, schválenie celého dokumentu, vykonáva uznesenia a zastupuje obec vo vzťahu k štátnym orgánom,



k právnickým a fyzickým osobám (riadiace orgány jednotlivých operačných programov, dodávatelia, fondy a iné). Inštitucionálne a administratívne zabezpečuje veci zastupiteľstva a starostu, ako aj orgánov zriadených obecným zastupiteľstvom obecný úrad. Okrem prípadov, kedy budú žiadateľmi/prijímateľmi projektov iné subjekty, v plnom rozsahu zabezpečuje (vykonáva) administráciu a procesy komunikácie, hodnotenia, monitorovania.

5.3 Popis komunikačnej stratégie

Zabezpečenie realizácie PHSR je dosahované koordinovaným prístupom a spoluprácou so všetkými partnermi a aktérmi regionálneho rozvoja na území obce Zvolenská Slatina. Rôzne formy komunikácie budú súčasťou každého z pripravovaných a realizovaných projektov v rámci informovanosti a publicity alebo v rámci komunikácie zainteresovaných cieľových skupín pri príprave a realizácii projektov. Hlavným cieľom komunikačnej stratégie je komunikácia s občanmi a dosiahnutie stavu, aby bol občan o súvislostiach, ktoré pre neho z PHSR a jeho realizácie vyplývajú, informovaný včas, v dostatočnom rozsahu a primeranou formou.

Hlavný nástroj komunikácie predstavuje webová stránka obce so sprievodnými komunikačnými kanálmi (úradná tabuľa, miestny rozhlas, obecné noviny). Nástrojom komunikácie ale aj hodnotenia, monitorovania a kontroly je tiež „materiál na rokovanie obecného zastupiteľstva“. Vstupné údaje pripravujú v dostatočnom predstihu zamestnanci obecného úradu, na príprave materiálu sa svojimi stanoviskami podieľajú komisie zastupiteľstva ako poradné orgány OcZ, rokujú o ňom poslanci zastupiteľstva, materiál je verejne prístupný a zastupiteľstvo je verejné.

Počas programového obdobia je potrebné naplánovať predloženie týchto materiálov do obecného zastupiteľstva, aktivity týkajúce sa samotného procesu informovanosti a schválenia dokumentu, aktivity týkajúce sa každoročného hodnotenia dokumentu PHSR, aktivity týkajúce sa schvaľovania akčných plánov PHSR a schvaľovania rozpočtov pre navrhované projektové zámery.

5.4 Systém monitorovania a hodnotenia

Proces monitorovania PHSR sa vykonáva systematicky a priebežne počas celého trvania PHSR až do skončenia jeho platnosti a to na úrovni projektov. Základným prvkom monitorovania je projekt, na úrovni programu sa pripravuje súhrnná monitorovacia správa za príslušný rok. Vstupnými údajmi pre monitorovanie sú údaje z plánovaných a dosiahnutých



ukazovateľov výstupu, výsledku a dopadu jednotlivých projektov. Výstupom monitorovania je monitorovacia správa za príslušný rok, schválená v obecnom zastupiteľstve (v prípade projektov financovaných z EŠIF aj monitorovacia správa schválená riadiacim orgánom v systéme ITMS). Za prípravu monitorovacej správy zodpovedá starosta. Výsledky monitorovania sú podkladom pre hodnotenie vykonávané na úrovni programu. Monitorovanie plnenia PHSR bude stálym procesom zameraným na sledovanie zmien prostredníctvom navrhnutých ukazovateľov, ktoré sa vzťahujú na jednotlivé projekty, ukazujú stav implementácie výstupov, výsledkov a dopadov a poukazujú na dosiahnutý vývoj vo vzťahu k akčnému plánu a financiám.

Samospráva jedenkrát ročne získa a spracuje pripomienky partnerov, úradu, poslancov a verejnosti (v čase začiatku prípravy rozpočtu na ďalší rok). Na základe pripomienok zabezpečí aktualizáciu akčného plánu, hodnotenie ukazovateľov vrátane korekcií. Zohľadní zmeny v smerovaní vývoja, zmeny vonkajších podmienok, požiadaviek obyvateľov a iných cieľových skupín. Podľa potreby realizuje aktualizáciu PHSR. O výsledku monitoringu a hodnotenia akčného plánu a informuje verejnosť.

5.5 Akčný plán na nasledujúce obdobie

Súčasťou realizačnej časti PHSR je akčný plán (vecný a časový harmonogram realizácie jednotlivých opatrení a projektov). Akčný plán je spracovaný podľa jednotlivých prioritných oblastí a obsahuje všetky projekty. Jednotlivé aktivity majú určený subjekt zodpovedný za realizáciu, predpokladaný termín realizácie a spôsob financovania aktivity s priamou väzbou na rozpočet obce a stav pripravenosti konkrétnej aktivity.



PROGRAM HOSPODÁRSKEHO ROZVOJA A SOCIÁLNEHO ROZVOJA OBCE
ZVOLENSKÁ SLATINA



Akčný plán pre prioritnú oblasť: Zdravie a sociálne služby

Projekt	Zodpovedný	Termín	Financovanie/Zdroj
P1-SO-1 Rozšíriť sociálne služby pre seniorov	Obec	2016-2020	10 000 €/ročne Rozpočet obce, externé zdroje
P1-SO-2 Zriadiť denný stacionár pre seniorov	Obec	2018	30000 € Rozpočet obce, externé zdroje
P1-SO-3 Obnovovať a rekonštruovať obecné nájomné byty	Obec	2016-2020	250 000 € Rozpočet obce, externé zdroje
P2-SO-1 Bezbariérový prístup do ambulancií všeobecného, detského a gynekolog. lekára	Obec	2016	60 000 € Rozpočet obce, externé zdroje
P2-SO-2 Zistiť možnosti na zriadenie zubnej ambulancie	Obec	2018	0 €
P3-SO-2 Pokračovať v realizácii projektov terénnej sociálnej práce	Obec	2016-2020	29 000 €/ročne Rozpočet obce, externé zdroje
P3-SO-3 skvalitniť služby v hygienickom centre	Obec	2017	5 000 € Rozpočet obce, externé zdroje
P3-SO-4 Realizovať vzdelávacie aktivity v oblasti finančnej gramotnosti a práva	Obec	2016-2020	500 €/ročne Rozpočet obce, externé zdroje

Akčný plán pre prioritnú oblasť: Kultúra, šport, voľný čas, mládež, vzdelávanie

Projekt	Zodpovedný	Termín	Financovanie/Zdroj
P1-KSV-1 Zrekonštruovať budovu športového areálu a tribúnu	Obec	2016-2020	30 000 € Rozpočet obce, externé zdroje
P1-KSV-2 Zrekonštruovať kultúrny dom a prestavať ho na multifunkčný objekt	Obec	2017	80.000 € Rozpočet obce, externé zdroje
P1-KSV-3 Zrekonštruovať budovu MŠ a zrealizovať prístavbu na rozšírenie kapacity MŠ	Obec	2018	700 000 € Rozpočet obce, externé zdroje
P1-KSV-4 Zrekonštruovať telocvičňu v ZŠ s MŠ T.Vansovej	Obec	2016	25 000 € Rozpočet obce, externé zdroje
P1-KSV -5 Opraviť asfaltovú plochu školského dvora a vybudovať dopravné ihrisko pre deti	Obec	2018	15 000 € Rozpočet obce, externé zdroje
P1-KSV-6 Pripraviť podmienky na	Obec	do roku	10 000 €



PROGRAM HOSPODÁRSKEHO ROZVOJA A SOCIÁLNEHO ROZVOJA OBCE
ZVOLENSKÁ SLATINA



vybudovanie prírodného amfiteátra		2020	Rozpočet obce, externé zdroje
P1-KSV-7 vybudovať klzisko	Obec	2017	8 000 € Rozpočet obce, externé zdroje
P2-KSV-1 Zrekonštruovať park v strede obce a zriadiť pamätné miesto pre Jána Bahýľa	Obec	2016	25 000 € Rozpočet obce, externé zdroje
P2-KSV-2 zriadiť bezpečné verejné detské ihrisko	Obec	2016	10 000 € Rozpočet obce, externé zdroje
P2-KSV-3 Upraviť park na ulici Školská	Obec	2018	40 000 € Rozpočet obce, externé zdroje
P2-KSV-4 Upraviť park pri kultúrnom dome a využívať ho na organizovanie verejných podujatí	Obec	2019	30 000 € Rozpočet obce, externé zdroje
P2-KSV-5 vybudovať altánky a prístrešky v prírode pre oddych obyvateľov a trávenie voľného času	Obec	2016-2020	30 000 € Rozpočet obce, externé zdroje
P3-KSV-1 Pravidelne získavať názory na dianie v obci, kultúrne podujatia a športové aktivity počas roka	Obec	2016-2023	0 €
P3-KSV-2 Zapájať do diania v obci spoločenské organizácie a športové kluby, zabezpečiť prepojenie ich aktivít a vzájomnú spoluprácu	Obec	2016-2023	0 €
P3-KSV-3 Rozšíriť kamerový systém v obci	Obec	2016- 2020	30 000 € Rozpočet obce, externé zdroje
P3-KSV-4 Skvalitniť činnosť obecných hliadok	Obec	2016-2020	1 000 €/ročne Rozpočet obce, externé zdroje
P3-KSV-5 Realizovať aktivity na skrášľovaní a čistení obce s cieľovými skupinami (spoločenské organizácie, športové kluby, cirkev, ZŠ s MŠ)	Obec	2016-2023	1 000 €/ročne Rozpočet obce
P3-KSV-6 Vytvoriť lepšie podmienky pre činnosť DHZ (rekonštrukcia hasičskej zbrojnice, kvalitnejšie vybavenie)	Obec, DHZO	2016-2020	3 000 €/ročne Rozpočet obce, externé zdroje



**PROGRAM HOSPODÁRSKEHO ROZVOJA A SOCIÁLNEHO ROZVOJA OBCE
ZVOLENSKÁ SLATINA**



Akčný plán pre prioritnú oblasť: Technická infraštruktúra, životné prostredie, miestne komunikácie a chodníky

Projekt	Zodpovedný	Termín	Financovanie/Zdroj
P1-ZP-1 Zvýšiť množstvo vyseparovaných zložiek odpadu s cieľom znížiť množstvo komunálneho odpadu	Obec	do roku 2020	5 000 €/ročne Rozpočet obce, externé zdroje
P1-ZP-2 Vybudovať kompostoviská v obci	Obec	do roku 2020	30.000 € Rozpočet obce, externé zdroje
P1-ZP-3 Skvalitniť vývoz bioodpadu , zvýšiť frekvenciu	Obec	do roku 2020	5 000 €/ročne Rozpočet obce, externé zdroje
P1-ZP-4 Znížiť množstvo čiernych skládok	Obec	2016-2023	2 000 €/ročne Rozpočet obce, externé zdroje
P1-ZP-5 Realizovať environmentálnu osvetu	Obec	2016-2023	1 000 €/ročne Rozpočet obce, externé zdroje
P1-ZP-6 Pravidelne kosiť a čistiť verejné priestranstvá	Obec	2016- 2020	2 500 €/ročne Rozpočet obce
P2-ZP-1 Hľadať riešenie pre rekonštrukciu vodovodu	Obec, STVaK	2016-2020	Externé zdroje
P2-ZP-2 Dobudovať kanalizáciu a rozšíriť kapacitu čističky odpadových vôd	Obec, STVaK	2016-2020	Externé zdroje
P2-ŽP-3 Rekonštruovať miestny rozhlas	Obec	2016-2020	3 000 €/ročne Rozpočet obce
P2-ŽP-4 Rekonštruovať verejné osvetlenie	Obec	2016-2020	3 000 €/ročne Rozpočet obce, externé zdroje
P2-ŽP-5 Rekonštruovať dom smútku, spevnené plochy v okolí a prístupové chodníky v cintoríne	Obec	2018	150 000€ Rozpočet obce, externé zdroje
P2-ŽP-6 Podporovať protipovodňové opatrenia	Obec	2016-2020	3 000 €/ročne Rozpočet obce, externé zdroje
P3-ZP-1 Dobudovať chodníky, parkoviská a odstavné plochy, autobusové zástavky	Obec	2016-2020	300 000 € Rozpočet obce, externé zdroje
P3-ZP-2 Zabezpečiť systematickú údržbu a opravy miestnych komunikácií, chodníkov, parkovacích miest	Obec	2016-2020	30 000 €/ročne Rozpočet obce
P3-ZP-3 Aktualizovať pasport dopravného značenia, doplniť dopravné značenie v obci	Obec	2016-2020	2 000 €/ročne Rozpočet obce
P3-ZP-4 V spolupráci s BBSK rekonštruovať cesty II. a III. triedy v obci	Obec, BB reg. Správa ciest	2016-2020	Externé zdroje
P3-ZP-5 Podporovať realizáciu rýchlostnej komunikácie R2	Obec, NDS	2016	Externé zdroje
P3-ZP-6 Budovať chýbajúce inžinierske siete	Obec	2016-2020	300 000 € Rozpočet obce, externé zdroje



PROGRAM HOSPODÁRSKEHO ROZVOJA A SOCIÁLNEHO ROZVOJA OBCE
ZVOLENSKÁ SLATINA



Akčný plán pre prioritnú oblasť: Ekonomický rozvoj obce a moderná samospráva

Projekt	Zodpovedný	Termín	Financovanie/Zdroj
P1-ER-1 Aktualizovať Územný plán obce	Obec	2018	15 000 € Rozpočet obce, externé zdroje
P1-ER-2 Vybudovať inžinierske siete v lokalitách určených na IBV (Očovská cesta, Boroviny)	Obec	do roku 2020	500 000 € Rozpočet obce, externé zdroje
P2-ER-1 Vydáť informačný leták o obci a pravidelne ho aktualizovať	Obec	2017	2 000 € Rozpočet obce, externé zdroje
P2-ER-2 Pripraviť zoznam aktivít v obci a zadefinovať produkty cestovného ruchu, spropagovať ich a sprístupniť verejnosti	Obec	2016-2020	2 000 €/ročne Rozpočet obce, externé zdroje
P2-ER-3 Organizovať kultúrne podujatia v obci pre širokú verejnosť	Obec	2016-2020	10 000 €/ročne Rozpočet obce, externé zdroje
P2-ER-4 Rozšíriť ubytovacie a reštauračné kapacity	Obec, podnikateľské subjekty	Do roku 2020	Externé zdroje
P2-ER-5 Vydáť monografiu obce	Obec	2017	10 000 € Rozpočet obce, externé zdroje
P2-ER-6 Doplniť informačné a orientačné tabule v obci	Obec, STVaK	2018	15 000 € Rozpočet obce, externé zdroje
P3-ER-1 Vytvoriť menšie obecné výrobné prevádzky	Obec	Do roku 2023	20 000 €/ročne Rozpočet obce
P3-ER-2 Vytvoriť register podnikateľských subjektov so zameraním na služby a propagovať na webstránke obce	Obec	2016-2023	500 €/ročne Rozpočet obce
P3-ER-3 Zvýšiť počet elektronických služieb a úroveň digitalizácie obce, vybudovať optickú sieť	Obec	2018	10 000 € Rozpočet obce, externé zdroje
P3-ZP-4 Budovať chýbajúce inžinierske siete	Obec	2016-2020	100 000 € Rozpočet obce, externé zdroje
P3-ZP-1 Dobudovať chodníky, parkoviská a odstavné plochy	Obec	2016-2020	300 000 € Vlastné zdroje, iné zdroje
P3-ZP-2 Zabezpečiť systematickú údržbu a opravy miestnych komunikácií, chodníkov, parkovacích miest	Obec	2016-2020	30 000 €/ročne Rozpočet obce
P3-ZP-3 Aktualizovať pasport dopravného značenia, doplniť dopravné značenie v obci	Obec	2016-2023	2 000 €/ročne Rozpočet obce
P3-ZP-4 V spolupráci s BBSK rekonštruovať cesty II. a III. triedy v obci	Obec, BB reg. Správa ciest	2016-2023	Externé zdroje
P3-ZP-5 Podporovať realizáciu rýchlostnej komunikácie R2	Obec, NDS	2016	Externé zdroje
P3-ZP-6 Budovať chýbajúce inžinierske siete	Obec	2016-2023	300 000 Rozpočet obce, externé zdroje



6. FINANČNÁ ČASŤ

Finančná časť obsahuje finančné zabezpečenie jednotlivých opatrení a aktivít, inštitucionálnu a organizačnú stránku realizácie programu rozvoja obce. Súčasťou finančnej časti je Indikatívny rozpočet, ktorý je celkovým prehľadom plánovaných finančných prostriedkov, potrebných na realizáciu aktivít PHSR.

Financovanie PHSR bude viaczdrojové, štruktúra zdrojov financovania bude závisieť od aktuálnej finančnej situácie obce a od spoločensko-ekonomických podmienok. Financovanie sa bude opierať o rozpočet obce, finančné zdroje partnerov, zdroje EÚ, bankové úvery, súkromné a ďalšie zdroje. Pri získavaní zdrojov pre financovania PHSR sa bude využívať metóda aktívneho vyhľadávania finančných zdrojov. Finančné vyčíslenie jednotlivých zámerov PHSR je stanovené kvalifikovaným odhadom, prípadne na základe ocenených výkazov - výmer stavebných rozpočtov, konečné rozpočty budú súčasťou žiadosti o nenávratný finančný príspevok (NFP) alebo žiadosti o dotácie.

6.1 Systém zaraďovania projektov do financovania

Pri schvaľovaní financovania jednotlivých opatrení je potrebné prihliadať na ich dôležitosť a dopad na hospodársky a sociálny rozvoj obce. Jednotlivé projekty sú rozdelené do štyroch kategórií podľa priority.

Najvyššiu prioritu majú projekty, ktoré vyplývajú priamo z legislatívy, projekty v realizácii a projekty riešiace havarijnú alebo mimoriadnu situáciu.

Do druhej kategórie (vysoká priorita) sú zaradené projekty s oporou vo všeobecnom záväznom nariadení, v koncepčných materiáloch a investičné projekty s ukončenou prípravnou fázou (stavebné povolenie, verejné obstarávanie).

Tretiu kategóriu (strednú prioritu) tvoria projekty, ktoré majú oporu v programovej štruktúre operačných programov a prioritných osí EŠIF.

Vo štvrtej kategórii (nízka priorita) sa nachádzajú projekty zadefinované ako zámery bez ukončenej prípravnej fázy (bez pripravenej projektovej dokumentácie a stavebného povolenia). V prípade neinvestičných projektov sú tu zaradené projekty, ktoré vyplývajú z prebiehajúcich aktivít (regionálne aktivity, ZMOS).

Táto časť bude aktualizovaná počas každoročnej prípravy rozpočtu obce vrátane jeho programovej časti.



6.2 Indikatívny rozpočet – sumarizácia

Prioritné oblasti	Plánovaná suma v EUR pre daný rok				
	2016	2017	2018	2019	2020
Zdravie a sociálne služby	130 000	75 000	100 000	70 000	70 000
Kultúra, šport, voľný čas, mládež, vzdelávanie	87 000	945 000	82 000	57 000	37 000
Technická infraštruktúra, životné prostredie, miestne komunikácie a chodníky	182 500	184 500	332 500	182 500	182 500
Ekonomický rozvoj obce a moderná samospráva	304 500	316 500	344 500	304 500	304 500
Spolu	704 000	1 521 000	859 000	614 000	594 000

7. ZÁVER

Program hospodárskeho rozvoja a sociálneho rozvoja obce je základným kameňom koncepčného a systematického rozvoja obce v strednodobom horizonte. Z tohto dôvodu dosiahnutie strategického cieľa programu rozvoja obce presahuje hranice jedného volebného obdobia a pri jeho formulácii by malo dôjsť k zhode na úrovni vedenia obce a jej obyvateľov. Program rozvoja obce, tak ako všetky koncepčné a strategické dokumenty, je natoľko dôležitý a užitočný, nakoľko sa mu tieto vlastnosti pripisujú.

Cieľom programu rozvoja obce bolo sformulovať takú predstavu o smerovaní obce, ktorá vyjadruje ekonomické a sociálne záujmy jej obyvateľstva a je v súlade so strategickými cieľmi a prioritami štátu, vyššieho územného celku, záujmami ochrany historického a kultúrneho dedičstva. Jeho poslaním je zabezpečiť kontinuitu rozvoja obce bez ohľadu na politickú príslušnosť štatutárneho zástupcu obce a obecného zastupiteľstva. Plán je otvorený dokument, ktorý by sa mal pravidelne písomne dopĺňať a aktualizovať, podľa vopred stanovených pravidiel, potrieb obyvateľov obce, jeho návštevníkov a potenciálnych investorov, s cieľom v maximálnej možnej miere zvýšiť životnú úroveň obyvateľov obce.