

SPRACOVATEĽ

Slovenská agentúra životného prostredia
Centrum územného rozvoja
Banská Bystrica

Riaditeľka SAŽP - CUR Banská Bystrica
Ing. arch. Kršáková Anna

SPRACOVATEĽSKÝ KOLEKTÍV

Ing. arch. Kováčová Blažena
územný rozvoj

Ing. Točeková Andrea
ochrana prírody a krajiny

Ing. Strečok Jozef
doprava

Ing. Durila Jozef
využitie poľnohospodárskej krajiny

Ing. Králik Alexander
lesné hospodárenie

Šúrová Zuzana
grafické práce

Pašková Jaroslava
pisárske práce

SPOLUPRÁCA

Mária Tretiaková - starostka obce Bacúrov
Ing. František Moravec - starosta obce Budča
Milan Balko - starosta obce Dubové
Jaroslav Oravec - starosta obce Hronská Breznica
Miroslava Bučanová - starostka obce Ostrá Lúka
Vladimír Kapusta - starosta obce Tŕnie
Ludmila Koleničová - starostka obce Turová
Vladimír Pastierovič –starosta obce Železná Breznica

OBSAH

<i>Obsah</i>	<i>1</i>
<i>Charakteristika obce.....</i>	<i>2</i>
<i>Demografické údaje.....</i>	<i>2</i>
<i>Prírodné hodnoty obce.....</i>	<i>3</i>
<i>Zásady obnovy krajiny.....</i>	<i>5</i>
<i>Historické hodnoty obce</i>	<i>5</i>
<i>Možnosti využitia hist. a prír. hodnôt pre rozvoj CR.....</i>	<i>8</i>
<i>Dobudovanie technického vybavenia obce</i>	<i>8</i>
<i>Zásady využitia poľnohospodárskeho pôdneho fondu PPF.....</i>	<i>8</i>
<i>Možnosti hosp. a podnikateľského využitia vlastných zdrojov</i>	<i>9</i>
<i>možnosti rozvoja spoločenského života obce</i>	<i>10</i>
<i>Možnosti budovania náučného chodníka obce</i>	<i>10</i>
<i>SWOT analýza</i>	<i>12</i>
<i>Zásady trvaloudržiateľného rozvoja obce.....</i>	<i>14</i>
<i>Literatúra</i>	<i>19</i>

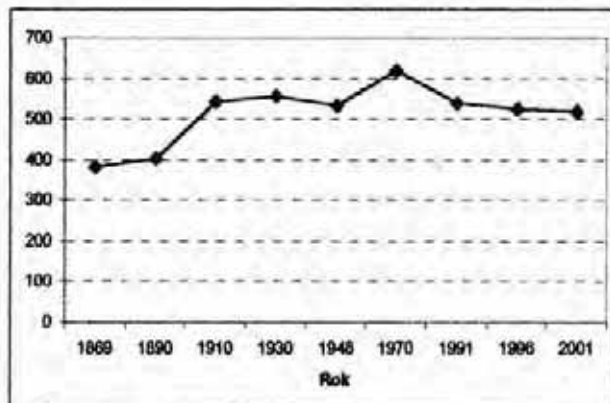
CHARAKTERISTIKA OBCE

Obec *Železná Breznica* tvorí rozsiahlu radovú zástavbu v hlbokom údolí Breznického potoka. Nová architektúra je zmiešaná s pôvodnou zástavbou, najvýraznejšie dominanty tvorí nový kostol, obecný úrad a detský domov Hviezdička. Priamo v priestore obce je lokalizovaná i chatová zástavba. K obci patrí i časť obce *Huta*, známa históriou spracovania železnej rudy.

DEMOGRAFICKÉ ÚDAJE

Vývoj počtu obyvateľov (1869 - 2001)

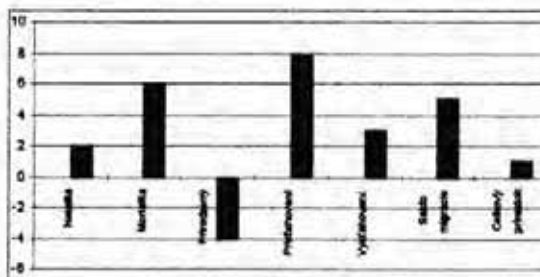
Rok	Počet obyv.
1869	383
1890	402
1910	541
1930	556
1948	531
1970	618
1991	539
1996	525
2001	518



Vývoj: regresívny

Pohyb obyvateľstva (1996)

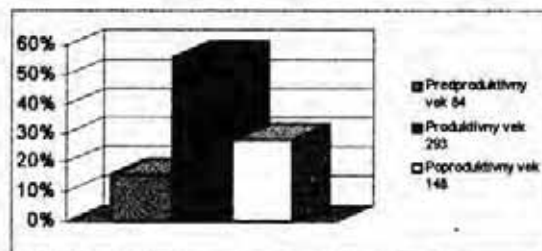
	Počet	%
Natalita	2	3,81
Mortalita	6	11,43
Prirodzený prírastok	-4	-7,62
Pristaňovanie	8	15,24
Vystaňovanie	3	5,71
Saldo migrácie	5	9,52
Celkový prírastok	1	1,90



Veková štruktúra obyvateľstva (1996)

	Počet	%
Predproduktívny vek	84	16%
Produktívny vek	293	56%
Poproduktívny vek	148	28%

Typ: regresívny



Pôvodná ekonomická štruktúra obyvateľstva (k 3. 3. 1991)

Obyvateľstvo	Počet	%
Spolu	539	
Ekonom. aktívne	255	47%
Odchádz. za prácou	180	71%
Prac. v poľ., les., vod. ho.	17	7%
Prac. v priemysle	89	35%

Nezamestnanosť

Rok	Počet	Miera %
1996	12	4,5
1997	14	5,3
1998	16	6,5

PRÍRODNÉ HODNOTY OBCE

Geologický podklad územia tvoria striedajúce sa sopečné horniny. Ostrokovite sa navzájom dopĺňajú skalné pyroxenické andezity vzniknuté zo sopečnej lávy a poloskalné pyroklastiká andezitov, čo sú spevnený vyvrhnutý sopečný prach, piesok a kamene.

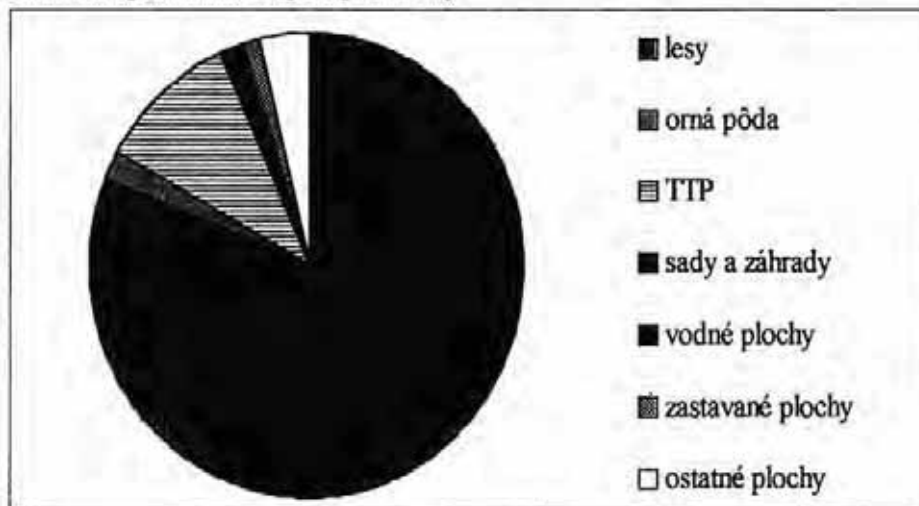
V minulosti pred príchodom človeka do danej oblasti bolo totiž celé riečenské územie porastené bukovými a jedľovými lesmi. Buk a jedľa tvorili základné dreviny v poraste. K nim sa pridávali dub (južné svahy), hrab, javor, lipa, breza (menej priaznivé najmä skalné polohy). Takéto zloženie lesa sa viac-menej zachovalo dodnes.

V severnom cípe k. ú. sa nachádza NPR Mláčik. Práve toto predstavuje zachovalé spoločenstvá jedľovo - bukového vegetačného stupňa so zárastami jelše. V tejto oblasti sa nachádza aj skupina chránených stromov. Chránené sú 150 tisy a mohutné až 200 ročné jedle, z ktorých najmohutnejšia má obvod 490 cm a výšku 38 m. Severne od obce leží dolina Breznického potoka. Je to úzka lesnatá dolina v závere s náhornými lúčnymi priestormi. Biologickú hodnotu územia reprezentuje najmä prirodzený bystrinný tok Breznického potoka a pôvodné brehové porasty jelše lepkavej; krajinársku hodnotu podmieňujú najmä priľahlé rozsiahlejšie lúčne plochy. Priestor predstavuje biologicky vyrovnané, urbanizáciou nedotknuté, zachovalé prírodné prostredie značnej biologickej i krajinárskej hodnoty s predpokladmi pre špecifické rekreačné využitie ako zóna ticha. V roku 1971 bola tato oblasť zaradená do tzv. Skupiny C - územia a časti prírody s výraznými biologickými a estetickými prvkami prírody. Nevzťahuje sa na ňu legislatíva o ochrane prírody a krajiny.

Obec leží v nadmorskej výške 425 – 460 m. Najnižší bod katastra je 338 v údolí Breznického potoka a najvyššie položený bod je Čierne brdo s nadmorskou výškou 897 m v masíve Kremnických vrchov na severe územia. Hornatinný charakter chotára neumožňuje rozsiahle obrábanie pôdy a tak viac ako ¾ územia pokrývajú lesy.

Zo živočíšstva sa v lesných porastoch trvalo vyskytuje medveď, jelenia a srnčia zver. Vzácný je rys ostrovid a mačka divá. Vyskytuje sa tu jazvec a kuna obyčajná. V ihličnatých lesoch má domov hlucháň obyčajný, chránený je ďateľ dúbňík trojprstý, tesár čierny, orešnica perlavá. Žije tu aj najväčšia európska sova – výr skalný. Vyskytujú sa tu aj chránené druhy obojživelníkov a hmyzu.

Obr.: Zastúpenie tried krajinnej štruktúry



Tab.: Chránené územia

Názov CHÚ	Kategória	Rozloha (ha)	Rok vyhlásenia	Stupeň ochrany prírody	Dôvod ochrany
Kremnické vrchy	navrhovaná CHKO	19922,9	-	II.	Ochrana zachovalých častí prírody a nárazníková zóna pre maloplošné chránené územia ležiace v CHKO.
Mláčik	NPR	149,6	1982	V.	Spoločenstva jedlovo-bukového vegetačného stupňa.

Tab.: Chránené stromy

Názov	Slovenské meno taxónu	Vedecké meno taxónu	Počet stromov v skupine	Stupeň ochrany prírody	Dôvod ochrany
Jedle v Mláčiku	jedľa biela	Abies alba Mill.	10	II.	význam vedecký, ekologický
Tisy v Mláčiku	tis obyčajný	Taxus baccata L.	2	II.	význam vedecký, ekologický

Tab.: Chránené stromy – Jedle v Mláčiku

Por. číslo stromu	Slovenské meno taxónu	Vedecké meno taxónu	Obvod [cm]	Výška [m]	Vek	Priemer koruny [m]
1	jedľa biela	Abies alba Mill.	319	36	200	5
2	jedľa biela	Abies alba Mill.	287	34	150	7
3	jedľa biela	Abies alba Mill.	490	38	200	9
4	jedľa biela	Abies alba Mill.	366	38	200	6
5	jedľa biela	Abies alba Mill.	326	35	200	8
6	jedľa biela	Abies alba Mill.	349	38	200	5
7	jedľa biela	Abies alba Mill.	313	37	150	4
8	jedľa biela	Abies alba Mill.	312	39	150	7
9	jedľa biela	Abies alba Mill.	355	41	200	5
10	jedľa biela	Abies alba Mill.	287	34	150	8



Tab.: Chránené stromy – Tisy v Mláčiku

Por. číslo stromu	Slovenské meno taxónu	Vedecké meno taxónu	Obvod [cm]	Výška [m]	Vek	Priemer koruny [m]
1	tis obyčajný	Taxus baccata L.	88	8	150	7
2	tis obyčajný	Taxus baccata L.	56	7	150	6

ZÁSADY OBNOVY KRAJINY

Zásady ochrany a tvorby lesnej krajiny

- Lesné cesty budovať len v nevyhnutnom rozsahu,
- uprednostňovať maloplošnú formu rúbaňového hospodárskeho spôsobu,
- vysádzať pôvodné a stanovištne vhodné dreviny,
- uprednostňovať tvar vysokého lesa,
- v zosuvných územiach a na svahoch ohrozených eróziou je vhodnejší výmladkový les,
- usilovať sa o druhovú a vekovú rôznorodosť porastu,
- uprednostňovať približovanie dreva len v zime po snehu, alebo po zamrznutej pôde.

Zásady ochrany a tvorby poľnohospodárskej krajiny

- Zalesnenie plôch lúk a pasienkov na svahoch s vyšším sklonom ako 25°,
- zatrávnenie plôch ornej pôdy na svahoch s vyšším sklonom ako 12°,
- realizovať opatrenia na ochranu a starostlivosť o existujúce brehové porasty a doplniť chýbajúce brehové porasty popri breznickom potoku poniže obce a jeho prítokoch – potoku v doline Šindliarka a nemenovanom potoku západne od obce,
- odstraňovať prirodzený nálet kríkov a stromov na lúkach a pasienkoch,
- vysadiť zasakovacie vegetačné pásy na ornej pôde proti vodnej erózii pôdy na svahoch so sklonom viac ako 5°,
- realizovať opatrenia na ochranu a starostlivosť o existujúcu sprievodnú vegetáciu popri cestách a doplniť chýbajúcu sprievodnú vegetáciu popri ceste z Trnia,
- kosenie a spásanie lúk a pasienkov čím sa zabráni nežiaducej sukcesii,
- vykonať rekultiváciu nepovolených skládok,
- zachovávať všetky plochy močiarnej vegetácie,
- nevypaľovať trávu.

Zásady ochrany a tvorby vodných tokov

- Obnoviť regulované vodné toky (zdrsnit' dno, zabezpečiť prijateľný sklon brehov 45°, vysadiť brehovú vegetáciu...),
- neregulovať vodné toky mimo intravilánu.

HISTORICKÉ HODNOTY OBCE

Historické udalosti obce

Prvá písomná zmienka o obci, ktorej 575. výročie si pripomíname, je zachytená v listine z roku 1424. Ide o darovaciu listinu panovníka Žigmunda Luxemburského (1384 - 1437), ktorý v nej daroval panstvá Zvolen, Dobrá Niva a Víglaš svojej druhej manželke Barbore Cilskej. Pri vymenúvaní obcí patriacich do jednotlivých panstiev je uvedená aj Železná Breznica pod menom Wasekethew Berzenche. Chotár obce patrila do rozsiahlej oblasti, označený je ako Zvolenský les. Toto územie sa uvádza ako majetok kráľa - jeho poľovný revír. Svoje sídlo mal panovník na hrade Zvolen (Pustý hrad). V stredoveku sídlo Železná Breznica patrilo pod zvolenské hradné panstvo vo Zvolenskom komitáte. Jej obyvateľmi boli kráľovskí poddani - služobníci, ktorých povinnosťou bolo stráženie tejto časti kráľovského majetku nesúcej označenie Zvolenský les. Obyvatelia vykonávali službu panovníkovi, ale zároveň sa sami zaoberali poľnohospodárstvom a vyrábali si prostriedky na svoju obživu. Kostol v ich obci nebol. V 15. storočí, v čase svojho prvého písomného zmienenia, patrí už Železná Breznica po stránke administratívno-správnej k panstvu Dobrá Niva, ktoré sa vyčlenilo zo zvolenského panstva po vybudovaní hradu. Názov Železnej Breznice, situovanej v blízkosti banských miest prezrádza, že už v 15. storočí predstavovala významné stredoslovenské železodobné stredisko. Zrejme už v tomto období tu dochádza k ťažbe ľahkotaviteľnej železnej rudy, k výrobe a vývozu železa do Banskej Bystrice. S tým súvisela aj ťažba dreva a výroba dreveného uhlia nevyhnutného pri jeho spracovaní. Kvalitu rudy a rozsah rudného ložiska ocenil aj Alexius Thurzo - zvolenský župan a

komorský gróf, ktorý sa podľa dochovanej písomnosti stal v roku 1516 vlastníkom polovice dediny Železná Breznica a nájomcom kráľovských baní a hút. V priebehu 16. storočia sa malá podhorská obec premenila na hospodársky zaujímavú časť kráľovského majetku a po vytvorení komorskej správy sa stáva súčasťou banskej komory s centrom v Banskej Bystrici.

V Železnej Breznici sa nachádzali dve hutnícke zariadenia a navyše nich umelé jazierko, ktoré regulovalo vodný režim potoka a poskytovalo pohonnú energiu pre obe huty. Bane a huty v Železnej Breznici v tomto období už zabezpečovali potrebu železa nielen v baníckych a hutníckych závodoch banskobystričského revíru, ale aj revíru kremnického. Podmienky pre bansko-hutnícke podnikanie boli v tomto období v železnej Breznici vyhovujúce - ložisko bolo dostačujúce, lesy boli rozsiahlou zásobárňou na výrobu dreveného uhlia a vodu poskytoval Breznický potok. V roku 1584 sa prevádzka v Železnej Breznici zastavila pre nedostatok vody. Zamestnanie obyvateľstva v baniach, v hutách, pri ťažbe dreva a výrobe dreveného uhlia, pri furmankách poskytovalo zlepšenie životných podmienok tu žijúceho obyvateľstva. V 18. storočí sa objavujú snahy o otvorenie starých baní v Železnej Breznici a obnovenie hutníckej výroby. Už v roku 1678 oznamujú predstavitelia banskobystričskej komory do Viedne, že sa robil prieskum a zisťovali sa technické vlastnosti železa v tu nájdennej rude. Výsledkom zistení bolo, že železo z tunajšej rudy má vlastnosti lepšie ako železo vyrábané v Hronci a na Spiši. Zároveň sa hneď navrhovalo zriadenie malej huty s niekoľkými pecami. V Železnej Breznici sa mal vyrábať hutnícky polotovár, ktorý sa na spracovávanie mal voziť do hámru v Banskej Bystrici. Panovník Leopold I (1657 - 1705) povolil, za predpokladu že ruda je bohatá na železo a vyrobené železo je lepšej kvality ako v Hronci a na Spiši, v roku 1678 ťažbu a výrobu železa v železnej Breznici. V roku 1685 sa už robili opatrenia vo veci postavenia hámra, ktorý bol potom na breznickom potoku vybudovaný. Dnes je to budova Školského lesného podniku s pamätnou tabuľou z roku 1752. Postupne sa ukázalo, že odhady komory neboli správne a udržanie prevádzky v Železnej Breznici nie je rentabilné.

Začiatkom októbra 1944 sa obec dostala do frontového pásma ľudia sa po priamom delostreleckom prepade ukryli v doline Hlobejka, kde si narychlo budovali provizórne ubytovanie - koliby. Ústup povstalcov sa zastavil a Nemci sa do dediny nedostali. Oddiely nemeckého vojska pri odchode zničili mosty v obci - v osade Huta, most na Jaminej a Pod skalkou. V smere od Trnia sa postupne objavovali vojaci Červenej armády a Rumunska. Dátumom oslobodenia Železnej Breznice je 28. marec 1945. Priebeh vojnových udalostí už dnes v obci pripomína len pomník padlým v prvej a druhej svetovej vojne, hrob a náhrobník príslušníkom 2. čsl. paradesantnej brigády. Poslednou oficiálnou spomienkou na toto obdobie bolo v roku 1995 odhalenie pamätnej tabule na Letovisku. Tabuľa je venovaná tým, ktorí padli pri odstraňovaní prekážok počas oslobodzovania obce.

Prvou stavbou zrealizovanou po vojne bol kultúrny dom (1946). V roku 1952 sa do obce zaviedlo prvé pravidelné autobusové spojenie. Nasledovala výstavba národnej školy (1955 - 1958), elektrifikácia obce (1959), zavedenie miestneho rozhlasu (1960), vybudovanie vodovodu (1961) a ukázala sa i potreba zriadenia materskej škôlky (1963). V 60-tych rokoch prebehla aj penetrácia ciest a výstavba obecnej vodnej nádrže. Po vyše dvadsiatich rokoch bola v obci pre nedostatok žiakov zrušená škola a deti začali dochádzať do školy v Budči. Zároveň bola v priestoroch bývalej školy zriadená Osobitná škola internátna, v ktorej sú umiestnené deti z celého Slovenska (dnes Detský domov Hviezdička).

Pamiatky obce

1) *Božia Muka*

Ulica: Nad obcou; Vlastník: OcU Železná Breznica; Stav: dobrý (oprava fasády); Časové: z roku 1715; Sloh: baroková s novodobou sochou Piety

2) *Kaplnka - Rím-kat. sv. Anna*

časť Huta, súp. č. 17., parce. číslo 883; Vlastník: Cirkev rímskokatolícka Rím-kat. farský úrad, Trnie; časové: 1755; Sloh: barok, klasicizmus; Vyhlásené za pamiatku: č. 3135/2000 - 400 zo dňa 16. 10. 2000

Objekt je situovaný v strede obce na vyvýšenine nad komunikáciou. Pôdorys je obdĺžnikový s polkruhovým uzáverom apsidy. Kamenná konštrukcia muriva je omietnutá hladkou vápennou omietkou. Vstupné doskové plné dvce na štít. stene sú chránené šindľovou markízou, nad ňou je umiestnené malé kruhové okno. V štít. murive v úrovni podstrešia sú umiestnené dva prázdne niky a dva kruhové otvory. Na bočných fasádach sú vždy po dve šesť tabuľkové okná. Na sedlovej streche pokrytej šindľom je nad vstupom nasadená drevená hranolová zvonica s dvojicami

zvukových otvorov. Stanová strieška prekryvajúca zvonu bola pôvodne pokrytá šindľom, dnes je plechová. Vo vrchole je umiestnený kovový zdobený dvojkríž. Okolo objektu obieha odkvapový betónový chodník, ktorý neumožňuje odvetranie zemnej vlhkosti.

Objekt barokovo-klasicistickej kaplnky s prvkami ľudovej architektúry plnil v menších obciach funkciu kostola. Je prirodzenou dominantou obce, dotvára jej prostredie. Podľa datovania a tradovania bola postavená na pamiatku Márie Terézie v obci. Objekt je využívaný na cirkevné účely.

3) **Náhrobník**

na cintoríne, padlý v SNP s nápisom: Tu odpočívajú dvaja neznámi vojaci príslušníci I. čsl. paradesantnej brigády, poručík a vojak. Česť Vašej pamiatke!

Jednoduchý oválny náhrobník v strede s betónovou tabuľou, hroby sú ohradené

Časové: r. 1959; Spôsob využitia: Piety, historický; Vlastník: OcÚ Železná Breznica

Významné objekty v histórii obce

V dedine bola panská krčma, panský mlyn na jeden kameň a cintorín zriadený na pôde od panstva. V roku 1881 je v budove huty zriadený byt hájníka.

Obec na začiatku tohto storočia tvorili dva rady domov od severu na juh pozdĺž potoka. Na južnom konci stál starý panský mlyn, ktorý v roku 1892 odkúpil Štefan Petko a pristaval k nemu v roku 1904 pilu na vodný, neskôr motorový pohon. V obci existoval aj špitál, kde bývali tí najchudobnejší, nemajúci strechu nad hlavou. Stála tu krčma a obchod Pavla Janáka, ktorú mal v prenájme Ján Benko. Kedysi tu existoval aj židovský obchod Aladára Lédera. V roku 1906 sa konečne v obci zriadila rímsko-katolícka škola v budove obecného úradu. Oproti nej stála zvonica, zbúraná okolo r. 1937. V obci sa nachádzala pastiereň aj kováčska dielňa.

Pôvodný kroj

Kroj železnobrezničianov bol podobný ako kroj trňanský.

Významní dejatelia obce

Medzi významnými rodákmi nachádzame sochára Karola Dúbravského.

Pôvodné zamestnania obyvateľov

Obyvatelia obce boli odkázaní najmä na vlastnú, veľmi chatrnú poľnohospodársku produkciu. Zamestnaním, ktoré poskytovali aspoň čiastočné prostriedky na prežitie bola ťažba dreva a výroba dreveného uhlia organizovaná banskou komorou.

Uhliarstvo v obci súviselo s rozvojom baníctva a hutníctva. Predchádzala mu ťažba dreva a jeho dovoz k miestu pálenia umiestneného v blízkosti vodného zdroja. Uhlie sa na okolí Železnej Breznice pálievalo najmä v lete a na jeseň v mileroch - milách. Ide o najprimitívnejší spôsob suchej destilácie dreva, používaný takmer od 18. storočia ako jediný spôsob na získanie uhlia pre rozvíjajúce sa hutníctvo. Toto zamestnanie prežilo v Železnej Breznici od začatia ťažby železnej rudy a jej spracovania.

Obyvatelia obce - bohatší sedliaci a nemajetní želiari - sa i naďalej zaoberajú rúbaním dreva, pálením uhlia a povozníctvom. jednou z ich najdôležitejších urbárskych povinností bolo vozenie medi z Banskej Bystrice do Bratislavy. V menšej miere sa venovali extenzívnemu poľnohospodárstvu - pestovanie raži, jačmeňa, ovsa, chovu hovädzieho dobytku a oviec. Zemiaky sa v tomto období ešte v žiadnej obci nepestovali aj vďaka povere, že na poli, kde rástli sa v nasledujúcom roku neurodi žiadne obilie.

V roku 1923 - 28 kedy bola vytvorená Zvolenská župa so sídlom vo Zvolene, Železná Breznica patrila pod slúžnovský okres so sídlom vo Zvolene a pod notariát v Budči. Obyvatelia pracovali na svojich biednych kúskoch polí, v lese, pri pálení uhlia, pri furmankách s drevom a zúčastňovali sa verejných prác. Niekoľko chlapov bolo zamestnaných na parnej pile Štefana Petku v susednej Hronskej Breznici.

Od roku 1930 začala obec, vďaka štátnej podpore budovať cestu zo Železnej Breznice do Trnia.

MOŽNOSTI VYUŽITIA HIST. A PRÍR. HODNÔT PRE ROZVOJ CR

Historické a prírodné dedičstvo obce Železná Breznica je zastúpené jedinečnými priestormi i objektami. Pre priaznivý rozvoj cestovného ruchu je nevyhnutnou podmienkou zabezpečenie denného, najmä víkendového občerstvenia v obci a vybudovanie cykloturistickeho okruhu, predbežne vyznačeného v grafickej prílohe. Je potrebné vypracovať projekt cyklotrasy a prerokovať ho v zmysle stavebného zákona. Vybudovanie cykloturistickeho okruhu v prvej etape pozostáva zo smerového označenia cykloznačkami. V druhej etape sa osadia orientačné tabule do každej obce a v tretej etape sa postupne dobudujú možnosti občerstvenia, historické prehliadky, múzeá, ubytovania.

Potrebné je tiež obec zapojiť do komplexného informačného a propagačného systému MR Adela, včítane umiestnenia reklamných tabúl o MR Adela na hlavných trasách ciest a železnice.

Navrhovanú cyklotrasu MR je potrebné doplniť malým cyklookruhom v chotári obce, pre rodiny a deti a naviazať na ne poznávacím chodníkom obce.

Poznávací okruh bude slúžiť všetkým obyvateľom obce, najmä deťom na oboznámenie s históriou vlastnej obce. Pre turistov bude slúžiť na ich zorientovanie a na usmernenie ich pohybu po trase najzaujímavejších prírodných a kultúrohistorických vzácností chotára obce. Poznávací okruh obce je vhodné označiť značkami a orientačnou tabuľou a naviazať na pamätnú izbu alebo múzeum obce. Obec si dopracuje projekt poznávacieho chodníka alebo okruhu obce, so zapojením atraktivít, výnimočností, predajne suvenírov a občerstvenia.

Pre obec navrhujeme v rámci podnikateľských aktivít i ostatných aktivít obce dobudovať a rozvíjať nasledovné oblasti:

- jazda na koni, v zime na saniach, Saloon
- požičovňa a servis šport. potrieb
- chatárstvo
- zber húb a lesných plodov
- poľovníctvo
- ubytovanie na súkromí
- chalupárenie
- obchod / služby
- lyžiarsky vlek
- bežkárske trate
- turistika/cykloturistika/mototuristika

DOBUDOVANIE TECHNICKÉHO VYBAVENIA OBCE

V Železnej Breznici je potrebné:

- dobudovanie plynovodu
- dobudovanie kanalizácie
- rekonštrukcia vodovodu

ZÁSADY VYUŽITIA POĽNOHOSPODÁRSKEHO PÔDNEHO FONDU PPF

V Železnej Breznici sa momentálne nenachádza žiadny hospodáriaci subjekt. Na celej ploche poľnohospodárskych pôd sú trvalé trávne porasty. Je tu však lokalizovaný ranč.

Väčšiu časť katastra- takmer celú južnú, zasahujúcu aj mierne do severnej, tvoria nasýtené Kambizemy na rôznych zvetralinách. Z juhovýchodu zasahuje do lokality malý výbežok oglejených Luvizemí na sprašiach. Severnú časť tvorí zväčša nenасыtená Kambizem na zvetralinách rôznych hornín a na západnej strane tejto časti na zvetralinách neovulkanitov a ich pyroklastik. Na rozdiel od predošlých dvoch pôdnych typov, tento sa nachádza iba v lesnatej časti obce.

Na menšej časti juhu územia je prevládajúca hlinitá pôda, zbytok- väčšiu časť tvorí ľahšia, piesočnatohlinitá pôdy. Na tejto časti sa tiež nachádza viac skeletu- stredne veľá, zbytok územia je bez skeletu až mierne skeletnatý.

Sklony v obci sú značné. miestami sa vyskytnú aj sklony do 7°, ale zväčša ide o sklony väčšie, výnimkou nie sú ani nad 25°.

Prevládajúca expozícia je východná a juhovýchodná.

V obci nie sú žiadne veľkoplošné lány poľnohospodárskych plodín. Túto situáciu považujeme za dobrú, keďže reliéf je tu nadmieru členitý. Doporučujeme udržiavať TTP a to zväčša spásaním. Tiež je vhodné využiť niektoré protierózne opatrenia, najmä zasakovacie pásy tvorené nelesnou drevinovou vegetáciou s podrastom, ktorá by rozdeľovala dlhé svahy nad obcou na menšie časti. Z chovu sú tu lokalizované kone, ktoré sú v týchto terénnych podmienkach pre turistov ideálnym dopravným prostriedkom. Doporučujeme doplniť sortiment o kozy, alebo ovce, poprípade zriadiť v obci oboru pre chov divjej zvery, k čomu sú tu vzhľadom na mnoho lesov tiež veľmi dobré podmienky.

V katastri je veľa svahov so sklonmi nad 25°, ktoré doporučujeme, najmä ak sú na väčšej výmere, zalesniť.

MOŽNOSTI HOSP. A PODNIKATEĽSKÉHO VYUŽITIA VLASTNÝCH ZDROJOV

Kataster obce Železná Breznica je bohatý na vlastné zdroje využiteľné pre zvýšenie zamestnanosti obyvateľov. Najlacnejšími zdrojmi sú **vlastné zdroje**, potrebné je však rozlišovať obnoviteľné a neobnoviteľné zdroje. Obnoviteľnými zdrojmi sú lesy, drevná hmota, drevný odpad, prútie, rastlinné produkty (včítane ovocia, zeleniny a lesných plodov) a ich odpad (slama), živočíšne produkty a ich odpad, slnečná energia, vodná energia. K ťažkoobnoviteľným zdrojom patrí kultúrohistorické dedičstvo, včítane ľudovej architektúry - drevenice, studne, pece, kríže, pivnice, brány. Preto je dôležité udržiavať a zveľaďovať historické objekty. Dlhú sa obnovuje i ornica, rýchlo sa ničí zlým hospodárením. K neobnoviteľným zdrojom patrí nerastné bohatstvo, napríklad lomový kameň. Ušetriť na vlastných zdrojoch znamená spracovať malé a drahé výrobky z vlastných surovín. Vývoz surovín bez spracovania prináša malé zisky malej skupine ľudí.

Rezervy pre rozvoj podnikania sú i vo využití prázdnych objektov, napríklad budova bývalej huty a budova bývalého MNV vhodná na penzión.

Pre obec navrhujeme v rámci podnikateľských aktivít i obecných aktivít dobudovať a rozvíjať nasledovné oblasti:

- pestovanie vianočných stromčekov
- pestovanie vŕby svalcovitej
- umeleckí drevorezbári
- pestovanie liečivých rastlín
- chov kôz a oviec - salaš
- ovocný sad
- pálenica
- diviacia obora
- jelenia obora
- muštáreň
- sušiareň ovocia
- zber húb a lesných plodov
- včelárstvo
- výroba dreveného uhlia
- palivové drevo, štiepky
- pestovanie konope

Nadalej je potrebné podporovať jestvujúcich podnikateľov:

Jedenásť živnostníkov v oblasti maloobchodného predaja a drobných služieb (krajčírstvo, taxislužba) a šesť súkromne hospodáriacich roľníkov zaoberajúcich sa drevom a chovom oviec. Od roku 1999 sa buduje v blízkosti obce ranč s názvom Rušeň, zameraný na chov koní a agroturistiku. V obci je

výrobná prevádzka MM Sojo - pražiareň orieškov, sója, cícer – tyčinky. Výroba prútené koše, hrable, stolárstvo, nakladanie s odpadmi a urbárska spoločnosť - obhospodarovanie lesa.

MOŽNOSTI ROZVOJA SPOLOČENSKÉHO ŽIVOTA OBCE

Kultúrny život

Kultúrny obraz života obce dopĺňa divadlo, ktoré podľa údajov v kronike hráva svoje predstavenia v Železnej Breznici od roku 1922. Vznik divadla pravdepodobne súvisel s vytvorením miestnej odbočky jednoty Orla v Trní tesne po prvej svetovej vojne. V pamätnej knihe sa tu „na drevenom, v škole postavenom javisku odohralo niekoľko divadelných hier“. V súvislosti s posviackou vynoveného kostola a najmä zvonov v Trní odohrala sa tu obrovská slávnosť 4. októbra 1936. Posviacku uskutočnil sám Andrej Hlinka. Obyvatelia oboch obcí sa zhromaždili pri kostole. Vtedajší starosta Železnej Breznice Jozef Pastierovič privítal A. Hlinku za všetky filiálky trnianskej farnosti. Kultúrny život obce naďalej vyplňal divadelný ochotnícky súbor Brezničan, ktorý patril vo zvolenskom okrese k najlepším. Premietali sa i filmové predstavenia, fungovala miestna ľudová knižnica a aktívny bol v tomto období aj folklórny spevácko-tanečný súbor.

Športové aktivity

Najobľúbenejším športom bol, tak ako v každej obci Slovenska, futbal. Na výstavbu futbalového ihriska sa však dlho hľadala lokalita kvôli nerovnosti terénu. V roku 1982 založili futbalový oddiel. Prvý „majstrák“ TJ Železná Breznica odohrala na jeseň 1982 v Turovej. Následne na to, na jar 1983 sa v lokalite Medzi Huty začalo budovať futbalové ihrisko, ktoré bolo otvorené v roku 1987. V 90-tych rokoch sa začala písať nová a úspešná éra breznianskeho futbalu. V sezóne 1993 - 1994 postúpilo mužstvo Železnej Breznice do najvyššej okresnej súťaže a odvtedy sa umiestňuje v hornej polovici tabuľky. Druhým športom, ktorý sa ujal v obci je autokros. Od roku 1995 reprezentujú Železnú Breznicu v tomto športe bratia Vladimír a Marián Šimkovci.

Aktívne združenia

- Slovenský zväz záhradkárov, Brezničan - divadelný ochotnícky súbor

1, D H Z 2

MOŽNOSTI OBNOVY CENTRÁLNYCH A NEVYUŽÍVANÝCH PRIESTOROV OBCE

Železná Breznica má mimoriadne náročnú morfológiu terénu centrálnej časti obce, úzke a strmé údolie si vyžiadalo obnovu cesty. Ako najvhodnejší priestor pre dobudovanie oddychového centra obce doporučujeme v tradičnom duchu obnoviť priestor pri zvonici.

Dlhodobo sa prejavovala potreba rozšíriť miestny cintorín. V roku 1993 dala obec vypracovať projekt a v tom istom roku sa začalo stavať. Išlo o náročnú stavbu, pretože sa cintorín rozširoval do svahu a v skalnom teréne. V roku 1995 sa táto časť cintorína začala používať. Stavba prispela k lepšiemu vzhľadu okolia kostola. Železná Breznica je jednou z mála obcí zvolenského regiónu, ktorá má od roku 1995 zavedený separovaný zber komunálneho odpadu. V roku 1997 bolo vykonané statické zabezpečenie stavby kostola a vypracovaná štúdia prístavby (vstupná časť, rozlúčková miestnosť, sakristia, vežový pilón s elektrickými zvonmi). Za výdatnej finančnej a pracovnej pomoci občanov (2287 hodín) bola prístavba skolaudovaná a daná do užívania 2. decembra 1998.

MOŽNOSTI BUDOVANIA NÁUČNÉHO CHODNÍKA OBCE

Poznávacie okruhy obce Železná Breznica je vhodné označiť značkami a orientačnou tabuľou a naviäzať na pamätnú izbu alebo múzeum obce.

- Kaplnka sv. Anny vybudovaná v roku 1755 pre potreby banského a hutného personálu. Dodnes stojí táto barokovo-klasicistická stavba s prvkami ľudového staviteľstva na miernom návrší

neďaleko starej huty. Je to jednodňová stavba s drevenou vstavanou zvonnicou hranolovitého tvaru. Jej zariadenie nie je pôvodné a nesie sa v historizujúcom slohu 20. storočia. Jej užívateľom je v súčasnosti Rímsko-katolícky farský úrad v Trní.

- znaky dolovania železa v chotári, polorozválna štola na severovýchodnej strane konca „Báništie“, zvané „Banská stráň“ a trosky po rozválnanej vysokej peci v „Hute“
- zvonica
- božie muky
- ranč Rušň s ponukou nevšednej dovolenky

NPR Mláčik a chránené stromy v tejto lokalite, pam. tabuľa Lctovisko, poľ. chata Podjavor-20 lôžok, rybník Jablonka a poľ. chata Suchá –10 lôžok je vhodné len extenzívne využívať, s ohľadom na poľovnícku oblasť.

SWOT ANALÝZA

Železná Breznica, 26/2/2002

SILNÉ STRÁNKY

Prírodné

- CHKO Kremnické vrchy
- Mláčik a Dolina Breznického potoka – tiež chránené (stromy)
- Cyklotrasy (neoznačené, smer Mláčik a Jablonka)
- Čistý vzduch, pekná príroda, zver vysoká, medveď, rys, diviacia zver
- Turistické chodníky z obce, ale biedne značné
- Hríby, maliny, černice
- Dobrá poloha obce – 15 km od Zvolena
- Pozemky súkromných vlastníkov sú vysporiadané
- Jazierko

Materiálne

- vysvätený dom smútku na kostol Cyrila a Metoda
- chatová oblasť (záhradkári)
- kaplnka Sv. Anny – kultúrna pamiatka zapísaná
- Božie muky
- Zasypané štôľne
- Detský domov Hviezdička (12 miestnych zamestnancov, cca 20 detí vo veku 3-18 rokov)
- Kultúrny dom
- Materská škola (veľká)
- Dedina je plynofikovaná
- Ihrisko
- Hostinec
- Dobré a časté spoje
- Knižnica
- Staré domy sa opravujú
- Separovaný zber
- Pripravuje sa územný plán
- Chata, ktorú vlastní školské lesy sa využíva pre zahraničných turistov a poľovníkov

Ľudské

- dobrovoľné požiarnické družstvo
- futbalový klub (hrá prvú ligu)
- ochotnícke divadlo
- Fašiangový ples každoročne
- Deň matiek, Úcta k starším, Deň detí, Vianoce...
- Narodil sa tu Karol Dúbravský
- Známy šľachtiteľ Ondrej Renčo tu pôsobil
- Klub záhradkárov
- Ľudia sa starajú o svoje predzáhradky
- Urbársky spolok
- Pozemkové spoločenstvo súkromných vlastníkov lesov
- Ľudia pomáhajú, hlavne ak sa jedná aj o ich záujem

Ekonomické

- stolári (pracujú na zákazku)
- samostatne hospodáriaci roľníci (4)
- majiteľka ranča Rušeň – samostatne hospodáriaca roľníčka
- miestne potraviny
- krajčírstvo
- pražiarne MM SOJO (2 miestni zamestnanci)
- školské lesy zamestnávajú v priemere 15 ľudí, v sezóne až 30
- detský domov zamestnáva 12 miestnych ľudí.

SLABÉ STRÁNKY

Prírodné

- chotáre ležia ladom, absolútne neudržiavané
- divoké skládky
- zver ničí poľnohospodársku kultúru
- jazierko je neprístupné občanom
- turistické chodníky sú biedne značené a navyše, pešia turistika nie je pre miestnych
- extrémne členitý terén, nevhodný na zimné športy
- vlastními lesov je škola, turistický chodník je vlastne školský chodník
- na prístupových cestách do lesov sú rampy
- banská budova (historická), ktorá sa nachádza v časti Huta, nepatrí obci

Materiálne

- nie je lekár (priestory musia prejsť hygienickou kontrolou atď.)
- nie sú priestory na ubytovanie, ani stravovanie – ak by aj boli prípadní turisti (neubytováva sa na súkromí)
- nie je kanalizácia
- nie je pošta (najbližšia je v Trní) – je však zabezpečená mobilná
- chýba bankomat
- hrboľaté rozbité cesty
- osvetlenie je ale sa šetrí
- existujúci salaš nie je využitý
- budova KD nie je využitá
- budova MŠ nie je využitá
- chýba ihrisko na volejbal, tenis (už sa začalo s výstavbou)
- existujú prázdne a polorozpadnuté domy
- nie sú vyriešení majetkovo-právne vzťahy okolo starých chátrajúcich domov
- chýba poľnohospodársky objekt
- priestory, kde pôsobí MM SOJO nie sú dostatočne využité (prevádzka ja malá, dalo by sa tam ešte niečo robiť)

Ľudské

- úbytok obyvateľstva, hlavne mladých (odchádzajú)
- prístup niektorých vodičov SAD (nepredajú povinnú trasu celou dedinou, hlavne v zimnom období)
- chýbajú aktivity ako aerobik pre ženy
- veľmi slabé možnosti v oblasti kultúry a športu (takmer žiadne zábavy)
- narušené ľudské vzťahy
- mladá generácia sa spolieha na starších
- zlá komunikácia medzi obcou a majiteľkou Rušňa (rozbiehajú sa pomaly, nechcú sa prispôbovať, otázka financií???)
- ľudia nie sú ochotní ubytovávať

Ekonomické

- chýba kaderníctvo a holičstvo
- cukráreň alebo reštaurácia – miesto, kde by sa dalo stretávať (nie krčma)
- chýbajú pracovné príležitosti v obci
- salaš je nevyužitý

PRÍLEŽITOSTI

- agroturizmus
- historická banská budova v Hute (je to správcovská budova bývalej hute)
- ranč Rušeň
- dokončenie turistických chodníkov (možno bežkárské trate), cyklotrasy
- možnosť prepojenia na hlavnú (červenú) trať: Králiky, Skalka (mikroregión Kremnické vrchy východ)
- Šindliarske lazy
- Staré domy – po rekonštrukcii ako dom ľudovej tradície
- Chov oviec, výroba a predaj tradičných výrobkov (syry)

OHROZENIA

- prístupové trasy do lesov sú uzavreté pre obyvateľov
- stret záujmov CHKO – poľovníkov – obce
- prepojenie trás turistických chodníkov, keďže to všetko vlastní Školský lesný podnik
- obec prichádza o nehnuteľnosti (vlastníctvo lesov), ktoré nie sú štátom nahradené

ZÁSADY TRVALOUDRŽATEĽNÉHO ROZVOJA OBCE**Lokálna Agenda 21**

V súlade s Lokálnou Agendou 21 je cieľom všetkých aktivít trvalo udržateľný rozvoj obce, najmä postupné znižovanie negatívnych vplyvov osídlenia.

Pre zvýšenie kvality prostredia obce Železná Breznica je nevyhnutným predpokladom postupná realizácia chýbajúcej technickej infraštruktúry v obci, najmä kanalizácie. V súlade s princípmi Programu obnovy dediny je rovnako dôležitá obnova súdržnosti obyvateľov, obnova spoločných podujatí ako i obnova verejných priestorov. Najmä v centre obce je potrebné nahradiť časť asfaltových plôch zeleňou, vodnými plochami, lavičkami. Rezervy sú i vo využití prázdnych verejných objektov, družstevných, ale i podkrovných priestorov. Pre vzhľad obce je dôležité nestavať mestské vily, ale novú vidiecku architektúru inšpirovanú pôvodnou výstavbou v obci. Objekty verejného vybavenia je potrebné citlivo upraviť zdôraznením tradičných prvkov a znakov, s historickou úpravou priestorov a s využitím pôvodných materiálov, najmä dreva, tehly, škridle, ale i šindľa, slamy, kameňa. Pri doplnení výsadby v obci uprednostňovať skromné prírodné úpravy a jednoduché zostavy pôvodných druhov rastlín, stromov a krovín.

Obec Železná Breznica aktívne pracuje v súlade s cieľmi lokálnej Agendy 21 a princípmi trvaloudržateľného rozvoja. Mnohé aktivity a úlohy je potrebné v mikroregióne dobudovať a rozvíjať:

Lokálna agenda 21 obce

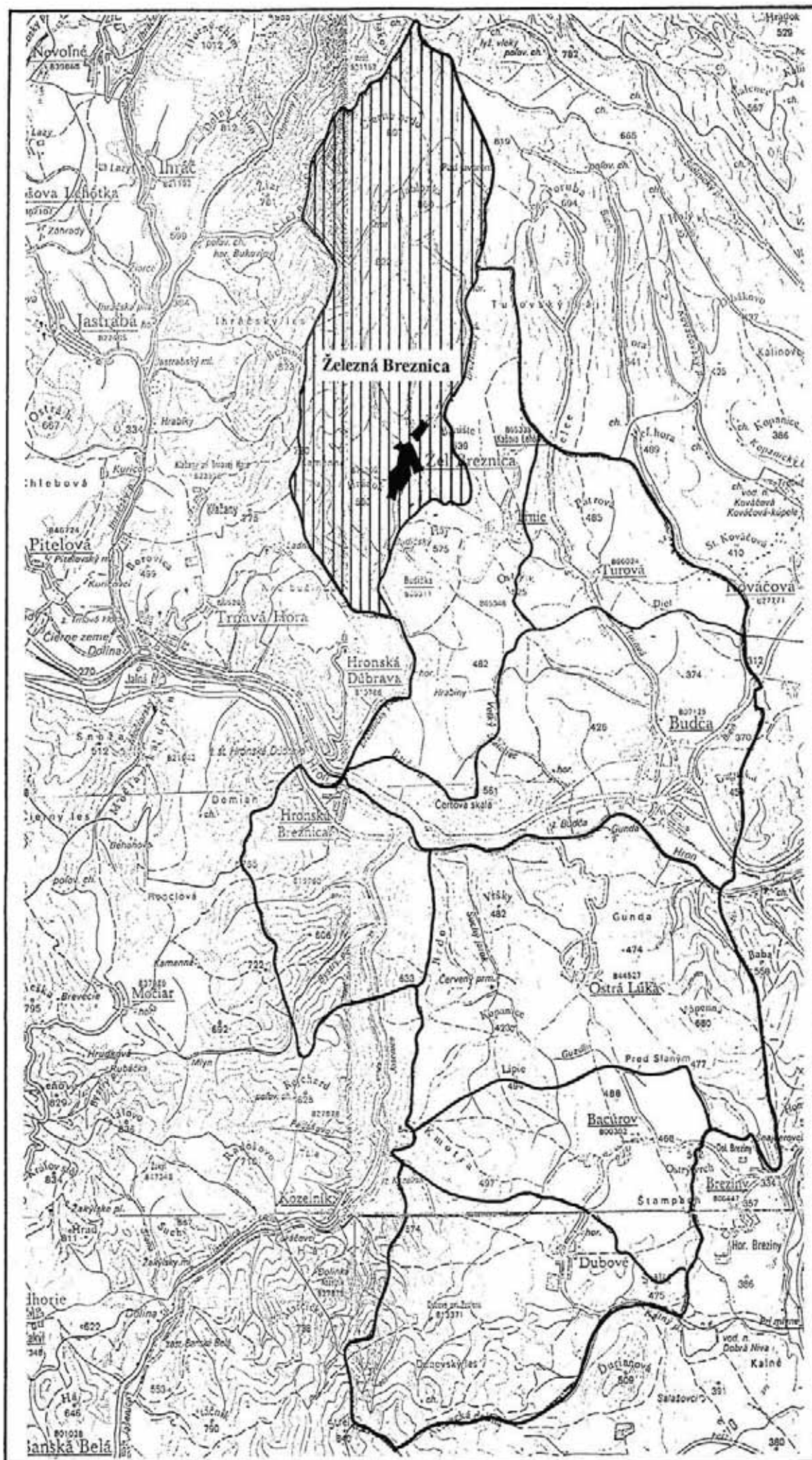
č.	Opatrenia lokálnej agendy 21 a TUR- trvalo udržateľného rozvoja mikroregiónu	Aktivity a úlohy rozvoja obcí mikroregiónu Adela
1	Zapojiť každého občana do zmeny environmentálneho správania sa	<ul style="list-style-type: none"> • Poriadať akcie environmentálne výchovné pre občanov a pre deti • Vypracovať plán pravidelných enviro akcií obce
2	Výrobu orientovať na využitie vlastných obnoviteľných zdrojov a na uplatnenie ekologických princípov	<ul style="list-style-type: none"> • Budovať spracovateľské prevádzky tradičné i nezvyčajné • Budovať zberne a baliarne poľnohospodárskych produktov živočíšnych i rastlinných, lesných plodov, bylín • Podporiť podnikateľské projekty zamerané na využitie vlastných surovín
3	Udržiavať krásnu krajinu katastra obce	<ul style="list-style-type: none"> • Zhodnotiť vlastnícke vzťahy v nevyužívaných územiach tak, aby každé územie malo zodpovedného gazdu • Hľadať možnosti pre starostlivosť o neudržiavané lokality spásaním a kosením, prípadne i zalesnením, alebo výsadbou rýchlorastúcich druhov dreva pre spracovanie. • Poriadať Súťaž najkrajšia záhradka, pole, sad, priedomie, ulica
4	Zvyšovať ekologickú stabilitu hodnotnej krajiny obce	<ul style="list-style-type: none"> • Obnoviť a dobudovať biokoridory a ekologicky hodnotné priestory • Vybudovať rybník a vodné plochy • Vypracovať Projekt krajinných úprav k. ú. obce
5	Podporovať ekologicky vhodné druhy dopravy v obci	<ul style="list-style-type: none"> • Vypracovať Projekt cykloturistickej trasy spoločný pre mikroregión • Vypracovať projekt náučného chodníka obce • Značiť a udržiavať turistické trasy a zimné bežecké trate
6	Zvýšiť kvalitu života občanov i návštevníkov obce	<ul style="list-style-type: none"> • Rozvíjať kultúrne akcie s pravidelným kalendárom akcií, s podporou obnovy tradičných a folklórnych prejavov • Vypracovať dokumentáciu pre bytovú výstavbu • Dobudovať technické vybavenie obce • Vypracovať projekt obnovy centra obce • Dobudovať a skvalitniť základnú obchodnú vybavenosť a služby pre

		občanov obce
7	Zvýšiť príťažlivosť obce pre návštevníkov a turistov	<ul style="list-style-type: none"> • Rozvíjať nové tradičné i nezvyčajné služby najmä športovo-rekreačné, ubytovacie a stravovacie pre rôzne náročných turistov • Obnoviť remeslá - výučbou mladých • Dobudovať izbu tradícií a miestne múzeum • Udržiavať a obnoviť pamiatky a historické dedičstvo v obci • Vypracovať projekty využitia rezervných objektov pre ČR
8	Znižovať energetické nároky obce	<ul style="list-style-type: none"> • Zavádzať šetrné technológie vykurovania • Využívať doplnkové obnoviteľné zdroje energie - slnečné kolektory, pre verejné objekty obce
9	Ochrana vodných zdrojov	<ul style="list-style-type: none"> • Zvyšovať šetrenie vodou, zavádzať okruhy technickej vody a pre zavlažovanie, umývanie áut, využívať dočistenú odpadovú vodu
10	Odpadové hospodárenie	<ul style="list-style-type: none"> • Rozvíjať zavedený zber triedeného odpadu, spracovaním odpadu a kompostovaním • Vybudovať obecnú kompostáreň

PRIORITY ROZVOJA OBCE

OBLASŤ ROZVOJA OBCE	PRIORITY ROZVOJA OBCE
<i>Rozvoj hospodárstva a podnikateľského prostredia s cieľom zvýšiť jeho produktivitu, zlepšiť jeho produktivitu, zlepšiť štruktúru hospodárstva, vytvárať nové pracovné miesta a stabilizovať ohrozené pracovné miesta</i>	<p>Vybudovať prevádzky pre spracovanie vlastných produktov a surovínových zdrojov</p> <p>Vybudovať predajňu vlastných výrobkov v obci ako doplnkový predaj malého občerstvenia pre cyklotrasu</p> <p>Pravidelne vypracovať a zverejniť plán naliehavosti dobudovania potrebných podnikateľských miest v obci-kaderník, zubár, právnik, ekonóm, opravári ...</p> <p>Vymedziť prenajímateľné obecné priestory pre potrebné služby a remeselné dielne</p> <p>Vypracovať postup podpory, výučby a rozvoja tradičných remesiel v obci</p>
<i>Rozvoj ľudských zdrojov a posilňovania rovnakých príležitostí pre mužov i ženy</i>	<p>Rozširovať a vybudovať nové vlastné prevádzky spracovania vlastných surovín a produktov</p> <p>Zamerať sa na budovanie prevádzky sušenia, muštárni, domáceho zavárania, balenia a ďalšie „ženské prevádzky“</p>
<i>Trvalá podpora zavádzania nových technológií a inovácií</i>	<p>Podporiť nové technológie v nových spracovateľských prevádzkach</p> <p>V existujúcich prevádzkach podporiť šetrné technológie</p>
<i>Rozvoj cestovného ruchu</i>	<p>Vypracovať projekt obnovy nevyužívaných objektov pre CR</p> <p>V obci doplniť -zriadiť pohostenie s miestnou špecialitou v pôvodnom domácom zariadení (spojiť s domom ľudových tradícií)</p> <p>Rozvíjať rodinnú rekreáciu</p> <p>Podporiť v obci detskú agrofarmu s malými domácimi zvieratami s ubytovaním pre rodiny s malými deťmi</p>
<i>Zlepšenie vybavenia sociálnou a technickou infraštruktúrou, ako aj podpora efektívneho využívania prírodných zdrojov obce</i>	<p>Využiť odpadovú biomasu ako energetický zdroj</p> <p>Pestovať poľnohospodárske rastliny vhodné pre využitie ako žiadané spotrebné výrobky</p> <p>Hľadať nové formy využitia pôvodných technológií -spolu s umeleckým odborníkom na ľudovú remeselnú výrobu</p> <p>Využiť prírodné suroviny a odpady pre výrobu malých výrobkov</p>
<i>Opatrenia ochrany a tvorby životného prostredia a obmedzenie vplyvov poškodzujúcich životné prostredie</i>	<p>Vybudovať kanalizáciu a ČOV v obci</p> <p>Dobudovať plynofikáciu</p> <p>rekonštruovať vodovod</p>
<i>Rozvoj kultúry, kultúrnych aktivít a služieb, vrátane umeleckých aktivít, starostlivosti o</i>	<p>Vydať pôvodné piesne obce</p> <p>Obnoviť folklórny súbor</p>

	<p><i>Obnoviť ochotnícke divadlo</i></p> <p><i>Vytvoriť fond obce pre podporu obnovy a revitalizácie pamiatkového fondu</i></p>
<p><i>Medzištátnu, cezhraničnú a medziregionálnu spoluprácu v oblasti regionálneho rozvoja v súlade s princípmi trvaloudržiateľného rozvoja</i></p>	<p><i>Organizovať stretnutia so susednými i zahraničnými obcami s cieľom výmeny skúseností, porovnania možností TUR a zvyšovania prosperity obce</i></p>



Poloha obce v mikroregióne

Fotodokumentácia

[illegible]

1. horekové božie miesty z roku 1715
2. bývalý banský hámor
3. budíčovský mlyn
4. nápis na hámmi
5. kaplnka sv. Anny v Hute
6. dominanta obce - zvonica
7. stavba vodovodu, rok 1960

Historické hodnoty



1



2



3



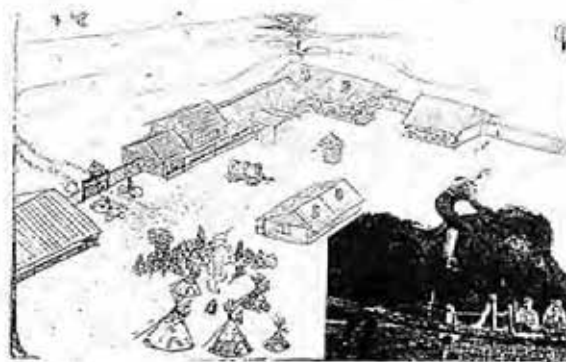
4



5



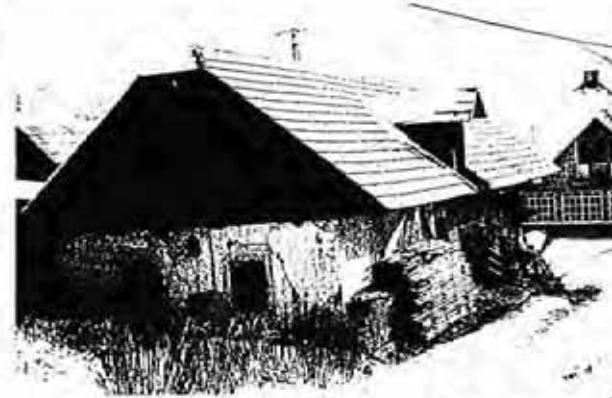
6



7

1. Detský domov Hylčodžka
2. prestavba domu smolčok
3. oprava zemej cesty
4. projekt a realizácia prístavky zvonáky amfiteátru
5. príloha v sústavbe vodovodu v roku 1999
6. územnoplánovacia dokumentácia sídla
7. návrh na dobudovanie „Rozb' Hut'“

Realizácia POD



1. slávnosť 875. výročia obce
2. pôvodné čepce
3. pôvodný dom pri Hviezdičke
4. odry dievčat v 50-tych rokoch 20. storočia
5. pôvodná pivnica
6. detail strechy pôvodného domu
7. hospodárska stavba



Ludové tradície



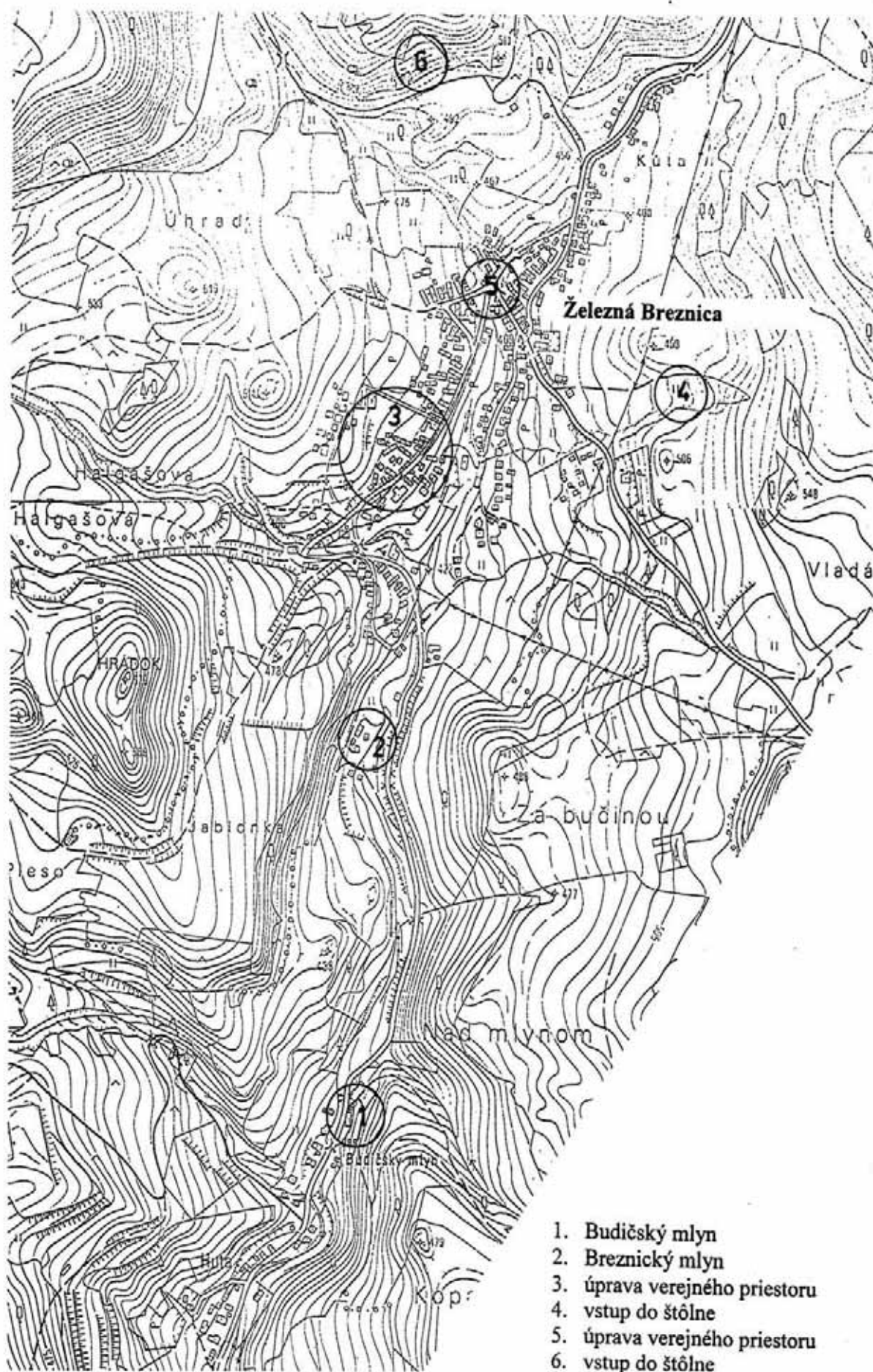
Spoločenský život



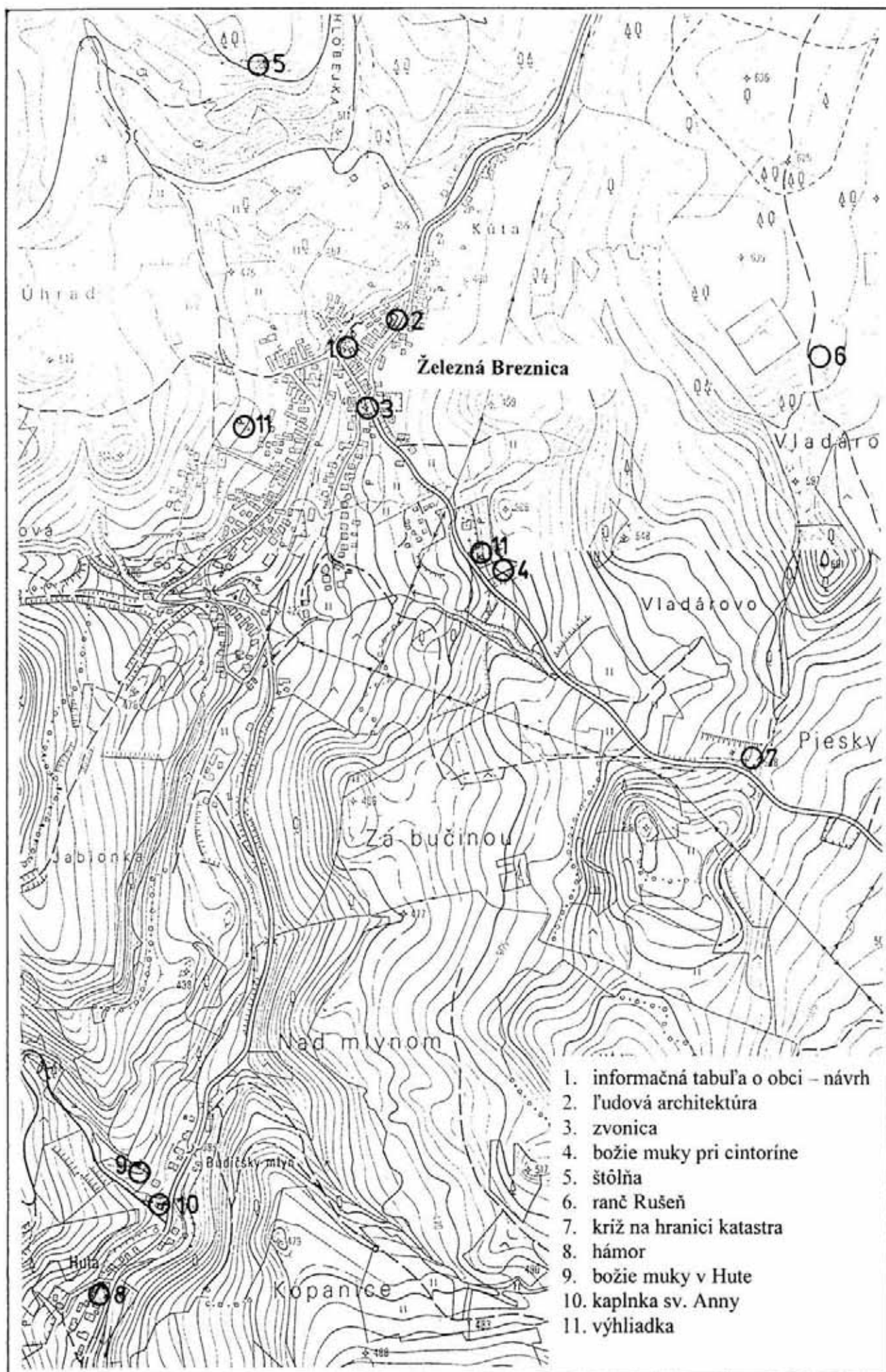
- 1 ukážka z výtvorných prác detí detského domova Hviezdička
- 2 radosť z USA prinesla deťom z Hviezdičky obľobenie
- 3 futbalové stretnutie „O pohár starostu“
- 4 divadelná hra Kubo, rok 1956
- 5 divadelný súbor Brozička, rok 1960
- 6 obec venuje pozornosť aj prestálym občanom
- 7 slávnosť pri príležitosti dňa úcty k starším
- 8 slávnostný program k 575. výročiu založenia obce



Grafická príloha

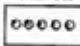

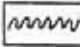



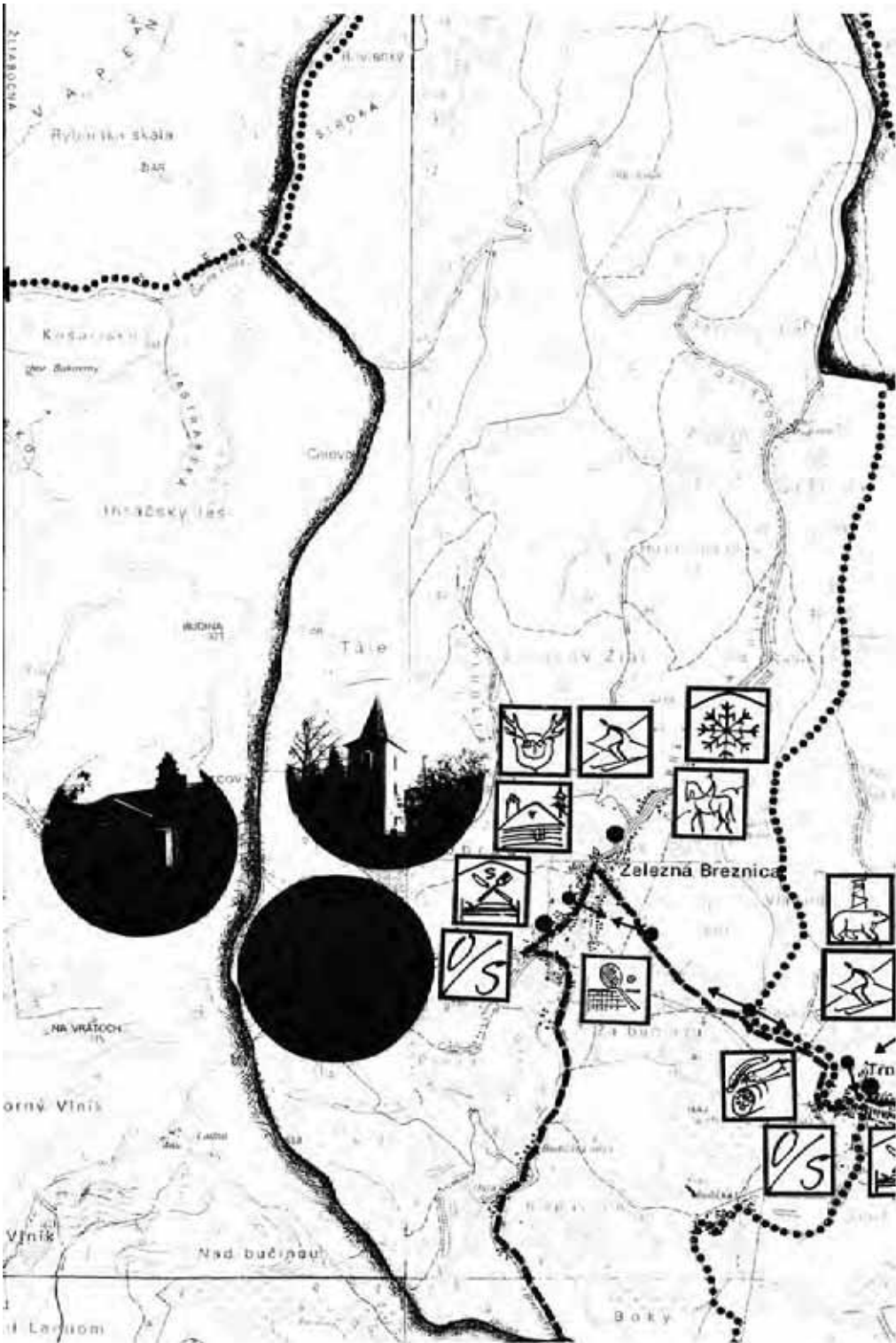
Priestory obce vhodné na obnovu - POD



Poznávací okruh obce



- Návrh
-  výsadba krajínárskej vegetácie
 -  výsadba sprievodnej vegetácie popri cestách
 -  výsadba brehových porastov
 -  výsadba maskovacej vegetácie



kúpalisko



rybolov



vodárská škola a táborisko



poľovnícka reštaurácia



preteky áut do vrchu



predaj remeselných výrobkov



camping



cukráreň



múzeum



poľovníctvo



obchod – služby



ubytovanie na súkromí



cestovná a informačná kancelária



jazda na koni



zabíjačkové špeciality



bežkárske trate



lyžiarsky vleč



pozorovanie zverí



chatárenie



požičovňa športových potrieb

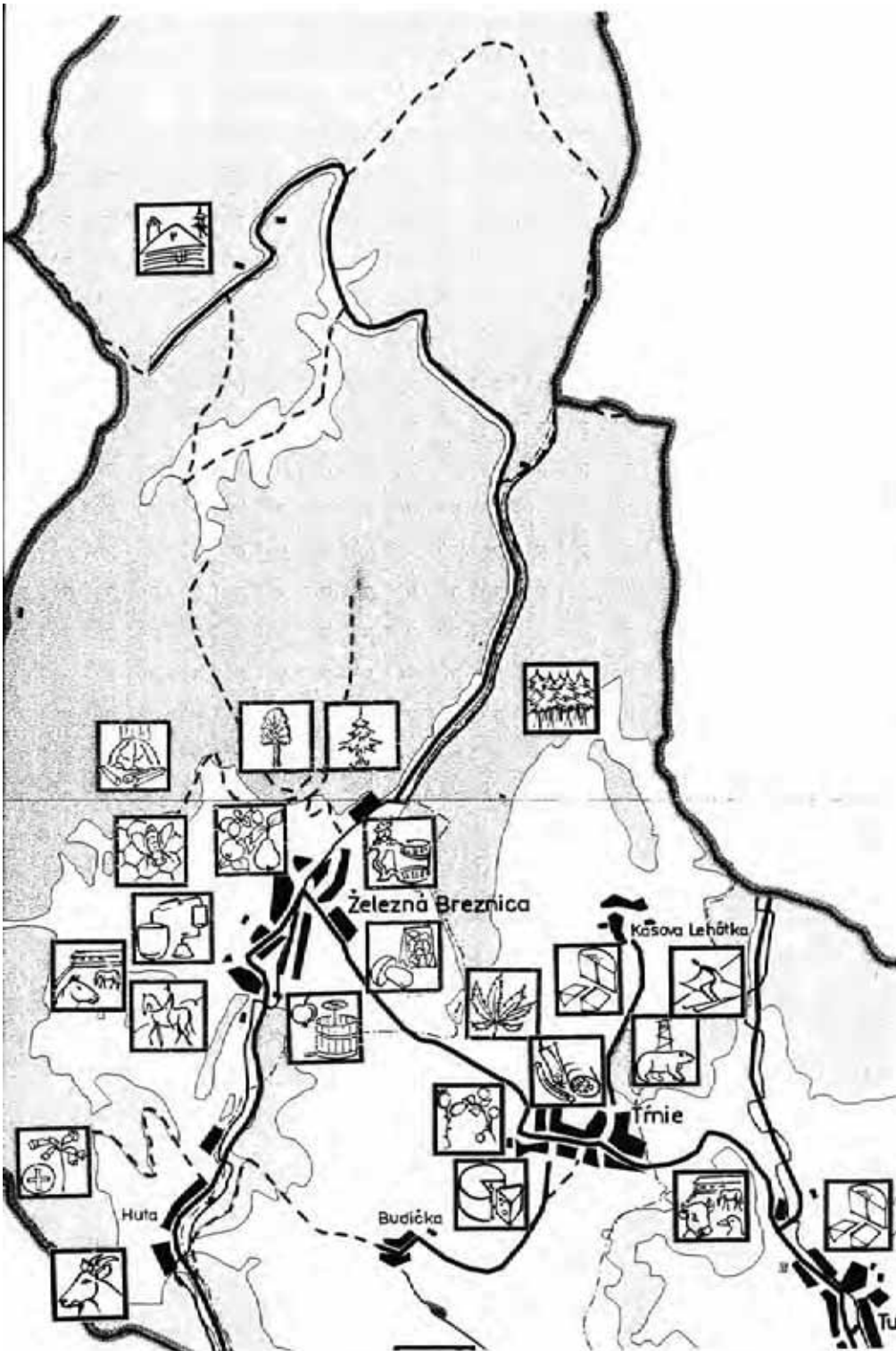
----- značené turistické trasy

————— cykloturistický spoznávač


● autobusové zastávky

▲ železničné zastávky

∠ výhľadové miesta



-  pestovanie vianočných stromčekov
-  pestovanie energetických lesov
-  pestovanie tmie a šípok
-  pestovanie brezy sialovcovitej
-  pestovanie vrbý koškovéj
-  pestovanie duba na výrobu dubových lubov
-  pestovanie liečivých rastlín
-  pestovanie kukurice
-  pestovanie maku
-  pestovanie ľanu
-  pestovanie konope
-  pestovanie krmovín
-  pestovanie obilí
-  mliečenie
-  výroba syrov
-  plnička dojčenskej vody

-  výroba štiepkov z palivového dreva
-  spracovanie dreva
-  zber húb a lesných plodov
-  sušenie húb, lesných plodov, ovocia a liečivých rastlín
-  spracovanie koží a kožušín
-  spracovanie mäsa
-  úšľach mäsa a syrov
-  spracovanie ľanu
-  zabíjačky
-  ovocinárstvo
-  pálenie
-  rybársky revír
-  rybníkové hospodárstvo
-  včelárstvo
-  chov kôz
-  chov zajacov

-  chov hydiny
-  chov ošipných
-  chov dobytká
-  chov koní
-  chov oviec
-  pozorovanie zv
-  zverofárma
-  jazda na koni
-  uhliarstvo
-  drevorezbár
-  košíkári
-  drobnárstvo
-  byžliarsky vlek
-  cestovná kancel
-  informačná kau
-  preteky do vrel