

Obsah

0	ÚVOD	4
1	ANALYTICKÁ ČASŤ	5
1.1	Situačná analýza obce	5
1.1.1	Poloha a vymedzenie územia	5
1.1.2	Prírodné pomery	5
1.1.3	Z histórie	10
1.1.4	Demografické pomery	11
1.1.4.1	Vývoj počtu obyvateľov	11
1.1.4.2	Dynamika obyvateľstva	12
1.1.4.3	Štruktúry obyvateľstva	14
1.1.5	Ekonomická základňa	18
1.1.5.1	Štruktúra využitia pôdneho fondu	18
1.1.5.2	Trh práce	20
1.1.5.3	Majetok a rozpočet obce	24
1.1.6	Infraštruktúra	26
1.1.6.1	Sociálna infraštruktúra	26
1.1.6.2	Technická a environmentálna infraštruktúra	28
1.1.6.3	Dopravná infraštruktúra	29
1.1.7	Cestovný ruch	29
1.1.8	Kultúrny a komunitný život	29
1.1.9	Environmentálne pomery	29
1.2	SWOT analýza obce	31
2	STRATEGICKÁ ČASŤ	35
2.1	Vízia obce	35
2.2	Strategický cieľ, priority a opatrenia rozvoja obce	35
3	PROGRAMOVÁ, REALIZAČNÁ A FINANČNÁ ČASŤ	38
3.1	Vyhodnotenie plánovaných aktivít obce v PHSR obce za roky 2007 – 2013 .	38
3.2	Akčný plán aktivít obce na roky 2014 – 2020	38
3.3	Organizačné zabezpečenie realizácie aktivít obce a monitoring	39
3.4	Finančné zabezpečenie realizácie aktivít obce	40
4	ZÁVER	43
5	INFORMAČNÉ ZDROJE	44

o Úvod

Vykonávanie stratégie regionálneho rozvoja, vypracovanie programu hospodárskeho rozvoja a sociálneho rozvoja (PHSR) a koordinovanie spolupráce právnických osôb pri vypracúvaní programov rozvoja obcí sú pôsobnosťami, ktoré definoval a nariadil obciam Zákon č. 416/2001 Z. z. o prechode niektorých pôsobností z orgánov štátnej správy na obce a vyššie územné celky.

PHSR je strednodobým záväzným programom, schváleným obecným zastupiteľstvom a je nástrojom na zachovanie jednotnej línie rozvoja obce aj pri zmenách vedenia obce a politických zmenách. PHSR môže byť využitý ako prostriedok na získanie finančných dotácií z fondov Európskej únie a zvyšuje tak šancu na získanie externých prostriedkov. Je viditeľnou a hmotnou prezentáciou obce a obecného zastupiteľstva, ktoré vyvíja maximálne úsilie o jeho vysokú profesionálnu a komplexnú hodnotu.

Po priebežnom vyhodnotení a korekcii pôvodného PHSR obce Nitrianske Hrnčiarovce na roky 2008 - 2015 bol dokument znovu vypracovaný pre súčasné potreby samosprávy obce Nitrianske Hrnčiarovce s cieľom akceptovania aktuálnych potrieb obce.

Tento programový dokument je v súlade s existujúcimi dokumentmi vyššej hierarchickej úrovne:

- Zákon č. 309/2014 Z. z., ktorým sa mení a dopĺňa Zákon č. 539/2008 Z. z. o podpore regionálneho rozvoja,
- Partnerská dohoda Slovenskej republiky na roky 2014 – 2020,
- Aktualizácia Národnej stratégie regionálneho rozvoja (2014),
- Koncepcia územného rozvoja Slovenska 2001 (KURS 2001) v znení KURS 2011,
- Program rozvoja vidieka SR na programové obdobie 2014 – 2020,
- Program hospodárskeho rozvoja a sociálneho rozvoja NSK na roky 2012 – 2018,
- Strategický a marketingový plán rozvoja cestovného ruchu v Nitrianskom samosprávnom kraji na roky 2014 – 2020,
- Územný plán regiónu Nitrianskeho kraja (2012),
- Integrovaná stratégia rozvoja územia Občianskeho združenia Žibrica (2012).

PHSR obce Nitrianske Hrnčiarovce nadväzuje aj na ďalšie dokumenty vypracované v predchádzajúcom programovom období:

- PHSR obce Nitrianske Hrnčiarovce 2008 – 2015,
- Územný plán obce Nitrianske Hrnčiarovce – koncept riešenia (2015), schválený zastupiteľstvom Obecného úradu v Nitrianskych Hrnčiarovciach zo dňa 21. 1. 2016 (č. uznesenia 44/2016).

Ďalšie relevantné informačné zdroje, ktoré boli použité v procese tvorby tohto dokumentu, sú uvedené v jeho záverečnej kapitole.

PHSR obce Nitrianske Hrnčiarovce treba chápať ako koncepčný dokument identifikujúci nielen hlavné problémy rozvoja obce ale i opatrenia, ktoré by mali k riešeniu týchto problémov prispieť, je podkladom pre naplnenie potrieb obyvateľov obce prostredníctvom rozvojových zámerov (Zamkovský, J., red. 2004).

1 Analytická časť

1.1 Situačná analýza obce

1.1.1 Poloha a vymedzenie územia

Obec Nitrianske Hrnčiarovce patrí podľa administratívneho členenia Slovenskej republiky (SR) do Nitrianskeho samosprávneho kraja (NSK) a do okresu Nitra. Obec je tvorená jedným katastrálnym územím o rozlohe 9 94,56 ha. Na severe hraničí s obcou Podhorany, na severovýchode s obcou Štitáre, na východe s obcou Pohranice, na juhovýchode s obcou Malý Lapáš a zvyšné hranice má s mestom Nitra prostredníctvom katastrálnych území Chrenová a Zobor. Územné vzťahy obce sú vyjadrené na mape 1.

Geografická poloha obce (Obecný úrad Nitrianske Hrnčiarovce) je určená súradnicami: 48°19'54,00'' severnej geografickej šírky a 18°07'34,09'' východnej geografickej dĺžky.

Okresné a zároveň aj krajské mesto Nitra je od obce (Obecný úrad Nitrianske Hrnčiarovce) vzdialené po cestnej komunikácii cca 4 km na juhozápad.

Stred obce (Obecný úrad Nitrianske Hrnčiarovce) leží v nadmorskej výške 208 m n. m., pričom najvyšším bodom obce je vrchol Zobor (586,9 m n. m.) a najnižší bod územia 153 m n. m. je lokalita, kde potok Selenec obec opúšťa. V obci žije 1 995 obyvateľov (k 31. 12. 2014) na rozlohe 995 ha. Hustota obyvateľov je tak 200 obyv./km² (Štatistický úrad SR, 2016). Zastavaná plocha tvorí 7,9 % (79,24 ha) z celkovej rozlohy obce.

Obec Nitrianske Hrnčiarovce sa rozprestiera na kontaktnej línii Karpát (pohorie Tribeč) a Panónskej panvy (Podunajská pahorkatina, konkrétne Žitavská pahorkatina).

1.1.2 Prírodné pomery

Horninové prostredie

Územie obce v zmysle regionálneho geologického členenia (Vass a kol., 1988a, 1988b) zaraďujeme do dvoch základných geologických jednotiek **Tribeč** a **Podunajská panva** (tab. 1). Hranica medzi nimi je takmer identická s geomorfologickým členením obce.

Tab. 1 - Regionálne geologické členenie obce Nitrianske Hrnčiarovce

oblasť	podoblasť	jednotky III. rádu	jednotky IV. rádu
jadrové pohoria	Tribeč	zoborská časť	
vnútrohorské panvy a kotliny	Podunajská panva	Trnavsko-dubnická panva	Komjatická priehlbina

Zdroj: Vass a kol., 1988a, 1988b

Tribeč je kryštalickým pohorím, ktoré možno na základe geologickej stavby rozdeliť na *zoborskú* a *rázdielsku časť*. Na území obce Nitrianske Hrnčiarovce sa rozprestiera *zoborská časť*.

Mapa 1

Vymedzenie záujmového územia obce Nitrianske Hrnčiarovce



Kryštalické jadro masívu tvoria granitoidné horniny (hlbinné magmatity), pričom v obci sa vyskytujú v lokalite Veľká hora až po vrchol Brezina (410 m n. m.) v podobe hrubozrnných biotitických granodioritov až tonality, ktoré vznikli počas hercýnskeho vrásnenia v mladšom paleozoiku.

Z druhohorných (mezozoických) hornín sú plošne najviac zastúpené svetlosivé, ružové a červené kremence a kremenné pieskovce lúžňanského súvrstvia (zalesnená južná časť Tribeča). Z ostatných druhohorných hornín tu v najsevernejších častiach územia nájdeme gutensteinské a krinoidné vápence, kremenné a vápnité pieskovce a dolomity.

Zo **štvrtohorných sedimentov** sa nachádzajú v centrálnej časti, v intraviláne obce, deluviálne sedimenty z obdobia pleistocénu až holocénu. Najjužnejšia časť obce je vyplnená eolickými sedimentami (spraše a jemnopiesčité spraše a sprašovitité hliny) z obdobia mladšieho pleistocénu. V povodí vodného toku Selenec, Hrnčiarovského a Štitárskeho kanála dominujú fluviálne sedimenty holocénneho veku (Geologická mapa Slovenska M 1 : 50 000, 2013).

Reliéf

V zmysle geomorfologického členenia (Mazúr, Lukniš, 1980) patrí obec Nitrianske Hrnčiarovce do dvoch geomorfologických celkov **Tribeč** a **Podunajská pahorkatina** (tab. 2). V zmysle novšieho upraveného geomorfologického členenia (Kočícký, Ivanič, 2014) ide hranica medzi Tribečom a Podunajskou pahorkatinou (Žitavská pahorkatina) cez intravilán obce.

Tab. 2 - Geomorfologické členenie obce Nitrianske Hrnčiarovce

sústava	podsústav a	provincia	subprovinci a	oblasť	celok	podcelok
Alpsko-himalájsk a	Karpaty	Západné Karpaty	Vnútné Západné Karpaty	Fatransko- tatranská oblasť	Tribeč	Zobor
	Panónska panva	Západopanónsk a panva	Malá Dunajská kotlina	Podunajsk á nížina	Podunajsk á pahorkatin a	Žitavská pahorkatin a

Zdroj: Mazúr, Lukniš, 1980

Nadmorská výška sa v obci pohybuje v rozpätí od 153 m n. m. (miesto, kde potok Selenec obec opúšťa) po 586,9 m n. m. (vrchol Zobor). Obec tak možno zaradiť do dvoch výškových stupňov:

- nižšie vysočiny (nad 301 m n. m.) – územie v severozápadnej časti,
- nížiny (pod 300 m n. m.) – prevažne odlesnená časť.

Relatívna výšková členitosť (433,9 m) významne ovplyvňuje charakter krajiny, jej estetickú hodnotu a je dôležitým ukazovateľom vhodnosti územia najmä pre poľnohospodárstvo a cestovný ruch. Podľa vymedzenia morfologicko-morfometrických typov reliéfu (Tremboš, Minár, 2002) rozlišujeme na sledovanom území štyri typy reliéfu. Centrálnu a južnú časť obce priradujeme ku mierne členitým pahorkatinám. Nižšie položené lokality v pohorí Tribeč priradujeme ku stredne členitým pahorkatinám a stredne členitým vrchovinám. V najvyššie položených častiach obce (v okolí vrchu Zobor) rozlišujeme silne členité vrchoviny.

Klíma

Územie zaraďujeme do **teplej klimatickej oblasti**, do štyroch okrskov (Lapin a kol., 2002, Klimatický atlas Slovenska, 2016):

- okrskok teplý, veľmi suchý, s miernou zimou (miestna časť Tŕstie a Dolná Malanta),
- okrskok teplý, suchý, s miernou zimou (intravilán, Horná Malanta),
- okrskok teplý, mierne suchý, s miernou zimou (nižšie položené časti Tribeča),
- okrskok teplý, mierne vlhký, s miernou zimou (najvyššie položené časti Tribeča).

Priemerná ročná teplota v intraviláne obce Nitrianske Hrnčiarovce za obdobie rokov 1961 - 2010 bola 9,15 °C; v severozápadnej, najvyššie položenej časti obce 8,32 °C (Klimatický atlas Slovenska, 2016).

Priemerný ročný úhrn zrážok za obdobie rokov 1961 - 1990 bol v intraviláne obce 747 mm, v severozápadnej najvyššej časti obce dokonca cca 873 mm a v najjužnejšej časti územia cca 663 mm. Priemerný počet dní so snehovou pokrývkou v rokoch 1981 - 2010 bol v intraviláne a v južnej časti obce 43 až 51 dní, pričom v najvyšších polohách v severozápadnej časti až 63 dní (Klimatický atlas Slovenska, 2016).

Z hľadiska výskytu jasných dní bola priemerná ročná hodnota za roky 1961 – 2010 v intraviláne obce cca 53 dní (Klimatický atlas Slovenska, 2016). Z hľadiska výskytu **hmiel** patrí územie do oblasti zníženého výskytu hmiel, pričom sa ich výskyt priemerne pohybuje v rozmedzí 20 – 50 dní do roka (Mind'áš, Škvarenina, 2002).

Vodstvo

Obec Nitrianske Hrnčiarovce hydrograficky zaraďujeme do vrchovinno-nížinnej oblasti, pričom pre **vodné toky** tohto územia je charakteristický dažďovo-snehový typ režimu odtoku. Hlavným zdrojom vodnosti sú dažďové a snehové zrážky. Potoky majú vysokú vodnosť v mesiacoch február až apríl, najvyšší priemerný mesačný prietok býva nameraný v marci. Naopak v mesiaci september býva zaznamenaný najnižší priemerný mesačný prietok.

Územie zaraďujeme k **povodiu Nitry** (vodný tok III. rádu), pretože územie obce je odvodňované vodným tokom **Selenec** (vodný tok IV. rádu), ktorý je ľavostranným prítokom rieky Nitry prameniacim v obci Nitrianske Hrnčiarovce. Juhovýchodnú časť územia odvodňuje **Štitársky kanál** (vodný tok V. rádu), ktorý je ľavostranným prítokom Selenca. Na Štitárskom kanáli sú dve vodné plochy **Malantské rybníky**. Južnú časť územia odvodňuje ešte **Hrnčiarovský kanál** (vodný tok IV. rádu), ktorý je pravostranným prítokom Selenca.

Väčšiu severnú časť obce (severne od Hornej Malanty) zaraďujeme do hydrogeologického regiónu „kryštalikum a mezozoikum južnej a strednej časti Tribeča“ (Malík, Švasta, 2002), kde sa vyskytujú obmedzené zásoby **podzemnej vody** s plytkým obehom. Podľa typu priepustnosti horninového prostredia je pre túto časť obce charakteristická krasová a krasovo-puklinová priepustnosť (Hydrogeologická mapa SR, 2016). Z hľadiska kvality podzemných vôd sú údaje pre oblasť Tribeča nedostupné (Hydrogeochemická mapa SR, 2016), len pre dve kopané studne v intraviláne obce bola stanovená trieda kvality podzemných vôd F (podzemné vody so zhoršenou kvalitou) a H (podzemné vody najhoršej triedy kvality), s výskytom Ca-HCO₃ resp. Ca-Cl-HCO₃.

Južnú časť obce zaraďujeme do hydrogeologického regiónu „neogén Žitavskej pahorkatiny“ (Malík, Švasta, 2002). Podľa typu priepustnosti horninového prostredia je pre túto časť obce charakteristická medzizrnná priepustnosť (Hydrogeologická mapa SR, 2016). Z hľadiska kvality podzemných vôd sú vody v tejto časti zaraďované do dvoch tried kvality

vody. Plošne najväčšia časť tohto územia (lokality okrem Hornej Malanty) je zaradovaná do triedy kvality F - podzemné vody so zhoršenou kvalitou, charakteristické sú predovšetkým nadlimitné koncentrácie dusičnanov z poľnohospodárskej činnosti. Podzemné vody v lokalite Horná Malanta vykazujú triedu kvality A - podzemné vody najlepšej triedy kvality, po jednoduchej úprave vhodné pre pitné účely (Hydrogeochemická mapa SR, 2016).

Pôdy

V zalesnenej časti územia obce Nitrianske Hrnčiarovce sú dominantným **pôdnym typom kambizeme** v subtype kambizem typická kyslá a kambizem dystriická. V najsevernejšej časti obce sa na vápencoch nachádzajú **rendziny** v subtype rendzina kambizemná a rendzina typická. V odlesnenej časti, v blízkosti zastavanej časti obce, dominujú **kultizeme** pretvorené rigoláciou a terasovaním. Južnejšie a juhovýchodnejšie od kultizemí sa nachádzajú **luvizeme** pseudoglejové až pseudogleje luvizemné. Južne od Hornej Malanty dominujú **hnedoizeme** v subtypoch hnedoizem typická až hnedoizem luvizemná, hnedoizem pseudoglejová, hnedoizem erodovaná. Pozdĺž vodných tokov Hrnčiarovského a Štitárskeho kanála sa nachádzajú **fluvizeme** v subtype fluvizem glejová a fluvizem typická (Pôdne mapy, 2016).

Dominantným **pôdnym druhom** v odlesnenej časti obce, určeným na základe zrnitosti pôdy, sú stredne ťažké pôdy hlinité a piesočnatohlinité. Ojedinele sa vyskytujú ťažké pôdy (ílovitohlinité). Na základe hĺbky a skeletnatosti pôd sa na stanovenom území vyskytujú prevažne pôdy hlboké až stredne hlboké, ojedinele plytké, stredne až slabo skeletovité (Pôdne mapy, 2016).

Rastlinstvo

Z hľadiska **fytogeografického členenia** v zmysle Futáka (1980) leží územie obce Nitrianske Hrnčiarovce na rozhraní západokarpatskej floristickej oblasti (obvod predkarpatskej flóry, okres Tribeč) a oblasti panónskej flóry (obvod eupanónskej xerotermej flóry, okres Podunajská nížina). Fytogeograficko-vegetačné začlenenie územia obce znázorňuje tab. 3.

Tab. 3 - Fytogeograficko-vegetačné členenie obce Nitrianske Hrnčiarovce

podzóna	oblasť	okres	obvod
dubová - horská	kryštálicko-druhohorná	Tribeč	Zobor - Jelenec
dubová - nížinná	pahorkatinná	Žitavská pahorkatina	dubová - nížinná

Zdroj: Plesník, 2002

Potenciálnu vegetáciu by za súčasných klimatických, pôdných a hydrologických pomerov bez ďalšieho vplyvu človeka v zmysle Michalka a kol. (1986) na území obce tvorilo päť typov spoločenstiev. Najväčšiu časť by pokrývali dubovo-hrabové lesy karpatské (*Carici pilosae-Carpinenion*). V najvyšších častiach územia, na Zobore (588 m n. m.), by dominovali bukové lesy vápnomilné (*Cephalanthero-Fagenion*), pričom v tejto lokalite by rástli aj lipovo-javorové lesy (*Tilio-Acerenion*). Fragmentovite, najmä na slnečnejších stanovištiach, by rástli dubovo-cerové lesy (*Quercetum petraeae-cerris*). V povodí Hrnčiarovského a Štitárskeho kanálu by sa vyskytovali dubovo-brestovo-jaseňové lesy (*Ulmenion*), tzv. tvrdé lužné lesy.

Reálnu vegetáciu tvoria pozdĺž vodných tokov v nižších polohách dubovo-brestovo-jaseňové lesy (*Ulmenion*) - tzv. tvrdé lužné lesy, s prevládajúcou drevinou dubom letným

(*Quercus robur*), brestom hrabolitým (*Ulmus minor*) a jaseňom úzkolistým (*Fraxinus angustifolia*). V blízkosti Malantských rybníkov dominujú biotopy typické pre stojaté vody, resp. pre brehy vôd. V nelesnej vegetácii dominujú antropogénne biotopy polí a vinohradov, keďže tvoria až 45,6 % z celkovej rozlohy obce (453,9 ha).

Podľa Národného lesníckeho centra (2016) v drevinovej skladbe lesných spoločenstiev v Nitrianskych Hrnčiarovciach výrazne dominujú duby (84,5 % - z toho dub cerový 6,8 %), z ostatných drevín agát (7,07 %) a hrab (5,2 %). Ihličnaté dreviny tvoria na skladbe lesov podiel len 0,13 %. Až 311,48 ha lesa patrí pod správu Lesy SR, š. p. Banská bystrica (LHC Zobor). Z lesných spoločenstiev dominujú dubovo-hrbové lesy karpatské (*Carici pilosae-Carpinenion*), na kremencových hôrkach suché a kyslomilné dubové lesy (*Quercion petraeae*).

Živočíšstvo

V rámci terestrického biocyklu **zoogeografického začlenenia** zaraďujeme severnú, väčšiu časť obce Nitrianske Hrnčiarovce do podkarpatského úseku provincie listnatých lesov (Tribeč) a južnú časť do panónskeho úseku provincie stepí (Jedlička, Kalivodová, 2002). V rámci limnického biocyklu patrí celé územie do pontokaspickej provincie - do podunajského okresu – stredoslovenská časť (Hensel, Krno, 2002).

K charakteristickým druhom **fauny listnatého lesa** patria jašterica zelená (*Lacerta viridis*), užovka stromová (*Elaphe longissima*), holub plúžik (*Columba oenas*), haja červená (*Milvus milvus*), žlna zelená (*Picus viridis*), slávik krovínový (*Luscinia megarhynchos*), plch sivý (*Glis glis*), mačka divá (*Felis sylvestris*), jeleň lesný (*Cervus elaphus*), srnec hôrny (*Capreolus capreolus*), diviak lesný (*Sus scrofa*). Okrem nápadných stavovcov žije v lesoch veľa nižších živočíchov. V pôde a na jej povrchu žijú predovšetkým dážďovka zemná (*Lumbricus terrestris*), slizniak karpatský (*Bielzia coerulans*), slimák záhradný (*Helix pomatia*), mravec lesný (*Formica rufa*). Z chrobákov tu nájdeme bystrušky, napr. bystrušku hladkú (*Carabus glabratus*). V teplejších listnatých lesoch nájdeme chrústa obyčajného (*Melolontha melolontha*), roháča veľkého (*Lucanus cervus*) a na listoch drevín a bylín kliešťa obyčajného (*Ixodes ricinus*).

Živočíšstvo záhrad reprezentuje sýkorka uhliarka (*Parus ater*), drozd čierny (*Turdus merula*), jež východný (*Erinaceus concolor*), lasica myšožravá (*Mustela nivalis*), sojka škriekavá (*Garrulus glandarius*); **živočíšstvo polí a lúk** hraboš poľný (*Microtus arvalis*), zajac poľný (*Lepus europaeus*), vrana túlavá (*Corvus corone*), hrdlička poľná (*Streptopelia turtur*); **živočíšstvo vôd** lieň (*Tinca tinca*), kačica divá (*Anas platyrhynchos*), užovka fľakaná (*Natrix tessellata*); **živočíšstvo ľudských obydľí** myš domová (*Mus musculus*), vrabec domový (*Passer domesticus*), hrdlička záhradná (*Streptopelia decaocto*), holub hrivnák (*Columba palumbus*).

Ochrana prírody a krajiny

Z hľadiska územnej ochrany prírody a krajiny v rámci národnej siete do severnej časti obce zasahuje **Chránená krajinná oblasť Ponitrie**, ktorá bola vyhlásená v roku 1985. Hlavným predmetom ochrany sú súvislé lesné porasty, ktoré sú v južnej časti chránenej krajinskej oblasti (CHKO) veľmi bohaté na teplomilné dreviny. Z maloplošných chránených území bol do roku 2011 na území obce registrovaný **chránený areál Park Dolná Malanta**.

V rámci európskej sústavy chránených území **NATURA 2000** sa v obci Nitrianske Hrnčiarovce nachádza **územie európskeho významu – Zobor** (pôvodne Zoborské vrchy), kde je predmetom ochrany až 20 rôznorodých biotopov a 12 rastlinných a živočíšnych druhov (NATURA 2000, 2016).

1.1.3 Z histórie

Prvá písomná zmienka o obci Nitrianske Hrnčiarovce pochádza z roku 1113, keď sa v zoborskej listine vydanej kráľom Kolomanom spomína ako „villa Grincha“. Názov obce sa postupne vyvíjal (Gerencher – 1344, Hrcžarowetz – 1733, Hrnčárovce – 1808, Nitrianske Hrnčiarovce (1948) (Vlastivedný slovník obcí na Slovensku : II. diel, 1977).

Obec patrila v období pred 12. stor. k majetkom Nitrianskeho hradu. V 12. až 15. stor. patrila do zväzku majetkov Zoborského kláštora, neskôr Ostrihomskej kapituly. Vývoj obce bol ovplyvnený najmä blízkosťou mesta Nitra a niekoľkými dôležitými udalosťami. V roku 1576 Nitrianske Hrnčiarovce vypálili Turci, v rokoch 1663 a 1710 vypukla v obci morová epidémia.

Obyvatelia sa prevažne venovali poľnohospodárstvu, prevažne chovu ťažných volov, hovädzieho dobytku, oviec, ošipáných a včiel. Pestovanie viniča je známe už od 10. stor. Podiel remeselníckych činností je známy podstatne v menšej miere, prevažovalo hlavne kováčstvo.

V roku 1897 bolo založené Hrnčiarovské a Štitárske úverové družstvo, ktoré sídlilo v Nitrianskych Hrnčiarovciach. V roku 1942 bol v obci otvorený kameňolom, v roku 1945 bola zatvorená maďarská základná škola. V roku 1948 bola obec elektrifikovaná. V roku 1950 bolo založené jednotné roľnícke družstvo.

V roku 1974 bola obec pričlenená k mestu Nitra. Obec sa opätovne osamostatnila v roku 1990 na základe referenda.

V juhovýchodnej časti obce sa nachádzajú osady Horná a Dolná Malanta, ktoré v minulosti tvorili samostatnú obec Malanta. Tá sa spomína, podobne ako Nitrianske Hrnčiarovce, už v roku 1113 ako „Molunta“, neskôr v roku 1156 ako Molenta. V 14. stor. sa rozdelila na Hornú a Dolnú Malantu. V roku 1533 v období tureckých vojen boli obidve obce vypálené. Počas historického vývoja viackrát menili obce majiteľa. V 19. stor. patrila Dolná Malanta Zerdahelyiovcov, neskôr Ocskayovcov, ktorí tu dali postaviť klasicistický kaštieľ s parkom. Po roku 1955 boli obce pričlenené k Nitrianskym Hrnčiarovciam (Nitrianske Hrnčiarovce 1113 - 2013, 2013; Szénássy, Á., Reško, A., Vrábelová, A. 1998).

1.1.4 Demografické pomery

Pre rozvoj obce je významný ľudský potenciál a jeho kvalita. Súčasný stav ľudských zdrojov je výsledkom dlhodobého populačného a hospodárskeho vývoja obce. Vývoj a potenciál ľudských zdrojov obce charakterizujú viaceré demografické špecifiká.

Obec Nitrianske Hrnčiarovce podľa počtu obyvateľov patrí k väčším obciam Slovenska. Plocha obce je 995 ha. V roku 2014 v obci žilo 1 995 obyvateľov pri priemernej hustote 200 obyvateľov na 1 km². Hustota obyvateľov v obci je vyššia ako je hustota obyvateľov NSK (106 obyvateľov na 1 km²) ale aj Slovenska (110 obyvateľov na 1 km²).

1.1.4.1 Vývoj počtu obyvateľstva

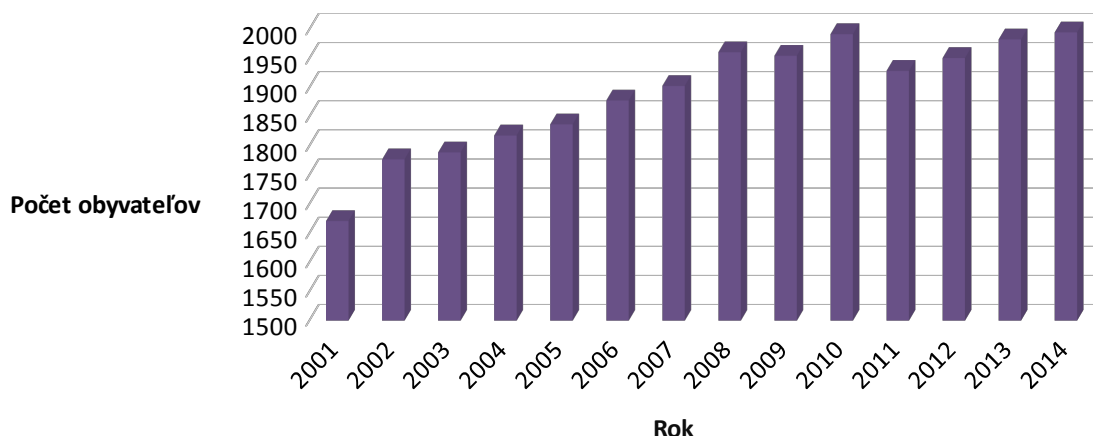
Obdobie od roku 2001 po rok 2014 je charakteristické nárastom počtu obyvateľov, o 324 osôb. Čím sa zmenil stav v roku 2001 z 1671 na 1995 v roku 2014 (tab. 4, graf 1). I v nasledujúcich rokoch možno predpokladať ďalší nárast počtu obyvateľov, ktorý je výsledkom hlavne priameho prepojenia obce s mestom Nitra (do roku 1990 bola dnešná obec mestskou časťou Nitry).

Tab. 4 - Vývoj počtu obyvateľov obce Nitrianske Hrnčiarovce v rokoch 2001 – 2014

Rok	2001	2002	2003	2004	2005	2006	2007	2008	2009	2010	2011	2012	2013	2014
Spolu	1671	1777	1789	1818	1837	1878	1903	1961	1955	1992	1929	1951	1983	1995

Zdroj: Štatistický úrad SR (ŠÚ SR), 2015

Graf 1 - Vývoj počtu obyvateľov obce Nitrianske Hrnčiarovce v rokoch 2001 – 2014



Zdroj: ŠÚ SR, 2015, spracovali autori

1.1.4.2 Dynamika obyvateľstva

Súčasný stav obyvateľov je výsledkom dlhodobého vývoja prirodzeného a migračného pohybu.

V prirodzenom pohybe (tab. 5, graf 2), ktorý je výsledkom dvoch základných biologických procesov – narodenia a úmrtia, za celé sledované obdobie rokov 2010 – 2014 sa prejavoval prirodzený úbytok obyvateľstva. Za obdobie rokov 2010 – 2014 sa v obci narodilo 77 detí a zomrelo 101 osôb, čím nastal prirodzený úbytok 24 osôb.

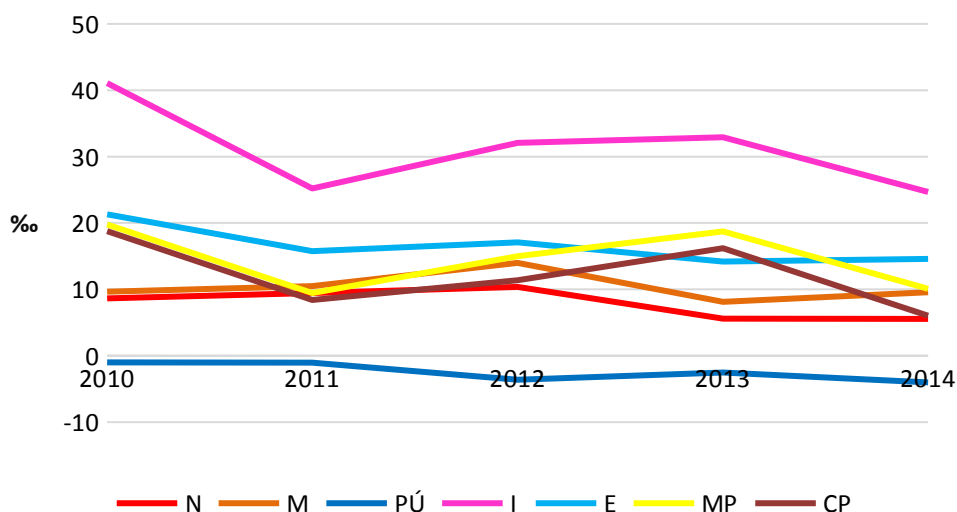
Tab. 5 - Celkový pohyb obyvateľov obce Nitrianske Hrnčiarovce v rokoch 2010 – 2014

Obec	Rok	Natalita	Mortalita	Prirodzený prírastok /	Imigrácia	Emigrácia	Migračný prírastok/	Celkový prírastok/
------	-----	----------	-----------	------------------------	-----------	-----------	---------------------	--------------------

						úbytok						úbytok		úbytok	
		abs,	‰	abs,	‰	abs,	‰	abs,	‰	abs,	‰	abs,	‰	abs,	‰
Nitrianske Hrnčiarovce	2010	17	8,62	19	9,64	-2	1,01	19	21,00	42	21,30	39	19,78	37	18,76
	2011	18	9,44	20	10,49	-2	-1,05	48	25,18	30	15,74	18	9,44	16	8,40
	2012	20	10,35	27	13,98	-7	-3,62	62	32,09	33	17,08	29	15,01	22	11,39
	2013	11	5,57	16	8,11	-5	-2,53	65	32,93	28	14,18	37	18,74	32	16,21
	2014	11	5,54	19	9,57	-8	-4,03	49	24,67	29	14,60	20	10,07	12	6,04
okr. NR	2014	1596	9,97	1599	9,99	-3	-0,02	1389	8,68	1185	7,40	204	1,28	201	1,26
NSK	2014	6046	8,82	7642	-11,14	-1596	-2,33	3276	4,78	3420	4,99	-144	-0,21	-1740	-2,54
SR	2013	55033	10,16	51346	-9,48	3687	0,68	5357	0,99	3644	0,67	1713	0,32	5400	1,00

Zdroj: ŠÚ SR, 2015

Graf 2 – Dynamika vývoja obyvateľov obce Nitrianske Hrnčiarovce v období rokov 2010 - 2014



Zdroj: ŠÚ SR, 2015

Poznámka: N – živonarodení, M - zomrelí, PP - prirodzený prírastok/úbytok, I - prisťahovaní, E - vysťahovaní, MP - migračný prírastok/úbytok, CP - celkový prírastok/úbytok

Počet narodených detí v prepočte na 1000 obyvateľov umožňuje porovnať natalitu obce s natalitou okresu, kraja ako i Slovenska. Ako vidieť z tab. 5, natalita obce dosiahla negatívnejšie hodnoty 5,54 ‰ (r. 2014) ako je priemerná hodnota okresu, kraja a Slovenska. Pozitívnejšie hodnoty obec dosahuje v mortalite, ktorá je v obci nižšia ako je priemerná úmrtnosť v okrese, NSK ale mierne vyššia ako je priemerná úmrtnosť Slovenska.

Pôrodnosť okrem biologických faktorov je ovplyvňovaná viacerými ekonomickými ako napr. ekonomickou situáciou domácností a novým demografickým správaním sa mladej populácie, ktorá posúva narodenie prvého dieťaťa do vyšších vekových kategórií pre uplatnenie sa na trhu práce.

Migračný pohyb ovplyvňuje tiež vývoj počtu obyvateľov. Zmena trvalého bydliska odráža prisťahovanie do obce alebo vystťahovanie z obce. Podľa prevažujúceho smeru pohybu sa tiež vytvára buď prírastok alebo úbytok počtu obyvateľov.

Za obdobie rokov 2010 - 2014 sa do obce prisťahovalo 305 a vystťahovalo sa z nej menej obyvateľov (162), čím nastal prírastok 143 osôb. Počas celého obdobia v obci bol zaznamenávaný migračný prírastok. Rok 2014 bol pre obec charakteristický tiež vyššou imigráciou ako emigráciou, čím migračné saldo dosiahlo kladnú hodnotu – nárast 20 osôb. V prepočte na 1000 obyvateľov, obec dosahuje pozitívnejšie hodnoty ako okres, kraj a priemer Slovenska (tab. 5).

Celkový pohyb obyvateľstva tak vykazoval počas celého obdobia pozitívny vývoj.

K druhotným javom, ktoré ovplyvňujú celkový vývoj obyvateľov, patrí sobášnosť a rozvodovosť. Kým sobášnosť má pozitívny vplyv na rodinu, rozvodovosť naopak má negatívny dosah. Za obdobie rokov 2010 - 2014 bolo uzavretých v 30 manželstiev. Za obdobie 5 rokov sa rozviedlo 17 manželstiev (tab. 6).

Tab. 6 - Sobášnosť a rozvodovosť v obci Nitrianske Hrnčiarovce v rokoch 2010 - 2014

Jav	2010	2011	2012	2013	2014
Sobášnosť	2	7	5	10	6
Rozvodovosť	5	3	5	4	0

Zdroj: ŠÚ SR, 2015

1.1.4.3 Štruktúry obyvateľstva

Významným znakom každej populácie je štruktúra obyvateľov podľa pohlavia a veku. Ovplyvňuje rozvoj hospodárskeho a spoločenského života. Je výsledkom dlhodobých procesov prirodzenej (narodenie, úmrtie) a migračnej (sťahovanie) mobility ale i vplyvov ďalších vonkajších udalostí.

V štruktúre podľa pohlavia dlhodobo prevládajú ženy (tab. 7), ktoré sa na celkovej populácii obce sa podieľajú 51,28 % (r. 2014). Tento stav dokumentuje i 950 mužov pripadajúcich na 1000 žien. Prevaha žien rastie najmä vo vyšších vekových kategóriách, čo je spôsobené zvýšenou nadúmrtnosťou mužov v týchto vekových kategóriách.

Tab. 7 - Vývoj štruktúry obyvateľstva obce Nitrianske Hrnčiarovce podľa pohlavia v rokoch 2010 - 2014

Rok	Počet obyvateľov		Muži		Index maskulinity	Ženy		Index feminity
	abs.	%	abs.	%		abs.	%	
2010	1992	100,00	970	48,69	1053,61	1022	51,31	949,12
2011	1929	100,00	938	48,63	1056,50	991	51,37	946,52
2012	1951	100,00	939	48,13	1077,74	1012	51,87	927,87
2013	1983	100,00	971	48,97	1042,22	1012	51,03	959,49
2014	1995	100,00	972	48,72	1052,47	1023	51,28	950,15

Zdroj: ŠÚ SR, 2015

Štruktúra obyvateľstva podľa reprodukcie umožňuje poznať potenciál pre obnovu populácie z vlastných zdrojov. Tvorená je tromi biologickými vekovými kategóriami -

predreprodukčnou (0 – 14), reprodukčnou (15 – 49) a poreprodukčnou (50+). Na základe ich podielu môžeme charakterizovať populáciu obce ako regresívnu, ktorá sa nedokáže obnoviť z vlastných zdrojov.

Predreprodukčná zložka obyvateľstva je tvorená nízkym podielom, ktorý v roku 2014 dosiahol 14,29 % (tab. 8, graf 3). Podiel obyvateľov v reprodukčnom veku sa znižuje, nedosahuje ani polovicu populácie (48,57 %).

Poreprodukčná zložka populácie rastie a v roku 2014 dosiahla 37,14 % z obyvateľov obce, detskú zložku prevyšuje viac ako 2,5 krát. Pre obec je charakteristická populácia regresívneho typu populácie, ktorý sa vývojom bude prehlbovať a nedokáže obnoviť populáciu z vlastných zdrojov.

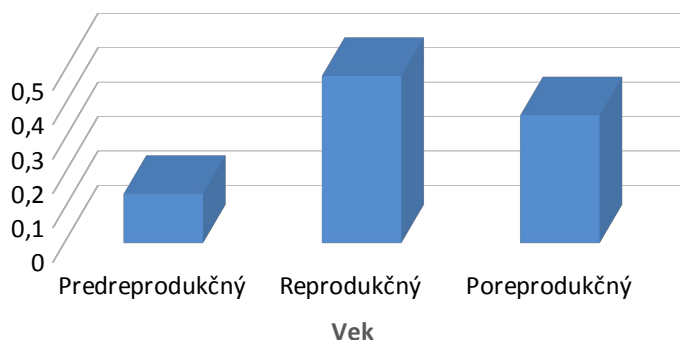
Práve nízky podiel detskej zložky 0-14 ročných a rast podielu v poreprodukčnom veku poukazuje na starnutie populácie obce, ktoré sa bude do budúcnosti prehlbovať.

Tab. 8 – Vývoj vekovej štruktúry obyvateľov obce Nitrianske Hrnčiarovce podľa reprodukcie za obdobie rokov 2010 - 2014

Územie	Rok	Predreprodukčný vek		Reprodukčný vek		Poreprodukčný vek	
		abs.	%	abs.	%	abs.	%
Nitrianske Hrnčiarovce	2010	270	13,55	1025	51,46	697	34,99
	2011	271	14,05	966	50,08	692	35,87
	2012	282	14,45	975	49,97	694	35,57
	2013	282	14,22	977	49,27	724	36,51
	2014	285	14,29	969	48,57	741	37,14

Zdroj: ŠÚ SR, 2015

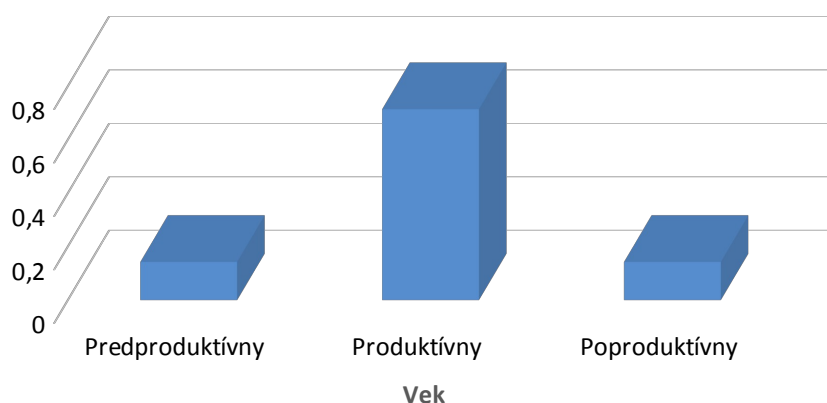
Graf 3 – Veková štruktúra obyvateľov obce Nitrianske Hrnčiarovce podľa reprodukcie (r. 2014)



Zdroj: ŠÚ SR, 2015, spracovali autori

Veková štruktúra podľa produktivity (graf 4) je významná pri analýze zdrojov pracovných síl. Najpočetnejšia skupina obyvateľstva je obyvateľstvo v produktívnom veku (15-64), ktoré dosahuje viac ako polovicu populácie obce (71,43 % v r. 2014). Predproduktívna a poproduktívna skupina zložka obyvateľstva tvoria vyrovnaný podiel.

Graf 4 – Veková štruktúra obyvateľov obce Nitrianske Hrnčiarovce podľa produktivity (r. 2014)



Zdroj: ŠÚ SR, 2015, spracovali autori

Predproduktívna zložka je tvorená deťmi do 15 rokov, ktoré sa na celkovom počte obyvateľov dosahujú podiel len 14,29 %. Obyvateľstvo v poproduktívnom veku (65 a viac rokov) dosahuje podiel tiež 14,29 % (tab. 9).

Tab. 9 – Vývoj vekovej štruktúry obyvateľov obce Nitrianske Hrnčiarovce podľa produktivity za obdobie rokov 2010 - 2014

Územie	Rok	Predproduktívny vek		Produktívny vek		Poproduktívny vek	
		abs.	%	abs.	%	abs.	%
Nitrianske Hrnčiarovce	2010	270	13,55	1454	72,99	268	13,45
	2011	271	14,05	1392	72,16	266	13,79
	2012	282	14,45	1405	72,01	264	13,53
	2013	282	14,22	1423	71,76	278	14,02
	2014	285	14,29	1425	71,43	285	14,29

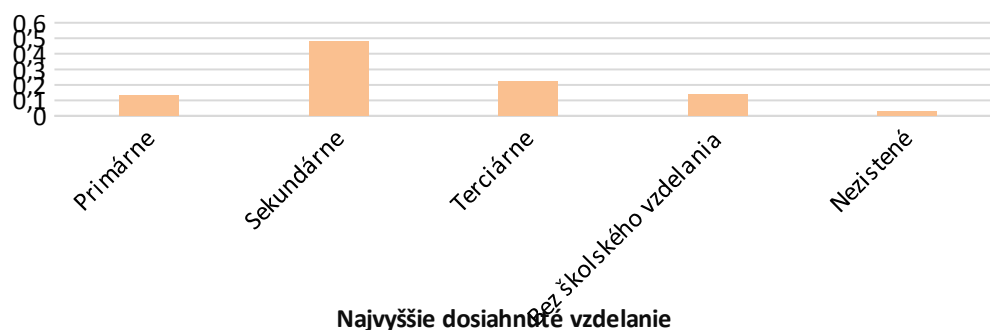
Zdroj: ŠÚ SR, 2015

Nízky počet detskej zložky nevytvára dostatočnú základňu pre stabilitu resp. pozitívny vývoj populácie a preto je dôležité nielen stabilizovať mladé obyvateľstvo v obci, napr. skvalitňovaním sociálnej infraštruktúry a zlepšovaním životných podmienok obyvateľstva ako aj ďalšími aktivitami.

Vzdelanostná štruktúra (graf 5, tab. 10) ovplyvňuje uplatnenie obyvateľov na trhu práce a tiež ovplyvňuje aj rozvoj obce.

Takmer polovica obyvateľov (48,20 %) obce má ukončené sekundárne vzdelanie, v ktorom dominantné postavenie má úplné stredné odborné vzdelanie (tab. 10). Terciárne – vysokoškolské vzdelanie má ukončené 22,07 % obyvateľov, prevažujú v ňom študijné odbory spoločenského zamerania. Primárne vzdelanie ako najvyššie dosiahnuté vzdelanie má absolvované 13,38 % z populácie obce. Bez školského vzdelania je 13,85 % populácie, túto skupinu tvoria hlavne deti predškolského a školského veku. Svoje vzdelanie pri Sčítaní obyvateľov, domov a bytov v roku 2011 neuviedlo len 2,50 %.

Graf 5 - Štruktúra obyvateľstva obce Nitrianske Hrnčiarovce podľa najvyššieho dosiahnutého vzdelania (r. 2011)



Zdroj: Sčítanie obyvateľov, domov a bytov, 2011

Tab. 10 - Vzdelanostná štruktúra obyvateľstva obce Nitrianske Hrnčiarovce (r. 2011)

Najvyššie dosiahnuté vzdelanie	Pohlavie		Spolu	
	muži	ženy	abs.	%
Primárne	77	180	257	13,38
Základné	77	180	257	13,38
Sekundárne	483	443	926	48,20
Učňovské (bez maturity)	178	99	277	14,42
Stredné odborné (bez maturity)	75	68	143	7,44
Úplné stredné učňovské (s maturitou)	41	26	67	3,49
Úplné stredné odborné (s maturitou)	155	192	347	18,06
Úplné stredné všeobecné	26	46	72	3,75
Vyššie odborné vzdelanie	8	12	20	1,04
Terciárne	199	225	424	22,07
Vysokoškolské bakalárske	13	27	40	2,08
Vysokoškolské magisterské, inžinierske, doktorské	162	185	347	18,06
Vysokoškolské doktorandské	24	13	37	1,93
Vysokoškolské spolu	199	225	424	22,07
prírodné vedy	11	7	18	0,94
technické vedy a náuky I (baníctvo, hutníctvo, strojárstvo, informatika a VT,	35	13	48	2,50

Študijný odbor	elektrotech., tech. chémia, potravinárstvo)				
	technické vedy a náuky II (textilná v., sprac. kože, dreva, plastov, v. hud. nástrojov, archit., staveb., dopr., pošty, telekom., automatiz., špec. odb.)	20	12	32	1,67
	poľnohospodársko-lesnícke a veterinárne vedy a náuky	46	32	78	4,06
	zdravotníctvo	8	17	25	1,30
	spoločenské vedy, náuky a služby I (filozof., ekon., polit. a práv. vedy, ekonomika a manaž., obchod a služby, SŠ- OA, HA, praktická š., učeb. odb.)	46	66	112	5,83
	spoločenské vedy, náuky a služby II (histor., filolog., pedag. a psych. vedy, publicistika a informácie, telových., učiteľstvo, SŠ - gym.)	26	68	94	4,89
	vedy a náuky o kultúre a umení	2	0	2	0,10
	vojenské a bezpečnostné vedy a náuky	1	0	1	0,05
	nezistený	4	10	14	0,73
	Bez školského vzdelania	143	123	266	13,85
Nezistené		32	16	48	2,50
Spolu		934	987	1 921	100,00

Zdroj: Sčítanie obyvateľov, domov a bytov, 2011

Religiózna štruktúra je homogénna. Rímskokatolícke náboženstvo vyznáva 80,37 % obyvateľov obce. Bez vyznania 10,72 % a nezistené vierovyznanie bolo u 5,83 % obyvateľov. Ostatné náboženstvá, ktoré sa nachádzajú v obci nie sú zastúpené ani 1 % (tab. 11).

Obec Nitrianske Hrnčiarovce patrí k národnostne zmiešaným obciam. Slovenská národnosť dosahuje 75,07 % a k maďarskej národnosti sa hlásilo 21,55 % obyvateľov obce. Národnosť sa v Slovenskej republike zisťuje pri sčítaniach obyvateľov. Obyvatelia ju uvádzajú podľa vlastného presvedčenia. Nezistená národnosť bola u 1,82 % (tab. 12).

Tab. 11 - Religiózna štruktúra obyvateľstva obce Nitrianske Hrnčiarovce (r. 2011)

Náboženské vyznanie	Muži	Ženy	Spolu	
	abs.	abs.	abs.	%
Rímskokatolícka cirkev	727	817	1 544	80,37
Gréckokatolícka cirkev	5	5	10	0,52
Pravoslávna cirkev	0	1	1	0,05
Evanjelická cirkev augsburského vyznania	7	8	15	0,78
Reformovaná kresťanská cirkev	3	3	6	0,31
Evanjelická cirkev metodistická	1	1	2	0,10
Apoštolská cirkev	4	1	5	0,26
Starokatolícka cirkev	2	2	4	0,21
Kresťanské zbory	3	3	6	0,31
Ústredný zväz židovských náboženských obcí	1	0	1	0,05
Bahájske spoločenstvo	1	0	1	0,05
Bez vyznania	112	94	206	10,72
Iné	6	2	8	0,42
Nezistené	62	50	112	5,83
Spolu	934	987	1 921	100,00

Zdroj: Sčítanie obyvateľov, domov a bytov, 2011

Tab. 12 - Národnostná štruktúra obyvateľstva obce Nitrianske Hrnčiarovce (r. 2011)

Národnosť	Muži	Ženy	Spolu	
	abs.	abs.	abs.	%
Slovenská	703	739	1 442	75,07
Maďarská	197	217	414	21,55
Ukrajinská	0	1	1	0,05
Česká	5	5	10	0,52
Nemecká	2	0	2	0,10
Poľská	0	1	1	0,05
Ruská	0	1	1	0,05
Moravská	1	0	1	0,05
Iná	8	6	14	0,73
Nezistená	18	17	35	1,82
Spolu	934	987	1 921	100,00

Zdroj: Sčítanie obyvateľov, domov a bytov, 2011

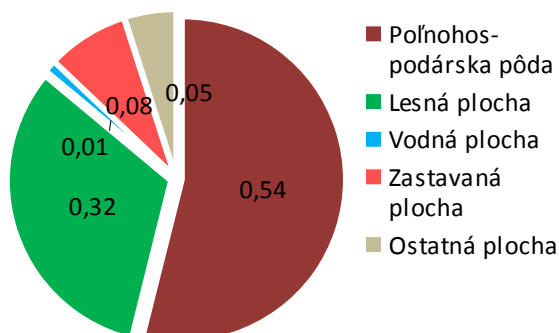
1.1.5 Ekonomická základňa

1.1.5.1 Štruktúra využitia pôdneho fondu

Základným potenciálom rozvoja obce je pôdny fond. Jeho využitie ovplyvňuje poloha na rozhraní Podunajskej pahorkatiny a pohoria Tribeč. Dominantné postavenie v štruktúre pôdneho fondu má poľnohospodárska pôda, ktorá dosahuje 63,14 %-ný stupeň zornenia. Poľnohospodárska pôda zaberá 536,13 ha, čo predstavuje 53,91 % plochy obce (graf 6). Štruktúru poľnohospodárskeho využitia dopĺňajú záhrady, ktoré zaberajú 6,59 % a vinice 11,64 % z plochy obce. Na trvalé trávnaté porasty pripadá 1,46 %.

Graf 6 - Štruktúra pôdneho fondu obce Nitrianske Hrnčiarovce (r. 2014)

Využitie pôdneho fondu:



Zdroj: ŠU SR, 2015

Nepoľnohospodárska pôda zaberá 46,09 % z plochy obce. Je tvorená hlavne lesnou plochou, ktorá dosahuje podiel 32,14 % z plochy obce. Štruktúru využitia pôdneho fondu dopĺňa zastavaná plocha (7,94 %), ostatná plocha (4,96 %) a vodná plocha (1,05 %). Plochu jednotlivých foriem využitia zeme a ich zmeny v období rokov 2010 až 2014 dokumentuje tab. 13.

Tab. 13 – Vývoj štruktúry využitia pôdneho fondu obce Nitrianske Hrnčiarovce v rokoch 2010 - 2014

Formy využitia pôdneho fondu (v m ²)	2010	2011	2012	2013	2014
Poľnohospodárska pôda	5 522 465	5 403 318	5 392 462	5 367 332	5 361 280
orná pôda	3 534 995	3 418 770	3 413 156	3 391 586	3 385 055
vinica	1 195 892	1 176 845	1 173 821	1 162 679	1 157 372
záhrada	650 822	648 854	647 623	649 219	655 070
ovocný sad	11 297	13 440	13 440	19 548	18 624
trvalý trávny porast	129 459	145 409	144 422	144 300	145 159
Nepoľnohospodárska pôda	4 423 211	4 542 358	4 553 214	4 578 344	4 584 396
lesný pozemok	3 197 247	3 197 247	3 196 955	3 196 955	3 196 955
vodná plocha	83 080	81 320	84 901	104 464	104 464
zastavaná plocha a nádvorie	774 999	774 846	787 526	780 424	789 365
ostatná plocha	367 885	488 945	483 832	496 501	493 612
Celková výmera územia	9 945 676	9 945 676	9 945 676	9 945 676	9 945 676

Zdroj: ŠU SR, 2015

1.1.5.2 Trh práce

Postavenie obyvateľov na trhu práce určuje ich ekonomická aktivita, ktorá sa sleduje len pri sčítaní obyvateľov, domov a bytov. Tvoria ju kategórie – ekonomicky aktívne obyvateľstvo (EAO) a ekonomicky neaktívne obyvateľstvo (ENO). Za ekonomicky aktívnych sa považujú obyvatelia 16-roční a starší, ktorí sú pracujúci (okrem dôchodcov), pracujúci dôchodcovia, nezamestnaní a osoby na materskej dovolenke.

Podľa posledného sčítania obyvateľov, bytov a domov v r. 2011 bolo v obci Nitrianske Hrnčiarovce 988 EAO, z toho 531 mužov a žien. EAO sa podieľa na obyvateľstve produktívneho veku 70,20 %. Podiel mužov na mužoch v produktívnom veku dosiahol 75,40 % a u žien bol nižší dosiahol podiel 65,00 % na produktívnom veku žien.

V štruktúre EAO podľa zamestnanosti (tab. 14) majú hlavné postavenie zamestnanci, ktorých podiel na EAO dosiahol 69,84 %. Popri zamestnancoch stále významnejšie miesto nadobúdajú podnikatelia. Podľa výsledkov Sčítania obyvateľov, domov a bytov v r. 2011 bývalo v obci 146 podnikateľov. Ich počet sa do roku 2014 zvýšil na 151. Až u 15,28 % obyvateľov postavenie v zamestnaní zistené nebolo (tab. 14).

Tab. 14 - Štruktúra EAO obce Nitrianske Hrnčiarovce podľa postavenia v zamestnaní (r. 2011)

Pohlavie/ Územie	Postavenie v zamestnaní										
	zamestnanci		podnikatelia			členovia družstiev		vypomáhajúci členovia domác. a pod.		ostatní a nezistení spolu	
	abs.	%	so zamestnancami	bez zamestnancov	spolu v %	abs.	%	abs.	%	abs.	%
Muži	361	67,98	38	61	18,64	0	0,0 0	0	0,0	71	13,37
Ženy	329	71,99	13	34	10,28	1	0,2 2	0	0,0	80	17,51
Spolu	690	69,84	51	95	14,78	1	0,1 0	0	0,0	151	15,28

Zdroj: Sčítanie obyvateľov, domov a bytov, 2011

V štruktúre ENO významné postavenie majú dve zložky (tab. 15) - nepracujúci dôchodcovia (403 osôb, t. j. 43,19 %) a osoby závislé (434 osôb t. j. 46,52 %), ku ktorým zahrňame deti do 16 rokov, študentov stredných a vysokých škôl (tab. 15). Spolu sa podieľali na populácii obce podieľali 43,57 %. Počet ENO v roku 2011 bol 933 osôb a ich podiel na populácii obce bol 48,57 %.

Tab. 15 - Štruktúra ENO obce Nitrianske Hrnčiarovce (r. 2011)

	Ekonomicky neaktívne obyvateľstvo				
	Osoby na RD	Nepracujúci dôchodcovia	Ostatní nezávislí	Osoby závislé	Ostatní závislí a nezistení
Muži	1	146	12	223	21
Ženy	36	257	7	211	19
spolu	37	403	19	434	40

Zdroj: Sčítanie obyvateľov, domov a bytov, 2011

V štruktúre zamestnanosti podľa sektorov hospodárstva dominantné postavenie má terciárny sektor, v ktorom pracuje 60,43 %. Zamestnanosť v sekundárnom sektore dosahuje

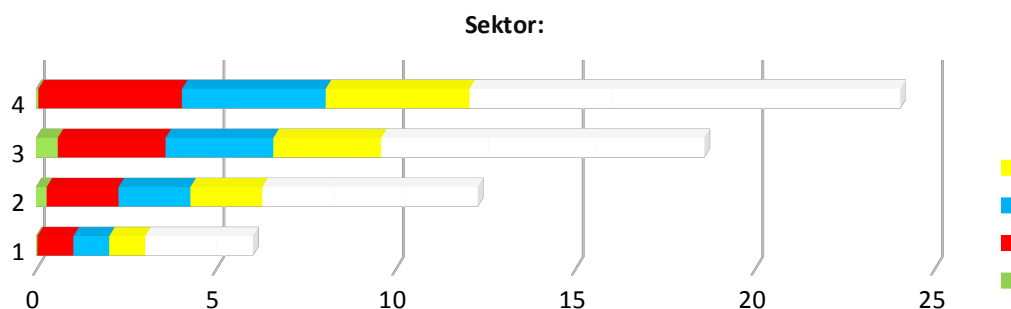
29,55 %, v primárnom sektore je zamestnaných len 3,74 % EAO obce. Až u 6,28 % EAO vzťah k odvetviam hospodárstva zistený nebol (tab. 16, graf 7).

Tab. 16 - Štruktúra EAO obce Nitrianske Hrnčiarovce podľa sektorov hospodárstva (r. 2011)

Sektor	spolu		z toho dochádza do zamestnania	
	abs.	%	abs.	%
Primárny	37	3,74	28	75,68
Sekundárny	292	29,55	245	29,31
Terciárny	597	60,43	530	63,40
Nezistené	62	6,28	33	53,23
spolu	988	100,00	836	84,62

Zdroj: Sčítanie obyvateľov, domov a bytov, 2011, spracovali autori

Graf 7 - Štruktúra sektorov hospodárstva obce Nitrianske Hrnčiarovce (r. 2011)



Zdroj: Sčítanie obyvateľov, domov a bytov, 2011, spracovali autori

Obyvateľstvo našlo pracovnú príležitosť vo výrobných odvetviach hospodárstva, kde významné postavenie má priemysel – pracuje v ňom 19,74 % EAO obce. Vo výrobe výrobkov z gumy a plastov EAO dosiahlo podiel 22,56 %, vo výrobe kovových konštrukcií okrem strojov pracuje 10,77 %, vo výrobe motorových vozidiel, návesov a prívesov 9,74 % a vo výrobe potravín 8,72 % EAO v priemysle. Z nevýrobných odvetví vyššia zamestnanosť je vo vzdelávaní (14,74 %), vo verejnej správe a povinnom sociálnom zabezpečení (14,23 %) a v maloobchode, ktorá dosahuje 13,90 % EAO. Zamestnanosť EAO obyvateľstva v pestrej škále odvetví hospodárstva dokumentuje tab. 17. Väčšina EAO (84,62 %) odchádza za prácou mimo obec svojho bydliska, hlavne do mesta Nitra.

Tab. 17 - Štruktúra EAO obce Nitrianske Hrnčiarovce podľa odvetví ekonomickej činnosti (r. 2011)

Odvetvie ekonomickej činnosti	Ekonomicky aktívne osoby			
	muži	ženy	spolu	z toho dochádza do zamestnania
Pestovanie plodín a chov zvierat, poľovníctvo a služby s tým súvisiace	21	14	35	26
Lesníctvo a ťažba dreva	1	0	1	1
Iná ťažba a dobývanie	1	0	1	1
Výroba potravín	8	9	17	12

Odvetvie ekonomickej činnosti	Ekonomicky aktívne osoby			
	muži	ženy	spolu	z toho dochádza do zamestnania
Výroba nápojov	0	2	2	2
Výroba textilu	1	1	2	1
Výroba odevov	5	5	10	8
Spracovanie dreva a výroba výrobkov z dreva a korku okrem nábytku; výroba predmetov zo slamy a prúteného materiálu	2	3	5	4
Výroba papiera a papierových výrobkov	1	1	2	1
Tlač a reprodukcia záznamových médií	1	3	4	2
Výroba koksu a rafinovaných ropných produktov	0	1	1	1
Výroba chemikálií a chemických produktov	3	0	3	1
Výroba výrobkov z gumy a plastu	25	19	44	39
Výroba ostatných nekovových minerálnych výrobkov	3	3	6	6
Výroba a spracovanie kovov	1	2	3	3
Výroba kovových konštrukcií okrem strojov a zariadení	15	6	21	18
Výroba počítačových, elektronických a optických výrobkov	6	10	16	15
Výroba elektrických zariadení	7	2	9	6
Výroba motorových vozidiel, návesov a prívesov	11	8	19	13
Výroba nábytku	1	4	5	2
Iná výroba	1	2	3	3
Oprava a inštalácia strojov a prístrojov	2	2	4	4
Dodávka elektriny, plynu, pary a studeného vzduchu	8	3	11	10
Zber, úprava a dodávka vody	5	0	5	5
Zber, spracúvanie a likvidácia odpadov; recyklácia materiálov	3	0	3	3
Výstavba budov	19	5	24	20
Inžinierske stavby	15	4	19	17
Špecializované stavebné práce	39	15	54	49
Veľkoobchod a maloobchod a oprava motorových vozidiel a motocyklov	7	5	12	11
Veľkoobchod, okrem motorových vozidiel a motocyklov	41	30	71	58
Maloobchod okrem motorových vozidiel a motocyklov	36	47	83	71
Pozemná doprava a doprava potrubím	28	8	36	31
Letecká doprava	0	1	1	1
Skladové a pomocné činnosti v doprave	7	4	11	6
Poštové služby a služby kuriérov	4	4	8	7
Ubytovanie	1	2	3	2
Činnosti reštaurácií a pohostinstiev	13	14	27	25
Nakladateľské činnosti	1	0	1	1
Výroba filmov, videozáznamov a televíznych programov, príprava a zverejňovanie zvukových nahrávok	1	1	2	2
Činnosti pre rozhlasové a televízne vysielanie	1	0	1	1
Telekomunikácie	1	1	2	2
Počítačové programovanie, poradenstvo a súvisiace služby	7	5	12	12

Odvetvie ekonomickej činnosti	Ekonomicky aktívne osoby			
	muži	ženy	spolu	z toho dochádza do zamestnania
Informačné služby	2	1	3	3
Finančné služby, okrem poistenia a dôchodkového zabezpečenia	1	6	7	7
Poistenie, zaistenie a dôchodkové zabezpečenie okrem povinného sociálneho poistenia	6	9	15	14
Pomocné činnosti finančných služieb a poistenia	2	1	3	2
Činnosti v oblasti nehnuteľností	3	2	5	4
Právne a účtovnícke činnosti	5	3	8	8
Vedenie firiem; poradenstvo v oblasti riadenia	3	1	4	3
Architektonické a inžinierske činnosti; technické testovanie a analýzy	2	2	4	3
Ostatné odborné, vedecké a technické činnosti	2	2	4	3
Sprostredkovanie práce	1	2	3	2
Činnosti cestovných agentúr, rezervačné služby cestovných kancelárií a súvisiace činnosti	0	1	1	1
Bezpečnostné a pátracie služby	11	1	12	11
Činnosti súvisiace s údržbou zariadení a krajinou úpravou	2	3	5	5
Administratívne, pomocné kancelárske a iné obchodné pomocné činnosti	1	1	2	2
Verejná správa a obrana; povinné sociálne zabezpečenie	44	41	85	79
Vzdelávanie	25	63	88	80
Zdravotníctvo	22	26	48	44
Starostlivosť v pobytových zariadeniach (rezidenčná starostlivosť)	0	7	7	7
Sociálna práca bez ubytovania	2	2	4	4
Činnosti knižníc, archívov, múzeí a ostatných kultúrnych zariadení	1	0	1	1
Činnosti herní a stávkových kancelárií	2	0	2	2
Športové, zábavné a rekreačné činnosti	2	0	2	1
Činnosti členských organizácií	3	3	6	6
Ostatné osobné služby	4	4	8	8
Nezistené	32	30	62	33
Spolu	531	457	988	836

Zdroj: Sčítanie obyvateľov, domov a bytov, 2011

V obci je niekoľko podnikateľov, ktorí hlavne na základe živnostenského oprávnenia svoju činnosť realizujú v najmä v oblasti služieb a maloobchodu (tab. 18). Okrem toho podnikajú v oblasti nákladnej dopravy, zemných prác, demolácií a v ďalších odvetviach hospodárstva.

Tab. 18 - Právnické a fyzické osoby obce Nitrianske Hrnčiarovce (r. 2014)

Č.	Meno podnikateľského subjektu (živnostníka)	Zameranie	Právna forma	Počet zamestnancov
1.	IBER CARGO s r.o.	Nákladná cestná doprava	Spol. s r.o.	
2.	RK – Centrum, Ing. R. Kráľovič	Maloobchod – potraviny	Podnikateľ-FO	2
3.	DODO Jozef Behál	Zemné práce	Podnikateľ-FO	0
4.	LUBEN Jozef Behál	Demolácia	Podnikateľ-FO	0
5.	Final	Nešpecifikovaný veľkoobchod	Spol. s r.o.	3
6.	Jolana Kráľovičová	Ostatné jedálenské služby	Podnikateľ-FO	10-19

7.	TOPGARDEN L. Farmadin	Veľkoobchod + predajňa	Podnikateľ -FO	5-9
8.	Korekta, s. r. o.	Veľkoobchod - predaj	Spol. s r.o.	2
9.	Potešenie	Maloobchodná predajňa	Podnikateľ-FO	1
10.	Mitech Slovakia	Obchod-predaj profesionálnej čistiacej techniky	Spol. s r.o.	3
11.	RR holding s. r. o.	Predaj stavebného materiálu	Spol. s r.o.	8

Zdroj: Interné materiály OcÚ Nitrianske Hrnčiarovce, 2015

Dôležitú skupinu v EAO tvoria nezamestnaní. V roku 2014 bolo v obci 95 uchádzačov o zamestnanie (9,61 % z EAO obce), z toho bolo 52 žien (tab. 19). V štruktúre nezamestnaných podľa vzdelania boli najviac zastúpení so základným, stredným odborným a úplným stredným odborným vzdelaním, ktorí sa na počte nezamestnaných podieľali 72,63 %. Jedna štvrtina (24,21 %) nezamestnaných sú s vysokoškolským vzdelaním. Najviac nezamestnaných je vo vekových kategóriách 25 - 35 roční (tab. 20), ktorí dosiahli podiel 26,32 % a vekové kategórie nad 45 rokov, ktorých podiel bol 47,36 %. Najmä obyvateľstvo vyšších vekových kategórií sa stáva ťažko zamestnateľným a môže rozširovať rady dlhodobo nezamestnaných. Nepriaznivá je práve dlhodobá nezamestnanosť (tab. 21), ktorá je problematická a u nezamestnaných často spôsobuje stratu návyku pracovať ako aj sociálne zmeny osobnosti. Na nezamestnanosti obce sa podieľajú až 52,63 %. Častokrát takéto osoby po vstupe na trh práce pre svoju sociálnu a pracovnú nestabilitu sú po krátkom čase prepúšťaní alebo dobrovoľne odchádzajú zo zamestnania sami. Popri dlhodobej nezamestnanosti v obci je významná krátkodobá nezamestnanosť, ktorá dosahuje (34,73 %). Jej predstavitelia sa môžu v pomerne krátkom čase vrátiť na trh práce.

Tab. 19 - Štruktúra uchádzačov o zamestnanie (UoZ) obce Nitrianske Hrnčiarovce podľa dosiahnutého vzdelania (r. 2014)

Obec	Počet UoZ	z toho ženy	A	B	C	D	E	F	G	H	I
Nitrianske Hrnčiarovce	95	52	0	0	14	0	31	24	2	1	23

Zdroj: Úrad práce, sociálnych vecí a rodiny, Nitra, 2015

A - Neurčené, B - Neukončené základné vzdelanie, C - Základné vzdelanie, D - Nižšie stredné odborné vzdelanie, E - Stredné odborné vzdelanie, F - Úplné stredné odborné vzdelanie, G - Úplné stredné všeobecné vzdelanie, H - Vyššie odborné vzdelanie, I - Vysokoškolské vzdelanie

Tab. 20 - Štruktúra uchádzačov o zamestnanie obce Nitrianske Hrnčiarovce podľa veku (r. 2014)

Obec	< 20	>= 20 do < 25	>= 25 do < 30	>= 30 do < 35	>= 35 do < 40	>= 40 do < 45	>= 45 do < 50	>= 50 do < 55	>= 55 do < 60	>= 60
Nitrianske Hrnčiarovce	4	3	11	14	6	9	14	14	17	3

Zdroj: Úrad práce, sociálnych vecí a rodiny, Nitra, 2015

Tab. 21 - Štruktúra uchádzačov o zamestnanie obce Nitrianske Hrnčiarovce podľa dĺžky evidencie (r. 2014)

Obec	Nezamestnanosť		
	Krátkodobá	Strednodobá	Dlhodobá
Nitrianske Hrnčiarovce	33	12	50

Zdroj: Úrad práce, sociálnych vecí a rodiny, Nitra, 2015

1.1.5.3 Majetok a rozpočet obce

Úlohou samosprávy je predovšetkým plniť samosprávne funkcie vyplývajúce zo zákona o obecnom zriadení a ďalších prenesených kompetencií v rámci verejnej správy. Na ekonomickom rozvoji obce sa podieľa miestna samospráva okrem riadenia i prostredníctvom využívania jej majetku a disponibilných finančných prostriedkov. Na rozvoj obce môžu prostredníctvom finančných tokov vplývať aj združenia alebo nadácie ako súčasť nevládneho sektoru, ich podiel je však na ekonomickom rozvoji obce minimálny. Jedným zo základných dokumentov obce je jej rozpočet. Rozpočet plní niekoľko funkcií súčasne - je bilanciou príjmov a výdavkov, ročným finančným plánom a verejným dokumentom. Keďže v každom roku mala obec nižšie výdaje ako príjmy, jej hospodársky výsledok bol kladný a obec bola v období rokov 2010 - 2014 zisková (tab. 22).

Tab. 22 - Vývoj rozpočtu obce Nitrianske Hrnčiarovce v EUR v rokoch 2010 - 2014

Rozpočet	2010	2011	2012	2013	2014
príjmy	960718	1066384,0 0	1327600,72	899386,00	1059410,51
výdavky	525490	747590,32	863638,63	509273,46	640589,55
hospodársky výsledok	435228	318793,68	463962,44	848412,54	418820,96

Zdroj: Interné materiály OcÚ, Nitrianske Hrnčiarovce, 2015

Príjmy obce možno rozdeliť do 4 základných skupín. V roku 2014 bolo najviac príjmov z dvoch zdrojov – z ostatných príjmov a z výnosov z dane príjmu fyzických osôb, nasledujú príjmy z miestnych daní a poplatkov a výnosy z majetku obce (tab. 23).

Tab. 23 – Vývoj a štruktúra rozpočtových príjmov obce v EUR obce Nitrianske Hrnčiarovce v rokoch 2010 - 2014

Príjmy:	Štruktúra rozpočtových príjmov				
	2010	2011	2012	2013	2014
A. Miestne dane a poplatky	104810	99132	101205,48	105563	104281,00
B. Výnosy z majetku obce	70848	70317	124566,81	11818	19568,00
C. Výnosy z dane príjmu FO	216628	258376	265576,00	293901	308730,00
D. Ostatné príjmy	568432	638559	836252,43	488104	626831,51
Príjmy spolu	960718	1066384	1327600,72	899386	1059410,51

Zdroj: Interné materiály OcÚ, Nitrianske Hrnčiarovce, 2015

Tab. 24 – Vývoj a štruktúra rozpočtových výdavkov v EUR obce Nitrianske Hrnčiarovce v rokoch 2010 - 2014

Výdavky:	Rozpočet výdavkov obce				
	2010	2011	2012	2013	2014
A. neinvestičné výdavky:					
Kultúra	1528	18379,12	6066,36	24630,67	18673,50
Šport a TV	5731	8726,79	9854,73	19011,43	10742,14

Sociálna oblasť	450	400	895,16	455,22	488,43
Miestne hospodárstvo	256837	104935,77	82206,14	110382,34	139305,80
Vnútna správa	91475	225011,30	263490,24	248680,80	256604,68
Školstvo					
Spolu:	356021	357452,98	362512,63	403160,46	425814,55
B. Investičné výdavky:					
Verejná správa					
Výstavba ČOV a kanalizácia	27936	15693			
Pamiatková starostlivosť					
Rozvoj bývania					
Náboženské služby					
Rozvoj obce	32217	117041,34	501126	106113	9313
Cestná doprava	109316	119758			205462
Revitalizácia obce		137645			
Spolu:	169469	390137,34	501126	106113	214775
Výdavky spolu:	525490	747590,32	863638,63	509273,46	640589,55

Zdroj: Interné materiály OcÚ, Nitrianske Hrnčiarovce, 2015

Tab. 25 - Výdavky na revitalizáciu obce Nitrianske Hrnčiarovce v rokoch 2010 – 2015

Rok	Názov aktivity	Náklad y	štruktúra zdrojov financovania (v EUR)				
			E U	Š R	VÚ C	obe c	súkromn é
2011	Modernizácia VO	251925,55					
2011	Revitalizácia obce	293681,71					
2011	Rekonštrukcia MK	116199,03					
2011	Rekonštrukcia futbalového ihriska	45457,25					
2011	Rozhlas	21227,93					
2011	Kamerový systém	3880					
2012	Tržnica	8937					
2012	Rekonštrukcia ZŠ	37693,86					
2012	Cyklopark	4379					
2012	Rekonštrukcia KD	111020,47					
2013	Oprava a údržba interiéru kaplnky	16854,94					
2014	Rekonštrukcia MK	205461,59					

Zdroj: Interné materiály OcÚ, Nitrianske Hrnčiarovce, 2015

1.1.6 Infraštruktúra

1.1.6.1 Sociálna infraštruktúra

Sociálna infraštruktúra je tvorená sieťou základnej vybavenosti. **Maloobchodnú sieť** obce Nitrianske Hrnčiarovce tvorí RK – Centrum, kde sa nachádza predajňa potravín s rôznym tovarom. V letnom období je zriadený i stánok s predajom zmrzliny. Obyvatelia obce za maloobchodnou vybavenosťou však ťažiskovo odchádzajú do mesta Nitra.

Štruktúru dopĺňa **reštaurácia**, ktorá má kapacitu 120 miest. Poskytuje tiež závodné stravovanie.

Kultúrne zariadenia sú cirkevného a svetského charakteru. V obci pre náboženské účely slúži rímsko-katolícky kostol sv. Juraja a viacero menších sakrálnych stavieb, ako sú kaplnka a kríže. Na cintoríne je vystavaný dom smútku. Pre kultúrne a spoločenské akcie obyvateľov je využívaný kultúrny dom a knižnica.

Vzdelávacie zariadenie v obci predstavuje základná škola, ktorú v roku 2015 navštevovalo 144 detí (tab. 26). Na škole vyučuje 14 pedagógov. Celodenná prevádzka je zabezpečená podávaním stravy v školskej jedálni. Po vyučovaní žiaci majú možnosť navštevovať školský klub. Materská škola v obci je vo výstavbe.

Tab. 26 - Vývoj počtu žiakov v obci Nitrianske Hrnčiarovce v rokoch 2010 - 2015

Rok	Počet žiakov ZŠ
2010	131
2011	142
2012	143
2013	143
2014	137
2015	144

Zdroj: Interné materiály OcÚ Nitrianske Hrnčiarovce, 2015

Za zdravotnou službou obyvatelia obce dochádzajú do mesta Nitra, kde sú ambulancie všeobecných lekárov a lekárov pre deti a dorast ako aj dentisti. Vážnejšie prípady sa liečia v Fakultnej nemocnici v Nitre.

Zariadenia sociálnej starostlivosti v obci predstavuje AIRA, n. o. Celková kapacita zariadenia je 20 lôžok, z ktorých 12 je určených pre klientov odkázaných na sociálnu službu v špecializovanom zariadení a 8 pre klientov odkázaných na sociálnu službu v domove sociálnych služieb. Zariadenie sociálnych služieb Sv. Anna sídli v novovybudovaných priestoroch v tichom prostredí, v 2-lôžkových izbách, ktoré svojou priestranosťou poskytujú potrebný komfort pre klientov s obmedzenou mobilitou. Sú vhodné aj pre manželské páry. Na prízemí budovy sú umiestnené elektrické polohovateľné posteľe pre imobilných klientov. O klientov sa stará 18 zamestnancov.

Pre potreby **športovej aktivity** obyvateľov a hlavne mládeže je k dispozícii futbalové ihrisko.

Administratívne zariadenia sú reprezentované obecným úradom a poštou. Za matričnými službami obyvatelia obce dochádzajú do mesta Nitra.

Domový a bytový fond

Obytná funkcia patrí k základným funkciám obce. Podľa Sčítania domov a bytov v roku 2011 bolo v obci 644 bytov. Trvalo obývaných bytov bolo 607, ktoré sa na bytovom fonde podieľajú 94,25 %. Neobývaných bytov bolo 37.

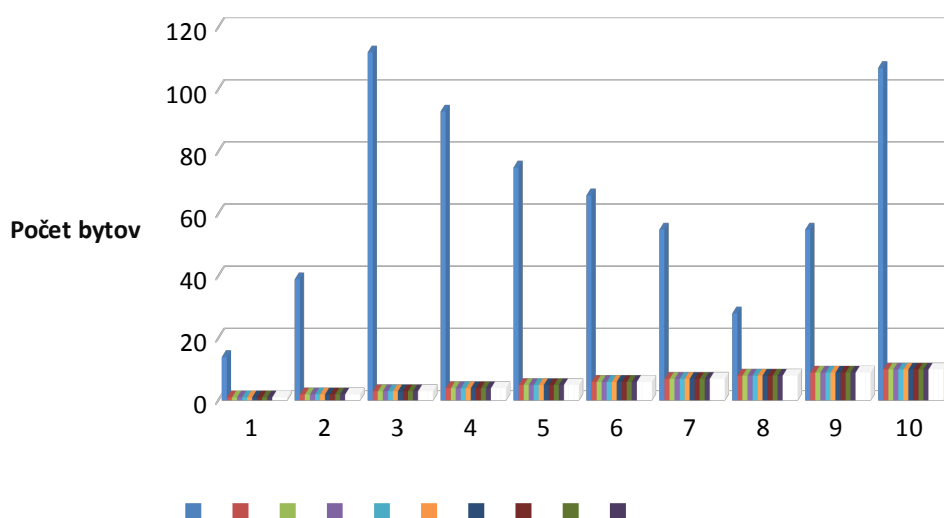
Ako vidieť z grafu 8, bytový fond pochádza z rôznych období výstavby. K najstarším bytom patria byty vystavané z obdobia pred roku 1919, ktorých v obci je 14. Z obdobia

rokov 1919 - 1945 v obci sa nachádza 39 bytov. Prevažná časť bytového a domového fondu vznikla v období rokov 1946 – 1960. Z tohto obdobia je 112 bytov, ktoré tvoria 17,39 % z bytového fondu. V ostatných obdobiach socializmu sa výstavba znižovala (graf 8) a do roku 1991 bolo vystavaných 234 bytov. Od roku 1991 do roku 2011 v nových ekonomicko-politických podmienkach sa vystavalo ďalších 138 bytov. Nižšia výstavba bola v období rokov 2001 - 2005, kedy bolo vystavaných len 28 bytov. Po roku 2006 výstavba opäť vzrástla, keď bolo postavených 55 bytov.

Viac ako 16,61 % z bytového fondu obce (t. j. 107) nemalo zaznamenané obdobie výstavby, možno teda medzi nimi predpokladať i výstavbu bytov a domov po roku 1990 ako i v predchádzajúcich rokoch. Podľa obecného úradu bolo v roku 2014 v obci 621 obývaných domov a 20 neobývaných domov.

Od odlúčenia sa obce Nitrianske Hrnčiarovce od mesta Nitra v roku 1990 domový fond obce vzrástol o 326 domov. Pod tento rast sa podpísal najmä proces suburbanizácie tvorený prisťahovanými obyvateľmi z mesta Nitra, ktorí tu našli čistejšie, menej rušné prostredie a lacnejšie pozemky.

Graf 8 – Obdobia výstavby bytového fondu v obci Nitrianske Hrnčiarovce (r. 2011)



Zdroj: Sčítanie obyvateľov, domov a bytov, 2011

1.1.6.2 Technická, environmentálna a informačná infraštruktúra

Rozvoj obce ako i podnikateľskú aktivitu, resp. kvalitu života obyvateľov zvyšuje technická infraštruktúra. Územie obce je **plne elektrifikované a plynofikované** (tab. 27). Na plynovod sú napojené všetky domácnosti. Vysoký počet domácností (633) je napojený na verejný plynovod. Niektoré domácnosti využívajú vodu aj z vlastných studní.

Tab. 27 - Technická a informačná infraštruktúra obce Nitrianske Hrnčiarovce (r. 2014)

Počet obyvateľov napojených na verejný vodovod	633 domácností
Počet obyvateľov napojených na plynovod	celá obec

Počet obyvateľov napojených na kanalizáciu	674 domácností
Celková dĺžka kanalizácie (v km)	15
Skládka odpadu (komunálny)	nie
Vývoz komunálneho odpadu na skládku	áno
Množstvo vyprodukovaného odpadu v tonách	410,03 t
Množstvo vyseparovaného odpadu v tonách	13,43 t
Skládka bioodpadu - kompostáreň	áno
Vývoz separovaného odpadu do zberného dvora	áno
Miestny rozhlas	áno
Internet	áno
Káblová televízia	nie

Zdroj: Interné materiály OcÚ Nitrianske Hrnčiarovce, 2015

V obci je vybudovaná kanalizácia o dĺžke 15 km, na ktorú je napojených 674 domácností.

V oblasti informačnej infraštruktúry má obec vybudovaný miestny rozhlas, zabezpečený má televízny signál ako aj internet.

1.1.6.3 Dopravná infraštruktúra

Územím obce neprechádzajú hlavné dopravné tepny, významnou komunikačnou líniou je cesta III. triedy.

Sieť miestnych komunikácií má asfaltový povrch. Nie popri všetkých miestnych obslužných a zberných komunikáciách sú vytvorené podmienky pre bezpečný pohyb chodcov, preto je potrebné dobudovať chodníky a skvalitniť miestne komunikácie.

Účelové komunikácie sprístupňujú jednotlivé časti územia obce. V súčasnosti umožňujú prístup k poľnohospodárskej pôde a môžu sa využívať aj pre cykloturistiku.

Obec ako bývala mestská časť mesta Nitry je s mestom dobre dopravne prepojená mestskou autobusovou dopravou mesta Nitra.

1.1.7 Cestovný ruch

Prírodné predpoklady obce na juhovýchodnom úpätí pohoria Tribeč umožňujú rozvoj turistiky (turistické trasy do pohoria však vedú z mesta Nitra - z mestskej časti Zobor na západ od obce a z obce Štitáre východne od obce) i cykloturistiky (Návrh cykloturistických trás v južnej časti pohoria Tribeč – http://www.unsk.sk/files/oblasti/CR/budovanie_cyklotras_2012/11_studia_10.pdf).

Z kultúrno-historických pamiatok je zaujímavý prístupný rímsko-katolícky kostol sv. Juraja z 12. storočia (žiaľ, budova rímsko-katolíckej fary a vojenská strelnica na západnom konci obce už neexistujú) a viaceré drobné sakrálné pamiatky (v Dolnej Malante napr. kaplnka Sedembolestnej Panny Márie, tri sochy sv. Urbana). Pozoruhodnými objektami sú aj budova základnej školy v secesnom štýle v obci a klasicistický kaštieľ v Dolnej Malante (verejnosti neprístupný) s 15 ha anglickým prírodným parkom s viacerými vzácnymi druhmi stromov a kríkov.

Z realizačných predpokladov pre cestovný ruch slúžia predajňa potravinárskeho tovaru a revitalizované centrum obce. V okolí intravilánu obce sú vybudované aj desiatky

rekreačných domov, kde trávia svoj voľný čas obyvatelia z blízkeho okolia, vrátane mesta Nitra. Z mnohých domov je krásny výhľad do širokého okolia.

1.1.8 Kultúrny a komunitný život

Kultúrny a spoločenský život obce je zameraný na realizáciu rôznych akcií počas roka (tab. 28). K tradičným akciám patria napr. hodové zábavy, regionálne vinárske výstavy vín a ďalšie.

Spoločenský a komunitný život je založený na práci a akciách rôznych spolkov a združení ako napr. Vinársky spolok sv. Juraja, Poľovnícke spoločnosť „Zoborský vrch“, TJ Štart Nitrianske Hrnčiarovce, Miestny spolok Slovenského červeného kríža.

1.1.9 Environmentálne pomery

Obec Nitrianske Hrnčiarovce ponúka svojim obyvateľom i návštevníkom relatívne priaznivé životné prostredie. Jeho kvalitu posudzujeme na základe stavu zložiek životného prostredia. K zložkám životného prostredia zaraďujeme ovzdušie, vodu, pôdu, biotu, horninové prostredie.

Tab. 28 - Kalendárium podujatí v obci Nitrianske Hrnčiarovce (r. 2014)

Mesiac	Podujatie	Organizátor
Január	Posedenie s dôchodcami	Obecný úrad
Február	Fašiangové poobedie	Obecný úrad
Marec		
Apríl	Kvapka krvi	Sociálno-zdravotná komisia pri obecnom zastupiteľstve
Máj	Oslavy sv. URBANA, Regionálna výstava vín	Obecný úrad Vinársky spolok sv. Juraja
Jún	Deň detí	Obecný úrad
Júl		
August		
September	Výročie obce - Deň ruží	Obecný úrad
Október		
November	Katarínska kvapka krvi	Sociálno-zdravotná komisia pri obecnom zastupiteľstve
December	Mikuláš, Vianočný koncert	Obecný úrad, základná škola

Zdroj: Interné materiály OcÚ Nitrianske Hrnčiarovce, 2015

Ovzdušie obce vykazuje v rámci základných znečisťujúcich látok mierne znečistenie tuhými časticami (PM₁₀) a CO, minimálne znečistenie v prípade SO₂ a NO_x. V obci sa nenachádza žiadny významný stacionárny zdroj znečistenia. Ku kvalite ovzdušia prispieva aj fakt, že obec je plynofikovaná (Interné materiály OcÚ Nitrianske Hrnčiarovce).

Žiaden monitorovaný vodný tok sa z hľadiska kvality povrchových **vôd** v obci nenachádza. Všetky podzemné vody radíme podľa stupňa kontaminácie podzemných vôd do

3. triedy, z celkových 5-tich tried (BEISS, 2016). Obec má vybudovaný verejný vodovod, ktorý je napájaný z obecného vodného zdroja. Z tohto zdroja je napojených cca 90 % obyvateľstva, zvyšok je napojených na vodovod mesta Nitra (Horná a Dolná Malanta). Obec nemá dobudovanú kanalizačnú sieť. Odpadové vody z jestvujúcej kanalizácie sú odvádzané do ČOV Nitra. V obci sa nachádza ochranné pásmo vodárenských zdrojov II. stupňa (Územný plán obce Nitrianske Hrnčiarovce, 2015).

Z hľadiska kontaminácie **pôd** je v obci priaznivý stav, pretože všetky pôdy sa radia ku relatívne čistým pôdam. Pôdy nevykazujú veternú eróziu a v rámci vodnej erózie je 38,49 % pôd postihnutých strednou eróziou a 26,82 % je postihnutých slabou eróziou. Zvyšok pôd je bez erózie (BEISS, 2016).

Horninové prostredie obce v severnej časti stredné a v južnej časti nízke radónové riziko (BEISS, 2016). V obci sa nenachádza žiadne chránené ložiskové územie nerastov (Evidencia chránených ložiskových území, 2016).

V roku 2015 obec vyprodukovala 501,23 t **odpadu**. Likvidáciu tuhého komunálneho odpadu zabezpečuje obec prostredníctvom zmluvných vzťahov so špecializovanými firmami, ktoré odpad odvážajú na skládku v Kalnej nad Hronom, resp. vyseparovaný odpad do zberných surovín v obci Lužianky. Obec má vytvorené podmienky pre separáciu odpadu - papier, sklo, plasty, kovy. Triedeného odpadu v roku 2015 bolo 100,5 t. Skládku bioodpadu obec neprevádzkuje, biologicky rozložiteľný odpad sa zhodnocuje na kompostárni vo Výčapoch Opatovciach. Obyvatelia obce majú zabezpečený odvoz komunálneho odpadu spravidla 1x za dva týždne na skládku NNO Rišňovce – Rumanová.

Vzhľadom na **environmentálnu kvalitu územia** zaradíme až 80,92 % životného prostredia v obci Nitrianske Hrnčiarovce ku mierne narušenému až narušenému, 6,98 % k silne narušenému a len 12,1 % má vyhovujúcu kvalitu (Bohuš, Klinda a kol., 2010b, BEISS, 2016). Obec patrí do Hornonitrianskeho regiónu 3. environmentálnej kvality (regióny so silne narušeným prostredím) (Bohuš, Klinda a kol., 2010a).

1.3 SWOT analýza obce

Analýza SWOT je praktický nástroj na hodnotenie územia a aktivít, ktoré sa v ňom uskutočňujú (skratka SWOT je odvodená z anglického Strengths - silné stránky, Weaknesses - slabé stránky, Opportunities - príležitosti, Threats - ohrozenia). Silné a slabé stránky opisujú vnútorný stav týkajúci sa najmä minulosti a prítomnosti obce. Príležitosti a ohrozenia sa týkajú vonkajších faktorov a majú skôr väzbu na budúcnosť.

Silné stránky	Slabé stránky
<ul style="list-style-type: none"> výhodná geografická poloha (blízkosť mesta Nitra ako inovačného pólu rastu, pohorie Tribeč a priestor vhodný pre rozvoj cestovného ruchu - pre prímestskú rekreáciu, turistiku a cykloturistiku) 	<ul style="list-style-type: none"> komunikáciou neprepojená časť Malanta s jadrom obce znížené technické parametre hlavnej cesty (ul. Jelenecká) v obci (zúžená vozovka) neukončená kanalizácia

<ul style="list-style-type: none"> • dobrá dopravná dostupnosť z mesta Nitra (cesta III. triedy III/06433, mestská hromadná a prímestská doprava) • zachovaný charakter vidieckeho bývania • bezpečnosť v obci • individualita bývania • celkový prírastok obyvateľov v obci • vysoký podiel obyvateľov v produktívnom veku • diverzita podnikateľského prostredia v obci • bohatá história • multikultúrny charakter územia opierajúci sa o národnostne zmiešané obyvateľstvo • kultúrny a komunitný život založený na udržiavaných tradíciách • vybudovaná základná technická infraštruktúra – plyn, kanalizácia, elektrina, vodovod • zrekonštruovaný miestny rozhlas • existencia základnej školy • vybudované dve sociálne zariadenia pre umiestnenie starších a osamelých občanov • rozvoz obedov seniorom • existencia športového areálu pôsobnosť telovýchovnej jednoty • ubytovacie zariadenie na Jeleneckej ul. 64 • pôsobnosť poľovníckeho a vinárskeho združenia • revitalizovaná centrálna zóna • vyhovujúca kvalita stavu životného prostredia • existencia separácie odpadov a zber TKO • propagácia obce • zapojenie obce v združení regiónu • profesionálna samospráva obce 	<ul style="list-style-type: none"> • nevybudovaná ČOV • nedoriešený odtok dažďovej vody • nedobudované miestne komunikácie v obci a chodníky • nevybudované parkovacie miesta • chýbajúce oddychové zóny • chýbajúca základná občianska vybavenosť (zdravotné služby) • chýbajúce služby (kaderníctvo, čistiareň, cukráreň, bankomat a pod.) • chýbajúca materská škola • chýbajúca telocvičňa • nedostatok voľnočasových aktivít pre mládež, dôchodcov • nedoriešené majetkové vzťahy k pozemkom • nárast počtu neobývaných domov • chýbajúca bytová výstavba pre sociálne slabšie skupiny (mladé rodiny, sociálna inklúzia) • nedostatok pracovných príležitostí • chýbajúce služby v oblasti vidieckeho cestovného ruchu a agroturistiky (napr. stravovanie) • neprítomnosť väčšieho podnikateľského subjektu v obci
<p>Príležitosti</p>	<p>Ohrozenia</p>

<ul style="list-style-type: none"> • atraktivnosť obec pre bývanie • voľné parcely pre výstavbu domového a bytového fondu po vysporiadaní vlastníckych vzťahov • využitie rekreačného potenciálu vidieckej krajiny • vybudovanie turistických chodníkov a cyklotrás • rozvoj cykloturistiky vďaka atraktívnej polohe obce na juhovýchodných svahoch Tribeča • rozvoj agroturistiky v časti Malanta • zvýšenie atraktívnosti obce rozvojom agroturistiky a vidieckeho turizmu • vybudovanie priemyselnej/výrobnej zóny (získanie investorov) • využitie voľných priestorov pre rozvoj malého a stredného podnikania • intenzívnejšie využitie poľnohospodárskej pôdy • zlepšenie dostupnosti zdravotnej a sociálnej starostlivosti vo vzájomnej kombinácii • využitie suterénu domu kultúry pre klubovú činnosť resp. niektoré typy športov, relaxačných a oddychových aktivít • využitie podkrovia základnej školy pre podporu mládeže • posilnenie kultúrneho potenciálu obce, zriadenie „múzea dediny“ • zvyšovanie povedomia obyvateľov obce prostredníctvom športu a kultúry • propagácia multikultúrneho charakteru územia opierajúceho sa o národnostne zmiešané obyvateľstvo • zlepšenie stavu miestnych komunikácií smerujúcich k zvýšeniu bezpečnosti a kvality života v obci • rozšírenie environmentálnych aspektov do života dediny – kompostovanie bioodpadu • dobudovanie kanalizačnej siete 	<ul style="list-style-type: none"> • ohrozenie bezpečnosti obyvateľov zvyšujúcou sa dopravou v obci • prirodzený úbytok obyvateľov a následná stagnácia rozvoja • odchod mladých ľudí z obce • nedostatok finančných prostriedkov na rozvojové aktivity a realizáciu projektov • zhoršovanie ekonomickej situácie malého a stredného podnikania • úpadok pôdohospodárskych aktivít v časti Malanta • nízky záujem investorov o podnikanie v obci • nevysporiadané majetkové pomery vedúce k spomaleniu výstavby • zhoršovanie životného prostredia čiernymi skládkami • nezáujem občanov o dianie v obci • nezáujem partnerov vstupov do rozvojových projektov s obcou • vysoký stupeň opotrebenia domu smútku, vedúci k potrebe údržby, opráv, rekonštrukcie, ako aj k zlepšeniu vnútorného vybavenia • útlm poľnohospodárstva vedúci k odchodu do iných profesií • minimálne investície v oblasti cestovného ruchu vedúce k obmedzovaniu návštevnosti obce
---	--

<ul style="list-style-type: none"> a čističky odpadových vôd • účasť obce vo viacerých regionálnych štruktúrach vedúca k možnosti získania doplnkových finančných zdrojov pre rozvoj obce • možnosť cezhraničnej spolupráce s Maďarskom v rôznych oblastiach vďaka maďarsky hovoriacej časti obyvateľstva • budovanie partnerstiev • využívanie programov EÚ 	
---	--

Kľúčové disparity a hlavné faktory rozvoja

Potreba identifikácie kľúčových disparít a hlavných faktorov rozvoja je daná nevyhnutnosťou zabezpečenia čo najvyššej adresnosti programového dokumentu.

Určenie kľúčových disparít a hlavných faktorov rozvoja vychádza zo SWOT analýzy, spresňuje smerovanie podpory na odstránenie alebo zmierenie koherentne usporiadaných disparít s využitím faktorov rozvoja.

Z hľadiska vyváženého a optimálneho rozvoja obce a zvyšovania kvality života obyvateľov je nevyhnutné v programovom období 2014 – 2020 dať dôraz na rovnomernejšiu koncentráciu zdrojov do navrhovaných strategických priorít. Skoordinovaná koncentrácia zdrojov by sa mala prejavovať nielen vo vyššej efektívnosti a účinnosti implementácie verejných politík, ale i možnosti využívania zdrojov z fondov EÚ. Na základe získaných skúseností prvoradá intervencia by mala smerovať do aktivít, ktoré budú mať výraznejší dopad na hospodársky a sociálny rozvoj obci.

Kľúčové disparity	Hlavné faktory rozvoja
<ul style="list-style-type: none"> • destabilizácia ľudských zdrojov 	<ul style="list-style-type: none"> • stabilizované ľudské zdroje so zlepšujúcim sa demografickým vývojom
<ul style="list-style-type: none"> • nedostatočné využívanie prírodného a ekonomického potenciálu obce 	<ul style="list-style-type: none"> • aktivity obce udržateľne využívajúce kvalitné životné prostredie
<ul style="list-style-type: none"> • nízka úroveň zapojenosti obyvateľstva do rozvoja obce 	<ul style="list-style-type: none"> • aktívne obyvateľstvo zapojené do života v obci

2 Strategická časť

Strategická časť dokumentu obsahuje víziu strategického rozvoja obce pri zohľadnení jej vnútorných špecifík, určuje strategický cieľ, priority a opatrenia rozvoja rešpektovaním princípov regionálnej politiky s cieľom dosiahnutia vyváženého udržateľného rozvoja územia.

2.1 Vizia obce

Obec príťažlivá ako pre svojich obyvateľov, tak aj pre návštevníkov, s neustálou snahou o zvýšenie kvality života vo všetkých aktuálnych oblastiach ekonomického a spoločenského života ako aj aktívnou ochranou životného prostredia a primeraným využívaním rozvojového potenciálu.

Na dosiahnutie vízie bude obec Nitrianske Hrnčiarovce podporovať:

- rozvoj a skvalitnenie potrebnej infraštruktúry,
- rozvoj diverzifikácie podnikateľských aktivít,
- rozvoj cestovného ruchu,
- zvyšovanie kvality života obyvateľov,
- zachovanie zdravého životného prostredia v zmysle zásad udržateľného rozvoja,
- zvýšenie efektívnosti vzájomnej spolupráce v rámci obce ako i regiónu, resp. mikroregiónu
- profesionalizáciu svojej správy.

2.2 STRATEGICKÝ CIEĽ, PRIORITY ROZVOJA A OPATRENIA ROZVOJA OBCE

Uskutočniteľnosť strategického cieľa obce, priorít rozvoja a ako aj opatrení rozvoja obce závisí od viacerých faktorov:

- identifikácie problémov obce – stromu problémov rozvoja obce (schéma 1),
- identifikácia cieľov rozvoja obce – strom cieľov rozvoja obce (schéma 2),
- do akej miery bude obec schopná využívať vlastné zdroje ako aj možnosti vonkajších zdrojov,
- od udržateľnosti navrhovaných a uskutočnených opatrení,
- od stupňa ich podpory získaných od všetkých záujmových skupín v obci.

Podrobnejšia charakteristika opatrení podporujúcich strategické ciele rozvoja obce je uvedená v tab. č. 29.

Z uvedeného prehľadu opatrení podporujúcich strategické ciele je zrejmá preferencia skvalitňovania podmienok života v obci predovšetkým dobudovaním infraštruktúry ako aj podpora bývania a rozvoja cestovného ruchu. Ostatné opatrenia predstavujú identifikovaný priestor pre ďalšie postupné rozširovanie aktivít obce so zameraním na bývanie a cestovný ruch.

Schéma 1 - Strom problémov obce Nitrianske Hrnčiarovce

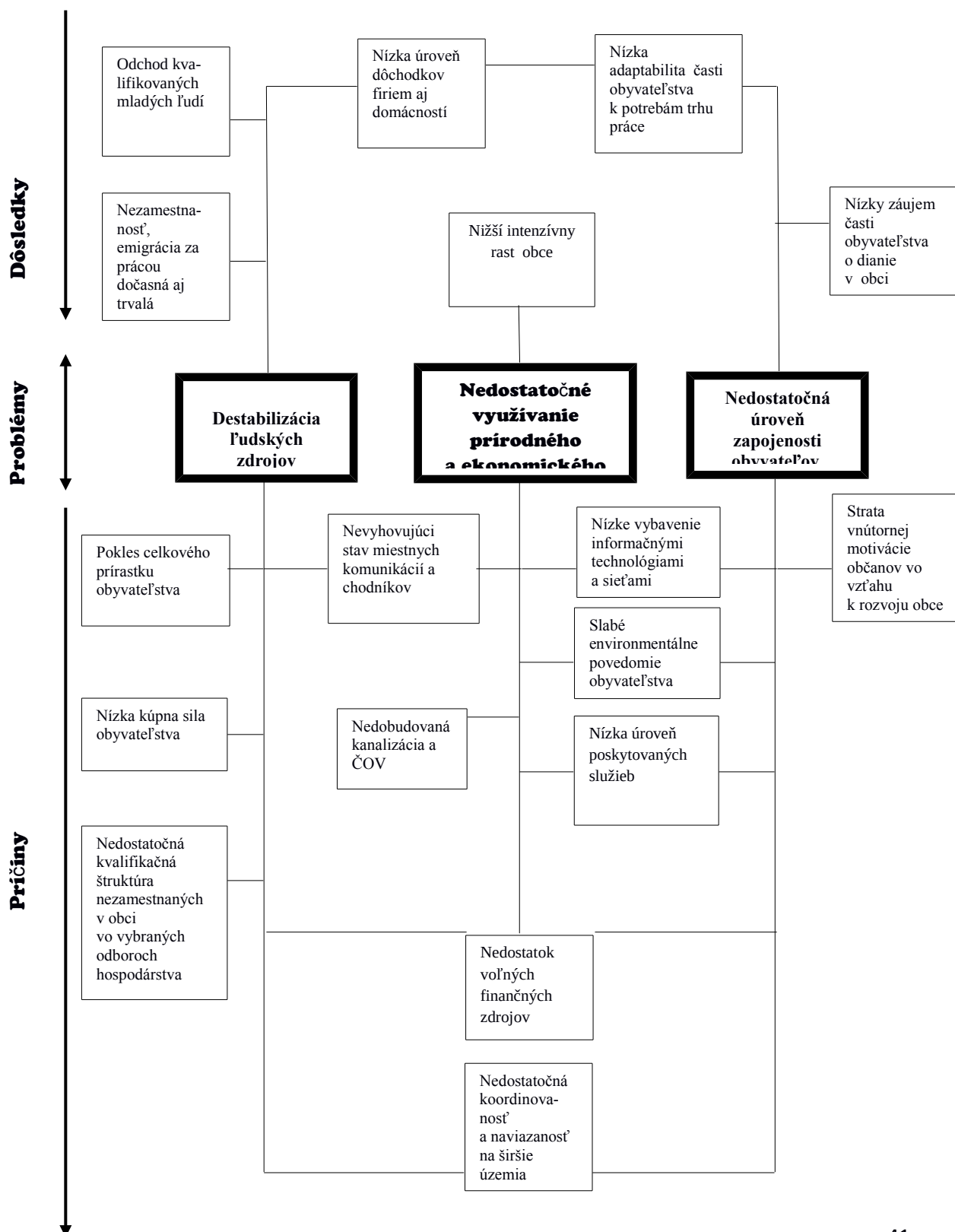
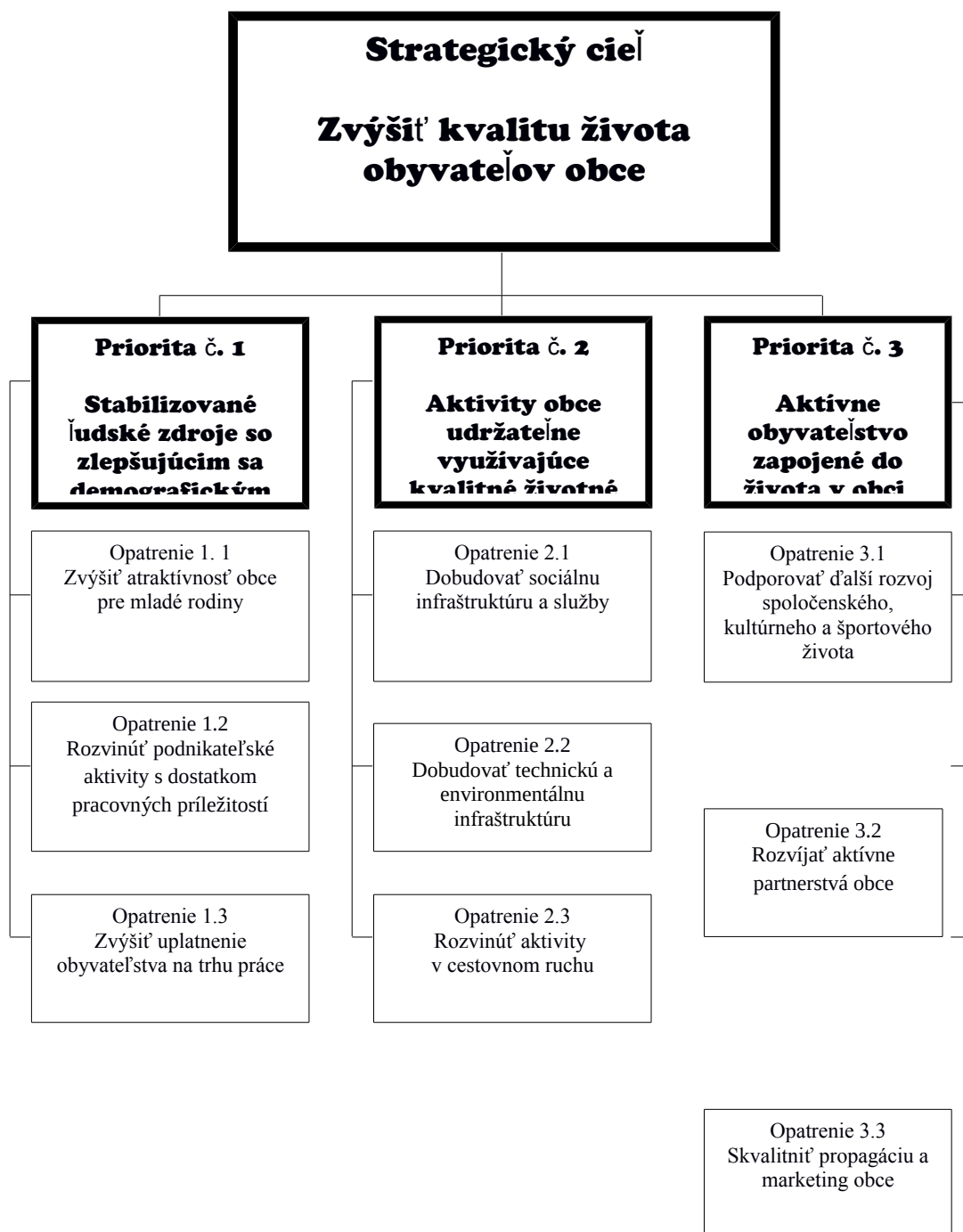


Schéma 2 - Strom cieľov obce Nitrianske Hrnčiarovce



3 Programová, realizačná a finančná časť

Programová, realizačná a finančná časť dokumentu by mala poskytnúť odpoveď otázku, ako obec zabezpečí realizáciu svojej vízie, strategického cieľa, jednotlivých priorít a aktivít.

3.1 Vyhodnotenie plánovaných aktivít obce v PHSR obce za roky 2007 – 2013

V predchádzajúcom programovom období 2007 – 2013 bolo v obci Nitrianske Hrnčiarovce zrealizovaných 14 projektov (tab. 29).

Tab. 29 - Vyhodnotenie plánovaných aktivít PHSR obce Nitrianske Hrnčiarovce za roky 2007 – 2013

1.	Polyfunkčné ihrisko	obec	2007	73853,40		33194 16597		24062,40
2.	Výstavba chodníkov	obec	2007	96891				96891
3.	Modernizácia verejného osvetlenia	obec	2007 2011	101325,51 251925,55		24999,26 212493,71		101325,51 14432,58
4.	Rekonštrukcia centra obce	obec	2008	343859,73		64483,80 241814,28		37561,65
5.	Rekonštrukcia ZŠ	obec	2008 2012	38000 37693,86		33000 33744		5000 3949,86
6.	Rekonštrukcia MK	obec	2008 2009 2011	94915,42 117894,68 116199,03				94915,42 117894,68 116199,03
7.	Rozhlas	obec	2011	21227,93		13280		7947,93
8.	Revitalizácia centra obce	obec	2011	293681,71		27705,88 235499,92		30475,91
9.	Rekonštrukcia futbalového ihriska	obec	2011	45457,25				45457,25
10.	Kamerový systém	obec	2011	3880,08		3100		780,08
11.	Rekoštrukcia KD	obec	2012	111020,87				111020,87
12.	Tržnica	obec	2012	8937		2932		6004,99
13.	Cyklopark	obec	2012	4379		3500		879
14.	Oprava a údržba kaplnky	obec	2013	16854,94				16854,94

Zdroj: Interné materiály OcÚ Nitrianske Hrnčiarovce, 2015, spracované autormi_

3.2 Akčný plán aktivít obce na roky 2014 – 2020

Zmyslom a aj výsledkom úspešného strategického plánovania regionálneho rozvoja obce je realizácia akčného plánu aktivít (tab. 30). Ide o plán, ktorý definuje jednotlivé kroky pri plnení PHSR obce s ohľadom na jeho momentálne finančné, personálne a technické

kapacity a naliehavosť navrhnutých aktivít. Je v ňom načrtnuté smerovanie rozvoja obce. Akčný plán na roky 2014 – 2020 obsahuje zoznam najdôležitejších aktivít na príslušné obdobie a ich bližšiu špecifikáciu.

Tab. 30 - Akčný plán aktivít obce Nitrianske Hrnčiarovce

2.	Výstavba telocvične	obec		400 000						
3.	Rozšírenie kanalizácie	obec		300 000						
4.	Rekonštrukcia kanalizácie	obec		300 000						
5.	Oprava a vybudovanie miestne komunikácie	obec		7000 000						
6.	Rekonštrukcia Ľudového domčeka	obec		30 000						
7.	Výstavba prístreška amfiteátra	obec		10 000						
8.	Dobudovanie športového areálu	obec		100 00						
9.	Rozšírenie vodovodu	obec		300 000						
10.	Výstavba dažďovej kanalizácie	obec		1 000 000						

Zdroj: Interné materiály OcÚ Nitrianske Hrnčiarovce, 2015

Vysvetlivky: EŠIF - Európske štrukturálne a investičné fondy, ŠFRB – Štátny fond rozvoja bývania

3.3 Organizačné zabezpečenie realizácie aktivít obce a monitoring

Vypracovaním a schválením výsledného dokumentu proces strategického plánovania nekončí. PHSR je dokument živý, otvorený, reagujúci na zmeny. Proces plánovania však vyžaduje aj potrebu priebežného vyhodnocovania procesu realizácie aktivít, resp. jeho

monitorovanie. Monitorovanie je nevyhnutné, pretože zaisťuje vykonanie akcií a udržanie úsilia na dosiahnutie cieľov tým, že uskutočňuje opatrenia na prispôsobenie sa prípadným zmenám v dostupných alebo požadovaných zdrojoch, prípadne zmenám prostredia ako takého. Akčný plán aktivít rozvoja obce je preto potrebné každoročne aktualizovať.

Definovanie konkrétnych projektov je len prvým krokom, prostredníctvom ktorého možno posunúť stratégiu rozvoja obce bližšie k jej realizácii. V ďalšej fáze je potrebné vytvoriť organizačné štruktúry, ktoré budú zabezpečovať realizáciu cieľov. Preto treba zriadiť pracovnú skupinu pre implementáciu a delegovať na ňu túto úlohu. Pracovná skupina by mala vyvíjať činnosť v úzkej väzbe na obecné zastupiteľstvo a na jeho odborné komisie. Podstatou jej činnosti bude podnikať kroky smerujúce k realizácii projektov, pripravovať projekty a koordinovať aktivity účastníkov rozvojového procesu. Vzhľadom k skutočnosti, že garantom projektov je obec, možno predpokladať personálne prekryvanie činností administratívnych štruktúr miestnej samosprávy s poslancami a pracovnou skupinou.

Pracovná skupina pre implementáciu by okrem úlohy „transformovať strategickú víziu a ciele na skutočnosť“ mala plniť aj monitorovaciu úlohu. Jej náplňou bude sledovať zmeny v smerovaní vývoja obce, zmeny vonkajších podmienok rozvoja, ako aj nové požiadavky obyvateľov a ďalších cieľových skupín (návštevníkov, podnikateľov). Na základe zistených skutočností je potrebné uskutočniť revíziu aktuálnosti strategických cieľov, čo môže viesť k ich prípadnému prehodnoteniu. Obdobne by sa mal aktualizovať aj zásobník projektov - úspešne zavŕšené projekty by mali byť priebežne nahradzované novými projektmi, podporujúcimi kontinuitu v dosahovaní stanovených cieľov. Špeciálnym nástrojom pre uskutočňovanie monitoringu sú kvantitatívne indikátory úspešnosti projektu, ktoré pomôžu odpovedať na otázku „či sa darí dosahovať to, čo sme si stanovili, či postupujeme správnym smerom“.

Pracovná skupina pre implementáciu a monitoring by sa mala schádzať na spoločných stretnutiach aspoň raz za rok. Na stretnutí by sa zhodnotilo plnenie plánu, doterajší postup realizácie a prediskutovali a odsúhlasili zmeny v pláne.

Odporúčané zloženie pracovnej skupiny:

- starosta obce,
- odborné komisie obecného zastupiteľstva,
- podnikateľské subjekty,
- zainteresovaní obyvatelia (ktorí deklarovali záujem participovať v skupine),
- predstavitelia subjektov spolupracujúcich na realizácii aktivít/projektov.

Odporúča sa tiež pre každý kalendárny rok, vo väzbe na zasadnutie pracovnej skupiny, pripraviť na báze akčných plánov aj operatívne plány, ktoré by podrobne definovali úlohy a kroky pri realizácii jednotlivých projektov v danom roku. To je obzvlášť vhodné v prípade viacročných projektov.

PHSR obce bude po schválení jeho znenia v obecnom zastupiteľstve verejne prístupný - zverejnením na internetovej stránke obce a v tlačenej forme aj na obecnom úrade.

3.4 Finančné zabezpečenie realizácie aktivít obce

Realizáciu opatrení a aktivít predstavujú finančne náročné projekty (tab. 30), preto je dôležité identifikovať finančné zdroje, ktoré umožnia ich realizáciu. Finančné prostriedky potrebné na realizáciu projektov, tak ako boli definované v PHSR obce Nitrianske Hrnčiarovce, budú pochádzať z týchto zdrojov:

1. Európske štrukturálne a investičné fondy (EŠIF),
2. verejné zdroje – štátny rozpočet, regionálne zdroje (VÚC), rozpočet obce,
3. súkromné zdroje.

Európske štrukturálne a investičné fondy (EŠIF)

Po vstupe SR do Európskej únie sa otvorili ďalšie možnosti získania finančných prostriedkov. Európska regionálna politika si kladie za cieľ vyrovňovanie rozdielov medzi regiónmi v zmysle finančnej solidarity. Aby SR mohla v čerpať finančné prostriedky zo štrukturálnych fondov, bola vypracovaná Partnerská dohoda SR 2014 – 2020, pričom čerpanie finančných zdrojov sa v aktuálnom programovom období bude realizovať prostredníctvom nasledovných operačných programov:

1. Integrovaná infraštruktúra,
2. Ľudské zdroje,
3. Integrovaný regionálny operačný program,
4. Kvalita životného prostredia,

5. Výskum a inovácie,
6. Efektívna verejná správa,
7. Technická pomoc,
8. Program rozvoja vidieka,
9. Rybné hospodárstvo.

Nové programové obdobie 2014 - 2020 prináša zmeny v celkovej alokácii finančných prostriedkov, ako aj zmeny prioritných smerov podpory. Preto bude na základe operačných programov nového programového obdobia potrebné overiť a následne aktualizovať možnosti financovania projektov obsiahnutých v tomto dokumente.

Verejné zdroje

Mestá a obce majú obmedzené možnosti získavania grantov zo štátneho rozpočtu na rozvojové aktivity.

Nenávratný finančný príspevok pre investičné projekty výstavby obecných nájomných bytov je možné získať z Ministerstva dopravy, výstavby a regionálneho rozvoja zo Štátneho fondu rozvoja bývania - do výšky 30 % celkových nákladov, na prefinancovanie ostatných nákladov je možné získať úver s úročením 1 % a s dobou splatnosti 30 rokov. Dôležitú úlohu pri realizácii environmentálnej infraštruktúry plní Environmentálny fond.

Dotácie na realizáciu aktivít je možné získať aj z regionálnych zdrojov – z rozpočtu vyššieho územného celku.

Rozpočet obce je základným zdrojom financovania jej aktivít. Keďže výška voľných finančných prostriedkov obce je limitovaná, je preto vhodné prostriedky obecného rozpočtu použiť najmä na:

- zabezpečenie prípravy projektov – projektová dokumentácia a príprava žiadostí na čerpanie eurofondov,
- spolufinancovanie projektov – spoluúčasť obce je minimálne 5 %,
- financovanie bežných aktivít – neinvestičné aktivity v oblasti služieb občanom a spoločenského života v nej.

Z analýzy rozpočtovej situácie obce vyplýva, že jej finančné zdroje neumožňujú uhrádzať plánované investície a preto bude dôležité získanie finančných prostriedkov z externých zdrojov. Je potrebné počítať aj s variantom zamietnutia žiadosti o finančný

príspevok. V takom prípade bude potrebné určiť náhradné zdroje financovania. Niektoré projekty bude možné realizovať v redukovanom rozsahu alebo na etapy (rozložené na dlhšie časové úseky) z obecného rozpočtu. V prípade iných projektov, najmä takých, ktoré sú schopné generovať zisky, prichádza do úvahy spoluúčasť súkromného sektora alebo využitie bankových úverových produktov.

Súkromné zdroje

Súkromné prostriedky predstavujú najjednoduchšiu formu investovania, nakoľko ich použitie závisí výlučne od rozhodnutia ich vlastníka. Pri investovaní súkromných zdrojov investor primárne hľadá zisk. Ich význam pre regionálny rozvoj spočíva v tom, že obvykle prinášajú nové pracovné miesta, skvalitňujú služby pre návštevníkov obce i pre miestnych obyvateľov.

Investovanie súkromných prostriedkov do neziskových aktivít je zatiaľ zriedkavé. Rovnako ako v zahraničí, častejšie je realizované investovanie na báze Joint Ventures – t.j. vytvárajú sa podniky so spoločným kapitálovým vkladom verejného subjektu (miestnej samosprávy) a súkromnej spoločnosti.

Vzhľadom k obmedzenej investičnej sile ekonomických subjektov pôsobiacich v obci bude potrebné zamerať pozornosť najmä na externé subjekty a potenciálnych investorov aktívne vyhľadávať.

4 ZÁVER

Získanie finančnej podpory z verejných zdrojov (európskych, štátnych alebo regionálnych) si v súčasnosti vyžaduje existenciu spracovanej rozvojovej stratégie - republikovej, regionálnej, subregionálnej i lokálnej. Vyžaduje to aj Zákon č. 539/2008 Z.z. o podpore regionálneho rozvoja, resp. jeho novela Zákon č. 309/2014 Z.z. Podľa tohto zákona majú mať obce (združenia obcí, mikroregióny) schválený PHSR, ktorý by mal byť v súlade s rozvojovým dokumentom vyššej hierarchickej úrovne.

PHSR obce Nitrianske Hrnčiarovce je strategický strednodobý dokument, ktorý určuje víziu rozvoja obce, prioritné rozvojové oblasti a strategické ciele ich naplnenia. Tento dokument by mohol byť východiskom pre vypracovanie ďalších materiálov rozvoja jednotlivých oblastí života obce. Vypracovanie PHSR v podobe, v akej je predložený, by mohlo pomôcť k získaniu komplexného prehľadu o obci, o jej potrebách a nevyhnutnostiach. Profesionálne vypracovaná stratégia umožní okrem definovania priorít obce aj dosiahnutie konkrétnych cieľov a v konečnom dôsledku rozvoj obe správnym smerom. Najväčšou devízou obce sú však jej obyvatelia, ktorí z veľkej časti majú o život vo svojej obci záujem a na jej rozvoji sú ochotní participovať, sú prvoradým zdrojom „feedbacku“ pri aplikácii jednotlivých krokov a zámerov obce.

Hlavným cieľom PHSR obce je na báze poznania minulej i súčasnej situácie ako aj perspektív svojho ďalšieho rozvoja kvalitu života jej občanov, vytvoriť podmienky pre

ekonomický rozvoj a presadzovať koncept udržateľného rozvoja obce ako aj uspokojiť nároky jej návštevníkov.

Preto vyjadrujeme presvedčenie, že v spolupráci s vedením obce sa obyvateľom tohto územia, v ich snahe zlepšiť si životné podmienky aj vďaka získavaniu finančných prostriedkov z verejných i neverejných zdrojov, bude len dariť.

5 INFORMAČNÉ ZDROJE

- 1 Aktualizácia Národnej stratégie regionálneho rozvoja. 2014.
<http://www.telecom.gov.sk/index/index.php?ids=93254>
- 2 BEISS, 2016. Dostupné na: <http://www.beiss.sk/>
- 3 Bohuš, P., Klinda, J. a kol. 2010a. Regióny environmentálnej kvality. Mierka 1 : 500 000. In : Environmentálna regionalizácia Slovenskej republiky (III. aktualizované a rozšírené vydanie. Bohuš, P., Klinda, J. red.). Bratislava : MŽP SR, Košice : SAŽP. 2010. s. 101. ISBN 978-80-88503-00-1
- 4 Bohuš, P., Klinda, J. a kol. 2010b. Stupeň environmentálnej kvality územia. Mierka 1 : 500 000. In : Environmentálna regionalizácia Slovenskej republiky (III. aktualizované a rozšírené vydanie. Bohuš, P., Klinda, J. red.). Bratislava : MŽP SR, Košice : SAŽP. 2010. s. 96. ISBN 978-80-88503-00-1
- 5 Evidencia chránených ložiskových území. 2016.
Dostupné na: <http://www.hbu.sk/sk/Chranene-loziskove-uzemia/Bratislava.alej>
1. Futák, J. 1980. Fytogeografické členenie. In: Atlas SSR. Bratislava : SAV, SÚGaK, 1980, s. 88.
2. Geologická mapa Slovenska M 1:50 000. 2013.
Dostupné na: <http://mapserver.geology.sk/gm50js>.
- 6 Hensel, K., Krno, I. 2002. Zoogeografické členenie: limnický biocyklus. Mierka 1 : 2 000 000. In: Atlas krajiny Slovenskej republiky. 1. vyd. Bratislava : MŽP SR, Banská Bystrica : SAŽP, 2002, s. 118. ISBN 80-88833-27-2
- 7 Hydrogeochemická mapa SR, 2016.
Dostupné na: <http://mapserver.geology.sk/hydrochem/>
- 8 Hydrogeologická mapa SR, 2016.
Dostupné na: <http://mapserver.geology.sk/hydrogeol/>
- 9 Interné materiály Obecného úradu v Nitrianskych Hrnčiarovciach. 2016.
- 10 Interné materiály Úradu práce, sociálnych vecí a rodiny v Nitre. 2015.
- 11 Integrovaná stratégia rozvoja územia Občianskeho združenia Žibrica. 2012.
<http://www.stitare.sk/obec/samosprava.php?view=34>
- 12 Jedlička, L., Kalivodová, E. 2002. Zoogeografické členenie: terestrický biocyklus. Mierka 1 : 2 000 000. In: Atlas krajiny Slovenskej republiky. 1. vyd. Bratislava : MŽP SR, Banská Bystrica : SAŽP, 2002, s. 118. ISBN 80-88833-27-2
- 13 Klimatický atlas Slovenska. 2016. Dostupné na: <http://klimat.shmu.sk/kas/>
- 14 Kočický, D., Ivanič, B. 2014. Geomorfologické členenie Slovenska.
Dostupné na: <http://mapserver.geology.sk/tmapy/>
- 15 Koncepcia územného rozvoja Slovenska 2001 (KURS 2001) v znení KURS 2011.
<http://www.telecom.gov.sk/index/index.php?ids=124582>.

- 16 Lapin, M. a kol. 2002. Klimatické oblasti. Mierka 1 : 1 000 000. In: Atlas krajiny Slovenskej republiky. 1. vyd. Bratislava : MŽP SR, Banská Bystrica : SAŽP, 2002, s. 95. ISBN 80-88833-27-2
- 17 Malík, P., Švasta, J. 2002. Hlavné hydrogeologické regióny. Mierka 1 : 1 000 000. In: Atlas krajiny Slovenskej republiky. 1. vyd. Bratislava : MŽP SR, Banská Bystrica : SAŽP, 2002, s. 104. ISBN 80-88833-27-2
- 18 Mazúr, E., Lukniš, M. 1980. Geomorfologické jednotky. Mierka 1 : 500 000. In: Atlas SSR. Bratislava: SAV, SÚGaK, 1980, s. 54 - 55.
- 19 Michalko, J. a kol. 1986. Geobotanická mapa ČSSR. Textová a mapová časť. Bratislava : Veda. 163 s.
- 20 Mind'áš, J., Škvarenina, J. 2002. Výskyt hmiel. Mierka 1 : 1 500 000. In: Atlas krajiny Slovenskej republiky. 1. vyd. Bratislava : MŽP SR, Banská Bystrica : SAŽP, 2002, s. 100. ISBN 80-88833-27-2
- 21 Národné lesnícke centrum. 2015. Dostupné na: <http://gis.nlcsk.org/lgis/>
- 22 NATURA 2000, 2016.
Dostupné na: <http://www.sopsr.sk/natura/index1.php?p=4&sec=5&kod=SKUEV0130>
- 23 Návrh cykloturistických trás v južnej časti pohoria Tribeč – http://www.unsk.sk/files/oblasti/CR/budovanie_cyklotras_2012/11_studia_10.pdf

<http://www.stitare.sk/obec/oobci.php?view=78>
- 24 Nitrianske Hrnčiarovce 1113 - 2013. 2013. Obec Nitrianske Hrnčiarovce, 20 s.
- 25 Partnerská dohoda Slovenskej republiky na roky 2014 – 2020.

<http://www.partnerskadohoda.gov.sk>
- 26 Plesník, P. 2002. Fytogeograficko-vegetačné členenie. Mierka 1 : 1 000 000. In: Atlas krajiny Slovenskej republiky. 1. vyd. Bratislava : MŽP SR, Banská Bystrica : SAŽP, 2002, s. 113 ISBN 80-88833-27-2
- 27 Program hospodárskeho a sociálneho rozvoja NSK na roky 2012 -2018.
<http://www.unsk.sk/showdoc.do?docid=176>
- 28 Program hospodárskeho a sociálneho rozvoja obce Nitrianske Hrnčiarovce 2008 – 2013. Štitáre : Obecný úrad v Nitrianskych Hrnčiarovciach. 85s.
- 29 Program rozvoja vidieka SR na programové obdobie 2014 - 2020.
<http://www.mpsr.sk/index.php?navID=1&navID2=1&sID=43&id>
- 30 Pôdne mapy, 2016.
Dostupné na: <http://www.podnemapy.sk/bpej/viewer.htm?activelayer=2&layers=001>
- 31 Sčítanie obyvateľstva, domov a bytov Slovenska 2011 – definitívne výsledky. 2012. Bratislava : Štatistický úrad SR.
- 32 Strategický a marketingový plán rozvoja cestovného ruchu v Nitrianskom samosprávnom kraji na roky 2014 – 2020. 2015. Nitra : Úrad Nitrianskeho samosprávneho kraja, 2015, 239 s.

- 33 Szénássy, Á., Reško, A., Vrabelová, A. 1998. Nitrianske Hrnčiarovce – obec pod Zoborom. Komárno: Komárňanské tlačiarne, s.r.o. vydavateľstvo. 16 s.
- 34 Štatistický úrad SR. 2015.
- 35 Štatistický úrad SR. 2016.
- 36 Tremboš, P., Minár, J. 2002. Morfológicko-morfometrické typy reliéfu. Mierka 1 : 500 000. In: Atlas krajiny Slovenskej republiky. 1. vyd. Bratislava : MŽP SR, Banská Bystrica : SAŽP, 2002, s. 90 – 91. ISBN 80-88833-27-2
- 37 Územný plán obce Nitrianske Hrnčiarovce – koncept riešenia (2015), schválený zastupiteľstvom Obecného úradu v Nitrianskych Hrnčiarovciach zo dňa 21. 1. 2016 (č. uznesenia 44/2016)
- 38 Územný plán regiónu Nitrianskeho kraja. 2012. <https://www.unsk.sk/zobraz/sekcii/uzemnoplanovacie-dokumenty-a-uzemnoplanovacie-podklady-kraja>
- 39 Vass, D. a kol. 1988a. Regionálne geologické členenie Západných Karpát a severných výbežkov Panónskej panvy na území ČSSR. Bratislava : GÚ DŠ, 1988.
- 40 Vass, D. a kol. 1988b. Vysvetlivky k mape Regionálne geologické členenie Západných Karpát a severných výbežkov Panónskej panvy na území ČSSR. Mierka 1 : 500 000. Bratislava : GÚ DŠ, 1988. 65 s.
- 41 Vlastivedný slovník obcí na Slovensku : II. diel. 1977. Bratislava : Veda. 1977. 517 s.
- 42 Zamkovský, J., red. 2004. PHSR – význam, štruktúra a základné metodické tézy. Poniky : Centrum pre podporu miestneho aktivizmu. 16 s.
- 43 Zákon č. 416/2001 Z. z. o prechode niektorých pôsobností z orgánov štátnej správy na obce a vyššie územné celky.
- 44 Zákon č. 309/2014 Z. z., ktorým sa mení a dopĺňa Zákon č. 539/2008 Z. z. o podpore regionálneho rozvoja.