

Program rozvoja obce Terňa na roky 2015-2029



Názov:	Program rozvoja obce Terňa na roky 2015-2029
Územné vymedzenie :	Obec Terňa, okres Prešov
Územný plán obce/VÚC	áno/áno
Schválený:	24.03.2014/22.06.2004
Dátum schválenia PRO:	
Dátum platnosti:	
Verzia:	1.0
Publikovaný verejne:	

Terňa, november 2015

Obsah

Použité skratky	4
Úvod.....	5
Metodika a zámer spracovania	6
Zapojenie verejnosti do prípravy PRO a pracovné skupiny.....	6
Zhrnutie východiskových koncepčných dokumentov	7
Operačné programy v rokoch 2014 - 2020 a možnosti využitia pre realizáciu PRO obce Terňa	9
Analytická časť	17
Vyhodnotenie realizovaných projektov / predchádzajúceho PHSR.....	17
Analýza vnútorného prostredia	18
Poloha obce	18
História obce	19
Geomorfológia a geológia.....	20
Pôdy	21
Hydrológia	21
Klíma.....	21
Rastlinstvo a živočíšstvo	22
Obyvateľstvo obce Terňa	23
Štruktúra obyvateľstva obce	24
Počet domov.....	25
Trh práce	27
Kultúra, šport, oddych a sociálna starostlivosť	28
Priemysel, obchod a služby.....	29
Technická infraštruktúra	30
Dopravná infraštruktúra	31
Cestovný ruch	31
Analýza silných a slabých stránok územia.....	32
Analýza vonkajšieho prostredia	32
Základná charakteristika	33
Obyvateľstvo.....	33
Trh práce	34
Priemerná nominálna mesačná mzda	35



Priame zahraničné investície.....	35
Hrubý domáci produkt	35
Vzťah obce Terňa a prioritných osí rozvoja územia Slovenska	36
Analýza príležitostí a ohrození pre rast a rozvoj územia obce.....	38
SWOT analýza	40
Identifikácia kritických oblastí rozvoja.....	43
Strategická časť.....	46
Základné východiská pre definovanie stratégie	46
Vízia	46
Vízia obce Terňa v roku 2029.....	46
Formulácia a návrh stratégie	47
Strategický cieľ	48
Prioritné oblasti rozvoja obce Terňa	49
Globálne ciele.....	49
Tematické / horizontálne ciele	50
Zhrnutie strategickej časti	51
Programová časť	52
Opatrenia a plánované projekty.....	52
Ukazovatele výsledkov a dopadov	56
Realizačná časť	58
Inštitucionálne a organizačné zabezpečenie realizácie PRO obce Terňa.....	58
Komunikačná stratégia	60
Systém monitorovania a hodnotenia	61
Akčný plán: vecný a časový harmonogram realizácie jednotlivých opatrení a projektov na roky 2015-2017.....	63
Finančná časť	65
Indikatívny finančný plán.....	65
Zdroje a model viaczdrojového financovania opatrení a projektov	65
Kritéria pre výber projektov	66
Záver	68
Autori.....	69
Prílohy.....	70

Použité skratky

CR – cestovný ruch

ČOV – čistiareň odpadových vôd

EÚ – Európska únia

EŠIF – Európske štrukturálne a investičné fondy. Päť štrukturálnych a investičných fondov EÚ, ktoré sa riadia jednotným súborom pravidiel, Európsky fond regionálneho rozvoja (EFRR), Európsky sociálny fond (ESF), Kohézny fond (KF), Európsky poľnohospodársky fond pre rozvoj vidieka (EPFRV), Európsky námorný a rybársky fond (ENRF)

HDP – hrubý domáci produkt

CHKO – chránená krajinná oblasť

IBV – individuálna bytová výstavba

IKT - Informačno-komunikačné technológie. Zahŕňajú informačné systémy, technológie, ostatné systémy (periférne zariadenia), prevádzku a pripojenia do sietí, ktoré sú určené k napĺňaniu informačných procesov a komunikačných funkcií.

IROP – Integrovaný regionálny operačný program

ITMS – Informačný monitorovací systém

IÚS – Integrovaná územná stratégia

KURS – Koncepcia územného rozvoja Slovenska

MAS – Miestna akčná skupina

NFP – Nenávratný finančný prostriedok

N/A – z anglického jazyka (not available, not applicable) vo význame „nie je dostupné“ resp. „nebude využité“.

NSRR – národná stratégia regionálneho rozvoja

NUTS – z francúzskeho jazyka (Nomenclature des unités territoriales statistiques), skratka pre normalizovanú klasifikáciu územných celkov na Slovensku pre potreby štatistického úradu a Eurostatu.

OP – operačný program

PHSR – program hospodárskeho a sociálneho rozvoja

PRO – program rozvoja obce

REZ – rozvoj ľudských zdrojov

SEA – z anglického jazyka (strategic environmental assessment) vo význame strategické environmentálne hodnotenie, strategické posudzovanie vplyvov na životné prostredie.

SR – Slovenská republika

ŠFRB – Štátny fond rozvoja bývania

ŠÚ SR – Štatistický úrad Slovenskej republiky

SWOT – analýza silných a slabých stránok, príležitostí a ohrození

UPSVAR – Úrad práce, sociálnych vecí a rodiny

VÚC – Vyšší územný celok

ZMOS – Združenie miest a obcí Slovenska



Úvod

Program rozvoja obce (ďalej ako „PRO“), spolu s územným plánom, je základným a kľúčovým dokumentom pre riadenie samosprávy, ktorý vychádza z poznania situácie a konkrétnych potrieb obyvateľov, podnikateľov, záujmových skupín a ďalších subjektov v území, formuluje svoju predstavu o budúcnosti spolu s činnosťami a projektmi na jej zabezpečenie. PRO koncepčne, systémovo analyzuje a určuje budúcnosť rozvoja obce spolu s činnosťami, investičnými projektmi so zdrojovým krytím na jej zabezpečenie.

Obec Terňa
Hlavná 119/ 58
082 67 Terňa
telefón: 051 459 52 21
fax: 051 459 52 21
email: starosta@terna.sk,
obec@terna.sk
webové sídlo: www.terna.sk

PRO obce Terňa je strednodobý strategický dokument, ktorý na základe analýzy hospodárskeho, environmentálneho a sociálneho rozvoja obce stanovuje jej strategické ciele a priority rozvoja. Je prostriedkom na napĺňanie vízie ďalšieho smerovania rozvoja obce.

PRO obce Terňa je strategickým rozvojovým dokumentom s cieľom dosiahnuť rast životnej úrovne (predovšetkým jej kvality) na území obce a príslušného regiónu. Je to program cielených opatrení na stimuláciu ekonomického a sociálneho rozvoja obce, ktorého cieľom je navrhnuť systematickú a funkčne trvalo udržateľnú rozvojovú stratégiu, zameranú na realizáciu hospodárskeho, environmentálneho a sociálneho rozvoja obce pri rešpektovaní globálnych cieľov regionálneho vývoja, resp. štátnej regionálnej politiky a európskej politiky súdržnosti. Je to program cielených opatrení, ktorý na základe výsledkov ročného hodnotenia bude priebežne aktualizovaný a dopĺňovaný.

Pôsobnosť obce pri podpore regionálneho rozvoja definuje zákon č. 539/2008 Z.z. o podpore regionálneho rozvoja nasledovne (v § 12):

Obec vo svojej pôsobnosti na účely podpory regionálneho rozvoja

- analyzuje a hodnotí úroveň rozvoja svojho územia a jeho častí, zabezpečuje jeho trvalo udržateľný hospodársky rozvoj, sociálny rozvoj a územný rozvoj,
- zabezpečuje a koordinuje vypracovanie a realizáciu programu hospodárskeho rozvoja a sociálneho rozvoja obce, pravidelne ho monitoruje a každoročne vyhodnocuje jeho plnenie, zabezpečuje súlad programu hospodárskeho rozvoja a sociálneho rozvoja obce s územnoplánovacou dokumentáciou, ak jej spracovanie vyžaduje osobitný predpis,
- spolupracuje s vyšším územným celkom, na území ktorého sa obec nachádza, na príprave a realizácii programu hospodárskeho rozvoja a sociálneho rozvoja vyššieho územného celku a na účely evidencie poskytuje vyššiemu územnému celku program hospodárskeho rozvoja a sociálneho rozvoja obce,
- podieľa sa na plnení úloh, ktoré súvisia so zameraním podpory regionálneho rozvoja podľa § 3, v spolupráci s ministerstvom a ostatnými sociálno-ekonomickými partnermi, ktorí sa nachádzajú na území obce,
- vytvára podmienky na vznik a rozvoj územnej spolupráce a partnerstiev,
- spolupracuje s ďalšími obcami, regiónmi a územnými celkami alebo s orgánmi iných štátov, ktoré plnia funkcie územnej samosprávy,
- podporuje rozvoj podnikateľských aktivít potrebných na rozvoj obce.

Schválený PRO obce Terňa na roky 2015-2029 napĺňa všetky body uvedeného § 12 zákona č. 539/2008 Z.z. o podpore regionálneho rozvoja.

Metodika a zámer spracovania

Postup spracovania PRO obce Terňa bol realizovaný plne v súlade s Metodikou na vypracovanie programu hospodárskeho rozvoja a sociálneho rozvoja obce/obcí/VÚC, ktorú vyhotovila pracovná skupina zriadená Ministerstvom dopravy, výstavby a regionálneho rozvoja SR s cieľom zjednotiť proces spracovávania PHSR a jeho obsah podľa zákona č. 539/2008 Z. z. o podpore regionálneho rozvoja v znení zákona č. 309/2014 Z. z.

V úvodnej fáze tvorby PRO obce Terňa na roky 2015-2029 vedenie obce rozhodlo o spôsobe jeho spracovania (kto, ako a kedy) a zostavilo riadiaci tím pre jeho tvorbu. Obecným zastupiteľstvom bol dňa 06.03.2015 schválený Zámer spracovania Programu rozvoja obce Terňa na roky 2015 – 2029. Ten zadefinoval základné postupy spracovania PRO obce a plánovaný harmonogram prác. Na základe výsledkov verejného obstarávania bol vybraný externý spracovateľ PRO. O zámere a začiatku spracovania PRO bola verejnosť informovaná prostredníctvom webovej stránky a úradnej tabule obce. Samotné práce na PRO začali v marci 2015 a postupovali podľa nasledujúceho harmonogramu.

Tabuľka č. 1: Harmonogram prípravy PRO

Termín	III	IV	V	VI	VII	VIII	IX	X
Úvod								
Analytická časť								
Strategická časť								
Programová časť								
Realizačná časť								
Finančná časť								
Záver								

Zdroj: Obec Terňa, 2015

Zapojenie verejnosti do prípravy PRO a pracovné skupiny

Vypracovanie dokumentu plne rešpektovalo princíp partnerstva a PRO bol vypracovaný participatívnym spôsobom so zapojením zamestnancov obce, poslancov OcZ, externých odborníkov a širokej verejnosti. Externým dodávateľom bola firma Diervilla, spol. s r. o. Prešov, ktorá zodpovedala za metodické vedenie, facilitáciu a zostavenie finálneho dokumentu, pričom využívala vstupy troch zriadených pracovných skupín pre jednotlivé prioritné oblasti: hospodárska (ekonomická) oblasť, sociálna oblasť, environmentálna oblasť. Skupiny sa skladali so zástupcov verejného sektora – samosprávy, súkromného sektora, mimovládneho sektora, občanov obce, ktorí prejavili záujem zapojiť sa do činnosti pracovných skupín. Rokovania pracovných skupín boli verejné. Čiastkové výstupy PRO boli počas celej doby spracovania dostupné na webovej stránke obce s možnosťou pripomienkovania zo strany verejnosti.

Obec zapojila verejnosť – hlavne obyvateľov obce – viacerými spôsobmi do prípravy a spracovania PRO. V prvej fáze boli občania prostredníctvom obecného rozhlasu vyzvaní, aby sa zapojili do práce vytvorených pracovných skupín. Tie boli počas celej doby prípravy PRO otvorené každému, kto s mal záujem zapojiť. Rokovania pracovných skupín boli verejné. Pracovné skupiny boli nosnou časťou spracovávaného PRO. Zabezpečovali zber dát, ich verifikáciu, diskutovali o potrebách obce a zámeroch na odstránenie hlavných bariér a problémov jej rozvoja. Okrem diskusie bol častou metódou aj brainstorming. K špecifickým otázkam / problémom boli prizývaní nezávislí experti, ktorí poskytovali poradenské služby. Okrem toho riadiaci tím a externý dodávateľ realizovali množstvo stretnutí s kľúčovými ľuďmi/skupinami aktívnymi v obci a v širšom okolí s cieľom zapracovať ich

rozvojové zámery do PRO.

Tabuľka č. 2: Zoznam členov riadiaceho tímu a pracovných skupín

Riadiaci tím	Meno	Funkcia	Inštitúcia
koordinátor	Ing. Juraj Senderák	starosta	OcÚ Terňa
člen	Ing. Zuzana Poklembová	riaditeľka	Základná škola s materskou školou Terňa
člen	Ing. Bohuslav Poník	poslanec OcZ	OcZ Terňa
Pracovná skupina 1 (ekonomická):			
koordinátor	PaedDr. Pavol Tokár	poslanec OcZ	OcZ Terňa
člen	Ing. Miroslav Halžák	poslanec OcZ	OcZ Terňa
člen	Mgr. Erika Senderáková	poslanec OcZ	OcZ Terňa
Pracovná skupina 2 (sociálna):			
koordinátor	Viera Senderáková,	poslanec OcZ	OcZ Terňa
člen	Mikuláš Kivader,	poslanec OcZ	OcZ Terňa
člen	Helena Senderáková	občianka	-
Pracovná skupina 3 (environmentálna):			
koordinátor	Ing. Vladimír Poklemba	poslanec OcZ	OcZ Terňa
člen	Stanislav Kivader	občan	-
člen	Marián Lis	občan	-

Zdroj: Obec Terňa, 2015

Do spracovania a pripomienkovania PRO boli zahrnutí všetci socioekonomickí partneri aktívni v obci. Ich prehľad ako aj ich návrhy rozvojových projektov sú uvedené v nasledujúcej tabuľke.

Tabuľka č. 3: Účastníci PRO – subjekty aktívne v obci

Účastníci	Pôsobenie a priority záujmu	Plánované / možné projekty
Dobrovoľný hasičský zbor Terňa	pôsobenie v oblasti protipožiarnej prevencie, protipožiarne zásahy, organizácia a účasť na súťažiach, reprezentácia obce	rekonštrukcia hasičskej zbrojnice, nákup novej techniky
Občianske združenie Katarína	sociálne veci, vzdelávanie a mládež	organizácia táborov pre deti, školenia pre MRK
Základná škola s materskou školou Terňa	vzdelávanie detí, organizácia podujatí aj pre rodičov a občanov obce	výstavba telocvične, pravidelné podujatia
Tomáš Poník	poľnohospodárska výroba	nákup novej poľnohospodárskej techniky, zvyšovanie welfare zvierat
Vojtech Zajac	poľnohospodárska výroba	nákup novej poľnohospodárskej techniky, zvyšovanie welfare zvierat
Vendelín Majerník	poľnohospodárska výroba	nákup novej poľnohospodárskej techniky, zvyšovanie welfare zvierat
Poľno-Čergov, s.r.o.	poľnohospodárska výroba	rekonštrukcia administratívnej budovy, modernizácia strojového parku
BIT STEK s. r. o.	výroba mäsových výrobkov	nákup novej výrobnéj technológie
Martin Senderák	včelárstvo	vybudovanie včelárskej farmy
Terniansky športový klub Terňa	futbal, turistika	výstavba tribúny a rekonštrukcia budovy šatní na ihrisku, oplotenie ihriska.
Pozemkové spoločenstvo lesov a pasienkov Terňa/ Urbárska spoločnosť so sídlom v Babinom Potoku - pozemkové spoločenstvo/ Lesná a urbárska spoločnosť Hradisko, pozemkové spoločenstvo	lesná hospodárska činnosť	nákup lesnej techniky, rekonštrukcie lesných ciest, výsadba nových lesov

Zdroj: Obec Terňa, 2015

Zhrnutie východiskových koncepčných dokumentov

PRO obce Terňa na roky 2015-2029 bol spracovaný v súlade s ďalšími miestnymi, regionálnymi, národnými i európskymi koncepčnými a strategickými dokumentmi.

Na miestnej a regionálnej úrovni bol realizovaný súlad s a PRO vychádza z:

- Územného plánu obce Terňa;



- Programu hospodárskeho a sociálneho rozvoja obce;
- Viacročného rozpočtu obce na roky 2015-2017;
- Programu odpadového hospodárstva obce;
- Stratégie rozvoja Miestnej akčnej skupiny Stráže a Združenie obcí Ekotorysa
- Programu hospodárskeho a sociálneho rozvoja Prešovského samosprávneho kraja na roky 2008-2015;
- Územného plánu Prešovského samosprávneho kraja;
- Regionálnej inovačnej stratégie Prešovského samosprávneho kraja.

Na národnej a európskej úrovni boli zohľadnené priority Národnej stratégie regionálneho rozvoja SR, ako aj jej vízia regionálneho rozvoja na Slovensku: „Slovensko sa má stať krajinou s vysokou kvalitou života všetkých občanov. Každý región bude využívať svoje danosti v prospech svojho udržateľného hospodárskeho, sociálneho, environmentálneho a územného rozvoja, a tým aj Slovenskej republiky, ako vyspelého, hospodársky, politicky a sociálne súdržného členského štátu Európskej únie“.

PRO obce Terňa tiež vychádza aj zo stratégie Európa 2020, ktorej cieľmi sú:

- inteligentný rast: vytvorenie hospodárstva založeného na znalostiach a inovácii,
- udržateľný rast: podporovanie ekologickejšieho a konkurencieschopnejšieho hospodárstva, ktoré efektívnejšie využíva zdroje,
- inkluzívny rast: podporovanie hospodárstva s vysokou mierou zamestnanosti, ktoré zabezpečí hospodársku, sociálnu a územnú súdržnosť.

Tematické ciele Stratégie Európa 2020:

- posilnenie výskumu, technologického rozvoja a inovácií;
- zlepšenie prístupu k informáciám a komunikačným technológiám a zlepšenie ich využívania a kvality;
- zvýšenie konkurencieschopnosti malých a stredných podnikov a poľnohospodárskeho sektora (v prípade EPFRV) a sektora rybného hospodárstva a akvakultúry (v prípade EFNRH);
- podpora prechodu na nízkouhlíkové hospodárstvo vo všetkých sektoroch;
- podpora prispôsobovania sa zmenám klímy, predchádzania a riadenia rizík;
- ochrana životného prostredia a presadzovanie efektívneho využívania zdrojov;
- podpora udržateľnej dopravy a odstraňovanie prekážok v kľúčových sieťových infraštruktúrach;
- podpora zamestnanosti a mobility pracovnej sily;
- podpora sociálneho začlenenia a boj proti chudobe;
- investovanie do vzdelania, zručností a celoživotného vzdelávania;
- zvyšovanie inštitucionálnych kapacít a efektivity verejnej správy.

Vzhľadom na absenciu vlastných investičných zdrojov, PRO obce Terňa je predovšetkým previazaný so sektorovými operačnými programami vypracovanými na základe Partnerskej dohody Slovenskej republiky na roky 2014-2020 (pre účinné a efektívne využívanie prostriedkov Európskych štrukturálnych a investičných fondov za účelom dosahovania cieľov stratégie Európa 2020), ako aj s Národnou stratégiou regionálneho rozvoja SR (schválenou uznesením Vlády SR č. 222 zo 14. mája 2014) a Koncepciou územného rozvoja Slovenska 2001 (KURS 2001).

Fotografia č.1: Obec Terňa z vtácej perspektívy



Zdroj: CBS, 2014

Operačné programy v rokoch 2014 - 2020 a možnosti využitia pre realizáciu PRO obce Terňa

Slovensko bude čerpať Európske štrukturálne a investičné fondy v rokoch 2014-2020 (ďalej len „EŠIF“) prostredníctvom 6 základných operačných programov:

- OP Integrovaný regionálny operačný program (OP IROP)
- OP Ľudské zdroje (OP ĽZ)
- OP Kvalita životného prostredia (OP KŽP)
- OP Integrovaná infraštruktúra (OP II)
- OP Výskum a inovácie (OP VaI)
- OP Efektívna verejná správa (OP EVS)

Samostatným režimom sa budú riadiť programy, ktoré sú implementované na základe špecifických usmernení Európskej komisie:

- Technická pomoc
- Program rozvoja vidieka

Z možných synergii PRO obce Terňa s jednotlivými Operačnými programami a zároveň s možnosťami získať externé zdroje na financovanie rozvojových projektov obce vyberáme:

Integrovaný regionálny operačný program

Prioritná os č. 1: Bezpečná a ekologická doprava v regiónoch

Investičná priorita č. 1.1: Posilnenie regionálnej mobility prepojením sekundárnych a terciárnych uzlov s infraštruktúrou TEN-T vrátane multimodálnych uzlov

Špecifický cieľ č. 1.2.2: Zvýšenie atraktivity a prepravnej kapacity nemotorovej dopravy (predovšetkým cyklistickej dopravy) na celkovom počte prepravených osôb

Prioritná os č. 2: Ľahší prístup k efektívnym a kvalitnejším verejným službám

Investičná priorita č. 2.1: Investície do zdravotníckej a sociálnej infraštruktúry, ktoré prispievajú k celoštátnemu, regionálnemu a miestnemu rozvoju, znižujú nerovnosť z hľadiska zdravotného postavenia, podporujú sociálne začleňovanie prostredníctvom lepšieho prístupu k sociálnym, kultúrnym a rekreačným službám a prechod z inštitucionálnych služieb na komunitné

Špecifický cieľ č. 2.1.1: Podporiť prechod poskytovania sociálnych služieb a zabezpečenia výkonu opatrení sociálnoprávnej ochrany detí a sociálnej kurately v zariadení z inštitucionálnej formy na komunitnú (poskytovanú na komunitnej úrovni)

Špecifický cieľ č. 2.1.2: Modernizovať zdravotnícku infraštruktúru za účelom zlepšenia dostupnosti ku kvalitným službám v integrovanej primárnej zdravotnej starostlivosti

Špecifický cieľ č. 2.1.3: Modernizovať infraštruktúru ústavných zariadení poskytujúcich akútnu zdravotnú starostlivosť, za účelom zvýšenia produktivity a zlepšenia dostupnosti ku kvalitným zdravotníckym službám

Investičná priorita č. 2.2: Investovanie do vzdelania, školení a odbornej prípravy, zručností a celoživotného vzdelávania prostredníctvom vývoja vzdelávacej a výcvikovej infraštruktúry

Špecifický cieľ č. 2.2.1: Zvýšenie hrubej zaškolenosti detí materských škôl

Špecifický cieľ č. 2.2.2: Zlepšenie kľúčových kompetencií žiakov základných škôl

Špecifický cieľ č. 2.2.3: Zvýšenie počtu žiakov stredných škôl na odbornom výcviku

Prioritná os č. 3: Mobilizácia kreatívneho potenciálu v regiónoch

Investičná priorita č. 3.1: Podpora rastu priaznivého pre zamestnanosť, a to rozvíjaním vnútorného potenciálu ako súčasť územnej stratégie pre konkrétne oblasti vrátane konverzie upadajúcich priemyselných regiónov a posilnenia prístupnosti a rozvoja špecifických prírodných a kultúrnych zdrojov

Špecifický cieľ č. 3.1: Stimulovanie podpory udržateľnej zamestnanosti a tvorby pracovných miest v kultúrnom a kreatívnom sektore prostredníctvom vytvorenia priaznivého prostredia pre rozvoj kreatívneho talentu a netechnologických inovácií

Prioritná os č. 4: Zlepšenie kvality života v regiónoch s dôrazom na životné prostredie

Investičná priorita č. 4.1: Podpora energetickej efektívnosti, inteligentného riadenia energie a využívania energie z obnoviteľných zdrojov vo verejných infraštruktúrach vrátane verejných budov a v sektore bývania

Špecifický cieľ č. 4.1: Zvýšenie energetickej efektívnosti budov na bývanie

Investičná priorita č. 4.2: Investovanie do sektora vodného hospodárstva s cieľom splniť požiadavky environmentálneho acquis Únie a pokryť potreby, ktoré členské štáty špecifikovali v súvislosti s investíciami nad rámec týchto požiadaviek

Špecifický cieľ č. 4.2.1: Zvýšenie dostupnosti zdrojov podzemných vôd pre zásobovanie obyvateľstva pitnou vodou

Prioritná os č. 5: Miestny rozvoj vedený komunitou

Investičná priorita č. 5.1: Záväzné investície v rámci stratégií miestneho rozvoja vedeného komunitou

Špecifický cieľ č. 5.1.1: Zvýšenie kapacít pre miestny rozvoj vedený komunitou

Špecifický cieľ č. 5.1.2: Zvýšenie tvorby pracovných miest rozvojom podnikania a inovácií na miestnej úrovni

Špecifický cieľ č. 5.1.3: Zlepšenie udržateľných vzťahov medzi vidieckymi rozvojovými centrami a ich zázemím vo verejných službách a vo verejných infraštruktúrach

Operačný program Ľudské zdroje

Tento operačný program vychádza z Národného programu reforiem SR, ktorý definuje opatrenia na posilňovanie ekonomického rastu a zamestnanosti Slovenskej republiky. V oblasti vzdelávania, zamestnanosti a sociálneho začlenenia boli pre Slovenskú republiku zadefinované nasledujúce ciele:

- zlepšiť kvalitu základného vzdelávania, najmä zvýšením úrovne znalostí a zručností žiakov na priemerný počet bodov 505 v prieskume OECD – PISA 2018,
- dosiahnuť, aby najmenej 40% ľudí vo veku 30 – 34 rokov malo ukončené vysokoškolské alebo ekvivalentné vzdelanie,
- udržať podiel ľudí, ktorí predčasne ukončujú školskú dochádzku, pod 6% do roku 2020,
- zvýšiť mieru zamestnanosti obyvateľov vo veku 20 – 64 rokov na 72% do roku 2020,
- znížiť podiel populácie ohrozenej chudobou a sociálnym vylúčením na 17,2% do roku 2020.

Prioritná os 1: Vzdelávanie

Investičná priorita 1.1: Zvyšovanie významu trhu práce v oblasti systémov vzdelávania a odbornej prípravy, uľahčovanie prechodu od vzdelávania k zamestnanosti a zlepšovanie systémov odborného vzdelávania a prípravy a ich kvality, a to aj prostredníctvom mechanizmov na predvídanie zručností, úpravy učebných plánov a vytvárania a rozvoja systémov vzdelávania na pracovisku vrátane systémov duálneho vzdelávania a odborného vzdelávania

Špecifický cieľ 1.1.1: Zvýšiť kvalitu vzdelávania na ZŠ a SŠ reflektujúc potreby trhu práce s dôrazom na podporu odborného vzdelávania a prípravy

Investičná priorita 1.3: Zlepšenie rovnakého prístupu k celoživotnému vzdelávaniu pre všetky vekové skupiny v rámci formálneho, neformálneho a bežného vzdelávania, zvyšovanie vedomostí, zručností a spôsobilostí pracovnej sily a podpora flexibilných spôsobov vzdelávania prostredníctvom usmerňovania pri výbere povolania a potvrdzovania nadobudnutých kompetencií

Špecifický cieľ 1.3.1: Zvýšiť kvalitu a efektívnosť celoživotného vzdelávania s dôrazom na rozvoj kľúčových kompetencií, prehlbovanie a zvyšovanie kvalifikácie

Špecifický cieľ 1.3.2: Zlepšiť profesijné kompetencie pedagogických a odborných zamestnancov na všetkých stupňoch škôl vrátane prípravy na povolanie pedagóga

Prioritná os 2: Zamestnanosť

Investičná priorita 2.1: Prístup uchádzačov o zamestnanie a neaktívnych osôb k zamestnaniu vrátane dlhodobo nezamestnaných a osôb, ktoré sú vzdialené od trhu práce, ako aj miestne iniciatívy v oblasti zamestnávania a podpora mobility pracovnej sily

Špecifický cieľ 2.1.1: Zvýšiť zamestnanosť, zamestnateľnosť a riešiť nezamestnanosť s osobitným dôrazom na dlhodobo nezamestnaných, nízko kvalifikovaných, starších a zdravotne postihnuté osoby

Špecifický cieľ 2.1.2: Zvýšiť zamestnanosť podporou tvorby pracovných miest, mobility pre získanie zamestnania, adaptability zamestnancov a podnikov, podporou udržateľnej samostatnej zárobkovej činnosti, začínajúcich podnikov a poľnohospodárskych a nepoľnohospodárskych aktivít vo vidieckych oblastiach

Investičná priorita 2.2 Trvalo udržateľná integrácia mladých ľudí, najmä tých, ktorí nie sú zamestnaní, ani nie sú v procese vzdelávania alebo odbornej prípravy, na trh práce, vrátane mladých ľudí ohrozených sociálnym vylúčením a mladých ľudí z marginalizovaných komunít, vrátane vykonávania systému záruk pre mladých ľudí

Špecifický cieľ 2.2.1: Zvýšiť zamestnanosť, zamestnateľnosť a účasť mladých ľudí, najmä NEET, na trhu práce

Investičná priorita 2.3: Rovnosť medzi mužmi a ženami vo všetkých oblastiach vrátane v oblasti prístupu k zamestnaniu, kariérnemu postupu, zosúladenia pracovného a súkromného života a presadzovania rovnakej odmeny za rovnakú prácu

Špecifický cieľ 2.3.1: Zlepšením podmienok pre zosúladenie pracovného a rodinného života zvýšiť zamestnanosť osôb s rodičovskými povinnosťami, najmä žien

Špecifický cieľ 2.3.2: Znížiť horizontálnu a vertikálnu rodovú segregáciu na pracovnom trhu a v príprave na povolanie

Investičná priorita 2.4: Modernizácia inštitúcií trhu práce, ako sú verejné a súkromné služby zamestnanosti, zlepšenie prispôsobenia sa potrebám trhu práce, vrátane opatrení zameraných na zlepšenie nadnárodnej pracovnej mobility, ako aj programov mobility a lepšej spolupráce medzi inštitúciami a príslušnými zainteresovanými stranami

Špecifický cieľ 2.4.1: Zvýšiť kvalitu a kapacity verejných služieb zamestnanosti na zodpovedajúcu úroveň v nadväznosti na meniace sa potreby a požiadavky trhu práce, nadnárodnú pracovnú mobilitu, a zvýšiť účasť partnerov a súkromných služieb zamestnanosti na riešení problémov v oblasti zamestnanosti

Prioritná os 3: Sociálne začlenenie

Investičná priorita 3.1: Aktívne začlenenie, a to aj s cieľom podporovať rovnaké príležitosti a aktívnu účasť a zlepšenie zamestnateľnosti

Špecifický cieľ 3.1.1: Zvýšenie účasti najviac znevýhodnených a ohrozených osôb v spoločnosti

Špecifický cieľ 3.1.2: Prevencia a eliminácia všetkých foriem diskriminácie

Investičná priorita 3.2: Zlepšenie prístupu k cenovo prístupným, trvalo udržateľným a kvalitným službám vrátane zdravotnej starostlivosti a sociálnych služieb všeobecného záujmu

Špecifický cieľ 3.2.1: Prechod z inštitucionálnej na komunitnú starostlivosť

Špecifický cieľ 3.2.2: Zlepšenie dostupnosti ku kvalitnej zdravotnej starostlivosti prostredníctvom štandardizácie klinických postupov a postupov pre výkon prevencie

Prioritná os 4: Integrácia marginalizovaných rómskych komunít

Investičná priorita 4.1: Sociálno-ekonomická integrácia marginalizovaných komunít, ako sú Rómovia

Špecifický cieľ 4.1.1: Zvýšiť vzdelanostnú úroveň príslušníkov MRK na všetkých stupňoch vzdelávania s dôrazom na predprimárne vzdelávanie

Špecifický cieľ 4.1.2: Znížiť mieru nezamestnanosti rómskych mužov a žien

Špecifický cieľ 4.1.3: Podporiť prístup k zdravotnej starostlivosti a verejnému zdraviu vrátane preventívnej zdravotnej starostlivosti, zdravotníckej osvedy a k zlepšeniu štandardov hygieny bývania

Prioritná os 5: Technická vybavenosť v obciach s prítomnosťou marginalizovaných rómskych komunít

Investičná priorita 5.1: Poskytovanie podpory fyzickej, ekonomickej a sociálnej regenerácie zanedbaných komunít v mestských a vidieckych oblastiach

Špecifický cieľ 5.1.1: Rast počtu rómskych domácností s prístupom k zlepšeným podmienkam bývania

Špecifický cieľ 5.1.2: Zlepšiť prístup ku kvalitnému vzdelávaniu vrátane vzdelávania a starostlivosti v ranom detstve

Špecifický cieľ 5.1.3: Zlepšiť prístup ľudí z MRK k sociálnej infraštruktúre

Investičná priorita 5.2 Poskytovanie podpory sociálnym podnikom

Špecifický cieľ 5.2.1: Zvýšiť mieru zamestnanosti MRK v subjektoch sociálnej ekonomiky v územiach s prítomnosťou MRK

Operačný program Kvalita životného prostredia

Globálnym cieľom OP Kvalita životného prostredia je podporiť trvalo udržateľné a efektívne využívanie prírodných zdrojov, zabezpečujúce ochranu životného prostredia, aktívnu adaptáciu na zmenu klímy a podporu energeticky efektívneho nízkouhlíkového hospodárstva.

Prioritná os 1: Udržateľné využívanie prírodných zdrojov prostredníctvom rozvoja environmentálnej infraštruktúry

Investičná priorita 1 Prioritnej osi 1: Investovanie do sektora odpadového hospodárstva s cieľom splniť požiadavky environmentálneho acquis Únie a pokryť potreby, ktoré členské štáty špecifikovali v súvislosti s investíciami nad rámec uvedených požiadaviek

Špecifický cieľ: Zabezpečiť nakladanie s odpadmi v súlade s hierarchiou odpadového hospodárstva a za účelom plnenia požiadaviek environmentálneho acquis

Investičná priorita 2 Prioritnej osi 1: Investovanie do sektora vodného hospodárstva s cieľom splniť požiadavky environmentálneho acquis Únie a pokryť potreby, ktoré členské štáty špecifikovali v súvislosti s investíciami nad rámec uvedených požiadaviek

Špecifický cieľ 1: Podporiť zabezpečenie plnenia predvstupových záväzkov SR voči EÚ v oblasti čistenia a odvádzania komunálnych odpadových vôd

Špecifický cieľ 2: Podpora zabezpečenia dostatočného množstva bezpečnej pitnej vody pre obyvateľstvo SR z verejných vodovodov

Špecifický cieľ 3: Dosiahnutie potrebného stupňa sledovania a monitorovania vôd a vodných útvarov, ktorým sa zabezpečí vytvorenie a nastavenie podmienok pre opatrenia vedúce k dosiahnutiu dobrého ekologického stavu a potenciálu podzemných a povrchových vôd a vodných útvarov

Investičná priorita 3 Prioritnej osi 1: Ochrana a obnova biodiverzity a pôdy a podpora ekosystémových služieb, a to aj prostredníctvom sústavy Natura 2000 a zelenej infraštruktúry

Špecifický cieľ 1: Zabezpečiť podmienky pre zachovanie biologickej diverzity a zlepšenie stavu ekosystémov v krajine

Prioritná os 2: Adaptácia na nepriaznivé dôsledky zmeny klímy so zameraním na ochranu pred povodňami

Investičná priorita 1 Prioritnej osi 2: Podpora investícií na prispôsobovanie sa zmene klímy vrátane ekosystémových prístupov

Špecifický cieľ 1: Zmierniť negatívne dôsledky zmeny klímy realizáciou adaptačných opatrení, najmä preventívnych opatrení na ochranu pred povodňami

Prioritná os 3: Podpora riadenia rizík, riadenia mimoriadnych udalostí a odolnosti proti mimoriadnym udalostiam ovplyvneným zmenou klímy

Investičná priorita 1 Prioritnej osi 3: Podpora investícií na riešenie osobitných rizík, zabezpečiť predchádzanie vzniku katastrof a vyvíjanie systémov zvládania katastrof

Špecifický cieľ 1: Zvýšiť úroveň pripravenosti na zvládanie mimoriadnych udalostí ovplyvnených zmenou klímy

Špecifický cieľ 2: Zvýšiť účinnosť preventívnych a adaptačných opatrení na elimináciu environmentálnych rizík (okrem protipovodňových opatrení)

Špecifický cieľ 3: Zvýšiť efektívnosť komplexného manažmentu mimoriadnych udalostí ovplyvnených zmenou klímy

Prioritná os 4: Energeticky efektívne nízkouhlíkové hospodárstvo vo všetkých sektoroch

Investičná priorita 1 Prioritnej osi 4: Podpora výroby a distribúcie energie z obnoviteľných zdrojov

Špecifický cieľ 1: Zvýšenie podielu OZE na hrubej konečnej energetickej spotrebe

Investičná priorita 2 Prioritnej osi 4: Podpora energetickej efektívnosti a využívania energie z obnoviteľných zdrojov v podnikoch

Špecifický cieľ 1: Zníženie energetickej náročnosti a zvýšenie využívania OZE v podnikoch

Investičná priorita 3 Prioritnej osi 4: Podpora energetickej efektívnosti, inteligentného riadenia energie a využívania energie z obnoviteľných zdrojov vo verejných infraštruktúrach, vrátane verejných budov a v sektore bývania

Špecifický cieľ 1: Zníženie spotreby energie pri prevádzke verejných budov

Investičná priorita 4 Prioritnej osi 4: Podpora nízkouhlíkových stratégií pre všetky typy území, najmä pre mestské oblasti, vrátane podpory udržateľnej multimodálnej mestskej mobility a adaptačných opatrení, ktorých cieľom je zmiernenie zmeny klímy

Špecifický cieľ 1: Podpora energetickej efektívnosti, využívania OZE a znižovania emisií skleníkových plynov prostredníctvom poradenstva, informovanosti a monitorovania

Špecifický cieľ 2: Podpora energetickej efektívnosti, využívania OZE a znižovania emisií skleníkových plynov prostredníctvom regionálnych a lokálnych akčných plánov udržateľnej energetiky a rozvoja energetických služieb

Investičná priorita 5 Prioritnej osi 4: Podpora využívania vysoko účinnej kombinovanej výroby tepla a elektrickej energie na základe dopytu po využiteľnom teple

Špecifický cieľ 1: Rozvoj účinnejších systémov centralizovaného zásobovania teplom založených na dopyte po využiteľnom teple

Operačný program Výskum a inovácie

OP Výskum a inovácie je pre obec Terňu relevantný len z hľadiska novej podpory rozvoja podnikania na území obce, napr. formou podpory zakladania nových podnikov, tzv. start-upov, príp. získanie a lokalizácia zahraničnej investície do výroby / služieb. Z toho hľadiska je pre obec potenciálne vhodná Prioritná os 3: Posilnenie konkurencieschopnosti a rastu MSP, Investičná priorita 3.1: Podpora podnikania, najmä prostredníctvom uľahčenia využívania nových nápadov v hospodárstve a podpory zakladania nových firiem, a to aj prostredníctvom podnikateľských inkubátorov.

Operačný program Efektívna verejná správa

Pre obec je relevantná iba **Prioritná os 1: Posilnené inštitucionálne kapacity a efektívna VS**

Špecifický cieľ 1.1: Skvalitnené systémy a optimalizované procesy VS

Špecifický cieľ 1.2: Modernizované RLZ a zvýšené kompetencie zamestnancov

Špecifický cieľ 1.3: Transparentné a efektívne uplatňovanie pravidiel verejného obstarávania a dôsledné uplatňovanie princípov 3E

Programu rozvoja vidieka SR 2014-2020

Obec Terňa a miestni aktéri má/majú ambíciu čerpať finančné prostriedky predovšetkým z **Programu rozvoja vidieka SR 2014-2020 (PRV)**, a to individuálne alebo prostredníctvom MAS Stráže.

Priority:

P1: Podpora prenosu znalostí a inovácie v poľnohospodárstve, lesnom hospodárstve a vo vidieckych oblastiach

1A) Podpora inovácie, spolupráce a rozvoja vedomostnej základne vo vidieckych oblastiach

1B) Posilnenie prepojenia poľnohospodárstva, výroby potravín a lesného hospodárstva s výskumom a inováciou, a to aj na účely zlepšenia environmentálneho riadenia a výkonu

1C) Podpora celoživotného vzdelávania a odborného vzdelávania v odvetviach poľnohospodárstva

a lesného hospodárstva

P2: Posilnenie životaschopnosti poľnohospodárskych podnikov a konkurencieschopnosti všetkých druhov poľnohospodárstva vo všetkých regiónoch a presadzovanie inovačných poľnohospodárskych technológií a udržateľného obhospodarovania lesov

2A) Zlepšenie hospodárskeho výkonu všetkých poľnohospodárskych podnikov a uľahčenie reštrukturalizácie a modernizácie poľnohospodárskych podnikov, najmä na účely zvýšenia ich účasti na trhu, zamerania na trh a poľnohospodárskej diverzifikácie

2B) Uľahčenie vstupu poľnohospodárov s primeranými zručnosťami do odvetvia poľnohospodárstva, a najmä generačnej výmeny

2C) Zlepšenie hospodárskeho výkonu lesného hospodárstva

P3: Podpora organizácie potravinového reťazca vrátane spracovania poľnohospodárskych výrobkov a ich uvádzania na trh, dobrých životných podmienok zvierat a riadenia rizík v poľnohospodárstve

3A) Zvýšenie konkurencieschopnosti prvovýrobcov prostredníctvom ich lepšej integrácie do poľnohospodársko-potravinového reťazca pomocou systémov kvality, pridávania hodnoty poľnohospodárskym produktom, propagácie na miestnych trhoch a v krátkych dodávateľských reťazcoch, skupín výrobcov a medziodvetvových organizácií

3B) Podpora riadenia rizík poľnohospodárskych podnikov a ich predchádzania

P4: Obnova, zachovanie a posilnenie ekosystémov, ktoré súvisia s poľnohospodárstvom a lesným hospodárstvom

4A) Obnova, zachovanie a zvýšenie biologickej diverzity vrátane na územiach sústavy Natura 2000 a v oblastiach s prírodnými alebo inými osobitnými obmedzeniami a v poľnohospodárskej činnosti s vysokou prírodnou hodnotou a obnova, zachovanie ako aj zlepšenie stavu krajinných oblastí Európy

4B) Zlepšenie vodného hospodárstva vrátane riadenia používania hnojív a pesticídov

4C) Predchádzanie erózii pôdy a zlepšenie jej obhospodarovania

P5: Propagácia efektívneho využívania zdrojov a podpora prechodu na nízkouhlíkové hospodárstvo odolné voči zmene klímy v odvetví poľnohospodárstva, potravinárstva a lesného hospodárstva

5A) Zvýšenie efektívnosti využívania vody v poľnohospodárstve

5B) Zvýšenie efektívnosti využívania energie v poľnohospodárstve a pri spracovaní potravín

5C) Uľahčenie dodávok a využívania obnoviteľných zdrojov energie, vedľajších produktov, odpadov, zvyškov a iných nepotravinových surovín na účely bioekonomiky;

5D) Zníženie emisií skleníkových plynov a amoniaku z poľnohospodárstva

5E) Podpora zachovania a sekvestrácie oxidu uhličitého v poľnohospodárstve a lesnom hospodárstve

P6: Podpora sociálneho začleňovania, zmierňovania chudoby a hospodárskeho rozvoja vo vidieckych oblastiach

6A) Uľahčenie diverzifikácie, zakladania a rozvoja malých podnikov ako aj vytvárania pracovných miest

6B) Podpora miestneho rozvoja vo vidieckych oblastiach

6C) Rozšírenie prístupnosti, využívania a kvality informačných a komunikačných technológií (IKT) vo vidieckych oblastiach

Projektové opatrenia (realizácia bude zabezpečovaná cez individuálne Opatrenia žiadateľov):

- Prenos znalostí a informačné akcie (čl. 15)

- Poradenské služby (čl. 16)

- Investície do hmotného majetku (čl. 18)
- Obnova poľnohospodárskeho potenciálu – prevencia (čl. 19)
- Podpora mladých farmárov, malých fariem a podnikania (čl. 20)
- Základné služby a obnova dedín vo vidieckych oblastiach (čl. 21)
- Prevencia a odstraňovanie škôd v lesoch (čl. 25)
- Investície do nových lesných technológií (čl. 27)
- Spolupráca (čl. 36)
- LEADER (čl. 42-45)

Neprojektové opatrenia (realizácia bude zabezpečovaná cez národné Opatrenia):

- Platby pre oblasti s prírodnými alebo inými osobitnými obmedzeniami (ANC)
- Agroenvironmentálne operácie súvisiace s klímou
- Ekologické poľnohospodárstvo
- Platby na dobré životné podmienky zvierat
- Platby NATURA 2000

Environmentálny fond

Ďalšími externými zdrojmi na podporu investičných projektov obce Terňa je **Environmentálny fond** (http://www.envirofond.sk/sk/podpora_dotacie.html) a to v rámci týchto tém:

B Oblasť – Ochrana a využívanie vôd

C Oblasť – Rozvoj odpadového hospodárstva

D Oblasť – Ochrana prírody a krajiny

E Oblasť – Environmentálna výchova, vzdelávanie a propagácia

Program cezhraničnej spolupráce Interreg V-A Poľsko – Slovensko

Obec Terňa má tiež viaceré možnosti na spoločné projekty s poľskými samosprávami a to v rámci **Programu cezhraničnej spolupráce Interreg V-A Poľsko – Slovensko**, ktorý ponúka nasledovné možnosti spolufinancovania projektov:

Prioritná os 1. Ochrana a rozvoj prírodného prostredia a kultúrneho dedičstva cezhraničného územia

Investičná priorita: Zachovanie, ochrana, podpora a rozvoj prírodného a kultúrneho dedičstva

Prioritná os 2. Trvalo udržateľná cezhraničná doprava

Investičná priorita 1: Posilnenie regionálnej mobility prepojením sekundárnych a terciárnych uzlov s infraštruktúrou TEN-T vrátane multimodálnych uzlov.

Investičná priorita 2: Vývoj a zlepšovanie ekologicky priaznivých (vrátane nízkoúhlkových) a nízkoúhlkových dopravných systémov, vrátane vnútrozemských vodných ciest a námornej dopravy, prístavov, multimodálnych prepojení a letiskovej infraštruktúry v záujme podpory udržateľnej regionálnej a miestnej mobility.

Prioritná os 3. Rozvoj cezhraničného vzdelávania a celoživotného vzdelávania

Investičná priorita: Investovanie do vzdelania, školení a odbornej prípravy pre zručnosti a celoživotného vzdelávania prostredníctvom prípravy a vykonávania spoločných vzdelávacích, odborných vzdelávacích a školiacich programov.

Analytická časť

Analytická časť PRO obce Terňa obsahuje analýzu vnútorného prostredia na základe overeného súboru kvantitatívnych a kvalitatívnych údajov podľa jednotlivých oblastí a aktuálnej situácie, identifikáciu hlavných vonkajších faktorov rozvoja územia (výber hlavných faktorov), analýzu vplyvu vonkajšieho prostredia na vývoj situácie v území, analýzu silných a slabých stránok, príležitostí a ohrození pre rast a rozvoj obce a územia, posúdenie hlavných faktorov a disparít rozvoja územia. Komplexná analýza súčasného stavu územia je zostavená na základe informácií získaných z relevantných zdrojov obce, subjektov pôsobiacich v obci a rôznych štatistických databáz a zisťovaní (napr. ŠÚ SR, RegDat, Infostat), výsledkov prieskumov a analýz už spracovaných dokumentov.

Vyhodnotenie realizovaných projektov / predchádzajúceho PHSR

Predchádzajúci Plán sociálneho a hospodárskeho rozvoja obce Terňa na roky 2004-2014 bol schválený 19.2.2004 a jeho platnosť skončila 31.12.2014, s predĺžením na mesiac roku 2015 počas spracovávaní nového PRO obce.

Strategická časť dokumentu definovala iba víziu obce v jednotlivých oblastiach. Nie je možné teda predchádzajúci dokument vyhodnotiť na úrovni strategických cieľov, opatrení, či realizovaných projektov. Obec sa však v poslednom období dynamicky rozvíja a modernizuje. Svedčia o tom viaceré úspešne realizované projekty, ktorých prehľad poskytuje nasledujúca tabuľka.

Tabuľka č. 4: Realizované aktivity a projekty v predchádzajúcom období

Názov investície/ projektu/aktivity	Rok realizácie	Celková suma investície v EUR	Z toho vlastné zdroje	Z toho európske, národné spolufinancov anie	Výsledok aktivity
Revitalizácia centrálnej zóny obce Terňa	2010 - 2012	407 957	52 324	355 633	Čiastočná rekonštrukcia a výstavba 700 m nových chodníkov, obnova parku a drobná architektúra, vybudovanie zastávky SAD, asfaltová cesta pri OcÚ
Rekonštrukcia kotolne na biomase	2008 - nedokončené	161 315	95 315	66 000	Projekty, výstavba teplovzdušných rozvodov, kotol na biomasu
Rekonštrukcia Základnej školy s Materskou školou	2008 – 2011	875 118	111 495	763 623	Celková rekonštrukcia budova a priestorov, zateplenie, výmena okien a dverí, vybavenie učební a školskej jedálne
Výstavba multifunkčného ihriská	2006 - 2012	35 377	24 725	10 652	Multifunkčné ihrisko pri ZŠ
Tribúna multifunkčné ihrisko	2014	8 113	8 113	-	Rozostavaná tribúna
Výstavba 7 bytového domu + technická vybavenosť	2006 - 2008	204 752	107 056	97 696	Obecné nájomné byty sociálne
Rekonštrukcia verejného osvetlenia	2007	37 960	37 960	-	Celková výmena osvetlenia po obci Terňa a Babin Potok
Plynofikácia zdravotného strediska	2009-2010	10 745	10 745	-	Zavedenie plynu do zdravotného strediska
Zateplenie budovy OcÚ	2014	22 445	22 445	-	Zateplenie budovy a fasáda
Rekonštrukcia strechy Obecného úradu	2011	15 881	15 881	-	Výmena strešnej krytiny, zateplenie strechy a bleskozvod
Rekonštrukcia domu služieb	2010-2014	25 856	25 856	-	Kúrenie, elektromontážne práce, rekonštrukcia priestorov,
Výstavba 6 bytovej jednotky a technická vybavenosť	2011-2013	314 074	236 204	77 870	Postavená bytovka, úver zo ŠFRB
Výstavba 6 bytovej jednotky a technická vybavenosť	2013	337 292	262 622	74 670	Postavená bytovka, úver zo ŠFRB
Rozšírenie verejného osvetlenia	2013	2 161	2.161	-	Ul. Záhradná
Výstavba ul. Záhradná	2014	18 171	18 171	-	Pokračovanie ul. Záhradnej

Rekonštrukcia ul. Cintorínska	2014	4 126	4 126	-	
Výstavba ulice k MŠ a ŠJ	2014	3 417	3 417	-	
Územný plán obce	2014	10 848	10 848	-	Terňa, Babin Potok, Hradisko
Výstavba haly/garáže OcÚ	2012-2014	22 989	22 989	-	
Rekonštrukcia cesty B. Potok	2014	25 992	25 992	-	
Chodník B. Potok	2014	7 654	7 654	-	
Chodník pod Hurkou ul. Hlavná výstavba	2014	4 145	4 145	-	
Chodník areál MŠ a ŠJ	2014	4 091	4 091	-	
Priestranstvo pred Domom služieb	2014	1 065	1 065	-	
Rekonštrukcia chodníka a cesty ul. Čergovská	2013-2014	8 294	8 294	-	
Protipovodňová ochrana B. Potok - projekty	2012-2014	10 935	10 935	-	

Zdroj: Obec Terňa, 2015

Fotografia č.2: Zmodernizovaná ZŠ a MŠ v obci Terňa



Zdroj: CBS, 2014

Analýza vnútorného prostredia

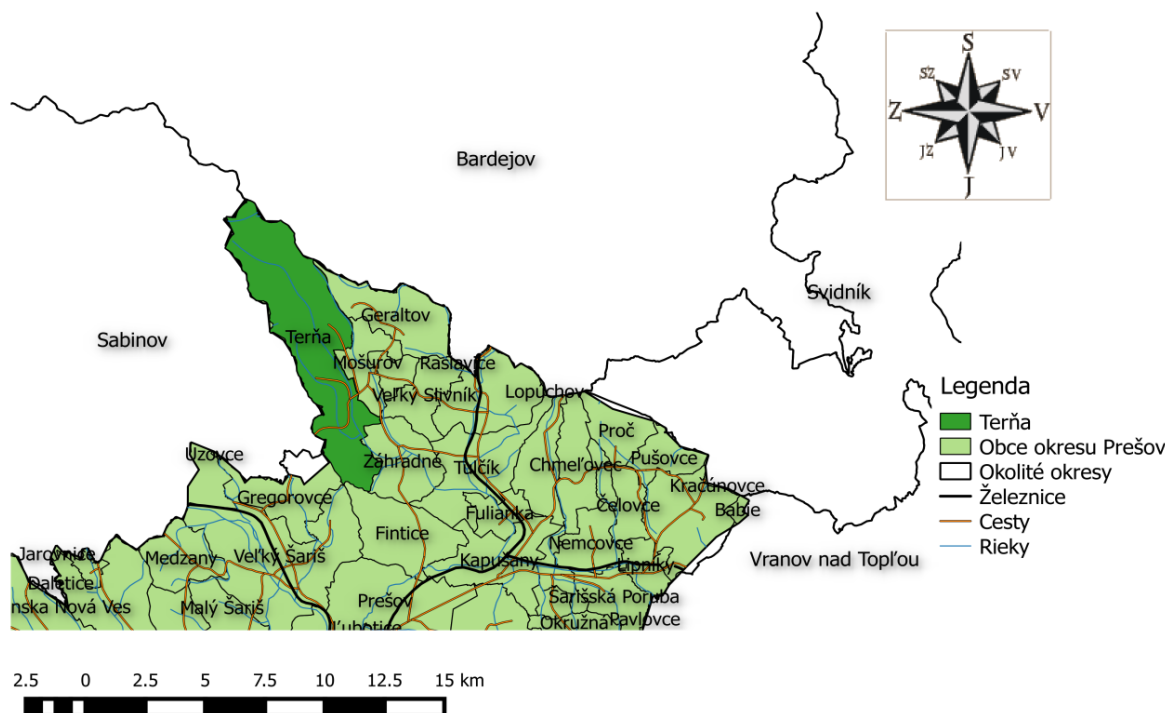
Poloha obce

Obec Terňa leží na východe Slovenska. Rozprestiera sa v doline potoka Terianka a jeho prítokov. Kataster obce leží na rozhraní troch geomorfologických celkov: Spišsko-šarišského medzihoria, Beskydského predhoria a Ondavskej vrchoviny.

Administratívne obec patrí do okresu Prešov a Prešovského samosprávneho kraja. Kataster obce je situovaný v severnej časti okresu. Časť hranice katastra obce je zároveň hranicou okresu prešov s okresom Sabinov a okresom Bardejov. V obci v roku 2014 žilo 1223 obyvateľov. Rozloha katastra

obce je 29,40 km² a hustota zaľudnenia je 42 obyvateľov na km² (ŠÚ 2014). Nadmorská výška stredu obce je 450 m n. m. Katastrálne územie obce na juhu hraničí s obcou Fintice, na východe s obcami Záhradné, Veľký Slivník, Mošurov, Geraltov a obcami Osikov a Fričkovce v okrese Bardejov. Na severe susedí Terňa s obcami Hertník v okrese Bardejov a Olejníkov v okrese Sabinov. Na západe susedí Terňa s Bodovcami, Ratvajom, Hubošovcami a Gregorovcami v okrese Prešov.

Poloha obce Terňa v okrese Prešov



Zdroj: Diervilla spol. s r.o., 2015

Obec Terňa má dva miestne časti: Babin Potok a Hradisko. Babin Potok sa nachádza asi 1 km západne od intravilánu obce. Miestna časť Hradisko sa nachádza v severnej časti katastra asi 3 km od intravilánu obce.

História obce

Obec Terňa patrí k najstarším obciam na území Prešovského okresu. Svedčí o tom množstvo dôkazov. Ferdinand Uličný vo svojej knihe Dejiny Šariša uvádza, že najstaršie dejiny obce súvisia so slovanským osídlením. Stopy nás vedú na kopec hrádok, kde stála slovanská pevnosť, ktorú vybudovali obyvatelia starobylej Terne. Obec sa spája s významným starým hradiskom, ktorý historici považujú za sídelný hrad slovanského kmeňa obývajúceho Prešovskú kotlinu. V roku 1954 bolo na JV úpätí vrchu pracovníkmi archeologického ústavu SAV odkryté sídlisko z neskorej doby bronzovej a halštatskej, približne z obdobia rokov 1000 - 400 pr. Kristom.

Obec je písomne prvý krát doložená až v roku 1259, keď Bélo IV. daroval zem Therne, ktorá patrila ku kráľovskému hradu Šariš, poľskému rytierovi Adamovi za služby preukázané v bojoch s Tatármi. Panovník zdôraznil, že obdarovaný môže s ním slobodne disponovať po všetky časy a že ho slobodne budú dediť aj jeho potomkovia.

Jasovský konvent v r. 1310 potvrdil výmenu majetkov dediny Terňa. Z listiny sa tiež dozvedáme, že Terňa bola v tomto období dedičným majetkom zemanov Tekulovcov a potok ju rozdeľoval na 2 majetkové časti, ktoré si dovtedajší vlastníci vymenili. Pri potoku stáli 2 mlyny. Z obsahu listiny je zrejmé, že dedina jestvovala dávno pred začiatkom 14. storočia.

V písomnostiach zo 14.-16. storočia sa vyskytuje pravidelne pod názvom Terne, čo bol už maďarizovaný tvar pôvodného slovanského názvu Terňa, ktorý sa vyskytuje zriedkavejšie. Slovenský názov je odvodený od slova tŕnie, pravda v šarišskom nárečí. Názov Terňa nemá znaky charakteristické pre názvy zemianskych osád a dedín vzniknutých v 13. storočí. Sídliisko ani názov nevznikli teda z iniciatívy zemanov Tekulovcov, ktorí boli maďarského pôvodu, a ktorým dedina patrila už v 13. storočí. Tieto skutočnosti vedú k názoru, že dedina jestvovala skôr, teda pred 13. storočím.

Terňa bola v 14. storočí a časť z nej v prvej polovici 15. stor. vo vlastníctve Tekulovcov. Ternianke sedliacke domácnosti okrem richtárovej boli v roku 1427 zdanené daňou kráľovi od 12 port, takže Terňa bola stredne veľkou dedinou. Počas 16. storočia tu nebývali sedliaci, ale len niekoľko želiarskych rodín, slúžiacich zemepánom. V polovici 15. storočia sídlisko tvorili len 4 zemianske kúrie a kostol s farou. V roku 1600 malo sídlisko okolo 10 obývaných poddanských domov a zemianskych kúrii, kostol a faru. Koncom 15. a začiatkom 16. storočia sa Terňa ako sídliskový typ úplne zmenila. Po odsťahovaní, prípadne aj úteku poddaných zostala len zemianskou osadou s kostolom. Taký ráz mala aj počas väčšiny 16. storočia.

V 18. storočí cez Terňu viedla mýtna cesta na Bardejov a Komárnik. V roku 1787 mala obec 63 domov a 513 obyvateľov. V roku 1828 mala obec 101 domov a 767 obyvateľov. V 19. storočí patrila Bornemissovcom. V rokoch 1850 – 1880 nastalo vysťahovalectvo.



Z kultúrno-historických pamiatok sa zachoval v Terni renesančný kaštieľ zo začiatku 17. storočia, kúria z 1. polovice 19. storočia. a kostol sv. Kataríny Alexandrijskej postavený okolo roku 1330.

Geomorfológia a geológia

Katastrálne územie obce Terňa sa z geomorfologického hľadiska nachádza v Aplskeo-himalájskej sústave, podsústave Karpát, provinciách Západné Karpaty (celok Čergov a Spišsko-šarišské medzihorie) a Východné Karpaty (celky Ondavská vrchovina a Beskydské predhorie). Katastrálne územie obce teda zasahuje do geomorfologických oblastí Podhŕlno-magurskej a do oblastí Východných Beskýd v subprovincii Vonkajšie Západné Karpaty a tiež do oblasti Nízkyh Beskýd vo vonkajších Východných Karpatoch (Atlas Krajiny SR).

Z geomorfologického členenia vychádzame pri charakteristike geologickej stavby územia. Územie Beskydského predhoria a Spišsko-šarišského medzihoria je tvorené prevažne vápenitými pieskovecami, zlepcami a pestrými ílovcami. V alúviách potokov sú to najmä sedimenty paleogénnych hornín. Región Čergova je súčasťou magurského flyšu, ktorý je tvorený prevažne pieskovecami s vložkami ílovcov. Bradlové pásmo zastupujú rôzne ílovce, pieskovce, sliene a menej vápence tvoriace vlastné bradlá.

Pôdy

V katastrálnom území obce majú prevahu vzhľadom na geologické podložie kambizeme (hnedé lesné pôdy) modálne kyslé a sprievodné kultizeme. V nižších polohách katastra sa tiež nachádzajú hnedozeme. Pôdy v prevažnej časti sú piesčito-hlinité až hlinité (stredne ťažké) a ílovito hlinité a ílovité vo vyšších polohách.

Fotografia č.3: Prírodné okolie obce Terňa



Zdroj: CBS, 2014

Hydrológia

Katastrálne územie obce Terňa odvodňuje potok Ternianka, ktorý pramení v katastrálnom území obce v jeho severnej časti. Pre vstupom do obce sa do neho z pravej strany vlieva potok Zádľhé. Ternianka preteká obcou v severo-južnom smere a v celom katastrálnom území priberá viacero prítokov z pravej aj ľavej strany. Ternianka sa neskôr vlieva do Sekčova, ktorý potom do Torysy v Prešove.

Klíma

Celé katastrálne územie obce Terňa sa nachádza v mierne teplej oblasti s júlovým priemerom teploty od 16° C do 18° C. Januárový teplotný priemer sa pohybuje na úrovni -3° C až -4° C. Najteplejším mesiacom podľa dlhodobého priemeru je mesiac júl. Zima vrcholí v januári, zriedkavejšie vo februári a výnimočne v decembri.

Priemerná ročná teplota sa mierne teplej oblasti pohybuje od 4° C do 8° C. V priemere je ročný počet letných dní okolo 50 a tento počet s nadmorskou výškou rýchlo klesá. Množstvo zrážok v území je okolo 600 až 700 mm ročne, pričom ich množstvo s nadmorskou výškou rastie až na viac ako 900 mm. V priemere najbohatším mesiacom na zrážky je júl, za ním nasleduje jún a august. Najchudobnejším mesiacom na zrážky je december.

Rastlinstvo a živočíšstvo

Územie okresu Prešov a teda aj územie katastra obce Terňa podľa fytoogeografického členenia Slovenska patrí do oblasti západokarpatskej flóry (*Carpaticum occidentale*), obvodu východobeskydskej flóry (*Beschidicum orientale*), fytoogeografického okresu Východné Beskydy. Najdôležitejšími podokresmi v predmetnom území sú Čergov a Nízke Beskydy. Z hľadiska fytoogeograficko-vegetačného členenia (Plesník, 2002) patrí územie do dubovej zóny, horskej podzóny, flyšovej oblasti, podoblasti Šarišská vrchovina, krystalicko-druhojornej oblasti, podoblasti Čierna hora a do sopečnej oblasti, podoblasti Slanské vrchy, severný podokres.

Prevažnú časť katastrálneho územia obce pokrývajú lesy, pričom z hľadiska potencionálnej prirodzenej vegetácie prevládajú bukové a jedľobukové lesy, podhorské bukové lesy a karpatské dubovo-hrabové lesy. Druhovú skladbu lesov katastrálneho územia Terne je rozmanitá. Z hľadiska reálnej vegetácie prevládajú bukové kvetnaté lesy podhorské zväzu Eu-Fagenion a lesné porasty, ktoré patria do skupiny lesných typov Querceto - Fagetum. Na miernejších svahoch bučiny v podraсте s *Carex pilosa* patria do asociácie Carici pilosae - Fagetum. Na severných a severozápadných svahoch sú zastúpené porasty dubových bučín s lipou asociácia Querceto- Fagetum tiliosum a zastúpenie majú aj kyslomilné bukové lesy (Luzulo-Fagetum). V podraсте majú zastúpenie najmä druhy brusnica čučoriedková (*Vaccinium myrtillus*), chlpaňa hájna (*Luzula luzuloides*), jastrabník lesný (*Hieracium murorum* agg), kokorík praslenatý (*Polygonatum verticillatum*), kyslička obyčajná (*Oxalis acetosella*), metluška krivolaká (*Avenella flexuosa*), papraď ostnatá (*Dryopteris carthusiana*), papraď rozložená (*Dryopteris dilatata*), smlz chĺpkavý (*Calamagrostis villosa*), smlz trst'ovníkovitý (*Calamagrostis arundinacea*) a i.

Nelesná drevinová vegetácia v okrese Prešov zahŕňa niekoľko skupín vegetácie. Nepravidelné a pozvoľné prechody porastov z lesa do otvorenej krajiny tvoria prirodzené zoskupenia krovín a mladých stromov pozdĺž lesných okrajov. Krovinné spoločenstvá sa viažu na poľné medze, poľné cesty, terasy, pasienky, okraje lúk, ale i opustené neobrábané plochy. Sú to najmä porasty trnkových kriačín (*Ligustro-Prunetum*), trnkových lieštin (*Pruno-Coryletum*) a teplomilných kriačín (*Crataego-Prunetum*). V krovitých spoločenstvách sú zastúpené hlavne trnka slivková (*Prunus spinosa*), javor poľný (*Acer campestre*), breza ovisnutá (*Betula pendula*), ruža šíповá (*Rosa canina*), hloh obyčajný (*Crataegus laevigata*), zob vtáči (*Ligustrum vulgare*), svíb krvavý (*Swida sanguinea*), lieska obyčajná (*Corylus avellana*), baza čierna (*Sambucus nigra*), ostružina černicová (*Rubus fruticosus*) a i. Na niektorých miestach sa vyskytujú i porasty borievky obyčajnej (*Juniperus communis*) a vzácné aj porasty s čerešňou krovitou (*Prunus fruticosa*).

Územie okresu Prešov, mimo vymedzených vyhlásených chránených území v rôznej kategórii a stupni ochrany, spadá do priestoru, v ktorom sa stretajú svojimi okrajmi tri rôzne zoogeografické provincie. Druhovú skladbu živočíchov územia okresu Prešov môžeme všeobecne označiť ako ubiquistickú s typickými zástupcami ako je myš domová (*Mus musculus*), potkan obyčajný (*Rattus norvegicus*), hranostaj obyčajný (*Mustella erminea*) a ako spoločenstvo listnatých lesov so zástupcami druhov tchor obyčajný (*Putorius putorius*), raniak hrdzavý (*Nyctalus noctula*) a plch obyčajný (*Glis glis*). Z hľadiska chrobákov je pre okres charakteristické spoločenstvo listnatých lesov, v ktorom vystupujú ako charakteristickí zástupcovia bystruška kožovitá (*Carabus coriaceus*), svietivka svätovánska (*Lampyrus noctiluca*), pestroš mravcový (*Thanasimus formicarius*), svižník hôrny (*Cicindela silvicola*), krasoň lesklý (*Anthaxia nitidula*), drvinár hnedý (*Hylecoetus demestoides*) a i.

V pomerne jednotvárnom prostredí krajiny vystupuje priestor južných, presvetlených, teplých svahov vulkanitov a priľahlých tvrdošov bradlového pásma a flyša severne od mesta ako izolovaný ostrov suchomilných a teplomilných spoločenstiev hmyzu. Svedčí o tom výskyt a prítomnosť druhov ako

napr. koník modrokrídly (*Oedipoda coerulescens*), svrček poľný (*Gryllus campestris*), bzdocha pásavá (*Graphosoma lineatum*), chrústik letný (*Amphimallon solstitialis*), drevár fialový (*Xylocopa violacea*), lišaj mliečnikový (*Celerio euphorbiae*) či modlivka zelená (*Manthis religiosa*).

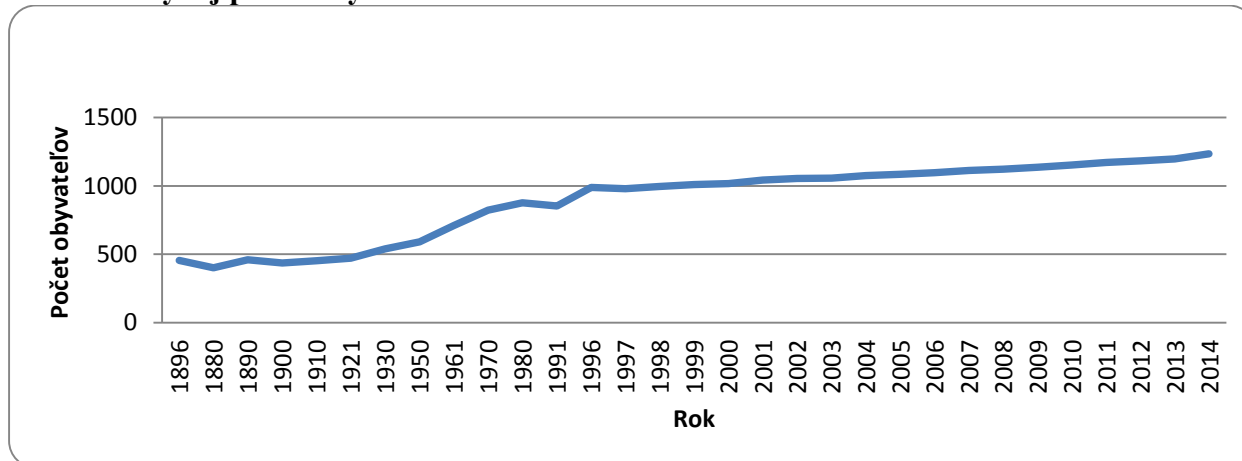
Bežným druhom v lesoch okolia Terne je veverica obyčajná (*Sciurus vulgaris*) a zajac poľný (*Lepus europaeus*). Predátormi v lesných a nelesných ekosystémoch sú kuna lesná (*Martes martes*), kuna skalná (*Martes foina*), tchor obyčajný (*Putorius putorius*) a lasica myšožravá (*Mustela nivalis*). Väčšími predátormi v území sú líška obyčajná (*Vulpes vulpes*) a vzácnejšie jazvec obyčajný (*Meles meles*). Poľovnícky zaujímavé druhy žijúce v území sú: jeleň obyčajný (*Cervus elaphus*), srnec hôrny (*Capreolus capreolus*) a sviňa divá (*Sus scrofa*).

V katastroch obce Terňa sa nachádzajú viaceré chránené územia a to SKCHVU052 - Chránené vtáčie územie Čergov, SKUEV0322 – Územie európskeho významu Fintické svahy, SKUEV0332 – Územie európskeho významu Čergov a Územia s osobitnou územnou ochranou v zmysle § 17 až § 27 zákona o ochrane prírody a krajiny.

Obyvateľstvo obce Terňa

Od roku 1869 sa počet obyvateľov obce takmer strojnásobil. V roku 1869 žilo v Terne 455 obyvateľov a 31.12.2014 to už bolo 1234 obyvateľov. V začiatkoch sledovaného obdobia zaznamenávame ešte mierne výkyvy v počte obyvateľov obce no po nich nasleduje obdobie kontinuálneho rastu až do roku 1980. Medzi rokmi 1980 a 1991 zaznamenávame opäť pokles. Po tomto krátkom poklese však v obci opäť zaznamenávame kontinuálny rast počtu obyvateľov až dodnes. Medzi rokmi 1996 až 2014 obec zaznamenala nárast počtu obyvateľov o 246 osôb.

Graf č.1: Vývoj počtu obyvateľov v obci Terňa

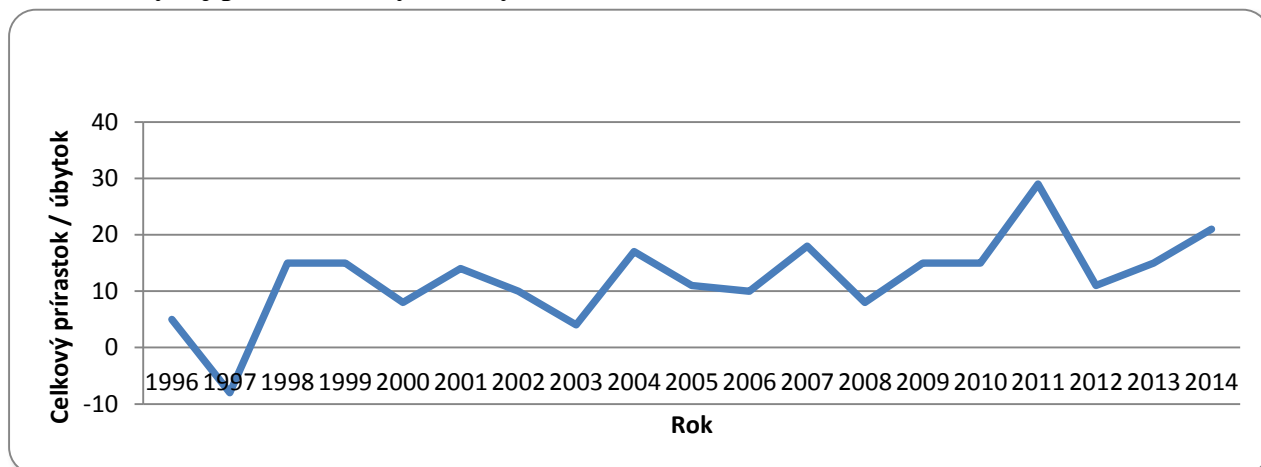


Zdroj: Štatistický úrad SR, 2015

Najmenej obyvateľov žilo v Terne v roku 1880, iba 400. Najviac obyvateľov žije v obci práve v tomto období.

Na grafe pohybu celkového prírastku/úbytku obyvateľstva môžeme vidieť, že počas obdobia rokov 1996 až 2014 bol v obci zaznamenaný nárast počtu obyvateľov. Celkovo sa počet obyvateľov v spomínanom období zvýšil o 246 z 988 obyvateľov v roku 1996 na 1234 obyvateľov v roku 2014. V roku 2014 sme zaznamenali najvyšší počet obyvateľov v obci počas celého sledovaného obdobia. Z čiastkových analýz vývoja počtu obyvateľov obce je zrejmé, že za tento pozitívny trend je zodpovedný mechanický pohyb obyvateľov a tiež aj prirodzený pohyb. Migračné saldo v obci zaznamenáva väčšinu sledovaného obdobia pozitívne hodnoty.

Graf č.2: Vývoj prírastku/úbytku obyvateľov obce



Zdroj: Štatistický úrad SR, 2015

Fotografia č.4: Obyvatelia na koncerte Kandráčovcov



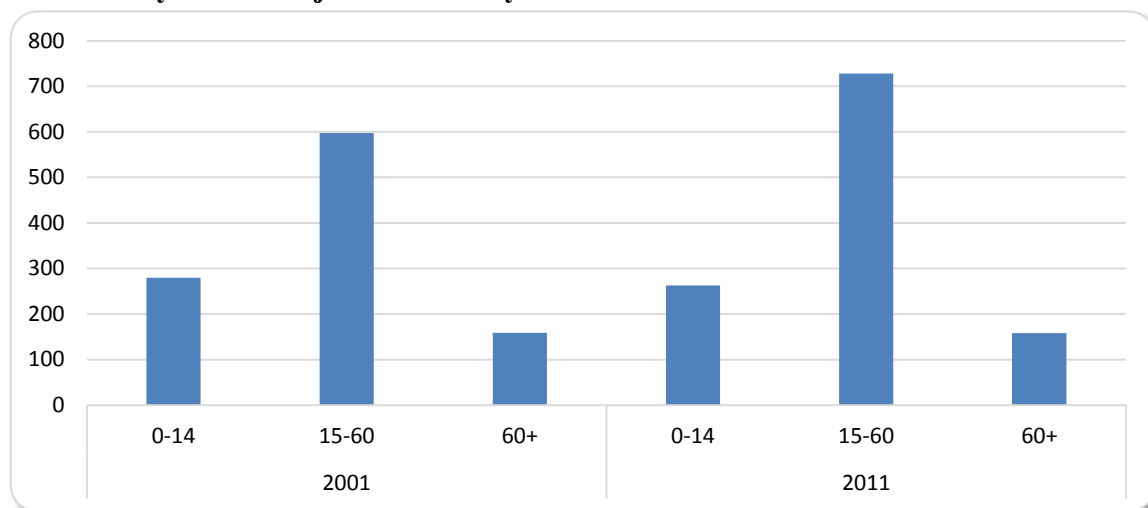
Zdroj: Obec Terňa, 2014

Štruktúra obyvateľstva obce

Podľa sčítania z roku 2001 žilo v obci Terňa 1036 obyvateľov. Z hľadiska veku žilo v roku 2001 v obci 280 obyvateľov mladších ako 15 rokov, z ktorých bolo 139 mužov a 141 žien. Obyvateľov starších ako 60 rokov žilo v obci v roku 2001 spolu 159 z ktorých bolo 62 mužov a 97 žien. Najvýraznejšie bola zastúpená kategória obyvateľov v produktívnom veku, keď v obci žilo 597 obyvateľov v tejto vekovej kategórii a z toho bolo 306 mužov a 291 žien. Z tejto stručnej analýzy je zrejmé, že v obci v roku 2001 prevažovala predproduktívna zložka obyvateľstva, čo je veľmi pozitívne. V tomto smere je možné v obci predpokladať nárast počtu obyvateľov vo forme prirodzeného prírastku.

Podľa sčítania z roku 2011 žilo v obci Terňa 1149 obyvateľov. Z tohto počtu bolo 550 mužov a 599 žien. Pomer mužov a žien bol teda 47,9% mužov a 52,1% žien. Z hľadiska veku žilo v roku 2011 v obci 263 obyvateľov mladších ako 15 rokov, z čoho bolo 121 mužov a 142 žien. Obyvateľov starších ako 60 rokov žilo v obci v roku 2011 spolu 158 a z nich bolo 56 mužov a 102 žien. Najviac bola zastúpená zložka produktívneho obyvateľstva v počte 728 obyvateľov, z ktorých bolo 373 mužov a 355 žien.

Graf č.3: Zmeny vo vekovej štruktúre obyvateľov obce – 2001/2011



Zdroj: Štatistický úrad SR, 2015

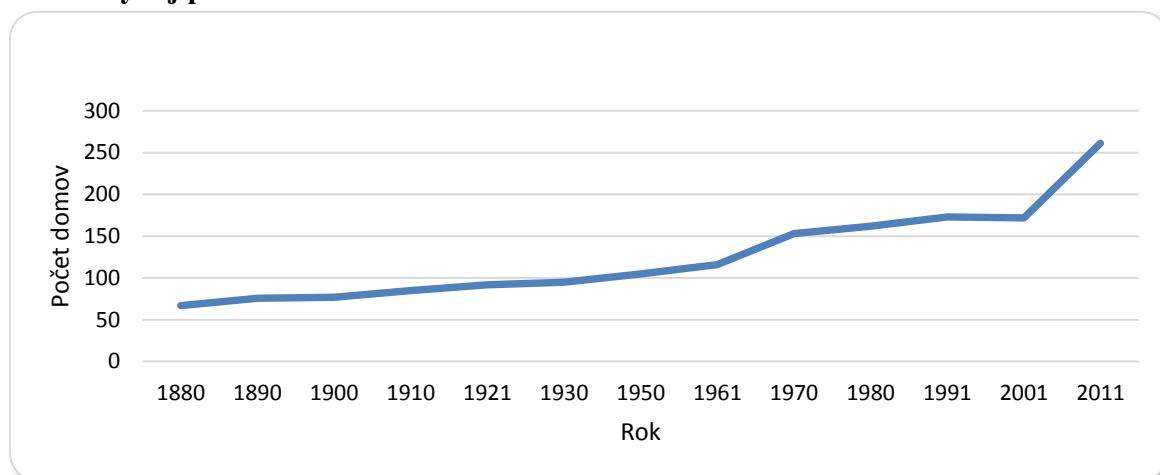
Vzhľadom k vekovej štruktúre obyvateľstva obce je možné predpokladať ďalší nárast počtu obyvateľov obce, ak nedôjde k emigrácii mladých rodín do väčších miest v okolí, či iných regiónov SR, či do zahraničia. Národnostná štruktúra obyvateľstva v obci nie je veľmi pestrá. Podľa údajov z Interaktívneho atlasu Prešovského samosprávneho kraja, žije v obci 91,1% obyvateľov hlásiacich sa k Slovenskej národnosti a 8,5 obyvateľov hlásiacich sa k rómskej národnosti. Tiež je zastúpené malé percento obyvateľov ukrajinskej a rusínskej národnosti. Z hľadiska vierovyznania v obci prevažujú rímskokatolícki veriaci 92,9 %, ale sú tu zastúpení aj gréckokatolíci – 4,5 % a evanjelici 0,4%.

Obec Terňa má priaznivú demografickú štruktúru obyvateľstva, v ktorej prevažuje predproduktívna zložka obyvateľstva nad poproduktívnou. Tento fakt predstavuje kľúčový moment pre ďalšie plánovanie rozvoja obce.

Počet domov

Vývoj počtu domov v obci uvádzame na grafe od roku 1880 až do roku 2011. Jedná sa o domy trvale obývané. Pozitívom je stúpajúci trend počtu domov v obci. V roku 1880 bol počet domov 67, čo bola najnižšia hodnota v sledovanom období. S malými výkyvmi počet domov v obci rastie až do roku 2011, kedy zaznamenáva hodnotu 261 obývaných domov v obci.

Graf č. 4: Vývoj počtu domov v obci



Zdroj: Štatistický úrad SR, 2015

Vývoj bytového fondu obce, ale aj jeho priestorové rozmiestnenie môžeme sledovať aj na základe porovnania leteckých fotografií z roku 1950 a 2010. Na základe porovnania týchto obrázkov, si môžeme urobiť aj obraz o vývoji kultúrnej krajiny v katastri obce.

Fotografia č.5: Obec Terňa v roku 1950



Zdroj: <http://mapy.tuzvo.sk/HOFM/>

Fotografia č.6: Obec Terňa v roku 2010



Zdroj: <http://mapy.tuzvo.sk/HOFM/>

Pri porovnaní rozvoja obce v posledných 60-tich rokoch si nemôžeme nevšimnúť nárast počtu domov v intraviláne obce. Tiež je viditeľný proces sceľovania malých poľnohospodárskych políček poľnohospodárskej pôdy v katastri obce do rozsiahlejších celkov. Jasne viditeľný je tiež čiastočný nárast rozlohy lesných porastov. Stav obyvateľstva v obci a tiež stav bytového fondu obce môžeme hodnotiť pozitívne. Tak počet obyvateľov ako aj počet bytových jednotiek v obci počas celého sledovaného obdobia zaznamenáva nárast.

Trh práce

Práca, resp. dostupnosť pracovných miest a príležitostí je jedným zo základných predpokladov rozvoja obce a s trhom práce súvisia takmer všetky uvedené výkyvy vo vývoji počtu obyvateľov aj počtu domov v obci. V obci sa nenachádzajú veľké príležitosti v oblasti trhu práce a skôr dominujú menšie prevádzky. Kľúčovými zamestnávateľmi v obci sú: ZŠ s MŠ v Terni, Poľno Čergov s.r.o., SHR Tomáš Ponik, BIT-STEK s.r.o., Cukrárenská výroba p. Judová, obchody, kaviarne, pohostinstvo, Obecný úrad Terňa, Pošta, Zdravotné stredisko a jednotliví lekári, stolárska dielňa a urbáriaty, ktoré dávajú príležitosť lesným robotníkom. Obyvatelia obce Terňa majú väčšie možnosti práce v blízkych mestách – krajskom meste Prešov a okresom meste Sabinov, príp. v meste Lipany.

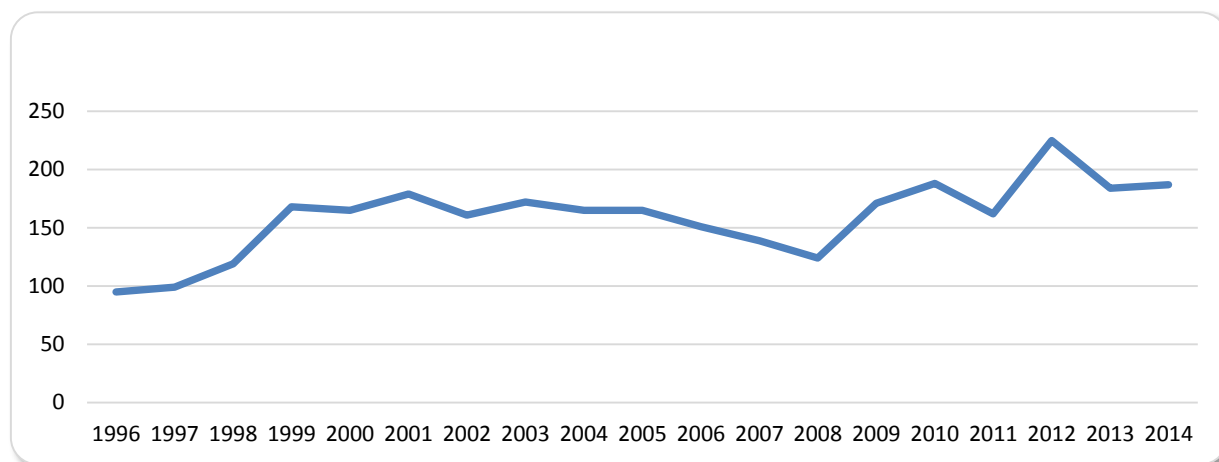
Tabuľka č.5: Ekonomickí aktívni obyvatelia v obci k 31.12.2014

Veková štruktúra	Počet osôb
0-14	279
15-64	810
65-	140

Zdroj: Obec Terňa, 2015

V obci Terňa je podobne ako na celom území Slovenska veľkým problémom vysoká nezamestnanosť. V grafe uvádzame priebeh počtu uchádzačov o zamestnanie v obci od roku 1996 do roku 2014.

Graf č.5: Počet uchádzačov o zamestnanie v obci Terňa



Zdroj: Štatistický úrad SR, 2015

Vývoj počtu uchádzačov o zamestnanie sa prakticky zhoduje s vývojom nezamestnanosti na Slovensku. Je tu možné badať viaceré spoločné znaky ako napríklad najvyššiu mieru nezamestnanosti v období pred ekonomickou krízou s vrcholom v roku 2001, kedy žilo v obci Terňa 179 ľudí bez práce. Najmenej nezamestnaných bolo v obci v roku 1996, kedy v obci bolo iba 95 uchádzačov o zamestnanie. Od roku 2002 počet nezamestnaných klesal až do roku 2008. Nástup hospodárskej krízy začal počet nezamestnaných s výkyvmi opäť zvyšovať a v roku 2010 dosahoval v obci hodnotu 188 ľudí bez práce v roku 2012 to už bolo 225 uchádzačov. Pozitívom je znižovanie počtu uchádzačov o zamestnanie v posledných dvoch rokoch až na úroveň 184 v roku 2013 a 187 v roku 2014.

Kultúra, šport, oddych a sociálna starostlivosť

Občianska vybavenosť obce je na relatívne vysokej úrovni vzhľadom k jej polohe a veľkosti. Súčasne obec aktívne buduje základnú občiansku vybavenosť, vrátane kultúrnej infraštruktúry, športových ihrísk a pod.

V Terni sa nachádza táto občianska a sociálna vybavenosť:

- Obecný úrad s miestnosťami pre klubovú činnosť
- Poštový úrad, zriadený v roku 1887
- ZŠ a MŠ
- Farský úrad, zriadený v roku 1332
- Zdravotné stredisko, zriadené v roku 1956 - ambulancie 1 detského lekára, zubára a lekára pre dospelých, gynekológa
- 3 športové ihriská
- knižnica
- kultúrny dom

Kostol sv. Kataríny Alexandrijskej

Rímsko-katolícky pôvodne gotický kostol s renesančným presbytériom zo 16. stor. Pochádza z roku 1330. Z pôvodného chrámu sa zachovala polkruhová svätyňa, v ktorej sa dnes nachádza krížová cesta. Bol obnovený v r. 1736 a rozšírený o bočnú kaplnku.

Fotografia č.7: Kostol v obci



Zdroj: Obec Terňa, 2015

Občania obce sa aktivizujú do rôznych obecných spolkov a združení. V obci Terňa fungujú nasledovné spoločenské organizácie:

- Miestny spolok Červeného kríža
- Dobrovoľný hasičský zbor s viac ako 90 ročnou tradíciou
- Ternianský športový klub, futbalový oddiel, turistický oddiel
- Klub dôchodcov
- Rómska hudobná skupina
- 3 poľovnícke združenia
- 3 spevácke cirkevné zbory
- Urbárske spoločnosti Terňa, Hradisko, Babin Potok
- súkromní vlastníci lesov Bornemisza

Fotografia č.8: Gréckokatolícky kostol Nanebovzatia Panny Márie v časti Hradisko



Zdroj: Jozef Kotulič, 2014

Priemysel, obchod a služby

V obci funguje viacero výrobných prevádzok a podnikov poskytujúcich služby. Jedná sa o malé prevádzky, väčšina sú mikropodniky do 10 zamestnancov. Obec však ako jedna z mála v širokom okolí poskytuje takmer všetky základné služby svojim občanom. Môže za to vďačiť týmto prevádzkam:

Poľnohospodárstvo, cestovný ruch a priemyselná výroba

- | | |
|-------------------------|--|
| - Poľno-Čergov s.r.o. | - Vendelín Majerník - farma |
| - Tomáš Poník – farma | - ťažba a približovanie dreva, výroba palivového dreva páni Tokár, Mikolaj a pán Varga |
| - Vojtech Zajac – farma | - stolárstvo Koscelník |

- Výroba mäsových výrobkov BIT STEK s. r. o.
- Chata Čergov, s.r.o.
- obchod s priemyselným tovarom,
- predajňa mäsa
- pohostinstvo, bar
- výroba cukrárenských výrobkov
- kvetinárstvo,
- kaviarne,
- autoservis.

Služby

- 2 obchody potravín
- všeobecná lekáreň

Fotografia č.9: Areál spoločnosti Poľno-Čergov s.r.o.



Zdroj: CBS, 2014

Technická infraštruktúra

Obec Terňa má tiež k dispozícii základnú technickú infraštruktúru v nasledovnej charakteristike.

Energetika

Obec je plne elektrifikovaná. Nové ulice sú taktiež kompletne pripájané na existujúcu rozvodnú sieť. Napr. v roku 2012 bola vybudovaná trafostanica TR4 na ulici Záhradná a nová vysokonapäťová prípojka k trafostanici a tým bola umožnená výstavba bytových domov na priľahlých stavebných pozemkoch.

Telekomunikácie

V súčasnosti je obec napojená na digitálnu telefónnu ústredňu. Pokrytie mobilných operátorov (O2, T-com, Orange) je v celej obci. Občania majú možnosť pripojenia na internet prostredníctvom telefónnej linky a WIFI pripojenie ponúkajú firmy JUKO, Winet. V obci sa nachádza poštový úrad.

Zásobovanie plynom

Obec je napojená cez regulačnú stanicu plynu. V obci je vybudovaná plynofikácia celkovo.

Vodné hospodárstvo

Obyvatelia obce Terňa získavajú pitnú vodu zo súkromných, individuálnych zdrojov (studní) a miestneho vodovodu. Na vodovod je pripojených 85% rodinných a 100% verejných budov v obci. Obec plánuje vybudovať druhý zdroj pitnej vody a vodojem. Alternatívne sa obec plánuje pripojiť na verejnú sieť – zdroj Starina.

Kanalizácia

V polovici 90-tých rokov obec Terňa začala realizovať výstavbu kanalizácie a ČOV. K dnešnému dňu je na kanalizáciu napojená 95% obce. V roku 2001 bola ukončená výstavba ČOV a v roku 2002 bola uvedená do trvalej prevádzky. V roku 2007 bolo úplné dokončenie kanalizačnej siete v obci.

Dopravná infraštruktúra

Obcou prechádza cesta tretej triedy číslo 5432, ktorá sa spája cestu I. triedy číslo 68 (Prešov – Sabinov) a cestu druhej triedy číslo 545 (Kapušany – Bardejov). V obci sa cesta ďalej napája na cesty tretej triedy 5433 a 5434, ktoré smerujú do častí obce Babin Potok a Hradisko. Autobusovú prepravu osôb zabezpečuje SAD. Najbližšia zastávka vlakov osobnej dopravy je v obci Demjata.

Cestovný ruch

Územie obce ponúka možnosti rozvoja cestovného ruchu a turizmu najmä v oblasti pešej turistiky, agroturistiky a zimnej rekreačnej turistiky. Obcou prechádza značková medzinárodná turistická trasa E8 z Írska do Bulharska známa v SR ako „Cesta hrdinov SNP“, ktorá vedie na Slovensku od Duklianskeho priesmyku na Devín. Na trase pod vrcholom Čergov je Chata Čergov s možnosťou celoročného ubytovania a stravovania. Priamo v obci Terňa sú dve kaviarne a pohostinstvo. Po plánovanej rekonštrukcii renesančného kaštieľa z pol. 17. stor. (historické pramene), tento má začať poskytovať ubytovacie a stravovacie služby.

Fotografia č.10: Renesančný kaštieľ z roku 1509



Zdroj: Obec Terňa, 2015

Analýza silných a slabých stránok územia

Obec Terňa má vysoký vnútorný potenciál rozvoja svojho územia. Obec má výhodnú geografickú polohu v blízkosti krajského miesta Prešov a okresného mesta Sabinov, a zároveň leží na úpätí pohoria Čergov, ktoré poskytuje potenciál pre rozvoj cestovného ruchu. Okolitá vidiecka krajina poskytuje potenciál pre ďalší rozvoj poľnohospodárskej prvovýroby a obec má potenciál aj pre industrializáciu územia pre menšie výrobné prevádzky.

Za silné stránky obce považujeme predovšetkým:

- Pozitívna veková štruktúra obyvateľstva obce s potenciálom ďalšieho rastu počtu obyvateľstva v obci, rastúci počet obyvateľov, domov a rozvíjajúca sa IBV ako aj obecné nájomné bytovky
- Výhodná poloha obce medzi krajským a okresným mestom, v blízkosti Čergovského pohoria
- Jestvujúca základná technická infraštruktúra v obci, ktorú sa čiastočne darí modernizovať
- Kvalitné životné prostredie obce s vidieckym charakterom
- Prítomnosť základných sociálnych a zdravotníckych služieb
- Jestvujúce podnikateľské prevádzky v obci, ktoré sú diverzifikované do viacerých výrobných činností a služieb
- Existencia fungujúcej ZŠ s MŠ, ktorej objekty aj vybavenie bolo aktuálne modernizované
- Aktívni a angažovaní obyvatelia obce, ktorí sa zapájajú do svojpomocných projektov v obci a aktívne sa zapájajú do činností viacerých združení a spolkov
- Aktívna činnosť Cirkvi, vrátane existencie základnej cirkevnej infraštruktúry
- Skúsenosti obce s manažmentom projektov, vrátane tých s podporou fondov EÚ
- Skúsenosti s projektmi zameranými na sociálnu inklúziu Rómov žijúcich v obci

Za slabé stránky obce považujeme predovšetkým:

- Nedostatok pracovných príležitostí v obci a vysoká nezamestnanosť
- Vysoký podiel občanov čeliacich chudobe a sociálnemu vylúčeniu
- Nevyhovujúca technická infraštruktúra v obci a potreba jej modernizácie (hlavne ČOV, miestne cesty a chodníky, zdravotné stredisko)
- Nízka kapacita jestvujúcich vodných zdrojov
- Chýbajúca infraštruktúra pre trávenie voľného času v obci a nedobudované športoviská
- Absentujúci Dom pokojnej staroby
- Neusporiadanosť viacerých vlastníckych vzťahov k pozemkom brániaca potenciálnym možnostiam rozvoja obce (napr. pre zriaďovanie priemyselnej zóny/parku)
- Nízke zabezpečenie obce pred povodňami
- Nízka produktivita a konkurencieschopnosť jestvujúcich výrobných prevádzok, vrátane absencie moderných technológií vo výrobe
- Nedostatočná spolupráca so susednými obcami hlavne pri rozvoji cestovného ruchu (a spoločnej infraštruktúry ako napr. cyklotrasy) a súvisiaca nedostatočná propagácia obce

Analýza vonkajšieho prostredia

Vonkajšie prostredie je podmienené predovšetkým prenosom odporúčaní z úrovne Európskej únie do legislatívy a exekutívy Slovenskej republiky, následne do riadiacich úrovní na regionálnej a miestnej úrovni. Významne je tiež ovplyvnené aktivitou národných inštitúcií a regionálnej samosprávy na úrovni kraja.

Základná charakteristika

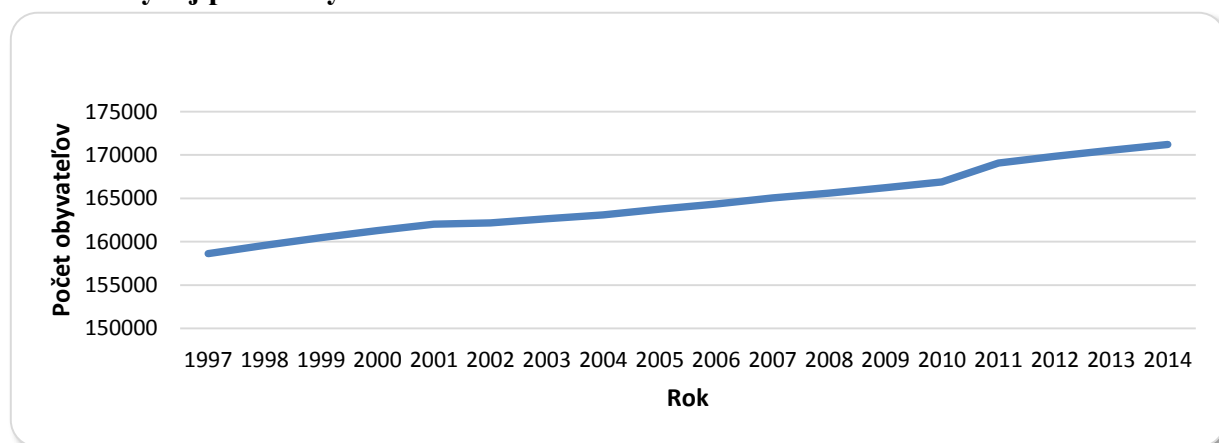
Obec Terňa je jednou zo 91 obcí okresu Prešov. Okres Prešov je okres v južnej časti Prešovského samosprávneho kraja. Jeho rozloha je 934 km² a v roku 2014 v ňom žilo približne 171 200 obyvateľov. Priemerná hustota zaľudnenia je 183 obyvateľov na km² a správnym sídlom okresu je mesto Prešov. Z hľadiska rozlohy aj počtu obyvateľov môžeme povedať, že obec Terňa patrí medzi stredne veľké obce okresu.

Terňa je hraničnou obcou okresu a časť katastrálnej hranice je súčasne aj hranicou okresu. Aj napriek tomu budeme za vonkajšie socioekonomické prostredie obce považovať prostredie okresu Prešov.

Obyvateľstvo

Z hľadiska počtu obyvateľov je zrejmé, že počet obyvateľov okresu Prešov rastie počas celého sledovaného obdobia rokov 2001 až 2014. Za nárast počtu obyvateľov okresu je zodpovedný prevažne prirodzený prírastok obyvateľstva, ktorý je silnejší ako migračné saldo. V tomto ukazovateli sa obec Terňa nelíši od okresu Prešov, nakoľko v obci je tiež zaznamenávaný nárast počtu obyvateľov z dôvodu prirodzeného prírastku.

Graf č. 6: Vývoj počtu obyvateľov v okrese Prešov



Zdroj: Štatistický úrad SR, 2015

Veková štruktúra okresu je v rámci PSK netypická. V Porovnaní s ostatnými okresmi nie len prešovského kraja je okres charakteristický nadpriemerným podielom obyvateľstva v predproduktívnom veku od 0 do 14 rokov. Tento jav je charakteristický pre viaceré okresy východného Slovenska.

Tabuľka č. 6: Migračné saldo okresu Prešov

Rok	1996	1997	1998	1999	2000	2001	2002	2003	2004	2005	2006	2007	2008	2009	2010	2011	2012	2013	2014
Prista-hovení	933	831	907	818	814	891	922	862	922	848	908	893	830	720	894	908	977	980	1060
Vyst'ah-ovani	872	763	738	823	762	768	968	914	945	919	928	900	872	908	920	934	875	871	1164
Saldo	61	68	169	-5	52	123	-46	-52	-23	-71	-20	-7	-42	-188	-26	-26	102	109	-104

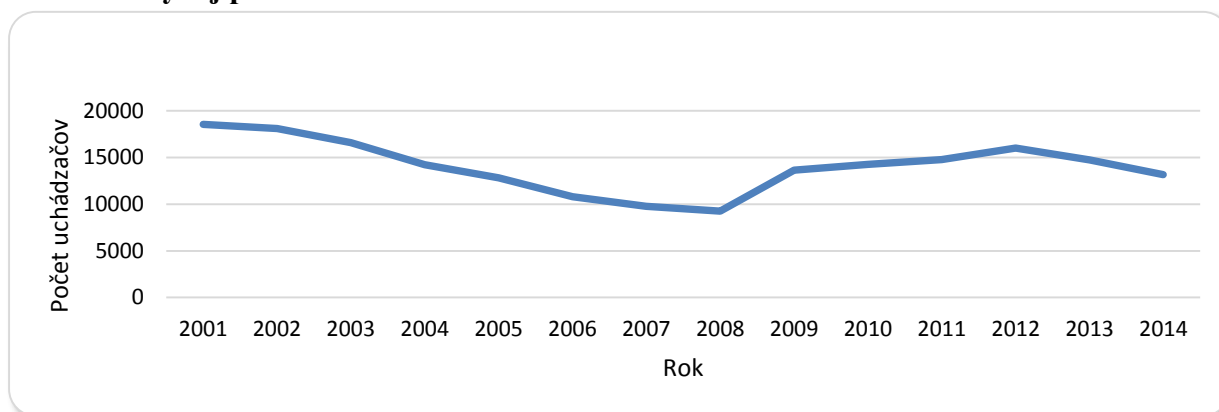
Zdroj: Štatistický úrad SR, 2015

Od roku 1996 do roku 2014 získal okres Prešov migráciou 74 obyvateľov. V okrese je zaznamenávaný kontinuálny nárast počtu obyvateľov. Porovnanie zistených údajov o okrese a o obci Terňa nám ukazuje, že obec Terňa sa teší prílevu nových osadníkov a je teda považovaná za dobré miesto pre život, čo je veľmi pozitívne.

Trh práce

Dôležitým ukazovateľom trhu práce je miera evidovanej nezamestnanosti. Jej „zdravá“ hodnota sa pohybuje na úrovni okolo 4 až 6%. Takáto hodnota zodpovedá normálnym pohybom pracovnej sily na trhu práce. Nezamestnanosť klesala od roku 2001 na celom Slovensku. V roku 2009 zaznamenávame jej nárast ako dôsledok hospodárskej krízy. Údaje za rok 2010 naznačujú oživenie trhu práce, no iba na jeden rok. V rokoch 2011 a 2012 už môžeme sledovať opätovný prepád. V roku 2013 je zaznamenávaný mierny pokles nezamestnanosti predovšetkým v krajoch Slovenska s najvyššou mierou nezamestnanosti. Z krajov majú najvyššiu priemernú mieru nezamestnanosti Banskobystrický, Košický a Prešovský. Vývoj počtu uchádzačov o zamestnanie v okrese Prešov medzi rokmi 2001 až 2014 znázorňuje nasledujúci graf.

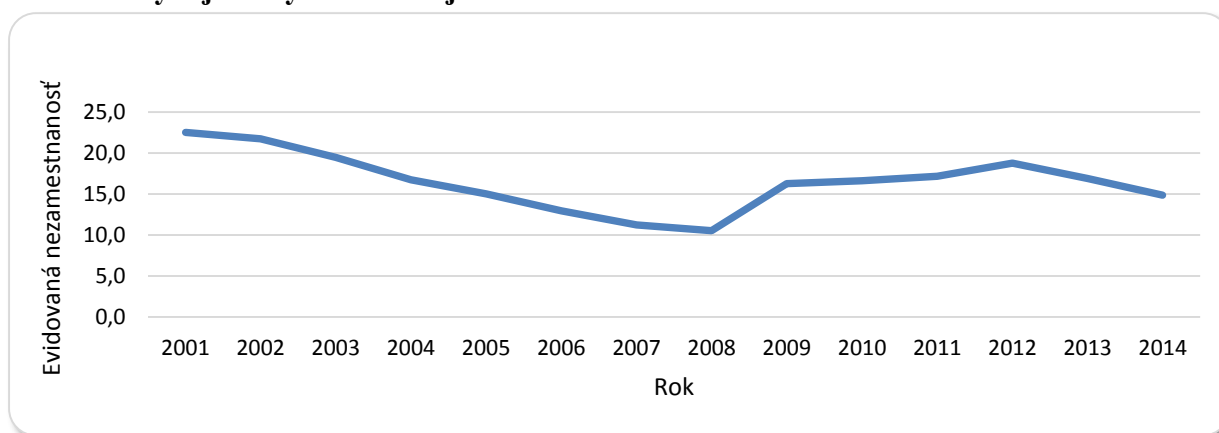
Graf č.7: Vývoj počtu uchádzačov o zamestnanie v okrese Prešov



Zdroj: Štatistický úrad SR, 2015

Vývoj počtu uchádzačov o zamestnanie v okrese Prešov je podobný ako vývoj počtu uchádzačov v obci Terňa. Výkyvy v rámci okresu sú menšie, ale to súvisí s veľkosťou sledovaného územia. Minimum počtu uchádzačov sledujeme v predkrízových rokoch a maximum na začiatku sledovaného obdobia. Evidovaná nezamestnanosť v okrese Prešov má tiež podobný priebeh ako je to pri evidovanej nezamestnanosti na Slovensku. Tieto skutočnosti potvrdzujú prepojenie úrovne obce a okresu s ekonomikou celého Slovenska.

Graf č.8: Vývoj miery evidovanej nezamestnanosti v okrese Prešov



Zdroj: Štatistický úrad SR, 2015

Vývoj rastu zamestnanosti hodnotíme za obdobie rokov 2001 až 2013 na základe indexu zamestnanosti, ktorý udáva nárast alebo pokles oproti minulému roku. Jediným krajom, ktorého

priemerný rast indexu nedosiahol ani 100 %, teda zaznamenal pokles, bol Banskobystrický kraj. Najpomalšie rástla zamestnanosť v Trenčianskom, Prešovskom a Košickom kraji. Priemer indexu zamestnanosti týchto krajov za uvedené obdobie nepresiahol hodnotu 100,35 čo znamená že zamestnanosť rástla veľmi pomaly. Situácia v zamestnanosti v okrese Prešov bola a je veľmi podobná ako situácia v Prešovskom samosprávnom kraji. Rast zamestnanosti tu teda pokračuje iba veľmi pomaly. Tiež rast zamestnanosti v obciach okresu je veľmi pomalý.

Priemerná nominálna mesačná mzda

Najnižšia priemerná mesačná nominálna mzda je dlhodobo v Prešovskom kraji. Ako v jedinom kraji dosahuje hodnotu vyššiu ako 600 eur iba v posledných rokoch. Hodnota priemernej nominálnej mesačnej mzdy v prešovskom kraji za rok 2013 bola iba 636 eur. Oproti Bratislavskému kraju je takmer o polovicu nižšia a v roku 2013 dosahuje iba 77% celoslovenského priemeru.

Vývoj rastu miezd dobre ilustruje index rastu. Je to ukazovateľ, ktorý udáva nárast mzdy oproti minulému roku. Jeho priemer za obdobie rokov 2001 až 2013 je najvyšší v Trenčianskom kraji a najnižší v Košickom kraji. Prešovský kraj má druhú najnižšiu mieru rastu miezd.

Okres Prešov a všetky jeho obce sa nachádzajú v území, ktoré dlhodobo štatisticky vykazuje jednu z najnižších hodnôt priemernej nominálnej mesačnej mzdy. Navyše rast mzdy je veľmi pomalý. Aj napriek týmto nepriaznivým skutočnostiam by bolo možné túto situáciu využiť a na základe nízkej priemernej mzdy prilákať do regiónu investorov. Príbeh slovenského hospodárskeho rastu z prvých rokov 21. storočia bol čiastočne založený aj na nízkych nákladoch na prácu, v čom vidíme príležitosť aj pre rozvoj zamestnanosti v obci. Pri analýze priamych zahraničných investícií ukážeme, že ani nízke mzdy nemusia prilákať investorov, rozhodne je potrebné sa o to pokúsiť.

Priame zahraničné investície

Priama zahraničná investícia predstavuje medzinárodnú investíciu, teda zámer subjektu jednej ekonomiky (priamy investor), získať trvalý podiel v podniku so sídlom v inej ekonomike. Rozdelenie priamych zahraničných investícií (PZI) je na Slovensku výrazne nerovnomerné. Počas deviatich rokov (2003 – 2011) bolo 64,87% všetkých PZI smerujúcich na Slovensko alokovaných do Bratislavského kraja a ďalších viac ako 18% na územie západného Slovenska. Iba 8,88% z celkového podielu PZI prišlo na východné Slovensko. Na úrovni krajov obstál najhoršie Prešovský, kde za deväť rokov bolo sústredených iba 1,07% PZI smerujúcich na Slovensko.

Tieto výrazné rozdiely sú spôsobené viacerými faktormi. Prešovský kraj, aj napriek najnižšej priemernej mzde, nedokázal prilákať žiadnu väčšiu zahraničnú investíciu. Dôležitú úlohu pri alokácii PZI zohrávajú aj vládne stimuly, ktoré dokážu presvedčiť investorov aby začali podnikáť aj v nevyhovujúcich podmienkach. Tieto stimuly však zjavne nie sú dostatočné a mohli by napomôcť rozvoju zamestnanosti v okresoch PSK.

Hrubý domáci produkt

Regionálny hrubý domáci produkt (HDP) na obyvateľa je podielom dvoch ukazovateľov – regionálneho hrubého domáceho produktu (v ktorom sa uplatňuje kritérium zostavovania podľa miesta pracoviska) a priemerného počtu obyvateľstva trvalo bývajúceho v danom regióne. Tvorba HDP na obyvateľa v parite kúpnej sily (PKS) je výrazne diferencovaná. Ako pri iných ukazovateľoch aj tu je zreteľný prepád v roku 2009 ako dôsledok hospodárskej krízy. Analýzu vývoja HDP v PKS v jednotlivých krajoch Slovenska budeme hodnotiť za roky 2001 až 2010.

Najvyššie hodnoty HDP v PKS na obyvateľa dosahuje Bratislavský kraj (v roku 2010 dosahuje 241% priemeru Slovenska). Regionálne rozdiely sú veľmi výrazné, nakoľko iba dva kraje prevyšujú

celoslovenský priemer – Bratislavský a Trnavský. Najhoršie postavenie má Prešovský kraj, kde hodnota HDP preyšuje 10 000 eur iba dva krát počas sledovaného obdobia. V roku 2010 dosahuje hodnota HDP v Prešovskom kraji 56,5% priemeru Slovenského HDP. Prešovský kraj v roku 2010 dosiahol 147% hodnoty roku 2001 a je tretí najpomalší v raste HDP.

Vzťah obce Terňa a prioritných osí rozvoja územia Slovenska

Koncepcia územného rozvoja Slovenska (2001) s aktualizáciou v r.2011 vyhodnotila jednotlivé obce ako terciárne centrá, t.j. centrá na základe ich terciárnej obslužnosti (úrovne vybavenosti vybranou vyššou občianskou vybavenosťou), resp. predpokladov vytvorenia kvartérnej obslužnosti. Na základe vyhodnotenia jednotlivých skupín zariadení občianskej vybavenosti bolo na národnej úrovni vytvorených päť skupín obcí, ktoré naznačujú úroveň obsluhy ako pre vlastnú obec, tak pre jej zázemie.

Súčasne KURS vychádza z dvoch základných premís:

- nutnosti vytvorenia väzieb na európsku sídelnú sieť a
- vytvorenia optimálnych podmienok pre udržateľný rozvoj všetkých aktivít spoločnosti.

Medzi sídelno-priestorové danosti okolitého územia, ktoré môžu pozitívne ovplyvňovať aj rozvoj sídelných štruktúr Slovenska, patria okrem iných aj:

- dominantnosť košicko-prešovskej aglomerácie v „karpatskom regióne“ v juhovýchodnej časti Poľskej a východnej časti Maďarskej republiky a Zakarpatskej Ukrajiny.

Súčasne Terňa leží blízko koridoru európskej multimodálnej siete TEN-T, ktoré sú v dotyku, resp. prechádzajú územím Slovenska, a to:

- Va: Bratislava – Žilina – Košice – Užhorod.

KURS definuje prepojenia európskeho významu, ktoré by malo Slovensko propagovať a podporovať predovšetkým v záujme vlastného rozvoja, pričom sa jedná o nasledujúce smery, ktoré vedú v blízkosti obce Terňa:

- severo–južné prepojenie východným Slovenskom od severských a pobaltských štátov smerom na Balkán (dopravný koridor Via Carpatia),
- západo–východné prepojenie ako stredná os prepájajúca súčasné koridory TEN-T v smere Norimberg/Dráždany – Praha – Olomouc – Žilina – Prešov – Košice – hranica s Ukrajinou.

Obec Terňa je administratívne a funkčne naviazaná hlavne na regionálne centrum, t.j. krajské mesto Prešov a blízke okresné (do 15 km) mesto Sabinov. Na základe zastúpenia vybraných druhov zariadení sociálnej infraštruktúry je mesto Prešov v zmysle KURS zaradené do miest prvej skupiny a prvej podskupiny – sú to mestá, ktoré majú nadregionálny až celoštátny význam. Mesto Sabinov je v druhej skupine, t.j. v ktorej sú mestá nadregionálneho až celoštátneho významu.

Rozvojové osi sú súčasťou vyváženej hierarchizovanej sídelnej štruktúry. Podporujú sídelné väzby medzi obcami a rovnovážny sídelný rozvoj vrátane rozvoja vidieka. Vytvárajú podmienky pre dostupnosť k infraštruktúram, zachovanie a rozvoj prírodného a kultúrneho dedičstva a zabezpečujú požiadavky, ktoré sú na sídelnú štruktúru kladené z hľadiska ekonomických, sociálnych a environmentálnych súvislostí. Rozvojové osi tak efektívne plnia požiadavky trvalej udržateľnosti a vytvárania zdravého a environmentálne vhodného obytného i pracovného prostredia.

KURS stanovuje tri stupne rozvojových osí, ktoré vychádzajú z nasledovných kritérií:

- rozvojová os prvého stupňa – prepája centrá osídlenia prvej skupiny a ťažiská osídlenia prvej úrovne v štáte a porovnateľné centrá mimo hraníc krajiny, pričom zahŕňa minimálne jednu cestnú komunikáciu a jednu železniciu rýchlostného typu,

- rozvojová os druhého stupňa – prepája centrá osídlenia druhej skupiny a ťažiská osídlenia druhej úrovne s centrami osídlenia prvej skupiny a ťažiskami osídlenia prvej úrovne, resp. prepája centrá osídlenia druhej skupiny a ťažiská osídlenia druhej úrovne medzi sebou, pričom zahŕňa minimálne jednu cestnú komunikáciu a jednu železnicu nadregionálneho významu alebo jednu rýchlostnú cestu,
- rozvojová os tretieho stupňa – prepája stredné centrá a ťažiská osídlenia tretej úrovne navzájom, ako aj ostatné vyhodnocované centrá osídlenia s ostatnými centrami osídlenia druhej skupiny.

KURS odporúča sa na riešenom území obce Terňa prednostne podporovať územný rozvoj v smere týchto **osí 1. stupňa**:

Obec Terňa sa nachádza v priestore žilinsko – podtatranskej rozvojovej osi: Žilina — Martin – Poprad – Prešov.

Polohový potenciál riešeného územia je veľmi vysoký a riešené územie leží tiež v susedstve košicko – prešovskej rozvojovej osi: hranica s Poľskou republikou – Svidník – Prešov – Košice – Čaňa – hranica s Maďarskom

Rozvojové osi 2. stupňa:

Terňa leží na kežmarsko-torskej rozvojovej osi 2-hého stupňa: Poprad – Kežmarok – Stará Ľubovňa – Sabinov – Prešov;

a v širšom kontexte má na ňu vplyv aj ďalšia rozvojová **os 3-tieho stupňa**: šarišská rozvojová os: Prešov – Bardejov – hranica s Poľskou republikou.

Ďalší vývoj sídelnej štruktúry záujmového územia je potrebné vnímať v nových súvislostiach. Tieto nespočívajú len v zmenených politických a hospodárskych podmienkach Slovenska, ale predovšetkým v súvislostiach a podmienkach tzv. postindustriálnej etapy vývoja spoločnosti. Podstatou tejto etapy vývoja spoločnosti je jej transformácia zo spoločnosti “industriálnej” na spoločnosť “informačnú”, pre ktorú je determinantom rozvoja transformácia z produkcie hmotných statkov na produkciu duchovných hodnôt. Súčasne s tým sa očakáva v súlade s charakterom postindustriálneho vývoja ďalší rozvoj primárneho a sekundárneho sektora, ktorého ďalší rozvoj tkvie v ekologizácii výroby, spôsobe spracovania a využívania ich produktov.

Pri ďalšom rozvoji obce Terňa i jej okolitého priestoru sa žiada akceptovať charakteristické znaky vývoja vidieckeho osídlenia, kultúrnej krajiny a cezhraničnosti územia, v ktorom sa obec nachádza, a to pri rozvoji sídiel a pri lokalizovaní výrobných a technických diel v krajine, stavieb a areálov, trás dopravy a technickej infraštruktúry a hospodárskej činnosti. To znamená:

- pri novej výstavbe akceptovať a nadväzovať na historicky utvorenú štruktúru osídlenia s cieľom dosiahnuť ich vzájomnú funkčnú a priestorovú previazanosť pri zachovaní identity, špecifičnosti a pod. pôvodného osídlenia,
- rešpektovať kultúrno-historické urbanistické celky a architektonické objekty až areály v širšom zábere než požaduje ochrana pamiatok, tzn. podchytením aj ďalších hodnôt prostredia s cieľom zabezpečiť pre ne potrebnú ochranu,
- rešpektovať potenciál kultúrnych, historických, spoločenských, technických, hospodárskych a ďalších hodnôt charakterizujúcich prostredie, a to v polohe hmotnej aj nehmotnej a vytvárať pre ne vhodné prostredie.

Obec ako člen mikroregiónu, združenia obcí a euroregiónov

Podľa zákona č. 369/1990 Zb. o obecnom zriadení, v znení neskorších predpisov, obec má právo združovať sa s inými obcami v záujme dosiahnutia spoločného prospechu. V praxi najčastejším predmetom činnosti združenia obcí sú oblasti: sociálne veci, starostlivosť o životné prostredie,

miestna doprava, školstvo, kultúra a miestny cestovný ruch. Svojou činnosťou združenie obcí napomáha využiť svoj prirodzený potenciál na dosiahnutie hospodárskeho, kultúrneho a sociálneho rozvoja územia, spoločne vytvárať podmienky na plnenie úloh obcí.

Obec Terňa aktívne spolupracuje aj s okolitými obcami z okresu Prešov. Obec Terňa je členom **Združenia MAS Stráže**, občianske združenie založené za účelom vytvorenia a implementácie integrovanej stratégie obnovy a rozvoja územia. Cieľom je podpora trvalo udržateľného rozvoja celého územia, predovšetkým však aktivít realizovaných v prospech obcí, neziskových organizácií, malých a stredných podnikateľov a iných subjektov a občanov pôsobiach v danom území s ohľadom na ochranu prírody a krajiny.

Obec je tiež aktívnym členom Regionálneho združenia miesta a obcí (RZMO) Prešov – Šariš (ZMOS) a tiež Združenie obcí EKOTORYSA. Združenie obcí EKOTORYSA vzniklo v roku 2000, má 33 obcí ako členov. Hlavná činnosť smeruje do spoločných projektov, predovšetkým v oblastiach ako: spolupráca pri riešení problémov nakladania s odpadmi, vytváranie podmienok trvalo udržateľného rozvoja členov (rozvoj turizmu, cestovného ruchu, koordinácia úsilia na tvorbu nových pracovných miest, organizovanie budovania a rozšírenia inžinierskych sietí), a ochrana vôd a ovzdušia.

Terňa tiež leží na území spadajúcom pod **Karpatský Euroregión**, obce však nie je jeho členom.

Fotografia č.11: Hasičské preteky



Zdroj: Obec Terňa, 2014

Analýza príležitostí a ohrození pre rast a rozvoj územia obce

Analýza príležitostí a ohrození sa zameriava na budúci rozvoj obce z hľadiska vonkajších faktorov, určuje možnosti a riziká, s ktorými treba v tomto procese rátať. Príležitosťou obce je pozitívny trend, ktorý môže byť impulzom pre jej ďalší rozvoj za predpokladu, že obec získa zdroje na jeho realizáciu

a bude oň záujem. Ohrozením obce sú akékoľvek nevýhodné trendy alebo smery vývoja a to na úrovni miestnej, ale aj regionálnej a národnej, ktoré ju v negatívnom smere ovplyvňujú.

V prípade PRO sa najčastejšie objavujú tieto kategórie príčin:

- ľudia (ľudské zdroje, capacity),
- metódy a postupy,
- nedostatok dát, informácií,
- systém organizovania a riadenia, vrátane združovania a rozvíjania spolupráce aktérov,
- dostupnosť externých finančných zdrojov,
- vonkajšie okolie a prostredie (legislatíva, politiky, jestvujúci stav a vývoj v rôznych oblastiach a i.).

Príležitosti v rozvoji obce Terňa sú:

- Vytváranie nových pracovných miest v obci a jej okolí, hlavne rozvojom tradičných vidieckych hospodárskych činností ako aj rozvojom cestovného ruchu, príp. zriadením menšej priemyselnej zóny pre MaSP
- Využitie potenciálu MRK a integrácie jej príslušníkov, vrátane ich uplatnenia na trhu práce
- Zlepšenie prostredia v obci, predovšetkým materiálne technického zabezpečenia pre poskytovanie verejných služieb
- Zapojenie sa do projektových schém podporujúcich rozvoj regiónu a obce, vrátane možnosti získania finančných prostriedkov z fondov EÚ, či iných verejných zdrojov
- Zavedenie a rozšírenie moderných informačných a komunikačných technológií v obci
- Rozvoj celoročnej turistiky a agroturistiky
- Zlepšovanie životných podmienok v krajine, teda aj v širšom okolí obce a priamo v obci
- Rozvoj spolupráce so susediacimi a partnerskými obcami, vrátane prihraničných poľských obcí
- Zvýšenie protipovodňovej ochrany obce
- Zvyšovanie celkovej atraktívnosti obce, predovšetkým však pre rodiny s deťmi a perspektívny rozvoj IBV
- Podnietenie záujmu o obec a jej okolie zo strany obyvateľov a potenciálnych návštevníkov, vyššia miera identifikácie sa s obcou a celkové dlhodobé posilňovanie vzťahu obyvateľov obce k svojmu bydlisku a jej okoliu

Ohrozenia v rozvoji obce sú:

- Znižovanie atraktívnosti života v obci
- Slabý záujem o investičné príležitosti zo strany investorov a celkové zhoršovanie podnikateľského prostredia na úrovni štátu
- Pretrvávajúce zaostávanie Východného Slovenska, vrátane nízkych investícií a pretrvávajúcej nepriaznivej situácie na trhu práce
- Nezáujem o obec zo strany súčasných a potenciálnych partnerov a investorov zo všetkých oblastí života obce a jej obyvateľov
- Postupné znehodnocovanie a zánik hodnôt dejinného, kultúrno-historického a prírodno-krajinného potenciálu obce
- Emigrácie obyvateľstva mimo obec, hlavne ďalší odlev mladých ľudí
- Znižovanie atraktívnosti života vo vidieckom priestore neriešením aktuálnych problémov rozvoja obce a regiónu
- Vo viacerých vonkajších ohrozeniach (zmena legislatívy, zmena financovania obcí, vis major a i.), ktoré môžu obci spôsobiť neočakávané problémy (viď STEEP analýzu).

STEEP analýza poskytuje obraz o sociálnom, technologickom, ekonomickom, ekologickom, politickom a hodnotovom prostredí, ktoré vplyvajú na rozvoj obce. Jednotlivé vonkajšie faktory môžu pozitívne, ale i negatívne ovplyvniť rozvoj obce a vývoj situácie záujmovom území obce Terňa.

Tabuľka č. 7: STEEP analýza

Sociálne	Technologické	Ekonomické	Ekologické	Politické	Hodnoty
Starnutie obyvateľstva, rastúci záujem o sociálne služby	Úroveň technológií a zavádzanie inovácií do výroby a služieb (technologická výhoda, resp. zaostávanie)	Nové trhy a nové príležitosti v oblasti priemyslu a služieb (napr. cestovný ruch)	Stav životného prostredia	Politika Vlády SR v hospodárskej, sociálnej a environmentálnej oblasti	Zmena postojov občanov smerom k lokálnemu rozvoju
Zvyšovanie podielu vysokoškolsky vzdelaných ľudí na populácii	Dostupnosť nových inovácií a technológií („open innovation“)	Spill-over efekty hospodárskeho rastu SR a susediacich regiónov	Podpora tvorby a ochrany životného prostredia (zvyšovanie environmentálnej angažovanosti občanov)	Pripravenosť štátnych inštitúcií na čerpanie fondov EŠIF + flexibilita čerpania fondov EÚ	Organizačná kultúra – nové modely pre spoluprácu
Nedostatočné prepojenie vzdelávacieho systému a trhu práce	Schopnosť regiónu tvoriť inovácie, resp. transferovať ich z iných regiónov	Dostupné externé finančné zdroje na podporu rozvoja ekonomiky a zamestnanosti	Klimatické zmeny	Legislatíva: časté zmeny, kvalita, vymożiteľnosť a pod.	Tímová spolupráca, združovanie a klastrovanie socioekonomických partnerov
Zmeny postojov a správania sa ľudí – napr. aktívny tretí sektor	Moderné IKT riešenia pre komunikáciu s obyvateľstvom a e-government	Daňová / fiškálna politika na EÚ a národnej úrovni	Nedostatočné a neefektívne opatrenia protipovodňovej ochrany	Zmeny vlád ako výsledok volieb	Osobné hodnoty, zmena postojov obyvateľstva ako napr. rastúca xenofóbia, rasizmus
Využívanie sociálnych technológií, sietí a inovácií	Podpora vedy, výskumu a inovácií na národnej i európskej úrovni	Systémy na podporu podnikania, investícií a cestovného ruchu	Staré environmentálne záťaž	Komplikovaná legislatíva a výkon v oblasti verejného obstarávania	Zmena postojov k správe vecí verejných: zapájanie sa do občianskych procesov
Zmeny správania klientov sociálnych zariadení, tlak na zvyšovanie kvality služieb			Zhoršovanie kvality spodných i povrchových vôd	Dlhodobé rozvojové problémy pri riešení otázok chudoby	Korupcia

Zdroj: Diervilla, spol. s r. o., 2015

Výstupy z analýzy silných a slabých stránok ako aj príležitostí a ohrození obce Terňa sú zhrnuté v nasledujúcej SWOT analýze pre jednotlivé oblasti: sociálna, ekonomická, environmentálna.

SWOT analýza

Tematická oblasť: Sociálny rozvoj (demografia, ľudské zdroje, školstvo, zdravotníctvo, kultúra, šport)

Silné stránky	Slabé stránky
<ul style="list-style-type: none"> Stabilný počet obyvateľov obce Jestvujúce služby a pomoc obce pri životných situáciách (uvítanie do života novorodencov obce, svadby a i.) a pri krízových situáciách (živelná pohroma, rodinná tragédia....) Obec bohatá na prírodné a kultúrno-historické pamiatky Vysoká angažovanosť obce o spoluprácu s ďalšími obcami a lokálnymi partnermi v riešení spoločných problémov Skúsenosti z tvorby a implementácie projektov financovaných z národných a európskych zdrojov v oblasti sociálneho rozvoja Pravidelné stretnutia dôchodcov, intenzívna klubová 	<ul style="list-style-type: none"> Vysoká miera nezamestnanosti a vysoká pracovná migrácia hlavne mladých ľudí do zahraničia Slabá vybavenosť obce zariadeniami pre šport a kultúru Nevyhovujúci technický stav kultúrneho domu Nedostatok športovísk a nedostatok atraktívnych príležitostí pre aktivity rodín a mládeže Nedostatok finančných prostriedkov na rozvoj sociálnych služieb a s tým súvisiace málo rozvinuté služby starostlivosti o rodinu, deti a osoby odkázané na starostlivosť Pretrvávajúce problémy sociálnej inklúzie spojené s neprispôsobivými občanmi

<p>činnosť</p> <ul style="list-style-type: none"> Jestvujúci a fungujúci dom kultúry ako kultúrne a spoločenské centrum v obci Dostupná knižnica s verejným internetom Rímsko-katolícky / Grécko-katolícky kostol a sakrálné objekty vo voľnej krajine s pamiatkovou hodnotou Existencia a aktívna činnosť organizácií, združení a spolkov v obci Fungujúca ZŠ a MŠ v obci s nárastom počtu žiakov/detí a súvisiaca existujúca technická infraštruktúra Dostatok plôch pre pohybové aktivity detí a disponibilná plocha pre prípadné rozširovanie detských ihrísk a športovísk Dobre organizovaná športová činnosť (futbalový klub) Tradičné kultúrne podujatia Existencia ambulancie praktického lekára v obci Existencia lekáreň obce Existencia ambulancií detského lekára, gynekológa a zubára v obci 	<ul style="list-style-type: none"> Starnutie obyvateľstva a znižovanie počtu ekonomicky aktívnych obyvateľov obce Nedostatok kvalifikovanej pracovnej sily Nedostatok finančných zdrojov pre financovanie kultúrnych a spoločenských aktivít Havarijný stav objektu kultúrneho domu Nedostatočná kapacita jestvujúcich obecných objektov na celoobecné podujatia Absencia múzea ľudovej kultúry, prípadne histórie Potrebná modernizácia technického vybavenia základnej školy a materskej školy Nezabezpečená opatrovateľská služba Chýbajúce zdroje na obnovu a rekonštrukciu, dovybavenie a rozšírenie detských ihrísk a športovísk Zlý technický stav cintorína a potreba rekonštrukcia/rozšírenia domu smútku Nízka energetická účinnosť verejných budov vo vlastníctve obce Nedostatok a nízka frekvencia autobusových spojov Absencia bezbariérových vstupov do verejných budov v obci Chýbajúca telocvičňa ZŠ Absencia sociálneho centra / komunitného centra
Príležitosti	Ohrozenia
<ul style="list-style-type: none"> Zintenzívnenie spolupráce s okolitými obcami ako aj v rámci cezhraničnej spolupráce, hlavne v oblasti vytvárania územných a priestorových podmienok pre realizáciu rozličných športových, rekreačných a oddychových aktivít Podpora projektov rozvoja bývania v obci Vytváranie podmienok zo strany štátu pre zosúladienie zručností a potrieb trhu práce Podpora rozvoja sociálnych služieb, a iných opatrení, projektov a programov na podporu sociálneho začleňovania ohrozených skupín podľa ich špecifických potrieb, Projektov a programov na podporu sociálneho začleňovania ohrozených skupín podľa ich špecifických potrieb, vrátane rastu verejných výdavkov na sociálne veci a zdravotníctvo Rozvoj a zakladanie mimovládnych neziskových organizácií poskytujúcich všeobecne prospešné služby Programy podpory zamestnanosti na EÚ a národnej úrovni: využívanie dotačných nástrojov a finančných mechanizmov v oblasti rozvoja ľudských zdrojov a aktívnych opatrení trhu práce Využívanie nástrojov ďalšieho vzdelávania, celoživotného vzdelávania a poradenstva Orientácia na efektívne partnerstvá a spoluprácu aktérov regionálneho rozvoja Získanie nenávratnej finančnej podpory zo zdrojov EŠIF na rekonštrukciu, modernizáciu či rozšírenie kapacity verejných budov v obci Podpora na obnovenie a rozvíjanie tradičných remesiel 	<ul style="list-style-type: none"> Odchod mladých ľudí a pracovnej sily do miest a iných regiónov Nárast počtu starých občanov – obec starne Nedostatok finančných prostriedkov na skvalitnenie kultúrno-spoločenskej infraštruktúry obce a na rozvoj sociálnej infraštruktúry Prehľbovanie sociálnych a ekonomických problémov na národnej úrovni s dopadom na životnú úroveň obyvateľov obce Zhoršovanie zdravotného stavu obyvateľstva Prehľbovanie chudoby u niektorých skupín populácie a reprodukcia chudoby Vplyv nežiaducich javov na deti a mládež (závislosti, konzumné kultúry...) Vandalizmus a znehodnocovanie prírodných, kultúrno-historických pamiatok Nedostatočne motivujúca legislatíva pre rizikové skupiny v oblasti nezamestnanosti a vzrastajúci počet ľudí ohrozených chudobou Nedostatočné podmienky a podpora pre systematické zapájanie detí a mládeže do voľno-časových aktivít na národnej úrovni

Zdroj: Diervilla, spol. s r.o., 2015

Tematická oblasť: Hospodárky (ekonomický) rozvoj, energetika, infraštruktúra, IKT, administratíva a bezpečnosť

Silné stránky	Slabé stránky
<ul style="list-style-type: none"> Existujúce vytváranie synergických efektov pri využívaní rozvojových faktorov prostredníctvom partnerstva so strategickými sociálno-ekonomickými partnermi aj na regionálnej a cezhraničnej úrovni a zapojenie obce do mikroregionálnych i regionálnych aktivít (členstvo v MAS Stráže, Združení obcí EKOTORYSA, spolupráca s partnerskou obcou Grywald (PL) a i.) Etablované poľnohospodárske podniky a viacerí SHR s potenciálom ďalšieho rozvoja poľnohospodárskych činností Rozsiahle plochy hospodárskych lesov v okolí obce 	<ul style="list-style-type: none"> Relatívne veľká vzdialenosť hospodárky silných priemyselných miest a výrobných centier ako napr. Prešov, Košice či Poprad Nerozvinutý pracovný trh v obci a v celom Prešovskom kraji Nízky záujem miestnych mladých ľudí o podnikanie v perspektívnych oblastiach rozvoja obce Hospodárska základňa obce pomerne málo rozvinutá, absentuje pripravená infraštruktúra pre potenciálnych investorov Nedostatok výrobných zariadení v obci má vplyv na nízku ponuku pracovných príležitostí

<ul style="list-style-type: none"> a fungujúce 3 urbárske spoločnosti na území obce Existencia prírodného bohatstva, chránených území, rekreačných lokalít, kultúrnych pamiatok v obci a v okolí pre možný rozvoj služieb a podnikateľských aktivít – hlavne v cestovnom ruchu Existencia medzinárodnej turistickej trasy vedúcej priamo cez obec (Cesta hrdinov SNP) Priaznivé prírodné podmienky pre rozvoj celoročného cestovného ruchu v obci i jej okolí Existencia malých a stredných podnikateľov v obci (služby – kozmetika, kaderníctvo ...) Existencia prevádzok maloobchodných predajní (potraviny, reštaurácia, pohostinstvá, predajne nepotravinárskeho tovaru, kaviarne, ubytovanie a stravovanie) s potenciálom rozvoja služieb Existencia pošty v obci (prevádzka Slovenskej pošty, a.s.) Dostupnosť širokopásmového internetu a dobré pokrytie obce signálmi mobilných operátorov Existencia verejného rozhlasu Vybudovaná sieť na rozvod elektrickej energie a plynu Jestvujúce lyžiarske strediská v blízkom okolí obce (do 20 km) s potenciálom rozvoja ubytovacích a stravovacích služieb v obci Dostatok priestorov pre administratívu, vlastná matrika a stavebný úrad 	<ul style="list-style-type: none"> Slabý marketing obce voči potenciálnym investorom i návštevníkov – turistom Nedostatočné využívanie prírodného potenciálu okolia na rozvoj cestovného ruchu Nízky záujem investorov o rozvoj podnikania a investície v obci Nevyhovujúca štruktúra a kvalita služieb poskytovaných pre obyvateľov a návštevníkov obce Neusporiadanosť pozemkov v intraviláne i extraviláne a neukončené pozemkové úpravy Zlý technický stav miestnych komunikácií a chodníkov Absencia cyklotrás vedúcich cez kataster obce a cyklistické cestičky nie sú vybudované ani v obci Vysoká energetická náročnosť obecnych budov Finančná náročnosť dobudovania technickej infraštruktúry a nedostatok vlastných finančných prostriedkov na investície do a údržbu technickej infraštruktúry Nevyhovujúcu technický stav požiarnej zbrojnice a súvisiaceho vybavenia dobrovoľníckeho hasičského zboru v obci Nekvalitný, zastaraný a energeticky náročný systém verejného osvetlenia V obci nie sú toho času žiadne energetické výrobné zariadenia na báze obnoviteľných zdrojov energie Negatívny stav nehnuteľného majetku obce určeného na administratívu a bezpečnosť Nevybudovaný kamerový systém v obci Nie sú vybudované nijaké zariadenia v súvislosti s civilnou ochranou Nízky podiel e-služieb verejnej správy s vyššou pridanou hodnotou, nízka vybavenosť a výkonnosť IKT na manažment obce Nedostupný kvalitný digitálny systém prenosu dát
<p>Príležitosti</p>	<p>Ohrozenia</p>
<ul style="list-style-type: none"> Využívanie faktora výhodnej geografickej polohy a zachovanie prírodných a kultúrno-historických podmienok ako potenciálu pre rozvoj cestovného ruchu v oblasti turizmu, cykloturizmu a rekreácie Zvyšujúci sa záujem o vidiecky cestovný ruch, cykloturistiku a o eko- a bioprodukty Rozvoj spolupráce subjektov hospodárskeho života vrátane cezhraničnej spolupráce Preferovanie a profilovanie hospodárskej základne pre rozvoj malého a stredného podnikania s orientáciou na rozvoj tradičných foriem výroby a služieb vrátane vytváranie nových pracovných miest najmä v malom podnikaní a službách Vytváranie cezhraničných klastrov a spoločných produktov viacerých aktérov na širšom rozvojovom území Rozvoj nepotravinárskeho poľnohospodárstva - diverzifikácia tradičných činností poľnohospodárskych subjektov Využitie EŠIF, dotácií a fondov pre budovanie a modernizáciu verejnej infraštruktúry, realizáciu rozvojových projektov na podporu podnikania, poľnohospodárskych činností i cestovného ruchu Výstavba rýchlostnej cestnej komunikácie zo Starej Ľubovne do Poľska Vytvorenie efektívneho marketingu obce i širšieho regiónu Rozvoj infraštruktúry a podmienok pre ďalšie bývanie (hlavne IBV) v obci Širšia, efektívnejšia a cielenejšia podpora MaSP z národnej a európskej úrovne Výstavba rýchlostnej cesty v regióne s napojením na Poľsko a európskeho koridoru „Via Carpathia“ Rozvoj e-governmentu, ktorý je príležitosťou prelomových modernizácií interných administratívno-správnych procedúr, zlepšenie imidžu VS, ako aj zvýšenie podielu a záujmu verejnosti na správe vecí verejných 	<ul style="list-style-type: none"> Nevyužívanie potenciálu v oblasti rozvoja cestovného ruchu Zvyšená regionálna a celosvetová konkurencia a recesia v oblasti profilových odvetví vhodných pre rozvoj obce (poľnohospodárstvo, lesníctvo, cestovný ruch, výroba s nižšou pridanou hodnotou ...) Pomalá a nákladná výstavba, modernizácia a rekonštrukcia regionálnej a národnej technickej infraštruktúry Nedostatok vlastného a miestneho investičného kapitálu do modernizácie infraštruktúry i na podporu podnikania Pretrvávajúci nezáujem investorov o región, Nezáujem o turistické produkty obce i regiónu, sezónnosť cestovného ruchu z dôvodu absencie celoročných atrakcií Nedostatočná podpora cestovného ruchu zo strany štátu a VÚC Nedostatočná a neefektívna podpora začínajúcich podnikateľov a malého a stredného podnikania (hlavne vo vidieckom prostredí) zo strany štátu a EÚ Zhoršovanie dopravnej obsluhy obce a regiónu v osobnej i nákladnej doprave (hlavne napojenia na poľský prihraničný región) Spomalenie hospodárskeho rastu na národnej i európskej úrovni Zvyšovanie komunikačnej a administratívnej náročnosti výkonu činností verejnej správy vo vzťahu k externému, ako aj internému prostrediu

Tematická oblasť: Environmentálny rozvoj

Silné stránky	Slabé stránky
<ul style="list-style-type: none"> Územie obce bez starých environmentálnych záťaží Kvalitné prírodné prostredie a chránené územia v katastri obce a v okolí Existencia verejného vodovodu s pokrytím územia 100 % Existencia verejnej kanalizácie s ČOV s vysokým napojením obyvateľstva (cez 95%) Zabezpečený odvoz TKO a zavedený separovaný zber odpadu v obci a zvyšujúce sa množstvá vytriedených zložiek komunálneho odpadu Existencia aktivít čistenia verejného priestranstva v obci a jej katastri 	<ul style="list-style-type: none"> Potreba modernizácie a rozšírenia čistiarnie odpadových vôd Nedostatok zdrojov na modernizáciu a optimalizáciu zabezpečenia vlastných technických služieb v obci (nutnosť externých dodávok a služieb) Nedoriešená likvidácia a využitie rastlinného odpadu vrátane nízkeho povedomia občanov o likvidácii bio-odpadov Nedostatok odpadových nádob na zmiešaný komunálny odpad a separovaný zber Vysoké riziko povodňových záplav absenciou protipovodňových opatrení Pretrvávajúca potreba pravidelného čistenia korýt miestnych tokov a s tým súvisiace finančné náklady Náchylnosť na vodnú eróziu v celom rozsahu veľkoplošne obrábanej pôdy v horských oblastiach katastra obce Absentujúci nový zdroj pitnej podzemnej vody a chýbajúci vodojem
Príležitosti	Ohrozenia
<ul style="list-style-type: none"> Zvyšovanie environmentálneho povedomia obyvateľstva v oblasti životného prostredia a rozvoj environmentálnej výchovy na školách Realizovanie projektov zameraných na zlepšenie stavu životného prostredia vo všetkých jeho zložkách v spolupráci s ďalšími aktérmi Rozvoj ekologického poľnohospodárstva a ekologizácia priemyselnej výroby, Realizácia národných i cezhraničných projektov podporujúcich využitie obnoviteľných zdrojov energie Budovanie spoločnej environmentálnej infraštruktúry (napr. protipovodňové opatrenia, ČOV ai.) so susediacimi obcami Budovanie nových zdrojov pitnej vody Podpora realizácie protipovodňových opatrení na národnej a európskej úrovni 	<ul style="list-style-type: none"> Nebezpečenstvo vzniku nového environmentálneho znečistenia rôzneho druhu a formy (napr. nadmerné využívanie umelých hnojív v poľnohospodárstve spôsobujúce acidifikáciu pôdy) Čierne skládky ako finančné bremeno obce Nárast množstva tvorených a vyvázaných odpadov Pretrvávajúce vykurovanie hlavne tuhými palivami s následnými škodlivými emisiami Znižovanie ekologickej stability a biodiverzity krajiny v dôsledku zintenzívnenia sa stresových faktorov (napr. znečisťovanie vplyvom rozvoja dopravy) Pokračujúca intenzívna ťažba dreva Pretrvávajúci tlak na životné prostredie a pôvodnú krajinu z pohľadu ďalšej urbanizácie krajiny Radikalizácia zmien v životnom prostredí na miestnej a globálnej úrovni (povodne, veterné smršte, otepľovanie, klimatické zmeny ...) a s tým spojené riziká a škody

Zdroj: Diervilla, spol. s r.o., 2015

Identifikácia kritických oblastí rozvoja

Identifikácia disparít a nadväzujúce vymedzenie cieľových skupín je v súlade so zadaním z vypracovanej analýzy SWOT ako aj analýzy zdrojov obce Terňa. Dôležitým východiskovým rámcom pre vymedzenie cieľových skupín so sústredenou podporou obce Terňa a stanovenie relevantných opatrení, ktoré by mali riešiť existujúce nerovnosti a rozdiely, sú vybrané strategické a koncepčné dokumenty spracované na národnej (Partnerská dohoda), regionálnej (PHSR PSK) úrovni, ako aj vo vzťahu k štátnym legislatívnym normám zaväzujúcim obec Terňa poskytovať svojim obyvateľom balík verejných služieb v danom rozsahu a kvalite.

Na odvetvové (odborové a sektorové) disparity treba pozerat' ako na nerovnosti, neodôvodnené rozdiely, či nezhody medzi potenciálom a jeho súčasným využitím. Ich identifikácia vychádza z porovnania zistených silných a slabých stránok, ktoré sú uvedené vo SWOT analýze. Pôsobenie silných stránok obce Terňa je oslabované negatívnymi vplyvmi jej slabých stránok. Silné stránky sú potenciálom, ktorý je možné využiť pre budúci rozvoj, je ale nutné zlepšiť alebo odstrániť príslušné slabé stránky tak, aby mohli byť silné naplno využité.

SWOT analýza obce preukázala nasledovné disparity i faktory jej rozvoja.

Hlavné disparity rozvoja obce

- pomerne vysoká nezamestnanosť v porovnaní s inými regiónmi Slovenska, rast dlhodobo nezamestnaných, nekvalifikovaných a neprispôsobivých obyvateľov
- odliv pracovných síl, hlavne absolventov škôl a mladých ľudí v dôsledku nedostatku vhodných pracovných miest
- nevyužitý prírodný a kultúrno-historický potenciál pre rozvoj cestovného ruchu,
- zlý technický stav niektorých verejných budov vyžadujúcich si rekonštrukciu (budova kultúrneho domu, budova požiarnej zbrojnice, domu smútku, budova zdravotného strediska, tribúna ihriska ...)
- nízka úroveň podnikania obyvateľov a slabá konkurencieschopnosť existujúcich podnikov a prevádzok v obci
- dlhodobá ekonomická nestabilita veľkej časti poľnohospodárskych podnikov podnikajúcich v katastri obce a ich nízky vplyv na zamestnanosť
- nedostatočná kvalita verejných služieb občanom a podnikateľskej sfére
- slabá spolupráca aktérov regionálneho rozvoja na miestnej a regionálnej úrovni, nedostatočné využívanie potenciálu členstva obce v združeniach, spolkoch a klastroch
- nedostatočná environmentálna infraštruktúra (chýbajúci vodojem a zdroj pitnej vody)
- nedostatočná a nedobudovaná technická infraštruktúra v obci (miestne cesty, chodníky, cyklistické chodníky, verejné osvetlenie)
- nedostatok kvalitných verejných priestorov pre kultúrne, spoločenské, či športové vyžitie obyvateľov (námestie, parky, ihriská)
- chudoba a sociálna vylúčenosť marginalizovaných rómskych komunít a problémy ich sociálnej inklúzie
- nezabezpečená protipovodňová ochrana obce.

Hlavné faktory rozvoja obce

- zánietení občania majúci záujem o ďalší rozvoj obce, vrátane množstva vlastných iniciatív,
- vybudovaná základná technická infraštruktúra v obci, vrátane rozvoja IBV a tiež bytových domov s podporou ŠFRB
- bohatý prírodný, kultúrno-historický potenciál na rozvoj cestovného ruchu
- využitie potenciálu Rómskej menšiny pre rozvoj špecifických oblastí ako napr. cestovný ruch spojený s Rómskou kultúrou a tradičnými remeslami
- skúsenosti a možnosť využívania európskych štrukturálnych a investičných fondov pre rozvoj obce,
- posilňovanie kapacity a efektivity verejnej správy na úrovni obce,
- vytváranie synergických efektov pri využívaní rozvojových faktorov prostredníctvom partnerstva so strategickými sociálno-ekonomickými partnermi - členstvo v MAS Stráže, Ekotorysa, RMZO Šariš Prešov a i.,
- využitie regionálnych produktov, kultúrnych tradícií a tradičných receptov pre cestovný ruch,
- vytvorenie predpokladov pre vybudovanie industriálnej zóny v obci
- vybudované cezhraničné partnerstvá s možnosťami rozvoja spoločných projektov.

Tabuľka č. 8: Tabuľka rizík

Druh rizika	Zdroj rizika	Nežiaduce dôsledky	Pravdepodobnosť
Technické	Priemyselné havárie, negatívny vplyv poľnohospodárstva a ťažby dreva	Znečistenie životného prostredia, znižovanie biodiverzity a zhoršovanie kvality vôd	Nízka
Environmentálne	Objavenie doteraz neidentifikovaných starých environmentálnych záťaží	Nadmerné znečistenie	Nízka
	Požiare lesov a poľnohospodárskych plôch	Vzniknuté škody, ohrozenie životov a zdravia ľudí a zvierat	Stredná
	Povodňové ohrozenie	Vzniknuté škody, ohrozenie životov a zdravia ľudí a zvierat	Stredná
Sociálne	Nárast chudoby a sociálneho vylúčenia	Rastúca kriminalita	Stredná
	Starnutie obyvateľstva	Chudoba starších, prenos sociálneho bremena na samosprávy	Stredná
Ekonomické	Hospodárenie obce (zmena fiškálnej politiky)	Zadlženie obce, absencia investičných zdrojov	Stredná
	Financovanie z externých zdrojov financovania napr. EŠIF	Nerealizované rozvojové Projekty, problémy s ich implementáciou	Stredná

Zdroj: Diervilla, spol. s r.o., 2015

Fotografia č.12: Miestna časť Babin Potok



Zdroj: CBS, 2014

Strategická časť

Základné východiská pre definovanie stratégie

K základným predpokladom realizácie stratégie rozvoja obce Terňa v rokoch 2015-2029 patria:

- záujem a angažovanosť občanov a aktérov pôsobiaci na území obce pre jej realizáciu;
- integrovaný prístup (kombinovanie investícií, prierezové riešenie problémov);
- majetkové vysporiadanie vlastníckych vzťahov, hlavne pri infraštruktúrnych projektoch rozvoja obce;
- dostatočné financovanie prenesených kompetencií štátnej správy na samosprávu zo štátneho rozpočtu, t.j. dobré, zodpovedné hospodárenie obce.

Navrhovaná stratégia vychádza zo strategických prístupov v rámci regionálneho rozvoja, ktoré sú postavené na:

- aktivizácii nedostatočne vyžívaného potenciálu a podpore hospodárskeho rozvoja obce a okolia,
- rozšírení a zvýšení podielu aktivít na úrovni partnerstva.

Pri realizácii stratégie bude zároveň kladený dôraz na rešpektovanie princípov udržateľného rozvoja a podporu synergie medzi ekonomickým, sociálnym a environmentálnym prostredím. Pri formulácii stratégie PRO obce Terňa na roky 2015 – 2029 boli zohľadnené priority Slovenskej republiky formulované v dokumente Národná stratégia regionálneho rozvoja SR 2020/30.

Vychádzajúc z analýzy existujúceho stavu hospodárskych, sociálnych a environmentálnych podmienok v obci boli identifikované nasledovné strategické prioritné rozvojové oblasti obce:

- v hospodárskej oblasti: trvalo udržateľný hospodársky rozvoj založený na miestnych iniciatívach a zdrojoch;
- v sociálnej oblasti: kvalitné sociálne služby zabezpečujúce spokojnosť medzi obyvateľmi obce, vrátane integrácie MRK do spoločnosti a na trh práce;
- v environmentálnej oblasti: zdravé životné prostredie v obci vhodné pre súčasné zachovanie prírodného dedičstva, pre rozvoj cestovného ruchu a predchádzanie živelným pohromám.

Vízia

Vízia obce Terňa v roku 2029

Obec Terňa je harmonicky sa rozvíjajúcou obcou, kde občania radi žijú a návštevníci ju radi navštevujú.

Obec Terňa je obcou vyvážene zabezpečujúcou podmienky pre harmonický život svojich obyvateľov. Obec je príjemným vidieckym sídlom zabezpečujúcim komplexné sociálne služby pre svojich obyvateľov. V obci je rozvinutá predškolská výchova, ktorá poskytuje služby aj pre deti zo širokého okolia, ako aj povinná školská dochádzka zabezpečená plnoorganizovanou základnou školou. Obec aktívne pomáha sociálnej inklúzii MRK.

Obec Terňa vyvážene a ohľaduplne využíva svoje prírodné bohatstvo za účelom jeho ekonomického a ekologického zveľaďovania. V súvislosti s rozvojom propaguje existujúce prírodné hodnoty svojho katastra i okresu Prešov.

Obec Terňa dostatočne prezentuje svoje kultúrne tradície a zvyklostí v duchu rozvoja kultúrneho povedomia i vlastnej kultúrnej identity nielen vo svojom regióne, ale aj za hranicami Slovenskej republiky s cieľom zvýšiť návštevnosť obce i regiónu turistami.

Obec Terňa vytvára priaznivé podmienky na rozvoj tradičných výrobných a nevýrobných odvetví, a služieb, pre ktorých rozvoj má obec najväčší potenciál – poľnohospodárska produkcia, lesné hospodárstvo, cestovný ruch a drobné výrobné prevádzky, ktoré negatívne neovplyvňujú kvalitu bývania.

Obec Terňa je obcou s kvalitnou verejnou infraštruktúrou dostupnou pre všetkých obyvateľov obce i jej návštevníkov. Má vytvorené podmienky na rozvoj individuálnej bytovej a hromadnej bytovej výstavby a s ňou súvisiacej infraštruktúry, vrátane podmienok pre podporu rodín s deťmi.

Celkovo je obec Terňa príjemným miestom pre život i pre návštevu – peknou, čistou, zdravou a bezpečnou obcou so spokojnými obyvateľmi.

Formulácia a návrh stratégie

Strategický cieľ PRO ako aj globálne ciele, opatrenia vychádzajú z §3 Ciele podpory regionálneho rozvoja zákona č. 309/2014 o podpore regionálneho rozvoja, kde je hlavným cieľom podpory regionálneho rozvoja: „odstraňovať alebo zmierňovať nežiaduce rozdiely v úrovni hospodárskeho rozvoja, sociálneho rozvoja a územného rozvoja regiónov a zabezpečiť trvalo udržateľný rozvoj regiónov, zvyšovať ekonomickú výkonnosť, konkurencieschopnosť regiónov a rozvoj inovácií v regiónoch pri zabezpečení trvalo udržateľného rozvoja, zvyšovať zamestnanosť a životnú úroveň obyvateľov v regiónoch pri zabezpečení trvalo udržateľného rozvoja.“

Podpora regionálneho rozvoja podľa odseku 1 spomínaného zákona je zameraná najmä na komplexné využívanie vnútorného rozvojového potenciálu územia / obce – jej prírodných, kultúrnych, materiálnych, finančných, ľudských a inštitucionálnych zdrojov, podporu zavádzania nových technológií a inovácií pri rešpektovaní vnútorných špecifik regiónu, rozvoj informatizácie a digitalizácie v regióne, rozvoj hospodárstva a podnikateľského prostredia v regióne s cieľom zvýšiť jeho produktivitu, optimalizovať štruktúru hospodárstva, vytvárať nové pracovné miesta a stabilizovať ohrozené pracovné miesta, rozvoj ľudských zdrojov vrátane zvyšovania vzdelanostnej úrovne, kvalifikácie a zlepšovania prípravy detí a mladých dospelých na trh práce, predchádzanie sociálneho vylúčenia a zmierňovanie jeho negatívnych dôsledkov, podporu rovnosti príležitostí na trhu práce a podporu znevýhodnených komunit, realizáciu verejných prác podporujúcich rozvoj regiónu, zlepšenie a rozvoj sociálnej infraštruktúry regiónu, zlepšenie dopravnej a technickej vybavenosti regiónu, inžinierskych stavieb, rozvoj cestovného ruchu, medzištátnu, cezhraničnú a medziregionálnu spoluprácu v oblasti regionálneho rozvoja v záujme trvalo udržateľného rozvoja regiónu, zachovanie identity a rozvoj kultúry a starostlivosť o kultúrne dedičstvo regiónov a sídiel, rozvoj pôdohospodárstva a rozvoj vidieka, rozvoj vidieckych oblastí a zvyšovanie kvality života na vidieku, realizáciu opatrení na ochranu, udržiavanie a zveľaďovanie životného prostredia a na obmedzovanie vplyvov poškodzujúcich životné prostredie a zlepšenie environmentálnej infraštruktúry regiónu, ochranu prírody, efektívne využívanie prírodných zdrojov regiónu a využívanie alternatívnych zdrojov energie, rozvoj občianskej vybavenosti a rozvoj služieb v regióne, zvyšovanie dostupnosti a kvality bývania, budovanie a posilňovanie štruktúr občianskej spoločnosti,

rozvoj pro-sociálneho správania obyvateľstva, rozvoj telesnej kultúry, športu a turistiky, ochranu, podporu a rozvoj verejného zdravia, atď.

Na základe analýzy súčasnej situácie a predpokladov ďalšieho rozvoja má obec Terňa nasledovný strategický cieľ na roky 2015 až 2029:

Strategický cieľ

Zvýšiť atraktivitu obce pre jej občanov, investorov – podnikateľov a návštevníkov.

Cieľom je trvalé zvyšovanie kvality života obyvateľov obce, rozvoj jej ekonomickej výkonnosti, zvýšenie jej konkurencieschopnosti pri zabezpečení trvale udržateľného rozvoja, vrátane vybalancovanosti rozvoja turistického ruchu, poľnohospodárskych, lesných, priemyselných činností a ochrany jedinečnej prírody v katastri obce.

Formulácia strategického cieľa vychádza z predpokladu, že budú vytvorené podmienky pre stabilizáciu, rozvoj a adaptáciu obyvateľstva v aktívnom prostredí s vybudovanou infraštruktúrou. Zároveň však musia byť vytvorené také podmienky, aby sa výrazne nezvyšovali prevádzkové výdavky verejných prostriedkov, ale aby nastala ich konsolidácia za účelom podpory nových rozvojových projektov, t.j. investičných výdavkov. Súbežne je však potrebné venovať pozornosť aj rozvíjaniu ľudských zdrojov. Hlavným zámerom stratégie v tejto oblasti je zapojenie viacerých subjektov v rámci partnerstva.

V oblasti vybavenia územia dopravnou infraštruktúrou sa stratégia orientuje hlavne na vybudovanie prepojenia regiónu tak, aby bola zabezpečená napojenosť na nosné dopravné koridory v dostatočnom čase a kvalite. Okrem zlepšenia dopravnej obslužnosti (modernizácia miestnych komunikácií) sa pozornosť venuje aj rozvoju informačnej spoločnosti, hlavne služieb poskytovaných samosprávou občanom a podnikateľom. Stratégia v oblasti životného prostredia je zameraná na zlepšenie situácie zavádzaním nových ekologických metód výroby energie, novým prístupom občanov k ochrane životného prostredia, k environmentálne priaznivému poľnohospodárstvu, k udržateľnému lesnému hospodárstvu, k zodpovednému manažmentu vôd ako aj k ochrane obce pred povodňami.

Stratégia zvolená na dosiahnutie strategického cieľa vychádza z poznania komplexných potrieb obce, ich dôležitosti pre zabezpečenie kvality života jej občanov a výsledkov dosiahnutých v minulých rokoch. Do riešenia širokého spektra existujúcich rozvojových potrieb aktívne vstupujú viacerí aktéri (štát, miestna samospráva, súkromný sektor, mimovládne organizácie, občania atď.) s rôznymi kompetenciami, záujmami a finančnými zdrojmi. Preto stratégia vychádza z predpokladu, že príslušné orgány verejnej správy na národnej a regionálnej úrovni zabezpečia koordinovaný prístup pri realizácii intervencií na území kraja/okresu a násl. na území obce, ktorého predpokladom je vzájomná spolupráca a informovanosť kľúčových aktérov jeho rozvoja.

Špecifická pozornosť v stratégii a celom dokumente PRO je venovaná koordinácií intervencií spolufinancovaných zo zdrojov európskych fondov cez schválené operačné programy ako doplnkového zdroja financovania rozvojových zámerov obce. Účelom PRO v strategickom časti je navrhnúť prioritné oblasti a opatrenia, ktoré sú:

- **priamo v kompetencii samosprávy** (obce) a obec ich zabezpečuje v zmysle príslušnej legislatívy,
- **nie sú priamo v kompetencii samosprávy** (obce), ale obec ich v rámci svojich schopností a možností dokáže ovplyvniť (najmä pri využití princípu partnerstva) vytváraním synergických efektov.

Pre PRO obce Terňa na roky 2015-2029 sú navrhované tri Prioritné oblasti rozvoja obce: oblasť sociálnej politiky, oblasť hospodárskej politiky, oblasť environmentálnej politiky.

Tabuľka č. 9: Prioritné oblasti rozvoja obce

Prioritné oblasti rozvoja obce Terňa		
Prioritná oblasť – Sociálna	Prioritná oblasť - Ekonomická	Prioritná oblasť - Environmentálna
Ciele prioritných oblastí		
Cieľom v oblasti sociálnej sú kvalitné sociálne služby zabezpečujúce spokojnosť medzi obyvateľmi obce vrátane inklúzie MRK a vytváranie podmienok pre riešenie problémov súvisiacich so starnutím populácie	Cieľom v oblasti ekonomickej je trvalo udržateľný hospodársky rozvoj založený na miestnych iniciatívach a zdrojoch	Cieľom v oblasti environmentálnej je zdravé životné prostredie v obci vhodné pre súčasné zachovanie prírodného dedičstva a zároveň pre ďalší rozvoj cestovného ruchu, či iných podnikateľských aktivít na území obce

Zdroj: Diervilla, spol. s r. o., 2015

1. Sociálna oblasť – v tejto oblasti je strategickým cieľom starostlivosť o ľudské zdroje a zvýšenie ich kvality. Obec Terňa považuje kvalitu ľudských zdrojov za podstatný faktor svojho ďalšieho rozvoja, ktorého dynamika rozhodne o úspešnosti v naplnení stanovených cieľov vo všetkých prioritných oblastiach. Vízia predpokladá pozitívny vzťah občanov k obci, otvorenosť a poskytovanie bezpečia. Cieľom je zabezpečiť základné služby pre rodiny s deťmi ako aj pre starších obyvateľov obce. Súčasne je cieľom integrovať MRK do spoločnosti a predovšetkým na trh práce.

2. Ekonomická oblasť – v tejto oblasti je strategickým cieľom udržanie ekonomickej výkonnosti a zvyšovanie konkurencieschopnosti obce. Do tejto prioritnej oblasti rozvoja je zaradená aj oblasť verejnej správy, od efektívnosti ktorej táto prioritná oblasť v závisí predovšetkým so zreteľom na využívanie doplnkových zdrojov financovania. Obec sa v tejto oblasti zameria na realistické a uskutočniteľné aktivity pre využitie potenciálu obce a regiónu hlavne vo väzbe na tradičné vidiecke činnosti ako je poľnohospodárska prvovýroba, lesníctvo a spracovanie dreva, cestovný ruch, ale aj ďalšie drobné výrobné prevádzky a služby. Vízia predpokladá využitie vnútorného potenciálu pre rozvoj tradičných výrobných činností, ale aj vytváranie podmienok pre industrializáciu územia obce.

3. Environmentálna oblasť – v tejto oblasti je strategickým cieľom ochrana a tvorba životného prostredia. Špecifikom v tejto oblasti je využitie potenciálu trvale udržateľného turizmu. Vízia predpokladá zabezpečenie vyváženého rozvoja. Súčasne je v tejto oblasti prevencia pred prírodnými katastrofami, kde okrem nevyhnutných infraštruktúrnych projektov (napr. opatrenia proti povodňam) je kľúčovým projektom ďalší rozvoj činnosti DHZ v obci.

V týchto prioritných oblastiach **bude obec vytvárať podmienky** pre zvýšenie kvality života obyvateľov obce, pre zvýšenie jej konkurencieschopnosti a udržanie ekonomickej výkonnosti s vyváženým rozvojom oblastí trvale udržateľného rozvoja.

Globálne ciele

Globálny cieľ 1: Zabezpečiť rozvoj sociálnych služieb a dostupnosť kvalitnej občianskej infraštruktúry v školskej, sociálnej, zdravotnej a kultúrnej oblasti. Súčasne je prioritou pomôcť MRK integrovať sa do spoločnosti a na trh práce.

Globálny cieľ 2.: Zabezpečiť trvalo udržateľný hospodársky rast v miestnej ekonomike a v okolí obce, ktorý je základom hospodárskeho a sociálneho postavenia obyvateľov obce. Podpora multifunkčného poľnohospodárstva, priemyslu a služieb (vrátane cestovného ruchu). Zvýšenie zamestnanosti obyvateľov obce. Vytváranie podmienok pre energetickú hospodárnosť a využívanie obnoviteľných zdrojov energie.

Globálny cieľ 3: Zlepšenie stavu životného prostredia, zachovať úctu k životnému prostrediu a zvyšovať povedomie obyvateľov, aby sami aktívne prispievali k ochrane svojho okolia. Prioritami je budovanie environmentálnej infraštruktúry, vrátane nových vodných zdrojov pitnej vody, zefektívňovanie odpadového hospodárstva, ochrana prírody a krajiny a protipovodňová ochrana obce.

V týchto prioritných oblastiach **bude obec vytvárať podmienky** pre zvýšenie kvality života obyvateľov obce, pre zvýšenie jej konkurencieschopnosti a udržanie ekonomickej výkonnosti s vyváženým rozvojom oblastí trvale udržateľného rozvoja.

Tabuľka č. 10: Prioritné oblasti podpory

Prioritné oblasti podpory		
Prioritná oblasť - Sociálna	Prioritná oblasť - Ekonomická	Prioritná oblasť - Environmentálna
Sociálna a zdravotná starostlivosť	Podnikateľské prostredie a MSP	Environmentálna infraštruktúra a vodné hospodárstvo
Kultúrna oblasť a využitie kultúrneho dedičstva	Dopravná infraštruktúra	Odpadové hospodárstvo
Školstvo a vzdelávanie	Cestovný ruch	Ochrana prírody a krajiny
Marginalizované rómske komunity	Verejná správa	Revitalizácia verejnej zelene a verejných priestranstiev
-	Energie	Protipovodňová ochrana

Zdroj: Diervilla, spol. s r.o., 2015

Tematické / horizontálne ciele

Tematický/horizontálny cieľ 1 – Cezhraničná spolupráca: Zintenzívniť spoluprácu s cezhraničnými (hlavne s poľskými) partnermi v každej oblasti a spoločne implementovať viacero investičných i neinvestičných projektov na podporu vzájomnej spolupráce. Potenciálne rozvinúť aj iné formy cezhraničnej i medzinárodnej spolupráce v rámci dostupných európskych i národných programov. Aktívne sa zapájať do činnosti euroregiónov a združení, ktorých je obec členom.

Tematický/horizontálny cieľ 2 – Ľudia – ľudom: Podporovať medziobecnú spoluprácu, spoluprácu medzi obcou a inými aktérmi v území, a to hlavne rôznymi drobnými projektmi typu „ľudia – ľudom“ v rôznych oblastiach. Presadzovať iniciatívy „z dola“ a iniciatívy prispievajúce ku komunitnému rozvoju.

Tematický/horizontálny cieľ 3 – Rozvoj IKT vo verejných službách i pre obyvateľov: Podporovať elektronizáciu verejných i súkromných služieb, zabezpečiť prístup obyvateľov k elektronickým službám i k internetu. V spolupráci s poskytovateľmi telekomunikačných služieb zlepšovať

dostupnosť i kvalitu telekomunikačných služieb v katastrálnom území obce. Podporovať elektronické nástroje na propagáciu obce i širšieho územia.

Zhrnutie strategickej časti

Tabuľka č. 11: Vízia a strategické ciele

Vízia			
Obec Terňa je príjemným miestom pre život i pre návštevu – peknou, čistou, zdravou a bezpečnou obcou so spokojnými obyvateľmi.			
Strategický cieľ			
Prioritná oblasť	Sociálna	Hospodárska	Environmentálna
Globálne ciele	Zabezpečiť kvalitné sociálne služby zabezpečujúce spokojnosť medzi obyvateľmi obce a integrovať MRK	Dosiahnuť vyšší ekonomický rast mobilizáciou vnútorného potenciálu, t.j. založený na miestnych iniciatívach a zdrojoch	Zvýšiť kvalitu života občanov a návštevníkov, t.j. rozvíjať zdravé životné prostredie v obci vhodné pre zachovanie prírodného dedičstva a zároveň pre rozvoj cestovného ruchu
Priority	1.1. Sociálna a zdravotná starostlivosť 1.2. Kultúrna oblasť a využitie kultúrneho dedičstva 1.3. Školstvo a vzdelávanie 1.4. MRK	2.1. Podnikateľské prostredie a MSP 2.2. Dopravná infraštruktúra 2.3. Cestovný ruch 2.4. Verejná správa 2.5. Energie	3.1. Environmentálna infraštruktúra a vodné hospodárstvo 3.2. Odpadové hospodárstvo 3.3. Ochrana prírody a krajiny 3.4. Revitalizácia verejnej zelene a verejných priestranstiev 3.5. Protipovodňová ochrana
Tematické / horizontálne ciele	T1 Cezhraničná spolupráca T2 Ľudia - ľudom T3 Rozvoj IKT vo verejných službách i pre obyvateľov		

Zdroj: Diervilla, spol. s r.o., 2015

Fotografia č.13: Centrum obce



Zdroj: CBS, 2014

Programová časť

Programová časť PRO nadväzuje na strategickú časť a obsahuje najmä zoznam opatrení a projektov na zabezpečenie realizácie programu rozvoja obce Terňa. Programová časť PRO obsahuje podrobnejšie rozpracovanie strategických cieľov v sociálnej, hospodárskej a environmentálnej politike na úroveň projektov a aktivít, ktoré sú tvorené vecne príbuznými skupinami aktivít obce vykonávaných mimo bežnú činnosť a smerujúcich k plneniu strategického cieľa rozvoja na roky 2015-2029.

Opatrenia a plánované projekty

Tabuľka č. 12: Prioritné oblasti a opatrenia

Prioritné oblasti a opatrenia		
Prioritná oblasť - Sociálna	Prioritná oblasť - Ekonomická	Prioritná oblasť - Environmentálna
Opatrenie 1.1. Komplexná starostlivosť o sociálne znevýhodnené skupiny občanov	Opatrenie 2.1. Podpora podnikateľov a zvýšenie zamestnanosti vrátane investícií do občianskej infraštruktúry obce na podporu ekonomického rastu (sociálny podnik, priem. park)	Opatrenie 3.1. Podpora aktivít a projektov v oblasti vodného hospodárstva (voda, kanál, ČOV, zdroje vody a i.)
Opatrenie 1.2. Vytváranie podmienok pre bývanie	Opatrenie 2.2. Bezpečné, kvalitné a udržiavané miestne komunikácie	Opatrenie 3.2. Podpora aktivít a projektov v oblasti odpadového hospodárstva
Opatrenie 1.3. Podpora kultúrnych, športových, spoločenských aktivít a využitie kultúrneho dedičstva	Opatrenie 2.3. Vytváranie podmienok pre rozvoj cestovného ruchu a rekreácie	Opatrenie 3.3. Podpora aktivít a projektov v oblasti prostredia, ochrany prírody a krajiny
Opatrenie 1.4. Podpora aktivít a projektov v oblasti školstva a vzdelávania	Opatrenie 2.4. Podpora projektov v oblasti zefektívnenia verejnej správy	Opatrenie 3.4. Revitalizácia verejnej zelene a verejných priestranstiev v obci
Opatrenie 1.5. Podpora aktivít a projektov v oblasti integrácie marginalizovaných rómskych komunít	Opatrenie 2.5. Zabezpečenie energetickej efektívnosti a využívanie alternatívnych a obnoviteľných zdrojov energie	Opatrenie 3.5. Protipovodňové opatrenia

Zdroj: Diervilla, spol. s r.o., 2015

Tabuľka č. 13: Opatrenia a plánované projekty/aktivity

Prioritná oblasť - Sociálna	Zámery / plánované projekty	Zodpovednosť za prípravu a realizáciu
Opatrenie 1.1. Komplexná starostlivosť o sociálne znevýhodnené skupiny občanov	Domov dôchodcov – zvýšenie kvality starostlivosti o dôchodcov Sociálne služby pre rodiny s deťmi a pre dôchodcov Denný stacionár	obec

Opatrenie 1.2. Vytváranie podmienok pre bývanie	Výstavba nájomných bytov Príprava plôch a IS pre IBV Rekonštrukcia zdravotného strediska	obec, súkromní investori
Opatrenie 1.3. Podpora kultúrnych, športových, spoločenských aktivít a využitie kultúrneho dedičstva	Rekonštrukcia námestia na zónu oddychu Revitalizácia verejných priestorov, WC a zastrešeného pódia Dostavba tribúny a rekonštrukcia šatní Zastrešenie ľadovej plochy Budovanie a rozširovanie detských ihrísk Rekonštrukcia kultúrneho domu Revitalizácia cintorína Zriadenie galérie sochára A. Mikitu	obec, aktívne spolky v obci
Opatrenie 1.4. Podpora aktivít a projektov v oblasti školstva a vzdelávania	Podpora technického dobudovania a vybavenia materskej školy a základnej školy Rozšírenie kapacity MŠ a rekonštrukcia objektu MŠ Výstavba telocvične	obec, ZŠ s MŠ
Opatrenie 1.5. Podpora aktivít a projektov v oblasti marginalizovaných rómskych komunít	Sociálny podnik Komunitné centrum a podpora jeho činnosti Realizácia terénnych sociálnych služieb a sociálnej práce	obec, MVO Rómovia

Prioritná oblasť - Ekonomická	Projekty	Zodpovednosť za prípravu a realizáciu
Opatrenie 2.1. Podpora podnikateľov a zvýšenie zamestnanosti vrátane investícií do občianskej infraštruktúry obce na podporu ekonomického rastu	Priemyselná zóna Obecný podnik Zlepšenie hospodárenia v lesoch Investície do poľnohospodárskych podnikov	obec, podnikatelia
Opatrenie 2.2. Bezpečné, kvalitné a udržiavané miestne komunikácie	Obnova a rekonštrukcia miestnych komunikácií Výstavba mosta na ihrisko	obec
Opatrenie 2.3. Vytváranie podmienok pre rozvoj cestovného ruchu a rekreácie	Ternianský jarmok Turistické tabule Vyhliadková veža – výstavba Podpora rozvoja cestovného ruchu na území obce (cykloturistika / cyklotrasy) Rekonštrukcia kultúrnych pamiatok v obci – kaštieľ (súkromný) Chata Čergov – rekonštrukcia (súkromná)	obec, podnikatelia

Opatrenie 2.4. Podpora projektov v oblasti zefektívnenia verejnej správy	Širokopásmový internet Infraštruktúra pre prevádzkovateľov 4 a 5 G sietí Skvalitnenie verejných služieb poskytovaných občanom a podnikateľom Zavedenie kamerového systému obce na ochranu verejného poriadku Zlepšenie regionálnej spolupráce pri rozvojových aktivitách Spracovanie a aktualizácia územnoplánovacej dokumentácie vrátane jej elektronizácie Zavedenie kamerového systému v obci	obec, podnikatelia
Opatrenie 2.5. Zabezpečenie energetickej efektívnosti a využívanie alternatívnych a obnoviteľných zdrojov energie	Modernizácia verejného osvetlenia Zníženie spotreby energie pri prevádzke verejných budov	obec

Prioritná oblasť - Environmentálna	Projekty	Zodpovednosť za prípravu a realizáciu
Opatrenie 3.1. Podpora aktivít a projektov v oblasti vodného hospodárstva (voda, kanál, ČOV, zdroje vody a i.)	Rozšírenie obecnej kanalizácie a modernizácia čistiarnie odpadových vôd Výstavba nového zdroja pitnej vody a vodojemu	obec
Opatrenie 3.2. Podpora aktivít a projektov v oblasti odpadového hospodárstva	Rozšírenie existujúceho separovaného zberu odpadov a úprava zložiek komunálnych odpadov v obci Obecná kompostáreň	obec
Opatrenie 3.3. Podpora aktivít a projektov v oblasti prostredia, ochrany prírody a krajiny	Podpora projektov a aktivít v oblasti ochrany prírody a krajiny, environmentálnej osvetly	obec, ZŠ s MŠ, spolky aktívne v obci
Opatrenie 3.4. Revitalizácia verejnej zelene a verejných priestranstiev	Rekonštrukcia centra obce	obec
Opatrenie 3.5. Protipovodňové opatrenia	Realizácia a výstavba protipovodňových opatrení Modernizácia DHZ	obec, DHZ

Zdroj: Diervilla, spol. s r.o., 2015

Tabuľka č.14: Priority rozvoja obce

Plánovaný názov investície / projektu / aktivity	Popis	Plánované roky realizácie								Suma investície v EUR	Zdroj plánovaného financovania
		2015	2016	2017	2018	2019	2020	2021-24	2025-29		
Výstavba nového zdroja pitnej vody a vodojemu	Výstavba vodojemu a nového zdroja pitnej vody		X	X						250 000	IROP 4.2.1., Envirofond
Rekonštrukcia centra obce	Rekonštrukcia centra obce – priestranstva pred budovou OcÚ a KD		X	X						80 000	vlastné zdroje, MAS / PRV
Modernizácia verejného osvetlenia	Výmena pôvodných svietidiel za energeticky úspornejšie	X								100 000	MH SR, vlastné zdroje,
Rozšírenie kapacity MŠ a rekonštrukcia objektu MŠ	Rozšírenie kapacity MŠ v obciach s prítomnosťou MRK		X	X						100 000	OP LZ, vlastné zdroje,
Vyhliadková veža – výstavba	Vyhliadková veža nad obcou ako turistická atrakcia		X							5 000	vlastné zdroje, MAS / PRV
Kamerový systém v obci	Zavedenie systému v kľúčových častiach obce		X							3 000	vlastné zdroje, MAS / PRV
Galéria - zriadenie	Priestory pre výstavu prác sochára A. Mikitu		X							5 000	vlastné zdroje, MAS / PRV
Príprava lokality pre IBV:1. a 2. etapa	Projekčná príprava lokality pre IBV vrátane dopravného napojenia, sietí a miestnej komunikácie a jej realizácia	X	X	X				X		400 000	vlastné zdroje, SPP, VSD
Oprava MK: 1. Etapa – Mlynská + centrum obce 2. Etapa – Mlynská a severná 3. Etapa Hradisko a Babin potok	Oprava miestnych komunikácií, chodníkov a zastávok v obci a miestnych častiach			X	X			X	X	250 000	vlastné zdroje, PRV
Výstavba mosta na ihrisko	Výstavba mosta na ihrisko		X							50 000	vlastné zdroje, MAS / PRV
Realizácia a výstavba protipovodňových opatrení	Na celom území obce a v obecných častiach		X	X	X					700 000	IROP, MAS / PRV, Envirofond
Výstavba telocvične	Pri ZŠ s MŠ				X	X				250 000	Ministerstvo školstva SR/ OP LZ, IROP
Rekonštrukcia KD	Rekonštrukcia KD a zvýšenie energetickej efektívnosti budovy		X	X						250 000	IROP, Leader, Envirofond, MAS
Rekonštrukcia šatní a výstavba tribúny na ihrisko TŠK	rekonštrukcia šatní, miestnosti pre rozhodcov, centrálna miestnosť, bufet a tribúna				X					50 000	vlastné zdroje, dotácia VÚC, MAS / PRV
Organizácia Ternianskeho jarmoku	Každoročné podujatie		X	X	X	X	X	X	X	35 000	vlastné zdroje, MAS, MVF
Zriadenie denného stacionára	Zriadenie denného stacionára		X							15 000	vlastné zdroje, MPSVR / dotácia VÚC
Detské ihrisko	Rozšírenie detského ihriska	X	X							5 000	vlastné zdroje,
Turistické tabule a väčšia mapa okolia	Výroba a osadenie v rôznych častiach obce		X							5 000	vlastné zdroje, MAS / PRV
Priemyselná zóna obce	Výčlenená zóna pre firmy, ktoré by chceli podnikáť na území obce				X	X	X	X		500 000	IROP / MH SR, vlastné zdroje
Modernizácia ČOV Terňa	Modernizácia ČOV – mechanické predčistenie		X	X						50 000	MAS / PRV, vlastné zdroje, Envirofond
Rozšírenie kanalizácie	Rozšírenie stokovej siete kanalizácie o ďalšie vetvy v obci			X	X	X				150 000	Vlastné zdroje, Envirofond
Kanalizácia Babin Potok	Výstavba kanalizácie v miestnej časti Babin Potok s napojením na ČOV Terňa					X	X			500 000	Vlastné zdroje, Envirofond
Dom pokojnej staroby, DSS	Zriadenie v obecnej budove Babin Potok, resp. v administratívnej budove bývalého JRD Terňa			X	X					150 000	IROP, súkromné zdroje
Obecná kompostáreň				X						20 000	Envirofond / MAS / PRV
Prekrytie ľadovej plochy a chladenie	Prekrytie ľadovej plochy a zdroj pre ochladzovanie - tepelné čerpadlo v areáli ZŠ a MŠ				X					150 000	MAS / PRV, dotácia VÚC / ÚV SR
Obecný podnik	Zriadenie obecného podniku		X	X						200 000	Vlastné zdroje, OP LZ, MAS / PRV
Revitalizácia cintorína v obci Terňa a Babin Potok	Oplotenie a osvetlenie, chodníky a parkoviská, informačné tabule a i.		X							15 000	Vlastné zdroje
Tvorba nových pracovných miest / sociálny podnik	Tvorba nových prac. miest pre znevýhodnených uchádzačov		X	X	X					150 000	Spĺnomocnenec vlády pre rómske komunity / OP LZ, IROP

TSP a/alebo KP	Terénna sociálna práca a/alebo Komunitná práca		X	X	X	X				180 000	Národný projekt, MPSVR SR
Zdravotné stredisko - modernizácia	Rekonštrukcia budovy a vybavenie priestorov		X	X						100 000	MAS / PRV, vlastné a súkromné zdroje, IROP
Modernizácia DHZ	Technika, zbrojnica		X	X						150 000	Min. V. SR, zdroje obce
Zlepšenie hospodárenia v lesoch	Rekonštrukcia lesných ciest, výsadba nových stromov, protipožiarne opatrenia, nákup techniky		X	X	X	X	X	X	X	1 250 000	PRV / Urbariáty
Investície do poľnohospodárskych podnikov	Nákup nových technológií pre poľnohospodársku prvovýrobu (traktory a pod.), rekonštrukcie budov pre HD a ovce		X	X	X	X	X	X	X	2 000 000	PRV / zdroje poľnohospodárskych podnikov

Zdroj: Obec Terňa, 2015

Fotografie č.14 a č.15: Obecná ČOV a nevyregulovaný miestny potok



Zdroj: Veronika Poklembová, 2015

Ukazovatele výsledkov a dopadov

Výstupy predstavujú práce, služby a tovary, ktoré boli financované počas realizácie aktivít vyjadrené z finančného a vecného hľadiska. Výsledok predstavuje okamžitý efekt realizácie aktivít, ktorý je k dispozícii pre cieľovú skupinu alebo predstavuje služby poskytnuté cieľovej skupine. Dopad predstavuje vyjadruje dlhodobý efekt intervencie na danú prioritnú oblasť alebo cieľovú skupinu, ktorý je mimo priamej a výlučnej kontroly subjektu zodpovedajúceho za realizáciu aktivít.

Ukazovatele výstupu sú obvykle priradené k jednotlivým projektom. Označujú hmatateľné produkty, bezprostredne dosiahnuté realizáciou jednej alebo viacerých aktivít, vyjadrené v merateľných fyzických alebo peňažných jednotkách. Odrážajú skutočnosť, že niečo bolo vytvorené, vyprodukované, zriadené, zrealizované.

Ukazovatele výsledku vyjadrujú priamy hmatateľný efekt projektu na cieľovú skupinu projektu bezprostredne po ukončení realizácie projektu a merajú bezprostredný následok, ktorý bol vyvolaný výstupom (preto je medzi výstupom a výsledkom logická väzba).

Ukazovatele dopadu vyjadrujú dlhodobý efekt intervencie na územie a cieľovú skupinu, následky dosiahnutých výsledkov projektu, teda príspevok k riešeniu cieľov stanovených pre prioritnú oblasť, potrieb cieľovej skupiny alebo k odstraňovaniu prekážok či využívaniu potenciálu rozvoja územia

(preto je medzi výsledkom a dopadom logická väzba). Z tohto hľadiska preto nemusí byť dosiahnutie strategického cieľa vyjadrené ukazovateľmi dopadu, ale môže byť vyjadrené aj vhodnými ukazovateľmi výsledku.

Tabuľka č.15: Ukazovatele výstupov, výsledkov a dopadov

č.	Názov	Informačný zdroj	Merná jednotka	Východisková hodnota r. 2015	Cieľová hodnota r. 2020	Cieľová hodnota r. 2029
Výstupy						
1.	Výška vynaloženej investície (spolu projektov)	Obec	EUR	0	5 828 000	8 118 000
2.	Počet riadne ukončených projektov	Obec	počet	0	27	34
3.	Počet obyvateľov obce priamo zapojených do realizácie projektov	Obec	počet	0	150	300
Výsledky						
1.	Počet novovybudovaných a modernizovaných verejných budov	kolaudačné rozhodnutie	počet	0	8	8
2.	Počet km postavených a zrekonštruovaných MK	kolaudačné rozhodnutie	km	0	5	7
3.	Počet vybudovaných / riešených prvkov protipovodňovej a protipožiarnej ochrany	kolaudačné rozhodnutie	počet	0	4	4
4.	Počet modernizovaných fariem	poľnohospodárske podniky	počet	0	5	8
5.	Zrealizované projekty modernizácie lesného hospodárstva	Urbariáty	počet	0	3	6
6.	Zrealizované projekty modernizácie činnosti DHZ	Obec/DHZ	počet	0	1	1
7.	Počet km nových a modernizovaných chodníkov a cyklotrás	kolaudačné rozhodnutie	km	0	3	5
8.	Počet nových širokopásmových internetových prístupov	Obec	počet	0	1	1
9.	Počet nových športovísk a detských ihrísk	Obec	počet	0	2	2
10.	Počet projektov novopostavenej a modernizovanej verejnej a sociálnej infraštruktúry	kolaudačné rozhodnutie	počet	0	4	4
11.	Počet projektov zameraných na energetické úspory	Obec	počet	0	2	2
12.	Počet projektov budujúcich atraktivitu pre cestovný ruch	Obec	počet	0	5	5
13.	Počet zrealizovaných environmentálnych infraštruktúrnych projektov	Obec	počet	0	6	6
14.	Počet realizovaných projektov na podporu podnikania	Obec	počet	0	2	2
Dopady						
1.	Zrealizované projekty modernizácie verejnej infraštruktúry	Štatistický úrad SR	počet	0	20	20
2.	Zrealizované projekty modernizácie poľnohospodárstva	MP SR	počet	0	5	8
3.	Zrealizované projekty novej a modernizovanej environmentálnej infraštruktúry (voda, kanál, ČOV)	Štatistický úrad SR	počet	0	4	4
4.	Zvýšenie kvality činnosti DHZ	Obec/DHZ	%	0	100 %	100 %
5.	Zvýšenie tržieb z lesného hospodárstva	Urbariáty/Obec	%	0	10 %	20 %
6.	Zrealizované projekty výstavby dopravnej infraštruktúry	Štatistický úrad SR	počet	0	2	2
7.	Počet obyvateľov obce benefitujúcich z realizácie projektov	Štatistický úrad SR	počet	0	750	1200
8.	Zvýšenie kvality života obyvateľov obce	Prieskum verejnej mienky	%	0	50 %	100 %
9.	Zrealizované projekty zamerané na zlepšenie životného prostredia	Štatistický úrad SR	počet	0	9	9

Zdroj: Obec Terňa, 2015

Fotografia č.16: Miestna časť Hradisko



Zdroj: CBS, 2014

Realizačná časť

Realizácia PRO Terňa predpokladá zabezpečenie činností na úrovni programu a na úrovni projektov. Realizácia začína po vypracovaní a schválení PRO v obecnom zastupiteľstve a zabezpečuje ju počas platnosti PRO v zmysle platnej legislatívy o podpore regionálneho rozvoja samospráva (obec, mesto, VUC). Podľa par. 12 Zákona NR SR č. 539/2008 Z.z. o podpore regionálneho rozvoja: „Obec vo svojej pôsobnosti na účely podpory regionálneho rozvoja: ... b) zabezpečuje a koordinuje vypracovanie a realizáciu programu hospodárskeho rozvoja a sociálneho rozvoja obce, pravidelne ho monitoruje a každoročne vyhodnocuje jeho plnenie, zabezpečuje súlad programu hospodárskeho rozvoja a sociálneho rozvoja obce s územnoplánovacou dokumentáciou, ak jej spracovanie vyžaduje osobitný predpis.“

Realizačná časť je preto zameraná na popis postupov inštitucionálneho zabezpečenia formou partnerstva a organizačné zabezpečenie realizácie Programu rozvoja obce Terňa, systém monitorovania a hodnotenia plnenia programu rozvoja obce s ustanovením merateľných ukazovateľov, vecný a časový harmonogram realizácie programu rozvoja obce formou akčných plánov.

Inštitucionálne a organizačné zabezpečenie realizácie PRO obce Terňa

Organizačné zabezpečenie. Realizácia PRO obce Terňa je činnosťou samosprávy a obec ju vykonáva prostredníctvom svojich orgánov (obecné zastupiteľstvo, starosta). Samospráva jedenkrát ročne získa a spracuje pripomienky partnerov, úradu (Obec), poslancov a verejnosti, do leta v čase začiatku prípravy rozpočtu na ďalší rok. V pláne komunikácie je táto činnosť naplánovaná

do termínu september príslušného roku, kedy bude predložené hodnotenie PRO za predchádzajúci rok, aj jeho prípadná aktualizácia na ďalšie roky.

Obecné zastupiteľstvo. Najvyšším orgánom obce je **obecné zastupiteľstvo**. Vo vzťahu k realizácii PRO zastupiteľstvo berie na vedomie návrh strategickej časti dokumentu, schvaľuje celý dokument PRO a každoročne schvaľuje vyhodnotenie jeho plnenia. Zastupiteľstvo taktiež schvaľuje spolufinancovanie jednotlivých projektov financovaných z doplnkových zdrojov financovania a z prostriedkov rozpočtu obce. **Zastupiteľstvo v rámci hodnotenia PRO** schvaľuje každoročne hodnotiace a monitorovacie správy, rozhoduje o zmenách a aktualizácii programu. Zastupiteľstvo vo svojich uzneseniach týkajúcich sa hodnotenia PRO v prípade nutnosti korekcií rozdeľuje jednotlivé priority programu a akčného plánu medzi existujúce komisie OcÚ, ktoré sa zaoberajú monitorovaním a hodnotením ich realizácie.

Starosta. Najvyšším výkonným orgánom obce a jeho predstaviteľom je **starosta obce**. Rozhoduje vo všetkých veciach správy obce, ktoré nie sú zákonom alebo štatútom vyhradené zastupiteľstvu. Vo vzťahu k realizácii PRO starosta **riadi proces realizácie**, na programovej úrovni podpisuje uznesenie obecného zastupiteľstva o strategickej časti dokumentu, schválenie celého dokumentu, vykonáva uznesenia a zastupuje obec vo vzťahu k štátnym orgánom, k právnickým a fyzickým osobám (riadiace orgány jednotlivých operačných programov, dodávatelia, fondy a iné).

Inštitucionálne zabezpečenie. Inštitucionálne a administratívne zabezpečuje veci zastupiteľstva a starostu, ako aj orgánov zriadených obecným zastupiteľstvom **obecný úrad**. Okrem prípadov, kedy budú žiadateľmi/prijímateľmi projektov iné subjekty v plnom rozsahu zabezpečuje (vykonáva) administráciu a procesy komunikácie, hodnotenia, monitorovania.

Tabuľka č.16: Zabezpečenie činností v realizácii PRO na úrovni programu a projektu

Činnosť	OcZ	Starosta	Komisie OcZ	OcÚ	Externé prostredie
Príprava	Schvaľuje	Riadi	Hodnotí	Vykonáva a spolupracuje	Vykonáva
Financovanie	Schvaľuje	Riadi	Hodnotí	Vykonáva	Vykonáva
Implementácia	Schvaľuje	Riadi	Hodnotí	Vykonáva a spolupracuje	Vykonáva
Hodnotenie	Schvaľuje	Riadi	Hodnotí	Vykonáva	Vykonáva
Monitoring	Schvaľuje	Riadi	Hodnotí	Vykonáva	Vykonáva
Kontrola	Schvaľuje	Riadi	Navrhuje	Vykonáva	Vykonáva

Zdroj: Obec Terňa, 2015

V podmienkach obce Terňa zabezpečuje výkon činností súvisiacich s realizáciou PRO v rámci štruktúry **starosta obce**. Pre zabezpečenie a koordináciu činností projektového cyklu pre projekty financované z EŠIF **spolupracuje s externými subjektmi** a takto je zabezpečený plynulý tok informácií a zabezpečenie činností potrebných pre realizáciu PRO, ako aj činností v rámci projektového cyklu na úrovni jednotlivých projektov a procesov (príprava projektovej dokumentácie, príslušné povolenia, proces verejného obstarávania, dodávky služieb, tovarov a stavebných prác) a prípravu žiadostí o doplnkové zdroje financovania.

Návrh systému riadenia a implementácie **akčných plánov** PRO obce Terňa je nasledovný:

- Obecné zastupiteľstvo monitoruje implementáciu akčných plánov obce Terňa. Posudzuje a schvaľuje návrhy na zmenu a doplnenie akčných plánov.

- Realizáciu konkrétnych projektov Akčného plánu obce Terňa budú zabezpečovať pracovníci úradu a starosta obce.
- Kontrolným orgánom budú poslanci obce, súčinnosť poskytnú jednotlivé komisie Obecného zastupiteľstva obce Terňa.

Komunikačná stratégia

Zabezpečenie realizácie PRO je dosahované koordinovaným prístupom a spoluprácou so všetkými partnermi a aktérmi regionálneho rozvoja na území obce. Rôzne formy komunikácie budú súčasťou každého z pripravovaných a realizovaných projektov PRO **v rámci informovanosti a publicity** (pri projektoch financovaných z EŠIF a dotačných titulov) alebo v rámci komunikácie zainteresovaných cieľových skupín pri príprave a realizácii jednotlivých projektov.

Komunikačnú stratégiu obce Terňa vo vzťahu k PRO nie je účelné vyčleniť z celkovej komunikačnej stratégie, ktorá sa uskutočňuje vo vzťahu **k jej obyvateľom ako hlavnej cieľovej skupine**. Hlavným cieľom komunikačnej stratégie je komunikácia s občanmi a dosiahnutie stavu, aby bol každý občan o všetkých súvislostiach, ktoré pre neho z PRO a jeho realizácie vyplynú, informovaný včas, v dostatočnom rozsahu a primeranou formou. **Podstatný a hlavný nástroj komunikácie predstavuje webová stránka obce so sprievodnými komunikačnými kanálmi: úradná tabuľa, obecný rozhlas a verejné stretnutia občanov.**

Jedným z nástrojov komunikácie, ale aj hodnotenia, monitorovania a kontroly realizácie PRO a jednotlivých projektov je aj „**Materiál na rokovanie obecného zastupiteľstva**“. Vstupné údaje pripravujú v dostatočnom predstihu zamestnanci obecného úradu, materiál má svojho predkladateľa (konkrétna zodpovednosť, odborná garancia), na príprave materiálu sa stanoviskami podieľajú komisie zastupiteľstva ako poradné orgány OcZ, rokujú o ňom poslanci zastupiteľstva, materiál je verejne prístupný a zastupiteľstvo je verejné (o zastupiteľstve je informované obyvateľstvo a organizácie všetkými informačnými kanálmi).

Počas najbližších piatich rokov implementácie PRO obce Terňa je naplánovaných 10 aktivít na predloženie tohto typu materiálu do obecného zastupiteľstva: aktivity týkajúce sa samotného procesu informovanosti a schvaľovania dokumentu (1,2), aktivity týkajúce sa každoročného hodnotenia dokumentu PRO (3,5,6,8,9), aktivity týkajúce sa schvaľovania nových akčných plánov PRO a schvaľovania rozpočtov pre navrhované projektové zámery vrátane prípadných korekcií (4,7), jedna aktivita z celkového hodnotenia PRO (10). Z hľadiska efektivity je navrhnuté spojenie aktivity týkajúcej sa hodnotenia a monitorovania PRO za daný rok s návrhom nového akčného plánu.

Tabuľka č.17: Plán komunikácie, hodnotenia a monitoringu na najbližších 5 rokov

P. č.	Časový rámec	Miesto	Cieľová skupina	Forma	Téma, ciele	Vstupné údaje	Výstupy
1.	03/2015	OcÚ	občania	Materiál na rokovanie OcZ	Zámer PRO	Návrh dokumentu	Uznesenie OcZ
2.	12/2015	OcÚ	občania	Materiál na rokovanie OcZ	Schválenie PRO	Návrh dokumentu	Uznesenie OcZ
3.	09/2016	OcÚ	občania	Materiál na rokovanie OcZ	Vyhodnotenie plnenia PRO za rok 2015	Kontrola uznesenia 2015, Hodnotiaca správa PRO	Monitorovacia správa č.1, Uznesenie OcZ

4.	09/2016	OcÚ	občania	Materiál na rokovanie OcZ	Akčný plán PRO na roky 2017-2018 (aktualizácia)	PRO – Metodika vypracovania	Návrh akčného plánu
5.	09/2017	OcÚ	občania	Materiál na rokovanie OcZ	Vyhodnotenie plnenia PRO za rok 2016	Kontrola uznesenia 2015, Hodnotiaca správa PRO	Monitorovacia správa č.2, Uznesenie OcZ
6.	09/2018	OcÚ	občania	Materiál na rokovanie OcZ	Vyhodnotenie plnenia PRO za rok 2017	Kontrola uznesenia 2016, Hodnotiaca správa PRO	Monitorovacia správa č.3, Uznesenie OcZ
7.	09/2018	OcÚ	občania	Materiál na rokovanie OcZ	Akčný plán PRO na roky 2019-2020 (aktualizácia)	PRO – Metodika vypracovania	Návrh akčného plánu
8.	09/2019	OcÚ	občania	Materiál na rokovanie OcZ	Vyhodnotenie plnenia PRO za rok 2018	Kontrola uznesenia 2017, Hodnotiaca správa PRO	Monitorovacia správa č.4, Uznesenie OcZ
9.	09/2020	OcÚ	občania	Materiál na rokovanie OcZ	Vyhodnotenie plnenia PRO za rok 2019	Kontrola uznesenia 2018, Hodnotiaca správa PRO	Monitorovacia správa č.5, Uznesenie OcZ
10.	09/2021	OcÚ	občania	Materiál na rokovanie OcZ	Vyhodnotenie plnenia PRO za roky 2015-2020 a aktualizácia na ďalších 5 rokov	Kontrola uznesenia 2018, Hodnotiaca správa PRO	Monitorovacia správa č.6, Uznesenie OcZ

Zdroj: Diervilla, spol. s r.o., 2015

Systém monitorovania a hodnotenia

PRO obce Terňa je živým dokumentom. Jeho realizácia bude dôsledne sledovaná a monitorovaná. Jednotlivé opatrenia a úlohy budú realizované obcou Terňa, organizáciami zriadenými a založenými obcou, zaangažovanými aktérmi aktívnymi v obci resp. v spolupráci s ďalšími organizáciami a inštitúciami.

Monitorovanie plnenia PRO bude stálym a dlhodobým procesom zameraným na sledovanie kvalitatívnych a kvantitatívnych zmien pomocou vybraných ukazovateľov, cieľom ktorého bude získavanie informácií o skutočnom plnení opatrení. Na základe výstupov monitorovania a hodnotenia je potrebné následne uskutočniť aktualizáciu strategických cieľov, opatrení a pod.

Monitorovanie. Proces monitorovania PRO sa vykonáva systematicky a priebežne počas celého trvania PRO až do ukončenia jeho platnosti a to na úrovni projektov. Základným prvkom monitorovania je **projekt**, na úrovni programu sa pripravuje súhrnná monitorovacia správa za príslušný rok. Vstupnými údajmi pre monitorovanie sú údaje z plánovaných a dosiahnutých ukazovateľov výstupu, výsledku a dopadu jednotlivých projektov. Výstupom monitorovania je **monitorovacia správa za príslušný rok schválená v OcZ** (v prípade projektov financovaných z EŠIF aj monitorovacia správa schválená riadiacim orgánom v systéme ITMS).

Za prípravu monitorovacej správy za projekt je zodpovedný starosta (v spolupráci s externou spoločnosťou, ak je externý manažment súčasťou projektu). Výsledky monitorovania sú podkladom pre hodnotenie vykonávané na úrovni programu. Monitorovanie plnenia PRO bude stálym procesom zameraným na sledovanie zmien prostredníctvom navrhnutých ukazovateľov, ktoré sa vzťahujú na jednotlivé projekty, ukazujú stav implementácie výstupov, výsledkov a dopadov a poukazujú na dosiahnutý vývoj vo vzťahu k akčnému plánu a súvisiacim financiám. Cieľom monitorovania je získavanie informácií o skutočnom plnení opatrení na zmenu negatívneho vývoja, spôsobu realizácie, definovanie a prijatie korekčných opatrení.

Korekcie. Samospráva jedenkrát ročne získa a spracuje pripomienky partnerov, úradu, poslancov a verejnosti, do leta v čase začiatku prípravy rozpočtu na ďalší rok. V pláne komunikácie je táto činnosť naplánovaná do termínu príslušného roku, kedy bude predložené hodnotenie PRO za predchádzajúci rok, jeho prípadná aktualizácia, hodnotenie ukazovateľov vrátane korekcií v rámci pravidelného každoročného hodnotenia. V prípade nutnosti korekcií mimo rámec pravidelného každoročného hodnotenia PRO budú na základe podnetu starostu či poslancov OcZ komisie obecného zastupiteľstva navrhovať a odporúčať opatrenia pre odstránenie nedostatkov a nezrovnalostí.

Hodnotenie. V súvislosti s uvedeným postupom sa bude proces hodnotenia vykonávať na úrovni programu (PRO) systematicky a priebežne počas celého trvania programu až po predloženie správy z hodnotenia PRO. Proces hodnotenia sa vykonáva len na operatívnej úrovni (strategické hodnotenie nie je pre túto úroveň dokumentu povinné). Operatívne hodnotenie sa zakladá na každoročnom hodnotení – vyhodnotenie PRO bude prebiehať v zmysle platnej legislatívy o podpore regionálneho rozvoja každoročne hodnotiacou správou a monitorovacou správou, ktoré prejdú schvaľovacím procesom v obecnom zastupiteľstve. Výstupom hodnotenia je **hodnotiaca správa za príslušný rok**, ktorá hodnotí pokrok k dosiahnutiu stanovených cieľov jednotlivých prioritných oblastí. Vstupnými údajmi pre prípravu tejto správy sú výsledky monitorovania - monitorovacie správy jednotlivých projektov realizovaných v rámci programu. Hodnotiace a monitorovacie správy PRO sú podkladom pre rozhodnutia orgánov (OcZ, starosta) pri riadení realizácie PRO s účelom dosiahnuť pokrok smerom k dosiahnutiu cieľov jednotlivých prioritných oblastí PRO.

Inštitucionálne zabezpečenie. Pre udržiavanie a realizáciu PRO obce Terňa bude zriadená Riadiaca komisia pre riadenie realizácie PRO obce Terňa, ktorej úlohou bude monitorovať celkový proces implementácie stratégie a navrhovať v prípade potreby zmeny v realizácii strategických plánov, ich doplnenie, prípadne prípravu nových dokumentov potrebných pre napĺňanie vízie obce. V Riadiacej komisii pre riadenie realizácie PRO obce budú zastúpení hlavní predstavitelia obce (starosta, vybraní poslanci OcÚ) a tiež zástupca partnera PRO alebo občanov.

Úlohou Riadiacej komisie pre riadenie realizácie PRO obce Terňa bude:

- schádzať na prehodnocovanie plnenia PRO obce podľa potreby, najmenej jedenkrát ročne,
- jedenkrát ročne podať správu Obecnému zastupiteľstvu o stave realizácie cieľov PRO obce,
- prideliť zodpovednosť (hlavnú garanciu) za monitorovanie jednotlivých cieľov akčných plánov svojim jednotlivým členom,
- vzájomne sa informovať o plánoch prípravy a realizovaní projektov za účelom koordinácie aktivít v obci,
- aktualizovať PRO obce Terňa,
- pravidelne komunikovať s občanmi, podnikateľmi a inštitúciami v obci s cieľom zabezpečiť informovanosť o PRO obce.

PRO obce Terňa je otvorený dokument, ktorý bude reagovať na zmeny v okolí, zmeny potrieb obyvateľov obce Terňa a legislatívne zmeny. PRO obce Terňa bude podliehať priebežným aktualizáciám a hodnoteniam. Vychádza z princípu, že proces plánovania bude úspešný len vtedy, ak sa k nemu bude pristupovať ako k dlhodobému procesu a bude sa neustále adaptovať, aktualizovať a prispôbovať v súlade so zmenami a potrebami sociálno-ekonomického života obce. Otvorenosťou dokumentu sa zabezpečí flexibilita pri určovaní priorít obce, ktoré musia reagovať na vzniknuté zmeny v danom prostredí a preferenciách obyvateľov.

Aktualizácia PRO obce Terňa bude založená na princípe výberu priorít, opatrení, aktivít a projektov, pomocou ktorých je možné dosiahnuť najefektívnejší rozvoj prioritných oblastí obce. Postup bude nasledovný:

1. Riadiaca komisia pre riadenie realizácie PRO obce odporučí zmeny v PRO,
2. Obecné zastupiteľstvo schváli PRO obce Terňa na ďalšie obdobie so zapracovanými zmenami.

Tabuľka č.18: Plán hodnotenia realizácie PRO

Typ hodnotenia	Vykonať prvýkrát	Dôvod vykonania/periodicita
Ad hoc hodnotenie celého PRO	2016 – 2029	Každoročne v zmysle príslušných ustanovení Zákona NRSR 539/2008 Z.z. o podpore regionálneho rozvoja
Tematické hodnotenie časti PRO	podľa potreby	Téma hodnotenia: ak bola téma identifikovaná ako riziková časť vo výročnej monitorovacej správe za predchádzajúci kalendárny rok.
Ad hoc mimoriadne hodnotenie	podľa potreby	Pri značnom odklone od stanovených cieľov a/alebo zmene stanovených cieľov jednotlivých prioritných oblastí a/alebo zmene hodnôt ukazovateľov. Pri návrhu na revíziu PHSR.
Ad hoc hodnotenie celého PRO	2021, 2026	Aktualizácia PRO sa očakáva v zmysle Metodiky pre spracovanie PHSR každých 5 rokov.
Ad hoc hodnotenie celého PRO alebo jeho časti	podľa potreby	Na základe rozhodnutia starostu v zmysle príslušných predpisov, na základe rozhodnutia kontrolného orgánu obce, na základe podnetu poslancov, na základe protokolu Národného kontrolného úradu SR, na základe Správy auditu.
Ad hoc hodnotenie celého PHSR alebo jeho časti	2030	Na základe rozhodnutia starostu a OcÚ o príprave Programu hospodárskeho a sociálneho rozvoja pre programové obdobie 2030 – a neskôr.

Zdroj: Diervilla, spol. s r.o., 2015

Akčný plán: vecný a časový harmonogram realizácie jednotlivých opatrení a projektov na roky 2015-2017

Tabuľka č.19: Akčný plán na roky 2015-2017

Opatrenie, aktivita	Termín ukončenia	Zodpovedný	Financovanie	Ukazovateľ výstupu
Detské ihrisko	09/2016	Obec	vlastné zdroje	Počet nových športovísk a detských ihrísk
Turistické tabule a väčšia mapa okolia	09/2016	Obec	vlastné zdroje, MAS / PRV	Počet projektov budujúcich atraktivitu pre cestovný ruch
Revitalizácia cintorína v obci Terňa a Babin Potok	12/2016	Obec	vlastné zdroje	Počet projektov novopostavenej a modernizovanej verejnej a sociálnej infraštruktúry

Výstavba mosta na ihrisko	12/2016	Obec	vlastné zdroje, MAS / PRV	Počet projektov novopostavenej a modernizovanej verejnej a sociálnej infraštruktúry
Zriadenie denného stacionára	12/2016	Obec	vlastné zdroje, MPSVR / dotácia VÚC	Počet projektov novopostavenej a modernizovanej verejnej a sociálnej infraštruktúry
Vyhliadková veža – výstavba	12/2016	Obec	vlastné zdroje, MAS / PRV	Počet projektov budujúcich atraktivity pre cestovný ruch
Kamerový systém v obci	12/2016	Obec	vlastné zdroje, MAS / PRV	Počet projektov novopostavenej a modernizovanej verejnej a sociálnej infraštruktúry
Galéria - zriadenie	12/2016	Obec	vlastné zdroje, MAS / PRV	Počet projektov budujúcich atraktivity pre cestovný ruch
Rekonštrukcia centra obce	06/2017	Obec	vlastné zdroje, MAS / PRV	Počet zrealizovaných environmentálnych infraštruktúrnych projektov
Rozšírenie kapacity MŠ a rekonštrukcia objektu MŠ	12/2017	Obec	vlastné zdroje, OP LZ	Počet projektov novopostavenej a modernizovanej verejnej a sociálnej infraštruktúry
Príprava lokality pre IBV (1. etapa)	12/2017	Obec	vlastné zdroje / SPP, VSD	Počet projektov novopostavenej a modernizovanej verejnej a sociálnej infraštruktúry
Výstavba nového zdroja pitnej vody a vodojemu	12/2017	Obec	IROP 4.2.1., Envirofond	Počet zrealizovaných environmentálnych infraštruktúrnych projektov
Rekonštrukcia kultúrneho domu	12/2017	Obec	IROP, Leader, vlastné zdroje, Envirofond, MAS/PRV	Počet modernizovaných verejných budov
Modernizácia ČOV Terňa	12/2017	Obec	MAS, vlastné zdroje, Envirofond	Počet zrealizovaných environmentálnych infraštruktúrnych projektov
Obecná kompostáreň	12/2017	Obec	Envirofond, MAS / PRV	Počet zrealizovaných environmentálnych infraštruktúrnych projektov
Obecný podnik	12/2017	Obec	vlastné zdroje, OP LZ, MAS / PRV	Počet realizovaných projektov na podporu podnikania
Zdravotné stredisko - modernizácia	12/2017	Obec	MAS / PRV, vlastné a súkromné zdroje, IROP	Počet projektov novopostavenej a modernizovanej verejnej a sociálnej infraštruktúry
Zlepšenie hospodárenia v lesoch	12/2017	Urbárske spoločnosti	PRV 2014-20, zdroje Urbáriátov	Zrealizované projekty modernizácie lesného hospodárstva
Modernizácia DHZ	12/2017	DHZ / Obec	vlastné zdroje a DHZ, Min. V. SR	Zrealizované projekty modernizácie činnosti DHZ
Investície do poľnohospodárskych podnikov	12/2017	poľnohospodárske podniky	PRV 2014-20, zdroje SHR / poľnohospodárskych podnikov	Počet modernizovaných fariem

Zdroj: Diervilla, spol. s r.o., 2015

Finančná časť

Jednou z kľúčových otázok programu rozvoja obce je schopnosť obce v priebehu jeho realizácie zaistiť zdroje potrebné na jeho financovanie. Finančné zdroje potrebné pre naplnenia aktivít a projektov uvedených v PRO obce Terňa budú plynúť z viacerých zdrojov: rozpočet obce (čo je základným zdrojom financovania aktivít), fondy Európskej únie, zdroje štátu, zdroje vyššie územného celku, úverové zdroje, súkromné zdroje, ostatné verejné zdroje. Väčšina plánovaných projektov bude mať viaczdrojové financovanie.

Indikatívny finančný plán

Tabuľka č.20: Indikatívny finančný plán

Prioritné oblasti	Rok (v tis. eur)								
	2015	2016	2017	2018	2019	2020	2021-24	2025-29	SPOLU
I. Sociálna	80	310	480	250	300	0	250	0	1 670
II. Hospodárska	135	373	125	535	595	795	995	1 045	4 598
III. Environmentálna	0	330	670	350	250	250	0	0	1 850
SPOLU	215	1 013	1 275	1 135	1 145	1 045	1 245	1 045	8 118

Zdroj: Diervilla, spol. s r.o., 2015

Zdroje a model viaczdrojového financovania opatrení a projektov

Finančné vyčíslenie jednotlivých aktivít sa uvádza pri väčšine opatrení a aktivít, potrebných na naplnenie cieľov PRO. Tie sú stanovené odhadom, konečné rozpočty budú súčasťou vykonávacích plánov a konkrétnych projektov. Pri schvaľovaní financovania jednotlivých úloh, vyplývajúcich z aktivít, sa bude prihliadať na ich dôležitosť a dopad na hospodársky a sociálny rozvoj obce. Viaceré úlohy sa môžu realizovať v rámci bežnej prevádzky samosprávy, mnohé však vyžadujú náročnejšie finančné a personálne zdroje a spoluprácu s inými subjektmi.

Potenciálne zdroje na realizáciu opatrení a úloh PRO sú rozdelené v závislosti od dostupnosti na dve základné kategórie:

I. Riadne zdroje finančného zabezpečenia

Verejné zdroje

- a) štátny rozpočet vrátane finančných prostriedkov z rozpočtových kapitol ministerstiev (dotačné tituly jednotlivých rozpočtových kapitol ministerstiev, príp. Úradu Vlády SR),
- b) štátny účelové fondy (Environmentálny fond, Štátny fond rozvoja bývania),
- c) rozpočet vyšších územných celkov (VÚC Prešov),
- d) rozpočet obcí a miest (vlastné zdroje),

Iné zdroje

- e) prostriedky fyzických osôb,
- f) prostriedky právnických osôb,
- g) úvery,
- h) iné prostriedky, ak to ustanoví osobitný predpis.

II. Doplnkové zdroje finančného zabezpečenia

- i) príspevky medzinárodných organizácií,

j) prostriedky vyplývajúce z medzinárodných zmlúv o poskytnutí grantu uzatvorených medzi Slovenskou republikou a inými štátmi (Nórsky finančný mechanizmus, bilaterálne dohody, Švajčiarsky finančný mechanizmus a i.)

k) finančné prostriedky z Európskej únie, v programovom období 2014-2020 tzv. európske štrukturálne a investičné fondy (EŠIF), určené hospodársky zaostalým regiónom (ktoré podľa ukazovateľov hospodárskeho rozvoja a sociálneho rozvoja vykazujú nižšiu úroveň rozvoja, ako je priemerná úroveň Európskej únie) a regiónom s nepriaznivou štruktúrou zamestnanosti a podnikateľského prostredia. Priradenie jednotlivých projektových zámerov k programovej štruktúre (EŠIF) je indikatívne a bude sa upresňovať po schválení jednotlivých operačných programov v akčných plánoch.

Model viaczdrojového financovania. Financovanie PRO bude viaczdrojové, štruktúra zdrojov financovania bude závisieť od aktuálnej finančnej situácie obce a od spoločensko-ekonomických podmienok. Pri získavaní zdrojov pre financovanie PRO sa bude využívať metóda aktívneho vyhľadávania finančných zdrojov (fundraisingu). Finančné vyčíslenie jednotlivých projektových zámerov PRO je stanovené kvalifikovaným odhadom, prípadne na základe ocenených výkazov-výmer stavebných rozpočtov, konečné rozpočty budú súčasťou žiadostí o nenávratný finančný príspevok (NFP, v prípade doplnkových zdrojov financovania) alebo žiadostí o dotácie.

Kritéria pre výber projektov

Dôležitým prvkom pre implementáciu PRO obce Terňa, pre transparentnosť procesov a pre dosahovanie cieľov je stanovenie jasných princípov pre výber, realizáciu a evaluáciu kľúčových projektov.

Princípy by mali byť nasledovné:

- **Excelentnosť** (kvalita, inovačné aspekty, jasnosť a zrozumiteľnosť cieľov a očakávaných výsledkov, a pod.).
- **Dopad** (dopad na rozvoj obce, dopad na cieľové skupiny, posilnenie existujúcich kapacít, využívanie potenciálu obce, zvýšenie potenciálu a kapacít z pohľadu regionálnej, národnej i európskej úrovne, efektívnosť a rozsah pre komunikáciu a disemináciu očakávaných výsledkov, a pod.).
- **Implementácia** (celková koherencia a efektívnosť práce/aktivít, adekvátnosť riadiacich štruktúr a plánu aktivít, trvalá udržateľnosť, efektívnosť rozpočtu projektu a pod.).
- **Kapacita** (kompetentnosť realizátorov, predošlé skúsenosti zo vzájomnej spolupráce, komplementarita partnerov, inštitucionálna kapacita a angažovanosť, zapojenosť vyššieho počtu partnerov, transferovateľnosť úspešných príkladov z iných projektov a i.).

Ďalšie princípy:

- pripravenosť daného projektu pre implementáciu (vrátane formálnej a právnej pripravenosti investície, kompletného a vyčerpávajúceho rozdelenia úloh a zodpovedností medzi jednotlivých partnerov),
- preferovaná vzájomná spolupráca verejného (štátne i samosprávne inštitúcie) a mimovládneho / firemného sektora;
- zapojenie externých expertov v jednotlivých oblastiach, erudovaných v danej problematike na hodnotenie kvality zámerov/projektov, schopných ohodnotiť vplyv daného projektu na rozvoj obce.

Najvyššiu prioritu majú projekty, ktoré vyplývajú priamo z legislatívy (národnej, aproximačnej), projekty v realizácii a projekty riešiace havarijnú alebo mimoriadnu situáciu.

Do druhej kategórie (vysoká priorita) sú zaradené projekty s oporou vo všeobecnom záväznom nariadení, koncepčných materiáloch a investičné projekty s ukončenou prípravnou fázou (právoplatné stavebné povolenie a ukončené verejné obstarávanie). Do tejto (druhej) sú zaradené aj projekty modelov spolupráce verejno-súkromného partnerstva napr. pri bytovej výstavbe.

Tretiu kategóriu (stredná priorita) majú projekty, ktoré majú možnosť uchádzať sa o doplnkové zdroje financovania (majú oporu v programovej štruktúre operačných programov a prioritných osí EŠIF).

V kategórii „nízka priorita“ sa nachádzajú projekty zadefinované ako zámery bez ukončenej prípravnej fázy: bez pripravenej projektovej dokumentácie a stavebného povolenia. V prípade neinvestičných projektov sú tu zaradené projekty, ktoré vyplývajú z prebiehajúcich aktivít vyššieho rádu (ZMOS, regionálne aktivity).

Tabuľka č.21: Kategórie priorít

Kategória priority	Charakteristika	Hodnotiace kritérium - Opis podmienok pre zaradenie do priority
1	Najvyššia	a) Projekty vyplývajúce zo zákona a/alebo z podmienok aproximácie práva Európskej únie, b) Projekty v realizácii c) Projekty riešiace havarijnú alebo mimoriadnu situáciu. Splnená jedna z podmienok
2	Vysoká	a) Projekty vyplývajúce a podporené v rámci VZN a/alebo koncepciou v danej oblasti, b) Projekty s právoplatným stavebným povolením a ukončeným verejným obstarávaním (investičné), c) Projekty verejno-súkromného partnerstva, v ktorých prípravnú a realizačnú fázu zabezpečuje investor. Splnená jedna z podmienok.
3	Stredná	Projekty, ktoré majú možnosť uchádzať sa o cudzie a doplnkové zdroje financovania (investičné, neinvestičné).
4	Nízka	a) Projekty zadefinované ako zámery bez projektovej dokumentácie/stavebného povolenia (investičné). b) Projekty vyplývajúce z pripravovaných / prebiehajúcich aktivít a projektov vyššieho rádu.

Zdroj: Diervilla, spol. s r.o., 2015

Záver

Dokument PRO obce Terňa je rozvojový dokument obce – vyjadruje víziu rozvoja obce založenú na výsledkoch strategického plánovania. Tento programovací dokument bol spracovaný ako nosný a kľúčový dokument pre stanovenie prioritných rozvojových oblastí, strategických cieľov, priorít, opatrení a aktivít rozvoja obce Terňa až do roku 2029.

Z hľadiska štruktúry PRO obce Terňa je rozčlenený na 5 kľúčových častí:

- v prvej časti je podrobne analyzovaný reálny stav jednotlivých oblastí územia obce Terňa,
- druhá časť je strategická, ktorá obsahuje stratégiu rozvoja obce pri zohľadnení jej vnútorných špecifik a určuje hlavné ciele a priority rozvoja obce pri rešpektovaní princípov regionálnej politiky v záujme dosiahnutia vyváženého udržateľného rozvoja územia,
- tretia časť je programová časť, ktorá obsahuje strategické prioritné rozvojové oblasti obce, definovanie strategických cieľov pri jednotlivých prioritných oblastiach, priority, zoznam opatrení a aktivít na zabezpečenie realizácie programu rozvoja obce,
- štvrtá časť je realizačná časť, ktorá je zameraná na popis postupov inštitucionálneho a organizačného zabezpečenia realizácie programu rozvoja obce; táto časť obsahuje aj akčný plán rozvoja obce Terňa na obdobie 2015-2020,
- posledná časť je finančná časť, ktorá obsahuje finančné zabezpečenie jednotlivých opatrení a aktivít programu rozvoja obce.

Vykonateľnosť jednotlivých opatrení a tým dosiahnutie stanovených cieľov bude závisieť od mnohých faktorov. Najkritickejším prvkom je v prípade malých a stredne veľkých obcí finančná náročnosť jednotlivých zamýšľaných opatrení a projektov. Dôležitým faktorom sú tiež komplikované vlastnícke vzťahy.

Schválený PRO obce Terňa je otvorený dokument, ktorý sa môže dopĺňať o nové priority, opatrenia a aktivity, resp. môžu sa niektoré opatrenia a aktivity rušiť. PRO obce Terňa schvaľuje Obecné zastupiteľstvo v Terni. Monitorovanie a hodnotenie PRO obce Terňa realizuje starosta obce a Obecné zastupiteľstvo v Terni.

Predmetný PRO obce Terňa bol schválený na zasadnutí obecného zastupiteľstva dňa:

Uznesením Obecného zastupiteľstva obce Terňa č.

V Terni dňa

Ing. Juraj S e n d e r á k

starosta

Autori

PRO obce Terňa spracoval riadiaci tím v nasledovnom personálnom zložení:

Ing. Juraj Senderák, starosta,

Ing. Zuzana Poklembová, riaditeľka, Základná škola s materskou školou Terňa

Ing. Bohuslav Poník, poslanec OcZ

Spracovala externá konzultačná firma Diervilla, spol. s r. o. v nasledovnom personálnom zložení:

Ing. Rastislav Mochnacký, konateľ

Ing. Vladimír Benč, projektový manažér a expert

Mgr. Martin Angelovič, PhD., expert

Autorské práva prináležia spoločnosti Diervilla, spol. s r. o. Dokument je verejný a verejne prístupný. V prípade citácie je nutné dodržiavať Zákon č. 618/2003 Z.z. o autorskom práve a právach súvisiacich s autorským právom v znení neskorších predpisov. Skrátené označenie citovaného zdroja /dokumentu PRO Terňa/ je nutné vykonať podľa niektorej metódy odporúčenej normou STN ISO 690.

Použitá literatúra

Atlas krajiny Slovenskej republiky, MŽP SR, Bratislava, 2002: Voľne dostupné na:

<http://globus.sazp.sk/atlassr/>

Vlastivedný slovník obcí na Slovensku. Encyklopedický ústav SAV. 1. vyd. Bratislava : VEDA, vydavateľstvo Slovenskej akadémie vied, 1977. 528 s.

RETROSPEKTIVNÍ lexikón obcí Československé socialistické republiky 1850–1970. I. Díl, II. svazek. Praha : Federální statistický úřad, 1978

Metodika na vypracovanie PHSR obce/obcí/VUC (v zmysle novely zákona o podpore regionálneho rozvoja schválenej vládou SR 18. júna 2014) verzia k 31. júlu 2014

Národná stratégia regionálneho rozvoja SR (schválený uznesením Vlády SR č. 222 zo 14. mája 2014)

Partnerská dohoda Slovenskej republiky na roky 2014-2020

Program rozvoja vidieka SR na programovacie obdobie 2014 – 2020

Integrovaný regionálny operačný program na obdobie 2014-2020

OP Ľudské zdroje na obdobie 2014-2020 (OP ĽZ)

OP Kvalita životného prostredia na obdobie 2014-2020 (OP KŽP)

OP Integrovaná infraštruktúra na obdobie 2014-2020 (OP II)

OP Výskum a inovácie na obdobie 2014-2020 (OP VaI)

OP Efektívna verejná správa na obdobie 2014-2020 (OP EVS)

Koncepcia územného rozvoja Slovenska 2001 (KURS 2001)

Zákon č. 539/2008 Z. z. o podpore regionálneho rozvoja

Zákon č. 369/1990 Z.z. o obecnom zriadení, v znení neskorších predpisov.

Zákon č. 303/1995 Z.z. o rozpočtových pravidlách, v znení neskorších predpisov.

Internetové zdroje:

<http://www.terna.sk/>

www.statistics.sk

www.upsvar.sk

<http://www1.enviroportal.sk/index.php>

Prílohy

Príloha 1: Dohoda o partnerstve pri príprave a realizácii PRO obce Terňa

Názov	Dohoda o partnerstve pri príprave a realizácii PRO obce Terňa
Obdobie platnosti	Na obdobie realizácie PRO
Predmet dohody	Spolupráca Obec Terňa a jej partnerov pri realizácii PRO obce Terňa na roky 2015-2029 a pri realizácii projektov v rámci katastra obce
Účastníci dohody	Obec Terňa, DHZ Terňa, SHR pôsobiaci v obci, Urbárske spoločnosti, ZŠ a MŠ, ďalšie spolky a združenia aktívne v obci
Riadenie procesu	<p>Každoročná aktualizácia Akčného plánu bude realizovaná na septembrovom verejnom zasadnutí OcZ Terňa. Všetci občania ako aj partneri budú môcť predkladať a zahrnúť nové, či aktualizované projektové zámery do PRO obce Terňa.</p> <p>Počas roka, môže každý z partnerov tejto dohody predložiť písomnú žiadosť na Obec o zaradenie projektu do PRO obce Terňa 2015-2029, s tým, že žiadosť bude prerokovaná a posúdená poslancami OcZ pri najbližšom zasadnutí.</p> <p>Riadenie procesu implementácie, monitorovania a evaluácie PRO je popísané v Realizačnej časti PRO obce Terňa a partneri ho akceptujú.</p>
Financovanie	Výber projektov a schéma ich financovania je popísaná vo Finančnej časti PRO obce Terňa. Jasne definované kritéria výberu projektov - viď opäť Finančnú časť PRO – predurčujú možnosti prioritizácie a financovania projektov.