

**PROGRAM HOSPODÁRSKEHO ROZVOJA A SOCIÁLNEHO ROZVOJA  
OBCE VEĽKÝ SLIVNÍK NA OBDOBIE 2015 – 2023**



<b>Názov:</b>	<b>Program hospodárskeho rozvoja a sociálneho rozvoja obce Veľký Slivník na obdobie 2015 - 2023</b>
<b>Územné vymedzenie :</b>	<b>Prešovský kraj, okres Prešov, obec Veľký Slivník</b>
<b>Dátum schválenia PHSR:</b>	
<b>Obdobie platnosti:</b>	<b>2015 – 2023</b>
<b>Verzia</b>	<b>1.0</b>



1	ÚVOD .....	5
2	ZÁKLADNÉ INFORMÁCIE O OBCI .....	10
2.1	História obce .....	10
2.2	Geografická poloha .....	11
2.3	Prírodné pomery a klíma .....	11
2.4	Krajinná štruktúra.....	16
3	ANALYTICKÁ ČASŤ .....	17
3.1	Analýza vnútorného prostredia .....	17
3.1.1	Demografia.....	17
3.1.2	Bývanie.....	21
3.1.3	Trh práce a nezamestnanosť .....	22
3.1.4	Občianska a technická vybavenosť .....	25
3.1.4.1	Občianska vybavenosť .....	25
3.1.4.1.1	Vzdelávanie .....	25
3.1.4.1.2	Šport, športové zariadenia a rekreácia .....	25
3.1.4.1.3	Zdravotníctvo.....	25
3.1.4.1.4	Sociálne služby .....	25
3.1.4.1.5	Kultúrne inštitúcie a kultúrne pamiatky .....	25
3.1.4.2	Technická infraštruktúra .....	27
3.1.4.2.1	Cestná sieť a dopravné systémy .....	27
3.1.4.2.2	Vodné hospodárstvo .....	27
3.1.4.2.3	Energetické hospodárstvo.....	27
3.1.4.2.4	Telekomunikácie .....	28
3.1.4.2.5	Odpadové hospodárstvo .....	28
3.1.4.3	Štandardy minimálnej vybavenosti obce .....	29
3.2	Zhodnotenie súčasného stavu územia - SWOT analýza .....	30
3.3	Analýza vonkajšieho prostredia .....	34
3.4	Identifikácia potrieb, východísk a možných riešení:.....	37
4	STRATEGICKÁ ČASŤ.....	41
5	PROGRAMOVÁ ČASŤ .....	42
5.1	Špecifikácia a popis opatrení.....	44
5.2	Projektové zámery.....	49
5.3	Projektové zámery so spracovanou štúdiou / projektovou dokumentáciou / vydanými povoleniami .....	50



5.4	Merateľné ukazovatele .....	51
6	REALIZAČNÁ ČASŤ .....	53
6.1	Popis úloh jednotlivých partnerov pri realizácii PHSR obce, inštitucionálne a organizačné zabezpečenie realizácie .....	53
6.2	Komunikačná stratégia a koordinácia .....	53
6.3	Systém monitorovania a hodnotenia .....	54
6.4	Akčný plán na daný rozpočtový rok s výhľadom na 2 roky (n+2) .....	55
7	FINANČNÁ ČASŤ .....	57
7.1	Finančný plán .....	58
8	ZÁVER .....	60
9	POUŽITÉ ZDROJE .....	61
10	ZOZNAM POUŽITÝCH SKRATIEK .....	62

Tabuľka 1.	Formulár Ú1 - Harmonogram spracovania .....	6
Tabuľka 2.	Proces spracovania .....	6
Tabuľka 3.	Prehľad operačných programov a riadiacich orgánov .....	9
Tabuľka 4.	Základná charakteristika obce (k 31.12.2014) .....	10
Tabuľka 5.	Výmera územia obce v hektároch (31.12.2015) .....	16
Tabuľka 6.	Vývoj počtu obyvateľov podľa pohlavia .....	17
Tabuľka 7.	Pohyb obyvateľstva (2005-2014) .....	18
Tabuľka 8.	Veková štruktúra obyvateľstva v % .....	18
Tabuľka 9.	Národnostné zloženie obyvateľov obce .....	19
Tabuľka 10.	Obyvateľstvo podľa najvyššieho dosiahnutého vzdelania .....	20
Tabuľka 11.	Byty podľa typu budovy .....	21
Tabuľka 12.	Miera evidovanej nezamestnanosti (v %) .....	22
Tabuľka 13.	Uchádzači o zamestnanie podľa veku v okrese Prešov .....	22
Tabuľka 14.	Znevýhodnený uchádzači o zamestnanie v okrese Prešov .....	23
Tabuľka 15.	Evidovaní uchádzači o zamestnanie v obci .....	23
Tabuľka 16.	Trvalo bývajúcce obyvateľstvo v obci podľa ekonomickej aktivity .....	23
Tabuľka 17.	Ekonomicky aktívne obyvateľstvo odvetvia ekonomickej činnosti rok 2011 .....	23
Tabuľka 18.	Postavenie obyvateľov v zamestnaní .....	24
Tabuľka 19.	Vybavenosť obce .....	29

Graf 1.	Vývoj počtu obyvateľov od roku 2005 do 2014 .....	18
Graf 2.	Veková štruktúra obyvateľstva (2014) .....	18
Graf 3.	Národnostné zloženie obyvateľov obce .....	19
Graf 4.	Obyvateľstvo obce podľa vierovyznania obyvateľov .....	19
Graf 5.	Obyvateľstvo podľa najvyššieho dosiahnutého vzdelania .....	20



Obrázok 1. Mapa Prešovského samosprávneho kraja .....	11
Obrázok 2. Mapa geomorfologických jednotiek .....	12
Obrázok 3. Mapa pôdy v okrese Prešov (Atlas krajiny SR, 2002) .....	13
Obrázok 4. Klimatické oblasti (Atlas krajiny SR, 2002) .....	14
Obrázok 5. Kvalita životného prostredia - zaťaženie okresov stresovými faktormi .....	15



# 1 ÚVOD

## 1.1 Obsah dokumentu

Aktualizácia strednodobého strategického dokumentu s názvom Program hospodárskeho rozvoja a sociálneho rozvoja obce Veľký Slivník na obdobie 2015 - 2023 (ďalej len PHSR) prebehla v súlade so zákonom NR SR č. 309/2014, ktorým sa mení a dopĺňa zákon č. 539/2008 o podpore regionálneho rozvoja, pričom oficiálny názov strategického dokumentu je v súlade s § 5 tohto zákona. Príprava a vypracovanie tohto dokumentu bola koordinovaná samosprávou obce. Dokument bol vypracovaný dodávateľom na základe spracovania aktuálnych, relevantných štatistických údajov, na základe výstupov z analytickej časti, SWOT analýzy a identifikovaných potrieb, východísk a možných riešení. Program hospodárskeho rozvoja a sociálneho rozvoja obce navrhne stratégiu rozvoja obce. Implementáciu dokumentu podporí spolupráca obce so sociálno-ekonomickými partnermi v oblasti regionálneho rozvoja.

Stratégia, ktorej ciele a priority budú stanovené s ohľadom na existujúce endogénne a exogénne zdroje, bude prihliadať na reálne možnosti čo najefektívnejšieho využitia a zhodnotenia identifikovaných zdrojov s cieľom rozvoja miestnej ekonomiky, jedného z predpokladov dosiahnutia vyššej kvality života obyvateľov.

Obsah PHSR je definovaný nasledovne:

**Analytická časť** poskytuje databázu základných informácií, obsahuje komplexné hodnotenie a analýzu východiskovej situácie obce s väzbami na širšie územie. Identifikuje potreby, ktoré sú potrebami a zároveň predpokladmi a príležitosťami pre budúci rozvoj obce, ale poukazuje aj na možné riziká a ohrozenia vo väzbe na existujúce stratégie a koncepcie. Analytická časť naznačuje potenciál vo využívaní endogénnych a exogénnych zdrojov, ich limitov a rozvoja, analytická časť zároveň definuje podmienky udržateľného rozvoja obce.

**Strategická časť** definuje stratégiu rozvoja obce pričom zohľadňuje jeho vnútorné špecifiká a stanovuje víziu, prioritné oblasti, ako aj globálne a špecifické ciele rozvoja pri rešpektovaní princípov regionálnej politiky v záujme dosiahnutia vyváženého a udržateľného rozvoja územia obce.

**Programová časť** obsahuje v rámci jednotlivých prioritných oblastí a stanovených cieľov zoznam a popis opatrení a aktivít nevyhnutných na zabezpečenie realizácie PHSR. Obsahuje zároveň návrh predpokladaných projektových zámerov a súbor merateľných ukazovateľov, v niektorých podkapitolách uvádza konkrétne výstupy, výsledky a očakávaný dopad.

**Realizačná časť** je zameraná na popis postupov inštitucionálneho a organizačného zabezpečenia realizácie PHSR, spôsob komunikácie a koordinácie počas implementácie dokumentu, popisuje partnerstvo, systém monitorovania a hodnotenia s ustanovením merateľných ukazovateľov, akčný plán pre vybrané aktivity s udaním vecnej a časovej realizácie a s udaním predpokladaných zdrojov financovania.

Spracovateľ dokumentu kvôli lepšej prehľadnosti spracoval údaje do jednotlivých tabuliek.

**Finančná časť** obsahuje finančné zabezpečenie, plánované finančné alokácie na jednotlivé opatrenia a aktivity, termín ich realizácie a predpokladané zdroje financovania jednotlivých aktivít v rámci Programu hospodárskeho a sociálneho rozvoja obce.



PHSR obce je otvorený strategický dokument, ktorý bude v procese implementácie možné aktualizovať. PHSR obce bol spracovávaný v priebehu rokov 2015 a 2016.

**Tabuľka 1. Formulár Ú1 - Harmonogram spracovania**

	2015			2016			
Termín	X	XI	XII	I.	II.	III.	IV.
Prípravná fáza							
Analytická časť							
Strategická časť							
Programová časť							
Realizačná časť							
Finančná časť							
Finalizácia, schvaľovanie, SEA							

**Tabuľka 2. Proces spracovania**

<b>Zapojenie aktérov regionálneho rozvoja</b>	<ul style="list-style-type: none"> <li>- externou spoločnosťou</li> <li>- v spolupráci: <ul style="list-style-type: none"> <li>o s externými odborníkmi</li> <li>o so starostkou obce</li> <li>o so zamestnancami obce</li> </ul> </li> <li>- konzultovaný: <ul style="list-style-type: none"> <li>o s poslancami OZ</li> </ul> </li> <li>- možnosť pripomienkovania: <ul style="list-style-type: none"> <li>o dotknutými subjektmi</li> <li>o verejnosťou</li> </ul> </li> </ul>
<b>Zapojenie verejnosti</b>	<ul style="list-style-type: none"> <li>- prostredníctvom online dotazníkového prieskumu na webovej stránke obce,</li> <li>- možnosťou konzultácií na OÚ</li> <li>- možnosťou konzultácií s externou spoločnosťou/ externými odborníkmi</li> </ul>
<b>Zohľadnenie názorov verejnosti</b>	<ul style="list-style-type: none"> <li>- zapracovanie výstupov z dotazníkového prieskumu do pripravovaného dokumentu</li> </ul>
<b>Publicita</b>	<ul style="list-style-type: none"> <li>- informácie zverejňované na webovej stránke</li> <li>- informácie zverejňované na úradnej tabuli</li> <li>- informácie poskytované na zasadnutiach komisií OZ</li> </ul>
<b>Financovanie spracovania</b>	<ul style="list-style-type: none"> <li>- z rozpočtu obce</li> </ul>

## 1.2 Súlad s východiskovými koncepčnými dokumentmi

Obec Veľký Slivník plánuje dosiahnuť stanovené globálne a špecifické ciele prostredníctvom cielených tematických intervencií do vymedzeného územia. Obec plánuje v období rokov 2015 – 2023 komplementárne nadviazať na ďalšie koncepcie, plány, stratégie a programy na



regionálnej, národnej a nadnárodnej úrovni, ktoré integráciou s rozvojovým dokumentom môžu transparentnou implementáciou prispieť k rastu konkurencieschopnosti miestnej ekonomiky, k zvyšovaniu kvality života obyvateľov obce Veľký Slivník. Pridanou hodnotou bude vygenerovanie synergického efektu.

Východiskovým dokumentom na národnej úrovni, o ktorý sa PHSR obce opiera, s rešpektovaním jeho vízie a strategického cieľa, je Národná stratégia regionálneho rozvoja Slovenskej republiky. Na regionálnej úrovni sú to strategické dokumenty Prešovského samosprávneho kraja a na miestnej úrovni dokumenty schválené obecným zastupiteľstvom. Dôležitú úlohu zohráva aj dokument regionálneho významu stratégia CLLD, pripravená na úrovni dobrovoľného partnerstva obcí - Miestnej akčnej skupiny - spojených spoločným záujmom, teda zvyšovaním výkonnosti regiónu.

Svojím tematickým zameraním bude PHSR v nadväznosti a doplnkovosti s nasledujúcimi aktuálnymi / pripravovanými dokumentmi:

#### **miestna úroveň:**

- Stratégia CLLD
- Lokálna stratégia komplexného prístupu

#### **Úroveň PSK**

- Program hospodárskeho a sociálneho rozvoja PSK na obdobie 2008-2015, sprac. 2008, aktualizovaná verzia sprac. 2010
- Koncepcia rozvoja sociálnych služieb na území PSK, 2009, dodatok 2011
- Program rozvoja vidieka PSK, 2015
- Rozvojová stratégia PSK pre cestovný ruch, 2009
- Stratégia PSK pre podporu a rozvoj podnikania, 2009
- Analytická štúdia efektívnosti pri využívaní energií v zariadeniach v zriaďovateľskej pôsobnosti PSK, rozpracované 2015
- Program energetického manažmentu PSK, rozpracované 2015
- Stratégia destinačného marketingu cestovného ruchu PSK, Prešov, 2014
- Generel dopravnej infraštruktúry, rozpracované 2015
- Koncepcia rozvoja sociálnych služieb na území PSK, 2009, dodatok sprac. 2011
- Koncepcia rozvoja informačného systému PSK, 2009
- Stratégia rozvoja a údržby ciest II. a III. triedy, 2014
- Program odpadového hospodárstva Prešovského kraja na roky 2011 – 2015, sprac. 2013
- Regionálna integrovaná územná stratégia PSK, rozpracované 2015
- Regionálna stratégia výchovy a vzdelávania na území PSK na obdobie 2013 – 2015
- Koncepcia dopravy vo verejnom záujme pre Prešovský samosprávny kraj, Územná prognóza, zadanie, návrh, 2015



### **národná úroveň**

- Partnerská dohoda SR 2014-2020
- Národná stratégia regionálneho rozvoja SR
- Národná stratégia trvalo udržateľného rozvoja SR
- Stratégia, zásady a priority štátnej environmentálnej politiky
- Stratégia rozvoja dopravy SR do roku 2020
- Národný program reforiem Slovenskej republiky 2013
- Koncepcia územného rozvoja Slovenska 2001 v znení KURS 2011 – Zmeny a doplnky č. 1 KURS 2001
- Program stability Slovenskej republiky na roky 2012 až 2015
- Operačné programy SR financované z Európskych štrukturálnych a investičných fondov na programové obdobie 2014 – 2020
- Programové vyhlásenie vlády SR na roky 2012 – 2016
- Národný strategický plán rozvoja vidieka pre programové obdobie 2007 – 2013
- Program rozvoja vidieka 2014-2020
- Národná stratégia ochrany biodiverzity na Slovensku
- Program odpadového hospodárstva Slovenskej republiky na roky 2011 - 2015
- Koncepcia vodohospodárskej politiky SR do roku 2015
- Národný strategický plán rybného hospodárstva SR 2007 - 2013
- Operačné programy SR na programové obdobie 2007 – 2013
- Stratégia celoživotného vzdelávania a poradenstva
- Národný program rozvoja životných podmienok osôb so zdravotným postihnutím na roky 2014-2020
- Zákon NR SR č. 539/2008 Z. z. o podpore regionálneho rozvoja
- Zákonom 336/2015 Zákon o podpore najmenej rozvinutých okresov a o zmene a doplnení niektorých zákonov z 11. novembra 2015
- Zákon o posudzovaní vplyvov na životné prostredie č. 24/2006 Z. z v znení neskorších predpisov

### **nadnárodná úroveň**

- Stratégia Európa 2020
- Programy medziregionálnej spolupráce INTERREG - Program cezhraničnej spolupráce Maďarská republika – Slovenská republika 2014-2020

Prostredníctvom výziev v rámci jednotlivých operačných programov budú môcť žiadatelia/prijímatelia získať nenávratný finančný príspevok na realizáciu aktivít v oblastiach stanovených v súlade s cieľmi Slovenskej republiky rešpektujúcich ciele EÚ.





**Tabuľka 3. Prehľad operačných programov a riadiacich orgánov**

<b>Operačný program</b>	<b>Riadiaci orgán</b>
Ľudské zdroje (ĽZ)	MPSVR SR
Kvalita životného prostredia (KŽP)	MŽP SR
Integrovaný ROP (IROP)	MPaRV SR
Efektívna verejná správa (EVS)	MV SR
Rozvoj vidieka	MPaRV SR
Výskum a inovácie (VaI)	MŠVVaŠ SR
Integrovaná infraštruktúra (II)	MDVRR SR
Technická pomoc (TP)	ÚV SR
Európska územná spolupráca: <u>Program cezhraničnej spolupráce:</u> Poľsko – Slovenská spolupráca ENI Maďarsko – Slovensko – Rumunsko – Ukrajina 2014 – 2020	MPaRV SR
<u>Program nadnárodnej spolupráce</u> Stratégia Európa ETC Dunaj	ÚV SR
<u>Programy medziregionálnej spolupráce</u> <u>INTERREG</u> <u>ESPON</u> <u>URBACT</u>	MH SR MDVRR SR MDVRR SR



## 2 ZÁKLADNÉ INFORMÁCIE O OBCI

Tabuľka 4. Základná charakteristika obce (k 31.12.2014)

Kód obce	525391
Názov okresu	Prešov
Názov kraja	Prešovský samosprávny kraj PSK
Štatút obce	obce
PSČ	08267
Telefónne smerové číslo	+421 51
Prvá písomná zmienka o obce (rok)	1282
Celková výmera územia obce [ha]	608,64
Počet obyvateľov	341
Hustota obyvateľstva na km <sup>2</sup>	56,09

### 2.1 História obce

Zmienku o dedine Malý Slivník pod maďarizovaným názvom Nový Slivník, nachádzajúcu sa v listine kráľa Bela IV. z roku 1248, môžeme považovať za nepriamu správu o dedine Veľký Slivník, keďže Nový resp. Malý Slivník mohol dostať taký názov len za existencie staršieho Veľkého Slivníka. Okolo roku 1253 bola kráľom Belom IV. darovaná časť slivníckeho majetku za vernú službu kráľovi Uzovi a Zombatovi. Vznikla tak prvá priama správa o tejto dedine. V listinách z 13. storočia dedinu nachádzame vyskytuje pod názvom Silwa, a od 14. storočia už pod názvom Nagyzilua. Boli to maďarské názvy vzniknuté prekladom pôvodného slovenského názvu Slivník a Veľký Slivník. Etymologický pôvod názvu Slivník tkvie v slove slivka. V listinách ho pod týmto názvom nachádzame až v 16. storočí. Vo Veľkom Slivníku od 11. do 13. storočia sídlili strážcovia pohraničia, ktorých tu umiestnili uhorskí králi. Tí nevybudovali novú dedinu, ale usadili ich už v jestvujúcom sídlisku. Prevláda názor, že Veľký Slivník existoval pred 11. storočím. Obec patrí spolu s Terňou a Tulčíkom k najstarším slovenským dedinám v okolí. Obyvatelia Veľkého Slivníka sa pravdepodobne podieľali na výstavbe a udržiavaní hradiska, pri ktorom neskôr vznikla dedina dnes známa ako Hradisko. Veľký Slivník bol do polovice 13. storočia majetkom uhorských kráľov a časť pozemkov v chotári užívali kráľovskí strážcovia pohraničia. Od polovice 13. storočia tunajšie majetky postupne získavali od kráľa zeman. Väčšinu majetku v roku 1282 nadobudol zeman Michal. Jeho potomkom patrila časť tunajšieho majetku aj v 14. storočí. Iná časť patrila zemanom Meršeovcom zo Svine. V 15.- 16. storočí boli vlastníkmí Veľkého Slivníka Meršeovci, Monakiovci, Šebešiovci, Bornemisovci a Darholcovci. Veľký Slivník bol vtedy stredne veľkou dedinou. Kostol pravdepodobne stál už v 15. storočí vierohodná správa pochádza z roku 1543. Neskôr sa časť



sedliakov odsťahovala, iní stratili užívané pozemky a upadli medzi želiarov. V roku 1600 mala dedina 19 obývaných poddanských domov, kostol, faru a školu. Koncom 16. storočia bol Veľký Slivník ešte stále stredne veľkou dedinou. Okrem osadenstva fary mal ale len poddanské obyvateľstvo. (Zdroj: [www.velkyslivnik.sk](http://www.velkyslivnik.sk))

## 2.2 Geografická poloha

Obec Veľký Slivník je jednou z 89 obcí a 2 miest okresu Prešov, ktorý podľa administratívneho členenia patrí do Prešovského samosprávneho kraja. Veľký Slivník sa nachádza v severnej časti okresu, pričom severná hranica katastra tvorí hranicu s okresom Bardejov.

Najnižší bod katastrálneho územia obce sa nachádza v nadmorskej výške 320 m n.m. a najvyšší vo výške 502 m n.m. Stred obce sa nachádza v nadmorskej výške 391 m.

Obrázok 1. Mapa Prešovského samosprávneho kraja



Katastrálne územie obce priamo susedí s katastrálnymi územiaми obcí:

- a) na západe obce: Malý Slivník a Mošurov
- b) na juhu obce: Záhradné a Tulčík
- c) na východe obec: Demjata
- d) na severe obce: Žatkovce a Raslavice

## 2.3 Prírodné pomery a klíma

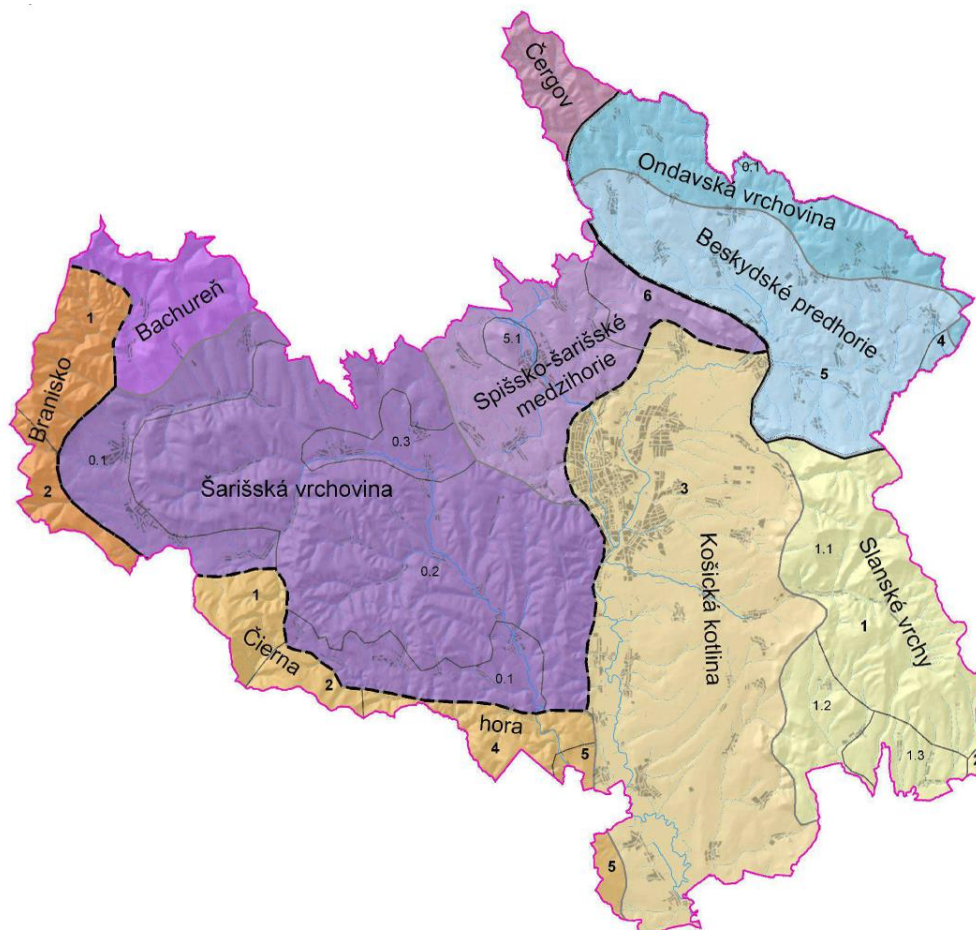
### GEOMORFOLÓGIA

Z hľadiska geomorfologického členenia patrí okres Prešov do subprovincií Západných Karpát a Východných Karpát, do oblastí Slovenského rudohoria, Fatransko-tatranskej oblasti,



Lučensko-košickej zníženiny, Matransko-slanskej oblasti, Výchdných Beskýd, Podhôľno-magurskej oblasti a Nízkych Beskýd. Najväčšie oblasti patria do celkov Šarišskej vrchoviny a Košickej kotliny.

**Obrázok 2. Mapa geomorfologických jednotiek**



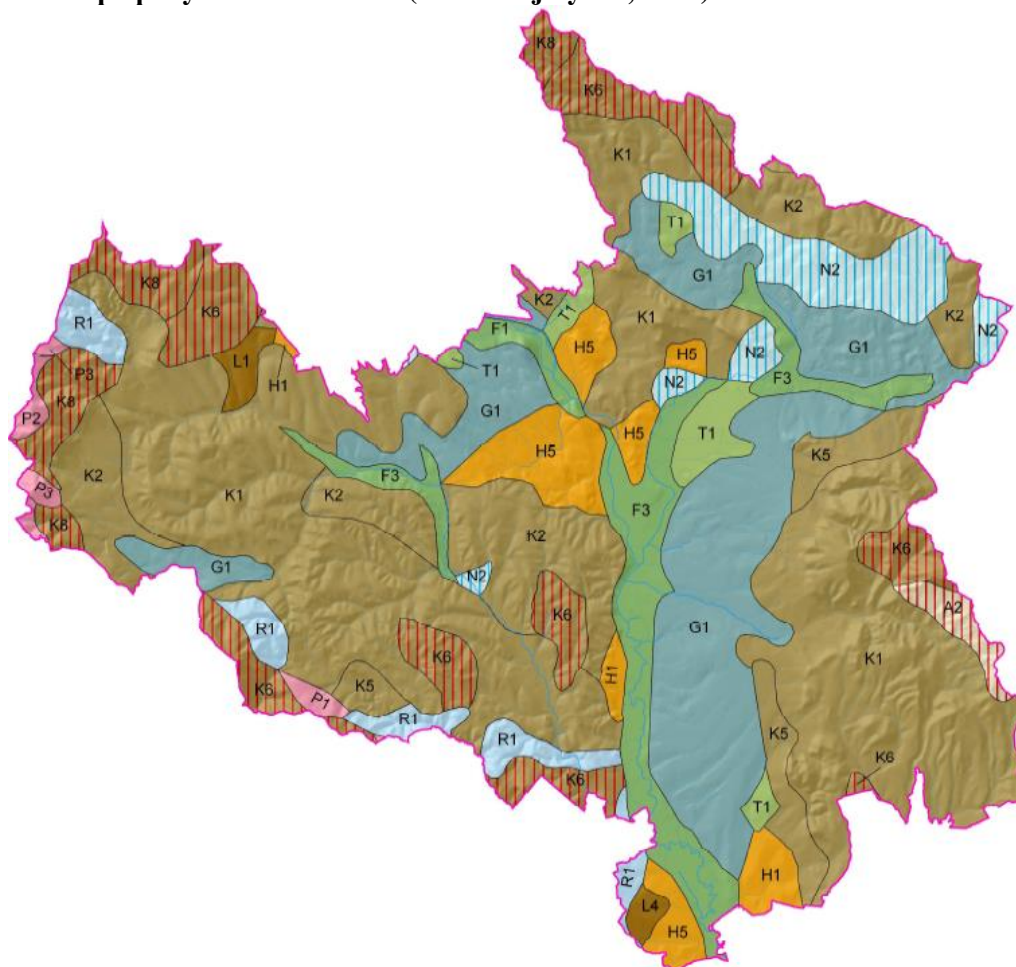
Zdroj: RÚSES OKRES PRŠOV (Mapový podklad -Atlas krajiny SR, 2002, grafické spracovanie SAŽP- CKP)

## **PÔDNE POMERY**

V okrese Prešov z hľadiska pôdných typov prevládajú najmä kambizeme (modálne a kultizemné nasýtené až kyslé, modálne a kultizemné nasýtené, pseudoglejové nasýtené, modálne kyslé, podzolové) a pseudogleje (modálne, kultizemné a luvizemné nasýtené až kyslé). Na území sú taktiež zastúpené andozeme, fluvizeme, hnedozeme, luvizeme, pararendziny, podzoly, rendziny a čiernice.



Obrázok 3. Mapa pôdy v okrese Prešov (Atlas krajiny SR, 2002)



A2	andezy modálne kyslé, kambizeme andozemné a kambizeme modálne kyslé	K8	kambizeme podzolové
F1	fluvizeme kultizemné	L1	luvizeme modálne, kultizemné a pseudoglejové
F3	fluvizeme kultizemné karbonátové	L4	luvizeme pseudoglejové,
H1	hnedozeme kultizemné	N2	pararendziny kambizemné a kambizeme rendzinové
H5	hnedozeme pseudoglejové a pseudogleje	P1	podzoly modálne
G1	pseudogleje modálne, kultizemné a luvizemné nasýtené až kyslé	P2	podzoly kambizemné
K1	kambizeme modálne a kultizemné nasýtené až kyslé	P3	podzoly modálne a humusovo-železité
K2	kambizeme modálne a kultizemné nasýtené	R1	rendziny a kambizeme rendzinové,
K5	kambizeme pseudoglejové nasýtené	T1	černice kultizemné
K6	kambizeme modálne kyslé		

Zdroj: RÚSES OKRES PRŠOV (Mapový podklad -Atlas krajiny SR, 2002, grafické spracovanie SAŽP- CKP)

### Pôdne typy

Najviac zastúpenými pôdnymi druhmi v okrese sú piesočnato-hlinité pôdy a íly a ílovité pôdy.

V okrese sa tiež nachádzajú hlinité, ílovito-hlinité a piesočnaté / hlinito piesočnaté pôdy.





## VODSTVO

### Povrchové vody

Najväčšou a najvýznamnejšou riekou okresu Prešov je rieka Torysa, ktorá je jedným z dôležitých prítokov rieky Hornád. Prameň rieky sa nachádza neďaleko obce Torisky v Levočských vrchoch v nadmorskej výške 1080 m n.m. S dĺžkou 129 km je dvanástou najdlhšou riekou Slovenska a odvodňuje povodie veľké 1349 km<sup>2</sup>. Najvýznamnejším prítokom je rieka Sekčov (ľavostranný). Ďalšími prítokmi sú Kučmanovský potok, Ľutinka, Dzikov, Delňa a ďalšie.

## KLIMATICKÉ POMERY

Územie okresu patrí do viacerých klimatických okrskov (teplých, mierne teplého a mierne chladného). V rámci okresu prevládajú mierne teplé okrsky. Vyššie polohy v Slanských vrchoch radíme do mierne chladného klimatického okrsku.

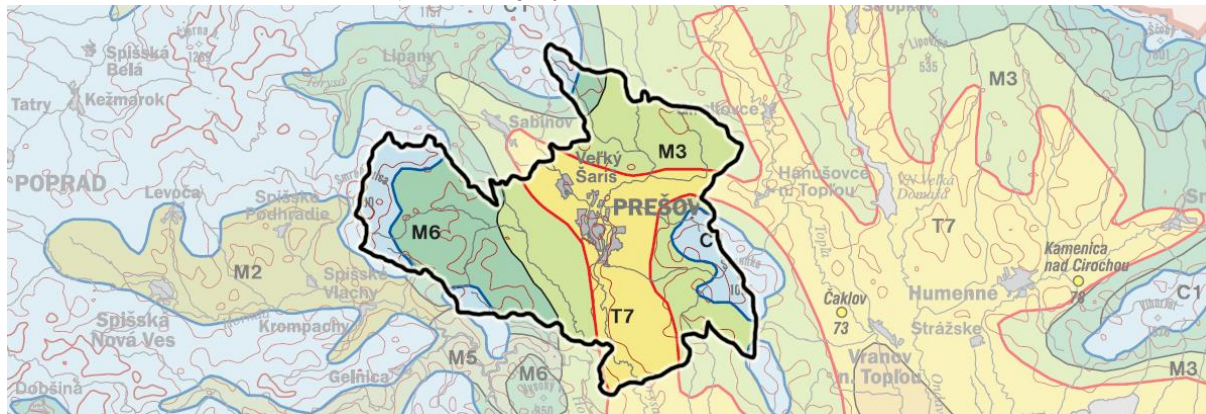
T7- teplý, mierne vlhký, s chladnou zimou

M3- mierne teplý, mierne vlhký, pohorkatinový až vrchovinový (okolo 500 m n.m.)

M6- mierne teplý, vlhký, vrchovinový

C1- mierne chladný

Obrázok 4. Klimatické oblasti (Atlas krajiny SR,2002)



Zdroj: Atlas krajiny SR, 2002

## Ochrana prírody

V okrese Prešov sa nachádzajú chránené územia európskeho významu, viacero chránených areálov, národných prírodných rezervácií, prírodných rezervácií, prírodných pamiatok, ale aj tri významné chránené vtáčie územia. Sú nimi Chránené vtáčie územie Volovské vrchy, Chránené vtáčie územie Čergov a Chránené vtáčie územie Slanské vrchy, ktoré má v okrese Prešov z týchto troch území najväčšiu rozlohu.

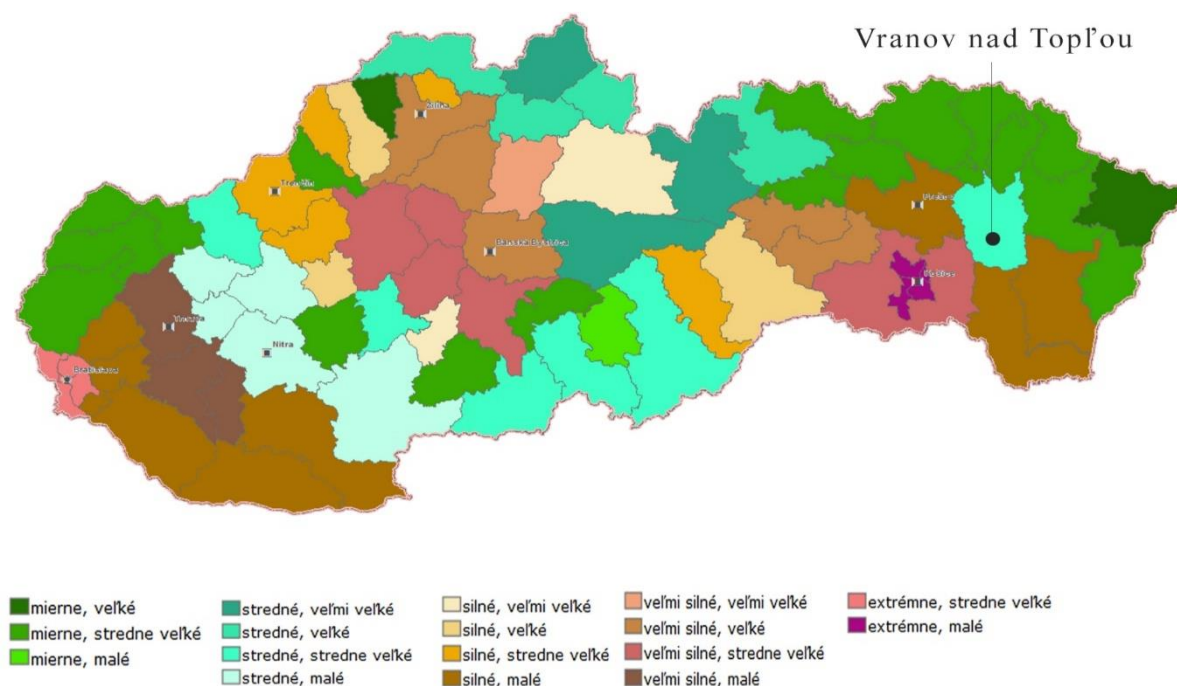


Katastrálne územia obcí Geraltov, Mošurov a Malý Slivník, ktoré priamo susedia s obcou Veľký Slivník patria do CHVU Čergov.

### *Chránené vtáčie územie Čergov*

V severnej časti okresu, patria katastrálne územia siedmich obcí do CHVU Čergov, ktoré sa celkovo rozprestiera na území o rozlohe 35 849,71ha. Územie zasahuje do okresov Bardejov, Prešov, Sabinov a Stará Ľubovňa. Chránené územie je vyhlásené za účelom zabezpečenia priaznivého stavu biotopov druhov vtákov európskeho významu a biotopov sťahovavých druhov vtákov: sovy dlhochvostej, muchárika bieločrkého, muchárika červenohrdlého, jariabka hôrneho, penice jarabej, d'atľa bieločrptého, d'atľa čierneho, chriašteľa poľného, žlny sivej, kuvika vrabčieho, d'atľa trojprstého, kuvika kapcavého, lelka lesného, orla krikľavého, rybárika riečneho, včelára lesného, bociana čierneho, tetrova hôľniaka, orla skalného, muchára sivého, pŕhľaviara čiernohlavého, krutihlava hnedého, žltouchvosta lesného a prepelice poľnej a zabezpečenia podmienok ich prežitia a rozmnožovania. (Zdroj: Vyhláška MŽP SR)

**Obrázok 5. Kvalita životného prostredia - zaťaženie okresov stresovými faktormi**





## 2.4 Krajinná štruktúra

Katastrálne územie obce Veľký Slivník má celkovo rozlohu 608,64 hektárov. Prevažnú časť katastra tvorí poľnohospodárska pôda 455,39 hektárov, čo je 74,82 % z celkovej rozlohy katastra.

Z poľnohospodárskej pôdy je najviac zastúpená orná pôda, ktorá sa rozprestiera na 306,07 hektároch, čo je viac než polovica katastrálneho územia. V území obce sa taktiež nachádzajú pozemky využívané ako záhrady, ovocné sady a trvalé trávnaté porasty. Absentujú chmelnice, ako aj vinice.

Nepoľnohospodárska pôda je prevažne zastúpená lesnými pozemkami, rozkladajúcimi sa na 113,25 hektároch. Druhú najväčšiu rozlohu majú v nepoľnohospodárskej pôde ostatné plochy – 17,74 hektárov.

**Tabuľka 5. Výmera územia obce v hektároch (31.12.2015)**

<b>Celková výmera územia obce</b>	<b>spolu</b>	<b>608,64</b>
<b>Poľnohospodárska pôda</b>	<b>spolu</b>	<b>455,39</b>
	orná pôda	306,07
	záhrada	10,59
	ovocný sad	2,56
	trvalý trávny porast	136,17
<b>Nepoľnohospodárska pôda</b>	<b>spolu</b>	<b>153,25</b>
	lesný pozemok	113,51
	vodná plocha	8,68
	zastavaná plocha a nádvorie	13,31
	ostatná plocha	17,74

Zdroj: ŠÚ SR





### 3 ANALYTICKÁ ČASŤ

#### 3.1 Analýza vnútorného prostredia

Najmä na základe kvantitatívnych a kvalitatívnych dát získaných z overených zdrojov popisuje a hodnotí vnútorné prostredie analytická časť. Táto časť rešpektuje zároveň aj skúseností expertov zaoberajúcich sa jednotlivými riešenými oblasťami.

Analýzou vnútorného prostredia sa spracovatelia snažia dospieť k príčinám nepriaznivého stavu v jednotlivých sektoroch miestnej ekonomiky, resp. vo vybraných oblastiach. Táto časť a jej výstupy - samotná analýza prostredia, SWOT analýza prioritných oblastí a najmä identifikácia potrieb, možností a príležitostí - slúžia pre všetky časti strategického dokumentu ako podklad pre tvorbu a stanovenie rozvojovej stratégie.

Najčastejšie príčiny nepriaznivého stavu súvisia s nedostatočným potenciálom ľudských zdrojov, nevyužívaním správnych metód, či postupov pri riadení, nedostatkom informácií a dát, ale aj s nedostatočnou analýzou vnútorného a vonkajšieho prostredia a ich možnej synergie, ako podkladov ku správne posúdeniu a rozhodnutiu. Je preto dôležité zmapovať a spracovať najmä tie skupiny dát, ktoré tieto príčiny pomôžu identifikovať.

Výstupy z internej a externej analýzy tvoria východisko pre správne nastavenie a umiestnenie tematických a územných investícií, teda aj správne nastavenie rozvojovej stratégie pre obec.

##### 3.1.1 Demografia

#### Vývoj počtu trvalo bývajúceho obyvateľstva

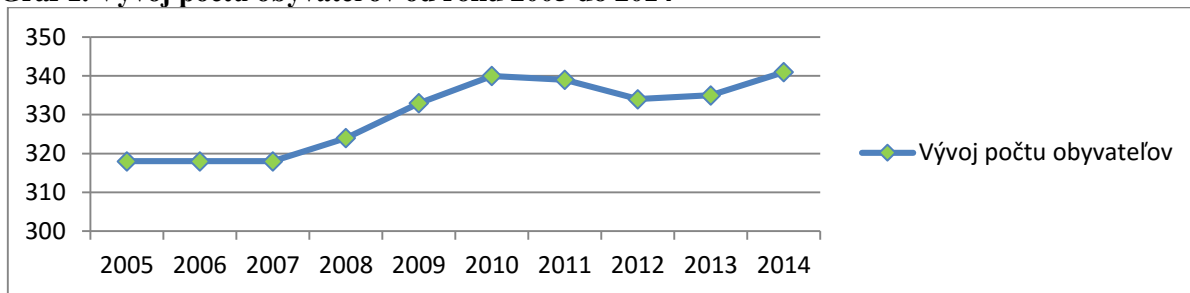
Tabuľka 6. Vývoj počtu obyvateľov podľa pohlavia

Rok	Muži	Ženy	Spolu	Priemerný vek
2005	160	158	318	36,01
2006	158	160	318	36,41
2007	159	159	318	36,91
2008	162	162	324	36,83
2009	165	168	333	36,61
2010	169	171	340	36,58
2011	166	173	339	36,44
2012	163	171	334	36,93
2013	160	175	335	37,10
2014	163	178	341	37,21

Zdroj: ŠÚ SR údaje k 31.12



Graf 1. Vývoj počtu obyvateľov od roku 2005 do 2014



Zdroj: ŠÚ SR údaje k 31.12

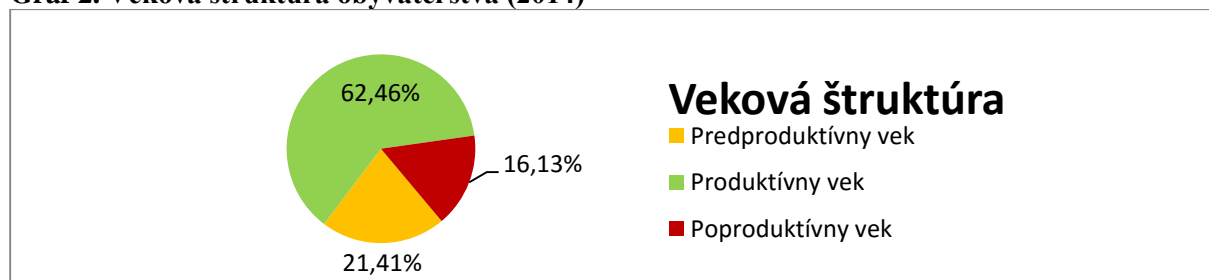
Tabuľka 7. Pohyb obyvateľstva (2005-2014)

Ukazovateľ	Počet v rokoch									
	2005	2006	2007	2008	2009	2010	2011	2012	2013	2014
Natalita	6	2	3	5	4	7	5	2	3	3
Mortalita	5	3	1	6	2	1	5	2	4	2
Prist'ahovaní	2	5	3	8	8	4	3	9	4	12
Vyst'ahovaní	1	4	5	1	1	3	0	14	2	7
<b>Celkový prírastok</b>	<b>2</b>	<b>0</b>	<b>0</b>	<b>6</b>	<b>9</b>	<b>7</b>	<b>3</b>	<b>-5</b>	<b>1</b>	<b>6</b>

Zdroj: ŠÚ SR

Z predchádzajúcej tabuľky vyplýva, že v obci je za sledované obdobie zaznamenaný len mierny nárast obyvateľstva.

Graf 2. Veková štruktúra obyvateľstva (2014)



Ukazovateľ	Počet	%
Predproduktívny vek (14 a menej rokov)	73	21,41
Produktívny vek (15-64 rokov)	213	62,46
Poproduktívny vek (65 rokov a viac)	55	16,13

Zdroj: ŠÚ SR

Tabuľka 8. Veková štruktúra obyvateľstva v %

Ukazovateľ	Obec	Okres Prešov	Prešovský kraj	Slovenská republika
Predproduktívny	21,41	17,41	17,96	15,31
Produktívny vek	62,46	69,89	69,92	70,73

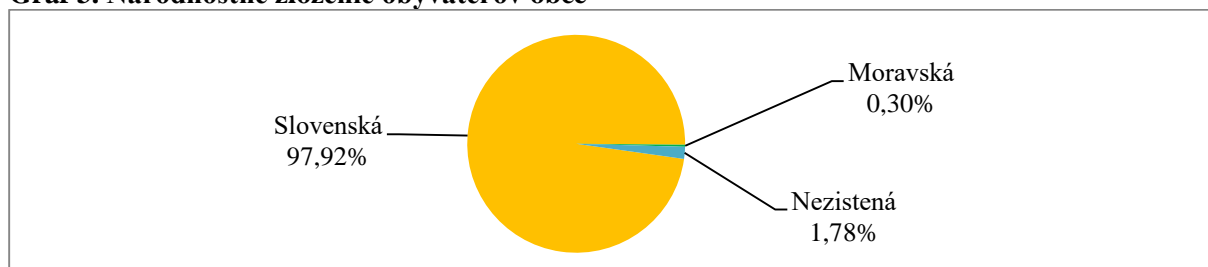


<b>Poproduktívny vek</b>	16,13	12,70	12,12	13,96
--------------------------	-------	-------	-------	-------

Zdroj: ŠÚ SR

Takmer 62,5 % obyvateľov obce radíme do skupiny obyvateľstva v produktívnom veku. V obci je taktiež evidovaný vysoký podiel obyvateľov v predproduktívnom veku, až 21,41 %, čo je oproti priemeru v okrese Prešov podiel vyšší o 4% a oproti priemeru v Prešovskom kraji o viac ako 3 %.

**Graf 3. Národnostné zloženie obyvateľov obce**



Zdroj: ŠÚ SR SODB 2011

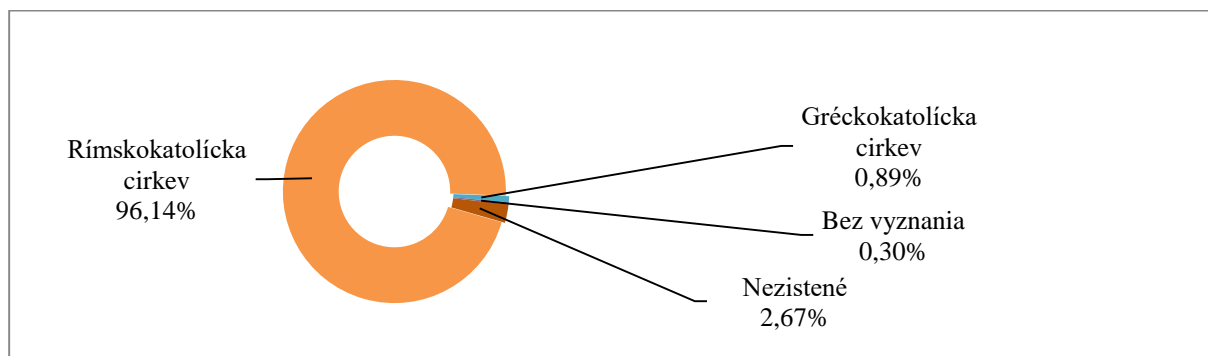
**Tabuľka 9. Národnostné zloženie obyvateľov obce**

Národnosť	SODB 2011	
	počet obyv.	%
Slovenská	330	97,92
Moravská	1	0,30
Nezistená	6	1,78
<b>Spolu</b>	<b>337</b>	<b>100,00</b>

Zdroj: ŠÚ SR SODB 2011

Národnostné zloženie obyvateľov obce je homogénne. Takmer 98% obyvateľov obce sa pri sčítaní obyvateľov domov a bytov hlásilo ku Slovenskej národnosti. Jeden obyvateľ obce sa hlásil k Moravskej národnosti, u 6 obyvateľov sa národnosť nepodarilo zistiť.

**Graf 4. Obyvateľstvo obce podľa vierovyznania obyvateľov**



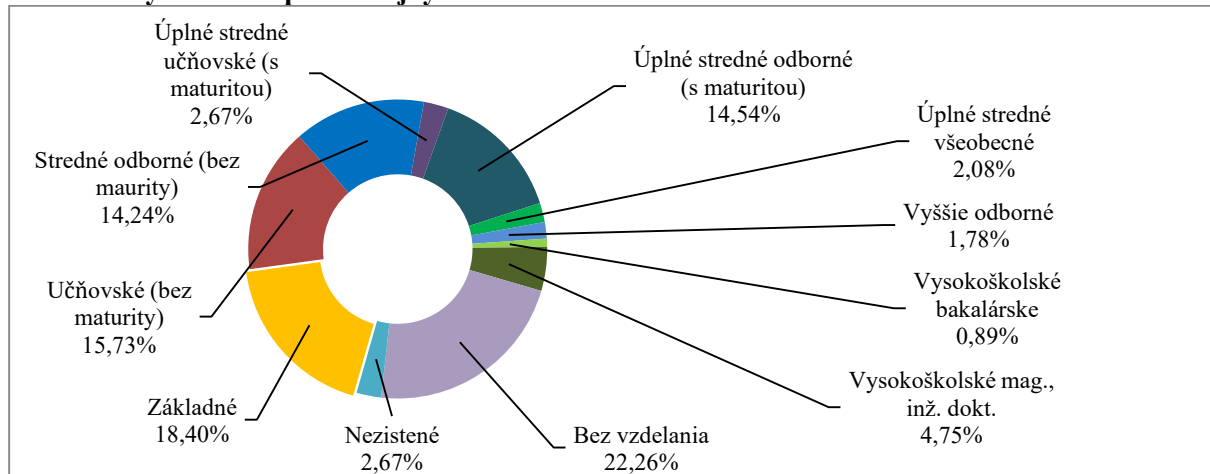
Náboženské vyznanie	SODB 2011	
	Počet obyv.	%
Rímskokatolícka cirkev	324	96,14
Gréckokatolícka cirkev	3	0,89



Bez vyznania	1	0,30
Nezistené	9	2,67
<b>Spolu</b>	<b>337</b>	<b>100,00</b>

Zdroj: ŠÚ SR SODB 2011

**Graf 5. Obyvateľstvo podľa najvyššieho dosiahnutého vzdelania**



**Tabuľka 10. Obyvateľstvo podľa najvyššieho dosiahnutého vzdelania**

Obyvateľstvo obce podľa najvyššieho dosiahnutého vzdelania				
		muži	ženy	Spolu
Základné		22	40	62
Učňovské (bez maturity)		36	17	53
Stredné odborné (bez maturity)		21	27	48
Úplné stredné učňovské (s maturitou)		3	6	9
Úplné stredné odborné (s maturitou)		26	23	49
Úplné stredné všeobecné		1	6	7
Vyššie odborné vzdelanie		3	3	6
Vysokoškolské bakalárske		2	1	3
Vysokoškolské magisterské, inžinierske, doktorské		7	9	16
Vysokoškolské spolu		9	10	19
Študijný odbor	technické vedy a náuky I (baníctvo, hutníctvo, strojárstvo, informatika a VT, elektrotech., tech. chémia, potravinárstvo)	2	1	3
	poľnohospodársko-lesnícke a veterinárne vedy a náuky	0	1	1
	spoločenské vedy, náuky a služby I (filozof.,ekon.,polit. a práv. vedy, ekonomika a manaž., obchod a služby, SŠ- OA, HA, praktická š.,učeb.odb.)	4	3	7
	spoločenské vedy, náuky a služby II (histor.,filolog.,pedag. a psych.vedy, publicistika a informácie, telových., učiteľstvo, SŠ - gym.)	3	4	7
	nezistený	0	1	1
Bez školského vzdelania		36	39	75
Nezistené		6	3	9
Spolu		163	174	337

Zdroj: ŠÚ SR SODB 2011



### 3.1.2 Bývanie

Zo sčítania obyvateľov domov a bytov, ktoré prebehlo v roku 2011 vyplýva, že výstavba v obci je homogénna prostredníctvom rodinných domov, ktorých bolo ku sčítaniu v roku 2011 v obci spolu 85 rodinných domov (z toho 13 neobývaných). V obci sa nenachádzajú budovy s viac ako jedným bytom.

Tabuľka 11. Byty podľa typu budovy

SODB 2011	Byty v bytových budovách	Byty v budovách s jedným bytom	Byty v budovách s dvoma bytmi	Byty v budovách s tromi alebo viac bytmi
<i>Byty (Spolu)</i>	85	0	0	0
<i>Obývané byty</i>	72	0	0	0
<i>Neobývané byty</i>	13	0	0	0
<i>Nezistené</i>	0	0	0	0

Zdroj: SODB 2011



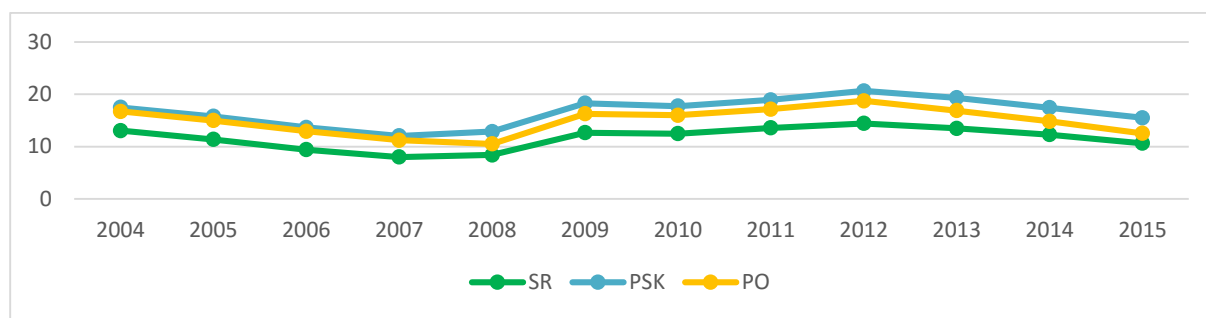
### 3.1.3 Trh práce a nezamestnanosť

Okres Prešov patrí z dlhodobého hľadiska ku okresom Prešovského kraja ktoré majú nižšiu mieru evidovanej nezamestnanosti v porovnaní s inými okresmi PSK. V roku 2015 bola miera evidovanej nezamestnanosti 12,54% čo je tretia najnižšia v PSK. Pred okresom Prešov sa umiestnili len okresy Poprad 10,07% a okres Stará Ľubovňa s evidovanou mierou nezamestnanosti na úrovni 11,43%.

Tabuľka 12. Miera evidovanej nezamestnanosti (v %)

Vývoj evidovanej miery nezamestnanosti (SR, PSK, Okres Prešov)												
	2004	2005	2006	2007	2008	2009	2010	2011	2012	2013	2014	2015
<b>SR</b>	13,07	11,36	9,40	7,99	8,39	12,66	12,46	13,59	14,44	13,50	12,29	10,63
<b>PSK</b>	17,50	15,77	13,68	12,05	12,86	18,29	17,75	18,95	20,66	19,35	17,45	15,50
<b>PO</b>	16,73	15,00	12,93	11,22	10,52	16,26	16,60	17,16	18,75	16,88	14,84	12,54

Zdroj: ŠÚ SR



Zdroj: ŠÚ SR

Najvyššia miera evidovanej nezamestnanosti v okrese bola zaznamenaná v rámci sledovaného obdobia v roku 2012, kedy bola evidovaná miera nezamestnanosti na úrovni 18,75%.

Ku koncu roka 2015 bola nezamestnanosť na úrovni 12,54%, čo je o necelé 2% viac ako je priemer SR (10,63%), a o necelé 2% menej než je priemer v rámci PSK (15,50%).

Tabuľka 13. Uchádzači o zamestnanie podľa veku v okrese Prešov

Uchádzači o zamestnanie podľa veku v okrese - roku 2015					
Vek uchádzačov	15-24	25-34	35-49	50 a viac	Spolu
<b>Počet</b>	1976	3037	4056	3055	12124
<b>%</b>	16,30	25,05	33,45	24,20	100,00

Zdroj: ŠÚ SR

V okrese bolo ku koncu roka 2015 evidovaných celkovo 12124 uchádzačov o zamestnanie. Najpočetnejšou skupinou uchádzačov o zamestnanie boli uchádzači vo veku od 35 do 49 rokov, celkovo 4056 uchádzačov (33,45%).



**Tabuľka 14. Znevýhodnený uchádzači o zamestnanie v okrese Prešov**

Znevýhodnený uchádzači o zamestnanie v okrese - rok 2015				
	So zdravotným postihnutím	Absolventi	Mladiství	Dlhodobo nezamestnaní
Počet	438	707	65	7001

Zdroj: ŠÚ SR

Najproblematickejšie uplatnenie na trhu práce majú dlhodobo nezamestnaní uchádzači o zamestnanie. Za dlhodobo nezamestnaného človeka sa považuje osoba, ktorá je registrovaná v evidencii uchádzačov o zamestnanie dlhšie ako 12 po sebe nasledujúcich mesiacov. V okrese tvorilo ku koncu roka 2015 túto skupinu celkovo 7001 uchádzačov, čo tvorilo viac než 57 % z celkového počtu uchádzačov o zamestnanie.

**Tabuľka 15. Evidovaní uchádzači o zamestnanie v obci**

Evidovaní uchádzači o zamestnanie	Obec										
	2005	2006	2007	2008	2009	2010	2011	2012	2013	2014	2015
Muži	6	6	5	2	10	10	9	17	15	14	10
Ženy	11	9	6	2	8	8	4	3	6	7	7
Spolu	17	15	11	4	18	18	13	20	21	21	17

Zdroj: ŠÚ SR

**Tabuľka 16. Trvalo bývajúce obyvateľstvo v obci podľa ekonomickej aktivity**

Trvalo bývajúce obyvateľstvo podľa ekonomickej aktivity													
Pracujúci (okrem dôchodcov)	Pracujúci dôchodcovia	Osoby na materskej dovolenke	Osoby na rodičovskej dovolenke	Nezamestnaní	Študenti stredných škôl	Študenti vysokých škôl	Osoby v domácnosti	Dôchodcovia	Príjemcovia kapitálových príjmov	Deti do 16 rokov	Iná	Nezistená	Z toho ekonomicky aktívni
114	2	4	9	14	17	7	0	77	0	85	3	5	134

Zdroj: ŠÚ SR SODB 2011

**Tabuľka 17. Ekonomicky aktívne obyvateľstvo odvetvia ekonomickej činnosti rok 2011**

Odvetvie ekonomickej činnosti	Muži	Ženy	Spolu	Odvetvie ekonomickej činnosti	Muži	Ženy	Spolu
Pestovanie plodín a chov zvierat, poľovníctvo a služby s tým súvisiace	1	1	2	Skladové a pomocné činnosti v doprave	1	1	2
Lesníctvo a ťažba dreva	2	0	2	Činnosti reštaurácií a pohostinstiev	1	1	2
Iná ťažba a dobývanie	2	0	2	Nakladateľské činnosti	0	1	1
Výroba potravín	5	1	6	Informačné služby	1	0	1

**Program hospodárskeho rozvoja a sociálneho rozvoja obce Veľký Slivník  
na obdobie 2015 - 2023**



Výroba odevov	1	3	4	Finančné služby, okrem poistenia a dôchodkového zabezpečenia	1	0	1
Výroba výrobkov z gumy a plastu	2	0	2	Vedenie firiem; poradenstvo v oblasti riadenia	0	1	1
Výroba ostatných nekovových minerálnych výrobkov	1	0	1	Reklama a prieskum trhu	0	1	1
Výroba kovových konštrukcií okrem strojov a zariadení	2	1	3	Sprostredkovanie práce	1	0	1
Výroba počítačových, elektronických a optických výrobkov	1	1	2	Bezpečnostné a pátracie služby	1	0	1
Výroba elektrických zariadení	0	1	1	Činnosti súvisiace s údržbou zariadení a krajinou úpravou	0	1	1
Výroba strojov a zariadení i. n.	2	0	2	Administratívne, pomocné kancelárske a iné obchodné pomocné činnosti	1	0	1
Výroba ostatných dopravných prostriedkov	1	0	1	Verejná správa a obrana; povinné sociálne zabezpečenie	12	4	16
Oprava a inštalácia strojov a prístrojov	1	1	2	Vzdelávanie	1	10	11
Zber, úprava a dodávka vody	1	0	1	Zdravotníctvo	0	4	4
Výstavba budov	10	0	10	Starostlivosť v pobytových zariadeniach (rezidenčná starostlivosť)	0	3	3
Inžinierske stavby	2	1	3	Sociálna práca bez ubytovania	0	2	2
Špecializované stavebné práce	10	0	10	Tvorivé, umelecké a zábavné činnosti	0	1	1
Veľkoobchod a maloobchod a oprava motorových vozidiel a motocyklov	1	1	2	Činnosti členských organizácií	0	2	2
Veľkoobchod, okrem motorových vozidiel a motocyklov	4	1	5	Ostatné osobné služby	1	0	1
Maloobchod okrem motorových vozidiel a motocyklov	4	7	11	Nezistené	2	3	5
Pozemná doprava a doprava potrubím	4	0	4	<b>Spolu</b>	<b>80</b>	<b>54</b>	<b>134</b>

Zdroj: SODB 2011

**Tabuľka 18. Postavenie obyvateľov v zamestnaní**

Vek	Postavenie obyvateľov v zamestnaní SODB 2011						Ekonomicky aktívni spolu
	zamestnanci	podnikatelia		členovia družstiev	vypomáhajúci členovia domácností v rodinných podnikoch	ostatní a nezistení	
		so zamestnancami	bez zamestnancov				
15-19	0	0	0	0	0	0	0
20-24	6	1	1	0	0	0	8
25 - 29	11	0	3	0	2	2	18
30 - 34	20	0	0	0	0	2	22
35 - 39	20	0	0	0	0	2	22
40 - 44	22	0	1	0	0	4	27
45 - 49	12	0	3	0	0	1	16
50 - 54	9	1	0	0	1	0	11
55 - 59	4	0	0	0	0	0	4
60 - 64	6	0	0	0	0	0	6
65+	0	0	0	0	0	0	0
<b>Spolu</b>	<b>110</b>	<b>2</b>	<b>8</b>	<b>0</b>	<b>3</b>	<b>11</b>	<b>134</b>
%	82,1	1,5	6,0	0,0	2,2	8,2	100,0

Zdroj: ŠÚ SR





### 3.1.4 Občianska a technická vybavenosť

#### 3.1.4.1 Občianska vybavenosť

##### 3.1.4.1.1 Vzdelávanie

##### **Predškolské zariadenia**

##### *Materská škola Veľký Slivník*

Zriaďovateľom materskej školy je obec Veľký Slivník. Škola poskytuje celodennú formu vzdelávania v slovenskom jazyku pre deti v predškolskom veku, ale aj pre deti s odloženou povinnou školskou dochádzkou. Výchovu a vzdelávanie zabezpečujú dvaja pedagogickí zamestnanci. Ku 15.9.2015 navštevovalo školu 23 detí. (Zdroj: Ústav informácií a prognóz školstva)

##### **Základné školstvo stredné školy**

V obci sa nenachádzajú základné a stredné školy, žiaci z obce dochádzajú za vzdelaním do neďalekých obcí a mesta Prešov.

##### 3.1.4.1.2 Šport, športové zariadenia a rekreácia

Aj napriek tomu, že sa v obci nenachádzajú športové zariadenia, obec organizuje športový deň, v rámci ktorého sú pripravené súťaže – futbal, volejbal, bedminton a súťaže pre najmladších.

##### 3.1.4.1.3 Zdravotníctvo

Za primárnou (všeobecnou preventívnou, diagnosticko – liečebnou), sekundárnou (špecializovanou diagnosticko – liečebnou) a terciárnou (následná starostlivosť u chorých s ukončeným liečebným plánom) zdravotnou starostlivosťou dochádzajú občania primárne do okresného mesta Prešov, ale aj okolitých obcí z dôvodu, že služby spojené so zdravotnou starostlivosťou v obci nie sú dostupné.

##### 3.1.4.1.4 Sociálne služby

V obci sa nenachádzajú subjekty - verejní, či neverejní poskytovatelia sociálnych služieb.

##### 3.1.4.1.5 Kultúrne inštitúcie a kultúrne pamiatky

V obci sa nenachádza žiadna pamiatka, ktorá by bola zaradená ku národným kultúrnym pamiatkam.



Obyvatelia obce majú možnosť využívať na svoje voľnočasové aktivity priestory kultúrneho domu. Deti a mládež sa tu stretávajú na tanečných tréningoch ľudových tancov. Ich vystúpenia sú súčasťou kultúrnych podujatí organizovaných v obci.

Kultúrne zariadenia v obci:

- Obecná knižnica
- Kultúrny dom
- Rímskokatolícky kostol

Jednou z najstarších zachovalých stavieb v obci je rímskokatolícky kostol zasvätený Nanebovzatiu Panny Márie. Pochádza z roku 1543. V roku 2008 bol kompletne rekonštruovaný a v roku 2015 boli ku kostolu pribudované nové časti.



### 3.1.4.2 Technická infraštruktúra

#### 3.1.4.2.1 Cestná sieť a dopravné systémy

##### Cestná sieť

Zastavaným územím obce prechádza cesta III. triedy č. 3452 (pôvodné číslo 543002). Cesta smeruje na západe do obce Malý Slivník, východne do obce Demjata, kde sa cesta napája na cestu II. triedy č. 545. Katastrálnym územím obce neprechádza cesta I. ani II. triedy.

Obce má v správe a údržbe miestne komunikácie o celkovej dĺžke približne 2,1km.

##### Cyklodoprava

V katastrálnom území obce sa nenachádzajú cyklochodníky, cyklisti využívajú na cykloturistiku, prípadne cyklodopravu miestne komunikácie, cestu III triedy ale aj turistické chodníky, aj napriek tomu, že kvalitná cykloturistická infraštruktúra je jedným z faktorov dôležitých pre rozvoj vidieckeho cestovného ruchu.

##### Cestná doprava

Autobusová doprava:

Pre obyvateľov a návštevníkov obce pravidelnú autobusovú osobnú dopravu v rámci okresu a kraja zabezpečujú linky spoločnosti SAD Prešov. Dopravné spojenie v rámci kraja je zabezpečené aj inými prepravnými spoločnosťami.

##### Železničná doprava

Obce neprechádza železničná trať. Najbližšia železničná stanica sa nachádza v obci Demjata, ktorá je vzdialená približne 3 km. Trať na tomto úseku slúži na verejnú osobnú ale aj nákladnú dopravu v smere Prešov ↔ Bardejov.

#### 3.1.4.2.2 Vodné hospodárstvo

##### Zásobovanie pitnou vodou

Obyvatelia obce sú zásobovaní pitnou vodou z obecného vodovodu, ktorého výstavba bola dokončená v roku 2001 a má celkovú dĺžku 1700 metrov. Doplnkovo obyvatelia využívajú aj studne.

##### Odpadové vody

V obci nie je vybudovaná kanalizačná sieť.

#### 3.1.4.2.3 Energetické hospodárstvo

##### Zásobovanie plynom



Celá obec je plynofikovaná prostredníctvom STL rozvodov. Obyvatelia obce využívajú na vykurovanie svojich domácností primárne plyn, sekundárne aj elektrickú energiu a tuhé palivo.

### **Zásobovanie elektrickou energiou**

Zastavené územie obce je zásobované elektrickou energiou prostredníctvom siete NN, ktorá je tvorená prevažne vzdušným vedením (drevenými a betónovými stĺpmi). Svetelná sústava v obci sa nachádza kombinovane na stĺpoch verejného osvetlenia a na stĺpoch NN.

#### **3.1.4.2.4 Telekomunikácie**

##### **Mobilné siete**

Pokrytie službami mobilných operátorov v obci je dostatočné. Obyvatelia môžu využívať služby všetkých operátorov pôsobiacich na území Slovensku.

##### **Internetové pripojenie**

Obec je napojená na digitálnu telefónnu ústredňu v obci Terňa. Obyvatelia obce využívajú prevažne pripojenie prostredníctvom pevného internetu (ADSL). Doplnkovo sú využívané aj iné formy internetového pripojenia (mobilný internet, mikrovlnný internet).

##### **Obecný rozhlas**

Obec má zriadený obecný rozhlas. Rozvody sú kombinovane na stĺpoch verejného osvetlenia alebo na stĺpoch NN. Ústredňa sa nachádza v priestoroch obecného úradu.

#### **3.1.4.2.5 Odpadové hospodárstvo**

Obec zabezpečuje vývoz tuhého komunálneho odpadu podľa plánu odpadového hospodárstva obce.



### 3.1.4.3 Štandardy minimálnej vybavenosti obce

Tabuľka 19. Vybavenosť obce

Výber ukazovateľov	Odporúčaná vybavenosť	Stav v obci
<b>Školstvo</b>		
Materská škola	•	Áno
<b>Telovýchova a šport</b>		
Ihrisko pre deti	•	Nie
Ihrisko pre mládež a dospelých	•	Nie
Ihrisko maloplošné (menej ako 2000m <sup>2</sup> plochy)	•	Nie
<b>Cestovný ruch – verejné ubytovanie</b>		
Horské apartmány	o	Nie
<b>Zdravotníctvo a sociálne služby</b>		
Ambulancie	o	Nie
<b>Maloobchod</b>		
Potraviny, zmiešaný tovar	•	Áno
<b>Kultúra</b>		
Knižnica (obecná, regionálna, krajská)	o	Áno
Výstavné priestory (výstavné areáli a siene)	•	Nie
Kultúrne – osvetové zariadenia, klubovne	•	Áno
Kostoly, modlitebne, synagógy, meditačné priestory	o	Áno
Cintoríny, domy smútku, urnové háje, krematóriá	•	Áno
<b>Zeleň</b>		
Parky a iné typy verejnej parkovej zelene	o	Áno
Zeleň v obytných územiach	o	Áno
Zeleň pri občianskej vybavenosti	•	Áno
Ostatná zeleň (cintoríny, kempy, zeleň peších zón, ...)	•	Áno
Zeleň pri výrobných a priemyselných areáloch	•	Nie
Prírodná zeleň (lesy)	•	Áno
<b>Služby</b>		
Služby pre obyvateľov (murár, elektrikár, a iné)	•	Áno

• odporúčaná vybavenosť

o alternatívne doplnenie vybavenosti



### 3.2 Zhodnotenie súčasného stavu územia - SWOT analýza

Jedným z dôležitých nástrojov strategického plánovania je univerzálna analytická technika, tzv. SWOT analýza, popisujúca podmienky ovplyvňujúce rozvoj územia. Metóda SWOT analýzy hodnotí, resp. monitoruje obec z pohľadu jej kľúčových interných silných a slabých stránok, ale aj z pohľadu možných kľúčových externých príležitostí a ohrození. Uvedená SWOT analýza obce v rámci jednotlivých častí prioritizuje položky podieľajúce sa na vygenerovaní rozvojovej stratégie. Núti rozmýšľať o tom, čo je naozaj dôležité pri dosahovaní cieľa.

SWOT analýza je zameraná na možnosti rozvoja obce z pohľadu troch prioritných oblastí.

Oblasť Hospodárstvo sa sústreďuje na faktory ovplyvňujúce vytváranie pracovných príležitostí a tvorbu pracovných miest.

Oblasť Sociálna sa sústreďuje na faktory ovplyvňujúce vznik a ponuku moderných a inovatívnych služieb a podmienky podporujúce vytváranie pracovných príležitostí a tvorbu pracovných miest súvisiacich s ponukou služieb.

Oblasť Životné prostredie sa sústreďuje na environmentálne faktory ovplyvňujúce vytváranie pracovných príležitostí a tvorbu pracovných miest v súvislosti s ochranou a zvyšovaním kvality ekosystémových služieb.

#### PRIORITNÁ OBLASŤ HOSPODÁRSTVO

Silné stránky	Slabé stránky
<ul style="list-style-type: none"><li>– atraktívne prostredie na pomedzí pohoria Čergov a Spišsko-šarišského medzihoria</li><li>– dostupný potenciál pre rozvoj poľnohospodárstva a chovu dobytka</li><li>– dostupný prírodný, kultúrny a historický potenciál</li><li>– potenciál pre zakladanie mikro a malých podnikov v oblasti spracovania prvovýroby</li><li>– potenciál pre rozvoj vidieckeho cestovného ruchu a agroturizmu</li><li>– potenciál pre vytváranie pracovných príležitostí</li><li>– kreatívny manažment</li></ul>	<ul style="list-style-type: none"><li>– nedostatok pracovných príležitostí</li><li>– nepriaznivé prostredie pre tvorbu pracovných miest pre mladých a 50+</li><li>– nízka motivácia k zakladaniu a prevádzkovaniu mikro a malých podnikov</li><li>– nízka motivácia k produkcii a propagácii výrobkov s vyššou pridanou hodnotou</li><li>– nízka diverzifikácia v ekonomických činnostiach</li><li>– nedostatočne využívané endogénne zdroje</li><li>– nedostatočne vybudovaná infraštruktúra súvisiaca s cykloturistikou</li><li>–</li></ul>



Príležitosti	Ohrozenia
<ul style="list-style-type: none"> <li>– relatívna blízkosť väčších zamestnávateľov</li> <li>– relatívna blízkosť krajského mesta Prešov, cca 20km</li> <li>– relatívna blízkosť okresného mesta Sabinov</li> <li>– relatívna blízkosť okresného mesta Bardejov</li> <li>– potenciál v rôznych oblastiach rozvoja v okolitých obciach</li> <li>– možnosť podpory definovaných oblastí z EŠIF</li> <li>– možnosť podpory definovaných oblastí z iných finančných mechanizmov</li> </ul>	<ul style="list-style-type: none"> <li>– nevhodne sa vyvíjajúca štruktúra slovenskej ekonomiky</li> <li>– snaha štátu obmedziť právomoci získané decentralizáciou</li> <li>– nedostatočné kroky pre zavádzanie systémových opatrení na zníženie nezamestnanosti</li> <li>– nízke mzdy</li> <li>– nedostatočne vybudovaná infraštruktúra - dôvod k nízkemu prílevu priamych investícií</li> <li>– znižovanie počtu zamestnancov veľkými zamestnávateľmi v blízkych regiónoch</li> </ul>

#### PRIORITNÁ OBLASŤ SOCIÁLNA

Silné stránky	Slabé stránky
<ul style="list-style-type: none"> <li>– vývoj vekovej štruktúry obyvateľov (vysoký percentuálny podiel obyvateľov v predproduktívnom veku)</li> <li>– plusový celkový prírastok</li> <li>– vhodné podmienky v oblasti bývania</li> <li>– dostupný prírodný, kultúrny a historický potenciál</li> <li>– snaha podporiť kultúru a tradície, zachovať históriu</li> <li>– dobré dopravné spojenie</li> <li>– miestne komunikácie udržiavané v prevádzkyschopnom a technicky vyhovujúcom stave</li> <li>– nedostatočná sieť chodníkov</li> <li>– efektívna cestná infraštruktúra</li> <li>– zachovaný vidiecky ráz územia</li> <li>– dostupná a efektívna samospráva</li> <li>– nedostatok moderných a kvalitných priestorov na bývanie, najmä pre mladé rodiny</li> </ul>	<ul style="list-style-type: none"> <li>– málo pracovných príležitostí</li> <li>– takmer absencia tvorby pracovných miest</li> <li>– vyššia miera evidovanej dlhodobej nezamestnanosti rámci okresu</li> <li>– nízka dostupnosť inovatívnych služieb v oblasti vidieckeho cestovného ruchu, agroturizmu</li> <li>– absencia služieb v oblasti inovatívnych sociálnych a komunitných služieb</li> <li>– nedostatok kvalitných interiérových priestorov pre voľnočasové aktivity detí a mládeže</li> <li>– nedostatok kvalitných ihrísk a športovísk pre voľnočasové aktivity detí, mládeže a dospelých</li> <li>– nedobudovaná technická infraštruktúra</li> <li>– nedostatočne využitý potenciál sociálnej ekonomiky</li> <li>– chýbajúca časť miestnej komunikácie k rodinným domom</li> </ul>



	<ul style="list-style-type: none"> <li>– v obci nie je vybudovaná kanalizačná sieť (stoková, splašková)</li> <li>– absencia parkoviska pri MŠ</li> <li>– nedostatok finančných prostriedkov na zachovanie ľudových zvykov a tradícií a na úpravu a údržbu historického dedičstva</li> </ul>
Príležitosti	Ohrozenia
<ul style="list-style-type: none"> <li>– vytvorenie priaznivých podmienok pre rozvoj cestovného ruchu z národnej úrovne</li> <li>– podpora v oblasti budovania cyklotrás a cyklochodníkov z národnej úrovne</li> <li>– podpora v oblasti budovania cyklotrás a cyklochodníkov z národnej úrovne</li> <li>– možnosť podpory definovaných oblastí z EŠIF</li> <li>– možnosť podpory definovaných oblastí z iných finančných mechanizmov</li> </ul>	<ul style="list-style-type: none"> <li>– nedostatočne motivovaní mladí ľudia, aby zostali v regióne, alebo sa do regiónu vrátili</li> <li>– ponuka lepších pracovných podmienok v iných okresoch, krajoch, štátoch spojená s výraznou migráciou ekonomicky aktívneho, najmä mladého obyvateľstva aj so zmenou trvalého pobytu</li> <li>– nedostatočná motivácia (z národnej úrovne) mladých ľudí, aby zostali v rodnom regióne/na Slovensku</li> <li>– prehľbovanie izolovanosti vzdelávacej sústavy od potrieb trhu práce</li> </ul>

## PRIORITNÁ OBLASŤ ENVIRONMENTÁLNA

Silné stránky	Slabé stránky
<ul style="list-style-type: none"> <li>– moderný prístup k zvyšovaniu kvality životného prostredia</li> <li>– kvalitné ekosystémové služby</li> <li>– relatívne zachovalé životné prostredie z dôvodu nízkej industrializácie v blízkom regióne</li> </ul>	<ul style="list-style-type: none"> <li>– nedostatočne využitý prírodný potenciál</li> <li>– nedostatočne budovaná zelená infraštruktúra</li> <li>– zlý technický stav verejných budov – vysoká energetická náročnosť</li> <li>– absencia zberného dvora, triediacej linky</li> <li>– environmentálne zastaraná svetelná sústava</li> <li>– prítomnosť divokých skládok</li> </ul>





Príležitosti	Ohrozenia
<ul style="list-style-type: none"> <li>– podpora nových trendov v oblasti zdravého „potravinového reťazca“</li> <li>– podpora investícií do budovania prvkov zelenej infraštruktúry</li> <li>– zmeny legislatívy v prístupe k využívaniu chránených území</li> <li>– moderná legislatíva v oblasti ekosystémovej politiky</li> <li>– možnosť podpory definovaných oblastí z EŠIF</li> <li>– možnosť podpory definovaných oblastí z iných finančných mechanizmov</li> </ul>	<ul style="list-style-type: none"> <li>– nedostatočná prevencia pred environmentálnymi rizikami</li> <li>– nedostatočná podpora zavádzania environmentálne prijateľných inovácií</li> <li>– nekoncepčný prístup k manažmentu krajiny</li> <li>– nedostatočná podpora dodržiavania legislatívy o odpadoch</li> <li>– neúspešnosť pri čerpaní finančných prostriedkov z EŠIF a iných finančných mechanizmov</li> </ul>



### 3.3 Analýza vonkajšieho prostredia

Medzi faktory ovplyvňujúce rozvoj územia patrí bohatstvo a dostupnosť vnútorných a vonkajších zdrojov. Prírodný a kultúrny potenciál, stav ekosystémov, stupeň rozvoja hospodárstva a priemyslu, kvalita služieb, a tým súvisiaci stupeň ekonomickej aktivity v blízkom okolí, sú dôležitým predpokladom pre rast konkurencieschopnosti.

#### VONKAJŠIE FAKTORY ROZVOJA ÚZEMIA, VPLYV VONKAJŠIEHO PROSTREDIA NA ROZVOJ ÚZEMIA, STEEP ANALÝZA

STEEP analýza ako metóda hodnotiaca vplyv vonkajších faktorov na rozvoj ekonomického potenciálu obce popisuje a hodnotí situáciu v okrese Prešov.

K vonkajším faktorom sa radia:

- S spoločenské (sociálne) faktory,
- T technické (technicko-technologické) faktory
- E ekonomické faktory,
- E ekologické faktory)
- P politicko-právne faktory

STEEP analýza vonkajších faktorov	
<b>Sociálne faktory</b>	<ul style="list-style-type: none"> <li>• prírastok, úbytok obyvateľov</li> <li>• migrácia obyvateľov</li> <li>• vzdelanie</li> <li>• sociálne postavenie obyvateľov</li> <li>• historický a kultúrny vývoj spoločnosti</li> <li>• náboženské vyznanie</li> </ul>
<b>Technologické faktory</b>	<ul style="list-style-type: none"> <li>• zavádzanie IKT</li> <li>• zavádzanie inovatívnych technológií do výroby, postupov a procesov</li> <li>• investície v budúcnosti</li> </ul>
<b>Ekonomické faktory</b>	<ul style="list-style-type: none"> <li>• prepojenie s politickými faktormi</li> <li>• stav jednotlivých sektorov národného hospodárstva</li> <li>• vývoj meny, kurzu, inflácie</li> <li>• kúpyschopnosť obyvateľstva</li> </ul>
<b>Ekologické faktory</b>	<ul style="list-style-type: none"> <li>• ekosystémový prístup</li> <li>• ekosystémové služby</li> </ul>
<b>Politické faktory</b>	<ul style="list-style-type: none"> <li>• stupeň liberalizácie a demokracie</li> <li>• legislatívne zmeny ovplyvňujúce podnikateľskú sféru</li> <li>• prenos kompetencií zo štátnej úrovne na nižšie úrovne</li> </ul>



Prešovský samosprávny kraj patrí svojou rozlohou 8 973 km<sup>2</sup>, ktorá zaberá 18,3 % rozlohy štátu a počtom obyvateľov 819 977, čo ku 31.12.2014 tvorilo 15,1% z celkového počtu obyvateľov SR, k najväčším krajom.

Spoločnú hranicu v rámci Slovenskej republiky má Prešovský samosprávny kraj s tromi samosprávnymi krajmi, na juhu s Košickým samosprávnym krajom a na západe s Banskobystrickým a Žilinským samosprávnym krajom. Na severe je územie vymedzené štátnou hranicou Slovenskej republiky s Poľskou republikou (Malopoľské a Podkarpatské vojvodstvo) v dĺžke asi 360 km. Na východe je územie vymedzené štátnou hranicou s Ukrajinou (Zakarpatská oblasť) v dĺžke asi 38 km.

Územie kraja je z hľadiska územného usporiadania Slovenskej republiky vymedzené samosprávnym územným celkom Prešovského samosprávneho kraja a zahŕňa 23 samosprávnych území miest a 642 samosprávnych území obcí, ktoré sú vytvorené zo 724 katastrálnych území. V kraji sa teda nachádza 665 obcí, najviac v rámci SR a je rozčlenený do 13 okresov (Prešov, Bardejov, Humenné, Kežmarok, Levoča, Medzilaborce, Poprad, Sabinov, Snina, Stará Ľubovňa, Stropkov, Svidník a Vranov nad Topľou. Rozlohou najväčšími sú okresy Poprad, Bardejov a Prešov, naopak plošne najmenšími sú okresy Levoča, Stropkov a Medzilaborce). Z celkového počtu obyvateľov žije 47,9 % v mestách, krajské mesto Prešov obýva viac ako 90 tisíc obyvateľov. (Koncepcia dopravy vo verejnom záujme pre Prešovský samosprávny kraj).

Spomedzi všetkých krajov je v Prešovskom kraji dlhodobo najvyšší prirodzený prírastok. Na druhej strane sa z Prešovského kraja vysťahovalo najviac obyvateľov. Saldo sťahovania ku 31.12.2014 dosiahlo hodnotu – 1,57 na 1 000 obyvateľov. K medziročnému nárastu počtu obyvateľov vo veku 65 a viac rokov došlo v roku 2014 vo všetkých okresoch Prešovského kraja. Veková štruktúra populácie Prešovského kraja ku 31.12.2014 v porovnaní s predchádzajúcimi rokmi naznačuje demografické starnutie obyvateľstva.

Situácia mladých ľudí na trhu práce v Prešovskom kraji nie je lichotivá, keďže takmer polovica z počtu ekonomicky aktívnych ľudí do 25 rokov veku je evidovaná na úradoch práce (44,5 %). Táto situácia núti nezamestnaných mladých ľudí vycestovať za prácou do krajín Európskej únie. Rizikovou skupinou z hľadiska uplatnenia na trhu práce sa stávajú aj nezamestnaní nad 45 rokov veku, u ktorých nízka jazyková vybavenosť a zdravotné problémy sťažujú hľadanie práce doma aj v zahraničí. Za posledné roky pracovalo v zahraničí v priemere 40 tisíc ľudí z Prešovského kraja, čo je najviac zo všetkých krajov Slovenska.



Priemysel v kraji je rôznorodý. Zastúpenie tu má kovospracujúci, drevospracujúci, potravinársky, elektrotechnický, strojársky, chemický, textilný a odevný priemysel. Medzi najvýznamnejšie podniky v kraji patria: Tatragónka v Poprade, Lear Corporation Seating Slovakia v Prešove, Pivovary TOPVAR, a.s., MECOM GROUP v Humennom, MILK-AGRO v Prešove, Nexis Fibers v Humennom, Bukóza Export-Import vo Vranove nad Topľou, Chemosvit folie vo Svite, Bukocel v Hencovciach a ďalšie.

Na území kraja pôsobí viac ako 16 tisíc firiem a 55,5 tisíc súkromne podnikajúcich fyzických osôb. Svoju činnosť orientujú hlavne do odvetví stavebníctva, obchodu a priemyselnej výroby. Podľa počtu zamestnancov 95 % firiem je zaradených medzi malé podniky (do 49 zamestnancov), 1,6 % medzi stredné (od 50 - 249 zamestnancov) a 0,3 % medzi veľké podniky (nad 250 zamestnancov).

Na základe regionalizácie OECD patrí PSK medzi prevažne vidiecke regióny V sídelnej štruktúre PSK tak, ako je to charakteristické pre celé územie SR, prevládajú malé obce do 1000 obyvateľov.

Poľnohospodárska pôda zaberá 42,4 % z celkovej rozlohy kraja. Z nej takmer dve pätiny predstavuje orná pôda, na ktorej sa pestujú predovšetkým obilniny, krmoviny, olejninu a zemiaky. V pestovaní zemiakov patrí kraj k najväčším producentom v SR. V rámci živočíšnej výroby prevláda chov hovädzieho dobytku. Spolu s Banskobystrickým krajom obhospodaruje najväčšie plochy lesných pozemkov (zdroj: Štatistický úrad SR).

Prešovský samosprávny kraj je na základe ekonomických ukazovateľov za posledné roky jedným z najzaostalejších regiónov Slovenska, čomu však nenasvedčuje územie bohaté na prírodné, kultúrne a historické zdroje. PSK patrí medzi kraje s najlepšou environmentálnou kvalitou. Na väčšine územia má PSK prostredie vysokej kvality. Prírodné prostredie je relatívne málo narušené najmä v oblastiach s nízkou ekonomickou aktivitou.

Na území kraja sa nachádza 76 území európskeho významu. Územie kraja je kvôli vyhovujúcej geologickej stavbe veľmi bohaté na výskyt minerálnych a termálnych vôd. Zastúpené sú všetky známe typy minerálnych vôd (prírodné minerálne vody, prírodné liečivé vody a prírodné minerálne vody stolové, okrem rádioaktívnych, niektoré dokonca vo veľkých koncentráciách). Sú považované za vzácny prírodný zdroj a bezpochyby sú ďalším predpokladom rozvoja územia. Na území kraja sa nachádzajú aj jedny z najstarších kúpeľov na Slovensku - Bardejovské kúpele.



### 3.4 Identifikácia potrieb, východísk a možných riešení:

Vo väzbe na výstupy analytickej časti, vrátane SWOT analýzy, s dôrazom na existujúci potenciál využiteľný na podnietenie rozvojových stimulov obce a možnosti jeho zhodnotenia sú v tejto časti identifikované potreby, východiská a možné riešenia týkajúce sa územia obce a do určitej miery aj širšieho okolitého regiónu spadajúceho do okresu.

Koncipované sú v 1. kroku všeobecne a následne v 2. kroku sú rozpracované do konkrétnych potrieb, východísk, resp. možných riešení pre daný región. Tieto potreby je možné zároveň chápať ako tzv. „rozvojové výzvy“ pre riešený okres. Ich transformáciou do konkrétnych aktivít a pomocou správne nastavených politík v dotknutých oblastiach je možné v dlhodobom horizonte zabezpečiť pozitívny trend v oblasti rozvoja, rastu a konkurencieschopnosti miestnych ekonomík.

Identifikované potreby, chápané aj ako „rozvojové výzvy“, tvoria východisko pre prípravu ďalších častí dokumentu - strategickej časti, programovej, realizačnej časti, a finančnej. Pri stanovovaní globálnych a špecifických cieľov boli do úvahy vzaté determinanty možného rozvoja územia, teda vnútorné a vonkajšie prostredie, dopyt po území ako celku, ale aj čiastkový dopyt na území, potenciál rozvoja územia a schopnosť jeho využitia (v oblasti prírodno- geografickej, socio- demografickej, socio- ekonomickej a inovačnej), kvalita riadenia územia (schopnosť a miera implementácie jednotlivých politík), dostupnosť a kvalita služieb a ďalšie.

Program hospodárskeho rozvoja a sociálneho rozvoja obce sa prioritne, a teda aj prierezovo, v rámci opatrení a jednotlivých aktivít zameriava na podporu tvorby pracovných miest (rešpektujúc potenciál územia a špecifiká disponibilnej pracovnej sily) prostredníctvom mobilizácie zhodnocovania najmä vnútorného potenciálu, čo podnieti rast a rozvoj miestnych ekonomík, prispeje k zvyšovaniu zamestnanosti vytvorí dopyt po prostredí umožňujúcim zvyšovanie zamestnateľnosti, a tým zabezpečí rast kvality života obyvateľov na dotknutom území. Z hľadiska prierezovej priority tvorby pracovných miest, v intenciách udržateľného využívania a zhodnocovania potenciálu územia s cieľom rozvoja územia, sú definované potreby generujúce výzvy v nasledujúcich oblastiach:

#### **Cestovný ruch, agroturizmus**

Jeho vznik a udržateľnosť je podmienená existenciou ponuky vhodných prírodných a kultúrnych podmienok, kvalitnej technickej, environmentálnej, voľnočasovej infraštruktúry



a infraštruktúry súvisiacej s komplexnými službami a určitým stupňom ekonomického, technického a sociálneho rozvoja.

Jeho podstatou je ponuka rôznych voľnočasových aktivít, najmä v horských a podhorských oblastiach, s možnosťou ubytovania sa v rodinách, vidieckych domoch alebo v účelových komerčných ubytovacích zariadeniach. Mestský a vidiecky cestovný ruch a agroturizmus zhodnocujú prostredníctvom svojich produktov s vysokou pridanou hodnotou ekonomický potenciál mestskej a vidieckej krajiny, a to najmä vďaka jej prírodným, historickým a kultúrnym zdrojom, miestnym tradíciám, vďaka zdravému životnému prostrediu a miestnym produktom a službám, ktoré sú súčasťou identity regiónu.

### **Pôdohospodárstvo**

je z pohľadu štátnej politiky vnímané ako komplexný celok so spoločnou stratégiou pre poľnohospodárstvo, potravinárstvo, lesné hospodárstvo a nadväzujúci drevospracujúci priemysel.

Poľnohospodárska výroba, ako aj potravinárska výroba, v dôsledku silnej konkurencie vstupom do EÚ, v dôsledku nedostatočných investícií do modernizácie a zavádzania inovácií, stratila svoje postavenie nielen na regionálnych trhoch, slovenskom trhu, ale aj na zahraničných trhoch. Snaha Slovenska posilniť do roku 2020 potravinovú sebestačnosť na úroveň 80% svedčí o tom, že súčasná situácia v oblasti poľnohospodárskej prvovýroby a potravinárskeho priemyslu nie je priaznivá. Svedčí o tom pokles podielu poľnohospodárstva a lesníctva na hrubom domácom produkte SR. Klimatické zmeny negatívne vplyvajú na ponuku poľnohospodárskych komodít a zvyšujú riziko podnikat' v poľnohospodárstve.

Aj napriek tomu je pôdohospodárstvo zatiaľ jedným z mála odvetví, ktoré vytvára vo vidieckych oblastiach nové pracovné miesta, ba dokonca vytvára potenciál v oblasti zamestnanosti pre starších a menej kvalifikovaných zamestnancov.

Malí a strední poľnohospodárski podnikatelia na Slovensku nedokážu konkurovať zahraničným dodávateľom v oblasti cien (mnohokrát však na úkor kvality). Slovenskí spotrebitelia sú čoraz náročnejší, na jednej strane vyžadujú nízke ceny, ale zároveň aj vysokú kvalitu produktov. V súčasnosti je potrebné zamerať sa na diverzifikáciu činností najmä v oblasti prvovýroby.

V programovom období 2014 – 2020 je jednou z priorít SR oživenie poľnohospodárstva, predovšetkým s dôrazom na živočíšnu výrobu a špecializovanú rastlinnú výrobu, potrebné sú však investície do modernizácie, inovácií a ekologizácie výroby, ako aj podpora mikro a malých podnikov



### **Energetický potenciál**

Narastajúca teplota vedie k zmenám v rôznych ekosystémoch, vrátane negatívnych vplyvov na život človeka. Z hľadiska zachovania zdravých ekosystémov je jedným z najvýznamnejších environmentálnych problémov v súčasnosti zmena klímy, ktorá v dôsledku negatívnych ľudských činností spôsobuje neustále zvyšovanie koncentrácie skleníkových plynov v atmosfére.

Hlavnou iniciatívou v rámci stratégie Európa 2020 je „Európa efektívne využívajúca zdroje“. Jedným z tematických cieľov Stratégie Európa 2020 je Zmena klímy a energetika.

OZE prispievajú k ochrane životného prostredia a k diverzifikácii činností v oblasti poľnohospodárstva a priemyslu. Podporujú inovácie a rozvoj informačných technológií. Cieľom energetickej politiky SR je zvyšovanie podielu obnoviteľných zdrojov energie na výrobe elektriny a tepla. Dobrý manažment obnoviteľných zdrojov energie je v súlade s princípmi trvalo udržateľného rozvoja a jedným z pilierov ekonomického rastu spoločnosti (Národný akčný plán pre obnoviteľné zdroje energie, 2010).

### **Infraštruktúra rôznych typov**

Úroveň materiálo - technického zázemia pre vymedzené oblasti tvorí dostupnosť a kvalita relevantných infraštruktúr, napríklad dopravná, environmentálna, zelená alebo sociálna.



## Identifikácia konkrétnych potrieb, východísk a možných riešení

1. Zhodnotiť atraktívne prostredie
2. Klásť väčší dôraz na ochranu, rozvoj, efektívne využívanie a zhodnocovanie endogénnych zdrojov, kultúrneho a prírodného dedičstva.
3. Podporovať rozvoj cestovného ruchu, flexibilne vytvárať nové atraktívne produkty cestovného ruchu s vyššou pridanou hodnotou
4. Cielene investovať do infraštruktúry malých rozmerov, do technickej, sociálnej infraštruktúry a infraštruktúry súvisiacej s voľným časom.
5. Vytvárať podmienky pre priaznivé podnikateľské prostredie a motivovať k zakladaniu a prevádzkovaní mikro a malých podnikov
6. Vytvárať prostredie podnecujúce pracovné príležitosti, podporovať tvorbu pracovných miest
7. Podporovať trvalo udržateľnú integráciu mladých ľudí do pracovného života, zvýšiť šance zamestnať sa pre 50+.
8. Napomáhať vzniku a propagácii inovatívnych výrobkov s vyššou pridanou hodnotou a ich uvádzaniu na trh.
9. Zamerať sa na rozvoj alternatívnych sociálnych služieb. ambulantných a terénnych služieb s vysokou kvalitou
10. Klásť väčší dôraz na ochranu biologickej diverzity, efektívne využívať pôdu, ekosystémový prístup vrátane zelených infraštruktúr, klásť väčší dôraz zvyšovaniu energetickej efektívnosti.
11. Budovať kvalitnú environmentálnu infraštruktúru s cieľom zlepšenia odvádzania odpadových vôd





## 4 STRATEGICKÁ ČASŤ

Strategická časť definuje víziu, teda stav, ktorý obec na konci plánovaného obdobia má záujem dosiahnuť. Aby k tomu došlo je „cesta“ k dosiahnutiu vízie rozdelená na dosahovanie čiastkových cieľov – globálnych a špecifických stanovených v rámci jednotlivých prioritných oblastí.

Globálne a špecifické ciele sú ciele kreované tematicky s priemetom do územia. Z hľadiska posúdenia reálnosti dosahovania výstupov, výsledkov a dopadov implementácie programu hospodárskeho a sociálneho rozvoja obce zohľadňujú tieto ciele výstupy, identifikované potreby, reálny potenciál a možnosti, špecifiká, ale aj možné ohrozenia počas implementácie.

Vízia:		
Atraktívne prostredie, atraktívny život		
Prioritná oblasť: <b>Hospodárstvo</b>	Prioritná oblasť: <b>Sociálna</b>	Prioritná oblasť: <b>Environmentálna</b>
Globálny cieľ	Globálny cieľ	Globálny cieľ
<b>Udržať efektívne a transparentné hospodárenie s endogénnymi zdrojmi</b>	<b>Zabezpečiť dostupnosť kvalitných a atraktívnych služieb pre obyvateľov</b>	<b>Na území obce zabezpečiť efektívne a trvalo udržateľné hospodárenie s prírodnými zdrojmi</b>
Špecifický cieľ	Špecifický cieľ	Špecifický cieľ
<i>Podporiť inovatívne podnikateľské zámery v oblasti podpory integrovaného rozvoja územia, ktorých pridanou hodnotou bude udržanie mladých</i>	<i>Zvýšiť dostupnosť a kvalitu občianskej infraštruktúry a pridanú hodnotu základných služieb pre obyvateľov</i>	<i>Zvýšiť pridanú hodnotu ekosystémových služieb</i>



## 5 PROGRAMOVÁ ČASŤ

Podmienkou pre dosahovanie vízie a definovaných cieľov bude prostredníctvom implementácie opatrení a konkrétnych aktivít v rámci troch riešených prioritných oblastí dosahovanie čiastkových cieľov. V rámci nich dôjde k vytvoreniu prostredia priaznivého pre zvyšovanie výkonnosti rôznych typov subjektov, ktorých aktivity v riešenom území prispievajú ku zvyšovaniu výkonnosti miestnej ekonomiky.

Konkrétne investičné zámery, ktoré obec plánuje realizovať v období 2015 – 2023, navrhnuté na základe identifikovaných potrieb, východísk a možných riešení, sú kvôli lepšej prehľadnosti aj v programovej časti spracované prehľadne v tabuľkách.

Prioritná oblasť	Opatrenie	Aktivita
<b>HOSPODÁRSTVO</b>	<b>1.1.1 Investovanie do infraštruktúr súvisiacich so špecifickým cieľom</b>	<b>1.1.1.1: Výstavba bytového domu</b>

Prioritná oblasť	Opatrenie	Aktivita
<b>SOCIÁLNA</b>	<b>2.1.1 Podpora kultúry a tradícií, zachovanie histórie</b>	2.1.1.1 Rekonštrukcia bývalej školy na multifunkčné kultúrne centrum
		2.1.1.2 Úprava historických zberných nádrží na vodu - čerpaní
		2.1.1.3 Obnova kultúrnych tradícií - kroje pre ľudový súbor v obci
	<b>2.1.2 Modernizácia súčasnej a vybudovanie novej infraštruktúry</b>	2.1.2.1 Vybudovanie chýbajúcej miestnej komunikácie k rodinným domom
		2.1.2.2 Vybudovanie chodníkov v obci
		2.1.2.3 Výstavba parkoviska pri MŠ
		2.1.2.4 Vybudovanie kanalizácie - stokovej siete v obci
	<b>2.1.3 Dobudovanie športovej a voľnočasovej infraštruktúry</b>	2.1.3.1 Výstavba detského ihriska a športoviska
		2.1.3.2 Výstavba multifunkčného ihriska



Prioritná oblasť	Opatrenie	Aktivita
ENVIRON- MENTÁLNA	<b>3.1.1 Zabezpečenie integrácie prvkov zelenej infraštruktúry</b>	3.1.1.1 Úprava a modernizácia parku, vrátane zavádzania inovatívnych prvkov
	<b>3.1.2 Účelové investície do environmentálnej infraštruktúry</b>	3.1.2.1 Zriadenie zberného dvora a triediacej linky
		3.1.2.2 Odstránenie divokých skládok
		3.1.2.3 Rekonštrukcia a modernizácia verejného osvetlenia
	<b>3.1.3 Cílené investície do znižovania energetickej náročnosti budov</b>	3.1.3.1 Zateplenie a výmena strechy na budove MŠ

V súlade s uplatnením princípu integrovaných územných investícií a integrovaného prístupu k územnému rozvoju je cieľom programu hospodárskeho rozvoja a sociálneho rozvoja naplniť víziu:

### ATRAKTÍVNE PROSTREDIE, ATRAKTÍVNY ŽIVOT

novým prístupom k podpore rozvoja miestnej ekonomiky a novým nasmerovaním „občianskej politiky“.

V záujme dosiahnutia globálnych cieľov v rámci jednotlivých oblastí je potrebné zabezpečiť podmienky pre efektívne a cílené využitie finančných zdrojov obce, príspevkov z európskych štrukturálnych a investičných fondov, rôznych finančných mechanizmov a dotácií, štátneho rozpočtu a vlastných finančných zdrojov prijímateľov.

V záujme dosahovania špecifických cieľov je nutné cielene nasmerovať intervencie do územia s vysokým rozvojovým potenciálom pre daný špecifický cieľ a zabezpečiť tak výkonnosť a rast konkurencieschopnosti a rozvoja miestnej ekonomiky s pozitívnym dopadom na zvýšenie kvality života obyvateľov.



## 5.1 Špecifikácia a popis opatrení

V časti Špecifikácia a popis opatrení je načrtnutý výber a zameranie opatrení a konkrétne vymedzenie územných a tematických investícií.

Presne cielenými investíciami do jednotlivých oblastí plánuje obec zvýšiť výkonnosť miestnej ekonomiky. To je možné dosiahnuť plánovaním integrácie jednotlivých procesov zabezpečujúcich dosiahnutie stanovených cieľov prostredníctvom spájania dostupných zdrojov (finančných, ľudských, materiálnych a iných) v relevantnom území. Nevyhnutnou súčasťou je rešpektovanie existujúcej legislatívy, ako aj ďalších dokumentov na rôznych úrovniach. V zmysle platnej legislatívy predstavujú štrukturálne fondy doplnkový zdroj financovania potrieb podporujúcich miestny a regionálny rozvoj.

### **PRIORITNÁ OBLASŤ HOSPODÁRSTVO**

**Globálny cieľ:**

**Udržať efektívne a transparentné hospodárenie s endogénnymi zdrojmi**

**Špecifický cieľ**

**Podporiť inovatívne podnikateľské zámery v oblasti podpory integrovaného rozvoja územia, ktorých pridanou hodnotou bude udržanie mladých**

Obec Veľký Slivník sa z pohľadu súčasného moderného človeka nachádza v geograficky veľmi atraktívnom prostredí. Nachádza sa v severnej časti okresu, pričom severná hranica katastra tvorí hranicu s okresom Bardejov. Územie nachádzajúce sa na pomedzí pohoria Čergov a Spišsko-šarišského medzihoria disponuje v súčasnosti kvalitnými ekosystémovými službami, dostupným potenciálom pre rozvoj poľnohospodárstva a chovu dobytka a taktiež bohatým prírodným, kultúrnym a historickým potenciálom, čím vytvára predpoklad pre zakladanie mikro a malých podnikov v oblasti spracovania prvovýroby a nadväzne aj pre rozvoj infraštruktúry a služieb v oblasti vidieckeho cestovného ruchu a agroturizmu. Obec teda disponuje dostatočným potenciálom pre vytváranie pracovných príležitostí a tvorby pracovných miest.

Aj obec Veľký Slivník však v súčasnosti čelí jednému z najväčších demografických problémov, ktorým je odliv mladých ľudí za prácou, a to nielen do blízkeho krajského mesta, ale najmä do vzdialenejších regiónov, aj do regiónov mimo republiky. Aby samospráva aspoň



sčasti eliminovala migráciu najmä mladých ľudí za prácou, má záujem manažment obce Veľký Slivník v rozmedzí rokov 2018 – 2020 zrealizovať výstavbu bytového domu so 6 bytovými jednotkami. V prípade, že tento zrealizovaný zámer bude úspešný, pristúpi obec k ďalším podobným projektom.

#### **Opatrenie 1.1.1: Investovanie do infraštruktúr súvisiacich so špecifickým cieľom**

*Aktivita 1.1.1: Výstavba bytového domu*

### **PRIORITNÁ OBLASŤ SOCIÁLNA**

**Globálny cieľ:**

**Zabezpečiť dostupnosť kvalitných a atraktívnych služieb pre obyvateľov**

**Špecifický cieľ:**

**Zvýšiť dostupnosť a kvalitu občianskej infraštruktúry a pridanú hodnotu základných služieb pre obyvateľov**

Ďalšou z možností ako v súčasnosti podporiť trvalo udržateľný rozvoj a zvyšovanie konkurencieschopnosti miestnej ekonomiky s výrazným dopadom na zvyšovanie kvality životnej úrovne je zachovanie kultúrnej a historickej identity obce pre súčasnú a nasledujúce generácie podporou kultúry a tradícií, zachovaním histórie, ľudovej slovesnosti, prírodných, kultúrnych a historických výnimočností. Neoddeliteľnou súčasťou histórie obce sú aj historických zberných nádrží na vodu, tzv. čerťne, ktoré boli súčasťou historického vodovodu a po ich rekonštrukcii, ktorú obec plánuje v období rokov 2018-2020, môžu v nasledujúcich rokoch v obci zohrať úlohu pomerne unikátnych technických pamiatok s výrazným potenciálom pre vidiecky cestovný ruch. V súvislosti s podporou, rozvojom a najmä trvalou udržateľnosťou aktivít v oblasti rozvoja vidieckeho cestovného ruchu a agroturizmu plánuje obec investície aj do infraštruktúry s tým súvisiacej a najmä tento druh aktivít podporujúcej. Obec plánuje rekonštrukciu bývalej školy na multifunkčné kultúrne centrum, výstavbu detského ihriska a športoviska, ale aj výstavbu multifunkčného ihriska.

Kvôli zvýšeniu atraktivity obec pre svojich obyvateľov plánuje vybudovať chýbajúcu miestnu komunikáciu k rodinným domom, vybudovať chodníky v obci, a tým zlepšiť dopravnotechnický stav miestnych komunikácií. Zároveň obec z toho istého dôvodu plánuje výstavbu parkoviska pri MŠ a vybudovanie kanalizácie - stokovej siete v obci



V období rokov 2015 – 2023 obec plánuje v rámci tzv. mäkkých aktivít obnoviť a podporiť aktivity súvisiace s kultúrnymi tradíciami, napríklad aj – zakúpením krojov pre ľudový súbor v obci.

**Opatrenie 2.1.1: Podpora kultúry a tradícií, zachovanie histórie**

*Aktivita 2.1.1.1 Rekonštrukcia bývalej školy na multifunkčné kultúrne centrum*

*Aktivita 2.1.1.2 Úprava historických zberných nádrží na vodu - čertní*

*Aktivita 2.1.1.3 Obnova kultúrnych tradícií - kroje pre ľudový súbor v obci*

**Opatrenie 2.1.2: Modernizácia súčasnej a vybudovanie novej infraštruktúry**

*Aktivita 2.1.2.1 Vybudovanie chýbajúcej miestnej komunikácie k rodinným domom*

*Aktivita 2.1.2.2 Vybudovanie chodníkov v obci*

*Aktivita 2.1.2.3 Výstavba parkoviska pri MŠ*

*Aktivita 2.1.2.4 Vybudovanie kanalizácie - stokovej siete v obci*

**Opatrenie 2.1.3: Dobudovanie športovej a voľnočasovej infraštruktúry**

*Aktivita 2.1.3.1 Výstavba detského ihriska a športoviska*

*Aktivita 2.1.3.2 Výstavba multifunkčného ihriska*

**PRIORITNÁ OBLASŤ ENVIRONMENTÁLNA**

**Globálny cieľ:**

**Na území obce zabezpečiť efektívne a trvalo udržateľné hospodárenie s prírodnými zdrojmi**

**Špecifický cieľ:**

**Zvýšiť pridanú hodnotu ekosystémových služieb**

Ľudia svojou nerozvážnou činnosťou prispievajú k zvyšovaniu percentuálneho zastúpenia skleníkových plynov v ovzduší, výrazne zhoršujúcich životné prostredie a ovplyvňujúcich klimatické zmeny badateľné aj v šarišskom regióne. V rámci európskej legislatívy je tento naliehavý problém riešený najmä prostredníctvom jedného z čiastkových cieľov stratégie Európy 2020, ktorý sa týka znižovania emisií skleníkových plynov.

V nadväznosti na povinnosť Slovenskej republiky „efektívne využívať prírodné zdroje“, plánuje obec Vyšný Slivník podporiť energetickú účinnosť, teda znížiť energetickú náročnosť budovy materskej školy. V súlade so zákonom č. 416/2001 Z. z., Zákon o prechode niektorých



pôsobností z orgánov štátnej správy na obce a na vyššie územné celky, zabezpečuje obec na úseku školstva dostupnosť výchovno-vzdelávacej inštitúcie v oblasti predprimárneho vzdelávania, v súlade so zákonom je teda zriaďovateľom materskej školy. V súlade so Štátnym vzdelávacím programom ISCED 0 – predprimárne vzdelávanie zabezpečuje materská škola svojou činnosťou perceptuálno-motorický, kognitívny a sociálno-emocionálny rozvoj osobnosti dieťaťa, čím podporuje rozvoj schopností a zručností v oblastiach: matematickej gramotnosti, jazykovo-komunikačnej, morálnej, estetickej, telesnej, sociálno-emocionálnej a intelektuálnej.

Z hľadiska zachovania kvalitných ekosystémových služieb je potrebné, aby aktivity, ktoré obec vykoná pri zvyšovaní energetickej účinnosti objektu materskej školy boli environmentálne prijateľné, v súlade so Smernicou o energetickej hospodárnosti budov (2002/91/ES vs. 2010/31/EU).

Obec v súlade so svojimi cieľmi vytvoriť inteligentné, udržateľné a inkluzívne hospodárenie v samosprávnom území obce, teda podporovať ekologickejšie a konkurencieschopnejšie hospodárenie efektívnejšie využívajúce endogénne zdroje, plánuje v oblasti investícií týkajúcich sa odpadového hospodárstva, najmä nakladania s odpadmi, predchádzať vzniku odpadom, znižovať množstvo biologicky rozložiteľných odpadov, a to s dôrazom na zvýšenie separovaného zberu biologicky rozložiteľných zložiek komunálnych odpadov v domácnostiach. Obec plánuje výstavbu zberného dvora a triediacej linky, ale aj odstránenie divokých skládok. Obec pri realizácii tejto aktivity bude rešpektovať platné zákony a nariadenia súvisiace s nakladaním s odpadmi.

Rekonštrukciou a modernizáciou verejného osvetlenia prispeje obec, okrem posilnenia prvkov bezpečnosti, najmä k eliminácii svetelného smogu na nočnej oblohe, čo taktiež prispeje k atraktivite riešeného územia.

Úpravou a modernizáciou parku, vrátane zavádzania inovatívnych prvkov, napríklad revitalizácie zelených plôch, obec vytvorí pozitívne prostredie vhodné na inklúziu obyvateľov rôznych vekových skupín. Prostredníctvom zážitkového poznávania flóry a fauny v oddychovej zóne parku prispeje samospráva aj k formovaniu osobnosti od najmenších obyvateľov a návštevníkov až po obyvateľov a návštevníkov v adolescentnom, ale v konečnom dôsledku k formovaniu environmentálneho povedomia aj v dospelom veku. Úprava a modernizácia parku prispeje aj k skvalitneniu a zatraktívneniu životného prostredia. Konceptným a systémovým riešením zabezpečí samospráva zachovanie prírodného dedičstva, návrat pôvodných a tradičných regionálnych drevín do územia obce, prispeje k



ochrane biodiverzity a eliminácii negatívnych vplyvov motorovej dopravy na životné prostredie.

**Opatrenie 3.1.1 Zabezpečenie integrácie prvkov zelenej infraštruktúry**

*Aktivita 3.1.1.1 Úprava a modernizácia parku, vrátane zavádzania inovatívnych prvkov*

**Opatrenie 3.1.2 Účelové investície do environmentálnej infraštruktúry**

*Aktivita 3.1.2.1 Zriadenie zberného dvora a triediacej linky*

*Aktivita 3.1.2.2 Odstránenie divokých skládok*

*Aktivita 3.1.2.3 Rekonštrukcia a modernizácia verejného osvetlenia*

**Opatrenie 3.1.3 Cílené investície do znižovania energetickej náročnosti budov**

*Aktivita 3.1.3.1 Zateplenie a výmena strechy na budove MŠ*



**Program hospodárskeho rozvoja a sociálneho rozvoja obce Veľký Slivník  
na obdobie 2015 - 2023**



## 5.2 Projektové zámery

P. č.	Investor	Typ zámery	Zameranie projektu	Stručný popis, resp. poznámky	Oblasť, na ktorú je projektový zámer orientovaný			Predpokladaný termín realizácie (od - do)	Predpokladané náklady (EUR)	Pripravenosť projektového zámery
					Oblasť	Kategória	Iné			
1.	Obec	Investičný	Rekonštrukcia bývalej školy na multifunkčné kultúrne centrum	Kultúrne centrum s denným stacionárom, spoločenskou miestnosťou, klubom mládeže, kuchynkou, sociálnym zariadením	Sociálna infraštruktúra	Kultúra		2017-2018	300 000,00 €	V štádiu úvah
2.	Obec	Investičný	Výstavba detského ihriska a športoviska	pri areáli materskej školy	Sociálna infraštruktúra	Šport, voľný čas		2016-2018	30 000,00 €	V štádiu úvah
3.	Obec	Investičný	Výstavba multifunkčného ihriska	pri Kultúrnem centre	Sociálna infraštruktúra	Šport, voľný čas		2017-2020	70 000,00 €	V štádiu úvah
4.	Obec	Investičný	Vybudovanie chýbajúcej miestnej komunikácie k rodinným domom	ku skolaudovaným rodinným domom	Technická infraštruktúra	Doprava, komunikácie, MHD		2018-2020	30 000,00 €	V štádiu úvah
5.	Obec	Investičný	Výstavba parkoviska pri MŠ	pri Materskej škole	Technická infraštruktúra	Doprava, komunikácie, MHD		2017 - 2020	15 000,00 €	V štádiu úvah
6.	Obec	Investičný	Vybudovanie chodníkov v obci	celá obec	Technická infraštruktúra	Doprava, komunikácie, MHD		2016 - 2017	60 000,00 €	V štádiu úvah
7.	Obec	Investičný	Vybudovanie kanalizácie - stokovej siete v obci	celá obec	Technická infraštruktúra	Kanalizácia, čistiareň odpadových vôd		2018-2020	1 000 000,00 €	V štádiu úvah
8.	Obec	Investičný	Zateplenie a výmena strechy na budove MŠ	energetické zhodnotenie, zníženie nákladov na energiu	Sociálna infraštruktúra	Školstvo		2018 - 2020	200 000,00 €	V štádiu úvah
9.	Obec	Investičný	Úprava parku a schodiska obecného úradu	rekonštrukcia schodiska, osadenie lavičiek, vybudovanie oddychovej zóny a vysadenie stromov, kríkov a kvetín	Životné prostredie	Verejná zeleň		2018 - 2020	10 000,00 €	V štádiu úvah
10.	Obec	Investičný	Úprava historických zberných nádrží na vodu - čertní	súčasť historického vodovodu	Cestovný ruch	Kultúrne a historické pamiatky		2018 - 2020	15 000,00 €	V štádiu úvah
11.	Obec	Investičný	Obnova kultúrnych tradícií - kroje pre ľudový súbor v obci	10 ks dievčenských a 10 ks chlapčenských krojov pre činnosť ľudového súboru v obci	Sociálna infraštruktúra	Kultúra		2018 - 2020	7 000,00 €	V štádiu úvah
12.	Obec	Investičný	Výstavba bytového domu v obci	6 bytová jednotka	Sociálna infraštruktúra	Bývanie		2018 - 2020	400 000,00 €	V štádiu úvah
13.	Obec	Investičný	Zriadenie zberného dvora a triediacej linky	separovanie odpadu	Životné prostredie	Zhodnocovanie odpadu		2019-2020	200 000,00 €	V štádiu úvah
14.	Obec	Investičný	Rekonštrukcia a modernizácia verejného osvetlenia	výmena zastaraných svietidiel za nové	Technická infraštruktúra	Verejné osvetlenie		2017-2019	100 000,00 €	V štádiu úvah
15.	Obec	Investičný	Odstránenie divokých skládok	likvidácia znečistenia odpadom v katastri obce	Životné prostredie	Odstraňovanie environmentálnych záťaží		2016-2017	30 000,00 €	Spracovaná štúdia



### 5.3 Projektové zámery so spracovanou štúdiou / projektovou dokumentáciou / vydanými povoleniami

PRIORITNÁ OBLASŤ ENVIRONMENTÁLNA					
3.1.2.2 Odstránenie divokých skládok					
Základné údaje					
Garant:		obce			
Kontaktná osoba		starosta / poverená osoba			
Začatie a ukončenie projektu		2016 - 2017			
Súčasný stav projektu		Spracovaná štúdia			
Stav pred realizáciou		Existencia nelegálnych „divokých“ skládok			
Cieľ		Zvýšiť pridanú hodnotu ekosystémových služieb			
Výstup		Odstránené divoké skládky			
Výsledok		Zvýšenie kvality životného prostredia			
Dopad		Vyššia kvalita života obyvateľov			
Realizácia projektu					
Fáza /míľnik		Predpokladaný termín			
Prípravná fáza (podľa potreby – projektová dokumentácia, stavebné povolenie, a iné)		2016			
Príprava a podanie žiadosti o NFP		-			
Verejné obstarávanie a odpis zmluvy		2016			
Realizácia projektu / kolaudácia		2016-2017			
Financovanie projektu					
Druh výdavku	Náklady spolu v €	Zdroje financovania			
		EU	SR	Obec	Iné
Prípravná fáza	-				
Verejné obstarávanie	-				
Realizácia	neurčené	x	x	x	
Spolu	neurčené	x	x	x	



## 5.4 Merateľné ukazovatele

Pre monitorovanie napĺňania jednotlivých cieľov a opatrení v rámci stanovených priorít boli zvolené ukazovatele výstupu. Ide o konkrétne produkty - výsledky jednotlivých aktivít definovaných v akčnom pláne. Výstupy nevedú ku kvalitatívnemu posudzovaniu. Indikátory výstupov sú merané vo fyzikálnych jednotkách ako je počet, kus, m, m<sup>2</sup>.

PRIORITNÁ OBLASŤ HOSPODÁRSTVO				
Typ ukazovateľa	Ukazovateľ	Merná jednotka	Východisková hodnota	Cieľová hodnota
			Rok 2015	Rok 2023
1.1.1 Investovanie do infraštruktúr s tým súvisiacich				
1.1.1.1: Výstavba bytového domu				
výstupu	Nové byty	počet	0	6

PRIORITNÁ OBLASŤ SOCIÁLNA				
Typ ukazovateľa	Ukazovateľ	Merná jednotka	Východisková hodnota	Cieľová hodnota
			Rok 2015	Rok 2023
2.1.1 Podpora kultúry a tradícií, zachovanie histórie				
2.1.1.1 Rekonštrukcia bývalej školy na multifunkčné kultúrne centrum				
výstupu	Zrekonštruovaná plocha	m2	0	1000
2.1.1.2 Úprava historických zberných nádrží na vodu - čeršní				
výstupu	Obnovené historické pamiatky	počet	0	2
2.1.1.3 Obnova kultúrnych tradícií - kroje pre ľudový súbor v obci				
výstupu	Nové kroje	počet	0	18
2.1.2 Modernizácia súčasnej a vybudovanie novej infraštruktúry				
2.1.2.1 Vybudovanie chýbajúcej miestnej komunikácie k rodinným domom				
výstupu	Nová komunikácia	m	0	300
2.1.2.2 Vybudovanie chodníkov v obci				
výstupu	Nové chodníky	m	0	800
2.1.2.3 Výstavba parkoviska pri MŠ				
výstupu	Nové parkovacie miesta pri MŠ	počet	0	7
2.1.2.4 Vybudovanie kanalizácie - stokovej siete v obci				
výstupu	Obyvatelia pripojení na kanalizáciu	počet EO	0	341
2.1.3 Dobudovanie športovej a voľnočasovej infraštruktúry				
2.1.3.1 Výstavba detského ihriska a športoviska				
výstupu	Nové ihrisko	počet	0	1
výstupu	Nové prvky voľnočasovej športovej infraštruktúry	počet	0	10
2.1.3.2 Výstavba multifunkčného ihriska				
výstupu	Multifunkčné ihrisko	m²	0	800



PRIORITNÁ ŽIVOTNÉ PROSTREDIE				
Typ ukazovateľa	Ukazovateľ	Merná jednotka	Východisková hodnota	Cieľová hodnota
			Rok 2015	Rok 2023
3.1.1 Zabezpečenie integrácie prvkov zelenej infraštruktúry				
3.1.1.1 Úprava a modernizácia parku, vrátane zavádzania inovatívnych prvkov				
výstupu	Zmodernizovaná plocha parku	m2	0	500
3.1.2 Účelové investície do environmentálnej infraštruktúry				
3.1.2.1 Zriadenie zberného dvora a triediacej linky				
výsledku	Obyvatelia využívajúci služby zberného dvora	počet EO	0	341
3.1.2.2 Odstránenie divokých skládok				
výstupu	Odstránené environmentálne záťaže	počet	0	1
3.1.2.3 Rekonštrukcia a modernizácia verejného osvetlenia				
výstupu	Zrekonštruované svetelné body	počet	0	36
výstupu	Nové svetelné body	počet	0	10
3.1.3 Cílené investície do znižovania energetickej náročnosti budov				
3.1.3.1 Zateplenie a výmena strechy na budove MŠ				
výsledku	Úspora energie	%	0	35



## 6 REALIZAČNÁ ČASŤ

### 6.1 Popis úloh jednotlivých partnerov pri realizácii PHSR obce, inštitucionálne a organizačné zabezpečenie realizácie

Obec bude v procese realizácie dokumentu postupovať v zmysle zákona č. 369/1990 Z.z. o obecnom zriadení, v znení neskorších predpisov. Partnermi v tomto procese môžu byť aj všetci dotknutí obyvatelia, zamestnávateľia, ako aj podnikateľské subjekty, ktorí prejavia záujem prispieť k rozvoju miestnej ekonomiky, a sú relevantnými hráčmi na poli regionálneho rozvoja. Svoju mieru ochoty podporiť rozvoj a zlepšiť výkonnosť miestnej ekonomiky obyvatelia obce prejavili aj v dotazníku, ktorý aj s vyhodnotením tvorí súčasť predkladaného PHSR.

Schválenie, koordinácia, implementácia a monitorovanie implementácie Programu hospodárskeho a sociálneho rozvoja obce na obdobie 2015 – 2023 je v kompetencii Zastupiteľstva obce a starostu obce podľa zákona č. zákona 369/1990 Z.z. o obecnom zriadení, v znení neskorších predpisov.

### 6.2 Komunikačná stratégia a koordinácia

Počas vypracovávania strategického dokumentu Programu hospodárskeho a sociálneho rozvoja obce na obdobie 2015-2023 samospráva spolupracovala pri príprave jednotlivých prioritných oblastí s internými aj externými odborníkmi, sociálno - ekonomickými partnermi.

1. Konzultácie jednotlivých krokov - činností samosprávy a dodávateľa diela v rámci prípravy a spracovania dokumentu
2. Pracovné stretnutia
3. Dotazníkový prieskum
4. Elektronická komunikácia
5. Poskytnutie informácie o príprave dokumentu na webovej stránke obce a dotknutých subjektov
6. Zaslanie pripomienok ku pripravovanému dokumentu v súlade so zákonom 24/2006 Z.z. a ich zohľadnenie v procese implementácie dokumentu
7. Poskytovanie informácií v procese implementácie strategického dokumentu v závislosti od požiadaviek a vo vzťahu k dotknutým cieľovým skupinám v súkromnom a verejnom sektore



### 6.3 Systém monitorovania a hodnotenia

Cieľom monitorovacích a hodnotiacich aktivít bude sledovať napĺňanie definovaných cieľov prostredníctvom ukazovateľov a sledovať prínos cielene umiestnených investícií k rozvoju miestnej ekonomiky a rastu jej konkurencieschopnosti, napríklad prostredníctvom zvyšovania počtu pracovných miest, počtu diverzifikácií činností, zavádzania inovatívnych technológií a vzniku nových kreatívnych činností. Sledované monitorovacie ukazovatele sa porovnávajú v každej správe – počiatočný a konečný stav. Všetky ukazovatele sú východiskom pri priebežnom posudzovaní vplyvov stratégie na rozvoj územia. Monitorovacie ukazovatele budú sledované na základe údajov z priebežne realizovaných alebo ukončených projektov. Ich zber bude zabezpečovať osoba poverená zastupiteľstvom obce jedenkrát ročne a spracuje ich do výslednej podoby.

Cieľom merateľných ukazovateľov je sledovať ako prostredníctvom efektívnejšieho využívania endogénnych zdrojov a najmä ich zhodnotením dochádza k rozvoju miestnej ekonomiky, rastu jej konkurencieschopnosti a tým ku zvyšovaniu spokojnosti a kvality života obyvateľov v obci. Sú členené na:

- a) ukazovatele výstupov - kvantitatívne hodnotia nastávajúcu zmenu
- b) ukazovatele výsledkov - kvalitatívne hodnotia nastávajúcu zmenu
- c) ukazovatele dopadu – predpokladajú kvantitatívnu zmenu na širšie územie do budúcnosti



## 6.4 Akčný plán na daný rozpočtový rok s výhľadom na 2 roky (n+2)

Akčný plán prioritnej oblasti: HOSPODÁRSTVO						
Aktivita	Termín (rok/roky)	Zdroj financovania				Realizácia aktivity viazaná na
		EÚ	SR	Obec	Iné	
1.1.1 Investovanie do infraštruktúr s tým súvisiacich						
1.1.1.1 Výstavba bytového domu	2018-2020	X	X	X		Získanie NFP, zdroje iných finančných mechanizmov, štátna dotácia

Akčný plán prioritnej oblasti: SOCIÁLNEJ						
Aktivita	Termín (rok/roky)	Zdroj financovania				Realizácia aktivity viazaná na
		EÚ	SR	Obec	Iné	
2.1.1 Podpora kultúry a tradícií, zachovanie histórie						
2.1.1.1 Rekonštrukcia bývalej školy na multifunkčné kultúrne centrum	2017-2018	X	X	X		Získanie NFP, zdroje iných finančných mechanizmov, štátna dotácia
2.1.1.2 Úprava historických zberných nádrží na vodu - četerní	2018-2020	X	X	X		Získanie NFP, zdroje iných finančných mechanizmov, štátna dotácia
2.1.1.3 Obnova kultúrnych tradícií - kroje pre ľudový súbor v obci	2018-2020	X	X	X		Získanie NFP, zdroje iných finančných mechanizmov, štátna dotácia
2.1.2 Modernizácia súčasnej a vybudovanie novej infraštruktúry						
2.1.2.1 Vybudovanie chýbajúcej miestnej komunikácie k rodinným domom	2018-2020	X	X	X		Získanie NFP, zdroje iných finančných mechanizmov, štátna dotácia
2.1.2.2 Vybudovanie chodníkov v obci	2016-2017	X	X	X		Získanie NFP, zdroje iných finančných mechanizmov, štátna dotácia
2.1.2.3 Výstavba parkoviska pri MŠ	2017-2020	X	X	X		Získanie NFP, zdroje iných finančných mechanizmov, štátna dotácia
2.1.2.4 Vybudovanie kanalizácie - stokovej siete v obci	2018-2020	X	X	X		Získanie NFP, zdroje iných finančných mechanizmov, štátna dotácia
2.1.3 Dobudovanie športovej a voľnočasovej infraštruktúry						
2.1.3.1 Výstavba detského ihriska a športoviska	2016-2018	X	X	X		Získanie NFP, zdroje iných finančných mechanizmov, štátna dotácia
2.1.3.2 Výstavba multifunkčného ihriska	2017-2020	X	X	X		Získanie NFP, zdroje iných finančných mechanizmov, štátna dotácia



Akčný plán prioritnej oblasti: ENVIRONMENTÁLNEJ						
Aktivita	Termín (rok/roky)	Zdroj financovania				Realizácia aktivity viazaná na
		EÚ	SR	Obce	Iné	
3.1.1 Zabezpečenie integrácie prvkov zelenej infraštruktúry						
3.1.1.1 Úprava a modernizácia parku, vrátane zavádzania inovatívnych prvkov	2018-2020	X	X	X		Získanie NFP, zdroje iných finančných mechanizmov, štátna dotácia, vlastné
3.1.2: Účelové investície do environmentálnej infraštruktúry						
3.1.2.1 Zriadenie zberného dvora a triediacej linky	2019-2020	X	X	X		Získanie NFP, zdroje iných finančných mechanizmov, štátna dotácia, vlastné
3.1.2.2 Odstránenie divokých skládok	2016-2017	X	X	X		Získanie NFP, zdroje iných finančných mechanizmov, štátna dotácia, vlastné
3.1.2.3 Rekonštrukcia a modernizácia verejného osvetlenia	2017-2019	X	X	X		Získanie NFP, zdroje iných finančných mechanizmov, štátna dotácia, vlastné
3.1.3: Cílené investície do znižovania energetickej náročnosti budov						
3.1.3.1 Zateplenie a výmena strechy na budove MŠ	2018-2020	X	X	X		Získanie NFP, zdroje iných finančných mechanizmov, štátna dotácia, vlastné





## 7 FINANČNÁ ČASŤ

V zmysle zákona č. 369/1990 Z.z. o obecnom zriadení, v znení neskorších predpisov „základom finančného hospodárenia obce je rozpočet obce, ktorý sa zostavuje na obdobie jedného kalendárneho roka. Postavenie rozpočtu obce, jeho tvorbu a obsah, pravidlá rozpočtového hospodárenia, tvorbu a použitie mimorozpočtových zdrojov, spôsob finančného vyrovnávania medzi obcami, vzťahy k štátnemu rozpočtu a k rozpočtu samosprávneho kraja ustanovuje osobitný zákon. Obec financuje svoje potreby predovšetkým z vlastných príjmov, dotácií zo štátneho rozpočtu a z ďalších zdrojov, môže na plnenie svojich úloh použiť návratné zdroje financovania a prostriedky mimorozpočtových peňažných fondov. Na plnenie rozvojového programu obce alebo na plnenie inej úlohy, na ktorej má štát záujem, možno obci poskytnúť štátnu dotáciu. Obec si môže na plnenie svojich úloh zriadiť mimorozpočtové peňažné fondy“. Pri umiestňovaní investícií bude obec postupovať v súlade so zákonom. (Zákon č. 369/1990 Z.z. o obecnom zriadení, v znení neskorších predpisov).

Zdroje financovania budú dopĺňané priebežne počas monitorovacích období.



## 7.1 Finančný plán

Opatrenie	Aktivita	Termín realizácie projektu	Náklady spolu	Zdroje financovania				
				ÉÚ	Štátny rozpočet	Rozpočet obce	Úverové zdroje	Iné
Prioritná oblasť <b>HOSPODÁRSTVO</b>								
<i>1.1.1 Investovanie do infraštruktúr s tým súvisiacich</i>	<i>1.1.1.1 Výstavba bytového domu</i>	2018-2020	400 000,00 €	x	x	x		
Spolu			400 000,00 €					

Opatrenie	Aktivita	Termín realizácie projektu	Náklady spolu	Zdroje financovania				
				ÉÚ	Štátny rozpočet	Rozpočet o obce	Úverové zdroje	Iné
Prioritná oblasť SOCIÁLNA								
2.1.1 Podpora kultúry a tradícií, zachovanie histórie	2.1.1.1 Rekonštrukcia bývalej školy na multifunkčné kultúrne centrum	2017-2018	300 000,00 €	x	x	x		
	2.1.1.2 Úprava historických zberných nádrží na vodu -	2018-2020	15 000,00 €	x	x	x		
	2.1.1.3 Obnova kultúrnych tradícií - kroje pre ľudový súbor	2018-2020	7 000,00 €	x	x	x		
2.1.2 Modernizácia súčasnej a vybudovanie novej infraštruktúry	2.1.2.1 Vybudovanie chýbajúcej miestnej komunikácie k rodinným domom	2018-2020	30 000,00 €	x	x	x		
	2.1.2.2 Vybudovanie chodníkov v obci	2016-2017	60 000,00 €	x	x	x		
	2.1.2.3 Výstavba parkoviska pri MŠ	2017-2020	15 000,00 €	x	x	x		

Program hospodárskeho rozvoja a sociálneho rozvoja obce Veľký Slivník  
na obdobie 2015 - 2023



	2.1.2.4 Vybudovanie kanalizácie - stokovej siete	2018-2020	1 000 000,00€	x	x	x	x	
2.1.3 Dobudovanie športovej a voľnočasovej infraštruktúry	2.1.3.1 Výstavba detského ihriska a športoviska	2016-2018	30 000,00 €	x	x	x		
	2.1.3.2 Výstavba multifunkčného ihriska	2017-2020	70 000,00 €	x	x	x		
<b>Spolu</b>			<b>1 527 000,00€</b>					

Opatrenie	Aktivita	Termín realizácie projektu	Náklady spolu EUR	Zdroje financovania				
				ÉÚ	Štátny rozpočet	Rozpočet obce	Úverové zdroje	Iné
Prioritná oblasť ENVIRONMENTÁLNA								
3.1.1 Zabezpečenie integrácie prvkov zelenej infraštruktúr	3.1.1.1 Úprava a modernizácia parku, vrátane zavádzania inovatívnych prvkov	2018-2020	10 000,00 €	x	x	x		
3.1.2: Účelové investície do environmentálnej infraštruktúry	3.1.2.1 Zriadenie zberného dvora a triediacej linky	2019-2020	200 000,00 €	x	x	x		
	3.1.2.2 Odstránenie divokých skládok	2016-2017	30 000,00€	x	x	x		
	3.1.2.3 Rekonštrukcia a modernizácia verejného osvetlenia	2017-2019	100 000,00 €	x	x	x		
3.1.3: Cílené investície do znižovania energetickej náročnosti budov	3.1.3.1 Zateplenie a výmena strechy na budove MŠ	2018-2020	200 000,00 €	x	x	x		
Spolu			540 000,00€					



## 8 ZÁVER

Program hospodárskeho rozvoja a sociálneho rozvoja obce predstavuje strednodobý plánovací dokument, ktorý reflektuje najmä na potreby a výzvy regionálnej a miestnej úrovne.

Priority boli stanovené na základe odborných analýz a identifikovaných potrieb, východísk a možných riešení s cieľom vytvoriť podmienky pre zvyšovanie kvality života obyvateľov, a to prostredníctvom cielene nasmerovaných intervencií do definovaných oblastí rozvoja a zabezpečiť tak rozvoj miestnej ekonomiky a rast konkurencieschopnosti.

Implementácia programu bude priebežne monitorovaná a hodnotená na základe výstupov a výsledkov realizovaných intervencií.

Program hospodárskeho a sociálneho rozvoja obce implementáciou jednotlivých aktivít prispeje k plneniu strategických rámcov jednotlivých operačných programov schválených na úrovni SR, tvorených cieľmi politiky regionálneho rozvoja na národnej úrovni a nadnárodnej úrovni.



## 9 POUŽITÉ ZDROJE

1. Štatistický úrad SR
2. Zákon č. 539/2008 Z.z. o podpore regionálneho rozvoja, v znení neskorších predpisov
3. Zákon č. 369/1990 Z.z. o obecnom zriadení, v znení neskorších predpisov
4. Zákon o posudzovaní vplyvov na životné prostredie č. 24/2006 Z. z v znení neskorších  
a. predpisov
5. Koncepcia územného rozvoja Slovenska 2001
6. Program hospodárskeho a sociálneho rozvoja Prešovského samosprávneho kraja na  
obdobie 2014 - 2020
7. Národná stratégia regionálneho rozvoja SR, 2010
8. Stratégia Európa 2020
9. Regionálna integrovaná územná stratégia PSK
10. Operačný program Kvalita životného prostredia na obdobie 2014 - 2020
11. Operačný program Ľudské zdroje
12. Integrovaný regionálny operačný program
13. Program rozvoja vidieka PSK, návrh
14. Koncepcia dopravy vo verejnom záujme pre Prešovský samosprávny kraj, Územná  
prognóza, zadanie, návrh 2015
15. Koncepcia územného rozvoja Slovenska, 2001
16. Národná stratégia regionálneho rozvoja SR, 2010
17. Politika súdržnosti EÚ pre obdobie 2014 - 2020
18. Národná stratégia regionálneho rozvoja SR
19. Národná stratégia trvalo udržateľného rozvoja SR
20. Stratégia, zásady a priority štátnej environmentálnej politiky
21. Stratégia rozvoja dopravy SR do roku 2020
22. Koncepcia územného rozvoja Slovenska 2001 v znení KURS 2011 – Zmeny a doplnky č. 1  
KURS 2001
23. Správa o lesnom hospodárstve v Slovenskej republike za rok 2014 ZELENÁ SPRÁVA
24. Národný program rozvoja životných podmienok osôb so zdravotným postihnutím na roky 2014-  
2020
25. Štátny vzdelávací program ISCED 0 – predprimárne vzdelávanie



## 10 ZOZNAM POUŽITÝCH SKRATIEK

atď.	a tak ďalej
č.	číslo
CLLD	Miestny rozvoj vedený komunitou
ČOV	čistiareň odpadových vôd
DPH	daň z pridanej hodnoty
EAO	ekonomicky aktívne obyvateľstvo
EFRR	Európsky fond regionálneho rozvoja
EK	Európska komisia
EPFRV	Európsky poľnohospodársky fond pre rozvoj vidieka
ES	Európske spoločenstvá
EŠIF	Európske štrukturálne a investičné fondy
EÚ	Európska únia EO    ekvivalent obyvateľov
EZ	environmentálna záťaž
FO	fyzická osoba
FTE	ekvivalent plného úväzku
GAEC	dobré poľnohospodárske a environmentálne podmienky
gr.k.	gréckokatolícky
ha	hektár
HD	hovädzí dobytok
HDP	hrubý domáci produkt
CHVÚ	chránené vtáacie územie
IROP	Integrovaný regionálny operačný program 2014 - 2020
IT	informačné technológie
km	kilometer
ks	kus
LEADER	Liaison Entre Actions de Développement de l'Économie Rurale (spájanie aktivít, ktoré podporujú hospodársky rozvoj vidieka)
MAS	Miestna akčná skupina
max.	maximálne
min.	minimálne
MPRV SR	Ministerstvo pôdohospodárstva a rozvoja vidieka Slovenskej republiky
MSP	malé a stredné podniky
MŠ	materská škola
MŽP SR	Ministerstvo životného prostredia Slovenskej republiky
MWt	megawatt
napr.	napríklad
NATURA 2000	sústava chránených území členských krajín Európskej únie
NFP	nenávratný finančný príspevok
NN	nízke napätie
n.o.	nezisková organizácia
NPR	národná prírodná rezervácia
NSRV	Národná sieť rozvoja vidieka
o.z.	občianske združenie
OP ĽZ	Operačný program Ľudské zdroje
OZE	obnoviteľné zdroje energie
PMO	pamiatkový objekt
PO	právnická osoba



PRV	Program rozvoja vidieka Slovenskej republiky 2014 - 2020
PSK	Prešovský samosprávny kraj
PZ	policajný zbor
resp.	respektíve
RIÚS	Regionálna integrovaná územná stratégia
ROEP	register obnovennej evidencie pozemkov
SHR	samostatne hospodáriaci roľníci
SK	Slovensko
SK NACE rev. 2	štatistická klasifikácia ekonomických činností
SODB 2011	Sčítanie obyvateľstva, domov a bytov 2011
SŠ	stredná škola
SR	Slovenská republika
STL	strednotlaký plynovod
ŠR	štátny rozpočet
TKO	tuhý komunálny odpad
TTP	trvalé trávne porasty
UIPŠ	Ústav informácií a prognóz školstva
ÚZPF	Ústredný zoznam pamiatkového fondu
VZN	Všeobecne záväzné nariadenie
ZŠ	základná škola
ZUŠ	základná umelecká škola
ZZS RZP	záchranná zdravotná služba, rýchla zdravotnícka pomoc
ZZS RLP	záchranná zdravotná služba, rýchla lekárska pomoc
ŠÚ SR	Štatistický úrad Slovenskej republiky
VTL	vysokotlaký plynovod
VÚC	vyšší územný celok
Z. z.	Zbierka zákonov
ŽoNFP	žiadosť o nenávratný finančný príspevok