



***PROGRAM HOSPODÁRSKEHO
A SOCIÁLNEHO ROZVOJA OBCE
na roky 2014 – 2020***



Bartošova Lehôtka

Zadávatel': obec Bartošova Lehôtka

Dokument vznikol za podpory:



obce Bartošova Lehôtka

a spolupráce

Občianskeho združenia KRTKo

Za množstvo užitočných a vzácnych informácií, aktívnu spoluprácu pri analýzach, hodnotení súčasného stavu ako aj pri programovaní budúcnosti obce do roku 2020

d' a k u j e m e

starostovi, pracovníkom obecnému úradu, aktívnym podnikateľom, zástupcom občianskych iniciatív, spolkov, klubov, partnerom a všetkým zúčastneným obyvateľom, ktorí prejavili záujem a spolupracovali na tomto dokumente.

SCHVÁLENÉ Dňa:	Číslo uznesenia
Pečiatka a podpis	

Obdobie 2015-2021

OBSAH

ANALYTICKÁ ČASŤ		
1.	Úvod	4
1.1	Program hospodárskeho a sociálneho rozvoja obce a mikroregiónu	4
1.2	Ciele a procesy programovania	5
1.3	Štruktúra programu	7
1.4	Úvodná charakteristika riešeného územia	8
1.5	Širšie územné väzby	9
2.	Analýza geografického a environmentálneho potenciálu	10
2.1	Prírodné pomery	10
2.1.1	Geologické pomery	10
2.1.2	Geomorfologické pomery	10
2.1.3	Klimatické pomery	11
2.1.4	Hydrologické pomery	11
2.1.5	Pôdne pomery	11
2.1.6	Rastlinstvo a živočíšstvo	11
2.1.7	Chránené územia	12
2.1.8	Životné prostredie	13
2.2	Súčasná krajinná štruktúra	14
2.	Analýza hospodárskych, sociálnych a kultúrnych zdrojov	15
2.3	Urbanistická štruktúra sídla	15
2.4	Kultúrne – historický potenciál	16
2.5	Demografická situácia	17
2.6	Technická infraštruktúra	20
2.7	Sociálna infraštruktúra – občianska vybavenosť a bývanie	24
2.8	Hospodárska základňa	26
2.9	Rekreácia a cestovný ruch	28
2.10	Trh práce	29
2.11	Ľudský potenciál	31
2.12	Rozvojové dokumenty (súladi s existujúcou dokumentáciou rozvoja)	31
2.13	Realizovaný rozvoj	35
2.14	Finančná analýza	37
3.	SWOT analýzy	39
3.1.	Vnútorné SWOT analýzy	39
3.2.	Vonkajšie SWOT analýzy	40
4.	Problémová analýza	42
4.1	Hlavné smery rozvoja obce (v širších súvislostiach)	43
STRATEGICKÁ A PROGRAMOVÁ ČASŤ		45
1.	Strategický cieľ	46
2.	Špecifický cieľ č. 1, opatrenia a aktivity	47
3.	Špecifický cieľ č. 2, opatrenia a aktivity	55
4.	Špecifický cieľ č. 3, opatrenia a aktivity	59
2.	Inštitucionálne a organizačné zabezpečenie realizácie programu	66
2.1	Riadiaci orgán Programu rozvoja - PHSR	66
2.2	Hlavné zásady administratívy Programu rozvoja - PHSR	67
3.	Finančné zabezpečenie a harmonogram	68
4.	Monitoring	69
4.1	Systém monitorovania a hodnotenia plnenia programu – Príloha č. 2	69
4.2	Monitorovací orgán Programu rozvoja - PHSR	69
5.	Časový harmonogram realizácie programu	69
5.1	Krátkodobé plánovanie do roku 2018	69
5.2	Plán investičných a neinvestičných zámerov obce na roky 2015-18 – príloha č. 1	70
INFORMOVANOSŤ A PUBLICITA		71
Prílohy k dokumentu		72
Použité materiály pre spracovanie programového dokumentu		72

ANALYTICKÁ ČASŤ

1. Úvod

1.1 Program hospodárskeho a sociálneho rozvoja obce

Program hospodárskeho a sociálneho rozvoja obce (ďalej len PHSR) je rozvojový dokument, ktorý sa spracováva na regionálnej aj miestnej úrovni v súlade so zákonom 539/2008 Z. z. a zákona č. 309/2014 Z.z. o podpore regionálneho rozvoja v znení neskorších predpisov. Program hospodárskeho a sociálneho rozvoja obce je vypracovaný podľa metodiky SAŽP spracovanej v rámci Programu obnovy dediny „Programovanie trvaloudržateľného rozvoja vidieckych mikroregiónov“ ako spracovať strategický dokument programu hospodárskeho a sociálneho rozvoja združenia vidieckych obcí (autor: Ing. arch. Iveta Kavčáková a kol.). Vypracovaním Programu hospodárskeho a sociálneho rozvoja obce sa dosiahne zavedenie procesu strategického plánovania do života obce a zlepšenie zručností a schopností rozvojových aktivít, zvýši sa jej konkurencieschopnosť pri uchádzaní sa o podporu zo štrukturálnych fondov EÚ, obzvlášť v rámci operačných programov zameraných na budovanie miestnej infraštruktúry. Program sa spracováva s vnútornými aj vonkajšími rozvojovými aktérmi, ktorí sa môžu rovnocenne zapojiť do programovacieho procesu a priamo počas tvorby dokumentu definujú problémy a predpoklady rozvoja tak, že výsledkom je spoločná dohoda a spokojnosť. Výsledkom tohto má byť kvalitný a uskutočniteľný dokument, ktorý má za sebou mobilizáciu vnútorných zdrojov, hmotných, finančných ale hlavne ľudských, ktoré sú nevyhnutnou súčasťou implementácie rozvojovej stratégie Programu.

Zákon č. 539/2008 o podpore regionálneho rozvoja v znení neskorších predpisov
Zákon č. 309/2014 o podpore regionálneho rozvoja §8 cit.

Program rozvoja obce

- (1) Program rozvoja obce je strednodobý rozvojový dokument, ktorý je vypracovaný v súlade s cieľmi a prioritami ustanovenými v národnej stratégii a zohľadňuje ciele a priority ustanovené v programe rozvoja vyššieho územného celku, na území ktorého sa obec nachádza, a je vypracovaný podľa záväznej časti územnoplánovacej dokumentácie obce.⁶⁾
- (2) Vypracovanie programu rozvoja obce zabezpečuje obec pri uplatnení partnerstva.
- (3) Program rozvoja obce vytvorený v rámci partnerstva pozostáva z
- a) analytickej časti, ktorá obsahuje komplexné hodnotenie a analýzu východiskovej situácie obce, odhad jej budúceho vývoja, možné riziká a ohrozenia vo väzbe na existujúce stratégie a koncepcie a využívanie vnútorného potenciálu územia, jeho limitov a rozvoja, definovanie podmienok udržateľného rozvoja obce,
 - b) strategickej časti, ktorá obsahuje stratégiu rozvoja obce pri zohľadnení jej vnútorných špecifik a určí hlavné smery, priority a ciele rozvoja obce rešpektovaním princípov regionálnej politiky s cieľom dosiahnutia vyváženého udržateľného rozvoja územia,
 - c) programovej časti, ktorá obsahuje najmä zoznam opatrení a aktivít na zabezpečenie realizácie programu rozvoja obce,
 - d) realizačnej časti, ktorá je zameraná na popis postupov inštitucionálneho zabezpečenia formou partnerstva a organizačné zabezpečenie realizácie programu rozvoja obce, systém monitorovania a hodnotenia plnenia programu rozvoja obce s ustanovením merateľných ukazovateľov, vecný a časový harmonogram realizácie programu rozvoja obce formou akčných plánov, a
 - e) finančnej časti, ktorá obsahuje finančné zabezpečenie jednotlivých opatrení a aktivít, inštitucionálnej a organizačnej stránky realizácie programu rozvoja obce.
- (4) Aktualizácia programu rozvoja obce sa vypracúva podľa potreby.
- (5) Program rozvoja obce a jeho aktualizáciu schvaľuje obecné zastupiteľstvo.
- (6) Schválenie programu rozvoja obce a príslušnej územnoplánovacej dokumentácie, ak jej spracovanie vyžaduje osobitný predpis,⁸⁾ je podmienkou na predloženie žiadosti obce o poskytnutie dotácie zo štátneho rozpočtu a z doplnkových zdrojov podľa § 4 ods. 2.

6) § 13 zákona č. 50/1976 Zb. o územnom plánovaní a stavebnom poriadku (stavebný zákon) v znení neskorších predpisov

8) Zákon č. 50/1976 Zb. v znení neskorších predpisov.

Pri programovaní hrá dôležitú rolu práve rozdiel medzi obcou s cca 100 obyvateľmi a menej a obcou s 2000 a viac obyvateľmi. Programovanie touto metódou zohľadňuje skutočnosť, že ide o obec s počtom obyvateľov 384 (31.12.2014 ŠÚSR), ktorá nevyniká výrazným hospodárskym ani sociálnym rozvojom. Nie je možné programovať rozvoj takejto vidieckej obce rovnako ako na úrovni miest a väčších obcí. Sociálnymi a ekonomickými partnermi sú priamo obyvatelia obce výnimočne tí, ktorí na území obce podnikajú resp. tí, ktorých inštitúcie sa na

území nachádzajú. V prípade obce Bartošova Lehôtka ide o prejazdnú obec s priaznivým dopravným prístupom vo vzťahu k lokalizácii významnejších ekonomických resp. sociálnych aktivít. Bartošova Lehôtka má prioritne charakter obytnej obce s hospodárskym a sociálnym zázemím. Tieto funkcie preberá mesto Kremnica v dostupnej vzdialenosti.

Program hospodárskeho a sociálneho rozvoja obce je strednodobý rozvojový dokument, ktorý je vypracovaný v súlade s cieľmi a prioritami ustanovenými v národnej stratégii a zohľadňuje ciele, priority ustanovené v programe rozvoja vyššieho územného celku, na území ktorého sa obec nachádza a je vypracovaný podľa záväznej časti územnoplánovacej dokumentácie obce. Vypracovanie programu hospodárskeho a sociálneho rozvoja obce zabezpečuje obec pri uplatnení partnerstva. Program hospodárskeho a sociálneho rozvoja obce pozostáva z analyticko-strategickej časti a programovej časti.

Program sa spracováva v súlade s územnoplánovacou dokumentáciou a existujúcimi rozvojovými dokumentmi v zmysle platnej legislatívy. Ako východiská pre definovanie jednotlivých častí PHSR boli aj:

1. Metodika pre vypracovanie PHSR – MDV a RR SR 2014 - *pracovná verzia*
2. Metodická príručka pre vypracovanie Programu hospodárskeho a sociálneho rozvoja obce, MVRR SR, apríl 2004
3. Príručka pre mikroregióny a obce na prípravu Programu hospodárskeho a sociálneho rozvoja (ENTERPLAN v spolupráci s VOKA, ARVI a BBSK)
4. Koncepcia územného rozvoja Slovenska
5. Územný plán VÚC Banskobystrického kraja
6. PHSKR Banskobystrického kraja
7. Regionálny územný systém ekologickej stability okresu Zvolen
8. ÚPD obcí a mikroregiónu (aktuálne dokumentácie)
9. Vlastivedný slovník obcí na Slovensku
10. Fotodokumentácia má výlučne dokumentačný charakter a je prevzatá z dostupných zdrojov (*web stránky a z obce*).

1.2 Ciele a procesy programovania

Obec Bartošova Lehôtka pristúpila k riešeniu Programu hospodárskeho a sociálneho rozvoja obce z dôvodu stanovenia hlavných rozvojových cieľov do budúceho obdobia do roku 2020. Programovacie obdobie je zhodné s programovacím obdobím Národnej stratégie rozvoja SR vo väzbe na programovacie obdobie EÚ. Cieľom práce na programovaní stratégie rozvoja obce Bartošova Lehôtka je stanovenie cieľového stavu obce v roku 2020 a programovanie krokov teda parciálnych cieľov, opatrení a aktivít na dosiahnutie tohto cieľa.

Programovanie prebiehalo na dvoch úrovniach.

1. **Zvnútra** – Plánovanie s verejnosťou v obci
Programovanie s Akčnou plánovacou skupinou
(zástupcovia partnerských a záujmových skupín a podnikateľskou sférou v obci)
2. **Zvonku** - Pohľad a hodnotenie odborníka na riešené územie
(na krajinu, ekológiu, architektúru, dopravu, a iné) z hľadiska existujúcich
a potenciálnych zdrojov (prírodné, fyzické, duchovné, ľudské, ekonomické a iné)
3. **Dohoda** - Výsledkom programovacieho procesu je dohoda záujmových strán na spoločnej vízii a stratégii rozvoja.

Plánovanie s občanmi

Príležitosť vstupu do programovacieho procesu dostali všetci obyvatelia obce vrátane užívateľov územia obce, ktorí boli obcou vyzvaní zúčastniť sa procesu programovania. Účasť bola dobrovoľná a proces transparentný.

Informácia o príprave prác na Programe hospodárskeho a sociálneho rozvoja bola zverejnená na web stránke obce dňa 8.10.2014. V rámci získavania verejnej mienky boli verejnosti poskytnuté 2 možnosti participácie na programovaní: 1. Aktívne -zúčastniť sa na programovaní a osobne prispieť k tvorbe stratégie rozvoja obce alebo Pasívne – prostredníctvom ankety, ktorá bola rozoslaná 01.10.2014 do domácností v obci. Uzávierka odosielania ankety bola do 31.12.2014. Rovnako boli oslovení aj miestni podnikatelia, ktorým boli zaslané dotazníky. Návratnosť možno vyhodnotiť ako neuspokojivú, keďže z celkového počtu obyvateľov sa v ankete vyjadrili len 40 respondentov, čo predstavuje len cca 11% obyvateľov nad 18 rokov. Dotazník zaslala len 1 spoločnosť. Uvedená vzorka zodpovedaných otázok nemôže byť z uvedeného dôvodu určujúcou pre stanovenie priorit rozvoja obce. Strategické smerovanie sa teda opiera o výsledky práce verejných stretnutí, z ktorých vzišli konkrétne požiadavky.

Z výsledkov dotazníkového prieskumu možno konštatovať, že všetci respondenti aktivity obce ako uspokojivé, na otázku aké zariadenia treba v obci dobudovať postrádajú hlavne vytvorenie lepších podmienok pre bývanie s kultúrnymi a športovými zariadeniami a lepšou dopravnou a technickou infraštruktúrou. Hlavné oblasti, do ktorých by mala obec investovať sú deti a mládež, skrášlenie obce, príprava stavebných pozemkov.

Na 1. verejnom stretnutí 19.1.2015 občania a miestni aktéri prišli a hovorili o tom, čo je v obci slabou stránkou a čo navrhujú zmeniť, zrušiť a riešiť ale aj o tom, čo je silnou stránkou a čo navrhujú ponechať, obnoviť a rozvíjať. Súčasne sa zaoberali zamyslením sa nad tým, v čom vidia nové možnosti rozvoja a v čom možné riziká. Takejto analýze problémov hovoríme aj **SWOT analýza** s verejnosťou. Stretnutie začalo želaniami občanov na otázku: „Aká by mala byť naša obec o 10-15 rokov?“. Želanie sa stalo dlhodobou víziou aj pre roky 2014 -2020. Cieľom stretnutia boli diskusie o možnostiach a predpokladoch rozvoja obce a toho, čo obyvateľ, užívateľ resp. návštevník od rozvoja očakáva.

Na 2. verejnom stretnutí 16.2.2015 len občania a miestni aktéri programovali rozvoj obce do roku 2020. **Výsledkom práce s rozvojovými aktérmi a vyhodnotenia anketového prieskumu verejnej mienky boli priority rozvoja obce podľa rozvoja oblastí ako:** ľudia, bývanie, malé a stredné podnikanie, technická vybavenosť, sociálna starostlivosť, ŽP a iné.

Programovanie s Akčnou plánovacou skupinou

Z programovania sa na základe dobrovoľnosti a ochoty spolupracovať vytvorí skupina tzv. **aktívna verejnosť**, ktorá v obci definuje **víziu**, **SWOT analýzu** územia, jeho potenciál a predpoklady rozvoja, **plánuje a hodnotí priority rozvoja**.

Akčnú skupinu tvoria aktívni občania, predstavitelia obce, záujmových skupín, podnikateľov, štátnej správy a odborníkov, ktorých záujmy tvoria základ pre budúci rozvoj.

Súbežne s prácou s verejnosťou odborníci spracovali **Audit územia a zdrojov**, ktorý je zas akýmsi „**pohľadom zvonku**“. Ten hodnotí územie a existujúce zdroje (okrem územia sú to ľudia, príroda, stavby, história, a pod.), porovnáva s vonkajším prostredím a zohľadňuje vyššie vstupy a požiadavky na územie obce.

Akčná skupina porovnáva obidva pohľady, výsledkom čoho má byť jasná a presvedčivá **spoločná rozvojová stratégia**, teda odpoveď na otázku „**Čo chceme v rozvoji obce dosiahnuť a akým spôsobom**“ za obdobie 7 rokov a čo povedie všetkých k oživeniu a posilneniu a čo zaručí trvaloudržiateľný rozvoj. Práca všetkých zainteresovaných má byť spoločnou dohodou na strategických krokoch smerovaných k spoločnému cieľu.

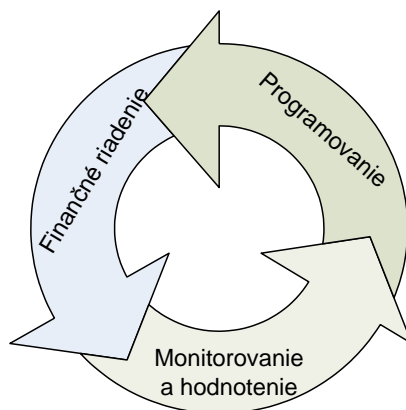


1.3 Štruktúra programu

Analytická časť		Popis a hodnotenie		
		SWOT analýza		
		Smery rozvoja		
		Ciele a priority		Strategická časť
		Stratégia soc. ekon. rozvoja		
		Programovanie		
		Finančné zabezpečenie		
Implementácia		Riadenie programu		
		Monitoring		
		Organizačné zabezpečenie		

Strategické plánovanie podpory regionálneho rozvoja pozostáva z týchto troch hlavných procesov:

- programovanie
- finančné zabezpečenie
- monitorovanie a hodnotenie



1.4 Úvodná charakteristika riešeného územia

Región: okres Žiar nad Hronom
 Nadmorská výška: 390 m n. m.
 Rozloha: 8,64 km² (864 ha)
 Počet obyvateľov: 384 (2014)
 Hustota obyvateľstva: 44,44 obyvateľ(ov)/km² (31.12.2014)
 Prvá písomná zmienka: 1390
 Štatistická územná jednotka: 516660 PSČ: 967 01 (pošta Kremnica)
 Adresa obecného úradu: Obecný úrad Bartošova Lehôtka, B. Lehôtka č. d. 80, 967 01

Obec Bartošova Lehôtka leží v nadmorskej výške 390 m. n. m., v Kremnickom pohorí, 5 km južne od mesta Kremnica. Prvá písomná zmienka o obci je doložená z roku 1396. Názvy obce sa postupne menili: z roku 1487 je písomne doložený názov Bartoslevka, z roku 1534 Barthoslehotha, z roku 1808 Bartossowá Lhotka, a z roku 1946 Bartošova Lehôtka; po maďarsky sa nazývala Bartos, po nemecky Lehotka. Obyvatelia obce sa zaoberali od dávnej minulosti hlavne poľnohospodárstvom a odchádzali na sezónne poľnohospodárske práce na Dolnú zem a do Rakúska.

Od roku 1487 patrila obec ostrihomskému arcibiskupstvu, od roku 1776 banskobystrickému biskupstvu. Do roku 1960 obec patrila pod Tekovskú župu, V súčasnosti patrí pod okres Žiar nad Hronom, kraj Banskobystrický.

Poloha obce v rámci Slovenska



Základná charakteristika obce Bartošova Lehôtka

Tabuľka č. 1 a 2

Obec	id. číslo	okres	najnižšia nadm. výška	najvyššia nadm. výška
Bartošova Lehôtka	320528	613	374	697

Zdroj: ŠÚSR k 31.12.2014

Obec	Kód ZUJ	Rozloha katastra v km ²	Počet obyvateľov v r. 2014	Hustota obyvateľstva v katastri: obyv./ km ²	Výročie prvej písomnej zmenky o obci v r. 2015
Bartošova Lehôtka	516660	8,64	384	44,44	625

Zdroj: obec 2015

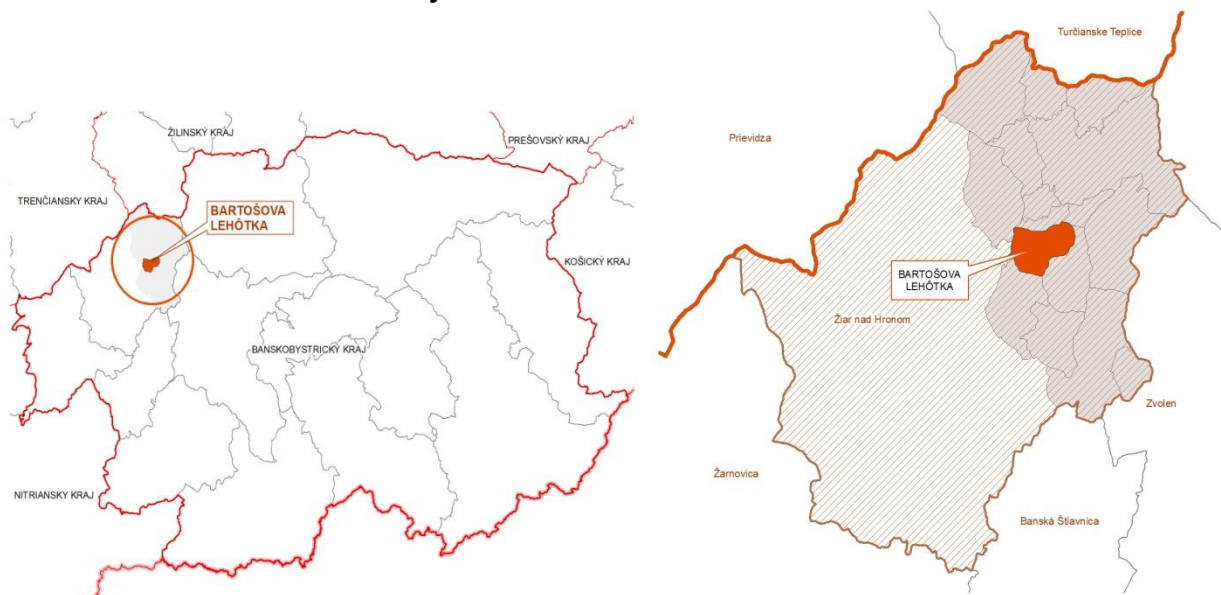
1.5 Širšie územné väzby

Obec Bartošova Lehôtka sa nachádza na strednom Slovensku, v bode definovanom matematicko-geografickými súradnicami: 48°39' s.z.š. a 18° 54' v.z.d. Leží na úpätí južnej časti Kremnických vrchov.

Z územného hľadiska chotár obce Bartošova Lehôtka patrí do regiónu Stredného Pohronia. Nachádza sa v tesnej blízkosti mesta Kremnica cca 5 km a od okresného mesta Žiar nad Hronom je vzdialená 12 km. Bartošova Lehôtka sa rozprestiera po oboch stranách štátnej cesty I. triedy č. 65, ktorá nadväzuje na medzinárodnú cestu 77 (I/59). V priestore Banská Bystrica – Zvolen je letisko Tri Duby (Sliač).

Obec leží v okrese Žiar nad Hronom. Na severnej strane obec susedí s Dolnou Vsou, na východe s Nevoľným, smerom na juh s Jastrabou, na západ so Starou Kremničkou, Lutilou a Kopernicou.

Bartošova Lehôtka v rámci BB kraja a ZH okresu



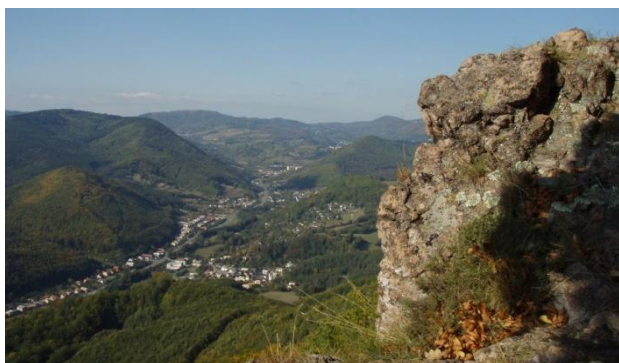
Mikroregión Kremnicko a obec Bartošova Lehôtka



2. ANALÝZA GEOGRAFICKÉHO A ENVIRONMENTÁLNEHO POTENCIÁLU POPIS SÚČASNEJ SITUÁCIE

2.1 Prírodné pomery (v širších súvislostiach)

Obec Bartošova Lehôtka leží v južnej časti Kremnických vrchov v úzkej doline Rudnického potoka. Prevažne zalesnený vrchovinný hladko modelovaný povrch chotára tvoria podkladové ryolity, vo východnej časti andezity. V južnej časti je skalný povrch. Prevládajú nasýtené hnedé lesné pôdy. Západná časť chotára je zalesnená súvislým porastom (jedľa, buk, dub). Nadmorská výška obce v jej strede je 395 m, v jej chotári je 374 - 697 m.



2.1.1. Geologické pomery

Riešené územie má pestrú geologickú stavbu. Kremnické vrchy, teda aj celý chotár obce je sopečného pôvodu a tvoria ho andezity, ryolity a bentonitové íly. Povrch územia bol vytvorený sopečnou činnosťou pred 9 až 20 mil. rokov, z vyvrelín vznikli andezitové bralá a tufové oblasti, z ktorých zvetrávaním sa nahromadili kamenné sute miestami pokryté hlinou.

Selektívnou eróziou sa v priebehu morfológického vývoja zdôrazňovali partie budované odolnými horninami, niekdajšie lávové prúdy. Úseky budované pyroklastikami, tufmi ako neodolné voči deštruktívnym subaerickým procesom sa prehlbovali. Výsledkom je rozčlenenie pohoria do sústavy chrbtov a rássoch oddelených hlbokými dolinami. Morfológicky sa zvlášť uplatňujú andezitové prúdy, na ktorých sú často bralné komplexy. Ďalší vplyv na reliéf mala periglaciálna modelácia v pleistocéne.

Oblasť Kremnických vrchov, najmä okolie Bartošovej Lehôtky a Starej Kremničky je bohatá na výskyt rôznych silicítov, hornín s vysokým podielom SiO_2 akými sú napr. limnokvarcity. Je to hornina s vysokým obsahom SiO_2 hmoty s lastúrnatým lomom. Zložené sú najmä z opálu, chalcedónu, kremeňa, a sú charakteristické tým, že často obsahujú množstvo rastlinných zvyškov. Farba limnokvarcítov môže byť rôzna, od bielej, cez žltú, hnedú, sivú až po čiernu. Táto hornina je sladkovodného pôvodu, najčastejšie sa vyskytuje vo vulkanických oblastiach. Často pripomínajú opál ale sú tvrdšie, ťažšie a horšie sa formujú. Smerom z Bartošovej Lehôtky na obec Jastrabá sa vyskytujú opály a „poloopály“.



Opál Bartošova Lehôtka

2.1.2. Geomorfologické pomery

Kataster obce Bartošova Lehôtka patrí do geomorfologického celku Kremnické vrchy a podcelku Jastrabská vrchovina. Tú tvorí sústava horských chrbtov a hlbšie vrezaných dolín. Nad dolinou sa vypína ostrý bralnatý vrch Jastrabská skala, ktorý je významnou krajinou dominantou Južnej časti Kremnických vrchov.

Kremnické vrchy sú sopečným pohorím v oblasti centrálneho Slovenska, súčasť provincie Západné Karpaty, subprovincie Vnútorne Západné Karpaty a oblasti Slovenské stredohorie.

Hraničia s týmito geomorfologickými celkami: na severe sú to Veľká Fatra a Turčianska kotlina, na západe Žiar, Hornonitrianska kotlina a Vtáčnik, na juhu Žiarska kotlina a Štiavnické vrchy, na krátkom juhovýchodnom úseku Pliešovská kotlina a Javorie a na východe Zvolenská kotlina a Starohorské vrchy.

Najvyšším bodom v katastri obce je Ďurova skala s výškou 697 m.n.m.

Tabuľka č. 3

Obec	Najnižšia nadmorská výška	Najvyššia nadmorská výška
Bartošova Lehôtka	374 m. n. m.	697 m. n. m.

Zdroj: obec 2015

2.1.3. Klimatické pomery

Bartošova Lehôtka sa nachádza v mierne teplej klimatickej oblasti (M) – okrsku M7 (Atlas krajiny SR, 2002). Mierne teplá oblasť je charakteristická ako oblasť s priemerne menej ako 50 letných dní za rok, s denným maximom teploty vzduchu – 25C. Samotný okrsok M7 je charakteristický ako mierne vrchovinový, teplý a veľmi vlhký. Priemerná ročná teplota v záujmovom území je 4-6C, priemerná teplota v januári je -4 až -5C, priemerná teplota v júli je 16C.

Minimálne zrážky sa v území vyskytujú spravidla v januári až marci, maximá bývajú v júni, pričom aj mesiace júl a august bývajú na zrážky bohaté.

Snehová pokrývka sa vyskytuje zhruba od polovice novembra do konca marca, občas prerušovane. V priemere trvá 80 dní, no sú roky keď sa ich počet zvýši na 150 dní, ale sú roky, keď počet dní so snehovou pokrývkou dosiahne len 40 dní.

2.1.4. Hydrologické pomery

Územie obce patrí do povodia Hrona. Kremnický potok (Rudnica), ktorý preteká územím Bartošovej Lehôtky sa pri osade Píla vlieva do Hrona.

2.1.5. Pôdne pomery

Vývoj pôd z genetického hľadiska a druhovej štruktúry je výrazne ovplyvňovaný všetkými prvkami fyzicko-geografického prostredia a je sprevádzaný zložitými chemickými, fyzikálnymi a biologickými procesmi. V súčasnosti je vývoj pôd ovplyvňovaný aj antropogénnymi zásahmi do pôdy.

Prevládajúcimi pôdnymi typmi, ktoré sa nachádzajú v širšom území katastra obce sú kambizeme, pričom dominantným subtypom je kambizem modálna. Z pôdných druhov prevládajú pôdy piesočnatohlinité, tzn. pôdy ľahké.



Legenda:

H1 – kambizeme modálne a kultizemné nasýtené až kyslé

H4 – andozeme modálne nasýtené, kambizeme andozemné a kambizeme modálne nasýtené

H6 – kambizeme pseudoglejové nasýtené

H7 – kambizeme modálne kyslé

Zdroj: www.podnemapy.sk

2.1.6. Rastlinstvo a živočíšstvo

Podľa fyto geografického členenia Slovenska je predmetné územie začlenené do oblasti Západokarpatskej flóry. Podstatná časť Kremnických vrchov je takmer úplne zalesnená, ale veľké plochy zaberať aj trvalé trávnaté porasty

Nedostatok vápencového podložia má za následok nie výrazne pestré botanické zloženie územia. Lúky sú bohaté na vstavače, zvončeky, ďateliny, deväťsily, ľubovníky, pamajorán, komonice, materinu dúšku, repík lekársky, cesnak medvedí, myší chvost a prasličku. V období jari nájdeme plúcnik lekársky, prvosienku jarnú, podbeľ liečivý, iskemník, záružlie, veroniku lekársku a jahodu.

Z cicavcov tu žijú: jeleň, srnec, diviak, kuna, tchor, lasica, liška, zajac poľný, veverica, jež, vlk sivý, rys ostrovid, jazvec, netopier. Najväčším cicavcom je medveď. Z plazov nájdeme vretenicu, užovku, jaštericu zelenú a obočnú. Zo žiab: žaba hnedá, zelená, ropuchy a mloci, salamander škvrnitý. V potokoch žije pstruh.

2.1.7. Chránené územia

Chránené územia – územná ochrana

Pre územnú ochranu stanovuje zákon NR SR č. 546/2002 Z.z. o ochrane prírody a krajiny 5 stupňov ochrany, ďalej ustanovuje 7 kategórií chránených území.

Národná sústava chránených území

Z hľadiska ochrany prírody sa na území obce nenachádza žiadne chránené územie.

Tabuľka č. 4: Zoznam chránených území v uvedených kategóriách v obci a okolí

Názov CHÚ	Kategória	Rozloha (m2)	Rok vyhlásenia	Stupeň ochrany prírody	Dôvod ochrany
Zasahujúce do katastra obce					
-	-	-	-	-	-
V okolí obce					
Jastrabská skala	PP	84 600	1975	4., 5.	Dominantný vrchol v J časti Kremnických vrchov s vysokou krajinnoestetickou, vedeckou a náučnou funkciou. Vulkaničný reliéf s množstvom javov dokumentujúcich sukcesiu tvorby vulkanických komplexov. Na vrchole sú významným prvkom staré zachovalé duby.
Bujačia Lúka	PR	20 145	1953	4	Ochrana lokality šafranu Heuffelovho (<i>Crocus heuffelianus</i> Herbert) v Kremnických vrchoch, dôležitej z vedeckovýskumného, náučného a kultúrno-výchovného hľadiska.
Ihráčske kamenné more	PP	22 086	1993	4	Územie predstavujú zoskupené balvany rozličných rozmerov, ktoré sú tvorené biotiticko-amfibolickými a amfibolicko-biotitickými andezitmi, medzi ktorými rastú liesky a iné kry. Je tu možno pozorovať rozpad lávového sopúcha v Kremnických vrchoch.
Kremnický štôš	PR	187 700	1953	5	Ochrana územia, slúžiaceho na štúdium štruktúr vulk. reliéfu a rozpadu sopeč.hornín. Možno tu sledovať osídľovanie sutín a skal. útvarov lišajníkmi a machmi, ako aj priebeh sukcesie. Územie je chránené na vedecko-výskumné, náučné a kultúrno-výchovné ciele.

Zdroj: enviroportal.sk 2015

NPP – Národná prírodná pamiatka
PP – Prírodná pamiatka

NPR – Národná prírodná rezervácia
CHKO – Chránená krajinná oblasť

PR – Prírodná rezervácia
CHA – Chránený areál

1. OSOBITNE CHRÁNENÉ ÚZEMIA – v národnej legislatíve:

CHRÁNENÉ VTÁČIE ÚZEMIA

Podľa Národného zoznamu chránených vtáčích území, ktorý bol schválený vládou SR (9.7.2003) a spolu s národným zoznamom navrhovaných ÚEV bol 27.4.2004 zaslaný Európskej Komisii do Bruselu na posúdenie, sa na území obce Bartošova Lehôtka nenachádza žiadne chránené vtáčie územie.

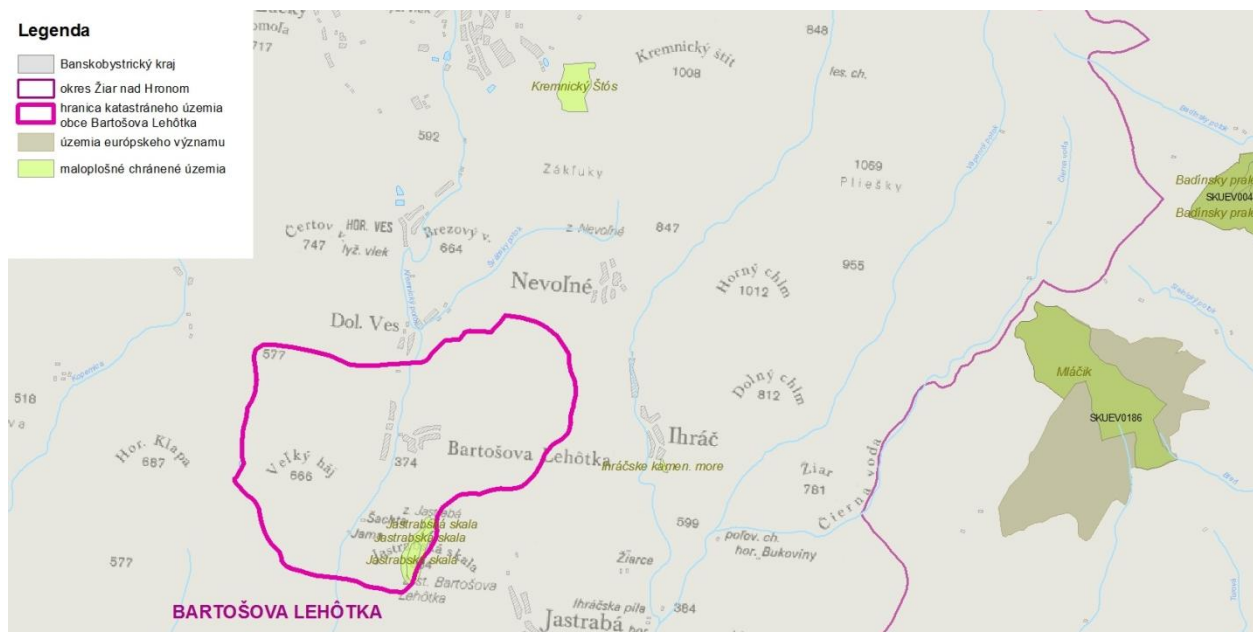
Charakteristika navrhovaných chránených vtáčích území: v k. ú. obce Bartošova Lehôtka sa nenachádzajú

2. OSOBITNÉ ÚZEMIA OCHRANY- v národnej legislatíve:

ÚZEMIA EURÓPSKEHO VÝZNAMU

Národný zoznam území európskeho významu bol schválený vládou SR (17.3.2004) a spolu s národným zoznamom navrhovaných CHVÚ bol 27.4.2004 zaslaný Európskej Komisii do Bruselu. Následne vydalo MŽP SR 14.7.2004 Výnos č. 3/2004-5.1, ktorým sa zoznam navrhovaných ÚEV vydal s účinnosťou od 1.8.2004 (č.450/2004 Z. z.). Týmto sa považujú podľa zákona NR SR č.543/2002 Z. z. o ochrane prírody a krajiny navrhované územia európskeho významu uvedené v národnom zozname ustanovenom všeobecne záväzným právnym predpisom vydaným MŽP SR za chránené so stupňom ochrany uvedenom v národnom zozname.

V území obce sa predmetné územia nenachádzajú.



Zdroj: Úrad geodézie a kartografie 2015, SOP SR

Územný systém ekologickej stability v rámci okresu Žiar nad Hronom

Regionálny územný systém ekologickej stability okresu Žiar nad Hronom hodnotí ekologickú stabilitu územia a navrhuje ekostabilizačné prvky a systém hospodárenia na lesnom a poľnohospodárskom pôdnom fonde s cieľom zlepšenia súčasného stavu.

Podľa ÚPN VÚC Banskobystrického kraja sa v riešenom území nenachádzajú žiadne plochy ÚSES nadregionálneho významu. Južne od riešeného územia preteká biokoridor nadregionálneho významu – rieka Hron.

Z prvkov siete ECONET sa v širšom okolí obce nachádza východne od katastra Jadrové územie národného významu Kremnické vrchy. Jeho hranica kopíruje hranicu navrhovanej CHKO Kremnické vrchy. Prvky ÚSES vytvárajú celoplošnú kostru systému, ktorý zabezpečuje ekologickú stabilitu územia a trvalo-udržateľný rozvoj vo vzťahu k prírodným danostiam krajiny. Okrem toho je hlavnou funkciou biocentier poskytovať priestor pre existenciu, rozmnožovanie a úkryt rastlinným a živočíšnym spoločenstvám, ktoré sú typické pre daný región. Hlavnou funkciou biokoridorov je umožňovať migráciu a výmenu genetických informácií rastlín a živočíchov. Z tohto dôvodu je dôležité všetky prvky ÚSES chrániť a zachovávať aj napriek tomu, že nie sú legislatívne chránené.

Na území Bartošova Lehôtka sa nachádza biotop európskeho významu **Prirodzené dystrofné stojaté vody, Prechodné rašeliniská a trasoviská**.

Významné krajinnno-ekologické prvky a segmenty bez legislatívnej ochrany

Územie obce Bartošova Lehôtka je významnou geologickou lokalitou – geotopom, ktorý dokumentuje geologické procesy vzniku a vývoja daného územia. Ide o typovú lokalitu vrchnosarmatských ryolitových vulkanitov jastrabskej formácie stredoslovenských neovulkanitov. Sukcesia epiklastických vulkanických brekcií úlomkových prúdov a polôh napadaných tufov a lapilových tufov predstavuje uloženiny výplavového kužela mediálnej zóny, ktoré korešpondujú s rastom extruzívneho dómu v centrálnej zóne sprevádzaným explozívnymi erupciami. V zložení brekcií prevládajú perlitické sklovité ryolity nad sférolitickými.

2.1.8. Životné prostredie

Ochrana ovzdušia

V samotnom sídle sa výroba výrazne znečisťujúca ovzdušie nenachádza. Líniovým zdrojom znečistenia ovzdušia z automobilovej dopravy na ceste I. triedy č. 65. Na tomto úseku v čase zimnej údržby prichádza k zvýšeniu prašnosti z posypových materiálov a tiež emisií z dopravných prostriedkov. Ďalším zdrojom znečistenia sú bytové objekty vykurované pevnými palivami hlavne v zimnom období. Celé územie Banskobystrického kraja patrí z hľadiska čistoty ovzdušia k menej znečisteným oblastiam a nevyžaduje v tomto smere osobitnú ochranu.

Hlukové pomery z dopravy

V zmysle Nariadenia vlády SR č. 40/2002 Z. z. o ochrane zdravia pred hlukom a vibráciami najvyššie prípustné hodnoty hluku z dopravy vo vonkajších priestoroch v obytnom území ciest I. a II. triedy, zberných komunikácií sú povolené pre deň $LA_{eq,p} = 60$ dB a v noci $LA_{eq,p} = 50$ dB. Hlavná dopravná záťaž v katastrálnom území je na ceste **I. triedy**, ktorá prechádza cez obec v smere Žiar nad Hronom – Kremnica – Martin.

Pôda

Medzi hlavné negatívne faktory, ktoré ovplyvňujú pôdnu produkciu a jej environmentálne funkcie patria najmä zhutňovanie a acidifikácia pôd, neuvážené rekultivácie pôd, neúmerné meliorácie, nadmerná chemizácia, stále sa zvyšujúca erózia, zosuvy, divoké skládky a emisno - imisná kontaminácia pôd. Pri poľnohospodárskych pôdach možno reálne predpokladať, že vzhľadom na súčasnú ekonomickú situáciu v poľnohospodárstve dochádza v týchto pôdach k úbytku rezíduí priemyselných hnojív a pesticídov. Tiež sa vyskytujú určité formy znečistenia pôd na okraji zástavby obce spojené so spôsobom bývania v dotknutom území, najmä z pestovateľskej činnosti a drobného chovu zvierat.

Pôdy, ktoré sa vyskytujú na území obce, sú potenciálne vysoko náchylné na poškodenie hlavne vodnou eróziou. Tá je najnebezpečnejšia v oblastiach s vyššími sklonmi, pričom územie odlesnené (zbavené vegetácie) sa poľnohospodársky využíva ako trvalé trávnaté porasty. Územie obce patrí tiež medzi územia náchylné na zosuvy pôdy. K zakysľovaniu pôd nedochádza. Súčasný stav pôdnej reakcie je stabilizovaný v rovnováhe medzi chemizmom pod a záťažou H^+ z kyslých zrážok a z rozkladu organickej hmoty.

Ťažba

V k.ú. obce sa ťaží tzv. sedlecký kaolín Slovensko – zeolit. Ide o aktívnu ťažbu zeolitu, bentonitu a keramických ílov. Existuje tu cca 7-10 lomov.

Radónové riziko

Väčšia časť územia okresu Žiar nad Hronom sa nachádza v nízkom radónovom riziku. Územia ovplyvnené stredným radónovým rizikom sa vyskytujú pozdĺž celej severozápadnej okresnej hranice, ďalej východne od obce Kremnica a v okolí obcí Kosorín, Lutilla, **Bartošova Lehôtka**, Kopernica a Slaská.

Zdroj: Regionálny územný systém ekologickej stability okresu Žiar nad Hronom, 2013

2.2 Súčasná krajinná štruktúra (v širších súvislostiach)

Územie, na ktorom sa obec nachádza má členitý reliéf a pestrú krajinnú pokrývku.

Rozloha územia obce je necelých 864 ha, z čoho približne 30% tvorí poľnohospodárska pôda a 62% lesná pôda, zvyšok územia tvoria zastavané, vodné a ostatné územia.

Tabuľka č. 9: Členenie pôdneho fondu v území

Obec	Poľnohospodárska pôda/ha	Lesná pôda/ha	Vodné plochy/ha	Zastavané plochy/ha	Ostatné plochy/ha	Spolu/ha
Bartošova Lehôtka	261,2	533,3	7,3	41,7	20,1	863,6
% vyjadrenie	30,3	61,8	0,8	4,8	2,3	100

Zdroj: ŠÚ SR 2015

Poľnohospodárstvo

Prevažnú väčšinu poľnohospodárskej pôdy tvoria trvalo trávnaté porasty až 80%. Záhrady sa viažu prevažne na sídelný útvar a ich rozsah je daný hustotou a charakterom sídelnej štruktúry, ktorá je pomerne malá. Vinice, chmeľnice a sady sa v tomto území nenachádzajú. Dané územie nepredstavuje vhodné podmienky pre takýto druh pozemkov.

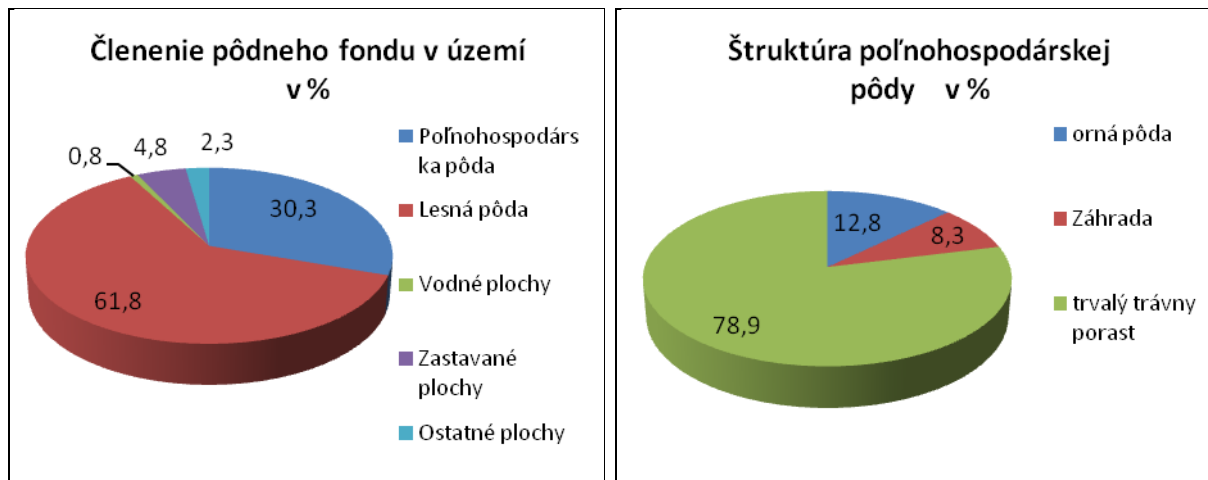
Extenzívne obhospodarované trvalé trávnaté porasty predstavujú prevažne bývalé lúky a pasienky so skupinami náletových drevín a krovín. Neobhospodarované trvalé trávnaté porasty rýchlo podliehajú sukcesii – zarastaniu drevinami, čím sa vytrácajú lúčne druhy rastlín a tieto plochy sa menia postupne na kroviny, lesokroviny až sukcesné lesíky. Následne pri pozemkových úpravách bývajú takéto zarastajúce trvalé trávnaté porasty začleňované do lesného pôdneho fondu.

V minulosti odlesnené plochy poskytovali hojnosť lúk a pasienkov na chov hovädzieho dobytku, oviec a kôz.

Tabuľka č. 10: Štruktúra poľnohospodárskej pôdy

Názov KÚ	orná pôda (ha)	Záhrada (ha)	trvalý trávny porast (ha)	sad (ha)	Poľnohospodárska pôda spolu (ha)
Bartošova Lehôtka	33,4	21,6	206,2	0	261,2
% vyjadrenie	12,8	8,3	78,9	0	100

Zdroj: ŠÚ SR 2015



2. ANALÝZA HOSPODÁRSKÝCH, SOCIÁLNYCH A KULTÚRNYCH ZDROJOV

2.3 Urbanistická štruktúra sídla (v širších súvislostiach)

Poloha a význam obce v rámci osídlenia:

Obec Bartošova Lehôtka je nevelké vidiecke sídlo, ktoré sa rozprestiera po oboch stranách cesty I/65, ktorá je dominujúcou urbanizačnou osou záujmového územia. Obec je vzdialená od väčšieho sídelného útvaru mesta Kremnica len 6 km. Cesta I. triedy č. 65 priamo nadväzuje na medzinárodnú cestu 77 (I/59).

Železničná stanica je priamo v obci a v Kremnici na trati Zvolen – Hronská Dúbrava – Diviaky č. 171 s regionálnym významom, s pokračovaním trate č. 170 Zvolen – Banská Bystrica – Diviaky – Vrútky. Tento úsek železničnej trate je spojnica dvoch hlavných železničných koridorov Slovenska, severného a južného ťahu.

V Žiarskej kotline vedie **Pohronský skupinový vodovod**, nadradená sieť **elektrického vedenia** ZVN 400kV a elektrické vedenie VVN 110 kV ako aj rozvody **VTL plynovodu**.

Obec Bartošova Lehôtka ako malé vidiecke sídlo v štruktúre osídlenia podľa ÚPN VÚC BB kraja je zaradené do kremnicko-turčianskej rozvojovej osy Žiar nad Hronom – Kremnica – Turčianske Teplice – Martin s ustáleným počtom trvale žijúcich obyvateľov. V rámci územnosprávneho členenia patrí do okresu Žiar nad Hronom. Okresné sídlo je vzdialené od obce 12 km. Pozitívnym faktorom v rozvoji obce je väzba riešeného územia na nadradené systémy technickej infraštruktúry, ktorú zaisťujú v:

- dopravné riešenie** – Prípojnú dopravnú sieť obce na nadradenú sieť predstavuje cesta I. triedy č. 65 vedúca zo Žiaru nad Hronom do Martina, ktorá má medzinárodný význam ako diaľková severojužná tranzitná trasa. Táto nadväzuje na medzinárodnú cestu 77 (I/59). V priestore Banská Bystrica – Zvolen je letisko Tri Duby (Sliač)

Podľa projektu výstavby diaľnic a rýchlostných ciest SR a v zmysle nadradenej územnoplánovacej dokumentácie má výhľadovo záujmovým územím mesta Kremnice viesť trasa rýchlostnej cesty R3 Šahy – Zvolen - Šášovské Podhradie – Martin ako súčasť medzinárodného dopravného prepojenia sever – juh E77.

železničná trať Zvolen – Hronská Dúbrava – Diviaky č. 171 s regionálnym významom.

- zásobovanie vodou** – dodávku pitnej vody zabezpečujú lokálne vodné zdroje a vodovody a skupinový vodovod Turček – Kremnica – Žiar nad Hronom, Vodný zdroj obce je prameň Podčiernovo 1, 2, 3.

- zásobovanie elektrickou energiou** – VVN/VN transformovňa a elektrorozvodňa v Žiari nad Hronom. Záujmovým územím prechádza tiež trasa nadradeného 400kV elektrovedenia č. 493 Horná Ždaňa - Sučany

4. **telekomunikáciách:** Územie mikroregiónu patrí pod uzlový telefónny obvod Žiar nad Hronom. Kapacita telefónnej ústredne je vyhovujúca, internetové pripojenie a signál mobilných operátorov je v poriadku, keďže boli vybudované dva nové vykryvače. Vyhovujúca je aj kvalita televízneho signálu.

Tabuľka č. 11: **Prehľad vývoja osídlenia na území obce**

Obec	Vznik obce	Výročie založenia obce v r. 2015
Bartošova Lehôtka	1390	625

Prvá písomná zmienka o obci Bartošova Lehôtka je doložená z roku 1396. Od roku 1487 patrila obec ostrihomskému arcibiskupstvu, od roku 1776 banskobystrickému biskupstvu. Do roku 1960 obec patrila pod Tekovskú župu. V roku 1534 obec mala mlyn a päť port, v roku 1601 31 domov, v roku 1715 mlyn a 25 daňovníkov, z toho dvoch remeselníkov, v roku 1828 50 domov a 316 obyvateľov. Typická architektúra Bartošovej Lehôtky pozostávala z potočnej radovej zástavby. Z 19. storočia sú kamenné domy obdĺžnikového tvaru často podpivničené, so slamenou strechou a doštenými štítlami. Hospodárske budovy sú zrubové s kamennou podmurovkou a slamenou strechou.

Architektonické tvaroslovie nových objektov obytnej zástavby ale i objektom občianskej vybavenosti nekorešponduje s architektonickým tvaroslovím staršej zástavby regiónu. Objekty sú zastrešené rôznymi modifikáciami sedlovej alebo stanovnej strechy. V súčasnosti je pôvodný ráz obce narušený novou výstavbou. Architektúra novej zástavby je charakteristická prerastaním nových domov s väčším objemom medzi pôvodné prízemné domy. Nové domy sú väčšinou dvojpodlažné s využitím podkrovia na obytné účely. K zatraktívneniu obce chýba lepšia údržba verejných i súkromných priestranstiev, zazelenenie poľnohospodárskych dvorov a architektonické preriešenie niektorých objektov bytovej výstavby a občianskej vybavenosti.



2.4 Kultúrno-historický potenciál

Tabuľka č. 12: **Druhové členenie kultúrnych pamiatok a ich počet**

Obec	pamiatky architektúry	pamiatky archeológ.	historické pamiatky	historická zeleň	pamiatky ľud. staviteľstva	pamiatky techniky	výtvarné pamiatky	spolu
Bartošova Lehôtka	1	-	-	-	1	-	1	3

Zdroj: obec 2015

Podľa histórie sa obce osadníkov oslobodené od daní na určitú lehotu nazývali Lehotami. Obec založil v roku 1390 šoltýs Bartoš z Hája podľa krupinského práva.

Obyvatelia sa zaoberali prácou v bani, v lesoch, pálení uhlia, na železnici, poľnohospodárstvom a včelárstvom. Cez leto odchádzali na sezónne poľnohospodárske práce na Dolnú zem a do Rakúska. Ovládali remeslá ako kováčstvo a stolárstvo. Spracovávali textilné vlákna a vápenec.

Za I. Československej republiky (I. ČSR) to bola poľnohospodárska obec. Obyvatelia sa okrem tradičných zamestnaní živili aj furmankou. Značná časť občanov sa zúčastnila v Slovenskom národnom povstaní (SNP). V roku 1962 bolo založené JRD. Obyvatelia pracovali v poľnohospodárstve a v priemyselných podnikoch v okolí (Žiar nad Hronom, Kremnica).

Tabuľka č. 13: **Národné kultúrne pamiatky zapísané v Ústrednom zozname pamiatkového fondu**

Obec	č.úzpf	unifikovaný názov KP	vznik	sloh	dátum zápisu
Bartošova Lehôtka	1223	KOSTOL rímskokatolícky sv. Jána Nepomuckého	15. storočie	barok	
	2244	SOCHA sv. Jána Nepomuckého	1783	barok	
	1985	DOM ĽUDOVÝ kamenný	1783	Ľudové stavitelstvo	

Zdroj: KPU a obec 2015

Tabuľka č. 14: **Prehľad kultúrnych a historických zdrojov – hmotné zdroje, pamätihodnosti**

Obec	Pamätihodnosť
Bartošova Lehôtka	<ul style="list-style-type: none"> Nie sú

Zdroj: obec 2015

NEHMOTNÉ KULTÚRNE DEDIČSTVO:

Súčasťou kultúrneho dedičstva sú ľudové tradície, zvyky, pôvodné remeslá, etnografické prejavy (slovesná a hudobná kultúra, odev, nástroje, výrobky), folklórne slávnosti a expozície významných osobností.

Kultúra v súčasnej recesii spoločnosti prežíva vo veľmi skromných podmienkach z dôvodov nutnosti prvoradého riešenia základných sociálnych potrieb obyvateľov a minimalizácii výdavkov na kultúru. Markantne sa táto situácia prejavuje v podmienkach vidieka, kde sa programové voľby obmedzujú len na miestne ľudové a ochotnícke predstavenia a často iba na príležitostné spoločenské podujatia (svadby, hostiny, kary, a pod.). Významný posun nastal v posledných rokoch v organizovaní zaujímavých podujatí kultúrneho, spoločenského aj športového významu.

Rodáci, významné osobnosti:

Andrej Mojžiš - začínal v ochotníckom divadle v Bartošovej Lehôtke a v Kremnici, krátky čas pôsobil aj v Armádnom súbore Víta Nejedlého v Prahe. Od r. 1953 sa stal hercom DJGT Zvolen a v ňom pôsobí až doteraz.



2.5 Demografická situácia

Vývoj počtu obyvateľov

Z hľadiska vývoja počtu obyvateľov mala obec najvyšší počet v roku 1970 a to 563 obyvateľov. Počet obyvateľov oproti minulosti poklesol, v súčasnosti je vývoj počtu obyvateľov stacionárny, alebo len mierne klesá.

Tabuľka č. 15: **Prehľad počtu obyvateľov v obci v rokoch 1869-2002**

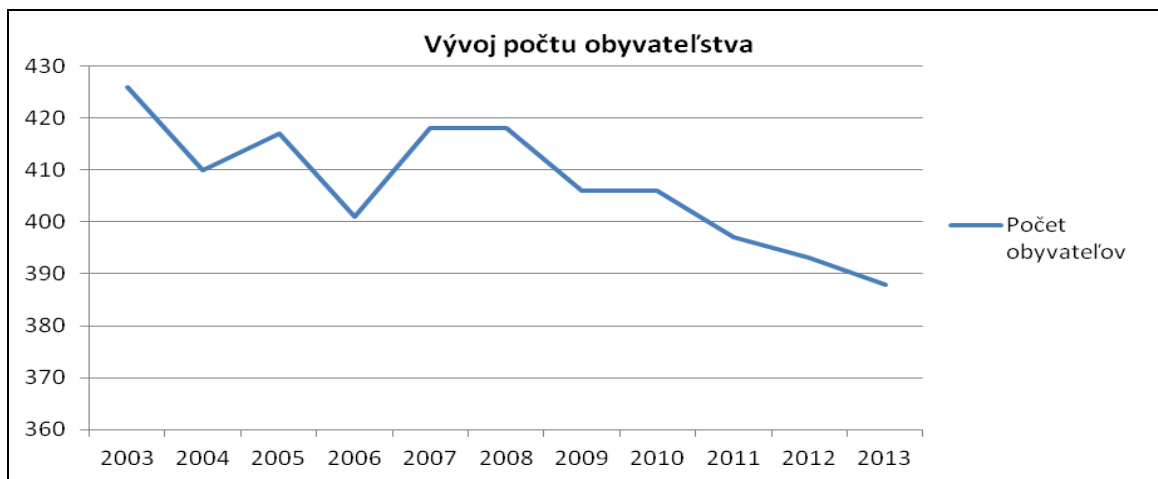
Obec/rok	1869	1880	1900	1930	1950	1970	1991	1996	2001	2002
Bartošova Lehôtka	335	294	417	518	441	510	406	413	417	424

Zdroj: ŠÚSR 2014

Tabuľka č. 16: **Prehľad počtu obyvateľov v obci v rokoch 2003-2013**

Obec/rok	2003	2004	2005	2006	2007	2008	2009	2010	2011	2012	2013
Bartošova Lehôtka	426	410	417	401	418	418	406	406	397	393	388

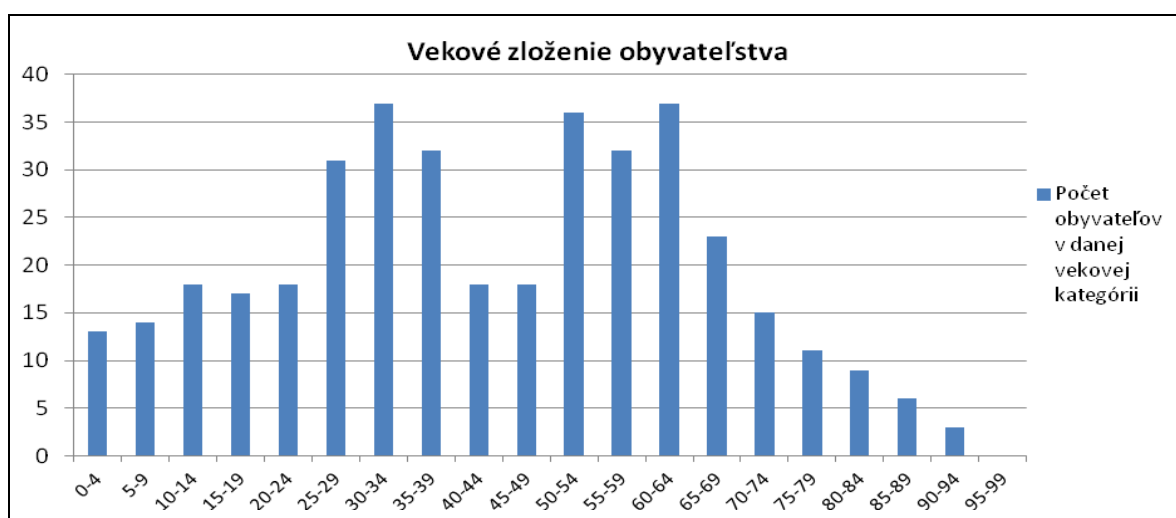
Zdroj: ŠÚSR 2014



Tabuľka č. 17: **Vekové zloženie obyvateľstva k 31.12.2013**

Vek ,Veková skupina, ukazovateľ	Obec Bartošova Lehôtka	Vek ,Veková skupina, ukazovateľ	Obec Bartošova Lehôtka
0-4	13	50-54	36
5-9	14	55-59	32
10-14	18	60-64	37
15-19	17	65-69	23
20-24	18	70-74	15
25-29	31	75-79	11
30-34	37	80-84	9
35-39	32	85-89	6
40-44	18	90-94	3
45-49	18	95-99	0

Zdroj: ŠÚSR 2014



Tabuľka č. 18: Pohyb obyvateľov v období 2001-2013

Obec	celkový prírastok/úbytok obyvateľstva								
	2003	2004	2005	2006	2007	2010	2011	2012	2013
Bartošova Lehôtka	2	-16	7	-16	17	0	4	-4	-5

Zdroj: ŠÚSR 2014

Pričiny trendov v demografických pohyboch

V posledných rokoch zaznamenávajú obce v blízkosti Žiaru nad Hronom a Kremnice zvýšený záujem mladých ľudí o bývanie na vidieku. Do popredia sa dostáva zdravší a hlavne pokojnejší a bezpečnejší život na dedine.

Stav v bývaní. Počet obyvateľov je klesajúci. Záujem o bývanie v obci je veľmi nízky. Za posledné obdobie bolo obývaných a postavených len cca 5 domov. Starší obyvatelia vymierajú a mladí odchádzajú za prácou a len málo z nich sa vráti a založí tu rodinu. Žiadosti o bývanie nie sú evidované. Neobývaných domov je cca 20. Niektoré z nich cca 15 sú skôr využívané na rekreáciu aj to len občasne.

Záujem o výstavbu rodinných domov je skôr zameraný na kúpu a rekonštrukciu existujúcich objektov. Počet obyvateľov sa v období letnej turistickej sezóny zvýši najmä v podhorských častiach obce vhodných na rekreáciu formou chalupárčenia od 5% - 30%.

Tabuľka č. 19: Priemerný vek, index starnutia 2013

Obec	Muži		Ženy	
	Priemerný vek	Index starnutia	Priemerný vek	Index starnutia
Bartošova Lehôtka	43,82	145	43,68	152

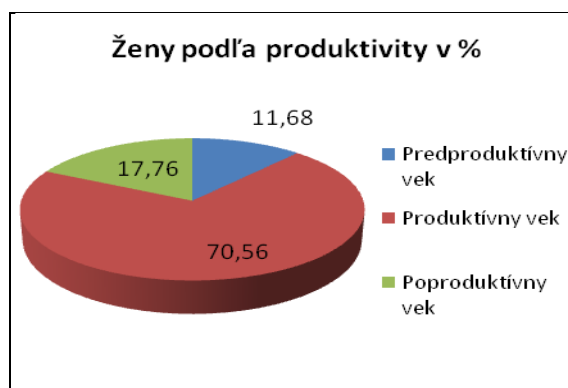
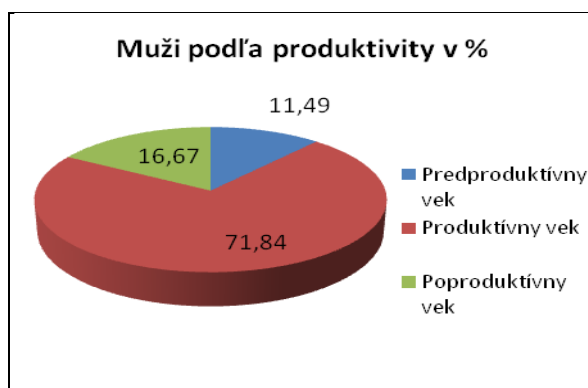
Zdroj: ŠÚSR 2014

Tabuľka č. 20: Štruktúra populácie územia podľa produktivity v roku 2013

Obec/rok 2012	Predproduktívny vek		Produktívny vek		Poproduktívny vek		Počet obyvateľov	
	muži	ženy	muži	ženy	muži	ženy	muži	ženy
Bartošova Lehôtka	11,49	11,68	71,84	70,56	16,67	17,76	174	214

Vyjadrenie v %

Zdroj: ŠÚSR 2014



Z hľadiska vekovej štruktúry môžeme hodnotiť obec pozitívne, pričom až 71% obyvateľstva je v produktívnom veku. Obyvateľstvo v predproduktívnom veku dosahuje necelých 12%. Obyvateľstvo v poproduktívnom veku je v priemere 17%. Z dlhodobého vývojového hľadiska by sa mal zvyšovať počet obyvateľov v predproduktívnom veku. Vzdelanostnú úroveň obyvateľov dokumentuje tabuľka.

Tabuľka č. 21: Najvyššie skončený stupeň vzdelania obyvateľstva, rok 2011

Vzdelanie /ukazovateľ	základné	učňovské a stredné (bez maturity)	úplné stredné a vyššie (s maturitou)	vysokoškolské	bez školského vzdelania	ostatní bez udania
Počet	57	103	126	43	55	15
%	14,3	25,8	31,6	10,8	13,8	3,7

Zdroj: SOBD 2011

Z hľadiska uplatnenia sa obyvateľstva na trhu práce má uvedená vzdelanostná štruktúra výrazne negatívny pomer. Z hľadiska ďalšieho vývoja je potrebné v obci zvyšovať počet obyvateľov s úplným stredným vzdelaním, ako aj počet obyvateľov s vysokoškolským vzdelaním. Vývoj vzdelanostnej štruktúry sa v sledovanom období vyvíjal smerom k znižovaniu počtu obyvateľov s úplným stredným vzdelaním.

Obyvateľstvo obce je takmer výlučne slovenskej národnosti. Z hľadiska vierovyznania je obec homogénna. Dominantná časť obyvateľov sa hlási ku rímskokatolíckemu vierovyznaniu (82%). 14% obyvateľstva je bez vierovyznania alebo s nezisteným vierovyznaním. K rómskej menšine možno priradiť len 1 rodinu, ktorá je v obci dostatočne integrovaná.

Tabuľka č. 22: **Národnostné a etnické zloženie obyvateľstva v obci Bartošova Lehôtka**

Národnosť	slovenská	maďarská	rómska	židovská	ukrajinská
	389	-	-	-	-
Národnosť	nemecká	moravská	česká	ruská	ostatné, nezistené
	1	-	1	-	8

Zdroj: SOBD 2011

Tabuľka č. 23: **Zloženie obyvateľstva – vierovyznanie v obci Bartošova Lehôtka**

Rím.- kat. cirkev	Evanj. cirkev aug. vyznania	Grécko - kat. cirkev	Náb. spoločenstvo svedkovia Jehovovi	Reformovaná kresťanská cirkev	Kresťanské zbory
327	7	1	-	2	-
Starokatolícka cirkev	Ev. cirkev metodistická	Cirkev Ježiša Krista Svätých neskorších dní	Ústredný zväz židovských náboženských obcí	Bratská jednota baptistov	Apoštolská cirkev
-	2	-	1	-	-
Českoslov. husitská	Cirkev bratská	ostatné	Bez vyznania	Nezistené	
-	-	1	38	20	

Zdroj: SOBD 2011

2.6 Technická a environmentálna infraštruktúra

Obec je elektrifikovaná ale aj plynofikovaná. Obec má vlastný vodný zdroj s kvalitnou pitnou vodou, pričom 90% obyvateľov je napojených na verejný vodovod. Obec má vybudovanú len čiastočnú splaškovú kanalizáciu 70% a čiastočnú dažďovú kanalizáciu. Pokrytie mobilných operátorov je dobré. Občania majú v súčasnosti možnosť pripojenia na Internet prostredníctvom troch súkromných internetových sietí.

Tabuľka č. 24: **Vybavenosť územia infraštruktúrou**

Obec	vodný zdroj	plyn	min. prameň	term. prameň	vodovod	Kanalizácia splašková	ČOV	televíz. signál	Digit. ústredňa	vykurovanie
Bartošova Lehôtka	áno	áno	nie	nie	100%	nie	nie	vyhovuje	nie	TP, EL, plyn

Zdroj: obec 2015

TP – tuhé palivo, EL – elektrické vykurovanie, VODOVOD – v stĺpci je udávané % napojenosti obyvateľov EO.

Zdroje pitnej vody a ich ochrana

- Všeobecná ochrana podľa § 4 Vodného zákona (138/73 Z. z.) platí pre celé územie obce.
- Sprísnená - špeciálna ochrana vyplýva z § 19 zákona 138/73 o stanovení pásiem hygienickej ochrany (PHO) pre využívané vodné zdroje slúžiace pre hromadné zásobovanie obyvateľstva pitnou vodou a pre využívané zdroje prírodných liečivých vôd a minerálnych vôd stolových.

Obec má vlastný prameň s vysoko kvalitnou vodou. V obci v súčasnosti je vybudovaný verejný vodovod napojený na skupinový vodovod. Pokrytie vodovodnou infraštruktúrou je 100 %.

Tabuľka č. 25: **Vyhlásené ochranné pásma vodárenských zdrojov v území**

Názov sídla	Názov vodného zdroja	Číslo rozhodnutia
Bartošova Lehôtka	Podčiernovo 1,2,3	PLVH-1221/83 - R

Zdroj: obec 2015

Odvádzanie a čistenie odpadových vôd

V obci je vybudovaná čiastočná verejná splašková kanalizácia (50%), chýba čistiareň odpadových vôd (ČOV). Obyvatelia obcí na likvidáciu splaškových vôd využívajú individuálne žumpy a septiky alebo ich priamo zašľujú do miestnych potokov. Obecné ČOV sú dve a firma Grotto má jednu. Napojenie na verejnú kanalizáciu má len nová časť IBV (29 domov). V starej časti obce sú samostatné žumpy, septiky a čističky odpadových vôd. Technický stav kanalizácie je vyhovujúci. V časti IBV je ČOV nová a druhá ČOV je po rekonštrukcii. Vyprázdňovanie žump sa prevádza fekálnymi vozmi RD, pričom nie všetky žumpy a septiky spĺňajú hygienické podmienky prevádzky. Navyše ich nedostatočným vyprázdňovaním dochádza k odtokaniu splaškových vôd, čo spôsobuje značné hygienické závady.

Odpadové hospodárstvo

Obec Bartošova Lehôtka nemá vo svojom katastrálnom území skládku odpadu a ani sa neuvažuje o jej zriadení. Obec má upravené nakladanie s komunálnym odpadom a drobnými stavebnými odpadmi, vznikajúcimi v obci cez VZN. Separovaný zber využiteľných zložiek komunálneho odpadu je v súčasnosti organizovaný v rôznych formách, separované zložky budú využité ako druhotné suroviny. Obec má vlastný zberný dvor. Tu pracuje 1 zamestnanec, ktorý sa stará o separáciu a dozerá na komodity a separáciu. Komodity sú samostatne separované a technické služby zo Žiaru nad Hronom to následne odvážajú. Zberný dvor je využívaný hlavne záhradkármi zo záhradkárskej osady (cca 148 chat).

Minerálne vody

V území sa nenachádzajú.

Zásobovanie pitnou vodou

Obec má vybudovaný verejný vodovod. Zdrojom vody sú pramene Podčiernovo 1,2,3. V obci je 90% obyvateľov napojených na vodovod. Stav je to v správe VEOLIE a , je starší z roku 1965 – 1968 a predpokladá sa rekonštrukcia. Je poruchový hlavne na domových prípojkách

Zásobovanie elektrickou energiou

Obec je pripojená na zdroj elektrickej energie prostredníctvom distribučných 22/04 kV transformovní, napájaných z 22 kV vonkajších vedení 22 kV kábelovými, resp. vonkajšími prípojkami prostredníctvom 110/22 kV transformovní a 110 kV nadradenej siete. Trend káblovania v dlhodobom výhľade je tu rovnaký ako v ostatných obciach.

Zásobovanie teplotou

Prevažujúci spôsob vykurovania obce je na tuhé palivo v kombinácii s elektrickou energiou a plynom. Nezanedbateľný podiel má vykurovanie a ohrev vody elektrickou energiou. Tepelná energia je používaná predovšetkým na vykurovanie objektov a prípravu teplej úžitkovej vody. Spotreba tepelnej energie je svojim charakterom sezónna. Počas trvania letného obdobia je jej denný odber relatívne rovnomerný s malými výkyvmi. Z neobnoviteľných zdrojov energie sa využíva hlavne čierne a hnedé uhlie. Plynom kúri cca 50% domácností. Rovnako cca 50% vykuruje tuhým palivovým drevom. Je využívaná aj elektrická a solárna energia. Často je kúrenie kombinovateľné.

Plynifikácia

Obec je plynifikovaná. Obec je 100% plynifikovaná a nie je na odber plynu zapojená každá domácnosť.

Verejné osvetlenie

Osvetlenie ciest, komunikácií a verejných priestranstiev je vybudované výbojkovými svietidlami, ktoré sú pomocou výložníkov uchytené na podperných bodoch vzdušnej sekundárnej siete NN. Rozvod medzi svietidlami je vodičom AlFe, ktorý slúži ako fáza VO vzdušnej sekundárnej siete NN. Ovládanie VO je centrálné prostredníctvom impulzných káblov pri transformátorových staniách. Do budúcnosti sa odporúča budovať verejné osvetlenie výbojkovými halogenidovými svietidlami, ktoré budú upevnené na bezpečných osvetľovacích stožiaroch. Ovládanie navrhovaného osvetlenia je potrebné napojiť pomocou impulzného kábla na centrálny impulz VO obce pri transformátorovej stanici.

Rádiokomunikácie

V obci je príjem televízneho signálu zabezpečovaný cez digitálny signál ktorý je šírený v rámci rádiokomunikácií SR, pričom väčšina občanov v rodinných domoch má zabezpečený signál prostredníctvom vlastných satelitných zariadení. Obec má vlastný káblový TV rozvod do každého domu cca 20 TV programov. Je možné vysielanie do každej domácnosti.

Miestny rozhlas

Rozhlasová ústredňa je umiestnená v budove obecného úradu. Od budovy OU je rozvod vedený na kovových stĺpoch, na ktorých sú upevnené reproduktory. Vedenie miestneho rozhlasu je vedené pozdĺž miestnych komunikácií, väčšinou súbežne s telefónnym vedením a vedením NN. Súčasný stav miestneho rozhlasu je nevyhovujúci, poruchový a vyžaduje si rekonštrukciu hlavne ústredňu.

Telekomunikácie

Územie obce patrí pod uzlový telefónny obvod Žiar nad Hronom. Kapacita telefónnej ústredne je vyhovujúca. Vyhovujúca je aj kvalita televízneho signálu.

Miestna telefónna sieť v obci a jej miestnych častiach je prevedená káblami v zemi a vzdušným vedením. Pripojenie telefónnych účastníkov je z UR osadených na stĺpoch, vzdušnými vedeniami.

Doprava

Obec Bartošova Lehôtka sa nachádza v tesnej blízkosti (cca 5 km) mesta Kremnica a leží na oboch stranách cesty I. triedy č. 65, ktorá nadväzuje na medzinárodnú cestu 77 (I/59). V priestore Banská Bystrica – Zvolen je letisko Tri Duby (Sliač). V blízkosti obce sa nachádzajú strediská rekreácie a turizmu medzinárodného významu Krahule a Skalka. Mesto Kremnica plní pre obec funkciu sídla s vyššou občianskou vybavenosťou a funkciu dopravy a zamestnanosti. Poloha obce je z pohľadu dopravných väzieb na nadradenú cestnú a železničnú sieť veľmi dobrá. Zvolenská kotlina je ťažiskovým dopravným priestorom Slovenska, v ktorom sa križujú medzinárodné / celoštátne významné diaľkové ťahy v smere západ - východ (Rakúsko / Česko -) Bratislava / Trenčín - Zvolen - Košice (- Ukrajina) aj sever - juh (Poľsko -) Ružomberok / Žilina - Banská Bystrica - Šahy (- Maďarsko).

Stavebnotechnická kvalita týchto ťahov je v súčasnosti nevyhovujúca. Výhľadovo sa zlepšiť vybudovaním rýchlostných ciest aj modernizáciou železničnej siete (pozri schému širších dopravných vzťahov zobrazujúcu výhľadový stav). V priestore B. Bystrica - Zvolen je letisko Tri Duby (Sliač), ktoré má parametre pre prevádzku najmodernejších lietadiel aj predpoklady uspokojiť nároky celého stredného Slovenska na (medzi-) národnú verejnú leteckú prepravu.

Najvýraznejším trendom nielen v tunajšej doprave za uplynulé roky je výrazný rast individuálnej automobilovej dopravy na úkor verejnej osobnej dopravy. Individuálna automobilová doprava je environmentálne najnepriaznivejšia. V obci sa prejavuje hlavne v ranných a popoludňajších hodinách. Spojenie obce s mestom Kremnica a s okresným mestom Žiar nad Hronom zabezpečuje Dopravný závod Žiar nad Hronom, prevádzka Kremnica. Doprava a komunikácie v obci - dĺžka miestnych komunikácií v 1300 km z toho bezprašných je až 100%. Dĺžka vybudovaných chodníkov je 1500 m. Počet autobusových liniek miestneho významu (medzimestské) je len 1.

Tabuľka č. 26: **Stav dopravnej infraštruktúry**

Obec	MHD	Dĺžka miestnych komunikácií	Počet autobusových zastávok	Autobusové prístrešky	vlak	Benzínová pumpa	Dĺžka chodníkov v obci
Bartošova Lehôtka	-	1300 m	6	3	áno	-	1500 m

Zdroj: obec 2015

Súčasný stav komunikačnej siete.

Cestná doprava – priamo cez územie obce prechádza cesta I. triedy č. 65, ktorá nadväzuje na medzinárodnú cestu 77 (I/59). Cesta č. 65 tvorí základnú kostru obce. Na túto dopravnú kostru je napojená sieť miestnych komunikácií, ktoré vytvárajú základný, dopravný, urbanistický raster obce. Stav miestnych komunikácií je uspokojivý. Cesta 1/65 je pomerne nová a ostatné miestne cesty sú po rekonštrukcii povrchov. Nevyhovuje regionálna cesta III. Triedy do Jastrabej.

Železničná doprava

Železničná stanica Bartošova Lehôtka leží na neelektrifikovanej trati ŽSR č. 171 Zvolen - Diviaky, medzi žst. Hronská Dúbrava a žst. Kremnica. Je takmer kópiou železničnej stanice v Kremnici. Ide o 6 koľajovú trať s minimálnym využitím miestnym obyvateľstvom, len cca 10%. Je uprednostňovaný iný druh dopravy. Stavebnotechnický stav železničnej stanice je nevyhovujúci, je potrebná jej obnova aj ako pamiatky z 19. storočia, ktorú vybudovali Taliani. Stanica má potenciál vo využití v cestovnom ruchu.

Cestná doprava

Ako vyplýva z predchádzajúceho textu z hľadiska cestnej dopravy je väzba obce na nadradený systém cestnej dopravy priama. Nosnú kostru z hľadiska dopravného tvorí cesta I. triedy č. 65, ktorá nadväzuje na cestu 77 (I/59).

Katastrálne územie obce Bartošova Lehôtka a jeho záujmové územie ležia priamo na štátnej ceste I. triedy č. I/65 Nitra - Žiar nad Hronom - Kremnica - Turčianske Teplice - Martin. Cesta je v úseku Nitra - Žiar nad Hronom súčasťou medzinárodného dopravného koridoru E 58, na území Slovenska v trase Bratislava - Nitra - Zvolen - Košice. Tento úsek je postupne budovaný ako rýchlostná cesta R1 v úseku Nitra - Zvolen a R2 v úseku Zvolen - Košice. Cesta I/65, prechádzajúca katastrálnym územím Kremnice, je v úseku Žiar nad Hronom (Šášovské Podhradie) - Turčianske Teplice - Martin spojnicou rýchlostnej cesty R1 (E58) s cestou I/18 a s pripravovaným diaľničným ťahom D1 (E 50).

Statická doprava

Hlavné plochy statickej dopravy sú alokované v centre obce. Plochy a stav parkovania v centre obce je vyhovujúci.

Hromadná doprava

Hromadnú dopravu zabezpečuje na území obce Bartošova Lehôtka dopravný závod Žiar nad Hronom, prevádzka Kremnica. V dopravnom smere Kremnica – Bartošova Lehôtka existuje v súčasnosti za týždeň cca každú hodinu ZH – Kremnica obojstranne. Počet autobusových spojov je postačujúci.

Dopravca SAD neuvažuje so zásadnými zmenami vo vykonávaní verejnej pravidelnej autobusovej dopravy na území obce. Keďže ide o priechodnú obec počet a hustota spojov je uspokojivá. Pre linky je tu situovaných 6 zastávok verejnej pravidelnej autobusovej dopravy. V obci sa nachádzajú 3 prístrešky pre cestujúcich na zastávkach, z toho tri sú zrekonštruované popri hlavnom cestnom ťahu a jeden je fyzicky opotrebovaný a navrhuje sa jeho kompletná obnova. Na dvoch zastávkach je potrebné prístrešky vybudovať. Izochrómy pešej dostupnosti nie je vzhľadom na jestvujúcu zástavbu v plnej miere pre riešené územie aj vzhľadom na zábery SAD vo vykonávaní verejnej dopravy dosiahnuť.

Vodná doprava

V riešenom území nie sú podmienky pre existenciu vodnej dopravy.

Letecká doprava

Najbližšie letisko je na Sliači s civilnou dopravou.



Celkový stav dopravnej, technickej a environmentálnej infraštruktúry je v podstate vyhovujúci s čiastočnými rekonštrukciami.

2.7 Sociálna infraštruktúra

V nasledujúcich tabuľkách je poskytnutý prehľad o existencii základných aj doplnkových zariadení občianskej vybavenosti v obci. Ide o vybavenosť v oblasti technickej infraštruktúry, služieb, sociálnych služieb, zdravotníctva, školstva a športového vyžitia (vzhľadom na sústavne sa meniaci stav sa neudáva počet zariadení). Mesto Kremnica plní pre obec funkciu sídla s vyššou občianskou vybavenosťou. Zdravotné stredisko sa v obci nenachádza. Obyvatelia využívajú zdravotnícke a sociálne služby v Kremnici, kde je aj Základná škola I. a II. stupeň pre deti z obce a okolia. Najbližšia lekáreň a pošta je v Kremnici. Obec má katolícky kostol, ktorý môžu navštevovať veriaci z obce. Pamätná izba je v ľudovom dome.

Tabuľka č. 27: Sociálna infraštruktúra v obci

Obec	administratíva	pošta	obchod	espresso	pohostinstvo	kaderníctvo	kino
Bartošova Lehôtka	Obecný úrad	nie	áno	áno	áno	nie	nie

Obec	lekár obvodný	lekár pediater	zubár	lekáreň	MŠ	ZŠ - 1. stupeň	ZŠ - 2. stupeň
Bartošova Lehôtka	nie	nie	nie	nie	áno	nie	nie

Obec	kostol RKC	kaplnka motlitébňa	zvonica	kult. dom	knižnica	pamät. izba	rozhlás	dom smútku	cintorín
Bartošova Lehôtka	áno	áno	áno	áno	áno	áno	áno	áno	áno

Obec	telocvičňa	kúpalisko	lyžiarsky vlek	futbalové ihrisko	vol/tenis ihrisko	klzisko
Bartošova Lehôtka	nie	nie	nie	áno	áno	nie

Obec	verejne prístupný internet, miesto	www stránky obcí	propagačný materiál	noviny	informačné strediská
Bartošova Lehôtka	nie	www.bartosovalehotka.eu	áno	nie	nie

Zdroj: obec 2015

V obci sa nachádza materská škola s kapacitou 20 detí a navštevuje len 15 detí. V súčasnosti nie je naplno využitá. Trend vývoja počtu detí v materskej škole je vyrovnaný. Priestory materskej školy sú v budove obecného úradu.

Tabuľka č. 29: Vývoj počtu detí v materskej škole

Názov obce /Rok sčítania	2012/13	2013/14	2014/15
Bartošova Lehôtka	15	14	15

Zdroj: obec 2015

Tabuľka č. 30: Náklady na prevádzku školských zariadení

Ukazovateľ/Rok	2012	2013	2014
Výdavky v Euro	21 747	25 845	28 053

Zdroj: obec 2015

Tabuľka č. 31: Školstvo- stav objektov a rozvojové zámery

Obec	Objekty s nevyhovujúcim stavebno – technickým stavom	Málo využívané objekty	Objekty s nepostačujúcou kapacitou	Vlastníctvo objektu/ prevádzkovateľ zariadenia
Bartošova Lehôtka	-	-	-	-

Zdroj: obec 2015

Tabuľka č. 32: **Prehľad a popis inštitúcií pôsobiacich v území**

Obec	Miestna úroveň	Regionálna úroveň	Národná úroveň
Bartošova Lehôtka	Obecný úrad	-	-

Zdroj: obec 2015

Tabuľka č. 33: **Verejné a iné služby -situácia**

Obec	Obchod a služby	Administratíva
Bartošova Lehôtka	1xpredajňa potravín, 1X pohostinstvo, 2 reštaurácie	Obecný úrad

Zdroj: obec 2015

Tabuľka č. 34: **Stav objektov verejných budov**

Obec	Objekty s nevyhovujúcim stavebno – technickým stavom	Málo využívané objekty	Objekty s nepostačujúcou kapacitou	Vlastníctvo objektu/ prevádzkovateľ zariadenia
Bartošova Lehôtka	Obecný úrad – rekonštrukcia strechy	Materská škôlka	-	obec
	Požiarna zbrojnica - rekonštrukcia	-	-	obec

Zdroj: obec 2015

Tabuľka č. 35: **Známe rozvojové zámery v oblasti verejných a iných služieb**

Obec	Známe rozvojové zámery	Vlastníctvo objektu
Bartošova Lehôtka	Výmena strechy na OcÚ (2016), cca 20 000 Eur	obec
	Cesta do kostola , cca 30 000 Eur	obec
	Chodník cez cintorín, (2016), cca 10 000 Eur	obec
	Chodník Dom smútku – Bohm, cca 5 000 Eur	obec
	Vybudovanie multifunkčného ihriska a oddychového miesta s detským ihriskom	obec

Zdroj: obec 2015

Z hľadiska posúdenia stavebnotechnického stavu obecných budov možno konštatovať že objekt obecného úradu a materskej školy vyžaduje kompletnú rekonštrukciu strechy. Všetky obecné budovy potrebujú realizovať zateplovacie opatrenia z dôvodu znižovania energetickej náročnosti stavieb.

Tabuľka č. 36: **Náklady na prevádzku verejných obecných zariadení**

Ukazovateľ/Rok	2012	2013	2014
Výdavky v Euro	4 000	4 550	9 200

Zdroj: obec 2015

Domový fond

Obyvateľstvo obce na bývanie využíva predovšetkým rodinné domy. Nasledujúca tabuľka prezentuje stav bytového fondu v roku 2011. V obci bolo v tomto roku evidovaných 146 domov, z čoho 126 domov bolo obývaných. Niektoré domy sa rekonštruujú, na účely individuálnej rekreácie sa podľa SOBD 2011 využíva 15 domov. Približne 20 domov je v súčasnosti neobývaných.

Tabuľka č. 37: **Prehľad domového fondu**

Obec	Domov spolu	Trvale obývaných domov	Bytov spolu (vrátane bytov v RD)	Trvale obývané byty (vrátane bytov v RD)
Bartošova Lehôtka	146	126	150	130

Zdroj: SOBD 2011

Strategickým cieľom bytovej výstavby by malo byť - dosiahnuť bežný európsky štandard. Bývanie pre mladé rodiny, obyvateľov žijúcich pod hranicou sociálneho minima a prestárlych občanov by malo byť porovnateľné so sociálnou výstavbou v krajinách EÚ.



2.8 Hospodárska základňa

Charakter územia a jeho poloha predurčujú spôsob využívania pôdneho fondu a možnosti celkového hospodárskeho využitia územia obce. Lesy pokrývajú skoro 62% územia obce, poľnohospodárska pôda tvorí cca 30% katastrálneho územia obce. Poľnohospodársku pôdu tvoria z 80% trvalé trávnaté porasty, v menšej miere orná pôda a záhrady.

Priemyselná aktivita v území je založená na ťažbe a spracovaní miestnej surovínovej základne. Firmy, ktoré sa venujú ťažbe a spracovaniu miestnych surovín:

- REGOS s.r.o., Bratislava - Bentonit
- Sedlecký kaolin - Slovensko s.r.o., Banská Bystrica - Zeolit
- SARMAT Ing. Peter Majer, Kremnica - keramické íly

Priemyselná výroba a stavebníctvo

Nemá zastúpenie v obci

Strojársky priemysel

nemá zastúpenie v obci

Drevospracujúci priemysel

nemá zastúpenie v obci

Stavebný priemysel

nemá zastúpenie v obci

Iný priemysel

Potravinársky – firma **GROTTO TRADE s.r.o.** má na území obce vybudovanú modernú výrobnú prevádzku. Zameriava sa na výrobu bagiet, sendvičov, šalátov, ako aj pekárskych produktov a predovšetkým produktov mäsiarskej výroby. V potravinárskom priemysle pracuje najviac zamestnancov, cca až 200. V jednom areáli sú situované až 3 firmy – GROTTO Trade orientovaná na spracovanie a výrobu mäsa a mäsových produktov, firma GROTTO zaoberajúca sa výrobou bagiet a Zlatá kremnická pekáreň. Mäsovýroba zamestnáva cca 10 obyvateľov obce.



Poľnohospodárstvo

Kvalita a zloženie pôdneho fondu, prírodné a klimatické a terénne podmienky neumožňujú rozvoj intenzívnej poľnohospodárskej veľkovýroby. Poľnohospodárske družstvo zo Starej Kremničky sa stará o pasienky a lúky. Na území obce sa nachádza salaš (Jozef Gajdoš).

Tabuľka č. 38: **Poľn. subjekty v prvovýrobe, hospodárske dvory, súkromne hospodáriaci roľníci**

Lokalita	subjekt	celková výmera PP	orná pôda	TTP	ošípané	hovädzí dobytok	ovce	počet zamest.
Bartošova Lehôtka	PD Stará Kremnička							
		0	0	0	0	90	400	13
	SHR salaš?							
		240	0	240	5	2	600	3

Zdroj: obec 2015

Tabuľka č. 39: **Poľnohospodárske a výrobné objekty**

Objekt	Podnikateľ, firma	Druh činnosti	Poznámka
salaš	PD Stará Kremnička	poľnohospodárstvo	

Zdroj: obec 2015

Poľovníctvo a rybárstvo – v obci fungujú až 3 poľovnícke združenia, ktoré sú väčšinou súkromné. Obec je rozdelená na 3 poľovné revíry.

Lesné hospodárstvo

Miestne lesy obhospodarujú Štátne lesy SR. Súkromní vlastníci lesov nie sú ani v rozsahu 30%. Vlastník- Biskupstvo z Banskej Bystrice má až 70%, na základe čoho dávajú lesy do prenájmu súkromným firmám ako napr: MŠJ Business s.r.o. a spoločnosť zo Svätého Antona. V obci je založené spoločenstvo vlastníkov lesov – URBÁR, ale je nefunkčné.

Nerastné suroviny a prírodné zdroje

Na území katastra obce sa nachádza v súčasnosti niekoľko dobývacích priestorov.

Tabuľka č. 40: **Nerastné bohatstvo a ťažba – dobývacie priestory**

Lokalita	Druh nerastu	Dobývací priestor	ťažba
Bartošova Lehôtka	keramické íly	Bartošova Lehôtka	SARMAT Ing. Peter Majer, Kremnica
	zeolit	Bartošova Lehôtka I	Sedlecký kaolin - Slovensko s.r.o., Banská Bystrica
	bentonit	Bartošova Lehôtka II	REGOS s.r.o., Bratislava

Zdroj: www.hbu.sk , k 31.3.2015

Tabuľka č. 40: **Nerastné bohatstvo a ťažba – chránené ložiskové územia**

Lokalita	Druh nerastu	Chránený ložiskový priestor	ťažba
Bartošova Lehôtka	limnokvarcit	Bartošova Lehôtka	Štátny geologický ústav Dionýza Štúra Bratislava
	bentonit	Bartošova Lehôtka I	Ing. Peter Majer SARMAT, Kremnica
	zeolit	Bartošova Lehôtka II - Paseka	Sedlecký kaolin - Slovensko s.r.o., Banská Bystrica
	keramické íly	Bartošova Lehôtka III	SARMAT Ing. Peter Majer, Kremnica
	Au - Ag rudy	Bartošova Lehôtka IV	EnviGeo s r.o. B. Bystrica

Zdroj: www.hbu.sk , k 31.3.2015

2.9 Rekreačia a cestovný ruch

Obec Bartošova Lehôtka sa nachádza z hľadiska rozvoja cestovného ruchu vo významnom priestore, ktorý zahŕňa mesto Kremnicu, ktoré je súčasťou svetového kultúrneho dedičstva UNESCO a taktiež strediská cestovného ruchu s národným ako aj nadnárodným významom Krahule a Skalka.

Obec je a môže byť z hľadiska rekreácie a cestovného ruchu cieľom prímestskej rekreácie občanov miest Kremnica a Žiar nad Hronom a širokého okolia. Obec je atraktívna predovšetkým pre jej:

- prírodný potenciál a krajinu
- zaujímavú železničnú stanicu ako potenciál v cest. ruchu
- priaznivé podmienky pre cykloturistiku a turistiku
- možnosti chatárenia a chalupárenia

Obec leží v pohorí Kremnických vrchov. Smerom na juh od obce sa o 300 metrov vyššie vypína impozantná Jastrabská skala. Je to odkrytý lávový ryolitový prúd, ktorý sa končí kolmou stenou. Na skalu vedie priamo z obce turistický chodník. Oproti Jastrabskej skale sa uprostred Kremnických vrchov vypína ďalšia dominanta – Horná Klapa vysoká 687 metrov.

V bezprostrednej blízkosti v romantickom lesnom zákutí leží jazierko Slobodné, ktoré bolo odjakživa magnetom pre všetkých turistov v regióne. Uskutočňuje sa tu každý rok tzv. hviezdnicový výstup na Slobodné, ktorý organizujú miestni ochranári prírody. Stretávajú sa tu všetky okolité obce.

V obci stojí pôvodný a v tomto regióne jediný ľudový dom z polovice 19. storočia, ktorý bol roľníckou usadlosťou.

Náučné chodníky a turistické trasy

Miestny chodník Jastrabská skala – červená miestna TZT

Miestny chodník Bartoška – žltá miestna TZT (Bartošova Lehôtka – Krížne cesty – jazierko Slobodné)

Tabuľka č. 41: Vyznačené turistické trasy v katastri obce Bartošova Lehôtka

Trasy	Trasa	Dĺžka
Červeno označené chodníky		
	--	
Zeleno označené chodníky		
	--	
Žlto označené chodníky		
	Bartošova Lehôtka – Jazierko Slobodné – miestna trasa	1,46 km
8523	Bartošova Lehôtka – Jastrabská skala	2,3 km
Modro označené chodníky		
2619b	Sedlo Tri kríže – Tri chotáre	29 km

Zdroj: www.oma.sk 2015

Tabuľka č. 42: Prehľad športových zariadení – letné športy

Obec	Športové zariadenie	Počet	Vlastník	Povrch	Poznámka
Bartošova Lehôtka					
	Detské ihrisko	1	obec	tráva	Stav nevyhovujúci
	Tenisové ihrisko	1	obec	antuka	Stav nevyhovujúci

Zdroj: obec 2015

Tabuľka č. 43: Prehľad športových zariadení – zimné športy

Obec	Športové zariadenie	Počet	Vlastník	Poznámka
Bartošova Lehôtka				
	Klízisko na tenisovom ihrisku	1	obec	Stav nevyhovujúci

Zdroj: obec 2015

V obci sa nachádzajú dve zariadenia, ktoré poskytujú stravovacie aj ubytovacie služby - Motorest a penzión Zlatý strom a reštaurácia a pizzéria Zelený dvor a pohostinstvo RADAR. Obe zariadenia sú situované pri hlavnej ceste smerom do Kremnice.

Tabuľka č. 44: Ubytovacie zariadenia v obci Bartošova Lehôtka

Názov zariadenia	Lôžková kapacita	Stravovacia kapacita	Kategória
Motorest a penzión Zlatý strom	10	130	Penzión*
Reštaurácia Zelený dvor	0	80	reštaurácia

Zdroj: obec 2015



Motorest a penzión Zlatý strom



Reštaurácia a hotel Zelený dvor



Pohostinstvo Radar

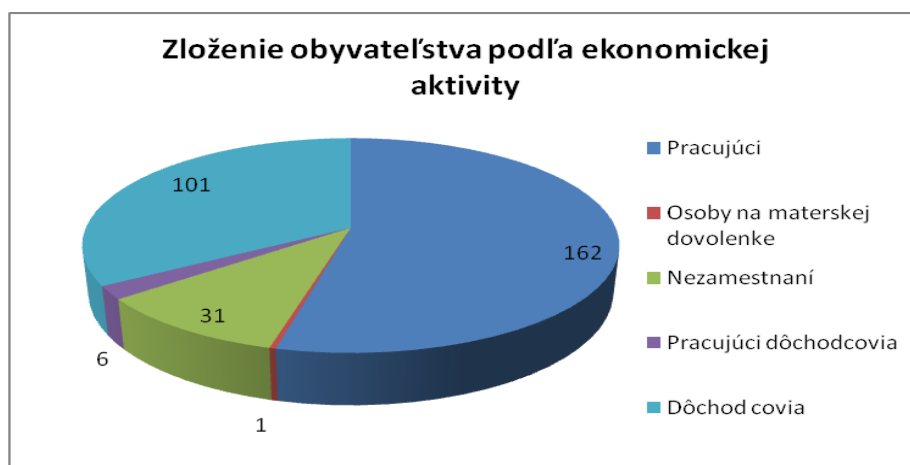
2.10 Trh práce

Zamestnanosť

Tabuľka č. 45: Členenie obyvateľstva podľa ekonomickej aktivity (2011)

Obec	Počet obyvateľov	Pracujúci	Osoby na materskej dovolenke	Nezamestnaní	Pracujúci dôchodcovia	Dôchodcovia	Ekonomicky aktívni spolu
Bartošova Lehôtka	399	162	1	31	6	101	200

Zdroj: SOBD 2011



Z celkového počtu 399 obyvateľov obce bolo v roku 2011 (SOBD2011) ekonomicky aktívnych 200, čo činí 50%. Počet nezamestnaných v roku 2014 bolo 18 nezamestnaných osôb, čo predstavuje cca 4% produktívneho obyvateľstva.

V obci je evidovaných celkom 10 pracovných miest stálych a 0 sezónnych. Obecný úrad v súčasnosti vytvára 7 pracovných miest na TPP a 3 miesta na Dohodu o vykonaní práce. Na VPP zamestnáva obecný úrad 2 osoby. Na území obce je situovaný najväčší zamestnávateľ - podnik Grotto akciová spoločnosť so sídlom v Bratislave. Potravinársky podnik **GROTTO TRADE s.r.o.** má na území obce vybudovanú modernú výrobnú prevádzku. Zamestnáva cca 200 ľudí. Mäsovýroba zamestnáva cca 10 obyvateľov obce.

Podnikateľské aktivity, pracovné príležitosti

Obyvatelia obce dochádzajú za prácou do okolitých obcí a najviac do mesta Kremnica a Žiar nad Hronom.

Tabuľka č. 46: Podnikateľské subjekty zapísané v ORSR so sídlom v obci Bartošova Lehôtka

Názov podnikateľského subjektu	Podnikateľská oblasť	Vznik
3 MIKO, s.r.o.	oprava karosérií, oprava cestných motorových vozidiel	2002
ABIES spol., s.r.o.	Veľkoobchod, maloobchod, Nákladná cestná doprava	2008
Econ Fam spol. s r.o.	Veľkoobchod, maloobchod, Vedenie účtovníctva	2013
GAZH s.r.o.	Veľkoobchod, maloobchod, poskytovanie služieb rýchleho občerstvenia v spojení s predajom na priamu konzumáciu	2008
Zlatá kremnická pekáreň, s.r.o.	Veľkoobchod, maloobchod, výroba pekárskeho a cukrárskeho výrobkov	2013

Zdroj: www.orsr.sk r.2015

Tabuľka č. 47: Podnikateľské subjekty zapísané v ŽRSR so sídlom prevádzky v obci Bartošova Lehôtka

Názov podnikateľského subjektu	Hlavné zameranie činnosti
Michal Košík	Pohostinská činnosť
Pavel Ivan	Kováčstvo a zámočníctvo
Augustín Šipikal - SLOVKONTAKT	Nákup a predaj na priamu konzumáciu - alkoholické a nealkoholické nápoje, tabakové výrobky, cukrovinky, káva, čaj
Milan Majorossy - Antik	Veľkoobchod, maloobchod, Stolárstvo, Maliarske a natieračské práce
SPO - LUNA, s.r.o.	Motorest - Penzión Zlatý Strom 90
Peter Bobok	Výroba výrobkov z dreva
Ľubomír Krumlovský - LK - EX MONT	maloobchod
Katarína Minková	Manikúra, aplikácia a modelovanie umelých nechťov, Denné, večerné líčenie, líčenie pre modeling, maloobchod
SACO s.r.o.	Prevádzkovanie autoškoly
Dušan Valuška	Nástrojárstvo, Kováčstvo, Zámočníctvo

Zdroj: www.zrsr.sk r.2015

Tabuľka č. 47: Bývajúce obyvateľstvo ekonomicky aktívne odchádzajúce do zamestnania podľa odvetvia ekonomickej činnosti

Bartošova Lehôtka	Pôdohospodárstvo	priemysel	stavebníctvo	Doprava a spoje	Obchod, hotely, reštaurácie	Verejná správa, školstvo, zdrav.	Ostatné a nezistené
Kremnica	41	0	21	0	0	2	12
Žiar nad Hronom	33	0	11	0	2	3	9
ostatné obce v okrese	14	2	6	0	2	1	1
odchádzajúci v rámci okresu spolu	88	2	38	0	4	6	22
Zvolen	12	0	0	1	3	3	4
ostatné obce mimo okres	13	0	0	0	0	3	7
odchádzajúci do iných okresov spolu	25	0	0	1	3	6	11
odchádzajúci do zahraničia	5	1	0	0	1	1	1
Úhrn odchádzajúcich za obec	118	3	38	1	8	13	34

Zdroj: SOBD 2011

2.11 Ľudský potenciál (spolky, združenia, podnikatelia, kluby)

Kluby, spolky a združené spoločenské aktivity

Tabuľka č. 49: Zručnosti obyvateľstva

Obec	Databáza zručných ľudí v území
Bartošova Lehôtka	Pavol Ivan – umelecký kováč Mgr. Júlia Okeyocha Kaštierová – výroba bižutérie a módnych doplnkov Dušan Valuška – výroba antikorových zábradlí a doplnkov

Zdroj: obec 2015

Tabuľka č. 50: Prehľad kultúrnych a historických zdrojov – nehmotné zdroje, ľudský potenciál

Obec	Kluby, spolky združenia	Kultúrne podujatia	Športové podujatia
Bartošova Lehôtka	<ul style="list-style-type: none"> TJ Snaha Bartošova Lehôtka OZ TRUST (rozvoj obce, regiónu, CR, životné prostredie) Kresťansko-športová organizácia „Slovenský orol“ Dobrovoľný hasičský zbor-DHZ Klub seniorov Divadlo „Rozsieváčik“ Spevokol Rozmarín 	Vianočná kapustnica, Deň matiek, MDD, Úcta k starším Mikuláš,	Tenisový turnaj o pohár starostu obce, veľká akcia hasičský šport o pohár starostu

Zdroj: obec 2015, Register Občianskych združení SR

Práca s verejnosťou

Niektoré spolky pracujú aktívnejšie ako napr.: Klub seniorov, ktorí robia turistické prechody, Kresťansko športová organizácia, DHZ, divadlo a spevokol. Niektoré spolky sú pasívne príp. zanikli ako napr.: TJ, OZ Trust,

Od roku 2007 do roku 2014 neboli realizované žiadne ankety resp. dotazníky v záujme prieskumu verejnej mienky o rozvoji obce. Boli realizované iba stretnutia s občanmi k parciálnym zámerom, ktoré riešili konkrétne lokálne investície ako napr. zástavbu rodinnými domami a pod. na verejných schôdzach OcZ



2.12 Rozvojové dokumenty (súlady s existujúcou dokumentáciou rozvoja)

Na riešené územie je spracovaných viacero dokumentácií, ktoré sa zaoberajú jeho trvalo udržateľným rozvojom:

Koncepcia územného rozvoja Slovenska ako územnoplánovacia dokumentácia celoštátneho významu rieši nadradené rozvojové osi, hierarchiu sídiel, životné prostredie, nadradené systémy sociálnej a technickej infraštruktúry. Prípojnú dopravnú sieť mikroregiónu na nadradenú sieť predstavuje cesta I. triedy č. 65 vedúca zo Žiaru nad Hronom do Martina, ktorá má medzinárodný význam ako diaľková severojužná tranzitná trasa. Táto nadväzuje na medzinárodnú cestu 77 (I/59). V priestore Banská Bystrica – Zvolen je letisko Tri Duby (Sliač)

ÚPN VÚC Banskobystrického kraja rieši rozvoj územia podrobnejšie. Schválený bol vládou SR uznesením č.394 z 9.6.1998, ktorého záväzná časť bola vyhlásená Nariadením Vlády Slovenskej

republiky č. 263/1998 Z.z. , ktorým sa vyhlasuje záväzná časť územného plánu veľkého územného celku Banskobystrický kraj.

Jeho zmeny a doplnky boli schválené Zastupiteľstvom Banskobystrického samosprávneho kraja (ZBBSK):

- **ÚPN VÚC Banskobystrický kraj – Zmeny a doplnky 2004** uzn.č. 611/2004 zo dňa 16. a 17. decembra 2004, záväzná časť bola vyhlásená Všeobecne záväzným nariadením BBSK č. 4/2004 zo dňa 17. decembra.2004, ktoré nadobudlo účinnosť 21.januára 2005,
- **ÚPN VÚC Banskobystrický kraj – Zmeny a doplnky 1/2007** uzn.č. 611/2004 zo dňa 16. a 17. decembra 2004, záväzná časť bola vyhlásená Všeobecne záväzným nariadením BBSK č. 4/2004 zo dňa 17. decembra.2004, ktoré nadobudlo účinnosť 21.januára 2005,
- **ÚPN VÚC Banskobystrický kraj – Zmeny a doplnky 1/2007** uzn.č. 222/2007 zo dňa 23.augusta 2007, záväzná časť bola vyhlásená Všeobecne záväzným nariadením BBSK č. 6/2007, ktoré nadobudlo účinnosť 27. septembra 2007,
- **ÚPN VÚC Banskobystrický kraj – Zmeny a doplnky 2009** uzn.č. 94/2010 zo dňa 18.júna 2010, záväzná časť bola vyhlásená Všeobecne záväzným nariadením BBSK č. 14/2010, ktoré nadobudlo účinnosť 10. júla 2010.

Zhodnotenie a požiadavky záväznej časti nadradenej ÚPD - Územného plánu veľkého územného celku Banskobystrický kraj (ÚPN VÚC) / výber častí vo vzťahu ku územiu obce Bartošova Lehôtka.

I. Záväzné regulatívy funkčného a priestorového usporiadania územia

1. V oblasti usporiadania územia, osídlenia a rozvoja sídelnej štruktúry a hospodárstva

...

1.7.2. zachovať pôvodný špecifický ráz vidieckeho priestoru, vychádzať z pôvodného charakteru zástavby a historicky utvorenej okolitej krajiny, zachovať historicky utváraný typ zástavby obcí a zohľadňovať národopisné špecifiká jednotlivých regiónov,

1.7.3. pri rozvoji vidieckych oblastí zohľadňovať a rešpektovať ich špecifické prírodné a krajinné prostredie a pri rozvoji jednotlivých činností dbať na zamedzenie, resp. obmedzenie možných negatívnych dôsledkov týchto činností na krajinné a životné prostredie vidieckeho priestoru.

1.7.4. vytvárať podmienky dobrej dostupnosti vidieckych priestorov k sídelným centráм podporou výstavby verejného dopravného a technického vybavenia obcí tak, aby vidiecke priestory vytvárali kultúrne a pracoviskovo rovnocenné prostredie s urbánnym prostredím a dosahovali skĺbenie tradičného vidieckeho prostredia s požiadavkami na moderný spôsob života,

...

2.2.1. rešpektovať poľnohospodársky pôdny fond, podporovať jeho využívanie v celom jeho rozsahu a poľnohospodársku pôdu v kategóriách zodpovedajúcich pôdno-ekologickej rajonizácii a typologicko-produkčnej kategorizácii, v súlade s platnou legislatívou

2.2.2. v chránených územiach zavádzať osobitný režim hospodárenia (chránené územia podľa zákona o ochrane prírody a krajiny, ochranné pásma vodárenských zdrojov) v zmysle platnej legislatívy,

2.2.3. v národných parkoch a v ich ochrannom pásme a v chránených krajinných oblastiach uprednostňovať poľnohospodárstvo s výrazným ekologickým účinkom a s prioritným cieľom udržania biodiverzity a trvalo udržateľného rozvoja územia,

2.2.4. pri využívaní lesných pozemkov uplatňovať funkčnú diferenciáciu územia aj v závislosti od stupňa ochrany a kategórie chráneného územia v zmysle platnej legislatívy o ochrane prírody a krajiny, v národných parkoch vyhlasovať len lesy osobitného určenia a ochranné lesy, existujúce hospodárske lesy podľa možnosti prekategORIZOVAŤ na lesy osobitného určenia,

2.2.5. v chránených územiach uplatňovať ekologické princípy hospodárenia,

2.2.8. vytvárať podmienky pre rozvoj poľnohospodárstva, prioritne v horských oblastiach s podporou tradičného pastevného odchovu hospodárskych zvierat, v súlade s ochranou životného prostredia a zdravou výživou,

2.2.9. vytvárať podmienky pre obnovu trvalých trávnych porastov v súlade s udržaním ekologickej stability územia a zachovania krajinného rázu,

...

Regionálny rozvoj

2.4.4. vytvárať územno-technické podmienky pre rozvoj malého a stredného podnikania,

2.4.5. podporovať rozvoj výroby a služieb založených na využití domácich zdrojov,

...

3. V oblasti rozvoja rekreácie a turistiky

3.1.6. pre dosiahnutie strategického cieľa a špecifických cieľov rozvoja cestovného ruchu v kraji je v plánovaní a regulácii územného rozvoja potrebné za prioritné považovať:

...vedomostno-poznávacie štruktúry:

GEOPARKY – Banskštiavnický, **Banskobystrický**, Novohradský,

mototuristické trasy:

...Slovenská banská cesta (Malé Karpaty – Štiavnicko-bystrická oblasť – Rudohorie),

Železná cesta (v rámci programu „Európske kultúrne cesty priemyselných pamiatok“ – trasa: Košický kraj - Červená Skala - Muráň - Tisovec - Hnušťa - Sirk - Jelšava - Štítnik - Kunova Teplica -Tornaľa - Kráľ – Maďarská republika)

! cyklomagistrály:...

Zelená stuha Pohronia

! vodná turistická trasa: rieky Hron a Ipeľ

3.1.7. v horskom turizme plne využiť potenciál pre rozvoj zimných lyžiarskych športov v jestvujúcich turistických strediskách, podmienený dosiahnutím konsenzu s orgánmi ochrany prírody a krajiny, umožňujúceho ich funkčné rozšírenie a prípadnú integráciu do aglomerácií. Rozvoj zamerať na dobudovanie rekreačnej vybavenosti a dopravnej a technickej infraštruktúry pre zabezpečenie celoročného využívania ich kapacít,

3.4. Rozvíjať komplexnosť a kvalitu vybavenosti všetkých turisticky atraktívnych miest,

3.4.1. zariadenia a služby umiestňovať prednostne do ich zastavaného územia a jeho okolia,

3.4.3. priestor voľnej krajiny využívať predovšetkým na športové, relaxačné, poznávacie a iné pohybové aktivity,

3.5. Zvyšovať kvalitu vybavenosti jestvujúcich stredísk cestovného ruchu na území národných parkov a veľkoplošných chránených území prírody len v súlade s ekologickou únosnosťou dotknutých a nadväzujúcich lokalít

3.5.1. zariadenia a služby umiestňovať prednostne do ich zastavaného územia,

3.6. Rozvoj vybavenosti pre rekreáciu a turizmus v nových, doteraz neurbanizovaných lokalitách a v strediskách cestovného ruchu umožniť len v súlade so schváleným programom, alebo plánom rozvoja obce, mesta, alebo regiónu a len na základe schválenej územnoplánovacej dokumentácie. Na územiach s 3. až 5. stupňom ochrany a v územiach európskeho významu podľa zákona o ochrane prírody a krajiny, nezakladať nové lokality a strediská rekreácie, športu a turizmu.

3.7. Zvyšovať kvalitatívny štandard jestvujúcich stredísk rekreácie a turistiky na území Národného parku Nízke Tatry, Národného parku Muránska planina, Národného parku Veľká Fatra, Národného parku Slovenský raj a v Chránenej krajinskej oblasti Poľana, len v súlade so schválenou územnoplánovacou dokumentáciou.

3.8. Viazat' lokalizáciu služieb zabezpečujúcich proces rekreácie a turizmu prednostne do zastavaného územia sídiel s cieľom zamedziť neodôvodnené rozširovanie rekreačných útvarov vo voľnej krajine, pričom využiť aj obnovu a revitalizáciu historických mestských a vidieckych celkov a objektov kultúrnych pamiatok.

3.15. Vytvárať územno-technické podmienky pre realizáciu cykloturistických trás regionálneho, nadregionálneho a celoštátneho významu, pri súčasnom rešpektovaní zákona o ochrane prírody a krajiny.

3.16. Využiť bohatý kultúrno-poznávaci potenciál územia na rozvoj poznávacieho a rekreačného turizmu.

3.17. Zabezpečiť podmienky pre vytvorenie komplexného informačného systému regiónu ako neoddeliteľnej súčasti rozvoja cestovného ruchu a informovanosti o atraktivitách Banskobystrického kraja, pri súčasnom rešpektovaní zákona o ochrane prírody a krajiny.

3.18. Podporovať rozvoj všetkých druhov turizmu v súlade s ochranou prírody a krajiny.

4.10. Rešpektovať poľnohospodársku pôdu a lesné pozemky ako limitujúci faktor urbanistického rozvoja územia, osobitne chrániť poľnohospodársku pôdu s veľmi vysokým až stredne vysokým produkčným potenciálom, poľnohospodársku pôdu, na ktorej boli vybudované hydromelioračné zariadenia a osobitné opatrenia na zvýšenie jej produkčnej schopnosti (produkčné sady a vinice).

4.14. Podporovať ťažbu nerastov len v územiach kde sa pri realizácii ťažby nepredpokladajú jej negatívne dopady na životné prostredie, vznik environmentálnych záťaží, záujmy ochrany prírody a krajiny, terénny reliéf a súčasnú krajinnú štruktúru. Podporovať len takú ťažbu nerastov, ktorá nepoužíva technológiu kyanidového lúhovania.

4.15. Zabezpečiť ochranu všetkých vodných zdrojov v rozsahu ich vymedzených ochranných pásiem na území kraja využívaných na hromadné zásobovanie obyvateľstva pitnou vodou.

5. V oblasti usporiadania územia z hľadiska kultúrneho dedičstva

5.4.5. podporovať iniciatívu obcí na vytváranie a odborné vedenie evidencie pamätihodností jednotlivých obcí ako významného dokumentu o kultúrnom dedičstve a histórii špecifických regiónov na území Banskobystrického kraja.

5.5. Zabezpečiť osobitnú pozornosť a zvýšenú ochranu evidovaným, známym a predpokladaným archeologickým náleziskám a lokalitám, v súlade s ustanoveniami zákona o ochrane pamiatkového fondu.

5.7. Podporovať ochranu vedeckých a technických hodnôt: banské a hutnícke diela – šachty, štôlne, tajchy, huty, hámre, valkovne a pod., vybrať typické remeselnícke a priemyselné objekty...

...

7.1.12. v súlade s Plánmi manažmentu povodí zabezpečiť ochranu pred povodňami realizáciou preventívnych technických a biotechnických opatrení v povodiach, ktoré spomalia odtok vôd z povodia do vodných tokov, výstavbu retenčných nádrží a poldrov, ochranných hrádzí, protipovodňových línií a zariadení na prečerpávanie vnútorných vôd, úpravu vodných tokov a ich nevyhnutnú opravu a údržbu,

7.1.13. v zmysle platnej legislatívy zabezpečiť stanovenie rozsahu inundačných území tokov a pri ich využívaní rešpektovať ustanovenia platnej legislatívy o ochrane pred povodňami,

...

7.3.2. ekologizovať výrobu a spotrebu tepla a podľa možností využívať miestne zdroje

7.3.5. podporovať rozvoj využívania obnoviteľných zdrojov energie (biomasy, slnečnej, veternej a geotermálnej energie), ako lokálnych doplnkových zdrojov k systémovej energetike, s uprednostnením sídiel bez perspektívy zásobovania zemným plynom,

7.3.8. podporovať v oblastiach s podhorskými obcami využitie miestnych energetických zdrojov pre potreby obyvateľov a služieb,

- **Regionálny systém ekologickej stability** okresu Žiar nad Hronom hodnotí ekologickú stabilitu územia a navrhujú ekostabilizačné prvky a systém hospodárenia na lesnom a poľnohospodárskom pôdnom fonde s cieľom zlepšenia súčasného stavu.
- **Územný plán obce** nie je vypracovaný

ROEP a Pozemkové úpravy Obec má spracovaný dokument ROEP intravilánu aj extravilánu.

Tabuľka č. 51: Situácia v Programoch hospodárskeho a sociálneho rozvoja

Obec	Názov PHSR	Spracovateľ	Programovacie obdobie
Bartošova Lehôtka	Program hospodárskeho a sociálneho rozvoja obce	obec	2007-2013

Zdroj: obec 2015

Tabuľka č. 52: Územné plány obcí a ďalšie rozvojové dokumentácie

Obec	Názov	Spracovateľ	Schválené
Bartošova Lehôtka	-	-	-

Zdroj: obec 2015

Tabuľka č. 53: Situácia v ďalších rozvojových dokumentáciách

Obec	Názov a druh dokumentácie	Spracovateľ	Programovacie obdobie alebo rok spracovania
Bartošova Lehôtka	Multifunkčné ihrisko – vybudovanie	Ing. J. Noga, firma Pronox	2015
	Rekonštrukcia strechy obecného úradu	-	2015
	Vybudovanie miestnej komunikácie ku kostolu	-	2015

Zdroj: obec 2015

HLAVNÉ SMERY A PODMIENKY ROZVOJA PODĽA ÚZEMNÉHO PLÁNU:

Obec nemá vypracovaný a schválený územný plán.

Majetok obce a investičné aktivity obce v posledných 5 rokoch, plánované investičné aktivity

Tabuľka č. 54 : Majetok obce

Obec	Celková nadobúdacia hodnota majetku obce v EUR	Celková posledná účtovná hodnota majetku v EUR k 31.12.2014
Bartošova Lehôtka	353 095,77	328 094,29

Zdroj: obec 2015

Hodnotenie doterajšieho rozvoja hlavne zo zameraním na integrovaný prístup, vrátane popisu využitia vonkajších zdrojov, napr. EÚ fondov, štátneho rozpočtu, súkromné zdroje a ďalších nástrojov

Využitie EÚ zdrojov: výborné, priemerné, slabé, žiadne

Využitie štátnych zdrojov: výborné, priemerné, slabé, žiadne

Využitie iných zdrojov: výborné, priemerné, slabé, žiadne

Využitie regionálnych zdrojov (BBSK a pod.): výborné, priemerné, slabé, žiadne

2.13. Realizovaný rozvoj

Realizované investície, projekty, aktivity hlavne zo zameraním na integrovaný prístup (posledných 5 rokov).

Tabuľka č. 55: Realizované projekty v obci za posledných 5 rokov

Projekt:	Cesta do Snože
Podporil:	EÚ – eurofondy ROP
Rok:	2010
Rozpočet:	10 500
Projekt:	Cesta do cintorína
Podporil:	EÚ – eurofondy ROP
Rok:	2010
Rozpočet:	11 500
Projekt:	Cesta na Lúčku
Podporil:	EÚ – eurofondy ROP
Rok:	2011
Rozpočet:	12 500
Projekt:	Cesta ku Dobiasovi
Podporil:	EÚ – eurofondy ROP
Rok:	2011
Rozpočet:	5 000
Projekt:	Chodník Dolné Lúky
Podporil:	EÚ – eurofondy ROP
Rok:	2011
Rozpočet:	5 000
Projekt:	Chodník Horné Lúky
Podporil:	EÚ – eurofondy ROP
Rok:	2011
Rozpočet:	4 500
Projekt:	Cesta na Konopiská
Podporil:	OcÚ – vlastné zdroje
Rok:	2012
Rozpočet:	16 500

Projekt:	Výmena okien a dverí na budove OcÚ
Podporil:	OcÚ – vlastné zdroje
Rok:	2010
Rozpočet:	15 000
Projekt:	Čistička odpadových vôd (ČOV) na IBV
Podporil:	OcÚ – vlastné zdroje
Rok:	2013
Rozpočet:	10 000
Projekt:	Čistička odpadových vôd (ČOV) OcÚ a Kultúrny dom
Podporil:	OcÚ – vlastné zdroje
Rok:	2011
Rozpočet:	7 000
Projekt:	Sála Kultúrneho domu - výmena podlahy
Podporil:	EÚ – eurofondy ROP
Rok:	2010
Rozpočet:	15 000
Projekt:	Výmena okien a dverí na Kultúrnom dome
Podporil:	Ministerstvo výstavby a regionálneho rozvoja
Rok:	2010
Rozpočet:	16 500

Zdroj: obec 2015

2.14 Finančná analýza

DOMÁCE ZDROJE		
Názov obce	Bartošova Lehôtka	
Zdroje	Rok	Štátne zdroje (z Ministerstva financií)
Podielové dane z daní fyzických osôb(+ PO spolu)	2012	86 153,39
	2013	88 527,18
	2014	89 587,50
Cestná daň	2012	-
	2013	-
	2014	-
Dotácia na samosprávne funkcie obcí	2012	8 620,76
	2013	3 712,30
	2014	3 716,58
Iné štátne zdroje (Štátne fondy, Pro Slovakia, POD...)	2012	-
	2013	1 000,00
	2014	-
Štátne zdroje spolu:	2012	94 774,15
	2013	93 239,48
	2014	93 304,08
Zdroje	Rok	
Daň z nehnuteľností fyzických osôb a právnických osôb	2012	12 809,78
	2013	23 463,44
	2014	21 278,93
Miestne poplatky (za smeti, alkohol, psy, verejné priestranstvá, znečistenie prostredia ...)	2012	10 378,61
	2013	10 352,54
	2014	11 028,36
Správne poplatky (vydávanie povolení, rozhodnutí, overovanie...)	2012	352,00
	2013	596,50
	2014	641,75
Zdroje z predaja a prenájmu	2012	7 682,11
	2013	6 532,91
	2014	6 861,99
Zdroje z podnikateľskej činnosti obce (z podnikov zab. obcou)	2012	-
	2013	-
	2014	-
Obecné zdroje spolu:	2012	31 222,55
	2013	40 945,39
	2014	39 811,03
Zdroje	Rok	
Dary a sponzorstvá (Dar z SPP za plynofikáciu)	2012	-
	2013	2000,00
	2014	1 000,00
DOMÁCE ZDROJE SPOLU:	2012	125 996,65
	2013	136 184,87
	2014	134 115,11

Zdroj: obec2015

ZAHRANIČNÉ ZDROJE	
Obec	Bartošova Lehôtka
Rok	Tendre a výzvy
2012	-
2013	-
2014	-
Rok	Fondy EÚ
2012	-
2013	-
2014	-
Rok	Bilaterálna spolupráca
2012	-
2013	-
2014	-
Rok	Iné zahraničné zdroje
2012	-
2013	-
2014	-
ZAHRANIČNÉ ZDROJE SPOLU:	
2012	0
2013	0
2014	0
ZDROJE POUŽITÉ NA ROZVOJ / z domácich a zahraničných zdrojov spolu / :	
2012	125 996,65
2013	136 184,87
2014	134 115,11

Zdroj: obec 2015

3. SWOT ANALÝZA

3.1. SWOT – analýza vnútorná (s verejnosťou)

Bartošova Lehôtka

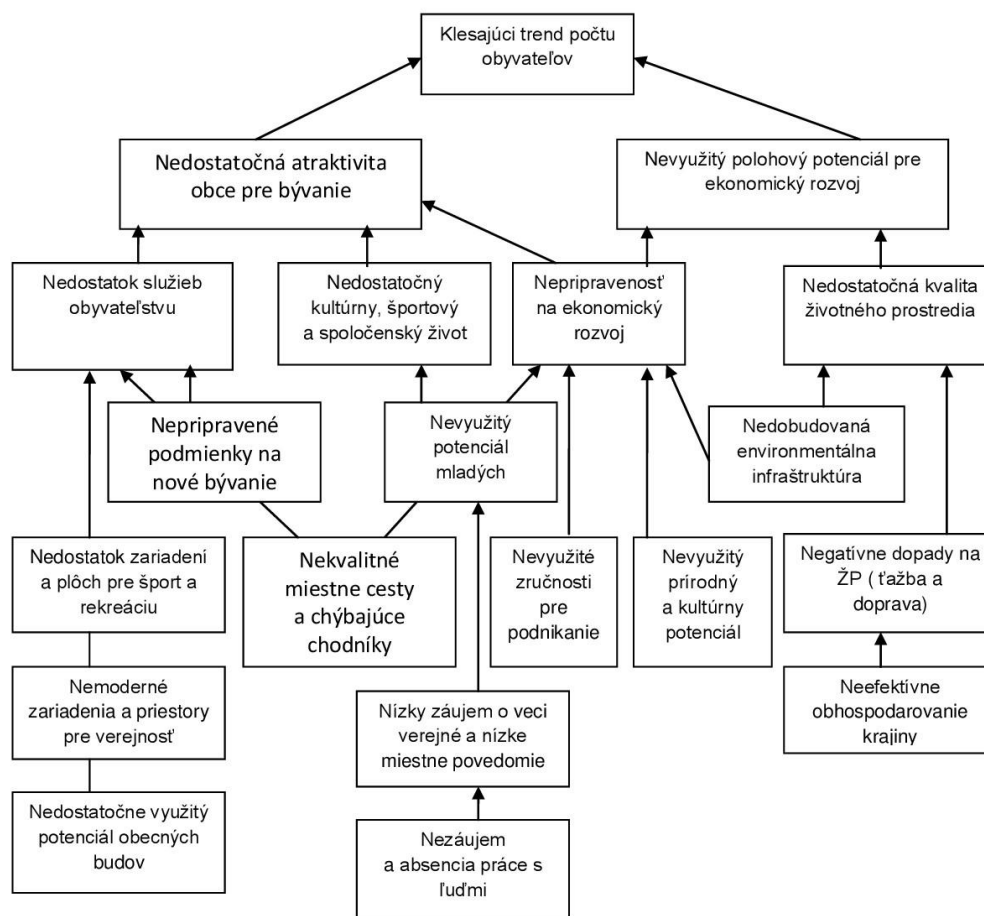
SILNÉ STRÁNKY	SLABÉ STRÁNKY
<ul style="list-style-type: none"> Dobre fungujúci senior klub OcÚ prispieva na akcie (Vianočná kapustnica, turistika, zájazdy pre všetkých občanov) Telocvičňa fitness Kresťansko-športová organizácia „Slovenský orol“ Podujatia – Vianočný program + spevácky zbor, Deň matiek, MDD, úcta k starším Aktívna kultúrna komisia Aktívny Požiarny zbor Obnovený dom smútku GROTO - možnosť zamestnať sa Je potenciál starších domov na prestavbu Dobré autobusové spojenia MŠ aktívna Salaš Remeslá - kováčska dielňa, stolár, autoservis Krásna príroda, chránené rastliny – rosička Bohaté prírodné zdroje Jastrabská skala – krásna vyhládka Obec je plynofikovaná Dobré pokrytie mobilných operátorov Zberný dvor, kontajnery Kultúrna pamiatka slamený dom Tradícia výroby plátna, práca s konope Družstvo zo Starej Kremničky sa stará o pasienky a lúky Dve reštaurácie, 1x pohostinstvo Potraviny Pekný kostol Knižnica Antukové ihrisko Turistické trasy Geologické hodnoty 	<ul style="list-style-type: none"> Chýba rozvoz stravy pre dôchodcov Vysoké poplatky pre dôchodcov a ZŤP Chýba užšia komunikácia so starostom Chýba práca s mladými a zmysel pre zodpovednosť Chýbajú detské ihriská, parkové priestory pre matky s deťmi Narušené medziľudské vzťahy Obec vekovo starne Diaľkové káble zamedzujú stavebnej možnosti v obci Negatívne dopady ťažby na ŽP, lomy bentonit – zeolit, otvorená ťažba – keramické íly, (poškodenie krajiny – drevo, chránené rastliny (snoža, rosníčka okrúhlostá), chránené živočíchy (salamander, mlok), v potoku tečie biela voda v období dažďov Verejnosť neinformovaná o ťažbe a zámeroch v tejto oblasti Snahy o ťažbu zlata Chýbajú chodníky pre chodcov v smere na Jastrabú Chýba kanalizácia v celej obci (okrem novej IBV) Zlá kvalita bočných ciest popri hlavnej ceste Slabý internet Chýbajú nádoby na bioodpad, prípadne zvoz bioodpadu Znečistený potok odpadovými vodami Zlé udržiavanie zelených plôch Chýba futbalové ihrisko, multifunkčné ihrisko Nefunkčný urbár Verejný priestor pri ihrisku v zlom stave Chýba informačný systém v obci Nízky záujem o veci verejné Mladí sa nestretávajú
PRÍLEŽITOSTI	RIZIKÁ
<ul style="list-style-type: none"> OcÚ by mohol prispievať na stravu pre dôchodcov, rozvoz stravy Zapojiť širšie obyvateľstvo do účasti na akciách Nové rozvojové plochy pre IBV Využitie objektu OcÚ Využitie slameného domu na CR Obnova tradícií, učenie o histórii Organizovanie stretnutí starých a mladých Archeologický potenciál – nálezisko neolit bylinárstvo 	<ul style="list-style-type: none"> Ohrozenie životného prostredia ťažbou <p>Vízia: Omladená, čistá a udržiavaná obec s lepším vzťahom k životnému prostrediu, s družnejšími ľuďmi s vybudovanými verejnými priestormi pre stretávanie sa Zastavenie poklesu obyvateľov</p>

3.2. SWOT ANALÝZA vonkajšia (AUDIT zdrojov)

SILNÉ STRÁNKY	SLABÉ STRÁNKY
<ul style="list-style-type: none"> • obec je členom Občianskeho združenia mikroregión Kremnica a okolie, Združenia miest a obcí – Žiarsky región, Združenia miest a obcí Slovenska a Občianskeho združenia Žiarska kotlina • dopravné spojenie na Kremnicu a na Trnavú Horu v dvoch smeroch • veľmi pekné prírodné a krajinné prostredie • historické korene v hospodárení s pôdou, baníctvom a uhliarstvom • bohatá lesná krajina • vyvážená krajinná štruktúra • prírodné zázemie pre rozvoj cest. ruchu, športových aktivít (letné – turistika, cykloturistika, detské programy a tábory), • kultúrne a historické zázemie v okolí • vysoký potenciál pre vidiecku turistiku • kvalitné zdroje pitnej vody • nedostatok stavebných pozemkov pre rozvoj bývania-dost cca 10-12 pozemkov 	<ul style="list-style-type: none"> • absencia rozvojových dokumentov a projektovej prípravy (územný plán, štúdie, projekt. dokumentácie) • existencia ťažby a vplyv na životné prostredie (negatívny dopad na faunu, flóru, vodné toky a pod.) • nedostatočne využitý potenciál krajiny pre rekreáciu a turistiku (trasy a lokality) • nevyužitá bohatá história baníctva, povstania a geológie (geologické prvky, objekty a lokality, lokality s baníckou históriou a iné) • nedostatočné hospodárske využitie miestnych zdrojov v prospech rozvoja obce • nevhodné objemové a tvaroslovné riešenie objektov občianskej vybavenosti a bývania • značný potenciál neobývaných domov • nedokončená environmentálna infraštruktúra (kanalizácia, ČOV) • chýba vopred stanovená koncepcia riešenia zelene v sídle, nevyužitý parkový priestor pri toku • snaha napodobňovať mestský životný štýl vrátane charakteru stavieb a úpravy ich okolia • nízka kvalita komunikácií III. Triedy a prístupových komunikácií • chýbajú umelecké remeslá vo väzbe na tradície ako aj kvalitný miestny folklór • malá väzba na tradíciu a históriu obce, absencia múzeí o tradíciách a histórii obce • nízky záujem občanov o veci verejné, nedostatočná informovanosť • existujúce závady (vzdušné vedenia, stožiarové trafostanice, čierne skládky tuhého komunálneho odpadu) • nedostatočná vybavenosť, chýba jednotný informačný systém v rámci obce aj mikroregiónu • chýba sociálne vybavenie pre seniorov • nedostatočné podmienky pre aktivizáciu mladých ľudí • nedostatok zariadení pre šport a rekreáciu • nízke investície do ľudí • chýba spolupráca obce a podnikov v obci v prospech rozvoja obce • hospodárenie v krajine je neuspokojivé • absencia funkcie urbárov- nefunkčný • nedostatok investorov • slabé environmentálne a podnikateľské povedomie • chýba produkt v cestovnom ruchu, „magnet“ pre návštevníkov z okolia
PRÍLEŽITOSTI	RIZIKÁ
<ul style="list-style-type: none"> • príprava obyvateľstva na rozvoj doplnkovej funkcie v cestovnom ruchu – budovanie atraktivít v prepojení na návštevnosť 	<ul style="list-style-type: none"> • absencia rekonštrukcie štátnej cesty z Kremnice do obce • nedostatok finančných prostriedkov

<p>rekreačných stredísk Skalka, Krahule, Kremnica.</p> <ul style="list-style-type: none"> • práca s existujúcim obyvateľstvom v prospech rozvoja – imidž obce, atmosféra a genius loci (vzťah k miestu) • dobudovať služby obyvateľstvu a vytvoriť podmienky pre rozvoj remesiel a obnovenie hospodárenia • pripraviť komplexný produkt cestovného ruchu v spolupráci s obcami mikroregiónu • zamerať ponuku na segment najväčšej vekovej skupiny obyvateľstva SR vo veku 0-19 a 20-39 rokov • netradičné a extenzívne poľnohospodárstvo (pestovanie liečivých rastlín, malé agrofarmy..) • využiť tradície a znalosti predkov pri hospodárskom využití územia • lesné hospodárstvo a poľovníctvo • obnova tradičných remesiel • možnosti tradičnej letnej rekreácie spojenej s prírodnými, krajinárskymi a kultúrnymi hodnotami územia (auto-, cyklo-, pešia turistika, detská a poznávacia turistika, zber lesných plodov) • možnosti vidieckej rekreácie a agroturistiky • rozvíjať začaté aktivity (práca s obyvateľstvom, osвета, výchova) • povzbudiť obyvateľov k súťaživosti o kvalitné obytné prostredie (najkrajšie okno, najkrajšia predzáhradka) • pri výsadbách ovocných stromov sa vrátiť k vysokokmenným tvarom, ktoré vhodnejšie začlenia obec do okolia realizácia princípov permakultúry • využitie železničnej stanice v turizme 	<ul style="list-style-type: none"> • ohrozenie rastúcou chudobou –celospoločenský problém • zvyšovanie nezamestnanosti • práca mimo obec – odliv financií • neochota a nepripravenosť ľudí podnikat' • neúnosný rozvoj motorovej dopravy a jeho tlak na prírodné a životné prostredie • nevyvážený rozvoj určitých aktivít v území na úkor iných (napr. nekontrolovateľný rozvoj výstavby versus rozvoj rekreácie). • absencia územného plánu • nespolupráca a nezáujem o veci verejné
---	--

4. PROBLÉMOVÁ ANALÝZA



4.1. Hlavné smery rozvoja obce (v širších súvislostiach)

POTENCIÁL OBCE PRE TRVALO UDRŽATEĽNÝ ROZVOJ

VÝHODY A NEVÝHODY OBCE Z HĽADISKA POLOHY V REGIÓNE

1.VÝHODY Z HĽADISKA POLOHY:

Obec sa nachádza v území s bohatými prírodnými hodnotami s predpokladmi rozvoja.

- Poloha v spádovom území mesta Kremnica s dostupnosťou nadštandardnej dopravnej infraštruktúry. Mestá Žiar nad Hronom a Zvolen plnia pre záujmové územie funkciu sídiel s vyššou občianskou vybavenosťou a aj funkciu centier zamestnanosti.
- Zvolenská a Žiarska kotlina je ťažiskovým dopravným priestorom Slovenska, v ktorom sa križujú medzinárodné / celoštátne významné diaľkové ťahy v smere: západ - východ a sever - juh
- V priestore Banská Bystrica – Zvolen je letisko Tri Duby (Sliač) /.
- Atraktívna krajina, vyvážená krajinná štruktúra, dramatický a zaujímavý reliéf.
- V území sa nachádzajú strediská cestovného ruchu nadregionálneho, celoštátneho až medzinárodného významu s perspektívami ďalšieho rozvoja.
- Významné kúpeľníctvo a zázemie zdravotnej a kúpeľnej turistiky v neďalekom okolí mikroregiónu.

Miestni obyvatelia vidia z hľadiska polohy a lokality obce:

VÝHODY:

- Poloha obce v blízkosti mesta Kremnica
- Dopravná dostupnosť
- Dostupnosť za prácou do miest Kremnica, Žiar nad Hronom a Zvolen je priaznivá
- Existencia vodných zdrojov

Obec je členom Mikroregiónu Kremnica a okolie. Združenie vzniklo v roku 2000 za účelom rozvoja obcí, regiónu a cestovného ruchu. **Rozvoj mikroregiónu je podmienený priestorovo aj funkčne vyváženým rozvojom všetkých obcí nachádzajúcich sa v tomto priestore vrátane obce Bartošova Lehôtka.** Územie disponuje takým potenciálom, ktorý ho zvýhodňuje oproti ostatným územiám práve v existujúcej primárnej ponuke, ktorú územie partnerstva poskytuje.

2.NEVÝHODY Z HĽADISKA POLOHY:

- Obcou prechádza cesta I. triedy č. 65 v smere Žiar nad Hronom – Kremnica – Martin, čo predstavuje veľkú dopravnú záťaž pre životné prostredie ako aj samotnú kvalitu bývania v obci
- Poloha územia v blízkosti väčšieho mesta eliminuje záujem obyvateľov o vnútorný spoločenský život v území.

POTENCIÁL PRE TRVALO UDRŽATEĽNÝ ROZVOJ (MIKROREGIÓN KREMNICA A OKOLIE)

Prirodne zdroje

- Atraktívne prírodné prostredie, s prírodou nepoznačenou priemyselnou výrobou dáva predpoklady na rozvoj všetkých foriem cestovného ruchu a turistiky. Banskú minulosť územia je možné využiť v rámci cestovného ruchu ako súčasť mikroregiónu Kremnica a okolie.
- Menej vhodné podmienky pre intenzívnu poľnohospodársku výrobu dávajú predpoklady pre rozširovanie tradičného horského poľnohospodárstva (salašníctvo, chov koní, včelárstvo, ovocinárstvo, pestovanie liečivých rastlín ...), s čím súvisia možnosti využitia pre agroturistiku.
- Lesný pôdny fond poskytujúci drevnú surovinu na výrobky z dreva, stavebný materiál a pre energetické využitie. Lesy s bohatým zastúpením lesnej zveri podmieňujú rozvoj poľovníctva.

Ľudský potenciál

- Nedostatočná komunikácia medzi obcami a nejasná rola obce v širšom území
- Aktivizácia obyvateľov a zvýšenie ich záujmu o veci verejné.
- Využitie zručností ľudí vo všetkých oblastiach poľnohospodárstva, v lesnom hospodárstve, v spracovaní drevnej suroviny, v remeselnej výrobe a cestovnom ruchu.
- Zaškolenie najmä mladých ľudí v poskytovaní služieb v cestovnom ruchu. Kvalitné a profesionálne služby sú základom úspechu v rozvoji všetkých druhov turizmu a rekreácie.
- Oživenie ľudových tradícií a zvyklostí, ktoré v uplynulých 50-tich rokoch takmer úplne zanikli, v objektoch ľudovej architektúry zriadenie expozícií ľudových tradícií, bývania a histórie jednotlivých obcí ale i mikroregiónu.
- Rozšírenie podnikateľských aktivít – v poľnohospodárstve a lesnom hospodárstve, drevospracujúcich a potravinárskych remeslách, v tradičných ľudových remeslách, v službách pre rekreáciu a turizmus, v poľovníctve a doprave.

- Založenie, resp. obnovenie tradície trhov, jarmokov, kultúrnych festivalov a športových súťaží spoločne s obcami iných mikroregiónov, resp. udržanie a rozširovanie už existujúcich kultúrnych podujatí a aktivít.
- Vybudovanie cyklotrasy vedúcej všetkými atraktívnymi miestami mikroregiónu a spájajúcej všetky obce mikroregiónu.

Odstránenie nedostatkov, ktoré brzdia rozvoj mikroregiónu

- Vybudovanie chýbajúcej technickej infraštruktúry v čo najkratšom čase. Využiť k tomu všetky dostupné možnosti získavania finančných prostriedkov z podporných zdrojov
- Zabezpečenie protipovodňovej ochrany územia.
- Rozšírenie siete zariadení sociálnej infraštruktúry o zložky, ktoré obohatia ponuku pre obyvateľov i návštevníkov.
- Vytvorenie nových pracovných príležitostí, ktoré pozdvihnú ekonomickú silu mikroregiónu, čo sa následne prejaví v priaznivejšom demografickom vývoji obcí, rozvoji sociálnej infraštruktúry obcí, v lepšej údržbe domového fondu i verejných priestranstiev.
- Vybudovanie ubytovacích a stravovacích kapacít, predovšetkým s využitím existujúcich objektov po ich rekonštrukcii. Systém založiť na malokapacitnom rodinnom a penziónovom spôsobe ubytovania a stravovania.
- Vybudovanie nových turistických a cykloturistických trás, odpočinkových, vyhliadkových a orientačných miest pre turistov.
- Zvýšenie osvetly obyvateľstva prostredníctvom miestnych novín a informačných tabúl.

Identifikované problémy z hľadiska širších vzťahov:

- nejasné smerovanie obce a stagnujúci rozvoj
- nekoordinovaný rozvoj obce s mikroregiónom
- nedostatočná ekonomická stabilita
- znehodnocované krajinné prostredie ťažbou
- nízka aktivita verejnosti na prospechu a rozvoji obce
- slabá podpora verejnoprospešných a ekonomických aktivít
- izolovaný rozvoj podnikania, nezáujem o spoluprácu s obcou a nezainteresovanosť na jej prospechu
- nedostatočné profesionálne zázemie pre zabezpečovanie rozvoja (životné prostredie, miestny rozvoj a iné)- obmedzený výkon samosprávy
- nedostatočná návštevnosť a obsadenosť lôžok
- nedostatočné príjmy do obecného rozpočtu

Príčiny:

vnútorné

- nedostatok spolupráce medzi obcami, absentujú spoločné investície obcí, regulovaný cestovný ruch, účinná ochrana ŽP, spoločná sociálna politika, spoločný manažment a vyhľadávanie podporných zdrojov
- slabá spolupráca s podnikateľskou a občianskou verejnosťou
- nedôvera a nezáujem občanov, nízka angažovanosť občanov na veciach verejných a rozvoji obce
- nedostatočne malé a stredné podnikanie a malá ponuka služieb
- nedostatočné využitie existujúcich zdrojov, prírodných, ľudských
- neukončená technická vybavenosť
- nízka informovanosť verejnosti
- chýbajúci imidž a marketing územia

vonkajšie

- nedostatok finančných prostriedkov a existenčné problémy, dopady hospodárskej (finančnej) krízy
- podnikatelia sú ekonomicky nezávislí na rozhodnutiach obce a jej profitu (daňová politika)
- nízka podpora zo strany štátu, nedostatok podporných programov pre rozvoj a ťažký prístup k podpore
- tlak investícií zvonku na úkor domáceho prostredia (kto má peniaze ovplyvňuje rozhodovanie)
- nepriaznivé podnikateľské prostredie malému a strednému podnikaniu
- rozhodovanie z centrálnej úrovne bez účasti obcí (štátna správa, štátne cesty a i.)
- veľa kompetencií samosprávy bez adekvátneho finančného krytia zo strany štátneho rozpočtu

STRATEGICKÁ A PROGRAMOVÁ ČASŤ

Strategická a Programová časť obsahuje :

1. zoznam opatrení a aktivít na zabezpečenie realizácie programu hospodárskeho rozvoja a sociálneho rozvoja obce
2. inštitucionálne zabezpečenie a organizačné zabezpečenie realizácie programu hospodárskeho rozvoja a sociálneho rozvoja obce,
3. finančné zabezpečenie jednotlivých opatrení a aktivít, inštitucionálnej a organizačnej stránky realizácie programu hospodárskeho rozvoja a sociálneho rozvoja obce,
4. systém monitorovania a hodnotenia plnenia programu hospodárskeho rozvoja a sociálneho rozvoja obce s ustanovením merateľných ukazovateľov,
5. časový harmonogram realizácie programu hospodárskeho rozvoja a sociálneho rozvoja obce.

Program hospodárskeho rozvoja a sociálneho rozvoja obce a jeho aktualizáciu schvaľuje obecné zastupiteľstvo.

Schválenie programu hospodárskeho rozvoja a sociálneho rozvoja obce a príslušnej územnoplánovacej dokumentácie, ak jej spracovanie vyžaduje osobitný predpis, je podmienkou na predloženie žiadosti obce o poskytnutie finančného príspevku zo štátneho rozpočtu a z doplnkových zdrojov podľa § 4 ods. 2 zák. č. 539/2008 Z.z.

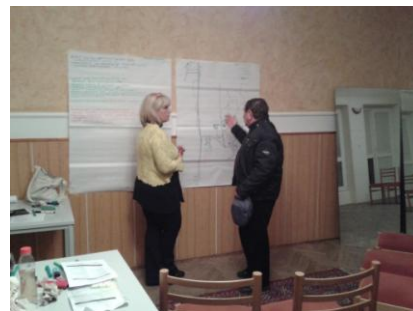
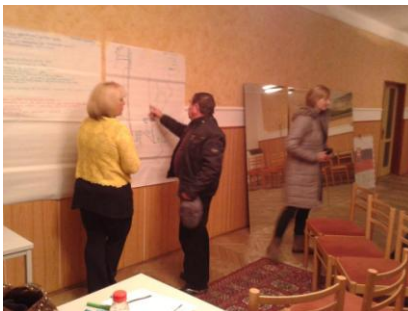
Vízia (dlhodobá):

Omladená, čistá a udržiavaná obec s lepším vzťahom k životnému prostrediu, s družnejšími ľuďmi s vybudovanými verejnými priestormi pre stretávanie sa a zastavenie poklesu obyvateľov

Citácia z verejného stretnutia dňa 19.1.2015

Vízia s dlhodobým časovým horizontom má charakter želania obyvateľov a aktérov obce. Počas uplynulého obdobia v rozvoji obce nedošlo k takým celospoločenským zmenám a lokálnym zmenám, že by to vyvolalo zvlášť závažný obrat v smerovaní rozvoja oproti rokom 2007-2015. Počas obdobia realizácie programu rozvoja do roku 201 neprešla obec takou výraznou zmenou, ktorá by ovplyvnila základné smerovanie rozvoja obce aj v budúcom období do roku 2021.

Programovanie a tvorba strategických cieľov



1. STRATEGICKÝ CIEĽ A OPATRENIA (plánovacie obdobie 2014 – 2020)

VÍZIA (dlhodobý výhľad)

Omladená, čistá a udržiavaná obec s lepším vzťahom k životnému prostrediu, s družnejšími ľuďmi s vybudovanými verejnými priestormi pre stretávanie sa a zastavenie poklesu obyvateľov.

Strategický cieľ 2015 – 2021

Zlepšením podmienok pre kultúrny, športový a spoločenský život, vyššou atraktivitou prostredia a lepším využitím miestneho produktívneho ľudského aj ekonomického potenciálu dosiahnuť vyšší záujem o bývanie a stabilizáciu trvale žijúceho obyvateľstva

PRIORITY: verejného stretnutie dňa 19.1.2015 a dotazníkový prieskum

- | |
|---|
| 1. Bývanie, infraštruktúra, služby, voľný čas a životné prostredie |
| 2. Rozvoj ľudí |
| 3. Ekonomický rozvoj |

Špecifické ciele a opatrenia

číslo	Špecifický cieľ	
	č.	Opatrenie
1	Zlepšenie podmienok pre rozvoj bývania a služieb obyvateľstvu	
	1	Dobudovať služby obyvateľstvu a zlepšiť podmienky pre bývanie a voľný čas
	2	Zlepšiť stav životného prostredia a starostlivosť o krajinu
2	Zlepšenie spolupráce a vyšší záujem o kultúrny a spoločenský život	
	1	Aktivizovať obyvateľov pre budovanie miestnej komunity, zvýšiť miestne povedomie a zapojiť mladých ľudí do života obce
3	Využitím miestnych zdrojov a polohy obce dosiahnutie lepšieho ekonomického rozvoja	
	1	Vytvárať podmienky pre rozvoj podnikania v obci a zvýšiť schopnosť obyvateľov uplatniť sa na trhu práce
	2	Rozvíjať a modernizovať podnikateľské prostredie

STRATEGICKÝ CIEĽ	Zlepšením podmienok pre kultúrny, športový a spoločenský život, vyššou atraktivitou prostredia a lepším využitím miestneho produktívneho ľudského aj ekonomického
-------------------------	--

	potenciálu dosiahnuť vyšší záujem o bývanie a stabilizáciu trvale žijúceho obyvateľstva
PRIORITA	BÝVANIE A SLUŽBY OBYVATEĽSTVU
ŠPECIFICKÝ CIEĽ	1. Zlepšenie podmienok pre rozvoj bývania a služieb obyvateľstvu
OPATRENIE	1.1. Dobudovať služby obyvateľstvu a zlepšiť podmienky pre bývanie a voľný čas
AKTIVITY	<ol style="list-style-type: none"> 1. územná príprava rozvojových lokalít pre bývanie a vybavenosť, príprava stavebných pozemkov pre bývanie a územnoplánovacia príprava (majetko-právne vysporiadanie, územnotechnické a územnoplánovacie podklady, územný plán, technická a dopravná infraštruktúra, a i.) 2. vybudovanie dopravnej a technickej infraštruktúry nových lokalít na bývanie (IBV „Nová obytná zóna“) 3. výstavba nových bytových domov pre mladé rodiny a nájomných bytov 4. podpora zvyšovania štandardu bývania v porovnaní z EÚ štandardami 5. zlepšenie základných služieb a malej infraštruktúry a prístupu k miestnym službám 6. modernizácia infraštruktúry efektívnej verejnej správy a dobudovanie infraštruktúry pre poskytovanie služieb obyvateľstvu 7. zavádzanie elektronizácie do verejného života obce (samospráva, knižnica, archív atď.) 8. budovanie efektívnej verejnej správy optimalizáciou procesov a organizácie, bojom proti korupcii a efektívnou správou daní 9. zavádzanie inovatívneho prístupu rozvoja vidieckej obce s využitím miestneho potenciálu územia a endogénnych zdrojov „zdola nahor“ 10. rozvoj služieb verejnej správy (zriadenie a vybavenie spoločného technického parku pre techniku na zimnú údržbu ciest, úprava povrchov ciest, remeselné služby a pod.) 11. dobudovanie centrálnej časti obce ako miesta pre umiestnenie malých služieb (tržnica, služby malých remesiel, a pod.) 12. budovanie prístupovej a rekonštrukcie miestnej dopravnej infraštruktúry – miestne komunikácie, chodníky pre peších, eliminácie zosuvov pôdy a premostenia, oporné múry, odvodnenie, spevnenie a pod (oporný múr pod kostolom, cesta na „Prednú, chodník smer Jastrabá) 13. budovanie verejných investícií na zvyšovanie atraktivity územia (športové možnosti, prístupy k prírodným prameňom, náučné chodníky, atrakcie a pod.) 14. riešenie hromadnej dopravy počas zvýšenej návštevnosti vybudovaním spevnených a prírodných parkovísk 15. budovanie a rekonštrukcia rozvodov elektrického vedenia, miestneho rozhlasu, verejného osvetlenia a technických zariadení (zvýšenie kapacity, káblovanie do zeme, rekonštrukcie zdrojov, dopravné značenie atď.) 16. budovanie zariadení pre sociálne slabších spoluobčanov s bezbariérovými vstupmi (hospic, dom sociálnych služieb, domovy a kluby pre dôchodcov, opatrovateľská služba, sociálne byty, vývarovne, denný

	<p>stacionár, a iné)</p> <p>17.zriaďovanie podmienok pre zdravotnú starostlivosť a predaj liekov</p> <p>18.zavádzanie alternatívnych foriem adaptability a starostlivosti o starších, sociálne slabších a neprispôsobivých obyvateľov</p> <p>19.aktivity na zlepšenie sociálnej a zdravotnej starostlivosti s prioritným využitím existujúcich objektov (dobrovoľná sociálna a zdravotnícka pomoc, starostlivosť o deti a matky s deťmi, opatrovatelstvo, charita, rozvoz stravy, pomoc starším a imobilným obyvateľom, aktivity pre mobilnú pomoc lekára, poradenstvo a iné)</p> <p>20.budovanie zariadení základnej vybavenosti pre obyvateľov</p> <p>21.zavádzanie bezbariérových prístupov do verejných objektov a objektov verejných služieb</p> <p>22.budovanie a rekonštrukcie zariadení pre deti predškolského veku (materská škôlka, kuchyňa MŠ, klubová a záujmová činnosť,)</p> <p>23.budovanie a rekonštrukcie zariadení pre verejnosť na podporu zachovania kvality verejného života (obecný úrad, kultúrny dom, sociálne zariadenie pri fitnesscentre, požiarňa zbrojnica, kult. stánky, knižnica, cintoríny, domy smútku a pod s bezbariérovým prístupom)</p> <p>24.budovanie a rekonštrukcie objektov pre združovanie záujmových skupín, klubovne, herne a pod.(spolkový dom)</p> <p>25.budovanie a rekonštrukcie zariadení pre šport a oddych (antukové ihrisko, fitness, telocvične tribúna, šatne, lavičky, detské ihriská, multifunkčné ihrisko a i)</p> <p>26.modernizácia vybavenia kultúrnych zariadení (kultúrny dom, knižnica, klubové miestnosti, kultúrne centrum a pod.)</p> <p>27.podpora uplatňovania oživenia miestnej kultúry zriadením špecifických služieb (tradičná kuchyňa, zariadenie tvorivých dielní apod.)</p> <p>28.zvyšovanie bezpečnosti a ochrana majetku obyvateľov a znižovanie kriminality (kamerový systém a iné)</p> <p>29.aktualizácia a modernizácia web stránky obce</p>
OPRÁVNENOSŤ	<p>obec, subjekty podnikajúce v službách verejnosti, , charite, kultúre, vzdelávaní, športe a sociálnych službách, vlastníci pozemkov a objektov,</p>
ODÔVODNENIE	<p>Obec má typický sídelný charakter zameraný prioritne na bývanie. Leží južne od mesta Kremnica na hlavnej trase z R1 do Kremnice a je s celým územím priaznivo dopravne spojená. Na to, aby sa stabilizoval súčasný mierne klesajúci trend počtu obyvateľov je potrebné vytvoriť podmienky pre zastavenie tohto trendu, stabilizovať mladých ľudí a rezervovať nové rozvojové plochy na bývanie s atraktívnejšou sociálnou infraštruktúrou. Počet obyvateľov je klesajúci. Záujem o bývanie v obci je veľmi nízky. Záujem o výstavbu rodinných domov je skôr zameraný na kúpu a rekonštrukciu existujúcich objektov. Počet obyvateľov sa v období letnej turistickej sezóny zvýši najmä v podhorských častiach obce vhodných na rekreáciu formou chalupárčenia od 5% - 30%. K bývaniu je nevyhnutné dobudovanie základnej infraštruktúry, príprava pozemkov a vysporiadanie majetko-právnych vzťahov. Vidiecke prírodné prostredie obce predstavuje vhodný rozvojový potenciál s možnosťou využitia prírodných zdrojov nielen v bývaní ale aj v oddychových a relaxačných aktivitách ako</p>

	<p>napr. šport, turistika, a iné. Vzhľadom k prímestskému charakteru obce, svojim zastavaným územím prakticky nadväzujúcej na zástavbu Kremnice je občianska vybavenosť minimálna. Za väčšinou zariadení základnej občianskej vybavenosti (školské, sociálne a zdravotnícke) a za všetkou vyššou špecifickou občianskou vybavenosťou obyvatelia obce dochádzajú do Kremnice alebo do Žiaru nad Hronom. V obci chýbajú ďalšie zariadenia pre trávenie voľného času hlavne mládeže preto, aby sa viac zapájali do života obce. Neobývaných domov je cca 20. Niektoré z nich cca 15 sú skôr využívané na rekreáciu aj to len občasne. Fyzický stav obce je nedostatočný a predpokladá hlavne zlepšenie vlastností obecných budov a pozemkov. Možno konštatovať, že obecné budovy a objekty je potrebné rekonštruovať, niekde navrhnúť zmenu využitia pre potreby obyvateľov obce. Stavebnotechnický stav je čiastočne vyhovujúci avšak chýba riešenie zníženia energetickej náročnosti budov napr. zateplením a rekonštrukciou strechy. Nedobudované sú aj vnútorné priestory a chýba dostatočné vybavenie. Okrem rekonštrukcie a obnovy budov si investície vyžadujú aj verejné priestranstvá pri budovách aj mimo nich, hlavne v priestore obecného úradu, kultúrneho domu a MŠ, fitnesscentra a pod. V obci existujú plochy vhodné na využitie pre verejný život ako napr. pri kult. dome. Sociálna starostlivosť o obyvateľov je zabezpečovaná opatrovateľskými službami v meste Žiar nad Hronom a Kremnici podľa potreby a požiadaviek. Základná škola sa v obci nenachádza. Stav technickej infraštruktúry v obci je uspokojivý. Pre ďalší rozvoj obce je nevyhnutné dobudovať a rekonštruovať technickú infraštruktúru a riešiť stav dopravnej infraštruktúry (miestne komunikácie a chodníky pre peších, signál mobil. operátorov,). Obec má veľkú výhodu v malom rozsahu miestnych komunikácií, čo vytvára pre obec menšiu finančnú záťaž na údržbu. Napriek tomu je potrebná obnova niektorých ciest a dobudovanie chodníkov pre zlepšenie dostupnosti k službám. Stav miestnych komunikácií je uspokojivý. Cesta 1/65 je pomerne nová a ostatné miestne cesty sú po rekonštrukcii povrchov. Nevyhovuje regionálna cesta III. Triedy do Jastrabej. Potreba v zvýšení atraktivity pre bývanie je aj v dobudovaní a zlepšení environmentálnej infraštruktúry (verej. kanalizácia, ČOV, vodovod a i.) a technickej infraštruktúry. Dopravná dostupnosť obce k mestu je veľmi dobrá. Dopravné spojenie verejnou hromadnou dopravou s mestami a okolím zabezpečuje hromadná autobusová doprava a narastúca automobilová doprava. Obcou prechádza 6 koľajová trať s minimálnym využitím miestnym obyvateľstvom, len cca 10%. Je uprednostňovaný iný druh dopravy.</p>
MONITORING A HODNOTENIE OPATRENIA	
<p>UKAZOVATEĽ MERATEĽNÝ INDIKÁTOR</p>	<ul style="list-style-type: none"> - počet pripravených lokalít pre rozvoj obce - počet nových bytových jednotiek pre mladé rodiny - počet pripravených stavebných pozemkov pre bývanie - počet nových bytových domov - počet nových bytových jednotiek - počet vybudovaných zariadení základnej vybavenosti - počet prisťahovaných mladých rodín - počet verejne dostupných internetových bodov v obci - počet elektronických programov v obci - počet nových plôch a vybudovaných zariadení športu a

	<p>rekreácie</p> <ul style="list-style-type: none"> - počet vybudovaných sociálnych a kultúrnych zariadení - počet zariadení sociálnej starostlivosti (stravovanie, ubytovanie, charita,) - počet modernizovaných obecných budov a objektov - počet vybudovaných zariadení vybavenosti pre obyvateľov - počet dobrovoľníkov v dobrovoľnej sociálnej a zdravotníckej pomoci, - počet modernizovaných zariadení občianskej vybavenosti - počet nových verejných služieb obyvateľstvu (vrátane zdravotníckej pomoci a pomoci sociálne slabším) - počet nových verejných bezbariérových vstupov - počet km nových alt. obnovených prístupových komunikácií - počet km vybudovaných, obnovených chodníkov pre peších - počet m² vybudovaných odstavných plôch - počet rekonštruovaných premostení - počet m rekonštruovaných miestnych komunikácií - počet m podzemného elektrického vedenia - počet domácností pripojených na internet - počet bodov prístupných k verejnemu internetu - dĺžka obnovených, rekonštruovaných sietí technickej infraštruktúry - počet km rekonštruovaného rozhlasového vedenia - počet rekonštruovaného verejného osvetlenia - počet web stránok zameraných na informovanie obyvateľstva
OČAKÁVANÉ VÝSLEDKY	Pripravené rozvojové lokality pre bývanie, ďalšiu vybavenosť a služby obyvateľstvu. Dobudované služby obyvateľstvu vrátane dopravnej a technickej infraštruktúry, zlepšené podmienky pre rozvoj bývania v obci, atraktívne bývanie, nárast obyvateľstva
ODHADOVANÉ DOPADY	Lepšie územné a technické podmienky pre bývanie s dostatočnými službami obyvateľstvu
ODHADOVANÉ ALOKÁCIE FINANČNÝCH ZDROJOV DO ROKU 2018 V EURO	850 000

STRATEGICKÝ CIEĽ	Zlepšením podmienok pre kultúrny, športový a spoločenský život, vyššou atraktivitou prostredia a lepším využitím miestneho produktívneho ľudského aj ekonomického potenciálu dosiahnuť vyšší záujem o bývanie
-------------------------	--

	a stabilizáciu trvale žijúceho obyvateľstva
PRIORITA	ŽIVOTNÉ PROSTREDIE
ŠPECIFICKÝ CIEĽ	1. Zlepšenie podmienok pre rozvoj bývania a služieb obyvateľstvu
OPATRENIE	1.2. Zlepšiť stav životného prostredia a starostlivosť o krajinu
AKTIVITY	<ol style="list-style-type: none"> 1. realizácia obnovy obce v duchu Programu obnovy dediny 2. aktivity na záchranu architektonických hodnôt a obnovu ulice a verejných priestorov (projekt obnovy dediny, architektonické a urbanistické štúdie, design verejného priestoru a pod.) 3. budovanie tradičného obrazu dediny (význam prímestského satelitu, pôvodná a ľudová architektúra, krajina, pôvodná zeleň apod.) 4. zlepšenie fyzického stavu a obnova stavebného potenciálu obce a podpora multifunkčného využitia obecného nehnuteľného majetku (obecný úrad a kultúrny dom, MŠ, objekty verejného života a iné) 5. obnova kultúrnych a prírodných pamiatok, obnova architektonických, technických pamiatok, pamätihodností obce a iných objektov s miestnou kultúrnou hodnotou (kostol, ľudový dom, socha, slamený dom,) 6. príprava architektonických riešení verejných priestranstiev, drobná architektúra oddychových zón (verejné priestranstvo pri KD, zelená plocha a priestor pri vodnom toku) 7. obnova, rekonštrukcia, úprava, údržba a budovanie verejných priestranstiev (parčíky, detské ihriská, terénne úpravy, oddychové zóny s lavičkami, zeleň, cintoríny, oplotenia, spoločenské a kultúrne priestory, pietne miesta a pod.) 8. aktivity na odstránenie objektov znehodnocujúcich prostredie 9. obnova zelene a budovanie parkov, obnova a rekonštrukcia zelených plôch a lokalít rekreácie (verejná zeleň, cintoríny, a iné.) 10. ochrana prírodných zdrojov a hodnôt a budovanie ekologickej stability vrátane spodných vôd a prameňov 11. obnova a údržba krajiny a ekologickej stability, (eliminácie erózie a zosuvy pôdy, úpravy a regulácie v krajine, vodné toky a vodná erózia, rekultivácie, odstraňovanie neregistrovaných skládok TKO, ozdravenie sídelnej a krajinej zelene, pozemkové úpravy, revitalizácie krajiny, obnova lúčnych, obnova a údržba lesných komunikácií, obnova lesa prirodzeným omladením lesných plôch a pod.) 12. obnova a následná starostlivosť o prírodné lokality, (ekosystémy, biotopy, korytá potokov, prameňov a minerálnych prameňov, odpočívadlá, chodníky, apod.) 13. budovanie a zavádzanie technológií vykurovania a výroby elektrickej energie šetriacich životné prostredie (solárna energia, spaľovne drevných štiepkov, veterné elektrárne, stimuly, informácie, osвета a pod.) 14. aktivity na podporu zavádzania „čistej“ a neškodnej (na životné prostredie) výroby (programy podpory a stimulácie, apod.) 15. výstavba, rekonštrukcia a modernizácia existujúcej environmentálnej infraštruktúry (vodovod, kanalizácia,

	<p>čistiarnie odpad. vôd, zdroje pitnej vody apod.)</p> <p>16.eliminácia dopadov na životné prostredie v dôsledku znečisťovania ovzdušia vykurovaním a spaľovaním odpadu lokálnymi zdrojmi</p> <p>17.eliminácia dopadov na životné prostredie v dôsledku znečisťovania ovzdušia a hluku spôsobeného ťažbou nerastov a dopravou (dobývacie priestory, kamiónová doprava, prašnosť a hluk z cesty I. triedy do Kremnice)</p> <p>18.aktivity zamerané na protipovodňové opatrenia, regulácie vodných tokov s efektom udržania vody v mieste (úpravy a regulácie potokov a vodných tokov, riešenie odvodnenia z miestnych spevnených komunikácií - rigoly, priekopy atď.) –vodný tok Rudnica, cesta pod kostolom</p> <p>19.aktivity v teréne zamerané na ochranu prírody a krajiny (budovanie vzťahu k prírode, čistenie, kontrola a pod.)</p> <p>20.zlepšenie stavu a efektivity likvidácie tuhého komunálneho odpadu a separovaného zberu odpadu z domácností a verejných objektov (zberný dvor, kompostoviská, recyklácia separovaného odpadu, a iné)</p> <p>21.aktivity zamerané na zamedzenie a likvidáciu „čiernych“ skládok (prevencia, kampaň, zberne, uskladňovanie a recyklácia triedeného odpadu a pod., atď.),</p> <p>22.zavádzanie využívania alternatívnych zdrojov energie (BIOMASA, BIOPLYN, solárna energia, atď.)</p> <p>23.aktivity monitoringu a verejnej kontroly životného prostredia a bezpečnosti</p> <p>24.aktivity zamerané na osvetu a výchovu obyvateľstva v oblasti starostlivosti o krajinu a životné prostredie(prednášky, semináre, letáky ...)</p> <p>25.aktivity zamerané na zvýšenie environmentálneho povedomia detí a mládeže (likvidácia odpadu a triedený zber v domácnostiach, vypaľovanie tráv, likvidácia odpadov v záhradách, údržba uličných fasád, oplotení a pod.)</p> <p>26.aktivity zamerané na budovanie vzťahu turistov a obyvateľstva k prírodným hodnotám a ochrane prírody (ekologická výchova, alternatívne zdroje energie, príroda, vzhľad a čistota obce, školy v prírode, letné školy a pod.)</p>
OPRÁVNENOSŤ	<p><i>obec, inštitúcie a organizácie a miestne iniciatívy v životnom prostredí, vlastníci pozemkov, správcovia tokov, podnikatelia a podniky, užívatelia pôdy, ťažobné spoločnosti</i></p>
ODÔVODNENIE	<p>Pre zlepšenie podmienok a zvýšenie atraktivity obce pre trvalé bývanie, trávenie voľného času a oddychu po práci(väčšinou mimo obec) je potrebné odstraňovať ohrozenia v dôsledku znečisťovania prostredia dopravou (hluk, prašnosť a kamiónová doprava), ťažbou a pôdnymi a vodnými eróziami. Stav environmentálnej infraštruktúry je nevyhovujúci. Obec má zastaralý vodovod ale má nedobudovanú verejnú kanalizáciu. Obec má vlastný zdroj kvalitnej pitnej vody.. Napojenie na verejnú kanalizáciu má len nová časť IBV (29 domov). V starej časti obce sú samostatné žumpy, septiky a čističky odpadových vôd. Technický stav kanalizácie je vyhovujúci. V časti IBV je ČOV nová a druhá ČOV je po rekonštrukcii. Odpadové hospodárstvo je uspokojivé. Zberný dvor je využívaný hlavne záhradkármi zo záhradkárskej osady (cca 148 chát). Aby bol rozvoj obce trvalo – udržateľný má veľký význam pre atraktivitu a modernizáciu obce starostlivosť o jej vzhľad, zachovanie kvalitného životného prostredia a</p>

	<p>rešpektovanie únosných limitov zaťaženia územia obce vrátane krajinného prostredia okolo nej. Podstatou skvalitnenia životného prostredia je skvalitnenie vzhľadu obce, verejných priestranstiev a súkromných priestorov. Prostredie obce potrebuje zvýšenú starostlivosť v oblasti úprav verejných priestranstiev, budovania oddychových zón, rekonštrukcií autobusových zástaviek a starostlivosti o zeleň. Možno konštatovať, že obecné budovy a objekty je potrebné rekonštruovať a u niektorých navrhnúť zmenu využitia pre potreby obyvateľov obce. Stavebnotechnický stav je čiastočne vyhovujúci avšak chýba riešenie zníženia energetickej náročnosti budov zateplením, výmenou okien. Nedobudované sú aj vnútorné priestory a chýba dostatočné vybavenie. Okrem rekonštrukcie a obnovy budov si investície vyžadujú aj verejné priestranstvá pri budovách aj mimo nich. Stavebnotechnický stav budov je rozmanitý, prevažujú však objekty vyhovujúce. Časť pôvodných domov bolo zrekonštruovaných na rekreačné chalupy. Stavebnotechnický stav železničnej stanice je nevyhovujúci, je potrebná jej obnova aj ako pamiatky z 19. storočia, ktorú vybudovali Taliani. Stanica má potenciál vo využití v cestovnom ruchu. Veľký význam má miestne povedomie o životnom prostredí obce. Množstvo technických objektov a plôch znehodnocuje krajinný obraz (vzdušné vedenia VN a NN a i.). Obec sa nachádza v hodnotnom prírodnom prostredí okolia Kremnice. Je potrebné zvýšiť starostlivosť nielen o zložky životného prostredia ale aj zabezpečiť komplexnú starostlivosť o krajinu ako celok. Obec zabezpečuje riešenie odpadového hospodárstva separovaním odpadu a vývozom bez uskladnenia. Dopady hluku a prašnosti ovplyvňujú životné prostredie v obci. Obec je plynofikovaná dáva predpoklady pre alternatívne ekologické vykurovanie. Napriek tomu prevažuje v obci vykurovanie na tuhé palivo, čo spôsobuje znečistenie ovzdušia. Napriek skutočnosti, že obec rieši vykurovanie obecných budov plynom, má stále obec vysoký potenciál vo využívaní ďalších obnoviteľných zdrojov energie ako napr. drevo, voda, pôda, biomas, bioplyn, slnečné systémy a pod., ktoré sú riešením aj pre problémy s neobhospodarovateľnými TTP a drevným odpadom z lesných ekosystémov. Spôsob hospodárenia v krajine je problematický najmä z dvoch protichodných dôvodov – prílišná exploatácia a nevyužívanie. Oba spôsoby vedú k znižovaniu biodiverzity. Nevyužívanie horšie dostupných častí krajiny je predovšetkým problémom trvalých trávnatých porastov. Lesy mimo lesných pozemkov sa postupne formujú najmä na nevyužívaných trvalých trávnatých porastoch zarastaním drevinami. Udržaním trávnych porastov pre aktívne využívanie ako pasienkov je možné aj udržanie kvality krajiny. Hospodárenie a údržba krajiny je nepostačujúca.</p>
MONITORING A HODNOTENIE OPATRENIA	
<p>UKAZOVATEĽ MERATEĽNÝ INDIKÁTOR</p>	<ul style="list-style-type: none"> - počet plánov, štúdií a projektov obnovy dediny - počet zrekonštruovaných obecných budov a budov s multifunkčným využitím - počet zrekonštruovaných autobusových zastávok - počet obnovených kultúrnych a prírodných pamiatok - počet obnovených architektonických a technických pamiatok - počet obnovených stavieb, diel a úprav pre zvýšenie príjmov z podnikania (obnova verejných priestranstiev,

	<p>objektov, zelených plôch, drobnej architektúry a uplatnenie vhodných prvkov architektúry do obnovy stavieb a do novostavieb)</p> <ul style="list-style-type: none"> - počet pripravených architektonických riešení verejných priestranstiev - počet m2 nových resp. obnovených plôch verejných priestranstiev - počet nových resp. obnovených stavieb, diel a úprav objektov - počet obnovených obecných objektov - počet obnovených kultúrnych zariadení - počet asanovaných objektov - počet obnovených obytných objektov - počet domácností zapojených do separovaného zberu - počet zariadení na výrobu energie - dĺžka protipovodňovej ochrany - počet km vybudovanej kanalizácie - počet vybudovaných ČOV (obecné, domové a skupinové) - počet napojených domácností na ČOV - počet km zrekonštruovaného a novo - vybudovaného vodovodného potrubia - rozsah vybudovanej obecnej kanalizácie - dĺžka obnovených vodných tokov - rozsah zásahov ochrany v prírode - počet vybudovaných oddychových miest - počet aktivít zameraných na zvýšenie environmentálneho povedomia obyvateľstva - zlepšenie hodnôt kvality zložiek životného prostredia - počet zapojených domácností do separovaného zberu - rozsah ušetrených zdrojov na zber tuhého komunálneho odpadu - počet zberných nádob - počet zlikvidovaných skládok TKO - počet zriadených plôch pre odpadové hospodárstvo - počet realizovaných zariadení čistenia odpadových vôd - počet zariadení na výrobu energie - počet realizovaných krajinnoekologických opatrení - počet jednotiek dĺžky protipovodňových úprav - hodnota zníženia negatívnych vplyvov na zložky životného prostredia - počet jednotiek plochy rekultivácií - počet prednášok, seminárov a podujatí zameraných na životné prostredie a starostlivosť o krajinu - počet programov, súťaží a pozitívnych príkladov v obnove objektov - počet materiálov pre environmentálnu propagáciu a osvetu
OČAKÁVANÉ VÝSLEDKY	Zlepšené životné prostredie obce a obnovená obec aj krajina. Dobudovaná environmentálna infraštruktúra a lepšie environmentálne povedomie.
ODHADOVANÉ DOPADY	Kvalitné životné prostredie obce
ODHADOVANÉ ALOKÁCIE FINANČNÝCH ZDROJOV DO ROKU 2018 V EURO	1 502 000
STRATEGICKÝ CIEĽ	Zlepšením podmienok pre kultúrny, športový a spoločenský život, vyššou atraktivitou prostredia a lepším využitím miestneho produktívneho ľudského aj ekonomického potenciálu dosiahnuť vyšší záujem o bývanie

	a stabilizáciu trvale žijúceho obyvateľstva
PRIORITA	ROZVOJ ĽUDÍ
ŠPECIFICKÝ CIEĽ	2. Zlepšenie spolupráce a vyšší záujem o kultúrny a spoločenský život
OPATRENIE	2.1. Aktivizovať obyvateľov pre budovanie miestnej komunity, zvýšiť miestne povedomie a zapojiť mladých ľudí do života obce
AKTIVITY	<ol style="list-style-type: none"> 1. zavádzanie inovatívneho prístupu rozvoja obce s využitím miestneho potenciálu územia a endogénnych zdrojov „zdola nahor“ 2. zlepšenie prístupu a informovanosti verejnosti (letáky, podujatia, miestne médiá a tlač, informačné kanály, ankety, podnety, články verejnosti, technológie, internet a pod.) 3. aktivity pre účely zapojenia občanov do vecí verejných, verejnej diskusie, komunikácie a informovanosti 4. aktivity na zvýšenie kvality kultúrneho a spoločenského života s dôrazom na zachovanie kultúrneho a historického dedičstva obce 5. aktivity na posilnenie miestneho manažmentu územia obce (spolurozhodovanie, spolupráca, spoluzodpovednosť a pod.) 6. aktivity zamerané na zvýšenie miestneho povedomia a miestneho patriotizmu obyvateľstva 7. zvyšovanie miestneho povedomia a osvetu v oblasti identity a obnovy duchovných tradícií 8. zlepšenie informovanosti o dianí v obci 9. podpora existujúcich a vznik nových verejnoprospešných iniciatív, združení a spolkov na podporu verejného života a rozvoja (občianske iniciatívy, kultúrne a športové kluby, zväzy, spolky apod.) 10. podpora aktivít rozvoja činnosti spolkov, klubov, záujmových a občianskych združení zameraných na podporu kultúrneho a spoločenského života a zachovania tradícií a kultúry vrátane pozitívneho rozvoja jednotlivých oblastí života v obci - priestory, vybavenie pre činnosť, organizovanie podujatí apod., (komunitný dom) 11. zavádzanie procesov participatívneho plánovania a rozhodovania o živote a rozvoji v obci 12. aktivity na podporu koordinácie rozvoja a spoločné programy riadenia rozvoja (rozvojové dokumenty, územné plány, koncepcie, stratégie, projekty a iné), 13. aktivity na podporu združovania zdrojov a zakladanie koordinačných združení zapájania sa aktívnych subjektov do činnosti obce a mikroregiónu (partnerstvá, spoločné produkty a projekty, zimná údržba, sociálna pomoc, apod.), 14. aktivity na podporu zlepšenia komunikácie a medziľudských vzťahov v obci aj medzi obcami a miestnymi rozvojovými aktérmi (občania, inštitúcie, podniky, organizácie atď.)- stretnutia, facilitácia, web diskusie online, dotazníky, prieskumy apod.), 15. aktivity na rozvoj športu, kultúry a záujmových činností 16. aktivity na podporu miestnych talentov (kultúra, remeslá, šport) 17. zriadenie obecných muzeálnych expozícií, domov remesiel, izieb tradícií a pod.(ľudový slamenný dom ako

	<p>pamätná izba,</p> <p>18. udržanie a obnova zachovaných tradícií a ich obnova duchovného bohatstva (tradícia požiarnych súťaží, hasičská história, folklór, remeslá, zručnosti, podujatia, výstavy, udalosti, zachovanie historických odkazov, tvorba fondov a iné)</p> <p>19. obnova a podpora miestnych a regionálnych tradícií vo všetkých oblastiach života obce, obnova a zavádzanie nových zvykov a tradícií (kultúrno – spoločenské podujatia, koncerty, divadlo, súbory, umelecké remeslá, jarmoky a iné)</p> <p>20. aktivity práce s deťmi a zapájanie detí a mládeže do komunitného života a budovanie vzťahu k prostrediu (genius loci)</p> <p>21. aktivity spolupráce miestnych a regionálnych inštitúcií – <i>obec, mikroregión, miestne iniciatívy, bytové spoločenstvá, odborné inštitúcie</i></p> <p>22. rekonštrukcie a vybudovanie kultúrnych zariadení, priestorov a plôch určených na stretávanie, kultúru a šport (knihnica, kultúrny dom, komunitné centrum, klubové miestnosti, divadlo, a pod.)</p> <p>23. podpora uplatňovania oživenia miestnej kultúry zriadením špecifických služieb (tradičná kuchyňa, zariadenie tvorivých dielní apod.)</p> <p>24. aktivity na podporu rozvoja kultúrno- spoločenského života obce</p> <p>25. organizovanie obecných a mikroregionálnych podujatí (súťaže, futbalové turnaje, športové podujatia, koncerty, a pod.)</p> <p>26. organizovanie študijných ciest obyvateľov obce a osвета (spolupráca, exkurzie, výstavy, výmena skúseností, získavanie informácií a pod.)</p> <p>27. aktivity zamerané na osvetu a výchovu obyvateľstva v oblasti starostlivosti o krajinu a životné prostredie (prednášky, semináre, letáky ...)</p> <p>28. podpora programov proti kriminalite</p> <p>29. aktivity na podporu tvorby nových projektov rozvoja obce</p>
OPRÁVNENOSŤ	<i>obec, školy, inštitúcie, organizácie a miestne iniciatívy v rozvoji, vzdelávaní, kultúre, športe a sociálnych službách,</i>
ODÔVODNENIE	<p>Obec Bartošova Lehôtka je obytným satelitom mesta Kremnica s prevažujúcou obytnou funkciou. Bývanie v obci viac vidiecky charakter. Myslí sa tým vyššia kvalita spolunažívania miestnych obyvateľov založená na komunitnom princípe. Od roku 2003 dochádza k miernemu úbytku trvale žijúceho obyvateľstva v dôsledku nedostatku financií na kúpu bývania a dôvodu lepších ekonomických príležitostí v iných regiónoch. Z hľadiska vekovej štruktúry môžeme hodnotiť obec pozitívne, až 71% obyv. je v produktívnom veku. Trend vývoja počtu detí v materskej škole je vyrovnaný. V obci je dobrá situácia, čo sa týka vzdelania. Napriek tomu má vývoj negatívny trend a z hľadiska uplatnenia sa obyvateľstva na trhu práce má súčasná vzdelanostná štruktúra rovnako negatívny pomer. Počet nezamestnaných je pomerne vysoký. Uplatnenie sa v zamestnaní priamo v obci je stále nedostatočné. V porovnaní s okolitými obcami je síce vyššie aj vďaka podnikom a službám, ktoré sa tu nachádzajú. Pozitívne je, že plánujú pracovné miesta ešte navyšovať. Kultúrny a spoločenský život v obci možno hodnotiť ako nedostatočný. Miestne iniciatívy síce pomáhajú, podporujú a realizujú život v komunite avšak na rozvoji obce sa</p>

	<p>podieľajú len minimálne. V záujme vyššej účasti na verejnom živote a rozvoji vrátane následnej udržateľnosti je potrebné viac aktivizovať obyvateľov obce pre tento životný štandard nielen v záujme zvýšenia atraktivity bývania v obci ale aj v záujme zvýšenia vzdelanosti, schopnosti samozamestnania sa, konkurencieschopnosti a miestneho povedomia obyvateľov. U obyvateľov obce je nedostatočný tzv. lokalpatriotizmus ako vzťah k obci a jej prostrediu. Veľa mladých (cca do 30 rokov) nemá záujem o aktívnejší život. Prevláda mestský spôsob trávenia voľného času. Za oddychom aj prácou obvykle odchádzajú mimo obec, čo má za následok ich slabú spolupatričnosť ako aj záujem o trvalé bývanie a založenie si rodiny. Obec sa pre mladých stáva nedostatočne modernou, oslabuje sa vzťah k obci, klesá ich záujem o dianie v obci a veci verejné. Odchádzajú za štúdiom a následne prácou do väčších miest. Všetky aktívne subjekty obce by mali viac navzájom spolupracovať a informovať sa. Chýba im spoločná platforma spolupráce a dostatočná informovanosť o možnostiach uplatnenia sa v obci aj na trhu práce. Jednou z príčin je aj nedostatočná informatizácia a modernizácia verejnej správy tak, aby bolo možné zabezpečiť intenzívnejšiu spoluprácu s miestnymi a regionálnymi aktérmi pôsobiacimi v obci a zapájať ich do rozvoja. Rozvojové možnosti by sa mali sústreďovať na rozvoj ľudského potenciálu, na zvýšenie uvedomelosti a vedomia, vzdelávanie, prácu s deťmi a mládežou ako aj na zlepšovanie podmienok pre sociálne odkázaných spoluobčanov a kultúrno-spoločenský život. Rovnakým predpokladom podpory komunity obce je existencia dochovaných kultúrohistorických hodnôt, tradícií a zachovaných zvykov z minulosti. Do života obce preniká vplyv mestského spôsobu života. Na základe demografických odhadov a očakávaného nárastu obyvateľov produktívneho veku (mladých rodín) možno očakávať, že percento obyvateľov v predproduktívnom veku bude vyššie ako v poproduktívnom, čo dáva dobré predpoklady pre dosiahnutie cieľa.</p>
MONITORING A HODNOTENIE OPATRENIA	
<p>UKAZOVATEĽ MERATEĽNÝ INDIKÁTOR</p>	<ul style="list-style-type: none"> - počet verejných stretnutí - počet zapojených občanov do prieskumu verejnej mienky - počet programov práce s verejnosťou - počet zapojených aktívnych subjektov do činnosti na veciach verejných - počet uskutočnených vzdelávacích a osvetových programov pre obyvateľstvo - počet uskutočnených exkurzií, študijných ciest - počet organizovaných podujatí - počet obnovených tradícií - počet nových kultúrno-spoločenských podujatí - počet návštevníkov podujatí obce a pod. - počet zapojených obyvateľov do verejného života a do rozhodovania o veciach verejných - počet osôb zapojených do sociálneho programu - počet zapojených mladých ľudí - počet programov/ projektov pre deti a mládež - počet vyškolených obyvateľov - počet obyvateľov zapojených do spolkového života - počet obnovených tradícií - počet výtlačkov obecných novín, periodík

	<ul style="list-style-type: none"> - počet zriadených obecných tabúl - počet facilitácií, prednášok - počet podporených spolkov, klubov, záujmových a občianskych združení - počet účastníkov na podujatiach - počet rozvojových dokumentov, územných plánov, koncepcií, stratégií, projektov - počet založených partnerstiev – miestnych iniciatív - počet partnerských projektov - počet podujatí, študijných ciest, exkurzií
OČAKÁVANÉ VÝSLEDKY	Vybudovaný komunitný život v obci, vyššie miestne povedomie, kvalifikovaná pracovná sila pre služby obyvateľstvu a podnikanie a bohatý kultúrny a spoločenský život
ODHADOVANÉ DOPADY	Kvalitnejší ľudský potenciál obce
ODHADOVANÉ ALOKÁCIE FINANČNÝCH ZDROJOV DO ROKU 2018 v EURO	176 000

STRATEGICKÝ CIEĽ	Zlepšením podmienok pre kultúrny, športový a spoločenský život, vyššou atraktivitou prostredia a lepším využitím miestneho produktívneho ľudského aj ekonomického potenciálu dosiahnuť vyšší záujem o bývanie
-------------------------	--

	a stabilizáciu trvale žijúceho obyvateľstva
PRIORITA	EKONOMICKÝ ROZVOJ
ŠPECIFICKÝ CIEĽ	3. Využitím miestnych zdrojov a polohy obce dosiahnutie lepšieho ekonomického rozvoja
OPATRENIE	3.1. Vytvárať podmienky pre rozvoj podnikania v obci a zvýšiť schopnosť obyvateľov uplatniť sa na trhu práce
AKTIVITY	<ol style="list-style-type: none"> 1. vzdelávacie a informačné akcie, výmenné návštevy podnikov, poradenské služby, spolupráca – zameranie na zavádzanie inovácií, zlepšovanie výkonnosti podnikov, prenos vedomostí v oblasti vidieckeho cestovného ruchu (počítačové, jazykové a iné kurzy pre poskytovateľov služieb a zamestnancov podnikov) 2. aktivity marketingu a propagácie obce a vidieckeho cestovného ruchu, agroturistiky, rekreačnej turistiky horského a podhorského typu vrátane okolitých obcí (propagačné materiály, web stránky o obci a mikroregiónu, miestne príbehy a povesti a pod.), 3. budovanie verejných investícií na zvyšovanie atraktivity územia (športové možnosti, a školy remesiel, rozhľadňa, zábavno-náučné chodníky a pod.) 4. vybudovanie a obnovenie existujúcich tratí a cyklotrás obecnej a mikroregionálnej siete pre zimnú a letnú prevádzku a chodníkov v prírode (turistické chodníky, bežecké trate, pre cyklistov a kolieskové korčule a bežecké lyžovanie) 5. zapojenie sa do budovania regionálnych náučných, kultúrno-poznávacích a tématických produktov a trás (historický náučný chodník, história v blízkych obciach mikroregiónu, kultúrne a prírodné hodnoty, atď.) 6. aktivity zamerané na údržbu a značenie všetkých obecných a nadobecných existujúcich a nových trás športu (bežkárske a zjazdové trate, turistické, cyklistické, ai.) 7. budovanie oddychových miest s prístreškami (zastávky v obci, odpočívadlá, studničky a pod.) 8. dobudovanie kvalitného informačného a orientačného systému v obci a krajine (informačné panely, poradenské služby, orientácia v obci, doplniť informačné tabule a pod.), 9. nadobecné aktivity spoločnej propagácie obce, mikroregiónu a turistických lokalít (informačný systém, organizovanie súťaží, kongresov, výstav, podujatí, prezentácií apod.) 10. budovanie a organizovanie doplnkových podujatí blízkyh strediskám zimnej a letnej turistiky (divadelné letá, koncerty, bály, trhy miestnych produktov, prezentácia zručností, zo života obce, animácia historických procesov, a pod.) 11. usporiadanie vlastníckych vzťahov k pozemkom, sceľovanie a arondácia pozemkového vlastníctva 12. komunikácia a spolupráca s podnikateľským prostredím a pomoc na začatie podnikania pre mladých podnikateľov a farmárov 13. rozvoj služieb verejnej správy pre malé a stredné podnikanie 14. vybudovanie obecných zariadení budov a plôch s viacfunkčným využitím pre šport a relax – ubytovanie, klubovne, posilňovne, futbalové, volejbalové, detské a

	<p>multifunkčné ihriská, a pod.,</p> <p>15.aktivity zamerané na zakladanie podnikateľských a verejno-súkromných partnerstiev (odbytové združenie pre miestne produkty a pod.)</p> <p>16.vytváranie administratívnych a priestorových podmienok pre podporu zamestnanosti priamo v obci (rozvoj verejných investícií, pracovné príležitosti vo verejnom sektore, verejných službách, podpora neziskových združení, priemyselné a technologické parky a pod.)</p> <p>17.tvorba a podpora rozvojových projektov zameraných na vznik nových pracovných príležitostí</p>
OPRÁVNENOSŤ	<p><i>obec, subjekty podnikajúce v službách verejnosti, miestne iniciatívy v rozvoji, inštitúcie, združenia podnikateľov</i></p>
ODÔVODNENIE	<p>Obec Bartošova Lehôtka má značný potenciál rozvoja podnikania v polohe obce pri ceste I. triedy s dobrou dostupnosťou. Je plynofikovaná a má dobré napojenie na infraštruktúru. Z dôvodu blízkosti sídla je tu vhodné podnikanie v remeslách a výrobe bez dopadov na kvalitu bývania. Obec sa nachádza z hľadiska rozvoja cestovného ruchu vo významnom priestore, ktorý zahŕňa mesto Kremnicu, ktoré je súčasťou svetového kultúrneho dedičstva UNESCO a taktiež strediská cestovného ruchu s národným ako aj nadnárodným významom Krahule a Skalka. Obec je a môže byť z hľadiska rekreácie a cestovného ruchu cieľom prímestskej rekreácie občanov miest Kremnica a Žiar nad Hronom a širokého okolia Cestovný ruch však v obci nemá tradície a uplatňuje sa len v minimálnej miere v ubytovacích a stravovacích službách (motorest a penzión, reštaurácia a hotel, pohostinstvo) s lôžkovou kapacitou 93lôžok a železničná stanica)</p> <p>Predpokladom pre miestny ekonomický rozvoj je existencia zručného a vzdelaného ľudského potenciálu a polohy obce v blízkosti Žiaru nad Hronom a Kremnice aj. Rovnakým predpokladom je aj možnosť rozvoja služieb pre okolité obce a Kremnicu. Množstvo existujúceho stavebného fondu obce zostáva nevyužitým pre možné služby a podnikanie. Miestne zdroje nie sú dostatočne využívané, zanikli pôvodné remeslá využiteľné napr. v cestovnom ruchu.</p> <p>Obec má dostatočný územný, ľudský aj kultúrny potenciál pre rozvoj podnikania v oblasti remeselnej výroby, spracovania dreva, poľnohospodárstva, včelárstva, lesníctva aj agroturistiky. Obec má bohaté tradície a v jej katastri sa nachádza veľa možností pre doplnkové aktivity. Cykloturistika, pešia a náučná turistika, bežecké trate nie sú na dostačujúcej úrovni hlavne vo väzbe na regionálne trasy. Cestovný ruch má v obci odôvodnenie jedine vo väzbe na okolité regionálne strediská a zaujímavosti vo väzbe na banícku históriu a lyžiarske strediská (Kremnica, B. Štiavnica, Krahule a Skalka) Orientačný a informačný systém v prepojení obec - krajina chýba. Informácie o obci poskytuje obecný úrad. Propagácia obce je minimálna, chýbajú obecné a mikroregionálne propagačné materiály. Je nutná podpora vzniku nových podnikateľských aktivít, vybudovania jednotného informačného systému s ponukou doplnkových služieb vrátane predaja miestnych produktov s využitím blízkosti okolitých obcí a atrakcií (kúpele, banské mestá). Obec sa pripravuje na realizáciu ďalšieho rozvoja prostredníctvom programu LEADER a buduje spolu s okolitými obcami rozvojovú stratégiu, čím vytvára priestor pre miestnych rozvojových aktérov a podniky vidieckeho hospodárstva.. Pracovné príležitosti však nachádzajú</p>

	<p>obyvatelia mimo obce, čo spôsobuje odliv obyvateľov produktívneho veku na dlhší čas, čím vyvoláva ďalšie potrebné investície na prepravu. Následkom je aj nedostatok tzv. samozamestnanosti obyvateľov v podnikaní a v zakladaní vlastnej živnosti. S cieľom zapojiť obyvateľstvo obce do rozvojového a pracovného procesu, je potrebné vytvoriť podmienky a realizovať vzdelávacie a informačné aktivity za účelom pre zvyšovanie zručností, vzdelanostnej úrovne, jazykovej zdatnosti, informovanosti o možnostiach získavania finančných prostriedkov a následne zabezpečiť podporu pri začatí podnikania, samozamestnania a pod. Všetky aktívne subjekty obce by mali viac navzájom spolupracovať a informovať sa. Jednou z príčin je aj nedostatočná informatizácia a modernizácia verejnej správy tak, aby bolo možné zabezpečiť intenzívnejšiu spoluprácu s miestnymi a regionálnymi zamestnávateľmi, štátnymi lesmi a inými aktívnymi subjektmi pôsobiacimi v obci a zapájať ich do rozvoja. Obec takmer nevyužíva svoje tradície, históriu ako aj prírodný potenciál v prospech vlastnej ekonomickej prosperity. Nielen v obci ale hlavne v jej okolí chýba ponuka služieb pre ubytovaných hostí ako doplnková forma zážitkovej turistiky aj pre hostí, ktorí po športových aktivitách vyhľadávajú pokojný relax (wellness ai.). Tieto predpoklady vytvárajú priestor pre nové aktivity a nové zámery, ktoré v súčasnosti v obci absentujú.</p>
MONITORING A HODNOTENIE OPATRENIA	
<p>UKAZOVATEĽ MERATEĽNÝ INDIKÁTOR</p>	<ul style="list-style-type: none"> - počet verejných stavieb, diel a úprav pre zvýšenie príjmov z podnikania (obnova verejných priestranstiev, objektov, zelených plôch, drobnej architektúry a uplatnenie vhodných prvkov architektúry do obnovy stavieb a do novostavieb) - počet nosičov informácií - počet návštevníkov na web stránke - počet nových produktov pre turistu v obci - počet sprievodcov v cestovnom ruchu - počet km siete poznávacích trás - počet zriadených náučných chodníkov - počet turistov prechádzajúcich náučnými chodníkmi a sieťou poznávacích trás - počet vybudovaných oddychových miest s prístreškami - počet informačných a orientačných objektov - počet vydaných propagačných materiálov - www stránka / počet návštev na stránke - počet zriadených pamätných izieb, obecných domov - počet návštevníkov - počet m vybudovaných resp. rekonštruovaných lyžiarskych vlekov, tratí - počet zorganizovaných výstav a kongresov - počet novovzniknutých a obnovených remesiel - počet nových verejných služieb turistom - počet rozvojových plánov, štúdií a projektov - počet obnovených tradícií a zručností - počet pripravených architektonických riešení verejných priestranstiev - počet uplatnených marketingových nástrojov - počet atraktivít, podujatí a akcií pre návštevníka - počet účastníkov vzdelávania a získavania skúseností v cestovnom ruchu a podnikaní (vzdelávanie, osвета, exkurzie a pod.) - počet projektov na podporu rozvoja v podnikaní

OČAKÁVANÉ VÝSLEDKY	Pripravené rozvojové plochy na podnikanie, plochy a objekty na podnikanie a podnikateľské zámery, vyškolení ľudia pre trh práce a vlastné podnikanie, marketing
ODHADOVANÉ DOPADY	Zvýšený počet nových podnikov, pracovných miest a viac návštevníkov obce
ODHADOVANÉ ALOKÁCIE FINANČNÝCH ZDROJOV DO ROKU 2018 V EURO	217 000

STRATEGICKÝ CIEĽ	Zlepšením podmienok pre kultúrny, športový a spoločenský život, vyššou atraktivitou prostredia a lepším využitím miestneho produktívneho ľudského aj ekonomického potenciálu dosiahnuť vyšší záujem o bývanie a stabilizáciu trvale žijúceho obyvateľstva
PRIORITA	EKONOMICKÝ ROZVOJ
ŠPECIFICKÝ CIEĽ	3. Využitím miestnych zdrojov a polohy obce dosiahnutie lepšieho ekonomického rozvoja
OPATRENIE	3.2. Rozvíjať a modernizovať podnikateľské prostredie
AKTIVITY	<ol style="list-style-type: none"> 1. aktivity na modernizáciu, zlepšenie a rozvoj existujúcej výroby 2. reštrukturalizácia výroby s riešením eliminácie negatívnych dopadov na životné prostredie 3. zvyšovanie počtu pracovných miest v podnikoch a službách 4. podpora diverzifikácie poľnohospodárskych a lesohospodárskych činností (agroturistika, malé výrobné, prezentácia výroby apod.) 5. podpora malých, mladých farmárov, podpora rozvoja malých, rodinných agrofariem s využitím aj v agroturistike 6. investície do nepoľnohospodárskych činností, podpora živnostníkov, remeselníkov, mikropodniky a pod. 7. vybudovanie agroturistických zariadení vidieckeho typu (rodinné farmy a agrofarmy, konská farma, salaše, ubytovacie zariadenia s tradičným hospodárením a pod.) 8. budovanie kapacity na spracovanie produktov ekologického poľnohospodárstva 9. podpora vzniku biofariem, spracovanie a predaj produktov (med, syr, apod.) 10. zabezpečenie propagácie a marketingu biopotravín a „predaja z dvora“ 11. podporovanie vzniku odbytových združení 12. aktivity zavádzania inovácií, nových metód a nástrojov práce v poľnohospodárskych, potravinárskych, lesníckych a ostatných podnikoch pre zvýšenie ich efektívnosti 13. zdokonalenie a zracionalizovanie pestovania a ochrany lesa, ťažby dreva, manipulácie a dopravy dreva, zberu ostatnej lesnej produkcie a pestovanie reprodukčného materiálu v lesných škôlkach 14. obnova strojov a zariadení na ťažbu a spracovanie nerastných surovín a drevnej hmoty 15. budovanie zariadení pre výrobu obnoviteľných zdrojov

	<p>energie</p> <p>16.zvyšovanie hospodárskej hodnoty lesov</p> <p>17.ekologická stabilizácia a ochrana krajiny realizáciou vodohospodárskych, protieróznych, ekologických a rekultivačných opatrení</p> <p>18.zvyšovanie počtu fariem, ktoré získajú moderné budovy, nové technológie a technické zariadenia s úspornou spotrebou energie (výroba biomasy)</p> <p>19.zakladanie malých podnikov a vytváranie pracovných miest</p> <p>20.dobudovanie centra obce ako miesta pre umiestnenie malých služieb (reštaurácia, kaviareň, cukráreň, letné terasy, služby malých remesiel, darčeky a pod.) ako doplnkového zdroja príjmov</p> <p>21.zriaďovanie služieb obyvateľstvu a obchodu (ihriská, krajčírstva, opravovne, obchody, drobné služby, služby motoristom, cukráreň a pod.)</p> <p>22.podpora rozvoja malých a stredných podnikov</p> <p>23.budovanie malého podnikania v oblasti služieb a obchodu (obecné vidiecke centrum obchodu a služieb pre malých podnikateľov a iné)</p> <p>24.zriadenie prevádzok na spracovanie dreva a miestnych surovín</p> <p>25.budovanie zariadení pre rozvoj tradičných aj moderných remesiel</p> <p>26.zavádzanie moderných technológií do existujúcej výroby a pre prácu „z domu“</p> <p>27.zvyšovanie inovačnej schopnosti podnikov</p> <p>28.znižovanie energetickej náročnosti hospodárenia</p> <p>29.zavádzanie technológií „čistej“ a neškodnej (na životné prostredie) výroby do existujúcich prevádzok</p> <p>30.finalizácia produkcie výroby s uplatnením predaja v miestnom až regionálnom rozsahu</p> <p>31.investície do spracovania a marketingu a obchodu s predajom miestnej výroby - miestnych produktov</p> <p>32.zriadenie malých remeselných výrobných prevádzok (hrnčiarstvo, výroba mliečnych produktov, práca s ovčou vlnou, tkanie kobercov, drevovýroba, kamenárska výroba, spracovanie využiteľných odpadov a pod.),</p> <p>33.budovanie výrobných prevádzok a prevádzok služieb s využitím exist. stavebného a iného hmotného potenciálu</p>
OPRÁVNENOSŤ	<i>obec, podniky, podnikatelia, živnostníci, poľnohospodárske družstvo, SHR, urbár, Lesy SR,</i>
ODÔVODNENIE	<p>V obci sa nachádza niekoľko podnikov a zamestnávateľov. Miestne zdroje nerastných surovín sú dostatočne využívané. Prevažná väčšina produktívneho obyvateľstva odchádza za prácou mimo obec do oblasti poľnohospodárstva a lesohospodárstva (PD Stará Kremnička, Lesy SR a i.) , stavebnej výroby a verejnej správy. Časť z nich pracuje v blízkych podnikoch napr. v podniku Grotto (potravínarský priemysel), Regos (ťažba) a miestnych službách. Obec má značný potenciál rozvoja podnikania v polohe obce pri ceste I. triedy s dobrou dostupnosťou. Je plynofikovaná a má čiastočné napojenie na infraštruktúru. Z dôvodu blízkosti sídla je tu vhodné podnikanie v remeslách a výrobe bez dopadov na kvalitu bývania. V oblasti zamestnanosti je v obci neuspokojivá situácia. Najväčším zamestnávateľom je Grotto, a.s. s cca 200 zamestnancami. Počet nezamestnaných v roku 2014 bolo 18 nezamestnaných osôb, čo predstavuje cca 4% produktívneho obyvateľstva.</p> <p>Obec má potenciál aj pre rozvoj turistiky napriek tomu, že</p>

	<p>svoj ekonomický rozvoj nie je zameraný prioritne na cestovný ruch. Potenciálne aktivity cestovného ruchu by mohli byť sú späté s prírodou, krajinou a vidieckym prostredím. Väčšina obyvateľov za prácou dochádza, prevažne do blízkej Kremnice a Žiaru nad Hronom. Charakter územia a jeho poloha predurčujú spôsob využívania pôdneho fondu a možnosti celkového hospodárskeho využitia územia. Lesy pokrývajú približne 62% územia, poľnohospodársku pôdu v prevažnej miere tvoria trvalé trávne porasty. Obec má dostatočný potenciál pre rozvoj podnikania v oblasti remeselnej výroby, spracovania dreva, poľnohospodárstva, včelárstva, lesníctva aj agroturistiky. Priemyselná výroba je v obci zastúpená potravinárskym priemyslom. Miestne zdroje nie sú dostatočne využívané. Existujúce podniky v obci majú potenciál pre ďalší rozvoj a modernizáciu výroby.</p> <p>Obec disponuje aj potenciálom nerastných surovín, ktorých ťažbou sa prispieva na ekonomiku obce a vytvorenie pracovných príležitostí pre obyvateľstvo. Aby bol rozvoj efektívny je dôležité podporovať využívanie a zhodnocovanie miestnych zdrojov, tradičné formy hospodárenia, remeselnú činnosť, rôzne doplnkové aktivity a služby, ktoré vedú k samozamestnávaniu občanov. Za týmto účelom je nutné uchovanie ucelených skupín domov vrátane hospodárskych stavieb a rozšírenie turistického vybavenia. Súčasné využitie ubytovacích kapacít v obci je minimálne. Aby aj obec mala ekonomický prínos z podnikania je nevyhnutné zlepšenie a zvýšenie využitia existujúcich vnútorných kapacít akými sú prírodné, ľudské a hmotné zdroje a postaviť svoj vnútorný rozvoj na existujúcich danostiach nielen samotnej obce ale celého mikroregiónu. V obci absentujú menšie ubytovacie zariadenia. Ubytovanie na súkromí prakticky neexistuje z dôvodu nepripravenosti obyvateľstva. Nielen v obci ale hlavne v jej okolí chýba ponuka služieb pre ubytovaných hostí ako doplnková forma zážitkovej turistiky aj pre hostí zo širokého okolia, ktorí po športových aktivitách vyhľadávajú pokojný relax (turistika, pohostenie, podujatia.). Potenciál v obci je možné nájsť v budovaní doplnkových zdrojov príjmov obyvateľstva v službách obyvateľstvu, poľnohospodárstve, lesnom hospodárstve, agroturistike a remeslách.</p>
MONITORING A HODNOTENIE OPATRENIA	
<p>UKAZOVATEĽ MERATEĽNÝ INDIKÁTOR</p>	<ul style="list-style-type: none"> - počet nových podnikov a služieb - počet modernizovaných podnikov - počet realizovaných inovácií - počet novovzniknutých pracovných miest - počet zamestnaných obyvateľov s trvalým bydliskom v obci - počet malých podnikateľov - počet stavieb, diel a úprav pre zvýšenie príjmov z podnikania (obnova verejných priestranstiev, objektov, zelených plôch, drobnej architektúry a uplatnenie vhodných prvkov architektúry do obnovy stavieb a do novostavieb) - počet nových podnikajúcich subjektov - počet novovzniknutých služieb a prevádzok - počet nových rodinných fariem - počet nových spoločných hospodárskych dvorov - počet zapojených poľnohospodárskych podnikov do

	finalizácie produkcie - počet produktov miestnej výroby na trh - počet dobudovaných ubytovacích kapacít / počet lôžok - počet dobudovaných stravovacích kapacít / počet stoličiek - počet ubytovacích kapacít na súkromí / počet lôžok - počet návštevníkov - počet zriadených nových prevádzok pre účely doplnkových služieb - počet novovzniknutých a obnovených remesiel - počet nových služieb - počet ubytovaných hostí sezónne aj celoročne
OČAKÁVANÉ VÝSLEDKY	Nové podniky, vyšší počet pracovných miest, modernizovaná výroba, eliminované negatívne dopady výroby na životné prostredie
ODHADOVANÉ DOPADY	Dostatočný rozsah a rôznorodosť kvalitných služieb a pracovných príležitostí v hospodárskych činnostiach obce. Vyššie príjmy do rozpočtu obce a vyššie príjmy obyvateľstva z hlavných aj doplnkových ekonom. činností
ODHADOVANÉ ALOKÁCIE FINANČNÝCH ZDROJOV DO ROKU 2018 V EURO	987 000

2. Inštitucionálne a organizačné zabezpečenie realizácie programu

Aktérmi programu sú:

- riadiace orgány
- koneční realizátori
- užívatelia jednotlivých opatrení a aktivít

2.1. Riadiaci orgán Programu rozvoja –PHSR

Pre zabezpečenie realizácie programu je ustanoveným riadiacim orgánom programu volená resp. obcou zriadená tzv. „**Rada rozvoja obce**“. **Túto úlohu bude plniť Obecné zastupiteľstvo**, ktoré zabezpečuje postupy inštitucionálneho a organizačného zabezpečenia realizácie programu rozvoja obce, systém monitorovania a hodnotenia plnenia programu rozvoja obce s ustanovením merateľných ukazovateľov, vecný a časový harmonogram realizácie programu rozvoja obce formou akčných plánov resp. plánu investičných a neinvestičných zámerov rozvoja obce.

Výsledkom činnosti Rady rozvoja je rozdelenie úloh jednotlivých partnerov pri realizácii PHSR, inštitucionálne a organizačné zabezpečenie realizácie PHSR, spôsob komunikácie, kooperácie a koordinácie, komunikačná stratégia PHSR k jednotlivým cieľovým skupinám, systém monitorovania a hodnotenia a akčný plán na daný rozpočtový rok s výhľadom na 2 roky (x+2) - vecný a časový harmonogram realizácie jednotlivých opatrení a projektov (viď príloha č. 1).

Orgán navrhuje, riadi a zlepšuje procesy rozvoja s cieľom podporovať politiku a stratégiu definovanú v schválenom programovom dokumente tak, aby ním zabezpečované činnosti boli s ostatnými orgánmi koordinované a prispievali k efektívnosti a účinnosti podpory rozvoja aktivít na území obce.

Obec podľa zákona č. 539/2008 a zákona č. 309/2014 Z.z.:

- ☐ spracúva, schvaľuje, riadi a pravidelne vyhodnocuje plnenie programu obce
- ☐ poskytuje súčinnosť pri príprave a realizácii programu VÚC v území regiónu
- ☐ poskytuje súčinnosť pri príprave regionálnych operačných programov
- ☐ spolupracuje pri zabezpečovaní rozvojových spoločných zámerov viacerých obcí
- ☐ zriaďuje s inými obcami združenie obcí k ekonom.-sociál. rozvoju obce a VÚC
- ☐ spracováva stanovisko k programom regionálneho rozvoja

adresa a kontakty riadiaceho orgánu pre program

Obecný úrad Bartošova Lehôtka

Bartošova Lehôtka 80

967 01 Kremnica

Tel. č. 045 - 67 26 266,

Email: obecbartosovalehotka@stonline.sk,

zodpovedná osoba: starostka obce Bartošova Lehôtka : **Ľubomír Bielik**

(tel. kontakt : 045 67 26 266, mobil: 0918 919 874, email: obecbartosovalehotka@stonline.sk

(schváli zastupiteľstvo obce uznesením)

Aktérmi programu sú:

- riadiaci a monitorovací orgán
- koneční realizátori (obec, občania, podnikatelia, združenia, spolky, kluby atď.)
- užívatelia jednotlivých opatrení

2.2. Hlavné zásady administratívy Programu rozvoja –PHSR

Opatrenia na organizačné zabezpečenie efektívnej realizácie, monitorovania a hodnotenia Programu rozvoja je potrebné záväzne zabezpečiť v zmysle uznesenia „**Rady rozvoja obce**“ a uznesenia zastupiteľstva obce takto:

1. stanoviť spracovanie hodnotiacej správy Programu za príslušný rok každoročne v termíne do 15.2. nasledujúceho roka (napr. správu za rok 2014 v termíne do 15.2.2015)
 2. zostaviť spôsob hodnotenia podľa ukazovateľov programu (zodpovednosť a metodika)
 3. stanoviť zjednodušený spôsob zverejnenia príslušnej správy (letáky, médiá, tlač)
 4. zabezpečiť spôsob monitoringu a koordinácie spoločných rozvojových projektov (zodpovednosť a harmonogram)
 5. zabezpečiť spôsob financovania riadiacej, monitorovacej a administratívnej činnosti Programu
 6. zabezpečiť súlad rozvojových zámerov z územia s Programom rozvoja
 7. zabezpečiť informovanosť verejnosti o programe a jeho plnení
 8. zabezpečiť prístup k informáciám pre prípravu rozvojových projektov a fundraising
 9. každoročne zostaviť koncentráciu finančných zdrojov obce na prípravu kofinancovania rozvojových projektov (rezerva v rozpočte obce)
 10. zabezpečiť profesionálne účtovníctvo pre projekty zo štrukturálnych fondov EÚ (vyškolenie a financovanie)
 11. zabezpečiť mobilizáciu zdrojov z územia a vyškolenie vlastných resp. externých odborníkov pre projektovú činnosť.
-

3. Finančné zabezpečenie - Bartošova Lehôtka

Odhad objemu potrebných finančných zdrojov a možnosti ich zabezpečenia pre roky 2015-2018 –tabuľka cieľov a opatrení z Akčného plánu - príloha č. 2

číslo	Špecifický cieľ (Priorita)		%	2014 -2016	EUR	%	2016 - 2018	EUR	SPOLU
	č.	Opatrenie							Eur
1	Zlepšenie podmienok pre rozvoj bývania a služieb obyvateľstvu								
	1.1	Dobudovať služby obyvateľstvu a zlepšiť podmienky pre bývanie a voľný čas	19		165 000	81		685 000	850 000
	1.2	Zlepšiť stav životného prostredia a starostlivosť o krajinu	6		95 000	94		1 407 000	1 502 000
		Opatrenie celkom	11 7,4		260 000	89 59,52		2 092 000	2 352 000
2	Zlepšenie spolupráce a vyšší záujem o kultúrny a spoločenský život								
	2.1	Aktivizovať obyvateľov pre budovanie miestnej komunity, zvýšiť miestne povedomie a zapojiť mladých ľudí do života obce	30		52 000	70		124 000	176 000
		Opatrenie celkom	30 1,48		52 000	70 3,53		124 000	176 000
3	Využitím miestnych zdrojov a polohy obce dosiahnutie lepšieho ekonomického rozvoja								
	3.1	Vytvárať podmienky pre rozvoj podnikania v obci a zvýšiť schopnosť obyvateľov uplatniť sa na trhu práce	41		89 000	59		128 000	217 000
	3.2	Rozvíjať a modernizovať podnikateľské prostredie	36		280 000	64		490 000	770 000
		Opatrenie celkom	37 10,5		369 000	63 17,57		618 000	987 000
		SPOLU (Opatrenia na rok)			681 000			2 834 000	3 515 000
		SPOLU (Priority) 100%	19			81			

4. Monitoring

4.1. Systém monitorovania a hodnotenia plnenia programu - Príloha č. 2 s ustanovením merateľných ukazovateľov

V záujme efektívneho a koordinovaného postupu činnosti pri realizácii Programu, jeho strategických cieľov a opatrení bude v termíne do 3 mesiacov od schválenia Programu v zastupiteľstve obce zriadený Monitorovací výbor, ktorého úlohou bude v pravidelných intervaloch hodnotiť zabezpečovanie programu v zmysle **tabuľky na doplnenie ukazovateľov** vid'. príloha č. 2.

4.2. Monitorovací orgán Programu rozvoja –PHSR

Monitorovacím orgánom bude zvolený orgán združenia v zmysle organizačného zabezpečenia.
adresa a kontakty monitorovacieho orgánu pre program

Obecný úrad Bartošova Lehôtka

Bartošova Lehôtka 80

967 01 Kremnica

Tel. č. 045 - 67 26 266,

Email: obecbartosovalehotka@stonline.sk.

zodpovedná osoba: (tel. kontakt :)
(meno zodpovednej osoby navrhne a schváli zastupiteľstvo obceuznesením)

5. Časový harmonogram realizácie programu

5.1. Krátkodobé plánovanie do roku 2018

Plánovanie na 2-4 roky sa uskutočňuje za účelom plánovania a kumulácie vnútorných zdrojov (ľudských, materiálnych a finančných) a za účelom koordinácie a súladu s prijatými prioritami obce.

Ide o podrobný prieskum záujmov miestnych a regionálnych rozvojových aktérov a ich koordináciu v záujme skutočných potrieb a možností. Rovnako takéto plánovanie vytvára výborné predpoklady pre partnerskú spoluprácu a spoločné rozvojové projekty s vyššou uskutočniteľnosťou a trvalou udržateľnosťou. Kvalitným plánovaním je možno predchádzať nesprávnym rozhodnutiam ako aj možným stretom záujmov rôznych záujmových skupín v rozvoji obce.

Akčný plán obvykle zabezpečuje:

- Úlohy
- Personálna náročnosť
- Časová náročnosť
- Finančná náročnosť
- Zodpovednosť za realizáciu.

Akčné plánovanie sa v nasledujúcej etape vo väzbe na priority rozvoja obce bude zaoberať programovaním jednotlivých rozvojových oblastí v zmysle špecifických cieľov a opatrení na obdobie 2 – 4 roky.

VZOR PRACOVNÉHO LISTU IDENTIFIKÁCIE PROJEKTU
ROZVOJOVÉHO AKTÉRA (obec, podnikateľ inštitúcia, združenie a pod.)

Krátkodobé plánovanie aktivít rozvoja v časovom horizonte 2-4 roky.

Aktivita (presné pomenovanie):	
Zodpovedná osoba / organizácia	
Čas realizácie, doba trvania (od-do)	
Rozpis realizačných etáp (akcií) v rámci aktivity	
Rozpočet (celkový náklad, rozpis podľa etáp)	
Možné finančné zdroje (vlastné, národné a zahraničné zdroje)	

Poznámka: Akčný plán je krátkodobý plán a je nutné ho min. 1x dvojročne vyhodnotiť a aktualizovať. Jeho význam je v plánovaní krátkodobých investícií ako záväzný podklad pre plánovanie doplnkových finančných zdrojov (vlastných, obecných, úverových a pod.)

5.2. Plán investičných a neinvestičných zámerov obce na roky 2015-2018
príloha č. 1

INFORMOVANOSŤ A PUBLICITA

Informovanosť a publicita Programu hospodárskeho a sociálneho rozvoja obce Bartošova Lehôtka 2015 -2021 (skr. PHSR 2014-2020)

Program rozvoja obce bude po schválení jeho znenia zverejnený na web stránke obce www.bartosovalehotka.eu, tlačenou formou letáka pre verejnosť a v miestnej tlači. Súčasťou zverejnenia informácie o Programe je nevyhnutné zabezpečiť formu diskusie s verejnosťou (tlač, televízia, rozhlas a pod.) za účelom zrozumiteľnosti o možnostiach širokého uplatnenia Programu, ktorý sa stáva programom každého obyvateľa a užívateľa územia aj vo vzťahu k žiadostiam o podporu z EU fondov.

Rovnako bude zverejňovaná každoročná Správa o monitoringu a hodnotení Programu.

„**Rada rozvoja obce**“ zabezpečí pravidelnú komunikáciu s miestnymi aktérmi rozvoja o všetkých aspektoch uplatňovania programu.

„**Rada rozvoja obce**“ zabezpečí slávnostné uvedenie Programu rozvoja „do života“ za účasti regionálnych partnerov, orgánov štátnej správy, regionálnej samosprávy a susedných obcí za účelom poskytnutia informácie o možných dopadoch resp. spolupráci v budúcom rozvoji.

Účastníkmi programovania sú: vid'. prezenčné listiny, fotodokumentácia a iné

- manažment obce
- akčná plánovacia skupina obce
- formálne štruktúry – mimovládne a neziskové organizácie a komunitné nadácie
- neformálne – miestne záujmové skupiny (spolky, kluby apod.)
- rôzne skupiny založené ako lokálne partnerstvá so spoločným záujmom
- podnikateľské siete, zväzy, únie, združenia výrobcov, spracovateľov
- regionálne profesné zväzy
- rôzne partnerstvá verejného a súkromného sektoru
- jednotlivci a výrazné osobnosti
- experti - odborníci
- podporné orgány (národné, regionálne aj medzinárodné organizácie)

Prieskum verejnej mienky: vid' dotazníky pre verejnosť a dotazník pre podnikateľov

Prílohy k dokumentu

Príloha č. 1 : Plán investičných a neinvestičných zámerov obce na roky 2015-2018

Príloha č. 2 : Monitorovacia tabuľka

Príloha č. 3 : Ako pracovať Programom hospodárskeho a sociálneho rozvoja

Použité materiály pre spracovanie programového dokumentu

- Kavčáková I. a kol.: Programovanie trvaloudržateľného rozvoja obcí, miest a vidieckych mikroregiónov – metodika ako spracovať strategický dokument Programu hospodárskeho a sociálneho rozvoja obce, 2002, aktualizácia 2014
- Kronika obce
- ÚPN VÚC Banskobystrického kraja a jeho Zmeny a doplnky
- PHSR Banskobystrického kraja 2007-2013
- Súpis pamiatok na Slovensku- KPÚ SR, MK SR
- Vlastivedný slovník obcí na Slovensku, 2. časť
- Geoportál VÚPOP Bratislava
- Geoportál a registre Štátnej ochrana prírody SR
- Geoportál Národného lesníckeho centra, Zvolen
- Atlas krajiny SR – digitálny on - line
- Mapový server Štátneho geologického ústavu Dionýza Štúra (ŠGÚDŠ)
- Štatistický úrad SR k 31.12.2013
- Kolektív, 2002 : Atlas krajiny SR. MŽP SR Bratislava
- Kolektív, 1979 : Encyklopédia Slovenska. Veda Bratislava
- Kolektív, 1985 : Encyklopédia Zeme. 1.vyd. Bratislava
- Kolektív, 1985: Encyklopédia Zeme.1.vyd. Bratislava
- Kolektív: Klimatické pomery na Slovensku. Vybrané charakteristiky. Zborník prác SHMÚ. Zväzok 33/I. Bratislava
- Kolektív: Zborníky prác SHMÚ. Bratislava
- Otruba J., 1964 : Veterné pomery na Slovensku. Bratislava
- SAŽP, 1995 : RÚSES okresu Žiar nad Hronom, Správy o stave životného prostredia 2012
- P. Bielek, B. Šurina, b. Ilavská, J. Vilček, Naše pôdy (poľnohospodárske), VÚPÚ Bratislava 1998
- Michal Džatko, Hodnotenie produkčného potenciálu poľnohospodárskych pôd a pôdno-ekologických regiónov Slovenska, VÚPOP 2002
- Milan Demo a kolektív, Usporiadanie a využívanie pôdy v poľnohospodárskej krajine, SPÚ Nitra 1998
- Štátne registre a evidencie k 31.12.2013
- Brožúrky o obci, poskytnuté obecným úradom
- Propagačné materiály o obci a web stránky obce a ubytovacích zariadení