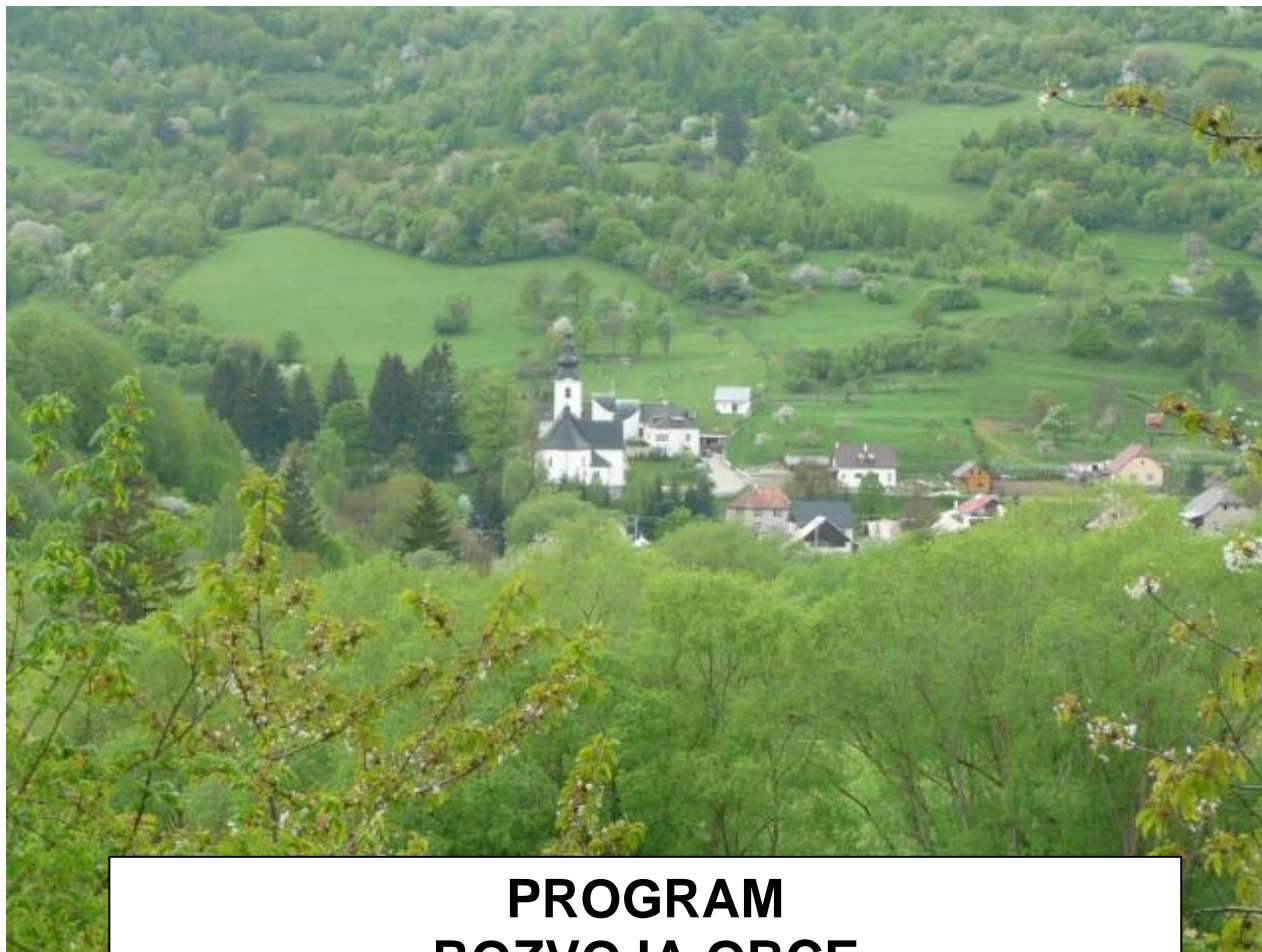
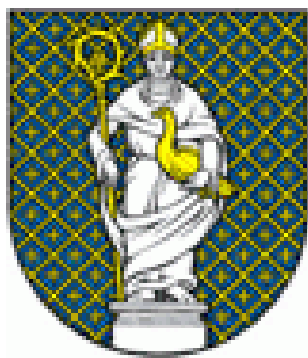


PROGRAM ROZVOJA OBCE KOPERNICA



PROGRAM ROZVOJA OBCE na roky 2014 – 2020



Kopernica

Rok 2014

Zadávatel': obec Kopernica

Dokument vznikol za podpory:



obce Kopernice

a spolupráce

Občianskeho združenia KRTKo

Za množstvo užitočných a vzácných informácií, aktívnu spoluprácu pri analýzach, hodnotení súčasného stavu ako aj pri programovaní budúcnosti obce do roku 2020

d' a k u j e m e

p. starostovi, pracovníkom obecnému úradu, aktívnym podnikateľom, zástupcom občianskych iniciatív, spolkov, klubov, partnerom a všetkým zúčastneným obyvateľom, ktorí prejavili záujem a spolupracovali na tomto dokumente.

SCHVÁLENÉ Dňa:	Číslo uznesenia
Pečiatka a podpis	

Programovacie obdobie:

2014 – 2020

OBSAH

ANALYTICKÁ ČASŤ

1.	Úvod	4
1.1	Program rozvoja obce	4
1.2	Ciele a procesy programovania	5
1.3	Štruktúra programu	7
1.4	Úvodná charakteristika riešeného územia	8
1.5	Širšie územné väzby	9
2.	Analýza geografického a environmentálneho potenciálu	10
2.1	Prírodné pomery	10
2.1.1	Geologické pomery	10
2.1.2	Geomorfologické pomery	10
2.1.3	Klimatické pomery	10
2.1.4	Hydrologické pomery	10
2.1.5	Pôdne pomery	10
2.1.6	Rastlinstvo a živočíšstvo	11
2.1.7	Chránené územia	11
2.1.8	Životné prostredie	13
2.2	Súčasná krajinná štruktúra	13
2.	Analýza hospodárskych, sociálnych a kultúrnych zdrojov	14
2.3	Urbanistická štruktúra sídla	14
2.4	Kultúrno – historický potenciál	16
2.5	Demografická situácia	17
2.6	Technická infraštruktúra	20
2.7	Sociálna infraštruktúra – občianska vybavenosť a bývanie	23
2.8	Hospodárska základňa	25
2.9	Rekreácia a cestovný ruch	27
2.10	Trh práce	28
2.11	Ľudský potenciál	30
2.12	Rozvojové dokumenty (súladi s existujúcou dokumentáciou rozvoja)	31
2.13	Realizovaný rozvoj	34
2.14	Finančná analýza	35
3.	SWOT analýzy	37
3.1.	Vnútorné SWOT analýzy	37
3.2.	Vonkajšie SWOT analýzy	38
4.	Problémová analýza	39
5.	Hodnotenie	40
5.1	Hlavné smery rozvoja obce (v širších súvislostiach)	40
	STRATEGICKÁ A PROGRAMOVÁ ČASŤ	42
1.	Strategický cieľ	43
2.	Špecifický cieľ č. 1, opatrenia a aktivity	44
3.	Špecifický cieľ č. 2, opatrenia a aktivity	52
4.	Špecifický cieľ č. 3, opatrenia a aktivity	59
2.	Inštitucionálne a organizačné zabezpečenie programu	62
2.1	Riadiaci orgán Programu rozvoja	62
2.2	Hlavné zásady administratívy Programu rozvoja	62
3.	Finančné zabezpečenie a harmonogram	63
4.	Monitoring	63
4.1	Systém monitorovania a hodnotenia plnenia programu – Príloha č. 2	63
4.2	Monitorovací orgán Programu rozvoja	63
5.	Časový harmonogram realizácie programu	64
5.1	Krátkodobé plánovanie do roku 2017	64
5.2	Plán investičných a neinvestičných zámerov – príloha č. 1	64
	INFORMOVANOSŤ A PUBLICITA	65
	Prílohy k dokumentu	66
	Použité materiály pre spracovanie programového dokumentu	66

ANALYTICKÁ ČASŤ

1. Úvod

1.1 Program hospodárskeho a sociálneho rozvoja obce

Program rozvoja obce (ďalej len Program) je rozvojový dokument, ktorý sa spracováva na regionálnej aj miestnej úrovni v súlade so zákonom 539/2008 Z. z. o podpore regionálneho rozvoja. Program rozvoja obce je vypracovaný podľa metodiky spracovanej v rámci Programu obnovy dediny „Programovanie trvalo udržateľného rozvoja vidieckych mikroregiónov“ ako spracovať strategický dokument programu hospodárskeho a sociálneho rozvoja združenia vidieckych obcí (Ing. arch. Iveta Kavčáková a kol.). Vypracovaním Programu rozvoja obce sa dosiahne zavedenie procesu strategického plánovania do života obce a zlepšenie zručností a schopností rozvojových aktivít, zvýši sa jej konkurencieschopnosť pri uchádzaní sa o podporu zo štrukturálnych fondov EÚ, obzvlášť v rámci operačných programov zameraných na budovanie miestnej infraštruktúry. Program sa spracováva s vnútornými aj vonkajšími rozvojovými aktérmi, ktorí sa môžu rovnocenne zapojiť do programovacieho procesu a priamo počas tvorby dokumentu definujú problémy a predpoklady rozvoja tak, že výsledkom je spoločná dohoda a spokojnosť. Výsledkom tohto má byť kvalitný a uskutočniteľný dokument, ktorý má za sebou mobilizáciu vnútorných zdrojov, hmotných, finančných ale hlavne ľudských, ktoré sú nevyhnutnou súčasťou implementácie rozvojovej stratégie Programu. Dôležitým aspektom dokumentu je jeho prehľadnosť, zrozumiteľnosť a jednoduchosť tak, aby každý rozvojový aktér vedel s dokumentom pracovať a využívať ho pri realizácii rozvojových zámerov a projektov.

Zákon č. 539/2008 o podpore regionálneho rozvoja v znení neskorších predpisov
Zákon č. 309/2014 o podpore regionálneho rozvoja §8 cit.

Program rozvoja obce

- (1) Program rozvoja obce je strednodobý rozvojový dokument, ktorý je vypracovaný v súlade s cieľmi a prioritami ustanovenými v národnej stratégii a zohľadňuje ciele a priority ustanovené v programe rozvoja vyššieho územného celku, na území ktorého sa obec nachádza, a je vypracovaný podľa záväznej časti územnoplánovacej dokumentácie obce.
- (2) Vypracovanie programu rozvoja obce zabezpečuje obec pri uplatnení partnerstva.
- (3) Program rozvoja obce vytvorený v rámci partnerstva pozostáva z
 - a) analytickej časti, ktorá obsahuje komplexné hodnotenie a analýzu východiskovej situácie obce, odhad jej budúceho vývoja, možné riziká a ohrozenia vo väzbe na existujúce stratégie a koncepcie a využívanie vnútorného potenciálu územia, jeho limitov a rozvoja, definovanie podmienok udržateľného rozvoja obce,
 - b) strategickej časti, ktorá obsahuje stratégiu rozvoja obce pri zohľadnení jej vnútorných špecifík a určí hlavné smery, priority a ciele rozvoja obce rešpektovaním princípov regionálnej politiky s cieľom dosiahnutia vyváženého udržateľného rozvoja územia,
 - c) programovej časti, ktorá obsahuje najmä zoznam opatrení a aktivít na zabezpečenie realizácie programu rozvoja obce,
 - d) realizačnej časti, ktorá je zameraná na popis postupov inštitucionálneho zabezpečenia formou partnerstva a organizačné zabezpečenie realizácie programu rozvoja obce, systém monitorovania a hodnotenia plnenia programu rozvoja obce s ustanovením merateľných ukazovateľov, vecný a časový harmonogram realizácie programu rozvoja obce formou akčných plánov, a
 - e) finančnej časti, ktorá obsahuje finančné zabezpečenie jednotlivých opatrení a aktivít, inštitucionálnej a organizačnej stránky realizácie programu rozvoja obce.
- (4) Aktualizácia programu rozvoja obce sa vypracúva podľa potreby.
- (5) Program rozvoja obce a jeho aktualizáciu schvaľuje obecné zastupiteľstvo.
- (6) Schválenie programu rozvoja obce a príslušnej územnoplánovacej dokumentácie, ak jej spracovanie vyžaduje osobitný predpis je podmienkou na predloženie žiadosti obce o poskytnutie dotácie zo štátneho rozpočtu a z doplnkových zdrojov podľa § 4 ods. 2.

Pri programovaní hrá dôležitú rolu práve rozdiel medzi obcou s cca 100 obyvateľmi a menej a obcou s 2000 a viac obyvateľmi. Programovanie touto metódou zohľadňuje skutočnosť, že ide o obec ovplyvnenú ťažbou s počtom obyvateľov 422 (31.12.2013 ŠÚSR), ktorá nevyniká výrazným hospodárskym ani sociálnym rozvojom. Ide o obec s prioritou bývania s väčším počtom zamestnávateľov v obci v porovnaní s podobným typom vidieckych obcí. Nie je možné programovať rozvoj takejto vidieckej obce rovnako ako na úrovni miest a väčších obcí. Sociálnymi a ekonomickými partnermi sú väčšinou priamo obyvatelia obce vrátane tých, ktorí na území obce podnikajú resp. tých, ktorých inštitúcie sa na území nachádzajú. V prípade obce

Kopernica ide o prejazdnú obec (smer Kremnica a smer Lutila a Žiar nad Hronom) s priaznivým dopravným prístupom vo vzťahu k lokalizácii významnejších ekonomických resp. sociálnych aktivít. Kopernica má prioritne charakter obytnej obce s dostatočným hospodárskym ale menej dostatočným sociálnym zázemím. Túto funkcie preberá mesto Kremnica v dostupnej vzdialenosti.

Program hospodárskeho rozvoja a sociálneho rozvoja obce je strednodobý rozvojový dokument, ktorý je vypracovaný v súlade s cieľmi a prioritami ustanovenými v národnej stratégii a zohľadňuje ciele, priority ustanovené v programe hospodárskeho rozvoja a sociálneho rozvoja vyššieho územného celku, na území ktorého sa obec nachádza a je vypracovaný podľa záväznej časti územnoplánovacej dokumentácie obce. Vypracovanie programu hospodárskeho rozvoja a sociálneho rozvoja obce zabezpečuje obec pri uplatnení partnerstva. Program hospodárskeho rozvoja a sociálneho rozvoja obce pozostáva z analyticko-strategickej časti a programovej časti.

Program sa spracováva v súlade s územnoplánovacou dokumentáciou a existujúcimi rozvojovými dokumentmi v zmysle platnej legislatívy. Ako východiská pre definovanie jednotlivých častí PHSR boli aj:

1. **Metodika pre vypracovanie PHSR – MDV a RR SR 2014- pracovná verzia**
2. **Metodická príručka pre vypracovanie Programu hospodárskeho a sociálneho rozvoja obce, MVRR SR, apríl 2004**
3. **Príručka pre mikroregióny a obce na prípravu Programu hospodárskeho a sociálneho rozvoja (ENTERPLAN v spolupráci s VOKA, ARVI a BBSK)**
4. **Koncepcia územného rozvoja Slovenska**
5. **Územný plán VÚC Banskobystrického kraja**
6. **PHSKR Banskobystrického kraja**
7. **Regionálny územný systém ekologickej stability okresu Žiar nad Hronom**
8. **Vlastivedný slovník obcí na Slovensku**
9. **Fotodokumentácia má výlučne dokumentačný charakter a je prevzatá z dostupných zdrojov (web stránky a z obce).**

1.2 Ciele a procesy programovania

Obec Kopernica pristúpila k riešeniu Programu obce z dôvodu stanovenia hlavných rozvojových cieľov do budúceho obdobia do roku 2020. Programovacie obdobie je zhodné s programovacím obdobím Národnej stratégie rozvoja SR vo väzbe na programovacie obdobie EÚ. Cieľom práce na programovaní stratégie rozvoja obce Kopernica je stanovenie cieľového stavu obce v roku 2020 a programovanie krokov teda parciálnych cieľov, opatrení a aktivít na dosiahnutie tohto cieľa.

Programovanie prebiehalo na dvoch úrovniach.

1. **Zvnútra** – Plánovanie s verejnosťou v obci
Programovanie s Akčnou plánovacou skupinou
(zástupcovia partnerských a záujmových skupín a podnikateľskou sférou v obci)
2. **Zvonku** - Pohľad a hodnotenie odborníka na riešené územie
(na krajinu, ekológiu, architektúru, dopravu, a iné) z hľadiska existujúcich
a potenciálnych zdrojov (prírodné, fyzické, duchovné, ľudské, a iné)
3. **Dohoda** - Výsledkom programovacieho procesu je dohoda záujmových strán na spoločnej vízii a stratégii rozvoja.

Plánovanie s verejnosťou

Príležitosť vstupu do programovacieho procesu dostali všetci obyvatelia obce vrátane užívateľov územia obce, ktorí boli obcou vyzvaní zúčastniť sa procesu programovania. Účasť bola dobrovoľná a proces transparentný.

Informácia o príprave prác na Programe hospodárskeho a sociálneho rozvoja bola zverejnená 05.09.2014 na informačnej tabuli obecného úradu. V rámci získavania verejnej mienky boli verejnosti poskytnuté 2 možnosti participácie na programovaní: 1. Aktívne - zúčastniť sa na programovaní a osobne prispieť k tvorbe stratégie rozvoja obce alebo Pasívne – prostredníctvom ankety, ktorá bola rozoslaná v priebehu mesiaca október 2014 do všetkých domácností v obci Kopernica. Uzávierka odosielať ankety bola do 30.11.2014. Účasť verejnosti bola umožnená aj priebežne počas procesu možnosťou doručenia podnetov, návrhov a riešení na uvedený kontakt. Miestni podnikatelia mali príležitosť reagovať prostredníctvom dotazníka, ktorý im bol zaslaný. Návratnosť možno vyhodnotiť ako neuspokojivú, keďže z celkového počtu obyvateľov sa v ankete vyjadrili len 4 obyvatelia čo predstavuje necelé 1 % a dotazník zaslali len 2 podnikatelia.

Anketa pre občanov obsahovala 22 otázok a priestor na námety na zlepšenie života v obci. Z odpovedí vyplýva, že najdôležitejšie oblasti, ktorým treba venovať pozornosť sú deti a mládež, oddych a šport, bývanie. Občania ohodnotili celkovú životnú úroveň v obci známkou 3 (stupnica 1-5), pozitívne hodnotili krajinné prostredie, ktoré má pre obyvateľov veľký význam.

Verejné stretnutia sa konali 8.10. a 15.12.2014 a miestni obyvatelia boli informovaní prostredníctvom verejného rozhlasu a úradnej tabule.

Na 1. verejnom stretnutí občania a miestni aktéri prišli a hovorili o tom, čo je v obci slabou stránkou a čo navrhujú zmeniť, zrušiť a riešiť ale aj o tom, čo je silnou stránkou a čo navrhujú ponechať, obnoviť a rozvíjať. Súčasne sa zaoberali zamyslením sa nad tým, v čom vidia nové možnosti rozvoja a v čom možné riziká. Takejto analýze problémov hovoríme aj **SWOT analýza** s verejnosťou. Stretnutie začalo želaniami občanov na otázku: „Aká by mala byť naša obec o 10-15 rokov?“. Želanie sa stalo dlhodobou víziou aj pre roky 2014 -2020. Cieľom stretnutia boli diskusie o možnostiach a predpokladoch rozvoja obce a toho, čo obyvateľ, užívateľ resp. návštevník od rozvoja očakáva.

Na 2. verejnom stretnutí občania a miestni aktéri programovali rozvoj obce do roku 2020. **Výsledkom práce s rozvojovými aktérmi a vyhodnotenia anketového prieskumu verejnej mienky boli priority rozvoja** obce podľa rozvoja oblastí ako: ľudia, bývanie, malé a stredné podnikanie, technická vybavenosť, sociálna starostlivosť, ŽP a iné.

Programovanie s Akčnou plánovacou skupinou

Z programovania sa na základe dobrovoľnosti a ochoty spolupracovať vytvorí skupina tzv. **aktívna verejnosť**, ktorá v obci definuje **víziu**, **SWOT analýzu** územia, jeho potenciál a predpoklady rozvoja, **plánuje a hodnotí priority rozvoja**.

Akčnú skupinu tvoria aktívni občania, predstavitelia obce, záujmových skupín, podnikateľov, štátnej správy a odborníkov, ktorých záujmy tvoria základ pre budúci rozvoj.

Súbežne s prácou s verejnosťou odborníci spracovali **Audit územia a zdrojov**, ktorý je zas akýmsi „**pohľadom zvonku**“. Ten hodnotí územie a existujúce zdroje (okrem územia sú to ľudia, príroda, stavby, história, a pod.) , porovnáva s vonkajším prostredím a zohľadňuje vyššie vstupy a požiadavky na územie obce.

Akčná skupina porovnáva obidva pohľady, výsledkom čoho má byť jasná a presvedčivá **spoločná rozvojová stratégia**, teda odpoveď na otázku „**Čo chceme v rozvoji obce dosiahnuť a akým spôsobom**“ za obdobie 7 rokov a čo povedie všetkých k oživeniu a posilneniu a čo zaručí trvaloudržateľný rozvoj. Práca všetkých zainteresovaných má byť spoločnou dohodou na strategických krokoch smerovaných k spoločnému cieľu.

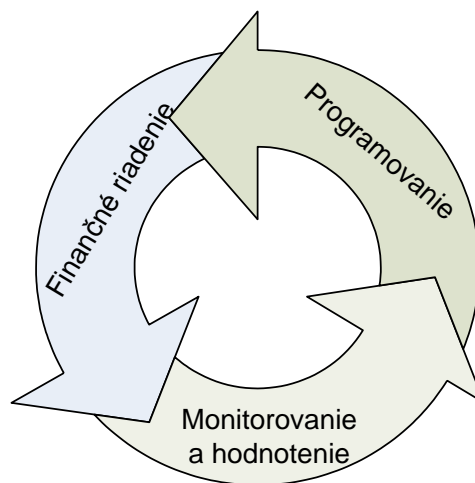


1.3 Štruktúra programu

Analytická časť		Popis a hodnotenie		
		SWOT analýza		
		Smery rozvoja		
		Ciele a priority		Strategická časť
		Stratégia soc.ekon.rozvoja		
		Programovanie		
		Finančné zabezpečenie		
Implementácia		Riadenie programu		
		Monitoring		
		Organizačné zabezpečenie		

Strategické plánovanie podpory regionálneho rozvoja pozostáva z týchto troch hlavných procesov:

- programovanie
- finančné zabezpečenie
- monitorovanie a hodnotenie



1.4 Úvodná charakteristika riešeného územia

Región: okres Žiar nad Hronom
 Nadmorská výška: 504 m n. m.
 Rozloha: 17,57 km² (1757 ha)
 Počet obyvateľov: 422 (2013)
 Hustota obyvateľstva: 24 obyvateľ(ov)/km² (31.12.2013)
 Prvá písomná zmienka: 1349,
 Štatistická územná jednotka: 516937 PSČ: 967 01 (pošta Kremnica)
 Adresa obecného úradu: Obecný úrad Kopernica, Kopernica 1, 967 01
 Webové sídlo: <http://www.obeckopernica.sk>

Poloha obce v rámci Slovenska



Obec Kopernica leží na území okresu Žiar nad Hronom. Kopernica leží 8 km juhozápadne od Kremnice. Nachádza sa v západnej skupine Kremnických vrchov v úzkej dlhej doline Kopernického potoka. Pôvodne nemecká osada (Deutsche Litta) bola majetkom ostrihomského arcibiskupstva, od r. 1776 banskobystrického biskupstva. Písomne sa prvý raz uvádza rok 1349, keď ostrihomský arcibiskup ako zemepán povolil kopernickým poddaným vykúpiť sa z roboty, teda platiť len peňažný cenzus.

Zaujímavosťou je aj fakt, že obyv. sa museli riadiť zemepanským právom, resp. právom svätokrížskeho dištriktu.

Celkove sa obec od 18. stor. vyvíjala ako zemepanské mestečko. Obyvatelia boli murári, kamenári, poľnohospodári a lešní robotníci. Z výborného kremeňa sa v obci vyrábali mlynské kamene. Po 2. svet. vojne bola odsunutá väčšina nemeckého obyvateľstva a na ich miesto sa dosťahovali obyvatelia z Horehronia.

Kostol sv. Martina bisk., got., z r. 1349 bol prestavaný v r. 1743.

Základná charakteristika obce Kopernica

Tabuľka č. 1 a 2

Obec	id. číslo	okres	najnižšia nadm. výška	najvyššia nadm. výška
Kopernica	320749	613	440 m.n.m.	884 m.n.m

Zdroj: ŠÚSR k 31.12.2013

Obec	Kód ZUJ	Rozloha katastra v km ²	Počet obyvateľov v r. 2013	Hustota obyvateľstva v katastri: obyv./ km ²	Výročie prvej písomnej zmenky o obci v r. 2014
Kopernica	516937	17,57	422	24	665

Zdroj: Obec 2014

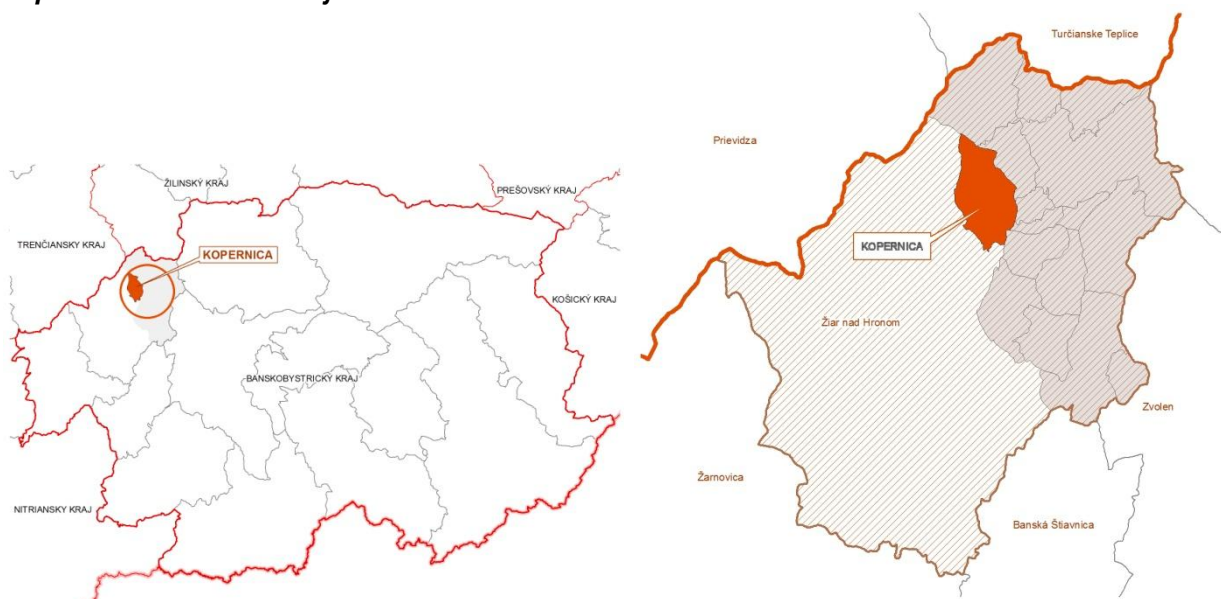
1.5 Širšie územné väzby

Obec Kopernica sa nachádza na strednom Slovensku, v bode definovanom matematicko-geografickými súradnicami: 48°41' s.z.š. a 18° 52' v.z.d. Leží pod hrebeňom na južných svahoch Kremnických vrchov. Susednou obcou Kopernice je obec Lúčky.

Z územného hľadiska chotár obce **Kopernica** patrí do regiónu Stredného Pohronia. Nachádza sa v tesnej blízkosti mesta Kremnica (cca 7 km) a od okresného mesta Žiar nad Hronom je vzdialená 25 km.. Prípojnú dopravnú sieť na nadradenú sieť predstavuje cesta III. triedy č. 3/06529, ktorá v priestoroch Kremnica nadväzuje na cestu I. triedy č. 65. V priestore Banská Bystrica – Zvolen je letisko Tri Duby (Sliač).

Obec Kopernica leží v okrese Žiar nad Hronom. Na západnej strane obec susedí s obcou Slaská, smerom na juh s obcou Lutila, Bartošova Lehôtka, smerom na východ Dolná a Horná Ves, Lúčky a na severe s Kunešom.

Kopernica v rámci BB kraja a ZH okresu



Mikroregión Kremnica a okolie a obec Kopernica



2. ANALÝZA GEOGRAFICKÉHO A ENVIRONMENTÁLNEHO POTENCIÁLU POPIS SÚČASNEJ SITUÁCIE

2.1 Prírodné pomery (v širších súvislostiach)

Obec **Kopernica** leží na juhozápadných svahoch Kremnických vrchov. Kremnické vrchy sú geomorfologickým celkom Slovenského Stredohoria. Územie Kopernice sa rozprestiera na podcelku Kunešovská Planina. Zo severnej strany uzatvára dolinu náhorná rovina zvaná Šajba, na západnej strane ju lemuje vrch Barnardov, Staré výšavy a Perdekovo Kopec. Na východnej strane chotára sa nachádza vrch Homola, Halušková a Čertov vrch.

2.1.1. Geologické pomery

Riešené územie má pestrú geologickú stavbu. Kremnické vrchy, teda aj celý chotár obce je sopečného pôvodu a tvoria ho andezity, ryolyty a bentonitové íly.

Selektívnou eróziou sa v priebehu morfológického vývoja zdôrazňovali partie budované odolnými horninami, niekdajšie lávové prúdy. Úseky budované pyroklastikami, tufmi ako neodolné voči deštruktívnym subaerickým procesom sa prehlbovali. Výsledkom je rozčlenenie pohoria do sústavy chrbtov a rászoch oddelených hlbokými dolinami. Morfológicky sa zvlášť uplatňujú andezitové prúdy, na ktorých sú často brálne komplexy. Ďalší vplyv na reliéf mala periglaciálna modelácia v pleistocéne.

Posudzované územie má vrchovinový typ reliéfu, veľmi silne až silne členitý smerom do satelitných obcí (Kunešov, Kopernica), prechádza do pahorkatinového.

2.1.2. Geomorfologické pomery

Územie obce patrí do geomorfologického celku Kremnických vrchov, ktoré sú súčasťou Slovenského stredohoria. V rámci Kremnických vrchov ide o podcelok Kunešovská Planina. Najvyššia výška územia je 884,3 m.n.m – Barnardov a najnižší bod sa nachádza v nadmorskej výške 440 m.n.m. Stred obce má nadmorskú výšku 500 m.n.m. Výškový rozdiel je teda 444 m.

Tabuľka č. 3

Obec	Najnižšia nadmorská výška	Najvyššia nadmorská výška
Kopernica	440 m.n.m.	884 m.n.m

Zdroj: obec 2013

2.1.3. Klimatické pomery

Podnebie obce môžeme všeobecne označiť ako chladné až mierne. Priemerná ročná teplota vzduchu je 6,4C, priemerná januárová teplota vzduchu je -3,4C a júl原因 je 16,3. Absolútne teplotné januárové minimum sa uvádza -26C a absolútne teplotné augustové maximum 32,4C. V priemere za rok sa tu vyskytuje 21 letných dní s najväčšou teplotou aspoň 25C, 139 mrazových dní s najmenšou teplotou menšou ako 0C a 48 ľadových dní s najväčšou teplotou menšou ako 0C.

Zrážky sú veľmi premenlivým meteorologickým prvkom. Minimálny ročný úhrn zrážok dosiahol len 500 mm. Maximálny ročný úhrn zrážok dosiahol 1230 mm. K výskytu zrážok o úhrne 1 a viac mm dochádza počas 117-124 dní.

Snehová pokrývka sa vyskytuje zhruba od polovice novembra do konca marca, občas prerušované. V priemere trvá 80 dní, no sú roky keď sa ich počet zvýši na 150 dní, ale sú roky, keď počet dní so snehovou pokrývkou dosiahne len 40 dní. Priemerná výška snehovej pokrývky je 23 cm, maximálna bola nameraná v marci roku 2005 a to 90 cm.

V oblasti Kopernice prevláda severozápadné až severné prúdenie vzduchu, v teplom polroku prevláda však juhovýchodné až južné prúdenie. Veternosť v oblasti Kopernice je mierna, vo vyšších polohách je priemerná mesačná rýchlosť vetra 3-4 m / m sec., v nižších polohách v rozmedzí 2-3 m/sec.

2.1.4. Hydrologické pomery

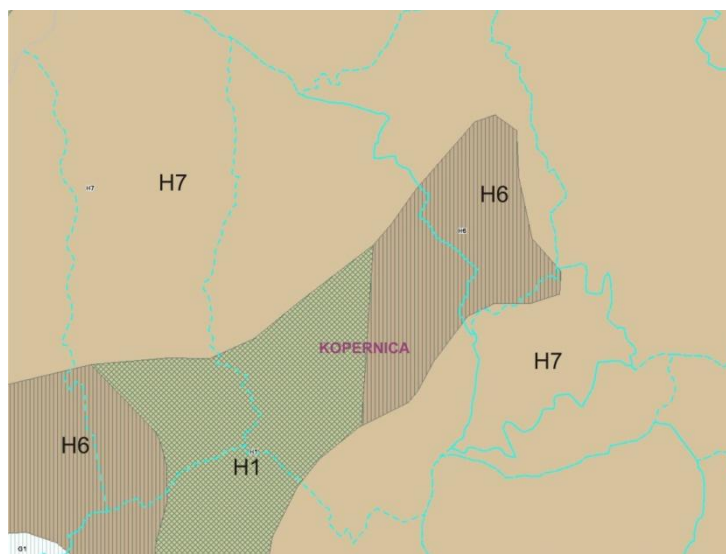
Územie obce patrí do povodia Hrona. Povrchové vody odvádza Kopernický potok, ktorý je ľavobrežný prítok Slaského potoka, ten sa následne vlieva do Lutilského potoka. Prostredníctvom Lutilského potoka je povrchová voda z územia odvádzaná do Hrona.

2.1.5. Pôdne pomery

Vývoj pôd z genetického hľadiska a druhovej štruktúry je výrazne ovplyvňovaný všetkými prvkami fyzicko-geografického prostredia a je sprevádzaný zložitými chemickými, fyzikálnymi a biologickými procesmi. V súčasnosti je vývoj pôd ovplyvňovaný aj antropogénnymi zásahmi do pôdy.

Prevládajúcimi pôdnymi typmi, ktoré sa nachádzajú v širšom území katastra obce sú kambizeme. Z pôdných druhov prevládajú pôdy piesočnatohlinité, tzn. pôdy stredne ťažké s obsahom hrubého ílu.

Pôdna mapa



Legenda:

H1 – kambizeme modálne a kultizemné nasýtené až kyslé

H6 – kambizeme pseudoglejové nasýtené

H7 – kambizeme modálne kyslé

Zdroj: www.podnemapy.sk

2.1.6. Rastlinstvo a živočíšstvo

Podľa fyto geografického členenia Slovenska je predmetné územie začlenené do oblasti Západokarpatskej flóry.

Podstatná časť Kremnických vrchov je takmer úplne zalesnená, ale veľké plochy zaberaajú aj trvalé trávnaté porasty

Nedostatok vápencového podložia má za následok nie výrazne pestré botanické zloženie územia. Lúky sú bohaté na vstavače, zvončeky, ďateliny, devätsily, ľubovníky, pamajorán, komonice, materinu dúšku, repík lekársky, cesnak medvedí, myší chvost a prasličku. V období jari nájdeme plúcnik lekársky, prvosienku jarnú, podbeľ liečivý, iskerník, záružlie, veroniku lekársku a jahodu.

Z cicavcov tu žijú: jeleň, srnec, diviak, kuna, tchor, lasica, líška, zajac poľný, veverica, jež, vlk sivý, rys ostrovid, jazvec, netopier. Najväčším cicavcom je medveď. Z plazov nájdeme vretenicu, užovku, jaštericu zelenú a obecnú. Zo žiab: žaba hnedá, zelená, ropuchy a mloci, salamander škvrnitý.

V Kopernickom potoku žije pstruh bystrinný, pľížik a rak, Z hmyzu tu nájdeme rôzne druhy motýľov ako je mlynárik, nosatec jablonoňový, bábočka pávoooká, a admirálka.

2.1.7. Chránené územia

Chránené územia – územná ochrana

Pre územnú ochranu stanovuje zákon NR SR č. 546/2002 Z.z. o ochrane prírody a krajiny 5 stupňov ochrany, ďalej ustanovuje 7 kategórií chránených území.

Národná sústava chránených území

Z hľadiska ochrany prírody sa na území obce nenachádza žiadne chránené územie.

Tabuľka č. 4: Zoznam chránených území v uvedených kategóriách v obci a okolí

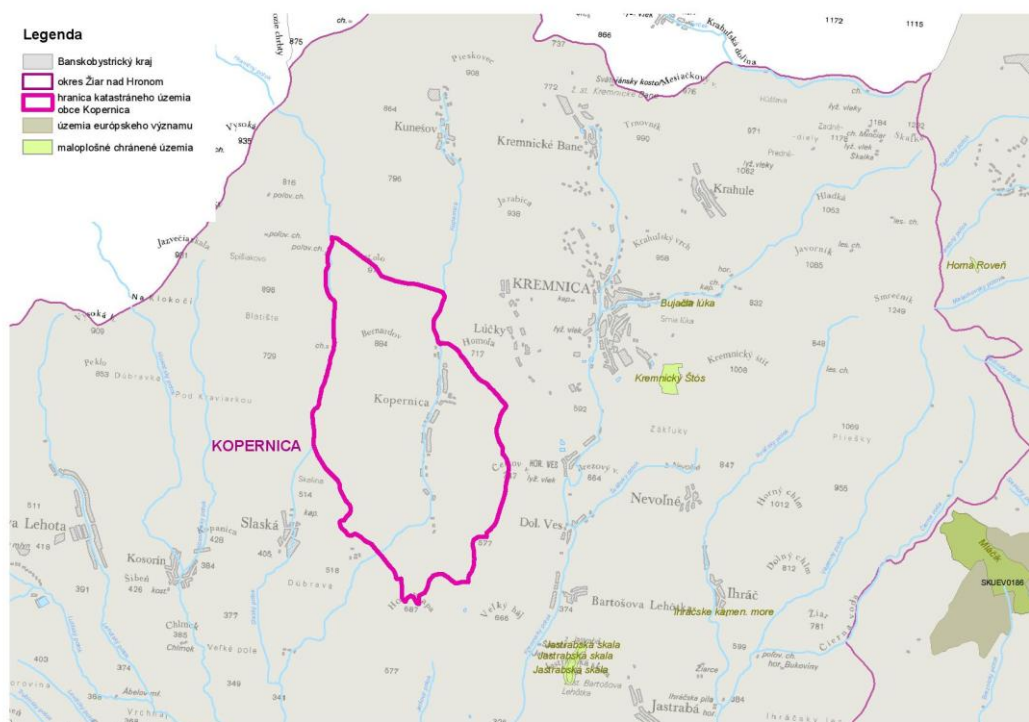
Názov CHÚ	Kategória	Rozloha (m2)	Rok vyhlásenia	Stupeň ochrany prírody	Dôvod ochrany
Zasahujúce do katastra obce					
-	-	-	-	-	-
V okolí obce					
Jastrabá skala	PP	84 600	1975	4., 5.	Dominantný vrchol v J časti Kremnických vrchov s vysokou krajinnou estetickou, vedeckou a náučnou funkciou. Vulkaničný reliéf s množstvom javov dokumentujúcich sukcesiu tvorby vulkanických komplexov. Na vrchole sú významným prvkom staré zachovalé duby.

Zdroj: enviroportal.sk 2014

NPP – Národná prírodná pamiatka
PP – Prírodná pamiatka

NPR – Národná prírodná rezervácia
CHKO – Chránená krajinná oblasť

PR – Prírodná rezervácia
CHA – Chránený areál



Zdroj: Úrad geodézie a kartografie 2014, SOP SR

1. OSOBITNÉ CHRÁNENÉ ÚZEMIA – v národnej legislatíve:

CHRÁNENÉ VTÁČIE ÚZEMIA

Podľa Národného zoznamu chránených vtáčích území, ktorý bol schválený vládou SR (9.7.2003) a spolu s národným zoznamom navrhovaných ÚEV bol 27.4.2004 zaslaný Európskej Komisii do Bruselu na posúdenie, sa na území obce Kopernica nenachádza žiadne chránené vtáčie územie.

Charakteristika navrhovaných chránených vtáčích území: v k. ú. obce Kopernica sa nenachádzajú

2. OSOBITNÉ ÚZEMIA OCHRANY- v národnej legislatíve:

ÚZEMIA EURÓPSKEHO VÝZNAMU

Národný zoznam území európskeho významu bol schválený vládou SR (17.3.2004) a spolu s národným zoznamom navrhovaných CHVÚ bol 27.4.2004 zaslaný Európskej Komisii do Bruselu. Následne vydalo MŽP SR 14.7.2004 Výnos č. 3/2004-5.1, ktorým sa zoznam navrhovaných ÚEV vydal s účinnosťou od 1.8.2004 (č.450/2004 Z. z.). Týmto sa považujú podľa zákona NR SR č.543/2002 Z. z. o ochrane prírody a krajiny navrhované územia európskeho významu uvedené v národnom zozname ustanovenom všeobecne záväzným právnym predpisom vydaným MŽP SR za chránené so stupňom ochrany uvedenom v národnom zozname.

V území obce sa predmetné územia nenachádzajú.

Územný systém ekologickej stability v rámci

Regionálny územný systém ekologickej stability okresu Žiar nad Hronom hodnotí ekologickú stabilitu územia a navrhuje ekostabilizačné prvky a systém hospodárenia na lesnom a poľnohospodárskom pôdnom fonde s cieľom zlepšenia súčasného stavu.

Podľa ÚPN VÚC Banskobystrického kraja sa v riešenom území nenachádzajú žiadne plochy ÚSES nadregionálneho významu. Južne od riešeného územia mikroregiónu preteká biokoridor nadregionálneho významu – rieka Hron.

Z prvkov siete ECONET sa v širšom okolí obce nachádza východne od katastra Jadrové územie národného významu Kremnické vrchy. Jeho hranica kopíruje hranicu navrhovanej CHKO Kremnické vrchy. Lesné porasty v okolí vrchov Sokolie a Košiar sú označené ako navrhované regionálne biocentrum Sokolie – Žľabiny. Prvky ÚSES vytvárajú celoplošnú kostru systému, ktorý zabezpečuje ekologickú stabilitu územia a trvalo-udržateľný rozvoj vo vzťahu k prírodným danostiam krajiny. Okrem toho je hlavnou funkciou biocentier poskytovať priestor pre existenciu, rozmnožovanie a úkryt rastlinným a živočíšnym spoločenstvám, ktoré sú typické pre daný región. Hlavnou funkciou biokoridorov je

umožňovať migráciu a výmenu genetických informácií rastlín a živočíchov. Z tohto dôvodu je dôležité všetky prvky ÚSES chrániť a zachovávať aj napriek tomu, že nie sú legislatívne chránené.

2.1.8. Životné prostredie

Ochrana ovzdušia

V samotnom sídle sa výroba výrazne znečisťujúca ovzdušie nenachádza. Líniovým zdrojom znečistenie ovzdušia z automobilovej dopravy. Na tomto úseku v čase zimnej údržby prichádza k zvýšeniu prašnosti z posypových materiálov a tiež emisií z dopravných prostriedkov. Ďalším zdrojom znečistenia sú bytové objekty vykurované pevnými palivami hlavne v zimnom období. Celé územie Banskobystrického kraja patrí z hľadiska čistoty ovzdušia k menej oblastiam a nevyžaduje v tomto smere osobitnú ochranu.

V súčasnosti firmy, ktoré podnikajú na území obce hlavne v oblasti ťažby a vývozu suroviny Bentonit, spôsobujú problémy s prašnosťou a znečisťovaním komunikácie na dolnom konci, taktiež hluk. V zimnej sezóne je riziko vzniku dopravných komplikácií.

Hlukové pomery z dopravy

V zmysle Nariadenia vlády SR č. 40/2002 Z. z. o ochrane zdravia pred hlukom a vibráciami najvyššie prípustné hodnoty hluku z dopravy vo vonkajších priestoroch v obytnom území ciest I. a II. triedy, zberných komunikácií sú povolené pre deň $LA_{eq,p} = 60$ dB a v noci $LA_{eq,p} = 50$ dB. Hlavná dopravná záťaž v katastrálnom území je na ceste **III triedy**, ktorá prechádza cez obec v smere od obce Lúčky s najväčším dopadom v dôsledku podnikateľských aktivít miestnych firiem.

Pôda

Medzi hlavné negatívne faktory, ktoré ovplyvňujú pôdnu produkciu a jej environmentálne funkcie patria najmä zhutňovanie a acidifikácia pôd, neuvážené rekultivácie pôd, neúmerné meliorácie, nadmerná chemizácia, stále sa zvyšujúca erózia, zosuvy, divoké skládky a emisno - imisná kontaminácia pôd. Pri poľnohospodárskych pôdach možno reálne predpokladať, že vzhľadom na súčasnú ekonomickú situáciu v poľnohospodárstve dochádza v týchto pôdach k úbytku rezíduí priemyselných hnojív a pesticídov. Tiež sa vyskytujú určité formy znečistenia pôd na okraji zástavby obce spojené so spôsobom bývania v dotknutom území, najmä z pestovateľskej činnosti a drobného chovateľstva.

Radónové riziko

Územie obce Kopernica patrí do kategórie území so stredným až nízkym radónovým rizikom.



Prírodné zdroje

2.2 Súčasná krajinná štruktúra (v širších súvislostiach)

Nielen krajina obce ale celé územie mikroregiónu má členitý reliéf a pestrú krajinnú pokrývku. Osou katastra ako aj samotnej zastavanej časti obce je údolie Kopernického potoka, tiahnuce sa od severu od Kremnických vrchov na juhozápad do doliny Lutilského potoka.

Väčšinou odlesnený, vo vrcholových častiach zarovnaný chotár sa na západnom okraji prudko zvažuje do doliny Slaského potoka. Rozloha územia obce je 1757 ha, z čoho približne 47% tvorí poľnohospodárska pôda a 49% lesná pôda, zvyšok územia tvoria zastavané, vodné a ostatné územia.

Tabuľka č. 5: Členenie pôdneho fondu v území

Obec	Poľnohospodárska pôda/ha	Lesná pôda/ha	Vodné plochy/ha	Zastavané plochy/ha	Ostatné plochy/ha	Spolu/ha
Kopernica	832,1	866,6	4,9	38	15,4	1757
% vyjadrenie	47,4	49,3	0,3	2,2	0,9	100

Zdroj: ŠÚ SR 2013

Poľnohospodárstvo

Prevažnú väčšinu poľnohospodárskej pôdy tvoria trvalo trávnaté porasty až 88%. Záhrady sa viažu prevažne na sídelný útvar a ich rozsah je daný hustotou a charakterom sídelnej štruktúry, ktorá je pomerne malá. Vinice a chmeľnice sa v tomto území nenachádzajú. Dané územie nepredstavuje vhodné podmienky pre takýto druh pozemkov. ovocné sady tvoria približne 0,3% územia a väčšinou sa viažu k záhradám rodinných domov.

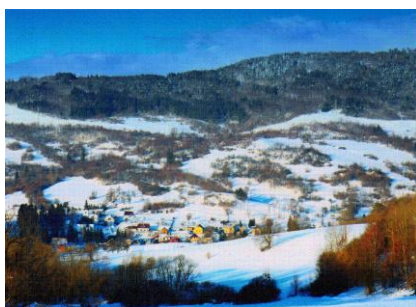
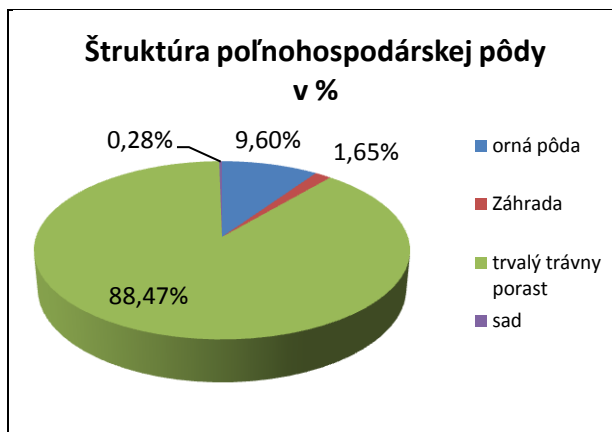
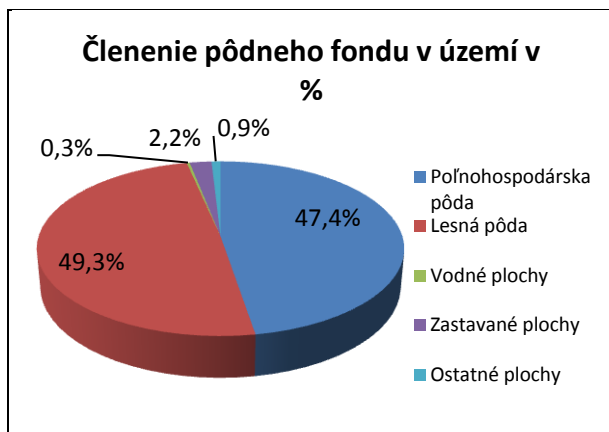
Pôdy sú tu prevažne piesočnatohlinité, ktoré zrnitostne patria medzi najúrodnejšie pôdy, avšak veľkosť skeletu je nad 10%, čo už nie je vhodné na to, aby sa takéto pozemky využívali ako orná pôda. Z pôdných typov tu majú najväčšie zastúpenie kambizeme, Z ekologického hľadiska sú to pôdy cenné pre svoju nezastupiteľnú schopnosť zadržiavať a akumulovať zrážkové vody a tiež pre svoje filtračné vlastnosti. Čiastočne sa tu nachádzajú fluvizeme, pseudogleje a podzoly.

Poľnohospodárstvo obce bolo v minulosti zamerané predovšetkým na chov oviec, čo vyplýva zo štruktúry poľnohospodárskej pôdy, z ktorej takmer 88% pripadá na trvalé trávne porasty (lúky a pasienky) avšak v obci má v súčasnosti poľnohospodárstvo len nepatrné zastúpenie pre účely spásania v rámci chovu oviec a sádov v rámci záhrad pri zastavaných častiach obce.

Tabuľka č. 6: Štruktúra poľnohospodárskej pôdy

Názov KÚ	orná pôda (ha)	Záhrada (ha)	trvalý trávny porast (ha)	sad (ha)	Poľnohospodárska pôda spolu (ha)
Kopernica	79,9	13,7	736,2	2,3	832,1
% vyjadrenie	9,6	1,65	88,47	0,28	100

Zdroj: ŠÚ SR 2013



2. ANALÝZA HOSPODÁRSKYCH, SOCIÁLNYCH A KULTÚRNYCH ZDROJOV

2.3 Urbanistická štruktúra sídla (v širších súvislostiach)

Poloha a význam obce v rámci osídlenia:

Obec Kopernica je nevelké vidiecke sídlo, ktoré sa nachádza v dostupnej vzdialenosti od hlavného dopravného koridoru a nadradenej technickej infraštruktúry v blízkosti spádového mesta Kremnice (7km).

Prípojnú dopravnú sieť obce na nadradenú sieť predstavuje cesta III. triedy č. 3/06529 ktorá vedie do obce Lúčky a do Kremnice. Z Kremnice následne vedie cesta I. triedy č. 65, ktorá nadväzuje na medzinárodnú cestu 77 (I/59). V priestore Banská Bystrica – Zvolen je letisko Tri Duby (Sliač).

V Žiarskej kotline vedie **Pohronský skupinový vodovod**, nadradená sieť **elektrického vedenia** ZVN 400kV a elektrické vedenie VVN 110 kV ako aj rozvody **VTL plynovodu**.

Obec Kopernica je v štruktúre osídlenia podľa ÚPN VÚC BB kraja zaradená do kremnicko – turčianskej rozvojovej osi Žiar nad Hronom – Kremnica – Turčianske Teplice s ustáleným počtom trvale žijúcich obyvateľov. V rámci územnosprávneho členenia patrí do okresu Žiar nad Hronom. Okresné sídlo je vzdialené od obce 25 km.

Pozitívnym faktorom v rozvoji obce je väzba riešeného územia na nadradené systémy technickej infraštruktúry, ktorú zaisťujú v:

1. **dopravnom riešení** – Prípojnú dopravnú sieť mikroregiónu na nadradenú sieť predstavuje cesta I. triedy č. 65 vedúca zo Žiaru nad Hronom do Martina, ktorá má medzinárodný význam ako diaľková severojužná tranzitná trasa. Táto nadväzuje na medzinárodnú cestu 77 (I/59). V priestore Banská Bystrica – Zvolen je letisko Tri Duby (Sliač)
Podľa projektu výstavby diaľnic a rýchlostných ciest SR a v zmysle nadradenej územnoplánovacej dokumentácie má výhľadovo záujmovým územím mesta Kremnice viesť trasa rýchlostnej cesty R3 Šahy – Zvolen - Šášovské Podhradie – Martin ako súčasť medzinárodného dopravného prepojenia sever – juh E77.
železničná trať z Hronskej Dúbravy do Hornej Štubne č. 171 s regionálnym významom.
2. **zásobovaní vodou** – Obec Kopernica má vybudovaný verejný vodovod v správe SLVS a.s. Žiar nad Hronom. Zdrojom vody je prameň „Dolina“ s výdatnosťou 2,0 l.s⁻¹. V obci je 90% obyvateľov napojených na vodovod
3. **zásobovaní elektrickou energiou** – nadradená sieť **elektrického vedenia** ZVN 400kV a elektrické vedenie VVN 110 kV
4. **Telekomunikáciách** - Územie obce patrí pod uzlový telefónny obvod Žiar nad Hronom. Kapacita telefónnej ústredne je vyhovujúca. Nevyhovujúca situácia je v pokrytí mobilných operátorov, v obci je k dispozícii len jeden mobilný operátor a nevyhovujúci signál je na „dolnom“ konci obce. Nie celkom vyhovujúce je internetové pripojenie.

Tabuľka č. 7: **Prehľad vývoja osídlenia na území obce**

Obec	Vznik obce	Výročie založenia obce v r. 2014
Kopernica	1349	665

Leží v doline potoka Kopernica, 7 km juhozápadne od Kremnice, ktorú založili nemeckí drevorubači a uhliari. Pôvodne nemecká osada (Deutsche Litta) sa prvýkrát spomína v roku 1349, keď ostrihomský arcibiskup ako zemepán povolil Kopernickým poddaným vykúpiť sa z roboty, teda platiť len peňažný census.

Prví osadníci dnešnej Kopernice sa živilí drevorubačstvom a pálením dreveného uhlia. Neskôr sa začala rozvíjať ťažba kvalitného kameňa a jeho spracovanie na mlynské kamene a stavebný materiál, ale aj ďalšie remeslá. V obci bol mlyn, tehelňa, domáce spracovanie ľanu a súkna na odev a obuv. Časť mužskej populácie pracovala v kremnických baniach. Obyvateľstvo bolo sebestačné a len raz dva razy do roka navštívilo Kremnicu pre doplnenie zásob alebo predaj vlastných nadproduktov. Zmena nastala po 2. Svetovej vojne, kedy sa pôda obrábala menej a obyvateľstvo sa zamestnalo prevažne v kremnických závodoch a neskôr a neskôr v ZSNP v Žiari nad Hronom.

Pôvodný urbanistický pôdorys a štruktúra boli značne narušené novou výstavbou, tak, ako aj výškové zónovanie a architektonické tvaroslovie regiónu. Kopernica je pôvodne kolonizačná dedina po oboch brehoch Kopernického potoka s prevažne murovanými domami z kameňa. Sú to veľké trojpriestorové domy s vysokou sedlovou strechou, doskovým štítom a pavlačou na južnej strane.

Ako kolonizačná dedina má zachované ešte prízemné ale i poschodové kamenné domy.



2.4 Kultúrno-historický potenciál

Tabuľka č. 8: Druhovité členenie kultúrnych pamiatok a ich počet

Obec	pamiatky architektúry	pamiatky archeológ.	historické pamiatky	historická zeleň	pamiatky ľud. staviteľstva	pamiatky techniky	výtvarné pamiatky	spolu
Kopernica	1	/	/	/	/	/	/	1

Zdroj: obec 2014

Prvá písomná zmienka o obci Kopernica je doložená z roku 1349. Názvy obce sa postupne menili: z roku 1444 je písomne doložený názov Kaproncza, z roku 1773 Koprenicza, z roku 1808 Kopernica; po maďarsky sa obec nazývala Kopronca, Barskapronca, po nemecky Deutsche Litta, Deutschlita.

V roku 1444 obec patrila ostrihomskému arcibiskupstvu, od roku 1776 banskobystrickému biskupstvu. Od 18. storočia sa vyvíjala ako zemepanské mestečko. Do roku 1960 obec patrila pod Tekovskú župu, okres Kremnica, kraj Banská Bystrica. Po roku 1960 patrila pod okres Žiar nad Hronom, kraj Stredoslovenský. V súčasnosti patrí pod okres Žiar nad Hronom, kraj Banskobystrický.

V roku 1536 obec mala mlyn a 32 port, v roku 1601 74 domov, v rokoch 1715 – 1720 mlyn a 78 daňovníkov, z toho 39 baníkov a osem remeselníkov, v roku 1828 mala 152 domov a 1045 obyvateľov, ktorí pracovali v susednej banskej oblasti a zaoberali sa aj výrobou mlynských kameňov. Za I. Československej republiky tu žila väčšina obyvateľov nemeckej národnosti. Boli murármí, lesnými robotníkmi a roľníkmi. Po oslobodení ich vysídlili. Neskorší obyvatelia sa prisťahovali z Horehronia. V roku 1949 bolo založené Jednotné roľnícke družstvo (JRD), ktoré v roku 1955 prešlo do štátneho majetku. Neskôr časť obyvateľov pracovala v priemysle, najmä v Kremnici.

Z historických stavieb sa zachoval len stredoveký gotický kostol sv. Martina, pôvodne jednoloďový, s polygonálnym uzáverom, zaklenutý valenou lunetovou klenbou. K severnej strane je pristavená nová bočná loď dvoma segmentovými arkádami. V interiéri sa zachovali pôvodné gotické kamenné architektonické detaily. Hlavný oltár je z polovice 18. St., kamenná krstiteľnica je z polovice 15. Storočia, drevená socha madony je z prelomu 15. a 16. Storočia. Na vonkajšku kostola sa zachovali oporné piliere. Kostol je zapísaný do Zoznamu pamiatkového fondu SR. K novodobým kultúrnym stavbám patrí moderný kláštor klarisiek.

Tabuľka č. 9: Národné kultúrne pamiatky zapísané v Ústrednom zozname pamiatkového fondu

Obec	č.úzpf	unifikovaný názov KP	vznik	sloh	dátum zápisu
Kopernica	1243	Kostol sv. Martina	1349	barok	15.05.1965

Zdroj: KPUa obec 2014

Tabuľka č. 10: Prehľad kultúrnych a historických zdrojov – hmotné zdroje, pamätihodnosti

Obec	Pamätihodnosť
Kopernica	Kostol sv. Martina

Zdroj: obec, 2014

NEHMOTNÉ KULTÚRNE DEDIČSTVO:

Súčasťou kultúrneho dedičstva sú ľudové tradície, zvyky, pôvodné remeslá, etnografické prejavy (slovesná a hudobná kultúra, odev, nástroje, výrobky), folklórne slávnosti a expozície významných osobností.

Kultúra v súčasnej recesii spoločnosti prežíva vo veľmi skromných podmienkach z dôvodov nutnosti prvoradého riešenia základných sociálnych potrieb obyvateľov a minimalizácii výdavkov na kultúru. Markantne sa táto situácia prejavuje v podmienkach vidieka, kde sa programové voľby obmedzujú len na miestne ľudové a ochotnícke predstavenia a často iba na príležitostné spoločenské podujatia (svadby, hostiny, kary, a pod.). Významný posun nastal v posledných rokoch v organizovaní zaujímavých podujatí kultúrneho, spoločenského aj športového významu.

rodáci; významné osobnosti:

Liečiteľka a školená pôrodná asistentka **Terézia Munichová**, známa po celom Slovensku ako „kopernická baba“. Jej liečiteľské schopnosti si cenili vyliečení, ale aj odborníci z oblasti medicíny.

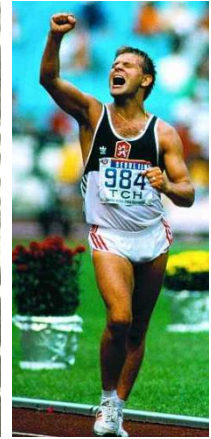
Slovenský atlét **Jozef Pribilinec** - olympijský víťaz v chôdzi z roku 1988 zo SOULU a majster Európy z roku 1986.



Kostol sv. Martina



Terézia Munichová



J. Pribilinec



Pamätník SNP



Obecné slávnosti



Kláštor Klarisiek

2.5 Demografická situácia

Vývoj počtu obyvateľov

Počet obyvateľov v obci oproti minulosti poklesol, avšak v súčasnosti je vývoj počtu obyvateľov stacionárny.

Tabuľka č. 11: Prehľad počtu obyvateľov v obci v rokoch 1869-2002

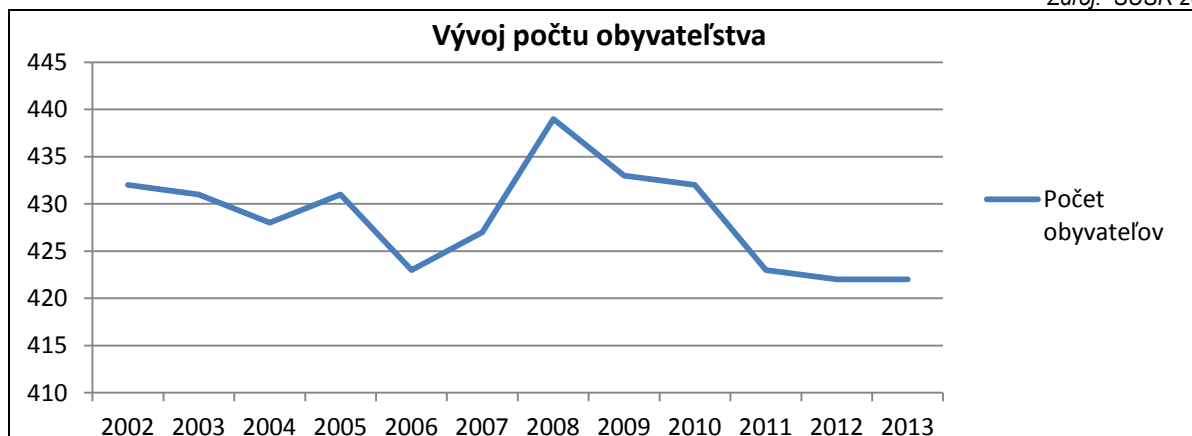
Obec/rok	1869	1890	1910	1930	1950	1970	1991	1996	2001	2002
Kopernica	1219	1151	1272	1588	515	543	416	407	431	432

Zdroj: ŠÚSR 2013

Tabuľka č. 12: Prehľad počtu obyvateľov v obci v rokoch 2003-2013

Obec/rok	2003	2004	2005	2006	2007	2008	2009	2010	2011	2012	2013
Kopernica	431	428	431	423	427	439	433	432	423	422	422

Zdroj: ŠÚSR 2013



Tabuľka č. 13: Vekové zloženie obyvateľstva k 31.12.2013

Vek ,Veková skupina, ukazovateľ	Obec Kopernica	Vek ,Veková skupina, ukazovateľ	Obec Kopernica
0-4	18	50-54	36
5-9	17	55-59	24
10-14	16	60-64	21
15-19	34	65-69	20
20-24	35	70-74	18
25-29	36	75-79	9
30-34	25	80-84	9
35-39	30	85-89	7
40-44	33	90-94	2
45-49	32	95-99	0

Zdroj: SOBD 2011



Tabuľka č. 14: Pohyb obyvateľov v období 2001-2013

Obec	celkový prírastok/úbytok obyvateľstva								
	2003	2004	2005	2006	2007	2008	2011	2012	2013
Kopernica	-1	-3	3	-8	4	12	-9	-1	0

Zdroj: SOBD 2014

Vývoj obyvateľstva dokumentuje aj tabuľka celkového prírastku/úbytku obyvateľstva, ktorý je posledné roky stacionárny.

Príčiny trendov v demografických pohyboch

V posledných rokoch zaznamenávajú obce v blízkosti Žiaru nad Hronom zvýšený záujem mladých ľudí o bývanie na vidieku. Do popredia sa dostáva zdravší a hlavne pokojnejší a bezpečnejší život na dedine. Stúpa záujem o IBV, resp. kúpa a rekonštrukcia existujúcich objektov.

V obci Kopernica je k dispozícii cca 13 objektov využívaných na rekreáciu. Obec nemá pripravené plochy na novú výstavbu IBV, ani nezaznamenala zvýšený záujem o nové bývanie. V prípade prílevu nových obyvateľov by sa mala preferovať rekonštrukcia pôvodných objektov.

Tabuľka č. 15: Priemerný vek, index starnutia 2013

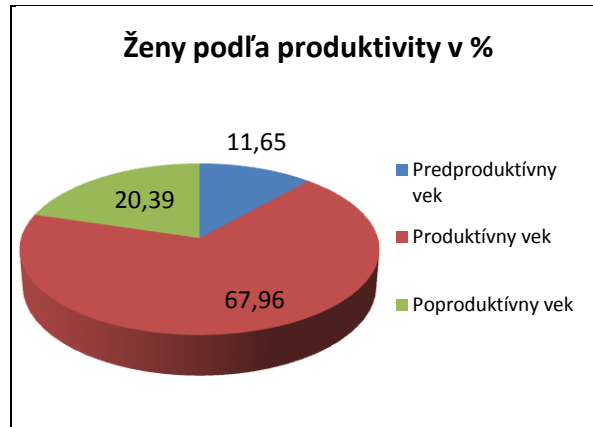
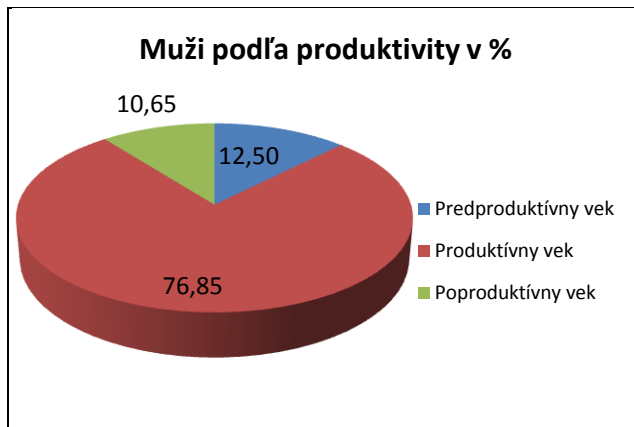
Obec	Muži		Ženy	
	Priemerný vek	Index starnutia	Priemerný vek	Index starnutia
Kopernica	38,82	85,19	42,20	175

Zdroj : ŠÚSR 2014

Tabuľka č. 16: Štruktúra populácie územia podľa produktivnosti v roku 2013

Obec/rok 2012	Predproduktívny vek		Produktívny vek		Poproduktívny vek		Počet obyvateľov	
	muži	ženy	muži	ženy	muži	ženy	muži	ženy
Kopernica Vyjadrenie v %	12,50	11,65	76,85	67,96	10,65	20,39	216	206

Zdroj: ŠÚSR 2014



Z hľadiska vekovej štruktúry môžeme hodnotiť obec pozitívne, pričom až 70% obyvateľstva je v produktívnom veku. Obyvateľstvo v pred a poproduktívnom veku je približne počtom rovnaké cca 11-12%, len počet žien v poproduktívnom veku dosahuje vyššiu úroveň 20%. Vzdelanostnú úroveň obyvateľov dokumentuje tabuľka.

Tabuľka č. 17: Najvyššie skončený stupeň vzdelania obyvateľstva, rok 2011

Vzdelanie /ukazovateľ	základné	učňovské a stredné (bez maturity)	úplné stredné a vyššie (s maturitou)	vysokoškolské	bez školského vzdelania	ostatní bez udania
Počet	91	142	75	25	62	29
%	21,46	33,49	17,69	5,90	14,62	6,84

Zdroj: SOBD 2011

Z hľadiska uplatnenia sa obyvateľstva na trhu práce má uvedená vzdelanostná štruktúra výrazne negatívny pomer. Z hľadiska ďalšieho vývoja je potrebné v obci zvyšovať počet obyvateľov s úplným stredným vzdelaním, ako aj počet obyvateľov s vysokoškolským vzdelaním. Vývoj vzdelanostnej štruktúry sa v sledovanom období vyvíjal smerom k znižovaniu počtu obyvateľov s úplným stredným vzdelaním.

Obyvateľstvo obce je takmer výlučne slovenskej národnosti (82,5%), v malej miere rómskej národnosti (4,7%), v zanedbateľnej miere je zastúpená nemecká, česká a moravská národnosť. Z hľadiska vierovyznania je obec homogénna. Dominantná časť obyvateľov sa hlási ku rímskokatolíckemu vierovyznaniu (72,7%). 25% obyvateľstva je bez vierovyznania alebo s nezisteným vierovyznaním.

Tabuľka č. 18: Národnostné a etnické zloženie obyvateľstva v obci Kopernica

Národnosť	slovenská	maďarská	rómska	židovská	ukrajinská
	350	-	20	-	-
Národnosť	nemecká	moravská	česká	ruská	ostatné, nezistené
	12	2	3	-	37

Zdroj: SOBD 2011

Tabuľka č. 19: Zloženie obyvateľstva – vierovyznanie v obci Kopernica

Rím.- kat. cirkev	Evanj. cirkev aug. vyznania	Grécko - kat. cirkev	Náb. spol svedkovia Jehovovi	Pravoslávna cirkev	Kresťanské zbory
306	1	-	9	-	-

Starokatolícka cirkev	Ev. cirkev metodistická	Cirkev Ježiša Krista Svätých neskorších dní	Ústredný zväz židovských náboženských obcí	Bratská jednota baptistov	Apoštolská cirkev
-	1	-	-	-	-
Českoslov. husitská	Cirkev bratská	ostatné	Bez vyznania	Nezistené	
-	-	2	51	54	

Zdroj : SOBD 2011

2.6 Technická infraštruktúra

Obec je elektrifikovaná ale nie je plynofikovaná. Obec má vlastný vodný zdroj s kvalitnou pitnou vodou, pričom 90% obyvateľov je napojených na verejný vodovod. Obec nemá vybudovanú splaškovú ani dažďovú kanalizáciu. Pokrytie mobilným operátorom je slabé hlavne v spodnej časti obce. Podobná situácia je aj s možnosťou pripojenia na internet. Občania majú v súčasnosti možnosť pripojenia na Internet len prostredníctvom mobilného operátora ORANGE.

Tabuľka č. 20: Vybavenosť územia infraštruktúrou

Obec	vodný zdroj	plyn	min. prameň	term. prameň	vodovod	Kanalizácia splašková	ČOV	televíz. signál	Digit. ústredňa	vykurovanie
Kopernica	áno	nie	nie	nie	100%	nie	nie	vyhovuje	nie	TP, EI

Zdroj: obec 2014

TP – tuhé palivo, EL – elektrické vykurovanie, VODOVOD – v stĺpci je udávané % napojenosti obyvateľov EO.

Zdroje pitnej vody a ich ochrana

- Všeobecná ochrana podľa § 4 Vodného zákona (138/73 Z. z.) platí pre celé územie obce.
- Sprísnená - špeciálna ochrana vyplýva z § 19 zákona 138/73 o stanovení pásiem hygienickej ochrany (PHO) pre využívané vodné zdroje slúžiace pre hromadné zásobovanie obyvateľstva pitnou vodou a pre využívané zdroje prírodných liečivých vôd a minerálnych vôd stolových.

V obci v súčasnosti je vybudovaný verejný vodovod napojený na skupinový vodovod. Pokrytie vodovodnou infraštruktúrou je 100 %.

Tabuľka č. 21: Vyhlásené ochranné pásma vodárenských zdrojov v území

Názov sídla	Názov vodného zdroja	Id vodného zdroja
Kopernica	Dolína 1 – Dolína pri Kunešove	VZ00000030610001

Zdroj: obec 2014

Odvádzanie a čistenie odpadových vôd

V obci nie je vybudovaná verejná kanalizácia ani čistiareň odpadových vôd (ČOV). Obyvatelia obcí na likvidáciu splaškových vôd využívajú individuálne žumpy a septiky.

Vyprázdňovanie žump sa prevádza fekálnymi vozmi RD, pričom nie všetky žumpy a septiky spĺňajú hygienické podmienky prevádzky. Navyše ich nedostatočným vyprázdňovaním dochádza k odtokaniu splaškových vôd, čo spôsobuje značné hygienické závady.

Dažďové vody odtekajú priekopami pozdĺž komunikácií do potoka.

Protipovodňové opatrenia

Cez obec preteká potok Kopernica. 2/3 potoka sú zregulované. Je potrebné zregulovať aj zostávajúcu časť potoka nakoľko bol aj v priebehu roka 2010 bol vyhlásený 3. stupeň a v roku 2014 2. stupeň povodňovej aktivity v obci. Ide o dĺžku potoka cca 1200m. Potok je pri privalových dažďoch značným ohrozením. Vyliatím z koryta potoka môže dôjsť k spôsobeniu veľkých škôd na majetku obce a životoch obyvateľov.

Odpadové hospodárstvo

Obec Kopernica nemá vo svojom katastrálnom území skládku odpadu a ani sa neuvažuje o jej zriadení. Obec má upravené nakladanie s komunálnym odpadom a drobnými stavebnými odpadmi, vznikajúcimi v obci cez VZN. Separovaný zber využiteľných zložiek komunálneho odpadu je v súčasnosti organizovaný v rôznych formách, separované zložky budú využité ako druhotné suroviny. Odvoz je

zabezpečovaný každých 14 dní Technickými službami Žiar nad Hronom. V obci sú separačné nádoby na plasty, kov a sklo, ktoré sú rozmiestnené po obci na 5 miestach. Vývoz separovaného odpadu je zabezpečovaný 1x mesačne.

Minerálne vody

V území sa nenachádzajú.

Zásobovanie pitnou vodou

Obec Kopernica má vybudovaný verejný vodovod v správe StVPS a.s., Žiar nad Hronom. Zdrojom vody je prameň „Dolina“ s výdatnosťou 2,0 l/s. V obci je 90% obyvateľov napojených na vodovod.

Zásobovanie elektrickou energiou

Obec je pripojená na zdroj elektrickej energie prostredníctvom distribučných 22/04 kV transformovní, napájaných z 22 kV vonkajších vedení 22 kV kábelovými, resp. vonkajšími prípojkami prostredníctvom 110/22 kV transformovní a 110 kV nadradenej siete. Súčasný stav elektrickej siete v obci je vyhovujúci.

Zásobovanie teplom

Prevažujúci spôsob vykurovania obce je na tuhé palivo v kombinácii s elektrickou energiou. Nezanedbateľný podiel má vykurovanie a ohrev vody elektrickou energiou. Tepelná energia je používaná predovšetkým na vykurovanie objektov a prípravu teplej úžitkovej vody. Spotreba tepelnej energie je svojim charakterom sezónna. Počas trvania letného obdobia je jej denný odber relatívne rovnomerný s malými výkyvmi. Z neobnoviteľných zdrojov energie sa využíva hlavne čierne a hnedé uhlie.

Plynofikácia

Obec nie je plynofikovaná ani sa do budúcnosti neuvažuje s plynofikáciou.

Verejné osvetlenie

Osvetlenie ciest, komunikácií a verejných priestranstiev je vybudované výbojkovými svietidlami (kompaktná 36WATT žiarivka), ktoré sú pomocou výložníkov uchytené na podperných bodoch vzdušnej sekundárnej siete NN. Rozvod medzi svietidlami je vodičom AlFe, ktorý slúži ako fáza VO vzdušnej sekundárnej siete NN. Ovládanie VO je centrálné prostredníctvom impulzných káblov pri transformátorových staniciach. Súčasný stav verejného osvetlenia je vo vyhovujúcom stave.

Rádiokomunikácie

V obci je príjem televízneho signálu zabezpečovaný cez digitálny signál ktorý je šírený v rámci rádiokomunikácií SR, pričom väčšina občanov v rodinných domoch má zabezpečený signál prostredníctvom vlastných satelitných zariadení.

Miestny rozhlas

Rozhlasová ústredňa je umiestnená v budove obecného úradu. Od budovy OU je rozvod vedený na kovových stĺpoch, na ktorých sú upevnené reproduktory. Vedenie miestneho rozhlasu je vedené pozdĺž miestnych komunikácií, väčšinou súbežne s telefónnym vedením a vedením NN. Súčasný stav miestneho rozhlasu je nevyhovujúci a vyžaduje si kompletnú rekonštrukciu.

Telekomunikácie

Územie obce patrí pod uzlový telefónny obvod Žiar nad Hronom. Kapacita telefónnej ústredne je vyhovujúca. Pokrytie signálu mobilného telefónneho operátora je nepostačujúce na „dolnom konci obce“. Problém existuje s mobilnými operátormi T mobile a Orange, ktoré vykrývajú len cca 70% obce. Rovnako je to aj s internetovým pripojením. Vyhovujúca je kvalita televízneho signálu cez satelitné prijímače.

V obci je zriadená ústredňa RSU, jej umiestnenie je v budove bývalého obecného úradu. Miestna telefónna sieť v obci a jej miestnych častiach je prevedená káblami v zemi a vzdušným vedením. Pripojenie telefónnych účastníkov je z UR osadených na stĺpoch, vzdušnými vedeniami. Kapacita telefónnej ústredne je nízka. Rozšírenie telefónnej siete je navrhované samonosnými telekomunikačnými káblami na drevených podperných bodoch.

Doprava

Obec Kopernica sa nachádza v tesnej blízkosti (cca 7 km) mesta Kremnica. Prípojnú dopravnú sieť obce na nadradenú sieť predstavuje cesta III. triedy č. 3/06529 ktorá vedie do obce Lúčky a do Kremnice. Z Kremnice následne vedie cesta I. triedy č. 65, ktorá nadväzuje na medzinárodnú cestu 77 (I/59). V priestore Banská Bystrica – Zvolen je letisko Tri Duby (Sliač). V blízkosti obce sa nachádzajú strediská rekreácie a turizmu medzinárodného významu Krahule a Skalka. Mesto Kremnica plní pre obec

funkciu sídla s vyššou občianskou vybavenosťou a funkciu dopravy a zamestnanosti. Poloha obce je z pohľadu dopravných väzieb na nadradenú cestnú a železničnú sieť veľmi dobrá. Zvolenská kotlina je ťažiskovým dopravným priestorom Slovenska, v ktorom sa križujú medzinárodné / celoštátne významné diaľkové ťahy v smere západ - východ (Rakúsko / Česko -) Bratislava / Trenčín - Zvolen - Košice (- Ukrajina) aj sever - juh (Poľsko -) Ružomberok / Žilina - Banská Bystrica - Šahy (- Maďarsko).

Stavebnotechnická kvalita týchto ťahov je v súčasnosti nevyhovujúca. Výhľadove sa zlepši vybudovaním rýchlostných ciest aj modernizáciou železničnej siete (pozri schému širších dopravných vzťahov zobrazujúcu výhľadový stav). V priestore B. Bystrica - Zvolen je letisko Tri Duby (Sliač), ktoré má parametre pre prevádzku najmodernejších lietadiel aj predpoklady uspokojiť nároky celého stredného Slovenska na (medzi-) národnú verejnú leteckú prepravu.

Najvýraznejším trendom nielen v tunajšej doprave za uplynulé roky je výrazný rast individuálnej automobilovej dopravy na úkor verejnej osobnej dopravy. Individuálna automobilová doprava je environmentálne najnepriaznivejšia. V obci sa prejavuje hlavne v ranných a popoludňajších hodinách. Spojenie obce s mestom Kremnica a s okresným mestom Žiar nad Hronom zabezpečuje SAD Žiar nad Hronom prevádzka Kremnica. Doprava a komunikácie v obci - dĺžka miestnych komunikácií v km 10 z toho bezprašné 4 km, dĺžka vybudovaných chodníkov 0,9 km, počet autobusových liniek miestneho významu (medzimestské) 1.

Tabuľka č. 22: **Stav dopravnej infraštruktúry**

Obec	MHD	Dĺžka miestnych komunikácií	Počet autobusových zastávok	Autobusové prístrešky	vlak	Benzínová pumpa	Dĺžka chodníkov v obci
Kopernica	nie	10 km	3	3	nie	nie	0,9 km

Zdroj: obec 2014

Súčasný stav komunikačnej siete.

Cestná doprava - v danom regióne je dopravná sieť, ktorá sa člení: cesta III. triedy č. 3/06529, ktorá nadväzuje na cestu I. triedy č. 65, ktorá nadväzuje na medzinárodnú cestu 77 (I/59). Cesta III. triedy č. 3/06529 tvorí základnú kostru obce. Na túto dopravnú kostru je napojená sieť miestnych komunikácií, ktoré vytvárajú základný, dopravný, urbanistický raster obce.

Železničná doprava

Priamo v katastri obce sa nenachádza železničná stanica, ani neprechádza železničná trať.

Cestná doprava

Ako vyplýva z predchádzajúceho textu z hľadiska cestnej dopravy je väzba obce na nadradený systém cestnej dopravy priama. Nosnú kostru z hľadiska dopravného bude tvoriť cesta III. triedy č. 3/06529, ktorá nadväzuje na cestu I. triedy č. 65. Daná cesta 3/06529 Kremnica – Lúčky – Kopernica by mohla byť v budúcnosti prepojená na cestu I/50 (E-572) cez Lutílu, čo by pre obyvateľstvo predstavovalo veľký pozitívny prínos z hľadiska skrátenia času cestovania do Žiaru nad Hronom hlavne za prácou.

Statická doprava

Hlavné plochy statickej dopravy sú alokované v centre obce. Nedostatočný počet parkovacích miest je pred obchodnou jednotkou, obecným úradom, cintorínom a športovou infraštruktúrou.

Hromadná doprava

Dopravca SAD neuvažuje so zásadnými zmenami vo vykonávaní verejnej pravidelnej autobusovej dopravy na území obce. Pre linky sú tu situované 3 zastávky verejnej pravidelnej autobusovej dopravy (2 murované prístrešky, 1 plechový prístrešok). Prístrešky pre cestujúcich na zastávkach sú fyzicky opotrebované a navrhuje sa ich kompletná obnova. Izochrómy pešej dostupnosti nie je vzhľadom na jestvujúcu zástavbu v plnej miere pre riešené územie aj vzhľadom na zámery SAD vo vykonávaní verejnej dopravy dosiahnuť.

Vodná doprava

V riešenom území nie sú podmienky pre existenciu vodnej dopravy.

Letecká doprava

Najbližšie letisko je na Sliači s civilnou dopravou.



2.7 Sociálna infraštruktúra – občianska vybavenosť a bývanie

V nasledujúcich tabuľkách je poskytnutý prehľad o existencii základných aj doplnkových zariadení občianskej vybavenosti v obci. Ide o vybavenosť v oblasti technickej infraštruktúry, služieb, sociálnych služieb, zdravotníctva, školstva a športového vyžitia (vzhľadom na sústavne sa meniaci stav sa neudáva počet zariadení). Mesto Kremnica plní pre obec funkciu sídla s vyššou občianskou vybavenosťou. Zdravotné stredisko sa v obci nenachádza. Obyvatelia využívajú zdravotnícke a sociálne služby v Kremnici, kde je aj Základná škola I. a II. stupeň pre deti z obce a okolia. Najbližšia lekáreň a pošta je v Kremnici. Obec má katolícky kostol, ktorý môžu navštevovať veriaci z obce.

Tabuľka č. 23: Sociálna infraštruktúra v obci

Obec	administratíva	pošta	obchod	espresso	pohostinstvo	kaderníctvo	kino
Kopernica	Obecný úrad	nie	áno	nie	áno	áno	nie

Obec	lekár obvodný	lekár pediater	zubár	lekáreň	MŠ	ZŠ - 1. stupeň	ZŠ - 2. stupeň
Kopernica	nie	nie	nie	nie	áno	nie	nie

Obec	kostol RKC	kaplnka motlitebňa	zvonica	kult. dom	knižnica	pamät. izba	rozhlás	dom smútku	cintorín
Kopernica	áno	nie	áno	áno	nie	nie	áno	nie	áno

Obec	telocvičňa	kúpalisko	lyžiarsky vlek	futbalové ihrisko	vol/tenis ihrisko	klzisko
Kopernica	nie	nie	nie	áno	nie	nie

Obec	verejne prístupný internet, miesto	www stránky obcí	propagačný materiál	noviny	informačné strediská
Kopernica	nie	www.obeckopernica.sk	nie	nie	nie

Zdroj: obec 2014

V obci sa nachádza materská škola s kapacitou do 24 detí. V súčasnosti nie je naplno využitá. Trend vývoja počtu detí v materskej škole je vyrovnaný. Priestory materskej školy sú v budove obecného úradu.

Tabuľka č. 24: Vývoj počtu detí v materskej škole

Názov obce /Rok sčítania	2012/13	2013/14	2014/15
Kopernica	10	12	7

Zdroj: obec 2014

Tabuľka č. 25: Náklady na prevádzku školských zariadení

Ukazovateľ/Rok	2011	2012	2013
Výdavky v Euro	26 931	27 524	28 008

Zdroj: obec 2014

Tabuľka č. 26: **Prehľad a popis inštitúcií pôsobiacich v území**

Obec	Miestna úroveň	Regionálna úroveň	Národná úroveň
Kopernica	Obecný úrad	-	-

Zdroj: obec 2014

Tabuľka č. 27: **Verejné a iné služby -situácia**

Obec	Obchod a služby	Administratíva
Kopernica	1xpredajňa potravín, 1x pohostinstvo	Obecný úrad

Zdroj: obec 2014

Tabuľka č. 28: **Stav objektov verejných budov**

Obec	Objekty s nevyhovujúcim stavebným – technickým stavom	Málo využívané objekty	Objekty s nepostačujúcou kapacitou	Vlastníctvo objektu/ prevádzkovateľ zariadenia
Kopernica	-	Kultúrny dom, hasičská zbrojnica	-	Obec Kopernica

Zdroj: obec 2014

Tabuľka č. 29: **Známe rozvojové zámery v oblasti verejných a iných služieb**

Obec	Známe rozvojové zámery	Vlastníctvo objektu
Kopernica	Rekonštrukcia kultúrneho domu Rekonštrukcia hasičskej zbrojnice Rekonštrukcia obecnej garáže	obec
Kopernica	Dobudovanie tribúny pri futbalovom štadióne	obec

Zdroj: obec 2014

Z hľadiska posúdenia stavebnotechnického stavu obecných budov možno konštatovať, že objekty kultúrneho domu a hasičskej zbrojnice vyžadujú kompletnú rekonštrukciu.

Pri futbalovom ihrisku je potrebné dobudovať tribúnu. Všetky obecné budovy potrebujú realizovať zateplňovacie opatrenia z dôvodu znižovania energetickej náročnosti stavieb.

Tabuľka č. 30: **Náklady na prevádzku verejných obecných zariadení**

Ukazovateľ/Rok	2011	2012	2013
Výdavky v Euro	29 631	30 224	30 708

Zdroj: obec 2014



Kultúrny dom



Kláštor Klarisek



Obecný úrad s materskou školou



Miestne pohostinstvo

Domový fond

Obyvateľstvo obce na bývanie využíva predovšetkým rodinné domy. Nasledujúca tabuľka prezentuje stav bytového fondu v roku 2011. V obci bolo v tomto roku evidovaných 142 domov, z čoho 116 domov bolo obývaných. Niektoré domy sa rekonštruujú, na účely individuálnej rekreácie sa podľa SOBD 2011 využíva 20 domov.

Tabuľka č. 31: **Prehľad domového fondu**

Obec	Domov spolu	Trvale obývaných domov	Bytov spolu (vrátane bytov v RD)	Trvale obývané byty (vrátane bytov v RD)	Domy na rekreáciu	Neobývané byty/RD
Kopernica	142	116	142	116	20	2

Zdroj: SOBD 2011

Strategickým cieľom bytovej výstavby by malo byť - dosiahnuť bežný európsky štandard. Bývanie pre mladé rodiny, obyvateľov žijúcich pod hranicou sociálneho minima a prestárlych občanov by malo byť porovnateľné so sociálnou výstavbou v krajinách EÚ.

Tabuľka č. 32: **Prehľad domového fondu podľa obdobia výstavby**

Obec	Do roku 1945	1946-1990	1991-2000	2001 a neskôr	nezistené
Kopernica	60	31	8	3	25

Zdroj: SOBD 2011

Stavebnotechnický stav budov je rozmanitý, prevažujú však objekty vyhovujúce. Časť pôvodných domov bolo zrekonštruovaných na rekreačné chalupy. Tento trend sa predpokladá aj naďalej z dôvodu atraktivity sídla pre agroturistiku a rekreáciu. Za tým účelom je nutné uchovanie ucelených skupín domov, stodôl a sýpok a rozšírenie turistického vybavenia.

2.8 Hospodárska základňa

Charakter územia a jeho poloha predurčujú spôsob využívania pôdneho fondu a možnosti celkového hospodárskeho využitia územia obce. Lesy pokrývajú necelú skoro 50% územia obce, poľnohospodársku pôdu tvoria najmä trvalé trávne porasty – 89% a v menšej miere záhrady.

Priemyselná aktivita v území je založená na ťažbe a spracovaní miestnej surovínovej základne. V katastrálnom území obce sa nachádza viacero ložísk suroviny BENTONIT. Uvedenú surovinu ťaží a spracováva niekoľko firiem.

Neexistuje tu však priemyselná základňa, ktorá by poskytovala voľné pracovné miesta pre obyvateľov obce.

Priemyselná výroba a stavebníctvo

Ťažba bentonitu a jeho spracovanie,
KOPERBENT, s.r.o., ťažba a spracovanie suroviny BENTONIT
ROMIN SLOVAKIA, s.r.o., spracovanie ílovitých surovín

Strojársky priemysel

nemá zastúpenie v obci

Drevospracujúci priemysel

nemá zastúpenie v obci

Stavebný priemysel

nemá zastúpenie v obci

Iný priemysel

nemá zastúpenie v obci

Poľnohospodárstvo

Poľnohospodárstvo obce bolo v minulosti zamerané predovšetkým na chov oviec, čo vyplýva zo štruktúry poľnohospodárskej pôdy, z ktorej takmer 88% pripadá na trvalé trávne porasty (lúky a pasienky) avšak v obci má v súčasnosti poľnohospodárstvo len nepatrné zastúpenie pre účely spásania v rámci chovu oviec a sádov v rámci záhrad pri zastavaných častiach obce.

V obci sa nachádza pôvodný poľnohospodársky areál, ktorý je v zlom zanedbanom stave. V súčasnosti patrí súkromnej firme **KREMPOS s.r.o.** so sídlom v Kunešove, ktorá vlastní areál bývalého poľnohospodárskeho družstva avšak nemá záujem o kvalitnú poľnohospodársku výrobu.

Chovom oviec a kôz ako aj výrobou produktov sa zaoberá **Salaš Kopernica**, taktiež realizuje aktivity v oblasti lesného hospodárstva (výrub, ťažba a zvoz drevnej hmoty). Firma **Meleagris** sa zaoberá chovom moriek, pestovaním sadeníc a lesných drevín.

Tabuľka č. 33: **Poľn. subjekty v prvovýrobe, hospodárske dvory, súkromne hospodáriaci roľníci**

Lokalita	subjekt	celková výmera PP	orná pôda	TTP	morky	hovädzí dobytok	ovce	počet zamest.
Kopernica	Salaš Kopernica							
	SHR	58ha	-	58ha	-	-	138 ovce 28 kozy	1 sezónne
	Meleagris – chov moriek							
	SHR nezapísaný v OR	0	0	0	400	0	0	1
	KREMPOS s.r.o							
	Spoločnosť s ručením obmedzeným	66,73	7,018	59,71	0	0	0	0

Zdroj: obec 2014

Poľovníctvo a rybárstvo

Na území obce pôsobí poľovnícke združenie JAGER.

Lesné hospodárstvo

Miestne lesy obhospodarujú Štátne lesy SR prostredníctvom svojho odštepného závodu v Žarnovici. Firma MALES s.r.o. má v prenájme časť územia lesov, na ktorom vykonáva ťažbu drevnej suroviny. V obci nie je žiadne pasienkárské ani urbárske spoločenstvo.

Nerastné suroviny a prírodné zdroje

Na území katastra obce sa nachádza niekoľko ložísk suroviny bentonit, ktoré využívajú súkromné firmy na jeho ťažbu a následné spracovanie. Ide o firmy ROMIN – výroba prírodnej podstielky pre chov mačiek, KOPERBENT, BENOX a REGOS. Surovina bentonit má veľký potenciál a využitie vo viacerých priemyselných odvetviach.

Tabuľka č. 34: **Nerastné bohatstvo a ťažba**

Lokalita	Druh nerastu	CHLU	DP	ťažba
Kopernica	bentonit	267	Kopernica I	BENTOKOP s.r.o., Kopernica
	bentonit	274	Kopernica II	KOPEREKOMIN s.r.o., Kopernica
	bentonit	278	Kopernica III	BENOX, s.r.o., Banská Bystrica
	bentonit	-	Kopernica IV	BENTOKOP s.r.o., Kopernica
	bentonit	-	Kopernica V	REGOS s.r.o., Bratislava

Zdroj: www.hbu.sk , k 31.3.2014

CHLU – chránené ložiskové územie

DP – dobývací priestor



Koperbent



Ťažba



Salaš

2.9 Rekreačia a cestovný ruch

Obec je a môže byť z hľadiska rekreácie a cestovného ruchu cieľom prímestskej rekreácie občanov miest Kremnica a Žiar nad Hronom a širokého okolia. Obec je súčasťou CHKO Kremnické vrchy a mikroregiónu Kremnica a okolie, je atraktívna predovšetkým pre jej:

- prírodný potenciál a krajinu
- priaznivé podmienky pre cykloturistiku a turistiku
- možnosti chatárenia a chalupárenia

Lesy nad obcou sú v dôsledku intenzívnej banskej činnosti dodnes pretkané hustou sieťou ciest a chodníkov. Na juh od obce sa uprostred lesov vypína skalné bralo Horná Klapa. Slúži ako prirodzená rozhľadňa, ktorá sa stala najvyhľadávanejším miestom Kremnických vrchov.

Okolité lesy skrývajú skutočné poklady prírody. Bez zveličovania sa dá hovoriť o hubárskom raji. Lesné plodiny ako jahody, maliny a černice sú na každom kroku. Nie je zriedkavosťou stretnúť jelene a srnky. V noci sem občas zabľúdia aj medvede a vlky.

Z hľadiska rozvoja cestovného ruchu môže Kopernica ťažiť hlavne zo svojej polohy v blízkosti mesta Kremnica. Kremnica je známym strediskom cestovného ruchu národného až medzinárodného významu. Spolu s okolitými obcami má veľký potenciál pre tvorbu produktu cestovného ruchu rozličného charakteru od spoznávania kultúry a histórie až po rekreačno-športové aktivity. Mesto Kremnica je hodnotená ako celoročne využiteľná v cestovnom ruchu a špecifickosť rekreačných predpokladov mesta a jeho okolia tvorí hlavne fenomén historického centra s jeho pamiatkovými hodnotami, kvalitné prírodné prostredie, turistické možnosti, snehové podmienky, výskyt termálnej vody a väzby na ďalšie rekreačné celky (Banská Štiavnica, Štiavnické vrchy, ale aj Zvolen a Banská Bystrica).

Kopernica je súčasťou tohto významného priestoru z hľadiska cestovného ruchu. Jej potenciál je hlavne v zapojení územia do regionálnych a nadregionálnych sietí cyklistických a turistických trás. Obec je súčasťou Pohronske – Kremnického cyklistického okruhu. Je potrebné dobudovať hlavne doplnkové služby v oblasti cestovného ruchu, t. z. stravovacie, v menšej miere ubytovacie (hlavne ubytovanie na súkromí).

Trasy:

Pešia turistika

- Kopernica – Lutila – Dolná Klapa – Jazierko Slobodné (miestna značka)
- Kopernica – Slaská – Jazierko Slobodné (turistická značka)

Cykloturistika

- Kremnica – Kremnické Bane – Kunešov – Slaská – Kopernica – Lúčky – Kremnica

Dĺžka 38,5 km, prevýšenie 618 m

- Pohronske – Kremnický okruh (Kremnica – Lúčky – Kopernica – Lutila – Žiar nad Hronom – Trnavá Hora – Jastrabá – Ihráč – Nevoľné – Kremnica)

Dĺžka 49 km, prevýšenie 479 m

Náučné chodníky a turistické trasy

Tabuľka č. 35: Vyznačené turistické trasy v katastri obce Kopernica

Trasy	Trasa	Dĺžka
Červeno označené chodníky		
	--	
Zeleno označené chodníky		
	--	
Žltó označené chodníky		
	--	
Modro označené chodníky		
2619b	Sedlo Tri kríže – Tri chotáre	29 km

Zdroj: www.oma.sk

Tabuľka č. 36: Prehľad športových zariadení – letné športy

Obec	Športové zariadenie	Počet	Vlastník	Povrch	Poznámka
Kopernica					
	futbalové ihrisko	1	obec	tráva	
	posilňovňa	1	obec	-	V priestoroch požiarnej zbrojnice

Zdroj: obec 2014

Tabuľka č. 37: **Prehľad športových zariadení – zimné športy**

Obec	Športové zariadenie	Počet	Vlastník	Poznámka
Kopernica				
	-		-	-

Zdroj: obec 2014

V obci sa nachádza jedno ubytovacie zariadenie – ubytovanie na súkromí – chalupa. Ubytovacie služby poskytuje v obmedzenej miere aj Kláštor, ktorý sa nachádza v obci.



2.10 Trh práce

Zamestnanosť

Napriek tomu, že je v obci viac zamestnávateľov je zamestnanosť v obci neuspokojivá. Prevažuje úroveň vzdelania stredná až nižšia. Väčšina produktívneho obyvateľstva má základné vzdelanie.

Obyvatelia pracujú prevažne v podnikoch v Kremnici, Žiari nad Hronom a Žarnovici. Za prácou dochádzajú vlakom, autobusom a osobnými vozidlami. V uvedenom regióne je ťažisko problému nedostatku pracovných miest spočíva v absencii výraznejšieho nárastu nových pracovných miest, ktorý by bol podmienený celkovým hospodárskym rozvojom – pracovných miest na dobu neurčitú a ich nezosúladenosť so štruktúrou uchádzačov o zamestnanie. V ponuke voľných pracovných miest z hľadiska kvalifikačnej štruktúry najvyšší podiel predstavuje ponuka orientovaná na pracovné miesta KZAM – 8 – obsluha strojov a zariadení, KZAM 7 – remeselníci a kvalifikovaní výrobcovia a KZAM 5 – prevádzkoví zamestnanci v službách a obchode. Na druhej strane podiel nekvalifikovaných uchádzačov o zamestnanie dosahuje až ¾ z celkového počtu. Možno konštatovať, že ponuka VPM nekorešponduje s kvalifikačnou štruktúrou uchádzačov o zamestnanie. Zo strany zamestnávateľov vzrastá záujem o kvalitnú a kvalifikovanú pracovnú silu. (Zdroj: Komunitný plán sociálnych služieb mesta Kremnica 2012-2016).

Podnikateľské aktivity, pracovné príležitosti

Obyvatelia obce dochádzajú za prácou do okolitých obcí a najviac do mesta Kremnica a Žiar nad Hronom.

Najväčšími zamestnávateľmi v obci sú:

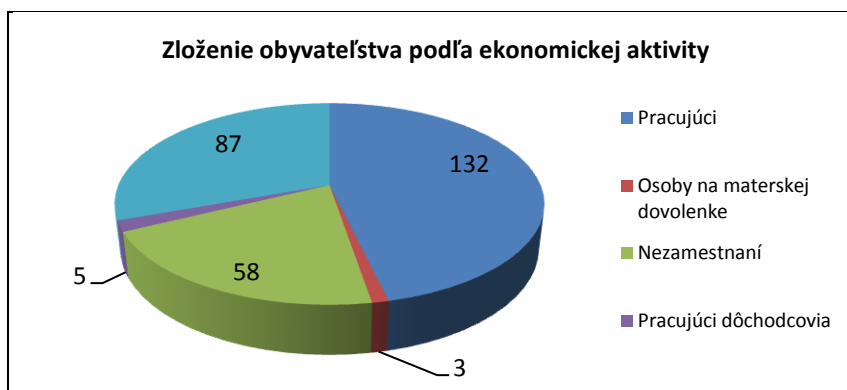
- ROMIN SLOVAKIA s.r.o. s počtom zamestnancov 55, z toho z obce 33
- KOPERBENT s.r.o. s počtom zamestnancov 7, z toho z obce 3
- ABIES s.r.o. s počtom zamestnancov 8 (v doprav. službách –v dielni v obci, zamestnávateľ z Dolnej Vsi)

Podľa sektorov sa najviac podniká v primárnom sektore ide hlavne o ťažbu a spracovanie nerastných surovín, ako aj ťažbu dreva. Sekundárny sektor tvoria priamo v obci spomínané firmy, ktoré vyťažujú surovinu aj spracovávajú, ako aj firmy v Kremnici kde sú zamestnaní obyvatelia z obce (napr. v oblasti výroby elektrických zariadení).

Tabuľka č. 38: **Členenie obyvateľstva podľa ekonomickej aktivity (2011)**

Obec	Počet obyvateľov	Pracujúci	Osoby na materskej dovolenke	Nezamestnaní	Pracujúci dôchodcovia	Dôchodcovia	Ekonomicky aktívni spolu
Kopernica	424	132	3	58	5	87	198

Zdroj: SOBD 2011



Z celkového počtu 424 obyvateľov obce bolo v roku 2011 (SODB2011) ekonomicky aktívnych 198, čo činí 46,7%. V roku 2014 bola nezamestnanosť vo výške 25%, ktorú tvorí prevažne rómske obyvateľstvo. V rámci rómskej menšiny je nezamestnanosť až 95%, čo predstavuje vážny problém aj do budúcnosti.

Tabuľka č. 39: Podnikateľské subjekty zapísané v ORSR so sídlom v obci Kopernica

Názov podnikateľského subjektu	Podnikateľská oblasť	Vznik
BENTOKOP s.r.o.	otvárka, príprava a dobývanie vyhradených ložísk povrchovým spôsobom v lomoch s ročnou ťažbou nižšou ako 500 000 ton	2005
JÄGER - SK s.r.o.	poľnohospodárstvo a lesníctvo včítane predaja nespracovaných poľnohospodárskych a lesných výrobkov za účelom spracovania alebo ďalšieho predaja	2012
KOPERBENT, s.r.o.	otvárka, príprava a dobývanie výhradných ložísk povrchovým spôsobom v lomoch s ročnou ťažbou nižšou ako 500 000 ton	2008
MINERALKOP, s.r.o.	otvárka, príprava a dobývanie výhradných ložísk povrchovým spôsobom v lomoch s ročnou ťažbou nižšou ako 500 000 ton	2009
TEMPO SLOVAKIA, s.r.o.	vykonávanie medzinárodnej nákladnej cestnej dopravy v celkovom počte : 5 (päť) nákladných motorových vozidiel na neobmedzený počet prepravných výkonov, veľkoobchod, maloobchod	2004

Zdroj: www.orsr.sk r.2014

Tabuľka č. 40: Podnikateľské subjekty zapísané v ŽRSR so sídlom v obci Kopernica

Názov podnikateľského subjektu	Hlavné zameranie činnosti
Mgr. Jozefína Malecová - EUROAKADÉMIA	Činnosť podnikateľských, organizačných a ekonomických poradcov
ROMIN SLOVAKIA, spol. s r.o.	Spracovanie ilytových surovín na finálne výrobky pre ochranu životného prostredia a iné použitia
Július Medveď	Údržba motorových vozidiel bez zásahu do motorickej časti vozidla

Zdroj: www.zrsr.sk r.2014

Tabuľka č. 41: Obyvateľstvo ekonomicky aktívne podľa pohlavia, dochádzky do zamestnania a odvetvia

Odvetvie ekonomickej činnosti	Ekonomicky aktívne osoby			
	muži	ženy	spolu	z toho dochádza do zamestnania
Kopernica				
Pestovanie plodín a chov zvierat, poľovníctvo a služby s tým súvisiace	4	4	8	3
Lesníctvo a ťažba dreva	6	3	9	7
Iná ťažba a dobývanie	24	9	33	27
Výroba potravín	1	2	3	0
Výroba odevov	0	1	1	1
Spracovanie dreva a výroba výrobkov z dreva a korku okrem nábytku; výroba predmetov zo slamy a prúteného materiálu	3	0	3	2
Tlač a reprodukcia záznamových médií	1	0	1	1
Výroba chemikálií a chemických produktov	0	1	1	0
Výroba ostatných nekovových minerálnych výrobkov	1	0	1	0
Výroba a spracovanie kovov	2	1	3	1
Výroba kovových konštrukcií okrem strojov a zariadení	0	2	2	1

Výroba počítačových, elektronických a optických výrobkov	1	1	2	1
Výroba elektrických zariadení	10	3	13	12
Výroba strojov a zariadení i. n.	1	0	1	1
Výroba motorových vozidiel, návesov a prívesov	1	1	2	1
Výroba nábytku	3	0	3	3
Iná výroba	1	3	4	2
Oprava a inštalácia strojov a prístrojov	0	1	1	0
Dodávka elektriny, plynu, pary a studeného vzduchu	2	1	3	2
Zber, úprava a dodávka vody	0	1	1	0
Výstavba budov	5	0	5	4
Inžinierske stavby	3	0	3	2
Špecializované stavebné práce	4	0	4	3
Veľkoobchod a maloobchod a oprava motorových vozidiel a motocyklov	0	1	1	0
Veľkoobchod, okrem motorových vozidiel a motocyklov	4	0	4	2
Maloobchod okrem motorových vozidiel a motocyklov	4	9	13	9
Pozemná doprava a doprava potrubím	2	1	3	3
Poštové služby a služby kuriérov	0	2	2	2
Ubytovanie	0	3	3	0
Činnosti reštaurácií a pohostinstiev	1	3	4	3
Finančné služby, okrem poistenia a dôchodkového zabezpečenia	1	0	1	1
Činnosti v oblasti nehnuteľností	1	0	1	1
Právne a účtovnícke činnosti	0	1	1	0
Vedenie firiem; poradenstvo v oblasti riadenia	0	1	1	1
Ostatné odborné, vedecké a technické činnosti	1	1	2	1
Bezpečnostné a pátracie služby	1	0	1	1
Verejná správa a obrana; povinné sociálne zabezpečenie	5	5	10	6
Vzdelávanie	1	2	3	3
Zdravotníctvo	1	12	13	10
Sociálna práca bez ubytovania	1	2	3	3
Činnosti členských organizácií	1	3	4	0
Ostatné osobné služby	0	1	1	1
Nezistené	15	5	20	12
Spolu	112	86	198	133

2.11 Ľudský potenciál (spolky, združenia, podnikatelia, kluby)

Kluby, spolky a združené spoločenské aktivity

Tabuľka č. 42: Zručnosti obyvateľstva

Obec	Databáza zručných ľudí v území
Kopernica	V obci nie sú evidovaní

Zdroj: obec 2014

Tabuľka č. 43: Prehľad kultúrnych a historických zdrojov – nehmotné zdroje, ľudský potenciál

Obec	Kluby, spolky združenia	Kultúrne podujatia
Kopernica	Registrované združenia: <ul style="list-style-type: none"> Enduro koperben team (Enduro koperben team je občianske združenie, ktoré organizuje pravidelne autocrossové preteky) TJ Kopernica 	<ul style="list-style-type: none"> Deň matiek, Mikuláš Motokros – 2 podujatia Beh v teréne Prezentácie motoriek Jánska vatra

Zdroj: obec 2014, Register Občianskych združení SR

Práca s verejnosťou

Od roku 2007 do roku 2013 boli realizované ankety o rozvoji a vstupe a členstve do Žiarskej kotliny o.z. . Návratnosť bola ca 8%. Boli realizované aj stretnutia s občanmi k parciálnym zámerom, ktoré riešili konkrétne lokálne investície ako napr. zástavbu rodinnými domami a pod.



2.12 Rozvojové dokumenty (súladi s existujúcou dokumentáciou rozvoja)

Na riešené územie je spracovaných viacero dokumentácií, ktoré sa zaoberajú jeho trvalo udržateľným rozvojom:

Koncepcia územného rozvoja Slovenska ako územnoplánovacia dokumentácia celoštátneho významu rieši nadradené rozvojové osi, hierarchiu sídiel, životné prostredie, nadradené systémy sociálnej a technickej infraštruktúry. Prípojnú dopravnú sieť mikroregiónu na nadradenú sieť predstavuje cesta I. triedy č. 65 vedúca zo Žiaru nad Hronom do Martina, ktorá má medzinárodný význam ako diaľková severojužná tranzitná trasa. Táto nadväzuje na medzinárodnú cestu 77 (I/59). V priestore Banská Bystrica – Zvolen je letisko Tri Duby (Sliač)

ÚPN VÚC Banskobystrického kraja rieši rozvoj územia podrobnejšie. Schválený bol vládou SR uznesením č.394 z 9.6.1998, ktorého záväzná časť bola vyhlásená Nariadením Vlády Slovenskej republiky č. 263/1998 Z.z. , ktorým sa vyhlasuje záväzná časť územného plánu veľkého územného celku Banskobystrický kraj.

Jeho zmeny a doplnky boli schválené Zastupiteľstvom Banskobystrického samosprávneho kraja (ZBBSK):

- **ÚPN VÚC Banskobystrický kraj – Zmeny a doplnky 2004** uzn.č. 611/2004 zo dňa 16. a 17. decembra 2004, záväzná časť bola vyhlásená Všeobecne záväzným nariadením BBSK č. 4/2004 zo dňa 17. decembra.2004, ktoré nadobudlo účinnosť 21.januára 2005,
- **ÚPN VÚC Banskobystrický kraj – Zmeny a doplnky 1/2007** uzn.č. 611/2004 zo dňa 16. a 17. decembra 2004, záväzná časť bola vyhlásená Všeobecne záväzným nariadením BBSK č. 4/2004 zo dňa 17. decembra.2004, ktoré nadobudlo účinnosť 21.januára 2005,
- **ÚPN VÚC Banskobystrický kraj – Zmeny a doplnky 1/2007** uzn.č. 222/2007 zo dňa 23.augusta 2007, záväzná časť bola vyhlásená Všeobecne záväzným nariadením BBSK č. 6/2007, ktoré nadobudlo účinnosť 27. septembra 2007,
- **ÚPN VÚC Banskobystrický kraj – Zmeny a doplnky 2009** uzn.č. 94/2010 zo dňa 18.júna 2010, záväzná časť bola vyhlásená Všeobecne záväzným nariadením BBSK č. 14/2010, ktoré nadobudlo účinnosť 10. júla 2010.

Zhodnotenie a požiadavky záväznej časti nadradenej ÚPD - Územného plánu veľkého územného celku Banskobystrický kraj (ÚPN VÚC) / výber častí vo vzťahu ku územiu obce Kopernica.

I. Záväzné regulatívy funkčného a priestorového usporiadania územia

1. V oblasti usporiadania územia, osídlenia a rozvoja sídelnej štruktúry a hospodárstva

...

1.7.2. zachovať pôvodný špecifický ráz vidieckeho priestoru, vychádzať z pôvodného charakteru zástavby a historicky utvorenej okolitej krajiny, zachovať historicky utváraný typ zástavby obcí a zohľadňovať národopisné špecifiká jednotlivých regiónov,

1.7.3. pri rozvoji vidieckych oblastí zohľadňovať a rešpektovať ich špecifické prírodné a krajinné prostredie a pri rozvoji jednotlivých činností dbať na zamedzenie, resp. obmedzenie možných negatívnych dôsledkov týchto činností na krajinné a životné prostredie vidieckeho priestoru.

1.7.4. vytvárať podmienky dobrej dostupnosti vidieckych priestorov k sídelným centráram podporou výstavby verejného dopravného a technického vybavenia obcí tak, aby vidiecke priestory vytvárali kultúrne a pracoviskovo rovnocenné prostredie s urbánnym prostredím a dosahovali skĺbenie tradičného vidieckeho prostredia s požiadavkami na moderný spôsob života,

...

- 2.2.1. rešpektovať poľnohospodársky pôdny fond, podporovať jeho využívanie v celom jeho rozsahu a poľnohospodársku pôdu v kategóriách zodpovedajúcich pôdno-ekologickej rajonizácii a typologicko-produkčnej kategorizácii, v súlade s platnou legislatívou
- 2.2.2. v chránených územiach zavádzať osobitný režim hospodárenia (chránené územia podľa zákona o ochrane prírody a krajiny, ochranné pásma vodárenských zdrojov) v zmysle platnej legislatívy,
- 2.2.3. v národných parkoch a v ich ochrannom pásme a v chránených krajinných oblastiach uprednostňovať poľnohospodárstvo s výrazným ekologickým účinkom a s prioritným cieľom udržania biodiverzity a trvalo udržateľného rozvoja územia,
- 2.2.4. pri využívaní lesných pozemkov uplatňovať funkčnú diferenciáciu územia aj v závislosti od stupňa ochrany a kategórie chráneného územia v zmysle platnej legislatívy o ochrane prírody a krajiny, v národných parkoch vyhlasovať len lesy osobitného určenia a ochranné lesy, existujúce hospodárske lesy podľa možnosti prekategORIZOVAŤ na lesy osobitného určenia,
- 2.2.5. v chránených územiach uplatňovať ekologické princípy hospodárenia,
- 2.2.8. vytvárať podmienky pre rozvoj poľnohospodárstva, prioritne v horských oblastiach s podporou tradičného pastevného odchovu hospodárskych zvierat, v súlade s ochranou životného prostredia a zdravou výživou,
- 2.2.9. vytvárať podmienky pre obnovu trvalých trávnych porastov v súlade s udržaním ekologickej stability územia a zachovania krajinného rázu,

...

Regionálny rozvoj

- 2.4.4. vytvárať územno-technické podmienky pre rozvoj malého a stredného podnikania,
- 2.4.5. podporovať rozvoj výroby a služieb založených na využití domácich zdrojov,

...

3. V oblasti rozvoja rekreácie a turistiky

- 3.1.6. pre dosiahnutie strategického cieľa a špecifických cieľov rozvoja cestovného ruchu v kraji je v plánovaní a regulácii územného rozvoja potrebné za prioritné považovať:

...vedomostno-poznávacie štruktúry:

GEO PARKY – Banskostavnický, **Banskobystrický**, Novohradský,

mototuristické trasy:

...Slovenská banská cesta (Malé Karpaty – Štiavnicko-bystrická oblasť – Rudohorie),

Železná cesta (v rámci programu „Európske kultúrne cesty priemyselných pamiatok“ – trasa: Košický kraj - Červená Skala - Muráň - Tisovec - Hnušťa - Sirk - Jelšava - Štítnik - Kunova Teplica - Tornaľa - Kráľ – Maďarská republika)

! cyklomagistály:...

Zelená stuha Pohronia

! vodná turistická trasa: rieky Hron a Ipeľ

- 3.1.7. v horskom turizme plne využiť potenciál pre rozvoj zimných lyžiarskych športov v jestvujúcich turistických strediskách, podmienený dosiahnutím konsenzu s orgánmi ochrany prírody a krajiny, umožňujúceho ich funkčné rozšírenie a prípadnú integráciu do aglomerácií. Rozvoj zamerať na dobudovanie rekreačnej vybavenosti a dopravnej a technickej infraštruktúry pre zabezpečenie celoročného využívania ich kapacít,

- 3.4. Rozvíjať komplexnosť a kvalitu vybavenosti všetkých turisticky atraktívnych miest,

- 3.4.1. zariadenia a služby umiestňovať prednostne do ich zastavaného územia a jeho okolia,

- 3.4.3. priestor voľnej krajiny využívať predovšetkým na športové, relaxačné, poznávacie a iné pohybové aktivity,

- 3.5. Zvyšovať kvalitu vybavenosti jestvujúcich stredísk cestovného ruchu na území národných parkov a veľkoplošných chránených území prírody len v súlade s ekologickou únosnosťou dotknutých a nadväzujúcich lokalít

- 3.5.1. zariadenia a služby umiestňovať prednostne do ich zastavaného územia,

- 3.6. Rozvoj vybavenosti pre rekreáciu a turizmus v nových, doteraz neurbanizovaných lokalitách a v strediskách cestovného ruchu umožniť len v súlade so schváleným programom, alebo plánom rozvoja obce, mesta, alebo regiónu a len na základe schválenej územnoplánovacej dokumentácie. Na územiach s 3. až 5. stupňom ochrany a v územiach európskeho významu podľa zákona o ochrane prírody a krajiny, nezakladať nové lokality a strediská rekreácie, športu a turizmu.

- 3.7. Zvyšovať kvalitatívny štandard jestvujúcich stredísk rekreácie a turistiky na území Národného parku Nízke Tatry, Národného parku Muránska planina, Národného parku Veľká Fatra, Národného parku Slovenský raj a v Chránenej krajinskej oblasti Poľana, len v súlade so schválenou územnoplánovacou dokumentáciou.

- 3.8. Viazat' lokalizáciu služieb zabezpečujúcich proces rekreácie a turizmu prednostne do zastavaného územia sídiel s cieľom zamedziť neodôvodnené rozširovanie rekreačných útvarov vo voľnej

krajine, pričom využiť aj obnovu a revitalizáciu historických mestských a vidieckych celkov a objektov kultúrnych pamiatok.

3.15. Vytvárať územno-technické podmienky pre realizáciu cykloturistických trás regionálneho, nadregionálneho a celoštátneho významu, pri súčasnom rešpektovaní zákona o ochrane prírody a krajiny.

3.16. Využiť bohatý kultúrno-poznávací potenciál územia na rozvoj poznávacieho a rekreačného turizmu.

3.17. Zabezpečiť podmienky pre vytvorenie komplexného informačného systému regiónu ako neoddeliteľnej súčasti rozvoja cestovného ruchu a informovanosti o atraktivitách Banskobystrického kraja, pri súčasnom rešpektovaní zákona o ochrane prírody a krajiny.

3.18. Podporovať rozvoj všetkých druhov turizmu v súlade s ochranou prírody a krajiny.

4.10. Rešpektovať poľnohospodársku pôdu a lesné pozemky ako limitujúci faktor urbanistického rozvoja územia, osobitne chrániť poľnohospodársku pôdu s veľmi vysokým až stredne vysokým produkčným potenciálom, poľnohospodársku pôdu, na ktorej boli vybudované hydromelioračné zariadenia a osobitné opatrenia na zvýšenie jej produkčnej schopnosti (produkčné sady a vinice).

4.14. Podporovať ťažbu nerastov len v územiach kde sa pri realizácii ťažby nepredpokladajú jej negatívne dopady na životné prostredie, vznik environmentálnych záťaží, záujmy ochrany prírody a krajiny, terénny reliéf a súčasnú krajinnú štruktúru. Podporovať len takú ťažbu nerastov, ktorá nepoužíva technológiu kyanidového lúhovania.

4.15. Zabezpečiť ochranu všetkých vodných zdrojov v rozsahu ich vymedzených ochranných pásiem na území kraja využívaných na hromadné zásobovanie obyvateľstva pitnou vodou.

5. V oblasti usporiadania územia z hľadiska kultúrneho dedičstva

5.4.5. podporovať iniciatívu obcí na vytváranie a odborné vedenie evidencie pamätihodností jednotlivých obcí ako významného dokumentu o kultúrnom dedičstve a histórii špecifických regiónov na území Banskobystrického kraja.

5.5. Zabezpečiť osobitnú pozornosť a zvýšenú ochranu evidovaným, známym a predpokladaným archeologickým náleziskám a lokalitám, v súlade s ustanoveniami zákona o ochrane pamiatkového fondu.

5.7. Podporovať ochranu vedeckých a technických hodnôt: banské a hutnícke diela – šachty, štôlne, tajchy, hutí, hámre, valkovne a pod., vybrané typické remeselnícke a priemyselné objekty...

...

7.1.12. v súlade s Plánmi manažmentu povodí zabezpečiť ochranu pred povodňami realizáciou preventívnych technických a biotechnických opatrení v povodiach, ktoré spomalia odtok vôd z povodia do vodných tokov, výstavbu retenčných nádrží a poldrov, ochranných hrádzí, protipovodňových línii a zariadení na prečerpávanie vnútorných vôd, úpravu vodných tokov a ich nevyhnutnú opravu a údržbu,

7.1.13. v zmysle platnej legislatívy zabezpečiť stanovenie rozsahu inundačných území tokov a pri ich využívaní rešpektovať ustanovenia platnej legislatívy o ochrane pred povodňami,

...

7.3.2. ekologizovať výrobu a spotrebu tepla a podľa možností využívať miestne zdroje

7.3.5. podporovať rozvoj využívania obnoviteľných zdrojov energie (biomasy, slnečnej, veternej a geotermálnej energie), ako lokálnych doplnkových zdrojov k systémovej energetike, s uprednostnením sídiel bez perspektívy zásobovania zemným plynom,

7.3.8. podporovať v oblastiach s podhorskými obcami využitie miestnych energetických zdrojov pre potreby obyvateľov a služieb,

- **Regionálny systém ekologickej stability** okresu Žiar nad Hronom hodnotí ekologickú stabilitu územia a navrhujú ekostabilizačné prvky a systém hospodárenia na lesnom a poľnohospodárskom pôdnom fonde s cieľom zlepšenia súčasného stavu.
- **Územný plán obce** nie je vypracovaný

ROEP a Pozemkové úpravy Obec má spracovaný dokument ROEP intravilánu. ROEP extravilánu sa v súčasnosti ešte realizuje.

Tabuľka č. 44: Situácia v Programoch hospodárskeho a sociálneho rozvoja

Obec	Názov PHSR	Spracovateľ	Programovacie obdobie
Kopernica	Program hospodárskeho a sociálneho rozvoja obce	obec	2007-2013

Zdroj: obec 2014

Tabuľka č. 45: Územné plány obcí a ďalšie rozvojové dokumentácie

Obec	Názov	Spracovateľ	Schválené
Kopernica	-	-	-

Zdroj: obec 2014

Tabuľka č. 46: Situácia v ďalších rozvojových dokumentáciách

Obec	Názov a druh dokumentácie	Spracovateľ	Programovacie obdobie alebo rok spracovania
Kopernica	Kopernica – potok Kopernica protipovodňová ochrana	Bursa s.r.o	2015

Zdroj: obec 2015

HLAVNÉ SMERY A PODMIENKY ROZVOJA PODĽA ÚZEMNÉHO PLÁNU:
Obec nemá vypracovaný a schválený územný plán.

Majetok obce a investičné aktivity obce v posledných 5 rokoch, plánované investičné aktivity

Tabuľka č. 47 : Majetok obce

Obec	Celková nadobúdacia hodnota majetku obce v EUR	Celková posledná účtovná hodnota majetku v EUR k 31.12.2012
Kopernica	--	453 010

Zdroj: obec 2014

Hodnotenie doterajšieho rozvoja hlavne zo zameraním na integrovaný prístup, vrátane popisu využitia vonkajších zdrojov, napr. EU fondov, štátneho rozpočtu, súkromné zdroje a ďalších nástrojov

Využitie EÚ zdrojov: výborné, priemerné, slabé, žiadne

Využitie štátnych zdrojov: výborné, priemerné, slabé, žiadne

Využitie iných zdrojov: výborné, priemerné, slabé, žiadne

Využitie regionálnych zdrojov (BBSK a pod.): výborné, priemerné, slabé, žiadne

2.13. Realizovaný rozvoj

Realizované investície, projekty, aktivity hlavne zo zameraním na integrovaný prístup (posledných 5 rokov).

Tabuľka č. 48: Realizované projekty v obci za posledných 5 rokov

Projekt:	-
Podporil:	-
Rok:	-
Rozpočet:	-
Projekt:	-
Podporil:	-
Rok:	-
Rozpočet:	-
Rok:	-
Rozpočet:	-
Projekt:	-
Podporil:	-
Rok:	-
Rozpočet:	-

Zdroj: obec 2014

2.14 Finančná analýza

DOMÁCE ZDROJE		
Názov obce	Kopernica	
Zdroje	Rok	Štátne zdroje (z Ministerstva financií)
Podielové dane z daní právnických osôb	2012	86 256
	2013	86 482
	2014	91 925
Podielové dane z daní fyzických osôb	2012	--
	2013	--
	2014	--
Cestná daň	2012	--
	2013	--
	2014	--
Dotácia na samosprávne funkcie obcí	2012	--
	2013	--
	2014	--
Iné štátne zdroje (Štátne fondy, Pro Slovakia, POD...)	2012	--
	2013	--
	2014	--
Štátne zdroje spolu:	2012	86 256
	2013	86 482
	2014	91 925
Zdroje	Rok	
Daň z nehnuteľností fyzických osôb a právnických osôb	2012	6 841
	2013	10 495
	2014	9 340
Miestne poplatky (za smeti, alkohol, psy, verejné priestranstvá, znečistenie prostredia ...)	2012	7 295
	2013	7 742
	2014	7 164
Správne poplatky (vydávanie povolení, rozhodnutí, overovanie...)	2012	670
	2013	410
	2014	377
Zdroje z predaja a prenájmu	2012	14 744
	2013	5 541
	2014	2 960
Zdroje z podnikateľskej činnosti obce (z podnikov zab. obcou)	2012	--
	2013	--
	2014	--
Obecné zdroje spolu:	2012	29 550
	2013	24 188
	2014	19 841
Zdroje	Rok	
Dary a sponzorstvá (Dar z SPP za plynofikáciu)	2012	--
	2013	--
	2014	--
DOMÁCE ZDROJE SPOLU:	2012	115 806
	2013	110 670
	2014	111 766

Zdroj: obec2014

ZAHRANIČNÉ ZDROJE	
Obec	Kopernica
Rok	Tendre a výzvy
2012	0
2013	0
2014	0
Rok	Fondy EÚ
2012	0
2013	0
2014	0
Rok	Bilaterálna spolupráca
2012	0
2013	0
2014	0
Rok	Iné zahraničné zdroje
2012	0
2013	0
2014	0
ZAHRANIČNÉ ZDROJE SPOLU:	
2012	0
2013	0
2014	0
ZDROJE POUŽITÉ NA ROZVOJ / z domácich a zahraničných zdrojov spolu / :	
2012	115 806
2013	110 670
2014	111 766

Zdroj: obec 2014

3. SWOT ANALÝZA

3.1. SWOT – analýza vnútorná (s verejnosťou)

Kopernica

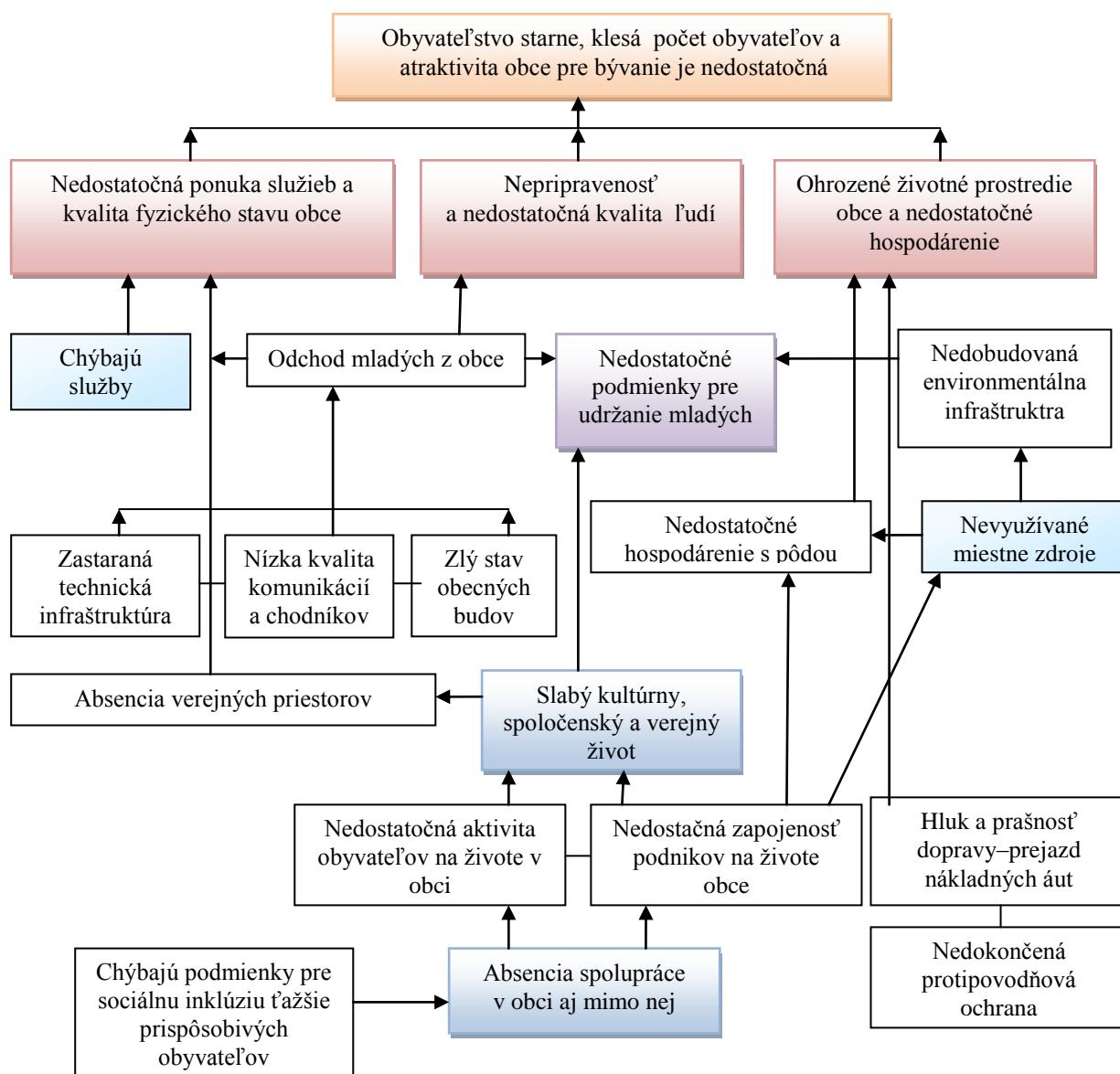
SILNÉ STRÁNKY	SLABÉ STRÁNKY
<ul style="list-style-type: none"> Firmy- zamestnávateľa, ktoré podporujú rozvoj a aktivity obce Dobrá zamestnanosť SHR – salaš –rodinný podnik Chov moriek a predaj Ťažobná spoločnosť – robotnícke profesie Výrobná spoločnosť na podstielku pre mačky Domáci podnikateľ – silná domáca podpora Prírodné prostredie Centrálny priestor vo vlastníctve obce Čiastočná rekonštrukcia Obecného úradu a súčasnej Materskej školy Jednota v starom Obecnom úrade Kláštor - objekt a ubytovanie pre cirkevnú turistiku Katolícky kostol Tradičné – ľudové liečiteľstvo (liečiteľka Terézia Munichová) Dobrá kronikár obce Kaderníctvo Nadšenci pre oživenie futbalového klubu Vlastný kroj Posilňovňa v požiarnej zbrojnici Areál motokrosu OZ Enduro koperben team Poľovnícke združenie Napojenie na vodovod 90% domov Pokrytie internetom aj mobilnou sieťou Obnovený povrch miestnych komunikácií Dobrá dostupnosť k službám a lekárovi v Kremnici Zamestnanie v Kremnici a Žiari nad Hronom (dochádzka 7 km cez Lutilu) Všetky domy sú obývané Rekreačné domy –cca 13 Kvalitná pitná voda Regionálna súťaž – Kopernická píla Rodák p. Pribilínek – olympijský víťaz 1988 Stretnutia rodákov Čiastočne regulovaný potok 	<ul style="list-style-type: none"> Chýba kanalizácia a čistička odpadových vôd Miestny rozhlas v dezolátnom stave Nekvalitné povrchy komunikácií a chodníkov Chýba plynofikácia obce Vykurovanie pevným palivom – 100% domácností Mládež – nezaujem o život v obci Aktívne starnúce obyvateľstvo Vykurovanie kultúrneho domu 25 %-ná nezamestnanosť obyvateľstva, z toho rómske obyvateľstvo 95% nezamestnanosť Prejazd obcou kamiónmi - hluk a znečistenie ovzdušia Neplatiči do obecnej kasy Rozbitý areál poľnohospodárskeho družstva Schátralé budovy po KREMPOS s.r.o. (poľnohosp. Subjekt –nezaujem) Nízka účasť verejnosti pri organizovaní a spolupráci na spoločenských aktivitách Mládež Nefunguje DPO Zaniknuté spolky Kláštor mimo života v obci– (uzavretý, 4 mníšky bez kontaktu s verejnosťou) Zarastanie krajiny Vlastník PD nedostatočne udržiava krajinu Chýba multifunkčné ihrisko Nedostatočné využitie kultúrneho domu Zaniknutý kultúrny spolok Likoper Nevysporiadané pozemky v správe pozemkového fondu, nemožnosť odkúpenia Kamiónová doprava spôsobuje kolízne situácie hlavne v zime Zničená cesta do Lutily (kratšia vzdialenosť do Žiaru ako cez Kremnicu) Jediný dostupný operátor ORANGE
PRÍLEŽITOSTI	RIZIKÁ
<ul style="list-style-type: none"> Zámer vybudovania obory danielov – Koperbent Vybudovanie pomníka liečiteľke Munichovej Oživenie komunitného života v obci Zvýšenie kapacity telefónnej ústredne Vybudovanie prepojenia na Lutilu Výstavba obecného bytového domu Širšie využitie motokrosového areálu aj mimo motokrosu Realizácia úprava zásahov na ochranu krajiny a protipovodňovú ochranu Obecné budovy (Kultúrny dom, Hasičňa, Jednota, MŠ a obecný úrad, 2x rod. domy) 	<ul style="list-style-type: none"> Odchod mladých ľudí z obce Zdevastovanie krajiny ťažbou Nepriaznivá legislatíva v podnikaní Vysoké ceny energií Vplyv doby na medziľudské vzťahy Prívalové dažde – povodne Málo detí v Materskej škole?? <p>Vízia: Chceme, aby bola Kopernica do roku 2020 krajšia, príťažlivá pre bývanie, ekonomicky nezávislá s aktívnymi ľuďmi, ktorí budú obec rozvíjať a spájať. Ľudia budú lojálni, aby spolu komunikovali a vážili si jeden druhého a budú hrdí na Kopernicu.</p>

3.2. SWOT ANALÝZA vonkajšia (AUDIT zdrojov)

	SLABÉ STRÁNKY
<ul style="list-style-type: none"> • zachované prírodné prostredie • čistá a zdravá krajina (čistý vzduch, voda, pôda) • bohatá fauna a flóra • vysoká lesnatosť územia, dostatok drevnej suroviny- bohatstvo lovej zveri • výdatné vodné zdroje • dramatický a zaujímavý terén s množstvom vyhládok na krajinu • existencia prírodných zdrojov • história ťažby • potenciál prímestskej rekreácie pre mestá kremnica a Žiar nad Hronom • potenciál miestnych zdrojov – prírodných, ľudských aj fyzických • existencia plôch a pozemkov na dobudovanie verejných priestranstiev • existencia dopravného spojenia obce verejnou hromadnou (autobusovou) dopravou • existencia terénnych predpokladov pre rozvoj turistických trás, cyklotrás a lyžiarskych tratí • obec je súčasťou Pohronske-Kremnického cyklistického okruhu • mikroregionálne partnerstvo • obec zapojená do partnerstva pre Leader (Žiarska kotlina) • vysoká biodiverzita krajiny • stavebný a územný potenciál pre rozvoj bývania • existencia podnikov 	<ul style="list-style-type: none"> • regresívny typ populácie - úbytok obyvateľstva v dôsledku nižšej pôrodnosti a nedostatočnými pracovnými príležitosťami • rastúca časť obyvateľstva ekonomicky starne • nedostatočné využitie miestnych zdrojov- prírodných, ľudských aj fyzických. • množstvo technických objektov a plôch znehodnocujúcich krajinný obraz (vzdušné vedenia VN, NN, a iné) • nedostatočné ekologické a miestne povedomie obyvateľstva • nízka zapojenosť verejnosti na verejnom živote • nedostatočná spolupráca obce – kláštor, obce - podniky • neriešené dopady hluku a prašnosti dopravy na životné prostredie • nedostatočne rozvinuté malé a stredné podnikanie • nedostatočná propagácia územia, nerozvinutý informačný systém • malá väzba na tradície a históriu obcí, absencia múzeí o tradíciách a histórii obcí • nevyužitý domový fond • nevhodné objemové a architektonické riešenia objektov občianskej vybavenosti, objektov IBV a verejných priestorov • nedostatok pracovných príležitostí, odchod za prácou • nedostatok príležitostí pre mladých ľudí • neriešené dopravné prepojenie do Lutily s možnosťou zokruhovania dopravy • absencia verejnej kanalizácie • nezamestnanosť Rómov • nevyužitý potenciál býv. Poľnohospodárskeho družstva • nedostatočný kultúrny a spoločenský život
PRÍLEŽITOSTI	RIZIKÁ
<ul style="list-style-type: none"> • budovanie komunitného života • oživenie kultúrneho a spoločenského života • využitie existencie známych rodákov a osobností v propagácii obce • zapojenie obce do regionálneho rozvoja • rozvoj bývania a služieb obyvateľstvu • využitie existujúceho stavebného potenciálu • rozvoj netradičného a extenzívneho poľnohospodárstva • využitie tradícií a znalostí predkov pri hospodárskom využití územia a obnove tradičných remesiel • rozvoj lesného hospodárstva a poľovníctva • zhodnocovanie drevnej suroviny • možnosti bývania v atraktívnom prostredí • možnosti zimnej rekreácie (zjazdové a bežkárске lyžovanie, korčuľovanie ...) • možnosti tradičnej letnej rekreácie spojenej 	<ul style="list-style-type: none"> • neuváženým rozvojom určitých aktivít v území • strata identity a kultúrnych hodnôt • nezaujím ľudí o veci verejné • nedostatočná osвета a informovanosť • nepripravenosť ľudí na podnikanie • únik mladých a vzdelaných ľudí • nevysporiadané vlastnícke vzťahy • nedostatok peňazí • uprednostnenie krátkodobých efektov • problémy legislatívne, nedôsledná legislatívna podpora <p>vyplývajúce z vonkajšieho prostredia obce</p> <ul style="list-style-type: none"> • nárast chudoby • nezamestnanosť • znižovanie počtu zamestnávateľov • neúnosný rozvoj motorovej dopravy a jeho tlak na prírodné a životné prostredie

<p>s prírodnými, krajinárskymi a kultúrnymi hodnotami územia (cykloturistika, horská turistika, poznávacia turistika, zber lesných plodov)</p> <ul style="list-style-type: none"> • zvýšenie atraktívnosti a príťažlivosti územia (odstránením, prebudovaním, sanáciou, zakrytím neestetických krajinotvorných objektov) • zvýšenie informovanosti o území • zjednotenie identity obce a mikroregiónu • využívanie vnútorných vonkajších zdrojov vrátane podpory z EÚ a štátnych zdrojov 	<ul style="list-style-type: none"> • chýbajúca podpora štátu malého a stredného podnikania • znižovanie financovania samosprávneho výkonu zo strany štátu
--	---

4. PROBLÉMOVÁ ANALÝZA



5. HODNOTENIE

5.1. Hlavné smery rozvoja obce (v širších súvislostiach)

POTENCIÁL OBCE PRE TRVALO UDRŽATEĽNÝ ROZVOJ

VÝHODY A NEVÝHODY OBCE Z HĽADISKA POLOHY V REGIÓNE

1. VÝHODY Z HĽADISKA POLOHY:

Obec sa nachádza v území s bohatými prírodnými hodnotami s predpokladmi rozvoja.

- Poloha v spádovom území mesta Kremnica s dostupnosťou nadštandardnej dopravnej infraštruktúry. Mestá Žiar nad Hronom a Zvolen plnia pre záujmové územie funkciu sídiel s vyššou občianskou vybavenosťou a aj funkciu centier zamestnanosti.
- Zvolenská a Žiarska kotlina je ťažiskovým dopravným priestorom Slovenska, v ktorom sa križujú medzinárodné / celoštátne významné diaľkové ťahy v smere: západ - východ a sever - juh
- V priestore Banská Bystrica – Zvolen je letisko Tri Duby (Sliač) /.
- Atraktívna krajina, vyvážená krajinná štruktúra, dramatický a zaujímavý reliéf.
- V území mikroregiónu sa nachádzajú strediská cestovného ruchu nadregionálneho, celoštátneho až medzinárodného významu s perspektívami ďalšieho rozvoja.
- Významné kúpeľníctvo a zázemie zdravotnej a kúpeľnej turistiky v neďalekom okolí mikroregiónu.

Miestni obyvatelia vidia z hľadiska polohy a lokality obce:

VÝHODY:

- Poloha obce v blízkosti mesta Kremnica
- Dostupnosť za prácou do miest Kremnica, Žiar nad Hronom a Zvolen je priaznivá
- Existencia vodných zdrojov

Obec je členom Mikroregiónu Kremnica a okolie. Združenie vzniklo v roku 2000 za účelom rozvoja obcí, regiónu a cestovného ruchu. **Rozvoj mikroregiónu je podmienený priestorovo aj funkčne vyváženým rozvojom všetkých obcí nachádzajúcich sa v tomto priestore vrátane obce Kopernica.** Územie disponuje takým potenciálom, ktorý ho zvýhodňuje oproti ostatným územiám práve v existujúcej primárnej ponuke, ktorú územie partnerstva poskytuje.

2. NEVÝHODY Z HĽADISKA POLOHY:

- V obci sú rozvinuté podnikateľské aktivity v súvislosti s ťažbou suroviny bentonit, čo zaťažuje obec dopravou a spôsobuje negatívny vplyv na kvalitu životného prostredia
- Poloha územia v blízkosti väčšieho mesta eliminuje záujem obyvateľov o vnútorný spoločenský život v území.

Miestni obyvatelia vidia z hľadiska polohy a lokality obce

NEVÝHODY:

- Obec s vysokým stupňom zaťaženia dopravou, vyplývajúcou z podnikateľských aktivít na území katastra obce.
- Údržba prístupových ciest hlavne v zimnom období – dĺžka ciest

POTENCIÁL PRE TRVALO UDRŽATEĽNÝ ROZVOJ OBCE A OKOLIA (MIKROREGIÓNU)

Prírodné zdroje

- Atraktívne prírodné prostredie, s prírodou dáva predpoklady na rozvoj všetkých foriem cestovného ruchu a turistiky. Banskú minulosť územia je možné využiť v rámci cestovného ruchu ako súčasť mikroregiónu Kremnica a okolie.
- Menej vhodné podmienky pre intenzívnu poľnohospodársku výrobu dávajú predpoklady pre rozširovanie tradičného horského poľnohospodárstva (salašníctvo, chov koní, včelárstvo, ovocinárstvo, pestovanie liečivých rastlín ...), s čím súvisia možnosti využitia pre agroturistiku.
- Lesný pôdny fond poskytujúci drevnú surovinu na výrobky z dreva, stavebný materiál a pre energetické využitie. Lesy s bohatým zastúpením lesnej zveri podmieňujú rozvoj poľovníctva.

Ľudský potenciál

- Nedostatočná komunikácia medzi obcami a nejasná rola obce v širšom území
- Aktivizácia obyvateľov a zvýšenie ich záujmu o veci verejné.
- Využitie zručností ľudí vo všetkých oblastiach poľnohospodárstva, v lesnom hospodárstve, v spracovaní drevnej suroviny a v remeselnej výrobe.

- Zaškolenie najmä mladých ľudí v poskytovaní služieb obyvateľstvu a turistom mesta Kremnica. Kvalitné a profesionálne služby sú základom úspechu v rozvoji všetkých druhov vybavenosti.
- Oživenie ľudových tradícií a zvyklostí, ktoré v uplynulých 50-tich rokoch takmer úplne zanikli, v objektoch ľudovej architektúry zriadenie expozícií ľudových tradícií, bývania a histórie jednotlivých obcí ale i mikroregiónu.
- Rozšírenie podnikateľských aktivít – v poľnohospodárstve a lesnom hospodárstve, drevospracujúcich a potravinárskych remeslách, v tradičných ľudových remeslách, v službách pre rekreáciu a turizmus, v poľovníctve a doprave.
- Založenie, resp. obnovenie tradície trhov, jarmokov, kultúrnych festivalov a športových súťaží spoločne s obcami iných mikroregiónov, resp. udržanie a rozširovanie už existujúcich kultúrnych podujatí a aktivít.
- Vybudovanie cyklotrasy vedúcej všetkými atraktívnymi miestami mikroregiónu a spájajúcej všetky obce mikroregiónu.

Odstránenie nedostatkov, ktoré brzdia rozvoj mikroregiónu

- Vybudovanie chýbajúcej technickej infraštruktúry v čo najkratšom čase. Využiť k tomu všetky dostupné možnosti získavania finančných prostriedkov z podporných zdrojov
- Zabezpečenie protipovodňovej ochrany územia.
- Rozšírenie siete zariadení sociálnej infraštruktúry o zložky, ktoré obohatia ponuku pre obyvateľov.
- Vytvorenie nových pracovných príležitostí, ktoré pozdvihnú ekonomickú silu mikroregiónu, čo sa následne prejaví v priaznivejšom demografickom vývoji obcí, rozvoji sociálnej infraštruktúry obcí, v lepšej údržbe domového fondu i verejných priestranstiev.
- Vybudovanie ubytovacích a stravovacích kapacít, predovšetkým s využitím existujúcich objektov po ich rekonštrukcii. Systém založiť na malokapacitnom rodinnom spôsobe ubytovania a stravovania.
- Vybudovanie nových turistických a cykloturistických trás, odpočinkových, vyhliadkových a orientačných miest pre turistov.
- Zvýšenie osvetly obyvateľstva prostredníctvom miestnych novín a informačných tabúl.

Identifikované problémy z hľadiska širších vzťahov:

- nejasné smerovanie obce a stagnujúci rozvoj
- nekoordinovaný rozvoj obce s mikroregiónom
- nedostatočná ekonomická stabilita
- nízka aktivita verejnosti na prospechu a rozvoji obce
- slabá podpora verejnoprospešných a ekonomických aktivít
- izolovaný rozvoj podnikania, nezáujem o spoluprácu s obcou a nezainteresovanosť na jej prospechu
- nedostatočné profesionálne zázemie pre zabezpečovanie rozvoja (životné prostredie, miestny rozvoj a iné)- obmedzený výkon samosprávy
- znehodnocované krajinné prostredie ťažbou
- nedostatočné príjmy do obecného rozpočtu

Príčiny:

vnútorné

- nedostatok spolupráce medzi obcami, absentujú spoločné investície obcí, regulovaný cestovný ruch, účinná ochrana ŽP, spoločná sociálna politika, spoločný manažment a vyhľadávanie podporných zdrojov
- slabá spolupráca s podnikateľskou a občianskou verejnosťou
- nedôvera a nezáujem občanov, nízka angažovanosť občanov na veciach verejných a rozvoji obce
- nedostatočné malé a stredné podnikanie a malá ponuka služieb
- nedostatočné využitie existujúcich zdrojov, prírodných, ľudských
- neukončená technická vybavenosť
- nízka informovanosť verejnosti

vonkajšie

- nedostatok finančných prostriedkov a existenčné problémy, dopady hospodárskej (finančnej) krízy
- podnikatelia sú ekonomicky nezávislí na rozhodnutiach obce a jej profitu (daňová politika)
- nízka podpora vidieka zo strany štátu, nedostatok podporných programov pre rozvoj a ťažký prístup k podpore
- tlak investícií zvonku na úkor domáceho prostredia (kto má peniaze ovplyvňuje rozhodovanie)
- nepriaznivé podnikateľské prostredie malému a strednému podnikaniu

STRATEGICKÁ A PROGRAMOVÁ ČASŤ

Strategická a Programová časť obsahuje :

1. zoznam opatrení a aktivít na zabezpečenie realizácie programu hospodárskeho rozvoja a sociálneho rozvoja obce
2. inštitucionálne zabezpečenie a organizačné zabezpečenie realizácie programu hospodárskeho rozvoja a sociálneho rozvoja obce,
3. finančné zabezpečenie jednotlivých opatrení a aktivít, inštitucionálnej a organizačnej stránky realizácie programu hospodárskeho rozvoja a sociálneho rozvoja obce,
4. systém monitorovania a hodnotenia plnenia programu hospodárskeho rozvoja a sociálneho rozvoja obce s ustanovením merateľných ukazovateľov,
5. časový harmonogram realizácie programu hospodárskeho rozvoja a sociálneho rozvoja obce.

Program hospodárskeho rozvoja a sociálneho rozvoja obce a jeho aktualizáciu schvaľuje obecné zastupiteľstvo.

Schválenie programu hospodárskeho rozvoja a sociálneho rozvoja obce a príslušnej územnoplánovacej dokumentácie, ak jej spracovanie vyžaduje osobitný predpis, je podmienkou na predloženie žiadosti obce o poskytnutie finančného príspevku zo štátneho rozpočtu a z doplnkových zdrojov **podľa § 4 ods. 2 zák. č. 539/2008 Z.z. a zákona č. 309/2014.**

Vízia (dlhodobá):

Chceme, aby bola Kopernica do roku 2020 krajšia, prítiahľivá pre bývanie, ekonomicky nezávislá s aktívnymi ľuďmi, ktorí budú obec rozvíjať a spájať.

Aby boli ľudia viac lojálni, spolu komunikovali a vážili si jeden druhého a boli hrdí na svoju obec.

Želanie obyvateľov obce 2014

Vízia s dlhodobým časovým horizontom má charakter želania obyvateľov a aktérov obce. Počas uplynulého obdobia v rozvoji obce nedošlo k takým celospoločenským zmenám a lokálnym zmenám, že by to vyvolalo zvlášť závažný obrat v smerovaní rozvoja oproti rokom 2007-2013. Počas obdobia realizácie programu rozvoja do roku 2013 neprešla obec takou výraznou zmenou, ktorá by ovplyvnila základné smerovanie rozvoja obce aj v budúcom období do roku 2020.

Programovanie a tvorba strategických cieľov.



1. STRATEGICKÝ CIEĽ A OPATRENIA (plánovacie obdobie 2014 – 2020)

Strategický cieľ 2014 – 2020

Zvýšenie obývanosti a atraktivity vidieckej obce a jej krajiny zlepšením podmienok na bývanie, prácu a oddych predovšetkým mladých obyvateľov, s lepšími službami, aktívnym obyvateľstvom a modernými podnikmi.

Špecifické ciele a opatrenia

číslo	Špecifický cieľ	
	č.	Opatrenie
1	Zvýšenie počtu trvale žijúcich obyvateľov zlepšením vzhľadu a životného prostredia obce	
	1	Zlepšiť podmienky pre bývanie a služby obyvateľstvu
	2	Obnoviť dedinu a zlepšiť kvalitu vidieckeho prostredia
2	Zvýšenie občianskej participácie v budovaní komunity a efektívne využitie pracovnej sily	
	1	Aktivizovať obyvateľov pre budovanie miestnej komunity a zvýšiť miestne povedomie
	2	Zlepšiť podmienky pre rozvoj podnikania zvýšením schopnosti obyvateľov uplatniť sa na trhu práce
3	Zvyšovanie kvality podnikov zavádzaním inovácií a modernizáciou procesov zabezpečujúcich lepšie využitie produkčného potenciálu	
	1	Zvýšiť kvalitu podnikov a rozvíjať podnikanie v priemyselnej, poľnohospodárskej, lesníckej a remeselnej výrobe a službách

STRATEGICKÝ CIEĽ	Zvýšenie obývanosti a atraktivity vidieckej obce a jej krajiny zlepšením podmienok na bývanie, prácu a oddych predovšetkým mladých obyvateľov, s lepšími službami, aktívnym obyvateľstvom a modernými podnikmi.
PRIORITA	BÝVANIE A SLUŽBY OBYVATEĽSTVU
ŠPECIFICKÝ CIEĽ	1. Zvýšenie počtu trvale žijúcich obyvateľov zlepšením vzhľadu a životného prostredia obce
OPATRENIE	1.1. Zlepšiť podmienky pre bývanie a služby obyvateľstvu
AKTIVITY	<ol style="list-style-type: none"> 1. modernizácia infraštruktúry efektívnej verejnej správy a dovybavenie infraštruktúry pre poskytovanie služieb obyvateľstvu 2. zavádzanie elektronizácie do verejného života obce (samospráva, knižnica, archív atď.) 3. zavádzanie inovatívneho prístupu rozvoja vidieckej obce s využitím miestneho potenciálu územia a endogénnych zdrojov „zdola nahor“ 4. budovanie efektívnej verejnej správy optimalizáciou procesov a organizácie, bojom proti korupcii a efektívnou správou daní 5. rozšírenie prístupnosti, využívania a kvality informačných a komunikačných technológií (IKT) - aktivity na zlepšenie signálu mobilných operátorov a prístupu k internetu 6. aktualizácia a modernizácia web stránky obce 7. zlepšenie základných služieb a malej infraštruktúry a prístupu k miestnym službám 8. dobudovanie centrálnej časti obce ako miesta pre oddych a umiestnenie malých služieb (detské ihrisko, letné terasy, služby malých remesiel, darčeky a pod.) 9. budovanie prístupovej a rekonštrukcie miestnej dopravnej infraštruktúry – (miestne komunikácie, chodníky pre peších, eliminácie zosuvov pôdy a premostenia, oporné múry, odvodnenie, spevnenie a pod) 10. vypracovanie územného plánu obce alt. urbanistickej štúdie a príprava stavebných pozemkov 11. budovanie verejných investícií na zvyšovanie atraktivity územia (športové možnosti, prístupy k prírodným prameňom, gazdovské dvory a školy remesiel, rozhľadňa, amfiteáter, zábavno-náučné chodníky, atrakcie a pod.) 12. vybudovanie nových parkovacích miest a dobudovanie odstavňových plôch a zariadení pre vozidlá 13. budovanie a rekonštrukcia rozvodov elektrického vedenia a technických zariadení (zvýšenie kapacity, káblovanie do zeme, rekonštrukcie zdrojov dopravne značenie, zvýšenie kapacity telefónnej ústredne atď.) 14. výstavba nových bytových domov pre mladé rodiny a nájomných bytov (obecný bytový dom 4x byt. jednotiek,) 15. podpora zvyšovania štandardu bývania v porovnaní z EÚ štandardami 16. dobudovanie zariadení pre odkázaných a sociálne slabších spoluobčanov vrátane zdravotníckych zariadení s bezbariérovými vstupmi (klub pre dôchodcov, opatrovateľská služba, vývarovne, denný

	<p>stacionár, a iné)</p> <p>17.zavádzanie alternatívnych foriem adaptability a starostlivosti o starších a sociálne slabších obyvateľov</p> <p>18.aktivity na zlepšenie sociálnej a zdravotnej starostlivosti s prioritným využitím existujúcich objektov (dobrovoľná sociálna a zdravotnícka pomoc, starostlivosť o deti a matky s deťmi, opatrovatelstvo, charita, rozvoz stravy, a iné)</p> <p>19.budovanie zariadení základnej vybavenosti a dobudovanie existujúcich zariadení vybavenosti pre obyvateľov (obecný úrad, Jednota, materská škôlka, rekonštrukcia garáže, obnova, urnový hájnik, rekonštrukcia a nové plochy cintorína, spevnenia, oporné múry a pod.)</p> <p>20.zavádzanie bezbariérových prístupov do verejných objektov a objektov verejných služieb</p> <p>21.budovanie mimoškolských zariadení pre deti školského a predškolského veku (zriadenie školského klubu detí pre záujmové činnosti a centrál voľného času)</p> <p>22.budovanie zariadení pre verejnosť na podporu zachovania kvality verejného života (rekonštrukcia kultúrneho domu, nová knižnica, klubové priestory napr. prestavba požiarnej zbrojnice na klubovňu a pod.)</p> <p>23.budovanie a rekonštrukcie objektov pre združovanie záujmových skupín, klubovne, herne a pod.</p> <p>24.budovanie a rekonštrukcie zariadení pre šport a oddych (areál telovýchovnej jednoty, šatne, lavičky, detské ihriská, ihriská, prístrešky, telocvičňa, tribúna, odvodnenia a pod.)</p> <p>25.modernizácia vybavenia kultúrnych zariadení (škôlka, kult. dom, knižnica, klubové miestnosti, kultúrne centrum a pod.)</p> <p>26.podpora uplatňovania oživenia miestnej kultúry zriadením špecifických služieb (tradičná kuchyňa, zriadenie tvorivých dielní apod.)</p> <p>27.zlepšenie podmienok pre požiaru bezpečnosť, (výstavba, rekonštrukcia a modernizácia požiarnej zbrojnice, vybavenie a pod.)</p> <p>28.zvyšovanie bezpečnosti a ochrana majetku obyvateľov a znižovanie kriminality (kamerový systém a iné)</p>
OPRÁVNENOSŤ	<p>obec, subjekty podnikajúce v službách verejnosti, , charite, kultúre, vzdelávaní, športe a sociálnych službách, vlastníci pozemkov a objektov,</p>
ODÔVODNENIE	<p>V obci Kopernica je v horizonte rokov 2001 – 2013 preukázateľný úbytok počtu obyvateľov. Klesajúci trend sa mierne zastavil avšak obyvateľstvo v obci starne. Podľa súčasných trendov možno očakávať stabilizáciu a mierny nárast obyvateľstva, postupnú priaznivú zmenu indexu vitality z dôvodu zvýšenia podielu mladšieho obyvateľstva a prisťahovalectvo dôchodcov z miest (vzhľadom na pokojnejšie a lacnejšie životné podmienky). V obci je nevyhnutné pripraviť podmienky pre stabilizáciu mladých rodín. Keďže sa do popredia dostáva zdravší a hlavne pokojnejší a bezpečnejší život na dedine, je predpoklad stúpajúceho záujmu o výstavbu IBV výstavbou nových alebo rekonštrukciou existujúcich rodinných domov na bývanie.. Do obce začínajú prichádzať obyvatelia mesta so záujmom o výstavbu resp. rekonštrukciu pôvodných domov za účelom bývania s cieľom využívať pokojné „dedinské“ prostredie pre život. V existujúcej zástavbe je rezerva pre cca cca 20 rodinných domov. Sústreďenie nových pozemkov rodinných domov nie je navrhované, iba</p>

	<p>v existujúcej zástavbe rodinných domov. K tomu je nevyhnutné dobudovanie základnej infraštruktúry, príprava pozemkov a vysporiadanie majetko-právnych vzťahov. Obec má stále len málo neobývaných domov vhodných na obývanie. Vidiecke prírodné prostredie obce predstavuje vhodný rozvojový potenciál s možnosťou využitia prírodných zdrojov nielen v bývaní ale aj v oddychových a relaxačných aktivitách ako napr. šport, turistika, podujatia a iné. V rámci zámerov zvyšovania počtu obyvateľov je nutné dobudovanie niektorých základných služieb obyvateľstvu na dostatočnú úroveň. Občianske vybavenie je druhovosťou poddimenzované avšak nie nevyhnutné, keďže obyvatelia využívajú väčšinu služieb v meste Kremnica. Plánovaný prírastok nových RD si vyžiada len minimálne rozšírenie siete obchodov a služieb a vytvorenie nových verejných priestranstiev. Sociálna starostlivosť o obyvateľov je zabezpečovaná opatrovateľskými službami podľa potreby a požiadaviek. Bude potrebné navýšenie kapacít niektorých zariadení občianskej vybavenosti ako napr. Kultúrny dom, a nové priestory pre občianske aktivity tzv. klubový resp. Spolkový dom. Väčšina dostupných služieb sa nachádza v meste Kremnica a v meste Žiar nad Hronom. Stav technickej a dopravnej infraštruktúry v obci je neuspokojivý. Miestne komunikácie sú zastarané a je potrebná ich rekonštrukcia. Poškodenie miestnych komunikácií je zapríčinené dlhodobým opotrebovaním nákladnou dopravou a možno ho kvalifikovať ako havarijný stav. Opravou povrchov ciest sa zníži hlučnosť a prašnosť, nakoľko nekvalitný povrch zhoršuje životné prostredie okolia komunikácií. Pre ďalší rozvoj obce je nevyhnutné dobudovať a rekonštruovať technickú infraštruktúru a riešiť stav dopravnej infraštruktúry (kanalizácia a ČOV, miestne komunikácie a chodníky pre peších). Existujúci systém v zásobovaní elektrickou energiou je len čiastočne vyhovujúci. Dopravná dostupnosť obce k mestu je veľmi dobrá. V obci je výrazný nedostatok komunikácií a priestorov vymedzených len pre peších resp. cyklistov. Dopravné spojenie verejnou hromadnou dopravou zabezpečuje prímestská autobusová doprava. Možno konštatovať, že obecné budovy a objekty je potrebné rekonštruovať a u niektorých navrhnúť zmenu využitia pre potreby obyvateľov obce. Stavebnotechnický stav je čiastočne vyhovujúci avšak chýba riešenie zníženia energetickej náročnosti budov zateplením, výmenou okien. Nedobudované sú aj vnútorné priestory a chýba dostatočné vybavenie. Okrem rekonštrukcie a obnovy budov si investície vyžadujú aj verejné priestranstvá pri budovách aj mimo nich. Rekonštrukciu resp. zmenu využitia si vyžadujú objekty ako: požiarna zbrojnica, Kultúrny dom, obecný úrad.</p>
MONITORING A HODNOTENIE OPATRENIA	
<p>UKAZOVATEĽ MERATEĽNÝ INDIKÁTOR</p>	<ul style="list-style-type: none"> - počet prisťahovaných mladých rodín - počet pripravených lokalít pre rozvoj obce - počet nových bytových jednotiek pre mladé rodiny - počet pripravených stavebných pozemkov pre bývanie - počet vybudovaných zariadení základnej vybavenosti - počet verejne dostupných internetových bodov v obci - počet elektronických programov v obci - obyvateľov - počet nových plôch a vybudovaných zariadení športu a rekreácie - počet vybudovaných sociálnych a kultúrnych zariadení

	<ul style="list-style-type: none"> - počet zariadení sociálnej starostlivosti (stravovanie, ubytovanie, charita,) - počet modernizovaných obecných budov a objektov - počet nových bytových domov - počet nových bytových jednotiek - počet vybudovaných zariadení vybavenosti pre obyvateľov - počet dobrovoľníkov v dobrovoľnej sociálnej a zdravotníckej pomoci, - počet modernizovaných zariadení občianskej vybavenosti - počet nových verejných služieb obyvateľstvu (vrátane zdravotníckej pomoci a pomoci sociálne slabším) - počet nových verejných bezbariérových vstupov - počet km nových alt. obnovených prístupových komunikácií - počet km vybudovaných, obnovených chodníkov pre peších - počet m² vybudovaných odstavných plôch - počet rekonštruovaných premostení - počet m rekonštruovaných miestnych komunikácií - počet m podzemného elektrického vedenia - počet domácností pripojených na internet - počet bodov prístupných k verejnemu internetu - dĺžka obnovených , rekonštruovaných sietí technickej infraštruktúry - počet km rekonštruovaného rozhlasového vedenia - počet rekonštruovaného verejného osvetlenia - počet web stránok zameraných na informovanie obyvateľstva
OČAKÁVANÉ VÝSLEDKY	Dobudované služby obyvateľstvu vrátane dopravnej a technickej infraštruktúry, zlepšené podmienky pre rozvoj bývania v obci, atraktívne bývanie,
ODHADOVANÉ DOPADY	Stabilizácia a nárast počtu obyvateľov
ODHADOVANÉ ALOKÁCIE FINANČNÝCH ZDROJOV DO ROKU 2017 V EURO	2 074 0100

STRATEGICKÝ CIEĽ	Zvýšenie obývanosti a atraktivity vidieckej obce a jej krajiny zlepšením podmienok na bývanie, prácu a oddych predovšetkým mladých obyvateľov, s lepšími službami, aktívnym obyvateľstvom a modernými podnikmi.
PRIORITA	ŽIVOTNÉ PROSTREDIE
ŠPECIFICKÝ CIEĽ	1. Zvýšenie počtu trvale žijúcich obyvateľov zlepšením vzhľadu a životného prostredia obce
OPATRENIE	1.2. Obnoviť dedinu a zlepšiť kvalitu vidieckeho prostredia
AKTIVITY	<ol style="list-style-type: none"> 1. obnova stavebného potenciálu obce a podpora multifunkčného využitia obecného nehnuteľného majetku (znižovanie energetickej náročnosti súkromných a verejných budov, strešné konštrukcie, fasády, technické zariadenia budov a iné) 2. obnova kultúrnych a prírodných pamiatok, obnova architektonických, technických pamiatok, pamätihodností obce a iných objektov s miestnou kultúrnou hodnotou (zvyšovanie a udržanie historickej hodnoty objektov- kostol, kaplnka, kláštor, pamätníky, pomníky atď.) 3. realizácia obnovy obce v duchu Programu obnovy dediny 4. aktivity na záchranu architektonických hodnôt a obnovu ulice a verejných priestorov (projekt obnovy dediny, architektonické a urbanistické štúdie, design vidieckeho priestoru apod.) 5. zachovávanie tradičného obrazu dediny (význam podhorského turistického miesta, tradičný obraz typickej cestnej zástavby, pôvodná architektúra, krajina, pôvodná zeleň apod.) 6. príprava architektonických riešení verejných priestranstiev, drobná architektúra oddychových zón 7. obnova, rekonštrukcia, úprava, údržba a budovanie verejných priestranstiev (oporný múr, terénne úpravy, detské ihriská, oddychové zóny s lavičkami, zeleň, cintoríny, oplotenia, spoločenské a kultúrne priestory, pietne miesta a pod.) 8. aktivity na odstránenie objektov znehodnocujúcich prostredie 9. obnova a rekonštrukcia zelených plôch a objektov v cestovnom ruchu (pramene, kaplnka, ľudová architektúra, a iné.) 10. ochrana prírodných zdrojov a hodnôt a budovanie ekologickej stability vrátane spodných vôd. 11. obnova a údržba krajiny a ekologickej stability, (eliminácie erózie a zosuvy pôdy, úpravy a regulácie v krajine, vodné toky, rekultivácie, odstraňovanie neregistrovaných skládok TKO, ozdravenie sídelnej a krajinnej zelene, pozemkové úpravy, revitalizácie krajiny, obnova lúčnych, obnova a údržba lesných komunikácií, obnova lesa prirodzeným omladením lesných plôch a pod.) 12. obnova a následná starostlivosť o prírodné lokality, (ekosystémy, biotopy, korytá potokov, prameňov, odpočívadlá, chodníky, apod.) 13. obnova zelene a budovanie parkov

	<p>14.zlepšenie vzhľadu a regulácie vodných tokov</p> <p>15.budovanie a zavádzanie technológií vykurovania a výroby elektrickej energie šetriacich životné prostredie (solárna energia, spaľovne drevných štiepkov, veterné elektrárne, stimuly, informácie, osвета a pod.)</p> <p>16.aktivity na podporu zavádzania „čistej“ a neškodnej (na životné prostredie) výroby (programy podpory a stimulácie, apod.)</p> <p>17.budovanie environmentálnej infraštruktúry (nová verejná kanalizácia, verejné a domové ČOV, zdroj pitnej vody atd.)</p> <p>18.rekonštrukcia a modernizácia existujúcej technickej environmentálnej infraštruktúry (rekonštrukcia vodovodu, zdrojov pitnej vody apod.)</p> <p>19.eliminácia dopadov na životné prostredie v dôsledku znečisťovania ovzdušia vykurovaním a spaľovaním odpadu lokálnymi zdrojmi</p> <p>20.eliminácia dopadov na životné prostredie v dôsledku znečisťovania ovzdušia a hluku s nákladnej dopravy v rámci činnosti miestnych podnikov</p> <p>21.eliminácia dopadov na životné prostredie v dôsledku znečisťovania povrchových zdrojov vody (rekonštrukcia vodojemu, znečistenie kalamiťami)</p> <p>22.aktivity zamerané na protipovodňové opatrenia, regulácie vodných tokov s efektom udržania vody v mieste (úpravy a regulácie potokov a vodných tokov, riešenie odvodnenia z miestnych spevnených komunikácií - rigoly, priekopy atď.)</p> <p>23.aktivity v teréne zamerané na ochranu prírody a krajiny (budovanie vzťahu k prírode, čistenie, kontrola a pod.)</p> <p>24.zlepšenie stavu a efektivity likvidácie tuhého komunálneho odpadu a separovaného zberu odpadu z domácností a verejných objektov (malé kompostárne, recyklácia separovaného odpadu, a iné)</p> <p>25.aktivity zamerané na zamedzenie a likvidáciu „čiernych“ skládok (prevencia, kampaň, zberne, uskladňovanie a recyklácia triedeného odpadu a pod., atď),</p> <p>26.zavádzanie využívania alternatívnych zdrojov energie (BIOMASA, BIOPLYN, solárna energia, atď.)</p> <p>27.zavádzanie alternatívnych foriem čistenia odpadových vôd (malé domové a skupinové ČOV a pod)</p> <p>28.aktivity monitoringu a verejnej kontroly životného prostredia a bezpečnosti</p> <p>29.aktivity zamerané na osvetu a výchovu obyvateľstva v oblasti starostlivosti o krajinu a životné prostredie(prednášky, semináre, letáky ...)</p> <p>30.aktivity zamerané na zvýšenie environmentálneho povedomia detí a mládeže (likvidácia odpadu a triedený zber v domácnostiach, vypaľovanie tráv, likvidácia odpadov v záhradách, údržba uličných fasád, oplotení a pod.)</p> <p>31.aktivity zamerané na budovanie vzťahu turistov a obyvateľstva k prírodným hodnotám a ochrane prírody (ekologická výchova, alternatívne zdroje energie, príroda, vzhľad a čistota obce, školy v prírode, letné školy a pod.)</p>
OPRÁVNENOSŤ	<i>Obec, inštitúcie a organizácie a miestne iniciatívy v životnom prostredí, vlastníci pozemkov, podnikatelia hospodáriaci s pôdou, užívatelia pôdy, poľovnícke a ochrannárske združenie</i>
ODÔVODNENIE	Aby bol rozvoj obce trvalo – udržateľný má veľký význam pre návštevníkov ako aj pre samotných občanov

	<p>starostlivosť o vzhľad obce, zachovanie kvalitného životného prostredia a rešpektovanie únosných limitov zaťaženia územia obce vrátane krajinného prostredia okolo nej. Podstatou skvalitnenia životného prostredia je skvalitnenie vzhľadu obce, verejných priestranstiev a súkromných priestorov, aby sa stali príťažlivými pre obyvateľov a návštevníkov obce. Prostredie obce potrebuje zvýšenú starostlivosť v oblasti úprav verejných priestranstiev, budovania oddychových zón a starostlivosti o zeleň a znižovania energetickej náročnosti budov. Obec sa nachádza v hodnotnom prírodnom prostredí s nádherným vzhľadom krajiny. Je potrebné zvýšiť starostlivosť nielen o zložky životného prostredia ale aj zabezpečiť komplexnú starostlivosť o krajinu ako celok. Stav environmentálnej infraštruktúry je neuspokojivý z dôvodu absencie odvedenia odpadových vôd a čistenia odpadových vôd. Veľký význam má miestne povedomie o životnom prostredí obce. Odpadové hospodárstvo je riešené dostatočne, je zavedený separovaný zber TKO vrátane kompostovania. Prevažujúci spôsob vykurovania obcí je lokálne na tuhé palivo a v menšej miere na elektrické. Miestne komunikácie sú neúmerne zaťažované vývozom drevnej hmoty z katastra obce. Obec má vysoký potenciál vo využívaní ďalších obnoviteľných zdrojov energie ako napr. biomasa drevo, bioplyn, slnečné systémy a pod., ktoré sú riešením aj pre problémy s neobhospodávanými TTP a drevným odpadom z lesných ekosystémov. Spôsob hospodárenia v krajine je problematický najmä z dvoch protichodných dôvodov – prílišná exploatácia a nevyužívanie. Oba spôsoby vedú k znižovaniu biodiverzity. Nevyužívanie horšie dostupných častí krajiny je predovšetkým problémom trvalých trávnatých porastov. Lesy mimo lesných pozemkov sa postupne formujú najmä na nevyužívaných trvalých trávnatých porastoch zarastaním drevinami. Udrzaním trávnych porastov pre aktívne využívanie ako pasienkov je možné aj udržanie kvality krajiny. Dôležité poškodenia sú realizované zásahmi do obrazu krajiny v dôsledku ťažby.</p>
MONITORING A HODNOTENIE OPATRENIA	
<p>UKAZOVATEĽ MERATEĽNÝ INDIKÁTOR</p>	<ul style="list-style-type: none"> - počet plánov, štúdií a projektov obnovy dediny - počet zrekonštruovaných obecných budov a budov s multifunkčným využitím - počet obnovených kultúrnych a prírodných pamiatok - počet obnovených architektonických a technických pamiatok - počet obnovených stavieb, diel a úprav pre zvýšenie príjmov z podnikania (obnova verejných priestranstiev, objektov, zelených plôch, drobnej architektúry a uplatnenie vhodných prvkov architektúry do obnovy stavieb a do novostavieb) - počet pripravených architektonických riešení verejných priestranstiev - počet m2 nových resp. obnovených plôch verejných priestranstiev - počet nových resp. obnovených stavieb, diel a úprav objektov - počet obnovených obecných objektov - počet obnovených kultúrnych zariadení - počet asanovaných objektov - počet obnovených obytných objektov - počet domácností zapojených do separovaného zberu

	<ul style="list-style-type: none"> - počet zariadení na výrobu energie - rozsah vybudovanej kanalizácie – dĺžky rozvodov - dĺžka obnovených vodných tokov - počet materiálov pre propagáciu a osvetu - rozsah zásahov ochrany v prírode - počet vybudovaných oddychových miest - počet aktivít zameraných na zvýšenie environmentálneho povedomia obyvateľstva - zlepšenie hodnôt kvality zložiek životného prostredia - počet zapojených domácností do separovaného zberu - rozsah ušetrených zdrojov na zber tuhého komunálneho odpadu - počet zberných nádob - počet zlikvidovaných skládok TKO - počet zriadených plôch pre odpadové hospodárstvo - počet realizovaných zariadení čistenia odpadových vôd ČOV (obecné, domové a skupinové) - počet zariadení na výrobu energie - počet realizovaných krajinnoekologických opatrení - počet jednotiek dĺžky protipovodňových úprav - počet jednotiek plochy rekultivácií - počet km vybudovanej kanalizácie - počet napojených domácností na ČOV - počet km zrekonštruovaného a novo - vybudovaného vodovodného potrubia - počet prednášok, seminárov a podujatí zameraných na životné prostredie a starostlivosť o krajinu - počet programov, súťaží a pozitívnych príkladov v obnove objektov
OČAKÁVANÉ VÝSLEDKY	Zlepšené vidiecke a životné prostredie obce, využitý stavebný potenciál, znížené energetické zaťaženie budov, a obnovená krajina. Dobudovaná environmentálna infraštruktúra a environmentálne povedomie.
ODHADOVANÉ DOPADY	Príťažlivá a upravená obec s kvalitným životným vidieckym prostredím
ODHADOVANÉ ALOKÁCIE FINANČNÝCH ZDROJOV DO ROKU 2017 V EURO	925 000

STRATEGICKÝ CIEĽ	Zvýšenie obývanosti a atraktivity vidieckej obce a jej krajiny zlepšením podmienok na bývanie, prácu a oddych predovšetkým mladých obyvateľov, s lepšími službami, aktívnym obyvateľstvom a modernými podnikmi.
PRIORITA	ROZVOJ ĽUDÍ
ŠPECIFICKÝ CIEĽ	2. Zvýšenie občianskej participácie v budovaní komunity a efektívne využitie pracovnej sily
OPATRENIE	2.1. Aktivizovať obyvateľov pre budovanie miestnej komunity a zvýšiť miestne povedomie
AKTIVITY	<ol style="list-style-type: none"> 1. aktivity na zvýšenie kvality kultúrneho a spoločenského života s dôrazom na zachovanie kultúrneho a historického dedičstva obce 2. aktivity na posilnenie miestneho manažmentu územia obce (spolurozhodovanie, spolupráca, spoluzodpovednosť a pod.) 3. podpora existujúcich a vznik nových verejnoprospešných iniciatív, združení a spolkov na podporu verejného života a rozvoja (občianske iniciatívy, kultúrne a športové kluby, zväzy, spolky apod.) 4. podpora aktivít rozvoja činnosti spolkov, klubov, záujmových a občianskych združení zameraných na podporu kultúrneho a spoločenského života a zachovania tradícií a kultúry vrátane pozitívneho rozvoja jednotlivých oblastí života v obci (priestory, vybavenie pre činnosť, organizovanie podujatí apod.), 5. zavádzanie procesov participatívneho plánovania a rozhodovania o živote a rozvoji v obci 6. aktivity pre účely zapojenia občanov do vecí verejných, verejnej diskusie, komunikácie a informovanosti 7. aktivity na podporu koordinácie rozvoja a spoločné programy riadenia rozvoja (rozvojové dokumenty, územné plány, koncepcie, stratégie, projekty a iné), 8. aktivity na podporu združovania zdrojov a zakladanie koordinačných združení zapájania sa aktívnych subjektov do činnosti obce a mikroregiónu (partnerstvá, spoločné produkty a projekty, zimná údržba, sociálna pomoc, apod.), 9. aktivity zamerané na zvýšenie miestneho povedomia a lokálpatriotizmu obyvateľstva, zvyšovanie miestneho povedomia a osvety v oblasti identity a obnovy duchovných tradícií 10. zriadenie múzea obce, pamätnej izby, expozícií (tradície obce, folklór, obnova tradičných remesiel, apod.) 11. aktivity na podporu zlepšenia komunikácie a medzilidských vzťahov v obci aj medzi obcami a miestnymi rozvojovými aktérmi (občania, inštitúcie, podniky, organizácie atď.) - stretnutia, facilitácia, web diskusie on-line, dotazníky, prieskumy apod.), 12. aktivity na rozvoj športu, kultúry a záujmových činností 13. aktivity na podporu miestnych talentov (kultúra, remeslá, šport) 14. obnova a podpora miestnych a regionálnych tradícií vo všetkých oblastiach života obce, obnova a zavádzanie nových zvykov a tradícií (kultúrno – spoločenské

	<p>podujatia, koncerty, divadlo, súbory, umelecké remeslá, jarmoky a iné)</p> <p>15. aktivity na zapájanie detí a mládeže do komunitného života a budovanie vzťahu k prostrediu (genius loci)</p> <p>16. rekonštrukcie a vybudovanie kultúrnych zariadení, priestorov a plôch určených na stretávanie, kultúru a šport (komunitné centrum, klubové miestnosti, kultúrne centrum, divadlo, amfiteáter a pod.)</p> <p>17. podpora uplatňovania oživenia miestnej kultúry zriadením špecifických služieb (tradičná kuchyňa, tvorivé dielne apod.)</p> <p>18. podpora aktivít zameraných na začlenenie obyvateľov do občianskeho a pracovného života</p> <p>19. aktivity pre stabilizáciu mladých a aktivity zamerané na motiváciu pre nárast obyvateľstva a dosiahnutie výstavby a obnovy objektov bývania – programy obnovy, súťaže, pozitívne príklady</p> <p>20. vzdelávacie programy pre obyvateľstvo pre zvyšovanie schopností občianskeho života</p> <p>21. aktivity na podporu zlepšenia informovanosti obyvateľstva o dianí v obci a mikroregión (web, obecné noviny, rozhlas obecné tabule, informačné kampane, vybavenie na tlač periodík apod...),</p> <p>22. organizovanie osvetových a vzdelávacích aktivít pre dospelých</p> <p>23. organizovanie obecných a mikroregionálnych podujatí (súťaže, futbalové turnaje, folklórne slávnosti, športové podujatia, koncerty, apod.)</p> <p>24. podpora programov proti kriminalite</p> <p>25. aktivity na podporu tvorby nových projektov rozvoja obce</p> <p>26. zlepšenie prístupu a informovanosti verejnosti (obecné noviny, letáky, podujatia, miestne médiá a tlač, informačné kanály, ankety, podnety, články verejnosti, technológie, internet a pod.)</p> <p>27. podpora získavania skúseností v oblasti marketingu obce (účasť na podujatiach, spolupráca, exkurzie, a i.),</p> <p>28. organizovanie študijných ciest obyvateľov obce a osveta (spolupráca, inšpiratívne exkurzie, výstavy, výmena skúseností, získavanie informácií a pod.)</p> <p>29. podpora medzikomunitnej a medzinárodnej spolupráce (spoločné projekty, výmenné pobyty a pod.)</p>
OPRÁVNENOSŤ	<i>obec, školské zariadenia, mládežnícke a iné miestne iniciatívy</i>
ODÔVODNENIE	<p>Rovnako ako vo väčšine obcí v mikroregión je v obci nízky záujem o riešenie vecí verejných. Rozvoj obce nie je možný bez participácie občanov a miestnych aktérov rozvoja, ktorí tu žijú, ale zároveň, ktorí život v obci zabezpečujú či už organizáciou rôznych podujatí alebo využitím možnosti vyjadriť svoj názor na verejných stretnutiach občanov. Budovanie vzťahu obyvateľstva k obci je dlhodobým procesom a vytvorenie možností občanom vyjadriť sa k rozvojovým zámerom je prejavom otvorenosti a inteligencie manažmentu obce. Vzťah občana k rozvoju obce a dopad jeho konania na rozvoj sa prejavuje každodenne a práve preto je dôležitá práca s deťmi a mládežou, vytváranie možností pre stretnutia občanov a vzdelávanie obyvateľstva. V týchto aktivitách by manažment obce mali nahrádzať miestne iniciatívy a zariadenia pracujúce s deťmi a mládežou. V obci je nepostačujúca občianska organizovanosť ako aj aktivity neformálnych občianskych iniciatív a mládeže. Obec</p>

	<p>postráda vlastné komunitné priestory pre aktivity spolkov, združení a klubov. Pre zabezpečenie vidieckej identity a vzťahu k prostrediu je potrebné budovanie regionálnej výchovy v ZŠ (Kremnica) a MŠ v obci a okolí. Aktivity existujúcich iniciatív sa zameriavajú viac na organizovanie podujatí záujmového charakteru (autokros, šport a pod.) ako kultúrnych a spoločenských verejných aktivít. Organizovanie takýchto podujatí verejného života je ponechané na obmedzený výkon samosprávy t.j. obecného úradu, čo má za následok aj ich obmedzený počet.</p>
MONITORING A HODNOTENIE OPATRENIA	
<p>UKAZOVATEĽ MERATEĽNÝ INDIKÁTOR</p>	<ul style="list-style-type: none"> - počet verejných stretnutí - počet zapojených občanov do prieskumu verejnej mienky - počet programov práce s verejnosťou - počet zapojených aktívnych subjektov do činnosti na veciach verejných - počet obnovených tradícií a zručností - počet novovzniknutých a obnovených remesiel - počet zriadených múzeí, expozícií - počet uskutočnených vzdelávacích a osvetových programov pre obyvateľstvo - počet uskutočnených exkurzií, študijných ciest - počet organizovaných podujatí - počet obnovených tradícií - počet nových kultúrnospoločenských podujatí - počet návštevníkov podujatí obce a pod. - počet zapojených obyvateľov do verejného života a do rozhodovania o veciach verejných - počet osôb zapojených do sociálneho programu - počet vyškolených obyvateľov - počet obyvateľov zapojených do spolkového života - počet obnovených tradícií - počet výtlačkov obecných novín, periodík - počet zriadených obecných tabúl - počet facilitácií, prednášok - počet podporených spolkov, klubov, záujmových a občianskych združení - počet účastníkov na podujatiach - počet rozvojových dokumentov, územných plánov, koncepcií, stratégií, projektov - počet založených partnerstiev verejnosúkromného sektora - počet partnerských projektov
OČAKÁVANÉ VÝSLEDKY	<p>Zlepšenie medziľudských vzťahov, organizovanosť občianskych iniciatív, vyššie miestne povedomie, bohatý kultúrny a spoločenský život</p>
ODHADOVANÉ DOPADY	<p>Vybudovaný aktívny komunitný život v obci</p>
<p>ODHADOVANÉ ALOKÁCIE FINANČNÝCH ZDROJOV DO ROKU 2017 V EURO</p>	<p>69 000</p>

STRATEGICKÝ CIEĽ	Zvýšenie obývanosti a atraktivity vidieckej obce a jej krajiny zlepšením podmienok na bývanie, prácu a oddych predovšetkým mladých obyvateľov, s lepšími službami, aktívnym obyvateľstvom a modernými podnikmi.
PRIORITA	ROZVOJ ĽUDÍ
ŠPECIFICKÝ CIEĽ	2 Zvýšenie občianskej participácie v budovaní komunity a efektívne využitie pracovnej sily
OPATRENIE	2.2. Zlepšiť podmienky pre rozvoj podnikania zvýšením schopnosti obyvateľov uplatniť sa na trhu práce
	<ol style="list-style-type: none"> 1. územná príprava rozvojových lokalít pre rekreáciu, a územnoplánovacia príprava (majetko-právne vysporiadanie, územnotechnické a územnoplánovacie podklady, územný plán, technická a dopravná infraštruktúra, a i.) 2. usporiadanie vlastníckych vzťahov k pozemkom, sceľovanie a arondácia pozemkového vlastníctva 3. podpora získavania informácií a skúseností manažmentu obce a jej partnerov (aktívna účasť na výstavách, študijných cestách, workshopoch a pod.) 4. vzdelávacie a informačné akcie, výmenné návštevy podnikov, poradenské služby, spolupráca – zameranie na zavádzanie inovácií, zlepšovanie výkonnosti podnikov, prenos vedomostí v oblasti vidieckeho hospodárenia a cestovného ruchu 5. tvorba marketingových stratégií a koncepcií a podpora marketingových aktivít pre investorov 6. aktivity marketingu a propagácie obce a vidieckeho cestovného ruchu, agroturistiky, rekreačnej turistiky horského a podhorského typu okolitých obcí (propagačné materiály, web stránky o obci a mikroregión, miestne príbehy a povesti, zaradenie do regionálnych a národných portálov a pod.) 7. budovanie jednotného vnútorného a vonkajšieho informačného systému vo väzbe na región 8. podpora rozvoja obce v rámci mikroregiónu a aktivity na podporu tvorby ponuky pre zvýšenie atraktivity obce (združenia, stretnutia, stratégie, ponuka služieb, spolupráca, propagácia, apod.) 9. vybudovanie a obnovenie existujúcich tratí a cyklotrás obecnej a mikroregionálnej siete pre zimnú a letnú prevádzku a chodníkov v prírode (turistické chodníky, bežecké trate, pre cyklistov a kolieskové korčule a bežecké lyžovanie) 10. zapojenie sa do budovania náučných, kultúrno-poznávacích a tematických regionálnych produktov a trás (geograficko-historický náučný chodník, banícka a vojnová história aj v obciach mikroregiónu geologické a prírodné hodnoty, drevorubačstvo, (dosah Kremnice, Banskej Štiavnice a Banskej Bystrice atd.) 11. aktivity zamerané na údržbu a značenie všetkých obecných a nadobecných existujúcich a nových trás športu (bežkárske a zjazdové trate, turistické, cyklistické, ai.) 12. budovanie oddychových miest s prístreškami na trasách turistických, náučných chodníkov a cyklotrás (zastávky

	<p>v obci, odpočívadlá, studničky a pod.)</p> <p>13.dobudovať kvalitný informačný a orientačný systém v obci a krajine</p> <p>14.nadobecné aktivity spoločnej propagácie obce, mikroregiónu, (informačný systém, organizovanie súťaží, výstav, podujatí, prezentácií apod.)</p> <p>15.aktivity na zlepšenie informovanosti pre návštevníka a prehliadky obce (letáky a informačné materiály, médiá a pod.)</p> <p>16.komunikácia a spolupráca s podnikateľským prostredím a pomoc na začatie podnikania pre mladých podnikateľov a farmárov</p> <p>17.podpora začínajúcich podnikateľov v malom a strednom podnikaní</p> <p>18.aktivity zamerané na na zvyšovanie kvalifikácie, zručností obyvateľstva obce a rekvalifikáciu pracovnej sily (vzdelávacie, rekvalifikačné a motivačné programy atď.),</p> <p>19.vzdelávanie pre účely zvyšovania kvalifikácie v hospodárskych činnostiach a kvalifikácie pracovných síl pre lepšie uplatnenie sa na trhu práce (remeslá, jazyková zdatnosť, ako poskytovať drobné služby, programy ako podnikateľ, aktuálne programy podpory podnikania, informatika, internet, legislatíva, účtovníctvo, daňové povinnosti, a pod.)</p> <p>20.uplatnenie aktívnej politiky trhu práce s cieľom podpory vlastných podnikateľov v obci (príprava a uplatnenie vlastnej kvalifikovanej pracovnej sily, zručnosti pre miestne podniky,)</p> <p>21.aktivity na podporu spolupráce podnikateľ a obec, podnikateľ - mikroregión (tvorba spoločnej politiky rozvoja, zvýhodnenie služieb, zamestnanosť obyvateľov a pod.)</p> <p>22.aktivity pre zvýšenie zamestnanosti a sociálnu inklúziu znevýhodnených a sociálne slabších skupín obyvateľstva</p>
OPRÁVNENOSŤ	<i>obec, miestne iniciatívy v rozvoji a cestovnom ruchu, združenia podnikateľov</i>
ODÔVODNENIE	<p>Napriek tomu, že je v obci viac zamestnávateľov je zamestnanosť v obci neuspokojivá. Prevažuje úroveň vzdelania stredná až nižšia. Väčšina produktívneho obyvateľstva má základné vzdelanie. Pre obyvateľov obce sú v súčasnosti vytvorené čiastočné možnosti zamestnať sa v miestnych podnikoch. Obyvatelia za prácou väčšinou dochádzajú a to do Kremnice a okresného mesta Žiar nad Hronom. Obec nepredstavuje z hľadiska rekreácie a cestovného ruchu také významné územie aby sa orientovala na hlavnú hospodársku činnosť –cestovný ruch. Predpokladom pre miestny ekonomický rozvoj je existencia zručného a vzdelaného ľudského potenciálu, ktorý sa v neprospech územia do veľkej miery zamestnáva mimo obce, čím vyvoláva ďalšie potrebné investície na prepravu a spôsobuje odliv zdrojov. Potenciál obce je aj v zapojení územia do regionálnych a nadregionálnych sietí cyklistických a turistických trás. Obec je súčasťou Pohronska – Kremnického cyklistického okruhu. Je potrebné dobudovať hlavne doplnkové služby v oblasti cestovného ruchu, t. z. stravovacie, v menšej miere ubytovacie (hlavne ubytovanie na súkromí). Cykloturistika, pešia a náučná turistika, bežecké trate nie sú na dostačujúcej úrovni. Propagácia obce je minimálna, chýbajú obecné a mikroregionálne propagačné materiály.</p>

	<p>Nezanedbateľným faktom je aj skutočnosť, že územie obce leží v oblasti významne spojenej s turizmom a banskou históriou (Kremnica a okolie) a v oblasti bohatej na prírodné pamiatky. Tieto skutočnosti predurčujú obec na využitie tohto potenciálu pri zvýšení návštevnosti celého mikroregiónu. Obec má predpoklady pre vytvorenie podmienok pre oddych a regeneráciu turistu, ktorý hľadá typicky vidiecke miesto akým je Kopernica. Miestne zdroje sú dostatočne využívané v ťažbe a podružnej výrobe. Miestne podniky prosperujú a zamestnávajú miestne obyvateľstvo. V ponuke pracovných miest však z hľadiska kvalifikačnej štruktúry je dopyt po strojárskom a remeselníckom vzdelaní. Ponuka je však z radov nekvalifikovanej pracovnej sily. Ponuka nekorešponduje s dopytom o zamestnanie. Z toho dôvodu je potrebné rekvalifikovať miestnu pracovnú silu nielen pre miestne podniky ale aj pre podniky v okolí obce. Uplatnenie je možné aj v oblasti služieb v cestovnom ruchu v okolí obce vo väzbe na mesto Kremnicu. S cieľom zapojiť obyvateľstvo obce do rozvojového a pracovného procesu, je potrebné vytvoriť podmienky a realizovať vzdelávacie a informačné aktivity za účelom zvyšovania zručností, vzdelanostnej úrovne, jazykovej zdatnosti, informovanosti o možnostiach získavania finančných prostriedkov a následne zabezpečiť podporu pri začatí podnikania, samozamestnania a pod. Všetky aktívne subjekty obce by mali viac navzájom spolupracovať a informovať sa. Jednou z príčin je aj nedostatočná informatizácia a modernizácia verejnej správy tak, aby bolo možné zabezpečiť intenzívnejšiu spoluprácu s miestnymi a regionálnymi zamestnávateľmi, štátnymi lesmi a inými aktívnymi subjektmi pôsobiace v obci a zapájať ich do rozvoja. Obec takmer nevyužíva svoje tradície, históriu ako aj prírodný potenciál v prospech vlastnej ekonomickej prosperity. Spolupráca na regionálnej úrovni je v rámci budovania rozvoja vidieka v partnerstve Žiarska kotlina. Obec sa pripravuje na realizáciu ďalšieho rozvoja prostredníctvom programu LEADER a buduje spolu s okolitými obcami rozvojovú stratégiu, čím vytvára priestor pre miestnych rozvojových aktérov.</p>
MONITORING A HODNOTENIE OPATRENIA	
<p>UKAZOVATEĽ MERATEĽNÝ INDIKÁTOR</p>	<ul style="list-style-type: none"> - počet novovzniknutých SZČO a podnikov - počet nosičov informácií - počet nových produktov pre turistu v obci - počet sprievodcov v cestovnom ruchu - počet km siete poznávacích trás - počet zriadených náučných chodníkov - počet turistov prechádzajúcich náučnými chodníkmi a sieťou poznávacích trás - počet vybudovaných oddychových miest s prístreškami - počet informačných a orientačných objektov - počet vydaných propagačných materiálov - počet uplatnených marketingových nástrojov - www stránka /počet návštev na stránke/ - počet návštevníkov obce - počet m vybudovaných resp. rekonštruovaných ciest a chodníkov - počet m vybudovaných resp. rekonštruovaných inžinierskych sietí - počet m vybudovaných resp. rekonštruovaných lyžiarskych vlekov, tratí - počet atraktivít, podujatí a akcií pre návštevníka

	<ul style="list-style-type: none"> - počet prenocovaní a príjmy z ubytovania - počet účastníkov vzdelávania a získavania skúseností v podnikaní (vzdelávanie, osвета, exkurzie a pod.) - počet projektov na podporu rozvoja CR - počet vzdelávacích, rekvalifikačných a motivačných programov - počet uskutočnených vzdelávacích a osvetových programov pre obyvateľstvo - počet vyškolených obyvateľov - počet web stránok, obecných novín zameraných na informovanie obyvateľstva - počet obyvateľov začlenených do pracovného života - počet nových a obnovených akcií, podujatí a programov - počet obnovených tradícií - počet obnovených tradícií - počet účastníkov programov - počet podujatí, študijných ciest, exkurzií
OČAKÁVANÉ VÝSLEDKY	Pripravenosť obce na rozvoj podnikania, kvalifikovaná pracovná sila pre podnikanie a samozamestnanie v obci
ODHADOVANÉ DOPADY	Zvýšená zamestnanosť a schopnosť obyvateľstva sa zamestnať a vytvárať pracovné príležitosti
ODHADOVANÉ ALOKÁCIE FINANČNÝCH ZDROJOV DO ROKU 2017 V EURO	29 000

STRATEGICKÝ CIEĽ	Zvýšenie obývanosti a atraktivity vidieckej obce a jej krajiny zlepšením podmienok na bývanie, prácu a oddych predovšetkým mladých obyvateľov, s lepšími službami, aktívnym obyvateľstvom a modernými podnikmi.
PRIORITA	EKONOMICKÝ ROZVOJ
ŠPECIFICKÝ CIEĽ	3. Zvyšovanie kvality podnikov zavádzaním inovácií a modernizáciou procesov zabezpečujúcich lepšie využitie produkčného potenciálu
OPATRENIE	3.1. Zvýšiť kvalitu podnikov a rozvíjať podnikanie v priemyselnej, poľnohospodárskej, lesníckej a remeselnej výrobe a službách
AKTIVITY	<ol style="list-style-type: none"> 1. aktivity na modernizáciu, zlepšenie a rozvoj priemyselnej, poľnohospodárskej výroby a lesného hospodárstva a spracovateľských kapacít v súlade so zachovaním krajinného obrazu obce 2. aktivity zavádzania inovácií, nových metód a nástrojov práce v podnikoch pre zvýšenie ich efektívnosti 3. obnova strojov a zariadení na ťažbu a spracovanie prírodných zdrojov (bentonit, drevná hmota ai.) 4. investície do nepoľnohospodárskych činností, podpora živnostníkov, remeselníkov a pod. 5. zakladanie malých podnikov a vytváranie pracov. miest 6. budovanie malého podnikania v oblasti služieb a obchodu 7. budovanie zariadení pre rozvoj tradičných aj moderných remesiel 8. zavádzanie moderných technológií do existujúcej výroby a pre prácu „z domu“ 9. investície do spracovania a marketingu a obchodu s predajom miestnej výroby - miestnych produktov 10. zriadenie malých remeselných výrobných prevádzok (kováčstvo, kolárstvo, včelárstvo, výroba mlieka, mliečnych produktov, práca s ovčou vlnou, tkanie kobercov, drevovýroba, výroba šindľov, kamenárska výroba, spracovanie využiteľných odpadov a pod.), 11. zriaďovanie malých remeselných prevádzok pre ľudí so zníženou pracovnou schopnosťou (chránené dielne) 12. budovanie výrobných prevádzok a prevádzok služieb s využitím existujúceho stavebného a iného hmotného potenciálu podporovanie vzniku odbytových združení 13. zdokonalenie a zracionalizovanie pestovania a ochrany lesa, ťažby dreva, manipulácie a dopravy dreva, zberu ostatnej lesnej produkcie a pestovanie reprodukčného materiálu v lesných škôlkach 14. zvyšovanie hospodárskej hodnoty lesov 15. zriadenie prevádzok na spracovanie dreva a miestnych surovín 16. budovanie zariadení pre výrobu obnoviteľných zdrojov energie 17. zvyšovanie počtu fariem, ktoré získajú moderné budovy, nové technológie a technické zariadenia s úspornou spotrebou energie (výroba biomasy) 18. ekologická stabilizácia a ochrana krajiny realizáciou vodohospodárskych, protieróznych, ekologických a rekultivačných opatrení 19. podpora malých, mladých farmárov, podpora rozvoja

	<p>malých, rodinných agrofariem</p> <p>20. vybudovanie agroturistických zariadení vidieckeho typu (rodinné farmy a agrofarmy, konská farma, salaše, ubytovacie zariadenia s tradičným hospodárením a pod.)</p> <p>21. budovanie kapacity na spracovanie produktov ekologického poľnohospodárstva</p> <p>22. podpora vzniku biofariem, spracovanie a predaj produktov (mlieko, syr, tvaroh atd.)</p> <p>23. zabezpečenie propagácie a marketingu biopotravín</p> <p>24. budovanie doplnkových komerčných produktov, zariadení, služieb a prevádzok blízky strediskám turizmu a geoturizmu (malé zoologické záhrady hospodárskych zvierat, hipoturistika, výroba kulinárskych špecialít ...)</p> <p>25. dobudovanie obce ako miesta pre umiestnenie malých a príležitostných služieb ako doplnkového zdroja príjmov (pri požiarnej zbrojnici a i.)</p> <p>26. zriaďovanie služieb obyvateľstvu a obchodu (ihriská, krajčírstva, opravovne, obchody, drobné služby, služby motoristom, a pod.)</p> <p>27. modernizácia a dobudovanie existujúcich zariadení cestovného ruchu (kláštor)</p> <p>28. budovanie ubytovacích zariadení s využitím existujúceho stavebného fondu v súlade s tradíciou a prostredím (malé penzióny, ubytovanie na súkromí)</p> <p>29. budovanie centier voľ. času, miest relaxácie a oddychu</p> <p>30. podpora rozvoja malých a stredných podnikov v cestovnom ruchu (jazdecká škola, hypoterapia, lov rýb, experimentálna archeológia, apod.)</p> <p>31. finalizácia produkcie výroby s uplatnením predaja v miestnom až regionálnom rozsahu</p>
OPRÁVNENOSŤ	<i>obec, podnikatelia, družstvo, urbár, SHR, živnostníci,</i>
ODÔVODNENIE	<p>Obec Kopernica má dostatočný potenciál a tradície pre rozvoj podnikania v oblasti ťažby, remeselnej výroby, spracovania dreva, poľnohospodárstva, včelárstva, lesníctva aj agroturistiky a tzv. „predaj z dvora“ aj služby obyvateľstvu (autodoprava, a pod.). Miestne zdroje nie sú dostatočne využívané. Existujúce podniky v obci majú potenciál pre ďalší rozvoj a modernizáciu výroby. Kvalita a zloženie pôdneho fondu, prírodné, klimatické a terénne podmienky umožňujú rozvoj intenzívnejšej poľnohospodárskej výroby. Výrobná aktivita by mohla byť založená na ťažbe a spracovaní miestnej surovinovej základne, ktorá využíva prírodné zdroje- bentonit, drevo. Aby bol rozvoj efektívny je dôležité podporovať využívanie a zhodnocovanie miestnych zdrojov, tradičné formy hospodárenia, remeselnú činnosť, rôzne doplnkové aktivity a služby aj v cestovnom ruchu a ďalšie, ktoré vedú k samozamestnávaniu občanov. Nevyhnutnou zmenou v hospodárení by mala byť finalizácia výroby z produkcie agrosektora napr. chov oviec. Aby aj obec mala ekonomický prínos z podnikania je nevyhnutné zlepšenie a zvýšenie využitia existujúcich vnútorných kapacít akými sú prírodné, ľudské a hmotné zdroje a postaviť svoj vnútorný rozvoj na existujúcich danostiach nielen samotnej obce ale celého mikroregiónu. V obci absentujú menšie ubytovacie zariadenia. Ubytovanie na súkromí prakticky neexistuje. Nielen v obci ale hlavne v jej okolí chýba ponuka služieb pre ubytovaných hostí v Kremnici a okolí ako doplnková forma zážitkovej turistiky aj pre hostí, ktorí vyhľadávajú vidiecku turistiku.</p>

MONITORING A HODNOTENIE OPATRENIA	
UKAZOVATEĽ MERATEĽNÝ INDIKÁTOR	<ul style="list-style-type: none"> - počet nových podnikajúcich subjektov - počet modernizovaných podnikov a služieb - počet novovzniknutých pracovných miest - počet zamestnaných obyvateľov s trvalým bydliskom v obci - počet malých podnikateľov - počet stavieb, diel a úprav pre zvýšenie príjmov z podnikania (obnova verejných priestranstiev, objektov, zelených plôch, drobnej architektúry a uplatnenie vhodných prvkov architektúry do obnovy stavieb a do novostavieb) - počet novovzniknutých služieb a prevádzok - počet nových rodinných fariem - počet nových spoločných hospodárskych dvorov - počet zapojených agropodnikov do finalizácie produkcie - počet produktov miestnej výroby na trh - počet dobudovaných ubytovacích kapacít / počet lôžok - počet dobudovaných stravovacích kapacít / počet stoličiek - počet ubytovacích kapacít na súkromí / počet lôžok - počet návštevníkov - počet m vybudovaných resp. rekonštruovaných lyžiarskych vlekov, tratí - počet zriadených nových prevádzok pre účely doplnkových služieb - počet novovzniknutých a obnovených remesiel - počet nových služieb turistom - počet ubytovaných hostí sezónne aj celoročne
OČAKÁVANÉ VÝSLEDKY	Dostatočný rozsah a rôznorodosť kvalitných služieb a pracovných príležitostí v hospodárskych činnostiach obce, zamestnanosť v obci a zvýšená návštevnosť
ODHADOVANÉ DOPADY	Vyššie príjmy do rozpočtu obce a vyššie príjmy obyvateľstva z hlavných aj doplnkových ekonomických činností
ODHADOVANÉ ALOKÁCIE FINANČNÝCH ZDROJOV DO ROKU 2017 V EURO	960 000

2. Inštitucionálne a organizačné zabezpečenie realizácie programu

Aktérmi programu sú:

- riadiace orgány
- koneční realizátori
- užívatelia jednotlivých opatrení

2.1. Riadiaci orgán Programu rozvoja

Pre zabezpečenie realizácie programu je ustanoveným riadiacim orgánom programu volená resp. Obcou zriadená tzv. „**Rada rozvoja obce-zastupiteľstvo obce**“.

Orgán navrhuje, riadi a zlepšuje procesy rozvoja s cieľom podporovať politiku a stratégiu definovanú v schválenom programovom dokumente tak, aby ním zabezpečované činnosti boli s ostatnými orgánmi koordinované a prispievali k efektívnosti a účinnosti podpory rozvoja aktivít na území obce.

Obec podľa zákona č. 539/2008 a 309/2014:

- spracúva, schvaľuje, riadi a pravidelne vyhodnocuje plnenie programu obce
- poskytuje súčinnosť pri príprave a realizácii programu VÚC v území regiónu
- poskytuje súčinnosť pri príprave regionálnych operačných programov
- spolupracuje pri zabezpečovaní rozvojových spoločných zámerov viacerých obcí
- zriaďuje s inými obcami združenie obcí k ekonom.-sociál. rozvoju obce a VÚC
- spracováva stanovisko k programom regionálneho rozvoja **adresa a kontakty riadiaceho orgánu pre program**

Obecný úrad Kopernica

Kopernica 1

967 01 Kremnica

Tel. č. 045-675 56 21

Email: obeckopernica@stonline.sk

zodpovedná osoba: starosta obce Kopernica : **Rastislav Slanina**

(tel. kontakt : 045 / 675 56 21, mobil: 0918 433 281, email: obeckopernica@stonline.sk)

(*schváli zastupiteľstvo obce uznesením*)

Aktérmi programu sú:

riadiaci a monitorovací orgán

koneční realizátori (obec, občania, podnikatelia, združenia, spolky, kluby atď.)

užívatelia jednotlivých opatrení

2.2. Hlavné zásady administratívy Programu rozvoja

Opatrenia na organizačné zabezpečenie efektívnej realizácie, monitorovania a hodnotenia Programu rozvoja je potrebné záväzne zabezpečiť v zmysle uznesenia „**Rady rozvoja obce**“ a uznesenia zastupiteľstva obce takto:

1. stanoviť spracovanie hodnotiacej správy Programu za príslušný rok každoročne v termíne do 15.2. nasledujúceho roka (napr. správu za rok 2014 v termíne do 15.2.2015)
2. zostaviť spôsob hodnotenia podľa ukazovateľov programu (zodpovednosť a metodika)
3. stanoviť zjednodušený spôsob zverejnenia príslušnej správy (letáky, médiá, tlač)
4. zabezpečiť spôsob monitoringu a koordinácie spoločných rozvojových projektov (zodpovednosť a harmonogram)
5. zabezpečiť spôsob financovania riadiacej, monitorovacej a administratívnej činnosti Programu
6. zabezpečiť súlad rozvojových zámerov z územia s Programom rozvoja
7. zabezpečiť informovanosť verejnosti o programe a jeho plnení
8. zabezpečiť prístup k informáciám pre prípravu rozvojových projektov a fundraising každoročne zostaviť koncentráciu finančných zdrojov obce na prípravu kofinancovania rozvojových projektov (rezerva v rozpočte obce)
9. zabezpečiť profesionálne účtovníctvo pre projekty zo štrukturálnych fondov EÚ (vyškolenie a financovanie)
10. zabezpečiť mobilizáciu zdrojov z územia a vyškolenie vlastných resp. externých odborníkov pre projektovú činnosť.

3. Finančné zabezpečenie - Kopernica

Odhad objemu potrebných finančných zdrojov a možnosti ich zabezpečenia pre roky 2014-2017 –tabuľka cieľov a opatrení z Akčného plánu - príloha č. 2

číslo	Špecifický cieľ (Priorita)		%	2014 -2015	EUR	%	2016 - 2017	EUR	SPOLU
	č.	Opatrenie							Eur
1	Dobudovanie a modernizácia služieb obyvateľstvu a udržanie kvality životného prostredia Zvýšenie počtu trvale žijúcich obyvateľov zlepšením vzhl'adu a životného prostredia obce								
	1.1	Zlepšiť podmienky pre bývanie a služby obyvateľstvu	3		60 500	97		2 013 500	2 074 000
	1.2	Obnoviť dedinu a zlepšiť kvalitu vidieckeho prostredia	37		338 000	63		587 000	925 000
		Opatrenie celkom	13 9,82		398 500	87 64,1		2 600 500	2 999 000
2	Zvýšenie občianskej participácie v budovaní komunity a efektívne využitie pracovnej sily								
	2.1	Aktivizovať obyvateľov pre budovanie miestnej komunity a zvýšiť miestne povedomie	43		29 500	57		39 500	69 000
	2.2	Zlepšiť podmienky pre rozvoj podnikania zvýšením schopnosti obyvateľov uplatniť sa na trhu práce	16		4 500	84		24 500	29 000
		Opatrenie celkom	35 0,84		34 000	65 1,58		64 000	98 000
3	Zvyšovanie kvality podnikov zavádzaním inovácií a modernizáciou procesov zabezpečujúcich lepšie využitie produkčného potenciálu								
	3.1	Zvýšiť kvalitu podnikov a rozvíjať podnikanie v službách, poľnohospodárskej, lesníckej a remeselnej výrobe	26		250 000	74		710 000	960 000
		Opatrenie celkom	26 6,16		250 000	74 17,5		710 000	960 000
	SPOLU (Opatrenia na rok)				682 500			3 374 500	4 057 000
	SPOLU (Priority) 100%		17			83			

4. Monitoring

4.1. Systém monitorovania a hodnotenia plnenia programu - Príloha č. 2 s ustanovením merateľných ukazovateľov

V záujme efektívneho a koordinovaného postupu činnosti pri realizácii Programu, jeho strategických cieľov a opatrení bude v termíne do 3 mesiacov od schválenia Programu v zastupiteľstve obce zriadený Monitorovací výbor, ktorého úlohou bude v pravidelných intervaloch hodnotiť zabezpečovanie programu v zmysle **tabuľky na doplnenie ukazovateľov vid'. príloha č. 3.**

4.2. Monitorovací orgán Programu rozvoja

Monitorovacím orgánom bude zvolený orgán združenia v zmysle organizačného zabezpečenia.
adresa a kontakty monitorovacieho orgánu pre program

Obecný úrad Kopernica

Kopernica 96

967 01 Kremnica

Tel. č. 045-675 56 21

Email: obeckopernica@stonline.sk

zodpovedná osoba: (tel. kontakt :)

5. Časový harmonogram realizácie programu

5.1. Krátkodobé plánovanie do roku 2017

Plánovanie na 2-4 roky sa uskutočňuje za účelom plánovania a kumulácie vnútorných zdrojov (ľudských, materiálnych a finančných) a za účelom koordinácie a súladu s prijatými prioritami obce.

Ide o podrobný prieskum záujmov miestnych a regionálnych rozvojových aktérov a ich koordináciu v záujme skutočných potrieb a možností. Rovnako takéto plánovanie vytvára výborné predpoklady pre partnerskú spoluprácu a spoločné rozvojové projekty s vyššou uskutočniteľnosťou a trvalou udržateľnosťou. Kvalitným plánovaním je možno predchádzať nesprávnym rozhodnutiam ako aj možným stretom záujmov rôznych záujmových skupín v rozvoji obce.

Akčný plán obvykle zabezpečuje:

- Úlohy
- Personálna náročnosť
- Časová náročnosť
- Finančná náročnosť
- Zodpovednosť za realizáciu.

Akčné plánovanie sa v nasledujúcej etape vo väzbe na priority rozvoja obce bude zaoberať programovaním jednotlivých rozvojových oblastí v zmysle špecifických cieľov a opatrení na obdobie 2 – 4 roky.

VZOR PRACOVNÉHO LISTU IDENTIFIKÁCIE PROJEKTU
 Krátkodobé plánovanie aktivít rozvoja v časovom horizonte 2-4 roky.

Aktivita (presné pomenovanie):	
Zodpovedná osoba / organizácia	
Čas realizácie, doba trvania (od-do)	
Rozpis realizačných etáp (akcii) v rámci aktivity	
Rozpočet (celkový náklad, rozpis podľa etáp)	
Možné finančné zdroje (vlastné, národné a zahraničné zdroje)	

Poznámka: Akčný plán je krátkodobý plán a je nutné ho min. 1x dvojročne vyhodnotiť a aktualizovať. Jeho význam je v plánovaní krátkodobých investícií ako záväzný podklad pre plánovanie doplnkových finančných zdrojov (vlastných, obecných, úverových a pod.)

5.2. Plán investičných a neinvestičných zámerov obce na roky 2014-2017
 príloha č. 1

INFORMOVANOSŤ A PUBLICITA

Informovanosť a publicita Programu hospodárskeho a sociálneho rozvoja obce Králiky 2014 -2020 (skr. PHSR 2014-2020)

Program rozvoja obce bude po schválení jeho znenia zverejnený na web stránke obce www.obeckopernica.sk, tlačenou formou letáka pre verejnosť a v miestnej tlači. Súčasťou zverejnenia informácie o Programe je nevyhnutné zabezpečiť formu diskusie s verejnosťou (tlač, televízia, rozhlas a pod.) za účelom zrozumiteľnosti o možnostiach širokého uplatnenia Programu, ktorý sa stáva programom každého obyvateľa a užívateľa územia aj vo vzťahu k žiadostiam o podporu z EÚ fondov.

Rovnako bude zverejňovaná každoročná Správa o monitoringu a hodnotení Programu.

„**Rada rozvoja obce**“ zabezpečí pravidelnú komunikáciu s miestnymi aktérmi rozvoja o všetkých aspektoch uplatňovania programu.

„**Rada rozvoja obce**“ zabezpečí slávnostné uvedenie Programu rozvoja „do života“ za účasti regionálnych partnerov, orgánov štátnej správy, regionálnej samosprávy a susedných obcí za účelom poskytnutia informácie o možných dopadoch resp. spolupráci v budúcom rozvoji.

Účastníkmi programovania sú:

- manažment obce
- akčná plánovacia skupina obce
- formálne štruktúry – mimovládne a neziskové organizácie a komunitné nadácie
- neformálne – miestne záujmové skupiny (spolky, kluby apod.)
- rôzne skupiny založené ako lokálne partnerstvá so spoločným záujmom
- podnikateľské siete, zväzy, únie, združenia výrobcov, spracovateľov
- regionálne profesné zväzy
- rôzne partnerstvá verejného a súkromného sektoru
- jednotlivci a výrazné osobnosti
- experti - odborníci
- podporné orgány (národné, regionálne aj medzinárodné organizácie)

Prílohy k dokumentu

Príloha č. 1 : Plán investičných a neinvestičných zámerov obce na roky 2014-2017

Príloha č. 2 : Monitorovacia tabuľka

Príloha č. 3 : Ako pracovať Programom rozvoja obce

Použité materiály pre spracovanie programového dokumentu

- Kavčáková I.a kol.: Programovanie trvaloudržateľného rozvoja obcí, miest a vidieckych mikroregiónov – metodika ako spracovať strategický dokument Programu hospodárskeho a sociálneho rozvoja obce, 2002
- Kronika obce
- ÚPN VÚC Banskobystrického kraja a jeho Zmeny a doplnky
- PHSR Banskobystrického kraja 2007-2013
- Súpis pamiatok na Slovensku- KPÚ SR, MK SR
- Vlastivedný slovník obcí na Slovensku, 2. časť
- Geoportál VÚPOP Bratislava
- Ochrana prírody – OPaK SR
- Kolektív, 2002 : Atlas krajiny SR. MŽP SR Bratislava
- Kolektív, 1979 : Encyklopédia Slovenska. Veda Bratislava
- Kolektív, 1985 : Encyklopédia Zeme. 1.vyd. Bratislava
- Kolektív, 1985: Encyklopédia Zeme.1.vyd. Bratislava
- Kolektív: Klimatické pomery na Slovensku. Vybrané charakteristiky. Zborník prác SHMÚ. Zväzok 33/I. Bratislava
- Mapový server Štátneho geologického ústavu Dionýza Štúra (ŠGÚDŠ)
- Kolektív: Zborníky prác SHMÚ. Bratislava
- Machek P. a kol., 1990: Stredoslovenské vulkanity. Ostrava
- Mazúr, 1980 : Atlas SSR, SAV a SÚGK, Bratislava
- Michalko J. : Geobotanická mapa ČSSR
- Otruba J., 1964 : Veterné pomery na Slovensku. Bratislava
- SAŽP, 1995 : RÚSES okresu Žiar nad Hronom, Správy o stave životného prostredia 2012
- P. Bielek, B. Šurina, b. Ilavská, J. Vilček, Naše pôdy (poľnohospodárske), VÚPÚ Bratislava 1998
- Michal Džatko, Hodnotenie produkčného potenciálu poľnohospodárskych pôd a pôdno-ekologických regiónov Slovenska, VÚPOP 2002
- Milan Demo a kolektív, Usporiadanie a využívanie pôdy v poľnohospodárskej krajine, SPÚ Nitra 1998
- Štatistický úrad SR k 31.12.2013
- Štátne registre a evidencie k 31.12.2013
- Brožúrky o obciach, poskytnuté obecnými úradmi
- Propagačné materiály o obci a web stránky obce a ubytovacích zariadení
- Fotodokumentácia – zdroj web stránky a obec 2014