

OBSAH

Úvod	1
Vymedzenie riešeného územia	3
1. Vízia	8
2. Audit zdrojov	9
2.1 Prírodné zdroje	9
2.1.1 Charakteristika prírodného prostredia	9
2.1.2 Životné prostredie a odpadové hospodárstvo	15
2.2 Ľudské zdroje	22
2.2.1 Demografické charakteristiky	22
2.2.2 Vierovyznanie	26
2.2.3 Národnostné zloženie	27
2.2.4 Vzdelanie	28
2.2.5 Kultúrno-spoločenský život	30
2.3. Materiálne zdroje	32
2.3.1 Technická infraštruktúra	32
2.3.1.1 Doprava a dopravné vzťahy	32
2.3.1.2 Vodovodná a kanalizačná sieť	34
2.3.1.3 Energetika, plyn a telekomunikácie	36
2.3.2 Sociálna infraštruktúra	38
2.3.3 Zdravotná infraštruktúra	38
2.3.4 Kultúrna infraštruktúra	38
2.3.5 Školská infraštruktúra	42
2.3.6 Domový a bytový fond	42
2.3.7 Infraštruktúra voľného času	48
2.3.8 Ostatná infraštruktúra	48
2.4 Ekonomické zdroje	49
2.4.1 Ekonomická štruktúra obyvateľstva	49
2.4.2 Podnikateľská sféra	51
2.4.3 Nezamestnanosť	53
2.4.4 Hospodárenie obce	54
3. SWOT analýza	55
4. Analýza problémov	63
5. Stanovenie strategických cieľov	64
5.1 Ukazovatele dopadu	65
5.2 Ukazovatele výsledkov	66
6. Akčný plán	68
7. Monitorovanie PHSR	77
7.1 Spôsob monitorovania PHSR	80
7.2 Vyhodnocovanie a spôsob modifikovania PHSR	80
8. Záver	81
9. Zoznam tabuliek a grafov	82
10. Zoznam použitej literatúry a zdroje informácií.	84
11. Prílohy	85

ÚVOD

V súlade so zmenou prístupu k plánovaniu aktivít na dosahovanie cieľov zameraných na riešenie aktuálnych potrieb obyvateľov jednotlivých obcí, predstavitelia obcí postupne pochopili zmysel zakladania partnerstiev na miestnej úrovni a aktívne zapojenie obyvateľov do diania v obci. Tento postup je správny z dôvodu rešpektovania požiadaviek obyvateľov a rôznych záujmových skupín v obci, čo má smerovať k celkovému zvyšovaniu kvality života na vidieku a zabezpečeniu aktivít na udržanie života v obci a to nielen po stránke materiálnej vybavenosti, ale aj spoločenskej a kultúrnej. K naplneniu naplánovaných akcií je potrebné vytvoriť hierarchiu potrieb v obci, aby manažment obce a realizátori jednotlivých aktivít presne vymedzili svoje úlohy v naplnení cieľov a zadali osobnú zodpovednosť za uskutočnenie aktivít. K stanoveniu istého poradia akcií je nutné vytvoriť Program hospodárskeho a sociálneho rozvoja obce, ktorý určí problémy a riešenie cez určenie cieľov, ku ktorým tento program priradí aktivity na ich naplnenie. Tento program by mal určiť stratégiu smerovania obce a naplnenie čiastkových monitorovaných cieľov by malo dať záruku správneho smerovania rozvoja v obci. Program hospodárskeho a sociálneho rozvoja obce je spracovaný v zmysle Zákona č.539/2008 Z.z. o podpore regionálneho rozvoja. V súlade s § 8 Zákona o podpore regionálneho rozvoja obsahuje najmä :

- analýzu hospodárskeho rozvoja a sociálneho rozvoja obce, hlavné smery jeho vývoja, ustanovenie cieľov a prvoradých potrieb,
- úlohy a prvoradé potreby v rozvoji technickej infraštruktúry, sociálnej infraštruktúry, a v ďalších oblastiach podľa §3 ods. 2 Zákona o podpore regionálneho rozvoja
- návrh finančného a administratívneho zabezpečenia v zmysle § 4 Zákona o podpore regionálneho rozvoja.

Vzhľadom na skutočnosť, že obec Lutila nedisponuje vlastným Programom hospodárskeho a sociálneho rozvoja pristúpila obec k vypracovaniu rozvojového dokumentu pre obdobie rokov 2009 - 2017, ktorého cieľom bude prispievať k vyváženému sociálno – ekonomickému rozvoju obce.

Existuje niekoľko dôvodov pre spracovanie Programu hospodárskeho a sociálneho rozvoja

- vypracovanie Programu hospodárskeho a sociálneho rozvoja je pre obce povinné, ukladá ho legislatívny rámec stanovený Zákonom č. 539/2008 o podpore regionálneho rozvoja

- Program hospodárskeho a sociálneho rozvoja je nevyhnutným formálnym dokumentom, ktorý slúži ako podklad pre žiadosti o čerpanie finančných prostriedkov zo štrukturálnych fondov EÚ a iných zdrojov na základe spracovaných projektov

- Program hospodárskeho a sociálneho rozvoja obce je jeden z dôležitých nástrojov na činnosť usmerňovania a koordinácie konkrétnych projektov

- Program hospodárskeho a sociálneho rozvoja obce sa po odsúhlasení obecným zastupiteľstvom stáva hlavným strategickým plánovacím dokumentom obce, pretože integruje záujmy, zámery a zdroje všetkých, ktorí na danom území žijú, prípadne vyvíjajú akúkoľvek činnosť.

VYMEDZENIE RIEŠENÉHO ÚZEMIA, JEHO STRUČNÁ CHARAKTERISTIKA

Základné údaje o obci:

Názov obce:	Lutila
Okres:	Žiar nad Hronom
Vyšší územný celok:	Banskobystrický samosprávny kraj
Meno starostu:	Ján Pružina
Poštová adresa OcÚ:	966 22 Lutila
Telefón:	045/6789 080
Fax:	045/6789 089
e-mail:	starosta@lutila.sk
http:	www.lutila.sk
Počet obyvateľov:	1 298
Rozloha:	2 601 ha
Nadmorská výška obce:	293 m n. m.

Poloha obce



Zdroj: www.zoznam.sk

Vymedzenie územia:

Obec Lutila je súčasťou Banskobystrického samosprávneho kraja. Administratívny vzťah má k okresnému mestu Žiar nad Hronom, kde sú situované úrady štátnej správy a toto mesto plní pre obec funkciu sídla s vyššou občianskou vybavenosťou a funkciou dopravy a zamestnanosti.

Obec je súčasťou mikroregiónu Žiarske podhorie. Mikroregión zahŕňa katastrálne územie piatich obcí: Lutila, Janova Lehota, Kosorín, Lovčica – Trubín a Slaská.

Kataster obce Lutila je vymedzený na severe katastrom obce Slaská, Kosorín a Janova Lehota, na východe susedí s obcou Bartošova Lehôtka a Stará Kremnička, zo západu hraničí s katastrom obce Lovčica- Trubín a z juhu s mestom Žiar nad Hronom.

Územie obce Lutila sa nachádza v Žiarskej kotline a je ohraničené na severozápade dominantným pohorím Vtáčnika a na severovýchode hrebeňom Kremnických vrchov. Žiarska kotlina predstavuje tektonickú depresiu medzi pohoriami Vtáčnik, Kremnické vrchy, Štiavnické vrchy a Pohronský Inovec. Dynamickou osou územia Žiarskej kotliny je rieka Hron. Ťažiskový priestor územia Žiarskej kotliny zaberá zástavba mesta Žiar nad Hronom.

Kataster obce Lutila sa nachádza v blízkosti mesta Žiar nad Hronom, na východnom okraji Žiarskej kotliny, na úpätí Kremnických vrchov. Kataster obce sa rozkladá okolo sútoku až piatich potokov Lehotského, Kosorínskeho, Slaského, Kopernického a Lometínskeho zbiehajúcich sa do potoka Lutilského. Východná časť katastrálneho územia je zalesnená. Najvyššími vrchmi katastra sú Horná Klapa 686,5 m n.m. a Dolná Klapa 657 m n.m. Samotná obec má nadmorskú výšku 293 m n.m.

Obec Lutila je svojou rozlohou 2 601 ha druhou najväčšou obcou Mikroregiónu Žiarske Podhorie.

K 31. 12. 2008 mala obec 1 298 obyvateľov. Rozloha katastra je 2 601 ha a z toho je poľnohospodárskej pôdy 1 111 ha. Hustota obyvateľstva je 50 oby/km²

Širšie vzťahy obce Lutila



Zdroj: ÚPSVaR Banská Štiavnica /2009/

Vzťahy obce k orgánom štátnej správy a ostatným nadradeným orgánom

Spádovosť obce k 31.12.2008	
Sídlo matričného úradu	Žiar nad Hronom
Sídlo pracoviska daňového úradu	Žiar nad Hronom
Sídlo pracoviska Obvodného oddelenia policajného zboru	Žiar nad Hronom
Sídlo Okresného súdu	Žiar nad Hronom
Sídlo Okresného riaditeľstva Hasičského a záchranného zboru	Žiar nad Hronom
Sídlo pracoviska obvodného úradu	Žiar nad Hronom
Sídlo Územnej vojenskej správy	Banská Bystrica
Sídlo územného Úradu práce, sociálnych vecí a rodiny	Žiar nad Hronom
Sídlo Obvodného úradu životného prostredia	Banská Štiavnica, pracovisko Žiar nad Hronom

Zdroj: www.statistics.sk, 2009

Osídlenie a sídelná štruktúra:

Obec Lutila sa nachádza vo veľkostnej skupine obcí do 2 000 obyvateľov. Koncepcia územného rozvoja Slovenska (KURS 2001) klasifikovala obec ako lokálne centrum miestneho významu. Obec sa nachádza v tesnej blízkosti mesta Žiar nad Hronom, sídelného centra tretej skupiny a žiarskeho ťažiska osídlenia celoštátneho významu. Celé územie patrí do rozvojovej osi tretieho stupňa Kremnicko – Turčianskej.

Vzhľadom na transformačné zmeny v poľnohospodárstve a zvyšujúcu sa dochádzku za prácou, mení sa funkcia obce z pôvodnej poľnohospodárskej na obytnú.

Obec Lutila má obytnú funkciu vzhľadom na to, že až 67,30% obyvateľov dochádza za prácou. Z hľadiska priestorovo-hmotnej štruktúry je obec Lutila poľnohospodársko - lesnou, hromadnou cestnou dedinou.

História osídlenia:

Prvá písomná zmienka o obci Lutila sa spomína v roku 1487.

Pôvodná zástavba vznikala pozdĺž Kopernického potoka nad zaústením ostatných troch potokov ako potočná reťazová dedina.

Do 16. storočia bola súčasťou Svätého Kríža nad Hronom (dnešný Žiar nad Hronom).

Fara v obci existuje od roku 1563.

V roku 1883 takmer celá obec vyhorela.

Z 19. storočia sú zachované murované trojpriestorové domy pod sedlovými strechami s doskovým štítom a podlomenicou, sekundárne s tvrdou krytinou, teda pôvodná krytina slamená bola nahradená tvrdou krytinou.

Typické je hĺbkové radenie bytov a hospodárskych budov vo dvoroch uzavretých nízkymi doskovými plotmi a bránami.

Po roku 1945 sa začali stavať domy so štvorcovým pôdorysom.

V rokoch 1980-1991 bola obec súčasťou mesta Žiar nad Hronom.

Na základe požiadaviek občanov vyhlásilo Mestské zastupiteľstvo v Žiari nad Hronom v zmysle § 11 ods. 4 písm. a/ zákona SNR č. 369/1990 Zb. o obecnom zriadení hlasovanie občanov o odlúčení obce od mesta Žiar nad Hronom, ktoré prebehlo dňa 9. 2. 1991. V samotnom hlasovaní občania rozhodli o odčlenení 79 %-ami oprávnených voličov. V zmysle § 2 ods. 1 zákona SNR č. 517/1990 Zb. o územnom a správnom členení SR požiadaval vtedajší primátor Mesta Žiar nad Hronom Ing. Marián Futák vládu SR o odčlenenie obce Lutila

od mesta Žiar nad Hronom. Vláda SR uznesením č. 109 z 19. marca 1991, schválila odčlenenie od 1. 4. 1991.

Poloha obce na dotyku s okresným mestom Žiar nad Hronom mala i má významný vplyv na prudký rozvoj obce.

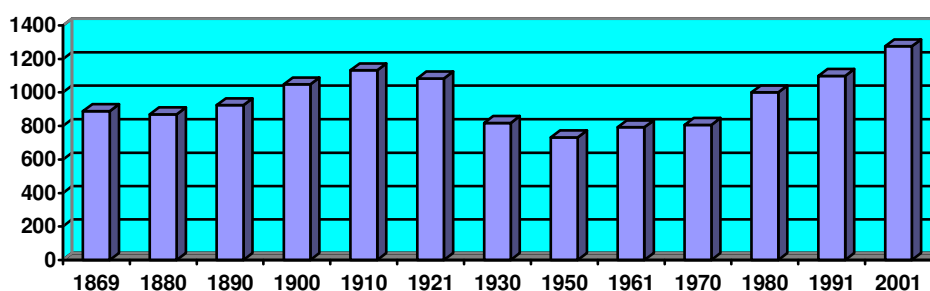
Obec je rozložená okolo sútoku až štyroch potokov (Lehotského, Kosorínskeho, Slaského a Kopernického), ktoré sa zlievajú do potoka Lutiského. Urbanistický pôdorys obce Lutila je pomerne pravidelný. V centrálnej časti obce prevláda súbežná pozdĺžna uličná sieť s potokom, doplnená priečnymi ulicami do svahu.

V obci Lutila prevažuje nízkopodlažná výstavba s prevládajúcou formou samostatne stojacich rodinných domov. Intenzívnejšie formy zástavby – radové RD sú realizované na ulici Podhorská, Gorkého a kpt. Jaroša. Z viacpodlažnej zástavby viacbytové objekty sú lokalizované pri materskej škole a pri južnom okraji obce. Obytná zástavba je rozvíjaná na svahu orientovanom na západ, čo vytvára slnečnú pohodu v poobedňajších hodinách.

Tab. č.1: História vývoja počtu obyvateľov

Rok	1869	1880	1890	1900	1910	1921	1930	1950	1961	1970	1980*	1991*	2001
Počet obyv.	890	870	924	1048	1133	1083	818	732	793	806	1000	1100	1276

Graf č. 1 História vývoja počtu obyvateľov



* Údaje sú súčasťou štatistiky mesta Žiar nad Hronom

1. VÍZIA

Obyvatelia obce Lutilla očakávajú v horizonte 10 – 15 rokov, že budú žiť v peknom bezpečnom sídle v blízkosti okresného mesta, kde budú vytvorené optimálne podmienky pre všestranne kvalitný život občanov, a to v oblasti technickej infraštruktúry, občianskej vybavenosti ako aj tvorby pracovných príležitostí, bývania, vzdelávania, rekreácie a trávenia voľného času tak, aby obec bola domovom a miestom pre plnohodnotný život všetkých jej obyvateľov a zároveň atraktívnym miestom pre jej návštevníkov.

Obyvatelia obce chcú víziu naplniť prostredníctvom:

- zlepšenia kvality technickej infraštruktúry nevyhnutnej k základnému zabezpečeniu obyvateľov, revitalizáciou verejných priestranstiev, rozšírením a skvalitnením služieb pre občanov
- zlepšenia kvality životného prostredia a aktívneho využitia potenciálu obce pre rozvoj cestovného ruchu
- využívania externých finančných zdrojov z eurofondov a domácich grantov a dotácií

2. AUDIT ZDROJOV

2.1 Prírodné zdroje

Rozlišujú sa tri krajinné typy: mierne teplá kotlinová krajina s ilimerizovanými pôdami a dubohrabinou, mierne chladné vrchoviny a nízke hornatiny s hnedými nenasýtenými a rendzinami s bučinou až jedľosmrečinou, mierne teplé vrchovinové pohoria s hnedými pôdami a rendzinami s dubohrabinou až bučinou.

Kataster obce Lutila sa nachádza v Žiarskej kotline.

2.1.1 Charakteristika prírodného prostredia

Geologické pomery

Z pohľadu geologických pomerov v riešenom území bol priestor výrazne modelovaný neovulkanickými pochodmi. V súčasnosti sú v riešenom území v širších súvislostiach zastúpené tieto geologické formácie:

- ✓ Holocénne fluvialné sedimenty (hliny) v dolinách;
- ✓ Eluviálno – deluviálne hliny a nečlenené deluviálne sedimenty (sutiny);
- ✓ Pleistocénne fluvialné štrky hronskej formácie;
- ✓ Panónske až pliocénne sedimenty (prevažne ílovce a pieskovce);
- ✓ Ryodacity a nešpecifikované ryolity;
- ✓ Komplex tufov a epiklastických vulkanických brekcií a pieskovcov;
- ✓ Komplex tufov a nešpecifikovaných hornín;
- ✓ Amfibicko – pyroxenické andezity (lávové prírody)

Geomorfologické pomery

Územie obce sa vyznačuje relatívne veľkým výškovým prevýšením, nadmorská výška stúpa od doliny Lutilského potoka od nadmorskej výšky 270 m až po najvyšší vrch katastra Horná Klapa 686,5 m n.m. Samotná obec má nadmorskú výšku 293 m n. m.

Územie sa nachádza v kotlinovej časti s pahorkatinným reliéfom, na ktorý nadväzuje pruh podvrchovinového reliéfu prechádzajúceho po severovýchodnej strane do hornatinného reliéfu Kremnických vrchov .

Na základe sklonitostných pomerov v kotlinovej pahorkatine prevládajú sklony do 7°, pre horskú obrubu sú príznačné skony od 7 do 25° s maximálnou hodnotou 35°. Celkove prevláda sklonitostná kategória 3 -7°, priemerný sklon územia je 8,9°.

Vzhľadom na polohu kotliny v území prevládajú svahy s orientáciou do dvoch kvadrantov, východ – juh a juh-západ.

Klimatické pomery

Z hľadiska klimaticko-geografického obec patrí do mierne teplej a mierne vlhkej kotlinovej klímy. Charakteristický je častý výskyt inverzií 25% a bezvetria 28% dní. Prevládajúci smer vetra je severozápadný, jeho priemerná rýchlosť je 2,1 m/s. Priemerná ročná teplota vzduchu je 8,4°C, priemerná vlhkosť vzduchu je 76%. Povrch je pokrytý snehovou pokrývkou o výške 1 cm 64,7 dňa v roku. Súhrn zrážok za rok 703 mm.

Pedologické pomery

Pôdne pomery územia sú značne ovplyvnené najmä pôdotvorným substrátom a morfológickými pomermi. V údolí Lutilského potoka a jeho prítokov sa vytvorili fluvizne glejové. V kotlinovej časti prevažuje pseudoglej, na ktorý nadväzuje kambizem pseudoglejová a kambizem typická siahajúca až do nadmorských výšok 600-700 m, ktorá je najrozšírenejším pôdnym typom. V najvyšších polohách sa vyskytuje andozem viazaná na pôdotvorný substrát vulkanitov.

Väčšina pôd je bez skeletu, poprípade slabo skeletovité, hlboké až stredne hlboké, iba v obmedzenom množstve sa vyskytujú aj pôdy silno skeletnaté. Zrnitosť je zastúpená pôdami stredne ťažkými (hlinité), ťažkými (ílovitohlinité) a tiež stredne ťažkými- ľahšími (piesočnatohlinité).

Hydrologické pomery

Z hľadiska vodohospodárskeho územie obec patrí do povodia rieky Hron, ktorá zaberá všetky povrchové vody z riešeného územia. Hydrogeologický systém je lokalizovaný v blízkosti rozvodnicového chrbta, preto prevládajú procesy odnosu nad akumuláciou, dochádza k rýchlemu odtečeniu vody do nižších polôh. Na režim povrchového odtoku do značnej miery vplýva celková konfigurácia a rezba reliéfu krajiny. Orientácia svahov a nadmorská výška podmieňujú rýchlejšie roztápanie snehov, čo sa prejavuje v posunutí maximálnych prietokov v jarnom období.

Riešené územie spadá do čiastkového povodia Hrona. Katastrom obce Lutilla preteká päť vodných tokov:

- ✓ Lutilský potok, ktorého pravostrannými prítokmi sú:
- ✓ Lehotský potok
- ✓ Kosorínsky potok
- ✓ Slaský potok
- ✓ Kopernický potok

Lutilský potok je pravostranným prítokom rieky Hron

V riešenom území sa uvažuje podľa Vodohospodárskeho plánu povodia rieky Hron II. cyklus s výstavbou malej vodnej nádrže Lutilla na Kosorínskom potoku s celkovým objemom $V_c = 400,0 \text{ tis. m}^3$.

Fytogeografické pomery

Z fytogeografického hľadiska územie spadá do oblasti západokarpatskej flóry, do obvodu predkarpatskej flóry, okresu Slovenské stredohorie a podokresu Vtáčnik.

Potenciálnu prirodzenú vegetáciu tvoria:

- Lužný les jaseňovo-brestovo-dubový les na nížinných úsekoch;
- Jelšové lesy na podhorských vodných tokoch;
- Karpatské dubovo – hrabové lesy;
- Podhorské bukové lesy

Pre kotlinovú časť územia sú príznačné karpatské dubovo-hrabové lesy, ktoré prechádzajú s rastúcou nadmorskou výškou do podhorských bukových a bukových lesov.

Od juhozápadu prenikajú panónske, teplomilné suchomilné druhy a prelínajú sa s karpatskými druhmi. Vzhľadom na geologické zloženie sa vyskytuje viac kyslomilných druhov.

Zoogeografické pomery

Riešené územie patrí do živočíšneho regiónu Západných Karpát, obvodu vnútorného a okrsku južného. V našom prípade ide o kotlinovú časť územia, ktoré je poľnohospodárskou krajinou

Najrozšírenejšie sú spoločenstvá polí a lúk, živočíšne spoločenstvá potokov a lesné živočíšne spoločenstvá, ktorých pestrosť nie je veľmi veľká. V riešenom území sa vyskytuje najmä srnčia a diviacia zver, zriedkavo i medveď, inak prevláda drobná zver.

Na vodné toky sa viaže živočíšne spoločenstvo brehov riek a živočíšne spoločenstvo potokov a riek, v lesoch po okrajoch kotliny je zastúpené živočíšne spoločenstvo listnatých lesov.

Štruktúra a využitie pôdneho fondu

Celková výmera katastra obce je 2 601 ha.

Zastúpenie prvkov súčasnej krajinnej štruktúry v ha: 1 111 ha – poľnohospodárska pôda a 1 490 ha – nepoľnohospodárska pôda.

Tabuľka č. 2 Štruktúra pôdneho fondu k 31.12.2008

Poľnohospodárska pôda			Nepoľnohospodárska pôda			
Orná pôda	Trvalé trávnaté porasty	Záhrady	Lesná pôda	Vodné plochy	Zastavané plochy a nádvorcia	Ostatné
601	471	39	1 318	35	72	65
1 111			1 490			

Zdroj: Štatistický úrad SR, Banská Bystrica, 2008

Poľnohospodárska pôda

Poľnohospodárska pôda predstavuje 1 111 ha. Z nej má najväčší podiel orná pôda o výmere 601 ha, čo je 54,09 %, s ktorou je úzko spätá intenzívna poľnohospodárska činnosť.

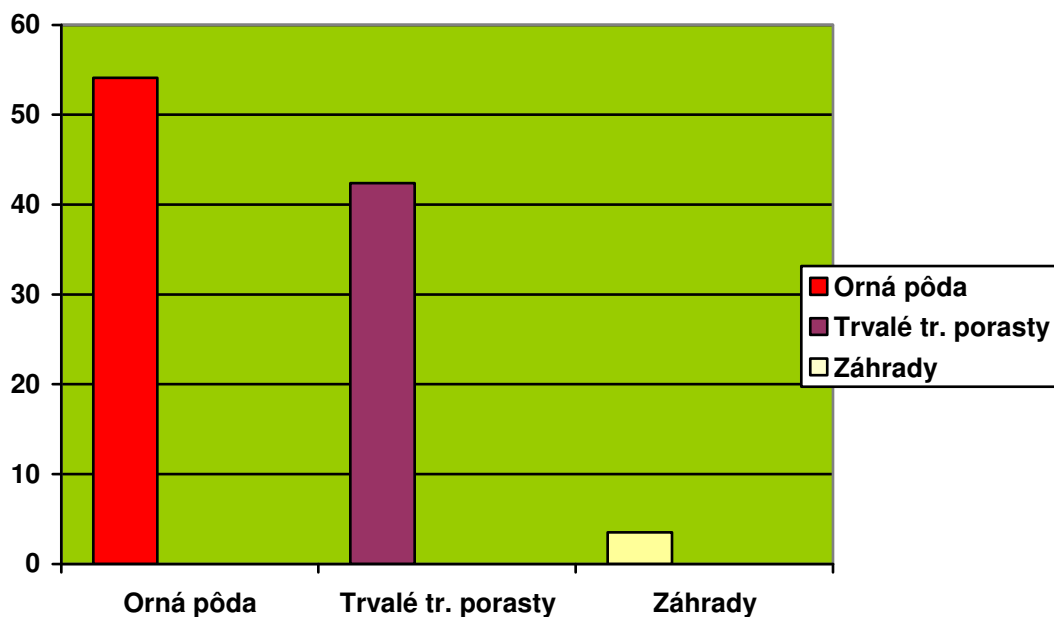
V riešenom území sú priaznivé priestorové, ale najmä pôdne a klimatické podmienky pre rastlinnú aj živočíšnu výrobu.

Hlavnými pestovanými rastlinami sú obilniny – oziminy /pšenica, jačmeň a raž/, jačmeň, ovos, repka olejná, kukurica na siláž a jednoročné a viacročné krmoviny. Živočíšna výroba sa orientuje najmä na chov hovädzieho dobytku, ošípaných a oviec.

Trvalé trávnaté porasty zaberajú plochu 471 ha, čo je 42,39 % z poľnohospodárskej pôdy. Záhrady sú v súkromnom vlastníctve, prevažne pri rodinných domoch zaberajú 39 ha, čo je 3,51 %.

Z uvedených údajov vyplýva, že z poľnohospodárskej pôdy má najväčší potenciál orná pôda spätá s poľnohospodárstvom a poľnohospodárskou výrobou. Tieto faktory predurčujú zameranie tohto územia najmä na rastlinnú výrobu. Územie poskytuje podmienky pre pestovanie plodín menej náročných na teplo.

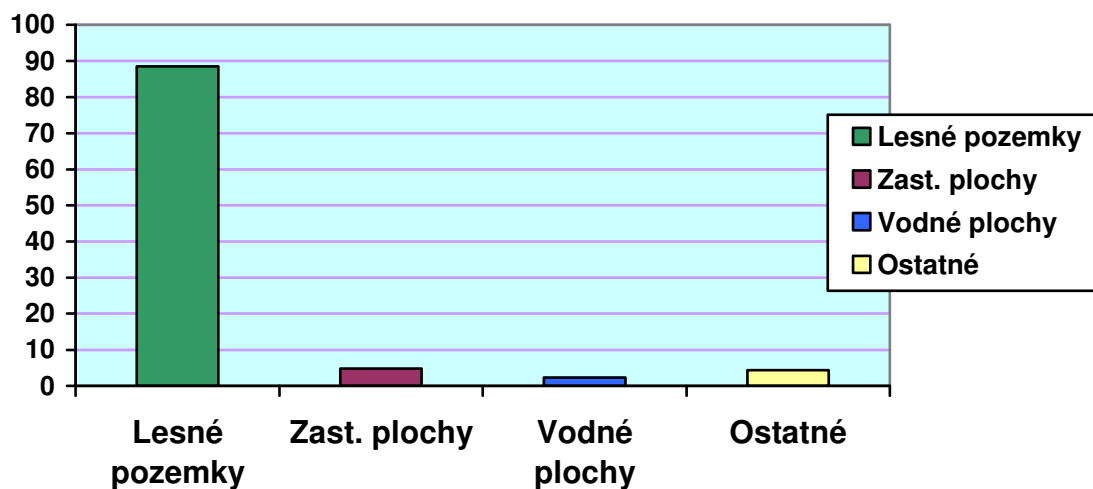
Graf č.2 - Poľnohospodárska pôda



Nepoľnohospodárska pôda

Ako vyplýva z tabuľky č. 2, nepoľnohospodárska pôda zaberá plochu 1 490 ha z celkovej výmery územia, čo je 57,11%. V tejto výmere sú najviac zastúpené lesné plochy 1 318 ha – 88,45 %, vodné plochy 35 ha – 2,34 %, zastavané plochy a nádvorcia 72 ha – 4,83 %, ostatné plochy zaberajú 62 ha – 4,36% (viď graf č.3).

Graf č.3 – Nepoľnohospodárska pôda



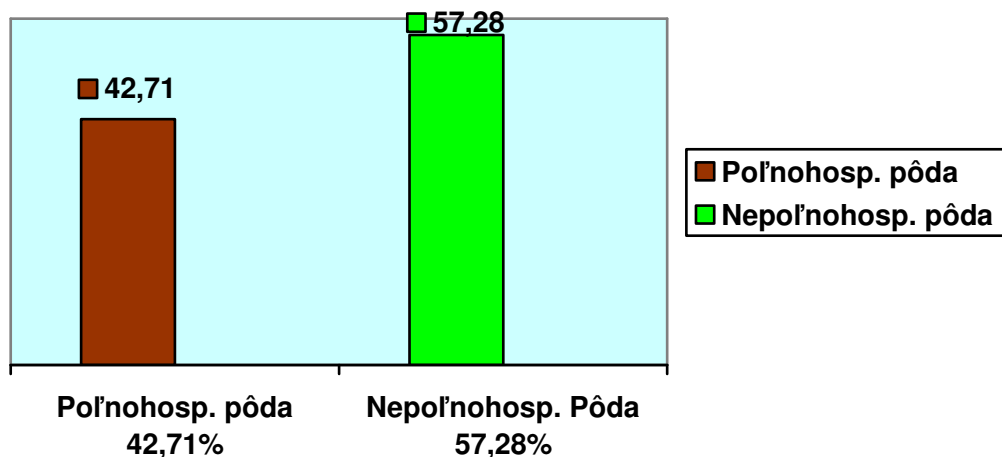
Tab.č.3 Pôdny fond v roku 2008 v ha

Pôdny fond obce Lutilla	Výmera (ha) r.2008
Poľnohospodárska pôda:	
- Orná pôda	601
- TTP	471
- Záhrady	39
Spolu poľnohospodárska pôda	1 111
Nepoľnohospodárska pôda:	
- Lesné pozemky	1 318
- Vodné plochy	35
- Zastavané plochy	72
- Ostatné plochy	65
Spolu nepoľnohospodárska pôda	1 490
Celkom pôda	2 601

Zdroj : Štatistický úrad SR, Banská Bystrica 2008

Graf č. 4 ukazuje zastúpenie poľnohospodárskej pôdy /42,71%/ a nepoľnohospodárskej pôdy /57,28%/. Zastúpenie týchto dvoch typov pôd je takmer vyrovnané.

Graf č. 4 Rozdelenie pôdneho fondu



Súčasná krajinná štruktúra

Územie obce môžeme charakterizovať ako krajinu zo sústredeného vidieckeho sídla, prevažne ako krajinu poľnohospodársko - lesnú, kde lesnatosť predstavuje 50,67 % z celkovej plochy katastra..

Ide o vidiecky typ krajiny so sústredenými sídlami s prevahou aktivity obyvateľstva v priemysle, službách, poľnohospodárstve a lesníctve.

Z hľadiska hospodárskeho využitia lesných porastov ide prevažne o lesy s prevažujúcou funkciou ochrany pôdy.

Drevinové zloženie je pestré vzhľadom na nadmorskú výšku /od 270 – pri Lutilskom potoku do 686,5 m n.m – vrch Horná klapa/. V nižších polohách sa vyskytujú hlavne dubohrabiny, ktoré postupne prechádzajú do bučín až jedľosmrečín.

Plochy okolo vodných tokov sú porastené kvalitnými porastami jelše, prípadne rôznymi druhmi vrb.

Prírodné prostredie obce nadväzuje na lesopark, ktorý bol založený na okraji mesta Žiar nad Hronom s cieľom zabezpečiť podmienky prímestskej rekreácie.

Na posudzovanom území sa nachádza aj nelesná drevinná vegetácia /NDV/:

- sprievodná zeleň pozdĺž cestných komunikácií a účelových ciest (stromoradia jednoradové, resp. dvojradové);
- brehové porasty pozdĺž vodných tokov;
- zeleň v terénnych depresiách a podmáčaných lokalitách;
- kontaktná zeleň medzi poľami a lesmi;
- zeleň v súkromných záhradách.

2.1.2 Životné prostredie a odpadové hospodárstvo

Stav životného prostredia

Z hľadiska stavu zlepšenia životného prostredia je dôležité, že v obci nie sú evidovaní významní znečisťovatelia ovzdušia. Obec prispela k zvýšeniu kvality ovzdušia plynofikáciou zastaveného územia, čím sú minimalizované vplyvy vykurovania neušľachtilými palivami a taktiež vybudovaním kanalizačnej siete v 90 – tých rokoch minulého storočia.

Voda

Vodné toky a vodné plochy

Riešené územie spadá do čiastkového povodia rieky Hron (4 – 23 – 04)

Katastrom obce preteká **Lutilský potok** s ľavostrannými prítokmi:

- **Lehotský potok**
- **Kosorínsky potok**
- **Slaský potok**
- **Kopernický potok**

Tabuľka č. 4 – Vodné toky

Názov toku	Celková dĺžka (km)	Upravená dĺžka (km)
Lutilský potok	19,76	1,83
Kopernica	15,5	-
Slaský potok	12,2	-
Kosorínsky potok	11,0	0,155
Lehotský potok	13,0	1,355

V okolí sú vybudované sú dve vodohospodárske diela:

- Vodná nádrž Lovčica, má charakter poľnej bočnej nádrže, ktorá je vybudovaná po pravej strane Lutilského potoka, približne 200 m nad obcou Lovčica-Trubín. Jej hlavným účelom je akumulovať dostatočné množstvo vody pre zavlažovanie pozemkov a ďalším vedľajším využitím je extenzívny chov nížinných druhov rýb.
- Vodná nádrž Trubín, je vybudovaná na Trubínskom potoku. Účelom tohto diela je zachytávať jarnú vodu z topiaceho snehu a búrkové vody z letných dažďov, akumulovať dostatočné množstvo vody pre zavlažovanie pozemkov poľnohospodárskeho družstva, vodný zdroj protipožiarnej ochrany.

Vodné zdroje

Ako zdroje pitnej vody slúžia v riešenom území pramene a vrty s minimálnou a maximálnou výdatnosťou, ktorú uvádzame v tabuľke. V tabuľke uvádzame aj číslo rozhodnutia, ktorým sa stanovuje pásmo hygienickej ochrany (POH) pre jednotlivé vodné zdroje a zásady hospodárenia v týchto ochranných pásmach.

Tabuľka č. 5 – Vodné zdroje

Názov vodného zdroja	HKB 1a, HKB 4, HKB 5, HKŽ – 3, VT - 8
Výdatnosť vodného zdroja $Q_{\max}(1\text{ s}^{-1})$	DVZ – 25,0
Výdatnosť vodného zdroja $Q_{\min}(1\text{ s}^{-1})$	DVZ – 25,0
Číslo rozhodnutia	Návrh PHO

Obec Lutilla je napojená na SKV Žiar nad Hronom. Pitná voda zo zdrojov v časti Žiarskeho podhoria, z DVZ Slaská - Kosorín je privádzaná do SKV Žiar nad Hronom nasledovne:

- vodné zdroje z lokality Slaská - HKB 1a, 4 a 5 sú prečerpávané do prerušovacej komory PK - 1 s max. hladinou 447,00 m n.m. a privádzané cez prírodné potrubie DN 150 do úpravne vody ÚV Slaská s kapacitou $Q = 25,0\text{ l.s}^{-1}$.
- vodné zdroje z lokality Kosorín - HKŽ - 3, 6, VT - 8 sú prečerpávané cez čerpaciu stanicu a prírodným potrubím DN 200 privádzané do úpravne vody ÚV Slaská
- z úpravne vody ÚV Slaská je voda privádzaná prírodným potrubím DN 300 **do vodojemu VDJ Lutilla 1000 m³ s max. hl. 380,00 m n. m. (II. tlakové pásmo) a z neho cez prerušovaciu komoru PK - 2** s max. hladinou 342,50 m n. m. a prírodné potrubie DN 300 do Žiaru nad Hronom. Z VDJ 1000 m³ je voda privádzaná do VDJ pre I. tlakové pásmo 150 m³ s max. hladinou 338,00 m n. m.

Ovzdušie

Vývoj emisií hlavných znečisťujúcich látok je monitorovaný prostredníctvom databázy Registra emisií a zdrojov znečistenia ovzdušia /REZZO/, ktoré sa spracováva v Slovenskom hydrometeorologickom ústave. Podľa výsledkov meraní má znečisťovanie klesajúcu tendenciu. Kvalita ovzdušia v riešenom území je vyhovujúca. Prispelo k tomu aj zníženie znečisťovania ovzdušia najmä priemyselnej zóny mesta Žiar nad Hronom.

V obci Lutilla nie sú evidovaní významní znečisťovatelia ovzdušia a obec výrazne prispela ku skvalitneniu ovzdušia plynofikáciou.

Pôda

V katastri obce sa vyskytujú pseudogleje typické na sprašiach a polygénnych hlinách, kambizeme na vulkanických horninách, fluvizeme glejové a v menšom množstve kambizeme typické a kambizeme luvizemné na svahových hlinách.

Obec spadá do dvoch klimatických regiónov a to do pomerne teplého suchého a mierne teplého, mierne vlhkého.

Nachádza sa tu, čo do skeletovitosti a hĺbky veľká škála pôd, počínajúc pôdami bez skeletu a hlbokými až po pôdy silne skeletovité, stredne hlboké.

Expozícia je prevažne východná a západná a tiež južná. Svahovitosť je mierna.

Zrnitostne sú tunajšie pôdy stredne ťažké /hlinité/.

Stav kontaminácie pôdy je monitorovaný Výskumným ústavom pôdnej úrodnosti, Lesoprojektom a Ústredným kontrolným a skúšobným ústavom poľnohospodárstva. Napriek zlepšeniam je potrebné zaťaženie stále monitorovať.

Hluk

Hluk z automobilovej dopravy nepresahuje v prevažujúcej obytnej zástavbe obce Lutilla povolených 50 dB, vzhľadom na priaznivú polohu sídla mimo cesty I/50.

Ionizujúce žiarenie

Najzávažnejším prírodným zdrojom žiarenia je radón -222 a jeho dcérske produkty rozpadu.

Zdrojovým objektom radónu sú väčšinou hlbšie pôdne horizonty a horniny s obsahom rádia-226, ktorého rozpadom Rn-222 vzniká. Z hĺbky sa radón dostáva rôznymi cestami (neotektonické netesné zlomy) priepustné horniny, otvorené zóny hornín a dŕ.) a dostáva sa v pôdnom vzduchu, vode alebo v stavebných materiáloch do obytných miestností. Pod pojmom radónové riziko z geologického prostredia možno rozumieť pravdepodobnosť výskytu zvýšenej úrovne objemovej aktivity Rn. U jestvujúcich stavieb je max. prípustná hodnota aktivity radónu stanovená medzinárodnou komisiou pre rádiologickú ochranu do 200 Bq/m³ 200Bq/m³ a u novostavieb 100Bq/ m³. Aktivita 222Rn nad 50Bq/l sa sleduje prieskumom obecných vodovodov. V katastrálnom území obcí MR Žiarske Podhorie prevláda

nízke radónové riziko. Výskyt radónu bol upresnený Štúdiou – radónový prieskum Žiarskej kotliny Geocomplex a.s. Bratislava z roku 2003. MŽP SR sekcia geológie a prírodných zdrojov zaradilo mapy radónového rizika do súboru regionálnych máp geofaktorov ŽP. Objemová aktivita radónu Rn-222 bola v pôdnom vzduchu stanovená in situ, stupeň plynopriepustnosti povrchovej vrstvy bol určený laboratórne aj in situ.

V obci Lutilla - na 75% katastrálneho územia prevláda nízke radónové riziko. Stredné radónové riziko bolo zistené pri potoku Kopernica- pozdĺž potoka na RP 10. Doporučujeme opatrenia budovania zvýšenej nepriepustnosti stavebnej konštrukcie pre lokality IBV Lutilla potok- Sever.

Ochrana prírody

Z hľadiska ochrany prírody nejde o veľmi významné územie. Nenachádza sa tu žiadna lokalita chránená podľa zákona NR SR č. 543/2002 Z.z. o ochrane prírody a krajiny. Celé územie je chránené I. stupňom ochrany podľa spomínaného zákona.

V širšom okolí sa nachádzajú veľkoplošné aj maloplošné chránené územia. Smerom na východ je to chránená krajinná pamiatka Jastrabá skala. Južne sa rozprestiera chránená krajinná oblasť Štiavnické vrchy a smerom na západ chránená krajinná oblasť Ponitrie.

Napriek tomu, že v riešenom území sa nenachádzajú chránené celky v zmysle zákona môžeme skonštatovať, že je tu niekoľko zaujímavých pozoruhodností.

V obci Lutilla sa nachádzajú jeden chránený strom:

Tabuľka č. 6 – Chránené stromy

Názov	Počet	Obvod	Výška	Vek	Poznámka
Dub pri Lutile	1	2,35m	23m	200	Význam vedecký, ekologický, estetický

Zdroj: PHSR MR Žiarske podhorie, URBANIA Banská Bystrica január 2003

Územný systém ekologickej stability

Aj keď je riešené územie intenzívne poľnohospodársky využívané možno povedať, že krajina si zachováva pomerne vysoký stupeň ekologickej stability. Kostru tejto stability tvorí hustá sieť vodných tokov. Len niektoré z nich sú regulované v úsekoch pretekajúcich sídlami. Väčšina má prirodzené, meandrujúce koryto. Zvlášť hodnotné meandre sú na potoku Kopernica nad obcou Lutilla, na potoku Zákruty v lokalite Hábová–Medzi potokmi a na Kosorínskom potoku na úseku pod Kosorínom. Tak isto má väčšina vodných tokov zachovalé brehové porasty tvorené stromovou aj kríkovou etážou. Kostru hydrologickej siete predstavuje Lehotský potok. Ide o významný prírodný prvok a podľa ÚPN VÚC Banskobystrického kraja ide o regionálny hydricko-terestrický biokoridor. Ostatné prirodzené vodné toky so zachovalými brehovými porastami možno označiť za lokálne hydricko-terestrické biokoridory.

V území existuje zachovalá sieť mokradí, aj napriek tomu, že veľké plochy poľnohospodárskej pôdy sú odvodnené. Väčšina z nich je zarastená stromovou vegetáciou. Mokrade sú vzácnym a

cenným biotopom vzhľadom na svoju zriedkavosť a ohrozenosť. Vyskytujú sa tu mnohé aj chránené druhy flóry a fauny, takže je možné hovoriť o potenciálnych genofondových plochách.

Tab. č. 7 Prvky ÚSES riešeného územia

číslo	názov	typ	charakter
13/13	Lehotský potok	regionálny biokoridor	hydricko-terestrický
1	Slaský potok	lokálny biokoridor	hydricko-terestrický
2	Kopernica	lokálny biokoridor	hydricko-terestrický
3	Kosorínsky potok	lokálny biokoridor	hydricko-terestrický
4	Lutílský potok	lokálny biokoridor	hydricko-terestrický
10	Mokrad' pri Lehotskom potoku	lokálne biocentrum	hydricko-terestrické
11	Mokrad' na sútoku Kosorínskeho a Slaského p.	lokálne biocentrum	hydricko-terestrické
15	Mokrad' na Slaskom potoku pri ihrisku	lokálne biocentrum	hydricko-terestrické
16	Mokrad' na Slaskom potoku pri vodojeme	lokálne biocentrum	hydricko-terestrické
17	Jelšový porast na Lehotskom potoku	lokálne biocentrum	hydricko-terestrické

Zdroj: PHSR MR Žiarske podhorie, URBANIA Banská Bystrica január 2003

Ochrana ložísk a nerastov

V záujmovom území sa z hľadiska ochrany nerastov nachádzajú:

Katastrálne územie Lutilla - druh nerastu bentonity a limnokvarcity.

V rámci CHLÚ Žiarska kotlina sa nachádzajú ďalej ložiská:

ložisko vyhradeného nerastu bez ochrany cristobalitových žiaruvzdorných ílov Lutilla - Slaská I.

ložisko vyhradeného nerastu kremencov – Lutilla - Slaská II.

ložisko vyhradeného nerastu kremencov – Lutilla - Kypec

Odpadové hospodárstvo

Riešenie problematiky komunálneho odpadu má výrazný vplyv na zlepšenie stavu životného prostredia a rast životnej úrovne obyvateľstva.

Obecné zastupiteľstvo obce Lutilla na základe ustanovenia § 6 zákona č. 369/1990 Zb. o obecnom zriadení v znení neskorších predpisov a v súlade so zákonom č.223/2001 o odpadoch sa uznieslo na všeobecne záväznom nariadení (VZN) o zbere, preprave a zneškodňovaní komunálneho odpadu a o miestnom poplatku za zber, prepravu a zneškodňovanie odpadov číslo 122/2008 Obec zabezpečuje zber skla kontajnerovým spôsobom. Kontajner na sklo je celoročne na stanovišti vyložený.. Ostatný odpad (separovaný) zbierajú firmy, ktoré majú na zber odpadu povolenie.

Obec zabezpečuje zber a likvidáciu odpadu prostredníctvom Technických služieb Žiar nad Hronom, ktoré vyvážajú odpad na riadenú skládku tuhého komunálneho odpadu (TKO) v Horných Opatovciach. Na zber veľkoobjemného odpadu sú v obci rozmiestnené 8 ks veľkokapacitné kontajnery, ktoré sú sezónne vyložené 2x ročne. Vývoz TKO z rodinných domov a malých podnikateľských subjektov sa vykonáva 1 x týždenne.

Tab.č.8 Množstvo odpadov vyprodukovaných v roku 2008

Názov odpadu	Množstvo (t/rok)
Kov	0
Sklo	7,09
Objemný odpad	69,49
Zmesový komunálny odpad	109,04
Papier	0
Plasty	12,10
Elektronický šrot	7,13
SPOLU	204,85

Zdroj: Ročný výkaz o komunálnom odpade z obce za rok 2008

2.2 Ľudské zdroje

2.2.1 Demografické charakteristiky

Ku koncu roka 2008 žilo v obci Lutilla 1289 obyvateľov, z toho 52,62% tvoria ženy a 47,38% muži, čo korešponduje s celoslovenským priemerom. Z celkového počtu obyvateľov tvorilo za rok 2008 predproduktívne obyvateľstvo 13,32%, 61,63%-tami bolo zastúpené produktívne a 25,03%-tami poproduktívne obyvateľstvo (viď graf č.4).

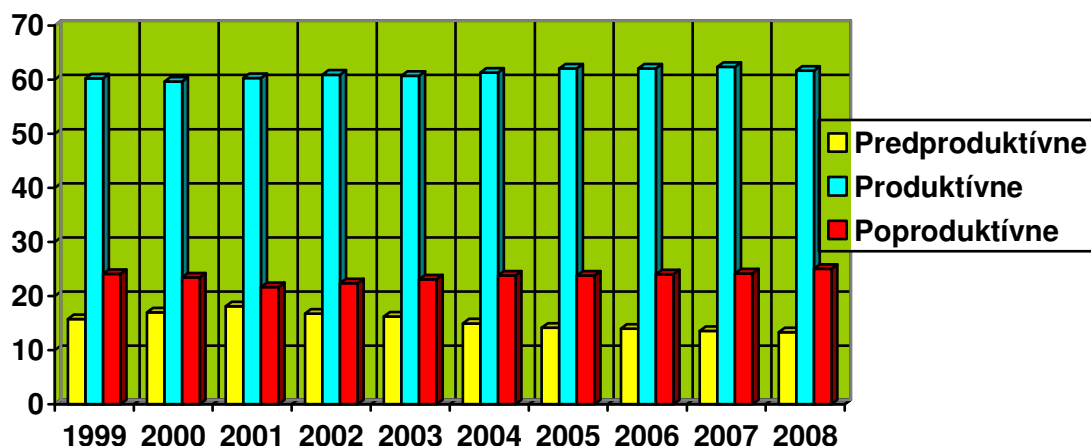
Ak porovnáme vekovú štruktúru podľa pohlaví, tak pomer žien predproduktívneho veku k poproduktívnej zložke je takmer 1:2, čo je nepriaznivý ukazovateľ. V poproduktívnej zložke obyvateľstva prevládajú výraznou mierou ženy, a to až 2/3 podielom (r.2008).

Tab.č.9 Demografická štruktúra obyvateľov v rokoch 1999 – 2008 v obci Lutilla

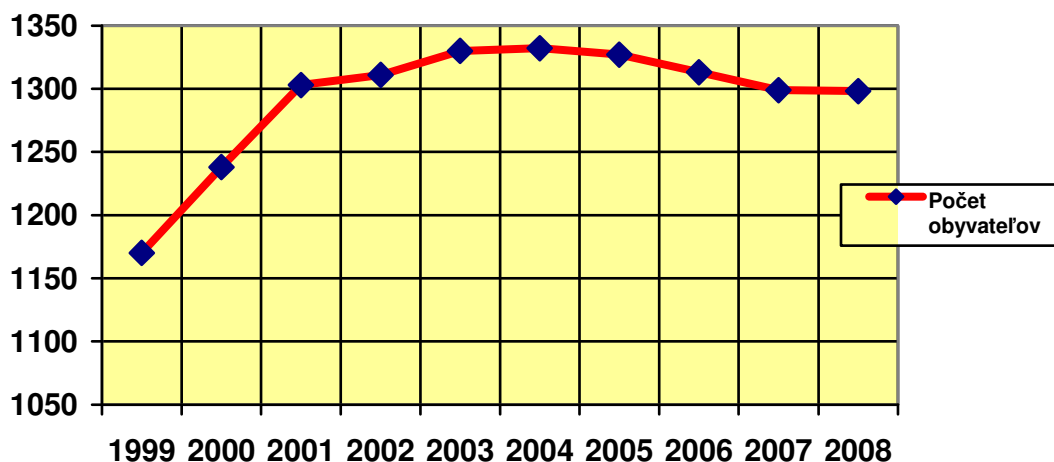
			1999	2000	2001	2002	2003	2004	2005	2006	2007	2008
Obyvateľstvo	Predproduktívne	Muži	88	99	110	107	106	96	89	85	87	81
		Ženy	96	111	126	113	110	103	99	98	89	92
		Spolu	184	210	236	220	216	199	188	183	176	173
		%	15,73	16,96	18,11	16,78	16,24	14,94	14,17	13,94	13,55	13,33
	Produktívne	Muži	368	380	415	423	420	421	430	435	427	428
		Ženy	336	358	370	375	387	395	393	380	382	372
		Spolu	704	738	785	798	807	816	823	815	809	800
		%	60,17	59,61	60,25	60,87	60,68	61,26	62,02	62,07	62,28	61,63
	Poproduktívne	Muži	106	109	99	105	113	118	112	105	104	106
		Ženy	176	181	183	188	194	199	204	210	201	219
		Spolu	282	290	282	293	307	317	316	315	314	325
		%	24,10	23,42	21,64	22,35	23,08	23,80	23,81	23,99	24,17	25,04
Spolu			1 170	1 238	1 303	1 311	1 330	1 332	1 327	1 313	1 299	1 298
Priemerný vek			39,61	39,28	38,17	38,57	39,01	39,64	40,02	40,32	40,45	40,85
Index stárnutia			153,26	138,10	119,49	133,18	142,13	159,30	168,09	172,13	178,41	187,86

Zdroj : Štatistický úrad Banská Bystrica, 2009

Graf č.5 - Demografická štruktúra obyvateľstva



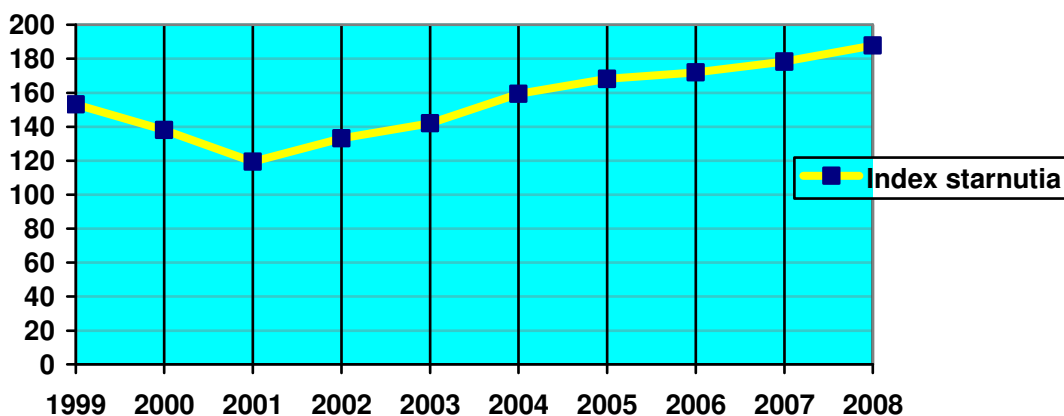
Graf č.6 – Vývoj počtu obyvateľov



Z hľadiska ďalšieho vývoja obyvateľov má značný význam zastúpenie obyvateľov v predproduktívnom veku, ktoré je v tomto prípade nižšie ako poproduktívna zložka obyvateľstva (viď tab. č.10, graf č.5). Tento fakt potvrdzuje i ukazovateľ vnútornej demografickej kvality a vitality súčasného obyvateľstva - *index starnutia populácie* (pomer predproduktívnej a poproduktívnej zložky). V obci Lutilla má tento index v sledovanom desaťročnom trende stúpajúcu tendenciu /vyššie 100/. Znamená to, že ide o regresívny (ustupujúci) typ populácie, čo nie je priaznivé z hľadiska ďalšieho reprodukčného procesu. Takýto trend vo vývoji demografickej štruktúry obyvateľstva je typický približne pre 2/3 vidieckych oblastí na Slovensku /viď graf č. 7/.

Počet obyvateľov obce má klesajúcu tendenciu. Od roku 2004, kedy v sledovanom desaťročnom trende počet obyvateľov dosiahol najvyšší počet = 1332 až do roku 2008, kedy počet klesol na 1298, čo je menej o 34. (viď graf č.6).

Graf č.7 – Index starnutia



Obec Lutilla vykazuje nepomer medzi počtom živonarodených a zomrelých a to z dlhodobého hľadiska. Prirodzený prírastok sa za posledných 10 rokov pohybuje prevažne v mínusových hodnotách (s výnimkou roku 2003).

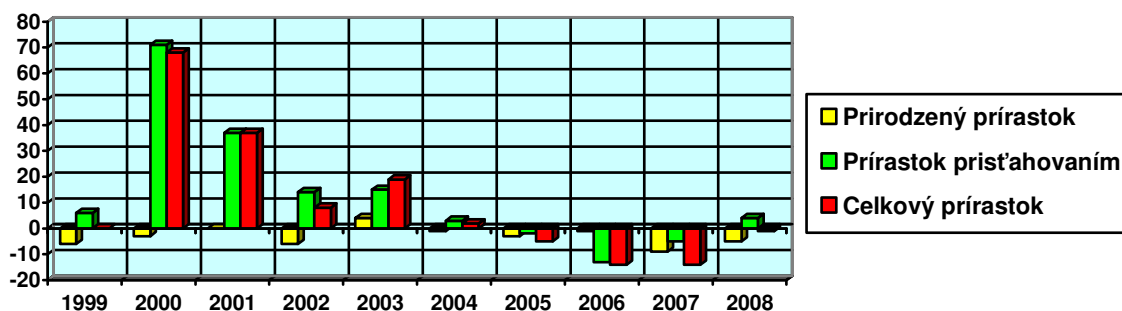
Prírastok prisťahovaním dosahuje pozitívne hodnoty v sledovanom období v rokoch 1999, 2001, 2002, 2003, 2004 a 2008. Znamená to, že do obce sa viac obyvateľov prisťahuje, ako odsťahuje. Táto skutočnosť má vplyv na celkový prírastok, ktorý sa s výnimkou r. 2005, 2006, 2007 a 2008 pohybuje v kladných hodnotách (viď graf č.8). V reprodukcií obyvateľstva pretrvávajú nepriaznivý vývoj. V posledných rokoch sa prejavuje starnutie obyvateľstva dôsledkom poklesu živonarodených detí a následnej zmeny vekovej štruktúry obyvateľstva. Počet obyvateľov sa zvyšuje len prisťahovaním.

Tab. č.: 10 Vývoj počtu obyvateľov v rokoch 1999 - 2008

Bilancia obyvateľstva	1999	2000	2001	2002	2003	2004	2005	2006	2007	2008
Živonarodení	7	8	12	8	10	8	12	15	9	6
Zomrelí	13	11	12	14	6	9	15	16	18	11
Prírodný prírastok/úbytok	- 6	- 3	0	-6	4	- 1	- 3	-1	-9	-5
Prist'ahovaní	26	90	55	50	41	32	19	26	21	39
Odst'ahovaní	20	19	18	36	26	29	21	36	26	35
prírastok/úbytok prist'ahovaním	6	71	37	14	15	3	- 2	- 13	- 5	4
Celkový prírastok	0	68	37	8	19	2	- 5	- 14	- 14	- 1

Zdroj : Štatistický úrad SR, Banská Bystrica, 2009

Graf č.8 - Vývoj prírastkov obyvateľstva



2.2.2 Vierovyznanie

Tab.č.11 Vierovyznanie obyvateľov obce Lutilla

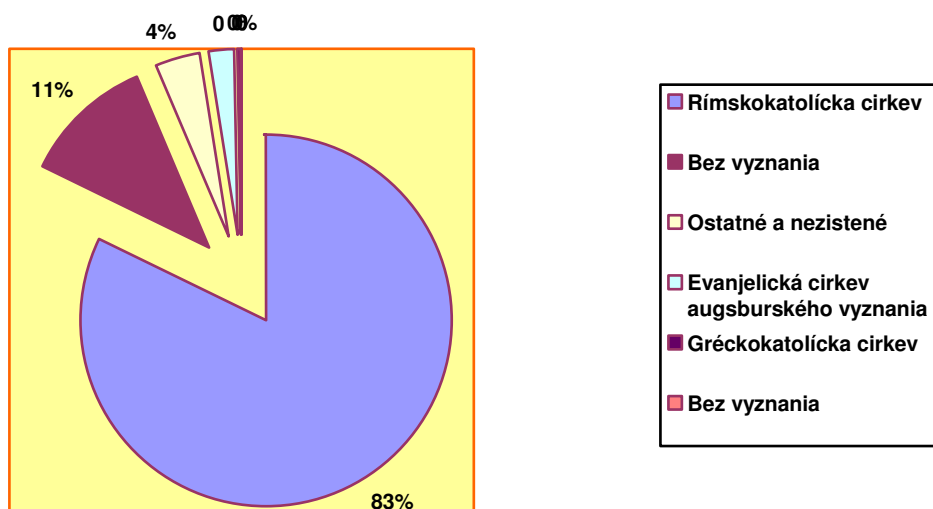
Vierovyznanie	SODB 2001	
	Počet	%
Rímskokatolícka cirkev	1 049	82,21
Evanjelická cirkev augsburského vyznania	29	2,27
Gréckokatolícka cirkev	3	0,24
Reformovaná kresťanská cirkev	2	0,16
Bez vyznania	143	11,21
Ostatné a nezistené	50	3,91
Spolu	1 276	100

Zdroj: SODB 2001

Náboženským vyznaním (vierovyznaním) sa rozumie účasť obyvateľstva na náboženskom živote niektorej cirkvi, alebo vzťah k nej. Štruktúru obyvateľov obce Lutilla podľa náboženského vyznania znázorňuje tabuľka č.12.

V obci sa až 82,21% obyvateľstva hlási k rímskokatolíckemu vierovyznaniu. K evanjelickej cirkvi augsburského vyznania sa hlási 29 obyvateľov, čo je 2,27%. Ku gréckokatolíckej cirkvi sa hlási 0,24% obyvateľstva, k reformovanej kresťanskej cirkvi sa hlási 0,16%. Tieto cirkvi nepredstavujú ani 1%, čo sa prejavuje aj v grafickom zobrazení. Bez vyznania je 11,21% obyvateľov a 3,91% obyvateľov tvoria ostatné a nezistené náboženstvá. Prehľad je uvedený v grafe č.9.

Graf č.9 – Vierovyznanie obyvateľstva obce



2.2.3 Národnostné zloženie

Národnosťou sa rozumie príslušnosť osoby k národu, národnostnej menšine alebo etnickej menšine. Pre určenie národnosti nie je rozhodujúca materinská reč, ani reč, ktorú občan prevažne používa alebo lepšie ovláda, ale jeho vlastné rozhodnutie o príslušnosti k národu, národnostnej menšine alebo etnickej menšine.

Národnostne možno považovať obec Lutíla za etnograficky vyrovnanú, nakoľko až 98,82% obyvateľstva sa hlási k slovenskej národnosti. Česká národnosť je zastúpená 0,63%. Maďarská a nemecká národnosť predstavujú len 0,08 %, čo sa prejavuje aj na grafickom zobrazení. Ostatné a nezistené dosahujú hodnotu iba 0,39%, čo je tiež takmer zanedbateľné a dokumentuje to aj grafické zobrazenie.

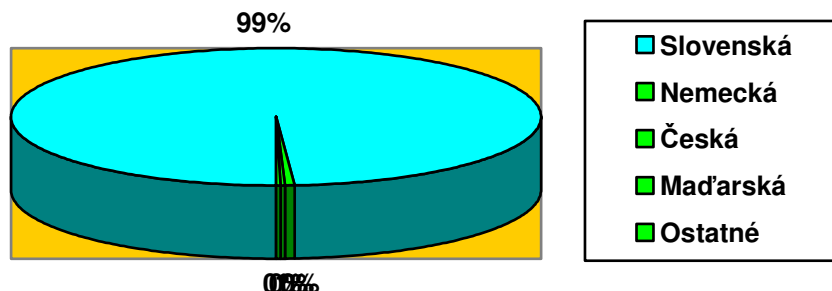
Prehľad je uvedený v grafe č.10.

Tab.č.12 Národnostné zloženie obyvateľstva obce Lutíla

Národnosť	SODB 2001	
	Počet	%
Slovenská	1 261	98,82
Maďarská	1	0,08
Česká	8	0,63
Nemecká	1	0,08
Ostatné, nezistené	5	0,39

Zdroj: SODB 2001

Graf č.10 – Národnostné zloženie obyvateľstva



2.2.4 Vzdelanie

Vzdelanostná štruktúra obyvateľstva má pre ďalší rozvoj obce zásadný význam. Podľa tabuľky č.14 v skladbe jednotlivých druhov vzdelania má obec Lutilla najväčší podiel obyvateľov s úplným stredným odborným vzdelaním /s maturitou/ – 21,39%, vzdelanie učňovské má 18,96% obyvateľov obce a základné vzdelanie 16,14%. Vysokoškolsky vzdelaných je 8,30% obyvateľov obce, pričom u žien prevláda univerzitné vzdelanie a u mužov technické, ekonomické a poľnohospodárske zameranie (viď graf č.11). Zaostávanie za celoslovenskou vzdelanostnou úrovňou obyvateľstva je v nemalej miere ovplyvnené skutočnosťou, že pre ľudí s vyšším školským vzdelaním nie sú vytvorené v obci pracovné príležitosti, v dôsledku čoho po ukončení štúdia odchádzajú za prácou do iných miest.

Deti do 16 rokov sú zastúpené 17,78%-tami.

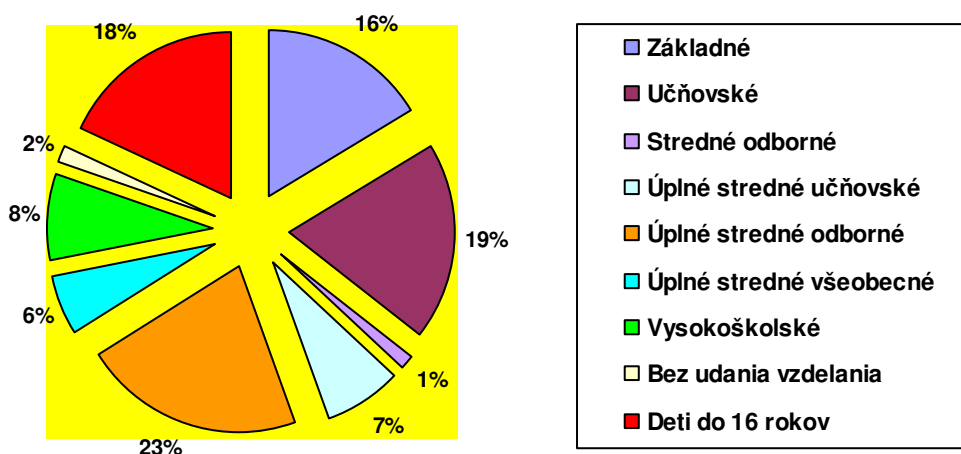
Celkovo možno konštatovať, že úroveň vzdelania v obci je na priemernej úrovni, pretože obyvateľstvo s úplným stredným učňovským s maturitou, úplným stredným odborným s maturitou, úplným stredným všeobecným, vyšším a vysokoškolským vzdelaním tvorí 43,96% z celkového počtu obyvateľov (viď graf č.11).

Tab.č.13 Stupeň dosiahnutého vzdelania obyvateľstva

Najvyšší skončený stupeň školského vzdelania				
	Muži	Ženy	Spolu	%
Základné	75	131	206	16,14
Učňovské (bez maturity)	152	90	242	18,96
Stredné odborné (bez maturity)	8	11	19	1,48
Úplné stredné učňovské (s maturitou)	60	34	94	7,36
Úplné stredné odborné (s maturitou)	99	174	273	21,39
Úplné stredné všeobecné	24	48	72	5,64
Vyššie	5	11	16	1,25
Vysokoškolské spolu	65	41	106	8,30
Z toho: bakalárske	2	1	3	0,23
doktorské, inžinierske, magisterské	61	39	100	7,83
Doktorandské	2	1	3	0,23
Ostatní bez udania vzdelania	10	11	21	1,64
Ostatní bez školského vzdelania	0	0	0	0,0
Deti do 16 rokov	110	117	227	17,78
Spolu	608	668	1 276	100

Zdroj: SODB 2001

Graf č.11 - Vzdelanie

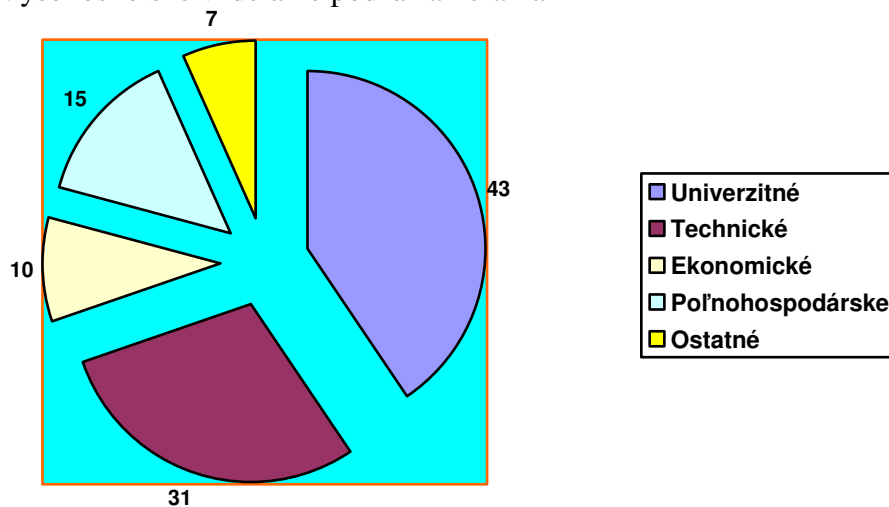


Tab.č.14 Vysokoškolské vzdelanie obyvateľstva

Vysokoškolské vzdelanie podľa zamerania:	Muži	Ženy	Spolu
- univerzitné	20	23	43
- technické	24	7	31
- ekonomické	6	4	10
- poľnohospodárske	11	4	15
- ostatné	4	3	7

Zdroj: SODB 2001

Graf č.12 – Vysokoškolské vzdelanie podľa zamerania



2.2.5 Kultúrno-spoločenský život

V obci sú snahy realizovať aktivity, ktoré by spestrili kultúrno-spoločenský život. V obci vyvíja činnosť niekoľko klubov, spolkov a združení.

- Obecný športový klub, ktorý združuje futbalové mužstvá
- Poľovnícke združenie UPS Lutilla
- Klub dôchodcov
- Občianske združenie Lutilienka
- Spevácky zbor Magnificat
- Dychová hudba Lutilka
- Informačné centrum mladých v Lutile

Kultúrne a športové podujatia v obci počas roka

- JANUÁR – Posedenie pri dychovke organizuje Klub dôchodcov
- FEBRUÁR – Fašiangy
- MÁJ – Sadenie mája
 - Tenisový turnaj o Pohár starostu obce v štvorhrách
 - Oslava Dňa matiek
- JÚN – Oslava MDD
 - Lutílský jarmok ľudových remesiel
 - Country bál
- JÚL – Futbalový turnaj o pohár starostu
- OKTÓBER – Posedenie s dôchodcami
 - Úcta k starším
- NOVEMBER – Katarínska zábava - hodová
- DECEMBER – Stretnutie s Mikulášom

Od roku 1995 obec vydáva 4x do roka obecné noviny Lutílský prameň pre zlepšenie informovanosti občanov.

2.3 Materiálne zdroje

2.3.1 Technická infraštruktúra

2.3.1.1 Doprava a dopravné vzťahy

Širšie dopravné vzťahy

Riešené územie obce Lutila je súčasťou Žiarskej kotliny, ktorá so Zvolenskou kotlinou tvorí miesto križovania nadradených ťahov dopravnej infraštruktúry Slovenska. Do dopravných uzlov tohto územia Žiar nad Hronom, Zvolen, Banská Bystrica smerujú medzinárodné ťahy:

- E 571 /Rakúsko/ - Bratislava – Trnava – Nitra – **Žiar nad Hronom** – Zvolen – Lučenec – Rožňava – Košice - /Ukrajina/
- E 572 /Česko/ - Trenčín – Prievidza – Handlová – **Žiar nad Hronom**
- E 77 /Poľsko/ - Trstená – Ružomberok – Banská Bystrica – Zvolen – Šahy - /Maďarsko/

Obec Lutila sa komunikačne napája s nadradenou komunikáciou I. triedy č. 50

- cestou III.tr – III/05072, ktorá začína na križovatke s I/50 v oblasti Lutila

Osou komunikačnej siete obce a zbernú funkciu plní cesta III. triedy č. 05074. V zmysle STN 73 6110 sa navrhujú jej stavebno-technické parametre podľa kategórie MZ 8/50 pre funkčnú úroveň B2 (čl. 33 STN).

Miestne komunikácie

Ako vyplýva z tab.č.16 v obci sa nachádza 13 km miestnych komunikácií I.-IV. triedy spolu. Sú prevažne asfaltové a v zlom technickom stave. V budúcnosti treba uvažovať s ich opravou a rekonštrukciou. V obci sa nachádza 1,17 km chodníkov a námestia. V niektorých úsekoch je nutné vybudovať chodníky kvôli bezpečnosti. V obci sa nachádzajú parkovacie plochy pri obecnom úrade, cintoríne a tenisových kurtoch.

Tab. č. 15 Stav objektov na miestnych komunikáciách r. 2008

		Počet	Dĺžka (km)	Plocha (m ²)
Miestne komunikácie I.-IV. triedy spolu			13	75 540
Z toho	I.trieda		0	0
	II.trieda		0	0
	III.trieda		2,2	13 140
	Miestne komunikácie		10,8	61 400
Z toho	Betónové		0,14	0
	Asfaltové		10,66	0
Chodníky pri cestách a miestnych komunikáciách			1,17	1 755
Námestia		1	0	80
Parkoviská		3	0	180

Zdroj: Ročný výkaz 2008

Cyklistická doprava

Nie je v obci samostatne riešená, podmienky pre jej vybudovanie nie sú veľmi priaznivé vzhľadom na členitosť terénu.

Železničná doprava

V obci nie je vybudovaná železničná trať. Dostupnosť železničnej dopravy možno využiť prostredníctvom železničnej stanice v Žiari nad Hronom na tzv. južnom ťahu. Ide o ťah II. kategórie v hierarchii železničnej siete Slovenska.

Autobusová doprava

Vzhľadom na to, že obcou neprechádza železničná trať, ťažisko dopravy je presunuté na autobusovú dopravu. Cez obec v súčasnosti premáva autobusová linka

VEREJNÁ HROMADNÁ DOPRAVA

Verejnú hromadnú dopravu linky prímestskej autobusovej dopravy:

613 408 Žiar nad Hronom – Slaská – Janova Lehota

a linka MHD mesta Žiar nad Hronom do/z Lutily.

Spoje týchto liniek zabezpečujú spojenie obce s rozhodujúcimi cieľmi návštevnosti

v meste (s výnimkou železničnej stanice) a prostredníctvom spojenia s autobusovou stanicou tiež väzbu na medzimestskú a diaľkovú autobusovú dopravu s primeraným množstvom spojov do širšieho územia v hraniciach SR. Návrh miestnej spojovacej komunikácie cesty III./05074 v Lutile v smere do Žiaru nad Hronom umožní efektívnejšie (kratšie) uvedenie linky č. 613 404 po tejto komunikácii.

Letecká doprava

Najbližšie letisko je Sliač, ktoré je vzdialené približne 35 km. Letisko spĺňa parametre pre medzinárodnú dopravu. Poľné asfaltové letisko 15m široké a 550 m dlhé na západe katastra obce v blízkosti obce Janova Lehota. Využívané bolo lietadlami na postrek poľnohospodárskych rastlín.

2.3.1.2 Vodovodná a kanalizačná sieť

Zásobovanie pitnou a úžitkovou vodou

Zásobovanie pitnou vodou je zabezpečené z vodovodov v správe SVS, a.s. Banská Bystrica – Odštepny závod Žiar nad Hronom.

Vodovod v obci Lutilla je súčasťou SKV Žiar nad Hronom. Pitná voda zo zdrojov v časti Žiarskeho Podhoria, t.j. z DVZ Slaská - Kosorín je privádzaná do SKV Žiar nad Hronom nasledovne:

vodné zdroje z lokality Slaská - HKB 1a, 4 a 5 sú prečerpávané do prerušovacej komory PK - 1 s max. hladinou 447,00 m n.m. a privádzané cez prírodné potrubie DN 150 do úpravne vody ÚV Slaská s kapacitou $Q = 25,0 \text{ l.s-1}$. vodné zdroje z lokality Kosorín - HKŽ - 3, 6, VT - 8 sú prečerpávané cez čerpaciu stanicu a prírodným potrubím DN 200 privádzané do úpravne vody ÚV Slaská **z úpravne vody ÚV Slaská je voda privádzaná prírodným potrubím DN 300 do vodojemu VDJ Lutilla**

1000 m³ s max. hl. 380,00 m n. m. (II. tlakové pásmo) a z neho cez prerušovaciu komoru PK - 2 s max. hladinou 342,50 m n. m. a prírodné potrubie DN 300 do Žiaru nad Hronom. Z VDJ 1000 m³ je voda privádzaná do VDJ pre I. tlakové pásmo 150 m³ s max. hladinou 338,00 m n. m.

Hospodárenie s pitnou vodou

Tabuľka č.: 16 Hospodárenie s pitnou vodou

Počet obyvateľov	1276
Počet napojených obyvateľov	1183
Počet napojených obyvateľov v %	92,7
Voda vyrobená v m³	73170
Voda vyfakturovaná celkom v m³	58344
- z toho pre domácnosť v m³	56371
- z toho pre ostatných v m³	2073
Straty vody v m³	2826
Straty vody v %	3,86
Špecifická potreba vody 1 osoba⁻¹.d⁻¹	135,1
Spotreba vody za deň 1 osoba⁻¹.d⁻¹	130,3

Zdroj: SVS, a.s. Banská Bystrica, OZ Žiar nad Hronom

Z údajov o hospodárení s pitnou vodou môžeme konštatovať, že zásobovanie obyvateľstva pitnou vodou je bez mála 92,71%.

Tabuľka č.: 17 Vodovodná infraštruktúra

Dĺžka vodovodného potrubia v km	10,0
Dĺžka výtlačného potrubia v km	0,0
Vodojem (ks)	2
Obsah vodojemu v m³	1000/150
Maximálna hladina (m.n.m)	380/338

Kanalizácia a čistenie odpadovej vody

V obci Lutila je vybudovaná kanalizačná sieť. Napojených je 88,6 % domácností. Odpadové vody sú odvádzané do Čistiarne odpadových vôd v Žiari nad Hronom.

Napriek tomu nachádzajú sa v obci znečisťovatelia, ktorí odvádzajú odpadkové vody cez septiky do recipientu Kopernického potoka. Takýto spôsob odvádzania odpadových vôd je nevyhovujúci, lebo spôsobuje hygienické závady v obci.

V obci Lutila je potrebné v návrhovom období vybudovať splaškovú kanalizáciu v dĺžke 1 480 m profilu DN 300 pre plánovanú výstavbu rodinných domov.. Na ČOV Žiar nad Hronom sa budú privádzať splaškové vody v množstve $Q_{24} = 286,6 \text{ m}^3 \cdot \text{d}^{-1}$.

2.3.1.3 Energetika, plyn a telekomunikácie

Zásobovanie elektrickou energiou

Bytový fond a objekty občianskej a technickej vybavenosti v obci Lutila sú elektrickou energiou zásobované z prevodovej transformátorovej stanice 110/22 kV v Žiari nad Hronom prostredníctvom distribučných stožiarových transformátorových staníc, ktoré sú napájané vzdušnými 22 kV prípojkami zo vzdušnej linky č. 312. Sekundárny rozvod nn je vybudovaný ako vzdušná sekundárna sieť nn na drevených a betónových podperných bodoch spolu s rozvodom VO.

Plynové rozvody

Plynifikácia obce bola zrealizovaná v rokoch 1998 – 2000, čo umožnilo obci využívať zemný plyn naftový na vykurovanie na celom zastavanom území.

Napojenie je z jestvujúceho VTL plynovodu DN 300, PN 4,0 MPa a to pomocou VTL prípojky o DN 100, ktorá končí v regulačnej stanici plynu a to:

- RS 800 2/1 – VTL/NTL.

Miestny plynovod je prevedený ako strednotlakový do tlaku 300 kPa. Rozvody sú od D 80 až D 300 oceľové asfalt jutované.

Realizáciou nízkotlakových rozvodov je zlepšený stav životného prostredia a to hlavne znižovaním spaľovania tuhých palív (drevo, uhlie).

V súčasnej dobe je zrealizovaný takmer kompletný počet plynových prípojek k rodinným domom a objektom občianskej vybavenosti.

Zásobovanie teplom

Cez katastrálne územie Lutilla prechádza trasa diaľkového VTL plynovodu DN 300, PN 4,0

MPa., Prievidza - Žiar nad Hronom. Z tohto VTL plynovodu je prevedená VTL prípojka pre regulačnú stanicu plynu pre obec Lutilla a to RS 800 2/1 - VTL/NTL. Miestny plynovod je zrealizovaný ako nízkotlakový rozvod plynu o tlaku 2,1 kPa. Rozvody plynu sú prevedené od DN 80 do DN 300, nové plynovody sú prevedené z LPE.

Spoje a telekomunikačné zariadenia

V obci Lutilla je ATÚ (RSU), ktorá kapacitne postačuje na riešenie MTS pre IBV I. etapa, II. etapa a podnikateľská zóna I. a II. etapa. Rozvodná sieť je realizovaná zemnými káblami a jednotliví účastníci sa napoja cez ÚR (účastnícky rozvádzač).

Rozvodné káble MTS pre IBV a podnikateľskú zónu sú navrhnuté zemou a cez odbočné spojky sa zaisti pripojenie jednotlivých účastníkov. Navrhovaná sieť sa bude realizovať ako pripokládka k existujúcim káblom, pričom kapacita ústredne umožňuje postupné pripájanie jednotlivých etáp podľa potreby výstavby.

V riešenom území obce Lutilla sa nachádza trasa diaľkových telekomunikačných káblov, ktoré majú svoje ochranné pásmo. V ďalšom stupni projektovej dokumentácie je nutné ich vytýčiť a zaistiť ich ochranu.

Obecný rozhlas

Ústredňa obecného rozhlasu je umiestnená na Obecnom úrade v Lutile. Typ ústredne je AUC 2100 inštalovaná bola v roku 1985. Rozvody sú vedené na samostatných oceľových stĺpoch o priemere 89/6 a čiastočne na stĺpoch sekundárnych rozvodov elektrickej energie na oceľových konzolách s keramickými izolantmi v ochrannom pásme od elektrických vodičov. Časť Nová Lutilla je realizovaná bezdrôtovým rozhlasom. V roku 2009/2010 by celá obec mala byť rekonštruovaná na bezdrôtový rozhlas.

Verejné osvetlenie

Osvetlenie ciest, komunikácií a verejných priestranstiev v obci Lutilla je vybudované výbojkovými svietidlami, ktoré sú pomocou výložníkov uchytené na podperných bodoch vzdušnej sekundárnej siete nn. Rozvod medzi svietidlami je vodičom AlFe 16 mm², ktorý slúži ako fáza VO vzdušnej sekundárnej siete nn. Ovládanie VO je centrálné prostredníctvom impulzných káblov z RVO pri transformátorových staniaciach.

Pre navrhovanú výstavbu budovať verejné osvetlenie výbojkovými sodíkovými svietidlami, ktoré budú upevnené na bezpäticových osvetľovacích stožiaroch. Rozvod medzi svietidlami bude káblom CKY 4 B x 10 mm², uloženým v zemi. Ovládanie navrhovaného VO pripojiť pomocou impulzného kábla na centrálny impulz verejného osvetlenia obce Lutilla.

2.3.2 Sociálna infraštruktúra

V rámci sociálnej infraštruktúry obec zatiaľ nedisponuje žiadnym zariadením sociálnej starostlivosti.

2.3.3 Zdravotná infraštruktúra

V obci pôsobí zubný lekár a 1x mesačne detská lekárka.

Kompletnú zdravotnú starostlivosť zabezpečuje Nemocnica s poliklinikou Žiar nad Hronom.

2.3.4 Kultúrna infraštruktúra

Kultúrno-historické pamiatky

Z významných kultúrno-historických pamiatok sa v obci nachádzajú štyri nehnuteľné kultúrne pamiatky zaevidované v Ústrednom zozname pamiatkového fondu.

- rímskokatolícky Kostol sv. Ladislava (gotický z roku 1489-1491) - č. 1249/1 Ústredného zoznamu pamiatkového fondu (ÚZPF);
- neskorogotická socha madony z konca 15. storočia – č. 3916/0 zapísaná v ÚZPF
- Barokový oltár Jána Nepomuckého – č. 1249 zapísaná v ÚZPF
- plastika na stĺpe – sv. Ján Nepomucký (z 90 - tých rokov 18. st.), č. 1249/2 ÚZPF

V obci je baroková kaplnka z konca 17. storočia.

Medzi kultúrno – historické pamiatky môžeme počítať aj pôvodnú zachovalú architektúru:

Štefánikova ul. dom č. 25/16 a sýpka – sedlová strecha s podlomenicou – drevený atypický štít s vyrezávaným výzorníkom a špecifickým prvkom – predsadenou plochou trojuholníka vo vrchole štítu, okrídlie a obklad štítu. Sýpka – poschodová – sedlová strecha s murovaným štítom.

Moyzesova ul. č. 226/11 (st. č. 76) – zrubový prízemný dom s hospodárskou časťou pod spoločnou strechou, štít do ulice. Sedlová strecha s podlomenicou a predsadeným trojuholníkom vo vrchole, datovanie objektu R. 1906, výzorníky v drevenom štíte, brána, 6-tabuľkové okná.

Lesná ul. č. 17 – prízemný so sedlovou strechou s polvalbou a podlomenicou, drevený štít s výzorníkom, drevený gánok, stĺpiky s bohato tvarovanými pásikmi, s dreveným zábradlím.

Kamenná ul. d. č. 198/26, 28 – prízemný murovaný so sedlovou strechou s podlomenicou a špecifický prvok – predsadený trojuholník vo vrchole (datovanie 19..), drevený štít – do ulice, okná so šablónami, vstupne dvere, brána, vikier – okrídlie.

Kamenná ul. č. 200/36 – prízemný so sedlovou strechou s podlomenicou a špecifickým prvkom predsadeným trojuholníkom vo vrchole, drevený štít orientovaný do ulice s bohatými prvkami – okrídlie, výzorníky, okno – detaily.

Kuzmányho ul. - súbor sýpok (modré č. 74/3) – dvojpodlažná združená kamenná murovaná sýpka so sedlovou strechou a južne od nej jednosýpka – dvojpodlažná kamenná so sedlovou strechou.

Gazdovská ul. – sýpka (modré č. 45/3) – dvojpodlažná s podpivničením, kamenná – združená dvojsýpka, (datovanie 18..).

Gazdovská ul. – d. č. 82/5, 7 a stodola – prízemný dom so sedlovou strechou s podlomenicou,

Lichobežníkový drevený štít bohato zdobený s výzorníkmi. Stodola murovaná so slamenou strechou.

Liatinové kríže na cintoríne (2 ks – menovite kríž lutilského farára J. Kršáka).

Archeologické náleziská

V obci sú archeologické náleziská - paleolit - lokalizácia: poľnohospodárske družstvo, pri kostole, osada Kupča, južne od obce pri Lutilskom potoku

Kultúrne zariadenia

Obec disponuje 1 kultúrnym domom.

V obci sú priestory knižnice v kultúrnom dome (knižný fond 3119 kusov). Pre kultúrne aj športové účely v obci slúži aj areál futbalového ihriska a tenisových kurtov. Priestory sú využívané na športové aktivity, ale aj na rôzne akcie organizované obcou a združeniami. Robia sa tu rôzne súťaže pre deti a mládež (MDD, karneval na ľade), posedenia dôchodcov (pri gulášoch) a členov iných spoločenských organizácií.

Tab.č.18 Historické a kultúrne pamiatky, kultúrne zariadenia

Lutíla	počet	Názov, miesto
Kultúrny dom	1	Štefánikova ul.
Knižnica	1	V kultúrnom dome na Štefánikovej ul.
Klub dôchodcov	1	Priestory v kultúrnom dome
Kostol	1	Kostol sv. Ladislava, Štefánikova ul. Národná kultúrna pamiatka evidovaná v ÚZPF č. 1249/1
Kaplnka	1	Štefánikova ul – na konci dediny
Božie muky - kríž	1	Pred kostolom
Sochy	2	Sv. Jána Nepomuckého, Národná kultúrna pamiatka evidovaná v ÚZPF č. 1249/2 Madona pamiatka evidovaná v ÚZPF č. 3916/0
Farský úrad	1	Kamenná 2
Oltár	1	Barokový oltár sv. Jána Nepomuckého evidovaná pamiatka v ÚZPF č. 1249

Zdroj: Obecný úrad Lutíla, 2009

Významná osobnosť

Ján Kršák (Krssak) bol spisovateľ pre deti, prekladateľ.

Pseudonym: Ján Slavoľub Kršák, J.Sl.Vavřinec, Rudzan

Narodil sa 15. augusta 1844 v Tvrdošíne

Umrel – 7. júna 1919 v Lutile

Otec – Ján Kršák

Matka - Ilona rod. Pacáková

Životopis

Teológiu študoval v Banskej Bystrici, pre národné presvedčenie musel seminár načas opustiť

1867 – vysvätený za kňaza

1867 – 1876 študijný prefekt a profesor Bohoslovie v seminári v Banskej Bystrici

1877 – 1891 farár v Rudne nad Hronom

1891 farár, od 1896 dekan v Lutile

Od 1899 tekovský archidiakon a okres Škôldozrca

K básnickej tvorbe ho podnecoval – A. Sládkovič. S J.L. Bellom a A. Černiansky pripravil zborník veršov pre mládež *Jarnie kvety*, ktoré vydal Samovzdelávací krúžok bohoslovcov. V zborníku uverejnil 26 básní prírodnej a vlastivednej lyriky poznačené idylickosťou a patetizmom. Verše uverejňoval aj v časopisoch *Zornička* a *Vydrove besiedky*. Bol autorom vyše 50 článkov s výchovnou, mravoučnou a náboženskou tematikou. Prekladal z nemčiny. Bol člen literárnej družiny Spolku sv. Vojtecha v Trnave a zakladajúcim člen gymnázia v Kláštore pod Znievom.

Dielo

Jarnie kvety, Skalica roku 1863 (spoluautor)

Hodina poklony za blahobyť našej vlasti, Banská Bystrica roku 1915

Literatúra

Slovenský biografický slovník

Z nemčiny preložil *Život Ježiša Krista – Božského Spasiteľa nášho* spísal Bernard Schmitz, dekan v Glandorfe (Nemecko) – preložil Ján Krssák

Vydal Spolok sv. Vojtecha v Trnave.

2.3.5 Školská infraštruktúra

V obci sú zastúpené školy:

- Základná škola s materskou školou – ZŠ - 2 triedy dvojtriedne a materská škola

Tab.č.19 Vývoj počtu žiakov

Školský rok	Počet žiakov MŠ	Počet žiakov ZŠ
2000/2001	32	24
2001/2002	33	25
2002/2003	28	22
2003/2004	26	21
2004/2005	26	18
2005/2006	27	21
2006/2007	22	17
2007/2008	21	14
2008/2009	26	10

Zdroj: Obecný úrad, 2009

2.3.6 Domový a bytový fond

V obci v roku 2001 prevažovalo až 98,3%-ným podielom bývanie v súkromných rodinných domoch, ktoré sú prevažne vo vlastníctve fyzických osôb. Priemerný vek rodinných domov je 28 rokov. 79 rodinných domov bolo neobývaných, z nich bolo 17 určených na rekreáciu. V obci sa nachádzali 4 bytové domy, ktoré spolu zahŕňali 20 bytov.

Z ostatných budov sa v obci nachádza obecný úrad, kultúrny dom, dom smútku, stará škola, materská škola, budova základnej školy.

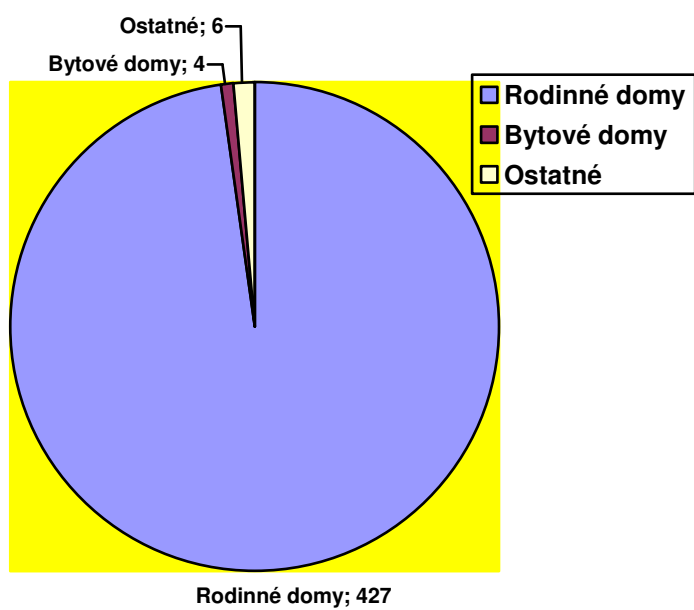
V obci je v súčasnosti 11 rozostavaných domov a 14 voľných stavebných pozemkov pre individuálnu bytovú výstavbu. V priebehu 10 rokov obec plánuje vybudovať 2,4 km nových komunikácií (rozdelením veľkých pozemkov), kde je predpoklad vytvoriť ďalších 86 pozemkov pre individuálnu bytovú výstavbu.

Tab.č.20 Domový a bytový fond v roku 2001

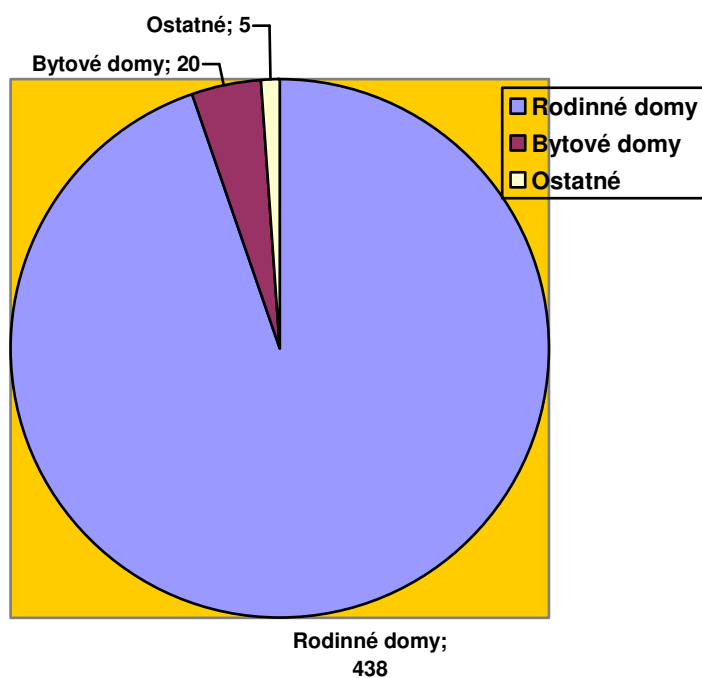
		Rodinné domy	Bytové domy	Ostatné budovy	Domový fond
	Domov spolu	427	4	6	437
	Trvale obývané domy	357	4	2	363
	v %	98,3	1,1	0,6	100
v tom:	vlastníctvo štátu	0	0	0	0
	vlastníctvo bytového družstva	1	0	0	1
	vlastníctvo obce	0	0	1	1
	vlastníctvo FO	347	2	0	349
	vlastníctvo PO	1	0	0	1
	vlastníctvo ostatné	8	2	1	11
	Neobývané	70	0	3	73
	Priemerný vek domu	28	29	64	28
	Bytov spolu	438	20	5	463
	v tom trvale obývané	359	20	2	381
	v %	94,2	5,2	0,5	100
z toho:	družstevné	0	6	0	6
	Byty vo vlastníctve občana v bytovom dome	0	8	0	8
	Neobývané	79	0	3	82

Zdroj: SODB 2001

Graf č.13 – Domový fond



Graf č.14 – Bytový fond



Veková štruktúra bytového fondu

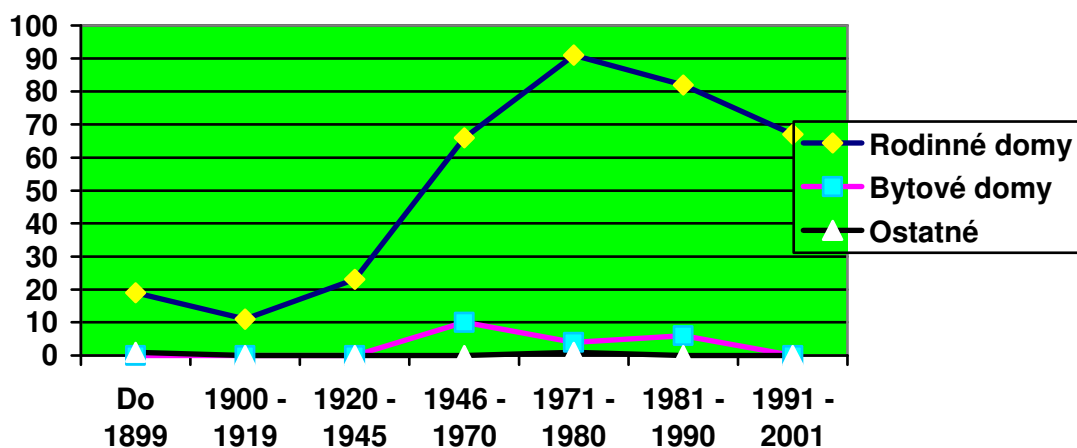
Väčšina rodinných domov bola postavená v období výstavby rokov 1946-1990. V období výstavby 1946 - 1970 bolo vystavaných najviac trvale obývaných bytov v rámci bytových domov (viď prehľad graf č.15).

Tab.č.21 Obdobie výstavby trvale obývaných bytov

Obdobie výstavby	Rodinné domy	Bytové domy	Ostatné budovy	Domový fond
do roku 1899 a nezistené	19	0	1	20
1900-1919	11	0	0	11
1920-1945	23	0	0	23
1946-1970	66	10	0	76
1971-1980	91	4	1	96
1981-1990	82	6	0	88
1991-2001	67	0	0	67
Spolu	359	20	2	381
v %	94,2	5,2	0,5	100

Zdroj: SODB 2001

Graf.: č. 15 Obdobie výstavby



Prírastky bytového fondu

Domový a bytový fond je možné hodnotiť priaznivo. Od roku 2006 do konca roku 2008 bol zaznamenaný prírastok 8 rodinných domov. Ku 31.12.2008 sa v obci nachádzalo 447 bytov. Nárast sa predpokladá i v blízkej budúcnosti vzhľadom na to, že obec má pripravenú novú ulicu s prípojkami inžinierskych sietí na individuálnu bytovú výstavbu, kde je 29 stavebných pozemkov.

Tab.č.22 Prírastky, úbytky a stav bytového fondu k 31.12.2008

Rok	Prírastky	Úbytky	Stav k 31. 12.
2006	1	0	441
2007	2	1	442
2008	5	0	447

Zdroj: Obecný úrad, 2009

Vybavenie obývaných bytov technickou infraštruktúrou

V roku 2001 (podľa posledného sčítania obyvateľov, domov a bytov) bolo z celkového počtu obývaných bytov v obci Lutilla 73,75% zásobovaných plynom zo siete.

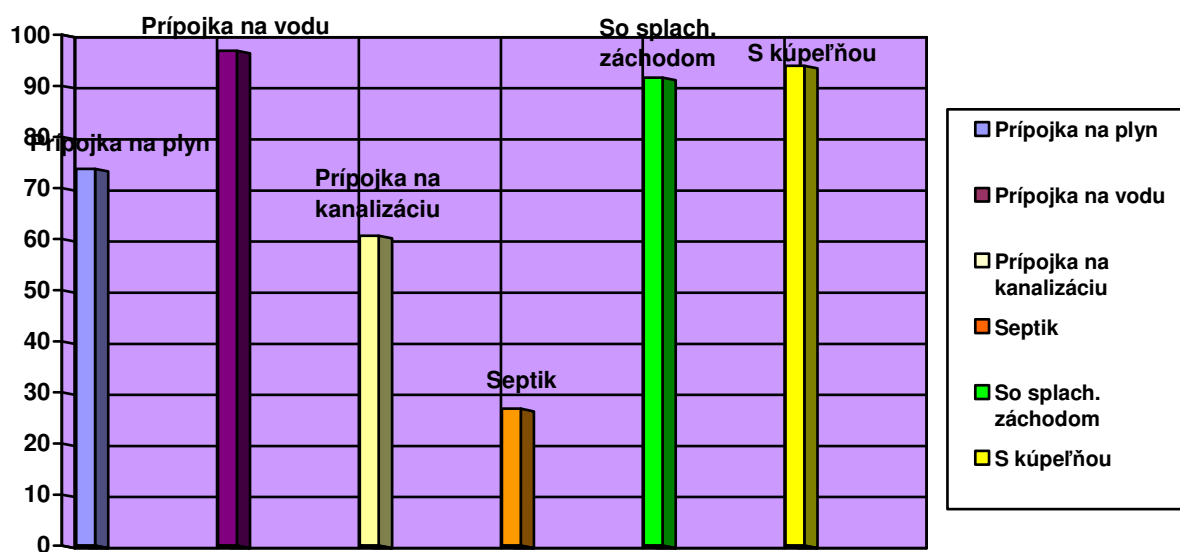
Vodovod v byte nachádzal v 96,85% bytoch. Kúpeľňou, alebo sprchovacím kútom bolo vybavených 93,96 % bytov, splachovací záchod sa nachádzal v 91,96 % obývaných bytov a septik (žumpu) používalo 26,77 % bytov. Bez vodovodu boli 4 obývané byty, t.j. 1,05%. Na kanalizačnú sieť má pripojenie 60,63 % bytov. (tab.č.23, graf č.16).

Tab.č.23 Vybavenie obývaných bytov technickou infraštruktúrou

Vybavenie bytov technickou Infraštruktúrou	SODB 2001	
	Počet	%
Počet bytov spolu	381	100
Z toho		
S plynom zo siete	281	73,75
S vodovodom		
- v byte	369	96,85
- mimo bytu	0	0,0
- bez vodovodu	4	1,05
- nezistené	8	2,1
S kanalizáciou		
- prípojka na kanalizačnú sieť	231	60,63
- septik (žumpa)	102	26,77
So splachovacím záchodom	349	91,60
S kúpeľňou alebo sprchovacím kútom	358	93,96

Zdroj: SODB 2001 a Obecný úrad 2009

Graf č.16 – Vybavenie obývaných bytov technickou infraštruktúrou



2.3.7 Infraštruktúra voľného času

Infraštruktúra voľného času zabezpečuje športovú činnosť, rôzne športovo-rekreačné aktivity, kultúrno – spoločenské aktivity a slúži aj pre oddychové účely obyvateľstva.

V obci sa nachádza kultúrny dom, Informačné centrum mladých, futbalový štadión, tenisové kurty, 5 záhradkárskych osád.

Tab.č.24 Športové zariadenia

Obec Lutilla	
Futbalové ihrisko	1
Tenisové kurty	3
Multifunkčné ihrisko	1

Zdroj: Obecný úrad, 2009

2.3.8 Ostatná infraštruktúra

Medzi tieto zariadenia v obci patrí dom smútku a cintorín. Administratívne zariadenia predstavujú: obecný úrad a pošta. Tieto priestory občianskej vybavenosti spĺňajú zatiaľ potreby obyvateľov a čiastočne aj zodpovedajú požiadavkám kladeným na občiansku vybavenosť vzhľadom na blízkosť okresného mesta Žiar nad Hronom. Objekty v prevažnej miere vyhovujú riešením aj polohou.

2.4 Ekonomické zdroje

2.4.1 Ekonomická štruktúra obyvateľstva

Za obzvlášť dôležitú skupinu obyvateľov z pohľadu ekonomického rozvoja obce pokladáme ekonomicky aktívnych obyvateľov. Za ekonomicky aktívne obyvateľstvo sa považujú osoby, ktoré boli v rozhodujúcom okamihu sčítania v pracovnom, členskom, služobnom alebo obdobnom pomere k nejakej organizácii, družstvu, súkromnej osobe alebo inému právnomu subjektu, zamestnávateľa, pomáhajúci, nezamestnaní, osoby samostatne činné, a to bez ohľadu na dĺžku pracovného úväzku. Medzi ekonomicky aktívnych patria aj osoby vo väzbe a vo výkone trestu odňatia slobody – pokiaľ trval ich pracovný pomer, ženy na materskej (rodičovskej) dovolenke, ak trvá ich pracovný pomer a nezamestnaní.

V obci Lutila žije ekonomicky aktívnych 630 obyvateľov, čo je 49,37% z celkového počtu obyvateľstva (r.2001). V porovnaní s celoslovenským priemerom je to o 1,7% menej ako podiel všetkých ekonomicky aktívnych obyvateľov z trvale bývajúcich obyvateľov Slovenskej republiky. Podiel ekonomicky aktívnych osôb v Lutila je nižší i v porovnaní s okresom Žiar nad Hronom i Banskobystrickým krajom.

Tab.č.25 Porovnanie ekonomicky aktívnych osôb obce Lutila s okresom, krajom a SR

	Obec Lutila	Okres Žiar nad Hronom	Banskobystrický kraj	SR
Podiel ekonomicky aktívnych osôb v %	49,37%	50,91%	50,11%	51,08%

Zdroj: SODB 2001

Z celkového počtu ekonomicky aktívneho obyvateľstva tvoria ženy 44,9%, ekonomicky aktívnych mužov je 54,3%. Až 67,30% ekonomicky aktívnych osôb odchádza do zamestnania mimo obce, nakoľko v obci nie je vytvorený dostatočný počet pracovných príležitostí.

Tab.č.26 Bývajúce obyvateľstvo ekonomicky aktívne podľa pohlavia, dochádzky do zamestnania a podľa odvetvia hospodárstva

Odvetvie hospodárstva	Ekonomicky aktívne osoby			
	Muži	Ženy	Spolu	Z toho odchádza do zamestnania
Poľnohospodárstvo, poľovníctvo a súvisiace služby	14	9	23	8
Lesníctvo, ťažba dreva a pridružené služby	5	1	6	6
Ťažba nerastných surovín	0	0	0	0
Priemyselná výroba	121	57	178	161
Výroba a rozvod elektriny, plynu a vody	5	4	9	9
Stavebníctvo	32	9	41	30
Veľkoobchod a maloobchod	26	27	53	33
Hotely a reštaurácie	9	9	18	12
Doprava, skladovanie a spoje	11	9	20	16
Peňažníctvo a poisťovníctvo	0	7	7	4
Nehnuteľnosti, prenajímanie, obchodné služby, výskum a vývoj	6	10	16	14
Verejná správa a obrana, povinné sociálne zabezpečenie	16	22	38	28
Školstvo	8	31	39	31
Zdravotníctvo a sociálna starostlivosť	9	33	42	35
Ostatné verejné, sociálne a osobné služby	3	6	9	7
EA bez udania odvetví	65	66	131	30
Spolu	330	300	630	424

Zdroj: SODB 2001

Sektorová zamestnanosť

Pre charakterizovanie územia z hľadiska štruktúry hospodárskych aktivít sa používa okrem iného aj členenie podľa zamestnanosti na tri základné sektory – primárny, sekundárny, terciárny.

Najviac ekonomicky aktívnych osôb – 36,19% je zamestnaných v sekundárnom sektore - v priemyselnej výrobe, stavebníctve. V terciárnom sektore (veľkoobchod, maloobchod, hotely, verejná správa, školstvo, zdravotníctvo, sociálna starostlivosť) je zamestnaných 38,41% ekonomicky aktívnych osôb. V primárnom sektore /poľnohospodárstvo, lesníctvo, ťažba nerastných surovín/ je zamestnaných 4,6%.

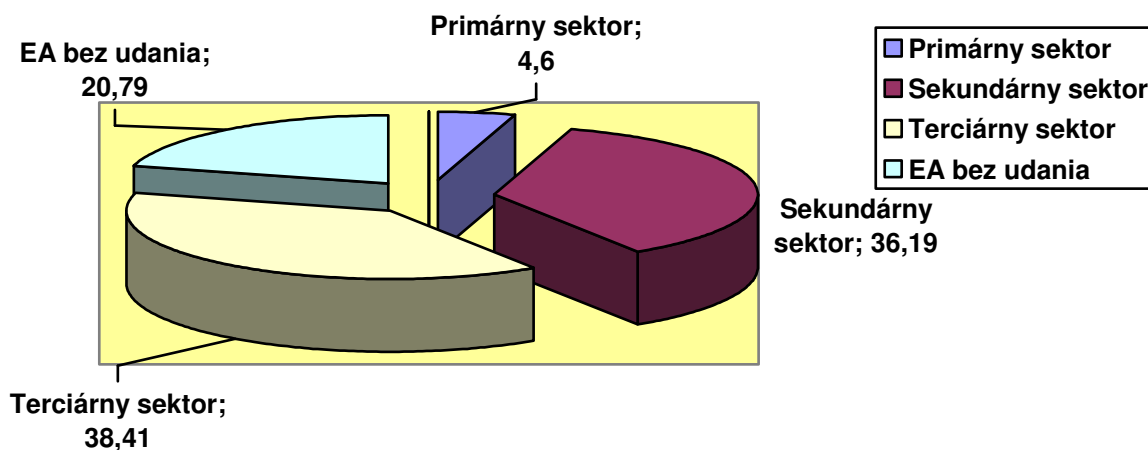
Ekonomicky aktívnych obyvateľov bez udania odvetvia je 20,79%. Podrobný popis je uvedený v tab.č.28 a grafe č.17.

Tab.č.27 Sektorová zamestnanosť

Odvetvie hospodárstva	Ekonomicky aktívne osoby			
	Muži	Ženy	Spolu	Z toho odchádza do zamestnania
Primárny sektor	19	10	29	14
Sekundárny sektor	158	70	228	200
Terciárny sektor	88	154	242	180
EA bez udania odvetvia	65	66	131	30
Spolu	330	300	630	424

Zdroj: SODB 2001

Graf č.17 Sektorová zamestnanosť



2.4.2 Podnikateľská sféra

Z analýzy hospodárskej základne vyplýva, že v obci malo v roku 2007 zastúpenie 123 podnikateľských subjektov – 29 právnických a 111 fyzických osôb, ktoré zabezpečovali ekonomický rozvoj obce. Z fyzických osôb bolo 105 živnostníkov, 5 sa venovalo slobodným povolaniam a 1 bol samostatne hospodáriaci roľník.

Tab.č.28 Právne subjekty v roku 2007

Právne subjekty	Počet
-----------------	-------

Právnické subjekty spolu	29
Fyzické osoby nezapísané v obchodnom registri – spolu	111
– FO nezapísané v obchodnom registri – živnostníci	105
– FO nezapísané v obchodnom registri -slobodné povolania	5
– FO nezapísané. v obchod. registri -samostatne hospodáriaci roľníci	1
Subjekty vedené v Registri organizácií	140

Zdroj : Štatistický úrad SR, Banská Bystrica, 2009

Tabuľka č.: 29 Podnikateľské subjekty v obci Lutilla

Názov subjektu	Zameranie
Pacovské strojárne Žiar nad Hronom, spol. s.r.o. Lutilla	Predaj strojárenského tovaru
TM-zber	Nákup, úprava a predaj hliníkových, oceľových, medených a olovených elektrických vodičov,....
LITA, s.r.o. Lutilla	Kovoobrábanie a stavitel'stvo
Poľnohospodárske družstvo Žiar nad Hronom, dvor Lutilla	Poľnohospodárska prvovýroba
PRAKTIK – Ján Breziansky	Vykurovacia technika, vodoinštalatérsťvo, nákup a predaj kovového šrotu
MASTRAV, spol. s r.o.	Výroba a predaj cukrárenských výrobkov
Pružinová, s.r.o.	Jedálne, závodné stravovanie
SERVISTECH, s.r.o.	Zámočníctvo, kovoobrábanie a brúsenie kovov
Stolárske dielne	SANS Eduard Čierny, Martin Schmidt, Štompf Jozef

Zdroj: PHSR MR Žiarske podhorie, 2003, Obecný úrad Lutilla 2009

Z uvedených podnikateľských subjektov je najväčším zamestnávateľom LITA.s.r.o. Lutilla, ktorá poskytuje približne 58 pracovných miest.

Maloobchodné a stravovacie zariadenia

Do tejto kategórie sú zaradené predajne potravinárskeho tovaru, zmiešaného tovaru, nepotravinárska sieť, sieť pohostinstiev.

1 predajňa zmiešaného a potravinárskeho tovaru – COOP Jednota

1 predajňa zmiešaného a potravinárskeho tovaru – súkromná predajňa RIA Mária Schmidtová

1 pohostinstvo VAMI – bez stravy

1 pohostinstvo Borinka – bez stravy

2.4.3 Nezamestnanosť

Obyvatelia obce od transformačných procesov v roku 1990 pociťujú negatívny dopad sociálno-ekonomických zmien, ktoré sa najviac prejavujú vo forme nezamestnanosti, znížení príjmov a vo zvyšovaní cien.

Vo všeobecnosti rastúci vývoj nezamestnanosti ovplyvňujú nasledovné príčiny:

- zanedbaný hospodársky vývoj;
- nedostatok kapitálových zdrojov;
- demografická štruktúra a jej vývoj;
- nízka kvalifikačná úroveň pracovnej sily;
- migrácia kvalifikovaných síl a iné

Miera nezamestnanosti v obci dosahuje úroveň 12,2 %, v porovnaní s nezamestnanosťou na úrovni SR je o celé percento nižšia. Počet nezamestnaných v obci je 77, z ktorých sa 4 % zúčastňuje na aktivačných prácach.

Tab.č.30 Porovnanie miery nezamestnanosti k 31. 12. 2008 a 3. 06. 2009

	Trvale bývajúce obyvateľstvo spolu	Ekonomicky aktívne osoby spolu	Uchádzači o zamestnanie	Miera nezamestnanosti v %
Rok	2008	2008	2008/2009	2008/2009
Obec Lutilla	1 298	630	46/77	7,38/12,12
Okres Žiar nad Hronom	47 800	22 868	2 468/3460	10,30/14,22

Zdroj: ÚPSVaR Banská Štiavnica, Základné štatistické ukazovatele o trhu práce v SR, 2009

2.4.4. Hospodárenie obce

Tabuľka č. 31 Prehľad hospodárenia obce v období 2004 – 2008 (v tis. SKK)					
Ukazovateľ/rok	2004	2005	2006	2007	2008
Bežné príjmy	7010	7584	8505	9066	10028
Kapitálové príjmy	569	435	370	82	200
Príjmy spolu	7579	8019	8875	9148	10228
Bežné výdavky	6232	4658	5121	4900	5684
Kapitálové výdavky	4437	1019	3422	33	312
Výdavky spolu	10669	5677	8543	4933	5996
Plnenie v %					

Zdroj: Obecný úrad, 2009

Tabuľka č. 32 Súhrnný prehľad majetku k 31.12.2008	
Majetok	Suma (v tis. SK)
Stavby	34 554
Pozemky	4 450
Software	0
Ostatný HIM	2 653
Majetok spolu	41 657

Zdroj: Obecný úrad, 2009

Tabuľka č. 33 Výdavky obce na chod samosprávy v období 2004 – 2008 (v tis. SK)					
Ukazovateľ/rok	2004	2005	2006	2007	2008
OBEC	2678	2808	2895	2939	3309

Zdroj: Obecný úrad, 2009

Tabuľka č. 34 Príjmy obce na chod samosprávy v období 2004 – 2008 (v tis. SK)					
Ukazovateľ/rok	2004	2005	2006	2007	2008
Podielové dane	2472	4800	5492	6008	6704
Miestne poplatky	939	1201	1296	1305	1370

Zdroj: Obecný úrad, 2009

3. SWOT ANALÝZA

SWOT analýza je skratka z anglického originálu: **Strenght** – silné stránky, **Weakness** – slabé stránky, **Opportunity** – príležitosti, **Treat** – ohrozenia. Je to štandardná metóda, ktorá slúži k prezentácii analytických poznatkov o najrôznejších objektoch skúmania. Je založená na vyčerpávajúcej, výstižnej a objektívnej charakteristike silných a slabých stránok skúmaného objektu a jeho možných príležitostí a ohrození. V tomto prípade je predmetom SWOT analýzy obec Lutilla a to jednak vo vnútorných ale aj vonkajších vzťahoch.

3. 1. TECHNICKÁ INFRAŠTRUKTÚRA

Silné stránky	Slabé stránky
<ul style="list-style-type: none">- Vybudovaná kanalizácia- vytvorené nové stavebné parcely- nové športoviská- vodovod- plynofikácia- obnovená budova obecného úradu a pošty- rozšírenie domu smútku- renovácia autobusových zastávok- zachovalé staré domy	<ul style="list-style-type: none">- Nevyhovujúci stav kultúrneho domu- Nevhodné umiestnenie trafostanice za kultúrnym domom- zlý stav miestnych komunikácií- absencia detských ihrísk- nedostatočná údržba miestnych komunikácií- nedobudovaná kanalizácia na Gazdovskej ulici- chýbajú cestné spomaľovače na Štefánikovej ulici- neprehľadná križovatka pred RIA – potraviny- slabá kvalita obecného rozhlasu- málo oddychových zón- nedostatok trávnatých plôch- nedostatok priestorov pre vybudovanie prevádzok malých a stredných podnikateľov
Príležitosti	Ohrozenia
<ul style="list-style-type: none">- skvalitnenie dopravnej infraštruktúry- revitalizácia centrálnej časti obce- rekonštrukcia verejného osvetlenia	<ul style="list-style-type: none">- spomalenie hospodárskeho rastu- zhoršujúci sa stav obecných stavieb- zvyšujúce sa náklady na údržbu o opravy technickej infraštruktúry

<ul style="list-style-type: none"> - možnosť získania finančných prostriedkov z fondov EÚ, grantov a dotácií - vyčistenie a prehĺbenie brehov koryta potoka - výmena vodovodného potrubia - zvýšiť ponuku nových stavebných pozemkov - rekonštrukcia kultúrneho domu - priemyselný park/vybudovanie priemyselnej zóny pre malých a stredných podnikateľov 	-
---	---

3.2. ŽIVOTNÉ PROSTREDIE

Silné stránky	Slabé stránky
<ul style="list-style-type: none"> - triedenie komunálneho odpadu - rozmiestnené veľkokapacitné kontajnery - čistota obce - poriadok okolo rodinných domov - recyklácia odpadov - nedobudovaná kanalizácia - nedostatok smetných košov v obci 	<ul style="list-style-type: none"> - zlý technický stav odvodňovacieho kanála - slabá starostlivosť o verejnú zeleň - znečisťovanie potoka - chýba skládka na bioodpad - spaľovanie domového odpadu - zápach a množstvo múch v okolí Gazdovskej ulice - nekontrolovaná tvorba čiernych skládok
Príležitosti	Ohrozenia
<ul style="list-style-type: none"> - zriadenie obecného kompostoviska, prípadne zabezpečenie domových kompostérov - vyčistenie a prehĺbenie potoka - rozmiestnenie kontajnerov na záhradný odpad počas letnej sezóny - zvýšiť počet smetných košov po 	<ul style="list-style-type: none"> - slabé povedomie občanov v oblasti separovania odpadov - nedostatočná informovanosť občanov o stave životného prostredia - existencia čiernych skládok - absencia oddychových zón pre

obci	obyvateľov obce a okolia
<ul style="list-style-type: none">- dobudovanie kanalizácie v celej obci- využitie možností na čerpanie eurofondov, grantov a dotácií	

3.3 PRÍRODNÝ POTENCIÁL

Silné stránky	Slabé stránky
<ul style="list-style-type: none">- výhodná poloha obce – blízko príroda aj okresné mesto- pekná príroda- lesnatosť územia- čistá príroda- vodná plocha – jazero Slobodné	<ul style="list-style-type: none">- slabé využívanie lesných ciest- zanedbávanie udržiavania čistoty prírody- nedostatočné využívanie prírodného potenciálu
Príležitosti	Ohrozenia
<ul style="list-style-type: none">- využitie grantov a dotácií na skvalitnenie prostredia okolo vodnej plochy- vybudovanie náučných chodníkov- vybudovanie cyklotrasy – prepojenie s mestom Žiar nad Hronom- vylepšiť posedenie pod horou	<ul style="list-style-type: none">- nedostatok finančných prostriedkov na realizáciu revitalizácie a záchrany prírodného potenciálu- legislatívne obmedzenia- úmyselné ničenie prírody

3.4 . SOCIÁLNA OBLASŤ A ZDRAVOTNÍCTVO

Silné stránky	Slabé stránky
<ul style="list-style-type: none">- snaha obce zabezpečovať sociálnu starostlivosť pre starších občanov	<ul style="list-style-type: none">- nedostatočná starostlivosť o starších občanov
Príležitosti	Ohrozenia
<ul style="list-style-type: none">- vytvoriť podmienky pre opatrovateľskú službu- vznik neziskových organizácií poskytujúcich všeobecne prospešné služby /penzión pre starších občanov rodinného typu/	<ul style="list-style-type: none">- nedostatok finančných prostriedkov- obmedzujúca legislatíva- nevhodné priestory na plánovaný účel

--	--

3.5. ŠKOLSTVO A ŠPORT

Silné stránky	Slabé stránky
<ul style="list-style-type: none"> - dostatok priestorov pre výkon vzdelávacej činnosti - existencia základnej školy s materskou školou v spoločnom objekte - existencia futbalového ihriska - existencia tenisových kurtov - existencia multifunkčného ihriska - existencia poľovníckych revírov - existencia obecného športového klubu - 	<ul style="list-style-type: none"> - Nedostatok priestorov na oddych - deficit materiálno – technického vybavenia školských zariadení - nedostatok detských športovísk - zlý technický stav budovy základnej školy s materskou školu -
Príležitosti	Ohrozenia
<ul style="list-style-type: none"> - modernizácia školských zariadení - ďalšie zavádzanie výpočtovej techniky a zdokonaľovanie počítačovej gramotnosti všetkých vekových skupín obyvateľov - výstavba detských športovísk - prestavba starej základnej školy na športovo - rekreačné centrum - zefektívnenie spolupráce s okresným mestom na regionálnej úrovni - vytváranie partnerstiev podporujúcich rozvoj vzdelávania v rámci komunity (občianske združenie, mládež, obec,...) - využívať možnosti moderných foriem vzdelávania a diverzifikovať možnosti celoživotného vzdelávania 	<ul style="list-style-type: none"> - úbytok detí v MŠ a ZŠ - vplyv nežiaducich javov na deti a mládež (závislosť, konzumná spoločnosť,...) - nedostatok finančných prostriedkov na údržbu existujúci športových zariadení - nárast sociálnej ohrozenosti mládeže - nedostatok finančných prostriedkov na výstavbu nových športov – relaxačných objektov - nízka účasť rezortov samosprávy a sociálnych partnerov na tvorbe obsahu vzdelávania - nízky podiel HDP vynakladaný na podporu vzdelávania

<ul style="list-style-type: none"> - možnosť získať finančné prostriedky z fondov EÚ a rôznych domácich grantov a dotácií 	
--	--

3.6. KULTÚRA A HISTÓRIA

Silné stránky	Slabé stránky
<ul style="list-style-type: none"> - zaujímavá história obce - existencia kultúrnych pamiatok registrovaných v Ústrednom zozname pamiatkového fondu - zvyšky pôvodnej architektúry - oživovanie tradícií - existencia klubu dôchodcov - existencia občianske združenie Lutilienka - existencia speváckeho zboru Magnificat - existencia dychovej hudby Lutilka - existencia Informačné centrum mladých v Lutile - kultúrny dom v obci - organizovanie zaujímavých kultúrno – spoločenských podujatí pre deti i dospelých - existencia obecnej knižnice - Internet prístupný verejnosti 	<ul style="list-style-type: none"> - nedostatočné využívanie kultúrneho a historického potenciálu v obci - nízky záujem občanov o oživovanie tradícií - kultúrne podujatia na nízkej úrovni - nedostatok aktivít pre deti a mládež - absentuje spoločenská miestnosť pre mládež - málo možností na organizovanie spoločenských podujatí pre mladých ľudí - nezáujem mladých ľudí o veci verejné - ľahostajnosť mládeže voči svojmu okoliu (vandalizmu, vulgarizmus)
Príležitosti	Ohrozenia
<ul style="list-style-type: none"> - vydať publikáciu o histórii obce - vybudovať náučný chodník po historických pamiatkach s nadväznosťou na značkové chodníky do prírody a do okolia - využiť dotácie a granty na opravu 	<ul style="list-style-type: none"> - nezáujem o záchranu historických objektov v obci - nedostatok finančných prostriedkov na obnovu a revitalizáciu historického potenciálu v obci

<p>a záchranu historických objektov</p> <ul style="list-style-type: none"> - zriadenie obecného múzea v niektorom zo zachovalých domov - vybudovanie kultúrno – osvetového centra - rozšíriť ponuku kultúrnych aktivít – prilákať záujemcov aj z okresného mesta a regiónu 	
---	--

3.7. CESTOVNÝ RUCH A TURISTICKÝ RUCH

Silné stránky	Slabé stránky
<ul style="list-style-type: none"> - existencia kultúrnych pamiatok v obci - množstvo neobývaných domov v štýle pôvodnej architektúry - blízkosť turistických miest: Kremnica a Skalka - náučný chodník zo Šibeničného vrchu - bohaté kultúrne dedičstvo - prírodné krásy v katastri obce a v okolí - existencia jazierka Slobodné - Biskupská studnička - existencia tenisových kurtov - existencia záhradkárskych osád - samostatné stredisko rekreácie a turizmu – Kopernický potok - existujúca cyklotrasa európskeho štandardu so značením z Kremnice do Žiaru nad Hronom 	<ul style="list-style-type: none"> - nedostatočné využitie kultúrneho a historického potenciálu - schátralé pôvodné stavby v obci - nedostatok turistických služieb - nevyužitý prírodný potenciál pre cestovný a turistický ruch - nedostatočná ponuka turistických a rekreačných služieb - zlý technický stav cyklotrasy európskeho štandardu so značením z Kremnice do Žiaru nad Hronom
Príležitosti	Ohrozenia
<ul style="list-style-type: none"> - zlepšiť podmienky využitia prírodného potenciálu v katastri 	<ul style="list-style-type: none"> - slabý záujem občanov o podnikanie v cestovnom ruchu

<p>obce a v okolí ako potenciál prímestskej rekreácie</p> <ul style="list-style-type: none"> - vybudovať základné služby (parkoviská, verejné toalety, prístupové komunikácie, osvetlenie areálov,...) - vytvoriť komplexné propagačné materiály - vytvoriť podmienky pre malých podnikateľov na skvalitnenie infraštruktúry cestovného a turistického ruchu - vybudovať vyznačené trasy po regióne s náučnými informačnými tabuľami – rozšíriť náučný chodník - umožniť budovať jednoduché ubytovacie zariadenia (campingový typ, typ letných bytov,...) - využiť finančné prostriedky z eurofondov, dotácií a grantov - vytvoriť podmienky na ubytovanie v súkromí - vytvoriť požičovňu bicyklov, štvorkoliek,... - výstavba vodnej nádrže na Kosorínskom potoku s možnosťou výstavby chát, - golfový areál aj so službami, - letisko pre športové a malé lietadlá - rekonštrukcia cyklotrasy európskeho štandardu so značením z Kremnice do Žiaru nad Hronom 	<ul style="list-style-type: none"> - nedostatok finančných prostriedkov - slabá informovanosť o možnostiach získavania finančných prostriedkov z rôznych zdrojov EÚ, prípadne domácich grantov a dotácií - obmedzujúca legislatíva - nepochopenia možnosti využitia prírodných a historických daností pre rozvoj malého a stredného podnikania v oblasti cestovného ruchu
---	---

3.8. SLUŽBY

Silné stránky	Slabé stránky
<ul style="list-style-type: none">- existujúce predajne potravín- služby kaderníctva- potenciál na rozvoj služieb v cestovnom ruchu	<ul style="list-style-type: none">- slabá obchodná sieť- slabá propagácia miestnych podujatí- nevyhovujúca otváracia doba pošty- nevhodný čas vyhlasovania oznamov v obecnom rozhlase- málo služieb v oblasti cestovného ruchu
Príležitosti	Ohrozenia
<ul style="list-style-type: none">- zriadiť priestory pre poskytovanie drobných služieb (masér, pedikúra, manikúra, holičstvo,...)- cukráreň, zmrzlina- požičovňa bicyklov, štvorkoliek,..- zriadenie fitnescentra- malé informačné centrum- využiť potenciál neobývaných pôvodných domov na ubytovanie v súkromí – vidiecka turistika	<ul style="list-style-type: none">- nezáujem občanov o možnosti samozamestnania v oblasti drobných služieb- nedostatok finančných prostriedkov na začatie podnikania- neinformovanosť o možnostiach podnikat' v drobných službách

4. ANALÝZA PROBLÉMOV

Na základe auditu zdrojov a SWOT analýzy bola vykonaná analýza problémov. Na jej základe boli v obci Lutilla identifikované 2 nasledovné kľúčové problémy:

1. Nižšia úroveň technickej infraštruktúry, občianskej vybavenosti a kvality životného prostredia v porovnaní s vyspelejšími regiónmi

2. Nižšia kvalita životnej úrovne občanov v porovnaní s vyspelejšími regiónmi

Príčinami týchto problémov sú:

- Zlý stav komunikácií
- Nízka úroveň kvality verejných priestranstiev
- Spaľovanie domového odpadu
- Čierne skládky
- Nedobudovaná kanalizácia
- Zlý stav budovy kultúrneho domu
- Zlý stav budovy ZŠ s MŠ
- Nevyužitý priestor starej školy
- Zlý stav verejného osvetlenia
- Zlý stav obecného rozhlasu
- Zápach a množstvo múch okolo Gazdovskej ulice
- Nedostatok kontajnerov na odpadky
- Nedostatok trávnatých plôch
- Chýbajúce detské ihrisko
- Slabé podnikateľské prostredie
- Chýbajúce priestory a zariadenia pre oddych a relax
- Nedostatok pracovných príležitostí
- Slabá aktivita mládeže
- Nedostatočná komunikácia občan – poslanec

Následok týchto problémov sú:

- Nedostatočné podmienky pre zdravý a plnohodnotný život obyvateľov, podnikateľov a návštevníkov obce.

5. STANOVENIE STRATEGICKÝCH CIEĽOV

Na základe analýzy problémov navrhujeme obci obec Lutilla stanoviť nasledovný **strategický cieľ**:

Vytvoriť podmienky pre všestranne kvalitný život občanov priamo v obci, a to v oblasti technickej infraštruktúry, občianskej vybavenosti ako aj tvorby pracovných príležitostí, bývania, vzdelávania, rekreácie a trávenia voľného času tak, aby sa obec stala domovom a miestom pre plnohodnotný život všetkých jej obyvateľov.

Pre dosiahnutie strategického cieľa navrhujeme stanoviť nasledovné **dva špecifické ciele**:

Špecifický cieľ č.1 – Revitalizácia, modernizácia a doplnenie technickej infraštruktúry a občianskej vybavenosti

Opatrenia/aktivity vedúce k naplneniu špecifického cieľa č.1:

- Rekonštrukcia a budovanie miestnych komunikácií
- Revitalizácia centrálnej časti obce
- Dobudovanie kanalizačnej siete
- Modernizácia a rekonštrukcia kultúrneho domu
- Modernizácia základnej školy s materskou školou
- Prebudovanie starej základnej školy na športovo – rekreačné centrum, respektíve dom sociálnych služieb
- Vybudovanie detského ihriska
- Rekonštrukcia verejného osvetlenia
- Rekonštrukcia obecného rozhlasu
- Vybudovanie priemyselnej zóny pre malých a stredných podnikateľov
- Rozšírenie zelených plôch v obci
- Vybudovanie cyklotrasy, náučných chodníkov a oddychových zón popri Lutilskom potoku a popod lesopark – prepojenie obce a mesta Žiar nad Hronom
- Vybudovanie golfového areálu
- Sprejazdovanie letiska pre športové lietanie
- Rekonštrukcia cyklotrasy európskeho štandardu so značením z Kremnice do Žiaru nad Hronom

Špecifický cieľ č.2 - Zlepšenie kvality životnej úrovne občanov

Opatrenia/aktivity vedúce k naplneniu špecifického cieľa č.2:

- Odstránenie spaľovania tuhého komunálneho odpadu z domácností
- Likvidácia čiernych skládok
- Zabezpečiť separovanie odpadov a likvidáciu biologicky rozložiteľných odpadov
- Zabezpečiť výsadbu zelene na verejných priestranstvách
- Efektívnejšie využívanie eurofondov
- Zvýšiť záujem občanov o veci verejné a o tvorbu životného prostredia
- Zriadiť zariadenia pre trávenie voľného času mládeže a vyčleniť prostriedky na činnosť všetkých súborov, klubov a spolkov
- Zlepšiť podnikateľské prostredie - tvorba pracovných príležitostí
- Vybudovať oddychové zóny pri vodných plochách a vybudovať náučné chodníky
- Využiť neobývané domy na vidiecku rekreáciu
- Vhodnou formou a osvetou pracovať zlepšiť vzťah k životnému prostrediu

5.1 Ukazovatele dopadu

- Kvalitnejšie životné prostredie
- Zlepšený vzťah obce
- Vybudované podmienky pre všestranne kvalitný život občanov priamo v obci
- Zvýšená úroveň technickej infraštruktúry, občianskej vybavenosti
- Vytvorené pracovné príležitosti
- Zlepšené podnikateľské prostredie
- Rozšírené možnosti bývania, rekreácie a trávenia voľného času
- Rozšírená ponuka služieb

5.2 Ukazovatele výsledkov pre špecifický cieľ č.1:

- Počet metrov zrekonštruovaných miestnych komunikácií
- Počet metrov štvorcových zrevitalizovaných verejných priestranstiev
- Počet metrov dobudovanej kanalizácie
- Zmodernizovaný a zrekonštruovaný kultúrny dom
- Zrekonštruované verejné osvetlenie
- Zmodernizovaný obecný rozhlas
- Vybudovaný golfový areál
- Prestavaná bývala základná škola na športovo – rekreačné centrum voľného času, respektíve vybudovaný dom sociálnych služieb
- Vybudované detské ihrisko
- Vybudovaná priemyselná zóna pre malých a stredných podnikateľov
- Sprevádzkované letisko pre športové lietanie
- Zrekonštruovaná cyklotrasa európskeho štandardu so značením z Kremnice do Žiaru nad Hronom

Ukazovatele výsledkov pre špecifický cieľ č.2

- Zlikvidované čierne skládky
- Zabezpečené separovanie odpadov a zavedená likvidácia biologicky rozložiteľných odpadov
- Zrealizovaná výsadba zelene na verejných priestranstvách
- Zriadené obecné múzeum
- Efektívne využité eurofondy pre rozvoj obce
- Odstránené znečisťovanie vodných tokov
- Zvýšený záujem občanov o veci verejné a o tvorbu životného prostredia
- Vybudované zariadenia pre trávenie voľného času mládeže a vytvorené podmienky pre činnosť všetkých súborov, klubov a spolkov
- Zlepšené podnikateľské prostredie - vytvorené nové pracovné príležitosti, vytvorené podmienky pre poskytovanie rekreačných služieb na vidieku
- Vybudované oddychové zóny pri vodných plochách a vybudované náučné chodníky
- Vybudované priestory pre šport a relax
- Neobývané domy prebudované na vidiecku rekreáciu

- Zriadené obecné múzeum
- Zabezpečený komplexný propagačný materiál o obci a jej atraktivitách
- Odstránený problém s voľne pohybujúcimi sa psami
- Zlepšená situácia vo vzťahu občanov k životnému prostrediu

6. AKČNÝ PLÁN

Špecifický cieľ č.1

Revitalizácia, modernizácia a doplnenie technickej infraštruktúry a občianskej vybavenosti

Aktivita č. 1: Revitalizácia centrálnej časti obce Lutila

Osobná/inštitut.zodpovednosť: OcÚ Lutila

Cieľová skupina: Všetci obyvatelia obce, mikroregiónu a návštevníci obce

Metódy a postupy: PD, stavebné povolenie, VO, realizácia, kolaudácia

Miesto realizácie: Obec Lutila

Časový harmonogram: 2010 - 2011, 12 mesiacov

Finančná náročnosť: 684 000 EUR

Zdroje financovania: Regionálny operačný program – Opatrenie 4.1 Regenerácia sídel,
5% - vlastné zdroje

Monitorovacie indikátory: Počet metrov štvorcových revitalizovanej plochy verejného
priestranstva

Aktivita č. 2: Rekonštrukcia a výstavba miestnych komunikácií

Osobná/inštitut. zodpovednosť: OcÚ Lutila

Cieľová skupina: obyvatelia obce, miestni podnikatelia, obyvatelia
mikroregiónu, návštevníci obce

Metódy a postupy: PD, stavebné povolenie, VO, realizácia, kolaudácia

Miesto realizácie: Obec Lutila

Časový harmonogram: 2011 - 2014 48 mesiacov

Finančná náročnosť: 460 000 EUR

Zdroje financovania: Vlastné zdroje

Monitorovacie indikátory: Počet bežných metrov zrekonštruovaných a vybudovaných
komunikácií

Aktivita č. 3: Dobudovanie a výstavba novej časti kanalizačnej siete

Osobná/inštitut.zodpovednosť: OcÚ Lutila

Cieľová skupina: obyvatelia obce, návštevníci

Metódy a postupy: PD, stavebné povolenie, VO, realizácia, kolaudácia

Miesto realizácie: Obec Lutila

Časový harmonogram: 2011-2013, 24 mesiacov

Finančná náročnosť: 300 000 EUR

Zdroje financovania: Environmentálny fond SR a vlastné zdroje, OP Životné prostredie

Monitorovacie indikátory: 1,48 km kanalizačnej siete

Aktivita č. 4: Výstavba vodovodnej siete v novej časti obce

Osobná/inštitut.zodpovednosť: OcÚ Lutila

Cieľová skupina: obyvatelia obce,

Metódy a postupy: PD, stavené povolenie, VO, realizácia, kolaudácia

Miesto realizácie: Obec Lutila

Časový harmonogram: 2011-2013, 24 mesiacov

Finančná náročnosť: 250 000 EUR

Zdroje financovania: Vlastné zdroje, Environmentálny fond SR a vlastné zdroje, OP Životné prostredie

Monitorovacie indikátory: Dĺžka vodovodnej siete v bm

Aktivita č. 5: Modernizácia a rekonštrukcia základnej školy s materskou školou

Osobná/inštitut.zodpovednosť: OcÚ Lutila

Cieľová skupina: obyvatelia obce, mikroregiónu,

Metódy a postupy: PD, stavebné povolenie, VO, realizácia, kolaudácia

Miesto realizácie: Obec Lutila

Časový harmonogram: 2011, 6 mesiacov

Finančná náročnosť: 330 000 EUR

Zdroje financovania: dotácia z Krajského školského úradu, vlastné zdroje, MŠ SR – Dotácia, Environmentálny fond

Monitorovacie indikátory: Zrekonštruovaná a zmodernizovaná budova

Aktivita č. 6: Modernizácia a rekonštrukcia budovy kultúrneho domu

Osobná/inštitut.zodpovednosť: OcÚ Lutila

Cieľová skupina: obyvatelia obce, mikroregiónu,

Metódy a postupy: PD, stavebné povolenie, VO, realizácia, kolaudácia

Miesto realizácie: Obec Lutila

Časový harmonogram: 2012, 12 mesiacov

Finančná náročnosť: 230 000 EUR

Zdroje financovania: vlastné zdroje

Monitorovacie indikátory: Zrekonštruovaná a zmodernizovaná budova

Aktivita č. 7: Prestavba bývalej základnej školy na športovo – rekreačné centrum, respektíve sociálne zariadenie

Osobná/inštitut.zodpovednosť: OcÚ Lutila, spoločenské organizácie a združenia v obci

Cieľová skupina: obyvatelia obce, návštevníci obce

Metódy a postupy: PD, stavebné povolenie, VO, realizácia, kolaudácia

Miesto realizácie: Obec Lutila

Časový harmonogram: 2012 – 2014, 24 mesiacov

Finančná náročnosť: 150 000/450 000 EUR

Zdroje financovania: Vlastné zdroje, domáce dotácie a granty, ROP – Sociálna infraštruktúra

Monitorovacie indikátory: Prestavaná budova bývalej základnej školy

Aktivita č. 8: Vybudovať detské ihrisko

Osobná/inštitut.zodpovednosť: OcÚ Lutila, občianske združenia v obci

Cieľová skupina: obyvatelia obce, návštevníci, obyvatelia mikroregiónu

Metódy a postupy: PD, stavebné povolenie, VO, realizácia, kolaudácia

Miesto realizácie: Obec Lutila

Časový harmonogram: 2011, 6 mesiacov

Finančná náročnosť: 33 000 EUR

Zdroje financovania: Vlastné zdroje, dotácie, granty

Monitorovacie indikátory: Vybudované detské ihrisko

Aktivita č. 9: Rekonštrukcia verejného osvetlenia v obci

Osobná/inštitut.zodpovednosť: OcÚ Lutila

Cieľová skupina: obyvatelia obce, mikroregiónu, návštevníci obce

Metódy a postupy: PD, stavebné povolenie, VO, realizácia, kolaudácia

Miesto realizácie: Obec Lutila

Časový harmonogram: 2009-2010, 12 mesiacov

Finančná náročnosť: 249 000 EUR

Zdroje financovania: Štrukturálne fondy, vlastné zdroje, Operačný program
Konkurencieschopnosť a hospodársky rast

Monitorovacie indikátory: Zrekonštruované verejné osvetlenie, počet

Aktivita č. 10: Priemyselná zóna pre malých a stredných podnikateľov

Osobná/inštitut.zodpovednosť: OcÚ Lutila, súkromný investor

Cieľová skupina: obyvatelia obce a mikroregiónu

Metódy a postupy: PD, stavebné povolenie, VO, realizácia, kolaudácia

Miesto realizácie: Obec Lutila

Časový harmonogram: 2012 - 2015, 48 mesiacov

Finančná náročnosť: 1 220 000 EUR

Zdroje financovania: Úver, vlastné zdroje, OP Konkurencieschopnosť a hospodársky
rast, združené finančné prostriedky

Monitorovacie indikátory: Vybudovaná priemyselná zóna

Aktivita č. 11: Rozšírenie zelených plôch v obci

Osobná/inštitut.zodpovednosť: OcÚ Lutila

Cieľová skupina: obyvatelia obce, mikroregiónu a návštevníci obce

Metódy a postupy: Prípravná štúdia

Miesto realizácie: Obec Lutila

Časový harmonogram: 2013, 6 mesiacov

Finančná náročnosť: 30 000 EUR

Zdroje financovania: Vlastné zdroje, granty a dotácie

Monitorovacie indikátory: Rozšírené zelené plochy – metre štvorcové

Aktivita č. 12: Vybudovanie cyklotrasy, náučných chodníkov, oddychových zón a vyhliadok popri Lutilskom potoku a popod lesopark – prepojenie obce a mesta Žiar nad Hronom

Osobná/inštitut.zodpovednosť: OcÚ Lutila, občianske združenia v obci
Cieľová skupina: obyvatelia obce, mikroregiónu a návštevníci obce
Metódy a postupy: Prípravná štúdia, PD, stavebné povolenie, VO, realizácia, kolaudácia
Miesto realizácie: Obec Lutila
Časový harmonogram: 2014 – 2016, 36 mesiacov
Finančná náročnosť: 350 000 EUR
Zdroje financovania: Vlastné zdroje, granty a dotácie
Monitorovacie indikátory: Cyklotrasy – km, náučné chodníky – počet a km, oddychové zóny – počet, vyhliadky - počet

Aktivita č. 13: Vybudovanie golfového areálu

Osobná/inštitut.zodpovednosť: OcÚ Lutila, súkromný investor
Cieľová skupina: obyvatelia obce, mikroregiónu a návštevníci obce
Metódy a postupy: PD, stavebné povolenie, VO, realizácia, kolaudácia
Miesto realizácie: Obec Lutila
Časový harmonogram: 2012 – 2017, 60 mesiacov
Finančná náročnosť: 1 500 000 EUR
Zdroje financovania: Vlastné zdroje, štrukturálne fondy – OP Konkurencieschopnosť a hospodársky rast, zdroje investora
Monitorovacie indikátory: Vybudované golfové ihrisko: metre štvorcové, počet poskytovaných služieb

Aktivita č. 14: Sprevádzkovanie letiska pre športové lietanie

Osobná/inštitut.zodpovednosť: OcÚ Lutila, občianske združenia v obci
Cieľová skupina: obyvatelia obce, mikroregiónu a návštevníci obce
Metódy a postupy: PD, stavené povolenie, VO, realizácia, kolaudácia
Miesto realizácie: Obec Lutila
Časový harmonogram: 2012 – 2017, 60 mesiacov

Finančná náročnosť: 1 200 000 EUR
Zdroje financovania: Vlastné zdroje, granty a dotácie
Monitorovacie indikátory: Zmodernizované letisko – metre štvorcové

Aktivita č. 15: Modernizácia obecného rozhlasu

Osobná/inštitut.zodpovednosť: OcÚ Lutila
Cieľová skupina: obyvatelia obce, mikroregiónu a návštevníci obce
Metódy a postupy: PD, stavené povolenie, VO, realizácia,
Miesto realizácie: Obec Lutila
Časový harmonogram: 2009 – 2010 12 mesiacov
Finančná náročnosť: 19 000 EUR
Zdroje financovania: Vlastné zdroje, granty a dotácie
Monitorovacie indikátory: Zmodernizovaný obecný rozhlas – počet prijímačov

Špecifický cieľ č.2

Zlepšenie kvality životnej úrovne občanov

Aktivita č. 1: Zlikvidovať čierne skládky v obci

Osobná/inštitut.zodpovednosť: OcÚ Lutila

Cieľová skupina: obyvatelia obce, mikroregiónu, návštevníci obce

Metódy a postupy: žiadosť o dotáciu/ grant

Miesto realizácie: Obec Lutila

Časový harmonogram: 2010 - 2012, 24 mesiacov

Finančná náročnosť: 15 000 EUR

Zdroje financovania: dotácie, granty, vlastné zdroje, Environmentálny fond

Monitorovacie indikátory: Zlikvidované čierne skládky

Aktivita č. 2: Zabezpečiť separovanie odpadov a likvidáciu BRO

Osobná/inštitut.zodpovednosť: OcÚ Lutila

Cieľová skupina: obyvatelia obce, obyvatelia mikroregiónu, návštevníci obce

Metódy a postupy: príprava žiadosti na dotáciu/grant

Miesto realizácie: Obec Lutila

Časový harmonogram: 2010, 12 mesiacov

Finančná náročnosť: 50 000 EUR

Zdroje financovania: dotácie, granty, Environmentálny fond

Monitorovacie indikátory: kontajnery na separovanie odpadov, domové kompostéry

Aktivita č. 3: Zabezpečiť výsadbu zelene na verejných priestranstvách

Osobná/inštitut.zodpovednosť: OcÚ Lutila

Cieľová skupina: obyvatelia obce, obyvatelia mikroregiónu, návštevníci obce

Metódy a postupy: PD, stavebné povolenie, VO, realizácia, kolaudácia

Miesto realizácie: Obec Lutila

Časový harmonogram: 2012 – 2013, 24 mesiacov

Finančná náročnosť: 17 000 EUR

Zdroje financovania: dotácie, granty, vlastné zdroje, Program obnovy dediny

Monitorovacie indikátory: Skvalitnené verejné priestranstvá

Aktivita č. 4: Zvýšiť záujem občanov o veci verejné a o tvorbu životného prostredia, zlepšiť propagáciu obce a vytvoriť komplexný propagačný materiál o atraktivitách obce

Osobná/inštitut.zodpovednosť: OcÚ Lutila

Cieľová skupina: obyvatelia obce, návštevníci obce a mikroregiónu

Metódy a postupy: Zvýšenie informovanosti občanov prostredníctvom letákov, občasníkov, rozhlasových relácií, zlepšiť propagáciu obce.

Miesto realizácie: Obec Lutila

Časový harmonogram: 2009-2017, priebežne

Finančná náročnosť: 10 000 EUR

Zdroje financovania: vlastné zdroje, granty

Monitorovacie indikátory: Počet vydaných letákov, občasníkov, odvysielaných rozhlasových relácií, propagačné materiály obce, www-stránka

Aktivita č. 5: Vybavenie pre zariadenia na voľný čas a neformálne vzdelávanie a informálne učenie sa obyvateľov obce / s dôrazom na deti a mládež/ a vytvoriť podmienky pre činnosť všetkých súborov, klubov a spolkov v obci /doplniť aj hore/

Osobná/inštitut.zodpovednosť: OcÚ Lutila

Cieľová skupina: obyvatelia obce

Metódy a postupy: Vytvorenie vhodných priestorov pre voľný čas všetkých vekových skupín občanov

Miesto realizácie: Obec Lutila

Časový harmonogram: 2013-2014, 24 mesiacov

Finančná náročnosť: 70 000 EUR

Zdroje financovania: Granty, dotácie, vlastné zdroje

Monitorovacie indikátory: Vybavenie priestorov pre trávenie voľného času obyvateľov obce

Aktivita č. 6: Vybudovať oddychové zóny pri vodných plochách, odstavné plochy, verejné toalety, vybudovať náučné chodníky a informačné systémy

Osobná/inštitut.zodpovednosť: OcÚ Lutila

Cieľová skupina: obyvatelia obce, obyvatelia mikroregiónu a návštevníci obce

Metódy a postupy: PD, stavebné povolenie, VO, kolaudácia

Miesto realizácie: Obec Lutila

Časový harmonogram: 2013-2015, 36 mesiacov

Finančná náročnosť: 100 000 EUR

Zdroje financovania: Granty, dotácie, štrukturálne fondy – Regionálny operačný program, vlastné zdroje

Monitorovacie indikátory: Vybudované vhodné priestory pre rekreáciu a trávenie voľného času v prírode

Aktivita č. 7: Zriadenie obecného múzea

Osobná/inštitut.zodpovednosť: Obec Lutila

Cieľová skupina: obyvatelia obce, návštevníci obce a mikroregiónu

Metódy a postupy: Štúdiá vytvorenia priestoru obecného múzea s cieľom zachovať informácie o významných rodákoch.
Zachovať tradičné náradie, nástroje, oblečenie, nábytok,...

Miesto realizácie: Obec Lutila

Časový harmonogram: 2012-2014, 3 roky

Finančná náročnosť: 70 000 EUR

Zdroje financovania: vlastné zdroje, rôzne granty, Program rozvoja vidieka, Program obnovy dediny

Monitorovacie indikátory: Vybudované vhodné priestory s cieľom zachovať tradície obce a regiónu

Aktivita č. 8: Využiť neobývané domy na vidiecku rekreáciu

Osobná/inštitut.zodpovednosť: Majitelia nehnuteľností, OcÚ Lutila

Cieľová skupina: obyvatelia obce, návštevníci obce a mikroregiónu

Metódy a postupy: Štúdia zachovania pôvodnej architektúry

Miesto realizácie: Obec Lutila

Časový harmonogram: 2011-2017, 7 rokov

Finančná náročnosť: 70 000 EUR

Zdroje financovania: vlastné zdroje investorov, rôzne granty, Program rozvoja
vidieka – podpora vidieckeho cestovného ruchu, dotácie od obce

Monitorovacie indikátory: Vybudované vhodné priestory pre vidiecku rekreáciu - počet

Časový harmonogram realizácie aktivít

ŠC/A	2009	2010	2011	2012	2013	2014	2015	2016	2017
1/1		Revitalizácia centrálnej časti obce							
1/2			Rekonštrukcia a výstavba miestnych komunikácií						
1/3			Dobudovanie kanalizačnej siete						
1/4			Výstavba vodovodnej siete v novej časti obce						
1/5			Modernizácia a rekonštrukcia ZŠ s MŠ						
1/6				Modernizácia a rekonštrukcia KD					
1/7				Prestavba bývalej ZŠ na športov – rekreačné centrum					
1/8			Vybudovať detské ihrisko						
1/9		Rekonštrukcia verejného osvetlenia							
1/10					Priemyselná zóna				
1/11					Rozšírenie zelených plôch v obci				
1/12						Cyklotrasy, náučné chodníky, oddychové zóny			
1/13							Golfový areál		
1/14			Sprevádzkovanie letiska pre športové lietanie						
1/15		Modernizácia obecného rozhlasu							

Program hospodárskeho a sociálneho rozvoja obce Lutilla

ŠC/A	2009	2010	2011	2012	2013	2014	2015	2016	2017
2/1		Likvidácia čiernych skládok							
2/2		Separovanie odpadov							
2/3				Výsadba zelene na verejných priestranstvách					
2/4	Zvýšiť záujem občanov o veci verejné, zlepšiť propagáciu obce,...								
2/5					Vybavenie pre zariadenia na voľný čas				
2/6					Oddychové zóny, náučné chodníky, info tabule				
2/7				Zriadenie obecného múzea					
2/8			Využiť neobývané domy na vidiecku rekreáciu						

Vysvetlivky: Šc/A – Špecifický cieľ/Aktivita

BRO – biologicky rozložiteľný odpad

OP – operačný program

7. MONITOROVANIE PHSR

Monitorovanie PHSR budú zabezpečovať:

- Komisia rozvoja, vzdelávania, kultúry, mládeže a športu
- Starosta obce
- Obecné zastupiteľstvo

7.1. Spôsob monitorovania PHSR

Monitorovanie PHSR bude vykonávať Komisia. rozvoja, vzdelávania, kultúry, mládeže a športu. Starosta obce bude priebežne informovať o postupe realizácie a prípravy projektov smerujúcich k plneniu cieľov zadefinovaných v PHSR. Komisia spoločne so starostom obce budú pripravovať návrhy na realizáciu projektov a tieto budú predkladané pri schvaľovaní obecného rozpočtu.

Počas roka sa môže každý poslanec obecného zastupiteľstva oboznámiť s priebehom plnenia PHSR.

7.2 Vyhodnotenia a spôsob modifikovania PHSR

Hlavným hodnotiacim dokumentom PHSR bude Správa o realizácii PHSR, ktorú vypracuje a predloží Komisia rozvoja, vzdelávania, kultúry, mládeže a športu.

Spôsob modifikovania PHSR

Predkladať návrhy na modifikovanie PHSR bude v kompetencii Komisie rozvoja, vzdelávania, kultúry, mládeže a športu a starostu obce. Návrhy na modifikáciu PHSR môžu písomne podávať poslanci obecného zastupiteľstva, obecné inštitúcie aj občania.

V čase schvaľovania obecného rozpočtu bude predkladať starosta obce spolu s Komisiou rozvoja, školstva, kultúry, mládeže a športu analýzu plnenia PHSR.

Doplnenia a modifikácie sa uskutočnia formou vypracovania Návrhu na doplnenie PHSR, ktorý bude obsahovať nové špecifické ciele, opatrenia, aktivity a úlohy. Návrh bude predložený obecnému zastupiteľstvu. Ak doplnenie bude spojené s možnosťou získať finančné prostriedky, alebo bude vyvolané inou nevyhnutnou potrebou môže byť kvôli tomu iniciované mimoriadne zasadnutie obecného zastupiteľstva.

8. ZÁVER

Program hospodárskeho a sociálneho rozvoja obce Lutila je strategický strednodobý dokument, ktorý určuje víziu obce, prioritné rozvojové oblasti, strategické ciele a ich naplnenia. Tento dokument je základným východiskovým materiálom pre spracovanie ďalších materiálov rozvoja jednotlivých oblastí života obce.

Program hospodárskeho a sociálneho rozvoja je otvoreným dokumentom, ktorý bude raz ročne vyhodnocovaný a aktualizovaný na zasadnutiach obecného zastupiteľstva.

Program hospodárskeho a sociálneho rozvoja obce Lutila

vypracovala

Mgr. Daniela Kozáková, AZET SERVIS, Ulica za parkom 997/1, Mojmírovce.

Na spracovaní materiálu sa podieľali starosta obce a zamestnanci obecného úradu.

Občania boli do prípravy dokumentu zapojení anketou a verejným stretnutím, kde bol spoločne vytvorený strom problémov.

Dokument bol verejne prezentovaný na zasadnutí obecného zastupiteľstva 31. 08. 2009

Tento dokument bol schválený obecným zastupiteľstvom v obci Lutila
dňa 31. 08. 2009 pod číslom uznesenia 193/2009/a.

Upozornenie:

Tento dokument je vlastníctvom obce Lutila. Akékoľvek vytváranie kópií bez súhlasu obce Lutila je zakázané.

9. ZOZNAM TABULIEK A GRAFOV

Zoznam tabuliek:

Tab.č.1	-	História vývoja počtu obyvateľov
Tab.č.2	-	Štruktúra pôdneho fondu k 31. 12. 2008
Tab.č.3	-	Pôdny fond v roku 2008 v ha
Tab.č.4	-	Vodné toky
Tab.č.5	-	Vodné zdroje
Tab.č.6	-	Chránené stromy
Tab.č.7	-	Prvky ÚSES riešeného územia
Tab.č.8	-	Množstvo odpadov vyprodukovaných v r.2008
Tab.č.9	-	Demografická štruktúra obyvateľov v rokoch 1999-2008 v obci Lutilla
Tab.č.10	-	Vývoj počtu obyvateľov v rokoch 1999-2008
Tab.č.11	-	Vierovyznanie obyvateľov obce Lutilla
Tab.č.12	-	Národnostné zloženie obyvateľstva obce Lutilla
Tab.č.13	-	Stupeň dosiahnutého vzdelania obyvateľstva
Tab.č.14	-	Vysokoškolské vzdelanie obyvateľstva
Tab.č.15	-	Stav objektov na miestnych komunikáciách r.2008
Tab.č.16	-	Hospodárenie s pitnou vodou
Tab.č.17	-	Vodovodná infraštruktúra
Tab.č.18	-	Historické a kultúrne pamiatky, kultúrne zariadenia
Tab.č.19	-	Vývoj počtu žiakov
Tab.č.20	-	Domový a bytový fond v roku 2001
Tab.č.21	-	Obdobie výstavby trvale obývaných bytov
Tab.č.22	-	Prírastky, úbytky a stav bytového fondu k 31.12.2008
Tab.č.23	-	Vybavenie obývaných bytov technickou infraštruktúrou
Tab.č.24	-	Športové zariadenia
Tab.č.25	-	Porovnanie ekonomicky aktívnych osôb obce Lutilla s okresom, krajom, SR
Tab.č.26	-	Bývajúce obyvateľstvo ekonomicky aktívne podľa pohlavia, dochádzky do zamestnania a podľa odvetvia hospodárstva
Tab.č.27	-	Sektorová zamestnanosť
Tab.č.28	-	Právne subjekty v r. 2007
Tab.č.29	-	Podnikateľské subjekty v obci Lutilla
Tab.č.30	-	Porovnanie miery nezamestnanosti k 31.12.2008 a 3.6.2009
Tab.č.31	-	Prehľad hospodárenia obce v období 2004 – 2008
Tab.č.32	-	Súhrnný prehľad majetku k 31. 12. 2008
Tab.č.33	-	Výdavky obce na chod samosprávy v období 2004 – 2008
Tab.č.34	-	Príjmy obce na chod samosprávy v období 2004 – 2008

Zoznam grafov:

Graf č.1	-	História vývoja počtu obyvateľov
Graf č.2	-	Poľnohospodárska pôda
Graf č.3	-	Nepoľnohospodárska pôda
Graf č.4	-	Rozdelenie pôdneho fondu
Graf č.5	-	Demografická štruktúra obyvateľstva
Graf č.6	-	Vývoj počtu obyvateľov
Graf č.7	-	Vývoj indexu starnutia
Graf č.8	-	Vývoj prírastkov obyvateľstva
Graf č.9	-	Vierovyznanie obyvateľov obce
Graf č.10	-	Národnostné zloženie obyvateľov
Graf č.11	-	Vzdelanie
Graf č.12	-	Vysokoškolské vzdelanie podľa zamerania
Graf č.13	-	Domový fond
Graf č.14	-	Bytový fond
Graf č.15	-	Obdobie výstavby
Graf č.16	-	Vybavenie obývaných bytov technickou infraštruktúrou
Graf č.17	-	Sektorová zamestnanosť

10. Použitá literatúra a zdroje informácií

1. Národný strategický referenčný rámec 2007 – 2013
2. Program hospodárskeho a sociálneho rozvoja Banskobystrického samosprávneho kraja
3. Zákon č. 539/2008 o podpore regionálneho rozvoja
4. Zákon č. 369/1990 o obecnom zriadení v znení neskorších predpisov
5. Program hospodárskeho a sociálneho rozvoja mikroregiónu Žiarske podhradie (2004)
6. ÚPN – obcí mikroregiónu Žiarske podhradie – časť Lutila (2004)
7. Štatistický úrad Slovenskej republiky, Banská Bystrica
8. Úrad práce sociálnych vecí a rodiny Banská Štiavnica
9. Hydrometeorologický ústav SR, regionálne pracovisko Banská Bystrica
10. Koncepcia urbanistického rozvoja Slovenska 2001
11. Regionálny operačný program 2007 – 2013
12. Program rozvoja vidieka 2007 – 2013
13. Operačný program Životné prostredie 2007 – 2013
14. Operačný program Vzdelávanie 2007 – 2013
15. Operačný program Konkurencieschopnosť a hospodársky rast 2007 - 2013
16. Obecny úrad Lutila
17. Sčítanie obyvateľov, domov a bytov (2001)
18. www.sazp.sk
19. www.enviroportal.sk
20. www.mapy.sk
21. www.lutila.sk
22. www.zoznam.sk
23. Interné materiály obce Lutila

PRÍLOHY

FOTODOKUMENTÁCIA

