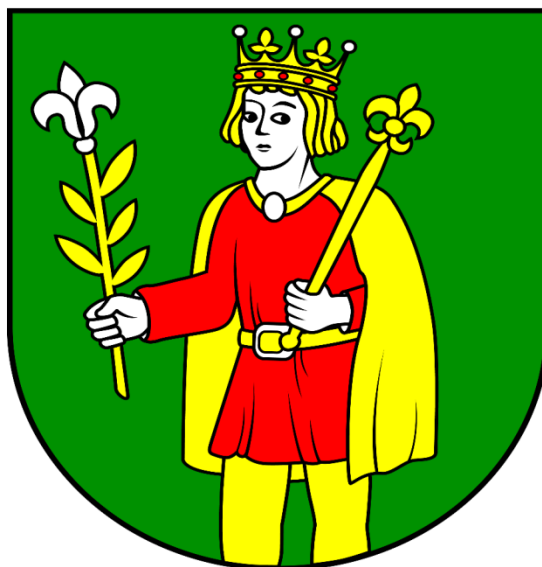


**Program hospodárskeho rozvoja a sociálneho rozvoja  
obce  
ŠTITÁRE**

---

**2014 - 2020**



Schválený obecným zastupiteľstvom dňa 5. 10. 2015 uznesením č. 66/2015

---

**Nitra 2015**

**PROGRAM HOSPODÁRSKEHO ROZVOJA A SOCIÁLNEHO ROZVOJA  
OBCE ŠTITÁRE 2014 - 2020**

Autorky:

© RNDr. Hilda KRAMÁREKOVÁ, PhD., 2015

© Doc. RNDr. Alena DUBCOVÁ, CSc., 2015

© Mgr. Eva GAJDOŠOVÁ SPEVÁROVÁ, 2015

## Obsah

0	ÚVOD .....	4
1	ANALYTICKÁ ČASŤ .....	5
1.1	Situačná analýza obce .....	5
1.1.1	Poloha a vymedzenie územia .....	5
1.1.2	Prírodné pomery .....	5
1.1.3	Z histórie .....	7
1.1.4	Demografický pomery .....	8
1.1.4.1	Vývoj počtu obyvateľov .....	9
1.1.4.2	Dynamika obyvateľstva .....	11
1.1.4.3	Štruktúry obyvateľstva .....	15
1.1.5	Ekonomická základňa .....	19
1.1.5.1	Štruktúra využitia krajiny .....	19
1.1.5.2	Trh práce .....	21
1.1.5.3	Majetok a rozpočet obce .....	27
1.1.6	Infraštruktúra .....	31
1.1.6.1	Sociálna infraštruktúra .....	31
1.1.6.2	Technická a environmentálna infraštruktúra .....	32
1.1.6.3	Dopravná infraštruktúra .....	33
1.1.7	Cestovný ruch .....	34
1.1.8	Kultúrny a komunitný život .....	34
1.1.9	Environmentálne pomery .....	35
1.2	SWOT analýza obce .....	37
2	STRATEGICKÁ ČASŤ .....	40
2.1	Vízia obce .....	40
2.2	Strategický cieľ, priority a opatrenia rozvoja obce .....	40
3	PROGRAMOVÁ, REALIZAČNÁ A FINANČNÁ ČASŤ .....	43
3.1	Vyhodnotenie plánovaných aktivít obce v PHSR obce za roky 2007 – 2013 ..	43
3.2	Akčný plán aktivít obce na roky 2014 – 2020 .....	44
3.3	Organizačné zabezpečenie realizácie aktivít obce a monitoring .....	46
3.4	Finančné zabezpečenie realizácie aktivít obce .....	47
4	ZÁVER .....	49
5	INFORMAČNÉ ZDROJE .....	50

## 0 Úvod

Vykonávanie stratégie regionálneho rozvoja, vypracovanie programu hospodárskeho rozvoja a sociálneho rozvoja (PHSR) a koordinovanie spolupráce právnických osôb pri vypracúvaní programov rozvoja obcí sú pôsobnosťami, ktoré definoval a nariadil obciam Zákon č. 416/2001 Z.z. o prechode niektorých pôsobností z orgánov štátnej správy na obce a vyššie územné celky.

PHSR je strednodobým záväzným programom, schváleným obecným zastupiteľstvom a je nástrojom na zachovanie jednotnej línie rozvoja obce aj pri zmenách vedenia obce a politických zmenách. PHSR môže byť využitý ako prostriedok na získanie finančných dotácií z fondov Európskej únie a zvyšuje tak šancu na získanie externých prostriedkov. Je viditeľnou a hmotnou prezentáciou obce a obecného zastupiteľstva, ktoré vyvíja maximálne úsilie o jeho vysokú profesionálnu a komplexnú hodnotu.

Po priebežnom vyhodnotení a korekcii pôvodného PHSR obce Štitáre na roky 2007 - 2013 bol dokument znovu vypracovaný pre súčasné potreby samosprávy obce Štitáre s cieľom akceptovania aktuálnych potrieb obce.

Tento programový dokument je v súlade s existujúcimi dokumentmi vyššej hierarchickej úrovne:

- Zákon č. 309/2014 Z. z., ktorým sa mení a dopĺňa zákon č. 539/2008 Z. z. o podpore regionálneho rozvoja,
- Partnerská dohoda Slovenskej republiky na roky 2014 – 2020,
- Aktualizácia Národnej stratégie regionálneho rozvoja (2014),
- Koncepcia územného rozvoja Slovenska 2001 (KURS 2001) v znení KURS 2011,
- Program rozvoja vidieka SR na programovacie obdobie 2014-2020,
- Program hospodárskeho rozvoja a sociálneho rozvoja NSK na roky 2012 -2018,
- Stratégia rozvoja cestovného ruchu Nitrianskeho samosprávneho kraja na roky 2006 – 2013,
- Aktualizácia stratégie rozvoja cestovného ruchu Nitrianskeho samosprávneho kraja na roky 2007 – 2013 a aktualizácia akčného plánu pre jednotlivé strategické ciele na roky 2011 - 2013. Nitra : Úrad Nitrianskeho samosprávneho kraja, 2010
- Územný plán VÚC Nitrianskeho kraja (1998, 1995),
- Záväzná časť územného plánu VÚC Nitrianskeho kraja (2012),
- Integrovaná stratégia rozvoja územia Občianskeho združenia Žibrica (2012).

PHSR obce Štitáre nadväzuje aj na ďalšie dokumenty vypracované v predchádzajúcom programovacom období:

- PHSR obce Štitáre 2008 – 2013,
- Územný plán obce Štitáre (2014), schválený zastupiteľstvom Obecného úradu v Štitároch zo dňa 5. 11. 2014 (č. uznesenia 57/2014),
- Územný plán Zmeny a doplnky č. 1/2015, schválený zastupiteľstvom Obecného úradu v Štitároch zo dňa 30. 6. 2015 (č. uznesenia 43/2015).

Ďalšie relevantné informačné zdroje, ktoré boli použité v procese tvorby tohto dokumentu, sú uvedené v jeho záverečnej kapitole.

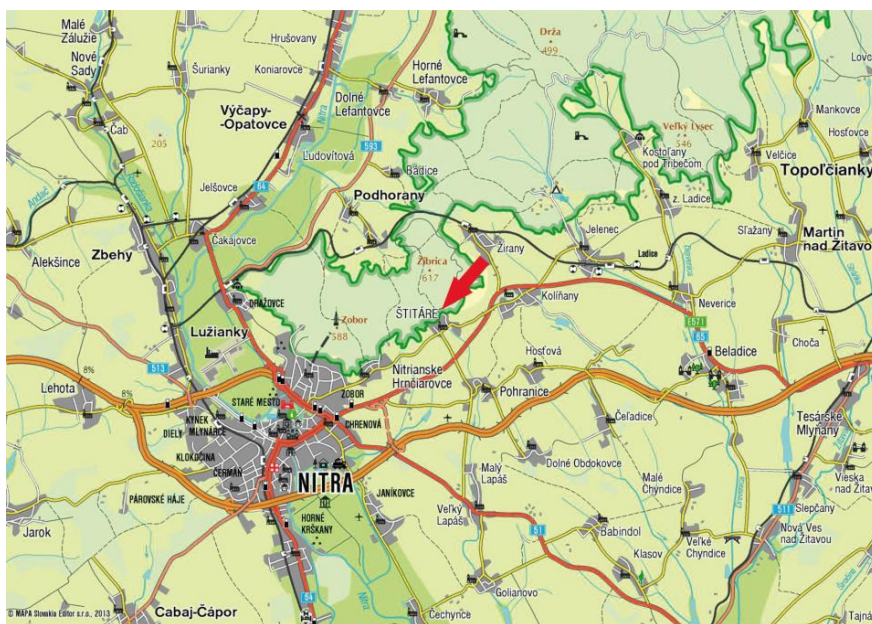
PHSR obce Štitáre treba chápať ako koncepčný dokument identifikujúci nielen hlavné problémy rozvoja obce ale i opatrenia, ktoré by mali k riešeniu týchto problémov prispieť, je podkladom pre naplnenie potrieb obyvateľov obce prostredníctvom rozvojových zámerov (Zamkovský, J., red. 2004).

# 1 Analytická časť

## 1.1 Situačná analýza obce

### 1.1.1 Poloha a vymedzenie územia

Obec Štitáre sa nachádza 7 km smerom na východ od okresného a zároveň krajského mesta Nitra. Štitáre sú jednou z 52 obcí okresu Nitra, ktorý je súčasťou Nitrianskeho samosprávneho kraja. Obec susedí na severe a severovýchode s obcou Žirany, na severozápade s obcou Podhorany, na juhozápade s Nitrianskymi Hrnčiarovcami, na juhu s Pohranicami a východnú hranicu má spoločnú s obcou Kolíňany. Štitáre sa nachádzajú v geomorfologickom celku Tribeč (v podcelku Zobora) a v geomorfologickom celku Podunajská pahorkatina (podcelok Žitavská pahorkatina). Nadmorská výška obce sa pohybuje od 212 m n. m. (výtok potoka Kadaň) po 616,6 m n. m. (617 m n. m.) vrchu Žibrica.



Zdroj: [www.mapaeditor.sk](http://www.mapaeditor.sk)

Stred obce má geografické súradnice 48°20'59" severnej geografickej šírky a 18°9'35" východnej geografickej dĺžky a nadmorskú výšku 236 m n. m. pri kostole.

Obec Štitáre k 31. 12. 2014 mala 797 obyvateľov, čím sa zaraďuje do kategórie stredne veľkých obcí. Jej rozloha je 749 ha, hustota zaľudnenia obce je tak 106 obyv./km<sup>2</sup>.

### 1.1.2 Prírodné pomery

**Geologicky** patrí územie obce na severozápade do štruktúry klenbovitej hráste pohoria Tribeč a na juhozápade do Podunajskej pahorkatiny. Na geologickej stavbe Tribeča

sa podieľajú kryštallické metamorfované komplexy a granitoidy predpermského veku, permsko-mezozoická obalová sekvencia a alochtónne jednotky krížňanského, chočského a strážovského príkrovu. Podunajská pahorkatina je na území zastúpená Žitavskou pahorkatinou, ktorá je budovaná pliocénymi pestrými ílmi a pieskami, vzácné štrkmi, ktoré sú prekryté štvrťohorným sprašovým pokrovom.

Z hľadiska **geomorfologického členenia** spadá územie obce do 2 celkov – Tribeč a Podunajská pahorkatina a do 2 podcelkov – Zobor a Žitavská pahorkatina. Tribeč, horský krajinný celok vo Fatransko-tatranskej oblasti, vybieha ako úzky horský klin do severnej časti Podunajskej nížiny. Delíme ho na podcelky: Zobor, Jelenec, Veľký Tribeč, Sokolec, Rázdiel. Územie obce patrí do podcelku Zobor. Povrch územia je charakterizovaný silne členitým vrchovinovým reliéfom. Dominantou územia je vrch Žibrica (617 m n. m.), ktorý predstavuje vrcholový chrbát kvesty, rozčlenený na niekoľko elevácií so skalnými výstupmi na čelách vrstiev z JJV a JV strany. Na Z a JZ stráni Žibrice v odlesnených partiách sú odstránené čelá súvrství tak, že tvoria stupňovitú stráň, resp. stupňovité defilé.

Z hľadiska **klimatických pomerov** predmetné územie patrí do teplej a mierne teplej klimatickej oblasti. Pahorkatinová časť územia patrí do okrsku charakterizovaného teplou a suchou nížinnou klímou s dlhým, teplým a suchým letom, krátkou a miernou zimou, s krátkym trvaním snehovej pokrývky. Priemerná teplota vzduchu je okolo 10 °C. Najchladnejší je mesiac január, kedy priemerná mesačná teplota vzduchu dosahuje hodnoty nad -3 °C. Najteplejší je mesiac júl s priemernou mesačnou teplotou 19,5 °C. Suma teplôt 10°C a viac, za jeden rok je 2 600 – 3 000. Priemerné ročné úhrny zrážok sú 580 – 700 mm. Najviac zrážok padne v mesiacoch máj, jún a júl – priemerne za mesiac 60 mm zrážok. Vyššie polohy zoborskej skupiny Tribeča patria do mierne teplej klimatickej oblasti, mierne vlhkej. Vrchovinová časť územia sa vyznačuje mierne teplou horskou klímou, počtom letných dní pod 50, najteplejší je mesiac júl s priemernou mesačnou teplotou 17,5 °C, kde suma teplôt 10 °C a viac, za jeden rok je 2 200 – 2 400, priemerné ročné úhrny zrážok sú 650 – 850 mm.

Celá oblasť predmetného územia je z **hydrologického hľadiska** povrchových vôd málo významná, pretože sa tu nenachádza žiadny významný stály vodný tok. Je to zapríčinené malou rozlohou zoborskej časti, relatívnou suchosťou územia i pomerne vysokým zastúpením priepustných vápencových hornín. Obec patrí do povodia rieky Nitra, pretože do tejto rieky ako jej ľavostranný prítok ústi miestny potok Kadaň aj so svojim pravostranným prítokom. Potok Kadaň vyteká z rovnomennej krasovej vyvieracky v obci v nadmorskej výške 242 m n. m. Jeho prameň je v obci využívaný ako zdroj HG Š1, s výdatnosťou 5 l/s. Okolo neho je vyhlásené ochranné pásmo hygienickej ochrany 1. stupňa, ktoré má zaistiť priamu ochranu tohto vodného zdroja. Na dopĺňaní zásob podzemnej vody prameňa sa podieľajú dažde a podzemný prítok. Potok Kadaň tečie stredom obce smerom na juh až juhovýchod, jeho dĺžka v obci je 0,9 km. Keďže ide o dažďovo-snehový typ tokov, najvyššie prietoky sú v marci a apríli, najnižšie prietoky sú v auguste až októbri. Hydrologická stanica sa na tomto toku nenachádza. V úpäťnej zóne Zoborských vrchov sa nachádzajú menšie pramene – v Štitároch je takýmto prameňom Gáborka.

Územie obce Štitáre nie je veľmi rozsiahle, avšak z hľadiska horninového prostredia je pomerne pestré. Horninové prostredie vytvára materskú horninu pre viacero **pôdnych typov** a ich subtypov. Kambizeme (hnedé lesné pôdy) sa v území vyskytujú prevažne v juhozápadnej, v juhovýchodnej a východnej časti. Ide o pôdy stredne ťažké až ťažké. Kambizeme sú miestami sprevádzané rankami. Rendziny sa vyskytujú na vápencoch a dolomitoch. Sú prevažne zalesnené. Vyskytujú sa rendziny typické, lokálne rendziny sutinové a litosoly. Na rozdiel od rendziny kambizemnej je subtyp rendzina typická menej skeletnatá a hlinitá. Tento pôdny typ zaberá v území po hnedozemiach najväčšie plochy.



Vyskytuje sa prevažne v severnej a v severozápadnej časti, resp. v okolí Žibrice. Sú to pôdy veľmi ťažké až stredne ťažké, ílovito-hlinité. Žitavskú pahorkatinu v južnej a v juhovýchodnej časti obce pokrývajú hnedozeme – pôdy na sprašiach alebo sprašových hlinách s tenkým svetlým humusovým horizontom a výrazným B-horizontom zvetrávania alebo premiestnenia ílu. Nachádzajú sa na nich vinohrady. Hnedozeme ako stredne ťažké, hlinité pôdy vykazujú najväčšiu úrodnosť. Sú to najvhodnejšie pôdy na obrábanie. poľnohospodárske plochy lesné plochy vodné plochy zastavané plochy ostatné plochy. Luvizeme (ilimerizované pôdy) vznikli v humídnejšej klíme. Často na nich rastú dubové až dubovo-hrabové lesy. Táto pôda sa využíva ako orná pôda, vyskytujú sa na nej tiež sady. V obci je jej výskyt najmä v južnej a juhovýchodnej oblasti. V menšej miere sa v obci vyskytujú ešte fluvizeme (nivné pôdy), stredne ťažké pôdy, ktoré boli ovplyvňované záplavami a výrazným kolísaním hladiny podzemnej vody. Najst' ich možno v južnej časti obce v okolí potoka Kadaň. Antrozeme predstavujú samostatný pôdny typ. Zaraďujú sa sem rôzne pôdy, ktoré človek tak intenzívne pozmenil, že stratili vlastnosti pôvodných pôd. Na území sa vyskytujú pod zastavanou plochou.

**Rastlinstvo** obce podľa fytogeografického členenia územia Slovenska sa nachádza na hranici dvoch oblastí – panónskej flóry a oblasti západokarpatskej flóry. Táto poloha má výrazný vplyv na zloženie flóry – vyskytujú sa prvky bezlesnej xerothermnej kveteny, ako aj taxóny karpatskej lesnej kveteny. Na území obce sa nachádzajú bukové lesy vápnomilné, dubovo-hrabové lesy karpatské, dubovo-cerové lesy i zvyšky jaseňovo-brestovo-dubových a jelšových lužných lesov. Aj z hľadiska **fauny** patrí záujmové územie, najmä jeho časť ležiaca v pohorí Tribeč, k veľmi hodnotným územiám. Zo zoogeografického hľadiska je územie významným spojovacím článkom medzi panónskou a karpatskou faunou. Dokladom tejto skutočnosti je zvýšená druhová rozmanitosť živočíchov. V obci Štitáre môžeme identifikovať štyri živočíšne spoločenstvá – listnatých lesov, polí a lúk, brehov tokov, ľudských sídiel.

Severná časť obce zasahuje do **Chránenej krajinej oblasti Ponitrie**, vyhlásenej v roku 1985. Hlavným predmetom ochrany sú súvislé lesné porasty, ktoré sú v južnej časti chránenej krajinej oblasti (CHKO) veľmi bohaté na teplomilné dreviny. V severnej časti územia obce sa vyskytuje Prírodná rezervácia Žibrica (28,15 ha – z celkovej jej výmery 68,59 ha) v nadmorských výškach od 390 m n. m. do 617 m n. m. Bola vyhlásená v roku 1954 z dôvodu zabezpečenia ochrany stepných, lesostepných a lesných spoločenstiev rastlín a živočíchov, biotopov národného i európskeho významu. V obci Štitáre sa nachádza jeden chránený strom, vyhlásený za chránený v roku 1996 - lipa veľkolistá (*Tilia platyphyllos*) pri kostole na cintoríne. Má približne 350 rokov, obvod kmeňa 526 cm, výšku 15 m a priemer koruny 20 m. Na územie obce zasahuje aj územie európskeho významu Zobor a v jej bezprostrednej blízkosti sa nachádza aj chránené vtáčie územie Tribeč (Pintérová a kol., 2013).

### 1.1.3 Z histórie

Slovenskí aj maďarskí historici sa zhodujú, že pomenovanie obce môže byť odvodené od slovanského slova štít, pretože v minulosti tu mohli žiť osoby, ktoré boli zručné v zhotovovaní štítov. Prvá písomná zmienka o obci sa spomína v Zoborskej listine, ktorá pochádza z roku 1113 (Scitar aj Sitar). Osídlenie oblasti Nitry Maďarmi sa udialo krátko po zániku Veľkej Moravy, už v 10. storočí. Je isté, že Štitáre boli v období panovania Arpádovcov (11. - 13. st.) už maďarskou obcou. Po tatárskom vpáde v priebehu 13. storočia obec patrila dlhšiu dobu k neďalekému hradnému pastvu Gýmeš. Potom ako vymrel rod

Arpádovcov, v Uhorsku sa na trón dostáva dynastia Anjouovcov. Ľudovít I. Veľký potvrdil obyvateľom obce (*Chytar*) slobody, ktoré predtým užívali, avšak o ne vďaka rodu Forgáčovcov postupne prišli. V čase vlády Mateja Korvína Štitáre boli zničené šľachticmi z rodu Lefantovcov, ktorí sa nezhodli s Forgáčovcami. Na opustených usadlostiach bolo obyvateľstvu dovolené, aby si tam založilo vinice. Po prehre uhorských vojsk v bitke pri Moháči vtrhli aj do obce turecké vojská. V roku 1570 sa v daňovom súpise uvádza, že územie obce je neobývané. V Nitrianskej stolici Turci vtedy vypálili okolo osemdesiat dedín a mestečiek. Predpokladá sa, že v niektorých oblastiach prežilo len 15 – 20% obyvateľstva. Tá časť, ktorá bola okupovaná Turkami, patrila do Ostrihomského sandžaku na čele so sandžakbegom. Život obyvateľstva sa riadil osmanským zákonníkom. Názov obce zaznamenali tureckí súpisovia v tvare *Csitár*. Obec patrila vtedy do náhije Nitra, evidovaných bolo 32 obyvateľov, ktorí platili dane. Tento nízky počet obyvateľov bol spôsobený pravdepodobne vypálením a pustošením tureckými vojskami. V priebehu 17. storočia pochádzali zemepáni Štitár z rodu Majthényiovcov a Addovcov. Prvá obecná pečať pochádza práve z tohto obdobia a kolopis na nej znie: *Sigillum pagi csitariensis 1709*. Pečať z roku 1746 už zobrazuje patróna obce, sv. Imricha. Počas 18. storočia patrilo územie novým zemepánom Zerdahelyiovcom, Ocskayovcom a Zamoyským. Na konci prvej polovice 19. storočia revolučné roky 1848 – 1849 otvorili cestu k občianskej spoločnosti. V druhej polovici 19. storočia sa určili práva a povinnosti obcí a miest. Štitáre boli zaradené medzi tzv. malé obce. Výkonným samosprávnym orgánom sa stalo obecné zastupiteľstvo na čele s richtárom. Po roku 1918 sa Štitáre stali súčasťou novovzniknutého Československa. Štitáre boli v novom štáte začlenené do Nitrianskej župy a Nitrianskeho slúžnovského okresu. Na čele obce stál starosta, ktorého volilo obecné zastupiteľstvo. Došlo aj k úradnej zmene názvu obce na *Dolné Čitáry*. V tridsiatych rokoch bola obec Štitáre poznamenaná hospodárskou krízou. Vo vojnovom období v roku 1945 prechádzal obcou front. Obyvateľstvo sa ukrývalo v neďalekých lesoch a v hlbokom jarku časti obce „Maťušský kopec“. Obec bola oslobodená 29. marca 1945. Obyvatelia sa venovali poľnohospodárstvu, dorábali kvalitné víno a ovocie. JRD bolo založené v roku 1951, v roku 1965 ho prevzal majetok Stálej celoštátnej výstavy Agrokomplex. Proces integrácie sa obec v rokoch 1975 – 2002 stala súčasťou mesta Nitra. Na základe referenda obyvateľov v roku 2002 sa však Štitáre od mesta odčlenili a od 1. 1. 2003 tvoria opäť samostatnú obec s obecnou samosprávou (Pintérová a kol., 2013).

### 1.1.4 Demografické pomery

Ľudské zdroje predstavujú jeden z najvýznamnejších rozvojových potenciálov každého územia. Je výsledkom dlhodobého populačného a hospodárskeho vývoja obce, v dôsledku čoho sa vyznačuje viacerými špecifikami. Základné demografické ukazovatele obce Štitáre sú zobrazené v tab. 1.

Tab. 1 - Základné demografické ukazovatele obce Štitáre

Územie	Plocha v km <sup>2</sup>	Počet obyvateľov					Index rastu			Hustota zaľud- nenia na km <sup>2</sup>
		r. 1991	r. 2001	r. 2011	r. 2014		2001/ 1991	2011/ 2001	2014/ 1991	
					spolu	z toho ženy				
Štitáre	7,49	543	559	716	797	404	102,95	128,09	111,31	106
NSK	6449	715917	712312	342 461	684922	352133	99,50	48,08	95,67	106
SR	49036	5274335	5379455	5397 036	5421349	2779021	101,99	100,33	102,79	110

Zdroj: Sčítanie obyvateľov, domov a bytov 1991, 2001, 2011, ŠÚSR, 2015



Obec má pomerne vysokú hustotu obyvateľov na 1 km<sup>2</sup>, ktorá dosahuje 106 obyvateľov na km<sup>2</sup> podobne ako priemerná hustota Nitrianskeho samosprávneho kraja (NSK). V porovnaní s hodnotou Slovenskej republiky (110 obyvateľov/ km<sup>2</sup>) je nižšia o 4 obyvateľov na 1 km<sup>2</sup>.

#### 1.1.4.1 Vývoj počtu obyvateľov

Vývoj počtu obyvateľov obce Štitáre bol nerovnomerný. Ovplyvňovali ho meniace sa sociálne a ekonomické pomery, v ktorých žili obyvatelia obce v jednotlivých obdobiach. V nepriaznivých podmienkach (napr. vojny, ekonomické krízy) počet obyvateľov klesal a v priaznivých podmienkach (napr. povojnové obdobia a obdobia rozvoja obce, kedy dochádza k zlepšeniu kvality života) počet obyvateľov naopak rástol.

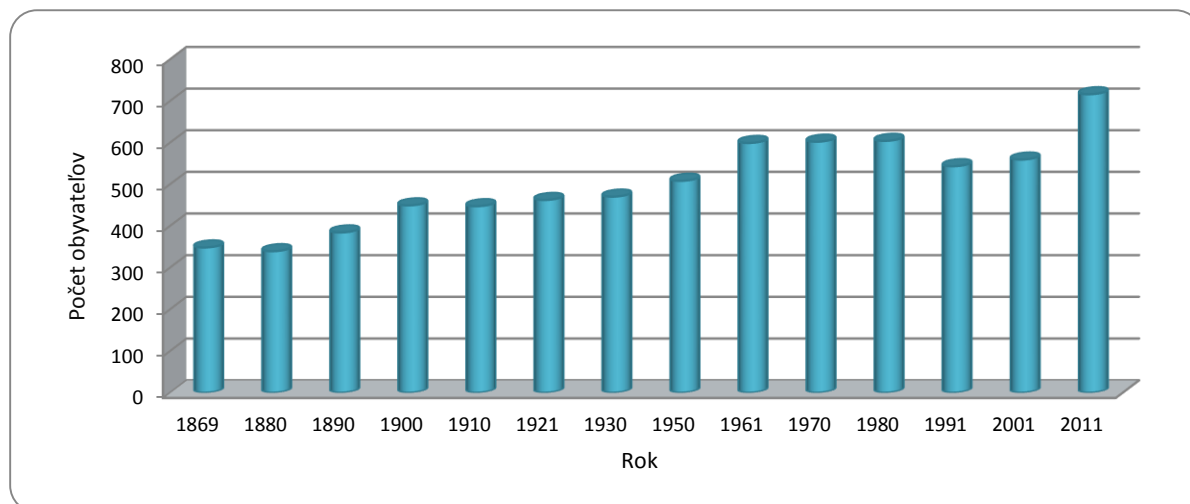
Od roku 1869 (prvé oficiálne sčítanie ľudu podľa obcí) počet obyvateľov obce Štitáre vzrástol do roku 2011 (súčasný posledný sčítanie) viac ako dvojnásobne z 348 na 716 (tab. 2, graf 1).

Tab. 2 – Vývoj počtu obyvateľov obce Štitáre v rokoch 1869 – 2011

Roky	1869	1880	1890	1900	1910	1921	1930	1950	1961	1970	1980	1991	2001	2011
Počet obyvateľov	348	339	384	449	447	462	470	508	599	602	604	543	559	716

Zdroj: Retrospektívny lexikón obcí 1850 – 1970, Sčítanie obyvateľov, domov a bytov 1991, 2001, 2011, ŠÚSR, 2015

Graf 1 – Vývoj počtu obyvateľov obce Štitáre podľa sčítaní ľudu od roku 1869 do roku 2011



Zdroj: Retrospektívny lexikón obcí 1850-1970, Sčítanie obyvateľov, domov a bytov 1980, 1991, 2001, 2011, ŠÚSR, 2015, spracované autormi

Od druhej polovice 19. stor. ako aj na začiatku 20. storočia pre vývoj počtu obyvateľov obce je charakteristický mierny rast obyvateľstva. Nízky rast počtu obyvateľov bol spôsobený vysokou detskou úmrtnosťou.

Negatívny vplyv na vývoj populácie mala aj I. svetová vojna, keď rast počtu obyvateľov stagnoval. Úmrtnosť sa takmer vyrovnávala pôrodnosti, takže počet obyvateľov v tomto období minimálne rástol resp. stagnoval. Po svetovej vojne doznieval populačný zákon vojny, čím sa vzrástla sobášnosť a následne aj pôrodnosť. Pri sčítaní ľudu v roku 1921 počet

osôb v obci dosiahol 462. Za obdobie rokov 1889 až 1921 počet obyvateľov vzrástol o 114 osôb.

Počas hospodárskej krízy v tridsiatych rokoch 20. stor. až do skončenia II. svetovej vojny pokračoval mierny rast počtu obyvateľstva. Nedostatok pracovných príležitostí a nízka zamestnanosť obyvateľov viedla k zníženej pôrodnosti. Populačný vývoj obce ovplyvnila aj samotná vojna. Odchod mužov na front, utrpenie a úmrtnosť vo vojne sa podpísali nielen na zníženej pôrodnosti, ale najmä na zvýšenej úmrtnosti. I napriek tomu sa počet obyvateľov mierne zvýšil.

Po skončení II. svetovej vojny začala populácia obce výraznejšie rásť. V roku 1950 stav počtu obyvateľov obce dosiahol 508 osôb, čo bol výsledok hlavne druhej kompenzačnej fázy demografického zákona vojny. Zlepšili sa sociálno-ekonomické podmienky, čo malo do roku 1960 za dôsledok zvýšenú pôrodnosť. Počet obyvateľov dosiahol 599 osôb. Rozvoj medicíny umožnil znížiť úmrtnosť, najmä detskú. Rozvinula sa individuálna bytová výstavba, ktorá umožnila bývať v obci mladým obyvateľom. Na zvýšenie pôrodnosti boli v rokoch 1963 a 1964 celoštátne zavedené pronatalitné opatrenia, ako napr. predĺženie materskej dovolenky alebo sprísnenie posudzovania žiadostí o umelé prerušenie tehotenstva. Ďalšie opatrenia tohto charakteru (napr. predĺženie materskej dovolenky na 26 týždňov, vyplácanie materského príspevku po skončení materskej dovolenky, zvýšenie prídavkov na deti, zavedenie pôžičky pre novomanželov, atď.) boli prijaté v období rokov 1968 – 1973. I napriek tomu vo vývoji počtu obyvateľov pozorujeme minimálny nárast, ktorý do roku 1970 predstavoval zvýšenie počtu obyvateľov v obci len o 3 osoby. Stagnácia rastu obyvateľstva pokračovala aj v ďalšom období do roku 1980.

Rok 1975 bol v živote obce prelomový. Vývoj samostatnej obce bol ukončený. Obec Dolné Štitáre sa k 1. 1. 1975 stala súčasťou aglomerácie mesta Nitra a pôvodne vidiecka obec sa postupne začala transformovať na mestskú časť. Vývoj počtu obyvateľov na konci 20. storočia (80. – 90. roky) zaznamenal pokles, ktorý bol vystriedaný nárastom obyvateľstva v dôsledku suburbanizačných procesov mesta Nitra.

Zmena politicko-hospodárskych pomerov po roku 1989 sa odrazila i v dekoncentračných procesoch mesta, kedy dochádza k odčleneniu viacerých obcí, medzi ktorými boli i Štitáre. Štitáre sa na základe referenda obyvateľov v roku 2002 odčlenili a od 1. 1. 2003 tvoria opäť samostatnú obec s obecnou samosprávou a vlastným demografickým a hospodárskym vývojom.

Vývoj počtu obyvateľov do roku 2014 mal prevažne rastúci trend s minimálnymi výkyvmi. Počet obyvateľov za obdobie rokov 2003 - 2014 vzrástol o 210 osôb, t. z. o 37,77 %, čo sa prejavilo aj v medzi ročnom raste počtu obyvateľov, ktoré len v roku 2011 bolo v medziročnom indexe nižšie ako v roku 2010 (tab. 3, graf 2).

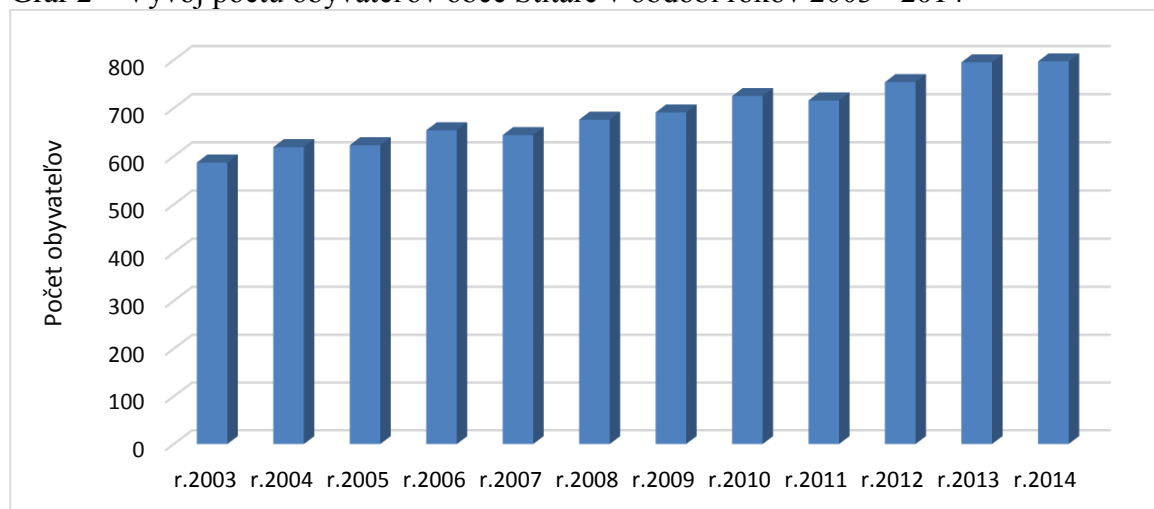
Tab. 3 – Vývoj počtu obyvateľov a medziročného indexu rastu/poklesu v obci Štitáre v období rokov 2003 - 2014

Rok	2003	2004	2005	2006	2007	2008	2009	2010	2011	2012	2013	2014
Počet obyvateľov	587	619	623	654	644	676	691	725	716	754	795	797
Index rastu v %	100,00	105,45	100,65	104,98	98,47	104,97	102,22	104,92	98,76	105,31	105,44	100,25

Zdroj: Retrospektívny lexikón obcí 1850-1970, Sčítanie obyvateľov, domov a bytov 1980, 1991, 2001, 2011, ŠÚSR, 2015, spracované autormi

K 30. 6. 2015 v obci žilo 842 obyvateľov, k 31. 7. 2015 sa ich počet mierne znížil na 837. Z aspektu dlhodobého vývoja obyvateľov obce tak možno konštatovať, že ich počet rastie.

Graf 2 – Vývoj počtu obyvateľov obce Štitáre v období rokov 2003 - 2014



Zdroj: Štatistický úrad SR, 2015, spracované autormi

#### 1.1.4.2 Dynamika obyvateľstva

Obnova populácie obce odráža štyri základné ukazovatele – pôrodnosť, úmrtnosť, imigráciu a emigráciu obyvateľov obce. Prejavuje sa celkovým prírastkom alebo úbytkom obyvateľov. Štruktúru bilancie celkového pohybu v roku 2014 zobrazujú tab. 4 a graf 3.

Tab. 4 – Štruktúra celkového pohybu obyvateľov obce Štitáre v roku 2014

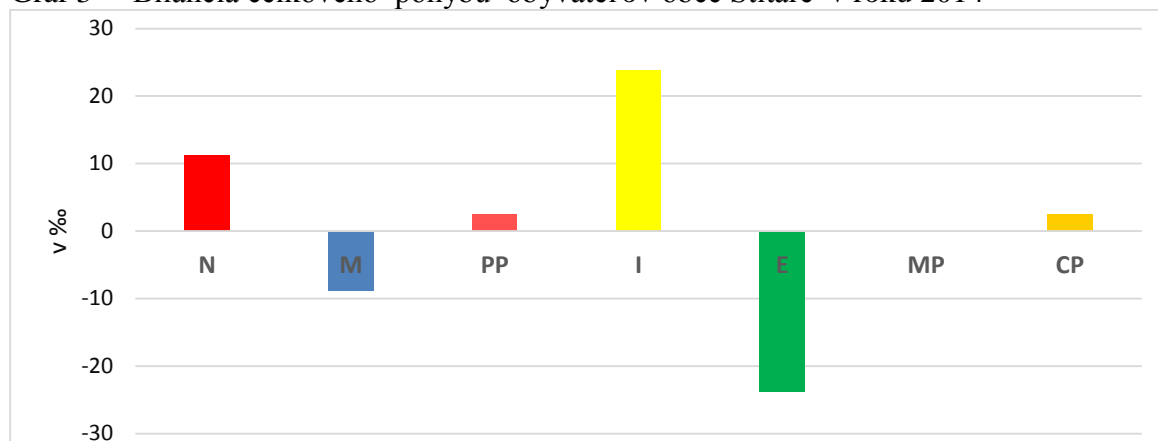
Územie	M.j.	Natalita	Mortalita	Prírodný prírastok / úbytok	Imigrácia	Emigrácia	Migračný prírastok / úbytok	Celkový prírastok / úbytok
Štitáre	abs.	9	7	2	19	19	0	2
	‰	11,25	8,75	2,50	23,75	23,75	0,00	2,50
okr. Nitra	‰	9,97	9,99	-0,02	8,68	7,40	1,27	1,26
NSK	‰	8,82	11,14	-2,33	4,78	4,99	-0,21	-2,54
SR	‰	10,16	9,48	0,68	0,99	0,67	0,32	1,00

Zdroj: Štatistický úrad SR, 2015, spracované autormi

Pri sledovaní reprodukcie obyvateľstva najdôležitejším ukazovateľom je pôrodnosť, ktorá má premenlivú tendenciu. Nízka pôrodnosť, reprezentovaná počtom živonarodených detí, dosahuje prevažne podpriemerné hodnoty Slovenska (9,61 – 11,30 ‰) v období rokov 2003 - 2014 a viedla k nízkym hodnotám prírodného prírastku, dokonca v rokoch 2004, 2007 a 2011 až k úbytku obyvateľov v obci (tab. 5, graf 4). Nízka pôrodnosť je sprevádzaná zmenami v rodinnom správaní sa mladých obyvateľov, ktorá sa prejavuje napr. posunom sobášnosti do vyššieho veku života (do popredia sa dostávajú osobné záujmy a kariéra, partnerské spolužitie a až potom dieťa), nárastom rozvodovosti, vznikom alternatívnych

foriem partnerského spolužitia, zvyšovaním priemerného veku žien pri prvom dieťati, atď. Za obdobie rokov 2003 – 2014 sa v obci narodilo 67 detí (priemerne ročne 5). V roku 2014 počet živonarodených detí bol 5.

Graf 3 – Bilancia celkového pohybu obyvateľov obce Štitáre v roku 2014



Zdroj: Štatistický úrad SR, 2015, spracované autormi

Vysvetlivky: N - natalita, M - mortalita, PP - prirodzený prírastok, I - imigrácia, E - emigrácia, MP - migračný prírastok, CP - celkový prírastok

Tab. 5 – Vývoj prirodzeného prírastku, resp. úbytku obyvateľov obce Štitáre v období rokov 2003 - 2014

Rok	Stav 1. 1.	Živonarodení		Zomrelí		Prirodzený prírastok/úbytok		Stav 31. 12.
		abs.	‰	abs.	‰	abs.	‰	
2014	795	9	11,25	7	8,75	2	2,50	797
2013	754	7	8,93	4	5,10	3	3,83	795
2012	716	7	9,75	4	5,57	3	4,18	754
2011	704	6	8,42	7	9,82	-1	-1,40	716
2010	691	4	5,64	3	4,23	1	1,41	725
2009	676	7	10,13	2	2,89	5	7,24	691
2008	654	8	12,12	8	12,12	0	0,00	676
2007	623	1	1,54	4	6,15	-3	-4,62	644
2006	623	5	7,84	4	6,27	1	1,57	654
2005	619	5	8,07	5	8,07	0	0,00	623
2004	587	3	4,99	7	11,65	-4	-6,66	619
2003	565	5	8,53	5	8,53	0	0,00	587

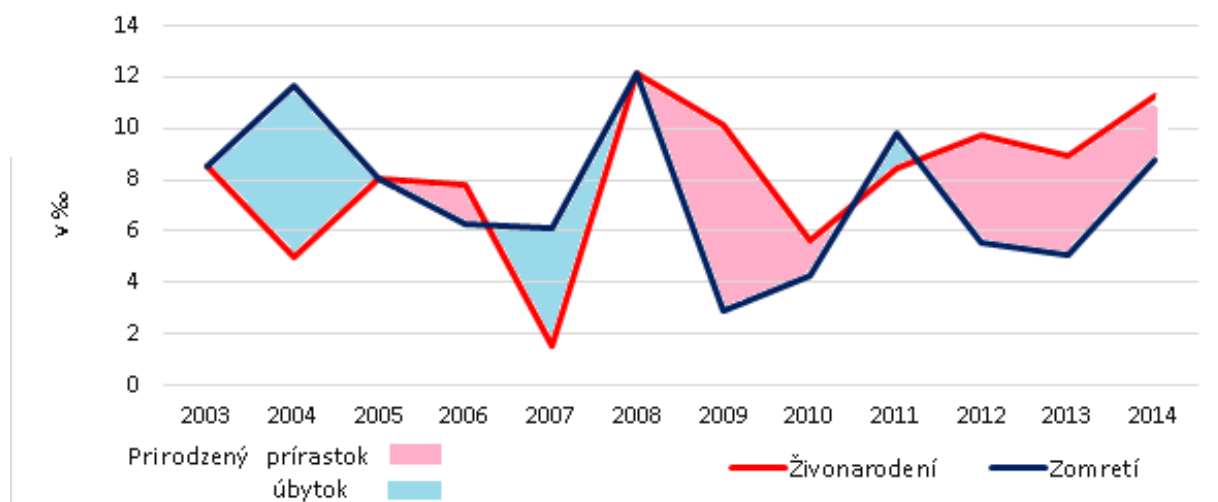
Zdroj: Štatistický úrad SR, 2015, spracované autormi

**Mortalita** obyvateľstva obce je ovplyvňovaná výrazným podielom staršieho obyvateľstva v poreprodukčnom veku (27,10 %). Zvýšenú hodnotu dosahuje vo vyšších vekových kategóriách, hlavne v kategórii 60 a viac rokov. Vývoj úmrtnosti je charakteristický kolísavým trendom (graf 4). Celkovo za obdobie rokov 2003 – 2014 zomrelo 60 ľudí. Na celkovej úmrtnosti dominuje hlavne mortalita na choroby obehovej sústavy a nádory, ktorá dosahuje viac ako polovicu. V roku 2014 v prepočte na 1000 obyvateľov zomrelo v obci 7 obyvateľov, čo je pod priemerom Slovenska (9,48 ‰).

Výsledným ukazovateľom predchádzajúcich pohybov je prirodzený prírastok, resp. prirodzený úbytok, ktorý bol v rokoch 2004, 2007 a 2011 (graf 4, tab. 5). V celom

sledovanom období sa v obci Štitáre však viac detí narodilo (67) ako obyvateľov zomrelo (60).

Graf 4 – Vývoj prirodzeného pohybu obyvateľov obce Štitáre v období rokov 2003 - 2014



Zdroj: Štatistický úrad SR, 2015, spracované autormi

Pri nízkom prirodzenom prírastku (7 osôb) v období rokov 2003 – 2014, obec rastie hlavne migračným prírastkom.

Vývoj prirodzeného prírastku pozitívne ovplyvňuje nulová potratovosť. Na ňu má významný vplyv rímskokatolícke vierovyznanie obyvateľov obce, ktoré ovplyvňuje aj rodinné správanie obyvateľov (napr. negatívny postoj voči umelým potratom, súdržnosť rodín a pod.). Jedným z pozitívnych demografických javov podporujúcich natalitu je sobášnosť. V období rokov 2003 – 2014 bolo v obci uzavretých 34 manželstiev, 19 bolo rozvedených. Z tohto pohľadu bol kritický rok 2011, kedy počet uzavretých manželstiev bol síce jedným z najvyšších, ale počet rozvodov dosiahol najvyššiu hodnotu za celé obdobie (tab. 6).

Tab. 6 – Vývoj sobášnosti a rozvodovosti obce Štitáre v období rokov 2003 – 2014

Rok	Stredný stav obyvateľstva k 30. 6.	Uzavreté manželstvá (sobáše)	Rozvedené manželstvá (rozvody)
2014	800	2	1
2013	784	3	3
2012	718	2	2
2011	713	6	5
2010	709	2	1
2009	691	1	0
2008	660	6	1
2007	650	2	2
2006	638	3	3
2005	620	2	0
2004	601	1	0
2003	586	4	1

Zdroj: Štatistický úrad SR, 2015, spracované autormi

Druhý ukazovateľ, ktorý vstupuje do rastu počtu obyvateľov, je migračný pohyb. Počet obyvateľov obce rastie hlavne imigráciou (prist'ahovaním). Vývoj počtu prist'ahovaných mal kolísavý trend (tab. 7, graf 5). Najviac prist'ahovaných do obce bolo v roku 2004 (51 osôb).

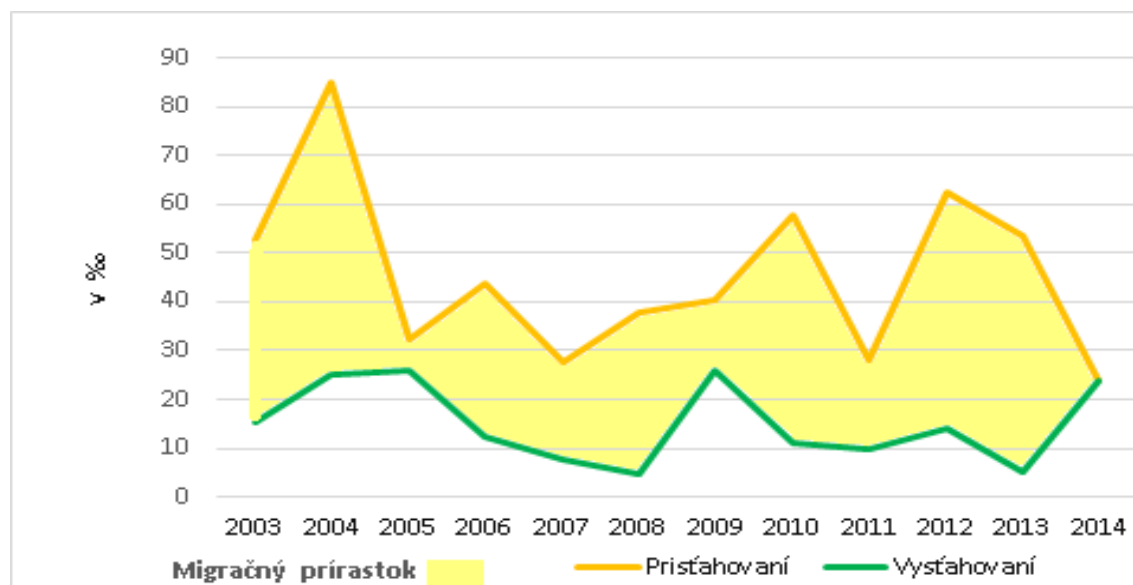
Druhé maximum v období rokov 2003 - 2014 bolo v roku 2012, kedy imigračný prírastok dosiahol 45 osôb. V roku 2014 počet prisťahovaných bol nižší, do obce sa prisťahovalo 19 obyvateľov (23,75 ‰).

Tab. 7 – Vývoj migračného a celkového pohybu obyvateľov obce Štitáre v období rokov 2003 - 2014

Rok	Prisťahovaní		Vystťahovaní		Migračný prírastok/úbytok		Celkový prírastok/úbytok		Počet obyvateľov 30. 6.
	abs.	‰	abs.	‰	abs.	‰	abs.	‰	
2014	19	23,75	19	23,75	0	0,00	2	2,50	800
2013	42	53,57	4	5,10	38	48,47	41	52,30	784
2012	45	62,67	10	13,93	35	48,75	38	52,93	718
2011	19	28,05	7	9,82	13	18,23	12	16,83	713
2010	39	57,83	8	11,28	33	46,54	34	47,96	709
2009	23	40,52	18	26,05	10	14,47	15	21,71	691
2008	24	37,88	3	4,55	22	33,33	22	33,33	660
2007	17	27,69	5	7,69	13	20,00	10	15,39	650
2006	25	43,89	8	12,54	20	31,35	21	32,92	638
2005	20	32,26	16	25,81	4	6,45	4	6,45	620
2004	49	84,86	15	24,96	36	59,90	32	53,25	601
2003	31	52,9	9	15,36	22	37,54	22	37,54	586

Zdroj: Štatistický úrad SR, 2014, spracované autormi

Graf 5 – Vývoj migračného pohybu obyvateľov v obci Štitáre v období rokov 2003 - 2014



Zdroj: Štatistický úrad SR, 2015, spracované autormi

Migračné saldo je výsledkom pohybu prisťahovaných a vystťahovaných obyvateľov. Za obdobie rokov 2003 – 2014 sa do obce prisťahovalo 353 a z obce sa vystťahovalo 121 osôb, čím počet obyvateľov v sledovanom období vzrástol o 232 obyvateľov. Najvyššie migračné saldo bolo v roku 2004, kedy dosiahlo hodnotu 59,90 ‰. Vysoké hodnoty migračného prírastku boli i v rokoch 2012 a 2013 (48,75 ‰ a 48,47 ‰). Vysoké migračné prírastky sú spôsobené hlavne polohou obce a jej výhodným dopravným prepojením s mestom Nitrou, s ktorým bola úzko prepojená ako jeho mestská časť do roku 2003. V roku



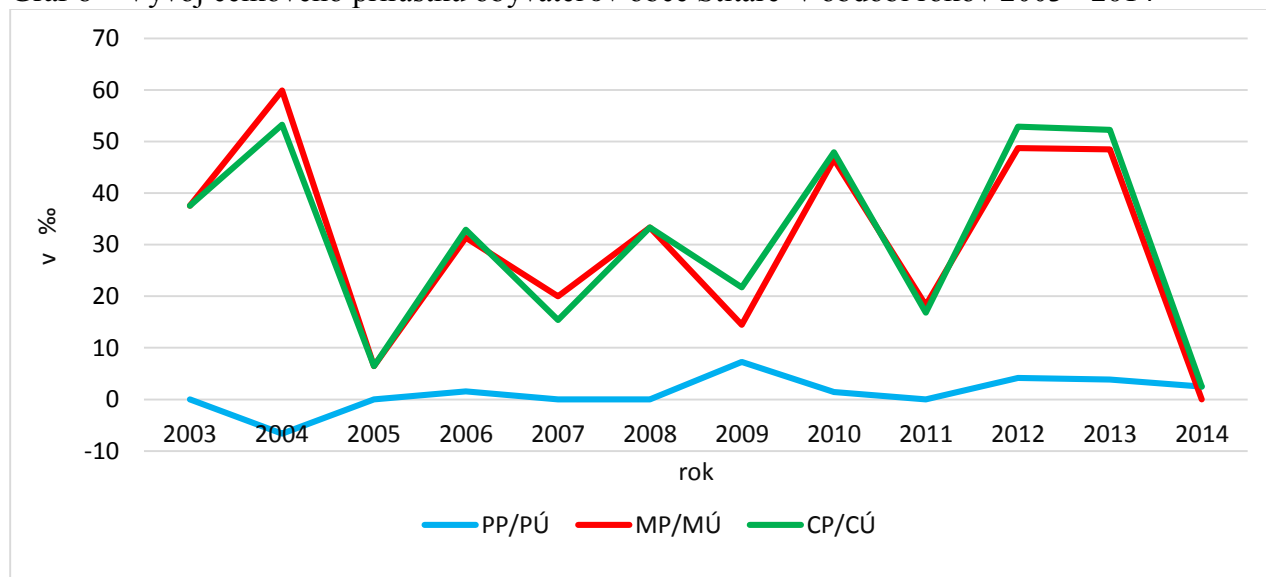
2014 sa do obce prisťahovalo 19 osôb (23,75‰) a taký istý počet obyvateľov z obce sa aj vysťahoval, čím migračné saldo dosiahlo nulovú hodnotu. Migračný obrat obce v danom roku dosiahol 38 osôb.

Dôvody prisťahovania sa z okolitých vidieckych obcí a z mesta Nitra sú rôzne. Podľa „Hlásenia o zmene bydliska“, ktoré vyplňa každý migrant, dominovali u mužov ako i žien dva dôvody – nasledovanie rodinného príslušníka a bytové dôvody.

Pre vývoj celkového pohybu obyvateľstva v rokoch 2003 - 2014 je charakteristický prírastok obyvateľstva, ktorý dosiahol síce kolísavý, ale pozitívny vývoj. Najvyššiu hodnotu, v prepočte na 1000 obyvateľov, dosiahol v rokoch 2012 a 2013 (tab. 7, graf 6), kedy v obci bol i najvyšší migračný prírastok, čo úzko súvisí s procesom suburbanizácie mesta Nitra a jej zázemia, v ktorom sa nachádza i obec Štitáre.

V prepočte na 1000 obyvateľov obec dosahuje vyššie hodnoty ako má okres Nitra, NSK a Slovensko.

Graf 6 – Vývoj celkového prírastku obyvateľov obce Štitáre v období rokov 2003 - 2014



Zdroj: Štatistický úrad SR, 2015, spracované autormi

Vysvetlivky: PP – prirodzený prírastok, PÚ – prirodzený úbytok, MP - migračný prírastok, MÚ – migračný úbytok, CP – celkový prírastok, CÚ - celkový úbytok

#### 1.1.4.3 Štruktúry obyvateľstva

Výsledkom vývoja prirodzeného a migračného pohybu obyvateľstva je štruktúra populácie. Základnou štruktúrou každej populácie je štruktúra obyvateľstva podľa pohlavia a veku. Ako vidieť z tab. 8, v štruktúre obyvateľstva podľa pohlavia do roku 2010 prevládali ženy, po tomto roku dominantné postavenie nadobudla mužská zložka obyvateľstva, čo sa prejavilo v indexe feminity, kde na 1000 žien pripadlo 945,50 - 994,71 mužov. Výnimku tvoril rok 2013, kedy opäť v štruktúre podľa pohlavia prevládali ženy.

Pre rast populácie z vlastných zdrojov má významné postavenie štruktúra obyvateľstva podľa reprodukčného veku. Je tvorená tromi základnými skupinami (tab. 9). Obyvateľstvo predreprodukčného veku dosahovalo v roku 2014 hodnotu 17,94 %. V reprodukčnom veku 15-49 rokov bola viac ako polovica populácie obce (54,96 %) a v poreprodukčnom veku 27,10% obyvateľov obce, čo poukazuje na regresívny typ vývoja populácie obce.

Tab. 8 – Štruktúra obyvateľstva obce Štitáre podľa pohlavia v období rokov 2003 – 2014

Rok	Muži		Ženy		Index feminity
	abs.	‰	abs.	‰	‰
2014	404	50,69	393	49,31	972,77
2013	397	49,94	398	50,06	1002,52
2012	378	50,13	376	49,87	994,71
2011	363	50,70	353	49,30	972,45
2010	367	51,40	347	48,60	945,50
2009	340	49,20	351	50,80	1032,35
2008	328	48,52	348	51,48	1060,98
2007	319	48,78	335	51,22	1050,16
2006	313	48,60	331	51,40	1057,51
2005	305	48,96	318	51,04	1042,62
2004	301	48,63	318	51,37	1056,48
2003	289	49,23	298	50,77	1031,14

Zdroj: Štatistický úrad SR, 2015, spracované autormi

Tab. 9 – Štruktúra obyvateľstva obce Štitáre podľa reprodukčného veku v období rokov 2013 – 2014

Rok	Veková skupina					
	predrepro- dukčná	repro- dukčná	porepro- dukčná	predrepro- dukčná	repro- dukčná	porepro- dukčná
	abs.			%		
2014	143	438	216	17,94	54,96	27,10
2013	153	434	208	19,25	54,59	26,16

Zdroj: Štatistický úrad SR, 2015, spracované autormi

V štruktúre podľa produktívneho veku Európskej únie má dominantné postavenie obyvateľstvo vo veku 15-64 rokov, ktoré sa na populácii obce podieľa hodnotou 71,14 %. Podiel detskej zložky obyvateľstva v predproduktívneho veku dosahuje 17,94 % (r. 2014), ktorý v ďalších rokoch bude klesať, postupným presunom detskej zložky obyvateľstva do kategórií produktívneho veku. Tieto posuny nedokáže nahrádzať znižujúca sa pôrodnosť. Poproduktívne obyvateľstvo vo veku 65 a viac dosahuje podiel 10,92 % na populácii obce, do budúcnosti bude rásť, podobne ako i podiel obyvateľstva v produktívnom veku (tab. 10). Starnutie populácie bude naďalej pokračovať predlžovaním ľudského života.

Tab. 10 – Štruktúra obyvateľstva obce Štitáre podľa produktívneho veku Európskej únie v období rokov 2013 - 2014

Rok	M.j.	Veková skupina			Spolu
		0-14	15 - 64	65 rokov a viac	
2014	abs.	143	567	87	797
	%	17,94	71,14	10,92	100
2013	abs.	153	560	82	795
	%	19,25	70,44	10,31	100

Zdroj: Štatistický úrad SR, 2015, spracované autormi

Vekové štruktúry obyvateľstva majú vplyv aj na úroveň vzdelanostnej štruktúry (tab. č. 11, graf č. 7).

Tab. 11 – Štruktúra obyvateľstva podľa druhov vzdelania obce Štitáre v roku 2011

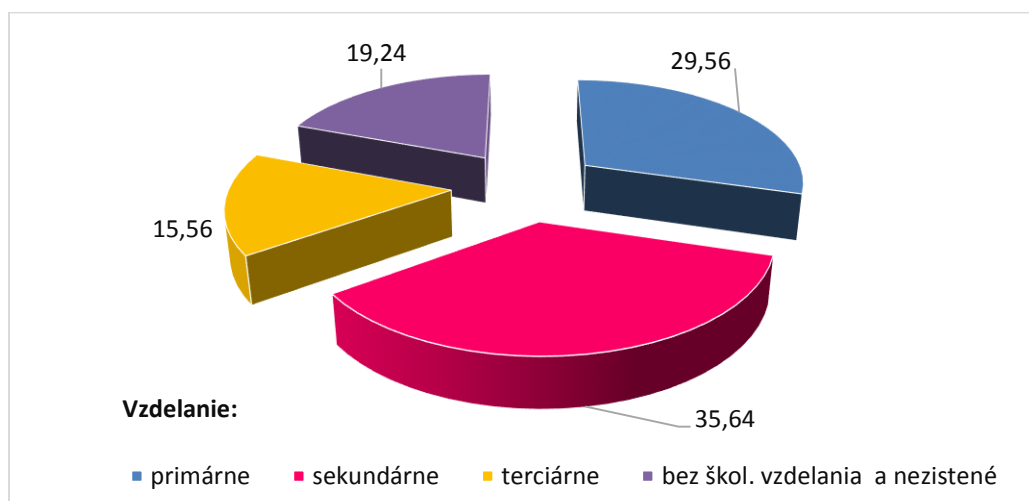
Najvyššie dosiahnuté vzdelanie		Pohlavie		Spolu
		muži	ženy	
Základné		37	71	108
Učňovské (bez maturity)		66	35	101
Stredné odborné (bez maturity)		48	40	88
Úplné stredné učňovské (s maturitou)		15	6	21
Úplné stredné odborné (s maturitou)		49	59	108
Úplné stredné všeobecné		8	19	27
Vyššie odborné vzdelanie		2	6	8
Vysokoškolské bakalárske		6	10	16
Vysokoškolské magisterské, inžinierske, doktorské		46	40	86
Vysokoškolské doktorandské		2	6	8
Vysokoškolské spolu		54	56	110
Študijný odbor	prírodné vedy	2	3	5
	technické vedy a náuky I (baníctvo, hutníctvo, strojárstvo, informatika a VT, elektrotech., tech. chémia, potravinárstvo)	8	5	13
	technické vedy a náuky II (textilná v., sprac. kože, dreva, plastov, v. hud. nástrojov, archit., staveb., dopr., pošty, telekom., automatiz., špec.)	5	4	9
	poľnohospodársko-lesnícke a veterinárne vedy a náuky	10	5	15
	Zdravotníctvo	4	5	9
	spoločenské vedy, náuky a služby I (filozof., ekon., polit. a práv. vedy, ekonomika a manaž., obchod a služby, SŠ- OA, HA, prakt. vš., učeb. odb	12	14	26
	spoločenské vedy, náuky a služby II (histor., filolog., pedag. a psych. vedy, publicistika a informácie, telových., učiteľstvo, SŠ - gym.)	8	15	23
	vedy a náuky o kultúre a umení	0	2	2
	vojenské a bezpečnostné vedy a náuky	3	1	4
	Nezistený	2	2	4
Bez školského vzdelania		68	54	122
Nezistené		10	4	14
Spolu		357	350	707

Zdroj: Sčítanie obyvateľov, domov a bytov, 2011, Štatistický úrad SR, 2012, spracované autormi

Vo vyšších vekových kategóriách majú obyvatelia nižšie vzdelanie, pričom na trhu práce sa lepšie uplatňuje vzdelanejšie obyvateľstvo, ktoré je charakteristické pre mladé obyvateľstvo.

V obci prevažuje sekundárne (stredoškolské) vzdelanie, o čom svedčí jeho tretinový podiel (34,64 %) na populácii. Dominuje v ňom úplné stredné odborné vzdelanie s maturitou. Primárne (základoškolské) vzdelanie má dosiahnuté 29,56 % obyvateľov. Je tvorené takmer vyrovnaným počtom obyvateľov so základným a učňovským vzdelaním bez maturity. Takmer 16 % tvorí obyvateľstvo s terciárnym (vysokoškolským) vzdelaním zamerané hlavne na spoločenské vedy, náuky a služby. Takmer jedna pätina obyvateľov obce (19,24 %) je v štádiu vzdelávania. Do tejto skupiny je zahrnuté aj obyvateľstvo obce s nezisteným vzdelaním.

Graf 7 – Štruktúra obyvateľstva obce Štitáre podľa vzdelania v roku 2011



Zdroj: Sčítanie obyvateľov, domov a bytov, 2011, Štatistický úrad SR, 2012, spracované autormi

Obec Štitáre patrí dnes k národnostne zmiešaným obciam Slovenska. Na konci 19. a začiatkom 20. storočia bola maďarskou obcou, o čom svedčia sčítania obyvateľstva realizované v tomto období, kedy sa k maďarskej národnosti hlásilo 96,64 % obyvateľov. Slovenská národnosť bola zastúpená nízkym podielom, ktorý sa pohyboval v rozpätí 8,33 % (r. 1890) po 2,24 % (r. 1910). Okrem toho na začiatku 20. storočia v roku 1910 v obci žili 3 – 4 Nemci.

Za obdobie 100 rokov sa však národnostná štruktúra úplne zmenila. Jej vývoj bol ovplyvnený vznikom Československa a neskôr Slovenskej republiky. V sčítaní obyvateľov, domov a bytov v roku 2011 (tab. 12, graf 8) sa z celkového počtu obyvateľov (707) k slovenskej národnosti prihlásilo 487 obyvateľov, čo predstavuje 69 % obyvateľstva a k maďarskej 191 obyvateľov, čo predstavuje 27 %. Národnostnú štruktúru dopĺňali obyvatelia českej (5 osôb) a ruskej národnosti (1 osoba). Maďarský jazyk ako materinský jazyk využíva 208 obyvateľov obce a češtinu 6 obyvateľov obce.

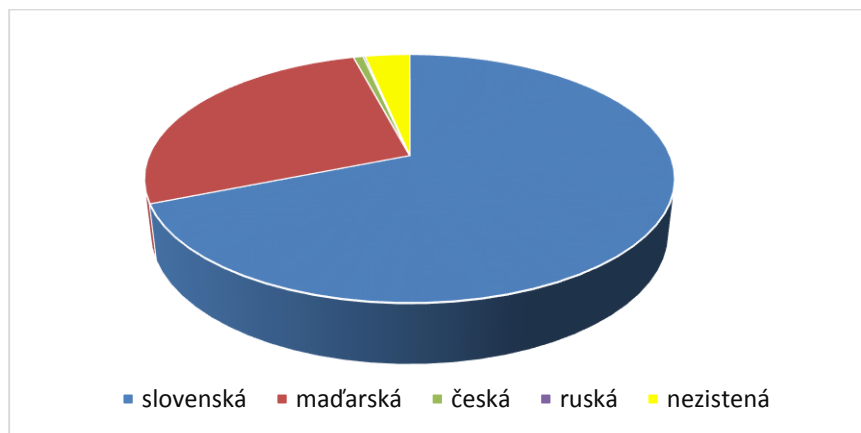
Tab. 12 - Národnostná štruktúra obyvateľstva obce Štitáre v roku 2011

Národnosť				
slovenská	maďarská	česká	ruská	nezistená
487	191	5	1	23

Zdroj: Sčítanie obyvateľov, domov a bytov, 2011, Štatistický úrad SR, 2012, spracované autormi

Ďalším kultúrnym znakom populácie je religiozita. Viac ako tri štvrtiny obyvateľstva (77,79 %) sa hlási k rímskokatolíckemu vyznaniu (tab. 13). Ostatné náboženstvá vykazujú nízke zastúpenie. Bez vyznania je 11 % obyvateľov a 8 % svoju príslušnosť k náboženskému vyznaniu neuviedlo.

Graf 8 – Národnostná štruktúra obyvateľstva obce Štitáre v roku 2011



Zdroj: Sčítanie obyvateľov, domov a bytov, 2011, Štatistický úrad SR, 2012, spracované autormi

Tab. 13 – Náboženská štruktúra obyvateľstva obce Štitáre v roku 2011

Náboženstvo	Počet obyvateľov	
	abs.	%
Rímskokatolícka cirkev	550	77,79
Gréckokatolícka cirkev	3	0,42
Pravoslávna cirkev	4	0,57
Evanjelická cirkev augsburgského vyznania	8	1,13
Reformovaná kresťanská cirkev	1	0,14
Cirkev bratská	2	0,28
Starokatolícka cirkev	2	0,28
Iné	6	0,85
bez vyznania	75	10,61
Nezistené	56	7,92
Spolu	707	100,00

Zdroj: Sčítanie obyvateľov, domov a bytov, 2011, Štatistický úrad SR, 2012, spracované autormi

## 1.1.5 Ekonomická základňa

### 1.1.5.1 Štruktúra využitia krajiny

Pôdny fond obce možno rozdeliť do dvoch základných skupín – poľnohospodársky pôdny fond a nepoľnohospodársky pôdny fond (tab. 14, graf 9). V pôdnom fonde dominuje nepoľnohospodárska pôda, ktorá zaberá 60,00 % plochy obce. Viac ako štyri pätiny z nepoľnohospodárskeho pôdneho fondu sú tvorené lesnou pôdou (88,38 %). Hospodária na nej Lesy SR, š.p. Banská Bystrica, odštepny závod Topoľčianky. Zvyšok pôdneho fondu pripadá na zastavanú (8,50 %), vodnú (0,57 %) a ostatnú plochu (2,54 %).

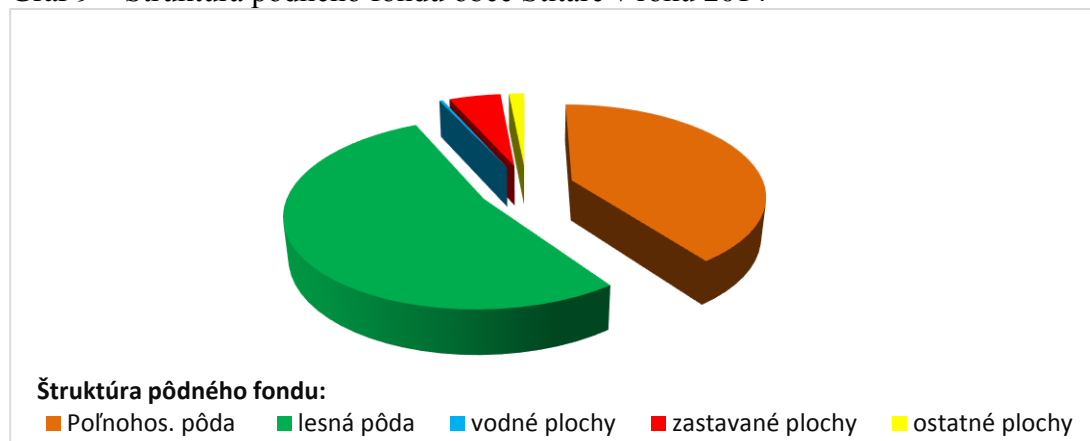
Poľnohospodársky pôdny fond (graf 10) tvorí 40 % plochy z obce. I keď dominantné postavenie v ňom má orná pôda, stupeň zornenia je nízky, dosahuje len 40 %. Štruktúru využitia poľnohospodárskej pôdy dopĺňajú vinice, záhrady, ovocné sady a trvalé trávnaté porasty, ktoré zaberajú takmer jej jednu pätinu. Na poľnohospodárskom pôdnom fonde v súčasnosti hospodária dvaja samostatne hospodáriaci roľníci. Zo subjektov poľnohospodárskeho charakteru sa spoločnosť Bažantnica Štitáre, s.r.o. zaoberá liahnutím a chovom bažantov.

Tab. 14 – Štruktúra pôdneho fondu obce Štitáre k 31. 12. 2014

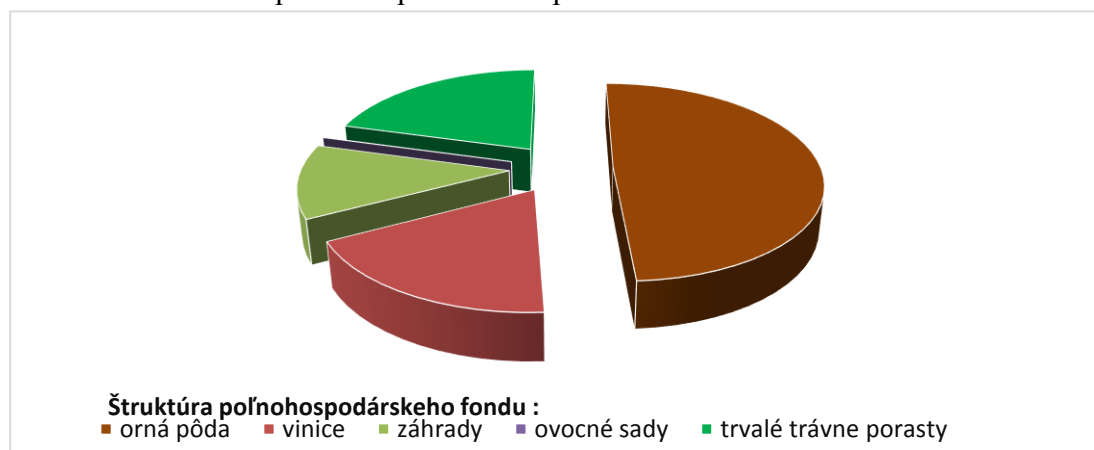
Druh fondu/pôdy/plochy	Výmera (ha)		
	v ha	v % z fondu 1. a z fondu 2.	v % z rozlohy obce
1. Poľnohospodársky pôdny fond	<b>299,78</b>	<b>40,00</b>	
z toho:			
• orná pôda	147,14	49,08	19,63
• vinice	54,66	18,23	7,29
• záhrady	35,87	11,97	4,79
• ovocné sady	0,10	0,03	0,01
• trvalé trávne porasty	62,01	20,69	8,28
2. Nepoľnohospodársky pôdny fond	<b>449,65</b>	<b>60,00</b>	
z toho:			
• lesná pôda	397,41	88,39	53,03
• vodné plochy	2,57	0,57	0,34
• zastavané plochy	38,24	8,50	5,10
• ostatné plochy	11,43	2,54	1,53
Spolu výmera obce	<b>749,43</b>	<b>100,00</b>	<b>100,00</b>

Zdroj: Štatistický úrad SR, 2015, spracované autormi

Graf 9 – Štruktúra pôdneho fondu obce Štitáre v roku 2014



Graf 10 – Štruktúra poľnohospodárskeho pôdneho fondu obce Štitáre v roku 2014





### 1.1.5.2 Trh práce

Zmeny v ekonomike sa vo všeobecnosti prejavujú rastom (poklesom) zamestnanosti v hospodárstve, resp. rastom (poklesom) nezamestnanosti či už na regionálnej alebo lokálnej úrovni. Podľa výsledkov sčítania ľudu v roku 2011 (tab. 15) bolo v obci evidovaných 352 ekonomicky aktívnych obyvateľov (EAO), z ktorých za prácou mimo obec odchádzalo 292 obyvateľov (82,95 %).

Tab. 15 – Základné ukazovatele ekonomicky aktívneho obyvateľstva obce Štitáre v roku 2011

Pohlavie	EAO		EAO/100 obyv.	Dochádzka do zamestnania
	počet	%		
<b>muži</b>	191	54,3	27,02	.
<b>ženy</b>	161	45,7	22,77	.
<b>spolu</b>	352	100,0	49,79	292

Zdroj: Sčítanie obyvateľov, domov a bytov, 2011, spracované autormi  
Vysvetlivky: . údaj nedostupný

Takmer polovica obyvateľov obce (49,79%) je obyvateľstvo ekonomicky aktívne (EAO). V štruktúre EAO podľa pohlavia dominujú muži, ktorí dosahujú podiel 54,3 %. V prepočte na 100 obyvateľov obce pripadá 27,02 ekonomicky aktívnych mužov a 22,77 ekonomicky aktívnych žien.

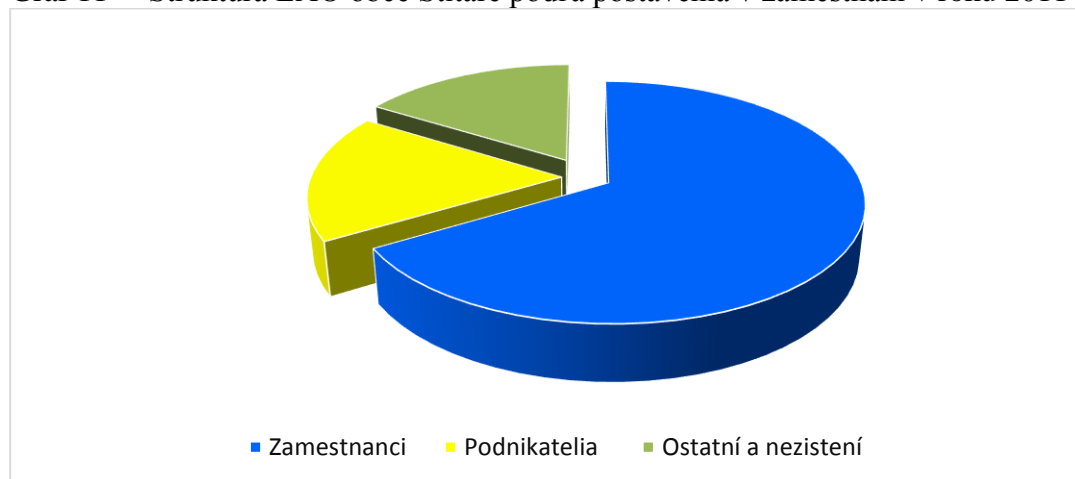
Podľa postavenia v zamestnaní môžeme EAO rozdeliť na zamestnancov a podnikateľov. V tejto štruktúre dominujú zamestnanci, ktorí sa na EAO podieľajú 66,48 %. Podnikateľov je 61, z nich na podnikateľov so zamestnancami pripadá 24, 59 % (tab. 16, graf 11). Štruktúru dopĺňajú ostatní a nezistení, ktorí tvoria 16,19 % EAO.

Tab. 16 – Štruktúra EAO obce Štitáre podľa postavenia v zamestnaní v roku 2011

Pohlavie	Ekonomicky aktívne obyvateľstvo				
	zamestnanci	podnikatelia		ostatní a nezistení	spolu
		so zamestnancami	bez zamestnancov		
<b>muži</b>	111	11	35	34	191
<b>ženy</b>	123	4	11	23	161
<b>spolu</b>	234	15	46	57	352

Zdroj: Sčítanie obyvateľov, domov a bytov, 2011, spracované autormi

Graf 11 – Štruktúra EAO obce Štitáre podľa postavenia v zamestnaní v roku 2011



Zdroj: Sčítanie obyvateľov, domov a bytov, 2011, spracované autormi

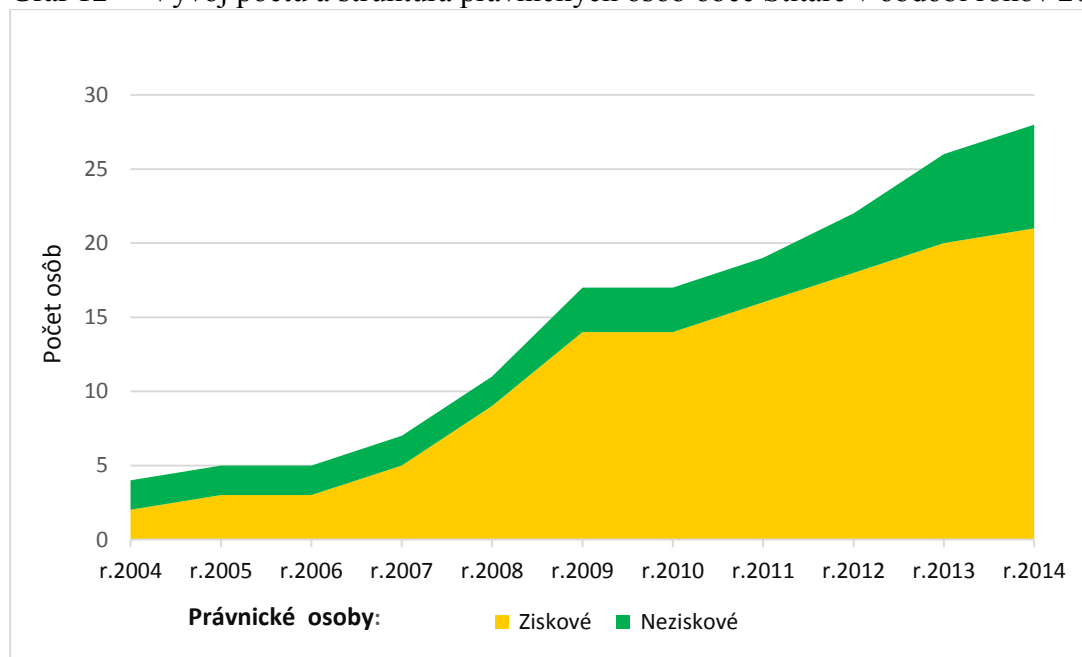
Právne subjekty v organizačnej štruktúre sú tvorené právnickými osobami a fyzickými osobami - podnikateľmi. V obci možno pozorovať priaznivý vývoj počtu právnických osôb, ktorý za obdobie 10 rokov vzrástol zo 4 osôb na 28 osôb (tab. 17, graf 12). Väčšinou reprezentujú ziskové podniky, neziskových podnikov je podstatne menej – ich početnosť sa pohybovala v danom období od 2 do 3, len v posledných rokoch (2012 - 2014) ich počet vzrástol na 4 - 7.

Tab. 17 – Vývoj počtu a štruktúra právnických osôb obce Štitáre v období rokov 2004 - 2014

	2004	2005	2006	2007	2008	2009	2010	2011	2012	2013	2014
<b>Právnické osoby</b>	4	5	5	7	11	17	17	19	22	26	28
<b>z toho</b>											
<b>Ziskové podniky</b>	2	3	3	5	9	14	14	16	18	20	21
<b>Neziskové podniky</b>	2	2	2	2	2	3	3	3	4	6	7

Zdroj: Štatistický úrad SR, 2015, spracované autormi

Graf 12 – Vývoj počtu a štruktúra právnických osôb obce Štitáre v období rokov 2004 - 2014



Zdroj: Štatistický úrad SR, 2015, spracované autormi

Druhú skupinu vytvárajú fyzické osoby - podnikatelia (osoby), nezapísaní v obchodnom registri, podnikajúci na vlastnú zodpovednosť podľa osobitných predpisov. Do tejto skupiny patria živnostníci podnikajúci na základe živnostenského zákona, osoby so slobodným povoláním (osoby podnikajúce na základe iného ako živnostenského zákona, poskytujúce duševno-ideové služby založené na vedomostiach, patria sem napr. veterinári, maséri, architekti, geodeti, reštaurátori, hudobníci, výtvarní umelci, dramatickí umelci, novinári, prekladatelia) a samostatne hospodáriaci roľníci (SHR). Vývoj počtu fyzických osôb za obdobie rokov 2004 - 2014 dokumentujú tab. 18 a graf 13.

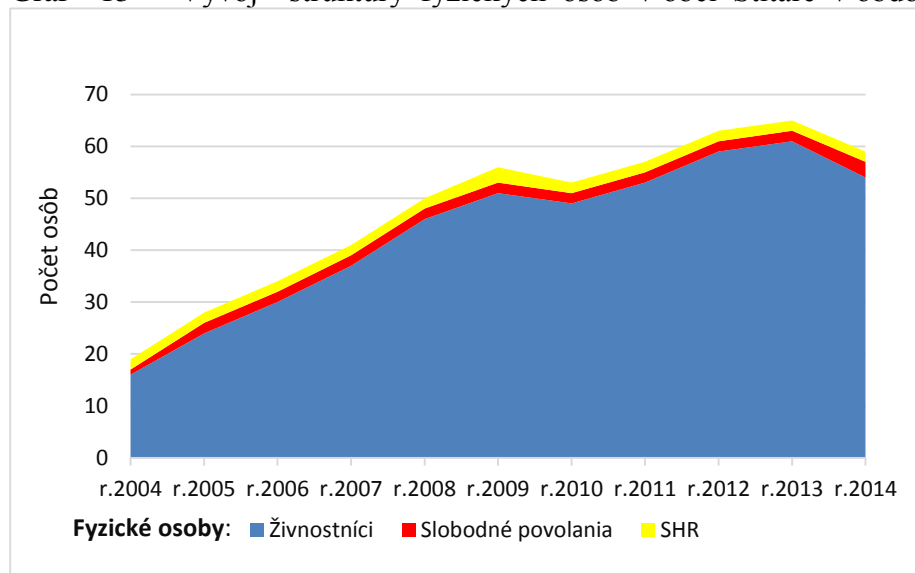
Tab. 18 – Vývoj počtu fyzických osôb v obci Štitáre v období rokov 2004 - 2014

Rok	2004	2005	2006	2007	2008	2009	2010	2011	2012	2013	2014
<b>FO - podnikatelia</b>	19	28	34	41	50	56	53	57	63	65	59
z toho											
- živnostníci	16	24	30	37	46	51	49	53	59	61	54
- slobodné povolania	1	2	2	2	2	2	2	2	2	2	3
- SHR	2	2	2	2	2	3	2	2	2	2	2

Zdroj: Štatistický úrad SR, 2015, spracované autormi

Od roku 2004 i v tomto ukazovateli pozorujeme pozitívny vývoj (graf 13). Do roku 2013 počet fyzických osôb – podnikateľov vzrástol z 19 na 65. Rástol aj počet živnostníkov – zo 16 na 61. V roku 2014 počet v oboch kategóriách ľahko poklesol. Ustálený je počet obyvateľov so slobodným povoláním, ktorý do roku 2013 predstavoval 2 osoby, v roku 2014 vzrástol na 3. Vyrovnaný je aj počet súkromne hospodáriacich roľníkov, ktorí sú v obci dvaja.

Graf 13 – Vývoj štruktúry fyzických osôb v obci Štitáre v období rokov 2004 - 2014



Zdroj: Štatistický úrad SR, 2015, spracované autormi

Zamestnanosť obyvateľov obce podľa výrobných a nevýrobných sektorov hospodárstva poukazuje na prevahu zamestnanosti v nevýrobnom sektore (tab. 19). V terciárnom sektore hospodárstva pracuje 67,89 % obyvateľov obce, v sekundárnom 17,89 % a v primárnom 3,41 %. Pri sčítaní obyvateľstva v roku 2011 8,82 % EAO neudalo zamestnanosť v odvetví hospodárstva. V obci odchádzajú za prácou do zahraničia 2 % EAO obyvateľov. Dominantná časť obyvateľov nachádza pracovné príležitosti v meste Nitra, najmä v jeho terciárnom sektore (graf 14).

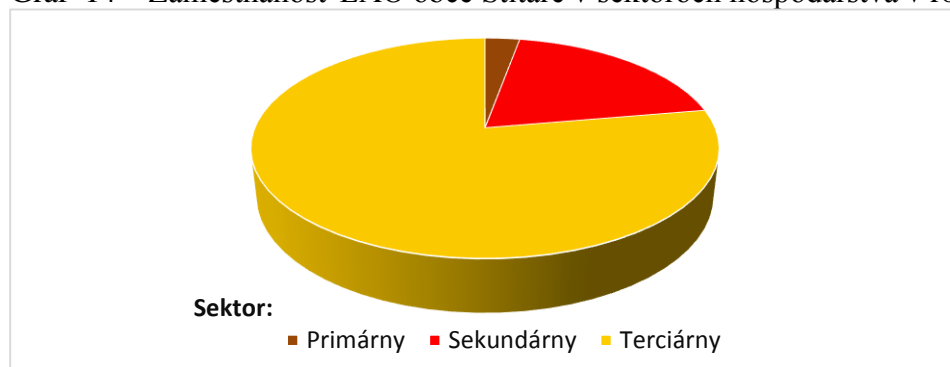
Tab. 19 – EAO obce Štitáre podľa sektorov hospodárstva v roku 2011

Pohlavie	Sektor hospodárstva			EAO bez udania	Zamestnanci v zahraničí	Spolu
	Primárny	Sekundárny	Terciárny			
<b>Muži</b>	5	34	136	12	4	191
<b>Ženy</b>	7	29	103	19	3	161
<b>Spolu</b>	12	63	239	31	7	352

Zdroj: Sčítanie obyvateľov, domov a bytov, 2011, spracované autormi

Zamestnanosť obyvateľov v odvetviach hospodárstva je značne pestrá (tab. 20), založená je na odvetviach mesta Nitra, kde obyvateľstvo dochádza každodenne za prácou. I keď prevažná časť EAO odchádza za prácou do mesta Nitra, pracovné príležitosti v obci poskytuje niekoľko subjektov (tab. 21) - hlavne v samospráve, v realitách a výstavbe RD, v maloobchode, v oprave áut.

Graf 14 – Zamestnanosť EAO obce Štitáre v sektoroch hospodárstva v roku 2011



Zdroj: Sčítanie obyvateľov, domov a bytov, 2011, spracované autormi

Tab. 20 – Odvetvová štruktúra EAO obce Štitáre v roku 2011

Odvetvie ekonomickej činnosti	Ekonomicky aktívne osoby			
	muži	ženy	spolu	z toho dochádza do zamestnania
Pestovanie plodín a chov zvierat, poľovníctvo a služby súvisiace	3	5	8	3
Lesníctvo a ťažba dreva	0	1	1	0
Iná ťažba a dobývanie	2	1	3	3
Výroba potravín	2	3	5	3
Výroba nápojov	1	0	1	1
Výroba odevov	0	2	2	2
Výroba kože a kožených výrobkov	0	1	1	1
Spracovanie dreva a výroba výrobkov z dreva a korku okrem nábytku; výroba predmetov zo slamy a prúteného materiálu	4	1	5	4
Výroba papiera a papierových výrobkov	1	0	1	0
Výroba základných farmaceutických výrobkov a prípravkov	0	2	2	2
Výroba výrobkov z gumy a plastu	4	3	7	7
Výroba ostatných nekovových minerálnych výrobkov	4	2	6	1
Výroba a spracovanie kovov	0	1	1	1
Výroba kovových konštrukcií okrem strojov a zariadení	5	2	7	6
Výroba počítačových, elektronických a optických výrobkov	2	3	5	5
Výroba elektrických zariadení	0	3	3	1
Výroba strojov a zariadení i. n.	1	1	2	2
Výroba motorových vozidiel, návesov a prívesov	5	3	8	7
Výroba nábytku	1	0	1	0
Iná výroba	1	2	3	3
Oprava a inštalácia strojov a prístrojov	1	0	1	0
Dodávka elektriny, plynu, pary a studeného vzduchu	1	0	1	1
Zber, spracúvanie a likvidácia odpadov; recyklácia materiálov	1	0	1	1
Výstavba budov	7	0	7	6
Inžinierske stavby	4	2	6	6

Program hospodárskeho rozvoja a sociálneho rozvoja  
obce Štitáre na roky 2014 - 2020

Špecializované stavebné práce	17	1	18	15
Veľkoobchod a maloobchod a oprava motorových vozidiel a motocyklov	6	1	7	5
Veľkoobchod, okrem motorových vozidiel a motocyklov	13	5	18	17
Maloobchod okrem motorových vozidiel a motocyklov	9	20	29	25
Pozemná doprava a doprava potrubím	9	2	11	10
Skladové a pomocné činnosti v doprave	2	3	5	5
Poštové služby a služby kuriérov	0	2	2	2
Ubytovanie	3	1	4	4
Činnosti reštaurácií a pohostinstiev	4	7	11	7
Nakladateľské činnosti	2	1	3	3
Telekomunikácie	0	1	1	1
Počítačové programovanie, poradenstvo a súvisiace služby	3	0	3	3
Informačné služby	0	2	2	2
Finančné služby, okrem poistenia a dôchodkového zabezpečenia	2	2	4	4
Poistenie, zaistenie a dôchodkové zabezpečenie okrem povinného sociálneho poistenia	0	1	1	1
Činnosti v oblasti nehnuteľností	2	2	4	4
Právne a účtovnícke činnosti	2	1	3	3
Vedenie firiem; poradenstvo v oblasti riadenia	1	1	2	2
Architektonické a inž. činnosti; technické testovanie a analýzy	1	1	2	2
Vedecký výskum a vývoj	1	1	2	2
Ostatné odborné, vedecké a technické činnosti	1	0	1	1
Veterinárne činnosti	1	0	1	1
Prenájom a lízing	1	0	1	1
Sprostredkovanie práce	0	1	1	1
Bezpečnostné a pátracie služby	1	0	1	1
Činnosti súvisiace s údržbou zariadení a krajinou úpravou	1	4	5	4
Admin., pomocné kancelárske a iné obchodné pomocné činnosti	2	0	2	2
Verejná správa a obrana; povinné sociálne zabezpečenie	12	15	27	24
Vzdelávanie	10	19	29	24
Zdravotníctvo	14	14	28	25
Starostlivosť v pobytových zariadeniach (rezidenčná starostlivosť)	1	0	1	0
Činnosti herní a stávkových kancelárií	0	1	1	1
Športové, zábavné a rekreačné činnosti	1	0	1	1
Činnosti členských organizácií	1	0	1	1
Ostatné osobné služby	2	2	4	2
Zamestnávateľ v zahraničí	4	3	7	7
Nezistené	12	9	21	13
Spolu	191	161	352	292

Zdroj: Sčítanie obyvateľov, domov a bytov, 2011, spracované autormi

Tab. 21 – Pracovné príležitosti v obci Štitáre v roku 2014

Č.	Meno podnikateľského subjektu (živnostníka)	Zameranie	Právna forma	Počet zamestnancov
1.	Obec Štitáre	samospráva		6
2.	Ekonomické stavby Štitáre, s.r.o.	reality a výstavba RD	s.r.o.	5
3.	COOP Jednota	predajňa	spotr. družstvo	3
4.	Július Maga - Autodielňa	autoopravovňa	živnosť	2

Zdroj: Obecný úrad Štitáre, 2015, spracované autormi

V roku 2014 bolo v obci Štitáre nezamestnaných 43 osôb (5,40 %), z toho 22 žien (tab. 22, graf 15). V prepočte na 100 obyvateľov v produktívnom veku hrubá miera nezamestnanosti bola 7,58 %. V štruktúre nezamestnaných prevažovali osoby so stredným odborným a úplným stredným odborným vzdelaním, ktorí sa na nezamestnanosti obce podieľali 72,09%.

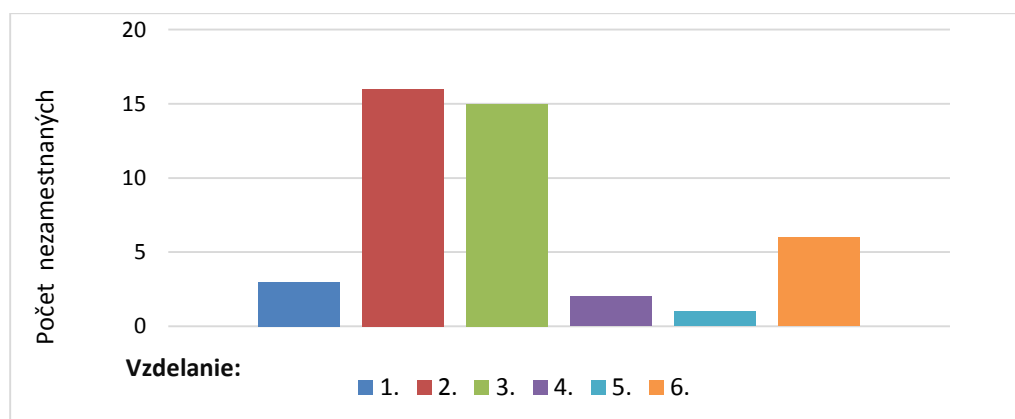
Tab. 22 – Štruktúra nezamestnaných obce Štitáre podľa dosiahnutého vzdelania v roku 2014

Obec	Počet obyvateľov	1.	2.	3.	4.	5.	6.	Spolu nezamestnaných	z toho ženy
Štitáre	797	3	16	15	2	1	6	43	22

Zdroj: UPSVAR 2015, spracované autormi

Vysvetlivky: 1. Základné vzdelanie, 2. Stredné odborné vzdelanie, 3. Úplné stredné odborné vzdelanie, 4. Úplné stredné všeobecné vzdelanie, 5. Vyššie odborné vzdelanie, 6. Vysokoškolské vzdelanie

Graf 15 – Štruktúra nezamestnaných obce Štitáre podľa dosiahnutého vzdelania v roku 2014



Zdroj: UPSVAR 2015, spracované autormi

Vysvetlivky: 1. Základné vzdelanie, 2. Stredné odborné vzdelanie, 3. Úplné stredné odborné vzdelanie, 4. Úplné stredné všeobecné vzdelanie, 5. Vyššie odborné vzdelanie, 6. Vysokoškolské vzdelanie

Ako vidieť z tab. 23 a grafu 16, štruktúra nezamestnaných podľa veku je pomerne vyrovnaná. Najviac nezamestnaných je vo vekových kategóriách 30-40 ročných. Vzhľadom k tomu, že ide o pomerne mladé obyvateľstvo, možno predpokladať krátkodobú nezamestnanosť.

Tab. 23 – Štruktúra nezamestnaných podľa veku v obci Štitáre v roku 2014

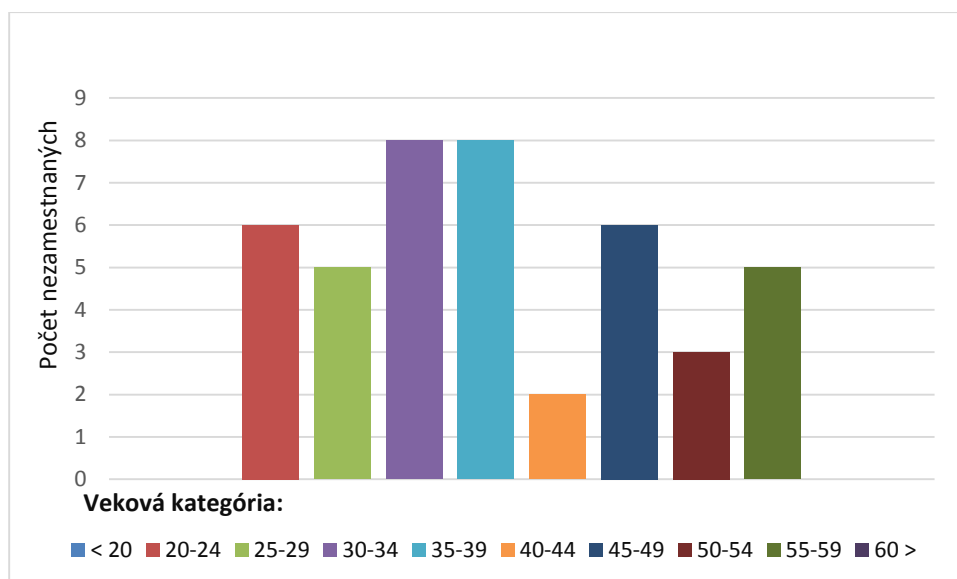
Územie	Nezamestnanosť podľa veku									
	< 20	20-24	25-29	30-34	35-39	40-44	45-49	50-54	55-59	60 >
Štitáre	0	6	5	8	8	2	6	3	5	0
										Spolu 43

Zdroj: UPSVAR 2015, spracované autormi

Pri nezamestnanosti je významné sledovať i dĺžku obdobia nezamestnanosti (tab. 24). S rastúcou dĺžkou nezamestnanosti dochádza k strate záujmu, resp. k rezignácii hľadania si pracovného miesta a nastáva neuplatnenie sa na trhu práce. Dlhodobá nezamestnanosť 13 a viac mesiacov dosahuje 41,86 % z počtu nezamestnaných v obci, z nej je kritická najmä nezamestnanosť viac ako 25 mesiacov. Krátkodobá a strednodobá nezamestnanosť sú pomerne vyrovnané a umožňujú rýchly návrat nezamestnaných obce na trh práce.



Graf 16 – Štruktúra nezamestnaných podľa veku v obci Štitáre v roku 2014



Zdroj: UPSVAR 2015, spracované autormi

Vysvetlivky: 1. Základné vzdelanie, 2. Stredné odborné vzdelanie, 3. Úplné stredné odborné vzdelanie, 4. Úplné stredné všeobecné vzdelanie, 5. Vyššie odborné vzdelanie, 6. Vysokoškolské vzdelanie

Tab. 24 – Štruktúra nezamestnaných obce Štitáre podľa dĺžky nezamestnanosti v roku 2014

obec	dĺžka nezamestnanosti				spolu
	0-6 mesiacov	7-12 mesiacov	13-24 mesiacov	25 a viac mesiacov	
Štitáre	10	15	8	10	43

Zdroj: UPSVAR 2015, spracované autormi

### 1.1.5.3 Majetok a rozpočet obce

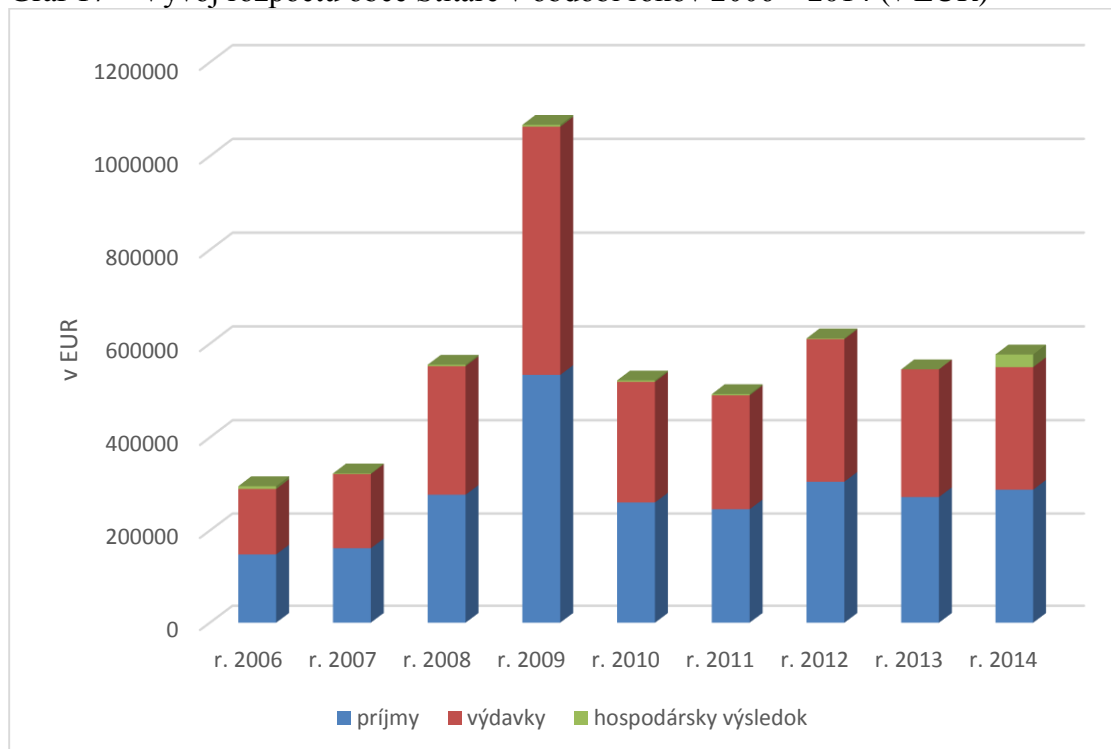
Úlohou samosprávy je predovšetkým plniť samosprávne funkcie vyplývajúce zo zákona o obecnom zriadení a ďalších prenesených kompetencií v rámci verejnej správy. Na ekonomickom rozvoji obce sa podieľa miestna samospráva okrem riadenia i prostredníctvom využívania jej majetku a disponibilných finančných prostriedkov. Na rozvoj obce môžu prostredníctvom finančných tokov vplývať aj združenia alebo nadácie ako súčasť nevládneho sektoru, ich podiel je však na ekonomickom rozvoji obce minimálny. Jedným zo základných dokumentov obce je jej rozpočet. Rozpočet plní niekoľko funkcií súčasne - je bilanciou príjmov a výdavov, ročným finančným plánom a verejným dokumentom. Keď má obec nižšie výdaje ako príjmy, jej hospodársky výsledok je kladný a obec je zisková (tab. 25, graf 17).

Tab. 25 – Vývoj rozpočtu obce Štitáre v období rokov 2006 – 2014 (v EUR)

Rozpočet	r. 2006	r. 2007	r. 2008	r. 2009	r. 2010	r. 2011	r. 2012	r. 2013	r. 2014
Príjmy	148012	161622	277503	533370	260775	246216	305622	272629	288484
Výdavky	141973	160394	274449	529464	257932	243703	304191	272603	261543
Hospodársky výsledok	+6039	+1228	+3054	+3906	+2843	+2513	+1431	+26	+26941

Zdroj: Obecný úrad Štitáre, 2015, spracované autormi

Graf 17 – Vývoj rozpočtu obce Štitáre v období rokov 2006 – 2014 (v EUR)



Zdroj: Obecný úrad Štitáre, 2015, spracované autormi

Príjmy obce Štitáre v roku 2014 boli vyššie ako výdavky (tab. 26, graf 18), čím obec dosiahla zisk 26941 EUR. Obec počas celého obdobia 2006 – 2014 hospodárila so ziskom, pričom najvyššie zisk dosiahla práve v roku 2014.

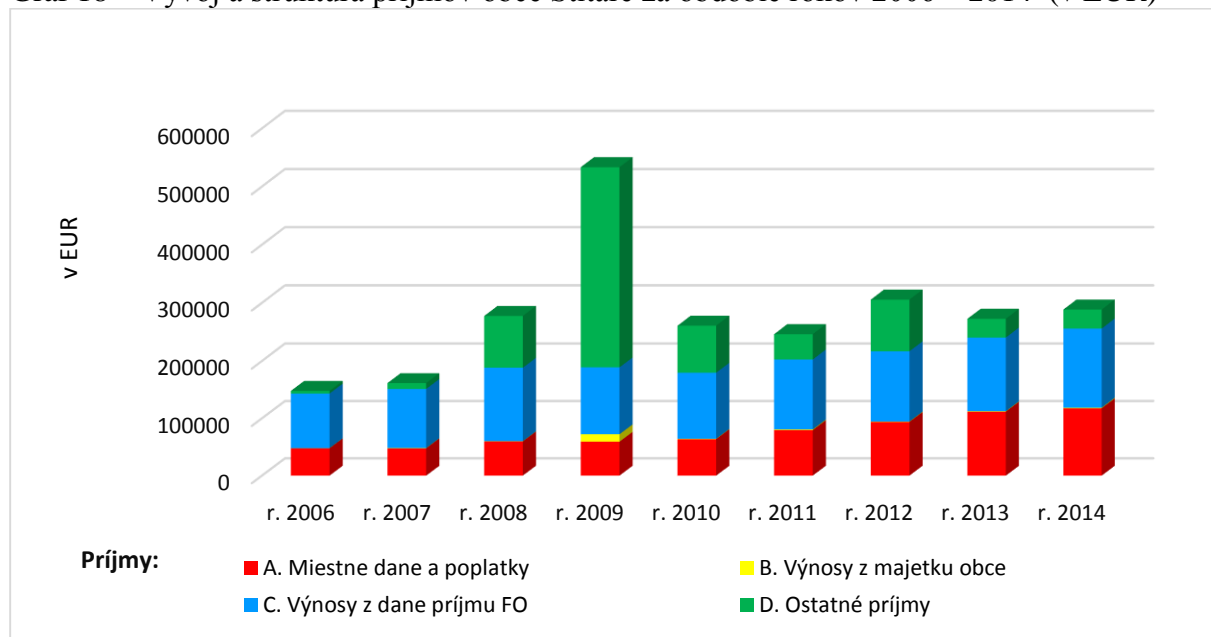
Príjmy obce možno rozdeliť do 4 základných skupín. V roku 2014 bolo 88,3 % príjmov obce z dvoch zdrojov – z výnosov z dane príjmu fyzických osôb a z miestnych daní a poplatkov. Zvyšných 11,7 % pripadá na výnosy z majetku obce a ostatné príjmy (tab. 26, graf 18).

Tab. 26 – Vývoj a štruktúra príjmov obce Štitáre za obdobie rokov 2006 – 2014 (v EUR)

Príjmy	r. 2006	r. 2007	r. 2008	r. 2009	r. 2010	r. 2011	r. 2012	r. 2013	r. 2014
<b>A. Miestne dane a poplatky</b>	47700	47666	59718	59257	63584	79454	93809	111687	117468
<b>B. Výnosy z majetku obce</b>	365	432	432	12988	750	1260	680	671	1177
<b>C. Výnosy z dane príjmu FO</b>	95300	103233	128261	116830	115280	121958	122300	128049	137174
<b>D. Ostatné príjmy</b>	4647	10291	89092	344295	81161	43544	88833	32222	32665
<b>Príjmy spolu</b>	148012	161622	277503	533370	260775	246216	305622	272629	288484

Zdroj: Obecný úrad Štitáre, 2015, spracované autormi

Graf 18 – Vývoj a štruktúra príjmov obce Štitáre za obdobie rokov 2006 – 2014 (v EUR)



Zdroj: Obecný úrad Štitáre, 2015, spracované autormi

Výdavky obce v roku 2014 predstavovali 261 543,00 EUR. Rozdeliť ich možno na bežné/neinvestičné výdavky a investičné výdavky.

Bežné alebo neinvestičné výdavky zaberajú prevažnú časť (86,2 %) z celkových výdavkov, zabezpečuje sa nimi činnosť miestnej samosprávy vo všetkých jej oblastiach. Dominantná časť z nich smerovala na zabezpečenie činnosti vnútornej správy a miestneho hospodárstva, ktoré v roku 2014 vynaložilo 76,9 % z celkových rozpočtových výdavkov. Ďalšie výdavky smerovali do oblasti školstva, kultúry a športu (tab. 27, graf 19).

V roku 2014 len 13,8 % z výdavkov smerovalo do investičnej činnosti - do oblasti rozvoja obce a do výstavby ČOV a kanalizácie (tab. 27, graf 20).

Obec za obdobie rokov 2012 - 2015 realizovala aj revitalizáciu jej vybraných častí (tab. 28). Bola revitalizovaná centrálna zóna, boli vysadené stromoradie a kvetinové záhony, bol asanovaný bazén pred prameňom.

Tab. 28 – Výdavky na revitalizáciu obce Štitáre v rokoch 2012 - 2015

Rok	Názov aktivity	Náklady	Štruktúra zdrojov financovania (v EUR)			
			EU	ŠR	VÚC	obec
2012	Revitalizácia centrálnej zóny	3675,00		3500,00		175,00
2014	Výsadba stromoradia a kvetinových záhonov	5238,00		4988,00		250,00
2015	Asanácia bazéna	5300,00		5000,00		300,00

Zdroj: Obecný úrad Štitáre, 2015, spracované autormi

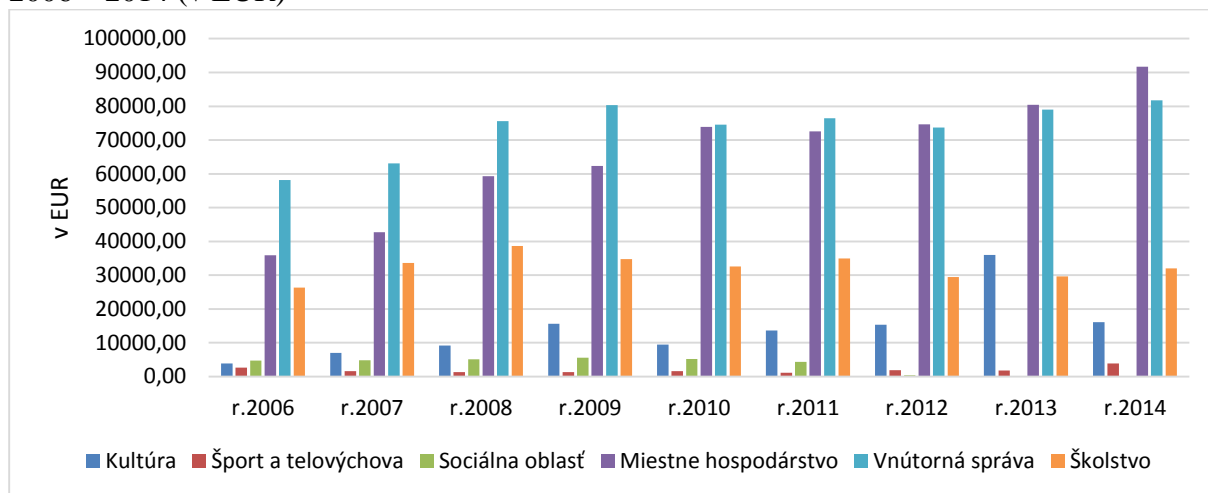
Program hospodárskeho rozvoja a sociálneho rozvoja  
obce Štitáre na roky 2014 - 2020

Tab. 27 – Vývoj a štruktúra rozpočtových výdavkov obce Štitáre za obdobie rokov 2006 – 2014 (v EUR)

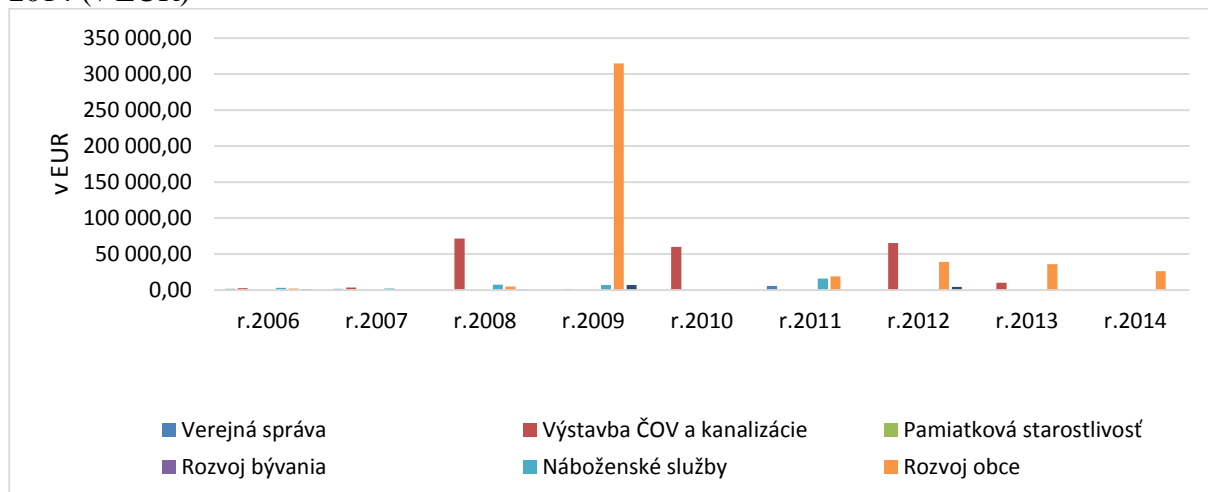
Výdavky	r. 2006	r. 2007	r. 2008	r. 2009	r. 2010	r. 2011	r. 2012	r. 2013	r. 2014
<b>A. Neinvestičné výdavky:</b>									
Kultúra	3 917,00	7 038,00	9 229,00	15 596,00	9 436,00	13 629,00	15 355,00	35 978,00	16 074,00
Šport a telovýchova	2 656,00	1 660,00	1 328,00	1 328,00	1 600,00	1 110,00	1 900,00	1 829,00	3 900,00
Sociálna oblasť	4 714,00	4 879,00	5 145,00	5 609,00	5 247,00	4 358,00	432,00	0,00	0,00
Miestne hospodárstvo.	35 883,00	4 2754,00	59 348,00	62 346,00	73 875,00	72 601,00	74 695,00	80 462,00	91 659,00
Vnútorná správa	58 123,00	63 101,00	75 554,00	80 367,00	74 513,00	76 465,00	73 707,00	79 009,00	81 728,00
Školstvo	26 356,00	33 658,00	38 669,00	34 759,00	32 554,00	34 991,00	29 421,00	29 610,00	32 003,00
<b>Spolu</b>	<b>131 649,00</b>	<b>153 090,00</b>	<b>189 273,00</b>	<b>200 005,00</b>	<b>197 225,00</b>	<b>203 154,00</b>	<b>195 510,00</b>	<b>226 888,00</b>	<b>225364,00</b>
<b>B. Investičné výdavky:</b>									
Verejná správa	1 527,00	1 826,00	0,00	0,00	0,00	5 804,00	0,00	0,00	0,00
Výstavba ČOV a kanalizácia	2 656,00	3 320,00	71 699,00	697,00	60 000,00	0,00	65 421,00	10 000,00	10 000,00
Pamiatková starostlivosť	0,00	0,00	0,00	0,00	0,00	0,00	0,00	0,00	0,00
Rozvoj bývania	0,00	0,00	0,00	0,00	0,00	0,00	0,00	0,00	0,00
Náboženské služby	2 987,00	2 158,00	7 502,00	6 988,00	0,00	15 739,00	0,00	0,00	0,00
Rozvoj obce	1 992,00	0,00	4 979,00	314 868,00	707,00	19 006,00	39 023,00	35 715,00	26 179,00
Cestná doprava	1 162,00	0,00	996,00	6 906,00	0,00	0,00	4 237,00	0,00	0,00
<b>Spolu</b>	<b>10 324,00</b>	<b>7 304,00</b>	<b>85 176,00</b>	<b>329 459,00</b>	<b>60 707,00</b>	<b>40 549,00</b>	<b>108 681,00</b>	<b>45 715,00</b>	<b>36 179,00</b>
<b>Výdavky spolu</b>	<b>141 973,00</b>	<b>160 394,00</b>	<b>274 449,00</b>	<b>529 464,00</b>	<b>257 932,00</b>	<b>243 703,00</b>	<b>304 191,00</b>	<b>272 603,00</b>	<b>261 543,00</b>

Zdroj: Obecný úrad Štitáre, 2015, spracované autormi

Graf 19 – Vývoj a štruktúra bežných/neinvestičných výdavkov obce Štitáre za obdobie rokov 2006 – 2014 (v EUR)



Graf 20 – Vývoj a štruktúra investičných výdavkov obce Štitáre za obdobie rokov 2006 – 2014 (v EUR)



## 1.1.6 Infraštruktúra

### 1.1.6.1 Sociálna infraštruktúra

Maloobchodná sieť je v obci Štitáre tvorená iba 1 predajňou potravín a 1 pohostinstvom.

Služby aktuálne (k 31. 8. 2015) ponúka 12 fyzických osôb (podnikateľských subjektov so živnostenským oprávnením) a 31 právnických osôb (spoločností s ručením obmedzeným) so sídlom v obci v pomerne širokom rozsahu, napr. sprostredkovanie obchodu s rozličným tovarom, vedenie účtovníctva, údržba a oprava dvojstopových motorových vozidiel, kadernícke služby, predaj potravín a nápojov, predaj stavebného materiálu, nákladná autodoprava (Živnostenský register SR, 2015, Obchodný register SR, 2015).

Zo školských a výchovných zariadení sa v obci Štitáre nachádza iba materská škola, do ktorej v školskom roku 2014/2015 chodilo 19 detí (tab. 29) prevažne z obce Štitáre. Materská škola má bohatú históriu, keďže obdobie jej založenia spadá do druhej polovice 20. storočia. V materskej škole pracujú traja zamestnanci, z toho 2 pedagógovia. Poskytuje celodennú výchovno-vzdelávaciu starostlivosť deťom od troch do šiestich rokov. Jedným z cieľov samosprávy obce v ďalších rokoch je rozšírenie jej kapacít.

Tab. 29 – Školské a výchovné zariadenia v obci Štitáre v školskom roku 2014/2015

Druh zariadenia	Počet detí	Počet pedagógov	Vyučovací jazyk
Základná škola	-	-	-
Materská škola	19	2	slovenský
Školský klub	nie		
Výdajňa stravy	Výdajňa stravy pri MŠ		

Zdroj: Obecný úrad Štitáre, 2015, spracované autormi

Zdravotnú starostlivosť v obci neposkytuje žiaden lekár. Obyvatelia odchádzajú za zdravotníckymi službami do Nítry. Pre kultúrnu a záujmovú činnosť slúži v obci spoločenský dom, v ktorom aktívne svoju činnosť vyvíjajú poslanci obecného zastupiteľstva ako i mládež. V ňom je občanom k dispozícii knižnica, zdravotno-rehabilitačná posteľ, malá telocvičňa s rôznorodým športovým zariadením, využívaná hlavne mládežou, ďalej veľká sála s možnosťou hrania stolného tenisu a priestor s pripojením na internet, ktorý je pre občanov zdarma. Ku kultúrnym zariadeniam patrí i rímsko-katolícky kostol sv. Imricha z roku 1733 a kaplnka. Vybavenosť obce dopĺňajú cintorín a dom smútku. Zo športových zariadení sa v obci nachádza futbalové ihrisko a cyklotriálová dráha. Z administratívnych zariadení je tu umiestnený obecný úrad.

V súčasnosti (k 31. 8. 2015) sa v domovom fonde obce nachádza 274 domov, z toho 264 trvalo obývaných a 10 neobývaných domov.

Od odlúčenia sa obce Štitáre od mesta Nitra domový fond obce vzrástol do roku 2014 o 108 domov (tab. 30). Pod tento rast sa podpísal najmä proces suburbanizácie tvorený prisťahovanými obyvateľmi z mesta Nitra, ktorí tu našli čistejšie, menej rušné prostredie a lacnejšie pozemky.

#### 1.1.6.2 Technická a environmentálna infraštruktúra

Z technickej a environmentálnej infraštruktúry (tab. 31) má obec zabezpečenú elektrickú energiu (9 transformačných staníc, vzdušné vedenie i káblové vedenie v zemi) a vybudovaný obecný vodovod na báze vlastného vodného zdroja, v roku 1991 navrhnutého do hĺbky 80 m. Vodovodná sieť bola dokončená v roku 2002. V obci je približne 80 % obyvateľov pripojených na vodovod, ostatní využívajú vlastné studne. Vodovod spravuje Ekostaving, s.r.o. Nitra, majiteľom vodovodu je obec Štitáre. Od roku 2006 bolo plynofikovaných cca 90 % obce. Kanalizácia je v štádiu budovania (dažďové vody sú za ten čas odvádzané voľne do terénu alebo rigolmi vedľa komunikácií, splaškové odpadové vody z domov sú odvádzané do domových žump a septikov).



Tab. 30 – Vývoj bytového fondu obce Štitáre za obdobie rokov 2004 - 2014

Rok	Prírastky domov	Úbytky domov	Počet domov spolu
2004	6	-	162
2005	4	-	166
2006	2	-	168
2007	1	2	167
2008	3	-	170
2009	8	-	178
2010	10	1	187
2011	7	-	194
2012	13	-	207
2013	10	1	216
2014	55	-	274

Zdroj: Obecný úrad Štitáre, 2015

Tab. 31 – Technická a informačná infraštruktúra obce Štitáre v roku 2014

Počet obyvateľov napojených na verejný vodovod	660
Počet obyvateľov napojených na plynovod	545
Počet obyvateľov napojených na kanalizáciu	0
Celková dĺžka kanalizácie (v km)	0,25
Skládka odpadu (komunálny)	nie
Vývoz komunálneho odpadu	ENVI-GEOS, s.r.o. Nitra každé dva týždne
Množstvo vyprodukovaného odpadu v tonách	269,20
Množstvo vyseparovaného odpadu v tonách	15,98 t (papier, plasty, sklo)
Skládka bioodpadu - kompostáreň	nie
Vývoz separovaného odpadu	áno
Miestny rozhlas	áno
Internet	áno
Káblová televízia	áno

Zdroj: Obecný úrad Štitáre, 2015, spracované autormi

### 1.1.6.3 Dopravná infraštruktúra

Priamo cez intravilán obce prechádza cesta tretej triedy III/06433, ktorá Štitáre spája so susednými obcami Kolíňany na východe, s Pohranicami na juhu a Nitrianskymi Hrnčiarovcami a Nitrou na západe. Ostatné miestne komunikácie prepájajú jednotlivé časti

obce. Juhovýchodnou časťou obce prechádza cesta I. triedy č. 65 (Nitra – Zlaté Moravce), odbočením z nej je možné sa do obce dostať.

Verejnú prepravu osôb za prácou, do škôl a za vyššou vybavenosťou zabezpečuje v predmetnom území Arriva Nitra, a.s. linkou č. 27 mestskej autobusovej dopravy (každý pracovný deň premáva 10 spojov, cez víkend 7 spojov), autobusy zastavujú na štyroch zastávkach. Obcou prechádzajú aj prímestské linky (5 spojov). Najbližšia železničná stanica je v Nitre.

Miestne komunikácie majú bezprašnú povrchovú úpravu a rôzne šírkové a smerové usporiadanie, niektoré sú však v zlom technickom stave, ktorý je spôsobený pôsobením poveternostných podmienok a nízkymi finančnými prostriedkami venovanými do ich obnovy.

### 1.1.7 Cestovný ruch

Prírodné predpoklady umožňujú rozvoj turistiky (z centra obce vedie modrá trasa do sedla pod Harančou, odkiaľ je možné pokračovať na severovýchod na Žibricu a na juhovýchod na Zobor) i cykloturistiky (Návrh cykloturistických trás v južnej časti pohoria Tribeč – [http://www.unsk.sk/files/oblasti/CR/budovanie\\_cyklotras\\_2012/11\\_studia\\_10.pdf](http://www.unsk.sk/files/oblasti/CR/budovanie_cyklotras_2012/11_studia_10.pdf)).

Z kultúrno-historických pamiatok je zaujímavý kostol sv. Imricha a viaceré drobné sakrálné pamiatky. Pri prameni stojí drevená plastika ženy – práčky z 19. stor., ktorú v roku 2012 vytvoril miestny ľudový drevorezbár Štefan Récky.

Z realizačných predpokladov pre cestovný ruch slúžia predajňa potravinárskeho tovaru, bar, revitalizované centrum obce. V okolí intravilánu obce sú vybudované desiatky rekreačných domov, kde trávia svoj voľný čas obyvatelia z blízkeho okolia, vrátane mesta Nitra. Z mnohých domov je krásny výhľad do širokého okolia (Pintérová a kol., 2013).

### 1.8 Kultúrny a komunitný život

Život v obci je úzko viazaný na kultúrnu, športovú a záujmovú činnosť. V obci sa počas celého roka koná rad zaujímavých kultúrno-spoločenských podujatí, ktoré pomáhajú stmelovať komunitu obyvateľov (tab. 32).

Obraz o obci dotvára zoznam významných osobností, ktoré v obci pôsobili, ako aj rodáci, ktorí tu prežili časť svojho života:

- Gustáv Maga (1906 - 1973) - hasič
- František Šima (1917 - 2005) - vysokoškolský pedagóg
- Valéria Pročková, rod. Höriková (\*1938) - parašutistka
- Dr. Viktor Šimek (\*1941) - čestný obyvateľ Štitár, umelecký vedúci Ženskej speváckej skupiny
- PaedDr. Andrej Balko (\*1942) - vysokoškolský pedagóg, športovec, futbalový tréner
- Katarína Berecová (\*1947) - miestna etnografka historička
- Doc. PhDr. Anna Sándorová, PhD. (\*1951) - vysokoškolská pedagogička
- Katarína Búsová, rod. Dolinská (\*1962) - speváčka
- Štefan Récky (\*1966) - umelecký rezbár
- Vincent Bengyák (\*1973) - kňaz
- Peter Maga (\*1978) - kňaz

V obci pôsobil aj svetoznámy maďarský hudobný skladateľ a pedagóg Zoltán Kodály (1882 - 1967), ktorý tu v rokoch 1907 a 1914 zbieral maďarské ľudové piesne. V roku 2005 mu bola za jeho zásluhy a na jeho počesť odhalená pamätná tabuľa na budove spoločenského domu.

Tab. 32 – Kalendárium podujatí v obci Štitáre

Mesiac	Podujatie	Organizátor
Január	<ul style="list-style-type: none"> <li>Detský maškarný ples</li> <li>Novoročná obecná zabíjačka</li> </ul>	obec
Február	<ul style="list-style-type: none"> <li>Batôžkový ples</li> </ul>	obec
Marec	<ul style="list-style-type: none"> <li>Rôzne prednášky</li> </ul>	obec
Apríl	<ul style="list-style-type: none"> <li>Prvomájová vatra</li> </ul>	obec
Máj	<ul style="list-style-type: none"> <li>Deň matiek,</li> <li>Obecná brigáda</li> <li>Majáles</li> </ul>	obec
Jún	<ul style="list-style-type: none"> <li>Deň detí</li> </ul>	obec
Júl	<ul style="list-style-type: none"> <li>Obecné dni v družobných obciach Csitár (Maďarsko) a Kleňany (Slovensko)</li> </ul>	
August	<ul style="list-style-type: none"> <li>Obecné dni</li> <li>Športové dni ARMY RACE v Jelenci</li> </ul>	MAS Žibrica, NSK
September	<ul style="list-style-type: none"> <li>Slávnostné víťanie detí v MŠ</li> <li>Súťaž vo varení guláša</li> </ul>	obec
Október	<ul style="list-style-type: none"> <li>Halloween pre deti v MŠ</li> <li>Mesiac úcty k starším a oslavy jubilantov</li> </ul>	obec
November	<ul style="list-style-type: none"> <li>Hody v obci</li> </ul>	obec
December	<ul style="list-style-type: none"> <li>Posedenie pod jedličkou</li> <li>Jasličková pobožnosť (deti z MŠ)</li> </ul>	obec

Zdroj: Obecný úrad Štitáre, 2015, spracované autormi

## 1.1.9 Environmentálne pomery

Obec Štitáre ponúka svojim obyvateľom i návštevníkom relatívne priaznivé životné prostredie. Jeho kvalitu charakterizujeme na základe stavu zložiek životného prostredia a výskytu rizikových faktorov v ňom.

### Stav zložiek životného prostredia

K zložkám životného prostredia zaraďujeme ovzdušie, vodu, pôdu, biotu, horninové prostredie. Najbližšia monitorovacia stanica kvality ovzdušia sa nachádza v meste Nitra. Na území obce sa nenachádzajú ani veľké ani stredné zdroje znečistenia ovzdušia. K zlepšeniu kvality ovzdušia prispela aj v roku 2006 realizovaná plynofikácia obce. V súčasnosti je cca 90 % rodinných domov pripojených na plyn. Kvalitu ovzdušia hlavne prašnosťou ovplyvňujú malé zdroje znečistenia ovzdušia (domy nepripojené na vykurovanie plynom) a mobilné zdroje znečistenia ovzdušia cestnej dopravy.

Povrchové vody sú znečisťované hlavne odpadovými vodami z poľnohospodárstva, priemyslu a komunálnej sféry, ktoré stekajú alebo sú vypúšťané priamo do vodných tokov. K nepriamemu znečisťovaniu dochádza aj vplyvom dažďovej vody, ktorá vyplavuje znečisťujúce látky v ovzduší a v pôde. Územie obce patrí prostredníctvom toku Kadaň so svojim pravostranným prítokom do povodia rieky Nitry. Vzhľadom na to, že oba pretekajú prevažne pôvodne poľnohospodársky obhospodarovanou oblasťou, úroveň ich znečistenia ako tokov povrchových ako aj podzemných vôd môžeme predpokladať za nízku až strednú.

Poľnohospodárske pôdy v posledných desaťročiach dlhodobým pôsobením intenzifikačných činiteľov a všeobecným zhoršovaním kvality životného prostredia utrpeli na

kvalite, čiže znížila sa ich prirodzená úrodnosť. V poslednom období, keď dochádza aj vďaka útlmu poľnohospodárstva k radikálnemu znižovaniu množstva aplikovaných ochranných a výživových prostriedkov na jednotku plochy, sa obsahy cudzorodých látok postupne znižujú na limitné hodnoty, respektíve paradoxne sa pomaly začína objavovať ich deficit, čo sa sekundárne prejavuje na kvalite porastov. Pôdy obce je možné zaradiť medzi pôdy prevažne nekontaminované, resp. mierne kontaminované. Juhovýchodná pahorkatinová časť územia je charakteristická intenzívnym poľnohospodárskym využitím, v ktorom dominuje orná pôda. Táto časť územia má pomerne nízku biodiverzitu a ekologickú stabilitu. Potenciálnym ohrozujúcim faktorom je veterná erózia.

Medzi rozhodujúce činitele ovplyvňujúce kvalitu životného prostredia patrí vegetácia, ktorá je najlepším indikátorom celkového rázu a stavu krajiny. Je dokázané, že správnym uplatňovaním plôch zelene v krajine možno pri súčasnom odstraňovaní negatívnych vplyvov (napr. hlučnosť, prašnosť a pod.) podstatne zlepšiť bioklimatické, hygienické a estetické podmienky. Úloha zelene stúpa úmerne s celkovou urbanizáciou krajiny a zvyšujúcim sa stupňom využívania prírodných zdrojov. Nezastupiteľné miesto pri vytváraní a ochrane životného prostredia v krajine a pri udržiavaní jej ekologickej stability majú lesy. Aj v krajinej štruktúre obce majú veľký význam, keďže zaberajú 53,02 % územia obce. Prevažujúce druhové zloženie lesov je dub a hrab, cér, agát, buk, jaseň, javor, ihličnaté stromy (borovica lesná a borovica čierna). V lesoch i v krajine mimo lesa sa nachádzajú stromy a kry biologicky, esteticky prípadne historicky významné, ktoré si zasluhujú zvýšenú pozornosť. Často sú predmetom štátnej ochrany prírody. V záujmovom území, v centre obce pri kostole sv. Imricha, nachádza chránený strom – lipa veľkolistá.

Horninové prostredie priamo v obci nie je narušené. Ťažba vápenca v susednej obci Žirany má však negatívny vplyv na CHKO Ponitrie, PR Žibrica a tým aj na severovýchodnú časť územia obce Štitáre. Sukcesia a činnosť kameňolomu Žirany ohrozuje výskyt teplomilných druhov v priestore Štitáre – Žirany.

#### Rizikové faktory v životnom prostredí

Z rizikových faktorov životného prostredia sa obce dotýka najmä hluk. Hluk z dopravy má negatívny vplyv na obyvateľstvo obce v blízkosti cesty III/06433 (spájajúcej intravilány obcí Nitrianske Hrnčiarovce a Štitáre) a z cesty I/65 Nitra – Zlaté Moravce. Hluková záťaž pochádza aj z prevádzky kameňolomov v Žiranoch a Koliňanoch, vznikajúca pri odstrele horniny a jej následnom drvení.

Miestne komunikácie majú bezprašnú povrchovú úpravu, niektoré z nich sú v zlom technickom stave spôsobenom pôsobením poveternostných podmienok a nízkymi finančnými prostriedkami venovanými do ich obnovy. Dopravná zaťaženosť obce s relatívne vysokou hustotou cestnej premávky miestami ohrozuje bezpečnosť občanov, znečisťuje verejné priestranstvá a ovzdušie.

Tuhý komunálny odpad predstavuje z hľadiska hygienicko-estetického a hospodárskeho rad problémov. Rastom životnej úrovne obyvateľov sa zvyšujú nielen množstvá odpadov, ale sa mení aj skladba odpadu. Obec má zabezpečený odvoz tuhého triedeného i netriedeného komunálneho odpadu a jeho likvidáciu prostredníctvom firmy ENVI-GEOS, s.r.o. Nitra každé dva týždne. V obci je realizovaný separovaný zber PET fliaš, papiera a skla, odvoz je zabezpečený jedenkrát mesačne. Nebezpečný komunálny odpad je odvážaný dvakrát ročne.

Ďalším rizikovým faktorom je postupné strácanie vidieckosti územia z hľadiska uchovania intimity prostredia a jeho relatívnej nedotknutosti v dôsledku vzájomných vplyvov

vyplývajúcich zo zmeny životného štýlu obyvateľov vidieka podľa vzoru mesta, resp. prisťahovaním sa mestského obyvateľstva (Pintérová a kol., 2013).

### 1.3 SWOT analýza obce

Analýza SWOT je praktický nástroj na hodnotenie územia a aktivít, ktoré sa v ňom uskutočňujú (skratka SWOT je odvodená z anglického Strengths - silné stránky, Weaknesses - slabé stránky, Opportunities - príležitosti, Threats - ohrozenia). Silné a slabé stránky opisujú vnútorný stav týkajúci sa najmä minulosti a prítomnosti obce. Príležitosti a ohrozenia sa týkajú vonkajších faktorov a majú skôr väzbu na budúcnosť.

Silné stránky	Slabé stránky
<ul style="list-style-type: none"> <li>výhodná geografická poloha vzhľadom k inovačným pólom rastu (Nitra, Vráble, Zlaté Moravce, Topoľčany) a z hľadiska prímestskej rekreácie</li> </ul>	<ul style="list-style-type: none"> <li>nedostatok pracovných príležitostí</li> </ul>
<ul style="list-style-type: none"> <li>atraktívna poloha na juhovýchodných svahoch Tribeča vhodná pre turistiku a cykloturistiku</li> </ul>	<ul style="list-style-type: none"> <li>nedostatočná infraštruktúra</li> </ul>
<ul style="list-style-type: none"> <li>prírodne hodnotné územie Žibrica</li> </ul>	<ul style="list-style-type: none"> <li>chýbajúce služby v oblasti vidieckeho cestovného ruchu a agroturistiky (napr. stravovanie)</li> </ul>
<ul style="list-style-type: none"> <li>prírodné predpoklady pre rozvoj cestovného ruchu (príroda, ústretovosť obyvateľov, ...)</li> </ul>	<ul style="list-style-type: none"> <li>zlý povrchový stav cestných komunikácií</li> </ul>
<ul style="list-style-type: none"> <li>výhodná poloha územia z hľadiska prímestskej rekreácie</li> </ul>	<ul style="list-style-type: none"> <li>neprítomnosť väčšieho podnikateľského subjektu v obci</li> </ul>
<ul style="list-style-type: none"> <li>dobrá dopravná dostupnosť (cesta I. triedy č. I/65, cesta tretej triedy III/06433, mestská hromadná a prímestská doprava)</li> </ul>	<ul style="list-style-type: none"> <li>nedostatok finančných prostriedkov miestnej samosprávy</li> </ul>
<ul style="list-style-type: none"> <li>upravené okolie prameňa v obci</li> </ul>	<ul style="list-style-type: none"> <li>nevybudované sociálne zariadenie pre umiestnenie starších a osamelých občanov</li> </ul>
<ul style="list-style-type: none"> <li>bohatá história</li> </ul>	<ul style="list-style-type: none"> <li>neprítomnosť pošty v obci</li> </ul>
<ul style="list-style-type: none"> <li>multikultúrny charakter územia opierajúci sa o národnostne zmiešané obyvateľstvo</li> </ul>	<ul style="list-style-type: none"> <li>nedobudovaná kanalizačná sieť a čistička odpadových vôd</li> </ul>
<ul style="list-style-type: none"> <li>bohaté kultúrne tradície obce, ktoré sú</li> </ul>	<ul style="list-style-type: none"> <li>absencia chodníkov</li> </ul>

udržiavané	
<ul style="list-style-type: none"> <li>• bohatý kultúrny a komunitný život založený na udržiavaných tradíciách</li> </ul>	<ul style="list-style-type: none"> <li>• nevyhovujúci stav miestnych komunikácií</li> </ul>
<ul style="list-style-type: none"> <li>• vysoký podiel obyvateľstva v produktívnom veku</li> </ul>	
<ul style="list-style-type: none"> <li>• profesionálna samospráva obce</li> </ul>	
<ul style="list-style-type: none"> <li>• revitalizovaná centrálna zóna</li> </ul>	
<ul style="list-style-type: none"> <li>• existencia materskej školy a detského ihriska</li> </ul>	
<ul style="list-style-type: none"> <li>• existencia športového areálu</li> </ul>	
<ul style="list-style-type: none"> <li>• zavedená plynofikácia</li> </ul>	
<ul style="list-style-type: none"> <li>• vlastný obecný vodovod</li> </ul>	
<ul style="list-style-type: none"> <li>• vyhovujúca elektrická a telekomunikačná sieť</li> </ul>	
<ul style="list-style-type: none"> <li>• kvalitné životné prostredie vhodné pre bývanie mladých rodín s deťmi</li> </ul>	
<ul style="list-style-type: none"> <li>• kamerový systém v obci</li> </ul>	
<ul style="list-style-type: none"> <li>• existencia separácie odpadov a zber TKO</li> </ul>	
<ul style="list-style-type: none"> <li>• výrazná propagácia obce</li> </ul>	
<ul style="list-style-type: none"> <li>• rozvoz obedov seniorom</li> </ul>	
<ul style="list-style-type: none"> <li>• možnosť individuálnej bytovej zástavby v lokalitách Dolné mokriny, Majerské lúky a Lúčna stráň</li> </ul>	
<ul style="list-style-type: none"> <li>• ubytovacie zariadenie</li> </ul>	
<ul style="list-style-type: none"> <li>• zrekonštruovaný miestny rozhlas</li> </ul>	
<ul style="list-style-type: none"> <li>• nové verejné osvetlenie modernou LED technológiou</li> </ul>	

Príležitosti	Ohrozenia
<ul style="list-style-type: none"> <li>rozvoj cykloturistiky vďaka atraktívnej polohe obce na juhovýchodných svahoch Tribeča</li> </ul>	<ul style="list-style-type: none"> <li>nevysporiadané majetkové pomery vedúce k spomaleniu výstavby</li> </ul>
<ul style="list-style-type: none"> <li>propagácia multikultúrneho charakteru územia opierajúceho sa o národnostne zmiešané obyvateľstvo</li> </ul>	<ul style="list-style-type: none"> <li>vysoký stupeň opotrebenia domu smútku, vedúci k potrebe údržby, opráv, rekonštrukcie, ako aj k zlepšeniu vnútorného vybavenia</li> </ul>
<ul style="list-style-type: none"> <li>možnosť cezhraničnej spolupráce s Maďarskom v rôznych oblastiach vďaka maďarsky hovoriacej časti obyvateľstva</li> </ul>	<ul style="list-style-type: none"> <li>útlm poľnohospodárstva vedúci k odchodu do iných profesií</li> </ul>
<ul style="list-style-type: none"> <li>účasť obce vo viacerých regionálnych štruktúrach vedúca k možnosti získania doplnkových finančných zdrojov pre rozvoj obce</li> </ul>	<ul style="list-style-type: none"> <li>zvyšujúci sa priemerný vek obyvateľov vedúci k nedostatku poskytovania služieb</li> </ul>
<ul style="list-style-type: none"> <li>voľné parcely pre výstavbu domového a bytového fondu po vysporiadaní vlastníckych vzťahov</li> </ul>	<ul style="list-style-type: none"> <li>minimálne investície v oblasti cestovného ruchu vedúce k obmedzovaniu návštevnosti obce</li> </ul>
<ul style="list-style-type: none"> <li>intenzívnejšie využitie poľnohospodárskej pôdy</li> </ul>	
<ul style="list-style-type: none"> <li>zvyšovanie povedomia obyvateľov obce prostredníctvom športu (TJ Štitáre) a kultúry (spevácka skupina)</li> </ul>	
<ul style="list-style-type: none"> <li>využitie voľných priestorov na podnikanie</li> </ul>	
<ul style="list-style-type: none"> <li>zvýšenie atraktívnosti obce rozvojom agroturistiky a vidieckeho turizmu</li> </ul>	
<ul style="list-style-type: none"> <li>dobudovanie kanalizačnej siete a čističky odpadových vôd</li> </ul>	
<ul style="list-style-type: none"> <li>výstavba chodníkov smerujúcich k zvýšeniu bezpečnosti a kvality života v obci</li> </ul>	
<ul style="list-style-type: none"> <li>zlepšenie stavu miestnych komunikácií smerujúcich k zvýšeniu bezpečnosti a kvality života v obci</li> </ul>	



## 2 Strategická časť

Strategická časť dokumentu obsahuje víziu strategického rozvoja obce pri zohľadnení jej vnútorných špecifik, určuje strategické ciele, programové osi a špecifické opatrenia rozvoja rešpektovaním princípov regionálnej politiky s cieľom dosiahnutia vyváženého udržateľného rozvoja územia.

### 2.1 Vízia obce

Obec príťažlivá ako pre svojich obyvateľov, tak aj pre návštevníkov, s neustálou snahou o zvýšenie kvality života vo všetkých aktuálnych oblastiach ekonomického a spoločenského života ako aj aktívnou ochranou životného prostredia a primeraným využívaním rozvojového potenciálu.

Na dosiahnutie vízie bude obec Štitáre podporovať:

- rozvoj a skvalitnenie potrebnej infraštruktúry,
- rozvoj diverzifikácie podnikateľských aktivít,
- rozvoj cestovného ruchu,
- zvyšovanie kvality života obyvateľov,
- zachovanie zdravého životného prostredia v zmysle zásad udržateľného rozvoja,
- zvýšenie efektívnosti vzájomnej spolupráce v rámci obce ako i regiónu, resp. mikroregiónu
- profesionalizáciu svojej správy.

### 2.2 STRATEGICKÝ CIEĽ, PRIORITY ROZVOJA A OPATRENIA ROZVOJA OBCE

Uskutočniteľnosť strategického cieľa obce, priorít rozvoja a ako aj opatrení rozvoja obce závisí od viacerých faktorov:

- identifikácie problémov obce – stromu problémov rozvoja obce (schéma 1),
- identifikácia cieľov rozvoja obce – strom cieľov rozvoja obce (schéma 2),
- do akej miery bude obec schopná využívať vlastné zdroje ako aj možnosti vonkajších zdrojov,
- od udržateľnosti navrhovaných a uskutočnených opatrení,
- od stupňa ich podpory získaných od všetkých záujmových skupín v obci.

Podrobnejšia charakteristika opatrení podporujúcich strategický cieľ rozvoja obce je uvedená v tab. č. 34.

Z uvedeného prehľadu opatrení podporujúcich strategické ciele je zrejmá preferencia skvalitňovania podmienok života v obci predovšetkým dobudovaním infraštruktúry ako aj podpora bývania a rozvoja cestovného ruchu. Ostatné opatrenia predstavujú identifikovaný priestor pre ďalšie postupné rozširovanie aktivít obce so zameraním na bývanie a cestovný ruch.

Schéma 1

Strom problémov rozvoja obce

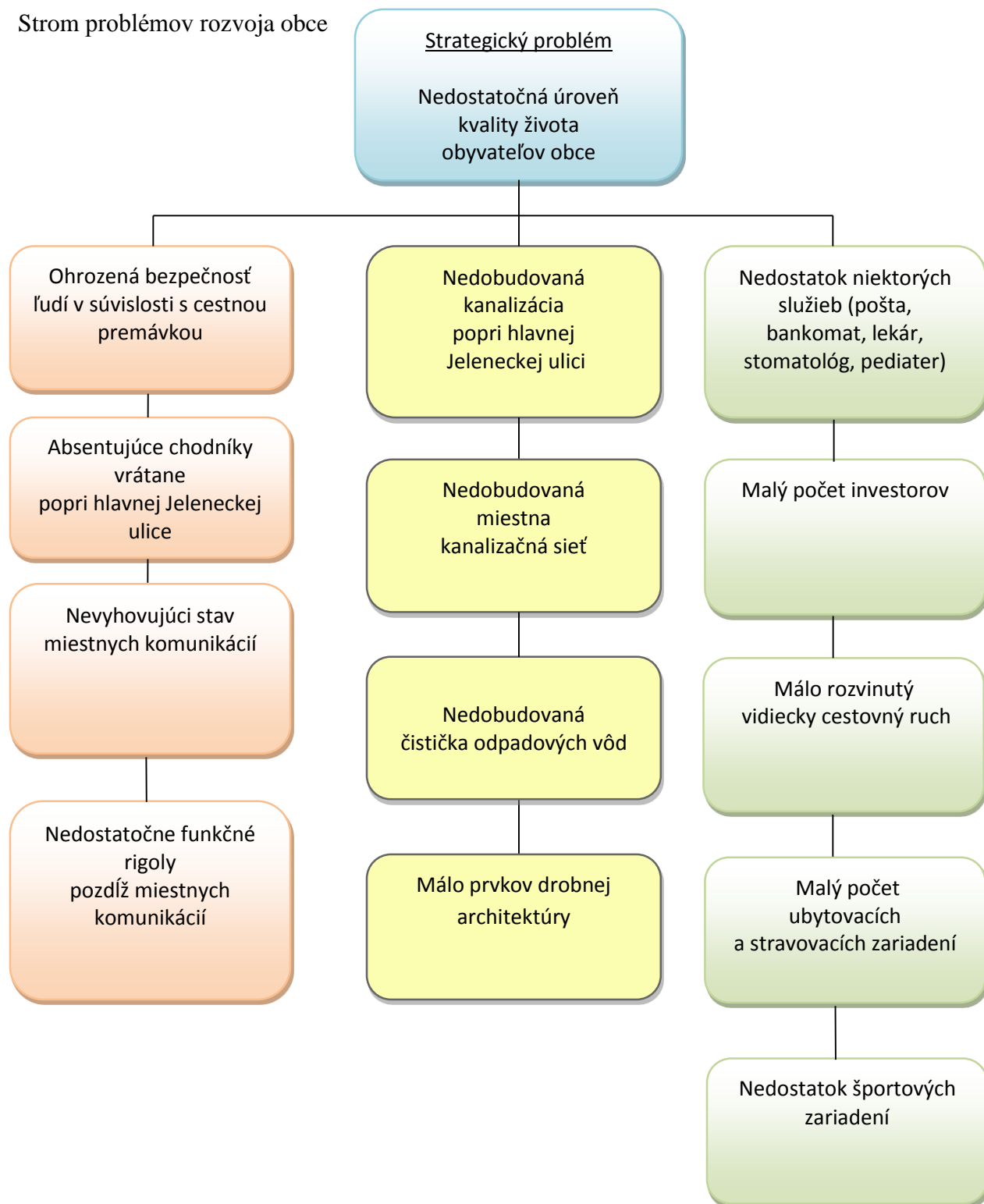
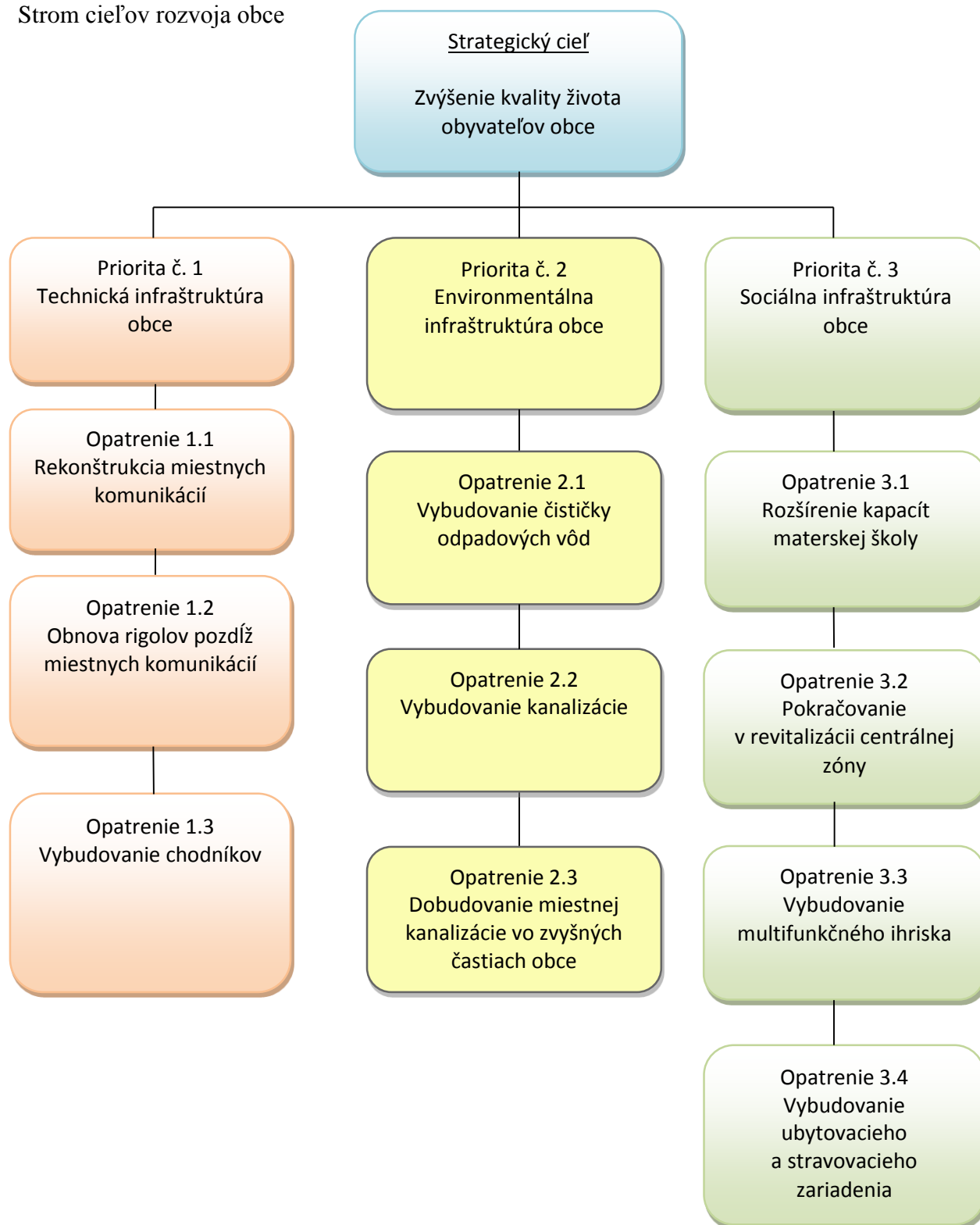


Schéma 2

Strom cieľov rozvoja obce



### 3 Programová, realizačná a finančná časť

Programová, realizačná a finančná časť dokumentu by mala poskytnúť odpoveď otázku, ako obec zabezpečí realizáciu svojej vízie, strategického cieľa, jednotlivých priorít a aktivít.

#### 3.1 Vyhodnotenie plánovaných aktivít obce v PHSR obce za roky 2007 – 2013

V predchádzajúcom programovom období 2007 – 2013 bolo v obci Štitáre zrealizovaných 28 projektov (tab. 33).

Tab. 33 - Vyhodnotenie plánovaných aktivít PHSR obce Štitáre za roky 2007 – 2013

Č.	Názov aktivity	Garant	Rok realizácie	Náklady celkom	Európske štrukturálne a investičné fondy	Štátny rozpočet	Regionálne zdroje (VÚC)	Vlastné zdroje
1.	MŽP SR, POD, Environmentálny fond - obnova ovocnej aleje	obec	2008	5228,04		4979,09		248,95
2.	MŽP SR, Environmentálny fond – ČOV - kanalizácia	obec	2008	69707,23		66387,84		3319,39
3.	MF SR – rekonštrukcia verejného vodovodu	obec	2008	3833,90		3651,33		182,57
4.	MF SR – vybudovanie chodníka na cintoríne	obec	2008	6273,65		5974,91		298,74
5.	EFRR – spoločenský dom – stavebné úpravy, prístavba	obec	2009	233014,32	221363,60			11650,72
6.	EFRR – spoločenský dom – stavebné úpravy, prístavba	obec	2009	43690,19	41505,68			2184,51
7.	MŽP SR Environmentálny fond – ČOV - kanalizácia	obec	2010	63000,00		60000,00		3000,00
8.	MF SR – úprava okolia obecného úradu	obec	2011	3150,00		3000,00		150,00
9.	MF SR – rekonštrukcia verejného vodovodu	obec	2011	5500,00		4900,00		600,00
10.	Úrad vlády SR – plynofikácia kostola	obec	2011	3150,00		3000,00		150,00
11.	Úrad vlády SR – oplatenie cintorína	obec	2011	7350,00		7000,00		350,00
12.	Úrad vlády SR pre menšiny – CD pre folklórnu skupinu	obec	2011	1000,00		1000,00		
13.	MV SR – kamerový systém	obec	2011	10701,00		8500,00		2201,00
14.	MF SR – úprava okolia – pódium pri Obecnom úrade	obec	2011	3800,00		3400,00		400,00

Program hospodárskeho a sociálneho rozvoja  
obce Štitáre na roky 2014 - 2020

15.	MF SR – rekonštrukcia sociálnych zariadení materskej školy	obec	2012	12075,00		11500,00		575,00
16.	RZ Váh-Dunaj-Ipeľ – príspevok na kultúru	obec	2012	800,00		800,00		0
17.	Úrad vlády SR pre menšiny – príspevok na kultúru	obec	2012	800,00		800,00		0
18.	MŽP SR, POD, Environmentálny fond – revitalizácia centrálnej zóny	obec	2012	3675,00		3500,00		175,00
19.	MŽP SR, Environmentálny fond – ČOV	obec	2012	54740,00		52134,00		2606,00
20.	Nadácia SPP – kvetináče do centrálnej zóny	obec	2012	650,00				650,00 Súkromný zdroj
21.	MDVaRR SR – územný plán obce	obec	2012	1824,00		1824,00		
22.	NSK – OZ Žibrica - skladačky	obec	2012	1995,00			1900,00	95,00
23.	NSK – OZ Žibrica – autobusová zastávka, vitríny, osvetlenie pódia	obec	2012	4076,00			3882,00	194,00
24.	Úrad vlády SR pre menšiny – CD pre folklórnu skupinu	obec	2013	1000,00		1000,00		
25.	ENEL - Výmena verejného osvetlenia	obec	2013	54600,00				54600,00 Iný zdroj
26.	Zahraničný grant - Európa pre občanov	obec	2013	21000,00				21000,00 Iný zdroj
27.	NSK – OZ Žibrica – skladačky v jazykových mutáciách	obec	2013	1750,00			1750,00	
28.	NSK – OZ Žibrica – tabule a skladačky Spoznaj svoj región	obec	2013	1740,00			1740,00	

Zdroj: Obecný úrad Štitáre, 2015, spracované autormi

### 3.2 Akčný plán aktivít obce na roky 2014 – 2020

Zmyslom a aj výsledkom úspešného strategického plánovania regionálneho rozvoja obce je realizácia akčného plánu aktivít (tab. 34). Ide o plán, ktorý definuje jednotlivé kroky pri plnení PHSR obce s ohľadom na jeho momentálne finančné, personálne a technické kapacity a naliehavosť navrhnutých aktivít. Je v ňom načrtnuté smerovanie rozvoja obce. Akčný plán na roky 2014 – 2020 obsahuje zoznam najdôležitejších aktivít na príslušné obdobie a ich bližšiu špecifikáciu.

Vysvetlivky: EŠIF - Európske štrukturálne a investičné fondy, ŠFRB – Štátny fond rozvoja bývania

Tab. 34 - Akčný plán aktivít obce Štitáre

Č.	Názov aktivity	Garant	Predpokladaný rok realizácie	Predpokladané náklady	EŠIF	Štátny rozpočet	ŠFRB	Regionálne zdroje (VÚC)	Vlastné zdroje 5%, resp. 20%	Súkromné / iné zdroje
1.	MŽPSR, POD Zelená dedina – výsadba stromov	obec	2014	5300		5000			300	
2.	MVDaRR SR – Územný plán obce	obec	2014	7432		7432				
3.	NSK – OZ Žibrica - výsadba zelene pri cyklodráhe	obec	2014	2809				2675	134	
4.	NSK – OZ Žibrica - turistické značenie Žibrica	obec	2014	3649				3475	174	
5.	NSK – OZ Žibrica - skladačky o realizácii projektov	obec	2014	1260				1200	60	
6.	MV SR – kamerový systém	obec	2014	10000		8000			2000	
7.	MŽP SR POD Zelená dedina – asanácia bazéna	obec	2015	5300		5000			300	
8.	MŽP SR Environmentálny fond – rozšírenie vodovodu	obec	2015	21400		21400				
9.	MŠVVaŠ SR – rozšírenie kapacít materskej školy	obec	2015	136500		130000			6500	
10.	MF SR – rekonštrukcia domu smútku	obec	2015	12000		12000				
11.	Úrad vlády SR – multifunkčné ihrisko	obec	2015	40000		40000				
12.	MV SR – dobudovanie kamerového systému	obec	2015	6000		5000			1000	
13.	ALLIANZ – bezpečnostný radar (snímač rýchlosti)	obec	2015	2000					500	1500
15.	NSK – OZ Žibrica - projektová dokumentácia rozhľadne	obec	2016	8000 50000				7600	400	
16.	MŽP SR, Environmentálny fond – vybudovanie čistiarny odpadových	obec	2016	1350000						

	vôd									
17.	Vybudovanie chodníkov na cintoríne	obec	2016	25000						
18.	Rozšírenie verejného osvetlenia	obec	2016	35000						
19.	Vybudovanie chodníkov	obec	2017	100000						
20.	Vybudovanie miestnych komunikácií	obec	2017	300000						
21.	Vybudovanie šatne pre športovcov	obec	2017	100000						
22.	Zabezpečenie protipovodňových opatrení v obci	obec	2018	150000						

Zdroj: Obecný úrad Štitáre, 2015, spracované autormi

### 3.3 Organizačné zabezpečenie realizácie aktivít obce a monitoring

Vypracovaním a schválením výsledného dokumentu proces strategického plánovania nekončí. PHSR je dokument živý, otvorený, reagujúci na zmeny. Proces plánovania však vyžaduje aj potrebu priebežného vyhodnocovania procesu realizácie aktivít, resp. jeho monitorovanie. Monitorovanie je nevyhnutné, pretože zaisťuje vykonanie akcií a udržanie úsilia na dosiahnutie cieľov tým, že uskutočňuje opatrenia na prispôsobenie sa prípadným zmenám v dostupných alebo požadovaných zdrojoch, prípadne zmenám prostredia ako takého. Akčný plán aktivít rozvoja obce je preto potrebné každoročne aktualizovať.

Definovanie konkrétnych projektov je len prvým krokom, prostredníctvom ktorého možno posunúť stratégiu rozvoja obce bližšie k jej realizácii. V ďalšej fáze je potrebné vytvoriť organizačné štruktúry, ktoré budú zabezpečovať realizáciu cieľov. Preto treba zriadiť pracovnú skupinu pre implementáciu a delegovať na ňu túto úlohu. Pracovná skupina by mala vyvíjať činnosť v úzkej väzbe na obecné zastupiteľstvo a na jeho odborné komisie. Podstatou jej činnosti bude podnikať kroky smerujúce k realizácii projektov, pripravovať projekty a koordinovať aktivity účastníkov rozvojového procesu. Vzhľadom k skutočnosti, že garantom projektov je obec, možno predpokladať personálne prekryvanie činností administratívnych štruktúr miestnej samosprávy s poslancami a pracovnou skupinou.

Pracovná skupina pre implementáciu by okrem úlohy „transformovať strategickú víziu a ciele na skutočnosť“ mala plniť aj monitorovaciu úlohu. Jej náplňou bude sledovať zmeny v smerovaní vývoja obce, zmeny vonkajších podmienok rozvoja, ako aj nové požiadavky obyvateľov a ďalších cieľových skupín (návštevníkov, podnikateľov). Na základe zistených skutočností je potrebné uskutočniť revíziu aktuálnosti strategických cieľov, čo môže viesť k ich prípadnému prehodnoteniu. Obdobne by sa mal aktualizovať aj zásobník projektov - úspešne zavŕšené projekty by mali byť priebežne nahradzované novými projektmi, podporujúcimi kontinuitu v dosahovaní stanovených cieľov. Špeciálnym nástrojom pre uskutočňovanie monitoringu sú kvantitatívne indikátory úspešnosti projektu, ktoré pomôžu



odpovedať na otázku „či sa dá dosahovať to, čo sme si stanovili, či postupujeme správnym smerom“.

Pracovná skupina pre implementáciu a monitoring by sa mala schádzať na spoločných stretnutiach aspoň raz za rok. Na stretnutí by sa zhodnotilo plnenie plánu, doterajší postup realizácie a prediskutovali a odsúhlasili zmeny v pláne.

Odporúčané zloženie pracovnej skupiny:

- starosta obce,
- odborné komisie obecného zastupiteľstva,
- podnikateľské subjekty,
- zainteresovaní obyvatelia (ktorí deklarovali záujem participovať v skupine),
- predstavitelia subjektov spolupracujúcich na realizácii aktivít/projektov.

Odporúča sa tiež pre každý kalendárny rok, vo väzbe na zasadnutie pracovnej skupiny, pripraviť na báze akčných plánov aj operatívne plány, ktoré by podrobne definovali úlohy a kroky pri realizácii jednotlivých projektov v danom roku. To je obzvlášť vhodné v prípade viacročných projektov.

PHSR obce bude po schválení jeho znenia v obecnom zastupiteľstve verejne prístupný - zverejnením na internetovej stránke obce a v tlačenej forme aj na obecnom úrade.

### **3.4 Finančné zabezpečenie realizácie aktivít obce**

Realizáciu opatrení a aktivít predstavujú finančne náročné projekty (tab. 36), preto je dôležité identifikovať finančné zdroje, ktoré umožnia ich realizáciu. Finančné prostriedky potrebné na realizáciu projektov, tak ako boli definované v PHSR obce Štitáre, budú pochádzať z týchto zdrojov:

1. Európske štrukturálne a investičné fondy (EŠIF),
2. verejné zdroje – štátny rozpočet, regionálne zdroje (VÚC), rozpočet obce,
3. súkromné zdroje.

#### **Európske štrukturálne a investičné fondy (EŠIF)**

Po vstupe SR do Európskej únie sa otvorili ďalšie možnosti získania finančných prostriedkov. Európska regionálna politika si kladie za cieľ vyrovnanie rozdielov medzi regiónmi v zmysle finančnej solidarity. Aby SR mohla v čerpať finančné prostriedky zo štrukturálnych fondov, bola vypracovaná Partnerská dohoda SR 2014 – 2020, pričom čerpanie finančných zdrojov sa v aktuálnom programovom období bude realizovať prostredníctvom nasledovných programov:

1. Operačný program Integrovaná infraštruktúra,
2. Operačný program Ľudské zdroje,
3. Operačný program Integrovaný regionálny operačný program,
4. Operačný program Kvalita životného prostredia,
5. Operačný program Výskum a inovácie,
6. Operačný program Efektívna verejná správa,
7. Technická pomoc,
8. Program rozvoja vidieka,
9. Rybné hospodárstvo.

Nové programovacie obdobie pre roky 2014 - 2020 prináša zmeny v celkovej alokácii finančných prostriedkov, ako aj zmeny prioritných smerov podpory. Preto bude na základe operačných programov nového programovacieho obdobia nutné overiť a následne aktualizovať možnosti financovania projektov obsiahnutých v tomto dokumente.

### **Verejné zdroje**

Mestá a obce majú obmedzené možnosti získavania grantov zo štátneho rozpočtu na rozvojové aktivity.

Nenávratný finančný príspevok pre investičné projekty výstavby obecných nájomných bytov je možné získať z Ministerstva dopravy, výstavby a regionálneho rozvoja zo Štátneho fondu rozvoja bývania - do výšky 30 % celkových nákladov, na prefinancovanie ostatných nákladov je možné získať úver s úročením 1 % a s dobou splatnosti 30 rokov. Dôležitú úlohu pri realizácii environmentálnej infraštruktúry plní Environmentálny fond.

Dotácie na realizáciu aktivít je možné získať aj z regionálnych zdrojov – z rozpočtu vyššieho územného celku.

Rozpočet obce je základným zdrojom financovania jej aktivít. Keďže výška voľných finančných prostriedkov obce je limitovaná, je preto vhodné prostriedky obecného rozpočtu použiť najmä na:

- zabezpečenie prípravy projektov – projektová dokumentácia a príprava žiadostí na čerpanie eurofondov,
- spolufinancovanie projektov – spoluúčasť obce je minimálne 5 %,
- financovanie bežných aktivít – neinvestičné aktivity v oblasti služieb občanom a spoločenského života v nej.

Z analýzy rozpočtovej situácie obce vyplýva, že jej finančné zdroje neumožňujú uhrádzať plánované investície a preto bude dôležité získanie finančných prostriedkov z externých zdrojov. Je potrebné počítať aj s variantom zamietnutia žiadosti o finančný príspevok. V takom prípade bude potrebné určiť náhradné zdroje financovania. Niektoré projekty bude možné realizovať v redukovanom rozsahu alebo na etapy (rozložené na dlhšie časové úseky) z obecného rozpočtu. V prípade iných projektov, najmä takých, ktoré sú schopné generovať zisky, prichádza do úvahy spoluúčasť súkromného sektora alebo využitie bankových úverových produktov.

### **Súkromné zdroje**

Súkromné prostriedky predstavujú najjednoduchšiu formu investovania, nakoľko ich použitie závisí výlučne od rozhodnutia ich vlastníka. Pri investovaní súkromných zdrojov investor primárne hľadá zisk. Ich význam pre regionálny rozvoj spočíva v tom, že obvykle prinášajú nové pracovné miesta, skvalitňujú služby pre návštevníkov obce i pre miestnych obyvateľov.

Investovanie súkromných prostriedkov do neziskových aktivít je zatiaľ zriedkavé. Rovnako ako v zahraničí, častejšie je realizované investovanie na báze Joint Ventures – t.j. vytvárajú sa podniky so spoločným kapitálovým vkladom verejného subjektu (miestnej samosprávy) a súkromnej spoločnosti.

Vzhľadom k obmedzenej investičnej sile ekonomických subjektov pôsobiacich v obci bude potrebné zamerať pozornosť najmä na externé subjekty a potenciálnych investorov aktívne vyhľadávať.

## 4 ZÁVER

Získanie finančnej podpory z verejných zdrojov (európskych, štátnych alebo regionálnych) si v súčasnosti vyžaduje existenciu spracovanej rozvojovej stratégie - republikovej, regionálnej, subregionálnej i lokálnej. Vyžaduje to aj Zákon č. 539/2008 Z.z. o podpore regionálneho rozvoja, resp. jeho novela Zákon č. 309/2014 Z.z. Podľa tohto zákona majú mať obce (združenia obcí, mikroregióny) schválený PHSR, ktorý by mal byť v súlade s rozvojovým dokumentom vyššej hierarchickej úrovne.

PHSR obce Štitáre je strategický strednodobý dokument, ktorý určuje víziu rozvoja obce, prioritné rozvojové oblasti a strategické ciele ich naplnenia. Tento dokument by mohol byť východiskom pre vypracovanie ďalších materiálov rozvoja jednotlivých oblastí života obce. Vypracovanie PHSR v podobe v akej je predložený by mohlo pomôcť k získaniu komplexného prehľadu o obci, o jej potrebách a nevyhnutnostiach. Profesionálne vypracovaná stratégia umožní okrem definovania priorít obce aj dosiahnutie konkrétnych cieľov a v konečnom dôsledku rozvoj obe správnym smerom. Najväčšou devízou obce sú však jej obyvatelia, ktorí z veľkej časti majú o život vo svojej obci záujem a na jej rozvoji sú ochotní participovať, sú prvoradým zdrojom „feedbacku“ pri aplikácii jednotlivých krokov a zámerov obce.

Hlavným cieľom PHSR obce je na báze poznania minulej i súčasnej situácie ako aj perspektív svojho ďalšieho rozvoja kvalitu života jej občanov, vytvoriť podmienky pre ekonomický rozvoj a presadzovať koncept udržateľného rozvoja obce ako aj uspokojiť nároky jej návštevníkov.

Preto vyjadrujeme presvedčenie, že v spolupráci s vedením obce sa obyvateľom tohto územia, v ich snahe zlepšiť si životné podmienky aj vďaka získavaniu finančných prostriedkov z verejných i neverejných zdrojov, bude len dariť.

## 5 INFORMAČNÉ ZDROJE

1. Aktualizácia Národnej stratégie regionálneho rozvoja. 2014.  
<http://www.telecom.gov.sk/index/index.php?ids=93254>
2. Aktualizácia stratégie rozvoja cestovného ruchu Nitrianskeho samosprávneho kraja na roky 2007 – 2013 a aktualizácia akčného plánu pre jednotlivé strategické ciele na roky 2011 - 2013. Nitra : Úrad Nitrianskeho samosprávneho kraja, 2010, 78 s.
3. Interné materiály Obecného úradu v Štitároch. 2015.
4. Interné materiály Úradu práce, sociálnych vecí a rodiny v Nitre. 2015.
5. Integrovaná stratégia rozvoja územia Občianskeho združenia Žibrica. 2012.  
<http://www.stitare.sk/obec/samosprava.php?view=34>
6. Koncepcia územného rozvoja Slovenska 2001 (KURS 2001) v znení KURS 2011.  
<http://www.telecom.gov.sk/index/index.php?ids=124582>.
7. Návrh cykloturistických trás v južnej časti pohoria Tribeč – [http://www.unsk.sk/files/oblasti/CR/budovanie\\_cyklotras\\_2012/11\\_studia\\_10.pdf](http://www.unsk.sk/files/oblasti/CR/budovanie_cyklotras_2012/11_studia_10.pdf)  
<http://www.stitare.sk/obec/oobci.php?view=78>
8. Partnerská dohoda Slovenskej republiky na roky 2014 – 2020.  
<http://www.partnerskadohoda.gov.sk>
9. Pintérová, B. – Kramáreková, H. – Dubcová, A. – Gajdošová Spevárová, E. 2013. Štitáre v zrkadle 900-ročnej histórie. Štitáre : Obec Štitáre. 2013. 223 s. ISBN 978-80-971417-9-0.
10. Program hospodárskeho a sociálneho rozvoja NSK na roky 2012 -2018.  
<http://www.unsk.sk/showdoc.do?docid=176>
11. Program hospodárskeho a sociálneho rozvoja obce Štitáre 2008 – 2013. Štitáre : Obecný úrad v Štitároch. 43 s.
12. Program odpadového hospodárstva obce na roky 2011 – 2015.  
<http://www.stitare.sk/obec/dokumenty.php?view=38>
13. Program rozvoja vidieka SR na programovacie obdobie 2014-2020.  
<http://www.mpsr.sk/index.php?navID=1&navID2=1&sID=43&id>
14. Retrospektívni lexikon obcí ČSSR 1850-1970. Praha : Federální statistický úřad, 1978. 1184 s.
15. Sčítanie obyvateľstva, domov a bytov Slovenska 1980 – definitívne výsledky. 1981. Bratislava : Štatistický úrad SR.
16. Sčítanie obyvateľstva, domov a bytov Slovenska 1991 – definitívne výsledky. 1992. Bratislava : Štatistický úrad SR.
17. Sčítanie obyvateľstva, domov a bytov Slovenska 2001 – definitívne výsledky. 2002. Bratislava : Štatistický úrad SR.
18. Sčítanie obyvateľstva, domov a bytov Slovenska 2011 – definitívne výsledky. 2012. Bratislava : Štatistický úrad SR.
19. Stratégia rozvoja cestovného ruchu Nitrianskeho samosprávneho kraja na roky 2006 – 2013. 2006. Nitra : Úrad Nitrianskeho samosprávneho kraja, 2006, 47 s.
20. Územný plán obce Štitáre. 2014.  
<http://www.stitare.sk/obec/samosprava.php?view=90>
21. Územný plán obce Štitáre. Zmeny a doplnky č. 1/2015.  
<http://www.stitare.sk/obec/samosprava.php?view=102>
22. Územný plán VÚC Nitrianskeho kraja. 1998. Bratislava : Krajský úrad Nitra – Aurex, s.r.o., 428 s.
23. Územný plán VÚC Nitrianskeho kraja. 1995. Bratislava : AUREX, 1995. 234 s.  
<http://www.unsk.sk/showdoc.do?docid=177>

24. Zamkovský, J., red. 2004. PHSR – význam, štruktúra a základné metodické tézy. Poniky : Centrum pre podporu miestneho aktivizmu. 16 s.
25. Zákon č. 309/2014 Z. z., ktorým sa mení a dopĺňa zákon č. 539/2008 Z. z. o podpore regionálneho rozvoja.
26. Zákon č. 539/2008 Z. z. o podpore regionálneho rozvoja.
27. Záväzná časť územného plánu VÚC Nitrianskeho kraja (2012). VZN č.2/2012, ktorým sa vyhlasuje "Záväzná časť Územného plánu regiónu Nitrianskeho kraja". <http://www.unsk.sk/showdoc.do?docid=177>