



Program hospodárskeho a sociálneho rozvoja

Obce Výčapy – Opatovce

2016 - 2022

Program hospodárskeho a sociálneho rozvoja obce Výčapy – Opatovce bol schválený Uznesením obecného zastupiteľstva vo Výčapoch – Opatovciach číslo: 140/2015 zo dňa 30. novembra 2015

Zostavovatelia:

Komisia obecného zastupiteľstva v zložení:

Ing. Jozef Holúbek
Ing. Jarmila Bernátová
Mgr. Lujza Balková
Ing. Pavol Kollár
Ing. Marián Piterka

Externí experti:

Doc. Ing. Mária Fáziková, CSc.
Ing. Martin Mariš, PhD.
Ing. Dušan Ježo

Obsah

Úvod.....	5
1. História obce	7
2. Charakteristika územia	8
2.1. Geografická a ekonomická poloha obce	8
3. Prírodno-geografická charakteristika obce	9
3.1. Geomorfologická charakteristika územia.....	9
3.2. Hydrogeologické pomery	10
3.3. Klimatické pomery	10
3.4. Veterné pomery	10
3.5. Pôdne pomery.....	10
3.6. Vegetačné pomery	11
3.7. Živočíšstvo	11
4. Obyvateľstvo.....	11
4.1. Vývoj základných demografických ukazovateľov	11
4.2. Pohyb obyvateľstva	12
4.3. Produkčná štruktúra obyvateľstva.....	14
4.4. Vzdelanostná štruktúra obyvateľstva	15
4.5. Národnostná a konfesijná štruktúra obyvateľstva	15
5. Ekonomický potenciál obce	16
5.1. Trh práce	17
6. Infraštruktúra a občianska vybavenosť obce.....	18
6.1. Technická infraštruktúra	18
6.1.1. Cestná komunikačná sieť	19
6.1.2. Infraštruktúra vodného hospodárstva	20
6.1.3. Ostatné inžinierske siete.....	21
6.1.4. Telekomunikačné siete.....	21
6.2. Sociálna infraštruktúra	22
6.2.1. Domový a bytový fond.....	22
6.2.2. Projekty výstavby v obci	23
6.2.3. Iné zariadenia sociálnej infraštruktúry v obci	24
6.2.4. Školstvo	24
6.2.5. Zdravotníctvo	25
6.2.5.1. Sociálna starostlivosť	25
6.2.6. Komerčná vybavenosť	25

6.2.7. Kultúra, šport a média	25
6.2.8. Infraštruktúra odpadového hospodárstva	25
6.2.9. Zariadenia špecifických služieb	25
7. Životné prostredie	25
7.1. Ovzdušie.....	26
7.2. Voda	26
7.3. Pôda.....	26
7.4. Ochrana prírody a krajiny	26
8. Rozpočet a majetok obce	27
9. Externé vzťahy obce a spoločenský život v obci.....	30
9.1. Spoločenský život v obci.....	30
10. Výsledky dotazníkového prieskumu medzi občanmi obce	31
11. SWOT analýza.....	37
12. ZÁKLADNÁ STRATÉGIA OBCE	39
13. IMPLEMENTAČNÝ RÁMEC	44
13.1. Monitorovací hodnotiaci rámec	45
13.2. Monitorovacie indikátory	45

Úvod

V súvislosti s nadviazujúcim novým programovým obdobím Európskej únie na roky 2014 – 2020 je nevyhnutné aktualizovať základný programový dokument – Program hospodárskeho a sociálneho rozvoja, ktorý by objektívne reflektoval východiskovú situáciu v obci Výčapy - Opatovce pre nadchádzajúce programové obdobie v kontexte novej Kohéznej politiky EÚ v súlade s cieľmi stratégie Európa 2020.

V zmysle zákona NR SR č.539/2008 Z.z. o podpore regionálneho rozvoja v znení zákona č. 309/2014 Z.z. je Program hospodárskeho a sociálneho rozvoja obce, ďalej len ako „PHSR“ strednodobý rozvojový dokument vypracovaný v súlade s cieľmi a prioritami ustanovenými v národnej stratégii a zohľadňuje ciele a priority ustanovené v PHSR VÚC, na území ktorého sa obec nachádza a je vypracovaný v súlade so záväznou časťou územnoplánovacej dokumentácie obce. Vypracovanie PHSR obce Výčapy - Opatovce zabezpečuje obec pri uplatnení princípu partnerstva.

PHSR obce Výčapy - Opatovce pozostáva z analyticko-strategickej časti a programovej časti.

Analyticko-strategická časť zahŕňa predovšetkým:

- komplexnú prírodno-geografickú charakteristiku obce, vrátane jej prírodných zdrojov a okolitého krajinného územia;
- analýzu technickej a sociálnej infraštruktúry obce;
- hodnotenie a analýzu demografickej situácie, hospodárskej situácie, sociálnej a environmentálnej situácie obce;
- analýza sociálneho a kultúrneho kapitálu obce a jej externých vzťahov;
- analýza finančných zdrojov obce a možností financovania programu hospodárskeho a sociálneho rozvoja obce;

Programová časť obsahuje:

- návrh stratégie pre realizáciu vytýčených cieľov v programe hospodárskeho a sociálneho rozvoja obce;
- akčný plán naplňovania stratégie programovej časti PHSR obce;
- časový harmonogram realizácie PHSR obce
- inštitucionálne zabezpečenie a organizačné zabezpečenie realizácie programu hospodárskeho a sociálneho rozvoja obce

Tento dokument bol vypracovaný na základe iniciatívy obecného zastupiteľstva, v spolupráci obecného zastupiteľstva a externých expertov z Katedry regionalistiky a rozvoja vidieka, FEEŠRR, SPU v Nitre. Verejnosť bola o procese tvorby a obsahu dokumentu informovaná prostredníctvom webovej stránky obce, kde bola možnosť pripomienkovať obsah a zameranie dokumentu, ako aj vyjadrovať návrhy a pripomienky k zvolenej stratégii. Názory občanov obce sú v dokumente premietnuté aj na základe dotazníkového prieskumu, ktorý bol v obci vykonaný v rámci prípravných prác.

Pri spracovávaní dokumentu boli zohľadnené základné strategické dokumenty obce a to Územný plán obce, Komunitný plán sociálnych služieb obce Výčapy – Opatovce na roky 2014 – 2020.

Dokument nadväzuje na národné strategické dokumenty a to: Integrovaný regionálny operačný program na programové obdobie 2014 – 2020, Program rozvoja vidieka a ďalšie národné strategické dokumenty. Strategická časť dokumentu je skordinovaná s regionálnymi strategickými dokumentmi a to najmä s dokumentom „Program hospodárskeho a sociálneho rozvoja Nitrianskeho samosprávneho kraja“, a s rozvojovým dokumentom pre rozvoj združenia obcí Žibrica.

1. História obce

Obec historicky pozostáva z dvoch sídiel Výčapy – Opatovce.

Obec Výčapy je písomne doložená od roku 1239 ako Wychap, neskôr Viscup (1296), Kyswychap (1464), Nagh Vychap (1496), Nitranske Viczapy (1773), Patrila Nitrianskemu hradu, neskôr viacerým zemianskym rodinám, v 15. storočí Šándorovcom, v 16. - 17. storočí Thordayovcom, Balilonským a iným, od roku 1630 Ostrožičovcom, Géczy-Soósovcom, Solymosyovcom, v 18. – 19. storočí Ghillányiovcom a iným, časť obce v roku 1496 – 1782 paulínom z Lefantoviec.

Obec Opatovce je písomne doložená od roku 1389 ako Apathy, neskôr Nitranské Opatowcze, maďarsky Nyitraapáti. Patrila zoborskému kláštoru, od roku 1496 paulínom v Lefantovciach. Obec Výčapy – Opatovce existuje od r. 1888 Vicsápapáti, od roku 1920 Výčapy – Opatovce, maďarsky Vicsápap.

Archeologické nálezy potvrdzujú pomerne bohatú históriu obce z hľadiska výskytu jednotlivých kultúr na danom území, jedná sa predovšetkým o gravettiansku kultúru z obdobia mladšieho paleolitu (okolo 40000 - 11000 pr.Kr.) Z obdobia mladšej doby kamennej (neolit; asi 6000 - 2900 pr.Kr.) je z územia obce známych viacero lokalít. Významná lokalita z neolitu sa nachádzala na severom okraji obce, tesne na pravej strane cesty v smere do Koniaroviec. Jeho súčasťou boli keramické nálezy kultúry s mladou lineárnou keramikou. V období neskorej doby kamennej (eneolit; asi 4500 – 1900 pr.Kr.) boli zdokumentované nálezy lengyelskej kultúry z ktorej pochádzajú úlomky nádob a nálezy ďalších črepov.

Kataster dnešnej obce bol veľmi intenzívne osídlený najmä v staršej dobe bronzovej. Svedčí o tom rozsiahle pohrebisko nitrianskej kultúry, ktorej existencia je vymedzená rámcovo rokmi 1800-1600 pr. Kr. V dobe železnej sa našlo niekoľko nálezov ktoré sa svojim charakterom priradujú k nálezom kalenderberskej kultúry.

Vo včasnოსlovenskom období (približne od 5 st. – 7 st. po Kr.) došlo k osídleniu územia obce Slovanským obyvateľstvom. Nasvedčuje tomu žiarové urnové pohrebisko, ktoré sa nachádzalo v polohe Cseterdülő. Trvalé osídlenia obce sa datuje až od obdobia Veľkej Moravy až po koniec 11. storočia. Ani v nasledujúcom období nedošlo k prerušeniu kontinuity osídlenia.

Nazdávame sa, že približne do polovice 12. storočia tu existovala iba jedna osada a tou boli Výčapy. V bližšie neznámom čase sa táto osada stala majetkom veľmožského rodu Hunt-Poznanovcov, ktorého príslušníci zastávali vysoké úrady na kráľovskom dvore a pravidelne bývali aj nitrianskymi županmi. Hunt-Poznanovci boli od 11. storočia aj svetskými patrónmi starobylého zoborského benediktínskeho opátstva. Predpokladá sa, že okolo polovice 12. storočia darovali spomínaní šľachtici časť svojho majetku vo Výčapoch Zoborskému opátstvu. Na darovanom majetku postupne vznikla samostatná osada, ktorá dostala celkom logicky názov Opatovce, latinsky "terra abbatis". V prvej polovici 14. storočia Opatovce prestali byť majetkom Zoborského kláštora. Majitelia Výčapov a Opatoviec patrili v druhej polovici 14. storočia k vyššej šľachte. V nasledujúcich obdobiach obec zmenila pomerne veľa majiteľov. K najvýznamnejším rodom možno zaradiť šľachtické rody ako Aponiovci, Šándorfovc, Pangrácovci a iný. Okolo 15. storočia vysoká šľachta odmenila svojich verných služobníkov malými majetkami, preto sa stretávame s menami drobných zemanov, ako boli Füssyovcov, Apagyovcov, Medved'ovcov, Ficzaovcov a iných.

Aj v 16. – 19. storočí boli majiteľmi obce mnohí zemanovia ako napríklad Tordayovci, Balilonskí, Osztrosithovci, Ghyllányiovci, Hohenzollnerovci, Lelkesovci, Soókyovci, Karácsonyiovci a iní.

Obec Opatovce bola v minulosti spojená s menami Ctibor z Ctiboríc a Apponyiovci. Neskôr sú dejiny Opatoviec totožné s Výčapskými, čo logicky vyústilo do ich splynutia v roku 1888. Od 19. storočia je zaznamenaný spoločenský a kultúrny rozvoj obce. Od r.1848 sa zaviedlo v obci vyučovanie. V medzivojnovom období nastal rozvoj miestneho ochotníckeho divadla.

K ďalším významným prvkom miestnej kultúry patrí obecný kroj, ktorý patrí k ľudovým odevom bývalej Nitrianskej župy.

Medzi najvýznamnejšie kultúrne objekty v obci možno zaradiť rímskokatolícky kostol Všetkých svätých postavený už v 14. storočí. Oproti kostolu stojí barokový kaštieľ, ktorý dal v polovici 18. storočia postaviť knieža Frigyes Hohenzollner. V súčasnosti v budove sídli obecný úrad. Zachovali sa i mnohé iné stavby napríklad baroková kaplnka sv. Jozefa zo začiatku 18. storočia, ktorá stojí vo výčapskom cintoríne a tiež murovaná zvonica z roku 1815, ktorá stojí na opatovskom námestí. Pred zvonicom stojí kamenná polychrómová socha Ježiša Dobrého pastiera postavená v roku 1882.

2. Charakteristika územia

2.1 Geografická a ekonomická poloha obce

Z hľadiska osídlenia v zmysle KURS 2001, územie obce Výčapy - Opatovce je súčasťou tzv. nitrianskeho ťažiska osídlenia, osídlenia prvej úrovne, ktoré predstavujú sídelné systémy zahrňujúce od aglomerovaných sústav osídlenia až po sídelné zoskupenia založené na jednoduchých sídelných vzťahoch založené na princípe polarizačných účinkoch centier.

Územie obce je súčasťou tzv. ponitrianskej rozvojovej osi v smere: Trenčín – Bánovce nad Bebravou – Topoľčany – Nitra – Nové Zámky - Komárno

Z hľadiska mikropohy obec sa radí k stredne veľkým obciam v rozmedzí 2000-4999 obyv. V susedstve obce Výčapy - Opatovce sú i ďalšie sídla: mesto Nitra – sídlo nadregionálneho a celoštátneho významu a mesto Topoľčany – sídlo nadregionálneho významu.

Katastrálne územie obce Výčapy - Opatovce spadá z administratívneho hľadiska do okresu Nitra, ktorý je súčasťou VÚC NSK. Z hľadiska prítomnosti administratívno-správnych inštitúcií v obci sa nachádza sídlo matričného úradu. Ostatné dôležité administratívno-správne inštitúcie sa nachádzajú v mestách Nitra a Topoľčany. Obec sa nachádza v spádovej oblasti týchto dvoch miest i z hľadiska iných funkcií ako sú napr. sociálne alebo komerčné služby.

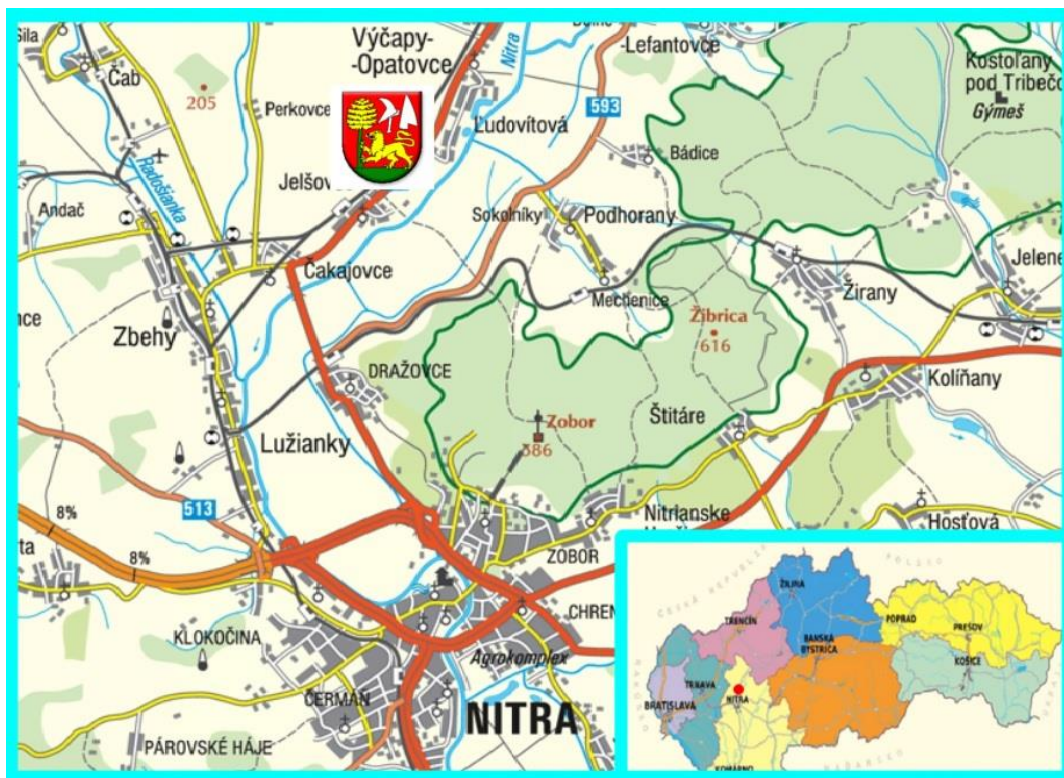
Z hľadiska dopravnej polohy obce, Výčapy - Opatovce sa nachádzajú medzi dvoma mestami – krajské mesto Nitra a okresné mesto Topoľčany. Obec je exponovaná voči dopravnému ťahu, cestná komunikácia I/64 na trase Nitra (14,1 km) – Výčapy - Opatovce – Topoľčany (20,7 km).

Obec je prepojená viacerými linkami hromadnej autobusovej prepravy. Verejná autobusová doprava je vedená po ceste I/64. V obci sa taktiež nachádza viacero autobusových zastávok. Napojenie na diaľkovú hromadnú dopravu je zabezpečené v meste Nitra a Topoľčany. Cez obec prechádzajú 4 autobusové linky.

Cez obec vedie železničná trať v správe ŽSR, trať č.140 v smere Nové Zámky – Prievidza. V obci sa nachádza železničná stanica, ktorá využíva túto trať na prepravu pasažierov.

Z hľadiska iných spôsobov dopravy v blízkosti obce sa nachádza letisko (obec Janíkovce; cca 18,6 km) ktoré je využívané najmä pre súkromné účely.

Obrázok č.1 Geografická poloha obce Výčapy - Opatovce



3. Prírodno-geografická charakteristika obce

Zemepisná poloha obce je približne $48^{\circ}24'42''$ N (S) severnej šírky a $18^{\circ}4'58''$ E (V) východnej dĺžky. Katastrálne územie obce Výčapy - Opatovce, v užšom vymedzení, leží v geomorfologickom celku – *Nitrianska pahorkatina*. Výčapy – Opatovce ležia v juhovýchodnej časti sprásovej Nitrianskej pahorkatiny na nive a terase Nitry. V strede obce je nadmorská výška 151 m n. m., v chotári 146 – 230 m n. m.

3.1. Geomorfologická charakteristika územia

Základom geologickej stavby územia je *karpatská horská sústava*, ktorá je súčasťou *alpsko-himalájskej sústavy* do ktorej je zahrnuté celé územie Slovenska

Geologický podklad územia zväčša je tvorený neogénnym ílom, prachom, pieskmi a štrkom. Vyskytujú sa taktiež sladkovodné vápence a súvrstvia tufitov (brodské, gbelské, kollárovske a pod.)

Z hľadiska inžiniersko-geologickej rajonizácie je územie obce tvorené zväčša *pásmami piesčito-štrkových sedimentov, eolických pieskov, deluviálnych sedimentov, a kombinovaných rajónov deluviálnych sedimentov a rajón náplavov terasových stupňov*.

Kvartérny pokryv územia je zväčša tvorený pásmami *fluviálnych sedimentov s obsahom prevažne nívnych humózných hĺn alebo hlinito-piesčitých až štrkovito-piesčitých hĺn dolinných nív, pieskov, piesčitých štrkov až pieskov v terasách bez pokryvu*.

3.2. Hydrogeologické pomery

Z hydrogeologického hľadiska územie obce spadá do povodia rieky Nitra. Z pohľadu hydrogeologickej rajonizácie, územie obce spadá do dvoch hydrogeologických rajónov: MG 070 Kryštalinikum a mezozoikum J a strednej časti Tribča a NQ 071 Neogén Nitrianskej pahorkatiny

Zdroje povrchových vôd predstavuje predovšetkým rieka Nitra a potok Dobrotka, pretekajúce územím obce. V obdobiach extrémnych dažďov, keď je vysoká hladina vody v rieke, voda z územia obce neodteká a zaplavuje pivnice a záhrady.

Na území obce Ľudovítová sa nachádzajú ešte ďalšie stojaté vodné plochy odstaveného ramena rieky Nitry slúžiace najmä ako rybníky. Geotermálne vrty alebo pramene sa v okolí obce nenachádzajú.

3.3. Klimatické pomery

Klimaticky, územie obce spadá do teplého mierne vlhkého až suchého klimatického pásma. Priemerná teplota vzduchu v júli dosahuje úroveň 18 -19°C a v januári je to v priemere -2 až - 4 °C . Priemerná ročná teplota v danej oblasti sa pohybuje v rozmedzí 9 - 10°C.

Čo sa týka priemerného ročného úhrnu zrážok, územie sa vyznačuje najmä charakterom podpriemerného až priemerného úhrnu zrážok v rozmedzí od 600 – 700 mm zrážok na 1 m². Priemerný úhrn zrážok v júli dosahuje úroveň >60 mm a priemerný úhrn zrážok v januári dosahuje úroveň 20 – 40mm.

3.4. Veterné pomery

Územie obce je exponované najmä voči pôsobeniu severozápadných a juhovýchodných vetrov s priemernou rýchlosťou 4,01 – 5,30 m/s (SZ) a 3,41 – 4,3 m/s (JV). Vyskytujú sa aj východné a severné vetry. Územie je slabo zaťažené málo inverznými polohami s prízemnými inverziami.

3.5. Pôdne pomery

Celková rozloha územia obce Výčapy - Opatovce za r.2013 predstavuje približne 1419 ha. Z hľadiska hospodárskeho využitia pôdy, najväčší podiel z výmery územia pripadá na poľnohospodársku pôdu a to na úrovni približne 83% (1175 ha) z celkovej výmery územia. Zastavaná časť územia, predovšetkým intravilán obce predstavuje približne 6,9% (97 ha) územia. Na vinice, záhrady, ovocné sady a trvalé trávne porasty dohromady pripadá približne 5,23% (70 ha) územie obce. Vodné plochy sa rozprestierajú približne na 2,64% (37 ha) územia z celkovej výmery obce. Ide teda o výrazne poľnohospodársky typ krajiny s intenzívnym využitím poľnohospodárskej pôdy.

Z hľadiska zastúpenia jednotlivých pôdných typov v pôdnej štruktúre prevládajú predovšetkým hnedozeme, čiernice a černozeme, pôdy s vysokou produkčnou hodnotou, s prímiesou rôznych pôdných subtypov.

Z hľadiska priepustnosti a retenčnej schopnosti pôd, dané územie je charakteristické pôdami so strednou až veľkou priepustnosťou. Z hľadiska zrnitosti ide predovšetkým o piesčito-hlinité až hlinité pôdy.

3.6. Vegetačné pomery

Z hľadiska výskytu prirodzenej vegetácie na danom území sa prelínajú rôzne pásma zmiešaných listnatých lesov, ktoré podmieňujú i ďalší výskyt porastov nižšieho vegetačného stupňa a predovšetkým rôznych živočíšnych biopopulácií.

Z hľadiska zastúpenia rôznych lesných typov v danom území dominujú predovšetkým nížinné lužné lesy, teplomilné dubovo-cerové lesy a dubovo-hrabové lesy panónske, avšak miera zalesnenia územia je veľmi nízka. Brehy rieky a zvyšky starých ramien zarastajú vrbí - napr. vrbica krehká, vrbica biela, vzácny topoľ čierny. Z bylín je to napr. vrbica vrbolistá, horčiak riedkokvetý, chrastnica trstovníkovitá a iné. Na regulovaných brehoch často vidieť napr. ovsík obyčajný, stoklas lúčny, záružlie močiarne a mnohé iné.

Spoločenstvá pobrežnej vegetácie a voľných vodných hladín sú charakterizované žabníkom skorocelovým. Obrábanú poľnohospodársku pôdu osídľujú tzv. segetálne druhy rastlín - napr. veroniky, hluchavka objímavá, pichliač roľný a mnohé ďalšie.

3.7. Živočíšstvo

Z hľadiska zoogeografického členenia územie možno zaradiť do stepného pásma.

Zoocenózy polí v porovnaní s lesnými a lúčnymi sú pomerne chudobné na druhy. Príčinou sú časté (najmä agrotechnické) zásahy človeka do biocenóz. Z bezstavovcov medzi charakteristické druhy polí patrí dážďovka zemná, slizniak poľný, mnohonôžka škvrnitá, svrček poľný a mnohé iné.

Charakteristickými druhmi polí sú vtáky z čeľade škovránkovitých, bažant obyčajný, prepelica poľná, jarabica poľná, hraboš poľný, chrček poľný, zajac poľný a iné.

4. Obyvateľstvo

4.1. Vývoj základných demografických ukazovateľov

Na území obce k 31.12.2014 žilo celkovo 2183 obyvateľov s trvalým pobytom v obci. Podiel mužov na celkovom počte obyvateľov predstavoval 49% a podiel žien 51% .

Tabuľka č.1 Vývoj počtu obyvateľov obce Výčapy - Opatovce v r.2001 – 2012

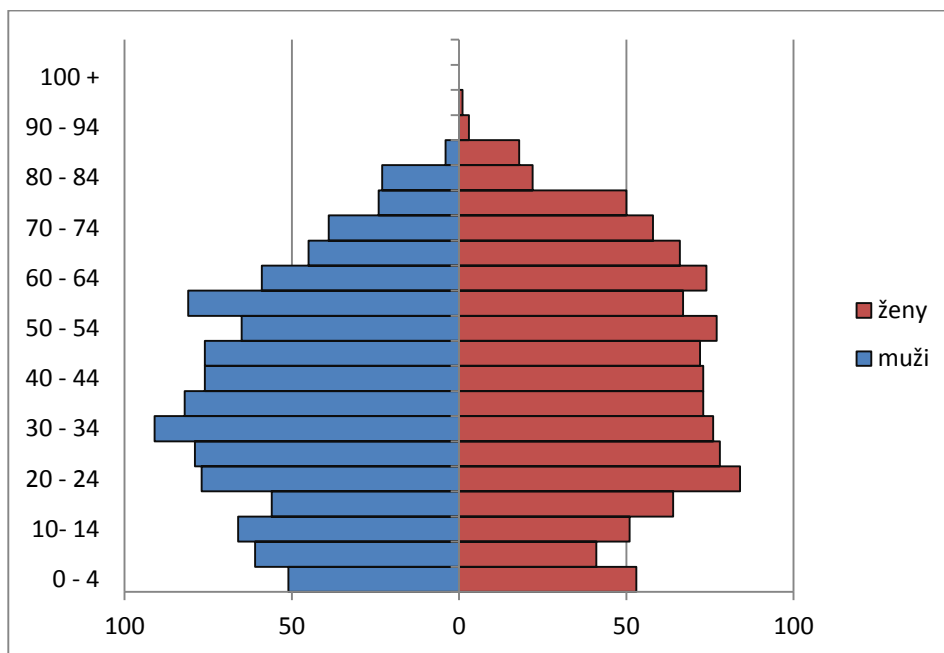
Roky	2000	2001	2002	2003	2004	2005	2006	2007	2008	2009	2010	2011	2012
Muži	1002	1029	1048	1039	1039	1051	1046	1055	1063	1079	1069	1053	1086
Ženy	1101	1104	1107	1100	1086	1090	1075	1096	1089	1114	1116	1100	1053
Stav k 31.12	2103	2133	2155	2139	2125	2141	2121	2151	2152	2193	2185	2153	2139

Zdroj: ŠÚ SR – KS Nitra, 2014

Populačnú pyramídu obce možno charakterizovať ako regresívny typ vekovej štruktúry. Na znázornenom obrázku č. 2 možno badať postupný úbytok mladších ročníkov tvoriacich predproduktívnu zložku obyvateľstva v prospech nárastu produktívnej a poproduktívnej zložky. V rámci predproduktívnej zložky obyvateľstva, v zastúpení mužského pohlavia je najpočetnejšou zložkou veková kategória : 10 – 14 (66), v prípade žien to je veková kategória 0 – 4 (53).

V rámci produktívnej zložky obyvateľstva, u mužského pohlavia je najpočetnejšou zložkou veková kategória : 30 – 34 (91), v prípade žien to je veková kategória 20 – 24 (84). V prípade poproduktívnej zložky obyvateľstva je to zhodne aj u mužského a ženského pohlavia veková kategória: 65 – 69 , u mužov (45) a u žien (66) obyvateľov.

Obr. č. 2 Populačná pyramída obce Výčapy – Opatovce



Zdroj: Vlastné spracovanie, SODB 2011

Vekovú štruktúru obyvateľstva, napriek nepriaznivým vývojovým tendenciám možno hodnotiť ešte stále pozitívne. V štruktúre prevláda produktívna zložka populácie (veková kategória 15 – 64 rokov) s 68,6% zastúpením. Predproduktívna zložka (0-14) mierne prevláda nad poproduktívnou zložkou (15%/16,4%). Tento stav je v kontexte vidieckych obcí SR pozitívny.

4.2. Pohyb obyvateľstva

Trend vývoja obyvateľstva v obci je významným indikátorom potenciálu rozvoja obce. Demografická kríza na Slovensku sa odráža najmä na klesajúcej natalite a rastúcej mortalite obyvateľstva ako dôsledku starnutia obyvateľstva. Obec Výčapy – Opatovce podlieha tomuto trendu, ktorý sa jej čiastočne darí vyvažovať využívaním atraktívnej polohy obce pre prisťahovanie mladých domácností z regiónu.

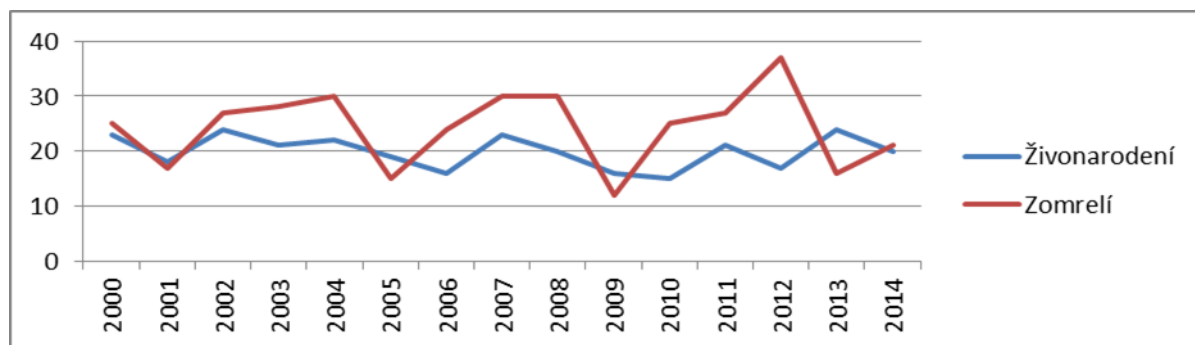
Tabuľka č. 2 Bilancia pohybu obyvateľstva v obci Výčapy - Opatovce v r.2000 – 2012

Roky	2000	2001	2002	2003	2004	2005	2006	2007	2008	2009	2010	2011	2012	2013	2014
Živonarodení	23	18	24	21	22	19	16	23	20	16	15	21	17	24	20
Zomrelí	25	17	27	28	30	15	24	30	30	12	25	27	37	16	21
Demografické saldo	-2	1	-3	-7	-8	4	-8	-7	-10	4	-10	-6	-20	8	-1
Prisťahovaní	36	33	40	35	23	32	24	56	40	61	23	25	38	51	32
Vystáňovaní	16	25	15	44	29	20	36	19	29	24	21	36	31	11	30
Migračné saldo	20	8	25	-9	-6	12	-12	37	11	37	2	-11	7	40	2
Celkový prírastok (úbytok)	18	9	22	-16	-14	16	-20	30	1	41	-8	-17	-13	48	1

Zdroj: ŠÚ SR – KS Nitra, 2014, OcÚ Výčapy.Opatovce

Počet živonarodených z roka na rok kolíše, s celkovou tendenciou poklesu tempa rastu. Počet zomrelých taktiež kolíše, avšak s tendenciou zrýchľovania.

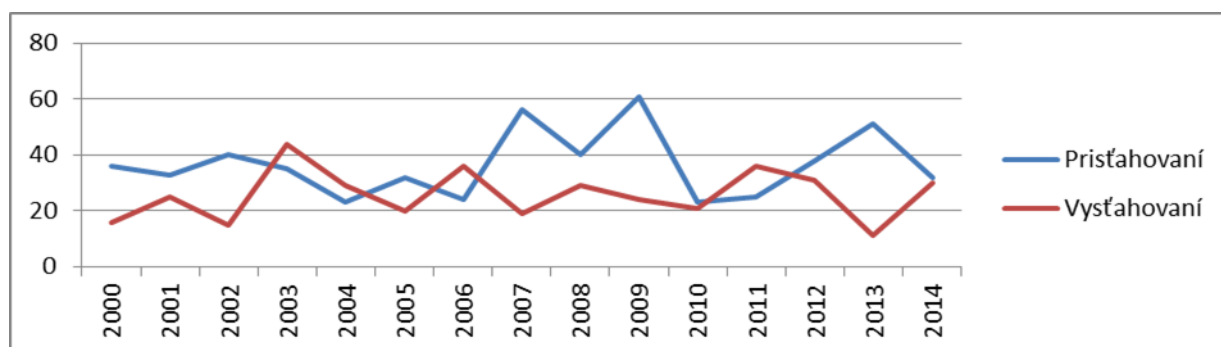
Obrázok č. 3 Prirodzený pohyb obyvateľstva v obci v rokoch 2000 – 2012



Zdroj: Vlastné spracovanie, ŠÚ SR – KS Nitra, 2014

Z hľadiska mechanických zmien obyvateľstva, počet prisťahovaných obyvateľov má výrazne kolísavý charakter (tento trend je výrazne ovplyvnený politikou územného rozvoja a bytovou politikou obce) a počet vystáňovaných si skôr udržiava ustálenú hladinu. Celkovo, migračné saldo si udržiava skôr kolísavý trend s tendenciou spomaľovať sa.

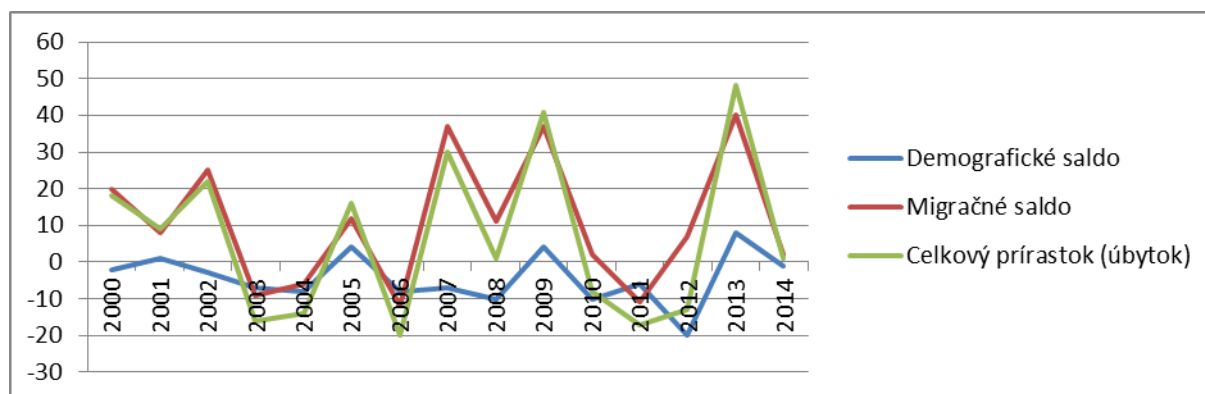
Obrázok č. 4 Mechanický pohyb obyvateľstva v obci v rokoch 2000 - 2012



Zdroj: Vlastné spracovanie, ŠÚ SR – KS Nitra, 2014

Z hľadiska celkového demografického vývoja sa v posledných rokoch potvrdzuje negatívny trend postupného ubúdania obyvateľstva, čo môže byť do budúcnosti vážnou prekážkou pre rozvoj obce.

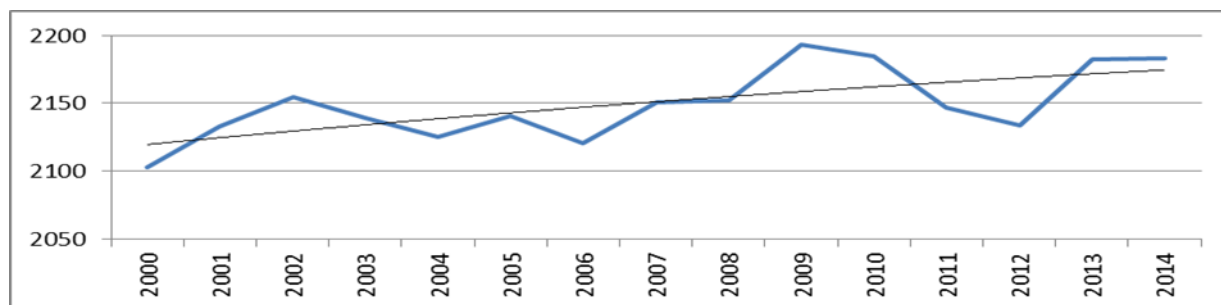
Obrázok č. 5 Celkový pohyb obyvateľstva v obci v rokoch 2000 - 2012



Zdroj: Vlastné spracovanie, ŠÚ SR – KS Nitra, 2014

Celkový prírastok obyvateľstva prešiel z kladných hodnôt v rokoch 2000 – 2010 do záporných. V poslednom období sa a trend celkového poklesu počtu obyvateľstva zastavil najmä kvôli migračnému prírastku obyvateľstva. Pristťahovanie najmä mladých rodín má pozitívny dopad na zvýšenie pôrodnosti a zlepšenie demografických trendov.

Obrázok č. 6 Vývoj počtu obyvateľov v obci v rokoch 2000 - 2014



Zdroj: Vlastné spracovanie, ŠÚ SR – KS Nitra, 2014

Prognóza demografického vývoja obyvateľstva predpokladá mierny útlm súčasných demografických trendov (pokles plodnosti, rast úmrtnosti). Vzhľadom na dobrú dopravnú polohu obce je však možné, pri dobre realizovanej bytovej politike obce, počítať so stabilizáciou resp. miernym nárastom počtu obyvateľstva v dôsledku pozitívneho migračného prírastku.

4.3. Produkčná štruktúra obyvateľstva

Produkčná štruktúra obyvateľstva je relatívne priaznivá. Podiel obyvateľstva v produktívnom veku neustále rastie, čo je signálom rastúcej ekonomickej sily a príjmov domácností v obci. Kvôli nepriaznivému demografickému vývoju klesá podiel predproduktívnej zložky populácie, avšak aj jej poproduktívnej zložky.

Tabuľka č.3 Štruktúra obyvateľstva obce podľa produkčných vekových kategórií 2000 - 2012

Roky	2000	2001	2002	2003	2004	2005	2006	2007	2008	2009	2010	2011	2012
predprod. (abs.)	357	365	374	364	352	337	328	343	332	333	327	319	318
produkt. (abs.)	1221	1249	1264	1262	1267	1281	1276	1286	1298	1323	1313	1479	1481
poprod. (abs.)	525	519	517	513	506	523	517	522	522	537	545	355	340
predprod. (v%)	16.98	17.11	17.35	17.02	16.56	15.74	15.46	15.95	15.43	15.18	14.97	14.82	14.87
produkt. (v%)	58.1	58.6	58.7	59.0	59.6	59.8	60.2	59.8	60.3	60.3	60.1	68.7	69.2
poprod. (v%)	25.0	24.3	24.0	24.0	23.8	24.4	24.4	24.3	24.3	24.5	24.9	16.5	15.9
Priemerný vek	39.3	38.9	38.9	39.0	39.2	39.5	39.8	39.7	40.0	40.2	40.5	40.9	40.9
Index starnutia	147.1	142.2	138.2	140.9	143.8	155.2	157.6	157.6	157.2	161.3	166.7	111.3	106.9

Zdroj: ŠÚ SR – KS Nitra, 2014

Tento vývoj sa odráža v stúpajúcom priemernom veku obyvateľstva ako aj v stúpajúcom indexe starnutia. Takéto vývojové trendy sú charakteristické pre slovenskú populáciu ako aj pre populáciu väčšiny vidieckych obcí v SR.

4.4. Vzdelanostná štruktúra obyvateľstva

Vo vzdelanostnej štruktúre obce prevláda skôr stredné vzdelanie. Pomerne vysoký podiel pripadá na ľudí so základným a stredným vzdelaním bez maturity. Úplné stredné vzdelanie s maturitou predstavuje tiež nízky podiel. Najnižší podiel pripadá na vysokoškolské vzdelanie.

Tabuľka č.4 Bývajúce dospelé obyvateľstvo podľa najvyššieho skončeného stupňa školského vzdelania

Najvyšší skončený stupeň školského vzdelania	Spolu
Základné	346
Učňovské (bez maturity)	373
Stredné odborné (bez maturity)	208
Úplné stredné učňovské (s maturitou)	85
Úplné stredné odborné (s maturitou)	429
Úplné stredné všeobecné	58
Vyššie	22
Vysokoškolské bakalárske	45
Vysokoškolské magisterské, inžinierske, doktorské	205
Vysokoškolské doktorandské	15
Nezistené	38
Úhrn	1824

Zdroj: SODB 2011

Z výsledkov SODB 2011 vyplýva, že v obci žilo v roku 2011 1824 dospelých osôb (nad 15 rokov) a 332 detí do veku 15 rokov. Z celkového počtu dospelých osôb (nad 15 rokov) najväčší podiel pripadá na obyvateľov so stredným vzdelaním. Rozhodujúci podiel tvoria obyvatelia s úplným stredným odborným vzdelaním (s maturitou) na úrovni 32,5%, nasledujú obyvatelia s učňovským vzdelaním bez maturity (31,8%) a základným vzdelaním (18,9%). Podiel obyvateľstva s vysokoškolským vzdelaním je 14,5%.

Podiel obyvateľstva s neukončeným základným vzdelaním a s nezisteným stupňom vzdelania predstavuje 2,08%.

Pre porovnanie so stavom zo SODB 2001 možno konštatovať, že počas desiatich rokov vo vzdelanostnej štruktúre obyvateľstva obce Výčapy – Opatovce došlo pomerne k rozsiahlym zmenám. V pozitívnom slova zmysle došlo k výraznému poklesu počtu obyvateľov so základným vzdelaním, rovnako došlo k nárastu počtu obyvateľov s úplným stredným odborným vzdelaním s maturitou a taktiež došlo k nárastu počtu obyvateľov s vysokoškolským vzdelaním.

4.5. Národnostná a konfesijná štruktúra obyvateľstva

Z hľadiska národnostnej štruktúry obyvateľstva v obci dominujú občania slovenskej národnosti (94,6%). Druhý najväčší podiel pripadá na občanov maďarskej národnosti (2,7%). Malý podiel tvoria aj občania českej národnosti a u ostatných občanov nebola národnosť vierohodne zdokumentovaná.

Tabuľka č.5 **Bývajúce obyvateľstvo podľa podľa národnosti a náboženského vyznania**

Národnosť	Spolu	Podiel v %
slovenská	2039	94,6
maďarská	59	2,7
česká	4	0,2
Nezistená	53	2,5
Náboženské vyznanie / cirkev	Počet	Podiel v %
Rímskokatolícka cirkev	1923	89,2
Gréckokatolícka cirkev	3	0,1
Evanjelická cirkev a. v.	13	0,6
Bez vyznania	94	4,4
Nezistené	111	5,1
Spolu	2156	100,0

Zdroj: SODB 2011

Z hľadiska konfesijnej príslušnosti, väčšina obyvateľstva (89,2%) sa hlási k rímskokatolíckej cirkvi, 13 obyvateľov (0,6%) sa hlási k evanjelickej cirkvi a.v. takmer 10% obyvateľov sa neprihlásilo k žiadnej cirkvi, alebo sú bez konfesijnej príslušnosti. Obec je národnostne aj konfesijne homogénna.

5. Ekonomický potenciál obce

Podnikateľská štruktúra obce je diverzifikovaná a je tvorená predovšetkým súkromným sektorom a to najmä obchodnými spoločnosťami typu s.r.o. a fyzickými osobami. V obci sú zastúpené odvetvia primárneho, sekundárneho aj terciárneho sektora. V primárnom sektore ide o podniky z odvetvia poľnohospodárstva, v sekundárnom sektore na území obce pôsobia firmy z oblasti stavebníctva, dopravy, skladovania, výrobného priemyslu. V terciárnom sektore pôsobia firmy z oblasti veľkoobchodu a maloobchodu, odborných a vedecko-technických činností, zdravotníctva a sociálnej pomoci, administratívnych a podporných služieb, informácií, komunikácií a vzdelávania.

Zoznam prevádzok pôsobiacich na území obce:

Obchod

Jozef Buday – potraviny BUDAY

MINI POTRAVINY 24 – Ladislav Dlábik

Supermarket COOP Jednota

Potraviny Jednota

Mäso – údeniny Tibor Fábry

Farby – laky, drogéria, papiernictvo, miniželezoviny Vladimír Miko

Vladimír Hrnčár STAV – REAL – vzorková predajňa, stavebniny

Branislav Németh – SIGMONET – predaj a servis čerpacj techniky

Zmiešaný tovar – Jitka Martonková

PLUS – Libuša Mikušíková – predajňa textilu a obuvi

Katarína Kolláriková – chovateľské, záhradkárské a rybárske potreby

JR – Tronic – veľkoobchod – maloobchod domácich spotrebičov

Zmrzlina Mária Bekényiová – sezónna prevádzka

Služby

Kozmetické štúdio EMA

Kadernický salón BEBA
 AUTOHAUS Kuna – Magát – autoservis
 Autoservis Ivan Kuna

Reštaurácie a pohostinstvá

Restaurant & Pizzeria Amigo
 Cinema PUB
 ŠPORT BAR – Soňa Hupková
 Pohostinstvo JFP Trade

Iné

Ignác TÓTH – výkup a preprava surovín
 Berec – výroba náhradných dielov do automobilov

5.1. Trh práce

Trh práce je významným kritériom ekonomickej sily obce ako aj životnej úrovne jej obyvateľov. Z celkového počtu 2139 obyvateľov, je 1313 ekonomicky aktívnych s trvalým pobytom v obci (ŠÚSR 2010), z toho bolo cca 92% zamestnaných. Miera nezamestnanosti v obci fluktuuje v závislosti od ekonomického vývoja v národnom hospodárstve a v Nitrianskom kraji od 17,45 % v roku 2001 po 4,8 % v roku 2008. V roku 2014 bola v obci miera nezamestnanosti 2,38 %.

Tabuľka č. 6 **Trh práce v obci v rokoch 2000 – 2010**

Roky	2000	2001	2002	2003	2004	2005	2006	2007	2008	2009	2010
Nezamestnaný abs.	204	218	206	194	184	131	76	62	53	121	110
Nezamestnaný v (%)	16.71	17.45	16.30	15.37	14.52	10.23	5.96	4.82	4.8	9.15	8.38
Zamestnaný abs.	1017	1031	1058	1068	1083	1150	1200	1224	1245	1202	1203
Zamestnaný v (%)	83.29	82.55	83.70	84.63	85.48	89.77	94.04	95.18	95.92	90.85	91.62

Zdroj: ŠÚ SR – KS Nitra, 2014

V štruktúre nezamestnaných podľa veku prevládajú mladí ľudia vo vekovej kategórii 18 – 35 rokov. Počet nezamestnaných mužov je vyšší ako počet nezamestnaných žien. Po roku 2014 sa situácia na trhu práce zmenila. Vzhľadom k makroekonomickému rastu, ale aj kvôli zmenám v evidencii nezamestnaných a ich povinnosti zúčasťovať sa na aktívnych prácach v obci, poklesol počet evidovaných nezamestnaných na 52.

Napriek tomu že počtom obyvateľov patrí obec medzi stredne veľké obce, jej ekonomická základňa je pomerne úzka, čo má za následok vysokú mieru odchádzky za prácou.

86% obyvateľov (viac ako tri štvrtiny) dochádzalo za prácou mimo územia obce. Napriek tomu, že obec má poľnohospodársky charakter, v poľnohospodárstve je zamestnaných 5,3 % ekonomicky aktívneho obyvateľstva, pričom priamo v obci je v poľnohospodárstve vytvorených minimum pracovných príležitostí. Pracovné príležitosti nachádzajú občania najmä v odvetviach služieb (58%), v odvetviach priemyslu pracuje (21%) a stavebníctva. Priamo v obci sú pracovné príležitosti najmä v odvetviach verejnej správy, obchodných činností a stavebníctva.

Tabuľka č.7 Bývajúce ekonomicky aktívne obyvateľstvo podľa pohlavia, dochádzky do zamestnania a podľa odvetvia hospodárstva

Odvetvie hospodárstva	muži	ženy	spolu	z toho odchádza do zamestnania
A Poľnohospodárstvo, lesníctvo a rybolov	35	20	55	47
C Priemyselná výroba	126	87	213	178
D Dodávka elektriny, pary, plynu a studeného vzduchu	2	1	3	2
E Dodávka vody; čistenie a odvod odpadových vôd, odpady a služby odstraňovania odpadov	11	2	13	13
F Stavebníctvo	97	9	106	95
G Veľkoobchod a maloobchod, oprava motorových vozidiel a motocyklov	81	77	158	128
H Doprava a skladovanie	42	17	59	54
I Ubytovacie a stravovacie služby	6	11	17	14
J Informácie a komunikácia	7	6	13	11
K Finančné a poisťovacie služby	6	13	19	18
L Činnosti v oblasti nehnuteľností	4	6	10	10
M Odborné, vedecké a technické činnosti	12	12	24	21
N Administratívne a podporné služby	29	20	49	40
O Verejná správa a obrana; povinné sociálne zabezpečenie	35	48	83	74
P Vzdelávanie	19	56	75	69
Q Zdravotníctvo a sociálna pomoc	15	50	65	62
R Umenie a zábava	1	1	2	1
S Ostatné činnosti	5	3	8	7
U Činnosti exteritoriálnych organizácií a združení	4	3	7	6
Nezistené	35	19	54	40
Spolu	572	461	1,033	890

Zdroj: ŠÚ SR – KS Nitra, SODB 2011

Ekonomická štruktúra a trh práce vo svojej kvalite a kvantite je primeraná vzhľadom na vidiecke prostredie a približne spadá do ekonomického priemeru vidieka v SR.

6. Infraštruktúra a občianska vybavenosť obce

6.1. Technická infraštruktúra

Technická infraštruktúra je elementárnym stavebným prvkom vzniku každého osídlenia. Dostupná technická infraštruktúra v požadovanej kvantite a kvalite umožňuje rozvoj sídla, jeho mestotvorných a mestoobslužných funkcií a je dynamizujúcim prvkom zvyšovania kvality života obyvateľov sídla. Každé sídlo by malo dbať o takú úroveň infraštruktúry a v takom rozsahu, ktorá naplňa hlavné potreby jeho obyvateľov.

Tabuľka č.8 **Technická vybavenosť obce Výčapy - Opatovce k 31.12.2012**

Typ infraštruktúry	Dostupnosť infraštruktúry	Podiel napojených domácností (%)
Pošta	áno	
Káblková televízia	nie	
Verejný vodovod	áno	52
Verejná kanalizácia	áno	61
Kanalizačná sieť pripojená na ČOV	áno	
Rozvodná sieť plynu	áno	

Zdroj: Mestská a obecná štatistika, MOŠ, 2014

V obci je dostupná základná infraštruktúra zahŕňajúca dopravnú infraštruktúru a energetické siete.

6.1.1. Cestná komunikačná sieť

Hlavnou osou cestnej siete v obci je cesta I/64, ktorá rozdeľuje obec na dve časti. Na cestu sa upína ostatná dopravná-komunikačná sieť v rozsahu obecných ulíc.

Cestná komunikácia I/64 s neobmedzeným dopravným prístupom, v zmysle normy STN 73 6110 sa zaraďuje do kategórie C11.5/80 ako komunikácia s obslužnou funkciou, ktorá má význam pre medzinárodnú a celoštátnu dopravu. Cesta smeruje z juhu na sever a spája Komárno a Žilinu. Dĺžka komunikácie je približne 203 km, správcou cesty je Slovenská správa ciest.

Organizácia cestnej dopravy po cestných komunikáciách prechádzajúcich intravilánom obce predstavuje problém. Čiastočne je to v dôsledku vedúcej hlavnej cestnej komunikácie ako cesty I. triedy, ktorá neprimerane zaťažuje obec osobnou a nákladnou dopravou. V extraviláne i v intraviláne je vybudovaná v kategórii S 9,5/60. V dôsledku toho obec zaviedla prvky dopravného značenia, ktoré boli osadené pri vstupe do obce z hlavnej cesty pri Opatovskom aj Výčapskom cintoríne a od Ľudovítovej značky Obytná zóna, ktoré upozornia vodičov na maximálnu rýchlosť 40 km. Z hlavnej cesty smerom do obce pribudol aj zákaz vjazdu nákladných áut okrem dopravnej obsluhy.

Zároveň v celej časti obce pribudlo vodorovné dopravné značenie.

Doplnený bol i prechod pre chodcov na štátnej ceste I/64 pri prvej autobusovej zastávke v smere od Nitry.

Verejná autobusová doprava je vedená po ceste I/64. V obci sa taktiež nachádza viacero zastávok. Napojenie na diaľkovú hromadnú dopravu je zabezpečené v meste Nitra a Topoľčany. Cez obec prechádzajú 4 autobusové linky. Linky prechádzajúce cez obec sú nasledovné:

- č.403 407 Nitra – Lefantovce
- č.406 405 Topoľčany – Koniarovce – Zbehy – Nitra
- č. 406 431 Topoľčany - Nitra
- č. 406 501 Topoľčany – Nitra – Sered' - Bratislava

Nákladná automobilová doprava predstavuje problém pre obec, keďže (centrom) obcou prechádza vo forme tranzitnej a cieľovej dopravy. Určité riziko predstavuje aj pre chodcov a podieľa sa aj na zhoršujúcom technickom stave ciest. V tomto prípade obec aplikovala prvky dopravného značenia pre zvýšenie bezpečnosti chodcov a ostatných účastníkov dopravy. Dopravné značenie zahŕňa rýchlostné obmedzenia, reguláciu dopravy pre nákladné vozidlá a pod.

Pešia doprava je v obci organizovaná prostredníctvom chodníkov pre peších. Najkritickejšou časťou obce je práve tá časť cez ktorú prechádza vyššie uvedená cesta I. triedy. Od začiatku obce, v smere od Nitry, v úseku cca 550 m nie je vybudovaný chodník, v ostatnom úseku je vybudovaný jednostranný chodník. Chodník je v nevyhovujúcom technickom stave. Ostatné chodníky sú realizované v kratších úsekoch a nie sú všetky úrovňovo diferencované s vozovkou.

Samostatné pešie trasy a priestranstvá sú v obci vybudované dve. Jedna prepája miestnu komunikáciu oproti kostolu s cestou I/64 a druhá spája dve miestne komunikácie, v mieste oproti škole. Pešie priestranstvá väčšieho rozmeru sa v obci nenachádzajú.

Statická doprava

Parkovacie plochy sú zriadené pri objektoch: reštaurácia, zdravotné stredisko, obchod, obecný úrad a dom smútku. Celkovo je pri týchto objektoch možnosť zaparkovať cca 62 osobných áut. Garážovanie vozidiel je riešené na súkromných pozemkoch vo vlastných garážach. Iné druhy garáží sa v obci nenachádzajú.

Cyklistická doprava

V súčasnosti obec nedisponuje samostatne vybudovanými cyklotrasami a neexistuje žiadne prepojenie na existujúce cyklotrasy vedúcimi mimo intravilánu obce. Prínosom v budúcnosti bude realizovanie koncepcie budovania cyklochodníkov na regionálnej úrovni, podľa ktorej má byť vybudovaná „Ponitrianska cyklotrasa“ medzi mestami Nitra a Topoľčany, ktorá bude prechádzať katastrom obce.

Železničná doprava

Cez obec vedie železničná trať v správe ŽSR, trať č.140 v smere Nové Zámky – Prievidza. Celková dĺžka trate predstavuje 113 km, elektrifikácia trate s napätím 25 kV s priemyselnou frekvenciou 50 Hz. Trať je usposobená pre prevádzku vlakov typu: OS, EC, IC, Ex, R a Zr. V obci sa nachádza železničná stanica, ktorá využíva túto trať na prepravu pasažierov.

6.1.2. Infraštruktúra vodného hospodárstva

V katastrálnom území obce sa nachádzajú ďalšie vodné plochy, ktoré predstavujú staré slepé meandre rieky Nitry. Využívajú sa najmä na rybolov. Z hľadiska potenciálneho rizika možného výskytu povodní územie obce spadá do oblasti s nízkym resp. stredne vysokým stupňom rizika možného výskytu povodní (Geografický ústav SAV).

V obci sú vybudované verejné rozvody pitnej vody. Obec Výčapy – Opatovce je zásobovaná pitnou vodou z Ponitrianskeho skupinového vodovodu /PnSV OC DN 600/ dočasným priamym napojením.

Hygienické zabezpečenie pitnej vody pre obec Výčapy – Opatovce je zabezpečené v rámci PnSV. V obci Výčapy – Opatovce je v súčasnosti vyprojektovaná a z časti vybudovaná kombinovaná vodovodná sieť : okružová v kombinácii s vetvovou vodovodnou sieťou. Celkovo je vybudovaného

4 744 m vodovodného potrubia. Z toho PVC DN 200 predstavuje 200m, PVC DN 150 – 1375 m a PVC DN 100 – 3169 m.

V rámci zásobovania obce hygienicky nezávadnou pitnou vodou je vybudované privádzacie vodovodné potrubie („B“ – PVC DN 200 – 200 m s vodomernou šachtou) a rozvádzacie vodovodné potrubia (PVC DN 100). Celkovo je vybudovaného 4 744 m vodovodného potrubia. Z toho PVC DN 200 predstavuje 200m, PVC DN 150 – 1375 m a PVC DN 100 – 3169 m.

V súčasnosti obec Výčapy – Opatovce má vybudovanú komplexnú kanalizačnú sieť. Kanalizačná sieť je navrhnutá ako gravitačná sieť v kombinácii s prečerpávacími stanicami a s tlakovou kanalizáciou. Na jestvujúcej kanalizačnej sieti je vybudovaných 5 ks kanalizačných čerpacích staníc. Z toho 4 kusy ako kanalizačné prečerpávacie stanice a 1 kus ako kanalizačná výtlačná čerpacia stanica. Prevádzkovateľom kanalizačnej siete je Západoslovenská vodárenská spoločnosť.

6.1.3. Ostatné inžinierske siete

Zemný plyn (ZP) sa v obci v najväčšej miere používa na účely vykurovania, prípravu teplej vody, varenie a na technologické účely. Monopolným dodávateľom ZP v obci je SPP a.s. Každý odberateľ je vybavený obchodným meradlom na meranie odobratého množstva ZP. Obchodné meradlo je vlastníctvom dodávateľa ZP. Dominantným energonosičom v obci je zemný plyn. Zo zdroja ZP k jeho spotrebiteľom je ZP dodávaný systémom plynárenských zariadení (PZ), ktorých prevádzkovateľom je v súčasnosti SPP a.s. OZ Nitra PS Jelšovce.

Južným katastrom obce prechádza VTL medzištátny plynovod (MŠP) PN55 DN700. Tu sa nachádza tiež prepúšťacia regulačná stanica (PRS) Jelšovce, cez ktorú sa posilňuje VTL plynovodný systém Jelšovce – Topoľčany - Prievidza. Katastrom obce prechádza VTL plynovod PN25 DN300 Jelšovce - Topoľčany, ktorý je primárnym zdrojom ZP v danej lokalite, a ktorý je súčasťou diaľkovodnej siete (DV) VTL plynovodov a prípojok Slovenska. Z tohto primárneho zdroja je ZP dopravovaný VTL plynovodnou prípojkou PN25 DN100 Výčapy-Opatovce do VTL regulačnej stanice (RS).

Potreby tepla v obci Výčapy – Opatovce sú väčšinou pokryté z plynových kotolní, resp kotolní na pevné palivo. Najväčším zdrojom tepla je kotolňa ZŠ, MŠ a dom kultúry.

Obec je zásobovaná elektrickou energiou z 13 transformovní 22/0,42 kV. Transformovne sú napojené z 22 kV vzdušného vedenia .243 (3x50 Cu) lúčovým systémom. Vedenie .243 je napájané z TR 110/22 kV Nitra sever. Nevýhodou lúčového systému 22 kV rozvodu je nižší stupeň zabezpečenia dodávky a menšia kvalita dodávanej energie. VN a NN sieť, verejné osvetlenie a transformovne sú pomerne v dobrom stave (niektoré úseky VN vedenia sú na drevených podperných bodoch). Prierez 22 kV vedenia . 243 je 3x50 Cu. Prierez hlavného NN vedenia je 4x50 a 4x70 AlFe. Pre bocianov sú osadené samostatné stĺpy.

6.1.4. Telekomunikačné siete

Telefonizácia obce je zabezpečená prostredníctvom digitálnej telefónnej ústredne, ktorá sa nachádza vedľa pošty. Telefónna ústredňa je napojená na diaľkové káble. Miestna telefónna sieť v obci je prevedená káblami v zemi a samonosnými káblami na drevených stĺpoch pätkovaných i nepätkovaných s účastníckymi rozvážačmi typu KJSS 20, 40 (N,D). Na Obecnom úrade (OcÚ) je zriadená zosilovacia stanica miestneho rozhlasu (MR) a kamerového systému obce. Rozvod MR je urobený vzdušnými vodičmi typu BY 2,8 a FeY 3 na spoločných elektrických stĺpoch nízkeho napätia (NN) a na samostatných oceľových stožiaroch. Menovité napätie rozvodu MR je 100 V.

Reproduktory sú umiestnené na samostatných stožiaroch aj na betónových stĺpoch elektrického vedenia nn.

Obec je pokrytá širokopásmovým bezdrôtovým signálom pre mobilný internet aj digitálnym terestriálnym signálom pre príjem digitálnej televízie.

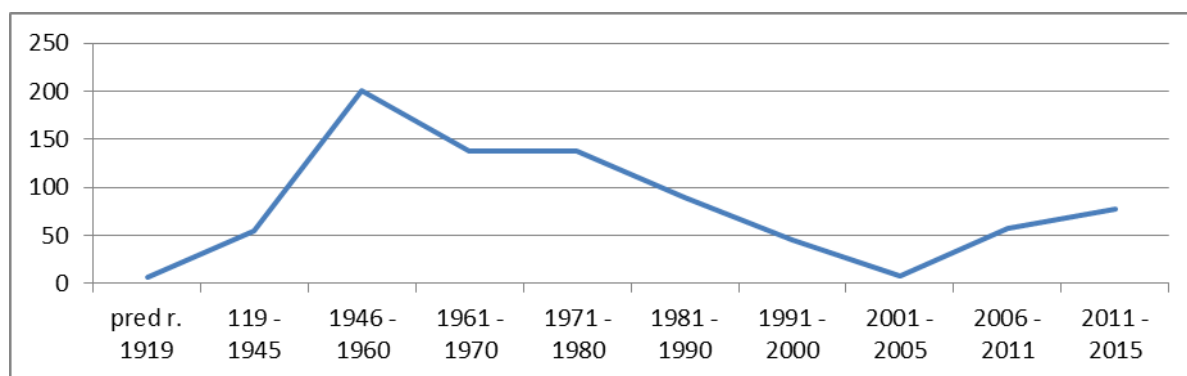
6.2. Sociálna infraštruktúra

6.2.1. Domový a bytový fond

Na základe výsledkov zo SODB 2011 možno konštatovať, že celkový domový a bytový fond v obci tvoril 705 domov z toho 87% (611) trvale obývaných a 13% (94) neobývaných. Dôvodom neobývanosti domov je v prevažnej miere zmena vlastníctva 32,9% (31), nasledujúc nespôsobilosť na bývanie 24,4% (23) a iné dôvody 26,5% (25). Malý podiel domov slúži na rekreáciu alebo prestavbu 13,7% (15).

Po roku 2011 nastala v obci intenzívna výstavba domov a bytov. Celkom pribudlo 56 rodinných domov a 21 bytových jednotiek. V obci je v súčasnosti 764 rodinných domov.

Obrázok č. 7 Historický vývoj domovej a bytovej výstavby v obci podľa obdobia výstavby



Zdroj: SOBD 2011, OcÚ Výčapy – Opatovce

Prevažujú domy predovšetkým v osobnom vlastníctve, čo je 93,9% (574) zo všetkých domov, ostatné domy sú vo vlastníctve právnických osôb, štátu, bytového družstva a ostatných nezistených osôb.

Z hľadiska veku v prípade trvalo obývaných domov približne 9,4% (55) domov bolo postavených do r.1945, ďalej 79,2% (462) domov bolo postavených v rokoch 1946 – 1990, ďalej 4,9% (29) domov bolo postavených v rokoch 1991 – 2000 a 6,3% domov bolo postavených po r.2001. Vek neobývaných domov sa nepodarilo zdokladovať. Podľa územno-plánovacej dokumentácie obce je celkový technický stav stavebných objektov dobrý, väčšina stavebných objektov je udržiavaná, nevykazujúca deštrukčné alebo iné opotrebenie. Z hľadiska počtu obytných miestností v domoch dominujú predovšetkým rodinné domy s 5 a viac obytnými miestnosťami, spolu na úrovni 33,8% (220), nasledujú domy s 3 obytnými miestnosťami na úrovni 32,3% (210), nasledujú domy s 4 obytnými miestnosťami na úrovni 26,3% (171) pričom domy s 1 a 2 obytnými miestnosťami predstavujú len podiel 7,3% (48).

Z hľadiska veľkosti obytnej plochy dominujú predovšetkým domy s obytanou plochou s rozpätím 40 – 80 m², na úrovni 60% (389), nasledujú domy s obytanou plochou s rozpätím 100 a viac m², na úrovni

19,1% (124), nasledujú domy s obytnou plochou s rozpätím 81 - 100m², na úrovni 15,1% (98), počet domov s rozlohou pod 40 m² má len 5,7% (37) podiel.

Z hľadiska spôsobu vykurovania v domoch prevažuje lokálne ústredné kúrenie na úrovni 62,5% (378), nasledujú iný typ kúrenia 35,7% (216). Podľa zdrojov energie používaných na vykurovanie, domácnosti používajú hlavne plyn na úrovni 95,9% (593) a len 3,2% (20) domácností používa pevné palivo. Z hľadiska spôsobu zásobovania rodinných domov vodou, polovica domácností je zásobovaná zo spoločného zdroja vody, na úrovni 50,2% (290), nasledujú vlastný zdroj vody, na úrovni 47,6% (275) pričom sú domácnosti aj bez prístupu k vode 1,3% (10). V prípade bytových domov, všetky bytové jednotky majú spoločný zdroj vody.

Z hľadiska vybavenia domových a bytových jednotiek telekomunikačnými prostriedkami, domácnosti sú vybavené i pevnou telefónnou linkou i pripojením na internet. Z hľadiska ďalšieho osobného bohatstva, približne polovica domácností disponuje osobným autom či PC.

6.2.2. Projekty výstavby v obci

V uplynulých rokoch obec realizovala početné investičné projekty, zamerané do oblasti rozvoja sociálnej a technickej infraštruktúry ako i verejných priestranstiev. Viaceré z nich boli realizované prostredníctvom viaczdrojového systému financovania: ŠF EÚ, ŠR a rozpočet obce podľa schémy : 85/10/5.

Tabuľka č.9 Investičné projekty v obci Výčapy - Opatovce

Názov projektu	Oblasť zamerania	Finančná alokácia (EUR)
Centrálny park Výčapy - Opatovce	Občianska vybavenosť	7 190
Rekonštrukcia dopravného značenia a zavedenie prvkov bezpečnosti v obci	Dopravná infraštruktúra	21 130
Bezpečná obec Výčapy - Opatovce	Dopravná infraštruktúra	9 600
Rekonštrukcia MŠ	Občianska vybavenosť	147 791
Rekonštrukcia a modernizácia objektu ZŠ Výčapy - Opatovce	Občianska vybavenosť	580 553
Regenerácia centra obce Výčapy - Opatovce	Občianska vybavenosť	874 485
Oddychová zóna pre rodiny s deťmi sídlisko JUH	Občianska vybavenosť	4 306
Výstavba viacúčelového ihriska	Občianska vybavenosť	61 288
KD Výčapy - Opatovce obnova obalových konštrukcií	Občianska vybavenosť	175 000
Architektonické riešenie zelene v centre obce	Verejná zeleň	18 408
Rekonštrukcia kaštieľa na obecný dom	Občianska vybavenosť	13 381
Výstavba nájomných bytov	Občianska vybavenosť	1 033 725
Rekonštrukcia komunikácií chodníkov, námestia a autobusových zastávok	Občianska vybavenosť, technická infraštruktúra	20 879

Zdroj: Ocú Výčapy – Opatovce

Z tabuľky vyplýva že investične najnáročnejším projektom bola nepochybne výstavba nájomných bytov, kde celková hodnota investície sa vyšplhala na úroveň 1 033 725 EUR; nasledujú projektom regenerácie centra obce na úrovni 874 485 EUR a projektom rekonštrukcie občianskej vybavenosti a technickej infraštruktúry v obci na úrovni 803 989 EUR.

6.2.3. Iné zariadenia sociálnej infraštruktúry v obci

Zariadenia sociálnej infraštruktúry umožňujú plniť sociálne funkcie sídla predovšetkým z hľadiska uspokojovania dopytu miestnych obyvateľov po službách. Ide najmä o základné služby ako napr.: zdravotné, gastronomické, obchodné, rekreačné, vzdelávacie, remeselné a atp.

Relatívne, rozvinutý a primerane diverzifikovaný trh služieb na danom lokálnom území prehĺbuje špecializáciu čo podporuje vznik ďalších služieb (komerčných, realitných...) s vyššou pridanou hodnotou z čoho vyplýva, že objem trhu rastie a miestna ekonomika sa rozvíja.

Základom trhu služieb na danom území sú zariadenia občianskej vybavenosti – sociálna infraštruktúra. Kvalitu a dostupnosť týchto služieb ovplyvňuje aj technický stav či technologická výbava daného zariadenia sociálnej infraštruktúry.

Zo znázornenej tabuľky vyplýva, že v obci sú zastúpené základné zariadenia občianskej vybavenosti na báze obchodných, vzdelávacích a pohostinských. Avšak v obci vôbec nie je rozvinutý sekundárny trh ďalších služieb, predovšetkým v oblasti poskytovania služieb cestovného ruchu.

6.2.4. Školstvo

Oblasť školského vzdelávania v obci zabezpečuje materská a základná škola. Zriaďovateľom oboch škôl je obec.

Tabuľka č.10 Prehľad MŠ v obci

Územie	Zriaďovateľ	Jazyk	Triedy MŠ so starostlivosťou						Príprav. triedy		Učiteľia	Asistenti Učiteľa
			týždennou a		celodennou		poldennou		v minulom			
			nepretržitou						škol. roku			
Adresa			triedy	deti	triedy	deti	triedy	deti	triedy	deti		
Materská škola	Obec Výčapy-OP.	S	0	0	3	63	0	0	1	25	7	0

Zdroj: UIPŠ, 2014

Z hľadiska organizácie MŠ v obci vyplýva, že v r.2014 v obci boli dohromady 3 triedy s celodennou starostlivosťou o deti, s počtom 63 detí. Súčasťou MŠ je ZŠS pre deti MŠ a cudzích strávníkov (dôchodcov a zamestnancov v obci pôsobiacich firmách).

Tabuľka č. 11 Prehľad ZŠ v obci

Územie	Zriad'ovateľ	Druh ZŠ	OrgVyu	Jazyk	Triedy			Žiaci			Uči- telia	Asis- tent Uči- teľa
					v ročníku							
Adresa					nul- tom	1. -4.	5. -9.	nul- tom	1. - 4.	5. - 9.		
Základná škola	Obec Výčapy-Opatovce	1-9	4	S	0	5	8	0	80	144	19	1

Zdroj: UIPŠ, 2014

Základná škola je plnoorganizovaná, s vyučovacím jazykom slovenským s počtom žiakov na 1. stupni 80 a 144 žiakov na 2. stupni. Pôsobí tu 19 učiteľov a 1 asistent učiteľa.

Súčasťou školského areálu je výdajňa stravy pre žiakov a zamestnancov základnej školy, a multifunkčné ihrisko.

6.2.5. Zdravotníctvo

V obci sa nachádza riadne fungujúce zdravotné stredisko s nasledovnými ambulančnými zariadeniami: všeobecný lekár pre dospelých, všeobecný lekár pre deti a dorast, stomatológ pre dospelých, deti a dorast, gynekológ, fyzioterapeut a lekáreň ktorá sa nachádza mimo zdravotníckeho areálu. V obci pôsobí záchranná dopravná zdravotná služba, ktorá je lokalizovaná v areáli zdravotného strediska.

6.2.5.1. Sociálna starostlivosť

V obci priamo nepôsobí žiadne sociálne zariadenie pre seniorov. Obec prispieva na stravu pre dôchodcov a zabezpečuje tiež donášku obedov. Obedy sú pripravované v MŠ. Opatrovateľská starostlivosť je zabezpečovaná prostredníctvom OZ Spokojnosť Topoľčany. V obci nie je zabezpečená opatrovateľská služba.

6.2.6. Komerčná vybavenosť

Komerčnú vybavenosť v obci zabezpečujú zariadenia obchodu a služieb, ďalej pohostinské, gastronomické zariadenia. V obci je prítomné zariadenie siete maloobchodu a popri ňom pôsobia ďalšie zariadenia drobných podnikateľov.

6.2.7. Kultúra, šport a média

V obci je kultúrne povedomie udržiavané prostredníctvom pôsobenia rôznych občianskych združení a spoločenských podujatí v obci.

K ďalším dôležitým zariadeniam možno zaradiť kultúrny dom s približnou kapacitou 450 miest a knižnicu. Knižnica zahŕňa knižničný a pamäťový fond knižničných titulov odbornej literatúry i beletrie pre deti i dospelých. K športovým zariadeniam možno zaradiť zariadenia nachádzajúce sa v areály MŠ a ZŠ, čo zahŕňa: 1 multifunkčné ihrisko, 1 futbalové ihrisko, a 4 detské ihriská. Každý štvrtrok v obci vychádza printové médium „Život obce“.

6.2.8. Infraštruktúra odpadového hospodárstva

Odpadové hospodárstvo obec rieši cez „Ponitrianske združenie pre separovaný zber a nakladanie s komunálnym odpadom“ so sídlom v obci Výčapy – Opatovce.

Na zber odpadu sú určené zberné nádoby, ktoré využívajú jednotlivé domácnosti. Separovaný odpad sa vyváža na dotriedňovaciu linku v obci Lužianky. Zmesový komunálny odpad je vyvážený na skládku odpadu v Rumanovej. V obci je vybudovaná kompostáreň, kde je možné vyvážať biologický a rastlinný odpad.

6.2.9. Zariadenia špecifických služieb

K zariadeniam špecifických služieb v obci zaradíme 2 cintoríny s približnou kapacitou 306 a 608 hrobových miest, nachádzajúce sa v časti Opatovce a časti Výčapy.

7. Životné prostredie

Stav životného prostredia na území SR je diferencovaný. Regióny vykazujú rôzny stav zaťaženia jednotlivých zložiek životného prostredia v dôsledku antropogénnej činnosti a v rôznej miere sa v nich uplatňujú rizikové faktory, ktoré spätne limitujú kvalitu života.

Z hľadiska environmentálnej regionalizácie územia SR, katastrálne územie obce Výčapy - Opatovce sa nachádza v Hornonitrianskom okrsku. Podľa správy o stave ŽP SR 2012 (SAŽP), územie obce sa nachádza v zaťaženej oblasti regiónu so silne narušeným životným prostredím, berúc do úvahy všetky zložky ŽP a antropogénne vplyvy na tieto zložky.

7.1. Ovzdušie

Z hľadiska bilancie výskytu emisií TZL v priemere za rok, územie obce spadá do oblasti s emisiou <1 t.km-2 v priemere za rok, tuhého znečisťujúceho odpadu. Z hľadiska bilancie výskytu emisií SO₂ územie obce spadá do oblasti s emisiou <1 t.km-2 SO₂, v prípade emisií NO_x je to 1 - 5 t.km-2 a pri emisiách CO je to tiež 1 - 5 t.km-2 v priemere za rok. Najväčším zdrojom znečisťovania ovzdušia (TZL, SO₂, NO_x, CO, PM₁₀, PM_{2,5}) na lokálnom území je predovšetkým automobilová doprava a miestna výroba. (Správa o stave ŽP SR, 2012)

7.2. Voda

Významný podiel na znečisťovaní povrchových vôd majú neodkanalizované sídla, výrobné prevádzky, farmy živočíšnej výroby, skládky priemyselných a komunálnych odpadov. V obci je vybudovaný vodovod, je vybudovaná ČOV i kanalizácia. Cez obec preteká rieka Nitra. Celkove možno konštatovať, že napriek ekologickým opatreniam na hornom povodí Nitry je táto rieka výrazne znečistená.

Kvalitu podzemných vôd sleduje SHMÚ v jednotlivých hydrogeologických rajónoch. Z hľadiska kvality podzemných vôd, dané riešené územie vo všeobecnosti vyhovuje Nariadeniu vlády SR č.496/2010 Z.z o požiadavkách na vodu určenú na ľudskú potrebu a kontrolu kvality vody určenej na ľudskú potrebu.

7.3. Pôda

Z hľadiska rizika výskytu veternej erózie, riešené územie sa nachádza v pásme I. kategórie, teda žiadna až slabá erózia, s intenzitou veternej erózie s odnosom na úrovni <0,7 t/ha.

Z hľadiska rizika výskytu vodnej erózie, väčšina riešeného územia spadá do II a III. kategórie, teda stredná erózia s odnosom 4 – 10 t/ha, až vysokej erózie s odnosom 10 – 30 t/ha.

7.4. Ochrana prírody a krajiny

Kataster obce ako aj jeho širšie okolie je charakteristické vysokou biodiverzitou s výskytom niektorých vzácných druhov rastlín a živočíchov.

Priamo v katastri obce sa nenachádzajú žiadne NP, VCHÚ, CHKO alebo MCHÚ. V susedstve obce sa nachádza Veľkoplošné chránené územie – CHKO Ponitrie s výmerou 37 665 ha. V rámci CHKO Ponitrie sa vyskytujú ďalšie maloplošné chránené územia, spadajúce do kategórie : NPR, PR, NPP, PP, CHA a CHKP.

Podľa Územného plánu obce je územie obce ekologicky nestabilné (koeficient ekologickej stability územia = 0,12). Ide o nadpriemerne využívané územie so zreteľným narušením prírodných štruktúr, kde základné ekologické funkcie musia byť sústavne nahradzované technickými zásahmi. Hodnota indexu ekologickej stability je len mierne nad hraničnou hodnotou pre územia s maximálnym narušením prírodných štruktúr.

8. Rozpočet a majetok obce

Rozpočet obce je najdôležitejšou súčasťou finančného systému a základom jej finančného hospodárenia. Rozpočet sa na základe zákona č.583/2004 o rozpočtových pravidlách územnej samosprávy v znení neskorších predpisov sa vnútorne člení na: bežný rozpočet a kapitálový rozpočet. S rozpočtom sú spojené aj finančné operácie.

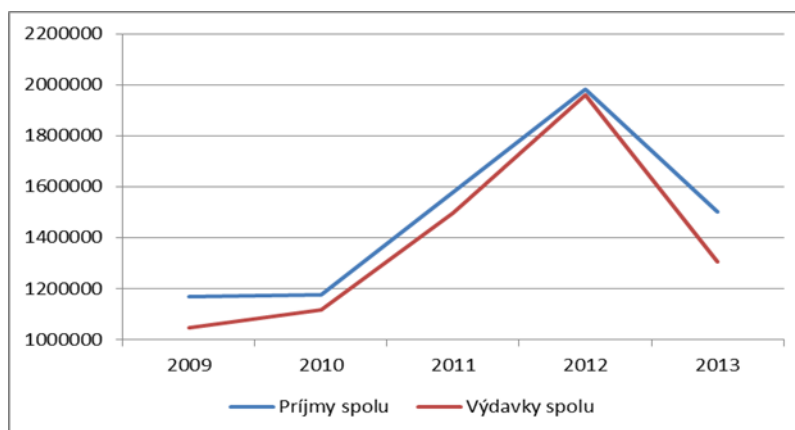
Tabuľka č.12 **Rozpočet obce v r. 2009 – 2013**

Rozpočet obce	2009	2010	2011	2012	2013
Príjmy spolu	1167176	1176259	1577959	1983492	1500220
Bežné príjmy	1076463	1039789	1175201	1113646	1266435
z toho : daňové príjmy	606423	486341	575451	585315	610718
- miestne dane	163649	145450	133066	164593	154163
- podielové dane	442774	340891	422869	420720	455984
nedaňové príjmy	64323	68712	68487	70839	72754
transfery (na výkon štátnej správy)	375605	389924	467579	398775	544259
príjmy rozpočtových organizácií	10337	18332	x	14295	12314
Kapitálové príjmy	90713	39833	402370	493953	233280
granty a transfery	90713	39833	402370	493953	233280
Príjmové finančné operácie	0	96637	388	375893	505
Výdavky spolu	1045705	1116710	1496567	1961051	1304846
Z toho : bežné (neinvestičné) výdavky	844351	913389	965809	931897	947754
Kapitálové výdavky	141367	143118	470340	964723	107143
Výdavkové finančné operácie	59987	60203	60418	64431	250248

Zdroj: OcÚ Výčapy – Opatovce, Záverečný účet obce

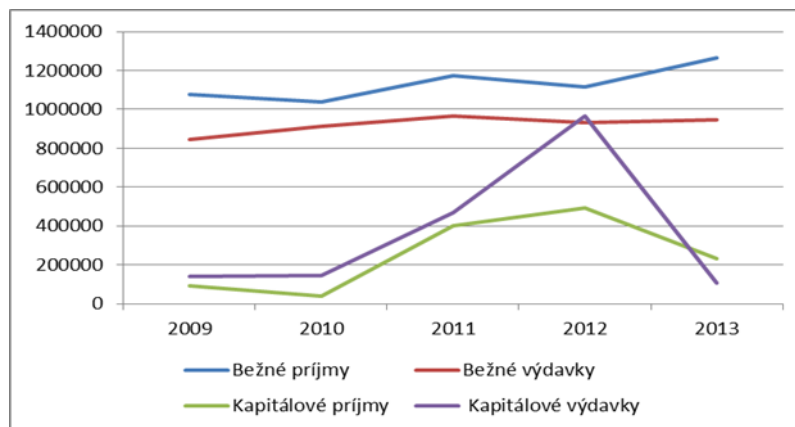
Na základe dostupných údajov v rokoch 2009 – 2013, obec udržiavala bežný rozpočet ako prebytkový na úrovni v priemere 213 666 EUR.

Obrázok č. 8 Vývoj celkového rozpočtového hospodárenia



Zdroj: OcÚ Výčapy - Opatovce

Obrázok č. 9 Vývoj bežného účtu a kapitálového účtu obce



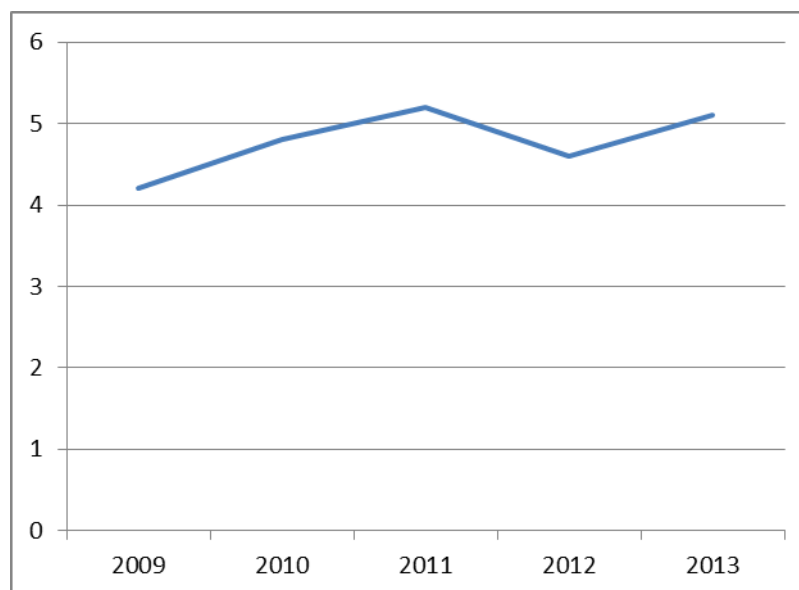
Zdroj: OcÚ Výčapy - Opatovce

Bežné a kapitálové výdavky zabezpečujú riadny chod samosprávy, vrátane realizácie rozvojových programov obce. Obec Výčapy- Opatovce v rámci svojho rozpočtu podporuje nasledovné programy:

1. Plánovanie, manažment, kontrola
2. Bezpečnosť
3. Školstvo
4. Miestne komunikácie
5. Životné prostredie
6. Sociálne služby
7. Kultúra
8. Správa obce
9. Rozvoj bývania
10. Zdravotníctvo

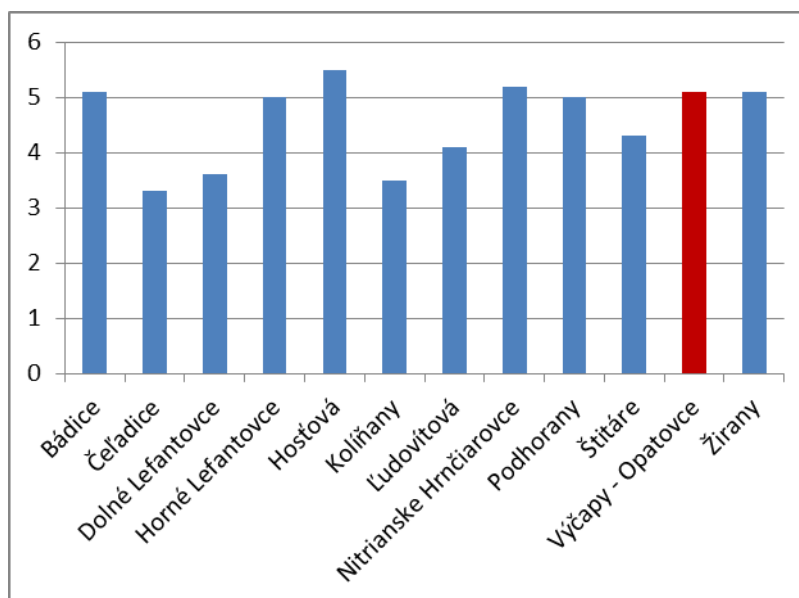
Z vývoja kapitálového účtu obce sú zrejmé intenzívne investičné aktivity obce, ktoré boli nasmerované do zlepšovania infraštruktúry v obci a do zlepšovania dostupnosti bývania. Napriek týmto aktivitám obec hospodári s rozpočtovým prebytkom a udržiava si dlhodobo dobré finančné zdravie. Výška celkového indexu finančného zdravia obce sa pohybuje na úrovni dobre až výborne. V porovnaní s obcami ktoré sú členmi združenia obcí „Žibrica“, ktorého členom je aj obec Výčapy – Opatovce, patrí obec k najlepším.

Obrázok č. 10 Vývoj indexu finančného zdravia obce



Zdroj INEKO

Obrázok č.11 Index finančného zdravia združenia obcí „Žibrica“

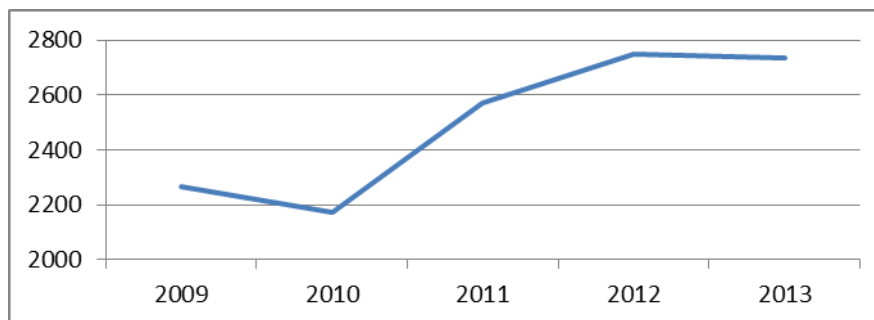


Zdroj INEKO

Majetok obce je významný nástroj, umožňujúci ekonomický aj sociálny rozvoj obce a jeho zveľaďovanie a efektívne využívanie patrí k základným povinnostiam obce.

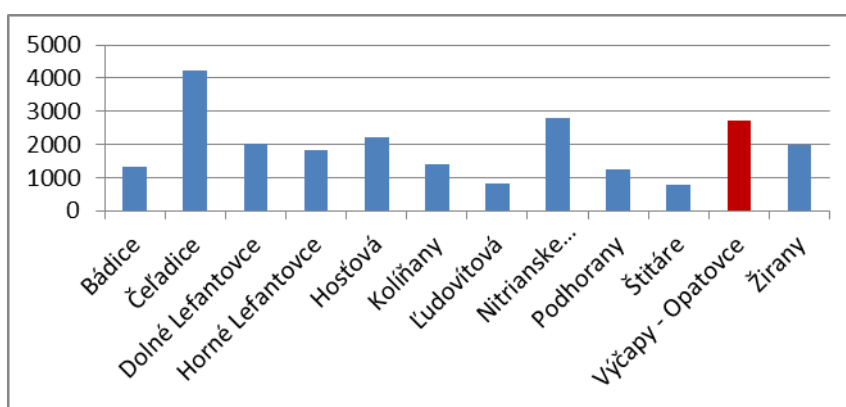
Celková hodnota majetku obce vzrástla v roku 2013 oproti roku 2009 o 15,7%, čo sa samozrejme prejavilo na raste hodnoty čistého majetku v prepočte na obyvateľa.

Obrázok č. 12 Vývoj hodnoty čistého majetku na obyvateľa



Zdroj: INEKO

Obrázok č. 13 Čistý majetok na obyvateľa v obciach združenia obcí „Žibrica“



Zdroj: INEKO

V rámci združenia obcí „Žibrica“ patrí obec Výčapy – Opatovce k obciam s najvyššou hodnotou čistého majetku v prepočte na obyvateľa.

Bilancia aktív a pasív obce Výčapy – Opatovce je vyrovnaná čo zodpovedá zásadám vedenia účtovníctva.

9. Externé vzťahy obce a spoločenský život v obci

V súčasnosti obec Výčapy - Opatovce je členom *o.z. mikroregiónu Žibrica* ktorých hlavným predmetom činnosti je podporovať a presadzovať záujmy členov združenia v kontexte mikroregiónu. Obec Výčapy – Opatovce v zastúpení svojho starostu je členom predsedníctva občianskeho združenia.

9.1. Spoločenský život v obci

O spoločenský život v obci sa stará predovšetkým cirkev, školy a rôzne občianske a iné záujmové združenia v obci. Z hľadiska najdôležitejších občianskych a ostatných kultúrno-záujmových združení, ktoré sú podporované z verejných zdrojov obce možno zahrnúť:

- FC Výčapy - Opatovce
- ZO Jednoty dôchodcov Slovenska
- Spevácka skupina NÁDEJ
- Spevácka skupina NEFELEJCS

- Klub mladých športových nádejí
- Poľovnícke združenie Výčapy - Opatovce
- 26. zbor sv. Cyrila a Metoda
- Slovenský zväz záhradkárov ZO Výčapy - Opatovce
- Športový klub stolného tenisu
- Tanečná skupina AGAIN
- Podzoborskí heligónkári

Uvedené združenia sa podieľajú na organizácii rôznych kultúrnych a spoločenských podujatí v obci čím podporujú vytváranie sociálnych väzieb medzi obyvateľmi v obci.

Tabuľka č.13 **Prehľad najvýznamnejších spoločenských udalostí v obci Výčapy - Opatovce**

Názov	Mesiac
Školský ples	Január
Detský karneval	Február
Záhradkársky ples Pochovávanie basy Degustácia vín	Marec
Stavanie mája	Apríl
Beh ulicami obce Oslava dňa matiek Oslava dňa matiek a súťaž o titul „Super babička“ Sviatok sv. Urbana Deň detí a rodinný futbalový turnaj	Máj
Športové popoludnie seniorov Starostov guľáš	Jún
Oslava SNP	August
Ročník stretnutia heligónkárov	September
Mesiac úcty k starším	Október
Mikuláš Vianočná akadémia a ochutnávka vianočného pečiva Vianočný turnaj v stolnom tenise	December

Zdroj: Ocú Výčapy – Opatovce

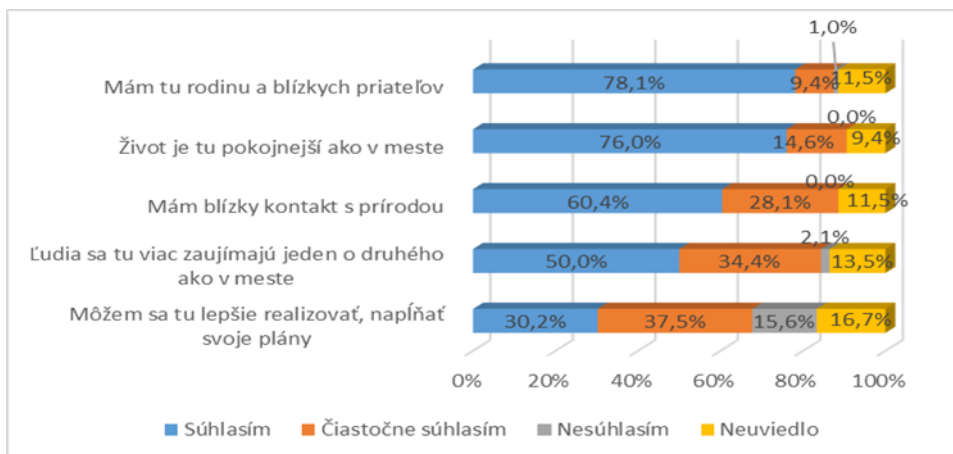
10. Výsledky dotazníkového prieskumu medzi občanmi obce

V mesiaci októbri 2014 bol uskutočnený anonymný dotazníkový prieskum, kde bolo uvedených 17 otázok. V dotazníku mali občania možnosť vyjadriť svoje názory k súčasnému stavu ich obce a svoje predstavy o jej budúcom rozvoji. Návratnosť dotazníkov: 64% (rozposlaných bolo 154, vyhodnotených 98 dotazníkov – z toho 2 dotazníky boli vyradené z dôvodu malého počtu zodpovedaných otázok).

Z celkového počtu respondentov 96 ktorí sa zúčastnili dotazníkového prieskumu bolo zastúpených 55,2% žien a 44,89% mužov. Sociálny status respondentov bolo zastúpený rozdielne. Najviac respondentov tvorili zamestnanci (54%). 23% respondentov tvoria dôchodcovia.

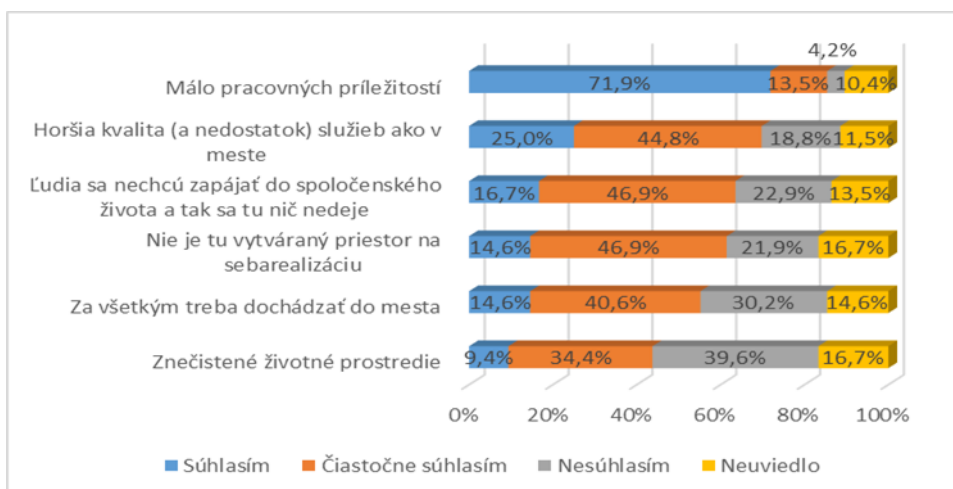
Poznať motívy občanov pre voľbu obce ako miesta pre bývanie je dôležité z hľadiska dlhodobého stabilného rozvoja. Obec Výčapy – Opatovce je typicky vidiecka obec, ktorá poskytuje občanom určité výhody vo forme užších sociálnych väzieb, kludu a kontaktu s prírodou. Odpovede respondentov na otázku „Čo sa Vám na živote vo Vašej obci najviac páči?“, sú v súlade s vyššie uvedenými výhodami bývania vo vidieckej obci.

Obrázok č.14 Odpovede na otázku: „Čo sa Vám na živote vo Vašej obci najviac páči?“



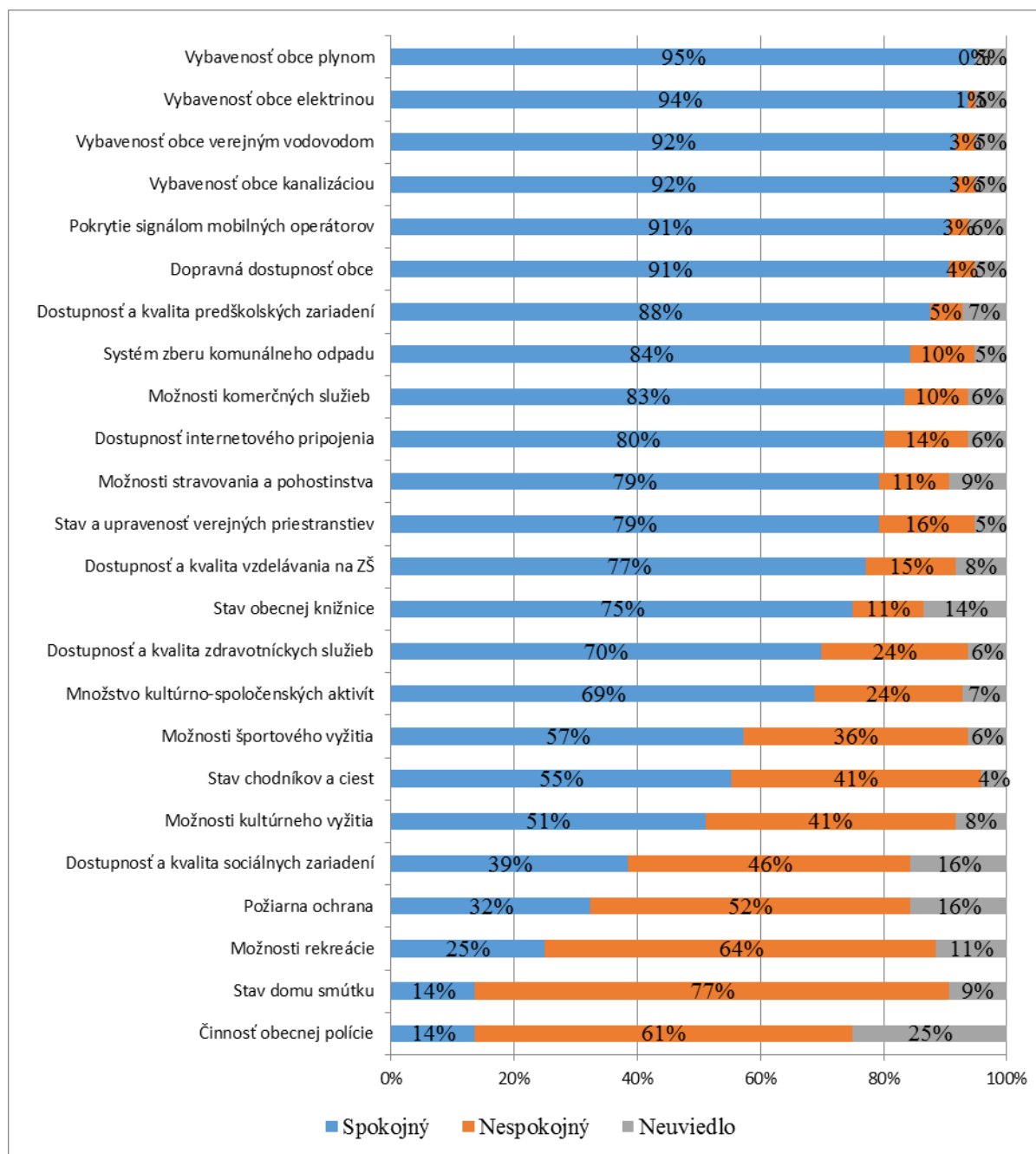
Občania súčasne identifikovali aj nevýhody bývania vo vidieckej obci, ktoré sú spojené najmä s nedostatočne rozvinutou ekonomickou základňou, chýbajúcimi službami, resp. ich horšou kvalitou

Obrázok č.15 Odpovede na otázku: „Čo sa vám na živote v obci najviac nepáči?“



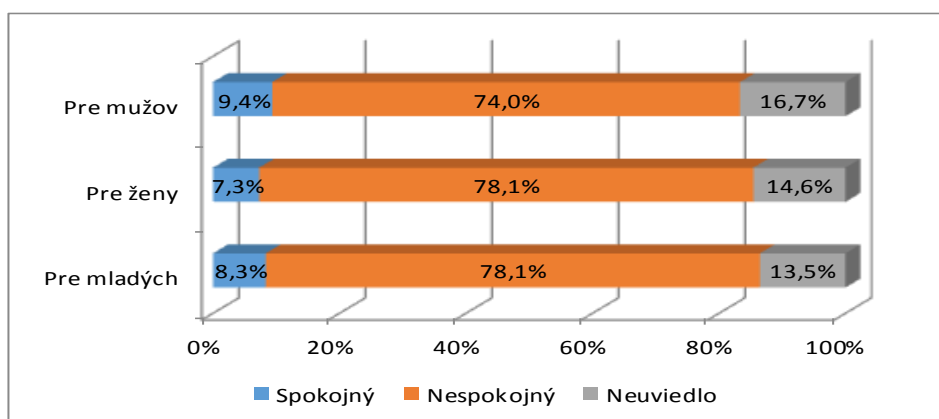
Občania identifikovali najviac problémové oblasti života a bývania v obci, ku ktorým patria najmä problémy s bezpečnosťou cestnej premávky, kvality miestnej infraštruktúry, najmä ciest a chodníkov. Občania pociťujú nedostatky čo sa týka možností kultúrneho a športového života v obci. Ako najvýraznejší problém identifikovali oblasť dostupnosti sociálnych služieb v obci. Naopak so stavom ostatnej technickej a environmentálnej infraštruktúry, ako aj s poskytovanými vzdelávacími a zdravotníckymi službami prevláda spokojnosť.

Obrázok č.16 Odpovede na otázku: „Úroveň spokojnosti poskytovanými službami v obci.“

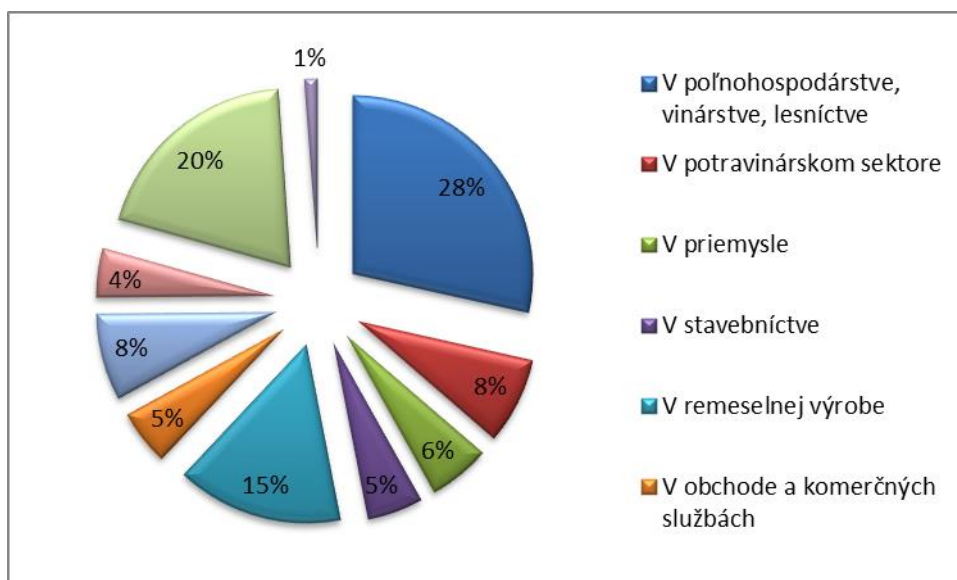


Úzka ekonomická základňa vidieckej obce a závislosť trhu práce na pracovných príležitostiach v meste občania reflektovali vo svojich odpovediach. Väčšinou sú nespokojní s dostupnosťou pracovných miest v obci. Pokiaľ by došlo k rozvoju ekonomiky obce a vzniku nových pracovných príležitostí, mali by byť podporované odvetvia typické pre vidiecku obec ležiacu v poľnohospodárskom produkčnom regióne ako je poľnohospodárstvo a remeslá.

Obrázok č.17 Odpovede na otázku: „Ste spokojný (á) s pracovnými možnosťami v obci?“

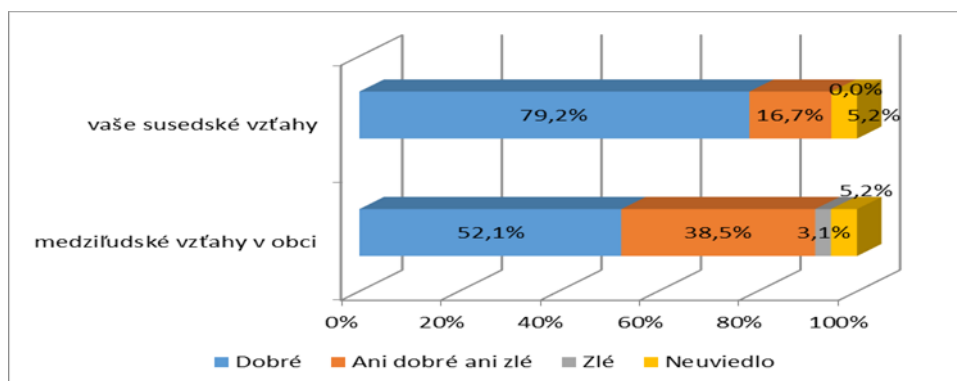


Obrázok č.18 Odpovede na otázku: „V ktorom odvetví by podľa Vás bol najpotrebnejší vznik nových pracovných príležitostí?“

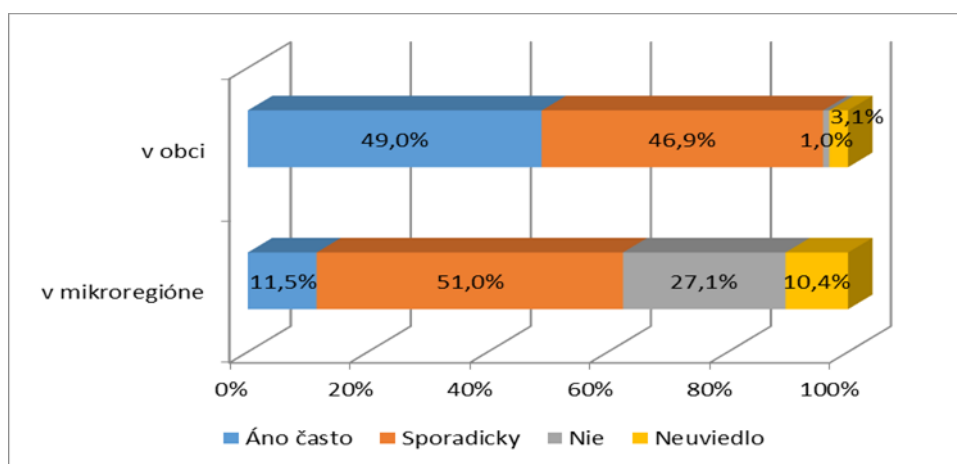


Sociálny potenciál a sociálne vzťahy sú pre vidiecku obec významným zdrojom rozvoja. V obci je vysoký sociálny potenciál. Medziľudské vzťahy ako dobré hodnotilo 52,1% respondentov a susedské vzťahy ako dobré hodnotilo 79,2 % respondentov. Cca 50 % obyvateľov sa zaujíma o dianie v obci. 45 % respondentov sa vyjadrilo, že sú v obci aktívni a 36 % by bolo ochotných podieľať sa na aktivitách v obci, ale nevie ako.

Obrázok č.19 Spokojnosť s medziľudskými a susedskými vzťahmi

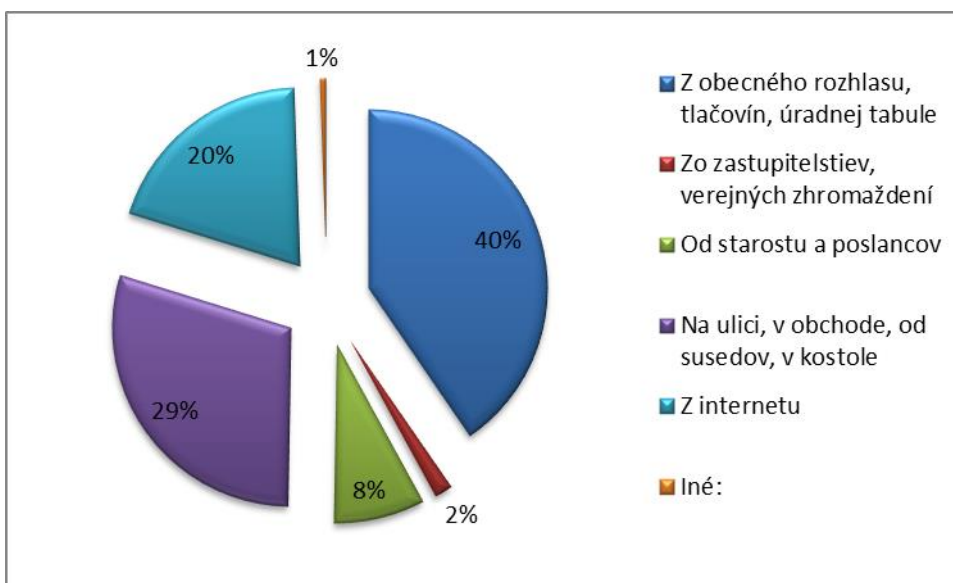


Obrázok č.20 Záujem obyvateľov o dianie v obci a v mikroregióne



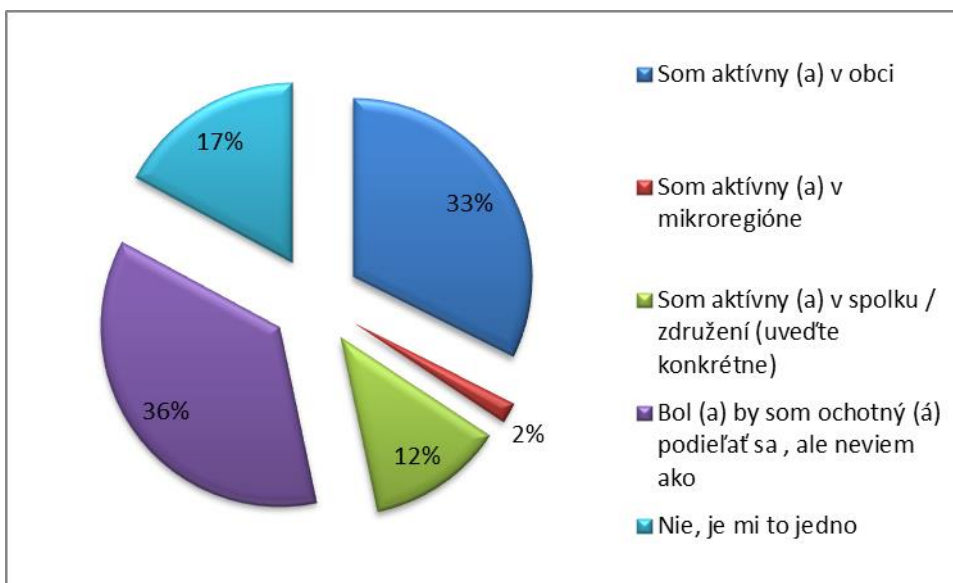
Veľká väčšina občanov má trvalý alebo sporadický záujem o dianie v obci. Konkrétna angažovanosť vo verejnom živote je však problém, ktorý spočíva v nedostatku lídrov, resp. ochote občanov riešiť problémy, ktoré sa ich dotýkajú iba sporostredkovane. Významným aktivizačným faktorom je informovanosť občanov a najmä komunikácia obecného zastupiteľstva a miestnych aktivistov s čo najväčším počtom občanov. Obec oslovuje občanov prostredníctvom rôznych komunikačných kanálov (obecný časopis, internetová stránka, verejné vývesné tabule, obecný rozhlas), čo ale zrejme nie je dostatočné, pretože z výsledkov prieskumu vyplýva, že veľký podiel občanov sa informácie o obci dozvedá zo stretnutí na ulici, v obchode a pod. Takto získané informácie môžu byť neúplné, skreslené, čo znehodnocuje úsilie obecného úradu a aktívnych občianskych združení o rozvoj obce.

Obrázok č.21 **Odpoveď na otázku: „Odkiaľ získavate väčšinu informácií v obci?“**



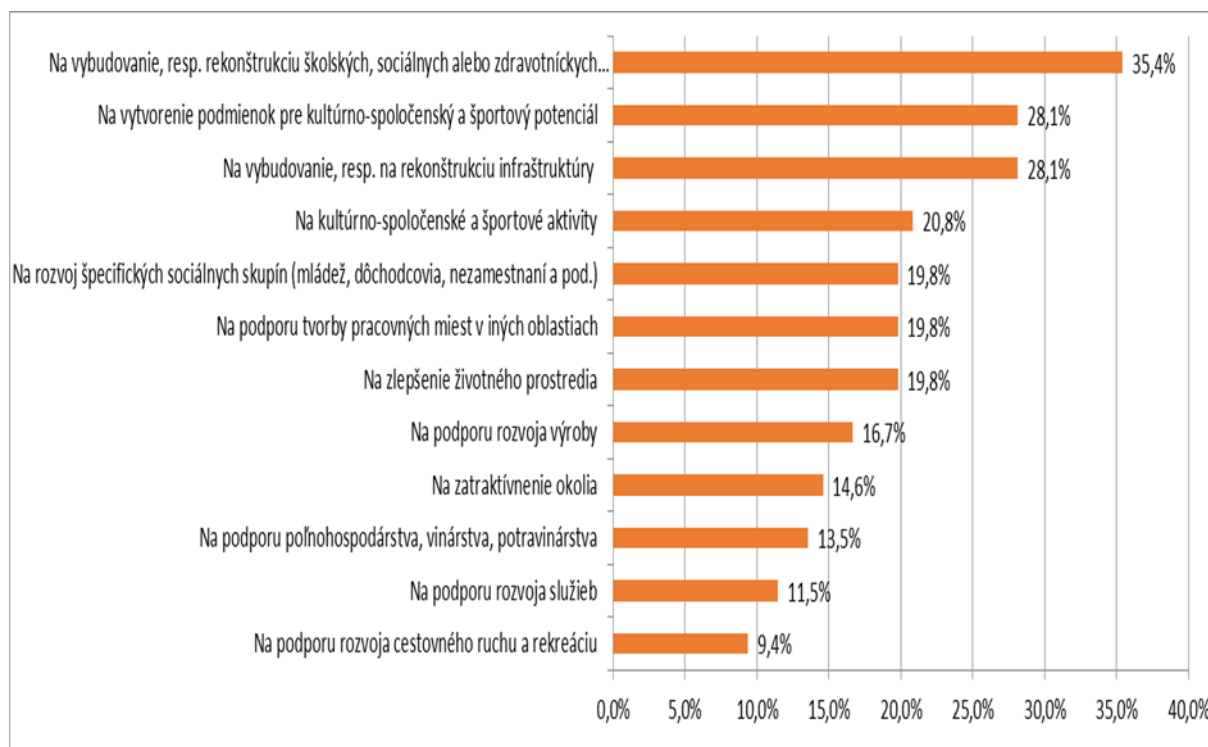
Napriek určitému informačnému šumu veľká časť občanov sa aktívne podieľa na živote v obci. Pomerne značná časť opýtaných sa vyjadrila, že by sa podieľala na živote v obci, ale nevie ako.

Obrázok č.22 **Odpovede na otázku: „Ste ochotný podieľať sa na aktivitách v obci?“**



V poslednej časti dotazníka sa občania vyjadrovali k rozvojovým problémom a potrebám obce. Občania najviac pociťujú potrebu budovať, resp. zlepšiť kvalitu školských, zdravotníckych a sociálnych zariadení. Pociťujú potrebu vytvárať lepšie podmienky pre rozvoj kultúry a športu.

Obrázok č.23 Odpovede na otázku? „Na čo by ste prednostne využili finančné prostriedky obce?“



11. SWOT analýza

SWOT analýza definuje vnútorné (silné a slabé stránky) a vonkajšie (príležitosti a ohrozenia) rozvojové faktory. Predstavuje kombináciu dvoch analýz, *S – W a O – T*. Na základe tejto analýzy možno presne definovať najvhodnejšie ciele, ktoré by zužitkovali najvýraznejšie predpoklady a pozitívne rozvojové impulzy a eliminovali problémy a prípadné riziká. Pomáha tiež identifikovať prioritné oblasti, ktoré budú predmetom rozvojovej stratégie.

Rozvojové faktory môžu mať pozitívny (silné stránky, príležitosti) resp. negatívny charakter (slabé stránky, ohrozenia). SWOT analýza vychádza z uskutočnenej socio-ekonomickej analýzy obce.

Silné stránky	Slabé stránky
<ul style="list-style-type: none"> Členstvo obce v mikroregionálnom združení <i>o.z. mikroregiónu Žibrica</i> Existencia množstva aktívnych občianskych združení a spol. organizácií Stabilizovaná produkčná základňa obyvateľstva Prítomnosť vzdelávacích zariadení (základná škola, materská škola) Prítomnosť zariadení občianskej vybavenosti na trávenie voľnočasových aktivít a organizovanie kultúrnych a spoločenských podujatí v obci (viacúčelové ihrisko, knižnica, kultúrny dom) Dobré podmienky pre organizované trávenie voľného času pre deti, mládež, dospelých a dôchodcov prostredníctvom činnosti záujmových združení Príjemné vidiecke prostredie, relatívne blízka dostupnosť stredne veľkých miest, relatívne nižšie 	<ul style="list-style-type: none"> Nevyjasnené a nevysporiadané vlastnícke a majetkové pomery medzi samosprávou a súkromným sektorom Slabá sociálna súdržnosť v obci Dlhodobé záporné saldo prirodzeného prírastku obyvateľstva Monoštruktúrne zameranie FO s prevažujúcou dominanciou odvetvia maloobchodu a drobných služieb Zvýšené náklady na odstraňovanie splaškových odpadových vôd, možnosť vzniku ekologickej záťaže Chýbajúce chodníky pre peších v niektorých frekventovaných častiach obce Zhoršený technický stav ciest a chodníkov pre peších Problém s prejazdom nákladnej dopravy Nevybudované a neprepojené cyklotrasy na siete existujúcich cyklotrás

<p>ceny nehnuteľností a životné náklady</p> <ul style="list-style-type: none"> • Prítomnosť špecializovaných služieb a high – tech služieb v odvetviach s vysokou pridanou hodnotou • Pôsobnosť subjektov PO a FO v službách s vyššou pridanou hodnotou • Relatívne široká ponuka lokalizačných faktorov nachádzajúcich sa v blízkosti obce • Dostupnosť zariadení základnej technickej infraštruktúry v obci • Rozvíjajúca sa bytová výstavba v obci • Prítomnosť infraštruktúry pre rekreáciu a trávenie voľnočasových aktivít • Prítomnosť CHÚ v susedstve katastra obce • Výskyt bohatej biodiverzity s prítomnosťou rôznych vzácnych rastlinných a živočíšnych druhov v CHÚ • Aktivita obce a jej obyvateľov v oblasti zberu a triedenia domového odpadu 	<ul style="list-style-type: none"> • Absencia zariadení sociálnej infraštruktúry pre seniorov • Znečistená voda, ohrozenie pôdy vodnou a veternou eróziou
Príležitosti	Ohrozenia
<ul style="list-style-type: none"> • Rozvoj externých vzťahov medzi obcou a ostatnými obcami združenými v mikroregióne Žibrica • Podpora rozvoja kultúrneho kapitálu obce prostredníctvom nadväzovania a zintenzívňovania kultúrnych väzieb medzi jednotlivými združeniami na lokálnej, regionálnej a medziregionálnej úrovni • Podpora obce pri stimulovaní rozvoja podnikateľského sektora • Zapojenie sa obce resp. OZ do projektov budovania cyklotrás s rozšírením pôsobnosti na existujúce siete cyklotrás • Zlepšenie riadenia dopravy v obci, opatrenia na vylúčenie prejazdov nákladnej dopravy intravilánom obce v čase frekventovaného pohybu chodcov • Podpora projektov rozvoja sociálnej infraštruktúry oblasti starostlivosti pre seniorov • Väčšia starostlivosť o pôdu a prevencia voči vzniku pôdnej erózie v dôsledku intenzívnej poľnohospodárskej činnosti, aplikácia protipovodňových opatrení • Vyššia zaangažovanosť občanov obce do problematiky tvorby ilegálnych skládok odpadu prostredníctvom miestnych občianskych združení 	<ul style="list-style-type: none"> • Riziko spomalenia rozvoja obce v dôsledku neukončenej transformácie majetku z dôvodu nevyjasnených majetko-právnych vzťahov • Možnosť oslabenia kultúrneho kapitálu v obci z dôvodov nezáujmu mladej generácie, možného nedostatku financií a pod • Možnosť prehlbovania niektorých patologických javov v obci (dlhodobá nezamestnanosť, chudoba, kriminalita apod.) • Ohrozenie peších chodcov z dôvodu chýbajúcich chodníkov pre peších na niektorých frekventovaných miestach v obci • Znehodnotenie miestnych komunikácií a budov obyvateľov v dôsledku prejazdu nákladnej dopravy cez intravilán obce • Ďalší pokles ekologickej stability územia s možným dopadom na budúci rozvoj obce • Riziko ďalšej fyzikálnej a chemickej degradácie pôd v dôsledku intenzívneho poľnohospodárskeho využívania pôdy • Nezáujem obyvateľov o participáciu na spoločnej ochrane životného prostredia a na spoločnom postupe voči likvidácii skládok

12. ZÁKLADNÁ STRATÉGIA OBCE

Vízia rozvoja obce vychádza z troch hlavných východísk, a to z poznania súčasného stavu obce a trendov založených na pôsobení vnútorných (endogénnych) faktorov jeho rozvoja, ako aj z predikcie ekonomického, sociálneho, environmentálneho a urbanistického vplyvu vonkajšieho prostredia, ktorému bude obec v budúcnosti čeliť. Z tohto poznania vyplýva, že obec Výčapy – Opatovce má priestor pre voľbu medzi ucelenými, logicky konzistentnými a pritom prakticky realizovateľnými variantmi vlastného budúceho rozvoja.

Deklarovaná rozvojová vízia obce bola prijatá konsenzom medzi zastupiteľstvom obce a záujmovými skupinami a predstavuje prienik environmentálnej udržateľnosti, sociálnej súdržnosti a ekonomického rozvoja.

Obec Výčapy – Opatovce bude úspešnou a prítiažlivou obcou pre svojich obyvateľov aj návštevníkov , zaujímavou lokalitou pre bývanie, prácu, trávenie voľného času, s kvalitným životným prostredím, komplexnou technickou infraštruktúrou a kvalitnými sociálnymi službami, riadená profesionálnou samosprávou.

Predložená vízia je založená na hlavných potenciáloch a konkurenčných výhodách, ktorými sú:

1. Dobrá dopravná poloha obce na hlavnom cestnom ťahu medzi dvoma významnými rozvojovými pólmi – mestom Nitra a mestom Topoľčany – čo umožňuje primárne naplňať obytnú funkciu.
2. Dobré lokalizačné podmienky pre rozvoj poľnohospodárstva a remesiel založených na dobrom ľudskom potenciáli obce.
3. Blízkosť významných biotopov a ekostabilizačných prvkov – mŕtve ramená rieky Nitra, čo vytvára potenciál pre rozvoj rekreačnej funkcie obce.

Hlavné rozvojové problémy obce (kľúčové disparity)

Z výsledkov analytickej časti dokumentu, zo SWOT analýzy, ako aj z konzultácií so zástupcami obce a členmi odbornej skupiny boli identifikované nasledovné kľúčové disparity obce:

1. **Riziko udržateľnosti rozvoja obce**
2. **Nedostatočná kapacita a kvalita verejných služieb**
3. **Nedostatočná sociálna kohézia a rezervy v riadení rozvoja obce**

Obec má dobrú dopravnú polohu medzi dvoma rozvojovými pólmi a to mestom Nitra a mestom Topoľčany. Vzhľadom k tomu, že cez obec prechádza hlavný cestný ťah, regionálna komunikácia, ktorá prechádza intravilánom obce je dopravne preťažená najmä nákladnou automobilovou dopravou. Pretože obec nemá vybudované niektoré prvky dopravnej infraštruktúry, ako sú chodníky, vybočovacie pruhy a zastávky prímestskej dopravy, jazdné pruhy pre cyklistov, občania okrem dopravnej záťaže pociťujú aj priame ohrozenie nadmernou dopravou. To je vyjadrené vo voľbe problémovej oblasti „Riziko udržateľnosti rozvoja obce“, kde spadá niekoľko hlavných problémov súvisiacich s tlakom na využitie územia obce. Ďalšou témou silne vnímanou obyvateľmi obce je rozvoj kapacity a kvality verejných služieb a ich prispôbovanie populačnej štruktúry obce.

Samostatnou problémovou oblasťou je „Sociálna kohézia a riadenie rozvoja obce“, čo sa vzťahuje na slabnúci vzťah obyvateľov k obci, viaznucej komunikácii obce s partnermi a medzi záujmovými skupinami navzájom.

Riziko udržateľnosti rozvoja obce

Riziko udržateľnosti rozvoja obce sa kumuluje v nasledovných okruhoch problémov:

1. Nadmerná dopravná záťaž územia
Prejavuje sa:
 - *dopravným preťažením obecných komunikácií*
 - *nedostatočným dopravným prepojením s okolitými obcami*
2. Nedostatočná bezpečnosť v doprave
Prejavuje sa:
 - *nevybudovanými cestami pre cyklistov*
 - *nevybudovanými chodníkmi pre chodcov*
 - *zlým technickým stavom miestnych komunikácií*
 - *nedostatočnou bezpečnosťou verejnej cestnej dopravy*
3. Nevyhovujúci stav časti environmentálnej infraštruktúry
Prejavuje sa:
 - *rizikom povodní z prítalových dažďov*
 - *zanedbaním časti verejných priestranstiev v obci*
 - *zhoršujúcim sa stavom lokálnych ekosystémov a ekologickej stability krajiny*
4. Slabá koordinácia priestorového rozvoja
Prejavuje sa:
 - *cudzorodými prvkami v architektúre nových a zrekonštruovaných domov*
 - *nedostatkom prvkov zjednocujúcich a skrášľujúcich architektúru*

Nedostatočná kapacita a kvalita verejných služieb

Nedostatočná kapacita a kvalita verejných služieb sa kumuluje v nasledovných okruhoch problémov:

1. Nevyhovujúca kapacita a kvalita predškolských a školských zariadení
Prejavuje sa:
 - *Nedostatočnou kapacitou predškolských zariadení*
 - *Nedostatočnou vybavenosťou školy športovými zariadeniami*
2. Nedostatok sociálnych služieb a zariadení sociálnych služieb
Prejavuje sa.
 - *chýbajúcimi sociálnymi zariadeniami pre seniorov*
 - *nedostatkom sociálnych služieb pre sociálne handicapovaných občanov a deti*
3. Nedostatočne využívaný podnikateľský potenciál v obci
Prejavuje sa:
 - *nedostatočnou motiváciou občanov k podnikaniu*

- *nedostatočnou podporou podnikateľov zo strany obce*
- 4. Obmedzená ponuka priestorov pre voľnočasové aktivity
Prejavuje sa:
 - *nedostatočnými kapacitami kultúrnych zariadení*
 - *nedostatkom zariadení pre klubové aktivity*
 - *nedostatkom plôch pre šport a oddychové aktivity*
 - *nedostatkom detských ihrísk*
 - *nedostatočnou dostupnosťou relaxačných zón v okolí obce*
- 5. Neuspokojivý stav verejných priestranstiev
Prejavuje sa:
 - *zanedbanými plochami s rekreačným, potenciálom*
 - *nedostatkom udržiavanej verejnej zelene*
 - *nedostatkom drobných architektonických a skrášľujúcich prvkov*

Nedostatočná sociálna kohézia a riadenie rozvoja obce

Nedostatočná sociálna kohézia a riadenie rozvoja obce sa prejavuje v nasledovných okruhoch problémov:

1. Nedostatočná spolupráca hlavných aktérov rozvoja obce
Prejavuje sa
 - *slabou spoluprácou medzi obcou a podnikateľmi*
 - *nedostatočnou participáciou občanov na riešení problémov obce*
2. Nedostatok sociálnej súdržnosti v obci
Prejavuje sa:
 - *nedostatkom vedomostí a informácií občanov o svojej obci*
 - *nedostatočným marketingom obce*

Strategické ciele, priority a opatrenia pre rozvoj obce

Globálnym strategickým cieľom obce Výčapy – Opatovce je v zmysle rozvojovej vízie zabezpečiť udržateľný rozvoj obce znížením dopravného zaťaženia, zvýšením bezpečnosti cestnej premávky v obci, komplexným dobudovaním technickej a sociálnej infraštruktúry, zavedením poskytovania sociálnych služieb, čo umožní postupnú orientáciu na zlepšovanie kvality bývania v obci, na zlepšovanie stavu životného prostredia a krajinnej rovnováhy a posilňovanie sociálnej súdržnosti obyvateľov obce.

Naplnenie tohto globálneho strategického cieľa vyžaduje naplniť nasledovné dlhodobé ciele (DC), priority (P) a opatrenia (O):

- 1. Udržateľný rozvoj obce**
- 2. Adekvátne ponuka a uspokojivá kvalita verejných služieb**
- 3. Sociálne súdržná obec**

DC 1: UDRŽATEĽNÝ ROZVOJ OBCE

Dosiahnutie tohto dlhodobého cieľa vyžaduje naplniť nasledovné priority a opatrenia:

Priorita 1: Redukovať dopravnú záťaž územia

Priorita bude realizovaná prostredníctvom nasledujúcich opatrení

O 1.1 Vybudovanie obchvatu obce

O 1.2 Rekonštrukcia a modernizácia zastávok a nástupných plôch verejnej autobusovej dopravy

O 1.3 Rekonštrukcia mostovej konštrukcie

Priorita 2: Zvýšiť bezpečnosť chodcov a cyklistov

Opatrenia naplňajúce prioritu:

O 2.1 Vybudovanie infraštruktúry pre nemotorovú dopravu

O 2.2 Vybudovanie a rekonštrukcia chodníkov

O 2.3 Rekonštrukcia miestnych komunikácií

Priorita 3: Zlepšiť stav environmentálnej infraštruktúry

Opatrenia naplňajúce prioritu

O 3.1 Zvýšenie energetickej efektívnosti bytových domov

O 3.2 Úprava verejných priestranstiev obce a výsadba zelene

O 3.3 Riešenie odvedenia dažďových prívalových vôd

O 3.4 Inicievanie revitalizácie ekosystému mŕtveho ramena rieky Nitra

DC 2: ADEKVÁTNA PONUKA A USPOKOJIVÁ KVALITA VEREJNÝCH SLUŽIEB

Dosiahnutie tohto dlhodobého cieľa vyžaduje naplniť nasledovné priority a opatrenia:

Priorita 4: Dosiahnutie dostatočnej kapacity a kvality predškolských a školských zariadení

Opatrenia naplňajúce prioritu

O 4.1 Stavebno - technická úprava a modernizácia materskej školy

O 4.2 Stavebno - technická úprava objektov základnej školy

O 4.3 Výstavba telocvične

Priorita 5: Vybudovanie sociálnych zariadení pre seniorov a zlepšenie sociálnej infraštruktúry

Opatrenia naplňajúce prioritu

O 5.1 Vybudovanie, obstaranie objektu zariadenia sociálnych služieb a služieb náhradnej starostlivosti

O 5.2 Vybudovanie denného stacionára pre seniorov

Priorita 6: Vytvorenie motivujúceho podnikateľského prostredia v obci

Opatrenia naplňajúce prioritu

O 6.1 Podpora vzniku nových prevádzok pre podnikanie, služby a obchod

O 6.2 Rekonštrukcia objektov vo vlastníctve obce na podnikateľské využitie

Priorita 7: Zlepšenie podmienok pre voľnočasové aktivity

Opatrenia naplňajúce prioritu

O 7.1 Budovanie miest na stretávanie a voľnočasové aktivity

O 7.2 Vytvorenie reprezentatívnych priestorov na kultúrnu činnosť, vzdelávanie a prezentáciu života v obci

O 7.3 Rekonštrukcia športového areálu a výstavba hracích plôch

O 7.4 Vybudovanie oddychových zón a detských ihrísk

O 7.5 Vybudovanie cyklotrasy s prepojením obcí regiónu

DC 3: SOCIÁLNE SÚDRŽNÁ A DOBRE MANAŽOVANÁ OBEC

Dosiahnutie tohto dlhodobého cieľa vyžaduje naplniť nasledovné priority a opatrenia:

Priorita 8: Zlepšenie infraštruktúry kultúry a voľného času

Opatrenia naplňajúce prioritu

O 8.1 Podpora aktivít spoločenských organizácií a združení

O 8.2 Organizovanie kultúrno – spoločenských a športových podujatí

O 8.3 Vybudovanie vonkajšieho amfiteátra v areáli kultúrneho domu

O 8.4 Rekonštrukcia miestnej zvonice

O 8.5 Rekonštrukcia domu smútku

O 8.6 Rekonštrukcia oplotení miestnych cintorínov

Priorita 9: Kooperatívne chovanie hlavných aktérov rozvoja obce

Opatrenia naplňajúce prioritu

O 9.1 Posilnenie a inštitucionalizovanie spolupráce v obci a v mikroregióne

O 9.2 Posilnenie komunikácie a spolupráce medzi záujmovými združeniami v obci

Priorita 10: Zvýšenie sociálnej kohézie v obci

O 10.1 Širšie zapojenie Rady školy pri ZŠ a MŠ do výchovno – vzdelávacích a propagačných aktivít v obci

O 10.2 Zlepšenie propagácie obce navonok

13. IMPLEMENTAČNÝ RÁMEC

Vytýčené ciele v stratégii budú realizované prostredníctvom projektov ktoré sú stanovené v akčnom pláne. Akčný plán predstavuje plán aktivít, ktoré sa v obci plánujú realizovať a ktoré prispievajú k naplneniu stanovených cieľov. Okrem naplánovaných cieľov sa v obci realizujú aj ďalšie aktivity, ktoré v pláne nie sú, ale prispievajú k naplneniu stanovených cieľov.

Aby obec mohla sledovať pokrok, ktorý dosahuje pri napĺňaní cieľov, je potrebné si stanoviť monitorovací rámec, v zmysle ktorého bude obec sledovať dosahovanie stanovených cieľov.

V akčnom pláne sú v prehľadnej tabuľkovej forme zhrnuté opatrenia ktorými sú napĺňané jednotlivé priority v rámci strategických cieľov rozvoja obce.

Opatrenia sú formulované pre aktivity s rôznym stupňom zložitosti. Niektoré opatrenia sú teda parciálne, zahŕňajúce len jednu aktivitu, niektoré majú povahu integrovaných opatrení, ktoré budú realizované prostredníctvom niekoľkých vzájomne prepojených, resp. dopĺňajúcich sa aktivít.

Časová priorita riešení

Aj keď všetky opatrenia majú vysokú prioritu, s ohľadom na finančnú a inštitucionálnu kapacitu obce je potrebné stanoviť približný časový harmonogram jednotlivých riešení. U niektorých opatrení a aktivít je uvedený presný časový horizont realizácie, u iných je časová priorita stanovená na základe nasledovnej bodovej škály:

- 4 – veľmi vysoká (začať ihneď)
- 3 – vysoká (zahájenie do 2 rokov)
- 2 – stredná (zahájenie do 5 rokov)
- 1 – nízka (zahájenie v horizonte stratégie)

Na základe identifikácie časovej priority projektov a ich finančnej náročnosti je vypracovaný akčným plán na jeden rok s výhľadom do nasledujúceho roka. Tento akčný plán sa každoročne vyhodnocuje a aktualizuje podľa aktuálnych možností a potrieb obce.

Finančná náročnosť

Hodnotené sú celkové náklady na realizáciu projektov. U časti projektov sú celkové náklady už známe vzhľadom na ich vysoký stupeň rozpracovanosti, u projektov ktoré budú realizované v dlhšom časovom horizonte a nie je možný presnejší odhad finančnej náročnosti, je použitá nasledovná bodová škála:

- 1 – nízka (do 30 000 EUR)
- 2 – stredná (od 30 000 – 150 000 EUR)
- 3 – vysoká (od 150 000 – 300 000 EUR)
- 4 – veľmi vysoká (nad 300 000 EUR)

Garant

Uvedený je garant príslušného opatrenia, resp. aktivity, t.j. názov príslušnej inštitúcie resp. jej organizačnej súčasti.

Zdroje financovania

Sú uvedené predpokladané vlastné, resp. cudzie zdroje financovania a to návratné aj nenávratné.

Poznámka

Tu je uvedená skutočnosť, ktorá má zásadný význam pre realizáciu projektu, napr. potreba realizácie projektu formou partnerstva, väzba projektu na iné projekty, potreba majetkoprávného vysporiadania a pod.

13.1. Monitorovací hodnotiaci rámec

Aby stratégia bola naozaj napĺňaná, a nezostala iba nerealizovaným strategickým dokumentom, je potrebné sledovať pokrok v napĺňaní stratégie a prispôbovať. Ďalšie aktivity podľa reálnych potrieb. Tieto potreby je možné sledovať v procese monitorovania, kedy sa hodnotí pokrok v napĺňaní jednotlivých cieľov na základe sledovania monitorovacích ukazovateľov.

Okrem sledovania pokroku (monitorovania) je stratégia hodnotená. Hodnotenú je napĺňanie stanovených cieľov a na základe odporúčaní hodnotenia sa stratégia aktualizuje v priebehu jej napĺňania a stanovuje sa ďalšia stratégia pre ďalšie obdobie.

Monitorovanie v obci bude prebiehať raz ročne ku koncu roka a monitorovacia správa bude schvaľovaná na poslednom zastupiteľstve konanom v danom roku. Monitorovacia správa bude pozostávať z krátko popisu aktivít, ktoré sa v obci realizovali počas roka a definovanie ich nadväznosti na stanovenú stratégiu. Ďalej bude sledovať napĺňanie stanovených monitorovacích ukazovateľov. Monitorovacie správy bude vypracovávať *monitorovací výbor*, ktorý bude menovaný obecným zastupiteľstvom. Potrebné údaje a informácie pre monitorovacie správy bude monitorovaciemu výboru poskytovať obecný úrad ako aj ostatní aktéri zainteresovaní do realizácie jednotlivých aktivít.

Hodnotenie napĺňania cieľov stratégie prebehne dva krát v priebehu trvania stratégie a to v polovici trvania stratégie a na konci trvania stratégie. V polovici trvania stratégie, na základe výsledkov hodnotenia bude aktualizovaný Program hospodárskeho a sociálneho rozvoja obce. Hodnotenie na konci obdobia bude podkladom pre spracovanie ďalšej stratégie.

13.2. Monitorovacie indikátory

Ciele	Typ indikátora	Indikátor
Priorita 1: Redukovať dopravnú záťaž územia	Dopad¹	Zvýšenie bezpečnosti dopravy v obci Hodnotenie spokojnosti obyvateľov dotazníkovým prieskumom na konci obdobia implementácie
1.1 Vybudovanie obchvatu obce	Výsledok ²	Projekt nie je v kompetencii obce
1.2 Rekonštrukcia a modernizácia zastávok a nástupných plôch verejnej autobusovej dopravy	Výsledok	Osem modernizovaných zastávok a nástupných plôch
1.3 Rekonštrukcia mostovej konštrukcie	Výsledok	Rekonštruovaná mostná konštrukcia spájajúca susedné obce
Priorita 2: Zvýšiť bezpečnosť chodcov a cyklistov	Dopad	Počet realizovaných aktivít, zníženie počtu dopravných nehôd a úrazov v obci
2.1 Vybudovanie infraštruktúry pre nemotorovú dopravu	Výsledok	Dĺžka vybudovanej cyklistickej komunikácie v m,
2.2 Vybudovanie a rekonštrukcia chodníkov	Výsledok	Dĺžka novovybudovaných a rekonštruovaných chodníkov v m

¹ Dopadový indikátor sa vyhodnocuje v hodnotiacej správe, t.j. v polovici a na záver hodnotenia plnenia stratégie (okrem indikátora spokojnosti občanov, ktorý sa bude vyhodnocovať na konci obdobia a jeho výsledky sa porovnávajú s výsledkami dotazníkového prieskumu v roku 2014)

² Výsledkové indikátory sa sledujú každoročne, pre monitorovanie pokroku

2.3 Rekonštrukcia miestnych komunikácií	Výsledok	Dĺžka zrekonštruovaných miestnych komunikácií v m
Priorita 3: Zlepšiť stav environmentálnej infraštruktúry	Dopad	Zlepšenie stavu ŽP v obci Hodnotenie spokojnosti obyvateľov dotazníkovým prieskumom na konci obdobia implementácie
3.1 Zvýšenie energetickej efektívnosti bytových domov	Výsledok	Počet modernizovaných objektov
3.2 Úprava verejných priestranstiev obce a výsadba zelene	Výsledok	Plocha novoupravených verejných priestranstiev v m ²
3.3 Riešenie odvedenie dažďových prívalových vôd	Výsledok	Dĺžka vybudovaných zberných systémov v m
3.4 Iniciovanie revitalizácie ekosystému mŕtveho ramena rieky Nitra	Výsledok	Rokovania o revitalizácii mŕtvych ramien s kompetentnými inštitúciami
Priorita 4: Dosiahnutie dostatočnej kapacity a kvality predškolských a školských zariadení	Dopad	Počet realizovaných aktivít Zvýšenie kapacity a kvality predškolských a školských zariadení, Zvýšenie počtu miest v MŠ - počet
4.1 Stavebno - technická úprava a modernizácia materskej školy	Výsledok	Rozšírenie plochy MŠ –m ²
4.2 Stavebno - technická úprava objektov základnej školy	Výsledok	Rozšírenie učebných a obslužných priestorov ZŠ – m ²
4.3 Výstavba telocvične	Výsledok	Telocvičňa – m ² využiteľnej plochy
Priorita 5: Vybudovanie sociálnych zariadení pre seniorov a zlepšenie sociálnej infraštruktúry	Dopad	Počet realizovaných aktivít, Zvýšenie spokojnosti občanov Hodnotenie spokojnosti obyvateľov dotazníkovým prieskumom na konci obdobia implementácie
5.1 Vybudovanie, obstaranie objektu zariadenia sociálnych služieb a služieb náhradnej starostlivosti	Výsledok	Objekt sociálnych služieb – kapacita (osoby),
5.2 Vybudovanie denného stacionára pre seniorov	Výsledok	Objekt denného stacionára – kapacita (osoby)
Priorita 6: Vytvorenie motivujúce podnikateľského prostredia v obci	Dopad	Počet aktivít, zvýšenie spokojnosti občanov s poskytovanými službami Hodnotenie spokojnosti obyvateľov dotazníkovým prieskumom na konci obdobia implementácie
6.1 Podpora vzniku nových prevádzok pre podnikanie, služby a obchod	Výsledok	Počet novovzniknutých prevádzok
6.2 Rekonštrukcia objektov vo vlastníctve obce na podnikateľské využitie	Výsledok	Rekonštruovaný objekt – m ² plochy k dispozícii podnikateľom
Priorita 7: Zlepšenie podmienok pre voľnočasové aktivity	Dopad	Počet aktivít, zvýšenie spokojnosti občanov s možnosťami trávenia voľného času Hodnotenie spokojnosti obyvateľov dotazníkovým prieskumom na konci obdobia implementácie
7.1 Budovanie miest na stretávanie a voľnočasové aktivity	Výsledok	Počet vybudovaných miest
7.2 Vytvorenie reprezentatívnych priestorov na kultúrnu činnosť, vzdelávanie a prezentáciu života v obci	Výsledok	Vybudovaný/zrekonštruovaný priestor – m ²
7.3 Rekonštrukcia športového areálu a výstavba hracích plôch	Výsledok	Počet m ² zrekonštruovaných/nových plôch
7.4 Vybudovanie oddychových zón a detských ihrísk	Výsledok	Počet novovybudovaných oddychových zón a hracích plôch
7.5 Vybudovanie cyklotrasy s prepojením obcí regiónu	Výsledok	Dĺžky novovybudovanej cyklotrasy - m
Priorita 8: Zlepšenie infraštruktúry kultúry a voľného času	Dopad	Počet aktivít, zvýšenie spokojnosti občanov s kultúrnymi a voľnočasovými aktivitami Hodnotenie spokojnosti obyvateľov dotazníkovým prieskumom na konci obdobia implementácie
8.1 Podpora aktivít spoločenských organizácií a združení	Výsledok	

8.2 Organizovanie kultúrno – spoločenských a športových podujatí	Výsledok	Počet podujatí, návštevnosť - osoby
8.3 Vybudovanie vonkajšieho amfiteátra v areáli Kultúrneho domu	Výsledok	Vybudovaný amfiteáter – počet miest
8.4 Rekonštrukcia miestnej zvonice	Výsledok	Rekonštruovaná zvonica
8.5 Rekonštrukcia domu smútku	Výsledok	Rekonštruovaný dom smútku ako dôstojné miesto poslednej rozlúčky zo zosnulým
8.6 Rekonštrukcia oplotení miestnych cintorínov.	Výsledok	Zlepšenie vzhľadu objektov miestnych cintorínov.
Priorita 9: Kooperatívne chovanie hlavných aktérov rozvoja obce	Dopad	Zvýšenie záujmu občanov o rozvojové aktivity v obci Hodnotenie spokojnosti obyvateľov dotazníkovým prieskumom na konci obdobia implementácie
9.1 Posilnenie a inštitucionalizovanie spolupráce v obci a v mikroregióne	Výsledok	Počet spoločných aktivít v rámci mikroregiónu
9.2 Posilnenie komunikácie a spolupráce medzi záujmovými združeniami v obci	Výsledok	Počet spoločných koordinovaných aktivít občianskych a záujmových združení v obci, počet účastníkov - osoby
Priorita 10: Zvýšenie sociálnej kohézie v obci	Dopad	Zvýšenie pocitu spolupatričnosti ku komunite, Hodnotenie postojov obyvateľov dotazníkovým prieskumom na konci obdobia implementácie
10.1 Širšie zapojenie Rady školy pri ZŠ a MŠ do výchovno – vzdelávacích a propagačných aktivít v obci	Výsledok	Počet aktivít
10.2 Zlepšenie propagácie obce navonok	Výsledok	Počet aktivít

Akčný plán / dlhodobý cieľ 1 Udržateľný rozvoj obce							
Priorita	Opatrenie	Aktivita	Časová priorita	Garant	Finančná náročnosť	Zdroj financovania	Poznámka
1. Rozvoj infraštruktúry a dopravnej obslužnosti	1.1 Vybudovanie cestného obchvatu obce	1.1.1 Podpora budovania rýchlostnej cesty a cesty I. triedy v súčinnosti s partnermi	3	Ministerstvo dopravy	4	Ministerstvo dopravy	
	1.2 Rekonštrukcia a modernizácia zastávok a nástupných plôch verejnej autobusovej dopravy	1.2.1 Rekonštrukcia a modernizácia zastávok a nástupných plôch na linkách prepájajúcich obec s mestami Nitra a Topoľčany (medzimestská doprava).	2	Obec	1	Zdroje EU a vlastné zdroje obce	
	1.3 Rekonštrukcia mostovej konštrukcie	1.3.1 Rekonštrukcia mostovej konštrukcie ponad rieku Nitra, spájajúcej okolité obce a vyzývajúcej počas obchádzky na ceste II. triedy.	1	Obec	4	Vlastné zdroje obce	
2. Zvýšenie bezpečnosti chodcov a cyklistov	2.1 Vybudovanie infraštruktúry pre nemotorovú dopravu	2.1.1 Vybudovanie cyklistickej komunikácie pre cyklistickú a nemotorovú dopravu	3	Obec	4	Zdroje EU a vlastné zdroje obce	
	2.2 Vybudovanie a rekonštrukcia chodníkov	2.2.1 Vybudovanie a rekonštrukcia chodníkov v obci so zámerom zabezpečenia bezpečného pohybu zraniteľných účastníkov premávky /chodci a cyklisti/	4	Obec	3	Zdroje EU a vlastné zdroje obce	
	2.3 Rekonštrukcia miestnych komunikácií	2.3.1 Rekonštrukcia miestnych komunikácií s dôrazom na zvýšenie bezpečnosti na cestách, zlepšenia technického stavu a kvality povrchu na miestnych komunikáciách.	3	Obec	4	Zdroje EU a vlastné zdroje obce	
3. Zlepšenie kvality života s dôrazom na ochranu životného prostredia	3.1 Zvýšenie energetickej efektívnosti bytových domov	3.1.1 Modernizácia vykurovacieho systému bytových domov	1	Obec, Envirofond	3	Zdroje EU a vlastné zdroje obce	
	3.2 Úprava verejných priestorov obce a výsadba zelene	3.2.1 Revitalizácia zanedbaných verejných priestranstiev a plôch s prvkami verejnej zelene ako i prirodzenými krajinnými prvkami.	3	Obec	4	Zdroje EU, POD, vlastné zdroje obce	
	3.3 Riešenie odvedenia prívodných dažďových vôd	3.3.1 Vybudovanie zberných systémov na prívodnú dažďovú vodu v nadväznosti na fungujúci ekosystém.	3	Obec	4	Zdroje EU a vlastné zdroje obce	
	3.4 Iniciovanie revitalizácie ekosystému mŕtveho ramena rieky Nitry a participácia na jeho riešení	3.4.1 Podpora revitalizácie mŕtvych ramien rieky Nitra nachádzajúcich sa v k.ú. obce s cieľom zlepšenia kvality vôd pre účely rybolovu a rekreácie	2	Obec	3	Zdroje EU a vlastné zdroje obce	

Akčný plán / dlhodobý cieľ 2

Adekvátne ponuka a uspokojivá kvalita služieb v obci

Priorita	Opatrenie	Aktivita	Časová priorita	Garant	Finančná náročnosť	Zdroj financovania	Poznámka
4. Dosiáhnutie dostatočnej kapacity a kvality vzdelávania v predškolských a školských zariadeniach	4.1 Stavebno - technické úpravy a modernizácia materskej školy	4.1.1 Rozšírenie kapacít existujúceho objektu materskej školy prístavbou resp. nadstavbou, rekonštrukcia rozvodov elektroinštalácie, vody a kanalizácie, modernizácia vykurovacieho systému s cieľom dosiahnutia energetickej hospodárnosti.	3	Obec	4	Zdroje EU a vlastné zdroje obce	
	4.2 Stavebno - technické úpravy objektu základnej školy	4.2.1 Stavebno-technické úpravy priestorov základnej školy pre potreby obstarania prírodovedných a polytechnických učební, úprava areálu školy pre environmentálnu výchovu.	3	Obec	4	Zdroje EU a vlastné zdroje obce	
	4.3 Výstavba telocvične	4.3.1 Výstavba telocvične ako súčasť základnej školy so zámerom zvýšenia pohybových aktivít detí ako i všetkých vekových kategórií obyvateľov obce.	3	Obec	4	Zdroje EU a vlastné zdroje obce	
5. Vybudovanie sociálneho zariadenia pre seniorov a zlepšenie sociálnej infraštruktúry	5.1 Vybudovanie, obstaranie objektu zariadenia sociálnych služieb a služieb náhradnej starostlivosti.	5.1.1 Obstaranie nehnuteľnosti a vybudovanie zariadenia pre poskytovanie sociálnych služieb, terénnych služieb, sociálnoprávnej ochrany detí a sociálnej kurately.	2	Obec	4	Zdroje EU a vlastné zdroje obce	
	5.2 Vybudovanie denného stacionára pre seniorov	5.2.1 Vybudovanie zariadenia terénnych a ambulantných sociálnych služieb.	3	Obec	3	Zdroje EU a vlastné zdroje obce	
6. Vytvorenie motivačného podnikateľského prostredia v obci	6.1 Podpora vzniku nových prevádzok pre podnikanie, služby a obchod	6.1.1 Motivácia obyvateľov obce k vykonávaniu podnikateľskej činnosti v oblasti obchodu a služieb. Zvýšenie kvality obchodu a služieb, zamestnanosti v obci.	4	Obec	1	Mikroregión, vlastné zdroje	
	6.2 Rekonštrukcia objektov vo vlastníctve obce na podnikateľské využitie	6.2.1 Rekonštrukcia nevyužívaných objektov /budov/ vo vlastníctve obce na ich nové využitie s charakterom verejných služieb ako i služieb pre občanov.	2	Obec	3	Vlastné zdroje obce	
7. Zlepšenie podmienok pre voľnočasové aktivity	7.1 Budovanie miest na stretávanie a voľnočasové aktivity	7.1.1 Rekonštrukcia priestorov kultúrneho domu pre účely trávenia voľného času obyvateľov obce	4	Obec	2	Vlastné zdroje obce	
	7.2 Vytvorenie reprezentatívnych priestorov na kultúrnu činnosť, vzdelávanie a prezentáciu života v obci	7.2.1 Vytvorenie reprezentatívnych priestorov budovy bývalého kaštieľa so zameraním na vytvorenie priestorov pre kultúrnu činnosť, vzdelávania a prezentáciu života v obci.	2	Obec	2	Vlastné zdroje obce	
	7.3 Rekonštrukcia športového areálu a výstavba hracích plôch	7.3.1 Rekonštrukcia priestorov športového areálu zameraná na rekonštrukcie a dostavbu budovy prezliekárne, vytvorenie hracej plochy pre tenis, volejbal, hádzanú.	3	Obec	2	Vlastné zdroje obce	
	7.4 Vybudovanie oddychových zón a detských ihrísk	7.4.1 Vybudovanie oddychových zón a detských ihrísk v zelených lokalitách obce.	2	Obec	2	POD a vlastné zdroje obce	
	7.5 Vybudovanie cyklotrasy s prepojením obcí regiónu	7.5.1 Vybudovanie cyklistickej trasy a relaxačnej zóny v lokalite od mŕtveho ramena koryta rieky Nitra až po časť obce zvanej „hliník“, s následným napojením na cyklotrasu budovanú susednými obcami regiónu.	2	Obec	3	Zdroje EU a vlastné zdroje obce	

Akčný plán / dlhodobý cieľ 3 Sociálne súdržná dobre manažovaná obec							
Priorita	Opatrenie	Aktivita	Časová priorita	Garant	Finančná náročnosť	Zdroj financovania	Poznámka
8. Zlepšenie infraštruktúry kultúry a voľného času	8.1 Podpora aktivít spoločenských organizácií a združení	Podpora činností aktivít v obci pôsobiach spoločenských organizácií a záujmových združení.	4	Obec	1	Sponzoring, vlastné zdroje obce	
	8.2 Organizovanie kultúrno - spoločenských a športových podujatí	Organizovanie kultúrno-spoločenských podujatí zachovávajúcích zvyky a tradície našich predkov ako i športových podujatí	4	Obec	1	Sponzoring, vlastné zdroje obce	
	8.3 Vybudovanie vonkajšieho amfiteátra v areáli kultúrneho domu	Zriadenia vonkajšieho amfiteátra v priestoroch areálu kultúrneho domu	3	Obec	1		
	8.4 Rekonštrukcia miestnej zvonice	Iniciovať zaradenie miestnej zvonice postavenej v roku 1815 medzi kultúrne pamiatky a jej následná rekonštrukcia	2	Obec	2	Vlastné zdroje obce, granty	
	8.5 Rekonštrukcia domu smútku	Rekonštrukcia domu smútku ako dôstojného miesta poslednej rozlúčky so zosnulým.	2	Obec	2	Vlastné zdroje obce, granty	
	8.6 Rekonštrukcia oplotení miestnych cintorínov	Rekonštrukcia oplotenia areálov miestnych pohrebísk	2	Obec	2		
9. Kooperatívne chovanie hlavných aktérov rozvoja obce	9.1 Posilnenie a inštitucionalizovanie spolupráce obcí v mikroregióne	Realizácia spoločných projektov týkajúcich sa zlepšenia služieb, podpory drobného podnikania, tvorby vidieckeho turizmu, športovo - kultúrneho vyžitia obyvateľov obcí mikroregiónu	4	Obec, OZ Žibrica	1	Mikroregión	
	9.2 Posilnenie komunikácie a spolupráce medzi záujmovými združeniami obce	Podpora realizácie spoločných projektov a podujatí a pravidelné stretávanie sa s členmi združení	4	Obec, záujmové združenia v obci pôsobiace	1	Obec, organizácie a združenia v obci pôsobiace	
10. Zvýšenie sociálnej kohézie	10.1 Širšie zapojenie Rady školy pri ZŠ a MŠ do výchovno - vzdelávacích a propagačných aktivít v obci	Podpora aktivít a spolupráca s Radou školy pri základnej škole a materskej škole	4	Obec	1	Obec, Rada školy pri ZŠ a MŠ	
	10.2 Zlepšenie propagácie obce navonok	Vybudovanie informačného systému, náučného chodníka a vydávanie štvrťročníka obce	3	Obec	2	Obec	

Akčný plán na rok 2016 s výhľadom na rok 2017

Opatrenie	Aktivita	Garant	Finančná náročnosť	Zdroj financovania	Poznámka
2.2 Vybudovanie a rekonštrukcia chodníkov	2.2.1 Rekonštrukcia chodníka popri ceste I/64 - vybavenie stavebného povolenia	obec	1	vlastné zdroje obce	
4.1 Stavebno-technické úpravy a modernizácia materskej školy	4.1.1 Rekonštrukcia sociálnych zariadení	obec	1	dotácia, vlastné zdroje	
	4.1.2 Stavebno-technické úpravy - prejednanie návrhu na rozšírenie kapacity MŠ a ZŠS	obec	1	vlastné zdroje obce	
4.2 Stavebno-technické úpravy objektu základnej školy	4.2.1 Rekonštrukcia nevyužívaných priestorov ZŠ - príprava PD pre vydanie stavebného povolenia	obec	1	vlastné zdroje obce	
4.3 Výstavba telocvične	4.3.1 Výstavba telocvične - príprava PD	obec	1	vlastné zdroje obce	
6.2 Rekonštrukcia objektov vo vlastníctve obce	6.2.1 Rekonštrukcia budovy s.č. 470 - príprava PD, stavebné povolenie	obec	1	vlastné zdroje obce	
7.2 Vytvorenie reprezentatívnych priestorov na kultúrnu činnosť, vzdelávanie a prezentáciu života v obci	7.2.1 Sprístupnenie a rekonštrukcia priestorov pod obecným úradom- príprava PD	obec	1	vlastné zdroje obce	
8.2 Organizovanie kultúrno-spoločenských a športových podujatí	8.2.1 Organizovanie kultúrno-spoločenských podujatí - (Kysuckí prameň, Detský karneval, Pochovávanie basy, Degustácia vín, Stávanie mája, Oslava dňa matiek, Sviatok sv. Urbana, Deň detí, Rodinný futbal, Športové popoludnie seniorov, Oslavy SNP, Stretnutie heligonkárov, Mesiac úcty k starším Mikuláš, Vianočná akadémia, Vianočný turnaj v stolnom tenise	obec	1	vlastné zdroje obce	
9.2 Posilnenie komunikácie a spolupráca medzi záujmovými združeniami obce	9.2.1 Pracovné stretnutia so zástupcami združení, organizácií a podnikateľmi v obci pôsobiacimi a vykonávajúcimi činnosť	obec	1	vlastné zdroje obce	