

Obec Dolné Lovčice, SNP 69, 919 27 Dolné Lovčice

IČO:00686301, DIČ: 2021147744, Kód obce: 556661



PROGRAM

HOSPODÁRSKEHO A SOCIÁLNEHO ROZVOJA

OBCE

DOLNÉ LOVČICE



Vypracoval: Projektový tím Združenie pre rozvoj mikroregiónu Vážska vodná cesta

Zodpovedný: Anna Slováková, starostka obce

Schválil: Obecné zastupiteľstvo

Obsah:

1.	Úvod	3
	<i>Poslanie PRO, celkový prístup a podmienky spracovania</i>	
2.	Ekonomické a sociálne východiská	6
2.1	Sociálno-ekonomická analýza	6
	<i>Rozvojový potenciál a ľudské zdroje, ekonomika, občianska vybavenosť, vzdelávanie a kultúra, životné prostredie</i>	
2.2	Analýza realizovaných opatrení	28
	<i>Doterajšia stratégia, podpora, kritické faktory, opatrenia na zvýšenie efektívnosti realizácie</i>	
2.3	SWOT analýza	31
	<i>Silné stránky, slabé stránky, príležitosti, ohrozenia, strom problémov</i>	
2.4	Kľúčové disparity a hlavné faktory rozvoja	36
	<i>Koherentné poradie disparít, faktory rozvoja</i>	
3.	Rozvojová stratégia	38
3.1	Ciele a priority	39
	<i>Globálny cieľ, špecifické ciele, priority (hlavné oblasti smerovania podpory)</i>	
3.2	Opatrenia a aktivity	40
	<i>Opatrenia (súhrn aktivít), aktivity (napomáhanie realizácie priorít)</i>	
3.3	Opis rozvojovej stratégie	44
	<i>Programová štruktúra, merateľné ukazovatele</i>	
4.	Finančný plán	47
4.1	Rozdelenie financií na programovacie obdobie	50
	<i>Parametre finančného plánu, finančná tabuľka programu</i>	
4.2	Rozdelenie financií na priority a opatrenia	52
	<i>Finančná tabuľka podľa priorít a opatrení</i>	
5.	Zabezpečenie realizácie	57
5.1	Inštitucionálne a organizačné zabezpečenie	57
	<i>Inštitucionálne zabezpečenie, opatrenia na realizáciu programu, model implementácie</i>	
5.2	Monitorovanie a hodnotenie	60
	<i>Princípy a fungovanie systému monitorovania a hodnotenia</i>	
5.3	Harmonogram realizácie	61
	<i>Časový rozvrh činností vedúcich k realizácii PRO</i>	
6.	Záver	63
	Prílohy	65 - 86

1. ÚVOD

Program hospodárskeho a sociálneho rozvoja obce (ďalej len „PHSRO“) je **základným programovým dokumentom** podpory regionálneho rozvoja na lokálnej úrovni.

Nadväzuje na strategické a programové dokumenty podpory regionálneho rozvoja na národnej a regionálnej úrovni. Na národnej úrovni ide predovšetkým o Národný strategický rozvojový plán NSRP SR a z neho vyplývajúci Národný strategický referenčný rámec (NSRR) v súčasnom programovom období teda NSRR 2007-2013 a z neho vyplývajúce operačné programy (OP). NSRR na roky 2007 – 2013 je referenčný nástroj na prípravu programovania využitia fondov EÚ, bilaterálnej pomoci štátov EÚ a národných finančných zdrojov, stanovuje národné priority, ktoré budú spolufinancované zo štrukturálnych fondov, osobitne ERDF a Kohézneho fondu v programovom období 2007 – 2013. Vytvára základ stratégie, ktorá bude implementovaná prostredníctvom jednotlivých operačných programov, ktoré vytvárajú rámec pre konkrétne rozvojové projekty a aktivity oprávnených žiadateľov.

Samostatným centrálnym strategickým dokumentom NSRP SR pre oblasť rozvoja vidieka je Národný strategický plán rozvoja vidieka SR na programovacie obdobie 2007 – 2013 (ďalej len „NSPRV“). Jeho realizácia je zabezpečovaná prostredníctvom Programu rozvoja vidieka SR 2007 – 2013, ktorého riadiacim orgánom je Ministerstvo pôdohospodárstva SR a umožňuje čerpať podporu z Európskeho poľnohospodárskeho fondu pre rozvoj vidieka - EAFRD. Program je dokumentom národného charakteru, ktorým sa vykonáva stratégia rozvoja vidieka prostredníctvom súboru opatrení zoskupených podľa štyroch osí: Os 1 (Zvýšenie konkurencieschopnosti sektoru poľnohospodárstva a lesného hospodárstva), Os 2 (Zlepšenie životného prostredia a krajiny), Os 3 (Kvalita života vo vidieckych oblastiach a diverzifikácia vidieckeho hospodárstva) a Os 4 (Leader).

Na regionálnej úrovni nadväzuje PHSRO predovšetkým na Program hospodárskeho a sociálneho rozvoja Trnavského samosprávneho kraja (PR-TTSK) a Územný plán Veľkého územného celku Trnavský kraj – vydaný nariadeným vládou SR č. 111 z 12 marca 2003, posledné zmeny a doplnky boli schválené dodatkom ZaD UPN VUC Trnava č.2 v roku 2007)

Spoločne tieto dokumenty zabezpečujú vo vzťahu k lokalite /pôsobnosti obce/ komplexnú podporu realizácie NSRP SR v miestnych podmienkach a vytvárajú predpoklad na dôslednú podporu regionálneho rozvoja a trvalý rast účinnosti strategického plánovania, prípravy a podpory realizácie rozvojových projektov v programovacom období 2007 – 2013.

Zákon č.416/2001 Z.z. o prechode niektorých pôsobností z orgánov štátnej správy na obce a vyššie územné celky, vo svojom článku I., § 2 definuje prechod pôsobností na obce na úseku regionálneho rozvoja:

- Vykonávanie stratégie regionálneho rozvoja
- Vypracovanie programov hospodárskeho a sociálneho rozvoja

Naň nadväzuje zákon č.503/2001 Z.z. o podpore regionálneho rozvoja, ktorý ustanovuje základnú štruktúru programu hospodárskeho a sociálneho rozvoja obce. MVRR SR na základe tohto zákona stanovilo metodiku pre vypracovanie PHSRO obce, podľa ktorej je tento dokument vypracovaný.

Vypracovanie a realizácia účinného PHSRO je zložitý proces, náročný na koordináciu a zabezpečenie množstva väzieb na strategické a programové dokumenty SR a EÚ, realizáciu odvetvových politík, pripravované a realizované rozvojové programy vrátane vlastných územnoplánovacích zámerov obce.

Za vypracovanie PHSRO zodpovedá príslušný riadiaci orgán na úrovni obce - obecné zastupiteľstvo. Ten vykonáva i činnosti na zabezpečenie realizácie jednotlivých procesov programovania.

PHSRO sa tvorí, riadi a implementuje na úrovni NUTS. Je programovým dokumentom, ktorý obsahuje najmä:

- a) analýzu hospodárskeho rozvoja a sociálneho rozvoja obce, hlavné smery jej vývoja a stanovenie cieľov a prvoradých potrieb,
- b) úlohy a prvoradé potreby v rozvoji technickej infraštruktúry, sociálnej infraštruktúry, v starostlivosti o životné prostredie, vo vzdelávaní, v kultúre a v ďalších oblastiach regionálneho rozvoja,
- c) návrh rozvojových projektov, ich finančného a administratívneho zabezpečenia.

Vypracovaním PHSRO splní obec jeden zo základných princípov regionálnej politiky EÚ- princíp programovania. Princíp programovania hovorí, že podpora zo zdrojov EÚ sa viaže na vypracovanie programových dokumentov. Takýmto programovým dokumentom na úrovni obce je program hospodárskeho a sociálneho rozvoja obce.

Možnosť získať verejné zdroje z rozpočtu EÚ a národného rozpočtu SR je previazaná na schopnosť obce spolufinancovať rozvojové projekty z vlastných zdrojov, z návratných úverov, prípadne zo zdrojov súkromných investorov. Prehľadné usporiadanie rozvojových

zámerov do podoby PHSRO umožní obci zorientovať sa v škále dostupných podporných zdrojov, ako aj podmienok ich získania.

PHSRO nenahrádza územno-plánovaciu dokumentáciu a územno-plánovacie podklady, ale patrí medzi ostatné podklady využívané v územno-plánovacej činnosti.

Na úrovni obce je základným územno-plánovacím dokumentom územný plán obce alebo zóny. Územné plánovanie vytvára predpoklady pre trvalý súlad všetkých činností v území s osobitným zreteľom na starostlivosť o životné prostredie, dosiahnutie ekologickej rovnováhy a zabezpečenie trvalo udržateľného rozvoja pre optimálne využívanie prírodných zdrojov a pre zachovanie prírodných, civilizačných a kultúrnych hodnôt. Jednotlivé zámery predkladané v rámci tvorby PHSRO musia byť v súlade s existujúcou schválenou územnoplánovacou dokumentáciou, prípadne s podkladmi, pričom PHSRO stanovuje iba mieru podpory jednotlivým jeho zámerom.

Jasné stanovenie rozvojových priorít umožní obci Dolné Lovčice realizovať dlhodobý rozvoj založený na cielenej stratégii a na plánovitých a vzájomne koordinovaných rozhodnutiach.

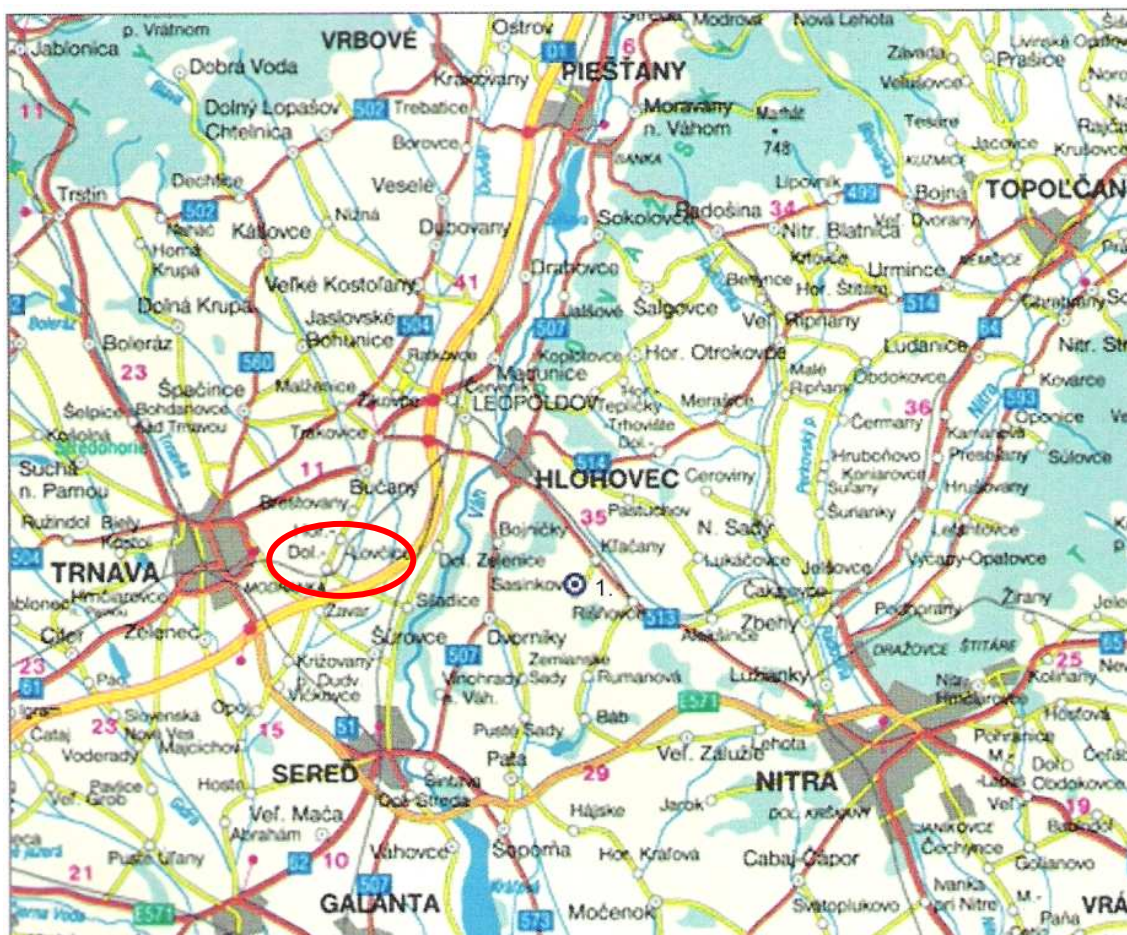
2. EKONOMICKÉ A SOCIÁLNE VÝCHODISKÁ

2.1. Sociálno-ekonomická analýza obce

Poloha obce:

Obec Dolné Lovčice leží na Západnom Slovensku, vo východnej časti Trnavskej pahorkatiny, 6 km východne od krajského mesta Trnava, ktoré je súčasne okresným mestom.

V rámci územno-správneho členenia SR patrí obec do okresu Trnava a do Trnavského samosprávneho kraja.



Obr. č. 1. Poloha obce v regióne.

Obec je komunikačne priebežná, spojená okresnými cestami III. triedy so susednými obcami Zavar z juhu, Siladice z východu a Brestovany (miestna časť Horné Lovčice) zo severu.

Z hľadiska rozvojových pólov je poloha obce priaznivá – prístup dopravnými koridormi ku krajskému mestu Trnava je 8 km, k hlavnému mestu SR – Bratislave je 55 km, cca 1 hod, dostupnosť najbližšieho medzinárodného mesta európskeho významu – Viedeň je 135 km – cca 2 hod.

Obec leží v širšom východnom okraji tzv. Stredoeurópskeho regiónu (hospodársky priestor s počtom obyvateľov 5,5 mil., s hlavnými pólami rozvoja Bratislava, Viedeň a Brno), regiónu s vysokým potenciálom rozvoja, pričom táto pozícia regiónu i obce sa v čase sústavne zlepšuje.

Obec má všetky predpoklady ťažiť zo svojej geografickej polohy, čo môže byť ovplyvnené aj efektívnou politikou hospodárskeho a sociálneho rozvoja obce, ako súčasti mikroregiónu a širšieho, regionálneho územia.

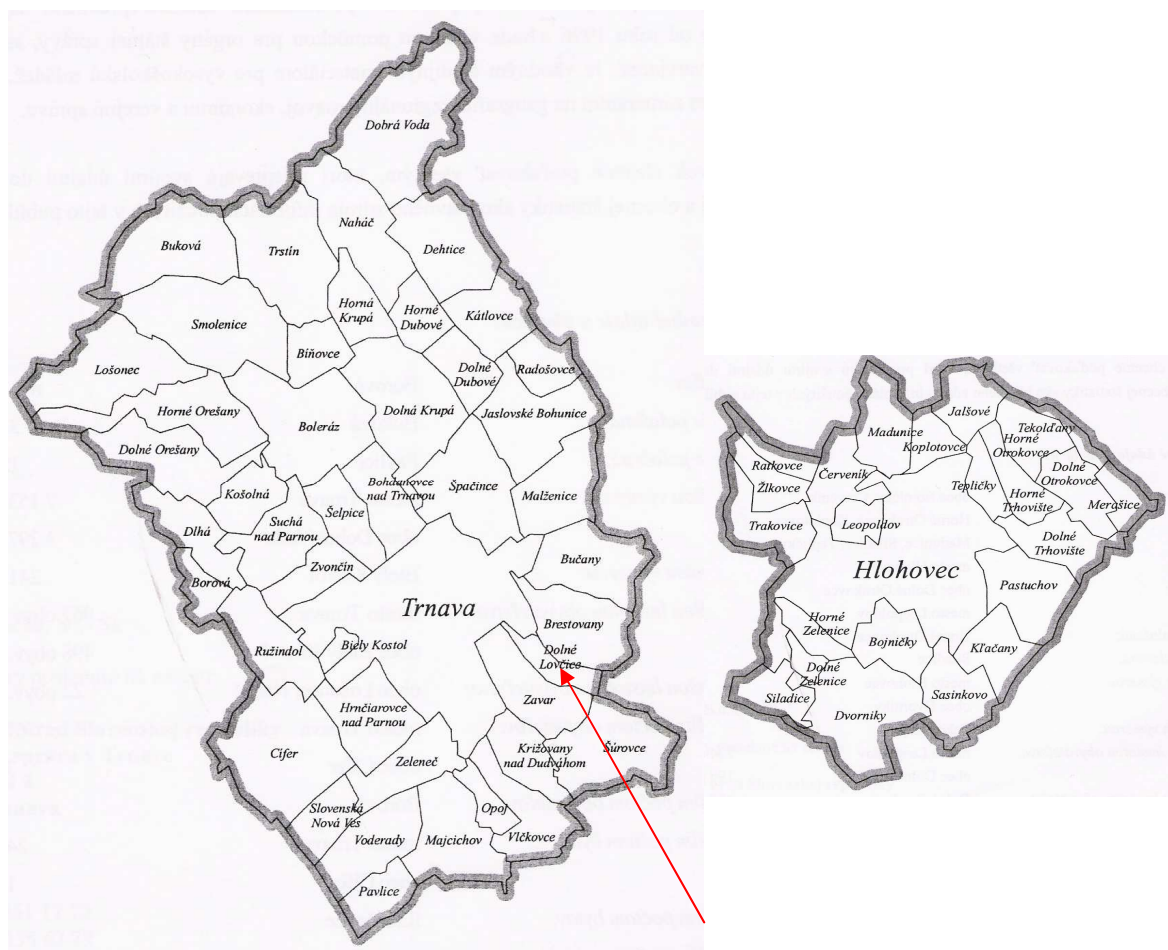


Obr. č. 2. Poloha obce v stredoeurópskom regióne.

Katastrálne územie obce leží na východnom okraji okresu Trnava na hranici s okresom Hlohovec.

Na severozápade hraničí kataster obce s mestom Trnava, na severe s obcou Brestovany, na juhozápade a juhu s obcou Zavar a v juhovýchodnom bode sa dotýka katastra obce Šúrovce

v rámci okresu Trnava. Na východe hraničí s katastrom obce Siladice ležiacej v okrese Hlohovec.



Obr. č. 3. Poloha obce v okrese Trnava.

Rozlohou i počtom obyvateľov patrí obec medzi malé obce, v súčasnosti má 709 obyvateľov.

Rozloha katastrálneho územia je 574 ha.

Priemerná hustota obyvateľstva je 123 obyvateľov / km².

Hlavnú komunikačnú trasu obce tvorí cesta III. triedy č. 0628 Bučany – Sládkovičovo prístupná na severe zo štátnej cesty I. triedy č. 61 Trnava – Piešťany, na ktorú sa napája v obci Bučany. Hlavná komunikačná trasa prechádza stredom zastavanej časti obce severojužným smerom v celkovej dĺžke cca 1,2 km .

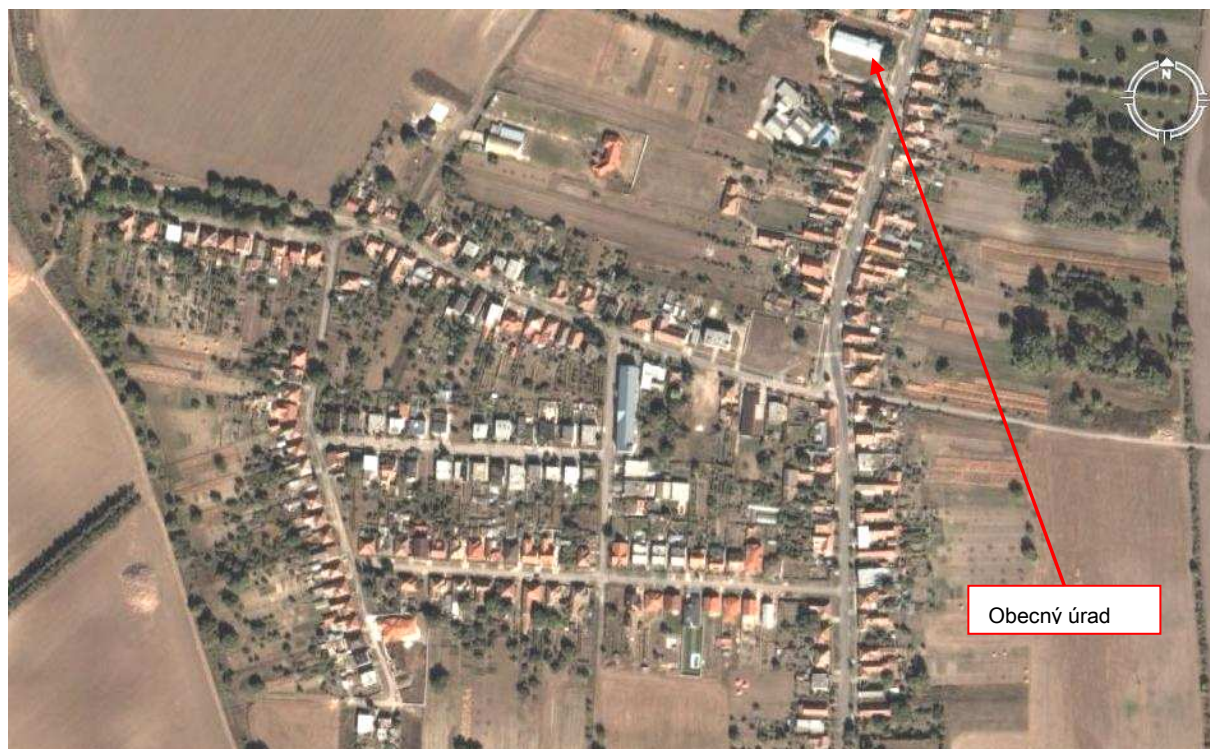
Geografická poloha:

stred obce : Zemepisná dĺžka : 17° 40' 37" východnej dĺžky

Zemepisná šírka : 48° 22' 08" severnej šírky

Nadmorská výška katastra obce :

Územie katastra obce sa nachádza v nadmorskej výške od 129 m n.m. (juhovýchodná časť) do 157 m n.m. severozápadná časť), stred obce – sídlo obecného úradu je v nadmorskej výške 135 m n.m.



Obr. č. 4. Letecký pohľad na stred obce

Geologické podmienky:

Katastrálne územie obce leží v severnej časti rozsiahlej Podunajskej nížiny, morfológicky patrí k rovinám s minimálnym prevýšením na aluviálnej nive. Po geologickej stránke prináleží Trnavskej pahorkatine – jej hraničnej východnej časti končiacej nivou potokov Dolná Blava a Dolný Dudváh v pravostrannej nive rieky Váh.

Lokalita obce má charakter prírodno-sídelného mikroregiónu nížin - nížinná tabuľa, tabuľovo zvlnená rovina.

Reliéf územia je morfológicky veľmi málo diferencovaný. Pôvodné morfoštruktúrne tvary sú zotreté v dôsledku intenzívneho obrábania pôdy a mnohých terénnych úprav. Chotár je odlesnený, vo východnej časti na rovinnej nive Blavy a Dudváhu prevládajú čiernice a černozemné lužné a nivné pôdy, v západnej časti územia na nízkych svahoch Trnavskej pahorkatiny sa vyskytujú černozemné pôdy a mocné úrodné čiernicové spraše s dostatkom spodnej vody z pravostranných prítokov Dolnej Blavy – potokov Raštún a Krupiansky potok obtekajúcich zastavanú časť obce z východu a západu. Hladina podzemnej vody je v nivnej

časti ustálená v hĺbke do 3 m pod terénom. Vo vyššie položených častiach územia v severozápadnej časti katastra do 157 m n.m. je hladina spodnej vody v hĺbke do 10 m.

Biotické prostredie obce a okolia je silne pretvorené s prevahou agrárnych ekosystémov a veľkoblokovej ornej pôdy, vykazuje nízku biodiverzitu územia. Na rozmiestnenie a migráciu živočíšstva negatívne vplyvajú technické prvky – diaľnica, cesty a trasy elektrických vedení.

Dominantnú časť územia v katastri obce tvorí primárna – základná poľnohospodárska pôda. Pôdy sú stredne ťažké, hlboké, bez skeletu, prevažne rovinného charakteru a prevažne bez prejavu plošnej vodnej erózie. Zo strategického pohľadu je potrebné zachovať ich prednostne pre poľnohospodárstvo a výrobu potravín - pestovanie obilnín, kukurice, repky, cukrovej repy a krmovín a doplnkovo špeciálnych plodín.

Klimatické podmienky:

Územie katastra obce patrí do teplej až veľmi teplej, veľmi suchej, nížinnej klimatickej oblasti (kód regiónu 00, resp.01) s počtom viac ako 237 slnečných dní s teplotou nad 5°C, s priemernou teplotou vo vegetačnom období 16 až 18°C. Priemerná ročná teplota vzduchu dosahuje 10,4°C. Najchladnejším mesiacom je január s teplotou -1 až -2°C a najteplejším júl s priemernou teplotou 21°C. Ročný úhrn zrážok je približne 634 mm. Najvyššie úhrny zrážok sa vyskytujú v letných mesiacoch. Prúdenie vetra je v prízemnej vrstve usmernené orientáciou doliny Váhu. Prevládajúci smer vetra za rok je severozápadný až západný. Rýchlosť vetra sa pohybuje od 3,5 do 9,3 m/s.

Vodstvo a rastlinstvo

Východná časť katastra obce leží v nížinnom úseku tvorenom nivami potokov Raštún, Dolná Blava a Dolný Dudváh v časti Dudvážska mokrad' na hranici Horného a Dolného Dudváhu v pravostrannom území Dolnovážskej riečnej nivy, ktorá sú súčasťou veľkej Podunajskej nížiny. Západná časť je mierne pahorkatinová, jej stredom preteká zo severu na juh Krupiansky potok, ktorý sa na južnej hranici katastra spája s potokom Raštún a vteká do Dolnej Blavy.

Územie patrí do dubovej, nížinnej zóny pahorkatinnej oblasti Trnavskej tabule, resp. Dudvážskej dubovej mokrade, kde sa nachádzajú iba zvyšky lužných lesov v povodí Blavy a Dudváhu, ktoré sú pod správou Lesy SR, š.p. Banská Bystrica, Odštepny závod Smolenice, ich celková výmera je 12,3 ha. Jediný súvislý lesný porast v juhovýchodnej časti katastra obce má charakter ochranných lesov z drevín listnatých druhov, najmä dub letný, hrab, jaseň,

brest a doplnkovo agát, čerešňa vtáčia a pod. V území sú tiež roztrúsené vrbovo-topoľové porasty lužných lesov v okolí potokov, dominujú tu vrby a z krovinných druhov najmä baza čierna, svrb krvavý, hloh. Rastlinstvo územia má charakter úseku panónskych stepí, v bylinnom podraze prevláda hluchavka, prhlava dvojdomá, veternica iskerníkovitá, repík, pľúcnik lekársky, lúčne druhy tráv, ostružina a na vlhkejších pôdach ostrice. Okraje vôd pokrýva trst' obyčajná, pálka širokolistá a pálka úzkolistá a kosatec žltý.

Lesný porast je nevýznamný, nie je bohatý na zver, iba náhodne sa tu vyskytne migrujúca zver srnčia, diviacia, zajac poľný, líška, bažant, prepelica poľná, sova, veverička, kaňa močiarna, myšiak hôrny, užovka stromová. Les i alúviové porasty v okolí potokov sú dôležitou súčasťou vegetácie v poľnohospodársky intenzívne využívannej krajine a jej základným ekologickým stabilizačným prvkom.

Využitie krajiny:

Obyvateľstvo obce sa v minulosti zaoberalo prevažne poľnohospodárstvom o čom svedčí i erb obce s poľnohospodárskymi motívami. I v súčasnosti je charakter obce naďalej poľnohospodársky i keď hlavným zdrojom zamestnanosti už nie sú miestne kapacity súčasného hlavného predstaviteľa agrosektora - Poľnohospodárskeho družstva Zavar, stredisko Dolné Lovčice, ale pracovné miesta v priemysle a službách okolitých miest.

Vyplýva to predovšetkým z vysokého podielu poľnohospodárskej pôdy na celkovej ploche katastra obce. Agropodnikateľský subjekt využíva ornú pôdu na intenzívnu rastlinnú výrobu pestovaním hustosiatych obilovín (viac ako 40 % podiel v rastlinnej výrobe), kukurice na zrno (15 %), strukovín, olejní a cukrovej repy a krmovín (20%). V miestnom hospodárskom stredisku je umiestnená živočíšna výroba (chov cca 350 dojníc) a mechanizačné stredisko. PD Zavar obhospodaruje 2147 ha poľnohospodárskej pôdy predovšetkým v katastroch okolitých obcí. V živočíšnej výrobe sa zameriava na výrobu mlieka a bravčového mäsa, ale i na chov prasníc. Chov dojníc mliekového typu čierostrakatého holsteinského plemena má na PD dlhoročnú tradíciu s využitím najmodernejších technológií.

Poľnohospodárska pôda tvorí až 85,5 % celkovej plochy katastra obce, z toho orná pôda tvorí až 96 %. Zostatok poľnohospodárskej pôdy tvoria hlavne záhrady v blízkosti rodinných domov a trvalo trávnaté porasty, zastúpenie viníc a ovocných sádov je zanedbateľné.

Nepoľnohospodárska pôda tvorí iba 14,5 % rozlohy katastra, z toho podstatnú časť predstavuje zastavané územie intravilánu obce – 58 %. Územie katastra je pritom pomerne

málo osídlené, zastavané je iba na ploche 47,7 ha, t.j. 8,3 % celkovej plochy katastra. Zostatok poľnohospodárskej pôdy tvorí jediný súvislý lesný pozemok, vodné plochy štyroch potokov pretekajúcich územím v smere zo severu na juh a ostatné plochy, na ktorých sú umiestnené komunikácie a verejné priestranstvá a areál poľnohospodárskeho družstva.

Druh pôdy/plochy	plocha v ha	podiel v %
Celková výmera katastra	574,0507	100
Poľnohospodárska pôda	491,9750	85,70
Z toho: orná pôda	473,6073	96,27
vinice	0,099	0,02
záhrady	13,6059	2,77
trvalo trávnaté porasty	4,2643	0,87
ovocné sady	0,3985	0,08
Nepoľnohospodárska pôda	82,0757	14,30
Z toho : lesný pozemok	12,3304	15,02
vodná plocha	9,3522	11,39
zastavané územie	47,7318	58,16
ostatné plochy	12,6613	15,43

Tab. č. 1. Skladba katastrálneho územia obce Dolné Lovčice.

V obci pôsobí poľovnícke združenie LIPA, v súčasnosti má 14 členov. Poľovný revír pokrýva celú časť nezastavaného územia obce, sú v ňom zastúpené v prevažnej miere poľnohospodársky využívané polia, v zostatku remízky, vodné plochy a les. V revíri je rozmiestnených niekoľko poľovníckych posedov k lovu zveri a pozorovaniu v čase hájenia a za účelom sčítania zveri. K aktivitám združenia patria starostlivosť o lesný porast a zver, poľovačky na zajacov a bažantov a organizácia kultúrno-spoločenských podujatí.

História obce

Prvá písomná zmienka o obci pochádza z roku 1292, kedy bola pod vtedajším názvom Loch venovaná Nitrianskej kapitule.

Obec mala vo svojej histórii viacero názvov – z roku 1435 pochádza názov Eghazaslocz, z roku 1446 Alsolocz, v roku 1474 Naghlocz.

Z roku 1633 sa zachovala pečať obce o priemere 32 mm s nápisom SIGILLUM PAGI INFERI LOVSCZIC ako dôkaz o existencii vlastnej obecnej správy. V pečati sú na štíte časti pluhu - čerieslo a lemeš, pod ktorým je kytička so štyrmi stonkami ďateliny ako dôkaz poľnohospodárskeho charakteru obce. Rovnaké znaky má i erb obce - modrý štít, žlté čerieslo a lemeš a štyri zelené stonky ďateliny v kytičke pod lemešom. Erb je od júna 1995 spolu s vlajkou obce zaregistrovaný v heraldickom registri SR. V štátnom oblastnom archíve v Bratislave je uložená najstaršia písomnosť pochádzajúca z obce z roku 1768 a obsahujúca

pečať obce. V rokoch 1773 niesla obec názvy Dolné Lorossicze, v roku 1786 Dolné Locžice, v roku 1808 Dolné Lowcyce a do roku 1920 Dolné Lovčice (maď. Alsólóc). Od roku 1920 sa datuje už iba jeden - terajší názov Dolné Lovčice.



Obr. č. 5. Erb a vlajka obce

Rozvoj obce začal až po oslobodení ČSR po II. svetovej vojne. V roku 1948 vznikla obecná škola s 1. - 4. ročníkom. V roku 1949 vzniklo JRD, Telovýchovná jednota začala svoju činnosť roku 1950, v roku 1952 boli položené základy kultúrneho domu. Samostatnosť a vlastný názov mala obec až do roku 1960, kedy sa zlúčila so susednou obcou Horné Lovčice do jednej obce s názvom Lovčice. Zároveň sa zlúčili i obe miestne JRD. V roku 1968 bol svojpomocne vybudovaný obecný vodovod. Ďalším zlučovaním v roku 1975 bola obec pričlenená pod obec Brestovany ako miestna časť Lovčice. To trvalo do roku 1990, kedy sa občania v referende jednohlasne vyjadrili za osamostatnenie obce.

Od 1.1.1991 je obec samostatným samosprávnym útvarom – obcou s pôvodným názvom Dolné Lovčice v okrese Trnava v rámci Trnavského samosprávneho kraja.

V obci sa nenachádzajú žiadne významnejšie historické pamiatky zapísané v zozname národných kultúrnych pamiatok alebo chránených pamiatok evidovaných pamiatkovým úradom.

Medzi kultúrne pamiatky regionálneho významu v evidencii Krajského pamiatkového ústavu sú zaradené miestna zvonica a plastiky svätých – socha Panny Márie a socha sv. Jána Nepomuckého pochádzajúce od neznámeho autora z roku 1799.

Rímskokatolícky kostol sv. Gorazda bol v obci zriadený v roku 1994 prestavbou jedného pavilónu bývalej materskej školy. Dom smútku bol postavený v roku 1980.

V katastri obce sa nachádza jediný chránený objekt podľa zákona č. 543/2002 Z.z. o ochrane prírody a krajiny - Chránený strom Dolnolovčický brestovec vyhlásený Vyhláškou Krajského úradu životného prostredia Trnava č. 1/2006 z 8. decembra 2006 a rastúci na časti parcely č.121 v katastrálnom území obce (pred obecným úradom). V katastri obce sa nenachádzajú chránené krajinné oblasti ani chránené vtáčie územia.

Obec je rodiskom významného slovenského historika a spoluzakladateľa Slovenskej národnej knižnice, Univ. Prof. Františka Hrušovského (nar. 1903).

Ludské zdroje

Demografická charakteristika

Prvé dostupné demografické údaje o obci sú známe z roku 1921, kedy pri sčítaní mala obec 647 obyvateľov. V roku 1928 mala obec 92 domov a 667 obyvateľov.

V novodobých dejinách obce mala obec podľa výsledkov sčítania ľudu, domov a bytov v roku 1991 celkom 673 obyvateľov. Podľa výsledkov sčítania obyvateľstva v roku 2001 mala obec celkom 708 obyvateľov.

Pohyb obyvateľstva:

Vývoj obyvateľstva má od roku 2001 stagnujúcu tendenciu, v posledných štyroch rokoch je počet obyvateľov obce ustálený s minimálnym rastom, v súčasnosti eviduje obec 705 obyvateľov.

Počet obyvateľov k 31.12.	2004	2005	2006
Spolu	704	707	716
Počet narodených	6	13	12
Počet zomrelých	9	4	6
Prirodzený prírastok	-3	9	6
Priťahovaní	19	9	11
Vysťahovaní	2	15	8
Saldo migrácie	17	-6	3
Celkový prírastok / úbytok obyvateľstva	14	3	9

Tab. č. 2. - Pohyb obyvateľstva

Veková štruktúra obyvateľstva:

Pre vývoj vekovej skladby obyvateľstva v posledných troch rokoch je charakteristická ustálenosť s minimálnym rastom obyvateľov poproduktívneho veku a poklesom podielu obyvateľstva v produktívnom veku. Demografický vývoj je len minimálne degresívny.

Počet obyvateľov k 31.12.	2004	%	2005	%	2006	%
Spolu	704	100	707	100	716	100
Muži	347	49,3	352	49,6	358	50
Ženy	357	50,7	355	50,4	358	50
Predproduktívny vek (0-14) spolu	109	15,5	109	15,4	111	15,5
Produktívny vek Ž +M spolu	442	62,8	442	62,5	447	62,4
Poproduktívny vek (55+Ž, 60+M) spolu	153	21,7	156	22,1	158	22,1

Tab. č. 3. - Veková štruktúra obyvateľstva

Vzdelanostná štruktúra obyvateľstva:

Vo vzdelanostnej štruktúre obyvateľstva je významný nízky podiel občanov so základným vzdelaním – iba 15,4 % obyvateľstva, čo svedčí o dobrom potenciáli ľudských zdrojov. Podiel obyvateľstva s vyšším vzdelaním ako základným vzdelaním je nad úrovňou okresného priemeru, čo zlepšuje využiteľnosť miestnych ľudských zdrojov vrátane schopnosti migrácie za prácou v prípade nedostatku miestnych pracovných miest.

Zákl. vzdelanie	109
Učňovské bez maturity	212
Stredné odborné bez maturity	142
Úplné stredné učňovské	3
Úplné stredné odborné	143
Úplné stredné všeobecné	40
Vysokoškolské bakalárske	2
Vysokoškolské – Mgr., Ing., Dr.	56
Vysokoškolské doktorandské	1
Bez základného vzdelania	-

Tab. č. 4 – Vzdelanostná štruktúra obyvateľstva (r. 2001)

Obyvateľstvo obce podľa národností:

V štruktúre obyvateľstva dominuje obyvateľstvo slovenskej národnosti, historicky významnejšie obyvateľstvo maďarskej národnosti zo 17. až 18. storočia prakticky vymizlo. (údaje podľa výsledkov sčítania ľudu r. 2001).

Ukazovateľ	SODB 2001
Obyvateľstvo spolu – počet:	708
muži - počet	343
ženy - počet	365
Bývajúce obyv. podľa národností:	%
Slovenská %	99,44
Maďarská %	0,28
Rómska %	0,00
Rusínska %	0,00
Ukrajinská %	0,00
Česká %	0,28
Nemecká %	0,00
Poľská %	0,00

Tab. č. 5. - Národnostná štruktúra obyvateľstva

Náboženské vyznanie obyvateľov:

Prakticky majoritné zastúpenie obyvateľstva rímskokatolíckeho vyznania sa v obci zachováva i v súčasnom období.

Bývajúce obyvateľstvo podľa náboženského vyznania:	SODB 2001
Rímskokatolícke %	95,20
Evanjelické %	0,99
Bez vyznania %	1,84
Ostatné %	0,00
Nezistené %	0,99

Tab. č. 6. - Náboženské vyznanie obyvateľstva

Zamestnanosť a nezamestnanosť

V rokoch 1991-2003 bol v obci i v celom regióne zaznamenaný výrazný rast nezamestnanosti spôsobený redukciou pracovných miest v nosných priemyselných podnikoch hlavne v okresnom a krajskom meste Trnava, v okolitých okresných mestách Hlohovec a Piešťany i v miestnej poľnohospodárskej prvovýrobe bez ich náhrady. Tento vývoj sa v posledných troch rokoch výrazne zlepšil, to však bolo iba čiastočne ovplyvnené tvorbou nových miestnych pracovných príležitostí.

Obyvatelia väčšinou dochádzajú za prácou do okolitých miest Hlohovec, Trnava, Nitra, v obci je len malé množstvo pracovných príležitostí, hlavne v poľnohospodárskej prvovýrobe.

Vývoj nezamestnanosti obce	Rok 2004	Rok 2005	Rok 2006	Rok 2007
Počet evidovaných nezamestnaných	38	29	19	13
Hrubá nezamestnanosť	8,59 %	6,56 %	4,25 %	2,91 %

Tab. č. 7. – Vývoj nezamestnanosti

Do aktivačných prác sa v súčasnosti zapája 8 nezamestnaných pod dohľadom pracovníka obecného úradu.

Sociálna infraštruktúra

Zdravotníctvo

V obci sa nenachádza žiadne zdravotnícke zariadenie. Obec je zaradená do zdravotného obvodu sídliacom v obci Zavar. Obyvatelia obce využívajú základnú zdravotnú starostlivosť a pohotovostnú službu vrátane lekární v Zdravotných strediskách Brestovany a Zavar (všeobecný lekár a stomatológ). Ostatná odborná zdravotná starostlivosť je pre občanov dostupná v okresnom a krajskom meste Trnava, ktoré je súčasne spádovou oblasťou pre lôžkovú nemocničnú starostlivosť.

Domov dôchodcov sa v obci nenachádza. Obec zabezpečuje umiestnenie starších občanov v Domovoch dôchodcov a Domovoch sociálnej starostlivosti v okresnom meste a v blízkom okolí (Križovany nad Dudváhom). V obci je zriadená opatrovateľská služba v podobe dvoch zamestnankýň obecného úradu, ktoré poskytujú pomoc starším a chorým obyvateľom obce.

Školstvo

Do roku 1975 bola v obci zriadená Základná škola pre 1 až 9 ročník spoločná pre obce Horné i Dolné Lovčice. Pre trvalý pokles počtu žiakov bola do roku 1990 v prevádzke ZŠ pre 1-4 ročník, po osamostatnení obce bola ZŠ v roku 1998 zrušená celkom. V súčasnosti v obci nie je žiadna základná škola, obyvatelia využívajú kapacity ZŠ 1-9 ročník v Zavare, resp. v Trnave.

Od roku 1973 je v obci zriadená Materská škola s vlastnou kuchyňou i jedálňou v troch pavilónoch. Pre sústavný pokles počtu detí v predškolskej príprave bol jeden pavilón MŠ v roku 1994 uvoľnený a prestavaný na rímskokatolícky kostol. V druhom pavilóne v súčasnosti je zriadené centrum u Gorazda - posilňovňa, knižnica a spoločenská miestnosť s kapacitou 45 miest. Pre potreby MŠ je využívaný iba jeden pavilón, prevádzka pre 19 detí je zabezpečená dvomi učiteľkami a 3 pracovníkmi prevádzky a údržby, ktorí sú zamestnancami obecného úradu. Náklady na činnosť Materskej školy, ktorá nemá právnu subjektivitu, sú financované z rozpočtu obce.

Škola	Počet tried	Počet žiakov	Počet učiteľov
MŠ	1	19	2

Tab. č. 8. – Školstvo

Občianska vybavenosť

Služby

V obci sú umiestnené súkromné komerčné prevádzky nasledovných služieb:

Druh služby	Počet subjektov
Predajne potravinárskeho tovaru – zmiešaný tovar	1
Predajňa s priemysel. tovarom a záhrad. potrebami	-
Mäsiarstvo – predajňa	-
Prevádzky stolárskej výroby (SZČO)	1
Oprava áut, servis	1
Krajčírstvo	-

Pohostinstvá	1
Knižnica	1
Kostol rímskokatolíckej cirkvi	1
Cintorín	1
Dom smútku	1
Ihriská pre futbal	1
Posilňovňa (centrum u Gorazda)	1
Kultúrny dom	1
Pošta	-
Autobusové linky miestneho významu	1
Hotel/penzión/reštaurácia	-

Tab. č. 9. – Služby

Bývanie

Bývanie je v obci riešené formou súkromných rodinných domov a 1 ks šesťbytovky, byty sú v osobnom vlastníctve. Individuálna výstavba RD v obci stále pokračuje a obec zabezpečuje jej ďalší rozvoj.

Obec plánuje výstavbu minimálne 2 bytových domov s bytmi do súkromného vlastníctva v rozsahu do 9 bytových jednotiek na jeden bytový dom.

Názov ukazovateľa	Rok 2004
Objekty spolu	236 popisných čísel
Z toho Obývané	212
Neobývané	2
Prechodne na rekreačné účely	2
Nebytové objekty	20
Byty spolu (rok 2004)	221
Z toho: rodinné domy	215
bytovky	1/ 6

Tab. č. 10. – Bytový fond

Neobývané domy sú nevyužité dočasne z dôvodu riešenia majetkových vzťahov, rekonštrukcie alebo sú dočasne využívané ako chalupy na rekreačné účely.

Spolky a záujmové organizácie

V obci sú v súčasnosti aktívne 3 spoločenské organizácie a spolky, ktoré vyvíjajú aktivity vo vymedzených oblastiach činnosti:

Názov	Činnosť, zameranie	Počet členov
Poľovnícke združenie LIPA	Starostlivosť o lesný porast a lesnú zver	14
Jednota spotrebné družstvo	Obchodné služby	100
TJ Družstevník Lovčice	Športové aktivity – futbal oddiel	30

Tab. č. 11. – Spolky a záujmové organizácie

Rekreácia a šport

Šport je v obci zastúpený športovým klubom TJ DRUŽSTEVNÍK Lovčice so sídlom v Dolných Lovčiciach. Klub je účastníkom A skupiny oblastnej súťaže Oblastného futbalového zväzu v Trnave. V priestoroch Materskej školy je zriadené centrum u Gorazda - pohybové štúdio a posilňovňa pre ženy a mládež.

Možnosť rekreačného využitia a oddychu v prírode poskytuje les o rozlohe 12 ha v juhovýchodnej časti katastra obce.

Cestovný ruch

V obci nie je turistické zariadenie, ubytovanie ani stravovanie zatiaľ zriadené. Základné služby cestovného ruchu nie sú poskytované ani formou prenájmov rodinných domov, chalúp, nie je rozvinutá agroturistika.

Kultúra

Kultúra v obci má príležitostný a miestny charakter. Obec v posledných rokoch v spolupráci s vybranými skupinami obyvateľstva – hlavne s deťmi, dôchodcami a s občianskymi združeniami organizuje pravidelné aktivity pre občanov i návštevníkov obce:

Akcia:	Termín:
Stretnutie s dôchodcami - fašiangy	(február)
Stavanie mája	(máj)
MDD – kultúrny program pre deti	(jún)
hodová zábava	(júl)
Poľovnícka zábava a výstava	(august)
posedenie s dôchodcami	(december)

Tab. č. 12. – Kalendár podujatí

Väčšina kultúrnych podujatí prebieha v Kultúrnom dome, ktorý má kapacitu 150 miest. Priestory kultúrneho domu sa využívajú na spoločenské a športové podujatia, schôdze

občianskych združení i na oslavy jubileí občanov, svadby, výstavy a príležitostné predajné akcie súkromných podnikateľov.

Občanom je k dispozícii obecná knižnica s kapacitou 3982 zväzkov kníh.

V obci nie sú žiadne iné kultúrne zariadenia alebo priestory pre spoločenské akcie okrem kapacít futbalového klubu, používaných v súvislosti so športovými akciami, kapacít Centra u Gorazda s kapacitou 45 stoličiek, posilňovne a obecnej knižnice.

Technická infraštruktúra a Životné prostredie

Cestná doprava

Spojenie obce s okolím je zabezpečené hlavnou komunikačnou trasou – cestou III. triedy č. III/0628 Bučany – Sládkovičovo prechádzajúcou zastavanou časťou obce severojužným smerom v celkovej dĺžke cca 1,2 km. Táto je prístupná na severe zo štátnej cesty I. triedy č. I/61 Trnava – Piešťany, na ktorú sa napája v obci Bučany, na juhu je napojená na cestu I. triedy č. I/62 v Sládkovičove. Významnejšie je však jej napojenie v obci Vlčkovce, kde sa napája na rýchlostnú komunikáciu R1 Trnava - Nitra s priamym napojením na diaľnicu D1 Bratislava - Žilina. Obec je tiež spojená cestou III. triedy s obcou Siladice, kde sa napája na cestu II. triedy E 507 Sereď – Hlohovec s priamym prístupom na diaľnicu D1 v mieste diaľničnej križovatky Hlohovec. Autobusová doprava je zabezpečená jednou miestnou linkou Trnava – Bučany. Diaľnica D1 je vzdialená 16 km od stredu obce cez obec Siladice alebo 11 km cez obec Trakovice na severe, resp. južným smerom cez obec Vlčkovce vo vzdialenosti cca 10 km. Diaľnica je medzinárodným ťahom E75 Bratislava - Trnava – Trenčín – Žilina s priamym napojením na medzinárodnú cestnú sieť v stredoeurópskom regióne. Uvedené cestné ťahy ponúkajú dopravný potenciál pre kapacitne dostačujúcu hospodársku i rekreačnú dopravu a turizmus.

Obec má vybudované vlastné komunikácie v dĺžke cca 5,5 km, ich technický stav nie je uspokojivý. Dĺžka chodníkov pre peších je cca 1,2 km, sústredené sú len v okolí hlavnej cesty.

Železničná doprava

Napriek tomu, že katastrom obce prechádza medzinárodná Magistrálna železničná trať M.120 – Bratislava — Žilina, obec nemá priame napojenie na železničnú sieť.

Najbližším bodom napojenia na vnútornú železničnú dopravu je železničná stanica v susednej obci Brestovany vzdialená cca 3 km.

M 120 je dvojkoľajná, elektrifikovaná, v súčasnosti modernizovaná pre rýchlosť 160km/h a prístupná pre medzinárodnú železničnú dopravu zo stanice Trnava vo vzdialenosti cca 10 km alebo zo stanice Leopoldov (12 km).

Letecká doprava

Dostupnosť leteckej dopravy je zabezpečená najbližším letiskom v Piešťanoch vo vzdialenosti 26 km od obce, ktoré je v štádiu obnovovania sezónnej leteckej dopravy pre návštevníkov kúpeľného mesta Piešťany. Najbližšie z obce dostupné letisko pre medzinárodnú leteckú dopravu je v Bratislave vo vzdialenosti cca 55 km. Najbližšie letisko európskeho významu je vo Viedni v Rakúsku vo vzdialenosti cca 115 km.

Energetické siete:

Zásobovanie elektrickou energiou

Energetickú elektrickú sieť na území obce predstavujú 3 stĺpové trafostanice a rozvody spojené s využívaním elektrickej energie na svetlo a kúrenie. Na posilnenie energetickej siete je v príprave výstavba novej stĺpovej trafostanice 630kVA.

Zásobovanie plynom

V obci bola v roku 1991 vybudovaná kompletná plynofikácia obce, v súčasnosti pokrýva cca 90 % potrieb, jej postupné rozširovanie súbežne s budovaním nových odberných miest v nových rodinných alebo bytových domoch je ľahko dostupné.

Zásobovanie pitnou vodou

V obci bol vybudovaný obecný vodovod v roku 1967, ktorý pokrýva potrebu 100 % všetkých odberných miest. V súčasnosti je vodovodná sieť odovzdaná spoločnosti TAVOS, a.s. ktorá zabezpečuje plynulú prevádzku. Vodné zdroje, sú vybudované v susednej obci Brestovany.

Telekomunikačné siete

Obec je napojená na analógovú telefónnu ústredňu v obci Zavar, na ktorú je napojená pevná telefónna sieť spoločnosti T- Com. Okrem toho má obec pokrytie signálmi mobilných telefónnych sietí T – Mobile a Orange, ktoré sa priebežne posilňuje vrátane šírenia mikrovlnnej internetovej siete. Pripojenie na internet prostredníctvom pevnej siete zabezpečuje spoločnosť T – Com.

Odvádzanie a zneškodňovanie odpadových vôd

V obci je vybudovaná kanalizácia v rozsahu cca 80 % územia s napojením na centrálnu regionálnu ČOV v obci Zeleneč. Zostávajúcu časť zbernej kanalizačnej siete pre ulice Ružová (11 RD) a Mierová (10 RD) má záujem obec vybudovať urýchlene ako riešenie havarijného stavu v odkanalizovaní zostatku zastavaného územia podmieňujúce ďalší rozvoj obce. Obec nemá plne vybudovaný a funkčný ani povrchový kanalizačný systém odvádzania dažďových vôd (havarijný stav Slnecná ulica).

Odpadové hospodárstvo

Obec nakladá s odpadmi v súlade s vypracovaným programom odpadového hospodárstva a organizuje zber separovaného odpadu prostredníctvom vybraného dodávateľa - spoločnosti ASA Trnava. Takto sú separované:

- Sklo - do vyhradených nádob – 1 x za 2 mesiace
- Papier a plasty- do 240 l nádob odvoz 1 x za 2 mesiace
- Železo, kovový šrot a neželezné kovy – zber 2x ročne
- Nebezpečný odpad - EKO SKLAD – zber 2x ročne

Likvidáciu komunálneho i vyseparovaného odpadu zabezpečuje firma ASA Trnava vývozom na skládku Trnava a zhodnocovaním vo vlastnej predajnej sieti druhotných surovín.

Problém vzniku divokých skládok sa na území obce vyskytuje iba v mimoriadnych prípadoch, ich likvidáciu obec rieši na náklady vinníkov.

Obec dosiaľ nemá komplexne vyriešenú problematiku skládkovania a zhodnocovanie biomasy, predpokladá riešenie v blízkej budúcnosti využitím priestorových kapacít pre zriadenie kompostoviska v areáli PD Zavar a zriadenie zberného dvora pre sústreďovanie biomasy občanmi. Likvidovanie biomasy si dosiaľ zabezpečujú občania individuálne na svojich pozemkoch čo pri spaľovaní znehodnocuje životné prostredie.

Ovzdušie

Východná časť okresu Trnava nepatrí z hľadiska čistoty ovzdušia k zaťaženým oblastiam a nevyžaduje v tomto smere osobitnú ochranu. Hlavným producentom látok znečisťujúcich ovzdušie v lokalite sú vzhľadom na prevládajúce sily vetra výrobné prevádzky priemyselnej zóny Zavar a Trnava. V samotnej obci sú znečisťovateľmi predovšetkým zariadenia, dodávajúce tepelnú energiu pre byty, školstvo a pod. Pri výrobe tepelnej energie dochádza k úniku znečisťujúcich látok spaľovaním nekvalitného paliva s vysokým obsahom síry a ťažkých kovov, ktoré sa v procese spaľovania menia na látky poškodzujúce kvalitu

ovzdušia. Nakoľko je obec plynofikovaná, nepredpokladá sa sústavný a environmentálne významný únik týchto látok do ovzdušia. I vzhľadom na rastúcu mieru využívania zdrojov palivového dreva na kúrenie, sú palivá s obsahom síry a ťažkých kovov (uhlie a uhl'ovodíky) používané v minimálnej miere.

Ekonomika

Obec hospodári podľa stavu k 31.12.2006 s celkový majetkom v účtovnej nadobúdacej hodnote vo výške 31,285 mil. Sk, v netto hodnote 24,413 mil. Sk.

Neobežný majetok v účtovnej nadobúdacej hodnote 21,337 mil. Sk tvorí:

- dlhodobý nehmotný majetok - softvér v hodnote 15 tis. Sk,
- dlhodobý hmotný majetok vo výške 16,6 mil. Sk - stavby v hodnote 14,28 mil. Sk (MŠ, dom smútku, kultúrny dom - obecný úrad, verejné osvetlenie, miestne komunikácie a oplatenie), stroje a zariadenia v hodnote 0,353 mil. Sk, pozemky v hodnote 0,155 mil. Sk, drobný dlhodobý HM v hodnote 0,589 a obstarávaný dlhodobý HM v hodnote 1,223 mil. Sk,
- dlhodobý finančný majetok na účte 069 vo výške 4,722 mil. Sk

Obežný majetok obce v celkovej výške 9,948 mil. Sk tvoria:

- finančný majetok vo výške 0,926 mil. Sk - hlavne vlastné finančné zdroje na bežnom účte vo výške 0,88 mil. Sk,
- prostriedky rozpočtového hospodárenia vo výške 9,021 mil. Sk.

Majetok obce je krytý vlastnými zdrojmi obce vo výške 21,813 mil. Sk a záväzkami vo výške 2,6 mil. Sk – cudzie zdroje tvoria teda iba 10 % zdrojov krytia aktív.

Prevažnú časť cudzích zdrojov tvorí bankový úver v zostatkovej hodnote 2,384 mil. Sk poskytnutý na vybudovanie kanalizácie, z ktorého plynie i záväzok záložného práva k budove kultúrneho domu.

Vzhľadom na vysoký objem vlastných aktív, sa obec z pohľadu dostupnosti úverových zdrojov javí ako dobrý a bezrizikový klient pre finančný sektor.

Obec hospodári trvale s vyrovnaným rozpočtom obce zostavovaným samosprávou na príslušný rok v rovnakom ročnom objeme príjmov / výdavkov – napr. rozpočet na rok 2007 vo výške 5 500 000,- Sk

Príjmy obce:

Z príjmov bežného rozpočtu obce na príslušný kalendárny rok viac ako štyri pätiny tvoria dane z príjmu PO, FO, dane z pozemkov a stavieb (pre rok 2007 spolu 3,75 mil. Sk, t.j. až 84,27 % rozpočtu).

Doplňkovými ale významnými zdrojmi príjmov obce sú poplatky za zneškodňovanie TKO a za umiestnenie jadrových zariadení – spolu 0,345 mil. Sk t.j. 7,75 %.

Príjmy z prenájmu majetku obce sú nevýznamné.

Obec nespravuje ani neprevádzkuje žiadny samostatný subjekt podnikateľského zamerania, vlastní podiel v TAVOS, a.s., z ktorého jej plynú nevýznamné dividendy.

Ostatné príjmy do rozpočtu obce sú vo forme miestnych poplatkov.

Rozpočet	ROK 2006		SKUT 2006		ROK 2007	
Príjmy		podiel		podiel		podiel
Príjmy zo ŠR	80	1,87	129	2,90	100	2,25
Vlastné príjmy						
Výnos dane z DU	3 100	72,60	3 233	72,65	3 200	71,91
Daň z pozemkov	350	8,20	374	8,40	350	7,87
Daň zo stavieb	150	3,51	161	3,62	200	4,49
Daň za užívanie verej. priestranstva	2	0,05	0	0,00	0	0,00
Daň za psa	15	0,35	14	0,31	15	0,34
Daň za zber, pr. a zneškod. odpadu	230	5,39	205	4,61	230	5,17
Daň za umiestnenie jadrových zariadení JE Bohunice	115	2,69	115	2,58	115	2,58
Školné MŠ	0	0,00	0	0,00	15	0,34
Príjmy z prenájmu budov a priestorov	40	0,94	48	1,08	30	0,67
Ostatné poplatky	90	2,11	102	2,29	100	2,25
Priestupky a pokuty v blok konaní	0	0,00	0	0,00	0	0,00
Poplatky za predaj výrob a služ.	93	2,18	68	1,53	70	1,57
Úroky z účtov finanč. hospodárenia	5	0,12	1	0,02	5	0,11
Poplatky opatrovateľskej služby	0		0	0,00	20	0,45
Vlastné zdroje celkom	4 190	98,13	4 321	97,10	4 350	97,75
Iné zdroje	0	0,00	0	0,00	0	0,00
Recyklačný fond	0		0		0	
Príjmy bežného rozpočtu celkom	4 270	100,00	4 450	100,00	4 450	100,00
Príjmy kapitálového rozpočtu	2500	34,11	1 911	26,48	550	10,00
Príjem z predaja kapitálových aktív	2500		1 911		550	
Finančné operácie	560	7,76	855	11,85	500	9,09
Finančné operácie	560		855		500	
PRÍJMY CELKOM	7 330	100	7 216	100	5 500	100

Tab. č. 13. – Rozpočet obce - príjmy

Výdavky obce:

Podstatnú časť výdavkov z bežného rozpočtu obce v roku 2006 - cca 55 % - tvorili náklady správy obce, i pre rok 2007 sa počíta s ich minimálnym rastom.

Druhú najvýznamnejšiu časť – cca 30 % tvorili náklady na školstvo - MŠ.

Významnými nákladmi hradenými z rozpočtu obce sú ďalej náklady na ochranu životného prostredia a nakladanie s odpadmi a náklady na rekreačné a športové služby – spolu skoro 12 % bežných výdavkov.

Pomerne vysoký, viac ako tretinový podiel na celkových výdavkoch rozpočtu predstavovali v roku 2006 kapitálové výdavky investičného charakteru – orientované na vlastné rozvojové projekty budovania a obnovy infraštruktúry a z časti i na prípravu projektov, u ktorých by sa obec mohla uchádzať o zdroje z fondov EÚ a ŠR.

Rozpočet	ROK 2006		SKUT 2006		ROK 2007	
Výdaje		podiel		podiel		podiel
Výdaje zo ŠR podľa klasifikácie	0	0,00	0	0,00	100	2,25
Všeobecné verejné služby	2 427	56,84	2 420	54,89	2 460	55,28
Verejný poriadok a bezpečnosť	24	0,56	4	0,09	0	0,00
Cestná doprava	14	0,33	39	0,88	0	0,00
Ochrana životného prostredia	255	5,97	240	5,44	230	5,17
Rekreačné a športové služby	222	5,20	280	6,35	200	4,49
Školstvo - MŠ	1 210	28,34	1 316	29,85	1 280	28,76
Opatrovateľská služba	118	2,76	110	2,49	160	3,60
Realizácia – občianska vybavenosť	0	0,00	0	0,00	20	0,45
Spolu bežný rozpočet	4 270	100,00	4 409	100,00	4 450	100,00
Spolu kapitálový rozpočet	3 105	40,72	2 469	34,41	785	14,27
Finančné operácie - všeob. verej. služby	250	3,28	298	2,14	265	4,82
VÝDAVKY CELKOM	7 625	100,00	7 176	100,00	5 500	100,00

Tab. č. 14. – Rozpočet obce - výdavky

Z pohľadu hospodárskeho výsledku sa javí hospodárenie obce vyvážené, odpovedajúce potrebám riešenia aktuálnych potrieb občanov obce a disponibilným možnostiam ich riešenia. Z pohľadu účelovosti vynakladaných prostriedkov sa rozpočet javí ako dynamický, sú v ňom vyčlenené osobitné prostriedky na prípravu rozvojových aktivít a nových rozvojových projektov obce, ktoré by mohli byť zdrojom rastu príjmov obce alebo prostriedkom pre obstaranie cudzích zdrojov, tak zo súkromného sektora, ako aj z fondov EÚ a štátneho rozpočtu.

Podnikateľské prostredie a zamestnanosť

Podnikateľské prostredie v obci je rozvinuté v rámci jej doterajších možností. Ekonomická situácia sa postupne zlepšuje, jej stav je odrazom oživenia okolitého regiónu a čiastočne i oživenia ekonomiky na území obce. V obci stále pôsobí málo podnikateľských subjektov – tvorcov miestnej zamestnanosti. Jedinou prevádzkou z kategórie stredných podnikov je PD Zavar s výrobnou prevádzkou v stredisku Dolné Lovčice. Významným

malým subjektom kategórie malých podnikov je firma ĎURIŠ, spol. s r.o. s vlastnou miestnou prevádzkou výroby a predaja nábytku. Ostatní drobní živnostníci pôsobia väčšinou ako živnostníci, nevytvárajú pracovné miesta pre obyvateľov obce, čo zďaleka nezabezpečuje absorbovanie miestnej ponuky pracovných síl. Viac ako dve tretiny ekonomicky aktívneho obyvateľstva odchádza za prácou mimo obce, dochádza denne do zamestnania predovšetkým do centier ako Trnava, Nitra, Hlohovec a Leopoldov, na ktoré je obec dostatočne dopravne prepojená.

Podnikateľské subjekty a ich štruktúry

V obci sa okrem prevádzky poľnohospodárskej firmy PD Zavar a prevádzky firmy Ďuriš, spol. s r.o. na výrobu nábytku nenachádza žiaden významnejší priemyselný objekt.

Názov podnikateľského subjektu /oblasť	Premet podnikania	Počet zamestnancov
PD ZAVAR	poľnohospodárstvo	24
ĎURIŠ, spol. s r.o.	Výroba nábytku	10
živnostníci	Výroba a montáž nábytku	4
Michal Horník - VÝROBA KERAMIKY	Výroba keramiky a modelov	2

Tab. č. 15. – Podnikateľské subjekty

Odvetvová štruktúra ekonomických subjektov:

Podľa aktuálnej štatistickej evidencie k 1.1.2007 majú v obci sídlo 7 podnikateľských subjektov zapísaných v obchodnom registri kategórie malých podnikov, z nich iba dve sú aktívne a iba jeden vytvára miestne prac. miesta .

V živnostenskom registri je registrovaných 16 živnostníkov so sídlami prevádzkarní v obci. Na rozvoji obce sa však ani táto štruktúra samostatne výraznejšie neprejavuje, nakoľko pôsobí vo vzťahu k nábytkárskej výrobe (cca 5 živností) a čiastočne v maloobchode a pohostinských službách (cca 5 živností), iba v mizivom sortimente služieb pre obyvateľstvo (3 živnosti).

Odvetvie	Počet subjektov
Výroba nábytku, drevovýroba	5
Maloobchod, veľkoobchod	4
Keramika	2
Pohostinská činnosť	1
Predaj tlače	1
Ekonom. poradenstvo	1

Tab. č. 16. – Odvetvová štruktúra živností

Riziká

Rozvoj obce, oživenie rastu počtu obyvateľstva i ekonomickej výkonnosti subjektov na jej území sú významne podmienené urýchlenným dobudovaním chýbajúcej technickej infraštruktúry – splaškovej kanalizácie s napojením na existujúci kanalizačný zberač k ČOV a zriadenie kompostoviska so zberným dvorom bioodpadu.

Neusporiadanosť vlastníckych vzťahov k pozemkom, nespracovanie ROEP - registra obnovennej evidencie pozemkov a ich vlastníkov - znemožňuje resp. oddŕaľuje prípravu a realizáciu rozvojových projektov obce, hlavne nových stavebných pozemkov pre individuálnu alebo skupinovú bytovú výstavbu. Tým sú možnosti obce ako koordinátora regionálneho rozvoja obmedzené len na množstvo pozemkov vo vlastníctve obce, resp. na schopnosť odkúpenia záujmových území od občanov.

Predpokladom uplatnenia princípu programovania aj v územnej príprave rozvoja obce je včasné obstaranie prvého Územného plánu obce s výhľadom 2015-20. To je základným predpokladom prípravy nových stavebných pozemkov v budúcom období. Rast bývania na vidieku - v rodinných domoch je základným potenciálom stabilizácie obyvateľstva i posilňovania ekonomického potenciálu obce.

Súbežne je potrebné výrazne zmeniť orientáciu obce na intenzifikáciu budovania kapacít cestovného ruchu a turizmu vrátane prevádzok služieb s tým spojených. Osobitne sa jedná o podporu budovania ubytovacích a stravovacích kapacít v súkromnom sektore, rozvoj služieb pre využitie voľného času šport, podporu zdravia a turizmu.

Pri výdatnejších dažďoch má obec problém s odvodom nárazových dažďových vôd zo zastavanej časti obce (hlavne ulica Slnecná), čo je spôsobené havarijným stavom povrchového kanalizačného zberača. Sústavné ohrozenie zo strany povrchových a podzemných vôd však obyvateľom obce nehrozí.

2.2. Analýza realizovaných opatrení

Doterajšia stratégia a podpora rozvoja obce

Obec nemá dobudovanú základnú infraštruktúru – kanalizáciu na ploche cca 20 % územia obce a vyriešený zber a zhodnocovanie bioodpadov. V samotnej obci sa nenachádza priemysel, okrem poľnohospodárskej prvovýroby a výroby nábytku je tu iba malý sortiment základných služieb. Oblasť cestovného ruchu a turizmu – je nerozvinutá, nie sú vybudované žiadne ubytovacie ani stravovacie zariadenia pre verejnosť a návštevníkov obce.

V podmienkach obce nie sú spracované ani uplatňované žiadne záväzné regulatívy funkčného a priestorového usporiadania územia, nie sú vymedzené územné zóny, štúdia zástavby je spracovaná iba pre stavebný obvod Vaniga II. Územný plán obce nie je spracovaný, zastupiteľstvo ho chce obstarat' v čo najkratšom období.

V etape rozvoja od vzniku samostatnej obce Dolné Lovčice obec vytvorila a stabilizovala systém samosprávy, fungovania základných verejných služieb a ich finančného zabezpečenia. Pri riešení disproporcií v základných potrebách a vo verejných službách sa obec výrazne nezaťažila, je finančne zdravá.

Súčasná samospráva zabezpečuje intenzifikáciu využitia vlastných zdrojov ako najdôležitejšiu podmienku pre prípravu a realizáciu nových rozvojových aktivít v ďalšom období vrátane využitia finančnej pomoci EÚ a štátu poskytovanej s podmienkou spoluúčasti žiadateľa.

Obecné zastupiteľstvo, uvedomujúc si vyššie uvedené skutočnosti a v snahe dosiahnuť ich rýchlu zmenu, prijalo potrebné rozhodnutia na čo najrýchlejšie obstaranie oboch základných plánovacích a programových dokumentov – UPN O i PHSRO na začiatku nového programového obdobia pre čerpanie pomoci Európskej únie v r.2007 – 2013.

Obec vykonáva základné činnosti samosprávy a zabezpečuje trvalú udržateľnosť a rozvoj obce činnosťou vlastného 6-členného obecného zastupiteľstva a kontrolóra obce. Súčasná samospráva obce bola zvolená voľbami 2.12. 2006, schádza sa na pravidelných zasadaniach spravidla raz za 2 mesiace. Výkonné činnosti samosprávy sú zabezpečené 10 zamestnancami (4xOÚ+5xMŠ+1xchránená dielňa, vrátane čiastočných pracovných úväzkov).

Rozvoj obce je riadený rozhodnutiami samosprávy a ročnými rozpočtami obce určujúcimi priority a rozsah krytia bežných výdavkov a doplnkovo i financovanie rozvojových aktivít a kapitálových výdavkov obce.

Kritické faktory rozvoja obce

Na základe vykonanej sociálno–ekonomickej analýzy obce možno považovať za kritické faktory podmieňujúce, resp. nasmerujúce budúci rozvoj obce nasledovné:

Obec nemá dostatočne rozvinutý priemysel, poľnohospodárstvo je po redukcii zastúpené jediným podnikateľským subjektom, podnikateľské aktivity v iných oblastiach sú rozvinuté na úrovni drobných podnikateľov a živnostníkov v minimálnom sortimente.

Základné ubytovacie a stravovacie kapacity pre cestovný ruch v obci nie sú vybudované. Možnosť ubytovania a stravovania nehotelového typu neposkytujú ani majitelia v súkromí rodinných domov, obmedzenú oblasť kapacít pre cestovný ruch predstavujú iba športový areál, predajne potravín a pohostinstvá.

Obec nemá programovo a výhľadovo formou UPN O alebo zastavovacím plánom určené plochy na konkrétne cieľové užívanie, rozširovanie infraštruktúry obce, informatizáciu spoločnosti, výstavbu bytov, cestovný ruch, turizmus a podnikanie.

Územie nie je koncepcne riešené ani vo väzbe na susediace obce a okresné i krajské mesto Trnava, resp. mikroregión.

Obec rozpracováva komplexnú strednú a dlhodobú stratégiu rozvoja po prvý krát, jej obsah, ciele a priority formuluje týmto programom hospodárskeho a sociálneho rozvoja. Súčasne spolupracuje pri príprave a tvorbe spoločnej stratégie rozvoja lokality – mikroregiónu Dudváh v rámci Národného programu rozvoja vidieka 2007 -2013 účasťou v iniciatíve Leader v rámci a MAS IN REGION.

Obec uplatňuje princíp zaistovania trvale udržateľných aktivít a rozvoja obce na báze disponibilného zostatku vlastných zdrojov a zdrojov z dotácií uvoľňovaných ústrednými orgánmi štátnej správy - ministerstvami.

Obec buduje podmienky pre vlastné inicializačné pôsobenie medzi subjektami v obci a potenciálnymi investormi v smere podpory podnikania a zhodnocovania predovšetkým miestnych ľudských, prírodných a hmotných zdrojov pre rast ekonomických aktivít a dynamizáciu hospodárskeho a sociálneho rozvoja na princípe osobných rokovaní s potenciálnymi záujemcami.

Realizácia doterajších opatrení na zabezpečenie rozvoja obce

Doterajšie opatrenia a aktivity na zabezpečenie trvale udržateľného rozvoja obce a rozvojové projekty boli realizované z obmedzených vlastných zdrojov z predchádzajúcich období len s cieľom odstránenia existujúcich disproporcií alebo riešenia akútnych potrieb obyvateľstva.

Možno konštatovať že v tomto smere splnili svoj prvotný, minimálne stanovený účel. Zostávajúce disproporcie v technickej infraštruktúre (kanalizácia, zhodnocovanie biomasy) sa nepodarilo pre nedostatok vlastných zdrojov a pre nezapojenie cudzích zdrojov vyriešiť.

Čiastočne, na úrovni vlastných podnetov boli uplatňované požiadavky o dotácie na štátne orgány na úrovni ministerstiev a nimi riadených účelových organizácií na získanie zdrojov pre realizáciu opatrení a riešenie akútnych potrieb. Ani tým sa však ani základné disproporcie v chýbajúcej technickej infraštruktúre obce, resp. v jej zlom technickom stave, nepodarilo odstrániť.

Dosiaľ realizované aktivity a projekty nevytvárali podmienky pre rast vlastných existujúcich zdrojov obce ani na tvorbu nových vlastných zdrojov, z výkonu služieb obyvateľstvu z prevádzky účelových zariadení a z podnikania.

Do priamej účasti na príprave a realizácii rozvojových zámerov obce a financovania verejnoprospešných aktivít a projektov obce neboli zapojené ekonomicky aktívne podnikateľské subjekty na území obce ani subjekty externé.

2.3. SWOT analýza

SWOT analýza – analýza silných a slabých stránok obce, jej príležitostí rozvoja a ohrození - sa zameriava na prezentáciu poznatkov získaných v prechádzajúcich analytických postupoch.

Z pohľadu problematiky strategického plánovania v etape programovania sú podstatným výstupom procesu SWOT analýzy:

- identifikácia silných a slabých stránok, príležitostí a ohrození ďalšieho rozvoja obce,
- kľúčové disparity a hlavné faktory rozvoja,
- merateľné ukazovatele.

SWOT analýza slúži na prezentáciu výsledkov makroekonomickej analýzy a sociálno-ekonomickej analýzy. Prezentuje silné stránky, slabé stránky, príležitosti a ohrozenia a zlučuje výsledky analýzy vnútorného a vonkajšieho prostredia v cieľovej oblasti.

SWOT analýza je určená pre definovanie stratégie a slúži ako základný model pre budúce riadenie podpory.

Pomenovanie silných a slabých stránok podáva prehľad o vnútornom živote v obci, identifikácia príležitostí a ohrození sa zameriava na uvedenie si vonkajších faktorov, ktoré na kvalitu života obce a jej ďalší rozvoj vplyvajú.

SWOT analýza obce je orientovaná na ľudské zdroje, technickú infraštruktúru, ekonomiku a služby, rekreácie, šport, turizmus a cestovný ruch, kultúrno-historické podmienky, občiansku infraštruktúru, životné prostredie a ekológiu a bývanie.

Na záver sú uvedené príležitosti riešenia aktuálnych potrieb a ďalšieho rozvoja obce a ohrozenia s tým spojené.

Silné stránky:	Slabé stránky:
<ul style="list-style-type: none"> ➤ dostupnosť sídla okresu a kraja (Trnava) a zóny s nadpriemerným indexom rozvoja (areál PSA Peugeot ➤ udržiavané životné prostredie ➤ dobrá poloha obce ako relaxačná zóna mimo priemyselného územia okresu Trnava ➤ veľmi dobré prírodné dispozície pre rozvoj agroturizmu a návštevnosť obce ➤ dostatočné množstvo zelene v okolí obce ➤ zabehnutý triedený zber odpadu 	<ul style="list-style-type: none"> ➤ akútna potreba dobudovania kanalizácie obce (turistika) ➤ nedostatok miestnych pracovných príležitostí ➤ potreba obnovy časti technickej infraštruktúry, ➤ nedostatok a nevybavenosť oddychových zón, verejných priestranstiev, ➤ chýbajúce služby (opravy a údržba, remeslá, služby pre relax a oddych) ➤ nedostatok investičného kapitálu z vlastných zdrojov obce ➤ chýbajúce ubytovacie zariadenia ➤ chýbajúce stravovacie zariadenia ➤ nerozvinutý agroturizmus

<p>príležitosti:</p> <ul style="list-style-type: none"> ➤ podpora rozvoja nových podnikateľských aktivít v obci (služby, remeslá, ubytovanie a stravovanie) ➤ využitie finančných zdrojov z EÚ, dotácií ŠR a mimorozpočtových zdrojov ➤ možnosť prenájmu obecných priestorov (KD, MŠ) ➤ obnova verejných priestranstiev a miestnych komunikácií ➤ dobudovanie kanalizácie ➤ vymedzenie nových stavebných obvodov a zaistenie ich prípravy ➤ priaznivý rast obyvateľstva z titulu podpory rozvoja bývania 	<p>ohrozenia:</p> <ul style="list-style-type: none"> ➤ nedostatok pracovných príležitostí v obci ➤ preferovanie osobnej a konzumnej kultúry nad verejnou, spoločenskou a umeleckou zo strany mládeže ➤ veľká administratívna náročnosť pre získanie financií zo štátnych dotácií a z fondov EÚ ➤ časté zmeny v legislatíve ➤ zhoršujúci sa stav obecných stavieb (KD a MŠ) a komunikácií ➤ nedostatočná pripravenosť občanov pre rozvoj cestovného ruchu (nedobudovanie stravovacích a ubytovacích kapacít) ➤ nedostatočná propagácia kvalít prírodného prostredia, osвета ochrany ŽP ➤ nezabezpečenie obnovy technickej infraštruktúry obmedzujúcej prílev priamych investícií (komunikácie a inžinierske siete) ➤ nedoriešenie vlastníckych vzťahov k pôde - ROEP
--	---

Vyššie uvedená SWOT analýza prezentuje na súčasnej úrovni vývoja výsledky sociálno-ekonomickej analýzy obce a analýzy výsledkov už realizovaných opatrení vo forme objektívnej, výstižnej, hutnej a čo najkomplexnejšej charakteristiky vývoja obce.

Prezentuje vyvážený pohľad na minulosť, súčasnosť a budúcnosť obce.

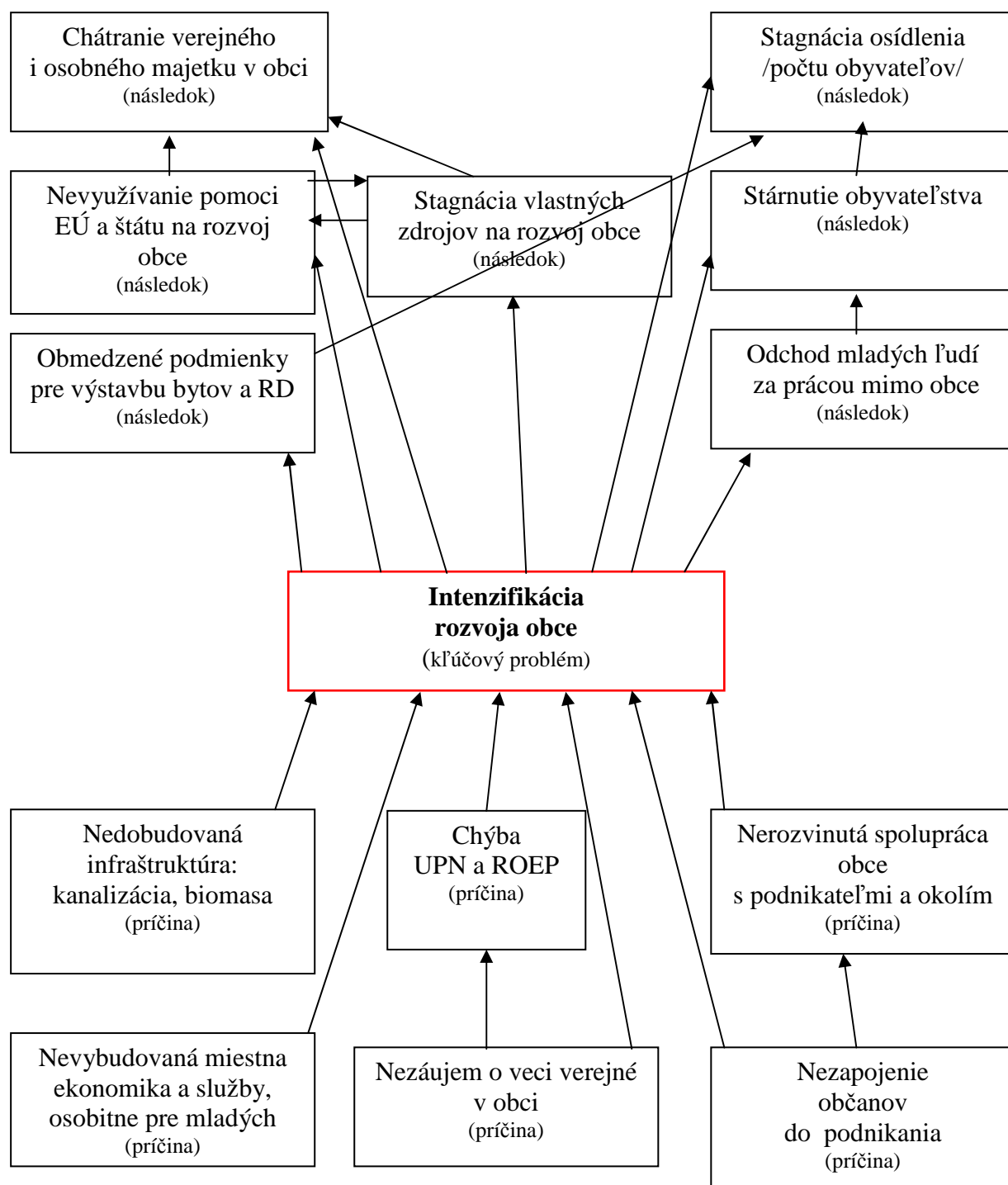
Usporiadaním do štyroch kvadrantov (silné stránky, slabé stránky, príležitosti a ohrozenia) predurčuje charakter úvah, ktoré boli použité pri formulovaní stratégie rozvoja a ktoré možno v budúcnosti použiť pri jej implementácii a spresňovaní pre ďalšie obdobie.

V budúcnosti je potrebné podľa nej pružne realizovať spätné korekcie jednotlivých identifikovaných javov vrátane ich preradovania do iných kvadrantov, ak si to vyžadujú meniace sa skutočnosti i pohľady na budúci vývoj obce.

SWOT analýza vytvára predpoklady, aby v rovnako prehľadnej štruktúre bola formulovaná aj stratégia budúceho vývoja obce, t.j. aby určila:

- ako zachovať, resp. rozvíjať silné stránky obce,
- ako odstraňovať, resp. eliminovať jej slabé stránky,
- ktoré z budúcich príležitostí možno využiť pre jej ďalší rozvoj,
- akými aktivitami možno čeliť očakávaným ohrozeniam jej ďalšieho rozvoja.

STROM PROBLÉMOV



Obr. č. 6. Strom problémov

2.4. Kľúčové disparity a hlavné faktory rozvoja

Určenie kľúčových disparít a hlavných faktorov rozvoja vychádza zo SWOT analýzy. Spresňuje smerovanie podpory na odstránenie alebo zmiernenie súvzťažne usporiadaných disparít s využitím faktorov rozvoja.

Kľúčové disparity

Za kľúčové disparity možno na základe vykonanej analýzy vo vzájomnom vzťahu považovať:

jednostranne profesijne orientovaná skladba obyvateľstva (externý priemysel, doplnkovo poľnohospodárstvo)	nízka miestna zamestnanosť, dochádzka za prácou mimo obce u viac ako 2/3 ekonomicky činného obyvateľstva
chýbajúce služby pre obyvateľstvo, remeselné činnosti	nedostatok miestnych pracovných príležitostí
nerozvinuté podnikateľské aktivity v obci, podnikateľské prostredie a jeho podpora	nedostatok zdrojov na rozvoj obce (nedostatočná tvorba vlastných zdrojov a nezapojenie cudzích zdrojov – fondov EÚ)
dostatočné územné dispozície pre rast bývania v rodinných domoch dostatočné priestorové možnosti pre rozvoj chalupárstva a agroturizmu	individuálne záujmy – nevysporiadané majetkovo-právne vzťahy nevykonaný ROEP
dobré prírodné dispozície pre návštevnosť obce, pre rozvoj cestovného ruchu (dostupné hlavné cestné ťahy D1 a R1)	nedostatok ubytovacích a stravovacích zariadení a zariadení na využitie voľného času
udržiavané životné prostredie, tiché vidiecke osídlenie bez priemyselného zaťaženia	nedobudovaná kanalizácia, nedoriešená likvidácia biologického odpadu a chýbajúce obecné kompostovisko,
priaznivé podmienky pre šport, rekreáciu a turistiku	nedostatok a nedostatočná vybavenosť verejných priestranstiev, oddychových zón
možnosť využívania finančných zdrojov z EÚ, dotácií a mimorozpočtových zdrojov	nespracovaná územnoplánovacia dokumentácia - ÚPN obce, nepripravenosť rozvojových projektov pre uplatnenie pomoci EÚ

Faktory rozvoja obce

Kľúčovými určujúcimi faktormi rozvoja obce Lovčice v horizonte 3-5 rokov s výhľadom do roku 2013 sú:

- I. Schopnosť riešenia kľúčových disparít medzi existujúcim potenciálom obce (majetok, prírodné podmienky, obyvateľstvo) a jeho využívaním súčasnými disponibilnými zdrojmi obce a subjektov na jej území - INTENZIFIKÁCIA POTENCIÁLU OBCE
- II. Schopnosť riešenia kľúčových disparít rozvoja obce RASTOM VLASTNÝCH ZDROJOV obce a ich efektívnym využitím na realizáciu nových rozvojových projektov
- III. Schopnosť obstarania ÚČASTI CUDZÍCH FINANČNÝCH ZDROJOV, z dotácií, z EU fondov, od podnikateľských subjektov a z úverov na realizácii rozvojových projektov obce
- IV. VYTVÁRANIE PODMIENOK pre rast podnikateľských aktivít domácich i zahraničných investorov na území obce, rast miestnej zamestnanosti v súlade so stratégiou jej rozvoja.
- V. ORGANIZAČNÉ ZABEZPEČENIE územného plánovania prostredníctvom UPNO a realizácie programu hospodárskeho a sociálneho rozvoja obce samosprávou s účasťou občanov a podnikateľských subjektov, jeho pravidelná kontrola a hodnotenie.
- VI. VONKAJŠIE FAKTORY rozvoja – politická, sociálna, ekonomická a legislatívna stabilita a posilňovanie právomocí samosprávy, vyvážený prenos kompetencií.

3. ROZVOJOVÁ STRATÉGIA

Vízia obce

Dolné Lovčice – obec príťažlivá pre bývanie v čistom prírodnom prostredí formou vidieckych sídiel - rodinných domov s dostupnými službami pre obyvateľov i návštevníkov obce, ekonomicky stabilizovaná prevádzkou poľnohospodárskej prvovýroby a malými prevádzkami živnostníkov so zameraním na služby obyvateľstvu a cestovný ruch.

Motto obce

Zabezpečme trvalý ekonomický a sociálny rozvoj obce využitím miestneho materiálneho i ľudského potenciálu, schopností a záujmu občanov a zapojením domácich i zahraničných partnerov.

3.1. Ciele a priority

Globálny cieľ

Zabezpečiť vyvážený trvalo udržateľný hospodársky a sociálny rozvoj obce s cieľom naplnenia formulovanej vízie obce cieľovo v období do roku 2013.

Špecifické ciele

Pre naplnenie strategickej vízie obce a zabezpečenie proporcionálneho rozvoja obce v novom programovom období sú definované strategické ciele č. 1 až 6, ktoré definujú strategický zámer za príslušnú prioritnú rozvojovú oblasť. Strategický zámer je následne rozpracovaný na jednotlivé ciele rozvoja, ktoré sú zabezpečované príslušnými opatreniami.

Pre budúci trvale udržateľný rozvoj obce určujeme strategické ciele a priority, v rámci ktorých sú pomenované projektové zámery občanov a právnických osôb sídliačich na území obce.

Cieľ 1	Rozvoj ekonomického potenciálu obce - zlepšiť podmienky pre rozvoj podnikateľských aktivít s dôrazom na tvorbu miestnych zdrojov zamestnanosti, sortimentu, úrovne a kvality služieb pre obyvateľov obce a jej návštevníkov (malé podnikanie s orientáciou na služby a remeslá, diverzifikáciu poľnohospodárstva, agroturizmus a cestovný ruch)	Priorita 1
Cieľ 2	Rozvoj a obnova technickej infraštruktúry - zabezpečiť dobudovanie základnej a následnú obnovu komplexnej infraštruktúry a občianskej vybavenosti v záujme rastu kvality života a životného prostredia (kanalizácia, miestne komunikácie a chodníky, verejné priestranstvá, šport, rekreácia, ubytovanie a reštauračné služby)	Priorita 1
Cieľ 3	Trvalý rast kvality životného prostredia - zvyšovať kvalitu života a životného prostredia odstránením základných disproporcií vo vybavenosti (kanalizácia, zhodnocovanie bioodpadu) osвета, výchova a informovanosť o stave životného prostredia.	Priorita 1
Cieľ 4	Rozvoj duchovného a spoločenského života obce - rast kvality života rozvojom kultúry a športu a rozvojom informačných technológií (sústavná podpora činnosti záujmových organizácií a občianskych združení s osobitným zameraním na mladú generáciu, web stránka a informačná kancelária).	Priorita 2
Cieľ 5	Intenzifikácia zdrojov rozvoja obce – zaistiť sústavný rast tvorby vlastných príjmov do rozpočtu obce a optimálne použitie vlastných i cudzích zdrojov predovšetkým fondov EÚ na realizáciu rozvojových projektov obce (projektová príprava rozvojových aktivít, programové využívanie dotácií a pomoci z fondov EÚ).	Priorita 2
Cieľ 6	Rozvoj ľudských zdrojov - posilňovať rast osídľovania, rast miestnej zamestnanosti a miestneho využitia ľudského potenciálu pre rozvoj obce vrátane rastu vzdelanosti, cielene so zameraním na rozšírenie služieb, diverzifikáciu poľnohospodárstva rozvoj remesiel a cezhraničnú spoluprácu	Priorita 2

Ciele 1, 2 a 3 majú pre obec prioritu 1, ostatné ciele 4, 5 a 6 majú prioritu 2, rozdiel priorít je vykonaný tak z hľadiska obsahu ako i z hľadiska časového rozvrhu dosiahnutia cieľov.

3.2. Opatrenia a aktivity

Zmyslom strategického plánovania v rámci programu hospodárskeho a sociálneho rozvoja obce pre uvažované obdobie je na základe vykonaného komplexu analýz vykonať syntézu zistení a výsledkov a na základe nich navrhnúť optimálny komplex opatrení a riešení pre vyvážený a trvalý rozvoj obce, komunity a subjektov na jej území.

Všetky takto navrhnuté opatrenia a riešenia možno považovať za významné, v každom období niektoré z nich podmieňujú realizovanie iných.

Niektoré sa musia považovať za dôležitejšie pre havarijný stav predmetnej veci, niektoré sú ešte prednostnejšie z hľadiska potrieb a záujmu tej alebo onej skupiny obyvateľov.

Limitujúci faktor – dostatok kapacít a finančných prostriedkov nemôže byť dôvodom pre neurčenie strategického cieľa.

Už tým, že je cieľ definovaný i keď nie je známe alebo dostupné riešenie, napomôže smerovaniu rozvoja.

Naplnenie jednotlivých cieľov bude zabezpečené nasledujúcimi samostatnými opatreniami:

Cieľ 1 Rozvoj ekonomického potenciálu obce - zlepšiť podmienky pre rozvoj podnikateľských aktivít s dôrazom na tvorbu miestnych zdrojov zamestnanosti, sortimentu, úrovne a kvality služieb pre obyvateľov obce a jej návštevníkov (malé podnikanie s orientáciou na služby a remeslá, diverzifikáciu poľnohospodárstva, agroturizmus a cestovný ruch):

- Podpora malého podnikania zo strany obce na báze drobných a špecializovaných priemyselných a stavebných výrobných a služieb nezaťažujúcich životné prostredie
- Rozširovanie štruktúry, rast sortimentu a konkurencieschopnosti služieb v obci
- Zabezpečenie podmienok pre rozvoj výrobných aktivít v obci s orientáciou na malé podniky pôsobiace v oblasti remeselnej výroby, služieb a cestovného ruchu
- Budovanie a podpora vzniku prevádzok obchodu a služieb cestovného ruchu, športu a turizmu, prednostne rozvoj ubytovacích kapacít a reštauračných služieb
- Podpora vzniku a prevádzkovania stredísk remesiel a služieb pre verejnosť a cestovný ruch

Cieľ 2 Rozvoj a obnova technickej infraštruktúry - zabezpečiť dobudovanie základnej a následnú obnovu komplexnej infraštruktúry a občianskej vybavenosti v záujme rastu kvality

života a životného prostredia (kanalizácia, miestne komunikácie a chodníky, verejné priestranstvá, šport, rekreácia, ubytovanie a reštauračné služby):

- Dobudovanie základnej technickej infraštruktúry obce - kanalizácie v zostávajúcich častiach obce (cca 20%)
- Vybudovanie parkovísk, obnova miestnych komunikácií a revitalizácia verejných priestranstiev
- Rozvoj občianskej vybavenosti osobitne s cieľom zlepšiť podmienky pre rozvoj kultúry, športu, cestovného ruchu a obchodu
- Rozvoj technickej infraštruktúry a budovanie novej súbežne s rozvojom bývania, zlepšovanie bytovej situácie podporou IBV v RD, výstavbou nájomných bytov,
- Podpora obnovy a renovácie zastaralého bytového fondu a nebytových objektov
- Osobitná podpora budovania ubytovacích a stravovacích kapacít pre turizmus a cestovný ruch vrátane súvisiacej technickej infraštruktúry a ostatnej infraštruktúry pre cestovný ruch
- Obnova obecného majetku vrátane úspor tradičných a využívania obnoviteľných zdrojov energií, verejné osvetlenie

Cieľ 3 Trvalý rast kvality životného prostredia - zvyšovať kvalitu života a životného prostredia odstránením základných disproporcií vo vybavenosti (kanalizácia, zhodnocovanie bioodpadu) osвета, výchova a informovanosť o stave životného prostredia. Strategickým zámerom obce dobudovanie a priebežná obnova technickej infraštruktúry pre trvalé zachovanie dobrého stavu životného prostredia a zvyšovania jeho kvality, ale aj eliminácia slabých stránok a prevencia pred vznikom nových disproporcií:

- Odstrániť havarijný stav v životnom prostredí dobudovaním kanalizácie na uliciach Mierová a Ružová pre 21 RD.
- Podporovať separovaný zber využiteľných druhov odpadu občanmi, osobitne zhodnocovanie biomasy kompostovaním vrátane vybudovania prevádzky zhodnocovania bioodpadu
- Podporovať výraznejšie miestne zhodnocovanie odpadov s priaznivým dopadom na ekonomiku obce, resp. na rast zamestnanosti
- Znižovať podiel zneškodňovania odpadov spaľovaním a skládkovaním
- Prevencia, predchádzanie vzniku odpadov, poradenstvo občanom a subjektom
- Revitalizácia verejných priestranstiev výsadbou zelene, rekultivácia zanedbaných plôch a znižovanie rizík vzniku nových skládok odpadov

- Využitie vodných tokov na posilnenie environmentálneho potenciálu lokality a zvyšovanie kvality povrchových i podzemných vôd

Cieľ 4 Rozvoj duchovného a spoločenského života obce - rast kvality života rozvojom kultúry a športu a rozvojom informačných technológií (sústavná podpora činnosti záujmových organizácií a občianskych združení s osobitným zameraním na mladú generáciu, web stránka a informačná kancelária):

- Trvalé pôsobenie na kultúrne povedomie obyvateľov širokou paletou kultúrnych aktivít - kultúrny a spoločenský harmonogram života obce
- Priebežná a kreatívna propagácia podujatí, budovanie imidžu kultúrnej, športovo zdatnej, zdravej a čistej obce a regiónu
- Revitalizácia kultúrneho domu ako centra kultúry obce, existencia dôstojných priestorov pre spoločenské a kultúrne aktivity.
- Budovanie verejných priestranstiev na zhromažďovanie občanov – kultúrne - športovo – rekreačné využitie pre verejnosť
- Podpora informatizácie a informovanosti v samospráve obce i v službách pre občanov, vybudovanie web stránky a informačnej kancelárie v obci
- Aktívna účasť na príprave a realizácii spoločných regionálnych rozvojových projektov, osobitne projektov cestovného ruchu – cyklotrasy, vínne cesty a pod.

Cieľ 5 Intenzifikácia zdrojov rozvoja obce – zaistiť sústavný rast tvorby vlastných príjmov do rozpočtu obce a optimálne použitie vlastných i cudzích zdrojov predovšetkým fondov EÚ na realizáciu rozvojových projektov obce (projektová príprava rozvojových aktivít, programové využívanie dotácií a pomoci z fondov EU):

- Schváliť a uviesť do praxe Program hospodárskeho a sociálneho rozvoja obce ako základný programový dokument podpory regionálneho rozvoja na lokálnej úrovni. Tento dokument využiť na strategické riadenie rozvoja obce i ako podklad pre územno-plánovacie činnosti do doby obstarania Územného plánu.
- Zabezpečiť vypracovanie územno - plánovacej dokumentácie obce - Územného plánu obce vo väzbe na Program hospodárskeho a sociálneho rozvoja obce, okolitých obcí a VUC.
- Ako súčasť spresňovania rozpočtu obce a tvorby strednodobého finančného plánu obce formulovať plán rastu vlastných zdrojov obce osobitne z rozvoja podnikateľských aktivít a z podpory podnikania, rozvoja remesiel a služieb.

- Rozvoj miestnej zamestnanosti podporovať ako základný zdroj dlhodobého rastu vlastných príjmov obce
- Vytvoriť stálu databázu ponuky podnikateľských a investičných príležitostí na území obce, spravovať ju cez web stránku s prepojením na regionálne databázy,
- V projektovej príprave rozvojových aktivít na území obce cielene uplatňovať programové využívanie dotácií a pomoci z fondov EU,
- Na podporu realizácie rozvojových projektov obce využívať lokálne a regionálne partnerstvá, zapojiť sa do cezhraničnej spolupráce a na báze výhodnosti podporovať PPP projekty s podnikateľským sektorom.
- Podporovať realizáciu projektov súkromného sektora - vybudovanie strediska služieb a remesiel, budovanie nových ubytovacích a stravovacích kapacít pre verejnosť

Cieľ 6 Rozvoj ľudských zdrojov - posilňovať rast osídľovania, rast miestnej zamestnanosti a miestneho využitia ľudského potenciálu pre rozvoj obce vrátane rastu vzdelanosti, cielene so zameraním na rozšírenie služieb, diverzifikáciu poľnohospodárstva rozvoj remesiel a cezhraničnú spoluprácu:

- Vytvárať podmienky pre rozvoj individuálnej bytovej výstavby formou rodinných domov a výstavbu bytov v bytových domoch vybranými investormi
- Podporovať vybudovanie turisticko-informačnej kancelárie v obci pre zlepšenie informovanosti a kontaktu s návštevníkmi obce
- Zaviesť systém motivácie občanov na rozvoji podnikateľských aktivít s priaznivým dopadom na zamestnanosť a rozvoj cestovného ruchu a služieb
- Podporovať aktivity doplnkového vzdelávania všetkých vrstiev obyvateľstva cielene k rozvoju živností remesiel a služieb (kurzy rekvalifikačné, jazykové, remeselné, semináre a školenia a pod.) a poskytovaním verejných priestorov
- Vytvoriť podmienky pre vybudovanie penziónu pre dôchodcov vybraným investorom
- Priebežne podporovať činnosť občianskych združení a spolkov v oblasti vzdelávania, kultúry a športu.
- Presadzovať urýchlenie spracovania registra obnovej evidencie pozemkov – ROEP pre katastrálne územie obce a následné usporiadanie vlastníckych vzťahov, osobitne k majetku obce a k záujmovým plochám rozvojových projektov.

3.3 Opis rozvojovej stratégie

Programová štruktúra

Na základe vykonanej SWOT analýzy, stanovených cieľov rozvoja a formulovaných opatrení na ich dosiahnutie je rozvojová stratégia obce Dolné Lovčice založená na nasledovných projektových zámeroch:

Projektové zábery obce Dolné Lovčice (objem financií v mil. Sk) :

Rozvojové zábery obce Dolné Lovčice na roky 2007-2013	Roky realizácie	Objem financií	Koordinátor	Partneri	Zdroj financovania	Poznámka
1. Vypracovanie a schválenie Programu hosp. a soc. rozvoja obce - PHSRO	2007	0,05	Obec	Združenie VVC	Vlastné zdroje - obecný rozpočet	Priorita obce
2. Vypracovanie a schválenie Územného plánu obce - UPNO	2007 2008	0,5	Obec	Združenie VVC	Vlastné zdroje - obecný rozpočet MVR SR podpora tvorby UPNO	Priorita obce
3. Výstavba rodinných domov IBV stav. obvod Vaniga II. - 21 RD a Vaniga III. - 15 RD	2007 2010	90	Vybraný investor	Občania, Súkr. sektor	SFRB, Hyp. úvery, Súkromné zdroje	
4. Dobudovanie splaškovej kanalizácie ul. Mierová a Ružová pre 21 RD	2008 2009	4	Obec	TAVOS dodávateľ	2. OPŽP - Životné prostredie Environmentálny fond	Priorita obce
5. Výstavba bytov do osobného vlastníctva 2 x 9 b.j. lokalita Stará škola	2008 2009	36	Vybraný investor	Občania, Súkr. sektor	SFRB, Hyp. úvery, Súkromné zdroje	
6. Obnova technickej infraštruktúry obce (komunikácie, chodníky, parkoviská a verejné priestranstvá)	2008 2011	22	Obec	Súkromný sektor	EAFRD os 3 Obnova a rozvoj obcí, obecný rozpočet	Priorita obce
7. Obnova a dovybavenie oddychových zón a športovísk (bicross, tenis)	2008 2010	4	Obec	Vybraný zahraničný partner	EAFRD os 3 Obnova a rozvoj obcí, obecný rozpočet alternatívne: Cezhraničná spolupráca	Priorita obce
8. Výstavba bytových jednotiek v lokalite nad ihriskom I. etapa 3x9 b.j.	2008 2010	81	Súkromný investor	Občania, Súkr. sektor	SFRB, Hyp. úvery, Súkromné zdroje	
9. Výstavba reštauračných a ubytovacích kapacít - penzión	2009 2010	25	Vybraný záujemca	Obec, FO, PO	6.OP KONKURENCIESCHOPNOSŤ os 1.5 cest. ruch / alt.: EAFRD os 3 Obnova a rozvoj obcí,	
10. Podpora diverzifikácie poľnohospodárstva - rybného hospodárstvo	2009 2010	25	Vybraný záujemca	Súkromný sektor	6.OP KONKURENCIESCHOPNOSŤ os 1.7 Podpora potravin. priemyslu	
11. Vybudovanie miestneho kompostoviska bioodpadu, zberný dvor separ. odpadu	2009 2010	10	Obec altern: PD Zavar	PD Zavar obec	2. OPŽP - Životné prostredie Environmentálny fond	Priorita obce
12. Podpora rozvoja cest. ruchu - napojenie na cyklotrasu Trnava - Hlohovec - Sereď	2009 2010	6	Obec	Občania, PO, FO, OZ	EAFRD os 3 Obnova a rozvoj obcí, obecný rozpočet	
13. Obnova verejného osvetlenia - opatrenia na zníženie energ. náročnosti	2009 2011	8	Obec	ZsE	EAFRD os 3 Obnova a rozvoj obcí, obecný rozpočet	Priorita obce
14. Obnova pavilónov MŠ - opatrenia na zníženie energ. náročnosti (strecha, okná, podlahy 1000m2)	2010 2011	30	Obec	Občania, PO, FO, OZ	EAFRD os 3 Obnova a rozvoj obcí, obecný rozpočet	Priorita obce
15. Výstavba rodinných domov IBV stavebný obvod pri ihrisku - 16 RD	2010 2012	40	Vybraný investor	Občania, Súkr. sektor	SFRB, Hyp. úvery, Súkromné zdroje	

16. Informačná kancelária / internetové centrum	2011 2012	3,5	Obec	Vybraný investor	EAFRD os 3 Obnova a rozvoj obcí / alt: 4.OP INFORMATIZÁCIA, ŠR, obecný rozpočet	Priorita obce
17. Obnova a dovybavenie verejných priestranstiev a oddychových zón	2011 2013	5	Obec	Občianske združenia	EAFRD os 3 Obnova a rozvoj obcí, obecný rozpočet	Priorita obce
18. Vybudovanie penziónu pre dôchodcov	2011 2013	30	Vybraný investor	Občania, Súkr. sektor	Súkromné zdroje	
19. Vybudovanie strediska služieb, drobných výrob a remesiel	2012 2013	20	Vybraný partner	Obec, FO, PO	6.OP KONKURENCIESCHOPNOSŤ, Op. 1.6 Podpora tvorby pracovných miest prostredníctvom rozvoja podnikania	
20. Komplexná obnova kultúrneho domu - opatrenia na zníženie energ. náročnosti	2012 2013	25	Obec	EU, ŠR	EAFRD os 3 Obnova a rozvoj obcí, obecný rozpočet	Priorita obce
21. Výstavba rodinných domov IBV stavebný obvod Panské pole - 40 RD	2012 2013	100	Obec	Vybraný investor	Obecný rozpočet, ŠFRB, Súkr. Zdroje	
22. Príprava miestnych a regionálnych projektov (0,5 mil Sk/rok)	Priebežne 2007-2013	3,5	Obec	Vybraní partneri	EAFRD os 3 Obnova a rozvoj obcí, obecný rozpočet	Priorita obce
23. Podpora kultúrnych aktivít na území obce, činnosti mládeže a obč. združení	Priebežne 2007-2013	2,1	Obec	Občianske združenia	Obecný rozpočet, donátori	
24. Podpora športových aktivít na území obce a činnosti športových klubov	Priebežne 2007-2013	2,1	Obec	Športové kluby	Obecný rozpočet	
25. Zviditeľnenie histórie a súčasnosti obce - tlačoviny, propagácia, monografie	Priebežne 2007-2013	0,7	Obec	Občianske združenia	Obecný rozpočet	Priorita obce
SPOLU		573,45				

Uvedené projektové zámery predstavujú návrhy základných programových výstupov – rozvojových projektov pre realizáciu plánovanej stratégie rozvoja obce na programové obdobie 2007 – 2013.

Základné ukazovatele navrhnutých projektových zámerov – projektov , t.j. názov, roky realizácie, objem financií, koordinátor, partneri a zdroj financovania rámcovo popisujú plánovaný rozvojový projekt, ktorý bude spresnený v projektovej dokumentácii a v realizačnom pláne – obecnom rozpočte na príslušný rok realizácie.

Merateľné ukazovatele

Na hodnotenie postupu realizácie programu hospodárskeho a sociálneho rozvoja obce sa uplatnia nasledovné merateľné ukazovatele:

- počet realizovaných projektov
- počet realizovaných opatrení
- percento medziročného rastu vlastných príjmov obce

- medziročný prírastok počtu miestnych podnikateľských subjektov
- medziročný prírastok občanov aktívne zapojených do rozvoja obce

Pri hodnotení účinnosti realizovaných opatrení, aktivít a projektov budú uplatnené nasledovné merateľné ukazovatele:

- nárast počtu novovytvorených pracovných miest v obci
- nárast počtu nových služieb pre obyvateľstvo
- nárast kapacít služieb pre obyvateľstvo
- objem cudzích investícií do rozvoja obce - súkromný sektor
- objem zdrojov obstaraných z fondov EÚ do rozvojových miestnych projektov
- objem dotácií, zdrojov zo štátneho rozpočtu a VUC získaných na realizáciu rozvojových projektov obce
- zmena podielu nových a renovovaných bytových jednotiek na celkovom bytovom fonde
- zmena celkovej kvality života a životného prostredia
- zníženie počtu nezamestnaných a sociálne odkázaných obyvateľov v produktívnom veku.
- podiel plánovaných a skutočných nákladov projektu na celkových nákladoch projektu
 - opatrenia
- rozpočtové ukazovatele projektu - plán/skutočnosť

4. FINANČNÝ PLÁN

Indikatívny finančný plán špecifikuje potreby financovania opatrenia - projektu pre každú prioritu a na každý rok vo forme plánovaného príspevku z každého zdroja financovania vrátane využitia fondov EÚ ako aj o celkovú výšku verejných a odhadovaných súkromných zdrojov.

Verejné a súkromné zdroje zodpovedajú minimálne povinnému podielu spolufinancovania pri využití prostriedkov z každého jednotlivého fondu EÚ.

Na finančné zabezpečenie cieľov, úloh a aktivít stanovených s výhľadom do roku 2013 bude obec využívať finančné prostriedky predovšetkým:

- z rozpočtu obce,
- z rozpočtu Trnavského samosprávneho kraja,
- zo štátneho rozpočtu,
- z fondov Európskej únie,
- bankové úvery,
- príspevky od právnických a fyzických osôb,
- príspevky medzinárodných inštitúcií a i.

V súlade s Národným rozvojovým plánom budú pre programovacie obdobie 2007-2013 uplatnené nové operačné programy (celkom 11 operačných programov)

	Operačný program	RO	SO/RO prvej úrovne	fond
1.	Regionálny operačný program	MVRR SR	regionálne SO/RO na úrovni NUTS 2, resp. NUTS 3	ERDF
2.	Životné prostredie	MŽP SR	-	ERDF, KF
3.	Doprava	MDPT SR	-	ERDF, KF
4.	Informatizácia spoločnosti	ÚV SR		ERDF
5.	Výskum a vývoj ¹	MŠ SR	Agentúra MŠ SR pre štrukturálne fondy EÚ	ERDF
6.	Konkurencieschopnosť a hospodársky rast	MH SR		ERDF
7.	Zdravotníctvo	MZ SR		ERDF
8.	Zamestnanosť a sociálna inklúzia ²	MPSVR SR	implementačná agentúra pre sociálnu politiku	ESF
9.	Vzdelávanie ³	MŠ SR	Agentúra MŠ SR pre štrukturálne fondy EÚ, MZ SR	ESF
10.	Technická pomoc	MVRR SR	-	ERDF
11.	Bratislavský kraj	MVRR SR	-	ERDF

¹ v oblasti výskumu a vývoja zahŕňa i cieľ Regionálna konkurencieschopnosť a zamestnanosť

² zahŕňa i cieľ Regionálna konkurencieschopnosť a zamestnanosť

³ zahŕňa i cieľ Regionálna konkurencieschopnosť a zamestnanosť

Z hľadiska obce a organizácií verejného sektora v jej správe je predpoklad využitia zdrojov pomoci EU predovšetkým z operačných programov:

REGIONÁLNY OPERAČNÝ PROGRAM (ROP)

Operačný program ŽIVOTNÉ PROSTREDIE (OP ŽP)

Operačný program Konkurencieschopnosť a hospodársky rast (OP KaHR)

Operačný program ZDRAVOTNÍCTVO (OP ZDR)

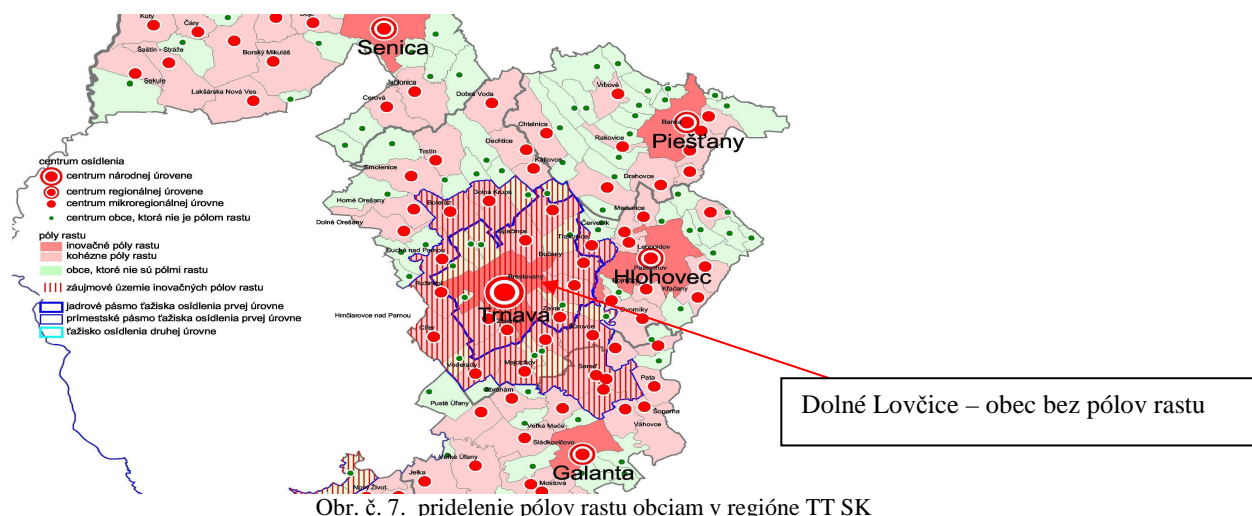
Operačný program ZAMESTNANOSŤ A SOCIÁLNA INKLÚZIA (OP ZSI)

Operačný program VZDELÁVANIE (OP VZD)

Predpokladá sa, že od roku 2007 budú uplatnené schémy čerpania pomoci EÚ podľa nových Operačných programov Národného strategického referenčného rámca (NSRR) na roky 2007-2013. Tento dosiaľ nie je schválený, ale je predpoklad uplatnenia jeho obsahu tak, ako je priložený v samostatnej prílohe číslo 1. tohto PHSRO. Predpokladané Operačné programy NSRR sú v ďalšej časti uplatnené.

MVRR SR vydalo Rozhodnutím ministra výstavby a regionálneho rozvoja SR č. 3/2007 zo 6. júna 2007 Zoznam pólů rastu pre Národný strategický referenčný rámec na roky 2007 – 2013. Obce boli podľa významu a ich lokalizácie v sídelnom systéme zoradené do skupín, ktorým boli alebo neboli pridelené inovačné póly rastu a kohézne póly rastu. Podľa metodiky k vykonávaniu tohto rozhodnutia budú obce, ktoré sú uvedené v zozname inovačných pólů rastu a kohéznych pólů rastu podporované z Európskeho fondu regionálneho rozvoja (ERDF) a obce bez pólů rastu budú podporované z Európskeho poľnohospodárskeho fondu pre rozvoj vidieka (EAFRD).

Obec Dolné Lovčice je týmto rozhodnutím zaradená pre účely programovania rozvoja a využitia pomoci z fondov EU v pôsobnosti MVRR SR a v pôsobnosti MPVZ SR medzi obce ostatné t.j. bez pólů rastu, výsledok pridelenia pólů rastu je na obr. nižšie:



V prípade uplatnenia uvedeného rozhodnutia MVRR SR obec nebude v programovom období 2007 – 2013 oprávneným žiadateľom na čerpanie pomoci EÚ z ERDF – predovšetkým prostriedkov z REGIONÁLNEHO OP, ktorý je kľúčový pre čerpanie pomoci EU na rozvoj obcí, predovšetkým na projekty rozvoja infraštruktúry.

Obec by mohla čerpať prostriedky z fondov EÚ buď mimo programov riadených MVRR SR, alebo iba prostredníctvom EAFRD a to v rámci Národného programu rozvoja vidieka – strategická priorita Rozvoj vidieka, Os 3 – Kvalita života vo vidieckych oblastiach a diverzifikácia vidieckej ekonomiky, hlavne priorita 3. Obnova a rozvoj obcí. Priorita sa zameriava na diverzifikáciu vidieckej ekonomiky a kvalitu života na vidieku, za kľúčové opatrenia navrhovaného programu rozvoja vidieka sú považované: diverzifikácia nepoľnohospodárskych činností, rast zamestnanosti, obnova a rozvoj dediny, odborné vzdelávanie, získavanie zručností, animácie a implementácia. **Čerpanie pomoci je však podmienené tvorbou kapacít a organizáciou rozvoja miestnych stratégií v rámci Osi 4 – Program Leader,** priorita - zlepšovanie správy a riadenia a mobilizácia rozvojového potenciálu vidieckych oblastí. **Obec teda musí byť účastníkom** vytváraných kapacít miestnych partnerstiev na podporu verejno-súkromných partnerstiev, podporu spolupráce a inovácií a zlepšenie miestneho riadenia. **Stratégia rozvoja obce musí byť súčasne zabudovaná do spoločnej stratégie rozvoja mikroregiónu – miestnej akčnej skupiny – MAS Leader.**

Pri použití zdrojov financovania rozvojových projektov obce sa teda vo finančnom pláne navrhuje čerpanie zdrojov z EAFRD, pričom je použitá menej výhodný variant podmienok spolufinancovania navrhovaný dosiaľ pre všetky fondy - minimálne 10% spoluúčasť žiadateľa (pri použití pomoci z EAFRD sa pre obec alternatívne aj žiadne spolufinancovanie nevyžaduje). Skutočné podmienky budú zrejmé z výziev na čerpanie pomoci z EÚ fondov, ktorých termín vyhlásenia dosiaľ nie je známy (november 2007 až marec 2008).

Významným zdrojom pre realizáciu rozvojových zámerov obce je možnosť využívať zdroje z programov cezhraničnej a nadnárodnej spolupráce SR so štátmi EU. Pre región Trnavského VUC je prístupná účasť subjektov v cezhraničnej spolupráci SR s Rakúskom, Maďarskom, Rumunskom, Ukrajinou, Poľskom a ČR.

Potenciálnymi zdrojmi financovania projektov pre obec sú aj dotačné zdroje vlády a ministerstiev (hlavne dotácií z výhier a lotérií a na priame potreby obcí, dotácie MZP SR na dobudovanie environmentálnej infraštruktúry, dotácie z environmentálneho fondu resp. recyklačného fondu), ďalej dotácie VUC - TTSK, ako aj rôzne súkromné alebo vládne nadačné fondy na území Slovenska či iných štátov EÚ a nakoniec komerčné úvery bánk.

4.1 Rozdelenie financií na programovacie obdobie

Parametre finančného plánu, finančná tabuľka programu

Na základe stanovených projektov - projektových zámerov v časti 3.3. je spracované nižšie uvedené rozdelenie financií na programovacie obdobie PHSRO 2007 - 2013.

Pri programovaní využitia zdrojov čerpania pomoci EÚ sa vychádza z návrhu Operačných programov Národného strategického referenčného rámca na roky 2007-2013. - príloha č. 1 PHSRO.

Strategickým zámerom finančného plánu - rozdelenia financií na programovacie obdobie je vytvoriť podmienky pre razantné naštartovanie výraznejšieho využívania pomoci EÚ od začiatku programovacieho obdobia - v rokoch 2007 - 2008.

To znamená urýchlene vyčleniť dostatok vlastných zdrojov obce na projektovú prípravu rozvojových zámerov až do úrovne schváleného stavebného povolenia (pre investičné projekty, rekonštrukcie a modernizácie) v prvých dvoch rokoch 2007 – 2008.

Preto ťažisko realizácie nosných rozvojových zámerov obce je v rokoch 2009 až 2011. Na tieto roky sú plánované i objemy najdôležitejších prioritných investícií oproti ostatným rokom realizácie PHSRO.

To zároveň vytvára predpoklady pre priebežné spresňovanie a dopĺňovanie PHSRO v súlade s potrebami rozvoja obce v rokoch 2012 - 2013, t.j. na celé nové programovacie obdobie.

Parametre finančného plánu je potrebné premietnuť do ročných vykonávacích rozpočtov obce a ich zdrojového zabezpečenia v oblasti tvorby a použitia vlastných zdrojov obce.

Finančná tabuľka programu na programovacie obdobie 2007 – 2013

(údaje v mil. Sk)

Rozvojové zámery obce Dolne Lovcice na roky 2007-2013	Oprávnené náklady spolu	Verejné zdroje						Súkromné zdroje	EIB a iné úvery
		Verejné zdroje spolu	Fond EÚ	Národné verejné zdroje					
				Národné verejné zdroje spolu	Štátny rozpočet	Regionálne zdroje	Miestne zdroje - obecný rozpočet		
Rok	A=B+H+ CH	B=C+D	C	D=E+F+G	E	F	G	H	CH
2007	6,300	2,745	0,468	2,278	1,528	0,000	0,750	3,555	0,000
2008	82,650	28,415	4,208	24,208	23,508	0,000	0,700	54,235	0,000
2009	123,200	52,910	26,050	26,860	24,910	0,000	1,950	70,290	0,000
2010	124,200	62,650	39,650	23,000	21,050	0,000	1,950	61,550	0,000
2011	48,700	29,900	21,675	8,225	7,275	0,000	0,950	18,800	0,000
2012	90,200	41,250	22,950	18,300	16,350	0,000	1,950	48,950	0,000
2013	98,200	44,450	23,375	21,075	19,375	0,000	1,700	53,750	0,000
Spolu	573,450	262,320	138,375	123,945	113,995	0,000	9,950	311,130	0,000

Objem miestnych zdrojov, t.j. vlastných zdrojov obce vynakladaných z rozpočtu obce alebo doplnkovo obstaraných úverom alebo pôžičkou (stĺpec G tabuľky) na celé programovacie obdobie 2007 – 2013 je celkom 9,95 mil. Sk, t.j. v priemere 1,421 mil. Sk na rok.

Možno konštatovať, že z hľadiska disponibilných zdrojov vynakladaných z rozpočtu obce v aktuálnom roku spracovania PHSRO (2007) je objem potrebných vlastných zdrojov obce na realizáciu PHSRO v programovom období 2007 – 2013 dostupný a odpovedajúci skutočne vynakladaným nákladom kapitálovej časti rozpočtu obce.

Kritický bod – maximálnu výšku dosahuje objem potreby vlastných zdrojov v rokoch 2009, 2010 a 2012 – zhodne 1,95 mil. Sk, čo je asi dvojnásobok v súčasnosti vynakladaných nákladov kapitálovej časti rozpočtu.

Takúto výšku tvorby a obstarania potrebných vlastných zdrojov je možné dosiahnuť rastom vlastných príjmov obce alebo potrebu financovania riešiť úverom.

Alternatívne je možné uvažovať s jednorazovým obstaraním štartovacieho kapitálu z iných zdrojov – dotácií, preddavkov budúcich investorov a pod.

Na základe tejto short analýzy uskutočniteľnosti rozvojového programu možno konštatovať, že tento je realizovateľný a intenzifikáciou zdrojov obce reálne dostupný.

4.2 Rozdelenie financií na priority a opatrenia

Finančná tabuľka programu podľa priorít a opatrení (údaje v mil. Sk):

PHSRO Dolné Lovčice 2007-2013	Oprávne né náklady spolu	Verejné zdroje spolu						Súkrom né zdroje	EIB a iné úvery
		Verejné zdroje spolu	Fond EÚ	Národné verejné zdroje					
				Národné verejné zdroje spolu	Štátny rozpočet	Region álne zdroje	Miestne zdroje		
	A= B+H+CH	B=C+D	C	D= E+F+G	E	F	G	H	CH
PRV 2007-2013 Program MFPPaP a URV - EAFRD	103,500	93,150	87,975	5,175	5,175	0,000	0,000	10,350	0,000
OS 1 zvýšenie konkurencieschop poľnohosp. a lesného hospodárstva	0,000	0,000	0,000	0,000	0,000	0,000	0,000	0,000	0,000
---	0,000	0,000	0,000	0,000	0,000	0,000	0,000	0,000	0,000
OS 2 Zlepšenie životného prostredia a krajiny	0,000	0,000	0,000	0,000	0,000	0,000	0,000	0,000	0,000
11. Vybudovanie miestneho kompostoviska bioodpadu, zberný dvor separ. odpadu	0,000	0,000	0,000	0,000	0,000	0,000	0,000	0,000	0,000
OS 3 Kvalita života vo vidieckych oblastiach a diverzifikácia vidieckeho hospodárstva	103,500	93,150	87,975	5,175	5,175	0,000	0,000	10,350	0,000
Priorita 1.) Vytváranie pracovných príležitostí na vidieku	0,000	0,000	0,000	0,000	0,000	0,000	0,000	0,000	0,000
---	0,000	0,000	0,000	0,000	0,000	0,000	0,000	0,000	0,000
Priorita 2.) Podpora vzdelávacích aktivít	0,000	0,000	0,000	0,000	0,000	0,000	0,000	0,000	0,000
---	0,000	0,000	0,000	0,000	0,000	0,000	0,000	0,000	0,000
Priorita 3.) Obnova a rozvoj obcí	103,500	93,150	87,975	5,175	5,175	0,000	0,000	10,350	0,000
2. Vypracovanie a schválenie Územného plánu obce - UPNO	0,500	0,450	0,425	0,025	0,025	0,000	0,000	0,050	0,000
4. Dobudovanie splaškovej kanalizácie ul. Mierová a Ružová pre 21 RD	0,000	0,000	0,000	0,000	0,000	0,000	0,000	0,000	0,000
6. Obnova technickej infraštruktúry obce (komunikácie, chodníky, parkoviská a verejné priestranstvá)	22,000	19,800	18,700	1,100	1,100	0,000	0,000	2,200	0,000
7. Obnova a dovybavenie oddychových zón a športovísk (bicross, tenis)	0,000	0,000	0,000	0,000	0,000	0,000	0,000	0,000	0,000
12. Podpora rozvoja cest. ruchu - napojenie na cyklotrasu Trnava - Hlohovec - Sereď	6,000	5,400	5,100	0,300	0,300	0,000	0,000	0,600	0,000
13. Obnova verejného osvetlenia - opatrenia na zníženie energ. náročnosti	8,000	7,200	6,800	0,400	0,400	0,000	0,000	0,800	0,000
14. Obnova pavilónov MŠ -opatrenia na zníženie energ. náročnosti (strecha, okná, podlahy 1000m2)	30,000	27,000	25,500	1,500	1,500	0,000	0,000	3,000	0,000

16. Informačná kancelária / internetové centrum	3,500	3,150	2,975	0,175	0,175	0,000	0,000	0,350	0,000
17. Obnova a dovybavenie verejných priestranstiev a oddychových zón	5,000	4,500	4,250	0,250	0,250	0,000	0,000	0,500	0,000
20. Komplexná obnova kultúrneho domu - opatrenia na zníženie energ. náročnosti	25,000	22,500	21,250	1,250	1,250	0,000	0,000	2,500	0,000
22. Príprava miestnych a regionálnych projektov (0,5 mil Sk/rok)	3,500	3,150	2,975	0,175	0,175	0,000	0,000	0,350	0,000
---	0,000	0,000	0,000	0,000	0,000	0,000	0,000	0,000	0,000
Priorita 4.) Vytváranie miestnych partnerstiev	0,000	0,000	0,000	0,000	0,000	0,000	0,000	0,000	0,000
---	0,000	0,000	0,000	0,000	0,000	0,000	0,000	0,000	0,000
OS 4 Leader	0,000	0,000	0,000	0,000	0,000	0,000	0,000	0,000	0,000
---	0,000	0,000	0,000	0,000	0,000	0,000	0,000	0,000	0,000
1. REGIONÁLNY operačný program	0,000	0,000	0,000	0,000	0,000	0,000	0,000	0,000	0,000
Prioritná os 1 Vzdelávanie	0,000	0,000	0,000	0,000	0,000	0,000	0,000	0,000	0,000
---	0,000	0,000	0,000	0,000	0,000	0,000	0,000	0,000	0,000
Prioritná os 2 Infraštruktúra sociálnych služieb a sociálnoprávnej ochrany a sociálnej kurately	0,000	0,000	0,000	0,000	0,000	0,000	0,000	0,000	0,000
Opatrenie 2.1 Budovanie nových zariadení sociálnych služieb a sociálnoprávnej ochrany a sociálnej kurately a obstaranie ich vnútorného zariadenia	0,000	0,000	0,000	0,000	0,000	0,000	0,000	0,000	0,000
---	0,000	0,000	0,000	0,000	0,000	0,000	0,000	0,000	0,000
Prioritná os 3 Infraštruktúra pamäťových a fondových inštitúcií na regionálnej a miestnej úrovni a revitalizácia pamiatkového fondu	0,000	0,000	0,000	0,000	0,000	0,000	0,000	0,000	0,000
Opatrenie 3.2 Revitalizácia a hospodárske využitie pamiatkových objektov v území	0,000	0,000	0,000	0,000	0,000	0,000	0,000	0,000	0,000
---	0,000	0,000	0,000	0,000	0,000	0,000	0,000	0,000	0,000
Prioritná os 4 Podpora konkurencieschopnosti a inovatívnej kapacity regiónov	0,000	0,000	0,000	0,000	0,000	0,000	0,000	0,000	0,000
Opatrenie 4.1 Modernizácia a budovanie regionálnych komunikácií zaisťujúcich dopravnú obslužnosť regiónu	0,000	0,000	0,000	0,000	0,000	0,000	0,000	0,000	0,000
---	0,000	0,000	0,000	0,000	0,000	0,000	0,000	0,000	0,000
Opatrenie 4.2 Regenerácia sídiel	0,000	0,000	0,000	0,000	0,000	0,000	0,000	0,000	0,000
---	0,000	0,000	0,000	0,000	0,000	0,000	0,000	0,000	0,000
---	0,000	0,000	0,000	0,000	0,000	0,000	0,000	0,000	0,000
---	0,000	0,000	0,000	0,000	0,000	0,000	0,000	0,000	0,000
Prioritná os 7 Technická pomoc	0,000	0,000	0,000	0,000	0,000	0,000	0,000	0,000	0,000
---	0,000	0,000	0,000	0,000	0,000	0,000	0,000	0,000	0,000
2. Operačný program ŽIVOTNÉ PROSTREDIE	10,000	5,000	4,500	0,500	0,500	0,000	0,000	5,000	0,000

Prioritná os 1 Integrovaná ochrana, racionálne využívanie vôd a protipovodňová ochrana	0,000	0,000	0,000	0,000	0,000	0,000	0,000	0,000	0,000
Opatrenie 1.2 Odvádzanie a čistenie komunálnych odpadových vôd	0,000	0,000	0,000	0,000	0,000	0,000	0,000	0,000	0,000
-----	0,000	0,000	0,000	0,000	0,000	0,000	0,000	0,000	0,000
Prioritná os 2 Ochrana ovzdušia a obnoviteľné zdroje	0,000	0,000	0,000	0,000	0,000	0,000	0,000	0,000	0,000
Opatrenie 2.2 Opodpora obnoviteľných zdrojov energie	0,000	0,000	0,000	0,000	0,000	0,000	0,000	0,000	0,000
-----	0,000	0,000	0,000	0,000	0,000	0,000	0,000	0,000	0,000
Prioritná os 3. Odpadové hospodárstvo	10,000	5,000	4,500	0,500	0,500	0,000	0,000	5,000	0,000
3.3 Podpora aktivít na zhodnocovanie odpadov	10,000	5,000	4,500	0,500	0,500	0,000	0,000	5,000	0,000
11. Vybudovanie miestneho kompostoviska bioodpadu, zberný dvor separ. odpadu	10,000	5,000	4,500	0,500	0,500	0,000	0,000	5,000	0,000
3. Operačný program DOPRAVA	0,000	0,000	0,000	0,000	0,000	0,000	0,000	0,000	0,000
-----	0,000	0,000	0,000	0,000	0,000	0,000	0,000	0,000	0,000
4. Operačný program INFORMATIZÁCIA SPOLOČNOSTI	0,000	0,000	0,000	0,000	0,000	0,000	0,000	0,000	0,000
16. Informačná kancelária / internetové centrum	0,000	0,000	0,000	0,000	0,000	0,000	0,000	0,000	0,000
5. Operačný program VÝSKUM A VÝVOJ	0,000	0,000	0,000	0,000	0,000	0,000	0,000	0,000	0,000
-----	0,000	0,000	0,000	0,000	0,000	0,000	0,000	0,000	0,000
6. Operačný program KONKURENCIE SCHOPNOSŤ A HOSPODÁRSKY RAST	70,000	35,000	29,750	5,250	1,750	0,000	3,500	35,000	0,000
Prioritná os 1 Podpora konkurencieschopnosti podnikov a služieb najmä prostredníctvom inovácií	70,000	35,000	29,750	5,250	1,750	0,000	3,500	35,000	0,000
Opatrenie 1.2 Podpora spoločných služieb a infraštruktúry pre podnikateľov	0,000	0,000	0,000	0,000	0,000	0,000	0,000	0,000	0,000
---	0,000	0,000	0,000	0,000	0,000	0,000	0,000	0,000	0,000
---	0,000	0,000	0,000	0,000	0,000	0,000	0,000	0,000	0,000
Opatrenie 1.5 Podpora podnikateľských aktivít v cestovnom ruchu	25,000	12,500	10,625	1,875	0,625	0,000	1,250	12,500	0,000
9. Výstavba reštauračných a ubytovacích kapacít - penzión	25,000	12,500	10,625	1,875	0,625	0,000	1,250	12,500	0,000
---	0,000	0,000	0,000	0,000	0,000	0,000	0,000	0,000	0,000
Opatrenie 1.6 Podpora tvorby pracovných miest prostredníctvom rozvoja podnikania	20,000	10,000	8,500	1,500	0,500	0,000	1,000	10,000	0,000
19. Vybudovanie strediska služieb, drobných výrobných a remesiel	20,000	10,000	8,500	1,500	0,500	0,000	1,000	10,000	0,000
Opatrenie 1.7 Podpora potravinárskeho priemyslu	25,000	12,500	10,625	1,875	0,625	0,000	1,250	12,500	0,000
10. Podpora diverzifikácie poľnohospodárstva - rybného hospodárstva	25,000	12,500	10,625	1,875	0,625	0,000	1,250	12,500	0,000

7. Operačný program ZDRAVOTNÍCTVO	0,000	0,000	0,000	0,000	0,000	0,000	0,000	0,000	0,000
18. Vybudovanie penziónu pre dôchodcov	0,000	0,000	0,000	0,000	0,000	0,000	0,000	0,000	0,000
8. Operačný program ZAMESTNANOSŤ A SOCIÁLNA INKLÚZIA	0,000	0,000	0,000	0,000	0,000	0,000	0,000	0,000	0,000
---	0,000	0,000	0,000	0,000	0,000	0,000	0,000	0,000	0,000
9. Operačný program VZDELÁVANIE	0,000	0,000	0,000	0,000	0,000	0,000	0,000	0,000	0,000
---	0,000	0,000	0,000	0,000	0,000	0,000	0,000	0,000	0,000
10. Operačný program BRATISLAVSKÝ KRAJ	0,000	0,000	0,000	0,000	0,000	0,000	0,000	0,000	0,000
---	0,000	0,000	0,000	0,000	0,000	0,000	0,000	0,000	0,000
PROGRAMY CEZHRANIČNEJ SPOLUPRÁCE SR-CR-AT-HU-RO- PL-UA (z EFRD)	4,000	4,000	3,400	0,600	0,200	0,000	0,400	0,000	0,000
7. Obnova a dovybavenie oddychových zón a športovísk (bicross, tenis)	4,000	4,000	3,400	0,600	0,200	0,000	0,400	0,000	0,000
---	0,000	0,000	0,000	0,000	0,000	0,000	0,000	0,000	0,000
ŠFRB	347,000	104,100	0,000	104,100	104,100	0,000	0,000	242,900	0,000
3. Výstavba rodinných domov IBV stav. obvod Vaniga II. - 21 RD a Vaniga III. - 15 RD	90,000	27,000	0,000	27,000	27,000	0,000	0,000	63,000	0,000
5. Výstavba bytov do osobného vlastníctva 2 x 9 b.j. lokalita Stará škola	36,000	10,800	0,000	10,800	10,800	0,000	0,000	25,200	0,000
8. Výstavba bytových jednotiek v lokalite nad ihriskom I. etapa 3x9 b.j.	81,000	24,300	0,000	24,300	24,300	0,000	0,000	56,700	0,000
15. Výstavba rodinných domov IBV stavebný obvod pri ihrisku - 16 RD	40,000	12,000	0,000	12,000	12,000	0,000	0,000	28,000	0,000
21. Výstavba rodinných domov IBV stavebný obvod Panské pole - 40 RD	100,000	30,000	0,000	30,000	30,000	0,000	0,000	70,000	0,000
ENVIRONMENTÁL- NY FOND	4,000	1,520	0,000	1,520	1,520	0,000	0,000	2,480	0,000
4. Dobudovanie splaškovej kanalizácie ul. Mierová a Ružová pre 21 RD	4,000	1,520	0,000	1,520	1,520	0,000	0,000	2,480	0,000
11. Vybudovanie miestneho kompostoviska bioodpadu, zberný dvor separ. odpadu	0,000	0,000	0,000	0,000	0,000	0,000	0,000	0,000	0,000
RECYKLAČNÝ FOND	0,000	0,000	0,000	0,000	0,000	0,000	0,000	0,000	0,000
---	0,000	0,000	0,000	0,000	0,000	0,000	0,000	0,000	0,000
---	0,000	0,000	0,000	0,000	0,000	0,000	0,000	0,000	0,000
INÉ DOTAČNÉ ZDROJE	0,000	0,000	0,000	0,000	0,000	0,000	0,000	0,000	0,000
---	0,000	0,000	0,000	0,000	0,000	0,000	0,000	0,000	0,000
---	0,000	0,000	0,000	0,000	0,000	0,000	0,000	0,000	0,000
Súkromné zdroje	30,000	0,000	0,000	0,000	0,000	0,000	0,000	30,000	0,000
18. Vybudovanie penziónu pre dôchodcov	30,000	0,000	0,000	0,000	0,000	0,000	0,000	30,000	0,000
---	0,000	0,000	0,000	0,000	0,000	0,000	0,000	0,000	0,000

Rozpočet obce	4,950	4,950	0,000	4,950	0,000	0,000	4,950	0,000	0,000
1. Vypracovanie a schválenie Programu hosp. a soc. rozvoja obce - PHSRO	0,050	0,050	0,000	0,050	0,000	0,000	0,050	0,000	0,000
2. Vypracovanie a schválenie Územného plánu obce - UPNO	0,000	0,000	0,000	0,000	0,000	0,000	0,000	0,000	0,000
22. Príprava miestnych a regionálnych projektov (0,5 mil Sk/rok)	0,000	0,000	0,000	0,000	0,000	0,000	0,000	0,000	0,000
23. Podpora kultúrnych aktivít na území obce, činnosti mládeže a obč. združení	2,100	2,100	0,000	2,100	0,000	0,000	2,100	0,000	0,000
24. Podpora športových aktivít na území obce a činnosti športových klubov	2,100	2,100	0,000	2,100	0,000	0,000	2,100	0,000	0,000
25. Zviditeľnenie histórie a súčasnosti obce - tlačoviny, propagácia, monografie	0,700	0,700	0,000	0,700	0,000	0,000	0,700	0,000	0,000
Spolu	573,450	247,720	125,625	122,095	113,245	0,000	8,850	325,730	0,000

5. ZABEZPEČENIE REALIZÁCIE

Základné princípy a fungovanie riadenia podpory rozvoja obce vychádza z poznatkov procesnej analýzy.

Funkčný model strategického plánovania a podpory rozvoja obce je charakteristický orientáciou podpory na dosiahnuté efekty, hierarchickým usporiadaním cieľov riadením na základe procesov, permanentným monitorovaním a vyhodnocovaním efektov, učením sa a inováciou, rozvíjaním partnerstiev a zodpovednosťou voči verejnosti, orgánom verejnej správy a v prípade čerpania pomoci EÚ i voči orgánom EK.

5.1 Inštitucionálne a organizačné zabezpečenie

Orgány

Riadiacim orgánom programu hospodárskeho a sociálneho rozvoja na úrovni obce je obecné zastupiteľstvo.

Výkonným orgánom pre prípravu a realizáciu rozvojových projektov a aktivít PHSRO sú starosta obce, ním riadené inštitúcie obce (obecný úrad, MŠ) a ďalej vybraní partneri a investori projektov, vykonávatelia aktivít.

Orgány zodpovedajú za systém riadenia PHSRO a v prípade čerpania pomoci EÚ a dotácií i za systém riadenia pomoci, čerpanie dotácií a použitie úverových zdrojov.

Zamestnanci

Príslušný orgán riadi, rozvíja a sprístupňuje vedomosti, uplatňuje potenciál zamestnancov na tímovej aj individuálnej úrovni, podporuje tímovú prácu na úrovni celej organizácie, plánuje činnosti na podporu dosahovania cieľov organizácie a efektívneho riadenia procesov strategického plánovania.

Obec má v súčasnosti 10 zamestnancov vrátane zamestnancov MŠ.

Štruktúra zamestnancov odpovedá základným potrebám riadenia obce a je operatívne doplniteľná podľa realizovaných rozvojových projektov.

Ekonomickí a sociálni partneri

Pri realizácii zámerov na úrovni obce je v súlade s regionálnou politikou EÚ vyžadované spájať sa s partnermi, ktorí majú podobné ciele a zámery ako obec.

Verejno-súkromné partnerstvá, ktoré spájajú ekonomických partnerov (podnikateľské subjekty) a sociálnych partnerov (zástupcovia občianskych neziskových zoskupení) s verejnou správou (samospráva a štátna správa) významnou mierou prispievajú k zvyšovaniu schopnosti obce a regiónu čerpať prostriedky zo štrukturálnych fondov Európskej únie.

V obci sú potenciálnym partnerom obce s potenciálom realizovať projekty a vstupovať do partnerstiev:

- PD ZAVAR ako jediný zamestnávateľ kategórie MaSP pôsobiaci v obci miestnou výrobnou a obslužnou prevádzkou v poľnohospodárskej prvovýrobe
- Firma Ďuriš spol. s r.o. ako jediný miestny zamestnávateľ súkromného sektora kategórie malých podnikov vytvárajúci miestnu zamestnanosť
- miestni a externí podnikatelia – živnostníci a záujemci o podnikanie v oblasti remesiel a služieb
- domáci a zahraniční záujemci o podnikanie v oblasti bytovej výstavby, rozvoja obchodu a cestovného ruchu v súvislosti s využitím potenciálu vzniku prímestskej obytnej a oddychovej zóny.

V okolí obce sú jej potenciálnym partnerom pre účasť na realizácii projektov a vznik partnerstiev:

- samosprávy miest a obcí v regióne, osobitne susediace obce a okresné mesto a krajské mesto Trnava
- Združenie obcí mikroregiónu Dudváh (obec je členom)
- Občianske združenie MAS IN REGION formujúce sa pre realizáciu spoločnej stratégie rozvoja územia v rámci prístupu LEADER (obec sa pripravuje na vstup)
- TAVOS, a.s. Trnava (obec je minoritným akcionárom)
- SPP, a.s. závod Nové mesto nad Váhom a ZsE - Západoslovenská energetika ako dodávateľa kľúčových energií
- Združenie miest a obcí Slovenska, ZMO - región Jaslovské Bohunice (obec je členom)
- Firmy, podnikatelia a živnostníci v regióne okresu Trnava a VUC Trnava

Obec má zriadený spoločný stavebný úrad v Trnave.

Obec má záujem vytvárať podmienky pre aktívne partnerstvá, ktoré sú veľmi dôležité pre prípravu a realizáciu rozvojových projektov. Mnoho programov, grantov, kde konečný prínos má obec, je možné čerpať len prostredníctvom združení, osobitne program Leader.

Realizácia mnohých zámerov, ktoré sú zahrnuté do rozvojového programu, si vyžaduje vznik partnerstiev na základe zmluvného vzťahu, prípadne založením nového právneho subjektu podľa účelu - na realizáciu spoločného projektu, alebo v napĺňaní cieľov spoločného záujmu.

Opatrenia na realizáciu programu

Opatrenia na realizáciu PHSRO, zabezpečenie prípravy a realizácie jednotlivých projektov prijíma riadiaci orgán obce - obecné zastupiteľstvo.

Pritom uplatní nasledovný model implementácie:

Model implementácie

1. Obecné zastupiteľstvo na základe rozhodnutia o realizácii projektu – aktivity určenej v PHSRO stanoví riadiaci výbor projektu (pracovnú komisiu) zo svojich členov a zástupcov externých partnerov.
2. Riadiaci výbor projektu spracuje realizačný plán, po schválení ktorého je príprava a realizácia projektu realizačným plánom riadená.
3. Výsledky činnosti riadiaceho výboru prerokováva obecné zastupiteľstvo a prijíma potrebné rozhodnutia.
4. V priebehu prípravy projektu a jeho realizácie sa dosahujú výsledky v podmienkach alebo správaní cieľovej skupiny - užívatelia.
5. O tom, aké sú dosahované efekty plánovanej alebo realizovanej podpory, podávajú informácie pravidelné monitorovanie alebo hodnotiace správy.

Priebežná podpora implementácie

V záujme zaistenia plynulej prípravy i realizácie rozvojových projektov obce, u ktorých sa predpokladá využitie zdrojov pomoci z fondov EÚ je vhodné využívať stávajúce projektové kapacity, ktorými priamo disponujú partneri obce - Združenie pre rozvoj mikroregiónu Vážska vodná cesta so sídlom v Hlohovci, resp. ZMOS - región Jaslovské Bohunice.

Títo partneri spolu s VUC Trnava a RRA pôsobiacimi v kraji môžu súčasne poskytnúť potrebnú podporu uplatnenia možnosti financovania projektov z fondov EÚ a koordináciu týchto projektov v regióne.

Pre účely čerpania prostriedkov Európskeho fondu rozvoja vidieka (EAFRD) je nevyhnutné aby obec bola účastníkom miestnej akčnej skupiny – MAS Leader a zabezpečila zabudovanie vlastnej stratégie rozvoja obce do spoločnej rozvojovej stratégie mikroregiónu.

V záujme úspešnosti presadzovanie realizácie rozvojových zámerov obce je žiadúce, aby obec aktívne pracovala v miestnej akčnej skupine a zapájala sa do cezhraničnej spolupráce. V štádiu konštituovania je takáto miestna akčná skupina pod názvom MAS IN REGION, o.z.

5.2 Monitorovanie a hodnotenie

Pri projektoch financovaných z prostriedkov EÚ sa v procese monitorovania sa zhromažďujú údaje o projekte a príjemcovi pomoci, ktoré sa sledujú v priebehu celého procesu strategického plánovania.

Základným zdrojom monitorovaných údajov je žiadosť o poskytnutí nenávratného finančného príspevku, ktorú vrátane projektu a príloh vypracúva príjemca pomoci a predkladá príslušnému orgánu. Ďalším zdrojom monitorovaných údajov sú monitorovacie správy, ktoré predkladá príjemca pomoci na základe špecifikácie uzavretej v zmluve medzi príjemcom pomoci a príslušným orgánom. Monitorovanie projektu trvá aj po ukončení projektu a príjemca pomoci predkladá monitorovacie správy až do termínu určeného v zmluve.

Monitorovanie realizujú príslušné orgány. Jeho cieľom je zabezpečiť konzistentné a pravidelne dopĺňané štruktúrované informácie o plánovaných, realizovaných a ukončených projektoch. Základným zdrojom informácií pre monitoring sú dáta z monitorovacieho systému, ktorý eviduje jednotlivé projekty príjemcov pomoci, ich financovanie a merateľné ukazovatele.

Získané monitorované údaje sa v nasledujúcich procesoch ďalej analyzujú a vyhodnocujú. Monitorované údaje o projektoch financovaných zo štrukturálnych fondov EÚ sa ukladajú v centrálnej databáze príslušného informačného systému.

Predmetom monitorovania sú:

- žiadosť o poskytnutie nenávratného finančného príspevku obsahujúca najmä:
 - informácie o žiadateľovi a jeho partneroch na projekte,
 - informácie o projekte,
 - názvy a očakávané hodnoty merateľných ukazovateľov projektu,
 - finančný plán projektu;
- monitorovacia správa projektu, ktorá obsahuje najmä:
 - účtovnú závierku príjemcu pomoci,

- reálne hodnoty merateľných ukazovateľov výstupu, výsledku a dopadu realizovaného projektu;
- žiadosti o prostriedky vrátane zúčtovacích dokladov ako výstup procesu finančného riadenia obsahujúce najmä:
 - sumy deklarovaných oprávnených výdavkov projektu,
 - sumy uznaných oprávnených výdavkov projektu,
 - sumy neoprávnených výdavkov projektu,
 - dátumy prijatia a zaúčtovania žiadosti o platbu na platobnej jednotke.

Zmyslom procesu hodnotenia je sumarizovať výstupy získané monitorovaním projektov na získanie informácií o účinnosti a efektívnosti podpory. Tieto informácie sa transformujú do monitorovacích a hodnotiacich správ, ktoré sa vypracúvajú pre jednotlivé programy, priority, alebo opatrenia.

Proces hodnotenia využíva ako svoje vstupy všetky dáta získavané v procese monitorovania.

Výstupom procesu hodnotenia, resp. celého procesu monitorovania a hodnotenia, sú hodnotiace a monitorovacie správy. Ich obsahovú štruktúru a periodicitu ich realizácie udávajú programové dokumenty, prípadne ich definujú iné smernice a nariadenia.

Za vypracovanie hodnotiacich správ zodpovedajú riadiace orgány.

Vo všeobecnosti sa všetky typy hodnotiacich správ zameriavajú na vyhodnotenie efektívnosti a účinnosti realizovanej pomoci. Pri hodnotení účinnosti sa skúma celkový prínos realizovaných opatrení k cieľom stanoveným v programových dokumentoch a vzťah medzi plánovanými a realizovanými opatreniami.

5.3 Harmonogram realizácie

Harmonogram realizácie obsahuje rozvrh jednotlivých činností, ktoré vedú k vytvoreniu PHSRO v časovej osi horizontu programu a to v členení podľa projektov a opatrení.

Rámcove v rozdelení na jednotlivé roky je uvedený v časti 3.3. Opis rozvojovej stratégie v tabuľke **Projektové zámery rozvoja obce Dolné Lovčice**.

V stĺpci rok realizácie je uvedený základný časový horizont, do ktorého je realizácia projektov rozvrhnutá v programovom období 2007 - 2013.

V stĺpci zdroj financovania je rámcový (niekedy i alternatívny) návrh použiteľných zdrojov na financovanie projektu, pričom je uplatnený súčasný aktuálny stav legislatívy vymedzujúcej dostupnosť zdrojov z vlastnej pozície obce v regióne i zo zaradenia obce v stratégii rozvoja sídiel a v územnej politike štátu.

K zabezpečeniu samotnej realizácie navrhnutých projektov a opatrení treba dostatočne vopred a včas vykonať potrebnú prípravu predovšetkým:

- premietnuť schválený program hospodárskeho a sociálneho rozvoja do rozpočtu obce na príslušný rok a podľa neho rozvrhnúť kapitálovú časť rozpočtu obce s výhľadom najmenej troch rokov
- zabezpečiť potrebnú organizačnú, finančnú a projektovú prípravu rozvojových projektov, osobitne u projektov s predpokladaným využitím fondov EÚ (v súlade s výzvami pre predkladanie žiadostí na financovanie minimálne 6 mesiacov dopredu) a u projektov s predpokladaným využitím cudzích zdrojov v súlade s predpismi bánk, potrebami partnerov, investorov

a spresniť tak predpokladaný termín začatia v príslušnom roku na príslušný mesiac.

K dosiahnutiu úspešnosti presadzovania a realizácii projektov napomôže obci zaradenie projektov do zásobníka projektov na regionálnej, krajskej a národnej úrovni dostatočne vopred.

6. ZÁVER

Program hospodárskeho a sociálneho rozvoja obce Dolné Lovčice bol spracovaný na základe zadania projektu schváleného obecným zastupiteľstvom 12.2.2007.

Program hospodárskeho a sociálneho rozvoja obce vychádza z prioritných potrieb obce a z možností ich realizácie, s cieľom zlepšovať životné podmienky jej obyvateľov a zvyšovať konkurencieschopnosť regiónu.

Program je v súlade s Národným rozvojovým plánom Slovenska s nadväzujúcimi Sektorovými operačnými programami a s Programom hospodárskeho a sociálneho rozvoja Trnavského samosprávneho kraja.

Je otvoreným dokumentom, spracovaným na úrovni poznania a hodnotenia vývoja obce, jej potenciálu a perspektív k 30.6.2007.

Je živým dokumentom, ktorý je potrebné v priebehu realizácie pravidelne vyhodnocovať na zasadnutiach obecného zastupiteľstva a aktualizovať v termínoch podľa jeho rozhodnutia.

Bude sa realizovať v podmienkach existujúceho stavu ekonomického potenciálu a prognózy očakávaného vývoja obce i regiónu.

Predpoklady pre plnenie stanovených zámerov obce do roku 2013 sú pri intenzifikácii tvorby vlastných zdrojov obce reálne.

Zodpovednosť za administratívne zabezpečenie a za postupnú realizáciu jednotlivých aktivít obsiahnutých v Programe má Obecné zastupiteľstvo ako kolektívny riadiaci orgán, starosta obce a príslušné komisie zriadené pri Obecnom zastupiteľstve.

Predpokladom pre úspešnú realizáciu rozvojových zámerov obce je aktívny prístup volených zástupcov v Obecnom zastupiteľstve pri vecnom schvaľovaní jednotlivých úloh a využívaní dostupných možností financovania plánovaných aktivít.

Úspešnosť realizácie stanovených zámerov však bude v prvom rade závisieť od aktívnej účasti a podpory všetkých obyvateľov obce pri koordinovaní jednotlivých aktivít Obecným zastupiteľstvom.

Program hospodárskeho a sociálneho rozvoja obce Dolné Lovčice bol schválený a uvedený do praxe rozhodnutím obecného zastupiteľstva

V Dolných Lovčiciach

Dňa: 13. 12. 2007

Rozhodnutie zastupiteľstva číslo: Uznesenie č. 84/2007 OZ bod 3c/.

Podpis štatutárneho zástupcu:

Anna Slováková
starostka obce

Prílohy:

Príloha 1.

Možnosti financovania projektov z fondov EÚ

Národný strategický referenčný rámec SR na roky 2007 - 2013

a

popis operačných programov na programovacie obdobie 2007 – 2013

Program LEADER

Strategická priorita Rozvoj vidieka

Návrh predbežných priorít pre cieľ Európska teritoriálna spolupráca – transnacionálna spolupráca na programové obdobie 2007 - 2013

Príloha 2.

Finančná tabuľka programu na programovacie obdobie 2007 – 2013 - podrobná.

Príloha 3.

Elektronická verzia PHSRO na CD

Možnosti financovania projektov z fondov EÚ

Národný strategický referenčný rámec SR na roky 2007 - 2013

a

popis operačných programov na programovacie obdobie 2007 - 2013

Aktualizácia Národného strategického referenčného rámca
Slovenskej republiky na roky 2007 – 2013**1. SÚSTAVA PRIORÍT NSRR**

Tabuľka 1: Sústava priorít NSRR pre cieľ Konvergencia

Strategická priorita	Špecifická priorita	Fond
1. Infraštruktúra a regionálna dostupnosť	1.1 Regionálna infraštruktúra	ERDF
	1.2 Environmentálna infraštruktúra a ochrana životného prostredia	ERDF + KF
	1.3 Dopravná infraštruktúra a verejná osobná doprava	ERDF + KF
2. Znalostná ekonomika	2.1 Informatizácia spoločnosti	ERDF
	2.2 Výskum a vývoj	ERDF
	2.3 Infraštruktúra vysokých škôl	ERDF
	2.4 Podpora konkurencieschopnosti podnikov a služieb prostredníctvom inovácií	ERDF
	2.5 Modernizácia zdravotníctva	ERDF
3. Ľudské zdroje - zamestnanosť, sociálna inklúzia a vzdelávanie	3.1 Moderné vzdelávanie pre znalostnú spoločnosť	ESF
	3.2 Podpora rastu zamestnanosti a sociálnej inklúzie	ESF
4. Technická pomoc (horizontálna)		ERDF

Tabuľka 2: Sústava priorít NSRR pre cieľ Regionálna konkurencieschopnosť a zamestnanosť

Strategická priorita	Špecifická priorita	Fond
1. Infraštruktúra a regionálna dostupnosť	1.1 Regionálna infraštruktúra	ERDF
	1.2 Environmentálna infraštruktúra a ochrana životného prostredia	ERDF
2. Znalostná ekonomika	2.1 Informatizácia spoločnosti	ERDF
	2.2 Výskum a vývoj	ERDF
	2.3 Infraštruktúra vysokých škôl	ERDF
	2.4 Podpora konkurencieschopnosti podnikov a služieb prostredníctvom inovácií	ERDF
3. Ľudské zdroje - zamestnanosť, sociálna inklúzia a vzdelávanie	3.1 Moderné vzdelávanie pre znalostnú spoločnosť	ESF
	3.2 Podpora rastu zamestnanosti a sociálnej inklúzie	ESF

Tabuľka 3: Horizontálne priority NSRR

Horizontálna priorita
A. marginalizované rómske komunity
B. rovnosť príležitostí
C. trvalo udržateľný rozvoj
D. informačná spoločnosť

2. ZOZNAM OPERAČNÝCH PROGRAMOV

Priority NSRR sa budú implementovať cez nasledujúcich **11 operačných programov** v rámci jednotlivých cieľov kohéznej politiky EÚ:

- **šesť operačných programov v rámci cieľa Konvergencia**, z toho:
 - štyri operačné programy spolufinancované z ERDF pokrývajúce celú SR okrem Bratislavského kraja (Regionálny operačný program, OP Informatizácia spoločnosti, OP Konkurencieschopnosť a hospodársky rast a OP Zdravotníctvo)
 - dva operačné programy spolufinancované z ERDF a KF pokrývajúce celú SR vrátane Bratislavského kraja⁴ (OP Doprava a OP Životné prostredie)
- **tri operačné programy spoločné pre obidva ciele – cieľ Konvergencia i cieľ Regionálna konkurencieschopnosť a zamestnanosť**, t.j. pokrývajúce celú SR vrátane Bratislavského kraja – jeden spolufinancovaný z ERDF (OP Výskum a vývoj) a dva z ESF (OP Zamestnanosť a sociálna inklúzia a OP Vzdelávanie)
- **jeden Operačný program Technická pomoc** v rámci cieľa Konvergencia pokrývajúci *horizontálne aktivity*, za ktoré je zodpovedný centrálny koordinačný orgán pre NSRR (príprava, riadenie, monitorovanie, hodnotenie, informovanosť, posilňovanie administratívnych kapacít); aktivity finančného riadenia, ktoré zabezpečuje certifikačný orgán a aktivity súvisiace s overovaním riadiacich a kontrolných systémov, vydávaním vyhlásení o ukončení pomoci a kontrolou vzorkových operácií, ktoré zabezpečuje orgán auditu. Komplementárne bude v rámci každého operačného programu vyčlenená finančná alokácia na technickú pomoc vzťahujúcu sa na *špecifické aktivity* príslušného riadiaceho orgánu a sprostredkovateľských orgánov pod riadiacim orgánom;
- **jeden operačný program** spolufinancovaný z ERDF **v rámci cieľa Regionálna konkurencieschopnosť a zamestnanosť** pre Bratislavský kraj.

Tabuľka 4: Zoznam operačných programov

	Operačný program	RO	SO/RO prvej úrovne	fond
1.	Regionálny operačný program	MVRR SR	regionálne SO/RO na úrovni NUTS 2, resp. NUTS 3	ERDF
2.	Životné prostredie	MŽP SR	-	ERDF, KF
3.	Doprava	MDPT SR	-	ERDF, KF
4.	Informatizácia spoločnosti	ÚV SR		ERDF
5.	Výskum a vývoj ⁵	MŠ SR	Agentúra MŠ SR pre štrukturálne fondy EÚ	ERDF
6.	Konkurencieschopnosť a hospodársky rast	MH SR		ERDF
7.	Zdravotníctvo	MZ SR		ERDF
8.	Zamestnanosť a sociálna inklúzia ⁶	MPSVR SR	implementačná agentúra pre sociálnu politiku	ESF
9.	Vzdelávanie ⁶	MŠ SR	Agentúra MŠ SR pre štrukturálne fondy EÚ, MZ SR	ESF
10.	Technická pomoc	MVRR SR	-	ERDF
11.	Bratislavský kraj	MVRR SR	-	ERDF

⁴ pričom prioritné osi spolufinancované z ERDF sa vzťahujú na celú SR okrem Bratislavského kraja a prioritné osi spolufinancované z KF sa vzťahujú na celú SR vrátane Bratislavského kraja

⁵ v oblasti výskumu a vývoja zahŕňa i cieľ Regionálna konkurencieschopnosť a zamestnanosť

⁶ zahŕňa i cieľ Regionálna konkurencieschopnosť a zamestnanosť

4. Štruktúra operačných programov

4.1 REGIONÁLNY operačný program

Prioritné osi programu	Opatrenia	Fond
1 Infraštruktúra vzdelávania	1.1 Rekonštrukcia, rozširovanie a modernizácia existujúcich vzdelávacích zariadení s cieľom zlepšenia podmienok vzdelávacieho procesu (materské, základné a stredné školy)	ERDF
2 Infraštruktúra sociálnych služieb a sociálnoprávnej ochrany a sociálnej kurately	2.1 Budovanie nových zariadení sociálnych služieb a sociálnoprávnej ochrany a sociálnej kurately a obstaranie ich vnútorného zariadenia	ERDF
	2.2 Rekonštrukcia, rozširovanie a modernizácia existujúcich zariadení sociálnych služieb a sociálnoprávnej ochrany a sociálnej kurately s cieľom zvýšenia kvality nimi poskytovaných služieb	
3 Infraštruktúra pamäťových a fondových inštitúcií na regionálnej a miestnej úrovni a revitalizácia pamiatkového fondu	3.1. Modernizácia regionálnej a miestnej infraštruktúry pamäťových a fondových inštitúcií	ERDF
	3.2 Revitalizácia a hospodárske využitie pamiatkových objektov v území	
4 Podpora konkurencieschopnosti a inovatívnej kapacity regiónov	4.1 Modernizácia a budovanie regionálnych komunikácií zaisťujúcich dopravnú obslužnosť regiónu	ERDF
	4.2 Regenerácia sídiel	
5 Infraštruktúra cestovného ruchu	5.1 Podpora a obnova infraštruktúry cestovného ruchu	ERDF
6 Infraštruktúra nekomerčných záchranných služieb	6.1 Rekonštrukcia, rozširovanie a opravy stavebného fondu nekomerčných záchranných služieb a modernizácia ich vnútorného vybavenia	ERDF
7 Technická pomoc		ERDF

4.2 Operačný program ŽIVOTNÉ PROSTREDIE

Prioritné osi programu	Opatrenia	Fond
1 Integrovaná ochrana, racionálne využívanie vôd a protipovodňová ochrana	1.1 Zásobovanie obyvateľstva pitnou vodou	ERDF/KF
	1.2 Odvádzanie a čistenie komunálnych odpadových vôd	
	1.3 Zabezpečenie komplexnej ochrany územia SR pred povodňami	
	1.4 Sledovanie a hodnotenie stavu povrchových vôd a podzemných vôd	
2 Ochrana ovzdušia, ozónovej vrstvy a minimalizácia nepriaznivých vplyvov klimatických zmien vrátane podpory obnoviteľných zdrojov energie	2.1 Ochrana ovzdušia	ERDF/KF
	2.2 Minimalizácia nepriaznivých vplyvov klimatických zmien vrátane podpory obnoviteľných zdrojov energie	
	2.3 Ochrana ozónovej vrstvy Zeme	
3 Odpadové hospodárstvo	3.1 Podpora technológií minimalizujúcich vznik odpadov pri výrobe	ERDF/KF
	3.2 Podpora aktivít v oblasti separovaného zberu	
	3.3 Podpora aktivít na zhodnocovanie odpadov	
	3.4 Nakladanie s vybranými druhmi nebezpečných odpadov	
	3.5 Odstraňovanie environmentálnych záťaží a uzatváranie a rekultivácia skládok odpadov	
4 Ochrana a regenerácia prírodného prostredia a krajiny	4.1 Programy starostlivosti o chránené územia vrátane území NATURA 2000 a programy záchrany pre kriticky ohrozené rastliny a živočíchy vrátane monitoringu druhov a biotopov	ERDF
	4.2 Infraštruktúra ochrany prírody a krajiny	
	4.3 Informačné a propagačné aktivity	
5 Technická pomoc		KF

4.3 Operačný program DOPRAVA

Prioritné osi programu	Hlavné aktivity v rámci prioritnej osi (opatrenia)	Fond
1 Modernizácia a rozvoj železničnej infraštruktúry	1.1 Modernizácia a rozvoj železničných tratí (TEN -T + ostatné)	KF
2 Rozvoj cestnej infraštruktúry (TEN -T)	2.1 Výstavba diaľnic (TEN -T)	KF
3 Modernizácia a rozvoj infraštruktúry intermodálnej prepravy	3.1 Výstavba základnej siete verejných terminálov intermodálnej prepravy	KF
4 Riadenie leteckej dopravy	4.1 Riadenie leteckej dopravy (letisko M.R. Štefánika)	KF
5 Modernizácia a rozvoj cestnej infraštruktúry (rýchlostné cesty a cesty I. triedy)	5.1 Výstavba rýchlostných komunikácií	ERDF
	5.2 Modernizácia a výstavba ciest I. triedy	ERDF
6 Rozvoj verejnej osobnej dopravy	6.1 Rozvoj železničnej a autobusovej verejnej osobnej dopravy	ERDF
7 Technická pomoc		KF

4.4 Operačný program INFORMATIZÁCIA SPOLOČNOSTI

Prioritné osi programu	Opatrenia	Fond
1 Efektívna elektronizácia verejnej správy a rozvoj elektronických služieb vrátane informatizácie zdravotníctva		ERDF
2 Rozvoj pamäťových a fondových inštitúcií a obnova ich národnej infraštruktúry		ERDF
3 Zvýšenie prístupnosti k širokopásmovému internetu		ERDF
4 Technická pomoc		ERDF

4.5 Operačný program VÝSKUM A VÝVOJ

Prioritné osi programu	Opatrenia	Fond
1 Výskum a vývoj	1.1 Obnova a budovanie technickej infraštruktúry výskumu a vývoja	ERDF
	1.2 Podpora sietí excelentných pracovísk výskumu a vývoja ako pilierov rozvoja regiónu a podpora nadregionálnej spolupráce	
	1.3 Prenos výskumom a vývojom získaných poznatkov a technológií do praxe	
2 Výskum a vývoj v Bratislavskom kraji	2.1 Obnova a budovanie technickej infraštruktúry výskumu a vývoja v Bratislavskom kraji	ERDF
	2.2 Podpora sietí excelentných pracovísk výskumu a vývoja ako pilierov rozvoja regiónu v Bratislavskom kraji	
	2.3 Prenos výskumom a vývojom získaných poznatkov a technológií do praxe v Bratislavskom kraji	
3 Infraštruktúra vysokých škôl	3.1 Budovanie infraštruktúry vysokých škôl a modernizácia ich vnútorného vybavenia za účelom zlepšenia podmienok vzdelávacieho procesu	ERDF
4 Infraštruktúra vysokých škôl v Bratislavskom kraji	4.1 Budovanie infraštruktúry vysokých škôl v Bratislavskom kraji a modernizácia ich vnútorného vybavenia za účelom zlepšenia podmienok vzdelávacieho procesu	ERDF
5 Technická pomoc		ERDF

4.6 Operačný program KONKURENCIESCHOPNOSŤ A HOSPODÁRSKY RAST

Prioritné osi programu	Opatrenia	Fond
1 Podpora konkurencieschopnosti podnikov a služieb najmä prostredníctvom inovácií	1.1 Inovácie a technologické transfery	ERDF
	1.2 Podpora spoločných služieb a infraštruktúry pre podnikateľov	
	1.3 Podpora inovačných aktivít v podnikoch	
	1.4 Zvyšovanie energetickej efektívnosti na strane výroby aj spotreby a zavádzanie progresívnych technológií v energetike	
	1.5 Podpora podnikateľských aktivít v cestovnom ruchu	
	1.6 Podpora tvorby pracovných miest prostredníctvom rozvoja podnikania	
	1.7 Podpora druhospracovateľského potravinárskeho priemyslu	
2 Technická pomoc		ERDF

4.7 Operačný program ZDRAVOTNÍCTVO

Prioritné osi programu	Opatrenia	Fond
1 Modernizácia zdravotníctva	1.1 Reštrukturalizácia, rozširovanie a modernizácia zdravotníckych zariadení	ERDF
	1.2 Informovanosť občanov	
	1.3 Zvýšenie informatizácie zdravotníctva	
2 Technická pomoc		ERDF

4.8 Operačný program ZAMESTNANOSŤ A SOCIÁLNA INKLÚZIA

Prioritné osi programu	Opatrenia	Fond
1 Podpora rastu zamestnanosti a sociálnej inklúzie	1.1 Podpora programov v oblasti podpory zamestnanosti a riešenia nezamestnanosti a dlhodobej nezamestnanosti	ESF
	1.2 Podpora sociálnej inklúzie prostredníctvom rozvoja sociálnych služieb a opatrení sociálnoprávnej ochrany a sociálnej kurately a zdravotníckych služieb s osobitným zreteľom na marginalizované rómske komunity	
	1.3 Podpora vytvárania rovnosti príležitostí v prístupe na trh práce a podpora integrácie znevýhodnených skupín na trh práce s osobitným zreteľom na marginalizované rómske komunity	
	1.4 Podpora zosúladenia rodinného a pracovného života a starostlivosti o malé deti	
	1.5 Budovanie kapacít a zlepšenie kvality verejnej správy a mimovládnych neziskových organizácií	
2 Podpora rastu zamestnanosti a sociálnej inklúzie pre Bratislavský kraj	2.1 Podpora sociálnej inklúzie a zosúladenie pracovného a rodinného života prostredníctvom rozvoja sociálnych služieb a opatrení sociálnoprávnej ochrany detí a sociálnej kurately v Bratislavskom kraji	ESF
	2.2 Podpora rastu zamestnanosti a zlepšenia zamestnatelnosti a podpora integrácie znevýhodnených skupín na trh práce v Bratislavskom kraji	
	2.3 Budovanie kapacít a zlepšenie kvality verejnej správy a mimovládnych neziskových organizácií v Bratislavskom kraji	
3 Technická pomoc		ESF

4.9 Operačný program VZDELÁVANIE

Prioritné osi programu	Opatrenia	Fond
1 Moderné vzdelávanie pre znalostnú spoločnosť	1.1 Premena tradičnej školy na modernú	ESF
	1.2 Vysoké školy a výskum a vývoj ako motory rozvoja znalostnej spoločnosti	
	1.3 Celoživotné vzdelávanie pre všetkých ako základný princíp znalostnej spoločnosti	
	1.4 Zvyšovanie vzdelanostnej úrovne osôb s osobitými vzdelávacími potrebami so zreteľom na marginalizované rómske komunity	
2 Moderné vzdelávanie pre znalostnú spoločnosť pre Bratislavský kraj	2.1 Premena tradičnej školy na modernú pre Bratislavský kraj	ESF
	2.2 Zvyšovanie konkurencieschopnosti Bratislavského kraja prostredníctvom rozvoja terciárneho a celoživotného vzdelávania	
3 Technická pomoc		ESF

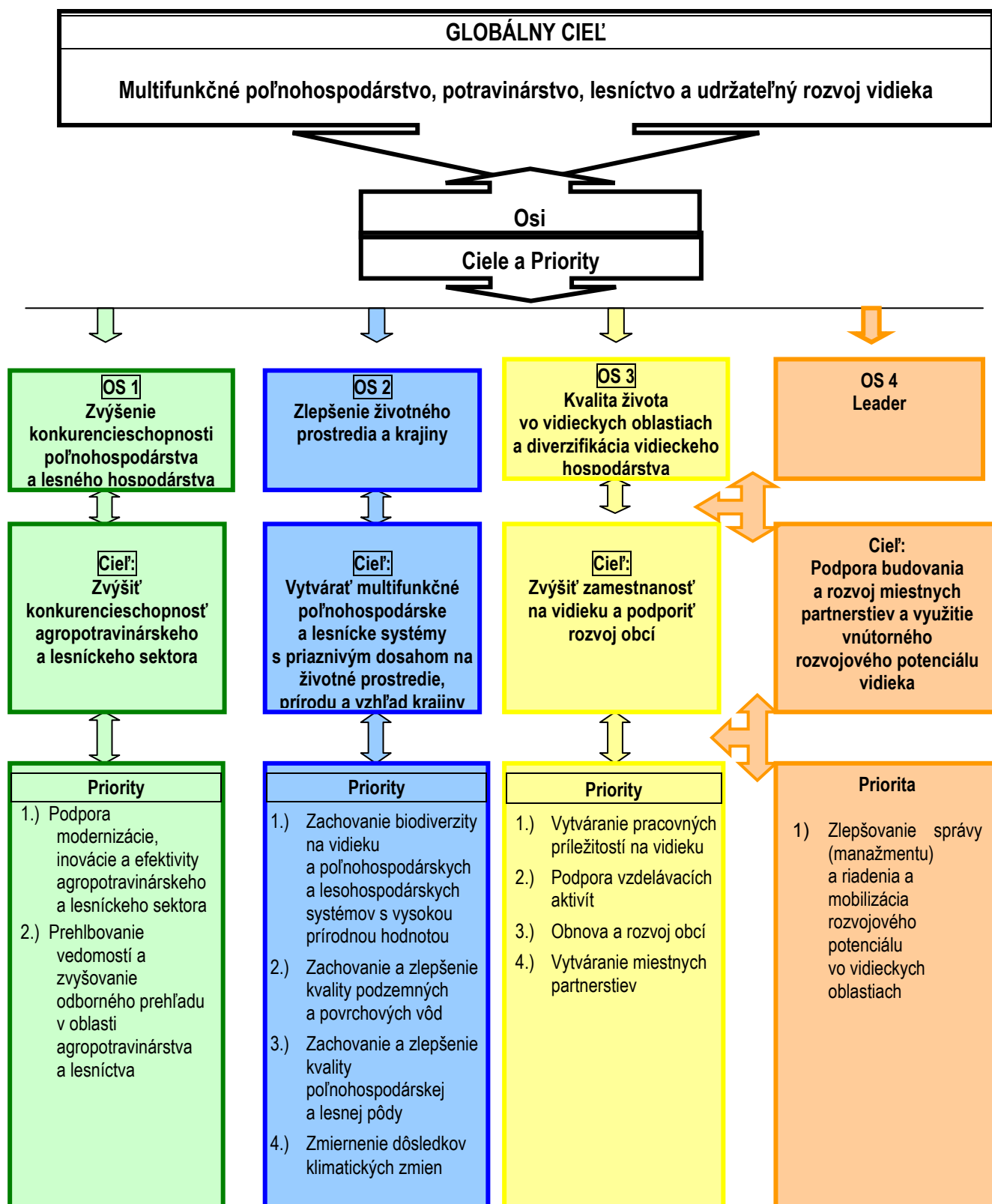
4.10 Operačný program BRATISLAVSKÝ KRAJ

Prioritné osi programu	Opatrenia	Fond
1 Infraštruktúra	1.1 Obnova a rozvoj školskej infraštruktúry (ZŠ, SŠ)	ERDF
	1.2 Podpora investícií do ochrany životného prostredia	
	1.3 Modernizácia a rozvoj ciest II. a III. triedy	
	1.4 Regenerácia sídiel	
2 Inovácie a informatizácia	2.1 Inovácie a technologické transfery	ERDF
	2.2 Informatizácia spoločnosti	
3 Technická pomoc		ERDF

LEADER

'Liaison Entre Actions de Développement de l'Économie Rurale',
'prepojenie medzi ekonomikou vidieka a aktivitami rozvoja'

Strategický rámec programu



Partnerstvá miestnych organizácií a ľudí (miestne akčné skupiny) získavajú prostriedky na to, aby dokázali definovať potreby rozvoja v rámci ich vidieckych komunít a rozvíjali a testovali maloplošné inovatívne pilotné projekty s cieľom trvalo udržateľného napĺňania týchto potrieb rozvoja.

Kľúčové informácie o miestnych akčných skupinách

- MAS je dobrovoľná rada usmerňujúca implementáciu programu Leader;
- Členmi MAS sú zástupcovia verejného, súkromného sektora a samosprávy – tí vytvárajú základ pre partnerstvo;
- Minimálne 50% partnerstva musia tvoriť partneri socio-ekonomických odvetví.

Podľa nariadenia Rady (ES) č. 1698/2005 o podpore rozvoja vidieka prostredníctvom EAFRD by mali miestne akčné skupiny spĺňať nasledujúce podmienky:

- Musia navrhnuť **integrovanú stratégiu miestneho rozvoja** založenú minimálne na prvkoch prístupu Leader (a), (d) a (g) tabuľky v časti 1.1 a musia zodpovedať za jej vykonávanie.
- Ich **súčasťou musí byť buď skupina, ktorá už je kvalifikovaná pre iniciatívu Leader II alebo LEADER+, alebo je kvalifikovaná v súlade s prístupom Leader alebo je novou skupinou**, ktorá zastupuje partnerov z rozličných miestnych socio-ekonomických odvetví na dotknutom území.
- Musia preukázať **schopnosť vymedziť a vykonávať stratégiu rozvoja** pre príslušnú oblasť.

Kritériá, ktoré určujú územia Leader na Slovensku sú nasledujúce:

- Minimálny počet obyvateľov v území je 10.000;
- Maximálny počet obyvateľov v území je 150.000;
- Maximálna hustota obyvateľstva je 120 obyvateľov na km²;
- "Vidiecke" mesto s maximálnym počtom obyvateľov 20.000 sa môže stať súčasťou územia MAS;
- Neprerušené vidiecke územie, ktoré nie je ohraničené administratívnym členením, formované na princípe spoločného záujmu a spoločne vybraných tém;
- Zastupuje súvislé územie ohraničené katastrálnymi územiami všetkých zapojených obcí v rámci mikroregiónu uchádzajúceho sa o podporu.

V novom PRV 2007-2013 má MP SR (RO pre nový PRV) zámer vyhlásiť **dve "Výzvy"**, kde požiada potenciálne MAS, aby predložili svoje Miestne rozvojové stratégie. RO stanoví špeciálnu Komisiu, ktorá posúdi predložené stratégie podľa stanoveného súboru kritérií. Komisia bude mať štatút v písomnej podobe. Proces vyústi do výberu **akcieschopných MAS**, ktoré sa stanú potenciálnymi beneficiarmi v rámci osi 4 PRV, s nasledujúcim celkovým cieľom: **podporiť vytvorenie a rozvoj miestnych partnerstiev a využitie vnútorného rozvojového potenciálu vidieckych oblastí**. Všetky MAS musia nominovať/stanoviť právne zodpovedný orgán, ktorý bude zodpovedať za plnenie schválenej stratégie a bude zodpovedať za správne rozdeľovanie verejných prostriedkov. MAS budú zodpovedné za hodnotenie a výber projektov v súlade s podrobnou špecifikáciou MP SR.

STRATEGICKÁ PRIORITA: ROZVOJ VIDIEKA

Os 1 – Zlepšenie konkurencieschopnosti poľnohospodárstva a lesného hospodárstva priorita: odovzdávanie vedomostí a inovácie v rámci potravinového reťazca a na prioritné sektory z hľadiska investícií do materiálneho a ľudského kapitálu		MP
Zámer	Priorita sa zameriava na poľnohospodársky, potravinársky a lesnícky sektor v súvislosti s produkciou vysoko kvalitných produktov s pridanou hodnotou. Za kľúčové opatrenia budúceho programu rozvoja vidieka považujeme nasledovné: odborné vzdelávanie a informačné aktivity, poradenstvo, modernizácia poľnohospodárskych podnikov, zlepšenie ekonomickej hodnoty lesov, pridanie hodnoty do primárnej poľnohospodárskej a lesnej produkcie, infraštruktúra týkajúca sa rozvoja a adaptácie poľnohospodárstva a lesného hospodárstva, plnenie noriem Spoločenstva, polosamozásobiteľské farmy, odbytové organizácie výrobcov.	MP
Zdôvodnenie	Potreba realizácie takto definovanej priority vychádza z návrhu Strategického usmernenia Spoločenstva a má prispieť k vytvoreniu silného a dynamického agropotravinárskeho sektora.	MP
Potenciálni koneční prijímatelia/ príjemcovia pomoci	Definovanie príjemcu pomoci závisí od jednotlivých opatrení a patria sem: verejné vzdelávacie inštitúcie, poľnohospodári a lesníci, poľnohospodári, neštátni majitelia lesov a ich združenia, spracovatelia produktov podľa prílohy I Zmluvy o Spoločenstve, poľnohospodári a neštátni majitelia lesov a MP SR, poľnohospodári, neregistrovaní farmári, poľnohospodári (uznané skupiny výrobcov).	MP

Os 2 – Zlepšenie životného prostredia a krajiny priorita: biodiverzita a uchovávanie systémov ekologického poľnohospodárstva a lesníctva, voda a klimatické zmeny		MP
Zámer	Priorita sa zameriava na ochranu a zveľaďovanie prírodných zdrojov a krajiny vo vidieckych oblastiach. Za kľúčové opatrenia budúceho programu rozvoja vidieka považujeme nasledovné: vyrovnávacie platby v horských oblastiach a ostatných znevýhodnených oblastiach, platby Natura 2000, agroenvironmentálne platby, životné podmienky zvierat, prvé zalesnenie poľnohospodárskej pôdy, prvé zalesnenie nepoľnohospodárskej pôdy, platby Natura 2000 v lesnom hospodárstve, obnovenie lesného potenciálu a zavedenie preventívnych opatrení.	MP
Zdôvodnenie	Potreba realizácie takto definovanej priority vychádza z návrhu Strategického usmernenia Spoločenstva a má prispieť k implementácii poľnohospodárskej a lesníckej siete Natura 2000, k záväzkom z Goteborgu na zvrátenie poklesu biodiverzity do roku 2010, k cieľom smernice o vodách a Kjótskeho protokolu.	MP
Potenciálni koneční prijímatelia/ príjemcovia pomoci	Definovanie príjemcu pomoci závisí od jednotlivých opatrení a patria sem: poľnohospodári v určených oblastiach, poľnohospodári a iní vlastníci a užívatelia LPIS pôdy v určených oblastiach, poľnohospodári a iní vlastníci a užívatelia mimo LPIS pôdy v určených oblastiach, neštátni majitelia lesov a ich združenia v určených oblastiach, majitelia lesov poškodených katastrofami a lesov s vysokým rizikom požiaru.	MP

Os 3 – Kvalita života vo vidieckych oblastiach a diverzifikácia vidieckej ekonomiky		MP
priorita: vytváranie pracovných príležitostí		
Zámer	Priorita sa zameriava na diverzifikáciu vidieckej ekonomiky a kvalitu života na vidieku. Za kľúčové opatrenia budúceho programu rozvoja vidieka považujeme nasledovné: diverzifikácia nepoľnohospodárskych činností, obnova a rozvoj dediny, odborné vzdelávanie, získavanie zručností, animácie a implementácia.	MP
Zdôvodnenie	Potreba realizácie takto definovanej priority vychádza z návrhu Strategického usmernenia Spoločenstva a má prispieť k podpore tvorby kapacít, získavaniu zručností a organizácii rozvoja miestnych stratégií. Taktiež má napomôcť zvýšiť atraktivnosť vidieka pre budúce generácie a podporiť vzdelávanie, informovanosť a rozvoj podnikania v súvislosti so ženami a mladými ľuďmi.	MP
Potenciálni koneční prijímatelia/ príjemcovia pomoci	Definovanie príjemcu pomoci závisí od jednotlivých opatrení a patria sem: poľnohospodári, obce a ich združenia, verejné vzdelávacie inštitúcie, obce (miestne akčné skupiny).	MP

Os 4 – Leader		MP
priorita: zlepšovanie správy a riadenia a mobilizácia rozvojového potenciálu vidieckych oblastí		
Zámer	Priorita sa zameriava na vytváranie miestnych kapacít pre zamestnanosť a diverzifikáciu. Kľúčové aktivity v rámci osi Leader sa budú zameriavať na vytváranie kapacít miestnych partnerstiev, podporu verejno-súkromných partnerstiev, podporu spolupráce a inovácií a zlepšenie miestneho riadenia.	MP
Zdôvodnenie	Potreba realizácie takto definovanej priority vychádza z návrhu Strategického usmernenia Spoločenstva a má prispieť k tvorbe miestnych stratégií založených na miestnych potrebách a komparatívnych výhodách daného regiónu.	MP
Potenciálni koneční prijímatelia/ príjemcovia pomoci	Definovanie príjemcov pomoci závisí od projektov, ktoré budú podporené v danej osi.	MP

Návrh predbežných priorít pre cieľ Európska teritoriálna spolupráca – transnacionálna spolupráca na programové obdobie 2007 - 2013

Jedným z cieľov, na ktorý bude v budúcom programovom období (2007 – 2013) zameraná podpora z fondov Európskej únie (ďalej len „EÚ“), je európska teritoriálna spolupráca.

Podobne ako v tomto, tak aj v nasledujúcom programovom období sa európska teritoriálna spolupráca bude realizovať prostredníctvom viacerých zameraní, jedným z ktorých je transnacionálna (nadmárodná) spolupráca. Ministerstvo životného prostredia Slovenskej republiky funkciu národného orgánu pre oblasť transnacionálnej (nadmárodnej) spolupráce, čo je za predpokladu zachovania kontinuity v systéme riadenia cieľa Európska teritoriálna spolupráca základom pre výkon tejto funkcie aj v budúcom programovom období (2007 – 2013).

Transnacionálna (nadmárodná) spolupráca sa v súčasnosti uskutočňuje v rámci priestoru CADSES („Central, Adriatic, Danubian, South-Eastern European Space” - stredoeurópsky, jadranský, podunajský a juhovýchodoeurópsky priestor) prostredníctvom Programu Iniciatívy Spoločenstva INTERREG IIIB CADSES Susedstvo. Priestor CADSES zahŕňa celé územie Slovenskej republiky (ďalej len „SR“), ako aj územia, resp. ich časti, ďalších 8 členských štátov EÚ (Taliansko, Grécko, Slovinsko, Rakúsko, Maďarsko, Nemecko, Poľsko a Česká republika) a taktiež 9 štátov, ktoré nie sú členmi EÚ a svojou rozlohou patrí k najrozsiahlejším oblastiam transnacionálnej spolupráce.

Súčasný stav rozpracovanosti priorít pre cieľ Európska teritoriálna spolupráca – transnacionálna spolupráca na programové obdobie 2007-2013

Definícia priorít na obdobie 2007-2013 pre oblasť transnacionálnej (nadmárodnej) spolupráce v rámci cieľa Európska teritoriálna spolupráca sa vo všeobecnosti, ako aj v prípade priestoru CADSES, odvíja od návrhu nariadení týkajúcich sa fondov EÚ a zároveň aj od predpokladaného objemu finančných zdrojov na podporu transnacionálnej spolupráce v budúcom programovacom období.

Keďže ani Finančná perspektíva (2007-2013) ani nariadenia týkajúce sa fondov EÚ zatiaľ nie sú schválené a nachádzajú sa iba v polohe návrhov a vo fáze diskusií, aj navrhované priority pre oblasť transnacionálnej spolupráce v rámci cieľa Európska teritoriálna spolupráca na budúce programovacie obdobie majú zatiaľ len orientačný a predbežný charakter.

Celkove sa však predpokladá, že **v budúcom programovom období dôjde k zníženiu počtu podporovaných priorít a opatrení v porovnaní so súčasným programovým obdobím a koncentrácii transnacionálnej spolupráce na užší okruh prioritných tém.** Tento prístup avizovala Európska komisia (ďalej len „EK“) už počas luxemburského predsedníctva a počas britského predsedníctva v ňom naďalej pokračuje.

Čo sa týka spôsobu rozdelenia finančných prostriedkov určených na cieľ Európska teritoriálna spolupráca medzi jeho jednotlivé zamerania (cezhraničnú, transnacionálnu a medziregionálnu spoluprácu), upravuje ho čl. 18 a čl. 19 návrhu Nariadenia Rady, ktorým sa stanovujú všeobecné ustanovenia o Európskom fonde regionálneho rozvoja, Európskom sociálnom fonde a Kohéznom fonde. V zmysle tohto návrhu má byť na transnacionálnu spoluprácu vyčlenených 47,73 % z celkového objemu finančných prostriedkov cieľa Európska

teritoriálna spolupráca (s možným uplatnením flexibility 10% medzi transnacionálnou (nadnárodnou) a cezhraničnou spoluprácou na základe rozhodnutia členského štátu).

Na základe dokumentu „Future trans-national cooperation: propositions from the Commission“, ktorý vypracovala EK ako podklad na rokovanie o priestoroch nadnárodnej spolupráce v budúcom programovom období (2007-2013) v dňoch 3. – 4. 10. 2005 v Bruseli, možno konštatovať, že:

- navrhovaný objem finančných prostriedkov na cieľ Európska teritoriálna spolupráca, a teda i na oblasť transnacionálnej spolupráce (celkovo pre všetky priestory, ktorých je v súčasnosti 13) na budúce programové obdobie bol znížený a momentálne pre túto oblasť predstavuje asi 1 300 mil. EUR (na obdobie 2000 – 2006 to bolo 1 400 mil. EUR). Rozdelenie uvedenej celkovej finančnej alokácie medzi jednotlivé priestory nadnárodnej spolupráce zatiaľ nie je známe.

- pre oblasť transnacionálnej (nadnárodnej) spolupráce bude v budúcom programovom období presadzovaný strategickejší prístup s limitovaným počtom priorít a úpravami v geografickom vymedzení niektorých priestorov;

- čo sa týka projektov, prostredníctvom ktorých budú implementované priority v oblasti transnacionálnej (nadnárodnej) spolupráce, v budúcom programovom období bude potrebné posilniť strategický význam projektov a ich vplyv na celé územie nadnárodného priestoru, dosiahnuť väčšiu viditeľnosť ich výsledkov, a to aj začlenením aktivít investičného charakteru (investície do infraštruktúry a budovanie sietí) do týchto projektov.

Pre priestor CADSES, EK v súvislosti s preskúmaním rozčlenenia súčasných priestorov nadnárodnej spolupráce s ohľadom na územnú súdržnosť a kritériá geografickej povahy (ako napr. spoločné povodie riek, poloha pri rovnakom hlavnom dopravnom koridore atď.) navrhla dve možnosti:

možnosť 1: zachovanie priestoru CADSES v jeho súčasnej podobe;

možnosť 2: rozdelenie súčasného priestoru CADSES na dva priestory (t.j. na severnú a južnú časť) – Stredovýchodný priestor („Centre-East Space“) a Dunajsko-balkánsky priestor („Danube-Balkans Space“).

SR však vzhľadom na svoju centrálnu polohu v priestore CADSES, odrazom ktorej sú existujúce prepojenia prírodného (napr. povodia riek) a infraštruktúrneho (napr. dopravné koridory) charakteru, ako so severnou (Stredovýchodný priestor), tak aj južnou (Dunajsko-balkánsky priestor) časťou priestoru CADSES, vznesla požiadavku na začlenenie územia SR do oboch novovytvorených priestorov v prípade, ak by došlo k rozdeleniu súčasného priestoru CADSES.

Vo vzťahu k oboj častiam priestoru CADSES EK navrhla na budúce programovacie obdobie tieto priority:

- prevencia pred prírodnými rizikami, najmä povodňami;
- integrované vodné hospodárstvo;
- podpora sietí v oblasti výskumu, vývoja a inovácií, vrátane zapojenia malých a stredných podnikov.

Jednotlivé partnerské krajiny sa vyslovili za zachovanie nadväznosti priorít na budúce programové obdobie (2007 - 2013) s prioritami v súčasnom období (2000 – 2006), najmä:

- posilnenie dostupnosti s cieľom zabezpečenia územnej integrácie a polycentrického rozvoja priestoru;
- manažment prírodných zdrojov nadnárodného významu;
- ochrana, manažment a využitie kultúrneho a prírodného dedičstva nadnárodného významu.

Okrem návrhov nariadení týkajúcich sa fondov EÚ, z ktorých vychádzajú priority na budúce programové obdobie navrhnuté EK pre jednotlivé priestory nadnárodnej spolupráce, je východiskom pre definovanie priorít pre oblasť nadnárodnej spolupráce v rámci cieľa Európska teritoriálna spolupráca taktiež dokument Strategické usmernenie Spoločenstva na roky 2007 – 2013 („Community Strategic Guidelines 2007 - 2013“).

V navrhovaných Strategických usmerneniach Spoločenstva na roky 2007 - 2013, ktoré vytvárajú základ pre národné strategické referenčné rámce jednotlivých členských štátov EÚ, sa vo vzťahu k transnacionálnej spolupráci (kapitola 5.5.) konštatuje, že podpora v tejto oblasti by sa mala poskytnúť pre činnosti usilujúce sa o zdokonalenie fyzického prepojenia území, ako aj nehmotných spojení (siete, výmena informácií). Predpokladané opatrenia sú zamerané na prevenciu prírodných katastrof, riadenie vodných zdrojov na úrovni povodní, podporu dostupnosti prostredníctvom európskych dopravných koridorov a sietí v oblasti výskumu vývoja a inovácií.

Návrh predbežných priorít pre cieľ Európska teritoriálna spolupráca – transnacionálna spolupráca na programové obdobie 2007-2013 v podmienkach SR

Návrh priorít pre cieľ Európska teritoriálna spolupráca – transnacionálna spolupráca na programové obdobie 2007-2013 na úrovni SR vychádza predovšetkým z návrhu Nariadenia Európskeho parlamentu a Rady o Európskom fonde regionálneho rozvoja (čl. 6, ods. 2), rešpektuje návrh Strategických usmernení Spoločenstva na roky 2007 – 2013 (zverejneným dňa 5. júla 2005) a zohľadňuje výsledky doterajších rokovaní EK s členskými štátmi o priestoroch nadnárodnej spolupráce sú na budúce programové obdobie (2007 – 2013).

Na základe uvedených východísk sú na úrovni SR navrhované pre cieľ Európska teritoriálna spolupráca - oblasť transnacionálna spolupráca na programové obdobie 2007 – 2013 tieto priority:

Vodné hospodárstvo, s jasnou nadnárodnou dimenziou, vrátane ochrany a manažmentu povodí a vodohospodárskych služieb
Zlepšenie dostupnosti, vrátane podpory transeurópskych dopravných sietí
Prevencia rizík, vrátane ochrany pred environmentálnymi rizikami, najmä povodňami, s možnosťou zabezpečenia príslušných zariadení a infraštruktúry, vypracovania a realizácie nadnárodných plánov pomoci, mapovacích systémov spoločných rizík a rozvoja spoločných nástrojov na štúdium, prevenciu, monitorovanie a kontrolu týchto rizík
Vytváranie vedeckých a technologických sietí súvisiacich s otázkami týkajúcimi sa vyváženého rozvoja nadnárodných oblastí, vrátane vytvárania sietí medzi vysokoškolskými a výskumnými inštitúciami, malými a strednými podnikmi a prepojení sprístupňujúcich vedecké a technologické poznatky

Uvedené priority majú predbežný charakter a môžu byť pozmenené v nadväznosti na vykonanie zmien v nariadeniach týkajúcich sa fondov EÚ, Strategických usmerneniach Spoločenstva na roky 2007 – 2013, ako aj výsledky rokovaní partnerských štátov navzájom a s EK a zároveň rozšírené a doplnené o priority, ktoré sú kontinuálnym pokračovaním priorít podporovaných v súčasnom programovom období (najmä v oblasti manažmentu a ochrany prírodného a kultúrneho dedičstva nadnárodného významu).

Konečné názvy jednotlivých priorít a im zodpovedajúcich opatrení budú súčasťou programového dokumentu pre oblasť transnacionálnej spolupráce.

Príloha 2.

Finančná tabuľka programu na programovacie obdobie 2007 – 2013 - podrobná. (údaje v mil. Sk)

Rozvojové zámery obce Dolné Lovčice na roky 2007-2013	Oprávné náklady spolu	Verejné zdroje						Súkro m né zdroje	EIB a iné úvery
		Verejné zdroje spolu	Fond EÚ	Národné verejné zdroje					
				Národné verejné zdroje spolu	Štátny rozpočet	Regio nálne zdroje	Miestne zdroje - obecný rozpočet		
Rok	A=B+H+ CH	B=C+D	C	D=E+F+ G	E	F	G	H	CH
2007	6,300	2,745	0,468	2,278	1,528	0,000	0,750	3,555	0,000
1. Vypracovanie a schválenie Programu hosp. a soc. rozvoja obce - PHSRO	0,050	0,050	0,000	0,050	0,000	0,000	0,050	0,000	0,000
2. Vypracovanie a schválenie Územného plánu obce - UPNO	0,050	0,045	0,043	0,003	0,003	0,000	0,000	0,005	0,000
3. Výstavba rodinných domov IBV stav. obvod Vaniga II. - 21 RD a Vaniga III. - 15 RD	5,000	1,500	0,000	1,500	1,500	0,000	0,000	3,500	0,000
22. Príprava miestnych a regionálnych projektov (0,5 mil Sk/rok)	0,500	0,450	0,425	0,025	0,025	0,000	0,000	0,050	0,000
23. Podpora kultúrnych aktivít na území obce, činnosti mládeže a obč. združení	0,300	0,300	0,000	0,300	0,000	0,000	0,300	0,000	0,000
24. Podpora športových aktivít na území obce a činnosti športových klubov	0,300	0,300	0,000	0,300	0,000	0,000	0,300	0,000	0,000
25. Zviditeľnenie histórie a súčasnosti obce - tlačoviny, propagácia, monografie	0,100	0,100	0,000	0,100	0,000	0,000	0,100	0,000	0,000
2008	82,650	28,415	4,208	24,208	23,508	0,000	0,700	54,235	0,000
2. Vypracovanie a schválenie Územného plánu obce - UPNO	0,450	0,405	0,383	0,023	0,023	0,000	0,000	0,045	0,000
3. Výstavba rodinných domov IBV stav. obvod Vaniga II. - 21 RD a Vaniga III. - 15 RD	30,000	9,000	0,000	9,000	9,000	0,000	0,000	21,000	0,000
4. Dobudovanie splaškovej kanalizácie ul. Mierová a Ružová pre 21 RD	2,000	0,760	0,000	0,760	0,760	0,000	0,000	1,240	0,000
5. Výstavba bytov do osobného vlastníctva 2 x 9 b.j. lokalita Stará škola	18,000	5,400	0,000	5,400	5,400	0,000	0,000	12,600	0,000
6. Obnova technickej infraštruktúry obce (komunikácie, chodníky, parkoviská a verejné priestranstvá)	3,000	2,700	2,550	0,150	0,150	0,000	0,000	0,300	0,000
7. Obnova a dovybavenie oddychových zón a športovísk (bicross, tenis)	1,000	0,900	0,850	0,050	0,050	0,000	0,000	0,100	0,000
8. Výstavba bytových jednotiek v lokalite nad ihriskom I. etapa 3x9 b.j.	27,000	8,100	0,000	8,100	8,100	0,000	0,000	18,900	0,000
22. Príprava miestnych a regionálnych projektov (0,5 mil Sk/rok)	0,500	0,450	0,425	0,025	0,025	0,000	0,000	0,050	0,000
23. Podpora kultúrnych aktivít na území obce, činnosti mládeže a obč. združení	0,300	0,300	0,000	0,300	0,000	0,000	0,300	0,000	0,000
24. Podpora športových aktivít na území obce a činnosti športových klubov	0,300	0,300	0,000	0,300	0,000	0,000	0,300	0,000	0,000

25. Zviditeľnenie histórie a súčasnosti obce - tlačoviny, propagácia, monografie	0,100	0,100	0,000	0,100	0,000	0,000	0,100	0,000	0,000
2009	123,200	52,910	26,050	26,860	24,910	0,000	1,950	70,290	0,000
3. Výstavba rodinných domov IBV stav. obvod Vaniga II. - 21 RD a Vaniga III. - 15 RD	30,000	9,000	0,000	9,000	9,000	0,000	0,000	21,000	0,000
4. Dobudovanie splaškovej kanalizácie ul. Mierová a Ružová pre 21 RD	2,000	0,760	0,000	0,760	0,760	0,000	0,000	1,240	0,000
5. Výstavba bytov do osobného vlastníctva 2 x 9 b.j. lokalita Stará škola	18,000	5,400	0,000	5,400	5,400	0,000	0,000	12,600	0,000
6. Obnova technickej infraštruktúry obce (komunikácie, chodníky, parkoviská a verejné priestranstvá)	8,000	7,200	6,800	0,400	0,400	0,000	0,000	0,800	0,000
7. Obnova a dovybavenie oddychových zón a športovísk (bicross, tenis)	2,000	1,800	1,700	0,100	0,100	0,000	0,000	0,200	0,000
8. Výstavba bytových jednotiek v lokalite nad ihriskom I. etapa 3x9 b.j.	27,000	8,100	0,000	8,100	8,100	0,000	0,000	18,900	0,000
9. Výstavba reštauračných a ubytovacích kapacít - penzión	10,000	5,000	4,250	0,750	0,250	0,000	0,500	5,000	0,000
10. Podpora diverzifikácie poľnohospodárstva - rybného hospodárstvo	15,000	7,500	6,375	1,125	0,375	0,000	0,750	7,500	0,000
11. Vybudovanie miestneho kompostoviska bioodpadu, zberný dvor separ. odpadu	5,000	2,500	2,250	0,250	0,250	0,000	0,000	2,500	0,000
12. Podpora rozvoja cest. ruchu - napojenie na cyklotrasu Trnava - Hlohovec - Sereď	3,000	2,700	2,550	0,150	0,150	0,000	0,000	0,300	0,000
13. Obnova verejného osvetlenia - opatrenia na zníženie energ. náročnosti	2,000	1,800	1,700	0,100	0,100	0,000	0,000	0,200	0,000
22. Príprava miestnych a regionálnych projektov (0,5 mil Sk/rok)	0,500	0,450	0,425	0,025	0,025	0,000	0,000	0,050	0,000
23. Podpora kultúrnych aktivít na území obce, činnosti mládeže a obč. združení	0,300	0,300	0,000	0,300	0,000	0,000	0,300	0,000	0,000
24. Podpora športových aktivít na území obce a činnosti športových klubov	0,300	0,300	0,000	0,300	0,000	0,000	0,300	0,000	0,000
25. Zviditeľnenie histórie a súčasnosti obce - tlačoviny, propagácia, monografie	0,100	0,100	0,000	0,100	0,000	0,000	0,100	0,000	0,000
2010	124,200	62,650	39,650	23,000	21,050	0,000	1,950	61,550	0,000
3. Výstavba rodinných domov IBV stav. obvod Vaniga II. - 21 RD a Vaniga III. - 15 RD	25,000	7,500	0,000	7,500	7,500	0,000	0,000	17,500	0,000
6. Obnova technickej infraštruktúry obce (komunikácie, chodníky, parkoviská a verejné priestranstvá)	8,000	7,200	6,800	0,400	0,400	0,000	0,000	0,800	0,000
7. Obnova a dovybavenie oddychových zón a športovísk (bicross, tenis)	1,000	0,900	0,850	0,050	0,050	0,000	0,000	0,100	0,000
8. Výstavba bytových jednotiek v lokalite nad ihriskom I. etapa 3x9 b.j.	27,000	8,100	0,000	8,100	8,100	0,000	0,000	18,900	0,000
9. Výstavba reštauračných a ubytovacích kapacít - penzión	15,000	7,500	6,375	1,125	0,375	0,000	0,750	7,500	0,000
10. Podpora diverzifikácie poľnohospodárstva - rybného hospodárstvo	10,000	5,000	4,250	0,750	0,250	0,000	0,500	5,000	0,000
11. Vybudovanie miestneho kompostoviska bioodpadu, zberný dvor separ. odpadu	5,000	2,500	2,250	0,250	0,250	0,000	0,000	2,500	0,000

12. Podpora rozvoja cest. ruchu - napojenie na cyklotrasu Trnava - Hlohovec - Sered'	3,000	2,700	2,550	0,150	0,150	0,000	0,000	0,300	0,000
13. Obnova verejného osvetlenia - opatrenia na zníženie energ. náročnosti	4,000	3,600	3,400	0,200	0,200	0,000	0,000	0,400	0,000
14. Obnova pavilónov MŠ -opatrenia na zníženie energ. náročnosti (strecha, okná, podlahy 1000m2)	15,000	13,500	12,750	0,750	0,750	0,000	0,000	1,500	0,000
15. Výstavba rodinných domov IBV stavebný obvod pri ihrisku - 16 RD	10,000	3,000	0,000	3,000	3,000	0,000	0,000	7,000	0,000
22. Príprava miestnych a regionálnych projektov (0,5 mil Sk/rok)	0,500	0,450	0,425	0,025	0,025	0,000	0,000	0,050	0,000
23. Podpora kultúrnych aktivít na území obce, činnosti mládeže a obč. združení	0,300	0,300	0,000	0,300	0,000	0,000	0,300	0,000	0,000
24. Podpora športových aktivít na území obce a činnosti športových klubov	0,300	0,300	0,000	0,300	0,000	0,000	0,300	0,000	0,000
25. Zviditeľnenie histórie a súčasnosti obce - tlačoviny, propagácia, monografie	0,100	0,100	0,000	0,100	0,000	0,000	0,100	0,000	0,000
2011	48,700	29,900	21,675	8,225	7,275	0,000	0,950	18,800	0,000
6. Obnova technickej infraštruktúry obce (komunikácie, chodníky, parkoviská a verejné priestranstvá)	3,000	2,700	2,550	0,150	0,150	0,000	0,000	0,300	0,000
13. Obnova verejného osvetlenia - opatrenia na zníženie energ. náročnosti	2,000	1,800	1,700	0,100	0,100	0,000	0,000	0,200	0,000
14. Obnova pavilónov MŠ -opatrenia na zníženie energ. náročnosti (strecha, okná, podlahy 1000m2)	15,000	13,500	12,750	0,750	0,750	0,000	0,000	1,500	0,000
15. Výstavba rodinných domov IBV stavebný obvod pri ihrisku - 16 RD	20,000	6,000	0,000	6,000	6,000	0,000	0,000	14,000	0,000
16. Informačná kancelária / internetové centrum	1,500	1,350	1,275	0,075	0,075	0,000	0,000	0,150	0,000
17. Obnova a dovybavenie verejných priestranstiev a oddychových zón	1,000	0,900	0,850	0,050	0,050	0,000	0,000	0,100	0,000
18. Vybudovanie penziónu pre dôchodcov	5,000	2,500	2,125	0,375	0,125	0,000	0,250	2,500	0,000
22. Príprava miestnych a regionálnych projektov (0,5 mil Sk/rok)	0,500	0,450	0,425	0,025	0,025	0,000	0,000	0,050	0,000
23. Podpora kultúrnych aktivít na území obce, činnosti mládeže a obč. združení	0,300	0,300	0,000	0,300	0,000	0,000	0,300	0,000	0,000
24. Podpora športových aktivít na území obce a činnosti športových klubov	0,300	0,300	0,000	0,300	0,000	0,000	0,300	0,000	0,000
25. Zviditeľnenie histórie a súčasnosti obce - tlačoviny, propagácia, monografie	0,100	0,100	0,000	0,100	0,000	0,000	0,100	0,000	0,000
2012	90,200	41,250	22,950	18,300	16,350	0,000	1,950	48,950	0,000
15. Výstavba rodinných domov IBV stavebný obvod pri ihrisku - 16 RD	10,000	3,000	0,000	3,000	3,000	0,000	0,000	7,000	0,000
16. Informačná kancelária / internetové centrum	2,000	1,800	1,700	0,100	0,100	0,000	0,000	0,200	0,000
17. Obnova a dovybavenie verejných priestranstiev a oddychových zón	2,000	1,800	1,700	0,100	0,100	0,000	0,000	0,200	0,000
18. Vybudovanie penziónu pre dôchodcov	15,000	7,500	6,375	1,125	0,375	0,000	0,750	7,500	0,000

19. Vybudovanie strediska služieb, drobných výroba a remesiel	10,000	5,000	4,250	0,750	0,250	0,000	0,500	5,000	0,000
20. Komplexná obnova kultúrneho domu - opatrenia na zníženie energ. náročnosti	10,000	9,000	8,500	0,500	0,500	0,000	0,000	1,000	0,000
21. Výstavba rodinných domov IBV stavebný obvod Panské pole - 40 RD	40,000	12,000	0,000	12,000	12,000	0,000	0,000	28,000	0,000
22. Príprava miestnych a regionálnych projektov (0,5 mil Sk/rok)	0,500	0,450	0,425	0,025	0,025	0,000	0,000	0,050	0,000
23. Podpora kultúrnych aktivít na území obce, činnosti mládeže a obč. združení	0,300	0,300	0,000	0,300	0,000	0,000	0,300	0,000	0,000
24. Podpora športových aktivít na území obce a činnosti športových klubov	0,300	0,300	0,000	0,300	0,000	0,000	0,300	0,000	0,000
25. Zviditeľnenie histórie a súčasnosti obce - tlačoviny, propagácia, monografie	0,100	0,100	0,000	0,100	0,000	0,000	0,100	0,000	0,000
2013	98,200	44,450	23,375	21,075	19,375	0,000	1,700	53,750	0,000
17. Obnova a dovybavenie verejných priestranstiev a oddychových zón	2,000	1,800	1,700	0,100	0,100	0,000	0,000	0,200	0,000
18. Vybudovanie penziónu pre dôchodcov	10,000	5,000	4,250	0,750	0,250	0,000	0,500	5,000	0,000
19. Vybudovanie strediska služieb, drobných výroba a remesiel	10,000	5,000	4,250	0,750	0,250	0,000	0,500	5,000	0,000
20. Komplexná obnova kultúrneho domu - opatrenia na zníženie energ. náročnosti	15,000	13,500	12,750	0,750	0,750	0,000	0,000	1,500	0,000
21. Výstavba rodinných domov IBV stavebný obvod Panské pole - 40 RD	60,000	18,000	0,000	18,000	18,000	0,000	0,000	42,000	0,000
22. Príprava miestnych a regionálnych projektov (0,5 mil Sk/rok)	0,500	0,450	0,425	0,025	0,025	0,000	0,000	0,050	0,000
23. Podpora kultúrnych aktivít na území obce, činnosti mládeže a obč. združení	0,300	0,300	0,000	0,300	0,000	0,000	0,300	0,000	0,000
24. Podpora športových aktivít na území obce a činnosti športových klubov	0,300	0,300	0,000	0,300	0,000	0,000	0,300	0,000	0,000
25. Zviditeľnenie histórie a súčasnosti obce - tlačoviny, propagácia, monografie	0,100	0,100	0,000	0,100	0,000	0,000	0,100	0,000	0,000
Spolu	573,450	262,320	138,375	123,945	113,995	0,000	9,950	311,13	0,000

1,421

Príloha 3.

Elektronická verzia PHSRO na CD

AGENTÚRA PRE ROZVOJ VIDIEKA
Akademická 4, 949 01 Nitra

Číslo potvrdenia o akreditácii: 1341/8396/2006/86/3 Číslo protokolu: 10/2007

OSVEDČENIE

o získanom vzdelaní s celoštátnou platnosťou

Meno a priezvisko: **Ing. Michal Pikus**

Deň, mesiac a rok narodenia: 23.9.1953

Úspešne absolvoval/a/
akreditovaný tréning: **Príprava programov hospodárskeho
a sociálneho rozvoja - PHSR**

v čase: 19. - 22.3.2007

v rozsahu: 35 hodín

s odborným rozsahom
v predmetovej skladbe:

Základy rozvoja vidieka	2 hod.
Zostavenie Programu hospodársko - sociálneho rozvoja	22 hod.
Akčné plánovanie	6 hod.
Prezentácia PHSR	5 hod.

Osvedčenie o získanom vzdelaní s celoštátnou platnosťou je vydané podľa
§ 8, ods. 1 zákona č. 386/1997 Z. z. o ďalšom vzdelávaní a o zmene zákona
NR SR č. 387/1996 Z. z. o zamestnanosti v znení zákona č. 70/1997 Z. z.
v znení zákona č. 567/2001 Z. z.

V Nitre dňa 28. mája 2007



.....
Ing. Branislav Gerhát
predseda skúšobnej komisie

.....
Ing. Viera Paučírová
riaditeľka Agentúry pre rozvoj vidieka