



***Program hospodárskeho rozvoja a sociálneho rozvoja obce Nižný Lánec  
na roky 2016-2023***

***PRÍLOHA Č.1***

***ANALYTICKÁ ČASŤ  
(kompletne neskrátené znenie)***





## Obsah

1. ÚVOD .....	4
2. ANALYTICKÁ ČASŤ.....	6
2.1 Súhrnná charakteristika územia .....	6
2.1.1 Súhrnná geografická a kultúrno–historická charakteristika .....	6
2.1.2 Dostupnosť.....	6
2.1.3 História obce a okolia.....	8
2.1.4 Administratívny vývoj .....	8
2.1.5 Historické pamiatky .....	8
2.2 Celkové hodnotenie geograficko-historického potenciálu obce.....	9
2.3 Sociálna charakteristika – ľudské zdroje .....	10
2.3.1 Základné demografické údaje – charakteristika obyvateľstva .....	10
2.4 Ekonomická charakteristika a charakteristika podnikateľského prostredia .....	25
2.4.1 Štruktúra priemyslu .....	25
2.4.2 Zamestnávateľia .....	27
2.5 Štátne a verejné inštitúcie .....	32
2.6 Podnikateľské prostredie.....	33
2.7 Poľnohospodárstvo a lesy.....	34
2.8 Charakteristika stavu občianskej vybavenosti.....	35
2.9 Technická infraštruktúra.....	37
2.9.1 Vodovod, kanalizácia .....	37
2.9.2 Plynofikácia .....	38
2.9.3 Využívanie OZE.....	38
2.10 Dopravná infraštruktúra .....	38
2.11 Iné služby .....	39
2.12 Hodnotenie a analýza situácie v oblasti sociálnych vecí , vzdelávania a kultúry .....	40
2.12.1 Sociálna infraštruktúra a služby .....	40
2.12.2 Hodnotenie v oblasti vzdelávania .....	41
2.13 Hodnotenie environmentálnej situácie.....	42
2.13.1 Ochrana životného prostredia .....	42
2.13.2 Hodnotenie katastra obce na základe Environmentálnej regionalizácie Slovenska .....	43



2.13.3 Kvalita ovzdušia.....	43
2.13.4 Kvalita povrchových vôd .....	44
2.13.5 Chránené územia .....	44
2.14 Odpadové hospodárstvo .....	45
3. STRATEGICKÁ ČASŤ.....	46
3.1 Opis rozvojovej stratégie .....	46
3.2 Vízia.....	46
3.3 Hierarchické usporiadanie jednotlivých cieľov, priorít, opatrení a aktivít .....	47
4. PROGRAMOVÁ ČASŤ .....	48
5. REALIZAČNÁ ČASŤ .....	57
5.1 Monitorovanie a hodnotenie .....	58
6. FINANČNÁ ČASŤ .....	61
7. ZÁVER .....	64



# 1. ÚVOD

**Program hospodárskeho rozvoja a sociálneho rozvoja obce Nižný Lánec (PHSR)** je hlavným strategickým dokumentom ktorý poskytuje ucelený pohľad na súčasný stav a perspektívy obce v oblasti hospodárskeho a sociálneho rozvoja a ktorým sa určujú strategické ciele, rozvojové priority a podporované smery rozvoja obce ako celku. Je základným dokumentom, ktorým sa samospráva obce riadi pri rozhodovaní a výkone svojej činnosti pri starostlivosti o všestranný rozvoj svojho územia a o potreby svojich obyvateľov.

PHSR obce Nižný Lánec je strednodobý rozvojový dokument, ktorý je vypracovaný v súlade s cieľmi a prioritami ustanovenými v národnej stratégii a zohľadňuje ciele a priority ustanovené v programe hospodárskeho rozvoja a sociálneho rozvoja vyššieho územného celku, na území ktorého sa obec nachádza, a je vypracovaný v súlade so záväznou časťou územno-plánovacej dokumentácie obce. Nenahrádza územno-plánovaciú dokumentáciu ale patrí medzi základné podklady využívané v územno-plánovacej činnosti.

Potreba vypracovať nový PHSR obce Nižný Lánec vyplýva zo zmenených požiadaviek jeho obyvateľov v súvislosti so zmenenými podmienkami v spoločnosti, zmenených a doplnených strategických a rozvojových dokumentov na národnej a regionálnej úrovni a zo zmenených legislatívnych podmienok v SR (schválenie zákona NR SR č. 309/2014 Z. z , ktorým sa mení a dopĺňa zákon NR SR č. 539/2008 Z.z. o podpore regionálneho rozvoja, ktorý nadobudol účinnosť 1. januára 2015)

**Základný legislatívny rámec** pre vypracovanie PHSR obce Nižný Lánec tvorí Zákon NR SR č. 539/2008 Z.z. o podpore regionálneho rozvoja v znení zákona NR SR č. 309/2014 Z. z a Zákon NR SR č. 369/1990 Z.z. o obecnom zriadení (v platnom znení), ktoré určujú povinnosti a postup obcí pri zabezpečení udržateľného rozvoja ich územia.

**Metodika vypracovania dokumentu** PHSR obce Nižný Lánec je v súlade s cieľmi a prioritami ustanovenými v Národnej stratégii regionálneho rozvoja Slovenskej republiky a v súlade s Metodikou na vypracovanie Programu hospodárskeho a sociálneho rozvoja obce/obcí/VÚC a jeho príloh, verzia 2.0 publikovanou vo februári 2015 Ministerstvom dopravy, výstavby a regionálneho rozvoja SR. Pri vypracovaní PHSR sa uplatňuje princíp partnerstva, čo znamená spoluprácu s príslušnými najdôležitejšími sociálno-ekonomickými partnermi v regióne.

**Partnerstvo** je spolupráca sociálno-ekonomických partnerov na príprave, uskutočňovaní, financovaní, monitorovaní a hodnotení realizácie priorít a cieľov podpory regionálneho rozvoja.



**Sociálno-ekonomickí partneri** sú ústredné orgány štátnej správy, miestne orgány štátnej správy, vyššie územné celky, obce, mikroregionálne združenia a iné fyzické osoby a právnické osoby pôsobiace v oblasti regionálneho rozvoja na celoštátnej, regionálnej a miestnej úrovni, ( § 2 ods. e) zákona č. č. 539/2008 Z.z)

#### **Základné východiskové dokumenty na miestnej úrovni**

- Program hospodárskeho a sociálneho rozvoja obce Nižný Lánec na roky 2008-20015

#### **Základné východiskové dokumenty na úrovni kraja**

- Územný plán veľkého územného celku Košický kraj.
- Program hospodárskeho rozvoja a sociálneho rozvoja KSK.
- Stratégia rozvoja vidieka KSK.
- Stratégia rozvoja cestovného ruchu v regióne Národného parku Slovenský kras.
- Koncepcia rozvoja kreatívnej ekonomiky v Košickom samosprávnom kraji.
- Regionálna inovačná stratégia Košického samosprávneho kraja.
- Stratégia rozvoja cyklistickej dopravy a cykloturistiky v Košickom samosprávnom kraji.

#### **Základné východiskové dokumenty na národnej úrovni**

- Partnerská dohoda SR na roky 2014-2020.
- Národná stratégia regionálneho rozvoja Slovenskej republiky (aktualizácia 2014).
- Stratégia Európa 2020.
- Operačný program Program rozvoja vidieka 2014-2020.
- Operačný program Efektívna verejná správa na roky 2014 – 2020.
- Operačný program Kvalita životného prostredia 2014-2020.
- Operačný program Ľudské zdroje 2014-2020.
- Integrovaný regionálny operačný program 2014 – 2020 ( IROP).
- Operačný program ENI Cezhraničná spolupráca Maďarsko - Slovensko - Rumunsko - Ukrajina 2014 – 2020.
- Program cezhraničnej spolupráce Slovenská republika – Maďarsko 2014-2020.

Analytická časť Programu hospodárskeho rozvoja a sociálneho rozvoja obce Nižný Lánec bola spracovaná metódou zberu dostupných údajov na celoslovenskej, okresnej a miestnej úrovni a ich následnou analýzou. Ako východzí zdroj sa použil predovšetkým portál Štatistického úradu SR. Ďalšie informácie sa získali od ÚPSVaR Košice, z Miestnej dátovej



základne vypracovanej RRA Moldava, z evidencie obecného úradu Nižný Lánec a zo strategických dokumentov Košického samosprávneho kraja.

## 2. ANALYTICKÁ ČASŤ

### 2.1 Súhrnár charakteristika územia

Tabuľka č.1: Základné údaje o obci

Obec Nižný Lánec	
Kód obce	521761
Okres	Košice-okolie
Kraj	Košický samosprávny kraj
Štatút obce	Obec
PSČ	044 73
Prvá písomná zmienka	1268
Nadmorská výška stredu obce	197 m.n.m
Celková výmera katastra (ha)	410
Počet obyvateľov k 31.12.2014	443
Hustota obyvateľstva na km <sup>2</sup>	108,05

Zdroj: Štatistký úrad SR

#### 2.1.1 Súhrnár geografická a kultúrno-historická charakteristika

Obec Nižný Lánec leží v juhozápadnej časti Košickej kotliny vzdušnou vzdialenosťou 23 km juhozápadne od Košíc a 12 km juhovýchodne od mesta Moldava nad Bodvou, mimo hlavných dopravných trás. Kataster obce hraničí na západe a juhozápade s katastrom obce Buzica a na východe a severe s katastrom obce Perín –Chym.

#### 2.1.2 Dostupnosť

Obec Nižný Lánec leží mimo hlavných dopravných ťahov regiónu. K ceste E571 spájajúcej Košice s Bratislavou je po ceste 13 km (15 min) cez obce Buzica, Komárovce a Cestice a k najbližšej železničnej stanici na trase Košice-Zvolen v Cesticiach, je zo stredu obce 10 km (13 min). Medzinárodné letisko Košice je vzdialené 28 km.



Obrázok č.:2 Dostupnosť obce Nižný Lánec



Zdroj: GIS RRA Moldava

Vzdialenosť od významných bodov a lokalít uvádza nasledovná tabuľka:

Tabuľka č.2 Vzďialenosti a časy od dôležitých bodov

Vzdialenosť od :	km	čas	Miesto
cesty E571	13	15 min.	Cestice
najbližšej železničnej stanice	10	10 min.	Cesice
medzinárodného letiska	28	27 min.	Košice
širokorozchodnej trate	24,4	27 min.	Haniska
hraničného prechodu	15	15 min.	Milhošť
Košíc	32,6	39 min.	
Miskolca	78,4	1h 17min.	

Zdroj: www.maps.google.sk



### 2.1.3 História obce a okolia

**Prvá zmienka o obci** pochádza z roku 1268. Obec patrila miestnemu zemepánovi Kuncovi o bola pomenovaná ako Adriana. Od roku 1402 bola majetkom **Perényiovcov**. V roku 1410 boli obyvatelia oslobodení od mýta v Buzici a Rešici. V roku 1630 obec zničili Turci prepadosom. V roku 1715 mala 6 domácností. V roku 1720 bola zemianskou obcou. V roku 1772 mala 10 rodín, v roku 1828 už 36 domov a 259 obyvateľov. V tom čase sa dostala obec do majetku **Láncziovcov**, ktorí dali postaviť kaštieľ v neskorom klasicistickom štýle, spolu s kaplnkou slúžiacou aj ako rodinná krypta. Poslednými zemepánmi boli **Hedryovci**, ktorí pochádzali od Prešova z obce Hedry. Keďže zomreli bez dedičov, kaštieľ a kaplnka s veľkou záhradou sa v 90 - tých rokoch stali majetkom obce. V roku 1995 sa uskutočnila plynofikácia obce, rekonštrukcia elektrického vedenia a verejného osvetlenia. V roku 2000 bol daný do užívania Dom smútku.

### 2.1.4 Administratívny vývoj

Historicky obec patrila do Abovskej, neskôr do Abovsko–turnianskej župy, okres Cserehát. Od roku 1923 patrila do dnes už neexistujúceho okresu Moldava, ktorý bol v roku 1960 pričlenený k okresu Košice. Z okresu Košice sa v roku 1968 vyčlenil okres Košice-vidiek, dnes Košice-okolie. V súčasnosti obec patrí do okresu Košice-okolie, Košický samosprávny kraj. Je členom mikroregionálneho združenia obcí - Združení Miest a obcí Údolia Bodvy so sídlom v Mokranciach.

### 2.1.5 Historické pamiatky

Klasicistický kaštieľ s príslušnými hospodárskymi budovami bol postavený začiatkom 19. storočia zemianskym rodom Láncziovcov. Bol postavený spolu s kaplnkou, ktorá slúžila aj ako rodinná krypta. Posledným majiteľom kaštieľa s rozľahlým parkom a panstvom bol veľkostatkár Hedry. Za socializmu bol adaptovaný na sýpku. Budova je bloková, pôvodne trojtraktová jednopodlažná budova s klasicistickou fasádovou úpravou s pôdorysom v tvare T. Kaštieľ je v dobrom stave, okolo neho je malý park. Vo vynovenej podobe slúži ako sídlo obecného úradu, kultúrny dom, základná a materská škola.





## 2.2 Celkové hodnotenie geograficko-historického potenciálu obce

Kultúrne a historické dedičstvo patrí medzi základné zdroje trvaloudržateľného rozvoja. História poskytuje cenné impulzy a inšpirácie. Na existujúcich hodnotách, tradíciách, hmotnom aj nehmotnom dedičstve môžeme stavať nové inovačné stratégie. História je preto potrebné pri plánovaní a programovaní venovať náležitú pozornosť. Uchovanie kultúrnych a historických hodnôt a ich odovzdanie ďalším generáciám je základným predpokladom pre zachovanie identity komunity aj jednotlivca.

Obec Nižný Lánec je multikulturálna obec čo sa prejavuje na folklórnych a kultúrnych tradíciách. Medzi tradičné podujatia patrí folklórna slávnosť „Spievajúci Nižný Lánec“, ktorá sa usporiada v miestnom amfiteátri. Obec sa prezentuje aj na celoštátnych folklórnych podujatiach a tunajší dievčenský spevácky súbor vystupuje na rôznych podujatiach v regióne.

V Ústrednom zozname kultúrnych pamiatok SR nie je zapísaný žiadny pamiatkovo chránený objekt na území obce, nachádzajú sa tu však z tohto hľadiska zaujímavé stavby:

- klasicistický kaštieľ zo začiatku 19.st - bloková, pôvodne trojtraktová, jednopodlažná stavba s klasicistickou fasádovou úpravou
- kaplnka sv. Petra a Pavla z roku 1842, rozšírená vežou v r. 1893 - pozdĺžna murovaná stavba s polkruhovým uzáverom a valenou klenbou.

Obec má zachovalý vidiecky charakter, a to celkovo urbanistickou a stavebnou štruktúrou a aj viacerými zachovalými objektmi ľudovej architektúry. Ťažisko obce tvorí veľkorysý verejný priestor s bohatou vzrastlou verejnou zeleňou - je esteticky hodnotné a atraktívne. Krajinný obraz obce je typický nížinný s panorámou Bodvianskej pahorkatiny na južnom horizonte. V obci sa zachovali tradičné cirkevné a spoločenské podujatia ako: odpustové slávnosti, stávanie mája, mikulášske, štefanské, silvestrovské a fašiangové zábavy, májové slávnosti a iné.



## 2.3 Sociálna charakteristika – ľudské zdroje

### 2.3.1 Základné demografické údaje – charakteristika obyvateľstva

#### 2.3.1.1 Vývoj počtu obyvateľov

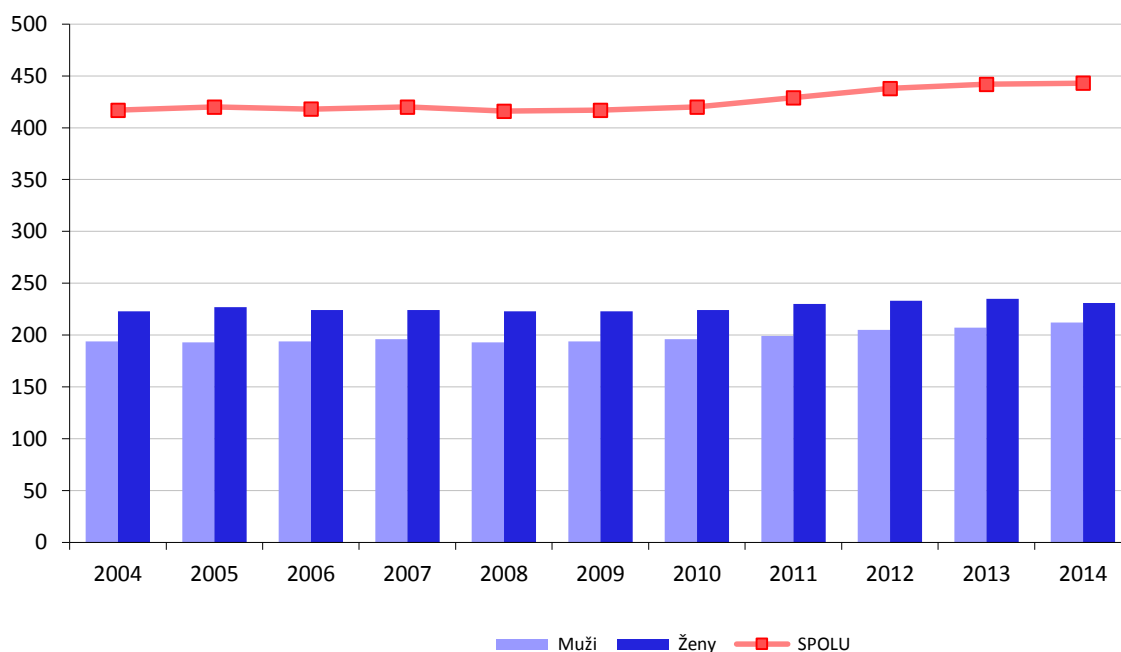
Počet obyvateľov obce Nižný Lánec v celom sledovanom období ( 2004 - 2014) mierne rástol. V roku 2004 mala obec spolu 417 obyvateľov, z toho 223 žien a 194 mužov. Na konci sledovaného obdobia v roku 2014 to už bolo spolu 443 obyvateľov, z toho 231 žien a 212 mužov. Predstavuje to nárast počtu obyvateľstva o 6,24%. Na začiatku aj na konci sledovaného obdobia v zastúpení podľa pohlavia prevládali ženy a prakticky sa zmenil pomer ich zastúpenia. Kým v roku 2004 na 100 žien pripadalo 86,99 mužov, v roku 2014 pripadalo na 100 žien 91,78 mužov.

Tabuľka č.:3 Vývoj počtu obyvateľov podľa pohlavia 2004-2014

Rok	2004	2005	2006	2007	2008	2009	2010	2011	2012	2013	2014
Muži	194	193	194	196	193	194	196	199	205	207	212
Ženy	223	227	224	224	223	223	224	230	233	235	231
SPOLU	417	420	418	420	416	417	420	429	438	442	443

Zdroj: Štatistický úrad SR

Obrázok č.3: Vývoj počtu obyvateľov podľa pohlavia 2004-2014



Zdroj: Štatistický úrad SR



Na náraste počtu obyvateľov obce Nižný Lánec sa v prvom rade podieľal kladný prirodzený prírastok, ktorý v sledovanom období predstavoval priemerne 4,09 obyvateľa za rok, kým saldo migrácie predstavovalo -2,36 obyvateľa za rok. Saldo migrácie v období rokov 2004 -2014 okrem bolo okrem rokov 2011 a 2013 záporné alebo nulové ( roky 2005 a 2014) roku 2009 bolo kladné, od roku 2009 do roku 2014 záporné. Prirodzený prírastok bol vždy kladný, okrem roku 2013, keď bol nulový.

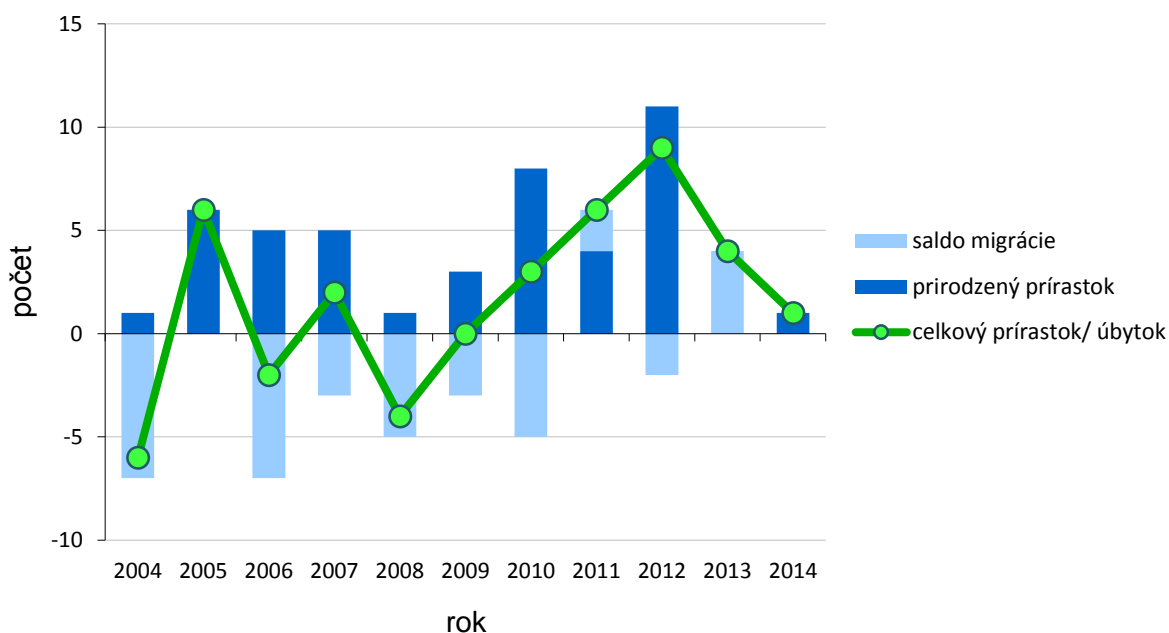
Tabuľka č.4: Vývoj celkového prírastku/úbytku obyvateľstva v období 2004-2014

Rok	Prirodzený prírastok / úbytok			Prírastok / úbytok sťahovaním					Celkový prírastok/úbytok
	Narodení	Zomrelí	Spolu	Pristáňovanie v rámci SR	Vystáňovanie v rámci SR	Pristáňovanie zo zahraničia	Vystáňovanie do zahraničia	Saldo migrácie	
2004	13	12	1	0	7	0	0	-7	-6
2005	9	3	6	5	5	0	0	0	6
2006	7	2	5	4	11	0	0	-7	-2
2007	10	5	5	5	8	0	0	-3	2
2008	4	3	1	1	6	0	0	-5	-4
2009	8	5	3	4	7	0	0	-3	0
2010	11	3	8	6	11	0	0	-5	3
2011	7	3	4	3	1	0	0	2	6
2012	13	2	11	1	3	0	0	-2	9
2013	7	7	0	4	0	0	0	4	4
2014	8	7	1	2	2	0	0	0	1

Zdroj: Štatistický úrad SR



Obrázok č.4: Vývoj celkového prírastku/úbytku obyvateľstva v období 2004-2014



Zdroj: Štatistický úrad SR

### 2.3.1.2 Veková štruktúra obyvateľstva

Hlavné vekové skupiny sú vymedzené podľa vzťahu obyvateľstva k ekonomickej aktivite približnými vekovými hranicami vyjadrujúcimi potenciálny začiatok a potenciálny koniec ekonomickej aktivity. Rozlišujeme:

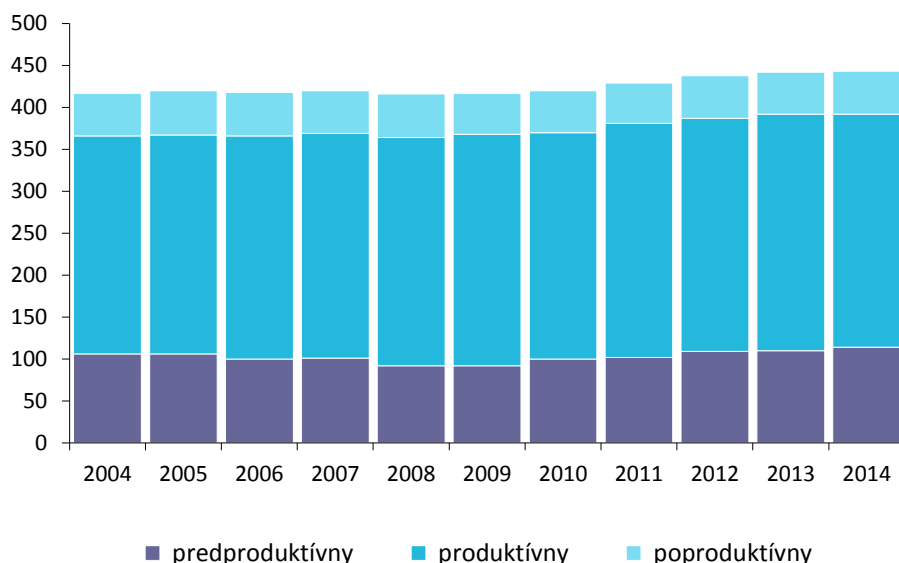
- **predproduktívny vek** (0 až 14 rokov)
- **produktívny vek** (15 až 64 rokov)
- **poproduktívny vek** (65 rokov a viac)

Tabuľka č.5: Vývoj vekovej štruktúry obyvateľstva v období 2004-2014

Vek / rok	2004	2005	2006	2007	2008	2009	2010	2011	2012	2013	2014
predproduktívny	106	106	100	101	92	92	100	102	109	110	114
produktívny	260	261	266	268	272	276	270	279	278	282	278
poproduktívny	51	53	52	51	52	49	50	48	51	50	51
SPOLU	417	420	418	420	416	417	420	429	438	442	443

Zdroj: Štatistický úrad SR

Obrázok č.5: Vývoj vekovej štruktúry obyvateľstva v období 2004-2014



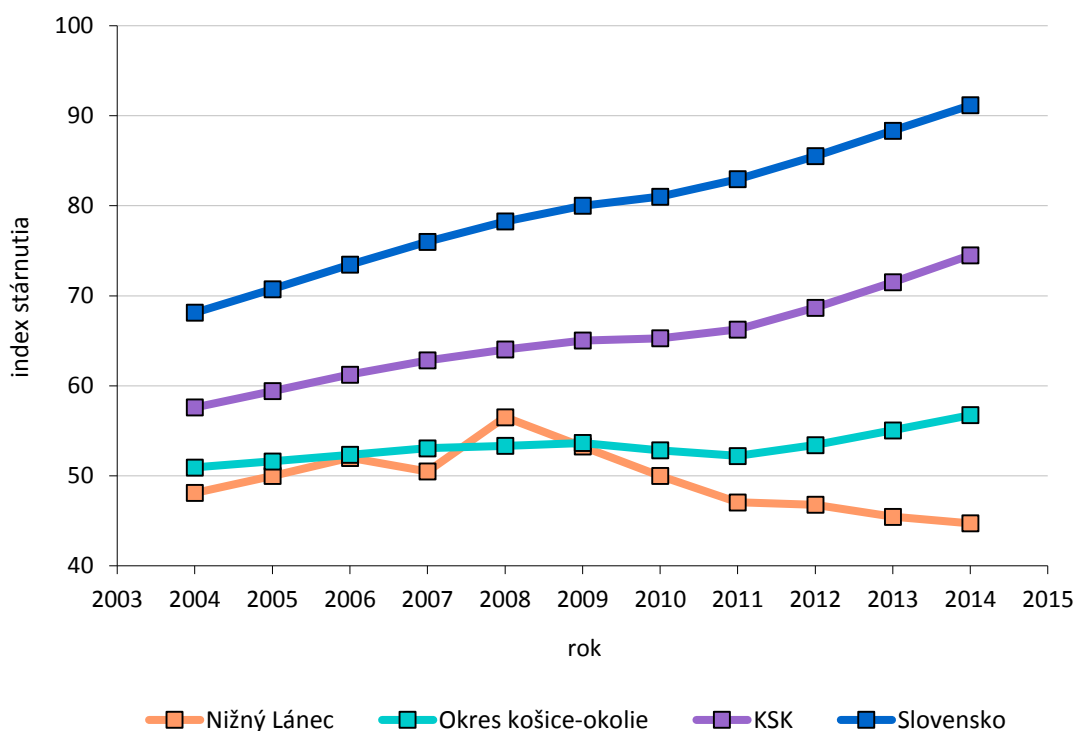
Zdroj: Štatistický úrad SR

V období rokov 2004 – 2007 mierne klesalo zastúpenie obyvateľstva v predproduktívnom veku v rokoch 2008 a 2009 sa vystabilizoval na úrovni 92 obyvateľov a od roku 2010 táto zložka obyvateľstva rastie. Za sledované obdobie počet obyvateľov v predproduktívnom veku narástol o 8 obyvateľov, čo predstavuje 7,5%-ný nárast. Najvyšší absolútny nárast sa zaznamenal prirodzene v najsilnejšej zložke - obyvateľov v produktívnom veku a to nárast o 18 obyvateľov, čo predstavuje 6,9% -ná nárast. Počet obyvateľov v porproduktívnej zložke bol rovnaký na začiatku aj na konci sledovaného obdobia a to 51 obyvateľov.

Celkový nárast počtu obyvateľov v sledovanom období bol 6,2%. Znamená to, že obyvateľstvo obce narastá ale na rozdiel od všeobecných trendov nestarne. Výraznejšie to vidieť na vývoji **indexu starnutia**, ktorý predstavuje pomer poproduktívnej zložky a predproduktívnej zložky obyvateľstva. Index starnutia obyvateľov obce Nižný Lánec bol v roku 2004 48,11 čo bolo mierne pod hodnotou pre okres Košice-okolie (50,94) čo predstavovalo 70,63% hodnoty pre Slovensko. Do roku 2008 index stárnutia zhruba kopíroval vývoj v okrese a od roku 2009 začal klesať až na úroveň 44,74. Index stárnutia pre Slovensko, košický samosprávny kraj aj okres Košice-okolie však naďalej rástol a tak v roku 2014 index stránutia pre obec Nižný Lánec predstavoval už iba 49,07% z hodnoty pre Slovensko.



Obrázok č.6: Porovnanie vývoja indexu starnutia obyvateľov Nižný Láneca, okresu Košice-okolie, Košického samosprávneho kraja a Slovenska v období rokov 2004-2014



Zdroj: Štatistický úrad SR

V porovnaní s okresom Košice-okolie, Košickým samosprávnym krajom a Slovenskom má z pohľadu starnutia obyvateľstva obec Nižný Lánec od roku 2008 výrazne priaznivejší vývoj, keď na rozdiel od ostatných sledovaných regiónov v rámci Slovenska populácie starne, v obci populácia mladne. Index starnutia obyvateľstva obce Nižný Lánec v roku 2004 bol 48,11, okresu Košice-okolie 50,94, Košického samosprávneho kraja 57,60 a Slovenska 68,12. V roku 2014 bol index starnutia obyvateľov obce Nižný Lánec 44,74, okresu Košice-okolie 57,75, Košického samosprávneho kraja 74,51 a Slovenska 91,17. Na tento vývoj má podstatný vplyv pomerne vysoké zastúpenie rómskeho obyvateľstva.

### 2.3.1.3 Prognóza vývoja obyvateľstva obce

Ako vstupné informácie pre posúdenie ďalšieho vývoja obyvateľov obce Nižný Lánec boli použité informácie a výstupy z publikácie Prognóza vývoja obyvateľstva v okresoch SR do roku 2035 spracovanej v októbri 2013 – Infostat. V tejto publikácii je spracovaná prognóza vývoja obyvateľov na úrovni okresov. Vychádzali sme z prognózy pre okres Košice-okolie a zároveň aj z porovnania vzájomnej korelácie vývoja počtu obyvateľov okresu a obce Nižný Lánec. Na základe výstupov z uvedeného materiálu sa dá skonštatovať, že počet obyvateľov



bude mať narastajúcu tendenciu, s postupným zmierňovaním celkového prírastku obyvateľstva.

V roku 2012 patril okres Košice-okolie s celkovým prírastkom 10,74 obyvateľa na 1000 obyvateľov na 4. miesto v rámci Slovenska. Podľa prognózy v roku 2035 má byť prírastok na úrovni 5,53 obyvateľa na 1000 obyvateľov, čo bude 3. miesto v rámci Slovenska. Celkový počet obyvateľov okresu má narásť z 119 973 v roku 2012 na 142 570 obyvateľov v roku 2035. Na základe interpolácie vzťahu vývoja počtu obyvateľstva okresu a obce predpokladáme nasledovný vývoj počtu obyvateľov obce Nižný Lánec v 5 ročných intervaloch:

*Tabuľka č.6: Prognóza vývoja obyvateľstva obce Nižný Lánec do roku 2035.*

Rok	Predpokladaný počet obyvateľov
2020	471
2025	490
2030	507
2035	523

Zdroj: Štatistický úrad SR, Prognóza vývoja obyvateľstva v okresoch SR do roku 2035 spracovanej v októbri 2013 – Infostat, vlastný prepočet autorov.

Pri hodnotení výstupov je potrebná brať do úvahy, že menšie regionálne populačné jednotky sú vždy prognózované s nižšou spoľahlivosťou ako populácie väčších štátnych útvarov a to nezávisle na použitej prognostickej metóde. Z uvedeného dôvodu je potrebné výstupné údaje brať ako "prirodzený" vývoj za momentálnych podmienok. Zmeny v štruktúre ekonomiky mesta prípadne blízkeho okolia, ako je napríklad príchod väčšieho investora a tým aj vytvorenie nových pracovných príležitostí môže podstatným spôsobom ovplyvniť vývoj počtu obyvateľov mesta smerom nahor. Na druhej strane zväčšovanie regionálnych rozdielov v rámci Slovenska, ale aj EÚ môžu spôsobiť odchod ľudí za prácou do iných regiónov a tým ovplyvniť vývoj počtu obyvateľov smerom nadol. Dôležitá je aj lokálna sociálna politika vedenia mesta. Prípadné vytýčenie nových stavebných obvodov, výstavba sociálnych bytov môžu vplývať na nárast počtu obyvateľov, zníženie bezpečnosti a atraktivity mesta zase môžu spôsobiť zmiernenie tempa nárastu počtu obyvateľov, prípadne aj ich pokles.

#### **2.3.1.4 Marginalizované rómske komunity**

Marginalizované rómske komunity sú definované ako komunity – koncentrácie Rómov, ktorí trpia vysokou mierou sociálnej exklúzie a deprivácie. Prvý ucelenejší prehľad o rómskych komunitách bol zverejnený v Atlase Rómskych komunít na Slovensku, kde sú údaje z roku 2004, ktoré už nie sú relevantné ale poskytujú určitý obraz zo spracovaného obdobia. Podľa Atlasu Rómskych komunít na Slovensku žilo v roku 2004 v obci 85 rómov v 11



obydliach, pričom na jedno obydlie pripadalo 8,6 ľudí. Obydlia boli lokalizované v intraviláne na okraji obce a z celkového počtu ich bolo legálnych 54,5. Na elektrickú sieť ich bolo napojených 100%, na plyn 36,4. na vodovod bolo pripojených 36,4% obydlií.

### 2.3.1.5 Štruktúra obyvateľstva podľa národnostnej príslušnosti a vzdelania

#### Štruktúra obyvateľstva podľa národnostnej príslušnosti

Informácie o národnostnom zložení obyvateľstva obce Nižný Lánec sme čerpali zo Štatistického úradu SR na základe sčítania obyvateľov v rokoch 2001 a 2011. Zvlášť sa sledovali národnosti slovenská, maďarská, rómska, ukrajinská, rusínska a česká, ktoré sa historicky vyskytujú v regióne. Ostatné národnosti (výskyt maximálne do 1 obyvateľa) sme zaradili do skupiny iná/nezistená.

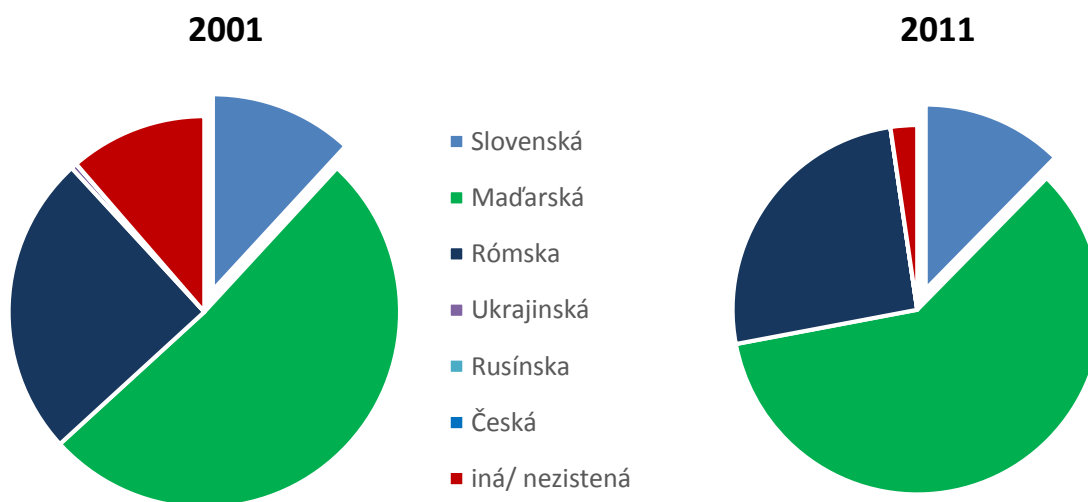
Podľa sčítania obyvateľov v roku 2001 sa k slovenskej národnosti v obci hlásilo spolu 48 obyvateľov čo predstavuje 11,9% obyvateľstva. V tom istom roku sa k maďarskej národnosti hlásilo spolu 208 obyvateľov ( 51,4%) a k rómskej 101 obyvateľov čo predstavuje 24,9%. 2 obyvratelia sa hlásili k ukrajinskej národnosti a 46 bolo iných /nezistených.

Tabuľka č.7: Národnostné zloženie obyvateľstva obce Nižný Lánec v rokoch 2001 a 2011.

Rok/národnosť	Slovenská	Maďarská	Rómska	Ukrajinská	Rusínska	Česká	Iná/nezist.
<b>2001</b>	48	208	101	0	0	0	46
<b>2011</b>	53	256	110	0	0	0	10

Zdroj: Štatistický úrad SR

Obrázok č.7: Národnostné zloženie obyvateľstva obce Nižný Lánec v rokoch 2001 a 2011.



Zdroj: Štatistický úrad SR





Údaje zo sčítania obyvateľstva z roku 2011 sú ovplyvnené viacerými faktormi, ktoré spresňujú štatistiku, ale aj vnášajú do nej nepresnosti. Dôsledkom nedôvery obyvateľstva s dodržaním anonymity údajov mnohí neuviedli o svojej osobe niektoré údaje, vrátane národnostnej príslušnosti. Tieto faktory sa v obci Nižný Lánec pravdepodobne neprejavili, lebo údaje z rokov 2001 a 2011 nevykazujú nezvyčajné odchýlky. Podľa údajov zo sčítania obyvateľov v roku 2011 k slovenskej národnosti hlásilo spolu 53 obyvateľov mesta, čo predstavuje 12,4%. K maďarskej národnosti sa hlásilo 256 obyvateľov ( 59,6%) a krómskej 110 obyvateľov čo predstavuje 25,6%. Obyvateľov ktorí neuviedli svoju národnosť bolo 10.

### Štruktúra obyvateľstva podľa úrovne vzdelania

Vzdelanostná štruktúra obyvateľstva bola spracovaná na základe podkladov Štatistického úradu SR ktoré získal pri sčítaní obyvateľov v rokoch 2001 a 2011.

Pri porovnaní vzdelanostnej štruktúry v rokoch 2001 a 2011 vidíme preskupenie vo všetkých kategóriách. Výraznejšie narástol pomer ľudí s ukončeným vysokoškolským vzdelaním a to z 2,13% na 5,67%, a zároveň aj pomer ľudí so stredným vzdelaním s maturitou z 16,67% na 19,39%. Mierne narástol aj počet ľudí s ukončeným základným vzdelaním a to z 57,09% na 59,10%. Zastúpenie ľudí s učňovským vzdelaním poklesol z 11,70% na 8,51% a výraznejšie poklesol aj počet ľudí so stredným vzdelaním bez maturity z 11,35% v roku 2001 na 4,96% v roku 2011.

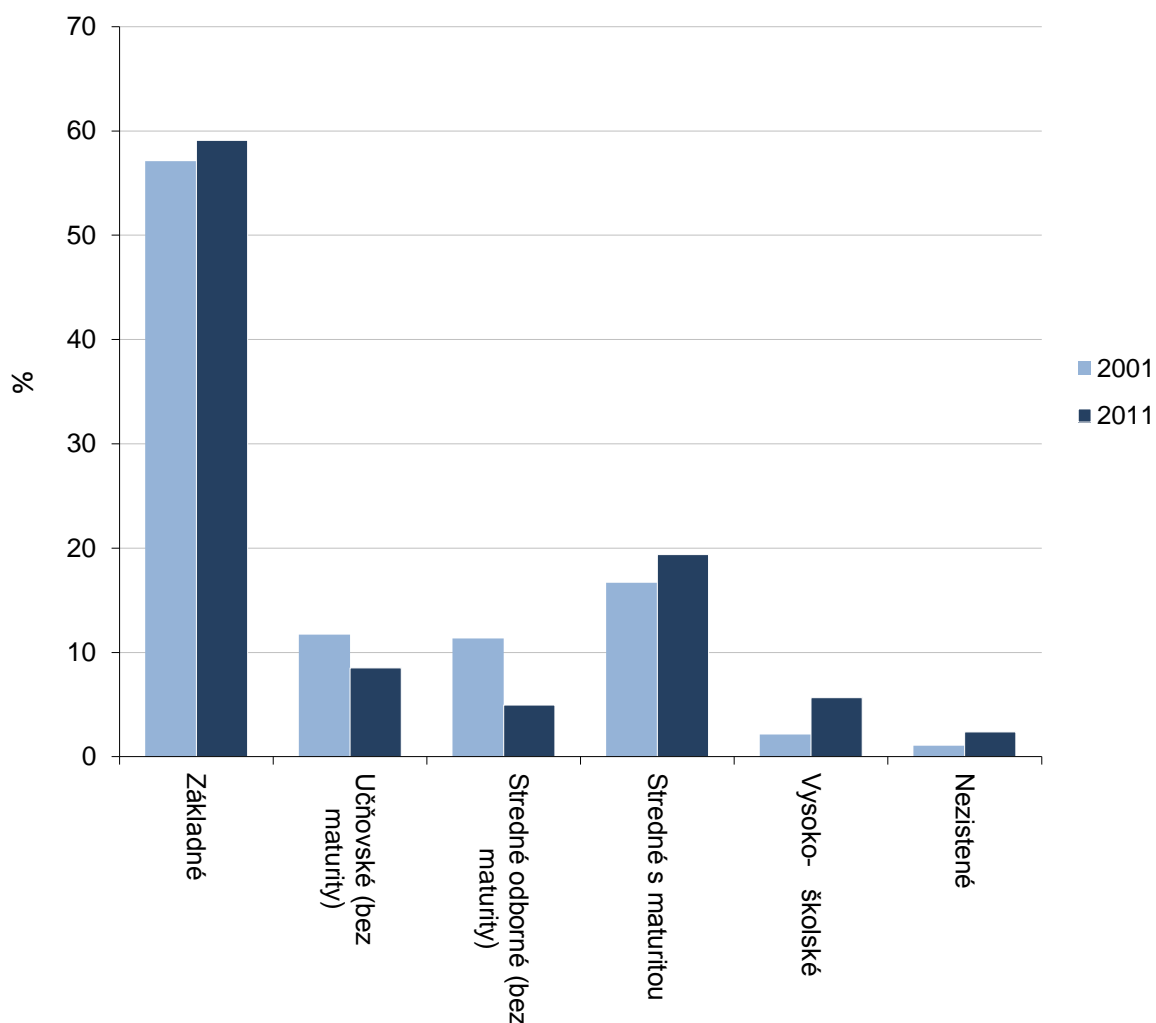
Tabuľka č.8: Vzdelanostná štruktúra obyvateľstva obce Nižný Lánec v rokoch 2001 a 2011

Rok/ vzdelanie	Základné	Učňovské (bez maturity)	Stredné odborné (bez maturity)	Stredné s maturitou	Vysoko- školské	Nezistené
2001	57,09	11,70	11,35	16,67	2,13	1,06
2011	59,10	8,51	4,96	19,39	5,67	2,36

Zdroj: Štatistický úrad SR



Obrázok č.8: Vzdelanostná štruktúra obyvateľstva obce Nižný Lánec v rokoch 2001 a 2011.



Zdroj: Štatistický úrad SR

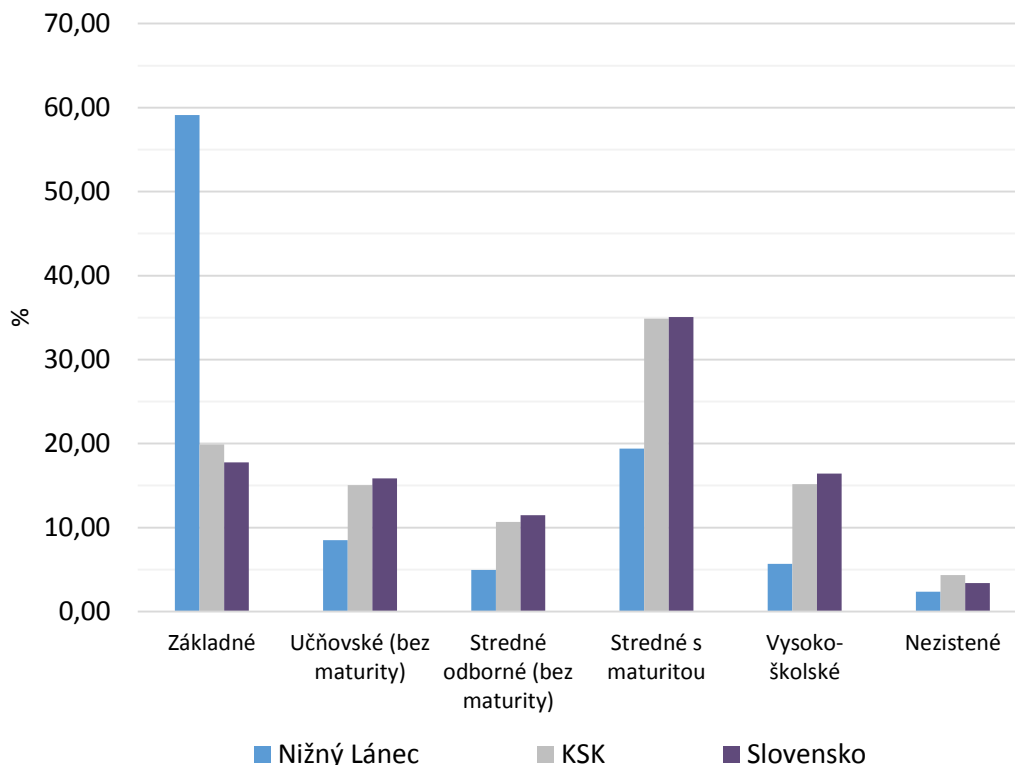
Tabuľka č.9: Porovnanie vzdelanostnej štruktúry obyvateľstva obce Nižný Lánec, Košického samosprávneho kraja a Slovenska a Slovenska v roku 2011.

lokalita/ vzdelanie	Základné	Učňovské (bez maturity)	Stredné odborné (bez maturity)	Stredné s maturitou	Vysoko- školské	Nezistené
Nižný Lánec	59,10	8,51	4,96	19,39	5,67	2,36
KSK	19,91	15,04	10,67	34,88	15,15	4,35
Slovensko	17,77	15,87	11,47	35,08	16,44	3,38

Zdroj: Štatistický úrad SR



*Obrázok č.9: Porovnanie vzdelanostnej štruktúry obyvateľstva obce Nižný Lánec , košického samosprávneho kraja a Slovenska v roku 2011.*



Zdroj: Štatistický úrad SR

V porovnaní s regiónom Košického samosprávneho kraja (KSK) a Slovenskom okrem zastúpenia ľudí so základným vzdelaním obec Nižný Lánec výrazne zaostáva vo všetkých ostatných kategóriách. 59,10%-né zastúpenie ľudí so základným vzdelaním je 3,3x vyššie ako je hodnota pre Slovensko (17,77%) a na druhej strane 5,67% zastúpenie ľudí s vysokoškolským vzdelaním predstavuje tretinu hodnoty pre Slovensko (16,44%).

Tieto údaje sú v prvom rade odrazom celospoločenského vývoja, keď podpora odborného školstva na Slovensku bola za posledných 20 rokov minimálna a došlo k zrušeniu mnohých stredných odborných škôl. Takáto štruktúra vzdelania je tiež charakteristická pre obce v vysokom zastúpení rómskeho obyvateľstva.



### 2.3.1.6 Nezamestnanosť

#### Vývoj nezamestnanosti

Vývoj nezamestnanosti v obci Nižný Lánec mal od roku 2001 do roku 2008 podobne ako vo väčšine obcí v regióne klesajúci trend. Obrat nastal v roku 2009, keď sa už aj na Slovensku celoplošne prejavili dôsledky celosvetovej hospodárskej krízy výrazným nárastom počtu uchádzačov o zamestnanie. Na základe údajov z Ústredia práce sociálnych vecí a rodiny Košice (ÚPSVaR Košice) v roku 2009 narástol počet evidovaných uchádzačov o zamestnanie (UoZ) z 40 v roku 2008 na 64 v roku 2009. Následne začal zase klesať a v roku 2014 sa počet evidovaných UoZ znížil na 44, čo je 12 UoZ menej ako v roku 2000 keď počet UoZ bol v obci Nižný Lánec 56.

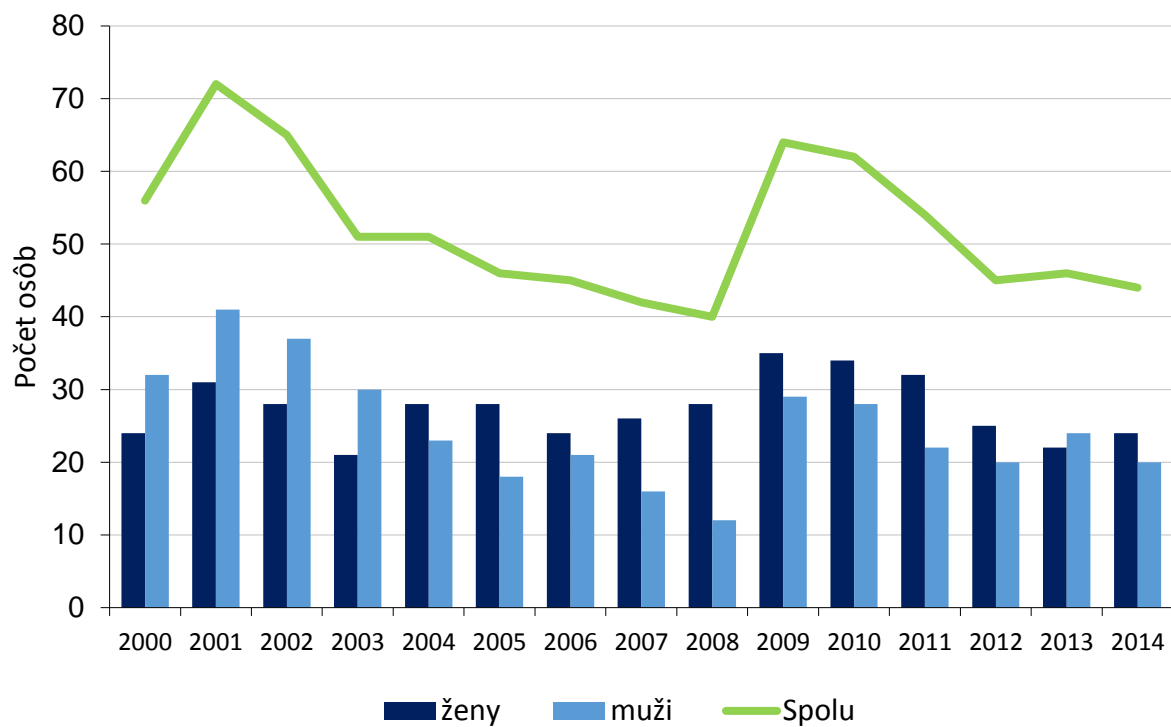
*Tabuľka č.10: Vývoj celkového počtu evidovaných nezamestnaných v obci Nižný Lánec v období rokov 2000 až 2014.*

Rok	Ženy	Muži	Spolu
2000	24	32	56
2001	31	41	72
2002	28	37	65
2003	21	30	51
2004	28	23	51
2005	28	18	46
2006	24	21	45
2007	26	16	42
2008	28	12	40
2009	35	29	64
2010	34	28	62
2011	32	22	54
2012	25	20	45
2013	22	24	46
2014	24	20	44

Zdroj: Štatistický úrad SR



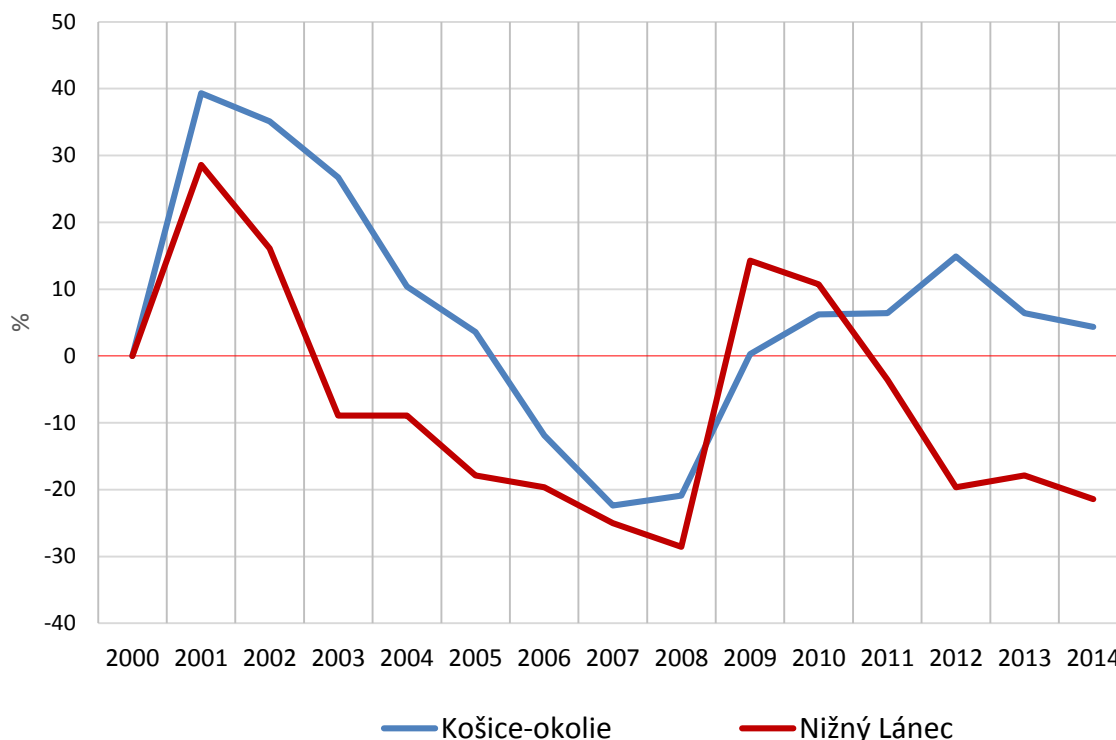
**Obrázok č.10: Vývoj celkového počtu evidovaných nezamestnaných v obci Nižný Lánec v období rokov 2000 až 2014.**



Zdroj: Úrad práce sociálnych vecí a rodiny Košice



**Obrázok č.11: Porovnanie vývoja počtu UoZ v okrese Košice-okolie a v obci Nižný Lánec oproti stavu v roku 2000**



Zdroj: Úrad práce sociálnych vecí a rodiny Košice

Keď porovnáme vývoj nezamestnanosti obci Nižný Lánec so situáciou v okrese Košice-okolie, je jasne vidieť paralelný vývoj avšak s výrazne rýchlejšou konsolidáciou po roku 2008. Ak berieme rok 2000 ako východzí, v roku 2001 počet uchádzačov o zamestnanie výrazne stúpol tak v obci ako aj v okrese Košice-okolie. Od roku 2001 do roku 2007 počet UoZ v okrese klesal, rovnako aj v obci Nižný Lánec. Pokles zastal v okrese v roku 2007 a v obci v roku 2008. Následne v okrese začal počet UoZ narastať až do roku 2012 a následne mierne klesať, oproti tomu v obci Nižný Lánec v roku 2009 počet UoZ dramaticky stúpol, ale už v nasledovnom roku klesol a v to v roku 2010 výrazne a naďalej klesá. Pokiaľ hodnoty za okres nedosiahli úroveň roku 2000, v obci Nižný Lánec počet UoZ klesol výrazne pod túto úroveň.

### **Štruktúra uchádzačov o zamestnanie podľa doby evidencie, veku a vzdelania**

V štruktúre nezamestnaných podľa dĺžky evidencie je kritická skupina dlhodobo nezamestnaných ľudí, ktorých návrat na trh práce je najťažší. V roku 2014 z celkového počtu UoZ 44 bolo v evidencii ÚPSVaR dlhšie ako 24 mesiacov spolu 24 ľudí, čo predstavuje 55 % z celkového počtu UoZ. Ostatné segmenty sú zastúpené v pomere do 11 %, pričom najmenej je zastúpený segment evidovaných UoZ od 7 do 9 mesiacov (5 %) a od 4 do 6 mesiacov (7 %).



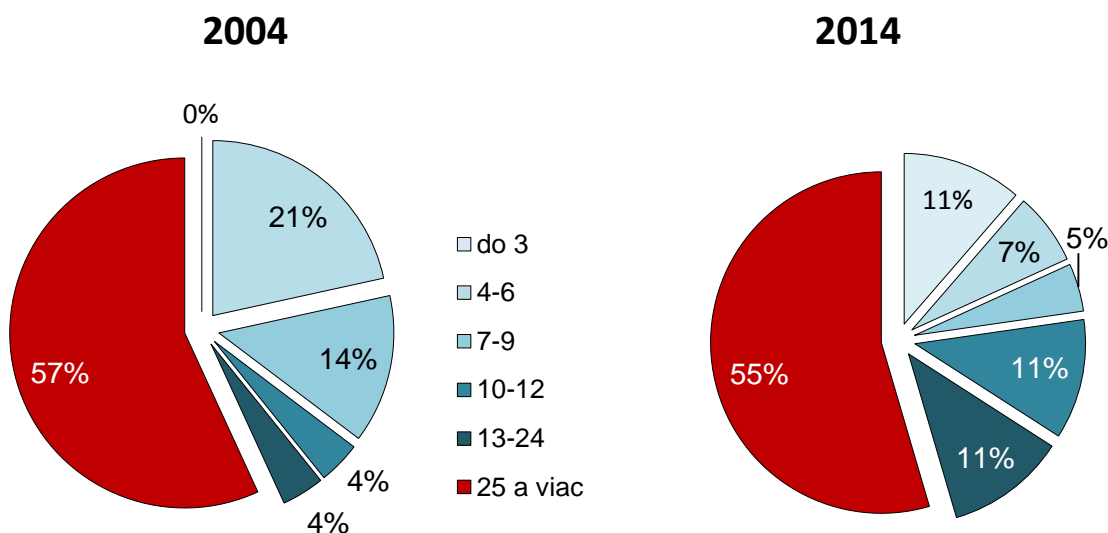
V porovnaní s rokom 2004 keď bol celkový počet UoZ 51 sa v roku 2014 mierne znížil podiel dlhodobo nezamestnaných (nad 24 mesiacov) o 2 percentuálne body bodu z 57% na 55 % a výrazne sa znížil v segmente od 4 do 6 mesiacov ( 10 percentuálneho bodu) a v segmente od 7 do 9 mesiacov ( 7 percentuálneho bodu), najviac však v segmente do 3 mesiacov kde v roku 2004 nebol nikto a v roku 2014 už bolo 11% UoZ. Zvýšil sa však podiel v segmentoch od 10 do 12 mesiacov a od 13 do 24 mesiacov a to rovnako zo 4% na 11%

Tabuľka č.11: Porovnanie štruktúry nezamestnaných podľa doby evidencie v obci Nižný Lánec v rokoch v 2004 a 2014. ( v mesiacoch)

Rok/doba	do 3	4-6	7-9	10-12	13-24	25 a viac	Spolu
2004	0	11	7	2	2	29	51
2014	5	3	2	5	5	24	44

Zdroj: Úrad práce sociálnych vecí a rodiny Košice

Obrázok č.12: Porovnanie štruktúry nezamestnaných podľa doby evidencie v obci Nižný Lánec v rokoch v 2004 a 2014. ( v mesiacoch)



Zdroj: Úrad práce sociálnych vecí a rodiny Košice

V štruktúre nezamestnaných podľa veku sú dve kritické skupiny a to skupina do 25 respektíve do 29 rokov a skupina nad 50 rokov. Tieto skupiny tvorili v roku 2014 na základe údajov z ÚPSVaR Košice v štruktúre nezamestnaných podľa veku v obci Nižný Lánec spolu 48% celkového počtu UoZ. Z toho je 25 % ľudí vo veku do 29 rokov a 23 % vo veku nad 50 rokov.



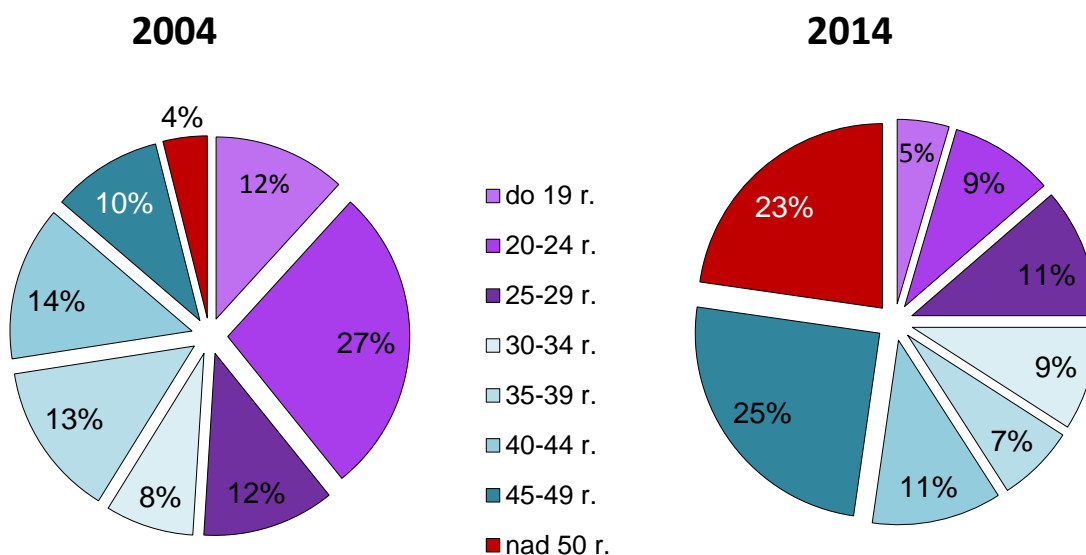
V porovnaní s rokom 2004 keď tieto skupiny tvorili spolu 55 % zastúpenie nezamestnaných vo veku nad 50 rokov bolo iba 4% ale zastúpenie nezamestnaných do 29 rokov bolo až 51% z celkového počtu UoZ Na jednej strane pozitívny vývoj v nezamestnanosti mladých ľudí do 29 rokov je sprevádzaný negatívnym vývojom v nezamestnanosti ľudí nad 50 rokov. Momentálna politika štátu presadzuje intenzívnu politiku podpory zamestnanosti mladých, funkčných a komplexných opatrení na zníženie nezamestnanosti ľudí nad 50 rokov je však málo. Na základe trendov a momentálnej politiky štátu v oblasti zamestnanosti predpokladáme trend ďalšieho nárastu zastúpenia segmentu UoZ nad 50 rokov aj v budúcich rokoch.

Tabuľka č.12: Porovnanie štruktúry nezamestnaných podľa veku v obci Nižný Lánec v rokoch v 2004 a 2014.

Rok/vek	do 19 r.	20-24 r.	25-29 r.	30-34 r.	35-39 r.	40-44 r.	45-49 r.	nad 50 r.
2004	6	14	6	4	7	7	5	2
2014	2	4	5	4	3	5	11	10

Zdroj: Úrad práce sociálnych vecí a rodiny Košice

Obrázok č.13: Porovnanie štruktúry nezamestnaných podľa veku v obci Nižný Lánec v 2004 a 2014.



Zdroj: Úrad práce sociálnych vecí a rodiny Košice





## 2.4 Ekonomická charakteristika a charakteristika podnikateľského prostredia

Obec Nižný Lánec leží mimo hlavných dopravných ťahov regiónu. K ceste E571 spájajúcej Košice s Bratislavou je po ceste 13 km (15 min) cez obce Buzica, Komárovce a Cestice a k najbližšej železničnej stanici na trase Košice-Zvolen v Cesticiach, je zo stredu obce 10 km (13 min). Medzinárodné letisko Košice je vzdialené 28 km. Aj keď v blízkosti obce prechádza Rýchlostná cesta R4 a z obce na najbližšiu prípojku je 10 km. Táto rýchlostná cesta je iba 18,7 km dlhý úsek ktorý vedie od Košíc k hranici s Maďarskom bez napojenia na medzinárodnú sieť diaľnic a rýchlostných ciest. Začiatok výstavby napojenia R4 cez úsek rýchlostnej cesty R2 Šaca – Košické Oľšany na diaľnicu D1 je naplánovaný na rok 2017.

V minulosti bolo pre obec Nižný Lánec a aj pre okolité obce charakteristické poľnohospodárstvo, ktoré je aj doteraz nosným odvetvím hospodárstva obce. V blízkosti obce sa nachádza hutnícky gigant U.S.Steel (bývalé Východoslovenské železiarne Košice) zameraný na výrobu ocele a za tepla i az astudena valcovaných výrobkov. Na tieto sú naviazané významné výrobné kapacity v oblasti spracovania kovov a servisných činností. Vo vzdialenosti 10 km od obce sa nachádza jeden z dvoch priemyselných parkov v okolí Košíc – park Kechnec, ktorý bol otvorený v roku 2003 na ploche 332 hektárov. V roku 2014 tu bol usídlených spolu 16 podnikov a pracovalo tu vyše 2 500 ľudí a má výrazný vplyv na vývoj počtu nezamestnaných v obci Nižný Lánec. Ďalšie pracovné príležitosti poskytuje blízky U.S.Steel a na neho naviazané podniky a tiež podniky a inštitúcie v Košiciach.

### 2.4.1 Štruktúra priemyslu

V rámci národného hospodárstva poznáme nasledovné sektory:

**Primárny sektor: Je najvýznamnejší sektor ekonomiky, tvorený odvetvami produkujúcimi základné suroviny a materiály. Patria sem ťažobný priemysel, poľnohospodárstvo, lesníctvo, energetika. Charakteristické je pre neho nízke tempo vedecko-technického pokroku, pomalý rast produktivity, vysoká investičná náročnosť, relatívne malá ziskovosť výroby malý záujem súkromného sektora.**

**Sekundárny sektor: Nadväzuje na primárny sektor a patrí sem spracovateľský priemysel a stavebníctvo. Tento výrazne ovplyvňuje stupeň rozvoja ekonomiky i životnej úrovne obyvateľstva. Charakteristické je pre neho rýchle tempo zavádzania vedecko-technického pokroku, rýchly rast produktivity práce pomerne rýchla obmena sortimentu vyrábaných výrobkov vysoká investičná náročnosť neustále sa prehľbujúca deľba práce, užšia špecializácia a väčšia vzájomná závislosť jednotlivých výrobcov.**



**Terciálny sektor: Sem patria všetky druhy služieb (platené aj neplatené) - obchod, doprava, spoje. Je najrýchlejšie sa rozvíjajúci vo vyspelých krajinách, relatívne najnižšia investičná náročnosť, vysoké tempo zavádzania vedecko- technického pokroku, vysoký rast produktivity,**

**Kvartérny sektor: Tento sektor tvorí oblasť vedy a techniky, školstvo, zdravotníctvo. Jeho osamostatnenie si vyžiadal rýchly rozvoj vedy a techniky, rast vzdelanosti, zvyšovanie kvalifikácie a rozvoj zdravotníckej starostlivosti na rozvoji tohto sektora sa najviac podieľa štát. Oblasť kvartérneho sektora sú finančne náročné a z pohľadu profitu nevýhodné. Väčšina odvetví je financovaná z verejných zdrojov**

K 31.12.2014 bolo na území obce Nižný Lánec spolu 14 fyzických osôb a 12 podnikov. Z fyzických osôb najmenej podnikalo v primárnom a kvartérnom sektore (2) a najviac v terciárnom (7). Sekundárny sektor bol zastúpený 3 podnikateľmi. Iná situácia je aj pri právnických osobách - podnikoch, kde v primárnom sektore podnikali 4 subjekty, v sekundárnom 2 a v kvartérnom žiadny. Najviac subjektov podnikalo terciálnom sektore – 6. Znamená to, že sa hospodárstvo obce je výrazne orientované na služby.

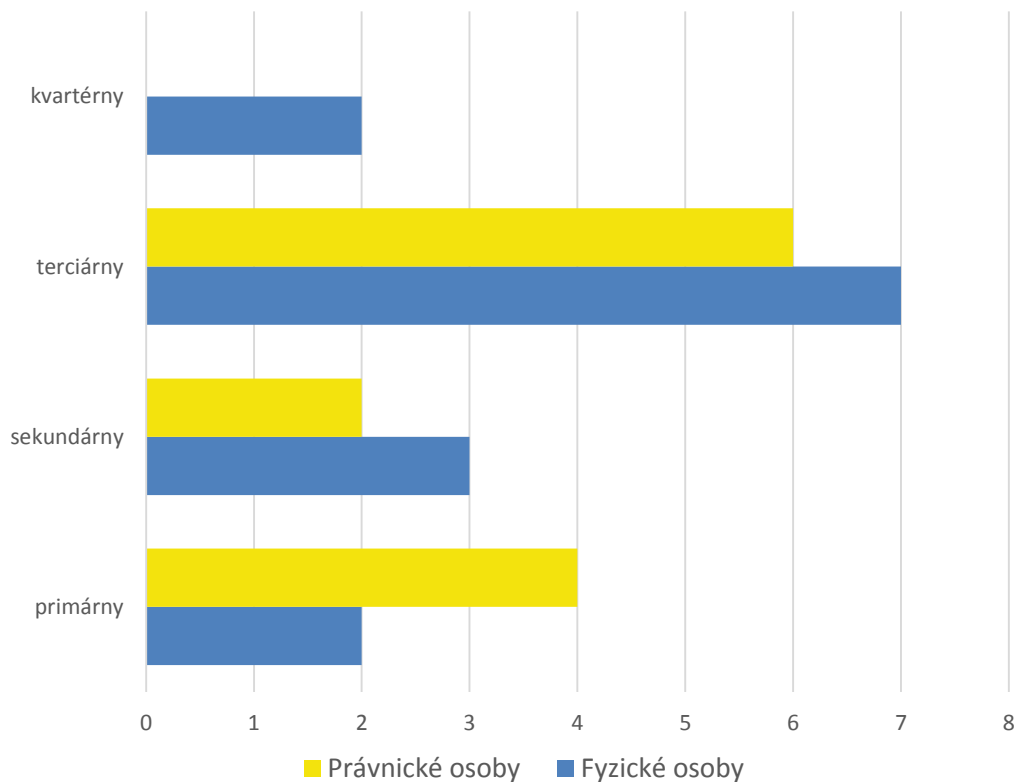
*Tabuľka č.13: Zastúpenie podnikateľských subjektov po jednotlivých sektoroch k 31.12.2014*

Sektor	Fyzické osoby		Právnické osoby	
	počet	%	počet	%
primárny	2	14,29	4	33,33
sekundárny	3	21,43	2	16,67
Terciálny	7	50,00	6	50,00
Kvartérny	2	14,29	0	0,00

Zdroj: Štatistický úrad SR



**Obrázok č.14: Zastúpenie podnikateľských subjektov po jednotlivých sektoroch k 31.12.2014**



Zdroj: Štatistický úrad SR

## 2.4.2 Zamestnávateľia

### 2.4.2.1 Vývoj počtu právnických osôb

Počet právnických osôb podnikov vzrástol v sledovanom období rokov 2004-2014 rástol z 2 v roku 2004 na 12 v roku 2014. Nárast počtu podnikov sa od roku 2011 zintenzívnil. V období rokov 2004 -2007 počet právnických osôb nezameraných na zisk bol na úrovni 3 subjektov, od roku 2008 sú to 2 subjekty.

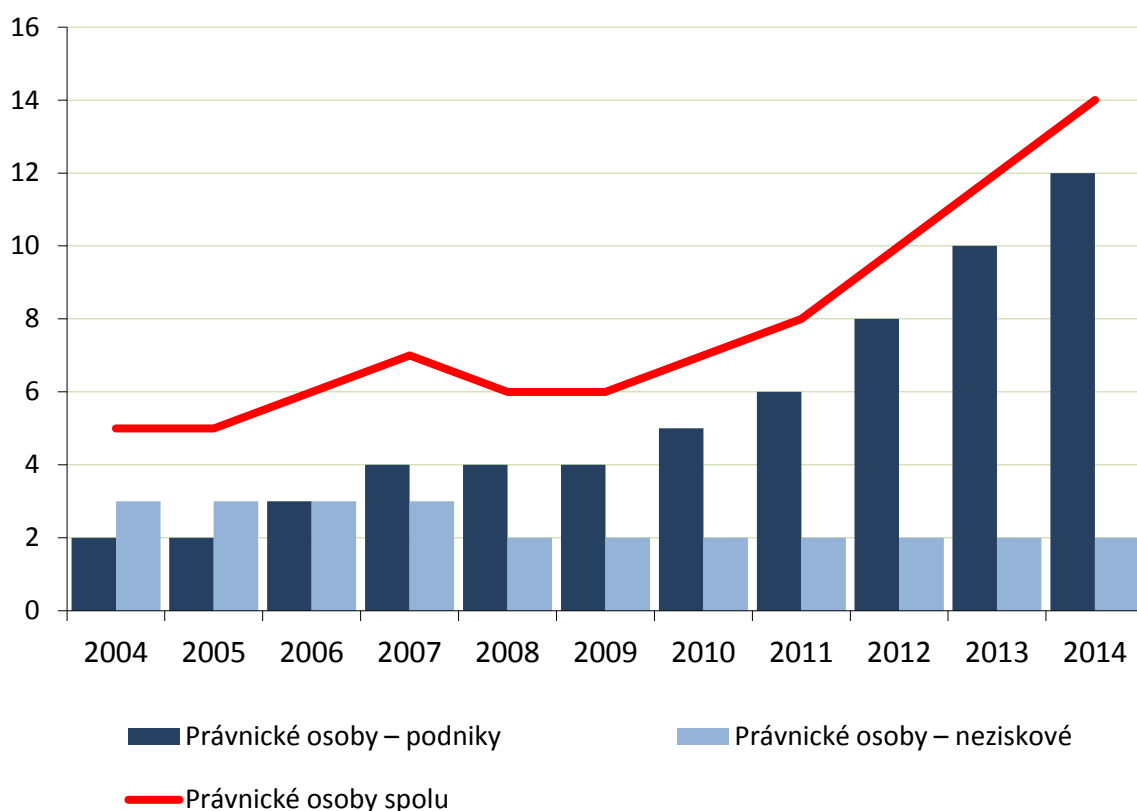


Tabuľka č.14: Vývoj počtu právnických osôb v obci Nižný Lánec v období rokov 2004 až 2014.

Kategória / rok	2004	2005	2006	2007	2008	2009	2010	2011	2012	2013	2014
Právnické osoby – podniky	2	2	3	4	4	4	5	6	8	10	12
Právnické osoby – neziskové	3	3	3	3	2	2	2	2	2	2	2
Právnické osoby spolu	5	5	6	7	6	6	7	8	10	12	14

Zdroj: Štatistický úrad SR

Obrázok č.15: Vývoj počtu právnických osôb v obci Nižný Lánec v období rokov 2004 až 2014.



Zdroj: Štatistický úrad SR

Celkový počet právnických osôb - podnikov v období rokov 2004-2007 rástol. V období rokov 2008 a 2009 poklesol a stagnoval a od roku 2010 rastie. Tento rast vykazuje mierne vyššie tempo ako v období rokov 2004-2007. Nárast je v značnej miere ovplyvnený neistou situáciou počas celosvetovej krízy, keď veľa podnikateľov - fyzických osôb volilo viac bezpečný spôsob podnikania formou s.r.o. Bolo to podmienené aj politikou vlády v oblasti daní a odvodov, keď bolo aj vzhľadom na neistotu trhu podnikateľ nie ako živnostník, ale ako s.r.o. Tieto výhody boli čiastočne vládou úspešne eliminované zavedením daňových licencií od roku 2015, takže v budúcom období nepredpokladáme v obci Nižný Lánec udržanie momentálneho tempa rastu právnických osôb – podnikov.

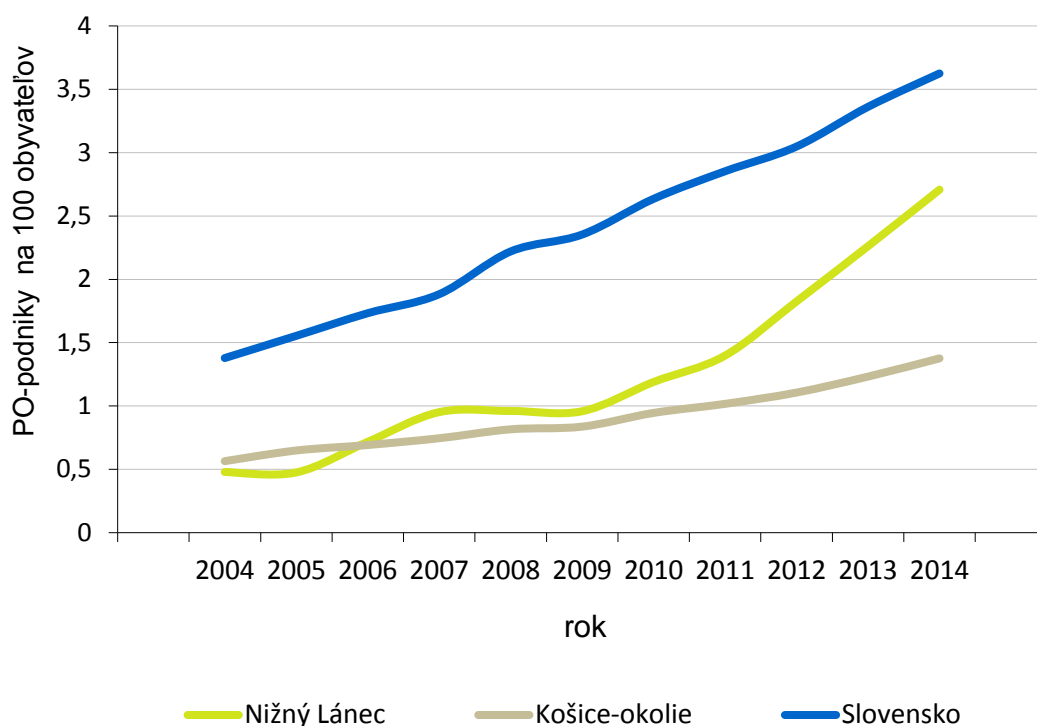


Tabuľka č. 15: Porovnanie zastúpenia podnikov na 100 obyvateľov v obci Nižný Lánec s okresom Košice – okolie a Slovenskom

PO – podniky na 100 obyvateľov/rok	2004	2005	2006	2007	2008	2009	2010	2011	2012	2013	2014
Nižný Lánec	0,48	0,48	0,72	0,95	0,96	0,96	1,19	1,4	1,83	2,26	2,71
Košice-okolie	0,57	0,65	0,69	0,75	0,82	0,84	0,95	1,02	1,11	1,23	1,38
Slovensko	1,38	1,55	1,73	1,88	2,22	2,35	2,64	2,85	3,05	3,36	3,63

Zdroj: Štatistický úrad SR

Obrázok č.16: Porovnanie zastúpenia podnikov na 100 obyvateľov v obci Nižný Lánec s okresom Košice – okolie a Slovenskom.



Zdroj: Štatistický úrad SR

Tendencia vývoja počtu právnických osôb v obci Nižný Lánec v hrubých rysoch sleduje tendencie v rámci okresu aj Slovenska. Ak porovnáme počet právnických osôb- podnikov na 100 obyvateľov, vidíme, že v roku 2004 bol počet podnikov na 100 obyvateľov mierne pod úrovňou okresu Košice- okolie. Následne túto úroveň prekročil a po stagnácii v rokoch 2008-2009 zase pokračoval v raste. Rast po roku 2009 sa začal zintenzívňovať a jeho tempo bolo vyššie ako v okrese Košice-okolie a dokonca vyššie ako na úrovni Slovenska. Tieto tendencie videli k tomu, že sa počet podnikov na 100 obyvateľov začína vzdďaľovať o d hodnôt pre okres a približovať hodnotám v rámci Slovenska



## 2.4.2.2 Vývoj počtu fyzických osôb

K 31. 12. 2014 bolo v obci Nižný Lánec evidovaných spolu 14 podnikateľov - fyzických osôb, z toho bolo 12 živnostníkov, 1 slobodné povolanie a 1 samostatne hospodáriaci roľník (SHR). Celkový počet fyzických osôb – podnikateľov oproti roku 2004 vzrástol. Celkový počet fyzických osôb - podnikateľov ( FO) vzrástol z 11 v roku 2004 na 14 v roku 2014, živnostníkov z 10 na 12. Počet SHR je rovnaký - 1 a počet slobodných povolání stúpol z 0 na 1. Vzhľadom na malý rozsah spracovaných štatistických údajov ( od 18 do 26) nie je relevantné sledovať tendencie vývoja a takisto sa ťažko dá predpovedať budúci vývoj. Predpokladáme však že tendencia počtu fyzických osôb v obci môže mať v budúcnosti na rozdiel od okrsu Košice-okolie a Slovenska stúpajúcu alebo stabilnú úroveň. Predpokladáme to predovšetkým vďaka vplyvu blízkeho Priemyselnému parku Kechnec, kde sú ešte voľné kapacity a je záujem nových investorov sa tu usadiť.

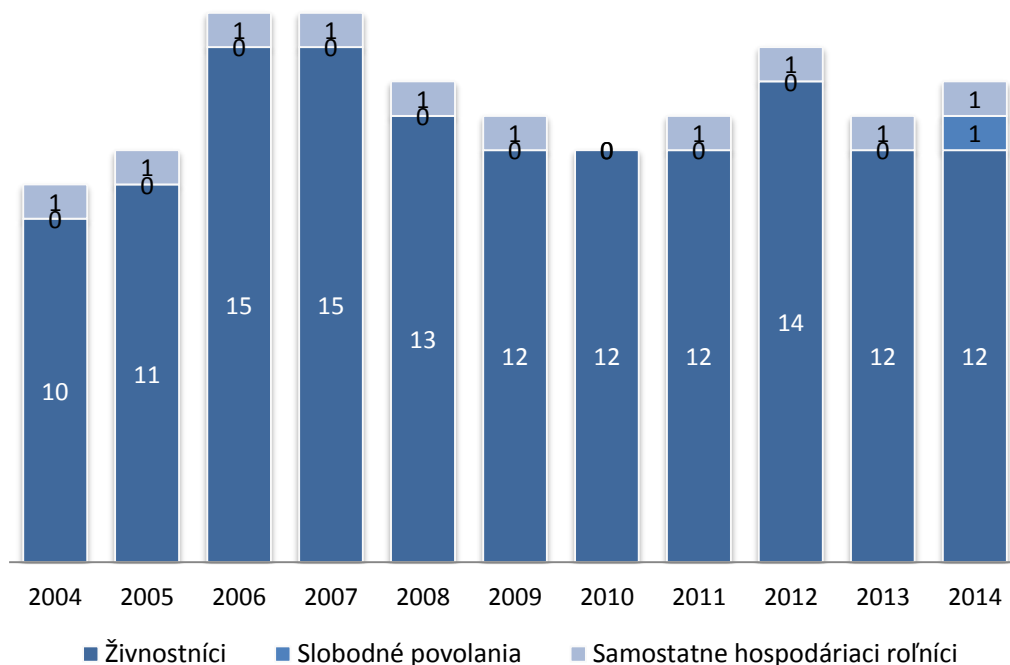
Tabuľka č.16: Vývoj počtu fyzických osôb v obci Nižný Lánec v období rokov 2004 až 2014.

kategória FO / rok	2004	2005	2006	2007	2008	2009	2010	2011	2012	2013	2014
Živnostníci	10	11	15	15	13	12	12	12	14	12	12
Slobodné povolania	0	0	0	0	0	0	0	0	0	0	1
Samostatne hospodáriaci roľníci	1	1	1	1	1	1	0	1	1	1	1
Fyzické osoby – spolu	11	12	16	16	14	13	12	13	15	13	14

Zdroj: Štatistický úrad SR



Obrázok č.17: Vývoj počtu fyzických osôb-podnikateľov v obci Nižný Lánec v období rokov 2004 až 2014.



Zdroj: Štatistický úrad SR

V roku 2004 pripadalo na 100 obyvateľov obce Nižný Lánec 2,64 fyzických osôb - podnikateľov. V tom istom období v rámci okresu Košice - okolie to bolo 4,02 FO na obyvateľa, ale v rámci Slovenska až 6,7. Najvyšší podiel FO na 100 obyvateľov bol v roku 2006 a to 3,83, kým v okrese to bolo 4,20 a v rámci Slovenska 7,20. Do roku 2014 tento pomer klesol v obci Nižný Lánec na 3,16, v okrese Košice-okolie na 3,85 a v rámci Slovenska na 6,82.

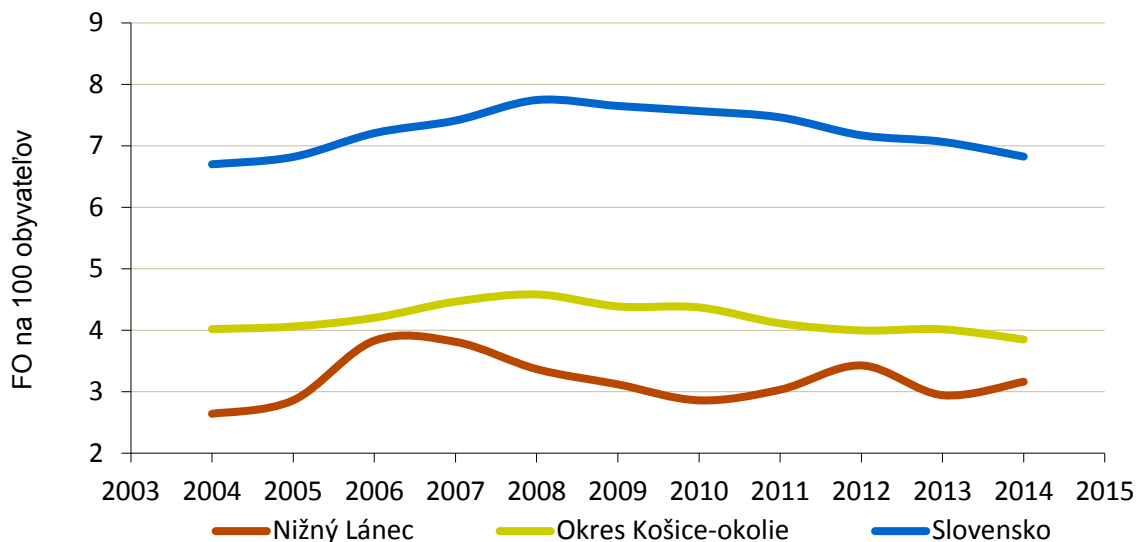
Tabuľka č.17: Porovnanie vývoja počtu fyzických osôb-podnikateľov na 100 obyvateľov v obci Nižný Lánec, v okrese Košice-okolie a na Slovensku v období rokov 2004 až 2014.

Fyzické osoby na 100 obyvateľov/rok	2004	2005	2006	2007	2008	2009	2010	2011	2012	2013	2014
Nižný Lánec	2,64	2,86	3,83	3,81	3,37	3,12	2,86	3,03	3,42	2,94	3,16
Okres Košice-okolie	4,02	4,06	4,2	4,46	4,58	4,39	4,37	4,11	3,99	4,01	3,85
Slovensko	6,7	6,82	7,2	7,41	7,74	7,65	7,56	7,46	7,17	7,06	6,82

Zdroj: Štatistický úrad SR



Obrázok č.18: Prognóza vývoja počtu fyzických osôb-podnikateľov na 100 obyvateľov v obci Nižný Lánec, v okrese Košice-okolie a na Slovensku v období rokov 2004 až 2014.



Zdroj: Štatistický úrad SR

Aj keď v medziročnom období 2013- 2014 narástol pomer počtu fyzických osôb na 100 obyvateľov a hodnota v roku 2014 neklesla, na rozdiel od okresu Košice-okolie, pod hodnoty v roku 2004 vývoj môžeme považovať skôr za regresívny ako progresívny. Vzhľadom na štatisticky malý počet subjektov ( v roku 2014 spolu 14) je štatistická interpolácia vývoja nerelevantná.

## 2.5 Štátne a verejné inštitúcie

Na území obce Nižný Lánec nepôsobia žiadne štátne inštitúcie. Z verejných inštitúcií tu pôsobí obecný úrad, základná škola, materská škola, školská jedáleň a komunitné centrum.

Tabuľka č.20: Organizácie Obce Nižný Lánec

Organizácia	Názov	Počet zamestnancov
Organizácie obce	Obecný úrad	2
	Základná škola	8
	Materská škola	2
	Školská jedáleň	1
	Komunitné centrum	3

Zdroj: Podklady obecného úradu Nižný Lánec





## 2.6 Podnikateľské prostredie

Samospráva nemá priame kompetencie v oblasti opatrení na trhu práce. V rámci svojich kompetencií sa môže snažiť vytvoriť podmienky pre zlepšenie podnikateľského prostredia a rozvoj podnikania v meste prípadne marketingovo podporovať image mesta ako miesta vhodného pre podnikanie.

Základný obraz o celkovej kvalite podmienok na podnikanie bol spracovaný na úrovni okresov formou Indexu regionálneho podnikateľského prostredia (IRPP) ktorý spracovala Podnikateľská aliancia Slovenska v rámci projektu Konkurencieschopné regióny 21, ktorého cieľom bolo identifikovať konkurenčné výhody a nevýhody podnikateľského prostredia v jednotlivých okresoch SR a naformulovať vhodné stratégie ekonomického rozvoja regiónov. IRPP Je výstupom komplexného modelu a je počítaný pre každý okres v SR na základe dostupných štatistických dát a údajov získaných z pociťového prieskumu medzi manažérmi firiem. Okres Košice - okolie sa indexom 3,15 umiestnil v rámci Slovenska na 51. mieste z celkových 79.

Podľa hodnotenia IRPP sú Ako najväčšie konkurenčné výhody okresu sú vnímané:

- Vplyv činnosti úradov na podnikanie
- Plnenie úloh úradmi
- Disciplína a pracovitosť zamestnancov
- Dostupnosť voľnej pracovnej sily
- Elektronická komunikácia s úradmi

Na druhej strane ako najväčšie bariéry rozvoja podnikania okresu sú vnímané:

- Vnímanie nezamestnanosti
- Úroveň vzdelania
- Rozvojový potenciál okresu
- Kvalita cestnej infraštruktúry
- Vplyv polohy okresu na podnikanie
- Úroveň konkurencie v službách
- Vnímaná úroveň technológií
- Dostupnosť finančných a kapitálových zdrojov
- Migrácia kvalifikovanej pracovnej sily
- Prepojenie odborných škôl s trhom práce

Vzhľadom na polohu obce Nižný Lánec a fakt, že infraštruktúra, úrady, školstvo a ľudské zdroje sú spoločné alebo porovnateľné s okresom môžeme index regionálneho podnikateľského prostredia platný pre okres Košice-okolie aplikovať ja na obec Nižný Lánec.



## 2.7 Poľnohospodárstvo a lesy

Celková výmera pôdneho fondu obce Nižný Lánec predstavuje 410,05 ha, z toho poľnohospodárska pôda predstavuje 356,25 ha čo je 86,88% celkovej výmery katastra a nepoľnohospodárska pôda predstavuje 53,80 ha čo predstavuje 13,12 % celkovej výmery katastra obce. Najvyššie zastúpenie má orná pôda (75,81%) nasledujú zastavené plochy a nádvoria (8,32%) a trvalé trávne porasty (7,15%). Vodné plochy predstavujú 4,44% plochy katastra obce a záhrady 3,63%. Ostatné plochy sú zastúpené menej ako 1 percentami.

Podnikaním v oblasti poľnohospodárstva sa v obci zaoberá spolu 2 fyzické osoby - podnikatelia, z toho 1 ako Samostatne hospodáriaci roľník a 4 právnické osoby - podniky. V oblasti lesníctva v obci nepôsobí žiadny podnikateľský subjekt registrovaný na území obce.

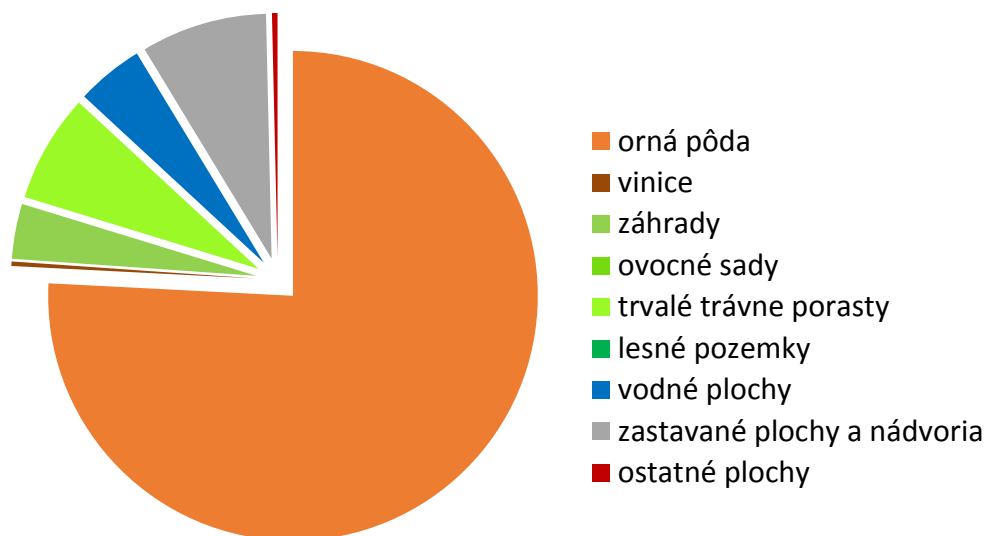
Tabuľka č.23: Pôdny fond obce Nižný Lánec k 31.12.2104

Typ pozemku	výmera v ha	%
<b>Celková výmera</b>	<b>410,05</b>	<b>100,00</b>
<b>Poľnohospodárska pôda</b>	<b>356,25</b>	<b>86,88</b>
orná pôda	310,87	75,81
vinice	1,21	0,30
záhrady	14,90	3,63
ovocné sady	0,00	0,00
trvalé trávne porasty	29,27	7,14
<b>Nepoľnohospodárska pôda</b>	<b>53,80</b>	<b>13,12</b>
lesné pozemky	0,00	0,00
vodné plochy	18,19	4,44
zastavané plochy a nádvoria	34,10	8,32
ostatné plochy	1,50	0,37

Zdroj: Štatistický úrad SR



Obrázok č.19: Pôdny fond obce Nižný Lánec k 31.12.2104



Zdroj: Štatistický úrad SR

## 2.8 Charakteristika stavu občianskej vybavenosti

### Bývanie

#### Základné údaje o domovom a bytovom fonde

V obci je spolu 0 bytov v rodinných domoch .....

Tabuľka č.24: Počet a obývanosť bytov v roku 2011

Počet bytov v bytových domoch				Počet bytov v rodinných domoch			
Spolu	obývané	neobývané	nezistené	Spolu	obývané	neobývané	nezistené
0	0	0	0	104	101	3	0

Zdroj: Evidencia OÚ Nižný Lánec

Bytový fond

### Zdravotníctvo

V obci Nižný Lánec nie je žiadne zdravotnícke zariadenie ani lekárneň. Obyvatelia obce môžu využiť služby praktického lekára v susedných obciach Buzica alebo Perín- Chym, kde sú tiež zubné ambulancie. Najbližšia lekárneň je v obci Čečejevce a Veľká Ida. Obyvatelia tiež



môžu využiť zariadenie poskytujúce zdravotnícku starostlivosť v 17 km vzdialenom meste Moldava nad Bodvou alebo v 18 km vzdialenej Šaci. V Moldave nad Bodvou sa poskytovatelia zdravotnej starostlivosti sústreďujú v budove Polikliniky na ulici Československej armády. V budove Polikliniky pôsobí 46 lekárov, ktorí poskytujú zdravotnú starostlivosť nielen pre obyvateľov Moldavy nad Bodvou ale aj pre obyvateľov z regiónu, vrátane obyvateľov obce Nižný Lánec. Sú tu sústredené nasledovné ambulancie:

- Detská ambulancia
- Pediatrická neurológia
- Detská imunialergológia
- Všeobecné ambulancie
- Interné ambulancie
- Interná gastroenterologická ambulancia
- Interná reumatologická ambulancia
- Endokrinologická ambulancia
- Pľúcna ambulancia
- Chirurgické ambulancie
- Rádiológia, USG, mamografia
- Ortopedické ambulancia
- Fyziatria, balneológia
- ORL ambulancia
- Očná ambulancia
- Kožné ambulancie
- Psychiatrická ambulancia
- Gynekologické ambulancie
- Urologicko onkologická ambulancia
- Zubné ambulancie

V mestskej časti Košíc – v Šaci sa poskytovatelia zdravotnej starostlivosti sústreďujú v komplexe poskytovateľa zdravotných služieb Nemocnica Košice-Šaca a.s. 1. súkromná nemocnica. Táto poskytuje zdravotnú starostlivosť pre spádovú oblasť cca 100 000 obyvateľov – U. S. Steel Košice, s.r.o., Moldava n/B., časť okresu Košice II. Klinika polárenín a rekonštrukčnej chirurgie a tkanivová banka poskytuje zdravotnú starostlivosť pre Žilinský, Banskobystrický, Prešovský a Košický kraj.

Lôžková časť má kapacitu 379 postelí a má nasledovné oddelenia:

- chirurgia + JIS
- fyziatricko - rehabilitačné
- gynekológia + JIS
- interné + JIS
- kožné



- neurológia + JIS
- novorodenecké + JIS
- oddelenie anesteziológie a intenzívnej medicíny
- očné
- oddelenie dlhodobých chorých
- ortopédia
- popáleniny + JIS
- pracovné lekárstvo
- ušno - nosovo - krčné

### **Poliklinická časť**

- ambulancie všeobecného lekárstva (15)
- stomatologické ambulancie (7)
- odborné ambulancie (67)

Lekársku službu prvej pomoci pre obyvateľov obce Nižný Lánec má svoju stanicu tiež v meste Moldava nad Bodvou a zabezpečuje ju nezisková organizácia Zachraňujeme životy, n.o, ktorá má ambulanciu tiež v budove Polikliniky. Takisto v Moldave nad Bodvou je najbližšia stanica Rýchlej lekárskej pomoci ktorú zabezpečuje firma Košická záchranka. Uvedené služby sú tiež dostupné v Šaci.

## **2.9 Technická infraštruktúra**

### **2.9.1 Vodovod, kanalizácia**

Vodovodná sieť v obci má celkovú dĺžku 1 600 metrov a napojenosť obyvateľstva na vodovod je 100%. Prípojky však využíva iba si 30% obyvateľstva. Obyvatelia ktorí nevyužívajú verejný vodovod využívajú vlastné zdroje - studne.

Kanalizačná sieť v obci nie je vybudovaná. Odvod a spracovanie splaškových vôd sa rieši buď individuálnymi domovými čističkami alebo v prevažnej miere septikmi, z ktorých sa splaškové vody odvážajú do najbližších ČOV.



Tabuľka č.25: Vodovod a kanalizácia

Poskytovateľ	VVS, a.s.
Dĺžka vodovodnej siete ( v metroch)	1 600 m
% napojenia obyvateľov	100 % ( využíva iba asi 30%)
Dĺžka kanalizácie ( v metroch)	0
% napojenia obyvateľov	0%

Zdroj: Podklady obecného úradu Nižný Lánec

## 2.9.2 Plynofikácia

V obci Nižný Lánec je vybudovaná rozvodná sieť plynu v dĺžke 1 600 m na ktorú je napojených 100% obyvateľov obce.

Tabuľka č.26: Plynovodná sieť a napojenosť obyvateľstva

Dĺžka siete ( v metroch)	1 600 m
% napojenia obyvateľov	100%

Zdroj: Podklady obecného úradu Nižný Lánec

## 2.9.3 Využívanie OZE

Obec Nižný Lánec vy užíva fotovoltacké zariadenie s inštalovaným príkonom 1 kw.

## 2.10 Dopravná infraštruktúra

Cez obec ani cez jej kataster neprechádza žiadna cesta I. alebo II. triedy. Cesta III triedy č.050171 spájajúca obec Buzica a Perín-Chym prechádza katastrom obce, ale mimo jeho intravilán. Dĺžka miestnych komunikácií je 1,8 km a sú v relatívne dobrom stave. Dĺžka chodníkov je 700 m a je nutná ich rekonštrukcia. Na území obce sú 2 autobusové zastávky ktoré je tiež potrebné rekonštruovať. V obci nie je žiadne oficiálne parkovacie miesto.



Tabuľka č.27: Dopravná infraštruktúra obce Nižný Lánec

Cesty I. triedy	0 m
Cesty II. triedy	0 m
Cesty III triedy	0 m
Miestne komunikácie	1 800 m
Počet mostov na miestnych komunikáciách	0
Chodníky	700 m ( nutná rekonštrukcia)
Parkovacie miesta	0
Autobusové zastávky	2 – nutná výmena

Zdroj: Podklady obecného úradu Nižný Lánec

V obci Nižný Lánec je spolu 45 svetelných miest, ktoré pokrývajú 100% plochy obce. Verejné osvetlenie je vyhovujúce, posledná rekonštrukcia bola robená v roku 2007 a boli vymenené svetelné body.

Tabuľka č.28: Verejné osvetlenie

Počet svetelných bodov	45
Pokrytie ( približne)	100%

Zdroj: Podklady obecného úradu Nižný Lánec

## 2.11 Iné služby

Alternatívnym poskytovateľom TV signálu a tiež internetového pripojenia je regionálna spoločnosť KID a.s. ktorá umožňuje širokopásmový prenos Internetu, TV signálu a telemetrických dát (diaľková diagnostika a riadenie verejného osvetlenia, prenos dát z monitorovacích staníc a pod.). Ďalším významným poskytovateľom bezdrôtového internetu je spoločnosť Belasa NET s.r.o. so sídlom v Moldave nad Bodvou ktorá svojimi službami pokrýva aj ďalšie obce regiónu vrátane obce Nižný Lánec. Takisto tu pôsobí poskytovateľ bezdrôtového internetu WMC.s.r.o. so sídlom v Komárovciach. Na území obce sú dostupné bezdrôtové pripojenia na Internet všetkých mobilných operátorov pôsobiach na Slovensku minimálne v štandarde 3G.

Ďalšie služby sú najbližšie k dispozícii v meste Moldava nad Bodvou kde pôsobia nasledujúce bankové inštitúcie:



- Prima banka Slovensko a.s.
- Slovenská sporiteľňa, a.s.
- VÚB Banka
- Slovenská pošta - Poštová banka

Ďalej sa tu nachádzajú aj vysunuté pracoviská alebo pobočky nasledovných verejných inštitúcií:

- Dôvera zdravotná poisťovňa - pobočka
- Všeobecná zdravotná poisťovňa - pobočka
- Pobočka Sociálnej poisťovne
- podateľňa Daňového úradu Košice
- Okresný úrad Košice-okolie, pracovisko Moldava nad Bodvou, katastrálny odbor

Pre obyvateľov obce Nižný Lánec sú tiež k dispozícii služby neviazané na okresnú príslušnosť (úrady štátnej správy) aj v mestkej časti Šaca, ktorá je už na území okresu Košice II.

## 2.12 Hodnotenie a analýza situácie v oblasti sociálnych vecí , vzdelávania a kultúry

### 2.12.1 Sociálna infraštruktúra a služby

Názov zariadenia	Krátky popis činnosti	Forma financovania	Zriaďovateľ
Komunitné centrum	Poradenstvo, vzdelávanie, práca s deťmi – príprava na vyučovanie Záujmová činnosť Príprava na zamestnávanie a samotné zamestnávanie	IaZASI, dotácia z obce	Obec





## 2.12.2 Hodnotenie v oblasti vzdelávania

### 2.12.2.1 Materské školy

V obci Nižný Lánec je jednotriedna materská škola ktorej zriaďovateľom je obec. Prevádzka materskej školy je od 7,00 hod. do 16,00 hod. Materská škola poskytuje celodennú výchovno-vzdelávaciu starostlivosť deťom vo veku 2 – 6 rokov a deťom s odloženou školskou dochádzkou. Do MŠ je zapísaných 14 detí. Materská škola sa prevádzkuje v budove Obecného úradu ako v náhradnom priestore. Majú k dispozícii 1 dennú miestnosť, ktorá je využívaná aj ako spálňa, 1 spálňu, 1 miestnosť pre učiteľky. Areál dotvára veľká záhrada, kde sú umiestnené lavičky a preliezky a futbalové ihrisko. Na prednom dvore je ihrisko pre deti z MŠ.

Tabuľka č.29: Základné údaje Materská škola, Nižný Lánec

	2010	2011	2012	2013	2014
Počet žiakov	13	14	13	13	14
Poč. Zam. MŠ	2	2	2	2	2

Zdroj: Podklady obecného úradu Nižný Lánec

### 2.12.2.2 Základné školstvo

**Základná škola s vyučovacím jazykom maďarským** je vidiecka, neplnoorganizovaná. V ZŠ je zapísaných 30 detí. Je umiestnená tiež v budove Ob. úradu v náhradných priestoroch. Vyučovanie prebieha v 3 miestnostiach.

ZŠ má tri triedy: I. trieda - 1-3ročník

2. trieda 1-4 ročník špec.

3. trieda 5-9 ročník špec.

Škola má k dispozícii počítače a interaktívne tabule, ktoré sa získali cez rôzne projekty. Telesná výchova sa vyučuje v priestoroch kult. domu. Vyučuje sa aj jazyk slovenský a anglický. Deti majú k dispozícii dvor a záhradu obecného úradu, kde je vhodný priestor na športové hry ako aj kultúrne akcie. V škole sú zamestnané sú 3 učiteľky a 1 asistent učiteľa.



Tabuľka č.30: Základné údaje

	2010	2011	2012	2013	2014
Počet žiakov	20	24	30	29	29
Poč. Zam. ZŠ	5	6	6	7	8

Zdroj: Podklady obecného úradu Nižný Lánec

## 2.13 Hodnotenie environmentálnej situácie

### 2.13.1 Ochrana životného prostredia

#### 2.13.1.1 Ekologická stabilita územia

Súčasná krajinná štruktúra je výsledkom pôsobenia ľudskej činnosti na jednotlivé zložky krajiny a zároveň odráža stupeň ľudskou činnosťou spôsobenej premeny krajiny. V rámci posudzovania súčasnej krajinskej štruktúry sa vyhodnocujú konkrétne hmotné prvky krajiny ako vegetácia, vodné plochy, prvky poľnohospodársky využívanéj pôdy, zastavané plochy a objekty.

Z hľadiska dôležitosti pri zachovaní ekologickej stability územia sú najvýznamnejšie lesné pozemky, trvalé trávne plochy a vodné plochy. Táto kvalifikácia zahŕňa len kvantitatívne hodnotenie z pohľadu súčasnej krajinskej štruktúry a nezohľadňuje kvalitatívne ukazovatele ako napríklad znečistenie životného prostredia. Z hľadiska súčasnej krajinskej štruktúry sa rozlišuje 5 stupňov

- I Výrazne stabilné územie
- II Stabilné územie
- III Stredne stabilné územie
- IV Málo stabilné územie
- V Nestabilizované územie

Kataster obce Nižný Lánec bol na základe popísanej metodiky zaradený do IV. Stupňa ako málo stabilné územie.



## 2.13.2 Hodnotenie katastra obce na základe Environmentálnej regionalizácie Slovenska

Environmentálna regionalizácia Slovenska (ERS) je proces priestorového členenia krajiny, v ktorom sa podľa stanovených kritérií a vybraného súboru environmentálnych charakteristík vyčleňujú regióny s určitou kvalitou stavu alebo tendencie zmien životného prostredia. Pri členení sa vyhodnocujú údaje z oblastí: ovzdušie, voda, pôda, horninové prostredie, biota a odpady. Uplatňujú sa diferencované postupy pri spracovaní dát o životnom prostredí. Kým napríklad v rámci zložky životného prostredia „voda“ sa v značnej miere využívajú výsledky monitoringu čistoty povrchových a podzemných vôd, v zložke „ovzdušie“ sa pre nedostatočnú sieť monitorovacích staníc využívajú metódy modelovania stavu znečistenia ovzdušia. Výsledkom poslednej aktualizácie ERS je rozčlenenie územia SR do regiónov podľa piatich stupňov environmentálnej kvality.

I.stupeň tvorí prostredie vysokej úrovne,

II. stupeň prostredie vyhovujúce,

III. stupeň prostredie mierne narušené,

IV. stupeň prostredie narušené .

V. stupeň – prostredie silne narušené, tieto územia tvoria jadrá zaťažených oblastí.

Na území SR bolo takto vymedzených 8 zaťažených oblastí. Obec Nižný Lánec leží na okraji **košicko- prešovskej zaťaženej oblasti**. Medzi ukazovatele , ktoré významnou mierou ovplyvnili zaradenie katastra obce ale tiež aj širšieho okolia do V. stupňa patrí nevyhovujúca kvalita povrchových a podzemných vôd, nevyhovujúca kvalita environmentálnej infraštruktúry ale predovšetkým znečistenie ovzdušia.

## 2.13.3 Kvalita ovzdušia

V obci sa nenachádza veľký zdroj znečistenia ovzdušia, ako ani automatické monitorovacie zariadenie na meranie kvality ovzdušia. Z matematického modelovania ovzdušia na území SR možno skonštatovať, že ovzdušie hodnoteného územia je silno zaťažené, pretože obec je situovaná južne od hutníckeho kombinátu US STEEL, pričom prevládajúce prúdenie znečisťujúcich látok (severo–južné) od zdroja znečistenia významne ovplyvňuje kvalitu ovzdušia v obci.

Obec je najviac zaťažená koncentráciami častíc PM<sub>10</sub> – prašné častice do veľkosti 10 µm, pričom dochádza k prekročovaniu platných limitných hodnôt. Koncentrácie SO<sub>2</sub> sa pohybujú na úrovni limitnej hodnoty, v prípade nepriaznivých klimatických podmienok, môžu byť koncentrácie SO<sub>2</sub> pri dlhodobom hodnotení znečistenia aj nad limitnou hodnotou. Koncentrácie ostatných znečisťujúcich plyných látok a ťažkých kovov (NO<sub>2</sub>, CO, Pb, Benzén) sú pod platnými limitnými hodnotami. Vo všeobecnosti je ovzdušie v obci veľmi znečistené,



a možno konštatovať prekračovanie stanovených limitných hodnôt pre látku PM<sub>10</sub> pri dobe spriemerovania 24 hodín, resp. jedného roka.

#### 2.13.4 Kvalita povrchových vôd

Kvalita povrchových a podzemných vôd v obci nie je sledovaná v rámci celoslovenského monitoringu. Vzhľadom na to, že v obci sa nachádza poľnohospodárska výroba (Poľnohospodárske výrobné – obchodné družstvo) a nie je vybudovaná kanalizácia a ČOV kvalita vôd môže byť negatívne ovplyvnená znečistením z komunálnej sféry – žumpy a voľne odtekajúce splaškové odpadové vody, ako aj odpadovými vodami produkovanými poľnohospodárskym družstvom. Pri posudzovaní kvality povrchových vôd sme vychádzali z kvality vody rieky Ida ktorá je významnejším tokom v bezprostrednom okolí obce. Podklady sme čerpali z publikácie **Vodohospodárska bilancia kvality povrchovej vody SR v roku 2013**, ktorú vydal Slovenský hydrometeorologický ústav v decembri roku 2014. SHMÚ pravidelne sa vyhodnuje bilančný stav kvality povrchovej vody, pričom v čiastkovom povodí Bodvy je jedno z hodnotených miest je aj miesto **Ida- ústie**. Na základe hodnotenia bilančného stavu pre **prioritné látky a niektoré ďalšie znečisťujúce látky (PL)** (látky sú uvedené v Zozname III zákona č. 364/2004 Z. z. o vodách v znení zákona č. 384/2009 Z. z.) nastalo na tomto monitorovacom mieste výrazné zlepšenie z pasívneho bilančného stavu (C) na priaznivý (A). Na druhej strane pre **relevantné syntetické a nesyntetické látky (RL) na tomto monitorovacom mieste nastalo** zhoršenie z priaznivého bilančného stavu (A) na pasívny (C). Celkovo môžeme konštatovať že kvalita povrchových vôd je premenlivá a v konkrétnom období závisí od konkrétnych prijatých environmentálnych opatrení (výstavba čističiek) a tiež od množstva zrážok. Pre územie je charakteristický stále viac sa prejavujúci deficit vody, ktorý spôsobuje zvyšovanie koncentrácie znečisťujúcich látok aj v prípade, že ich celkové množstvo sa nezvyšuje.

#### 2.13.5 Chránené územia

Kataster obce leží v Chránenom vtáčom území Košická kotlina. **Chránené vtáčie územie Košická kotlina** s celkovou rozlohou 17 354,31 ha bolo vyhlásené za účelom zabezpečenia priaznivého stavu biotopov druhov vtákov európskeho významu a biotopov sťahovavých druhov vtákov sokola rároha, sovy dlhochvostej, ďatľa hnedkavého, bociana bieleho (*Ciconia ciconia*) prepelice poľnej, orla kráľovského a zabezpečenia podmienok ich prežitia a rozmnožovania. Dôvodom vyhlásenia CHVÚ Košická kotlina bolo, že Košická kotlina je jedným z troch najvýznamnejších území na Slovensku pre hniezdenie sokola rároha (*Falco cherrug*) a pravidelne tu hniezdi viac ako 1% národnej populácie druhov sova dlhochvostá (*Strix uralensis*), ďateľ hnedkavý (*Dendrocopos syriacus*), bocian biely (*Ciconia ciconia*), prepelica poľná (*Coturnix coturnix*) a orol kráľovský (*Aquila heliaca*).



## 2.14 Odpadové hospodárstvo

Obec Nižný Lánec má zavedený zber separovaného odpadu, ktorý vykonáva zvozová spoločnosť, ktorá v obci vykonáva takisto zber komunálnych odpadov. Táto spoločnosť vykonáva zber odpadu podľa harmonogramu prostredníctvom klasických kuka nádob raz za dva týždne. Separuje sa papier, plasty, sklo, elektroodpad a kovový odpad, pneumatiky, nebezpečný odpad. Odpad sa dáva do vriec z umelej hmoty, ktoré sú rozdane občanom každý rok. Vrecia sa vyložia pred brány občanov. Odvoz je riadený podľa zberného kalendára, zabezpečuje firma Fúra – Rozhanovce.

Tabuľka č.31: Vznik a separovanie komunálneho odpadu

Odpad / rok	2010	2011	2012	2013	2014
Komunálny odpad ( v tonách)	44,20	45,08	41,29	63,99	39,54
Vyseparovaný odpad ( v tonách)	2,67	1,27	3,99	4,11	1,95
Vyseparovaný odpad (v %)	5,69	2,74	8,81	6,04	4,67

Zdroj: Podklady obecného úradu Nižný Lánec

Pomer vyseparovaného odpadu k celkovému množstvu vzniknutého odpadu nie je dobrý a obec Nižný Lánec a aj celý región v pomere vyseparovaného odpadu zaostáva za vyspelými krajinami Európy a je potrebné sa tejto téme naďalej venovať a to predovšetkým osvetou medzi obyvateľmi.



### 3. STRATEGICKÁ ČASŤ

Strategická časť obsahuje stratégiu rozvoja obce Nižný Lánec pri zohľadnení jej vnútorných špecifik a určuje hlavné ciele a priority rozvoja obce pri rešpektovaní princípov regionálnej politiky v záujme dosiahnutia vyváženého udržateľného rozvoja územia.

#### 3.1 Opis rozvojovej stratégie

Stratégia rozvoja obce tvorí ústrednú časť tohto dokumentu a vytvára rámec jej budúceho rozvoja. Stanovenie stratégie vychádza z výsledkov analýzy zdrojov, z výsledkov stretnutí s obyvateľmi obce, tretím sektorom a zo stretnutí s poslancami obecného zastupiteľstva obce.

Na základe rozvojových potrieb obce boli stanovené 3 špecifické ciele (viď. tabuľka nižšie), ktoré sú ďalej konkretizované na úroveň priorít, opatrení a aktivít. Úroveň aktivít predstavujú jednotlivé projekty, ktoré by sa mali realizovať v najbližšom období.

#### 3.2 Vízia

Nižný Lánec, malebná obec na východnom Slovensku, ktorá vytvára  
pokojné zázemie pre svojich obyvateľov



Zdroj: stránka obce



### 3.3 Hierarchické usporiadanie jednotlivých cieľov, priorít, opatrení a aktivít

Strategický cieľ	<b>Zlepšenie podmienok života obyvateľov obce, zlepšenie ekonomických a sociálnych podmienok a podpora rozvoja integrovanej komunity obce</b>									
Špecifické ciele	<b>1. Zlepšenie podmienok odpadového hospodárstva</b>		<b>2. Starostlivosť o súčasné a výstavba nových objektov pre obyvateľov obce</b>				<b>3. Vytvorenie podmienok pre voľnočasové aktivity obyvateľov</b>			
Priority	<b>1.1 Odpadové hospodárstvo</b>		<b>2.1 Budovy v správe obce</b>				<b>3.1 Šport a rekreácia</b>			
Opatrenia	1.1.1 Kanalizácia	1.1.2 Zberný dvor	2.1.1 Školstvo	2.1.2 Budovy na sociálne účely		2.1.3 Kultúrne a administratívne zariadenia		3.1.1 Plochy pre športové účely	3.1.2 Oddychovo-rekreačné zariadenia a plochy	
Aktivity	1.1.1.1 Odkanalizovanie obce	1.1.2.1 Výstavba zberného dvora	2.1.1.1 Rekonštrukcia základnej a materskej školy	2.1.2.1 Výstavba komunitného centra	2.1.2.2 Výstavba domu dôchodcov	2.1.3.1 Rekonštrukcia kultúrneho domu	2.1.3.2 Zlepšenie energetickej efektívnosti kultúrneho domu a OcÚ	3.1.1.1 Výstavba multifunkčného ihriska	3.1.2.1 Rekonštrukcia a zastrešenie prírodného amfiteátra	3.1.2.2 Výstavba obecného parku



## 4. PROGRAMOVÁ ČASŤ

Programová časť obsahuje najmä zoznam opatrení a aktivít na zabezpečenie realizácie Programu hospodárskeho rozvoja a sociálneho rozvoja obce Nižný Lánec, t. j. obsahuje podrobnejšie rozpracovanie jednotlivých špecifických cieľov. Tie sú ďalej špecifikované na úroveň priorít, opatrení a aktivít.

### Prehľad opatrení, projektov a aktivít podľa oblastí

Opatrenie	Projekt/Aktivita	Prioritná oblasť
1.1.1 Kanalizácia	1.1.1.1 Odkanalizovanie obce	<b>1.1</b> <b>Opadové hospodárstvo</b>
1.1.2 Zberný dvor	1.1.2.1 Výstavba zberného dvora	
2.1.1 Školstvo	2.1.1.1 Rekonštrukcia základnej a materskej školy	<b>2.1</b> <b>Budovy v správe obce</b>
2.1.2 Budovy na sociálne účely	2.1.2.1 Výstavba komunitného centra	
	2.1.2.2 Výstavba domu dôchodcov	
2.1.3 Kultúrne a administratívne zariadenia	2.1.3.1 Rekonštrukcia kultúrneho domu	
	2.1.3.2 Zlepšenie energetickej efektívnosti kultúrneho domu a OcÚ	
3.1.1 Plochy pre športové účely	3.1.1.1 Výstavba multifunkčného ihriska	<b>3.1</b> <b>Šport a rekreácia</b>
3.1.2 Oddychovo-rekreačné zariadenia a plochy	3.1.2.1 Rekonštrukcia a zastrešenie prírodného amfiteátra	
	3.1.2.2 Výstavba obecného parku	





### Zoznam ukazovateľov cieľov/prioritných oblastí PHSR

Typ ukazovateľa	Ukazovateľ	Definícia	Informačný zdroj/odkaz	Merná jednotka	Východisková hodnota/Rok	Cieľová hodnota/Rok
					2017	
Priorita 1.1: Odpadové hospodárstvo						
Opatrenie 1.1.1/Aktivita 1.1.1.1: Kanalizácia/Odkanalizovanie obce						
Hlavné ukazovatele (výsledku, vplyvu, dopadu)	Nová kanalizačná sústava	Ukazovateľ výsledku	Obecný úrad Nižný Lánec	Dĺžka vybudovanej kanalizácie	0	2 km

Typ ukazovateľa	Ukazovateľ	Definícia	Informačný zdroj/odkaz	Merná jednotka	Východisková hodnota/Rok	Cieľová hodnota/Rok
					2017	2017
Priorita 1.1: Odpadové hospodárstvo						
Opatrenie 1.1.2/Aktivita 1.1.2.1: Zberný dvor/Výstavba zberného dvora						
Hlavné ukazovatele (výsledku, vplyvu, dopadu)	Nový zberný dvor	Ukazovateľ výsledku	Obecný úrad Nižný Lánec	Rozloha zariadenia	0	Bude uvedená v projekt. dokumentácii

Typ ukazovateľa	Ukazovateľ	Definícia	Informačný zdroj/odkaz	Merná jednotka	Východisková hodnota/Rok	Cieľová hodnota/Rok
					2017	
Priorita 2.1: Budovy v správe obce						
Opatrenie 2.1.1/Aktivita 2.1.1.1: Školstvo/Rekonštrukcia základnej a materskej školy						
Hlavné ukazovatele (výsledku, vplyvu, dopadu)	Zrekonštruované budovy ZŠ a MŠ	Ukazovateľ výsledku	Obecný úrad Nižný Lánec	Počet zrekonštruovaných prvkov	0	Bude uvedené v projekt. dokumentácii



Typ ukazovateľa	Ukazovateľ	Definícia	Informačný zdroj/odkaz	Merná jednotka	Východisková hodnota/Rok	Cieľová hodnota/Rok
					2017	2019
Priorita 2.1: Budovy v správe obce						
Opatrenie 2.1.2/Aktivita 2.1.2.1: Budovy na sociálne účely/Výstavba komunitného centra						
Hlavné ukazovatele (výsledku, vplyvu, dopadu)	Nové komunitné centrum	Ukazovat ele výsledku	Obecný úrad Nižný Lánec	Kapacita zariadenia	0	Bude uvedená v projekt. dokumentácii
Opatrenie 2.1.2/Aktivita 2.1.2.1: Budovy na sociálne účely/Výstavba domovu dôchodcov						
Hlavné ukazovatele (výsledku, vplyvu, dopadu)	Nový dom pre seniorov	Ukazovat ele výsledku	Obecný úrad Nižný Lánec	Kapacita zariadenia	0	2020
						Bude uvedená v projekt. dokumentácii

Typ ukazovateľa	Ukazovateľ	Definícia	Informačný zdroj/odkaz	Merná jednotka	Východisková hodnota/Rok	Cieľová hodnota/Rok
					2017	2018
Priorita 2.1: Budovy v správe obce						
Opatrenie 2.1.3/Aktivita 2.1.3.1: Kultúrne a administratívne zariadenia/Rekonštrukcia kultúrneho domu						
Hlavné ukazovatele (výsledku, vplyvu, dopadu)	Zrekonštruovaná budova KD	Ukazovateľ výsledku	Obecný úrad Nižný Lánec	Rozloha zrekonštruovanej plochy, počet hygienických zariadení, rozloha novej klubovne	0	Zrekonštruovaná plocha - 200 m <sup>2</sup> , nové hygienické zariadenie, nová klubovňa - 40 m <sup>2</sup>
Opatrenie 2.1.3/Aktivita 2.1.3.2: Kultúrne a administratívne zariadenia/Zlepšenie energetickej efektívnosti kultúrneho domu a OcÚ						
Hlavné ukazovatele (výsledku, vplyvu, dopadu)	Energeticky efektívne budovy	Ukazovateľ výsledku	Obecný úrad Nižný Lánec	-	-	2018
						Nový energeticky efektívny systém na báze OZE – úspora energie



Typ ukazovateľa	Ukazovateľ	Definícia	Informačný zdroj/odkaz	Merná jednotka	Východisková hodnota/Rok	Cieľová hodnota/Rok
					2017	2020
Priorita 3.1: Šport a rekreácia						
Opatrenie 3.1.1/Aktivita 3.1.1.1: Plochy pre športové účely/Výstavba multifunkčného ihriska						
Hlavné ukazovatele (výsledku, vplyvu, dopadu)	Nové multifunkčné ihrisko	Ukazovateľ výsledku	Obecný úrad Nižný Lánec	Rozloha/rozmery ihriska	0	Budú uvedené v projekt. dokumentácii

Typ ukazovateľa	Ukazovateľ	Definícia	Informačný zdroj/odkaz	Merná jednotka	Východisková hodnota/Rok	Cieľová hodnota/Rok
					2017	2017
Priorita 3.1: Šport a rekreácia						
Opatrenie 3.1.2/Aktivita 3.1.2.1: Oddychovo-rekreačné zariadenia a plochy/Rekonštrukcia a zastrešenie prírodného amfiteátra						
Hlavné ukazovatele (výsledku, vplyvu, dopadu)	Obnovený prírodný amfiteáter	Ukazovateľ výsledku	Obecný úrad Nižný Lánec	Rozloha zrekonštruovanej plochy, počet skladov	0	Zrekonštruovaná plocha - 130 m <sup>2</sup> , 1 nový sklad rekvizít
Opatrenie 3.1.2/Aktivita 3.1.2.1: Oddychovo-rekreačné zariadenia a plochy/Výstavba obecného parku						
Hlavné ukazovatele (výsledku, vplyvu, dopadu)	Nový obecný park	Ukazovateľ výsledku	Obecný úrad Nižný Lánec	Rozloha parku	0	2018/2019
						2124 m <sup>2</sup>



### Formulár na prípravu projektov

Základné údaje o projektových zámeroch opatrenia č. 1	
Názov opatrenia	<b>Odkanalizovanie obce</b>
Garant	Obec Nižný Lánec
Kontaktná osoba garanta	Ing. Alexander Sitáš – starosta obce
Partneri garanta (spolupráca s ...)	Obecné zastupiteľstvo Dodávateľ zákazky (realizátor projektu)
Začatie a ukončenie projektov (od ..... do .....)	Bude uvedené v projekt. dokumentácii
Stav projektov pred realizáciou	V obci nie je zavedená kanalizácia
Ciele projektov	Zavedenie kanalizačnej sústavy do obce
Výstupy	Odkanalizovaná obec
Užívatelia	Obyvatelia pripojení na verejnú kanalizáciu
Indikátory monitoringu	Dĺžka kanalizačnej sústavy – 2 km
Zmluvné podmienky	Verejné obstarávanie na výber dodávateľa
Riziká	Zamietnutie žiadosti o NFP
Poznámky	

Základné údaje o projektových zámeroch opatrenia č. 2	
Názov opatrenia	<b>Výstavba zberného dvora</b>
Garant	Obec Nižný Lánec
Kontaktná osoba garanta	Ing. Alexander Sitáš – starosta obce
Partneri garanta (spolupráca s ...)	Obecné zastupiteľstvo Dodávateľ zákazky (realizátor projektu)
Začatie a ukončenie projektov (od ..... do .....)	V priebehu roka 2017
Stav projektov pred realizáciou	V obci absentuje zberný dvor
Ciele projektov	Podpora zberu a triedenia odpadu
Výstupy	Nový zberný dvor
Užívatelia	Obyvatelia obce
Indikátory monitoringu	Rozloha zariadenia – bude uvedená v projekt. dokumentácii
Zmluvné podmienky	Verejné obstarávanie na výber dodávateľa
Riziká	Zamietnutie žiadosti o NFP
Poznámky	



### Základné údaje o projektových zámeroch opatrenia č. 3

Názov opatrenia	<b>Rekonštrukcia základnej a materskej školy</b>
Garant	Obec Nižný Lánec
Kontaktná osoba garanta	Ing. Alexander Sitáš – starosta obce
Partneri garanta (spolupráca s ...)	Obecné zastupiteľstvo Dodávateľ zákazky (realizátor projektu)
Začatie a ukončenie projektov (od ..... do .....)	Bude uvedené v projekt. dokumentácii
Stav projektov pred realizáciou	Budovy v zlom technickom stave
Ciele projektov	Zvýšenie kvality budov ZŠ a MŠ
Výstupy	Zrekonštruované objekty ZŠ a MŠ
Užívatelia	Žiaci a zamestnanci
Indikátory monitoringu	Počet zrekonštruovaných prvkov – bude uvedený v projekt. dokumentácii
Zmluvné podmienky	Verejné obstarávanie na výber dodávateľa
Riziká	Zamietnutie žiadosti o NFP
Poznámky	

### Základné údaje o projektových zámeroch opatrenia č. 4

Názov opatrenia	<b>Výstavba komunitného centra</b>
Garant	Obec Nižný Lánec
Kontaktná osoba garanta	Ing. Alexander Sitáš – starosta obce
Partneri garanta (spolupráca s ...)	Obecné zastupiteľstvo Dodávateľ zákazky (realizátor projektu)
Začatie a ukončenie projektov (od ..... do .....)	V priebehu roka 2019
Stav projektov pred realizáciou	V obci absentuje komunitné centrum
Ciele projektov	Vytvorenie priestorov a podmienok pre marginalizované skupiny obyvateľov
Výstupy	Nové komunitné centrum
Užívatelia	Marginalizované skupiny
Indikátory monitoringu	Kapacita zariadenia – bude uvedená v projekt. dokumentácii
Zmluvné podmienky	Verejné obstarávanie na výber dodávateľa
Riziká	Zamietnutie žiadosti o NFP
Poznámky	



Základné údaje o projektových zámeroch opatrenia č. 5	
Názov opatrenia	<b>Výstavba domovu dôchodcov</b>
Garant	Obec Nižný Lánec
Kontaktná osoba garanta	Ing. Alexander Sitáš – starosta obce
Partneri garanta (spolupráca s ...)	Obecné zastupiteľstvo Dodávateľ zákazky (realizátor projektu)
Začatie a ukončenie projektov (od ..... do .....)	V priebehu roka 2020
Stav projektov pred realizáciou	V obci sa nenachádza domov dôchodcov
Ciele projektov	Vytvorenie priestorov a podmienok pre seniorov
Výstupy	Nový domov dôchodcov
Užívatelia	Dôchodcovia/seniori
Indikátory monitoringu	Kapacita zariadenia – bude uvedená v projekt. dokumentácii
Zmluvné podmienky	Verejné obstarávanie na výber dodávateľa
Riziká	Zamietnutie žiadosti o NFP
Poznámky	

Základné údaje o projektových zámeroch opatrenia č. 6	
Názov opatrenia	<b>Rekonštrukcia kultúrneho domu</b>
Garant	Obec Nižný Lánec
Kontaktná osoba garanta	Ing. Alexander Sitáš – starosta obce
Partneri garanta (spolupráca s ...)	Obecné zastupiteľstvo Dodávateľ zákazky (realizátor projektu)
Začatie a ukončenie projektov (od ..... do .....)	V priebehu roka 2018
Stav projektov pred realizáciou	Budova KD je v horšom technickom stave
Ciele projektov	Zvýšenie kvality budovy KD
Výstupy	Zrekonštruovaný a obnovený KD
Užívatelia	Obyvatelia obce
Indikátory monitoringu	Zrekonštruovaná plocha 200 m <sup>2</sup> , nové hygienické zariadenie a nová klubovňa s rozlohou 40 m <sup>2</sup>
Zmluvné podmienky	Verejné obstarávanie na výber dodávateľa
Riziká	Zamietnutie žiadosti o NFP
Poznámky	



#### Základné údaje o projektových zámeroch opatrenia č. 7

Názov opatrenia	<b><i>Zlepšenie energetickej efektívnosti kultúrneho domu a OcÚ</i></b>
Garant	Obec Nižný Lánec
Kontaktná osoba garanta	Ing. Alexander Sitáš – starosta obce
Partneri garanta (spolupráca s ...)	Obecné zastupiteľstvo Dodávateľ zákazky (realizátor projektu)
Začatie a ukončenie projektov (od ..... do .....)	V priebehu roka 2018
Stav projektov pred realizáciou	Budovy KD a OcÚ majú v súčasnosti vysokú spotrebu energie na vykurovanie
Ciele projektov	Zlepšenie energetickej efektívnosti a zníženie prevádzkových nákladov na predmetné budovy
Výstupy	Zvýšená energetická efektívnosť budov KD a OcÚ
Užívatelia	Obyvatelia obce, zamestnanci pôsobiaci v predmetných budovách
Indikátory monitoringu	Nový energeticky efektívny systém na báze OZE – úspora energie
Zmluvné podmienky	Verejné obstarávanie na výber dodávateľa
Riziká	Zamietnutie žiadosti o NFP
Poznámky	

#### Základné údaje o projektových zámeroch opatrenia č. 8

Názov opatrenia	<b><i>Výstavba multifunkčného ihriska</i></b>
Garant	Obec Nižný Lánec
Kontaktná osoba garanta	Ing. Alexander Sitáš – starosta obce
Partneri garanta (spolupráca s ...)	Obecné zastupiteľstvo Dodávateľ zákazky (realizátor projektu)
Začatie a ukončenie projektov (od ..... do .....)	V priebehu roka 2020
Stav projektov pred realizáciou	Obec nemá k dispozícii žiadne multifunkčné ihrisko
Ciele projektov	Vytvorenie podmienok pre športovo-rekreačné vyžitie obyvateľov
Výstupy	Nové multifunkčné ihrisko
Užívatelia	Obyvatelia obce
Indikátory monitoringu	Rozloha/rozмеры ihriska – budú uvedené v projekt. dokumentácii
Zmluvné podmienky	Verejné obstarávanie na výber dodávateľa
Riziká	Zamietnutie žiadosti o NFP



Poznámky	
----------	--

#### Základné údaje o projektových zámeroch opatrenia č. 9

Názov opatrenia	<b>Rekonštrukcia a zastrešenie prírodného amfiteátra</b>
Garant	Obec Nižný Lánec
Kontaktná osoba garanta	Ing. Alexander Sitáš – starosta obce
Partneri garanta (spolupráca s ...)	Obecné zastupiteľstvo Dodávateľ zákazky (realizátor projektu)
Začatie a ukončenie projektov (od ..... do .....)	V priebehu roka 2017
Stav projektov pred realizáciou	Prírodný amfiteáter je v horšom technickom stave
Ciele projektov	Zvýšenie kvality a tým aj využiteľnosti amfiteátra
Výstupy	Obnovený a zastrešený amfiteáter
Užívatelia	Obyvatelia obce, návštevníci
Indikátory monitoringu	Zrekonštruovaná plocha 130 m <sup>2</sup> , nový sklad rekvizít
Zmluvné podmienky	Verejné obstarávanie na výber dodávateľa
Riziká	Zamietnutie žiadosti o NFP
Poznámky	

#### Základné údaje o projektových zámeroch opatrenia č. 10

Názov opatrenia	<b>Výstavba obecného parku</b>
Garant	Obec Nižný Lánec
Kontaktná osoba garanta	Ing. Alexander Sitáš – starosta obce
Partneri garanta (spolupráca s ...)	Obecné zastupiteľstvo Dodávateľ zákazky (realizátor projektu)
Začatie a ukončenie projektov (od ..... do .....)	2018-2019
Stav projektov pred realizáciou	V obci absentuje väčší prírodný park
Ciele projektov	Zvýšenie podielu zelene a zatraktívnenie prostredia v obci
Výstupy	Nový obecný park
Užívatelia	Obyvatelia obce, návštevníci
Indikátory monitoringu	Rozloha parku 2124 m <sup>2</sup>
Zmluvné podmienky	Verejné obstarávanie na výber dodávateľa
Riziká	Zamietnutie žiadosti o NFP
Poznámky	

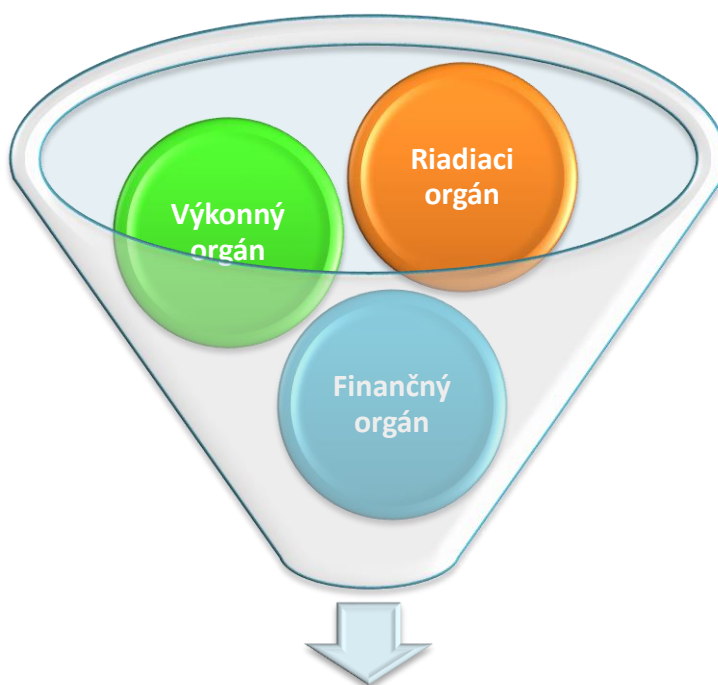




## 5. REALIZAČNÁ ČASŤ

Realizačná časť je zameraná na popis postupov inštitucionálneho a organizačného zabezpečenia realizácie rozvojových aktivít strategického dokumentu. Ďalšou kapitolou realizačnej časti je systém monitorovania a hodnotenia, ktorý napomáha zisťovať proces napĺňania jednotlivých cieľov a rozvojových aktivít PHSR na základe merateľných ukazovateľov.

Inštitucionálne a organizačné parametre definuje zákon NR SR č. 369/1990 Z. z., o obecnom zriadení v znení neskorších predpisov. Do procesu zabezpečenia realizácie jednotlivých opatrení sú zapojené štyri organizačné zložky:



### Kontrolný orgán

Riadiacim orgánom, zodpovedným za zabezpečenie realizácie PHSR, je starosta a obecné zastupiteľstvo. Ten môže v prípade potreby vytvoriť tzv. radu rozvoja obce. Riadiaci orgán ďalej navrhuje, riadi a zlepšuje procesy rozvoja, s cieľom podporovať politiku a stratégiu definovanú v schválenom programovom dokumente tak, aby ním zabezpečované činnosti boli s ostatnými orgánmi koordinované a prispievali k efektívnosti a účinnosti podpory rozvoja aktivít na území obce.

Obec podľa zákona č. **539/2008**: spracúva, schvaľuje, riadi a pravidelne vyhodnocuje plnenie PHSR, poskytuje súčinnosť pri príprave a realizácii programu VÚC v území regiónu,



poskytuje súčinnosť pri príprave regionálnych operačných programov a spolupracuje pri zabezpečovaní rozvojových spoločných zámerov.

Výkonným orgánom sú poverení pracovníci. Jedná sa zároveň aj o externé firmy, ktoré budú vykonávať plnenie jednotlivých aktivít a rozvojových projektov obce.

Finančným orgánom je hlavná účtovníčka obce. Dohliada na spracovanie všetkých dokumentov do účtovníctva a administratívy obce.

Kontrolný orgán je zastúpený hlavným kontrolórom obce. Dohliada na vykonávanie jednotlivých aktivít na obecnej úrovni. Jeho úlohou je kontrolovať naplnenie jednotlivých opatrení a vypracovávať správu o kontrole.

## 5.1 Monitorovanie a hodnotenie

Program hospodárskeho rozvoja a sociálneho rozvoja je živý dokument. V záujme efektívneho a koordinovaného postupu činnosti pri realizácii programu by mal byť v termíne do 6 mesiacov od schválenia programu v zastupiteľstve obce zriadený monitorovací výbor, ktorého úlohou bude v pravidelných intervaloch hodnotiť zabezpečovanie programu v zmysle stanovených ukazovateľov.

Monitoring stratégie v súlade s navrhovanou organizačnou štruktúrou je zabezpečovaný na dvoch základných úrovniach. Prvou je získavanie a prvotné spracovanie informácií z terénu.

Na jednej strane je potrebné sledovať realizované a pripravované aktivity, na druhej strane ukazovatele pôsobenia a dopadov implementácie PHSR na život obyvateľov v obci a jej celkový rozvoj. Tieto úlohy môžu zabezpečovať iba pracovníci aktívni priamo v teréne. Je potrebné zabezpečiť systém (skupinu pracovníkov, aktivistov) spolupracujúcich na tejto úlohe. Druhou úrovňou je odborné vyhodnocovanie informácií a sledovanie plnenia cieľov a priorít. Monitorovanie plnenia PHSR je stálym a dlhodobým procesom, zameraným na sledovanie kvalitatívnych a kvantitatívnych zmien pomocou vybraných ukazovateľov. Jeho cieľom bude získavanie informácií o skutočnom plnení aktivít. Dôležitá je priebežná a etapovitá kontrola v určitých časových intervaloch. Nevyhnutnou podmienkou monitoringu je organizačné a metodické zabezpečenie riešenia operatívnych problémov a z nich vyplývajúce zmenové riadenie. Monitorovanie plnenia PHSR bude obsahovať nasledovné činnosti:

- každoročné hodnotenie napĺňania cieľov stanovených v PHSR
- vyhodnotenie dosiahnutých výsledkov ako popis stupňa realizovaných cieľov a opatrení
- vyhodnotenie dopadov aktivít na obec a jej rozvoj



Uvedené činnosti, uskutočnené v procese monitorovania, umožnia zhodnotiť postup v realizácii plánovaných úloh. Tento proces znamená sledovanie výstupov, financovanie jednotlivých činností, projektov alebo etáp. Monitorovanie sa uskutočňuje prostredníctvom ukazovateľov, ktoré sa vzťahujú na špecifické ciele, objasňujú stav implementácie, výsledkov a dopadov a poukazujú na dosiahnutý vývoj vo vzťahu k finančnému plánu.

Cieľom monitorovania pracovnými skupinami bude zabezpečiť konzistentné, pravdivé a pravidelné informácie o realizovaných a ukončených projektoch. Vhodným spôsobom na realizáciu monitoringu sú kvantitatívne (merateľné) ukazovatele úspešnosti, ktoré dávajú jednoznačnú odpoveď na stupeň alebo mieru naplnenia projektu v danom časovom období. Spôsob práce pracovnej skupiny, uskutočňujúcej monitorovanie a hodnotenie, vyplynie zo samotného charakteru projektu.

Zmyslom procesu hodnotenia je sumarizovať výstupy získané monitorovaním projektov na získanie informácií o účinnosti a efektívnosti vynaložených nákladov. Tieto informácie sa transformujú do monitorovacích a hodnotiacich správ, ktoré sa prerokovávajú na zasadnutiach pracovnej skupiny.

Proces hodnotenia využíva ako svoje vstupy všetky dáta získavané v procese monitorovania. Výstupom procesu hodnotenia, resp. celého procesu monitorovania a hodnotenia, sú hodnotiace a monitorovacie správy. Hodnotenie je vykonávané pravidelne za účelom merania efektivity voči cieľom projektov. Vykonáva sa v priebehu realizácie jednotlivých projektov a taktiež po ich ukončení. Posudzuje sa hlavne vecná stránka a vzniknuté problémy. Riešenie prioritných problémov sa posudzuje s použitím kritérií voči stanoveným ukazovateľom. Hodnotenie znamená kritické a objektívne overovanie. Plní funkciu spätnej väzby. Hodnotenie sa opiera o monitorovacie činnosti, ktoré mu poskytujú nevyhnutné informácie.

Monitorovacie ukazovatele procesu implementácie PHSR:

- vytvorenie pracovnej skupiny pre proces implementácie
- počet stretnutí pracovnej skupiny
- počet správ o implementácii PHSR
- spracovanie monitorovacích ukazovateľov pre jednotlivé opatrenia
- počet informačných aktivít o realizácii programu
- úroveň a početnosť zberu informácií v teréne

Základné monitorovacie ukazovatele plnenia PHSR:

- počet pripravených investičných aktivít
- počet zrealizovaných investičných aktivít



- objem zrealizovaných investičných aktivít
- objem získaných prostriedkov z externých zdrojov
- objem aktivizovaných vnútorných zdrojov
- miera zapojenia občanov a subjektov do aktivít programu rozvoja
- miera skvalitnenia poskytovaných služieb v obci
- počet a rozsah poskytovaných služieb v obci
- miera zvýšenia kvality a pripravenosti ľudských kapacít v obci
- miera zvýšenia návštevnosti obce
- miera zviditeľnenia sa obce v regióne, v SR a EÚ
- počet a kvalita zrealizovaných občianskych aktivít
- miera skvalitnenia života obyvateľov obce

#### Záznam z monitorovania

Monitorovanie a hodnotenie
----------------------------

#### Plán monitorovania a hodnotenia:

Plán priebežných hodnotení PRO na programové obdobie 2016 - 2023		
Typ hodnotenia	Vykonať prvýkrát	Dôvod vykonania/periodicita
Strategické hodnotenie	najskôr v roku 2017	zistenie napĺňania jednotlivých cieľov.
Operatívne hodnotenie		
Tematické hodnotenie časti PHSR		téma hodnotenia identifikovaná ako riziková časť vo výročnej monitorovacej správe za predchádzajúci kalendárny rok
Ad hoc mimoriadne hodnotenie		pri značnom odklone od stanovených cieľov a dosiahnutých hodnôt merateľných ukazovateľov pri návrhu na revíziu PHSR
Ad hoc hodnotenie celého PHSR alebo jeho časti		na základe rozhodnutia starostu, kontrolného orgánu obce, podnetu poslancov; na základe protokolu NKÚ SR



## 6. FINANČNÁ ČASŤ

Finančná časť je zameraná na vytvorenie finančného rámca k jednotlivým aktivitám (projektom). Okrem približných cien jednotlivých projektových zámerov (v prípade, ak už sú známe) je tu možné nájsť aj informácie o alternatívnych možnostiach financovania. Jednotlivé finančné formuláre je možné podľa potreby aktualizovať, dopĺňať a meniť vzhľadom na dostupné údaje.





### Model viaczdrojového financovania – intervenčná matica

Viaczdrojové financovanie							
Priorita 1.1 Odpadové hospodárstvo	Celkové náklady	Verejné zdroje					Súkromné zdroje
		EÚ	Štát	VÚC	Obec	Spolu	
Opatrenie 1.1.1: Kanalizácia							
Aktivita 1.1.1.1 Odkanalizovanie obce	Budú uvedené v projekt. dokumentácii						
Opatrenie 1.1.2: Zberný dvor							
Aktivita 1.1.2.1 Výstavba zberného dvora	Budú uvedené v projekt. dokumentácii						
Plánované spôsoby spolufinancovania:							
✓ Štrukturálne fondy EÚ							

Viaczdrojové financovanie							
Priorita 2.1 Budovy v správe obce	Celkové náklady	Verejné zdroje					Súkromné zdroje
		EÚ	Štát	VÚC	Obec	Spolu	
Opatrenie 2.1.1: Školstvo							
Aktivita 2.1.1.1 Rekonštrukcia	Budú uvedené						



základnej a materskej školy	v projekt. dokumentácii						
<b>Opatrenie 2.1.2: Budovy na sociálne účely</b>							
<b>Aktivita 2.1.2.1</b> Výstavba komunitného centra	Budú uvedené v projekt. dokumentácii						
<b>Aktivita 2.1.2.2</b> Výstavba domu dôchodcov	300 000 €						
<b>Opatrenie 2.1.3: Kultúrne a administratívne zariadenia</b>							
<b>Aktivita 2.1.3.1</b> Rekonštrukcia kultúrneho domu	120 000 €						
<b>Aktivita 2.1.3.2</b> Zlepšenie energetickej efektívnosti kultúrneho domu a OcÚ	180 000 €						
<b>Plánované spôsoby spolufinancovania:</b>							
✓ Štrukturálne fondy EÚ							

Viaczdrojové financovanie							
Priorita 3.1 Šport a rekreácia	Celkové náklady	Verejné zdroje					Súkromné zdroje
		EÚ 	Štát 	VÚC 	Obec 	Spolu	
Opatrenie 3.1.1: Plochy pre športové účely							
Aktivita 3.1.1.1 Výstavba multifunkčného ihriska	70 000 €						
Opatrenie 3.1.2: Oddychovo-rekreačné zariadenia a plochy							



<b><u>Aktivita 3.1.2.1</u></b> <b>Rekonštrukcia a zastrešenie prírodného amfiteátra</b>	50 000 €						
<b><u>Aktivita 3.1.2.2</u></b> <b>Výstavba obecného parku</b>	50 000 €						



## 7. ZÁVER

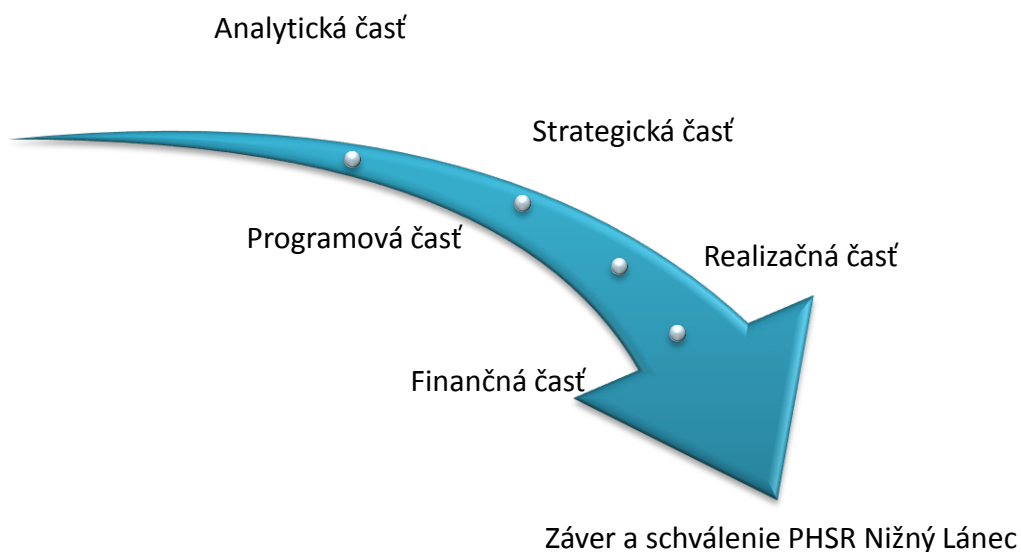
Strategický Program hospodárskeho rozvoja a sociálneho rozvoja obce Nižný Lánec je rozvojový dokument na úrovni obce, vyjadrujúci víziu rozvoja územia v nadväznosti na rozvojové ciele, založený na výsledkoch strategického plánovania.

PHSR obce Nižný Lánec je spracovaný na roky 2016 – 2023. Tento dokument bol vypracovaný ako podporný dokument pre stanovenie prioritných rozvojových oblastí, strategických cieľov, prioritných oblastí, jednotlivých opatrení a aktivít obce Nižný Lánec. Pri spracovaní programového dokumentu sa vychádzalo z aktuálnej metodiky uvedenej na stránke ministerstva. Nakoľko ale metodika nie je záväzným dokumentom, štruktúra dokumentu bola prispôbena potrebám obce a jej obyvateľom.

Z hľadiska štruktúry je Program hospodárskeho rozvoja a sociálneho rozvoja obce Nižný Lánec rozdelený na nasledujúce časti:

- ✓ **Analytická časť** – súhrnná charakteristika územia, sociálna charakteristika – ľudské zdroje, ekonomická charakteristika a charakteristika podnikateľského prostredia, charakteristika stavu občianskej vybavenosti, hodnotenie a analýza situácie v oblasti sociálnych vecí, vzdelávania a kultúry, hodnotenie environmentálnej situácie
- ✓ **Strategická časť** – určuje hlavné ciele, priority, opatrenia a aktivity potrebné pre ďalší rozvoj obce, pri rešpektovaní princípov regionálnej politiky, v záujme dosiahnutia udržateľného rozvoja územia
- ✓ **Programová časť** – definuje strategické prioritné rozvojové oblasti obce a určuje zoznam opatrení, potrebných na zabezpečenie realizácie PHSR obce Nižný Lánec.
- ✓ **Realizačná časť** – je zameraná na popis inštitucionálneho a organizačného zabezpečenia a obsahuje informácie o monitorovaní a hodnotení, ktoré je potrebné pravidelne realizovať.
- ✓ **Finančná časť** – obsahuje informácie o financovaní jednotlivých projektov a zdroje financovania (ak sú známe)





Schválený programový dokument PHSR je otvorený dokument, ktorý povoľuje priebežné dopĺňanie nových opatrení a aktivít potrebných pre dosiahnutie vyváženej úrovne rozvoja obce a udržateľného rozvoja. Tento dokument schvaľuje obecné zastupiteľstvo.

Programový dokument PHSR definuje strategické rozvojové ciele, opatrenia a jednotlivé aktivity, ktoré po ich realizácii budú viesť k naplneniu vízie tohto dokumentu.

#### Schválenie PHSR

<b>Dokument</b>	Názov: <b>Program hospodárskeho rozvoja a sociálneho rozvoja obce Nižný Lánec 2016 - 2023</b> Štruktúra: <ul style="list-style-type: none"><li>➤ Úvod</li><li>➤ Analytická časť</li><li>➤ Strategická časť</li><li>➤ Programová časť</li><li>➤ Realizačná časť</li><li>➤ Finančná časť</li><li>➤ Záver</li></ul>
<b>Spracovanie</b>	<ul style="list-style-type: none"><li>➤ Riadiaci tím – starosta obce</li><li>➤ Účasť verejnosti a komunikácia s verejnosťou – participatívne metódy</li></ul>
<b>Schválenie</b>	<ul style="list-style-type: none"><li>➤ Schvaľuje obecné zastupiteľstvo</li></ul>