



PROGRAM ROZVOJA OBCE KOKOŠOVCE NA ROKY 2016-2023

Názov:	Program rozvoja obce Kokošovce na roky 2016-2023
Územné vymedzenie :	Obec Kokošovce
Územný plán obce/VÚC schválený:	áno
Dátum schválenia PRO:	DD. MM. RRRR
Dátum platnosti:	od 01. 01. 2016 do 31. 12. 2023
Verzia¹	1.0
Publikovaný verejne:	DD. MM. RRRR

Zdroj: vlastné spracovanie

OBSAH

ÚVOD	4
EX-POST HODNOTENIE PREDCHÁDZAJÚCEHO PHSR ZA ROKY 2007-2013	6
ZDROJ: VLASTNÉ SPRACOVANIE1 ANALYTICKÁ ČASŤ.....	9
1 ANALYTICKÁ ČASŤ	10
ANALÝZA VNÚTORNÉHO PROSTREDIA	10
HISTÓRIA OBCE.....	10
ZÁKLADNÁ CHARAKTERISTIKA OBCE, ÚZEMIA	11
PRÍRODNÉ POMERY.....	11
1. HOSPODÁRSKA OBLASŤ.....	15
DOPRAVNÁ INFRAŠTRUKTÚRA	15
TELEKOMUNIKÁCIE, INFORMAČNÁ A TECHNICKÁ INFRAŠTRUKTÚRA	16
TELEKOMUNIKAČNÉ SLUŽBY	16
PODNIKATEĽSKÉ SUBJEKTY.....	18
2. ENVIRONMENTÁLNA OBLASŤ.....	20
VODOVODNÁ A KANALIZAČNÁ SIEŤ	20
VODNÁ NÁDRŽ SIGORD	20
PROTIPOVODŇOVÉ OPATRENIA.....	21
LESNÉ HOSPODÁRSTVO	21
ODPADOVÉ HOSPODÁRSTVO	21
CIVILNÁ OBRANA	22
3. SOCIÁLNA OBLASŤ	22
OBYVATEĽSTVO	22
ŠKOLSTVO A VZDELANIE	28
SOCIÁLNA SFÉRA A ZDRAVOTNÍCTVO	29
ZDRAVOTNÍCTVO.....	32
KULTÚRA	32
ŠPORT	32
BÝVANIE.....	33
SAMOSPRÁVA.....	35
ANALÝZA VONKAJŠIEHO PROSTREDIA.....	36
STEPP FACTORY	37
CHARAKTERISTIKA ŠPECIFICKÝCH STRÁŇOK REGIÓNU.....	38
ZHODNOTENIE SÚČASNÉHO STAVU	41
SWOT ANALÝZA.....	41
2 STRATEGICKÁ ČASŤ.....	45
VÍZIA A POSLANIE OBCE	45
HOSPODÁRSKA OBLASŤ	46
ENVIRONMENTÁLNA OBLASŤ.....	46
SOCIÁLNA OBLASŤ	47
3 PROGRAMOVÁ ČASŤ	52
PREHĽAD OPATRENÍ, PROJEKTOV A AKTIVÍT PODĽA OBLASTÍ	52
MERATEĽNÉ UKAZOVATELE.....	56
4 REALIZAČNÁ ČASŤ	57

INŠTITUCIONÁLNE A ORGANIZAČNÉ ZABEZPEČENIE REALIZÁCIE PRO	57
MONITOROVANIE A HODNOTENIE	57
AKČNÝ PLÁN.....	58
<i>5 FINANČNÁ ČASŤ</i>	<i>63</i>
<i>PREDPOKLADANÉ ZDROJE FINANCOVANIA JEDNOTLIVÝCH OPATRENÍ.....</i>	<i>63</i>
<i>ZÁVER</i>	<i>65</i>
<i>PRÍLOHY</i>	<i>66</i>
PRÍLOHA Č. 1 ZOZNAM INFORMAČNÝCH ZDROJOV POUŽITÝCH V PROGRAME ROZVOJA OBCE	66
PRÍLOHA Č. 2 ZOZNAM SKRATIEK POUŽITÝCH V PRO.....	67
PRÍLOHA Č. 3 ZOZNAM TABULIEK.....	68
PRÍLOHA Č. 4 ZOZNAM OBRÁZKOV.....	69

ÚVOD

Program rozvoja obce spolu s územným plánom, je základným a kľúčovým dokumentom pre riadenie samosprávy.

Program rozvoja obce vychádza z poznania situácie a konkrétnych potrieb obyvateľov, podnikateľov, záujmových skupín a ďalších subjektov nachádzajúcich sa v území.

Program rozvoja obce Kokošovce na roky 2016- 2023 je strednodobý rozvojový dokument, ktorý je vypracovaný v súlade so zákonom č. 539/2008 Z.z. o podpore regionálneho rozvoja v znení zákona č. 309/2014 Z.z.

Pre potreby spracovania programu rozvoja obce sa analyzovali už existujúce programovacie a plánovacie dokumenty na:

- **Regionálnej a lokálnej úrovni** (Program hospodárskeho a sociálneho rozvoja obce Kokošovce z roku 2007, Program hospodárskeho a sociálneho rozvoja Prešovského samosprávneho kraja na roky 2008 - 2015, Územný plán obce Kokošovce),
- **národnej** (Koncepcia územného rozvoja Slovenska 2001, aktualizácia 2010, Národná stratégia regionálneho rozvoja Slovenskej republiky, 2010),
- **cezhraničné a európske strategické dokumenty** (Stratégia Európa 2020, Spoločný strategický rámec EK, Materiály Európskej komisie k programovému obdobiu 2014 – 2020 a politiky súdržnosti).

Tabuľka 1 Formulár č. Ú 1 Zámer spracovania PRO

Zámer spracovania PRO	
Názov dokumentu	<i>Program rozvoja obce Kokošovce na roky 2016 - 2023</i>
Forma spracovania	<i>pracovníkmi samosprávy s pomocou externých odborníkov</i>
Riadenie procesu spracovania	<i>pracovné skupiny boli zriadené z vedenia obce, pracovníkov obecného úradu a poslancov obecného zastupiteľstva</i>
Obdobie spracovania	<i>viď tabuľka 2 Formulár Ú 3 Harmonogram spracovania PRO</i>
Financovanie spracovania	<i>náklady na financovanie boli hradené z rozpočtu obce</i>

Zdroj: Weisová, Bernátová: Strategické plánovanie samosprávy, Municipalia 2012.

Celý proces spracovania *Programu rozvoja obce Kokošovce na roky 2016 – 2023* a harmonogram realizácie jednotlivých častí je nastavený tak, aby umožňoval poslancom a občanom obce sa aktívne zúčastňovať na jeho tvorbe a takto zachytiť čo najviac podnetov, ktoré budú viesť k vyššej kvalite života v našej obci.

Tabuľka 2 Formulár č. Ú 3 Harmonogram spracovania PRO

<i>Harmonogram spracovania PRO</i>												
<i>Termín</i>	I.	II.	III.	IV.	V.	VI.	VII.	VIII.	IX.	X.	XI.	XII.
<i>Úvod</i>												
<i>Analytická časť</i>												
<i>Strategická časť</i>												
<i>Programová časť</i>												
<i>Realizačná časť</i>												
<i>Finančná časť</i>												
<i>Záver</i>												

Zdroj: Weisová, Bernátová: Strategické plánovanie samosprávy, Municipalia 2012.

Program rozvoja obce Kokošovce na roky 2016 – 2023 pozostáva z týchto častí:

- Analytická časť
- Strategická časť
- Programová / Plánovacia časť
- Realizačná časť
- Finančná časť

V analytickej časti programu rozvoja obce je spracovaná analýza územia obce, v ktorej sú uvedené základné geografické údaje a hlavné socioekonomické charakteristiky, ktoré charakterizujú sociálny a ekonomický rozvoj obce. Súčasťou časti je súhrnná analýza rozvojového potenciálu obce, vyhodnotenie jej silných a slabých stránok, príležitosti a ohrozenia, ktoré poskytujú súhrny pohľad na reálnu situáciu obce a jej možnosti rozvoja.

Strategická časť sa zaoberá oblasťami možného rozvoja územia - jeho víziou. Je orientovaná na formulovanie strategického rozvoja obce. Globálne ciele sú rozpracované do špecifických cieľov, ktoré majú stabilizačný prípadne rozvojový charakter. Stabilizačné ciele a s tým súvisiace opatrenia sú zamerané na riešenie súčasného stavu v jednotlivých oblastiach tak, aby nedošlo k prehĺbovaniu existujúcich problémov. Opatrenia viažúce sa na rozvojové ciele sú zamerané na možnosti aktivácie potenciálu obce a na podporu jej dlhodobého rozvoja.

V programovej/plánovacej časti sú riešené potreby územia a plánovaná realizácia jednotlivých aktivít, ktorej súčasťou je zoznam opatrení a aktivít na zabezpečenie realizácie rozvoja obce a časový harmonogram realizácie jednotlivých opatrení a aktivít.

Realizačná časť programu rozvoja obce tvorí podrobný opis organizačného zabezpečenia riadenia, zodpovednosti a pravidiel spolupráce medzi jednotlivými orgánmi a subjektmi pri realizácii jednotlivých cieľov vyplývajúcich z programu rozvoja obce.

Finančná časť je o finančnom zabezpečení t.j. o zdrojoch financovania, ktoré sú potrebné pre zabezpečenie realizácie jednotlivých aktivít a ich rozdelenie medzi finančné zdroje vnútorné (štátne a súkromné) a zdroje EÚ.

Základným cieľom takto spracovaného programu rozvoja obce ako kľúčového strategického a rozvojového dokumentu v strednodobom horizonte je analýza hospodárskych a sociálnych daností a potrieb obce a definovanie príslušných cieľov a opatrení, ktoré napomôžu rozvoju obce s ohľadom na potreby občanov obce.

Na príprave *Programu rozvoja obce Kokošovce na roky 2016 – 2023* sa podieľali:

Občania obce Kokošovce, členovia obecného zastupiteľstva a externí pracovníci na základe dohody s obecným úradom, ktorým sa chceme aj touto cestou poďakovať za spoluprácu na príprave tohto dokumentu.

EX-POST HODNOTENIE PREDCHÁDZAJÚCEHO PHSR ZA ROKY 2007-2013

Medzi najväčšie projekty realizované v období 2007-2013 v obci Kokošovce, ktoré financovala alebo spolufinancovala samospráva patrili projekty, ktoré sú bližšie uvedené v nasledujúcej tabuľke.

Tabuľka 3 Formulár č. Ú 6 Ex-post hodnotenie predchádzajúceho PHSR za roky 2007-2013

<i>Opatrenia</i>	<i>Splnenie opatrenia/ nesplnenie</i>	<i>Názov projektu</i>	<i>Obdobie realizácie</i>	<i>Náklady v EUR</i>
OBLASŤ 1 HOSPODÁRSKA				

Zabezpečenie potrebnej dopravnej a technickej infraštruktúry pre kontinuálne zvyšovanie a udržanie kvality života obyvateľstva a naplnenie jeho potrieb. Cieľom opatrenia je oprava hlavných miestnych komunikácií, zlepšenie ich technického stavu, ako aj ich priebežná údržba, ktorá by prispela ku komfortu a bezpečnosti celkovej dopravy v obci. V súvislosti s technickou infraštruktúrou je cieľom opatrenia rozvoj, dobudovanie a modernizácia informačnej infraštruktúry, posilnenie elektrického	Čiastočne splnené, obec zrekonštruovala miestne cesty, obec bude pokračovať v plnení ďalších cieľov v oblasti výstavby, rekonštrukcie a údržby dopravnej infraštruktúry	Rekonštrukcia miestnych komunikácií po výstavbe kanalizácie	2010	291.105 EUR
--	---	---	------	-------------

<p>vedenia, zvyšovanie spoľahlivosti inžinierskych sietí.</p> <p>Vytvorenie pozitívneho podnikateľského prostredia zosúladeného s prirodzenými danosťami a možnosťami obce a vývojovými trendmi.</p> <p>Cieľom opatrenia je zabezpečiť trvalo udržateľný rozvoj prostredníctvom ekonomického rozvoja v oblasti služieb poľnohospodárstva, cestovnom ruchu, agroturistike, v stavebníctve a v iných hospodárskych odvetviach.</p> <p>Cieľom obce je vytvoriť podmienky ďalšieho rozvoja podnikania v obci ponukou miestnych plôch.</p> <p>Vybudovať a rozvinúť odvetvie cestovného ruchu so zameraním na zvyšovanie konkurencieschopnosti, sociálno – ekonomických príležitostí, rastu životnej úrovne</p> <p>Cieľom opatrenia je vybudovať a rozvíjať infraštruktúru cestovného ruchu s potrebami obce v súlade s regiónom so zameraním na kvalitatívny a kvantitatívny rozvoj zariadení cestovného ruchu a ich základných a doplnkových služieb (vybudovanie zóny relaxu, turistických a cykloturistických trás)</p>	<p>Čiastočne splnené, obci sa podarilo rozšíriť podnikateľské prostredie, zvýšil sa počet podnikateľských subjektov, obec bude ďalej podporovať miestne podnikateľské subjekty</p> <p>Čiastočne splnené,</p>			
<p>OBLASŤ 2</p> <p>ENVIRONMENTÁLNA</p>				

Vybudovanie vysokej kvality ŽP, ktorá je prirodzenou a neoddeliteľnou súčasťou rastu kultúry života a ekonomických aktivít obyvateľov. Cieľom opatrenia je dobudovanie kanalizačnej siete v obci, ochrana a racionálne využívanie vôd, zabezpečenie dostatku pitnej vody, znižovanie produkcie odpadov a zhodnocovania separovaných odpadov.	Čiastočne splnené obec bude pokračovať vo výstavbe a údržbe splaškovej kanalizačnej siete, obec má zavedený separovaný zber	Projekt „Čistá Torysa“ (spolu prebehla realizácia kanalizácie obce – 1 800 000 € + kanalizačný zberač (Kokošovce – Dulová ves) – 560 000 €	2009 – 2010	2 360 000 EUR
OBLASŤ 3 SOCIÁLNA				
Obec Kokošovce nerealizovala žiadne projekty zo zdrojov EÚ				

Zdroj: Vlastné spracovanie

1 ANALYTICKÁ ČASŤ

ANALÝZA VNÚTORNÉHO PROSTREDIA

HISTÓRIA OBCE

Z dostupných historických prameňov sa dozvedáme, že na území obce stála v 11. a 12. storočí mníšska pustovňa, pravdepodobne benediktínska. Okolo roku 1247 patrila stredná a horná časť doliny Delne kláštora cisteritov v Bardejove.

Najstaršia písomná zmienka o obci je z roku 1272, keď kráľ Štefan V. daroval časť majetku šarišským zemanom, okrem iných aj bratom Ilmovi a Otmarovi. Medzi vnukmi a pravnučkami zemana Ilmu sa v 14. storočí vyskytuje aj priezvisko Kakasch, od ktorého bol odvodený aj nový názov obce. Pôvodný názov Delnafeu, resp. Delne (starosloviensky výraz děl označuje horu) bol odvodený od rieky, ktorá obcou preteká.

Názov obce z roku 1422 je novým názvom dediny doloženej z roku 1272 ako Delnafeu, neskôr ako delne (1318), Delne alebo kakasfalua (1422), Kakassowcze (1773), Kokošovce (1927), maďarsky Kakasfalu, Delnekakasfalva. V 14. – 15. storočí patrila celá dedina zemanom Kakašovcom, neskôr, v 16. storočí už Otmarovej vetve Delnianských zemanov Čudovcom.

Obec bola sídlom delnianskych zemanov. V roku 1427 nebola zdanená. Miestni obyvatelia sa živili povozníctvom (vozili soľ z neďalekého Solivaru po stredoeurópskych cestách), drevorubačstvom, roľníctvom a časť ich pracovala pri dobývaní soli v neďalekej soľnej bani. V roku 1787 bolo v obci 41 domov a 289 obyvateľov, v roku 1828 tu bolo 74 domov a 539 obyvateľov. Rozsiahle lesy boli v 19. storočí majetkom eráru. Po roku 1918 sa obyvateľstvo zaoberalo poľnohospodárstvom, sezónnou prácou v lesoch. V rokoch 1928 – 1937 bola v obci píla. JRD (Jednotné roľnícke družstvo) bolo založené v roku 1958. Od roku 1962 bola v prevádzke pionierska železnica z Prešova do rekreačnej oblasti Sigord. Časť obyvateľstva pracovala v priemyselných podnikoch v Prešove a v Solivare.

Obecná pečať pochádza z konca 18., resp. 19. storočia. Odtlačok nedatovaného tapária z uvedeného obdobia je uložený v zbierke mestských a obecných pečatí v Krajinskom archíve v Budapešti. Na pečati s kruhopisom SIG.(illum) POS.(sessions) KAKASFALVA (pečať obce Kokošovce) je vyobrazený na pôde stojací kohút - hlucháň. Autentickosť a výstižnosť tohto symbolu bola rozhodujúcim faktorom pri tvorbe obecného erbu. Pôvodný symbol obce bol doplnený o dva dubové listy, keďže dub z tejto lokality je známy v botanickej obci nielen v Európe, ale aj vo svete.

ZÁKLADNÁ CHARAKTERISTIKA OBCE, ÚZEMIA

Tabuľka 4

Základná charakteristika obce Kokošovce (k 31.12.2014)

Kód obce	524662
Kraj	Prešovský
Okres	Prešov
Štatút obce	Obec
PSČ	082 52
Telefónne smerové číslo	051
Prvá písomná zmienka o obci - rok	1272
Nadmorská výška obce v m	424
Celková výmera územia obce [m²]	11 313 955
Hustota obyvateľstva na km²	70,6
Počet obyvateľov	812

Zdroj: Štatistický úrad SR databáza DATA cube

PRÍRODNÉ POMERY

Poloha

Obec Kokošovce leží na okraji urbanizačného priestoru Prešova, ktorý je jadrovým sídlom Šarišskej sídelnej aglomerácie, súčasnosti východoslovenského metropolitného regiónu. Leží priamo na hlavnej západo – východnej urbanistickej osi SR (Žilina – Poprad – Prešov – Michalovce). Rozkladá sa na rozhraní zvlnenej krajiny Toryskej pahorkatiny, ktorá je súčasťou Košickej kotliny a Slanských vrchov.

Poloha obce Kokošovce:

Obrázok 1



Geomorfológia

Košická kotlina predstavuje v rámci geomorfologického členenia Slovenska samostatný geomorfologický celok, a teda geomorfologicky explicitne vymedzené územie. Rozprestiera sa v juhovýchodnej časti Slovenska. Na západe susedí so Slovenským krasom a Volovskými vrchmi, na severe s Čiernou horou, Šarišskou vrchovinou a Beskydským predhorím, a na východe má spoločnú hranicu so Slanskými vrchmi. Južná hranica je totožná so štátnou hranicou s Maďarskom.

Košická kotlina je oblasť pretiahnutého tvaru smerom od severu k juhu. Terén je pestrý a variabilný, rozľahlé roviny sa striedajú s nevysokými kopcami. Košická kotlina nepatrí medzi chránené krajinné oblasti, a napriek tomu tu nájdeme veľmi hodnotné prírodovedné aj krajinárske lokality napr. (chránená plocha Kokošovská dubina). Košická kotlina vznikla v miocéne oddelením od Východoslovenskej nížiny vulkanitmi.

Geologická stavba

Obec Kokošovce leží v severnej časti *Košickej kotliny* v doline *Delne*. Nadmorská výška v strede obce je 375 m n. m. a v chotári 345 – 730 m n. m. Pahorkatinový povrch chotára, ktorého východná časť siaha do Slanských vrchov, tvoria usadeniny mladších treťohôr a sopečné horniny, na svahoch svahové hliny. V chotári sú uhličito-železnaté minerálne pramene. Od roku 1965 je tu na

ploche 20 ha chránená študijná plocha Kokošovská dubina – stará dúbrava pahorkatinného typu s osobitnou formou kokošovského duba.

Klíma

Košická kotlina a nižšie polohy pohorí patria do teplej klimateckej oblasti. Pohoria ležia v mierne teplej a ich najvyššie časti v chladnej klimateckej oblasti. V zimných mesiacoch sa teploty pohybujú v rozmedzí od -1 do -3 °C, v letných mesiacoch medzi 18 až 20 °C. Počet dní so snehovou pokrývkou je menší než 50, počet letných dní je 60 až 70. Z pohľadu zrážok patrí Košická kotlina k mierne vlhkej oblasti.

Hydrografia

Z vodohospodárskeho hľadiska katastrálne územie obce sa nachádza v povodí potoka Delňa č. 4-32-04-127. Na katastrálnom území je vybudovaná vodná nádrž Sigord s vytýčenými ochrannými pásmami PHO II. a III. stupňa vodného zdroja. Katastrálnym územím nevedú vodovodné potrubia vyššieho významu.

Pôdy

Riešené územie má ilimerizované, hnedé lesné a hnedozemné pôdy.

Tabuľka 5 Celková výmera územia obce (m²)

	2011	2012	2013	2014	2015
Poľnohospodárska pôda spolu	2 935 998	2 933 778	2 931 640	2 929 483	2 929 848
- orná pôda	1 888 907	1 886 914	1 885 288	1 884 140	1 884 005
- záhrada	199 125	201 813	201 301	200 292	200 762
- ovocný sad	44 603	41 688	41 688	41 688	41 728
- trvalý trávny porast	803 363	803 363	803 363	803 363	803 353
Nepoľnohospodárska pôda spolu	8 377 957	8 380	8 382 315	8 384 472	8 384 107
- lesný pozemok (v m ²)	7 163 536	7 163 536	7 163 536	7 136 536	7 163 536
- vodná plocha (v m ²)	295 466	295 419	295 278	295 278	295 262
- zastavaná plocha a nádvorie	356 959	357 977	358 874	360 386	362 383
- ostatná plocha	561 996	563 245	564 627	565 272	562 926
Celková výmera územia obce	11 313 955	11 331 955	11 313 955	11 313 955	11 313 955

Zdroj: Štatistický úrad SR databáza DATAcube.

Rastlinstvo a živočíšstvo

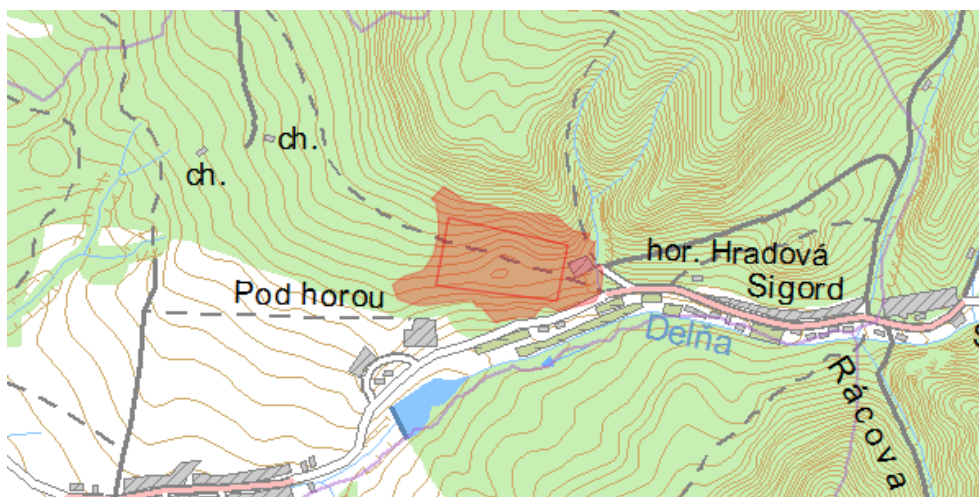
Rastlinstvo je tu druhovo pomerne pestré a bohaté. Porast v tejto oblasti tvoria prevažne listnaté lesy s hojným výskytom dubu, buku, hrabu a brezy. V lesoch žijú prevažne jeleň obyčajný, srnec lesný, diviak lesný a rys ostrovid. Z drobných cicavcov okolo vodných tokov nájdeme dluvnicu väčšiu a vydru riečnu.

Národná prírodná rezervácia – Kokošovská dubina

V riešenom území obce Kokošovce sa nachádzajú 2 chránené územia v zmysle zákona NR SR č. 543/2002 Z.z. o ochrane prírody a krajiny v znení neskorších predpisov a to: Národná prírodná rezervácia Kokošovská dubina a chránené vtáčie územie Slanské vrchy.

Národná prírodná rezervácia Kokošovská dubina má rozlohu viac ako 20 hektárov. Oblasť sa považuje za svetoznámu lokalitu kokošovského duba, vzácnej dreviny. Územie bolo za chránené vyhlásené v roku 1965. Na územie sa vzťahuje 4. a 5. stupeň ochrany. Predmetom ochrany sú dubové porasty. Účelom ochrany je zber semien Kokošovského duba zimného. Lokalita je chránená aj z dôvodu vedecko-výskumných aktivít.

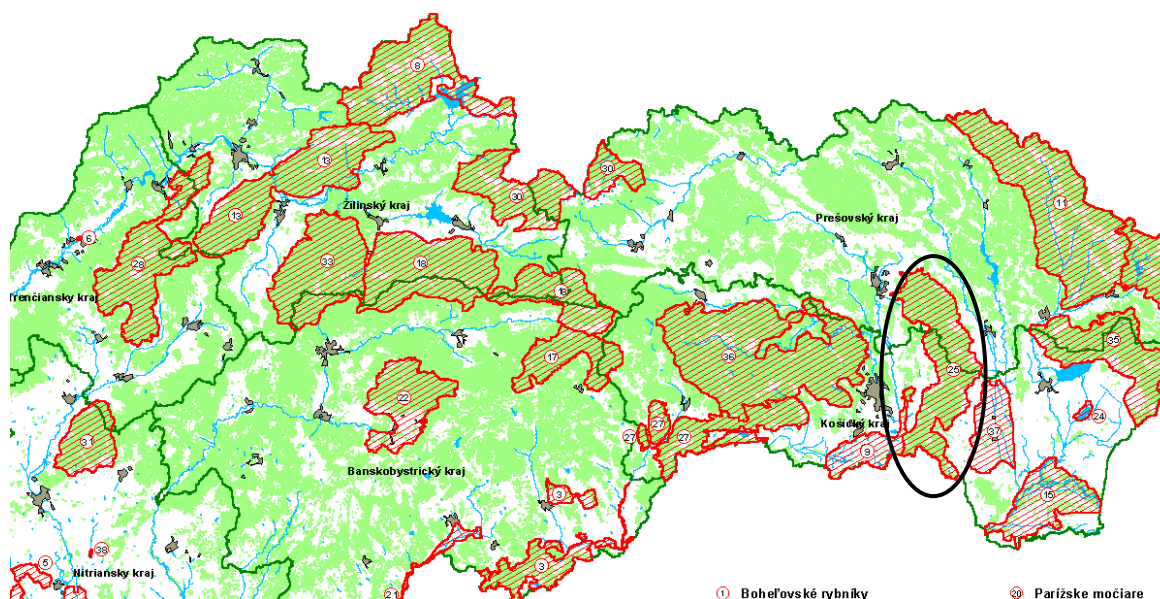
Obrázok 2: Národná prírodná rezervácia - Kokošovská dubina



Chránené vtáčie územie – Slanské vrchy

Slanské vrchy sú jedným z troch najvýznamnejších území na Slovensku pre hniezdenie druhov orol kráľovský, výr skalný, bocian čierny, orol krikľavý, včelár lesný, ďateľ bielochrbtý, ďateľ prostredný, sova dlhochvostá, penica jarabá, muchárik červenohrdlý, muchárik bieločrý a strakoš červenochrbtý. Pravidelne tu hniezdi viac ako 1% národnej populácie druhov orol skalný, lelek lesný, škovránok stromový, jariabok hôrny, prepelica poľná, žltouchvost lesný, krutihlav hnedý, muchár sivý, hrdlička poľná, prhlaviar čiernohlavy, chriaštel' poľný, žlna sivá a ďateľ čierny.

Obrázok 3: Chránené vtáčie územie – Slanské vrchy



1. HOSPODÁRSKA OBLASŤ

DOPRAVNÁ INFRAŠTRUKTÚRA

Cestná doprava

Obec Kokošovce je dopravne prístupná cestou III. triedy č. 3440 Prešov – Zlatá Baňa, ktorá tvorí hlavnú os obce. Na západnom okraji obce z nej odbočuje cesta III. triedy č. 3444 Kokošovce – Abranovce, ktorá tvorí os výrobnéj zóny obce.

Miestne komunikácie sú v celkovej dĺžke 4,4 km. Správu a údržbu zabezpečuje obec z vlastných prostriedkov. Pozdĺž zberných a obslužných miestnych komunikácií sú vybudované jednostranné pešie chodníky dĺžky 1,6 km a šírky 1,3 m.

Železničná doprava

Obcou neprechádza železnica.

Autobusová doprava

S najbližším mestom Prešovom, má obec dobré cestné spojenie s relatívnym dostatkom autobusových spojov. Pravidelnú hromadnú verejnú dopravu osôb z obce zabezpečuje v súčasnosti podnik SAD v Prešove. Počet autobusových zastávok je 6, z toho tri zastávky sa nachádzajú v obci a tri v rekreačnej oblasti Sigord. Obec plánuje s obnovou existujúcich zastávok.

Cyklistická doprava

Cyklistická doprava môže na území obce využívať všetky miestne komunikácie a pešie trasy. Je navrhnutá výstavba „cykloželezničky“ spájajúca Prešov a Zlatú Baňu. Navrhovaná výstavba

prechádza územím štyroch katastrov – Prešov - Solivar, Dulová ves, Kokošovce a Zlatá Baňa. Jej trasa je totožná s trasou bývalej lesnej železnice a neskoršej pionierskej železničky. Jedná sa o líniovú stavbu cyklistickej trasy, ktorej začiatok je navrhovaný na konci Royovej ulice Sídlička Šváby v meste Prešov. Navrhovaná cyklistická trasa pokračuje v stúpajúcom teréne v pôvodnej trase lesnej, neskôr pionierskej železničky s ukončením v lokalite Zlatá Baňa – Stavenie pri Dubníku. Šírkový záber pre samotné teleso cyklistickej trasy je 3 m. Terénne nerovnosti sú riešené násypmi a v problémových miestach je navrhovaný násyp, ktorý bude tvoriť protipovodňovú hrádzu. V týchto úsekoch je šírkový záber pre stavbu cyklistickej trasy rozšírený až na 9 m. Navrhovaná cyklistická trasa je v súlade so schváleným ÚPN mesta Prešov, ale aj jednotlivých obcí, katastrami ktorých prechádza. Na celkovej dĺžke 20 km navrhovanej cyklistickej trasy je prekonaný výškový rozdiel cca 420 m. Z celkovej dĺžky 20 km takmer 6 km bude prechádzať katastrálnym územím obce Kokošovce.

Vo vyčlenených miestach sú v blízkosti miest križovania cyklistickej trasy a štátnej cesty navrhované odstavné parkovacie plochy. Tie v súčasnosti chýbajú a potreba ich umiestnenia je zrejmá zo súčasného stavu nekoordinovaného odstavného parkovania na trávnatých plochách. Rešpektovaním skutkového stavu územia a jeho zastavanosti, ktorým navrhovaná cyklistická trasa prechádza vyplynulo riešenie jednotlivých úsekov trasy individuálne. Väčšia časť cyklistickej trasy prechádza prírodným prostredím s možným pohybom na trase len pre cyklistov. Úsek trasy prechádzajúci zástavbou rekreačných chát v oblasti Sigord je navrhovaný s väčšou nosnosťou vozovky z dôvodu nutnosti používania tejto trasy aj ako prístupovej komunikácie pre majiteľov a návštevníkov príľahlých chát. Úsek trasy na severnej hranici intravilánu obce Kokošovce je upravený a zosúladený so zámerom obce realizovať v tejto lokalite obytnú zónu. V rámci nej je riešená nová miestna komunikácia (Štreka) s cyklistickým chodníkom v južnej časti komunikácie. K tomuto zámeru je vydané územné rozhodnutie.

TELEKOMUNIKÁCIE, INFORMAČNÁ A TECHNICKÁ INFRAŠTRUKTÚRA

Telekomunikačné služby

Obec je na telefónnu sieť napojená z automatickej ústredne umiestnenej za budovou OÚ v samostatne stojacom objekte. Napojenie ústredne je úložným káblom vedeným od Dulovej Vsi vedeným severnou časťou poza obec v súbehu s diaľkovým káblom, ktorý prechádza celou obcou smerom na Sigord. Odbočka z hlavnej trasy k ústredni je vedená parcelou č. 151 v káblovej ryhe. Miestny telefónny rozvod na riešenom území je vyhotovený výlučne vzdušným vedením uchyteným na drevených podperných bodoch. Rozvod miestneho rozhlasu je vyhotovený závesnými vodičmi uchytenými na betónových podperných stĺpoch distribučnej nn siete. Vždy po určitých

vzdialenostiach sú na stĺpoch osadené reproduktory. Ovládanie miestneho rozhlasu je z rozhlasovej ústredne v budove OÚ. Obec má zabezpečenú internetovú dostupnosť. Internetové pripojenie umožňuje mikrovlnná sieť spoločnosti Pressnet a pevné linky spoločnosti T-Com. Obec je nedostatočne pokrytá signálom pre sledovanie STV1 a STV2 z pozemných prenosových zdrojov rádiokomunikácií. V obci je zároveň nedostatočné pokrytie signálom mobilného operátora T-mobile.

Elektrifikácia

Elektrifikácia v obci je na požadovanej úrovni. Na elektrickú energiu je obec napojená prostredníctvom 22 kV VN elektrického vedenia č. 314 prechádzajúceho od západu na východ z rozvodne 110/22kV Prešov. VN prípojky k trafostaniciam sú vzdušné vyhotovené z lán Alfe, trasované mimo zastavané územie. V obci je 7 trafostaníc.

Verejné osvetlenie

Obec má funkčné verejné osvetlenie na požadovanej úrovni.

Plynofikácia

Lokalita obce je plne plynofikovaná, v riešenom území je priama možnosť napojenia na existujúce rozvody plynu. Pre túto možnosť je potrebné z existujúcich stredotlakových uličných rozvodov viesť prípojky o dimenzii minimálne D63 k navrhovanej novej zástavbe. Stredotlakové prípojky budú vedené v komunikáciách. Prípojky sú z polyetylénu SDR 11.

Cintorín

Obec spravuje jeden cintorín. Počet hrobových miest je dostatočný. Nachádza sa tam aj Dom smútku, bolo by potrebné vnútorné dovybavenie Domu nádeje.

Obecný úrad

V centre obce sa nachádza budova obecného úradu spojená aj s kultúrnym domom, ktorá je administratívnym centrom obce. Slúži občanom v oblasti verejnej správy. Obecný úrad zamestnáva 3 zamestnancov. Obec uvažuje o rozsiahlejšej rekonštrukcii a modernizácii OÚ, aby sa zároveň znížila aj energetická náročnosť prevádzky.

Kultúrny dom

V súčasnosti pre potreby kultúry a osvetu v obci slúži kultúrny dom s viacúčelovou sálou slúžiacou pre jednotlivé aktivity s javiskom a s kapacitou 180 miest, s malou sálou s kapacitou 60 miest, obradnou sieňou a s priestormi pre obecnú knižnicu.

Obecná knižnica

Obecná knižnica sa nachádza v budove kultúrneho domu a je v prevádzke jedenkrát v týždni. V knižnici je registrovaných 54 čitateľov, knižničný fond obsahuje 3944 kníh, je pravidelné dopĺňaný.

PODNIKATEĽSKÉ SUBJEKTY

Na území obce podnikajú podnikateľské subjekty, ktoré sú zapísané v obchodnom registri a živnostenskom registri. Z hľadiska zoskupenia právnych foriem najväčšie zastúpenie majú živnostníci v oblasti služieb.

Najvýznamnejšie podnikateľské subjekty sú:

Dušan Migaš, Opalex Sigord – rekreačné a ubytovacie služby

Elena Žitkievič, WERA-TOUR – rekreačné a ubytovacie služby

Stanislav Minarik, Kokošovce 211 – stavebná činnosť

Štefan Vaško, Kokošovce 64 – zemné práce

Ľubomír Dzvónár, Kokošovce 10 – zemné práce a autodoprava

Ľubomír Oravec, Kokošovce 34 – umelecký kováč

CESTOVNÝ RUCH

Potenciál územia Prešovského kraja je pre cestovný ruch, rekreáciu a kúpeľníctvo značne rozsiahly a hlboko diferencovaný. Nachádzajú sa tu priestory poskytujúce možnosti pre rozvoj rekreácie a cestovného ruchu od vysokohorskej a horskej krajiny Vysokých Tatier, Spišskej Magury, Pienin, Čergova, Slanských vrchov, Vihorlatu a Bukovských vrchov, významné prvky kultúrneho a historického dedičstva slúžiace ako cieľ poznávacieho turizmu, až po možnosť kúpania vo vodných nádržiach a termálnych kúpaliskách.

Najcennejšou devízou územia prešovského kraja je vysoko hodnotná, zatiaľ relatívne málo narušená horská i podhorská krajina osobitá nielen v celoslovenskom, ale i stredoeurópskom kontexte poskytujúca nevšedné turistické a rekreačné vyžitie v prírodnom prostredí.

Zariadenia rekreácie a cestovného ruchu sú v riešenom území zastúpené v juhovýchodnej časti katastrálneho územia, v rekreačnej oblasti Sigord. Súčasťou rekreačného strediska Sigord je vodná nádrž a minerálne pramene Šťavica, ktoré navštívila koncom 19. stor. kráľovná Alžbeta Bavorská o čom svedčí aj pamätná tabuľa z r. 1898. Obyvateľom obce Kokošovce poskytuje základné podmienky pre každodennú rekreáciu, ale aj príležitosti pre rozvoj podnikania alebo zamestnania v zariadeniach cestovného ruchu. Súčasný ponukový potenciál obce Kokošovce z hľadiska vybavenosti cestovného ruchu, turizmu a rekreačno-športových aktivít nie je dostatočný. Potenciál

tohto priestoru je žiaduce oživiť novými investíciami, ktoré by stabilizovali návštevnosť a rozšírili využívanie rekreačnej oblasti. Hlavnou atraktivitou pre cestovný ruch je hodnotné prírodné prostredie, umožňujúce rekreačné turistické aktivity po celý rok a vodná nádrž Sigord, ktorá je prevažne letnou atrakciou. V oblasti je nedostatok komerčných ubytovacích zariadení, stravovacích prevádzok a pobytových atraktivít. Tento nedostatok sa prejavuje od roku 1998, v ktorom ukončil svoju prevádzku hotel Sigord. Následne došlo k jeho takmer úplnej devastácii. V júni roku 2007 bol v rámci dražby Konsolidačnej banky predaný a očakáva sa k akému zámeru bude v nasledujúcich rokoch využitý. Vodná nádrž Sigord zatiaľ neplní svoju funkciu nakoľko SVP nenašiel finančné prostriedky na jeho rekonštrukciu a údržbu. Sú pripravené investičné zámery na jej znovuzrodenie.

Obec Kokošovce má predpoklad na rozvoj predovšetkým v oblasti vidieckej turistiky, agroturistiky a poľovníctva. Pri vidieckom cestovnom ruchu a agroturizme je cieľovým miestom účastníkov cestovného ruchu vidiek v relatívnom zachovalom prostredí s nízkym stupňom urbanizácie a rušivých vplyvov. Medzi agroturistické služby patria popri ubytovaní vo vidieckom prostredí a domácom gazdovskom stravovaní všetky turisticko-rekreačné služby súvisiace s poľnohospodárskou výrobou a vidieckym prostredím. Agroturistické služby poskytované na ekologicky hospodáriacich gazdovských dvoroch sú deklarované ako ekoagroturistika. Zatiaľ vo vidieckom priestore neexistuje informačný systém o území, jeho prírodných, kultúrnych a historických hodnotách, a ani o infraštruktúre vidieckeho turizmu. Súčasne chýba miestna iniciatíva i znalosti z dôvodu nízkej mobilizácie a často krát i kvality ľudského potenciálu (napr. ekonomické vzdelanie)vidieckeho obyvateľstva. Vytváranie kapitálových zdrojov pre investície do podnikania v oblasti vidieckeho turistického ruchu a agroturizmu je stále nedostačujúce.

Regionalizácia cestovného ruchu v Slovenskej republike určuje poradie priorít všetkých 21 regiónov Slovenska v rámci podpory cestovného ruchu, a to podľa potenciálu cestovného ruchu v strednodobom horizonte a miery nezamestnanosti. Šarišský región, v ktorom sa nachádza aj obec Kokošovce sa nachádza v kategórii regiónov s najvyššou prioritou, v ktorej prevláda kúpeľníctvo a pobyty v horskom prostredí.

Ubytovacie zariadenia, stravovacie a reštauračné služby

Rekreačná oblasť Sigord je významnou prímestskou rekreačnou oblasťou mesta Prešov. Vybavenostnú rekreačnú infraštruktúru oblasti tvorí 140 individuálnych a podnikových chat, 4 komerčné zariadenia (chaty, penzióny, letné tábory) a jedno zariadenie verejného stravovania.

2. ENVIRONMENTÁLNA OBLASŤ

VODOVODNÁ A KANALIZAČNÁ SIĽ

Vodná nádrž Sigord

Na území obce sa nachádza vodná nádrž Sigord, ktorá je rozhodujúcim faktorom ovplyvňujúcim rozvoj obce a okolia. Pre jej ďalší rozvoj sú nevyhnutné investície zo strany jej prevádzkovateľa Slovenského vodohospodárskeho podniku.

V obci je vybudovaný vodovod na cca 23 % , obec má nedostatok kvalitnej pitnej vody. Obyvatelia obce sú zásobovaní pitnou vodou individuálne z jednotlivých domových studní. Voda zo studní v mnohých prípadoch vykazuje znečistenie po stránke bakteriologickej a chemickej, čím nevyhovuje predpísanej STN. Domové studne nespĺňajú ani podmienky hygienickej ochrany vodného zdroja. Verejný vodovod je v správe obce. Na katastrálnom území sa nachádza vodný zdroj Sigord, ktorý zásobuje hotelovú časť rekreačnej oblasti Sigord. Vodný zdroj predstavuje povrchový odber vody zo Šťavice a úpravne vody. Z úpravne vody je voda cez vodojem 50 m³ dopravovaná do hotelovej časti rekreačného strediska. Ďalšia, podstatná časť rekreačného strediska, je zásobovaná pitnou vodou z individuálnych zdrojov. Severovýchodná časť obce je napojená na vodovod Sigord. Tento zdroj pokrýva štvrtinu obce. Zvyšná časť obce bude zásobovaná vodou zo zdroja Stariny. Obec plánuje rozširovať verejný vodovod, je spracovaný projektový zámer pre ďalšiu výstavbu. Stavba je pripravená na realizáciu, územné rozhodnutie bolo vydané v roku 2006.

V obci je vybudovaná kanalizácia na 82 % a v súčasnosti je napojiteľnosť domácností na kanalizáciu 95 % v časti, kde je vybudovaná. Obec plánuje dobudovať kanalizáciu, bolo vydané stavebné povolenie, kanalizačná sieť je v správe VVS a.s., Košice. Odpadové vody z domácností a občiansko-technickej vybavenosti obce sú odvádzané do samostatných žump (cca 8 % obyvateľov). Vzhľadom na vodotesnosť žump môže dochádzať ku nepriaznivým vplyvom na bezprostredné okolie. Tento spôsob odvádzania splaškových vôd je v súčasnej dobe nevyhovujúci a kladie nároky na pravidelnosť vývozu žump za účelom likvidácie odpadových splaškových vôd, čo nie vždy je dodržiavané.

Odvedenie povrchových dažďových vôd v katastri obce prebieha systémom rigolov a priekop vyústených do vodných tokov. V intraviláne obce v úseku cesty III. triedy v ľavostrannom chodníku je uložená dažďová kanalizácia.

Obec nemá vybudovanú ČOV, 1 % domácností má domové ČOV. Obec využíva ČOV Dulová Ves.

V najbližších rokoch je potrebné investične sa zamerať na vybudovanie vodovodnej a kanalizačnej siete v nových lokalitách pre výstavbu rodinných domov podľa platného územného plánu obce, pričom je potrebné na financovanie využiť zdroje z EÚ a štátneho rozpočtu SR.

PROTIPOVODŇOVÉ OPATRENIA

V súčasnosti je priehrada znečistená, zanesená bolo by potrebné ju vyčistiť, ale momentálne je vo vyhovujúcom stave. Posledná povodeň ohrozujúca aj samotnú obec bola v roku 2005. Z tohto dôvodu by bola potrebná rozsiahla rekonštrukcia, ktorá by zahŕňala nasledujúce aktivity a to: osvetlenie hrádze, vybudovanie hydraulických vrát v telese hrádze, sprístupnenie hrádze pre motorové vozidlá za účelom údržby, spojenie hrádze s miestnou komunikáciou, vybudovanie malej vodnej elektrárne v bezprostrednej blízkosti hrádze, vyčistenie dna nádrže od nánosov bahna, vybudovanie filtrov a priepustov v prírodnom potoku Delňa. Obec má k dispozícii protipovodňový vozík, ktorý vo veľkej miere využíva.

Taktiež v miestach križovania cyklistickej trasy s potokmi sú navrhované mostné objekty. Časť z nich je potrebné dobudovať, niektoré si vyžadujú rekonštrukciu. Problémový úsek je v katastri Kokošovce a Dulová Ves, kde pri prítokových dažďoch vzniká problém so zaplavovaním zastavanej časti územia obcí. Tieto vymedzené úseky cyklistickej trasy sú riešené na vytvorení násypu - protipovodňovej hrádzi, aby boli vytvorené bariéry na zachytenie a odklonenie dažďovej vody z blízkych svahov do potokov a boli odvedené do potoku Delňa a následne do rieky Torysa.

LESNÉ HOSPODÁRSTVO

V katastrálnom území obce je odlesnená len juhozápadná časť, vo východnej časti je les s porastom duba a buka.

ODPADOVÉ HOSPODÁRSTVO

Základným právnym predpisom pri predchádzaní vzniku odpadov a pri nakladaní s odpadmi je zákon NR SR č. 223/2001 Z.z. o odpadoch a o zmene a doplnení niektorých zákonov, pričom od 1. januára 2016 nadobúda účinnosť nový zákon č. 79/2015 Z.z., ktorý obciam ukladá nové povinnosti v oblasti odpadov. Jedným zo základných nástrojov stratégie hospodárenia s odpadmi je vypracovanie „Programu odpadového hospodárstva“. Program odpadového hospodárstva Slovenskej republiky vypracováva Ministerstvo životného prostredia a následne samosprávny kraj, obec a pôvodca odpadu. Odpadové hospodárstvo zahŕňa všetky činnosti zamerané na predchádzanie a obmedzovanie vzniku odpadov, znižovanie ich nebezpečnosti pre životné prostredie, ako aj nakladanie s odpadmi v súlade s platným zákonom. Nakladanie s odpadmi je definované ako zber odpadov, preprava odpadov, zhodnocovanie odpadov a zneškodňovanie odpadov vrátane starostlivosti o miesto zneškodňovania.

Obec je zapojená do separovaného zberu odpadov, ktorý zabezpečuje firma Združenie Ekotorysa. Zber je kontajnerový. Obec separuje komodity ako: sklo, papier, plasty, kovové obaly. Vývoz komunálneho odpadu zabezpečuje firma Fúra s.r.o. V obci je frekvencia vývozu odpadu každé

dva týždne. Obec vykoná 15 vývozov ročne veľkokapacitných kontajnerov a ročne obec vyprodukuje 107 ton komunálneho odpadu. V obci sa taktiež príležitostne realizuje zber elektroodpadu, pneumatík, autobaterií. Obec nemá vlastné kompostovisko. Každý dom má svoj kompostér.

CIVILNÁ OBRANA

V súčasnosti v obci nie sú vybudované nijaké väčšie špeciálne zariadenia v súvislosti s civilnou ochranou. Ukrytie obyvateľov je riešené formou jednoduchých úkrytov budovaných svojpomocne. Väčšia časť objektov v obci je podpivničená, pivničné priestory slúžia pre ukrytie obyvateľstva. V rámci navrhovaných rozvojových plôch určených pre obytnú výstavbu sa ukrytie obyvateľstva bude riešiť v pivničných priestoroch obytných objektov, príp. v zariadeniach občianskej vybavenosti. Obec má vypracované potrebné dokumenty CO predpísané zákonom sú to:

- Plán ukrytia obce Kokošovce
- Povodňový plán záchranných prác obce

POŽIARNA OCHRANA

V obci sa nachádza požiarne zbrojnica. Sídlo požiarnej jednotky ZPO pre obec Kokošovce je situované v okresnom meste Prešov. V prípade väčšieho požiaru je najbližšia zásahová jednotka s dojazdom do 20 minút. Obec má činný dobrovoľný hasičský zbor založený v r. 1923, v súčasnosti má 15 členov. Obec má k dispozícii hasičské vozidlo typu Avia A-30, bolo by potrebné nové hasičské vozidlo nakoľko terajšie má asi 30 rokov.

3. SOCIÁLNA OBLASŤ

OBYVATEĽSTVO

Nasledujúca časť sa venuje štruktúre obyvateľstva na základe jednotlivých charakteristík, ako sú vek, národnosť, vierovyznanie, pohlavie atď.

Ku koncu roka 2015 žilo v obci 812 obyvateľov, z čoho bolo 398 mužov a 414 žien. V priebehu posledných desiatich rokov počet obyvateľov stúpol o 135, čo predstavuje nárast o cca 5%.

Tabuľka 6 Trvale bývajúce obyvateľstvo v obci (31.12.)

	2006	2007	2008	2009	2010	2011	2012	2013	2014	2015
Spolu	677	684	689	695	705	732	754	767	785	812
Muži	334	335	341	343	348	368	376	379	389	398
Ženy	343	349	348	352	357	364	378	388	396	414
% žien	50,7	51,0	50,5	50,6	50,6	49,7	50,1	50,6	50,4	51,0

Zdroj: Štatistický úrad SR databáza DATAcube

Obyvateľstvo podľa národnosti

V obci prevažuje obyvateľstvo slovenskej národnosti – na základe údajov zo sčítania obyvateľov domov a bytov tvorí 97,4 % populácie. U 1,5 % obyvateľov nebola zistená národnosť.

Tabuľka 7 Obyvatelia podľa národnosti

	SODB 2001		SODB 2011		Rozdiel 2011-2001	
	Počet	%	Počet	%	Počet	%
<i>Slovenská</i>	636	98,9	707	97,4	-1,5	
<i>Ukrajinská</i>	0	0,0	1	0,1	0,1	
<i>Česká</i>	5	0,8	6	0,8	0,0	
<i>Nemecká</i>	1	0,2	1	0,1	0,0	
<i>Ostatné, nezistené</i>	1	0,2	11	1,5	1,4	
<i>Spolu</i>	643	100,0	726	100,0		

Zdroj: <http://sodb.infostat.sk/sodb/index.htm>, <http://census2011.statistics.sk/tabulky.html>

Náboženské zloženie obyvateľstva

Prevažná väčšina obyvateľov obce sa ku dňu sčítania obyvateľov, domov a bytov v roku 2011 hlásila k rímskokatolíckej cirkvi (90,8 %). Z ostatných cirkví bol výraznejší už len podiel obyvateľov hlásiacich sa ku gréckokatolíckej cirkvi (2,6 %). 1,2 % obyvateľov bolo bez vyznania a u 3 % obyvateľov nebolo zistené vierovyznanie.

Tabuľka 8 Obyvatelia obce podľa vierovyznania

	SODB 2001		SODB 2011		Rozdiel 2011-2001	
	Počet	%	Počet	%		
<i>Rímskokatolícka cirkev</i>	610	94,9	659	90,8	-4,1	
<i>Gréckokatolícka cirkev</i>	13	2,0	19	2,6	0,6	
<i>Pravoslávna cirkev</i>	0	0,0	1	0,1	0,1	
<i>Evanjelická cirkev augsburského vyznania</i>	12	1,9	11	1,5	-0,4	
<i>Cirkev adventistov siedmeho dňa</i>	6	0,9	5	0,7	-0,2	
<i>Bez vyznania</i>	0	0,0	9	1,2	1,2	
<i>Nezistené</i>	2	0,3	22	3,0	2,7	
<i>Spolu</i>	643	100,0	726	100,0		

Zdroj: <http://sodb.infostat.sk/sodb/index.htm>, <http://census2011.statistics.sk/tabulky.html>

Stav a pohyb obyvateľstva v obci

Za posledných 10 rokov sa v obci narodilo 83 detí, čo predstavuje približne 8 detí ročne. Hrubá miera živorodenosti je vyššia než na Slovensku aj v Prešovskom kraji, pričom vykazuje mierne rastúci trend s občasnými výkyvmi. Od najnižšej hodnoty v roku 2009 (4,3 narodených na 1000

obyvateľov) hrubá miera živorodenosti má stúpajúcu tendenciu. Najvyššiu hodnotu má podiel narodených na 1000 obyvateľov v roku 2015, pričom prevyšuje úroveň okresu Prešov (11,7).

Tabuľka 9 Narodení v obci

	2006	2007	2008	2009	2010	2011	2012	2013	2014	2015
Narodení (Osoba)										
Kokošovce	6	6	4	3	4	14	10	10	16	10
Živonarodení										
Kokošovce	6	6	4	3	4	14	10	10	16	10
Hrubá miera živorodenosti (Promile)										
Kokošovce	8,8	8,8	5,8	4,3	5,7	19,3	13,5	13,2	20,6	12,5
Okres Prešov	11,5	11,4	12,2	13,4	12,7	12,6	11,5	11,3	11,7	12,2
Prešovský kraj	12,0	11,8	12,5	13,5	13,1	12,7	11,6	11,5	11,4	11,7
Slovenská republika	10,0	10,1	10,6	11,3	11,1	11,3	10,3	10,1	10,2	10,3

Zdroj: Štatistický úrad SR databáza DATAcube

Hrubá miera úmrtnosti v obci sa pohybuje pod úrovňou hrubej miery úmrtnosti v Slovenskej republike. Najnižšiu hodnotu dosiahla v roku 2008 – 4,4 osôb na 1000 obyvateľov, najvyššiu v roku 2011, 2012 a 2013. V uvedených rokoch prekročila hodnotu dosiahnutú v okrese Prešov aj v Prešovskom kraji.

Tabuľka 10 Zomretí v obci

	2006	2007	2008	2009	2010	2011	2012	2013	2014	2015
Zomretí (Osoba)										
Kokošovce	7	5	3	2	4	7	8	8	5	7
Hrubá miera úmrtnosti (Promile)										
Kokošovce	10,3	7,4	4,4	2,9	5,7	9,6	10,8	10,5	6,4	8,8
Okres Prešov	7,9	8,5	8,4	8,1	8,3	7,7	8,1	8,1	8,0	8,4
Prešovský kraj	8,5	8,6	8,4	8,4	8,5	8,3	8,4	8,3	8,2	8,8
Slovenská republika	9,9	10,0	9,8	9,8	9,8	9,6	9,7	9,6	9,5	9,9

Zdroj: Štatistický úrad SR databáza DATAcube

V sledovanom období zaznamenáva obec pozitívny prírastok obyvateľstva. Hodnoty hrubej miery prirodzeného prírastku výrazne prevyšujú hodnoty na Slovensku. V roku 2014 bola jej hodnota najvyššia – 14,2 promile. V minulom roku to bolo na úrovni 3,8 promile, čo je približne toľko, ako hodnota v okrese Prešov.

Tabuľka 11 Prirodzený prírastok obyvateľstva

	2006	2007	2008	2009	2010	2011	2012	2013	2014	2015
Prirodzený prírastok obyvateľstva (Osoba)										
Kokošovce	-1	1	1	1	0	7	2	2	11	3
Hrubá miera prirodzeného prírastku obyvateľstva (Promile)										

Kokošovce	-1,5	1,5	1,5	1,5	0,0	9,6	2,7	2,6	14,2	3,8
Okres Prešov	3,7	2,9	3,8	5,3	4,4	4,9	3,3	3,2	3,7	3,8
Prešovský kraj	3,5	3,3	4,1	5,1	4,5	4,4	3,2	3,2	3,2	2,9
Slovenská republika	0,1	0,1	0,8	1,5	1,3	1,7	0,6	0,5	0,7	0,3

Zdroj: Štatistický úrad SR databáza DATAcube

Z dlhodobého hľadiska zaznamenáva obec Kokošovce prírastok obyvateľstva migráciou. Za posledných 10 rokov sa do obce prisťahovalo 194 osôb, vysťahovalo sa 97 osôb. Z čoho vyplýva, že hrubá miera migračného salda dosahuje v sledovanom období kladné hodnoty oproti záporným hodnotám okresu Prešov aj Prešovského kraja.

Tabuľka 12 Migrácia obyvateľstva

	2006	2007	2008	2009	2010	2011	2012	2013	2014	2015
Prisťahovaní na trvalý pobyt (Osoba)										
Kokošovce	17	19	10	15	15	14	26	20	28	30
Vysťahovaní z trvalého pobytu (Osoba)										
Kokošovce	11	13	6	10	5	10	6	9	21	6
Migračné saldo (Osoba)										
Kokošovce	6	6	4	5	10	4	20	11	7	24
Hrubá miera migračného salda (Promile)										
Kokošovce	8,8	8,8	5,8	7,2	14,3	5,5	26,9	14,5	9,0	30,1
Okres Prešov	0,8	0,4	-0,2	-1,2	-0,2	-0,4	0,8	0,7	-0,3	0,6
Prešovský kraj	-1,1	-1,4	-1,6	-1,3	-1,5	-1,7	-1,3	-1,4	-1,9	-2,0
Slovenská republika	0,7	1,3	1,3	0,8	0,6	0,6	0,6	0,4	0,3	0,6

Zdroj: Štatistický úrad SR databáza DATAcube

Z hľadiska prírastku obyvateľstva v obci spôsobené migráciou, hrubá miera celkového prírastku obyvateľstva dosahuje dlhodobo pozitívne hodnoty v porovnaní s okresom Prešov, Prešovským krajom aj Slovenskou republikou.

Tabuľka 13 Celkový prírastok obyvateľstva

	2006	2007	2008	2009	2010	2011	2012	2013	2014	2015
Celkový prírastok obyvateľstva (Osoba)										
Kokošovce	5	7	5	6	10	11	22	13	18	27
Hrubá miera celkového prírastku obyvateľstva (Promile)										
Kokošovce	7,3	10,3	7,3	8,7	14,3	15,1	29,6	17,1	23,2	33,8
Okres Prešov	4,4	3,4	3,7	4,1	4,3	4,5	4,1	3,9	3,4	4,4
Prešovský kraj	2,4	1,8	2,5	3,8	3,0	2,7	1,9	1,9	1,3	0,9
Slovenská republika	0,8	1,4	2,1	2,3	1,9	2,2	1,2	0,9	1,0	0,9

Zdroj: Štatistický úrad SR databáza DATAcube

Ku koncu roka 2015 sa hrubá miera sobášnosti pohybovala na úrovni 5,0 promile, čo predstavuje 4 sobáše. Rozvodovosť v obci je v sledovanom období takmer vo všetkých rokoch nižšia než v Slovenskej republike.

Tabuľka 14 Sobášnosť

	2006	2007	2008	2009	2010	2011	2012	2013	2014	2015
Sobáše (Počet v jednotkách)										
<i>Kokošovce</i>	3	7	2	5	10	6	6	4	7	4
Hrubá miera sobášnosti (Promile)										
<i>Kokošovce</i>	4,4	10,3	2,9	7,2	14,3	8,3	8,1	5,3	9,0	5,0
<i>Okres Prešov</i>	5,2	5,5	5,7	5,5	5,5	5,6	5,4	5,5	5,6	5,7
<i>Prešovský kraj</i>	5,4	5,6	5,9	5,6	5,6	5,6	5,6	5,5	5,6	5,9
<i>Slovenská republika</i>	4,8	5,1	5,2	4,9	4,7	4,8	4,8	4,7	4,9	5,3

Zdroj: Štatistický úrad SR databáza DATAcube

Tabuľka 15 Rozvodovosť

	2006	2007	2008	2009	2010	2011	2012	2013	2014	2015
Rozvody (Počet v jednotkách)										
<i>Kokošovce</i>	2	0	0	1	1	0	1	3	0	1
Hrubá miera rozvodovosti (Promile)										
<i>Kokošovce</i>	2,9	0,0	0,0	1,5	1,4	0,0	1,4	3,9	0,0	1,3
<i>Okres Prešov</i>	1,7	1,8	1,7	1,8	1,8	1,7	1,9	1,5	1,4	1,4
<i>Prešovský kraj</i>	1,5	1,5	1,7	1,8	1,7	1,6	1,6	1,5	1,5	1,3
<i>Slovenská republika</i>	2,4	2,3	2,3	2,3	2,2	2,1	2,0	2,0	1,9	1,8

Zdroj: Štatistický úrad SR databáza DATAcube

Hustota obyvateľstva

Tabuľka 16 prezentuje hustotu obyvateľov na km². Obec Kokošovce je charakteristická relatívne nízkou hustotou obyvateľstva.

Tabuľka 16 Hustota obyvateľstva (osoba na km²)

	2005	2006	2007	2008	2009	2010	2011	2012	2013	2014
<i>Kokošovce</i>	60,2	60,1	60,5	61,2	62,0	64,2	65,7	67,2	68,6	70,6
<i>Okres Prešov</i>	176,4	177,2	177,8	178,4	179,2	181,5	182,3	183,0	183,6	184,3
<i>Prešovský kraj</i>	89,1	89,3	89,5	89,8	90,1	90,8	91,0	91,2	91,3	91,4
<i>Slovenská republika</i>	110,0	110,1	110,3	110,5	110,8	110,1	110,3	110,4	110,5	110,6

Zdroj: Štatistický úrad SR databáza DATAcube

Vo vzdelanostnej štruktúre obyvateľov obce tvoria najpočetnejšiu skupinu obyvatelia s úplným stredným odborným vzdelaním. Vysoko zastúpené sú aj kategórie osôb s učňovským vzdelaním bez maturity (18,6%) a so základným vzdelaním (16,3%). Vzdelanostná štruktúra obce približne zodpovedá štruktúre na národnej úrovni, nižší je však podiel obyvateľov s vysokoškolským vzdelaním 2. stupňa.

Tabuľka 17 Obyvateľstvo podľa najvyššieho dosiahnutého vzdelania (SODB 2011)

	<i>Kokošovce</i>		<i>Okres Prešov</i>		<i>Prešovský kraj</i>		<i>Slovenská republika</i>	
	<i>Počet</i>	<i>%</i>	<i>Počet</i>	<i>%</i>	<i>Počet</i>	<i>%</i>	<i>Počet</i>	<i>%</i>
Základné	118	16,3	24 254	14,3	138 429	17,0	808 490	15,0
Učňovské (bez maturity)	135	18,6	22 156	13,1	104 607	12,8	721 999	13,4
Stredné odborné (bez maturity)	76	10,5	16 485	9,7	72 848	8,9	522 039	9,7
Úplné stredné učňovské (s maturitou)	41	5,6	5 849	3,5	28 949	3,6	191 208	3,5
Úplné stredné odborné (s maturitou)	146	20,1	31 163	18,4	153	18,8	1 089 751	20,2
Úplné stredné všeobecné	24	3,3	6 745	4,0	32 573	4,0	235 014	4,4
Vyššie odborné vzdelanie	6	0,8	2 201	1,3	9 455	1,2	80 616	1,5
Vysokoškolské bakalárske	18	2,5	3 935	2,3	18 828	2,3	122 782	2,3
Vysokoškolské mag., inž., dokt.	41	5,6	19 237	11,4	72 883	8,9	584 544	10,8
Vysokoškolské doktorandské	1	0,1	1 387	0,8	3 598	0,4	40 642	0,8
Bez školského vzdelania	112	15,4	29 658	17,5	154	19,0	846 321	15,7
Nezistené	8	1,1	6 353	3,7	24 540	3,0	153 630	2,8
Spolu	726	100,0	169 423	100,0	814 527	100,0	5 397 036	100,0

Zdroj: <http://census2011.statistics.sk/tabulky.html>

Veková štruktúra obyvateľstva

V sledovanom období dochádza v obci k starnutiu obyvateľstva, čo sa prejavuje na jednej strane poklesom obyvateľstva v predproduktívnom veku a nárastom obyvateľstva v produktívnom a poproduktívnom veku. Napriek uvedenému sa percentuálne zloženie v jednotlivých kategóriách ku koncu roka 2014 výrazne nelíši od percentuálneho zloženia týchto skupín v Slovenskej republike.

Tabuľka 18 Štruktúra obyvateľstva podľa hlavných vekových skupín

	<i>14 rokov alebo menej</i>		<i>Od 15 do 64 rokov</i>		<i>65 rokov alebo viac</i>		<i>Spolu</i>
	<i>Počet</i>	<i>%</i>	<i>Počet</i>	<i>%</i>	<i>Počet</i>	<i>%</i>	
2006	134	19,8	477	70,5	66	9,7	677
2007	130	19,0	484	70,8	70	10,2	684
2008	125	18,1	495	71,8	69	10,0	689
2009	116	16,7	507	72,9	72	10,4	695
2010	106	15,0	525	74,5	74	10,5	705
2011	116	15,8	540	73,8	76	10,4	732
2012	123	16,3	553	73,3	78	10,3	754
2013	127	16,6	563	73,4	77	10,0	767
2014	134	17,1	567	72,2	84	10,7	785
2015	143	17,6	583	71,8	86	10,6	812

Zdroj: Štatistický úrad SR databáza DATAcube.

Nasledujúca tabuľka predstavuje vývoj počtu obyvateľov podľa 5 ročných vekových skupín. Sledovanie jednotlivých vekových skupín je dôležité z hľadiska formovania ponuky služieb a formovania infraštruktúry v obci Kokošovce.

Tabuľka 19 Obyvateľstvo podľa päťročných vekových skupín

	2006	2007	2008	2009	2010	2011	2012	2013	2014	2015
<i>4 roky alebo menej</i>	43	42	34	29	27	36	43	48	61	68
<i>Od 5 do 9 rokov</i>	37	32	36	40	42	39	44	39	35	34
<i>Od 10 do 14 rokov</i>	54	56	55	47	37	41	36	40	38	41
<i>Od 15 do 19 rokov</i>	56	49	47	48	55	57	63	58	52	45
<i>Od 20 do 24 rokov</i>	58	65	64	66	64	56	51	53	54	63
<i>Od 25 do 29 rokov</i>	65	66	63	54	59	65	67	64	70	69
<i>Od 30 do 34 rokov</i>	54	53	50	63	62	64	70	69	62	61
<i>Od 35 do 39 rokov</i>	44	49	64	67	64	62	60	59	69	77
<i>Od 40 do 44 rokov</i>	33	27	24	23	38	46	54	67	72	67
<i>Od 45 do 49 rokov</i>	51	52	48	45	39	39	32	31	32	45
<i>Od 50 do 54 rokov</i>	45	48	52	48	46	52	56	53	50	47
<i>Od 55 do 59 rokov</i>	46	50	54	57	57	52	50	56	50	49
<i>Od 60 do 64 rokov</i>	25	25	29	36	41	47	50	53	56	60
<i>Od 65 do 69 rokov</i>	17	22	18	18	19	27	27	29	35	34
<i>Od 70 do 74 rokov</i>	16	13	14	17	16	16	19	15	16	19
<i>Od 75 do 79 rokov</i>	18	18	18	18	18	13	12	12	14	13
<i>Od 80 do 84 rokov</i>	11	14	14	13	13	13	13	13	12	13
<i>Od 85 do 89 rokov</i>	3	2	4	6	8	6	6	7	5	5
<i>Od 90 do 94 rokov</i>	1	1	0	0	0	1	1	1	2	2
Spolu	677	684	689	695	705	732	754	767	785	812

Zdroj: Štatistický úrad SR databáza DATAcube.

ŠKOLSTVO A VZDELANIE

Materská škola

MŠ funguje už od roku 1952, je to jednotriedna štátna MŠ, ktorej zriaďovateľom je obec Kokošovce a navštevuje ju 24 detí. Zamestnancami MŠ sú riaditeľka, učiteľka, kuchárka na plné úväzky, vedúca jedálne, školníčka na polovičný úväzok a pomocná sila v kuchyni na 75 % úväzok. MŠ obce Kokošovce sídli v peknom prírodnom prostredí rekreačnej oblasti Sigord. Je umiestnená v poschodovom rodinnom dome. K budove patrí aj veľká záhrada s preliezačkami.

Základná škola

V obci je dvojtriedna ZŠ s ročníkmi 1 – 4. V tomto roku majú 28 žiakov, ktorí sú zadelení v dvoch spojených triedach 1. a 2. ročník a 3. a 4. ročník. Budova je síce staršia, ale majú v nej všetko vybavenie, ktoré k výučbe potrebujú. ZŠ má štyri interaktívne tabule, mnoho počítačov a didaktickej techniky v osobitnej počítačovej miestnosti. Zamestnancami ZŠ sú riaditeľka, učiteľka, vychovávateľka

v školskej družine, školníčka na plné úväzky, učiteľka angličtiny na 18 % úväzok a učiteľ náboženskej výchovy p. kaplán na 5 % úväzok. Budova ZŠ by potrebovala zateplenie západnej steny na zníženie energetickej náročnosti budovy.

Možnosť pokračovania v ďalšom štúdiu majú absolventi základnej školy v meste Prešov, ktoré je vzdialené cca 10 km. V tomto krajskom meste sídlia stredné odborné školy, gymnázia a učňovské školy rôzneho zamerania.

Najbližšie možnosti štúdia na vysokých školách a univerzitách sú v mestách Prešov a Košice.

SOCIÁLNA SFÉRA A ZDRAVOTNÍCTVO

Medzi cieľové skupiny, ktoré sú ohrozené sociálnym vylúčením patria prevažne seniori, ale aj ostatní občania obce, ktorí sa nachádzajú v zlej sociálnej resp. nevyhovujúcej situácii.

V obci sa nenachádza žiadne sociálne zariadenie pre seniorov. Absentujúcu sociálnu starostlivosť kompenzujú okolité sídla, konkrétne zariadenia v meste Prešov, Sabinov, Spišské Podhradie, Poprad, Košice.

Najčastejšia pomoc pre osamelých občanov, o ktorých sa nemá kto postarať v starobe, je zabezpečenie opatrovateľskej služby v zmysle zákona o sociálnej pomoci. V rámci poskytovania sociálnych služieb obec nezamestnáva žiadnu opatrovateľku.

Tabuľka 20 Sociálne služby poskytované v obci

Názov poskytovanej služby v obci Kokošovce	Existencia služby v obci	
	Áno	Nie
<i>Sociálna služba na zabezpečenie nevyhnutných podmienok na uspokojenie základných životných potrieb v nocľahárni, v nízko prahovom dennom centre</i>		X
<i>Sociálna služba v nízko prahovom dennom centre pre deti a rodinu</i>		X
<i>Sociálna služba v zariadení pre seniorov</i>		X
<i>Sociálna služba v zariadení opatrovateľskej služby</i>		X
<i>Sociálna služba v dennom stacionári</i>		X
<i>Opatrovateľská služba</i>		X
<i>Prepravná služba</i>		X
<i>Odľahčovacia služba</i>		X

Zdroj: Obec Kokošovce

VÝVOJ NEZAMESTNANOSTI

Nezamestnanosť v Prešovskom kraji je dlhodobo vyššia oproti celkovej evidovanej nezamestnanosti v SR. Za posledných 10 rokov bola najnižšia v roku 2007 (12,1 %). V nasledujúcich rokoch sa zvyšovala, čo bolo s najväčšou pravdepodobnosťou dôsledkom hospodárskej krízy. Za posledné dva roky dochádza k postupnému poklesu nezamestnanosti. Ku koncu roka 2014 bola

aktuálna miera evidovanej nezamestnanosti v Prešovskom kraji 17,5 % a v okrese Prešov 14,8 %. Miera evidovanej nezamestnanosti mužov je vyššia oproti ženám, čo môže byť spôsobené pozitívnymi trendmi v oblasti pôrodnosti (ženy sú častejšie na rodičovskej dovolenke a nie sú evidované na Úrade práce).

Tabuľka 21 Miera evidovanej nezamestnanosti k 31.12. daného roka (v %)

	2006	2007	2008	2009	2010	2011	2012	2013	2014	2015
Slovenská republika Spolu	9,4	7,99	8,39	12,66	12,46	13,59	14,44	13,5	12,29	10,63
Prešovský kraj Spolu	13,68	12,05	12,86	18,29	17,75	18,95	20,66	19,35	17,45	15,5
Okres Prešov Spolu	12,93	11,22	10,52	16,26	16,6	17,16	18,75	16,88	14,84	12,54
- muži	12,32	10,22	10,19	16,99	16,59	17,58	19,47	17,02	15,13	12,31
- ženy	13,68	12,48	10,92	15,32	16,61	16,64	17,87	16,71	14,47	12,84

Zdroj: Štatistický úrad SR databáza DATAcube.

Tabuľka 22 Počet evidovaných nezamestnaných k 31.12. daného roka

	2006	2007	2008	2009	2010	2011	2012	2013	2014	2015
Počet evidovaných uchádzačov o zamestnanie spolu	37	38	30	52	68	61	78	65	49	50
Počet evidovaných uchádzačiek o zamestnanie	21	19	9	18	25	21	29	25	20	23
Podiel evidovaných uchádzačiek o zamestnanie (%)	56,8	50,0	30,0	34,6	36,8	34,4	37,2	38,5	40,8	46,0

Zdroj: Štatistický úrad SR databáza DATAcube.

Z hľadiska vekovej štruktúry tvoria v okrese Prešov najväčšiu kategóriu nezamestnaných uchádzači a uchádzačky vo veku od 35 do 49 rokov - 33,5 % z celkového počtu uchádzačov a uchádzačiek. Veková štruktúra evidovaných nezamestnaných v okrese je porovnateľná so štruktúrou v SR a Prešovskom kraji. K zvýšeniu nezamestnanosti žien dochádza vo vekovej kategórii 35 – 49 rokov, pričom táto kategória tvorí až 35,9 % evidovaných nezamestnaných žien v okrese Prešov.

Tabuľka 23 Veková štruktúra uchádzačov o zamestnanie k 31.12.2015 (v %)

	Slovenská republika	Prešovský kraj	Okres Prešov		
	Spolu	Spolu	Spolu	Muži	Ženy
15-24	15,5	18,2	16,3	18,5	13,7

25-34	24,0	25,3	25,0	25,4	24,7
35-49	34,5	34,1	33,5	31,4	35,9
50 a viac	25,9	22,4	25,2	24,7	25,8
Spolu	100,0	100,0	100,0	100,0	100,0

Zdroj: Štatistický úrad SR databáza DATAcube.

Tabuľka 24 Obyvateľstvo podľa odvetvia ekonomickej činnosti (SODB 2011)

	Ekonomicky aktívne osoby			z toho dochádza do zamestnania
	muži	ženy	spolu	
<i>Poľnohospodárstvo, lesníctvo a rybolov</i>	14	1	15	13
<i>Priemyselná výroba</i>	44	40	84	65
<i>Dodávka elektriny, plynu, pary a studeného vzduchu</i>	3	0	3	3
<i>Dodávka vody; čistenie a odvod odpadových vôd, odpady a služby odstraňovania odpadov</i>	4	0	4	4
<i>Stavebníctvo</i>	33	5	38	32
<i>Veľkoobchod a maloobchod; oprava motorových vozidiel a motocyklov</i>	32	27	59	45
<i>Doprava a skladovanie</i>	23	9	32	25
<i>Ubytovacie a stravovacie služby</i>	4	12	16	12
<i>Informácie a komunikácia</i>	3	0	3	2
<i>Finančné a poisťovacie činnosti</i>	1	5	6	6
<i>Činnosti v oblasti nehnuteľností</i>	1	1	2	2
<i>Odborné, vedecké a technické činnosti</i>	3	3	6	5
<i>Administratívne a podporné služby</i>	2	4	6	3
<i>Verejná správa a obrana; povinné sociálne zabezpečenie</i>	20	11	31	31
<i>Vzdelávanie</i>	4	20	24	21
<i>Zdravotníctvo a sociálna pomoc</i>	4	9	13	11
<i>Ostatné činnosti</i>	4	7	11	10

Zamestnávateľ v zahraničí	1	4	5	3
Nezistené	2	3	5	4
Spolu	202	161	363	297

Zdroj: <http://census2011.statistics.sk/tabulky.html>

ZDRAVOTNÍCTVO

V obci sa nenachádza stredisko zdravotnej starostlivosti. Za odbornou zdravotnou ambulanciou a pohotovostnou službou dochádzajú občania do krajského mesta Prešov.

Vzhľadom na blízku dostupnosť krajského mesta Prešov so sieťou zdravotníckych zariadení nie je potrebné v obci zriaďovať zdravotné stredisko.

Stav v zdravotníctve stagnuje. Vybavenosť zdravotníckych zariadení je priemerná.

KULTÚRA

Kultúrne pamiatky a zariadenia

V obci sa nachádza rímsko-katolícky kostol sv. Jána Krstiteľa, ktorý bol postavený v klasicistickom slohu v roku 1815 a obnovený bol v roku 1967. Farská budova je od založenia farnosti v roku 1814. Je to kamenná budova. Boli vykonané určité opravy, nadstavba v roku 1973. Neskôr pripravená aj pre kaplána v roku 2003.

Kultúrne podujatia, aktivity a spolky

Pravidelnými akciami organizovanými obcou sú školský majáles organizovaný v mesiaci máj a Mikulášska nádielka organizovaná každoročne v decembri. Na týchto podujatiach vystupujú žiaci materskej a základnej školy v obci a folklórne súbory z okolia.

Cezhraničná spolupráca

Obec Kokošovce nemá nadviazanú cezhraničnú spoluprácu. Obec sa bude snažiť rozvinúť medzinárodnú a cezhraničnú spoluprácu, vyvíja aktivity podporujúce postavenie obce v regióne v zmysle stanov mikroregionálnych združení, ktorých je obec členom. V budúcnosti sa obec bude snažiť vytvoriť a prehĺbovať partnerstvá na prípravu a implementáciu spoločných cezhraničných projektov.

Obec je členom ZMOS, združenia obcí EKOTORYSA a neziskovej organizácie SIGORD.

ŠPORT

FK Kokošovce

V obci pôsobí futbalový klub, ktorého predsedom je Emil Spišák, manažér Ján Jurčišin, tréner dospelých Jozef Krajňák, Peter Bednarčák, tréner žiakov Emil Spišák.

Sezóna 2015/16:

Družstvo dospelých VIII liga dospelí skupina A ObFZ Prešov

Družstvo mladších žiakov Miniliga U13 2. Skupina ObFZ Prešov za účasti: TJ Dulova Ves, FK

Kokošovce, FK Záborské, FAMT Prešov.

DHZO Kokošovce

V súčasnosti má hasičský zbor Kokošovce len družstvo mužov, má 15 členov. Pravidelne sa zúčastňuje súťaží dobrovoľných hasičských zborov. Podpredseda DHZO je František Uhrín.

BÝVANIE

Prevažujúcou funkciou obce je bývanie. Nachádza sa tu prevažne individuálna výstavba. Na území obce sa nachádzajú nasledujúce formy rodinných domov. Väčšinu bytového fondu v obci tvoria rodinné domy. Nasledujúca tabuľka ukazuje počet domov podľa typu:

Tabuľka 25 Obývané domy podľa typu

<i>Rodinné domy</i>	<i>Bytové domy</i>	<i>Iné</i>
81	0	0

JUHAŠČÍKOVÁ, I., ŠKÁPIK, P., ŠTUKOVSKÁ, Z. 2013. Základné údaje zo sčítania obyvateľov, domov a bytov 2011: Domy v SR, krajoch, okresoch a obciach. Bratislava: ŠÚSR. ISBN 978-80-8121-293-2

Z hľadiska počtu bytov sú obytné budovy v obci najčastejšie s jedným bytom 165. Neobývaných bytov je 12.

Tabuľka 26 Byty podľa typu budovy a obývanosti

	<i>Obývané byty</i>	<i>Neobývané byty</i>	<i>Nezistené</i>	<i>Spolu</i>
<i>Byty v budovách s jedným bytom</i>	165	12	0	177
<i>Byty v budovách s dvoma bytmi</i>	0	0	0	0
<i>Byty v budovách s tromi alebo viac bytmi</i>	0	0	0	0
<i>Byty v bytových budovách</i>	165	12	0	177
<i>Byty v nebytových budovách</i>	0	0	0	0
<i>Nezistené</i>	0	0	0	0
<i>Spolu</i>	165	12	0	177

Zdroj: Štatistický úrad SR databáza DATAcube, SODB 2011

V obci prevládajú byty s 5 obytnými miestnosťami, 3 obytnými miestnosťami a 2 obytnými miestnosťami. Bytov s 5 obytnými miestnosťami je 82.

Tabuľka 27 Obývané byty podľa počtu obytných miestností

1 obytná miestnosť	2 obytné miestnosti	3 obytné miestnosti	4 obytné miestnosti	5 a viac obytných miestností	Nezistené	Spolu
1	5	41	35	82	0	164

Zdroj: Štatistický úrad SR databáza DATAcube

Z hľadiska vlastníctva boli najpočetnejšou skupinou byty vo vlastných rodinných domoch 77. Iná forma vlastníctva nie je zastúpená. V bytových domoch sú evidované 4 byty v osobnom vlastníctve. Obec nemá k dispozícii žiadny obecný byt.

Tabuľka 28 Obývané byty podľa formy vlastníctva

Vlastné byty v bytových domoch	Byty vo vlastných rodinných domoch	Obecné byty	Družstevné byty	Iné
4	77	0	0	0

JUHAŠČÍKOVÁ, I., ŠKÁPIK, P., ŠTUKOVSKÁ, Z. 2013. Základné údaje zo sčítania obyvateľov, domov a bytov 2011: Byty v SR, krajochoch, okresoch a obciach. Bratislava: ŠÚSR. ISBN 978-80-8121-291-8

Prevažná väčšina bytov v obci má tečúcu vodu v obytnej jednotke. Byty bez priameho napojenia na dodávku vody je 6, u 9 bytov nebol systém dodávky vody zistený.

Tabuľka 29 Obývané byty podľa systému dodávky vody

V obytnej jednotke je tečúca voda	V obytnej jednotke nie je tečúca voda	Nezistené	Spolu
149	6	9	164

Zdroj: Štatistický úrad SR databáza DATAcube

Tabuľka 30 Obývané byty podľa zásobovania vodou

V byte zo spoločného zdroja	V byte z vlastného zdroja	Mimo bytu	Bez vodovodu
13	137	1	5

Zdroj: JUHAŠČÍKOVÁ, I., ŠKÁPIK, P., ŠTUKOVSKÁ, Z. 2013. Základné údaje zo sčítania obyvateľov, domov a bytov 2011: Byty v domoch v SR, krajochoch, okresoch a obciach. Bratislava: ŠÚSR. ISBN 978-80-8121-294-9

Byty v obci sú zväčša vybavené centrálnym kúrením.

Tabuľka 31 Obývané byty podľa typu kúrenia

Ústredné diaľkové	Ústredné lokálne	Iný typ kúrenia	Bez kúrenia
1	116	34	0

Zdroj: JUHAŠČÍKOVÁ, I., ŠKÁPIK, P., ŠTUKOVSKÁ, Z. 2013. Základné údaje zo sčítania obyvateľov, domov a bytov 2011: Byty v SR, krajochoch, okresoch a obciach. Bratislava: ŠÚSR. ISBN 978-80-8121-291-8

Najčastejším zdrojom vykurovania bytov je zemný plyn. V malej miere je ako zdroj energie využívané aj pevné palivo.

Tabuľka 32 Obývané byty podľa zdrojov energie používaných na vykurovanie

<i>Plyn</i>	<i>Elektrina</i>	<i>Kvapalné palivo</i>	<i>Pevné palivo</i>	<i>Iný</i>	<i>Žiadny</i>
117	0	0	44	0	0

JUHAŠČÍKOVÁ, I., ŠKÁPIK, P., ŠTUKOVSKÁ, Z. 2013. Základné údaje zo sčítania obyvateľov, domov a bytov 2011: Byty v SR, krajoch, okresoch a obciach. Bratislava: ŠÚSR. ISBN 978-80-8121-291-8

Výstavba v obci Kokošovce je čiastočne charakteristická vyváženosťou staršej a novšej povojnovej výstavby. Významná bola aj výstavba v 70-tych a 80-tych rokoch.

SAMOSPRÁVA

Spôsob zriadenia obce

Obec Kokošovce bola zriadená zákonom SNR č. 369/1990 Zb. o obecnom zriadení a to dňom volieb do orgánov samosprávy obcí t.j. 23. – 24. 11. 1990.

Právomoci a kompetencie obce

Kompetencie obce (t.j. právomoc a pôsobnosť obce sú dané):

- Ústavou Slovenskej republiky (najmä čl. 64 – 71),
- Zák. SNR č. 369/1990 Zb. o obecnom zriadení v znení neskorších predpisov,
- Platnou právnou úpravou SR,
- Všeobecne záväznými nariadeniami obce na úseku samosprávnych činností (čl. 71 ods. 2 Ústavy SR).

Nasledujúca tabuľka prezentuje príslušnosť obyvateľov k jednotlivým úradom špecializovanej štátnej správy

Tabuľka 33 Príslušnosť obyvateľov k úradom ŠŠS

<i>Sídlo matričného úradu</i>	<i>Prešov</i>
<i>Sídlo pracoviska daňového úradu</i>	<i>Prešov</i>
<i>Sídlo pracoviska Obvodného oddelenia policajného zboru</i>	<i>Prešov</i>
<i>Sídlo Okresného súdu</i>	<i>Prešov</i>
<i>Sídlo Okresného riaditeľstva Hasičského a záchranného zboru</i>	<i>Prešov</i>
<i>Sídlo pracoviska okresného úradu</i>	<i>Prešov</i>
<i>Sídlo územného Úradu práce, sociálnych vecí a rodiny</i>	<i>Prešov</i>
<i>Sídlo Okresného úradu, odbor starostlivosti o životné prostredie</i>	<i>Prešov</i>

Zdroj: ŠÚ SR

Organizačná štruktúra obce

Súčasnú zriadenie verejnej správy a administratívy reprezentuje obecný úrad. Obecný úrad je výkonným orgánom obecného zastupiteľstva a starostu obce Kokošovce. Obecný úrad zabezpečuje organizačné a administratívne veci obecného zastupiteľstva a starostu obce, ako aj orgánov zriadených obecným zastupiteľstvom. Obecné zastupiteľstvo má 7 poslancov, ktorí sú volení obyvateľmi obce na obdobie 4 rokov. Pri obecnom zastupiteľstve sú zriadené tieto komisie:

- Komisia kultúrno - športová
- Komisia finančná
- Komisia pre správu obecného majetku a verejného poriadku

Najvyšším výkonným orgánom obce je starosta, ktorého volia obyvatelia obce na 4 roky.

Rekapitulácia rozpočtu obce za roky 2009 – 2015

Nasledujúca tabuľka prezentuje štruktúru príjmov a výdavkov obce.

Rok	Príjmy		Výdavky		Výsledok hospodárenia
	Rozpočet	skutočnosť	Rozpočet	skutočnosť	
2009	314,18969	263,60067	264,64387	253,76453	2,34328
2010	749,72937	501,75140	515,00326	501,58102	-265,68538
2011	513,84354	497,45557	510,08309	497,22388	1,59160
2012	302,90644	293,56002	291,26756	284,59406	12,49657
2013	300,99160	300,54166	298,36487	299,73082	3,95949
2014	306,91645	306,90193	274,86851	274,86851	37,68367
2015	247 920	312 680	246 100	263 644	10 932

Zdroj: OÚ Kokošovce, 2015

ANALÝZA VONKAJŠIEHO PROSTREDIA

Obec Kokošovce je súčasťou Prešovského samosprávneho kraja. Prešovský kraj má v rámci Slovenskej republiky najvyššiu pôrodnosť a najvyšší prirodzený prírastok obyvateľstva. Vplyvom migrácie je však celkový prírastok obyvateľstva len druhý najvyšší v SR. V poslednom období dochádza k úbytku populácie v predproduktívnom veku a nárastu populácie v produktívnom a poproduktívnom veku.

STEEP FAKTORY

V analýze vonkajšieho prostredia bola použitá STEEP analýza, ktorá posudzuje vonkajšie faktory v sociálnej, technicko – ekonomickej a politickej oblasti. Ide o problémy a zámery na celoštátnej či nadnárodnej úrovni, ktoré majú vplyv na miestny rozvoj. Zmeny v spoločnosti prebiehajú neustále, jednotlivé faktory sa vzájomne ovplyvňujú a nemožno ich posudzovať oddelene.

Sociálne faktory

Prešovský kraj patrí medzi najchudobnejšie regióny Slovenska. Napriek rastu jeho hrubého regionálneho produktu stále výrazne zaostáva za priemerom EÚ. Podiel Prešovského kraja na celkovom hrubom domácom produkte sa v posledných rokoch pohybuje medzi 8,5 – 9 %, čo je najnižší podiel zo všetkých krajov. Región je charakteristický vysokou nezamestnanosťou a nízkym podielom kvalifikovanej pracovnej sily. Štruktúra ekonomicky aktívneho obyvateľstva je oproti ostatným krajom Slovenska charakteristická vyšším podielom osôb s ukončeným a neukončeným základným vzdelaním. Miera evidovanej nezamestnanosti v okrese Prešov dosahovala ku koncu roka 2014 hodnotu 14,8 %, čo je o 2,5 percentuálneho bodu viac ako miera evidovanej nezamestnanosti za Slovensko ako celok. Spomedzi evidovaných UoZ je v kraji vysoký podiel uchádzačov s ukončeným stredným odborným vzdelaním a úplným stredným odborným vzdelaním. Významnú časť evidovaných UoZ tvoria osoby s ukončeným základným vzdelaním a bez ukončeného základného vzdelania.

Demografické starnutie populácie v regióne vytvára tlak na zvyšovanie kvality a kapacity sociálnych služieb, najmä pre obyvateľov v poproduktívnom veku.

Technické a ekonomické faktory

Priemysel v kraji je rôznorodý, nie je výrazne zameraný na niektoré konkrétne výrobné odvetvia. Dôležitými priemyselnými odvetviami sú kovospracujúci, drevospracujúci, potravinársky, elektrotechnický, strojársky, chemický, textilný a odevný priemysel. Priemysel je koncentrovaný predovšetkým v okresných mestách. Významnými podnikmi pôsobiacimi v okolí obce sú Lear Corporation Seating Slovakia v Prešove, Pivovary TOPVAR, a.s., MILK-AGRO v Prešove - prevádzka Sabinov, ZŤS, a.s. Sabinov, SANAS, a.s. Sabinov a ďalšie. V rámci regiónu sa rozvíja aj oblasť stavebníctva.

Na území kraja pôsobí viac ako 16 tisíc firiem zameraných na tvorbu zisku a 55,5 tisíc súkromne podnikajúcich fyzických osôb (živnostníkov, vrátane fyzických osôb podnikajúcich na základe iného ako živnostenského zákona). Svoju činnosť orientujú hlavne do odvetví stavebníctva, obchodu a priemyselnej výroby. Podľa počtu zamestnancov 95 % firiem je zaradených medzi malé podniky (do 49 zamestnancov), 1,6 % medzi stredné (od 50 - 249 zamestnancov) a 0,3 % medzi veľké podniky

(nad 250 zamestnancov). Napriek tomu, že v kraji prevažujú malé a stredné podniky, ich počet je stále veľmi nízky a rovnako je nízka aj ich konkurencieschopnosť.

Z hľadiska odvetvovej štruktúry výroby má poľnohospodárstvo v Prešovskom kraji menej významné postavenie. Význam poľnohospodárstva spočíva predovšetkým v iných efektoch jeho pôsobenia na regionálny rozvoj. V rámci nich dôležitú úlohu má najmä krajinotvorný a ekologický efekt a rozvoj vidieka.

Politické faktory

Z medzinárodného hľadiska možno považovať za najvýznamnejšie politické faktory poslednej dekády najmä vstup SR do NATO (2004), EÚ (2004) a Schengenského priestoru (2007), zavedenie eura (2009), globalizáciu ekonomiky. Na zmiernenie dopadov ekonomickej krízy sú prijímané politické rozhodnutia v oblasti znižovania verejných výdavkov a zvyšovania príjmov do štátneho rozpočtu, čo negatívne ovplyvňuje podnikanie i aktivity samospráv. Rozpočty samospráv sú v podobe nižších príjmov v rámci podielových daní. Kvalitný výkon prenesených kompetencií zo štátu na samosprávy, najmä v oblasti školstva a sociálnych služieb je obmedzený znižovaním noriem, a tým aj finančnými možnosťami na rozvoj týchto oblastí.

CHARAKTERISTIKA ŠPECIFICKÝCH STRÁNOK REGIÓNU

Prešovský kraj je územím s veľkým prírodným potenciálom, množstvom historických pamiatok, ľudovou architektúrou a folklórom. Vzhľadom na potenciál, ktorý má tento región v oblasti cestovného ruchu, má veľké rezervy v oblasti poskytovania hotelových a reštauračných služieb. Ich podiel na tržbách kraja dosahuje len 0,6%. Veľkou výhodou priemyslu v kraji je jeho diverzifikácia.

Obec Kokošovce patrí svojím katastrálnym územím do okresu Prešov a je súčasťou Prešovského samosprávneho kraja. Poloha obce, ktorá je 10 km vzdialená od sídla krajského mesta Prešov priamo aj nepriamo ovplyvňuje vývoj obce. Kľúčové charakteristiky pre ďalší ekonomický rozvoj regiónu sú:

A, zaostávajúce miestne hospodárstvo

Prešovský samosprávny kraj patrí medzi kraje ktoré zaostávajú za rozvojom ostatných slovenských regiónov ako aj regiónov EÚ. Jeho úroveň HDP na obyvateľa v parite kúpnej sily nedosahuje ani 40 % úrovne v súčasných krajinách EÚ. A aj keď náskok sa postupne znižuje, toto znižovanie je mierne a pri súčasných tempách rastu by hospodárstvo Prešovského kraja dosiahlo hladinu Európskej únie až v roku 2259.

Prešovský kraj sa na tvorbe celoštátneho hrubého produktu (HDP) podieľa objemom 9 % čo je najmenší podiel zo všetkých krajov Slovenska.

Najvýznamnejším odvetvím hospodárstva Prešovského kraja je obchodná činnosť, ktorej sa v regióne venuje najviac podnikateľských subjektov. K významným hospodárskym odvetviam patrí aj spracovateľský priemysel, predovšetkým potravinársky, založený na poľnohospodárskej produkcii, odevný, textilný, drevospracujúci priemysel. V priemysle Prešovského kraja je zamestnaných približne 34% ekonomický aktívneho obyvateľstva.

Prešovský kraj je známy ako región plný turistických atrakcií. Je to región kúpeľov s vyše 400 minerálnymi a termálnymi prameňmi. Viac ako štvrtina všetkých kultúrnych pamiatok Slovenska sa nachádza práve na území Prešovského samosprávneho kraja. Okrem národných kultúrnych pamiatok v samotnom Prešove (detailne rozpísané v Podpornom dokumente) možno spomenúť mesto Bardejov s historickým centrom zapísaným v zozname svetového dedičstva UNESCO, Spišskú Kapitulú (UNESCO), stredoveké mesto Levoča s najvyšším dreveným oltárom na svete, jedinečný mestský hrad v Kežmarku, hrad Stará Ľubovňa zo 14-teho storočia, 26 drevených kostolíkov datovaných od 15-teho storočia, unikátne Opálové bane v Dubníku, odkiaľ pochádza najväčší opál na svete, prešovské soľné bane Solivary s technológiou zo 16. storočia, či Múzeum moderného umenia Andyho Warhola v Medzilaborciach.

Príčiny zaostávania je možné rozdeliť do niekoľkých skupín:

- 1, Nízka produktivita práce v sektoroch priemyslu a služieb,
- 2, Nízka miera využitia pracovných síl vzhľadom na vysokú nezamestnanosť,
- 3, Efektívnejšiemu rozvoju hospodárstva regiónu bráni aj nedostatočne vybudovaná infraštruktúra dopravných rýchlostných komunikácií.

B, Nevyužitý rozvojový potenciál

Územie Prešovského samosprávneho kraja poskytuje veľký potenciál rozvoja a je schopný zvyšovať konkurencieschopnosť jeho hospodárstva. Medzi najsilnejšie stránky regiónu patria:

- 1, Bohaté prírodné a kultúrno-historické danosti krajiny
- 2, Strategická poloha na hranici troch krajín a v hraničnom pásme EÚ
- 3, Mladá pracovná sila
- 4, Priaznivé klimatické prostredie a pôdne pomery
- 5, Výdatné zásoby minerálnych a liečivých prameňov a geotermálnych prameňov

C, Únik mozgov

Stálym a pretrvávajúcim javom v regióne je dlhodobé vysťahovávanie sa miestnych obyvateľov, ktoré súvisí s nízkou atraktivitou existujúcich pracovných miest a nízkou priemernou mzdou za prácu. Preto dochádza k problémom udržania kvalifikovanej pracovnej sily.

D, Sociálne napätie

Sociálne napätie v marginalizovaných skupinách obyvateľstva ide ruka v ruku so zaostávajúcim hospodárstvom. Problémom je aj regionálne rozmiestnenie a dostupnosť zariadení sociálnych služieb najmä ide o penzióny a domovy dôchodcov.

E, Znečistenie životného prostredia

Životné prostredie Prešovského kraja, predovšetkým jeho juhovýchodná časť, patrí k najviac znečisteným oblastiam na Slovensku. Oveľa dôležitejšie je, že toto znečistenie rastie a môže ohroziť ekologickú stabilitu.

Aktuálnym problémom Prešovského kraja je neustále ohrozenie ničivými záplavami.

V rámci rozlohy SR má Prešovský kraj rozlohu (18,3 %). Napriek tomu, že podiel Bratislavského, Trnavského, Trenčianskeho a Nitrianskeho kraja predstavuje súhrne iba 34,8% podiel na území SR, v týchto krajoch žije viac ako 46 % obyvateľstva. Najhustejšie obývaným krajom SR je Bratislavský s hustotou obyvateľstva 301 obyvateľov na km² a najnižšia hustota obyvateľstva je v Banskobystrickom kraji (70 obyvateľov na km²) a Prešovskom kraji (70 obyvateľov na km²).

Z celkového počtu sídiel až 92,9 % tvoria sídla do 1 999 obyvateľov, z ktorých najmä v horských a podhorských oblastiach prevládajú malé vidiecke sídla. Štruktúra osídlenia sa vyznačuje veľkou početnosťou malých obcí, najmä v severnej a severovýchodnej polohe. Značnú časť obcí (63), čo predstavuje 9,47 % nedosahuje veľkostnú kategóriu 100 obyvateľov. 23 sídiel má štatút mesta.

Kraj sa rozprestiera v smere západ – východ. Dĺžkou 250 km približné trikrát prekonáva svoju šírku. Prešovský kraj má spoločné hranice s dvoma samostatnými štátmi, Poľskom (360 km), Ukrajinou (38 km) a s tromi slovenskými kraji: Košickým, Banskobystrickým a Žilinským samosprávnym krajom.

Povrch Prešovského kraja je výrazne členitý, s pomerne vysokými horami, z ktorých najvyššie sú Vysoké Tatry. Nachádza sa tu najvyššie položené miesto na Slovensku – 2 655 m vysoký Gerlachovský štít. Z celkovej výmery kraja 899 761 ha zaberá lesná pôda 49,1 %.

V bohatej a pestrej prírode Prešovského kraja sa nachádza množstvo chránených území. Najcennejšie sú národné parky – Tatranský národný park, Pieninský národný park a Národný park Poloniny, v juhozápadnom cípe zasahuje do územia kraj časť Národného parku Nízke Tatry.

Vo vekovej štruktúre je pre viaceré okresy Prešovského kraja, v porovnaní s ostatnými kraji a okresmi SR typický nadpriemerný podiel obyvateľstva v predproduktívnom populácie

a v produktívnom veku. Tento jav je charakteristický najmä v okresoch s vysokým podielom rómskeho obyvateľstva.

V pohlavnej štruktúre obyvateľstva Prešovského kraja mierne prevládajú ženy (50,8 %).

Územie prešovského kraja je národnostne nehomogénne. Viac ako 9/10 predstavuje obyvateľstvo slovenskej národnosti. Najpočetnejšími menšinami sú rusínska a ukrajinská.

Z hľadiska medzinárodnej dopravy má Prešovský kraj významnú polohu na sever – juh, ale aj východ – západ. Prechádza ním dôležitý hlavný severný cestný koridor Bratislava – Žilina – Poprad – Prešov – Košice, v smere sever – juh východný medzinárodný koridor Poľsko – Stará Ľubovňa- Prešov a Poľsko – Svidník- Prešov, ktorý pokračuje po spoločnej trase do Košíc a Maďarska.

Čo sa týka leteckej dopravy na území regiónu je medzinárodné letisko Poprad, ktoré slúži hlavne pre región Tatier a ďalšie časti kraja majú letecké spojenie z medzinárodného letiska Košice.

Železničné trate medzinárodného, resp. celoštátneho významu sú Žilina – Košice – Medzilaborce a Plaveč – Prešov – Košice.

Verejnú autobusovú dopravu zabezpečujú linky Slovenskej autobusovej dopravy a linky súkromných prepravcov.

ZHODNOTENIE SÚČASNÉHO STAVU

SWOT ANALÝZA

Nasledujúce SWOT analýzy sa zameriavajú na silné, slabé stránky, príležitosti a riziká prioritných rozvojových oblastí. Na ich základe budú formulované hlavné rozvojové ciele.

Analýza SWOT

Sledovať a vyhodnocovať vývojové trendy v regióne v neustále sa meniacom vonkajšom prostredí, identifikovať trend sociálno-ekonomického rozvoja, alebo smer vývoja ako príležitosť alebo hrozbu, je v súčasnosti pre obec Kokošovce nevyhnutnosť. To, čo sa na prvý pohľad zdá ako príležitosť, ňou vo vzťahu k zdrojom obce, kultúre, ľudským zdrojom, životnému prostrediu a hospodárstvu, uplatňovanej stratégii vôbec nemusí byť.

Nástrojom pre celkovú analýzu vonkajších a vnútorných činiteľov je SWOT analýza. Predstavuje kombináciu dvoch analýz S – W – O – T. Účelom SWOT analýzy je posúdenie vnútorných predpokladov obce k uskutočneniu určitého rozvojového zámeru a podrobenie rozboru i vonkajších príležitostí a obmedzení určované potrebami obyvateľov a subjektov v rámci obce. Na jej základe môže obec prikočiť k formulácii špecifických cieľov.

SWOT analýzy boli spracované pre tri základné oblasti. Silné a slabé stránky obce Kokošovce boli hodnotené z pohľadu tzv. vnútorného prostredia“, ktoré dokážu obec určitým spôsobom ovplyvniť. Príležitosti a ohrozenia boli hodnotené prevažne z pohľadu tzv. vonkajšieho prostredia“, ktoré obec nedokáže vzhľadom na svoju právomoc sama ovplyvniť.

SWOT ANALÝZA OBLASŤ 1 HOSPODÁRSKA:

Technická a dopravná infraštruktúra, podnikateľské subjekty, cestovný ruch

Silné stránky	Slabé stránky
<ul style="list-style-type: none"> - Obcou prechádza cesta III. triedy zabezpečuje pomerne rýchlu dostupnosť krajského mesta Prešov - Celková dĺžka miestnych komunikácií je 4,4 km - Dostatočné kapacity verejných prepravcov SAD - Predpoklady rozvoja cykloturistiky - Vybudovaná sieť miestneho rozhlasu pre informovanie obyvateľov obce - V blízkosti obce existencia významnej rekreačnej oblasti Sigord - Výhodná poloha obce - Bohatá história - Spolupráca s okolitými obcami - Funkčná požiarna zbrojnica (dobrovoľný hasičský zbor) - Dobré podmienky pre rozvoj cestovného ruchu a agroturistiky - Obec je plynofikovaná - Dostatočná energetická sieť 	<ul style="list-style-type: none"> - Vybudovanie novej cesty pre IBV - Absencia chodníkov pre cyklistov a peších turistov - Nízka vybavenosť občianskou infraštruktúrou - Nevybudované a neoznačené turistické chodníky, cykloturistické trasy - Absencia informačných služieb a propagačných materiálov - Nepripravenosť obyvateľov na poskytovanie služieb cestovného ruchu - Absencia turistických informačných tabúl - Nedostatočné pokrytie signálom mobilných operátorov - Nevyužívanie prírodného potenciálu pre cestovný ruch - Nutnosť dochádzania za službami - Nízke využívanie štátnych podporných programov a fondov EÚ miestnymi podnikateľmi - Nedostatok primeraných miestnych pracovných príležitostí - Chýbajúce zariadenia cestovného ruchu - Nedostatočná podpora podnikateľských subjektov zo strany obce - Odchod kvalifikovanej pracovnej sily - Obmedzené finančné zdroje malej obce
Príležitosti	Hrozby
<ul style="list-style-type: none"> - Vhodné podmienky pre poskytovanie služieb v oblasti vidieckeho cestovného ruchu a agroturizmu - Využívanie ľudských zdrojov obce pri budovaní infraštruktúry - Čerpanie a využívanie fondov EÚ - Podpora malých a stredných podnikateľov v cestovnom ruchu zo strany štátu - Spolupráca s informačnými centrami - Zvýšený záujem Slovákov o domácu a lacnejšiu turistiku, poznávanie miestnej kultúry a tradícií - Strategické plánovanie a investovanie na úrovni 	<ul style="list-style-type: none"> - Finančná náročnosť opráv a údržby miestnych komunikácií - Legislatíva obmedzujúca rozvoj turizmu - Zlé postavenie Slovenska a regiónu na trhu cestovného ruchu - Konkurencia porovnateľných obcí pri čerpaní finančných prostriedkov Európskej únie na podporu regiónov a vidieka - Zníženie záujmu domácej klientely o služby ubytovania a stravovania z dôvodu rastu cien produktov a služieb - Pokračujúci odchod kvalifikovanej pracovnej sily z

<p>obce</p> <ul style="list-style-type: none"> - Zmena daňového a odvodového systému SR - Vytváranie priaznivejších podmienok pre podnikanie v SR 	<p>obce</p> <ul style="list-style-type: none"> - Nedostatočné finančné prostriedky na plnenie presunutých kompetencií zo štátu na obec - Nízka podpora štátu živnostníkov - Pretrvávajúci nezáujem investorov o Východné Slovensko - Slabá propagácia východu Slovenska - Klesajúca ekonomická aktivita - Ďalší nárast nezamestnanosti
---	--

SWOT ANALÝZA OBLASŤ 2 ENVIRONMENTÁLNA:

Vodovodná a kanalizačná sieť, životné prostredie, odpadové hospodárstvo

Silné stránky	Slabé stránky
<ul style="list-style-type: none"> - Národná prírodná rezervácia – Kokošovská dubina - Chránené vtáčie územie – Slanské vrchy - Vidiecky charakter osídlenia - Dobrá dostupnosť územia - Pomerne kvalitné životné prostredie v obci - Vysoké zastúpenie zelene - Prírodný potenciál - Minimálne zaťaženie hlukom - Nízka prašnosť - Zabezpečený zber a vývoz odpadu, separovaného odpadu 	<ul style="list-style-type: none"> - Nedostatok pitnej vody - Nedostatočne vybudovaná kanalizačná sieť - Nedostatočne vybudovaná vodovodná sieť - Nedostatočne vybudované protipovodňové opatrenia
Príležitosti	Hrozby
<ul style="list-style-type: none"> - Pozitívny prístup obyvateľstva k zachovaniu prírodného dedičstva pre nasledujúce generácie - Propagácia ochrany životného prostredia - Existencia legislatívneho zabezpečenia nakladania s odpadmi v súlade s predpismi Európskej únie - Možnosť využívať štrukturálne fondy EÚ - Rozvoj environmentálnej výchovy na školách a školských zariadeniach - Politika Európskej únie smerujúca k trvalo udržateľnému rozvoju - Možnosti využívania alternatívnych zdrojov energie 	<ul style="list-style-type: none"> - Hydroklimatické zmeny - Povodne a živelné pohromy - Nedostatočná a neúplná regulácia vodných tokov - Zanedbanie environmentálnej výchovy - Časová a finančná náročnosť

SWOT ANALÝZA OBLASŤ 3 SOCIÁLNA:

Obyvateľstvo, školstvo, sociálna starostlivosť, zdravotníctvo, kultúra a šport, bývanie

Silné stránky	Slabé stránky
----------------------	----------------------

<ul style="list-style-type: none"> - Existencia Materskej školy - Existencia Základnej školy 1. až 4.ročník - Fungujúca knižnica - Pôsobenie kvalifikovaných pedagogických zamestnancov na školách - Blízkosť krajského mesta Prešov s možnosťou ďalšieho stredoškolského štúdia (SOŠ, gymnázia učňovské školy) - Blízka dostupnosť vysokých škôl (Prešov, Košice) - Bohatý kultúrno-historický potenciál - Pretrvávajúci nárast počtu obyvateľov v obci 	<ul style="list-style-type: none"> - Zateplenie západnej steny ZŠ (zníženie energetickej náročnosti budovy) - Zlý technický stav spoločnej budovy obecného úradu a kultúrneho domu - Chýba centrum voľného času pre deti a mládež v obci (oddychová zóna s detským ihriskom) - Multifunkčné ihrisko - Nedostatočné financovanie kultúry a kultúrnych pamiatok - Neexistencia zdravotného strediska - Nedostatok kultúrnych a spoločenských podujatí pre obyvateľov - Postupný zánik pracovných príležitostí pre obyvateľov s nižším vzdelaním - Neexistencia sociálneho zariadenia pre seniorov
Príležitosti	Hrozby
<ul style="list-style-type: none"> - Ďalšie vzdelávanie zamestnancov školstva - Spolupráca školy s ďalšími subjektmi - Využitie fondov EÚ na rekonštrukciu pamiatkových objektov, kultúrnych a športových objektov - Zlepšenie ekonomickej situácie obyvateľov, viac možností na financovanie voľnočasových aktivít - Podpora kultúry, vzdelávania športu podnikateľskými subjektmi a sponzormi - Spolupráca obce s okolitými samosprávami a organizáciami - Grantové programy a nadácie podporujúce kultúru - Zvýšená aktivita a zapájanie sa občanov do vecí verejných - Trend aktívneho a zdravého životného štýlu - Dostupnosť zdravotníckych zariadení v krajskom meste Prešov - Dostupnosť rôznych športových zariadení v krajskom meste Prešov 	<ul style="list-style-type: none"> - Pokles demografického vývoja - Starnutie obyvateľstva - Pokles počtu detí a žiakov na školách - Pretrvávajúci nedostatok finančných prostriedkov na školách - Nedostatočné finančné ohodnotenie práce pedagógov - Odchod mladých ľudí za prácou do zahraničia - Oslabenie vnímania tradičných ľudských hodnôt u detí a mládeže, smerovanie k izolovanosti a uprednostňovaniu virtuálneho sveta - Pokračovanie trendu pasívneho spôsobu života u obyvateľov, vrátane detí, zhoršujúci sa zdravotný stav populácie

2 STRATEGICKÁ ČASŤ

Hlavným cieľom podpory regionálneho rozvoja je podľa zákona č. 539/2008 Z.z. o podpore regionálneho rozvoja: odstraňovať alebo zmiernovať nežiaduce rozdiely v úrovni hospodárskeho rozvoja, sociálneho rozvoja a územného rozvoja regiónov a zabezpečiť trvalo udržateľný rozvoj regiónov, zvyšovať ekonomickú výkonnosť, konkurencieschopnosť regiónov a rozvoj inovácií v regiónoch pri zabezpečení trvalo udržateľného rozvoja, zvyšovať zamestnanosť a životnú úroveň obyvateľov v regiónoch pri zabezpečení trvalo udržateľného rozvoja. Strategickým cieľom PRO je trvalo udržateľný rozvoj obce s využitím miestneho potenciálu – ekonomického, ľudského a environmentálneho.

VÍZIA A POSLANIE OBCE

Vízia

„Chceme, aby Kokošovce do roku 2023 boli obcou:

- s vysokou konkurencieschopnosťou
- s moderným školstvom, prispôsobeným súčasným podmienkam trhu práce
- s rozvinutým cestovným ruchom
- s dokončenou modernou infraštruktúrou
- s rozvinutými službami pre občanov
- ktorá podporuje kultúru a šport a pripravuje kultúrne a športové podujatia pre obyvateľov aj návštevníkov obce
- ktorá podporuje trvalo udržateľný rozvoj a ochranu životného prostredia.“

Kokošovce budú obec s dobrým menom v regióne, atraktívna pre návštevníkov a priateľská k svojim obyvateľom, s komplexne vybudovanou infraštruktúrou, poskytujúca dobré podmienky pre bývanie i podnikanie, s kvalitným životným prostredím bez ekologických záťaží a obyvateľmi aktívne napomáhajúcimi jeho ochrane, s bohatým spoločenským životom, pestovanými tradíciami a pravidelnými kultúrnymi a športovými podujatiami a s možnosťami pre vzdelávanie a aktívne formy trávenia voľného času. Obec Kokošovce bude obcou, ktorá bude vyvážené zabezpečovať podmienky pre harmonický život všetkých kategórií svojich obyvateľov. Obec sa stane príjemným sídlom zabezpečujúcim komplexné sociálne služby pre svojich obyvateľov ako aj okolitých obcí Šarišskej vrchoviny. V obci bude rozvinutá predškolská výchova, ako aj povinná školská dochádzka zabezpečená plnoorganizovanou základnou školou.

Poslanie

Poslanie je komplexná a všeobecná definícia objasňujúca mandát obce Kokošovce. Poslanie opisuje a prezentuje základné služby (produkty), ktoré poskytuje a identifikuje hlavných „zákazníkov“, t.j. jej obyvateľov, miestnych podnikateľov, záujmové združenia a pod. Poslanie vyjadruje základný dôvod existencie obce Kokošovce a odpovedá na tri otázky: Čo obec robí? Prečo to robí? Pre koho to robí?. Predpokladom pre zabezpečovanie kvalitných služieb obyvateľom obce, podnikateľom či návštevníkom a celkový plynulý chod samosprávy a jej orgánov je dôsledný denný operatívny manažment a realizácia profesionálnych interných služieb. Jedným zo základných predpokladov rozvoja obce je dodržiavanie zákonností a pravidiel miestnej samosprávy, ochrana života a osobného majetku občanov, ale aj životného prostredia.

HOSPODÁRSKA OBLASŤ

Snahou obce v oblasti ekonomického rastu je zvýšenie ekonomickej výkonnosti obce, zvýšenie konkurencieschopnosti obce, rozvoj malého a stredného podnikania a zníženie nezamestnanosti v obci. Vybudovanie a dokončenie chýbajúcej infraštruktúry pre objekty individuálnej bytovej výstavby aj pre podnikateľské subjekty na úroveň porovnateľnú s priemerom v SR. Propagácia kultúrnych, historických a prírodných daností obce v oblasti turistického ruchu.

V oblasti **dopravnej infraštruktúry** sa obec plánuje zamerať na výstavbu novej Cesty Štreka pre individuálnu bytovú výstavbu. Dôležitou súčasťou rozvoja obce je vybudovanie cyklotrasy (cykloželezničky) Prešov – Zlatá Baňa. Vhodná poloha obce z hľadiska prístupu k miestnym a regionálnym prírodným a kultúrnym atrakciám vytvára vhodné podmienky pre vybudovanie turistických chodníkov a rozvoj vidieckeho cestovného ruchu a agroturistiky.

Súčasťou doplnenia **technickej infraštruktúry** je zrekonštruovať a zmodernizovať spoločnú budovu obecného úradu a kultúrneho domu

ENVIRONMENTÁLNA OBLASŤ

Víziou obce v environmentálnej oblasti je vybudovanie vysokej kvality ŽP, ktorá je prirodzenou a neoddeliteľnou súčasťou rastu kultúry života a ekonomických aktivít obyvateľov. Ochrana a skvalitňovanie životného prostredia, využívanie vodných zdrojov, ochrana ovzdušia a nakladanie s odpadmi a celková ochrana a revitalizácia krajiny. Zlepšenie starostlivosti o životné prostredie, znižovanie zaťaženia životného prostredia, dobudovanie environmentálnej infraštruktúry.

V oblasti **vodovodnej a kanalizačnej siete** sa obec plánuje zamerať na vybudovanie splaškovej kanalizácie v novej ceste Štreka pre IBV, komplexná rekonštrukcia vodnej nádrže „Sigord“.

V oblasti recyklácie a zhodnocovania **odpadov** je zámerom obce znížiť produkciu odpadov.

Dosiahnutie tohto cieľa chce obec podporiť prostredníctvom environmentálnej výchovy žiakov ZŠ a zvyšovania environmentálneho povedomia obyvateľov obce prostredníctvom osvetových aktivít.

V rámci **protipovodňových aktivít** je potrebná úprava východného rigola najmä v časti od Hlavnej cesty po potok Delňa a a dokončenie od potoka po cyklotrasu.

SOCIÁLNA OBLASŤ

V sociálnej oblasti sa obec zameriava na zvýšenie kvality života obyvateľov prostredníctvom podpory služieb pre obyvateľov. Obec chce vytvárať optimálne podmienky pre rozvoj kultúry, všestranne podporovať všetky oblasti kultúrneho života a poskytovať platformu pre vzájomnú komunikáciu a koordináciu významných podujatí. Cieľom je aj podpora športových podujatí – podpora rozvoja telesnej kultúry a podpora útvarov talentovanej mládeže, a športové kluby v obci. Zlepšenie možnosti voľno-časových športových aktivít detí, mládeže a dospelých podporujúcich zdravý životný štýl. V oblasti vzdelania je snahou dosiahnuť kompatibilitu vzdelania a kvalifikácie s požadovanou úrovňou EÚ a vytvorenie systému riadenia výchovy a vzdelávania v nových podmienkach. V oblasti vzdelávania je cieľom obce **zlepšiť kvalitu vzdelávania** prostredníctvom údržby budov Základnej školy a Materskej školy.

Zlepšenie **podmienok na integráciu vo výchove a vzdelávaní** chce obec dosiahnuť prostredníctvom modernizácie materiálno- technického vybavenia školy, ako aj prostredníctvom vzdelávania a zvyšovania kvalifikácie zamestnancov, ktorí sa venujú deťom zo sociálne znevýhodneného prostredia. Technicko-materiálne vybavenie zahŕňa nákup didaktických pomôcok, vybavenie odborných učební a nákup IKT zariadení do jednotlivých učební.

V oblasti **komunikácie s rodičmi a rodinnými príslušníkmi** žiakov a žiačok by sa obec mala zamerať na aktualizáciu webovej stránky školy a jej údržbu.

V oblasti **kultúry** je cieľom obce podporovať a udržiavať kultúrny život – folklór, ľudovú tvorivosť, remeslá, ľudové tradície organizovaním rôznych kultúrno-spoločenských podujatí.

V oblasti **rozvoja športu** sa chce obec zamerať na vytvorenie oddychovej zóny pre širokú verejnosť, na výstavbu multifunkčného ihriska a naďalej podporovať športové aktivity prostredníctvom organizovania rôznych športových podujatí.

Na zlepšenie kvality poskytovaných **zdravotných služieb** je potrebné zintenzívniť spoluprácu nových poskytovateľov a inštitúcií zaoberajúcich sa zdravotnou a sociálnou oblasťou.

V oblasti **rozvoja bývania** obec plánuje situovať nové plochy pre bytovú výstavbu z dôvodu nedostatku disponibilných plôch zastavaných území.

Formulácia a návrh stratégie

Strategický cieľ PRO ako aj dielčie ciele v rámci jednotlivých politík vychádzajú z § 3 Ciele podpory regionálneho rozvoja zákona č. 309/2014 o podpore regionálneho rozvoja, kde je hlavným cieľom podpory regionálneho rozvoja odstraňovať alebo zmierňovať nežiadúce rozdiely v úrovni hospodárskeho rozvoja, sociálneho rozvoja a územného rozvoja regiónov a zabezpečiť trvalo udržateľný rozvoj regiónov, zvyšovať ekonomickú výkonnosť, konkurencieschopnosť regiónov a rozvoj inovácií v regiónoch pri zabezpečení trvalo udržateľného rozvoja, zvyšovať zamestnanosť a životnú úroveň obyvateľov v regiónoch pri zabezpečení trvalo udržateľného rozvoja.

Na základe analýzy súčasnej situácie a predpokladov ďalšieho rozvoja sa navrhuje pre obec Kokošovce nasledovný strategický cieľ: *„Zabezpečiť trvalo udržateľný rozvoj obce Kokošovce, po ekonomickej, sociálnej, kultúrnej stránke“*. Ekonomický, kultúrny a spoločenský rast bude zabezpečený prostredníctvom disponibilného potenciálu nachádzajúceho sa v ľudských prírodných a ekonomických zdrojoch. Hlavné zameranie hospodárskej činnosti bude obec smerovať do zlepšenia dopravnej a technickej vybavenosti regiónu, rozvoj cestovného ruchu, vytvorí podmienky pre podporu malého podnikania a služieb a bude sa snažiť znižovať nezamestnanosť. V environmentálnej oblasti bude zabezpečená realizácia opatrení na ochranu udržiavanie a zveľaďovanie životného prostredia a na obmedzovanie vplyvov poškodzujúcich životné prostredie. V oblasti sociálnej budú vytvorené podmienky pre rozvoj ľudských zdrojov vrátane zvyšovania vzdelanostnej úrovne, zlepšenie a rozvoj sociálnej infraštruktúry regiónu a predchádzanie sociálneho vylúčenia a zmierňovanie jeho negatívnych dôsledkov.

Formulácia strategického cieľa vychádza z predpokladu, že budú vytvorené podmienky pre stabilizáciu, rozvoj a adaptáciu obyvateľstva v aktívnom prostredí s vybudovanou infraštruktúrou. Zároveň však musia byť vytvorené také podmienky, aby sa nezvyšovali výdavky verejných prostriedkov, ale aby nastala ich konsolidácia za účelom nových rozvojových projektov.

Tabuľka 34 Hierarchia cieľov pre HOSPODÁRSKU OBLASŤ

<i>Globálne ciele</i>	1.1 <i>Rozvoj dopravnej infraštruktúry</i>		1.2 <i>Modernizácia technickej infraštruktúry</i>	1.3 <i>Rozvoj cestovného ruchu</i>	1.4 <i>Dobré podmienky pre prácu a podnikanie</i>
<i>Špecifické ciele</i>	1.1.1 <i>Zlepšenie technického stavu dopravnej infraštruktúry</i>		1.2.1 <i>Vybudovanie chýbajúcich článkov technickej infraštruktúry</i>	1.3.1 <i>Zlepšenie informovanosti a orientácie turistov</i>	1.4.1 <i>Zlepšenie podmienok na rozvoj podnikateľského sektora a zlepšenie ponuky pracovných miest</i>
<i>Opatrenia</i>	1.1.1.1 Výstavba novej cesty „Štreka“ pre IBV	1.1.1.2 Obnova už existujúcich autobusových zastávok	1.2.1.1 Rekonštrukcia a modernizácia spoločnej budovy obecného úradu a kultúrneho domu	1.3.1.1 Zlepšenie podmienok na informovanosť a orientáciu turistov	1.4.1.1 Podpora rozvoja podnikateľských subjektov zo strany obce
	1.1.1.3 Vybudovanie cyklotrasy Prešov - Zlatá Baňa				

Tabuľka 35 Hierarchia cieľov pre ENVIRONMENTÁLNU OBLASŤ

Globálne ciele	2.1 <i>Vybudovanie vysokej kvality ŽP, ktorá je prirodzenou a neoddeliteľnou súčasťou rastu kultúry života a ekonomických aktivít obyvateľov</i>			
Špecifické ciele	2.1.1 <i>Ochrana a racionálne využívanie vôd</i>	2.1.2 <i>Zabezpečenie dostatku pitnej vody</i>		2.1.3 <i>Minimalizácia vzniku odpadov, ekologické nakladanie s odpadmi</i>
Opatrenia	2.1.1.1 Úprava východného rigola v obci	2.1.2.1 Rozšírenie splaškovej kanalizácie na novú cestu „Štreka“	2.1.2.2 Rekonštrukcia vodnej nádrže „Sigord“	2.1.3.1 Propagácia metód moderného odpadového hospodárstva

Tabuľka 36 Hierarchia cieľov pre SOCIÁLNU OBLASŤ

Globálne ciele	3.1 Moderné školstvo	3.2 Sociálne služby a zdravotníctvo	3.3 Kultúra a šport		3.4 Rozvoj bývania
Špecifické ciele	3.1.1 Zlepšenie podmienok v školstve	3.2.1 Zriadenie chýbajúcich zariadení a sociálnych služieb pre obyvateľov	3.3.1 Kultúra ako rovnocenná súčasť života	3.3.2 Zlepšenie podmienok na rozvoj športu	3.4.1 Rozvoj bývania
Opatrenia	3.1.1.1 Zlepšenie technického stavu budovy ZŠ	3.2.1.1 Zlepšenie starostlivosti o občanov v dôchodkovom veku v zmysle platnej legislatívy	3.3.1.1 Vytvorenie oddychovej zóny	3.3.2.1 Využitie verejného priestoru na rozvoj športu	3.4.1.1 Podpora bytovej výstavby

Zdroj: vlastné spracovanie

3 PROGRAMOVÁ ČASŤ

Programová časť Programu rozvoja obce obsahuje zoznam opatrení a aktivít na zabezpečenie realizácie PRO Kokošovce na roky 2016 - 2023. Obsahuje konkrétne zámery vedenia obce a občanov obce v oblasti hospodárskej, environmentálnej a oblasti sociálnej až po úroveň opatrení a jednotlivých aktivít potrebných k naplneniu cieľov v daných oblastiach.

PREHĽAD OPATRENÍ, PROJEKTOV A AKTIVÍT PODĽA OBLASTÍ

Tabuľka 37 Formulár č. P1 Prehľad opatrení, projektov a aktivít v Hospodárskej oblasti

HOSPODÁRSKA OBLASŤ		
Hlavný cieľ Rozvoj a modernizácia dopravenej, technickej infraštruktúry, rozvoj cestovného ruchu, vytvorenie podmienok pre prácu a podnikanie		
Špecifické ciele	Opatrenie	Projekt/Aktivita
1.1.1 Zlepšenie technického stavu dopravnej infraštruktúry	1.1.1.1 Výstavba novej cesty „Štreka“ pre IBV	Vybudovanie novej miestnej komunikácie cesty „Štreka“ dĺžky 1100 m, pre tento zámer bolo vydané územné rozhodnutie
	1.1.1.2 Obnova už existujúcich autobusových zastávok	Obnovenie troch už existujúcich autobusových zastávok v obci pre zlepšenie verejnej dopravy
	1.1.1.3 Vybudovanie cyklotrasy Prešov – Zlatá Baňa	Navrhovaná cyklistická trasa je v súlade so schváleným ÚPN mesta Prešov, ale jednotlivých obcí, katastrami ktorých prechádza. Z celkovej dĺžky 20 km takmer 6 km bude prechádzať k.ú, obce Kokošovce, šírka cyklistickej spevnenej plochy sú 3m, povrch vozovky je ABS – obaľované asfaltové kamenivo

1.2.1 Vybudovanie chýbajúcich článkov technickej infraštruktúry	1.2.1.1 Rekonštrukcia a modernizácia spoločnej budovy obecného úradu a kultúrneho domu	Rekonštrukcia by zahŕňala výmenu okien, strechy, zateplenie budovy na zníženie energetickej náročnosti budovy, je spracovaná PD a vydané právoplatné stavebné povolenie
1.3.1 Zlepšenie informovanosti a orientácie turistov	1.3.1.1 Zlepšenie podmienok na informovanosť a orientáciu turistov	Zlepšenie podmienok informovanosti turistov ako je osadenie informačných tabúl, zlepšenie znalosti a kvality ľudského potenciálu vidieckeho obyvateľstva
1.4.1 Zlepšenie podmienok na rozvoj podnikateľského sektora a zlepšiť ponuku pracovných príležitostí	1.4.1.1 Podpora rozvoja podnikateľských subjektov zo strany obce	Zverejňovať a zviditeľňovať sumár voľných priestorov v obci vhodných na podnikanie prostredníctvom web- stránky obecných novín, zlepšenie využívania štátnych podporných programov a fondov EÚ miestnymi podnikateľmi

Tabuľka 38 Prehľad opatrení, projektov a aktivít v Environmentálnej oblasti

ENVIRONMENTÁLNA OBLASŤ		
Hlavný cieľ Vybudovanie vysokej kvality ŽP, ktorá je prirodzenou a neoddeliteľnou súčasťou rastu kultúry života a ekonomických aktivít obyvateľov		
Špecifické ciele	Opatrenie	Projekt/Aktivita
2.1.1 Ochrana a racionálne využívanie vôd	2.1.1.1 Úprava východného rigola v obci	Je potrebné dokončiť úpravu východného rigola v obci najmä v časti od Hlavnej cesty po potok Delňa a dokončenie od potoka po cyklotrasu (spevnenie brehu a dna)
2.1.2 Zabezpečenie dostatku pitnej vody	2.1.2.1 Rozšírenie splaškovej kanalizácie na novú cestu „Štreka“	Je potrebné rozšíriť kanalizáciu na (cca 1100 m) na novú ulicu, nová IBV. Je spracovaná PD z roku 2011- potreba aktualizovať rozpočet, je vydané právoplatné stavebné povolenie- pravidelne sa predlžuje
	2.1.2.2 Komplexná rekonštrukcia vodnej nádrže „Sigord“	V rámci komplexnej rekonštrukcie hrádze by bolo potrebné zrealizovať nasledujúce aktivity: osvetlenie hrádze,

		vybudovanie hydraulických vrát v telese hrádze, sprístupnenie hrádze pre motorové vozidlá za účelom údržby, spojenie hrádze s miestnou komunikáciou, vybudovanie malej vodnej elektrárne v bezprostrednej blízkosti hrádze, vyčistenie dna nádrže od nánosov bahna, vybudovanie filtrov a priepustov v prírodnom potoku Delňa
	2.1.3.1 Propagácia metód moderného odpadového hospodárstva	Podporiť vzdelávanie a výchovu všetkých skupín obyvateľov k ochrane a tvorbe životného prostredia

Tabuľka 39 Prehľad opatrení, projektov a aktivít v Sociálnej oblasti

SOCIÁLNA OBLASŤ		
Hlavný cieľ Vytváranie a zlepšovanie podmienok pre dosiahnutie spokojnosti obce s úrovňou a rozsahom poskytovaných sociálnych a zdravotníckych služieb, vzdelanosti obyvateľstva, zvyšovanie úrovne kultúrneho, športového a spoločenského života.		
Špecifické ciele	Opatrenie	Projekt/Aktivita
3.1.1 Zlepšenie podmienok v školstve	3.1.1.1 Zlepšenie technického stavu budovy ZŠ	Zlepšenie technického stavu budovy ZŠ zateplením západnej steny, čím by sa znížila energetická náročnosť na prevádzku budovy
3.2.1 Zriadenie chýbajúcich zariadení a sociálnych služieb pre obyvateľov	3.2.1.1 Zlepšenie starostlivosti o občanov v dôchodkovom veku v zmysle platnej legislatívy	Zabezpečiť participáciu obce na zlepšenie starostlivosti o občanov v dôchodkovom veku v zmysle požiadaviek platnej legislatívy
3.3.1 Kultúra ako rovnocenná súčasť života	3.3.1.1 Vytvorenie oddychovej zóny	Vytvorenie oddychovej zóny za kultúrnym domom, pre širokú verejnosť na trávenie voľnočasových aktivít bude sa tam nachádzať (altánok, krb, lavičky, fitnes prvky, detské ihrisko, kaviarnička s terasou)

3.3.2 Zlepšenie podmienok na rozvoj športu	3.3.2.1 Využitie verejného priestoru na rozvoj športu	Vybudovanie multifunkčného ihriska 33x18
3.4.1 Rozvoj bývania	3.4.1.1 Podpora bytovej výstavby	Obec má možnosti rozšírenia bytovej výstavby pre rodinné domy v 4 lokalitách: lokalita Pod školou – 25 rodinných domov lokalita Štreka – 81 rodinných domov lokalita Kvartíre – 35 rodinných domov lokalita Kožúrova záhrada – 19 rodinných domov

Zdroj: vlastné spracovanie

MERATEĽNÉ UKAZOVATELE

Súčasťou programovej časti okrem zoznamu konkrétnych aktivít a ich finančnej hodnoty je aj súbor merateľných ukazovateľov ktorý je spracovaný podľa oblasti na jednotlivé opatrenia. Pre každý ukazovateľ je daná východisková hodnota (rok 2016) a cieľová hodnota (rok 2023). V prípade výsledku ankety je merateľným ukazovateľom známka 1-5, pričom číslo 1 označuje najlepšiu známku a číslo 5 najhoršiu.

Tabuľka 40 Merateľné ukazovatele HOSPODÁRSKA OBLASŤ

<i>Opatrenie</i>	<i>Merateľné ukazovatele výstupu</i>	<i>Merná jednotka</i>	<i>Východisková hodnota rok 2016</i>	<i>Cieľová hodnota v roku 2023</i>
1.1.1.1 Výstavba novej cesty „Štreka“	Dĺžka novovybudovanej cesty	m	0	1100
1.1.1.2 Obnova už existujúcich zastávok	Počet obnovených zastávok	počet	3	3
1.1.1.3 Vybudovanie cyklotrasy Prešov – Zlatá Baňa	Dĺžka vybudovanej cyklotrasy prechádzajúcej k.ú. obce	km	0	6
1.2.1.1 Rekonštrukcia a modernizácia spoločnej budovy obecného úradu a kultúrneho domu	Počet zrekonštruovaných budov	počet	1	1
1.3.1.1 Zlepšenie podmienok na informovanosť a orientáciu turistov	Počet osadených informačných tabúl	počet	0	10
1.4.1.1 Podpora rozvoja podnikateľských subjektov zo strany obce	Spokojnosť obyvateľov služieb v obci	Známka 1-5	3	2

Tabuľka 41 Merateľné ukazovatele ENVIROMENTÁLNA OBLASŤ

<i>Opatrenie</i>	<i>Merateľné ukazovatele výstupu</i>	<i>Merná jednotka</i>	<i>Východisková hodnota rok 2016</i>	<i>Cieľová hodnota v roku 2023</i>
2.1.1.1 Úprava východného rigola obce	Počet upravených rigolov	počet	1	1
2.1.2.1 Rozšírenie splaškovej kanalizácie na novú cestu „Štreka“	Dĺžka rozšírenej kanalizácie	m	0	1100
2.1.2.2 Rekonštrukcia vodnej nádrže „Sigord“	Počet zrekonštruovaných priehrad	počet	1	1
2.1.3.1 Propagácia metód moderného odpadového hospodárstva	Počet aktivít propagácie	počet	0	2

Tabuľka 42 Merateľné ukazovatele SOCIÁLNA OBLASŤ

<i>Opatrenie</i>	<i>Merateľné ukazovatele výstupu</i>	<i>Merná jednotka</i>	<i>Východisková hodnota rok 2016</i>	<i>Cieľová hodnota v roku 2023</i>
3.1.1.1 Zlepšenie technického stavu budovy ZŠ	Zateplená plocha	m ²	240	120
3.2.1.1 Zlepšenie starostlivosti o občanov v dôchodkovom veku	Spokojnosť obyvateľov obce v oblasti sociálnej	Známka 1-5	3	2
3.3.1.1 Vytvorenie oddychovej zóny	Počet novovytvorených prvkov pre voľnočasové aktivity	počet	0	6
3.3.2.1 Využitie verejného priestoru na rozvoj športu	Počet využitých verejných priestorov	počet	0	1
3.4.1.1 Podpora bytovej výstavby	Počet nových rodinných domov	počet	0	160

Zdroj: vlastné spracovanie

4 REALIZAČNÁ ČASŤ

Realizačnú časť programu rozvoja obce tvorí opis organizačného zabezpečenia riadenia, zodpovednosti a pravidiel spolupráce medzi jednotlivými orgánmi a subjektmi pri realizácii jednotlivých cieľov vyplývajúcich z *Programu rozvoja obce Kokošovce na roky 2016 – 2023*.

INŠTITUCIONÁLNE A ORGANIZAČNÉ ZABEZPEČENIE REALIZÁCIE PRO

Realizácia Programu rozvoja obce Kokošovce bude pozostávať z vykonávania navrhnutých aktivít. Zoznam kľúčových aktivít bude prerokovaný na zasadnutiach obce a bude každoročne aktualizovaný podľa potrieb obce a možností financovania. Manažment obce plní vo vzťahu k Programu rozvoja obce nasledovné úlohy:

- vyčlenenie finančných prostriedkov, ktoré budú potrebné na aktivity
- realizácia projektov, ktoré prinesú pre obec želaný efekt a budú dlhodobu udržateľné
- monitorovanie realizácie projektov a plnenia úloh vyplývajúcich z programu rozvoja obce

Aktivity budú komunikované verejnosti prostredníctvom webovej stránky obce a úradnej tabule.

MONITOROVANIE A HODNOTENIE

Cieľom monitorovania a hodnotenia je zostaviť komplexnú informáciu o tom, ako sa plnia opatrenia navrhnuté v PRO. Obec bude postupovať podľa Plánu priebežných hodnotení PRO na programové obdobie 2016 - 2023. Výstupom procesu bude správa o monitorovaní a správa o hodnotení, s ktorou budú oboznámení poslanci obecného zastupiteľstva v Kokošovciach, pracovníci obecného úradu a verejnosť.

Plán priebežného hodnotenia PRO na programové obdobie 2016 -2023 zahŕňa výkon kontroly a spôsob hodnotenia PRO. Hodnotenie jednotlivých častí PRO alebo PRO ako celku je definované dôvodom výkonu kontroly a periodicitou výkonu kontroly.

Dôvodom pre výkon hodnotenia na základe rozhodnutia starostu obce, poslancov obecného zastupiteľstva, koordinátora PRO prípadne na základe podnetu zo strany kontrolóra obce, na základe auditu prípadne na základe protokolu NKÚ SR môže byť nesúlad spracovaného PRO s jeho jednotlivými cieľmi a aktivitami na ich splnenie a ich skutočnou realizáciou či po stránke obsahovej alebo finančnej.

Hodnotením získame poznatky, ktoré môžeme spracovať do už schváleného PRO formou doplnenia PRO a jeho schválením poslancami obecného zastupiteľstva.

Periodicita tohto hodnotenia u strategického hodnotenia je 2 roky po schválení PRO a tematické hodnotenie každý rok po schválení PRO počas celého programového obdobia 2016 – 2023. Ostatné druhy hodnotení PRO budeme realizovať na základe vzniknutej spoločenskej potreby.

Tabuľka 43 Plán priebežných hodnotení PRO na programové obdobie 2016 - 2023

<i>Typ hodnotenia</i>	<i>Vykonať prvýkrát</i>	<i>Dôvod vykonania / periodicita</i>
Strategické hodnotenie	najskôr v roku 2018	Na základe rozhodnutia starostu obce, poslancov obce, koordinátora PRO
		Na základe vzniknutej spoločenskej potreby
Operatívne hodnotenie		Na základe rozhodnutia starostu obce, poslancov obce, podnetu občanov, koordinátora PRO
		Na základe vzniknutej spoločenskej potreby
Tematické hodnotenie časti PRO	v roku 2017	Na základe nesúladu medzi plánovanými aktivitami a cieľmi so skutočnosťou
		Na základe vzniknutej spoločenskej potreby
Ad hoc mimoriadne hodnotenie		Nesúlad medzi cieľmi stanovenými v PRO a ich značnom odklone v skutočnosti
		Na základe vzniknutej spoločenskej potreby, návrh na revíziu prípadne doplnenie PRO
Ad hoc hodnotenie celého PRO alebo jeho časti		Na základe rozhodnutia starostu, podnetu poslancov, podnetu kontrolóra obce, podnetov z kontroly, na základe auditu, na základe protokolu NKÚ SR
		Na základe vzniknutej spoločenskej potreby

Zdroj: vlastné spracovanie

AKČNÝ PLÁN

Akčný plán obsahuje zoznam aktivít na daný rozpočtový rok s výhľadom na najbližšie roky a zahŕňa časový harmonogram realizácie jednotlivých aktivít z PRO.

V akčnom pláne sú zaznamenané jednotlivé aktivity v rámci jednotlivých oblastí, ktoré sú realizované v danom roku a ktoré plánuje obec realizovať v najbližších rokoch. Je tam uvedený stručný popis aktivity, zapojenie subjektov alebo partnerov a objem a zdroje finančných prostriedkov potrebných na realizáciu jednotlivých aktivít.

Aktualizácia akčného plánu bude vykonávaná 1 x ročne na základe už realizovaných aktivít s výhľadom na realizáciu aktivít na základe predpokladaných výziev z jednotlivých Operačných programov prípadne na základe realizácie aktivít z ich zdrojov vrátane rozpočtu obce.

Pri spracovaní akčného plánu sa vychádzalo z tabuľky ex – ante hodnotenia PHSR za a priorít realizovania jednotlivých aktivít, ktoré sú v danom čase aktuálne zrealizovateľné.

Tabuľka 44 Plánované ciele, opatrenia a aktivity v Hospodárskej oblasti

HOSPODÁRSKA OBLASŤ	Opatrenie	Aktivity	Predpokladaný rozpočet	Termín	Zdroje financovania
	1.1.1.1 Výstavba novej cesty „Štreka“ pre IBV	Vybudovanie novej miestnej komunikácie cesty „Štreka“ dĺžky 1100 m, pre tento zámer bolo vydané územné rozhodnutie	180 000,00	2016 - 2018	Rozpočet obce, fondy EÚ, štátny rozpočet
	1.1.1.2 Obnova už existujúcich zastávok	Obnovenie troch už existujúcich autobusových zastávok v obci pre zlepšenie verejnej dopravy	15 000,00	2016 - 2018	Rozpočet obce
	1.1.1.3 Vybudovanie cyklotrasy Prešov – Zlatá Baňa	Navrhovaná cyklistická trasa je v súlade so schváleným ÚPN mesta Prešov, ale jednotlivých obcí, katastrami ktorých prechádza. Z celkovej dĺžky 20 km takmer 6 km bude prechádzať k.ú. obce Kokošovce, šírka cyklistickej spevnenej plochy sú 3m, povrch vozovky je ABS – obaľované asfaltové kamenivo	500 000,00	2017 - 2023	Rozpočet obce, fondy EÚ, dotácie, granty
	1.2.1.1 Rekonštrukcia a modernizácia spoločnej budovy obecného úradu a kultúrneho domu	Rekonštrukcia by zahŕňala výmenu okien, strechy, zateplenie budovy na zníženie energetickej náročnosti budovy, je spracovaná PD a vydané právoplatné stavebné povolenie	203 000,00	2017- 2019	Rozpočet obce, fondy EÚ
	1.3.1.1 Zlepšenie podmienok na informovanosť a orientáciu turistov	Zlepšenie podmienok informovanosti turistov ako je osadenie informačných tabúľ, zlepšenie znalosti a kvality ľudského potenciálu vidieckeho obyvateľstva	10 500,00	2016-2023	Rozpočet obce
	1.4.1.1 Podpora rozvoja podnikateľských subjektov zo strany obce	Zverejňovať a zviditeľňovať sumár voľných priestorov v obci vhodných na podnikanie prostredníctvom web- stránky obecných novín, zlepšenie využívania štátnych podporných	3 000,00	2016-2023	Rozpočet obce

		programov a fondov EÚ miestnymi podnikateľmi			
--	--	--	--	--	--

Tabuľka 45 Plánované ciele, opatrenia a aktivity v Environmentálnej oblasti

ENVIRONMENTÁLNA OBLASŤ	Opatrenie	Aktivity	Predpokladaný rozpočet	Termín	Zdroje financovania
	2.1.1.1 Úprava východného rigola obce	Je potrebné dokončiť úpravu východného rigola v obci najmä v časti od Hlavnej cesty po potok Delňa a dokončenie od potoka po cyklotrasu (spevnenie brehu a dna)	35 000,00	2017 - 2018	Rozpočet obce, fondy EÚ, Environmentálny fond
	2.1.2.1 Rozšírenie splaškovej kanalizácie na novú cestu „Štreka“	Je potrebné rozšíriť kanalizáciu na (cca 1100 m) na novú ulicu, nová IBV. Je spracovaná PD z roku 2011- potreba aktualizovať rozpočet, je vydané právoplatné stavebné povolenie- pravidelne sa predlžuje	330 000,00	2017- 2018	Rozpočet obce, fondy EÚ, Environmentálny fond
	2.1.2.2 Rekonštrukcia vodnej nádrže „Sigord“	V rámci komplexnej rekonštrukcie hrádze by bolo potrebné zrealizovať nasledujúce aktivity: osvetlenie hrádze, vybudovanie hydraulických vrát v telese hrádze, sprístupnenie hrádze pre motorové vozidlá za účelom údržby, spojenie hrádze s miestnou komunikáciou, vybudovanie malej vodnej elektrárne v bezprostrednej blízkosti hrádze, vyčistenie dna nádrže od nánosov bahna, vybudovanie filtrov a priepustov v prírodnom potoku Delňa	897 000,00	2017 - 2019	Štátny rozpočet, súkromné zdroje
	2.1.3.1 Propagácia metód moderného odpadového hospodárstva	Podporiť vzdelávanie a výchovu všetkých skupín obyvateľov k ochrane a tvorbe životného prostredia	5 000,00	2016 - 2023	Rozpočet obce

Tabuľka 46 Plánované ciele, opatrenia a aktivity v Sociálnej oblasti

SOCIÁLNA OBLASŤ	Opatrenie	Aktivity	Predpokladaný rozpočet	Termín	Zdroje financovania
	3.1.1.1 Zlepšenie technického stavu budovy ZŠ	Zlepšenie technického stavu budovy ZŠ zateplením západnej steny, čím by sa znížila energetická náročnosť na prevádzku budovy	15 000,00	2017 - 2018	Štátny rozpočet, granty, dotácie
	3.2.1.1 Zlepšenie starostlivosti o občanov v dôchodkovom veku v zmysle platnej legislatívy	Zabezpečiť participáciu obce na zlepšenie starostlivosti o občanov v dôchodkovom veku v zmysle požiadaviek platnej legislatívy	5 000,00	2016 - 2023	Rozpočet obce
	3.3.1.1 Vytvorenie oddychovej zóny	Vytvorenie oddychovej zóny za kultúrnym domom, pre širokú verejnosť na trávenie voľnočasových aktivít bude sa tam nachádzať (altánok, krb, lavičky, fitnes prvky, detské ihrisko, kaviarnička s terasou)	40 000,00	2017 - 2019	Rozpočet obce, fondy EÚ
	3.3.2.1 Využitie verejného priestoru na rozvoj športu	Vybudovanie multifunkčného ihriska 33x18	53 000,00	2017 - 2018	Rozpočet obce, fondy EÚ, štátny rozpočet
	3.4.1.1 Podpora bytovej výstavby	Obec má možnosti rozšírenia bytovej výstavby pre rodinné domy v 4 lokalitách: lokalita Pod školou – 25 rodinných domov lokalita Štreka – 81 rodinných domov lokalita Kvartíre – 35 rodinných domov lokalita Kožúrova záhrada – 19 rodinných domov	25 000,00	2017-2020	Rozpočet obce

5 FINANČNÁ ČASŤ

Vo finančnej časti Programu rozvoja obce sú uvedené viac zdroje formy financovania, ktoré budú priebežne dopĺňané na základe Operačných programov a iných možných finančných zdrojov, z ktorých bude realizácia jednotlivých opatrení financovaná.

Predpokladané zdroje financovania jednotlivých opatrení

Tabuľka 47 Predpokladané zdroje financovania jednotlivých opatrení

Opatrenie	Celkové náklady	EÚ	Štát	Verejné zdroje VÚC	Obec	Spolu	Súkromné zdroje
Hospodárska oblasť							
Opatrenie 1.1.1.1	180 000	150 000			30 000		
Opatrenie 1.1.1.2	15 000				15 000		
Opatrenie 1.1.1.3	500 000	475 000			25 000		
Opatrenie 1.2.1.1	203 000	175 000			28 000		
Opatrenie 1.3.1.1	10 500				10 500		
Opatrenie 1.4.1.1	3 000				3 000		
Environmentálna oblasť							
Opatrenie 2.1.1.1	35 000	30 000			5 000		
Opatrenie 2.1.2.1	330 000	300 000			30 000		
Opatrenie 2.1.2.2	897 000		897 000		0		
Opatrenie 2.1.3.1	5 000				5 000		
Sociálna oblasť							
Opatrenie 3.1.1.1	15 000		15 000		0		
Opatrenie 3.2.1.1	5 000				5 000		
Opatrenie 3.3.1.1	40 000	25 000			15 000		
Opatrenie 3.3.2.1	53 000		30 000		23 000		
Opatrenie 3.4.1.1	25 000				25 000		

Zdroj: vlastné spracovanie

V tabuľke 48 Indikatívny rozpočet –sumarizácia, uvádzame predpokladané ročné finančné náklady v rámci jednotlivých oblastí na základe predpokladaných výziev z jednotlivých operačných programov a na základe finančných nákladov na realizáciu jednotlivých aktivít.

V prípade zmeny harmonogramu výziev z jednotlivých operačných programov a tým aj k podstatným rozdielom v indikatívnom finančnom rozpočte na celé programové obdobie bude potrebné na základe vykonania hodnotenia finančnej časti PRO upraviť indikatívny rozpočet na programové obdobie podľa jednotlivých oblastí a aj ako celok.

Tabuľka 48 Indikatívny rozpočet - sumarizácia

	ROK								
	2016	2017	2018	2019	2020	2021	2022	2023	SPOLU
I. Sociálna oblasť	625	54 208	54 208	20 208	6 875	625	625	625	137 999
II. Hospodárska oblasť	138 117	205 783	205 783	140 783	73 117	73 117	73 117	73 117	982 934
III. Environmentálna oblasť	625	482 125	482 125	299 625	625	625	625	625	1 267 000
Spolu	139 367	742 116	742 116	460 616	80 617	74 367	74 367	74 367	2 387 933

Zdroj: vlastné spracovanie

ZÁVER

Spracovaním Programu rozvoja obce Kokošovce vznikol strategický strednodobý dokument v záujme zabezpečenia trvalo udržateľného rozvoja obce a regiónu, je základným východiskom pre spracovanie ďalších materiálov rozvoja obce v jej jednotlivých oblastiach.

Program rozvoja obce vychádza z prioritných potrieb obce a z možností ich realizácie s cieľom zlepšovať životné podmienky jej obyvateľov a zvyšovať konkurencie schopnosť regiónu.

Program rozvoja obce je otvorený dokument, ktorý bude pravidelne vyhodnocovaný a aktualizovaný podľa vyžadujúcich si potrieb na zasadnutiach obecného zastupiteľstva.

Zodpovednosť za administratívne zabezpečenie a za postupnú realizáciu jednotlivých aktivít obsiahnutých v programe má obecné zastupiteľstvo, starosta/starostka obce a príslušné komisie zriadené pri obecnom zastupiteľstve. Predpokladom pre úspešnú realizáciu rozvojových zámerov obce je aktívny prístup volených zástupcov v obecnom zastupiteľstve pri vecnom schvaľovaní jednotlivých úloh a využívaní možností financovania plánovaných aktivít.

Kolektív spracovateľov Programu rozvoja obce ďakuje všetkým zúčastneným za vynaložené úsilie a čas.

Predmetný Program rozvoja obce bol schválený na zasadnutí obecného zastupiteľstva dňa:

..... /UOZ č.

.....

pečiatka obce

.....

starosta obce

PRÍLOHY

PRÍLOHA Č. 1 ZOZNAM INFORMAČNÝCH ZDROJOV POUŽITÝCH V PROGRAME ROZVOJA OBCE

1. Koncepcia územného rozvoja Slovensko 2001
2. Plán hospodárskeho a sociálneho rozvoja obce Kokošovce, 2007
3. Program hospodárskeho a sociálneho rozvoja Sigorskej doliny na obdobie 2008 - 2015
4. Program hospodárskeho a sociálneho rozvoja Prešovského samosprávneho kraja
5. Územný plán obce Kokošovce
6. Národná stratégia regionálneho rozvoja SR 2010
7. Stratégia Európa 2020
8. Spoločný strategický rámec EK
9. Materiály Európskej komisie k programovému obdobiu 2014-2020 a politiky súdržnosti
10. Integrovaný regionálny operačný program
11. Zákon č. 539/2008 Z.z. o podpore regionálneho rozvoja, v znení neskorších predpisov
12. Zákon č. 369/1990 Z.z. o obecnom zriadení, v znení neskorších predpisov
13. Štatistický úrad SR databáza DATAcube
14. JUHAŠČÍKOVÁ, I., ŠKÁPIK, P., ŠTUKOVSKÁ, Z. 2013, Základné údaje zo sčítania obyvateľov, domov a bytov 2011: Domy v SR, krajoch, okresoch a obciach. Bratislava: ŠÚSR. ISBN 978-80-8121-293-2

PRÍLOHA Č.2 ZOZNAM SKRATIEK POUŽITÝCH V PRO

DHZ	Dobrovoľný hasičský zbor
EÚ	Európska únia
EK	Európska komisia
ENV	Environmentálna výchova
HDP	Hrubý domáci produkt
IKT	Informačné a komunikačné technológie
MAS	Miestna akčná skupina
MŠ	Materská škola
MRK	Marginalizovaná rómska komunita
NKÚ SR	Národný kontrolný úrad Slovenskej republiky
NR SR	Národná rada Slovenskej republiky
OZ	Občianske združenie
PHSR	Program hospodárskeho a sociálneho rozvoja
PRO	Program rozvoja obce
SAD	Slovenská autobusová doprava
UoZ	Uchádzač o zamestnanie
ZMOS	Združenie miest a obcí
ZŠ	Základná škola
ŽP	Životné prostredie

PRÍLOHA Č.3 ZOZNAM TABULIEK

Tabuľka 1 Formulár č. Ú 1 Zámer spracovania PRO.....	4
Tabuľka 2 Formulár č. Ú 3 Harmonogram spracovania PRO.....	5
Tabuľka 3 Formulár č. Ú 6 Ex-post hodnotenie predchádzajúceho PHSR za roky 2007-2013.....	6
Tabuľka 4 Základná charakteristika obce, územia.....	11
Tabuľka 5 Celková výmera územia obce (m ²).....	13
Tabuľka 6 Trvale bývajúce obyvateľstvo v obci (31.12.).....	22
Tabuľka 7 Obyvatelia podľa národnosti.....	23
Tabuľka 8 Obyvatelia obce podľa vierovyznania.....	23
Tabuľka 9 Narodení v obci.....	24
Tabuľka 10 Zomretí v obci.....	24
Tabuľka 11 Prírodný prírastok obyvateľstva.....	25
Tabuľka 12 Migrácia obyvateľstva.....	25
Tabuľka 13 Celkový prírastok obyvateľstva.....	25
Tabuľka 14 Sobášnosť.....	26
Tabuľka 15 Rozvodovosť.....	26
Tabuľka 16 Hustota obyvateľstva (osoba na km ²).....	26
Tabuľka 17 Obyvateľstvo podľa najvyššieho dosiahnutého vzdelania (SODB 2011).....	27
Tabuľka 18 Štruktúra obyvateľstva podľa hlavných vekových skupín.....	27
Tabuľka 19 Obyvateľstvo podľa päťročných vekových skupín.....	28
Tabuľka 20 Sociálne služby poskytované v obci.....	29
Tabuľka 21 Miera evidovanej nezamestnanosti k 31.12. daného roka (v %).....	30
Tabuľka 22 Počet evidovaných nezamestnaných k 31.12. daného roka.....	30
Tabuľka 23 Veková štruktúra uchádzačov o zamestnanie k 31.12.2015 (v %).....	31
Tabuľka 24 Obyvateľstvo podľa odvetvia ekonomickej činnosti (SODB 2011).....	31
Tabuľka 25 Obývané domy podľa typu.....	33
Tabuľka 26 Byty podľa typu budovy a obývanosti.....	33
Tabuľka 27 Obývané byty podľa počtu obytných miestností.....	34
Tabuľka 28 Obývané byty podľa formy vlastníctva.....	34
Tabuľka 29 Obývané byty podľa systému dodávky vody.....	34
Tabuľka 30 Obývané byty podľa zásobovania vodou.....	34
Tabuľka 31 Obývané byty podľa typu kúrenia.....	35
Tabuľka 32 Obývané byty podľa zdrojov energie používaných na vykurovanie.....	35
Tabuľka 33 Príslušnosť obyvateľov k úradom ŠŠS.....	35
Tabuľka 34 Hierarchia cieľov pre HOSPODÁRSKU OBLASŤ.....	49
Tabuľka 35 Hierarchia cieľov pre ENVIRONMENTÁLNU OBLASŤ.....	50
Tabuľka 36 Hierarchia cieľov pre SOCIÁLNU OBLASŤ.....	51
Tabuľka 37 Formulár č. P1 Prehľad opatrení, projektov a aktivít v Hospodárskej oblasti.....	52
Tabuľka 38 Prehľad opatrení, projektov a aktivít v Environmentálnej oblasti.....	53
Tabuľka 39 Prehľad opatrení, projektov a aktivít v Sociálnej oblasti.....	54
Tabuľka 40 Merateľné ukazovatele HOSPODÁRSKA OBLASŤ.....	56
Tabuľka 41 Merateľné ukazovatele ENVIROMENTÁLNA OBLASŤ.....	56
Tabuľka 42 Merateľné ukazovatele SOCIÁLNA OBLASŤ.....	57
Tabuľka 43 Plán priebežných hodnotení PRO na programové obdobie 2016 – 2023.....	58

Tabuľka 44 Plánované ciele, opatrenia a aktivity v Hospodárskej oblasti.....	60
Tabuľka 45 Plánované ciele, opatrenia a aktivity v Environmentálnej oblasti.....	61
Tabuľka 46 Plánované ciele, opatrenia a aktivity v Sociálnej oblasti.....	62
Tabuľka 47 Predpokladané zdroje financovania jednotlivých opatrení.....	63
Tabuľka 48 Indikatívny rozpočet – sumarizácia.....	64

PRÍLOHA Č.4 ZOZNAM OBRÁZKOV

Obrázok 1 Poloha obce Kokošovce.....	12
Obrázok 2 Národná prírodná rezervácia - Kokošovská dubina.....	14
Obrázok 3 Chránené vtáčie územie – Slanské vrchy.....	15