



Program rozvoja obce REJDOVÁ na roky 2016 -2022



OBSAH

ÚVOD	4
ČASŤ A – ANALYTICKÁ ČASŤ	5
Časť A.1 Analýza vnútorného prostredia	5
1.1 Charakteristika obce	5
1.2 Demografický vývoj	6
1.3 Domový a bytový fond	11
1.4 Občianska vybavenosť	11
1.5 Technická infraštruktúra	13
1.6 Hospodárstvo	14
1.7 Finančné hospodárenie	14
1.8 Ex-post hodnotenie realizácie predchádzajúceho PHSR	15
Časť A.2 Analýza vonkajšieho prostredia	17
2.1 Poloha obce	18
2.2 Prírodné podmienky	18
2.3 Dopravná infraštruktúra	20
2.4 Životné prostredie	21
2.5 Cestovný ruch	22
Časť A.3 Zhodnotenie súčasného stavu obce	24
3.1 SWOT analýza	24
3.2 Možné riziká	25
3.3 STEEP analýza	25
ČASŤ B – STRATEGICKÁ ČASŤ	26
4.1 Rozvojová stratégia	26
ČASŤ C – PROGRAMOVÁ ČASŤ	29
ČASŤ D – REALIZAČNÁ ČASŤ	45
5.1 Východiská a popis úloh jednotlivých partnerov pri realizácii	45
5.2 Popis postupov organizačného a inštitucionálneho zabezpečenia	45
5.3 Komunikačná stratégia	45
5.4 Systém monitorovania a kontroly	48
ČASŤ E – FINANČNÁ ČASŤ	50

Program rozvoja obce Rejdová

ZÁVER.....	52
PRÍLOHY	54
1. Povinné prílohy	54
2. Ostatné prílohy	59

ÚVOD

Program rozvoja obce predstavuje strednodobý rozvojový dokument, ktorý je vypracovaný v súlade s cieľmi a prioritami ustanovenými v národnej stratégii a zohľadňuje ciele a priority ustanovené v programe rozvoja vyššieho územného celku, na území ktorého sa obec nachádza.

Strategický dokument obce Rejdová bol spracovaný v súlade s Metodikou na vypracovanie Programu hospodárskeho rozvoja a sociálneho rozvoja obce/obcí/VÚC podľa zákona č. 539/2008 Z. z. o podpore regionálneho rozvoja v znení zákona č. 309/2014 Z. z. Obec Rejdová sa pre vypracovanie dokumentu rozhodla nielen z dôvodu legislatívnych požiadaviek, hlavný motív spočíval predovšetkým v snahe správne zadefinovať aktuálne problémy a nedostatky obce a verejného života a zamerať sa na stanovenie vhodných prioritných oblastí a konkrétnych projektov, ktoré budú existujúce nedostatky riešiť. Dokument predstavuje program cielených aktivít, navrhnutý za účelom oživenia sociálneho, ekonomického a kultúrneho rozvoja obce Rejdová.

Program rozvoja obce Rejdová je rozdelený do piatich hlavných častí, v súlade s metodikou:

- v prvej, analytickej časti je obsiahnuté komplexné hodnotenie a analýza východiskovej situácie obce, odhad jej budúceho vývoja, možné riziká a ohrozenia vo väzbe na existujúce stratégie a koncepcie a využívanie vnútorného potenciálu územia, jeho limitov a rozvoja, definovanie podmienok udržateľného rozvoja obce,
- v druhej, strategickej časti je zadefinovaná stratégia rozvoja obce pri zohľadnení jej vnútorných špecifik a určenie hlavných smerov, priorít a cieľov rozvoja obce rešpektovaním princípov regionálnej politiky s cieľom dosiahnutia vyváženého udržateľného rozvoja územia,
- v tretej, programovej časti je špecifikovaný zoznam opatrení a aktivít na zabezpečenie realizácie programu rozvoja obce,
- v štvrtej, realizačnej časti sa dokument sústreďí na popis postupov inštitucionálneho zabezpečenia formou partnerstva a organizačné zabezpečenie realizácie programu rozvoja obce, systém monitorovania a hodnotenia plnenia programu rozvoja obce s ustanovením merateľných ukazovateľov, vecný a časový harmonogram realizácie programu rozvoja obce formou akčných plánov,
- v záverečnej, finančnej časti je obsiahnuté finančné zabezpečenie jednotlivých opatrení a aktivít, inštitucionálna a organizačná stránka realizácie programu rozvoja obce.

Program rozvoja obce je otvorený dokument, ktoré je možné dopĺňať a meniť na základe aktuálnych potrieb, po schválení obecným zastupiteľstvom. V dôsledku toho predstavuje dokument vhodný nástroj regionálneho rozvoja, ktorý vie adekvátne reagovať a prispôbovať sa aktuálnym otázkam.

Dokument je vypracovaný na obdobie rokov 2016 - 2022, aby bolo zabezpečené preklopenie programového obdobia 2014-2020.

ČASŤ A – ANALYTICKÁ ČASŤ

Časť A.1 Analýza vnútorného prostredia

1.1 Charakteristika obce

Základné informácie o obci

	Počet obyvateľov (k 31.12.2015)	Rozloha (km ²)	Hustota obyvateľstva (obyv./km ²)
obec Rejdová	768	50,52	15,2
okres Rožňava	62 699	1173,34	53,44
Košický kraj	796 650	6754,5	118

Obec Rejdová sa nachádza v juhovýchodnej časti Slovenského Rudohoria na terasovej plošine pri hornom toku rieky Slanej, ako prvá obec od jej prameňa. Obec

leží na pravom brehu potoka Mlynnej, ktorý sa asi 400 m pod obcou vlieva do rieky Slaná. Rozostavaná je na úpätí vrchu Stolica. Obcou preteká malý potôčik bez mena, ktorý ju rozdeľuje na dve časti. Rejdová leží 31 km severozápadne od okresného mesta Rožňava v Košickom kraji, pričom od krajského mesta je obec vzdialená približne 103 km.

Z hľadiska nomenklatury územných štatistických jednotiek je obec na úrovni NUTS 3 súčasťou Košického samosprávneho kraja a na úrovni NUTS 4 (LAU 1) okresu Rožňava.

Nadmorská výška stredu obce je 582 metrov nad morom a jej kataster sa rozkladá na ploche 50,52 km².

NUTS 1	Slovenská republika
NUTS 2	Východné Slovensko
NUTS 3	Košický samosprávny kraj
NUTS 4	Okres Rožňava
NUTS 5	Rejdová

Historický vývoj obce

O vzniku Rejdovej kolujú dve verzie:

- Bartolomeides sa domnieval, že obec bola založená baníkmi.
- Illa Bálint zase v dejinách Gemerskej župy považuje Rejdovú za pôvodnú valaskú obec, ktorej vznik on kladie do 1.pol 15 storočia.

Iné zdroje hovoria, že obec vznikla už v prvej polovici 14. storočia. Pôvodná obec bola založená a ležala asi 1 km pod dnešnou obcou v miestnej časti Rybník a nazývala sa Rybnica. Neskôr sa však jej názov menil na Nojhaus, Sajoréde, Rómok-vagas, Redová až nakoniec sa ustálil v dnešnej podobe Rejdová.

Baníctvo, poľnohospodárstvo a pasenie dobytku a oviec a s tým súvisiace remeslá ako tkanie plátna, pokrovcov, výroby šindľov, výroba paličkovanej čipky a pod. boli hlavnými zdrojmi obživy jej obyvateľov a mnoho súčasných obyvateľov sa im venuje ešte aj dnes.

- **Kronika:**

Kronika obce je sústavne vedená od r.1768 a zaznamenáva udalosti od roku 1700. Na prvej strane je zápis, že sa v obci vybudoval kostol z dreva, ktorý bol viackrát zničený a znova obnovený. V roku 1794 bola postavená terajšia 36 metrová veža, ktorá dominuje nad celou obcou. Obecní kronikári postupne zapisovali jednotlivé udalosti, ktoré sa v obci odohrali.

Kronikár obce odvodzuje jej názov aj od toho, že podľa toku rieky, viedla obchodná cesta do Poľska, po ktorej sa dovážala soľ. Slaná pramení pod vrchom Stolica, v časti zvanej Kotly. Názov Kotly je odvodený od toho, že prameň je veľmi mohutný a voda akoby v ňom vrela. Rejdovský potok Mlynná má názov podľa toho, že kedysi

poháňala rejdovské mlyny. Obec niekoľkokrát vyhorela, ale statoční Rejdovčania ju vždy obnovili.



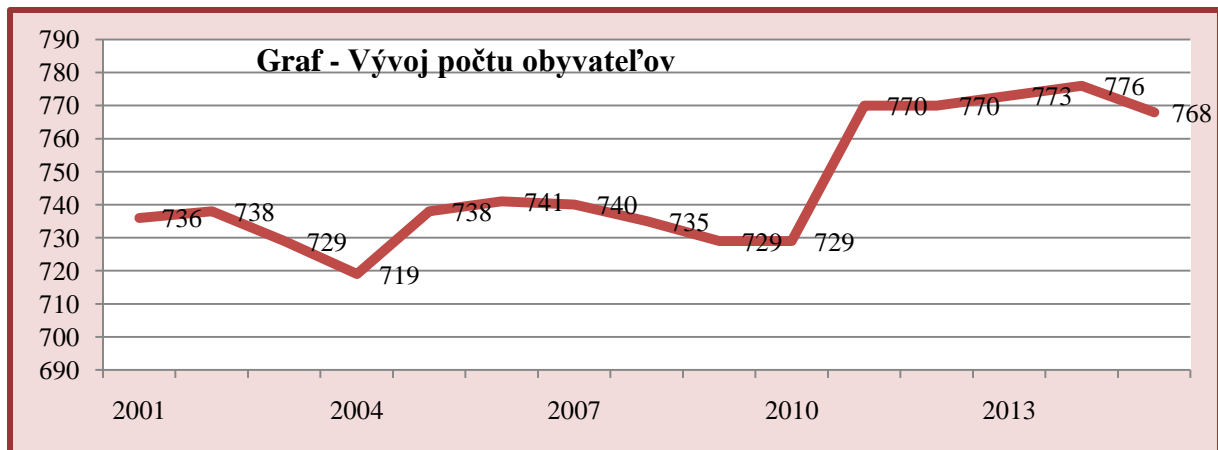
1.2 Demografický vývoj

Demografický vývoj patrí medzi základné ukazovatele vývoja obce. Dynamika pohybu a meniacej sa štruktúry populácie je odrazom pôsobenia vonkajších a vnútorných podmienok a ponúka podnety na rozvojové vízie, ako aj opatrenia do budúcnosti, a preto je potrebné venovať tejto oblasti adekvátnu pozornosť.

Vývoj počtu obyvateľov

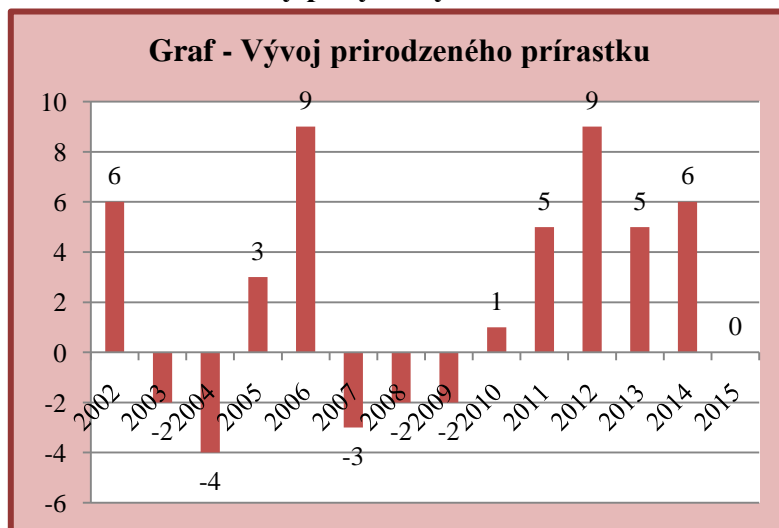
Celkový vývoj počtu obyvateľov od roku 2001 poukazuje na výrazné pozitívne vývojové tendencie v demografickej oblasti. Počet obyvateľov od roku 2004, kedy bolo dosiahnuté minimum - 719 obyvateľov postupne narastá a k 31.12.2015 obec evidovala celkovo 768 obyvateľov, čo však nie je v porovnaní ostatných rokov maximálny počet, ten obec evidovala v roku 2014, kedy bol celkový počet obyvateľov 776.

Program rozvoja obce Rejdová



Pohyb obyvateľstva

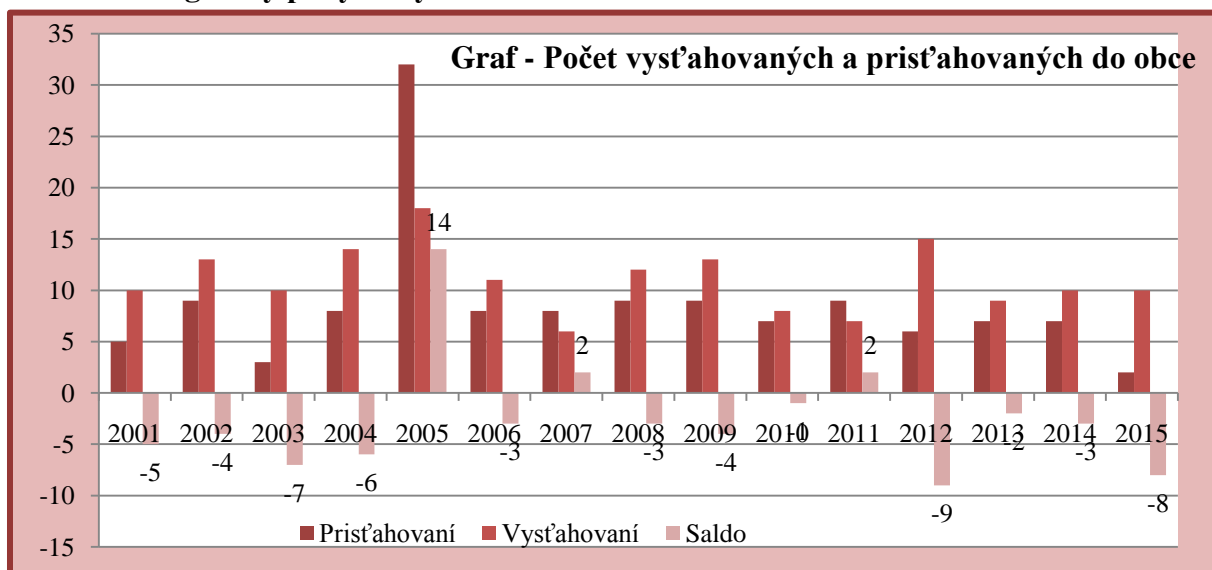
- **Prirodzený pohyb obyvateľstva**



Prirodzený prírastok vyjadruje rozdiel medzi počtom živonarodených a zomretých. Aj keď sa v sledovanom období vyskytli roky, kedy bol prirodzený prírastok záporný, od roku 2010 sa hodnoty prirodzeného prírastku nachádzajú v pozitívnych číslach. Najväčší rozdiel medzi počtom narodených a zomretých evidovala obec v roku 2006 a 2011, kedy počet

pôrodov prevýšil o 9 počet úmrtí. Najväčší počet narodených osôb zaznamenala obec v rokoch 2001, kedy pribudlo do obce 18 detí. Naopak, najväčší počet úmrtí obec eviduje v rámci sledovaného obdobia v roku 2003, kedy celkovo zomrelo 14 osôb. V celkom sledovanom období 2001 - 2015 bol počet úmrtí v obci 129, a celkový počet narodených detí bolo 171. V rámci ukazovateľa prirodzeného prírastku, tento sa nachádza v celom sledovanom období výrazne pod nulou. Je potrebné preto zvažovať opatrenia, ktoré by udržali súčasný trend pôrodnosti, aby nedochádzalo k postupnému starnutiu populácie v obci.

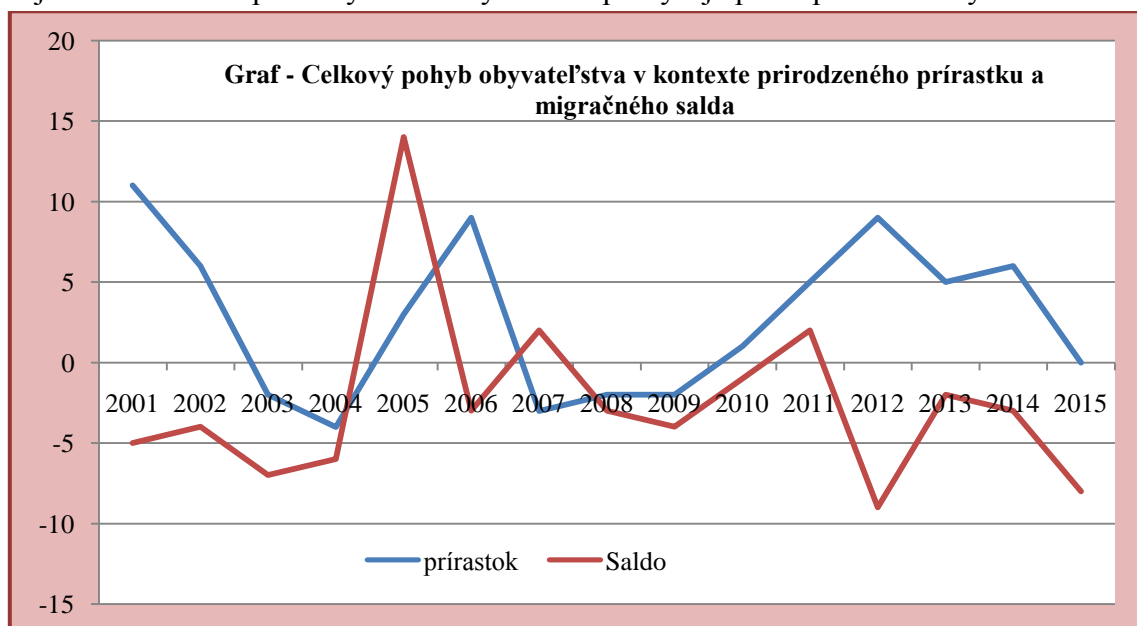
• Migračný pohyb obyvateľstva



Z pohľadu emigrácie a imigrácie z/do obce, obec Rejdová vykazuje v sledovanom období takmer v každom roku negatívne migračné saldo. Výnimku predstavujú roky 2005, 2007 a 2011, kedy sa do obce prísťahovalo viac ľudí, ako sa v tom istom období z obce vyst'ahovalo. Najpozitívnejšie migračné saldo obec eviduje v roku 2005 - na úrovni 14 ľudí, v tomto roku sa do obce prísťahovalo 32 ľudí a odsťahovalo sa z nej 18 osôb. V celom sledovanom období bol súčet vyst'ahovaných z obce 166, pričom počet prísťahovaných bol 129. Celkovo obec v rokoch 2001-2015 eviduje z pohľadu migračného salda prevahu vyst'ahovaných osôb nad počtom prísťahovaných v celkovom objeme 37 osôb. Táto skutočnosť poukazuje na potrebu motivácie obyvateľov a tvorbu opatrení, ktoré by prispeli k udržaniu obyvateľstva v obci.

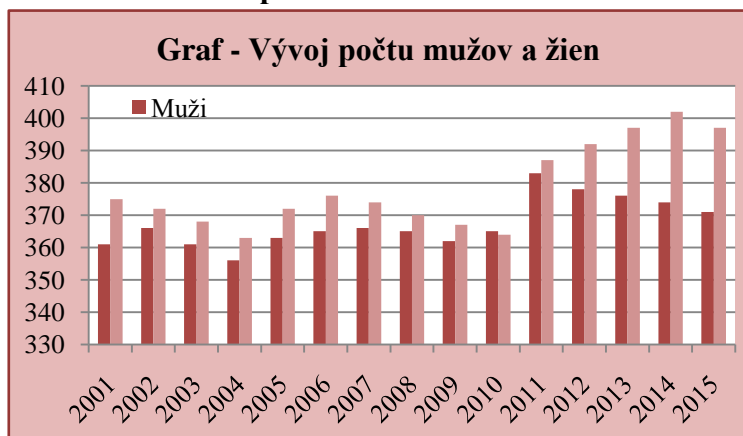
• Celkový pohyb obyvateľstva

V kontexte oboch ukazovateľov - migračné saldo i migračný prírastok, môžeme konštatovať, že od roku 2001 obec Rejdová dokumentuje pozitívny demografický vývoj, čo je primárne dôsledkom prirodzeného prírastku. Z pohľadu migračného salda sa prejavujú negatívne vývojové tendencie a počet vyst'ahovaných osôb prevyšuje počet prísťahovaných do obce.



Štruktúra obyvateľstva

• Na základe pohlavia

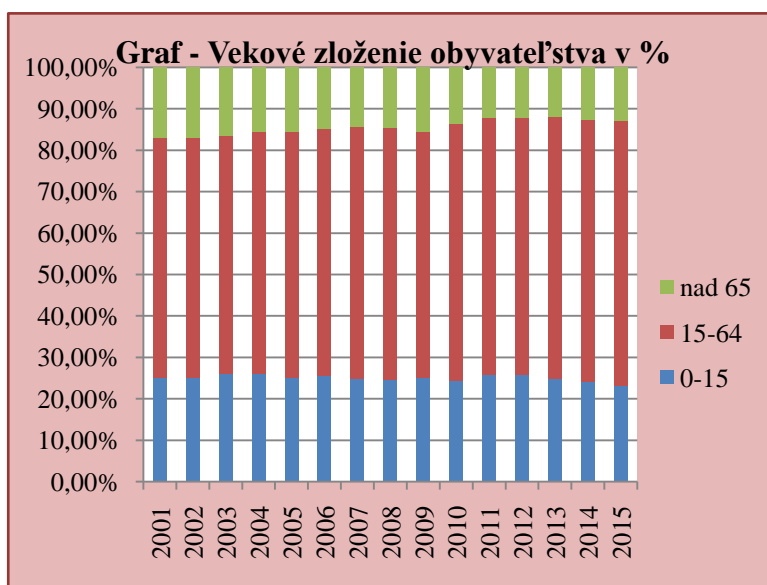


Z pohľadu zastúpenia jednotlivých pohlaví na celkovom počte obyvateľstva obce Rejdová možno konštatovať, že v dlhodobom horizonte prevažuje počet žien nad počtom mužov. V celom sledovanom období rokov 2001-2015 došlo k prevahe v celkovom počte mužov nad ženami iba v roku 2010, kedy bolo v obci o jedného muža viac

ako bol aktuálny počet žien v obci. Od roku 2012 možno pri vývoji počtu mužov a žien pozorovať výraznejšiu prevahu ženského pohlavia, kedy sa rozdiel medzi celkovým počtom mužov a celkovým počtom žien výrazne zvyšuje.

• Na základe veku

Vekové zloženie obyvateľstva obce Rejdová a jeho vývoj poukazuje na pokles celkového počtu obyvateľov vo vekovej skupine do 15 rokov. Aj keď starnutie populácie v obci zatiaľ nie je výrazné, je potrebné sa zamerať na podporu mladých rodín, aby sa demografický vývoj rozvíjal a dosahoval pozitívne hodnoty. V celom sledovanom období sa podiel skupiny osôb v produktívnom veku pohybuje od 57% v roku



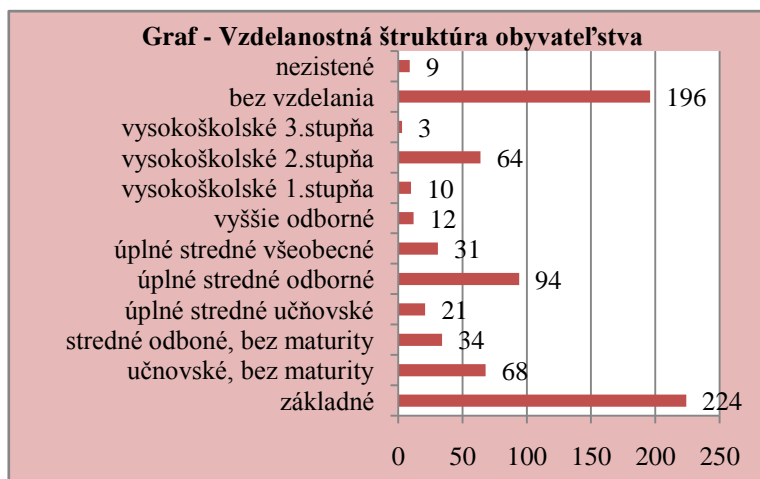
2001 až po 64% v roku 2015 a podiel skupiny osôb v predproduktívnom veku na celkovom obyvateľstve klesá od 25% po 23% v roku 2015.

• Na základe národnosti

Národnostné zloženie obyvateľstva poukazuje na dominantnú prevahu obyvateľstva slovenskej národnosti, kedy sa v roku 2011 pri Sčítaní obyvateľov, domov a bytov z celkového počtu 766 obyvateľov, 586 prihlásilo k tejto národnosti a 126 k rómskej národnosti. 1 obyvateľ deklaroval príslušnosť k rusínskej národnosti, 2 k maďarskej. Pri zvyšných 51 obyvateľoch národnosť zistená nebola.

Program rozvoja obce Rejdová

• Na základe vzdelania



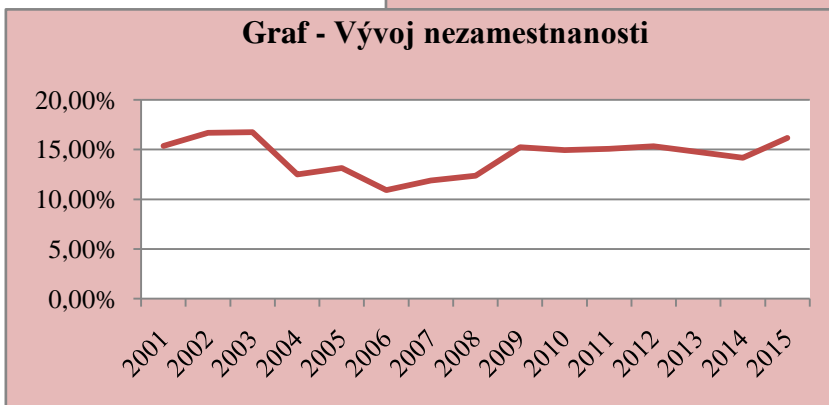
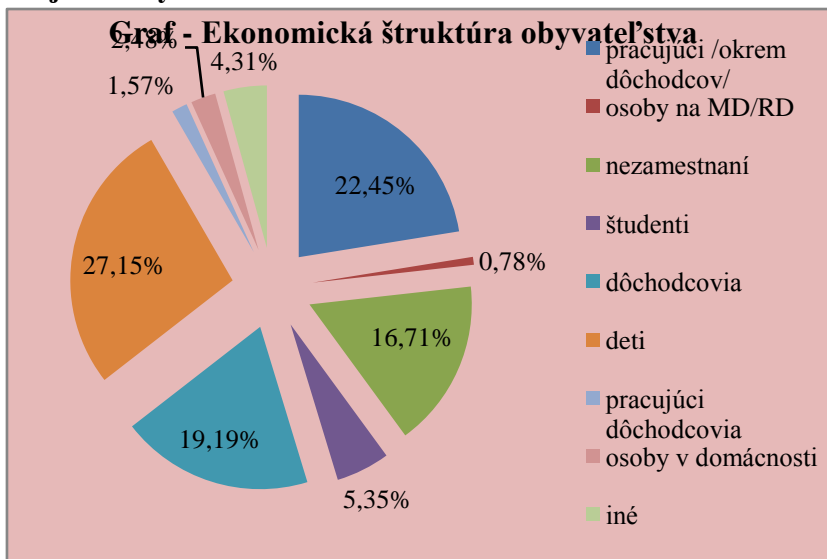
Vzdelanostné zloženie obyvateľstva poukazuje na vyšší podiel osôb so základným vzdelaním. Bez vzdelania bolo v roku 2011 v obci Rejdová 196 obyvateľov. Vysokoškolské vzdelanie 1., 2. alebo 3. stupňa dosiahlo celkovo 77 obyvateľov. Pri 9 obyvateľoch nebolo najvyššie dosiahnuté vzdelanie zistené.

• Na základe náboženstva

Náboženská štruktúra obyvateľstva podľa zistení ŠODB z roku 2011 poukazuje na prevahu obyvateľov hlásiacich sa k evanjelickej cirkvi augsburského vyznania - takmer 66%. 4% obyvateľstva sa prihlásilo k rímskokatolíckej cirkvi, 3,65% k evanjelickej cirkvi, 1,3% k evanjelickej cirkvi metodistickej. Zvyšná časť obyvateľov bola bez vyznania - 18%, alebo nebolo zistená konkrétna príslušnosť k náboženstvu - 8%.

• Na základe ekonomickej aktivity

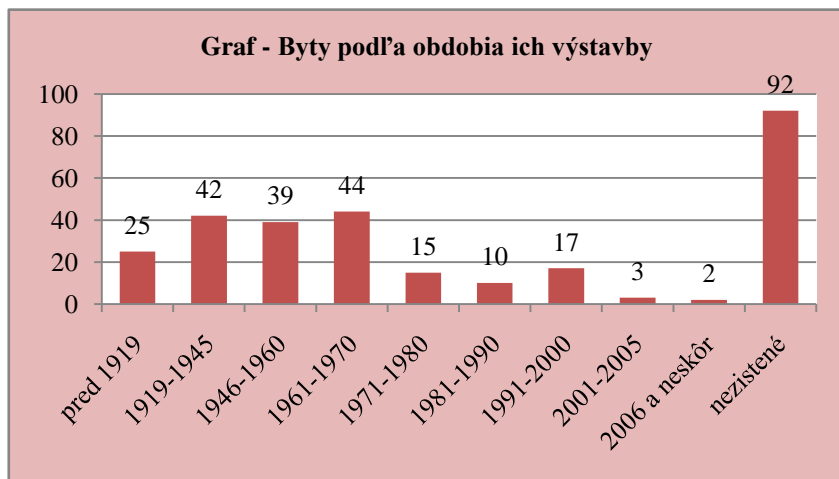
Zloženie obyvateľstva z hľadiska ekonomickej aktivity v obci Rejdová podľa údajov ŠODB 2011 poukazuje na prevládanie ekonomicky aktívnych - pracujúcich občanov. Pomerne vysoký je však aj podiel dôchodcov - viac ako 19% na celkovom počte obyvateľstva, a výrazne sú zastúpené aj deti - 27%.



Z pohľadu vývoja nezamestnanosti, v sledovaných rokoch 2001-2015 dochádzalo do roku 2008 k poklesu celkového počtu nezamestnaných. Vplyvom hospodárskej krízy sa od roku 2008

krátkodobo zvyšuje počet nezamestnaných, pričom v ďalších rokoch sa miera nezamestnanosti postupne ustáluje a pohybuje sa na úrovni okolo 15%, čo je pomerne vysoký počet nezamestnaných. V absolútnom vyjadrení sa k 31.12.2015 v obci Rejdová nachádzalo 124 osôb, ktoré boli evidované ako nezamestnané osoby. Táto skutočnosť predstavuje pre obec výrazný problém, ktorý je potrebné koncepčne riešiť.

1.3 Domový a bytový fond



Obyvatelia obce Rejdová využívajú na bývanie prevažne rodinné domy. V obci sa podľa údajov Sčítania obyvateľov, domov a bytov z roku 2011 nachádza celkovo 289 bytov, pričom prevažná z nich sú byty nachádzajúce sa v budove s jedným bytom - 202

(jednogerlačný rodinný domov). Ďalej je v obci evidovaných 5 objektov, v ktorých sa nachádzajú dva byty. Zvyšných 6 bytov sa nachádza v budovách s viac ako troma bytmi. V bola v obci postavená bytovka, kde sa nachádza 6 bytov. Bytovka je vo vlastníctve PD Rejdová.

Z pohľadu obývanosti, v obci je celkovo obývaných 202 bytov, neobývaných je 87 bytov a pri zvyšnom byte nebol zistený aktuálny stav.

Podľa obdobia výstavby, v obci dominujú byty, ktoré vznikli v období rokov 1961-1970 a v roku 1919 - 1945. V obci je však významná aj súčasná výstavba, po roku 2001 vzniklo v obci celkovo 5 bytov.

1.4 Občianska vybavenosť

Občiansku vybavenosť môžeme podľa charakteru subjektov rozdeliť na verejnú vybavenosť, do ktorej zaraďujeme školstvo, zdravotníctvo, či sociálnu starostlivosť a komerčnú vybavenosť, kam sa radia služby, ubytovanie, verejné stravovanie, zariadenia maloobchodu.

Verejná vybavenosť

Obec Rejdová patrí medzi obce s nižším počtom obyvateľov, čo sa odráža aj na občianskej vybavenosti obce. Na území obce sa nachádza Dom seniorov Rejdová, n.o., ktorý sídli v zrekonštruovanej budove bývalej materskej školy a poskytuje služby starostlivosti o seniorov, s kapacitou 22 lôžok s celoročným pobytom. Ďalšie zariadenia, ktoré ponúkajú zdravotnícke služby sú situované v okolitých obciach a mestách.

Program rozvoja obce Rejdová

Mimo územia obce sa nachádzajú tiež peňažné a bankové služby, ktoré sú situované najmä v okolitých mestách.

Z pohľadu vzdelávacích zariadení/školstva, na území obce sa nachádza jedna materská škola a jedna základná v zriaďovateľskej pôsobnosti obce. MŠ poskytuje celodennú výchovnú starostlivosť deťom vo veku 3-6 rokov a deťom s odloženou povinnou

školskou dochádzkou. Materská škola je jednotriedna s celoročnou prevádzkou. Celkovo zamestnáva obec v zariadení MŠ dvoch pedagogických zamestnancov - riaditeľka školy a učiteľka a jedného nepedagogického zamestnanca. Budova materskej školy prešla kompletnou rekonštrukciou kúrenia v roku 2013 a budova bola niekoľkokrát rekonštruovaná. Kvalitne je vybavený i celý areál MŠ, kde sa nachádzajú preliezačky, pieskovisko a drevený altánok. Deti sa zúčastňujú rôznych súťaží v prednese poézie a prózy, speve ľudových piesní, ale aj rôznych športových akcií. MŠ sa spolupodieľa tak na zachovávaní ľudových tradícií a zvykov v obci Rejdová.



Základná škola sa v obci poskytuje vzdelanie v rámci 1.-9. ročníka. Riaditeľkou školy je Mgr. Žofia Valntíková, zástupkyňou je Ing. Jozefína Romoková. Výchovno-vzdelávacia činnosť prebieha pod dohľadom 11 kvalifikovaných pedagógov. V popoludňajších hodinách na škole pracuje jedno oddelenie ŠKD. Škola zamestnáva okrem pedagogických zamestnancov 9 nepedagogických zamestnancov, ktorí zabezpečujú prevádzku zariadenia.

V obci sa nachádza pre obyvateľov obecná knižnica, ktorá je otvorená každú stredu a umožňuje občanom vypožičanie kníh z knižničného fondu za symbolický ročný členský poplatok. Knižnica disponuje 3500 zväzkami krásnej i náučnej literatúry pre deti i dospelých. Obec sa prostredníctvom vlastných zdrojov alebo dotácií snaží o pravidelnú obnovu čitateľského fondu a zatraktívnenie ponuky knižnice.

V obci je k dispozícii aj pošta, ktorá býva otvorená počas pracovných dní.

Z pohľadu možností športového využitia sú obyvatelia limitovaní. K dispozícii je jedno futbalové ihrisko, ihriská pred základnou školou, kde je potrebná rekonštrukcia. Obec vybudovala prostredníctvom Programu obnovy dediny a z vlastných prostriedkov náučný chodník, ktorého cieľom je zvýšenie informovanosti a environmentálneho povedomia obyvateľov obce i návštevníkov. Náučný chodník obsahuje 7 informačných tabúl umiestnených v intraviláne a extraviláne obce. Dĺžka náučného chodníka je 3,5 km a bol otvorený v roku 2010. Pre obyvateľov obce a blízkeho okolia je k dispozícii aj fitness, ktorý sa nachádza v priestoroch turistickej ubytovne. V obci sa nachádzajú tiež dva obecné amfiteátre - na námestí (aktuálne prebieha rekonštrukcia) a pri vstupe do obce (amfiteáter vyžaduje celkovú rekonštrukciu). V obci je tiež k dispozícii kultúrny dom, ktorý slúži na usporadúvanie kultúrnych podujatí, pričom jeho stav je vyhovujúci.

V obci sa nachádza lyžiarske stredisko s 3 vlekmí v majetku súkromného podnikateľa. V zimnej turistickej sezóne je tu tiež možnosť využitia jazdy na snežných skútroch. V rámci

Spádovosť obce	
Matričný úrad	Dobšiná
Daňový úrad	Rožňava
Okresný súd	Rožňava
Úrad práce	Rožňava
Vojenská správa	Košice - Sever
Úrad životného prostredia	Rožňava

Program rozvoja obce Rejdová

širšieho okolia sú však bohaté možnosti cykloturistiky, turistiky, lyžovania, vodných športov a poľovníctva.



Z pohľadu kultúrneho vyžitia, ktoré je dôležité jednak pre obyvateľov obce, jednak pre zvýšenie možností cestovného ruchu sa obec každoročne usiluje o usporadúvanie kultúrno-spoločenských podujatí. Medzi najvýznamnejšie podujatia patria organizovanie Mikuláša, Deň matiek, posedenie seniorov, Deň detí, Rejdovské Priadky, Hviezdicový výstup na Stolicu či Gemerský folklórny festival.

Festival patrí medzi najväčšie folklórne festivaly v košickom samosprávnom kraji. Počas svojej existencie si získal stovky priaznivcov nielen zo Slovenska, ale aj zo zahraničia, čoho dôkazom je aj účasť - približne 2000 návštevníkov. Jedná sa o dvojdnové podujatie, ktorého súčasťou sú vystúpenia folklórnych kolektívov z celého Slovenska i zahraničia, priblíženie tradičných remesiel a rôzne sprievodné podujatia.



Komerčná vybavenosť

Komerčná vybavenosť obce je v tomto prípade limitovaná veľkosťou obce. V obci sa nachádza jedna maloobchodná prevádzka - COOP Jednota, ktorá poskytuje možnosti nákupu potravín a zmiešaného, spotrebného tovaru. Obyvatelia majú tiež k dispozícii služby pohostinstva - Hostinec pod Stolicou a služby Espresso Jánošík. Za ostatnými službami sú obyvatelia nútení dochádzať mimo územia obce.

1.5 Technická infraštruktúra

Obec Rejdová je elektrifikovaná a plynofikovaná. Všetky domy tak majú možnosť pripojiť sa k sieti elektrickej energie a k plynovej sieti. Na území obce sa nachádzajú 3 trafostanice. Regulačná stanica plynu pre obec Rejdová sa nachádza v susednej obci Vyšná Slaná.

Vodovod je v správe Obecného úradu a je naň napojených 99 % domácností. Vo výstavbe je aj kanalizácia, ktorá by mala byť napojená na ČOV v susednej obci Vyšná Slaná. Aktuálne je dokončený približne 200-metrový úsek kanalizácie, ktorý však nie je skolaudovaný a nie je naň napojená zatiaľ žiadna domácnosť. Odpady sú teda riešené zatiaľ formou individuálnych žump alebo septikov.

Z pohľadu dostupnosti televízneho signálu, ten je možné zachytávať prostredníctvom individuálnych antén či satelitnej televízie. Internetové pripojenie je možné riešiť prostredníctvom mobilných operátorov - Slovak Telekom, Orange alebo prostredníctvom pevného pripojenia, ktoré poskytuje v obci Free-zona s.r.o. Rožňava.

Obecný rozhlas je umiestnený na kovových stĺpoch, pričom ústredňa rozhlasu je modernizovaná a nachádza sa v samostatnej kancelárii na poschodí obecného úradu.

Program rozvoja obce Rejdová

Obecným rozhlasom je pokrytých 100% obce, jeho stav je vyhovujúci a zodpovedajúci požiadavkám obce.

Odvoz komunálneho odpadu je zabezpečený 2-krát mesačne, firmou FURA Rozhanovce. V obci je organizovaný aj separovaný zber odpadov, a to podľa nasledovného harmonogramu:

- sklo - podľa potreby,
- PET fľaše - 6-krát ročne,
- zmiešané plasty - 6-krát ročne,
- nebezpečný odpad - 2-krát ročne,
- elektroodpad - 2-krát ročne,
- papier - podľa potreby (spravidla 2-krát ročne).

1.6 Hospodárstvo

V kontexte historického vývoja sa obyvatelia obce Rejdová venovali predovšetkým poľnohospodárstvu a drevovýrobe. Aj v súčasnosti sú v obci obyvatelia, ktorí sa zaoberajú obdobnou činnosťou a sú zamestnaní v poľnohospodárskom alebo drevárskom sektore. Práve Družstvo Rejdová je aj v súčasnosti jedným z najväčších zamestnávateľom v obci.

V obci má sídlo 8 právnických osôb:

AGROFARMA JM, s.r.o.	Poľnohospodárstvo
DREVORUB, s.r.o.	Ťažba dreva
Drevovýroba Dobšiná s.r.o.	Porez guľatiny / dreva
DREWEX s.r.o.	Poskytovanie služieb v lesníctve a poľovníctve
JNT - Trans, s.r.o.	Nákladná cestná doprava
Poľnohospodárska výroba, s.r.o.	Poľnohospodárstvo
TALA COMPANY spol. s r.o.	Kúpa a predaj vlastných nehnuteľností
V - Forest, s.r.o.	Poskytovanie služieb v lesníctve a poľovníctve

Sídlo alebo prevádzku v obci Rejdová majú aj viaceré fyzické osoby:

Peter Mihók	Predaj na priamu konzumáciu nealkoholických a priemyselne vyrábaných mliečnych nápojov, koktailov, piva, vína a destilátov
Škola v prírode	Pohostinská činnosť
Obec Rejdová	Ubytovacie služby v rozsahu voľných živností
Ján Jánošík	Výroba stavebno - stolárska a tesárska - Stolárstvo
Katarína Belovičová	Vedenie účtovníctva
Ján Dovalovský	Kúpa tovaru na účely jeho predaja konečnému spotrebiteľovi (maloobchod) alebo iným prevádzkovateľom živnosti (veľkoobchod)
Ondrej Dovalovský	Sprostredkovanie obchodu a služieb
Ing. Ján Bezek BEZEK ART	Ubytovacie služby bez poskytovania pohostinských činností
Lea Jánošíková	Kempingy a iné prechodné ubytovanie po triedu * * *

1.7 Finančné hospodárenie

Základným nástrojom finančného hospodárenia obce je rozpočet, ktorý je zostavovaný podľa Zákona č.583/2004 Z.z. o rozpočtových pravidlách územnej samosprávy a o zmene a doplnení niektorých zákonov v znení neskorších predpisov a schvaľovaný obecným zastupiteľstvom.

Program rozvoja obce Rejdová

Rozpočet na rok 2015 bol zostavený ako vyrovnaný. Výška príjmov aj výdavkov bola stanovená vo výške 698 600 Eur. Bežný i kapitálový rozpočet bol zostavený ako schodkový, finančné operácie ako prebytkové. Rozpočet po zmenách bol schválený vo výške 739 385 - príjmová aj výdavková časť bola vyrovnaná.

Rozpočet obce k 31.12.2015

	schválený rozpočet na rok 2015 (€)	rozpočet 2015 po zmenách (€)		schválený rozpočet na rok 2015 (€)	rozpočet 2015 po zmenách (€)
príjmy celkom	698 600	739 385	výdavky celkom	698 600	739 385
bežné príjmy	645 141	675 226	bežné výdavky	646 641	675 226
kapitálové príjmy	1 500	12 200	kapitálové výdavky	51 959	64 159
príjmové finančné operácie	51 959	51 959	výdavkové finančné operácie	0	0

Tabuľka - Schválený rozpočet na rok 2015

	schválený rozpočet na rok 2016 (€)		schválený rozpočet na rok 2015 (€)
príjmy celkom	690 131	výdavky celkom	690 131
bežné príjmy	606 520	bežné výdavky	606 520
kapitálové príjmy	150	kapitálové výdavky	83 611
príjmové finančné operácie	83 461	výdavkové finančné operácie	0

Na rok 2016 bol schválený vyrovnaný rozpočet vo výške 690 131,00 Eur - výdavková i príjmová časť. Bežný rozpočet bol zostavený ako vyrovnaný, kapitálový rozpočet ako schodkový.

Z pohľadu príjmov a výdavkov obce od roku 2011 možno konštatovať, že obec vykazovala najvyššie príjmy i výdavky v rozpočte v roku 2015, naopak - najnižšie v roku 2011. Informácie poskytuje nasledujúca tabuľka.

Tabuľka - Štruktúra príjmov a výdavkov obce od roku 2011

	2011	2012	2013	2014	2015	2016 plán
Príjmy	623 110	625 891	645 031	681 297	744 199	690 131
Výdavky	577 036	620 718	611 939	638 661	660 423	690 131

1.8 Ex-post hodnotenie realizácie predchádzajúceho PHSR

Rok podania/schválenia projektu	Názov projektu	Poskytovateľ	Výška príspevku
2007	Vykurovanie KD – ústredné kúrenie	MF SR	0,-
2007	Rejdová-výstavba nájomných bytov nižšieho štandardu a technickej vybavenosti	Úrad vlády SR	0,-
2007	Malí remeselníci – II.ročník	MK SR	0,-
2007	Detský areál Rejdová	Nadácia PONTIS	0,-
2007	Čítaním za vzdelaním	MK SR	0,-

Program rozvoja obce Rejdová

2008	Vykurovanie KD-ústredné kúrenie	MF SR	0,-
2007/2008	A v Rejdovej pri kostele- 55.výročie založenia FSk Hôra Rejdová	MK SR	25 000 Sk
2008	Malí remeselníci – III.ročník	MK SR	0,-
2008	Čítaním k obohateniu vedomostí	MK SR	0,-
2008	Detský areál Rejdová	SAŽP- POD	0,-
2008/2009	Spracovanie ÚPN obce Rejdová	MVRR SR	3 488 €
2009	Čítaním k obohateniu vedomostí	MK SR	0,-
2009	Dotácia na GFF	KSK	6 638 €
2008/2009	Rekonštrukcia ZŠ Rejdová	MVRR SR	306 618,98 €
2010	Rekonštrukcia KD Rejdová – výmena okien a dverí	MF SR	0 €
2011	Rekonštrukcia KD Rejdová – výmena okien a dverí	Úrad vlády SR – Rezerva predsedu vlády SR	15 000 €
2010	Čítaním za vzdelaním	MK SR	10 000 Sk
2010	Dotácia na GFF 2010	KSK	6600 €
2009/2010	Kanalizácia a ČOV Rejdová	Envirofond Bratislava	180 000 €
2009/2010	Náučný chodník obce Rejdová	SAŽP-POD	3 500 €
2011	CD nosič rejdovských piesní	Nadácia SPP	0,-
2011	Dotácia na GFF	KSK	5 100 €
2011/2012	Múzeum tradičnej ľudovej kultúry Rejdová	Agentúra na podporu RR Košice n.o.- Program TERRA INCOGNITA	12 087,48 €
2012	Revitalizácia MŠ 2012	MŠVVŠ SR	0,-
2012	Rekonštrukcia MŠ Rejdová	MFSR	3 600 €
2012	Dotácia na GFF	KSK	3 900 €
2011/2012	Obnova dedinských studní	SAŽP –POD	3 500 €
2013	Oddychová zóna Rejdová	SAŽP	0,-
2013	Dotácia na GFF	KSK	3 900 €
2012/2013	Projekt MRK v MŠ	MPC Prešov	Balíček potrieb pre MŠ v hodnote 10000 € a refundácia mzdy asistentky v MŠ
2013	Monografia obce Rejdová	SAŽP	0,-
2012/2013	Monografia obce Rejdová	MK SR	5 000 €
2014	Výmena okien na tur.ubytovni Rejdová	MF SR	0,-
2014	Rekonštrukcia budovy ZŠ-jedálne a ŠKD	MV SR Úrad splnomocnenca vlády SR pre rómske komunity	0,-
2014	Dotácia na GFF	KSK	3 600 €
2013/2014	Oddychová zóna Rejdová	SAŽP-POD	4 720 €
2014/2015	Beťar som aj beťar budem- CD rejdovských ľudových piesní	MKSR	4 500 €
2014/2015	Vybudovanie kamerového systému obce Rejdová	MV SR	5 000 €
2015	Dotácia na GFF	KSK	3 600 €

Program rozvoja obce Rejdová

Obec v predchádzajúcom období pripravila a podala viacero projektov, z ktorých boli mnohé úspešné. Finančne najnáročnejším projektom bola rekonštrukcia základnej školy a vybudovanie kanalizácie. Na pravidelnej/ročnej báze poskytuje obci Košický samosprávny kraj príspevok na Gemerský folklórny festival, ktorý obec každoročne organizuje, a ktorý si vybudoval tradíciu v rámci širokého okolia.

Časť A.2 Analýza vonkajšieho prostredia

2.1 Poloha obce



Poloha Obec Rejdová je národopisnou lokalitou celoslovenského významu. Obec sa rozprestiera v juhovýchodnej časti Slovenského Rudohoria na terasovej plošine pri hornom toku rieky Slanej ako prvá obec od jej prameňa. Obec leží na pravom brehu potoka Mlynnej, ktorý sa asi 400 m pod obcou vlieva do rieky Slaná. Rozostavaná je na úpätí vrchu Stolica, nadmorská výška obce je 582 m. Dedinou preteká malý potôčik bez mena, ktorý ju rozdeľuje na dve časti. Severnou časťou vedie hlavná ulica a južnou druhá, skoro rovnobežná. Od hlavnej ulice na sever

odbočujú tri menšie uličky. Prvá zdola sa nazýva Skalica, druhá vedie do školy a k cintorínu, tretia sa nazýva Ulica a odtiaľ zas odbočuje malá ulička, zvaná Na hutu, ktorej názov pripomína časy, keď bola v obci ešte vysoká pec. Hlavná spojovacia cesta je medzi kostolom a hostincom. Tu je malé námestíčko. Obec tvorí turistické východisko na Stolicu i ostatné okolité vrchy, najmä však do unikátneho zachovania prírody Národného parku Slovenský Raj, ašpirujúceho na zápis medzi svetové prírodné dedičstvo.

Obec leží v Košickom samosprávnom kraji, v okrese Rožňava, od ktorého je vzdialená 31 km. Súradnice zemepisnej polohy obce sú 48°47'25" severnej šírky a 20°17'01" východnej dĺžky.

Celková rozloha katastra je 5052 ha. Územie obce Rejdová susedí s obcami Vyšná Slaná, Telgárt, Čierna Lehota, Dobšiná, Hanková a Revúca.

2.2 Geomorfológia a prírodné podmienky

Pohorie Slovenského Rudohoria, kde je obec Rejdová situovaná je najrozsiahlejším slovenským pohorím. J jeho stavbe dominujú prevažne horniny kryštalinika, ktoré má vo východnej (gemerikum) a západnej časti (veporikum) rozdielny charakter. Podstatne menší je granitoidný masív v oblasti Stolicy, ktorý zasahuje až do doliny Rimavy.

Stolické vrchy na juhu a juhovýchode hraničia s Revúckou vrchovinou, na severozápade s Veporskými vrchmi a Spiško-gemerským krasom, na severovýchode sa na malom úseku stýkajú s Volovskými vrchmi.

Najvyšším vrchom Stolických vrchov aj celého Slovenského rudohoria je Stolica s nadmorskou výškou 1 476 m. Masív Stolice sa nachádza mimo hlavného hrebeňa v rássoche, ktorá sa tiahne z centrálneho chrbta od vrchu Kyprov (1 391 m n.m.) južným smerom; je tvorený širokým plochým ústredným chrbtom s vybiehajúcimi (na JV a na JZ) dlhými rássochami a hlbokými dolinami. Ďalšími dominantami St v sú Kohút (1 409 m n.m.), Malý kohút (1 192 m n.m.), Trstie (1 121 m n.m.) a Sinec (917 m n.m.).

Geologická stavba Stolických vrchov je veľmi zložitá. Podieľajú sa na nej rozličné horniny – granitoidy (najmä žuly a granodiority) a iné. Súčasný vzhľad dali pohoriu diferencované tektonické pohyby a exogénne pochody – erózia a denudácia. Pôsobením týchto pochodov bolo územie rozčlenené na štyri podcelky: Stolica, Trstie, Klenovské vrchy a Málinské vrchy. Vrcholový masív Stolice tvorí mohutná žulová klenbohrásť vyzdvihnutá na tektonických zlomoch a vystupujúca z kryštálických bridlíc. Trstie tvorí rozložitý, silne rozčlenený masív, vysunutý na okraj širokého chrbta s vybiehajúcim rássochami a hlbokými dolinami. Je budovaný kryštálickými bridlicami. Časť Muránska brázda je tektonicko-eróznou zníženinou.

V oblasti prevláda hladko modelovaný reliéf. Pôvodný prírodný charakter územia bol hlavne v nižších polohách významne pozmenený ľudskou činnosťou. Súvislejšie zalesnené polohy sa nachádzajú len na strmších chrbtoch. Samotný masív Stolice je zo všetkých strán zalesnený, jej vrchol je hôľny, ale aj ten zarastá mladým lesom. Stolické vrchy odvodňujú rieky Slaná (pramení v masíve Stolice) a Rimava, na severe sčasti aj Hron. Osídlenie vo forme menších dedín a osád bolo sústredené do dolín. V stredoveku tu vznikali početné rozptýlené banícke osady.

Z pohľadu flóry sa v bezprostrednom okolí obce vyskytujú:

- dravce - orol skalný, myšiak hôrny, jastrab veľký, jastrab krahulec, sova dlhochvostá, výr skalný, sova obyčajná, plamienka driemavá, kuvičok vrabčí,
- šelmy - medveď hnedý, vlk dravý, rys ostrovid, mačka divá, jazvec lesný, liška obyčajná, kuna lesná, kuna skalná, hrano-staj obyčajný, lasica obyčajná,
- úžitková zver - jelenia, srnčia, diviaca, zajace.

Stolické vrchy sú bohaté z pohľadu flóry na výskyt rastlín ako ľalia zlatohlavá, lykovec jedovatý, poniklec biely, poniklec veľkokvetý, poniklec slovenský, šafran jarný, konvalinka voňavá, vstavač bledý, vstavač purpurový, vstavač trojzubý, ľubovník bodkovaný, plavún púčivý, pľuzgierka islandská.

Slovenské Rudohorie sa nachádza z klimatického hľadiska v mierne teplej a chladnej oblasti. V mierne teplej oblasti sa v priemere nachádza menej ako 50 letných dní za rok, s denným maximom teploty vzduchu $\geq 25^{\circ}\text{C}$, kde júlový priemer teploty vzduchu je $\leq 16^{\circ}\text{C}$. Chladná oblasť má júlový priemer vzduchu $< 16^{\circ}\text{C}$, s pomerne vysokou vlhkosťou.

2.3 Dopravná infraštruktúra

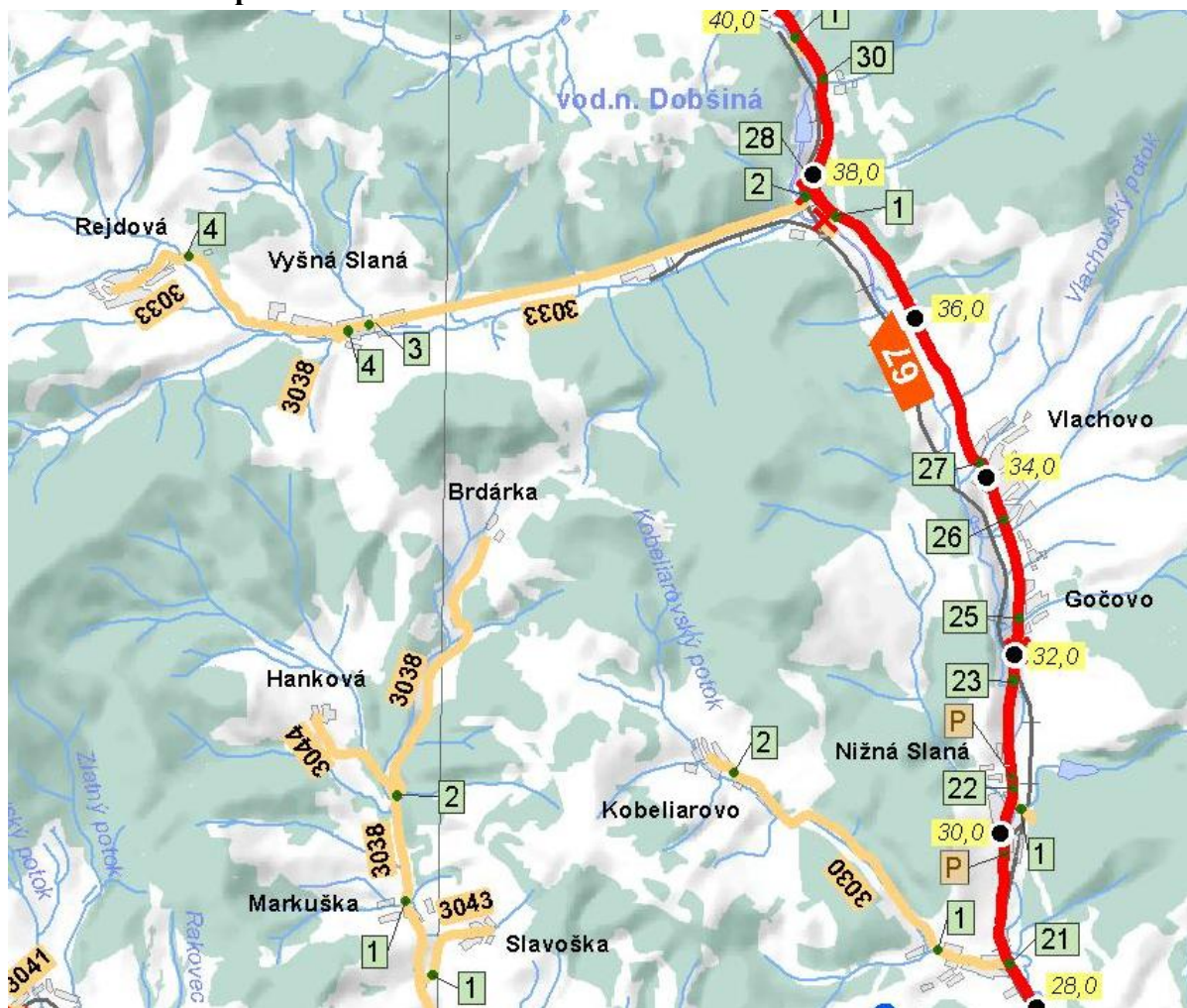
Tabuľka - Vzdialenosť a dostupnosť z obce do okolia

Miesto	km	čas - min.
Rožňava	31	31
Spišská Nová Ves	50	56
Košice	103	86
Poprad	57	61

Dopravnú infraštruktúru v obci Rejdová tvoria miestne komunikácie a chodníky. Nachádzajú sa tu 3 autobusové zastávky a viacero parkovacích miest. Obec Rejdová sa nachádza vo vzdialenosti 31 km od

okresného mesta Rožňava a 103 km od krajského mesta Košice

• Cestná doprava



Základnú komunikačnú os tvorí štátna cesta C III/3033, ktorá sa napája na štátnu cestu C I/67, ktorá spája región s okresným mestom Rožňava. V rámci regiónu sa nenachádza diaľnica, ktorá by dopĺňala dopravný systém.

Cesta III. Triedy má charakter zbernej a obslužnej komunikácie, na ňu sú napojené miestne komunikácie, ktoré zabezpečujú dopravné napojenie až k jednotlivým stavebným parcelám. Obec má celkom 5,3 km miestnych komunikácií, ktorých opravu zabezpečuje priebežne, podľa potreby.

• Autobusová doprava

Autobusová doprava, ktorú zabezpečuje spoločnosť eurobus a.s.. Eurobus je jedinou formou hromadnej dopravy v tomto území. Obcou denne prechádza niekoľko autobusových spojov, ktoré zabezpečujú prepojenie na okolité mestá či obce. Počas pracovných dní ide z

obce 12 autobusových spojov do okolia v rozmedzí 24 hodín, pričom všetky končia v obci Dobšiná. Z Dobšinej je možné priamym spojením pokračovať do Rožňavy alebo iných okolitých obcí či miest. Priame spojenie z obce Rejdová do okresného mesta Rožňava je dvoma rannými spojmi počas pracovných dní s odchodom o 6.00 a 6.55 hod. z námestia obce.

Počas víkendu autobusovú hromadnú dopravu z obce zabezpečuje 1 spoj počas nedele, pričom v sobotu z obce nepremáva žiadny autobusový spoj.

- **Iné formy dopravy**

Obcou neprechádza železničná trať, obyvatelia majú teda možnosť využiť železničnú dopravu v okresnom meste Rožňava. V okrese Rožňava sa nenachádza letisko, najbližšie môžu leteckú dopravu využiť obyvatelia obce Rejdová na letisku v Košiciach, príp. v Poprade. Vodná doprava v regióne absentuje.

2.4 Životné prostredie

Všetky odvetvia hospodárstva majú okrem sociálno-ekonomického významu výrazne negatívny vplyv na stav životného prostredia v celom regióne. Ochrana životného prostredia je nevyhnutná pre zabezpečenie kvality života súčasných aj budúcich generácií. Výzva spočíva v tom, skombinovať ju s nepretržitým hospodárskym rastom takým spôsobom, ktorý by bol dlhodobou udržateľný. Vzhľadom na klimatické zmeny je táto výzva čoraz pálčivejšia. Rejdová je obcou, ktorá má pomerne dobrý potenciál v oblasti rozvoja cestovného ruchu a vzhľadom na tento fakt, ako i na potrebu zachovania prírody ako celku je trvalo udržateľný rast rešpektujúci environmentálne špecifiká a ohrozenia významnou prioritou v rozvoji obce.

Podľa údajov zo Správy o stave životného prostredia Slovenskej republiky v roku 2012 možno konštatovať, že v rámci okresu Rožňava boli v roku 2012 monitorované oblasti rudných ložísk. Výsledky monitoringu potvrdili, že sa v monitorovaných oblastiach nevyskytli významné prejavy nestability povrchu súvisiace s podrúbaním a prítomnosťou banských diel. V lokalitách rudných ložísk v Rudňanoch, Novoveskej Hute a medzi Nižnou Slanou a Kobeliarovom sú evidované najvýznamnejšie vplyvy podrúbania. Významné prejavy podrúbania vznikli na najväčších ložiskách magnezitu (Jelšava, Ľubeník, Košice), ktoré sú dosiaľ ťažené a monitoring stability povrchu vykonávajú ťažobné spoločnosti.

V okrese Rožňava bol v roku 2012 zaznamenaný výrazne negatívny vplyv podkôrneho a drevokazného hmyzu, pričom v okrese Rožňava bol objem vykonanej náhodnej ťažby poškodenej podkôrnym a drevokazným hmyzom zaznamenaný v objeme 191 000 m³. Najvýznamnejším škodlivým činiteľom bol opäť lykožrút smrekový s 89%-ným podielom na napadnutej hmote.

Z pohľadu kvality životného prostredia je kvalita ovzdušia ovplyvnená emisnými záťažami a rozptylovými podmienkami Košického kraja. Kvalita ovzdušia v kraji je ovplyvnená najmä činnosťou veľkých priemyselných zdrojov, ktoré sú tu lokalizované. Predovšetkým štruktúra priemyslu zastúpená hutníckym, chemickým a ďalším spracovateľským priemyslom, výrobou tepelnej a elektrickej energie, je charakteristická vysokou energetickou náročnosťou používaných technológií so značným únikom emisií, ktoré negatívne vplyvajú na kvalitu ovzdušia v jednotlivých oblastiach kraja. Na celkovom znečistení ovzdušia sa podieľajú aj stredné a malé zdroje, ktoré predstavujú emisie zo zdrojov

Program rozvoja obce Rejdová

zabezpečujúce dodávku tepla pre bytovo-komunálnu sféru, ale ich podiel je značne menší v porovnaní s veľkými zdrojmi.

Tabuľka: Produkcia znečisťujúcich látok v tonách v okresoch Košického kraja, rok 2009

Kraj, okres	Tuhé emisie	Oxid siričitý	Oxid dusíka	Oxid uhoľnatý
Košický kraj	6 358,60	10 215,00	13 400,60	76 850,90
Okres Spišská Nová Ves	403,3	142,3	174,8	3 579,10
Okres Trebišov	379,3	50,6	179,1	544,7
Okres Gelnica	393,8	50,2	99,5	637,4
Košice I-IV	3 009,30	9 086,80	8 167,30	68 477,10
Okres Košice - okolie	885,8	128,2	1 211,70	1 163,70
Okres Michalovce	243,6	630,2	2 597,00	985,9
Okres Rožňava	872,8	102,8	920,7	1 233,20
Okres Sobrance	170,8	23,7	50,4	229,9

Zdroj: ŠÚ SR, Regionálna databáza

V obci sa nachádzajú 3 čierne skládky - pri rómskej osade, pri poľnohospodárskom družstve a v časti Judov.

2.5 Cestovný ruch

Na základe regionalizácie do oblasti cestovného ruchu podľa Ministerstva dopravy, výstavby a regionálneho rozvoja sa územie obce zaraďuje do Gemerského regiónu, ktorý má v dlhodobom horizonte potenciál na poznávací turizmus, pobyt v lesnom/horskom prostredí, pešiu turistiku, cykloturistiku, návštevu jaskýň a speleológiu, pobyt na vidieku a poznávanie kultúrneho dedičstva.

Región zatiaľ málo využíva svoj turistický potenciál. Kapacitne a výkonovo mimoriadne zaostáva za možnosťami. Prednosťou regiónu je najmä prírodné prostredie, historické dedičstvo a výskyt jaskýň.

Prednosťou obce Rejdová je krásne prírodné prostredie, v ktorom sa obec nachádza. V obci sa nachádza ubytovacie zariadenie - turistická ubytovňa na námestí s kapacitou 50 lôžok, turistická ubytovňa Požiarna zbrojnica s kapacitou 13 lôžok. Pre organizované detské a mládežnícke tábory je možné ubytovanie v základnej škole, ktorá ponúka 42 lôžok v 9 izbách. Ubytovanie je však možné zabezpečiť i v rámci súkromných zariadení, ktorých je k dispozícii niekoľko.



Medzi významné historické pamiatky v obci patrí Evanjelický kostol sv. Michala Archanjela zo 17. storočia. Kostol je zapísaný na zozname národných kultúrnych pamiatok Slovenska. Pôvodne bol postavený v barokovom slohu, neskôr bol najmä exteriérom prebudovaný do podoby klasicizmu. Kostol patrí evanjelickej cirkvi augsburského vyznania, ktorá si dala veľmi záležať na vnútornej výzdobe chrámu. Vyrezávaný drevený oltár je dielom žiakov Majstra Pavla z Levoče, je bohato vyrezávaný a jeho ústredným motívom je Nanebovstúpenie Krista Pána. V dolnej časti oltára sa nachádza obraz Posledná večera, ktorý bol vytvorený okolo roku 1750 dnes už neznámym gemerským majstrom.



Dôležitou pamiatkou sú tiež zrubové domy v obci. 6 z nich je zapísaných v ústrednom zozname štátom chránených kultúrnych pamiatok. Zrubové podmurované domy s hospodárskymi stavbami pod sedlovými šindľovými strechami v otvorenom dvore vznikli v 19. storočí.



V zozname kultúrneho dedičstva je tiež zapísaný jeden murovaný ľudový dom, ktorý prešiel rekonštrukciou.

Širšie okolie obce ponúka široké možnosti turistického vyžitia. V okolí sa nachádza niekoľko významných lokalít:

- mestského typu: Rožňava, Rimavská Sobota, Revúca,
- miesta s kultúrnymi pamiatkami: Betliar, Krásna Hôrka, Hajnačka,
- jaskyne: jaskyňa Domica, Ochtinská aragonitová jaskyňa, Gombasecká jaskyňa, Dobšinská ľadová jaskyňa,
- kúpeľné mesto Číž,
- rekreačné územie: Slovenské Rudohorie, Cerová vrchovina, Slovenský Kras, Slovenský raj,
- útvary CR: Kurinec, Teplý vrch, Tornaľa - Králik, Bánovo, Muránska Huta, Hrádok, Dedinky.

Program rozvoja obce Rejdová

Časť A.3 Zhodnotenie súčasného stavu obce

3.1 SWOT analýza

SWOT analýza (Strong points, Weak points, Opportunities, Threats) kompletizuje a zoraduje vnútorné silné a slabé stránky, vonkajšie príležitosti a ohrozenia podľa dôležitosti. SWOT analýza je východiskom pre formulovanie stratégie, ktorá vznikne ako súlad medzi vnútornými vlastnosťami a vonkajším prostredím. Ide najmä o vzájomné porovnávanie vnútorných silných a slabých stránok obce a možností a ohrození, ktoré pôsobia na ďalší rozvoj územia z vonkajšieho prostredia.

Silné stránky	Slabé stránky
Demografia a sociálna oblasť	
<ul style="list-style-type: none">• lacná pracovná sila,• zachovávanie tradícií, zvykov, remesiel,• demografický vývoj obyvateľstva,• fungujúca spolková činnosť,• existencia klubu dôchodcov,• dom seniorov,• existencia materskej a základnej školy,• usporadúvanie kultúrnych akcií.	<ul style="list-style-type: none">• nízka kúpyschopnosť obyvateľstva,• nedostatok pracovných príležitostí na území obce a v jej okolí,• vysoká miera nezamestnanosti,• nezáujem občanov o veci verejné,• vandalizmus,• nárast sociálnej ohrozenosti mládeže.
Infraštruktúra obce	
<ul style="list-style-type: none">• separácia vybraných druhov odpadov,• kultúrny dom, dom smútku,• existencia obecnej knižnice,• existencia obecných studní,• sieť na rozvoj elektrickej energie,• dobrý technický stav komunikácií,• podmienky pre rozvoj lesného hospodárstva a drevospracujúceho priemyslu,• stav obecného rozhlasu.	<ul style="list-style-type: none">• nedobudovaná technická infraštruktúra - nedokončená kanalizačná sieť,• nevyhovujúci stav miestnych komunikácií,• absencia železničnej dopravy,• nedostatok parkovacích miest v obci,• nedostatok finančných prostriedkov obce.
Životné prostredie a cestovný ruch	
<ul style="list-style-type: none">• atraktívna príroda, rozmanitá fauna a flóra v obci a okolí,• existencia pôvodnej architektúry,• bohaté kultúrne dedičstvo,• bohatý poľovný revír,• blízkosť lyžiarskeho vleku,• dostatok ubytovacích zariadení,• existencia turistických chodníkov, ako aj vhodné podmienky pre budovanie ďalších turistických a cykloturistických chodníkov,• vysoký podiel lesných pozemkov,• čisté životné prostredie.	<ul style="list-style-type: none">• znečistenie ovzdušia vplyvom vykurovania fosílnym palivom,• existencia čiernych skládok,• znižovanie biodiverzity,• nárast produkovaných odpadov,• chýbajúca propagácia územia, obce i okolia,• nedostatočná informovanosť o možnostiach podnikania v cestovnom ruchu,• absencia rekreačného zázemia obce.
Príležitosti	Hrozby
<ul style="list-style-type: none">• propagácia obce a okolia,• podpora rozvoja lesníctva a tradičného poľnohospodárstva,• rozvoj cestovného ruchu,	<ul style="list-style-type: none">• kriminalita a vandalizmus,• nedostatok vlastných finančných zdrojov obce,• nedostatok investičného kapitálu,

Program rozvoja obce Rejdová

<ul style="list-style-type: none"> • združovanie občanov spoločných aktivít, • spolupráca s okolitými obcami, • dobrovoľná práca obyvateľstva na verejnoprospešných prácach, • zatriktívnenie prostredia pre udržanie a prisťahovanie mladých rodín, • využívanie dotácií a nenávratných finančných príspevkov pre rozvoj obce, • využívanie 2% daní, • rozvinutie kultúrneho povedomia a tradície u mládeže, • obnova tradícií a remesiel, • rozvoj agroturistiky. 	<ul style="list-style-type: none"> • vlastnícke vzťahy, • administratívna náročnosť pri vypracovaní projektov predkladaných pri žiadosti o NFP, • pomalá návratnosť investícií v oblasti cestovného ruchu, • znečisťovanie prostredia v dôsledku ľahostajnosti obyvateľov.
--	--

3.2 Možné riziká

Tabuľka - Kontrolný zoznam pre hodnotenie možných rizík

Druh rizika	Objekt rizika	Zdroj rizika	Nežiaduce dôsledky	Pravdepodobnosť
Technické	Verejné budovy vo vlastníctve obce	Nedostatok finančných prostriedkov na obnovu budov	Zastaraný technický stav, vysoké prevádzkové náklady a náklady na údržbu	70%
Ekologické	Životné prostredie	Obyvatelia obce	Vytváranie čiernych skládok	85%
Sociálne	Spoločenský život	Nezáujem verejnosti o veci verejné	Nízka kvalita spoločenského života	80%
Ekonomické	Rozpočet obce	Štát a jeho politika	Nízke zdroje na rozvoj obce	90%

3.3 STEEP analýza

Analýza hodnotí iba vonkajšie faktory v oblasti sociálnej, ekonomickej, ekologickej, politickej a z pohľadu hodnôt obyvateľstva, pracovníkov samosprávy, podnikateľov v obci a ďalších zúčastnených strán. Obec Rejdová identifikovala nasledujúce faktory globálneho prostredia, ktoré ovplyvňujú budúci rozvoj obce.

Sociálne	Ekonomické	Ekologické	Politické	Hodnoty
Zamestnanosť a kúpyschopnosť obyvateľstva	Zvyšovanie odvodového zaťaženia	Vytváranie čiernych skládok	Politika vlády v konkrétnej oblasti	Tímová spolupráca
Zvyšovanie ekonomickej závislosti obyvateľstva	Vplyv daňovej politiky	Nedostatočná osвета o ŽP	Legislatíva	Nezáujem o veci verejné
Sociálna ohrozenosť mládeže	Zníženie kúpyschopnosti obyvateľstva	Vykurovanie fosílnym palivom		Dobrovoľná práca občanov
	Racionalizačné opatrenia a program úspory nákladov v samospráve a obecných budovách			Pokračovanie v tradíciách obce v organizovaní kultúrnych a spoločenských podujatí

ČASŤ B – STRATEGICKÁ ČASŤ

Strategická časť PRO nadväzuje na analytickú časť. Záver analytickej časti obsahuje analýzu a hodnotenie možných rizík. Strategická časť obsahuje stratégiu rozvoja obce pri zohľadnení jej vnútorných špecifik a určí hlavné ciele a priority rozvoja obce pri rešpektovaní princípov regionálnej politiky v záujme dosiahnutia vyváženého udržateľného rozvoja územia. Strategická časť obsahuje:

- víziu územia,
- formuláciu a návrh stratégie,
- výber a popis strategických cieľov v jednotlivých politikách – oblastiach rozvoja (hospodárska, sociálna, environmentálna).

Stanovenie vízie predstavuje očakávaný stav, ktorý má obec Rejdová dosiahnuť z dlhodobého hľadiska. Vymedzuje rámec pre definovanie strategických cieľov a priorít na obdobie nasledujúceho obdobia a postupov na ich dosiahnutie.

Obec Rejdová má stanovenú nasledovnú víziu, ktorá zodpovedá dosiahnutým výsledkom počas rokov 2007-2013 a aj očakávaniam do roku 2020:

Obec Rejdová vytvorí na svojom území výborné podmienky pre život obyvateľov, pri zvažovaní vhodného využitia prírodného potenciálu obce, vybudovania zodpovedajúcej technickej, dopravnej i sociálnej infraštruktúry a zachovaní identity územia.

4.1 Rozvojová stratégia

Na základe komplexnej analýzy územia obce Rejdová a určenia silných a slabých stránok, príležitostí a ohrození v oblasti sociálnej, hospodárskej a environmentálnej, môžeme určiť rozvojovú stratégiu obce a jej prioritné ciele.

Strategickým cieľom obce Rejdová je ***"Zlepšenie infraštruktúry v obci a podpora cestovného ruchu cez využitie potenciálu obce v podobe atraktívnej prírody a okolia."***

Na základe uvedených skutočností boli navrhnuté jednotlivé aktivity v rámci hospodárskej, sociálnej a environmentálnej oblasti, ktoré pri ich postupnej realizácii budú viesť k napĺňaniu strategického cieľa obce Rejdová.

1. prioritná oblasť - HOSPODÁRSKA

V rámci Hospodárskej oblasti sa obec Rejdová zameria na tri hlavné ciele - skvalitnenie dopravnej infraštruktúry, rozvoj technickej infraštruktúry a zlepšenie stavu obecných budov. Tieto oblasti a ich súčasný stav predstavujú v rámci rozvoja obce výrazné nedostatky (kvalitatívna úroveň miestnych komunikácií, absencia chodníkov, potreba obnovy verejného vodovodu či aktuálny stav budov vo vlastníctve obce a vybudovanie obecných bytov). Plánované opatrenia na nadchádzajúce obdobie priamo reflektujú na tieto nedostatky a ich realizácia výrazným spôsobom napomôže rozvoju obce a zvýšeniu celkovej životnej úrovni obyvateľov obce Rejdová.

Program rozvoja obce Rejdová

Tabuľka strategických cieľov a opatrení v rámci Hospodárskej oblasti

Vízia						
1. prioritná oblasť - Hospodárska						
Cieľ 1 Skvalitnenie dopravnej infraštruktúry		Cieľ 2 Rozvoj technickej infraštruktúry		Cieľ 3 Zlepšenie stavu obecných budov		
Opatrenie 1.1	Opatrenie 1.2	Opatrenie 1.3	Opatrenie 1.4	Opatrenie 1.5	Opatrenie 1.6	Opatrenie 1.7
Obnova miestnych komunikácií	Vybudovaní e chodníka	Obnova verejného vodovodu	Rozšírenie kamerového systému	Obnova časti MŠ	Obnova domu smútku	Výstavba bytov

2. prioritná oblasť - SOCIÁLNA

V kontexte Sociálnej oblasti sa obec Rejdová bude usilovať o naplnenie troch cieľov - zlepšenie voľnočasových aktivít, podporu cestovného ruchu v obci a vytvorenie pracovných miest. Naplnenie týchto cieľov sa obec Rejdová bude zaistiť stanovenými opatreniami - vybudovaním multifunkčného ihriska, podporou aktivít pre Rómov, úpravou verejných priestranstiev a rozvojom infraštruktúry cestovného ruchu, vytvorením regionálnej značky a tiež prostredníctvom spracovania drevnej hmoty. Realizácia týchto aktivít naplní nielen stanovené ciele, ale prispeje tiež k estetizácii obce a zlepšeniu celkového dojmu v očiach verejnosti a podporí CR v obci.

Tabuľka strategických cieľov a opatrení v rámci Sociálnej oblasti

Vízia							
2. prioritná oblasť - Sociálna							
Cieľ 1 Zlepšenie voľnočasových aktivít				Cieľ 2 Podpora cestovného ruchu		Cieľ 3 Vytvorenie pracovných miest	
Opatrenie 2.1	Opatrenie 2.2	Opatrenie 2.3	Opatrenie 2.4	Opatrenie 2.5	Opatrenie 2.6	Opatrenie 2.7	Opatrenie 2.8
Vybudovanie multifunkčného ihriska	Tvorivé dielne pre rómske deti a mládež	Dokumentácia ľudového spevného prejavu evanjelických cirkevných piesní	Remeselní cka dielňa	Úprava verejných priestranstiev v	Rozvoj infraštruktúry y CR	Vytvorenie regionálnej značky	Spracovanie drevnej hmoty

3. prioritná oblasť - ENVIRONMENTÁLNA

Obec Rejdová sa v Environmentálnej oblasti zameria na jeden prioritný cieľ - zvýšenie ochrany životného prostredia, čo plánuje zabezpečiť cez odstránenie nelegálnych skládok

Program rozvoja obce Rejdová

nachádzajúcich sa v katastri obce. Obci Rejdová záleží na životnom prostredí a svojimi aktivitami chce priamo prispievať k zaistieniu trvalo udržateľného rozvoju v tejto oblasti.

Tabuľka strategických cieľov a opatrení v rámci Environmentálnej oblasti

Vízia
3. prioritná oblasť - Environmentálna
Cieľ 1 Zvýšenie kvality životného prostredia
Opatrenie 3.1 Likvidácia čiernych skládok

Program rozvoja obce Rejdová

ČASŤ C – PROGRAMOVÁ ČASŤ

Programová časť PRO obce Rejdová pozostáva z definície a popisu pripravovaných opatrení a aktivít, ktoré budú slúžiť ako podklad pre realizačnú a finančnú časť rozvojovej stratégie na obdobie rokov 2016 až 2022. V nasledujúcich tabuľkách sa nachádzajú zoznamy konkrétnych aktivít prislúchajúcich k jednotlivým opatreniam, ako aj prislúšnosť opatrení a aktivít k cieľom definovaným v strategickej časti.

Tabuľka strategických cieľov a opatrení v rámci Hospodárskej oblasti

Opatrenie	Projekt/Aktivita	Prioritná oblasť
Opatrenie 1.1 - Obnova miestnych komunikácií	Projekt 1.1.1 – Rekonštrukcia cestnej komunikácie v obci	Hospodárska - dopravná infraštruktúra
Opatrenie 1.2 - Vybudovanie chodníka	Projekt 1.2.1 – Vybudovanie chodníka na miestnom cintoríne	Hospodárska - dopravná infraštruktúra
Opatrenie 1.3 - Obnova verejného vodovodu	Projekt 1.3.1 - Rekonštrukcia siete verejného vodovodu	Hospodárska - technická infraštruktúra
Opatrenie 1.4 - Rozšírenie kamerového systému	Projekt 1.4.1 – Rozšírenie kamerového systému v obci	Hospodárska - technická infraštruktúra
Opatrenie 1.5 - Obnova časti MŠ	Projekt 1.5.1 – Rekonštrukcia sociálnych zariadení v budove MŠ	Hospodárska - stav obecných budov
Opatrenie 1.6 - Obnova domu smútku	Projekt 1.6.1 – Rekonštrukcia obecného domu smútku	Hospodárska - stav obecných budov
Opatrenie 1.7 - Výstavba bytov	Projekt 1.7.1 – Vybudovanie nájomných bytov pre marginalizované rómske komunity	Hospodárska - stav obecných budov

Tabuľka strategických cieľov a opatrení v rámci Sociálnej oblasti

Opatrenie	Projekt/Aktivita	Prioritná oblasť
Opatrenie 2.1 - Vybudovanie multifunkčného ihriska	Projekt 2.1.1 – Vybudovanie multifunkčného ihriska	Sociálna - voľnočasové aktivity
Opatrenie 2.2 - Tvorivé dielne pre rómske deti a mládež	Projekt 2.2.1 – „Sme Rómovia a sme na to hrdí“	Sociálna - voľnočasové aktivity
Opatrenie 2.3 - Dokumentácia ľudového spevného prejavu evanjelických cirkevných piesní	Projekt 2.3.1 – Dokumentácia ľudového spevného prejavu evanjelických cirkevných piesní	Sociálna - voľnočasové aktivity
Opatrenie 2.4 - Remeselnícka dielňa	Projekt 2.4.1 – Zriadenie remeselníckej dielne v obci	Sociálna - voľnočasové aktivity
Opatrenie 2.5 - Úprava verejných priestranstiev	Projekt 2.5.1 – Revitalizácia námestia obce	Sociálna - podpora CR
Opatrenie 2.6 - Rozvoj infraštruktúry CR	Projekt 2.6.1 – Vytvorenie náučno-oddychovej zóny v obci	Sociálna - podpora CR
Opatrenie 2.7 - Vytvorenie regionálnej značky	Projekt 2.7.1 – Využitie prameňov na plnenie stolovej vody	Sociálna - pracovné miesta
Opatrenie 2.8 - Spracovanie drevnej hmoty	Projekt 2.8.1 – Zber a spracovanie drevnej hmoty	Sociálna - pracovné miesta

Tabuľka strategických cieľov a opatrení v rámci Environmentálnej oblasti

Opatrenie	Projekt/Aktivita	Prioritná oblasť
Opatrenie 3.1 - Likvidácia čiernych skládok	Projekt 3.1.1 – Likvidácia a sanácia čiernych skládok na území obce	Environmentálna kvalita životného prostredia

Program rozvoja obce Rejdová

Typ ukazovateľa	Názov ukazovateľa	Definícia	Informačný zdroj	Merná jednotka	Východisková hodnota	Cieľová hodnota	
					2016	2019	2022
1. PRIORITNÁ OBLASŤ - Hospodárska							
Projekt 1.1.1 – Rekonštrukcia cestnej komunikácie v obci							
Výsledok	Dĺžka komunikácie	Celkový dĺžka obnovej komunikácie	PD	m	0	505,72	---
Dopad	Počet užívateľov	Celkový počet užívateľov komunikácie denne		počet	0	200	220
Projekt 1.2.1 – Vybudovanie chodníka na miestnom cintoríne							
Výsledok	Dĺžka chodníka	Celkový dĺžka vybudovaného chodníka	PD a interná evidencia OÚ	m	0	150	---
Dopad	Počet užívateľov	Celkový počet užívateľov chodníka denne		počet	0	30	32
Projekt 1.3.1 - Rekonštrukcia siete verejného vodovodu							
Výsledok	Dĺžka vodovodu	Celkový dĺžka zrekonštruovanej vodovodnej siete	PD a interná evidencia OÚ	m	0	0	300
Dopad	Počet napojených domácností	Celkový počet domácností, ktoré sú napojené na zrekonštruovaný vodovod		počet	0	0	15
Dopad	Počet užívateľov	Celkový počet užívateľov zrekonštruovanej časti vodovodu denne		počet	0	0	60
Projekt 1.4.1 - Rozšírenie kamerového systému v obci							
Výsledok	Počet zariadení	Celková počet zariadení doplnených do súčasného systému	PD a interná evidencia OÚ	počet	4	4	---
Dopad	Počet dotknutých osôb	Celkový počet osôb, ktorých sa rozšírenie systému dotkne		počet	0	200	200
Projekt 1.5.1 – Rekonštrukcia sociálnych zariadení v budove MŠ							
Výsledok	Plocha sociálnych zariadení	Plošný obsah priestoru sociálnych zariadení	PD a interná evidencia OÚ	m2	0	30	---
Dopad	Počet dotknutých osôb	Celkový počet osôb, ktorých sa modernizácia dotkne		počet	0	27	29
Projekt 1.6.1 – Rekonštrukcia obecného domu smútku							
Výsledok	Plocha objektu	Celkový plošný obsah zrekonštruovanéh o objektu domu smútku	PD a interná evidencia OÚ	m2	0	250	---

Program rozvoja obce Rejdová

Dopad	Využitelnosť objektu	Priemerný počet pohrebov ročne		počet	0	9	10
Projekt 1.7.1 – Vybudovanie nájomných bytov pre marginalizované rómske komunity							
Výsledok	Počet vybudovaných bytov	Celkový počet vybudovaných nájomných bytov	PD interná evidencia OÚ a	m2	0	0	Bude doplnené
Dopad	Počet obyvateľov	Celkový počet osôb, ktoré budú v bytoch bývať		počet	0	0	Bude doplnené
2. PRIORITNÁ OBLASŤ - Sociálna							
Projekt 2.1.1 – Vybudovanie multifunkčného ihriska							
Výsledok	Plocha ihriska	Celkový plošný obsah multifunkčného ihriska	PD interná evidencia OÚ a	m2	0	0	594
Výsledok	Počet druhov športov	Celkový počet športov, ktoré bude možné vykonávať na ihrisku		počet	0	0	5
Dopad	Počet návštevníkov	Celkový počet návštevníkov ihriska ročne			0	0	1500
Projekt 2.2.1 – „Sme Rómovia a sme na to hrdí“							
Výsledok	Množstvo	Celkové trvanie projektových aktivít	Interná evidencia OÚ	deň	0	7	---
Dopad	Počet zapojených osôb	Celkový počet rómskych detí a mládeže, ktoré sa zapoja do aktivít		počet	0	100	---
Projekt 2.3.1 - Dokumentácia ľudového spevného prejavu evanjelických cirkevných piesní							
Výsledok	Pramenný materiál	Pramenný materiál zdokumentovaný vo zvukovom formáte	Interná evidencia OÚ	počet	0	1	---
Projekt 2.4.1 – Zriadenie remeselníckej dielne v obci							
Výsledok	Počet dielní	Celkový počet zriadených remeselníckych dielní	Interná evidencia OÚ	počet	0	0	1
Dopad	Počet užívateľov	Celkový počet osôb, ktoré budú pracovať v dielni		počet	0	0	5
Projekt 2.5.1 – Revitalizácia námestia obce							
Výsledok	Revitalizovaná plocha	Celkový plošný obsah revitalizovaných priestranstiev	PD interná evidencia OÚ a	m2	0	585	---
Dopad	Počet dotknutých osôb	Celkový počet osôb, ktorých sa revitalizácia dotkne		počet	0	800	820
Projekt 2.6.1 – Vytvorenie náučno-oddychovej zóny v obci							
Výsledok	Počet doplnených zariadení	Doplnenie dreveného prístrešku	PD interná evidencia a	počet	0	1	---
Dopad	Počet	Celkový počet		počet	0	1800	2000

Program rozvoja obce Rejdová

	návštevníkov ročne	návštevníkov náučno-oddychovej zóny ročne	OÚ				
Projekt 2.7.1 – Využitie prameňov na plnenie stolovej vody							
Výsledok	Objem vody	Celkový objem vody, ktorý bude ročne vyčerpaný	PD a interná evidencia OÚ	m3	0	0	Bude doplnené
Výsledok	Počet fliaš	Celkový počet fliaš, ktoré budú ročne naplnené		počet	0	0	Bude doplnené
Dopad	Počet pracovných miest	Celkový počet vytvorených pracovných miest		počet	0	0	Bude doplnené
Projekt 2.8.1 – Zber a spracovanie drevnej hmoty							
Výsledok	Objem dreva	Celkový objem vyťaženého a spracovaného dreva	PD a interná evidencia OÚ	m3	0	0	Bude doplnené
Dopad	Počet pracovných miest	Celkový počet vytvorených pracovných miest		počet	0	0	Bude doplnené
3. PRIORITNÁ OBLASŤ - Environmentálna							
Projekt 3.1.1 – Likvidácia a sanácia čiernych skládok na území obce							
Výsledok	Počet odstránených čiernych skládok	Súčet existujúcich čiernych skládok, ktoré budú odstránené	PD a interná evidencia OÚ	počet	0	3	--
Dopad	Objem odstráneného odpadu	Celkové množstvo odstráneného odpadu z čiernych skládok		t	0	500	--
Dopad	Počet odstránených druhov odpadu	Súčet druhov odpadu, ktoré budú odstránené		počet	0	4	---

Základné údaje o projektovom zámere č. 1.1.1		
Názov projektu	Rekonštrukcia cestnej komunikácie v obci	
Garant	Obec Rejdová	
Partneri garanta (spolupráca s ...)	Projektová kancelária, stavebná spoločnosť, stavebný úrad	
Začatie a ukončenie projektu (od do)	2016-2017	
Stav projektu pred realizáciou	Nevyhovujúci súčasný stav kvalitatívnej úrovne miestnych komunikácií, pripravená projektová dokumentácia a vydané stavebné povolenie	
Cieľ projektu	Dobudovanie dopravnej infraštruktúry v obci	
Výstupy	Obnovená miestna komunikácie	
Užívatelia	Obyvatelia obce, užívatelia cestných komunikácií	
Indikátory monitoringu	Dĺžka komunikácie, počet užívateľov	
Poznámky	---	
Realizácia projektu		
Fáza/míľnik	Súčinnosť iného odboru alebo	Termín (mesiac/rok)

Program rozvoja obce Rejdová

	subjektu	
Vypracovanie projektovej dokumentácie	Projektová kancelária	Pripravená
Vydanie stavebného povolenia	Stavebný úrad	Pripravené
Spracovanie a registrácia žiadosti o NFP, zhromaždenie príloh	OÚ	01-02/2016
Predloženie projektu	Obec Rejdová	02/2016
Realizácia	Stavebná spoločnosť	04-10/2017
Kolaudácia	Stavebný úrad	11/2017
Financovanie projektu		
Druh výdavku	Náklady spolu (eur)	z toho verejné zdroje
		EU ŠR VÚC Obec
Príprava a realizácia projektu	96 677,17	72507,9 19335,4 0 4833,87 0
Spolu	96 677,17	72507,9 19335,4 0 4833,87 0

Základné údaje o projektovom zámere č. 1.2.1						
Názov projektu		Vybudovanie chodníka na miestnom cintoríne				
Garant		Obec Rejdová				
Partneri garanta (spolupráca s ...)		Projektová kancelária, stavebná spoločnosť, stavebný úrad				
Začatie a ukončenie projektu (od do)		2017-2018				
Stav projektu pred realizáciou		Absencia chodníkov na miestnom cintoríne				
Cieľ projektu		Dobudovanie dopravnej infraštruktúry v obci				
Výstupy		Chodník na miestnom cintoríne				
Užívatelia		Obyvatelia obce, návštevníci obce				
Indikátory monitoringu		Dĺžka chodníka, počet užívateľov				
Poznámky		---				
Realizácia projektu						
Fáza/míľnik		Súčinnosť iného odboru alebo subjektu			Termín (mesiac/rok)	
Vypracovanie projektovej dokumentácie		Projektová kancelária			01-02/2017	
Vydanie stavebného povolenia		Stavebný úrad			03/2017	
Spracovanie a registrácia žiadosti o NFP, zhromaždenie príloh		OÚ			03-05/2017	
Predloženie projektu		Obec Rejdová			08/2017	
Realizácia		Stavebná spoločnosť			04-08/2018	
Kolaudácia		Stavebný úrad			10/2018	
Financovanie projektu						
Druh výdavku		Náklady spolu (eur)		z toho verejné zdroje		z toho súkromné zdroje
		EU	ŠR	VÚC	Obec	
Príprava a realizácia	20 000	15000	4000	0	1000	0

Program rozvoja obce Rejdová

projektu						
Spolu	20 000	15000	4000	0	1000	0

Základné údaje o projektovom zámere č. 1.3.1

Názov projektu	Rekonštrukcia siete verejného vodovodu
Garant	Obec Rejdová
Partneri garanta (spolupráca s ...)	Projektová kancelária, stavebná spoločnosť, stavebný úrad
Začatie a ukončenie projektu (od do)	2018-2022
Stav projektu pred realizáciou	Nedostatočná kvalita siete verejného vodovodu, zastarané potrubia, potreba rekonštrukcie a obnovy
Cieľ projektu	Zlepšenie stavu technickej infraštruktúry obce
Výstupy	Obnovená sieť verejného vodovodu
Užívatelia	Obyvatelia obce
Indikátory monitoringu	Dĺžka vodovodu, počet užívateľov a počet napojených domácností
Poznámky	---

Realizácia projektu

Fáza/míľnik	Súčinnosť iného odboru alebo subjektu	Termín (mesiac/rok)
Vypracovanie projektovej dokumentácie	Projektová kancelária	02-04/2018
Vydanie stavebného povolenia	Stavebný úrad	06/2018
Spracovanie a registrácia žiadosti o NFP, zhromaždenie príloh	OÚ	07-09/2018
Predloženie projektu	Obec Rejdová	01/2019
Realizácia	Stavebná spoločnosť	10/2019 - 08/2022
Kolaudácia	Stavebný úrad	11/2022

Financovanie projektu

Druh výdavku	Náklady spolu (eur)	z toho verejné zdroje				z toho súkromné zdroje
		EU	ŠR	VÚC	Obec	
Príprava a realizácia projektu	80 000	60000	16 000	0	4000	0
Spolu	80 000	60000	16 000	0	4000	0

Základné údaje o projektovom zámere č. 1.4.1

Názov projektu	Rozšírenie kamerového systému v obci
Garant	Obec Rejdová
Partneri garanta (spolupráca s ...)	Projektová kancelária, externý dodávateľ, stavebný úrad
Začatie a ukončenie projektu (od do)	2017
Stav projektu pred realizáciou	Vybudovaná časť kamerového systému so 4 kamerami, potreba doplnenia kamerového systému o ďalšie kamery, snaha o predchádzanie vandalizmu a trestnej činnosti v katastri obce, budovanie

Program rozvoja obce Rejdová

	preventívnych opatrení					
Cieľ projektu	Dobudovanie technickej infraštruktúry obce					
Výstupy	Doplnený kamerový systém					
Užívatelia	Obyvatelia obce, návštevníci obce					
Indikátory monitoringu	Počet doplnených kamier, počet dotknutých osôb					
Poznámky	---					
Realizácia projektu						
Fáza/míľnik	Súčinnosť iného odboru alebo subjektu				Termín (mesiac/rok)	
Vydanie stavebného povolenia	Stavebný úrad				01/2017	
Spracovanie a registrácia žiadosti o NFP, zhromaždenie príloh	OÚ				01-03/2017	
Predloženie projektu	Obec Rejdová				04/2017	
Realizácia	Stavebná spoločnosť				06-09/2017	
Kolaudácia	Stavebný úrad				11/2017	
Financovanie projektu						
Druh výdavku	Náklady spolu (eur)	z toho verejné zdroje				z toho súkromné zdroje
		EU	ŠR	VÚC	Obec	
Príprava a realizácia projektu	7 000	5250	1400	0	350	0
Spolu	7 000	5250	1400	0	350	0

Základné údaje o projektovom zámere č. 1.5.1						
Názov projektu		Rekonštrukcia sociálnych zariadení v budove MŠ				
Garant		Obec Rejdová				
Partneri garanta (spolupráca s ...)		Projektová kancelária, stavebná spoločnosť, stavebný úrad				
Začatie a ukončenie projektu (od do)		2016				
Stav projektu pred realizáciou		Nevyhovujúci stav sociálnych zariadení v budove materskej školy, nedostatočná kvalitatívna úroveň, potreba obnovy				
Cieľ projektu		Zlepšenie stavu obecných budov				
Výstupy		Zrekonštruované sociálne zariadenia v budove materskej školy				
Užívatelia		Deti navštevujúce MŠ, zamestnanci MŠ				
Indikátory monitoringu		Plocha priestoru, počet užívateľov				
Poznámky		---				
Realizácia projektu						
Fáza/míľnik		Súčinnosť iného odboru alebo subjektu			Termín (mesiac/rok)	
Realizácia		Stavebná spoločnosť			07-08/2016	
Financovanie projektu						
Druh výdavku		Náklady spolu (eur)		z toho verejné zdroje		z toho súkromné zdroje
		EU	ŠR	VÚC	Obec	

Program rozvoja obce Rejdová

Príprava a realizácia projektu	7 000	0	0	0	7000	0
Spolu	7 000	0	0	0	7000	0

Základné údaje o projektovom zámere č. 1.6.1

Názov projektu	Rekonštrukcia obecného domu smútku
Garant	Obec Rejdová
Partneri garanta (spolupráca s ...)	Projektová kancelária, stavebná spoločnosť, stavebný úrad
Začatie a ukončenie projektu (od do)	2016-2017
Stav projektu pred realizáciou	Nevyhovujúci stav budovy, nereprezentatívny vzhľad, potreba rekonštrukcie budovy
Cieľ projektu	Zlepšenie stavu obecných budov
Výstupy	Zrekonštruovaný dom smútku v obci
Užívatelia	Obyvatelia obce, návštevníci obce
Indikátory monitoringu	Plošný obsah budovy, využiteľnosť
Poznámky	---

Realizácia projektu

Fáza/míľnik	Súčinnosť iného odboru alebo subjektu	Termín (mesiac/rok)
Vypracovanie projektovej dokumentácie	Projektová kancelária	Nerelevantné
Vydanie stavebného povolenia	Stavebný úrad	7/2016
Spracovanie a registrácia žiadosti o NFP, zhromaždenie príloh	OÚ	03/2016
Predloženie projektu	Obec Rejdová	03/2016
Realizácia	Stavebná spoločnosť	08-09/2016
Kolaudácia	Stavebný úrad	11/2017

Financovanie projektu

Druh výdavku	Náklady spolu (eur)	z toho verejné zdroje				z toho súkromné zdroje
		EU	ŠR	VÚC	Obec	
Príprava a realizácia projektu	15 000	0	13 500	0	1500	0
Spolu	15 000	0	13 500	0	1500	0

Základné údaje o projektovom zámere č. 1.7.1

Názov projektu	Vybudovanie nájomných bytov pre marginalizované rómske komunity
Garant	Obec Rejdová
Partneri garanta (spolupráca s ...)	Projektová kancelária, stavebná spoločnosť, stavebný úrad
Začatie a ukončenie projektu (od do)	2018-2022
Stav projektu pred realizáciou	Nevyhovujúci stav bytov marginalizovaných rómskych komunít, nevyhovujúce životné podmienky, snaha o zlepšenie životnej úrovne

Program rozvoja obce Rejdová

Cieľ projektu	Zvýšenie životnej úrovne marginalizovaných rómskych komunít					
Výstupy	Vybudované nájomné byty					
Užívatelia	Marginalizované rómske komunity, obyvatelia obce					
Indikátory monitoringu	Počet bytov, počet obyvateľov					
Poznámky	---					
Realizácia projektu						
Fáza/míľnik	Súčinnosť iného odboru alebo subjektu			Termín (mesiac/rok)		
Vypracovanie projektovej dokumentácie	Projektová kancelária			01-03/2018		
Vydanie stavebného povolenia	Stavebný úrad			05/2018		
Spracovanie a registrácia žiadosti o NFP, zhromaždenie príloh	OÚ			05-07/2018		
Predloženie projektu	Obec Rejdová			2018		
Realizácia	Stavebná spoločnosť			09/2019-09/2022		
Kolaudácia	Stavebný úrad			11/2022		
Financovanie projektu						
Druh výdavku	Náklady spolu (eur)	z toho verejné zdroje				z toho súkromné zdroje
		EU	ŠR	VÚC	Obec	
Príprava a realizácia projektu	Bude doplnené					
Spolu	Bude doplnené					

Základné údaje o projektovom zámere č. 2.1.1		
Názov projektu	Vybudovanie multifunkčného ihriska	
Garant	Obec Rejdová	
Partneri garanta (spolupráca s ...)	Projektová kancelária, stavebná spoločnosť, stavebný úrad	
Začatie a ukončenie projektu (od do)	2018-2020	
Stav projektu pred realizáciou	Absencia voľnočasových aktivít v obci, športových príležitostí na území obce, pripravená projektová dokumentácia a vydané stavebné povolenie	
Cieľ projektu	Zlepšenie voľnočasových aktivít na území obce	
Výstupy	Multifunkčné ihrisko	
Užívatelia	Obyvatelia obce, návštevníci obce	
Indikátory monitoringu	Plocha ihriska, počet športov, počet návštevníkov	
Poznámky	---	
Realizácia projektu		
Fáza/míľnik	Súčinnosť iného odboru alebo subjektu	Termín (mesiac/rok)
Vypracovanie projektovej dokumentácie	Projektová kancelária	Pripravená
Vydanie stavebného povolenia	Stavebný úrad	Pripravené
Spracovanie a registrácia žiadosti o NFP, zhromaždenie	OÚ	07-09/2018

Program rozvoja obce Rejdová

príloh		
Predloženie projektu	Obec Rejdová	02/2019
Realizácia	Stavebná spoločnosť	09/2019-05/2020
Kolaudácia	Stavebný úrad	06/2020
Financovanie projektu		
Druh výdavku	Náklady spolu (eur)	z toho verejné zdroje
		EU ŠR VÚC Obec
Príprava a realizácia projektu	60 000	0 40 000 0 20 000 0
Spolu	60 000	0 40 000 0 20 000 0

Základné údaje o projektovom zámere č. 2.2.1							
Názov projektu		„Sme Rómovia a sme na to hrdí“					
Garant		Obec Rejdová					
Partneri garanta (spolupráca s ...)		ZŠ, MŠ, terénni sociálni pracovníci					
Začatie a ukončenie projektu (od do)		2016					
Stav projektu pred realizáciou		Potreba osvetu rómskych detí a mládeže, vytvorenie voľnočasových aktivít - efektívne využitie voľného času detí a mládeže, snaha o zamedzenie negatívnych vplyvov, potreba získania nových zručností a vedomostí, osвета o ochrane ŽP					
Cieľ projektu		Zlepšenie využitia voľného času rómskych detí a mládeže a ich osвета					
Výstupy		Tvorivé dielne pre rómske deti a mládež					
Užívatelia		Obyvatelia obce, rómske deti a mládež					
Indikátory monitoringu		Dĺžka trvania, počet zapojených detí a mládeže					
Poznámky		---					
Realizácia projektu							
Fáza/míľnik		Súčinnosť iného odboru alebo subjektu			Termín (mesiac/rok)		
Vypracovanie projektovej dokumentácie		Projektová kancelária			Nerelevantné		
Vydanie stavebného povolenia		Stavebný úrad			Nerelevantné		
Spracovanie a registrácia žiadosti o NFP, zhromaždenie príloh		OÚ			2016		
Predloženie projektu		Obec Rejdová			2016		
Realizácia		Stavebná spoločnosť			2016		
Kolaudácia		Stavebný úrad			Nerelevantné		
Financovanie projektu							
Druh výdavku		Náklady spolu (eur)		z toho verejné zdroje			z toho súkromné zdroje
				EU	ŠR	VÚC	Obec
Príprava a realizácia projektu		3159	0	3000	0	159	0
Spolu		3159	0	3000	0	159	0

Program rozvoja obce Rejdová

Základné údaje o projektovom zámere č. 2.3.1							
Názov projektu		Dokumentácia ľudového spevného prejavu evanjelických cirkevných piesní					
Garant		Obec Rejdová					
Partneri garanta (spolupráca s ...)		---					
Začatie a ukončenie projektu (od do)		2016					
Stav projektu pred realizáciou		Absencia dokumentácie ľudového spevného prejavu cirkevných piesní					
Cieľ projektu		Dokumentácia ľudového spevného prejavu cirkevných piesní na území obce					
Výstupy		Vzácný pramenný materiál zdokumentovaný vo zvukovom formáte					
Užívatelia		Obyvatelia obce, odborná verejnosť - etnografi					
Indikátory monitoringu		Počet pramenných materiálov					
Poznámky		---					
Realizácia projektu							
Fáza/míľnik		Súčinnosť iného odboru alebo subjektu			Termín (mesiac/rok)		
Vypracovanie projektovej dokumentácie		Projektová kancelária			Nerelevantné		
Vydanie stavebného povolenia		Stavebný úrad			Nerelevantné		
Spracovanie a registrácia žiadosti o NFP, zhromaždenie príloh		OÚ			2016		
Predloženie projektu		Obec Rejdová			2016		
Realizácia		Stavebná spoločnosť			2016		
Kolaudácia		Stavebný úrad			Nerelevantné		
Financovanie projektu							
Druh výdavku		Náklady spolu (eur)		z toho verejný zdroj			z toho súkromný zdroj
				EU	ŠR	VÚC	Obec
Príprava a realizácia projektu		4050		0	3800	0	250
Spolu		4050		0	3800	0	250

Základné údaje o projektovom zámere č. 2.4.1						
Názov projektu	Zriadenie remeselníckej dielne v obci					
Garant	Obec Rejdová					
Partneri garanta (spolupráca s ...)	---					
Začatie a ukončenie projektu (od do)	2019-2020					
Stav projektu pred realizáciou	Absencia voľnočasových aktivít, snaha o výrobu regionálnych ľudových výrobkov					
Cieľ projektu	Výroba regionálnych ľudových výrobkov					
Výstupy	Remeselnícka dielňa, ľudové výrobky					
Užívatelia	Obyvatelia obce, návštevníci obce, obyvatelia širšieho okolia					
Indikátory monitoringu	Počet remeselníckych dielní, počet užívateľov					
Poznámky	---					

Program rozvoja obce Rejdová

Realizácia projektu							
Fáza/míľnik		Súčinnosť iného odboru alebo subjektu			Termín (mesiac/rok)		
Vypracovanie projektovej dokumentácie		Projektová kancelária			01-02/2019		
Vydanie stavebného povolenia		Stavebný úrad			03/2019		
Spracovanie a registrácia žiadosti o NFP, zhromaždenie príloh		OÚ			03-05/2019		
Predloženie projektu		Obec Rejdová			07/2020		
Realizácia		Stavebná spoločnosť			04-09/2020		
Kolaudácia		Stavebný úrad			10/2020		
Financovanie projektu							
Druh výdavku		Náklady spolu (eur)		z toho verejné zdroje			z toho súkromné zdroje
				EU	ŠR	VÚC	Obec
Príprava a realizácia projektu		Bude doplnené					
Spolu		Bude doplnené					

Základné údaje o projektovom zámere č. 2.5.1		
Názov projektu	Revitalizácia námestia obce	
Garant	Obec Rejdová	
Partneri garanta (spolupráca s ...)	Projektová kancelária, stavebná spoločnosť, stavebný úrad	
Začatie a ukončenie projektu (od do)	2016-2017	
Stav projektu pred realizáciou	Potreba revitalizácie a úpravy námestia v obci, nereprezentatívny vzhľad verejných priestranstiev, pripravená projektová dokumentácia a vydané stavebné povolenie	
Cieľ projektu	Zatraktívnenie vzhľadu obce a podpora CR	
Výstupy	Zrevitalizované námestie	
Užívatelia	Obyvatelia obce, návštevníci obce	
Indikátory monitoringu	Plocha priestranstiev, počet dotknutých osôb	
Poznámky	---	
Realizácia projektu		
Fáza/míľnik	Súčinnosť iného odboru alebo subjektu	Termín (mesiac/rok)
Vypracovanie projektovej dokumentácie	Projektová kancelária	Pripravená
Vydanie stavebného povolenia	Stavebný úrad	Pripravené
Spracovanie a registrácia žiadosti o NFP, zhromaždenie príloh	OÚ	07-08/2016
Predloženie projektu	Obec Rejdová	11/2016
Realizácia	Stavebná spoločnosť	05-10/2017
Kolaudácia	Stavebný úrad	11/2017
Financovanie projektu		

Program rozvoja obce Rejdová

Druh výdavku	Náklady spolu (eur)	z toho verejné zdroje				z toho súkromné zdroje
		EU	ŠR	VÚC	Obec	
Príprava a realizácia projektu	100 000	75000	20000	0	5000	0
Spolu	100 000	75000	20000	0	5000	0

Základné údaje o projektovom zámere č. 2.6.1

Názov projektu	Vytvorenie náučno-oddychovej zóny v obci
Garant	Obec Rejdová
Partneri garanta (spolupráca s ...)	Projektová kancelária, stavebná spoločnosť, stavebný úrad
Začatie a ukončenie projektu (od do)	2016-2017
Stav projektu pred realizáciou	Potreba dobudovania možností voľnočasových aktivít a zatraktívnenie obce pre návštevníkov, pripravená projektová dokumentácia a vydané stavebné povolenie
Cieľ projektu	Vytvorenie náučno-oddychovej zóny pri náčnom chodníku
Výstupy	Osadené informačné tabule, prvky drobnej architektúry, výstavba dreveného prístrešku
Užívatelia	Obyvatelia obce, návštevníci obce
Indikátory monitoringu	Počet zariadení, počet návštevníkov
Poznámky	---

Realizácia projektu

Fáza/míľnik	Súčinnosť iného odboru alebo subjektu	Termín (mesiac/rok)
Vypracovanie projektovej dokumentácie	Projektová kancelária	Pripravená
Vydanie stavebného povolenia	Stavebný úrad	Pripravené
Spracovanie a registrácia žiadosti o NFP, zhromaždenie príloh	OÚ	07-08/2016
Predloženie projektu	Obec Rejdová	11/2016
Realizácia	Stavebná spoločnosť	05-10/2017
Kolaudácia	Stavebný úrad	11/2017

Financovanie projektu

Druh výdavku	Náklady spolu (eur)	z toho verejné zdroje				z toho súkromné zdroje
		EU	ŠR	VÚC	Obec	
Príprava a realizácia projektu	50 000	37500	10000	0	2500	0
Spolu	50 000	37500	10000	0	2500	0

Základné údaje o projektovom zámere č. 2.7.1

Názov projektu	Využitie prameňov na plnenie stolovej vody
Garant	Obec Rejdová

Program rozvoja obce Rejdová

Partneri garanta (spolupráca s ...)	---					
Začatie a ukončenie projektu (od do)	2019-2021					
Stav projektu pred realizáciou	Potreba vytvorenia pracovných miest, snaha o vytvorenie regionálnej značky					
Cieľ projektu	Vytvorenie regionálnej značky					
Výstupy	Fľaše stolovej vody					
Užívatelia	Obyvatelia obce, konzumenti					
Indikátory monitoringu	Objem vody, počet naplnených fliaš, počet vytvorených pracovných miest					
Poznámky	---					
Realizácia projektu						
Fáza/míľnik	Súčinnosť iného odboru alebo subjektu			Termín (mesiac/rok)		
Vypracovanie projektovej dokumentácie	Projektová kancelária			Bude doplnené		
Vydanie stavebného povolenia	Stavebný úrad			Bude doplnené		
Spracovanie a registrácia žiadosti o NFP, zhromaždenie príloh	OÚ			Bude doplnené		
Predloženie projektu	Obec Rejdová			Bude doplnené		
Realizácia	Stavebná spoločnosť			Bude doplnené		
Kolaudácia	Stavebný úrad			Bude doplnené		
Financovanie projektu						
Druh výdavku	Náklady spolu (eur)	z toho verejné zdroje				z toho súkromné zdroje
		EU	ŠR	VÚC	Obec	
Príprava a realizácia projektu	Bude doplnené					
Spolu	Bude doplnené					

Základné údaje o projektovom zámere č. 2.8.1		
Názov projektu	Zber a spracovanie drevnej hmoty	
Garant	Obec Rejdová	
Partneri garanta (spolupráca s ...)	---	
Začatie a ukončenie projektu (od do)	2019-2021	
Stav projektu pred realizáciou	Potreba vytvorenia pracovných miest, snaha o využitie darov lesa	
Cieľ projektu	Vytvorenie pracovných miest	
Výstupy	Spracované drevo	
Užívatelia	Obyvatelia obce	
Indikátory monitoringu	Objem drevnej hmoty, počet vytvorených pracovných miest	
Poznámky	---	
Realizácia projektu		
Fáza/míľnik	Súčinnosť iného odboru alebo subjektu	Termín (mesiac/rok)
Vypracovanie projektovej dokumentácie	Projektová kancelária	Bude doplnené

Program rozvoja obce Rejdová

Vydanie stavebného povolenia	Stavebný úrad	Bude doplnené
Spracovanie a registrácia žiadosti o NFP, zhromaždenie príloh	OÚ	Bude doplnené
Predloženie projektu	Obec Rejdová	Bude doplnené
Realizácia	Stavebná spoločnosť	Bude doplnené
Kolaudácia	Stavebný úrad	Bude doplnené
Financovanie projektu		
Druh výdavku	Náklady spolu (eur)	z toho verejné zdroje
		z toho súkromné zdroje
		EU ŠR VÚC Obec
Príprava a realizácia projektu	Bude doplnené	
Spolu	Bude doplnené	

Základné údaje o projektovom zámere č. 3.1.1						
Názov projektu		Likvidácia a sanácia čiernych skládok na území obce				
Garant		Obec Rejdová				
Partneri garanta (spolupráca s ...)		Projektová kancelária, externý dodávateľ, životné prostredie				
Začatie a ukončenie projektu (od do)		2017-2018				
Stav projektu pred realizáciou		Prítomnosť troch čiernych skládok na území obce, potreba ich odstránenia, zlepšenie stavu životného prostredia a príspevok k ochrane ŽP				
Cieľ projektu		Zlepšenie stavu ŽP				
Výstupy		Odstránené čierne skládky				
Užívatelia		Obyvatelia obce a širšieho okolia				
Indikátory monitoringu		Počet odstránených skládok, objem odstráneného odpadu, počet druhov odstránených odpadov				
Poznámky		---				
Realizácia projektu						
Fáza/míľnik		Súčinnosť iného odboru alebo subjektu			Termín (mesiac/rok)	
Vypracovanie projektovej dokumentácie		Projektová kancelária			01-03/2017	
Vydanie stavebného povolenia		Životné prostredie			04/2017	
Spracovanie a registrácia žiadosti o NFP, zhromaždenie príloh		OÚ			07-08/2017	
Predloženie projektu		Obec Rejdová			11/2017	
Realizácia		Stavebná spoločnosť			06-10/2018	
Kolaudácia		Stavebný úrad			Nerelevantné	
Financovanie projektu						
Druh výdavku		Náklady spolu (eur)		z toho verejné zdroje		z toho súkromné zdroje
		EU	ŠR	VÚC	Obec	
Príprava a realizácia	100 000	75000	20000	0	5000	0

Program rozvoja obce Rejdová

projektu						
Spolu	100 000	75000	20000	0	5000	0

ČASŤ D – REALIZAČNÁ ČASŤ

Realizačná časť popisuje postupy inštitucionálneho a organizačného zabezpečenia realizácie programu rozvoja obce Rejdová a približuje systém monitorovania a hodnotenia plnenia programu rozvoja obce na základe stanovených merateľných ukazovateľov. Súčasťou tejto časti je aj vecný a časový harmonogram realizácie programu formou akčných plánov.

5.1 Východiská a popis úloh jednotlivých partnerov pri realizácii

Pri realizácii PRO vystupujú ako partneri samosprávy obce Rejdová obyvatelia obce, ktorí mohli svoje požiadavky definovať v dotazníkom prieskume. V rámci prípravy dokumentu bol vypracovaný dotazník, ktorý bol distribuovaný do domácností. Následne aktívne pristupovali k prerokovaniu finálneho návrhu PRO obce. Rovnako tak poslanci a zamestnanci OÚ boli prizvaní ku konzultácii jednotlivých častí strategického dokumentu.

5.2 Popis postupov organizačného a inštitucionálneho zabezpečenia

Realizácia Programu rozvoja obce je činnosťou samosprávy obce, a tá ju vykonáva prostredníctvom svojich orgánov. Samospráva jedenkrát ročne získa a spracuje pripomienky poslancov, OÚ, partnerov a verejnosti. Táto činnosť je naplánovaná do termínu december príslušného roku, kedy bude predložené hodnotenie PRO za predchádzajúci rok, aj jeho prípadná aktualizácia.

Vo vzťahu k realizácii PRO obecné zastupiteľstvo berie na vedomie návrh strategickej časti dokumentu, schvaľuje celý dokument PRO a každoročne schvaľuje vyhodnotenie jeho plnenia. Obecné zastupiteľstvo taktiež schvaľuje spolufinancovanie projektov. Obecné zastupiteľstvo schvaľuje každoročne hodnotiace a monitorovacie správy, rozhoduje o prípadných zmenách a aktualizácii programu.

Najvyšším výkonným orgánom obce a jeho predstaviteľom je starosta/starostka. Rozhoduje vo všetkých veciach správy obce, ktoré nespadajú do právomocí a kompetencií obecného zastupiteľstva. Starostka sa spolupodieľa na príprave dokumentu, riadila proces realizácie, podpisuje schválenie celého dokumentu, vykonáva uznesenia a zastupuje obec vo vzťahu k Programu rozvoja obce Rejdová k štátnym orgánom, k právnickým a fyzickým osobám. Inštitucionálnu a administratívnu stránku zabezpečuje obecný úrad.

5.3 Komunikačná stratégia

Rôzne formy komunikácie budú súčasťou každého z pripravovaných a realizovaných projektov Programu rozvoja obce v rámci povinnej i nep povinnej činnosti informovania a publicity (pri projektoch financovaných z EŠIF a dotačných titulov), alebo v rámci komunikácie zainteresovaných cieľových skupín pri príprave a realizácii jednotlivých projektov.

Komunikácia prebieha priamou účasťou na zasadnutiach obecného zastupiteľstva. Dôležitým nástrojom komunikácie je pre obec webová stránka, informačné tabule a rozhlas. Komunikácia s obyvateľmi prebieha neustále až do ukončenia platnosti PRO. Ďalším nástrojom komunikácie sú i rokovania v rámci obecného zastupiteľstva, kde materiál na rokovanie pripravuje starosta obce v súčinnosti so zamestnancami obce. Rovnako tak hlavný kontrolór, vychádzajúc z definície jeho funkcie, môže dať stanovisko k prerokovanému materiálu.

Program rozvoja obce Rejdová

Tabuľka - Komunikačný plán pre fázu realizácie PRO

Časový rámec	Miesto konania	Cieľová skupina	Forma	Téma, ciele	Vstupné údaje	Výstupy
10/2016	OÚ	Poslanci	Pracovné stretnutie	Projektové zámery na rok 2017	Základné údaje o projektových zámeroch	Návrh časového, inštitucionálneho a finančného zabezpečenia projektových zámerov na rok 2017
10/2016	OÚ	Občania	Verejné prerokovanie	Projektové zámery na rok 2017	Návrh časového, inštitucionálneho a finančného zabezpečenia projektových zámerov na rok 2017	Pripomienky a návrhy občanov
11/2016	OÚ	Poslanci	Pracovné stretnutie	Prepojenie PRO a programového rozpočtovania	Metodika programového rozpočtovania, výsledky hospodárenia 2016	Návrhy štruktúry programového rozpočtu na rok 2017
12/2016	OÚ	Občania	Verejné prerokovanie	Rozpočet obce na rok 2017	Návrh rozpočtu obce na rok 2017	Pripomienky a návrhy občanov, ponuka pre súkromných investorov
10/2017	OÚ	Poslanci	Pracovné stretnutie	Projektové zámery na rok 2018	Základné údaje o projektových zámeroch	Návrh časového, inštitucionálneho a finančného zabezpečenia projektových zámerov na rok 2018
10/2017	OÚ	Občania	Verejné prerokovanie	Projektové zámery na rok 2018	Návrh časového, inštitucionálneho a finančného zabezpečenia projektových zámerov na rok 2018	Pripomienky a návrhy občanov
11/2017	OÚ	Poslanci	Pracovné stretnutie	Prepojenie PRO a programového rozpočtovania	Metodika programového rozpočtovania, výsledky hospodárenia 2017	Návrhy štruktúry programového rozpočtu na rok 2018
12/2017	OÚ	Občania	Verejné prerokovanie	Rozpočet obce na rok 2018	Návrh rozpočtu obce na rok 2018	Pripomienky a návrhy občanov, ponuka pre súkromných investorov
10/2018	OÚ	Poslanci	Pracovné stretnutie	Projektové zámery na rok 2019	Základné údaje o projektových zámeroch	Návrh časového, inštitucionálneho a finančného zabezpečenia projektových zámerov na rok 2019
10/2018	OÚ	Občania	Verejné prerokovanie	Projektové zámery na rok 2019	Návrh časového, inštitucionálneho a finančného zabezpečenia projektových zámerov na rok 2019	Pripomienky a návrhy občanov
11/2018	OÚ	Poslanci	Pracovné	Prepojenie	Metodika	Návrhy štruktúry

Program rozvoja obce Rejdová

			stretnutie	PRO a programového rozpočtovania	programového rozpočtovania, výsledky hospodárenia 2018	programového rozpočtu na rok 2019
12/2018	OÚ	Občania	Verejné prerokovanie	Rozpočet obce na rok 2019	Návrh rozpočtu obce na rok 2019	Pripomienky a návrhy občanov, ponuka pre súkromných investorov
10/2019	OÚ	Poslanci	Pracovné stretnutie	Projektové zámery na rok 2020	Základné údaje o projektových zámeroch	Návrh časového, inštitucionálneho a finančného zabezpečenia projektových zámerov na rok 2020
10/2019	OÚ	Občania	Verejné prerokovanie	Projektové zámery na rok 2020	Návrh časového, inštitucionálneho a finančného zabezpečenia projektových zámerov na rok 2020	Pripomienky a návrhy občanov
11/2019	OÚ	Poslanci	Pracovné stretnutie	Prepojenie PRO a programového rozpočtovania	Metodika programového rozpočtovania, výsledky hospodárenia 2019	Návrhy štruktúry programového rozpočtu na rok 2020
12/2019	OÚ	Občania	Verejné prerokovanie	Rozpočet obce na rok 2020	Návrh rozpočtu obce na rok 2020	Pripomienky a návrhy občanov, ponuka pre súkromných investorov
10/2020	OÚ	Poslanci	Pracovné stretnutie	Projektové zámery na rok 2021	Základné údaje o projektových zámeroch	Návrh časového, inštitucionálneho a finančného zabezpečenia projektových zámerov na rok 2021
10/2020	OÚ	Občania	Verejné prerokovanie	Projektové zámery na rok 2021	Návrh časového, inštitucionálneho a finančného zabezpečenia projektových zámerov na rok 2021	Pripomienky a návrhy občanov
11/2020	OÚ	Poslanci	Pracovné stretnutie	Prepojenie PRO a programového rozpočtovania	Metodika programového rozpočtovania, výsledky hospodárenia 2020	Návrhy štruktúry programového rozpočtu na rok 2021
12/2020	OÚ	Občania	Verejné prerokovanie	Rozpočet obce na rok 2021	Návrh rozpočtu obce na rok 2021	Pripomienky a návrhy občanov, ponuka pre súkromných investorov
10/2021	OÚ	Poslanci	Pracovné stretnutie	Projektové zámery na rok 2022	Základné údaje o projektových zámeroch	Návrh časového, inštitucionálneho a finančného zabezpečenia projektových zámerov na rok 2022
10/2021	OÚ	Občania	Verejné	Projektové	Návrh časového,	Pripomienky a

Program rozvoja obce Rejdová

			prerokovanie	zámery na rok 2022	inštitucionálneho finančného zabezpečenia projektových zámerov na rok 2020	a návrhy občanov
11/2021	OÚ	Poslanci	Pracovné stretnutie	Prepojenie PRO a programového rozpočtovania	Metodika programového rozpočtovania, výsledky hospodárenia 2022	Návrhy štruktúry programového rozpočtu na rok 2022
12/2021	OÚ	Občania	Verejné prerokovanie	Rozpočet obce na rok 2022	Návrh rozpočtu obce na rok 2022	Pripomienky a návrhy občanov, ponuka pre súkromných investorov

Formulár - Záznam z verejného prerokovania

Zápis o prerokovaní strategického dokumentu v komisiách samosprávy

Názov dokumentu: Program rozvoja obce Rejdová na roky 2016 – 2022

Pripomienkovanie realizoval: odborný útvar samosprávy (napr. kancelária starostu)

Termín pripomienkovania: kedy

Oznam uverejnený: kde

Text dokumentu k dispozícii: kde

Spôsob doručenia pripomienok: poštou, do schránky, e-mailom a pod.

Priamo oslovené subjekty: výbory mestských častí, mimovládne organizácie a pod.

Pripomienka č. 1

Text pripomienky:

Pripomienka sa týka časti dokumentu:

Zaslal: názov komisie a dátum zasadnutia

Zdôvodnenie komisie:

Vyjadrenie odborného útvaru: pripomienku akceptujeme/neakceptujeme

Zdôvodnenie odborného útvaru:

Počet pripomienok: celkový počet: akceptované:

Zápis spracoval: meno, funkcia, dňa, podpis

5.4 Systém monitorovania a kontroly

Cieľom monitoringu akčného plánu a projektových zámerov obce Rejdová je zostaviť komplexnú informáciu o tom, ako sa plnia opatrenia navrhnuté v PRO počas celého obdobia platnosti dokumentu. Tieto údaje sú k dispozícii pre samosprávu a širokú verejnosť.

Samospráva jedenkrát ročne získa a spracuje pripomienky partnerov, OÚ, poslancov a verejnosti. Táto činnosť je naplánovaná do termínu príslušného roku, kedy bude predložené hodnotenie PRO za predchádzajúci rok, jeho prípadná aktualizácia, hodnotenie ukazovateľov vrátane korekcií v rámci pravidelného každoročného hodnotenia. V prípade nutnosti korekcií mimo stanovené termíny vykoná korekciu starosta/starostka obce.

Akčný plán je zoradený podľa opatrení a aktivít. Realizáciu navrhnutých aktivít a ich monitoring zabezpečuje štatutárny zástupca obce Rejdová, alebo poverený pracovník obecného úradu. V niektorých prípadoch je ako realizátor danej aktivity uvedený iný subjekt (investor, prevádzkovateľ, partnerská inštitúcia a pod.) V akčnom pláne sú vymenované aktivity bežného, kapitálového a podporného charakteru v časovom slede. Ide o aktivity, ktoré

Program rozvoja obce Rejdová

je potrebné realizovať v ďalšom období. Akčný plán a projektové zámery sú spracované na základe údajov v schválenom rozpočte obce.

Správa o plnení akčného plánu a projektových zámerov bude spracovaná vždy k 1.12. príslušného roka v zmysle Programu rozvoja obce Rejdová.

Tabuľka - Plán hodnotenia a monitorovania

Plán priebežných hodnotení PRO na programové obdobie 2016-2022		
Typ hodnotenia	Vykonať prvýkrát	Dôvod vykonania/periodicita
Strategické	Najskôr v roku 2018	Podľa rozhodnutia obce/koordinátora PRO a vzniknutej spoločenskej potreby
Operatívne	V prípade potreby	
Tematické	2017	Téma hodnotenia identifikovaná ako riziková časť vo výročnej monitorovacej správe za predchádzajúci kalendárny rok
Ad hoc mimoriadne	V prípade potreby	Pri značnom odklone od stanovených cieľov a hodnôt ukazovateľov
AD hoc hodnotenie celého PRO alebo jeho časti		Na základe rozhodnutia starostu, kontrolného orgánu obce, podnetu poslancov - na základe protokolu NKÚ SR, správy auditu a pod.

Zdroj: Vlastné spracovanie

Program rozvoja obce Rejdová

ČASŤ E – FINANČNÁ ČASŤ

Finančná časť PRO Rejdová poukazuje na finančné zabezpečenie jednotlivých opatrení a aktivít, inštitucionálnu a organizačnú stránku realizácie PRO v podmienkach obce Rejdová. Súčasťou tejto časti je vymedzenie indikatívneho finančného plánu na celú realizáciu PRO, a model viaczdrojového financovania.

Tabuľka - Intervenčná tabuľka - Príklad modelu viaczdrojového financovania

Viaczdrojové financovanie							
Prioritná oblasť	Celkové náklady	Verejné zdroje					Súkromné zdroje
		EÚ	štát	VÚC	obec	spolu	
Opatrenie 1.1 Obnova miestnych komunikácií	96 677,17	72507,9	19335,4	0	4833,87	96 677,17	0
Opatrenie 1.2 Vybudovanie chodníka	20 000	15000	4000	0	1000	20 000	0
Opatrenie 1.3 Obnova verejného vodovodu	80 000	60000	16 000	0	4000	80 000	0
Opatrenie 1.4 Rozšírenie kamerového systému	7 000	5250	1400	0	350	7 000	0
Opatrenie 1.5 Obnova časti MŠ	7 000	0	0	0	7000	7 000	0
Opatrenie 1.6 Obnova domu smútku	15 000	0	13 500	0	1500	15 000	0
Opatrenie 1.7 Výstavba bytov	Bude doplnené					Bude doplnené	
Opatrenie 2.1 Vybudovanie multifunkčného ihriská	60 000	0	40 000	0	20 000	60 000	0
Opatrenie 2.2 Tvorivé dielne pre rómske deti a mládež	3159	0	3 000	0	3159	3 159	0
Opatrenie 2.3 Dokumentácia ľudového spevného prejavu evanjelických cirkevných piesní	4050	0	3 800	0	250	4 050	0
Opatrenie 2.4 Remeselnícka dielňa	Bude doplnené					Bude doplnené	
Opatrenie 2.5 Úprava verejných priestranstiev	100 000	75000	20000	0	5000	100 000	0

Program rozvoja obce Rejdová

Opatrenie 2.6 Rozvoj infraštruktúry CR	50 000	37500	10000	0	2500	50 000	0
Opatrenie 2.7 Vytvorenie regionálnej značky	Bude doplnené					Bude doplnené	
Opatrenie 2.8 Spracovanie drevenej hmoty	Bude doplnené					Bude doplnené	
Opatrenie 3.1 Likvidácia čiernych skládok	100 000	75000	20000	0	5000	100 000	0
Spolu	542886,17	340257,90	151035,40	0	54592,87	542886,17	0

Tabuľka - Indikatívny rozpočet - sumarizácia

	2016	2017	2018	2019	2020	2021	2022
I. Hospodárska oblasť	7000	118677,17	20000	0	0	0	80000
II. Sociálna oblasť	7209	150000	0	0	60000	0	0
III. Environmentálna oblasť	0	0	100000	0	0	0	0

Program rozvoja obce Rejdová

ZÁVER

Formulár - Schválenie Programu rozvoja obce Rejdová

Schválenie PRO	
Názov dokumentu	Program rozvoja obce Rejdová na roky 2016 - 2022
Štruktúra dokumentu	<p>Časť 1 – Analytická časť Analytická časť obsahuje komplexné hodnotenie a analýzu východiskovej situácie obce s väzbami na širšie územie.</p> <p>Časť 2 – Strategická časť Táto časť obsahuje stratégiu rozvoja územia pri zohľadnení jeho vnútorných špecifik a určuje hlavné ciele a priority rozvoja obce.</p> <p>Časť 3 – Programová časť Obsahuje najmä zoznam opatrení a aktivít na zabezpečenie realizácie PRO.</p> <p>Časť 4 – Realizačná časť Zameriava sa na popis postupov inštitucionálneho a organizačného zabezpečenia realizácie PRO, systém monitorovania a hodnotenia plnenia PRO s ustanovením merateľných ukazovateľov, tiež vecný a časový harmonogram realizácie PRO formou akčných plánov.</p> <p>Časť 5 – Finančná časť Obsahuje finančné zabezpečenie jednotlivých opatrení a aktivít, inštitucionálnu a organizačnú stránku realizácie PRO.</p>
Spracovanie	<p>Program rozvoja obce Rejdová na roky 2016-2020 bol spracovaný v súlade s Metodikou na vypracovanie programu hospodárskeho rozvoja a sociálneho rozvoja obce/obcí/VÚC, ktorá bola vydaná Ministerstvom dopravy, výstavby a regionálneho rozvoja SR dňa 18/8/2014 a to v nadväznosti na novelu Zákona o podpore regionálneho rozvoja schválenej vládou SR 1. januára 2015.</p> <ul style="list-style-type: none">- externí odborníci – spracovanie na kľúč, vypracovanie odborne spôsobilou osobou,- s poslancami, starostom a pracovníkmi samosprávy. <p>Spracovanie dokumentu prebiehalo v termíne od mája 2016 – do júla 2016.</p> <p>Riadiaci tím pozostával z:</p> <p>Dodávateľ AWA Corp. s.r.o.</p> <p>Starostka obce: Mgr. Slávka Krištáková</p> <p>Zástupca starostu: Ing. Matej Ambruž</p> <p>Pracovníci OcÚ: Jaroslava Rolíková, Ivana Kolářová</p> <p>Poslanci obecného zastupiteľstva: JuDr. Ondrej Hric, Ing. Janka Molčanová, Bc. Jana Molčanová, Ing. Ján Demko, Marek Dovalovský, Mgr. Ondrej Dovalovský</p>

Program rozvoja obce Rejdová

	Komunikácia s verejnosťou prebiehala prostredníctvom vyplňania dotazníkov občanmi obce Rejdová:	
	Odovzdaných dotazníkov spolu	31
	% populácie	4,04%
	Financovanie spracovania obec hradí z vlastných zdrojov.	
Prerokovanie	Verejné pripomienkovanie prebiehalo v termíne 20. 06. 2016 – 26. 06. 2016. Dokument bol uverejnený na internetovej stránke obce Rejdová. Počas verejného pripomienkovania neboli doručené žiadne pripomienky.	
Schválenie		

PRÍLOHY

1. Povinné prílohy

Príloha č.1 - Zoznam členov riadiaceho tímu, pracovných skupín a partnerov zapojených do spracovania PRO

Zoznam členov riadiaceho tímu	
Mgr. Slávka Krištáková	Starostka obce
Ing. Matej Ambruž	Zástupca starostu obce
Zoznam členov pracovných skupín	
Funkcia v strategickom plánovaní	Funkcia v pracovnom zaradení
Hospodárska skupina	
Ing. Matej Ambruž	zodpovedný za finančnú časť, finančné plánovanie, rozpočty
Ing. Janka Molčanová	zodpovedný za finančnú časť, finančné plánovanie, rozpočty
Sociálna skupina	
Bc. Jana Molčanová	zodpovedná za strategickú a programovú časť
Marek Dovalovský	zodpovedný za strategickú a programovú časť, zabezpečenie komunikácie s verejnosťou
Environmentálna skupina	
Ing. Ján Demko	riadenie procesu spracovania, zodpovedná za realizačnú časť
JUDr. Ondrej Hric	dohľad nad jednotlivými zámermi
Zoznam partnerov zapojených do spracovania PRO	

Zdroj: vlastné spracovanie

Program rozvoja obce Rejdová

Príloha č.2 - Zoznam informačných zdrojov použitých v PRO

Zoznam analyzovaných koncepčných dokumentov				
Názov dokumentu / zdroj dát	Platnosť	Úroveň dokumentu	Oblasť dát / téma	Webová stránka
Stratégia Európa 2020	2020	európska		http://www.eu2020.gov.sk/
Partnerská dohoda SR na roky 2014 – 2020	2020	národná		http://www.partnerskadohoda.gov.sk/
Národná stratégia regionálneho rozvoja	2030	národná		http://www.telecom.gov.sk
Národný rozvojový plán	2020	národná		http://www.nsr.sk/
Program hospodárskeho a sociálneho rozvoja Košického samosprávneho kraja	2020	regionálna	Strategická časť, regionálny rozvoj	http://web.vucke.sk/sk/uradna-tabula/phsr/rozsirena-verzia-3-aktualizacia/
Program hospodárskeho a sociálneho rozvoja obce Rejdová	2019	lokálna	Analytická časť	OÚ
Sčítanie obyvateľov, domov a bytov 2011	-----	národná	Demografia Bytový a domový fond	http://slovak.statistics.sk
Štatistický úrad SR	-----	národná	Demografia	http://slovak.statistics.sk
Atlas SR	-----	národná	Poloha obce	
Google Earth	-----	nadnárodná	Poloha a vzdialenosti, doprava	http://www.maps.google.com
Obecný úrad Rejdová	-----	lokálna	Vybavenosť, strategické priority, finančná a rozpočtová oblasť	http://www.rejdova.sk/
Štandardy minimálnej vybavenosti obcí	-----	národná	Domový a bytový fond	http://www.telecom.gov.sk/index/index.php?ids=75272
Cestovný poriadok	-----	národná	Autobusové spojenia	http://www.cp.sk
Regionalizácia cestovného ruchu v SR	-----	národná	Cestovný ruch	http://www.telecom.gov.sk/index/index.php?ids=102432

Zdroj: vlastné spracovanie

Príloha č. 3 - Zoznam použitých skratiek

ESF - Európsky sociálny fond
ha - hektár
IP - Investičná priorita
KH - Kohézny fond
km - kilometer
LAU - lokálna štatistická územná jednotka
MF SR - Ministerstvo financií Slovenskej republiky
MH SR - Ministerstvo hospodárstva Slovenskej republiky
MŠ - Materská škola
MŽP SR - Ministerstvo životného prostredia Slovenskej republiky
NFP - Nenávratný finančný príspevok
NSRR - Národný strategický referenčný rámec
NUTS - Nomenklatúra územných štatistických jednotiek
OÚ - Obecný úrad
PHSR - Plán hospodárskeho a sociálneho rozvoja
PHRSR - Plán hospodárskeho rozvoja a sociálneho rozvoja
PPA - Pôdohospodárska platobná agentúra
príp. - prípadne
PRO - Program rozvoja obce
SR - Slovenská republika
s.r.o. - spoločnosť s ručeným obmedzením
SWOT analýza - Analýza silných a slabých stránok, príležitostí a hrozieb
ŠODB - Sčítanie obyvateľov, domov a bytov
ŠÚ SR - Štatistický úrad Slovenskej republiky
VÚC - Vyšší územný celok
ŽP - životné prostredie
ZŠ - základná škola

Program rozvoja obce Rejdová

Príloha č. 4 - Akčný plán na daný rozpočtový rok s výhľadom do roku 2022

Akčný plán pre Hospodársku oblasť v obci Rejdová Priorita A) Skvalitnenie dopravnej infraštruktúry			
Aktivita	Rok	Zodpovedá	Financovanie
Opatrenie 1.1 - Obnova miestnych komunikácií			
Projekt 1.1.1 – Rekonštrukcia cestnej komunikácie v obci	2016-2017	Obec Rejdová	96 677,17
Opatrenie 1.2 - Vybudovanie chodníka			
Projekt 1.2.1 – Vybudovanie chodníka na miestnom cintoríne	2017-2018	Obec Rejdová	20 000
PRIORITA B) Rozvoj technickej infraštruktúry			
Opatrenie 1.3 - Obnova verejného vodovodu			
Projekt 1.3.1 - Rekonštrukcia siete verejného vodovodu	2018-2022	Obec Rejdová	80 000
Opatrenie 1.4 - Rozšírenie kamerového systému			
Projekt 1.4.1 – Rozšírenie kamerového systému v obci	2017	Obec Rejdová	7 000
PRIORITA C) Zlepšenie stavu obecných budov			
Opatrenie 1.5 - Obnova časti MŠ			
Projekt 1.5.1 – Rekonštrukcia sociálnych zariadení v budove MŠ	2016	Obec Rejdová	7 000
Opatrenie 1.6 - Obnova domu smútku			
Projekt 1.6.1 – Rekonštrukcia obecného domu smútku	2016-2017	Obec Rejdová	15 000
Opatrenie 1.7 - Výstavba bytov			
Projekt 1.7.1 – Vybudovanie nájomných bytov pre marginalizované rómske komunity	2018-2022	Obec Rejdová	Bude doplnené

Akčný plán pre Sociálnu oblasť v obci Rejdová Priorita D) Zlepšenie voľnočasových aktivít			
Aktivita	Rok	Zodpovedá	Financovanie
Opatrenie 2.1 - Vybudovanie multifunkčného ihriska			
Projekt 2.1.1 – Vybudovanie multifunkčného ihriska	2018-2020	Obec Rejdová	60 000
Opatrenie 2.2 - Tvorivé dielne pre rómske deti a mládež			
Projekt 2.2.1 – „Sme Rómovia a sme na to	2016	Obec Rejdová	3 159

Program rozvoja obce Rejdová

hrdľ			
Opatrenie 2.3 - Dokumentácia ľudového spevného prejavu evanjelických cirkevných piesní			
Projekt 2.3.1 – Dokumentácia ľudového spevného prejavu evanjelických cirkevných piesní	2016	Obec Rejdová	4 050
Opatrenie 2.4 - Remeselnícka dielňa			
Projekt 2.4.1 – Zriadenie remeselníckej dielne v obci	2019-2020	Obec Rejdová	Bude doplnené
PRIORITA E) Podpora cestovného ruchu			
Opatrenie 2.5 - Úprava verejných priestranstiev			
Projekt 2.5.1 – Revitalizácia námestia obce	2016-2017	Obec Rejdová	100 000
Opatrenie 2.6 - Rozvoj infraštruktúry CR			
Projekt 2.6.1 – Vytvorenie náučno-oddychovej zóny v obci	2016-2017	Obec Rejdová	50 000
PRIORITA F) Vytvorenie pracovných miest			
Opatrenie 2.7 - Vytvorenie regionálnej značky			
Projekt 2.7.1 – Využitie prameňov na plnenie stolovej vody	2019-2021	Obec Rejdová	Bude doplnené
Opatrenie 2.8 - Spracovanie drevnej hmoty			
Projekt 2.8.1 – Zber a spracovanie drevnej hmoty	2019-2021	Obec Rejdová	Bude doplnené

Akčný plán pre Environmentálnu oblasť v obci Rejdová			
Priorita G) Zvýšenie kvality životného prostredia			
Aktivita	Rok	Zodpovedá	Financovanie
Opatrenie 3.1 - Likvidácia čiernych skládok			
Aktivita 3.1.1 - Likvidácia a sanácia čiernych skládok na území obce	2017-2018	Obec Rejdová	100 000

Program rozvoja obce Rejdová

2. Ostatné prílohy

Príloha 5 - Zámer spracovania PRO

Názov dokumentu	Program rozvoja obce Rejdová na roky 2016-2022
Forma spracovania	PRO bol spracovaný externými odborníkmi v spolupráci s pracovníkmi obce.
Riadenie procesu spracovania	Proces spracovania PRO prebehol za účasti pracovných skupín, ktoré mali za úlohu riadiť jednotlivé oblasti pôsobnosti: hospodársku, environmentálnu a sociálnu.
Obdobie spracovania	Spracovanie PRO prebiehalo v období od mája do júna 2016. Harmonogram spracovania je bližšie rozpracovaný v prílohe 6.
Financovanie spracovania	<ul style="list-style-type: none">- náklady na vlastné spracovanie – experti (vyjadrené v osobohodinách)- náklady na získanie informačných podkladov – štatistiky, analýzy, prognózy, dotazníky,- náklady na stretnutia – pracovné skupiny a verejnosť,- náklady na publicitu – tlač informačných materiálov, úprava elektronických médií.

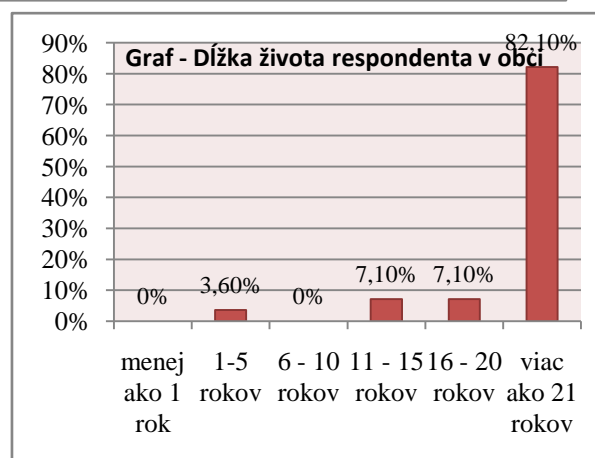
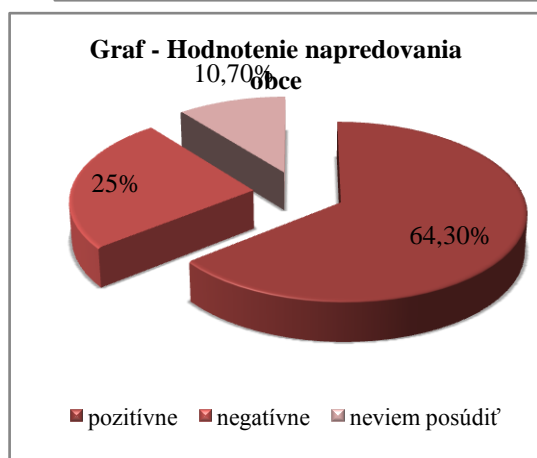
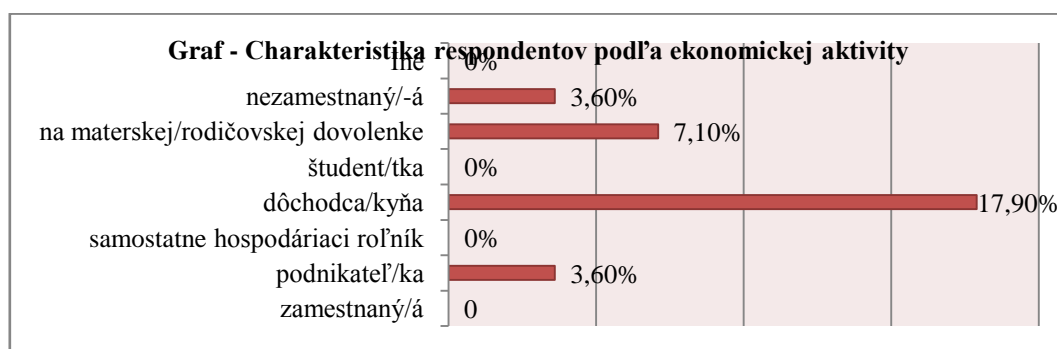
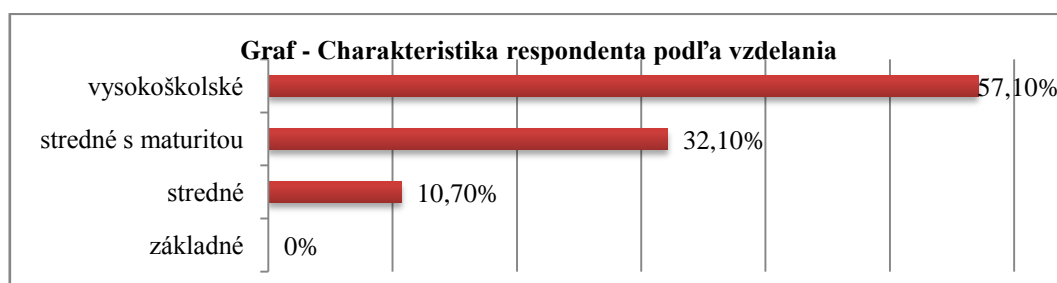
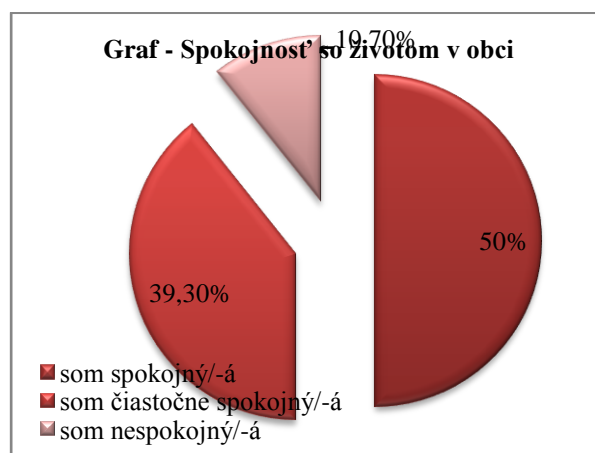
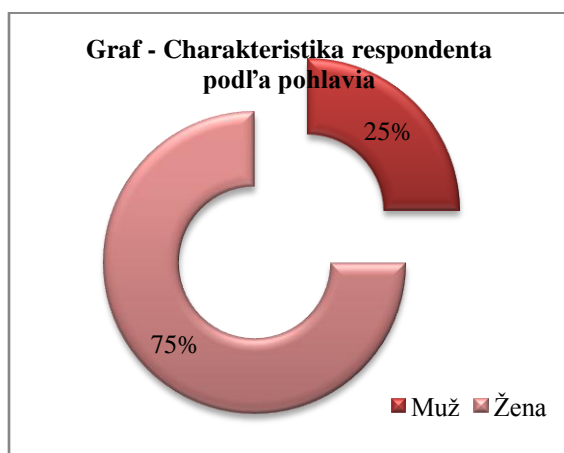
Zdroj: vlastné spracovanie

Príloha 6 - Harmonogram spracovania PRO

Harmonogram spracovania PRO - rok 2016												
	I	II	III	IV	V	VI	VII	VIII	IX	X	XI	XII
Úvod				X								
Analytická časť				X								
Strategická časť				X								
Programová časť				X								
Realizačná časť					X							
Finančná časť					X							
Záver					X							

Zdroj: Weisová, Bernátová: Strategické plánovanie samosprávy, Municipalia 2012

Príloha 7 - Vyhodnotenie výsledkov dotazníkového prieskumu obyvateľov obce

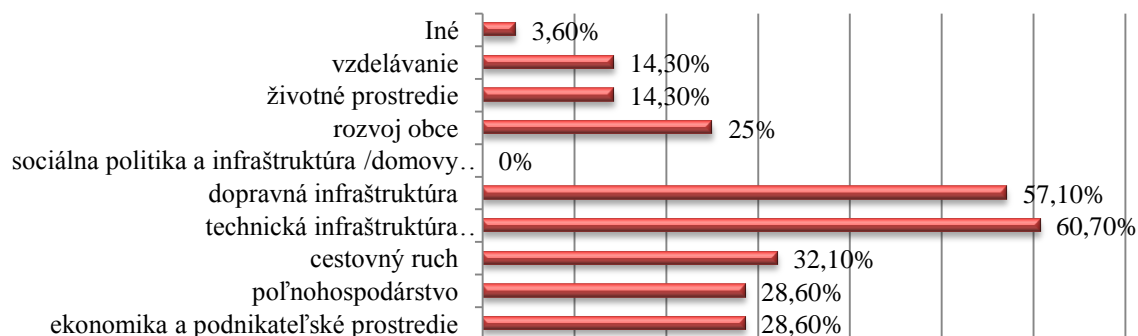


Program rozvoja obce Rejdová

Graf - Silné stránky obce



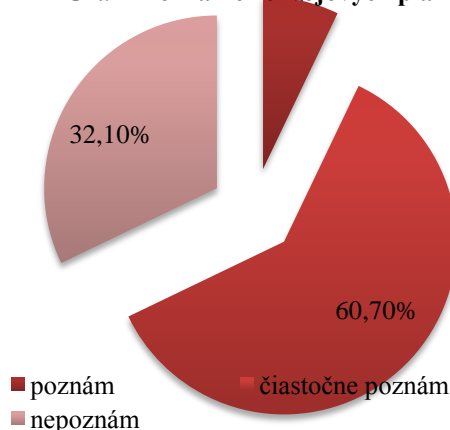
Graf - Slabé stránky obce



Ďalšie návrhy obyvateľov na realizáciu konkrétnych opatrení:

Rekonštrukcia vodovodnej siete
Likvidácia smetiska pri vstupe do obce
Vybudovanie vodnej nádrže
Vytvorenie spolku podnikateľov
Zlepšenie telefónneho a internetového signálu v obci
Spracovanie záhradného odpadu
Pozemkové úpravy
Postavenie turistickej rozhľadne
Zamestnanie nekvalifikovaných občanov

Graf - Poznanie rozvojových plánov obce



Názory obyvateľov na zameranie obce v budúcom období

rekonštrukcia miestnych komunikácií	78.6 %
podpora rozvoja podnikania	28.6 %
rekonštrukcia verejných budov	0%
rozšírenie ponuky a kvality obchodu a služieb	17.9 %
starostlivosť o pamiatky	3.6 %
vybudovanie nových ihrísk a športovísk	35.7 %
podpora ďalšieho vzdelávania obyvateľov	7.1 %
informačné systémy obce	3.6 %
ochrana prírody a životného prostredia	35.7 %
úprava verejných priestranstiev	17.9 %
rozvoj cestovného ruchu	42.9 %
kultivácia a výsadba zelene	3.6 %

Program rozvoja obce Rejdová

bytová výstavba a nové stavebné pozemky	7.1 %
rozšírenie existujúcich kultúrnych podujatí	7.1 %
spoločenský život	28.6 %
poskytovanie sociálnej starostlivosti	0%
Iné	3.6 %