

NÁZOV INTEGROVANEJ STRATÉGIE ROZVOJA ÚZEMIA:

INTEGROVANÁ STATÉGIA ROZVOJA NÁŠHO POVAŽIA

MENO KONEČNÉHO PRIJÍMATEĽA (OPRÁVNENÉHO ŽIADATEĽA):

NAŠE POVAŽIE

ŠTATUTÁRNY ZÁSTUPCA	
Meno priezvisko, titul	Mgr. Marián Michalec
Podpis	Pečiatka

KAPITOLA 1: KONEČNÝ PRIJÍMATEĽ (OPRÁVNENÝ ŽIADATEĽ)

1.1 Identifikácia konečného prijímateľa (oprávneného žiadateľa)

Celý názov konečného prijímateľa (oprávneného žiadateľa): Naše Považie

Sídlo: Štefánikova ul. 821, 020 01 Púchov

Registrovaný v zmysle zákona SR č. 83/1990 Zb. o združovaní občanov v znení neskorších predpisov dňa: 2.11.2007

IČO: 42025257

DIČ: 2022476412

Adresa banky: Dexia Banka Slovensko a.s., pobočka Púchov

Číslo účtu: 7213096001/5600

IBAN: SK51 5600 0000 0072 1309 6001

SWIFT: KOMASK2X

Verzia/ číslo dodatku a dátum Usmernenia pre administráciu osi 4 Leader v zmysle ktorom bola vypracovaná Integrovaná stratégia rozvoja územia: verzia 1.3, platná od 24.7.2009, dodatok č. 4, platný od 1.11.2009

Verzia/číslo dodatku a dátum Príručky pre žiadateľa o poskytnutie nenávratného finančného príspevku z Programu rozvoja vidieka SR 2007 – 2013 v zmysle ktorej bola vypracovaná Integrovaná stratégia rozvoja územia: veria č. 2, platná od 15.7.2009, upravená na základe zmien PRV schválených EK dňa 27.10.2009

Štatutárny zástupca	Meno a priezvisko	Mgr. Marián Michalec
	Adresa trvalého bydliska	Štefánikova ul. 828/10, 020 01 Púchov
	Adresa pre doručovanie (ak sa líši od trvalého bydliska)	Štefánikova ul. 821/21, 020 01 Púchov
	Email kontakt	sekretariat@puchov.sk
	Telefón	042/4631084
	Fax	-
	Mobil	-

1.2 Základné údaje o území

Počet obyvateľov	66209
Rozloha	713 138 052 m ²
Hustota obyvateľstva	93 obyvateľov/km ²
Počet obcí	44
Z toho mestá (vymenovať)	Púchov
Počet obyvateľov najväčšej obce	18 592
Administratívne zaradenie – okres/y	Považská Bystrica, Púchov
Administratívne zaradenie – kraj/e	Trenčiansky kraj
Počet obcí zaradených do pólov rastu	18
Počet obcí nezaradených do pólov rastu	26
% obyvateľstva na území žiadateľa žijúceho vo vidieckych obciach na úrovni okresu Poznámka: Pri žiadateľovi pokrývajúcim územie 2 a viac okresov sa berie do úvahy údaj za okres s najväčšou rozlohou územia verejno-súkromného partnerstva (MAS).	58,5 % (celkový podiel vidieckeho obyvateľstva žijúceho na území MAS je 72 %)

1.3 Budovanie partnerstva

1.3.1 Vznik, história a skúsenosti

Verejno-súkromné partnerstvo vzniklo na základe iniciatívy podnikateľov vo vidieckom priestore a starostov obcí Považskobystrického okresu v spolupráci s Vidieckym parlamentom Trenčianskeho kraja. Prvé kroky pre vytvorenie občianskeho združenia boli uskutočnené v máji 2007, kedy bola do pracovného pomeru prijatá zamestnankyňa, ktorej úlohou bolo vytvoriť verejno-súkromné partnerstvo, spĺňajúce podmienky programu LEADER. Územie však rozdeľovalo okresné mesto Považská Bystrica, s počtom obyvateľov takmer 42 000. Prvou úlohou bolo teda zabezpečiť súvislosť územia partnerstva. Myšlienka zapojiť sa do programu LEADER vznikla aj na strane obcí Mikroregiónu Púchov, ktorého územie geograficky kopírovalo s výnimkou jednej okrajovej obce hranice okresu Púchov. Avšak toto územie nespĺňalo podmienku, na základe ktorej hustota obyvateľstva na území verejno-súkromného partnerstva nesmela prekročiť 120 obyvateľov na 1 km².

Tieto skutočnosti prinútili iniciátorov na oboch stranách vytvoriť spoločné verejno-súkromné partnerstvo, zasahujúce do území dvoch okresov. Výber územia na základe geografického hľadiska pozostával z členenia jednotlivých okresov a snahou zakladajúcich členov bolo získať katastrálne územia všetkých miestnych samospráv na území okresov Považská Bystrica a Púchov, ktoré spĺňali podmienky programu LEADER. Po zdĺhavých rokovaníach v spolupráci so subjektami nepartnerských obcí, bolo konečné územie vymedzené na 43 vidieckych obcí a jedno okresné mesto Púchov, ktoré spolu s 5 fyzickými osobami, 28 podnikateľskými subjektami a 6 organizáciami neziskového sektora založili občianske združenie Miestna akčná skupina Naše Považie, ktoré bolo dňa 2.11.2007 zaregistrované na Ministerstve vnútra SR a neskôr bol jeho názov zmenený na Naše Považie. V čase registrácie partnerstvo disponovalo členskou základňou zloženou zo zástupcov všetkých sektorov, pričom dôležitým kritériom bola územná vyváženosť, ako i vplyv člena na miestny a regionálny rozvoj a jeho možná participácia na programe LEADER. Možnosť stať sa členom verejno-súkromného partnerstva mal každý subjekt pôsobiaci na jeho záujmovom území. Dňa 15.11.2007 podalo Naše Považie Žiadosť o poskytnutie grantovej podpory miestnej akčnej skupiny pre prístup LEADER, kde žiadalo finančnú podporu zo strany Trenčianskeho samosprávneho kraja vo výške 736 520,- Sk, ktorej hlavným cieľom bola príprava

a vypracovanie dokumentu Integrovaná stratégia rozvoja regiónu v pôsobnosti MAS. Túto finančnú podporu verejno-súkromné partnerstvo získalo vo výške 736 285,- Sk.

Informačné kampane a propagáciu vzhľadom na rozľahlosť záujmového územia občianskeho združenia viedli jednotliví zástupcovia miestnych samospráv, ktorí o založení združenia ako i o jeho poslaní a aktivitách informovali podnikateľské subjekty, občianske združenia i širokú verejnosť. Stretnutia pracovných skupín sa konali v jednotlivých obciach a starostovia týchto obcí pozývali na stretnutia aj občanov, ktorí touto cestou mohli vyjadriť svoj názor k preberanej problematike, ale i k iným témam z oblasti rozvoja regiónu a špeciálne rozvoja vidieka. Na týchto stretnutiach boli tvorené analýzy a ich výstupom boli podklady pre tvorbu Integrovannej stratégie rozvoja územia. Podnikateľské subjekty pôsobiace na záujmovom území partnerstva boli oslovovaní priamo členmi alebo manažérkou občianskeho združenia. Ďalší prieskum bol vykonávaný formou ankiet v obciach na miestach zvýšeného pohybu obyvateľstva (v okolí obchodov, autobusových zastávok, obecných úradov). Opýtaných bolo 100 respondentov, podmienkou bolo, aby respondent nebol členom verejno-súkromného partnerstva, nakoľko títo sa priamo podieľali na tvorbe integrovanej stratégie rozvoja územia.. Anketa pozostávala z dvoch jednoduchých otázok:

- Čo Vám najviac vyhovuje na živote na vidieku?
- Čo Vám na vidieku najviac chýba?

Verejný sektor je zastúpený výlučne subjektami miestnej samosprávy. Podnikateľská sféra je zastúpená prevažne malými vidieckymi podnikateľmi z oblasti poľnohospodárstva, služieb a cestovného ruchu. Neziskové subjekty pozostávajú z občianskych združení zaoberajúcimi sa rozvojom kultúry a športu na vidieku, svoje zastúpenie majú však aj urbáriáty, poľovnícke združenia a cirkev. Najaktívnejšie sa už od začiatku na činnosti združenia podieľali ženy, ktoré majú aj výrazné zastúpenie vo všetkých orgánoch združenia. Verejný sektor tvorí 52,4 % všetkých členov, podnikateľský sektor 32,1 % a občiansky sektor predstavuje 15,5 % členov verejno-súkromného partnerstva. Členská základňa je pomerne rovnomerne rozložená, takmer na každú obec pripadá jeden člen z podnikateľského alebo občianskeho sektora. Rovnako zastúpenie oboch okresov je rovnomerné, okres Púchov zastupuje 43 subjektov, z okresu Považská Bystrica pochádza 45 členov.

KAPITOLA 2: PREHĽAD ZDROJOV ÚZEMIA

2.1 Všeobecný popis územia a analýza súčasného stavu

Verejno-súkromné partnerstvo sa rozkladá na území dvoch okresov, strategickú polohu mu zabezpečuje dobrá dopravná dostupnosť regiónu, nakoľko je toto územie napojené na cestnú sieť SR priamo prostredníctvom diaľnice D1, vedie tadiaľ hlavná železničná trať a územím preteká rieka Váh. V blízkosti sa nachádzajú dve krajské mestá- Trenčín a Žilina. Tento región priamo hraničí s Českou republikou, s ktorou sú rozvinuté dlhodobé priateľské a partnerské väzby nielen na úrovni verejno-súkromných partnerstiev, ale i na úrovni obcí, miest, organizácií neziskového sektora, škôl i samotných vidieckych rodín. Tieto kontakty chceme aj v budúcnosti využívať v prospech rozvoja vidieka i celého regiónu. Z hľadiska regionálnej samosprávy spadá územie verejno-súkromného partnerstva pod Trenčiansky samosprávny kraj.

Z hľadiska budúceho života v území a jeho ďalšieho rozvoja je veľmi dôležité udržať priemyselnú výrobu, ktorá je na území verejno-súkromného partnerstva zameraná najmä na gumárenský, strojársky, textilný a sklársky priemysel a zamestnáva veľký podiel ekonomicky aktívneho obyvateľstva a udržuje nízku mieru nezamestnanosti. V menších obciach je nevyhnutné podporovať rozvoj malého a stredného podnikania a vidiecky cestovný ruch zameraný na agroturistiku, tradície, kultúru, regionálnu turistiku, zimné a letné športy so zreteľom na celoročné využitie stredísk a zariadení cestovného ruchu.

Doterajšie aktivity jednotlivých subjektov na území partnerstva boli zamerané smerom k skvalitňovaniu života na vidieku i v mestách budovaním technickej a sociálnej infraštruktúry, podporou miestnych podnikateľov a rekonštrukciou kultúrno-historických pamiatok, ktoré by mohli byť využiteľné vo vidieckom cestovnom ruchu. V oblasti rozvoja cestovného ruchu pracujú podnikateľské subjekty na viacerých zariadeniach s celoročným využitím. Tieto aktivity sú financované prevažne z obecných či mestských rozpočtov, súkromných zdrojov, štátneho rozpočtu a nezanedbateľnú časť tvorili i prostriedky z EU fondov. Spoločný postup v oblasti rozvoja územia sa osvedčil pri projekte rekonštrukcie autobusových zastávok na území viacerých obcí

Mikroregiónu Púchov. V súčasnosti obce spolupracujú na ďalších projektoch z Operačného programu cezhraničná spolupráca ČR-SR v spolupráci s partnerskými obcami z českej Miestnej akčnej skupiny Hornolidečska. V rámci Programu rozvoja vidieka 2007-2013 bolo podaných niekoľko projektov na diverzifikáciu smerom k nepoľnohospodárskym aktivitám. Viacerí podnikatelia sa uchádzajú o nenávratný finančný príspevok z Operačného programu konkurencieschopnosť a hospodársky rast.

Celkový podiel obyvateľstva žijúceho na území vidieckych obcí tvorí 72 %, ostatní obyvatelia žijú v meste Púchov. Medzi samosprávami je mesto Púchov jediným mestom, ostatné miestne samosprávy sú obce., pričom obce do 500 obyvateľov tvoria 34,1 % všetkých miestnych samospráv združených v občianskom združení Naše Považie. Obce nad 1000 obyvateľov tvoria 40,1 % miestnych samospráv.

Za hlavnú výhodu okrem strategickej pozície územia, považujeme veľký potenciál pre rozvoj drobného vidieckeho podnikania a cestovného ruchu. Región disponuje veľkým množstvom prírodných a historických atraktivít, ktoré sú potenciálnym lákadlom pre turistov, je tu perspektíva rozvoja celoročného cestovného ruchu, avšak sú potrebné investície do vytvorenia komplexného produktu cestovného ruchu, prepojenia jednotlivých subjektov a marketing zameraný na územie ako produkt. Prevažne týmto smerom sa budú uberať aj aktivity financované prostredníctvom programu LEADER.

Územie OZ Naše Považie sa nachádza na území Trenčianskeho samosprávneho kraja, okresy Považská Bystrica a Púchov a zahŕňa nasledovné miestne samosprávy: Púchov, Beluša, Bodiná, Brvnište, Čelkova Lehota, Dohňany, Dolná Breznica, Dolná Mariková, Dolné Kočkovce, Dolný Lieskov, Domaniža, Ďurďové, Hatné, Horná Breznica, Horná Mariková, Horný Lieskov, Horovce, Jasenica, Klieština, Kostolec, Kvašov, Lazy pod Makytou, Lednica, Lednické Rovne, Lúky, Lysá pod Makytou, Mestečko, Mojtín, Papradno, Plevník- Drienové, Počarová, Podskalie, Prečín, Pružina, Slopná, Streženice, Stupné, Sverepec, Udiča, Visolaje, Vydrná, Záriečie, Záskanie, Zubák.

2.2 Popis prírodných zdrojov

Územie verejno-súkromného partnerstva sa rozkladá v troch chránených krajinných oblastiach: CHKO Biele Karpaty, CHKO Strážovské vrchy a CHKO Kysuce. Nachádza sa tu bohatá fauna a flóra ako i množstvo prírodných zaujímavostí.

Danosti územia poskytujú široké spektrum možností pre rozvoj vidieka, najmä lesníctva, poľnohospodárstva, poľovníctva, turistiky, zimných športov, vodných športov, letných športov, cykloturistiky, jazdectva, rybárstva a podobne.

V území sa nachádza množstvo osobitne chránených častí prírody, a to prírodných pamiatok, národných prírodných rezervácií i prírodných rezervácií.

Zoznam osobitne chránených častí prírody na území verejno-súkromného partnerstva:

- PP Lednické skalky v obci Lednica vyhlásená v roku 1993. Predmetom ochrany je ochrana mikroreliefných foriem bradlového pásma s refúgiom teplomilných druhov rastlín a živočíchov trávnych a skalnatých spoločenstiev
- PP Briestenské skaly v obci Pružina vyhlásená v roku 1992. Územie predstavuje morfológicky hodnotný súbor skalných útvarov v bazálnych karbonátových zlepenkoch a brekciách vnútrokarpatského palogénu zachovaný v južnej časti Domanižskej kotliny. Skalné útvary sú zvetrané do skalných veží, okien, homolí a podobne.
- NPR Podskalský Roháč v obci Podskalie vyhlásená v roku 1993. CHÚ predstavuje prirodzené lesné a nelesné biocenózy so zachovalou teplomilnou vegetáciou na vápencovom substráte s výskytom chránených a zriedkavých druhov rastlín. Hodnotná je aj abiotická zložka - bralné útvary - bašty, piliere, skalné okná a pod
- NPR Strážov v obci Pružina vyhlásená v roku 1981. Predmetom ochrany je ochrana zachovalých lesných spoločenstiev, ojedinelých druhov rastlín a živočíchov, geomorfologických foriem a celkového krajinného rázu najvyšších polôh Strážovských vrchov na vedecko-výskumné, náučné a kultúrno-výchovné ciele.
- PR Kostolecká tiesňava v obci Kostolec a Záskanie vyhlásená v roku 1970. Ochrana tiesňavy, ktorá sa geomorfologicky výrazne odlišuje od ostatných častí pohoria. Svojou atraktivnosťou umocňuje estetické a prírodné hodnoty oblasti Manínov. Má tiež význam

pre vedecký výskum osobitnou formou zvetrávania skalných stien a formovania bralového reliéfu.

- PR Klapý v obci Udiča vyhlásená v roku 1993. Predmetom ochrany je ochrana výraznej krajinej dominanty s členitým bralnatým hrebeňom, kde sú primárnymi anorganické hodnoty, a vegetačným krytom s teplomilnými druhmi. Výskyt vzácných a chránených druhov fauny, pôvodný výskyt borovice lesnej v skalných biotopoch.
- PR Bosmany v obci Kostolec vyhlásená v roku 1994. Územie predstavujú tri skalné veže rozostavené v jednej línii - typické bradlové prvky. Zaujímavým javom na hrebeni je výrazne zoškrapovateľý reliéf. Výskyt charakteristických rastlinných a živočíšnych spoločenstiev vápencových skál a príslušného pruhu bučín.
- PR Prečínska skala v obci Prečín vyhlásená v roku 1994. Chránené územie je zriadené na ochranu geomorfologicky hodnotného súboru skalných útvarov v Strážovských vrchoch s výskytom chránených, ohrozených a vzácných druhov fauny a flóry.
- PR Čertov v obci Lazy pod Makytou vyhlásená v roku 1993. Účelom ochrany je zachovanie prirodzených lesných spoločenstiev poskytujúcich vhodný objekt k štúdiu vývoja, rastu a štruktúry prirodzených lesných geobiocenóz na flyši v stredných horských polohách Javorníkov.
- PR Lednické bradlo v obci Lednica vyhlásená v roku 1969. Predmetom ochrany je ochrana geomorfologicky výrazných bradlových tvrdošov a významných spoločenstiev a druhov rastlín a živočíchov v Bielych Karpatoch, dôležitých z vedeckovýskumného, náučného a kultúrneho hľadiska.

Natura 2000

Na záujmovom území sa nachádza jedno Chránené vtáčie územie- **Strážovské vrchy**, ktoré zasahuje do katastrov nasledovných obcí: Plevník-Drienové, Záskanie, Kostolec, Bodiná, Prečín, Počarová, Slopná, Domaniža, Podskalie, Ďurďové, Pružina, Čelkova Lehota, Dolný Lieskov. Územie je tvorené prevažne lesnými a skalnými biotopmi, približne polovica územia sa prekrýva s územím súčasnej CHKO. Je významné pre hniezdenie druhov dravcov a sov napr. sokol sťahovavý (*Falco peregrinus*) a kuvik kapcavý (*Aegolius funereus*). Plnú ochranu si tu zaslúžia aj bocian čierny (*Ciconia nigra*), tetrov hlucháň (*Tetrao urogallus*), a iné.

Nachádzajú sa tu 2 Územia európskeho významu:

- **Čertov** v katastrálnom území obce Lazy pod Makytou, kde predmetom ochrany sú biotopy: kyslomilné bukové lesy, bukové a jedľové kvetnaté lesy, Lipovo-javorové sutinové lesy a druhy: hlaváč bieloplutvý, kunka žltobruchá, kunka červenobruchá, fúzač alpský, rys ostrovid, roháč obyčajný, uchaňa čierna, netopier obyčajný, medveď hnedý, kováčik fialový.
- **Strážovské vrchy** v katastrálnom území obcí Beluša, Bodiná, Čelkova Lehota, Domaniža, Ďurďové, Kostolec, Mojtín, Plevník-Drienové, Počarová, Podskalie, Prečín, Pružina, Slopná, Záskanie. Predmetom ochrany sú lužné vrbovo-topoľové a jelšové lesy, porasty borievky obyčajnej, pionierske porasty na plytkých karbonátových a bázických substrátoch zväzu Alysso-Sedion albi, dealpínske travinnobylinné porasty, suchomilné travinnobylinné a krovinové porasty na vápnitom podloží (*dôležité stanovištia Orchideaceae), vlhkomylné vysokobylinné lemové spoločenstvá na poriečnych nivách od nížin do alpínskeho stupňa, nížinné a podhorské kosné lúky, penovcové prameniská, slatiny s vysokým obsahom báz, nespevnené karbonátové skalné sutiny montánneho až kolinného stupňa, karbonátové skalné steny a svahy so štrbinovou vegetáciou, neprístupné jaskynné útvary, kyslomilné bukové lesy, bukové a jedľové kvetnaté lesy, javorovo-bukové horské lesy, vápnomilné bukové lesy, lipovo-javorové sutinové lesy, teplomylné panónske dubové lesy, reliktné vápnomilné borovicové a smrekovcové lesy. Z druhov sú predmetom ochrany: plocháč červený, kunka žltobruchá, vydra riečna, fúzač alpský, rys ostrovid, bystruška potočná, ohniváček veľký, spriadač kostihojový, podkovár malý, netopier veľkouchý, uchaňa čierna, netopier obyčajný, medveď hnedý, netopier brvitý, podkovár veľký, poniklec prostredný, poniklec veľkokvetý, vlk dravý, črievičník papučkový, poniklec slovenský, klinček lesklý, korýtko riečne, pimprlík mokradňový, prilbica tuhá moravská, pimprlík močiarny.

Zoznam vodných zdrojov s ochranným pásmom I., II. a III. stupňa:

- Vodné zdroje v Pružinskej doline: Pod Hájovňou, Býky, Cinkové, Centrálny výver, Na Ihrisku, Mokrá, Mlynský Náhon, Pružina Riečnica /prameň 1/, Biely Jarok /prameň 1,2/, Bobot,
- Vodný zdroj „Pružina – Riečnica /prameň 2/“,
- Vodné zdroje v Domanižskej doline: Sádočné – Jazero, Hodoň 2, Hodoň 3, Domanižská Lehota – Vrt HDL1, Vrt HDL2, Vrt HDL3, Vrt HDL5, Vrt HDL6, Vrt HDL7,
- Vodný zdroj „Čertova Skala“, prameň, Vrt HD1 – Domanižská dolina, Blatnica prameň 1-5,
- Vodný zdroj „Záskalie - Pod Nivami“,
- Vodný zdroj „Papradno Vrt č. 1 a vrt HP-1“,
- Vodný zdroj „Podskalie Močidlá“,
- Vodný zdroj „Udiča - Studňa“,
- Vodný zdroj „Udiča - Klapy“,
- Vodný zdroj „Stupné - pramene č. 2-7 z Pod Hlboče,
- Vodný zdroj „Klieština – Osada Strážisko“,
- Vodné zdroje na pravej strane Váhu: Lednické Rovne, Horovce, Savčiná- Podvažie, Kameničany- Slávnica,
- Vodárenský zdroj „Horovce – vrt HLR4“,
- Vodárenský zdroj „Lednické Rovne – studňa Háj“,
- Vodárenský zdroj „Lednické Rovne – Skalka“,
- Hydrogeologický vrt HVD2 obce Dohňany
- Hydrogeologický vrt HVL2 obce Lazy pod Makytou
- Pramene „Pružina – Trstie – Mojťín 1,2“,
- Záložný vodárenský zdroj pre mesto Púchov
- Vodné zdroje „Záriečie-Klečenec“,
- Vodný zdroj „Pramene 1,3 Mostište“,
- Vodný zdroj „Mestečko – prameň Bukoviny“,
- Vodný zdroj „Studňa HV 40 – Mestečko“,
- Vodné zdroje „Pod Bukom, Zrúbek 1,2 a Košarisková lúka – obce Lednica“,
- Vodárenský zdroj – pramene Tomášovec č.1, 2, 3 – obce Zubák

Najvýznamnejším vodným tokom, ktorý preteká územím verejno-súkromného partnerstva je rieka Váh. Táto rieka môže byť v budúcnosti využitá ako dopravná tepna pre riečnu prepravu. Medzi okresom Považská Bystrica a Púchov sa na rieke Váh nachádza Nosická priehrada, ktorá okrem energetického využitia poskytuje bohaté možnosti pre rybárov, ako i široké spektrum vodných športov.

V obciach sa nachádza množstvo miestnych tokov, ktoré vykazujú relatívne vysokú kvalitu, avšak sú ohrozené splaškami a priemyselnými hnojivami vzhľadom na neúctu obyvateľstva k životnému prostrediu.

Najväčšie zdroje znečisťovania ovzdušia:

Okres Považská Bystrica (4 VZZO)

- HELPECO, s.r.o. – spaľovňa odpadov
- Tepláreň, a.s. Považská Bystrica – farma a horúcovodná kotolňa
- Sauer-Daufoss, a.s. – lakovňa
- Nemocnica s poliklinikou Považská Bystrica – spaľovňa NsP

Okres Púchov (12 VZZO)

- Cestné stavby Žilina s.ro. – obaľovňa bitúmenových zmesí ľahký vykurovací olej
- Continental Matador Rubber s.r.o. – tepláreň zemný plyn naftový
- Continental Matador Rubber s.r.o. – výroba a spracovanie gumy
- Continental Matador Truck Tires s.r.o. – výroba nákladných radiálnych autoplášťov
- Farma Janek s.r.o. – výkrm brojlerov hydiny v HD Beluša – Za hliníkom
- Galvanika s.r.o. – moriareň a galvanizovňa
- Janek s.r.o. – výkrm brojlerov hydiny v HD Beluša – Rašov
- Janek s.r.o. – hydinárska farma nosníc v Púchove
- Janek s.r.o. – odchovňa kurčiat v Hrabovke
- Janek s.r.o. – výkrm brojlerov hydiny v HD D. Kočkovce
- Rona a.s. – výroba skla a sklárskych výrobkov
- VS MONT s.r.o. – lakovňa propán – bután

Celková výmera územia verejno-súkromného partnerstva je 713,14 km², z čoho takmer 32 % tvorí poľnohospodárska pôda a viac ako 68 % nepoľnohospodárska pôda. Najviac poľnohospodárskej pôdy tvoria trvalé trávne porasty, vinice a chmeľnice sa v tomto regióne nevyskytujú vôbec vzhľadom na klimatické podmienky. Orná pôda tvorí 26,6 % celkovej výmery poľnohospodárskej pôdy.

Takmer 60 % z celkového územia tvoria lesné pozemky, čo indikuje veľké zalesnené plochy. Tieto ukazovatele predurčujú územie verejno-súkromného partnerstva na rozvoj lesníctva, poľnohospodárstva a vidieckeho cestovného ruchu.

Tabuľka č. 1

Výmera územia verejno-súkromného partnerstva k 31.12.2006			
		Rozloha v m ²	Percentuálny podiel (%)
Celková výmera		713 138 379	100
Poľnohospodárska pôda	celkom		227 623 179
	z toho	orná pôda	60 539 223
		záhrada	8 928 135
		ovocný sad	948 956
		trvalý trávny porast	157 206 542
Nepoľnohospodárska pôda	celkom		485 515 200
	z toho	lesný pozemok	424 145 526
		vodná plocha	10 296 712
		zastavaná plocha a nádvorcia	32 875 306
		ostatná plocha	18 197 656

Zdroj: Vlastné spracovanie

2.3 Popis demografickej situácie

Na záujmovom území verejno-súkromného partnerstva žilo k 31.12.2007 spolu 66212 obyvateľov, z toho takmer 72 % vo vidieckych obciach. Počet obyvateľov vykazuje od roku 2001 mierne klesajúcu tendenciu, celkový pokles počtu obyvateľov od roku 2001 predstavuje menej ako 0,4 %. Prirodzený prírastok bol negatívny počas celého sledovaného obdobia, celkový prírastok čiastočne vyrovnával prírastok sťahovaním. tento trend je celoslovenský, ľudia sa vzhľadom na nižšie životné náklady sťahujú z veľkých miest na vidiek. Rovnako celospoločenským problémom je prirodzený úbytok, ktorý má na svedomí nízka natalita. Vývoj demografickej situácie je vyrovnaný, čo spôsobuje relatívne stabilná situácia na trhu práce. Celková hustota obyvateľstva je na úrovni 93 obyvateľov na 1 km².

K 31.12.2007 žilo na území verejno-súkromného partnerstva 10 363 obyvateľov v predproduktívnom veku, čo predstavuje 15,65 % populácie, 47 176 obyvateľov v produktívnom veku, čo predstavuje 71,25 % populácie a len 13,1 % populácie bolo v poproduktívnom veku.

Tabuľka č. 2

Počet obyvateľov žijúcich na území verejno-súkromného partnerstva k 31.12.	
Rok	Počet obyvateľov
2001	66 470
2002	66 381
2003	66 340
2004	66 414
2005	66 325
2006	66 361
2007	66 212
2008	66 209

Zdroj: Vlastné spracovanie

V území žilo k 31.12.2008 spolu 10 074 obyvateľov v predproduktívnom veku, čo predstavuje viac ako 15 % z celkového počtu obyvateľov, 47 460 (72 %) obyvateľov v produktívnom veku a 8675 (13 %) obyvateľov vo veku poproduktívnom. Od roku 2001 klesol počet obyvateľov v predproduktívnom veku o 18 %, na tejto skupine obyvateľstva sa najviac prejavuje celkový pokles počtu obyvateľstva. Počet obyvateľov v produktívnom a poproduktívnom veku zaznamenáva od roku 2001 mierny nárast. Vzhľadom na tieto vývojové trendy existuje predpoklad prehlbovania nevyhovujúceho demografického vývoja v území. Očakávame, že podiel obyvateľstva v predproduktívnom bude naďalej klesať, obyvateľstvo v produktívnom veku bude

načas stagnovať a stúpať bude iba podiel obyvateľstva v poproduktívnom veku. Tento problém je celospoločenský a je nutné riešiť ho na štátnej úrovni rôznymi formami podpory mladých rodín.

Tabuľka č. 3

Počet obyvateľov podľa vekových skupín k 31.12.			
rok	Predproduktívny vek	Produktívny vek	Poproduktívny vek
2001	12707	40721	13146
2002	12248	41051	13174
2003	11839	41255	13246
2004	11559	41486	13372
2005	11217	42598	13499
2006	10832	41849	13681
2007	10439	41894	13879

Zdroj: Vlastné spracovanie

Medzi najväčšie obce z pohľadu počtu obyvateľov patrí mesto Púchov, obec Beluša a Lednické Rovne. Najmenšími obcami sú Podskalie, Čelkova Lehota a Počarová.

Počet obcí nad 1000 obyvateľov, združených vo verejno-súkromnom partnerstve, je 18, od 500 do 1000 obyvateľov má 13 obcí a 13 obcí má menej ako 500 obyvateľov.

Celková hustota obyvateľstva je 93 obyvateľov na 1 km². Najvyššiu hustotu obyvateľstva má mesto Púchov, kde na 1 km² žije 448 obyvateľov, z vidieckych obcí sú to obce Lednické Rovne, Dolné Kočkovce a Sverepec. Najnižšia hustota obyvateľstva je v obci Horná Mariková, kde na 1 km² žije 15 obyvateľov. Medzi ďalšie obce s veľmi nízkou hustotou obyvateľstva patrí obec Podskalie, Vydrná a Lazy pod Makytou.

Tabuľka č. 4

Počet obyvateľov a rozloha jednotlivých obcí k 31.12.2007				
Okres	Obec	Počet obyvateľov	Rozloha v m ²	Hustota obyvateľstva
Považská Bystrica	BODINÁ	485	7 474 983	65
	BRVNIŠTE	1 148	6 939 688	165
	ČELKOVA LEHOTA	146	3 704 948	39
	DOLNÁ MARIKOVÁ	1 427	22 129 119	64
	DOLNÝ LIESKOV	820	16 470 431	50
	DOMANIŽA	1 486	26 060 670	57
	ĎURDOVÉ	172	4 815 434	36
	HATNÉ	573	5 434 821	105
	HORNÁ MARIKOVÁ	705	47 561 271	15
	HORNÝ LIESKOV	373	4 897 102	76
	JASENICA	1 037	7 298 423	142
	KLIEŠTINA	372	5 314 673	70
	KOSTOLEC	250	4 001 227	62
	PAPRADNO	2 532	55 988 140	45
	PLEVNÍK-DRIENOVÉ	1 627	13 019 350	125
	POČAROVÁ	147	2 315 580	63
	PODSKALIE	124	7 684 609	16
	PREČÍN	1 396	17 630 919	79
	PRUŽINA	1 942	40 430 070	48
	SLOPNÁ	485	7 641 603	63
	STUPNÉ	680	7 518 714	90
	SVEREPEC	1 073	6 233 385	172
	UDIČA	2 195	22 145 733	99
	ZÁSKALIE	182	2 387 820	76
	Spolu okres PB	21 377	345 098 713	62
Púchov	BELUŠA	6 043	51 343 154	118
	DOHNANY	1 759	28 752 118	61
	DOLNÁ BREZNICA	821	8 360 744	98
	DOLNÉ KOČKOVCE	1 220	6 124 523	199
	HORNÁ BREZNICA	457	12 276 125	37
	HOROVCE	828	5 353 224	155
	KVAŠOV	653	7 467 677	87
	LAZY POD MAKYTOU	1 368	49 904 518	27
	LEDNICA	1 022	22 654 058	45
	LEDNICKÉ ROVNE	4 161	10 749 935	387
	LÚKY	976	7 735 619	126
	LYSÁ POD MAKYTOU	2 142	33 401 975	64
	MESTEČKO	497	5 423 030	92
	MOJTÍN	551	10 841 708	51
	PÚCHOV	18 592	41 496 262	448
	STREŽENICE	861	7 984 454	108
	VISOLAJE	933	9 647 408	97
	VYDRNÁ	353	13 438 979	26
	ZÁRIEČIE	688	9 417 518	73
	ZUBÁK	910	25 666 310	35
	Spolu okres PU	44 835	368 039 339	122
PB+PU	Σ	66 212	713 138 052	93

Zdroj: Vlastné spracovanie

Celkový úbytok obyvateľstva sa od roku 2001 do roku 2006 pohyboval v rozmedzí 0,02 % až 0,11 %. Najvyšší bol v roku 2003, odvtedy pomaly klesá. Výrazne tento negatívny trend ovplyvňuje prirodzený úbytok spôsobený nízkou natalitou v území, zmierňuje ho prírastok sťahovaním, ktorý bol počas celého sledovaného obdobia pozitívny. Príčinou je najmä trh práce, pretože v regióne existujú silní a stabilní zamestnávateľia, ako i relatívne nízke ceny pozemkov.

Pozitívnejší vývojový trend bol v celkovom prírastku bol zaznamenaný vo väčších vidieckych obciach s kvalitnejšou občianskou vybavenosťou a dopravnou obslužnosťou, než majú malé obce a nižšími cenami nehnuteľností, ako sú ceny v mestách.

Tabuľka č. 5

Pohyb obyvateľstva za obdobie rokov 2001-2006							
Rok	počet obyvateľov	prirodzený prírastok v %		migračný prírastok v %		celkový prírastok v %	
		celkom	z toho ženy	celkom	z toho ženy	celkom	z toho ženy
2001	66470	-0,11	-0,02	0,00	0,01	-0,11	-0,02
2002	66381	-0,27	0,01	0,14	0,03	-0,13	-0,02
2003	66340	-0,34	0,03	0,27	0,13	-0,06	-0,11
2004	66414	-0,16	0,05	0,27	0,12	0,11	-0,07
2005	66325	-0,20	0,01	0,07	0,03	-0,13	-0,02
2006	66361	-0,16	0,05	0,22	0,08	0,05	-0,03

Zdroj: Vlastné spracovanie

Drvivá väčšina obyvateľstva žijúceho na území verejno-súkromného partnerstva je slovenskej národnosti, až 94 % tvoria obyvatelia hlásiaci sa k slovenskej národnosti. Ďalej je zastúpená národnosť maďarská, rómska, moravská, rusínska, ukrajinská, nemecká, poľská, chorvátska, ruská, židovská a výraznejšie česká, čo vyplýva z blízkosti štátnych hraníc. Obyvateľstvo s inou než slovenskou národnosťou tvorí len 6 % z celkového počtu obyvateľstva žijúceho na území verejno-súkromného partnerstva.

Tabuľka č. 6

Trvalo bývajúce obyvateľstvo podľa národnosti podľa SODB 2001														
	slovenská	maďarská	rómska	česká	moravská	rusínska	ukrajinská	nemecká	poľská	chorvátska	ruská	židovská	iná	nezistená
Počet	62 546	20	47	521	22	4	6	10	23	1	16	1	15	291
%	94	0,03	0,07	0,78	0,03	0	0	0,02	0,03	0	0,02	0	0,02	0,44

Zdroj: Vlastné spracovanie

Najrozšírenejšou cirkvou je Rímsko-katolícka cirkev, obyvateľstvo hlásiace sa k tomuto náboženstvu tvorí takmer 84 % celkového obyvateľstva žijúceho na území verejno-súkromného partnerstva. Výraznejšie zastúpenie má ešte Evanjelická cirkev augustínskeho vyznania, u ktorej sa hlási takmer 9 % obyvateľstva. Necelých 5 % obyvateľstva žijúceho na tomto území je bez vyznania.

Tabuľka č. 7

Trvalo bývajúce obyvateľstvo podľa náboženského vyznania podľa SODB 2001		
Náboženské vyznanie / cirkev	Počet	%
Rímsko-katolícka cirkev	55 750	83,77
Evanjelická cirkev augs. vyznania	5 986	8,99
Grécko-katolícka cirkev	63	0,09
Reformovaná kresťanská cirkev	23	0,03
Pravoslávna cirkev	31	0,05
Náboženská spol. Jehovovi svedkovia	42	0,06
Evanjelická cirkev metodistická	52	0,08
Bratská jednota babtistov	7	0,01
Cirkev bratská	3	0
Cirkev adventistov siedmeho dňa	28	0,04
Apoštolská cirkev	51	0,08
Židovské náboženské obce	13	0,02
Starokatolícka cirkev	5	0,01
Kresťanské zbory	52	0,08
Cirkev československá husitská	7	0,01
Iné	21	0,03
Nezistené vyznanie/cirkev	1 119	1,68
Bez vyznania	3 299	4,96

Zdroj: Vlastné spracovanie

2.4 Popis spoločenských, inštitucionálnych, kultúrnych a historických zdrojov

Na území okresov Považská Bystrica a Púchov sa k 30.11.2008 nachádzalo spolu 438 poskytovateľov zdravotnej starostlivosti. V Považskej Bystrici je Nemocnica s poliklinikou a v Púchove súkromná nemocnica. V obciach Beluša, Dolná Mariková, Domaniža, Lednické Rovne, Lúky, Papradno, Prečín, Pružina a Udiča sa nachádzajú menšie zdravotné strediská, prípadne ambulancie všeobecných lekárov.

Lekárne sa okrem okresných miest Považská Bystrica a Púchov nachádzajú v obciach Beluša, Domaniža, Dolná Mariková, Lednické Rovne, Lúky, Papradno, Pružina a Záriečie.

Tabuľka č. 8

Prehľad zdrav. zariadení na území verejno-súkromného partnerstva k 31.12.2007				
Obec	Lekárneň	Primárna ambulantná starostlivosť pre dospelých	Primárna ambulantná starostlivosť pre deti a dorast	Primárna ambulantná starostlivosť stomatologická
Púchov	áno	áno	áno	áno
Beluša	áno	áno	áno	áno
Dolná Mariková	áno	áno	nie	áno
Domaniža	áno	áno	áno	áno
Lednické Rovne	áno	áno	áno	áno
Lúky	áno	áno	áno	nie
Papradno	áno	áno	áno	áno
Prečín	nie	áno	nie	nie
Pružina	áno	áno	nie	nie
Udiča	nie	nie	áno	nie
Záriečie	áno	nie	nie	nie

Zdroj: Vlastné spracovanie

V okresoch Považská Bystrica a Púchov sa nachádza spolu 61 materských škôl, všetky sú štátne. 18 materských škôl sa nachádza v meste Považská Bystrica, 7 v meste Púchov, ostatné sú v zriaďovateľskej pôsobnosti jednotlivých vidieckych obcí. Na území verejno-súkromného partnerstva je 32 základných škôl, z toho 2 sú cirkevné, ostatné štátne. Ďalších 10 základných škôl je v zriaďovateľskej pôsobnosti mesta Považská Bystrica. Sedem štátnych a jedna cirkevná základná škola sa nachádza v meste Púchov, ostatných 25 štátnych základných škôl je

v zriaďovateľskej pôsobnosti vidieckych obcí, z toho 12 v obciach okresu Považská Bystrica a 13 v obciach okresu Púchov.

Tabuľka č. 9

Materské a základné školy v okresoch Považská Bystrica a Púchov								
Štátne Materské školy			Štátne základné školy				Cirkevné základné	
k 30.09. 2004			k 5.09.2004				školy k 30.9.2004	
Školy spolu	Školy s celodennou starostlivosťou	Triedy	Školy spolu	Triedy			Školy	Triedy
				spolu	v tom ročník			
					1. - 4.	5. - 9.		
61	59	146	40	533	222	311	2	16

Zdroj: Vlastné spracovanie

V okresoch Považská Bystrica a Púchov bolo k 15.9.2004 evidovaných 6 tried s rozšíreným vyučovaním matematickým, 7 s rozšíreným vyučovaním športovým a 10 s rozšíreným vyučovaním jazykovým.

Tabuľka č. 10

Štátne základné školy s rozšíreným vyučovaním v okresoch Považská Bystrica a Púchov k 15.09.2004			
počet	matematické	športové	cudzie jazyky
	6	7	10

Zdroj: Vlastné spracovanie

Na základných školách sú vyučované nasledovné cudzie jazyky:

- anglický,
- francúzsky,
- nemecký,
- ruský,
- španielsky,
- taliansky.

V okresoch Považská Bystrica a Púchov sa nachádzajú nasledovné stredné školy v zriaďovateľskej pôsobnosti Trenčianskeho samosprávneho kraja:

- Gymnázium Považská Bystrica
- Gymnázium Púchov
- OA Považská Bystrica
- SOŠ Púchov
- SOŠ Púchov
- SOŠ Považská Bystrica
- SOŠ Považská Bystrica
- SOŠ Lednické Rovne
- SOŠ zdravotnícka Považská Bystrica
- SPŠ Považská Bystrica

Na území okresov Považská Bystrica a Púchov sa nachádzajú 4 základné umelecké školy, z toho 3 štátne a 1 súkromná. Spolu majú 81 tried.

Tabuľka č. 11

Základné umelecké školy k 15.10.2004			
Štátne základné umelecké školy		Súkromné základné umelecké školy	
školy	triedy	školy	triedy
3	66	1	15

Zdroj: Vlastné spracovanie

Materské školy navštevovalo na území OZ Naše Považie v školskom roku 2008/2009 celkom 1614 detí v 81 triedach. Základné školy mali 5416 žiakov v 283 triedach. Jednu triedu navštevovalo priemerne 19 žiakov. V záujmovom území sa nachádzajú štyri stredné školy, ktoré navštevuje 2393 žiakov.

Ďalšie zariadenia:

Súkromné stredisko praktického vyučovania odevné Makya

Špeciálna základná škola pre deti s mentálnym postihnutím Púchov

ZUŠ Púchov

CVČ Včielka

Centrum pedagogicko-psychologického poradenstva a prevencie Púchov

Tabuľka č. 12

MATERSKÉ ŠKOLY k 30.6.2009		počet tried	počet žiakov
Beluša	MŠ	8	171
Dohňany	MŠ a ZŠ	2	48
Dolná Breznica	MŠ	1	23
Dolné Kočkovce	MŠ	2	40
Horovce	MŠ	2	28
Kvašov	MŠ	1	22
Lazy pod Makytou	MŠ a ZŠ	1	24
Lednica	MŠ a ZŠ	1	24
Lednické Rovne	MŠ	4	87
Lúky	MŠ	2	41
Lysá pod Makytou	MŠ a ZŠ	2	49
Mestečko	MŠ	1	21
Púchov- Chmelinec	MŠ	5	116
Púchov- Mládežnícka	MŠ	6	125
Púchov- Nosice	MŠ	1	23
Púchov- Požiarna	MŠ	3	72
Púchov- Požiarna	MŠ	4	88
Púchov- Ul. 1. mája	MŠ	2	46
Púchov- Slovanská	MŠ a ZŠ	2	37
Streženice	MŠ	2	28
Visolaje	MŠ	2	26
Záriečie	MŠ a ZŠ	1	21
Zubák	MŠ a ZŠ	2	34
Brvnište	MŠ	2	25
Dolná Mariková	MŠ	2	29
Dolný Lieskov	MŠ	1	21
Domaniža	MŠ	2	35
Hatné	MŠ	1	24
Horný Lieskov	MŠ	1	21
Jasenica	MŠ	1	21
Papradno	MŠ	3	54
Plevník-Drienové	MŠ	2	44
Prečín	MŠ	2	23
Pružina	MŠ	2	42
Stupné	MŠ	1	11
Sverepec	ZŠ a MŠ	2	35
Udiča	ZŠ a MŠ	2	35
Spolu		81	1614

Zdroj: Vlastné spracovanie

Tabuľka č. 13

ZÁKLADNÉ ŠKOLY k 30.6.2009		počet tried	počet žiakov
Beluša	ZŠ	24	524
Dohňany	MŠ a ZŠ	4	71
Dolné Kočkovce	ZŠ	2	30
Horovce	ZŠ	3	27
Lazy pod Makytou	MŠ a ZŠ	9	95
Lednica	MŠ a ZŠ	9	138
Lednické Rovne	ZŠ	25	571
Lysá pod Makytou	MŠ a ZŠ	9	198
Púchov- Gorazdova	ZŠ	25	535
Púchov- Mládežnícka	ZŠ	24	519
Púchov- Komenského	ZŠ	19	394
Púchov- Slovanská	MŠ a ZŠ	14	259
Streženice	ZŠ	2	17
Visolaje	ZŠ	2	31
Záriečie	MŠ a ZŠ	11	211
Zubák	MŠ a ZŠ	9	121
Brvnište	ZŠ	10	204
Dolná Mariková	ZŠ	11	242
Domaniža	ZŠ	13	233
Jasenica	MŠ	2	38
Papradno	MŠ	10	182
Plevník-Drienové	MŠ	9	128
Prečín	MŠ	4	65
Pružina	MŠ	16	295
Slopná	MŠ	2	46
Sverepec	ZŠ a MŠ	4	37
Udiča	ZŠ a MŠ	11	205
Spolu		283	5416

Zdroj: Vlastné spracovanie

Tabuľka č. 14

Stredné školy:	názov	počet tried	počet žiakov
SOŠ Lednické Rovne	SOŠ sklárska	11	199
SOŠ Púchov	SOŠ obchodu a služieb	27	813
SOŠ Púchov		30	792
Gymnázium Púchov		20	589

Zdroj: Vlastné spracovanie

Najvýznamnejšie kultúrne, historické, prírodné a iné pamiatky a zaujímavé oblasti na území verejno-súkromného partnerstva a v jeho blízkom okolí:

Župný dom v Púchove

Barokovo – klasicistickú budovu dal na konci 18. Storočia postaviť Imrich Marczibányi. Pôvodne bola využívaná ako soľný sklad a úrad. Dnes je Župný dom sídlom Múzea púchovskej kultúry a nachádzajú sa v nej aj obradné a reprezentačné priestory mesta.

Pamätná fara na Moravskej ulici v Púchove

Budova je z roku 1904 a má priamy vzťah k dvom významným osobnostiam. V rokoch 1911-1925 bola pôsobiskom slovenského básnika, buditeľa, evanjelického farára Vladimíra Roya. Inštalovaná je na nej pamätná tabuľa s reliéfom. Druhá pamätná tabuľa pripomína pobyt J.A. Komenského v Púchove.

Kostol evanjelickej cirkvi na Moravskej ulici v Púchove

Novogotický kostol, postavený na mieste starého kostola v roku 1880. Vnútri je renesančný oltár z roku 1643. Oltár bol pôvodne v Marczibányiho kaplnke, ktorá už dnes neexistuje. Je dielom neznámeho rezbárskeho majstra, ktorý ho vyhotovil pravdepodobne podľa cudzieho vzoru. Vyrobený je z lipového dreva v rokokovo-renesančnom slohu. Po stranách oltára sú obrazy štyroch evanjelistov a tesne po bokoch postavy Petra a Pavla.

Kostol rímsko-katolíckej cirkvi na Námestí slobody v Púchove

Z renesančného kostola, postaveného na základoch staršieho kostola, pravdepodobne z 13. storočia, stojí dnes jeho stará loď, v prvej tretine 18. storočia zbarokizovaná, spojená s novou loďou, postavenej v roku 1940. Renesančná loď mala dve polia hrebienkovej krížovej klenby. Pôvodná loď bola pripojená až asi v 13. storočí k veži. V rokoch 1939-40 kostol prestavali. K prebudovanej starej lodi pristavili moderný bazilikálny kostol. Vonkajšia architektúra je moderná, veža má barokovo-klasicistický charakter s názornými pilastrami a barokovo-laternovú baňu. Vnútorňa architektúra hlavnej lode je veľmi reprezentatívna. Veľmi dobre je v nej začlenený oltár sv. Kríža s plastikami, ktorý je dielom sochára J. Bártfayho. Najstaršou pamiatkou v kostole je malá plastika Piety z druhej polovice 17. storočia. Baroková socha sv. Jána Nepomuckého z roku 1733 je umiestnená na dnešnom Námestí slobody v obkolesení štvorice líp pred rímskokatolíckym kostolom.

Púchovská skala

Veľký kus pri odhaľovaní tajomstiev dejinného vývoja mesta urobil barón Emil Friedrich Johannes Hoenninng O' Caroll, rodák z Hildeshermu, ktorý je pochovaný v Púchove. Pričinil sa o odhalenie tajomstiev púchovskej Skaly, odkiaľ pri prekopávaní sídliskových vrstiev získal množstvo pozoruhodných nálezov. Od roku 1888, po počiatočnom úspechu, keď tu našiel bronzový náramok a dve veľké bronzové spony, prikročil k sústavnej výskumnej práci a Skale sa už venoval natrvalo. Výskumy potvrdili, že sa tu na pomerne malom priestore nachádza viacero období starých kultúr od staršej doby kamennej po dobu rímsku. Výsledky jeho výskumnej práce sú uložené v zbierkach Slovenského národného múzea v Martine, ale i v Budapešti a vo Viedni. Jedinú známu podobu Skaly vyhotovil práve Hoenninng. Zachytáva archeologickú situáciu a upozorňuje aj na ľudovú tradíciu: bralo vraj pripomína Máriu Teréziu s jej dvorným radcom Václavom Antonínom Kounicom. Dnes má Púchovská skala úplne inú podobu, pretože v minulom storočí slúžila ako kameňolom.

Kostol rímsko – katolíckej cirkvi – Horné Kočkovce

Postavili ho v roku 1771 na mieste pôvodného kostola, ktorého dátum postavenia nie je známy. Je postavený v barokovo-klasicistickom slohu. V interiéri kostola sú tri oltáre. Na hlavnom je cenné drevené tabernákulum. Kostol má klasicistickú kazateľnicu a krstiteľnicu. Obrazy na bočných oltároch sú z druhej polovice 19. storočia. Kostol niekoľkokrát vyhorel.

Baroková kaplnka Panny Márie – Komenského ulica

Kaplnku nechali postaviť Marcibányiovci v roku 1746. Je vytvorená zo štyroch nosných stĺpov, na ktorých je klenba na spôsob baldachýnu. Z troch strán je medzi stĺpmi otvorená, pred štvrtou stenou je socha Panny Márie s Jezuliatkom.

Kostol sv. Michala Archaniela v Jasenici

Je to neskorobaroková jednoloďová stavba z roku 1781 postavená na mieste predchádzajúceho staršieho objektu.

Kostol sv. Petra a Pavla - Dolná Mariková

V obci Dolná Mariková bol v roku 1758 na mieste staršieho kostola postavený nový jednoloďový barokový kostol s predstavanou vežou. Pri kostole sa nachádza barokový kostol s predstavanou staršou zbarokizovanou vežou. Pri kostole sa nachádza baroková prícestná socha Panny Márie z roku 1759, znázorňujúca nepoškvrnené počatie.

Kostol svätej Žofie – Pružina

Kostol pochádza zo 14. storočia. Po príchode Štefana Závodníka v roku 1850 bol kostol zrekonštruovaný a postavený nový bočný oltár, na ktorý umiestnil ranobarokovú sochu Piety. Pri kostole je Kaplnka sv. Žofie, ktorá bola upravená na spôsob lurdskej jaskyne. Okolo kostola je Kalvária Sedembolestnej Panny Márie, ktorá má sedem zastavení a kalvária Umučenia Pána, tá má štrnásť zastavení. Pápež Pius IX. udelil pružinskej kalvárii odpustky. V roku 1876 posvätil Závodník základný kameň priestrannej Kaplnky sv. Ruženca. Vo výklenkoch sa nachádzajú sošky sv. Vendelína a sv. Štefana. V Briestennom neďaleko Pružiny sa nachádza zrubová zvonica z 19. storočia, ktorá je zaradená i do zoznamu kultúrnych pamiatok.

Kostol Narodenia Panny Márie – Prečín

Rímsko-katolícky kostol, pôvodne gotický, koncom 16. storočia a začiatkom 17. storočia renesančne upravený, v rokoch 1737-1798 barokovo prestavaný, v 19. storočí prístavba predsieni. Baroková kaplnka z roku 1758, upravená koncom 18. storočia.

Kostol Najsvätejšieho srdca Ježišovho - Brvnište

Architektonickou dominantou obce je nový Kostol Najsvätejšieho srdca Ježišovho. Základný kameň kostola posvätil pápež Ján Pavol II dňa 1. júla 1995 v Šaštíne pri príležitosti druhej návštevy Slovenska. Posviacku kostola vykonal dňa 9. júna 1996 nitriansky sídelný biskup J. Em. Ján Chryzostom kardinál Korec.

Kostol sv. Ondreja – Papradno

Kostol svätého Ondreja je dominantnou stavbou v obci. Je to jednoloďový rímsko-katolícky kostol postavený v neskorom barokovom slohu v roku 1792 za feudálneho panstva grófa M. Esterházyho. V marci 1773 pôsobil na papradňanskej fare františkán Hugolín Gavlovič. Pred kostolom stojí baroková socha sv. Jána Nepomuckého z polovice 18. storočia. V roku 1974 tu bola zriadená lurdská jaskyňa so sochou Panny Márie Lurdskej. Schody na pravej strane vedú na chórus, kde sa nachádza nádherný chrámový organ, ktorý je 4. najväčší na Slovensku.

Kostol svätého Mikuláša Mýrskeho – Domaniža

V obci Domaniža sa podľa písomnej správy nachádzal chrám už v roku 1268. Chrám bol počas uplynulých stáročí viackrát prestavovaný a súčasný stav je z roku 1940. V kostole je trojetážový ranobarokový oltár z roku 1643 k úcte Panne Márii Nanebovzatej. Patrónom chrámu je

svätý Mikuláš Mýrsky. Chrám je od začiatku 18. storočia pútnickým chrámom, a to k Panne Škapuliarskej, k úcte ktorej bol v chráme postavený i ranobarokový oltár okolo roku 1700. Vzniklo tu Bratstvo svätého Škapuliara, ktoré bolo i oficiálne potvrdené. Týmto bolo chrámu i oltáru udelené privilégium úplných i čiastočných odpustkov. Na základe tohto privilégia sa Domaniža stala pútnickým miestom.

Kaštieľ v Jasenici

Pôvodne renesančný kaštieľ v Jasenici dal v roku 1618 postaviť Daniel Szunyogh. Dokumentuje to aj dodnes zachovaný latinský nápis umiestnený nad hlavným portálom do kaštieľa. Dvojpodlažná budova kaštieľa s dvojtraktovou dispozíciou na pôdoryse tvaru L, s ústredným dvojramenným schodišťom bola koncom 18. stor. zbarokizovaná a ďalej upravovaná v 19. a 20. stor. Renesančné valené klenby s lunetami nachádzajúce sa v miestnostiach a trámové stropy na poschodí boli čiastočne vymenené za rovné. Szunyoghovci patrili k popredným zemianskym rodom v Uhorsku. Pochádzali z Abovskej župy. Potom, čo Abovský podžupan Mikuláš Szunyogh (1390 - 1394) získal v roku 1394 obec Jasenica v Trenčianskej župe, postupne sa do trenčianskej oblasti prisťahovali aj jeho potomkovia a začali si písať prídomek ... z Jasenice. Po roku 1460 sa stali držiteľmi Budatína. Mikulášovi vnuci Bartolomej a Gašpar, žijúci v 15. stor., založili dve základné vetvy rodu. Bartolomej zostal bývať v Jasenici a jeho potomkovia vytvorili zemiansku (jasenickú) líniu rodu. Podľa súpisu z roku 1646/47 do nej patrili Erazmus a Michal Szunyoghovci. Obaja boli majetnými šľachticmi z horného okresu Trenčianskej stolice. Je pravdepodobné, že príslušníci tohto rodu žili v Jasenici a Malej Divinke ešte aj v 19. stor. Zo zemianskej línie vynikli Daniel, (v rokoch 1614 - 1623 trenčiansky slúžny), Michal (v rovnakej funkcii v roku 1783) a Pavol, (v roku 1693 farár obce Trstice v Bratislavskej stolici). Druhú (budatínsku) líniu rodu založil Gašpar Szunyogh, ktorý si zobral za manželku vdovu po Rafaelovi z Hatného a vyženil časť budatínskeho panstva. Väčšiny panstva sa zmocnil donáciou z roku 1487 od kráľa Mateja Korvína. Gašparovi vnuci Ján a Juraj rozdelili túto líniu rodu na dve podvetvy. Obaja boli v roku 1588 povýšení do barónskeho stavu.

Z hľadiska záchrany kultúrneho dedičstva a aj spoločenskej potreby sa v rokoch 1986 - 1990 plánovala obnova renesančného kaštieľa v Jasenici. Po ukončení rekonštrukčných prác mal slúžiť Vlastivednému múzeu v Považskej Bystrici na zriadenie odborného prírodovedného pracoviska a prírodovednej expozície. Žiaľ, k tomu nedošlo, a tak potreba jeho záchrany zostala opäť na niekoľko rokov nevyriešená.

K celkovej obnove objektu kaštieľa sa pristúpilo až v roku 2003, o čo sa zaslúžil Obecný úrad v Jasenici. Obnovený kaštieľ bol verejnosti sprístupnený dňa 4. septembra 2005.

V novozrekonštruovanom kaštieli je v súčasnosti umiestnené detašované prírodovedné pracovisko a expozičné a výstavné priestory Vlastivedného múzea v Považskej Bystrici. Múzeum v nich vymedzilo prírodovednú expozíciu, ktorej ťažiskom je zoologická expozícia dokumentujúca faunu povážskobystrického regiónu. V prípravnom štádiu je expozícia geológie a botaniky. Okrem toho v interiéri kaštieľa sú umiestnené dve dlhodobé výstavy "Regionálna umelecká výroba" a historická výstava "Taká bola Považská Bystrica". V ostatných priestoroch uskutočňuje múzeum plánované výstavy prírodovedného, historického, ako aj umeleckého charakteru a k nim sa viažuce tradičné kultúrno-spoločenské podujatia určené pre širokú verejnosť.

Pamätná izba Petra Jilemnického - škola Kostolec

V škole, v údolí pod obcou Kostolec, učil v rokoch 1932 - 1936 spisovateľ Peter Jilemnický. V pamätnej izbe v podkroví školy je umiestnená stála expozícia, pripomínajúca jeho život a dielo. Na pamiatku pobytu P. Jilemnického v Kostolci poriadajú turisti z Považskej Teplej každoročne v apríli turistický pochod "Jilemnického jarná 25 - ka". Tento pochod je zapísaný aj v medzinárodnom turistickom kalendári IVV.

Hrad Lednica

Obranný hrad z 13. storočia, dnes ruina, je najneprístupnejším hradom na Slovensku. Náročný výstup, pekný výhľad na krajinu.

Manínska tiesňava

V roku 1988 bol na priblíženie prírodných krás a zaujímavostí Národnej prírodnej rezervácie Manínska tiesňava s okolím vybudovaný náučný chodník. Jeho trasa vychádza z Považskej Teplej (miestna časť Považskej Bystrice), prechádza obcou Zásكالie, PR Kostolecká tiesňava k PR Bosmany, prekračuje hrebeň Veľkého Manína (891 m.n.m.) a zostupuje serpentínami po jeho svahu okolo minerálnych železitých prameňov k východnému bodu. Osemnásť zastávok s informačnými tabuľami podáva geologickú, floristickú a zoologickú charakteristiku tejto vysoko atraktívnej oblasti. Prechod celého okruhu trvá cca 3-4 hodiny.

Kostolecká tiesňava

Chránené územie Kostolecká tiesňava predstavuje asi 500 m dlhá skalná tiesňava, ktorá vznikla epigenetickým zarezaním sa Manínskeho potoka do vápencového brala Drieňovky. Prerezaním sa bradlo rozdelilo na dve časti - Drieňovku a Kavčiu skalú. Kým ľavá strana je rozpadnutá do mnohých bralnatých útvarov a z väčšej časti zarastá hustou vegetáciou, pravá strana

vytvára mohutný skalný dóm, tesne pod vrcholom so skalným previsom pseudokrasového pôvodu. Uprostred padá až k ceste obrovské suťovisko. Najmä na severnej stene kostoleckého piliera vidieť pekné ležaté prevrátené súvrstvia. Záver kaňonu tvorí rad malebných skalných rebier s malým oknom. Tiesňava je charakteristická výskytom mnohých vzácných a chránených rastlinných druhov - žltohlavu európskeho, poniklecu slovenského, túžobníka brestového. Možno tu pozorovať vzácného zákonom chráneného motýľa jasoňa červenookého *Parnassius apollo* /L./.

Vápencové steny tiesňavy patria spolu s terénmi v blízkej Manínskej tiesňave a na Bosmanoch k najrozsiahlejším cvičným skalám na Slovensku. Ponúkajú ideálne možnosti cvičenia techniky lezenia v dĺžke 20 až 200 metrov. 8. júna 1974 sa tu konali prvé majstrovstvá Slovenska v skalolezení ako samostatného športu so zahraničnou účasťou. Cez Kostoleckú tiesňavu prechádza červeno značený turistický chodník vedúci z Považskej Teplej cez Manínsku tiesňavu, Kostoleckú tiesňavu do Súľovských skál, Hričovského Podhradia a Žiliny.

Súľovské skaly

Národnú prírodnú rezerváciu Súľovské skaly tvoria rôzne vymodelované veže, steny, okná, ihly, ktoré vytvorili skalné mesto. Na Slovensku je to celkom výnimočný fenomén. Hlavnou horninou v území je súľovský zlepenec, ktorý bol vyformovaný do súčasných fantastických tvarov pôsobením rôznych erózných činiteľov. Na skalné extrémne stanovištia sa utiahli niektoré rastlinné druhy z ľadových dôb a vytvárajú tu vzácné reliktné spoločenstvá. Súľovské skaly sú jednou z najstarších rezervácií na Slovensku. Náučný chodník, vedúci cez Súľovské skaly, nás zoznami s prírodnými i historickými zaujímavosťami v oblasti Súľovských skál, prevedie nás cez Súľovský hrad a popri Gotickej bráne.

Strážovské vrchy

Ľavobrežná časť stredného toku Váhu medzi mestami Trenčín a Považská Bystrica je lemovaná hrebeňmi Strážovských vrchov. Pohorie je charakteristické výraznou členitosťou terénu - od zvlnenej pahorkatiny /do 100 m.n.m./ cez vrchoviny /do 310 m.n.m./, hornatiny /do 420 m.n.m./ až po vysočiny. Najvyšším vrcholom je Strážov /1214 m.n.m./ , podľa ktorého je celé horstvo pomenované.

Geologicky sú Strážovské vrchy jadrovým pohorím budovaným premenenými horninami, väčšiu časť územia však pokrývajú usadené horniny - hlavne vápence a dolomity. Geologická rozmanitosť bola predpokladom pre vytvorenie bohatej tvarovej členitosti územia - nad krajinu sa dvíhajú mohutné vápencové bralá a rôzne bizarné skalné útvary - veže, bašty, skalné ihly, potoky lemujú skalné tiesňavy. Vodné toky rozbrázdili pohorie množstvom dolín - najdlhšími z nich sú

Domanižská dolina, Pružinská dolina, Mojtínska dolina, Podhradská dolina, dolina Tepličky. Najkrajšou dolinou Strážovských vrchov z množstvom jedinečných prírodných scenérií je Manínska dolina s Manínskou, Kostoleckou tiesňavou a bradlom Bosmany. Vsakujúca voda vytvorila vo vrstvách druhohorných vápencov a dolomitov významné rezervoáre pitnej vody považovanej za najkvalitnejšiu vodu na Slovensku. Reakciou podzemných vôd s horninami vzniklo veľa krasových javov - najrozsiahlejšou oblasťou je Mojtínsky kras. Na okraji pohoria po tektonických zlomoch z hĺbky zeme vystupujú mnohé minerálne pramene rôznej výdatnosti. Pri najvýdatnejších vznikli kúpeľné centrá - Rajecké Teplice s prameňom teplým 39,5 ° C, Bojnice s ôsmimi prameňmi s teplotou od 24,5 do 46 ° C, a Trenčianske Teplice so siedmimi prameňmi s teplotou od 36,6 do 40,2 ° C.

Vápencové podložie i výrazná členitosť terénu vytvárajú priaznivé podmienky pre pestré rastlinné spoločenstvá. Najhodnotnejšími sú teplomilné spoločenstvá udomácnené na slnečných skalných stenách a južne orientovaných svahoch. Úzke hlboké skalné kaňony však vytvárajú podmienky i pre rozšírenie alpínskych a subalpínskych druhov. Celý rad rastlinných druhov tu má prirodzenú hranicu svojho rozšírenia či už ide o severnú hranicu teplomilných prvkov, alebo južnú hranicu prvkov horských.

Rovnako ako flóra je pestrá i fauna Strážovských vrchov. Nájdeme tu vzácne druhy chrobákov a motýľov, obojživelníkov, spevavých a dravých vtákov i množstvo poľovnej zveri. Okrem srnčej a poľovnej zveri tu žije diviak, medveď, rys a vysadený muflón. Na ochranu prírodných jedinečností Strážovských vrchov bolo vyhlásených viacero národných prírodných rezervácií - NPR Strážov, NPR Podskalský Roháč, NPR Vápeč, NPR Manínska úžina, NPR Temešská skala, NPR Trubárka, NPR Žihľavník - Baske, NPR Žrebíky, NPR Ostrý vrch, NPR Omšeniarska Baba, NPR Veľký vrch, NPR Rokoš a NPR Bindárka. Územie poskytuje veľa možností pre zimnú i letnú turistiku - je tu pomerne hustá sieť značených turistických chodníkov využiteľných i na cykloturistiku, cvičné horolezecké terény, milovníkov zimných športov uspokojia lyžiarske strediská na Mojtíne, vo fačkovskom sedle, na Homôlke a pod Ostrým vrchom.

Hlavnými turistickými východiskami do Strážovských vrchov od Vážskeho podolia sú mestá Považská Bystrica, Púchov, Ilava, Dubnica nad Váhom, Trenčianske Teplice a Trenčín.

Javorníky

Pohorie Javorníky sa tiahne v smere SV - JZ na rozhraní Slovenska a Moravy. Je budované horninami flyšového pásma - vrstvami pieskovcov, ílovcových bridlíc a ílovcov. Javorníky sú charakteristické oblými rozložitými hrebeňmi - najvyššie body pohoria dosahujú 900 - 1000 m.n.m.

/ Veľký Javorník - 1071 m.n.m., Malý Javorník - 1019 m.n.m., Orgoňova Kýčera - 957 m.n.m., Stolečný - 956 m.n.m., Lemešná - 950 m.n.m., Makyta - 922 m.n.m./ Územie patrí do mierne teplej oblasti, s postupne sa zvyšujúcou nadmorskou výškou prechádza do chladnej oblasti.

Geologické podložie, nadmorská výška i klimatické podmienky ovplyvnili zloženie vegetácie územia, ktorá je chudobnejšia ako kvetena pohorí s vápencovým podložíom. So stúpajúcou nadmorskou výškou možno na území rozlíšiť viacero vegetačných stupňov. Do výšky 500 m siaha stupeň pahorkatín. Podhorský stupeň, siahajúci do nadmorskej výšky okolo 900 m je najrozšírenejším stupňom oblasti. Vyznačuje sa rozsiahlymi bukovými porastami, pri hornej hranici i s jedľou a smrekom. Vplyv človeka aj tu premenil skladbu lesa - mnohé časti sa úplne premenili na smrekové monokultúry. Najvyšším tu zastúpeným stupňom je horský stupeň, ktorý zasahuje až do výšky nad 1000 m.n.m.

Je tu niekoľko charakteristických lesných spoločenstiev - horský jelšový les, karpatský bukový les, jedľový a smrečiny. Výrazný vplyv na charakter vegetácie mala činnosť človeka - obrábanie pôdy až do vysokých polôh a pasenie dobytku. Nápadným, umelo vytvoreným povrchovým útvarom sú tzv. kamenice - vznikli zberom a ukladaním kameňov pri čistení pasienkov. Priestor medzi kameňmi sa utesňoval pôdou, čím sa vytvorili podmienky na uchytenie vegetácie.

Z chránených rastlinných druhov sa v Javorníkoch vyskytujú - rebrovka rôznolistá, plavúne, vstavače. Návštevníci tu nachádzajú veľké množstvo lesných plodov - malín, jahôd, čučoriedok a početné druhy húb.

Zo vzácných živočíšnych druhov sa tu vyskytujú dravé vtáky - jastrab hnedý, sokol myšiars, kaňa, sovy - výr skalný, plamienka driemavá, veľa druhov spevavcov, obojživelníky - salamandra škvrnitá, mlok karpatský, plazy - užovka obyčajná a zmijovec hladký. Lesy oblasti sú domovom poľovnej zveri - jelenej i srnčej. Miestami hojná je sviňa divá, jazvec obyčajný, mačka divá a ďalšie.

Územím Javorníkov vedie niekoľko značkovaných chodníkov: Nosice - Horná Mariková - horský hotel Portáš - 11 hodín - modrá značka Považská Bystrica, miestna časť Orlové - Orgoňova Kýčera - Malý Javorník - 10 hodín - modrá značka Trasa hlavným hrebeňom Javorníkov - Makyta - Papajské sedlo - Portáš - Malý Javorník - Veľký Javorník - Bumbálka - 9 3/4 hodiny - červená značka. V horských osadách boli vybudované lyžiarske strediská Čertov, Papradno - Podjavorník, Čerenka, po hlavnom hrebene Javorníkov vedie v zimnom období frekventovaná lyžiarska bežecká stopa.

Marikovská dolina

Najdlhšou dolinou na Slovenskej strane Javorníkov je Marikovská dolina vymodelovaná vo flyšovom podloží tokom Marikovského potoka. Od jeho ústia do Nosickej priehrady pri obci Udiča po záver doliny meria približne 27 km. Kopaničiarske osídlenie a spôsob hospodárenia vtlačil krajine charakteristický ráz, ktorý sa zachoval až do dnešných čias. Dolina je husto osídlená - vedie cez Udiču, Hatné, Prosné, Dolnú Maríkovú až do Hornej Marikovej - obce skladajúcej sa z množstva osád a samôt. Archeologické nálezy svedčia o osídlení tejto oblasti už v neskorej dobe kamennej a dobe bronzovej. Celá dolina najmä jej horná časť bola intenzívne osídlená počas valašskej kolonizácie v 16. storočí. V jednotlivých obciach, osadách i na samotách sa dodnes zachovali ukážky typickej ľudovej architektúry. Charakteristickou pre túto oblasť sú dvojpriestorové zrubové drevenice pokryté šindľovou strechou postavené na kamennej podmurovke. Zaujímavými nápadnými útvarmi vytvorenými ľudskou činnosťou sú tzv. kamenice - vznikli zberom a ukladaním kameňov pri čistení pasienkov.

V dolnej časti doliny sú bočné svahy využívané ako poľnohospodárska pôda, smerom vyššie prechádza do pasienkov a lesa. Nájdeme tu pestré spoločenstvá drevín. Pôvodným porastom bol bukovojedľový les, ktorý sa však zachoval len vo vyšších polohách. Veľké plochy zaberajú vysadené smrekové monokultúry. Na medziach rastú pestré spoločenstvá javorov, líp, jaseňov a liesok. Okolo Marikovského potoka rastie jelšový les. Na miestach pôvodných pasienkov bol vysadený smrekovec opadavý a rôzne druhy borovíc. Lúky a lesy Marikovskej doliny sú veľmi bohaté na lesné plody - jahody, maliny a hlavne rôzne druhy húb.

Nájdeme tu i veľa rastlinných druhov, i keď nie tak rozmanitých ako na vápencovom podloží. Pozornosť pútajú najmä viaceré druhy vstavačov kvitnúcich fialovými a žltými kvetmi na lúkach. Z ďalších vzácných druhov tu rastie orlíček obyčajný, rebrovka rôznolistá, plavúň jedľovitý, vemenník dvojlistý.

Z fauny upúta pozornosť predovšetkým "žijúca skamenelina" - čiernožltá salamandra škvrnitá. Okrem srnčej a jelenej zveri tu má svoj domov sviňa divá a rys ostrovid. Môžeme tu pozorovať množstvo dravých vtákov - jastraba veľkého, kaňu lesnú, kuvika malého a veľa druhov spevavcov.

Návštevníci doliny môžu využiť viacero značených turistických chodníkov: modrá - bočný hrebeň - Nimnica - kúpele - sedlo Kýčera - Modlatín - hotel Portáš modrá - bočný hrebeň - Považská Bystrica, Orlové - sedlo Chrcholinec - Orgoňova Kýčera - Malý Javorník žltá - Horná Mariková, kostol - Orgoňova Kýčera žltá - Horná Mariková, Ráztoka - Malý Javorník žltá - Udiča - Klapce - Bystrický /Považský/ hrad Vyznavačom zimných športov slúži frekventovaná bežecká stopa po hlavnom hrebeni Javorníkov a lyžiarske vleky v Hornej Marikovej - Ráztoke a Kátline.

Mojtín

Mojtínskou dolinou cez kúpele Belušské Slatiny a známe kamenné vráta sa dostaneme do obce Mojtín, ležiacej na náhornej plošine obkolesenej lúčnymi svahmi s pásmi bukového lesa. Obec sa prvýkrát spomína v roku 1364 ako villa Moite. Patrila ku košeckému hradnému panstvu, časť patrila zemianskej rodine Ladeckých. V 16. a 17. storočí bola pravdepodobne opustená, nanovo ju osídlili v 18. storočí. Väčšina obyvateľov sa venovala poľnohospodárstvu, časť sa zaoberala výrobou dreveného uhlia, ako o tom svedčí názov zaniknutej časti obce - Uhliská.

Z kultúrnych pamiatok pútajú pozornosť zvyšky ľudovej zrubovej architektúry a neskoroklasicistický kostol Sv. Cyrila a Metoda postavený v roku 1863. V jeho interiéri sa nachádza oltárny obraz Sv. Cyrila a Metoda a obraz Immaculaty od významného slovenského maliara 19. storočia - Jozefa Božetecha Klemensa. V budove fary visí od toho istého autora obraz najzaujímavejšieho mojtínskeho rodáka - "cisárskeho večného vojaka" Ladislava Gabriša Škultétyho /1738 - 1831/. Ladislav Gabriš Škultéty od svojho trinásteho roku slúžil osemdesiat rokov v službách štyroch cisárov. Prežil 22 vojen na 256 bojiskách a vojenská história ho pokladá za najstaršieho vojaka sveta. Bojoval dvanásťkrát proti Francúzom, sedemkrát proti Prusom, dvakrát proti Turkom a raz proti ruskému cárovi. O osudoch Ladislava Gabriša napísal spisovateľ Ján Martiš dva romány Cisársky večný vojak a V službách štyroch cisárov.

Mojtín je ideálnym miestom na rekreáciu v letnom i zimnom období. Je to jedno z najvýznamnejších lyžiarskych stredísk v Strážovských vrchoch. Lyžiarom slúži šesť lyžiarskych vlekov s prepravnou kapacitou 3 300 osôb za hodinu a tri lyžiarske turistické trate. V lete obec slúži ako východiskový bod na výlety do Strážovských vrchov. Je križovatkou viacerých značených turistických chodníkov, vedúcich do Zliechova, Radotínskej tiesňavy, doliny Riedka, na Rohatú skalu /866 m.n.m./ a Rohatín /832 m.n.m./.

Slovenské sklárske múzeum Lednické Rovne

je špecializované múzeum s celoslovenskou pôsobnosťou so zameraním na sklársku výrobu na Slovensku. V zbierkotvornej činnosti sa orientuje na celé Slovensko. Vo fondoch uchováva niekoľko pozoruhodných historicky cenných artefaktov. V súčasnosti múzeum eviduje 3 646 zbierkových predmetov. Zbierkový fond využíva v stálej expozícii a pri výstavách. SSM v Lednických Rovniach bolo zriadené roku 1988 v mieste s bohatou sklárskou tradíciou, ale aj so súčasnou výrobou skla. Symbolické je aj jeho umiestnenie v renovovanom sídle bývalých majiteľov sklárne Schreiberovcov. Je to pôvodne renesančný kaštieľ z konca 16. stor., rozsiahla jednoposchodová stavba s obdĺžnikovým pôdorysom s priečelím zvýrazneným štítom a balkónom

na stĺpoch. Ku kaštielu patrí aj park s rozlohou okolo 20 ha, v ktorom sa nachádza niekoľko vzácných cudzokrajných drevín.

Kúpele Nimnica

Pri hĺbení základovej jamy priehradného múru sa v r. 1953 pod úrovňou hladiny Váhu objavila podozrivá voda, ktorá bola čistá, no trochu slaná a šumela. Pri hydrogeologickom prieskume sa vo viacerých vrtoch zachytila uhličitá voda s vysokou koncentráciou látok. To vzbudilo pozornosť širokej verejnosti, a keď sa v niektorých prípadoch pracovníkov Priehrady mládeže prejavili aj pozitívne zdravotné účinky, rozšírila sa bleskurýchle fáma o zázračnej liečivosti týchto vôd. Pod tlakom mienky verejnosti a po overení zdravotnej prospešnosti vôd bolo rozhodnuté využiť ich kúpeľnícky na liečenie dýchacích a zažívacích ústrojov. Dnes je indikačný zoznam rozšírený o ďalšie skupiny chorôb. Minerálna voda obsahuje mnohé stopové prvky ako draslík, horčík, chlór, jód, sodík, vápnik, železo a tiež voľný oxid uhličitý.

2.5 Popis materiálnych zdrojov

Na území verejno-súkromného partnerstva sa nachádza 44 miestnych samospráv, z toho 24 disponuje rozvodnou sieťou plynu (mesto Púchov, obce Beluša, Bodiná, Brvnište, Dohňany, Dolné Kočkovce, Dolný Lieskov, Domaniža, Horný Lieskov, Horovce, Jasenica, Kvašov, Lednické Rovne, Papradno, Plevník-Drienové, Počarová, Podskalie, Prečín, Pružina, Slopná, Streženice, Stupné, Sverepec a Visolaje), v 29 je vybudovaný verejný vodovod (mesto Púchov, obce Beluša, Čelkova Lehota, Dohňany, Dolná Breznica, Dolné Kočkovce, Dolný Lieskov, Domaniža, Horný Lieskov, Horovce, Lazy pod Makytou, Lednica, Lednické Rovne, Lysá pod Makytou, Mestečko, Mojtín, Papradno, Plevník-Drienové, Podskalie, Prečín, Pružina, Slopná, Streženice, Stupné, Sverepec, Udiča, Visolaje, Záriečie a Záskanie). V 10 obciach sa nachádza kanalizačná sieť napojená na čistiareň odpadových vôd (mesto Púchov a obce Beluša, Dohňany, Domaniža, Horovce, Lednické Rovne, Lúky, Lysá pod Makytou, Streženice a Udiča).

Obce disponujú vlastnými budovami, ktoré však nutne potrebujú rekonštrukciu. Ďalšími prioritami sú výstavba, rekonštrukcia a modernizácia technickej infraštruktúry, najmä vodovodov, kanalizácií a miestnych komunikácií. V súčasnom programovacom období obce úspešne čerpajú nenávratné finančné príspevky z PRV a ROP. Všetky obce disponujú územnoplánovacou dokumentáciou v rozpracovanom alebo hotovom stave a Programom hospodárskeho a sociálneho rozvoja obce.

Celková spotreba pitnej vody predstavuje 1 628 000 m³, z toho 1 232 000 m³ pitnej vody predstavuje spotreba domácností.

Tabuľka č. 15

Technická vybavenosť územia verejno-súkromného partnerstva k 31.12.2006				
	rozvodná sieť plynu	verejný vodovod	kanalizačná sieť	čistiareň odpadových vôd
počet obcí	24	29	10	10

Zdroj: Vlastné spracovanie

Na území verejno-súkromného partnerstva sa k 31.12.2006 nachádzalo spolu 25 421 bytov, z toho 6 500 v meste Púchov a 18 921 vo vidieckych obciach. V porovnaní s predchádzajúcim rokom stúpol počet bytov o 169 bytov.

Tabuľka č. 16

Bytový fond územia verejno-súkromného partnerstva k 31.12.2006				
	prírastky bytov	úbytky bytov	stav bytov	
			spolu	z toho vo vidieckych obciach
počet	194	25	25 421	18 921

Zdroj: Vlastné spracovanie

Zoznam ubytovacích zariadení na území verejno-súkromného partnerstva:

- Chata Ráztoka v obci Horná Mariková
- Chata Javorník v obci Horná Mariková
- Horský hotel EVA MÁRIA v obci Horná Mariková
- Chata Horal v obci Horná Mariková
- Chata Ráztoka v obci Horná Mariková
- Ubytovanie v súkromí Mária Paceková v obci Horná Mariková
- Penzión a chata U RICHTÁRA v obci Horná Mariková
- Chata Felix v obci Horná Mariková
- Penzión WOLF LAND v obci Horná Mariková
- Chata Poľana v obci Dolná Mariková
- Turistická ubytovňa KST Kátlina v obci Dolná Mariková
- Agropenzión GRUNT v obci Papradno
- Hotel Podjavorník v obci Papradno
- Turistická ubytovňa Podjavorník v obci Papradno
- Rekreačné zariadenie Priedhorie v obci Pružina
- Rekreačné zariadenie Podskalie v obci Podskalie
- Horská chata VITA v obci Pružina
- Ubytovanie v súkromí Vladimír Špánik v obci Domaníža
- Motel Slatina v obci Beluša
- Sanatórium Matador v obci Beluša
- Chata Cementár v obci Beluša
- Hotel Thermal v obci Beluša
- Chata Makyta v obci Beluša
- Hotel Bonums v obci Beluša

- Chata Anička v obci Beluša
- Chata Čertov v obci Lazy pod Makytou
- Drevo Líška Plus, s.r.o. v obci Lazy pod Makytou
- Vila u Slava v obci Lazy pod Makytou
- Chata Šamo v obci Lazy pod Makytou
- Hotel WILI v meste Púchov
- Pension KORONA v meste Púchov
- Penzión U koníka v obci Vydrná
- Penzión Barborka v obci Mojtín
- Zrub Mojtín v obci Mojtín
- Chata na Rúbani v obci Mojtín
- Penzión pri lipe v obci Dohňany
- Chata Bartek v obci Lysá pod Makytou

V okresných mestách Považská Bystrica a Púchov sa nachádza nespočetné množstvo stravovacích zariadení rôzneho typu. Vo vidieckych obciach sú stravovacie zariadenia väčšinou umiestnené v penziónoch a hoteloch a poskytujú služby nielen pre ubytovaných hostí, ale i pre okoloidúcich turistov, či miestna obyvateľstvo.

Zoznam lyžiarskych stredísk na území verejno-súkromného partnerstva:

- Ski Čertov Javorníky v obci lazy pod Makytou
- Podjavorník v obci Papradno
- Ski Ráztoka v obci Horná Mariková
- Ski Mojtín v obci Mojtín
- Malé obecné vleky (obec Plevník - Drienové)

2.6 Popis ekonomických zdrojov

V záujmovom území verejno-súkromného partnerstva sa nachádza 658 podnikateľských subjektov, z toho 86 tvoria podniky v zahraničnom vlastníctve a 11 podnikov je v družstevnom vlastníctve. Ďalej sa tu nachádza 4812 fyzických osôb, z toho 4622 tvoria živnostníci, 152 slobodné povolania a súkromne hospodáriacich roľníkov sa tu nachádza 38. V regióne je relatívne vysoká zamestnanosť vďaka veľkým priemyselným podnikom, v okresnom meste Považská Bystrica je hlavným zamestnávateľom strojársky priemysel, v okresnom meste Púchov plní túto funkciu gumárenský a textilný priemysel. Významným podnikom je aj Rona, a.s. v obci Lednické Rovne.

Najvýraznejšie je z pohľadu počtu podnikateľských subjektov zastúpená priemyselná výroba, výroba výrobkov z gumených a plastových, výroba strojov a zariadení a výroba textílií a odevov. Všetky tieto odvetvia boli v posledných mesiacoch výrazne postihnuté svetovou finančnou krízou a vzhľadom na prognózy existuje predpoklad, že región bude v blízkej budúcnosti čeliť strate veľkých zamestnávateľov.

Väčšie prevádzky sú situované prevažne v mestách a veľkých obciach, v malých obciach sa darí skôr malým a stredným podnikateľom.

Tabuľka č. 17

Právnické osoby so sídlom na území verejno-súkromného partnerstva k 31.12.2006						
Počet subjektov	Organizácie zamerané na tvorbu zisku					Neziskové organizácie spolu
	Akciové spoločnosti	Spoločnosti s ručením obmedzeným	Družstvá	Štátne podniky	Ostatné ziskovo orientované jednotky	
v	23	525	11	0	84	457

Zdroj: Vlastné spracovanie

V primárnom sektore podniká na území verejno-súkromného partnerstva spolu 287 subjektov, v sekundárnom je to 2476 podnikov a v terciárnom sektore je 3170 právnických a fyzických osôb.

Najviac podnikateľských subjektov sa nachádza v okresných mestách a vo väčších obciach. V zásade počet podnikateľských subjektov rastie s rastom počtu obyvateľov jednotlivých obcí. Najvýraznejšie zastúpenie podľa hospodárskej štruktúry má OKEČ 45 – stavebníctvo, ale zastúpené sú takmer všetky odvetvia hospodárstva.

Tabuľka č. 18

Odvetvová štruktúra hospodárstva k 31.12.2006				
Počet subjektov	OKEČ 01, 02 a 05	OKEČ 10 - 41	OKEČ 45	OKEČ 50 - 95
	423	1122	1354	3170

Zdroj: Vlastné spracovanie

Najviac zamestnancov je v okresoch Považská Bystrica a Púchov zamestnaných v priemysle, kde je priemerná nominálna mesačná mzda 24 425 Sk v okrese Považská Bystrica a 22 039 Sk v okrese Púchov. Medzi ďalších významných zamestnávateľov patrí školstvo a zdravotníctvo, kde sa priemerná nominálna mesačná mzda pohybuje od 15 029 Sk do 17 546 Sk. Vysoký priemerný evidenčný počet zamestnancov je aj v OKEČ veľkoobchod, maloobchod; oprava motorových vozidiel, motocyklov a spotrebného tovaru, kde je v okrese Považská Bystrica aj najvyššia priemerná nominálna mesačná mzda, ktorá predstavuje 26 421 Sk. V okrese Púchov je najvyššia priemerná nominálna mesačná mzda v OKEČ všeobecná verejná správa a predstavuje 25 023 Sk.

Tabuľka č. 19

Zamestnanci a priemerné mesačné mzdy za podniky s 20 a viac zamestnancami za 1. polrok 2008				
Okres, OKEČ	priemerný evidenčný počet zamestnancov		priemerná nominálna mesačná mzda v SK	
	okres PB	okres PU	okres PB	okres PU
Poľnohospodárstvo, poľovníctvo, lesníctvo, rybolov, chov rýb	124	276	16 383	15 193
Priemysel spolu	5 478	10 551	24 425	22 039
Veľkoobchod, maloobchod; oprava motorových vozidiel, motocyklov a spotrebného tovaru	1036	689	26 421	23 119
Doprava, skladovanie, pošty a telekomunikácie	194	358	15 043	21 262
Nehnutelnosti, prenájom a obchodné činnosti	236	235	16 818	17 844
Verejná správa a obrana; povinné sociálne zabezpečenie	499	211	23 387	24 123
Štátna správa, hospodárska a sociálna politika štátu	423	190	22 378	24 147
Všeobecná verejná správa	250	164	24 813	25 023
Školstvo	1 475	1 014	17 295	17 546
Zdravotníctvo a sociálna pomoc	1 111	464	16 062	15 029
Ostatné spoločenské, sociálne a osobné služby	230	170	15 239	16 358

Zdroj: Vlastné spracovanie

Nezamestnanosť sa na území pohybovala od roku 2006 do roku 2008 v rozpätí 1,49 % ku koncu roka 2006 v obci Horovce až 24,32 % v roku 2006 v obci Zásكالie. Priemerná nezamestnanosť bola v roku 2006 na úrovni 6,89 %, v roku 2007 klesla na úroveň 6,36 a ku koncu roka 2008 opäť mierne stúpila na úroveň 6,44 %.

Tabuľka č. 20

Miera nezamestnanosti k 31.12.			
Rok/	2006	2007	2008
Miera nezamestnanosti	6,89	6,36	6,44

Zdroj: Vlastné spracovanie

KAPITOLA 3: ANALÝZY

3.1 SWOT analýza

<i>Silné stránky</i>	
<i>Hospodárstvo</i>	<ul style="list-style-type: none"> • vhodné podmienky na rozvoj drevospracujúceho priemyslu a lesného hospodárstva • dostatok kvalifikovanej pracovnej sily • dlhodobá nízka miera nezamestnanosti a dostatočný počet stabilných zamestnávateľov • vysoké tempo poklesu evidovaných nezamestnaných od roku 2002 • potenciál pre budovanie priemyselných parkov a zón • silné exportné a importné väzby na trhy EÚ • množstvo mikro a malých podnikateľov • vysoký podiel malého a stredného podnikania v rámci hospodárskej štruktúry • vysoký stupeň flexibility malého a stredného podnikania • bohatá tradícia tradičných remeselných živnostenských výrob a služieb • výhodná geografická poloha v blízkosti dvoch krajských miest • dobrá dopravná dostupnosť regiónu (diaľnica, rieka Váh, železničná trať Bratislava- Košice, blízkosť letísk v Trenčíne a Žiline) • vysoký podiel obyvateľstva v produktívnom veku (viac ako 70 %) • existencia konkurencieschopných výrobkov v oblasti poľnohospodárstva, potravinárstva, chemického, strojárenského i textilného priemyslu • vhodné prírodné podmienky pre rozvoj pestovania plodín a chov hospodárskych zvierat • dlhoročná tradícia v oblasti chovu jednotlivých druhov zvierat
<i>Verejná správa</i>	<ul style="list-style-type: none"> • vybudovaná sieť na rozvod elektrickej energie • existencia verejného osvetlenia a verejného rozhlasu • vyhovujúci systém regionálnej autobusovej dopravy • v mnohých obciach je vybudovaná alebo rozostavaná verejná kanalizácia • pravidelný odvoz TKO a v mnohých obciach zavedený separovaný zber odpadu • opatrovateľská služba zabezpečovaná obcami • existencia klubov dôchodcov vo väčších obciach • existencia centier voľného času (CVČ) vo väčších obciach • existencia zdravotných stredísk a lekární vo väčších obciach • existencia dostatočného počtu základných škôl poskytujúcich kvalitné vzdelanie • existencia viacerých materských škôl • rozvinutá sieť a dostupnosť regionálnych stredných škôl s vysokou kvalitou všeobecného a odborného vzdelávania • existencia Fakulty priemyselných technológií Trenčianskej univerzity Alexandra Dubčeka so sídlom v Púchove • zahraničná spolupráca vidieckych základných škôl i stredných škôl • rozvinutá sieť sociálnych zariadení a služieb • existencia futbalových ihrísk a iných športovísk • existencia a bohatý knižný fond miestnych knižníc vo väčšine obcí • všetky obce majú domy kultúry • činné dobrovoľné hasičské zbory

<i>Ľudské zdroje</i>	<ul style="list-style-type: none"> • vysoká miera ekonomickej aktivity žien • obchody relatívne dobre zásobené tovarom • fungujúca spolková činnosť • voľný bytový fond na vidieku • dostatok kvalifikovanej pracovnej sily • kvalitný vzdelávací systém • pomerne hustá sieť zariadení sociálnej infraštruktúry • relatívne nízka miera nezamestnanosti
<i>Cestovný ruch</i>	<ul style="list-style-type: none"> • existencia poľovných revírov • existencia chránených prírodných zaujímavostí • potenciál pre rozvoj cestovného ruchu • blízkosť kúpeľných centier (Trenčianske Teplice, Rajecké Teplice, Nimnica) • horské prostredie • existencia pôvodnej architektúry • bohaté kultúrne dedičstvo • zachované prvky národnej a ľudovej kultúry • udržiavanie kultúrnych tradícií a ľudových remesiel • prírodné krásy • existencia cykloturistických trás a turistických chodníkov • vhodné podmienky na zimný cestovný ruch - existencia súkromných i obecných lyžiarskych vlekov • dostatočný počet ubytovacích zariadení v obciach orientovaných zimné športy
<i>Životné prostredie</i>	<ul style="list-style-type: none"> • využiteľné geotermálne zdroje • relatívne dobrá kvalita životného prostredia • vysoký podiel lesných pozemkov • diverzita vidieckej krajiny • dostatočné vodné zdroje • dostatok kvalitnej pitnej vody • množstvo chránených území • zachovalé zaujímavé prírodné úkazy • bohatá fauna a flóra • v mnohých obciach je zavedený separovaný zber komunálneho odpadu

<i>Slabé stránky</i>	
<i>Hospodárstvo</i>	<ul style="list-style-type: none"> • nedostatočné využitie existujúcich výrobných kapacít • obmedzený prístup malých a stredných podnikateľov k informačným technológiám a poradenským službám • nedostatočné využívanie domácich surovín • nízka úroveň inovácie produktov • vysoká miera korupcie • vysoký podiel dlhodobo nezamestnaných • nedostatočná previazanosť medzi vzdelávacou sústavou a trhom práce • chýba koordinácia verejných služieb • ohrozenosť dopravnej obslužnosti okrajových obcí • nízky rozpočet jednotlivých obcí nedovoľuje potrebnú podporu podnikania • nedostatočné využívanie kapacít v poľnohospodárstve • zlý prístup k úverom pre malých a stredných podnikateľov • nízka úroveň marketingu a propagácie miestnych produktov • vysoké ceny vstupov do výroby • zlá mzdová politika zamestnávateľov • zastaraná technológia a strojové vybavenie podnikov • znižovanie stavu hospodárskych zvierat z dôvodu znižovania odbytu a cien • ekonomická nestabilita podnikateľských subjektov, najmä mikro a malých podnikateľov a poľnohospodárov • slabá investičná aktivita • slabá kooperácia jednotlivých subjektov v regióne • nedôvera podnikateľov voči subjektom a predstaviteľom verejnej správy • slabé kontakty na svetové trhy v niektorých odvetviach a príliš výrazná viazanosť na tieto trhy v odvetviach iných

<p><i>Verejná správa</i></p>	<ul style="list-style-type: none"> • vysoká zaťaženosť komunikácií • nevyhovujúci technický stav ciest a miestnych komunikácií • absencia lokálnej železničnej dopravy • absencia vysokorýchlostného širokopásmového internetu v obciach • nevysporiadané majetkovo-právne vzťahy k nehnuteľnostiam • nedostatok vlastného investičného kapitálu • nedobudovaná technická infraštruktúra • nevyhovujúci stav verejného rozhlasu a verejného osvetlenia • absencia verejnej vodovodnej siete v mnohých obciach • nevyhovujúci stav vodovodnej siete v obciach, kde je verejný vodovod vybudovaný • absencia plynofikácie v niektorých obciach • nedobudovaná kanalizačná sieť • nedostatok finančných prostriedkov na údržbu technickej infraštruktúry • nevyhovujúci technický stav nehnuteľného majetku obcí • absencia chodníkov popri cestách a miestnych komunikáciách • mnoho miestnych komunikácií je bez asfaltového povrchu a nie sú majetkovo vysporiadané • nízky počet užívateľov internetu vo vidieckych obciach • absencia vysokorýchlostného internetu • nedostatok parkovacích miest v obciach • absencia optických dátových rozvodov • nedostatok finančných prostriedkov na rozvoj sociálnych služieb • nedostatok finančných prostriedkov na údržbu existujúcich a výstavbu nových športovo-rekreačných objektov • nedostatok finančných prostriedkov pre činnosť kultúrnych zariadení a ich rozvoj • zlá dostupnosť zdravotníckych zariadení a služieb pre obyvateľov okrajových obcí • zlyhávajúca komunikácia občan – samospráva – podnikateľ • znižovanie úrovne starostlivosti o kultúru a iné aktivity na vidieku
------------------------------	---

<p><i>Ľudské zdroje</i></p>	<ul style="list-style-type: none"> • odliv mladých ľudí • nezáujem a apatia obyvateľstva • nedostatočná osвета vo všetkých oblastiach • vysoký podiel dlhodobo nezamestnaných • nedostatok pracovných príležitostí priamo v malých obciach • absencia oddychových zón • absencia verejných toaliet • nárast sociálnej ohrozenosti mládeže • nedostatočné materiálne zabezpečenie a podpora talentovanej mládeže • chýbajúce služby • absencia stavebných pozemkov vo vlastníctve obcí • nedostupnosť voľného bytového fondu na vidieku pre potenciálnych kupcov • neprehľadné vlastnícke vzťahy • nízka miera vysokoškolsky vzdelaných obyvateľov
<p><i>Cestovný ruch</i></p>	<ul style="list-style-type: none"> • nerozvinutá kultúrna turistika • slabá propagácia kultúrnych aktivít obcí • nedostatočná podpora tradičných remesiel • nedobudovaná sieť verejnej kanalizácie • nedostatočne rozvinutý cestovný ruch • chýbajú Turistické informačné kancelárie • absencia ubytovacích kapacít v obciach s nerozvinutým zimným cestovným ruchom • nízka kvalitatívna úroveň existujúcich ubytovacích zariadení • absencia celoročných atraktivít pre rozvoj cestovného ruchu • nedostatočná informovanosť obyvateľstva o možnostiach podnikania v cestovnom ruchu • nedostatočná propagácia obcí a regiónu • nedostatok organizovaných podujatí • chýbajúce služby v cestovnom ruchu • nedostatočná spolupráca s cestovnými kanceláriami • slabá propagácia ľudových tradícií a remesiel, ako i miestnych špecifik • nedostatok športovísk potenciálne využiteľných návštevníkmi obce

<i>Životné prostredie</i>	<ul style="list-style-type: none">• nevyhovujúci stav korýt miestnych tokov• zlý stav vodných tokov• neudržiavané korytá riek• tvoriace sa čierne skládky• neúcta ľudí k životnému prostrediu• pokles podzemných vôd• nárast individuálnej automobilovej a motocyklovej dopravy• absencia zberných dvorov pre separovaný zber odpadu• využívanie pevných palív na vykurovanie domácností• nízka miera vynútiteľnosti práva v oblasti životného prostredia• kyslé dažde znehodnocujúce lesné porasty• využívanie umelých hnojív spôsobuje acidifikáciu pôdy• veľké zdroje znečistenia povrchových a podzemných vôd najmä v okresných mestách• nedostatočný monitorovací systém kvality životného prostredia• nedobudovaný koordinovaný systém separovania komunálneho odpadu
---------------------------	---

<i>Príležitosti</i>	
<i>Hospodárstvo</i>	<ul style="list-style-type: none"> • dostatok ľudských zdrojov • rozvoj poľnohospodárstva a lesného hospodárstva • vysporiadanie vlastníckych vzťahov • zhodnotenie existujúcich remesiel – ich oživenie a rozvoj • prístupnejšie úvery pre malých a stredných podnikateľov • zahraničné investície • možnosť získania nenávratných finančných prostriedkov z fondov EÚ • dobudovanie diaľnice D1 • spájanie kultúrnych, športových a spoločenských podujatí s podnikateľskými aktivitami • znižovanie daňového a odvodového zaťaženia • zvyšovanie flexibility trhu práce • zlepšenie prístupu malých a stredných podnikateľov k finančným zdrojom • diverzifikácia výroby • zvýšenie konkurencieschopnosti zvýšením kvality výroby • finalizácia ekologicky vyrábaných potravín • zvyšovanie spotreby poľnohospodárskych a potravinárskych produktov na domácom trhu • diverzifikácia ekonomickej základne vidieka využitím prírodných a kultúrnych hodnôt
<i>Verejná správa</i>	<ul style="list-style-type: none"> • rekonštrukcia obecných budov • možnosť použitia 2% daní daňových subjektov • zakladanie mimovládnych neziskových organizácií poskytujúcich všeobecne prospešné služby • zefektívnenie spolupráce s vzdelávacími, športovými a kultúrnymi subjektami na regionálnej úrovni • možnosť získania nenávratných finančných prostriedkov z fondov EÚ
<i>Ľudské zdroje</i>	<ul style="list-style-type: none"> • zlepšenie vzdelanostnej úrovne obyvateľstva • zvýšenie počítačovej gramotnosti • zníženie cien za využívanie internetu • rozvoj telekomunikačných služieb v konkurenčnom prostredí • zlepšenie sociálneho povedomia • podpora záujmových krúžkov • spolková činnosť • rozvoj výstavby

<i>Cestovný ruch</i>	<ul style="list-style-type: none">• rozvinutie kultúrneho povedomia a tradícií, obnova tradícií a remesiel• cezhraničná spolupráca s ČR vo všetkých oblastiach života• lepšia koordinovanosť a propagácia podujatí obcí• dostavba diaľnice D1• zachovanie a propagácia prírodného dedičstva• rozvoj oddychovej turistiky• zefektívnenie spolupráce medzi jednotlivými subjektami• komplexné využitie všetkých zdrojov lesa• rozvoj služieb
<i>Životné prostredie</i>	<ul style="list-style-type: none">• zvýšenie povedomia obyvateľstva v oblasti životného prostredia• zmena palivovej základne, využívanie alternatívnych a obnoviteľných zdrojov energie• skvalitnenie a koordinácia separovaného zberu komunálneho odpadu• legislatívne obmedzenia v znečisťovaní životného prostredia

<i>Ohrozenia</i>	
<i>Hospodárstvo</i>	<ul style="list-style-type: none"> • nedostatok finančných prostriedkov • nedostatočný rast konkurencieschopnosti • vysoká korupcia a nekalá hospodárska súťaž • pomalá modernizácia výrobných zariadení • závislosť na dovoze surovín a energií • nízky podiel terciárneho sektora • úbytok vysokokvalifikovanej pracovnej sily a mladých ľudí do iných regiónov a do zahraničia • nízka kúpna sila obyvateľstva • svetová finančná kríza a jej vplyv na podnikateľské subjekty v regióne • oneskorenie dostavby diaľnice D1 • nedostatok investičného kapitálu • administratívna náročnosť pri získavaní prostriedkov z fondov EÚ • nevýhodné podmienky čerpania úverových zdrojov z komerčných bánk
<i>Verejná správa</i>	<ul style="list-style-type: none"> • zdĺhavá výstavba a rekonštrukcia technickej infraštruktúry • náročné podmienky pre čerpanie finančných prostriedkov z fondov EÚ • poškodzovanie miestnych ciest a komunikácií • zlý technický stav objektov • zhoršujúci sa stav obecných stavieb a komunikácií • pokles výdavkov na preventívnu zdravotnú starostlivosť • nedostatok finančných prostriedkov na údržbu zariadení sociálnej starostlivosti, škôl a športovísk, na rozvoj kultúry • nedostatočná podpora obcí zo strany štátu a VÚC v oblasti zdravotníctva, školstva, športu i kultúry
<i>Ľudské zdroje</i>	<ul style="list-style-type: none"> • prehlbovanie sociálnej exklúzie marginalizovaných skupín • prehlbovanie sociálnej nerovnováhy • zvýšenie dopravnej zaťaženia počas dostavby diaľnice D1 • nevysporiadanie vlastníckych vzťahov • nerozširovanie bytového fondu • starnutie obyvateľstva • zhoršujúca sa sociálna situácia niektorých skupín obyvateľstva • zhoršovanie zdravotného stavu obyvateľstva • vplyv nežiaducich javov spoločnosti na deti a mládež • nezáujem obyvateľstva o rozvoj kultúry • posun priorít mládeže ku konzumnej kultúre

<i>Cestovný ruch</i>	<ul style="list-style-type: none">• rozvoj „tvrdého“ turizmu, ktorý neberie ohľad na potreby miestneho obyvateľstva a prostredia• prítomnosť CHKO výrazne obmedzí rozvoj aktivít cestovného ruchu v obci• pomalá návratnosť investícií v cestovnom ruchu• neochota miestnych obyvateľov prispôsobiť svoj život turistickému ruchu• nezáujem turistov o región• silná konkurencia ostatných regiónov• slabé zimy negatívne ovplyvnia lyžiarske strediská
<i>Životné prostredie</i>	<ul style="list-style-type: none">• ohrozenie kvality pitnej a povrchovej vody• devastácia prírody motokrosovým športom• nezrealizovaná sanácia skládok• nízka disciplína pri nakladaní s odpadmi• zánik významných lokalít chránených území, rastlín a živočíchov• nadmerná hospodárska činnosť negatívne vplyvajúca na stav životného prostredia• nadmerné využívanie fosílnych palív domácnosťami• znečisťovanie ovzdušia strednými zdrojmi znečistenia• zníženie biodiverzity• nárast množstva vyprodukovaných odpadov

Základným podkladom pre spracovanie SWOT analýzy bola analýza územia. SWOT analýza bola spracovaná komunitnou metódou, teda jednotlivé body silných, slabých stránok, príležitostí a ohrození formulovali miestni aktéri z obcí, podnikateľov i neziskového sektora, ktorí disponovali znalosťami o území. Základná kostra bola spracovaná Predsedníctvom a následne sa na jej dopracovaní podieľali pracovné skupiny. Pri príprave SWOT analýzy sme považovali za najdôležitejšie zahrnúť čo najširšie spektrum subjektov, ktoré by sa k tejto analýze mohli vyjadriť. Jednotlivé stretnutia prebiehali v obciach na Obecných úradoch, v kultúrnych domoch, v zariadeniach cestovného ruchu, aby sa konali na čo najnižšej úrovni v rámci spravovania územia. Základným informačným zdrojom boli teda názory a skúsenosti samotných vidiečanov, komunálnych politikov, podnikateľských subjektov, pretože táto stratégia má za úlohu reagovať na potreby týchto subjektov. Medzi ďalšie zdroje, z ktorých sme čerpali pri tvorbe SWOT analýzy, ako i celej integrovanej stratégie rozvoja územia, patrila databáza Štatistického úradu, Úradov práce, sociálnych vecí a rodiny, obecné štatistiky, plány hospodárskeho a sociálneho rozvoja jednotlivých obcí, ako i mikroregiónov a v neposlednom rade i Plán hospodárskeho a sociálneho rozvoja Trenčianskeho samosprávneho kraja.

Rozdelenie jednotlivých údajov do oblastí bolo vypracované na základe primárnych oblastí vidieckeho života, reagujúc na os 4 Programu rozvoja vidieka 2007-2013, kde oblasť hospodárstvo zahŕňa podnikateľské subjekty vrátane poľnohospodárov a podnikateľov v cestovnom ruchu; oblasť verejná správa sa venuje samospráve, technickej a sociálnej infraštruktúre a verejným službám; oblasť ľudské zdroje obsahuje silné, slabé stránky, príležitosti a ohrozenia relevantné pre vidiecke obyvateľstvo; oblasť cestovný ruch sa venuje podmienkam rozvoja cestovného ruchu na vidieku; a oblasť životné prostredie je zameraná na stav a kvalitu životného prostredia ako podmienky pre život a podnikanie na vidieku.

Do tvorby SWOT analýzy bola verejnosť zapojená prostredníctvom jednoduchej ankety, ktorá pozostávala z dvoch otázok:

- Čo Vám najviac vyhovuje na živote na vidieku?
- Čo Vám na vidieku najviac chýba?

Táto anketa bola zostavená na základe pôvodného zložitého dotazníka, pri ktorom sme predpokladali veľmi nízku návratnosť, vzhľadom na celkovú nízku návratnosť dotazníkov na Slovensku, ako i vzhľadom na zložitosť a rozsiahlosť samotného obsahu tohto dotazníka. Anketové otázky boli obyvateľom pokladané pri osobnom rozhovore manažérky občianskeho združenia Naše Považie, výsledky boli zosumarizované a sú zahrnuté vo viacerých častiach integrovanej stratégie rozvoja územia, prevažne v častiach analytických.

Informácie získané na stretnutiach pracovných skupín, stretnutiach s občanmi a s pomocou anketových otázok, boli zosumarizované, zadelené do jednotlivých oblastí života a porovnané s reálnymi ukazovateľmi. Výsledkom tohto postupu je kvalitná a objektívna SWOT analýza reagujúca na reálne podmienky života na vidieku.

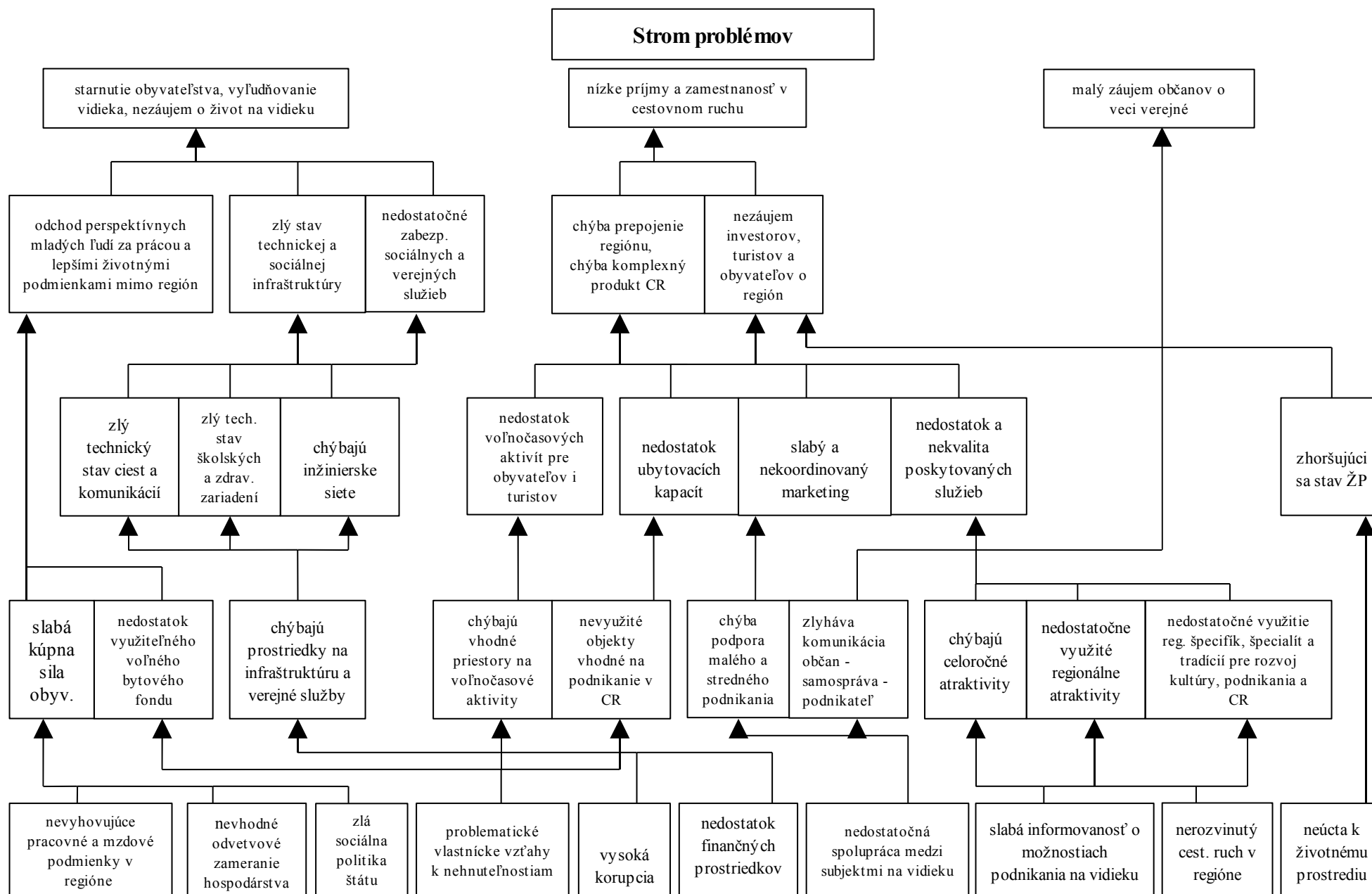
Na samotnej príprave SWOT analýzy pomáhalo verejno-súkromnému partnerstvu Občianske združenie Pre mládež (IČO: 36131211), s ktorým Naše Považie spolupracuje od svojho založenia. Stretnutia s občanmi viedla, organizovala a riadila Servisná organizácia vidieckych aktivít, n. o. (IČO: 37923218). Nezanedbateľný podiel na jej vypracovaní majú aj samotné subjekty pôsobiace na vidieku.

3.2 Problémová analýza

Analýza problémov vychádza z auditu územia a spracovanej SWOT analýzy územia. Rovnako ako SWOT analýza, aj problémová analýza bola vypracovaná za osobnej účasti občanov a členov verejno-súkromného partnerstva na rôznych stretnutiach prevažne neformálneho charakteru, s pomocou externých subjektov, ktoré spolupracovali aj na príprave SWOT analýzy. Pri jej spracovaní sme okrem našich zdrojov vychádzali aj z poznatkov zúčastnených subjektov a z prístupných štatistických údajov. Snahou občianskeho združenia bolo zapojiť čo najviac ľudí, preto stretnutia prebiehali vždy v inej obci. Vďaka tejto skutočnosti je problémová analýza použiteľná na celé územie verejno-súkromného partnerstva Naše Považie.

Z množstva metód spracovania problémovej analýzy sme si vybrali strom problémov, ktorý je možné veľmi ľahko pochopiť aj laikom a širokej verejnosti, má vysokú vypovedaciu schopnosť a veľmi jednoducho sa dá preklopiť do stromu cieľov a stromu riešení.

Zúčastneným subjektom bolo najskôr vysvetlené, čo pojem strom problémov znamená, akú má vypovedaciu schopnosť, na aké účely môže byť použitý a ako ho možno vytvoriť. Postupovali sme podľa jednotlivých oblastí života na vidieku: obyvateľstvo, demografia, samospráva, životné prostredie, podnikateľské prostredie atď. Následne sme pomocou metódy brainstormingu zaznamenali všetky nápady zúčastnených na papieriky, ktoré sme postupne ukladali do jednotlivých stromov problémov. Nakoniec sme vybrali kľúčové problémy každej oblasti, z ktorých sme zostavili strom problémov pre územie verejno-súkromného partnerstva. Následne bol strom problémov preklopený do stromu cieľov a potom do stromu riešení.



NÁVRHOVÁ ČASŤ

KAPITOLA 4: ZOSTAVENIE STRATEGICKÉHO RÁMCA

4.1 Integrovaná stratégia rozvoja územia (strategické plánovanie)

Celý proces tvorby Integrovannej stratégie rozvoja územia pozostával z nasledovných fáz:

- zber podkladov, údajov a informácií, ktorý prebiehal na dvoch úrovniach - primárny výskum bol realizovaný v teréne, na stretnutiach s občanmi a stretnutiach pracovných skupín; sekundárny výskum pozostával zo zberu a následného spracovania dát, ktoré boli už predtým spracované Štatistickým úradom SR alebo inými inštitúciami ako Obvodný úrad životného prostredia, Úrad práce, sociálnych vecí a rodiny, Katastrálny úrad a podobne.
- spracovanie získaných údajov a informácií
- spracovanie SWOT analýzy
- spracovanie problémovej analýzy
- formulácia vízie a strategického cieľa Integrovannej stratégie rozvoja územia, nadväznosť vízie a strategického cieľa ako i špecifických cieľov na výsledky SWOT analýzy, problémovej analýzy a širšie väzby v regióne
- oddelenie špecifických cieľov, ktoré je možné v území riešiť prostredníctvom osi 4 LEADER od ostatných špecifických cieľov
- detailné rozpracovanie akčného plánu vo väzbe na os 4 LEADER

4.1.1 Vízia, strategický cieľ, strategické priority a špecifické ciele

Cieľom verejno-súkromného partnerstva je komplexne riešiť príčiny problémov vidieka, nie jeho dôsledky. Zabezpečiť komunikáciu medzi partnermi v území a tak operatívne odstraňovať prekážky brániace endogénemu rozvoju.

Vízia:

Región je atraktívnym miestom pre život, podnikanie a oddych, ktoré zabezpečuje harmonické podmienky pre život obyvateľov všetkých vekových kategórií a pre rozvoj podnikateľských aktivít. Podieľa sa na tom najmä kvalitné bývanie v kvalitnom prostredí, dostupné vybavenie pre kultúrne a športové vyžitie, odpočinok a voľný čas a rozvoj drobného podnikania. Cieľom je postupné využitie prírodného potenciálu so zabezpečením ekologickej stability, zabezpečenie bytovej a občianskej vybavenosti, s potrebnou technickou a sociálnou infraštruktúrou. Rekreačný potenciál územia bude využitý predovšetkým na rozvoj celoročnej vidieckej turistiky orientovanej na miestne zvyky, tradície a na športové aktivity. Verejno-súkromné partnerstvo sa bude všetkými prostriedkami podieľať na vybudovaní občianskej spoločnosti s dobrými medziludskými vzťahmi.

Strategický cieľ:

Zabezpečiť vyrovnaný hospodársko-sociálny rozvoj územia prostredníctvom trvaloudržateľného využívania miestneho potenciálu rešpektujúc enviromentálne požiadavky tunajšieho prostredia. Hlavné rozvojové aktivity smerujú do ekologicky nezávadných prevádzok v oblasti priemyslu a cestovného ruchu a do rozvoja remeselnej výroby. Zároveň je potrebné brať ohľad na zvyšovanie kvality života obyvateľstva prostredníctvom dobudovania a skvalitnenia technickej a sociálnej infraštruktúry.

Zvýšiť štandard života obyvateľov Nášho Považia vytvorením udržateľnej kvality životného prostredia a zatraktívnením územia

Strategické rozvojové priority

1. vytvorenie vhodných podmienok pre zvyšovanie kvality života na vidieku

- opatrenia:

- 1. dobudovanie infraštruktúry potrebnej pre zvyšovanie kvality života*
- 2. skvalitniť poskytovanie verejných a sociálnych služieb*
- 3. skvalitnenie komunikácie občan - samospráva - podnikateľ*
- 4. skvalitnenie a rozšírenie bytového fondu*
- 5. rozvoj kultúrnych a spoločenských aktivít*
- 6. rozvoj športu*
- 7. podpora neziskového sektora*

2. ochrana životného prostredia a trvalo udržateľný rozvoj

- opatrenia:

1. dobudovanie infraštruktúry potrebnej pre ochranu životného prostredia
2. skvalitnenie a koordinovanie odpadového hospodárstva
3. ochrana vôd
4. ochrana ovzdušia
5. ochrana fauny a flóry
6. osвета v oblasti životného prostredia
7. podpora neziskového sektora

3. zvyšovanie atraktívnosti regiónu a podpora podnikania vo vidieckom priestore

- opatrenia:

1. propagácia územia na regionálnej, národnej i nadnárodnej úrovni
2. prepojenie regiónu systémom cyklotrás a turistických chodníkov
3. dobudovanie infraštruktúry potrebnej pre rozvoj podnikania
4. vybudovanie informačných a poradenských centier
5. vysporiadanie vlastníckych vzťahov k pozemkom
6. podpora rozvoja tradičných remesiel a miestnych výrobkov
7. rozšírenie a skvalitnenie ponuky služieb

4.2 Akčný plán vo väzbe na os 4 Leader

V rámci uvedených cieľov sú navrhnuté pre Integrovanú stratégiu rozvoja územia Nášho Považia nasledovné opatrenia Programu rozvoja vidieka SR a v rámci nich nižšie uvedené vybrané aktivity:

1. základné služby pre hospodárstvo a obyvateľov vidieka
2. obnova a rozvoj obcí
3. odborné vzdelávanie a informovanie
4. podpora činností v oblasti cestovného ruchu, časť B – marketing služieb vidieckeho cestovného ruchu a rozvoja regiónu.

V rámci špecifického cieľa 1.1 – Dobudovať a rozšíriť infraštruktúru voľného času a občiansku vybavenosť ide o opatrenia osi 3 PRV SR:

Opatrenie č.1.1.1., kód 321 - Základné služby pre hospodárstvo a obyvateľov vidieka

Oprávnené sú všetky činnosti, ktoré sú v súlade s cieľmi opatrenia a príslušnými právnymi predpismi EÚ, napr.:

- výstavba, rekonštrukcia a modernizácia detských a športových ihrísk, autobusových zastávok a pod.

V rámci špecifického cieľa 1.2 – Zlepšiť a skvalitniť stav verejnej infraštruktúry ide o opatrenia osi 3 PRV SR:

Opatrenie 1.2.1.: kód 322 – Obnova a rozvoj obcí

Oprávnené sú všetky činnosti, ktoré sú v súlade s cieľmi opatrenia a príslušnými právnymi predpismi EÚ, napr.:

- výstavba, rekonštrukcia a modernizácia cyklotrás, verejného osvetlenie, verejných priestranstiev a parkov.

V rámci špecifického cieľa 2.1 – Rozvíjať a podporovať vzájomnú spoluprácu a partnerstvo ide o opatrenia osi 3 PRV SR:

Opatrenie č.2.1.1., kód: 421 – Vykonávanie projektov spolupráce

Oprávnené sú všetky činnosti, ktoré sú v súlade s cieľmi opatrenia a príslušnými právnymi predpismi EÚ.

V rámci špecifického cieľa 3.1 – Vytvoriť podmienky pre celoživotné vzdelávanie ide o opatrenia osi 3 PRV SR:

Opatrenie č.3.1.1., kód: 331 – Odborné vzdelávanie a informovanie

Cieľom podpory sú vzdelávacie projekty zamerané na získavanie, prehľbovanie, inovácie vedomostí, zručností a šírenie informácií o jednotlivých opatreniach osi 3 podľa EPFRV.

Oprávnené sú všetky vzdelávacie a informačné aktivity, ktoré súvisia s cieľmi opatrenia príslušnými právnymi predpismi EÚ tematicky zamerané najmä na:

- ekonomiku podnikateľského subjektu (napr. legislatíva, riadenie ekonomicky životaschopného podniku, podnikateľský plán, diverzifikácia činností, spolupráca a rozvoj podnikov);
- zavádzanie nových metód a nástrojov práce a riadenia vo vidieckom priestore;
- manažment kvality;
- inovácie vo vidieckych oblastiach, zavádzanie informačných technológií;
- internetizácia;
- ochranu životného prostredia (enviromentálne vhodné technológie, alternatívne zdroje energie, separovaný zber, využívanie biomasy, ochrana, tvorba a manažment krajiny, cieľová kvalita vidieckej krajiny a pod.);
- obnovu a rozvoj vidieka;
- prístup Leader.

Ďalej nasledovné formy informačných aktivít alebo ich kombinácie:

- tvorba nových vzdelávacích programov;
- tvorba analýz vzdelávacích potrieb;
- krátkodobé kurzy, školenia, tréningy na získanie potrebných vedomostí a zručností;
- konferencie a semináre;
- televízne a rozhlasové kampane (ako sú propagačné aktivity, besedy, talk shows);
- výmenné informačné stáže a návštevy;
- putovné aktivity k cieľovým skupinám;
- ďalšie formy, ako napríklad tlačené publikácie a webové portály, trvalý informačný a poradenský servis zameraný na celoživotné vzdelávanie.

V rámci špecifického cieľa 3.2 – Vytváranie pracovných príležitostí na vidieku ide o opatrenia osi 3 PRV SR:

Opatrenie č. 3.2.1.: kód 313 – Podpora činností v oblasti vidieckeho cestovného ruchu, časť B – marketing služieb vidieckeho cestovného ruchu a rozvoja regiónu ide o opatrenia osi 3 PRV SR:

Oprávnené sú všetky činnosti, ktoré sú v súlade s cieľmi opatrenia a príslušnými právnymi predpismi EÚ, napr.:

- marketing služieb vidieckeho cestovného ruchu a rozvoja regiónu.

Okrem vyššie uvedených opatrení je v ISRÚ zaradené aj prierezové opatrenie z PRV SR a to:

Opatrenie 4.1.1., kód: 431 – Chod miestnej akčnej skupiny, v ktorom oprávnené sú všetky činnosti, ktoré sú v súlade s cieľmi opatrenia a príslušnými právnymi predpismi EÚ, napr.:

- školenia manažmentu a zamestnancov MAS zodpovedných za realizáciu stratégie;
- štúdie a analýzy dotknutého územia zamerané na aktualizáciu stratégie;
- publicita a informovanie o dotknutej oblasti a stratégii;
- prevádzková činnosť;
- administratívna činnosť MAS: vyhlásenie výzvy, príjem žiadostí, administratívna kontrola žiadostí a príloh, hodnotenie projektov podľa kritérií, výber projektov a ich schválenie, kontrola realizácie projektov;
- zber informácií pre monitoring a hodnotenie;
- vedenie zložiek projektov a uchovávanie dokladov;
- semináre, školenia pre členov MAS zamerané na rozširovanie vedomostí a zručností pri vykonávaní stratégie.

Všetky štyri opatrenia Integrovannej stratégie rozvoja územia Nášho Považia, ktorých opodstatnenosť a potrebu pre ďalší rozvoj územia uvádzame v predchádzajúcich kapitolách, medzi sebou navzájom súvisia a zároveň na seba logicky nadväzujú, čím prispievajú k hodnotovému naplneniu strategického cieľa.

Cieľ 1.1., opatrenie 321 – Základné služby pre hospodárstvo a obyvateľov vidieka

Opatrenie podporuje zlepšenie základných služieb a rozvoj investícií, a tým zabezpečenie vyššej atraktivity vidieckych oblastí a tak isto zlepšenie kvality v týchto oblastiach. Z auditu vyplýva potreba zvýšenia atraktivity obcí pre obyvateľov aj návštevníkov. Taktiež je stále nedostatok kvalitných a dostupných zariadení infraštruktúry voľného času, ktoré by zodpovedali zvyšujúcim sa nárokom obyvateľov obcí. Analýza problémov jednoznačne poukázala na potrebu skvalitnenia a rozšírenia infraštruktúry voľného času ako na rozvojovú príležitosť. Investovanie do identifikovaných aktivít prostredníctvom implementácie tohto opatrenia prispeje k celkovému zatraktívneniu prostredia mikroregiónu hlavne pre miestnych obyvateľov, ako aj návštevníkov územia.

Cieľ 1.2., opatrenie 322 – Obnova a rozvoj obcí

Opatrenie má za úlohu zvýšiť kvalitu života vo vidieckych oblastiach a to prostredníctvom prepojenia regiónu komplexným systémom cyklotrás a turistických chodníkov, ktoré by slúžili tak domácemu obyvateľstvu ako i návštevníkom regiónu. Ďalej toto opatrenie napomôže k zabezpečeniu vyššej atraktivity vidieckych oblastí a zvýšeniu kvality života vo vidieckych oblastiach.

Tento cieľ sa bude naplňať predovšetkým prostredníctvom realizovania aktivít súvisiacich s bezpečnejším a kvalitnejším prístupom do vidieckych oblastí a realizovaním ďalších aktivít v súvislosti so zlepšením životných podmienok vidieckeho obyvateľstva (napr. cyklotrasy). Analýza problémov poukazuje na potrebu zvyšovania kvality životného prostredia v obciach s cieľom zvýšiť ich konkurencieschopnosť a príťažlivosť tak pre samotných obyvateľov, ako aj pre návštevníkov.

Cieľ 2.1., opatrenie 421 – Vykonávanie projektov spolupráce

Projekt spolupráce má byť konkrétne zameraný na budovanie kapacít spojených s výmenou skúseností a realizáciou twinningových podujatí. Obe aktivity majú priamu nadväznosť na podporu znalostnej a vedomostnej ekonomiky, čo prispeje k zabezpečeniu strategického cieľa. Uvedené aktivity taktiež prispievajú k dosiahnutiu špecifického cieľa 3.1 Vytvoriť podmienky pre celoživotné vzdelávanie.

Cieľ 3.1., opatrenie 331 – Odborné vzdelávanie a informovanie

V analytických materiáloch Stratégie je veľmi jasne vyhodnotená nedostatočná kvalita ľudských zdrojov a slabá informovanosť. Zvyšovanie zručností a odborných vedomostí vnímajú zástupcovia územia jednoznačne ako rozvojovú príležitosť. Spoločné vzdelávanie zástupcov územia určite prispeje k ďalšiemu rozvoju multisektorovej spolupráce a k ďalšiemu kvalitnému a odbornému spravovaniu územia. Vzdelávacie aktivity priamo podporuje aj plánovaný projekt spolupráce zameraný na budovanie kapacít a výmenu skúseností zástupcov území. Zvýšenie úrovne odborných vedomostí a zručností, ako aj ďalší osobnostný rozvoj zabezpečí rast príjmov miestneho obyvateľstva a teda prispeje aj k naplneniu strategického cieľa.

Cieľ 3.2., opatrenie 313 – Propagácia územia na regionálnej, národnej a nadnárodnej úrovni

Opatrenie reaguje na potrebu regiónu podporiť CR a podnikanie vo vidieckom CR. Región disponuje mnohými atraktivitami a možnosťami pre potenciálnych turistov, ktoré však nie sú dostatočne využité. Napriek faktu, že sa v regióne nachádza mnoho subjektov pôsobiaceh v CR, spolupráca medzi týmito subjektmi je nedostatočná a územie verejno-súkromného partnerstva ako marketingový produkt nemá spracovanú koncepciu propagácie územia na regionálnej, národnej i nadnárodnej úrovni. V tomto opatrení sa chceme zamerať na aktivity, ktoré propagujú nielen jednotlivé lokality či subjekty, ale na propagáciu komplexného produktu CR, ktorým bude územie verejno-súkromného partnerstva.

Prierezové opatrenie z osi 4 PRV SR, opatrenie 4.3 – Chod miestnej akčnej skupiny

Pre zabezpečenie realizácie stratégie bude potrebné implementovať aj opatrenie osi 4 PRV SR, č. 4.3. – Chod MAS, a to vo všetkých oprávnených aktivitách, hlavne však zamerané na prevádzku MAS a jej administratívnej činnosti, ďalej vzdelávania zamestnancov a členov MAS, organizovanie seminárov, publicitu a informovanie členov aj širokú verejnosť, monitoring a hodnotenie implementácie stratégie.

INOVATÍVNOSŤ ISRÚ

Prístup Leader je sám o sebe inovačný, nakoľko je novou metódou riadenia miestneho rozvoja, založenej na využití získaných znalostí a výsledkov z jeho realizácie v iných krajinách Európskej únie. Za inovatívne prvky považujeme všetky princípy prístupu Leader - územný prístup, prístup zdola nahor, partnerstvo, inovácie, integrovaný prístup, vytváranie sietí a spolupráca.

Aj keď sme sa doteraz snažili tieto princípy uplatňovať v procese budovania partnerstva a prípravy stratégie, ich využitie pri implementácii stratégie bude pre naše partnerstvo nové, keďže na Slovensku neboli v minulom období vytvorené podporné nástroje na jej realizáciu. Záujem o spoločný rozvoj územia nielen starostov, ale aj podnikateľov a neziskového sektora je garanciou že ďalšie spravovanie a plánovanie rozvojových aktivít bude mať v regióne integrovaný charakter. Inovatívnosť v systéme riadenia rozvoja a spravovaní územia na základe multisektorovej spolupráce, revitalizácia a obnova obcí vedúca k celkovému zatraktívneniu územia a zlepšeniu vzhľadu obcí a stavu ŽP tvorí v spojitosti s podporou a mobilizáciou ľudských zdrojov v oblasti vedomostnej a znalostnej nástroj pre zabezpečenie ekonomickej a sociálnej stability.

4.3 Finančný plán

Celková výška oprávnených výdavkov na implementáciu integrovaných stratégií rozvoja územia predstavuje sumu 2 086 680 EUR. Na prevádzku a administratívnu činnosť MAS je vo finančnom pláne vyčlenených spolu 333 868,80 EUR na budovanie zručností a schopností MAS 83 467,20 EUR.

Finančný plán opatrenia 4.1 Implementácia integrovanej stratégie rozvoja územia:

- celkový rozpočet opatrenia 4.1 Implementácia integrovanej stratégie rozvoja územia: 2 086 680 eur
- opatrenie 1: Základné služby pre vidiecke obyvateľstvo: 400 000 EUR
- opatrenie 2: Obnova a rozvoj obcí: 1 528 680 EUR
- opatrenie 3 : Odborné vzdelávanie a informovanie: 58 000 EUR
- opatrenie 4: Podpora činností v oblasti vidieckeho cestovného ruchu, časť B – marketing služieb vidieckeho cestovného ruchu a rozvoja regiónu: 100 000 EUR.

Finančný plán pre opatrenie 4.2 Vykonávanie projektov spolupráce:

- celkový rozpočet plánovaný pre opatrenie 4.2 Vykonávanie projektov spolupráce: 265 000 EUR
- nadnárodný projekt spolupráce - Výmena skúseností v oblasti vidieckeho cestovného ruchu: 70 000 EUR, verejno-súkromné partnerstvo bude žiadať o predprojektovú technickú pomoc
- nadnárodný projekt spolupráce - Vytvorenie spoločnej cykloturistickej mapy a spoločné cyklistické preteky: 60 000 EUR
- národný projekt spolupráce - Vytvorenie tematickej cesty zameranej na ľudové povery, rozprávky a tradície: 75 000 EUR
- nadnárodný projekt spolupráce - Konferencia pre poľnohospodárov a lesníkov: 60 000 EUR

Finančný plán pre opatrenie 4.3 Chod miestnej akčnej skupiny:

- o pre chod MAS sú určené Usmernením pre administráciu osi 4 maximálne prostriedky pre pokrytie oprávnených výdajov 417 336 EUR počas celého programového obdobia. Partnerstvo si naplánovalo využiť pre svoj chod 417 336 EUR.

4.4 Monitorovací a hodnotiaci rámec

Hodnotenie bude pozostávať z analýzy výsledkov a dopadov projektu počas implementácie a po jeho ukončení s náčrtom možných opravných akcií/prostriedkov, sumarizácie odporúčaní pre riadenie podobných projektov v budúcnosti. Začiatok nasledujúcej implementačnej etapy závisí od výsledkov a záverov hodnotenia predchádzajúcej etapy.

Systematické a cielečné zhodnotenie pokračujúcich programov a projektov, ich zámerov, implementácie a výsledkov. Úlohou hodnotenia je určiť relevanciu a naplnenie cieľov, vývoj účinnosti, užitočnosti, dopadu a udržateľnosti.

Hodnotenie sa bude uskutočňovať:

- keď projekt stále prebieha: takéto priebežné hodnotenie sa môže uskutočniť v polovici projektu, alebo v závere určitej fázy projektu (priebežné hodnotenie),
- po ukončení projektu (záverečné hodnotenie),
- niekoľko rokov po ukončení projektu (ex-post hodnotenie).

Dodatočné monitorovacie ukazovatele

Úroveň	Ukazovateľ (názov a merná jednotka)	Východiskový stav	Cieľová hodnota ukazovateľa do r.2013	Spôsob overenia a získavanie údajov, frekvencia zberu
Strategický cieľ: Zvýšiť štandard života obyvateľov Nášho Považia vytvorením udržateľnej kvality životného prostredia a zatraktívnením územia.	Nezamestnanosť	6,44 %	5,5 %	ÚPSVaR 1 x ročne
	Počet obyvateľov	66 209	67 000	ŠÚ SR 1 x ročne

Špecifický cieľ 1.1: Dobudovať a rozšíriť infraštruktúru voľného času a občiansku vybavenosť	Počet obyvateľov využívajúcich nové, resp. zmodernizované a zrekonštruované zariadenie infraštruktúry voľného času	0	60 %	Evidencia MAS 1 x ročne
Špecifický cieľ 1.2: Zlepšiť a skvalitniť stav verejnej infraštruktúry	Počet obyvateľov využívajúcich nové, resp. zmodernizované a zrekonštruované zariadenia verejnej infraštruktúry	0	50 %	Evidencia MAS 1 x ročne
Špecifický cieľ 2.1: Rozvíjať a podporovať vzájomnú spoluprácu a partnerstvo	Počet účastníkov vzdelávania, ktorí si našli zamestnanie	0	15	Evidencia MAS 1 x ročne
Špecifický cieľ 3.1: Vytvoriť podmienky pre celoživotné vzdelávanie	Počet vybudovaných zariadení Počet zrekonštruovaných zariadení	6 8	21 35	Evidencia MAS 1 x ročne Monitoring zrealizovaných aktivít raz ročne

Špecifický cieľ 3.2: Vytváranie pracovných príležitostí na vidieku	Počet vybudovaných zariadení	4	18	Evidencia MAS 1 x ročne
	Počet zrekonštruovaných zariadení	6	29	Monitoring zrealizovaných aktivít raz ročne
Opatrenie č.1.1.1 321 Základné služby pre hospodárstvo a obyvateľov vidieka	Počet účastníkov vzdelávacej/informačnej aktivity	0	120	Evidencia MAS 1 x ročne
	Počet vzdelávacích dní	0	30	Monitoring zrealizovaných aktivít raz ročne
	Počet účastníkov, ktorí úspešne absolvovali a ukončili vzdelávaciu aktivitu	0	100	
Opatrenie č.1.2.1 322 Obnova a rozvoj obcí	Počet UoZ			ÚPSVaR 1 x ročne
	Počet obyvateľov			ŠÚ SR 1 x ročne
Opatrenie č.2.1.1 421 Vykonávanie projektov spolupráce	Počet obyvateľov využívajúcich nové, resp. zmodernizované a zrekonštruované zariadenie infraštruktúry voľného času	0	60 %	Evidencia MAS 1 x ročne

**Závazná osnova Integrovannej stratégie rozvoja územia
z Programu rozvoja vidieka SR 2007 – 2013**

Opatrenie č.3.1.1 331 Odborné vzdelávanie a informovanie	Počet obyvateľov využívajúcich nové, resp. zmodernizované a zrekonštruované zariadenia verejnej infraštruktúry	0	50 %	Evidencia MAS 1 x ročne
Opatrenie č.3.2.1 313 Podpora činností v oblasti vidieckeho cestovného ruchu, časť B – marketing služieb vidieckeho cestovného ruchu a rozvoja regiónu	Počet vytvorených propagačných materiálov	0	12	Evidencia MAS 1 x ročne

Povinné monitorovacie ukazovatele pre MAS za os 4 Leader

Kód opatrenia: 41	Implementácia Integrovaných stratégií rozvoja územia
	veľkosť MAS v km ² počet obyvateľov v podporenej MAS počet projektov financovaných MAS počet podporených beneficiárov počet obcí podporeného územia
Kód opatrenia: 41	Vykonávanie projektov spolupráce
	Počet podporených projektov spolupráce Počet spolupracujúcich MAS Hrubý počet vytvorených pracovných miest
Kód opatrenia: 41	Chod miestnej akčnej skupiny
	počet podporených aktivít počet účastníkov, ktorí úspešne dokončili tréningovú aktivitu

Povinné indikátory

Okrem uvedených indikátorov MAS zberá v súčinnosti s PPA aj nasledovné indikátory, ktoré sú prepojené na implementáciu osi 3 PRV SR a jeho ciele a na vyššie uvedené opatrenia použité v ISRÚ:

Povinné ukazovatele za opatrenia osi 3 Programu rozvoja vidieka 2007 – 2013, implementované prostredníctvom osi 4 Leader

Úroveň	Ukazovateľ (názov a merná jednotka)	Typ ukazovateľa	Cieľová hodnota ukazovateľa do r.2013
321 Základné služby pre vidiecke obyvateľstvo	Počet podporených obcí (počet)	Výstup	8
	Celkový objem investícií (v EUR)	Výstup	400 000
	Počet osôb vo vidieckych oblastiach, ktorí majú prospech z realizovaného projektu	Výsledok	8 000
	Rast používania internetu na vidieku		
322 Obnova a rozvoj obcí	Počet podporených obcí (počet)	Výstup	19
	Celkový objem investícií (v EUR)	Výstup	1 528 680
	Počet osôb vo vidieckych oblastiach, ktorí majú prospech z realizovaného projektu	Výsledok	30 000
331 Vzdelávanie a informovanie	Počet účastníkov vzdelávacej/informačnej aktivity (počet)	Výstup	80
	Počet vzdelávacích dní (počet)	Výstup	20
	Počet účastníkov, ktorí úspešne absolvovali a ukončili vzdelávaciu aktivitu	Výsledok	80
313 Podpora činností v oblasti vidieckeho cestovného ruchu	Počet podporených aktivít (počet)	Výstup	4
	Celkový objem investícií (v EUR)	Výstup	100 000
	Hrubý počet vytvorených pracovných miest	Výsledok	+ 10 %

Každá **hodnotiaca správa** by sa mala pozerať na *dopady projektu* (cielené alebo náhodné), jeho *príspevok k celkovým cieľom a jeho efekty po stránke účelu a výsledkov projektu*. Potom sa urobia *odporúčania* týkajúce sa buď projektu alebo budúcich podobných projektov. Hodnotiaca správa odzrkadľuje základnú formu, pričom berie do úvahy charakteristiky projektu a fázu, v ktorej sa hodnotenie robí. Mala by sa zamerať na správnosť zvolených alternatív vo vzťahu ku kontextu, cieľom, prostriedkom, pravdepodobnosti trvácnosti atď., a mala by zahŕňať stručné poznámky ku všetkým úpravám, ktoré sa previedli ako odpoveď na zmeny do doby hodnotenia.

IMPLEMENTAČNÁ ČASŤ

KAPITOLA 5: IMPLEMENTAČNÝ RÁMEC PRI IMPLEMENTÁCII INTEGROVANEJ STRATÉGIÍ ROZVOJA ÚZEMIA

5.1 Organizačná štruktúra a zdroje

5.1.1 Organizačná štruktúra a zabezpečenie činnosti verejno-súkromného partnerstva (MAS)

* *Valné zhromaždenie* je najvyšším orgánom združenia a tvoria ho všetci členovia občianskeho združenia Naše Považie, v prípade subjektov s právnou subjektivitou sú tieto zastúpené štatutárnymi orgánmi, ich zástupcami alebo inými splnomocnencami. Zasadnutí valného zhromaždenia sa môžu zúčastniť všetci členovia OZ Naše Považie a jeho manažment.

Pôsobnosť valného zhromaždenia:

- schvaľuje organizačné a vnútorné predpisy združenia, ich zmeny a doplnky,
- prijíma základné rozvojové dokumenty združenia a kontroluje ich plnenie,
- schvaľuje správu o činnosti predsedníctva a dozornej rady, správu o hospodárení a ročnú účtovnú uzávierku združenia,
- schvaľuje plán činnosti združenia a výročnú správu,
- schvaľuje rozpočet a správu o hospodárení,
- volí a odvoláva predsedníctvo a dozornú radu spomedzi svojich členov,
- rozhoduje o zmene stanov, o zlúčení alebo zrušení združenia,
- stanovuje výšku, spôsob a termín úhrady členských poplatkov a príspevkov na chod združenia,
- rozhoduje o hospodárení s majetkom združenia a stanovení smerníc pre hospodárenie s týmto majetkom,
- schvaľuje rokovacie a volebné poriadky orgánov združenia a komisií,
- rozhoduje o prijatí nových členov mimo územia okresov Považská Bystrica a Púchov,

- rozhoduje o vylúčení členov z OZ Naše Považie,
- rozhoduje o odvolaní proti rozhodnutiu predsedníctva a vybavení sťažností a pripomienok k činnosti združenia alebo jeho orgánov,
- schvaľuje stratégiu a jej aktualizáciu,
- rozhoduje o ďalších záležitostiach, ktoré si valné zhromaždenie vyhradí.

*** Predsedníctvo** je výkonným orgánom združenia. Má spolu 9 členov volených Valným zhromaždením na dobu 4 rokov, z toho minimálne 4 sú z obcí okresu Považská Bystrica a 4 z obcí okresu Púchov. Z toho:

- minimálne 2 členovia zastupujú podnikateľský a neziskový sektor,
- 2 členovia zastupujú miestnu samosprávu.

Do pôsobnosti Predsedníctva patrí:

- riadi činnosť združenie v období medzi zasadnutiami najvyššieho orgánu,
- zodpovedá za vypracovanie a implementáciu stratégie,
- predbežne schvaľuje projekty doporučené výberovou komisiou na financovanie z PRV,
- zriaďuje výberovú komisiu a monitorovací výbor,
- vymenúva členov monitorovacieho výboru,
- volí a odvoláva členov výberovej komisie a schvaľuje jej štatút,
- zaisťuje vedenie účtovníctva a evidencie všetkých písomností združenia,
- zvoláva riadne a mimoriadne valné zhromaždenie a pripravuje program jeho zasadnutia, ďalej vecne, organizačne a administratívne zabezpečuje priebeh zasadnutí valného zhromaždenia členov,
- zabezpečuje návrh rozpočtu a plán činnosti združenia,
- zabezpečuje správu o činnosti a hospodárení združenia,
- podáva informácie o činnosti združenia členom a verejnosti,
- zabezpečuje vypracovanie organizačných a vnútorných predpisov združenia,
- rozhoduje o prijatí člena,
- volí a odvoláva spomedzi svojich členov predsedu a podpredsedu,
- realizuje uznesenia valného zhromaždenia,
- prijíma návrhy a podnety členov združenia,

- rozhoduje o výbere manažéra, v prípade potreby o jeho odvolaní a vypísaní nového výberového konania,
- plní ďalšie úlohy určené valným zhromaždením.

*** Predseda** je štatutárnym orgánom združenia. Zastupuje združenie navonok a podpisuje príslušné dokumenty v súlade s rozhodnutím predsedníctva. Predseda predkladá PPA projekty (ŽoNFP) doporučené a predbežne schválené združením na čerpanie finančných prostriedkov z PRV a ďalšie dokumenty, ktoré sú určené pre RO a PPA.

Predseda a podpredseda sú volení predsedníctvom na dobu 4 rokov spomedzi jeho členov. Ak je predseda zo zástupcov miestnej samosprávy, podpredseda sa volí zo zástupcov podnikateľských subjektov a mimovládnych organizácií a opačne. Mandát predsedu a podpredsedu zaniká uplynutím funkčného obdobia, odstúpením alebo odvolaním predsedu či podpredsedu predsedníctvom združenia.

Predseda:

- zvoláva a riadi zasadnutia predsedníctva,
- zaisťuje vecne, organizačne a administratívne priebeh zasadnutí predsedníctva,
- jedná v mene združenia s tretími osobami a podpisuje s tým súvisiace dokumenty,
- deleguje úlohy manažérovi združenia a ďalším osobám,
- spravuje finančné prostriedky združenia a manipuluje s nimi.

Podpredseda vykonáva úlohy a právomoci predsedu v plnom rozsahu výlučne na základe poverenia predsedu alebo v prípade, ak združenie dočasne nemá obsadenú funkciu predsedu.

*** Manažment** je menovaný predsedníctvom na základe výberového konania na dobu neurčitú. Môže ním byť fyzická alebo právnická osoba. Pri svojej činnosti je manažment riadený predsedníctvom a úzko spolupracuje s predsedom a podpredsedom. Musí byť členom OZ Naše Považie, ale nesmie byť členom predsedníctva.

Manažment zabezpečuje:

- každodennú implementáciu stratégie OZ Naše Považie,
- prípravu a realizáciu rozvojových projektov v súlade so stratégiou a dokumentmi združenia,

- monitoring a hodnotenie realizácie stratégie združenia a jednotlivých podporených projektov,
- komunikáciu medzi predsedníctvom a verejnosťou,
- na základe poverenia predsedu môže zvolávať a organizovať zasadnutia predsedníctva a valného zhromaždenia,
- spoluprácu so slovenskými a zahraničnými subjektami,
- propagáciu OZ Naše Považie a správu internetových stránok,
- pravidelnú informovanosť verejnosti a členov OZ Naše Považie o činnosti a aktivitách združenia,
- maximálne možné zapojenie miestnych subjektov rôznej pôsobnosti do realizácie stratégie OZ Naše Považie,
- vyhľadávanie inovatívnych projektov v prospech rozvoja územia, na ktorom združenie pôsobí,
- metodickú pomoc žiadateľom pri spracovávaní žiadostí o nenávratný finančný príspevok,
- súlad predkladaných projektov so stratégiou OZ Naše Považie.

*** Dozorná rada** je kontrolným orgánom OZ Naše Považie, skladá sa zo 4 členov volených valným zhromaždením na dobu 4 rokov, z toho:

→ 2 členovia sú zástupcami miestnej samosprávy

→ 2 členovia sú zástupcami podnikateľského a neziskového sektora

Dozorná rada plní tieto úlohy:

- kontroluje zákonnosť činnosti predsedníctva,
- kontroluje dodržiavanie zákonov SR, stanov a smerníc OZ Naše Považie v celkovej činnosti združenia,
- dozerá na správnosť činnosti a finančného hospodárenia združenia,
- prejednáva a rieši sťažnosti členov,
- vypracováva ročnú správu o výsledkoch hospodárenia združenia za predchádzajúci kalendárny rok,
- informuje predsedníctvo a valné zhromaždenie o výsledkoch kontrol, v prípade zistenia závažných nedostatkov zvoláva valné zhromaždenie.

* Predsedníctvo zriadi svoju **Kanceláriu** na zabezpečenie spravovania verejných prostriedkov ako aj manažovania činnosti MAS a realizáciu úloh združenia. Na čele Kancelárie je manažér MAS menovaný predsedníctvom. Manažér MAS je povinný zúčastňovať sa zasadnutí predsedníctva s hlasom poradným. Kancelária pracuje na základe pracovného a organizačného poriadku schváleného predsedníctvom.

Administratívu a realizáciu úloh združenia zabezpečujú zamestnanci MAS, ktorí môžu byť členmi len najvyššieho orgánu:

- **manažér MAS** vykonáva formálnu kontrolu prijatých ŽoNFP od konečných prijímateľov – predkladateľov projektu, registruje ŽoNFP, poskytuje informácie konečným prijímateľom – predkladateľom projektu, zabezpečuje zber informácií pre monitoring a hodnotenie a ďalšie administratívne činnosti MAS.
- **administratívny pracovník MAS** zabezpečuje každodennú prevádzku a administratívnu činnosť MAS, vedie evidenciu a predpísanú archiváciu, pripravuje podkladové materiály na zasadnutia jednotlivých orgánov a pod.
- **účtovník** zabezpečuje účtovnú evidenciu a hospodárenie s finančnými prostriedkami a majetkom MAS a nesie zodpovednosť za správnosť účtovnej evidencie.

* **Výberová komisia MAS** hodnotí a vyberá projekty, prostredníctvom ktorých sa bude implementovať stratégia. Zároveň zostavuje a predkladá zoznam projektov (ŽoNFP), ktoré odporúča schváliť na financovanie z PRV výkonnému orgánu. Zloženie členov musí byť vyvážené a reprezentatívne a musí odrážať podmienky nariadenia Rady (ES) č. 1698/2005 a vykonávacieho nariadenia Komisie (ES) č. 1974/2006 – zástupcovia súkromného sektora vrátane občianskeho a neziskového musia byť zastúpení s min. 50 % všetkých rozhodujúcich hlasov a zástupcovia verejného sektora s max. 50 % všetkých rozhodujúcich hlasov a to počas celého obdobia implementácie stratégie.

Členovia výberovej komisie sú volení a odvolávaní valným zhromaždením na základe predloženého návrhu predsedníctva. Výberová komisia má spolu 9 členov, z toho minimálne 4 sú z obcí okresu Považská Bystrica a 4 z obcí okresu Púchov. Z toho:

- minimálne 2 členovia zastupujú podnikateľský a neziskový sektor,
- 2 členovia zastupujú miestnu samosprávu.

Predseda výberovej komisie je volený spomedzi členov výberovej komisie a je povinný zúčastňovať sa zasadnutí predsedníctva s hlasom poradným.

Ku každému zasadnutiu výberovej komisie môže byť prizvaný ľubovoľný počet externých odborníkov s hlasom poradným. Externých odborníkov pozýva na zasadnutia predseda MAS na základe rozhodnutia predsedníctva. Stáli členovia výberovej komisie musia byť členmi najvyššieho orgánu a môžu byť aj členmi iných orgánov MAS.

Výberová komisia MAS je za svoju činnosť zodpovedná predsedníctvu a okrem iných činností vykonáva aj administratívnu kontrolu ŽoNFP v zmysle Nariadenia Komisie (ES) č. 1975/2006, čl. 26 ods. 2, v rámci výberu projektov, ktoré sa budú implementovať prostredníctvom stratégie, pričom:

- schvaľuje vyradenie ŽoNFP z ďalšieho hodnotenia, ktoré nesplnili podmienky formálnej kontroly;
- posudzuje oprávnenosť činností v súlade s činnosťami, ktoré si MAS stanovila pre príslušné opatrenia osi 3. Kontroluje, či činnosti nespádajú do kategórie neoprávnených projektov, stanovených pre príslušné opatrenia osi 3 v Príručke a Usmernení, Prílohe č.6 Charakteristika priorít, osí a opatrení;
- posudzuje splnenie kritérií pre uzatateľnosť výdavkov (oprávnené a neoprávnené výdavky, min. a max. výšku oprávnených výdavkov na 1 projekt) stanovených na príslušné opatrenia osi 3;
- posudzuje oprávnenosť konečného prijímateľa – predkladateľa projektu pre príslušné opatrenie osi 3, v zmysle definícií, ktoré sú uvedené v Príručke a v Usmernení, Prílohe č.6 Charakteristika priorít, osí a opatrení;
- posudzuje splnenie všetkých minimálnych kritérií spôsobilostí, ktoré sú definované v Príručke pre príslušné opatrenia osi 3 a v Usmernení, kapitole 5. Opatrenie 4.1 Implementácia Integrovaných stratégií rozvoja územia a Prílohe č.6 Charakteristika priorít, osí a opatrení a kritérií spôsobilosti, ktoré si stanovila MAS v rámci implementácie stratégie;
- posudzuje splnenie podmienok uvedených v Usmernení, kapitole 1. Všeobecné podmienky poskytnutia nenávratného finančného príspevku pre opatrenia osi 4 Leader, časti B a), c), d), i), l);
- hodnotí splnenie výberových kritérií na hodnotenie projektov konečných prijímateľov
 - predkladateľov projektov na príslušné opatrenie osi 3, ktoré si stanovila MAS;
- vyberá projekty v súlade s postupmi na výber projektov;
- zostavuje a predkladá zoznam projektov, ktoré odporúča schváliť na financovanie z PRV výkonnému orgánu.

*Člen výberovej komisie MAS nesmie hodnotiť projekt, ktorý predkladá ako konečný prijímateľ – predkladateľ projektu v rámci implementácie stratégie (resp. je štatutárnym zástupcom, zamestnancom, členom riadiacich orgánov a pod. v organizačnej štruktúre predkladaného projektu, alebo sa zúčastnil na jeho vypracovaní ako konzultant, poradca alebo expert). V prípade zistenia takejto skutočnosti musí byť člen výberovej komisie MAS nahradený iným členom. Pre účely **hodnotenia a výberu projektov konečného prijímateľa – predkladateľa projektu** v rámci každej výzvy, **MAS menuje vždy novú Výberovú komisiu MAS, ktorá sa môže skladať z rovnakých členov.** Na zasadnutie výberovej komisie MAS musia byť pozvaní zástupcovia RO, PPA a NSRV ako pozorovatelia.*

*** Monitorovací výbor** je kontrolným orgánom, ktorý vykonáva najmä hodnotenie a kontrolu realizácie projektov v rámci stratégie, pripravuje a vypracováva správy o implementácii stratégie, správy o monitoringu za ročné obdobie, ktoré sa predkladajú na RO a PPA, vykonáva monitoring priebehu vecného a finančného plnenia projektov za ročné obdobie a vyhodnotenie jednotlivých výziev.

Monitorovací výbor má spolu 9 členov volených valným zhromaždením na základe návrhu predsedníctva na dobu 4 rokov, z toho minimálne 4 sú z obcí okresu Považská Bystrica a 4 z obcí okresu Púchov. Z toho:

- minimálne 2 členovia zastupujú podnikateľský a neziskový sektor,
- 2 členovia zastupujú miestnu samosprávu.

Predseda monitorovacieho výboru je volený spomedzi členov monitorovacieho výboru na dobu 4 rokov a je povinný zúčastňovať sa zasadnutí predsedníctva s hlasom poradným. Členovia monitorovacieho výboru musia pôsobiť (mať trvalé, prípadne prechodné bydlisko, sídlo alebo prevádzku) v území MAS, ale nemusia byť členmi MAS.

Monitorovací výbor musí zasadať minimálne raz ročne, pričom na zasadnutie musia byť pozvaní zástupcovia RO, PPA a NSRV.

*** Pracovné skupiny** boli pre účely tvorby Integrovannej stratégie rozvoja územia vytvorené najskôr na základe rozdelenia do jednotlivých sektorov. Toto rozdelenie však neprinieslo požadované výsledky, preto boli v už po prvých stretnutiach vytvorené nové pracovné skupiny na základe jednotlivých územných celkov, pričom subjekty mali možnosť rozhodnúť sa, do ktorej pracovnej skupiny spadajú. Bolo teda vytvorených 5 pracovných skupín:

- Lednicko-rovnianska dolina
- Púchovská dolina
- PB - pravý breh Váhu
- PB - ľavý breh Váhu
- Slatina

Tieto pracovné skupiny sa vďaka výsledkom svojich pravidelných stretnutí prispeli k vytvoreniu Integrovannej stratégie rozvoja územia.

Koneční prijímatelia - predkladatelia projektov mali možnosť vstupovať do samotnej tvorby Integrovannej stratégie rozvoja územia a po celý čas od vzniku občianskeho združenia mohli kedykoľvek využiť možnosť osobnej, telefonickej i e-mailovej konzultácie svojich projektových zámerov a spôsobov ich financovania ako i nadväznosti na strategické ciele verejno-súkromného partnerstva. V tejto činnosti bude kancelária partnerstva pokračovať počas celej doby svojej existencie. Zároveň sa zaväzuje zabezpečiť expertnú pomoc v prípade, že zamestnanci ani ostatní členovia verejno-súkromného partnerstva nebudú schopní túto pomoc osobne poskytnúť. Za výrazný prínos vytvorenia partnerstva považujeme schopnosť a ochotu jednotlivých subjektov podeliť sa o svoje skúsenosti s čerpaním NFP, ako i o vytvorenie externých partnerských väzieb na ďalšie inštitúcie.

5.2 Zdroje verejno-súkromného partnerstva (MAS)

5.2.1 Ľudské zdroje

Všetci členovia výkonného orgánu majú bohaté skúsenosti s rozvojom vidieka a s riadením ľudí. Predsedom je primátor mesta Púchov, Mgr. Marián Michalec, o ktorého odbornosti a organizačných schopnostiach svedčia výsledky mesta Púchov počas jeho funkčného obdobia. Podpredsedníčka Oľga Apoleníková podniká v oblasti poľnohospodárstva, vedie farmu v Pružine a v roku 2008 získala prestížne ocenenie Podnikateľka roka. Ďalšími členmi predsedníctva sú:

- Ing. Táňa Kňazková, starostka obce Jasenica, ktorá sa úspešne zapájala do čerpania fondov EÚ už v predchádzajúcom programovom období. Zároveň vedie Spoločnú obecnú úradovňu, ktorá zastrešuje stavebný úrad a opatrovateľskú službu pre 24 vidieckych obcí,
- Ing. Ľuboš Savara, starosta obce Lednické Rovne, ktorý má taktiež bohaté skúsenosti nielen s riadením miestnej samosprávy, ale i s čerpaním eurofondov. Ing. Savara je zároveň poslancom zastupiteľstva Trenčianskeho samosprávneho kraja,
- Ing. Martin Štrbáň, zástupca Poľnohospodárskeho družstva Mestečko, ktorý má skúsenosti nielen s poľnohospodárskou prvovýrobou, ale i s diverzifikáciou poľnohospodárskeho subjektu,
- Ivan Kováčik, štatutárny zástupca občianskeho združenia CK MTB Dohňany, ktoré sa venuje cyklistike, organizovaniu cyklistických pretekov a je uznávanou osobnosťou na slovenskej cyklistickej scéne,
- Mária Zálešáková, podnikateľka v oblasti cestovného ruchu, dlhoročná aktivistka v oblasti regionálneho a miestneho rozvoja, ako i rozvoja vidieka,
- Mgr. Juraj Čelko, starosta obce Čelkova Lehota, ktorý je zástupcom malých vidieckych obcí,
- Anna Beníková, podnikateľka v oblasti agroturistiky, poľnohospodárstva, dlhoročná aktivistka v oblasti regionálneho a miestneho rozvoja, ako i rozvoja vidieka.

V priebehu uplynulého roka boli organizované na území Trenčianskeho samosprávneho kraja mnohé semináre, informačné a priateľské stretnutia, ktorých úlohou bolo okrem utuženia partnerských kontaktov medzi jednotlivými vidieckymi subjektami, zvýšiť informovanosť predstaviteľov rôznych sektorov o možnostiach rozvoja vidieka. Členovia OZ Naše Považie sa aktívne zúčastňovali týchto stretnutí v snahe získať čo najviac teoretických znalostí o regionálnom a vidieckom rozvoji s cieľom uplatniť tieto poznatky v praxi pri tvorbe i samotnej implementácii Integrovannej stratégie rozvoja územia. Môžeme prehlásiť, že verejno-súkromné partnerstvo disponuje uvedomelou členskou základňou, schopnou úspešne implementovať Integrovanú stratégiu rozvoja územia. Členovia pracovných skupín boli schopní ustúpiť z vlastných cieľov a prispôsobiť ich vyššiemu regionálnemu cieľu, odovzdať svoje poznatky a skúsenosti ostatným a podeliť sa o ne. V priebehu uplynulých mesiacov sa v regióne vytvorili mnohé nové komunikačné kanály a za najvýznamnejší prínos verejno-súkromného partnerstva považujeme vytvorenie skutočného partnerstva a priateľstva medzi jednotlivými vidieckymi aktérmi. Subjekty sú schopné operatívnej spolupráce v záujme vyšších cieľov. Verejno-súkromné partnerstvo zorganizovalo pre svojich členov certifikovaný kurz projektového manažmentu, ktorý úspešne absolvovalo 12 osôb z verejného, súkromného i neziskového sektora.

Manažérka občianskeho združenia Naše Považie Ing. Martina Bednárová je absolventkou Fakulty európskych štúdií a regionálneho rozvoja SPU v Nitre. Absolvovala viaceré školenia zamerané na projektový manažment a rozvoj vidieka, akreditovaný tréning Príprava facilitátorov a manažérov pre implementáciu prístupu LEADER. Plynulo hovorí anglickým jazykom a počas svojej pôsobnosti vo verejno-súkromnom partnerstve získala organizačné zručnosti pri vedení občianskeho združenia s viac ako 80 členmi.

Propagácia verejno-súkromného partnerstva bude zabezpečovaná prostredníctvom aktivít organizovaných združením, jeho jednotlivými členmi, na rôznych spoločenských, kultúrnych a športových podujatiach. Pravidelne chceme uverejňovať články v miestnych novinách, ako Púchovské noviny, My - noviny stredného Považia, poskytovať rozhovory a príspevky do miestnych televízií. Ďalej plánujeme o svojej činnosti a aktivitách informovať prostredníctvom celoštátnych týždenníkov, ako napr. Farmár. Zároveň je v prevádzke internetová stránka občianskeho združenia, ktorú máme v pláne pravidelne aktualizovať a informovať širokú verejnosť o všetkom, čo sa v oblasti rozvoja vidieka deje nielen v našom regióne, ale na celom Slovensku.

5.2.2 Materiálne zdroje

V súčasnosti disponuje verejno-súkromné partnerstvo jednou kanceláriou v budove Mestského úradu Púchov, ktorá je zariadená a vybavená technikou plne postačujúcou pre potreby občianskeho združenia. Zabezpečenie ďalších materiálnych zdrojov bude verejno-súkromné partnerstvo zvažovať v závislosti od aktuálnej potreby.

Materiálne zabezpečenie činnosti	Popis situácie	Vlastnícky vzťah V-vlastné, P-prenajaté, zvýhodnené služby - ZS
Budovy, kancelárie	VSP disponuje 1 kanceláriou v budove Mestského úradu Púchov	zvýhodnené služby - ZS (mesto Púchov poskytuje priestory kancelárie)
Vybavenie budov, kancelárie	Kancelária je plne vybavená pre potreby občianskeho združenia	zvýhodnené služby - ZS (mesto Púchov poskytuje vybavenie kancelárie)
Technika (vrátane počítačovej techniky)	Počítač, multifunkčná tlačiareň, kompletné softvérové vybavenie potrebné pre zabezpečenie chodu občianskeho združenia	zvýhodnené služby - ZS (mesto Púchov poskytuje technické vybavenie)
Pripojenie na Internet	áno	zvýhodnené služby - ZS (mesto Púchov poskytuje kvalitné vysokorýchlostné internetové pripojenie)
Dopravné prostriedky	nie	
Iné	Mobilný telefón	zvýhodnené služby - ZS

5.2.3 Finančné zdroje

Doterajšie finančné zdroje pozostávali z členských príspevkov, príspevkov na chod MAS od miestnych samospráv, grantu získaného z Trenčianskeho samosprávneho kraja a príjmov z vlastnej činnosti občianskeho združenia.

Pre potreby ďalšieho financovania prevádzky a administratívnej činnosti verejno-súkromného partnerstva je občianske združenie schopné zabezpečiť dostatok finančných prostriedkov prostredníctvom členských príspevkov, príspevkov na chod MAS od miestnych samospráv, ako i prostredníctvom vlastnej činnosti (organizovanie školení, seminárov, rôznych podujatí, poradenská činnosť, tvorba strategických dokumentov pre jednotlivé územné celky a podobne).

5.3 Príjem projektov

V rámci opatrenia 1: Základné služby pre hospodárstvo a rozvoj vidieka bude vyhlásených 6 výziev, a to 1 v roku 2010, 2 v rokoch 2011 a 2012 a 1 v roku 2013.

V rámci opatrenia 2: Obnova a rozvoj obcí bude vyhlásených 6 výziev, a to 1 v roku 2010, 2 v rokoch 2011 a 2012 a 1 v roku 2013.

V rámci opatrenia 3: Odborné vzdelávanie a informovanie budú vyhlásené 4 výzvy, a to jedenkrát ročne počas rokov 2010, 2011, 2012 a 2013.

V rámci opatrenia 4: Podpora činností v oblasti vidieckeho cestovného ruchu, časť B-marketing služieb vidieckeho cestovného ruchu a rozvoja regiónu budú vyhlásené 4 výzvy, a to jedenkrát ročne počas rokov 2010, 2011, 2012 a 2013.

Žiadosti o nenávratný finančný príspevok budú prijímané vždy do 3 mesiacov odo dňa zverejnenia výzvy. Výzvy budú zverejnené vždy na internetovej stránke verejno-súkromného partnerstva, v 2 miestnych tlačových médiách a v 2 miestnych televíznych médiách. Zároveň budú výzvy vyvesené na úradných tabuliach obecných a mestských úradov všetkých združených obcí. Zároveň bude informácia o vyhlásení výzvy e-mailom odoslaná všetkým členom verejno-súkromného partnerstva, ktorí svoj e-mailový kontakt poskytnú zamestnancom Kancelárie MAS.

Žiadosti o nenávratný finančný príspevok budú sa predkladajú vždy odo dňa vyhlásenia výzvy až do dňa ukončenia prijímania žiadostí o nenávratný finančný príspevok osobne v dvoch vyhotoveniach, ktoré obsahujú všetky požadované prílohy v zmysle Zoznamu povinných príloh k ŽoNFP. Po prijatí ŽoNFP vystaví manažér MAS Potvrdenie o prijatí ŽoNFP, každú prijatú ŽoNFP zaregistruje a prideli jej identifikačné číslo.

Dodržanie všetkých formálnych náležitostí ŽoNFP bude predmetom formálnej kontroly ŽoNFP. Formálnu kontrolu ŽoNFP vykonáva manažér MAS. V prípade, ak manažér MAS pri formálnej kontrole zistí, že ŽoNFP bola podaná ako nekompletná a neobsahuje formálne náležitosti, bude konečnému prijímateľovi – predkladateľovi projektu zaslaná výzva na doplnenie a to osobne alebo doporučene poštou (pri osobnom prevzatí Výzvy na doplnenie ŽoNFP musí byť jej osobné prevzatie konečným prijímateľom – predkladateľom projektu potvrdené podpisom a pečiatkou, ak je konečný prijímateľ – predkladateľ projektu povinný ju používať, a to na rovnopise Výzvy na doplnenie ŽoNFP, ktorý sa zakladá do ŽoNFP).

V rámci výzvy na doplnenie môžu byť koneční prijímatelia – predkladatelia projektu požiadaní o doplnenie chýbajúcich príloh, podpisov a pod. Pri formálnej kontrole manažér MAS vykonáva aj kontrolu:

- oprávnenosti konečného prijímateľa–predkladateľa projektu pre príslušné opatrenie osi 3,
- formy predpísaných príloh,
- kompletnosti ŽoNFP podľa Zoznamu povinných príloh k ŽoNFP;
- súlad so stratégiou príslušnej MAS.

Manažér MAS predloží zaregistrované ŽoNFP, ktoré nesplnili podmienky formálnej kontroly na schválenie Výberovej komisii MAS. Na základe tohto schválenia budú koneční prijímatelia – predkladatelia projektu, ktorí nesplnili podmienky formálnej kontroly a ani v termíne určenom na doplnenie ŽoNFP neodstránili zistené nedostatky, z ďalšieho hodnotenia vylúčení. MAS o tejto skutočnosti osobne alebo doporučené poštou informuje konečných prijímateľov – predkladateľov projektov.

Výberová komisia MAS vykoná administratívnu kontrolu prijatých a zaregistrovaných ŽoNFP, ktoré splnili podmienky formálnej kontroly. Výberová komisia MAS zoradí ŽoNFP podľa výsledkov vyhodnotenia projektov (ŽoNFP) a predloží zoznam ŽoNFP, ktoré odporúča schváliť na financovanie z PRV výkonnému orgánu na schválenie. Protokol o výbere projektov MAS spolu s požadovanými prílohami vrátane ŽoNFP, ktoré odporúča schváliť budú odovzdané na Ústredie PPA, Sekciu projektových podpôr na zaregistrovanie a vykonanie administratívnej kontroly ŽoNFP do 30-tich pracovných dní od uzávierky termínu na predkladanie ŽoNFP v rámci Výzvy na implementáciu stratégie.

Koneční prijímatelia – predkladatelia projektu, ktorí nesplnili podmienky administratívnej kontroly vykonanej MAS, budú o tejto skutočnosti informovaní do 7 pracovných dní od ukončenia administratívnej kontroly vykonanej MAS osobne alebo doporučené poštou.

Protokol o výbere projektov MAS musí byť podpísaný predsedom výberovej komisie MAS, štatutárom MAS a zástupcom výkonného orgánu.

PPA pri administratívnej kontrole ŽoNFP si vyhradzuje právo dodatočného vyžiadania ďalších informácií (objasnenia nezrovnalostí) od konečného prijímateľa – predkladateľa projektu v závislosti od charakteru projektu. Ak PPA v rámci administratívnej kontroly zistí, pochybenie pri administratívnej kontrole a výbere projektov MAS, vyzve príslušnú MAS k náprave.

PPA nesmie žiadať od konečného prijímateľa – predkladateľa projektu v prípade objasnenia nezrovnalostí nasledovné informácie a podkladové materiály:

- dodatočné predkladanie povinných a nepovinných príloh ktoré boli predmetom výberových kritérií na hodnotenie konečných prijímateľov – predkladateľov projektu (s výnimkou opravy formálnych chýb);
- opravu/úpravu obsahu povinných príloh a ŽoNFP, ktoré boli predmetom výberových kritérií na hodnotenie konečných prijímateľov – predkladateľov projektu (s výnimkou opravy formálnych chýb).

PPA do 40-tich pracovných dní od prijatia ŽoNFP na PPA (vrátane výzvy na doplnenie) vykoná administratívnu kontrolu ŽoNFP prijatých na PPA, ktorá pozostáva z kontroly:

- oprávnenosti konečného prijímateľa – predkladateľa projektu pre príslušné opatrenie osi 3,
- splnenia oprávnenosti činností v súlade s činnosťami, ktoré si MAS stanovila pre príslušné opatrenia osi 3, ako aj ich súlad s činnosťami definovanými pre príslušné opatrenia osi 3 v Príručke a v Usmernení, Prílohe č.6 Charakteristika priorít, osí a opatrení. Kontroluje, či činnosti nespádajú do kategórie neoprávnených projektov, stanovených pre príslušné opatrenia osi 3 v Príručke a v Usmernení, Prílohe č.6 Charakteristika priorít, osí a opatrení;
- splnenia kritérií pre uznateľnosť výdavkov (oprávnené a neoprávnené výdavky, min. a max. výšku oprávnených výdavkov na 1 projekt) stanovených pre príslušné opatrenia osi 3 v Príručke, Usmernení, Prílohe č.6 Charakteristika priorít, osí a opatrení a splnenia min. a max. výšky oprávnených výdavkov na 1 projekt, ktoré si stanovila MAS;

- splnenia všetkých minimálnych kritérií spôsobilostí definovaných pre príslušné opatrenia osi 3 v Príručke, v Usmernení, kapitole 5. Opatrenie 4.1 Implementácia Integrovaných stratégií rozvoja územia a Prílohe č.6 Charakteristika priorít, osí a opatrení, a kritérií spôsobilosti, ktoré si stanovila MAS na príslušné opatrenia osi 3;
- splnenia podmienok uvedených v Usmernení, kapitole 1. Všeobecné podmienky poskytnutia nenávratného finančného príspevku pre opatrenia osi 4 Leader, časti B c), d), e), i), l);
- splnenie výberových kritérií na hodnotenie konečných prijímateľov - predkladateľov projektov na príslušné opatrenia osi 3, ktoré si stanovila MAS;
- postupov pre výber projektov, ktoré si stanovila MAS;
- splnenia podmienky zloženie členov Výberovej komisie MAS, ktorá musí odrážať podmienky nariadenia Rady (ES) č. 1698/2005 a vykonávacieho nariadenia Komisie (ES) č. 1974/2006 – zástupcovia súkromného sektora vrátane občianskeho a neziskového musia byť zastúpení s min. 50 % všetkých rozhodujúcich hlasov a zástupcovia verejného sektora s max. 50 % všetkých rozhodujúcich hlasov a to počas celého obdobia implementácie stratégie.

Po prijatí a kompletnom posúdení ŽoNFP konečnému prijímateľovi – predkladateľovi projektu PPA predloží návrh Zmluvy do 15-tich pracovných dní od ukončenia administratívnej kontroly ŽoNFP. Koneční prijímatelia – predkladatelia projektu, ktorí nespĺnili podmienky administratívnej kontroly vykonanej PPA, budú o tejto skutočnosti informovaní do 7 pracovných dní od ukončenia administratívnej kontroly vykonanej PPA.

PPA oboznámi s výsledkami administratívnej kontroly ŽoNFP príslušnú MAS do 7 pracovných dní od ukončenia administratívnej kontroly vykonanej PPA:

- koneční prijímatelia – predkladatelia projektu s ktorými bude uzatvorená Zmluva;
- koneční prijímatelia – predkladatelia projektu, ktorí nespĺnili podmienky administratívnej kontroly vykonanej PPA.

Pri ďalších výzvach v rámci implementácie stratégie je MAS povinná:

- aktualizovať opatrenia osi 3 (činnosti, oprávnené a neoprávnené výdavky, kritéria spôsobilosti, neoprávnené projekty, výšku oprávnených výdavkov, oprávnenosť konečného prijímateľa – predkladateľa projektu), implementované prostredníctvom osi 4 Leader v súlade s Príručkou platnou v čase zverejnenia Výzvy na implementáciu stratégie;

- postupovať podľa Usmernenia, Kapitoly 8 Hodnotenie a výber projektov konečného prijímateľa – predkladateľa projektu v rámci implementácie stratégie, bodov 2 – 14.

Konečný prijímateľ – predkladateľ projektu môže vzniesť písomnú námietku voči vyradeniu ŽoNFP pri administratívnej kontrole vykonanej MAS do 5-tich - pracovných dní od doručenia oznámenia o vyradení ŽoNFP. Námietka sa podáva na príslušnú MAS a musí byť doručená preukázateľným spôsobom. Po prekročení uvedenej lehoty nebude MAS na vznesené námietky reagovať. V prípade, ak na základe písomnej námietky voči vyradeniu ŽoNFP pri administratívnej kontrole vykonanej MAS, príp. vyradení ŽoNFP pri jej hodnotení, nepríde k zhode medzi MAS a konečným prijímateľom – predkladateľom projektu, môže konečný prijímateľ – predkladateľ projektu požiadať o preskúmanie postupu MAS do 5 pracovných dní od doručenia oznámenia od MAS na ústredie PPA, Dobrovičová 12, 815 26 Bratislava. Žiadosť musí byť doručená preukázateľným spôsobom. Konečný prijímateľ – predkladateľ projektu musí zároveň o tejto skutočnosti informovať príslušnú MAS.

MAS je povinná v rámci nastavenia postupov na výber projektov konečných prijímateľov – predkladateľov projektov umožniť predložiť žiadosť o preskúmanie postupu MAS pri administratívnej kontrole vykonanej MAS na PPA a to najneskôr v termíne, keď MAS odovzdáva Protokol o výbere projektov MAS na PPA na zaregistrovanie a vykonanie administratívnej kontroly. Po doručení žiadosti o preskúmanie postupu MAS pri administratívnej kontrole vykonanej MAS, PPA preskúma postup MAS a v prípade ak bola ŽoNFP v rámci Výzvy na implementáciu stratégie vylúčená neoprávnene, bude MAS písomne vyzvaná k náprave (proces výberu a hodnotenia ŽoNFP sa musí uskutočniť znova). PPA bude na vznesené námietky reagovať do 7 pracovných dní od doručenia námietky.

Konečný prijímateľ – predkladateľ projektu môže vzniesť písomnú námietku voči vyradeniu ŽoNFP pri administratívnej kontrole vykonanej PPA do 10-tich pracovných dní od doručenia oznámenia o nesplnení podmienok administratívnej kontroly. Námietka sa podáva na ústredie PPA, Dobrovičová 12, 815 26 Bratislava a musí byť doručená preukázateľným spôsobom. Po prekročení uvedenej lehoty nebude PPA na vznesené námietky reagovať.

PPA je povinná informovať MAS okrem uzavretia Zmluvy s konečným prijímateľom – predkladateľom projektu, aj o výške vyplatených finančných prostriedkov, o zmenách a dodatkoch k Zmluve s konečným prijímateľom – predkladateľom projektu, o vykonaní kontroly na mieste, prípadne zástupcu MAS na takúto kontrolu prizvať.

5.4 Výber ŽoNFP (projektov)

Manažér najskôr prijme ŽoNFP, zaregistruje ich a prideli im identifikačné čísla. Následne vykoná formálnu kontrolu, ktorej predmetom je dodržanie všetkých formálnych náležitostí ŽoNFP. V prípade, ak manažér MAS pri formálnej kontrole zistí, že ŽoNFP bola podaná ako nekompletná a neobsahuje formálne náležitosti, bude konečnému prijímateľovi – predkladateľovi projektu zaslaná výzva na doplnenie. Manažér MAS predloží zaregistrované ŽoNFP, ktoré nesplnili podmienky formálnej kontroly na schválenie Výberovej komisii MAS. Na základe tohto schválenia budú koneční prijímatelia – predkladatelia projektu, ktorí nesplnili podmienky formálnej kontroly a ani v termíne určenom na doplnenie ŽoNFP neodstránili zistené nedostatky, z ďalšieho hodnotenia vylúčení. MAS o tejto skutočnosti osobne alebo doporučenou poštou informuje konečných prijímateľov – predkladateľov projektov.

Členovia výberovej komisie sú volení a odvolávaní valným zhromaždením na základe predloženého návrhu predsedníctva. Výberová komisia má spolu 9 členov, z toho minimálne 4 sú z obcí okresu Považská Bystrica a 4 z obcí okresu Púchov. Z toho:

- minimálne 2 členovia zastupujú podnikateľský a neziskový sektor,
- 2 členovia zastupujú miestnu samosprávu.

Zloženie výberovej komisie bude schvaľované valným zhromaždením pre každú výzvu zvlášť, hoci môže ísť o tých istých členov. Následne si výberová komisia určí svojho predsedu, ktorý bude organizačne zabezpečovať a viesť jej zasadnutia. Zároveň bude zodpovedný za splnenie všetkých úloh, ktoré vyplývajú z povinností výberovej komisie. Výber členov výberovej komisie musí byť v súlade s územnou a sektorovou rovnováhou. Prizvanie externých členov s hlasom poradným závisí od rozhodnutia predsedníctva, ktoré zároveň navrhne externých odborníkov a zabezpečí ich pozvanie na prvé zasadnutie výberovej komisie.

Člen výberovej komisie MAS nesmie hodnotiť projekt, ktorý predkladá ako konečný prijímateľ – predkladateľ projektu v rámci implementácie stratégie (resp. je štatutárnym zástupcom, zamestnancom, členom riadiacich orgánov a pod. v organizačnej štruktúre predkladaného projektu, alebo sa zúčastnil na jeho vypracovaní ako konzultant, poradca alebo expert). V prípade zistenia takejto skutočnosti musí byť člen výberovej komisie MAS

nahradený iným členom. Pre účely **hodnotenia a výberu projektov konečného prijímateľa – predkladateľa projektu** v rámci každej výzvy, **MAS menuje vždy novú Výberovú komisiu MAS, ktorá sa môže skladat' z rovnakých členov.** Na zasadnutie výberovej komisie MAS musia byť pozvaní zástupcovia RO, PPA a NSRV ako pozorovatelia.

Výberová komisia MAS vykoná administratívnu kontrolu prijatých a zaregistrovaných ŽoNFP, ktoré splnili podmienky formálnej kontroly. Výberová komisia MAS zoradí ŽoNFP podľa výsledkov vyhodnotenia projektov (ŽoNFP) a predloží zoznam ŽoNFP, ktoré odporúča schváliť na financovanie z PRV výkonnému orgánu na schválenie. Na základe predloženého zoznamu predsedníctvo schváli nenávratné finančné príspevky úspešným žiadateľom.

Postup hodnotenia ŽoNFP v rámci opatrenia Základné služby pre hospodárstvo a obyvateľov vidieka, ktoré prešli formálnou a administratívnou kontrolou:

Bodovanie projektu podľa nasledovných bodovacích kritérií:

P. č.	Kritérium	Body
1	Aktívna účasť žiadateľa o NFP pri zostavovaní ISRU OZ Naše Považie (prezenčné listiny)	30
2	Žiadateľovi nebola doposiaľ v rámci ISRU schválená žiadna ŽoNFP	20
3	Súlad projektu s PHSR obce	20
4	Projekt nepriamo vytvorí v obci aspoň jedno pracovné miesto	20
5	Žiadateľ má v čase podania projektu ukončené verejné obstarávanie	10
	Spolu max.	100

Maximálny počet dosiahnutých bodov je 100. Minimálny počet bodov potrebných pre získanie nenávratného finančného príspevku je 57 bodov. V prípade, že ani jeden žiadateľ nedosiahol minimálny potrebný počet bodov, má MAS možnosť opakovane vyhlásiť výzvu.

V prípade viacerých žiadateľov, ktorí prekročili minimálnu hranicu počtu bodov budú nenávratné finančné príspevky pridelované až do vyčerpania všetkých uvoľnených finančných prostriedkov pre danú výzvu.

V prípade rovnosti bodov budú ŽoNFP hodnotené podľa času podania až do vyčerpania všetkých uvoľnených finančných prostriedkov pre danú výzvu.

Opravné prostriedky sú popísané v kapitole 5.3 príjem projektov.

Postup hodnotenia ŽoNFP v rámci opatrenia Obnova a rozvoj obcí, ktoré prešli formálnou a administratívnou kontrolou:

Bodovanie projektu podľa nasledovných bodovacích kritérií:

P. č.	Kritérium	Body
1	Aktívna účasť žiadateľa o NFP pri zostavovaní ISRÚ OZ Naše Považie (prezenčné listiny)	30
2	Žiadateľovi nebola doposiaľ v rámci ISRÚ schválená žiadna ŽoNFP	20
3	Súlad projektu s PHSR obce	20
4	Projekt nepriamo vytvorí v obci aspoň jedno pracovné miesto	20
5	Žiadateľ má v čase podania projektu ukončené verejné obstarávanie	10
	Spolu max.	100

Maximálny počet dosiahnutých bodov je 100. Minimálny počet bodov potrebných pre získanie nenávratného finančného príspevku je 57 bodov. V prípade, že ani jeden žiadateľ nedosiahol minimálny potrebný počet bodov, má MAS možnosť opakovane vyhlásiť výzvu.

V prípade viacerých žiadateľov, ktorí prekročili minimálnu hranicu počtu bodov budú nenávratné finančné príspevky pridelené až do vyčerpania všetkých uvoľnených finančných prostriedkov pre danú výzvu.

V prípade rovnosti bodov budú ŽoNFP hodnotené podľa času podania až do vyčerpania všetkých uvoľnených finančných prostriedkov pre danú výzvu.

Opravné prostriedky sú popísané v kapitole 5.3 príjem projektov.

***Postup hodnotenia ŽoNFP v rámci opatrenia Odborné vzdelávanie a informovanie, ktoré
prešli formálnou a administratívnou kontrolou:***

Bodovanie projektu podľa nasledovných bodovacích kritérií:

P. č.	Kritérium	Body
1	Projekt je zameraný na plnenie jednej alebo viacerých strategických priorít ISRÚ	0 - 15
2	Žiadateľ sa zameriava na viac cieľových skupín (2,3, viac)	0 - 15
3	Žiadateľ používa inovatívne postupy	0 - 30
4	Žiadateľ preukáže, že pri príprave vzdelávacej a informačnej aktivity spolupracoval s potenciálnymi účastníkmi (prieskum potrieb, a pod.)	0 - 20
5	Referencie – skúsenosti	0 - 20
	Spolu max.	100

Maximálny počet dosiahnutých bodov je 100. Minimálny počet bodov potrebných pre získanie nenávratného finančného príspevku je 57 bodov. V prípade, že ani jeden žiadateľ nedosiahol minimálny potrebný počet bodov, má MAS možnosť opakovane vyhlásiť výzvu.

V prípade viacerých žiadateľov, ktorí prekročili minimálnu hranicu počtu bodov budú nenávratné finančné príspevky pridelené až do vyčerpania všetkých uvoľnených finančných prostriedkov pre danú výzvu.

V prípade rovnosti bodov budú ŽoNFP hodnotené podľa času podania až do vyčerpania všetkých uvoľnených finančných prostriedkov pre danú výzvu.

Opravné prostriedky sú popísané v kapitole 5.3 príjem projektov.

Postup hodnotenia ŽoNFP v rámci opatrenia Podpora činností v oblasti vidieckeho cestovného ruchu, časť B – marketing služieb vidieckeho cestovného ruchu a rozvoja regiónu, ktoré prešli formálnou a administratívnou kontrolou:

Bodovanie projektu podľa nasledovných bodovacích kritérií:

P. č.	Kritérium	Body
1.	Žiadateľovi nebola doposiaľ v rámci PRV 2007 – 2013 schválená v danom opatrení žiadna ŽoNFP	10
2.	Žiadateľovi nebola doposiaľ v rámci implementácie Integrovannej stratégie rozvoja územia schválená v danom opatrení žiadna ŽoNFP	20
3.	Žiadateľ združuje nasledovný počet subjektov pôsobiach v oblasti vidieckeho cestovného ruchu: 0-5 6-10 11-15 nad 15	5 10 15 20
4.	Žiadateľ pôsobí na území nasledovného počtu obcí: 0-3 4-5 6-7 8-10 nad 10	12 14 16 18 20
5.	Žiadateľ združuje ženy - podnikateľky - podiel žien v najvyššom orgáne žiadateľa: menej ako 25 % 25 % až 50 % viac ako 50 %	0 5 10
6.	Žiadateľ združuje mladých podnikateľov vo veku do 30 rokov - podiel mladých ľudí do 30 rokov v najvyššom orgáne žiadateľa: menej ako 25 % 25 % až 50 % viac ako 50 %	0 5 10
7.	Projekt zahŕňa marketingové aktivity, ktoré prinesú prospech aj pre subjekty, ktoré nie sú členmi združenia (žiadateľa)	10

Maximálny počet dosiahnutých bodov je 100. Minimálny počet bodov potrebných pre získanie nenávratného finančného príspevku je 57 bodov. V prípade, že ani jeden žiadateľ nedosiahol minimálny potrebný počet bodov, má MAS možnosť opakovane vyhlásiť výzvu.

V prípade viacerých žiadateľov, ktorí prekročili minimálnu hranicu počtu bodov budú nenávratné finančné príspevky pridelené až do vyčerpania všetkých uvoľnených finančných prostriedkov pre danú výzvu.

V prípade rovnosti bodov budú ŽoNFP hodnotené podľa času podania až do vyčerpania všetkých uvoľnených finančných prostriedkov pre danú výzvu.

Opravné prostriedky sú popísané v kapitole 5.3 príjem projektov.

5.5 Kontrola činnosti verejno-súkromného partnerstva (MAS)

Činnosť zamestnancov, orgánov a účtovníctvo verejno-súkromného partnerstva podlieha kontrole dozornej rady ako kontrolnému orgánu združenia a valnému zhromaždeniu ako najvyššiemu orgánu združenia.

Výsledky implementácie Integrovannej stratégie rozvoja územia budú každoročne vyhodnocované na zasadnutí Valného zhromaždenia a následne zverejňované prostredníctvom informačného bulletinu. Zároveň budú tieto výsledky prezentované na internetovej stránke verejno-súkromného partnerstva.

MAS, resp. konečný prijímateľ – predkladateľ projektu sa podpisom Rámcovej zmluvy, resp. Zmluvy zaväzuje, že umožní výkon kontroly a auditu zo strany oprávnených kontrolných zamestnancov v zmysle príslušných predpisov Európskeho Spoločenstva a predpisov SR a bude ako kontrolovaný subjekt pri výkone kontroly a auditu riadne plniť povinnosti, ktoré mu vyplývajú z uvedených predpisov. Najmä je povinný umožniť vykonanie kontroly a auditu použitia NFP a preukázať oprávnenosť vynaložených výdavkov a dodržanie podmienok poskytnutia NFP.

MAS, resp. konečný prijímateľ – predkladateľ projektu je povinný vytvoriť oprávneným kontrolným orgánom vykonávajúcim kontrolu a audit primerané podmienky na riadne a včasné vykonanie kontroly a poskytnúť im bezodkladne potrebnú súčinnosť. MAS, resp. konečný prijímateľ – predkladateľ projektu je povinný poskytovať požadované informácie, dokladovať svoju činnosť a umožniť vstup oprávneným kontrolným zamestnancom do objektov a na pozemky súvisiace s projektom za účelom kontroly plnenia podmienok Zmluvy. Oprávnení zamestnanci orgánov kontroly majú počas trvania realizácie schváleného projektu nasledujúcich päť rokov od ukončenia roku, v ktorom bola poskytnutá posledná platba v zmysle uzatvorenej Rámcovej zmluvy, resp. Zmluvy, prístup ku všetkým originálom obchodných dokumentov MAS, resp. konečného prijímateľa – predkladateľa projektu, súvisiacich s výdavkami na realizáciu projektu a plnením povinností podľa Rámcovej zmluvy, resp. Zmluvy.

Oprávnení zamestnanci orgánov kontroly a auditu sú:

- poverení zamestnanci PPA, Ministerstva pôdohospodárstva SR, Ministerstva financií SR, Najvyššieho kontrolného úradu SR, príslušnej správy finančnej kontroly;
- zamestnanci poverení kontrolným orgánom na kontrolu čerpania finančných

prostriedkov zo štátneho rozpočtu SR v zmysle zákona 523/2004 Z. z. o rozpočtových pravidlách verejnej správy a o zmene a doplnení niektorých zákonov a v zmysle zákona 502/2001 Z. z. o finančnej kontrole a vnútornom audite v znení neskorších predpisov;

- riadne splnomocnení zástupcovia Komisie a Auditorského dvora ES;
- osoby prizvané kontrolnými orgánmi uvedenými v písm. a) až c) v súlade s príslušnými predpismi.

Predmetom výkonu kontroly na mieste je najmä:

- overenie skutočného dodania tovarov, vykonania prác alebo poskytnutia služieb deklarovaných na faktúrach a iných relevantných účtovných dokladoch, ktoré predložili MAS, resp. konečný prijímateľ – predkladateľ projektu ako súčasť ŽoP. V rámci uvedeného sa overujú aj originálne doklady, ktoré nie sú súčasťou dokumentácie k projektu (napr. stavebný denník);
- overenie súladu realizácie projektu s Rámcovou zmluvou, resp. Zmluvou (harmonogramom prác, finančným plánom projektu a pod.), príp. overovanie ďalších podmienok uvedených v Rámcovej zmluve, resp. Zmluve podľa rozhodnutia RO/PPA;
- overenie, či MAS, resp. konečný prijímateľ – predkladateľ projektu predkladá prostredníctvom monitorovacích správ správne informácie ohľadom fyzického pokroku realizácie projektu;
- overenie, či sú v účtovnom systéme MAS, resp. konečného prijímateľa – predkladateľa projektu zaúčtované všetky skutočnosti, ktoré sa týkajú projektu žiadateľa a sú predmetom účtovníctva podľa zákona č. 431/2002 Z. z. o účtovníctve v znení neskorších predpisov;
- overenie prípadných príjmov z realizovaného projektu;
- overenie dodržiavania pravidiel publicity.

Kontroly na mieste, ktorú vykonáva PPA u konečného prijímateľa - predkladateľa projektu sa môže zúčastniť aj poverený zástupca MAS. V tomto prípade je PPA povinná informovať MAS o výkone kontroly na mieste u konečného prijímateľa - predkladateľa projektu a to 3 pracovné dni pred výkonom kontroly.

MAS vykonáva administratívnu kontrolu ŽoNFP konečného prijímateľa – predkladateľa projektu, ako súčasť predbežnej finančnej kontroly, v rámci opatrenia 4.1 Implementácia Integrovaných stratégií rozvoja územia a opatrenia 4.3 Chod Miestnej akčnej

skupiny (vo fáze pred zaslaním ŽoNFP na PPA), pričom sa kontroluje formálna a vecná správnosť v súlade s Usmernením, kapitolou 8. Hodnotenie a výber projektov konečného prijímateľa – predkladateľa projektu v rámci implementácie stratégie.

V súlade s nariadením Komisie (ES) č. 1975/2006, čl. 26 a čl. 33, PPA môže vykonať kontrolu vybratej vzorky ŽoNFP konečných prijímateľov – predkladateľov projektov, ktoré MAS neodporučila, resp. neschválila na financovanie z PRV v rámci Výzvy na implementáciu stratégie v súlade s podmienkami Usmernenia, kapitolou 8. Hodnotenie a výber projektov konečného prijímateľa – predkladateľa projektu v rámci implementácie stratégie.

PPA v súlade s § 9 a § 10 zákona NR SR č. 502/2001 Z. z. o finančnej kontrole a vnútornom audite v znení neskorších predpisov vykonáva predbežnú a priebežnú finančnú kontrolu.

Jednotlivé útvary PPA vykonávajú kontrolu v rámci procesu spracovania ŽoNFP (ukončený podpísaním Rámcovej zmluvy, resp. Zmluvy) a v rámci procesu spracovania ŽoP (ukončený uhradením finančných prostriedkov na účet MAS, resp. konečného prijímateľa – predkladateľa projektu. V oboch prípadoch PPA vykonáva 100% administratívnu kontrolu žiadostí prijatých na PPA. V prípade Žiadostí o platbu PPA môže vykonať aj kontroly na mieste, pri ktorých by sa mali MAS, resp. konečný prijímateľ – predkladateľ projektu riadiť ustanoveniami bodu 10.1 Usmernenia pre administráciu osi 4 LEADER.

5.6 Zapojenie žien, mladých ľudí, poľnohospodárov a marginalizovaných skupín obyvateľstva

Ženy tvoria 45 % členov výkonného orgánu, podpredsedníčka verejno-súkromného partnerstva je taktiež žena. Výrazne boli ženy zastúpené aj medzi vedúcimi pracovných skupín a najaktívnejšie sa zúčastňovali na stretnutiach verejno-súkromného partnerstva, či už formálnych alebo neformálnych.

Vzhľadom na snahu podporiť podnikateľskú aktivitu žien a mladých ľudí vo veku do 30 rokov, sú zvýhodnení v rámci bodovacích kritérií pre opatrenie 4: Propagácia územia na regionálnej, národnej i nadnárodnej úrovni, žiadatelia, ktorých členmi najvyššieho orgánu sú ženy alebo mladí ľudia. Za podiel žien a mladých ľudí v najvyššom orgáne majú žiadatelia možnosť získať spolu až 20 bodov z celkového počtu 100 bodov.

V prípade všetkých opatrení vidíme prínos pre poľnohospodárov najmä v možnostiach diverzifikácie hospodárstva pod vplyvom zvýšenia atraktivity regiónu ako celku a jeho jednotlivých územných častí. Zároveň veríme, že takýmto spôsobom sa otvoria nové trhy najmä pre samostatne hospodáriacich roľníkov.

Na území verejno-súkromného partnerstva sa nenachádzajú marginalizované rómske komunity. Napriek tomu však veríme, že zrealizované projekty budú slúžiť všetkým bez rozdielu národnosti, pohlavia či veku.

**KAPITOLA 6: SÚLAD INTEGROVANEJ STRATÉGIE ROZVOJA ÚZEMIA S OSTATNÝMI RELEVANTNÝMI
STRATEGICKÝMI DOKUMENTMI EURÓPSKEHO, NÁRODNÉHO, REGIONÁLNEHO A MIESTNEHO VÝZNAMU**

Horizontálne priority politík Európskej Únie

- ***marginalizované rómske komunity*** sa na území verejno-súkromného partnerstva nenachádzajú
- ***rovnosť príležitostí*** - verejno-súkromné partnerstvo sa zaväzuje vyhnúť akejkoľvek forme diskriminácie či už na úrovni rozhodovacieho procesu, hodnotenia jednotlivých ŽoNFP, alebo pri akejkoľvek inej činnosti, ktorú bude vykonávať
- ***trvaloudržateľný rozvoj*** - verejno-súkromné partnerstvo má strategický cieľ formulovaný nasledovne: Zabezpečiť vyrovnaný hospodársko-sociálny rozvoj územia prostredníctvom trvaloudržateľného využívania miestneho potenciálu rešpektujúc enviromentálne požiadavky tunajšieho prostredia. Túto zásadu bude partnerstvo dodržiavať pri všetkých svojich aktivitách.
- ***informačná spoločnosť***- na túto horizontálnu prioritu nemajú opatrenia implementované prostredníctvom Integrovannej stratégie rozvoja územia priamy vplyv, avšak domnievame sa, že zvyšovanie atraktivity regiónu povedie k zvyšovaniu počtu obyvateľstva, priláka na vidiek mladé rodiny a turistov nielen domácich ale i zahraničných a tým si tieto opatrenia nepriamo vynúti aj zvýšenie integrácie vidieka do informačnej spoločnosti.

Horizontálne priority vidieckej politiky EÚ

- **rozvoj ľudského potenciálu** - verejno-súkromné partnerstvo chce vplývať na rozvoj ľudského potenciálu najmä podporou podnikania na vidieku, budeme organizovať rôzne informačné semináre o možnostiach podnikania zamerané najmä na vidiecky priestor a jeho subjekty. Tieto ciele chceme dosahovať najmä prostredníctvom vlastných aktivít nezávislých od implementácie integrovanej stratégie rozvoja územia, ako i prostredníctvom projektov spolupráce.
- **informačná spoločnosť**- na túto horizontálnu prioritu nemajú opatrenia implementované prostredníctvom Integrovannej stratégie rozvoja územia priamy vplyv, avšak domnievame sa, že zvyšovanie atraktivity regiónu povedie k zvyšovaniu počtu obyvateľstva, priláka na vidiek mladé rodiny a turistov nielen domácich ale i zahraničných a tým si tieto opatrenia nepriamo vynúti aj zvýšenie integrácie vidieka do informačnej spoločnosti.
- **zlepšenie spravovania vidieka** - veríme, že prístup LEADER, ako prístup zdola nahor už sám o sebe prispieva k zlepšeniu spravovania vidieka a k zvýšeniu osvedy medzi jednotlivými subjektami na vidieku.