



PROGRAM ROZVOJA OBCE ZEMPLÍNSKE JASTRABIE

Základné údaje	
Kraj:	Košický kraj
Okres:	Trebišov
Obec:	Zemplínske Jastrabie
Prvá písomná zmienka:	1 272
Nadmorská výška:	120
Rozloha:	10,73 km ²
Počet obyvateľov:	665 (31.12.2014)
Hustota obyvateľstva:	61,98 obyv./km ²
PSČ:	076 05
Štatistická územná jednotka:	544035
Adresa:	Obecný úrad Zemplínske Jastrabie Hlavná 27/61 076 05 Zemplínske Jastrabie
Telefón:	056 / 66 81 990
E-mail:	info@zemplinskejastrabie.sk
Web:	http://www.zemplinskejastrabie.sk/
IČO:	00 332 216
DIČ:	2020773634

Obsah

1. Úvod	3
1.1. Zámer spracovania Programu rozvoja obce	3
1.2. Harmonogram spracovania PRO	3
1.3. Metódy zapojenia verejnosti do prípravy PRO.....	4
1.4. Východiskové a koncepčné dokumenty	5
2. Základná charakteristika obce	8
2.1. História obce.....	8
2.2. Prírodné podmienky	9
2.3. Ľudské zdroje.....	12
2.4. Vzdelávanie a štruktúra školských zariadení.....	16
2.5. Ekonomické zdroje (nezamestnanosť, štruktúra zamestnanosti).....	18
2.6. Materiálne a fyzické zdroje	18
2.7. Technická infraštruktúra	21
2.8. Životné prostredie	22
2.9. Samospráva	23
2.10. Rozpočet obce	23
2.11. Ex-post hodnotenie predchádzajúceho PHSR	24
2.12. Analýza externého prostredia	24
2.13. STEEP Analýza.....	26
2.14. SWOT Analýza.....	27
3. Strategická časť.....	30
3.1. Vízia obce.....	30
3.2. Formulácia a návrh stratégie.....	31
4. Programová časť	35
4.1. Opatrenia a projekty	35
4.2. Súbor ukazovateľov výsledkov a dopadov	36
5. Realizačná časť	41
5.1. Inštitucionálne a organizačné zabezpečenie realizácie PRO	41
5.2. Systém hodnotenia a monitorovania PRO	42
5.3. Akčný plán	43
6. Finančná časť	45
6.1. Indikatívny finančný plán počas celej realizácie PRO	45
6.2. Viac zdrojové financovanie jednotlivých projektov	46
6.3. Systém hodnotenia a zaraďovania projektov do financovania	47
7. Záver	49
8. Prílohy.....	50

1. Úvod

Program rozvoja obce (ďalej len PRO) Zemplínske Jastrabie s výhľadom do roku 2022 je základný a kľúčový dokument pre riadenie obce, ktorý vychádza z poznania situácie a konkrétnych potrieb obyvateľov, podnikateľských subjektov, záujmových skupín a ďalších subjektov na území a formuluje svoju predstavu o budúcnosti. Bol spracovaný na základe zákona č. 539/2008 Z. z. o podpore regionálneho rozvoja v znení zákona č. 309/2014 Z.z. Je to strednodobý strategický dokument, ktorý na základe analýzy hospodárskeho a sociálneho rozvoja obce určuje strategické ciele a priority rozvoja obce. Je nástrojom na napĺňanie vízie smerovania a rozvoja obce.

1.1. Zámer spracovania Programu rozvoja obce

Program rozvoja obce Zemplínske Jastrabie bol spracovaný ako strategický dokument pre rozvoj a riadenie obce, ktorý je nositeľom rozvojovej politiky obce, predstáv jej vedenia a obyvateľov o smerovaní rozvoja obce. Spracovaním PRO dáva obec najavo svoj záujem o svoju budúcnosť ako aj budúcnosť svojich obyvateľov, pričom v podobe dokumentu PRO získava obec nástroj na aktívne riadenie rozvoja. Spracovaný PRO je jedným zo základných princípov politiky Európskej únie – princíp programovania. PRO oprávňuje obec uchádzať sa o finančnú podporu na realizáciu projektov zo štrukturálnych fondov Európskej únie.

Formulár č. Ú 1 – Zámer spracovania PRO

Zámer spracovania PRO	
Názov dokumentu:	Program rozvoja obce Zemplínske Jastrabie na roky 2015 - 2022
Forma spracovania:	Pracovníkmi samosprávy Externí odborníci - spolupráca
Riadenie procesu spracovania:	Pracovné skupiny zložené z vedenia obce, zamestnancov OcÚ, poslancov OZ a komisií. Zapojenie verejnosti a komunikácia s verejnosťou prebiehala prostredníctvom dotazníkového prieskumu, informácie boli umiestňované na webovom sídle obce, boli predkladané na zasadnutiach obecného zastupiteľstva.
Obdobie spracovania	PRO bol spracovaný v období jún – december 2015 Harmonogram spracovania je uvedený v nasledujúcej tabuľke.
Financovanie spracovania	Náklady spojené so spracovaním PRO hradila obec z vlastných nákladov, z rozpočtu obce.

1.2. Harmonogram spracovania PRO

Harmonogram spracovania PRO bol vypracovaný na základe zákona č. 539/2008 Z.z. o podpore regionálneho rozvoja v znení zákona č. 309/2014 Z.z., ktorý definuje Program rozvoja obce ako strednodobý programový dokument, ktorý obsahuje analýzu hospodárskeho a sociálneho rozvoja obce, hlavné smery jej vývoja, stanovenie cieľov, úloh vo všetkých oblastiach života obce.

Harmonogram spracovania Programu rozvoja obce bol odhadnutý na 6 mesiacov. Nasledujúca tabuľka predstavuje stručný harmonogram spracovania podľa jednotlivých častí PRO.

Formulár č. Ú 3 – Harmonogram spracovania PRO

Harmonogram spracovania PRO							
Termín	VI.	VII.	VIII.	IX.	X.	XI.	XII.
Úvod							
Analytická časť							
Strategická časť							
Programová časť							
Realizačná časť							
Finančná časť							
Záver							

Prvým krokom harmonogramu spracovania PRO bolo zostavenie a schválenie zámeru PRO obecným zastupiteľstvom. V rámci úvodných príprav bolo iniciované zriadenie riadiacej a pracovnej skupiny. Nasledujúcim krokom bolo zverejnenie informácie o spracovaní PRO a dotazníka pre občanov v rámci informovanosti verejnosti. Analýza vnútorného a vonkajšieho prostredia a získanie podkladov pre analytickú časť bola ďalším krokom. Ex post hodnotenie Programu hospodárskeho a sociálneho rozvoja obce z minulého obdobia bolo potrebné pre získanie vstupných informácií do programovej časti. Spracovanie východísk pre strategickú časť a vypracovanie strategickú vízie a formulácia strategických cieľov a opatrení vyústilo do návrhu aktivít a prípravy projektov. Vypracovanie akčného plánu, systému monitorovania, hodnotenia a aktualizácie PRO je výstupom strategickú a programovej časti PRO. Finančný rámec pre realizáciu PRO a výber projektov v súlade s finančno-ekonomickými možnosťami predstavuje finančnú časť spracovania PRO.

1.3. Metódy zapojenia verejnosti do prípravy PRO

Od prvého kroku prípravy spracovania PRO bola verejnosť obce zapojená do tohto procesu. Na verejnej informačnej tabuli bol zverejnený oznam o začatí prípravy PRO, obyvatelia obce boli informovaný prostredníctvom internetovej stránky obce o stave spracovania PRO. V obecných novinách bol uverejnený článok o tom čo je PRO, jeho hlavných úlohách a cieľoch a vyzýval verejnosť pre zapojenie sa obyvateľov obce do jeho tvorby. Prostredníctvom dotazníkového prieskumu sa osobne podieľali na stanovení hlavných cieľov a úloh pre predstaviteľov obce a o smerovaní rozvoja obce.

Formulár č. Ú 7 – Metódy zapojenia verejnosti do prípravy PRO

Metóda	Informovanie verejnosti	Získavanie názorov verejnosti	Zohľadnenie názorov verejnosti
Tlačené materiály			
Verejné informačné tabule	áno		
Informačné formuláre, tabuľky	áno		

údajov			
Internetové stránky	áno		
Využitie existujúcich médií			
Zverejňovanie informácií v miestnej tlači	áno		
Stretnutia			
Stretnutia s kľúčovými ľuďmi/skupinami	áno	áno	Áno
Návšteva v dotknutom území	áno	áno	Áno
Využitie miestnych ľudí na získavanie názorov	áno	áno	áno
Rozhovory a prieskumy			
Dotazník pre záujmové skupiny	áno	áno	
Dotazník pre širokú verejnosť	áno	áno	
Poradné skupiny			
Miestne poradné skupiny	áno	áno	áno

1.4. Východiskové a koncepčné dokumenty

Pri spracovaní Programu rozvoja obce Zemplínske Jastrabie boli definované ciele a opatrenia v súlade s programovými dokumentmi regionálneho rozvoja, národného, regionálneho a miestneho rozvoja.

Podpora regionálneho rozvoja sa uskutočňuje v súlade s programovaním na:

Miestnej úrovni

- Územný plán obce
- Program hospodárskeho a sociálneho rozvoja obce
- Rozpočet obce
- Program odpadového hospodárstva

Národnej úrovni

- Partnerská dohoda - definuje stratégiu a priority pre efektívne a účinné využívanie fondov EÚ. Jedná sa o základný národný dokument, ktorý zastrešuje všetky Operačné programy SR pre programovacie obdobie 2014-2020.
- Pozičný dokument Európskej komisie k Partnerskej dohode a programom SR na roky 2014 – 2020 – identifikuje z pohľadu Európskej komisie hlavné rozvojové potreby s možnosťou financovania opatrení v rámci fondov Spoločného strategického rámca EÚ v podmienkach SR
- Stratégia financovania Európskych štrukturálnych a investičných fondov pre programovacie obdobie 2014 – 2020
- Integrovaný regionálny operačný program (IROP)

Nadnárodnej úrovni

- Stratégia EÚ 2020

- Spoločný strategický rámec Európskej komisie
- Nariadenia Európskej komisie
- CENTROPE – Správa o regionálnom rozvoji
- CENTROPE – Nástroj na hodnotenie potrieb infraštruktúry
- CENTROPE – Stratégia ľudského kapitálu
- CENTROPE – Stratégia v oblasti vedomostného regiónu
- CENTROPE – Stratégia v oblasti priestorovej integrácie a Akčný plán 2013+
- CENTROPE – Stratégia v oblasti kultúry a cestovného ruchu 2013+
- Národný (regionálny) rozvojový plán – hlavný dokument pre vyjednanie podpory zo štrukturálnych fondov Európskej únie
- Sektorové operačné programy – taktické dokumenty vytvorené na úrovni ministerstiev, ktoré rozpracovali problémové celky, pre ktoré bude žiadané spolufinancovanie z EÚ
- Regionálne operačné programy

Všetky strategické dokumenty sú spracované vo vzájomnej nadväznosti a postupnosti.

Obec Zemplínske Jastrabie má pri napĺňaní svojich cieľov a priorít hospodárskeho a sociálneho rozvoja možnosti využívať nasledujúce operačné programy a ostatné dotačné schémy:

Zoznam analyzovaných koncepčných dokumentov

Názov dokumentu	Platnosť dokumentu	Úroveň dokumentu	Zdroj
Národná stratégia regionálneho rozvoja SR (NSRR)	2030	národná	www.telecom.gov.sk
Program rozvoja vidieka SR	2020	národná	www.mpsr.sk
Integrovaný regionálny operačný program	2020	národná	www.mpsr.sk
Operačný program Ľudské zdroje	2020	národná	www.employment.gov.sk
Operačný program kvalita životného prostredia	2020	národná	www.opzp.sk
Program hospodárskeho a sociálneho rozvoja KSK	2022	regionálna	www.vucke.sk



ANALYTICKÁ ČASŤ

PROGRAMU ROZVOJA OBCE ZEMPLÍNSKE JASTRABIE

2. Základná charakteristika obce

Tabuľka č. 1 – Základná charakteristika obce

Základná charakteristika obce Zemplínske Jastrabie (k 31.12.2014)	
Názov okresu	Trebišov
PSČ	076 05
Prvá písomná zmienka	1272
Celková výmera územia (km ²)	10,73
Kód obce	544035
Názov kraja	Košický
Telefónne smerové číslo	056
Nadmorská výška m n. m.	120
Hustota obyvateľstva na km ²	61,98

Zdroj: www.statistics.sk

Obec Zemplínske Jastrabie sa rozprestiera vo Východoslovenskej nížine, zo severovýchodu je lemovaná Zemplínskymi vrchmi a z juhovýchodu. Súčasťou obecného chotára je lužný les na ploche 51,4 ha, ktorý bol vyhlásený za štátnu prírodnú rezerváciu Zemplínska Jelšina.

2.1. História obce

Prvá písomná zmienka o obci Jestrebie je uvedená v pápežských desiatkoch z roku 1272 - 1290. Prvými známymi písomne doloženými vlastními jej majetkov boli Andrej Imreghi a Juraj Cséke r. 1419. Neskôr prešlo majetkové vlastníctvo na Paláczyovcov, ktorí ho odovzdali Dobovcom a Moňakyovcom. Koncom 70. rokov 15. storočia patrila prevažná časť majetku v obci Jánovi Czekeimu. Koncom 17. storočia panské sídlo a majetok od Keresztesyovcov zdedila na Zemplíne vplyvná rodina Bernáthovcov. Prelomový bol pravdepodobne v tomto ohľade rok 1700, keď súpis uvádza, že Bernáth Gyözö a Július vlastnili v obci najväčšie majetky a starú kúriu, ktorú dal postaviť ešte Peter Bánffy. Bernáthovci ukončili jej rozsiahlu prestavbu v roku 1843. Rozhodujúci majetkový podiel v obci si zachovali. Rovnako ako iné zemplínske obce aj Zemplínske Jastrabie postihla v roku 1663 morová epidémia a rozbroje súvisiace s epidémiou cholery a roľníckou revoltou v roku 1831. V prvej polovici 18. storočia došlo k veľkej migrácii obyvateľstva stredného Zemplína. Do polovice vyľudnených osád sa po protihabsburských povstaniach sťahovali slovenskí a ruthénski prisťahovalci. Tieto migračné vlny potvrdzujú aj demografické údaje. V roku 1725 tvorilo obec 24 opustených a sedem obývaných domácností. Po spomínaných migračných vlnách žilo v roku 1787 v 79 domoch 469 obyvateľov a v roku 1828 v 82 obydliach 603 obyvateľov, t. j. toľko, ako v roku 1921. V rokoch predmníchovskej ČSR sa počet obyvateľov mierne zvýšil zo 603 (1921) na 705 (1940). Obyvateľstvo obce sa v priebehu historického vývoja zaoberalo poľnohospodárstvom, ovocinárstvom, zeleninárstvom a vinohradníctvom. Po viedenskej arbitráži 2.11.1938 bolo Jastrabie premenované na Magyarsas a pripojené k Horthyovskému Maďarsku. Patrilo do okresu Sátoraljaújhely.

2.2. Prírodné podmienky

Geomorfológia

Oblasť Východoslovenská nížina, do ktorej obec Zemplínske Jastrabie spadá, predstavuje poklesávajúcu panvu vyplnenú neogennými a sčasti kvartérnymi sedimentmi. Redeponované sedimenty tvoria v súčasnosti íly, piesky, štrky, čiastočne tufy a tufity. Na okrajoch Východoslovenskej nížiny prevládajú illimerizované pôdy. Sprašové tabule sú charakteristické degradovanými černozemami. V nížinných polohách prevládajú nivné glejové pôdy, zastúpené sú aj pôdy luzne. Na zvetranejších vulkanických horninách sú zastúpené hnedé pôdy.



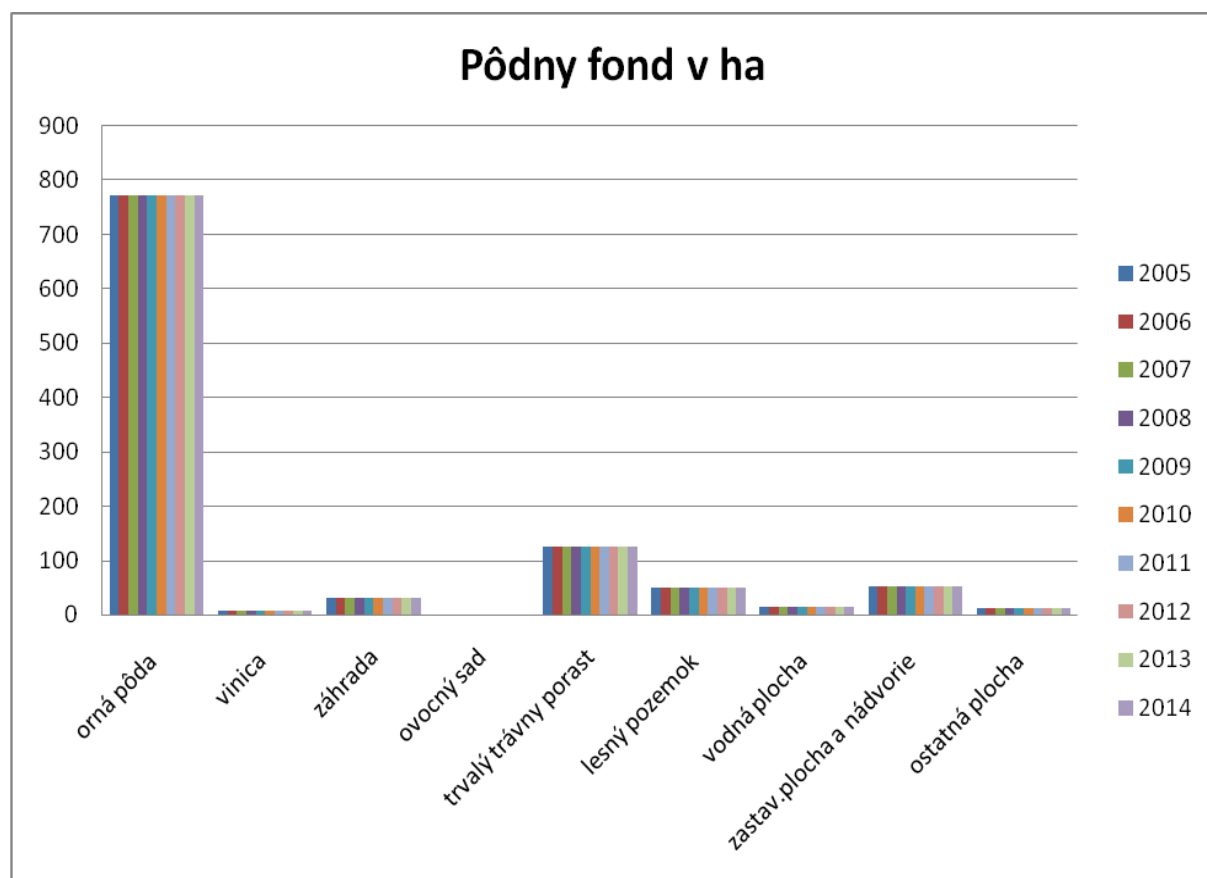
Pôda

Zloženie pôd svojou pestrosťou a štruktúrou zodpovedá geologickej zložitosti a povrchovej členitosti územia. Nížinná oblasť (Východoslovenská rovina) má prevažné zastúpenie pôd vo fluvizemoch. A to najmä fluvizeme glejové stredné a ťažké, fluvizeme kultizemné karbonátové a fluvizeme kultizemné. Pri charakterizovaní prevládajúcich pôd ide o pôdy s ochric. nivným horizontom, zrnitosť stredne ťažké až veľmi ťažké, pôdna reakcia slabo kyslá s prevažne hlbokými pôdami vyskytujúce sa v nivách vodných tokov. Ich využitie je hlavne ako orné pôdy s prevahou pestovania obilnín, kukurice, strukovín a krmovín. Náchylnosť na kontamináciu pôd je v možnosti translokácie kontaminovaných látok do hlbších častí pôd profilu a do podzemných vôd. Celková výmera obce je 1 073 ha, poľnohospodárska pôda tvorí 942 ha a tu má najväčšie zastúpenie orná pôda vo výmere 773 ha. Nepoľnohospodárska pôda je v celkovej výmere 131 ha a najviac plochy zaberajú zastavané plochy a nádvoria 54 ha.

Tabuľka č. 2 - Pôdny fond obce Zemplínske Jastrabie

Rok	2005	2006	2007	2008	2009	2010	2011	2012	2013	2014
Celková výmera	1073	1073	1073	1073	1073	1073	1073	1073	1073	1073
Poľnohospodárska pôda	942	942	942	942	942	942	942	942	942	942
Orná pôda	773	773	773	773	773	773	773	773	773	773
Vinice	9	9	9	9	9	9	9	9	9	9
Záhrady	32	32	32	32	32	32	32	32	32	32
Ovocný sad	1	1	1	1	1	1	1	1	1	1
Trvalé trávnaté porasty	127	127	127	127	127	127	127	127	127	127
Nepoľnohospodárska pôda	131	131	131	131	131	131	131	131	131	131
Lesy	50	50	50	50	50	50	50	50	50	50
Vodné plochy	15	15	15	15	15	15	15	15	15	15
Zastavané plochy a nádvoria	54	54	54	54	54	54	54	54	54	54
Ostatné plochy	12	12	12	12	12	12	12	12	12	12

Zdroj: www.statistics.sk



Obrázok 1 - Pôdny fond

Klimatické pomery

Klimatický patrí územie obce do teplej oblasti, podoblasti mierne vlhkej, okrsok teplý, mierne suchý s chladnou zimou. Priemerná ročná teplota vzduchu je 9 až 10 °C, s priemernými ročnými úhrnmi zrážok 600 - 650 mm. Priemerná teplota vzduchu vo vegetačnom období je 16 – 17 °C. Počet mrazových dní v roku /min. teplota vzduchu -0,1 °C a nižšia je 100 až 120 dní. Ročný počet dní so snehovou pokrývkou 50 - 60 dní. Maximum snehovej prikrývky priemerne 20 až 30 cm. Smer vetra v roku je južný 19 %, severný 11 %, západný 5 %, severozápadný 4 %, severovýchodný 4 %, juhovýchodný 4 %, juhozápadný 3 % a východný 2 %. Na bezvetrie pripadá 48 % v roku. Ročná oblačnosť je pod 60 %. Trvanie slnečného svitu za rok v priemere nad 2200 hodín.

Hydrologické pomery

Hydrológia vodných tokov Laborec, Latorica a Ondava je ovplyvňovaná procesmi priľahlej nížiny. Hydrologický režim sa z dôvodu aj globálnych zmien a ľudských zásahov z minulého obdobia, výrazne odlišuje od pôvodného režimu. Súčasný hydrologický režim je výrazne rozkolísaný a v 7 mesiacoch v roku sú evidované záporné hodnoty prietokov. Zvýšené prietoky sú evidované nárazovo, pri jarnom topení snehov a v prípade intenzívnych dlhšie trvajúcich zrážok.

Rastlinstvo

Na území Zemplína, kde leží aj obec Zemplínske Jastrabie sa stretávajú rozličné botanické oblasti: panónska, východokarpatská a západokarpatská. Južná časť Zemplína, ktorá patrí do panónskej botanickej oblasti, je takmer úplne odlesnená a premenená na kultúrnu step s vinohradmi, ovocnými sadiami, ornou pôdou a lúkami. Zvyšky chráneného lužného lesa sú na nivách Latorice, Uhu a Bodrogu. Nižšie časti pohorí zaberajú najmä dubové lesy. Z drevín sa tu vyskytujú vrbý, jelše, topole, brezy a jasene. Zo vzácnych rastlinných druhov tu registrujeme leknovec štitnatý, žerušnicu málokvetú, truskavec obyčajný, korunku strakatú, jesienku obyčajnú, bleduľu jarnú.

Živočíšstvo

Fauna Zemplína je tiež veľmi pestrá. Živočíchy patria tak medzi zástupcov spoločenstiev listnatého a ihličnatého lesa, ako i polí, lúk, vodných tokov, vodných plôch a ich brehov. Bežne sa tu vyskytuje zajac poľný bažant poľovný, srnec lesný, jeleň lesný, diviak lesný. Zo vzácnych a chránených druhov tu žije rys ostrovid, vlk dravý, mačka divá, medveď hnedý, zubor hôrny, výr skalný, sova dlhochvostá, orol krikľavý, kuna lesná a skalná, haja červená, vydra riečna, jazvec lesný, krkavec čierny, korytnačka močiarna, z vodného vtáctva: hus divá, kačica divá, bocian biely, bocian čierny, rybár bahenný, sliepočka zelenooká, čajka smeživá, volavkapopolavá, z motýľov jasoň červenooký, rôzne druhy babôčok a perleťovcov. Dá sa tu nájsť aj najväčší motýľ žijúci na území Slovenska okáň hruškový. Drobný motýlik Vespina slovaciella je pozoruhodný hlavne tým, že je doposiaľ známy len z územia Zemplína. V NPR Kašvár v okrese Trebišov sa odhaduje približne 1500 motýľích druhov. Z hmyzu sú vzácne druhy ako fúzač alpský, modlivka zelená, bystruška lesklá a ploská, koník stepný. Z plazov je to mlok karpatský, salamandra škvrnitá, jašterica živorodá, vretenica obyčajná. Z rýb tu nachádzame sumce, štuky, zubáče, pstruhy, kapre, bolene, pleskáče a iné. Chránené sú mihule a hrúzy.

2.3. Ľudské zdroje

Nasledujúca časť prezentuje vývoj a štruktúru obyvateľstva podľa jednotlivých charakteristík, ako vek, prírastok, úbytok, migračné saldo, národnosť, náboženstvo.

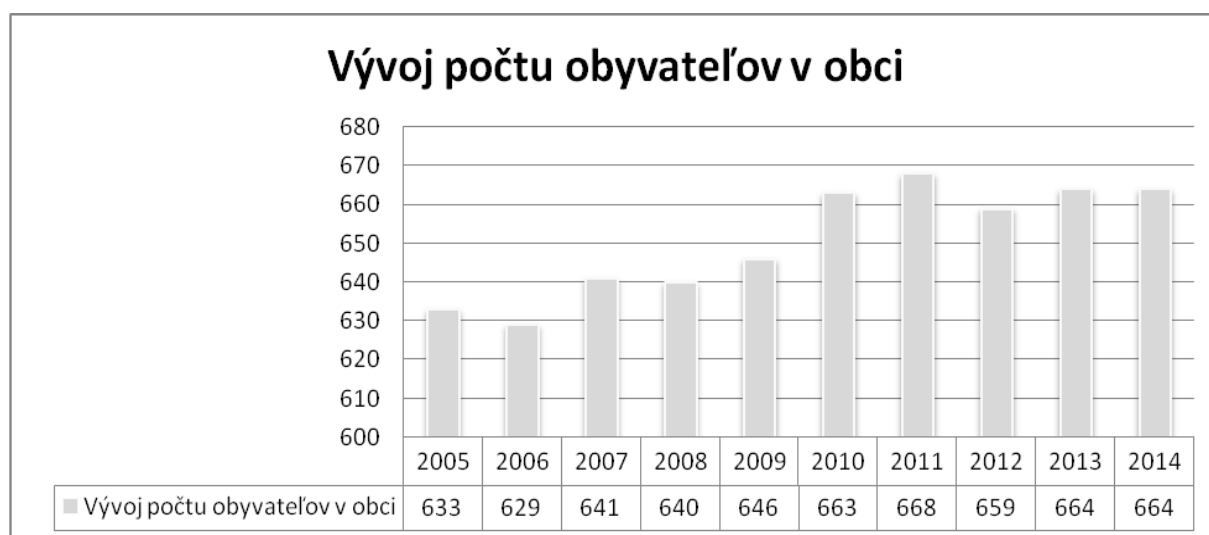
Obyvateľstvo

V obci Zemplínske Jastrabie je od roku 2010 vyrovnaný stav bývajúceho obyvateľstva. V obci je k 31.12.2014 evidovaných 664 obyvateľov. V rámci celkového počtu obyvateľov predstavujú ženy 51% a muži 49% obyvateľov.

Tabuľka č. 3 – Bývajúce obyvateľstvo v obci Zemplínske Jastrabie

Rok	2005	2006	2007	2008	2009	2010	2011	2012	2013	2014
Spolu	633	629	641	640	646	663	668	659	664	664

Zdroj: www.statistics.sk

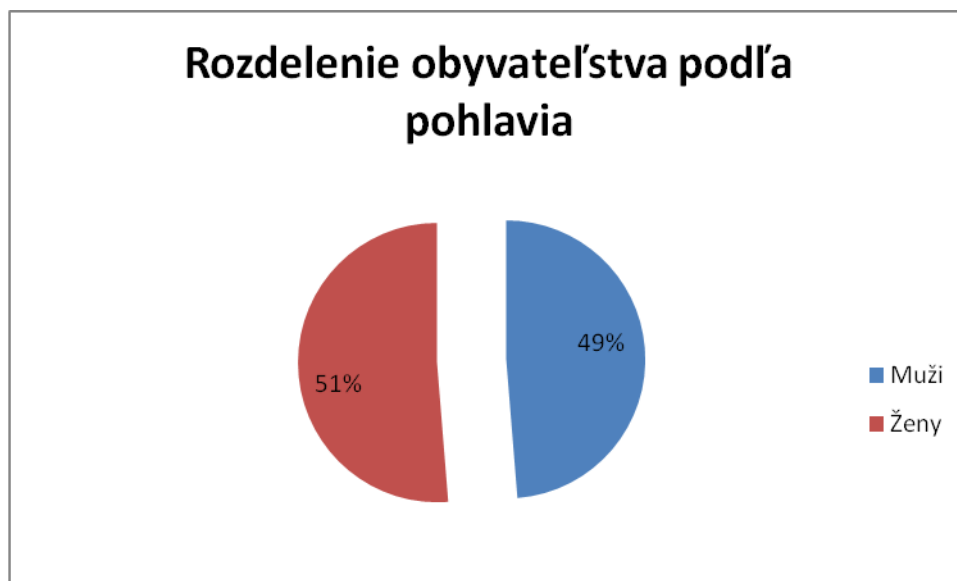


Obrázok 2 - Počet obyvateľov k 31.12.

Tabuľka č. 4 – Rozdelenie obyvateľstva podľa pohlavia

Rok	2005	2006	2007	2008	2009	2010	2011	2012	2013	2014
Muži	321	330	327	327	335	337	330	326	324	324
Ženy	308	311	313	319	328	332	329	338	340	341

Zdroj: www.statistics.sk



Obrázok 3 - Rozdelenie obyvateľstva podľa pohlavia

S vývojom počtu obyvateľov úzko súvisí aj vývoj prirodzeného prírastku a migračného salda obyvateľstva obce. Počas sledovaného obdobia 2005 – 2014 sa tieto ukazovatele vyvíjali nasledovne:

Tabuľka č. 5 – Celkový prírastok obyvateľstva obce Zemplínske Jastrabie

Kategória/Rok	2005	2006	2007	2008	2009	2010	2011	2012	2013	2014
Narodení	6	4	6	3	4	6	5	1	3	2
Zomrelí	10	4	14	10	5	11	7	10	10	8
Prírodný prírastok	-4	0	-8	-7	-1	-5	-2	-9	-7	-6

Zdroj: www.statistics.sk

Tabuľka č. 6 – Migračné saldo obce Zemplínske Jastrabie

Kategória/Rok	2005	2006	2007	2008	2009	2010	2011	2012	2013	2014
Prisťahovaní	13	18	24	24	24	13	3	23	11	16
Vysťahovaní	13	6	17	11	6	2	10	9	4	9
Migračné saldo	0	12	7	13	18	11	-7	14	7	7

Zdroj: www.statistics.sk

Tabuľka č. 7 – Celkový prírastok obyvateľstva obce Zemplínske Jastrabie

Kategória/Rok	2005	2006	2007	2008	2009	2010	2011	2012	2013	2014
Prírodný prírastok	-4	0	-8	-7	-1	-5	-2	-9	-7	-6
Migračné saldo	0	12	7	13	18	11	-7	14	7	7
Celkový prírastok	-4	12	-1	5	17	6	-9	5	0	1

Zdroj: www.statistics.sk

Celkový prírastok obyvateľstva obce je výsledkom pôsobenia prirodzeného prírastku a migračného salda. Z porovnania týchto ukazovateľov, môžeme konštatovať, že celkový prírastok obyvateľstva má kolísavý charakter. V roku 2009 bol najväčší nárast celkového prírastku obyvateľov a to v počte 13. Naproti tomu v roku 2011 bol celkový prírastok -9 obyvateľov.



Obrázok 4 - Celkový prírastok obyvateľstva

Národnosť

Tabuľka č. 8 – Národnostná štruktúra obyvateľstva obce Zemplínske Jastrabie

Národnosť/rok	SODaB 1991	SODaB 2001	SODaB 2011
Slovenská	599	633	635
Maďarská	5	6	5
Rómska	0	0	0
Rusínska	0	1	4
Ukrajinská	0	0	1
Česká	2	3	4
Poľská	0	0	0
Židovská	0	0	0
Iná	0	0	0
Nezistená	1	0	11
SPOLU	607	643	660

Zdroj: www.statistics.sk

Podľa posledného sčítania obyvateľov, domov a bytov v obci Zemplínske Jastrabie žilo najviac obyvateľov slovenskej národnosti (635). V obci žije päť obyvateľov maďarskej národnosti, 4 obyvatelia rusínskej a českej národnosti a jeden obyvateľ je ukrajinskej národnosti. 11 obyvateľov obce sa pri poslednom sčítaní nevyjadrilo k svojej národnosti.

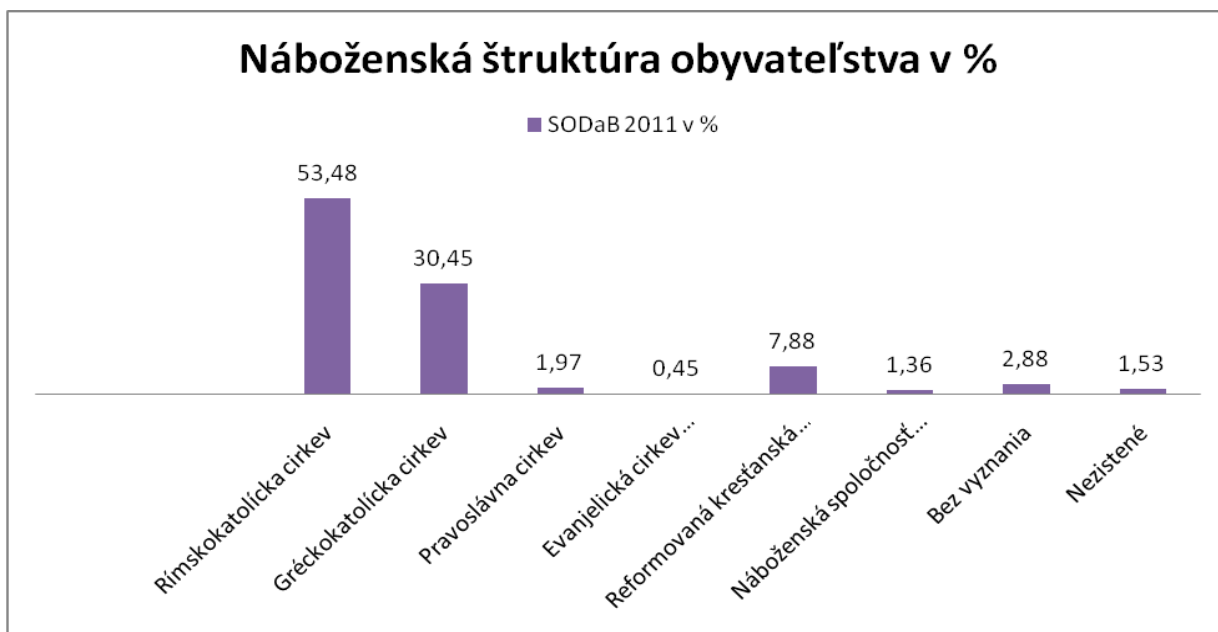
Náboženstvo

Tabuľka č. 8 – Náboženská štruktúra obyvateľstva obce Zemplínske Jastrabie

Náboženské vyznanie	SODaB 1991	SODaB 2001	SODaB 2011	SODaB 2011 %
Rímskokatolícka cirkev	270	325	353	53,48
Gréckokatolícka cirkev	229	227	201	30,45
Pravoslávna cirkev	3	8	13	1,97
Evanjelická cirkev augsburského vyznania	59	0	3	0,45
Reformovaná kresťanská cirkev	0	60	52	7,88
Evanjelická cirkev metodistická	0	0	0	0
Apoštolská cirkev	0	0	0	0
Starokatolícka cirkev	0	0	0	0
Bratská jednota baptistov	0	0	0	0
Cirkev československá husitská	0	0	0	0
Cirkev adventistov siedmeho dňa	0	0	0	0
Cirkev bratská	0	0	0	0
Kresťanské zbory	0	0	0	0
Židovské náboženské obce	0	0	0	0
Náboženská spoločnosť Jehovovi svedkovia	0	19	9	1,36
Ostatné	20	0	0	0
Bez vyznania	1	4	19	2,88
Nezistené	25	0	10	1,53
Spolu	607	643	660	100

Zdroj: www.statistics.sk

Podľa posledného sčítania obyvateľov domov a bytov v roku 2011 sa 53,48% (353) obyvateľov hlási k rímskokatolíckej cirkvi, 30,45% (201) obyvateľov ku gréckokatolíckej cirkvi, 7,88% (52) obyvateľov k reformovanej kresťanskej cirkvi. V obci žijú obyvatelia hlásajúci sa k evanjelickej cirkvi augsburského vyznania, náboženskej spoločnosti Jehovovi svedkovia, ale aj bez náboženského vyznania.



Obrázok 5 - Náboženská štruktúra obyvateľstva

2.4. Vzdelávanie a štruktúra školských zariadení

Tabuľka č. 10 – Obyvateľstvo podľa najvyššieho skončeného stupňa školského vzdelania obce Zemplínske Jastrabie

Školské vzdelanie	SODaB 1991	SODaB 2001	SODaB 2011	SODaB 2011 v %
Základné	256	181	155	23,48
Učňovské (bez maturity)	109	151	85	12,88
Stredné odborné (bez maturity)	7	7	70	10,61
Úplné stredné odborné a učňovské	89	29	27	4,09
Úplné stredné odborné (s maturitou)	0	80	127	19,24
Úplné stredné všeobecné	22	29	37	5,61
Vyššie odborné vzdelanie	1	3	5	0,76
Vysokoškolské spolu	11	18	33	5,00
- univerzitné	4	6	6	
- technické	4	4	12	
- ekonomické	0	5	5	
- poľnohospodárske	2	1	4	
- ostatné	1	2	6	
Ostatné bez udania školského vzdelania	3	0	0	0,00
Deti a žiaci do 15 rokov	105	0	0	0,00
Deti do 16 rokov	0	143	0	0,00
Bez školského vzdelania	4	2	108	16,36
Nezistené	0	0	13	1,97
Spolu	607	643	660	100,00

Zdroj: www.statistics.sk



Obrázok 6 - Obyvateľstvo podľa najvyššieho skončeného stupňa školského vzdelania

Podľa posledného sčítania obyvateľov, domov a bytov (2011) žije v obci Zemplínske Jastrabie 155 obyvateľov so základným vzdelaním, čo predstavuje 23,48% z celkového počtu obyvateľov obce. 127 obyvateľov obce má ukončené úplné stredné odborné vzdelanie s maturitou. Počet vysokoškolsky vzdelaných ľudí sa zvyšuje. V roku 2011 bolo 33 obyvateľov vysokoškolsky vzdelaných (5%). Bez školského vzdelania je 108 obyvateľov, čo sú vo väčšej miere deti do 16 rokov.

V obci Zemplínske Jastrabie je zriadená materská škola, ktorej zriaďovateľom je obec Zemplínske Jastrabie. Materskú školu v súčasnosti navštevuje 12 žiakov. Vývoj počtu žiakov navštevujúcich materskú školu za posledných 5 rokov je uvedený v nasledujúcej tabuľke.

Tabuľka č. 11 – Počet žiakov navštevujúcich Materskú školu

Školský rok	2010/2011	2011/2012	2012/2013	2013/2014	2014/2015
Počet žiakov	16	17	15	10	12

Zdroj: obec Zemplínske Jastrabie

V obci sa nachádza základná škola, ktorej zriaďovateľom je obec. V súčasnosti základnú školu navštevuje 16 žiakov.

Tabuľka č. 12 – Počet žiakov navštevujúcich Základnú školu

Školský rok	2010/2011	2011/2012	2012/2013	2013/2014	2014/2015
Počet žiakov	17	17	17	17	16

Zdroj: obec Zemplínske Jastrabie

2.5. Ekonomické zdroje (nezamestnanosť, štruktúra zamestnanosti)

Ekonomicky aktívne obyvateľstvo

Tabuľka č. 13 – Ekonomicky aktívne obyvateľstvo

		SODaB 1991		SODaB 2001		SODaB 2011	
		Absolútne počty	v %	Absolútne počty	v %	Absolútne počty	v %
Ekonomicky aktívne obyvateľstvo	Muži	154	51,70	157	55,28	176	58,67
	Ženy	116	42,96	127	44,72	124	41,33
	Spolu	270	100	284	100	300	100
Celkový počet obyvateľov	Muži	298	51,68	319	49,22	329	53,35
	Ženy	309	37,54	324	48,46	331	37,46
	Spolu	607	44,48	643	44,17	660	45,45

Zdroj: www.statistics.sk

Podľa posledného sčítania obyvateľov domov a bytov v roku 2011 bolo najviac ekonomicky aktívnych obyvateľov – 300 (176 mužov a 124 žien), 6 osôb bolo na materskej dovolenke a 169 osôb sa radí k nepracujúcim dôchodcom. 11 osôb bolo zaradených ako ostatní nezávislí. V obci Zemplínske Jastrabie je potenciál ekonomicky aktívneho obyvateľstva, len pracovné príležitosti v obci a okrese sú značne obmedzené.

Nezamestnanosť

Tabuľka č. 14 – Evidovaní uchádzači o zamestnanie

Pohlavie/Rok	2005	2006	2007	2008	2009	2010	2011	2012	2013	2014
Muži	36	31	34	38	38	44	51	44	41	43
Ženy	26	23	24	25	24	30	37	35	31	28
Spolu	62	54	58	63	62	74	88	79	72	71

Zdroj: www.statistics.sk

Najviac evidovaných uchádzačov o zamestnanie z obyvateľov obce bolo v roku 2011, kedy ich bolo 88. Od tohto roku, ale má tento ukazovateľ klesajúcu tendenciu. K 31.12.2014 bolo evidovaných 71 obyvateľov ako uchádzačov o zamestnanie, z toho bolo 43 mužov a 28 žien. V okrese Trebišov dosiahla nezamestnanosť k 31.12.2014 20,01% a okres bol na 12 mieste v evidencii najvyššej nezamestnanosti.

2.6. Materiálne a fyzické zdroje

Zariadenia občianskej vybavenosti

Vybavenosť obce je na dobrej úrovni. Poskytuje miestnym obyvateľom, ale aj návštevníkom priemerný komfort. Obec sa sústavne snaží o vylepšenie kvality života obce a do budúcnosti sa uvažuje výstavbou s relaxačným – oddychovým zón, cyklotrasy, ktorá by spájala obec s tokajskou oblasťou.

Obytné plochy a plochy občianskej vybavenosti zaberajú podstatnú časť zastavaného územia obce. Prevláda zástavba izolovaných rodinných domov. V obci sa nachádza Základná škola s Materskou školou s bez právnej subjektivitou a jej zriaďovateľom je obec. Občianska vybavenosť a služby sú v obci na dobrej úrovni. V obci sa nachádza dostatočný počet potravín s veľmi dobrou a najmä blízkou dostupnosťou z intravilánu obce. Svojím obyvateľom poskytuje svoje služby obecný úrad. V obci sa nachádza kultúrny ktorom sa konávajú svadby, plesy, krstiny, rôzne iné oslavy, spoločenské podujatia. Nedostatkom z hľadiska občianskej vybavenosti je absencia lekárskej služby. Možno konštatovať, že obecné budovy a objekty , ako Obecný úrad, Kultúrny dom, Základná škola s materskou školou sú vo vyhovujúcom stave, ale postupne bude potrebná ich rekonštrukcia. V obci sa nachádza Dom smútku.

Tabuľka č. 14 – Občianska vybavenosť

1.	Obecný úrad
2.	Kultúrny dom
3.	Dom smútku
4.	Rímskokatolícky kostol
5.	Gréckokatolícky kostol
6.	Reformovaný kostol
7.	Amfiteáter
8.	Multifunkčné ihrisko
9.	Futbalové ihrisko
10.	Tenisové ihrisko
11.	Posilňovňa
12.	Základná škola
13.	Materská škola
14.	Potraviny 2x
14.	Pohostinstvo

Zdroj: Obec Zemplínske Jastrabie

Rozvoj bývania

Tabuľka č. 16 – Domový fond

Domový fond/SODB	SODB 1991	SODB 2001	SODB 2011
Rodinné domy	187	185	183
Bytové domy	0	0	0
Ostatné budovy	0	0	1
Domový fond spolu	187	185	184
Trvalo obývaných	165	164	163

Zdroj: www.statistics.sk

Domový fond v obci podľa posledného sčítania obyvateľov, domov a bytov v roku 2011 tvorí 184 rodinných domov. Trvalo obývaných je 163 domov, z ktorých je 161 rodinných domov a 1 iný

dom. 20domov je neobývaných z nasledujúcich dôvodov: zmena vlastníka, určené na rekreáciu a nespôsobilé na bývanie.

Zdravotníctvo

V obci sa nenachádza zdravotné stredisko. Najbližšia dostupná zdravotná starostlivosť je v obci Novosad a Cejkov, ktoré sú vzdialené od obce cca 4 km. Nachádzajú sa tu ambulancie všeobecného lekára, detského lekára a zubná ambulancia. V meste Trebišov je nemocnica s poliklinikou, kde sa nachádzajú všeobecné aj špecializované ambulancie.

Šport a rekreácia

Pre rekreáciu a športové vyžitie obyvateľov sa využíva športový areál, v ktorom sa nachádza futbalové ihrisko, tenisové kurty a multifunkčné ihrisko. V športovom areáli sa nachádza aj amfiteáter. V priestoroch obecného úradu sa nachádza posilňovňa. V areáli materskej školy je zriadené dopravné ihrisko. Obec raz za päť rokov sa organizuje aj celoslovenský futbalový turnaj Jastrabčan.

Kultúra

Obec každoročne organizuje Dni obce Zemplínske Jastrabie a Deň úcty k starším. V obci nie sú zastúpené žiadne kultúrne organizácie.

Podnikateľské subjekty a inštitúcie

Na území obce sú registrované tieto podnikateľské subjekty a organizácie:

Tabuľka č. 17 – Podnikateľské subjekty

Názov organizácie	Predmet podnikania
Jozef Salaga - SHR	pestovanie a predaj zeleniny
Ing. Slavomír Hajčák - SHR	pestovanie a predaj zeleniny
Ing. Adriána Maďarová	ADRIA – potraviny
Andrej Lobo - LOBO	predaj občerstvenia

Zdroj: Obec Zemplínske Jastrabie

Cestovný ruch

Na území obce sa nenachádzajú žiadne zariadenia cestovného ruchu ani ubytovacie kapacity.

2.7. Technická infraštruktúra

Dopravná infraštruktúra

Hlavnú kompozičnú os obce tvorí cesta III/552023, ktorá prechádza cez celé zastavané územie obce v smere Zemplínske Jastrabie - Cejkov – Slovenské Nové Mesto. Na túto os nadväzujú priečne ulice západným smerom s obytnou zástavbou. Hlavná os – cesta III/552023 nie je priamočiara. Na území sa v južnej časti niekoľkokrát mení smer, čo spôsobuje mnohé neprehľadnosti a komplikácie v doprave. Z nadriadenej ÚPN VÚC Košického kraja sa premieta do návrhu trasa prepojenia cesty II/552 s cestou I/79 východne od zastavaného územia obce. Obec má v správe cca 1,6 km ciest. V intraviláne obce sa nachádzajú miestne komunikácie a chodníky. V obci sa nachádza 40 parkovacích miest pri obecnom úrade, Dome smútku a pri športovom areáli. Pešia doprava nie je v súčasnosti komplexne riešená, chodníky sú vedené len popri hlavnej ceste. V priľahlých uličkách nie je možné vybudovať sieť chodníkov, nakoľko cesta je úzka a popri ceste nie sú voľné pozemky, ktoré by mohli slúžiť na tento účel.

Cestná doprava

Spojenie obce s okresným mestom a okolitými obcami je zabezpečená SAD. Verejnú hromadnú dopravu zabezpečujú prímestské autobusové linky. Linky sú spojené s autobusovou a železničnou stanicou v okresnom meste Trebišov, ktoré umožňujú obyvateľom obce spojenie na medzimestskú diaľkovú a medzinárodnú dopravu.

Železničná doprava

Obcou neprechádza železničná doprava.

Letecká doprava

Najbližšie letisko je v krajskom meste Košice.

Zásobovanie pitnou vodou

Obec má vybudovaný samostatný vodovod na ktorý je napojených 92 zo 161 domácností. Nepripojené domácnosti využívajú vlastné vodné zdroje (studne).

Kanalizácie a ČOV

Obec nemá v súčasnosti vybudovanú kanalizáciu ani čističku odpadových vôd. Dažďové vody sa zbierajú v cestných rigoloch a z nich odtekajú do toku Ošva.

Plyn

Obec je plne splynofikovaná STL rozvodmi plynu. V súčasnosti aj využívajú plyn, alebo sa vrátili k tuhému palivu, resp. k alternatívnym zdrojom. Vzhľadom na skutočnosť, že zemný plyn nepredstavuje z dlhodobého hľadiska trvalo – udržateľný zdroj energie a v budúcnosti bude nutné počítať s výrobou energie aj z iných alternatívnych zdrojov.

Energetická sieť

Pre napájanie odberných elektrických zariadení na území a v katastrálnom území obce sú využívané ako zdroje elektrickej energie transformačné stanice primárne napájané 22 kV VN prípojkami z VN vedenia č. 210. Priamo v obci sa nachádzajú 4 transformačné stanice.

Telekomunikácie

Telekomunikačná sieť je káblová. Obec je napojená na digitálnu telefónnu ústredňu. V obci je dobré pokrytie signálu všetkých mobilných operátorov. Internetový signál je šírený prostredníctvom súkromnej spoločnosti. Príjem signálu je dostačujúci.

Rozhlas a televízia

V obci je pokrytie a príjem televízneho signálu Slovenskej televízie. Ostatné televízne stanice sú prijímané prostredníctvom satelitných prijímačov.

Verejné osvetlenie

Osvetlenie ciest, chodníkov, verejných priestranstiev je zabezpečené v celej obci, bolo rekonštruované v roku 2005, V súčasnosti obec plánuje ďalšiu rekonštrukciu verejného osvetlenia na LED svietidlá, ktoré zabezpečia úsporu elektrickej energie a lepšie osvetlenie miestnych komunikácií.

2.8. Životné prostredie

Ochrana pred povodňami a správa povodí

Obcou preteká Jastrabský potok . Mimo obytnej časti obce preteká kanál Ošva, ktorý zachytáva vodu z polí a ciest, vlieva sa do rieky Ondava. Jastrabský potok väčšinu času suchý, nepreteká ním voda. Voda sa vyskytuje len v čase výdatných a stálych dažďov.

Odpadové hospodárstvo

Obec má vypracovaný Program odpadového hospodárstva Združenia obcí pre separovaný zber ZEMPLÍN, n. o. na roky 2011 – 2015. Na území obce vzniká predovšetkým komunálny odpad, ktorý je produkován obyvateľmi. Komunálny odpad je vyvážaný dva krát do mesiaca. Obec má zavedený separovaný zber. Obyvatelia obce sústreďujú a triedia odpad do vriec (plasty, papier, sklo) a podľa vopred určeného a schváleného harmonogramu je odpad vyvážaný. Obec v roku 2015 začala so stavbou kompostárne, ktorá bude slúžiť obyvateľom obce na zhodnocovanie biologicky rozložiteľného odpadu a na zhromažďovanie a uloženie druhotných surovín (papier, sklo, plasty, kovy) pred ich zhodnotením externou spoločnosťou.

Tabuľka č. 17 – Produkcia a zneškodnenie odpadu k 31.12.2014 v t

Druh odpadu	Zneškodnené množstvo
Komunálny odpad	34,728
Plasty	3,036
Sklo	1,824
Stavebný odpad	11,98
Kovy	0,62
Elektro a nebezpečný odpad	0,155

Zdroj: Obec Zemplínske Jastrabie

Ovzdušie

V obci sa nenachádzajú veľké zdroje znečisťovania ovzdušia. Veľkým zdrojom znečisťovania je 20 km vzdialená EVO Vojany. Na celkovú kvalitu ovzdušia má vplyv smer emisií z komínov, ktorý závisí od meteorologických podmienok, hlavne od smeru prevládajúcich vetrov. Medzi stredné zdroje znečisťovania ovzdušia zaradíme družstvo, ktoré sa zaoberá chovom hospodárskych zvierat a čiastočne na rastlinnú výrobu. Potencionálnymi prevádzkovateľmi s malým zdrojom znečistenia ovzdušia sú osoby právnické aj fyzické s oprávnením na podnikanie. Títo zodpovedajú za vypúšťanie znečisťujúcich látok do ovzdušia.

2.9. Samospráva

Samospráva obce je vedená starostom obce. Obecné zastupiteľstvo tvorí 7 poslancov. Pri obecnom zastupiteľstve pôsobia komisie – verejný poriadok a športovo kultúrna. Na obecnej úrade pôsobia 4 zamestnanci (3 ženy, 1 muž). V Materskej škole sú 4 zamestnankyne a na Základnej škole pôsobia 4 zamestnanci, z toho sú dvaja na 0,04 pracovný úväzok.

2.10. Rozpočet obce

Tabuľka č. 18 – Rozpočet obce

Príjmy/Výdavky	Rok 2010	Rok 2011	Rok 2012	Rok 2013	Rok 2014
Bežné príjmy	179 301,35	171 475,22	182 666,07	246 524,18	222 553,83
Bežné výdavky	172 186,98	168 505,61	176 078,08	209 338,00	238 187,89
Kapitálové príjmy	104 999,59	249 260,89	512 98,05	107 624,21	152 589,24
Kapitálové výdavky	355 333,16	32 628,75	490 37,97	113 376,49	143 371,82
Príjmové FO	245 963,18	19 822,63	2 665,40	0,00	24 631,36
Výdavkové FO	0,00	239 270,78	0,00	0,00	0,00
Príjmy celkom	530 264,12	440 558,74	236 629,52	354 148,39	399 774,43
Výdavky celkom	527 520,14	440 405,14	225 116,05	322 714,49	381 559,71

Zdroj: Obec Zemplínske Jastrabie

2.11. Ex-post hodnotenie predchádzajúceho PHSR

Ex-post hodnotenie PHSR poskytuje komplexný prehľad všetkých realizovaných projektov a podporených aktivít v predchádzajúcom období (2009-2013), ktoré boli financované alebo spolufinancované samosprávou. Je súčasťou tohto Programu rozvoja obce a je umiestnený v prílohovej časti – Formulár č. Ú 9.

2.12. Analýza externého prostredia

Vonkajšie prostredie je určované Európskou úniou a legislatívou Slovenskej republiky. V danej oblasti je smerodajný najmä Národný plán reforiem Slovenskej republiky platný pre roky 2014 a 2015. Jedná sa o opatrenia, ktoré sa vláda zaviazala plniť v nasledujúcom období:

Konsolidačné opatrenia 2015-2017

- Zachovanie výnosu a zvýšenie úspešnosti DPH.
- Registračné pokladnice pre lekárov a iné profesie.
- Zrážková daň na finančných a nefinančných benefity od farmaceutických spol. pre lekárov.
- Ročné zúčtovanie Sociálnej poisťovne.
- Úspory na mzdách (ESO).
- Úspory na medzispotrebe (ESO).

Efektívnosť verejných výdavkov

- Transformácia a zlučovanie podriadených organizácií kapitol štátneho rozpočtu v rámci ESO.
- Zlepšenie finančného riadenia a hospodárenia poskytovateľov zdravotnej starostlivosti.
- Vyrovnané hospodárenie fakultných a univerzitných nemocníc.
- Implementácia prvej fázy e-health eSO1.
- Výdavkové priority - zvýšenie miezd učiteľom, zamestnancom úradov práce, kapacít materských škôl.
- Výstavba diaľnic.

Boj proti daňovým podvodom a analytické kapacity

- Tretia etapa akčného plánu formou opatrení na zlepšenie výberu daní: najmä centralizácia informácií z mýtného systému, registra motorových vozidiel a obyvateľstva, prístup k informáciám o účtoch prešetrovaných osôb a firiem. Zavedenie insolvenčného registra, registra diskvalifikovaných osôb a ratingu daňových subjektov. Okrem toho sa zriadia špecializované senáty na krajských súdoch so zameraním na daňovú oblasť.
- Posilnenie analytických kapacít a vybudovanie analytickej jednotky na Finančnej správe SR.
- Zverejňovanie platenia DPPO.

Služby zamestnanosti, dlhodobá nezamestnanosť

- Prioritizovanie poradenských a individualizovaných verejných služieb zamestnanosti vrátane zvýšenia ich administratívnych kapacít s cieľom zlepšenia prístupu k zamestnaniu pre dlhodobo nezamestnané osoby, pracovníkov s nízkou kvalifikáciou, starších ľudí a žien.
- Poskytovanie kariérneho poradenstva pre dospelých na zlepšenie uplatniteľnosti na trhu práce.
- Centralizácia databázy uchádzačov o zamestnanie a poberateľov sociálnych dávok, kompletizácia a prepojenie s relevantnými inštitúciami.
- Analýza čistej účinnosti a efektívnosti výdavkov jednotlivých opatrení aktívnej politiky trhu práce.
- Posilnenie finančných motivácií zamestnať sa - súbeh dávky v hmotnej núdzi a mzdy.

Predškolské zariadenia

- Budovanie nových zariadení služieb starostlivosti o dieťa.
- Rozšírenie kapacít materských škôl, rozšírenie existujúcich foriem výchovy a vzdelávania o prípravné triedy materskej školy a zvýšenie časovej dotácie pre predškolské vzdelávanie.

Nezamestnanosť mladých

- Prijatie systému záruk pre mladých ľudí do 29 rokov.
- Identifikácia sektorovej potreby zručností na trhu práce a dopytu po kvalifikovanej pracovnej sile prostredníctvom Národnej sústavy povolání (NSP).

Odborné vzdelávanie a postavenie učiteľov

- Zvyšovanie miezd učiteľov.
- Lepšie zapojenie zamestnávateľov a zamestnávateľských zväzov do systému odborného vzdelávania a prípravy, podpora odbornej praxe žiakov vykonávanej priamo v podnikoch a zmeny v normatívnom financovaní odborného regionálneho školstva s cieľom posilniť kvalitu odborného vzdelávania.

Marginalizované rómske komunity

- Zvyšovanie počtu asistentov učiteľov.
- Vydávanie učebníc a učebných textov v slovenskom a v rómskom jazyku.

Výskum a vývoj

- Opatrenia z Akčného plánu stratégie RIS3.
- Transparentnosť regulácie sieťových odvetví.
- Hodnotenie potreby ďalšej regulácie.
- Zverejňovanie analýzy ku všetkým zásadnejším zmenám politík regulačného obdobia.
- Vybudovanie dátového centra na webovom sídle URSO.

Prepájanie sústav a sietí

- Prepojenie plynárenských sietí s Poľskom a Maďarskom.
- Prepojenie elektrizačných sústav s Maďarskom.

Energetická efektívnosť v podnikoch

- Podpora energetických auditov pre malé a stredné firmy.

- Implementácia smernice o energetickej efektívnosti.

Verejná služba

- Reforma štátnej služby.
- Model prevádzky Integrovaných obslužných miest.
- Grantový program pre posilnenie analytických kapacít vo VS.
- ESO - Efektívna, spoľahlivá a otvorená štátna správa.

Justícia

- Skrátene dĺžky súdneho konania.
- Elektronický súdny spis.
- Zavedenie elektronickej Zbierky zákonov SR.

2.13. STEEP Analýza

Externé prostredie je prostredie, na ktoré obec nemá vplyv a nemôže ho nijakým spôsobom ovplyvniť. Naopak toto prostredie ovplyvňuje obec a tá nemá inú možnosť ako sa prvkom tohto prostredia čo najlepšie prispôbiť. Táto analýza predvída budúci možný vývoj a oblasti, ktoré môžu ovplyvniť riešenie problémov, plánov a výziev, ktoré si obec zadefinovala, ako prioritné pre svoj rozvoj.

Tabuľka č. 19 – STEEP Analýza

Sociálna oblasť	Technologická oblasť	Ekonomická oblasť	Ekologická oblasť	Politická oblasť	Oblasť hodnôt
Demografická zmeny obyvateľstva	Využívanie IKT na komunikáciu s obyvateľmi obce	Využívanie štrukturálnych fondov EÚ, grantov na realizáciu projektov	Objavenie dosiaľ neidentifikovaných ekologických zdrojov znečistenia	Pripravenosť Vlády SR na čerpanie finančných prostriedkov zo štrukturálnych fondov EÚ	Zmena postojov obyvateľov v obce a záujem o veci verejné
Absencia adekvátneho prepojenia vzdelávacieho systému s potrebami trhu práce	Zlepšovanie kvality služieb verejnej správy pre verejnosť	Investičné príležitosti pre zamestnávateľov a podnikateľov	Zhoršenie kvality podzemných vôd a nedostatok pitnej vody	Podpora Vlády SR podnikateľskému prostrediu, cestovnému ruchu	Rasizmus, kriminalita
Nárast kriminality, chudoby, MRK	Rast výskumu, vývoja, inovácií	Dobudovanie infraštruktúry	Zhoršenie kvality ovzdušia	Proces verejného obstarávania a s ním spojená legislatíva	

Zdroj: Vlastné spracovanie Obec Zemplínske Jastrabie

2.14. SWOT Analýza

Nasledujúca SWOT analýza sa zameriava na silné, slabé stránky, príležitosti a ohrozenia prioritných rozvojových oblastí. Na základe tejto analýzy budú formulované hlavné rozvojové ciele. Sledovať a vyhodnocovať vývojové trendy v regióne v neustále meniacom sa vonkajšom prostredí, určiť smer vývoja ako príležitosť alebo hrozbu je v súčasnosti pre obec Zemplínske Jastrabie nevyhnutná. Účelom SWOT analýzy je posúdenie vnútorných predpokladov k uskutočneniu rozvojového zámeru a rozbor príležitostí a ohrození z vonkajšieho prostredia (potreby obyvateľov a ostatných subjektov pôsobiach na území obce).

Tabuľka č. 20 – SWOT Analýza

Silné stránky	Slabé stránky
<ul style="list-style-type: none">➤ Blízkosť obce od okresného mesta Trebišov a krajského mesta Košice➤ Blízkosť štátnej hranice s Maďarskou republikou➤ Plne plynofikovaná➤ Vybudovaná kanalizácia➤ Vhodné klimatické podmienky a pretrvávajúca tradícia poľnohospodárstva➤ Atraktívne prostredie pre rozvoj cestovného ruchu➤ Široké zastúpenie zariadení občianskej vybavenosti➤ Existencia ZŠ a MŠ➤ Existencia športovísk (multifunkčné ihrisko, dopravné ihrisko, futbalové ihrisko, tenisový kurt, posilňovňa)➤ Existencia futbalového klubu a jeho zázemia➤ Bohaté kultúrne, športové a cirkevné tradície➤ Kvalifikovaná pracovná sila➤ Separácia odpadu➤ Vybudovaná kompostáreň➤ Spolupráca so susednými obcami – členstvo v mikroregióne ROVINA a v MAS TOKAJ – ROVINA o.z.➤ Chránená oblasť v katastri obci – Zemplínska Jelšina➤ Blízkosť CHKO Latorica➤ Zdravší životný štýl na vidieku	<ul style="list-style-type: none">➤ Nevybudovaná kanalizácia a ČOV➤ Poškodené obecné cesty➤ Nedostatočná sieť miestnych chodníkov➤ Nevybudované cyklistické chodníky a cyklotrasy pre domácich obyvateľov a návštevníkov➤ Nízky počet malých a stredných podnikateľov v obci➤ Nepriaznivá demografická krivka obyvateľstva➤ Vysoká nezamestnanosť obyvateľov obce➤ Nepriaznivá kvalifikačná štruktúra nezamestnaných➤ Málo pracovných príležitostí na vidieku➤ Chýbajúce služby v obci (zdravotné stredisko, klub seniorov)➤ Absencia ubytovacích a turistických zariadení➤ Absencia oddychových a rekreačných zón, parkov, detských ihrísk➤ Existencia rómskej osady,

Príležitosti	Ohrozenia
<ul style="list-style-type: none"> ➤ dostatok úrodnej pôdy vhodnej na rozvoj poľnohospodárstva ➤ ekologické poľnohospodárstvo (ekofarmy) ➤ vysoké kultúrne povedomie obyvateľstva ➤ zvyšujúca sa atraktivita bývania na vidieku ➤ manuálna zručnosť obyvateľov ➤ diverzifikácia ekonomickej základne vidieka využitím prírodných a kultúrnych hodnôt ➤ zlepšenie demografickej štruktúry vytvorením podmienok a zatriaktívením regiónu pre mladé rodiny ➤ rozvoj malého a stredného podnikania súvisiaceho s cestovným ruchom a tradičnými remeslami , s maximálnym využitím podporných programov ➤ širšie využitie súčasného potenciálu športových a kultúrnych zariadení ➤ budovanie cyklistických chodníkov popri cestách ➤ získanie strategického investora do regiónu ➤ rekonštrukcia verejného osvetlenia, zníženie energetickej náročnosti ➤ možnosť získania finančných prostriedkov z EÚ a národných zdrojov 	<ul style="list-style-type: none"> ➤ málo investícií pre rozvoj cestovného ruchu ➤ nedostatočný rozvoj podnikateľskej infraštruktúry ➤ nevybudovaná infraštruktúra pre cestovný ruch ➤ odliv mladých kvalifikovaných odborníkov ➤ znižovanie reálnej úrovne príjmov miestnych rozpočtov, čo môže obmedziť financovanie rozvojových projektov z programov EÚ a iných zdrojov ➤ nárast nezamestnanosti ➤ nedostatočná ochota obyvateľstva prispôbiť sa novým podmienkam a nárokom ➤ zhoršujúca sa kriminalita ➤ zvyšovanie počtu obyvateľov žijúcich na hranici chudoby

Zdroj: Vlastné spracovanie Obec Zemplínske Jastrabie



STRATEGICKÁ ČASŤ

**PROGRAMU ROZVOJA
OBCE
ZEMPLÍNSKE JASTRABIE**

3. Strategická časť

Strategická časť PRO nadväzuje na analytickú časť. Záver analytickej časti obsahuje SWOT Analýzu. Strategická časť obsahuje stratégiu rozvoja obce pri zohľadnení jej vnútorných špecifik a určí hlavné ciele a priority rozvoja obce pri rešpektovaní princípov regionálnej politiky. Strategická časť obsahuje víziu obce, formuláciu a návrh stratégie a výber a popis strategických cieľov v jednotlivých oblastiach rozvoja obce.

3.1. Vízia obce

Pri stanovení vízie obce Zemplínske Jastrabie sme prihliadali na fakt, že sa pristupuje k dlhodobému horizontu na 10 – 15 rokov. Vízia by mala byť v súlade s Národnou stratégiou regionálneho rozvoja SR a Programom hospodárskeho a sociálneho rozvoja Košického kraja.

V komparácii s ostatnými členskými štátmi EÚ dosiahla SR za posledné viac ako dve dekády dynamického hospodárskeho a sociálneho vývoja významný spoločenský pokrok. Postupnou realizáciou rozvojových projektov, podporných programov, vrátane štrukturálnych reforiem a systémových zmien, dochádzalo k modernizácii a modifikácii odvetvovo-sektorovej štruktúry hospodárstva, ako i konvergencii SR k ekonomicky vyspelým štátom. Vízia regionálneho rozvoja predstavuje stav, ku ktorému má Slovensko za niekoľko rokov dospieť - vymedzuje rámec pre definovanie strategických cieľov a priorít na obdobie 2014 až 2020 s výhľadom do roku 2030, ako aj postupy na ich dosiahnutie. Vízia regionálneho rozvoja Slovenska je definovaná takto:

„Slovensko ako krajina s vysokou kvalitou života občanov vo všetkých regiónoch. Regionálna politika umožňujúca každému regiónu využívať svoje danosti na prospech svojho trvalo udržateľného hospodárskeho, sociálneho a územného rozvoja, a tým rozvoja Slovenskej republiky ako vysoko vyspelého, hospodársky, politicky a sociálne súdržného štátu, sebavedomého člena Európskej únie.“

Počas realizácie aktualizovanej Národnej stratégie regionálneho rozvoja SR bude pri plánovacích procesoch uplatňovaný integrovaný prístup orientovaný smerom k udržateľnému sociálnemu, ekonomickému, environmentálnemu a územnému rozvoju regiónov. Očakáva sa, že regióny budú schopné efektívne využívať svoj vnútorný potenciál ako svoju konkurenčnú výhodu s cieľom zvyšovať kvalitu života obyvateľov a v rámci jednotlivých regiónov budú znižované vnútroregionálne rozdiely.

Vízia PHSR Košického samosprávneho kraja pre roky 2016 – 2022 je nasledujúca:

„Vzájomná spolupráca jednotlivých aktérov z akademickej, podnikateľskej a verejnej obce s cieľom mobilizácie sociálneho kapitálu obyvateľov Košického kraja pri hľadaní riešení aktuálnych problémov v oblasti regionálneho rozvoja.“

S ohľadom na vyššie uvedené dokumenty na národnej a regionálnej úrovni, si obec Zemplínske Jastrabie určila nasledujúcu víziu:

„Obec Zemplínske Jastrabie obec rozvíjajúca sa v oblasti občianskej vybavenosti, technickej infraštruktúry, životného prostredia. Poskytujúca atraktívne prostredie pre rozvoj cestovného ruchu a rozvoj ľudských zdrojov v záujme zvyšovania životnej úrovne svojich obyvateľov.“

3.2. Formulácia a návrh stratégie

V procese prípravy stratégie je pre presnejšie potreby programového obdobia 2015-2022 vhodné stanoviť strategický cieľ (globálny cieľ), ktorý povedie k naplneniu dlhodobej vízie rozvoja obce Zemplínske Jastrabie zameranej na rozvoj v programovom období 2014-2020. V tejto súvislosti je potrebné brať do úvahy hlavné ciele stratégie „Európa 2020“.

Hlavný cieľ	Indikátor
1. Zamestnanosť	
Zvýšiť mieru zamestnanosti obyvateľstva vo veku 20-64 rokov zo súčasných 65% na minimálne 72%	Miera zamestnanosti obyvateľov vo veku 20-64 rokov
2. Výskum a vývoj	
Dosiahnuť cieľ investovať do výskumu a vývoja 1,2% HDP najmä zlepšovaním podmienok pre investície súkromného sektoru do výskumu a vývoja	Hrubé domáce výdavky na vedu a výskum (GERD) výskum
3. Zmena klímy a energetická udržateľnosť	
Znížiť emisie skleníkových plynov o minimálne 13% v porovnaní s úrovňami z roku 2005	Emisie skleníkových plynov
Zvýšiť podiel obnoviteľných zdrojov energie o 14%	Podiel obnoviteľných zdrojov energie na konečnej spotrebe energie
Zvýšiť energetickú účinnosť o 11%	Energetická účinnosť ekonomiky
Vzdelávanie	
Znížiť mieru predčasného ukončenia školskej dochádzky pod 6%	Počet ľudí, ktorí predčasne ukončili školskú dochádzku
Zvýšiť podiel obyvateľstva s ukončeným vysokoškolským vzdelaním zo súčasných 27% na minimálne 40%	Počet študentov podľa pohlavia vo veku 30-34 rokov
Boj proti chudobe	
Znížiť počet obyvateľov, ktorí sú ohrození chudobou a sociálnym vylúčením na 17,2%	Počet ľudí žijúcich pod hranicou chudoby alebo sociálne vylúčené osoby
	Energetická účinnosť ekonomiky

Pre stanovenie strategického cieľa obce Zemplínske Jastrabie sa zdá najpriateľnejšie prevziať filozofiu a snažiť sa priblížiť k strategickým cieľom vyplývajúcim z Národnej stratégie regionálneho rozvoja Slovenskej republiky (Uznesenie Vlády SR č. 222, máj 2014). Uvedený materiál je v súlade s inými strategickými a koncepcnými dokumentmi (vrátane dokumentu Európa 2020), v

oblasti politiky súdržnosti nadväzuje na Partnerskú dohodu SR na roky 2014–2020, v oblasti územného rozvoja je stratégia koordinovaná s Koncepciou územného rozvoja Slovenska. Prostredníctvom nástrojov politiky rozvoja tento dokument nadväzuje aj na realizáciu rozvojových programov financovaných zo štátneho rozpočtu a doplnkových zdrojov financovania. Aktualizácia národnej stratégie hodnotí východiskový stav a predkladá princípy zásadného smerovania v prioritných oblastiach, na ktoré je potrebné v súlade so stratégiou „Európa 2020“ klásť v regionálnom rozvoji Slovenskej republiky hlavný dôraz.

„Strategickým cieľom rozvoja obce Zemplínske Jastrabie na roky 2015-2022 je vytvoriť podmienky pre zvýšenie kvality života obyvateľov obce, pre zvýšenie jej konkurencieschopnosti a ekonomickej výkonnosti s vyváženým rozvojom oblastí trvale udržateľného rozvoja“.

Formulár – Tabuľka strategických cieľov a opatrení

PRIORITNÉ OSI		
PO1	PO2	PO3
Prioritná oblasť – sociálna	Prioritná oblasť - hospodárska	Prioritná oblasť - environmentálna
Cieľom sociálnej oblasti je starostlivosť o ľudské zdroje a zvýšenie ich kvality	Cieľom hospodárskej oblasti je udržiavanie ekonomickej výkonnosti a zvyšovanie konkurencieschopnosti obce	Cieľom environmentálnej oblasti je ochrana a tvorba životného prostredia
Sociálna starostlivosť	Podnikateľské prostredie a MPS	Environmentálna infraštruktúra
Bezpečnosť	Technická infraštruktúra	Odpadové hospodárstvo
Šport a kultúra	Občianska vybavenosť	Obnoviteľné zdroje

Zdroj: Vlastné spracovanie Obec Zemplínske Jastrabie

Tabuľka č. 21 – Stratégia obce Zemplínske Jastrabie na roky 2015-2022

PRIORITNÉ OSI		
PO1	PO2	PO3
Prioritná oblasť – sociálna	Prioritná oblasť - hospodárska	Prioritná oblasť - environmentálna
Oblasť sociálnej starostlivosti	Oblasť podnikateľského prostredia, malých a stredných podnikov	Oblasť environmentálnej infraštruktúry
Opatrenie 1.1. Komplexná starostlivosť o sociálne znevýhodnené skupiny občanov.	Opatrenie 2.1. Podpora podnikateľov a zvýšenie zamestnanosti v obci.	Opatrenie 3.1. Vybudovaná environmentálna kanalizačná infraštruktúra.
		Opatrenie 3.2. Úsporne osvetlená obec.
Oblasť bezpečnosti	Oblasť technickej infraštruktúry	Oblasť odpadového hospodárstva
Opatrenie 1.2 Bezpečná obec – dobudovanie a rozšírenie kamerového systému.	Opatrenie 2.2. Rekonštrukcia a dobudovanie miestnych komunikácií, rigolov, chodníkov a verejných priestranstiev.	Opatrenie 3.3. Účinný a udržateľný systém odpadového hospodárstva – zvýšenie kvality života v obci.
Oblasť športu a kultúry	Oblasť občianskej vybavenosti	Oblasť obnoviteľných zdrojov
Opatrenie 1.3. Výstavba oddychových zón	Opatrenie 2.3. Zníženie energetickej náročnosti obecných budov (OcÚ)	Opatrenie 3.4. Využívanie obnoviteľných zdrojov energie a šetrenie životného prostredia.
Opatrenie 1.4. Výstavba cyklochodníkov v obci.	Opatrenie 2.4. Rekonštrukcia obecných zariadení (Kultúrny dom, Dom smútku).	
	Opatrenie 2.5. Zvýšenie informovanosti občanov prostredníctvom rekonštrukcie obecného rozhlasu.	

Zdroj: Vlastné spracovanie Obec Zemplínske Jastrabie



PROGRAMOVÁ ČASŤ

**PROGRAMU ROZVOJA
OBCE
ZEMPLÍNSKE JASTRABIE**

4. Programová časť

Programová časť Programu rozvoja obce nadväzuje na strategickú časť a obsahuje opatrenia a projekty vrátane ich priradenia k jednotlivým cieľom a prioritným oblastiam. Zmyslom programovej časti je jej príspevok k splneniu stanoveného strategického cieľa „**Vytvoriť podmienky pre zvýšenie kvality života obyvateľov obce, pre zvýšenie jej konkurencieschopnosti a ekonomickej výkonnosti s vyváženým rozvojom oblastí trvale udržateľného rozvoja**“.

Programová časť PRO obce Zemplínske Jastrabie obsahuje celkový prehľad projektov v jednotlivých oblastiach stratégie a základný návrh ukazovateľov je hodnotenie programu rozvoja. Po schválení PRO sa pozornosť obce sústreďuje na hľadanie možností financovania jednotlivých projektov a efektívne využívanie týchto možností.

4.1. Opatrenia a projekty

Obec Zemplínske Jastrabie sa v nasledujúcom období 2015 – 2022 rozhodla venovať trom prioritným oblastiam a to sociálnej, hospodárskej a environmentálnej. Špecifikácia opatrení a navrhované aktivity a projekty sú uvedené v tabuľke opatrení, projektov, aktivít a priorít podľa oblastí.

Tabuľka č. 22 – Tabuľka opatrení, projektov, aktivít a priorít podľa oblastí

PRIORITNÁ OBLASŤ 1 – SOCIÁLNA OBLASŤ		
Opatrenie	Projekt/Aktivita	Prioritná oblasť/oblast'
Opatrenie 1.1 Komplexná starostlivosť o sociálne znevýhodnené skupiny občanov	1.1.1 Komplexný projekt sociálnych služieb	Sociálna oblasť
Opatrenie 1.2 Bezpečná obec	1.2.1 Dobudovanie a rozšírenie kamerového systému	
Opatrenie 1.3 Výstavba oddychových zón	1.3.1 Úprava verejných priestranstiev	
	1.3.2 Výsadba a revitalizácia zelene	
Opatrenie 1.4 Výstavba cyklochodníkov	1.4.1 Prepojenie regiónov ROVINA a TOKAJ	
PRIORITNÁ OBLASŤ 2 – HOSPODÁRSKA OBLASŤ		
Opatrenie	Projekt/Aktivita	Prioritná oblasť/oblast'
Opatrenie 2.1 Podpora podnikateľov a zvýšenie zamestnanosti v obci	2.1.1 Vytváranie verejno-súkromných partnerstiev	Hospodárska oblasť
Opatrenie 2.2 Rekonštrukcia	2.2.1 Rekonštrukcia miestnych komunikácií	

a dobudovanie miestnych komunikácií, rigolov a chodníkov	2.2.2 Výstavba cesty ku kompostárni	
	2.2.3 Rekonštrukcia miestnych chodníkov	
	2.2.4 Rekonštrukcia a úprava rigolov popri ceste	
Opatrenie 2.3 Zníženie energetickej náročnosti obecných budov	2.3.1 Zateplenie budovy OcÚ a zmena systému vykurovania	
Opatrenie 2.4 Zlepšenie občianskej vybavenosti	2.4.1 Rekonštrukcia Domu smútku	
	2.4.2 Rekonštrukcia Kultúrneho domu	
Opatrenie 2.5 Zvýšenie informovanosti občanov	2.5.1 Rekonštrukcia miestneho rozhlasu	
PRIORITNÁ OBLASŤ 3 – ENVIRONMENTÁLNA OBLASŤ		
Opatrenie	Projekt/Aktivita	Prioritná oblasť/oblasť
Opatrenie 3.1 Neznečisťujme si životné prostredie	3.1.1. Vybudovanie kanalizácie a ČOV	Environmentál na oblasť
Opatrenie 3.2 Úsporne osvetlená obec	3.2.1 Rekonštrukcia verejného osvetlenia	
Opatrenie 3.3 Účinný a udržateľný systém odpadového hospodárstva	3.3.1 Podpora aktivít a zvyšovanie povedomia občanov obce v separovaní odpadu	
	3.3.2 Likvidácia a zabráňovanie vzniku nelegálnych skládok	
Opatrenie 3.4 Šetríme životné prostredie	3.4.1 Využívanie obnoviteľných zdrojov v obecných budovách	

Zdroj: Vlastné spracovanie Obec Zemplínske Jastrabie

4.2. Súbor ukazovateľov výsledkov a dopadov

Súčasťou programovej časti je aj stanovenie ukazovateľov pre hodnotenie PRO. Ukazovatele výsledkov a dopadov pre PRO obce sú spracované v nižšie uvedenej tabuľke. Ukazovatele sú rozdelené do troch kategórií:

- Ukazovateľ výstupu – práce, tovary a služby, ktoré boli financované počas realizácie projektu vyjadrené z finančného a vecného hľadiska,
- Ukazovateľ výsledku – okamžitý efekt realizácie aktivít projektu, ktorý je k dispozícii pre cieľovú skupinu alebo sa jedná o služby poskytnuté cieľovej skupine,
- Ukazovateľ dopadu – dlhodobý efekt vplyvu na danú prioritnú oblasť alebo cieľovú skupinu, ktorý však realizátor projektu nemôže ovplyvniť.

Tabuľka č. 23 – Tabuľka ukazovateľov výstupu, výsledku a dopadu

Typ ukazovateľa	Názov ukazovateľa	Definícia	Informačný zdroj	Merná jednotka	Výcho- disková hodnota	Cieľová hodnota	
					2015	2017	2022
PRIORITA							
1.1.1 Komplexný projekt sociálnych služieb							
Hlavný ukazovateľ	Výstup	Náklady na realizáciu	OcÚ	EUR	0,00	N/A	N/A
	Výsledok	Počet vytvorených projektov sociálnych služieb	OcÚ	počet	0,00	1	1
	Dopad	Začlenenie dlhodobo nezamestnaných v obci	OcÚ	počet	0,00	2	5
1.2.1 Dobudovanie a rozšírenie kamerového systému							
Hlavný ukazovateľ	Výstup	Náklady na realizáciu	OcÚ	EUR	0,00	10 000	10 000
	Výsledok	Počet kamerových systémov	OcÚ	počet	0,00	1	1
	Dopad	Zrealizovaný projekt	OcÚ	počet	0,00	1	1
1.3.1 Úprava verejných priestranstiev							
Hlavný ukazovateľ	Výstup	Náklady na realizáciu	OcÚ	EUR	0,00	0	30 000
	Výsledok	Počet upravených verejných priestranstiev	OcÚ	počet	0,00	0	1
	Dopad	Zrealizovaný projekt	OcÚ	počet	0,00	0	1
1.3.2 Výsadba a revitalizácia zelene							
Hlavný ukazovateľ	Výstup	Náklady na realizáciu	OcÚ	EUR	0,00	0	10 000
	Výsledok	Počet upravených a revitalizovaných priestranstiev – výsadba zelene	OcÚ	počet	0,00	0	1
	Dopad	Zrealizovaný projekt	OcÚ	počet	0,00	0	1
1.4.1 Prepojenie regiónov ROVINA a TOKAJ							
Hlavný ukazovateľ	Výstup	Náklady na realizáciu	OcÚ	EUR	0,00	0	100 000
	Výsledok	Počet vybudovaných cyklotrás	OcÚ	počet	0,00	0	1
	Dopad	Zrealizovaný projekt	OcÚ	počet	0,00	0	1
2.1.1 Vytváranie verejno-súkromných partnerstiev							
Hlavný	Výstup	Náklady na realizáciu	OcÚ	EUR	0,00	0	N/A

ukazovateľ	Výsledok	Počet vytvorených partnerstiev	OcÚ	počet	0,00	0	1
	Dopad	Zrealizovaný projekt	OcÚ	počet	0,00	0	1
2.2.1 Rekonštrukcia miestnych komunikácií							
Hlavný ukazovateľ	Výstup	Náklady na realizáciu	OcÚ	EUR	0,00	40 000	40 000
	Výsledok	Dĺžka rekonštruovaných miestnych komunikácií	OcÚ	m	0,00	N/A	N/A
	Dopad	Zrealizovaný projekt	OcÚ	počet	0,00	1	1
2.2.2 Výstavba cesty ku kompostárni							
Hlavný ukazovateľ	Výstup	Náklady na realizáciu	OcÚ	EUR	0,00	80 000	80 000
	Výsledok	Dĺžka rekonštruovaných miestnych komunikácií	OcÚ	m	0,00	N/A	N/A
	Dopad	Zrealizovaný projekt	OcÚ	Počet	0,00	1	1
2.2.3 Rekonštrukcia miestnych chodníkov							
Hlavný ukazovateľ	Výstup	Náklady na realizáciu	OcÚ	EUR	0,00	50 000	50 000
	Výsledok	Dĺžka rekonštruovaných miestnych chodníkov	OcÚ	m	0,00	N/A	N/A
	Dopad	Zrealizovaný projekt	OcÚ	Počet	0,00	1	1
2.2.4 Rekonštrukcia a úprava rigolov popri ceste							
Hlavný ukazovateľ	Výstup	Náklady na realizáciu	OcÚ	EUR	0,00	0	100 000
	Výsledok	Dĺžka rekonštruovaných a upravených rigolov	OcÚ	m	0,00	0	N/A
	Dopad	Zrealizovaný projekt	OcÚ	Počet	0,00	0	1
2.3.1 Zateplenie budovy OcÚ a zmena systému vykurovania							
Hlavný ukazovateľ	Výstup	Náklady na realizáciu	OcÚ	EUR	0,00	120 000	120 000
	Výsledok	Počet zrekonštruovaných OcÚ	OcÚ	Počet	0,00	1	1
	Dopad	Zrealizovaný projekt	OcÚ	Počet	0,00	1	1
2.4.1 Rekonštrukcia Domu smútku							
Hlavný ukazovateľ	Výstup	Náklady na realizáciu	OcÚ	EUR	0,00	0	30 000
	Výsledok	Počet zrekonštruovaných Domov smútku	OcÚ	Počet	0,00	0	1
	Dopad	Zrealizovaný projekt	OcÚ	Počet	0,00	0	1
2.4.2 Rekonštrukcia Kultúrneho domu							
Hlavný ukazovateľ	Výstup	Náklady na realizáciu	OcÚ	EUR	0,00	150 000	150 000
	Výsledok	Počet	OcÚ	Počet	0,00	1	1

		zrekonštruovaných KD					
	Dopad	Zrealizovaný projekt	OcÚ	Počet	0,00	1	1
2.5.1 Rekonštrukcia miestneho rozhlasu							
Hlavný ukazovateľ	Výstup	Náklady na realizáciu	OcÚ	EUR	0,00	0	10 000
	Výsledok	Počet zrekonštruovaných MR	OcÚ	Počet	0,00	0	1
	Dopad	Zrealizovaný projekt	OcÚ	Počet	0,00	0	1
3.1.1. Vybudovanie kanalizácie a ČOV							
Hlavný ukazovateľ	Výstup	Náklady na realizáciu	OcÚ	EUR	0,00	0	1 200 000
	Výsledok	Počet napojených domácností	OcÚ	Počet	0,00	0	N/A
	Dopad	Zrealizovaný projekt	OcÚ	Počet	0,00	0	1
3.2.1 Rekonštrukcia verejného osvetlenia							
Hlavný ukazovateľ	Výstup	Náklady na realizáciu	OcÚ	EUR	0,00	50 000	50 000
	Výsledok	Počet zrekonštruovaných VO	OcÚ	Počet	0,00	1	1
	Dopad	Zrealizovaný projekt	OcÚ	Počet	0,00	1	1
3.3.1 Podpora aktivít a zvyšovanie povedomia občanov obce v separovaní odpadu							
Hlavný ukazovateľ	Výstup	Náklady na realizáciu	OcÚ	EUR	0,00	1 000	1 000
	Výsledok	Počet informovaných ľudí	OcÚ	Počet	0,00	600	600
	Dopad	Zrealizovaný projekt	OcÚ	Počet	0,00	1	1
3.3.2 Likvidácia a zabráňovanie vzniku nelegálnych skládok							
Hlavný ukazovateľ	Výstup	Náklady na realizáciu	OcÚ	EUR	0,00	1 000	1 000
	Výsledok	Počet zlikvidovaných skládok	OcÚ	Počet	0,00	1	1
	Dopad	Zrealizovaný projekt	OcÚ	Počet	0,00	1	1
3.4.1 Využívanie obnoviteľných zdrojov v obecných budovách							
Hlavný ukazovateľ	Výstup	Náklady na realizáciu	OcÚ	EUR	0,00	0	200 000
	Výsledok	Počet zrekonštruovaných budov	OcÚ	Počet	0,00	0	2
	Dopad	Zrealizovaný projekt	OcÚ	Počet	0,00	0	1

Zdroj: Vlastné spracovanie Obec Zemplínske Jastrabie



REALIZAČNÁ ČASŤ

**PROGRAMU ROZVOJA
OBCE
ZEMPLÍNSKE JASTRABIE**

5. Realizačná časť

Realizačná časť je zameraná na popis postupov inštitucionálneho a organizačného zabezpečenia realizácie programu rozvoja obce, systém monitorovania a hodnotenia plnenia programu rozvoja obce s ustanovením merateľných ukazovateľov, vecný a časový harmonogram realizácie programu rozvoja obce s formou akčných plánov. Realizačná časť obsahuje:

Realizácia PRO predpokladá zabezpečenie činností na úrovni programu a na úrovni projektov. Realizácia začína po vypracovaní a schválení PRO v obecnom zastupiteľstve a zabezpečuje ju počas platnosti PRO v zmysle platnej legislatívy o podpore regionálneho rozvoja samospráva (obec, mesto, VUC). Podľa par. 12 Zákona NR SR č. 539/2008 Z.z. o podpore regionálneho rozvoja: „Obec vo svojej pôsobnosti na účely podpory regionálneho rozvoja:

b) zabezpečuje a koordinuje vypracovanie a realizáciu programu rozvoja obce, pravidelne ho monitoruje a každoročne vyhodnocuje jeho plnenie, zabezpečuje súlad programu rozvoja obce s územnoplánovacou dokumentáciou, ak jej spracovanie vyžaduje osobitný predpis.“

Obecný úrad Zemplínske Jastrabie má v oblasti prípravy a realizácie programu rozvoja dostatočné skúsenosti na programovej aj projektovej úrovni: z prípravy a realizácie projektov financovaných zo štrukturálnych fondov v Programovom období 2007-2013, z prípravy a realizácie projektov financovaných z rôznych dotačných titulov v rokoch 2007-2013.

5.1. Inštitucionálne a organizačné zabezpečenie realizácie PRO

Obecné zastupiteľstvo

Realizácia programu rozvoja obce je činnosťou samosprávy obce a obec ju vykonáva prostredníctvom svojich orgánov (obecné zastupiteľstvo, starosta). Najvyšším orgánom obce Zemplínske Jastrabie je obecné zastupiteľstvo. Obecné zastupiteľstvo si môže zriadiť komisie zastupiteľstva ako svoje poradné orgány. Vo vzťahu k realizácii PRO obecné zastupiteľstvo berie na vedomie návrh strategickej časti dokumentu, schvaľuje celý dokument PRO a každoročne schvaľuje vyhodnotenie jeho plnenia, taktiež schvaľuje spolufinancovanie jednotlivých projektov financovaných z doplnkových zdrojov financovania a z prostriedkov rozpočtu obce. Obecné zastupiteľstvo v rámci hodnotenia PRO schvaľuje každoročne hodnotiace a monitorovacie správy, rozhoduje o zmenách a aktualizácii programu, vo svojich uzneseniach týkajúcich sa hodnotenia PRO v prípade nutnosti korekcií rozdeľuje jednotlivé priority programu a akčného plánu medzi existujúce komisie obecné zastupiteľstvo, ktoré sa zaoberajú monitorovaním a hodnotením ich realizácie.

Starosta

Najvyšším výkonným orgánom obce a jej predstaviteľom je starosta obce. Rozhoduje vo všetkých veciach správy obce, ktoré nie sú zákonom alebo štatútom vyhradené obecnému zastupiteľstvu. Vo vzťahu k realizácii PRO starosta riadi proces realizácie, na programovej úrovni podpisuje uznesenie obecného zastupiteľstva o strategickej časti dokumentu, schválenie celého dokumentu, vykonáva uznesenia a zastupuje obec vo vzťahu k štátnym orgánom, k právnickým a fyzickým osobám (riadiace orgány jednotlivých operačných programov, dodávatelia, fondy a iné).

Obecný úrad

Organizačne a administratívne zabezpečuje veci zastupiteľstva a starostu, ako aj orgánov zriadených obecným zastupiteľstvom obecný úrad.

5.2. Systém hodnotenia a monitorovania PRO

Proces monitorovania PRO sa vykonáva systematicky a priebežne počas celého trvania PRO až do ukončenie jeho platnosti a to na úrovni projektov. Vstupnými údajmi pre monitorovanie sú údaje z plánovaných a dosiahnutých ukazovateľov výstupu, výsledku a dopadu jednotlivých projektov (uvedené v Tabuľke č. 23 – Tabuľka ukazovateľov výstupu, výsledku a dopadu). Výstupom monitorovania je monitorovacia správa za príslušný rok schválená obecným zastupiteľstvom (v prípade projektov financovaných z EŠIF aj monitorovacia správa schválená riadiacim orgánom v systéme ITMS). Za prípravu monitorovacej správy za projekt je zodpovedný obecný úrad a za celkovú monitorovaciu správu je zodpovedný starosta. Výsledky monitorovania sú podkladom pre hodnotenie vykonávané na úrovni programu. Monitorovanie plnenia PRO bude stálym procesom zameraným na sledovanie zmien prostredníctvom navrhnutých ukazovateľov, ktoré sa vzťahujú na jednotlivé projekty, ukazujú stav implementácie výstupov, výsledkov a dopadov a poukazujú na dosiahnutý vývoj vo vzťahu k akčnému plánu. Cieľom monitorovania je získavanie informácií o skutočnom plnení opatrení na zmenu negatívneho vývoja, spôsobu realizácie, definovanie a prijatie korekčných opatrení. V prípade nutnosti korekcií mimo rámec pravidelného každoročného hodnotenia PRO budú na základe podnetu starostu či komisie obecného zastupiteľstva a materiálu predloženého do komisie obecného zastupiteľstva navrhovať a odporúčať opatrenia pre odstránenie nedostatkov a nezrovnalostí.

Formulár č. R 5 - Plán hodnotenia a monitorovania

Plán priebežných hodnotení PRO na programové obdobie 2015 - 2022		
Typ hodnotenia	Vykonať prvýkrát	Dôvod vykonania/ periodicita
Strategické hodnotenie	najskôr v roku 2017	podľa rozhodnutia obce a vzniknutej spoločenskej potreby
Tematické hodnotenie časti PRO	2016	téma hodnotenia identifikovaná ako riziková časť vo výročnej monitorovacej správe za predchádzajúci kalendárny rok
Ad hoc mimoriadne hodnotenie	Nerozhoduje	pri značnom odklone od stanovených cieľov a dosiahnutých hodnôt ukazovateľov
		pri návrhu na revíziu PRO
Ad hoc hodnotenie celého PRO alebo jeho časti	2016-2020	na základe rozhodnutia starostu, podnetu poslancov

Zdroj: Vlastné spracovanie Obec Zemplínske Jastrabie

5.3. Akčný plán

Súčasťou realizačnej časti PRO obce Zemplínske Jastrabie je aj akčný plán spracovaný na obdobie dvoch rokov (n+2). Akčný plán je spracovaný podľa jednotlivých prioritných oblastí a bude obsahovať všetky projekty všetkých opatrení.

Formulár č. R 1 – Akčný plán na roky 2016 - 2017

Akčný plán pre PO 1 – SOCIÁLNA OBLASŤ			
Opatrenie	Termín	Zodpovedný	Financovanie
Opatrenie 1.2			
1.2.1 Dobudovanie a rozšírenie kamerového systému	2016	Obec	Ministerstvo vnútra SR, PRV SR
Akčný plán pre PO 2 – HOSPODÁRSKA OBLASŤ			
Opatrenie 2.2			
2.2.1 Rekonštrukcia miestnych komunikácií	2017	Obec	PRV SR
2.2.2 Výstavba cesty ku kompostárni	2017	Obec	PRV SR
2.2.3 Rekonštrukcia miestnych chodníkov	2016	Obec	PRV SR
Opatrenie 2.3			
2.3.1 Zateplenie budovy OcÚ a zmena systému vykurovania	2017	Obec	PRV SR
Opatrenie 2.4			
2.4.2 Rekonštrukcia kultúrneho domu	2016	Obec	PRV SR

Zdroj: Vlastné spracovanie Obec Zemplínske Jastrabie



FINANČNÁ ČASŤ

PROGRAMU ROZVOJA OBCE ZEMPLÍNSKE JASTRABIE

6. Finančná časť

Vecné vymedzenie projektov jednotlivých opatrení sa premieta do finančného plánu. Finančný plán predstavuje indikatívne kvalifikované odhady pre rozpočty jednotlivých projektov, v prípadoch kde to bolo možné priamo rozpočtované náklady. Do riešenia širokého spektra existujúcich rozvojových potrieb aktívne vstupujú viacerí aktéri (štát, miestna samospráva, súkromný sektor, mimovládne organizácie, občania atď.) s rôznymi kompetenciami, záujmami a finančnými zdrojmi. PRO a stratégia dosiahnutia stanoveného strategického cieľa vychádza z predpokladu, že príslušné orgány verejnej správy na národnej a regionálnej úrovni zabezpečia koordinovaný prístup pri realizácii intervencií na území kraja, ktorého predpokladom je vzájomná spolupráca a informovanosť kľúčových aktérov jeho rozvoja. Európske štrukturálne a investičné fondy (EŠIF) predstavujú významný nástroj financovania rozvoja a poznanie presných pravidiel systému ich riadenia a finančného riadenia je pre úspešnosť PRO kľúčová. Indikatívny finančný plán predpokladá relatívne rovnovážne vynakladanie finančných prostriedkov pre jednotlivé politiky vo väzbe na stanovené priority.

6.1. Indikatívny finančný plán počas celej realizácie PRO

Zdroje financovania Programu rozvoja obce je možné rozčleniť na dve základné kategórie:

Riadne zdroje finančného zabezpečenia:

Verejné zdroje:

- štátny rozpočet,
- štátne účelové fondy (Environmentálny fond, Štátny fond rozvoja bývania),
- rozpočet vyšších územných celkov,
- rozpočet obce.

Iné zdroje:

- prostriedky fyzických osôb,
- prostriedky právnických osôb,
- úvery,
- príspevky medzinárodných organizácií,
- iné prostriedky.

Doplnkové finančné zdroje:

- finančné prostriedky z Európskej únie (Programovacie obdobie 2014-2020).

6.2. Viac zdrojové financovanie jednotlivých projektov

Financovanie jednotlivých projektov bude viac zdrojové a bude závisieť od aktuálnej finančnej situácie v obce v čase realizácie projektu. Financovanie sa bude opierať o zdroje obce, štátu, EÚ, VÚC a súkromné zdroje. Vyčíslenie jednotlivých zámerov bolo stanovené kvalifikovaným odhadom, prieskumom a čiastočne vychádzalo z existujúcich výkazov výmer z rozpočtov. Konečné podoby budú súčasťou žiadostí o nenávratný finančný príspevok a budú vychádzať najmä z procesu verejného obstarávania.

Formulár č. F5 – Model viac zdrojového financovania

Viac zdrojové financovanie							
Prioritná oblasť	Celkové náklady	EÚ	Štát	VÚC	Obec	Spolu	Súkromné zdroje
Opatrenie 1.2 Bezpečná obec	10 000	0	5 000	0	5 000	10 000	0
Opatrenie 1.3 Výstavba oddychových zón	40 000	34 000	6 000	0	0	40 000	0
Opatrenie 1.4 Výstavba cyklochodníkov	100 000	85 000	15 000	0	0	100 000	0
Opatrenie 2.2 Rekonštrukcia a dobudovanie miestnych komunikácií, rigolov a chodníkov	270 000	229 500	40 500	0	0	270 000	0
Opatrenie 2.3 Zníženie energetickej náročnosti obecných budov	120 000	102 000	18 000	0	0	120 000	0
Opatrenie 2.4 Zlepšenie občianskej vybavenosti	180 000	153 000	27 000	0	0	180 000	0
Opatrenie 2.5 Zvýšenie informovanosti občanov	10 000	0	5 000	0	5 000	10 000	0
Opatrenie 3.1 Neznečisťujme si životné prostredie	1 200 000	1 020 000	120 000	0	60 000	1 200 000	0
Opatrenie 3.2 Úsporne osvetlená obec	50 000	42 500	7 500	0	0	50 000	0
Opatrenie 3.3 Účinný a udržateľný systém odpadového hospodárstva	2 000	0	0	1 000	1 000	2 000	0
Opatrenie 3.4 Šetríme životné prostredie	200 000	170 000	30 000	0	0	200 000	0

Zdroj: Vlastné spracovanie Obec Zemplínske Jastrabie

Formulár č. F 5 – Indikatívny rozpočet – sumarizácia

Hospodárska oblasť	Rok							Spolu
	2016	2017	2018	2019	2020	2021	2022	
PO 1 – Sociálna oblasť	10 000	0	0	40 000	100 000	0	0	150 000
PO 2 – Hospodárska oblasť	150 000	290 000	30 000	0	110 000	0	0	580 000
PO 3 – Environmentálna oblasť	0	0	2 000	0	0	50 000	1 200 000	1 200 000

Zdroj: Vlastné spracovanie Obec Zemplínske Jastrabie

6.3. Systém hodnotenia a zaradovania projektov do financovania

Pri schvaľovaní financovania jednotlivých projektov je nutné prihliadať na ich dôležitosť a význam vo vzťahu k rozvoju obce. Najvyššiu prioritu majú projekty, ktoré vyplývajú priamo z legislatívy Slovenskej republiky a Európskej únie a projekty, ktoré riešia mimoriadne alebo havarijné situácie.

Formulár č. F 3 – Hodnotiace tabuľky pre výber projektov

Kategória	Úroveň dôležitosti	Hodnotiace kritérium	Opatrenia
1	Najvyššia	<ul style="list-style-type: none"> ➤ projekty vyplývajúce zo zákona, alebo legislatívy EÚ ➤ projekty, ktoré riešia mimoriadne alebo havarijné situácie 	2.2, 2.3, 2.4, 3.1, 3.4
2	Vysoká	<ul style="list-style-type: none"> ➤ projekty vyplývajúce a podporené v rámci obecného zastupiteľstva ➤ projekty MAS ➤ projekty s právoplatným stavebným rozhodnutím, ukončením VO 	1.2, 1.3, 1.4, 2.5, 3.2
3	Stredná	➤ projekty s možnosťou uchádzania sa o doplnkové zdroje financovania	2.1, 3.3
4	Nízka	➤ projekty definované ako zámery, vízie	1.1,
5	Najnižšia	➤ ostatné	

Zdroj: Vlastné spracovanie Obec Zemplínske Jastrabie



ZÁVER

PROGRAMU ROZVOJA OBCE ZEMPLÍNSKE JASTRABIE

7. Záver

Každý programový dokument a Program rozvoja obce obzvlášť, dostáva svoj zmysel nie jeho vytvorením, ale v procese jeho realizácie. Prax a samotné napĺňanie cieľov, priorít a opatrení PRO je skúškou kvality procesu programovania a jeho zmysluplnosti. V procese spracovania rozvojového programu obce sa aktivizujú mnohé, často dovtedy neodskúšané miestne zdroje, najmä z oblasti ľudských kapacít. Miestna samospráva ako garant a zadávateľ spracovania programu rozvoja obce, má byť zároveň garantom aj toho, aby tento potenciál, ktorý sa v procese tvorby PRO vytvoril, naplnil svoju hodnotu v procese reálneho napĺňania programu.

PRO obce Zemplínske Jastrabie je potrebné posudzovať ako dokument otvorený, ktorý sa môže dopĺňať a aktualizovať o nové aktivity podľa rozvoja sektorov a podľa úspešne realizovaných častí programu rozvoja územia. Je zrejmé, že najmä v dnešnej dobe je veľmi zložitá dokázať exaktne naformulovať prognózu rozvoja územia na dobu viac ako 5 rokov. Z tohto dôvodu je nesmierne dôležité akceptovať „živosť“ tohto dokumentu, nakoľko iba priebežným vyhodnocovaním situácie v obci, regióne a spoločnosti a následným aktualizovaním dokumentu je možné zabezpečiť jeho aktuálnosť a zmyslupnosť.

Formulár č. Z 1

Schválenie PRO	
Dokument	<ul style="list-style-type: none">➤ Program rozvoja obce Zemplínske Jastrabie na roky 2015 – 2022➤ Program rozvoja obce je strednodobý rozvojový dokument, ktorý je vypracovaný v súlade s cieľmi a prioritami ustanovenými v národnej stratégii a zohľadňuje ciele a priority ustanovené v Programe hospodárskeho a sociálneho rozvoja VÚC v ktorej sa obec nachádza, je vypracovaný podľa záväznej časti územnoplánovacej dokumentácie obce. Dokument je štruktúrovaný podľa Metodiky na vypracovanie Programu hospodárskeho a sociálneho rozvoja obce/obcí/VÚC (v zmysle novely Zákona č. 539/2008 Z. z. o podpore regionálneho rozvoja schválenej vládou SR 18. júna 2014)
Spracovanie	<ul style="list-style-type: none">➤ Spracovanie PRO vykonala obec v spolupráci s poradenskou spoločnosťou➤ PRO sa spracovával v období: 06 – 12/2015
Prerokovanie	<ul style="list-style-type: none">➤ Prerokovanie v orgánoch samosprávy (výbory, komisie, rada)➤ Verejné pripomienkovanie.➤ Posudzovanie SEA je nerelevantné.
Schválenie	<ul style="list-style-type: none">➤ Návrh uznesenia obecného zastupiteľstva – OZ schvaľuje predložený Program rozvoja obce Zemplínske Jastrabie na roky 2015 – 2022 dňa 14.12.2015, uznesenie č. 53/2015

Zdroj: Vlastné spracovanie Obec Zemplínske Jastrabie

8. Prílohy

Súčasťou dokumentu sú nasledujúce prílohy:

Formulár č. Ú 9	– Ex post hodnotenie predchádzajúceho PHSR
Formulár č. A 7b	– Evidencia podnikateľských subjektov
Formulár č. A 8	– Evidencia mimovládnych organizácií