



# ***Program hospodárskeho a sociálneho rozvoja obce***

## ***JAKUBOVA VOĽA***

### ***na roky 2016 – 2022***



**Zhotoviteľ : EPIC Partner a. s. ,Komárno**





## Obsah

<b>Úvod .....</b>	<b>4</b>
<hr/>	
<b>1. Analytická časť .....</b>	<b>8</b>
<hr/>	
<i>Súhrnná charakteristika územia .....</i>	<i>8</i>
<i>Analýza poľnohospodárstva a rozvoja vidieka .....</i>	<i>11</i>
<i>Technická a dopravná infraštruktúra .....</i>	<i>13</i>
<i>Životné prostredie .....</i>	<i>15</i>
<i>Občianska vybavenosť .....</i>	<i>17</i>
<i>Obyvateľstvo .....</i>	<i>19</i>
<i>Bývanie .....</i>	<i>23</i>
<i>Podnikateľské subjekty .....</i>	<i>25</i>
<i>SWOT Analýza .....</i>	<i>26</i>
 <b>2. Strategická časť .....</b>	 <b>32</b>
<hr/>	
<i>Rozvojová vízia obce .....</i>	<i>34</i>
 <b>3. Programová časť .....</b>	 <b>36</b>
<hr/>	
<i>Akčný plán .....</i>	<i>36</i>
<i>Súbor ukazovateľov výsledkov a dosahov vrátane východiskových hodnôt .....</i>	<i>39</i>
 <b>4. Realizačná časť .....</b>	 <b>44</b>
<hr/>	
<i>Popis organizačného zabezpečenia .....</i>	<i>44</i>
<i>Komunikácia a publicita .....</i>	<i>45</i>



---

**5. Finančná časť ..... 48**

---

*Finančné zabezpečenie ..... 48*

**Záver ..... 50**

---

*Príloha č. 1 ..... 52*

*Príloha č. 2 ..... 53*

*Príloha č. 3 ..... 54*



## Úvod

### **Formulár č. Ú 1 – Hlavička dokumentu PHSR (povinný v predpísanej štruktúre)**

Názov:	<b><i>Program hospodárskeho a sociálneho rozvoja obce Jakubova Voľa na roky 2016-2022</i></b>
Typ:	<b><i>Strednodobý rozvojový dokument, ktorý je vypracovaný v súlade s cieľmi a prioritami ustanovenými v národnej stratégii regionálneho rozvoja a zohľadňuje ciele a priority ustanovené v programe hospodárskeho rozvoja a sociálneho rozvoja vyššieho územného celku, na území ktorého sa obec nachádza, a je vypracovaný podľa záväznej časti územnoplánovacej dokumentácie obce.</i></b>
Územné vymedzenie:	<b><i>Obec Jakubova Voľa</i></b>
Územný plán obce schválený:	<b><i>nie</i></b>
Dátum schválenia PHSR:	<b><i>V procese prípravy</i></b>
Dátum splatnosti:	<b><i>01.01.2016-31.12.2022</i></b>
Verzia časti dokumentu:	<b><i>1.0</i></b>
Publikovaný verejne:	<b><i>Informácie na obecnom zastupiteľstve</i></b>
Predkladá:	<b><i>Ing. Magdaléna Sasaráková, starostka obce</i></b>

### **Formulár č. Ú 2 – Zámer spracovania PHSR (Povinný v prepísanej štruktúre)**

Názov dokumentu:	<b><i>Program hospodárskeho a sociálneho rozvoja obce Jakubova Voľa na roky 2016-2022</i></b>
Forma spracovania:	<b><i>S pomocou externých odborníkov. Spracovateľom je spoločnosť: EPIC Partner a. s., Dunajské nábrežie 14, 945 01 Komárno, IČO: 48 038 521.</i></b>
Riadenie procesu spracovania:	<b><i>Dokument bol spracovaný podľa platnej legislatívy na podporu regionálneho rozvoja a metodiky na spracovanie PHSR.</i></b>
Obdobie spracovania:	<b><i>Obdobie spracovania PHSR je od 15. 10. 2015 do 31. 11. 2015</i></b>
Financovanie spracovania:	<b><i>Náklady na vlastné spracovanie dokumentu boli financované z vlastných zdrojov obce Jakubova Voľa (rozpočet obce).</i></b>



**Program hospodárskeho a sociálneho rozvoja obce Jakubova Voľa** je hlavným strategickým dokumentom pri určovaní smerovania ďalšieho rozvoja územia obce Jakubova Voľa, ktorým sa riadia zástupcovia obce pri výkone svojej činnosti a rozhodovaní a odzrkadľuje potreby obyvateľov obce.

**Program hospodárskeho a sociálneho rozvoja** obce (ďalej len „PHSR“) je strednodobý rozvojový dokument, ktorý je vypracovaný v súlade s cieľmi a prioritami ustanovenými v národnej stratégii regionálneho rozvoja a zohľadňuje ciele a priority ustanovené v programe hospodárskeho rozvoja a sociálneho rozvoja vyššieho územného celku, na území ktorého sa obec nachádza, a je vypracovaný podľa záväznej časti územnoplánovacej dokumentácie obce. Má charakter strategického, t. j. dlhodobého dokumentu, ktorý je výsledkom vzájomnej spolupráce všetkých záujmových skupín alokovaných v obci. V podobe tohto dokumentu získava obec nástroj na aktívne riadenie rozvoja založený na iniciovaní žiaducich zmien a stanovení rozvojových priorít, ktoré umožnia obci realizovať dlhodobý rozvoj pomocou cielenej stratégie.

Zohľadňuje ciele ustanovené v programe hospodárskeho a sociálneho rozvoja Prešovského samosprávneho kraja. Je spracovaný v zmysle novely zákona č. 309/2014 Z. z. z 15. októbra 2014, ktorým sa mení a dopĺňa zákon č. 539/2008 Z. z. o podpore regionálneho rozvoja, ktorý stanovuje "vypracovávať, schvaľovať, riadiť a pravidelne vyhodnocovať plnenie programu rozvoja obce. Plní úlohu komplexného rozvojového dokumentu a zastrešuje všetky oblasti sociálno – ekonomického rozvoja. Je účelovo spracovaný z hľadiska cieľov a priorít rozvoja SR a možností využívania fondov EÚ.

Základný legislatívny rámec pre vypracovanie PHSR obce Jakubova Voľa tvorí Zákon NR SR č. 539/2008 Z. z. o podpore regionálneho rozvoja a Zákon NR SR č. 369/1990 Z. z. o obecnom zriadení. Jedným z hlavných nástrojov, prostredníctvom ktorého obec zabezpečuje regionálny rozvoj je PRO.

**Potreba vypracovať nový PHSR** obce Jakubova Voľa je podmienená zmenenými podmienkami v spoločnosti a živote obce, ďalej zo zmenenými legislatívnymi podmienkami v SR (schválenie novely zákona č. 309/2014 Z. z. o podpore regionálneho rozvoja) a vyplýva z prípravy na nové programové obdobie 2014-2020 pre čerpanie štrukturálnych a investičných fondov Európskej únie (EŠIF, zdroj: Partnerská dohoda SR na roky 2014-2020, Národná



stratégia regionálneho rozvoja, priority Prešovského samosprávneho kraja, Regionálna integrovaná územná stratégia (ďalej len RIUS)).

**Metodika vypracovania dokumentu:** uplatnenie princípu partnerstva v súlade s metodikou OECD Nástroje regionálnej politiky na úrovni samosprávnych krajov SR a Metodikou pre spracovanie PRO (Ministerstvo dopravy, výstavby a regionálneho rozvoja SR, júl 2014). PRP obce Jakubova Voľa je vypracovaný v súlade s cieľmi a prioritami ustanovenými pre Prešovský samosprávny kraj v Národnej stratégii regionálneho rozvoja (máj 2014). Pri jeho vypracovaní sa uplatňuje princíp partnerstva.

**Partnerstvo** je spolupráca sociálno-ekonomických partnerov na príprave, uskutočňovaní, financovaní, monitorovaní a hodnotení realizácie priorít a cieľov podpory regionálneho rozvoja.

**Sociálno-ekonomickí partneri** sú ústredné orgány štátnej správy, miestne orgány štátnej správy, vyššie územné celky, obce, mikroregionálne združenia a iné fyzické a právnické osoby pôsobiace v oblasti regionálneho rozvoja na celoštátnej, regionálnej a miestnej úrovni.

#### ***Základné východiskové dokumenty na miestnej úrovni***

- Program hospodárskeho a sociálneho rozvoja obce Jakubova Voľa 2007-2013,
- Rating obce.

#### ***Základné východiskové dokumenty na úrovni kraja***

- Program hospodárskeho, sociálneho a kultúrneho rozvoja POSK 2007 – 2013,
- Územný plán VÚC POSK,
- Regionálna inovačná stratégia POSK, 2011.

#### ***Základné východiskové dokumenty na národnej úrovni***

- Partnerská dohoda na roky 2014-2020,
- Operačné programy – Kvalita životného prostredia, Integrovaná infraštruktúra, Efektívna verejná správa, Ľudské zdroje, Výskum a inovácie, Integrovaný operačný program a ostatné,
- Národná stratégia regionálneho rozvoja Slovenskej republiky (2014),



- Základné východiskové dokumenty na nadnárodnej úrovni,
- Stratégia Európa 2020,
- Spoločenský strategický rámec EK.

**Formulár Ú8 - Zoznam analyzovaných koncepčných dokumentov (Povinný v predpísanej štruktúre)**

<b>Zoznam analyzovaných koncepčných dokumentov</b>			
<b>Názov dokumentu</b>	<b>Platnosť dokumentu</b>	<b>Úroveň dokumentu</b>	<b>Zdroj</b>
<b>Stratégia Európa 2020</b>	2020	európska	<a href="http://www.mindop.sk">www.mindop.sk</a>
<b>Národná stratégia regionálneho rozvoja SR (NSRR)</b>	2030	národná	<a href="http://www.mindop.sk">www.mindop.sk</a>
<b>Koncepcia územného rozvoja Slovenska 2001- záväzná časť v znení KURS 2011</b>	2030	národná	<a href="http://www.mindop.sk">www.mindop.sk</a>
<b>Metodika na vypracovanie PHSR</b>	2014 - 2020	národná	<a href="http://www.mindop.sk">www.mindop.sk</a>
<b>Národná stratégia pre globálne vzdelávanie na obdobie rokov 2012-2016</b>	2016	národná	<a href="http://www.statpedu.sk">www.statpedu.sk</a>
<b>Program hospodárskeho a sociálneho rozvoja POSK</b>	2018	regionálna	<a href="http://www.unsk.sk">www.unsk.sk</a>
<b>Územný plán VÚC POSK</b>	2015	regionálna	<a href="http://www.uzemneplany.sk">www.uzemneplany.sk</a>
<b>Plán rozvoja verejných vodovodov a verejných kanalizácií Prešovského samosprávneho kraja</b>	2015	regionálna	<a href="http://www.enviroportal.sk">www.enviroportal.sk</a>
<b>Program odpadového hospodárstva Prešovského kraja</b>	2015	regionálna	<a href="http://www.minv.sk">www.minv.sk</a>
<b>Správa o naplňaní priorít a cieľov Národnej stratégie regionálneho rozvoja Prešovského kraja</b>	2014	regionálna	<a href="http://www.telecom.gov.sk">www.telecom.gov.sk</a>
<b>Plán hospodárskeho a sociálneho rozvoja obce Jakubova Voľa</b>	2014	miestna	<a href="http://www.jakubovavola.sk">www.jakubovavola.sk</a>



# 1. Analytická časť

**Formulár A1 - Zoznam kvantitatívnych a kvalitatívnych dát (povinný v predpisanej štruktúre)**

<i>Zoznam použitých kvantitatívnych a kvalitatívnych dát</i>		
<i>Oblasť dát/Téma</i>	<i>Zdroj dát</i>	<i>Webová stránka</i>
<b>Demografia</b>	Štatistický úrad SR Inštitút informatiky a štatistiky	<a href="http://www.slovakstatistics.sk">www.slovakstatistics.sk</a> <a href="http://www.infostat.sk">www.infostat.sk</a>
<b>Bývanie</b>	Štatistický úrad SR Inštitút informatiky a štatistiky	<a href="http://www.slovakstatistics.sk">www.slovakstatistics.sk</a> <a href="http://www.infostat.sk">www.infostat.sk</a>
<b>Školstvo a vzdelávanie</b>	Štatistický úrad SR Ústav informácií a prognóz	<a href="http://www.slovakstatistics.sk">www.slovakstatistics.sk</a> <a href="http://www.uips.sk">www.uips.sk</a>
<b>Zdravotníctvo</b>	Národné centrum zdravotníckych informácií	<a href="http://www.nczisk.sk">www.nczisk.sk</a>
<b>Sociálna starostlivosť</b>	Úrad práce, sociálnych vecí a rodiny SR Ministerstvo vnútra SR	<a href="http://www.upsvar.sk">www.upsvar.sk</a> <a href="http://www.minv.sk">www.minv.sk</a>
<b>Ekonomická situácia</b>	Štatistický úrad SR Slovenská agentúra pre rozvoj investícií a obchodu Finančná správa SR	<a href="http://www.slovakstatistics.sk">www.slovakstatistics.sk</a> <a href="http://www.sario.sk">www.sario.sk</a> <a href="http://www.financnasprava.sk">www.financnasprava.sk</a>
<b>Životné prostredie</b>	Slovenský hydrometeorologický ústav Slovenská agentúra životného prostredia	<a href="http://www.shmu.sk">www.shmu.sk</a> <a href="http://www.enviroportal.sk">www.enviroportal.sk</a>

## Súhrnná charakteristika územia

### Analýza vnútorného prostredia

Územie obce Jakubova Voľa patrí z prevažnej časti do **Šarišského podolia**, ktoré na juhu ohraničuje pohorie **Bachureň** a na severe **Spišsko-šarišské medzihorie do Sabinovskej kotliny**. Celá oblasť má charakter pahorkatiny prechádzajúcej z hornatej južnej časti do rovinatej časti v údolí rieky Torysy. Sídlo leží v priemernej nadmorskej výške 375 m. n. m., celý kataster od 345 po 777 m. n. m.

Katastrálne územie má rozlohu **577 ha** a hraničí s katastrálnym územím obcí Rožkovany, Červenica pri Sabinove, Uzovské Pekľany, Uzovský Šalgov a Pečovská Nová Ves.





Obec Jakubova Voľa je malebnou dedinkou, v ktorej žije **413 obyvateľov**. *Spravuje materskú školu*, čo výrazne zvyšuje kvalitu života miestneho obyvateľstva. K rozvoju športových aktivít napomáha ihrisko pri obecnom úrade a futbalové ihrisko. V obci funguje predajňa potravín a pohostinstvo.

Okres: **Sabinov**

Mikroregión: **Hornotoryský**

Prvá písomná zmienka: **1315**

Nadmorská výška: **375 m. n. m.**

Počet obyvateľov: **413** (k 31.12.2010)

Výmera katastra: **577ha**

## História

Obec sa písomne prvý krát spomína v roku **1315 ako Jakabfolua /Jakubova Ves/**. Na slovanské osídlenie v katastri obce poukazuje miestny názov náhornej plošiny južne od sídla, ktorú obyvatelia obce nazývajú Hradisko. Z metačnej listiny vyplýva, že na začiatku 14.storočia sa v katastri obce **Kisayto**, ktorého severná hranica sa tiahla potokom Kohút smerom na Červenický potok, začala vyvíjať nová obec **Jakabfolua**, ktorá bola založená na zákupnom nemeckom práve. Jej prvým šoltýsom / richtárom / bol istý **Jakub**, pravdepodobne poľského pôvodu. Už v prvých rokoch existencie novej obce si obyvatelia postavili murovaný neskororománsky **kostol sv. Michala**. Okolo roku 1330 v ňom účinkoval **farár Lukáš**. Pôdorys sanktuária i zachované neskororománske ostenie okna hovoria o jeho románskom pôvode hoci loď so zachovaným gotickým portálom svedčia o gotickom stavebnom štýle. V sanktuárii sa zachovali nástenné gotické maľby. Zachované tabuľové gotické maľby z pôvodného oltára z obdobia okolo roku 1500 /tempera na dreve/ sú t. č. vo Východoslovenskom múzeu v Košiciach. Pôvodná stavba kostola bola neskororománska s drevenou osobitne stojacou zvonnicou. V 17. storočí prešiel kostol významnou prestavbou, veža bola postavená v 2. polovici 19. storočia.



## Historické pamiatky

**Rímsko-katolícky kostol sv. Michala** je neskororománsky z 50-tych rokov 13. storočia, v 17. storočí prestavaný. V ústrednom zozname pamiatkového fondu je registrovaný pod č. ÚZPF 302/0. Krajský pamiatkový úrad Prešov na základe dosiaľ evidovaných archeologických lokalít určil územia s predpokladanými archeologickými nálezmi:

**1. historické jadro obce** – územie s predpokladanými archeologickými nálezmi z obdobia stredoveku až novoveku (1. písomná zmienka o obci k roku 1315)

**2. poloha Hradisko** – miesto zrejme drevenej stredovekej hlásky

### Ojedinelé a bližšie nelokalizované nálezy:

poloha Za kostolom – nález kamenného sekeromlatu z neskorej doby kamennej

### **Rímskokatolícky kostol sv. Michala**



## Prírodné pomery

Jakubova Voľa leží pod severovýchodnými svahmi **Šarišskej vrchoviny**, v údolí Torysy, 6 km na severozápad od Sabinova a 5 km juhovýchodne od Lipian. Chotár má hnedé lesné oglejené, kyslé hnedozemné a nívne karbonátové pôdy. Má pahorkatý, až členitý hornatý povrch, ktorého väčšiu časť odlesneného chotára tvorí centrálno-karpatský flyš. Zaujímavé územie leží **v podsústave Karpaty**, subprovincii Vonkajšie Západné Karpaty, Podhôľno – magurskej oblasti. Južná polovica k. ú. parí do celku Bachureň a zvyšná časť k. ú. do celku Spišsko – šarišské medzihorie. **Priemerný sklon reliéfu** je 2,6° – 6,0°.



Základnou morfoštruktúrou je *vrásovo-bloková fatransko-tatranská morfoštruktúra tvorená prechodnými štruktúrami centrálnokarpatských vrchovín*. Základným typom eróžno-denudačného reliéfu v severnej časti k. ú. ide o reliéf zvlnených rovín, ten prechádza v strednej časti k. ú. do vrchovinového reliéfu. Morfologicko-morfometrické typy: severnú časť k. ú. tvoria rozčlenené roviny v povodí Torysy, strednú časť tvoria silne členité pahorkatiny a južnú časť k. ú. tvoria silne členité vrchoviny.

Jakubova Voľa so svojim okolím *patrí do klimatickej oblasti mierne teplej*. Priemerná ročná teplota sa pohybuje od 7- 8 °C, priemerná teplota vo vegetačnom období 14 –15°C. Ročný úhrn zrážok činí 600 – 650 mm. Na geologickej stavbe územia sa podieľajú terciérne horniny a mladšie holocénné. V západnej časti slienité horniny karpatského flyša dávajú podklad pre výskyt rendziny. Juhovýchodnú časť tvoria nivné uloženiny holocénu.

## **Analýza poľnohospodárstva a rozvoj vidieka**

Vzhľadom k prírodným klimatickým podmienkam a reliéfu územia má obec podmienky pre rozvoj poľnohospodárskej výroby. V riešenom území sa nachádza hospodársky dvor, na tomto dvore bývalého PD, rozvíja svoju činnosť spoločnosť **TerraSpol, s. r. o.** (živočíšna a rastlinná výroba).

### **Lesné hospodárstvo**

Rozlohou lesnej pôdy a objemom drevenej hmoty nie sú vytvorené podmienky pre rozvoj lesného hospodárstva a samo zamestnania. Centrálnokarpatský flyš tvorí odlesnený chotár na nivách, terasách a svahoch vyššej pahorkatiny. Má hnedé lesné, hnedozemné a nivné karbonátové pôdy.

### **Rozvoj vidieka**

Obec Jakubova Voľa leží uprostred šarišského podolia v hornej časti doliny Torysy. Je známa predovšetkým kostolom s atypickou vežou.



Nové tendencie obce vedú k rozvoju cestovného ruchu, agroturistiky a služieb.

Táto forma trávenia voľného času je čo raz viac vyhľadávanejšiu domácimi i zahraničnými turistami, najmä ľuďmi z rušného a znečisteného mestského prostredia. Túto formu rekreácie obľubujú predovšetkým rodiny s deťmi, preto zariadenia týchto typov je potrebné vybavovať nenáročnými zariadeniami pre aktivity detí, skvalitňovať podmienky pre aktívny pobyt rodín v riešenom území, skrášľovať životné prostredie obce. Samotný pobyt na vidieku je pre určité cieľové skupiny turistov žiadaným a veľmi obľúbeným. Vidiek im ponúka iný pohľad na život, poskytuje im možnosť prežiť mnoho zážitkov, stáva sa zdrojom nie len oddychu a rekreácie, ale veľa krát zdrojom inšpirácie. Aj preto má vidiecka turistika značné predpoklady stať sa jedným z najdôležitejších rozvojových prvkov obcí na území Prešovského kraja.

***V obci prevláda vidiecke osídlenie.*** Vidiecke prostredie patrí medzi územie, ktoré si vyžaduje osobitnú ochranu a starostlivosť, pretože doterajší vývoj životných podmienok viedol k degradácii tejto časti sídelnej štruktúry. Obec a obyvateľstvo, ktoré žije na tomto území predstavuje podstatný potenciál duchovného a hmotného bohatstva spoločnosti, ktorý má zmysel práve v tomto prostredí. Obec je prevažne monoštruktúralne orientovaná. Tradičné remeslá sú na ústupe, služby nie sú dostatočne rozvinuté. Rozvoju obce je potrebné venovať pozornosť vzhľadom k jej polohe a osídleniu. Obec má veľmi dobré, nie plne využité možnosti pre rozvoj. Jej veľkou šancou je rozvoj cestovného ruchu, vidieckej turistiky, agroturistiky, malého a stredného podnikania založenej na miestnych špecifikáciách, kultúrnom a prírodnom dedičstve. Ich realizáciou sa podmieni možnosť využitie miestnej pracovnej sily. Zvýšenú starostlivosť je potrebné venovať zabráneniu vzniku čiernych skládok, vytváraním organizovaných skládok, ako aj rozvoju agroturistiky z hľadiska krajínostvornej funkcie obce/hipoturistika, hospodársky dvor – s ukážkou chovu, mliečnych výrobkov.

## **Vodovodná a kanalizačná sieť**

V obci je nedávno ***ukončená výstavba verejného vodovodu.***

Vodným zdrojom je jestvujúca studňa pre vodovod Červenica. V rámci stavby je riešené výtlačné potrubie DN 100 v dĺžke 952 m, vodojem 100 m<sup>3</sup> s kótou hladín max./min.



408,30/405,00 m. n. m., zásobné a rozvodné potrubie DN 100 v celkovej dĺžke 1866 m. Takéto zásobovanie obce je dostačujúce.

Produkované odpadové vody boli donedávna likvidované rôznymi spôsobmi. Tento stav v likvidácii odpadových vôd bol nevyhovujúci, charakterizovaný akumulovaním odpadových vôd v technicky nevyhovujúcich žumpách alebo septikoch s ich následnou likvidáciou – zvyčajne vývozom na polia alebo prepadom zo septikov do miestnych tokov. Takýto spôsob zneškodňovania odpadových vôd je z hľadiska ochrany povrchových a podzemných vôd nevyhovujúci a zdravotne nevyhovujúci. ***V súčasnosti je dokončená stoková sieť a tým je kanalizáciou pokrytá celá súčasná obec.***

## Odpadové hospodárstvo

Vývoz tuhého komunálneho odpadu obec zabezpečuje podľa plánu vývozu .

## Technická a dopravná infraštruktúra

### Technická infraštruktúra

Obec Jakubova Voľa je ***súčasťou Regionálneho technického centra Východ***. Telefónni účastníci obce Jakubova Voľa sú pripojení na telefónnu ústredňu, ktorá je osadená v Pečovskej Novej Vsi .

Umiestnenie a kapacita TF ústredne umožňuje poskytovanie širokého spektra telekomunikačných služieb či už pre obyvateľstvo, alebo podnikateľský sektor. Obec Jakubova Voľa je ***napojená z optického telekomunikačného kábla***, ktorý je uložený popri železničnej trati Prešov – Lipany. Telefónny prípojný kábel je metalický uložený vo výkope s ukončením v skrinke pre káblové rozvody TKR /Ekobox/ , ktorý je osadený pri nákupnom stredisku. Telefónny rozvod v obci je vzdušný káblový cez drevené stožiare a jednotlivé rozvodné stožiarové skrine KJSS a plastové skrinky Micos . Jednotlivé telefónne prípojky pre účastníkov sú vzdušným závesným TF káblom od účastníckych rozvádzačov.



V obci Jakubova Voľa **je obecný rozhlas**. Rozhlasová ústredňa je osadená v budove Obecného úradu. Rozvod v rámci obce je vzdušný dvojvodičom, alebo samonosným káblom čiastočne cez samostatné oceľové stĺpy a čiastočne cez betónové stĺpy NN. Na týchto stĺpoch sú v určitých vzdialenostiach osadené rozhlasové reproduktory.

**Príjem TV programov** v obci Jakubova Voľa je zabezpečený **cez TV antény**, ktoré sú osadené na strechách rodinných domov a ostatných objektoch. Príjem TV programov je zabezpečený z televízneho vysielača Dubník - cez televízne vykryvače. Príjem satelitných programov je zabezpečený osadením satelitných parabol na jednotlivých rodinných domoch, objektoch.

V obci Jakubova Voľa sú **tri vonkajšie trafostanice** napojené vzdušnými VN prípojkami z hlavného VN vedenia č.546.

#### **Prehľad TS zásobujúcich obec**

<b><i>Označenie trafostanice</i></b>	<b><i>Celkový výkon (kVA)</i></b>	<b><i>Inštalovaný výkon (kVA)</i></b>	<b><i>Stav</i></b>	<b><i>Typ</i></b>	<b><i>Majiteľ</i></b>
TS-1		250	Existujúca	mrežová	VSE
TS-61	250	63	Existujúca	mrežová	ORANGE Slovensko

Verejné osvetlenie je riešené výbojkovými svietidlami na stožiaroch NN rozvodu.

Obec je v súčasnosti **plynofikovaná**. Je realizovaný STL plynovod z tlakového potrubia HDPE DN/ID 50 SDR 11 v celkovej dĺžke 1560 m napojeného na STL plynovod v obci Červenica. Prevádzkový tlak v sieti je 0,3 MPa. Odberatelia plynu sú zásobovaní plynom z miestnej STL siete cez stredotlaké prípojky a regulátory tlaku STL/NTL. Rozvody sú nové, s kapacitnou rezervou aj pre ďalšiu zástavbu. Prevádzkovateľom plynovodu je SPP a. s. Košice.

V obci sa nachádzajú dva cintoríny, v obci neexistuje Dom smútku.



## Dopravná infraštruktúra

Obec Jakubova Voľa sa nachádza juhozápadne od obce Červenica pri Sabinove, ktorou prechádza cesta I/68 Lipany – Sabinov. Cesta I/68 tvorí v danom území základný komunikačný systém s napojením na krajské mesto Prešov a sieť diaľnic a rýchlostných komunikácií. Na cestu I/68 sa v obci Červenica pri Sabinove pripája cesta III/54320 Červenica – Jakubova Voľa, ktoré spája obec Jakubova Voľa s mestom Sabinov. Cesta III/54320 Červenica pri Sabinove – Jakubova Voľa má asfaltový povrch šírky 4,5 až 6,0 m. Cesta III/54320 v zastavanom území obce predstavuje zbernú komunikáciu.

Cestná osobná doprava pre obyvateľov obce Jakubova Voľa v rozsahu okresov Sabinov a Prešov je zabezpečovaná **autobusmi SAD Prešov a. s.**, priebežnými linkami po trase Hanigovce – Jakubova Voľa – Sabinov – Jakubovany a po trase Prešov – Sabinov – Lipany, diaľkové spoje smerom na Starú Ľubovňu a Košice sú zabezpečované autobusmi EUROBUS, a. s. Košice a BUSKARPATY spol. s r. o. Stará Ľubovňa z obce Červenica pri Sabinove. V obci sa nachádza 1 autobusová zastávka vybavená čakacím prístreškom.

Územím obce Jakubova Voľa **neprechádza železničná trať**. Najbližšia železničná zastávka je obci Červenica pri Sabinove (cca 1 km) na trati Prešov – Lipany – Plaveč.

Na uvedenom území **nie sú vybudované samostatné cyklistické trasy**, existuje poľná cesta z Jakubovej Vole do Rožkovian.

## Životné prostredie

**Najväčší znečisťovateľ** ovzdušia emisiami CO a NO<sub>x</sub> v obci **je cestná doprava**. Iné veľké zdroje znečistenia ovzdušia sa v obci nenachádzajú. Mierneho znečisťovateľa ovzdušia predstavuje **živočíšna výroba na hospodárskom dvore**. Kvalita vzduchu nie je negatívne ovplyvňovaná ani vykurovaním objektov tuhým palivom, pretože obec je plne plynifikovaná a podiel splodín od tuhého paliva je zanedbateľný.

Väčšina **povrchových vôd v riekach a nádržiach Prešovského kraja** podľa klasifikácie v hodnotených základných miestach sledovania na území v správe SVP, OZ PBaH Košice



***dosahovala kvalitu I. až III. triedy*** v skupine ukazovateľov A a B (kyslíkový režim a fyzikálno-chemické ukazovatele). Všetky hodnotené základné miesta sledovania v skupine ukazovateľov E (mikrobiologické ukazovatele) dosiahli kvalitu IV. až V. triedy (silne znečistená až veľmi silne znečistená voda). Tieto merania sa týkajú ***aj rieky Torysy***, ale znečistenie rieky v katastri obce Jakubova Voľa nie je také dramatické, vzhľadom na to, že obec sa nachádza v hornej časti toku, znečisťovateľov na hornom úseku je málo a ***obce majú riešené svoje odkanalizovanie do ČOV***. Ďalšími tokmi v riešenom území sú miestne potoky, ktorých čistota nie je sledovaná. ***Zásobovanie obyvateľov pitnou vodou je zabezpečené napojením domácností na sieť verejného vodovodu.***

***Prejavy erózie pôdy v intraviláne nie sú zaznamenané***, mimo neho sú erózie spôsobené zvýšenou hladinou tokov v časoch dažďov a silných letných búrok najmä na rieke Toryse. Tieto deštrukcie je potrebné eliminovať vytvorením suchých poldrov na miestach na to vhodných, spevnením brehov a následným zatrávnením alebo výsadbou zelene, ktorej koreňová sústava bude zabezpečovať stabilitu daného svahu. Pozemky poľnohospodárskej pôdy náchylné na deštrukciu je potrebné využívať ako trvalé trávne porasty.

***Najvýznamnejším zdrojom hluku je doprava***, a to ako cestná tak aj železničná, ale obidve sa nenachádzajú v blízkom kontakte s obytnou zónou, vzhľadom na dostatočný odstup.

Základným právnym predpisom pri predchádzaní vzniku odpadov a pri nakladaní s odpadmi je zákon NR SR č.223/2001 Z. z. Obec má zabezpečenú ***na jednu rodinu 1 smetnú nádobu*** ( 110 l ), zabezpečuje pravidelný odvoz TKO na vyhovujúcu skládku, dodržiava separovaný zber TKO, zameraný na využiteľnosť druhotných surovín a na minimalizáciu produkcie TKO odvázaného na skládku.

Taktiež je zabezpečovaná ***likvidácia nebezpečného odpadu*** – oddelene vytriedeného domového odpadu s obsahom škodlivín a elektroodpadov .

Územie obce Jakubova Voľa ***leží v povodí rieky Torysa*** (hydrologické číslo 4-32-04-133), pretekajúcej mestom Lipany aj Sabinov. Jakubova Voľa leží na pravom brehu Torysy. Koryto Torysy je po povodni z r. 2010 čiastočne regulované. Časť obce leží v záplavovom území, ochrana pred povodňami je v ÚPN VÚC riešená výstavbou vodnej nádrže "Tichý Potok". V prípade nerealizovania vodnej nádrže je vo výhľadovom období ***ochrana pred povodňami navrhovaná formou ochrannej hrádze***. Po korune tejto hrádze by viedol





cyklistický chodník smerujúci popri Toryse. Tento násyp by tvoril ochranný val proti Q100 ročnej vode. Z územia obce je dažďová voda odvádzaná do rigolov a následne do miestnych potokov. Obec má spracovaný „Plán záchranných prác na ochranu pred povodňami“. Čo sa týka malých potokov pretekajúcich obcou, plánuje sa výstavba malej zachytávacej prehrádzky nad obcou a vo výhľadovom období aj výstavba viacúčelovej nádrže na potoku Kohút.

Obec Jakubova Voľa **má spracovaný plán ukrytia**, podľa ktorého je ukrytie obyvateľstva obce zabezpečené v čase po vyhlásení mimoriadnej situácie a v čase vojny a vojnového stavu v jednoduchých úkrytoch budovaných svojpomocne priamo v suterénoch rodinných domov. Z hľadiska civilnej ochrany je potrebné akceptovať platný plán ukrytia obyvateľstva obce v súlade s ustanoveniami vyhlášky Ministerstva vnútra Slovenskej republiky č. 532/2006 Z. z. o podrobnostiach na zabezpečenie stavebnotechnických požiadaviek a technických podmienok zariadení civilnej ochrany. Obec Jakubova Voľa **nemá vybudovaný CO kryt**. Civilná ochrana obyvateľov je v súčasnosti zabezpečená formou úkrytov v pivničných priestoroch súkromných domov alebo v záhradných pivniciach.

Obec **má požiarnu zbrojnicu**. Zbrojnica je v zlom stavebnotechnickom stave, ktorá svojim vybavením nevyhovuje terajším ani budúcim potrebám obce. Požiarna ochrana je zabezpečovaná dobrovoľným hasičským zborom a hasičskou technikou.

## Občianska vybavenosť

### Školstvo

#### Materská škola

V obci sa nachádza jedno predškolské zariadenie. Je to jednotriedna škola, ktorá je rozpočtovou organizáciou bez právnej subjektivity, zriaďovateľom je obec Jakubova Voľa. Škola je situovaná v centre obce. Zamestnaní sú dvaja pedagogickí zamestnanci a jedna kuchárka.

Školský vzdelávací program „**STONOŽKA**“ je zameraný na dva aspekty:

1. príroda, život v nej, ochrana prírody
2. vytváranie medziludských vzťahov a prosociálnosť



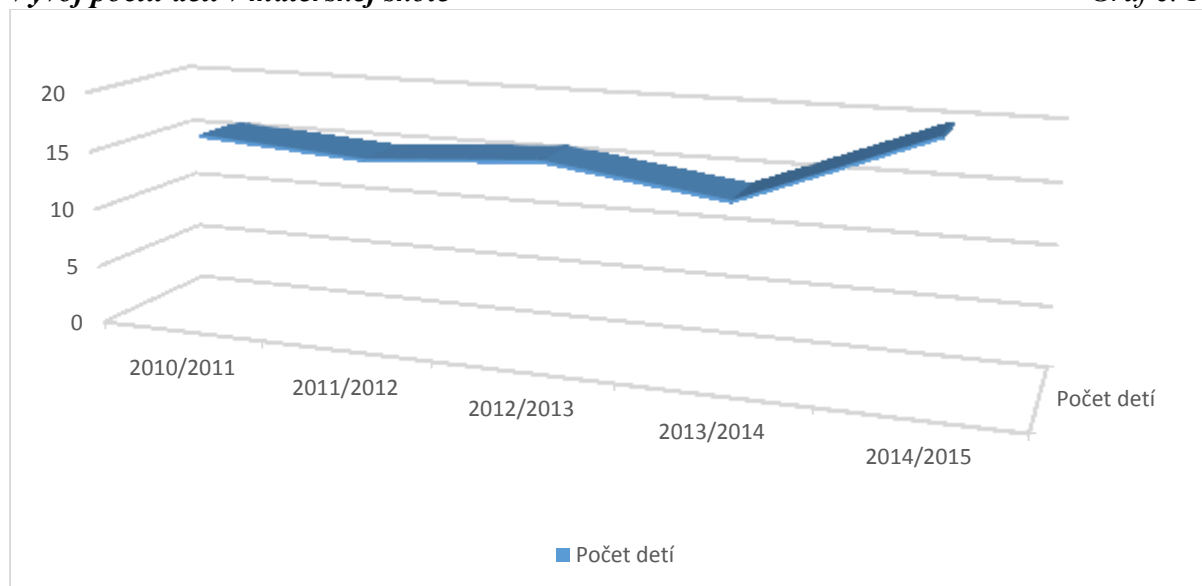
### Vývoj počtu detí v materskej škole I

Tabuľka č.

Šk. r.	2010/2011	2011/2012	2012/2013	2013/2014	2014/2015
Počet detí	16	15	16	14	20
+/-		-1	+1	-2	+6

### Vývoj počtu detí v materskej škole

Graf č. 1



### Základná škola

Obec v súčasnosti nemá základnú školu.

### Sociálna starostlivosť

V obci Jakubova Voľa *neexistuje zariadenie na poskytovanie sociálnych služieb pobytovou formou*. Služby súvisiace so sociálnou starostlivosťou obyvatelia obce majú možnosť využiť prevažne v meste Sabinov a Prešov.

### Zdravotníctvo

V obci *nie je žiadne zdravotné stredisko*, obyvatelia Jakubovej Vole dochádzajú za základným zdravotným ošetrením do najbližšieho mesta Sabinov a do Pečovskej Novej Vsi.



## ***Kultúra a šport***

Kultúra v obci *je zastúpená tradične kostolom a viacúčelovou sálou*, ktorá sa nachádza v objekte obecného úradu. Súčasný priestor vyhovujú aj do ďalšieho návrhového obdobia. V obci funguje spevácka folklórna skupina **VOLANČAN**. Pred vyše osemdesiatimi rokmi bol v obci založený **divadelný ochotnícky súbor**, ktorý pôsobí dodnes. Medzi významné kultúrno-spoločenské podujatia v obci patria **Úcta k starším, Deň matiek, Deň detí**.

V obci je v súčasnosti **jedno športové - futbalové ihrisko**, ktoré sa nachádza pri Toryse a v parku pri obecnom úrade je vybudované detské ihrisko.

## **Obyvateľstvo**

Obec Jakubova Voľa v dlhodobom vývoji počtu obyvateľov patrila **k stagnujúcim resp. k regresívnym sídlam**. Mladí ľudia, ktorí chodili za prácou mimo región, alebo mimo štát sa chcú vráť a prejavujú záujem o pozemky a výstavbu RD. Vývoj počtu obyvateľov z jednotlivých sčítaní možno v obci sledovať od r. 1870, kedy mala obec spolu 242 obyvateľov. Vo výhľadovom roku 2030 bude predpokladaný počet domov cca 170 a cca 520 obyvateľov.

## **Obyvateľstvo podľa vierovyznania a národnosti**

### **Národnostná skladba v % :**

Slovenská	99,7 %
Rómska	0,0 %
Česká	0,0 %
iná	0,3 %

### **Konfesionálna skladba v % :**

Rímskokatolícka	95,1 %
Gréckokatolícka	3,9 %
Evanjelická	0,0 %
bez vyznania	0,2 %



## DEMOGRAFICKÝ VÝVOJ

Na vývoj počtu obyvateľov v obci mali vplyv rôzne faktory, ako napríklad emigrácia obyvateľov za prácou, sociálne a hospodárske pomery .

*Vývoj počtu obyvateľov*

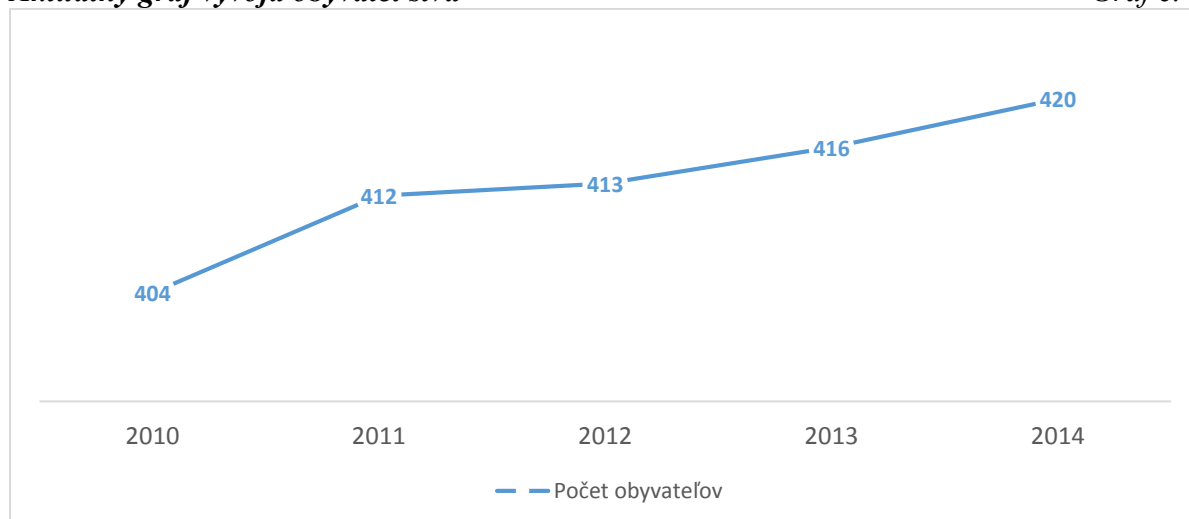
*tabuľka č. 2*

Rok	2010	2011	2012	2013	2014
Počet obyvateľov	404	412	413	416	420
+/-	+4	+8	+1	+3	+4

Zdroj: DataCUBE

*Aktuálny graf vývoja obyvateľstva*

*Graf č. 2*



Z tabuľky vyplýva, že počet obyvateľov v obci má **stagnujúcu tendenciu**.

V r. 2010 mala obec 404 obyvateľov z toho bolo 207 žien a 197 mužov. Optimisticky ladená prognóza vychádza práve **z lacnej ponuky stavebných pozemkov na výstavbu rodinných domov**.



## DYNAMIKA OBYVATEĽSTVA

Vývoj a súčasný stav obyvateľstva je výsledkom dynamiky obyvateľstva, ktorá je výsledkom troch foriem pohybu obyvateľstva :

**1. prirodzený pohyb:** je rozdielom medzi natalitou (pôrodnosťou) a mortalitou (úmrtnosťou)

**2. sociálno-ekonomický pohyb:** je výsledkom sociálno-právnych zmien týkajúcich sa významných demografických charakteristík ako je zmena povolania, zmena rodinného stavu, úrovne vzdelania,

**3. mechanický (migračný) pohyb:** je výsledkom priestorových presunov obyvateľstva.

Mechanický pohyb obyvateľstva mal v poslednom období rovnomerný priebeh . Od roku 2010 zaznamenávame podstatne výraznejší podiel prisťahovaných ako tých, čo z obce odišli. To sa dá zdôvodniť tým, že obec Jakubova Voľa ponúka príjemné a pokojné miesto na bývanie v blízkosti väčších miest ako napr. Prešov alebo Poprad, čo je jedným z dôvodov sťahovania sa nových obyvateľov do obce.

Výsledkom prirodzeného a mechanického pohybu obyvateľstva je jeho celkový pohyb. V obci Jakubova Voľa zaznamenal celkový pohyb obyvateľov v troch z piatich sledovaných rokoch kladné hodnoty - najvyššie bolo v roku 2014.

### Demografický vývoj v obci

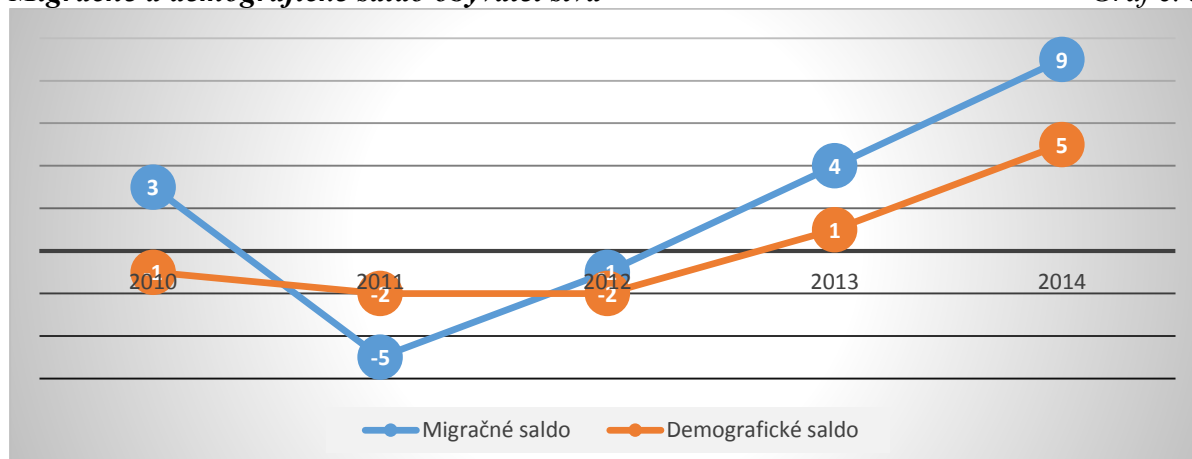
tabuľka č.3

Roky	2010	2011	2012	2013	2014
<i>Narodení</i>	6	7	5	7	2
<i>Zomrelí</i>	5	5	3	8	7
<i>Demografické saldo</i>	-1	-2	-2	1	5
<i>Prisťahovaní</i>	5	2	10	7	16
<i>Vystťahovaní</i>	2	7	11	3	7
<i>Migračné saldo</i>	3	-5	-1	4	9

Zdroj: DataCube

**Migračné a demografické saldo obyvateľstva**

Graf č. 3

**VEKOVÁ ŠTRUKTÚRA OBYVATEĽSTVA**

Pre zhodnotenie vekovej štruktúry obyvateľov obce Jakubova Voľa boli použité údaje zo Sčítania obyvateľov, domov a bytov z roku 2011.

Pre územie Slovenska je v dlhodobom vývoji charakteristická mierna prevaha žien nad mužmi. Ovplynul to vývoj obyvateľstva v minulosti, v ktorom boli zaznamenané väčšie straty mužov ako žien najmä v dôsledku vojen a vysťahovalectva. V obci Jakubova Voľa to však neplatí, podiel mužov a žien je skoro vyrovnaný.

Všeobecne platí, že ženy sa dožívajú vyššieho veku ako muži. Rodí sa síce viac chlapcov ako dievčat, ale ženský organizmus je odolnejší ako mužský, preto sa v určitých vekových kategóriách pomer mužov a žien vyrovnáva a vo vyšších vekových kategóriách už jednoznačne prevládajú ženy. Pre vekovú štruktúru obce Jakubova Voľa nie je táto skutočnosť charakteristická, pretože vo vyšších vekových kategóriách je podiel žien a mužov takmer vyrovnaný.

**Veková štruktúra obyvateľstva (2014)**

tabuľka č. 4

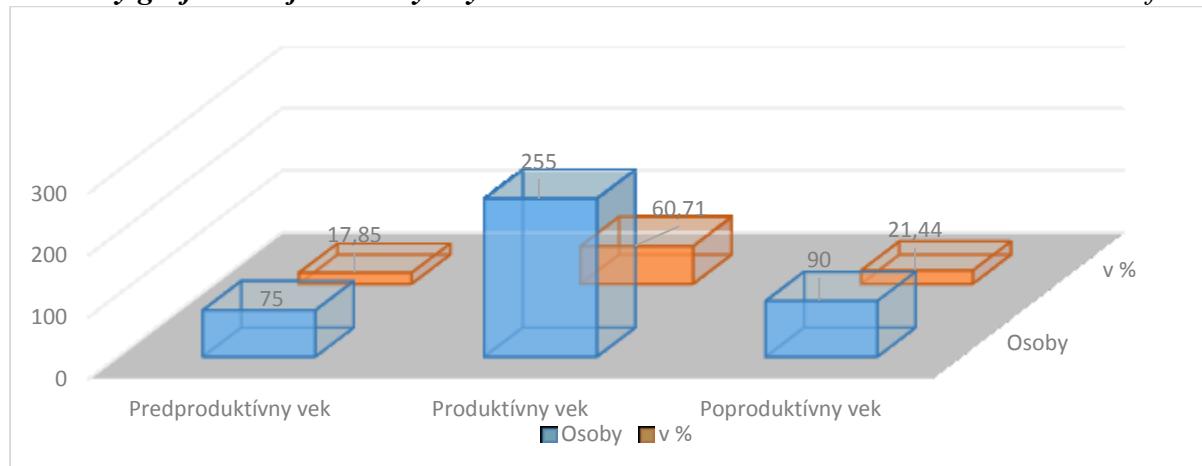
Veková kategória	Osoby	v %
<b>Predproduktívny vek (0-14)</b>	75	17, 85
<b>Produktívny vek</b>	255	60, 71
- ženy (15-54)	101	24, 05
- muži (15-59)	154	36, 66
<b>Poproduktívny vek (55+ ženy, 60+ muži)</b>	90	21, 44



Zdroj: DataCUBE

**Aktuálny graf vekovej štruktúry obyvateľstva**

Graf č. 4



V obci Jakubova Voľa sledujeme výrazný podiel obyvateľstva v produktívnom veku, a to 60 %. Jedná sa o vekové kategórie 15 až 59 rokov u mužov a 15 až 54 rokov u žien. Druhou najpočetnejšou skupinou s podielom 21 % je obyvateľstvo v poproduktívnom veku (muži 60 a vyššie, ženy 55 a vyššie). Najnižšie zastúpenie v obci má obyvateľstvo mladšie ako 15 rokov, teda obyvateľstvo predproduktívneho veku, a to iba 17 %. Keďže v obci Jakubova Voľa je výraznejšie zastúpená skupina starého obyvateľstva v porovnaní s detskou zložkou, môžeme povedať, že v obci prebieha proces starnutia obyvateľstva.

## Vzdelanie a zamestnanosť

Podľa údajov z r. 2010 **žilo v obci 180 ekonomicky aktívnych osôb**, čo predstavovalo 44,5% z celkového počtu obyvateľov. Pomer počtu **ekonomicky aktívnych osôb** vo vzťahu k počtu obyvateľov v produktívnom veku činil **74,7%**. Zvýšený počet zamestnaných ľudí sa predpokladá jednak v pracovných príležitostiach v mestách Lipany a Sabinov, jednak v III. sektore, najmä rozvoj tradičnej remeselnej výroby, doplnkové výroby a výrobné i nevýrobné činnosti podporujúce rozvoj vidieka.

### Výsledná prognóza zamestnanosti k roku 2030 by mohla vyzerat' nasledovne:

- počet osôb v produktívnom veku                      270    (52% z celkového počtu obyv.)
- počet ekonomicky aktívnych osôb                    230    (85% z počtu osôb v produkt. veku)



## Bývanie

Podľa štatistického úradu z r. 2001 bolo v Jakubovej Voli registrovaných **119 domov** z toho 14 neobývaných a s nezaznamenaným počtom bytov. V štruktúre obytnej zástavby prevládajú samostatne stojace rodinné domy realizované v poslednom polstoročí, bytové domy ani skupinové formy rodinných domov v obci nie sú.

**Predpokladaný vývoj bytového fondu v nadväznosti na počet obyvateľov v návrhovom období:**

Rok	Počet obyv.	Počet domov	Obložnosť obyv./dom
<b>2000</b>	406	119	3, 41
<b>2010</b>	404	121	3, 33
<b>2030</b>	520	170	3, 06

Priestorové predpoklady na novú bytovú výstavbu vnútri súčasnej hranice zastavaného územia sú obmedzené. Bytová otázka je riešená využitím neobývaného bytového fondu, ktorý je ale dosť obmedzený. Významnejším faktorom pre vznik nových domov sa javia nadrozmerné záhrady, prieluky v uličných zástavbách a nové lokality mimo hranice intravilánu, ale v dobrej nadväznosti. Vzhľadom na záujem ľudí o stavebné parcely, je potrebné pripravovať lokality aj v rámci intravilánu, ale aj mimo neho. Ukazuje sa niekoľko možností na rozvoj obce. Nárast bytového fondu obce je rozdelený na niekoľko lokalít.

<i>lokalita</i>	<i>názov</i>	<i>počet</i>
1	Cesta k Rožkovanom (mimo intravilán)	12
2	Nezastavané pozemky – prieluky	11
3	Lokalita za kostolom	7
4	záhrady	10
5	Lokalita k vysielaču (mimo intravilán)	11
6	Lokalita za nákupným strediskom (mimo intravilán)	3

**Spolu: 54**





V budúcnosti bude mať obec **obmedzené možnosti rozvoja**. Preto ďalší rozvoj bývania sa predpokladá v zastavanom území hlavne v nadrozmerných záhradách a mimo intravilánu hlavne v lokalitách, kde sú dnes trvalé trávnaté porasty (rozšírenie lokality k vysielaču).

## Podnikateľské subjekty

Rozvoj výrobných činností je zameraná **na využitie miestnych zdrojov a zabehaných prevádzok**. Z tohto aspektu **majú prioritu poľnohospodárska výroba, obchodno - výrobné služby a súkromný sektor**.

**Hospodársky dvor** – plošne najväčší podnik v intraviláne obce zameraný na poľnohospodársku výrobu a chov oviec (600 ks). Tento areál by sa mal zamerať na drobné nenáročné prevádzky, ako **je drevovýroba, stolárska dielňa, súkromne hospodáriaci roľníci, krajčírka, opravárenská, keramická, kožiarska, drevomodelárska dielňa, alebo klasické remeslá – zámočníctvo, sklenárstvo, maliarstvo, inštalatérsťvo, elektrikárstvo, murárstvo, pokrývačstvo, tesárstvo, autoopravovňa resp. remeslá a služby**, ktoré sú v Lipanoch a Sabinove málo zastúpené alebo absentujú. Areál nie je potrebné plošne rozširovať. Taktiež je možné vzhľadom na podnebné pásmo, skladbu pôdy a pre tradície obce vrátiť sa k ovocinárstvu. S tým je úzko spätá výroba muštov, sirupov, biologicky čistého ovocia a zeleniny - biofarmy. Ostatné prevádzky a výrobné v obci ostávajú bez nárokov na plošné rozširovanie.

Ďalšie možnosti rozvoja výroby by mali byť stavané na báze malých súkromných podnikateľov, živnostníkov na svojich súkromných parcelách.



## *SWOT Analýza*

### SWOT analýza sociálna oblasť

(soc. oblasť, zdravotníctvo, školstvo, kultúra a šport)

Silné stránky	Slabé stránky
<ul style="list-style-type: none"> <li>✓ Blízkosť okresných miest a krajského mesta s množstvom odborných lekárskeho zariadení</li> <li>✓ Možnosť využitia opatrovateľskej služby pre občanov</li> <li>✓ Existencia predškolského zariadenia (materská škola)</li> <li>✓ Existencia školskej jedálne v MŠ</li> <li>✓ Existencia futbalového ihriska v obci</li> <li>✓ Blízka dostupnosť základných škôl v okolitých obciach</li> <li>✓ Blízka dostupnosť stredných odborných škôl</li> <li>✓ Blízka dostupnosť vysokých škôl a univerzít</li> <li>✓ Existencia kultúrneho domu v obci</li> <li>✓ Pravidelné organizovanie kultúrno-spoločenských akcií v obci</li> <li>✓ Existencia záujmových združení – folklórny súbor Voľančan a ochotnícke divadlo</li> <li>✓ Existencia športového klubu v obci</li> </ul>	<ul style="list-style-type: none"> <li>✓ Nedostatok všeobecných a odborných lekárov a zdravotníckych pracovníkov</li> <li>✓ Neexistencia zariadenia pre poskytovanie soc. služieb</li> <li>✓ Absencia stravovacieho zariadenia pre seniorov a sociálne odkázaných obyvateľov</li> <li>✓ Dlhodobo neriešené stavy údržby obecných budov a zariadení</li> <li>✓ Dlhodobo neriešený stav materiálneho technického zabezpečenia</li> <li>✓ Zlý technický stav budovy predškolského zariadenia (materská škola)</li> <li>✓ Nedostatočné materiálne technické vybavenie predškolského zariadenia (materská škola)</li> <li>✓ Zlý technický stav detského ihriska pri MŠ a areálu pri MŠ</li> <li>✓ Absencia telocvične pri MŠ</li> <li>✓ Nedostatočné materiálne technické vybavenie a technický stav školskej jedálne</li> <li>✓ Absencia multifunkčného ihriska v obci</li> <li>✓ Absencia prírodného amfiteátra v obci</li> </ul>
Príležitosti	Ohrozenia
<ul style="list-style-type: none"> <li>✓ Vytváranie nových pracovných príležitostí v oblasti školstva, soc. práce, športu a kultúry</li> <li>✓ Rozšírenie služieb v oblasti zdravotníctva</li> <li>✓ Zriadenie nových druhov sociálnych služieb</li> </ul>	<ul style="list-style-type: none"> <li>✓ Nedostatok finančných prostriedkov pre rozvoj zdravotníctva v obci</li> <li>✓ Znížený záujem kvalifikovaného personálu poskytovať zdravotnú starostlivosť a služby s tým spojené</li> <li>✓ Rast počtu obyvateľov v poproduktívnom veku</li> <li>✓ Zhoršujúca sa sociálna situácia vybraných skupín obyvateľstva</li> </ul>



<ul style="list-style-type: none"> <li>✓ Možnosť výstavby a rekonštrukcie vhodných priestorov pre poskytovanie sociálnych služieb</li> <li>✓ Možnosť zriadenia stravovacieho zariadenia pre seniorov a sociálne odkázaných obyvateľov v obecných priestoroch</li> <li>✓ Rekonštrukcia a rozšírenie školského zariadenia v obci</li> <li>✓ Zvyšovanie kvalifikácie zamestnancov v školstve</li> <li>✓ Zefektívnenie spolupráce s krajským mestom na regionálnej úrovni</li> <li>✓ Vybudovanie a vybavenie športových, športovo-rekreačných a oddychových plôch v obci</li> <li>✓ Skvalitnenie existujúcich areálov a doplnenie nových areálov pre potreby obyvateľov obce súvisiacich s lepším životom v obci</li> <li>✓ Možnosť získania finančných prostriedkov pre rozvoj obce v oblasti školstva, soc. práce, športu a kultúry</li> <li>✓ Podpora talentov v oblasti športu a kultúry</li> <li>✓ Skvalitnenie koordinácie a propagácie kultúrnych aktivít v obci</li> </ul>	<ul style="list-style-type: none"> <li>✓ Odchod kvalifikovaného personálu so sociálnym vzdelaním</li> <li>✓ Zvýšená úmrtnosť spôsobená zvýšeným počtom ochorení</li> <li>✓ Nedostatočné využívanie finančných prostriedkov z rôznych zdrojov financovania v oblastiach soc. práce, školstva, kultúry, športu a zdravotníctva</li> <li>✓ Nedostatok finančných prostriedkov na údržbu kultúrnych zariadení</li> <li>✓ Nízke povedomie obyvateľstva v oblasti zdravotnej prevencie</li> <li>✓ Znižujúci sa počet žiakov/obyvateľov obce</li> <li>✓ Vplyv nežiaducich javov na deti a mládež (oslabené vnímanie tradičných ľudských hodnôt, smerovanie k izolovanosti a uprednostňovanie virtuálneho sveta, hry s PC namiesto hier s rovesníkmi čo spôsobuje obmedzené stretnutia so „živými ľuďmi“)</li> <li>✓ Nedostatočné materiálne zabezpečenie a podpora talentovanej mládeže v jednotlivých druhoch športov</li> <li>✓ Nezáujem o organizovanie kultúrnych a spoločenských podujatí v obci</li> <li>✓ Slabá podpora kultúry zo stany štátu a VÚC</li> <li>✓ Pokles záujmu o niektoré hodnoty a tradície</li> <li>✓ Posun priorít mládeže ku konzumnej kultúre</li> </ul>
--------------------------------------------------------------------------------------------------------------------------------------------------------------------------------------------------------------------------------------------------------------------------------------------------------------------------------------------------------------------------------------------------------------------------------------------------------------------------------------------------------------------------------------------------------------------------------------------------------------------------------------------------------------------------------------------------------------------------------------------------------------------------------------------------------------------------------------------------------------------------------------------------------------------------------------------------------------------------------	------------------------------------------------------------------------------------------------------------------------------------------------------------------------------------------------------------------------------------------------------------------------------------------------------------------------------------------------------------------------------------------------------------------------------------------------------------------------------------------------------------------------------------------------------------------------------------------------------------------------------------------------------------------------------------------------------------------------------------------------------------------------------------------------------------------------------------------------------------------------------------------------------------------------------------------------------------------------------------------------------------------------------------------------------------------------------------------------------------------------------------------------------------------------------



## SWOT analýza hospodárska oblasť

(cestovný ruch, zamestnanosť, podnikanie, poľnohospodárstvo, priemysel, služby a infraštruktúra)

Silné stránky	Slabé stránky
<ul style="list-style-type: none"> <li>✓ Vhodné prírodné podmienky na rozvoj turistiky a cykloturistiky</li> <li>✓ Možnosť využitia pešej turistiky a agroturistiky v okolí obce</li> <li>✓ Dostatok lacnej pracovnej sily – ochota pracovať za nižšiu mzdu</li> <li>✓ Záujem kvalifikovanej pracovnej sily o prácu v regiónu</li> <li>✓ Dobré pokrytie signálom všetkých mobilných operátorov</li> <li>✓ Dobré napojenie na cesty I. triedy</li> <li>✓ Relatívne dobrá kvalita miestnych komunikácií</li> <li>✓ Existencia vhodnej lokality pre vybudovanie IBV</li> <li>✓ Vybudované rozvody zemného plynu</li> <li>✓ Vybudované rozvody elektrickej rozvodnej siete</li> <li>✓ Účasť obce v združení „MAS Horná Torysa“</li> </ul>	<ul style="list-style-type: none"> <li>✓ Neexistencia stravovacieho zariadenia s ponukou tradičných jedál</li> <li>✓ Neexistujúce služby cestovného ruchu</li> <li>✓ Absencia turistických informačných tabúl</li> <li>✓ Nevyužívanie prírodného potenciálu pre rozvoj CR</li> <li>✓ Nedobudované a neoznačené turistické chodníky, cykloturistické a bežecké trasy</li> <li>✓ Nezáujem o zvyšovanie vzdelania a rekvalifikáciu</li> <li>✓ Nedostatok podnikateľských subjektov v sektore malého a stredného podnikania</li> <li>✓ Odchod kvalifikovanej pracovnej sily z regiónu</li> <li>✓ Nedostatok pracovných príležitostí v obci a regióne</li> <li>✓ Nízke priemerné mzdy v regióne</li> <li>✓ Vysoká miera nezamestnanosti v obci/ regióne</li> <li>✓ Nutnosť odchodu za doplnkovými službami mimo obce</li> <li>✓ Chýbajúca prevádzka potravín</li> <li>✓ Absencia miestnych komunikácií k novej IBV</li> <li>✓ Nedokončená rekonštrukcia miestnych komunikácií</li> <li>✓ Chýbajúce parkovisko a oplatenie pri obecnom cintoríne</li> <li>✓ Nevyhovujúca prístupová cesta k obecnému cintorínu</li> <li>✓ Vysoká energetická náročnosť verejného osvetlenia</li> <li>✓ Nedokončená rekonštrukcia verejného osvetlenia</li> <li>✓ Chýbajúce rozvody zemného plynu k novej IBV</li> </ul>



	<ul style="list-style-type: none"> <li>✓ Absencia rozvodov elektrickej rozvodnej siete k novej IBV</li> <li>✓ Nevyhovujúci stav oddychových zón</li> <li>✓ Zlý technický stav požiarnej zbrojnice</li> <li>✓ Chýbajúci kamerový systém v obci</li> <li>✓ Chýbajúce dopravné značenie v obci</li> </ul>
Príležitosti	Ohrozenia
<ul style="list-style-type: none"> <li>✓ Vytvorenie nových pracovných príležitostí v oblasti CR, poľnohospodárstva, priemyslu a služieb</li> <li>✓ Podpora rozvoja spolupráce s regionálnymi informačnými centrami za účelom zviditeľnenia obce</li> <li>✓ Možnosť získania finančných prostriedkov z fondov EÚ na rozvoj obce</li> <li>✓ Podpora malých a stredných podnikateľov oblasti CR zo strany štátu</li> <li>✓ Výstavba turistických chodníkov</li> <li>✓ Výstavba cyklotrasy za účelom prepojenia obce s blízkymi obcami</li> <li>✓ Výstavba oddychových zón (obecné parky)</li> <li>✓ Zakladanie partnerstiev v oblasti cezhraničnej spolupráce pri rozvoji CR</li> <li>✓ Podpora podnikania a zavádzanie nových netradičných foriem podnikania</li> <li>✓ Podpora organizovania kurzov celoživotného vzdelávania obyvateľstva</li> <li>✓ Spolupráca so vzdelávacími inštitúciami v regióne</li> <li>✓ Poskytovanie stimulov pre začiatok podnikania</li> <li>✓ Zakladanie obecných podnikov za účelom zvýšenia zamestnanosti dlhodobo nezamestnaných obyvateľov obce</li> <li>✓ Vytváranie nových pracovných miest</li> <li>✓ Podpora vytvárania vhodných podmienok pre rozvoj služieb</li> </ul>	<ul style="list-style-type: none"> <li>✓ Nedostatok finančných prostriedkov na rozvoj CR v obci a regióne</li> <li>✓ Rýchlejší rozvoj CR v okolitých regiónoch</li> <li>✓ Odchod kvalifikovanej pracovnej sily</li> <li>✓ Nevýhodné podmienky čerpania finančných prostriedkov z fondov EÚ</li> <li>✓ Stavebné a legislatívne prekážky pri realizácii cyklistického chodníka</li> <li>✓ Nedostatok pracovných miest v obci a s tým súvisiaca nízka zamestnanosť obyvateľov obce</li> <li>✓ Nedostatok kvalifikovaného školiaceho personálu pri organizovaní vzdelávania obyvateľov</li> <li>✓ Nezáujem vzdelávacích inštitúcií o školiacu činnosť</li> <li>✓ Vysoká konkurencia v podnikateľskom sektore</li> <li>✓ Neochota investorov o podnikateľské aktivity v regióne</li> <li>✓ Vysoké počiatkové vstupné náklady pri podnikaní</li> <li>✓ Globálne presuny výroby z dôvodu lacnejšej pracovnej sily</li> <li>✓ Neprispôsobenie sa časti pracovnej sily požiadavkám na trhu práce</li> <li>✓ Nezáujem obyvateľstva o poskytované služby v oblasti CR, priemyslu a služieb</li> <li>✓ Zhoršujúci sa stav miestnych komunikácií a obecných budov</li> <li>✓ Nevysporiadané pozemky pre výstavbu nájomných bytov a novej IBV</li> </ul>



<ul style="list-style-type: none"> <li>✓ Zvýšenie kvality a dĺžky cestnej infraštruktúry (cesty, chodníky)</li> <li>✓ Zvyšovanie bezpečnosti v cestnej doprave</li> <li>✓ Podpora mladých rodín výstavbou IBV</li> <li>✓ Výstavba komplexnej infraštruktúry k IBV</li> <li>✓ Zvýšenie počtu vodovodných prípojok</li> <li>✓ Zvýšenie počtu kanalizačných prípojok</li> <li>✓ Rozšírenie možnosti využitia pešej, cyklo a agroturistiky</li> <li>✓ Skvalitnenie služieb poskytovaných obyvateľom obce</li> <li>✓ Skvalitnenie občianskej vybavenosti v obci (rekonštrukcia verejného osvetlenia, rekonštrukcia cintorína)</li> <li>✓ Zvýšenie bezpečnosti v obci vybudovaním kamerového systému</li> <li>✓ Zvýšenie bezpečnosti v obci vybudovaním dopravného značenia</li> <li>✓ Možnosť rozvoja obce prostredníctvom účasti v združení – MAS Horná Torysa</li> </ul>	<ul style="list-style-type: none"> <li>✓ Nedostatok finančných prostriedkov na vybudovanie infraštruktúry k novej IBV</li> <li>✓ Nezáujem o pripojenie sa na existujúce rozvody (kanalizácia, voda )</li> </ul>
-----------------------------------------------------------------------------------------------------------------------------------------------------------------------------------------------------------------------------------------------------------------------------------------------------------------------------------------------------------------------------------------------------------------------------------------------------------------------------------------------------------------------------------------------------------------------------------------------------------------------------------------------------------------------------------------------------------------------------------------------------------------------------------------------------------------------------------------------------------------------	-----------------------------------------------------------------------------------------------------------------------------------------------------------------------------------------------------------------

### SWOT analýza environmentálna oblasť

(životné prostredie, protipovodňová ochrana, odpadové hospodárstvo)

Silné stránky	Slabé stránky
<ul style="list-style-type: none"> <li>✓ Kvalitné životné prostredie</li> <li>✓ Dostatočná kapacita kanalizačnej siete</li> <li>✓ Vybudovaná sieť rozvodov pitnej vody</li> <li>✓ Dostatočná kapacita rozvodov pitnej vody pre domácnosti</li> <li>✓ Zavedený separovaný zber komunálneho odpadu</li> </ul>	<ul style="list-style-type: none"> <li>✓ Výskyt veľkých znečisťovateľov ŽP</li> <li>✓ Nízke povedomie obyvateľstva o ochrane ŽP</li> <li>✓ Nevybudovaná kanalizačná sieť k novej IBV</li> <li>✓ Nevybudovaná sieť rozvodov pitnej vody k novej IBV</li> <li>✓ Absencia obecného kompostoviska</li> </ul>



	<ul style="list-style-type: none"> <li>✓ Absencia zelene spevňujúcej brehy vodného toku</li> <li>✓ Absencia protieróznych opatrení</li> <li>✓ Prudké klimatické zmeny</li> <li>✓ Nedostatočná regulácia vodného toku</li> <li>✓ Nedostatok oddychových zón</li> <li>✓ Nedostatočné napojenie na vybudovanú kanalizáciu a vodovod</li> </ul>
Príležitosti	Ohrozenia
<ul style="list-style-type: none"> <li>✓ Zvyšovanie povedomia obyvateľstva o ochrane životného prostredia realizáciou vzdelávacích programov v oblasti ochrany ŽP</li> <li>✓ Regulácia korýt vodných tokov a revitalizácia ich okolia ako opatrenie protipovodňovej ochrany</li> <li>✓ Možnosti čerpania finančných prostriedkov z EÚ v oblasti vôd, ochrany ovzdušia, pôdy</li> <li>✓ Odstránenie zdrojov znečistenia povrchových a podzemných vôd ohrozujúcich zdroje vody</li> <li>✓ Rozvoj ekologického poľnohospodárstva a ekologizácia priemyselnej výroby</li> <li>✓ Výsadba zelených zón v obci</li> <li>✓ Výstavba obecného kompostoviska</li> <li>✓ Výstavba zberného dvora pre separovaný zber</li> <li>✓ Zabezpečiť efektívny separovaný zber v obci</li> <li>✓ Rozšírenie environmentálnej výchovy u detí predškolského a školského veku</li> <li>✓ Dodržiavanie noriem EÚ v oblasti produkcie znečisťujúcich látok v priemysle</li> <li>✓ Realizácia protipovodňových opatrení – vybudovanie , čistenie a spevnenie prehrádzok na hornom konci obce</li> <li>✓ Realizácia protieróznych opatrení v rekreačnej oblasti obce</li> <li>✓ Revitalizácia a výsadba zelene v obecných oddychových zónach</li> </ul>	<ul style="list-style-type: none"> <li>✓ Nedostatok finančných prostriedkov pri zabezpečení kvality ŽP v obci</li> <li>✓ Riziko vzniku čiernych skládok aj v blízkosti zdrojov pitnej vody</li> <li>✓ Zhoršenie zdravotného stavu obyvateľstva v dôsledku nepriaznivého stavu ŽP</li> <li>✓ Rozvoj priemyselných odvetví s negatívnym dopadom na kvalitu ŽP</li> <li>✓ Nárast množstva vyvázaných odpadov</li> <li>✓ Nízka disciplína obyvateľstva a podnikov narábajúcimi s odpadmi</li> <li>✓ Neriešenie problémov existencie čiernych skládok</li> <li>✓ 100-ročná voda - vznik živelných pohrôm</li> <li>✓ Poškodenie domov a budov pri zosuve pôdy</li> </ul>



## 2.Strategická časť

**Strategická časť PHSR** obsahuje víziu územia, formuláciu a návrh stratégie, výber a popis strategických cieľov v jednotlivých politikách - oblastiach rozvoja (sociálna oblasť, ekonomická – hospodárska oblasť, environmentálna oblasť), opatrenia a ich vecný, finančný a časový rámec. V podstate je do strategickej časti zahrnutá stratégia, programovanie, realizácia a finančný plán. Strategická časť dokumentu rozvoja obce Jakubova Voľa sa vzťahuje k časovému horizontu, v ktorom má zmysel hodnotiť dopady aktivít a projektov podporených jej rozvojovým programom (PHSR), čo predstavuje výhľad do roku 2030. Pre stanovenie stratégie je nevyhnutné rešpektovanie odhadov možných scenárov vývoja vyšších (nadmárodných, národných, regionálnych) úrovní pre strednodobé a dlhodobé časové horizonty.

Východiská pre odhady možných scenárov vývoja na nadnárodnej úrovni (Európska únia) sú deklarované predovšetkým v dokumente „Europa 2020“, v ktorom na stanovené ciele nadväzujú aj ukazovatele pre ich hodnotenie. Európska únia v dokumente deklaruje, že sústreďí všetko svoje úsilie na preklenutie krízy a vytvorenie podmienok pre konkurencieschopnejšie hospodárstvo s vyššou mierou zamestnanosti. Prioritou stratégie „Europa 2020“ je dosiahnutie rastu, ktorý je inteligentný, udržateľný a inkluzívny.

- A. Inteligentný rast** - vytvorenie hospodárstva založeného na znalostiach a inovácii,
- B. Udržateľný rast** - podporovanie ekologickejšieho a konkurencieschopnejšieho hospodárstva, ktoré efektívnejšie využíva zdroje,
- C. Inkluzívny rast** - podporovanie hospodárstva s vysokou mierou zamestnanosti, ktoré zabezpečí hospodársku, sociálnu a územnú súdržnosť.

**Európska únia si vo svojej stratégii do roku 2020 v dokumente „Europa 2020“ stanovila dosiahnutie piatich cieľov:**

- 1. Zamestnanosť** - zvýšiť mieru zamestnanosti obyvateľov vo veku 20 až 64 rokov na 75 %,
- 2. Výskum a vývoj** - zvýšiť úroveň investícií do výskumu a vývoja na 3 % HDP,





**3. Zmena klímy a energetická udržateľnosť** - znížiť emisie skleníkových plynov o 20 % (alebo za predpokladu širšej globálnej dohody až o 30 %) oproti úrovniam z roku 1990, získavať 20 % energie z obnoviteľných zdrojov, dosiahnuť 20-percentný nárast efektívnosti vo využívaní energie,

**4. Vzdelávanie** - Znížiť mieru predčasného ukončenia školskej dochádzky pod 10 %, minimálne 40 % podiel obyvateľov vo veku 30 – 34 rokov, ktorí majú ukončené vysokoškolské vzdelanie,

**5. Boj proti chudobe a sociálnemu vylúčeniu** - aspoň o 20 miliónov znížiť počet osôb, ktorým hrozí chudoba a sociálne vylúčenie.

Aby sa zabezpečilo plnenie týchto piatich cieľov, EÚ uplatňuje efektívny systém hospodárskeho riadenia, ktorý slúži na koordináciu politík na úrovni Únie a jednotlivých členských štátov. Neoddeliteľnou súčasťou tohto systému sú aj orgány miestnej samosprávy. Dialóg medzi vnútroštátnymi, regionálnymi a miestnymi orgánmi približuje priority EÚ verejnosti a posilní v nej pocit zodpovednosti, ktorý je potrebný nato, aby sa do plnenia cieľov stratégie Európa 2020 zapojil každý.

V mnohých krajinách EÚ sú regionálne a miestne orgány zodpovedné za oblasti politiky súvisiace so stratégiou Európa 2020 – je tomu tak aj na Slovensku, kde miestne samosprávy majú zodpovednosť za svoje originálne a prevzaté kompetencie. Je nevyhnutné, aby si všetky úrovne verejnej správy uvedomovali potrebu efektívnej implementácie stratégie „Európa 2020“ na účely dosiahnutia inteligentného, udržateľného a inkluzívneho rastu a aby každý orgán splnil svoje úlohy pri uplatňovaní potrebných zmien.

Aplikáciu stratégie „Európa 2020“ pre jednotlivé členské krajiny sa snaží Európska únia konkretizovať v odporúčaniach pre jednotlivé krajiny. Podľa odporúčania pre Slovenskú republiku slovenské hospodárstvo zaznamenalo jednu z najrýchlejších obnov po finančnej kríze, ako je posilnenie domácej výrobné základne, diverzifikácia zdrojov rastu, a zároveň konsolidácia dosiahnutého pokroku, pokiaľ ide o štrukturálne reformy a verejné financie. Po spomalení v roku 2013 hospodárska činnosť na Slovensku v roku 2014 opäťovne vzrástla. Napriek tomu sa očakáva, že podmienky na trhu práce sa budú zlepšovať len mierne. Na zlepšenie rastového potenciálu Slovenska sú potrebné ďalšie opatrenia. Takisto by sa mali zintenzívniť reformy v oblastiach ako je zamestnanosť, vzdelávanie, podnikateľské prostredie



a inovácia, energetika a verejná správa. Hoci celkový deficit verejných financií v roku 2013 dosiahol 2,8 % HDP a očakáva sa, že aj v nadchádzajúcich rokoch zostane pod úrovňou 3 % HDP, korekcia nadmerného deficitu nesie so sebou riziká. Okrem toho sa vláda plánuje naďalej zameriavať na rastovo orientované výdavky, avšak poskytnuté údaje tento cieľ úplne nepotvrdzujú. Odporúčania Európskej komisie pre Slovenskú republiku na rok 2014 v skratke: Komisia vydala niekoľko odporúčaní pre jednotlivé krajiny, aby tak pomohla zlepšiť ich hospodársku výkonnosť. Týkajú sa týchto oblastí: verejné financie, dane, trh práce, vzdelávanie a odborná príprava, sieťové odvetvia, podnikateľské prostredie a efektívnosť verejnej správy.

## Rozvojová vízia obce

Vízia je rámcovou predstavou o tom, ako by mala obec v budúcnosti vyzerieť. Vízia má vyjadrovať nielen želanie, ale zároveň aj možnú predstavu o budúcnosti obce a jednotlivé ciele Programu hospodárskeho a sociálneho rozvoja obce majú smerovať k jej naplneniu.

### **Formulár č. S 1 – Plánovací formulár – Vízia** (povinný v predpísanej štruktúre)

#### **Vízia**

*„Obec Jakubova Voľa je to otvorená a bezpečná obec občanov s pozitívnym vzťahom k obci, ktorá rozvážnym a cieľavedomým rozvojom zabezpečuje obyvateľom zvyšovanie kvality života. Úspešnou realizáciou regionálnych politík, využitím verejných a súkromných investícií dôjde k využitiu jej vnútorného potenciálu pre rozvoj cestovného ruchu, vyrovnaníu regionálnych disparít a k vyváženému rozvoju obce.“*

**Formulár č. S 2 – Tabuľka strategických cieľov a opatrení (povinný v predpísanej štruktúre)**

<b>Prioritné oblasti</b>			
<b>1.Prioritná oblasť sociálna</b>	<b>2.Prioritná oblasť ekonomická</b>	<b>3.Prioritná oblasť environmentálna</b>	<b>4.Prioritná oblasť inštitucionálna</b>
<b>Ciele prioritných oblastí</b>			
Cieľom je starostlivosť o ľudské zdroje a zvýšenie ich kvality	Cieľom je udržanie ekonomickej výkonnosti a zvyšovanie konkurencieschopnosti	Cieľom je ochrana a tvorba životného prostredia	Cieľom je skvalitňovanie verejnej správy
<b>Opatrenia prioritných oblastí</b>			
1.1 Rozšírenie kultúrno spoločenských zariadení	2.1 Zabezpečenie účinnej propagácie obce	3.1 Rekonštrukcia osvetlenia v obci	4.1 Aktualizácia rozvojových dokumentov
1.2 Skvalitnenie infraštruktúry školských zariadení	2.2 Zvýšenie kvality miestnych komunikácií	3.2 Vytvorenie zberného dvora na zber a triedenie separovaného odpadu	4.2 Koncepcia financovania aktivít a projektov
1.3 Vybudovanie infraštruktúry pre rekreačný šport	2.3 Vybudovanie kamerového systému v obci	3.3 Výstavba protipovodňových opatrení	
1.4 Zachovanie a podpora kultúrno historického dedičstva	2.4 Výstavba cyklotrasy		
1.5 Aktívna prezentácia záujmových zložiek	2.5 Rekonštrukcia a modernizácia obecného rozhlasu		
	2.6 Rekonštrukcia a modernizácia obecného majetku		

Navrhované strategické ciele obce Jakubova Voľa na základe prílohy č.8 zákona č.24/2006 Z. z. „**Zákon o posudzovaní vplyvov na životné prostredie**“ nepodliehajú povinnému hodnoteniu ani zisťovaciemu konaniu, nakoľko uvedené činnosti nevytvárajú rámec na posudzovanie a schválenie niektorej z navrhovaných činností uvedených v prílohe č.8 zákona č.24/2006 Z. z.



### 3. Programová časť

**Programová časť PHSR** nadväzuje na strategickú časť a obsahuje najmä zoznam opatrení a projektov na zabezpečenie realizácie programu rozvoja obce. Programová časť PHSR obce Jakubova Voľa obsahuje celkový prehľad projektov v jednotlivých oblastiach stratégie a základný návrh ukazovateľov je hodnotenie programu rozvoja.

Po schválení PHSR a jeho aktualizácii (po schválení jednotlivých operačných programov) sa pozornosť obce sústreďuje na hľadanie možností financovania jednotlivých projektov a efektívne využívanie týchto možností.

#### Akčný plán

*Celkový prehľad programu rozvoja obce Jakubova Voľa*

*tabuľka č. 5*

Op.	Projekt obce	2015	2016	2017	2018	2019	2020
1	1.1 Rozšírenie kultúrno spoločenských zariadení						
	1.2 Skvalitnenie infraštruktúry školských zariadení						
	1.3 Vybudovanie infraštruktúry pre rekreačný šport						
	1.4 Zachovanie a podpora kultúrno historického dedičstva						
	1.5 Aktívna prezentácia záujmových zložiek						
2	2.1 Zabezpečenie účinnej propagácie obce						
	2.2 Zvýšenie kvality miestnych komunikácií						
	2.3 Vybudovanie kamerového systému v obci						
	2.4 Výstavba cyklotrasy						
	2.5 Rekonštrukcia a modernizácia obecného rozhlasu						
	2.6 Rekonštrukcia a modernizácia obecného majetku						
3	3.1 Rekonštrukcia osvetlenia v obci						
	3.2 Vytvorenie zberného dvora na zber a triedenie separovaného odpadu						



	3.3 Výstavba protipovodňových opatrení						
4	4.1 Aktualizácia rozvojových dokumentov						
	4.2 Koncepcia financovania aktivít a projektov						

**Vecné vymedzenie projektov – Prioritná oblasť sociálna**

tabuľka č.

6

Opatrenie	Ciele opatrenia
<b>1.1 Rozšírenie kultúrno spoločenských zariadení</b>	Túto oblasť zabezpečuje obec v rámci svojich kompetencií, pre skvalitnenie a perspektívne dobudovanie služieb však môže využiť aj mimorozpočtové zdroje financovania. Obec v rámci tohto opatrenia plánuje vytvoriť <b>priestor pre stretávanie sa obyvateľov obce.</b>
<b>1.2 Skvalitnenie infraštruktúry školských zariadení</b>	Vytvorenie najlepších podmienok pre školopovinných obyvateľov je kompetenciou obce, práve preto obec plánuje v budúcnosti <b>rekonštrukciu vnútorných priestorov v budove materskej školy a revitalizáciu školského dvora.</b> Cieľom je zlepšenie podmienok v školských areáloch.
<b>1.3 Vybudovanie infraštruktúry pre rekreačný šport</b>	Obec v rámci tohto opatrenia plánuje vybudovať napr. <b>multifunkčné ihrisko a piknikovú zónu.</b>
<b>1.4 Zachovanie a podpora kultúrno historického dedičstva</b>	Obec má veľkú históriu v organizovaní kultúrnych podujatí. Cieľom tohto opatrenia je <b>výstavba prírodného amfiteátra pre usporiadanie kultúrnych podujatí.</b>
<b>1.5 Aktívna prezentácia záujmových zložiek</b>	Cieľom opatrenia je aktívna účasť na podujatiach organizovaných v okolitých obciach.

**Vecné vymedzenie projektov – Prioritná oblasť ekonomická**

tabuľka č. 7

Opatrenie	Ciele opatrenia
<b>2.1 Zabezpečenie účinnej propagácie obce</b>	V rámci tohto opatrenia obec plánuje napr. <b>vybudovať turistické značenia smerom na vrch Kohút, budovanie tabúl slúžiaci na informovanie o dianí v obci a zlepšenie web stránky obce.</b>
<b>2.2 Zvýšenie kvality miestnych komunikácií</b>	Cieľom je zabezpečiť celoročnú dostupnosť, bezpečnosť a udržiavanie miestnych komunikácií, chodníkov a verejných priestranstiev. Verejný priestor a starostlivosť oň je kompetenciou samosprávy a je možné kombinovať rozpočtové a mimorozpočtové zdroje financovania.
<b>2.3 Vybudovanie kamerového systému v obci</b>	Cieľom opatrenia je vytváranie podmienok pre bezpečnosť v obci.



<b>2.4 Výstavba cyklotrasy</b>	<i>Cieľom opatrenia je zlepšenie podmienok obyvateľom obce.</i>
<b>2.5 Rekonštrukcia a modernizácia obecného rozhlasu</b>	<i>Cieľom tohto opatrenia je rekonštrukcia obecného rozhlasu ako jediného informačného systému v bežných dňoch , ale aj v čase mimoriadnych situácií</i>
<b>2.6 Rekonštrukcia a modernizácia obecného majetku</b>	<i>Cieľom opatrenia je postupná rekonštrukcia verejných budov zameraná hlavne na ich energetickú efektívnosť.</i>

**Vecné vymedzenie projektov – Prioritná oblasť environmentálna**

tabuľka č.

8

<b>Opatrenie</b>	<b>Ciele opatrenia</b>
<b>3.1 Rekonštrukcia osvetlenia v obci</b>	<i>Cieľom opatrenia je efektívne zlepšenie verejného osvetlenia v obci</i>
<b>3.2 Vytvorenie zberného dvora na zber a triedenie separovaného odpadu</b>	<i>Cieľom je zvyšovanie efektivity odpadového hospodárstva.</i>
<b>3.3 Výstavba protipovodňových opatrení</b>	<i>Cieľom opatrenia je ochrana obyvateľov obce pred prírodnými ohrozeniami.</i>

**Vecné vymedzenie projektov – Prioritná oblasť inštitucionálna**

tabuľka č. 9

<b>Opatrenie</b>	<b>Ciele opatrenia</b>
<b>4.1 Aktualizácia rozvojových dokumentov</b>	<i>Sledovanie demografických údajov bude jedným z ukazovateľov pre aktualizáciu rozvojovej dokumentácie v strednodobom horizonte.</i>
<b>4.2 Koncepcia financovania aktivít a projektov</b>	<i>V rámci projektu bude spracovaná koncepcia zhodnocujúca všetky možnosti a organizačno-ekonomické modely pre multizdrojové financovanie investičných, ale aj neinvestičných aktivít obce v rokoch 2016-2022 s výhľadom do roku 2030.</i>

Plnenie hlavných strategických cieľov dlhodobého rozvoja obce sa realizuje stanovením ich priorít a definovaním jednotlivých konkrétnych opatrení, ktoré sa premietajú do projektov a projektových zámerov.

Vzhľadom na veľkosť obce a rozsah plánovaných aktivít bude obecná samospráva realizovať riešenie uvedených zámerov predovšetkým predkladaním žiadostí na dotácie zo štátnych fondov a z príslušných fondov Európskej únie.



Plnenie strategických cieľov rozvoja obce, stanovených priorít a prijatých opatrením bude rozhodujúcim spôsobom ovplyvňovať postup výstavby veľkých nadregionálnych a celoštátnych investícií v katastrálnom a záujmovom území obce.

Aktualizácia stanovených priorít a prijatých opatrení, pri dodržaní hlavných strategických cieľov rozvoja, bude uskutočňovať obecná samospráva pri každoročnom stanovení hlavných úloh samosprávy a spracovaní obecného rozpočtu. Základom bude stav prípravy jednotlivých projektov a reálne predpoklady na získanie potrebných finančných prostriedkov.

### **Súbor ukazovateľov výsledkov a dosahov vrátane východiskových a cieľových hodnôt**

Súčasťou programovej časti je aj stanovenie ukazovateľov pre hodnotenie PHSR. Ukazovatele výsledkov a dopadov pre PHSR sú spracované v prehľade vo formulári P2.

**Výstupy projektu** predstavujú práce, služby a tovary, ktoré boli financované počas realizácie aktivít projektu vyjadrené z finančného a vecného hľadiska.

**Výsledok projektu** (výstup programu) predstavuje okamžitý efekt realizácie aktivít projektu (výstupy z aktivít), ktorý je k dispozícii pre cieľovú skupinu alebo predstavuje služby poskytnuté cieľovej skupine.

**Dopad** predstavuje - vyjadruje dlhodobý efekt intervencie na danú prioritnú oblasť alebo cieľovú skupinu, ktorý je mimo priamej a výlučnej kontroly subjektu zodpovedajúceho za realizáciu projektu.

**Ukazovatele výstupu** sú obvykle priradené k jednotlivým projektom. Označujú hmatateľné produkty, bezprostredne dosiahnuté realizáciou jednej alebo viacerých aktivít, vyjadrené v merateľných fyzických alebo peňažných jednotkách. Odrážajú skutočnosť, že niečo bolo vytvorené, vyprodukované, zriadené, zrealizované.

**Ukazovatele výsledku** vyjadrujú priamy hmatateľný efekt projektu na cieľovú skupinu projektu bezprostredne po ukončení realizácie projektu a merajú bezprostredný následok, ktorý bol vyvolaný výstupom (preto je medzi výstupom a výsledkom logická väzba).



**Ukazovatele dopadu** vyjadrujú dlhodobý efekt intervencie na územie a cieľovú skupinu, následky dosiahnutých výsledkov projektu, teda príspevok k riešeniu cieľov stanovených pre prioritnú oblasť, potrieb cieľovej skupiny alebo k odstraňovaniu prekážok či využívaniu potenciálu rozvoja územia (preto je medzi výsledkom a dopadom logická väzba).

Z tohto hľadiska preto nemusí byť dosiahnutie strategického cieľa vyjadrené ukazovateľmi dopadu, ale môže byť vyjadrené aj vhodnými ukazovateľmi výsledku. Pre oblasť hodnotenia dopadov pre PHSR obce Jakubova Voľa boli ako východiskové hodnoty dopadových ukazovateľov stanovené dopadové ukazovatele na nulovej úrovni a hodnotenie dopadov sa uskutočňuje k termínu roku 2020.

**Formulár č. P 2 – Tabuľka ukazovateľov výsledkov, dopadov (povinný v predpísanej štruktúre)**

Typ ukazovateľa	Názov ukazovateľa	Definícia	Informačný zdroj	Merná jednotka	Východisková hodnota	Cieľová hodnota	
					2016	2017	2020
1.1 Rozšírenie kultúrno spoločenských zariadení							
Hlavné – Core ukazovatele: - Výstupu - Výsledku - dopadu	Výstup	Náklady na zrealizované stavebné práce	Obec	Euro	0	35 000	170 000
	Výsledok	Projektová dokumentácia	Obec	Kus	0	2	6
	Dopad	Novovytvorený priestor	Obec	Počet	0	0	1
1.2 Skvalitnenie infraštruktúry školských zariadení							
Hlavné – Core ukazovatele: - Výstupu - Výsledku - dopadu	Výstup	Náklady na zrealizované stavebné práce	Obec	Euro	0	70 000	75 000
	Výsledok	Projektová dokumentácia	Obec	Kus	0	1	1
	Dopad	Počet podporených detí	Obec	Počet	0	50	100





<b>1.3 Vybudovanie infraštruktúry pre rekreačný šport</b>							
<b>Hlavné – Core ukazovatele:</b> - Výstupu - Výsledku - dopadu	Výstup	Náklady na zrealizované stavebné práce	Obec	Euro	0	55 000	70 000
	Výsledok	Projektová dokumentácia	Obec	Počet	0	1	1
	Dopad	Počet športových podujatí	Obec	Počet /rok	0	10	20
<b>1.4 Zachovanie a podpora kultúrno historického dedičstva</b>							
<b>Hlavné – Core ukazovatele:</b> - Výstupu - Výsledku - dopadu	Výstup	Náklady na zrealizované stavebné práce	Obec	Euro	0	0	105 000
	Výsledok	Projektová dokumentácia	Obec	Počet	0	0	2
	Dopad	Počet kultúrnych podujatí	Obec	Počet /rok	0	8	20
<b>1.5 Aktívna prezentácia záujmových zložiek</b>							
<b>Hlavné – Core ukazovatele:</b> - Výstupu - Výsledku - dopadu	Výstup	Náklady na realizáciu aktivít	Obec	Euro	0	0	2 500
	Výsledok	Počet vydaných CD nosičov	Obec	Počet	0	0	10
	Dopad	Počet podujatí	Obec	Počet /rok	0	0	5
<b>2.1 Zabezpečenie účinnej propagácie obce</b>							
<b>Hlavné – Core ukazovatele:</b> - Výstupu - Výsledku - dopadu	Výstup	Náklady na realizáciu aktivít	Obec	Euro	0	0	7 000
	Výsledok	Projektová dokumentácia	Obec	Počet	0	0	3
	Dopad	Počet podporených aktivít	Obec	Počet /rok	0	0	20
<b>2.2 Zvýšenie kvality miestnych komunikácií</b>							
<b>Hlavné – Core ukazovatele:</b> - Výstupu - Výsledku - dopadu	Výstup	Náklady na zrealizované stavebné práce	Obec	Euro	0	60 000	0
	Výsledok	Projektová dokumentácia	Obec	Kus	0	2	0
	Dopad	Pripravované projekty technickej infraštruktúry	Štatistika	Počet	0	2	0



<b>2.3 Vybudovanie kamerového systému v obci</b>							
<b>Hlavné – Core ukazovatele:</b> - Výstupu - Výsledku - dopadu	Výstup	Náklady na dodaný tovar	Štát	Euro	0	0	11 000
	Výsledok	Nové monitorované miesta	Obec	Počet	0	0	6
	Dopad	Zníženie kriminality	Štatistika	%	0	0	20
<b>2.4 Výstavba cyklotrasy</b>							
<b>Hlavné – Core ukazovatele:</b> - Výstupu - Výsledku - dopadu	Výstup	Náklady na realizované stavebné práce	Obec	Euro	0	100 000	104 000
	Výsledok	Kapacita podporených obyvateľov	Obec	Počet	0	100	200
	Dopad	Pripravované projekty technickej infraštruktúry	Štatistika	Počet	0	2	2
<b>2.5 Rekonštrukcia a modernizácia obecného rozhlasu</b>							
<b>Hlavné – Core ukazovatele:</b> - Výstupu - Výsledku - dopadu	Výstup	Náklady na realizované stavebné práce	Obec	Euro	0	22 000	0
	Výsledok	Počet nových rozhlasov	Obec	Počet	0	10	0
	Dopad	Zrealizované projekty v oblasti rozhlasu	Obec	Počet	0	1	0
<b>2.6 Rekonštrukcia a modernizácia obecného majetku</b>							
<b>Hlavné – Core ukazovatele:</b> - Výstupu - Výsledku - dopadu	Výstup	Náklady na realizované stavebné práce	Obec	Euro	0	110 000	117 000
	Výsledok	Zlepšenie energetickej náročnosti budovy	Obec	%	0	30	30
	Dopad	Projekty energetickej efektívnosti	Databáza DATA cube	počet	0	1	1
<b>3.1 Rekonštrukcia osvetlenia v obci</b>							



<b>Hlavné – Core ukazovatele:</b> - Výstupu - Výsledku - dopadu	Výstup	Náklady na realizované stavebné práce	Obec	Euro	0	202 000	0
	Výsledok	Počet osvetlených miest	Obec	Počet	0	Celá obec	0
	Dopad	Zrealizované projekty v oblasti osvetlenia	Databáza DATA cube	Počet	0	1	0
<b>3.2 Vytvorenie zberného dvora na zber a triedenie separovaného odpadu</b>							
<b>Hlavné – Core ukazovatele:</b> - Výstupu - Výsledku - dopadu	Výstup	Náklady na realizované stavebné práce	Obec	Euro	0	5 300	0
	Výsledok	Počet vytvorených miest	Obec	Počet	0	1	0
	Dopad	Zvýšenie efektivity odpadového hospodárstva	Štatistika	Počet	0	2	0
<b>3.3 Výstavba protipovodňových opatrení</b>							
<b>Hlavné – Core ukazovatele:</b> - Výstupu - Výsledku - Dopadu	Výstup	Náklady na realizované stavebné práce	Obec	Euro	0	0	457 000
	Výsledok	Počet chránených miest	Obec	Počet	0	0	2
	Dopad	Zvýšenie ochrany obyvateľov	Štatistika	%	0	0	50
<b>4.1 Aktualizácia rozvojových dokumentov</b>							
<b>Hlavné – Core ukazovatele:</b> - Výstupu - Výsledku - dopadu	Výstup	Poskytnuté služby - náklady	Obec	Euro	0	3 000	3 000
	Výsledok	Počet aktualizovaných dokumentov	Obec	Počet	0	2	2
	Dopad	Zvýšenie efektivity kontrolovania a dodržiavania plánov	Obec	%	0	50	50
<b>4.2 Koncepcia financovania aktivít a projektov</b>							



<i>Hlavné – Core ukazovatele:</i> - Výstupu - Výsledku - dopadu	<i>Výstup</i>	<i>Poskytnuté služby - náklady</i>	<i>Obec</i>	<i>Euro</i>	<i>0</i>	<i>1000</i>	<i>1000</i>
	<i>Výsledok</i>	<i>Počet aktualizovaných dokumentov</i>	<i>Obec</i>	<i>Počet</i>	<i>0</i>	<i>2</i>	<i>2</i>
	<i>Dopad</i>	<i>Počet vypracovaných žiadostí</i>	<i>Štatistika</i>	<i>Počet</i>	<i>0</i>	<i>6</i>	<i>6</i>

## 4. Realizačná časť

**Realizačná časť PHSR** nadväzuje na programovú časť vo väzbe na program a navrhnuté ukazovatele. Realizačná časť obsahuje najmä východiská, popis organizačného zabezpečenia, popis komunikačnej stratégie PHSR k jednotlivým cieľovým skupinám a popis systému monitorovania a hodnotenia plnenia programu rozvoja obce.

### *Popis organizačného zabezpečenia*

**Orgánmi** obce sú obecné zastupiteľstvo, zástupca starostu audítor a starosta obce. Orgánmi obce sú zo zákona obecné zastupiteľstvo a starosta. Obecné zastupiteľstvo je zastupiteľský zbor obce zložený z poslancov. Najvyšším výkonným orgánom je starosta obce ako predstaviteľ obce. Starosta je štatutárnym orgánom, ktorý vystupuje v majetkovoprávných vzťahoch obce a v pracovnoprávných vzťahoch zamestnancov obce, v administratívno-právných vzťahoch je správnym orgánom. Výkonným orgánom starostu a zastupiteľstva je obecný úrad. Zriadené sú i komisie a je zastúpená aj funkcia zástupcu starostu a hlavného kontrolóra.

**Obecný úrad** vykonáva činnosti spojené so zabezpečením riadneho chodu a naplnením aktivít obce.

**Zabezpečenie činností na úrovni programu**

tabuľka č. 10

<b>Činnosť</b>	<b>ObZ</b>	<b>Starosta</b>	<b>Komisia ObZ</b>	<b>ObÚ</b>	<b>Kontrolór/Audít</b>
<b>Financovanie</b>	<i>schvaľuje</i>	<i>riadi</i>	<i>hodnotí</i>	<i>vykonáva</i>	
<b>Implementácia</b>	<i>schvaľuje</i>	<i>riadi</i>	<i>hodnotí</i>	<i>vykonáva</i>	
<b>Hodnotenie</b>	<i>schvaľuje</i>	<i>riadi</i>		<i>vykonáva</i>	
<b>Monitoring</b>	<i>schvaľuje</i>	<i>riadi</i>	<i>hodnotí</i>	<i>vykonáva</i>	
<b>Kontrola</b>	<i>schvaľuje</i>	<i>riadi</i>	<i>navrhuje</i>	<i>vykonáva</i>	<i>Vykonáva</i>

V podmienkach obce Jakubova Voľa obecny úrad zabezpečuje výkon činností súvisiacich s realizáciou PHSR. Rozsah činností ObÚ podľa platného organizačného poriadku zodpovedá základným požadovaným činnostiam vo vzťahu k PHSR na úrovni programu aj na úrovni jednotlivých projektov. V obci je zabezpečený plynulý tok informácií a zabezpečenie činností potrebných pre realizáciu PHSR, ako aj činností v rámci projektového cyklu na úrovni jednotlivých projektov, vrátane procesov s externými subjektami (príprava projektovej dokumentácie, príslušné povolenia, proces verejného obstarávania, dodávky služieb, tovarov a stavebných prác) a prípravu žiadostí o doplnkové zdroje financovania (vrátane zainteresovania externých subjektov v prípade nedostatočnej kapacity ObÚ). Existujúca kapacita organizačného zabezpečenia realizácie obce Jakubova Voľa je zabezpečená v dostatočnej miere v rámci celého projektového cyklu.

**Zabezpečenie činností projektového cyklu**

tabuľka č. 11

<b>Činnosť</b>	<b>ObZ</b>	<b>Starosta</b>	<b>Komisia ObZ</b>	<b>ObÚ</b>	<b>Externé subjekty</b>
<b>Fundraising</b>		<i>vykonáva</i>			<i>Vykonáva</i>
<b>Identifikácia</b>	<i>schvaľuje</i>		<i>navrhuje</i>	<i>spolupracuje</i>	<i>Vykonáva</i>
<b>Príprava</b>				<i>vykonáva</i>	<i>Vykonáva</i>
<b>Financovanie</b>	<i>schvaľuje</i>		<i>hodnotí</i>	<i>vykonáva</i>	<i>Spolupracuje</i>
<b>Kontraktácia</b>		<i>vykonáva</i>		<i>spolupracuje</i>	
<b>Implementácia</b>				<i>vykonáva</i>	<i>Vykonáva</i>
<b>Monitorovanie</b>	<i>schvaľuje</i>		<i>hodnotí</i>	<i>vykonáva</i>	<i>Vykonáva</i>
<b>Korekcie</b>	<i>schvaľuje</i>		<i>navrhuje</i>	<i>vykonáva</i>	<i>Vykonáva</i>



## *Komunikácia a publicita*

**Zabezpečenie realizácie PHSR** je dosahované koordinovaným prístupom a spoluprácou. Rôzne formy komunikácie budú súčasťou každého z pripravovaných a realizovaných projektov PHSR v rámci informovanosti a publicity alebo v rámci komunikácie zainteresovaných cieľových skupín pri príprave a realizácii jednotlivých projektov.

Hlavným cieľom komunikačnej stratégie je komunikácia s občanmi a dosiahnutie stavu, aby bol každý občan o všetkých súvislostiach, ktoré pre neho z PHSR a jeho realizácie vyplývajú, informovaný včas, v dostatočnom rozsahu a primeranou formou. **Podstatné a hlavné nástroje komunikácie obce predstavujú so sprievodnými komunikačnými kanálmi: informačná tabuľa, rozhlas, noviny.** Komunikácia vo vzťahu k PHSR je okrem cieľovej skupiny „obyvatelia“ zameraná na dve cieľové podskupiny: **organizácie, zamestnanci.** Komunikácia so strategickými sociálno-ekonomickými partnermi a organizáciami je obsahom jedného z projektov PHSR na roky 2016-2022 a bude prebiehať kontinuálne v rámci tohto projektu a nepotrebuje žiadne mimoriadne opatrenia. Komunikácia so zamestnancami je súčasťou ich bežnej činnosti a nepotrebuje žiadne mimoriadne opatrenia.

Všestranným nástrojom komunikácie, ale aj hodnotenia, monitorovania a kontroly je „Materiál na rokovanie obecného zastupiteľstva“. Vstupné údaje pripravujú v dostatočnom predstihu zamestnanci obecného úradu, stanovisko k materiálu dáva v prípade potreby kontrolór/audit, rokujú o ňom poslanci obecného zastupiteľstva, materiál je verejne prístupný a obecné zastupiteľstvo je verejné (o zastupiteľstve je informované obyvateľstvo a organizácie všetkými informačnými kanálmi).

***Počas programového obdobia 2016-2022 sú naplánované 3 aktivity na predloženie tohto typu materiálu do obecného zastupiteľstva:***

- aktivity týkajúce sa samotného procesu informovanosti a schvaľovania dokumentu
- aktivity týkajúce sa každoročného hodnotenia dokumentu PHSR
- aktivity týkajúce sa schvaľovania nových akčných plánov PHSR a schvaľovania rozpočtov pre navrhované projektové zámery vrátane prípadných korekcií

Z hľadiska efektivity nie je vylúčené ani spojenie aktivity týkajúcej sa hodnotenia PHSR za daný rok s návrhom nového akčného plánu.



**Formulár č. R 3 – Záznam z monitorovania (povinný v predpísanej štruktúre)**

**Monitorovanie a hodnotenie**

Správa o plnení akčného plánu obce Jakubova Voľa k 31. 12. 2016 bude spracovaná v zmysle Programu hospodárskeho a sociálneho rozvoja obce Jakubova Voľa na obdobie 2016-2022. Cieľom monitoringu akčného plánu obce je zostaviť komplexnú informáciu o tom, ako s plnia opatrenia navrhnuté v PHSR obce počas celého obdobia platnosti dokumentu v rokoch 2016-2022. Tieto údaje sú k dispozícii pre samosprávu a širokú verejnosť.

Akčný plán obce Jakubova Voľa je zoradený podľa priorít, oblastí a opatrení. Ku každému opatreniu je priradený garant – odborný útvar Obecného úradu, ktoré úlohou je zabezpečiť realizáciu navrhnutých aktivít a monitorovať ich plnenie. Odpočet aktivít v akčnom pláne je spracovaný z pohľadu obce Jakubova Voľa.

Aktuálna verzia akčného plánu bude dostupná na : Obecnom úrade.

Pripomienky k akčnému plánu obce je možné zaslať e-mailom na adresu: [starosta@jakubovavola.sk](mailto:starosta@jakubovavola.sk)

Ďalší monitoring k akčnému plánu sa uskutoční dňa: 30. 06. 2017

**Formulár č. R 5 – Plán hodnotenia a monitorovania (povinný v predpísanej štruktúre)**

**Plán priebežných hodnotení PHSR na programové obdobie 2016-2022**

Typ hodnotenia	Vykonat' prvýkrát	Dôvod vykonania/periodocita
<i>Strategické hodnotenie</i>	2017	V zmysle príslušných ustanovení Zákona NRSR 539/2008 Z. z. o podpore regionálneho rozvoja .
<i>Tematické hodnotenie časti PHSR</i>	2017	Ak bola téma identifikovaná ako riziková vo výročnej monitorovacej správe za predchádzajúci PHSR
<i>Ad hoc mimoriadne hodnotenie</i>		Pri značnom odklone od stanovených cieľov a/alebo zmene stanovených cieľov jednotlivých prioritných oblastí a/alebo zmene hodnôt ukazovateľov. Pri návrhu na revíziu PHSR.
<i>Ad hoc hodnotenie celého PHSR alebo jeho časti</i>	2020	Na základe rozhodnutia starostu o príprave hospodárskeho a sociálneho rozvoja na programové obdobie 2020-2027.



## 5. Finančná časť

**Finančný plán** predstavuje indikatívne kvalifikované odhady pre rozpočty jednotlivých projektov, v prípadoch kde to bolo možné priamo rozpočtované náklady. Indikatívne odhady sa budú upresňovať pri prvej aktualizácii dokumentu, ktorá sa očakáva v prvej polovici roka 2016 po definitívnom schválení všetkých operačných programov Programového obdobia 2014-2020 a systému finančného riadenia EŠIF.

### Finančné zabezpečenie

Obec samostatne rozhoduje a uskutočňuje všetky úkony súvisiace so správou obce a jej majetku. Osobitný zákon upravuje jej všetky záležitosti ako aj samosprávnú pôsobnosť. Obec financuje svoje potreby predovšetkým z vlastných príjmov, zo štátnych dotácií, ako aj z ďalších zdrojov.

Obec využíva príležitosti v oblasti podávania žiadostí a projektov o nenávratné zdroje financovania a prostriedky z fondov EU, zo štátnych, regionálnych alebo iných možných zdrojov.

**Formulár č. F 3 – Model viaczdrojového financovania – intervenčná matica** (povinný v predpísanej štruktúre)

Viaczdrojové financovanie							
Prioritná oblasť	Celkové náklady	Verejné zdroje					Súkromné zdroje
		EÚ	Štát	VÚC	Obec	Spolu	
<b>Oblasť I.</b>	<b>592 500</b>						
1.1	215 000		180 000		35 000		
1.2	145 000		130 000		15 000		
1.3	125 000		114 000		11 000		
1.4	105 000		100 000		5 000		
1.5	2 500		0		2 500		





<b>Oblasť II.</b>	<b>531 000</b>						
2.1	7 000		5 000		2 000		
2.2	60 000		60 000		0		
2.3	11 000		10 000		1 000		
2.4	204 000		200 000		4 000		
2.5	22 000		20 000		2 000		
2.6	227 000		190 000		37 000		
<b>Oblasť III.</b>	<b>664 300</b>						
3.1	202 000		202 000		2 000		
3.2	5 300		0		5 300		
3.3	457 000		440 000		17 000		
<b>Oblasť IV.</b>	<b>8 000</b>						
4.1	6 000		5 700		300		
4.2	2 000		1 900		1 000		

Zdroj: vlastné spracovanie

**Formulár č. F 5 – Indikatívny rozpočet - sumarizácia (povinný v predpísanej štruktúre)**

	<b>Rok</b>										<b>Spolu</b>
	<b>2014</b>	<b>2015</b>	<b>2016</b>	<b>2017</b>	<b>2018</b>	<b>2019</b>	<b>2020</b>	<b>2021</b>	<b>2022</b>	<b>2023</b>	
<b>I.Oblasť-sociálna</b>	0,08	0,10	0,18	0,50	0,12	0,10	0,13	0,10	0,19	0,11	<b>1,61 mil. €</b>
<b>II.Oblasť-ekonomická</b>	0,02	0,03	0,01	0,20	0,09	0,11	0,14	0,15	0,11	0,12	<b>0,98 mil. €</b>
<b>III.Oblasť-environmentálna</b>	0,04	0,07	0,09	0,04	0,03	0,06	0,06	0,07	0,09	0,04	<b>0,59 mil. €</b>
<b>IV.Oblasť-inštitucionálna</b>	0,05	0,04	0,07	0,06	0,03	0,07	0,01	0,02	0,01	0,02	<b>0,38 mil. €</b>

Zdroj: vlastné spracovanie



## ***Záver***

### ***Postup spracovania PHSR***

Program rozvoja je účelovo spracovaný, najmä z hľadiska cieľov a priorít rozvoja SR a možností využívania fondov EÚ.

Postup spracovania PHSR je v súlade s Metodikou na vypracovanie PHSR obce v zmysle novely zákona o podpore regionálneho rozvoja schválenej vládou SR 18. júna 2014. Samotnú chronológiu prípravy a vypracovania možno popísať nasledovne:

- 1) Vypracovanie ***socio-ekonomickej analýzy obce***, v ktorej boli identifikované tendencie súčasného socio-ekonomického vývoja obce. Analýza bola zameraná na oblasti: rozvojový potenciál, ľudské zdroje, ekonomika, občianska vybavenosť, vzdelávanie a kultúra a životné prostredie.
- 2) Vypracovanie ***analýzy realizovaných opatrení***, v rámci ktorej sa zhodnotili doterajšie skúsenosti predstaviteľov obce s implementáciou programov a podporou regionálneho rozvoja.
- 3) Vyhотовenie ***SWOT analýzy***.
- 4) ***Určenie kľúčových disparít a hlavných faktorov rozvoja***, vychádza z identifikácie hlavných problémov, ktoré PHSR rieši a určenia potenciálu pre toto riešenie.
- 5) ***Definovanie samotnej stratégie***. Tento bod priamo nadväzuje na SWOT analýzu s cieľom odstrániť, alebo zmierniť identifikované disparity pomocou využitia potenciálu reprezentovaného určenými faktormi rozvoja.
- 6) Vymedzenie opatrení a aktivít. Vychádza zo strategickej vízie obce, výsledkov analýz a stratégie PHSR. V rámci aktivít ide o činnosti, ktoré budú v rámci vymedzených opatrení podporené. Opatrenia predstavujú súhrn aktivít pomáhajúcich realizovať priority.
- 7) Definovanie merateľných ukazovateľov a ***opis rozvojovej stratégie***.



- 8) Zostavenie finančného plánu. Východiskom boli disponibilné finančné zdroje obce a vymedzené opatrenia a aktivity.
- 9) **Definícia priorít a opatrení.**
- 10) Kompletizácia PHSR.
- 11) Schvaľovanie a publikovanie PHSR.

V rámci samotnej prípravy PHSR prebiehalo zhromažďovanie aktuálnych informácií a dokumentov, spracovanie, porovnávanie a hodnotenie informácií, organizačné zabezpečenie a spracovanie získaných podkladov obce.

Dôvodom pre vypracovanie programu hospodárskeho a sociálneho rozvoja bola potreba komplexného strategického rozvojového dokumentu, ktorý by pokrýval aj aspekty sociálneho, ekonomického, kultúrneho a inštitucionálneho rozvoja, ktoré v územnom pláne nie sú riešené. Preto sa pre obdobie nasledujúcich 5 rokov, t. j. s platnosťou do roku 2020 vypracúva nový komplexný plánovací dokument spĺňajúci aktuálne kritériá strategického plánu pre úroveň miestnej samosprávy, ktorým je Program hospodárskeho a sociálneho rozvoja obce.



## ***Príloha č. 1 k PHSR obce Jakubova Voľa***

### **Zoznam partnerov zapojených do spracovania PHSR:**



EPIC Partner a.s.

Dunajské nábrežie 14

945 01 Komárno

Tel.: 0944/ 211 405

E-mail: [info@epicpartner.sk](mailto:info@epicpartner.sk)

IČO: 48038521

DIČ: 2120034510

Web: [www.epicpartner.sk](http://www.epicpartner.sk)

Obchodná spoločnosť zapísaná v Obchodnom registri Okresného súdu Nitra, oddiel: Sa, vložka č. 10492/N



## ***Príloha č. 2 k PHSR obce Jakubova Voľa***

### **Zoznam informačných zdrojov použitých v PHSR:**

#### ***Základné východiskové dokumenty na miestnej úrovni***

- Program hospodárskeho a sociálneho rozvoja obce Jakubova Voľa 2007-2013,
- Rating obce.

#### ***Základné východiskové dokumenty na úrovni kraja***

- Program hospodárskeho, sociálneho a kultúrneho rozvoja POSK 2007 – 2013,
- Územný plán VÚC POSK,
- Regionálna inovačná stratégia POSK, 2011.

#### ***Základné východiskové dokumenty na národnej úrovni***

- Partnerská dohoda na roky 2014-2020,
- Operačné programy – Kvalita životného prostredia, Integrovaná infraštruktúra, Efektívna verejná správa, Ľudské zdroje, Výskum a inovácie, Integrovaný operačný program a ostatné,
- Národná stratégia regionálneho rozvoja Slovenskej republiky (2014),
- Základné východiskové dokumenty na nadnárodnej úrovni,
- Stratégia Európa 2020,
- Spoločenský strategický rámec EK.

#### ***Súvisiace legislatíva:***

- Zákon NR SR č. 539/2008 Z.z.
- Zákon NR SR č. 369/1990 Z.z.
- Partnerská dohoda SR na roky 2014-2020
- Národná stratégia regionálneho rozvoja
- priority Prešovského samosprávneho kraja
- Regionálna integrovaná územná stratégia



### ***Príloha č. 3 k PHSR obce Jakubova Voľa***

#### **Zoznam použitých skratiek:**

**PHSR** – Plán hospodárskeho a sociálneho rozvoja

**NR SR** – Národná rada Slovenskej republiky

**EŠIF** – Európske štrukturálne a investičné fondy

**RIUS** – Regionálna integrovaná územná stratégia

**POSK** – Prešovský samosprávny kraj

**VÚC** – Vyšší územný celok

**KO** – Komunálny odpad

**MŠ** – Materská škola

**ÚPSVaR** – Úrad práce, sociálnych vecí a rodiny

**ČOV** – Čistiareň odpadových vôd

**NFP** – Nenávratný finančný príspevok

**ObÚ** – Obecný úrad

**ObZ** – Obecné zastupiteľstvo