

Program hospodárskeho a sociálneho rozvoja obce Diakovce na roky 2015 - 2022



Názov:	Program hospodárskeho a sociálneho rozvoja obce Diakovce na roky 2015 – 2022
Územné vymedzenie :	Obec Diakovce
Územný plán obce/VÚC schválený:	áno
Dátum schválenia PHSR:	
Dátum platnosti:	2015 - 2022
Verzia	1.0
Publikovaný verejne:	www.diakovce.sk

Obsah

Úvod	3
A. Analytická časť	8
A. I Analýza vnútorného prostredia	17
A. II Analýza vonkajšieho prostredia	48
A. III Zhodnotenie súčasného stavu územia	53
B. Strategická časť	56
C. Programová časť	59
D. Realizačná časť	63
E. Finančná časť	68
Záver	71

Úvod

Program hospodárskeho a sociálneho rozvoja obce (ďalej PHSR) je základný komplexný strednodobý programový a rozvojový dokument a má voči ostatným plánovacím dokumentom spracovaným na miestnej úrovni zastrešujúcu funkciu. Na základe analýzy vnútorného a vonkajšieho prostredia obec stanovuje víziu, strategické ciele, priority a opatrenia jej ďalšieho rozvoja. PHSR tvorí základ pre tvorbu vlastnej identity obce.

Povinnosť obce vypracovať PHSR vyplýva zo zákona č. 539/2008 Z.z. o podpore regionálneho rozvoja, ktorý definuje Program hospodárskeho a sociálneho rozvoja ako „strednodobý rozvojový dokument, ktorý je vypracovaný v súlade s cieľmi a prioritami ustanovenými v národnej stratégii a zohľadňuje ciele a priority ustanovené v programe hospodárskeho rozvoja a sociálneho rozvoja vyššieho územného celku, na území ktorého sa obec nachádza, a je vypracovaný podľa záväznej časti územno-plánovacej dokumentácie obce“.

Tabuľka č. 1 Zámer spracovania PHSR

Zámer spracovania PHSR	
Názov dokumentu	Program hospodárskeho a sociálneho rozvoja obce Diakovce na roky 2015-2022
Forma spracovania	s pomocou externých odborníkov
Riadenie procesu spracovania	<ul style="list-style-type: none">- zapojenie verejnosti a komunikácia s verejnosťou (dotazníkový prieskum)- pracovné skupiny zložené z vedenia obce, zamestnancov obecného úradu
Obdobie spracovania	<ul style="list-style-type: none">- 01/2015-12/2015
Financovanie spracovania	<ul style="list-style-type: none">- náklady na vlastné spracovanie boli financované zo zdrojov obce

Zdroj: vlastné spracovanie

Tabuľka č. 2 Harmonogram spracovania PHSR

Harmonogram spracovania PHSR												
Termín	I	II	III	IV	V	VI	VII	VIII	IX	X	XI	XII
Úvod												
Analytická časť												
Strategická časť												
Programová časť												
Realizačná časť												
Finančná časť												
Záver												

Zdroj: vlastné spracovanie

Tabuľka č. 3 Zoznam členov pracovných skupín

Zoznam členov pracovných skupín	
Funkcia v strategickom plánovaní	Funkcia v pracovnom zaradení
Gestor	Starostka obec - Ing. Kristína Jakócssová
Koordinátor	Starostka obce – Ing. Kristína Jakócssová
Metodik	Regionálna rozvojová agentúra Šaľa – Vágsellye és Vidéke Régiófejlesztési Ügynökség
Organizácia, inštitúcia	Funkcia
Interní odborníci	
Obecný úrad	Samostatný odborní referent
Externí odborníci	
Regionálna rozvojová agentúra Šaľa – Vágsellye és Vidéke Régiófejlesztési Ügynökség	Projektový manažér

Zdroj: Vlastné spracovanie

Tabuľka č. 4 Zoznam analyzovaných koncepčných dokumentov

Zoznam analyzovaných koncepčných dokumentov			
Názov dokumentu	Platnosť dokumentu	Úroveň dokumentu	Zdroj
Stratégia Európa 2020	2020	európska	www.telecom.gov.sk
Národná stratégia regionálneho rozvoja SR	2030	národná	www.telecom.gov.sk
Integrovaný regionálny operačný program 2014 -2020	2020	národná	www.mpsr.sk
Metodika na vypracovanie PHSR			www.telecom.gov.sk
Zákon č. 539/2008 z. z. o podpore regionálneho rozvoja		národná	www.telecom.gov.sk
Program rozvoja NSK 2012-2018	2018	regionálna	www.unsk.sk
Stratégia rozvoja vidieka NSK 2009-2015	2015	regionálna	www.unsk.sk

Zdroj: vlastné spracovanie

Formulár č. Ú 8 – Štruktúra dokumentu

Osnova PHSR

Úvod

Táto časť zahŕňa:

- obsah dokumentu
- stručný popis kontextu vzniku a chronológie prípravy PHSR,
- stručné zhrnutie východiskových koncepčných dokumentov týkajúcich sa vymedzeného územia.

Časť 1: Analytická časť

Táto časť obsahuje:

- Analýzu vnútorného prostredia na základe overeného súboru kvantitatívnych a kvalitatívnych dát podľa jednotlivých oblastí vrátane finančnej a hospodárskej situácie,
- identifikáciu hlavných vonkajších faktorov rozvoja územia,
- analýzu vplyvu vonkajšieho prostredia na vývoj situácie v území,
- analýzu príležitostí a ohrození pre rast a rozvoj územia (posúdenie hlavných faktorov z hľadiska príležitostí a ohrození),

- analýzu väzieb územia,
- SWOT analýzu,
- analýzu možných rizík a hrozieb, identifikáciu kritických oblastí rozvoja.

Časť 2: Strategická časť

Táto časť obsahuje:

- víziu územia,
- formuláciu a návrh stratégie,
- výber a popis strategických cieľov v jednotlivých politikách - oblastiach rozvoja (hospodárska, sociálna, environmentálna).

Časť 3: Programová časť

Táto časť obsahuje:

- konkrétne opatrenia a projekty vrátane ich priradenia k jednotlivým cieľom a prioritám,
- súbor ukazovateľov výsledkov a dosahov vrátane východiskových a cieľových hodnôt.

Časť 4: Realizačná časť

Táto časť obsahuje:

- popis postupov inštitucionálneho a organizačného zabezpečenia realizácie PHSR, spôsob komunikácie, kooperácie a koordinácie,
- stručný popis komunikačnej stratégie PHSR k jednotlivým cieľovým skupinám,
- systém monitorovania a hodnotenia,
- akčný plán na daný rozpočtový rok s výhľadom na 2 roky ($x+2$) - vecný a časový harmonogram realizácie jednotlivých opatrení a projektov.

Časť 5: Finančná časť

Táto časť obsahuje:

- indikatívny finančný plán na celú realizáciu PHSR,
- model viaczdrojového financovania jednotlivých opatrení, aktivít (projektov) za účasti sociálno-ekonomických partnerov v území v prepojení na programový rozpočet obce/VÚC,

- hodnotiacu tabuľku pre výber projektov.

Záver

Obsahuje informáciu o schválení a zverejnení PHSR.

Prílohy

- Príloha č. 1 – Zoznam skratiek použitých v PHSR
- Príloha č. 2 – Zoznam tabuliek
- Príloha č. 3 – Zoznam grafov a máp
- Príloha č. 4 – Zoznam ukazovateľov výsledkov a dopadov
- Príloha č. 5 – Evidencia podnikateľských subjektov
- Príloha č. 6 – Evidencia mimovládnych organizácií

Zdroj: vlastné spracovanie

A. Analytická časť

Analytická časť založená na databáze informácií a ukazovateľov obsahuje komplexné hodnotenie a analýzu východiskovej situácie obce Diakovce s väzbami na širšie územie a odhad budúceho vývoja s dôrazom na možné riziká a ohrozenia vo väzbe na existujúce relevantné stratégie a koncepcie a využívanie vnútorného potenciálu územia, jeho limitov a rozvoja územia obce Diakovce.

Pri spracovaní analytickej časti Programu hospodárskeho rozvoja a sociálneho rozvoja obce Diakovce roky 2015-2022 bola použitá metodika zberu celoslovenských a regionálnych štatistických a ostatných dát zverejnených na portáli Štatistického úradu SR, ÚPSVaR Nové Zámky a dostupných informácií od zamestnancov obce Diakovce. Analýza obsahuje okrem tabuľkovej časti aj časť textovú, ktorá popisuje a vysvetľuje výsledky analýzy.

Tabuľka č. 5 Zoznam kvantitatívnych a kvalitatívnych dát

Zoznam použitých kvantitatívnych a kvalitatívnych dát		
Oblasť dát /téma	Zdroj dát	Webová stránka
Demografia	Štatistický úrad SR	www.slovak.statistics.sk
	Úrad práce, sociálnych vecí a rodiny	www.upsvar.sk
Bývanie	Štatistický úrad SR	www.slovak.statistics.sk
	Obecná databáza	N/A
Školstvo a vzdelávanie	Štatistický úrad SR	www.slovak.statistics.sk
Zdravotníctvo	Štatistický úrad SR	www.slovak.statistics.sk
Sociálna starostlivosť	Úrad práce, sociálnych vecí a rodiny	www.upsvar.sk
Ekonomická situácia	Štatistický úrad SR	www.slovak.statistics.sk

Zdroj: vlastné zdroje

Charakteristika obce

Základné údaje o obci

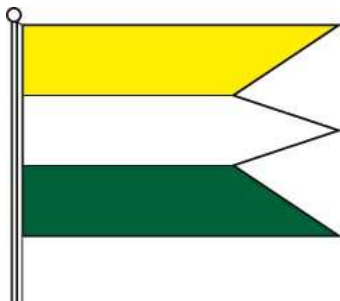
- Sídlo obecného úradu: Hlavná 118, 925 81 Diakovce
- Fax: 031/7712033
- Tel: 031/7712022
- E-mail: starosta@diakovce.sk
- Web: www.diakovce.sk
- Administratívne začlenenie:
 - Kraj: Nitriansky
 - Okres: Šal'a
 - Región: Mikroregión Csángó
- Kód obce: 503711
- IČO: 00305898
- Počet obyvateľov k 31.12.2014: 2259
- Nadmorská výška obce: 115 m
- Prvá písomná zmienka v roku: 1002
- Starosta: Ing. Kristína Jakócsová

Heraldické symboly obce

Erb obce: V zelenom štíte zlatý kríž s veľmi nízkou hlavou a dolu akoby zakoreneným drikom, obkolesený strieborným, hore sa začínajúcim a heraldicky vpravo dostredivo komponovaným mottom .SOLVS.CHS.SPES.MEA.

Vlajka obce: pozostáva z troch pozdĺžnych pruhov vo farbách žltej, bielej a zelenej. Vlajka má pomer strán 2:3 a ukončená je tromi cípmi, t.j. dvomi zástihmi, siahajúcimi do tretiny listu vlajky.

Pečať obce: Je okrúhla, uprostred s obecným symbolom a kruhopisom OBEC DIAKOVCE. Pečať má priemer 35 mm, čo je v súlade s domácimi zvyklosťami a predpismi o používaní pečiatok s obecnými symbolmi.



Geografická charakteristika

Obec Diakovce sa nachádza v Podunajskej nížine asi 3 km od okresného mesta Šal'a patriacom do Nitrianskeho VÚC. Obec Diakovce patrí z hľadiska klasifikácie regiónov SR do územia NUTS II Západ (Bratislavský kraj, Západné Slovensko, Stredné Slovensko, Východné Slovensko), ktoré leží v Strednej Európe medzi tromi rozvojovými pólmi Viedeň, Bratislava a Budapešť. Nadmorská výška stredu obce je 115 m , v chotári 112–115 m. Odlesnený chotár je rovina, rozčlenená mŕtvymi ramenami Váhu, v podloží s treťohornými uloženinami, pokrytými hrubými štvrtohornými riečnymi nánosmi.

So Šal'ou je spojená dopravnou komunikáciou a železničnou traťou. Významné lokálne spojenie predstavuje komunikácia miestneho významu v smere na Horné Saliby a Galantu a v opačnom smere na Tešedíkovo.

Obec Diakovce vytvára spolu s obcami Tešedíkovo, Žihárec, Neded a Vlčany prirodzený región so spoločnými rozvojovými znakmi. Región obcí Diakovce, Tešedíkovo, Žihárec, Neded a Vlčany je charakteristický bohatosťou kultúrneho a prírodného dedičstva, priaznivými pôdno-klimatickými podmienkami a lokalizačnými predpokladmi rozvoja cestovného ruchu. Výborné klimatické podmienky sú predpokladom pre rozvoj cestovného ruchu a rekreácie, a to najmä v letnom období. K najvýznamnejším atraktivitám z hľadiska cestovného ruchu patria geotermálne pramene, chránené prírodné územia, rieky Váh a Malý Dunaj s prírodnými zákutiami a možnosťami pre vodnú turistiku. Návštevníkov do tohto regiónu lákajú najmä historické atraktivity,

poľovnícke revíry, možnosti rybolovu, vinohradnícke lokality s vínnymi pivnicami, ľudová architektúra, ktorá sa zachovala v obci, ako aj viaceré spoločensko-kultúrne a športové podujatia medzinárodného i miestneho charakteru.

Mapa č. 1 Lokalizácia obce v rámci okresu Šaľa



Mapa č. 2 Detail lokalizácie obce Diakovce



Historický vývoj obce

Prvú písomnú zmienku týkajúcu sa územia dnešných Diakoviec nájdeme v zakladajúcej listine kláštora sv. Martina na Panónskej hore -Pannonhalma – z roku 1002, kde v súpise majetkov kláštora je toto územie nazvané „WAG“. Z listiny Kráľa Ladislava roku 1090 možno oprávnenne usudzovať, že už vtedy bol v obci benediktínsky kláštor, filiálka kláštora na Panónskej hore. Podľa listiny pápeža Pascala II. z roku 1103 bol v obci kostol, zasvätený Panne Márii, ktorý sa spomína aj v rokoch 1186 a 1211. Bol to predchodca románskej trojloďovej dvojvežovej baziliky vysvätenej v roku 1228. V 12. a 13. storočí sa obec striedavo nazývala Wag a Sala. Objavenie sa benediktínskych rehoľníkov malo veľký význam pre obyvateľov na tomto území. Svojim programom a reformami pôsobila rehoľa rovnakou mierou nábožensko – duchovnej sféry, ako aj vo formovaní a usmerňovaní praktického života stredovekej spoločnosti. Okrem pastoračnej činnosti sa venovali aktivitám zameraným na zlepšenie výťažnosti poľnohospodárskej pôdy, technike obrábania a pod. Skutočnosť ktorá zvýraznila kultúrno – historickú hodnotu diakovského kláštorného kostola, bol vzácny nález tzv. PRAY CODEX. Na 154. strane bol objavený najstarší súvislý písomný záznam v maďarskom jazyku „HALOTTI BESZÉD ÉS KÖNYÖRGÉS“, čo v preklade znamená pohrebná reč a orodovanie. Text bol napísaný na neznámom mieste, putoval medzi jednotlivými farnosťami, nakoniec sa našiel v Bratislave a na 26. strane je zmienka o tom, že sa používal v Diakovskom kostole.

V 16.storočí už na dedinách je veľa prívržencov nových vierovyznaní. V 17. storočí prebieha v Diakovciach spor medzi kalvínmi a katolíkmami a kostol a o školu, čo je prvá zmienka o škole v obci. Odhaduje sa, že v 18. storočí mala obec 800 obyvateľov.

V roku 1792 si aj kalvíni postavili svoj kostol, v tomto období sa stavala katolícka fara a kalvária. Na konci 19. storočia bola založená „mlynská spoločnosť“ a postavil sa prvý parný mlyn na okolí. V roku 1911 bola odovzdaná do užívania katolícka škola a v roku 1938 kultúrny dom.

Z novšej histórie sú pre obec významné 70-te roky 20.storočia, kedy sa cca. vo vzdialenosti 3 km od obce smerom na Horné Saliby začala výstavba termálneho kúpaliska. Po jej odovzdaní dlhé desaťročia slúžila návštevníkom z okolitých obcí, zo širšieho okolia ale najväčšiu časť klientely tvorili turisti z Českej republiky.

V tomto období bola v obci zavedená pitná voda, v 90-tych rokoch sa obec plynifikovala a neskôr sme sa pustili do výstavby kanalizačnej siete. Postavila sa budova nového obecného úradu, dva bytové domy, zrekonštruovala sa budova kultúrneho domu, školy, telocvične, chodníky . Otvorili sa dva nové stavebné obvody spolu na výstavbu 40 rodinných domov, zrekultivovali sme bývalý areál štátneho majetku, kde je pripravená pôda na výstavbu priemyselného parku a ďalších 50 rodinných domov.

Klimatické pomery

Slovensko leží v miernom pásme s pravidelným striedaním ročných období. Počasie sa vyznačuje veľkou premenlivosťou. Pozdĺž polárneho fronta putujú cez naše územie od západu na východ cyklóny a anticyklóny. Cyklonálny ráz počasia prevažuje v zime a na jar.

Územie obce, ako aj celá Podunajská nížina patrí k najsuchším a najteplejším územiám Slovenska. Na základe dlhodobých meraní teploty vzduchu z viacerých regiónov Slovenska je v priemere najteplejšou oblasťou Podunajská nížina s priemernou teplotou vzduchu v januári -1 až -2 °C, v júli 18 až 21 °C a v ročnom priemere 9 až 11 °C. Priemerná rýchlosť prúdenia vzduchu je 2 – 5 m/s. Územie je v zóne vysokého počtu hodín slnečného svitu, ktorého dlhodobý priemer je viac ako 2000 - 2200 hodín ročne. V chladnom polroku sa vyskytujú teplotné inverzie, ktoré ostávajú stabilné aj niekoľko dní. Počet dní s ušným počasím a nízkou relatívnu vlhkosťou vzduchu je viac ako 20 v roku. Bezmrázové obdobie trvá viac ako 240 dní v roku, počet letných dní je 60 - 70, mrazových dní býva priemerne 100, vykurovacie obdobie trvá 200 - 220 dní.

Tabuľka č. 6 Trvanie slnečného svitu za rok – meteorologická stanica Žihárec

Rok	2003	2004	2005	2006	2007	2008	2009	2010	2011	2012	2013
Počet dní	2361	1840	2097	2116	2296	2089	2048	1931	2216	2239	1989

Zdroj: Štatistický úrad SR

Tabuľka č. 7 Úhrn zrážok za rok – meteorologická stanica Žihárec

Rok	2003	2004	2005	2006	2007	2008	2009	2010	2011	2012	2013
Úhrn zrážok	400	525	666	563	666	578	603	885	429	471	697

Zdroj: Štatistický úrad SR

Pôdny fond

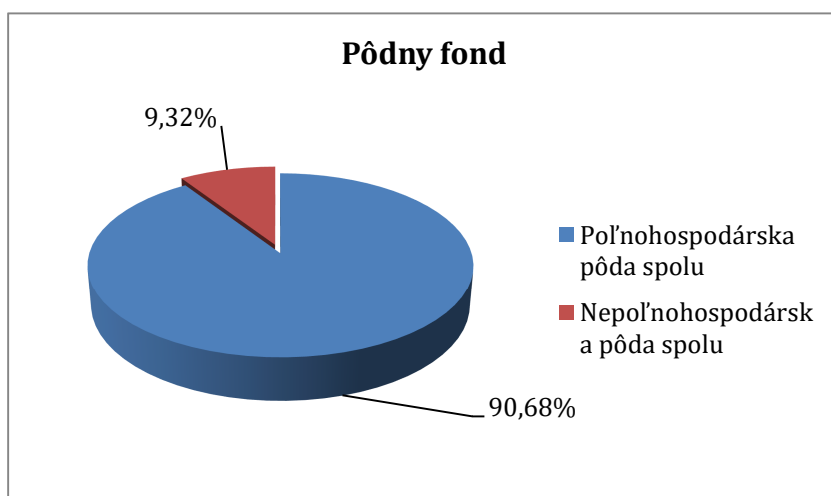
Na území Nitrianskeho kraja je poľnohospodárstvo plošne najrozšírenejšou aktivitou. Obec patrí medzi poľnohospodársky najvyužívanejšie v rámci SR. Má veľmi dobré prírodné i klimatické podmienky pre pestovanie takmer všetkých poľnohospodárskych plodín a pre zabezpečovanie poľnohospodárskej produkcie, preto sa zaraďuje do kategórie poľnohospodársko-potravinárskej. Pôda využíva najmä na poľnohospodárske účely. Poľnohospodársku pôdu tvorí až 95,45% ornej pôdy. Z nepoľnohospodárskej pôdy 72,79 % zaberie zastavaná plocha a nádvorie. Lesná plocha tvorí iba 2,05% z nepoľnohospodárskej pôdy.

Tabuľka č. 8 Využitie pôdneho fondu v obci za rok 2014

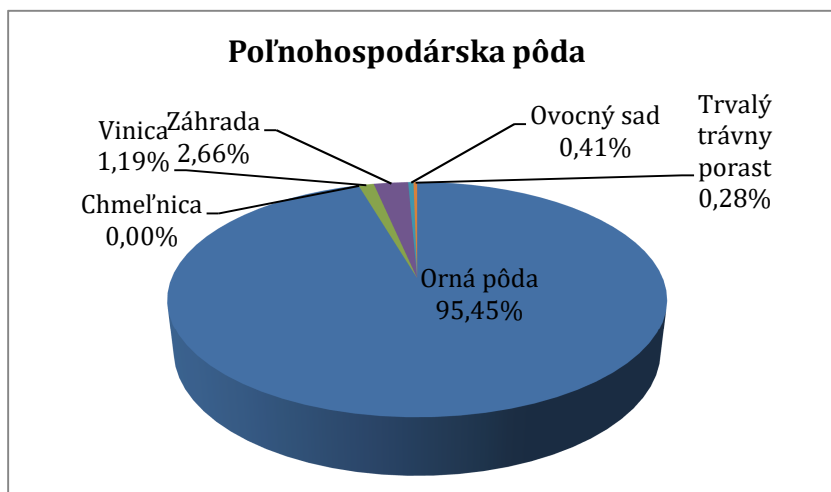
Štruktúra pôdneho fondu	Rozloha v m²	%
Celková výmera územia obce	26 279 985	100,00
Poľnohospodárska pôda - spolu	23 830 124	90,68
- orná pôda	22 745 603	95,45
- chmeľnica	0	0,00
- vinica	284 605	1,19
- záhrada	634 297	2,66
- ovocný sad	98 140	0,41
- trvalý trávny porast	67 479	0,28
Nepoľnohospodárska pôda - spolu	2 449 861	9,32
- lesný pozemok	50 344	2,05
- vodná plocha	327 042	13,35
- zastavaná plocha a nádvorie	1 783 144	72,79
- ostatná plocha	289 331	11,81

Zdroj: Štatistický úrad SR

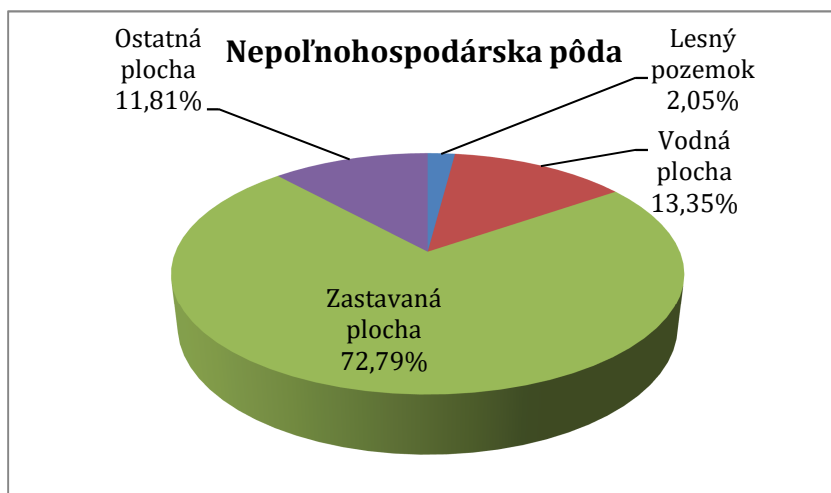
Graf č. 1 Pôdny fond v obci Diakovce



Graf č. 2 Nepoľnohospodárska pôda v obci Diakovce



Graf č. 3 Nepoľnohospodárska pôda v obci Diakovce



Využitie prírodného potenciálu

Región patrí do kategórie priemyselno-poľnohospodárskych regiónov. Územie svojou polohou, morfológiou, klímou, dostatočne dlhým vegetačným obdobím a podielom poľnohospodárskej pôdy má najlepšie podmienky pre rozvoj poľnohospodárskej výroby v rámci Slovenska. Obec Diakovce vytvára spolu s obcami Tešedíkovo, Žihárec, Neded a Vlčany prirodzený región so spoločnými rozvojovými znakmi. Región obcí je charakteristický bohatosťou kultúrneho a prírodného dedičstva, priaznivými pôdno-klimatickými podmienkami a lokalizačnými predpokladmi rozvoja cestovného ruchu. Výborné klimatické podmienky sú predpokladom pre rozvoj cestovného ruchu a rekreácie, a to najmä v letnom období. Návštevníkov do tohto regiónu lákajú najmä:

- historické atraktivity
- poľovnícke revíry a rybolov
- vodnú turistiku na rieke Váh
- spoločensko-kultúrne a športové podujatia

Pre rozvoj územia obec má mimoriadny význam geotermálne pramene, ktoré sa využívajú na rekreačné účely.

A. I Analýza vnútorného prostredia

Ľudské zdroje

Obyvateľstvo je rozhodujúcim rozvojovým faktorom každej vidieckej obce. Početnosť obyvateľstva v súčasnosti má rastúcu tendenciu, čo môže v budúcnosti do značnej miery ovplyvňovať vývoj obce z hľadiska jej funkcií. Od roku 2003 do roku 2008 vývoj počtu obyvateľov obce Diakovce zaznamenal stúpajúcu tendenciu. V roku 2008 v obci evidovali 2328 obyvateľov.

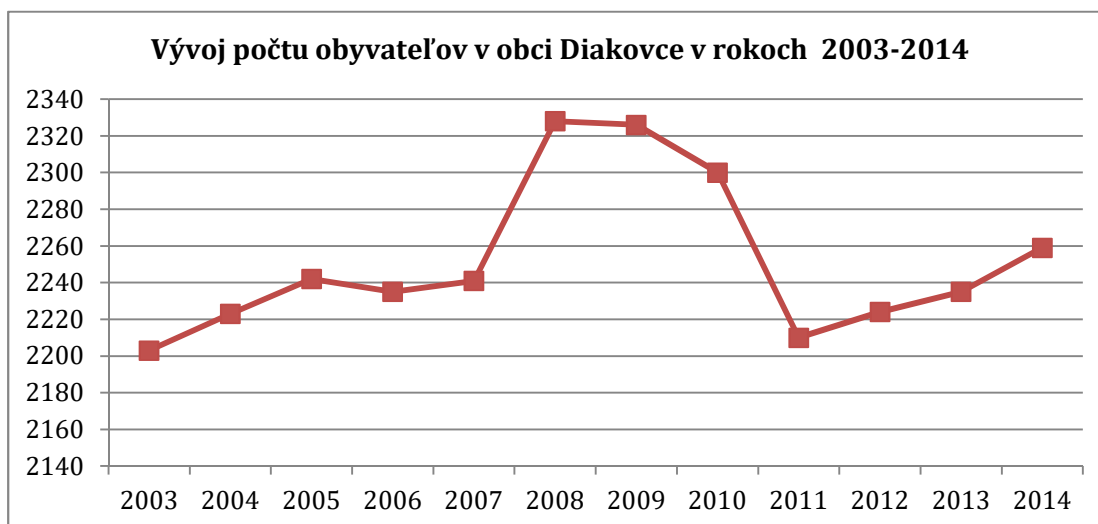
Podľa posledného sčítania ľudu v roku 2011 mala obec Diakovce 2210 obyvateľov, z toho 1081 mužov a 1129 žien.

Tabuľka č. 9 Vývoj obyvateľstva podľa pohlavia 2003-2014

Rok	Muži	Ženy	Spolu
2003	1091	1112	2203
2004	1092	1131	2223
2005	1102	1140	2242
2006	1091	1144	2235
2007	1094	1147	2241
2008	1130	1198	2328
2009	1129	1197	2326
2010	1115	1185	2300
2011	1081	1129	2210
2012	1092	1132	2224
2013	1093	1142	2235
2014	1108	1151	2259

Zdroj: Štatistický úrad SR

Graf č. 4 Vývoj počtu obyvateľov v obci Diakovce v rokoch 2003 – 2014



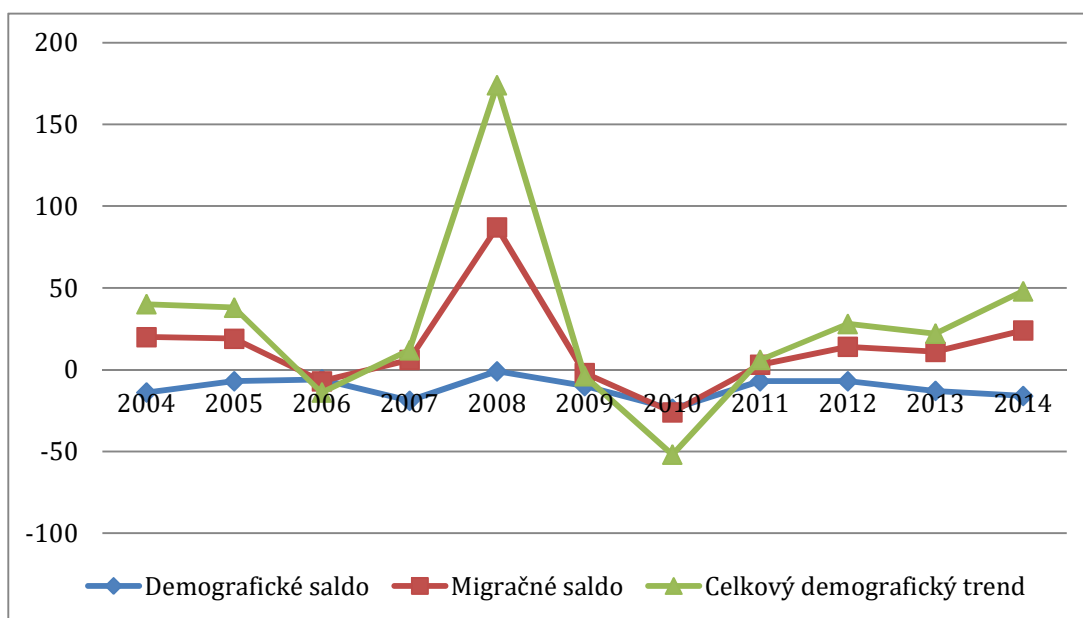
Najcitlivejším indikátorom sociálno-ekonomického rozvoja je migračný pohyb obyvateľstva. Obyvateľstvo reaguje na rôzne vplyvy okolia, na zmenu životnej úrovne imigráciu alebo emigráciu. Od roku 2011 má migračný prírastok zvyšujúcu tendenciu.

Tabuľka č. 10 Demografické trendy obyvateľstva za posledných 10 rokov

	2004	2005	2006	2007	2008	2009	2010	2011	2012	2013	2014
Narodení	16	20	20	20	17	19	9	19	19	9	20
Zosnulí	30	27	26	39	18	29	33	26	26	22	36
Demografické saldo	-14	-7	-6	-19	-1	-10	-24	-7	-7	-13	-16
Priťahovaní	53	52	33	45	117	38	32	41	55	58	82
Odstaňovaní	19	26	34	20	29	30	34	31	34	34	42
Migračné saldo	34	26	-1	25	88	8	-2	10	21	24	40
Celkový demografický trend	20	19	-7	6	87	-2	-26	3	14	11	24

Zdroj: Štatistický úrad SR

Graf č. 5 Celkový demografický trend obec Diakovce



Veková štruktúra obyvateľstva

Z pohľadu vekovej štruktúry obce síce prevláda obyvateľstvo v produktívnom veku.

Tabuľka č. 11 Veková štruktúra obyvateľov za rok 2014

	Predprodukt.	Produktívne	Poprodukt.	Predprodukt.	Produkt.	Poprodukt.
	absolútne			v %		
Muži	169	824	115	15,25	74,37	10,38
Ženy	132	806	213	11,47	70,03	18,50
Spolu	301	1630	328	13,32	72,16	14,52

Zdroj: Štatistický úrad SR

Tabuľka č. 12 Strom života obyvateľov v Diakovci v roku 2014

Veková skupina	Muži	Ženy	Spolu
0 - 4	51	33	84
5 - 9	64	51	115
10 - 14	54	48	102
15 - 19	69	49	118
20 - 24	74	78	152
25 - 29	78	79	157
30 - 34	79	79	158
35 - 39	109	95	204
40 - 44	93	108	201
45 - 49	79	71	150
50 - 54	85	80	165
55 - 59	86	79	165
60 - 64	72	88	160
65 - 69	42	54	96
70 - 74	33	51	84
75 - 79	21	46	67
80 - 84	9	44	53
85 - 89	6	14	20
90 - 94	4	3	7
95 - 99	0	1	1
100 rokov a viac	0	0	0

Zdroj: Štatistický úrad SR

Národnostná štruktúra

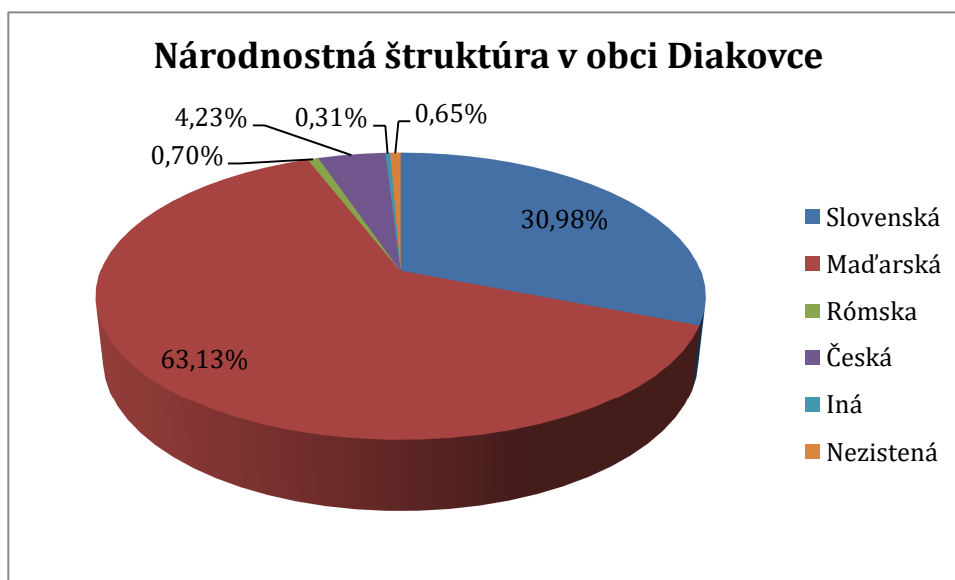
Obyvateľstvo obce je národnostne zmiešané s prevládajúcim podielom maďarskej národnosti. V minulosti bola obec pričlenená aj k Maďarsku ale po zmene režimu bola opäť súčasťou bývalej Československej Republiky. V školách aj škôlkach sa používa okrem slovenského vyučovacieho jazyka aj jazyk maďarský. 63,13 % obyvateľov sa hlási k maďarskej národnosti a 30,98% obyvateľov slovenskej národnosti. Necelým 1% je zastúpená národnosť rómska a česká.

Tabuľka č. 13 Národnostné zloženie obyvateľstva

Materinský jazyk	Muži	Ženy	Spolu
Slovenská	346	354	710
Maďarská	699	748	1447
Rómska	4	12	16
Česká	2	7	9
Iný	4	3	7
Nezistený	9	6	15
Spolu	1074	1130	2204

Zdroj: SODB 2011

Graf č. 6 Zloženie obyvateľstva z hľadiska národnosti



Religiózna štruktúra

Počas SODB 2011 väčšina obyvateľov obce Diakovce vyznával jednu z týchto vierovyznaní: rímsko-katolícke (67,15 %), evanjelické augsburského vyznania (7,71 %) a reformovaná kresťanská cirkev (10,39 %).

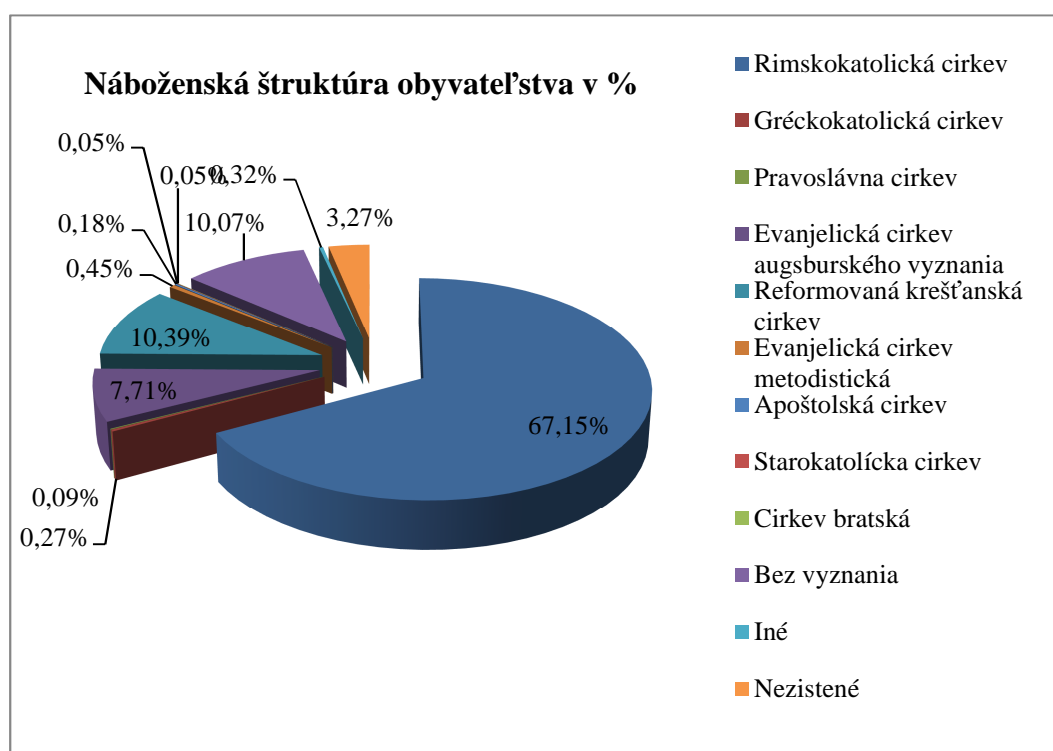
Tabuľka č. 14 Bývajúce obyvateľstvo podľa náboženského vyznania

Náboženské vyznanie	Muži	Ženy	Spolu
Rímskokatolícka cirkev	705	775	1480
Gréckokatolícka cirkev	4	2	6
Pravoslávna cirkev	1	1	2
Evanjelická cirkev augsburského vyznania	77	93	170

Reformovaná kresťanská cirkev	113	116	229
Evanjelická cirkev metodistická	5	5	10
Apoštolská cirkev	2	2	4
Starokatolícka cirkev	0	1	1
Cirkev bratská	0	1	1
Bez vyznania	123	99	222
Iné	3	4	7
Nezistené	41	31	72
Spolu	1074	1130	2204

Zdroj: SODB 2011

Graf č. 7 Štruktúra obyvateľov podľa vierovyznania



Zdroj: SODB 2011

Vzdelanostná štruktúra

Vzdelanostná štruktúra obyvateľstva dáva predpoklad k ekonomickému rozvoju obce, vytvára možnosti na trhu práce a ovplyvňuje hospodársku aktivitu obce, najmä záujem o samostatné podnikanie. Jej úroveň má zásadný význam pre ďalší rozvoj obce.

Pre vzdelanostnú štruktúru je charakteristická prevaha obyvateľov so základným vzdelaním (20,01%) a s učňovským vzdelaním (19,92). Významnejšie je tiež zastúpené

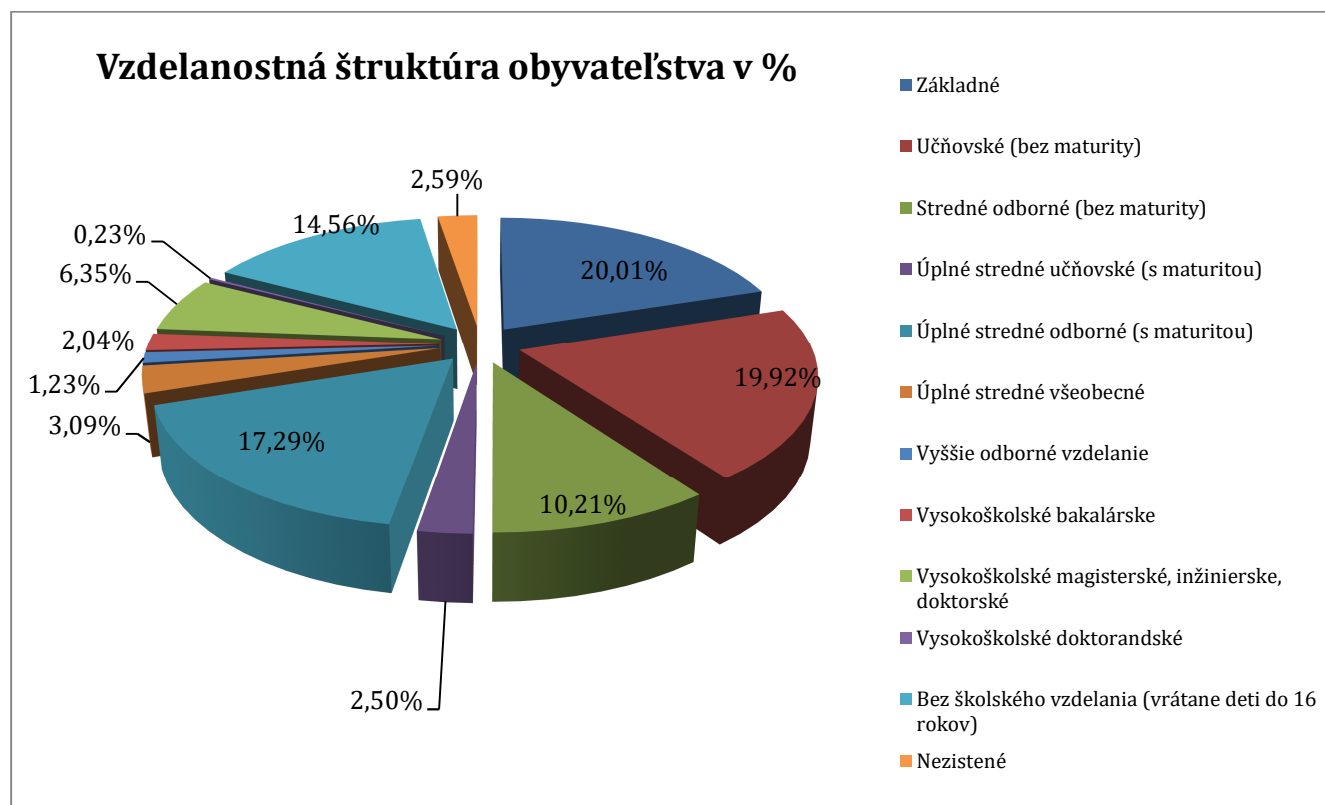
stredné odborné vzdelanie s maturitou v počte 381 obyvateľov (17,29%), ostatné skupiny tvoria obyvatelia so stredným učňovským vzdelaním s maturitou (2,50%), všeobecným stredoškolským vzdelaním (3,09%). Vysokoškolské vzdelanie v obci má 9,85% obyvateľov.

Tabuľka č. 15 Školské vzdelanie obyvateľov obce

Najvyššie dosiahnuté vzdelanie	2011	
	abs.	v %
Základné	441	20,01
Učňovské (bez maturity)	439	19,92
Stredné odborné (bez maturity)	225	10,21
Úplné stredné učňovské (s maturitou)	55	2,50
Úplné stredné odborné (s maturitou)	381	17,29
Úplné stredné všeobecné	68	3,09
Vyššie odborné vzdelanie	27	1,23
Vysokoškolské bakalárske	45	2,04
Vysokoškolské magisterské, inžinierske, doktorské	140	6,35
Vysokoškolské doktorandské	5	0,23
Bez školského vzdelania (vrátane detí do 16 rokov)	321	14,56
Nezistené	57	2,59
Spolu	2204	100

Zdroj: SODB 2011

Graf č. 8 Vzdelanostná štruktúra obyvateľstva



Ekonomická aktivita obyvateľstva

Ekonomický potenciál obce možno definovať ako spolupôsobenie v obci sa nachádzajúce kapitálu, ľudských zdrojov a prírodných daností za účelom výroby produkcie a poskytovanie služieb. Na rozvoji ekonomického potenciálu sa v obci Diakovce podieľajú nielen podnikateľské subjekty pôsobiace rozvoj na jej území, ale aj obecná samospráva, a nepriamo aj občania, ktorí sa podieľajú na spoločenskom dianí obce.

Tabuľka č. 16 Štruktúra obyvateľov podľa ekonomickej aktivity

Druh ekonomickej aktivity	Spolu	v %
Osoby ekonomicky aktívne	1128	51,18
- Pracujúci (okrem dôchodcov)	848	38,48
- Osoby na materskej dovolenke	6	0,27
- Pracujúci dôchodcovia	27	1,23
- Nezamestnaní	247	11,21
Osoby na rodičovskej dovolenke	43	1,95
Nepracujúci dôchodcovia	510	23,14
Osoby domácnosti	16	0,73
- deti do 16 rokov	328	14,88
- študenti stredných škôl	76	3,45

- študenti vysokých škôl	44	2,00
Príjemcovia kapitálových príjmov	4	0,18
Iný, nezistení	55	2,50
Úhrn obyvateľstva	2204	100

Zdroj: SODB 2011

Podľa posledného sčítania obyvateľstva v r roku 2011 žilo v obci Diakovce 2204 evidovaných obyvateľov. Ekonomicky aktívnych bolo 1128 osôb.

Tabuľka č. 17 Bývajúce obyvateľstvo ekonomicky aktívne podľa odvetvia ekonomickej činnosti

Odvetvie ekonomickej činnosti	Ekonomicky aktívne osoby			
	muži	ženy	spolu	z toho dochádza do zamestnania
Poľnohospodárstvo, lesníctvo a rybolov	25	19	44	23
Ťažba a dobývanie	4	0	4	4
Priemyselná výroba	186	115	301	233
Dodávka elektriny, plynu, pary a studeného vzduchu	1	1	2	1
Dodávka vody; čistenie a odvod odpadových vôd, odpady a služby odstraňovania odpadov	4	2	6	4
Stavebníctvo	78	16	94	74
Veľkoobchod a maloobchod; doprava motorových vozidiel a motocyklov	85	69	154	106
Doprava a skladovanie	35	27	62	49
Ubytovacie a stravovacie služby	18	28	46	38
Informácie a komunikácia	14	3	17	12
Finančné a poisťovacie činnosti	4	11	15	12
Činnosti v oblasti nehnuteľností	6	2	8	7
Odborné, vedecké a technické činnosti	34	15	49	39
Administratívne a podporné služby	10	12	22	17
Verejná správa a obrana; povinné sociálne zabezpečenie	31	55	86	65
Vzdelávanie	12	48	60	44
Zdravotníctvo a sociálna pomoc	13	30	43	36
Umenie, zábava a rekreácia	2	9	11	11
Ostatné činnosti	9	15	24	20
Zamestnávateľ v zahraničí	0	1	1	0
Nezistené	56	23	79	28
Spolu	627	501	1128	823

Zdroj: SODB 2011

Nezamestnanosť

Najvýznamnejším ukazovateľom situácie na trhu práce je miera nezamestnanosti, ktorá je jedným zo základných kritérií pre klasifikovanie problémových regiónov. Sprievodným javom vysokej miery nezamestnanosti je sociálna a ekonomická ohrozenosť.

Okres Šaľa dlhé roky patrí medzi regióny Slovenska s priemernou úrovňou nezamestnanosti, miera nezamestnanosti v riešenom území je okolo celoštátneho priemeru. V období 2013-2014 evidovaná miera nezamestnanosti v okrese Šaľa sa pohybovala medzi 8-10 %. Pričom miera evidovanej nezamestnanosti v Slovenskej republike bola okolo 12-13 %, teda v danom regióne je priaznivá zamestnanosť.

Tabuľka č. 18 Vývoj miery evidovanej nezamestnanosti v období 2004-2013 – regionálne porovnanie

	2004	2005	2006	2007	2008	2009	2010	2011	2012	2013	2014
Okres Šaľa	14,20	12,93	10,08	7,93	6,93	9,79	10,11	11,91	11,50	9,82	8,53
Nitriansky kraj	14,80	11,39	9,09	7,10	7,41	11,72	11,76	13,27	14,08	12,52	11,21
Slovenská republika	13,07	11,36	9,40	7,99	8,39	12,66	12,46	13,59	14,44	13,50	12,29

Zdroj: Štatistický úrad SR, 2014

Tabuľka č. 19 Štruktúra počtu evidovaných nezamestnaných podľa dĺžky evidencie v obci Diakovce v roku 2014

Dĺžka evidencie	Počet evidovaných nezamestnaných k 31.12.2014
0-3 mesiacov	24
4-6 mesiacov	28
7-9 mesiacov	26
10-12 mesiacov	17
13-18 mesiacov	13
19-24 mesiacov	11
25-30 mesiacov	7
31-36 mesiacov	7
37-42 mesiacov	9
43-48 mesiacov	3
nad 48 mesiacov	16
Spolu	161

Zdroj: ÚPSVaR SR, 2014

Tabuľka č. 20 Veková štruktúra evidovaných nezamestnaných v obci Diakovce v roku 2014

Veková štruktúra	Počet evidovaných nezamestnaných k 31.12.2014
< 20 rokov	2
>= 20 do < 25 rokov	13
>= 25 do < 30 rokov	20
>= 30 do < 35 rokov	18
>= 35 do < 40 rokov	20
>= 40 do < 45 rokov	27
>= 45 do < 50 rokov	22
>= 50 do < 55 rokov	19
>= 55 do < 60 rokov	19
>= 60 rokov	1
Spolu	161

Zdroj: ÚPSVaR SR, 2014

Tabuľka č. 21 Počet evidovaných nezamestnaných podľa vzdelanostnej štruktúry v obci Diakovce v roku 2014

Vzdelanostná štruktúra	Počet evidovaných nezamestnaných k 31.12.2014
Neukončené základné vzdelanie	2
Základné vzdelanie	59
Nižšie stredné odborné vzdelanie	0
Stredné odborné vzdelanie	42
Úplné stredné odborné vzdelanie	31
Úplné stredné všeobecné vzdelanie	5
Vyššie odborné vzdelanie	9
Vysokoškolské vzdelanie prvého stupňa	1
Vysokoškolské vzdelanie druhého stupňa	9
Vysokoškolské vzdelanie tretieho stupňa	3
Spolu	161

Zdroj: ÚPSVaR SR, 2014

Mzdy

Mzda je jedným z najdôležitejších ukazovateľov vyspelosti regiónu. Mikropriestor riešeného územia patrí na základe výšky priemerných mesačných nominálnych miezd

medzi priemerné regióny Slovenska: príjmy obyvateľov mesta i okresu sú pod celoštátnym a krajským priemerom.

V roku 2013 priemerná mesačná nominálna mzda v okrese Šaľa bola 815 EUR, kým priemerná mesačná nominálna mzda na Slovensku bola o 76 EUR vyššia. Najvyššiu mzdu poberali zamestnanci v odvetviach: dodávka elektriny, plynu, pary, ďalej finančné a poisťovacie služby, počítačové programovanie a architektonické a inžinierske činnosti.

Tabuľka č. 22 Vývoj priemernej nominálnej mesačnej mzdy zamestnanca (EUR) v období 2010-2013

	2010	2011	2012	2013
Okres Šaľa	744	856	869	815
Nitriansky kraj	707	753	783	782
Slovenská republika	828	853	881	891

Údaje sú za podniky a organizácie s 20 a viac zamestnancami.

Zdroj: Štatistický úrad SR, 2014

Domový a bytový fond

Základným zámerom obce v oblasti bývania je zabezpečiť rozvoj bývania vo všetkých jeho zložkách. Stratégiu rozvoja bývania je potrebné založiť na usmerňovaní a zosúladení verejných a súkromných aktivít, finančných, územných a ľudských zdrojov.

Možnosti bývania a stavania rodinných domov a bytového fondu sú kľúčové faktory, ktoré ovplyvňujú demografický vývoj obce, rozvoj obce a napĺňajú základnú obytnú funkciu obce.

V súčasnosti sa obec snaží ešte viac podporiť rozvoj bytového fondu formou výstavby sociálnych bytov a nových obytných štvrtí rodinných domov, čím sa chce priblížiť k cieľu udržať a prilákať mladých ľudí do obce. Tieto aktivity sú vyvíjané za účelom zvyšovania kvality a životnej úrovne bývajúceho obyvateľstva.

V obci bolo v roku 2011 evidovaných 887 domov (z toho 94 neobývaných) a 830 bytov (z toho 105 neobývaných).

Tabuľka č. 23 Základné charakteristiky obývaných bytov v bytových domoch v obci Diakovce

Obývané byty v bytových domoch													
spolu	podľa celkovej podlahovej plochy bytu v m ²				podľa zásobovania vodou (vodovod)				podľa vybavenosti domácností			podľa pripojenia	
	z toho				z toho								
	<40	40-80	81-120	120+	V byte zo spoločného zdroja	V byte vlastného zdroja	Mimo bytu	Bez vodovodu	Mobilný telefón	Osobný počítač/notebook	Osobné auto	Na pevnú telefónnu linku	Na internet
22	1	16	3	2	20	2	0	0	21	19	15	3	17

Zdroj: SODB 2011

Tabuľka č. 24 Základné charakteristiky obývaných bytov v rodinných domoch v obci Diakovce

Obývané byty v rodinných domoch													
spolu	podľa celkovej podlahovej plochy bytu v m ²				podľa zásobovania vodou (vodovod)				podľa vybavenosti domácností			podľa pripojenia	
	z toho				z toho								
	<40	40-80	81-120	120+	V byte zo spoločného zdroja	V byte vlastného zdroja	Mimo bytu	Bez vodovodu	Mobilný telefón	Osobný počítač/notebook	Osobné auto	Na pevnú telefónnu linku	Na internet
687	4	82	349	235	586	33	11	20	547	333	383	270	315

Zdroj: SODB 2011

Tabuľka č. 25 Základné charakteristiky bytov v obci Diakovce – I.

Byty															
Obývané															
Spolu	spolu	Podľa formy vlastníctva					Podľa počtu obytných miestností					Podľa veľkosti obytnej plochy v m ²			
		z toho					z toho					z toho			
		Vlastné byty v byt. domoch	Byty vo vlast. rodin. domoch	Obecné byty	Družstevné byty	iné	1	2	3	4	5+	<40	40-80	81-100	100+
830	725	40	616	12	0	18	7	41	257	189	214	34	402	121	151

Zdroj: SODB 2011

Tabuľka 26 Základné charakteristiky bytov v obci Diakovce – II.

Byty															
Obývané										neobývané					s nezistenou obývanosťou
Podľa typu kúrenia				Podľa zdrojov energie používaných na kúrenie						Spolu	Podľa dôvodov neobývanosti				
z toho				z toho							z toho				
ústredné diaľkové	ústredné lokálne	iný	bez kúrenia	plyn	elektrina	Kvapalné palivo	Pevné palivo	iný	žiadny		Zmena vlastníkov	Určené na rekreáciu	Nespôsobilé na bývanie	Z iných zdrojov	
22	430	214	2	618	10	0	43	9	3	105	21	7	37	40	0

Zdroj: SODB 2011

Tabuľka č. 27 Základné charakteristiky obývaného domového fondu v obci Diakovce

Domy														
Spolu	obývané													
	Spolu	Podľa typu			Podľa formy vlastníctva						Podľa obdobia výstavby			
		Z toho			Z toho						Z toho			
		rodinné domy	bytov domy	iné	Fyzické osoby	štát	obce	Iné právnické osoby	Kombinácia vlastníkov	iné	Do roku 1945	1946-1990	1991-2000	2001 a neskôr
793	699	680	4	4	652	1	2	0	6	2	111	471	32	40

Zdroj: SODB 2011

Tabuľka č. 28 Základné charakteristiky neobývaného domového fondu v obci Diakovce

Domy											
Neobývané											S nezistenou obývanosťou
spolu	Podľa dôvodov neobývanosti					Podľa obdobia výstavby					
	V tom					V tom					
	Zmena vlastníkov	Určené na rekreáciu	Uvoľnené na prestavbu	Nespôsobilé na bývanie	Z iných dôvodov	Do roku 1945	1946 - 1990	1991-2000	2001 a neskôr	nezistené	
94	21	7	11	36	19	0	0	0	0	94	0

Zdroj: SODB 2011

Strategickým cieľom bytovej výstavby by malo byť – dosiahnuť bežný európsky štandard. Bývanie pre mladé rodiny, obyvateľov žijúcich pod hranicou sociálneho minima a prestárlych občanov by malo byť porovnateľné so sociálnou výstavbou v krajinách EÚ.

Vybavenosť trvale obývaných domov a bytov

Od veku bytov čiastočne závisí aj ich technická vybavenosť.

Tabuľka č. 29 Vybavenie obývaných bytov

	Počet domácností/bytov
Podľa zásobovania vodou (vodovod)	
- v byte zo spoločného zdroja	606
- v byte z vlastného zdroja	35
- mimo bytu	11
- bez vodovodu	20
Podľa zdrojov energie používaných na vykurovanie	
- plyn	618
- elektrina	10
- kvapalné palivo	0
- pevné palivo	43
Podľa vybavenosti domácností	
- zabudovaná vaňa alebo sprcha	628
- splachovací záchod	581
- mobilný telefón	568
- osobný počítač/notebook	352
- osobné auto	398
Podľa pripojenia	
- na pevnú telefónnu linku	273
- na internet	332
Spolu	

Zdroj: SODB 2011

Technická infraštruktúra obce

Technická infraštruktúra predstavuje veľmi dôležitý faktor pôsobiaci na ekonomický rozvoj obce. Vytvára podmienky pre kvalitné bývanie obyvateľstva, rozvoj podnikateľských aktivít v obci a okolí a poskytuje služby pre obyvateľov.

Cestná sieť a dopravné systémy

Hlavná cestná komunikácia prechádzajúca obcou je štátna cesta III. triedy, ktorá tvorí hlavnú os sídla a vedie v trase Diakovce - Matúškovo, Horné Saliby v smere západnom,

a v trase Diakovce - Šaľa v smere severnom. V Šali prepája obec na cesty I. a II. triedy trasa Diakovce - Tešedíkovo - Komárno a Veľký Meder v smere južnom.

Autobusová doprava

Verejná cestná doprava je riešená ako autobusová a je trasovaná na dvoch hlavných ťahoch: Horné Saliby - Diakovce - Šaľa, Šaľa - Diakovce - Tešedíkovo. Zastávky autobusovej dopravy sú situované na týchto trasách v centrálnych a ťažiskových polohách zberných komunikácií. Pri vjazde do obce od Šale je umiestnená čerpacia stanica pohonných hmôt.

Železničná doprava

Najbližšia železničná stanica sa nachádza v Šali, ktorá je 4 km vzdialená od obce.

Letecká doprava

Najbližšie letisko medzinárodného významu sa nachádza v Bratislave, vzdialené približne 70 km.

Vodovodná a kanalizačná sieť

Obec má vybudovanú verejný vodovod a verejnú kanalizáciu. Na verejný vodovod je napojených 99 % domácností a na verejnú kanalizáciu 67 % domácností. Verejný vodovod v obci Diakovce prevádzkuje Západoslovenská vodárenská spoločnosť, a.s..

Plynofikácia

Obec Diakovce je komplexne plynofikovaná. Na zemný plyn je napojených 81 % domácností. Prevádzkovateľom plynovodu je SPP a.s. Bratislava

Zásobovanie elektrickou energiou

Prevádzkovateľom elektrickej siete v obci je Západoslovenská energetika a.s. Občianska, bytová a podnikateľská vybavenosť sú zásobované z viacerých trafostaníc, ktoré sú rovnomerne rozložené po obci. Trafostanice pokrývajú výkonovo požiadavky zásobovania elektrickou energiou.

Telekomunikácie

Pre každodennú komunikáciu s občanmi obec využíva miestny rozhlas, prostredníctvom ktorého občanov bezprostredne informuje o daniach v obci, o podujatiach či o rôznych akciách. V obci je kvalitné pokrytie signálom operátorov mobilných sietí – Orange, Telekom a O₂.

Odpadové hospodárstvo

Zber a odvoz komunálneho odpadu zabezpečujeme svojpomocne vlastným smetiarskym autom.. Komunálny odpad je odvážaný dvojtýždenne. Na území obce nie je zriadený zberný dvor, ale KO je triedený (pet fľaše, sklo, papier, elektronický odpad). Zber triedeného odpadu zabezpečuje obec mesačne raz.

Hospodársko – ekonomický potenciál obce

Na ekonomickom rozvoji sa podieľajú predovšetkým podnikatelia v súkromnom sektore ale aj miestna samospráva, ktorá vytvára podmienky pre ekonomický rozvoj. Je to najmä prostredníctvom svojho majetku a finančných zdrojov rozpočtu, pomocou ktorých vytvára podmienky pre rozvoj.

Podnikateľská aktivita

Ekonomický rozvoj v obci podnikatelia ovplyvňujú tým, že:

- ponúkajú pracovné príležitosti

- zabezpečujú pracujúcim obyvateľom osobné dôchodky /mzdy/
- odvádzajú miestne dane a vytvárajú časť podielových daní, ktoré tvoria základ pre financovanie samosprávnych úloh aj pre rozvojové programy
- vytvárajú tovary a poskytujú služby pre miestny, regionálny a širší trh.

Významné postavenie v ekonomickom rozvoji má súkromný sektor, ktorý je charakterizovaný predovšetkým podnikateľmi živnostníkmi. V obci sú zastúpené aj firmy typu právnických osôb.

Podnikateľskú aktivitu obce v roku 2014 reprezentuje 129 živnostníkov zapísaných do Živnostenského registra SR, 6 samostatne hospodáriaci roľníci (SHR) a 10 slobodné povolania. Za posledné roky klesol počet registrovaných živnostníkov. Počet SHR v pomere k predošlým rokom klesal.

Tabuľka č. 30 Vývoj počtu fyzických osôb - podnikateľov podľa právnych foriem v obci Diakovce

	2004	2005	2006	2007	2008	2009	2010	2011	2012	2013	2014
FO - podnikatelia	137	146	161	162	188	187	169	163	144	156	145
Živnostníci	122	131	147	148	175	171	153	147	129	141	129
Slobodné povolania	4	3	6	6	5	8	8	8	9	9	10
SHR	11	12	8	8	8	8	8	8	6	6	6

Zdroj: Štatistický úrad SR

V roku 2014 boli zapísané do Obchodného registra SR právnické osoby s počtom 69. Z toho právnické osoby ziskové (firmy) reprezentujú 74%, neziskové právnické osoby (organizácie, združenie) majú podiel 26%.

Tabuľka č. 31 Vývoj počtu právnických osôb v obci Diakovce

	2004	2005	2006	2007	2008	2009	2010	2011	2012	2013	2014
Právnické osoby spolu	27	30	31	34	43	45	51	53	57	62	69
- ziskové	17	19	20	22	30	32	38	40	42	47	51
- neziskové	10	11	11	12	13	13	13	13	15	15	18

Zdroj: Štatistický úrad SR

Najväčšie zamestnávateľia v obci:

Ekonomická štruktúra obce je diverzifikovaná a sformovala ju početná skupina živnostníkov zabezpečujúcich predovšetkým služby (autoopravovne, servis elektroniky, elektroinštalácia, plynoinštalácia, pohostinské služby, reštauračné služby).

Početnejšia skupina živnostníkov je zameraná na obchodnú činnosť (potraviny, predaj textilu, predaj mäsa a údenín).

Na zamestnanosti obyvateľstva sa nepodielajú vysokou mierou.

Industriálna zóna Diakovce

Kraj: Nitra

Okres: Šal'a

Obec: Diakovce

Katastrálne územie: Diakovce

Celková plocha: 8,2437 ha

Vlastníctvo: Obec Diakovce 1/1

Územno-plánovacia dokumentácia (ÚPD): Územný plán obce Diakovce

Napojenie na sieť technickej infraštruktúry:

Vodovod: Priemyselný park bude zásobovaný pitnou a požiarou vodou s napojením na verejný vodovod DN 100, ktorý sa nachádza v zelenom páse pri miestnej komunikácii. Vodovod je navrhnutý z rúr tlakových hrdlovaných z PVC profilu 110 x 5,3 mm s príslušnými armatúrami a tvarovkami. Na potrubí sú osadené podzemné hydranty vo vzdialenosti 80 m od seba pre požiarne účely. Pre zásobovanie jednotlivých sekcií sú navrhnuté prípojky, ktoré sú ukončené 1,0 m za hranicou sekcií.

Kanalizácia: Splaškové odpadové vody budú odvádzané tlakovou kanalizáciou do verejnej tlakovej kanalizácie DN 80, ktorá je vyústená v čistiarni odpadových vôd v Šali. Pre možnosť pripojenia jednotlivých sekcií areálu sú na potrubí vysadené prípojky DN 40, ktoré sú ukončené 1,0 m za hranicou jednotlivých sekcií. Dažďové odpadové vody sú odvádzané samostatnou kanalizáciou na zaústenie vsakovaním. Maximálny odtok dažďovej vody je 75,53 l/s.

Čistiareň odpadových vôd: 4 km po stokovej sieti (vlastní a prevádzkuje Vodárenská spoločnosť a.s. Šaľa)

Plynovod: Napojený na jestvujúci verejný STL plyn DN 80 PN 0,3 Mpa, ktorý sa nachádza v zelenom páse za miestnou komunikáciou. Pre možnosť napojenia jednotlivých sekcií sú navrhnuté aj prípojky, ktoré sú ukončené 1,0 m za hranicou sekcie.

Elektrická energia: 22 kV vedenie + transformačná stanica TSBA-K 630 kVA .

Vybudované areálové rozvody slaboprúdu. Vonkajšie osvetlenie areálu – vybudovaná sieť verejného osvetlenia vrátane vonkajších komunikácií.

Telekomunikácie: Káblová telefónna prípojka na jednotnú telekomunikačnú sieť T-Com. Napojenie prípojky zo sieťového rozvádzača SR : 000001 DIA.

Skládka odpadov: Pre komunálny odpad – Skládka tuhého komunálneho odpadu Neded – 25 km.

Spaľovňa odpadu : nie

Dopravné napojenie:

Cestná doprava: Hlavná cestná komunikácia prechádzajúca obcou je štátna cesta III. triedy, ktorá tvorí hlavnú os sídla a vedie v trase Diakovce – Matúškovo, Horné Saliby v smere západnom a v trase Diakovce – Šaľa v smere severnom a v Šali prepája obec na cesty I. a II. triedy. Trasa Diakovce-Tešedíkovo-Komárno a Veľký Meder v smere južnom.

Diaľnica : D1 Sered'-Trnava-Bratislava (20 km)

D1 Galanta-Sered'-Bratislava (23)

Cesta I. triedy: Šaľa – Galanta (5 km)

Železnica: Katastrom obce prechádza v dotyku so sídlom lokálna jednokolaťová železnica trasy Šaľa – Neded na východ od sídla. Železničná zastávka je na južnej strane intravilánu obce.

Železničná vlečka: nie

Železničné prekladisko: Šaľa – 2 km

Letisko: Piešťany – 70 km , Bratislava - 65 km , Wien - 140 km.

Prístav: Bratislava na rieke Dunaj – 65 km

Zastávka verejnej dopravy: Verejná cestná doprava je riešená ako autobusová a je trasovaná na dvoch hlavných ťahoch – Horné Saliby – Diakovce – Šaľa, Šaľa - Diakovce – Tešedíkovo. Zastávky autobusovej dopravy sú situované na týchto trasách v centrálnych a ťažiskových polohách zberných komunikácií. Pri vjazde do obce od Šale je umiestnená čerpacia stanica pohonných hmôt.

Limity zóny:

Chránené územie : nie

Chránené prírodné zdroje : nie

Archeologické lokality : nie

Kontaktné údaje: OBEC Diakovce – Obecný úrad, 925 81 Diakovce (www.diakovce.sk)

Ing. Kristína Jakócssová

starostka Obce Diakovce

925 81 Diakovce

Slovenská republika

tel. +421 31 771 2022

e-mail: diakovce@nextra.sk

Zamestnanosť a nezamestnanosť

Okres Šaľa dlhé roky patrí medzi regióny Slovenska s priemernou úrovňou nezamestnanosti, miera nezamestnanosti v riešenom území je okolo celoštátneho priemeru. V období 2013-2014 evidovaná miera nezamestnanosti v okrese Šaľa sa pohybovala medzi 8-10 %. Pričom miera evidovanej nezamestnanosti v Slovenskej republike bola okolo 12-13 %, teda v danom regióne je priaznivá zamestnanosť.

Tabuľka č. 32 Vývoj miery evidovanej nezamestnanosti v období 2006-2014 – regionálne porovnanie

	2006	2007	2008	2009	2010	2011	2012	2013	2014
Okres Šaľa	10,08	7,93	6,93	9,79	10,11	11,91	11,50	9,82	8,53
Nitriansky kraj	9,09	7,10	7,41	11,72	11,76	13,27	14,08	12,52	11,21
Slovenská republika	9,40	7,99	8,39	12,66	12,46	13,59	14,44	13,50	12,29

Zdroj: Štatistický úrad SR

Z tabuľky č. 32 je zrejmé, že mierna nezamestnanosti dosiahla najvyššie hodnoty v rokoch 2011 a 2012 a odvtedy má klesajúci charakter. V záujme udržania tohto trendu je potrebné vytvárať vhodné a motivujúce podmienky pre potenciálnych zamestnávateľov, ako aj samozamestnávateľov – malých podnikov.

V decembri 2014 v obci bolo 161 evidovaných nezamestnaných (z toho 90 žien).

Tabuľka č. 33 Vývoj počtu evidovaných nezamestnaných podľa dĺžky evidencie v obci Diakovce v roku 2014

Dĺžka evidencie	Počet evidovaných nezamestnaných k 31. 12. 2014
0-3 mesiacov	24
4-6 mesiacov	28
7-9 mesiacov	26
10-12 mesiacov	17
13-18 mesiacov	13
19-24 mesiacov	11
25-30 mesiacov	7
31-36 mesiacov	7
37-42 mesiacov	9
43-48 mesiacov	3
nad 48 mesiacov	16

Zdroj: ÚPSVaR SR,2014

Tabuľka č. 34 Vývoj vekovej štruktúry evidovaných nezamestnaných v obci Diakovce v roku 2014

Veková štruktúra	Počet evidovaných nezamestnaných k 31.12.2014
< 20 rokov	2
>= 20 do < 25 rokov	13
>= 25 do < 30 rokov	20
>= 30 do < 35 rokov	18
>= 35 do < 40 rokov	20
>= 40 do < 45 rokov	27
>= 45 do < 50	22
>= 50 do < 55	19
>= 55 do < 60	19
>= 60 rokov	1

Zdroj: ÚPSVaR SR,2014

Tabuľka č. 35 Vývoj počtu evidovaných nezamestnaných podľa vzdelanostnej štruktúry v obci Diakovce v roku 2014

Vzdelanostná štruktúra	Počet evidovaných nezamestnaných k 31.12.2014
10 – Neukončené základné vzdelanie	2
11 – Základné vzdelanie	59
12 – Nižšie stredné odborné vzdelanie	0
13 – Stredné odborné vzdelanie	42
14 – Úplné stredné odborné vzdelanie	31
15 – Úplné stredné všeobecné vzdelanie	5
16 – Vyššie odborné vzdelanie	9
17 – Vysokoškolské vzdelanie prvého stupňa	1
18 – Vysokoškolské vzdelanie druhého stupňa	9
19 – Vysokoškolské vzdelanie tretieho stupňa	3

Zdroj: ÚPSVaR SR,2014

Disponibilný obecný majetok a jeho využitie

Majetok obce je dôležitým nástrojom rozvoja obce. Obec Diakovce má zriadenú príspevkovú organizáciu – SpO Diakovce (Služby pre obyvateľ'ov) , ktorá slúži výlučne na prevádzkovanie priemyselného parku .

Tabuľka č. 36 Hodnota a štruktúra aktív obce Diakovce v roku 2015

Aktíva	Hodnota v tis. €	Štruktúra v %
1. Neobežný majetok spolu (A+B+C)	5834,60	92,37
A. Dlhodobý nehmotný majetok	284,64	4,00
B. Dlhodobý hmotný majetok celkom	5066,07	80,00
z toho		
- pozemky	548,92	8,00
- stavby	4303,02	68,00
C. Dlhodobý finančný majetok	483,89	7,00
2. Obežný majetok	481,58	7,63
3. Časové rozlíšenie	161,73	0,00
Majetok spolu (1+2+3)	6316,34	100
Majetková sila obce v €	2751,02	

Zdroj: Obecný úrad, vlastné spracovanie

Z tabuľky 36 vyplýva, že z celkovej hodnoty majetku najväčší podiel tvorí neobežný majetok (92,37%) z celkovej hodnoty majetku. Na jedného obyvateľa obce pripadá majetok v hodnote 2751,02 €.

Tabuľka č. 37 Hodnota a štruktúra pasív obce Diakovce v roku 2015

Pasíva	Hodnota v tis. €	Štruktúra v %
1. Vlastné imanie spolu	2562,95	40,58
z toho		
- výsledok hospodárenia	2562,95	40,00
2. Závazky spolu	1 967,22	31,14
z toho		
- rezervy	0,00	0,00
- zúčtovanie medzi subj.verejnej správy	1,58	0,00
- dlhodobé záväzky	1551,82	24,00
- krátkodobé záväzky	137,28	2,00
- bankové úvery a výp.	276,53	4,00
3. Časové rozlíšenie	1786,17	28,28
Vlastné imanie a záväzky spolu (1+2+3)	6 316,34	100

Zdroj: Obecný úrad, vlastné spracovanie

Z hľadiska hodnotenia pasív tvorí vlastné imanie 40,58 % a záväzky 31,14 % podiel na celkovej hodnote pasív. Dlhodobé záväzky sú tvorené záväzkami zo sociálneho fondu a krátkodobé záväzky tvoria predovšetkým záväzky voči dodávateľom, nevyfakturované dodávky, zúčtovanie s orgánmi sociálneho a zdravotného poistenia. Časové rozlíšenie predstavujú výdavky budúcich období.

Občianska vybavenosť

Občiansku vybavenosť v obci charakterizujú zariadenia v oblasti administratívy, kultúry, športové, školské a sociálne zariadenia. Vybavenosť obce službami je rozmanitá a ich účel závisí od ľudských zdrojov, tradícií, podmienok a špecifických daností okolitého mikropriestoru.

Tabuľka č. 38 Spádovosť obce (stav k 31.12.2012)

Ukazovateľ	Miesto
Sídlo matričného úradu	Diakovce
Sídlo pracoviska daňového úradu	Nitra
Sídlo pracoviska obecnému polícii	Diakovce
Sídlo Okresného súdu	Galanta
Sídlo Okresného riaditeľstva Hasičského a záchranného zboru	Nitra
Sídlo pracoviska obvodného úradu	Šaľa
Sídlo Územnej vojenskej správy	Nitra
Sídlo územného Úradu práce, sociálnych vecí a rodiny	Šaľa
Sídlo Obvodného úradu životného prostredia	Šaľa

Zdroj: Štatistický úrad SR, 2015

Sociálna starostlivosť

V obci Diakovce prebieha výkon terénnej sociálnej práce prostredníctvom terénneho sociálneho pracovníka a asistenta terénneho sociálneho pracovníka. Projekt podporou terénnej sociálnej práce prispieva k napĺňaniu hlavného cieľa, ktorým je zníženie miery sociálneho vylúčenia obyvateľov obce Diakovce odkázaných na pomoc, či sa už jedná o zástupcov marginalizovanej rómskej komunity žijúcej v obci, alebo obyvateľov z radov majority ohrozenej, postihnutej sociálnym vylúčením. V rámci projektu sa venuje dospelým obyvateľom formou poskytovania poradenstva v sociálnej oblasti, hľadania zamestnania, prípravou na stretnutie klientov s príslušnými inštitúciami, sprevádzania klienta na úrady, či sietovaním partnerských organizácií za účelom pomoci klientovi. Mládež a deti zapájajú do mimoškolských záujmových aktivít v spolupráci so základnými školami, materskými školami a obecným úradom. Ďalšími úlohami sú: pomoc pri príprave na vyučovanie, doučovanie žiakov, príprava podujatí a táborov.

Zdravotníctvo

Zdravotnú starostlivosť poskytuje obyvateľom obce zdravotné stredisko pre dospelých.

Zdravotné stredisko pre deti a dorast a zubné ambulancie, obyvatelia využívajú blízkeho krajského mesta Šaľa, čo pohodlne umožňuje aj výhodnosť dopravného spojenia.

Školstvo

Školskú infraštruktúru obce Diakovce tvorí základná škola s vyučovacím jazykom maďarským, málotriedne triedy s vyučovacím jazykom slovenským, materská škola s vyučovacím jazykom maďarským a materská škola s vyučovacím jazykom slovenským. Zriaďovateľom školy je obec Diakovce. ZŠ s VJM a ZŠ s VJS sídlia v spoločnej budove. V roku 2005 bola škola renovovaná, zateplená i vymalovaná. Základná škola s VJS sa vyučuje v dvoch triedach, v ktorých sú spojené ročníky 1.-2. a 3.-4. Spájanie ročníkov sa každoročne mení podľa počtu žiakov. Deti navštevujú školský klub detí a tiež sa zapájajú do krúžkovej činnosti.

Tabuľka č. 39 Vybrané charakteristiky materských škôl v obci Diakovce k 15.9.2014

Územie, adresa	Zriaďovateľ	Triedy MŠ so starostlivosťou – celodennou		Príprav. triedy v minulom škol. roku		Učitelia	Asistent učiteľa
		triedy	Deti	triedy	deti		
MŠ s VJM – Óvoda, 925 81 Diakovce, Školská 486	Obec Diakovce	2	39	1	10	5	1
Materská škola, 925 81 Diakovce, Školská 486	Obec Diakovce	1	18		6	3	0

Zdroj: Ústav informácií a prognóz školstva, 2015

Tabuľka č. 40 Vybrané charakteristiky základných škôl v obci Diakovce k 15.9.2014

Územie, adresa	Zriad'ovateľ	Druh ZŠ	Org Vyu	Jazyk	Triedy		Žiaci		Učítelia	Asistent učiteľ'a
					v ročníku					
					1.-4.	5.-9.	1.-4.	5.-9.		
ZŠ s VJM – Alapiskola, 925 81 Diakovce, Školská 485	Obec Diakovce	1-9	4	M	4	5	42	49	12	0
Základná škola, 925 81 Diakovce, Školská 485	Obec Diakovce	1-4	1	S	1		11		3	0

Poznámka: Org Vyu – organizácia vyučovania na I. stupni, 3 – trojtriedna – pre dva postupné ročníky je zriadená samostatná trieda a ďalšie dva postupné ročníky sú spojené do jednej triedy, 2 – dvojtriedna – dva postupné ročníky sú spojené v jednej triede, ďalšie dva postupné ročníky sú spojené v druhej triede
Jazyk: M – maďarský, S - slovenský

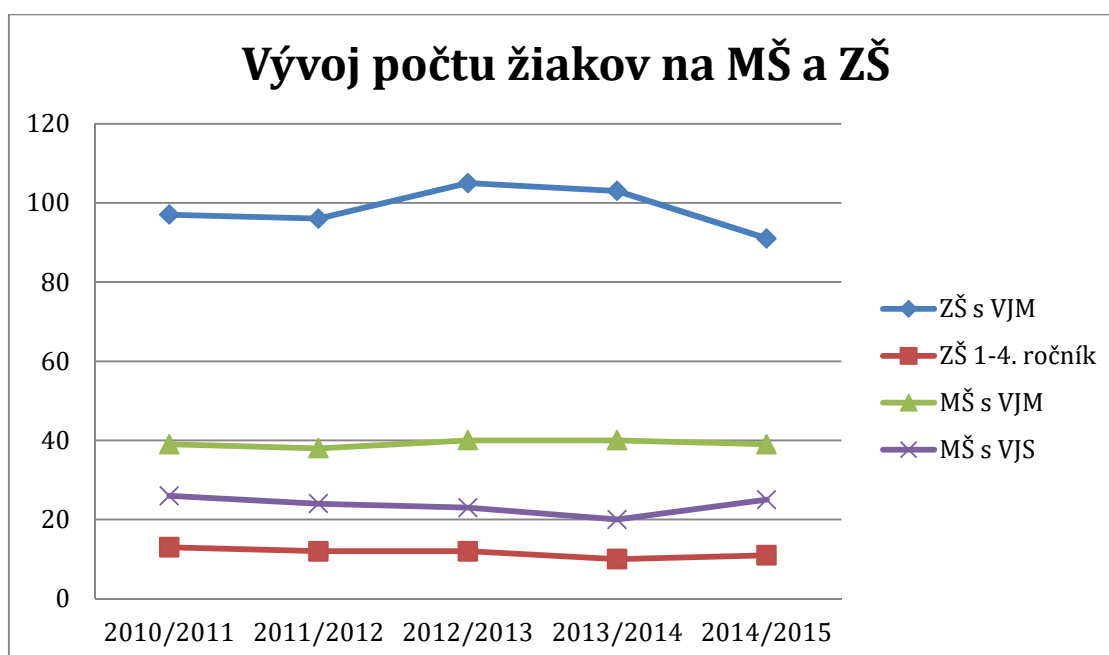
Zdroj: Ústav informácií a prognóz školstva, 2015

Tabuľka č. 41 Vývoj počtu žiakov na materských a základných škôl

	2010/2011	2011/2012	2012/2013	2013/2014	2014/2015
ZŠ s VJM	97	96	105	103	91
ZŠ 1-4. ročník	13	12	12	10	11
MŠ s VJM	39	38	40	40	39
MŠ s VJS	26	24	23	20	25

Zdroj: Obecný úrad Diakovce

Graf č. 9 Vývoj počtu žiakov na materských a základných škôl



Obecná polícia

Obecná polícia je poriadkovým útvarom obce pôsobiacim pri zabezpečovaní verejného poriadku, ochranu majetku obce a občanov, ochrane životného prostredia v obci a plní ďalších úloh vyplývajúcich zo Zákona č. 369/90 Zb. o obecnom zriadení v znení zmien a doplnkov, Zákona č. 564/91 Zb. o obecnej polícii v znení zmien a doplnkov, všeobecne záväzných nariadení obce, uznesení obecného zastupiteľstva a rozhodnutí starostu obce.

Kultúra

V obci Diakovce sa každoročne koná množstvo spoločenských a kultúrnych podujatí pre obyvateľov obce. Centrum kultúrneho života je obecný kultúrny dom – slúži na zabezpečenie vzdelávania kultúry, a spoločenských podujatí. V rámci kultúrnych podujatí každoročne organizujú stávanie mája, deň detí, deň matiek, tradičný futbalový turnaj.

Obec úzko spolupracuje so združeniami a snaží sa v čo najväčšej miere podporovať ich aktivity. Vo vzájomnej spolupráci sa podieľajú na organizovaní podujatí, ktoré spestrujú život obyvateľov obce.

Tabuľka č. 42 Občianske združenia v obci Diakovce, stav k 1. 7. 2015

Názov združenia	Sídlo združenia
„Združenie solárií na Slovensku – SOLARIS“	Peredská 961, 92581 Diakovce
EMPÁTIA Diakovce	76, 92581 Diakovce
Občianske združenie Krédo	776, 92581 Diakovce
Občianske združenie WAG pri Základnej škole s vyučovacím jazykom maďarským v Diakovciach	Školská 485, 92581 Diakovce
PRO SAGA	Športová 187, 92581 Diakovce
PROJEKT 3000	Diakovce 543, 92581 Diakovce
Spoločne za Diakovce – Együtt Deákiért	Hlavná 999, 92581 Diakovce
TJ – Termál – Diakovce	Diakovce , 92581 Diakovce
Združenie vlastníkov poľovných pozemkov k. ú. Diakovce	Diakovce 856, 92581 Diakovce
Združenie záhradkárov – Kiskertészek Egyesülete – Diakovce	Hlavná 479, 92581 Diakovce

Zdroj: Ministerstvo vnútra SR

Kultúrne pamiatky

Kostol Panny Márie: Nachádza sa v strede obce. Trojlod'ový tehlový neskororománsky rímskokatolícky kláštorňý kostol. Z roku 1228 patrí k najpozoruhodnejším a najhodnotnejším pamiatkam kláštornej architektúry na Slovensku. V rokoch 1872-75 pristavili k západnému priečeliu novorománsku trojlod'ovú baziliku.

Kaplnka sv. Štefana: je najstarším objektom pripojeným ku kostolu na južnej strane. Je typickou ranorománskou stavbou s podkovovitou apsidou. Kaplnka sa považuje za pôvodný kostol z roku 1103.

K Diakovciam sa viaže tzv. Prayov kódex, napísaný v latinčine v rokoch 1192 – 1195 na neznámom mieste. Má celkovo 172 strán a obsahuje vôbec najstaršiu písomnú pamiatku v maďarskom jazyku – „Pohrebnú reč a orodovanie - Halotti beszéd és könyörgés“. Do roku 1813 bol v bratislavskej kapitulskej knižnici, potom ho darovali do Budapešti, kde je dodnes.

Klasický trojičný stĺp: z roku 1805. Na oblom podstavci je pilier s kompozitnou hlavicou, na ktorej sa nachádza súsošie svätej Trojice.

Kalvária: stojí na umelej vyvýšenine v blízkosti románskeho kláštorňého komplexu. Zakladateľom Kalvárie bol András Liszi, pastier z Diakoviec, ktorý vo svojej záveti určil finančný obnos na jej výstavbu. Realizácia Kalvárie sa uskutočnila v roku 1820.

K obrazu dediny patrí stará zvonica, kamenný kríž z roku 1883 pri ceste do Tešedíkova, prícestný kríž z roku 1992, starý cintorínsky kríž z roku 1798, socha Sv. Juraja z prelomu 19. a 20. storočia a socha Sv. Trojice pri kostole vysvätená v roku 1905. Z roku 1936 pochádza socha Sv. Jána Nepomuckého od sochára Kolomana Kinga.

Termálne kúpalisko

Termálne kúpalisko Diakovce sa nachádza asi 7 km od okresného mesta Šal'a. Od obce Diakovce je vzdialené 4 km. Rozprestiera sa na ploche cca 8 ha. Pre návštevníkov kúpaliska sú k dispozícii: veľký rekreačný bazén (rozmer 25 x 50m) a detský bazén pre deti do 6 rokov. Bazény sú napúšťané termálnou vodou z prameňa, ktorý vyviera z hĺbky 780 m a jeho teplota je 38°C, teplota vody v rekreačnom bazéne je 28°C a v detskom

bazéne je 30°C. Návštevníci môžu využiť futbalové, volejbalové a detské ihrisko a ihrisko na plážový volejbal.

A. II Analýza vonkajšieho prostredia

Nitriansky kraj

Poloha, rozloha, geografické podmienky

„Nitriansky kraj svojou rozlohou 6 343,8 km² zaberá 13 % územia Slovenskej republiky. Nachádza sa v juhozápadnej časti Slovenskej republiky, pričom na juhu hraničí s Maďarskou republikou, na východe s Banskobystrickým krajom, na severe s Trenčianskym krajom a na západe s Trnavským krajom. V kraji je najjužnejší bod SR v obci Patince, v okrese Komárno.

Podľa územno-správneho usporiadania v zmysle zákona NR SR č. 221/1996 Z.z. sa člení na 7 okresov: Komárno, Levice, Nitra, Nové Zámky, Šaľa, Topoľčany a Zlaté Moravce. Rozlohou najmenším okresom kraja je okres Šaľa (355,9 km²) a najväčším je okres Levice (1 551,1 km²), ktorý je zároveň aj najväčším okresom SR.

Reliéf kraja má prevažne rovinný a nížinný charakter prerušovaný pahorkatinami. Takmer celý kraj sa nachádza na Podunajskej pahorkatine a Podunajskej rovine, čo sú celky Podunajskej nížiny. Na severe sa krajom tiahne pohorie Trávnice, severovýchod je lemovaný výbežkami Štiavnických vrchov a sčasti Pohronským Inovcom. Podstatnú časť juhu a juhovýchodu kraja zaberá kvalitná poľnohospodárska pôda. Kraj patrí k najteplejším oblastiam a najproduktívnejším poľnohospodárskym centráram SR. Priemerná ročná teplota vzduchu (údaje získané meraním v meteorologickej stanici v Hurbanove v roku 2013) je 11,2 °C. Kraj, najmä jeho južné oblasti sú bohaté na výskyt vodných zdrojov. Z hľadiska prírodného bohatstva vyniká kraj v oblasti termálnych prameňov v Podhájskej, Patinciach, Komárne, Poľnom Kesove a Štúrove. Územím kraja preteká viacero riek - najdlhšia slovenská rieka Váh, Dunaj, Nitra, Hron, Ipel' a Žitava, pričom rieky Dunaj a Ipel' tvoria prirodzenú štátnu hranicu s Maďarskom.

Na území kraja je 14 národných prírodných rezervácií, 44 prírodných rezervácií, 19 prírodných pamiatok a 46 chránených areálov. Na územie Nitrianskeho kraja zasahuje chránená krajinná oblasť Dunajské luhy (okres Komárno), Štiavnické vrchy (okres Levice), chránená krajinná oblasť Ponitrie (okres Nitra, Topoľčany, Zlaté Moravce).

Najvýznamnejšie kultúrno-historické pamiatky (hrady a zámky) sú v kraji: Levický hrad, hrad Gýmeš (Jelenec), Nitriansky hrad, Oponický hrad, Topolčiansky hrad, hrad Hrušov (Hostie) a Čierny hrad (Zlatno). Historické sídelné štruktúry má kraj vo forme mestskej pamiatkovej rezervácie Nitra. V okrese Levice sa nachádza pamiatková rezervácia ľudovej architektúry - skalné obydlia v obci Brhlovce. Okrem toho boli vyhlásené nasledovné pamiatkové zóny: Šahy, Komárno, Nitra - Staré mesto (Dolné mesto), Topolčany, Zlaté Moravce a na vidieku Bátovce (okres Levice). K často navštevovaným miestam patrí aj Arborétum Mlyňany a Národný žrebčín v Topolčiankach.

Nitra je mesto na Slovensku s najstaršou písomnou zmienkou z r. 826.

Na území Nitrianskeho kraja sú zásoby nevyhradených nerastov, ako sú štrkopiesky, stavebný kameň a tehliarska surovina.

Demografické východiská

Počtom 686 662 obyvateľov k 31.12.2013 sa Nitriansky kraj zaraďuje na 4. miesto v medzikrajskom porovnaní s podielom 12,7 % na úhrne SR. Z celkového počtu obyvateľov je 51,4 % žien. S hustotou osídlenia 108,2 obyvateľov na km² je piatym najobývanejším krajom SR. 68,9 % obyvateľov je slovenskej národnosti, 24,6 % sa hlási k maďarskej národnosti. V Nitrianskom kraji sa nachádza 354 obcí, z ktorých má 15 štatút mesta. V mestách žije 314 389 obyvateľov, čo je 45,8 % podiel zo všetkých obyvateľov.

V Nitrianskom kraji je možné pozorovať výrazné zmeny v demografickom vývoji, ktoré sú odrazom ekonomickej a sociálnej situácie kraja. Prejavuje sa dlhodobá tendencia spomaľovania reprodukcie obyvateľstva. Prirodzený prírastok obyvateľstva dlhodobo vykazuje záporné hodnoty a v roku 2013 dosiahol - 1 721 osôb. Z ostatných demografických procesov dochádza k miernemu znižovaniu sobášnosti a rozvodovosti. Pokračuje proces starnutia obyvateľstva. Priemerný vek obyvateľov kraja v roku 2013 bol 41,09 rokov a index starnutia dosiahol hodnotu 110,4 (podľa metodiky EÚ).

Ekonomické a sociálne špecifiká

Regionálny hrubý domáci produkt (v bežných cenách) v roku 2011 dosiahol v Nitrianskom kraji 7 889 mil. Eur s podielom na SR 11,4 %. Regionálna hrubá pridaná hodnota v bežných cenách v roku 2011 dosiahla 7 137 mil. Eur s podielom 11,4 % z úhrnu za SR.

Skladba priemyselných odvetví je pestrá, dominantné miesto má krajské mesto Nitra, ktorého významným podnikom je Foxconn Slovakia, spol. s r.o. Medzi ťažiskové odvetvia kraja patrí elektrotechnický, strojársky, potravinársky, chemický a gumársky priemysel. V Šali sa nachádza dôležitý chemický závod Duslo, a. s., v ktorom sa vyrábajú sa dusíkaté hnojivá a gumárske chemikálie. Hermetické kompresory pre chladiace zariadenia vyrába spoločnosť Secop s.r.o. v Zlatých Moravciach.

Kraj obhospodaruje najväčšiu výmeru poľnohospodárskej pôdy zo všetkých krajov SR (46,6 tis. ha). Patrí k najvýznamnejším producentom poľnohospodárskych plodín ako sú pšenica, jačmeň, kukurica na zrno, hrach jedlý, cukrová repa technická, repka olejnatá, slnečnica na semeno a je najväčším producentom obilnín, olejnín, strukovín na zrno a hrozna v SR. Hrubá poľnohospodárska produkcia kraja z hrubého obratu (701 636 tis. Eur v r. 2013) tvorí 31,6 % celoštátnej produkcie. Živočíšna výroba sa zameriava na chov hydiny a ošípaných.

Nitriansky kraj je dobre prepojený cestnými komunikáciami medzi okresmi a aj medzinárodnými cestnými ťahmi. Územím prechádza aj medzinárodná magistralná trať železničnej dopravy. V meste Komárno sa nachádza na rieke Dunaj významný riečny prístav, ktorý je napojený na európsku riečnu magistrálu Rýn - Mohan - Dunaj.

Cez územie Nitrianskeho kraja vedú dôležité potrubia. Najvýznamnejšie plynovody sú Tranzitný a Medzištátny. Ropovody vedúce cez Nitriansky kraj sú Družba a Adria.

Cestovný ruch sa viaže najmä na lokality s termálnymi prameňmi, kde vyrástli rekreačno - turistické strediská (Komárno, Patince, Štúrovo). Minerálne vody v okrese Levíc ako Santovka a Slatina, sa plnia do fliaš.

Na celom území kraja je dobre vybudovaná hustá sieť školských zariadení. V takmer každej väčšej obci je základná škola, zabezpečujúca povinnú školskú dochádzku. V krajskom meste Nitra sídlia 2 univerzity - Slovenská poľnohospodárska univerzita, Univerzita Konštantína Filozofa. V meste Komárno sídli Univerzita Selyeho.

V oblasti kultúry má ešte dlhoročnú tradíciu krajské mesto Nitra ako jedno z najdôležitejších centier slovanskej vzdelanosti, kultúry a kresťanského života. Rozvoj kultúry siaha do čias raného osídlenia starých Slovanov a pokračoval v prvom štátnom útvare Pribinovom Nitrianskom kniežatstve a počas Veľkej Moravy cez stredovek až do novoveku. Na území kraja je 6 štátnych a 3 neštátne divadlá, 3 galérie vrátane pobočiek a 285 fungujúcich knižníc vrátane pobočiek. Z celkového počtu obyvateľov kraja v roku 2013 bolo 7,8 % aktívnych používateľov. Pozornosť si zaslúži Divadlo Andreja Bagara v Nitre, Ponitrianske múzeum a Nitrianska galéria. Najvýznamnejšie kultúrne podujatia sa konajú prevažne v Nitre. Patria k nim Nitrianska hudobná jar, Nitrianske kultúrne leto, Dni Nitranov - Pribinove a Cyrilo-metodské slávnosti, Divadelná Nitra - medzinárodný divadelný festival, Agrofilm - medzinárodný filmový festival. V Nitre sa v posledných rokoch okrem tradičnej poľnohospodárskej výstavy AGROKOMPLEX usporadúvajú také veľtrhy a výstavy ako sú Autosalón, Nábytok a bývanie, Medzinárodný strojársky veľtrh, Lignumexpo a iné.

Zdravotná starostlivosť v kraji je zabezpečovaná vo fakultnej nemocnici v Nitre, v nemocniciach s poliklinikou, samostatnými poliklinikami a odbornými liečebnými ústavmi.“

Okres Šaľa

Okres Šaľa leží v centrálnej časti Podunajskej nížiny, na rozhraní Podunajskej roviny a Podunajskej pahorkatiny. Najvyšší bod územia je 183 m n. m. v katastri obce Močenok a najnižší bod územia 108 m n. m. je pri výtoku rieky Váh z okresu. Geologická stavba územia je dosť jednotvárna. V podloží sú neogénne íly, piesky a štrky, ktoré na rozhraní roviny a pahorkatiny vychádzajú na povrch. Väčšina územia nachádzajúceho sa na nive predstavuje nivnú rovinu s agradačnými valmi. Územím preteká rieka Váh. Rovnobežne s ním tečie Dlhý kanál, ktorý sa mimo okresu vlieva do rieky Nitry. Územie okresu je takmer úplne odlesnené, len pozdĺž Váhu sú zvyšky lužného lesa. Vyskytujú sa tu vzácne teplomilné rastliny, pochádzajúce z východoeurópskych stepí, kokrík širokolistý, kamienka modropurpurová, hlaváčik jarný, jasenec biely. Zo živočíšnych druhov prevažujú zástupcovia spoločenstiev v poli: zajac poľný, bažant poľný, jarabica poľná, srnec poľný. K chráneným živočíšnym druhom patria rybárik čierny, kačica divá, ležiak úhorový, kúdelníčka lužná a chochlačka sivá.

Okres Šaľa patrí k najúrodnejším oblastiam republiky. Rozlohou sa zaraďuje medzi malé okresy. Má rozlohu 356 km². Počtom obyvateľov patrí Šaľa medzi menšie okresy SR, hustota osídlenia je však takmer o polovicu vyššia ako slovenský priemer. Okres patrí medzi 6 okresov, kde je viac ako 40 % obyvateľov maďarskej národnosti.

Priemyselná výroba je koncentrovaná do okresného mesta a poľnohospodárska výroba je zastúpená predovšetkým vidieckymi obcami. Osou okresu je rieka Váh, po ktorej je zabezpečená nákladná lodná doprava, ktorú využíva najmä chemický kombinát. Pilierom priemyselnej výroby je chemický priemysel. V okrese je zastúpené aj stavebníctvo, odevný priemysel, výroba meracích prístrojov a softvéru.

V okrese Šaľa medzi chránené územia patrí šesť prírodných pamiatok a dva chránené areály. Prírodnými pamiatkami sú Bábske jazierko, Bystré jazierko, Čierne jazierko, Jahodnianske jazierka, Trnavské rameno a Vlčianske mŕtve rameno. Chráneným areálom je park v Močenku.

Z klimatického hľadiska patrí medzi najteplejšie a najsuchšie oblasti, vďaka čomu aj skorú jar a neskorú jeseň môžu turisti využívať nielen na pobyt v termálnych vodách, ale aj na rybolov a vodné športovanie na rieke Váh a vodnom diele Kráľovej nad Váhom. Okres Šaľa podľa územnosprávneho členenia je ohraničený okresmi Nitra, Galanta, Nové Zámky a Komárno.

Okres Šaľa zahŕňa 13 obcí – z toho 1 mesto – a rozprestiera sa na 355,9 km² (rozlohou patrí medzi malé okresy Slovenska).

Tabuľka č. 43 Základná charakteristika okresu Šaľa k 31. 12. 2013

Ukazovateľ	Hodnota
Počet obcí	13
- z toho so štatútom mesta	1
Hustota (počet obyvateľov na km ²)	149
Počet obyvateľov	52 938
Výmera územia (km ²)	355,9

Zdroj: Štatistický úrad S

Tabuľka č. 44 Zoznam obcí za okres Šaľa

Diakovce	Dlhá nad Váhom	Hájske	Horná Kráľová	Kráľová nad Váhom
Močenok	Neded	Selice	Šaľa	Tešedíkovo
Trnovec nad Váhom	Vlčany	Žihárec		

Zdroj: Štatistický úrad SR

A. III Zhodnotenie súčasného stavu územia

SWOT analýza potenciálu rozvoja obce

Analýza SWOT patrí medzi základné nástroje strategického plánovania. Používa sa na hodnotenie silných a slabých stránok, príležitostí a ohrození, ktoré sa týkajú danej oblasti. Silné a slabé stránky pomenúvajú súčasný stav riešenej problematiky v samospráve z hľadiska vnútorných faktorov – čo je v území pozitívne a negatívne. Príležitosti a ohrozenia vyjadrujú predpoklad vplyvu vonkajších faktorov na budúci rozvoj územia.

Zhodnotenie súčasného stavu územia formou SWOT analýzy je spracovaná na základe auditu rozvojových zdrojov obce a dotazníkového prieskumu uskutočňovaného medzi obyvateľmi obce.

Tabuľka č. 45 SWOT analýza

Silné stránky	Slabé stránky
<ul style="list-style-type: none">• dobrá geografická poloha v blízkosti mesta Bratislava• blízkosť okresného mesta Šaľa (4 km)• prírodný potenciál umožňujúci nadpriemerné možnosti rozvoja kúpeľníctva• existencia termálneho kúpaliska• priaznivé prírodné podmienky pre rozvoj cestovného ruchu• výhodná poľnohospodárska pôda• výborné klimatické podmienky pre pestovanie zeleniny• existencia základnej a materskej školy• existencia verejnej kanalizácie• zabezpečený zber a vývoz odpadu, separovaného odpadu	<ul style="list-style-type: none">• absencia cyklotrasy• nevybudované detské ihriská• chýba zberný dvor• zlý stav obecných budov (obecný úrad, kultúrny dom, dom smútku)• nevyhovujúci technický stav zdravotníckych zariadení• nevyhovujúci technický stav sociálnych zariadení• nedostatok finančných prostriedkov na rozvoj obci• existencia vandalizmu a kriminality v obci• zlý stav ciest, chodníkov• zlý stav autobusových zastávok• nedostatočné využívanie potenciálu

<ul style="list-style-type: none"> • existencia obecnej polície • organizovanie športových a kultúrno-spoločenských podujatí • existencia priemyselného parku • existencia nájomných bytov • kultúrno – historický potenciál obce 	<p>vidieka vo väzbe na aktivity cestovného ruchu a poľnohospodárstva</p> <ul style="list-style-type: none"> • vysoká miera nezamestnanosti • nedostatočná kvalita poskytovaných služieb • negatívny postoj niektorých obyvateľov k smerovaniu rozvoja obce • negatívne správanie sa ľudí k verejnému majetku
Príležitosti	Ohrozenia
<ul style="list-style-type: none"> • vhodné podmienky pre rozvoj turizmu, cestovného ruchu • rozvoj služieb v cestovnom ruchu (penzión, hotel) • podpora vstupu investorov do obecného priemyselného parku • vytváranie nových pracovných miest • možnosť poskytnutia pracovných príležitostí pri verejnoprospešných prácach v obci, pri jej skrášľovaní • získanie finančných zdrojov z fondov EÚ a zo štátneho rozpočtu • nárast obyvateľov prisťahovaných z okresného mesta • rozvoj infraštruktúry • cezhraničná spolupráca • kultúrny rozvoj • rozvoj služieb občanov 	<ul style="list-style-type: none"> • nedostatok finančných prostriedkov na prípravu a spracovanie projektov • nevýhodné podmienky čerpania úverových zdrojov • finančná náročnosť pri spolufinancovaní projektov z fondov EÚ • nezáujem podnikat' na území obce • pomalý rast tvorby pracovných miest • zvyšovanie kriminality v obci • nezáujem investorov o rozvoj služieb v oblasti cestovného ruchu • zhoršujúci stav životného prostredia

STEEP analýza pomôže získať obraz o sociálnom, technologickom, ekonomickom, ekologickom, politickom a hodnotovom prostredí, ktoré vplývajú na rozvoj obce.

Tabuľka č. 46 STEEP analýza

Sociálne	Technologické	Ekonomické	Ekologické	Politické	Hodnoty
Demografické zmeny	Technológia využívaná obyvateľmi, podnikateľmi	Nové príležitosti a investori	Podpora tvorby a ochrany ŽP	Zmeny vo vedení obce a v samosprávnom orgáne	Tímová spolupráca
Zmena postojov a správania	Zlepšenie kvality poskytovaných služieb verejnosti	Vplyv daňovej politiky	Environmentálna politika	Legislatíva	Dobrovoľná práca občanov
Životný štýl	Dostupná využívaná technológia	Nečerpanie eurofondov	Podpora ochrany a tvorby ŽP	Zmena vlády ako výsledok volieb	Zmena postojov
			Politika štátu v oblasti ŽP	Politika vlády v konkrétnej oblasti	Nezáujem o veci verejné

Zdroj: vlastné spracovanie

Tabuľka č. 47 Kontrolný zoznam pre hodnotenie možných rizík

Druh rizika	Objekt rizika	Zdroj rizika	Nežiaduce dôsledky	Pravdepodobnosť
Individuálne	Nezáujem obyvateľom	Užívatelia	Nerealizácia aktivít	70 %
Technické	Verejné budovy vo vlastníctve obce	Nedostatok financií na obnovu verejných budov	Zastaralý technický stav budov	60%
	Problémy pri verejnom obstaraní	Legislatíva		30 %
Ekologické	Životné prostredie	Obyvatelia obce	Znečistenie územia Vytváranie čiernych skládok	70 %
Sociálne	Nezáujem občanov	Starnúce obyvateľstvo	Nízka kvalita spoločenského života	70 %
Ekonomické	Rozpočet obce	Štát a jeho politika	Nerealizovanie rozvojových projektov	80 %

Zdroj: vlastné spracovanie

B. Strategická časť

Strategická časť obsahuje stratégiu rozvoja obce pri zohľadnení jeho vnútorných špecifík a určí hlavné ciele a priority rozvoja obce pri rešpektovaní princípov regionálnej politiky v záujme dosiahnutia vyváženého udržateľného rozvoja územia.

Strategická časť obsahuje:

- víziu územia
- formuláciu a návrh stratégie
- výber a popis strategických cieľov v jednotlivých politikách – oblastiach rozvoja (hospodárska, sociálna, environmentálna oblasť).

Vízia obce Diakovce

Obec Diakovce bude príjemným miestom pre život a stane sa bezpečnou obcou s vysokou kvalitou života všetkých občanov. Obec bude plnohodnotne využívať svoj prírodný a historický potenciál za účelom rozvoja cestovného ruchu a bude sa snažiť zabezpečiť pracovné miesta pre svojich obyvateľov.

Na základe komplexnej analýzy územia obce Diakovce a určenia slabých a silných stránok, príležitostí a ohrození v oblasti hospodárskej, sociálnej a environmentálnej, môžeme určiť rozvojovú stratégiu obce a jej prioritné ciele. Strategický cieľom rozvoja obce na roky 2015 -2022 je vytvorenie podmienok pre správne fungovanie obce a zvyšovania kvality života obyvateľov. Cieľom je využiť prírodný i ľudský potenciál na rozvoj cestovného ruchu.

Tabuľka č. 48 Hierarchia cieľov v štruktúre strategického dokumentu

Zdroj: vlastné spracovanie

Vízia					
1. Prioritná oblasť – Hospodárska		2. Prioritná oblasť – Sociálna		3. Prioritná oblasť – Environmentálna	
cieľ	cieľ	cieľ	cieľ	cieľ	cieľ
Opatrenie 1.1 Podpora rozvoja podnikateľskej činnosti Projekt 1.1.1 Rozvoj podnikania, výstavba tržníc Opatrenie 1.2 Rozvoj vidieckeho cestovného ruchu Projekt 1.2.1 Udržiavanie, zriadenie, obnova a skvalitňovanie turisticky zaujímavých objektov Projekt 1.2.2 Vybudovanie rekreačnej infraštruktúry, budovanie drobných obslužných zariadení, umiestnenie informačných tabúl v turistických lokalitách a smerových tabúl	Projekt 1.2.3 Výstavba areálu termálneho kúpaliska Projekt 1.2.4 Výstavba cyklotrasy Opatrenie 1.3 Rozvoj dopravnej infraštruktúry Projekt 1.3.1 Oprava miestnej komunikácie Projekt 1.3.2 Výstavba garáží	Opatrenie 2.1 Rekonštrukcia a modernizácia obecných objektov, školských zariadení a zlepšenie kvality služieb verejnej správy a vzdelávania Projekt 2.1.1 Rekonštrukcia administratívnej budovy OcÚ Projekt 2.1.2 Rekonštrukcia domu smútku Projekt 2.1.3 Rekonštrukcia športového ihriska Projekt 2.1.4 Rekonštrukcia materskej školy Projekt 2.1.5 Rekonštrukcia kultúrneho domu Projekt 2.1.6 Vybudovanie a modernizácia odborných učebníc, laboratórií, jazykových učební ZŠ, skvalitnenie a rozšírenie kapacít predškolských zariadení Opatrenie 2.2 Vybudovanie ihrísk Projekt 2.2.1	Projekt 2.3.1 Vybudovanie optickej siete Opatrenie 2.4 Rozvoj sociálnych a zdravotných služieb Projekt 2.4.1 Obnova vozového parku a nákup osobného automobilu pre pomoc občanom Projekt 2.4.2 Rekonštrukcia zdravotníckeho zariadenia, výstavba sociálneho zariadenia Projekt 2.4.3 Rekonštrukcia strediska sociálnych služieb Projekt 2.4.4 Vybudovanie domu seniorov resp. Domu sociálnych služieb Projekt 2.4.5 Vybudovanie nových a rekonštrukcia existujúcich zariadení pre poskytovanie komunitných sociálnych služieb vrátane materiálno-technického	Opatrenie 3.1 Tvorba a obnova zelene a parkov Projekt 3.1.1 Obnova a tvorba verejných priestranstiev, oddychových a vzdelávacích zón Opatrenie 3.2 Ochrana ŽP	Projekt 3.2.1 Likvidácia nelegálnych skládok odpadov Projekt 3.2.2 Vybudovanie zberného dvora Opatrenie 3.3 Dobudovanie environmentálnej infraštruktúry Projekt 3.3.1 Rozšírenie kanalizácie a vodovodu obce

		Vybudovanie detského a dopravného ihriska, rekonštrukcia futbalového a školského ihriska Opatrenie 2.3 Skvalitnenie poskytovania verejných služieb pre občanov obce	vybavenia Opatrenia 2.5 Rekonštrukcia nájomných bytov Projekt 2.5.1 Rekonštrukcia nájomných bytov Opatrenie 2.6 Bezpečnosť v obci Projekt 2.6.1 Montáž kamerových systémov		
--	--	--	---	--	--

C. Programová časť

Programová časť obsahuje zoznam opatrení a aktivít na zabezpečenie realizácie programu rozvoja obce. Programová časť PHSR obce Diakovce obsahuje podrobnejšie rozpracovanie strategických cieľov v hospodárskej, sociálnej a environmentálnej politike. Strategický cieľom rozvoja obce na roky 2015 -2022 je vytvorenie podmienok pre správne fungovanie obce a zvyšovania kvality života obyvateľov. Cieľom je využiť prírodný i ľudský potenciál na rozvoj cestovného ruchu.

Tabuľka č. 49 Tabuľka opatrení, projektov/aktivít podľa oblastí

Opatrenie	Projekt/Aktivita	Prioritná oblasť/oblasť
Opatrenie 1.1 Podpora rozvoja podnikateľskej činnosti	Projekt 1.1.1 Rozvoj podnikania, výstavba tržníc	Hospodárska
Opatrenie 1.2 Rozvoj vidieckeho cestovného ruchu	Projekt 1.2.1 Udržiavanie, zriadenie, obnova a skvalitňovanie turisticky zaujímavých objektov	Hospodárska
	Projekt 1.2.2 Vybudovanie rekreačnej infraštruktúry, budovanie drobných obslužných zariadení, umiestnenie informačných tabúl' v turistických lokalitách a smerových tabúl'	Hospodárska
	Projekt 1.2.3 Výstavba areálu termálneho kúpaliska	Hospodárska
	Projekt 1.2.4 Výstavba cyklotrasy	Hospodárska
Opatrenie 1.3 Rozvoj dopravnej infraštruktúry	Projekt 1.3.1 Oprava miestnej komunikácie, vybudovanie zastávok	Hospodárska
	Projekt 1.3.2 Výstavba garáží	Hospodárska
Opatrenie 2.1 Rekonštrukcia a modernizácia obecných objektov, školských zariadení a zlepšenie kvality služieb verejnej správy a vzdelávania	Projekt 2.1.1 Rekonštrukcia administratívnej budovy OcÚ	Sociálna
	Projekt 2.1.2 Rekonštrukcia domu smútku	Sociálna
	Projekt 2.1.3 Rekonštrukcia športového ihriska	Sociálna
	Projekt 2.1.4 Rekonštrukcia materskej školy	Sociálna
	Projekt 2.1.5 Rekonštrukcia kultúrneho domu	Sociálna

	Projekt 2.1.6 Vybudovanie a modernizácia odborných učebníc, laboratórií, jazykových učební ZŠ, skvalitnenie a rozšírenie kapacít predškolských zariadení	Sociálna
Opatrenie 2.2 Vybudovanie ihrísk	Projekt 2.2.1 Vybudovanie detského a dopravného ihriska, rekonštrukcia futbalového a školského ihriska	Sociálna
Opatrenie 2.3 Skvalitnenie poskytovania verejných služieb pre občanov obce	Projekt 2.3.1 Vybudovanie optickej siete	Sociálna
Opatrenie 2.4 Rozvoj sociálnych a zdravotných služieb	Projekt 2.4.1 Obnova vozového parku a nákup osobného automobilu pre pomoc občanom	Sociálna
	Projekt 2.4.2 Rekonštrukcia zdravotníckeho zariadenia, výstavba sociálneho zariadenia	Sociálna
	Projekt 2.4.3 Rekonštrukcia strediska sociálnych služieb	Sociálna
	Projekt 2.4.4 Vybudovanie domu seniorov resp. Domu sociálnych služieb	Sociálna
	Projekt 2.4.5 Vybudovanie nových a rekonštrukcia existujúcich zariadení pre poskytovanie komunitných sociálnych služieb vrátane materiálno-technického vybavenia	Sociálna
Opatrenia 2.5 Rekonštrukcia nájomných bytov	Projekt 2.5.1 Rekonštrukcia nájomných bytov	Sociálna
Opatrenie 2.6 Bezpečnosť v obci	Projekt 2.6.1 Montáž kamerových systémov	Sociálna
Opatrenie 3.1 Tvorba a obnova zelene a parkov	Projekt 3.1.1 Obnova a tvorba verejných priestranstiev, oddychových a vzdelávacích zón	Environmentálna
Opatrenie 3.2 Ochrana ŽP	Projekt 3.2.1 Likvidácia nelegálnych skládok odpadov	Environmentálna
	Projekt 3.2.2 Vybudovanie zberného dvora	Environmentálna
Opatrenie 3.3 Dobudovanie environmentálnej infraštruktúry	Projekt 3.3.1 Rozšírenie kanalizácie a vodovodu obce	Environmentálna

Zdroj: vlastné spracovanie

Tabuľka č. 50 Súhrnný prehľad projektových zámerov obce Diakovce

Opatrenie, projekt	Oblasť, na ktorú je projektový zámer orientovaný	Predpokladaný termín realizácie	Predpokladané náklady	Spolupráca s partnerom pri realizácii	Realizácia projektu je viazaná na podmienku
Opatrenie 1.1					
Projekt 1.1.1	Hospodárska	2016 - 2017	150 000,00		Získanie fin. zdrojov EÚ, SR
Opatrenie 1.2					
Projekt 1.2.1	Hospodárska	2018 - 2019	650 000,00		Získanie fin. zdrojov EÚ, SR
Projekt 1.2.2	Hospodárska	2018 - 2019	20 000,00		Získanie fin. zdrojov EÚ, SR
Projekt 1.2.3	Hospodárska	2019 - 2020	2 000 000,00		Získanie fin. zdrojov EÚ, SR
Projekt 1.2.4	Hospodárska	2019 - 2020	1 300 000,00		Získanie fin. zdrojov EÚ, SR
Opatrenie 1.3					
Projekt 1.3.1	Hospodárska	2016 - 2017	150 000,00		Získanie fin. zdrojov EÚ, SR
Projekt 1.3.2	Hospodárska	2018 - 2019	50 000,00		Získanie fin. zdrojov EÚ, SR
Opatrenie 2.1					
Projekt 2.1.1	Sociálna	2017 - 2018	150 000,00		Získanie fin. zdrojov EÚ, SR
Projekt 2.1.2	Sociálna	2016 - 2017	150 000,00		Získanie fin. zdrojov EÚ, SR
Projekt 2.1.3	Sociálna	2018 - 2019	150 000,00		Získanie fin. zdrojov EÚ, SR
Projekt 2.1.4	Sociálna	2016 - 2017	280 000,00		Získanie fin. zdrojov EÚ, SR
Projekt 2.1.5	Sociálna	2017 - 2018	300 000,00		Získanie fin. zdrojov EÚ, SR
Projekt 2.1.6	Sociálna	2018	1 000 000,00		Získanie fin. zdrojov EÚ, SR
Opatrenie 2.2					
Projekt 2.2.1	Sociálna	2016 - 2017	100 000,00		Získanie fin. zdrojov EÚ, SR

Opatrenie 2.3					
Projekt 2.3.1	Sociálna	2018 - 2019	450 000,00		Získanie fin. zdrojov EÚ, SR
Opatrenie 2.4					
Projekt 2.4.1	Sociálna	2018 - 2019	170 000,00		Získanie fin. zdrojov EÚ, SR
Projekt 2.4.2	Sociálna	2016 - 2017	250 000,00		Získanie fin. zdrojov EÚ, SR
Projekt 2.4.3	Sociálna	2016 - 2017	250 000,00		Získanie fin. zdrojov EÚ, SR
Projekt 2.4.4	Sociálna	2017 - 2018	1 200 000,00		Získanie fin. zdrojov EÚ, SR
Projekt 2.4.5	Sociálna	2017 - 2018	1 000 000,00		Získanie fin. zdrojov EÚ, SR
Opatrenia 2.5					
Projekt 2.5.1	Sociálna	2019 - 2020	250 000,00		Získanie fin. zdrojov EÚ, SR
Opatrenie 2.6					
Projekt 2.6.1	Sociálna	2017 - 2018	80 000,00		Získanie fin. zdrojov EÚ, SR
Opatrenie 3.1					
Projekt 3.1.1	Environmentálna	2016 - 2017	20 000,00		Získanie fin. zdrojov EÚ, SR
Opatrenie 3.2					
Projekt 3.2.1	Environmentálna	2016 - 2018	200 000,00		Získanie fin. zdrojov EÚ, SR
Projekt 3.2.2	Environmentálna	2016 - 2017	366 980,12		Získanie fin. zdrojov EÚ, SR
Opatrenie 3.3					
Projekt 3.3.1	Environmentálna	2017 - 2018	2 766 380,00		Získanie fin. zdrojov EÚ, SR

Zdroj: vlastné spracovanie

Súbor ukazovateľov výsledkov a dosahov vrátane východiskových a cieľových hodnôt

Súčasťou PHSR je určenie merateľných ukazovateľov, ktoré sú potrebné pre monitorovanie a hodnotenie plnenia PHSR. Ukazovatele výsledkov a dopadov pre PHSR obce Diakovce sú spracované v prílohe č. 4.

D. Realizačná časť

Realizačná časť je zameraná na popis postupov inštitucionálneho a organizačného zabezpečenia realizácie programu rozvoja obce, systém monitorovania a hodnotenia plnenia programu rozvoja obce na základe stanovených merateľných ukazovateľov, vecný a časový harmonogram realizácie programu rozvoja obce s formou akčných plánov.

Realizačná časť obsahuje:

- východiská a popis úloh jednotlivých partnerov pri realizácii
- popis postupov inštitucionálneho a organizačného zabezpečenia realizácie PHSR
- stručný popis komunikačnej stratégie
- systém monitorovania a hodnotenia
- akčný plán

Tabuľka č. 51 Akčný plán

Akčný plán pre oblasť hospodárstva v obci Diakovce			
Opatrenie, aktivita	Termín (rok)	Zodpovedný	Financovanie
Opatrenie 1.1 Podpora rozvoja podnikateľskej činnosti			
Projekt 1.1.1 Rozvoj podnikania, výstavba tržníc	2017 - 2018	obec	Vlastné, štátne, EÚ
Opatrenie 1.2 Rozvoj vidieckeho cestovného ruchu			
Projekt 1.2.1 Udržiavanie, zriadenie, obnova a skvalitňovanie turisticky zaujímavých objektov	2018 - 2019	obec	Vlastné, štátne, EÚ
Projekt 1.2.2 Vybudovanie rekreačnej infraštruktúry, budovanie drobných obslužných zariadení, umiestnenie informačných tabúl v turistických lokalitách a smerových tabúl	2018 - 2019	obec	Vlastné, štátne, EÚ
Projekt 1.2.3 Výstavba areálu termálneho kúpaliska	2019 - 2020	obec	Vlastné, štátne, EÚ
Projekt 1.2.4 Výstavba cyklotrasy	2019 - 2020	obec	Vlastné, štátne, EÚ
Opatrenie 1.3 Rozvoj dopravnej infraštruktúry			
Projekt 1.3.1 Oprava miestnej komunikácie,	2016 - 2017	obec	Vlastné, štátne, EÚ

vybudovanie zastávok			
Projekt 1.3.2 Výstavba garáží	2018 - 2019	obec	Vlastné, štátne, EÚ
Akčný plán pre oblasť sociálnu v obci Diakovce			
Opatrenie, aktivita	Termín (rok)	Zodpovedný	Financovanie
Opatrenie 2.1 Rekonštrukcia a modernizácia obecných objektov, školských zariadení a zlepšenie kvality služieb verejnej správy a vzdelávania			
Projekt 2.1.1 Rekonštrukcia administratívnej budovy OcÚ	2017 - 2018	obec	Vlastné, štátne, EÚ
Projekt 2.1.2 Rekonštrukcia domu smútku	2016 - 2017	obec	Vlastné, štátne, EÚ
Projekt 2.1.3 Rekonštrukcia športového ihriska	2018 - 2019	obec	Vlastné, štátne, EÚ
Projekt 2.1.4 Rekonštrukcia materskej školy	2016 - 2017	obec	Vlastné, štátne, EÚ
Projekt 2.1.5 Rekonštrukcia kultúrneho domu	2017 - 2018	obec	Vlastné, štátne, EÚ
Projekt 2.1.6 Vybudovanie a modernizácia odborných učební, laboratórií, jazykových učební ZŠ, skvalitnenie a rozšírenie kapacít predškolských zariadení	2018	obec	Vlastné, štátne, EÚ
Opatrenie 2.2 Vybudovanie ihrísk			
Projekt 2.2.1 Vybudovanie detského a dopravného ihriska, rekonštrukcia futbalového a školského ihriska	2016 - 2017	obec	Vlastné, štátne, EÚ
Opatrenie 2.3 Skvalitnenie poskytovania verejných služieb pre občanov obce			
Projekt 2.3.1 Vybudovanie optickej siete	2018 - 2019	obec	Vlastné, štátne, EÚ
Opatrenie 2.4 Rozvoj sociálnych a zdravotných služieb			
Projekt 2.4.1 Obnova vozového parku a nákup osobného automobilu pre pomoc občanom	2018 - 2019	obec	Vlastné, štátne, EÚ
Projekt 2.4.2 Rekonštrukcia zdravotníckeho zariadenia, výstavba sociálneho zariadenia	2016 - 2017	obec	Vlastné, štátne, EÚ
Projekt 2.4.3 Rekonštrukcia strediska sociálnych služieb	2016 - 2017	obec	Vlastné, štátne, EÚ
Projekt 2.4.4 Vybudovanie domu seniorov resp. Domu	2017 - 2018	obec	Vlastné, štátne, EÚ

sociálnych služieb			
Projekt 2.4.5 Vybudovanie nových a rekonštrukcia existujúcich zariadení pre poskytovanie komunitných sociálnych služieb vrátane materiálno-technického vybavenia	2017 - 2018	obec	Vlastné, štátne, EÚ
Opatrenia 2.5 Rekonštrukcia nájomných bytov			
Projekt 2.5.1 Rekonštrukcia nájomných bytov	2019 - 2020	obec	Vlastné, štátne, EÚ
Opatrenie 2.6 Bezpečnosť v obci			
Projekt 2.6.1 Montáž kamerových systémov	2017 - 2018	obec	Vlastné, štátne, EÚ
Akčný plán pre oblasť environmentálnu v obci Diakovce			
Opatrenie, aktivita	Termín (rok)	Zodpovedný	Financovanie
Opatrenie 3.1 Tvorba a obnova zelene a parkov			
Projekt 3.1.1 Obnova a tvorba verejných priestranstiev, oddychových a vzdelávacích zón	2016 - 2017	obec	Vlastné, štátne, EÚ
Opatrenie 3.2 Ochrana ŽP			
Projekt 3.2.1 Likvidácia nelegálnych skládok odpadov	2016 - 2018	obec	Vlastné, štátne, EÚ
Projekt 3.2.2 Vybudovanie zberného dvora	2016 - 2017	obec	Vlastné, štátne, EÚ
Opatrenie 3.3 Dobudovanie environmentálnej infraštruktúry			
Projekt 3.3.1 Rozšírenie kanalizácie a vodovodu obce	2017 - 2018	obec	Vlastné, štátne, EÚ

Zdroj: vlastné spracovanie

Východiská a popis úloh jednotlivých partnerov pri realizácii

Obec má v oblasti prípravy a realizácie programu rozvoja dostatočné skúsenosti na programovej a projektovej úrovni. Pri realizácii PHSR vystupujú ako partneri miestne občianske združenia a obyvatelia obce. V rámci prípravy PHSR bol vypracovaný aj dotazník, ktorý bol distribuovaný obcou do domácnosti a bol zverejnený na webovej stránke obce Diakovce. Prieskum bol jednou z etáp procesu prípravy a tvorby PHSR.

Popis postupov inštitucionálneho a organizačného zabezpečenia realizácie PHSR

Realizácia PHSR obce je činnosťou samosprávy obce a obec ju vykonáva pomocou svojich orgánov (starosta, obecné zastupiteľstvo). Predstaviteľom a najvyšším výkonným orgánom obce je starosta. Obecné zastupiteľstvo schvaľuje celý dokument PHSR a každoročne schvaľuje a vyhodnocuje jeho plnenie. Obecný úrad zabezpečuje organizačné a administratívne veci zastupiteľstva a starostu, ako aj orgánov zriadených obecným zastupiteľstvom. Rieši výkon činností súvisiacich s realizáciou PHSR.

Stručný popis komunikačnej stratégie

Rôzne formy komunikácie budú súčasťou každého z pripravovaných a realizovaných projektov PHSR v rámci povinnej i nep povinnej činnosti informovania a publicity. Dôležitým nástrojom komunikácie je pre obec webová stránka, ďalej informačná tabuľa a rozhlas. Komunikácia s obyvateľmi prebieha do ukončenia platnosti PHSR. Ďalším nástrojom komunikácie sú aj rokovania v rámci obecného zastupiteľstva. Materiál na rokovanie pripraví starosta so zamestnancami obce. K prerokovanému materiálu môže dať stanovisko aj hlavný kontrolór obce.

Systém monitorovania a hodnotenia

Cieľom monitoringu akčného plánu a projektových zámerov obce Diakovce je zostaviť komplexnú informáciu o tom, ako sa plnia opatrenia navrhnuté v PHSR počas celého obdobia platnosti dokumentu. Vstupnými údajmi pre monitorovanie sú uvedené v Prílohe č. 4 – ukazovatele výstupu, výsledku a dopadu projektu.

Cieľom monitorovania je získavanie informácií o reálnom plnení opatrení, o prípadnom negatívnom vývoji, spôsobe realizácie, definovanie a prijatie nápravných opatrení.

Tabuľka č. 52 Plán hodnotenia a monitorovania

Plán priebežných hodnotení PHSR na programové obdobie 2015 - 2022		
Typ hodnotenia	Vykonať prvýkrát	Dôvod vykonania/ periodicita
Strategické hodnotenie	najskôr v roku 2017	podľa rozhodnutia obce a vzniknutej spoločenskej potreby
Operatívne hodnotenie		
Tematické hodnotenie časti PHSR	2016	téma hodnotenia identifikovaná ako riziková časť vo výročnej monitorovacej správe za predchádzajúci kalendárny rok
Ad hoc mimoriadne hodnotenie		pri značnom odklone od stanovených cieľov a dol'ahnutých hodnôt ukazovateľov
		pri návrhu na revíziu PHSR
Ad hoc hodnotenie celého PHSR alebo jeho časti		na základe rozhodnutia starostu, kontrolného orgánu obce

Zdroj: Vlastné spracovanie

E. Finančná časť

Finančná časť obsahuje finančné zabezpečenie jednotlivých opatrení a aktivít, inštitucionálnu a organizačnú stránku realizácie programu rozvoja obce.

Finančná časť obsahuje:

- indikatívny finančný plán na celú realizáciu PHSR,
- model viaczdrojového financovania jednotlivých opatrení, aktivít (projektov) za účasti sociálno-ekonomických partnerov v území v prepojení na programový rozpočet obce,
- hodnotiacu tabuľku pre výber projektov.

Zdroje financovania realizácie PHSR:

1. Hlavné zdroje financovania

a.) Verejné zdroje

- štátny rozpočet
- štátne účelové fondy (Štátny fond rozvoja bývania, Rečyklačný fond, Environmentálny fond)
- rozpočet obce
- rozpočet vyšších územných celkov (VÚC)

b.) Iné zdroje

- prostriedky fyzických osôb
- prostriedky právnických osôb
- úvery
- príspevky medzinárodných organizácií
- iné prostriedky.

2. Doplnkové zdroje financovania

- finančné prostriedky z Európskej únie v programovom období 2014-2020

Tabuľka č. 53 Indikatívny rozpočet – sumarizácia

	Rok	
	2016 - 2018	2019 - 2020
Hospodárska politika – oblasť	660 000	3 660 000,00
Sociálna politika – oblasť	5 270 000,00	510 000,00
Environmentálna politika - oblasť	3 353 360,12	0,00

Zdroj: vlastné spracovanie

Model viaczdrojového financovania jednotlivých projektov

Financovanie jednotlivých projektov bude viaczdrojové, jednotlivé štruktúry zdrojov PHSR budú závisieť od aktuálnej finančnej situácie obce a od spoločensko-ekonomických podmienok. Financovanie sa bude opierať o zdroje obce, štátu, EÚ, VÚC a súkromné zdroje. Finančné vyčíslenie jednotlivých projektových zámerov PHSR bolo stanovené kvalifikovaných odhadom, prieskumom a vychádzalo sa z existujúcich rozpočtov projektantov.

Tabuľka č. 54 Príklad modelu viaczdrojového financovania – intervenčná matica

Viaczdrojové financovanie							
Prioritná oblasť	Celkové náklady	Verejné zdroje					Súkromné zdroje
		EÚ	Štát	VÚC	Obec/Mesto	Spolu	
Opatrenie 1.1	150 000,00	120 000,00	22 500,00		7 500,00	150 000,00	
Projekt 1.1.1	150 000,00	120 000,00	22 500,00		7 500,00	150 000,00	
Opatrenie 1.2	3 970 000,00	3 176 000,00	595 500,00		198 500,00	3 970 000,00	
Projekt 1.2.1	650 000,00	520 000,00	97 500,00		32 500,00	650 000,00	
Projekt 1.2.2	20 000,00	16 000,00	3 000,00		1 000,00	20 000,00	
Projekt 1.2.3	2 000 000,00	1 600 000,00	300 000,00		100 000,00	2 000 000,00	
Projekt 1.2.4	1 300 000,00	1 040 000,00	195 000,00		65 000,00	1 300 000,00	
Opatrenie 1.3	200 000,00	160 000,00	30 000,00		10 000,00	200 000,00	
Projekt 1.3.1	150 000,00	120 000,00	22 500,00		7 500,00	150 000,00	
Projekt 1.3.2	50 000,00	40 000,00	7 500,00		2 500,00	50 000,00	
Spolu	4 320 000,00	3 456 000,00	648 000,00		216 000,00	4 320 000,00	
Viaczdrojové financovanie							
Prioritná oblasť	Celkové náklady	Verejné zdroje					Súkromné zdroje
		EÚ	Štát	VÚC	Obec/mesto	Spolu	
Opatrenie 2.1	2 030 000,00	1 624 000,00	304 500,00		101 500,00	2 030 000,00	
Projekt 2.1.1	150 000,00	120 000,00	22 500,00		7 500,00	150 000,00	
Projekt 2.1.2	150 000,00	120 000,00	22 500,00		7 500,00	150 000,00	
Projekt 2.1.3	150 000,00	120 000,00	22 500,00		7 500,00	150 000,00	
Projekt 2.1.4	280 000,00	224 000,00	42 000,00		14 000,00	280 000,00	
Projekt 2.1.5	300 000,00	240 000,00	45 000,00		15 000,00	300 000,00	
Projekt 2.1.6	1 000 000,00	800 000,00	150 000,00		50 000,00	1 000 000,00	

Opatrenie 2.2	100 000,00	80 000,00	15 000,00		5 000,00	100 000,00	
Projekt 2.2.1	100 000,00	80 000,00	15 000,00		5 000,00	100 000,00	
Opatrenie 2.3	450 000,00	360 000,00	67 500,00		22 500,00	450 000,00	
Projekt 2.3.1	450 000,00	360 000,00	67 500,00		22 500,00	450 000,00	
Opatrenie 2.4	2 870 000,00	2 296 000,00	430 500,00		143 500,00	2 870 000,00	
Projekt 2.4.1	170 000,00	136 000,00	25 500,00		8 500,00	170 000,00	
Projekt 2.4.2	250 000,00	200 000,00	37 500,00		12 500,00	250 000,00	
Projekt 2.4.3	250 000,00	200 000,00	37 500,00		12 500,00	250 000,00	
Projekt 2.4.4	1 200 000,00	960 000,00	180 000,00		60 000,00	1 200 000,00	
Projekt 2.4.5	1 000 000,00	800 000,00	150 000,00		50 000,00	1 000 000,00	
Opatrenie 2.5	250 000,00	200 000,00	37 500,00		12 500,00	250 000,00	
Projekt 2.5.1	250 000,00	200 000,00	37 500,00		12 500,00	250 000,00	
Opatrenie 2.6	80 000,00	64 000,00	12 000,00		4 000,00	80 000,00	
Projekt 2.6.1	80 000,00	64 000,00	12 000,00		4 000,00	80 000,00	
Spolu	5 780 000,00	4 624 000,00	867 000,00		289 000,00	5 780 000,00	
Viaczdrojové financovanie							
Prioritná oblasť	Celkové náklady	Verejné zdroje					Súkromné zdroje
		EÚ	Štát	VÚC	Obec/mesto	Spolu	
Opatrenie 3.1	20 000,00	16 000,00	3 000,00		1 000,00	20 000,00	
Projekt 3.1.1	20 000,00	16 000,00	3 000,00		1 000,00	20 000,00	
Opatrenie 3.2	566 980,12	160 000,00	378 631,00		28349,12	566 980,12	
Projekt 3.2.1	200 000,00	160 000,00	30000,00		10 000,00	200 000,00	
Projekt 3.2.2	366 980,12		348 631,00		18 349,12	366 980,12	
Opatrenie 3.3	2 766 380,00	2 213 104,00	414 957,00		138 319,00	2 766 380,00	
Projekt 3.3.1	2 766 380,00	2 213 104,00	414 957,00		138 319,00	2 766 380,00	
Spolu	3 353 360,12	2 389 104,00	796 588,00		167 668,12	3 353 360,12	

Zdroj: vlastné spracovanie

Záver

Program hospodárskeho a sociálneho rozvoja obce (ďalej PHSR) je základný komplexný strednodobý programový a rozvojový dokument a má voči ostatným plánovacím dokumentom spracovaným na miestnej úrovni zastrešujúcu funkciu. Na základe analýzy vnútorného a vonkajšieho prostredia obec stanovuje víziu, strategické ciele, priority a opatrenia jej ďalšieho rozvoja. PHSR tvorí základ pre tvorbu vlastnej identity obce. Dokument tvorí 5 hlavných častí – analytická časť, strategická časť, programová časť, realizačná časť a finančná časť.

Program hospodárskeho a sociálneho rozvoja obce Diakovce po jeho prerokovaní schvaľuje obecné zastupiteľstvo, rovnako ako jeho aktualizácie.

Tabuľka č. 55 Schválenie PHSR

Schválenie PHSR	
Dokument	Program hospodárskeho a sociálneho rozvoja obce Diakovce na roky 2015 – 2022 Štruktúra: v súlade s príslušnou legislatívou a Metodikou na vypracovanie PHSR
Spracovanie	Forma spracovanie: s pomocou externých expertov Obdobie spracovania: 01/2015 – 12/2015 Externá odborná spolupráca: Regionálna rozvojová agentúra Šaľa – Vágsellye és Vidéke Régiófejlesztési Ügynökség Náklady na spracovanie: vlastné zdroje obce
Prerokovanie	Prerokovanie v orgánoch samosprávy
Schválenie	Dňa ?? . ?? . 2015 uznesením OZ č.

Príloha č. 1 Zoznam skratiek

ČOV	Čistiareň odpadových vôd
EÚ	Európska únia
KO	Komunálny odpad
MŠ s VJM	Materská škola s vyučovacím jazykom maďarským
MŠ s VJS	Materská škola s vyučovacím jazykom slovenským
NR SR	Národná rada Slovenskej republiky
NSK	Nitriansky samosprávny kraj
PHSR	Program hospodárskeho a sociálneho rozvoja
SHR	Samostatne hospodáriaci roľníci
SODB 2011	Sčítanie obyvateľ'ov, domov a bytov 2011
SPP	Slovenský plynárenský priemysel
SR	Slovenská republika
ŠR	Štátny rozpočet
ÚPSVaR SR	Úrad práce, sociálnych vecí a rodiny Slovenskej republiky
VÚC	Vyšší územný celok
ZŠ s VJM	Základná škola s vyučovacím jazykom maďarským
ZŠ s VJS	Základná škola s vyučovacím jazykom slovenským
ŽP	Životné prostredie

Príloha č. 2 Zoznam tabuliek

- Tabuľka č. 1 Zámer spracovania PHSR
- Tabuľka č. 2 Harmonogram spracovania PHSR
- Tabuľka č. 3 Zoznam členov pracovných skupín
- Tabuľka č. 4 Zoznam analyzovaných koncepcných dokumentov
- Tabuľka č. 5 Zoznam kvantitatívnych a kvalitatívnych dát
- Tabuľka č. 6 Trvanie slnečného svitu za rok – meteorologická stanica Žihárec
- Tabuľka č. 7 Úhrn zrážok za rok – meteorologická stanica Žihárec
- Tabuľka č. 8 Využitie pôdneho fondu v obci za rok 2014
- Tabuľka č. 9 Vývoj obyvateľstva podľa pohlavia 2003-2014
- Tabuľka č. 10 Demografické trendy obyvateľstva za posledných 10 rokov
- Tabuľka č. 11 Veková štruktúra obyvateľov za rok 2014
- Tabuľka č. 12 Strom života obyvateľov v Diakovce v roku 2014
- Tabuľka č. 13 Národnostné zloženie obyvateľstva
- Tabuľka č. 14 Bývajúce obyvateľstvo podľa náboženského vyznania
- Tabuľka č. 15 Školské vzdelanie obyvateľov obce
- Tabuľka č. 16 Štruktúra obyvateľov podľa ekonomickej aktivity
- Tabuľka č. 17 Bývajúce obyvateľstvo ekonomicky aktívne podľa odvetvia ekonomickej činnosti
- Tabuľka č. 18 Vývoj miery evidovanej nezamestnanosti v období 2004-2013 – regionálne porovnanie
- Tabuľka č. 19 Štruktúra počtu evidovaných nezamestnaných podľa dĺžky evidencie v obci Diakovce v roku 2014
- Tabuľka č. 20 Veková štruktúra evidovaných nezamestnaných v obci Diakovce v roku 2014
- Tabuľka č. 21 Počet evidovaných nezamestnaných podľa vzdelanostnej štruktúry v obci Diakovce v roku 2014
- Tabuľka č. 22 Vývoj priemernej nominálnej mesačnej mzdy zamestnanca (EUR) v období 2010-2013
- Tabuľka č. 23 Základné charakteristiky obývaných bytov v bytových domoch v obci Diakovce

Tabuľka č. 24 Základné charakteristiky obývaných bytov v rodinných domoch v obci Diakovce

Tabuľka č. 25 Základné charakteristiky bytov v obci Diakovce – I.

Tabuľka č. 26 Základné charakteristiky bytov v obci Diakovce – II.

Tabuľka č. 27 Základné charakteristiky obývaného domového fondu v obci Diakovce

Tabuľka č. 28 Základné charakteristiky neobývaného domového fondu v obci Diakovce

Tabuľka č. 29 Vybavenie obývaných bytov

Tabuľka č. 30 Vývoj počtu fyzických osôb - podnikateľov podľa právnych foriem v obci Diakovce

Tabuľka č. 31 Vývoj počtu právnických osôb v obci Diakovce

Tabuľka č. 32 Vývoj miery evidovanej nezamestnanosti v období 2006-2014 – regionálne porovnanie

Tabuľka č. 33 Vývoj počtu evidovaných nezamestnaných podľa dĺžky evidencie v obci Diakovce v roku 2014

Tabuľka č. 34 Vývoj vekovej štruktúry evidovaných nezamestnaných v obci Diakovce v roku 2014

Tabuľka č. 35 Vývoj počtu evidovaných nezamestnaných podľa vzdelanostnej štruktúry v obci Diakovce v roku 2014

Tabuľka č. 36 Hodnota a štruktúra aktív obce Diakovce v roku 2013

Tabuľka č. 37 Hodnota a štruktúra pasív obce Diakovce v roku 2013

Tabuľka č. 38 Spádovosť obce (stav k 31.12.2012)

Tabuľka č. 39 Vybrané charakteristiky materských škôl v obci Diakovce k 15.9.2014

Tabuľka č. 40 Vybrané charakteristiky základných škôl v obci Diakovce k 15.9.2014

Tabuľka č. 41 Vývoj počtu žiakov na materských a základných škôl

Tabuľka č. 42 Občianske združenia v obci Diakovce, stav k 1. 7. 2015

Tabuľka č. 43 Základná charakteristika okresu Šaľa k 31. 12. 2013

Tabuľka č. 44 Zoznam obcí za okres Šaľa

Tabuľka č. 45 SWOT analýza

Tabuľka č. 46 STEEP analýza

Tabuľka č. 47 Kontrolný zoznam pre hodnotenie možných rizík

Tabuľka č. 48 Hierarchia cieľov v štruktúre strategického dokumentu

Tabuľka č. 49 Tabuľka opatrení, projektov/aktivít podľa oblastí

Tabuľka č. 50 Súhrnný prehľad projektových zámerov obce Diakovce

Tabuľka č. 51 Akčný plán

Tabuľka č. 52 Plán hodnotenia a monitorovania

Tabuľka č. 53 Indikatívny rozpočet – sumarizácia

Tabuľka č. 54 Príklad modelu viaczdrojového financovania – intervenčná matica

Tabuľka č. 55 Schválenie PHSR

Tabuľka č. 56 Zoznam ukazovateľov výsledkov a dopadov

Príloha č. 3 Zoznam grafov a máp

Graf č. 1	Pôdny fond v obci Diakovce
Graf č. 2	Nepoľnohospodárska pôda v obci Diakovce
Graf č. 3	Nepoľnohospodárska pôda v obci Diakovce
Graf č. 4	Vývoj počtu obyvateľov v obci Diakovce v rokoch 2003 – 2014
Graf č. 5	Celkový demografický trend obec Diakovce
Graf č. 6	Zloženie obyvateľstva z hľadiska národnosti
Graf č. 7	Štruktúra obyvateľov podľa vierovyznania
Graf č. 8	Vzdelanostná štruktúra obyvateľstva
Graf č. 9	Vývoj počtu žiakov na materských a základných škôl
Mapa č. 1	Lokalizácia obce v rámci okresu Šal'a
Mapa č. 2	Detail lokalizácie obce Diakovce

Príloha č. 4 Zoznam ukazovateľov výsledkov a dopadov

Typ ukazovateľa	Názov ukazovateľa	Definícia	Informačný zdroj	Merná jednotka	Východisková hodnota	Cieľová hodnota / Rok	
					2015	2018	2020
Prioritná oblasť - Hospodárska							
Projekt 1.1.1 Rozvoj podnikania, výstavba tržníc							
Hlavné - Core ukazovatele:							
- výstupu	Výstup	Náklady na realizáciu	OcÚ	EUR	0	150 000	
- výsledku	Výsledok	Plocha vybudovanej tržnice	OcÚ	m ²	0	50	
- dopadu	Dopad	% zvýšenie podporených podnikov	Štatistika	%	-	20	
Projekt 1.2.1 Udržiavanie, zriadenie, obnova a skvalitňovanie turisticky zaujímavých objektov							
Hlavné - Core ukazovatele:							
- výstupu	Výstup	Náklady na realizáciu	OcÚ	EUR	0	300 000	350 000
- výsledku	Výsledok	Počet udrž.zriadených a obnovených turist.zaujím.objektov	OcÚ	počet	0	5	5
- dopadu	Dopad	% nárast turistov, návštevníkov obce	Štatistika	%	-	7	7
Projekt 1.2.2 Vybudovanie rekreačnej infraštruktúry, budovanie drobných obslužných zariadení, umiestnenie informačných tabúl v turistických lokalitách a smerových tabúl							
Hlavné - Core ukazovatele:							
- výstupu	Výstup	Náklady na realizáciu	OcÚ	EUR	0	10 000	10 000
- výsledku							

- dopadu	Výsledok	Počet nových objektov rekreačnej infraštruktúry	OcÚ		6		
	Dopad	% nárast spokojných turistov	Štatistika	%	-	10	12
Projekt 1.2.3 Výstavba areálu termálneho kúpaliska							
Hlavné - Core ukazovatele: - výstupu - výsledku - dopadu	Výstup	Náklady na realizáciu	OcÚ	EUR	0		2 000 000
	Výsledok	Počet vybudovaných objektov v areáli TK	OcÚ	počet	2	5	10
	Dopad	% nárast spokojných turistov, obyvateľov	Štatistika	%	-		5
Projekt 1.2.4 Výstavba cyklotrasy							
Hlavné - Core ukazovatele: - výstupu - výsledku - dopadu	Výstup	Náklady na realizáciu	OcÚ	EUR	0		1 300 000
	Výsledok	Dĺžka vybudovanej cyklotrasy	OcÚ	km	2	4	8
	Dopad	% nárast spokojných obyvateľov, turistov	Štatistika	%	-		10
Projekt 1.3.1 Oprava miestnej komunikácie, vybudovanie zastávok							
Hlavné - Core ukazovatele: - výstupu - výsledku - dopadu	Výstup	Náklady na realizáciu	OcÚ	EUR	0	150 000	
	Výsledok	Počet vybudovaných zastávok/ km oprav.komunikácie	OcÚ	Počet/k	0	5/10	
	Dopad	% nárast spokojných obyvateľov	Štatistika	m	-	20	

				%			
Projekt 1.3.2 Výstavba garáží							
Hlavné - Core ukazovatele: - výstupu - výsledku - dopadu	Výstup	Náklady na realizáciu	OcÚ	EUR	0	50 000	
	Výsledok	Vybudovaný objekt	OcÚ	počet	0	1	
	Dopad	% nárast objektov vo vlastníctve obce	Štatistika	%	-	12	
Prioritná oblasť – Sociálna							
Projekt 2.1.1 Rekonštrukcia administratívnej budovy OcÚ							
Hlavné - Core ukazovatele: - výstupu - výsledku - dopadu	Výstup	Náklady na realizáciu	OcÚ	EUR	0	150 000	
	Výsledok	Počet zrekonštruovaných budov	OcÚ	Počet	0	1	
	Dopad	% nárast zrekonštruovaných budov vo vlastníctve obce	Štatistika	%	0	10	
Projekt 2.1.2 Rekonštrukcia domu smútku							
Hlavné - Core ukazovatele: - výstupu - výsledku - dopadu	Výstup	Náklady na realizáciu	OcÚ	EUR	0	150 000	
	Výsledok	Počet zrekonštruovaných budov	OcÚ	Počet	0	1	
	Dopad	% nárast zrekonštruovaných budov vo vlastníctve obce	Štatistika	%	0	10	

Projekt 2.1.3 Rekonštrukcia športového ihriska							
Hlavné - Core ukazovatele: - výstupu - výsledku - dopadu							
	Výstup	Náklady na realizáciu	OcÚ	EUR	0	150 000	
	Výsledok	Počet zrekonštruovaných športových ihrísk	OcÚ	Počet	0	1	
	Dopad	% nárast spokojných obyvateľov	Štatistika	%	0	15	
Projekt 2.1.4 Rekonštrukcie materskej školy							
Hlavné - Core ukazovatele: - výstupu - výsledku - dopadu							
	Výstup	Náklady na realizáciu	OcÚ	EUR	0	280 000	
	Výsledok	Počet zrekonštruovaných budov	OcÚ	Počet	0	1	
	Dopad	% nárast zrekonštruovaných budov vo vlastníctve obce	Štatistika	%	0	10	
Projekt 2.1.5 Rekonštrukcia kultúrneho domu							
Hlavné - Core ukazovatele: - výstupu - výsledku - dopadu							
	Výstup	Náklady na realizáciu	OcÚ	EUR	0	300 000	
	Výsledok	Počet zrekonštruovaných budov	OcÚ	Počet	0	1	
	Dopad	% nárast zrekonštruovaných budov vo vlastníctve obce	Štatistika	%	0	10	
Projekt 2.1.6 Vybudovanie a modernizácia odborných učebníc, laboratórií, jazykových učební ZŠ, skvalitnenie a rozšírenie kapacít predškolských zariadení							
Hlavné - Core							

ukazovatele:							
- výstupu	Výstup	Náklady na realizáciu	OcÚ	EUR	0	1 000 000	
- výsledku	Výsledok	Počet vybudovaných, učebníc laboratórií	OcÚ	Počet	0	1	
- dopadu	Dopad	% nárast moderných, vybudovaných učebníc	Štatistika	%	0	100	
Projekt 2.2.1 Vybudovanie detského a dopravného ihriska, rekonštrukcia futbalového a školského ihriska							
Hlavné - Core ukazovatele:							
- výstupu	Výstup	Náklady na realizáciu	OcÚ	EUR	0	100 000	
- výsledku	Výsledok	Počet vybudovaných a zrekonštruovaných ihrísk	OcÚ	Počet	0	4	
- dopadu	Dopad	% nárast spokojných obyvateľov	Štatistika	%	0	5	
Projekt 2.3.1 Vybudovanie optickej siete							
Hlavné - Core ukazovatele:							
- výstupu	Výstup	Náklady na realizáciu	OcÚ	EUR	0		450 000
- výsledku	Výsledok	Dĺžka vybudovanej siete	OcÚ	km	0		15
- dopadu	Dopad	% nárast služieb v oblasti IKT	Štatistika	%	0		33
Projekt 2.4.1 Obnova vozového parku a nákup osobného automobilu pre pomoc občanom							
Hlavné - Core ukazovatele:							
- výstupu	Výstup	Náklady na realizáciu	OcÚ	EUR	0	85 000	85 000

- výsledku	Výsledok	Počet nových osobných automobilov pre pomoc občanom	OcÚ	Počet	0	2	2
- dopadu	Dopad	% nárast vozového parku obce	Štatistika	%	0	20	20
Projekt 2.4.2 Rekonštrukcia zdravotníckeho zariadenia, výstavba sociálneho zariadenia							
Hlavné - Core ukazovatele:							
- výstupu	Výstup	Náklady na realizáciu	OcÚ	EUR	0	250 000	
- výsledku	Výsledok	Počet nových, rekonštruovaných objektov zdravotnej a sociálnej starostlivosti	OcÚ	Počet	0	2	
- dopadu	Dopad	% nárast spokojných obyvateľov	Štatistika	%	0	15	
Projekt 2.4.3 Rekonštrukcia strediska sociálnych služieb							
Hlavné - Core ukazovatele:							
- výstupu	Výstup	Náklady na realizáciu	OcÚ	EUR	0	250 000	
- výsledku	Výsledok	Počet rekonštruovaných objektov sociálnej starostlivosti	OcÚ	Počet	0	1	
- dopadu	Dopad	% nárast spokojných obyvateľov	Štatistika	%	0	15	
Projekt 2.4.4 Vybudovanie domu seniorov resp. Domu sociálnych služieb							
Hlavné - Core ukazovatele:							
- výstupu	Výstup	Náklady na realizáciu	OcÚ	EUR	0	1 200 000	
- výsledku	Výsledok	Počet rekonštruovaných objektov sociálnej starostlivosti	OcÚ	Počet	0	1	
- dopadu	Dopad	% nárast nových zariadení sociálnych služieb	Štatistika	%	0	20	

Projekt 2.4.5 Výbudovanie nových a rekonštrukcia existujúcich zariadení pre poskytovanie komunitných sociálnych služieb vrátane materiálno-technického vybavenia							
Hlavné - Core ukazovatele:							
	- výstupu	Výstup	Náklady na realizáciu	OcÚ	EUR	0	1 000 000
	- výsledku	Výsledok	Počet nových, rekonštruovaných objektov zdravotnej a sociálnej starostlivosti	OcÚ	Počet	0	2
	- dopadu	Dopad	% nárast spokojných obyvateľov	Štatistika	%	0	20
Projekt 2.5.1 Rekonštrukcia nájomných bytov							
Hlavné - Core ukazovatele:							
	- výstupu	Výstup	Náklady na realizáciu	OcÚ	EUR	0	250 000
	- výsledku	Výsledok	Počet rekonštruovaných bytov	OcÚ	Počet	0	18
	- dopadu	Dopad	% nárast spokojných obyvateľov	Štatistika	%	0	10
Projekt 2.6.1 Montáž kamerových systémov							
Hlavné - Core ukazovatele:							
	- výstupu	Výstup	Náklady na realizáciu	OcÚ	EUR	0	80 000
	- výsledku	Výsledok	Počet inštalovaných kamier	OcÚ	ks	11	15
	- dopadu	Dopad	% nárast snímaných verejných priestranstiev	Štatistika	%	0	30
Prioritná oblasť – Environmentálna							
Projekt 3.1.1 Obnova a tvorba verejných priestranstiev, oddychových a vzdelávacích zón							

Hlavné - Core ukazovatele: - výstupu - výsledku - dopadu							
	Výstup	Náklady na realizáciu	OcÚ	EUR	0	20 000	
	Výsledok	Plocha obnovených vytvorených verejných priestranstiev	OcÚ	m ²	0		
	Dopad	% nárast spokojných obyvateľov	Štatistika	%	0	20	
Projekt 3.2.1 Likvidácia nelegálnych skládok odpadov							
Hlavné - Core ukazovatele: - výstupu - výsledku - dopadu							
	Výstup	Náklady na realizáciu	OcÚ	EUR	0	200 000	
	Výsledok	Počet likvidovaných nelegálnych skládok odpadov	OcÚ	Počet	0		
	Dopad	% nárast spokojných obyvateľov	Štatistika	%	0	10	
Projekt 3.2.2 Vybudovanie zberného dvora							
Hlavné - Core ukazovatele: - výstupu - výsledku - dopadu							
	Výstup	Náklady na realizáciu	OcÚ	EUR	0	409 200	
	Výsledok	Plocha vybudovaného zberného dvora	OcÚ	m ²	0	2568	
	Dopad	% nárast separovaného odpadu	Štatistika	%	0	7	
Projekt 3.3.1 Rozšírenie kanalizácie a vodovodu obce							
Hlavné - Core ukazovatele:							

- výstupu	Výstup	Náklady na realizáciu	OcÚ	EUR	0	2 766 380	
- výsledku	Výsledok	Dĺžka vybudovanej kanalizácie a vodovodnej siete	OcÚ	km	15	3	
- dopadu	Dopad	% nárast obyvateľov napojených na pitnú vodu a na kanalizáciu	Štatistika	%	0	50	

Zdroj: vlastné spracovanie