

**PROGRAM HOSPODÁRSKEHO A SOCIÁLNEHO ROZVOJA OBCE MIŇOVCE  
NA OBDOBIE 2015 - 2023**



<b>Názov:</b>	<b>Program hospodárskeho a sociálneho rozvoja obce Miňovce na obdobie 2015 - 2023</b>
<b>Územné vymedzenie :</b>	<b>Prešovský kraj, okres Stropkov, obec Miňovce</b>
<b>Dátum schválenia PHSR:</b>	<b>2016</b>
<b>Obdobie platnosti:</b>	<b>2015 - 2023</b>
<b>Verzia</b>	<b>1.0</b>



1	ÚVOD .....	5
1.1	Obsah dokumentu .....	5
1.2	Súlad s východiskovými koncepcnými dokumentmi .....	7
2	ZÁKLADNÉ INFORMÁCIE O OBCI .....	10
2.1	História obce .....	10
2.2	Geografická poloha .....	11
2.3	Prírodné pomery .....	12
2.4	Krajinná štruktúra .....	14
3	ANALYTICKÁ ČASŤ .....	16
3.1	Analýza vnútorného prostredia .....	16
3.1.1	Demografia .....	16
3.1.2	Bývanie .....	19
3.1.3	Trh práce a nezamestnanosť .....	20
3.1.4	Občianska a technická vybavenosť .....	23
3.1.4.1	Občianska vybavenosť .....	23
3.1.4.1.1	Vzdelávanie .....	23
3.1.4.1.2	Šport, športové zariadenia a turistika .....	23
3.1.4.1.3	Zdravotníctvo .....	23
3.1.4.1.4	Sociálne služby .....	23
3.1.4.1.5	Cestovný ruch a rekreácia .....	23
3.1.4.1.6	Kultúra (kultúrne inštitúcie a kultúrne pamiatky) .....	23
3.1.4.2	Technická infraštruktúra .....	25
3.1.4.2.1	Cestná sieť a dopravné systémy .....	25
3.1.4.2.2	Vodné hospodárstvo a kanalizácia .....	25
3.1.4.2.3	Energetické hospodárstvo .....	26
3.1.4.2.4	Telekomunikácie .....	26
3.1.4.2.5	Odpadové hospodárstvo .....	26
3.1.4.3	Štandardy minimálnej vybavenosti obce .....	27
3.2	Zhodnotenie súčasného stavu územia - SWOT analýza .....	28
3.3	Analýza vonkajšieho prostredia .....	32
3.4	Identifikácia potrieb, východísk a možných riešení .....	36
4	STRATEGICKÁ ČASŤ .....	37
5	PROGRAMOVÁ ČASŤ .....	38



5.1	Špecifikácia a popis opatrení.....	40
5.2	Projektové zámery .....	45
5.3	Projektové zámery so spracovanou štúdiou / projektovou dokumentáciou / vydanými povoleniami .....	47
5.4	Merateľné ukazovatele .....	50
6	REALIZAČNÁ ČASŤ .....	52
6.1	Popis úloh jednotlivých partnerov pri realizácii PHSR obce, inštitucionálne a organizačné zabezpečenia realizácie .....	52
6.2	Komunikačná stratégia a koordinácia .....	52
6.3	Systém monitorovania a hodnotenia .....	53
6.4	Akčný plán na daný rozpočtový rok s výhľadom na 2 roky (n+2) .....	54
7	FINANČNÁ ČASŤ .....	56
7.1	Finančný plán .....	57
8	ZÁVER .....	59
9	POUŽITÉ ZDROJE .....	61
10	ZOZNAM POUŽITÝCH SKRATIEK .....	62

Tabuľka 1.	Harmonogram spracovania .....	6
Tabuľka 2.	Proces spracovania .....	6
Tabuľka 3.	Prehľad operačných programov a riadiacich orgánov .....	9
Tabuľka 4.	Základná charakteristika obce (k 31.12.2015).....	10
Tabuľka 5.	Výmera územia obce v hektároch.....	15
Tabuľka 6.	Vývoj počtu obyvateľov podľa pohlavia .....	16
Tabuľka 7.	Pohyb obyvateľstva (2005-2015) .....	17
Tabuľka 8.	Veková štruktúra obyvateľstva 2015 .....	18
Tabuľka 9.	Byty podľa typu budov .....	19
Tabuľka 10.	Vývoj evidovanej miery nezamestnanosti .....	20
Tabuľka 11.	Uchádzači o zamestnanie podľa veku .....	21
Tabuľka 12.	Znevýhodnený uchádzači o zamestnanie.....	21
Tabuľka 13.	Evidovaní uchádzači o zamestnanie v obci .....	21
Tabuľka 14.	Trvalo bývajúcce obyvateľstvo v obci podľa ekonomickej aktivity .....	21
Tabuľka 15.	Ekonomicky aktívne obyvateľstvo odvetvia ekonomickej činnosti SODB 2011 .....	22
Tabuľka 16.	Národné kultúrne pamiatky v obci .....	24
Tabuľka 17.	Cesty v katastrálnom území obce .....	25
Tabuľka 18.	Vybavenosť obce .....	27
Tabuľka 19.	Prehľad projektových zámerov – obec Miňovce.....	45

Graf 1.	Vývoj počtu obyvateľov od roku 2005 do 2015 .....	17
---------	---	----



Graf 2. Veková štruktúra obyvateľstva (2015) .....	17
Graf 3. Národnostné zloženie obyvateľov obce .....	18
Graf 4. Obyvateľstvo obce podľa vierovyznania obyvateľov .....	18
Graf 5. Obyvateľstvo podľa najvyššieho dosiahnutého vzdelania .....	19
Graf 6. Vývoj evidovanej miery nezamestnanosti .....	20

Obrázok 1. Mapa Prešovského samosprávneho kraja .....	11
Obrázok 2. Mapa okresu Stropkov ( zdroj mapy: Slovenská správa ciest - <a href="http://www.cdb.sk">www.cdb.sk</a> ) .....	11
Obrázok 3. Mapa geomorfologických jednotiek (Atlas krajiny SR, 2002) .....	12
Obrázok 4. Mapa pôdy v okrese Stropkov (Atlas krajiny SR, 2002).....	13
Obrázok 5. Klimatické oblasti (Atlas krajiny SR, 2002) .....	14



# 1 ÚVOD

## 1.1 Obsah dokumentu

V súlade so zákonom NR SR č. 309/2014, ktorým sa mení a dopĺňa zákon č. 539/2008 o podpore regionálneho rozvoja, obec Miňovce vypracovala strednodobý strategický dokument s názvom Program hospodárskeho a sociálneho rozvoja obce Miňovce na obdobie 2015 - 2023 (ďalej len PHSR). Príprava a vypracovanie tohto dokumentu boli koordinované samosprávou obce.

Tento dokument na základe spracovaných aktuálnych štatistických údajov a verifikovaných údajov, na základe výstupov z analytickej časti, SWOT analýzy a analýzy potrieb, možností a predpokladov rozvoja obce, obsahuje návrh stratégie rozvoja obce. Jej ciele, priority a opatrenia sú stanovené s ohľadom na existujúci vnútorný potenciál a s ohľadom na možný vplyv na rozvoj miestnej ekonomiky existujúceho exogénneho potenciálu. Stratégia v rámci svojej implementácie zohľadňuje reálne možnosti čo najefektívnejšieho využitia a zhodnotenia definovaných endogénnych zdrojov s cieľom rozvoja miestnej ekonomiky, ktorý je jedným z predpokladov dosiahnutia vyššej kvality života obyvateľov.

Program hospodárskeho a sociálneho rozvoja obce Miňovce na obdobie 2015 - 2023 je koncipovaný v nasledujúcich etapách:

**Analytická časť** je databázou základných informácií, jej súčasťou je analýza východiskovej situácie obce s väzbami na širšie územie. Identifikuje potreby, ktoré sú potrebami a zároveň predpokladmi a príležitosťami pre rozvoj obce, ale poukazuje aj na možné riziká a ohrozenia. Analytická časť naznačuje potenciál vo využívaní endogénnych a exogénnych zdrojov a najmä v ich zhodnotení v relevantných sektoroch miestnej ekonomiky.

**Strategická časť** zohľadňuje pri kreovaní stratégie zameranej na rozvoj územia obce jej vnútorné špecifiká a možné vonkajšie vplyvy a v rámci jednotlivých prioritných oblastí rozvoja obce stanovuje v záujme dosiahnutia trvalo udržateľného rozvoja územia obce strategické a špecifické ciele.

**Programová časť** obsahuje v rámci jednotlivých prioritných oblastí a stanovených cieľov popis opatrení a aktivít nevyhnutných na zabezpečenie realizácie PHSR. Obsahuje zároveň návrh predpokladaných projektových zámerov a súbor merateľných ukazovateľov, v niektorých podkapitolách uvádza konkrétne výstupy, výsledky a očakávaný dopad.



**Realizačná časť** navrhuje, definuje a popisuje postupy inštitucionálneho a organizačného zabezpečenia realizácie PHSR, systém monitorovania a hodnotenia plnenia PHSR. Stanovuje merateľné ukazovatele, zostavuje vecný a časový harmonogram realizácie PHSR formou akčných plánov.

**Finančná časť** obsahuje finančné zabezpečenie jednotlivých opatrení a aktivít, inštitucionálnu a organizačnú stránku realizácie programu rozvoja obce.

PHSR bol spracovávaný v priebehu roku 2015 a 2016.

**Tabuľka 1. Harmonogram spracovania**

Rok	2015		2016
Termín	VII-IX	X-XII	I-VI
Prípravná fáza			
Analytická časť			
Strategická časť			
Programová časť			
Realizačná časť			
Finančná časť			
Finalizácia			
Schvaľovanie			

**Tabuľka 2. Proces spracovania**

<b>Zapojenie aktérov regionálneho rozvoja</b>	<ul style="list-style-type: none"> <li>- externou spoločnosťou</li> <li>- v spolupráci: <ul style="list-style-type: none"> <li>o s externými odborníkmi</li> <li>o so starostom obce</li> <li>o so zamestnancami obce</li> </ul> </li> <li>- konzultovaný: <ul style="list-style-type: none"> <li>o s poslancami OZ</li> </ul> </li> <li>- pripomienkovaný: <ul style="list-style-type: none"> <li>o dotknutými subjektmi</li> <li>o verejnosťou</li> </ul> </li> </ul>
<b>Zapojenie verejnosti</b>	<ul style="list-style-type: none"> <li>- možnosťou konzultácií na OcÚ</li> <li>- možnosťou konzultácií s externou spoločnosťou/ externými odborníkmi</li> </ul>
<b>Zohľadnenie názorov verejnosti</b>	<ul style="list-style-type: none"> <li>- zverejnenie pripomienok doručených ku oznámeniu v rámci procesu SEA</li> </ul>
<b>Publicita</b>	<ul style="list-style-type: none"> <li>- informácie zverejňované na webovej stránke</li> <li>- informácie zverejňované na úradnej tabuli</li> <li>- informácie poskytované na zasadnutiach OZ</li> </ul>
<b>Financovanie spracovania</b>	<ul style="list-style-type: none"> <li>- z rozpočtu obce</li> </ul>



## 1.2 Súlad s východiskovými koncepčnými dokumentmi

Dosiahnuť stanovené globálne a špecifické ciele plánuje Obec Miňovce prostredníctvom cielených tematických intervencií do vymedzeného územia. V období rokov 2015 – 2023 má obec Miňovce naplánované integrovať a implementovať opatrenia definované v rámci jednotlivých dokumentov, ktoré zameraním svojich intervencií môžu prispieť k dosahovaniu stanovených cieľov. Výsledkom procesu implementácie dokumentu sa očakáva rast konkurencieschopnosti miestnej ekonomiky a v pozitívnom prípade jeho dopadom bude zvyšovanie kvality života obyvateľov.

Východiskovým dokumentom pre PHSR obce Miňovce na národnej úrovni je Národná stratégia regionálneho rozvoja Slovenskej republiky. Na regionálnej úrovni sú to strategické dokumenty Prešovského samosprávneho kraja a na miestnej úrovni dokumenty schválené obecným zastupiteľstvom.

Svojím tematickým zameraním bude PHSR v nadväznosti a doplnkovosti s nasledujúcimi aktuálnymi / pripravovanými dokumentmi:

### **miestna úroveň:**

- Stratégia CLLD
- PHSR obce Miňovce 2007-2013

### **úroveň PSK:**

- Program hospodárskeho a sociálneho rozvoja PSK na obdobie 2008-2015, sprac. 2008, aktualizovaná verzia sprac. 2010
- Koncepcia rozvoja sociálnych služieb na území PSK, 2009, dodatok 2011
- Program rozvoja vidieka PSK, 2015
- Rozvojová stratégia PSK pre cestovný ruch, 2009
- Stratégia PSK pre podporu a rozvoj podnikania, 2009
- Analytická štúdia efektívnosti pri využívaní energií v zariadeniach v zriaďovateľskej pôsobnosti PSK, rozpracované 2015
- Program energetického manažmentu PSK, rozpracované 2015
- Stratégia destinačného marketingu cestovného ruchu PSK, Prešov, 2014
- Generel dopravnej infraštruktúry, rozpracované 2015
- Koncepcia rozvoja sociálnych služieb na území PSK, 2009, dodatok sprac. 2011
- Koncepcia rozvoja informačného systému PSK, 2009
- Stratégia rozvoja a údržby ciest II. a III. triedy, 2014



- Program odpadového hospodárstva Prešovského kraja na roky 2011 – 2015, sprac. 2013
- Regionálna integrovaná územná stratégia PSK, rozpracované 2015
- Regionálna stratégia výchovy a vzdelávania na území PSK na obdobie 2013 – 2015
- Koncepcia dopravy vo verejnom záujme pre Prešovský samosprávny kraj, Územná prognóza, zadanie, návrh, 2015

### **národná úroveň**

- Partnerská dohoda SR 2014-2020
- Národná stratégia regionálneho rozvoja SR
- Národná stratégia trvalo udržateľného rozvoja SR
- Stratégia, zásady a priority štátnej environmentálnej politiky
- Stratégia rozvoja dopravy SR do roku 2020
- Národný program reforiem Slovenskej republiky 2013
- Koncepcia územného rozvoja Slovenska 2001 v znení KURS 2011 – Zmeny a doplnky č. 1 KURS 2001
- Program stability Slovenskej republiky na roky 2012 až 2015
- Operačné programy SR financované z Európskych štrukturálnych a investičných fondov na programové obdobie 2014 – 2020
- Programové vyhlásenie vlády SR na roky 2012 – 2016
- Národný strategický plán rozvoja vidieka pre programové obdobie 2007 – 2013
- Program rozvoja vidieka 2014-2020
- Národná stratégia ochrany biodiverzity na Slovensku
- Program odpadového hospodárstva Slovenskej republiky na roky 2011 - 2015
- Koncepcia vodohospodárskej politiky SR do roku 2015
- Národný strategický plán rybného hospodárstva SR 2007 - 2013
- Operačné programy SR na programové obdobie 2007 – 2013
- Stratégia celoživotného vzdelávania a poradenstva
- Národný program rozvoja životných podmienok osôb so zdravotným postihnutím na roky 2014-2020
- Zákon NR SR č. 539/2008 Z. z. o podpore regionálneho rozvoja
- Zákon o posudzovaní vplyvov na životné prostredie č. 24/2006 Z. z v znení neskorších predpisov





### nadnárodná úroveň

- Stratégia Európa 202
- Programy nadnárodnej spolupráce Stredná Európa
- Programy medziregionálnej spolupráce INTERREG - Program cezhraničnej spolupráce Poľsko – Slovenská republika 2014-2020

Prostredníctvom výziev v rámci jednotlivých operačných programov bude môcť obec ako žiadateľ/prijímateľ získať nenávratný finančný príspevok na realizáciu aktivít v oblastiach stanovených v súlade s cieľmi Slovenskej republiky rešpektujúcich ciele EÚ.

**Tabuľka 3. Prehľad operačných programov a riadiacich orgánov**

Operačný program	Riadiaci orgán
Ľudské zdroje (ĽZ)	MPSVR SR
Kvalita životného prostredia (KŽP)	MŽP SR
Integrovaný ROP (IROP)	MPaRV SR
Efektívna verejná správa (EVS)	MV SR
Rozvoj vidieka	MPaRV SR
Výskum a inovácie (VaI)	MŠVVŠ SR
Integrovaná infraštruktúra (II)	MDVRR SR
Technická pomoc (TP)	ÚV SR
Európska územná spolupráca: <u>Program cezhraničnej spolupráce:</u> Poľsko – Slovenská spolupráca ENI Maďarsko – Slovensko – Rumunsko – Ukrajina 2014 – 2020	MPaRV SR
<u>Program nadnárodnej spolupráce</u> Stratégia Európa ETC Dunaj	ÚV SR
<u>Programy medziregionálnej spolupráce</u> <u>INTERREG</u> <u>ESPO</u> <u>URBACT</u>	MH SR MDVRR SR MDVRR SR



## 2 ZÁKLADNÉ INFORMÁCIE O OBCI

Tabuľka 4. Základná charakteristika obce (k 31.12.2015)

Kód obce	527581
Názov okresu	Stropkov
Názov kraja	Prešovský samosprávny kraj
Štatút obce	obec
PSČ	090 32
Telefónne smerové číslo	+421 54
Prvá písomná zmienka o obci rok	1430
Celková výmera územia obce [ha]	600,32
Počet obyvateľov	329
Hustota obyvateľstva na km <sup>2</sup>	54,83

### 2.1 História obce

Najstaršia zmienka o obci je z roku 1430 v listine, ktorou sa šľachtici z Perína dohodli o dedení panstva Stropkov. Založenie miňovského sídliska sa predpokladá medzi rokmi 1410 a 1430. V listinách z roku 1430 je o Miňovciach zmienka pod maďarským názvom Miňova Poruba. Názov dosvedčuje, že sídlisko založil šoltýs Miňo s poddanými podľa zákupného práva. Po založení sídliska vznikol aj ľudový názov Miňovec, či Miňovce. Miňovce založili pravdepodobne valaško-rusínski usadlíci, ktorí žili v dedine v 16. storočí. V 15. až 17. storočí patrili Miňovce nepretržite k stropkovskému panstvu. Podľa zápisov v urbároch stropkovského panstva z rokov 1557 a 1567 hospodárilo v Miňovciach okrem šoltýsa šesť valašských, rusínskych domácností. V roku 1600 bolo obývaných osem poddanských domov a nepochybne aj dom šoltýsa. Na prelome 16. a 17. storočia boli Miňovce malou dedinou s valašským, rusínskym obyvateľstvom. V prvej polovici 17. storočia valašské domácnosti chudobneli. V roku 1639 žila v Miňovciach len jedna poddanská domácnosť. V druhej polovici 17. storočia alebo začiatkom 18. storočia poddaných pribúdalo a Miňovce boli stredne veľkou dedinou. V roku 1715 žilo v Miňovciach 14 poddanských domácností, v roku 1720 len sedem. Počas prvého celokrajinského sčítania ľudu v roku 1787 mali Miňovce 25 domov a 162 obyvateľov. Podľa súpisu z roku 1828 tu bolo 31 domov a 229 obyvateľov, v roku 1869 mali Miňovce 154 obyvateľov a v roku 1910 už 230 obyvateľov. V minulosti sa obyvatelia zaoberali poľnohospodárstvom, chovom dobytky a drevorubačstvom. Do roku 1918 obec administratívne patrila do Zemplínskej župy. Obyvatelia pracovali ako drevorubači a chovali dobytok.

(Zdroj: <http://www.saris.eu.sk/minovce/>)



## 2.2 Geografická poloha

Obec Miňovce leží v doline rieky Ondava na juhu Nízkych Beskýd a z hľadiska územnosprávneho členenia patrí do okresu Stropkov, ktorý je jedným z 13 okresov Prešovského samosprávneho kraja. Katastrálne územie obce sa nachádza v južnej časti okresu.

**Obrázok 1. Mapa Prešovského samosprávneho kraja**

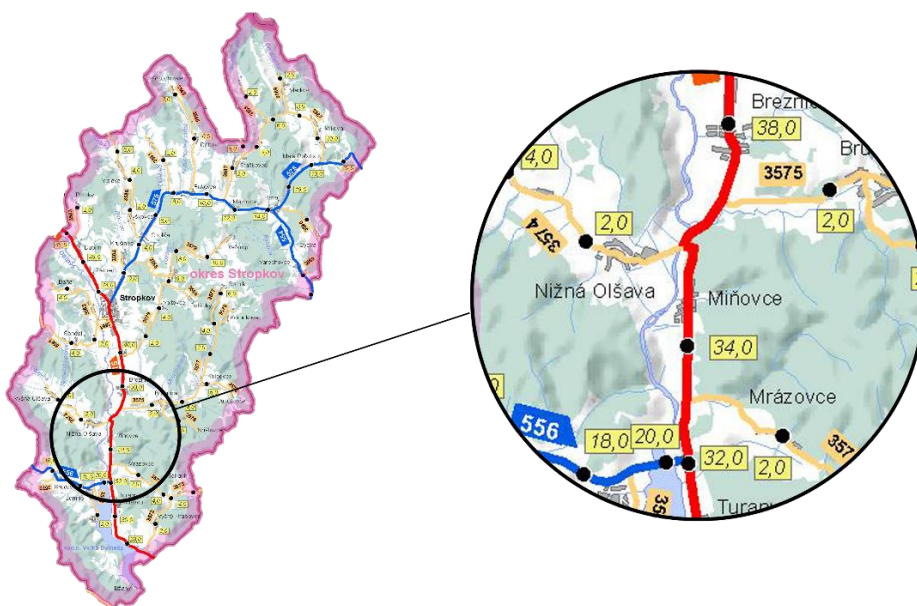


Najnižší bod územia obce sa nachádza v nadmorskej výške 160 m n.m., najvyšší vo výške 380 m n.m. Stred obce sa nachádza v nadmorskej výške približne 168 m n.m.

Katastrálne územie obce priamo susedí s katastrálnymi územiami obcí:

- a) na západe obce: Lomné a Nižná Olšava
- b) na juhu mesto: Turany nad Ondavou
- c) na východe obec: Mrázovce a Tokajík
- d) na severe obec: Breznica

**Obrázok 2. Mapa okresu Stropkov ( zdroj mapy: Slovenská správa ciest - www.cdb.sk)**





## 2.3 Prírodné pomery

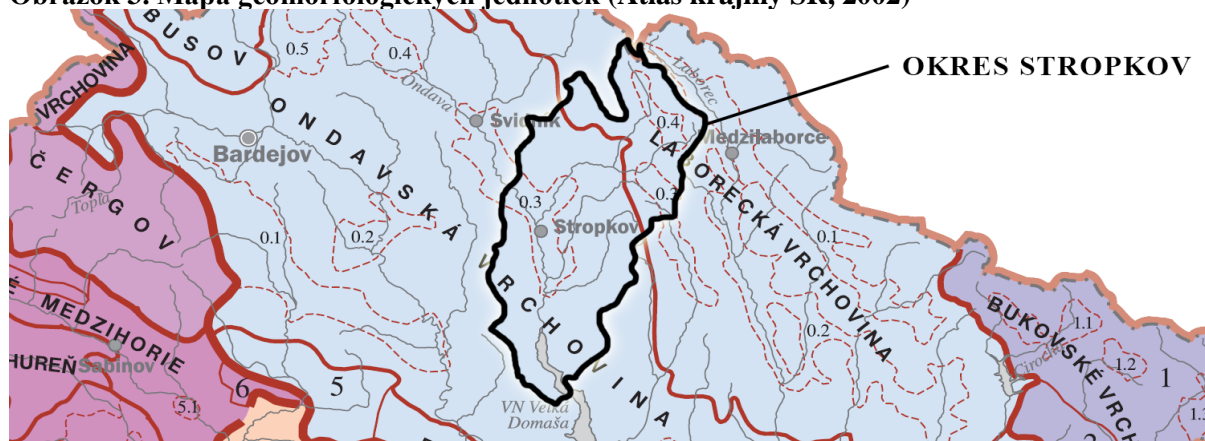
### GEOMORFOLÓGIA

Z hľadiska geomorfológie patrí okres Stropkov do viacerých geomorfologických oblastí:

- severovýchodná časť – subprovincia Vonkajšie východné Karpaty, oblasť Nízke Beskydy, časť Laborecká vrchovina,
- centrálna a južná časť okresu – subprovincia Vonkajšie východné Karpaty, oblasť Nízke Beskydy, časť Ondavská vrchovina.

Územie obce patrí z hľadiska geomorfologického členenia do subprovincie Vonkajšie východné Karpaty, oblasť Nízke Beskydy, do centrálnej časti Ondavskej vrchoviny (čiastočne Stropkovskej brázdy).

Obrázok 3. Mapa geomorfologických jednotiek (Atlas krajiny SR, 2002)



Zdroj: Atlas krajiny SR, 2002

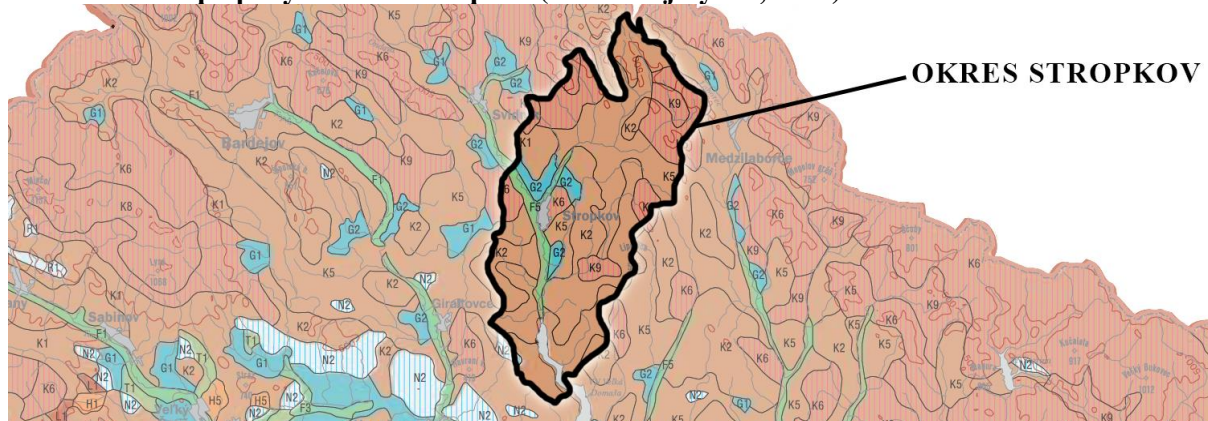
### PÔDNE POMERY

Z nasledujúcej mapy vyplýva, že v okrese Stropkov dominujú najmä kambizeme (kultizemné nasýtené až kyslé, kambizeme modálne a kultizemné nasýtené, kambizeme pseudoglejové nasýtené, kambizeme modálne kyslé, kambizeme pseudoglejové kyslé). Na území okresu je zaznamenaný aj výskyt fluvizeme, pseudoglejov a pararendzinov.

V katastrálnom území obce je zaznamenaný výskyt fluvizeme a kambizemí.



Obrázok 4. Mapa pôdy v okrese Stropkov (Atlas krajiny SR, 2002)



<b>F5</b>	<i>fluvizeme glejové</i>	<b>K5</b>	<i>kambizeme pseudoglejové nasýtené</i>
<b>G2</b>	<i>pseudogleje nasýtené</i>	<b>K6</b>	<i>kambizeme modálne kyslé</i>
<b>K1</b>	<i>kambizeme modálne a kultizemné nasýtené až kyslé</i>	<b>K9</b>	<i>kambizeme pseudoglejové kyslé</i>
<b>K2</b>	<i>kambizeme modálne a kultizemné nasýtené</i>	<b>N2</b>	<i>pararendziny kambizemné a kambizeme rendzinové</i>

Zdroj: Atlas krajiny SR, 2002

## VODSTVO

### Povrchové vody

Katastrálnym územím obce preteká najväčší a najvýznamnejší vodný tok Stropkovského okresu rieka Ondava, ktorá odvodňuje prostredníctvom svojich prítokov 5 okresov (Vranov nad Topľou, Bardejov, Medzilaborce, Svidník a Stropkov). Rieka pramení v nadmorskej výške 550 m n.m. v Ondavskej vrchovine. Svojou dĺžkou 146 km je ôsmou najdlhšou riekou na Slovensku. Rieka Ondava spoločne s riekou Latorica vytvárajú pri obci Zemplín vodný tok - riekou Bodrog. Na vodnom toku Ondava sa taktiež nachádza vodná nádrž Veľká Domaša. Jej severná časť patrí do okresu Stropkov, južná do okresu Vranov nad Topľou. Domaša je na zozname slovenských priehrad s tretím stupňom ochrany vody. Vodná plocha sa rozprestiera na viac než 14,22 km<sup>2</sup>, pričom slúži ako zásobáreň úžitkovej vody, ale aj na rekreáciu.

Územím obce preteká potok Oľšavka, ale aj viaceré bezmenné toky.

### KLIMATICKÉ POMERY

Územie okresu Stropkov patrí do viacerých klimatických okrskov (teplého, mierne teplého a mierne chladného). V rámci okresu prevládajú mierne teplé okrsky. Najsevernejšia časť okresu patrí do mierne chladného pásma (C3).

T7- teplý, mierne vlhký, s chladnou zimou

M3- mierne teplý, mierne vlhký, pahorkatinový až vrchovinový

M6- mierne teplý, vlhký, vrchovinový

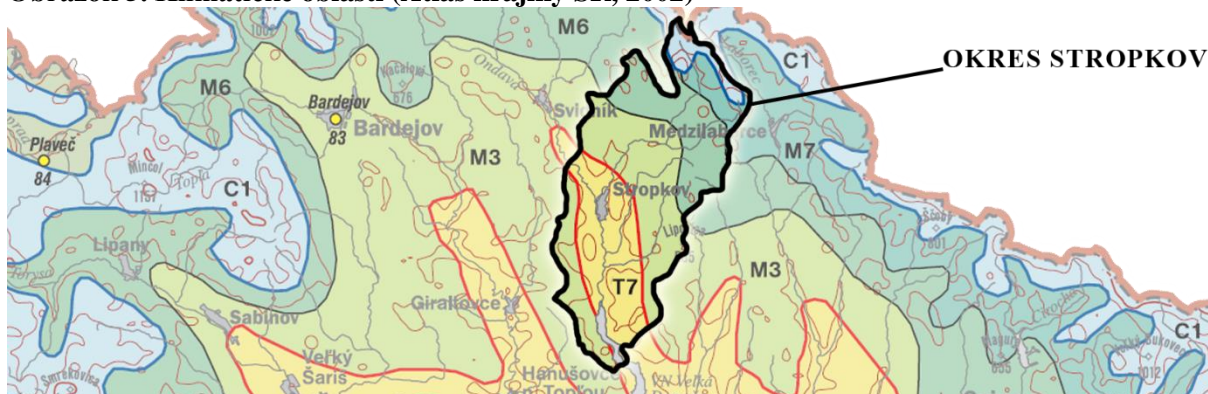
M7- mierne teplý, veľmi vlhký, vrchovinový





C1- mierne chladný

Obrázok 5. Klimatické oblasti (Atlas krajiny SR, 2002)



Zdroj: Atlas krajiny SR, 2002

Katastrálne územie obce Miňovce sa nachádza v klimatickom okrsku T7- teplý, mierne vlhký, s chladnou zimou, pričom sa priemerná ročná teplota pohybuje na úrovni 7,6 °C a priemerný ročný úhrn zrážok je približne na úrovni 700mm.

## OCHRANA PRÍRODY

Na území okresu Stropkov sa nachádzajú chránené časti prírody Chránený areál Driečna a Chránené vtáčie územie Laborecká vrchovina.

Z hľadiska ochrany prírody sa v katastrálnom území obce nenachádzajú územia osobitne chránené v súlade so zákonom 543/2002 Z.z. o ochrane prírody a krajiny v znení neskorších predpisov.

### 2.4 Krajinná štruktúra

Územie obce má celkovo rozlohu 600,32 hektárov. Prevažná časť pôdy v obci patrí k nepoľnohospodárskej pôde, ktorá je zastúpená podielom necelých 76,08 % z celkovej výmery katastrálneho územia, zvyšných 23,92 % pôdy patrí k poľnohospodárskym pôdam.

Nepoľnohospodárska pôda je najviac zastúpená lesnými pozemkami. Tie sa rozprestierajú celkovo na 353,34 hektároch zo 456,46 hektárov nepoľnohospodárskej pôdy.

Poľnohospodárska pôda sa rozprestiera len na 143,86 hektároch, pričom je najviac zastúpená trvalými trávnatými porastmi – 74,53 hektárov a ornou pôdou 63,10 ha. V rámci poľnohospodárskej pôdy sa v katastri obce nenachádzajú pozemky využívané a klasifikované ako ovocné sady vinice a chmelnice.



Tabuľka 5. Výmera územia obce v hektároch

<b>Celková výmera územia obce</b>	<b>spolu</b>	<b>600,32</b>
<b>Poľnohospodárska pôda</b>	<b>spolu</b>	<b>143,86</b>
	orná pôda	63,10
	záhrada	6,22
	trvalý trávny porast	74,53
<b>Nepoľnohospodárska pôda</b>	<b>spolu</b>	<b>456,46</b>
	lesný pozemok	353,34
	vodná plocha	30,03
	zastavaná plocha a nádvorie	30,00
	ostatná plocha	43,09

Zdroj: ŠÚ SR



### 3 ANALYTICKÁ ČASŤ

#### 3.1 Analýza vnútorného prostredia

Analýza vnútorného prostredia disponuje databázou údajov tvoriacich základ pre stanovenie rozvojovej stratégie. Nájsť príčiny nepriaznivého stavu v jednotlivých sektoroch miestnej ekonomiky a naznačiť potreby, ktoré je možné vnímať aj ako príležitosti rozvoja, je taktiež úlohou analýzy vnútorného prostredia. Nepriaznivý stav súvisí s nedostatočným potenciálom ľudských zdrojov, nevyužívaním správnych metód, či postupov pri riadení, nedostatkom informácií a dát ako podkladov ku správne posúdeniu a rozhodnutiu, ale aj s nedostatočnou analýzou vnútorného a vonkajšieho prostredia a na základe toho nevhodne umiestnených investícií. Je preto dôležité zmapovať a spracovať najmä tie skupiny dát, ktoré tieto príčiny pomôžu identifikovať.

Výstupy z internej a externej analýzy a identifikácia potrieb, východísk a možných riešení tvoria východisko pre správne nastavenie rozvojovej stratégie pre obec.

##### 3.1.1 Demografia

##### Vývoj počtu trvalo bývajúceho obyvateľstva

Tabuľka 6. Vývoj počtu obyvateľov podľa pohlavia

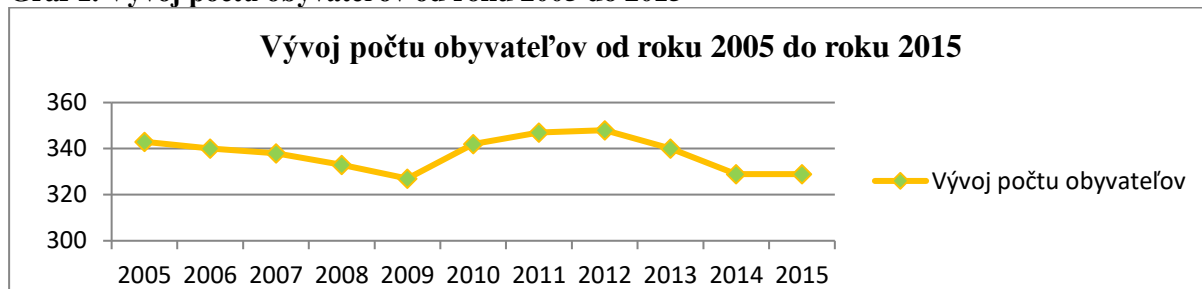
Rok	Muži	Ženy	Spolu
2005	166	177	343
2006	166	174	340
2007	166	172	338
2008	164	169	333
2009	163	164	327
2010	174	168	342
2011	179	168	347
2012	181	167	348
2013	177	163	340
2014	169	160	329
2015	169	160	329

Zdroj: ŠÚ SR údaje k 31.12





Graf 1. Vývoj počtu obyvateľov od roku 2005 do 2015



Zdroj: ŠÚ SR údaje k 31.12

Z grafu č. 1 vyplýva, že vývoj počtu obyvateľov v obci mal v sledovanom období (2005-2015) kolísavý charakter. V roku 2005 bolo v obci na trvalý pobyt prihlásených 343 občanov. V sledovanom období bol zaznamenaný najnižší počet obyvateľov s trvalým pobytom v roku 2009, a to 327, naopak najvyšší bol evidovaný ku koncu roka 2012, keď bolo v obci prihlásených na trvalý pobyt spolu 348 obyvateľov. Koncom roka 2015 malo v obci trvalý pobyt 329 obyvateľov, čo je mierny pokles (o 4%) oproti roku 2005.

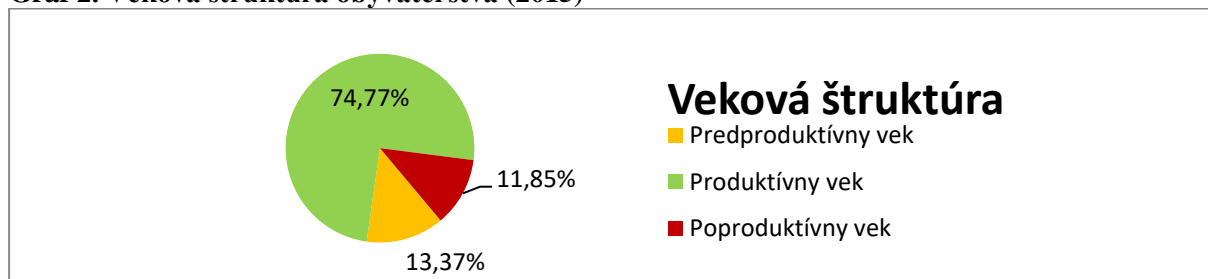
Tabuľka 7. Pohyb obyvateľstva (2005-2015)

Ukazovateľ	Počet v rokoch										
	2005	2006	2007	2008	2009	2010	2011	2012	2013	2014	2015
Natalita	3	2	2	4	4	4	4	0	1	0	1
Mortalita	4	1	1	3	3	7	7	5	4	3	4
Priťahovanie	2	1	0	0	0	24	4	7	3	0	9
Vystaňovanie	6	5	3	6	7	6	5	1	8	8	6
<b>Celkový prírastok</b>	<b>-5</b>	<b>-3</b>	<b>-2</b>	<b>-5</b>	<b>-6</b>	<b>15</b>	<b>-4</b>	<b>1</b>	<b>-8</b>	<b>-11</b>	<b>0</b>

Zdroj: ŠÚ SR

Z hľadiska pohybu obyvateľstva bol najvyšší celkový úbytok v obci zaznamenaný v roku 2014, a to na úrovni -11. Najvyšší celkový prírastok v sledovanom období bol v roku 2010 s hodnotou +15.

Graf 2. Veková štruktúra obyvateľstva (2015)



Ukazovateľ	Počet	%
Predproduktívny vek	44	13,37
Produktívny vek	246	74,77



<b>Poproduktívny vek</b>	39	11,85
--------------------------	----	-------

Zdroj: ŠÚ SR

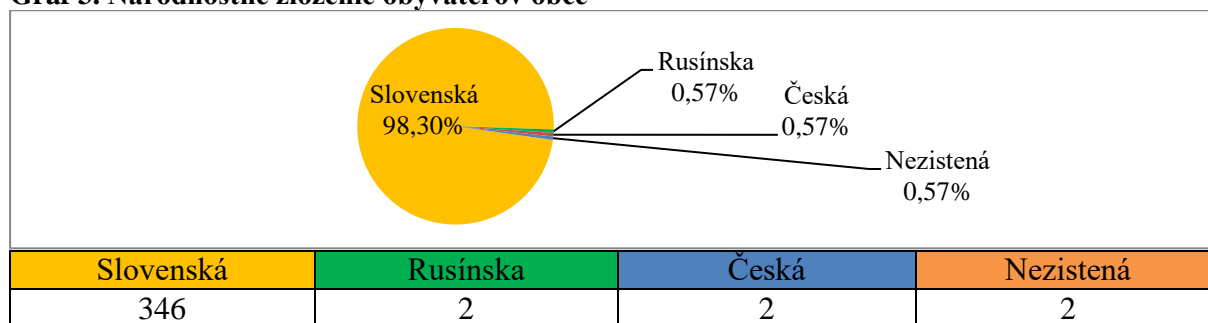
V obci žijú prevažne obyvatelia, ktorí patria do skupiny produktívneho obyvateľstva vo veku 15-64 rokov, celkovo 74,77% z celkového počtu obyvateľov. Táto hodnota sa najviac približuje k percentuálnemu podielu obyvateľov v produktívnom veku v okrese Stropkov - 71,64%.

**Tabuľka 8. Veková štruktúra obyvateľstva 2015**

Ukazovateľ	Obec	Okres Stropkov	Prešovský kraj	Slovenská republika
<b>Predproduktívny</b>	13,37	14,90	17,87	15,33
<b>Produktívny vek</b>	74,77	71,64	69,60	70,22
<b>Poproduktívny vek</b>	11,85	13,46	12,53	14,45

Zdroj: ŠÚ SR, ku 31.12.2015

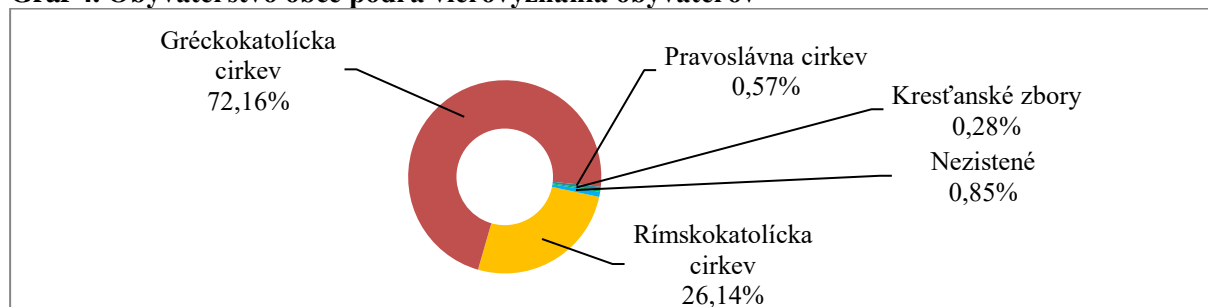
**Graf 3. Národnostné zloženie obyvateľov obce**



Zdroj: ŠÚ SR SODB 2011

Viac ako 98 % obyvateľov obce sa pri sčítaní obyvateľov, domov a bytov, ktoré prebehlo v roku 2011, hlásilo k slovenskej národnosti. Časť obyvateľov obce sa hlásila k rusínskej a českej národnosti. U dvoch obyvateľov z obce sa nepodarilo zistiť národnosť.

**Graf 4. Obyvateľstvo obce podľa vierovyznania obyvateľov**



Náboženské vyznanie	SODB 2011	
	Počet obyv.	%
Rímskokatolícka cirkev	92	26,14
Gréckokatolícka cirkev	254	72,16
Pravoslávna cirkev	2	0,57
Kresťanské zbory	1	0,28

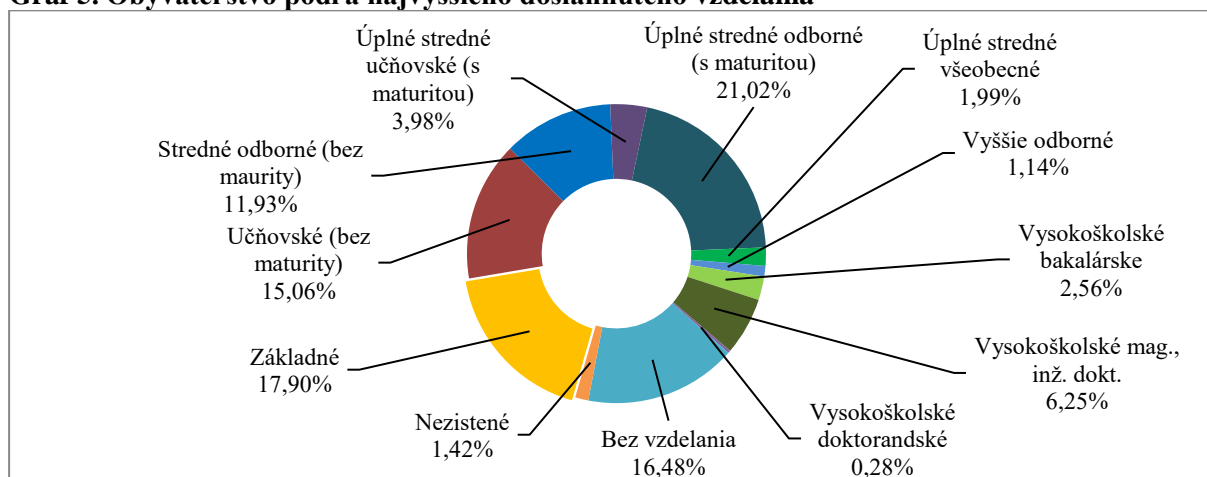


Nezistené	3	0,85
<b>Spolu</b>	<b>352</b>	<b>100,00</b>

Zdroj: ŠÚ SR SODB 2011

V náboženskom vyznaní obyvateľov dominuje gréckokatolícke vierovyznanie, v porovnaní s ostatnými vierovyznaniami sa ku gréckokatolíckemu vyznaniu hlásilo 72,16%. Druhým najviac zastúpeným vierovyznaním je rímskokatolícke vyznanie, ku ktorému sa hlásilo pri sčítaní SODB 2011 26,14 % obyvateľov obce. U 3 obyvateľov sa nepodarilo zistiť ich vierovyznanie.

**Graf 5. Obyvateľstvo podľa najvyššieho dosiahnutého vzdelania**



Základné	Učňovské (bez maturity)	Stredné odborné (bez maturity)	Úplné stredné učňovské (s maturitou)	Úplné stredné odborné (s maturitou)	Úplné stredné všeobecné	Vyššie odborné	Vysokoškolské bakalárske	Vysokoškolské mag., inž. dokt.	Vysokoškolské doktorandské	Bez vzdelania	Nezistené
63	53	42	14	74	7	4	9	22	1	58	5

Zdroj: ŠÚ SR SODB 2011

### 3.1.2 Bývanie

Zo sčítania obyvateľov domov a bytov, ktoré sa uskutočnilo v roku 2011 vyplýva, že infraštruktúra bývania v obci pozostáva výhradne z rodinných domov (budovy s jedným bytom). V roku 2011 pri SODB sa v obci nachádzalo 94 domov, z toho 11 bolo neobývaných. V obci sa nenachádzajú bytové domy.

**Tabuľka 9. Byty podľa typu budov**

SODB 2011	Byty v budovách s jedným bytom	Byty v budovách s dvoma bytmi	Byty v budovách s tromi alebo viac bytmi
<b>Spolu</b>	94	0	0



<b>Obývané</b>	83	0	0
<b>Neobývané</b>	11	0	0
<b>Nezistené</b>	0	0	0

Zdroj: SODB 2011

Najväčší počet domov - 30, bol postavený v povojnovom období, v rokoch 1946-1960. Takmer všetky domy sú obývané vlastníčkmi.

### 3.1.3 Trh práce a nezamestnanosť

Okres Stropkov so svojou rozlohou 388,96 km<sup>2</sup> patrí k menším okresom Prešovského samosprávneho kraja. Ku koncu roka 2015 v okrese žilo 20 630 obyvateľov, z toho bolo 10 312 mužov a 10 318 žien.

Z nasledujúcej tabuľky a grafu vyplýva, že nezamestnanosť okresu kopíruje (s miernymi odchýlkami) vývoj nezamestnanosti v Prešovskom kraji. Miera evidovanej nezamestnanosti v okrese je však o necelé 4,5 % vyššia ako celoslovenský priemer.

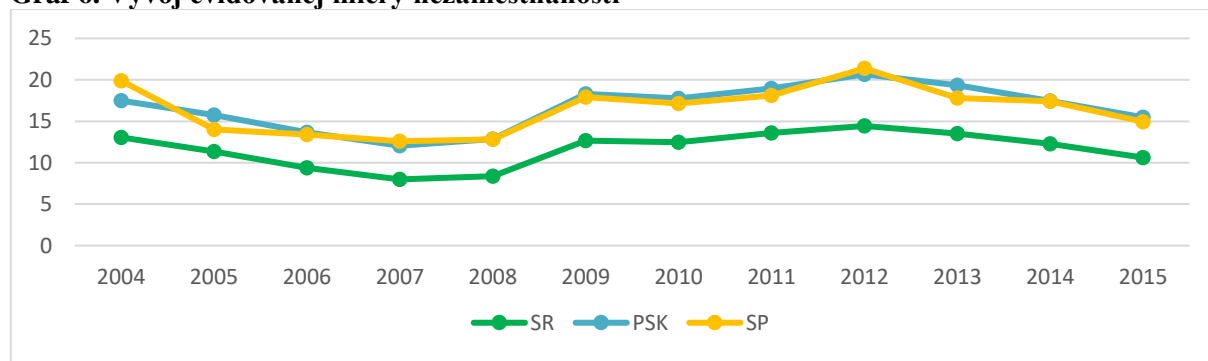
Najvyššia miera evidovanej nezamestnanosti v sledovanom období (2004 - 2015) bola v okrese zaznamenaná v roku 2012. Úroveň dosiahla hodnotu 21,38 %, naopak najnižšia bola v roku 2007, keď miera evidovanej nezamestnanosti dosiahla 12,82%.

**Tabuľka 10. Vývoj evidovanej miery nezamestnanosti**

Vývoj evidovanej miery nezamestnanosti (SR, PSK, Okres Stropkov)												
	2004	2005	2006	2007	2008	2009	2010	2011	2012	2013	2014	2015
<b>SR</b>	13,07	11,36	9,40	7,99	8,39	12,66	12,46	13,59	14,44	13,50	12,29	10,63
<b>PSK</b>	17,50	15,77	13,68	12,05	12,86	18,29	17,75	18,95	20,66	19,35	17,45	15,50
<b>SP</b>	19,90	14,00	13,39	12,59	12,82	17,93	17,14	18,11	21,38	17,81	17,40	14,93

Zdroj: ŠÚ SR

**Graf 6. Vývoj evidovanej miery nezamestnanosti**



Zdroj: ŠÚ SR



**Tabuľka 11. Uchádzači o zamestnanie podľa veku**

Uchádzači o zamestnanie podľa veku v okrese Stropkov - rok 2015					
Vek uchádzačov	15-24	25-34	35-49	50 a viac	Spolu
Počet	371	502	694	443	2010
%	18,46	24,98	34,53	22,04	100,00

Zdroj: ŠÚ SR

Najväčšiu skupinu nezamestnaných v okrese tvoria uchádzači o zamestnanie vo veku od 35 do 49 rokov - spolu 694 uchádzačov, čo je 34,53% z celkového počtu obyvateľov.

**Tabuľka 12. Znevýhodnený uchádzači o zamestnanie**

Znevýhodnený uchádzači o zamestnanie okres Stropkov - rok 2015				
	So zdravotným postihnutím	Absolventi	Mladiství	Dlhodobo nezamestnaní
Počet	139	115	9	1145

Zdroj: ŠÚ SR

Ku koncu roka 2015 bola v okrese miera evidovanej nezamestnanosti na úrovni 14,93%. Toto percento tvorilo 2010 obyvateľov okresu, z toho 139 uchádzačov o zamestnanie so zdravotným postihnutím, 115 uchádzačov - absolventov, 9 mladistvých a 1145 dlhodobo evidovaných uchádzačov.

**Tabuľka 13. Evidovaní uchádzači o zamestnanie v obci**

Evidovaní uchádzači o zamestnanie	Obec											
	2004	2005	2006	2007	2008	2009	2010	2011	2012	2013	2014	2015
Spolu	43	27	31	28	25	39	46	49	78	39	35	29
Muži	14	11	11	11	9	20	21	21	44	20	20	19
Ženy	29	16	20	17	16	19	25	28	34	19	15	10

Zdroj: ŠÚ SR

Ku koncu roka 2015 bolo v obci evidovaných 29 uchádzačov o zamestnanie, z toho 19 mužov a 10 žien. Najvyšší počet evidovaných uchádzačov o zamestnanie v období od roku 2004 do roku 2015, bol v roku 2012, keď bolo v obci bez práce 78 obyvateľov.

**Tabuľka 14. Trvalo bývajúce obyvateľstvo v obci podľa ekonomickej aktivity**

Trvalo bývajúce obyvateľstvo podľa ekonomickej aktivity													
Pracujúci (okrem dôchodcov)	Pracujúci dôchodcovia	Osoby na materskej dovolenke	Osoby na rodičovskej dovolenke	Nezamestnaní	Študenti stredných škôl	Študenti vysokých škôl	Osoby v domácnosti	Dôchodcovia	Príjemcovia kapitálových príjmov	Deti do 16 rokov	Iná	Nezistená	Z toho ekonomicky aktívni



119	3	2	12	41	22	11	2	76	0	62	0	2	165
-----	---	---	----	----	----	----	---	----	---	----	---	---	-----

Zdroj: ŠÚ SR

**Tabuľka 15. Ekonomicky aktívne obyvateľstvo odvetvia ekonomickej činnosti SODB 2011**

Odvetvie ekonomickej činnosti	Muži	Ženy	Spolu	Odvetvie ekonomickej činnosti	Muži	Ženy	Spolu
Pestovanie plodín a chov zvierat, poľovníctvo a služby s tým súvisiace	0	2	2	Skladové a pomocné činnosti v doprave	1	0	1
Lesníctvo a ťažba dreva	3	0	3	Poštové služby a služby kuriérov	0	1	1
Výroba potravín	1	2	3	Činnosti reštaurácií a pohostinstiev	1	3	4
Výroba textilu	1	0	1	Nakladateľské činnosti	1	0	1
Výroba odevov	2	3	5	Počítačové programovanie, poradenstvo a súvisiace služby	1	0	1
Spracovanie dreva a výroba výrobkov z dreva a korku okrem nábytku; výroba predmetov zo slamy a prúteného materiálu	1	0	1	Finančné služby, okrem poistenia a dôchodkového zabezpečenia	1	0	1
Výroba výrobkov z gumy a plastu	1	0	1	Pomocné činnosti finančných služieb a poistenia	1	0	1
Výroba ostatných nekovových minerálnych výrobkov	1	0	1	Právne a účtovnícke činnosti	2	2	4
Výroba kovových konštrukcií okrem strojov a zariadení	5	0	5	Architektonické a inžinierske činnosti; technické testovanie a analýzy	1	0	1
Výroba počítačových, elektronických a optických výrobkov	5	10	15	Činnosti súvisiace s údržbou zariadení a krajinou úpravou	1	1	2
Výroba elektrických zariadení	3	0	3	Verejná správa a obrana; povinné sociálne zabezpečenie	8	4	12
Iná výroba	1	0	1	Vzdelávanie	2	3	5
Oprava a inštalácia strojov a prístrojov	1	0	1	Zdravotníctvo	2	6	8
Zber, úprava a dodávka vody	1	0	1	Starostlivosť v pobytových zariadeniach (rezidenčná starostlivosť)	0	1	1
Ozdravovacie činnosti a ostatné činnosti nakladania s odpadom	1	0	1	Sociálna práca bez ubytovania	0	1	1
Výstavba budov	4	1	5	Tvorivé, umelecké a zábavné činnosti	0	1	1
Inžinierske stavby	5	0	5	Činnosti knižníc, archívov, múzeí a ostatných kultúrnych zariadení	0	1	1
Špecializované stavebné práce	19	0	19	Činnosti herní a stávkových kancelárií	0	1	1
Veľkoobchod, okrem motorových vozidiel a motocyklov	4	3	7	Činnosti členských organizácií	3	0	3
Maloobchod okrem motorových vozidiel a motocyklov	7	8	15	Ostatné osobné služby	0	2	2
Pozemná doprava a doprava potrubím	4	1	5	Nezistené	7	6	13
<b>Spolu</b>					<b>102</b>	<b>63</b>	<b>165</b>
<b>Z toho dochádza do zamestnania</b>					<b>119</b>		

Zdroj: SODB 2011



### 3.1.4 Občianska a technická vybavenosť

#### 3.1.4.1 Občianska vybavenosť

##### 3.1.4.1.1 Vzdelávanie

###### *Materská škola*

Predprimárne vzdelávanie v obci zabezpečuje materská škola. Jej zriaďovateľom je obec Miňovce, pričom k 15.9.2015 školu navštevovalo 12 žiakov.

###### *Základná škola*

V obci sa nachádza taktiež základná škola – neplnoorganizovaná (vyučovanie prebieha len na I. stupni), ktorej založenie je datované do začiatku druhej polovice 18. storočia. Zriaďovateľom školy je obec. Základnú školu k 15.9.2015 navštevovalo 10 žiakov.

V obci sa nenachádzajú stredné školy, žiaci z obce dochádzajú do stredných škôl v okresnom meste Stropkov a v meste Svidník.

##### 3.1.4.1.2 Šport, športové zariadenia a turistika

Futbalové ihrisko tvorí v obci Miňovce súčasť infraštruktúry určenej na šport a relax.

##### 3.1.4.1.3 Zdravotníctvo

Obyvatelia obce dochádzajú za primárnou (všeobecnou preventívnou, diagnosticko – liečebnou), sekundárnou (špecializovanou diagnosticko – liečebnou) a terciárnou (následná starostlivosť u chorých s ukončeným liečebným plánom) zdravotnou starostlivosťou do okresného mesta, keďže v obci služby spojené so zdravotnou starostlivosťou nie sú dostupné.

##### 3.1.4.1.4 Sociálne služby

V súčasnosti v obci nie sú poskytované žiadne sociálne služby. Pre obyvateľov obce sú dostupné sociálne služby poskytované v okolitých obciach a meste Stropkov.

##### 3.1.4.1.5 Cestovný ruch a rekreácia

Návštevníkov lákajú organizované podujatia (vrátane športových) usporadúvané v obci, kultúrne pamiatky, ale aj tok rieky Ondavy, kde je možné loviť ryby.

##### 3.1.4.1.6 Kultúra (kultúrne inštitúcie a kultúrne pamiatky)

V rámci kultúrnej infraštruktúry sa v obci nachádza:

- kultúrny dom
- gréckokatolícky kostol



### ***Cirkevné stavby***

V obci sa nachádza gréckokatolícky kostol - chrám Zosnutia Presvätej Bohorodičky, ktorý bol postavený v rokoch 1836-1839 v klasicistickom štýle. Na objekte boli vykonané úpravy v rokoch 1969 a 2000. Kostol sa nachádza v centre obce a je jej dominantou.

Kostol je zaradený do registra nehnuteľných národných kultúrnych pamiatok Slovenska, a je jedinou národnou kultúrnou pamiatkou nachádzajúcou sa v obci.

**Tabuľka 16. Národné kultúrne pamiatky v obci**

<i><b>Pamiatkový objekt</b></i>	<i><b>Zaužívaný názov</b></i>	<i><b>Číslo ÚZPF</b></i>	<i><b>Doba vzniku</b></i>
<b><i>Kostol</i></b>	chrám Zosnutia presv.Bohorod.	10382/1	1836-1838

Zdroj: Pamiatkový úrad SR- Register nehnuteľných NKP





### 3.1.4.2 Technická infraštruktúra

#### 3.1.4.2.1 Cestná sieť a dopravné systémy

##### Cestná sieť

Intravilánom obce prechádza cesta prvej triedy I./15 (v správe – Slovenská správa ciest) o celkovej dĺžke 49,3km. Táto cesta začína na okraji mesta Vranov nad Topľou, prechádza okresným mestom Stropkov a z okresu Stropkov smeruje do okresu Svidník, pričom neďaleko za hranicou okresov sa v okrese Svidník napája na cestu prvej triedy I./21. Na cestu I. triedy sa v obci napája aj cesta tretej triedy III. / 357 smerujúca do obce Mrázovce.

Obyvatelia obce taktiež využívajú miestne komunikácie, ktoré sú v správe a o ich údržbu sa stará obec Miňovce. Celková dĺžka týchto komunikácií je cca. 1900m.

**Tabuľka 17. Cesty v katastrálnom území obce**

Názov a trieda cesty	Cesta v správe	Dĺžka cesty v katastri obce
<b>Cesta I. /15</b>	<i>Slovenská správa ciest</i>	3600 m
<b>Cesta III. / 3573</b>	<i>Správa a údržba ciest PSK</i>	900 m
<b>Miestne komunikácie</b>	<i>Obec Miňovce</i>	1900 m

Zdroj: Slovenská správa ciest – Cestný databanka, miestna štatistika

##### Cyklotrasy

V súčasnosti obec nemá vybudované samostatné cyklistické chodníky. Obcou neprechádzajú žiadne cykloturistické trasy. Cyklisti využívajú sieť komunikácií prechádzajúcich obcou.

Obec sa nachádza v dopravnej dostupnosti bicyklom do 30 minút (pri rýchlosti 20 kilometrov/hodina) od okresného mesta Stropkov.

##### Cestná doprava

Obyvatelia obce majú hromadnú cestnú osobnú dopravu v rámci okresu a kraja zabezpečenú priebežnými linkami SAD Humenné. Dopravné spojenie v rámci kraja je zabezpečené aj inými prepravnými spoločnosťami.

##### Železničná doprava

Katastrálnym územím obce ani územím okresu neprechádza železničná trať.

#### 3.1.4.2.2 Vodné hospodárstvo a kanalizácia

##### Zásobovanie pitnou vodou

Väčšina domácností obce je zásobovaných pitnou vodou z verejného vodovodu. Obyvatelia, ktorí nie sú napojení na verejný vodovod, využívajú vlastné studne.



## **Kanalizácia a čistenie odpadových vôd**

V obci nie je vybudovaná kanalizačná sieť ani čistička odpadových vôd. Obyvatelia odvádzajú odpadové vody do vlastných malých domových čističiek alebo žúmp.

### **3.1.4.2.3 Energetické hospodárstvo**

#### **Zásobovanie plynom**

Primárnym zdrojom na vykurovanie domácností, ohrev teplej vody, ale aj varenie, je pre obyvateľov obce zemný plyn. Obec je plynofikovaná, pričom v súčasnosti je na plyn napojená väčšina domácností obce. Územie obce je zásobované strednotlakovým plynovodom.

Doplňkovo využívajú obyvatelia obce na vykurovanie aj iné zdroje.

#### **Zásobovanie elektrickou energiou**

Zásobovanie elektrickou energiou je zabezpečené NN sieťou, ktorá je tvorená prevažne vzdušnými vedeniami v rámci celej obce. Verejné osvetlenie sa nachádza kombinovane na stĺpoch NN, stĺpoch osvetlenia a telekomunikačných stĺpoch.

### **3.1.4.2.4 Telekomunikácie**

Obyvatelia obce sú napojení na verejnú telekomunikačnú sieť, ktorá je vedená prevažne vzdušným vedením. Celé územie je pokryté signálom všetkých mobilných operátorov na trhu.

#### **Internetové pripojenie**

Obyvatelia obce využívajú internetové pripojenie prostredníctvom pevnej linky ADSL (jej pokrytie v súčasnosti nie je dostatočujúce) a mobilného internetu. Doplňkovo sú využívané aj iné druhy pripojenia.

#### **Obecný rozhlas**

Ústredňa obecného rozhlasu sa nachádza v objekte Obecného úradu. Rozvod je vedený kombinovane pomocou vlastných stĺpov a stĺpov NN (vzdušným vedením).

### **3.1.4.2.5 Odpadové hospodárstvo**

V obci je zabezpečený zber, preprava a zneškodňovanie komunálneho odpadu a drobných stavebných odpadov na základe zmluvy - o odvoze, preprave a uložení zmesového komunálneho odpadu. Dodávateľom služieb je organizácia Služba m. p. Stropkov.



### 3.1.4.3 Štandardy minimálnej vybavenosti obce

Tabuľka 18. Vybavenosť obce

Výber ukazovateľov	Odporúčaná vybavenosť	Stav v obci
<b>Školstvo</b>		
Materská škola	•	
<b>Telovýchova a šport</b>		
Ihrisko pre deti	•	
Ihrisko pre mládež a dospelých	•	
Ihrisko maloplošné (menej ako 2000m <sup>2</sup> plochy)	•	
<b>Cestovný ruch – verejné ubytovanie</b>		
Horské apartmány	o	Nie
<b>Zdravotníctvo a sociálne služby</b>		
Ambulancie	o	Nie
<b>Maloobchod</b>		
Potraviny, zmiešaný tovar	•	Áno
<b>Kultúra</b>		
Knižnica (obecná, regionálna, krajská)	o	
Výstavné priestory (výstavné areáli a siene)	•	
Kultúrno –osvetové zariadenia, klubovne	•	
Kostoly, modlitebne, synagógy, meditačné priestory	o	
Cintoríny, domy smútku, urnové háje, krematóriá	•	
<b>Zeleň</b>		
Parky a iné typy verejnej parkovej zelene	o	Áno
Zeleň v obytných územiach	o	Áno
Zeleň pri občianskej vybavenosti	•	Áno
Ostatná zeleň (cintoríny, kempy, zeleň peších zón, ...)	•	Áno
Zeleň pri výrobných a priemyselných areáloch	•	Nie
Prírodná zeleň (lesy)	•	Áno
<b>Služby</b>		
Služby pre obyvateľov ( murár, elektrikár, a iné)	•	Áno

• odporúčaná vybavenosť

o alternatívne doplnenie vybavenosti



### 3.2 Zhodnotenie súčasného stavu územia - SWOT analýza

Metóda SWOT analýzy hodnotí, resp. monitoruje obec z pohľadu jej kľúčových interných silných a slabých stránok, ale aj z pohľadu možných kľúčových externých príležitostí a ohrození. Uvedená SWOT analýza obce v rámci jednotlivých častí prioritizuje položky podieľajúce sa na vygenerovaní rozvojovej stratégie a dosiahnutí vízie:

#### **„Miňovce – prosperujúca obec so spokojnými obyvateľmi“**

Oblasť Hospodárstvo sa sústreďuje na faktory ovplyvňujúce vytváranie pracovných príležitostí a tvorbu pracovných miest.

Oblasť Sociálna sa sústreďuje na faktory ovplyvňujúce vznik a ponuku moderných a inovatívnych služieb a podmienky ovplyvňujúce vytváranie pracovných príležitostí a tvorbu pracovných miest súvisiacich s ponukou služieb.

Oblasť Životné prostredie sa sústreďuje na environmentálne faktory ovplyvňujúce vytváranie pracovných príležitostí a tvorbu pracovných miest v súvislosti s ochranou a zvyšovaním kvality ekosystémových služieb.



### Prioritná oblasť HOSPODÁRSTVO

Silné stránky	Slabé stránky
<ul style="list-style-type: none"> <li>- dobré dopravné spojenie</li> <li>- katastrálnym územím obce prechádza cesta I. triedy spájajúca okresy Vranov nad Topľou, Stropkov a Svidník</li> <li>- katastrálnym územím obce prechádza cesta III. triedy spájajúca obec Miňovce s obcou Mrázovce</li> <li>- dostupnosť obce bicyklom je 30 minút pri rýchlosti 20 km/hod</li> <li>- dostatočný prírodný a kultúrny potenciál</li> <li>- vhodné podmienky pre rybolov</li> <li>- zachovaný vidiecky ráz územia</li> <li>- z pohľadu „zdravého bývania“ má obec potenciál na výstavbu bytového domu</li> <li>- záujem zo strany obyvateľov a mladých rodín o bývanie v bytovom dome</li> <li>- aktívna samospráva proklientsky orientovaná</li> </ul>	<ul style="list-style-type: none"> <li>- nízky rozpočet obce</li> <li>- nízka výkonnosť miestnej ekonomiky</li> <li>- nízka diverzifikácia v ekonomických činnostiach</li> <li>- nepripravené inžinierske siete</li> </ul>
Príležitosti	Ohrozenia
<ul style="list-style-type: none"> <li>- blízkosť okresného mesta Stropkov</li> <li>- blízkosť väčších zamestnávateľov etablovaných na trhu</li> <li>- zvýšenie atraktívnosti obce pre mladé rodiny prípravou územia na výstavbou nových bytov</li> <li>- úspešnosť pri čerpaní z EŠIF</li> <li>- možnosť podpory definovaných oblastí z EŠIF</li> <li>- možnosť podpory definovaných oblastí z iných finančných mechanizmov</li> </ul>	<ul style="list-style-type: none"> <li>- ukončenie pracovného pomeru alebo znižovanie stavu zamestnancov zamestnávateľmi z regiónu</li> <li>- nedostatočné využitie a zhodnotenie prírodného a kultúrneho potenciálu</li> <li>- neúspešnosť pri čerpaní finančných prostriedkov ( NFP)</li> </ul>



### Prioritná oblasť SOCIÁLNA

Silné stránky	Slabé stránky
<ul style="list-style-type: none"> <li>– väčšina domácností zásobovaná pitnou vodou</li> <li>– zásobovanie elektrickou energiou a plynom</li> <li>– dostupnosť internetu</li> <li>– existujúci prírodný a kultúrny potenciál vhodný na využitie a zhodnotenie v oblasti služieb</li> <li>– postupné zavádzanie bezpečnostných prvkov v obci</li> <li>– existencia predprimárnej a primárnej vzdelávacej infraštruktúry</li> </ul>	<ul style="list-style-type: none"> <li>– nedostatok bytových jednotiek</li> <li>– potreba rekonštrukcie a modernizácia predprimárnej a primárnej vzdelávacej infraštruktúry</li> <li>– potreba modernizácie a výstavby voľnočasovej infraštruktúry</li> <li>– potreba výstavby priestorov na šatne a sprchy pre futbalový klub</li> <li>– potreba výstavby detského ihriska a multifunkčného ihriska, vrátane doplnkovej infraštruktúry a altánku</li> <li>– potreba výstavby oddychovej zóny pri rieke Ondave, altánkov, outdoorového fitnes</li> <li>– nutná úprava centra obce</li> <li>– obec nemá dostatočnú ponuku služieb zabezpečujúcich bezpečnosť obyvateľov</li> <li>– nutná rekonštrukcia miestnych komunikácií, lávok a mosta</li> <li>– nutná výstavba a rekonštrukcia poľných ciest</li> <li>– nutná výmena elektrickej siete</li> <li>– nutná rekonštrukcia obecného rozhlasu a verejného osvetlenia</li> <li>– potrebná rekonštrukcia existujúceho vodovodu</li> </ul>
Príležitosti	Ohrozenia
<ul style="list-style-type: none"> <li>– vytvorenie priaznivých podmienok pre rozvoj v oblasti podpory bývania napr. aj prostredníctvom štátnych dotácií a NFP</li> </ul>	<ul style="list-style-type: none"> <li>– nedostatočný záujem zo strany návštevníkov</li> <li>– nedostatočný záujem o poskytovanie služieb zo strany podnikateľov</li> </ul>



<ul style="list-style-type: none"> <li>– možnosť podpory definovaných oblastí z EŠIF</li> <li>– možnosť podpory definovaných oblastí z iných finančných mechanizmov</li> </ul>	<ul style="list-style-type: none"> <li>– nedostatok štátnych a európskych dotácií a príspevkov na skvalitnenie infraštruktúry služieb</li> </ul>
--	--

#### Prioritná oblasť ŽIVOTNÉ PROSTREDIE

Silné stránky	Slabé stránky
<ul style="list-style-type: none"> <li>– budovy vo vlastníctve obce</li> <li>– relatívne zachovalé životné prostredie</li> <li>– zabezpečený zber a odvoz komunálneho odpadu</li> <li>– potenciál pre zvyšovanie energetickej efektívnosti budov</li> </ul>	<ul style="list-style-type: none"> <li>– nutná rekonštrukcia ZŠ a MŠ vo vzťahu ku znižovaniu energetickej náročnosti</li> <li>– nutná výstavba ČOV a kanalizačnej siete na odvádzanie odpadových vôd</li> </ul>
Príležitosti	Ohrozenia
<ul style="list-style-type: none"> <li>– podpora budovania environmentálnej infraštruktúry z národnej úrovne</li> <li>– možnosť podpory tematických intervencií jednotlivých oblastí z EŠIF</li> </ul>	<ul style="list-style-type: none"> <li>– znižovanie počtu SZČO a PO</li> <li>– neúspešnosť pri čerpaní finančných prostriedkov z iných finančných mechanizmov</li> </ul>



### 3.3 Analýza vonkajšieho prostredia

Bohatstvo a dostupnosť vnútorných a vonkajších zdrojov patrí medzi faktory ovplyvňujúce rozvoj územia. Prírodný a kultúrny potenciál, stav ekosystémov, stupeň rozvoja hospodárstva a priemyslu, kvalita služieb, a s tým súvisiaci stupeň ekonomickej aktivity v blízkom okolí, sú dôležitým predpokladom pre rast konkurencieschopnosti.

#### VONKAJŠIE FAKTORY ROZVOJA ÚZEMIA, VPLYV VONKAJŠIEHO PROSTREDIA NA ROZVOJ ÚZEMIA, STEEP ANALÝZA

Vplyv vonkajšieho prostredia na rozvoj obce Miňovce bol analyzovaný STEEP analýzou pomocou nasledujúcich faktorov:

S - spoločenské (sociálne) faktory

T - technické (technicko-technologické) faktory

E - ekonomické faktory, (E- ekologické faktory)

P - politicko-právne faktory

STEEP analýza vonkajších faktorov	
<b>Sociálne faktory</b>	<ul style="list-style-type: none"> <li>• prírastok, úbytok obyvateľov</li> <li>• migrácia obyvateľov</li> <li>• vzdelanie</li> <li>• sociálne postavenie obyvateľov</li> <li>• historický a kultúrny vývoj spoločnosti</li> <li>• náboženské vyznanie</li> </ul>
<b>Technologické faktory</b>	<ul style="list-style-type: none"> <li>• zavádzanie IKT</li> <li>• zavádzanie inovatívnych technológií do výroby, postupov a procesov</li> <li>• investície v budúcnosti</li> </ul>
<b>Ekonomické faktory</b>	<ul style="list-style-type: none"> <li>• prepojenie s politickými faktormi</li> <li>• stav jednotlivých sektorov národného hospodárstva</li> <li>• vývoj meny, kurzu, inflácie</li> <li>• kúpyschopnosť obyvateľstva</li> </ul>
<b>Ekologické faktory</b>	<ul style="list-style-type: none"> <li>• ekosystémový prístup</li> <li>• ekosystémové služby</li> </ul>
<b>Politické faktory</b>	<ul style="list-style-type: none"> <li>• stupeň liberalizácie a demokracie</li> <li>• legislatívne zmeny ovplyvňujúce podnikateľskú sféru</li> <li>• prenos kompetencií zo štátnej úrovne na nižšie úrovne</li> </ul>





Z hľadiska vplyvu vonkajšieho prostredia na rozvoj miestnej ekonomiky v obci je podstatný aj vplyv viacerých faktorov na úrovni Prešovského kraja. Obec sa nachádza na hranici území bývalej Zemplínskej a Šarišskej župy. V súvislosti s tým sa na území Prešovského kraja zachovali významné historické pamiatky.

PSK patrí svojou rozlohou 8 973 km<sup>2</sup>, ktorá zaberá 18,3 % rozlohy štátu a počtom obyvateľov 819 977, čo ku 31.12.2014 tvorilo 15,1% z celkového počtu obyvateľov SR, k najväčším krajom.

Spoločnú hranicu v rámci Slovenskej republiky má Prešovský samosprávny kraj s tromi samosprávnymi krajmami, na juhu s Košickým samosprávnym krajom a na západe s Banskobystrickým a Žilinským samosprávnym krajom. Na severe je územie vymedzené štátnou hranicou Slovenskej republiky s Poľskou republikou (Malopoľské a Podkarpatské vojvodstvo) v dĺžke asi 360 km. Na východe je územie vymedzené štátnou hranicou s Ukrajinou (Zakarpatská oblasť) v dĺžke asi 38 km.

Územie kraja je z hľadiska územného usporiadania Slovenskej republiky vymedzené samosprávnym územným celkom Prešovského samosprávneho kraja a zahŕňa 23 samosprávnych území miest a 642 samosprávnych území obcí, ktoré sú vytvorené zo 724 katastrálnych území. V kraji sa teda nachádza 665 obcí, najviac v rámci SR a je rozčlenený do 13 okresov (Prešov, Bardejov, Humenné, Kežmarok, Levoča, Medzilaborce, Poprad, Sabinov, Snina, Stará Ľubovňa, Stropkov, Svidník a Vranov nad Topľou. Rozlohou najväčšími sú okresy Poprad, Bardejov a Prešov, naopak plošne najmenšími sú okresy Levoča, Stropkov a Medzilaborce). Z celkového počtu obyvateľov žije 47,9 % v mestách (krajské mesto Prešov obýva viac ako 90 tisíc obyvateľov). (Koncepcia dopravy vo verejnom záujme pre Prešovský samosprávny kraj).

Spomedzi všetkých krajov je v Prešovskom kraji dlhodobo najvyšší prirodzený prírastok. Na druhej strane sa z Prešovského kraja vysťahovalo najviac obyvateľov. Saldo sťahovania ku 31.12.2014 dosiahlo hodnotu – 1,57 na 1 000 obyvateľov. K medziročnému nárastu počtu obyvateľov vo veku 65 a viac rokov došlo v roku 2014 vo všetkých okresoch Prešovského kraja. Veková štruktúra populácie Prešovského kraja ku 31.12.2014 v porovnaní s predchádzajúcimi rokmi naznačuje demografické starnutie obyvateľstva.

Situácia mladých ľudí na trhu práce v Prešovskom kraji nie je lichotivá, keďže takmer polovica z počtu ekonomicky aktívnych ľudí do 25 rokov veku je evidovaná na úradoch práce (44,5 %). Táto situácia núti nezamestnaných mladých ľudí vycestovať za prácou do krajín Európskej únie aj mimo nej. Rizikovou skupinou z hľadiska uplatnenia na trhu práce sa stávajú aj nezamestnaní nad 45 rokov veku, u ktorých nízka jazyková vybavenosť a zdravotné problémy sťažujú



hľadanie práce doma aj v zahraničí. Za posledné roky pracovalo v zahraničí v priemere 40 tisíc ľudí z Prešovského kraja, čo je najviac zo všetkých krajov Slovenska.

Priemysel v kraji je rôznorodý. Zastúpenie tu má kovospracujúci, drevospracujúci, potravinársky, elektrotechnický, strojársky, chemický, textilný a odevný priemysel. Medzi najvýznamnejšie podniky v bližšom okolí patria: TESLA STROPKOV, a.s., VAB Stropkov, PD ONDAVA Stropkov, REPRO Stropkov, BROVA s. r. o., Miňovce, Strojárne potravinárskeho priemyslu Svidník, Svik s.r.o vo Svidníku, a ďalšie.

Prešovský kraj patrí dlhodobo ku ekonomicky najslabším krajom, čiastočne z dôvodu, že kraj má prevažne vidiecky charakter. V sídelnej štruktúre PSK, tak ako je to charakteristické pre celé územie SR, prevládajú malé obce do 1000 obyvateľov.

Na území kraja pôsobí viac ako 26 tisíc právnických osôb, z toho podnikov je 17 847 a 53 081 fyzických osôb, podnikateľov, z toho 48 960 je živnostníkov, podnikajúcich v slobodnom povolaní 2964 a samostatne hospodáriacich roľníkov je 1157. Oproti tomu v okrese Stropkov je právnických osôb 720, z toho podnikov je 410. Fyzických osôb, podnikateľov je 1302, z toho 1191 je živnostníkov, podnikajúcich v slobodnom povolaní 63 a samostatne hospodáriacich roľníkov je 48 (ŠR, ku 31.12.2014). V okrese je ich činnosť orientovaná najviac do odvetví obchodu a dopravy a najmenej do odvetvia priemyselnej výroby. Najsilnejšími odvetviami, čo sa týka exportu a produkcie PK sú štyri odvetvia, a to: potravinársky, strojársky, textilný a chemický priemysel. (MDRR SR, 2013).

Poľnohospodárska pôda zaberá 42,4 % z celkovej rozlohy kraja. Z nej takmer dve pätiny predstavuje orná pôda, na ktorej sa pestujú predovšetkým obilniny, krmoviny, olejniný a zemiaky. V pestovaní zemiakov patrí kraj k najväčším producentom v SR. V rámci živočíšnej výroby prevláda chov hovädzieho dobytku. Spolu s Banskobystrickým krajom obhospodaruje najväčšie plochy lesných pozemkov.(zdroj: Štatistický úrad SR).

Aj keď Prešovský samosprávny kraj je na základe ekonomických ukazovateľov za posledné roky jedným z najzaostalejších regiónov Slovenska, nenasvedčuje tomu územie bohaté na prírodné, kultúrne a historické zdroje. PK patrí medzi kraje s najlepšou environmentálnou kvalitou. Na väčšine územia má PK prostredie vysokej kvality. Prírodné prostredie je relatívne málo narušené najmä v oblastiach s nízkou ekonomickou aktivitou. Na území kraja sa nachádza 76 území európskeho významu. Územie kraja je kvôli vyhovujúcej geologickej stavbe veľmi bohaté na výskyt minerálnych a termálnych vôd Zastúpené sú všetky známe typy minerálnych vôd (prírodné minerálne vody, prírodné liečivé vody a prírodné minerálne vody stolové, okrem rádioaktívnych, niektoré dokonca vo veľkých koncentráciách). Sú považované za vzácny



prírodný zdroj a bezpochyby sú ďalším predpokladom rozvoja územia. Na území kraja sa nachádzajú aj jedny z najstarších kúpeľov na Slovensku - Bardejovské kúpele.



### 3.4 Identifikácia potrieb, východísk a možných riešení

V tejto časti sú identifikované potreby, východiská a možné riešenia týkajúce sa územia obce a do určitej miery aj širšieho okolitého regiónu spadajúceho do okresu.

Prostredníctvom realizácie jednotlivých opatrení navrhuje Program hospodárskeho a sociálneho rozvoja obce Miňovce vytváranie pracovných príležitostí a tvorbu pracovných miest, rešpektujúc potenciál územia a špecifiká disponibilnej pracovnej sily. Mobilizácia aktivít vedúcich ku zhodnocovaniu najmä vnútorného potenciálu podnieti rast a rozvoj miestnych ekonomík, prispeje k zvyšovaniu zamestnanosti (v súlade s Národnou stratégiou zamestnanosti Slovenskej republiky do roku 2020), vytvorí dopyt po prostredí umožňujúcom zvyšovanie zamestnateľnosti, a tým zabezpečí rast kvality života obyvateľov na dotknutom území.

S cieľom udržateľného využívania a zhodnocovania potenciálu územia sú definované potreby generujúce výzvy v nasledujúcich oblastiach:

- vidiecky cestovný ruch, agroturizmus
- pôdohospodárstvo
- energetický potenciál

#### Identifikácia konkrétnych potrieb, východísk a možných riešení

1. Podporovať tvorbu pracovných príležitostí
2. Zabezpečiť výstavbu, rekonštrukciu a modernizáciu absentujúcich typov infraštruktúr alebo infraštruktúr v nevyhovujúcom/zlom technickom stave (infraštruktúry malých rozmerov, technickej, sociálnej, voľnočasovej)
3. Diverzifikovať činnosti v rámci jednotlivých sektorov miestneho hospodárstva.
4. Chrániť, zhodnocovať a efektívne využívať endogénne zdroje, kultúrne a prírodné dedičstvo.
5. Zvýšiť kvalitu poskytovaných služieb podľa potrieb prijímateľov, podporovať inovácie v službách.
6. Klásť dôraz na ochranu biologickej diverzity, podporovať ekosystémový prístup, zvyšovať energetickú efektívnosť



## 4 STRATEGICKÁ ČASŤ

Vízia, globálne a špecifické ciele sú súčasťou strategickú časti, ktorá primárne definuje želaný stav v obci na konci riešeného časového obdobia. Ciele sú kreované tematicky s priemetom do územia.

Z hľadiska posúdenia reálnosti dosahovania výstupov, výsledkov a dopadov implementácie programu hospodárskeho a sociálneho rozvoja obce zohľadňujú ciele, identifikované potreby, opatrenia a aktivity reálny potenciál a možnosti, špecifiká, ale aj možné ohrozenia počas implementácie.

Definovaná vízia, globálne a špecifické ciele korešpondujú s dokumentmi na regionálnej a národnej úrovni, ktoré nadväzujú na dokumenty Európskej únie.

Vízia:		
Miňovce – prosperujúca obec so spokojnými obyvateľmi		
Prioritná oblasť: <b>Hospodárstvo</b>	Prioritná oblasť: <b>Sociálna</b>	Prioritná oblasť: <b>Environmentálna</b>
Globálny cieľ	Globálny cieľ	Globálny cieľ
<b>Zvýšiť atraktivnosť obce v oblasti zamestnávania</b>	<b>Zvýšiť atraktivnosť obce v oblasti služieb</b>	<b>Zvýšiť atraktivnosť obce v environmentálnej oblasti</b>
Špecifický cieľ	Špecifický cieľ	Špecifický cieľ
<i>Efektívne využiť lokálne zdroje</i>	<i>Zabezpečiť dostupnosť služieb pri efektívnom využití lokálnych zdrojov</i>	<i>Zvýšiť dostupnosť kvalitných ekosystémových služieb</i>



## 5 PROGRAMOVÁ ČASŤ

Dosahovanie vízie, globálnych a špecifických cieľov bude v rámci implementácie programu hospodárskeho a sociálneho rozvoja obce zabezpečované v rámci troch riešených prioritných oblastí.

Opatrenia rozpracované do konkrétnych aktivít - investičných zámerov, ktoré obec realizovala a plánuje realizovať v období 2015-2023, navrhnuté na základe identifikovaných potrieb, východísk a možných riešení, sú kvôli lepšej prehľadnosti aj v programovej časti spracované v nasledujúcej tabuľke.

Prioritná oblasť	Opatrenie	Aktivita
<b>HOSPODÁRSTVO</b>	<b>1.1.1: Investície do vytvorenia podmienok prispievajúcich ku vyššej tvorbe pracovných miest</b>	1.1.1.1: Realizácia inžinierskych sietí pre budúcu výstavbu

Prioritná oblasť	Opatrenie	Aktivita
<b>SOCIÁLNA</b>	<b>2.1.1: Investície do infraštruktúry a služieb súvisiacich s voľným časom</b>	2.1.1.1: Výstavba priestorov na šatne a sprchy pre futbalový klub
		2.1.1.2: Výstavba detského ihriska a doplnkovej infraštruktúry
		2.1.1.3: Výstavba multifunkčného ihriska a doplnkovej infraštruktúry, vrátane altánku
		2.1.1.4: Výstavba oddychovej zóny pri rieke Ondave, altánky, outdoorové fitness
		2.1.1.5: Úprava centra obce
		2.1.1.6: Výstavba altánku, doplnkovej infraštruktúry na ihrisku
	<b>2.1.2: Investície do technickej infraštruktúry a služieb</b>	2.1.2.1: Rekonštrukcia obecných komunikácií
		2.1.2.2: Výstavba a rekonštrukcia poľných ciest
		2.1.2.3: Rekonštrukcia miestnych lávok a mosta cez potok
		2.1.2.4: Výmena elektrickej siete
		2.1.2.5: Rekonštrukcia verejného osvetlenia
		2.1.2.6: Rekonštrukcia miestneho rozhlasu



Prioritná oblasť	Opatrenie	Aktivita
ENVIRON- MENTÁLNA	<b>3.1.1: Investície do kvalitnej environmentálnej infraštruktúry a služieb</b>	3.1.1.1: Rekonštrukcia ZŠ a MŠ
		3.1.1.2: Výstavba ČOV a kanalizačnej siete na odvádzanie odpadových vôd

V súlade s uplatnením princípu integrovaných územných investícií a integrovaného prístupu k územnému rozvoju je cieľom programu hospodárskeho a sociálneho rozvoja novým prístupom manažmentu obce k podpore rozvoja miestnej ekonomiky a novým nasmerovaním „občianskej politiky“ naplniť víziu do roku 2023.

V záujme dosiahnutia globálnych cieľov v rámci jednotlivých oblastí je potrebné zabezpečiť podmienky pre efektívne a cielené využitie finančných zdrojov obce, príspevkov z európskych štrukturálnych a investičných fondov, rôznych finančných mechanizmov a dotácií, štátneho rozpočtu a vlastných finančných zdrojov prijímateľov.

V záujme dosahovania špecifických cieľov je prioritou cielené nasmerovanie intervencií do územia s vysokým rozvojovým potenciálom pre daný špecifický cieľ.



## 5.1 Špecifikácia a popis opatrení

V časti Špecifikácia a popis opatrení je načrtnutý výber a zameranie opatrení a konkrétne vymedzenie územných a tematických investícií.

### Prioritná oblasť: HOSPODÁRSTVO

#### 1.GLOBÁLNY CIEĽ:

**Zvýšiť atraktivnosť obce vytvorením lepších podmienok prispievajúcich k vyššej tvorbe pracovných miest**

#### ŠPECIFICKÝ CIEĽ:

**Efektívne využiť lokálne zdroje**

#### Opatrenie 1.1.1:

**Investície do vytvorenia podmienok prispievajúcich ku vyššej tvorbe pracovných miest**

V súčasnom období Slovensko, ale najmä jeho východnú časť, trápí problém odlivu mladej produktívnej pracovnej sily. Faktorov, ktoré ovplyvňujú odchod mladých ľudí do iných „perspektívnejších častí“ Slovenska, alebo dokonca do zahraničia, je viacero. Za neschopnosťou zamestnať sa na trhu práce, stojí napríklad vyššia ponuka pracovnej sily, ako dopyt po kvalitnej pracovnej sile, nevhodná štruktúra vzdelávania, len pomaly reagujúca na požiadavky trhu práce, a teda nízky dopyt po absolventoch s nevhodným vzdelaním, nízka tvorba pracovných miest, nízka tvorba vyššej pridanej hodnoty a pomerne nízke inovačné aktivity. Tieto faktory okrem iného ovplyvňujú v konečnom dôsledku aj nedostupnosť kvalitného bývania najmä pre mladé rodiny. Práve na túto situáciu chce samospráva obce Miňovce zareagovať, a to aj v súlade so štátnou politikou, ktorej hlavným cieľom je zvyšovať úroveň a dostupnosť primeraného bývania s ohľadom na príjmovú situáciu jednotlivých domácností. V reakcii na viaceré determinanty potreby prípravy územia na bývanie chce samospráva zrealizovať prípravu inžinierskych sietí pre ďalšiu výstavbu. Komparatívnou výhodou bude atraktívne prostredie a blízkosť príbuzných.

**Aktivita 1.1.1.1: Realizácia inžinierskych sietí pre budúcu výstavbu**





## **Prioritná oblasť: SOCIÁLNA**

### **1 GLOBÁLNY CIEĽ:**

**Zvýšiť atraktivnosť obce v oblasti služieb**

#### **1.1 ŠPECIFICKÝ CIEĽ:**

**Zabezpečiť dostupnosť služieb pri efektívnom využití lokálnych zdrojov**

##### **Opatrenie 2.1.1:**

##### **Investície do infraštruktúry a služieb súvisiacich s voľným časom**

V súčasnej „rýchlej“ dobe je hodnota voľného času veľmi vysoká. Voľný čas je dôležitý pre ľudí bez rozdielu veku. Každý jednotlivец ho môže organizovať rôznym spôsobom. Využiť ho na regeneráciu vlastných psychických, či fyzických síl, rekreáciu, seberealizáciu, spoločenské kontakty a stretnutia, zábavu a podobne. Voľný čas plní v živote človeka, najmä však v živote detí a mládeže, viaceré dôležité funkcie. Na základe historických skúseností je možné povedať, že v živote detí a mládeže plní veľmi dôležitú funkciu, a tou je funkcia výchovná, resp. formujúca a výchovná. V každom prípade využívanie voľného času ovplyvňuje vytváranie hodnôt, zručností, vzťah ku svojmu okoliu a podobne. Pre obec Miňovce má využívanie voľného času veľký význam najmä práve vo vzťahu k deťom a mládeži. Samospráva považuje za veľmi dôležitú preventívnu a zdravotno – hygienickú funkciu. Snahou vytvoriť vhodné podmienky pre realizáciu športových aktivít, vybudovať dostatočnú infraštruktúru slúžiacu na oddych, zábavu a relax sa samospráva snaží predísť nevyhovujúcemu využívaniu voľného času, teda ochrániť mladú generáciu pred patogénnymi javmi a eliminovať výskyt kriminality, gamblingu a podobne. Keďže ku podmienkam ovplyvňujúcim využívanie voľného času patria spoločenské faktory, akými je napríklad úroveň materiálnej a duchovnej kultúry, priestorové faktory, akými sú prírodné podmienky, ale aj infraštruktúra a služby súvisiace s voľným časom, plánuje obec Miňovce výstavbu detského ihriska a doplnkovej infraštruktúry, výstavbu multifunkčného ihriska a doplnkovej infraštruktúry, altánok a doplnkovú infraštruktúru na ihrisku, výstavbu priestorov na šatne a sprchy pre futbalový klub, výstavbu oddychovej zóny pri rieke Ondave, ako aj úpravu centra obce.

***Aktivita 2.1.1.1: Výstavba priestorov na šatne a sprchy pre futbalový klub***

***Aktivita 2.1.1.2: Výstavba detského ihriska a doplnkovej infraštruktúry***



***Aktivita 2.1.1.3: Výstavba multifunkčného ihriska a doplnkovej infraštruktúry, vrátane altánku***

***Aktivita 2.1.1.4: Výstavba oddychovej zóny pri rieke Ondave, altánky, outdoorové fitness***

***Aktivita 2.1.1.5: Úprava centra obce***

***Aktivita 2.1.1.6: Výstavba altánku, doplnkovej infraštruktúry na ihrisku***

## **Opatrenie 2.1.2:**

### **Investície do technickej infraštruktúry a služieb**

Svoju atraktivnosť plánuje obec zvýšiť lepšou dopravnou dostupnosťou a bezpečnosťou. Obec Miňovce ako prenesený výkon štátnej správy, ktorého snahou je zabezpečiť kvalitnú cestnú infraštruktúru, vykonáva aj miestnu štátnu správu vo veciach miestnych komunikácií a účelových komunikácií. Samospráva preto zabezpečí potrebnú rekonštrukciu obecných komunikácií, miestnych lávok a mosta cez potok.

Výstavbou a rekonštrukciou poľných a lesných ciest podporí obec efektívne zhodnotenie a využitie existujúceho lokálneho potenciálu prispievajúceho k rozvoju a celkovej výkonnosti miestneho hospodárstva.

Komplexným prístupom ku zavádzaniu bezpečnostných prvkov obec Miňovce zabezpečí preventívne opatrenia pred kriminalitou a vandalizmom. Na ochranu verejného poriadku, bezpečnosti, zdravia, života a majetku, zastupiteľstvo obce plánuje investície do rekonštrukcie verejného osvetlenia a miestneho rozhlasu. Obec taktiež plánuje, v súlade s platnou legislatívou, modernizáciu a rozšírenie verejného osvetlenia, v prípade potreby aj doplnením nových svetelných bodov, teda zahustením existujúcej svetelnej sústavy. Ďalej obec plánuje rekonštrukciu zastaranej elektrickej siete a trafostanice. Rekonštrukcia vodovodnej siete zabezpečí obyvateľom, návštevníkom a všetkým, ktorí participujú na poskytovaní služieb v rôznych oblastiach, dostatok, dostupnosť a kvalitu pitnej vody.

Efektívnym a optimálnym využívaním prírodného a kultúrneho potenciálu obce, podporí obec rast konkurencieschopnosti a celkovej výkonnosti miestneho hospodárstva založený na využívaní endogénnych zdrojov.

***Aktivita 2.1.2.1: Rekonštrukcia obecných komunikácií***

***Aktivita 2.1.2.2: Výstavba a rekonštrukcia poľných ciest***



*Aktivita 2.1.2.3: Rekonštrukcia miestnych lávok a mosta cez potok*

*Aktivita 2.1.2.4: Výmena elektrickej siete*

*Aktivita 2.1.2.5: Rekonštrukcia verejného osvetlenia*

*Aktivita 2.1.2.6: Rekonštrukcia miestneho rozhlasu*

*Aktivita 2.1.2.7: Rekonštrukcia vodovodnej siete*



## **Prioritná oblasť: ŽIVOTNÉ PROSTREDIE**

### **2 GLOBÁLNY CIEĽ:**

**Zvýšiť atraktivnosť obce v environmentálnej oblasti**

#### **2.1 ŠPECIFICKÝ CIEĽ:**

**Zvýšiť dostupnosť kvalitných ekosystémových služieb**

##### **Opatrenie 3.1.1:**

##### **Investície do kvalitnej environmentálnej infraštruktúry a služieb**

Obec Miňovce má záujem „efektívne využívať prírodné zdroje“, a preto obec plánuje rekonštrukciou základnej a materskej školy podporiť energetickú účinnosť, teda znížiť ich energetickú náročnosť. V súlade so zákonom č. 416/2001 Z. z., Zákon o prechode niektorých pôsobností z orgánov štátnej správy na obce a na vyššie územné celky, zabezpečuje obec na úseku školstva dostupnosť výchovno-vzdelávacej inštitúcie v oblasti predprimárneho a primárneho vzdelávania. V súlade so Štátnym vzdelávacím programom - predprimárne vzdelávanie zabezpečuje materská škola svojou činnosťou perceptuálno-motorický, kognitívny a sociálno-emocionálny rozvoj osobnosti dieťaťa, čím podporuje rozvoj schopností a zručností v oblastiach: matematickej gramotnosti, jazykovo-komunikačnej, morálnej, estetickej, telesnej, sociálno-emocionálnej a intelektuálnej.

Z hľadiska zachovania kvalitných ekosystémových služieb je potrebné, aby aktivity, ktoré obec vykoná pri zvyšovaní energetickej účinnosti materskej a základnej školy boli environmentálne prijateľné, v súlade so Smernicou o energetickej hospodárnosti budov (2002/91/ES vs. 2010/31/EU).

Obec v súlade so svojimi cieľmi vytvoriť inteligentné, udržateľné a inkluzívne hospodárenie v samosprávnom území obce, a zabezpečiť tak investíciami do kvalitnej environmentálnej infraštruktúry a služieb vyššiu dostupnosť kvalitných ekosystémových služieb, plánuje v oblasti investícií týkajúcich sa odvádzania a čistenia odpadových vôd investovať do kvalitnej environmentálnej infraštruktúry a služieb.

##### **Aktivita 3.1.1.1: Rekonštrukcia ZŠ a MŠ**

##### **Aktivita 3.1.1.2: Výstavba ČOV a kanalizačnej siete na odvádzanie odpadových vôd**

**Program hospodárskeho a sociálneho rozvoja obce Miňovce  
na obdobie 2015 - 2023**



## 5.2 Projektové zámery

**Tabuľka 19. Prehľad projektových zámerov – obec Miňovce**

P. č.	Názov investora	Typ zámeru	Zameranie projektu	Stručný popis, resp. poznámky	Oblasť, na ktorú je projektový zámer orientovaný			Predpokladaný termín realizácie (od - do)	Predpokladané náklady (EUR)	Priorita	Stav pripravenosti proj. zámeru
					Oblasť	Kategória	iné				
1.	Obec Miňovce	Investičný	Realizácia inžinierskych sietí pre budúcu výstavbu	Riešenie bytovej otázky občanov	Sociálna infraštruktúra	Bývanie		2020	-	Realizácia je závislá od získania finančných prostriedkov	V štádiu úvah
2.	Obec Miňovce	Investičný	Výstavba priestorov na šatne a sprchy pre futbalový klub	Skvalitnenie podmienok pre šport	Sociálna infraštruktúra	Šport, voľný čas		2020	20000,00	Zámer je v súčasnosti len v polohe úvah	V štádiu úvah
3.	Obec Miňovce	Investičný	Výstavba detského ihriska	Riešenie voľnočasových aktivít detí	Sociálna infraštruktúra	Šport, voľný čas		2017	43517,00	Budeme realizovať aj bez prípadnej dotácie	V štádiu úvah
4.	Obec Miňovce	Investičný	Výstavba multifunkčného ihriska	Riešenie voľnočasových aktivít občanov	Sociálna infraštruktúra	Šport, voľný čas		2017	74983,00	Realizácia je závislá od získania finančných prostriedkov	Spracovaná projektová dokumentácia
5.	Obec Miňovce	Investičný	Výstavba oddychovej zóny pri rieke Ondave, altánky, outdoorové fitness	Riešenie voľnočasových aktivít občanov	Sociálna infraštruktúra	Šport, voľný čas		2018	8000,00	Realizácia je závislá od získania finančných prostriedkov	V štádiu úvah
6.	Obec Miňovce	Investičný	Úprava centra obce	Obecný park a centrálna zóna obce	Životné prostredie	Verejná zeleň		2018	5600,00	Realizácia je závislá od získania finančných prostriedkov	Spracovaná štúdia
7.	Obec Miňovce	Investičný	Výstavba altánku na ihrisku	Riešenie voľnočasových aktivít	Sociálna infraštruktúra	Šport, voľný čas		2016-2017	32000,00	Realizácia je závislá od získania finančných prostriedkov	Spracovaná štúdia
8.	Obec Miňovce	Investičný	Rekonštrukcia obecných komunikácií	Kvalitnejšie životné prostredie	Technická infraštruktúra	Doprava, komunikácie, MHD		2020	-	Realizácia je závislá od získania finančných prostriedkov	V štádiu úvah
9.	Obec Miňovce	Investičný	Výstavba a rekonštrukcia poľných ciest	Lepší prístup k pozemkom po pozemkových úpravách	Technická infraštruktúra	Doprava, komunikácie, MHD		2016-2017	1141000,00	Realizácia je závislá od získania finančných prostriedkov	Spracovaná projektová dokumentácia
10.	Obec Miňovce	Investičný	Rekonštrukcia miestnych lávok a mosta cez potok	Premostenie miestneho potoka	Technická infraštruktúra	Doprava, komunikácie, MHD		2018	3000,00	Realizácia je závislá od získania finančných prostriedkov	V štádiu úvah
11.	Obec Miňovce	Investičný	Výmena elektrickej siete	Rekonštrukcia zastaranej elektrickej siete a trafostanice	Technická infraštruktúra	Rozvody elektriny, vody a plynu		2016	-	Realizácia je závislá od získania finančných prostriedkov	Spracovaná projektová dokumentácia
12.	Obec Miňovce	Investičný	Rekonštrukcia verejného osvetlenia	Rekonštrukcia osvetlenia na energet. úsporné osvetlenie	Technická infraštruktúra	Verejné osvetlenie		2018	-	Realizácia je závislá od získania finančných prostriedkov	V štádiu úvah
13.	Obec Miňovce	Investičný	Rekonštrukcia miestneho rozhlasu	Zvýšenie bezpečnosti a vyššej kvality života v obci	Technická infraštruktúra	Obecný rozhlas		2019	-	Realizácia je závislá od získania finančných prostriedkov	V štádiu úvah
14.	Obec Miňovce	Investičný	Rekonštrukcia vodovodnej siete	Kvalitnejšia voda, odstránenie poruchovosti	Technická infraštruktúra	Rozvody elektriny, vody a plynu		2020	-	Realizácia je závislá od získania finančných prostriedkov	V štádiu úvah
15.	Obec Miňovce	Investičný	Rekonštrukcia ZŠ a MŠ	Rekonštrukcia a zateplenie, rekonštrukcia strechy budovy	Sociálna infraštruktúra	Školstvo		2019	123770,00	Realizácia je závislá od získania finančných prostriedkov	V štádiu úvah

**Program hospodárskeho a sociálneho rozvoja obce Miňovce  
na obdobie 2015 - 2023**



16.	Obec Miňovce	Investičný	Výstavba kanalizácie odpadových vôd a ČOV	Skvalitnenie životného prostredia	Technická infraštruktúra	Kanalizácia, čistiareň odpadových vôd	2020-2021	-	Realizácia je závislá od získania finančných prostriedkov	Spracovaná štúdia
-----	-----------------	------------	--	-----------------------------------	-----------------------------	--	-----------	---	--	----------------------



### 5.3 Projektové zámery so spracovanou štúdiou / projektovou dokumentáciou / vydanými povoleniami

PRIORITNÁ OBLASŤ HOSPODÁRSTVO					
1.1.1.1: Realizácia inžinierskych sietí pre budúcu výstavbu					
Základné údaje					
Garant:		Obec			
Kontaktná osoba		Starosta / poverená osoba			
Začatie a ukončenie projektu		2020			
Súčasný stav projektu		V štádiu úvah			
Stav pred realizáciou		Nedostatok disponibilných bytových jednotiek			
Cieľ		Zvýšiť atraktivnosť obce vytvorením lepších podmienok prispievajúcich k vyššej tvorbe pracovných miest			
Výstup		Disponibilné nové bytové jednotky			
Výsledok		Vytvorenie vhodných podmienok pre udržanie mladých rodín v obci			
Dopad		Vyššia atraktivnosť obce v oblasti tvorby pracovných miest			
Realizácia projektu					
Fáza /míľnik		Predpokladaný termín			
Prípravná fáza (podľa potreby – projektová dokumentácia, stavebné povolenie, a iné)		2016			
Príprava a podanie žiadosti o NFP		2016			
Verejné obstarávanie a odpis zmluvy		2016			
Realizácia projektu / kolaudácia		2017			
Financovanie projektu					
Druh výdavku	Náklady spolu v €	Zdroje financovania			
		EU	SR	Obec	Iné
Prípravná fáza	-				
Verejné obstarávanie	-				
Realizácia	neurčené	x	x	x	
Spolu	neurčené	x	x	x	

PRIORITNÁ OBLASŤ SOCIÁLNA					
<b>2.1.1.3: Výstavba multifunkčného ihriska a doplnkovej infraštruktúry, vrátane altánku</b>					
<b>Základné údaje</b>					
<b>Garant:</b>	Obec				
<b>Kontaktná osoba</b>	Starosta / poverená osoba				
<b>Začatie a ukončenie projektu</b>	2017				
<b>Súčasný stav projektu</b>	Spracovaná projektová dokumentácia				
<b>Stav pred realizáciou</b>	Nedostatok verejných priestorov na voľnočasové využitie				
<b>Cieľ</b>	<i>Zvýšiť atraktivnosť obce v oblasti služieb</i>				
<b>Výstup</b>	Multifunkčné ihrisko, vrátane doplnkovej infraštruktúry				



<i>Výsledok</i>	Lepšie podmienky pre kvalitné služby pre verejnosť				
<i>Dopad</i>	Vyššia atraktivita obce				
<b>Realizácia projektu</b>					
<i>Fáza /míľnik</i>	<i>Predpokladaný termín</i>				
Prípravná fáza (podľa potreby – projektová dokumentácia, stavebné povolenie, a iné)	2017				
Príprava a podanie žiadosti o NFP	2017				
Verejné obstarávanie a odpis zmluvy	2017				
Realizácia projektu / kolaudácia	2017				
<b>Financovanie projektu</b>					
<i>Druh výdavku</i>	Náklady spolu v €	Zdroje financovania			
		EU	SR	Obec	Iné
Prípravná fáza	-				
Verejné obstarávanie	-				
Realizácia	74 983,00	x	x	x	
Spolu	74 983,00	x	x	x	

## PRIORITNÁ OBLASŤ SOCIÁLNA

### 2.1.2.2: Výstavba a rekonštrukcia poľných ciest

#### Základné údaje

<b>Garant:</b>	Obec
<b>Kontaktná osoba</b>	Starosta / poverená osoba
<b>Začatie a ukončenie projektu</b>	2016-2017
<b>Súčasný stav projektu</b>	Spracovaná projektová dokumentácia
<b>Stav pred realizáciou</b>	Nedostatok kvalitných poľných ciest
<b>Cieľ</b>	<b>Zvýšiť atraktivitu obce v oblasti služieb</b>

**Výstup** Dostupnosť kvalitných poľných ciest

**Výsledok** Vyššia dopravná dostupnosť

**Dopad** Vyššia atraktivita obce

#### Realizácia projektu

**Fáza /míľnik** **Predpokladaný termín**

Prípravná fáza (podľa potreby – projektová dokumentácia, stavebné povolenie, a iné) 2016

Príprava a podanie žiadosti o NFP 2016

Verejné obstarávanie a odpis zmluvy 2016

Realizácia projektu / kolaudácia 2017

#### Financovanie projektu

<b>Druh výdavku</b>	Náklady spolu v €	Zdroje financovania			
		EU	SR	Obec	Iné
Prípravná fáza	-				
Verejné obstarávanie	-				
Realizácia	1 141 000,00	x	x	x	
Spolu	1 141 000,00	x	x	x	





PRIORITNÁ OBLASŤ SOCIÁLNA					
2.1.2.4: Výmena elektrickej siete					
Základné údaje					
Garant:		Obec			
Kontaktná osoba		Starosta / poverená osoba			
Začatie a ukončenie projektu		2016			
Súčasný stav projektu		Spracovaná projektová dokumentácia			
Stav pred realizáciou		Zastaraná elektrická sieť a trafostanica			
Cieľ		Zvýšiť atraktivnosť obce v oblasti služieb			
Výstup		Pokrytie kvalitnou elektrickou sieťou			
Výsledok		Vyššia bezpečnosť a kvalitnejšie služby pre obyvateľov			
Dopad		Vyššia atraktivnosť obce			
Realizácia projektu					
Fáza /míľnik		Predpokladaný termín			
Prípravná fáza (podľa potreby – projektová dokumentácia, stavebné povolenie, a iné)		2016			
Príprava a podanie žiadosti o NFP		2016			
Verejné obstarávanie a odpis zmluvy		2016			
Realizácia projektu / kolaudácia		2016			
Financovanie projektu					
Druh výdavku	Náklady spolu v €	Zdroje financovania			
		EU	SR	Obec	Iné
Prípravná fáza	-				
Verejné obstarávanie	-				
Realizácia	neurčené	x	x	x	
Spolu	neurčené	x	x	x	



## 5.4 Merateľné ukazovatele

Pre monitorovanie napĺňania jednotlivých cieľov a opatrení boli v rámci stanovených priorít zvolené ukazovatele výstupu. Ide o konkrétne produkty jednotlivých aktivít definovaných v akčnom pláne. Výstupy nevedú ku kvalitatívnemu posudzovaniu. Indikátory výstupov sú merané vo fyzikálnych jednotkách ako je počet, kus, m, m<sup>2</sup>.

Pre monitorovanie napĺňania jednotlivých cieľov a opatrení v rámci stanovených priorít boli zvolené aj ukazovatele výsledku. Indikátory výsledku sú základným prostriedkom pre monitorovanie pokroku implementácie a hodnotenie dosiahnutia cieľov.

PRIORITNÁ OBLASŤ HOSPODÁRSTVO				
Typ ukazovateľa	Ukazovateľ	Merná jednotka	Východisková hodnota	Cieľová hodnota
			Rok 2015	Rok 2023
Opatrenie 1.1.1: Investície do vytvorenia podmienok prispievajúcich ku vyššej tvorbe pracovných miest				
Aktivita 1.1.1.1: Realizácia inžinierskych sietí pre budúcu výstavbu				
výstup	Dĺžka nových inžinierskych sietí	m	0	

PRIORITNÁ OBLASŤ SOCIÁLNA				
Typ ukazovateľa	Ukazovateľ	Merná jednotka	Východisková hodnota	Cieľová hodnota
			Rok 2015	Rok 2023
Opatrenie 2.1.1: Investície do infraštruktúry a služieb súvisiacich s voľným časom				
2.1.1.1: Výstavba priestorov na šatne a sprchy pre futbalový klub				
výstup	Plocha nového objektu	m <sup>2</sup>	0	137
2.1.1.2: Výstavba detského ihriska a doplnkovej infraštruktúry				
výstup	Plocha nového detského ihriska	m <sup>2</sup>	0	430
výstup	Počet nových prvkov doplnkovej infraštruktúry	kus	0	5
2.1.1.3: Výstavba multifunkčného ihriska a doplnkovej infraštruktúry, vrátane altánku				
výstup	Plocha nového multifunkčného ihriska	m <sup>2</sup>	0	650
výstup	Nový altánok	kus	0	1
2.1.1.4: Výstavba oddychovej zóny pri rieke Ondave, altánky, outdoorové fitnes				
výstup	Plocha novovytvorenej oddychovej zóny	m <sup>2</sup>	0	700
výstup	Počet nových prvkov doplnkovej infraštruktúry, vrátane outdoorových fitnes prvkov	kus	0	6
2.1.1.5: Úprava centra obce				
výstup	Upravená plocha centra obce	m <sup>2</sup>	0	650
výsledok	Počet obyvateľov využívajúcich upravené centrum obce	EO	0	329
2.1.1.6: Výstavba altánku, doplnkovej infraštruktúry na ihrisku				
výstup	Nové prvky doplnkovej infraštruktúry pri ihrisku	kus	0	1
2.1.2: Investície do technickej infraštruktúry a služieb				
2.1.2.1: Rekonštrukcia obecných komunikácií				



výstup	Dĺžka zrekonštruovaných komunikácií	m	0	270
<b>2.1.2.2: Výstavba a rekonštrukcia poľných ciest</b>				
výstup	Dĺžka nových poľných ciest	m	0	4776
výstup	Dĺžka zrekonštruovaných poľných ciest	m	0	
<b>2.1.2.3: Rekonštrukcia miestnych lávok a mosta cez potok</b>				
výstup	Počet zrekonštruovaných lávok a mostových telies	kus	0	1
<b>2.1.2.4: Výmena elektrickej siete</b>				
výstup	Dĺžka zrekonštruovaných elektrických sietí	m	0	680
<b>2.1.2.5: Rekonštrukcia verejného osvetlenia</b>				
výstup	Počet zrekonštruovaných svetelných bodov	kus	0	70
<b>2.1.2.6: Rekonštrukcia miestneho rozhlasu</b>				
výstup	Zrekonštruovaný rozhlas	kus	0	1
<b>2.1.2.7: Rekonštrukcia vodovodnej siete</b>				
výstup	Zrekonštruovaná vodovodná sieť	m	0	

PRIORITNÁ OBLASŤ ŽIVOTNÉ PROSTREDIE				
Typ ukazovateľa	Ukazovateľ	Merná jednotka	Východisková hodnota	Cieľová hodnota
			Rok 2015	Rok 2023
3.1.1: Investície do kvalitnej environmentálnej infraštruktúry a služieb				
3.1.1.1: Rekonštrukcia ZŠ a MŠ				
výsledok	Zníženie ročnej spotreby primárnej energie	%	0	20
3.1.1.2: Výstavba ČOV a kanalizačnej siete na odvádzanie odpadových vôd				
výstup	Dĺžka novovybudovanej kanalizačnej siete	m	0	2400
výsledok	Obyvatelia so zlepšeným čistením odpadových vôd	EO	0	330



## 6 REALIZAČNÁ ČASŤ

### 6.1 Popis úloh jednotlivých partnerov pri realizácii PHSR obce, inštitucionálne a organizačné zabezpečenie realizácie

Výber riešených oblastí navrhnutých v PHSR obce Miňovce na obdobie 2015 – 2023 súvisí s víziou vybudovať prosperujúcu obec, ktorá ponúka dostatok pracovných príležitostí, dostupné kvalitné služby v kvalitnom prostredí. Na základe toho bude obec spolupracovať s partnermi relevantnými pre danú riešenú tému, ktorí majú záujem prispieť k rozvoju miestnej ekonomiky. Svoje názory obyvatelia prejavili aj v dotazníku, ktorý aj s vyhodnotením tvorí súčasť predkladaného PHSR.

Schválenie, koordinácia, implementácia a monitorovanie implementácie Programu hospodárskeho a sociálneho rozvoja obce Miňovce na obdobie 2015 – 2023 je v súlade so zákonom č. 302/2001 Z. z. o samospráve vyšších územných celkov v znení neskorších predpisov a v kompetencii Zastupiteľstva obce Miňovce.

### 6.2 Komunikačná stratégia a koordinácia

Pri výbere jednotlivých prioritných oblastí do PHSR obce Miňovce spolupracovala samospráva nielen s dodávateľom strategického dokumentu, ale aj s ďalšími sociálno - ekonomickými partnermi.

Metódy komunikácie:

1. Konzultácie jednotlivých krokov - činností samosprávy a dodávateľa diela v rámci prípravy a spracovania dokumentu
2. Pracovné stretnutia
3. Dotazníkový prieskum
4. Elektronická komunikácia
5. Poskytnutie informácie o príprave dokumentu na webovej stránke obce a dotknutých subjektov
6. Zaslanie pripomienok ku pripravovanému dokumentu v súlade so zákonom 24/2006 Z.z o posudzovaní vplyvov na životné prostredie a o zmene a doplnení niektorých zákonov a ich zohľadnenie v procese implementácie dokumentu
7. Poskytovanie informácií v procese implementácie strategického dokumentu v závislosti od požiadaviek vo vzťahu k dotknutým cieľovým skupinám v súkromnom a verejnom sektore



### 6.3 Systém monitorovania a hodnotenia

Zastupiteľstvo obce zabezpečí monitorovanie a hodnotenie PHSR obce Miňovce na obdobie 2015 - 2023 jedenkrát ročne. Vyhodnotí pokrok implementácie, resp. zdôvodní neplnenie aktivít definovaných v akčnom pláne. Cieľom monitorovacích aktivít bude sledovať napĺňanie definovaných ukazovateľov opatrení s ohľadom na ich dopad na rozvoj miestnych ekonomík a rast ich konkurencieschopnosti, zvyšovanie počtu pracovných miest, diverzifikáciu činností, zavádzanie inovatívnych technológií a podporu iných kreatívnych činností. Sledované monitorovacie ukazovatele sa porovnávajú v každej správe s počiatočným stavom. Všetky ukazovatele sú východiskom pri priebežnom posudzovaní vplyvov stratégie na rozvoj územia. Monitorovacie ukazovatele budú sledované na základe údajov z priebežne realizovaných alebo ukončených projektov. Priebežné monitorovanie zabezpečí čiastkové posúdenie napĺňania stanovených cieľov, prostredníctvom miery implementácie opatrení stanovených na základe identifikovaných potrieb, ako aj kvantitu „naštartovaných činností“. Na sledovanie naplnenia jednotlivých cieľov je v tejto časti definovaný súbor ukazovateľov, výstupov, výsledkov a dopadov, vrátane uvedenia ich východiskových a plánovaných cieľových hodnôt. Ukazovatele výsledkov a výstupov sú formulované tak, aby reálne definovali očakávanú zmenu, ktorá nastane realizovaním navrhnutých aktivít a projektov a prispeje k napĺňaniu konkrétneho strategického cieľa cez relevantný špecifický cieľ a opatrenie v nadväznosti na ich tematické zameranie. Cieľom merateľných ukazovateľov je sledovať ako prostredníctvom vyššej miery využívania endogénnych zdrojov dochádza k rozvoju miestnej ekonomiky, rastu jej konkurencieschopnosti, a tým ku zvyšovaniu spokojnosti a kvality života obyvateľov v obci. Sú členené na:

- a) ukazovatele výstupov - kvantitatívne hodnotia nastávajúcu zmenu prostredníctvom investícií
- b) ukazovatele výsledkov - kvalitatívne hodnotia nastávajúcu zmenu prostredníctvom investícií
- c) finančné ukazovatele



## 6.4 Akčný plán na daný rozpočtový rok s výhľadom na 2 roky (n+2)

Akčný plán prioritnej oblasti: HOSPODÁRSTVO						
Aktivita	Termín (rok/roky)	Zdroj financovania				Priorita projektového zámeru
		EÚ	SR	Obec	Iné	
<b>Opatrenia 1.1.1: Investície do vytvorenia podmienok prispievajúcich ku vyššej tvorbe pracovných miest</b>						
1.1.1.1: Realizácia inžinierskych sietí pre budúcu výstavbu	2020	X	X	X		Realizácia je závislá od získania finančných prostriedkov

Akčný plán prioritnej oblasti: SOCIÁLNA						
Aktivita	Termín (rok/roky)	Zdroj financovania				Realizácia aktivity viazaná na
		EÚ	SR	Obec	Iné	
<b>Opatrenie 2.1.1: Investície do infraštruktúry a služieb súvisiacich s voľným časom</b>						
2.1.1.1: Výstavba priestorov na šatne a sprchy pre futbalový klub	2020	X	X	X		Zámer je v súčasnosti len v polohe úvah
2.1.1.2: Výstavba detského ihriska a doplnkovej infraštruktúry	2017	X	X	X		Budeme realizovať aj bez prípadnej dotácie
2.1.1.3: Výstavba multifunkčného ihriska a doplnkovej infraštruktúry, vrátane altánku	2017	X	X	X		Realizácia je závislá od získania finančných prostriedkov
2.1.1.4: Výstavba oddychovej zóny pri rieke Ondave, altánky, outdoorové fitnes	2018	X	X	X		Realizácia je závislá od získania finančných prostriedkov
2.1.1.5: Úprava centra obce	2018	X	X	X		Realizácia je závislá od získania finančných prostriedkov
2.1.1.6: Výstavba altánku, doplnkovej infraštruktúry na ihrisku	2016-2017	X	X	X		Realizácia je závislá od získania finančných prostriedkov
<b>Opatrenie 2.1.2: Investície do technickej infraštruktúry a služieb</b>						
2.1.2.1: Rekonštrukcia obecných komunikácií	2020	X	X	X		Realizácia je závislá od získania finančných prostriedkov
2.1.2.2: Výstavba a rekonštrukcia poľných ciest	2016-2017	X	X	X		Realizácia je závislá od získania finančných prostriedkov
2.1.2.3: Rekonštrukcia miestnych lávok a mosta cez potok	2018	X	X	X		Realizácia je závislá od získania finančných prostriedkov
2.1.2.4: Výmena elektrickej siete	2016	X	X	X		Realizácia je závislá od získania finančných prostriedkov
2.1.2.5: Rekonštrukcia verejného osvetlenia	2018	X	X	X		Realizácia je závislá od získania finančných prostriedkov
2.1.2.6: Rekonštrukcia miestneho rozhlasu	2019	X	X	X		Realizácia je závislá od získania finančných prostriedkov
2.1.2.7: Rekonštrukcia vodovodnej siete	2020	X	X	X		Realizácia je závislá od získania finančných prostriedkov



Akčný plán prioritnej oblasti: ŽIVOTNÉ PROSTREDIE						
Aktivita	Termín (rok/roky)	Zdroj financovania				Realizácia aktivity
		EÚ	SR	Obec	Iné	
3.1.1: Investície do kvalitnej environmentálnej infraštruktúry a služieb						
3.1.1.1: Rekonštrukcia ZŠ a MŠ	2019	X	X	X		Realizácia je závislá od získania finančných prostriedkov
3.1.1.2: Výstavba ČOV a kanalizačnej siete na odvádzanie odpadových vôd	2020-2021	X	X	X		Realizácia je závislá od získania finančných prostriedkov



## 7 FINANČNÁ ČASŤ

V zmysle zákona č. 369/1990 Z.z. o obecnom zriadení, v znení neskorších predpisov „základom finančného hospodárenia obce je rozpočet obce, ktorý sa zostavuje na obdobie jedného kalendárneho roka. Postavenie rozpočtu obce, jeho tvorbu a obsah, pravidlá rozpočtového hospodárenia, tvorbu a použitie mimorozpočtových zdrojov, spôsob finančného vyrovňovania medzi obcami, vzťahy k štátnemu rozpočtu a k rozpočtu samosprávneho kraja ustanovuje osobitný zákon. Obec financuje svoje potreby predovšetkým z vlastných príjmov, dotácií zo štátneho rozpočtu a z ďalších zdrojov, môže na plnenie svojich úloh použiť návratné zdroje financovania a prostriedky mimorozpočtových peňažných fondov. Na plnenie rozvojového programu obce alebo na plnenie inej úlohy, na ktorej má štát záujem, možno obci poskytnúť štátnu dotáciu. Obec si môže na plnenie svojich úloh zriadiť mimorozpočtové peňažné fondy“. (Zákon č. 369/1990 Z.z. o obecnom zriadení, v znení neskorších predpisov). Pri umiestňovaní investícií bude obec postupovať v súlade so zákonom.

Zdroje financovania budú dopĺňané priebežne počas monitorovacích období.





## 7.1 Finančný plán

Opatrenie	Aktivita	Termín realizácie projektu	Náklady spolu EUR	Zdroje financovania				
				ÉÚ	Štátny rozpočet	Rozpočet obce	Úverové zdroje	Iné
Prioritná oblasť <b>HOSPODÁRSTVO</b>								
<i>1.1.1: Investície do vytvorenia podmienok prispievajúcich ku vyššej tvorbe pracovných miest</i>	1.1.1.1: Realizácia inžinierskych sietí pre budúcu výstavbu	2020	<i>neurčené</i>	x	x	x		
Spolu			<i>neurčené</i>	x	x	x		

Opatrenie	Aktivita	Termín realizácie projektu	Náklady spolu EUR	Zdroje financovania				
				ÉÚ	Štátny rozpočet	Rozpočet obce	Úverové zdroje	Iné
Prioritná oblasť <b>SOCIÁLNA</b>								
<b>2.1.1: Investície do infraštruktúry a služieb súvisiacich s voľným časom</b>	2.1.1.1: Výstavba priestorov na šatne a sprchy pre futbalový klub	2020	20 000,00	x	x	x		
	2.1.1.2: Výstavba detského ihriska a doplnkovej infraštruktúry	2017	43 517,00	x	x	x		
	2.1.1.3: Výstavba multifunkčného ihriska a doplnkovej infraštruktúry,	2017	74 983,00	x	x	x		
	2.1.1.4: Výstavba oddychovej zóny pri rieke Ondave, altánky, outdoorové fitnes	2018	8 000,00	x	x	x		
	2.1.1.5: Úprava centra obce	2018	5 600,00	x	x	x		
	2.1.1.6: Výstavba altánku, doplnkovej infraštruktúry na ihrisku	2016-2017	32 000,00	x	x	x		

**Program hospodárskeho a sociálneho rozvoja obce Miňovce  
na obdobie 2015 - 2023**



<b>2.1.2: Investície do technickej infraštruktúry a služieb</b>	2.1.2.1: Rekonštrukcia obecných komunikácií	2020	<i>neurčené</i>	x	x	x		
	2.1.2.2: Výstavba a rekonštrukcia poľných ciest	2016-2017	<i>1 141 000,00</i>	x	x	x		
	2.1.2.3: Rekonštrukcia miestnych lávok a mosta cez potok	2018	<i>3 000,00</i>	x	x	x		
	2.1.2.4: Výmena elektrickej siete	2016	<i>neurčené</i>	x	x	x		
	2.1.2.5: Rekonštrukcia verejného osvetlenia	2018	<i>neurčené</i>	x	x	x		
	2.1.2.6: Rekonštrukcia miestneho rozhlasu	2019	<i>neurčené</i>	x	x	x		
	2.1.2.7: Rekonštrukcia vodovodnej siete	2020	<i>neurčené</i>	x	x	x		
<b>Spolu</b>			<b><i>1 328 100,00</i></b>	x	x	x		

Opatrenie	Aktivita	Termín realizácie projektu	Náklady spolu EUR	Zdroje financovania				
				ÉÚ	Štátny rozpočet	Rozpočet obce	Úverové zdroje	Iné
Prioritná oblasť ŽIVOTNĚ PROSTREDIE								
3.1.1: Investície do kvalitnej environmentálnej infraštruktúry a služieb	3.1.1.1: Rekonštrukcia ZŠ a MŠ	2019	123 770,00	x	x	x		
	3.1.1.2: Výstavba ČOV a kanalizačnej siete na odvádzanie odpadových vôd	2020-2021	neurčené	x	x	x		
Spolu			123 770,00	x	x	x		



## 8 ZÁVER

Program hospodárskeho a sociálneho rozvoja obce predstavuje strednodobý plánovací dokument.

Predkladaný Plán hospodárskeho a sociálneho rozvoja obce Miňovce na obdobie 2015 – 2023 nadväzuje na priority a opatrenia pôvodného PHSR a dopĺňa ich, a to v súlade so zákonom 309/2014, ktorým sa mení a dopĺňa zákon č. 539/2008 Z. z o podpore regionálneho rozvoja.

Výstupom dokumentu bude zvýšenie výkonnosti miestneho hospodárstva zabezpečením integrácie jednotlivých procesov a integrácie dostupných finančných ľudských, materiálnych a iných zdrojov.

S ohľadom na priame a nepriame vplyvy na životné prostredie budú v rámci realizácie jednotlivých aktivít podporené len environmentálne prijateľné postupy s pozitívnym dopadom na životné prostredie. Rešpektovať budú platnú legislatívu pre ochranu životného prostredia a zdravia a budú podliehať samostatnému posudzovaniu v zmysle zákona 24/2006 Z. z. o posudzovaní vplyvov na životné prostredie a o zmene a doplnení niektorých zákonov v platnom znení pri plnom rešpektovaní pripomienok, ktoré vzišli z procesu posudzovania vplyvov na životné prostredie od dotknutých subjektov.



Ďalšie kopírovanie a nakladanie so strategickým dokumentom:

**„Program hospodárskeho a sociálneho rozvoja obce Miňovce na obdobie 2015 -2023“**

podlieha zákonu 618/2003 Z.z. o autorskom práve a právach súvisiacich s autorským právom (autorský zákon) a v znení neskorších predpisov.



## 9 POUŽITÉ ZDROJE

1. Štatistický úrad SR
2. Rozpočet obce
3. Zákon č. 539/2008 Z.z. o podpore regionálneho rozvoja, v znení neskorších predpisov
4. Zákon č. 369/1990 Z.z. o obecnom zriadení, v znení neskorších predpisov
5. Zákon o posudzovaní vplyvov na životné prostredie č. 24/2006 Z. z v znení neskorších predpisov
6. Konceptia územného rozvoja Slovenska 2001
7. Program hospodárskeho a sociálneho rozvoja Prešovského samosprávneho kraja na obdobie 2014 - 2020
8. Program rozvoja vidieka Prešovského samosprávneho kraja
9. Integrovaný regionálny operačný program 2014 - 2020
10. Regionálna integrovaná územná stratégia PSK
11. Operačný program Kvalita životného prostredia na obdobie 2014 - 2020
12. Operačný program Ľudské zdroje
13. Konceptia dopravy vo verejnom záujme pre Prešovský samosprávny kraj, Územná prognóza, zadanie, návrh 2015
14. Konceptia územného rozvoja Slovenska, 2001
15. Stratégia Európa 2020
16. Politika súdržnosti EÚ pre obdobie 2014 - 2020
17. Národná stratégia regionálneho rozvoja SR, 2010
18. Národná stratégia trvalo udržateľného rozvoja SR
19. Stratégia, zásady a priority štátnej environmentálnej politiky
20. Stratégia rozvoja dopravy SR do roku 2020
21. Konceptia územného rozvoja Slovenska 2001 v znení KURS 2011 – Zmeny a doplnky č. 1 KURS 2001
22. Správa o lesnom hospodárstve v Slovenskej republike za rok 2014 ZELENÁ SPRÁVA
23. Národný program rozvoja životných podmienok osôb so zdravotným postihnutím na roky 2014-2020
24. Štátny vzdelávací program ISCED 0 – predprimárne vzdelávanie
25. Atlas krajiny Slovenskej republiky. 1. vydanie. MŽP SR, SAŽP, 2002 (Geomorfologické jednotky - Mazúr, E., Lukniš M., Pôdy - Rudolf Šály, Bohumil Šurina, Klimatické oblasti Milan Lapin, Pavel Faško, Marián Melo, Pavel Šťastný, Ján Tomlain)



## 10 ZOZNAM POUŽITÝCH SKRATIEK

atď.	a tak ďalej
č.	číslo
CLLD	Miestny rozvoj vedený komunitou
ČOV	čistiareň odpadových vôd
DPH	daň z pridanej hodnoty
EAO	ekonomicky aktívne obyvateľstvo
EFRR	Európsky fond regionálneho rozvoja
EK	Európska komisia
EPFRV	Európsky poľnohospodársky fond pre rozvoj vidieka
ES	Európske spoločenstvá
EŠIF	Európske štrukturálne a investičné fondy
EÚ	Európska únia
EO	ekvivalent obyvateľov
EZ	environmentálna záťaž
FO	fyzická osoba
gr.k.	gréckokatolícky
ha	hektár
HDP	hrubý domáci produkt
CHVÚ	chránené vtáčie územie
IROP	Integrovaný regionálny operačný program 2014 - 2020
IT	informačné technológie
km	kilometer
ks	kus
MAS	Miestna akčná skupina
max.	maximálne
min.	minimálne
MPRV SR	Ministerstvo pôdohospodárstva a rozvoja vidieka Slovenskej republiky
MSP	malé a stredné podniky
MŠ	materská škola
MŽP SR	Ministerstvo životného prostredia Slovenskej republiky
MWt	megawatt
napr.	napríklad
NATURA 2000	sústava chránených území členských krajín Európskej únie
NFP	nenávratný finančný príspevok
NN	nízke napätie
n.o.	nezisková organizácia
NPR	národná prírodná rezervácia
NSRV	Národná sieť rozvoja vidieka
o.z.	občianske združenie
OP ĽZ	Operačný program Ľudské zdroje



OZE	obnoviteľné zdroje energie
PMO	pamiatkový objekt
PO	právnická osoba
PRV	Program rozvoja vidieka Slovenskej republiky 2014 - 2020
resp.	respektíve
RIÚS	Regionálna integrovaná územná stratégia
ROEP	register obnovennej evidencie pozemkov
SHR	samostatne hospodáriaci roľníci
SK	Slovensko
SK NACE	štatistická klasifikácia ekonomických činností
SODB 2011	Sčítanie obyvateľstva, domov a bytov 2011
SŠ	stredná škola
SR	Slovenská republika
STL	strednotlaký plynovod
ŠR	štátny rozpočet
TKO	tuhý komunálny odpad
TTP	trvalé trávne porasty
UIPŠ	Ústav informácií a prognóz školstva
ÚZPF	Ústredný zoznam pamiatkového fondu
VZN	Všeobecne záväzné nariadenie
ŠÚ SR	Štatistický úrad Slovenskej republiky
VTL	vysokotlaký plynovod
VÚC	vyšší územný celok
Z. z.	Zbierka zákonov
ŽoNFP	žiadosť o nenávratný finančný príspevok