



**PROGRAM HOSPODÁRSKEHO A SOCIÁLNEHO ROZVOJA
OBCE MOŠOVCE NA ROKY 2014-2020**

obec
MOŠOVCE



November 2014



OBSAH:

ÚVOD

ANALYTICKO-STRATEGICKÁ ČASŤ

I. AUDIT ÚZEMIA

1. ZÁKLADNÁ CHARAKTERISTIKA

- 1.1. Základné informácie (tabuľka)
- 1.2. História obce
- 1.3. Širšie územné vzťahy
- 1.4. Stav územnoplánovacej a programovej dokumentácie

2. PRÍRODNÉ ZDROJE A PODMIENKY

2.1. Prírodné charakteristiky

- geomorfológia, klimatické podmienky, hydrologické pomery, pôdna charakteristika, fauna a flóra, krajinná štruktúra

2.2. Ochrana prírody

- chránené územia, NATURA 2000, ÚSES

2.3. Životné prostredie

- ovzdušie, voda, odpady, seizmicita, radónové riziká, environmentálna regionalizácia

3. ĽUDSKÉ ZDROJE

3.1. Demografická situácia obce

- stav a vývoj obyvateľstva, pohyb obyvateľstva, veková štruktúra obyvateľstva

3.2. Vzdelávanie, vzdelanosť obyvateľstva

3.3. Vierovyznanie a národnostné zloženie

4. KULTÚRNE A SPOLOČENSKÉ ZDROJE

4.1. Pamiatky a tradície

- tradície, kultúrne a historické pamiatky, osobnosti, rodáci,

4.2. Spoločenský život

- kluby, spolky, združenia, spoločenské aktivity a akcie

5. MATERIÁLNE A FINANČNÉ ZDROJE

5.1. Bývanie a bytový fond

5.2. Základná a technická infraštruktúra

- doprava, voda a odpady, komunikačné a informačné siete, elektrina, plyn,

5.3. Občianska infraštruktúra a vybavenosť, sociálna infraštruktúra

- občianska vybavenosť a služby, sociálne a zdravotné služby, školstvo a vzdelávanie, kultúra a osвета, zariadenia pre rekreáciu, šport a oddych, administratíva a verejná správa

6. EKONOMICKÉ VYUŽÍVANIE ZDROJOV



PROGRAM HOSPODÁRSKEHO A SOCIÁLNEHO ROZVOJA OBCE MOŠOVCE NA ROKY 2014-2020

6.1. Podnikateľské sféra

- primárny sektor, sekundárny sektor, terciálny sektor, kvartérny sektor, organizačná štruktúra hospodárstva

6.2. Trh práce

- zamestnanosť, nezamestnanosť

II. ANALÝZA SITUÁCIE V OBCI

7. SWOT ANALÝZA

8. PROBLÉMOVÁ ANALÝZA

8.1. Audit problémov - najdôležitejšie problémy, kľúčové problémy – matrica problémov

9. ANALÝZA VÄZIEB NA STRATEGICKÉ DOKUMENTY VÚC

9.1. PHSR VÚC

9.2. ÚPN VÚC

10. ANALÝZA POTENCIÁLU ÚZEMIA

10.1. Rozvojový potenciál územia, disparity rozvoja

III. STRATÉGIA ROZVOJA OBCE

11. VÍZA A CIELE ROZVOJA OBCE

11.1. Vízia

11.2. Ciele stratégie rozvoja

- (*prioritné oblasti*,) strategický (globálny) cieľ, všeobecné (strategické) ciele, špecifické ciele

12. FINANČNÝ RÁMEC

12.1. Zdroje financovania stratégie

MONITORING

ČASOVÝ HARMONOGRAM



PROGRAM HOSPODÁRSKEHO A SOCIÁLNEHO ROZVOJA OBCE MOŠOVCE NA ROKY 2014-2020

ANALYTICKO-STRATEGICKÁ ČASŤ

I. AUDIT ÚZEMIA

1. ZÁKLADNÁ CHARAKTERISTIKA

1.1. Základné informácie

Kategorizácia

Územné členenie: Okres Turčianske Teplice, Žilinský kraj, Slovensko

Typ celku (obce): Obec

Región: Turiec

Obvod: Žilina

Symboly



Štatutárny zástupca

Meno: Ing. Mgr. Peter Mojtek

Funkcia: starosta

Adresa

Obecný úrad Mošovce

Ulica a číslo: Kollárovo námestie č.314/10

PSČ: 038 21

Pošta: Mošovce

Kontaktné informácie

Telefón: 043/4944100, 0911 953 551

E-mail: starosta@mosovce.sk, peter.mojtek@mosovce.sk

WEB: www.mosovce.sk

Faktografické údaje

Kód obce: 512460

IČO: 00316806

Počet obyvateľov: 1 329 (k 31.6.2014)

Rozloha: 5 809 ha – 58,09 km²

Hustota: 22,64 obyv./km²

Nadmorská výška: 495 m.n.m.

Súradnice: 48°54'34"S 18°53'15"V

Potoky: Mošovský potok – dĺžka 6 km, Čierna voda – dĺžka 7,5 km

Prvá písomná zmienka: v roku 1 233



PROGRAM HOSPODÁRSKEHO A SOCIÁLNEHO ROZVOJA OBCE MOŠOVCE NA ROKY 2014-2020

Úradné hodiny

pondelok 08:00 – 12:00 13:00 – 15:45

utorok 08:00 – 12:00 13:00 – 15:45

streda 08:00 – 12:00 13:00 – 16:45

štvrtok nestránkový deň

piatok 08:00 – 12:00

Spádovosť obce:

| | |
|---|--------------------|
| Sídlo matričného úradu | Mošovce |
| Sídlo pracoviska daňového úradu | Turčianske Teplice |
| Sídlo Obvodného oddelenia policajného zboru | Turčianske Teplice |
| Sídlo Okresného súdu | Martin |
| Sídlo Okresného riaditeľstva Hasičského a záchranného zboru | Martin |
| Sídlo pracoviska okresného úradu | Turčianske Teplice |
| Sídlo Územnej vojenskej správy | Žilina |
| Sídlo územného Úradu práce, soc. vecí, rodiny | Martin |
| Sídlo Obvodného úradu životného prostredia | Turčianske Teplice |

Školy:

| | |
|-------------------------|-----|
| Základná škola | Áno |
| Základná umelecká škola | Áno |
| Materská škola | Áno |

Dopravné spojenie :

| | |
|---------------------|-----|
| Autobusová zastávka | Áno |
| Vlaková zastávka | Nie |

Obecná infraštruktúra:

| | |
|-----------------------------------|-----|
| Verejný vodovod | Áno |
| Verejná kanalizácia | Áno |
| Kanalizačná sieť pripojená na ČOV | Áno |
| Rozvodná sieť plynu | Áno |
| Káblová televízia | Nie |



PROGRAM HOSPODÁRSKEHO A SOCIÁLNEHO ROZVOJA OBCE MOŠOVCE NA ROKY 2014-2020

Vybrané služby:

| | |
|---|-----|
| Predajňa potravinárskeho tovaru | Áno |
| Pohostinské odbytové stredisko | Áno |
| Predajňa nepotravinárskeho tovaru | Áno |
| Predajňa pohonných látok | Nie |
| Zariadenie pre údržbu a opravu motorových vozidiel | Áno |
| Predajňa súčiastok a príslušenstva pre motorové vozidlá | Nie |
| Hotel (motel, hotel) | Áno |
| Penzión *** až * | Áno |
| Turistická ubytovňa **, * | Nie |
| Chatová osada *** až * | Áno |
| Kemping **** až * | Áno |
| Ostatné hromadné ubytovacie zariadenia | Áno |
| Komerčná poisťovňa | Nie |
| Komerčná banka | Nie |
| Bankomat | Nie |
| Pošta | Áno |

Zdravotníctvo- vybrané ukazovatele:

| | |
|--|-----|
| Lekárne a výdajne liekov | Áno |
| Samostatné ambulancie praktického lekára pre dospelých | Áno |
| Samostatné ambulancie praktického lekára pre deti a dorast | Áno |
| Samostatné ambulancie praktického lekára stomatóloga | Áno |
| Samostatné ambulancie praktického lekára gynekológa | Nie |

Životné prostredie- vybrané ukazovatele:

| | |
|-------------------------------|-----|
| Skládka komunálneho odpadu | Áno |
| Komunálny odpad | Áno |
| Využívaný komunálny odpad | Áno |
| Zneškodňovaný komunálny odpad | Áno |



1.2. História obce

Mošovce patria k najväčším turčianskym obciam. Ich bohatú históriu dokladá nielen množstvo zachovaných pamätihodností, ale aj fakt, že svoje dejiny píšu už viac ako 780 rokov. Prvou písomnou zmienkou o obci Mošovce je donačná listina kráľa Ondreja II. z roku 1233.

Pôvodne boli Mošovce zložené z dvoch sídlisk: Prvé, Machyuch, sa rozkladalo na mieste dnešného Starého radu a druhé, Terra Moys, ktoré dalo mestečku aj svoje dnešné meno, stálo tam, kde dnešný Vidrmoch. A práve z tohto druhého názvu znamenajúceho Zem Mojšova odvodzujeme, že obec v dávnych časoch patrila istému Mojšovi, čo by mohlo byť skrátenou podobou zloženého slovanského mena Mojtech, podobného typu ako Vojtech alebo Mojmir. Historicky potom názov podliehal mnohým variáciám, od Mossovych, Mosocz, Mossowecz, villa regia Mayos alio nomine Mossovych, oppidium Mayus sue Mosocz, Mosocz olim Mayus až po dnešné Mošovce.

Osobitnou prastarou súčasťou Mošoviec je aj bývalá osada Chornukov, ktorej meno sa zachovalo v dnešnej podobe Čerňakov. Ďalšou časťou obce je osada Mazan.

Mošovce sa najprv rozvíjali ako kráľovská osada so slobodnou advokáciou, od polovice 14. storočia ako výsadné mestečko podriadené kráľovskému hradu Blatnica. Roku 1527 sa dostali do rúk rodu Révaiovcov, ktorý takmer 400 rokov potláčal mošovské mestské práva.

V minulosti boli Mošovce významným remeselníckym strediskom Turca. Remeselná výroba dosiahla skutočne veľký rozmach a v mestečku pôsobilo okolo 15 cechov, najdlhšie sa udržal cech čižmárov a najsilnejší cech kožušníkov. Dnešné Mošovce možno charakterizovať ako významnú rekreačnú oblasť s množstvom pozoruhodností.

1.3. Širšie územné vzťahy

Obec Mošovce sa nachádza v blízkosti mestského sídla Martin a Turčianske Teplice. Obec je vzdialená 22 km od mesta Martin. Vytvára sa tak okrajové pásmo, v ktorom sú sledovateľné väzby na jadrá ťažiská osídlenia predovšetkým v intenzite dochádzky za prácou a ich vzťah je sprostredkovaný cez menšie mestá tvoriace polycentrický systém ťažiska osídlenia. Územné vymedzenie týchto pásiem však nie je stabilné a statické. Ide o isté v čase premenlivé a pulzujúce územia. Závisí to na rozvoji aktivít v jednotlivých pásmach a na rozvoji "sily" vlastného jadra ťažiska osídlenia. Relatívna blízkosť miest utvára podmienky pre rast a rozvoj okolitých obcí a uspokojovanie potrieb a sociálnych istôt obyvateľov. Poloha obce zabezpečuje jej obyvateľom kvalitnú školskú, sociálnu a technickú infraštruktúru. Dobrá infraštruktúra zabezpečuje aj podmienky pre migráciu obyvateľov do obce, ktorí sú spravidla zamestnaní v mestských sídlach avšak uprednostňujú kvalitu vidieckeho prostredia a ním poskytovaných možností vyžitia. Výhodná poloha a blízkosť centier má vplyv aj na mieru nezamestnanosti v obci, nakoľko jej obyvatelia



PROGRAM HOSPODÁRSKEHO A SOCIÁLNEHO ROZVOJA OBCE MOŠOVCE NA ROKY 2014-2020

dočasne migrujú za prácou práve do týchto okolitých miest. Dočasnú migráciu je možné sčasti identifikovať aj v dôsledku dopytu po školských, lekárskejších a kultúrnych službách.

Obec Mošovce má výhodnú geografickú polohu s existujúcim napojením na multimodálne koridory a disponuje dobrou polohou voči hlavným dopravným koridorom regionálneho významu.

Obec sa bude naďalej rozvíjať hlavne ako obytné územie, nakoľko má veľmi dobré danosti z hľadiska životného prostredia, obytného prostredia i možnosti každodennej rekreácie občanov vo forme vychádzok do krásneho a príjemného blízkeho krajinného a rekreačného prostredia.

Predpokladáme výrazný extenzívny rozvoj sídla, reprezentovaný vytvorením podmienok na celkovú stabilizáciu súčasného stavu a intenzifikáciu v oblasti modernizácie, estetizácie, intenzifikácie, dokompletovania vybavenosti a pod., hlavne však rozvoj obytnej funkcie vo forme IBV, rekreácie, ale aj vytvorením nových pracovných príležitostí vo výrobe a službách v uvažovanom priemyselnom parku.

Ekonomická existencia občanov bude naďalej výrazne závislá na dochádzaní za prácou, pričom uvažujeme s miernym rozvojom hospodárskej základne vo väzbe na zamestnanosť, v závislosti na rozvoji a posilnení zamestnanosti v službách a vybavenosti (hlavne pre obyvateľov a čiastočne pre cestovný ruch).

Obec sa taktiež v menšej miere stane rekreačným satelitom centra rekreácie a cestovného ruchu a dôjde tu hlavne k etablovaniu viazaného cestovného ruchu, využívajúc neobývaný bytový fond - staršia IBV na rekreačné účely (víkendové rekreačné domy, rekreačné chalupy a pod.) a existujúce rekreačné zázemie obce.

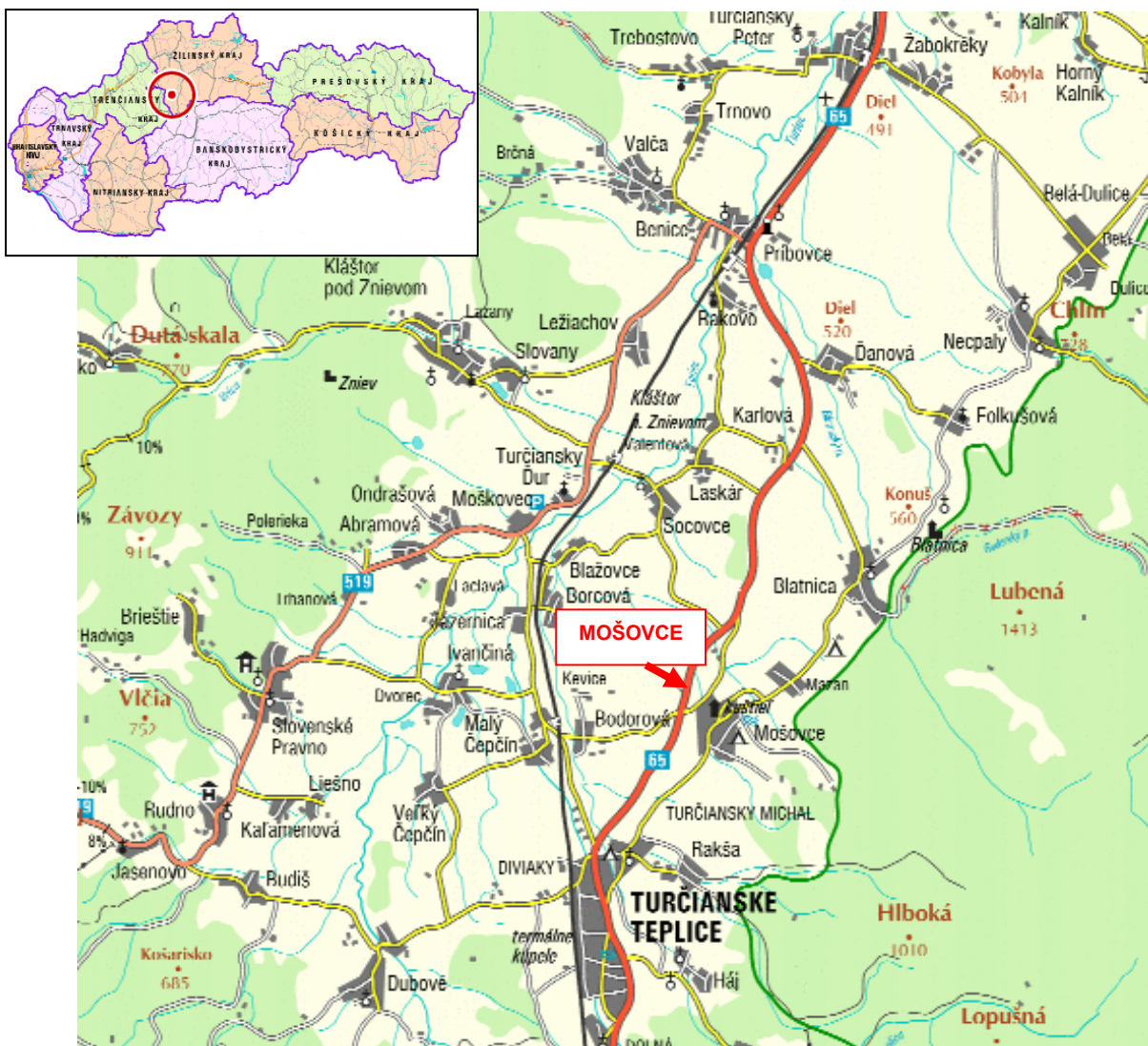
Obec leží z hľadiska dopravných koridorov pri koridore č.8 celoslovenského významu v súčasnosti reprezentovaným cestou I/65 - E77 (Martin - Turčianske Teplice - Banská Bystrica - Zvolen), v budúcnosti rýchlostnou komunikáciou R3 (podľa ÚPN VÚC ŽK prechádza trasa cez kataster obce západne od zastavaného územia).

Obcou Mošovce prechádzajú cesty III. triedy

- č. 018094 (označenie III/01894), ktorá začína na ceste I/18 v obci Sučany a končí na ceste I/65 v meste Turčianske Teplice
- č. 06540 (označenie III/06540), ktorá začína na ceste III/06569 v obci Mošovce pri obchode s potravinami a končí v obci Malý Čepčín
- č. 06569 (označenie III/06569), ktorá začína na ceste I/65 pred obcou Mošovce a končí na ceste III/01894 pri obecnom úrade Mošovce
- č. 51906 (označenie III/51906), ktorá začína na ceste II/519 pri obci Turčiansky Ďur a končí na ceste III/06569 pred obcou Mošovce neďaleko družstva.



PROGRAM HOSPODÁRSKEHO A SOCIÁLNEHO ROZVOJA OBCE MOŠOVCE NA ROKY 2014-2020



1.4. Stav územnoplánovacej a programovej dokumentácie

Obec Mošovce má vlastný územný plán

Program odpadového hospodárstva do roku 2014.

Zoznam schválených VZN:

- VZN obce Mošovce o pomenovaní ulíc, námestí a verejných priestranstiev na území obce Mošovce
- VZN obce Mošovce o určovaní súpisných a orientačných čísiel na území obce Mošovce
- VZN obce Mošovce o prevádzke ihrísk na území obce Mošovce
- VZN obce Mošovce o udeľovaní čestného občianstva obce Mošovce
- VZN obce Mošovce, ktorým sa určuje výška finančných prostriedkov určených na mzdy a prevádzku na žiaka základnej umeleckej školy, dieťaťa materskej školy a na dieťa školského zariadenia zriadených na území obce Mošovce



PROGRAM HOSPODÁRSKEHO A SOCIÁLNEHO ROZVOJA OBCE MOŠOVCE NA ROKY 2014-2020

- VZN obce Mošovce , ktorým sa určuje miesto, čas a bližšie podrobnosti zápisu dieťaťa na plnenie povinnej školskej dochádzky v základných školách
- VZN obce Mošovce o miestnom poplatku za komunálne odpady a drobné stavebné odpady
- VZN obce Mošovce o miestnych daniach
- VZN obce Mošovce o predajnej a prevádzkovej dobe v živnostenskom podnikaní a subjektov podnikajúcich podľa osobitných predpisov
- VZN obce Mošovce o verejnom poriadku na území obce
- VZN obce Mošovce o povodňových plánoch záchranných prác právnických a fyzických osôb - podnikateľov na území obce Mošovce
- VZN obce Mošovce o miestnych daniach a miestnom poplatku za komunálne odpady a drobné stavebné odpady na území obce Mošovce

2. PRÍRODNÉ ZDROJE A PODMIENKY

2.1. Prírodné charakteristiky

- geomorfológia, klimatické podmienky, hydrologické pomery, pôdna charakteristika, fauna a flóra, krajinná štruktúra

Obec Mošovce sa nachádza v severovýchodnej časti okresu Turčianske Teplice na osi regionálneho významu Martin - Turčianske Teplice. Je typickým vidieckym sídlom ležiacim na území juhovýchodnej časti Turčianskej kotliny. Územie spadá do povodia rieky Turiec. Cez kataster obce pretekajú viaceré drobné vodné toky: Rybník, Mošovský potok, Čierna voda, Rakša, Lopusná, Teplica, Široká, Dolinka, Biela voda. Všetky menované toky pramenia v kat. území Mošoviec. Z východu ohraničuje krajinný priestor obce pohorie Veľká Fatra, ktoré je zároveň územím Národného Parku Veľká Fatra, pričom uvedený Národný park zasahuje aj ochranným pásmom do katastrálneho územia obce. Priestor katastra tvorí v prevažnej miere lesná krajina, kde lesný pôdny fond tvorí cca 73% územia. Okolie zastavanej časti obce je tvorená poľnohospodárskou krajinou. Reliéf krajiny tvorí zvlnená pahorkatina predhoria Veľkej Fatry. Riešené územie susedí z juhu s k.ú. Rakša a k.ú. Čremošné, z východu s k.ú. Dolný Harmanec, zo severu s k.ú. Blatnica a zo západu s k.ú. Socovce, k.ú. Blažovce, k.ú. Borcová, k.ú. Kevice, k.ú. Bodorová a k.ú. Turčiansky Michal. Celková výmera katastrálneho územia obce je 5 809 ha, z čoho poľnohospodárska pôda tvorí 1 423 ha a lesné pozemky 4 385 ha.

Časť územia severozápadne od Mošoviec tvorí chránený areál - Mošovské aleje. Ide o ochranu systému stromových alejí popri hlavných a poľných cestách v intenzívne využívannej poľnohospodárskej krajine. Je to ideálny študijný objekt pre modelovanie veľkých komplexov poľnohospodárskej krajiny zameraných na intenzívne poľné hospodárstvo. Mošovské aleje tvorí 12 600 bežných metrov na vymedzenej ploche 272,92 ha. V katastrálnom území obce Mošovce sú vybudované vodné nádrže – 9 chovných rybníkov, z toho v 8 odchov pstruhov.



PROGRAM HOSPODÁRSKEHO A SOCIÁLNEHO ROZVOJA OBCE MOŠOVCE NA ROKY 2014-2020

Flóra , fauna:

Bohatstvo vodných tokov v regióne poskytuje biotop pre rozličné druhy vodných živočíchov. Z najzaujímavejších a najvzácnejších treba spomenúť hlavátku podunajskú, ktorej je rieka Turiec posledným slovenským prirodzeným náleziskom. V úseku rieky nad Martinom žije aj jediný druh vodného cicavca – vydra riečna. V lesných spoločenstvách žijú vzácne druhy – hlucháň obyčajný, tetrov obyčajný, jariabok hôrny a sokol myšiar. Z cicavcom v turčianskych lesoch žije najmä poľovná zver – jeleň obyčajný, srnec hôrny, diviak obyčajný, introdukovaný kamzík vrchovský, zo šeliem mačka divá, rys ostrovid, kuna lesná i skalná, líška obyčajná a medveď hôrny.

Geomorfologické členenie:

Podľa geomorfologického členenia Slovenska patrí riešené územie Mošoviec do provincie západných Karpát, vnútorné západné Karpaty, fatransko-tatranská oblasť, celok Turčianska kotlina, oddiel Mošovská pahorkatina.

Podhorím Veľkej Fatry prechádza regionálny biokoridor typu ekoton les/bezlesie a do územia k.ú. Mošovce zasahuje provinciálne biocentrum Bralná Fatra. Predmetné územie je súčasťou regionálneho biokoridoru Kláštor pod Znievom – Mošovce – jedná sa o významný migračný biokoridor.

Klimatické podmienky:

Lokalita patrí do klimatickej mierne chladnej kotlinovej oblasti, júlová teplota vzduchu dosahuje v priemere 12 až 16 stupňov. Priemerná ročná teplota vzduchu v najbližšej stanici v Turčianskych Tepliciach predstavuje za obdobie medzinárodného klimatického normálu 7,1 stupňa. Priemerné mesačné teploty dosahujú najvyššie hodnoty v mesiacoch júl, august (16,2 až 16,9 stupňa) a najnižšie v januári (- 4,0 stupňa).

2.2. Ochrana prírody - chránené územia

Územia chránené podľa medzinárodných dohovorov

V území obce sa nachádzajú územia NATURA 2000 ako i územia vedené v územnom systéme ekologickej stability. Územie Veľkej Fatry je navrhované chránené vtáčie územie na rozlohe 60 480 ha. Navrhované územie patrí k piatim najvýznamnejším hniezdiskám sokola sťahovavého a orla skalného na Slovensku. Svojou zachovalosťou poskytuje podmienky na hniezdenie a potravný biotop pre lesné kury a sovy, dutinové hniezdiče, druhy skalných stanovišť a horských vodných tokov. Veľká Fatra je jedným z piatich najvýznamnejších území na Slovensku pre hniezdenie druhov (kritérium „K1“ Smernice o vtákoch) sokol sťahovavý (*Falco peregrinus*), orol skalný (*Aquila chrysaetos*), tetrov hôľniak (*Tetrao tetrix*), tetrov hlucháň (*Tetrao urogallus*), jariabok hôrny (*Bonasa bonasia*), kuvik kapcavý (*Aegolius funereus*) a kuvik vrabčí (*Glaucidium passerinum*), lelek lesný (*Caprimulgus europaeus*), d'ateľ čierny (*Dryocopus martius*), d'ateľ trojprstý (*Picoides tridactylus*), d'ateľ bielochrbtý (*Dendrocopos leucotos*), muchárik červenohrdlý



PROGRAM HOSPODÁRSKEHO A SOCIÁLNEHO ROZVOJA OBCE MOŠOVCE NA ROKY 2014-2020

(*Ficedula parva*) a muchárik bieločrý (*Ficedula albicollis*). Pravidelne tu hniezdi viac ako 1 % národnej populácie druhov výr skalný (*Bubo bubo*), sova dlhochvostá (*Strix uralensis*), bocian čierny (*Ciconia nigra*), včelár lesný (*Pernis apivorus*), žlna sivá (*Picus canus*), žltouchvost lesný (*Phoenicurus phoenicurus*) a muchárik sivý (*Muscicapa striata*).

Časť katastrálneho územia obce Mošovce patrí do Národného parku Veľká Fatra, časť do ochranného pásma Národného parku Veľká Fatra. Národný park Veľká Fatra bol vyhlásený v roku 2002 (od roku 1973 do roku 2002 ako CHKO) na ploche 40 371 ha, jeho ochranné pásmo na ploche 26 133 ha. V Národnom parku platí tretí stupeň ochrany, v jeho ochrannom pásme druhý stupeň. V maloplošných chránených územiach (prírodné rezervácie a pamiatky, národné prírodné rezervácie a pamiatky, chránené areály) platí štvrtý a piaty stupeň.

Maloplošné chránené územia

- Národná prírodná rezervácia Veľká Skalná

Lokalita sa nachádza na ploche 6 452 300 m². Jedná sa o zachovalé lesné spoločenstvá montánneho až subalpínskeho vegetačného stupňa s bohatstvom rastlinných druhov, fragmentálnym výskytom suchomilných a teplomilných rastlinných druhov a ukážkami typických krasových foriem s výskytom prirodzených biotopov vzácných živočíchov. Záujmom ochrany sú vzácne krasové formy prezentované ostrými bočnými hrebeňmi, kamennými vežičkami a stĺpmi porastenými vápnomilnou horskou vegetáciou a zachovalé lesné porasty s hojne zastúpeným tisom, prirodzene spájajúce gaderskú a harmaneckú oblasť najväčšej koncentrácie tisu vo Veľkej Fatre. Národná prírodná rezervácia Veľká Skalná bola vyhlásená v r. 1988.

- Chránený areál Mošovské aleje

Lokalita má rozlohu 2 729 200 m². Jedná sa o ochranu systému stromových alejí popri hlavných a poľných cestách v intenzívne využívannej poľnohospodárskej krajine. Vhodný študijný objekt pre modelovanie veľkých komplexov poľnohospodárskej krajiny zameraných na intenzívne poľné hospodárstvo. Chránený areál Mošovské aleje bol vyhlásený v roku 1969. Krajnotvorne významný a esteticky pútavý systém stromových alejí v intenzívne využívannej poľnohospodárskej krajine, v ktorom nachádza svoje útočisko množstvo chránených druhov živočíchov. Aleje vytvárajú až 12,5 kilometra dlhý komplex zelene, v ktorom dominujú jaseň štíhly a javory v kombinácii s jedincami lipy malolistej a orecha čierneho.

. Ďalšie významné lokality z pohľadu ochrany prírody:

V k. ú. obce Mošovce sa vyskytujú biotopy európskeho a národného významu, ktoré poskytujú vhodné prostredie pre výskyt vzácných a chránených druhov rastlín a živočíchov. Z tohto hľadiska sú dôležité nielen fragmenty lesných porastov nachádzajúce sa v katastri, v ktorých je potrebná podpora prirodzenej drevinovej skladby s pestrým druhovým zložením, vrátane prítomnosti pionierskych drevín, podpora krovitej etáže, zachovanie podielu starých porastov s vyšším podielom „mŕtveho“ dreva, dutinových stromov, zlomov a stromov vhodných pre vybudovanie



PROGRAM HOSPODÁRSKEHO A SOCIÁLNEHO ROZVOJA OBCE MOŠOVCE NA ROKY 2014-2020

veľkých hniezd. Významné sú aj sekundárne travinno-bylinné porasty. Ich súčasné druhové zloženie je na väčšine plôch v dôsledku intenzifikácie výrazne zmenené. V území sa však zachovali fragmenty prírodných a prírode blízkych lúk a pasienkov, ako aj ďalších nelesných spoločenstiev, ktoré sú okrem iného genofondovou plochou vzácných a ohrozených druhov a zároveň potenciálnym zdrojom pre zvýšenie biodiverzity intenzifikovaných TTP a ich postupnú premenu na prírode blízke typy spoločenstiev.

Alúviá potokov a ich prítoky - podmáčané okolie potokov, ich brehy a bezprostredné okolie poskytujú nadmernou vlhkosťou špecifické podmienky odlišné od okolia a vytvárajú líniové spoločenstvá závislé od vysokej hladiny vody. Nachádzajú sa tu bohaté spoločenstvá s mnohými rastlinnými a živočíšnymi druhmi, častokrát existujúce len v tomto type spoločenstiev. Ich druhová pestrosť je silným atraktantom pre ďalšie druhy, ktoré alúviá využívajú kvôli potrave, rozmnožovaniu alebo na presuny krajinou. Všetky toky tvoria migračné biokoridory lokálneho charakteru pre mnohé druhy hmyzu (najmä chrobáky, blanokřídlavce, dvojkrídlavce a iné), obojživelníky (ropucha bradavičnatá, skokan hnedý, mlok vrchovský, rosnička zelená), ale i drobné cicavce (dulovnica väčšia, dulovnica menšia, piskor malý, piskor veľký, hraboš močiarny, hraboš podzemný) a iné.

Mimolesná stromová vegetácia (stromy a kry) - okrem brehových porastov, poskytujúcich potravu, ako aj hniezdne biotopy pre mnohé druhy vtákov - spevavce, dravce a sovy, nezastupiteľná je aj úloha inej mimolesnej drevinovej vegetácie. Tieto fragmenty sú nenahraditeľné, či už kvôli semenám a plodom (trnky, šípky, hloh, baza, kalina), úkrytovým a lesným možnostiam, ale aj ako oddychové miesta a „rozhľadne“ pre loviace druhy (dravce, strakoše, straky, sovy, rôzne druhy spevavcov).

Chránené vtáčie územie:

Vyhláškou Ministerstva životného prostredia Slovenskej republiky, ktorou sa vyhlasuje Chránené vtáčie územie Veľká Fatra (Predpis č. 194/2010 Z. z. zo dňa 16.04.2010) boli vyhlásené na účel zabezpečenia priaznivého stavu biotopov druhov vtákov európskeho významu a biotopov sťahovavých druhov vtákov: sokola sťahovavého, jariabka hôrneho, leľka lesného, d'atľa trojprstého, výra skalného, sovy dlhochvostej, bociana čierneho, včelára lesného, žlny sivej, žltouchvosta lesného, muchára sivého, orla skalného, tetra holniaka, tetra hlucháňa, kuvika kapcavého, kuvika vrabčieho, d'atľa čierneho, d'atľa bieločrptého, muchárika bieločrptého a muchárika červenohrdlého a zabezpečenia podmienok ich prežitia a rozmnožovania v katastrálnom území obce Mošovce za chránené vtáčie územie na týchto parcelách:

Katastrálne územie Mošovce:

1126/1, 1126/2, 1296, 1297, 1298, 1343, 1359/1, 1359/2, 1360, 1363, 1364, 1365, 1366/1, 1366/2, 1366/3, 1367, 1368, 1370/1, 1370/4, 1371, 1372, 1373, 1374, 1375, 1376, 1377, 1378, 1379, 1380, 1381, 1382, 1383/0/1, 1383/0/2, 1384, 1385, 1386, 1387, 1388, 1389, 1390, 1391/1, 1391/2,



PROGRAM HOSPODÁRSKEHO A SOCIÁLNEHO ROZVOJA OBCE MOŠOVCE NA ROKY 2014-2020

1392 časť, 1393, 1394, 1395, 1396, 1397, 1398, 1399/1, 1399/2, 1400, 1401, 1402, 1403, 1404, 1405, 1406, 1407, 1408, 1409/1, 1409/2, 1409/3, 1410, 1411, 1412, 1413, 1414/1, 1414/2, 1415, 1416, 1417, 1418, 1419, 1420, 1421, 1422, 1423, 1424, 1425, 1426/1, 1426/2, 1429, 1430, 1431, 1432, 1433, 1434, 1435/1, 1435/2, 1436, 1438/1, 1438/2, 1439, 1443, 1444, 1445/1, 1445/2, 1447, 1448, 1449/1, 1449/2, 1450/1, 1450/2, 1450/3, 1451, 1452, 1453, 1454, 1455, 1457, 1458, 1459, 1460, 1461, 1462/1, 1462/2, 1462/3, 1463, 1464, 1465, 1467, 1468, 1469, 1470, 1474, 1475/1, 1475/2, 1475/3, 1475/4, 1476/1, 1476/2, 1476/3, 1479, 1482, 1483, 1484/1, 1484/2, 1489, 1491, 1492/1, 1492/2, 1493/1, 1493/2, 1493/3, 1493/4, 1496/1, 1496/2, 1496/3, 1496/4, 1497, 1498, 1499, 1500, 1501, 1502, 1503, 1505, 1507, 1508/1, 1508/2, 1509, 1510, 1511, 1512, 1513, 1514/1, 1514/2, 1515, 1516, 1517, 1518/1, 1518/2, 1519, 1520, 1521, 1522, 1523, 1524, 1525/1, 1525/2, 1526, 1528, 1529/2, 1532, 1534, 1538, 1539, 1540, 1541, 1542, 1543, 1544, 1546, 1547, 1548, 1549/2, 1551/1, 1551/2, 1552, 1553, 1554, 1557, 1558, 1559, 1560, 1561, 1562, 1563, 1564, 1565, 1566, 1567, 1568.

Za činnosti, ktoré môžu mať negatívny vplyv na predmet ochrany chráneného vtáčieho územia, sa považuje odstraňovanie alebo poškodzovanie stromov s hniezdnymi dutinami d'atľa čierneho, d'atľa trojprstého, d'atľa bielochrbtého, kuvika vrabčieho, kuvika kapcavého a žlny sivej, ak tak určí obvodný úrad životného prostredia.

Ochranné pásma vodárenských zdrojov

V ochrannom pásme II. stupňa vodných zdrojov sa nachádzajú vodné zdroje: Rakša - Cibulová a Mača, Žarnovická dolina - Rožková 1,2 a Vodopády 1 Blatnická dolina - Vlčie bralo, Blatnica č.3, Jasienok pod chatou, Jasienok nad chatou, Rakytov, Pod Krahulčím, Krahulčie.

Katastrálne územie obce Mošovce sa nachádza v ochrannom pásme I. a II. stupňa prírodného minerálneho zdroja s označením vrt MH-1 v Mošovciach. Uvedené ochranné pásma boli určené vyhláškou MZ SR č. 477/2001 Z.z. Časť katastrálneho územia obce Mošovce zasahuje do ochranného pásma II. stupňa prírodného minerálneho zdroja v Kláštore pod Znievom a v Socovciach (vyhláška MZ SR č. 367/2009 Z.z). Ochranné pásmo I. stupňa chráni výverovú oblasť a Ochranné pásmo II. a III. stupňa chráni infiltračnú a transportno-akumulačnú oblasť.

Katastrálne územie obce Mošovce sa dotýka záujmov ochrany podľa zákona č. 538/2005 Z.z. o prírodných liečivých vodách, prírodných liečebných kúpeľoch, kúpeľných miestach a prírodných minerálnych vodách a o zmene a doplnení niektorých zákonov, zo dňa 27.10.2005, nakoľko zasahuje do ochranného pásma I. a II. stupňa prírodných zdrojov minerálnych stolových vôd v Mošovciach (vyhláška MZ SR z 8.11.2001 č. 477/2001 Z. z.) a do ochranného pásma II. stupňa prírodných minerálnych zdrojov v Kláštore pod Znievom a v Socovciach (vyhláška MZ SR z 10.11.2009 č. 367/2009 Z. z.).

Genofonfovo významné lokality (GL):



PROGRAM HOSPODÁRSKEHO A SOCIÁLNEHO ROZVOJA OBCE MOŠOVCE NA ROKY 2014-2020

GL Rybníky, GL Čerňákov - Hlísna studňa, GL Úboč, GL Nad žliabkom, GL Mošovské aleje, GL Mošovský park, GL Slatinisko pri Kuracom vršku, GL , regionálne biocentrum Kurací vršok – Vlčanová, GL Mošovská Bukovina, GL Drienok, GL Plešiny, GL Jakubková, GL Žatkové, GL Suché vrchy, GL Plochy, GL Široká, GL Stredný tok Teplice, GL Holý kopec, GL Mraznica – Krásny kopec, GL Sedlo – Žiarec, GL Čiapka, GL Kóta 1268 m, VJV stráň, GL Veľká Skalná, GL Tlstá

2.3. Životné prostredie

Obec Mošovce zabezpečuje separovaný zber odpadu (papier, plasty, sklo) a odvoz komunálneho odpadu. Triedenie odpadu (elektro, textil, železo a pod.) je zabezpečené prostredníctvom zberného dvora. Komunálny odpad je vyvážaný na regionálnu skládku komunálneho odpadu TKO v Martine, ktorá je zaradená v zmysle novej legislatívy v odpadovom hospodárstve ako skládka na nie nebezpečný odpad.

Vývoz, likvidáciu a zneškodňovanie komunálneho odpadu a vyseparovateľných zložiek odpadu a to plasty, sklo, papier z obce Mošovce zabezpečuje firma Brantner Martin.

V k. ú. obce Mošovce sú evidované:

- environmentálna záťaž na základe výpisu Informačného systému environmentálnych záťaží Slovenskej republiky:
- Názov FZZ: TR (001) / Mošovce - skládka TKO Názov lokality: skládka TKO Druh činnosti: skládka komunálneho odpadu Registrovaná ako: Sanovaná/rekultivovaná lokalita

Zásobovanie vodou

Obec Mošovce je v súčasnosti zásobovaná pitnou vodou zo skupinového verejného vodovodu (SKV) Martin. SKV je v správe Turčianskej vodárenskej spoločnosti (TVS), a.s. Martin a je zásobovaná z vetvy Blatnica, prírodným potrubím profilu DN 200 z vodojemu Blatnica s objemom 800m³, a s kótami hladín 563,32 / 558,32 m n.m., ktorý je zásobovaný z vodných zdrojov s celkovou kapacitou 59,1 l/s nachádzajúcich sa v k.ú. Blatnica.

V katastrálnom území obce Mošovce sa nachádza vodárenský zdroj využívaný na hromadné zásobovanie pitnou vodou a to v Žarnovickej doline – zdroje : Rožková 1,2 a Vodopády 1,2 ktoré je prírodným potrubím DN 250 privádzané do vodojemov Háj a Horná Štubňa.

Odkanalizovanie

Obec Mošovce bude napojená na pripravovanú verejnú skupinovú splaškovú kanalizáciu (SKK) s ČOV Turčianske Teplice (Diviaky).

Obec Mošovce má vybudovanú splaškovú kanalizáciu a ČOV iba lokálne a to v lokalite Drienok a Migašovo, čo činí iba 10% z celého územia obce. Splaškové vody z ostatných častí obce sú akumulované v individuálnych žumpách. Ich vodotesnosť, s ohľadom na ich vek, nie vždy spĺňa požiadavky kladené na hygienu prostredia a ochranu vôd.



PROGRAM HOSPODÁRSKEHO A SOCIÁLNEHO ROZVOJA OBCE MOŠOVCE NA ROKY 2014-2020

3. ĽUDSKÉ ZDROJE

3.1. Demografická situácia obce

- stav a vývoj obyvateľstva, pohyb obyvateľstva, veková štruktúra obyvateľstva

Obyvateľstvo podľa pohlavia, rodinného stavu a veku podľa SODB 2011

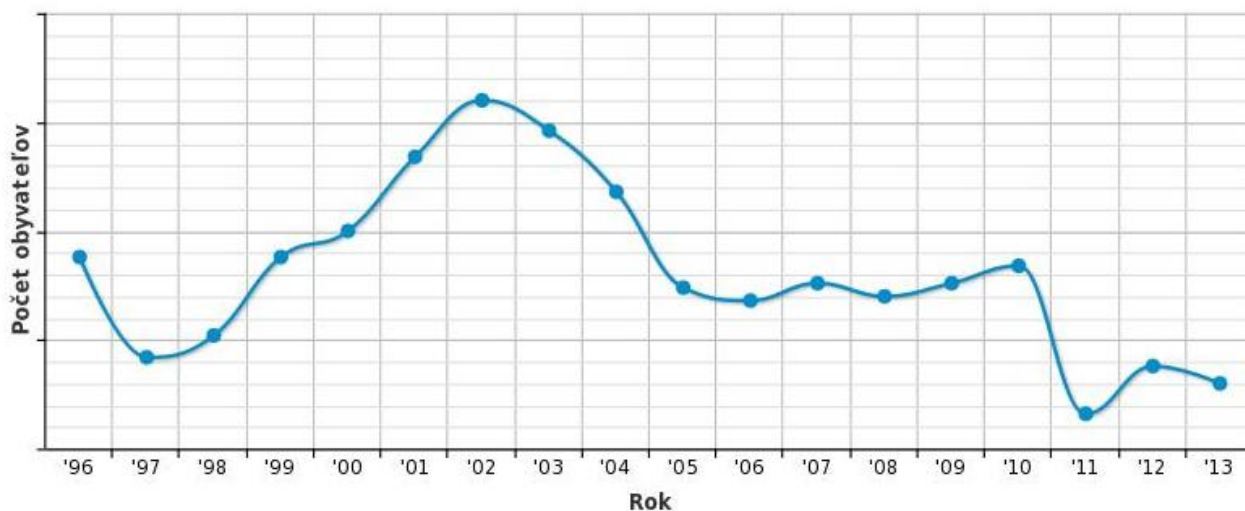
| Vek | | Muži | | | | | Ženy | | | | | | |
|------------------------|-----------------------|-------|----------|-------|---------------|--------------|-------|----------|--------|---------------|----------|-------|-------|
| | | spolu | Slobodní | ženať | Rozve dení | ovdov ení | spolu | slobodné | vydaté | rozve dené | ovdovené | úhrn | % |
| Mošovce | | | | | | | | | | | | | |
| 0 – 2 | | 16 | 16 | 0 | 0 | 0 | 15 | 15 | 0 | 0 | 0 | 31 | 2,4 |
| 3 – 4 | | 9 | 9 | 0 | 0 | 0 | 11 | 11 | 0 | 0 | 0 | 20 | 1,5 |
| 5 | | 3 | 3 | 0 | 0 | 0 | 8 | 8 | 0 | 0 | 0 | 11 | 0,8 |
| 6 – 9 | | 18 | 18 | 0 | 0 | 0 | 17 | 17 | 0 | 0 | 0 | 35 | 2,7 |
| 10 – 14 | | 36 | 36 | 0 | 0 | 0 | 25 | 25 | 0 | 0 | 0 | 61 | 4,7 |
| 15 | | 2 | 2 | 0 | 0 | 0 | 6 | 6 | 0 | 0 | 0 | 8 | 0,6 |
| 16 – 17 | | 19 | 19 | 0 | 0 | 0 | 22 | 22 | 0 | 0 | 0 | 41 | 3,1 |
| 18 – 19 | | 16 | 16 | 0 | 0 | 0 | 17 | 17 | 0 | 0 | 0 | 33 | 2,5 |
| 20 – 24 | | 40 | 38 | 2 | 0 | 0 | 49 | 45 | 4 | 0 | 0 | 89 | 6,8 |
| 25 – 29 | | 51 | 40 | 8 | 3 | 0 | 45 | 31 | 11 | 3 | 0 | 96 | 7,3 |
| 30 – 34 | | 54 | 34 | 17 | 3 | 0 | 56 | 18 | 32 | 6 | 0 | 110 | 8,4 |
| 35 – 39 | | 43 | 15 | 24 | 4 | 0 | 43 | 6 | 28 | 9 | 0 | 86 | 6,6 |
| 40 – 44 | | 47 | 8 | 33 | 6 | 0 | 39 | 5 | 25 | 7 | 2 | 86 | 6,6 |
| 45 – 49 | | 48 | 5 | 34 | 9 | 0 | 51 | 4 | 39 | 7 | 1 | 99 | 7,6 |
| 50 – 54 | | 51 | 4 | 38 | 9 | 0 | 48 | 2 | 31 | 11 | 4 | 99 | 7,6 |
| 55 – 59 | | 55 | 5 | 39 | 10 | 1 | 51 | 2 | 40 | 4 | 5 | 106 | 8,1 |
| 60 – 64 | | 40 | 6 | 27 | 6 | 1 | 32 | 0 | 24 | 3 | 5 | 72 | 5,5 |
| 65 – 69 | | 24 | 2 | 20 | 0 | 2 | 44 | 3 | 20 | 4 | 17 | 68 | 5,2 |
| 70 – 74 | | 20 | 2 | 16 | 2 | 0 | 38 | 1 | 13 | 0 | 24 | 58 | 4,4 |
| 75 – 79 | | 15 | 0 | 11 | 2 | 2 | 31 | 1 | 8 | 0 | 22 | 46 | 3,5 |
| 80 – 84 | | 10 | 0 | 9 | 0 | 1 | 20 | 1 | 4 | 3 | 12 | 30 | 2,3 |
| 85 + | | 5 | 0 | 2 | 0 | 3 | 21 | 1 | 0 | 0 | 20 | 26 | 2,0 |
| Spolu | | 622 | 278 | 280 | 54 | 10 | 689 | 241 | 279 | 57 | 112 | 1 311 | 100,0 |
| 0 – 5 | | 28 | 28 | 0 | 0 | 0 | 34 | 34 | 0 | 0 | 0 | 62 | 4,7 |
| 6 – 14 | | 54 | 54 | 0 | 0 | 0 | 42 | 42 | 0 | 0 | 0 | 96 | 7,3 |
| Produktívny | | 466 | 192 | 222 | 50 | 2 | 459 | 158 | 234 | 50 | 17 | 925 | 70,6 |
| Poproduktívny | | 74 | 4 | 58 | 4 | 8 | 154 | 7 | 45 | 7 | 95 | 228 | 17,4 |
| Podiel obyvateľstva | 0 - 5 | 4,5 | - | - | - | - | 4,9 | - | - | - | - | 4,7 | - |
| | 6 – 14 | 8,7 | - | - | - | - | 6,1 | - | - | - | - | 7,3 | - |
| | produktívny vek | 74,9 | - | - | - | - | 66,6 | - | - | - | - | 70,6 | - |
| | poproduktív ny vek | 11,9 | - | - | - | - | 22,4 | - | - | - | - | 17,4 | - |
| Priemerný vek | | 40,35 | - | - | - | - | 44,03 | - | - | - | - | 42,28 | - |



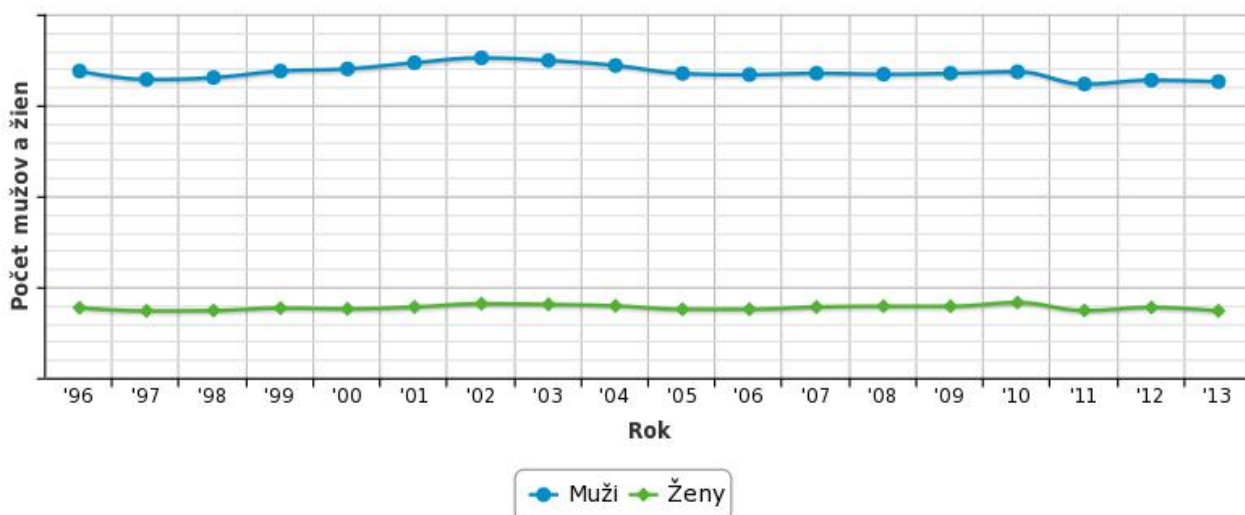
PROGRAM HOSPODÁRSKEHO A SOCIÁLNEHO ROZVOJA OBCE MOŠOVCE NA ROKY 2014-2020

Vývoj počtu obyvateľov:

Počet obyvateľov v jednotlivých rokoch



Počet mužov a žien v jednotlivých rokoch



Obyvateľstvo podľa pohlavia a národnosti podľa SODB 2011

| Národnosť | Muži | Ženy | Spolu |
|----------------|------|------|-------|
| Mošovce | | | |
| Slovenská | 609 | 670 | 1 279 |
| Rómska | 1 | 0 | 1 |
| Ukrajinská | 0 | 1 | 1 |
| Česká | 3 | 6 | 9 |
| Nemecká | 1 | 0 | 1 |
| Iná | 0 | 3 | 3 |
| Nezistená | 8 | 9 | 17 |
| Spolu | 622 | 689 | 1 311 |



PROGRAM HOSPODÁRSKEHO A SOCIÁLNEHO ROZVOJA OBCE MOŠOVCE NA ROKY 2014-2020

3.2. Vzdelávanie, vzdelanosť obyvateľstva

Obyvateľstvo podľa pohlavia a stupňa najvyššieho dosiahnutého vzdelania podľa SODB 2011

| Najvyššie dosiahnuté vzdelanie | | Pohlavie | | Spolu |
|---|--|----------|------|-------|
| | | muži | ženy | |
| Mošovce | | | | |
| Základné | | 56 | 106 | 162 |
| Učňovské (bez maturity) | | 152 | 89 | 241 |
| Stredné odborné (bez maturity) | | 88 | 66 | 154 |
| Úplné stredné učňovské (s maturitou) | | 22 | 13 | 35 |
| Úplné stredné odborné (s maturitou) | | 114 | 197 | 311 |
| Úplné stredné všeobecné | | 14 | 30 | 44 |
| Vyššie odborné vzdelanie | | 4 | 18 | 22 |
| Vysokoškolské bakalárske | | 9 | 13 | 22 |
| Vysokoškolské magisterské, inžinierske, doktorské | | 53 | 58 | 111 |
| Vysokoškolské doktorandské | | 2 | 2 | 4 |
| Vysokoškolské spolu | | 64 | 73 | 137 |
| Študijný odbor | prírodné vedy | 1 | 2 | 3 |
| | technické vedy a náuky I (baníctvo, hutníctvo, strojárstvo, informatika a VT, elektrotech., tech. chémia, potravinárstvo) | 18 | 10 | 28 |
| | technické vedy a náuky II (textilná v.,sprac.kože,dreva, plastov, v.hud.nástrojov, archit., staveb.,dopr.,pošty,telekom.,automatiz., špec. odb.) | 4 | 6 | 10 |
| | poľnohospodársko-lesnícke a veterinárne vedy a náuky | 11 | 4 | 15 |
| | Zdravotníctvo | 2 | 6 | 8 |
| | spoločenské vedy, náuky a služby I (filozof.,ekon.,polit. a práv.vedy, ekonomika a manaž., obchod a služby,SŠ- OA, HA, praktická š.,učeb.odb.) | 14 | 14 | 28 |
| | spoločenské vedy, náuky a služby II (histor.,filolog.,pedag. a psych.vedy, publicistika a informácie, telových.,učiteľstvo, SŠ - gym.) | 9 | 28 | 37 |
| | vedy a náuky o kultúre a umení | 1 | 0 | 1 |
| | vojenské a bezpečnostné vedy a náuky | 1 | 0 | 1 |
| | Nezistený | 3 | 3 | 6 |
| Bez školského vzdelania | | 84 | 82 | 166 |
| Nezistené | | 24 | 15 | 39 |
| Úhrn | | 622 | 689 | 1 311 |

3.3. Vierovyznanie a národnostné zloženie

Obyvateľstvo podľa pohlavia a náboženského vyznania podľa SODB 2011

| Náboženské vyznanie | Muži | Ženy | Spolu |
|--|------|------|-------|
| Mošovce | | | |
| Rímskokatolícka cirkev | 171 | 212 | 383 |
| Gréckokatolícka cirkev | 10 | 7 | 17 |
| Evanjelická cirkev augsburského vyznania | 303 | 336 | 639 |
| Evanjelická cirkev metodistická | 1 | 2 | 3 |
| Bez vyznania | 79 | 91 | 170 |
| Iné | 1 | 1 | 2 |
| Nezistené | 57 | 40 | 97 |
| Spolu | 622 | 689 | 1 311 |



PROGRAM HOSPODÁRSKEHO A SOCIÁLNEHO ROZVOJA OBCE MOŠOVCE NA ROKY 2014-2020

Obyvateľstvo podľa pohlavia a materinského jazyka podľa SODB 2011

| Materinský jazyk | Pohlavie | | Spolu |
|------------------|----------|------|-------|
| | muži | Ženy | |
| Mošovce | | | |
| Slovenský | 611 | 672 | 1 283 |
| Ukrajinský | 0 | 1 | 1 |
| Český | 2 | 5 | 7 |
| Nemecký | 1 | 0 | 1 |
| Nezistený | 8 | 11 | 19 |
| Spolu | 622 | 689 | 1 311 |

4. KULTÚRNE A SPOLOČENSKÉ ZDROJE

4.1. Pamiatky a tradície

- tradície, kultúrne a historické pamiatky, osobnosti, rodáci

História obce sa spája predovšetkým s historickými osobnosťami, ktoré zohrali dôležitú úlohu v dejinách slovenského národa. Dôležitými míľnikmi v dejinách obce boli: Prvá písomná zmienka v donačnej listine kráľa Ondreja II. z roku 1233, Remeselnícke stredisko Turca v 15. storočí, pôsobenie významných rodákov v 19. storočí.

História obce

Pôvodne boli Mošovce zložené z dvoch sídlisk: Prvé, Machyuch, sa rozkladalo na mieste dnešného Starého radu a druhé, Terra Moys, ktoré dalo mestečku aj svoje dnešné meno, stálo tam, kde dnešný Vidrmoch. A práve z tohto druhého názvu znamenajúceho Zem Mojšova odvodzujeme, že obec v dávnych časoch patrila istému Mojšovi, čo by mohlo byť skrátenou podobou zloženého slovanského mena Mojtech, podobného typu ako Vojtech alebo Mojmir. Historicky potom názov podliehal mnohým variáciám, od Mossovych, Mosocz, Mossowecz, villa regia Mayos alio nomine Mossovych, oppidium Mayus sue Mosocz, Mosocz olim Mayus až po dnešné Mošovce.

Osobitnou prastarou súčasťou Mošoviec je aj bývalá osada Chornukov, ktorej meno sa zachovalo v dnešnej podobe Čerňakov. Ďalšou časťou obce je osada Mazan.

Mošovce sa najprv rozvíjali ako kráľovská osada so slobodnou advokáciou, od polovice 14. storočia ako výsadné mestečko podriadené kráľovskému hradu Blatnica. Roku 1527 sa dostali do rúk rodu Révaiovcov, ktorý takmer 400 rokov potláčal mošovské mestské práva.

Historické a kultúrne pamiatky

- Kaštieľ rokokovo-klasicistický z 2. polovice 18. storočia na okraji parku v centre obce
- Pavilón záhradný z roku 1800
- Kostol evanjelický neoklasicistický z roku 1864



PROGRAM HOSPODÁRSKEHO A SOCIÁLNEHO ROZVOJA OBCE MOŠOVCE NA ROKY 2014-2020

- Mauzóleum pseudogotické z roku 1911
- Kostol rímsko-katolícky neogotický z rokov 1912-13 postavený na mieste staršieho dvojloďového gotického, z ktorého je v dnešnom čast' gotických plastík a tabuľových malieb (niektoré tabule krídlových oltárov sú v Szépművészeti múzeu v Budapešti, v SNM v Martine)
- Pamätné miesto rodného domu J. Kollára
- Pomník J. Kollára (F. Štefunko , 1963)
- Pomník SNP

Tradície

Z pohľadu tradícií je zaujímavá typická je hromadná cestná zástavba. V 19. storočí sú charakteristické murované i zrubové domy so sedlovou šindľovou strechou a štítom s podlomenicou. V otvorených dvoroch sú hospodárske stavby alebo dielne v hĺbkovej zástavbe. Robili tu kožuchy zdobené ľudovou výšivkou i koženou aplikáciou.

V 1. polovici 20. storočia tu M. Borcovan vyrezával úle v podobe medveďa, poschodovej veže ap.

Múzeum Jána Kollára

Múzeum Jána Kollára v Mošovciach sa nachádza na pôvodnom mieste, kde stál rodný dom Jána



Kollára. Pri obecnom požiari, v roku 1863, obytná časť rodného domu a hospodárska časť zhoreli. Zachovala sa len sýpka, ktorá od roku 1983 slúžila ako pamätná izba. V roku 2009 sa začalo so stavbou dostavby rodného domu Jána Kollára, ktorá by bola replikou pôvodného domu. V auguste 2010 bola verejnosti sprístupnená nová

časť expozície. Múzejná expozícia vznikla s pomocou Obecného úradu v Mošovciach a Slovenského národného literárneho múzea v Martine. Kurátorom a scenáristom múzejnej expozície je PhDr. Jozef Beňovský.

Vstup do expozície začína v pôvodnej sýpke, kde môžu návštevníci vidieť, na čo tento priestor bol v minulosti využívaný (uskladnenie úrody – obilniny, zelenina a ovocie, ale sýpka slúžila aj ako odkladací priestor na mutelnicu, drevené šechtáre atď.) Z tejto časti sa novovybudovanými dverami dostávame do ďalšej časti, kde je v



pravej časti inštalovaná malá kuchynka doplnená dobovými kresbami rodného domu Jána Kollára od Jána Bibzu st. Po ľavej strane je v panelovej časti zachytený život Jána Kollára od narodenia, štúdiá až po kňazské pôsobenie v nemeckej Lobede. Panelovú časť dopĺňajú rôzne vydania Kollárových Pamätí z mladších rokov života a jednotlivé vydania kníh a propagačného materiálu



PROGRAM HOSPODÁRSKEHO A SOCIÁLNEHO ROZVOJA OBCE MOŠOVCE NA ROKY 2014-2020

viažuceho sa k Mošovciam.

Ďalšia miestnosť zachytáva tvorbu Jána Kollára od prvého vydania Básní Jána Kollára, Slávy dcery z roku 1824 a 1832, vydanie Národných spievaniek, práce o literárnej vzájomnosti až po kázňovú tvorbu. Panelovú časť uzatvára pôsobenie Jána Kollára v Pešti v rokoch 1819-1849.

V poslednej miestnosti je na paneloch zachytené posledné obdobie života Jána Kollára vo Viedni, jeho smrť, pochovanie a prevoz ostatkov do Prahy v roku 1904. Z roku 1863 sú tu fotografie z návštevy pravnučky Jána Kollára v Mošovciach pri odhalení sochy Jána Kollára od Fraňa Štefunku na námestí v Mošovciach. Miestnosť vhodne dopĺňa dobový richtársky stôl so stoličkami, mestskou vyrezávanou truhlicou z roku 1862, bustou od Melniczkeho, ktorú v roku 1983 Mošovciam darovala pravnučka Jána Kollára Ľudmila. Ďalej sú tu inštalované biografie a bibliografie Jána Kollára, novšie vydania diel Jána Kollára a publikácie o ňom. Tuše Oľgy Kryslovej, Dušana Kuzmu, akvarel od Jaroslava Vodrážku a uhoľ od Miroslava Bartoša dotvárajú dobovú atmosféru Mošoviec a Turca.

Významné osobnosti

Mošovce dali slovenskému národu veľa významných osobností, z ktorých najznámejšie sú hudobný skladateľ a pedagóg Frico Kafenda (1883-1963), spisovateľka Anna Lacková-Zora (1899-1988), literárny kritik, historik a básnik Štefan Krčméry (1892-1955), barokový dramatik Jur Tesák Mošovský, cirkevný hodnostár a slovenský náboženský spisovateľ, ktorý sa svojím dielom radí do obdobia humanizmu, či zakladateľ dobrovoľného požiarneho zboru na Slovensku Miloslav Schmidt.

Najvýznamnejším z rodákov je veľký básnik Slovanov, filozof a evanjelický kazateľ Ján Kollár (1793-1852), ktorý svojou básnickou skladbou Slávy dcéra nesmrteľne vstúpil najmenej do dvoch národných literatúr. Slávy dcéra účinkovala na vtedajšie i neskoršie pokolenia národovcov a vlastencov ako východisko i motív zároveň. V pôvodine a v prekladoch prenikla aj do širšieho slovanského a neslovanského sveta a naveky preslávila svojho tvorcu.

Okrem toho sa v obci narodili, resp. tu pôsobili aj nasledovní dejatelia:

- Izák Abrahamides - spisovateľ a náboženský buditel'
- Dušan Čajka - lekár a organizátor lekárstva na Slovensku
- Ján Emanuel Dobrucký - lužickosrbský národný buditel' a básnik
- Rudolf Fraštacký - obchodník, politik, podpredseda Zboru povereníkov a člen odboja
- Dušan Jamriška - dôstojník a účastník SNP
- Daniel Krman - spisovateľ a prekladateľ
- Daniel Láni - cirkevný spisovateľ
- Eliáš Láni - básnik a spisovateľ
- Gregor Láni - evanjelický cirkevný hodnostár a spisovateľ
- Viliam Lenčo - pedagóg



PROGRAM HOSPODÁRSKEHO A SOCIÁLNEHO ROZVOJA OBCE MOŠOVCE NA ROKY 2014-2020

- Karol Lilge - národný buditeľ a spisovateľ
- Matej Lochman - kňaz a kronikár
- Matej Miškóci - národný buditeľ a pedagóg
- Matej Polereczky - dôstojník, ktorý sa zúčastnil na Rákoczyho povstaní
- Ján Sturmayer - architekt
- Ján Šikura - historik
- Ondrej Šoltýs - encyklopedista
- Samuel Štarke - národný buditeľ
- Jozef Tatár - spisovateľ a učiteľ
- Ladislav Zgúth - národný buditeľ a redaktor

4.2. Spoločenský život

- kluby, spolky, združenia, spoločenské aktivity a akcie

V obci Mošovce sa každoročne koná množstvo spoločenských a kultúrnych podujatí pre obyvateľov obce. Na organizácii spoločenského života sa podieľa aj obecná samospráva poskytovaním priestorov pre jednotlivé podujatia, a taktiež spolupodielaním na organizovaní niektorých spoločenských alebo kultúrnych podujatí v spolupráci so základnou školou a miestnymi organizáciami. Najznámejším podujatím je tradičný Mošovský jarmok, ktorý sa koná vždy začiatkom októbra, je jednou z najväčších podobných udalostí na Slovensku. Popri klasickom stavaní májov za zmienku stojí aj fašiangový pochod masiek obcou a fašiangová zábava.

Každoročné podujatia:

- Fašiangový pochod masiek obcou a fašiangová zábava
- Deň matiek
- Maškarný ples
- Stavanie mája
- Medzinárodný volejbalový turnaj
- Letná hasičská zábava
- Súťaž hasičských družstiev o pohár starostu obce
- Mošovský jarmok
- Mošovské zimné radovánka

Na spoločenskom dianí obce sa bezprostredne podieľajú aj nasledovné organizácie:

- Dobrovoľný hasičský zbor (DHZ) v rátane DHZ stanica – sú najaktívnejšou organizáciou s najväčšou členskou základňou, podieľajú sa na plnení úloh Civilnej ochrany obyvateľstva. DHZ bol založený v roku 1875.
- OZ ŠK Drienok Mošovce
- Urbár Mošovce, Pozemkové spoločenstvo, PZ Bukovina, PS Mošovce



PROGRAM HOSPODÁRSKEHO A SOCIÁLNEHO ROZVOJA OBCE MOŠOVCE NA ROKY 2014-2020

- Základná škola J.Kollára Mošovce, Základná umelecká škola Mošovce, Materská škola Mošovce
- Rímsko-katolícka cirkevný zbor Mošovce, Evanjelický cirkevný zbor a.v. Mošovce
- Miestna organizácia Slovenského zväzu záhradkárov
- Miestna organizácia Slovenského zväzu chovateľov

Obec Mošovce získala v roku 2009 ocenenie v súťaži „Dedina roka 2009“ za výsledky rozvoja obce vo všetkých kategóriách získala 3. miesto.

Obec Mošovce má uzavretú družobnú spoluprácu s nasledujúcimi obcami:

- Lalič - Srbsko
- Kozy - Poľsko
- Dwikozy – Poľsko

Obec Mošovce spolupracuje s nasledovnými partnermi a je členmi týchto organizácií:

- Združenie miest a obcí Turca (ZMOT)
- Združenie miest a obcí Slovenska (ZMOS)
- Združenie obcí horného Turca na ochranu životného prostredia
- Združenie cestovného ruchu Veľká Fatra
- Euroregión Beskydy

6. EKONOMICKÉ VYUŽÍVANIE ZDROJOV

6.1. Podnikateľské sféra

- primárny sektor, sekundárny sektor, terciálny sektor, kvartérny sektor, organizačná štruktúra hospodárstva podľa SODB 2011

Obyvateľstvo podľa súčasnej ekonomickej aktivity, pohlavia a miesta narodenia

| Pohlavie | Osoby ekonomicky aktívne | | | | | |
|----------------|--------------------------|-------|------------------------------------|--------------------------|--------------|---|
| | spolu | % | z toho | | | vypomáhajúci (neplatení) členovia domácností v rodinných podnikoch |
| | | | osoby na materskej dovolenke | pracujúci dôchodcovia | nezamestnaní | |
| Mošovce | | | | | | |
| Muži | 332 | 52,0 | 0 | 9 | 38 | 3 |
| Ženy | 306 | 48,0 | 6 | 15 | 28 | 0 |
| Spolu | 638 | 100,0 | 6 | 24 | 66 | 3 |



PROGRAM HOSPODÁRSKEHO A SOCIÁLNEHO ROZVOJA OBCE MOŠOVCE NA ROKY 2014-2020

| Osoby na rodičovskej dovolenke | Nepracujúci dôchodcovia | Ostatní nezávislí | Osoby závislé | | | |
|--------------------------------|-------------------------|-------------------|---------------|------------------|-------------------------|------------------------|
| | | | spolu | v tom | | |
| | | | | deti do 16 rokov | študenti stredných škôl | študenti vysokých škôl |
| | | | | | | |
| 0 | 131 | 10 | 129 | 84 | 34 | 11 |
| 22 | 203 | 5 | 136 | 82 | 37 | 17 |
| 22 | 334 | 15 | 265 | 166 | 71 | 28 |

| Ostatní závislí, nezistení | Úhrn obyvateľstva | Narodení v obci bydliska | |
|----------------------------|-------------------|--------------------------|------|
| | | spolu | % |
| | | | |
| 20 | 622 | 293 | 47,1 |
| 17 | 689 | 279 | 40,5 |
| 37 | 1 311 | 572 | 43,6 |

Obyvateľstvo ekonomicky aktívne podľa postavenia v zamestnaní, veku a pohlavia

| Vek, pohlavie | | Postavenie v zamestnaní | | | | | | Ekonomicky aktívni spolu |
|---------------|-------|-------------------------|------------------|------------------|--------------------|--|---------------------|--------------------------|
| | | zamestnanci | podnikatelia | | členovia družstiev | vypomáhajúci (neplatení) člen. domácn. | ostatní a nezistení | |
| | | | so zamestnancami | bez zamestnancov | | | | |
| Mošovce | | | | | | | | |
| 15 - 19 | muži | 2 | 0 | 0 | 0 | 0 | 1 | 3 |
| | ženy | 2 | 1 | 0 | 0 | 0 | 1 | 4 |
| | spolu | 4 | 1 | 0 | 0 | 0 | 2 | 7 |
| 20 - 24 | muži | 18 | 0 | 2 | 0 | 1 | 2 | 23 |
| | ženy | 14 | 0 | 2 | 0 | 0 | 5 | 21 |
| | spolu | 32 | 0 | 4 | 0 | 1 | 7 | 44 |
| 25 - 29 | muži | 32 | 0 | 6 | 0 | 0 | 6 | 44 |
| | ženy | 33 | 0 | 1 | 0 | 0 | 4 | 38 |
| | spolu | 65 | 0 | 7 | 0 | 0 | 10 | 82 |
| 30 - 34 | muži | 39 | 1 | 9 | 0 | 0 | 1 | 50 |
| | ženy | 31 | 0 | 5 | 0 | 0 | 6 | 42 |
| | spolu | 70 | 1 | 14 | 0 | 0 | 7 | 92 |
| 35 - 39 | muži | 24 | 0 | 8 | 0 | 0 | 4 | 36 |
| | ženy | 32 | 0 | 2 | 0 | 0 | 1 | 35 |
| | spolu | 56 | 0 | 10 | 0 | 0 | 5 | 71 |
| 40 - 44 | muži | 27 | 1 | 13 | 0 | 0 | 3 | 44 |
| | ženy | 31 | 0 | 4 | 0 | 0 | 2 | 37 |
| | spolu | 58 | 1 | 17 | 0 | 0 | 5 | 81 |
| 45 - 49 | muži | 32 | 3 | 7 | 0 | 0 | 5 | 47 |
| | ženy | 40 | 1 | 3 | 0 | 0 | 3 | 47 |
| | spolu | 72 | 4 | 10 | 0 | 0 | 8 | 94 |
| 50 - 54 | muži | 32 | 2 | 4 | 1 | 0 | 1 | 40 |
| | ženy | 38 | 2 | 2 | 1 | 0 | 2 | 45 |



PROGRAM HOSPODÁRSKEHO A SOCIÁLNEHO ROZVOJA OBCE MOŠOVCE NA ROKY 2014-2020

| | | | | | | | | |
|--|-------|------|-----|------|-----|-----|-----|-------|
| | spolu | 70 | 4 | 6 | 2 | 0 | 3 | 85 |
| 55 - 59 | muži | 23 | 3 | 6 | 1 | 2 | 2 | 37 |
| | ženy | 28 | 0 | 0 | 0 | 0 | 4 | 32 |
| | spolu | 51 | 3 | 6 | 1 | 2 | 6 | 69 |
| 60 - 64 | muži | 5 | 0 | 2 | 0 | 0 | 0 | 7 |
| | ženy | 1 | 0 | 1 | 0 | 0 | 0 | 2 |
| | spolu | 6 | 0 | 3 | 0 | 0 | 0 | 9 |
| 65+ | muži | 0 | 0 | 0 | 0 | 0 | 1 | 1 |
| | ženy | 1 | 0 | 1 | 0 | 0 | 1 | 3 |
| | spolu | 1 | 0 | 1 | 0 | 0 | 2 | 4 |
| Úhrn | muži | 234 | 10 | 57 | 2 | 3 | 26 | 332 |
| | ženy | 251 | 4 | 21 | 1 | 0 | 29 | 306 |
| | spolu | 485 | 14 | 78 | 3 | 3 | 55 | 638 |
| % | | 76,0 | 2,2 | 12,2 | 0,5 | 0,5 | 8,6 | 100,0 |
| Z obyvateľstva v produktívnom veku podiel ekonomicky aktívnych | | | | | | | | |
| Muži | | - | - | - | - | - | - | 71,0 |
| Ženy | | - | - | - | - | - | - | 66,0 |
| Spolu | | - | - | - | - | - | - | 68,5 |
| Z obyv. v poprodukt. veku podiel ekonomicky aktívnych | | - | - | - | - | - | - | 1,8 |

Obyvateľstvo ekonomicky aktívne podľa pohlavia, dochádzky do zamestnania a odvetvia ekonomickej činnosti

| Odvetvie ekonomickej činnosti | Ekonomicky aktívne osoby | | | |
|--|--------------------------|------|-------|--------------------------------|
| | muži | ženy | spolu | z toho dochádza do zamestnania |
| Mošovce | | | | |
| Pestovanie plodín a chov zvierat, poľovníctvo a služby s tým súvisiace | 24 | 10 | 34 | 26 |
| Lesníctvo a ťažba dreva | 7 | 1 | 8 | 4 |
| Rybolov a akvakultúra | 2 | 0 | 2 | 2 |
| Iná ťažba a dobývanie | 1 | 0 | 1 | 1 |
| Výroba potravín | 11 | 11 | 22 | 17 |
| Výroba nápojov | 0 | 1 | 1 | 1 |
| Výroba odevov | 0 | 2 | 2 | 1 |
| Výroba kože a kožených výrobkov | 6 | 5 | 11 | 9 |
| Spracovanie dreva a výroba výrobkov z dreva a korku okrem nábytku; výroba predmetov zo slamy a prúteného materiálu | 4 | 1 | 5 | 4 |
| Tlač a reprodukcia záznamových médií | 6 | 3 | 9 | 9 |
| Výroba základných farmaceutických výrobkov a farmaceutických prípravkov | 1 | 1 | 2 | 1 |
| Výroba ostatných nekovových minerálnych výrobkov | 2 | 1 | 3 | 1 |
| Výroba kovových konštrukcií okrem strojov a zariadení | 18 | 3 | 21 | 18 |
| Výroba elektrických zariadení | 6 | 2 | 8 | 7 |
| Výroba strojov a zariadení i. n. | 19 | 3 | 22 | 17 |
| Výroba motorových vozidiel, návesov a prívesov | 16 | 24 | 40 | 38 |
| Výroba ostatných dopravných prostriedkov | 2 | 0 | 2 | 2 |
| Výroba nábytku | 4 | 0 | 4 | 4 |
| Iná výroba | 1 | 0 | 1 | 1 |
| Oprava a inštalácia strojov a prístrojov | 8 | 1 | 9 | 9 |
| Dodávka elektriny, plynu, pary a studeného vzduchu | 4 | 0 | 4 | 4 |



PROGRAM HOSPODÁRSKEHO A SOCIÁLNEHO ROZVOJA OBCE MOŠOVCE NA ROKY 2014-2020

| | | | | |
|---|-----|-----|-----|-----|
| Zber, úprava a dodávka vody | 4 | 0 | 4 | 4 |
| Výstavba budov | 3 | 3 | 6 | 5 |
| Inžinierske stavby | 4 | 0 | 4 | 4 |
| Špecializované stavebné práce | 26 | 5 | 31 | 24 |
| Veľkoobchod a maloobchod a oprava motorových vozidiel a motocyklov | 12 | 0 | 12 | 11 |
| Veľkoobchod, okrem motorových vozidiel a motocyklov | 18 | 12 | 30 | 25 |
| Maloobchod okrem motorových vozidiel a motocyklov | 24 | 46 | 70 | 57 |
| Pozemná doprava a doprava potrubím | 10 | 1 | 11 | 11 |
| Skladové a pomocné činnosti v doprave | 2 | 1 | 3 | 3 |
| Poštové služby a služby kuriérov | 1 | 4 | 5 | 4 |
| Ubytovanie | 1 | 1 | 2 | 2 |
| Činnosti reštaurácií a pohostinstiev | 3 | 15 | 18 | 14 |
| Nakladateľské činnosti | 1 | 3 | 4 | 4 |
| Počítačové programovanie, poradenstvo a súvisiace služby | 3 | 2 | 5 | 3 |
| Informačné služby | 2 | 0 | 2 | 2 |
| Finančné služby, okrem poistenia a dôchodkového zabezpečenia | 1 | 4 | 5 | 2 |
| Poistenie, zaistenie a dôchodkové zabezpečenie okrem povinného sociálneho poistenia | 1 | 0 | 1 | 1 |
| Pomocné činnosti finančných služieb a poistenia | 1 | 1 | 2 | 2 |
| Činnosti v oblasti nehnuteľností | 2 | 3 | 5 | 3 |
| Právne a účtovnícke činnosti | 0 | 4 | 4 | 3 |
| Architektonické a inžinierske činnosti; technické testovanie a analýzy | 1 | 1 | 2 | 2 |
| Vedecký výskum a vývoj | 0 | 1 | 1 | 1 |
| Reklama a prieskum trhu | 0 | 1 | 1 | 1 |
| Prenájom a lízing | 0 | 2 | 2 | 2 |
| Sprostredkovanie práce | 1 | 0 | 1 | 1 |
| Činnosti cestovných agentúr, rezervačné služby cestovných kancelárií a súvisiace činnosti | 0 | 1 | 1 | 1 |
| Bezpečnostné a pátracie služby | 1 | 0 | 1 | 1 |
| Činnosti súvisiace s údržbou zariadení a krajinou úpravou | 1 | 0 | 1 | 1 |
| Administratívne, pomocné kancelárske a iné obchodné pomocné činnosti | 2 | 1 | 3 | 2 |
| Verejná správa a obrana; povinné sociálne zabezpečenie | 25 | 24 | 49 | 43 |
| Vzdelávanie | 16 | 44 | 60 | 57 |
| Zdravotníctvo | 4 | 29 | 33 | 33 |
| Starostlivosť v pobytových zariadeniach (rezidenčná starostlivosť) | 1 | 5 | 6 | 5 |
| Sociálna práca bez ubytovania | 0 | 2 | 2 | 1 |
| Činnosti knižníc, archívov, múzeí a ostatných kultúrnych zariadení | 1 | 1 | 2 | 2 |
| Činnosti herní a stávkových kancelárií | 1 | 0 | 1 | 1 |
| Činnosti členských organizácií | 1 | 1 | 2 | 2 |
| Oprava počítačov, osobných potrieb a potrieb pre domácnosti | 0 | 1 | 1 | 1 |
| Ostatné osobné služby | 1 | 6 | 7 | 5 |
| Nezistené | 15 | 12 | 27 | 18 |
| Spolu | 332 | 306 | 638 | 540 |

6.2. Trh práce

- zamestnanosť, nezamestnanosť

Nezamestnanosť v okrese Turčianske Teplice, vrátane obce Mošovce sa pohybuje okolo 12,99 % (júl 2014). Väčšina obyvateľov dochádza za prácou do okresných miest – Martina alebo Turčianskych Teplic.



II. ANALÝZA SITUÁCIE V OBCI

7. SWOT ANALÝZA

Swot analýza obce Mošovce bola použitá ako metóda, ktorá vychádza:

- z analýzy doterajšieho vývoja,
- súčasného stavu obce s uvedením jeho silných stránok,
- súčasného stavu obce s uvedením jeho slabých stránok,
- jeho potenciálnych rozvojových zdrojov – príležitostí (šancí),
- jeho potenciálnych ohrození rozvojových zámerov – hrozieb (rizík).

Pre definovanie základných prvkov SWOT analýzy obce boli využité:

- poznatky z doterajšieho vývoja a súčasného stavu vybavenia obce,
- rozvojové zámery obce,
- strategické ciele, ich priority a opatrenia.

Silné stránky obce predstavujú potenciálne faktory ďalšieho rozvoja obce vo všetkých základných oblastiach. Vytvárajú východiskovú základňu pre stanovenie reálnych rozvojových cieľov.

Slabé stránky obce predstavujú limitujúce faktory rozvojových zámerov a oblastí, na ktoré treba sústrediť pozornosť orgánov samosprávy.

Príležitosti (šance) sú faktormi, ktoré umožňujú pri ich využití naplnenie rozvojových zámerov obce, ich reálnosť a urýchlenie. Poznanie reálnych príležitostí je východiskom stanovenia splniteľných rozvojových cieľov.

Ohrozenia (riziká) predstavujú skutočnosti, ktoré môžu negatívne ovplyvniť resp. spomaliť realizáciu strategických cieľov rozvoja obce. Dôsledná analýza možností vzniku rizík na celospoločenskej i komunálnej úrovni predstavuje predovšetkým analýzu možností pri zabezpečovaní finančných zdrojov.

SWOT ANALÝZA

| Poloha obce a väzba na vonkajšie okolie | |
|--|---|
| SILNÉ STRÁNKY | SLABÉ STRÁNKY |
| <ul style="list-style-type: none">- <i>priaznivá dopravná napojenosť na uzle regiónu,</i>- <i>blízkosť jedného z hlavných uzlov regiónu.</i>- <i>vypracovaný územný plán obce,</i> | <ul style="list-style-type: none">- <i>ohrozenie životného prostredia a prírodných daností vplyvom komunikačných sietí.</i> |



**PROGRAM HOSPODÁRSKEHO A SOCIÁLNEHO ROZVOJA
OBCE MOŠOVCE NA ROKY 2014-2020**

| PRÍLEŽITOSTI | OHROZENIA |
|---|--|
| <ul style="list-style-type: none">- využitie katastrálneho územia obce pre bytovú a občiansku výstavbu,- možnosti kooperácie riešenia otázok regionálneho charakteru s okolitými obcami. | <ul style="list-style-type: none">- nedostatok vlastných i verejných finančných zdrojov smerujúci na občiansku vybavenosť. |

| Životné prostredie | |
|--|--|
| SILNÉ STRÁNKY | SLABÉ STRÁNKY |
| <ul style="list-style-type: none">- blízkosť prírodných prvkov,- dostatok priestorov pre budovanie zón rekreácie a oddychu,- dostatok spodnej vody.- separovanie odpadu | <ul style="list-style-type: none">- všeobecný nezáujem na zlepšovaní životného prostredia a odstraňovaní príčin,- nevyužitie výhodného prostredia, najmä v okolí obce pre budovanie zón rekreácie.- neodkanalizovanie celej obce- chýbajúce dobudovanie prečerpávajúcej stanice a jej pripojenie na hlavný kanalizačný zberač pri základnej škole- chýbajúca kanalizácia |
| PRÍLEŽITOSTI | OHROZENIA |
| <ul style="list-style-type: none">- využitie prírodného potenciálu na vytváranie rekreačných zón,- vyriešenie separovaného zberu odpadov a ich zhodnocovania, pri očakávanom náraste množstva komunálnych odpadov,- zvýšiť vedomie obyvateľstva vo sfére životného prostredia. | <ul style="list-style-type: none">- ohrozovanie obce hlučnosťou (najmä nárastom dopravy), prašnosťou a znečisťovaním ovzdušia,- ohrozovanie čistoty spodných vôd žumpami pri rodinných domoch,- vytváranie divokých skládok odpadu. |



**PROGRAM HOSPODÁRSKEHO A SOCIÁLNEHO ROZVOJA
OBCE MOŠOVCE NA ROKY 2014-2020**

| Technická infraštruktúra | |
|--|--|
| SILNÉ STRÁNKY | SLABÉ STRÁNKY |
| <ul style="list-style-type: none">- <i>dostatok priestorov pre bytovú výstavbu a subjekty podnikania.</i>- <i>pripravená technická dokumentácia k vybraným zámerom</i> | <ul style="list-style-type: none">- <i>nevybudovaná úplná kanalizácia obce,</i>- <i>neustála potreba investícií na údržbu a modernizáciu zariadení technickej infraštruktúry,</i>- <i>potrebná rekonštrukcia obecných budov</i>- <i>potreba rekonštrukcie obecných chodníkov, ciest</i>- <i>potreba investícií do občianskej vybavenosti,</i>- <i>nedostatočná frekvencia autobusových spojov,</i>- <i>divoké skládky odpadu,</i>- <i>chýbajúce nové smetisko</i> |
| PRÍLEŽITOSTI | OHROZENIA |
| <ul style="list-style-type: none">- <i>dobudovanie a oprava miestnych komunikácií</i>- <i>rekonštrukcia miestnych komunikácií, úpravy obecných verejných priestranstiev,</i>- <i>vybudovanie kanalizácie v celej obci,</i> | <ul style="list-style-type: none">- <i>nedostatok finančných zdrojov a prípadná neúspešnosť projektov pre riešenie rozvoja technickej vybavenosti,</i>- <i>narušovanie urbanistickej štruktúry a vzhľadu obce starými, najmä hospodárskymi budovami.</i> |

| Sociálna (občianska) infraštruktúra | |
|---|--|
| SILNÉ STRÁNKY | SLABÉ STRÁNKY |
| <ul style="list-style-type: none">- <i>dobrá úroveň bytovej vybavenosti obce s prevahou rodinných domov,</i>- <i>záujem o bývanie zo strany nových občanov</i> | <ul style="list-style-type: none">- <i>vysoká prevádzková nákladovosť objektov sociálnej infraštruktúry v pôsobnosti obce,</i>- <i>neúplný základný sortiment ponuky tovarov a služieb,</i> |



**PROGRAM HOSPODÁRSKEHO A SOCIÁLNEHO ROZVOJA
OBCE MOŠOVCE NA ROKY 2014-2020**

| | <ul style="list-style-type: none">- zhoršený technický stav obecných objektov, dlhodobé zanedbávanie ich údržby a opráv,- nedostatok finančných prostriedkov. |
|---|---|
| PRÍLEŽITOSTI | OHROZENIA |
| <ul style="list-style-type: none">- zrekonštruovanie obecných budov,- rozšírenie obchodu a služieb, sortimentu a kvality ponuky. | <ul style="list-style-type: none">- stav prípravy projektov pre jednotlivé zámery a nedostatok finančných zdrojov,- vysoký stupeň opotrebenia jednotlivých obecných objektov, potreba údržby, opráv, rekonštrukcií, ako aj zlepšenia vnútorného vybavenia,- potreba súhlasu vlastníkov starých, najmä hospodárskych budov s ich postupným odstraňovaním,- stav a vývoj zdravotného stavu obyvateľstva. |

| Demografický vývoj a ľudské zdroje. | |
|--|---|
| SILNÉ STRÁNKY | SLABÉ STRÁNKY |
| <ul style="list-style-type: none">- takmer jednotná národnostná štruktúra obyvateľov,- dopravné spojenie do zamestnania, škôl, na kultúrne, športové a iné podujatia,- predpoklady priaznivého demografického vývoja počtu obyvateľov, | <ul style="list-style-type: none">- nepriaznivá vzdelanostná štruktúra v obci,- málo pracovných príležitostí priamo v obci. |
| PRÍLEŽITOSTI | OHROZENIA |
| <ul style="list-style-type: none">- vznik pracovných príležitostí a ekonomický rozvoj celej oblasti,- vytváranie podmienok pre zamestnanie mladej generácie,- zvyšovanie kvalitatívnej úrovne sociálnej starostlivosti. | <ul style="list-style-type: none">- nepriaznivý ekonomický a sociálny vývoj v spoločnosti, existenčné podmienky pre zabezpečenie rodiny,- nezamestnanosť, odchádzanie za prácou. |



**PROGRAM HOSPODÁRSKEHO A SOCIÁLNEHO ROZVOJA
OBCE MOŠOVCE NA ROKY 2014-2020**

| Záujmové združenia, kultúrne a spoločenské aktivity. | |
|--|--|
| SILNÉ STRÁNKY | SLABÉ STRÁNKY |
| <ul style="list-style-type: none">- existujúce objekty v majetku obce bez ťarchy- organizovanie kultúrnych podujatí detí a mládeže- tradícia v organizovaní kultúrno-spoločenských podujatí. | <ul style="list-style-type: none">- menší záujem mladších generácií o záujmovú činnosť, kultúrne a športové aktivity, atď.,- nedostatočná zapojenosť podnikateľských subjektov na kultúrno-spoločenských akciách, |
| PRÍLEŽITOSTI | OHROZENIA |
| <ul style="list-style-type: none">- zapojenie všetkých vekových zložiek obyvateľstva na záujmových aktivitách,- poskytovanie priestorov pre stretávanie a organizovanie obecných podujatí,- pokračovanie v tradíciách obce v športových, kultúrnych a spoločenských podujatiach. | <ul style="list-style-type: none">- nedostatok finančných zdrojov na splnenie spoločenských, kultúrnych a športových zámerov,- slabší záujem, najmä mladších občanov o činnosť v záujmových združeniach v obci. |

| Ekonomické podmienky a podnikateľské prostredie. | |
|---|---|
| SILNÉ STRÁNKY | SLABÉ STRÁNKY |
| <ul style="list-style-type: none">- predpoklady rozvoja podnikania a rozširovania obchodu a služieb pre občanov v obci v cestovnom ruchu,- obecný majetok, možnosti jeho efektívnejšieho využitia, vrátane podnikania s ním. | <ul style="list-style-type: none">- potreba využívania verejných zdrojov (EÚ, SR),- nízka finančná a daňová sila obce,- vysoký stupeň opotrebenia obecného majetku. |
| PRÍLEŽITOSTI | OHROZENIA |
| <ul style="list-style-type: none">- zvýšenie finančnej a daňovej sily obce,- priaznivé podmienky pre čerpanie zo štrukturálnych fondov EÚ,- racionalizačné opatrenia a program úspory nákladov na samosprávu. | <ul style="list-style-type: none">- nedostatok finančných prostriedkov na rozvoj obce,- nepriaznivé vplyvy na životné prostredie obce,- celkový rast nákladov na činnosť samosprávy, najmä rast cien energií, služieb, nákladov na verejné účely. |



SWOT analýza silných a slabých stránok, príležitostí a ohrození poskytla prehľad potenciálnych obmedzení i možností pri ďalšom rozvoji obce. Jej zhodnotenie umožnilo stanoviť nevyhnutné priority strategických cieľov v jednotlivých oblastiach a prijať opatrenia na zabezpečenie ich dosiahnutia. Analýza príležitostí a ohrození umožnila odhaliť doteraz nevyužité šance a súčasne definovať riziká, s ktorými sa samospráva môže v ďalšom období stretnúť.

8. PROBLÉMOVÁ ANALÝZA

8.1. Audit problémov - najdôležitejšie problémy, kľúčové problémy – matrica problémov

Z auditu zdrojov a SWOT analýzy vyplýva **kľúčový problém** a to je

„ nedostatok základných služieb a malý rozvoj investícií pre obnovu a rozvoj obce“.

Kľúčové disparity rozvoja obce Mošovce:

V **hospodárskej oblasti** je to nedostatok podnikateľskej činnosti, na čo nadväzuje nedostatok pracovných príležitostí. Obec nedostatočne využíva potenciál v oblasti cestovného ruchu, ktorý by mohol byť prínosom v rozšírení ponuky pracovných príležitostí. Obyvatelia riešia viac existenčné problémy ako spoločenské. Napriek tomu je kultúrno-spoločenský život pomerne bohatý. Je v záujme obce podporovať a vytvárať materiálne podmienky pre duchovné, kultúrne a športové aktivity mládeže ale aj dospelých a dôchodcov (športoviská, klubovú činnosť, a pod.)

V obci je malý rozsah služieb (obchodu, pohostinstvo). Obyvatelia si zvykli, ale je potrebné riešiť dopravnú dostupnosť či už smerom do Martina, Prievidze alebo Turčianskych Teplic.

Riešením základných existenčných problémov sa vyrieši aj vzhľad obce (cesty, bytový fond, potoky, životné prostredie celkom), opatera starých ľudí, stabilizácia a index vitality obyvateľstva.

V **oblasti ľudských zdrojov** patrí ku kľúčovým disparitám slabšia vzdelanostná úroveň obyvateľov obce. Obec ohrozuje negatívny prirodzený prírastok a odchod obyvateľstva do ekonomicky vyspelejších regiónov za prácou. Ďalší základný problém je sociálna inklúzia a ľudské zdroje. Najväčším problémom je **starnutie obyvateľstva** a odchod mladých ľudí z obce. Živitelia rodín odchádzajú za prácou na dlhodobejšie pobyty a v obci zostávajú ženy, deti a dôchodcovia, čo je veľmi negatívny jav pre život rodín ale aj obce.

Nedobudovaná technická infraštruktúra – chýbajúca kanalizácia je istým obmedzením v oblasti zvyšovania kvality života obyvateľov obce. Taktiež je významným indikátorom pre vstup investorov do oblasti.

Hlavné faktory rozvoja obce Mošovce:

V **hospodárskej oblasti** je hlavným faktorom rozvoja nízka zamestnanosť. Je aj sociálnym determinantom zdravia obyvateľstva.



PROGRAM HOSPODÁRSKEHO A SOCIÁLNEHO ROZVOJA OBCE MOŠOVCE NA ROKY 2014-2020

Cestovný ruch: existuje prírodný, kultúrny, ľudský potenciál obce, ktorý možno efektívne využiť v oblasti rozvoja turistiky, remesiel, rozvoja kultúrnych atraktivít obce. Dôležitým prvkom je propagácia obce a budovanie pozitívneho imidžu.

Existujúce **ľudské zdroje** možno efektívne zapojiť do rozvoja terciálnej sféry podporou podnikania (vzdelávanie, kurzy, školenia, pomoc pri vypracovaní projektov, rozširovanie internetovej gramotnosti a pod.)

Technická a sociálna infraštruktúra : dobudovaním technickej infraštruktúry, výstavbou nových rodinných domov a udrжанím priaznivého životného prostredia sa obec stane príťažlivou pre mladých ľudí a mladé rodiny, čo bude vplývať na rozširovanie a pozitívne sa to odrazí na demografii obyvateľstva.

Ochrana životného prostredia – uvedomelosť obyvateľov je významným prvkom ochrany životného prostredia. Vychádza z princípov trvaloudržateľného rozvoja ochrany a tvorby krajiny, z potreby znižovať a obmedzovať negatívne dopady ľudskej činnosti na zložky životného prostredia..

9. ANALÝZA VÄZIEB NA STRATEGICKÉ DOKUMENTY VÚC

9.1. PHSR VÚC

Súlad PHSR obce Mošovce s PHSR Žilinského samosprávneho kraja:

Dané aktivity akčného plánu sú v súlade s PHSR Žilinského samosprávneho kraja :

Oblasť : konkurencieschopnosť regiónov:

Strategický cieľ 4. Zachovanie rôznorodosti a zlepšenie spolupráce subregiónov pri posilnení pozície Žilinského kraja a Považia v kontexte Európy regiónov

Špecifický cieľ : **4.1** Posilnenie identity subregiónov ako zdroja ich konkurencieschopnosti

Opatrenie : **4.1.3** Posilňovanie miestnej a regionálnej identity obyvateľov s krajinou, v ktorej žijú a

Aktivity:

- Realizovať projekty zamerané na dosiahnutie cieľovej kvality krajiny a zvýraznenie krajinného rázu.
- Zveľaďiť prírodné a významné krajinné prvky obcí a regiónu pre zvýšenie ich atraktivity a pestrosti.
- Podporovať zabezpečenie súladu medzi záujmami vlastníkov a užívateľov pozemkov či budov s verejno-prospešnými záujmami obcí a regiónu pri dosahovaní cieľovej kvality krajiny, ochrane prírodného a kultúrneho dedičstva v obciach a regióne.
- Zvýšiť atraktivitu verejných priestorov v sídlach - podporovať komplexnú tvorbu a obnovu kvalitných verejných priestorov v sídlach s dôrazom na požiadavky komunity.



PROGRAM HOSPODÁRSKEHO A SOCIÁLNEHO ROZVOJA OBCE MOŠOVCE NA ROKY 2014-2020

- Posilniť spoluprácu architektov, samosprávy a miestnych obyvateľov pri tvorbe verejných priestorov v obciach a mestách s dôrazom na ich atmosféru a imidž miesta, ...

9.2. ÚPN VÚC

Obec má vlastný územný plán, ktorý je v súlade s a vychádza z územného plánu Žilinského samosprávneho kraja.

Obec Mošovce je súčasťou riešeného územia Územného plánu Veľkého územného celku Žilinský kraj (ďalej len ÚPN – VÚC – ŽK), ktorého záväzná časť bola vyhlásená Nariadením Vlády SR č. 223/1998 zo dňa 26.5.1998 a následne boli spracované aktualizácie - Zmeny a doplnky č.1 Územného plánu veľkého územného celku Žilinského kraja, ktorých záväzná časť bola vyhlásená VZN ŽSK č. 6/2005 zo dňa 27.04.2005

- Zmeny a doplnky č.2 Územného plánu veľkého územného celku Žilinského kraja, ktorých záväzná časť bola vyhlásená Dodatkom č.1 k VZN ŽSK č. 6/2005 zo dňa 04.09.2006
- Zmeny a doplnky č.3 Územného plánu veľkého územného celku Žilinského kraja, ktorých záväzná časť bola vyhlásená VZN ŽSK č. 17/2009 zo dňa 17.03.2009
- Zmeny a doplnky č.4 Územného plánu veľkého územného celku Žilinského kraja, ktorých záväzná časť bola vyhlásená VZN ŽSK č. 26/2011 zo dňa 27.6.2011

10. ANALÝZA POTENCIÁLU ÚZEMIA

10.1. Rozvojový potenciál územia, disparity rozvoja

Rozvojová úroveň priestoru a teda i obce je ovplyvnená tromi základnými podmienkami:

- disponibilitou rozvojového potenciálu,
- schopnosťou využitia rozvojového potenciálu,
- vonkajším prostredím, ktoré tvorí legislatíva, ekonomický rozvoj spoločnosti, disponibilita verejných zdrojov a systém ich prerozdelenia.

Rozvojový potenciál obce tvorí územná a ekonomická priestorová štruktúra, ktorá je systemizovaná v týchto skupinách:

- prírodné zdroje,
- obyvateľstvo,
- miestne hospodárstvo,
- technická infraštruktúra,
- sociálna infraštruktúra,
- miestna samospráva s jej ekonomickými podmienkami.



PROGRAM HOSPODÁRSKEHO A SOCIÁLNEHO ROZVOJA OBCE MOŠOVCE NA ROKY 2014-2020

Keďže jednotlivé podsystémy priestorovej štruktúry sú navzájom späté je ťažké určiť, ktorý z uvedených faktorov je najdôležitejší. Preto pri analýze rozvojových faktorov a rovnako pri ich prognózovaní je potrebné venovať dostatočnú pozornosť všetkým faktorom. Nevyváženosť rozvojových faktorov obmedzuje dynamiku rozvoja a je jednou z príčin rozvojovej diferenciácie medzi obcami a regiónmi.

Kľúčové disparity a hlavné faktory rozvoja

Všeobecné východiská

| Kľúčové disparity | Hlavné faktory rozvoja |
|---|---|
| 1. Málo pracovných príležitostí a nízke príjmy obyvateľov | • Zvýšenie atraktivity územia obce |
| 2. Nevyhovujúca kvalita životného prostredia | • Nárast počtu nových pracovných príležitostí a zvýšenie príjmov obyvateľstva |
| 3. Nedostatočne využitý kultúrno-historický potenciál obce | • Skvalitnenie životného prostredia |
| 4. Nedostatok sociálnych a zdravotných služieb | • Zachovanie kultúrno-historického dedičstva |
| 5. Nízka úroveň kvality verejnej infraštruktúry a služieb | • Zvýšenie dostupnosti sociálnych a zdravotných služieb |
| 6. Nedostatočná kvalita ľudských zdrojov a spoločenského života | • Vytvorenie podmienok pre poskytovanie kvalitnejších verejných služieb |
| | • Rozvoj ľudských zdrojov a spoločenského života |

Z hľadiska vyváženého a optimálneho rozvoja územia obce a zvyšovania kvality života obyvateľov je nevyhnutné zamerať sa v programovom období 2014 – 2020 na rovnomernejšiu koncentráciu zdrojov do všetkých strategických priorít. Skoordinovaná koncentrácia zdrojov by sa mala prejavovať nielen vo vyššej efektívnosti a účinnosti implementácie verejných politík, ale i možnosti využívania zdrojov z fondov EÚ. Na základe získaných skúseností prvoradá intervencia by mala smerovať do aktivít, ktoré budú mať výraznejší dopad na hospodársky a sociálny rozvoj obce.

III. STRATÉGIA ROZVOJA OBCE

Rozvoj obce je efektívny ak je stanovená jeho stratégia. Tá vychádza z výsledkov prieskumu názorov občanov, zo situačnej analýzy, zo SWOT analýzy a hlavných faktorov rozvoja. Na ich základe je možné stanoviť stratégiu rozvoja obce. V stratégii musí byť jasne daná vízia a ciele.



PROGRAM HOSPODÁRSKEHO A SOCIÁLNEHO ROZVOJA OBCE MOŠOVCE NA ROKY 2014-2020

Z nich vychádzajú priority, ktoré sú v súlade s územným plánom obce. Priority sa špecifikujú na konkrétne opatrenia a v rámci nich aktivity. Týmto postupom je zabezpečovaná realizácia rozvojovej stratégie.

11. VÍZA A CIELE ROZVOJA OBCE

11.1. Vízia

Orientácia celej stratégie je daná víziou. Tá predstavuje budúcnosť a nie je časovo ohraničená.

Vízia: Využívajúc polohu v krásnom prírodnom prostredí bude obec Mošovce obcou zabezpečujúcou neustály rozvoj, kde žijú spokojní ľudia s dostatočným uplatnením sa, v čistom životnom prostredí.

Strategický cieľ: Zvyšovanie kvality života obyvateľov obce, ich aktívne zapojenie sa do života obce tak, aby obec vytvárala imidž zdravej a perspektívnej obce, využívajúcej kultúrny, historický a prírodný potenciál.

Tento strategický cieľ je postavený na predpoklade, že obec spoločne so svojimi partnermi zlepší kvalitu života obyvateľov predovšetkým v dvoch hlavných smeroch:

- vybudovaním plne funkčných prvkov infraštruktúry vytvorí dobré podmienky pre príjemné a bezproblémové bývanie jej obyvateľov - miestna infraštruktúra
- zlepši starostlivosť o ich životné potreby v oblasti sociálnej, duchovnej i materiálnej – vytváranie pracovných príležitostí, vzdelávanie a informovanie

Vysporiadaním majetkových vzťahov bude možné uzatvárať partnerstvá pri budovaní miestnej infraštruktúry, čo podporí rozvoj podnikateľských aktivít a tým zamestnanosť a viac finančných zdrojov použiteľných na rozvoj obce.

Dostatočná a aktuálna propagácia obce, zabezpečené požadované služby podporia rozvoj cestovného ruchu, ale aj záujem o trvalé bývanie.

Celoživotné vzdelávanie a vybudovaná kultúrna a sociálna infraštruktúra zvýši úroveň vzdelanostných aktivít aj záujem o spoločenské vyžitie v obci a stabilizáciu obyvateľov.

11.2. Ciele stratégie rozvoja

- (*prioritné oblasti*), strategický (globálny) cieľ, všeobecné (strategické) ciele, špecifické ciele



PROGRAM HOSPODÁRSKEHO A SOCIÁLNEHO ROZVOJA OBCE MOŠOVCE NA ROKY 2014-2020

Naplnenie dlhodobej vízie rozvoja obce Mošovce vedie cez stanovenie a plnenie strategických cieľov rozvoja obce, ich priorít a opatrení. Tieto boli stanovené predovšetkým na základe problémov, ich príčin a dôsledkov v súčasnom stave obce.

Pre naplnenie dlhodobej vízie mesta boli v PHSR obce Mošovce stanovené nasledovné strategické ciele:

Schéma prioritných osí PHSR obce Mošovce:



Základným predpokladom pre splnenie stanovených cieľov je získanie potrebných finančných zdrojov. Ide najmä o financie z verejných fondov, resp. z fondov Európskej únie. Okrem verejných finančných zdrojov sa počíta aj s účasťou súkromných zdrojov. Ďalším predpokladom pre úspešné splnenie strategických cieľov je dôsledné vypracovanie a predkladanie programových zámerov a zdôvodnených žiadostí o pridelenie finančných prostriedkov na príslušné inštitúcie.

12. FINANČNÝ RÁMEC

12.1. Zdroje financovania stratégie

Financovanie:

- štátny rozpočet,
- rozpočet obce,
- európske fondy,
- súkromné zdroje.



PROGRAM HOSPODÁRSKEHO A SOCIÁLNEHO ROZVOJA OBCE MOŠOVCE NA ROKY 2014-2020

- európske fondy:

| Operačné programy pre programové obdobie 2014 – 2020 Názov OP | Riadiaci orgán |
|---|---|
| Výskum a inovácie | Ministerstvo školstva, vedy, výskumu a športu a Ministerstva hospodárstva |
| Integrovaná infraštruktúra | Ministerstvo dopravy, výstavby a regionálneho rozvoja |
| Ľudské zdroje, zamestnanosť a inklúzia | Ministerstvo práce, sociálnych vecí a rodiny |
| Kvalita životného prostredia | Ministerstvo životného prostredia |
| Integrovaný regionálny operačný program | Ministerstvo vnútra |
| Efektívna verejná správa | Ministerstvo vnútra |
| Program rozvoja vidieka OPATRENIE 19 – LEADER | Ministerstvo pôdohospodárstva SR |

PROGRAMOVÁ ČASŤ

I. PROGRAM ROZVOJA

1. PRIORITY A OPATRENIA PROGRAMU

- priority, opatrenia a indikatívne aktivity, väzba na *prioritné oblasti a ciele*

Prioritná os č.1 Rozvoj ľudských zdrojov

Prioritná os č.1 Rozvoj ľudských zdrojov vytvára priestor na riešenie problémov týkajúcich sa trhu práce, podpory zamestnanosti, mobility pracovnej sily, podpory sociálneho začlenenia a sociálnych služieb, boja proti chudobe ako aj problematike vzdelávania od predprimárneho (MŠ) až po celoživotné vzdelávanie. Táto prioritná os sa prierezovo dotýka všetkých rozvojových oblastí mesta.

Prioritná os č. 1 Rozvoj ľudských zdrojov naplňa 3 tematické ciele politiky súdržnosti EÚ:

Podpora zamestnanosti a mobility pracovnej sily;

Podpora sociálneho začlenenia a boj proti chudobe;

Investovanie do vzdelania, zručností a celoživotného vzdelávania;

Prioritná os Rozvoj ľudských zdrojov má 3 opatrenia:



PROGRAM HOSPODÁRSKEHO A SOCIÁLNEHO ROZVOJA OBCE MOŠOVCE NA ROKY 2014-2020

- 1.1 Podpora zamestnanosti a mobility pracovnej sily
- 1.2 Podpora sociálneho začlenenia a boj proti chudobe
- 1.3 Investovanie do vzdelania, zručností a celoživotného vzdelávania

Schéma prioritnej osi 1 Rozvoj ľudských zdrojov

| | |
|---------------------|---|
| Prioritná os | 1. ROZVOJ ĽUDSKÝCH ZDROJOV |
| Opatrenie | <div><div>1.1 Podpora zamestnanosti a mobility pracovnej sily<ul style="list-style-type: none">1.1.1 Zlepšiť prístup k zamestnaniu1.1.2 Podpora integrácie mladých ľudí na trh práce1.1.3 Rovnosť medzi mužmi a ženami a zosúladenia pracovného a súkromného života1.1.4 Prispôsobenie pracovníkov, podnikov a podnikateľov zmenám</div><div>1.2 Podpora sociálneho začlenenia a boj proti chudobe<ul style="list-style-type: none">1.2.1 Aktívne začlenenie1.2.2 Zlepšenie prístupu k cenovo prístupným, trvalo udržateľným a kvalitným službám vrátane zdravotnej starostlivosti a sociálnych služieb všeobecného záujmu1.2.3 Sociálna inklúzia marginalizovaných rómskych komunít</div><div>1.3. Investovanie do vzdelania, zručností a celoživotného vzdelávania<ul style="list-style-type: none">1.3.1 Predprimárne vzdelávanie (materské školy)1.3.2 Základné školy1.3.3 Celoživotné vzdelávanie1.3.4 Príprava a začlenenie mladých ľudí na trh práce</div></div> |
| Hlavné ciele | Podpora zamestnanosti a mobility pracovnej sily; |
| EÚ 2020 | Podpora sociálneho začlenenia a boj proti chudobe; Investovanie do vzdelania, zručností a celoživotného vzdelávania; |
| Finančný | rozpočet obce Mošovce, ŠR – OP Ľudské zdroje, ERDF, ESF, KF, MPSVaR |



PROGRAM HOSPODÁRSKEHO A SOCIÁLNEHO ROZVOJA OBCE MOŠOVCE NA ROKY 2014-2020

| | |
|---|--|
| zdroj: | SR, iné zdroje |
| Hlavné indikátory EÚ pre Slovensko | Zvýšiť mieru zamestnanosti obyvateľov vo veku 20 až 64 rokov na 72 % Aspoň 40% obyvateľstva vo veku 30-34 rokov s ukončeným vysokoškolským alebo rovnocenným vzdelaním Zníženie predčasného ukončenia školskej dochádzky pod 6 % (obyvateľstvo vo veku od 18 do 24 rokov) Znížiť počet osôb ohrozených chudobou alebo vylúčením v SR aspoň o 170 tis. |

Prioritná os č.2 Životné prostredie a environmentálna infraštruktúra

Kvalita životného prostredia, podobne ako téma doprava, sa radí medzi prioritované témy obce Mošovce. Negatívny tlak na životné prostredie vytvára najmä chýbajúca kanalizácia.

Schéma prioritnej osi 2 Životné prostredie a environmentálna infraštruktúra

Prioritná os 2. ŽIVOTNÉ PROSTREDIE A ENVIRONMENTÁLNA INFRAŠTRUKTÚRA

| | |
|---|---|
| Opatrenie | 2.1 Ochrana životného prostredia a presadzovanie efektívnosti využívania zdrojov. Podpora prechodu na nízkouhlíkové hospodárstvo vo všetkých sektoroch. 2.2 Podpora prechodu na nízkouhlíkové hospodárstvo vo všetkých sektoroch 2.3 Politika udržania a rozvoja plôch zelene v obci |
| Hlavné ciele EÚ 2020 | Podpora prechodu na nízkouhlíkové hospodárstvo vo všetkých sektoroch Podpora prispôsobovania sa zmenám klímy, predchádzania a riadenia rizika Ochrana životného prostredia a presadzovanie efektívnosti využívania zdrojov ; |
| Finančný zdroj: | rozpočet obce Mošovce, ŠR – ŠR, ERDF, ESF, KF, iné zdroje |
| Hlavné indikátory EÚ pre Slovensko | Zníženie emisií skleníkových plynov (SP) o 13 % (národný záväzný cieľ pre sektory mimo systému obchodovania s emisiami oproti roku 2005 - stavebníctvo, doprava, poľnohospodárstvo) 14% energie musí pochádzať z obnoviteľných zdrojov Zvýšenie energetickej efektívnosti, zníženie spotreby energie o 1,6 Mtoe |



PROGRAM HOSPODÁRSKEHO A SOCIÁLNEHO ROZVOJA OBCE MOŠOVCE NA ROKY 2014-2020

Prioritná os č.3 Kvalitné a dostupné služby verejnosti

Táto prioritná os vytvára priestor pre celé spektrum služieb verejnosti, zvýšenie ich kvality, zlepšenie dostupnosti, efektívnejšieho využívania potenciálu mesta a zvyšovanie kvality života jej obyvateľov. Riešenie tu nájde i šport, kultúra, voľno časové aktivity.

Prioritná os č. 3 Kvalitné a dostupné služby verejnosti napĺňa 2 tematické ciele politiky súdržnosti EÚ:

Podpora začleňovania a boj proti chudobe

Investovanie do vzdelania, zručností a celoživotného vzdelávania

Prioritná os č. 3 Kvalitné a dostupné služby verejnosti má 2 opatrenia:

3.1 Ľahší prístup k efektívnym a kvalitnejším verejným službám

3.2 Konkurencie schopný a atraktívny región

Schéma prioritnej osi 3 Kvalitné a dostupné služby verejnosti

| Prioritná os | 3. KVALITNÉ A DOSTUPNÉ SLUŽBY VEREJNOSTI |
|--------------|---|
| Opatrenie | <p>3.1 Ľahší prístup k efektívnym a kvalitnejším verejným službám</p> <p>3.1.1 Investovanie do sociálnej infraštruktúry a bývania. Obnova vodovodnej siete.</p> <p>3.1.2 Investovanie do školskej infraštruktúry (predprimárne vzdelávanie, základné školy)</p> <p>3.1.3 Modernizácia a budovanie sociálnej a zdravotníckej infraštruktúry</p> <p>3.2 Konkurencie schopný a atraktívny región</p> <p>3.2.1 Podpora fyzickej, ekonomickej a sociálnej regenerácie časti obecných území</p> <p>3.2.2 Ochrana, propagácia a rozvoj kultúrneho a prírodného dedičstva</p> |
| Hlavné ciele | Podpora začleňovania a boj proti chudobe |
| EÚ 2020 | Investovanie do vzdelania, zručností a celoživotného vzdelávania |



PROGRAM HOSPODÁRSKEHO A SOCIÁLNEHO ROZVOJA OBCE MOŠOVCE NA ROKY 2014-2020

| | |
|---|--|
| Finančný zdroj: | rozpočet obce Mošovce, ŠR – ŠR, ERDF, ESF, KF, ŠFRB, MDVaRR SR, iné zdroje |
| Hlavné indikátory EÚ pre Slovensko | Aspoň 40% obyvateľstva vo veku 30-34 rokov s ukončeným vysokoškolským alebo rovnocenným vzdelaním Zníženie predčasného ukončenia školskej dochádzky pod 6 % (obyvateľstvo vo veku od 18 do 24 rokov) Znížiť počet osôb ohrozených chudobou alebo vylúčením v SR aspoň o 170 tis. |

Prioritná os č.4 Podpora podnikania, výskumu a inovácií

Tvorba nových pracovných príležitostí je kľúčovou potrebou obyvateľov obce Mošovce. Je identifikovaných niekoľko ciest na naplnenie tejto požiadavky. Okrem prepojenia vzdelávania a potrieb trhu práce, zlepšenia podmienok na podnikanie, sú to hlavne investície do inovácií a podpora vedy a výskumu pre inovácie.

Prioritná os č. 4 Podpora podnikania, výskumu a inovácií napĺňa 3 tematické ciele politiky súdržnosti EÚ:

Posilnenie výskumu, technologického rozvoja a inovácií

Zlepšenie prístupu k informáciám a komunikačným technológiám a zlepšenie ich využívania a kvality

Zvýšenie konkurencieschopnosti MSP

Prioritná os č. 4 Podpora podnikania, výskumu a inovácií má 2 opatrenia:

4.1 Podpora podnikateľského prostredia priaznivého pre inovácie

4. 2 Zlepšenie prístupu k informáciám a komunikačným technológiám a zlepšenie ich využívania a kvality

Schéma prioritnej osi 4 Podpora podnikania, výskumu a inovácií

| | |
|---------------------|--|
| Prioritná os | 4. PODPORA PODNIKANIA, VÝSKUMU A INOVÁCIÍ |
| Opatrenie | 4. 1 Podpora podnikateľského prostredia priaznivého pre inovácie 4.2 Zlepšenie prístupu k informáciám a komunikačným technológiám a |



PROGRAM HOSPODÁRSKEHO A SOCIÁLNEHO ROZVOJA OBCE MOŠOVCE NA ROKY 2014-2020

zlepšenie ich využívania a kvality

| | |
|---|---|
| Hlavné ciele | Posilnenie výskumu, technologického rozvoja a inovácií |
| EÚ 2020 | Zlepšenie prístupu k informáciám a komunikačným technológiám a zlepšenie ich využívania a kvality Zvýšenie konkurencieschopnosti MSP |
| Finančný zdroj: | rozpočet obce Mošovce, ŠR – ŠR, ERDF, ESF, KF, iné zdroje |
| Hlavné indikátory EÚ pre Slovensko | Investovať 1% HDP EÚ do výskumu a vývoja (% HDP) |

Prioritná os č.5 Moderná a profesionálna verejná správa

Moderná, efektívna a profesionálna verejná správa je téma, na ktorú upriamila pozornosť Európska únia pri identifikovaní kľúčových priorít a tematických cieľov pre programové obdobie 2014 – 2020.

Schéma prioritnej osi 5 Moderná a profesionálna verejná správa

| | |
|---|---|
| Prioritná os | 5. MODERNÁ A PROFESIONÁLNA VEREJNÁ SPRÁVA |
| Opatrenie | 5.1 Budovanie kapacít nositeľov politík zamestnanosti, vzdelávania, sociálnych politík a sektorových a územných stratégií 5.2 Zavedenie inovatívnych elektronických služieb verejnej správy pre občanov a podnikateľov |
| Hlavné ciele EÚ 2020 | Zlepšenie prístupu k informáciám a komunikačným technológiám a zlepšenie ich využívania a kvality Zvyšovanie inštitucionálnych kapacít a efektivity verejnej správy |
| Finančný zdroj: | rozpočet obce Mošovce, ŠR – ERDF, ESF, KF, iné zdroje |
| Hlavné indikátory EÚ pre Slovensko | Zlepšenie indexu kvality verejnej správy (sleduje Svetová banka) na 90% |



PROGRAM HOSPODÁRSKEHO A SOCIÁLNEHO ROZVOJA OBCE MOŠOVCE NA ROKY 2014-2020

Uvedené opatrenia vychádzajú z analýz a naplňajú sa aktivitami, ktoré môžu byť realizované v nadväznosti a v určitých časových horizontoch.



**PROGRAM HOSPODÁRSKEHO A SOCIÁLNEHO ROZVOJA
OBCE MOŠOVCE NA ROKY 2014-2020**

Tabuľka č.1 PREHĽAD OPATRENÍ A RÁMCOVÝCH AKTIVÍT OBCE MOŠOVCE NA OBDOBIE 2014-2020

| PRIORITNÁ OS | OPATRENIE | PODOPATRENIE | RÁMCOVÉ AKTIVITY |
|----------------------------------|--|---|---|
| 1.ROZVOJ ĽUDSKÝCH ZDROJOV | 1.1 Podpora zamestnanosti a mobility pracovnej sily | 1.1.1 Zlepšiť prístup k zamestnaniu | <ul style="list-style-type: none">➤ Podpora komplexných riešení pri zabezpečení lepšieho prístupu k zamestnaniu,➤ Podporiť zdravé starnutie, zabezpečiť dostupnosť a kvalitu verejnej dopravy, bývania, celoživotného vzdelávania, uspokojovania duchovných potrieb a kultúrnych potrieb, dostupnosti a kvality zdravotnej starostlivosti a sociálnych služieb podporujúcich nezávislý, bezpečný, dôstojný a aktívny život v starobe,➤ Podporiť poskytovanie individualizovanejších služieb zamestnanosti, informačných a poradenských služieb pre uchádzačov o zamestnanie a znevýhodnených uchádzačov o zamestnanie, najmä pre mladých ľudí, dlhodobo nezamestnaných, zdravotne znevýhodnených, staršie osoby a ženy na trhu práce,➤ Posilniť kapacity poskytovateľov služieb, |
| | | 1.1.2 Podpora integrácie mladých ľudí na trh práce | <ul style="list-style-type: none">➤ Overenie netradičných modelov odborného vzdelávania mladých ľudí, ktorí predčasne ukončili prípravu – odskúšaním modelu škola – dielňa. |



**PROGRAM HOSPODÁRSKEHO A SOCIÁLNEHO ROZVOJA
OBCE MOŠOVCE NA ROKY 2014-2020**

| | | | |
|--|--|--|---|
| | | 1.1.3 Rovnosť medzi mužmi a ženami a zosúladenia pracovného a súkromného života | <ul style="list-style-type: none"> ➤ Podpora zariadení a služieb pre deti za účelom zosúladiť rodinného a pracovného života (jasle, materské školy, opatrovatelky, opatrovanie rodinných príslušníkov), ➤ Podpora starostlivosti o zdravotne postihnutého člena rodiny, |
| | | 1.1.4 Prispôsobenie pracovníkov, podnikov a podnikateľov zmenám | <ul style="list-style-type: none"> ➤ Podpora partnerstiev a sietí podnikateľov pri realizácii aktivít a pri šírení tzv. „best practice“ zameraných na tvorbu a udržanie pracovných miest, nediskrimináciu a udržanie rodovej rovnosti v rýchlo sa meniacich požiadavkách trhu práce. |
| | 1.2 Podpora sociálneho začlenenia a boj proti chudobe | 1.2.1 Aktívne začlenenie | <ul style="list-style-type: none"> ➤ Podpora sociálnej práce a iných odborných činností v prirodzenom prostredí, otvorenom prostredí, náhradnom prostredí a na komunitnej úrovni, ➤ Podpora dostupnosti a zvýšenie kvality vybraných sociálnych služieb, sociálnoprávnej ochrany detí a sociálnej kurately a iných systémov podporujúcich sociálnu inklúziu, ➤ Podpora efektivity systému ochrany detí, vrátane jeho inštitucionálneho zabezpečenia, ➤ Podpora rozvoja vybraných druhov sociálnych služieb za účelom zabezpečenia primeraného prístrešia a komplexného riešenia problematiky bytovej exklúzie, ➤ Podpora spolupráce sociálnych partnerov s odbornou verejnosťou. |



**PROGRAM HOSPODÁRSKEHO A SOCIÁLNEHO ROZVOJA
OBCE MOŠOVCE NA ROKY 2014-2020**

| | | | |
|--|--|---|---|
| | | 1.2.2 Zlepšenie prístupu k cenovo prístupným, trvalo udržateľným a kvalitným službám vrátane zdravotnej starostlivosti a sociálnych služieb všeobecného záujmu | <ul style="list-style-type: none"> ➤ Realizácia inovatívnych služieb v rámci konceptu integrovanej zdravotnej starostlivosti, ➤ Realizácia sociálnych inovácií v zdravotných a sociálnych službách, ➤ Doplnenie a stabilizácia ľudských zdrojov. |
| | | 1.2.3 Sociálna inklúzia marginalizovaných rómskych komunít | <ul style="list-style-type: none"> ➤ Podpora komplexných opatrení na zlepšenie prístupu MRK ku vzdelávaniu ➤ Podpora komplexných opatrení na zlepšenie prístupu MRK k pracovným príležitostiam ➤ Podpora komplexných opatrení na zlepšenie prístupu MRK k zdravotnej starostlivosti |
| | 1.3. Investovanie do vzdelania, zručností a celoživotného vzdelávania | 1.3.1 Predprimárne vzdelávanie | <ul style="list-style-type: none"> ➤ Podpora opatrení na zvýšenie odbornej úrovne pedagogickej činnosti učiteľov pri rešpektovaní špecifik materských škôl, ➤ Aktivity zamerané na spoluprácu s rodičmi v procese predprimárneho vzdelávania ➤ Podpora inkluzívneho modelu vzdelávania pre potreby predprimárneho stupňa školskej sústavy. |
| | | 1.3.2 Základné školy | <ul style="list-style-type: none"> ➤ Podpora opatrení na zlepšenie školského výkonu a motivácie žiakov k absolvovaniu najvyššie možného stupňa vzdelania |
| | | | |



**PROGRAM HOSPODÁRSKEHO A SOCIÁLNEHO ROZVOJA
OBCE MOŠOVCE NA ROKY 2014-2020**

| | | | |
|--|--|--------------------------------------|---|
| | | | <p>na lokálnej úrovni,</p> <ul style="list-style-type: none">➤ Projekty na zvýšenie záujmu žiakov základných škôl o odborné vzdelávanie a prípravu vrátane podpory projektov na zvýšenie prírodovednej, finančnej a matematickej gramotnosti žiakov➤ Podpora inkluzívneho vzdelávania žiakov so špeciálnymi výchovno – vzdelávacími potrebami,➤ Podpora rozvíjania záujmu, nadania, talentu a voľnočasových aktivít detí a mládeže,➤ Podpora vzdelávania a výchova detí a mládeže v environmentálnej oblasti,➤ Program ekologickej výchovy a vzdelávania v spolupráci so školami a mimoškolskými zariadeniami zaháji jeho realizáciu,➤ Podpora spolupráce škôl so zamestnávateľmi. |
| | | 1.3.3 Celoživotné vzdelávanie | <ul style="list-style-type: none">➤ Podpora projektov zameraných na výkon praktického vyučovania žiakov stredných odborných škôl priamo na pracoviskách iných fyzických alebo právnických osôb,➤ Podpora tvorby komplexného systému predvídania potrieb pracovného trhu, profesijného poradenstva a relevantných vzdelávacích programov, založených na spolupráci medzi MPSVaR SR, MŠVVaŠ SR, regionálnymi orgánmi a sociálnymi partnermi,➤ Podpora zakladania partnerstiev medzi školami, regiónmi, |



**PROGRAM HOSPODÁRSKEHO A SOCIÁLNEHO ROZVOJA
OBCE MOŠOVCE NA ROKY 2014-2020**

| | | | |
|---|---|--|--|
| | | | <p>mestami, podnikateľskou sférou a tretím sektorom,</p> <ul style="list-style-type: none"> ➤ Projekty na podporu vzdelávania pre aktívne starnutie, ➤ Podpora vzdelávania a výchova verejnosti v environmentálnej oblasti, ➤ Podpora tvorby a realizácie ďalšieho vzdelávania vo všetkých jeho formách: špecializačné štúdium, certifikačná príprava a sústavné vzdelávanie. |
| | | 1.3.4 Príprava a začlenenie mladých ľudí na trh práce | <ul style="list-style-type: none"> ➤ Podpora zakladania partnerstiev medzi školami, regiónmi, mestami, podnikateľskou sférou a tretím sektorom, ➤ Podpora informačných a poradenských centier pre mladých, |
| 2. ŽIVOTNÉ PROSTREDIE A ENVIRONMENTÁLNA INFRAŠTRUKTÚRA | 2.1 Ochrana životného prostredia a presadzovanie efektívnosti využívania zdrojov. Podpora prechodu na nízkohlíkové hospodárstvo vo všetkých sektorech. | | <ul style="list-style-type: none"> ➤ Príprava na opätovné použitie, zhodnocovanie odpadov vrátane výstavby a rekonštrukcie zariadení na triedený zber komunálnych odpadov, ➤ Aktualizácia Programu odpadového hospodárstva, s cieľom zvýšiť využiteľnosť a znížiť skládkovanie odpadov, ➤ Vytváranie podmienok na zabezpečenie spojitosti vodných tokov a odstraňovanie bariér vo vodných tokoch a ich realizácia za účelom podpory biodiverzity a zabezpečovania ekosystémových služieb, ➤ Dobudovanie verejných kanalizácií a čistiarní odpadových vôd, ➤ Výstavba zberného dvora |



**PROGRAM HOSPODÁRSKEHO A SOCIÁLNEHO ROZVOJA
OBCE MOŠOVCE NA ROKY 2014-2020**

| | | | |
|---|---|---|--|
| | | | ➤ Oprava a regulácia potoka |
| | 2.2 Podpora prechodu na nízkouhlíkové hospodárstvo vo všetkých sektoroch | | <ul style="list-style-type: none"> ➤ Podpora energetickej efektívnosti a využitia energie z obnoviteľných zdrojov vo verejných infraštruktúrach, vrátane využitia vo verejných budovách a v sektore bývania, ➤ Komplexná obnova budov verejnej správy, budov na bývanie a modernizácia technických zariadení budov, zlepšovanie tepelno-technických vlastností stavebných konštrukcií, ➤ Modernizácia vykurovacích/klimatizačných systémov, systémov prípravy teplej vody, osvetlenia, výťahov, inštalácia systémov merania a riadenia, zmena spôsobu zásobovania teplom smerom k využívaniu efektívnych systémov |
| | 2.3 Politika udržania a rozvoja plôch zelene v obci | | <ul style="list-style-type: none"> ➤ Inventarizácia a kategorizácia zelených plôch ktoré sú v správe a vlastníctve mesta, ➤ Aktívna politika obce smerom k ochrane zelených plôch, ➤ Obnova a revitalizácie obecnej a parkovej zelene a prírodných prvkov. ➤ Údržba cintorína a domu smútku |
| 3. KVALITNÉ A DOSTUPNÉ SLUŽBY VEREJNOSTI | 3.1 Ľahší prístup k efektívnym a kvalitnejším verejným | 3.1.1 Investovanie do sociálnej infraštruktúry a bývania. Obnova vodovodnej siete | <ul style="list-style-type: none"> ➤ Výstavba, rekonštrukcia a modernizácia stavebných objektov zariadení tak, aby sa vytvorili vhodné priestorové podmienky pre poskytovanie a zabezpečenie komunitnej starostlivosti, ➤ Podpora rozvoja vybraných sociálnych služieb a vybraných služieb pre rodiny (materská škola), ➤ Investície do budovania sociálnych a nájomných bytov, |



**PROGRAM HOSPODÁRSKEHO A SOCIÁLNEHO ROZVOJA
OBCE MOŠOVCE NA ROKY 2014-2020**

| | | | |
|--|--|--|--|
| | službám . | | vrátane podpory aktívneho prístupu fyzických osôb, |
| | | 3.1.2 Investovanie do školskej infraštruktúry (predprimárne vzdelávanie, základné školy, | <ul style="list-style-type: none"> ➤ Prístavba, nadstavba, stavebné úpravy, rekonštrukcia existujúcich zariadení materských, základných škôl, (vrátane rekonštrukcie areálu, oplozenia MŠ, zateplenie budovy MŠ) ➤ Obstaranie vnútorného a vonkajšieho vybavenia objektov nevyhnutne súvisiaceho s účelom využitia stavby, vrátane IKT vybavenia, ➤ Dobudovanie/úprava športovísk pre deti/študentov, školských jedální, školských kuchýň, ubytovacích zariadení, bezbariérových prístupov, ➤ Dovybavenie (učební) v oblasti praktického vyučovania, |
| | | 3.1.3 Modernizácia a budovanie sociálnej a zdravotníckej infraštruktúry | <ul style="list-style-type: none"> ➤ Podpora reštrukturalizácie existujúcich zdravotníckych zariadení na iných služieb (rehabilitácia, sociálnych vecí a rodiny, ošetrovatel'stvo a pod.), ➤ Výstavba domova sociálnych služieb |
| | 3.2 Konkurencie schopný a atraktívny región | 3.2.1 Podpora fyzickej, ekonomickej a sociálnej regenerácie časti obecných území | <ul style="list-style-type: none"> ➤ Regenerácia a využitie nevyužívaných objektov a areálov, zanedbaných oblastí prispievajúcich k zvýšenej kvalite života v meste a mestských častiach, ➤ Rekonštrukcia objektov a ich nové využitie, ktoré má charakter verejných služieb, alebo služieb pre občanov, ➤ Budovanie obecných nájomných bytov v rámci existujúcich brownfieldov , |



PROGRAM HOSPODÁRSKEHO A SOCIÁLNEHO ROZVOJA OBCE MOŠOVCE NA ROKY 2014-2020

| | | |
|--|--|---|
| | | <ul style="list-style-type: none">➤ Budovanie občianskej infraštruktúry (voľnočasové aktivity) v rámci existujúcich brownfieldov na (ihriská, športové areály a plochy, kreatívne dielne, kultúrne zariadenia a i.),➤ Údržba a úprava existujúcich športovísk, vytvorenie nových možností na športovanie,➤ Podpora rozvoja športových a voľnočasových aktivít na pôde mesta,➤ Vytváranie podmienok pre podporu obecného podnikania, podnikateľský inkubátor,➤ Budovanie multifunkčných verejných zariadení,➤ Revitalizácia zanedbaných areálov a priestranstiev a vytváranie kompaktnej mestskej štruktúry s prvkami verejnej zelene, izolačnej zelene, zelene na strechách budov, (zachytávanie dažďovej vody); rehabilitácia (na úrovni spoločenskej mienky), revitalizácia (nielen na úrovni fyzickej a mestskej obnovy, ale aj na úrovni spoločenských procesov a interakcií); diverzitu a komplexnosť verejných priestranstiev,➤ Podpora úpravy verejných priestranstiev, vrátane prípravy projektovej dokumentácie,➤ Dopravné riešenia prístupu k verejným priestranstvám, odbremenenie verejných priestranstiev od dopravy. Napríklad rozširovanie peších zón a zón s maximálnou rýchlosťou 30 km/hod (zón 30), spoločné zdieľanie priestoru chodcami a |
|--|--|---|



PROGRAM HOSPODÁRSKEHO A SOCIÁLNEHO ROZVOJA OBCE MOŠOVCE NA ROKY 2014-2020

| | | | |
|--|--|--|--|
| | | | <p>át, rozvoj mestskej infraštruktúry pre bicykle,</p> <ul style="list-style-type: none"> ➤ Prvky bezbariérového prístupu, ➤ Obnova a doplnenie prvkov spoločne nazývaných mobiliár a prvky malej architektúry, ide napr. o smetné koše, kvetináče, sochy, fontány, studne (Múzeum mošovských remesiel) ➤ Oprava, rekonštrukcia a výstavba ciest (spojovacie cesty) ➤ Modernizácia športového areálu Drienok |
| | | 3.2.2 Ochrana, propagácia a rozvoj kultúrneho a prírodného dedičstva | <ul style="list-style-type: none"> ➤ Obnova a revitalizácia najvýznamnejších kultúrnych pamiatok a kultúrnych zariadení, ➤ Obnova a revitalizácia múzeí v prírode, zriadenie archeoparkov, remeselných tvorivých dielní, rozvoj lokálnej umeleckej tvorby, folklorizmus, ➤ Rozvoj produktov a služieb pre múzejné účely, ➤ Rozvoj lokálnej umeleckej tvorby |
| 4. PODPORA PODNIKANIA, VÝSKUMU A INOVÁCIÍ | 4. 1 Podpora podnikateľského prostredia priaznivého pre inovácie | | <ul style="list-style-type: none"> ➤ Podpora inovatívnych prístupov vo sfére služieb, kreatívnych centier, kultúrneho a kreatívneho priemyslu, sociálnej inovácie a demonštračných činností a propagácia výsledkov výskumu, inovácií a podpora poradenských služieb pre podniky v oblasti výskumu a inovácií, |
| | 4.2 Zlepšenie prístupu k informáciám a komunikačným technológiám a zlepšenie ich využívania a kvality | | <ul style="list-style-type: none"> ➤ Podpora zavádzania širokopásmového pripojenia a siete novej generácie a budovania regionálnych sietí otvorených pre všetkých operátorov, ➤ Podpora plánovania stimulácie používania širokopásmového |



**PROGRAM HOSPODÁRSKEHO A SOCIÁLNEHO ROZVOJA
OBCE MOŠOVCE NA ROKY 2014-2020**

| | | |
|---|--|---|
| | | internetu. |
| 5.MODERNÁ A PROFESIONÁLNA VEREJNÁ SPRÁVA | 5.1 Budovanie kapacít nositeľov politík zamestnanosti, vzdelávania, sociálnych politík a sektorových a územných stratégií | <ul style="list-style-type: none"> ➤ Integrácia a optimalizácia procesov a organizácie efektívnej verejnej správy, ➤ Podpora boja proti korupcii a transparentné verejné obstarávanie, ➤ Spolupráca s organizáciami občianskej spoločnosti. ➤ Posilnenie analytických kapacít verejnej správy a organizácií občianskej spoločnosti prostredníctvom budovania nových kapacít a posilňovanie existujúcich odborných kapacít, ➤ Aktivity zamerané na podporu inovatívnych projektov prispievajúcich k rozvoju analytických kapacít, mapovaniu hospodárskeho a sociálneho potenciálu občianskej spoločnosti a formulovaniu nových reformných cieľov verejných politík. |
| | 5.2 Zavedenie inovatívnych elektronických služieb verejnej správy pre občanov a podnikateľov | <ul style="list-style-type: none"> ➤ Podpora zavádzania inovatívnych elektronických služieb verejnej správy pre občanov a podnikateľov, ➤ Podpora tvorby platformy pre otvorené dáta a ich využívanie, ➤ Podpora informatizácie samosprávy, ➤ Vytvorenie podmienok na realizáciu eGovernment cloudu a podpora cloudových služieb. |
| | | |



PROGRAM HOSPODÁRSKEHO A SOCIÁLNEHO ROZVOJA OBCE MOŠOVCE NA ROKY 2014-2020

II. IMPLEMENTČNÝ RÁMEC PROGRAMU

2. ZABEZPEČENIE IMPLEMENTÁCIE PROGRAMU

- 2.1. Sociálno-ekonomické partnerstvo
- 2.2. Inštitucionálne zabezpečenie implementácie programu
- 2.3. Organizačné zabezpečenie implementácie programu

Na realizáciu stratégií bude treba používať nielen vlastné zdroje, ale bude hľadať aj finančné zdroje z iných zdrojov. Obec sa bude usilovať o získanie dotácií v rámci pomoci EÚ – Partnerská dohoda na roky 2014 – 2020 a ďalších grantových systémov podporujúcich princíp environmentálny, cezhraničnej spolupráce, rozvoja ľudských zdrojov a pod.

Pre programové obdobie operačných programov 2014 – 2020 je obec zaradená medzi obce nad 1000 obyvateľov a čerpanie finančných prostriedkov bude prioritne prostredníctvom **Programu rozvoja vidieka, opatrenie 19 a prostredníctvom týchto operačných programov:**

| Operačné programy pre programové obdobie 2014 – 2020 Názov OP | Riadiaci orgán |
|---|---|
| Výskum a inovácie | Ministerstvo školstva, vedy, výskumu a športu a Ministerstvo hospodárstva |
| Integrovaná infraštruktúra | Ministerstvo dopravy, výstavby a regionálneho rozvoja |
| Ľudské zdroje, zamestnanosť a inklúzia | Ministerstvo práce, sociálnych vecí a rodiny |
| Kvalita životného prostredia | Ministerstvo životného prostredia |
| Integrovaný regionálny operačný program | Ministerstvo vnútra |
| Efektívna verejná správa | Ministerstvo vnútra |

3. ZÁKLADNÝ IMPLEMENTAČNÝ RÁMEC PROGRAMU

- 3.1. Indikatívny finančný rámec programu
- 3.2. Realizačný rámec opatrení



PROGRAM HOSPODÁRSKEHO A SOCIÁLNEHO ROZVOJA OBCE MOŠOVCE NA ROKY 2014-2020

Finančné a integračné nástroje politiky súdržnosti v rokoch 2014 - 2020

Zdroj: Európska komisia: Finančné nástroje politiky súdržnosti v rokoch 2014 – 2020; Integrovaná územná investícia

Európsky fond regionálneho rozvoja (EFRR)

Európsky fond regionálneho rozvoja (EFRR) sa zameriava na posilnenie hospodárskej, sociálnej a územnej súdržnosti v Európskej únii odstraňovaním nerovností medzi regiónmi. EFRR podporuje regionálny a miestny rozvoj a prispieva tak k všetkým tematickým cieľom podrobným stanovením priorít na zvýšenie dôrazu na:

- výskum, vývoj a inovácie,
- zlepšenie prístupu k informačným a komunikačným technológiám a zvýšenie ich kvality,
- zmenu klímy a prechod na nízkouhlíkové hospodárstvo,
- obchodnú podporu malých a stredných podnikov,
- služby vo všeobecnom hospodárskom záujme,
- telekomunikačnú, energetickú a dopravnú infraštruktúru,
- posilňovanie inštitucionálnych kapacít a účinnej verejnej správy,
- zdravotnícku, vzdelávaciu a sociálnu infraštruktúru a
- udržateľný rozvoj miest.

POSILNENIE DÔRAZU NA TEMATICKÉ CIELE

Aby sa zaistilo, že sa investície EÚ sústredia na tieto priority, stanovujú sa minimálne pridelené prostriedky v niekoľkých prioritných oblastiach. Napríklad v rozvinutejších a prechodných regiónoch by sa malo na vnútroštátnej úrovni vyčleniť minimálne 80 % zdrojov z EFRR na energetickú účinnosť a obnoviteľné zdroje, inovácie a podporu malých a stredných podnikov, z ktorých by sa malo na energetickú účinnosť a obnoviteľné zdroje vyčleniť aspoň 20 %. Menej rozvinuté regióny si budú môcť vybrať zo širšieho rozsahu investičných priorít vzhľadom na ich širšie potreby rozvoja. Na energetickú účinnosť a obnoviteľné zdroje, inovácie a podporu malých a stredných podnikov však budú musieť vyčleniť aspoň 50 % zdrojov z EFRR.

POSILNENIE ÚZEMNEJ SÚDRŽNOSTI

Navrhované nariadenie prináša zvýšenie dôrazu na udržateľný rozvoj miest. Ten by sa mal dosiahnuť vyčlenením minimálne 5 % zdrojov z EFRR na udržateľný rozvoj miest, vytvorenie platformy na rozvoj miest na podporu zvyšovania budovania kapacít a výmeny skúseností a prijatím zoznamu miest, kde sa vykonávajú integrované činnosti pre udržateľný rozvoj miest.

Návrh obsahuje aj podporu inovačných postupov v oblasti udržateľného rozvoja miest, ktorá je obmedzená na 0,2 % ročného objemu finančných prostriedkov.



PROGRAM HOSPODÁRSKEHO A SOCIÁLNEHO ROZVOJA OBCE MOŠOVCE NA ROKY 2014-2020

Mimoriadnu pozornosť treba venovať oblastiam so špecifickými prírodnými a demografickými charakteristikami s osobitným vyčlenením ďalších finančných prostriedkov pre najodľahlejšie a málo zaľudnené regióny. Najmenej 50 % týchto vyčlenených finančných prostriedkov sa musí vyčleniť na činnosti, ktoré prispievajú k diverzifikácii a modernizácii hospodárstiev najodľahlejších regiónov s osobitným dôrazom na výskum a inovácie, informačné a komunikačné technológie a konkurencieschopnosť malých a stredných podnikov.

Európsky sociálny fond (ESF)

Okrem toho, že prispieva k hospodárskej, sociálnej a územnej súdržnosti, Európsky sociálny fond (ESF) je hlavným nástrojom na investície do ľudí. Zlepšuje pracovné príležitosti európskych občanov, podporuje lepšie vzdelávanie a zlepšuje situáciu najzraniteľnejších obyvateľov ohrozených chudobou.

Nariadenie navrhuje, aby sa ESF v Únii zameral na štyri tematické ciele:

- ☐ podporu zamestnanosti a podporou pracovnej mobility,
- ☐ podporu sociálneho začleňovania a boja proti chudobe,
- ☐ investície do vzdelávania, zručností a celoživotného vzdelávania a
- ☐ posilňovanie inštitucionálnych kapacít a účinnej verejnej správy.

ESF by však mal prispievať aj k iným tematickým cieľom, ako napríklad k podpore prechodu na nízkouhlíkové hospodárstvo, ktoré by zohľadňovalo klímu a účinne využívalo zdroje, k posilneniu využívania informačných a komunikačných technológií, podpore výskumu, technologického vývoja a inovácií a zlepšeniu konkurencieschopnosti malých a stredných podnikov.

POSILNENIE DÔRAZU NA TEMATICKÉ CIELE

V súlade so záväzkom EÚ k začleňujúcemu rastu by sa aspoň 20 % zdrojov ESF malo vyčleniť na podporu sociálneho začleňovania a boja proti chudobe. Okrem toho by sa programy mali sústrediť na financovanie obmedzeného počtu takzvaných investičných priorít, ktoré určujú podrobnosti každého tematického cieľa.

POSILNENIE PARTNERSTVA

Návrh obsahuje konkrétne ustanovenia na posilnenie partnerstva a podporu aktívnej účasti sociálnych partnerov a mimovládnych organizácií na investíciách ESF. Požaduje, aby sa primerané množstvo prostriedkov z ESF vyčlenilo na budovanie kapacít na činnosť sociálnych partnerov a mimovládnych organizácií v menej rozvinutých regiónoch.

POSILNENIE SOCIÁLNYCH INOVÁCIÍ A NADNÁRODNEJ SPOLUPRÁCE

Činnosti v oblasti sociálnych inovácií a nadnárodnej spolupráce sa podporujú prostredníctvom zvýšenej sadzby spolufinancovania určených prioritných osí, prostredníctvom osobitných opatrení v oblasti programovania a monitorovania a prostredníctvom silnejšej úlohy Komisie pri výmene a šírení osvedčených postupov a spoločných činností v rámci Únie.



PROGRAM HOSPODÁRSKEHO A SOCIÁLNEHO ROZVOJA OBCE MOŠOVCE NA ROKY 2014-2020

POSILNENIE DÔRAZU NA VÝSLEDKY

S cieľom zlepšiť účinnosť zásahov ESF sa uvažuje o osobitných ustanoveniach na zaistenie sústredenia zdrojov. Okrem toho sa zavádzajú spoločné ukazovatele, ktoré umožnia podrobnejšie monitorovanie a uľahčia posudzovanie vplyvu investícií ESF na úrovni EÚ.

ZJEDNODUŠENIE SYSTÉMU UPLATŇOVANIA

Návrh nariadenia navrhuje zjednodušené možnosti nákladov na uľahčenie využívania ESF najmä malými hospodárskymi subjektmi. Okrem toho navrhuje, aby v prípade malých hospodárskych subjektov mali členské štáty povinnosť využívať štandardné váhy jednotkových nákladov alebo paušálne náklady. To by mohlo znížiť administratívne zaťaženie až v 50 % projektov.

ZVÝŠENÉ VYUŽÍVANIE FINANČNÝCH NÁSTROJOV

Zavádzajú sa konkrétne ustanovenia pre finančné nástroje, ktoré majú povzbudiť členské štáty a regióny, aby využívali ESF a zvýšili tak jeho kapacitu na financovanie činností na podporu zamestnanosti, vzdelávania a sociálneho začleňovania.

INTEGROVANÁ INVESTÍCIE PRE UDRŽATEĽNÝ MESTSKÝ ROZVOJ

Cieľom mestského rozmeru politiky súdržnosti je zabezpečiť účinné vykonávanie zásahov mesta. Tento cieľ je možné dosiahnuť len prostredníctvom integrovaných stratégií. Mestské investície by sa preto zo zásady mali vykonávať len v rámci integrovanej stratégie pre udržateľný mestský rozvoj. Podľa návrhov Komisie existuje niekoľko spôsobov podpory udržateľného mestského rozvoja pomocou štrukturálnych fondov.

Po prvé, udržateľný mestský rozvoj možno podporovať prostredníctvom operačných programov s prioritnou osou, ktorá obsahuje investičnú prioritu súvisiacu s mestom (napríklad na podporu sociálneho začleňovania vrátane fyzického a hospodárskeho obnovenia znevýhodnených mestských oblastí).

Po druhé, udržateľný mestský rozvoj je možné podporovať prostredníctvom nástroja IUI (Integrated Territorial Investment – Integrované územné investície). IUI je nástroj na zoskupovanie finančných prostriedkov z niekoľkých prioritných osí jedného alebo viacerých programov pre viacrozmerné a medziodvetvové zásahy. IUI je ideálny nástroj na podporu integrovaných opatrení v mestských oblastiach, pretože ponúka možnosť kombinovať financovanie z viacerých zdrojov. IUI ako integrovaná investičná stratégia (alebo miniprogram) sa môže vzťahovať na rôzne typy funkčných mestských oblastí od susedskej alebo okresnej úrovne až po väčšie funkčné mestské oblasti, napríklad mestské regióny alebo metropolitné oblasti vrátane susedných vidieckych oblastí. Riadenie a realizácia by sa mali (čiastočne alebo úplne) delegovať na samostatný orgán, napríklad na mestský úrad, aby sa zabezpečilo, že investície nástroja IUI sa realizujú komplementárnym spôsobom. Komisia navrhuje,



PROGRAM HOSPODÁRSKEHO A SOCIÁLNEHO ROZVOJA OBCE MOŠOVCE NA ROKY 2014-2020

aby sa každému členskému štátu vyčlenilo minimálne 5 % zdrojov EFRR na činnosti týkajúce sa mestského rozvoja, ktoré sa realizujú prostredníctvom nástroja IUI, pričom jeho riadenie sa deleguje na mestá.

Po tretie, miestny komunitný rozvoj sa môže použiť ako nástroj na realizáciu udržateľného mestského rozvoja. Integrované stratégie založené na jednotlivých oblastiach, ktoré vypracúvajú a vykonávajú miestne skupiny zodpovedné za opatrenia, ktoré pozostávajú zo zástupcov verejnosti, súkromného sektora a občianskej spoločnosti vrátane samotných občanov, môžu mobilizovať interný potenciál a niesť miestnu zodpovednosť za príslušné zásahy.

Na záver, udržateľný mestský rozvoj možno podporovať prostredníctvom finančných nástrojov. Finančné nástroje môžu okrem podpory pomocou grantov ponúknuť sériu výhod, najmä v súvislosti s nízkymi verejnými zdrojmi, ktoré sú nedostatočné v porovnaní s rastúcimi potrebami investícií v mestách, napríklad potrebou dlhodobých recyklačných fondov, pritiahnutia dodatočného financovania, zhromažďovania odborných poznatkov a podpory ešte účinnejšieho využívania zdrojov.

INTEGROVANÉ ÚZEMNÉ INVESTÍCIE

Keďže integrované územné stratégie sú nesmierne dôležité na dosiahnutie inteligentnej, trvalo udržateľnej a inkluzívnej Európy, ktorej predstava je zahrnutá v stratégii s názvom Európa 2020, navrhované nariadenie týkajúce sa spoločných opatrení zavádza nástroj IUI ako kľúčový nástroj implementácie týchto stratégií. Návrh Komisie poskytuje flexibilný mechanizmus na sformulovanie integrovaných odoziev umožňujúcich diverzifikáciu územných potrieb bez straty tematického zamerania, prostredníctvom ktorého je politika súdržnosti prepojená so stratégiou Európa 2020.

INTEGROVANÉ ÚZEMNÉ INVESTÍCIE - ÚČINNÝ A FLEXIBILNÝ NÁSTROJ

Nástroj Integrované územné investície (IUI) je nástroj na implementáciu územných stratégií integrovaným spôsobom. Nejde o operáciu ani o vedľajšiu prioritu určitého operačného programu. Nástroj IUI naopak umožňuje členským štátom EÚ prierezovo implementovať operačné programy a čerpať z fondov z niekoľkých prioritných osí jedného alebo viacerých operačných programov, a tak zabezpečiť pre určité územie implementáciu integrovanej stratégie. Existencia nástroja IUI poskytne členským štátom flexibilitu z pohľadu návrhu operačných programov a umožní účinnú implementáciu integrovaných činností prostredníctvom zjednodušeného financovania.

Je dôležité zdôrazniť, že integrované územné investície sa môžu efektívne využívať iba v prípade, že príslušná zemepisná oblasť aplikuje integrovanú medziodvetvovú územnú stratégiu.

Medzi kľúčové prvky nástroja Integrovaná územná investícia (IUI) patrí:

- ☐ stanovené územie a integrovaná stratégia územného rozvoja;
- ☐ balík činností naplánovaných na implementáciu;
- ☐ riadiace štruktúry, ktoré budú nástroj IUI spravovať.



PROGRAM HOSPODÁRSKEHO A SOCIÁLNEHO ROZVOJA OBCE MOŠOVCE NA ROKY 2014-2020

STANOVENÉ ÚZEMIE A INTEGROVANÁ STRATÉGIA ÚZEMNÉHO ROZVOJA

Základným prvkom je rozvoj medziodvetvovej integrovanej stratégie rozvoja, ktorá sa bude zameriavať na potreby rozvoja danej oblasti. Stratégia sa navrhne takým spôsobom, aby jednotlivé činnosti vychádzali zo synergie vytvorených na základe koordinovanej implementácie. Nástroj IUI sa môže využívať v ktorejkoľvek zemepisnej oblasti s príslušnými územnými prvkami od špecifických mestských častí s viacerými typmi deprivácie až po mestské, metropolitné, mestsko-dedinské, subregionálne alebo interregionálne oblasti. Nástroj IUI dokáže tiež poskytnúť integrované činnosti v samostatných zemepisných celkoch s podobnou charakteristikou v rámci regiónu (napr. môže ísť o sieť malých alebo stredných miest). Nástroj IUI nemusí nutne pokryť celé územie určitého administratívneho celku.

BALÍK ČINNOSTÍ NAPLÁNOVANÝCH NA IMPLEMENTÁCIU

Činnosti, ktoré sa majú implementovať prostredníctvom nástroja IUI, prispievajú k plneniu tematických cieľov relevantných prioritných osí využívaných operačných programov, ako aj rozvojových cieľov územnej stratégie. Môžu sa financovať z Európskeho fondu regionálneho rozvoja (EFRR), Európskeho sociálneho fondu (ESF) a Fondu súdržnosti, no kombinovať všetky fondy v každom nástroji IUI nie je povinné. V rámci nástroja IUI sa však odporúča kombinovať fondy EFRR a ESF, keďže integrovaný prístup vyžaduje prepojenie investícií v tzv. mäkkej a vo fyzickej infraštruktúre. Toto je dôležité najmä v prípade trvalo udržateľného rozvoja miest.

Nástroj IUI poskytuje podporu nielen vo forme grantov, ale aj prostredníctvom finančných nástrojov, ktoré vhodným spôsobom zabezpečujú činnosti definované v rozvojovej stratégii.

Miestny rozvoj riadený spoločenstvom môže byť prvkom, ktorý možno použiť pri postupnom uskutočňovaní implementácie nástroja IUI. Medzi nástrojom IUI a miestnym rozvojom riadeným spoločenstvom sú však dôležité rozdiely. Miestny rozvoj riadený spoločenstvom využíva výlučne prístup „zdola nahor“. Obsah miestnej rozvojovej stratégie a operácií, ktoré sa v rámci nej financujú, určuje miestna akčná skupina. Na druhej strane, nástroj IUI vopred neurčuje, ako sa prijímajú rozhodnutia o samotných investíciách – tento proces môže prebiehať smerom „zhora nadol“ alebo „zdola nahor“, prípadne môže ísť o kombináciu oboch postupov. Miestny rozvoj riadený spoločenstvom by tak mohol napríklad byť súčasťou integrovanej mestskej stratégie implementovanej prostredníctvom nástroja IUI.

Popri investíciách podporujúcich stratégiu miestneho rozvoja prostredníctvom nástroja IUI sa ďalšie činnosti týkajúce sa rovnakej oblasti môžu financovať prostredníctvom prioritných osí operačného programu alebo programov, ktoré nie sú súčasťou financovania nástroja IUI. Mnohé z navrhovaných investičných priorít môžu priamo prispieť k rozvoju danej zemepisnej oblasti a implementovať všetky z nich pomocou tohto nástroja nie je povinné. Odporúča sa však, aby boli investície do sektorov v danej oblasti zaradené a zosúladené s integrovanými stratégiami územného rozvoja.



PROGRAM HOSPODÁRSKEHO A SOCIÁLNEHO ROZVOJA OBCE MOŠOVCE NA ROKY 2014-2020

RIADIACE ŠTRUKTÚRY, KTORÉ BUDÚ SPRAVOVAŤ NÁSTROJ IUI

Riadiaci orgán operačného programu nesie konečnú zodpovednosť za riadenie a implementáciu operácií nástroja IUI. Môže však ustanoviť sprostredkujúce orgány vrátane miestnych úradov, orgánov pre regionálny rozvoj alebo mimovládne organizácie, aby vykonávali niektoré alebo všetky úlohy riadenia a implementácie. Forma a stupeň delegovania riadenia nástroja IUI sa môžu líšiť v závislosti od administratívneho členenia členského štátu alebo regiónu. Nasledujúci diagram vysvetľuje, ako môže nástroj IUI získať balík financií z niekoľkých prioritných osí jedného alebo viacerých programov na účely multidimenzionálnej a medziodvetvovej intervencie. Nástroj IUI môže podporovať akúkoľvek operáciu, ktorá je v súlade s investičnými prioritami zúčastnených prioritných osí.

VÝHODY NÁSTROJA IUI

Návrhy Komisie týkajúce sa nástroja IUI majú niekoľko potenciálnych výhod:

- IUI ako nástroj propagujúci integrované využívanie fondov má v sebe potenciál viesť k lepším súhrnným výsledkom pri rovnakej výške verejných investícií.
- Delegovanie riadenia nástroja IUI posilní subregionálne zúčastnené strany (miestne alebo mestské zúčastnené strany) tým, že zabezpečí ich účasť na príprave a implementácii programu.
- Keďže má nástroj IUI viacero finančných zdrojov, ktoré sú zabezpečené už od začiatku, je väčšia istota financovania integrovaných činností.
- Nástroje IUI sú určené na miestny prístup k rozvoju, ktorý môže pomôcť rozvinúť málo využívaný potenciál na miestnej, mestskej a regionálnej úrovni.

MIESTNY ROZVOJ RIADENÝ SPOLOČENSTVOM

V priebehu minulých 20 rokov sa prístup LEADER (1) v oblasti miestneho rozvoja riadeného spoločenstvom (CLLD) – založený na skúsenostiach iniciatívy financovanej zo štrukturálnych fondov EÚ, ktorý mal pomôcť zúčastneným stranám vo vidieckych oblastiach zhodnotiť dlhodobý potenciál ich miestneho regiónu – ukázal ako efektívny a účinný nástroj pri uskutočňovaní rozvojových politík. Európska komisia podporuje túto realizačnú metódu aj prostredníctvom ďalších iniciatív Spoločenstva, akými sú iniciatívy URBAN (2) a EQUAL (3). Pokiaľ ide o prístup LEADER, ktorý EÚ sústavne podporuje od roku 1991, tento prístup sa stal dôležitým prvkom rozvojovej politiky vidieka a je akceptovaný v celej Európe. Od roku 2007 je miestny rozvoj nástrojom uskutočňovania politiky aj v odvetví európskeho rybného hospodárstva.

Návrh nariadenia o budúcom nástroji CLLD sa zakladá na prístupe LEADER a týka sa všetkých fondov začlenených do spoločného strategického rámca – Európsky fond regionálneho rozvoja (EFRR), Európsky sociálny fond (ESF), Európsky poľnohospodársky fond pre rozvoj vidieka (EPFRV), Európsky fond námorného a rybného hospodárstva (EFNRH) a Kohézny fond (KF) – na programové obdobie rokov 2014-2020 (fondy SSR).



PROGRAM HOSPODÁRSKEHO A SOCIÁLNEHO ROZVOJA OBCE MOŠOVCE NA ROKY 2014-2020

CLLD je nástroj, ktorý sa má využívať špeciálne na subregionálnej úrovni a ktorý dopĺňa ďalšiu rozvojovú podporu na miestnej úrovni. CLLD môže mobilizovať a zapájať miestne spoločenstvá a organizácie, aby prispeli k dosiahnutiu cieľov stratégie Európa 2020 v oblasti inteligentného, udržateľného a inkluzívneho rastu, v oblasti podpory územnej súdržnosti a dosahovania konkrétnych politických cieľov.

Hlavné ciele návrhu Komisie sú zjednodušiť a rozšíriť využívanie nástroja CLLD ako rozvojového nástroja. Návrhy CLLD budú:

- vyzývať miestne spoločenstvá, aby vytvárali integrované prístupy zhora nadol v podmienkach, keď treba reagovať na územné a mieste problémy, ktoré si vyžadujú štrukturálnu zmenu;
- budovať kapacity spoločenstva a podporovať inovácie (vrátane sociálnych inovácií), podnikanie a možnosti zmien podporou rozvoja a objavovaním nevyužitého potenciálu v rámci spoločenstiev a území;
- podporovať vlastníctvo na úrovni spoločenstva zvyšovaním účasti v rámci spoločenstiev a budovať zmysel pre zapojenie sa a vlastníctvo, ktoré zvyšujú účinnosť politík EÚ; a
- pomáhať viacúrovňovej správe poskytnutím spôsobu, ktorým sa miestne spoločenstvá budú v plnej miere podieľať na určovaní charakteru realizácie cieľov EÚ vo všetkých oblastiach.

ZÁSADNÉ PRVKY MIESTNEHO ROZVOJA RIADENÉHO SPOLOČENSTVOM

Miestne akčné skupiny by mali tvoriť zástupcovia miestnych verejných a súkromných spoločensko-hospodárskych záujmov, ako napríklad podnikatelia a ich združenia, miestne orgány, susedské alebo vidiecke združenia, občianske skupiny (napríklad zástupcovia menších, starších občanov, žien či mužov, mládeže, podnikateľov atď.), komunitné a dobrovoľnícke organizácie atď. Zástupcovia občianskej spoločnosti a partneri zo súkromného sektora by mali mať najmenej 50 % rozhodovacích právomocí a žiadna záujmová skupina by samotná nemala mať viac než 49 % hlasov.

Stratégie pre miestny rozvoj musia byť v súlade s príslušnými programami fondov SSR, prostredníctvom ktorých sú podporované. Mali by určiť oblasť a obyvateľstvo, ktorých sa stratégia týka, vykonať analýzu rozvojových potrieb a potenciálu danej oblasti vrátane analýzy silných a slabých stránok, príležitostí a hrozieb (SWOT analýzu) a popísať ciele, rovnako ako integračný a inovačný charakter stratégie vrátane cieľov pre výstupy a výsledky. Stratégie by mali zahŕňať aj akčný plán, ktorý ukazuje, ako sa ciele premietnu do konkrétnych projektov, prevádzkových a monitorovacích opatrení a finančného plánu.

Oblasť a obyvateľstvo, ktorých sa daná miestna stratégia týka, by mali byť jednoliate, cielené a mali by ponúkať dostatočné kritické množstvo pre účinnú realizáciu stratégie. Úlohou miestnych akčných skupín je určiť, ktorých oblastí a obyvateľstva sa ich stratégie budú týkať, tieto stratégie však musia byť v súlade s kritériami, ktoré Komisia stanoví prostredníctvom delegovaného aktu. Na porovnanie,



PROGRAM HOSPODÁRSKEHO A SOCIÁLNEHO ROZVOJA OBCE MOŠOVCE NA ROKY 2014-2020

ustanovenia z rokov 2007-2013, ktoré sa týkajú obyvateľstva, na ktoré sa vzťahuje program LEADER, sa zameriavajú na minimálne 10 000 obyvateľov a maximálne na 150 000 obyvateľov. Priemerný počet obyvateľov, ktorí sa zúčastnili na programoch URBAN II financovaných z EFRR v období rokov 2000-2006, bol približne 30 000.

OPATRENIE 19 – LEADER

Podopatrenie: **19.1 Prípravná podpora**

Názov operácie:

Budovanie kapacít, tréningy a sieťovanie za účelom prípravy a implementácie stratégie miestneho rozvoja

Opis operácie:

Prístup zdola nahor je jednou z efektívnych možností zapojenia miestnych obyvateľov na vidieku do rozhodovacieho procesu na lokálnej úrovni. Na to je však potrebné poznať možnosti daného územia a zmobilizovať miestne obyvateľstvo a zapájať ho aktívne do procesov rozhodovania. Cieľom podopatrenia je tak pripraviť vidiecke verejno-súkromné partnerstvá, ktoré v programovom období 2007 – 2013 nerealizovali prístup LEADER. Výsledkom budú pripravené partnerstvá, schopné uchádzať sa o podporu v rámci nástroja CLLD a schopné efektívne pripraviť a implementovať stratégiu CLLD, ktorá vznikne v nadväznosti na budovanie lokálnych kapacít správnym uplatňovaním strategického plánovania, vytváraním sietí, informovanosťou o prístupe zdola nahor, zanalyzovaním potrieb a problémov daného územia a ďalších základných znakov metódy LEADER/CLLD. Výsledky budú prispievať k príprave a vytvoreniu predpokladu na zvýšenie kvality života na vidieku na území SR.

Podopatrenie: 19.2: **Podpora implementácie operácií v rámci stratégie miestneho rozvoja vedeného komunitou**

Názov operácie:

Implementácia opatrení v rámci CLLD

Opis operácie:

V nadväznosti na oblasti, ktoré budú môcť realizovať MAS v rámci stratégií CLLD z EFRR v rámci CLLD v IROPe a s cieľom doplnkovosti PRV a IROP v oblasti podpory CLLD, sa v rámci opatrenia LEADER stanovujú nasledovné oblasti, ktoré budú môcť MAS v rámci stratégií CLLD financovať z EPFRV v nadväznosti na uvedené priority a oprávnené opatrenia v časti 8.2.16.2 tohto opatrenia:

Oblasti zamerania v rámci LEADER:



PROGRAM HOSPODÁRSKEHO A SOCIÁLNEHO ROZVOJA OBCE MOŠOVCE NA ROKY 2014-2020

1. *Konkurencieschopnosť a diverzifikácia poľnohospodárstva a lesníctva* – podpora podnikov, malých fariem, mladých farmárov, cieľom má byť zvýšenie konkurencieschopnosti poľnohospodárstva a lesníctva, podpora začatia podnikania, umiestnenie produktov na trh, investície do spracovania a marketingu miestnych výrobkov, krátke dodávateľsko-odberateľské reťazce, diverzifikácia poľnohospodárskej výroby.
2. *Kvalita života* – obnova a rozvoj obcí cez investície do drobnej infraštruktúry a miestnych služieb, zveľaďovanie vidieckeho priestoru, vytváranie podmienok pre podnikateľskú, komunitnú, spolkovú a športovú činnosť obyvateľov, posilňovanie tradícií, histórie územia a zvykov
3. *Vidiecky cestovný ruch (VCR)* – verejné a súkromné investície do rozvoja VCR, investície, ktoré zvýšia a podporia využitie potenciálu VCR v území, zlepšia kvalitu služieb, vytvoria doplnkové služby, investície do podpory agroturizmu, marketing a propagácia, infraštruktúra VCR, investície v oblasti rozvoja cykloturistiky a pod.
4. *Technológie šetrné k životnému prostrediu, inovácie a vedomostná základňa vo vidieckych oblastiach a využívanie IKT* – investície do OZE, vzdelávacie a informačné akcie, výmenné návštevy podnikov, spolupráca – zameranie na zavádzanie inovácií, zlepšovanie výkonnosti podnikov, prenos vedomostí v oblasti vidieckeho cestovného ruchu, investície podporujúce využívanie IKT.

Podopatrenie 19.3 **Príprava a vykonávanie činností spolupráce miestnych akčných skupín**

Názov operácie:

Príprava a vykonávanie projektov spolupráce MAS

Opis operácie:

v rámci podopatrenia projektov spolupráce, môže ísť o 2 typy spolupráce:

1. Národná – MAS, ktorá je vybraná a schválená RO na implementáciu stratégie miestneho rozvoja v spojení s inou schválenou MAS a/alebo s verejno-súkromnými partnerstvami, ktoré pracujú na princípoch LEADER na území SR,
2. Nadnárodná – MAS, ktorá je vybraná a schválená RO na implementáciu stratégie miestneho rozvoja v spojení s inou schválenou MAS v EÚ a/alebo s verejno-súkromným partnerstvom, ktoré pracujú na princípoch LEADER, na území EÚ alebo 3 krajín.



PROGRAM HOSPODÁRSKEHO A SOCIÁLNEHO ROZVOJA OBCE MOŠOVCE NA ROKY 2014-2020

MONITORING

Overiteľnosť a kontrolovateľnosť opatrenia:

Riziká implementácie opatrenia

- procesy verejného obstarávania
- výber prijímateľov
- informačný systém
- kontrola žiadostí o platbu

Opatrenia na zmiernenie rizika implementácie:

- povinnosť postupovať v zmysle legislatívy o verejnom obstarávaní vrátane aplikovania sociálneho aspektu pri verejnom obstarávaní;
- overiteľnosť a kontrolovateľnosť je zabezpečená systémom administratívnych kontrol a kontrol na mieste v zmysle legislatívy upravujúcej kontroly investičných opatrení.

ČASOVÝ HARMONOGRAM

Príprava technickej dokumentácie k stavebnému povoleniu – 3 – 4 mesiace

Termín vyhlásenia výziev – minimálne 1 x v roku

Termín realizácie tvorby a spravovania projektovej žiadosti – 2-3 mesiace

Proces verejného obstarávania – min. 2 mesiace

Podľa finančných možností je možné realizovať niektoré opatrenia súbežne, následne alebo v rámci spoločných projektov.

Odhad realizácie PHSR vychádza preto zo všeobecne očakávaných zdrojov financovania.

Finančnú náročnosť pri riešení konkrétnych opatrení bude možné stanoviť až v akčných plánoch podľa aktuálnej menovej politiky.

Vzor realizácie opatrení akčného plánu je v Prílohe č.1.

Akčné plány na jednotlivé volebné obdobia (4 roky) schvaľuje obecné zastupiteľstvo podľa dostupnosti finančných prostriedkov a časových možností.

Každý akčný plán musí byť:

1. Reálny podľa finančných a časových možností.
2. Konkrétny - rieši príčinu špecifického cieľa
3. Flexibilný – podľa možnosti spoločného postupu všetkých zúčastnených strán.
4. Transparentný – verejne prístupný a kontrolovateľný.
5. Monitorovateľný a hodnotiteľný v merateľných jednotkách.

Časový harmonogram realizácie PHSR obce Mošovce



PROGRAM HOSPODÁRSKEHO A SOCIÁLNEHO ROZVOJA OBCE MOŠOVCE NA ROKY 2014-2020

Program hospodárskeho a sociálneho rozvoja obce Mošovce je vypracovaný pre roky 2014 až 2020. Podrobnejší harmonogram realizácie konkrétnych projektových zámerov (v súlade s kompetenciami obce Mošovce) bude súčasťou jednotlivých akčných plánov, resp. Interného zásobníka projektových zámerov obce.

Prieskum názorov obyvateľstva:

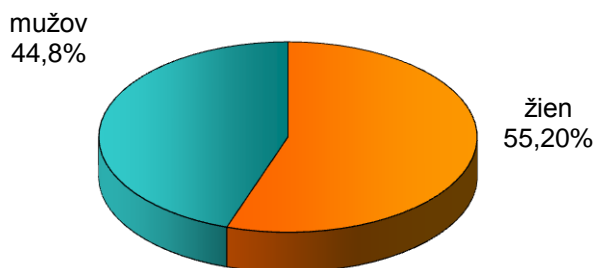
Ciele a zámery vychádzajú z realizovaného prieskumu názorov obyvateľov obce Mošovce

PRIESKUM NÁZOROV OBYVATEĽSTVA

Prieskum bol uskutočnený v apríli až máji 2014, keď sa prvýkrát začalo hovoriť o potrebe základných plánovacích dokumentov. Z tohto prieskumu a zo SWOT analýzy, ktorá je zostavená z postrehov a pripomienok obyvateľov je zjavná zhoda alebo rozdiel potrieb obyvateľov.

1. otázka – štruktúra respondentov

| | žien | mužov | spolu |
|-------|--------|--------|-------|
| Počet | 116 | 94 | 210 |
| % | 55,20% | 44,80% | 100% |

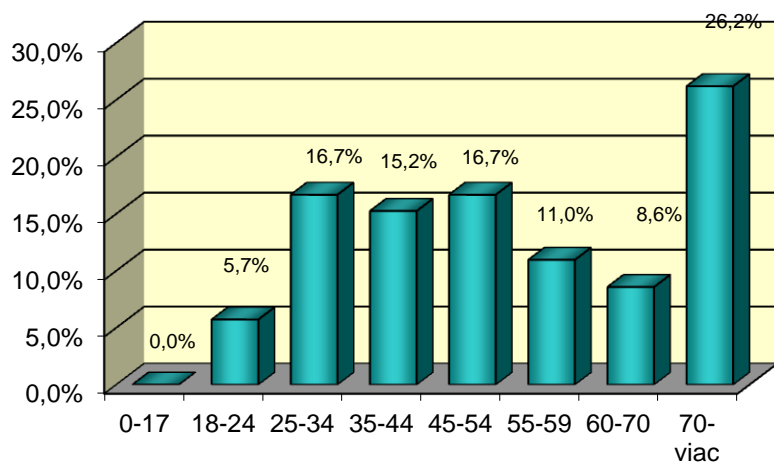


2. Veková štruktúra obyvateľov v domácnostiach zapojených do dotazníka

| vek | 0-17 | 18-24 | 25-34 | 35-44 | 45-54 | 55-59 | 60-70 | 71-viac | spolu |
|-------|------|-------|-------|-------|-------|-------|-------|---------|-------|
| Počet | 0 | 12 | 35 | 32 | 35 | 23 | 18 | 55 | 210 |
| % | 0,0% | 5,7% | 16,7% | 15,2% | 16,7% | 11,0% | 8,6% | 26,2% | 100% |

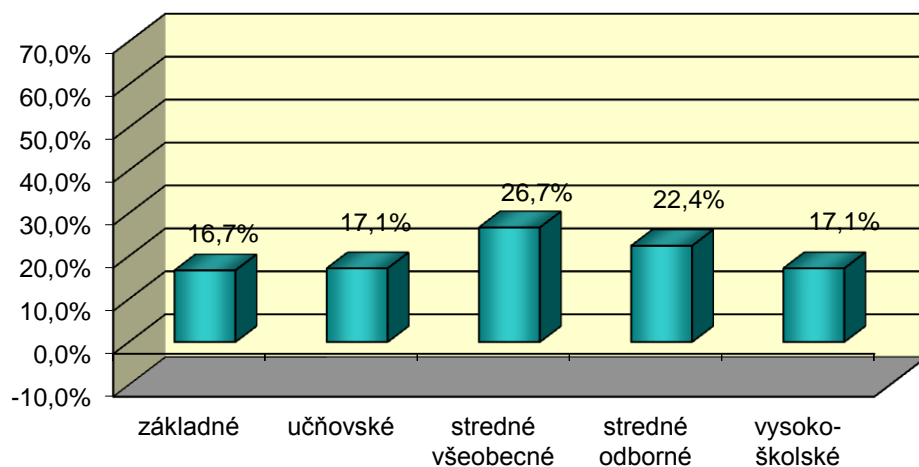


PROGRAM HOSPODÁRSKEHO A SOCIÁLNEHO ROZVOJA OBCE MOŠOVCE NA ROKY 2014-2020



3. vzdelanie - najvyššie dosiahnuté :

| | základné | učňovské | stredné všeobecné | stredné odborné | vysoko- školské | počet |
|-------|----------|----------|----------------------|--------------------|--------------------|-------|
| Počet | 35 | 36 | 56 | 47 | 36 | 210 |
| % | 16,7% | 17,1% | 26,7% | 22,4% | 17,1% | 100% |

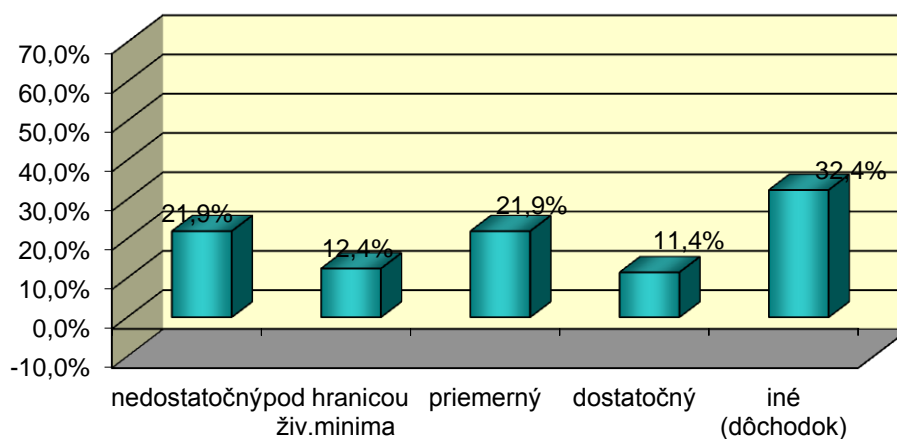




PROGRAM HOSPODÁRSKEHO A SOCIÁLNEHO ROZVOJA OBCE MOŠOVCE NA ROKY 2014-2020

4. Subjektívne ohodnotenie výšky príjmu respondentov

| | nedostatočný | pod hranicou živ.minima | priemerný | dostatočný | iné (dôchodok) | celkový počet odpovedí |
|-------|--------------|-------------------------|-----------|------------|----------------|------------------------|
| počet | 46 | 26 | 46 | 24 | 68 | 210 |
| % | 21,9% | 12,4% | 21,9% | 11,4% | 32,4% | 100% |

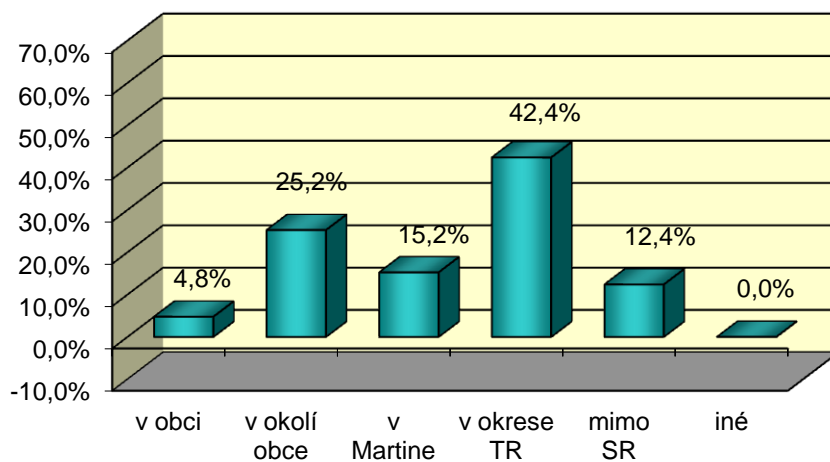


5. Predstava o mieste zamestnania

| | v obci | v okolí obce | v Martine | v okrese TR | mimo SR | iné | celkový počet odpovedí |
|-------|--------|--------------|-----------|-------------|---------|------|------------------------|
| počet | 10 | 53 | 32 | 89 | 26 | 0 | 9 |
| % | 4,8% | 25,2% | 15,2% | 42,4% | 12,4% | 0,0% | 100% |

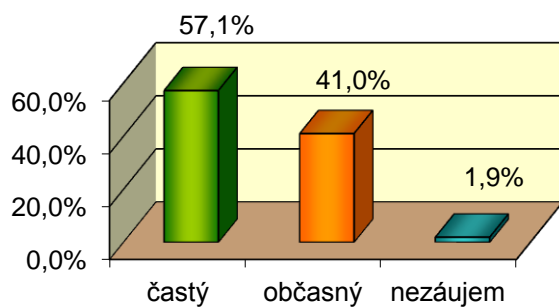


PROGRAM HOSPODÁRSKEHO A SOCIÁLNEHO ROZVOJA OBCE MOŠOVCE NA ROKY 2014-2020



6. Záujem občanov o dianie v obci

| | častý | občasný | nezáujem | počet odpovedí |
|-------|-------|---------|----------|----------------|
| počet | 120 | 86 | 4 | 210 |
| % | 57,1% | 41,0% | 1,9% | 100% |

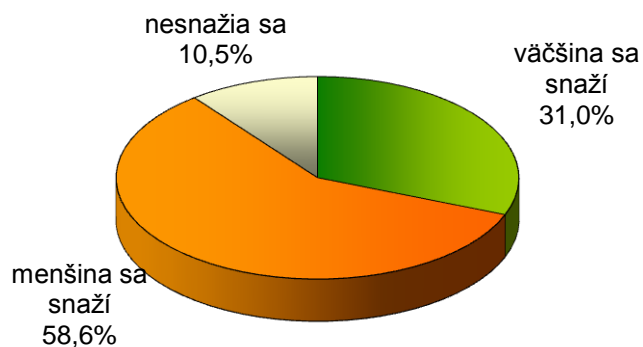


7. Ohodnotenie aktívnosti spoluobčanov skrášliť - spríjemniť život v obci a prostredie

| | väčšina sa snaží | menšina sa snaží | nesnaží sa | počet odpovedí |
|-------|------------------|------------------|------------|----------------|
| počet | 65 | 123 | 22 | 210 |
| % | 31,0% | 58,6% | 10,5% | 100% |



PROGRAM HOSPODÁRSKEHO A SOCIÁLNEHO ROZVOJA OBCE MOŠOVCE NA ROKY 2014-2020

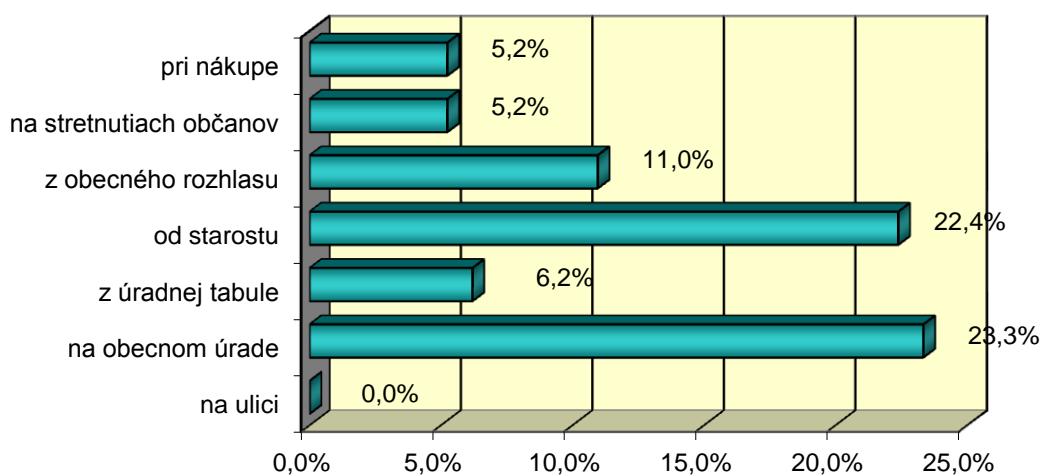


8. Zdroje získavania informácií o dianí obce

| | počet odpovedí | % |
|----------------------------|-------------------|-------|
| na ulici | 0 | 0,0% |
| na obecnom úrade | 49 | 23,3% |
| z úradnej tabule | 13 | 6,2% |
| od starostu | 47 | 22,4% |
| z obecného rozhlasu | 23 | 11,0% |
| na stretnutiach občanov | 11 | 5,2% |
| pri nákupe | 11 | 5,2% |
| od poslancov obce | 56 | 26,7% |
| v spolku/združení | 0 | 0,0% |
| z obecných novín | 0 | 0,0% |
| v kostole | 0 | 0,0% |
| na návšteve | 0 | 0,0% |
| na inom mieste | 0 | 0,0% |
| spolu | 63 | 100% |

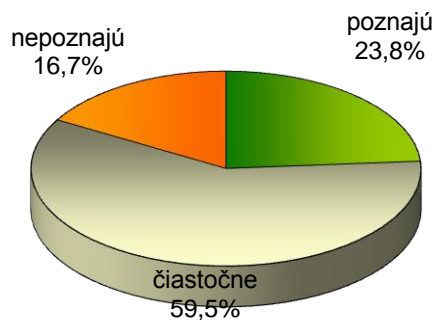


PROGRAM HOSPODÁRSKEHO A SOCIÁLNEHO ROZVOJA OBCE MOŠOVCE NA ROKY 2014-2020



9. Miera oboznámenosti občanov s rozvojovými prioritami obce

| | poznajú | čiastočne | nepoznajú | počet odpovedí |
|-------|---------|-----------|-----------|----------------|
| počet | 50 | 125 | 35 | 210 |
| % | 23,8% | 59,5% | 16,7% | 100% |





**PROGRAM HOSPODÁRSKEHO A SOCIÁLNEHO ROZVOJA
OBCE MOŠOVCE NA ROKY 2014-2020**

Prieskum názorov na vybrané investičné a neinvestičné akcie v %

| Poradie | Ktoré problémy je potrebné podľa Vás riešiť čo najskôr ? | v % |
|---------|--|-----|
| 1. | Modernizácia ŠRZ Drienok – rekonštrukcia ubytovacích kapacít, kúpaliska a športového zariadenia | 72 |
| 2. | Výstavba zberného dvora (vrátane bio odpadu) | 67 |
| 3. | Oprava a regulácia potokov | 43 |
| 4. | Údržba cintorína a domu smútku | 43 |
| 5. | Rekonštrukcie miestnych komunikácií | 41 |
| 6. | Dostavba 32 nájomných bytov v obci | 41 |
| 7. | Výstavba domova sociálnych služieb | 39 |
| 8. | Rozvoj cyklodopravy, cyklotrás a turistických trás v spolupráci so Žilinským samosprávnym krajom | 37 |
| 9. | Vybudovanie stacionárneho penziónu | 36 |
| 10. | Vybudovanie kanalizácie v obci v spolupráci s Turvodom a.s., | 36 |
| 11. | Modernizácia športového areálu ŠK Drienok | 35 |
| 12. | Oprava verejného osvetlenia a obecného rozhlasu | 34 |
| 13. | Spojovacia cesta námestie – starý rad | 32 |
| 14. | Rekonštrukcia areálu MŠ (oprava areálu a oplotenia MŠ) | 30 |
| 15. | Príprava pozemkov pre IBV | 30 |
| 16. | Revitalizácia parku v centre obce | 30 |
| 17. | Oddychová zóna pre deti a mládež (pri ZŠ J.Kollára) | 28 |
| 18. | Spevnenie spojovacej cesty I/65- Ul. F.Kafendu a autobusovej zastávky | 26 |
| 19. | Digitalizácia samosprávy obce (počítačový informačný systém obce) | 22 |
| 20. | Obnova zastaranej techniky obce a nahradenie novou | 21 |
| 21. | Regionálna komunikačná sieť Horného Turca | 13 |
| 22. | Múzeum mošovských remesiel – Mauzóleum (dobudovanie pamiatkového múzea) | 11 |
| 23. | Modernizácia rodného domu Jána Kollára a dobudovanie oddychovej zóny | 9 |



**PROGRAM HOSPODÁRSKEHO A SOCIÁLNEHO ROZVOJA
OBCE MOŠOVCE NA ROKY 2014-2020**

| Poradie | Ktoré problémy je potrebné podľa Vás riešiť v budúcnosti ? | V % |
|---------|--|-----|
| 1. | Múzeum mošovských remesiel – Mauzóleum (dobudovanie pamiatkového múzea) | 53 |
| 2. | Oddychová zóna pre deti a mládež (pri ZŠ J.Kollára) | 48 |
| 3. | Obnova zastaranej techniky obce a nahradenie novou | 48 |
| 4. | Spevnenie spojovacej cesty I/65- Ul. F.Kafendu a autobusovej zastávky | 48 |
| 5. | Digitalizácia samosprávy obce (počítačový informačný systém obce) | 45 |
| 6. | Rozvoj cyklodopravy, cyklotrás a turistických trás v spolupráci so Žilinským samosprávnym krajom | 44 |
| 7. | Rekonštrukcia areálu MŠ (oprava areálu a oplotenia MŠ) | 44 |
| 8. | Spojovacia cesta námestie – starý rad | 44 |
| 9. | Výstavba domova sociálnych služieb | 44 |
| 10. | Regionálna komunikačná sieť Horného Turca | 43 |
| 11. | Revitalizácia parku v centre obce | 42 |
| 12. | Vybudovanie kanalizácie v obci v spolupráci s Turvodom a.s., | 39 |
| 13. | Údržba cintorína a domu smútku | 39 |
| 14. | Oprava verejného osvetlenia a obecného rozhlasu | 39 |
| 15. | Rekonštrukcie miestnych komunikácií | 38 |
| 16. | Modernizácia športového areálu ŠK Drienok | 38 |
| 17. | Oprava a regulácia potokov | 37 |
| 18. | Vybudovanie stacionárneho penziónu | 37 |
| 19. | Príprava pozemkov pre IBV | 37 |
| 20. | Modernizácia rodného domu Jána Kollára a dobudovanie oddychovej zóny | 36 |
| 21. | Dostavba 32 nájomných bytov v obci | 34 |
| 22. | Výstavba zberného dvora (vrátane bio odpadu) | 23 |
| 23. | Modernizácia ŠRZ Drienok – rekonštrukcia ubytovacích kapacít, kúpaliska a športového zariadenia | 15 |



**PROGRAM HOSPODÁRSKEHO A SOCIÁLNEHO ROZVOJA
OBCE MOŠOVCE NA ROKY 2014-2020**

| Poradie | Ktoré problémy nie je potrebné podľa Vás riešiť. | V % |
|---------|--|-----|
| 1. | Modernizácia rodného domu Jána Kollára a dobudovanie oddychovej zóny | 37 |
| 2. | Múzeum mošovských remesiel – Mauzóleum (dobudovanie pamiatkového múzea) | 18 |
| 3. | Regionálna komunikačná sieť Horného Turca | 17 |
| 4. | Revitalizácia parku v centre obce | 16 |
| 5. | Vybudovanie kanalizácie v obci v spolupráci s Turvodom a.s., | 15 |
| 6. | Oprava verejného osvetlenia a obecného rozhlasu | 15 |
| 7. | Digitalizácia samosprávy obce (počítačový informačný systém obce) | 15 |
| 8. | Rekonštrukcia areálu MŠ (oprava areálu a oplotenia MŠ) | 14 |
| 9. | Spojovacia cesta námestie – starý rad | 14 |
| 10. | Obnova zastaranej techniky obce a nahradenie novou | 14 |
| 11. | Vybudovanie stacionárneho penziónu | 13 |
| 12. | Dostavba 32 nájomných bytov v obci | 13 |
| 13. | Príprava pozemkov pre IBV | 12 |
| 14. | Spevnenie spojovacej cesty I/65- Ul. F.Kafendu a autobusovej zastávky | 11 |
| 15. | Modernizácia športového areálu ŠK Drienok | 11 |
| 16. | Oddychová zóna pre deti a mládež (pri ZŠ J.Kollára) | 11 |
| 17. | Údržba cintorína a domu smútku | 10 |
| 18. | Výstavba domova sociálnych služieb | 8 |
| 19. | Oprava a regulácia potokov | 7 |
| 20. | Rozvoj cyklodopravy, cyklotrás a turistických trás v spolupráci so Žilinským samosprávnym krajom | 7 |
| 21. | Modernizácia ŠRZ Drienok – rekonštrukcia ubytovacích kapacít, kúpaliska a športového zariadenia | 6 |
| 22. | Rekonštrukcie miestnych komunikácií | 6 |
| 23. | Výstavba zberného dvora (vrátane bio odpadu) | 3 |

Spracovala: Regionálna rozvojová agentúra STRED, Turčianske Teplice

Schválené: uznesenie obecného zastupiteľstva č.:

zo dňa:

v Mošovciach



PROGRAM HOSPODÁRSKEHO A SOCIÁLNEHO ROZVOJA OBCE MOŠOVCE NA ROKY 2014-2020

Modelová štruktúra programovej časti (realizačný rámec opatrení- akčný plán)

| Strategický cieľ | Budovanie plne funkčných prvkov infraštruktúry | | | | | | | | | | | |
|-------------------------------------|--|---|-------------------------|----------------|----------------|---------------------------------|--------|-----------------|-----|----------------------|-----|--|
| Prioritná os č.3 | KVALITNÉ A DOSTUPNÉ SLUŽBY VEREJNOSTI | | | | | | | | | | | |
| | Indikatívne aktivity | Monitorovacie ukazovatele | Financovanie v tis. EUR | | | | | | | | | Zdroje |
| | | | celkovo | vlastné zdroje | | externé zdroje | | | | | | |
| | | | | Obec | Miestne zdroje | EÚ fondy + národné spolufinanc. | EÚ iné | Štátny rozpočet | VÚC | Súkromné (investori) | Iné | |
| Opatrenie 3.2 Podopatrenie 3.2.1 | Konkurencieschopný a atraktívny región Podpora fyzickej, ekonomickej a sociálnej regenerácie časti obecných území | | | | | | | | | | | |
| Aktivita č. 1 | Modernizácia ŠRZ Drienok – rekonštrukcia ubytovacích kapacít, kúpaliska a športového zariadenia | -počet m2 zastavanej plochy - počet zberných komodít | 180 | 20 | 2 | 202 | | | | | | Program rozvoja vidieka, Prístup CLLD |
| Aktivita č. 5 | Rekonštrukcia miestnych komunikácií | - počet m2 rekonštruovaných ciest | 180 | 20 | 2 | 202 | | | | | | OP Integrovaná infraštruktúra, Integrovaný regionálny operačný program |



**PROGRAM HOSPODÁRSKEHO A SOCIÁLNEHO ROZVOJA
OBCE MOŠOVCE NA ROKY 2014-2020**

| Strategický cieľ | Budovanie plne funkčných prvkov infraštruktúry | | | | | | | | | | | |
|------------------|--|---|-------------------------|----------------|----------------|---------------------------------|--------|-----------------|-----|----------------------|-----|--|
| Prioritná os č.2 | ŽIVOTNÉ PROSTREDIE A ENVIRONMENTÁLNA INFRAŠTRUKTÚRA | | | | | | | | | | | |
| | Indikatívne aktivity | Monitorovacie ukazovatele | Financovanie v tis. EUR | | | | | | | | | Zdroje |
| | | | celkovo | vlastné zdroje | | externé zdroje | | | | | | |
| | | | | Obec | Miestne zdroje | EÚ fondy + národné spolufinanc. | EÚ iné | Štátny rozpočet | VÚC | Súkromné (investori) | Iné | |
| Opatrenie 2.1 | Ochrana životného prostredia a presadzovanie efektívnosti využívania zdrojov | | | | | | | | | | | |
| Aktivita č. 2 | Výstavba zberného dvora (vrátane bio odpadu) | -počet m2 zastavanej plochy - počet zberných komodít | 180 | 20 | 2 | 202 | | | | | | OP Kvalita životného prostredia |
| Aktivita č. 3 | Oprava a regulácia potokov | - počet m2 zrekonštruovanej plochy | 70 | 4 | | 74 | | | | | | OP Kvalita životného prostredia , Program rozvoja vidieka, Prístup CLLD |
| Aktivita č. 4 | Údržba cintorína a domu smútku | - počet m2 upravenej plochy | 50 | 20 | | 50 | | | | | | Obecné zdroje, PRV - CLLD |



**PROGRAM HOSPODÁRSKEHO A SOCIÁLNEHO ROZVOJA
OBCE MOŠOVCE NA ROKY 2014-2020**