

Obec Červeník, Kalinčiakova 26, 920 42 Červeník
IČO: 312355 DIČ: 2021279392



**Program hospodárskeho rozvoja a
sociálneho rozvoja
obce Červeník
na roky 2015 - 2020**

Vypracovali: Tomáš Tvaroška, Marián Mihálik
December 2014



Obsah

1	Úvod	5
1.1	Legislatíva	5
1.2	Poslanie programu	5
1.3	Základná charakteristika územia	5
1.4	Poloha	6
2	Analytické východiská	7
2.1	Socio-ekonomická analýza	7
2.1.1	Rozvojový potenciál	7
2.1.2	Obyvateľstvo	7
2.1.3	Veková štruktúra	8
2.1.4	Prírastok/úbytok obyvateľstva k 31.12. 2013	9
2.1.5	Národnosť a vierovyznanie	9
2.1.6	Vzdelanostná štruktúra	11
2.1.7	Bytový a domový fond	12
2.1.8	Ekonomika	13
2.1.9	Občianska vybavenosť a služby	14
2.1.10	Školstvo	16
2.1.11	Kultúra	16
2.1.12	Záujmové spolky a organizácie	17
2.1.13	Šport	25
2.1.14	Zdravotníctvo a sociálne služby	26
2.1.15	Medzinárodný kontext a partnerstvá	26
2.1.16	Pamiatky obce	26
2.1.17	Identita obce	27
2.1.18	Zhodnotenie socio-ekonomickej analýzy	27
2.2	Územno-technická analýza	28
2.2.1	Základné údaje o území	28
2.2.2	Rozvojové osi	28
2.2.3	Geomorfologické aspekty	28
2.2.4	Doprava	29
2.2.5	Technická infraštruktúra	31
2.3	Prírodno-environmentálna analýza	34
2.3.1	Reliéf	34
2.3.2	Podnebie	35
2.3.3	Geomorfologické členenie	35
2.3.4	Ovzdušie	35



2.3.5	Hluk	35
2.3.6	Žiarenie.....	36
2.3.7	Odpadové hospodárstvo	36
2.3.8	Pôda.....	36
2.3.9	Poľnohospodárstvo.....	37
2.3.10	Vodstvo	37
2.3.11	Živočíšstvo	37
2.3.12	Rastlinstvo.....	38
2.3.13	Zeleň.....	39
2.3.14	Ochrana prírody a krajiny	39
2.3.15	Prvky ÚSES.....	41
2.3.16	Zhodnotenie prírodno-environmentálnej analýzy	41
3	Analýza a zhodnotenie realizovaných stratégií	42
4	Prieskum verejnej mienky	43
4.1	Výsledok prieskumu	45
5	SWOT analýza obce Červeník	45
5.1	Graf SWOT analýzy	46
6	Kľúčové disparity a hlavné faktory rozvoja	47
6.1	Kľúčové disparity	47
6.2	Hlavné faktory rozvoja	47
7	Rozvojová stratégia	48
7.1	Vízia obce	48
7.2	Špecifické ciele a ich rozdelenie	48
7.2.1	Strategické ciele	48
7.2.2	Špecifický cieľ č. 1 - Bytová a domová výstavba	50
7.2.3	Špecifický cieľ č. 2 - sociálna vybavenosť	51
7.2.4	Špecifický cieľ č. 3 - Verejné priestranstvá	51
7.2.5	Špecifický cieľ č. 4 - Školské zariadenia	52
7.2.6	Špecifický cieľ č. 5 - Kultúrny a spoločenský život	53
7.2.7	Špecifický cieľ č. 6 - Odpadové hospodárstvo.....	53
7.2.8	Špecifický cieľ č. 7 - Podnikateľské prostredie	54
7.2.9	Špecifický cieľ č. 8 - Šport a rekreácia	54
7.3	Programová štruktúra	55
7.4	Opis rozvojovej stratégie	56
8	Finančný plán	56
8.1	Základné usmernenia finančného plánu	56



8.1.1	Operatívny cieľ č. 1 - Nové rodinné domy, bytové domy, príslušná technická a dopravná vybavenosť územia.....	57
8.1.2	Operatívny cieľ č. 2 - Sociálne zariadenia	57
8.1.3	Operatívny cieľ č. 3 - Dopravné vybavenie územia.....	57
8.1.4	Operatívny cieľ č. 4 - Bezpečnosť v obci.....	57
8.1.5	Operatívny cieľ č. 5 - Kvalita prostredia.....	57
8.1.6	Operatívny cieľ č. 6 - Kvalita školských zariadení	57
8.1.7	Operatívny cieľ č. 7 - Kultúrne a spoločenské podujatia	57
8.1.8	Operatívny cieľ č. 8 - Eko-dvor	57
8.1.9	Operatívny cieľ č. 9 - Priemyselný park	57
8.1.10	Operatívny cieľ č. 10 - Rekreačné územia, cyklotrasy, podpora športu	57
8.2	Harmonogram realizácie - časový rozvrh činností:	58
9	Zabezpečenie realizácie.....	60
9.1	Inštitucionálne a organizačné zabezpečenie	60
9.2	Monitorovanie a hodnotenie	61
10	Záver.....	63



1 Úvod

1.1 Legislatíva

Program rozvoja obce, v celom znení Program hospodárskeho rozvoja a sociálneho rozvoja obce, je vypracovaný podľa zákona NRSR č. 539/2008 Z. z. o podpore regionálneho rozvoja v platnom znení. Dokument je vypracovaný s výhľadom na 15 rokov, t. j. do roku 2029. Úlohou daného dokumentu je správne definovať poslanie obce a na základe neho určiť ciele, opatrenia a priority, ktoré majú pomôcť k jej napredovaniu. Dokument je rozdelený na nasledujúce časti: úvod, analytické východiská, zhodnotenie zrealizovaných stratégií, prieskum verejnej mienky, SWOT analýzu, rozvojovú stratégiu, finančný plán, zabezpečenie realizácie, proces monitorovania a hodnotenia, záver.

1.2 Poslanie programu

Poslaním programu rozvoja obce je prostredníctvom realizovania aktivít zameraných na skvalitnenie obce zabezpečiť kvalitné životné podmienky jej obyvateľom, využiť potenciály obce pre jej ďalší rozvoj, prilákať nových obyvateľov prostredníctvom zvýšenia atraktivity obce, zachovanie tradičného kultúrneho a spoločenského života v obci.

1.3 Základná charakteristika územia

Obec Červeník sa nachádza v strednej časti západného Slovenska, leží medzi troma významnými mestami a to Trnavou (vo vzdialenosti 18 km), Hlohovcom (vo vzdialenosti 6 km) a Piešťanmi (vo vzdialenosti 17 km). Významnou z hľadiska železničnej dopravy je i väzba na mesto Leopoldov, ktoré je dôležitým železničným uzlom a nachádza sa v tesnej blízkosti od obce. Administratívne patrí obec do okresu Hlohovec, ktorý je súčasťou Trnavského kraja. V širšom ponímaní sa radí do regiónu Jaslovských Bohuníc. Katastrálne územie obce hraničí s obcami Madunice, Leopoldov, Trakovice, Ratkovce, Žilkovce, Pečeňady, Veľké Kostolany, Hlohovec. Prvá písomná zmienka o obci pod názvom Bin je z roku 1113 v Zoborskej listine.

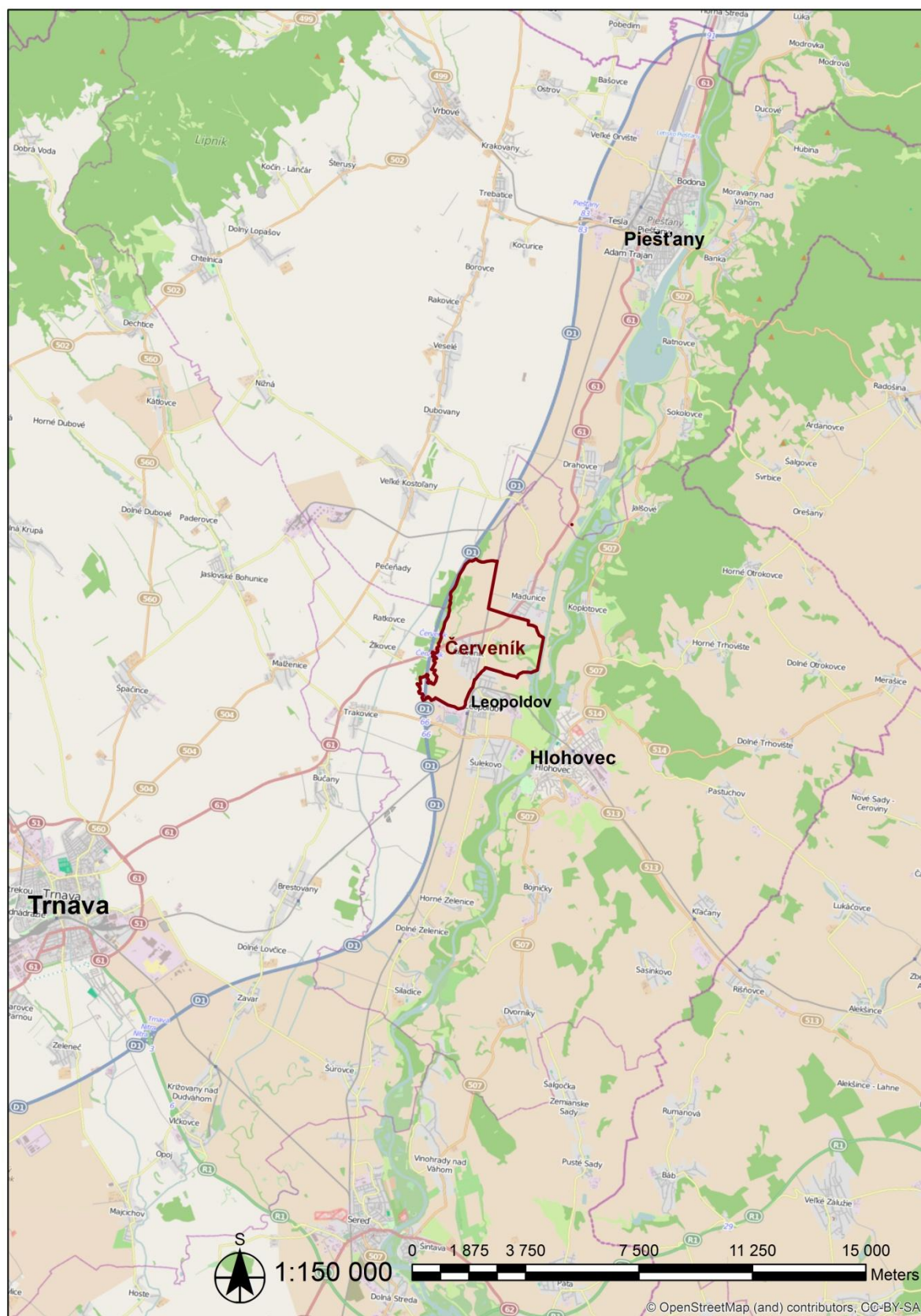
Súhrnné informácie o obci:

	Kraj	Blízke mesto	Rozloha	Prvá písomná zmienka
Červeník	Trnavský	Leopoldov/Hlohovec	994 ha	1113



1.4 Poloha

Obrázok č. 1 - poloha Červeníka



Zdroj: „© Prispievatelia OpenStreetMap



2 Analytické východiská

2.1 Socio-ekonomická analýza

2.1.1 Rozvojový potenciál

Katastrálne územie bolo v minulosti využívané najmä na poľnohospodárske účely, pričom je tomu tak i v súčasnosti. Z dôvodu postupného zvyšovania počtu obyvateľov sú v súčasnosti zvýšené nároky na bývanie a vytváranie pracovných pozícií, preto má obec potenciál najmä pre rozvoj bývania, poľnohospodárstva a podnikateľského prostredia. Z hľadiska prilákania nových obyvateľov do obce ale i turistov je veľmi dôležitá atraktivita obce, v rámci ktorej je to najmä obnova verejných priestranstiev. Obec má významný potenciál z hľadiska kultúrneho a spoločenského života, pričom dôležitá je najmä propagácia kultúrnych a spoločenských podujatí.

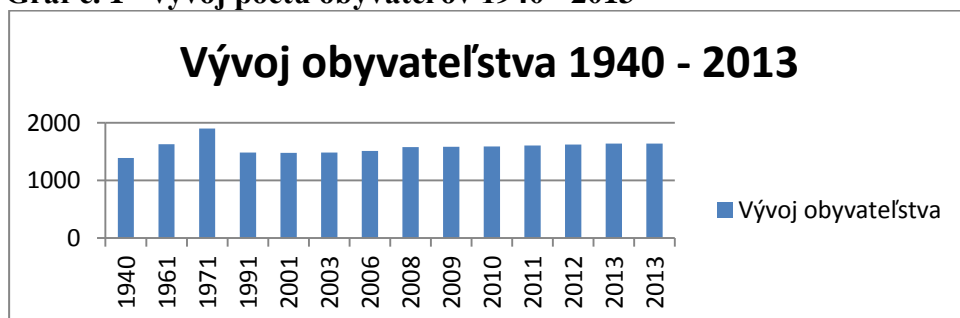
2.1.2 Obyvateľstvo

Počet obyvateľov mal od roku 1940 stúpajúcu tendenciu a v roku 1971 žilo v obci najviac obyvateľov, po tomto roku však nastal výrazný pokles, ktorý pretrval až do roku 2001. Od roku 2001 až po súčasnosť, teda rok 2013 počet obyvateľov v obci každý rok mierne stúpa. Presný počet obyvateľov v jednotlivých rokoch, vždy k 31.12., je možné vidieť v Tabuľke č.1 a grafe č. 1. Aktuálne k 31.12. 2013 žije v obci 1635 obyvateľov.

Tabuľka č. 1 - vývoj počtu obyvateľov 1940 - 2013

Rok	Počet obyvateľov	Rok	Počet obyvateľov
1940	1388	2006	1510
1961	1629	2008	1579
1971	1900	2009	1582
1991	1481	2010	1590
2001	1477	2011	1606
2003	1485	2012	1623
		2013	1635

Graf č. 1 - vývoj počtu obyvateľov 1940 - 2013





2.1.3 Veková štruktúra

Tabuľka č. 2 - vekové zloženie obyvateľstva

Pohlavie	Predproduktívny vek 0-14 (v %)	Produktívny vek 15-65 (v %)	Poproduktívny vek 65 a viac (v %)
Muži	140	585	90
Ženy	122	530	156
Spolu	262	1115	246

Graf č. 2 - vekové zloženie obyvateľstva k 31.12.2012 (spolu)



Veková zložka obyvateľstva sa delí na predproduktívny vek (do 14 rokov), produktívny vek (u žien od 15 do 54 rokov, u mužov od 15 do 59 rokov) a poproduktívny vek (u žien viac ako 55 rokov, u mužov viac ako 60 rokov). Ako vyplýva z tabuľky č. 2 a grafu č. 2 najväčšie zastúpenie má obyvateľstvo v produktívnom veku, naopak najmenej obyvateľov obce je v poproduktívnom veku.

Index populačnej dynamiky k 31.12.2012

Index populačnej dynamiky sa vypočíta ako pomer predproduktívnej zložky ku poproduktívnemu obyvateľstvu vynásobený koeficientom 100. Tento index úzko vychádza vekovej štruktúry obyvateľstva. Z toho dôvodu vyšiel regresívny typ populácie.

Tabuľka č. 3 - index populačnej dynamiky

Predproduktívna zložka	Poproduktívna zložka	Typ populácie
262	246	$262/246 \times 100 = 106,51$ Regresívny typ populácie



2.1.4 Prírastok/úbytok obyvateľstva k 31.12. 2013

Prirodzený prírastok/úbytok obyvateľstva predstavuje rozdiel živonarodených a zomrelých za dané obdobie. K 31.12.2013 mal negatívny charakter a predstavoval úbytok 4 obyvateľov. Prírastok/úbytok sťahovaním predstavuje počet prisťahovaných, resp. vystťahovaných obyvateľov, za dané obdobie predstavoval 16 nových obyvateľov. Celkový prírastok, ktorý predstavuje súčet prirodzeného prírastku a prírastku sťahovaním, bol 12 obyvateľov za dané obdobie.

Tabuľka č. 4 - prírastok/úbytok obyvateľstva k 31.12.2013

Prirodzený prírastok (-úbytok)			Prírastok (-úbytok) sťahovaním			Celkový prírastok (-úbytok)		
Spolu	muži	ženy	spolu	muži	ženy	spolu	Muži	Ženy
-4	0	-4	16	7	9	12	7	5

2.1.5 Národnosť a vierovyznanie

Na základe zistených údajov podľa tabuľky č. 5 a grafu č. 4, možno tvrdiť že v obci je najpočetnejšie zastúpená slovenská národnosť. V obci je zastúpená slovenská, maďarská, česká a bulharská národnosť. Nezistená národnosť bola u 52 obyvateľov obce.

Z hľadiska náboženského vyznania je v obci zastúpená najmä rímsko-katolícka cirkev - 1342 obyvateľov, evanjelická cirkev, grécko-katolícka cirkev, kresťanské zbory a pravoslávna cirkev. Nezistené vierovyznanie bolo u 131 obyvateľov a bez vyznania u 98 obyvateľov obce.

Tabuľka č. 5 - Národnostné zloženie obyvateľstva Červeník - 2011

Národnosť	Počet obyvateľov	Národnosť	Počet obyvateľov
slovenská	1538	chorvátska	0
maďarská	3	srbská	0
rómska	0	ruská	0
rusínska	0	židovská	0
ukrajinská	0	moravská	0
česká	1	bulharská	1
nemecká	0	ostatné	1
poľská	0	nezistená	52



Graf č. 3 - Národnostné zloženie obyvateľstva Červeník - 2011



Tabuľka č. 6 - Náboženské zloženie Červeník - 2011

Náboženské vyznanie/ cirkev	Počet obyvateľov
rímsko-katolícka cirkev	1342
evanjelická cirkev augus. vyznania	12
grécko-katolícka cirkev	2
pravoslávna cirkev	2
bratská jednota baptistov	0
reformovaná kresťanská cirkev	0
kresťanské zbory	2
nezistené vyznanie/cirkev	131
bez vyznania	98



Graf č. 4 - Náboženské zloženie - Červeník - 2011



2.1.6 Vzdelanostná štruktúra

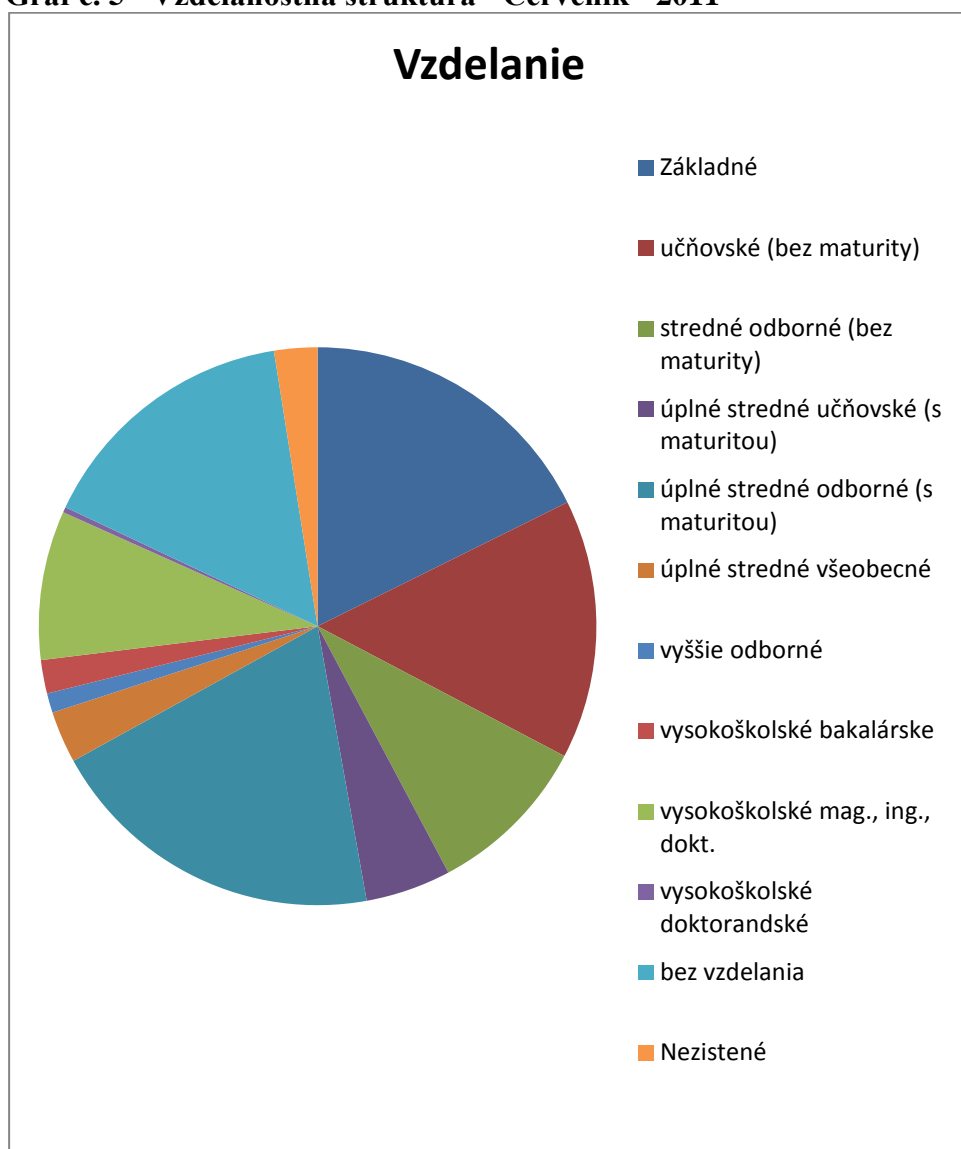
V obci je poskytované základné vzdelanie, ostatné stupne vzdelania poskytujú blízke mestá, pričom k roku 2011 malo vyštudované základné a stredné vzdelanie bez maturity 674 obyvateľov, úplné stredoškolské a vyššie odborné - 461 obyvateľov, vysokoškolské - 174, bez vzdelania - 247 a nezistené - 40 obyvateľov.

Tabuľka č. 7 - vzdelanostná štruktúra - Červeník - 2011

Vzdelanie	Počet obyvateľov
Základné	282
učňovské (bez maturity)	240
stredné odborné (bez maturity)	152
úplné stredné učňovské (s maturitou)	79
úplné stredné odborné (s maturitou)	316
úplné stredné všeobecné	48
vyššie odborné	18
vysokoškolské bakalárske	31
vysokoškolské mag., ing., dokt.	138
vysokoškolské doktorandské	5
bez vzdelania	247
Nezistené	40



Graf č. 5 - Vzdelanostná štruktúra - Červeník - 2011



2.1.7 Bytový a domový fond

V obci sa nachádzajú najmä nízko-podlažné rodinné domy, výnimkou však nie sú ani viacpodlažné rodinné domy a obec ponúka i bývanie v bytových domoch. Celkový počet domov v obci je 522, z toho trvalo obývaných rodinných domov je 460 a počet trvalo obývaných bytových domov je 5. Trvalo obývaných domov spolu je 468.

Tabuľka č. 8 - bytový a domový fond

Domy spolu	523
Trvalo obývané rodinné domy	460
Trvalo obývané bytové domy	5
Trvalo obývané domy spolu	465
Neobývané domy	54
S nezistenou obývanosťou	0
Iné	4



2.1.8 Ekonomika

2.1.8.1 Rozpočet obce na roky 2014, 2015, 2016

Tabuľka č. 9 - rozpočet obce na roky 2014, 2015, 2016

	Rozpočet na rok 2014	Rozpočet na rok 2015	Rozpočet na rok 2016
Bežné príjmy	817 060,00	823 625,00	836 525,00
Kapitálové príjmy	375,00	375,00	375,00
Finančné príjmy	3 870,00	3 870,00	3 870,00
Príjmy spolu	821 305,00	827 870,00	840 770,00
Bežné výdavky	758 785,00	751 732,00	752 546,00
Kapitálové výdavky	9 830,00	2 000,00	2 000,00
Finančné výdavky	52 690,00	52 853,00	53 019,00
Výdavky spolu	821 305,00	806 585,00	807 565,00
Hospodárenie obce	0,00	21 285,00	33 205,00

Výdavky obce sú tvorené najmä bežnými výdavkami, ktorými obec zabezpečuje fungovanie obce.

Príjmy obce sú tvorené najmä z daní, z tržieb z predaja obecného majetku, z dobrovoľných zdrojov, z návratnej finančnej výpomoci, z grantov nadobudnutých zo štátneho rozpočtu alebo európskych zdrojov.

2.1.8.2 Zamestnávateľia a firmy

V obci pôsobia:

- Poľnohospodárske družstvo Červeník - poľnohospodárska prvovýroba, rastlinná a živočíšna výroba - 9 zamestnancov,
- MPM plast s.r.o. - výroba plastových okien - 4 zamestnanci,
- AUTO-A.S.A.P., s.r.o. - veľko a maloobchod, autodoprava - 2 zamestnanci
- MIVA SOLID, s.r.o. - veľko a maloobchod, stavebníctvo a služby - 2 zamestnanci
- PROMONT PLUS, s.r.o. - veľko a maloobchod, stavebníctvo a služby - 1 zamestnanec
- VIS, s. r. o. - 2 zamestnanci
- STK-Červeník - 5 zamestnancov
- Energo-term, a. s. - 15 zamestnancov



- Energovýskum, a. s. prevádzka Červeník - 17 zamestnancov
- Grúň a. s. - 4 zamestnanci
- Rupert Internacional, s. r. o. - 12 zamestnancov
- Reštaurácia Miháliková - 12 zamestnancov
- Lagips, s. r. o. - 2 zamestnanci
- KMN, Kamenárstvo s. r. o. - 2 zamestnanci
- Stavebniny Extra, s. r. o. - 2 zamestnanci
- Obecný úrad - 6 zamestnancov
- Slovenská pošta - 3 zamestnanci
- Mark J Tomin & Associates, s.r.o. - 2 zamestnanci

2.1.8.3 Trh práce v obci

Podnikateľské prostredie v obci je len mierne rozvinuté, ekonomická situácia sa postupne zlepšuje, jej stav je však stále odrazom malého počtu existujúcich podnikateľských subjektov a výrobných prevádzok. Drobní živnostníci zamestnávajú len malý počet obyvateľov, čo nepostačuje na absorbovanie miestnej ponuky pracovných síl. Zhruba dve tretiny ekonomicky aktívneho obyvateľstva dochádzajú za prácou mimo obce.

Väčšina obyvateľstva dochádza denne do zamestnania. Predovšetkým sú to okolité centrá ako Leopoldov, Hlohovec, Trnava a Piešťany, na ktoré je obec dostatočne prepojená. V obci sa nachádza okrem poľnohospodárskej výroby iba klampiarska výroba na úrovni živnosti a výroba plastových okien firmy MPM plast s.r.o.

2.1.8.4 Miera nezamestnanosti

V obci je zaznamenávaná miera nezamestnanosti 5,36 %, pričom v Trnavskom kraji predstavuje 6,4 %.

2.1.9 Občianska vybavenosť a služby

Sociálnu a kultúrnu infraštruktúru v obci tvorí knižnica, kultúrny dom, futbalové a školské ihrisko, dva tenisové kurty a jeden prírodný amfiteáter s počtom 3000 miest, jeden rímskokatolícky kostol a jeden cintorín.

Tabuľka č. 10 - Prehľad služieb občianskej vybavenosti v obci

Druh služby	Počet subjektov
Pohostinstvo	1
Reštaurácia	1
Potraviny	2
Mäsiarstvo	1
Lahôdky	1
Kaderníctvo	1



Knižnica	1
Pošta	1
Obecný úrad	1
Internet	
Trafika	1
Opatrovateľská služba	1
Lekárneň	
Všeobecný lekár	
Detský lekár	
Zubný lekár	
Požiarna zbrojnica	
Cintorín	1
Dom smútku	1
Obecná polícia	
Ubytovňa	2
Základná škola s materskou školou	1
Farské centrum	1
Iné	Penzión s kapacitou 60 ubytovacích miest, ubytovňa s kapacitou 20.miest, stavebniny, sezónny predaj zmrzlíny, predajňa náradia, sezónny bufet, bar, administratívna budova Poľnohospodárskeho družstva, domáce potreby, autoservis, pneuservis, stolárstva, zberné miesto, Kostol,

Tabuľka č. 11 - Prehľad spolkov a záujmových organizácií, spoločenských, športových a rekreačných objektov v obci

Organizácia	Činnosť/zameranie
Poľovnícke združenie Mlíč Červeník	Poľovnícke výstavy, kultúrne podujatia
TJ Slovan Červeník (futbal)	Športové súťaže a kultúrne podujatia
STO TJ Slovan - stolný tenis	Športové súťaže a kultúrne podujatia
OZ Tradície minulosti - mosty k budúcnosti	Výstavy kultúrne podujatia
Slovenský zväz telesne postihnutých Karotka	Združenie pre ľudí so zdravotným postihnutím a ľudí na starobnom dôchodku
Dolnopovažské združenie Pramene	Ľudová Hudba - Heskovci. Mladý huslisti, Malý huslisti, ART Music Orchestra
Tenisový klub Červeník	Športové súťaže, tréningy
Združenie priateľov prírody	Chov zvierat, osвета v škole
Rybárske združenie Verešvárska Baňa	Rybolov
Iné	Dychová hudba Verešvaranka, Detský folklórny súbor Verešvaranček, Dedinská folklórna skupina Veršvaran, Hudobná skupina Trend, Hudobná skupina Mustafó, Hudobná skupina Milkyway, Hudobná skupina Voľným pádom, Hudobná skupina Sofiina voľba, Hudobná skupina Omega, Hudobná skupina Bluewings, Hudobná skupina Wils, Hudobná skupina Nálady,



Tabuľka č. 12 - Prehľad spoločenských, športových a rekreačných objektov v obci

Typ objektu	Počet
Futbalové ihrisko	2
Tenisové kurty	3
Detské ihrisko	2
Viacúčelové ihrisko	1
Kultúrny dom	1
Amfiteáter	1
Posilňovňa	1
Bowling	1
Wrestling	1

2.1.10 Školstvo

V obci je plne organizovaná základná škola, ktorá tu bola postavená v roku 1937. Pôsobí v nej Rodičovská rada rodičovského združenia pri ZŠ s MŠ v Červeníku. Počítače a internet škola získala cez projekt INFOVEK, veľmi dobre funguje aj školský klub. Má šatne pre žiakov, špeciálnu počítačovú učebňu s kvalitným vybavením 20 počítačov s internetom, 7 interaktívnych tabúl, miestnosťou pre ŠKD so školskou knižnicou a špeciálnymi učebňami – kuchynka na výučbu špecifickej prípravy dievčat a dielňami – technickej výchovy pre chlapcov. IKT technika sa využíva pravidelne pri vyučovacom procese. Umožňujú to aj datavideoprojektory, ktoré s výnimkou na jednu triedu sú v každej triede školy. V škole pôsobí 17 skúsených pedagogických pracovníkov a 6 nepedagogických pracovníkov. V materskej škole pôsobí 6 pedagogických pracovníkov. V súčasnosti navštevuje 135 žiakov základnú školu, 65 materskú školu, školskú družinu 43. Budova materskej školy je vzdialená od základnej školy cca 5 min. cesty, sú v nej umiestnené 1 jedáleň – 1 pre deti MŠ a druhá pre žiakov a učiteľov ZŠ.

Obec predpokladá nárast požiadaviek na zvyšovanie kapacity školského aj predškolského zariadenia. Materská i základná škola sú financované zo štátnych a obecných finančných prostriedkov.

2.1.11 Kultúra

Obec je preslávená podporou ľudových tradícií - známa dychová hudba, folklórny súbor, ľudové piesne a verešvársky kroj. Obyvatelia obce sa oddávna zaujímali o ľudovú umeleckú činnosť a tvorivosť, ktorá sa prakticky sústavne prelína s ich životom. Novodobé organizovanie umeleckej činnosti začalo založením dychovej hudby v Červeníku. Dychová hudba vznikla už v roku 1865. V roku 1922 bol založený spevácky súbor, v tom istom roku vznikla i tanečná zložka súboru. Kompletný súbor sa predstavil v Červeníku po prvýkrát v



roku 1964 umeleckým pásmom „Verešvárska svadba“. Od tohto roku je Červeník každoročne miestom stretnutia mnohých folklórnych súborov a dychových hudieb, či už domácich alebo i zo zahraničia. Láska ľudí k svojej obci a k jej ľudovým tradíciám nezanikla a slávnosti, ktoré majú po Terchovej najdlhšie trvanie na Slovensku, sú toho živým dôkazom. Obec má k dispozícii druhý, najväčší prírodný amfiteáter v Trnavskom kraji s kapacitou 3000 miest na sedenie aj tzv. Každoročne je tu usporadúvaný festival pod názvom „Červeník - Slávnosti spevu, hudby a tanca“ pri príležitosti medzinárodného dňa poľnohospodárstva a krajských dožínok.— dedinka s 1600 obyvateľmi sa zaplní až trojnásobným počtom návštevníkov. Dychová hudba v Červeníku účinkuje na mnohých kultúrnych a cirkevných podujatiach doma i vo svete - v Juhoslávii, Bulharsku, Nemecku, na festivaloch v Strážnici, vo Východnej, v Znojme, v Českých Budějoviciach, na Flóre v Olomouci a na mnohých ďalších. V roku 1973 natočil režisér Cyril Valšík film pre zahraničných Slovákov s dychovou hudbou a folklórnym súborom „Z jednej strany Karpát“. V roku 1978 počet mladých muzikantov a ich záujem o dychovú hudbu tak vzrástol, že založili mladú dychovú hudbu „Verešvaranka“, ktorá je pokračovaním bohatej tradície dychovej hudby a ľudového umenia v Červeníku. V súčasnej dobe sa v Červeníku hrá dychová hudba prostredníctvom starej dychovky (cirkevné podujatia, dedinské oslavy, pohreby), mladej Verešvaranky vystupovanie na rozličných kultúrnych akciách nielen v obci ale v blízkom i ďalekom okolí). Aktívne sú tiež ďalej 2 hudobné skupiny (TREND), detský folklórny súbor „Verešvaranček“ a Ľudová hudba súrodencov Heskvcov. V obci sú 2 pobočky umeleckých škôl: Ľudovej školy M. Š. Trnavského v Trnave a hlohoveckej ľudovej školy, v oboch sa žiaci učia hrať na rôzne nástroje. Obyvatelia využívajú svoj voľný čas rôznymi spôsobmi, poväčšine ho trávia prácou doma, v záhradách a inými činnosťami typickými pre vidiek a taktiež využívajú bohatú ponuku kultúrneho a športového vyžitia v obci.

2.1.12 Záujmové spolky a organizácie

Verešvaranka - dychová hudba - Obec Červeník preslávila dychová hudba, folklórny súbor, krásne ľudové piesne a krásny verešvársky kroj. Obyvatelia tejto malebnej dedinky sa oddávna zaujímali o ľudovú umeleckú tvorivosť, ktorá sa prakticky sústavne prelína s ich životom.

Dychová hudba v Červeníku bola založená v roku 1865. V roku 1922 bol založený spevácky zbor a o niekoľko rokov vznikla aj tanečná zložka folklórneho súboru. Dychová hudba účinkovala na cirkevných slávnostiach, pútiach, pohreboch, kultúrnych a spoločenských podujatiach nielen doma ale i v bližšom a širšom okolí. (Máriazell, Šaštín, Mariatál, Velehrad,



Nitra ...) V roku 1949 sa na súťažnej prehliadke v Partizánskom v kategórii dedinských dychových hudieb západoslovenského kraja umiestnila na 1. mieste.

Kompletný folklórny súbor a dychová hudba sa predstavili v Červeníku v roku 1964 pásmom „Verešvárska svadba” v malom amfiteátri.

V roku 1965 oslavovala dychová hudba v Červeníku svoju storočnicu. Od tohto roku sa Červeník stáva každoročne miestom stretnutia folklórnych súborov, dychových a ľudových hudieb zo Slovenska aj zo zahraničia na Slávnostiach spevu, hudby a tanca. Láska ľudí k svojej obci a k jej bohatým ľudovým tradíciám nezanikla. Tieto ľudové tradície sa pripomínajú mladším generáciám aj počas týchto každoročných folklórnych slávností. Teda dychová hudba v Červeníku pôsobí nepretržite od roku 1865.

Z mladšej histórie DH stojí za spomenutie obdobie 60. a 70. rokov 20. storočia, kedy bol kapelníkom Vladimír Vozárik. Ten bol jedným z iniciátorov a zakladateľov Slávností spevu, hudby a tanca. V tomto období s dychovou hudbou účinkoval na významných kultúrnych a spoločenských podujatiach doma (na festivaloch v Strážnici, vo Východnej, Znojme, Českých Budejoviciach, Gottwaldove, na celoslovenských dožinkách v Nitre ...) i v zahraničí (Juhoslávia, Bulharsko, Nemecko) aj folklórny súbor.

Za toto obdobie dychová hudba nahrávala niekoľkokrát v Československom rozhlase a televízii, spolupracovala aj so Supraphonom, kde natočila tri malé platne a jednu LP platňu.

V roku 1970 sa predstavila DH na prehliadke dychových hudieb Pádivého Trenčín.

V roku 1973 natočil režisér Cyril Valšík film pre zahraničných Slovákov s našou dychovou hudbou a folklórnym súborom. Film sa volal „Z jednej strany Karpát”. V auguste 1973 redakcia časopisu Život pozvala dychovú hudbu a folklórny súbor na výstavu kvetov Flóra do Olomouca.

Dnešná dychovka zostáva verná tradícii a hráva na všetkých cirkevných slávnostiach, v kostole, na procesiách, púťach a pohreboch. Zúčastňuje sa súťažných i nesúťažných prehliadok dychových hudieb, koncertov a ľudových zábav. Každý rok na Štedrý večer „v čase i nečase“ dychovka koleduje po celej dedine.

Kapelníci dychovej hudby od jej vzniku v roku 1865: Jozef Suchánek, Filip Kleimann, Jozef Zverina, p. Müllbach, Michal Ondriš, Jozef Kuzma, Augustín Škubla, Július Palay, Vladimír Vozárik, Jozef Vozárik.

V roku 1978 nastala generačná výmena a vznikla v Červeníku „mladá“ dychová hudba Verešvaranka, ktorá bola pokračovaním bohatej tradície dychovej hudby a ľudového umenia v Červeníku. DH Verešvaranka znova vystupovala na rôznych folklórnych festivaloch a



prehliadkach dychových hudieb doma aj za hranicami našej vlasti (Maďarsko, Nemecko, Rakúsko). Niekoľko skladieb natočila aj pre Slovenskú televíziu. V tomto období sa DH Verešvaranka vypracovala pod odborným vedením Milana Kuzmu medzi popredné dychové hudby trnavského regiónu. Jeho úpravy ľudových piesní a vlastné skladby patria medzi najlepšie v okrese.

DH Verešvaranka interpretuje predovšetkým ľudové piesne, ale vo svojom repertoári má aj náročné koncertné skladby. Piesne z Červeníka a okolia DH Verešvaranka nahrála a vydala aj na audiokazete a dvoch CD nosičoch. Koncom roka 2001 nahrála a vydala CD s názvom Vianoce v Červeníku. V súčasnosti je kapelníkom DH Verešvaranka učiteľ základnej umeleckej školy Milan Kuzma (počas jeho povinnej vojenskej služby viedol dychovku Milan Lacheta).

Verešvarani sa veru nemusia hanbiť, pretože ich nástupcovia dôstojne kráčajú po stopách svojich otcov a robia dedinke Červeník v blízkom i ďalekom okolí veľmi dobré meno.

Verešvaran - dedinská folklórna skupina - obec Červeník bola už oddávna známa živým záujmom o folklór. História DFSk sa datuje od roku 1922 v nadväznosti na vznik dychovej hudby.

Po malej odmlke skupinka nadšencov znovu obnovila jej činnosť. Členmi skupiny sú mladí ľudia, ktorí majú záujem učiť sa a poznávať folklórne tradície našich predkov, uchovať ich v našich srdciach a rozvíjať. Pripomínajú nám, že na naše kultúrne dedičstvo musíme byť pyšní. Folklórna skupina má v repertoári piesne a tance z Červeníka:

- fašiangy - pochovávanie basy,
- začepčovanie nevesty,
- vianočné pásmo.

Verešvaranček - detský folklórny súbor - Láska k ľudovému tancu, piesni a tradíciám patrí už od nepamäti k obci Červeník. História rôznych foriem speváckych a tanečných zoskupení sa datuje už od roku 1865 v nadväznosti na vznik dychovej hudby. V programoch folklórnej skupiny Verešvaran vystupovali aj deti. Podľa dostupných záznamov osobitne deťom sa venoval v r. 1983-1988 p. Milan Vančo. V r. 1993 založila detský folklórny súbor už s názvom Verešvaranček Mária Jurčová a Ľubica Knoblochová /Mačurová/. V rokoch 1994-2003 pod vedením Zdenky Štefankovej za spolupráce Jána Štefanku, Lívie Heskovej, ďalej za spolupráce a hudobného doproduktu súrodencov Jozefa, Kataríny, Dušana Heskových a Milana Kuzmu dosiahol súbor vysokú úroveň a zožal veľké úspechy, na ktoré sa nedá



zabudnúť. DFS účinkoval pravidelne na rôznych podujatiach vo svojej obci, ale aj na mnohých iných miestach v rámci celého Slovenska. S veľkým úspechom sa stretlo vystúpenie detí na folklórnych festivaloch v Červeníku, na Myjave, v Krakovanoch, Bratislave, Častej, Čičmanoch a Veľkej Lehote. Deti dostali viackrát možnosť predstaviť sa na Dňoch kresťanských kolied Slovenska v Chrenovci-Brusne. Najväčším úspechom DFS Verešvaranček bola trikrát účasť na celoslovenskej prehliadke detských folklórnych súborov, na ktoré sa súbor prebojoval cez okresné a krajské prehliadky. V júni roku 2011 obsadil súbor na celoslovenskej prehliadke v Likavke „zlaté pásmo“, kde sa zaradil medzi popredné detské súbory na Slovensku. V súčasnosti vedie detský folklórny súbor Verešvaranček Zdenka Štefanková.

Ľudová hudba HESKOVCI z Červeníka - Dolnopovažské združenie Pramene - prvé verejné muzikantské účinkovanie súrodencov Heskovcov - Dušan (kontrabas), Jozef (harmonika), Katka (husle) sa datujú asi 20 - 25 rokov späť, kedy začínali hrať pri rodinných príležitostiach, spoločenských udalostiach v obci Červeník a jej okolí (Hlohovec, Piešťany, Trnava, Modra, Bratislava, Nitra). V roku 1990 bol Jozef Hesko iniciátorom obnovenia činnosti Folklórnej skupiny Verešvaran, kde bola potrebná ľudová hudba, ako doprovod tanečnej zložky. V roku 1993 súrodenci účinkovali na súťaži ľudových hudieb v Špačinciach ako ľudová hudba folklórnej skupiny Verešvaran. V roku 1996 sa v tej istej zostave zúčastňujú medzinárodného festivalu ľudových hudieb v Habovke na Orave, kde dostáva ľudová hudba folklórnej skupiny Verešvaran pomenovanie od Doc. Viliama J. Grusku - Ľudová hudba Heskovci.

Do roku 2000 ako speváčka Folklórnej skupiny Verešvaran, Dušanova manželka Lívia sa stáva členkou Ľudovej hudby Heskovci. V roku 2003 pribúda ľudovej hudbe nový člen, manžel Katky Heskovej - Bielikovej, Marek Bielik z Krakovian (trúbka). Takže z ľudovej hudby súrodencov sa stáva rodinná Ľudová hudba Heskovci.

Mladí huslisti z Červeníka - husľová trieda v Červeníku je pobočkou Základnej umeleckej školy Hlohovec. Od roku 1998 sa tu hre na husliach venovalo 27 detí prevažne z obce a jej blízkeho okolia. V súčasnosti má trieda 16 žiakov, postupne ju opúšťajú prví absolventi, ktorí úspešne ukončili I.stupeň základného štúdia ZUŠ. Vyučujúcou je Mgr. Katarína Bieliková. Za 17 rokov existencie husľovej triedy v Červeníku sa žiaci naučili vyše šesťdesiat ľudových piesní, kolied, neskôr tiež populárnych piesní.



Mladí huslisti spolu s LH Heskovcov účinkujú každý rok na mnohých rôznych kultúrnych podujatiach a festivaloch. Tradičnú hudobnú kultúru nášho regiónu prezentovali aj v zahraničí na Medzinárodnom folklórnom festivale v Postaržici - Jarocíne v Poľsku a vo Valašskom Meziříčí.

Hudobná skupina MUSTAFO (Muzika starých fotrov) - Ako každá kapela i MUSTAFO nebolo založené šibnutím čarovného prútika, ale prešlo svojim prirodzeným vývojom. Všetci muzikanti, ktorí hrali a hrajú v kapele MUSTAFO sú alebo boli taktiež členmi DH Verešvaranka.

Po roku 1989 prišla éra menších hudobných telies, ktoré boli uprednostňované pred dychovými hudbami najmä pri svadbách, oslavách a rôznych jubileách.

Prvá 5-členná kapela vznikla v auguste 1992 pričinením neodbytnej madunickej starostky p. Jelušovej, ktorá členov v jedno nedeľné ráno, po odohranej svadbe s DH Verešvaranka, zobudila s potrebou odohrať popoludňajšie posedenie na madunickom amfiteátri. Keďže sa v časovej tiesni nedala celá dychová hudba zvolať, tak jej členovia sľúbili menšiu kapelu v zložení: Milan Kuzma – kláves, Milan Lacheta – trúbka 1. B, Štefan Vančo – trúbka 2. B, Juraj Beňovič – basová gitara, Anton Malovec – bicie nástroje. V tomto zložení kapela účinkovala do 23. 6. 1993, kedy odohrala poslednú svadbu Ľubošovi a Renáte Kovarským z Červeníka.

Od 1. 7. 1993 hrá kapela v trojčlennom zložení, a to: Milan Kuzma, Milan Lacheta, Štefan Vančo. Kapela účinkovala bez mena (NO NAME) asi 2 roky. Stále neboli rozhodnutí, či budú v tomto štýle hudby pokračovať. Usporiadatelia ich na svojich akciách a plagátoch predstavovali rôzne, najčastejšie: *Miniverešvaranka*, *Veselá trojka* či *Trio*. Čím viac sa zoskupenie dostávalo do povedomia verejnosti, tým viac sa stupňovala potreba zjednotiť názov kapely. Po viacerých neúspešných návrhoch padol, len tak, z recesie názov MUSTAFO – teda MUzika STARých FOtrov. S úsmevom členovia skonštatovali, že vek už na to majú a nový názov sa stal realitou. Stále ho však nepovažovali za stály a nemenný.

Časom sa tento názov tak dostal do povedomia ľudí a najmä fanúšikov, že sa už nedal zmeniť a pod týmto názvom účinkujú dodnes. V auguste 2013 táto kapela oslávi 20-te výročie. Za tento čas kapela hrala na rôznych podujatiach po celom Slovensku i v zahraničí a robila dobré meno obciam Červeník a Pastuchov.

Hudobná skupina TREND z Červeníka - Vznik tejto skupiny sa datuje do roku 1995. Vtedy piati mladí nadšenci, vo veku 13 - 15 r., z popudu rodičov, učiteľa LŠU Milana Kuzmu



(štyria z piatich boli žiakmi Ľudovej školy umenia M. S. Trnavského), ale hlavne z vlastného záujmu o ľudovú hudbu založili kapelu.

Zakladajúcimi členmi boli kapelník Marek Manák (spev, saxofón, gitara), Martin Lacheta (spev, trúbka), Peter Triebel (klávesy, akordeón), Jozef Vozárik (spev, basgitara), Ivan Košťál (spev, bicie, akordeón). Týmto zložením bola kapela priam predurčená k hudobnej produkcii na svadbách, sobášoch, plesoch, zábavách, rodinných oslavách a rodinných posedeniach. Za prvé verejné vystúpenia je možné považovať nedeľné posedenia na štadióne Mier v Hlohovci (časť Sv. Peter). Tam začala spoločná púť, ktorá v nezmenenej zostave trvala 15 rokov. V roku 2008 sa novou dočasnou členkou skupiny stala speváčka Katka Michalíková. Tú nahradila v roku 2009 stála členka Idka Glembová. Poslednou zmenou v zostave „družstva“ bol odchod Ivana Košťála a jeho nahradenie novou bubeníčkou Evkou Vozárikovou. Okrem týchto treba spomenúť aj ďalších, ktorí boli členmi skupiny dlhodobejšie – Gabika Hanzelová (rod. Kuzmová) bola speváčkou v začiatkoch skupiny, ale i krátkodobo - náhradníci, „záskokári“, jednoducho priatelia ochotní pomôcť prečkať základné vojenské služby, choroby alebo iné prekážky členov skupiny – boli a sú nimi: Ľubomír Kukuč (klávesy, akordeón), Milan Kuzma (klávesy, akordeón, saxofón), Andrej Vančo (trúbka), Eduard Sedláček (bicie). Od svojho založenia si hudobná skupina TREND vytvárala vlastný hudobný repertoár, ktorého základom boli ľudové piesne a ktorý bol doplnený o populárnu a tanečnú hudbu.

Na domácej pôde spolupracuje skupina s obecným úradom a ostatnými aktívnymi združeniami. V blízkom i širokom okolí si dokázala vybudovať nielen „pracovné“ ale i priateľské vzťahy s organizátormi spoločenských akcií, čoho dôkazom je fakt, že väčšina verejných produkcií, na ktorých vystúpila má prívlastok „tradičný“, pretože táto spolupráca je viacročná.

V roku 2003 vydala HS TREND svoj prvý CD nosič s názvom - Verešvárska zvonica, na ktorom je možno nájsť slovenské ľudové piesne doplnené o ľudové piesne z Verešvára. Na druhom nosiči - Verešvárske šíre poli s podtitulom 10 rokov (2005), sa nachádzajú staré verešvárske pesničky. Texty a melódie členovia zozbierali od starších obyvateľov obce. S hudobnými úpravami, tak ako i pri prvom CD, s členmi skupiny spolupracoval Milan Kuzma.

Občianske združenie - "Tradície minulosti - mosty k budúcnosti" v Červeníku

je dobrovoľná, nezisková organizácia s právnou subjektivitou, združujúca fyzické a právnické osoby, ktoré majú záujem aktívne prispievať k realizácii cieľov, najmä:



- uchovávanie tradícií, hmotného i duchovného dedičstva našich predkov pre terajšiu i budúce generácie
- podpora folklóru vo všetkých jeho podobách, spolupráca s hudobnými a tanečnými súbormi detí a dospelých
- podpora výrobcov ľudovo-umeleckých výrobkov, ich prezentácia formou výstav a workshopov
- rozširovanie zbierok národopisnej expozície, zvyšovanie úrovne ich prezentácie, úprava priestorov a skrášľovanie okolia
- propagácia aktivít, spoločenských a záujmových organizácií v obci, koordinovanie podujatí a vzájomná spolupráca
- organizovanie tematických výstav, gastronomických akcií a spoločensko-náučných podujatí
- postupné oživovanie komunitného spôsobu života v obci a aktívneho trávenia voľného času dospelých, mládeže i detí
- zácvičenie a tréningové programy, zamerané na navrhovanie, zhotovovanie a marketing suvenírov a drobných úžitkových predmetov na báze ľudového umenia i nových technológií

Občianske združenie financuje svoje aktivity z prostriedkov, ktoré vo forme 2 % z dane venujú jeho priaznivci.

Stála národopisná výstava v Červeníku - predstavuje históriu obce vo dvoch samostatných celkoch. Bohatá zbierka krojov a ľudová izba patria občianskemu združeniu TRRADÍCIE MINULOSTI v Červeníku. Viac ako desaťročie sa zbieralo a zachraňovalo, čo zostalo z krojov v starodávnych truhliciach, zreštaurované časti sa postupne vystavovali v improvizovaných podmienkach.

Dnes má toto krásne svedectvo vysokej kultúrnej úrovne odievania našich predkov dôstojné sídlo v rekonštruovaných priestoroch bývalej školy.

Kroj z Červeníka svedčí o vysokom estetickom cítení ľudu - vďaka jemnej pastelovej súhre farieb, drahým čipkám a vzácnym výšivkám ho možno zaradiť k najkrajším v regióne.

Obdivuhodná je rozmanitosť odevov, ktoré sa nosili v jedinej obci pri rôznych príležitostiach. Najvzácnejší a najkrajší je ženský sviatočný kroj, ktorý sa nosil na sviatky, svadby a iné slávnostné príležitosti. Podobný - vo svetlejších odtieňoch - je dievčenský kroj.



Realisticky vyznie oblečenie na figurínach - slávnostne vystrojená mladá nevesta, žena pri práci okolo domácnosti, ďalšie v kacabajke alebo vlniaku v zimných dňoch. Oblečenie pri práci na poli bolo vyhotovené z konopnej, neskôr ľanovej tkaniny.

Vrcholom vyšivkárskeho umenia a zručnosti sú biele šatky (ručníky) s jemnou až filigránskou vyšivkou a obrubou zo vzácnej čipky. Ozdobou výstavy sú nádherné zlatom vyšívané čepce a čisto biele na všedný deň.

Paletu vystavených krojov dopĺňa sviatočný odev mužov a vyšívané slávnostné i hrubé konopné košele na prácu okolo gazdovstva.

Vyššie 5000 návštevníkov z domova i zo zahraničia v knihe návštev oceňujú vytvorenie výstavy a množstvo exponátov. Obdivujú aj to, že kroje sa podarilo nielen uchovať, ale aj uviesť do pôvodného stavu tak, že najmä sviatočný kroj vyzerá ako nový.

Starodávna izba je ukážkou atmosféry bývania našich predkov s originálnym nábytkom, dekoratívnymi predmetmi a obrazmi. Posedenie za starodávnym stolom má naozaj svoje čaro. Výstava je umiestnená na Hollého ul., v Červeníku, v budove bývalej školy.

Národopisná a etnologická výstava v Červeníku - pod názvom „DEDIČSTVO PREDKOV“ bola prvýkrát prezentovaná 8.8.1997. Od roku 2000 sa výstava rozrástla asi o 200 exponátov a bola prezentovaná v exteriéri a interiéri starého amfiteátra.

Po roku 2000 bola umiestnená v budove bývalej školy ako stála expozícia. Zbierka pozostáva z písomností, starých fotografií, krojov a viac ako 750 exponátov, ktoré sa používali pri práci na poli i v domácnosti. Putovná časť výstavy reprezentovala obec Červeník v Trnave, Piešťanoch a Maduniciach.

V roku 2009 bola táto expozícia ocenená medailou predsedu Trnavského samosprávneho kraja. O úspechu tejto výstavy svedčí kronika, v ktorej návštevníci z Európy, Ameriky, JAR, Japonska, Ruska atď. ... ďakujú a prajú tejto expozícii veľa úspechov.

Výstavu „Dedičstvo predkov“ založil, písomnosti, fotografie a exponáty zozbieral Milan Lacheta.

Slovenský zväz telesne postihnutých Karotka - združenie pre občanov so zdravotným postihnutím a ľudí na starobnom dôchodku, vzniklo v roku 2009. Združenie organizuje výlety a kultúrno-spoločenské akcie pre jej členov počas celého roka. Predsedníčkou združenia je pani Hilda Repová.



Rodičovská rada rodičovského združenia pri ZŠ s MŠ v Červeníku

RR RZ pri ZŠ s MŠ v Červeníku je občianske združenie, ktoré združuje rodičov detí základnej a materskej školy. Cieľom je v spolupráci s pedagogickými pracovníkmi školy zabezpečiť kvalitnú výchovu a vzdelávanie detí, ktoré je založené na princípe vlastenectva, demokracie, humanizmu a vedeckosti. Činnosť je zameraná na ochranu detí, na ich zdravý telesný a psychický vývin, na zlepšenie prostredia detí v školách a školských zariadeniach. Zároveň pomáha pri rozvoji záujmovej činnosti detí, rodičov a pritom spolupracuje s vedením školy a školského zariadenia a finančne pomáha pri organizovaní škôl v prírode lyžiarskych výcvikov, vlastivedných a iných zájazdov. Organizuje rôzne spoločenské, zábavné a športové podujatia pre detí počas celého roku.

Futbalový klub TJ Slovan Červeník - popísaný v ďalšej časti - 2.1.13 Šport

Tenisový klub Červeník - popísaný v ďalšej časti - 2.1.13 Šport

TJ Slovan Červeník - stolno-tenisový klub - popísaný v ďalšej časti - 2.1.13 Šport

2.1.13 Šport

V obci sú postavené tri nové tenisové kurty, súťažne sa hrá i stolný tenis, futbal všetkých vekových kategórií. Na zimné športy slúži plocha jazera Baňa. Na území obce sa nenachádzajú žiadne iné rekreačné objekty, rekreačné plochy. Na rekreáciu a kúpanie sa v letnom období využíva ojedinele prirodzené koryto Váhu. Rybárske združenie Veršvárska baňa - využívajú jazero Baňa.

V obci je založený Futbalový klub TJ Slovan Červeník. Mužstvo dospelých hrá Okresné majstrovstvá, dorastenci hrajú Oblastné majstrovstvá. Liahňou futbalistov je družstvo žiakov, ktoré zaznamenáva veľmi dobré výsledky. Žiaci hrajú Oblastné majstrovstvá. Obec pomáha všetkým druhom športu najmä finančne. Futbalové ihrisko po rozsiahlej rekonštrukcii je využívané na zápasy 2. futbalovej ligy a tréningy 1. futbalovej ligy.

Tenisový klub Červeník

V obci sú postavené tri nové tenisové kurty spolu s príslušenstvom, ktoré sú majetkom obce. Tenisový areál má v dlhodobom prenájme občianske združenie Tenisový klub Červeník.

TK Červeník vznikol v lete roku 2001. Od svojho založenia sa členovia klubu snažia o rozvoj bieleho športu v Červeníku. Jeden z najvýznamnejších činov je svojpomocná výstavba celého



tenisového areálu s finančnou pomocou obce. Členovia klubu hrajú pravidelne súťaže vo viacerých vekových kategóriách. Okrem mužov Červeník reprezentujú dorastenky, mladšie žiactvo a deti do desať rokov. Tenisové plochy sú vo veľkej miere využívané aj na rekreačný tenis občanmi obce ako aj záujemcami o tenis z okolia.

2.1.14 Zdravotníctvo a sociálne služby

Obyvatelia majú k dispozícii dostupné zdravotnícke služby v meste Leopoldov, resp. v okresnom meste Hlohovec. Najbližšie zdravotnícke zariadenia nemocničného typu sa nachádzajú v krajskom meste Trnava a v Piešťanoch.

Obec poskytuje opatrovateľskú službu starým a chorým ľuďom priamo v domácnostiach a to s 1 opatrovateľkou platenou z rozpočtu obce, strava je zabezpečená Reštauráciou Miháliková.

2.1.15 Medzinárodný kontext a partnerstvá

Obec Červeník je členom ZMOS, ďalej Regionálneho združenia miest a obcí, regiónu JE Jaslovské Bohunice. Na Slávnosti spevu, hudby a tanca sú tradične pozývané hudobné telesá a súbory z Čiech a Moravy.

2.1.16 Pamiatky obce

Kostol obetovania Panny Márie - (neskoré baroko) sa začal stavať v roku 1726, úplne dokončený bol v roku 1775 a v roku 1809 bola pristavaná veža. V roku 1848 bol kostol rozstrielaný, potom znovu pokrytý a obnovený. Kostol je riešený ako centrálna stavba - má rovný uzáver s pristavanou sakristiou a kaplnkou božieho hrobu. Presbytérium je zaklenuté pruskou klenbou dosahujúcou na vtiahnuté piliere. Loď je zaklenutá v centrálnom priestore českou plackou a v polkruhovitých výklenkoch konchou. Nad konvexne riešeným chórom je pruská klenba. Hladké fasády majú lizény. Veža je situovaná na stredovú os štítového priečelia, má zvoncovitú strechu. Kostol má dĺžku od veže po koniec sanktuária 25,60 m, šírku má 13,60 m. Priestor pod vežou má dĺžku 3,60 m.

Kríže:

Hlavný kríž na cintoríne - pochádza z r. 1826 a je pod ním plastika sedembolestnej Panny Márie a sv. Jána, apoštola a Pánovho miláčka.

Kríž pri nadjazde - pochádza z roku 1883, je z pieskovca s reliéfnym podstavcom. V spodnej časti kríža je tabuľa s nápisom Na česť a chválu Božu dal vystaviť k žáčkom k



modlení Šoka Michal se svú manželkú aj s deťmi 1883. Kríž dala obnoviť v roku 1982 Mária Vančová.

Kríž pri rázcestí Červeník-Leopoldov-Madunice - je prícestný kríž z pieskovca. Je z polovice 18.storočia - z r. 1760. V strede kríža je plastika Sedembolestnej Panny Márie a v spodnej časti je vyššie uvedený rok.

Kuzmov kríž - je z roku 1881, nachádza sa pri nadjazde, je to prícestný kríž z pieskovca. V hornej časti kríža je reliéfny korpus, v dolnej časti je umiestnený nápis: Na slávu Božiu postavil Jozef Kuzma s manželkou v roku 1881.

Misijný kríž - nachádza sa na ľavej strane vchodu do kostola, na priečnom ramene je nápis Spas dušu svoju a roky v ktorých sa konali misie: 1919, 1931 a 1965. Nie je to pôvodný kríž ale nový kríž, pretože pôvodný bol narušený poveternostnými podmienkami.

Sochy v Červeníku:

Najsvätejšia Trojica,
Svätá Rodina,
Sedembolestná Panna Mária,
Svätý Ján Nepomúcky,

2.1.16.1 Pamätihodnosti

Pomník padlým vojakom 1.svetovej vojny a 2.svetovej vojny
Novopostavená Zvonica

2.1.17 Identita obce

Obec nadväzuje na tradície s bohatým kultúrno-spoločenským životom a s príjemným prostredím pre život ľudí všetkých generácií.

2.1.18 Zhodnotenie socio-ekonomickej analýzy

Z pohľadu socio-ekonomickej analýzy je najväčším predpokladom pre rozvoj bývanie, pretože v obci sa nachádza dostatok plôch vhodných na zastavanie. Ďalším predpokladom je rozvoj podnikateľského prostredia a to najmä malých podnikov, ktoré prispievajú k zvýšeniu zamestnanosti v obci. Obec Červeník poskytuje svojim obyvateľom kvalitný štandard bývania, pomerne kvalitné služby, vybudovanú ZŠ a MŠ, dostatok plôch pre šport a



rekreáciu, bohatý kultúrny a spoločenský život. Priamo v obci je však nedostatok pracovných pozícií, preto musia obyvatelia cestovať do okolitých miest. Nedostatkom sú i verejné priestory a je potrebná ich obnova.

2.2 Územno-technická analýza

2.2.1 Základné údaje o území

Obec Červeník sa nachádza v Podunajskej nížine, v blízkosti pohoria Považský Inovec, na pravom brehu rieky Váh. Obec patrí z hľadiska klasifikácie regiónov SR do NUTS 2 Západ, ktoré leží v Strednej Európe medzi troma rozvojovými pólmi Viedeň, Bratislava a Budapešť. Ďalej patrí do VÚC Trnavy (NUTS 3) a do štatisticko-administratívneho okresu Hlohovec. V intraviláne obce prevláda zástavba rodinných domov, pričom v extraviláne prevláda poľnohospodárska pôda, lúky a pasienky. Obec sa nachádza v nadmorskej výške 145 m n. m., s celkovou rozlohou 994 ha.

Tabuľka č. 13 - základné údaje o obci

Základné údaje o obci	
Kód	506885
Názov okresu	Hlohovec
Názov kraja	Trnavský
Typ celku	Obec
PSČ	920 42
Prvá písomná zmienka	1113
Nadmorská výška	145 m n. m.
Rozloha obce	994 ha

2.2.2 Rozvojové osi

Obec sa nachádza v blízkosti rozvojovej osi 1. stupňa.

2.2.3 Geomorfologické aspekty

Obec sa rozprestiera na území, ktoré nepatrí medzi záplavové, pretože je pred záplavami chránená Drahovským kanálom, ktorým je možné regulovať rieku Váh a chránená je i hrádzami v jeho okolí. Čiastočné záplavy spôsobuje len riečka Dudváh, ktorá preteká intravilánom obce. Ďalším negatívom je vodná erózia, ktorá sa prejavuje na pôdach s vyššou energiou reliéfu a veterná erózia, ktorá znehodnocuje úrodnosť pôdy a zaťažuje prostredie zvýšenou prašnosťou.



2.2.4 Doprava

2.2.4.1 Cestná doprava

V obci je cca 6,6 km miestnych bezprašných komunikácií, 4,5 km chodníkov a 1 most. Obec leží v tesnej blízkosti hlavnej dopravnej tepny - diaľnice D61/E 75, na 72 kilometri z ktorej je priamy výjazd Červeník, na križovatke s cestou prvej triedy 61 vedúcou po hranici intravilánu obce a napájajúcou sa zo severnej strany na miestne komunikácie v zastavanom území obce. Z východnej strany sú miestne komunikácie napojené na regionálnu komunikáciu - spojnicu ciest č. 513 a 61 cez mesto Leopoldov - Piešťanská ulica. Tieto cesty tvoria funkciu hlavných prístupových komunikácií k obci. Vo vnútri obce funkciu zberných komunikácií plnia cesty II. triedy Kollárova a Mlynská ulica - cesta č. III/06120, ktoré slúžia pre zvädzanie a rozvádzanie priebežnej, zdrojovej a cieľovej dopravy. Dopravný skelet obce dopĺňa 12 prípojných kľudových komunikácií triedy II v celkovej dĺžka 5,871 km a 6 komunikácií triedy III v celkovej dĺžke 0,821 km. Tieto MK plnia funkciu prístupových komunikácií k základným dopravným koridorom obce. Stav miestnych komunikácií v obci je v súčasnosti v nevyhovujúcom stave, preto je potrebná ich rekonštrukcia.

2.2.4.2 Železničná doprava

Obec Červeník je nepriamo napojená na železničnú stanicu Leopoldov bez stanice zastávok vlakov. Železničná stanica Leopoldov patrí medzi najväčšie dopravné uzly železničnej dopravy takmer pre všetky smery osobnej a nákladnej dopravy. Medzinárodná rýchlostná trať Bratislava - Žilina, prístupná pre obyvateľstvo obce zo zastávky Leopoldov, prechádza juhovýchodnou hranicou intravilánu obce.

2.2.4.3 Lodná doprava

Z hľadiska lodnej dopravy preteká na východnej strane popri hranici katastra obce rieka Váh, tá však v tomto úseku nie je vyžívaná pre lodnú dopravu, ale skôr na rekreačné účely.

2.2.4.4 Letecká doprava

Najbližšie letisko regionálneho významu sa nachádza v Piešťanoch. Nachádza sa v severnej časti mesta a rozletová dráha má rozmery 2000 x 34 metrov. V súčasnosti je bez pravidelných liniek a slúži len na charterové lety pre potreby kúpeľných hostí. Najbližšie letisko pre osobnú dopravu sa nachádza v Bratislave, vzdialenej od obce približne 70 km.



2.2.4.5 Hromadná doprava

Hromadná doprava je zabezpečená sieťou liniek SAD Trnava a SAD Piešťany. V obci sa nachádza 12 zastávok v oboch smeroch, spoje premávajú so smerou z Trnavy, Nitry, Hlohovca a Piešťan, kde sa väčšinou nachádzajú ich začiatkové alebo konečné stanice. Obec je napojená na verejnú sieť autobusovej dopravy 7 autobusovými linkami regionálneho a miestneho významu.

Počet liniek autobusov SAD regionálneho významu typu medzimestských liniek Trnava, Piešťany, Hlohovec, Nitra je 4 s celkovým počtom 69 spojov, počet liniek miestneho významu je 6 s celkovým počtom 21 spojov.

Piešťany – Trnava – 27 spojov

PN – NR – 11 spojov

PN – HC – 31 spojov

HC – TA – 3 spoje

PN – Jaslovské Bohunice – 5 spojov

HC – Jaslovské Bohunice – 1 spoj

HC – Veľké Kosťany – 6 spojov

HC – Červeník – 4 spoje

HC - Žlkovce - 1 spoj

2.2.4.6 Statická doprava

V obci je v prevažnej miere bytová výstavba. Pre zariadenia občianskej vybavenosti a služieb ako aj pre bežné potreby odstavenia motorových vozidiel slúžia plochy vedľa miestnych komunikácií alebo priamo krajnice ciest. Tieto však iba sporadicky vyplňajú chýbajúci priestor pre dané účely a nemožno ich zaradiť medzi odstavné plochy a parkoviská. Celková plocha 5 miestnych priestranstiev - parkovísk je 3978 m². Parkoviská pri 2.bytových domoch.

2.2.4.7 Pešia doprava

Pešia doprava je riešená v obci chodníkmi popri miestnych komunikáciách a popri cestách vyššieho významu v oboch smeroch alebo v jednom smere. Chodníky ako MK IV. triedy sú v celkovej dĺžke 4,531 km na celkom 11 komunikáciách. Šírka peších komunikácií je dostatočná avšak mnohé sú v nevyhovujúcom stave najmä z hľadiska povrchu a stavu, absentujú bezbariérové prvky.



2.2.4.8 Cyklistická doprava

Samostatné cyklistické chodníky sa v obci nenachádzajú, pohyb cyklistov je pozdĺž trás miestnych komunikácií. Cykloturistika je možná najmä po poľných a vedľajších cestách nižšieho významu ale i po cestách vyššieho významu, najmä po hlavnej ceste I/61 prechádzajúcej extravilánom katastra obce po krajnici.

2.2.5 Technická infraštruktúra

2.2.5.1 Zásobovanie elektrickou energiou

Obec Červeník je zásobovaná elektrickou energiou prostredníctvom troch stĺpových transformačných staníc Kalinčiakova ul. (400 kVA), Družstevná ul. (250 kVA) a Bernoláková ul. (400 kVA) napájaných zo vzdušného vedenia 22 kV. Pre výhľadové potreby zásobovania obce el. energiou sa buduje ďalšia trafostanica. Obec sa nachádza v bezpečnostnom ochrannom pásme jadrovej elektrárne Jaslovské Bohunice v okruhu 30 km od jadrovej elektrárne.

2.2.5.2 Zásobovanie teplom

V obci sa nenachádzajú žiadne centrálné výrobné tepla. Možno konštatovať, že v súčasnosti viac ako 90 % domácností a objektov občianskej vybavenosti využíva ako zdroj tepla potrebný pre účely kúrenia, varenia a prípravy teplej úžitkovej vody zemný plyn, prípadne drevo.

2.2.5.3 Zásobovanie plynom

Obec je plne plynofikovaná. Zdrojovým plynovodom pre zásobovanie obce je VTL plynovod DN 150 PN 25, na ktorý je VTL prípojkou DN 80 pripojená regulačná stanica plynu RS 1200/2/2-440/1200m³/hod.

Tlaková hladina strednotlakových plynovodov pre obec je 300 kPa. STL rozvody plynu v obci sú z materiálu PE.

2.2.5.4 Zásobovanie vodou

V obci je vybudovaný vodovod, ktorý je v správe TAVOS Trnava a pokrýva všetky súčasné i výhľadové potreby obyvateľov. Je zásobovaný zo skupinového vodovodu Hlohovec – Veľké Orvište. Zdrojom vody pre časť obyvateľov sú vlastné studne.



2.2.5.5 Kanalizácia

Dažďové odpadové vody

Dažďové odpadové vody z celého územia obce sú odvádzané prevažne rigolmi, priepustmi a priekopami vedľa komunikácií voľne do terénu.

Splaškové odpadové vody

V obci Červeník je vybudovaná celo-obecná kanalizácia s napojením na ČOV NVÚ Leopoldov. Splaškové vody sú odvádzané zberačmi DN 150 - 300 PVC.

2.2.5.6 Telekomunikačné siete

V obci Červeník sú komplexné poštové služby zabezpečované prostredníctvom pošty, ktorá je umiestnená v samostatnom objekte. Z hľadiska telefonizácie je obec zaradená do uzlového telefónneho obvodu UTO Trnava, z hľadiska vyššej telefónnej úrovne do primárnej oblasti (PO) Trnava. Základná hlasová služba je zabezpečovaná prostredníctvom ústredne v Leopoldove. Na území obce existuje pevná telefónna sieť spoločnosti T-Com vedená prevažne v zemi a mikrovlnné pokrytie pre mobilné telefónne siete T-Mobile a Orange. Tým je zabezpečená plná telekomunikačná dostupnosť a podmienky na využitie internetu. V súčasnosti sa v obci nachádzajú aj mikrovlnné pripojenia dvoch distribútorov na internet a je možné zriadiť si anténu na bezkáblový televízny príjem.

2.2.5.7 Obecný rozhlas

Obecný rozhlas je vybudovaný v celej obci, pričom využívaný je každodenne v týždni na poskytovanie informácií o kultúrnych, športových, spoločenských podujatiach a iných informácií týkajúcich sa života v obci.

2.2.5.8 Verejné osvetlenie

Verejné osvetlenie je zabezpečené vo všetkých častiach obce. Obec Červeník zrealizovala v rokoch 2010 až 2012 projekt rekonštrukcie verejného osvetlenia vďaka príspevku z Európskej únie v súlade s príslušnými normami STN. Realizáciou projektu bolo vymenených 153 svietidiel a osadených 29 svietidiel, čím sa dosiahne úspora 16 611,21 kWh/rok.

2.2.5.9 Limity územia

V riešenom území katastra obce Červeník sú vymedzené nasledovné špecifické územia a ochranné pásma:

- celé katastrálne územie obce sa nachádza v zóne plánovania ochranných opatrení jadrovej elektrárne v okruhu 30 km, pričom obec Červeník sa nachádza v zóne havarijného plánovania do 10 km.



Nadradené trasy a zariadenia dopravnej a technickej infraštruktúry s vymedzenými ochrannými pásmami:

Cestná doprava

medzinárodná cesta E 75 - 100 m od osi krajnej vozovky

cesta I. triedy - 50 m od osi komunikácie

cesta III. Triedy - 20 m od osi vozovky

Vodné hospodárstvo (č.442/2002 Z.z.)

vodovod, kanalizácia do DN 500 - 1,5 m od osi obojstranne

vodovod, kanalizácia nad DN 500 - 2,5 m od osi obojstranne

vodné toky (č.364/2004 Z.z.) - 6-10 m od brehovej čiary

Energetika

Elektroenergetické zariadenia - od krajného vodiča

- 10 m pri napätí od 1 kV do 35 kV vrátane,

- 15 m pri napätí od 35 kV do 110 kV vrátane,

- 20 m pri napätí od 110 kV do 220 kV vrátane,

- 25 m pri napätí od 220 kV do 400 kV vrátane.

- ochranné pásmo transformovne 22/0,4 kV je vymedzené vzdialenosťou 10 m od jej konštrukcie.

Ochranné pásma plynárenského zariadenia (č.656/2004 Z.z.)

- STL plynovod a prípojky v z.ú. - 1 m obojstranne

- plynovod a prípojky do DN 200 - 4 m obojstranne

- plynovod do DN 500 - 8 m obojstranne

- plynovod do DN 700 - 12 m obojstranne

- regulačná stanica plynu - 8 m

Bezpečnostné pásma plynárenského zariad. (č.656/2004 Z.z.)

- STL plynovod DN 150 v nezastavanom území - 10 m obojstranne

- VTL plynovod DN 80, DN 100, DN 150, DN 200, DN 300 – PN 25 - 20 m obojstranne

- VVTL plynovod DN 500, PN 64 - 150 m obojstranne



- medzištátny plynovod DN 700, PN 64 - 300 m obojstranne
- regulačná stanica plynu - 50 m

Ochr. pásma verej. telekomunikačnej siete (č.117/2006 Z.z.)

- telekomunikačné vedenie - 1,5 m od osi trasy
- podzemné vedenie /hĺbka, výška/ - 2,0 m od úrovne zeme
- nadzemné vedenie - 2,0 m v okruhu

Podľa zákona o ochrane prírody a krajiny (č.543/2002 Z.z.) v katastrálnom území obce je nutné rešpektovať:

- biokoridor nadregionálneho významu - nBK1 Váh
- biocentrum regionálneho významu
- biocentrum miestneho významu
- chránený areál - Malé vážky, Dedova jama

2.2.5.10 Zhodnotenie územno-technickej analýzy

Z hľadiska územno-technickej analýzy vo vnútri obce funkciu zberných komunikácií plnia cesty II. triedy Kollárova a Mlynská ulica - cesta č. III/06120. Katastrom obce prechádza i cesta I. triedy č. 61 a diaľnica D61/E75. Extravilánom obce prechádza železničná trať bez železničnej stanice. V blízkosti obce sa nachádza železničná stanica celoštátneho významu Leopoldov. Hromadná doprava je zabezpečovaná pravidelnými linkami autobusov MMHD. Z hľadiska technického vybavenia sú v obci dobudované všetky inžinierske siete, obec je dostatočne pokrytá mobilným signálom. Pripojenie na internet je riešené individuálne, zväčša mobilným pripojením alebo pevnou linkou. Nevýhodou je však stav chodníkov a ciest v obci, je potrebná ich rekonštrukcia.

2.3 Prírodno-environmentálna analýza

2.3.1 Reliéf

Na území sú vytvorené mierne terénne zvlnenia, ktoré dotvárala atmosferická zrážková činnosť, vodné toky a v konečnom dôsledku ľudská činnosť. Katastrálne územie leží na nive medzi Váhom a Dudváhom. Konfigurácia terénu kolíše v amplitúde 142 - 147 m. n. m., v strede obce je nadmorská výška 145 m. n. m. Keďže katastrálne územie obce je tvorené zväčša poľami je z väčšej časti rovinatého charakteru.



2.3.2 Podnebie

Územie Dolného Považia, v ktorom leží obec Červeník, patrí do teplej, mierne suchej klimatickej oblasti s miernou zimou. Priemerná ročná teplota vzduchu dosahuje 9,4 °C. Najchladnejším mesiacom je január s teplotou - 2,2 °C a najteplejším júl s teplotou 20,3 °C. Priemerný ročný úhrn zrážok dosiahol 533 mm. Najvyššie úhrny zrážok sa vyskytujú v letných mesiacoch, minimum zrážok je v januári a v marci. Priemerný počet dní v roku so snehovou pokrývkou dosiahol 40,0. Na území obce prevládajú severné vetry s priemernou rýchlosťou 3,9m/sec.

2.3.3 Geomorfologické členenie

V rámci geomorfologického členenia SR záujmové územie patrí do sústavy Alpsko-Himalájskej, podsústavy Panónska panva, provincie Západopanónska panva, subprovincie Malá dunajská kotlina, oblasti Podunajská nížina, celku Podunajská pahorkatina. Tento útvar má tvar trojuholníka s vrcholmi Senec - Sládkovičovo - Čachtice.

Tabuľka č. 14 - geomorfologické členenie

Sústava	Alpsko-Himalájska
Podsústava	Panónska panva
Provincia	Západopanónska panva
Subprovincia	Malá dunajská kotlina
Oblasť	Podunajská nížina
Celok	Podunajská pahorkatina

2.3.4 Ovzdušie

Kvalita ovzdušia v obci je dobrá, nenachádza sa tu faktor, ktorý by bol výrazným znečisťovateľom. Nachádza sa tu veľa bylín a tráv, ktoré spôsobujú najmä v letných mesiacoch alergikom problémy.

2.3.5 Hluk

Na riešenom území sa nachádzajú väčšie zdroje hluku, hlavne mimo zastavanej časti obce. Ide o nadradený systém dopravnej obsluhy: diaľnica D61 Bratislava-Žilina-Košice, cesta I. triedy č.61 Bratislava-Trnava-Piešťany-Žilina, železničná trať č. 120 Bratislava – Žilina – Košice, ktorá je hlavným dopravným koridorom Slovenska. V intraviláne obce nie je väčší zdroj hluku a to najmä vďaka odhlučneniu železničnej trate. Čiastočným zdrojom hluku je priemyselná zóna mesta Leopoldov.



2.3.6 Žiarenie

Obec sa nachádza približne 5,6 km od jadrovej elektrárne V2 v Jaslovských Bohuniciach. Potenciálne nebezpečenstvo z hľadiska škodlivého žiarenia by hrozilo pri deštrukcii jedného zo 2 jadrových reaktorov. V obci ani jej okolí sa nenachádza faktor spôsobujúci škodlivé, alebo inak pôsobiace žiarenie.

2.3.7 Odpadové hospodárstvo

Obec je zdrojom komunálneho odpadu vznikajúcom v objeme cca 300 t/rok, z neho je využívaný komunálny odpad v objeme cca 20 t. Najvýznamnejšia skládka komunálneho odpadu je skládka v Rakoviciach, Vlčie Hory Hlohovec. Zber a odvoz odpadu v obci zabezpečuje firma Marius-Pedersen a. s. Piešťany 2x mesačne. Separovaný odpad je zabezpečený firmou Marius-Pedersen a. s. Piešťany 1x za 2. mesiace. Vzhľadom na vidiecky (poľnohospodársky) charakter obce je likvidácia biologického odpadu riešená kompostovaním v súkromných záhradách.

Obec má od roku 2003 zavedený separovaný zber komunálneho odpadu, individuálnou separáciou občanmi sú vybrané komodity - plasty, papier, sklo, textil, kovy, olej, elektronický odpad, kompozitné odpady a nebezpečný odpad - zhodnocované firmou Marius-Pedersen a. s. Piešťany.

Tabuľka č. 15 - odpadové hospodárstvo v obci

Ukazovateľ	Hodnota
Skládka komunálneho odpadu	Nie
Komunálny odpad	Áno
Využívaný komunálny odpad	Nie
Zneškodňovaný komunálny odpad	Áno
Zberné miesto	Áno
Kompostáreň	Nie

2.3.8 Pôda

V katastri obce sa nachádzajú úrodne pôdy s vysokým obsahom humusu, pričom najväčšiu časť katastra zaberá orná pôda.

Poľnohospodárska pôda v katastri obce predstavuje výmeru 807,8155 ha, nepoľnohospodárska pôda tvorí výmeru 186,0709 ha. Plocha katastra je celkom 993,8864 ha, z čoho vyplýva, že podiel poľnohospodárskej pôdy z celkovej plochy je 81,27%.



Prehľad jednotlivých druhov pozemkov je nasledovný:

- Orná pôda.....	758,7428 ha
- Vinice.....	0,0649 ha
- Záhrady.....	21,5920 ha
- Trvalé trávnaté porasty.....	27,4158 ha
Poľnohospodárska pôda celkom	807,8155 ha
- Vodné plochy.....	31,2288 ha
- Lesný pozemok.....	42,4833 ha
- Zastavané plochy.....	70,5321 ha
- Ostatné plochy.....	41,8267 ha
Spolu.....	186,0709 ha

Výmera celkom..... 993,8864 ha

2.3.9 Poľnohospodárstvo

Riešené územie obce Červeník sa nachádza vo vysoko produktívnej oblasti Dolnovážskej nivy. Výmera ornej pôdy tvorí 81,27 % z celkovej výmery katastrálneho územia. Prevažná časť ornej pôdy je zavlažovaná.

Poľnohospodárskou výrobou sa v riešenom území zaoberá Poľnohospodárske družstvo Červeník. Poľnohospodárska výroba je zameraná na:

- rastlinnú výrobu - v katastrálnom území sa pestujú obilniny, kukurica, cukrová repa,

- živočíšnu výrobu - hovädzí dobytok,

Súkromne hospodáriaci roľníci, ktorý sa venujú pestovaniu obilnín.

Intenzívne pestovanie poľnohospodárskych plodín umožňujú aj rozsiahle záhrady pri rodinných domoch. Obyvatelia si dopestujú hlavne zeleninu a ovocie.

2.3.10 Vodstvo

Katastrálne územie obce hydrologicky patrí do povodia rieky Váh. V intraviláne obce sa nachádza jazero Baňa. Znečisteniu vôd sa musí účinne predchádzať postupným pripájaním domácností na celo-obecnú kanalizáciu.

2.3.11 Živočíšstvo

Podľa terajšieho zoogeografického členenia Slovenska zaradíme tunajšiu faunu do oblasti paleoarktickej a podľa prevládajúcich biotopov do zóny stepí a lesostepí. Najrozšírenejšou skupinou živočíchov sú tu bezstavovce. Z nižších druhov živočíchov je to dážďovka zemná, z mäkkýšov sú to slimáky ulitníky, ale aj druhy bez ulity, napr. slimák veľký. Medzi skupinu



článkonožcov patria najmä rôzne druhy pavúkov ako napríklad križiak obyčajný, kútnik domový, kosec domový a mnoho ďalších. Z hmyzu je to lienka sedembodková, koník lúčny, svetluška svätovánska, liskavky, vošky. Nachádzajú sa tu tiež kolónie mravcov, kováčiky, nosatce a podobne. Medzi motýle patrí babôčka bodliaková, babôčka admirálska, pestroň vlkocový, modráčik ďatelinový, mlynárik kapustový, vidlochvost ovocný, priadivka jablonoňová, okáň hruškový atď. Z hmyzu tu ďalej žije osa obyčajná, sršeň obyčajný, komár piskľavý, včela medonosná, čmeľ poľný a čmeľ lúčny. Zo stavovcov žijú v rieke Váh rôzne druhy rýb. Z obojživelníkov je to ropucha obyčajná, kunka obyčajná a skokan zelený. K málopočetnej skupine plazov patrí jašterica obyčajná a užovka obyčajná. Z vyšších stavovcov sú to najmä vtáky ktorých zastupujú napríklad škovránok poľný, pipíška chochoľatá, lastovička domová, belorítka domová, drozd čierny, oriešok obyčajný, ďateľ veľký, straka obyčajná, stehlík obyčajný, jarabica poľná, bažant poľný, myšiak obyčajný, sokol myšiár a mnohé iné. Z cicavcov tu žije jež východoeurópsky, krt obyčajný, hraboš poľný, myš domová, škrečok obyčajný, syseľ obyčajný, potkan obyčajný, lasica obyčajná, tchor obyčajný, liška obyčajná, zajac poľný, sviňa divá, srnec hôrny.

2.3.12 Rastlinstvo

Vzhľadom na to, že prakticky celý extravilán obce je dnes premenený na polia resp. iné kultúrne plochy, pôvodná flóra dávno zanikla. Jej súčasné zloženie je teda výslednicou zmien, ktoré zmenili tvárnosť krajiny ako dôsledok prírodnej, no najmä ľudskej činnosti. Podľa súčasného fytogeografického členenia Slovenska patrí územie Červeníka do západoeurópskej flóry, do oblasti stredoeurópskej a východoeurópskej teplomilnej, čiže panónskej kveteny, do okresu Podunajská nížina a do podoblasti panónskej kveteny. V blízkosti ľudských sídiel sa vytvorili pestré ruderálne spoločenstvá. K ich typickým predstaviteľom patrí: prhľava dvojdomá, loboda tatárska, lopúch väčší, bolehlav škvrnitý, blen čierny a mnoho ďalších. Pôvodné lesné porasty boli z katastra odstránené a dnes ich pripomínajú iba nepatrné fragmenty. Sú to predovšetkým líniové brehové porasty rieky Váh. Vyskytujú sa tu najmä: brest hrabolistý, jaseň štíhly, dub sivý, vrbka krehká, javor poľný, agát biely a iné. Medzi krovinné porasty možno zaradiť: bazu čiernu, hloh obyčajný, ruža šípová a podobne. Veľmi bohatú a pestrú skupinu tvoria poľné buriny ako napr. kúkoľ poľný, ovos hluchý, nevädza poľná, mak vlčí, pichliač poľný, pastierska kapsička, pupenec roľný, láskavec chvostnatý a iné. Okraje polí, brehy potokov a poľné cesty lemujú rôzne druhy tráv, ako napr. lipnica lúčna, repík lekársky, kostihoj lekársky, blýskač jarný, čistec lesný, áron alpský a mnoho



iných. Flóru obce tvorí i výsadba intravilánu. Ide o pestrú paletu okrasných a úžitkových stromov, krov, kvetov, patrí k nej zeleň záhrad, predzáhradiek a verejných priestranstiev.

2.3.13 Zeleň

Verejná zeleň je tvorená plochami zelene pri občianskej vybavenosti: v centre obce pri zvonici, pri bytových domoch a v okolí športovísk a ihrísk.

Parková zeleň sa nachádza na cintoríne, okolo kostola, pri športovom ihrisku TJ Slovan Červeník, v areáli amfiteátra a v areáli základnej školy. Zeleň je tvorená z výsadiel javorov, líp, briez, topoľov, vrb, tují, smrekov. Plocha futbalového ihriska je zatrávnená a v okolí amfiteátra je výsadba topoľov.

Záhrady sa nachádzajú zväčša pri rodinných domoch a sú využívané na pestovanie zeleniny a ovocných stromov. Charakter záhrad je hospodársky, predzáhradky sú často okrasné.

Líniová zeleň sprievodná a izolačná nachádza sa pri cestných komunikáciách. Drevinová skladba je rôzna: ovocné stromy, topoľ, agát.

2.3.14 Ochrana prírody a krajiny

Kataster obce sa nachádza v 1.stupni ochrany podľa zákona č.543/2002 Z. z. o ochrane prírody a krajiny v znení neskorších predpisov. V katastri obce sa nachádzajú maloplošné chránené územia:

CHA Malé Vážky, 3,49 ha

CHA Dedova jama, 29,57 ha

CHA Malé Vážky

Chránený areál vyhlásený v r.1986 Nariadením Okresného národného výboru v Trnave č. 110/1986 zo dňa 9.4.1986 so štvrtým stupňom ochrany. Územie predstavuje zachovalý prírodný celok s vyvinutými formami vegetácie stojatých vôd. Popri ceste pretínajúcej lokalitu vzniká živelná skládka odpadov. Lokalita predstavuje zvyšok mŕtveho ramena Váhu tvorený piatimi kazetami s celkovou rozlohou cca 1,5 - 2 ha, napájaný spodnými a čiastočne zrážkovými vodami a závlahami. V priebehu rokov však nastávajú pozvoľné zmeny smerom k zazemňovaniu voľných vodných plôch kaziet a doteraz zanášaním a postupujúcou sukcesiou zaniklo ich podstatné percento. Preto sa pristúpilo v roku 1996 k aktívnemu obnovovaniu pôvodných kaziet vtedajšou Slovenskou agentúrou životného prostredia - COPK v spolupráci s Okresným úradom - odborom životného prostredia v Hlohovci. Bolo vykonané vybagrovanie biologického materiálu s cieľom vytvoriť novú veľkú vodnú plochu s rozmermi cca 50 x 50 m.



Územie je obklopené pásmom lužných drevín, v ktorých prevládajú vŕba biela (*Salix alba*), vŕba krehká (*Salix fragilis*), topoľ čierny (*Populus nigra*). Na okrajoch vodnej plochy sú vytvorené husté zárasty trsti obyčajnej (*Phragmites communis*). Vodné spoločenstvo rastlín tvorí žaburinka trojbrázda (*Lemna trisulca*), ž. menšia (*L. minor*), rožkatec ponorený (*Deraiophyllum dmersum*), leknica žltá (*Nuphar lutea*), červenavec kučeravý (*Potamogeton crispus*), č. hrebenatý (*Potamogeton pectinaeus*). Spoločenstvo rýb tvoria červenica obyčajná (*Scardinius exythrphthalamus*), plotica obyčajná (*Rutilus rutilus*), karas krpatý (*Carassius m. humilis*). Územie je významným biotopom vtáctva. Lokalita je hniezdiskom bučiacika obyčajného (*Ixobrychus minutus*), sliepočky vodnej (*Gallinula chloropus*), kúdelníčky lužnej (*Remiz pendulinus*), trsteniarika veľkého (*Acrocephalus arundinaceus*), t. bahenného (*A. scirpeus*).

CHA Dedova jama

Územie vyhlásené za chránené v roku 1994 rozhodnutím Okresného úradu životného prostredia v Trnave č. OÚŽP/ŠOP/375/94/Tr z 25.11.1994. Výmera CHÚ : 29.57 ha

Chránený areál so štvrtým stupňom ochrany je vyhlásený na ochranu zvyšku pôvodného lužného lesa, ktorý je významný ako refúgium živočíšstva, dôležitý krajinotvorný prvok a lokalita ojedinelého výskytu populácie bledule letnej a ďalších chránených rastlinných druhov. Lokalita predstavuje dubovo-brestovo-jaseňový lužný les (tvrdý lužný les) na suchom stanovišti nivy riečky Dudváh so zriedkavejšími a časovo kratšími povrchovými záplavami. Drevinové zloženie porastov tvorí dub letný, brest hrabolitý a jaseň úzkolistý dunajský. Krovinové poschodie je dobre vyvinuté a druhovo bohaté, v bylinnej vrstve sú prítomné druhy s vysokými nárokmi na obsah dusíka v pôde, druhy znášajúce striedavé zamokrenie až vlhkomilné druhy a druhy kvitnúce na jar. Tento biotop je ohrozený intenzívnou poľnohospodárskou, vysúšaním v dôsledku zavlažovania okolitej poľnohospodárskej pôdy (drenáže, meliorácie a pod.).

Z rastlín sa tu vyskytujú hlavne bleduľa jarná karpatská (*Leucojum vernum subsp. carpaticum*), blýskač cibulkatý (*Ficaria bulbifera*), brest hrabolitý (*Ulmus minor*), b. vazový (*U. laevis*), cesnačka lekárska (*Alliaria petiolata*), cesnak medvedí (*Allium ursinum*), čremcha obyčajná (*Padus avium*), dub letný (*Quercus robur*), hluchavka škrvnitá (*Lamium maculatum*), chmeľ obyčajný (*Humulus lupulus*), chochlačka dutá (*Corydalis cava*), jaseň úzkolistý dunajský (*Fraxinus angustifolia*), kozonoha hostcová (*Aegopodium podagra*) a iné. Zo živočíchov mramorovka marhuľová (*Acronicta tridens*), obaľovač zelený (*Tortrix viridana*), myšiak poľný (*Buteo buteo*), penica čiernohlavá (*Sylvia atricapilla*), d'ateľ malý



(*Dendrocopos minor*), vlha hajova (*Oriolus oriolus*), pinka lesná (*Fringilla coelebs*), piskor lesný (*Sorex araneus*), plch obyčajný (*Glis glis*), srnec lesný (*Capreolus capreolus*) a iné.

CHÚ podľa medzinárodných dohovorov

V katastrálnom území obce nie je navrhnuté ani vyhlásené žiadne územie zo súvislej európskej sústavy chránených uzemí NATURA 2000 - územie európskeho významu alebo chránené vtáčie územie.

2.3.15 Prvky ÚSES

V katastri obce Červeník boli vyčlenené nasledovné prvky ÚSES:

- Biokoridor nadregionálneho významu NBk rieka Váh – zasahuje do katastra obce len veľmi okrajovo.
- Biocentrum regionálneho významu RBc Dedova jama
- RBc Štrkoviská v alúviu Váhu – predstavuje množstvo štrkovísk popri toku Váhu, prevažne po ľavej strane toku. Do katastra obce zasahujú len okrajovo – štrkovisko Prekopané a štrkovisko Ypsilonka.

Súčasťou RÚSES boli vyčlenené i nasledovné genofondové plochy:

- Malé Vážky
- štrkovisko Červeník-Ypsilon - po skončení ťažby prebehla sukcesia, v súčasnosti tvorí refúgium rastlín a živočíchov v poľnohospodárskej krajine.
- Červenický háj – jeho súčasťou je i CHA Dedova jama.

(skratky - ÚSES - územný systém ekologickej stability, NBk - nadregionálny biokoridor, RBc - regionálne biocentrum, RÚSES - regionálny územný systém ekologickej stability, CHA - chránený areál)

2.3.16 Zhodnotenie prírodno-environmentálnej analýzy

Z hľadiska prírodno-environmentálnej analýzy je najsilnejšou stránkou obce kvalitná orná pôda, ktorá je vhodná na pestovanie rôznych druhov plodín. Kataster obce má pomerne rovinný terén, tvorený zväčša poľnohospodárskou ornou pôdou. Ovzdušie je pomerne čisté a miera hluku je nízka. Zeleň v intraviláne obce nie je dostatočne udržiavaná, čo znižuje atraktivitu obce. Zeleň v extraviláne obce plní funkciu vetrolamov a popri cestách sa nachádza najmä líniová zeleň. Z hľadiska odpadového hospodárstva sa nevyskytujú vážnejšie problémy, v obci je okrem zberu komunálneho odpadu aj separovaný zber. V obci však absentuje kompostáreň na zhodnotenie biologického odpadu. Z hľadiska ochrany krajiny sa v



katastri obce nachádzajú CHA Malé Vážky, CHA Dedova jama, biokoridor nadregionálneho významu NBk rieka Váh, biocentrum regionálneho významu RBc Dedova jama, RBc Štrkoviská v alúviu Váhu.

3 Analýza a zhodnotenie realizovaných stratégií

Koncepcia územného rozvoja Slovenska (KURS)

V rámci rozvojových osí územie sa nachádza v blízkosti rozvojovej osi 1.stupňa. Aktualizácia dokumentu prebehla v roku 2011 formou zmien a doplnkov. Vytýčené rozvojové osi ukazujú trend ďalšieho rozvoja. Dôležitá je prepojenosť dopravnou infraštruktúrou, ktorá je zabezpečená diaľnicou D1 spájajúcej mestá Bratislava – Trnava – Trenčín – Žilina a zároveň aj železničnou dopravou. Z tohto pohľadu je pozitívom vzdialenosť na diaľničné pripojenie (približne 3 km) a takisto aj na železničnú stanicu v Leopoldove (cca. 3 km).

ÚPN VÚC Trnavského kraja

ÚPN VÚC Trnavského kraja - je rozvojový dokument, ktorý určuje zámery na rozvoj v rámci regiónu. Jednotlivé zámery, ktoré majú vplyv na obec sú detailne popísané v ÚPN VÚC Trnavského kraja, pričom majú priestorový priemet v území obce a zohľadnené sú i v tomto dokumente.

Program hospodárskeho rozvoja a sociálneho rozvoja VÚC Trnava

V roku 2010 prebehla aktualizácia pôvodného PHRSR vypracovaného na roky 2008 – 2013. Nový dokument je vypracovaný na roky 2009 - 2015. Špecifickým cieľom 2.hierarchickej úrovne tohto dokumentu je zabezpečiť, aby sa Trnavský samosprávny kraj (TTSK) stal najrozvinutejším regiónom Slovenska pri zachovaní súčasných prírodných, kultúrnych a historických hodnôt. Kraj získal ocenenie Podnikateľský región roku 2012, čomu výrazne pomohol vznik nasledujúcich klastrov – automobilového, strojárkeho, elektrotechnického a cestovného ruchu a vzdelávania. Na rozvojový dokument VÚC Trnava nadväzuje obec s využitím svojho hlavného potenciálu, ktorým je poľnohospodárstvo a kultúrno-spoločenský život a tradície. Dôležitou súčasťou je udržiavanie tradícií a obnova národných kultúrnych pamiatok, pamätihodností s cieľom rozvoja kultúrneho a spoločenského života ale i cestovného ruchu.

ÚPN-O Červeník

ÚPN-O Červeník - je rozvojový dokument, ktorý určuje záväzné regulatívy a ochranné pásma, potrebné rešpektovať. Navrhuje rozvoj obce s priestorovým priemetom v území.



Jednotlivé zámery na rozvoj územia obce sú v ňom detailne popísané a zohľadnené i v tomto dokumente.

Realizované stratégie a projekty v obci 2002 - 2014

Prístavba ZŠ - 2002

Rekonštrukcia verejného osvetlenia - 2006

Vybudovanie kanalizácie - 2010 - 2012

Výstavba obecných sociálnych nájomných bytov - 2014

Plánované projekty na realizáciu:

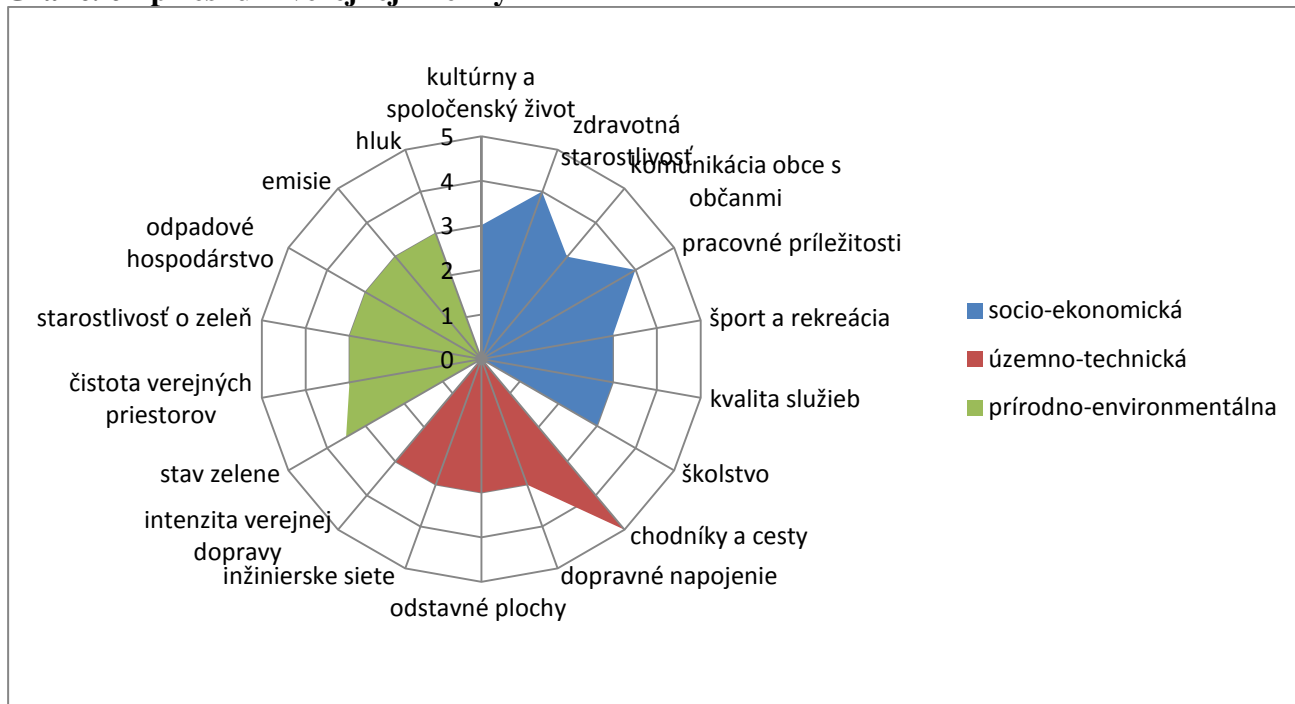
- Výstavba obecných sociálnych nájomných bytov,
- Výstavba trafostanice,
- Výstavba Eko-dvora,
- ZŠ - plánovaná prístavba: telocvičňa a 2.učebne, materská škola - plánované rozšírenie kuchyne a celková nadstavba - herne a spálne, zateplenie ZŠ,
- Odvedenie záplavovej vody z Mlynskej ulice a chodníky,
- Dobudovanie kamerového systému,
- Vybudovanie inžinierskych sietí v lokalite Rúbanica pre výstavbu RD,
- Oprava, údržba a kompletizácia chodníkov a ciest v celej obci,
- Dom sociálnych služieb.

4 Prieskum verejnej mienky

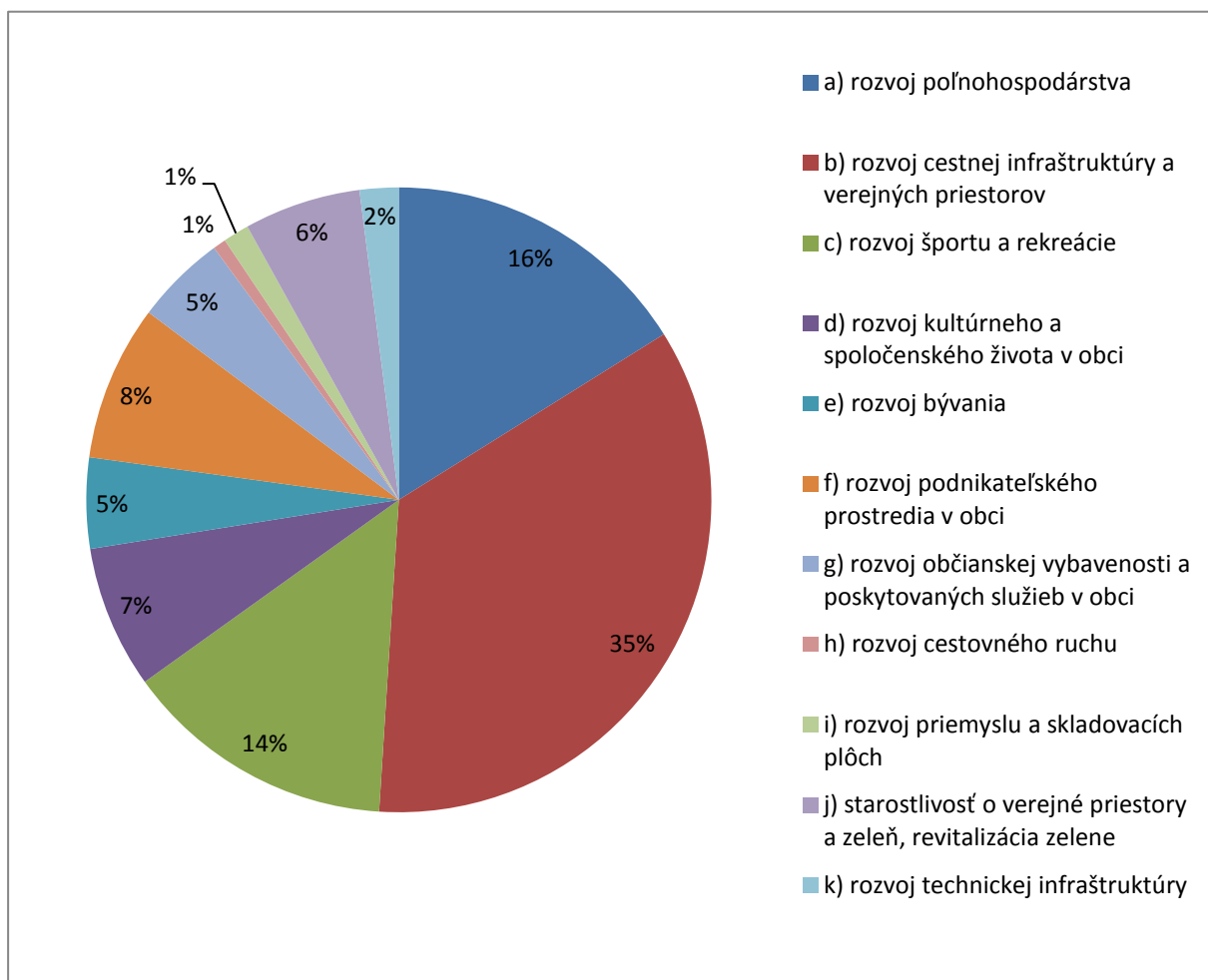
Prieskum verejnej mienky obyvateľstva obce bol robený formou dotazníka, v ktorom respondenti odpovedali na 19 otázok. Otázky sa týkali 3 hlavných analýz: socio-ekonomickej, prírodno-enviromentálnej a územnotechnickej. Hodnotenie bolo robené na stupnici od 1 do 5, pričom 1 znamená maximálnu a 5 minimálnu spokojnosť. Výsledok prieskumu je možné vidieť na grafe č. 6. V druhej časti prieskumu verejnej mienky respondenti hodnotili akým smerom by sa mala obec rozvíjať, pričom bolo ponúknutých 11.možností a podľa toho si respondenti mohli vybrať, čo z hľadiska rozvoja považujú za dôležité. Ku každej otázke bolo možné vyjadriť vlastný názor.



Graf č. 6 - prieskum verejnej mienky



Graf č. 7 - Rozvoj obce Červeník





4.1 Výsledok prieskumu

Do prieskumu verejnej mienky sa zapojilo 118 respondentov, z toho 51 mužov a 67 žien, väčšinou vo veku 18 - 45 rokov. Ako možno vidieť na grafe č. 6, z prieskumu verejnej mienky vyplýva že obyvatelia obce sú najmenej spokojní so stavom ciest a peších komunikácií v obci, so zdravotnou starostlivosťou, s množstvom pracovných príležitostí a stavom zelene. V ostatných oblastiach bola väčšina obyvateľov spokojná.

Z hľadiska rozvoja obce, ako možno vidieť na grafe č. 7 je z hľadiska prieskumu verejnej mienky v obci najviac potrebné rozvíjať cestnú infraštruktúru, poľnohospodárstvo, šport a rekreáciu, kultúrny a spoločenský život, podnikateľské prostredie, bývanie. Na druhej strane najmenej z hľadiska prieskumu verejnej mienky je potrebné rozvíjať priemysel a skladovacie plochy, technickú infraštruktúru a cestovný ruch.

5 SWOT analýza obce Červeník

Daná SWOT analýza bola vypracovaná na základe doterajších poznatkov. Pre lepšiu prehľadnosť bola rozdelená do 3 častí: socioekonomická analýza, územno-technická analýza a prírodno-enviromentálna analýza. Aby bolo možné určiť stratégiu obce, všetky aspekty sú kvantifikované od 1 do 10, pričom 1 predstavuje minimálnu a 10 maximálnu dôležitosť.

Tabuľka č. 16 - Socio-ekonomická analýza

Silné stránky:	Slabé stránky:
<ul style="list-style-type: none"> - základná škola s materskou školou (4) - plochy pre šport a rekreáciu a ich vybavenie (6) - kultúrne a spoločenské podujatia (8) - bytová výstavba (7) - sortiment služieb (5) 	<ul style="list-style-type: none"> - podnikateľské prostredie (7) - verejné priestranstvá (7) - zdravotná starostlivosť (5)
Príležitosti:	Ohrozenia:
<ul style="list-style-type: none"> - propagácia kultúrnych a spoločenských podujatí (8) - prilákanie nových obyvateľov do obce (9) 	<ul style="list-style-type: none"> - pracovné príležitosti v obci (7)



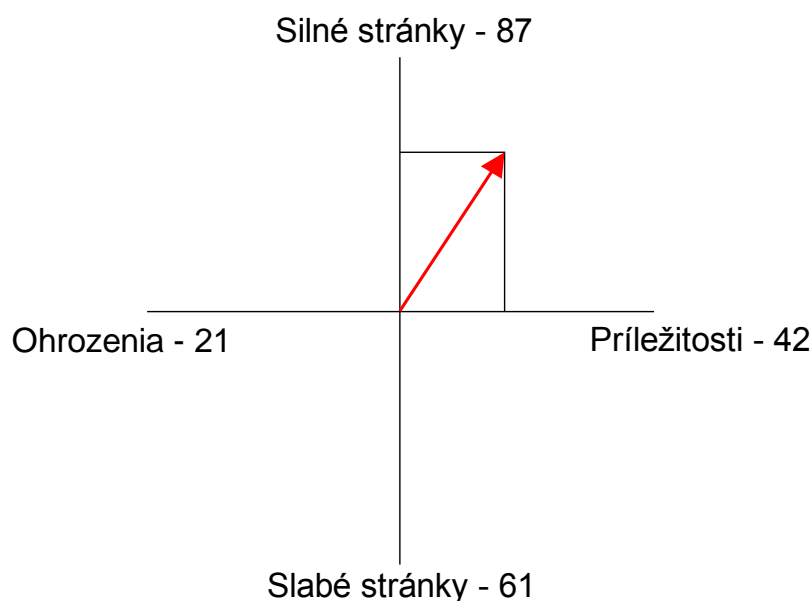
Tabuľka č. 17 - Územno-technická analýza

Silné stránky:	Slabé stránky:
<ul style="list-style-type: none"> - verejné osvetlenie (7) - verejná doprava (6) - dopravné napojenie (6) - technické vybavenie (inžinierske siete) (6) - blízkosť železničnej stanice celoštátneho významu (8) 	<ul style="list-style-type: none"> - stav chodníkov (9) - stav ciest (8) - bezbariérové vybavenie (5)
Príležitosti:	Ohrozenia:
<ul style="list-style-type: none"> - dopravná dostupnosť (8) - cyklotrasa (8) 	<ul style="list-style-type: none"> - bezpečnosť chodníkov a ciest v obci (8)

Tabuľka č. 18 - Prírodno-enviromentálna analýza

Silné stránky:	Slabé stránky:
<ul style="list-style-type: none"> - bonita pôdy (9) - klíma (7) - komunálny odpad a separovaný zber (8) 	<ul style="list-style-type: none"> - množstvo a stav verejnej zelene (8) - absencia eko-dvora (7) - starostlivosť o zeleň (5)
Príležitosti:	Ohrozenia:
<ul style="list-style-type: none"> - poľnohospodárska výroba (9) 	<ul style="list-style-type: none"> - atraktivita prostredia (6)

5.1 Graf SWOT analýzy



Stanovenie stratégie - ofenzívny typ stratégie - S-W = 26, O-T = 21



6 Kľúčové disparity a hlavné faktory rozvoja

6.1 Kľúčové disparity

Tabuľka č. 19 - kľúčové disparity

Vybudovaná celo-obecná kanalizácia	Stav ciest a chodníkov po výstavbe celo-obecnej kanalizácie
Občianska vybavenosť v obci	Absencia bezbariérového vybavenia
Verejné priestory vhodné na výsadbu verejnej zelene	Množstvo a stav verejnej zelene v obci

6.2 Hlavné faktory rozvoja

Strategické

- Kvalita života

Operatívne

1. socio-ekonomické

- bývanie
- sociálne zariadenia
- plochy pre šport a rekreáciu
- školské zariadenia
- kultúrny a spoločenský život
- podnikateľské prostredie

2. územno-technické

- dopravné vybavenie územia
- bezpečnosť v obci
- cyklotrasy

3. prírodno-environmentálne

- eko-dvor
- verejná zeleň

Priestorovo-relevantné trendy

- regionálna spolupráca - cyklotrasy, turistické chodníky,

Z hľadiska priestorovo-relevantných trendov sa PHRSR obce Červeník zameriava na regionálnu spoluprácu v oblasti cestovného ruchu a turizmu vybudovaním cyklotrasy medzi obcami Madunice a Červeník, ktorou sa prepojí územie týchto 2.obcí, čím sa umožní prepojenie týchto obcí cyklistickou dopravou. Priestorový dopad (zmena funkcie využitia v ÚP vymedzením trasy pre cyklistické chodníky).



7 Rozvojová stratégia

7.1 Vízia obce

Červeník – obec nadväzujúca na tradície a bohatý kultúrno-spoločenský život s kvalitným prostredím.

7.2 Špecifické ciele a ich rozdelenie

7.2.1 Strategické ciele

2. hierarchická úroveň (15 rokov): <i>kvalita života</i>
1. hierarchická úroveň (6 rokov): <i>bytová a domová výstavba</i>
1. hierarchická úroveň (6 rokov): <i>sociálna vybavenosť</i>
1. hierarchická úroveň (6 rokov): <i>verejné priestranstvá</i>
1. hierarchická úroveň (6 rokov): <i>školské zariadenia</i>
1. hierarchická úroveň (6 rokov): <i>kultúrny a spoločenský život</i>
1. hierarchická úroveň (6 rokov): <i>odpadové hospodárstvo</i>
1. hierarchická úroveň (6 rokov): <i>podnikateľské prostredie</i>
1. hierarchická úroveň (6 rokov): <i>šport a rekreácia</i>

Obrázok č. 2 - Hierarchia strategických cieľov:





7.2.2. Operatívne ciele:

Nové RD a BD	<i>Socio-ekonomický aspekt:</i> A) Rast počtu obyvateľov B) Rast počtu RD a BD
Sociálne zariadenia	<i>Socio-ekonomický aspekt:</i> A) Starostlivosť o starých ľudí
Dopravná infraštruktúra	<i>Územný aspekt:</i> A) Kompletizácia vybraných úsekov cestných a peších komunikácií
Bezpečnosť	<i>Územný aspekt:</i> A) Zvýšenie bezpečnosti
Kvalita prostredia	<i>Prírodno-environmentálny aspekt:</i> A) Zvýšenie atraktivity obce
Kvalita školských zariadení	<i>Socio-ekonomický aspekt:</i> A) Zvýšenie kapacity školských zariadení
Kultúrne a spoločenské podujatia	<i>Socio-ekonomický aspekt:</i> A) Zachovanie kultúrnych a spoločenských tradícií
Ekodvor	<i>Prírodno-environmentálny aspekt:</i> A) Zníženie množstva biologického odpadu
Priemyselný park	<i>Socio-ekonomický aspekt:</i> A) Zvýšenie miestnej zamestnanosti <i>Územný aspekt:</i> A) Zabratie pôdy
Rekreačné územia a cyklotrasy	<i>Územný aspekt:</i> A) Prepojenie viacerých obcí cyklistickou dopravou



7.2.2 Špecifický cieľ č. 1 - Bytová a domová výstavba

V obci sa nachádza dostatok plôch vhodných na zastavanie, preto je vhodné ich rozparcelovať, vybudovať príslušné dopravné a technické vybavenie územia, a začať s výstavbou nových RD, BD. Po výstavbe budú nové stavebné parcely a nové RD, BD propagované prostredníctvom novín a internetu.

Špecifický cieľ č. 1 1.hierarchickej úrovne	Bytová a domová výstavba
Operatívny cieľ	Nové rodinné, bytové domy, príslušná technická a dopravná vybavenosť územia,
Priorita	Prilákanie nových obyvateľov do obce,
Opatrenie	Kvalita bývania
Aktivita	Rozparcelovanie pozemkov pre nové RD, BD <u>Merateľné ukazovatele:</u> Počet rozparcelovaných pozemkov
Aktivita	Vybudovanie dopravnej a technickej vybavenosti územia <u>Merateľné ukazovatele:</u> m ² dopravnej a technickej infraštruktúry
Aktivita	Výstavba RD, BD <u>Merateľné ukazovatele:</u> Počet nových RD, BD
Aktivita	Propagácia predaja pozemkov, vybudovaných RD, BD <u>Merateľné ukazovatele:</u> Počet inzerovaných nehnuteľností

pozn. - RD - rodinné domy, BD - bytové domy



7.2.3 Špecifický cieľ č. 2 - sociálna vybavenosť

V obci absentuje sociálne zariadenie pre starých ľudí, ktorý sú často odkázaný na pomoc druhých ľudí, preto je plánované jeho zriadenie a vybudovanie v obci.

Špecifický cieľ č. 2 1.hierarchickej úrovne		Sociálna vybavenosť
Operatívny cieľ		Sociálne zariadenia
Priorita		Zariadenie pre starých ľudí
Opatrenie		Kvalita sociálnych zariadení
Aktivita		Vybudovanie zariadenia pre starých ľudí <u>Merateľné ukazovatele:</u> Zariadenie pre starých ľudí, počet bytov - 30.

7.2.4 Špecifický cieľ č. 3 - Verejné priestranstvá

Verejné priestranstvá v istých častiach obce nie sú dobudované, prípadne je nutná ich rekonštrukcia. Rekonštrukcia miestnych komunikácií je potrebná v celej obci, je plánovaná najmä oprava peších komunikácií a ciest. Dobudovanie dopravného napojenia k mestu Leopoldov. Z hľadiska zvýšenia bezpečnosti v obci bude doplnený kamerový systém novými kamerami. Verejná zeleň bude udržiavaná pracovníkmi obecného úradu a plánovaná je i výsadba novej zelene.

Špecifický cieľ č. 3 - 1.hierarchickej úrovne				Verejné priestranstvá	
Operatívny cieľ	Dopravná infraštruktúra	Operatívny cieľ	Bezpečnosť	Operatívny cieľ	Kvalita prostredia
Priorita	Miestne komunikácie	Priorita	Kamerový systém	Priorita	Verejná zeleň
Opatrenie	Kvalita MK	Opatrenie	Zvýšenie bezpečnosti	Opatrenie	Kvalita verejnej zelene



Aktivita	Vybudovanie peších komunikácií <u>Merateľné ukazovatele</u> Plocha m ² chodníkov	Aktivita	Montáž kamerového systému <u>Merateľné ukazovatele</u> Počet nainštalovaných kamier	Aktivita	Výsadba verejnej zelene <u>Merateľné ukazovatele</u> Množstvo vysadenej zelene
Aktivita	Údržba ciest a peších komunikácií <u>Merateľné ukazovatele</u> Plocha m ² chodníkov a ciest, cca. 20 - 30 opravených výtlkov	Aktivita	-	Aktivita	Starostlivosť o verejnú zeleň <u>Merateľné ukazovatele</u> Plocha udržiavanej verejnej zelene

7.2.5 Špecifický cieľ č. 4 - Školské zariadenia

Rozširovaním obce a príchodom nových obyvateľov do obce je potrebné zvýšiť i kapacitu MŠ, ktorá je v súčasnosti nevyhovujúca. V rámci ZŠ absentuje jedáleň, preto sa žiaci ZŠ stravujú v jedálni MŠ avšak jej kapacita nie je dostatočná preto je plánované vybudovanie novej jedálne. V obci absentuje telocvična, ktorá je plánovaná na dobudovanie.

Špecifický cieľ č. 4		Školské zariadenia	
Operatívny cieľ		Kvalita školských zariadení	
Priorita	Materská škola a jedáleň	Priorita	Športoviská a ihriská
Opatrenie	Kapacita školských zariadení	Opatrenia	Kvalita športovísk a ihrísk
Aktivita	<i>Rozšírenie MŠ a vybudovanie jedálne</i> <u>Merateľné ukazovatele</u> Zvýšenie kapacity MŠ a jedálne	Aktivita	<i>Vybudovanie telocvične</i> <u>Merateľné ukazovatele</u> Telocvična



7.2.6 Špecifický cieľ č. 5 - Kultúrny a spoločenský život

Kultúrny a spoločenský život je v obci dobre rozvinutý, preto je potrebná najmä propagácia tradičných kultúrnych a spoločenských podujatí, prípadne organizovanie nových kultúrnych a spoločenských podujatí.

Špecifický cieľ č. 5 1.hierarchickej úrovne	Kultúrny a spoločenský život
Operatívny cieľ	Kultúrne a spoločenské podujatia
Priorita	Zachovanie kultúrnych a spoločenských podujatí
Opatrenie	Propagácia kultúrnych a spoločenských podujatí, podpora miestnych organizácií
Aktivita	Organizovanie kultúrnych a spoločenských podujatí <u>Merateľné ukazovatele:</u> Množstvo reklamných a propagačných materiálov, počet kultúrnych a spoločenských podujatí za rok

7.2.7 Špecifický cieľ č. 6 - Odpadové hospodárstvo

Z hľadiska odpadového hospodárstva v obci absentuje Eko-dvor na zhodnocovanie biologického odpadu, preto je plánované jeho vybudovanie.

Špecifický cieľ č. 6 1.hierarchickej úrovne	Odpadové hospodárstvo
Operatívny cieľ	Eko-dvor
Priorita	Zhodnocovanie biologického odpadu
Opatrenie	Kvalita životného prostredia
Aktivita	Vybudovanie Eko-dvora <u>Merateľné ukazovatele:</u> Eko-dvor



7.2.8 Špecifický cieľ č. 7 - Podnikateľské prostredie

Podnikateľské prostredie je v obci len málo rozvinuté, preto je plánované vybudovanie logistického centra súkromným investorom, čím sa dosiahne i zvýšenie ponuky pracovných miest v obci.

Špecifický cieľ č. 7 1.hierarchickej úrovne	Podnikateľské prostredie
Operatívny cieľ	Priemyselný park
Priorita	Zvýšenie zamestnanosti v obci
Opatrenie	Rozvoj podnikateľského prostredia
Aktivita	Vybudovanie priemyselného parku <u>Merateľné ukazovatele:</u> m ² priemyselného parku

7.2.9 Špecifický cieľ č. 8 - Šport a rekreácia

V extraviláne katastra obce sa nachádza plocha vhodná na vytvorenie jazera slúžiaceho na rekreačné účely. V katastri obce absentuje cyklotrasa, ktorú je možné vybudovať od cesty I/61 smerom k železničnej stanici Madunice, pričom sa táto cyklotrasa napojí na už existujúcu cyklotrasu vedenú cez obec Madunice, ktorá pokračuje popri rieke Váh (Drahovskom kanáli) smerom do Piešťan.

Špecifický cieľ č. 8	Šport a rekreácia			
Operatívny cieľ	Rekreačné územia, cyklotrasy, podpora športu			
Priorita	Vytvorenie novej rekreačnej plochy, novej cyklotrasy a podpora miestnych športových organizácií			
Opatrenie	Rekreačné plochy	Opatrenie	Cyklotrasa	Opatrenie Podpora športu
Aktivita	<i>Vytvorenie novej rekreačnej plochy</i> <u>Merateľné ukazovatele:</u> : m ² rekreačnej plochy	Aktivita	<i>Vybudovanie cyklotrasy</i> <u>Merateľné ukazovatele:</u> m ² cyklotrasy	Aktivita <i>Podpora športových organizácií</i> <u>Merateľné ukazovatele</u> : Počet podporovaných športových organizácií

7.3 Programová štruktúra

Tabuľka č. 20 - Programová štruktúra

Vízia	Červeník – obec nadväzujúca na tradície a bohatý kultúrno-spoločenský život s kvalitným prostredím.																	
Strategické špecifické ciele II. hierarchickej úrovne	Kvalita života																	
Strategické špecifické ciele I. hierarchickej úrovne	Bytová a domová výstavba				Sociálna vybavenosť	Verejné priestranstvá					Školské zariadenia		Kultúrny a spoločenský život	Odpadové hospodárstvo	Podnikateľské prostredie	Šport a rekreácia		
Operatívne ciele	Nové rodinné, bytové domy, príslušná technická a dopravná vybavenosť územia,				Sociálne zariadenia	Dopravná infraštruktúra		Bezpečnosť v obci	Kvalita prostredia		Kvalita školských zariadení		Kultúrne a spoločenské podujatia	Eko-dvor	Priemyselný park	Rekreačné územia, cyklotrasy, podpora športu		
Priority	Prilákание nových obyvateľov do obce				Zariadenie pre starých ľudí	Miestne komunikácie		Kamerový systém	Verejná zeleň		Materská škola a jedáleň	Športoviská a ihriská	Zachovanie kultúrnych a spoločenských podujatí	Zhodnocovanie biologického odpadu	Zvýšenie zamestnanosti v obci	Vytvorenie novej rekreačnej plochy, novej cyklotrasy podpora miestnych športových organizácií		
Opatrenia	Kvalita bývania				Kvalita sociálnych zariadení	Kvalita ciest a peších komunikácií		Zvýšenie bezpečnosti	Kvalita verejnej zelene		Kapacita školských zariadení	Kvalita športovísk a ihrísk	Propagácia kultúrnych a spoločenských podujatí, podpora miestnych organizácií	Kvalita životného prostredia	Rozvoj podnikateľského prostredia	Rekreačné plochy	Cyklotrasa	Podpora športu
Aktivity	Rozparcelovanie pozemkov pre nové RD, BD	Vybudovanie dopravnej a technickej vybavenosti územia	Výstavba RD, BD	Propagácia predaja pozemkov, vybudovaných RD, BD	Vybudovanie zariadenia pre starých ľudí	Vybudovanie peších komunikácií	Údržba ciest a peších komunikácií	Montáž kamerového systému	Výsadba verejnej zelene	Starostlivosť o verejnú zeleň	Rozšírenie MŠ a vybudovanie jedálne	Vybudovanie telocvične	Organizovanie kultúrnych a spoločenských podujatí	Vybudovanie eko-dvora	Vybudovanie priemyselného parku	Vytvorenie novej rekreačnej plochy	Vybudovanie cyklotrasy	Podpora športových organizácií

7.4 Opis rozvojovej stratégie

SWOT analýza a prieskum verejnej mienky pomohli identifikovať viaceré možnosti potenciálneho rozvoja obce. Nasledovnou analýzou sme určili 8 strategických cieľov, ktoré pomôžu k dosiahnutiu ekonomického a sociálneho rozvoja Červeníka. Takto stanovené ciele sú v súlade s víziou predstaviteľov obce, nie sú separátne, ale navzájom prepletené aktivity, ktoré spolu znásobujú dosiahnutý účinok.

Všetky stanovené strategické ciele sú rovnako dôležité, pretože ovplyvnia život v obci. Ako hlavný strategický cieľ - 1.hierarchickej úrovne bola stanovená Kvalita života, ktorú je v obci potrebné udržiavať a rozvíjať v rôznych oblastiach, ktoré definujú strategické ciele 2.hierarchickej úrovne a sú ďalej podrobnejšie charakterizované prostredníctvom operatívnych cieľov, priorít, opatrení a aktivít.

- Z hľadiska možností bývania je to výstavba nových rodinných a bytových domov a sociálneho zariadenia pre starých ľudí, čo súvisí so strategickými cieľmi - Bytová a domová výstavba, sociálne zariadenia.

- Ďalej zlepšeniu dopravnej situácie rekonštrukciou miestnych komunikácií, zvýšeniu bezpečnosti doplnením kamerového systému, zatraktívneniu obce zvýšenou starostlivosťou o verejné priestory a výsadbou verejnej zelene, čo súvisí so strategickým cieľom - Verejné priestranstvá.

- Zvýšenie kapacity MŠ, vybudovanie novej jedálne a telocvične čo súvisí so strategickým cieľom - Školské zariadenia.

- Zachovanie a propagácia tradičných kultúrnych a spoločenských podujatí v obci, čo súvisí so strategickým cieľom - Kultúrny a spoločenský život.

- Z hľadiska zlepšenia stavu životného prostredia vybudovať Eko-dvor na zhodnocovanie biologického odpadu čo súvisí so strategickým cieľom - Odpadové hospodárstvo.

- Zvýšenie ponuky pracovných miest vybudovaním priemyselného parku čo súvisí so strategickým cieľom - Podnikateľské prostredie.

- Vytvorenie novej rekreačnej plochy, vybudovaním novej cyklotrasy a podpora športových organizácií pôsobiacich v obci, čo súvisí so strategickým cieľom - Šport a rekreácia.

8 Finančný plán

8.1 Základné usmernenia finančného plánu

Kľúčovou otázkou programu rozvoja je zistiť aké sú možnosti pre obec na realizáciu jej rozvojových aktivít uvedených v programe rozvoja obce a teda odkiaľ bude pochádzať ich financovanie a zaistenie zdrojov financovania, ktoré budú plynúť z nasledovných zdrojov:

- Rozpočet obce – je základným zdrojom financovania
- Fondy EÚ
- Súkromné zdroje
- Úverové zdroje
- Ostatné verejné zdroje
- Štátny rozpočet
- Granty neziskového sektora a súkromného sektora



8.1.1 Operatívny cieľ č. 1 - Nové rodinné domy, bytové domy, príslušná technická a dopravná vybavenosť územia

Výstavba rodinných, bytových domov, príslušnej technickej a dopravnej vybavenosti územia je plánovaná zo súkromných zdrojov. Súkromní investori plánujú v rokoch 2015 - 2020 vybudovať príslušnú technickú a dopravnú vybavenosť územia vo výške 200 000 €.

8.1.2 Operatívny cieľ č. 2 - Sociálne zariadenia

Sociálne zariadenie pre starých ľudí je plánované zo Štátneho fondu rozvoja bývania (ŠFRB) - 80 %, štátneho rozpočtu - 20 % v celkovej výške 830 000 €. Vybudovanie sociálneho zariadenia pre starých ľudí je plánované v rokoch 2015 - 2020.

8.1.3 Operatívny cieľ č. 3 - Dopravné vybavenie územia

Kompletizácia a rekonštrukcia ciest a chodníkov sú plánované z rozpočtu obce - 50 % a fondov EÚ (IROP) - 50 % v celkovej výške 300 000 € v rokoch 2015 - 2020.

8.1.4 Operatívny cieľ č. 4 - Bezpečnosť v obci

Dobudovanie kamerového systému v obci je plánované z rozpočtu obce a štátneho rozpočtu v celkovej výške 16 000 € v roku 2015.

8.1.5 Operatívny cieľ č. 5 - Kvalita prostredia

Výsadba novej zelene a starostlivosť o zeleň je plánovaná z rozpočtu obce v celkovej výške 10 000 € v rokoch 2015 - 2020.

8.1.6 Operatívny cieľ č. 6 - Kvalita školských zariadení

Rozšírenie MŠ a vybudovanie jedálne je plánované z rozpočtu obce v celkovej výške 300 000 € v roku 2015 - 2020.

Vybudovanie telocvične je plánované zo štátneho rozpočtu v celkovej výške 400 000 € v rokoch 2015 - 2020.

8.1.7 Operatívny cieľ č. 7 - Kultúrne a spoločenské podujatia

Kultúrne a spoločenské podujatia sú plánované z rozpočtu obce v celkovej výške 6000 € v rokoch 2015 - 2020 a fondov EÚ v roku 2015 v celkovej výške 25 000 €.

8.1.8 Operatívny cieľ č. 8 - Eko-dvor

Eko-dvor je plánovaný z Envirofondeu - 95 % a rozpočtu obce 5 % v roku 2016 - 2020 v celkovej výške 100 000 €.

8.1.9 Operatívny cieľ č. 9 - Priemyselný park

Priemyselný park je plánovaný na vybudovanie súkromným investorom v rokoch 2015 - 2020 v celkovej výške 1 500 000 €.

8.1.10 Operatívny cieľ č. 10 - Rekreačné územia, cyklotrasy, podpora športu

Rekreačné územie je plánované na vytvorenie súkromným investorom v rokoch 2015 - 2020 v celkovej výške 100 000 €.

Cyklotrasa je plánovaná z rozpočtu obce - 50 % a fondov EÚ (IROP) v rokoch 2016 - 2020 v celkovej výške 50 000 €.

Podpora športu je plánovaná z rozpočtu obce v rokoch 2015 - 2020 v celkovej výške 36 000 €.

(pozn. IROP - Integrovaný regionálny operačný program)



8.2 Harmonogram realizácie - časový rozvrh činností:

Tabuľka č. 21 - Harmonogram realizácie

Rok→	2015	2016	2017	2018	2019	2020
Opatrenie↓						
Kvalita bývania						
Kvalita sociálnych zariadení						
Kvalita ciest a peších komunikácií						
Kamerový systém						
Kvalita verejnej zelene						
Kapacita školských zariadení						
Kvalita športovísk a ihrísk						
Propagácia kultúrnych a spol. podujatí						
Kvalita životného prostredia						
Rozvoj podnikateľského prostredia						
Rekreačné plochy						
Cyklotrasa						
Podpora športu						

(pozn. modrá farba - doba realizácie)

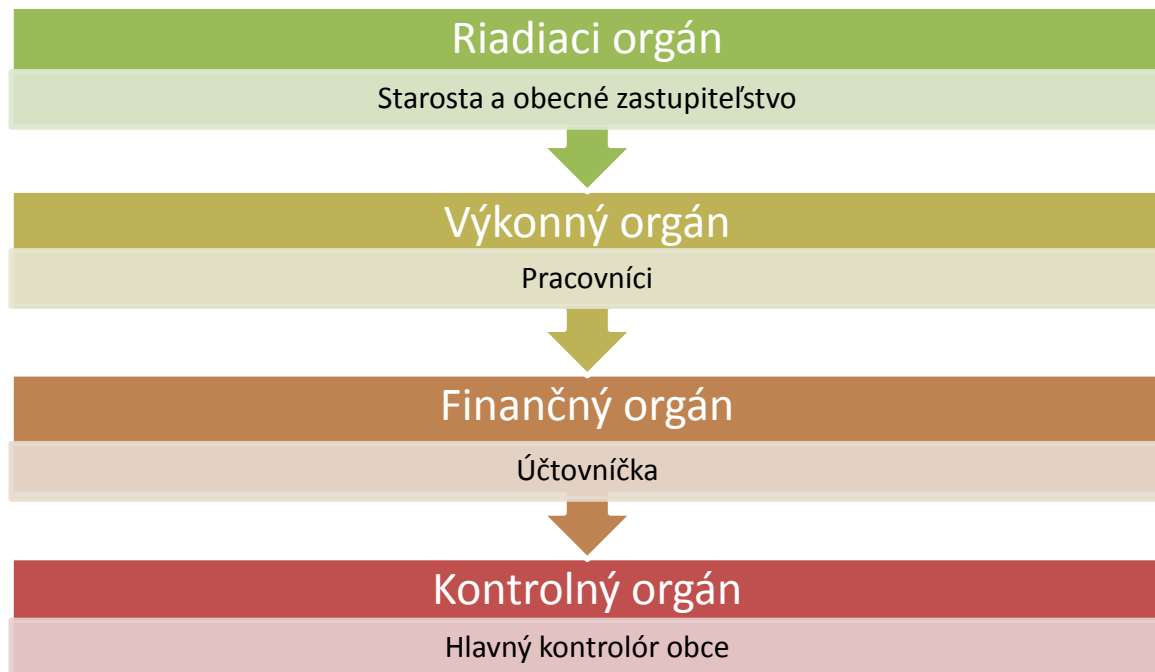
Tabuľka č. 22 - Štruktúrovaný opis rozvojovej stratégie - rozdelenie financií na jednotlivé obdobia (roky)

Opatrenie	Doba realizácie	Zdroj financií	Oprávnené náklady	Merateľné ukazovatele
Kvalita bývania	2015 - 2020	Súkromný investor	200 000,00 €	Počet RD, BD, dopravné a technické vybavenie územia
Kvalita sociálnych zariadení	2015 -2020	ŠFRB - 80 %, Štátny rozpočet - 20 %	830 000,00 €	Zariadenie pre starých ľudí, počet bytov - 30
Kvalita ciest a peších komunikácií	2015 - 2020	Rozpočet obce - 50 %, Fondy EÚ (IROP) - 50 %	300 000,00 €	cca. 20 - 30. opravených výtlkov, plochy m ² chodníkov a ciest
Kamerový systém	2015	Rozpočet obce - 19 %, Štátny rozpočet 81 %	16 000,00 €	Počet nainštalovaných kamier
Kvalita verejnej zelene	2015 - 2020	Rozpočet obce	10 000,00 €	Množstvo vysadenej zelene, plocha udržiavanej verejnej zelene
Kapacita školských zariadení	2015 - 2020	Rozpočet obce	300 000,00 €	Zvýšenie kapacity MŠ a jedáleň,
Kvalita športovísk a ihrísk	2015 - 2020	Štátny rozpočet	400 000,00 €	Telocvičňa
Propagácia kultúrnych a spol. podujatí	2015 - 2020	Rozpočet obce - 19 %, Fondy EÚ (IROP) - 81 %	31 000,00 €	Množstvo reklamných a propagačných materiálov, počet kultúrnych a spoločenských podujatí za rok
Kvalita životného prostredia	2015 - 2020	Envirofond - 95 %, rozpočet obce - 5 %	100 000,00 €	Eko-dvor
Rozvoj podnikateľského prostredia	2015 - 2020	Súkromný investor	1 500 000,00 €	m ² priemyselného parku
Rekreačné plochy	2015 - 2020	Súkromný investor	100 000,00 €	m ² rekreačnej plochy
Cyklotrasa	2016 - 2020	Rozpočet obce - 50 %, Fondy EÚ (IROP) - 50 %	50 000,00 €	m ² cyklotrasy
Podpora športu	2015 - 2020	Rozpočet obce	36 000,00 €	Počet podporovaných športových organizácií

9 Zabezpečenie realizácie

9.1 Inštitucionálne a organizačné zabezpečenie

Zabezpečenie realizácie jednotlivých aktivít predstavuje schematické usporiadanie 4 orgánov: riadiaceho, výkonného, finančného a kontrolného.



Riadiaci orgán - starosta a obecné zastupiteľstvo. Starostom obce Červeník je Marián Mihálik ktorý bol zvolený na volebné obdobie 2014 - 2018, obecné zastupiteľstvo má 9 poslancov.

Úlohou riadiaceho orgánu je dozerať na správne plnenie jednotlivých aktivít.

Výkonný orgán - je zastúpený pracovníkmi, ktorí sa budú podieľať na naplnení jednotlivých opatrení. Pri takmer všetkých opatreniach bude vybratá súkromná firma, ktorá zabezpečí potrebných pracovníkov. Pri opatrení kvalita verejnej zelene budú zapojení zamestnanci obecného úradu.

Finančný orgán - bude mať na starosti vedenie účtovníctva obce a bude riešiť finančné náležitosti. Finančný orgán predstavuje účtovníčka obce - Eva Horváthová.

Kontrolný orgán - bude dohliadať na správne a efektívne využitie zdrojov. Kontrolórom obce Červeník je Mgr. Terézia Kavuliaková.



9.2 Monitorovanie a hodnotenie

Proces monitorovania a následného hodnotenia sa robí sústavne počas celej doby, ktorá bola určená na zrealizovanie jednotlivých aktivít. V danom prípade sa jedná o roky 2015 až 2020, počas ktorých je potrebné zabezpečiť finančné aj organizačné zabezpečenie jednotlivých projektov. O monitoring a kontrolu jednotlivých aktivít sa stará hlavný kontrolór obce - Mgr. Terézia Kavuliaková.. Hodnotiace správy sú predkladané starostovi obce a obecnému zastupiteľstvu.

Nové rodinné domy, bytové domy, príslušná technickú a dopravnú infraštruktúru bude mať na starosti externý pracovník - architekt/projektant, ktorý vytvorí všetku potrebnú dokumentáciu. Táto dokumentácia bude po celkovom spracovaní predložená starostovi obce, obecnému zastupiteľstvu a investorovi, ktorý rozhodnú o jeho schválení.

Sociálne zariadenie bude mať na starosti externý pracovník - architekt/projektant, ktorý vytvorí všetku potrebnú dokumentáciu. Táto dokumentácia bude po celkovom spracovaní predložená starostovi obce a obecnému zastupiteľstvu, ktorý rozhodnú o jeho schválení.

Vybudovanie sociálneho zariadenia zabezpečí externá firma, ktorá bude zodpovedať za priebeh a bezpečnosť počas vykonávaných prác, ďalej zabezpečí potrebný materiál na výstavbu a potrebných pracovníkov. Externý stavbyvedúci, ktorý bude zodpovedný za práce počas doby trvania projektu, 1-krát do mesiaca predloží písomné hlásenie a fotodokumentáciu starostovi obce. Po dokončení prác stavbyvedúci predloží záverečnú hodnotiacu správu starostovi obce.

O inštaláciu bezpečnostných kamier sa postará externá firma, ktorá bude zodpovedať za priebeh a bezpečnosť počas vykonávaných prác, ďalej zabezpečí potrebný materiál na montáž zariadení - kamier. Externý montážny technik bude zodpovedný za práce počas doby realizácie. Po dokončení prác montážny technik predloží záverečnú hodnotiacu správu a príslušnú fotodokumentáciu starostovi obce.

O výsadbu a starostlivosť o zeleň sa postarajú prevádzkový zamestnanci obecného úradu počas celého obdobia 2015 - 2020.

Projektovú dokumentáciu k dobudovaniu MŠ a vybudovaniu školskej jedálne bude mať na starosti externý pracovník - architekt/projektant, ktorý vytvorí všetku potrebnú dokumentáciu.



Táto dokumentácia bude po celkovom spracovaní predložená starostovi obce a obecnému zastupiteľstvu, ktorý rozhodnú o jeho schválení.

Dobudovanie MŠ a vybudovanie školskej jedálne zabezpečí externá firma, ktorá bude zodpovedať za priebeh a bezpečnosť počas vykonávaných prác, ďalej zabezpečí potrebný materiál na výstavbu a potrebných pracovníkov. Externý stavbyvedúci, ktorý bude zodpovedný za práce počas doby trvania projektu, 1-krát do mesiaca predloží písomné hlásenie a fotodokumentáciu starostovi obce. Po dokončení prác stavbyvedúci predloží záverečnú hodnotiacu správu starostovi obce.

Kultúrne a spoločenské podujatia sú organizované zamestnancami obecného úradu v Červeníku v spolupráci s hudobníkmi, kapelami, zbormi a združeniami. O vytvorenie propagačných materiálov sa postará externá firma ktorá vytvorí ich návrh a obecné zastupiteľstvo rozhodne o výbere a schválení propagačných materiálov.

Projektovú dokumentáciu k vybudovaniu Eko-dvora bude mať na starosti externý pracovník - architekt/projektant, ktorý vytvorí všetku potrebnú dokumentáciu. Táto dokumentácia bude po celkovom spracovaní predložená starostovi obce a obecnému zastupiteľstvu, ktorý rozhodnú o jeho schválení.

Výstavbu Eko-dvora zabezpečí externá firma, ktorá bude zodpovedať za priebeh a bezpečnosť počas vykonávaných prác, ďalej zabezpečí potrebný materiál na výstavbu a potrebných pracovníkov. Externý stavbyvedúci, ktorý bude zodpovedný za práce počas doby trvania projektu, 1-krát do mesiaca predloží písomné hlásenie a fotodokumentáciu starostovi obce. Po dokončení prác stavbyvedúci predloží záverečnú hodnotiacu správu starostovi obce.

Projektovú dokumentáciu priemyselného parku bude mať na starosti externý pracovník - architekt/projektant, ktorý vytvorí všetku potrebnú dokumentáciu. Táto dokumentácia bude po celkovom spracovaní predložená starostovi obce, obecnému zastupiteľstvu a investorovi, ktorý rozhodnú o jeho schválení.

Vytvorenie rekreačnej plochy a vybudovanie cyklotrasy zabezpečí externá firma, ktorá bude zodpovedať za priebeh a bezpečnosť počas vykonávaných prác, ďalej zabezpečí potrebné technické vybavenie, stavebný materiál a potrebných pracovníkov. Externý stavbyvedúci, ktorý bude zodpovedný za práce počas doby trvania projektu, 1-krát do mesiaca predloží



písomné hlásenie a fotodokumentáciu starostovi obce. Po dokončení prác stavbyvedúci predloží záverečnú hodnotiacu správu starostovi obce.

Podporu športu zabezpečia zamestnanci obecného úradu a predstavitelia jednotlivých športových organizácií.

10 Záver

Program hospodárskeho rozvoja a sociálneho rozvoja obce Červeník je vypracovaný na obdobie 2015 – 2020, s výhľadom do roku 2029, v súlade s nadradenými dokumentmi. Okrem nadradených dokumentov organizácií a inštitúcií sa bral ohľad na zákon NRSR č. 539/2008 Z. z. o podpore regionálneho rozvoja v platnom znení. V súčasnosti je obec dobre rozvinutá, avšak je potrebná jej obnova a zatraktívnenie najmä z hľadiska dopravného pretože miestne komunikácie sú po výstavbe obecnej kanalizácie v nevyhovujúcom stave.

Z hľadiska rozvoja obce je to hlavne rozširovanie obce s funkciou bývania, pretože obec poskytuje bývanie na vysokej úrovni s nízkou mierou hluku, takmer žiadneho znečistenia ovzdušia a veľmi príjemného prostredia pre život, pričom sa nachádza medzi 3.významnými mestami a v blízkosti významného celoštátneho železničného uzla - Leopoldov. Z hľadiska bývania je to i vybudovanie sociálneho zariadenia pre starých ľudí.

Rozširovaním a zvyšovaním počtu obyvateľov treba myslieť i na školské zariadenia a kapacitu obyvateľov v predproduktívnom veku, akú sú schopné pokryť. V súčasnosti je v nevyhovujúcom stave kapacita MŠ, v obci absentuje školská jedáleň a telocvičňa, preto je plánované rozšírenie MŠ a vybudovanie školskej jedálne a telocvične.

Obec Červeník je známa svojím kultúrno-spoločenským životom, ktorý tu má dlhodobú tradíciu, ktorý je potrebné ho zachovať, ďalej rozvíjať a propagovať.

Odpadové hospodárstvo je v obci na vysokej úrovni avšak absentuje Eko-dvor, jeho vybudovaním sa prispeje k zníženiu množstva biologického odpadu v obci.

Podnikateľské prostredie nie je v obci dobre rozvinuté, čo má negatívny vplyv na miestnu ponuku pracovných pozícií. Príchodom nového investora, ktorý vybuduje priemyselný park sa zníži miestna nezamestnanosť.

Z hľadiska medziregionálnej spolupráce je to vybudovanie cyklotrasy, čím vznikne prepojenie viacerých obcí, čím sa podporí nielen v obci ale i na medziregionálnej úrovni - šport, rekreácia, turizmus a cestovný ruch.

V prípade naplnenia rozvojovej stratégie obce Program hospodárskeho rozvoja a sociálneho rozvoja obce Červeník prispeje k:

- zlepšeniu sociálnej a hospodárskej situácie obce,



Program hospodárskeho rozvoja a sociálneho rozvoja obce Červeník na roky 2015 - 2020

- zvýšení atraktivity obce, tým aj prilákanie nových obyvateľov a investorov do obce
- zlepšení stavu životného prostredia v obci,
- podpore miestnej zamestnanosti,
- zachovaniu a podpore kultúrnych a spoločenských tradícií.
- skvalitneniu a zvýšení možnosti športových, rekreačných, turistických aktivít, cestovného ruchu a to nielen v obci, ale i na medziregionálnej úrovni.