

**Správa o realizácii aktualizovanej
Národnej stratégie regionálneho
rozvoja Slovenskej republiky
za rok 2015**

Obsah

Zoznam tabuliek a grafov	3
Zoznam použitých skratiek	4
Úvod.....	5
1. Vývoj ukazovateľov regionálneho rozvoja definovaných v Národnej stratégii.....	7
1.1. Proces monitorovania a hodnotenia implementácie Národnej stratégie.....	7
1.2. Vyhodnotenie napĺňania strategického cieľa Národnej stratégie podľa jednotlivých ukazovateľov	10
1.3. Hodnotenie plnenia ukazovateľov regionálneho rozvoja vychádzajúcich zo stratégie Európa 2020 na úrovni jednotlivých VÚC	17
1.4. Prehľad doplňujúcich údajov v štruktúre samosprávnych krajov	22
2. Sumarizácia realizovaných opatrení po roku 2015	30
3. Návrh Postupu pre rok 2017.....	32

Zoznam tabuliek a grafov

Tabuľka č. 1:	Hlavné ciele národnej stratégie v nadväznosti na stratégiu Európy 2020
Tabuľka č. 2:	Ukazovatele strategického cieľa na národnej úrovni
Tabuľka č. 3:	Hodnotenie plnenia ukazovateľov regionálneho rozvoja z Aktualizovanej národnej stratégie regionálneho rozvoja, vychádzajúc zo stratégie Európa 2020
Tabuľka č. 4:	Vývoj mediánu absolventskej miery nezamestnanosti od roku 2007
Tabuľka č. 5:	Počet nezamestnaných absolventov učebných odborov v cykle 2015/2016
Tabuľka č. 6:	Ponuka voľných pracovných miest pre absolventov učebných odborov
Tabuľka č. 7:	Porovnanie priemerného čistého mesačného príjmu domácností s čistými mesačnými výdavkami domácností v jednotlivých krajoch v roku 2008, i po krízovom období v roku 2015
Tabuľka č. 8:	Štatistické údaje ohľadom stavu rýchlostných ciest, diaľnic, a diaľničných prívádzačov v roku 2008 a 2015
Tabuľka č. 9:	Počet strávených nocí návštevníkov v ubytovacích zariadeniach
Tabuľka č. 10:	Počet návštevníkov v ubytovacích zariadeniach
Tabuľka č. 11:	Počet návštevníkov na divadelných predstaveniach na národnej úrovni, a na úrovni samosprávnych krajov
Tabuľka č. 12:	Regionálne porovnanie počtu lekárov na 10 000 obyvateľov v oblasti všeobecnej zdravotnej starostlivosti na území VÚC
Tabuľka č. 13:	Regionálne porovnanie počtu lekárov na 10 000 obyvateľov v oblasti všeobecnej zdravotnej starostlivosti, vo vybraných najzraniteľnejších okresoch
Tabuľka č. 14:	Špecifické ukazovatele za Banskobystrický kraj
Tabuľka č. 15:	Špecifické ukazovatele za Bratislavský kraj
Tabuľka č. 16:	Špecifické ukazovatele za Košický kraj
Tabuľka č. 17:	Špecifické ukazovatele za Nitriansky kraj
Tabuľka č. 18:	Špecifické ukazovatele za Prešovský kraj
Tabuľka č. 19:	Špecifické ukazovatele za Trenčiansky kraj
Tabuľka č. 20:	Špecifické ukazovatele za Trnavský kraj
Tabuľka č. 21:	Špecifické ukazovatele za Žilinský kraj
Graf č. 1:	Porovnanie indexov emisií skleníkových plynov za roky 2014 a 2015 v rámci krajín EÚ-28
Graf č. 2:	Porovnanie podielu obnoviteľných zdrojov energie na hrubej konečnej energetickej spotrebe v rámci krajín EÚ-28
Graf č. 3:	Regionálna miera nezamestnanosti
Graf č. 4:	Štruktúra študijných odborov na stredných školách za rok 2015
Graf č. 5:	Zamestnanosť podľa ekonomických činností zistená pracoviskovou metódou za rok 2015
Graf č. 6:	Regionálne rozdiely vo výkonnosti v EÚ v období rokov 2013-2014
Graf č. 7:	Európske porovnanie výsledkov v prieskume Euro Health Consumer Index 2015
Obrázok č. 1:	Porovnanie HDP regiónov na území NUTS2 v rámci krajín EÚ-28 za rok 2014
Obrázok č. 2:	Porovnanie podielu čistého disponibilného dôchodku na obyvateľa na úrovni NUTS2 v rámci krajín EÚ-28 za rok 2013

Zoznam použitých skratiek

AZCR	Aktívny zahraničný cestovný ruch
BBSK	Banskobystrický samosprávny kraj
BSK	Bratislavský samosprávny kraj
COFOG	Klasifikácia výdavkov verejnej správy
DPH	Daň z pridanej hodnoty
EPO	Európsky patentový úrad
ERZ	Euroregionálne združenie
EÚ	Európska únia
EUROSTAT	Štatistický úrad Európskeho spoločenstva
EÚ SAV	Ekonomický ústav Slovenskej akadémie vied
FO	Fyzická osoba
FTE	Ekvivalent plného pracovného času
HDP	Hrubý domáci produkt
HPH	Hrubá pridaná hodnota
IS RRA	Integrovaná sieť regionálnych rozvojových agentúr
KSK	Košický samosprávny kraj
MDV SR	Ministerstvo dopravy a výstavby Slovenskej republiky (od 1.1.2017)
MDVRR SR	Ministerstvo dopravy, výstavby a regionálneho rozvoja Slovenskej republiky, (do 31.12.2016)
MK SR	Ministerstvo kultúry Slovenskej republiky
MŠVVŠ SR	Ministerstvo školstva, vedy, výskumu a športu Slovenskej republiky
NBS	Národná banka Slovenska
NSK	Nitriansky samosprávny kraj
NRO	Najmenej rozvinutý okres
NUTS	Nomenclature des Unités Territoriales Statistiques (Nomenklatúra územných štatistických jednotiek)
NUCEM	Národný ústav certifikovaných meraní vzdelávania
OECD	Organisation for Economic Co-operation and Development (Organizácia pre hospodársku spoluprácu a rozvoj)
PZCR	Pasívny zahraničný cestovný ruch
PHSR	Program hospodárskeho rozvoja a sociálneho rozvoja
PISA	Programme for International Student Assessment (Program medzinárodného hodnotenia žiakov)
PKS	Parita kúpnej sily
PO	Právnická osoba
PSK	Prešovský samosprávny kraj
PZI	Priame zahraničné investície
RR	Regionálny rozvoj
RRA	Regionálna rozvojová agentúra
SHMÚ	Slovenský hydrometeorologický ústav
SK NACE	Štatistická klasifikácia ekonomických činností
SOŠ	Stredná odborná škola
SR	Slovenská republika
ŠFRB	Štátny fond rozvoja bývania
ŠÚ SR	Štatistický úrad Slovenskej republiky
TNSK	Trenčiansky samosprávny kraj
TTSK	Trnavský samosprávny kraj
ÚPSVR	Ústredie práce, sociálnych vecí a rodiny
ÚV SR	Úrad vlády Slovenskej republiky
VÚC	Vyšší územný celok
VV	Výskum a vývoj
VZPS	Výberové zisťovanie pracovných síl
ŽSK	Žilinský samosprávny kraj

Úvod

Správa o realizácii Národnej stratégie regionálneho rozvoja Slovenskej republiky za rok 2015 (ďalej len ako „Správa“) bola vypracovaná a predložená Vláde Slovenskej republiky na základe zákona č. 539/2008 Z. z. o podpore regionálneho rozvoja v znení zákona č. 378/2016 Z. z. ako informačný materiál. Táto Správa hodnotí plnenie Aktualizovanej národnej stratégie regionálneho rozvoja SR, ktorá je základným strategickým dokumentom na podporu regionálneho rozvoja na národnej úrovni, a to na základe uznesenia vlády SR č. 296/2010, zo dňa 12. mája 2010.

Za vypracovanie Národnej stratégie regionálneho rozvoja Slovenskej republiky (ďalej len „Národná stratégia“), jej priebežnú aktualizáciu, zabezpečenie jej realizácie a koordinácie, monitorovanie plnenia a vypracovania správy o postupoch bolo v zmysle Zákona o podpore regionálneho rozvoja zodpovedné Ministerstvo dopravy, výstavby a regionálneho rozvoja Slovenskej republiky (ďalej len „MDVRR SR“) do 31.12.2016. Vzhľadom na prechod kompetencií od 1.1.2017 na Úrad vlády Slovenskej republiky (ďalej len „ÚV SR“) bola táto Správa prepracovaná a je prekladaná Sekciou regionálneho rozvoja ÚV SR. Pri vypracovaní Správy sa využívali okrem štatistických údajov Štatistického úradu Slovenskej republiky (ďalej len „ŠÚ SR“) a Eurostatu, aj údaje ďalších inštitúcií zodpovedných za monitorovanie vývoja v rámci relevantných tematických oblastí (napríklad školstvo a zdravotníctvo). Využívali sa tiež správy VÚC o napĺňaní priorít a cieľov Aktualizovanej národnej stratégie regionálneho rozvoja SR s cieľom podať ucelenú charakteristiku dosiahnutého stavu a rozvoja regiónov, ktoré sú každoročne spracovávané VÚC.

Pri stanovení súboru vybraných ukazovateľov bola zohľadnená vnútorná štruktúra cieľov a priorít Aktualizovanej národnej stratégie a zároveň cieľov vyplývajúcich z nadnárodných a národných politík (napr. stratégia Európa 2020, Národný program reforiem SR) a strategických dokumentov vypracovaných a platných na regionálnej úrovni (programy hospodárskeho a sociálneho rozvoja VÚC). Pri vypracovávaní tejto Správy sa ukázalo, že definované ukazovatele a úrovne, v ktorých boli tieto sledované neumožňujú transparentné sledovanie vývoja v regiónoch ako podklad pre následne formulovanie návrhu príslušných opatrení na jeho zlepšenie, resp. zabránenie negatívnym vývojovým trendom. Svedčí o tom aj skutočnosť, že v uplynulom programovacom období, ktorého aktivity zasahovali aj do sledovaného roku 2015, došlo k zvýšeniu regionálnych disparít v SR, aj napriek investovaniu nemalých finančných prostriedkov z verejných zdrojov, hoci jedným z hlavných cieľov Národnej stratégie bolo ich zníženie. Preto boli do tejto Správy dodatočne doplnené hodnotenia ukazovateľov poukazujúce na problémy reálneho vývoja v regiónoch. Tieto ukazovatele musia byť východiskom pre prijatie príslušných opatrení a tiež pre spracovanie novej stratégie opierajúcej sa o aktuálne medzinárodné dokumenty v oblasti regionálneho rozvoja, najmä ktorými sme viazaní v rámci členstva v EÚ, konkrétne o Územnú agendu 2020 usmerňujúcu strategickú orientáciu územného rozvoja a zaisťujúcu uplatnenie stratégie Európa 2020 v súlade so zásadami územnej súdržnosti, ale aj o Novú urbánnu agendu OSN „Habitat III“ z roku 2017 o rozvoji osídlenia a bývania.

Rok 2015 bol kľúčový z hľadiska zmien v oblasti strategických opatrení pre podporu regionálneho rozvoja prijatých na národnej úrovni, pričom viaceré zmeny sa týkali úpravy a prijatia novej legislatívy, ktorá reagovala priamo a pružne na identifikované problémy regionálneho rozvoja a na nedostatočné riešenie jeho problémov v Aktualizovanej národnej stratégii regionálneho rozvoja SR. Ako najzásadnejší krok v roku 2015 je možné označiť prijatie Zákona č. 336/2015 Z. z. o podpore najmenej rozvinutých okresov (ďalej len „Zákon o podpore najmenej rozvinutých okresov“), ktorého cieľom je zabezpečiť realizáciu koordinovaných konkrétnych aktivít smerujúcich na znižovanie regionálnych disparít v najmenej rozvinutých okresoch a ich regiónoch, na základe komplexných analýz okresov podľa schválených Akčných plánov rozvoja najmenej rozvinutých okresov (ďalej len „akčný plán NRO“). K 15. decembru 2015 bolo do Zoznamu najmenej rozvinutých okresov¹ vedeného Ústredím práce, sociálnych vecí a rodiny SR zaradených 12 okresov (Rimavská Sobota, Lučenec,

¹ § 3 zákona č. 336/2015 Z. z. o podpore najmenej rozvinutých okresov a o zmene a doplnení niektorých zákonov

Kežmarok, Poltár, Sabinov, Svidník, Revúca, Rožňava, Sobrance, Trebišov, Vranov nad Topľou a Veľký Krtíš). Prijímateľom podpory z najmenej rozvinutých okresov, sa na základe schválených žiadostí o poskytnutie regionálneho príspevku, poskytujú regionálne príspevky z rozpočtovej kapitoly Úradu vlády Slovenskej republiky (ako finančné príspevky) sledujúc priority schválených akčných plánov. V roku 2015 vstúpila do platnosti aj novela Zákona o podpore regionálneho rozvoja, ktorá okrem iného zakotvila pojem „subjekty územnej spolupráce“² pre účely poskytnutia dotácie zo štátneho rozpočtu za splnenia zákonom stanovených podmienok. Žiaľ pri definovaní subjektov územnej spolupráce sa zabudlo na najdôležitejšie subjekty regionálneho rozvoja, ktorými sú ekonomické subjekty ako kľúčové pre rozvoj trhu práce, školy a poskytovatelia služieb obyvateľstvu, ktoré spolu tvoria základ ekonomiky a kvality života v regiónoch.

Medzi najvýznamnejšie zmeny v Zákone o podpore regionálneho rozvoja patrí nová obsahová štruktúra programov hospodárskeho a sociálneho rozvoja (ďalej len „PHSR“) a možnosť vytvorenia spoločného PHSR obcí. Obsahová štruktúra PHSR kladie dôraz na zapájanie verejnosti a sociálno-ekonomických partnerov do procesu tvorby PHSR. Podľa § 8 ods. 6 zákona o podpore regionálneho rozvoja je schválenie programu rozvoja obce a príslušnej územnoplánovacej dokumentácie, ak jej spracovanie vyžaduje osobitný predpis, podmienkou na predloženie žiadosti obce o poskytnutie dotácie zo štátneho rozpočtu a z doplnkových zdrojov podľa § 4 ods. 2 (t. j. finančné prostriedky z fondov EÚ poskytované podľa osobitných predpisov). Spracovanie týchto strategických dokumentov sa však aj vďaka usmerneniam MDVRR SR stalo v mnohých prípadoch formálnym a neefektívnym nástrojom, obsahujúcim rozsiahlu analytickú časť bez jasnej stratégie a realistického plánu implementácie. Často tieto dokumenty sú v návrhovej časti redukované iba na zámer získania prostriedkov z výziev EŠIF, nereflektujú dostatočne vlastný potenciál, a ani potenciál spolupráce medzi obcami. V reakcii na túto skutočnosť, Úrad splnomocnenca Vlády SR pre najmenej rozvinuté okresy zabezpečil nový metodický pokyn pre tvorbu PHSR v roku 2016, v kontexte zabezpečenia aktivít Akčných plánov NRO.

Súčasný trend naznačuje, že potreba komplexného integrovaného medzirezortného riešenia úloh územného a regionálneho rozvoja začína byť dôležitým prvkom aj pri riešení globálnych výziev nielen z pohľadu udržania a zlepšovania vhodných sociálnych podmienok pre bývanie a prácu, kvality životného prostredia, ale aj z pohľadu potravinovej sebestačnosti krajiny a adaptácie na klimatické zmeny. Preto bude potrebné prehodnotiť aktuálnu Národnú stratégiu regionálneho rozvoja SR v zmysle pochopenia kauzalít medzi súčasnými výzvami a tromi nosnými prioritami stratégie Európa 2020 (inteligentný, udržateľný a inkluzívny rast) a zabezpečenia koordinácie a súčinnosti všetkých rezortov na riešení kľúčových výziev regionálneho rozvoja. Ako ukázali problematické výsledky implementácie Národnej stratégie do roku 2015 bude potrebné oveľa užšie previazať sektorálne politiky s dopadom na regionálny rozvoj. Národná stratégia musí byť oveľa viac budovaná v súčinnosti s aktérmi regionálneho rozvoja a jej štruktúra musí byť oveľa adresnejšia rešpektujúc prirodzené nodálne regióny a ich špecifiká.

Ako ukázalo doterajšie monitorovanie napĺňania Národnej stratégie, reportovanie progresu napĺňania cieľov národnej stratégie musí byť transparentnejšie a adresné vo vzťahu k riešeniu skutočných problémov v regiónoch, ktoré by odhalilo efektívnosť využívania verejných zdrojov na odstraňovanie negatívne pôsobiacich regionálnych disparít.

² § 13 zákona č. 539/2008 Z. z. o podpore regionálneho rozvoja v znení zákona č. 378/2016 Z. z.

V súlade s posunom chápania problematiky regionálnych disparít v EÚ, je potrebné tieto disparity diferencovane chápať v kontexte dôvodov ich vzniku (rozdielnosť geografických daností, výsledok historického vývoja spoločnosti, či nerovnomerného vplyvu pôsobenia síl trhového mechanizmu) ako:

- problém, na ktorý je potrebné reagovať eliminačnými a zmierňujúcimi opatreniami;
- rôznorodosť (v zmysle neopakovateľnosti územného kapitálu), ktorú je možné interpretovať ako zdroj konkurencieschopnosti, a na ktorú je treba reagovať opatreniami podporujúcimi jej zhodnotenie.

Ako ukazuje táto Správa, konkrétne výsledky politiky regionálneho rozvoja je možné dosiahnuť len ak je táto integrujúcou politikou viacerých stratégií (rozvoja vidieka, miest, ekonomiky i školstva) a zabezpečuje súčinnosť smerujúcu k ekonomickému rozvoju a efektívnemu zabezpečeniu dostupnosti pracovných príležitostí, kvalitných služieb a kvalite života obyvateľov v regiónoch. Iba cez takúto integrovanú politiku sa dá zabezpečiť spolupôsobenie jednotlivých opatrení a tým aj efektívnosť vynakladania verejných zdrojov na minimalizáciu prirodzených, či historicky vzniknutých negatívne pôsobiacich disparít a zhodnotenie rôznorodosti regiónov, ktorá je základom ich konkurencieschopnosti.

1. Vývoj ukazovateľov regionálneho rozvoja definovaných v Národnej stratégii

1.1. Proces monitorovania a hodnotenia implementácie Národnej stratégie

Monitorovanie a hodnotenie implementácie národnej stratégie bolo realizované v spolupráci so ŠÚ SR a VÚC ako každoročne na základe disponibilných výsledkov analýzy vývoja u jednotlivých regiónov vrátane súboru dostupných štatistických ukazovateľov so zameraním na ucelenú charakteristiku dosiahnutého stavu a rozvoja regiónov Slovenskej republiky. V rámci Národnej stratégie regionálneho rozvoja boli zadefinované **hlavné komponenty rastu regiónov** v podobe prírastku hrubej pridanej hodnoty na obyvateľa, rast zamestnanosti a rast produktivity práce. U **mestských regiónov** majú hlavný podiel na raste elementy, ako hrubá pridaná hodnota v parite kúpnej sily (PKS), produktivita práce a flexibilný trh práce. U **vidieckych regiónov** boli zadefinované komponenty rastu periférnych regiónov v podobe hrubej pridanej hodnoty v parite kúpnej sily, produktivite práce, vývoj stavu kvalifikovanej pracovnej sily, a najmä rast zamestnanosti, pričom periférne regióny sú citlivejšie na pokles ostatných komponentov rastu. Problémom pri hodnotení progresu na báze týchto ukazovateľov je skutočnosť, že ústredné orgány štátnej správy ako ministerstvá, krajské samosprávy, vecne príslušné inštitúcie štátnej správy evidentne nesledujú aktuálne údaje o postupe implementácie Národnej stratégie, keďže neposkytujú údaje v požadovanej štruktúre a merných jednotkách. Chýba automatický informačný systém, ktorý by zabezpečil monitoring naplňania priorít a cieľov, ale aj zjednodušený systém získavania štatistických údajov od ŠÚ SR pre potreby samospráv pri zostavovaní správ o naplňaní priorít a cieľov. Ako nevyhnutná sa javí re-editácia rozsahu a obsahu sledovaných ukazovateľov odzrkadľujúca reálnu dostupnosť a možnosti zberu dát, ale predovšetkým odzrkadľujúca relevanciu k jadru politiky regionálneho rozvoja.

Proces monitorovania je realizovaný prostredníctvom dvoch skupín stanovených merateľných ukazovateľov, ako ukazovatele pre hodnotenie a naplňanie strategického cieľa Národnej stratégie, a prostredníctvom ukazovateľov a hlavných cieľov v nadväznosti na stratégiu Európa 2020.

Ukazovatele pre hodnotenie naplňania strategického cieľa Národnej stratégie

Naplňanie strategického cieľa Národnej stratégie je monitorované prostredníctvom nasledujúcich ukazovateľov, ktoré boli definované v siedmej kapitole Aktualizovanej národnej stratégie regionálneho rozvoja SR:

- HDP na obyvateľa v PKS;
- tempo rastu HDP (v stálych cenách);
- tvorba hrubého fixného kapitálu za súkromný sektor ako % z HDP;
- podiel čistých disponibilných dôchodkov domácností na obyvateľa;
- produktivita práce v PKS na zamestnanca;
- emisie skleníkových plynov;
- podiel obnoviteľných zdrojov energie na celkovej spotrebe energie.

Tieto ukazovatele však nie sú priestorovo premietnuté a neodrážajú priestorovo špecifické podmienky pre ich naplňanie. Tiež nie je možné na základe dostupných údajov sledovať naplňanie niektorých z týchto ukazovateľov na regionálnej úrovni. Preto ich nemožno považovať za ukazovatele regionálneho rozvoja, ale skôr za ukazovatele rozvoja SR a bude ich potrebné prehodnotiť pri tvorbe novej národnej stratégie tak, aby umožňovali monitorovanie progresu naplňania strategických cieľov v regionálnom priemete.

Ukazovatele a hlavné ciele v nadväznosti na stratégiu Európa 2020

Vo vzťahu k stratégii Európa 2020 Aktualizovaná národná stratégia definovala nasledujúce hlavné ciele a ich indikátory, ktoré majú byť sledované na úrovni VÚC:

Tabuľka č. 1: Hlavné ciele národnej stratégie v nadväznosti na stratégiu Európa 2020

Hlavné ciele	Indikátory
zvýšiť mieru zamestnanosti obyvateľstva vo veku 20-64 rokov zo súčasných 67 % na minimálne 72 % (rok 2015)	Miera zamestnanosti obyvateľov vo veku 20-64 rokov
dosiahnuť cieľ investovať do výskumu a vývoja 1,2 % HDP najmä zlepšovaním podmienok pre investície súkromného sektoru do výskumu a vývoja a vytvoriť nový ukazovateľ na sledovanie inovácie	Hrubé domáce výdavky na vedu a výskum (GERD)
znížiť emisie skleníkových plynov o minimálne 13 % v porovnaní s úrovňami z roku 2005; zvýšiť podiel obnoviteľných zdrojov energie na konečnej spotrebe energie o 14 % a zvýšiť energetickú účinnosť o 11 %	Emisie skleníkových plynov
	Podiel obnoviteľných zdrojov energie na konečnej spotrebe energie
	Energetická účinnosť ekonomiky
znížiť mieru predčasného ukončenia školskej dochádzky pod 6 % a zvýšiť podiel obyvateľstva vo veku 30-34 rokov, ktorí majú ukončené vysokoškolské vzdelanie, zo súčasných 27 % na minimálne 40 %	Počet ľudí, ktorí predčasne ukončili školskú dochádzku
	Počet študentov podľa pohlavia vo veku 30 - 34 rokov
znížiť podiel obyvateľov, ktorí sú ohrození chudobou a sociálnym vylúčením na 17,2 %	Počet ľudí žijúcich pod hranicou chudoby alebo sociálne vylúčené osoby
	Počet ľudí žijúcich v domácnostiach s veľmi nízkym príjmom
	Miera rizika príjmovej chudoby
	Miera závažnej materiálnej deprivácie
	Miera veľmi nízkej pracovnej intenzity
	Mimoriadne ohrozené skupiny
	Ľudia žijúci vo veľmi ťažkých podmienkach

Porovnanie ukazovateľov v medzinárodnom kontexte


Vyššiu výpovednú hodnotu má hodnotenie plnenia Aktualizovanej národnej stratégie regionálneho rozvoja porovnaním reálneho vývoja ukazovateľov v medzinárodnom meradle. Preto do tejto správy bolo zaradené porovnanie s využitím Európskeho systému národných a regionálnych účtov ESA 2010, ktorý je najnovším medzinárodne porovnateľným účtovným rámcom EÚ pre systematický a podrobný opis vývoja ekonomiky. Zodpovednosť za vypracovanie tejto metodiky niesli spoločne Organizácia Spojených národov (OSN), Medzinárodný menový fond (MMF), Štatistický úrad Európskej únie (Eurostat), Organizácia pre hospodársku spoluprácu a rozvoj (OECD) a Svetová banka. Je implementovaný od 1. septembra 2014 a prenos údajov z členských štátov do Eurostatu po tomto dátume sa riadi pravidlami. Metodika ESA 2010 je zameraná na podmienky a potreby údajov v Európskej únii Programu zasielania údajov ESA 2010. Zmeny v metodike systému národných účtov ESA 2010 oproti doteraz používanej ESNÚ 95 (ESA 95) sú orientované na zachytenie zmien ekonomickej reality v podmienkach narastajúcej globalizácie. Podobne ako SNA 2008, ESA 2010 je v súlade s pojmi a klasifikáciami používanými v mnohých iných sociálnych a ekonomických štatistikách (napríklad v štatistike zamestnanosti, podnikových štatistikách, i v štatistike zahraničného obchodu).

Keďže pôvodná Národná stratégia ako aj Aktualizovaná národná stratégia regionálneho rozvoja bola vypracovaná v dobe používania metodiky ESA95, bolo nutné niektoré údaje prepracovať. Údaje uvedené v tejto správe boli získavané najmä zo štatistických zdrojov ŠÚ SR a Eurostat, ktoré implementovali metodiku ESA2010.

1.2. Vyhodnotenie naplňania strategického cieľa Národnej stratégie podľa jednotlivých ukazovateľov

Tabuľka č. 2. prináša prehľadné vyhodnotenie naplňania strategického cieľa Národnej stratégie porovnaním dosiahnutých hodnôt jednotlivých ukazovateľov za celú SR v roku 2015 s ich východiskovými a cieľovými hodnotami pre roky 2020 a 2030. Napriek tomu, že tieto **ukazovatele sú definované Národnou stratégiou regionálneho rozvoja**, väčšina z nich má charakter ukazovateľov celkového ekonomického rozvoja SR s **malou výpovednou hodnotou k vlastnému regionálnemu rozvoju**, keďže nie sú regionálne premietnuté, **neukazujú stav ich naplňania v jednotlivých regiónoch a disparity medzi nimi. Podľa OECD by sa ukazovatele regionálneho rozvoja mali týkať nielen ekonomickej oblasti príjmu, ale aj sociálnej ako je oblasť zdravia a zamestnanosti.** Okrem toho problematika ochrany prírody, ochrany a formy využitia územného kapitálu ako jedinečného bohatstva územia má dopad na samotný regionálny rozvoj.

Tabuľka č. 2: Ukazovatele strategického cieľa na národnej úrovni

P. č.	Názov ukazovateľa na národnej úrovni pre naplňanie strategického cieľa	Definícia	Informačný zdroj	Merná jednotka	Východisková hodnota (rok)	Hodnota za rok 2015	Cieľová hodnota / Rok	
							2020*	2030*
1	HDP na obyvateľa v PKS (EÚ 28=100) podľa ESA2010  (Percentuálny podiel v plnení cieľov k vytýčenému obdobiu)	HDP v trhových cenách podľa ESA2010 vyjadruje konečný výsledok výrobnej činnosti rezidentských výrobcov za ekonomiku spolu. PKS eliminuje efekty rozdielnej cenovej úrovne medzi krajinami. Základom pre výpočet PKS je Európsky porovnávací program, na ktorom sa zúčastňujú národné štatistické úrady vrátane ŠÚ SR. HDP na obyvateľa v PKS umožňuje územné porovnanie výkonnosti ekonomiky medzi krajinami.	ŠÚ SR	% z EÚ28	71,0 (2008)	77 (2015)	83*	90*

2	Tempo rastu HDP (v stálych cenách), rovnaké obdobie predchádzajúceho roku = 100	HDP v trhových cenách vyjadruje konečný výsledok výrobnnej činnosti rezidentských výrobcov za ekonomiku spolu. Ročné tempo rastu HDP umožňuje porovnanie dynamiky vývoja ekonomiky.	ŠÚ SR	% oproti predchádzajúcemu roku	-5,4 (2009)	3,8 (2015)	5,5*	4,7*
3	Tvorba hrubého fixného kapitálu za súkromný sektor ako % z HDP Zdroj: http://ec.europa.eu/eurostat/tgm/refreshTableAction.do?tab=table&plugin=1&pcode=tec00011&language=en	Tvorba hrubého fixného kapitálu podľa metodiky ESA2010 zahŕňa nadobudnutie dlhodobého majetku zníženého o úbytok (záporné nadobudnutie) dlhodobého majetku výrobcami - rezidentmi v priebehu daného obdobia. Započítavajú sa aj prírastky hodnoty určitých neprodukovaných aktív realizovaných pomocou výrobnnej činnosti inštitucionálnych jednotiek. Dlhodobým majetkom sú hmotné a nehmotné aktíva, ktoré boli vyrobené ako produkcia vo výrobnom procese a budú sa v procese výroby iných výrobných procesoch používať opakovane alebo trvalo po dobu dlhšiu ako jeden rok.	Eurostat	%	21,7 (2009)	23,0 (2015)	26*	23*
4	Podiel čistých disponibilných dôchodkov domácností na obyvateľa podľa ESA2010 Zdroj: http://ec.europa.eu/eurostat/tgm/table.do?tab=table&init=1&plugin=1&pcode=tec00113&language=en	Disponibilné dôchodky, čisté, podľa metodiky ESA2010 – disponibilné dôchodky rezidentských domácností predstavujú jeden z kľúčových ukazovateľov regionálnych účtov. Charakterizujú výsledok hlavných transakcií týkajúcich sa sektora domácností (výrobnej činnosti, rozdelenia a znovurozdelenia dôchodkov a ďalších transakcií) medzi jednotlivými regiónmi.	Eurostat ŠÚ SR	EUR/obyv.	11,902 (2007)	16,339 (2015)	15 860*	31 000*

5	Produktivita práce (EÚ 28=100) podľa ESA2010 Zdroj: http://ec.europa.eu/eurostat/tgm/table.do?tab=table&init=1&plugin=1&pcode=tec00116&language=en	Je to podiel HDP v PKS a počtu zamestnancov podľa metodiky ESA2010 s cieľom podať celkový obraz produktivity národných ekonomík vo vzťahu k priemeru EÚ.	Eurostat	PKS/ zamestnanca	79,4 (2008)	83.3 (2015)	84*	92*
6	Emisie skleníkových plynov okrem emisií z EÚ ETS Zdroj: http://www.eea.europa.eu/airs/2016/resource-efficiency-and-low-carbon-economy/greenhouse-gas-emission	Emisie skleníkových plynov sa vyjadrujú v 1000 ton polutantu vyjadrených v CO2 ekvivalent. Index vyjadruje úroveň emisií skleníkových plynov vzhľadom na základnú východiskovú hodnotu (v súvislosti s Kjótskym protokolom - východisková hodnota pre nefluórované skleníkové plyny je rok 1990 a pre fluórované skleníkové plyny rok 1995).	SHMÚ EEA	% (% zmena voči roku 2005)	-15,78 (2014)	-14,04 (2015)	max +13 SR môže zvýšiť emisie, lebo nedosahuje 90% HDP priemeru EÚ (-20% na úrovni EÚ podľa stratégie Európa 2020)	-10 (-40% na úrovni EÚ podľa záväzkov Parížskej dohody z 12. decembra 2015 oproti roku 1990)
7	Podiel obnoviteľných zdrojov energie na hrubej konečnej energetickej spotrebe Zdroj: https://www.enviroportal.sk/indicator/detail?id=625	Podiel energie z obnoviteľných zdrojov energie na hrubej konečnej energetickej spotrebe vyjadruje využívanie obnoviteľných zdrojov energie v konečnej energetickej spotrebe vrátane spotreby elektriny a tepla zo strany energetických odvetví, ktoré sa zaoberajú výrobou elektriny a tepla, a vrátane strát elektriny a tepla počas distribúcie a prenosu.	MH SR ŠU SR MŽP SR	% (6,7% v roku 2005)	11,2 (2013)	12,7** (2014)	14 (20% na úrovni EÚ podľa stratégie Európa 2020)	27% pre celú EÚ podľa rámca politiky v oblasti klímy a energetiky na obdobie do roku 2030, ktorú predstavila Komisia 22. januára 2014

* EÚ SAV – kvalifikované odhady

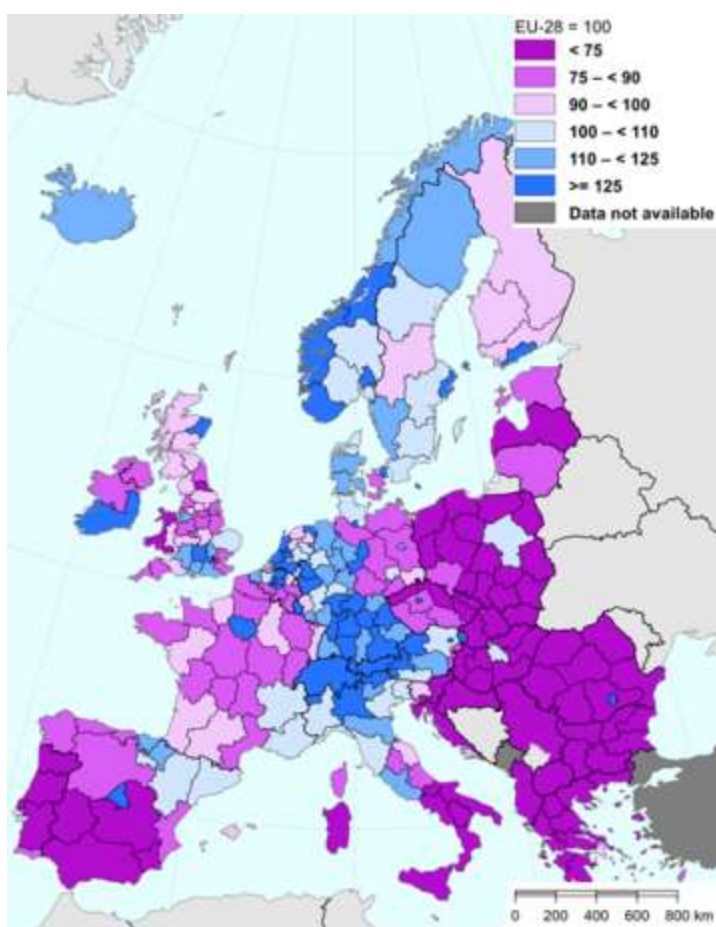
**Zverejnenie údajov podielu obnoviteľných zdrojov energie ku roku 2014, z dňa 12.12.2016

Hodnotenie na základe stručnej interpretácie ukazovateľov na celoštátnej úrovni

Ukazovateľ týkajúci sa HDP na obyvateľa vyjadruje celkovú výkonnosť ekonomiky krajiny v porovnaní s ostatnými krajinami, pričom so zvyšujúcou sa úrovňou HDP je aj výkonnosť ekonomiky vyššia. Tempo rastu vyjadruje určitú dynamiku ekonomiky, t. j. zmenu (rast alebo pokles) oproti predchádzajúcemu obdobiu a jej percentuálne vyjadrenie.

*„Za celý rok 2015 dosiahol rast slovenskej ekonomiky **najvyššie tempo za predchádzajúcich päť rokov**. Hrubý domáci produkt vzrástol o 3,6 % v porovnaní s 2,5 % v roku 2014. **K zrýchleniu dynamiky prispeli eurofondy**, ktorých čerpanie sa zvýšilo zo 63 % v roku 2014 na 90 % v roku 2015. V rámci HDP najvýraznejšie vzrástli investície (verejné o 55,3 %, súkromné o 5,2 %), v menšej miere spotreba domácností a export“³.*

Obrázok č.1: Porovnanie HDP regiónov na úrovni NUTS2 v rámci krajín EU-28 za rok 2014 (zverejnené ku 4/2016)



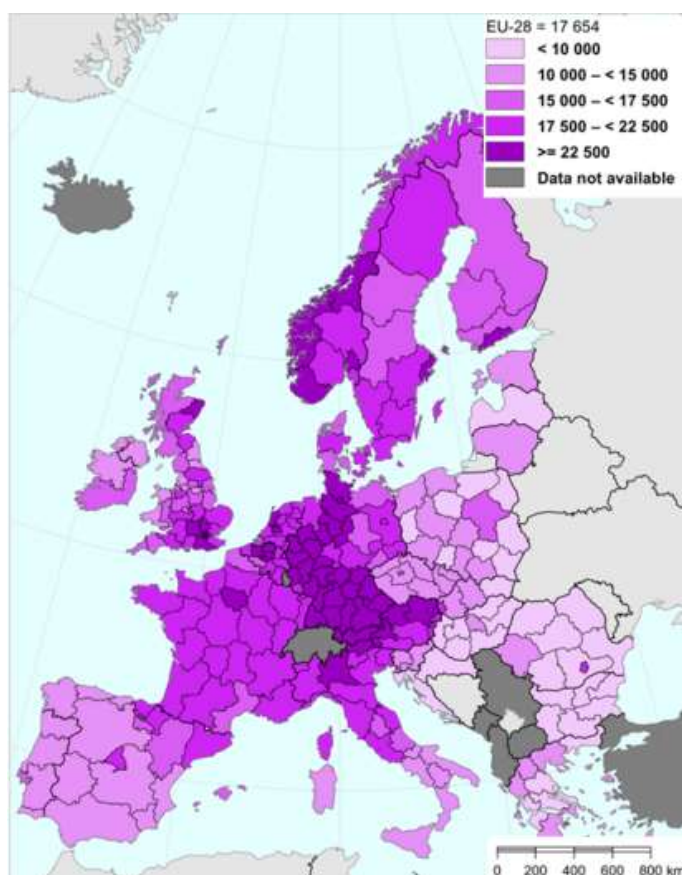
Zdroj:<http://ec.europa.eu/eurostat/statistical-atlas/gis/viewer/?config=RyB-2016.json&ch=17,50,51&mids=2,52,101&o=1,0.9,0.7¢er=53.64681,26.24017,3&>

³ Správa o ekonomike SR, NBS, marec 2016

Podiel čistých disponibilných dôchodkov na obyvateľa vyjadruje finančnú silu domácností a predstavuje podiel dôchodkov, ktoré môžu domácnosti minúť na spotrebu alebo usporiť. Čím je podiel vyšší, tým vyššia je ekonomická sila a kúpyschopnosť domácností.

„Za celý rok 2015 došlo k spomaleniu rastu priemernej mzdy na 2,9 % zo 4,1 % v roku 2014, k čomu pravdepodobne prispela najmä nízka inflácia a jej vplyv na mzdové vyjednávania. Počas roka zrýchľovanie miezd ovplyvnil zvyšujúci sa vnímaný nedostatok pracovnej sily a ku koncu roka aj vyššia produktivita práce“⁴. „Pokles cien energií v roku 2015 prispel k výraznejšiemu zvýšeniu reálnych disponibilných príjmov a podporil kúpyschopnosť domácností najmä v oblasti služieb. Prírastok disponibilných príjmov domácnosti použili nielen na zvýšenie spotreby, ale aj na posilnenie miery úspor“⁵.

Obrázok č.2: Porovnanie podielu čistého disponibilného dôchodku na obyvateľa na úrovni NUTS2 v rámci krajín EU-28 za rok 2013 (zverejnené ku 4/2016)



Zdroj: <http://ec.europa.eu/eurostat/statistical-atlas/gis/viewer/?config=RYB-2016.json&ch=17,50,51&mids=2,55,101&o=1,1,0.7¢er=47.69379,18.26298,4&>

Produktivita práce na zamestnanca vyjadruje objem úžitkových hodnôt vytvorených prácou jedného zamestnanca za určitý čas a je významným ukazovateľom ekonomickej efektívnosti činnosti podnikov. Ukazovateľ vyjadruje pomer objemu produkcie k vynaloženej práci. Čím vyššia je produktivita práce, tým efektívnejšia je činnosť ekonomických subjektov. Oficiálne údaje založené na štatistike sú značne deformované transfermi v rámci nadnárodných spoločností ovplyvňujúcimi výšku zisku zdaňovaného v SR. Do budúcnosti bude potrebné zamerať sa na zabránenie týchto transferov nielen ako východisko zvýšenia daňových príjmov, ale aj pre zrealizovanie príjmov zamestnancov vo vzťahu k ich produktivite.

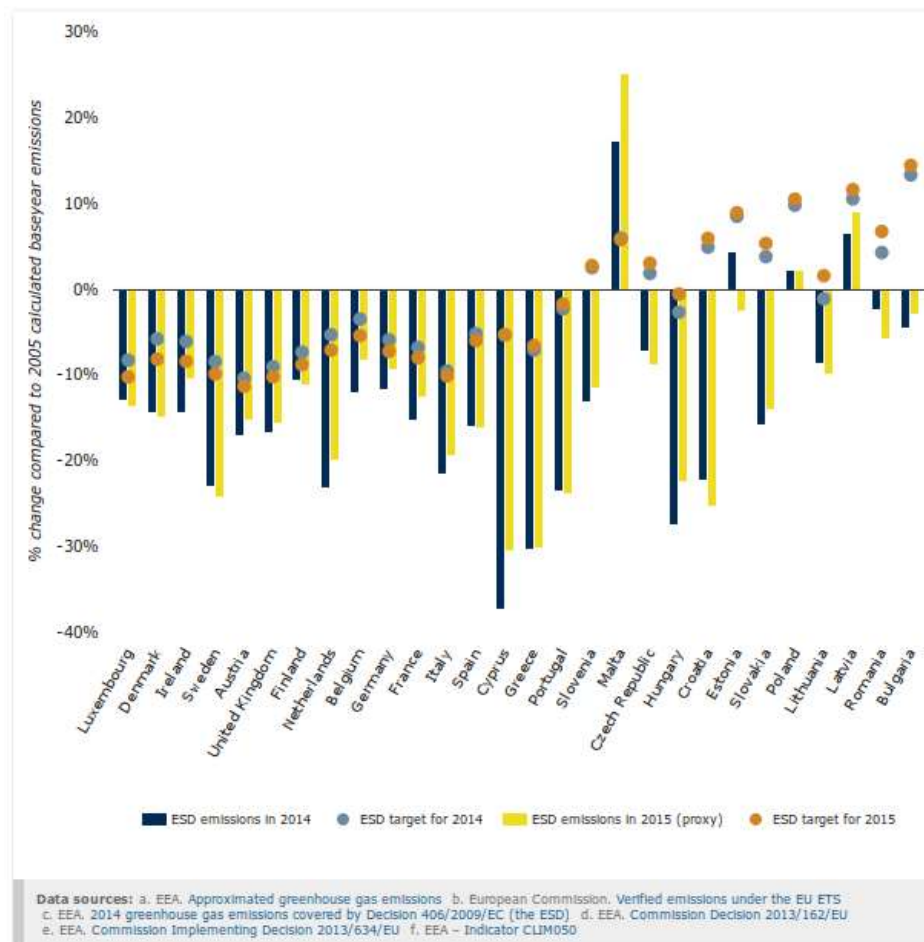
⁴ Správa o ekonomike SR, NBS, marec 2016

⁵ Správa o ekonomike SR, NBS, marec 2016

Index emisií skleníkových plynov vyjadruje zmeny v kvalite ovzdušia v porovnaní s predchádzajúcim obdobím súvisiace s produkciou priemyselnej výroby. Pozitívny efekt v podobe poklesu emisií môže byť dôsledkom celkového poklesu priemyselnej výroby, avšak aj štrukturálnych zmien v priemysle súvisiacimi so zmenou palivovej základne v prospech čistých palív a palív s lepšími kvalitatívnymi vlastnosťami, využívania nových, efektívnejších technológií, poklese spotreby energie v energeticky náročných odvetviach, ako aj pozitívnym dopadom priamych a nepriamych legislatívnych opatrení.

Graf č.1: Porovnanie indexov emisií skleníkových plynov za roky 2014 a 2015 v rámci krajín EÚ-28

Figure 2. GHG emissions under the Effort Sharing Decision, by country

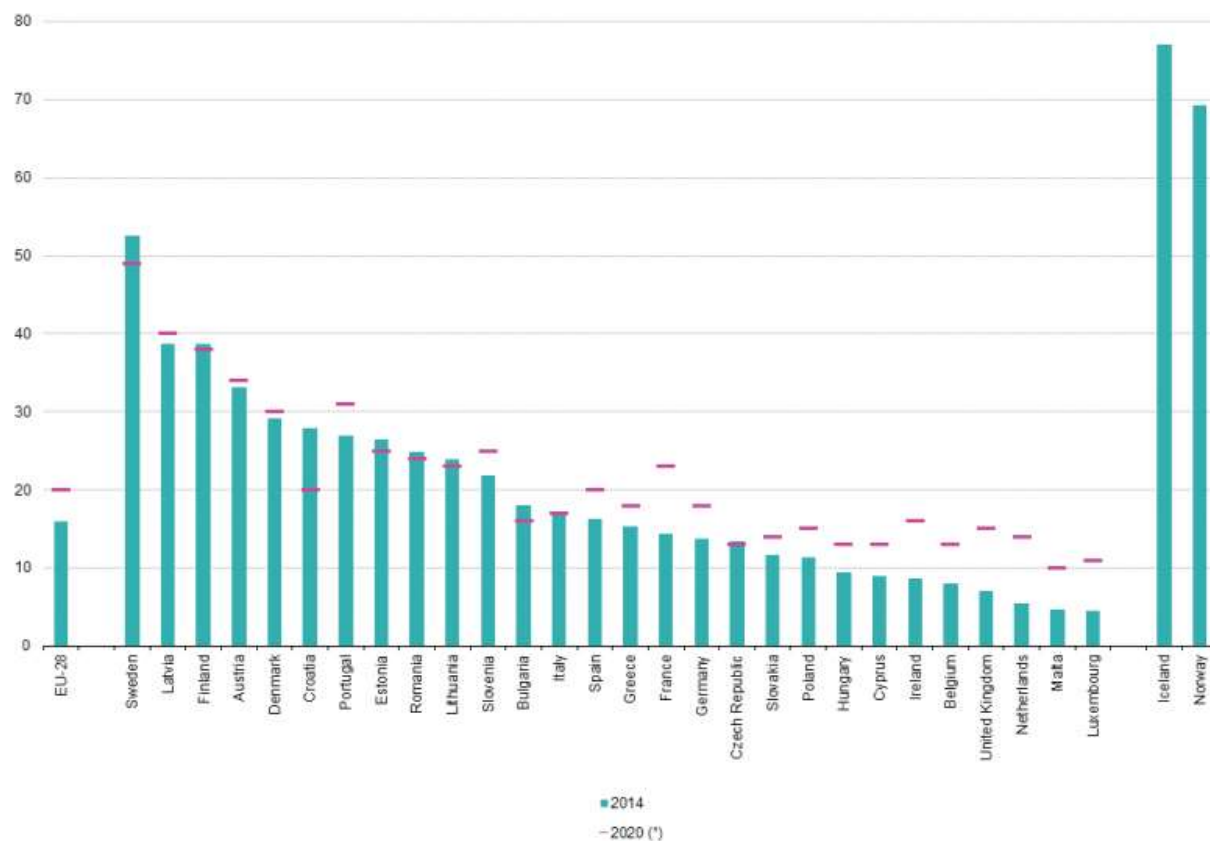


Zdroj: <http://www.eea.europa.eu/airs/2016/resource-efficiency-and-low-carbon-economy/greenhouse-gas-emission>

Za rok 2015 sa Slovensko zaradilo do priemeru európskych krajín z pohľadu znižovania emisií skleníkových plynov, pričom sa medziročne zhoršil podiel vypustených emisií skleníkových plynov o 1,74% na hodnotu -14,04% (oproti roku 2005), čo môže byť následkom pokrízového oživenia ekonomiky. Do roku 2020 vďaka nižšej HDP ako je 90% priemeru EÚ28, Slovensko môže vypustiť o 13% viac emisií než v roku 2005. Na druhej strane, Slovensko už sa musí snažiť o dosiahnutie limitu -10% po roku 2021, a taktiež sa zaviazalo voči EÚ v záujme naplňovania cieľov Parížskej dohody, že zníži celkový podiel vypustených emisií skleníkových plynov o 40 % oproti roku 1990, do roku 2030.

Zvyšovanie podielu obnoviteľných zdrojov energie na celkovej hrubej národnej spotrebe energie je pozitívnym signálom pri naplňaní priorít energetickej politiky a myšlienok zeleného rastu. Cieľom je priblížiť sa priemeru EÚ28 a zvýšiť podiel využívania viacerých druhov obnoviteľných zdrojov energie (v SR ako zdroj výrazne prevláda biomasa – cca 70 %).

Graf č.2: Porovnanie podielu obnoviteľných zdrojov energie na hrubej konečnej energetickej spotrebe v rámci krajín EÚ-28



(*) Legally binding targets for 2020. Iceland and Norway: not applicable.
Source: Eurostat (online data code: t2020_31)

Zdroj: [http://ec.europa.eu/eurostat/statistics-explained/index.php/File:Share_of_renewables_in_gross_final_energy_consumption,_2014_and_2020_\(%25\)_YB16.png](http://ec.europa.eu/eurostat/statistics-explained/index.php/File:Share_of_renewables_in_gross_final_energy_consumption,_2014_and_2020_(%25)_YB16.png)

Slovensko v roku 2014 sa v oblasti zvyšovania podielu obnoviteľných zdrojov energie pohýbalo pod priemerom EÚ28, ale na druhej strane sa zaradilo na druhé miesto v rámci vyšehradskej štvorky V4 za Českú republiku. Na základe dohôd k plneniu stratégie 2020 sa Slovensko zaviazalo, že do roku 2020 bude dosahovať podiel obnoviteľných zdrojov energie v objeme 14%, pričom v roku 2014 bol meraný podiel vo výške 12,7%. Z dlhodobého hľadiska tento takmer dosiahnutý cieľ nemusí stačiť, keďže podľa rámca politiky v oblasti klímy a energetiky bude nutné investovať prostriedky do obnoviteľných zdrojov energie pre dosiahnutie plánovaného podielu objemu obnoviteľných zdrojov energie vo výške 27% v období do roku 2030.

1.3. Hodnotenie plnenia ukazovateľov regionálneho rozvoja vychádzajúcich zo stratégie Európa 2020 na úrovni jednotlivých VÚC

Tabuľka č. 3: Hodnotenie plnenia ukazovateľov regionálneho rozvoja z Aktualizovanej národnej stratégie regionálneho rozvoja, vychádzajúcich zo stratégie Európa 2020

Zadefinované ukazovatele v aktualizovanej národnej stratégii regionálneho rozvoja, vychádzajúce zo stratégie Európa 2020 – vyplnené podľa správ o naplňaní priorít a cieľov od VÚC za rok 2015												
			BSK	TTSK	TNSK	NSK	ŽSK	BBSK	PSK	KSK	SR	Cieľ 2020
1.	Miera zamestnanosti (20-64, VZPS, %)	2008	72,1	68,0	65,0	64,1	62,4	56,4	76,0	55,3	64,9	72
		2015	71,5	63,3	64,4	63,0	62,4	61,8	57,1	57,8	67,7	
2.	Výdavky na výskum a vývoj (% z HDP v PKS, SR)	2008	N	N	N	N	N	N	N	N	0,46	1,2
		2014	N	N	N	N	N	5,2	N	9,7	0,88 (2014) 1,18** (2015)	
3.	Odhad miery vysokoškolsky vzdelanej populácie (% vo vekovej skupine 30 až 34 rokov)	2011	50,4	18,4	20,0	11,3	19,6	22,4	21,4	21,1	28,01	40
		2014	54,9	17,2	24,9	19,6	27	20,6	20,02	31,4	32,82 (2014) 34,74 (2015)	
4.	Populácia ohrozená chudobou a sociálnym vylúčením (% populácie) EU SILC 2015	2008	13,0	12,5	19,3	20,6	17,7	23,3	27	26,6	20	17,2
		2015	7,3	7,9	8,7	13,2	13,4	16,4	16,4	12,5	12,3*	
5.	Regionálny HDP (PKS, v mil.)	2008	26264	11791	10032	11 001	11160	9126	8 707,6	11 813,2	99894,8	
		2014	31 856	15477	10 851	12 466	12 606	9 880	10 360	13 137	114 214	
6.	Podiel zhodnocovaného komunálneho odpadu (v %)	2008	54,9	5,6	7,2	10,6	7	3,4	8,5	32,7	17,80	
		2015	68,4	19,65	20,56	18,55	18,79	20,32	16,03	49,62	30,37	
7.	Podiel obyvateľov zásobovaných z verejných vodovodov (v%)	2008	99,1	97	73,50	90,20	86,50	90,60	77,9	76,5	87,3	
		2015	96,9	89	90,40	91,1	90,3	87,1	80,4	83,6	88,2	
8..	Podiel obyvateľov napojených na verejnú kanalizáciu (v%)	2008	86,90	53,30	47	45,70	52,30	60,30	56,4	57,2	59,4	
		2015	88,10	65,5	62,2	51,9	64,70	61,5	66	62,5	65,1	
9.	Produkcia tuhých emisií (v tonách)	2008	816,00	1770,00	4312,00	3053,00	6459,00	6566,00	4514,0	6601,0	34091	
		2014	732,00	1893,6	4274,6	3144,60	6781,7	6731,20	4722,0	6845,2	35125	
10.	Produkcia oxidu uhľového (v tonách)	2008	3482,0	3306,0	10043,0	6849,0	14210,0	29303,0	7080,0	104142	178415	
		2014	2851,4	2671,3	11 762,2	5416,60	11731,6	26257,2	6900,9	119883	187474	

N – Nesledované/Neudávané údaje v požadovanej forme v správach o naplňaní priorít a cieľov u dotknutých VÚC

*- Požadovaný ukazovateľ „People at risk of poverty or social exclusion“ sa sleduje v rámci Eurostatu iba na národnej úrovni, a pre Slovensko za rok 2015 bola určená hodnota **18.4%**

** - Predbežné údaje zo zdroja ŠÚ SR

Zdroj: Štatistický úrad, DATAcube, príjmy a výdavky súkromných hospodáriacich domácností, štatistika rodinných účtov

V tabuľke 3, ako aj v ďalších tabuľkách tejto správy, sú **zvýraznené negatívne trendy** u dotknutých ukazovateľov prostredníctvom tučného písma pre lepšiu možnosť vizuálnej kontroly trendov za jednotlivé samosprávne kraje.

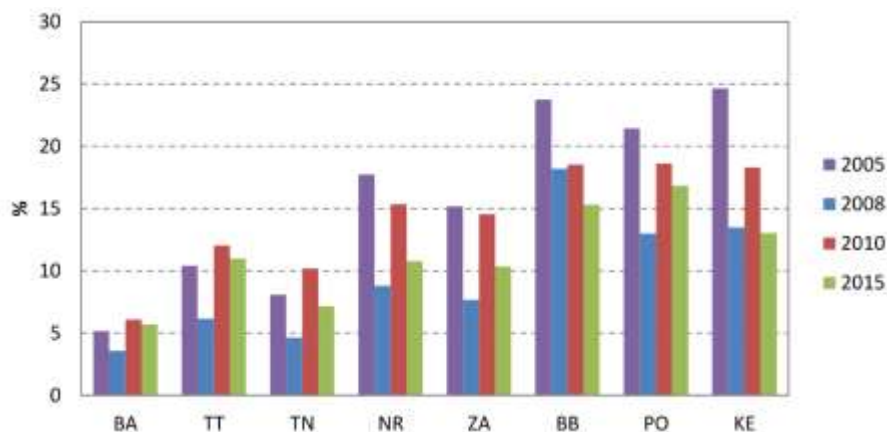
Hodnotenie na základe stručnej interpretácie ukazovateľov a upresnenie ukazovateľov s ohľadom na identifikáciu regionálnych disparít medzi VÚC

Miera zamestnanosti

V roku 2015 možno badať úspech vo zvyšovaní miery zamestnanosti (20 – 64 rokov, VZPS), pričom však naďalej ostáva výrazným nedostatkom počet dlhodobo nezamestnaných, ktorý od roku 2008 narastá. Najnižšie hodnoty zamestnanosti vykazoval v roku 2015 Prešovský, Banskobystrický a Košický kraj, kde bola zamestnanosť nižšia o približne 14 percentuálnych bodov.

Podľa výpočtov GINI-ho koeficientu regionálnej disparity v oblasti miery zamestnanosti prehĺbila o 1,62% medzi rokmi 2008 a 2015. V rokoch 2009 a 2010 v dôsledku hospodárskej krízy nezamestnanosť vo všetkých regiónoch Slovenska vzrástla, najviac v Žilinskom kraji (o 6,9 percentuálneho bodu). V pokrízovom období sa situácia na trhu práce každoročne zlepšovala a miera nezamestnanosti klesala. Napriek tomu je miera nezamestnanosti v roku 2015 vyššia ako v roku 2008 takmer vo všetkých regiónoch s výnimkou Banskobystrického a Košického kraja.

Graf č.3: Regionálna miera nezamestnanosti



Zdroj: Analýza Konvergenie Slovenskej ekonomiky, NBS, 2016

Výdavky na výskum a vývoj

Údaje o výdavkoch na výskum a vývoj v štruktúre VUC neboli k dispozícii. Aj keď v celoslovenskom priemere v roku 2015 výdavky na výskum dosiahli takmer cieľovú hodnotu pre rok 2020, toto bolo ovplyvnené predovšetkým dočerpávaním zdrojov EŠIF z predchádzajúceho programovacieho obdobia, ako ukazuje aj výrazný rozdiel medzi rokom 2014 a 2015. V skutočnosti sú výdavky na výskum a vývoj ešte stále vzdialené od cieľových hodnôt Stratégie 2020 zodpovedajúcich **poznatkovo orientovanej ekonomike** (výdavky na vývoj, výskum, inovácie). V porovnaní s priemerom EÚ naďalej dosahujú výdavky na výskum a vývoj iba polovičnú úroveň na Slovensku, avšak možno sledovať postupný nárast. V roku 2015, tieto výdavky predstavovali výšku necelých 930 mil. €.

Populácia ohrozená chudobou

Významné pozitívne zmeny je možné vidieť v údajoch o populácii ohrozenej chudobou a sociálnym vylúčením, kde vo všetkých VÚC sa podarilo znížiť percento takto ohrozenej časti populácie takmer o polovicu v období rokov 2008 až 2015. Naďalej však pretrvávajú výrazné regionálne rozdiely, pričom priemer troch najmenej rozvinutých regiónov je viac ako 1,9 násobkom priemeru troch najviac rozvinutých regiónov. **Kvalitu životných podmienok obyvateľstva však ovplyvňujú aj ďalšie faktory ako je úroveň dosahovaná v oblasti kultúry, školstva, zdravotníctva a sociálnych služieb.**

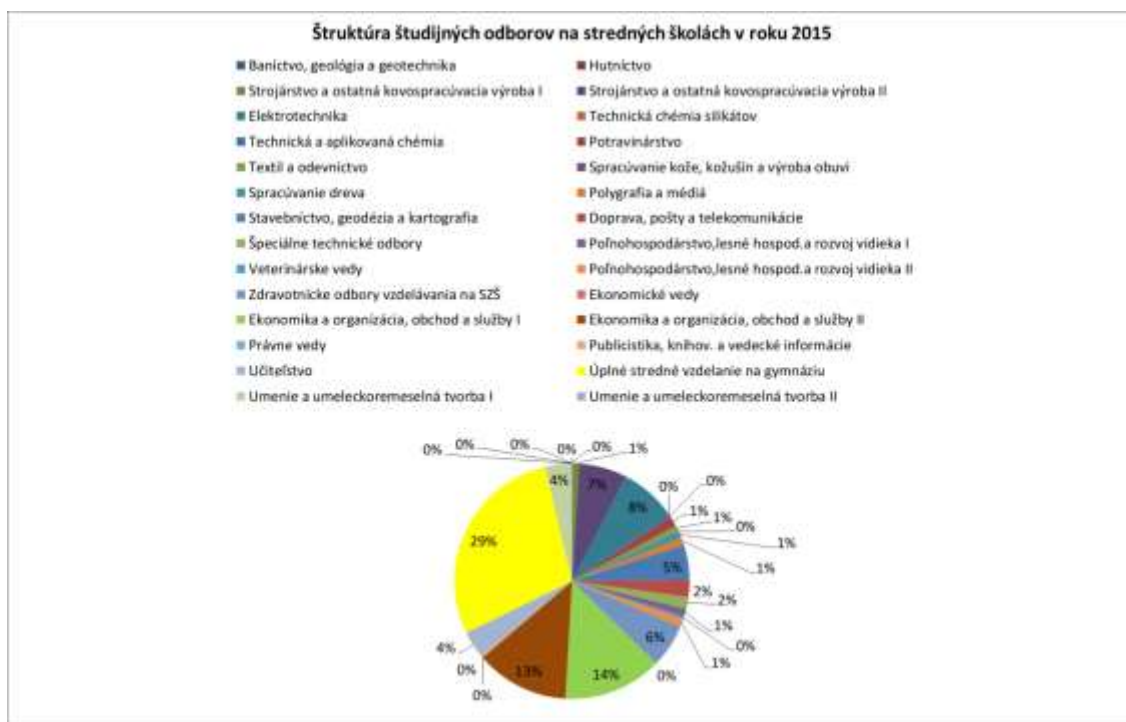
Stav školstva a jeho reflexia na potreby pracovného trhu

Počet materských škôl v roku 2015 narástol v porovnaní s rokom 2011 vo všetkých krajoch, avšak tento počet neodzrkadľuje dopyt po umiestnení detí do materských škôl. Stúpajúci trend sme v roku 2015 zaznamenali aj v počte základných škôl, avšak počet stredných odborných škôl, gymnázií a vysokých škôl na území Slovenskej republiky vykazuje od roku 2011 buď klesajúci alebo stagnujúci trend, čo je možné dávať do súvisu s demografickou krivkou obyvateľstva. Problémom je ich kvalita, pričom **už u stredných škôl je možné vnímať ich nedostatočnú orientáciu na výchovu v perspektívnych odboroch**, ktoré sú dopytované na trhu práce. Slabou reflexiou potrieb pracovného trhu dochádza teda k nedostatočnej efektívnosti školského systému, ktorá sa prejavuje aj postupným zhoršujúcim sa ratingom v medzinárodnom porovnávaní PISA 2015.

Dňa 1. apríla 2015 nadobudol účinnosť nový **Zákon, č. 61/2015 Z. z. o odbornom vzdelávaní a príprave** a o zmene a doplnení niektorých zákonov, s cieľom umožniť plynulý prechod žiakov zo vzdelávania na trh práce a zvýšiť uplatniteľnosť absolventov stredných odborných škôl na trhu práce.

Graf č.4 naznačuje prevahu stredoškolských študentov na gymnáziách v roku 2015, ktorý však je spôsobený dlhodobou nižšími kritériami na gymnáziách, ktoré poľavili najmä kvôli zle nastavenému systému vzdelávania. Dlhodobé neriešenie tejto nepriaznivej situácie má negatívny dopad na celkovú situáciu v regiónoch, nielen na súčasnosť, ale aj na najbližšie obdobie vďaka efektu zotrvačnosti v prípade neriešenia kvality sociálneho kapitálu.

Graf č.4: Štruktúra študijných odborov na stredných školách za rok 2015



Zdroj: <http://www.cvtisr.sk/buxus/docs/JC/PREHLAD/SS/odbory.xls>

V období rokov 2015/2016, najvyššie riziko nezamestnanosti vykazovali absolventi učebných odborov (19,4 %). Potom nasledovali študijné odbory (13,9 %) a gymnázia (5,0 %). Vysoké riziko nezamestnanosti u absolventov učebných odborov je výrazne ovplyvnené nekonzistenciou ponuky absolventov a dopytu na trhu práce. Je potrebné porovnávať štruktúru absolventov podľa odborov s dopytom na trhu práce, ako aj kvalitou vzdelávania. Výrazne najnižšia miera nezamestnanosti gymnazistov je samozrejme spôsobená prechodom prevažnej časti na vysokoškolské štúdium⁶.

Tabuľka č.4: Vývoj mediánu absolventskej miery nezamestnanosti od roku 2007

cyklus	2007/08	2008/09	2009/10	2010/11	2011/12	2012/13	2013/14	2014/15	2015/16
Učebné odbory	9,1%	13,7%	26,4%	26,6%	27,4%	23,6%	28,0%	25,5%	19,4%
Študijné odbory	8,2%	12,7%	23,9%	23,8%	23,6%	21,2%	21,2%	18,3%	13,9%
Gymnázia	2,3%	3,0%	4,6%	5,9%	5,7%	6,6%	5,4%	5,6%	5,0%
Stredné školy spolu	6,6%	10,5%	18,4%	19,4%	19,3%	17,1%	18,0%	15,7%	12,2%
Vysoké školy spolu	2,4%	3,5%	5,7%	5,9%	5,8%	5,3%	8,3%	8,3%	7,3%

Zdroj: ÚPSVAR, CVTI SR

⁶ http://www.cvtisr.sk/buxus/docs/JH/Uplatnenie_A16__1.pdf

Zdroj: http://www.cvtisr.sk/buxus/docs//JH/Uplatnenie_A16__1.pdf

V danom analyzovanom období akademického roka 2015/2016, sa ukazovateľ mediánu počtu nezamestnaných odvíjal od celkového stavu trhu práce daného regiónu, pričom najhoršie výsledky schopnosti regionálneho trhu práce prijať absolventov boli zaznamenané v Banskobystrickom, Košickom a Prešovskom kraji.

Tabuľka č.5: Počet nezamestnaných absolventov učebných odborov v cykle 2015/2016

Mesiac/rok	Bratislavský kraj	Trnavský kraj	Trenčiansky kraj	Nitriansky kraj	Žilinský kraj	Bansko-bystrický kraj	Prešovský kraj	Košický kraj	SR
6/2015	83	157	210	254	330	339	481	380	2 234
7/2015	92	144	193	237	313	338	483	385	2 185
8/2015	84	145	183	222	310	335	482	387	2 148
9/2015	133	339	392	491	578	523	909	652	4 017
10/2015	123	312	369	477	555	553	878	653	3 920
11/2015	115	282	353	425	505	527	828	612	3 647
12/2015	112	254	333	413	507	496	791	586	3 492
1/2016	101	245	301	382	463	472	772	554	3 290
2/2016	92	233	291	391	430	455	737	532	3 161
3/2016	86	222	272	357	390	440	682	517	2 966
4/2016	80	190	246	310	350	418	656	505	2 755
5/2016	74	183	206	261	313	406	634	487	2 564
Medián	92	228	282	370	410	448	710	525	3 064
AB index	0,44	0,46	0,47	0,47	0,46	0,22	0,30	0,25	0,36

Zdroj: ÚPSVAR

Zdroj: http://www.cvtisr.sk/buxus/docs//JH/Uplatnenie_A16__1.pdf

Podľa tabuľky č.5 je zjavné, že najväčšie problémy v nastavení štruktúry učňovských programov v roku 2015 mali dlhodobo problémové kraje, t. j. Košický, Prešovský a Banskobystrický samosprávny kraj, keďže ich absorpčná schopnosť podľa AB indexu bola najnižšia.

Preto je nevyhnutné zvýšiť dôraz na reflektovanie potrieb pracovného trhu, na jeho štruktúru voľných pracovných miest najmä na okresnej úrovni, na úrovni funkčných nodálnych regiónov viacerých okresov, a na úrovni samosprávneho kraja. Dôležitou charakteristikou ovplyvňujúcou pracovný trh je nižšia flexibilita pracovnej sily kvôli tradičným hodnotám silnej rodiny, ktorú treba rešpektovať pri plánovaní štruktúry učňovských programov s ohľadom na potreby miestneho trhu práce.

Na druhej strane, veľký vplyv na zamestnanosť má aj samotná kondícia miestneho trhu práce v daných regiónoch, ktorá sa odvíja najmä od štruktúry podnikov podľa ekonomických činností, a od schopnosti zotavovania sa z dôsledkov ekonomickej krízy. Od roku 2013 začala celková nezamestnanosť klesať, čo sa pozitívne prejavilo aj na vývoji absolventskej nezamestnanosti. Hlavné cyklus 2015/16 preukazuje, že sa absorpčné schopnosti trhu práce a rozšírená ponuka voľných pracovných miest navracajúca sa do predkrízového stavu.

Tabuľka č.6: Ponuka voľných pracovných miest pre absolventov učebných odborov

Mesiac/rok	Bratislavský kraj	Trnavský kraj	Trenčiansky kraj	Nitriansky kraj	Žilinský kraj	Banskobystrický kraj	Prešovský kraj	Košický kraj	SR
september 2015	2 199	1 657	1 752	1 470	1 805	992	2 020	1 418	13 313
máj 2016	3 296	2 270	3 040	2 003	2 633	1 781	2 253	1 146	18 422
index	1,50	1,37	1,74	1,36	1,46	1,80	1,12	0,81	1,38

Zdroj: ÚPSVAR

Zdroj: http://www.cvtisr.sk/buxus/docs/JH/Uplatnenie_A16__1.pdf

V rámci problematiky podpory regionálneho rozvoja Slovenska je potrebné vychádzať zo sledovania zamestnateľnosti podľa ekonomických činností najmä na úrovni nodálnych regiónov, z analýzy relevantnosti vyučovaných učebných odborov vo vzťahu k existencii potenciálnych zamestnávateľov v regióne.

Vývoj ekonomických ukazovateľov na regionálnej úrovni

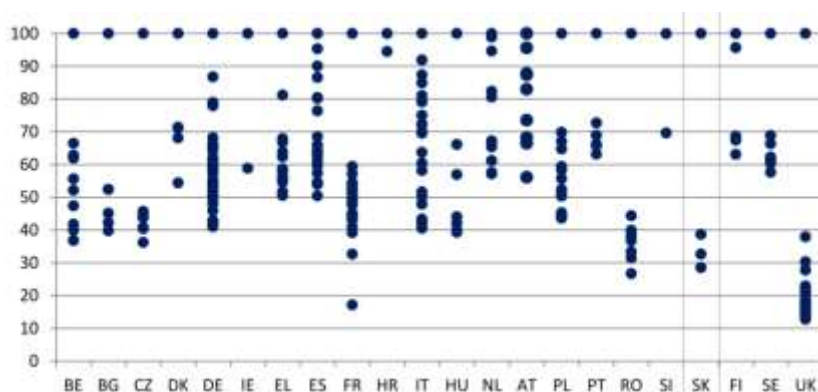
Samotná štruktúra ekonomických činností napokon ovplyvňuje aj ich priemernú hrubú mzdu v daných regiónoch. V roku 2015 došlo k spomaleniu rastu hrubej priemernej mzdy na 2,9 % zo 4,1 % z roku 2014. Podľa výpočtov GINI indexu sa zdá, že nastáva pomalé priblíženie výšky miezd medzi krajinami o 2,07%, ak porovnáme rozdelenie výšky miezd v jednotlivých krajinách medzi rokmi 2008 a 2015. V samosprávnych krajinách sa už čisté priemerné mzdy dostali nad úroveň hodnôt spred ekonomickej krízy, ale je zaujímavé porovnať aj celkový vývoj rozdielu medzi príjmami a výdavkami domácností v jednotlivých regiónoch. Značné zvýšenie nákladov domácností je možné pociťovať najmä v Trnavskom samosprávnom kraji.

Tabuľka č.7: Porovnanie priemerného čistého mesačného príjmu domácností s čistými mesačnými výdavkami domácností v jednotlivých krajinách v roku 2008, i po krízovom období v roku 2015

Porovnávaný rok	2008	2008	2008	2015	2015	2015
Územie/Ukazovateľ	Čistý mesačný príjem v €	Čisté mesačné výdavky v €	Rozdiel v €	Čistý mesačný príjem v €	Čisté mesačné výdavky v €	Rozdiel v €
Bratislavský kraj	465,57	416,82	48,75	554,09	436,27	117,82
Trnavský kraj	367,58	318,65	48,93	440,17	397,41	42,76
Trenčiansky kraj	338,55	317,28	21,27	440,72	394,21	46,51
Nitriansky kraj	349,13	336,02	13,11	412,30	342,19	70,11
Žilinský kraj	336,53	335,44	1,09	395,15	353,24	41,91
Banskobystrický kraj	331,48	318,73	12,75	420,93	342,06	78,87
Prešovský kraj	309,19	268,33	40,86	359,36	301,94	57,42
Košický kraj	340,95	305,26	35,69	393,01	306,17	86,84
Slovenská republika	352,22	324,69	27,53	422,83	354,53	116,66

Predpokladom pre rozvíjajúci a prosperujúci región je ďalší z okruhov priorít v rámci regionálneho rozvoja, ktorým je dynamický rozvíjajúca sa **ekonomika a konkurencieschopnosť hospodárstva**. Regionálny hrubý domáci produkt vykazoval v roku 2015 nárast vo všetkých krajinách, ako aj vo všeobecnosti za Slovenskú republiku, pričom stúpajúcu tendenciu mal aj HDP na obyvateľa v parite kúpnej sily. Aj tu sa však prejavili výrazné regionálne rozdiely, pričom rozdiel medzi tromi najrozvinutejšími a tromi najmenej rozvinutými VÚC ekonomikami bol viac ako 1,9 násobný. Podľa výpočtov GINI-ho indexu sa disparita regionálneho HDP v parite kúpnej sily na obyvateľa zvýšila o 0,83% medzi rokmi 2008 a 2014.

Graf č.6: Regionálne rozdiely vo výkonnosti v EÚ v období rokov 2013-2014
(najbohatší región = 100)



Zdroj: Analýza Konvergenie Slovenskej ekonomiky, NBS, 2016

Graf č. 6 ukazuje disperziu NUTS 2 regiónov v krajinách Európskej únie ako výkonnosť každého regiónu v pomere k regiónu s najvyššou výkonnosťou v danej krajine. Z grafu je zrejmé, že rozdiel medzi najbohatším a druhým najbohatším regiónom na Slovensku je druhý najvyšší po Spojenom Kráľovstve.

Ukazovatele ochrany životného prostredia

V oblasti ochrany životného prostredia (ktorá zahŕňa nakladanie s odpadmi, zlepšenie ovzdušia a hospodárenie s vodou) bol v roku 2015 pozitívny trend zvyšovania podielu zhodnocovaného komunálneho odpadu, čo možno sledovať vo všetkých krajoch, ako aj v celoslovenskom meradle. V tejto oblasti medzi rokom 2008 a 2015 došlo takmer k zdvojnásobeniu podielu zhodnocovaného odpadu na celkovom množstve produkovaných odpadov. Aj tu sa však prejavujú neodôvodnené medziregionálne rozdiely. V BSK bol v roku 2015 tento podiel 4x vyšší ako v PSK. Pozitívny je taktiež podiel obyvateľov zásobovaných vodou z verejných vodovodov, ktorý sa zvyšuje každoročne v jednotlivých krajoch paradoxne okrem BSK. Pretrvávajúce regionálne rozdiely sú podmienené charakterom sídelnej štruktúry a bude potrebné spolu s riešením odkanalizovania a čistenia odpadových vôd nájsť vhodné prístupy zabezpečujúce vysoké environmentálne parametre za dosiahnutia adekvátnej ekonomickej efektívnosti ich zabezpečenia, tak v polohe investičnej ako aj z pohľadu prevádzky.

1.4. Prehľad doplňujúcich údajov v štruktúre samosprávnych krajov

Vo všeobecnosti možno posudzovať vývoj v jednotlivých regiónoch v roku 2015 ako pozitívny, pričom sú slovenské regióny z celoeurópskeho pohľadu v pomerne priaznivej demografickej situácii. Taktiež z hľadiska klimatických zmien je situácia v regiónoch vcelku priaznivá. Podľa správy Európskej komisie o budúcich výzvach, tak slovenské regióny patria medzi tie, v ktorých hrozí vyššie energetické ohrozenie do roku 2020, čo súvisí aj s environmentálnou udržateľnosťou.

V súvislosti s hodnotením regionálneho rozvoja sa pozornosť venuje vývoju počtu podnikateľských subjektov (fyzické a právnické osoby). Vo všetkých krajoch SR s výnimkou Bratislavského prevládal v roku 2015 počet fyzických osôb – podnikateľov nad počtom právnických osôb. V dôsledku štátnej politiky zameranej na potlačenie špekulatívneho využívania statusu živnostníkov sa enormne znižujú počty podnikateľských fyzických subjektov vo všetkých samosprávnych krajoch.

Dostupnosť územia

Na to, aby regióny dosahovali výraznejšie úspechy a vzájomnú konvergenciu, je potrebné vytvoriť národnú politiku regionálneho rozvoja, ktorá sa má efektívne dopĺňať s regionálnou politikou

EÚ. Tu je však pri procese implementácie dôležité zohľadňovať jednotlivé charakteristiky daných regiónov. Predpokladom plného využitia geografickej polohy Slovenskej republiky je dostupnosť regiónov k dopravným uzlom EÚ, ktoré následne môžu zvýšiť atraktivnosť územia pre zahraničné investície. Preto by bolo vhodné sa zamerať na ukazovateľ dostupnosti územia z pohľadu technickej infraštruktúry, ale i z pohľadu poskytovaných služieb verejnej hromadnej dopravy a ich samotnej dostupnosti, s ohľadom na najzraniteľnejšie skupiny obyvateľstva závislých na podobných verejných službách pre možnosť ich zlepšenia sociálneho statusu a pre zníženie miery sociálnej fragmentácie.

Podstatným ukazovateľom sa stáva cestovný čas strávený počas jazdy medzi periférnym územím a centrom, a taktiež finančná dostupnosť a kvalita verejnej dopravy. Podľa štatistík ŠÚ SR za sledované obdobie 2008 až 2015 klesol výkon prepravy osôb hromadnými prostriedkami na národnej úrovni z počtu 365 519 cestujúcich (2008) na počet 252 175 prepravených osôb (2015), čo mohlo byť spôsobené rozličnými faktormi.

Tabuľka č.8: Štatistické údaje ohľadom stavu rýchlostných ciest, diaľnic a diaľničných privádzáčov v rokoch 2008 a 2015

Rýchlostné cesty (v km)		2009	2010	2011	2012	2013	2014	2015	% nárast 2009-2015
Slovenská republika		179,653	189,5	242,224	248,249	259,946	265,157	276,894	54,12
Trnavský kraj		26,254	26,254	26,254	26,254	26,251	26,242	26,242	-0,04
Trenčiansky kraj		2,681	2,681	2,681	2,681	1,693	1,693	1,693	-36,85
Nitriansky kraj		22,697	22,697	67,974	67,974	67,319	67,319	67,319	196,59
Žilinský kraj		7,904	17,751	17,751	17,584	17,459	17,459	18,803	137,89
Banskobystrický kraj		91,426	91,426	98,738	104,93	103,584	108,822	119,215	54,12
Prešovský kraj		4,534	4,534	4,534	4,534	4,469	4,451	4,451	-1,83
Košický kraj		24,157	24,157	24,292	24,292	39,171	39,171	39,171	54,12
Diaľnice a diaľničné privádzče (v km)	2008	2009	2010	2011	2012	2013	2014	2015	% nárast 2009-2015
Slovenská republika	392,78	399,854	426,842	430,305	432,485	422,856	420,942	464,333	16,12
Bratislavský kraj	110,05	110,053	110,053	113,565	113,565	111,709	111,709	110,421	0,33
Trnavský kraj	67,242	67,242	67,242	67,242	67,242	67,242	67,242	67,242	0
Trenčiansky kraj	80,121	80,121	90,902	90,902	90,902	87,72	87,72	87,72	9,48
Žilinský kraj	69,357	69,583	69,583	69,534	69,534	66,95	66,95	82,794	18,9
Prešovský kraj	60,683	67,53	83,737	83,737	85,917	83,84	81,926	110,761	64,01
Košický kraj	5,325	5,325	5,325	5,325	5,325	5,395	5,395	5,395	1,31

Ukazovatele cestovného ruchu

Rok 2015 bol aj z hľadiska cestovného ruchu úspešný, nakoľko Slovenskú republiku navštívilo viac návštevníkov v porovnaní s predchádzajúcimi rokmi. Bratislavský kraj je najnavštevovanejším regiónom, pričom stúpla aj návštevnosť v ubytovacích zariadeniach oproti predchádzajúcim rokom v roku 2015. Naopak Nitriansky kraj je dlhodobo najmenej navštevovaným krajom. Trenčiansky a Žilinský kraj si v počte návštevníkov oproti referenčnému roku 2008 polepšili. Príjmy a výdavky na zahraničný cestovný ruch sa v roku 2015 zvýšili, čo je pozitívnym trendom pre ďalšie smerovanie regiónov.

Tabuľka č.9: Počet strávených nocí návštevníkov v ubytovacích zariadeniach

Rok	2008	2009	2010	2011*	2012	2013	2014	2015
Slovenská republika	4 082 645	3 381 354	3 392 361	3 571 093	3 774 062	4 048 505	3 727 710	4 330 249
Bratislavský kraj	914 406	765 019	767 981	879 878*	939 328	1 073 854	954 888	1 194 479
Trnavský kraj	273 477	219 301	228 359	238 110	266 216	263 709	268 362	297 693
Trenčiansky kraj	320 326	267 199	247 488	240 652	244 033	238 336	244 114	274 360
Nitriansky kraj	258 251	242 861	235 037	220 525	217 952	238 440	236 875	261 582
Žilinský kraj	767 274	643 290	658 148	717 041	756 621	819 016	735 470	846 508
Banskobystrický kraj	455 914	366 122	362 480	366 982	401 869	400 251	384 801	448 568
Prešovský kraj	736 051	586 447	611 663	618 470	664 863	700 248	642 706	740 701
Košický kraj	356 946	291 115	281 205	289 435*	283 180	314 651**	260 494	266 358

*- MS v Ľadovom hokeji

** -Mesto Košice ako Európske hlavné mesto kultúry v roku 2013

Tabuľka č.10: Počet návštevníkov v ubytovacích zariadeniach

Rok	2008	2009	2010	2011*	2012	2013	2014	2015
Slovenská republika	12 464 104	10 391 069	10 367 330	10 524 738	10 908 200	11 486 571	10 900 434	12 350 080
Bratislavský kraj	1 859 033	1 575 664	1 569 404	1 743 196*	1 961 389	2 184 586	2 024 473	2 554 879
Trnavský kraj	1 204 167	981 084	997 376	985 625	1 083 888	1 076 726	1 111 814	1 181 037
Trenčiansky kraj	1 217 739	1 034 864	972 937	928 461	964 664	972 493	987 153	1 108 518
Nitriansky kraj	750 119	651 396	691 440	631 572	576 406	612 661	656 195	707 945
Žilinský kraj	2 535 960	2 106 609	2 135 892	2 227 731	2 270 966	2 397 984	2 147 499	2 440 296
Banskobystrický kraj	1 624 485	1 371 169	1 357 156	1 360 168	1 341 786	1 335 415	1 293 066	1 397 260
Prešovský kraj	2 447 577	2 008 277	2 024 817	2 027 582	2 112 644	2 256 759	2 142 701	2 362 386
Košický kraj	825 024	662 006	618 308	620 403*	596 457	649 947**	537 533	597 759

*- MS v Ľadovom hokeji

** -Mesto Košice ako Európske hlavné mesto kultúry v roku 2013

V rámci porovnania návštevnosti okresov v roku 2015 z pohľadu počtu návštevníkov, ktorí prenocovali v ubytovacích zariadeniach je možné medzi najmenej atraktívne okresy zaradiť okres Sobrance (150 návštevníkov), Stropkov (806 návštevníkov), a okres Medzilaborce (859 návštevníkov). Na druhej strane najviac návštevníkov bolo zaznamenaných v okrese Bratislava I, s počtom 580734 ubytovaných turistov v ubytovacích zariadeniach. Keďže kvalitu životných podmienok obyvateľstva rozličných sociálnych skupín ovplyvňuje aj úroveň dosahovaná v oblasti kultúry, je potrebné monitorovať návštevnosť kultúrnych udalostí. Vysoká návštevnosť je predpokladom vyššieho záujmu o hlbšie vnímanie kvality podujatia, alebo aspoň ako ukazovateľ atraktívnosti kultúrnych podujatí v regióne mimo všeobecne populárnych udalostí, ako sú koncerty spevákov, skupín alebo mimo športových udalostí.

Tabuľka č.11: Počet návštevníkov na divadelných predstaveniach na národnej úrovni a na úrovni samosprávnych krajov

Rok	2009	2010	2011	2012	2013	2014	2015
Slovenská republika	1574350	1573697	1409386	1539667	1382257	1791950	1606175
Bratislavský kraj	706788	645507	640780	620386	576414	764519	702532
Trnavský kraj	51411	54222	40691	46097	36660	53850	51659
Trenčiansky kraj	1180	0	0	0	0	960	1050
Nitriansky kraj	164469	227268	192805	177887	161625	173220	169350
Žilinský kraj	91166	90565	87410	87188	82253	94790	100251
Banskobystrický kraj	139966	165020	106693	172849	162248	159665	211834
Prešovský kraj	78006	83161	70416	160268	114993	268801	110594
Košický kraj	341364	307954	270591	274992	248064	276145	258905

Bývanie

Bývanie predstavuje základnú ľudskú potrebu, ktorá by mala byť dostupná pre všetkých. Pri posudzovaní rozvoja sa v oblasti bývania sleduje počet dokončených bytov a priemerná obytná plocha bytu. V roku 2015 bolo možné na celom území Slovenskej republiky pozorovať stavebný rozmach, pričom počet rozostavaných bytov vykazoval v jednotlivých krajoch stúpajúci trend, avšak počet dokončených bytov dosahoval nižšie hodnoty než to bolo v predchádzajúcom roku 2014. Zaujímavosťou je dlhodobý trend znižovania dokončených bytov v trnavskom samosprávnom kraji. Dostupnosť bývania je však spojená aj s migráciou a demografickým vývojom, kedy sa obyvatelia, najmä v Bratislavskom kraji sťahujú do priľahlých oblastí, najmä z dôvodu cenovej relácie bytov v hlavnom meste, ako aj z dôvodu príjmovej diferenciácie spoločnosti. Počet nájomných bytov v roku 2015 stúpol len nepatrne a v porovnaní s priemerom EÚ je výrazne nižší, čo prostredníctvom zníženej mobility pracovnej sily a tým aj jej flexibility negatívne ovplyvňuje situáciu na trhu práce, už v súčasnosti zhoršená nedostatkom kvalitného ľudského kapitálu v špecifických odboroch potrebných pre priemyselnú výrobu ako hybnú silu ekonomiky a regionálneho rozvoja.

Migrácia obyvateľstva

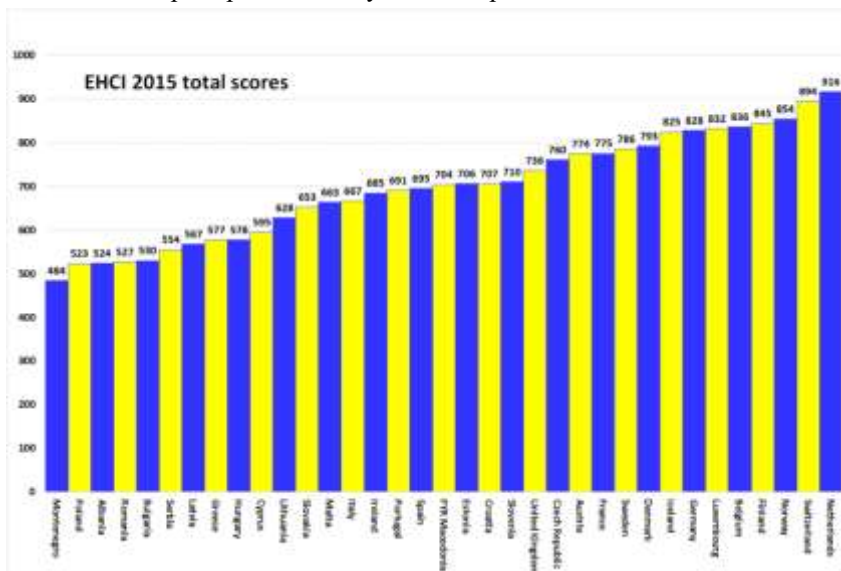
Podľa publikácie inštitútu finančnej politiky - IFP „Odliv mozgov po slovensky (január 2017)⁷“ bola najvyššia miera odchodu do zahraničia v okresoch na severovýchode Slovenska, ktorá je ovplyvnená najmä vysokou nezamestnanosťou, nízkym ohodnotením zamestnancov, pracovnou kultúrou, ale aj podmienkami na život. Odchodmi najviac zasiahnutým okresom je Snina (na 1. mieste v spomínanej publikácii - IFP „Odliv mozgov po slovensky“), z ktorej medzi rokmi 2005 a 2015 do zahraničia odišlo viac než 6,5 percenta obyvateľstva. Nasledujú okresy Humenné so 6,3 percentami a Medzilaborce so 5,8 percentami. Z pohľadu vysokej miery odchádzajúcich občanov do zahraničia, medzi najzasiahnutejšie okresy patria ešte aj okresy ako Stropkov, Svidník, Stará Ľubovňa, Levoča, Poprad, Košice III, Bardejov, Kežmarok, Poltár, Lučenec, Prievidza, Košice I, Spišská Nová Ves, Dolný Kubín, Prešov, Michalovce, a Košice II. Je nutné podotknúť, že pre odchod do zahraničia sa rozhodujú najmä ľudia, ktorí majú dostatočné predpoklady pre presadenie sa v zahraničí, čo by mohlo vysvetliť umiestnenie okresov Rimavská Sobota (35. miesto) Veľký Krtíš (42. miesto) na priečkach s nižším odlivom obyvateľstva než mala Bratislava (29. miesto). Obyvatelia Bratislavy riešia dostupnosť bývania v blízkosti miesta výkonu práce prostredníctvom suburbanizácie v priľahlom pohraničí za hranicami krajiny. Vysoká miera odchodu obyvateľov Bratislavy do zahraničia za prácou súvisí aj so sebarealizáciou na zahraničných špecializovaných pracoviskách. Na druhej strane všeobecne najmenej ľudí odchádzalo najmä z okresov na juhozápade Slovensku.

⁷ Zdroj: <http://www.finance.gov.sk/Default.aspx?CatID=11308>

Zdravotníctvo

Jedným z najzasiahnutejších sektorov migráciou špecialistov do zahraničia je zdravotníctvo, ktoré dlhodobo trpí odchodom mladých a vzdelaných lekárov, pričom to dokazuje aj európsky prieskum a porovnanie systémov zdravotníctva v jednotlivých krajinách ohľadom poskytovaných služieb voči pacientom – EHCI (Euro Health Consumer Index). Slovensko skončilo až na 24. mieste za rok 2015.

Graf č.7: Európske porovnanie výsledkov v prieskume Euro Health Consumer Index 2015



Zdroj: <http://www.healthpowerhouse.com/en/news/euro-health-consumer-index-2015/>

V prieskume Euro Health Consumer Index 2015 boli vyčítané najmä nedostatky v oblasti prevencie obyvateľstva ohľadom krvného tlaku a fyzických aktivít, v oblasti úspešnosti operačných zákrokov, a kvôli príliš dlhému čakaciemu času na lekárske vyšetrenie alebo operačný zákrok. Čas ohľadom čakania na lekárske vyšetrenie priamo súvisí aj s počtom lekárov, ktorý dlhodobo je poddimenzovaný kvôli odchodu mladých a vzdelaných lekárov.

Tabuľka č.12: Regionálne porovnanie počtu lekárov na 10 000 obyvateľov v oblasti všeobecnej zdravotnej starostlivosti na úrovni VÚC⁸

Územie	Praktický lekári pre dospelých obyvateľov na 10000	Lekári pre deti a dospelých na 10000 obyvateľov	Stomatológia na 10000 obyvateľov
Slovenská republika	4,19	10,01	4,35
Bratislavský kraj	4,65	11,31	6,43
Trnavský kraj	4,05	10,92	3,63
Trenčiansky kraj	4,42	11,17	4,24
Nitriansky kraj	4,01	10,98	3,61
Žilinský kraj	3,92	9,43	4,19
Banskobystrický kraj	4,10	9,17	3,81
Prešovský kraj	3,97	9,34	4,20
Košický kraj	4,45	9,09	4,72

⁸ Zdravotnícka ročenka Slovenskej republiky 2014, Národné centrum zdravotníckych informácií, december 2016

Tabuľka č.13: Regionálne porovnanie počtu lekárov na 10 000 obyvateľov v oblasti všeobecnej zdravotnej starostlivosti, vo vybraných najzraniteľnejších okresoch⁹

Územie okresu (názov kraja v skratke)	Praktický lekári pre dospelých na 10000 obyvateľov	Lekári pre deti a dospelých na 10000 obyvateľov	Stomatológia na 10000 obyvateľov
Pezinok (BSK)	3,40	8,67	2,38
Senec (BSK)	3,51	6,28	3,23
Senica (TTSK)	2,38	9,74	2,54
Bánovce nad Bebravou (TRSK)	1,93	8,29	2,71
Zlaté Moravce (NSK)	3,04	8,46	2,04
Námestovo (ŽSK)	3,12	6,81	2,82
Turčianske Teplice (ŽSK)	2,44	7,73	1,85
Banská Štiavnica (BBSK)	2,94	0	2,44
Detva (BBSK)	2,93	9,17	2,45
Krupina (BBSK)	3,81	9,37	2,43
Poltár (BBSK)	3,98	<u>7,57</u>	1,87
Rimavská Sobota (BBSK)	3,98	7,57	2,56
Kežmarok (PSK)	3,62	7,31	2,66
Sabinov (PSK)	2,70	6,37	2,31
Snina (PSK)	3,14	6,98	3,60
Košice III (KSK)	1,63	<u>18,20</u>	3,04

Najlepšia situácia je v Bratislavskom, Trenčianskom a Košickom kraji, ale na okresnej úrovni sa nachádzajú okresy, ktoré zápasia s nízkym počtom lekárov všeobecnej zdravotnej starostlivosti. Okrem toho, je zaujímavá aj nerovnosť pokrytia lekárskej starostlivosti, napríklad v okrese Košice III, kde je výrazný nedostatok všeobecných lekárov pre dospelých, ale je obrovský nadbytok lekárov pre deti a dospelých.

Špecifické ukazovatele podľa jednotlivých VÚC

Tabuľka č.14: Špecifické ukazovatele za Banskobystrický samosprávny kraj

BANSKOBYSTRICKÝ SAMOSPRÁVNÝ KRAJ									
Špecifické ukazovatele		2008	2009	2010	2011	2012	2013	2014	2015
1.	Počet obyvateľov k 31.12.	653697	653186	652218	660128	658490	656813	655359	653024
	Podiel obyvateľov vo vekových štruktúrach								
2a.	0 – 14 (spolu)	97651	96724	96086	97988	96900	96154	95460	94852
2b.	15 – 64 (spolu)	473241	472472	471531	474597	471798	468146	464556	459755
2c.	65 a viac (spolu)	82805	83990	84601	87543	89792	92513	95343	98417
3.	Priemerný vek (spolu)	38,85	39,11	39,35	39,62	39,92	40,24	40,56	40,87
4.	Čelkový prírastok (v ‰)	-1,49	-0,78	-1,48	-1,31	-2,49	-2,55	-2,22	-0,36
5.	Migračný prírastok (v ‰)	-0,51	-0,66	-0,75	-1,02	-0,99	-1,44	-1,26	-0,18
6.	Stredná dĺžka života pri narodení muži	N	N	N	N	N	N	N	N
7.	Stredná dĺžka života pri narodení ženy	N	N	N	N	N	N	N	N
8.	Miera nezamestnanosti (VZPS, v ‰)	18,2	18,8	18,6	17,5	18,0	19,6	18,3	17,83
9.	Počet dokončených bytov	1002	1532	888	1010	842	1021	943	1114
10.	Priemerná hrubá nominálna mesačná mzda (€)	688	675	702	756	783	779	837	861
11.	Priame zahraničné investície (v tis. €)	876524	891499	816171	1105908	1074666	734119	760536	-
12.	PZI na obyvateľa v €	N	N	N	N	N	N	N	N
13.	Podniky (počet)	10805	11341	12573	13279	14115	15692	17147	19 282
14.	Fyzické osoby – podnikatelia (počet)	45045	44538	44573	43161	41802	41742	40314	36 883

N – Nesledované/Neudávané údaje v požadovanej forme v správach o naplňaní priorít a cieľov u dotknutých VÚC

⁹ Zdravotnícka ročenka Slovenskej republiky 2014, Národné centrum zdravotníckych informácií, december 2016

Tabuľka č.15: Špecifické ukazovatele za Bratislavský samosprávny kraj

BRATISLAVSKÝ SAMOSPRÁVNÝ KRAJ									
Špecifické ukazovatele		2008	2009	2010	2011	2012	2013	2014	2015
1.	Počet obyvateľov k 31.12.	616578	622706	628686	606537	612682	618380	625167	633288
	Podiel obyvateľov vo vekových štruktúrach								
2a.	0 – 14 (spolu)	12,88	13,11	13,40	13,95	14,37	14,79	15,28	15,69
2b.	15 – 64 (spolu)	74,53	74,11	73,72	72,13	71,37	70,54	69,69	68,85
2c.	65 a viac (spolu)	12,58	12,78	12,87	13,92	14,27	14,67	15,03	15,45
3.	Priemerný vek (spolu)	39,86	40	40,11	40,57	40,66	40,76	40,83	40,88
4.	Celkový prírastok (v ‰)	9,34	9,89	9,56	10,95	10,08	9,26	10,92	12,91
5.	Migračný prírastok (v ‰)	7,63	7,18	6,98	7,52	7,18	6,87	7,65	9,79
6.	Stredná dĺžka života pri narodení muži	N	N	N	N	N	N	N	N
7.	Stredná dĺžka života pri narodení ženy	N	N	N	N	N	N	N	N
8.	Miera nezamestnanosti (VZPS, v ‰)	3,6	4,7	6,1	5,7	5,6	6,4	6,0	5,73
9.	Počet dokončených bytov	5563	5982	5222	3628	4570	3568	3591	4746
10.	Priemerná hrubá nominálna mesačná mzda (€)	1140	1178	1160	1124	1159	1182	1286	1319
11.	Priame zahraničné investície (v tis. €)	19979994	24169988	23008369	27319164	28945791	29807715	28351228	-
12.	PZI na obyvateľa v €	N	N	N	N	N	N	N	N
13.	Podniky (počet)	39236	43034	49600	54391	58401	63262	67836	66 872
14.	Fyzické osoby – podnikatelia (počet)	63573	63227	62549	61053	59336	58676	56478	49 797

N – Nesledované/Neudávané údaje v požadovanej forme v správach o napĺňaní priorít a cieľov u dotknutých VÚC

Tabuľka č.16: Špecifické ukazovatele za Košický samosprávny kraj

KOŠICKÝ SAMOSPRÁVNÝ KRAJ									
Špecifické ukazovatele		2008	2009	2010	2011	2012	2013	2014	2015
1.	Počet obyvateľov k 31.12.	775509	778120	780000	792991	794025	794756	795565	796650
	Podiel obyvateľov vo vekových štruktúrach								
2a.	0 – 14 (spolu)	17,53	17,48	17,49	17,59	17,46	17,32	17,19	17,12
2b.	15 – 64 (spolu)	71,25	71,16	71,09	70,76	70,55	70,30	70,00	69,61
2c.	65 a viac (spolu)	11,22	11,37	11,42	11,65	11,99	12,38	12,81	13,26
3.	Priemerný vek (spolu)	37,02	37,22	37,42	37,69	37,94	38,23	38,52	38,77
4.	Celkový prírastok (v ‰)	1,82	3,36	2,41	2,72	1,30	0,92	1,02	1,36
5.	Migračný prírastok (v ‰)	-0,82	-0,20	-0,61	-0,62	-0,48	-0,58	-0,70	-0,19
6.	Stredná dĺžka života pri narodení muži	N	N	N	N	N	N	N	N
7.	Stredná dĺžka života pri narodení ženy	N	N	N	N	N	N	N	N
8.	Miera nezamestnanosti (VZPS, v ‰)	13,5	15,5	18,3	19,6	19,7	17,4	14,5	17,26
9.	Počet dokončených bytov	1270	1009	1238	1302	1206	1396	1214	1274
10.	Priemerná hrubá nominálna mesačná mzda (€)	756	761	792	848	851	855	908	945
11.	Priame zahraničné investície (v tis. €)	2632893	2262255	2500399	2585688	2475938	2554317	2722883	-
12.	PZI na obyvateľa v €	N	N	N	N	N	N	N	N
13.	Podniky (počet)	12952	13296	14796	15900	16829	18209	19773	21 803
14.	Fyzické osoby – podnikatelia (počet)	43744	42859	42705	41114	39854	39844	38052	34 408

N – Nesledované/Neudávané údaje v požadovanej forme v správach o napĺňaní priorít a cieľov u dotknutých VÚC

Tabuľka č.17: Špecifické ukazovatele za Nitriansky samosprávny kraj

NITRIANSKY SAMOSPRÁVNÝ KRAJ									
Špecifické ukazovatele		2008	2009	2010	2011	2012	2013	2014	2015
1.	Počet obyvateľov k 31.12.	706375	705661	704752	689564	688400	686662	684922	682527
	Podiel obyvateľov vo vekových štruktúrach								
2a.	0 – 14 (spolu)	13,82	13,67	13,57	13,56	13,47	13,4	13,36	13,36
2b.	15 – 64 (spolu)	72,84	72,81	72,82	72,38	72,13	71,81	71,42	70,86
2c.	65 a viac (spolu)	13,34	13,52	13,6	14,06	14,04	14,79	15,22	15,78
3.	Priemerný vek (spolu)	39,58	39,83	40,10	40,49	40,78	41,09	41,38	41,67
4.	Celkový prírastok (v ‰)	-0,54	-1,01	-1,29	-1,08	-1,69	-2,53	-2,54	-3,5
5.	Migračný prírastok (v ‰)	1,66	0,56	0,56	0,23	0,75	-0,03	-0,21	-0,66
6.	Stredná dĺžka života pri narodení muži	N	N	N	N	N	N	N	N
7.	Stredná dĺžka života pri narodení ženy	N	N	N	N	N	N	N	N
8.	Miera nezamestnanosti (VZPS, v ‰)	8,8	13,0	15,4	12,5	13,3	13,2	11,2	11,1
9.	Počet dokončených bytov	1427	1582	1531	1362	1652	1652	1647	1520
10.	Priemerná hrubá nominálna mesačná mzda (€)	684	678	707	753	783	782	829	855
11.	Priame zahraničné investície (v tis. €)	1399116	1467286	1552909	1627601	1724309	1595784	1641344	-
12.	PZI na obyvateľa v €	N	N	N	N	N	N	N	N
13.	Podniky (počet)	11666	12422	14352	15449	17040	19836	21380	22 691
14.	Fyzické osoby – podnikatelia (počet)	52830	52552	51637	49936	48679	47948	46779	43 488

N – Nesledované/Neudávané údaje v požadovanej forme v správach o napĺňaní priorít a cieľov u dotknutých VÚC

Tabuľka č.18: Špecifické ukazovatele za Prešovský samosprávny kraj

PREŠOVSKÝ SAMOSPRÁVNÝ KRAJ									
Špecifické ukazovatele									
		2008	2009	2010	2011	2012	2013	2014	2015
1.	Počet obyvateľov k 31.12.	803955	807011	809443	815806	817382	818916	819977	820 697
	Podiel obyvateľov vo vekových štruktúrach								
2a.	0 – 14 (spolu)	18,76	18,53	18,38	18,44	18,26	18,10	17,96	17,87
2b.	15 – 64 (spolu)	70,57	70,69	70,76	70,50	70,38	70,18	69,92	69,6
2c.	65 a viac (spolu)	10,67	10,78	10,86	11,05	11,36	11,72	12,12	12,53
3.	Priemerný vek (spolu)	35,95	36,18	36,42	36,66	36,94	37,24	37,54	37,81
4.	Celkový prírastok (v ‰)	4,06	5,12	4,54	4,45	3,23	3,23	3,21	0,08
5.	Migračný prírastok (v ‰)	-1,55	-1,32	-1,54	-1,75	-1,30	-1,35	-1,91	-0,20
6.	Stredná dĺžka života pri narodení muži	N	N	N	N	N	N	N	N
7.	Stredná dĺžka života pri narodení ženy	N	N	N	N	N	N	N	N
8.	Miera nezamestnanosti (VZPS, v ‰)	12,86	18,29	17,75	18,95	20,66	19,35	17,45	18,36
9.	Počet dokončených bytov	1427	1582	1531	1362	1652	1652	1647	1570
10.	Priemerná hrubá nominálna mesačná mzda (€)	632	636	659	697	715	721	767	799
11.	Priame zahraničné investície (v tis. €)	363904	425039	415900	474080	517195	552368	655833	-
12.	PZI na obyvateľa v €	N	N	N	N	N	N	N	N
13.	Podniky (počet)	11535	12077	13178	14192	15068	16299	17847	19 964
14.	Fyzické osoby – podnikatelia (počet)	61168	60066	59808	58544	56367	55453	53081	49 093

N – Nesledované/Neudávané údaje v požadovanej forme v správach o napĺňaní priorít a cieľov u dotknutých VÚC

Tabuľka č.19: Špecifické ukazovatele za Trenčiansky samosprávny kraj

TRENČIANSKY SAMOSPRÁVNÝ KRAJ									
Špecifické ukazovatele									
		2008	2009	2010	2011	2012	2013	2014	2015
1.	Počet obyvateľov k 31.12.	599859	599214	598819	594186	593159	592394	591233	589935
	Podiel obyvateľov vo vekových štruktúrach								
2a.	0 – 14 (spolu)	81691	80348	80004	79543	78927	79004	78598	78440
2b.	15 – 64 (spolu)	439622	438977	437759	431673	428966	425375	422012	417717
2c.	65 a viac (spolu)	78546	79889	81056	82970	85266	88015	90623	93778
3.	Priemerný vek (spolu)	39,38	39,67	39,96	40,35	40,68	41,00	41,34	41,66
4.	Celkový prírastok (v ‰)	0,05	-1,08	-0,66	-0,45	-1,73	-1,29	-1,96	-2,20
5.	Migračný prírastok (v ‰)	0,81	-0,72	-0,84	-0,71	-0,68	-0,81	-1,05	-1,08
6.	Stredná dĺžka života pri narodení muži	N	N	N	N	N	N	N	N
7.	Stredná dĺžka života pri narodení ženy	N	N	N	N	N	N	N	N
8.	Miera nezamestnanosti (VZPS, v ‰)	4,7	7,3	10,2	8,7	9,0	9,5	8,6	10,15
9.	Počet dokončených bytov	1470	2065	1687	1227	1469	1490	1643	1383
10.	Priemerná hrubá nominálna mesačná mzda (€)	700	688	732	774	797	809	855	902
11.	Priame zahraničné investície (v tis. €)	1628475	1734913	1803931	2082082	1989908	2142805	2299268	-
12.	PZI na obyvateľa v €	N	N	N	N	N	N	N	N
13.	Podniky (počet)	10988	11107	11854	12403	13123	14494	15469	16 930
14.	Fyzické osoby – podnikatelia (počet)	46461	45942	45604	44238	42548	41353	39410	36 519

N – Nesledované/Neudávané údaje v požadovanej forme v správach o napĺňaní priorít a cieľov u dotknutých VÚC

Tabuľka č.20: Špecifické ukazovatele za Trnavský samosprávny kraj

TRNAVSKÝ SAMOSPRÁVNÝ KRAJ									
Špecifické ukazovatele									
		2008	2009	2010	2011	2012	2013	2014	2015
1.	Počet obyvateľov k 31.12.	559934	561525	563081	555509	556577	557608	558677	559697
	Podiel obyvateľov vo vekových štruktúrach								
2a.	0 – 14 (spolu)	78816	78036	77799	77150	77110	77329	77720	78164
2b.	15 – 64 (spolu)	412670	413530	414068	405353	404474	402722	400769	398421
2c.	65 a viac (spolu)	68448	69959	71214	73006	74993	77557	80188	83112
3.	Priemerný vek (spolu)	38,90	39,19	39,47	39,86	40,15	40,44	40,73	40,96
4.	Celkový prírastok (v ‰)	4,99	2,84	2,77	2,68	1,92	1,85	1,92	1,82
5.	Migračný prírastok (v ‰)	5,18	2,77	2,83	2,58	2,23	2,27	2,07	2,64
6.	Stredná dĺžka života pri narodení muži	N	N	N	N	N	N	N	N
7.	Stredná dĺžka života pri narodení ženy	N	N	N	N	N	N	N	N
8.	Miera nezamestnanosti (VZPS, v ‰)	6,2	9,1	12,0	10,6	11,4	12,2	12,4	7,62
9.	Počet dokončených bytov	2739	2624	2715	2614	2403	2334	2334	2248
10.	Priemerná hrubá nominálna mesačná mzda (€)	754	752	787	815	831	841	900	930
11.	Priame zahraničné investície (v tis. €)	3251024	3439328	3109697	2277266	2364321	N	1815434	-
12.	PZI na obyvateľa v €	N	N	N	N	N	N	N	N
13.	Podniky (počet)	10991	11886	13197	14210	14963	16614	17778	18 258
14.	Fyzické osoby – podnikatelia (počet)	45570	45470	44493	42737	41521	40136	38925	35 992

N – Nesledované/Neudávané údaje v požadovanej forme v správach o napĺňaní priorít a cieľov u dotknutých VÚC

Tabuľka č.21: Špecifické ukazovatele za Žilinský samosprávny kraj

ŽILINSKÝ SAMOSPRÁVNÝ KRAJ									
Špecifické ukazovatele									
		2008	2009	2010	2011	2012	2013	2014	2015
1.	Počet obyvateľov k 31.12.	696347	697502	698274	689601	690121	690420	690449	690434
	Podiel obyvateľov vo vekových štruktúrach								
2a.	0 – 14 (spolu)	114134	112596	111444	109865	109015	108133	107331	106888
2b.	15 – 64 (spolu)	502379	504042	504753	496576	495535	493908	491919	489017
2c.	65 a viac (spolu)	79834	80864	82077	83160	85571	88379	91199	94529
3.	Priemerný vek (spolu)	37,46	37,73	38,01	38,35	38,64	38,93	39,24	39,52
4.	Celkový prírastok (v ‰)	0,93	1,66	1,11	1,90	0,75	0,43	0,04	-0,02
5.	Migračný prírastok (v ‰)	0,06	0,09	-0,38	-0,22	-0,32	-0,14	-0,70	-0,63
6.	Stredná dĺžka života pri narodení muži	N	N	N	N	N	N	N	N
7.	Stredná dĺžka života pri narodení ženy	N	N	N	N	N	N	N	N
8.	Miera nezamestnanosti (VZPS, v ‰)	7,7	10,6	14,5	14,3	14,3	14,0	13,6	10,3
9.	Počet dokončených bytov	2138	2472	2200	1908	1673	1682	1954	1616
10.	Priemerná hrubá nominálna mesačná mzda (€)	718	709	759	801	830	820	875	918
11.	Priame zahraničné investície (v tis. €)	2195419	2078715	2283702	2701659	2687683	2721812	2722713	-
12.	PZI na obyvateľa v €	N	N	N	N	N	N	N	N
13.	Podniky (počet)	11760	12246	13451	14057	15232	17508	19125	21 855
14.	Fyzické osoby – podnikatelia (počet)	59830	59213	58939	61542	57345	57061	56475	52 287

N – Nesledované/Neudávané údaje v požadovanej forme v správach o napĺňaní priorít a cieľov u dotknutých VÚC

Menej rozvinuté regióny sú ekonomicky nízko výkonnými regiónmi, pre ktoré je charakteristická migrácia obyvateľov do iných regiónov a krajín a nedostatok pracovných ponúk, ktoré by uspokojili životné podmienky obyvateľov. Výsledkom konvergencie medzi regiónmi má byť snaha o znižovanie nezamestnanosti (prostredníctvom celoplošnej podpory programov vytvárania nových pracovných príležitostí, lokalizáciou kvalifikačných a rekvalifikačných kurzov, podporou technologických inovácií schopných aktivizovať rast regiónov), priblíženie problémových regiónov k priemeru národnej ekonomiky a zvýšenie účinnosti vynaložených prostriedkov. Do najzaostalejších regiónov je zároveň potrebné smerovať finančné prostriedky, výsledkom čoho by malo byť vytvorenie nových pracovných miest, s tým spojená zvyšujúca sa zamestnanosť, vytvorenie efektívnych podmienok na vzdelávanie nízkej kvalifikovanej pracovnej sily, zabezpečenie dostupnosti služieb základnej zdravotnej a sociálnej starostlivosti a zvýšenie kvality regionálneho školstva (prispôsobenie odborného vyučovania potrebám trhu práce). Obmedzené finančné prostriedky vyčlenené na podporu regionálneho rozvoja musia byť selektívne, t. j. majú byť smerované do oblastí, v ktorých ich použitie bude čo najefektívnejšie.

Vyhliadkou na znižovanie regionálnych rozdielov sú aj opatrenia prijaté vďaka zákonu o podpore najmenej rozvinutých okresov, ktorý má za cieľ najmä znižovanie nezamestnanosti regiónov prostredníctvom novo vytvorených pracovných miest v jednotlivých okresoch. SR obsadila podľa HDI publikovaného v správe v roku 2015 spomedzi 188 krajín sveta 35. miesto a patrí medzi štáty s vysokou úrovňou ľudského rozvoja. V rámci krajín EÚ-28 obsadila SR 19. miesto a spomedzi krajín V4 2.miesto, čo taktiež svedčí o postupnom regionálnom rozvoji SR a zlepšovaní životných podmienok.¹⁰

2. Sumarizácia realizovaných opatrení po roku 2015

Ako ukazujú vyššie uvedené údaje o plnení Aktualizovanej stratégie regionálneho rozvoja, v roku 2015 bol napriek pozitívnemu vývoju na úrovni SR regionálny rozvoj spojený s radom problémov počínajúc definovanými ukazovateľmi, ich napĺňaním v rámci jednotlivých VÚC a ekonomických regiónov a ich monitoringom až po absenciu adresných intervencií verejného sektora a osobitne štátu na

¹⁰ JAHAN S., Human Development Report. Work for Human Development. 2015. Dostupné na internete: http://hdr.undp.org/sites/default/files/2015_human_development_report.pdf

riešenie problémov v najmenej rozvinutých regiónoch. Opatrenia v podobe novej legislatívy rámcujúcej manažment regionálneho rozvoja nereflektovali kľúčové problémy – adresnosť, efektívnosť, odbyrokratizovanie, spoluzodpovednosť, dostupnosť a kapitalizáciu lokálnych a regionálnych zdrojov. Zákon o NRO prijatý na rozhraní rokov 2015 a 2016 bol síce rozhodujúcim krokom k novej efektívnej štátnej politike regionálneho rozvoja avšak jeho účinok sa začal prejavovať až v roku 2016. V kontexte realizácie tohto Zákona a schvaľovania Akčných plánov pre NRO Vláda SR prijala rad uznesení, ktorými riešila systémové opatrenia v oblasti regionálneho rozvoja naprieč ústrednými orgánmi štátnej správy, avšak vo vzájomnej koordinácii. Pritom sa ukázalo, že tieto systémové zmeny sa nemôžu týkať len NRO, ale musia byť východiskom celkovej regionálnej politiky, pričom kľúčovou je integrovaná regionálna politika opierajúca sa o využitie potenciálu a iniciatívy priamo v regiónoch. Prijatie a implementácia Zákona o podpore NRO a nadväzujúcich opatrení Vlády SR mala v roku 2016 veľmi pozitívne ohlasy nielen medzi regiónmi v SR, ale sa stala aj pozitívnym príkladom a inšpiráciou pre prijatie podobnej legislatívy v zahraničí.

Hoci v roku 2015 sa začali práce na novej metodike pre tvorbu strategických dokumentov regionálneho rozvoja a novej stratégii regionálneho rozvoja, tak len minimálne reflektovali kritické zhodnotenie efektov využitia zdrojov EÚ a skutočnosť, že implementácia Aktualizovanej národnej stratégie regionálneho rozvoja podporená zo zdrojov ESF, ERDF a KF nepriniesla očakávané efekty zníženia negatívne pôsobiacich regionálnych disparít. Tvorba strategických dokumentov regionálneho rozvoja, príprava, monitorovanie a hodnotenie projektov s podporou fondov EÚ sa stali nedostupné pre kľúčové cieľové skupiny kvôli zväčšujúcej byrokratizácii. Definované indikátory nesledovali skutočné napĺňanie cieľov regionálneho rozvoja, ale boli iba formálne definované a najmä nerelevantné voči vykazovaniu realizovaných výkonov, pričom ich sledovanie často iba zaberalo množstvo času a snahy úradníkov. Aktualizovaná národná stratégia nepriniesla efektívne inovatívne nástroje podpory a manažmentu regionálneho rozvoja, a preto bolo potrebné na novo definovať nástroje v rámci implementácie Zákona o podpore NRO v roku 2016. V tomto kontexte sa jednoznačne ukázalo, že potrebné nástroje musia byť definované na úrovni prirodzených ekonomických regiónov, ktoré sa do značnej miere kryjú s úrovňou viacerých okresov, keďže úroveň VÚC je príliš neadresnou pre formulovanie problémovo orientovaných nástrojov a intervencií vzhľadom na jej nehomogenitu, a zároveň úroveň obcí je poznačená absenciou odborných kapacít a kooperačných štruktúr pre riešenie špecifických problémov regionálneho rozvoja.

Vyššie spomínané problémy poznačili nielen výsledky politiky regionálneho rozvoja v roku 2015, ale pretrvávajú aj v novom programovacom období 2014 - 2020 a poznačujú aj realizáciu Akčných plánov pre NRO. Preto v kontexte implementácie Zákona o podpore NRO boli v roku 2016 realizované prvé kroky k zefektívneniu, i ku skvalitneniu spracovania strategických dokumentov regionálneho rozvoja, a taktiež ku formulovaniu východísk pre novú politiku regionálneho rozvoja. **V kompetencii Splnomocnenca Vlády SR pre NRO bol zriadený odborný poradný zbor pre regionálny rozvoj, ktorý združuje najvýznamnejšie vedecké a odborné kapacity v oblasti regionálneho rozvoja,** a ktorý poskytuje impulzy rovnako aj kritickú reflexiu implementácie politiky podpory NRO ako súčasť širšie chápanej politiky regionálneho rozvoja otvárajúc cestu integrácii oboch právnych noriem, ako aj rozšírenie záberu jej inštitucionálneho zabezpečenia v polohe splnomocnenca Vlády SR.

V reakcii na nedostatočnú a nepružnú spätnú väzbu z realizácie Aktualizovanej národnej stratégie do Vlády SR neumožňujúcu prijímanie efektívnych opatrení na riešenie vyššie uvedených problémov, boli v roku 2016 prijaté legislatívne zmeny pre prechod kompetencií v oblasti regionálneho rozvoja, vrátane podpory najmenej rozvinutých regiónov, na Úrad Vlády SR. Takáto integrácia je logickou reakciou na problém medzirezortnej koordinácie, ale logickým vyústením na nové výzvy a potreby integrovania politiky podpory NRO, a politiky regionálneho rozvoja ako takej, ktorá by mala byť nasledovaná ďalšími krokmi nastolenej integrácie.

3. Návrh postupu pre rok 2017

Na základe vyššie uvedeného hodnotenia je nevyhnutné:

1. Na základe analýzy pripraviť a predložiť Vláde SR nový **návrh integrovanej politiky regionálneho rozvoja a stratégie regionálneho rozvoja do roku 2030**, reflektujúcu aktuálne dokumenty a politiky EÚ a perspektívu ich vývoja po roku 2020, i prevádzujúcu politiky priestorového a územného rozvoja, rozvoja vidieka, urbánneho rozvoja s politikami ekonomického a sociálneho rozvoja;
2. Na základe prípravy novej integrovanej politiky regionálneho rozvoja pripraviť a do Vlády SR predložiť **návrh nového Zákona o podpore regionálneho rozvoja**;
3. Zabezpečiť **inštitucionálne a personálne kapacity** pre efektívny manažment regionálneho rozvoja **na úrovni Úradu Vlády SR**, ako aj na úrovni prirodzených regiónov, a vrátane podmienok pre realizáciu akčných plánov NRO;
4. Vytvoriť **efektívny systém monitoringu regionálneho rozvoja** s využitím existujúcich odborných a správnych štruktúr v regiónoch;
5. Administratívne **zjednodušiť prípravu a realizáciu projektov** s podporou EŠIF;
6. Pripraviť podklady pre **novelizáciu zákona č. 336/2015**, o zmene kritérií **pre zaradenie okresu do zoznamu NRO** (SRR ÚV SR do 28.2.2017), a ďalších sociálno-ekonomických partnerov;
7. Zabezpečiť **metodickú podporu a inštitucionálnu stabilizáciu neštátnych odborných štruktúr** vykonávajúcich vybrané úlohy manažmentu regionálneho rozvoja na regionálnej úrovni;
8. Inštitucionalizovať a **kapacitne zabezpečiť koordináciu úlohou prednostov okresných úradov** v oblasti manažmentu regionálneho rozvoja.