

PRÍLOHA Č. 12 – DEMOGRAFIA A BÝVANIE

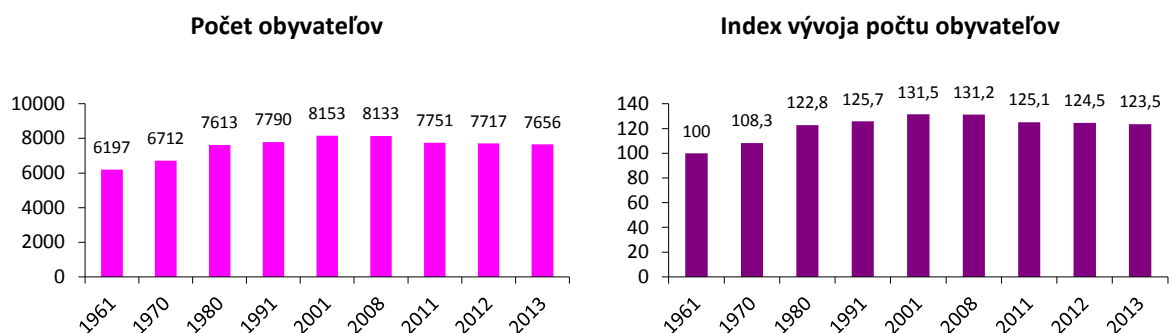
1 DEMOGRAFIA

Pri sčítaní ľudu, domov a bytov (k 05. 2011) bývalo v meste Hurbanovo 7 751 obyvateľov. Hustota osídlenia 121,1 obyv. na km² je nad celoslovenským priemerom (109 obyv./km²) ako aj nad krajským, ktorý predstavuje 110 obyv./ km².

Tab. 1 Vývoj počtu obyvateľstva

Rok	Počet obyvateľov	Index vývoja
1961	6 197	100
1970	6 712	108,3
1980	7 613	122,8
1991	7 790	125,7
2001	8 153	131,5
2008	8 133	131,2
2011	7 751	125,1
2012	7 717	124,5
2013	7 656	123,5

Zdroj: Štatistické lexikóny, SODB 2001, SODB 2011, ŠÚ SR, MsÚ Hurbanovo



Index vývoja v retrospektíve poukazuje na priaznivý vývoj do sčítania obyvateľstva 2001. V ďalšom intercenzálnom období 2001-2011 má index vývoja klesajúcu tendenciu. Po roku 2011 sú tendencie nemenné, počet obyvateľov klesá.

Do roku 2001 postupne narastal počet obyvateľov a dosiahol hranicu 8 153. V rozmedzí rokov 2001 a 2008 nastala stagnácia v počte obyvateľov. Od roku 2008 do roku 2012 ubudlo v meste Hurbanovo 416 obyvateľov, počet sa znížil z 8 133 na 7 751. V roku 2012 bol počet obyvateľov v meste Hurbanovo 7 717. K 31.12.2013 zaznamenáva mesto Hurbanovo ďalší pokles počtu obyvateľov o 61 obyvateľov oproti roku 2012.

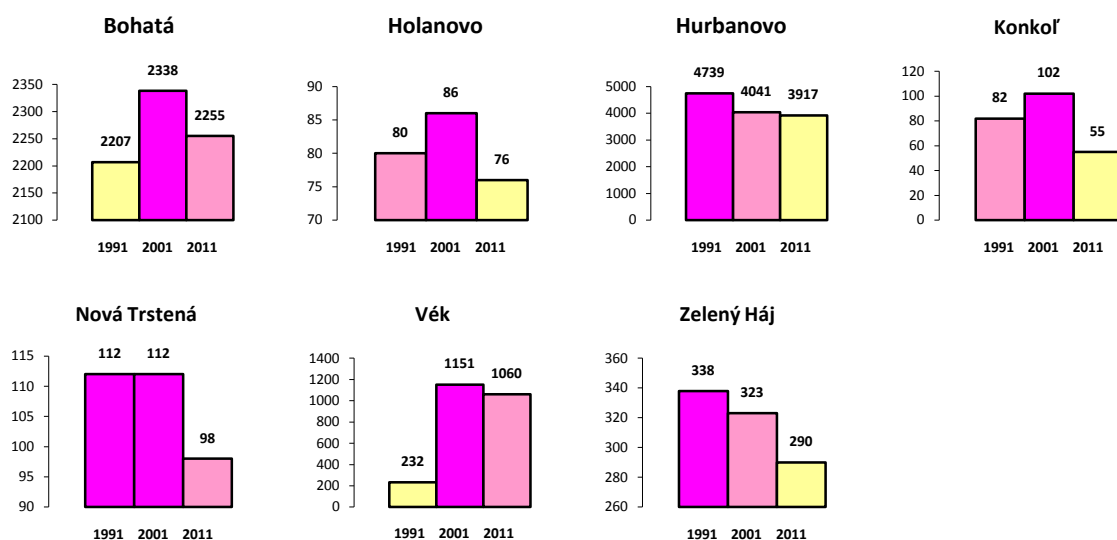
Vývoj obyvateľstva, predovšetkým po r.1970 možno spájať s urbanizačnými procesmi, spojenými s vysídľovaním obyvateľov vidieckych obcí do miest, ktoré sa v prípade mesta pohybovalo na úrovni prirodzených prírastkov obyvateľstva.

Presídľovanie obyvateľov, predovšetkým v mladšom veku do mestských centier vplývalo na zlepšovanie vekovej štruktúry a následne na prirodzenú reprodukciu obyvateľstva.

Tab. 2 Vývoj obyvateľstva podľa miestnych častí

Obdobie	Miestna časť						
	Bohatá (Bohatá, Pavlov Dvor)	Holanovo	Hurbanovo (Hurbanovo – stred, Sesíleš)	Konkoľ	Nová Trste- ná	Vék (Vék, Za Žitavou)	Zelený Háj
1991	2 207	80	4 739	82	112	232	338
2001	2 338	86	4 041	102	112	1 151	323
2011	2 255	76	3 917	55	98	1 060	290

Zdroj: Štatistické lexikóny, SODB 2001, SODB 2011 ŠÚ SR



Miestna časť Bohatá zahŕňa dve základné sídelné jednotky: Bohatá a Pavlov Dvor. V porovnaní výsledkov sčítania v roku 1991 a 2001 tu nastal nárast počtu obyvateľov o 131 osôb. Následné porovnanie výsledkov sčítania v roku 2011 ukazuje tendenciu poklesu počtu obyvateľov o 83 osôb.

Miestna časť Holanovo vykazuje pri porovnaní výsledkov sčítania počtu obyvateľov pri porovnaní rokov 1991 a 2001 nárast o 6 obyvateľov. Následné sčítanie počtu obyvateľov v roku 2011 vykazuje pokles o 10 obyvateľov.

Miestna časť Hurbanovo sa skladá z dvoch základných sídelných jednotiek Hurbanovo – stred a Sesíleš. Je najľudnatejšou miestnou časťou s počtom obyvateľov 3 917 pri sčítaní obyvateľov 2011. V porovnaní hodnôt sčítania počtu obyvateľov v rokoch 1991 a 2001 je viditeľný výrazný pokles počtu o 698 obyvateľov. Výsledky sčítania počtu obyvateľov v roku 2011 ukazujú ďalší pokles počtu obyvateľov miestnej časti o 124 osôb.

Miestna časť Konkoľ zaznamenala v porovnaní výsledkov sčítania počtu obyvateľov v rokoch 1991 a 2001 nárast v počte 20 obyvateľov. Následné sčítanie v roku 2011 ukazuje výrazný úbytok počtu obyvateľov o 47 osôb.

V miestnej časti Nová Trstená zaznamenalo kulmináciu hodnoty počtu obyvateľov zo sčítaní v rokoch 1991 a 2001. V roku 2011 zaznamenala miestna časť pokles počtu obyvateľov o 14 osôb.

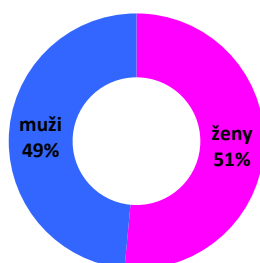
Miestna časť Vék zahrňa dve základné sídelné jednotky Vék a Za Žitavou. V porovnaní výsledkov sčítaní počtu obyvateľov v rokoch 1991 a 2001 je viditeľný výrazný nárast o 919 osôb. Po roku 2001 zaznamenala miestna časť pokles počtu obyvateľov o 91 obyvateľov. Túto zmenu ukázalo sčítanie počtu obyvateľov v roku 2011.

Miestna časť Zelený Háj zaznamenáva v priebehu sčítaní počtu obyvateľov v rokoch 1991, 2001 a 2011 postupný pokles obyvateľov o 15 a 33 osôb.

1.1 Pohlavná štruktúra obyvateľstva

Z celkového počtu 7 751 obyvateľov k 2011 bolo 3 760 mužov a 3 991 žien. Z hľadiska pohlavnej štruktúry obyvateľstva je situácia v obci v prepočte na 1 000 mužov pripadalo 1 062 žien.

Pohlavná štruktúra obyvateľstva



1.2 Veková štruktúra obyvateľstva a vývojové trendy po r.2001

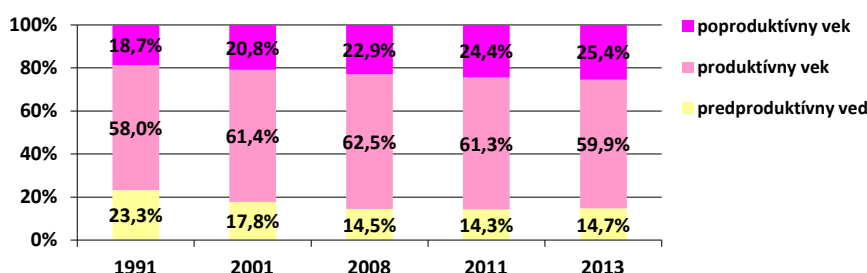
Vývoj vekovej štruktúry obyvateľstva v uplynulom intercenzálnom období 2001 – 2011 charakterizovali zmeny v zastúpení predproduktívnej a poproduktívnej vekovej skupiny. Predproduktívna skupina dokumentovala úbytok z 17,8% na 14,3%. Poproduktívna skupina zaznamenala prírastok z 20,8% na 24,2%. Produktívna zložka obyvateľov kulminovala na hodnote okolo 61%. Obdobie od sčítania obyvateľstva do roku 2013 sledovalo trend posledného intercenzálného obdobia 2001 – 2011. Vývoj z pohľadu dlhodobejšej retrospektívy dokumentujú údaje z nasledujúceho prehľadu:

Tab. 3 Porovnanie vývoja vekovej štruktúry obyvateľstva

Veková skupina	Počet obyv. 1991		Počet obyv. 2001		Počet obyv. 2008 ¹⁾		Počet obyv. 2011		Počet obyv. 2013		Zmena 2011-2013	
	abs.	%	abs.	%	abs.	%	abs.	%	abs.	%	abs.	%
Predpr. vek	1 813	23,3	1 449	17,8	1 183	14,5	1 110	14,3	1 124	14,7	+14	+0,4
Prod. vek	4 519	58,0	5 010	61,4	5 086	62,5	4 752	61,3	4 588	59,9	-164	-1,4
Popr. vek	1 458	18,7	1 694	20,8	1 864	22,9	1 888	24,4	1 944	25,4	+56	+1,0
Spolu	7 790	100,0	8 153	100,0	8 133	100,0	7 750	100,0	7 656	100,0	-33	-

Zdroj: ŠÚ SR, 1991, SODB 2001 a SODB 2011, ŠÚ SR 2013

Veková štruktúra obyvateľstva



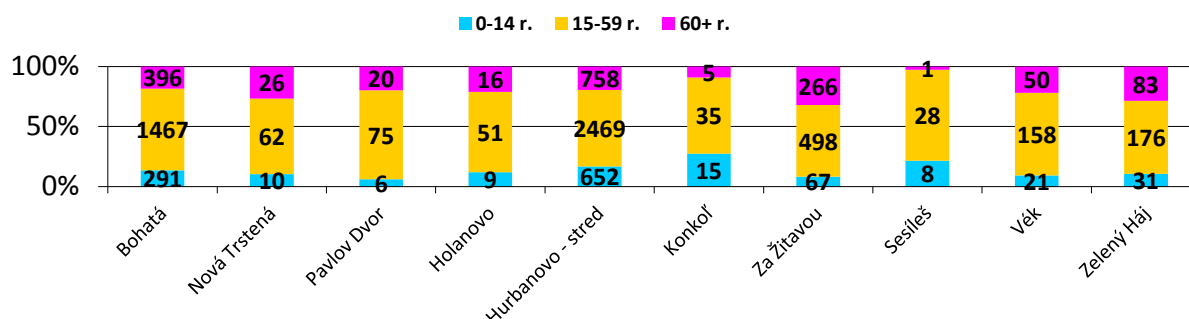
Z prehľadu je evidentné postupné znižovanie počtu obyvateľov predproduktívnej zložky obyvateľov do roku 2011. Tento trend kopíruje celkovú situáciu v SR. Rok 2013 zaznamenáva minimálny nárast predproduktívnej zložky obyvateľstva z hodnoty 14,3% v r. 2011 na hodnotu 14,7% v r. 2013.

Tab. 4 Veková štruktúra obyvateľstva miestnych častí

Miestna časť, obec	Počet obyvateľov				
	nezistené	0-14	15-59	60 +	spolu
Bohatá	0	291	1 467	396	2 154
Nová Trstená	0	10	62	26	98
Pavlov Dvor	0	6	75	20	101
Holanovo	0	9	51	16	76
Hurbanovo - stred	1	652	2469	758	3 879
Konkoľ	0	15	35	5	55
Za Žitavou	0	67	498	266	831
Sesíleš	0	8	28	1	37
Vék	0	21	158	50	229
Zelený Háj	0	31	176	83	290
Spolu	1	1 110	5 019	1 621	7 751

Zdroj: SODB 2011, ŠÚ SR

Veková štruktúra podľa miestnych častí



V spoločensko-ekonomickom živote obce pokles najmladších obyvateľov (0 - 14 ročných) sa už v súčasnosti prejavil na nižšej obsadenosti zariadení predškolskej výchovy a základnej školskej dochádzky.

Detailnejšia veková štruktúra obyvateľstva v predproduktívnom veku v rokoch 2001 až 2013 sa nachádza v nasledujúcej tabuľke.

Tab. 5 Veková štruktúra obyvateľstva do 14 r. v rokoch 2001 - 2013

Veková skupina	Rok									
	2001	2003	2004	2005	2008	2009	2010	2011	2012	2013
0 - 2	272	210	222	218	236	242	242	221	224	237
3 – 5	250	256	236	229	207	233	229	235	249	245
6 - 14	927	828	718	696	719	698	679	654	682	667
Spolu	1 449	1 294	1 176	1 143	1 162	1 173	1 150	1 110	1 155	1 149

Zdroj: SODB 2011, ŠÚ SR a MsÚ Hurbanovo

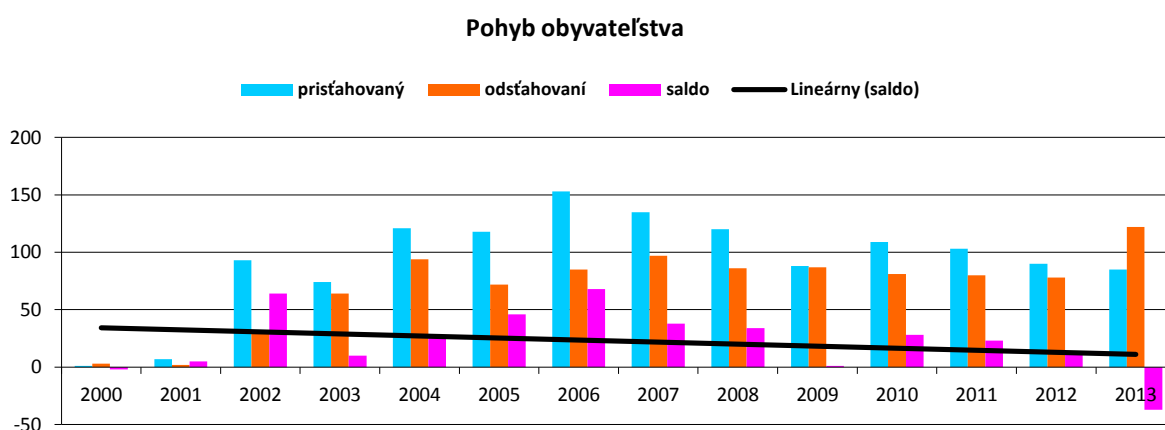
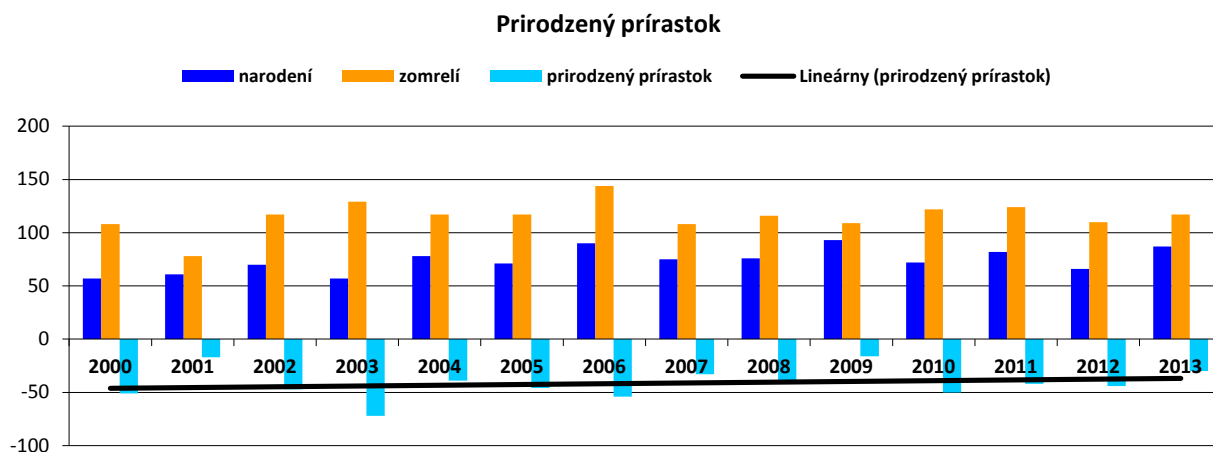
1.3 Prirodzený vývoj a pohyb obyvateľstva

V prirodzenom vývoji v jednotlivých rokoch sledovaného obdobia bola nepriaznivá situácia, ktorá sa vyznačuje tendenciou úbytkov obyvateľstva z prirodzeného vývoja. Pre budúci vývoj súčasná demografická situácia obyvateľov mesta nie je priaznivá, ak sa hodnotí stav pomocou indexu vitality, ktorého hodnota 85,53 v r.2001, 58,8 v r. 2011 a 58,6 v r. 2013 je už hlboko pod zachovnou hodnotou 100,0.

Súčasný vývoj v podstatnej miere ovplyvňuje nižšia pôrodnosť a jej klesajúci trend. Vplyv úmrtnosti na prirodzený prírastok obyvateľstva sa v priebehu uplynulých rokov významnejšie nezmenil, keď počet zomrelých sa pohybuje v rozsahu 144 - 78 ročne. Uvedený vývoj naznačuje, že z hľadiska prirodzeného vývoja možno očakávať pokračovanie tendencie nízkych prirodzených prírastkov až úbytkov obyvateľstva. Na vývoj obyvateľstva prirodzenou menou v najbližšej retrospektíve poukazujú údaje v nasledujúcej tabuľke.

Tab. 6 Prirodzený vývoj a pohyb obyvateľstva

Rok	Počet		Prirodzený prírastok	Migračné saldo		Saldo
	Narodení	Zomrelí		Prisťahovaní	Odsťahovaní	
2000	57	108	-51	1	3	-2
2001	61	78	-17	7	2	5
2002	70	117	-47	93	29	64
2003	57	129	-72	74	64	10
2004	78	117	-39	121	94	27
2005	71	117	-46	118	72	46
2006	90	144	-54	153	85	68
2007	75	108	-33	135	97	38
2008	76	116	-40	120	86	34
2009	93	109	-16	88	87	1
2010	72	122	-50	109	81	28
2011	82	124	-42	103	80	23
2012	66	110	-44	90	78	12
2013	87	117	-30	85	122	-37
Spolu	1 035	1 616	-581	1 297	980	317



V období rokov 2000 – 2013 je evidentný mínusový prirodzený prírastok (-581), pričom migračné saldo je len 317 obyvateľov.

Tab. 7 Bilancia pohybu obyvateľstva v r.2011-2013

Mesto	Počet obyvateľov k 05. 2011	Prírastok/úbytok 2011 – 2013	Počet k 31.12.2013
Hurbanovo	7 751	-95	7 656

Zdroj: SODB 2011, ŠÚ SR a MsÚ Hurbanovo

1.4 Vzdelanostná štruktúra

Vzdelanostná štruktúra obyvateľstva je jedným z ukazovateľov sociálnej štrukturalizácie obyvateľstva a v zásade má väzbu na orientáciu v spoločensko-zájmovej činnosti, ako aj na požiadavky z hľadiska pracovných príležitostí.

Tab. 8 Prehľad počtu obyvateľov s dosiahnutým najvyšším vzdelaním 2011

Mesto	Počet obyvateľov s dokončeným školským vzdelaním					Spolu obyv. do 14 r.	Spolu obyv. 15 - 19 r.	% podiel obyvateľov	
	zákl.	stredné bez mat.	stredné s mat.	vysoko-školské	bez udania vzdelania a bez vzd.			s úpln. stred. vzdel.	s VŠ vzdelaním
Hurbanovo	1 603	2 035	2 079	729	1 305	1 110	465	26,8	9,4

Mesto	Počet obyvateľov s dokončeným školským vzdelaním					Spolu obyv. do 14 r.	Spolu obyv. 15 - 19 r.	% podiel obyvateľov	
	zákl.	stredné bez mat.	stredné s mat.	vysokoškolské	bez udania vzdelania a bez vzdel.			s úpln. stred. vzdel.	s VŠ vzdelaním
Okres Komárno	21 500	28 510	27 545	9 684	16 756	13 765	5 886	26,5	9,3

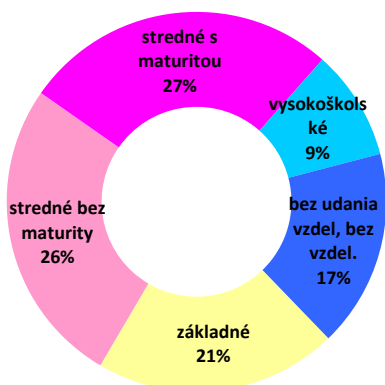
Zdroj: SODB 2011, ŠÚ SR

Tab. 9 Prehľad počtu obyvateľov s dosiahnutým najvyšším vzdelaním 2001

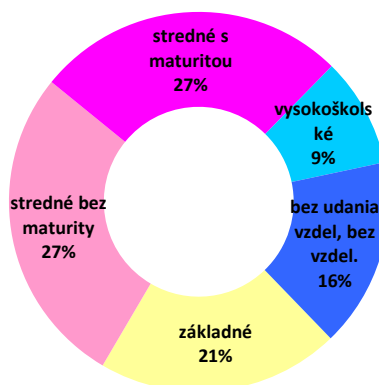
Mesto	Počet obyvateľov s dokončeným školským vzdelaním					Spolu obyv. do 16-roč.	% podiel obyvateľov	
	základné	stredné bez mat.	stredné s mat.	vysokoškolské	bez udania vzdelania a bez vzdel.		s úpln. stred. vzdel.	s VŠ vzdelaním
Hurbanovo	2157	2013	1885	439	138	14,1	23,1	5,4
okres Komárno	31335	27120	23963	5597	1722	17,3	22,1	5,2

Zdroj: SODB 2001, ŠÚ SR

Vzdelanie - Hurbanovo



Vzdelanie - okres Komárno



1.5 Národnosť a náboženské vierovyznanie

V národnostnej štruktúre obyvateľstva mesta Hurbanovo prevláda obyvateľstvo so slovenskou národnosťou (48,4 %), ďalej obyvateľstvo s maďarskou národnosťou (41,2 %), obyvateľstvo s rómskou (2,4 %) a českou národnosťou (0,6 %). Ostatné národnostné skupiny sú zastúpené iba minoritne (0,4 %). Nezistené národnostné skupiny majú zastúpenie 7,0%.

Tab. 10 Národnostné zloženie obyvateľstva (k 05.2011)

Mesto	Počet obyv. spolu	Národnosť											
		Slovenská		Maďarská		Česká		Rómska		Ostatné		Nezistené	
		abs	%	abs	%	abs	%	abs	%	abs	%	abs	%
Hurbanovo	7 751	3 753	48,4	3 196	41,2	42	0,6	189	2,4	32	0,4	539	7,0

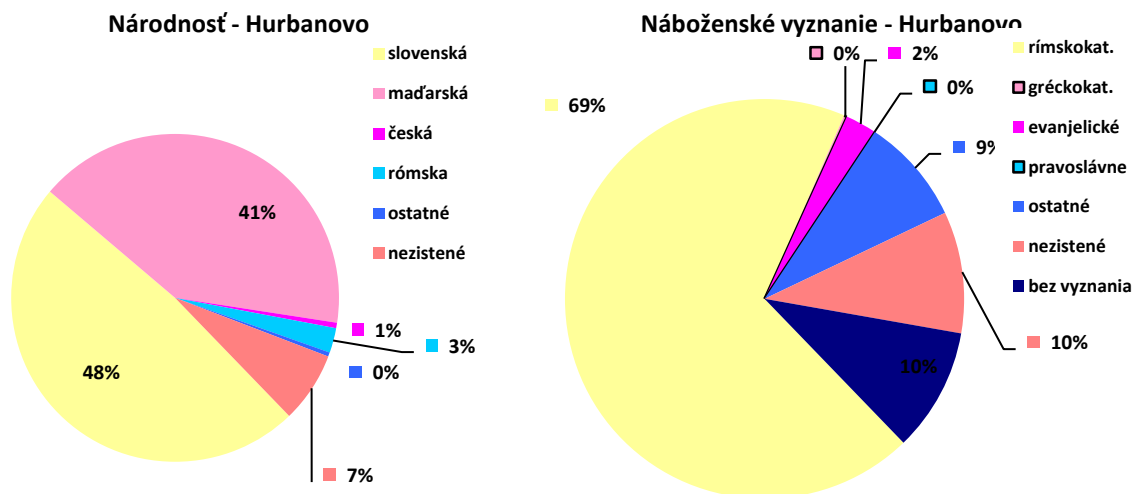
Zdroj: SODB 2011, ŠÚ SR

Podľa sčítania obyvateľstva (k 5. 2011) v náboženskej štruktúre obyvateľstva v obci dominujú obyvatelia s rímskokatolíckym vyznaním (68,80 %).

Tab. 11 Zloženie obyvateľstva podľa vyznania

Mesto	Počet obyv.	Náboženské vyznanie						
		rímskokat.	gréckokat.	evanj.	pravosláv.	ostatné	nezistené	bez vyzn.
Hurbanovo	7 751	5 329	18	194	3	669	763	775
V %		68,80%	0,23%	2,50%	0,04%	8,63%	9,84%	10,00%
Okres Ko-márno	103 995	56 965	402	3 090	106	17 816	10 122	15 494
V %		54,8%	0,4%	3,0%	0,1%	17,1%	9,7%	14,9%

Zdroj: SODB 2001, ŠÚ SR



1.6 Ekonomická aktivita obyvateľstva (k 05.2011)

Tab. 12 Ekonomická aktivita obyvateľstva 2011

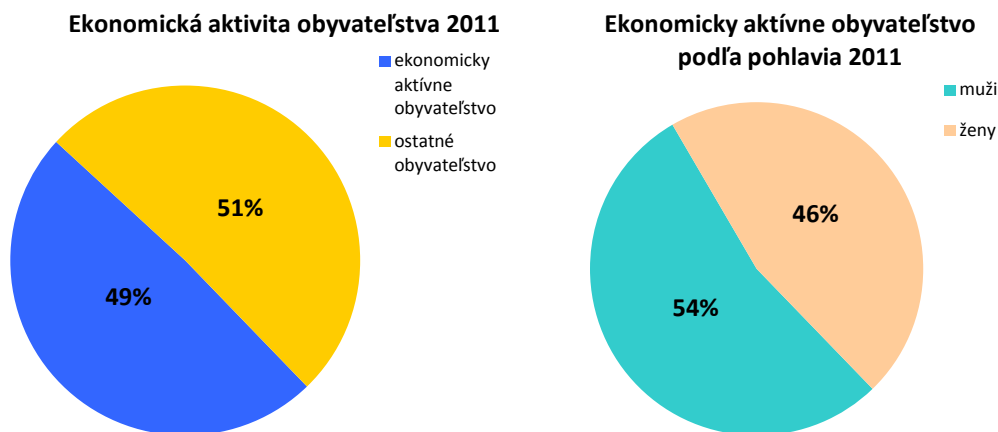
Počet ekonomicky aktívnych obyvateľov					podiel ekonom. aktív. z trvalo bývajúcich obyvateľov
muži	%	ženy	%	spolu	spolu %
2046	23,40	1756	22,66	3 802	49,05

Zdroj: SODB 2011, ŠÚ SR

Tab. 13 Ekonomická aktivita obyvateľstva 2001

Počet ekonomicky aktívnych obyvateľov					podiel ekonom. aktív. z trvalo bývajúcich obyvateľov
muži	%	ženy	%	spolu	spolu%
2152	55,1	1860	43,8	4012	49,2

Zdroj: SODB 2001, ŠÚ SR

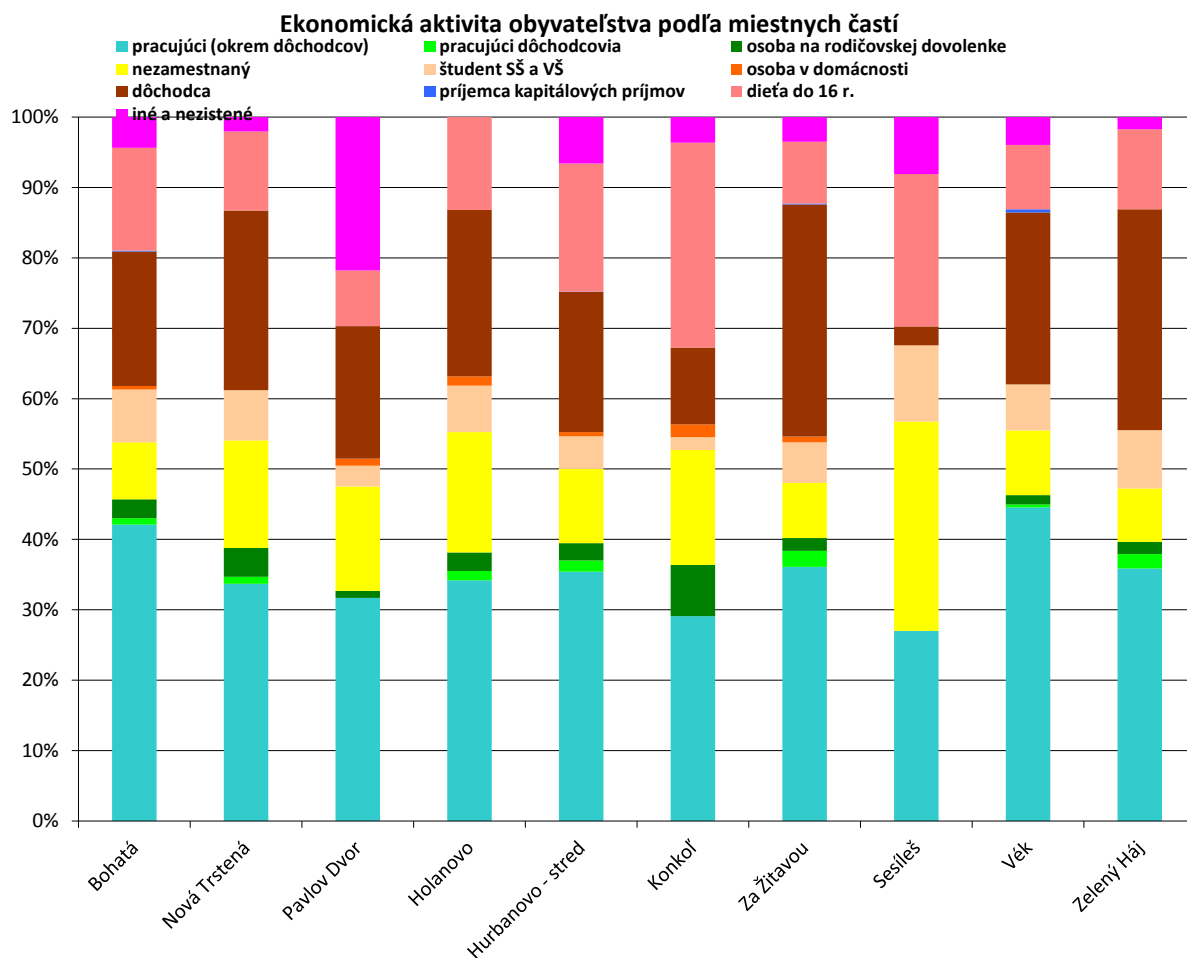


Z celkového počtu 3 802 ekonomicky aktívnych osôb odchádzalo za prácou mimo obec bydliska 1 367, t.j. 17,64 % obyvateľstva. Zo vzájomného porovnania ekonomicky aktívneho obyvateľstva a odchádzky za prácou možno skonštatovať, že viac ako 80 % ekonomicky aktívnych osôb pracovalo v samotnom meste. Do mesta Hurbanovo za prácou dochádzalo 720 ľudí do zamestnania a škôl.

Tab. 14 Ekonomická aktivita obyvateľstva podľa miestnych častí

Miestna časť	Súčasná ekonomická aktivita										
	pracujúci (okrem dôchodcov)	pracujúci dôchodca	osoba na rodičovskej dovolenke	nezamestnaný	študent stred. a vysokej školy	osoba v domácnosti	dôchodca	príjemca kapitálových príjmov	dieťa do 16 rokov	iné a nezistené	spolu
Bohatá	907	20	57	175	161	11	412	3	314	94	2 154
Nová Trstená	33	1	4	15	7	0	25	0	11	2	98
Pavlov Dvor	32	0	1	15	3	1	19	0	8	22	101
Holanovo	26	1	2	13	5	1	18	0	10	0	76
Hurbanovo - stred	1 374	63	94	409	180	23	773	3	706	255	3 880
Konkoľ	16	0	4	9	1	1	6	0	16	2	55
Za Žitavou	300	19	15	65	48	7	274	1	73	29	831
Sesíleš	10	0	0	11	4	0	1	0	8	3	37
Vék	102	1	3	21	15	0	56	1	21	9	229
Zelený Háj	104	6	5	22	24	0	91	0	33	5	290
Spolu	2 904	111	185	755	448	44	1 675	8	1 200	421	7 751

Zdroj: SODB 2011, ŠÚ SR



Tab. 15 Odchádzka obyvateľov Hurbanova do zamestnania a škôl

Obec odchádzky obec dochádzky	Obyvateľstvo ekonomicky aktívne odchádzajúce do zamestnania									Žiaci a študenti				Odchádzka spolu
	mu ži	že ny	spo lu	v tom vo veku						spo lu	z toho			
				15- 24	25- 29	30- 34	35- 44	45- 59	60 +		žia ci ZŠ	štu- denti SŠ	študen- ti VŠ	
HURBANOVO														
Dulovce	2	7	9	0	0	0	4	3	2	1	1	0	0	10
Kolárovo	11	7	18	3	2	2	4	7	0	6	0	6	0	24
Komárno	142	153	295	15	40	47	82	105	6	89	10	70	9	384
Nesvady	12	9	21	1	4	5	7	4	0	0	0	0	0	21
Svätý Peter	12	10	22	2	2	5	7	6	0	1	1	0	0	23
ostatné obce v okrese	24	15	39	2	5	4	12	15	1	3	2	1	0	42
odchádzajúci v rámci	203	201	404	23	53	63	116	140	9	100	14	77	9	504

okresu spolu														
Bratislava hl.m. SR	84	43	127	12	34	22	35	22	2	56	0	5	51	183
Dvory nad Žitavou	10	1	11	1	3	1	2	4	0	1	0	1	0	12
Nitra	10	3	13	1	7	1	2	2	0	35	0	5	30	48
Nové Zámky	91	84	175	16	25	22	54	55	3	121	17	91	13	296
Trnava	3	1	4	0	3	0	0	1	0	10	0	0	10	14
ostatné obce mimo okres	41	14	55	6	11	10	15	11	2	19	1	6	12	74
odchádzajúci do iných okresov spolu	239	146	385	36	83	56	108	95	7	242	18	108	116	627
odchádzajúci do zahraničia	96	114	210	15	57	33	53	50	2	26	4	2	20	236
Úhrn odchádzajúcich za obec	538	461	999	74	193	152	277	285	18	368	36	187	145	1 367

Zdroj: SODB 2011, ŠÚ SR

Tab. 16 Dochádzka do Hurbanova do zamestnania a škôl z iných obcí

Obyvatelai obcí dochádzajúci do zamestnania a škôl do Hurbanova	Obyvateľstvo ekonomicky aktívne dochádzajúce do zamestnania									Žiaci a študenti				Dochádzka spolu
	muži	ženy	spolu	v tom vo veku						spolu	z toho			
				15-24	25-29	30-34	35-44	45-59	60+		žiaci ZŠ	študenti SŠ	študenti VŠ	
KOMÁRNO	60	47	107	6	13	11	28	43	6	43	5	35	3	150
BAJČ	19	15	34	3	7	1	9	14	0	10	8	2	0	44
BÁTOROVE KOSIHY	8	5	13	3	4	1	3	2	0	9	0	8	1	22
DULOVCE	13	14	27	2	3	2	5	14	1	3	1	2	0	30
CHOTÍN	11	3	14	1	2	2	3	6	0	0	0	0	0	14
IMEĽ	55	47	102	7	12	7	39	36	1	8	3	5	0	110
KOLÁROVO	16	2	18	0	4	6	5	3	0	9	1	8	0	27
MARCELOVÁ	15	3	18	3	5	2	4	4	0	9	0	8	1	27
MARTOVCE	15	21	36	3	3	4	8	17	1	16	14	2	0	52
NESVADY	46	37	83	5	10	18	24	26	0	8	2	5	1	91
PRIBETA	30	24	54	2	6	6	22	16	2	10	6	4	0	64

SVÄTÝ PETER	53	30	83	12	7	8	22	29	5	6	1	5	0	89
Dochádzajúci spolu	341	248	589	47	76	68	172	210	16	131	41	84	6	720

Zdroj: SODB 2011, ŠÚ SR

Tab. 17 Periodicita dochádzky obyvateľov do zamestnania, do školy

Miestna časť	periodicita dochádzky				
	denne	inak ako denne	nedochádza	nezistené	spolu
Bohatá	1 067	172	51	864	2 154
Nová Trstená	26	11	11	50	98
Pavlov Dvor	33	5	5	58	101
Holanovo	30	6	3	37	76
Hurbanovo - stred	1 620	285	141	1 834	3 880
Konkoľ	19	4	1	31	55
Za Žitavou	350	38	27	416	831
Sesíleš	17	4	0	16	37
Vék	108	19	6	96	229
Zelený Háj	128	23	5	134	290
Spolu	3 398	567	250	3 536	7 751

Zdroj: SODB 2011, ŠÚ SR

1.7 Nezamestnanosť

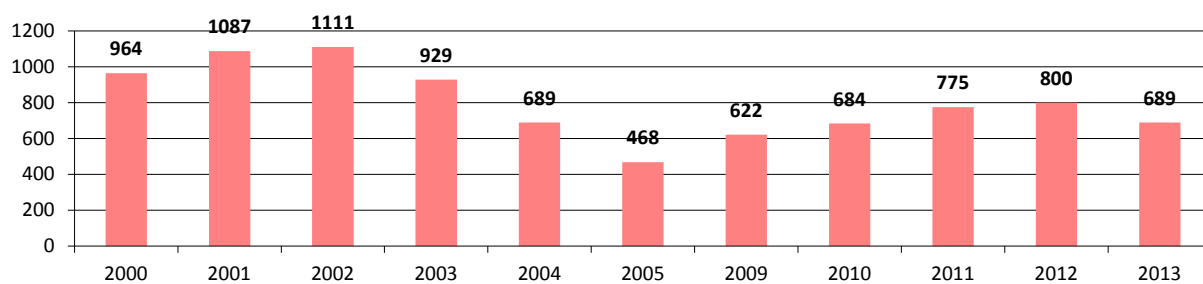
Vývoj po roku 1991 bol poznamenaný trendom znižovania ekonomickej aktivity v dôsledku znižovania zamestnanosti obyvateľov v poproduktívnom veku. Rok 2005 zaznamenal najnižšiu hodnotu nezamestnanosti. Od roku 2005 až do roku 2012 sa nezamestnanosť postupne zvyšovala. V roku 2013 bol dokumentovaný úbytok nezamestnaných občanov.

Tab. 18 Prehľad počtu nezamestnaných v priebehu rokov 2000 – 2013

Rok	2000	2001	2002	2003	2004	2005	2009	2010	2011	2012	2013
Muži	501	571	611	513	380	264	331	370	383	415	352
Ženy	463	516	500	416	309	204	291	314	392	385	337
Spolu	964	1 087	1 111	929	689	468	622	684	775	800	689

Zdroj: Úrad práce sociálnych vecí a rodiny pracovisko Komárno

Prehľad počtu nezamestnaných

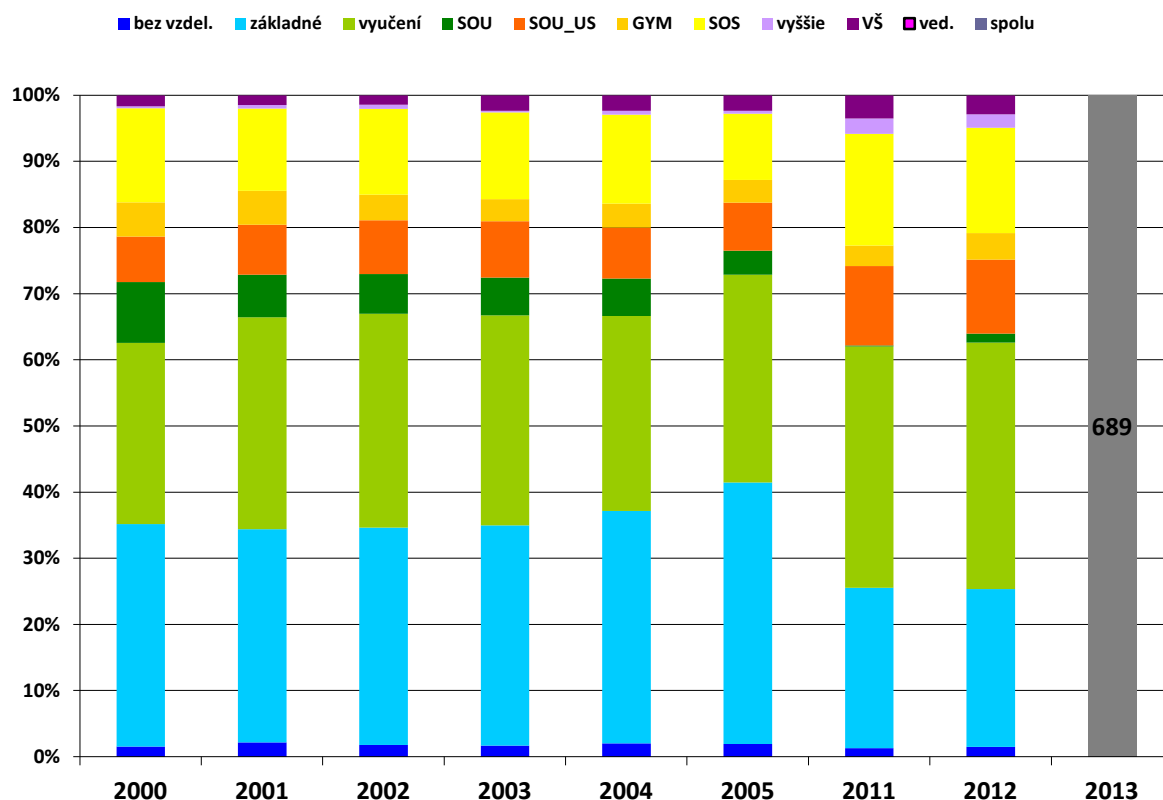


Tab. 19 Prehľad počtu nezamestnaných podľa dosiahnutého vzdelania

Rok	Vzdel. spolu	Bez vzdel.	Základné	Vyučení	SOU	SOU_US	GYM	SOS	Vyššie	VŠ vzdel	Ved.
2000	964	15	324	264	89	66	50	137	3	16	0
2001	1 087	24	350	348	70	82	56	135	6	16	0
2002	1 111	20	365	359	67	90	43	144	7	16	0
2003	929	16	309	295	53	79	31	122	2	22	0
2004	689	14	242	203	39	53	25	93	4	16	0
2005	468	9	185	147	17	34	16	47	2	11	0
2011	775	10	188	283	1	93	24	131	18	27	0
2012	800	12	190	297	11	89	32	127	16	23	0
2013	689	-	-	-	-	-	-	-	-	-	-

Zdroj: Úrad práce sociálnych vecí a rodiny pracovisko Komárno

Počet nezamestnaných podľa dosiahnutého vzdelania



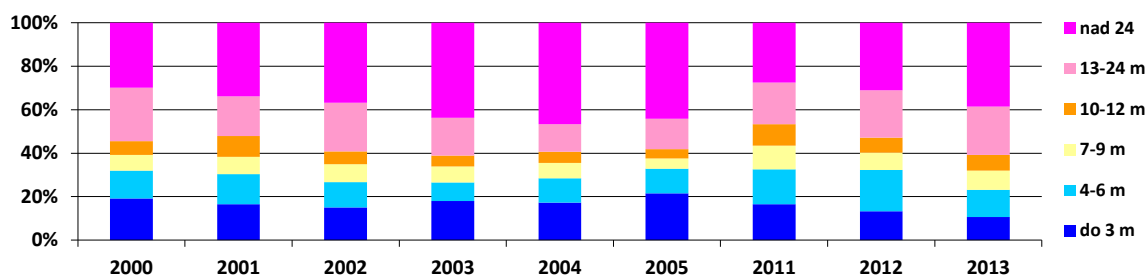
Nezamestnanosť na základe dosiahnutého najvyššieho vzdelania poukazuje na najvyššie počty v skupinách s dosiahnutým základným vzdelaním a pri skupine vyučených obyvateľov. V dlhodobom sledovaní sa znížil počet nezamestnaných obyvateľov spomedzi absolventov Stredných odborných učilíšť. Postupný nárast nezamestnanosti eviduje vysokoškolsky vzdelaná skupina obyvateľov.

Tab. 20 Prehľad počtu nezamestnaných podľa dĺžky evidencie

Rok	spolu	do 3m	4 – 6m	7 – 9m	10 – 12m	13 – 24m	nad 24m
2000	964	185	124	69	61	237	288
2001	1 087	179	151	87	104	198	368
2002	1 111	168	128	92	65	250	408
2003	929	167	80	68	47	161	406
2004	689	119	77	49	35	88	321
2005	468	101	53	22	20	65	207
2011	775	128	125	84	76	149	213
2012	800	106	152	64	55	175	248
2013	689	73	87	60	50	153	266

Zdroj: Úrad práce sociálnych vecí a rodiny pracovisko Komárno

Počet nezamestnaných podľa dĺžky evidencie



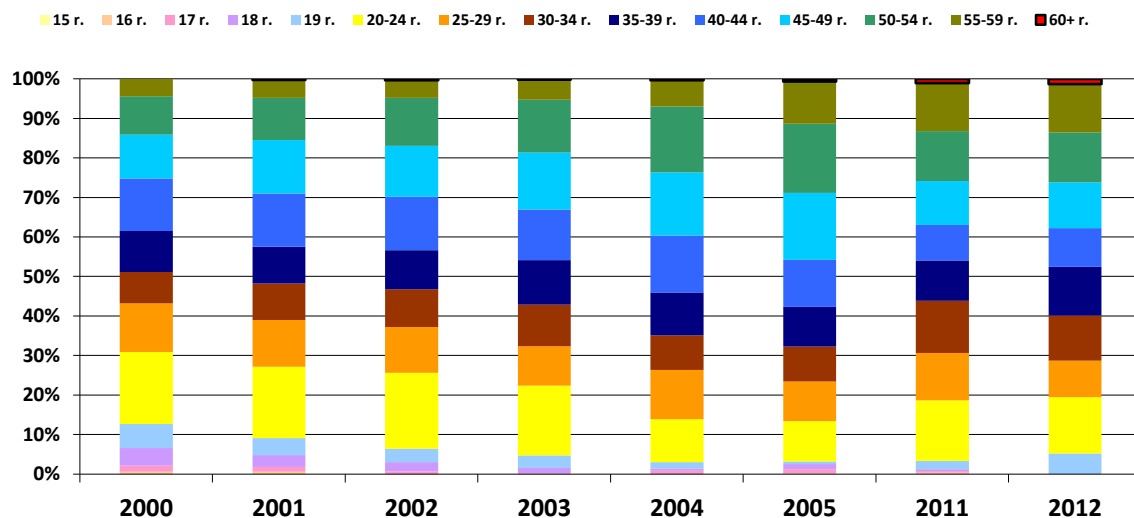
Z prehľadu sú zrejmé najvyššie počty nezamestnaných v skupine obyvateľov evidovaných nad 24 mesiacov.

Tab. 21 Prehľad počtu nezamestnaných podľa veku

Rok	Vek														
	Spo- lu	15	16	17	18	19	20- 24	25- 29	30- 34	35- 39	40- 44	45- 49	50- 54	55- 59	60-
2000	964	0	6	15	43	58	176	119	76	100	128	107	94	42	0
2001	1087	0	7	13	33	46	197	128	101	101	146	147	116	50	2
2002	1111	0	1	7	26	38	213	129	106	110	150	143	135	50	3
2003	929	0	1	1	13	29	164	93	98	104	119	134	124	48	1
2004	689	0	0	6	4	11	75	86	60	75	99	110	115	46	2
2005	468	0	1	5	6	3	48	47	41	47	56	79	82	50	3
2011	775	0	3	3	4	16	119	93	102	79	70	86	98	94	8
2012	800					42	114	74	91	99	78	93	101	98	10

Zdroj: Úrad práce sociálnych vecí a rodiny pracovisko Komárno

Prehľad počtu nezamestnaných podľa veku



Prehľad počtu nezamestnaných podľa veku dokumentuje rovnomerný počet nezamestnaných v rôznych vekových skupinách. Mierne zvýšené hodnoty v počte nezamestnaných vykazujú vekové skupiny 20-24 rokov, 40-45 rokov a 50-54 rokov. Nízke hodnoty v počte nezamestnaných sú zaznamenané vo vekovej skupine pod 19 rokov. Počty nezamestnaných vo vekovej skupine 55-59 rokov majú stúpajúcu tendenciu. Veková skupina nad 60 rokov monitoruje nízky počet nezamestnaných obyvateľov.

2 BÝVANIE

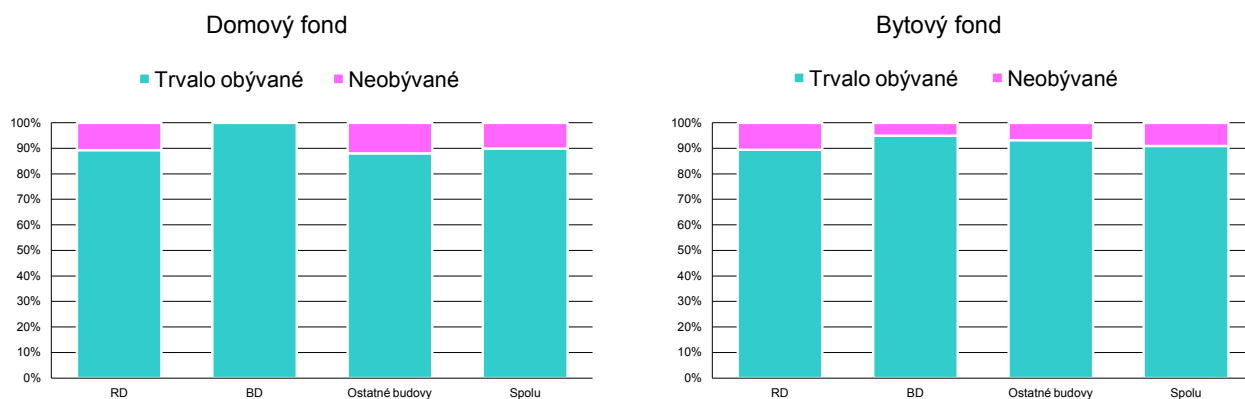
Pre analýzu stavu domového a bytového fondu boli použité výsledky sčítania ľudu, domov a bytov k 21.05.2011 a výsledky prieskumu v teréne.

2.1 Charakteristika bytového fondu

Tab. 22 Štruktúra domového a bytového fondu

Domový a bytový fond	RD	BD	Ostatné budo- vy	Nezistené	Domový fond spolu
Počet domov	1 995	96	27	48	2 166
V tom: trvalo obývané	1 780	96	22	44	1 942
Neobývané	212	0	3	3	218
Nezistené	3	0	2	1	6
Počet bytov spolu	2 009	693	73	64	2 839
V tom trvalo obývané	1 796	658	68	60	2 582
Neobývané	213	35	5	4	257
Nezistené	0	0	0	0	0

Zdroj: SODB 2011, ŠÚ SR



Celkovo možno hodnotiť, že mesto má vidiecky charakter zástavby s prevahou zastúpenia bytov v rodinných domoch, čo predstavuje 70,8%. Neobývané byty tvoria 9 % z celkového počtu bytov. Z celkového počtu 257 neobývaných bytov bolo 13 bytov určených na rekreáciu, 60 bolo ako nespôsobilých na bývanie, ostatné boli z dôvodov zmeny vlastníka, súdneho konania, prestavby, a iných dôvodov. Je možné predpokladať, že tieto byty budú zaradené v najbližšom období do trvalo obývaného bytového fondu.

2.2 Základné údaje o domovom a bytovom fonde podľa jednotlivých miestnych častí

Tab. 23 Údaje o domovom a bytovom fonde podľa miestnych častí

Miestna časť	Počet trvale obývaných bytov					Počet obyvateľov	Počet obyv./byt
	spolu	byt. domy	rod. domy	ostatné	nezistené		
Bohatá	734	258	451	2	23	2 154	2,9
Nová Trstená	39	0	39	0	0	98	2,5
Pavlov Dvor	28	0	26	2	0	101	3,6
Holanovo	22	0	21	0	1	76	3,5
Hurbanovo	1 298	389	845	43	21	3 880	3,0
Konkoľ	23	8	13	0	2	55	2,4
Za Žitavou	239	0	211	20	8	831	3,5
Sesíleš	10	0	9	1	0	37	3,7
Vék	84	0	81	0	3	229	2,7
Zelený Háj	105	3	100	0	2	290	2,8
Spolu	2 582	658	1 796	68	60	7 751	3,0

Zdroj: SODB 2011, ŠÚ SR



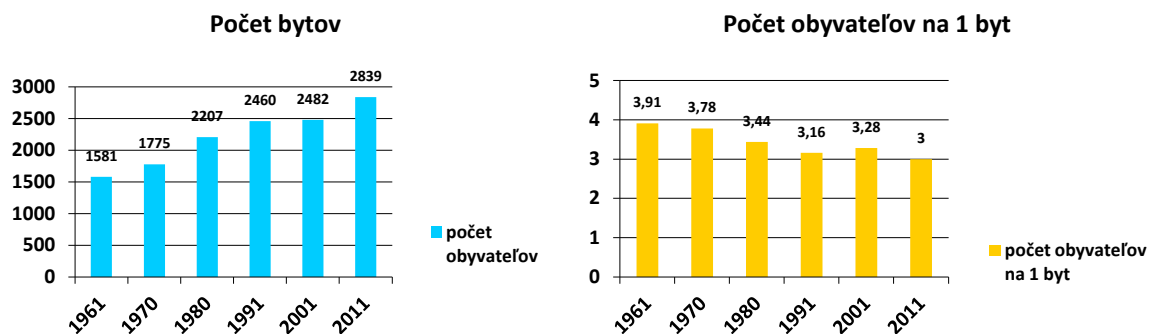
2.3 Charakteristika trvalo obývaného bytového fondu

Tab. 24 Retrospektívny vývoj trvalo obývaného bytového fondu v období rokov 1961 - 2001

Rok	Počet bytov	Počet obyvateľov	Obyv./byt
1961	1 581	6 197	3,91
1970	1 775	6 712	3,78
1980	2 207	7 613	3,44
1991	2 460	7 790	3,16
2001	2 482	8 153	3,28
2011	2 839	7 751	2,73

Zdroj: SODB 2001, SODB 2011, ŠÚ SR

Vyššie uvedený prehľad poukazuje na zmeny vo vývoji počtu a veľkosti cenзовých a bytových domácností.



Stagnácia, resp. mierny úbytok obyvateľstva pri náraste trvalo obývaných bytov a bytových domácností sa prejavili na znížení obývanosti bytov, ktorá poklesla z 3,44 v r.1980 na 2,73 v r. 2011.

Tab. 25 Veková štruktúra trvalo obývaného bytového fondu

Doba výstavby	Počet domov	% podiel
do r. 1945	206	10,60
1946-1990	1 386	71,37
1991-2000	87	4,48
od r. 2001	55	2,83
Nezistené	208	10,71
Spolu:	1 942	100,00

Zdroj: SODB, ŠÚ SR 2011

Tab. 26 Veková štruktúra trvalo obývaného bytového fondu

Obdobie výstavby	Rodinné domy	Bytové domy	Ostatné budovy	Domový fond spolu	% podiel
-1889 a nezistené	72	7	2	81	2,85
1890 - 1919	63	0	2	65	2,29
1920 -1945	158	0	2	160	5,64
1946 - 1970	793	123	5	921	32,44
1971 -1980	343	257	0	600	21,13
1981 - 1990	278	203	1	482	16,98
1991 - 2001	122	51	0	173	6,09
2002 - 2011	180	52	61	357	12,57
Spolu	2 009	693	73	2 839	100

Zdroj: SODB 2001, SODB 2001, ŠÚ SR

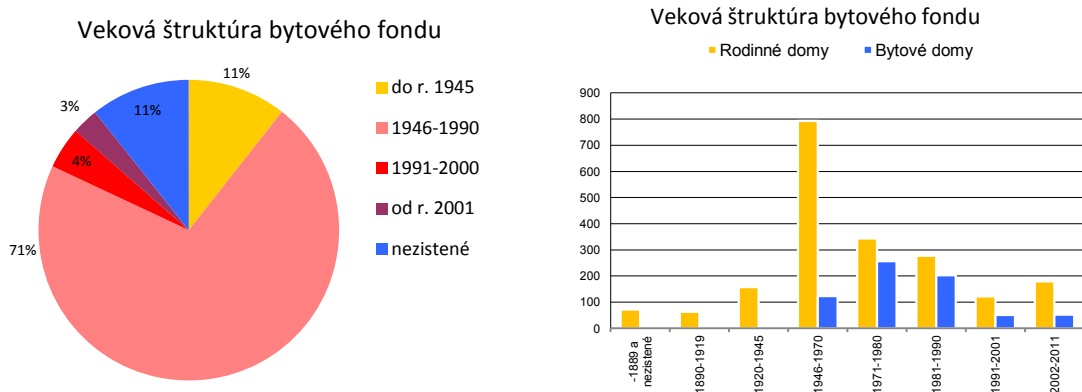
Tab. 27 Veková štruktúra neobývaného bytového fondu

Doba výstavby	Počet domov	% podiel
do r. 1945	0	0
1946-1990	1	0,46
1991-2000	0	0
od r. 2001	1	0,46
Nezistené	216	99,08
Spolu:	218	100,00

Zdroj: SODB, ŠÚ SR 2011

Priemerný vek domu je 45 rokov.

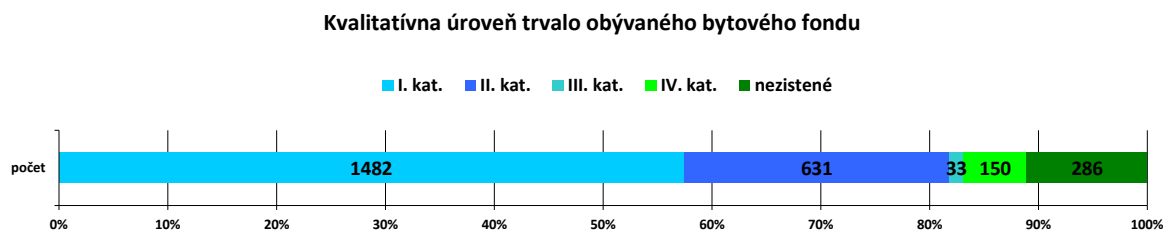
Najstarší bytový fond postavený pred rokom 1919 je zastúpený 5,14 % (146 b. j.). V poslednom 20-ročnom období bolo postavených 530 b. j., čo predstavuje 18,7 % jestvujúceho bytového fondu.



Tab. 28 Kvalitatívna úroveň trvalo obývaných bytov

Kategória	Hurbanovo		Okr. Komárno	
	abs.	%	abs.	%
I. kat.	1 482	57,40	24 131	66,00
II. kat.	631	24,44	7 520	20,56
III. kat.	33	1,28	662	1,81
IV. kat.	150	5,81	1 916	5,24
Nezistené	286	11,08	2 338	6,39
Spolu	2 582	100,0	36 567	100,0

Zdroj: SODB 2011, ŠÚ SR



Vybavenosť trvalo obývaných bytov technickou vybavenosťou je priaznivá, keď cca 81,84 % bytov má kvalitu zodpovedajúcu I. a II. vybavenostnej kategórii. Z celkového počtu trvalo obývaných bytov bolo len 7,09 % s kvalitou podštandardných bytov III. a IV. kategórie.

Tab. 29 Ukazovatele úrovne bývania

Priemerný počet	Hurbanovo	Okr. Komárno
m ² obyt. plochy na 1 byt	66,59 m ²	64,93 m ²
m ² celkovej plochy na 1 byt	95,51 m ²	83,32 m ²
obytných miestností na 1 byt	3,44	3,34
m ² obyt. plochy na osobu	21,68	22,52

Zdroj: SODB 2011, ŠÚ SR

Celková úroveň bývania podľa základných parametrov presahuje v Hurbanove úroveň okresného priemeru v hodnotách m² obytnej plochy na 1 byt, m² celkovej plochy na 1 byt a v počte obytných miestností na 1 byt. V hodnote m² obytnej plochy na osobu je Hurbanovo mierne pod okresným priemerom.

Tab. 30 Veľkostná štruktúra bytov a zaľudnenosť trvalo obývaných bytov

Počet izieb	Počet bytov	
	abs.	%
1	81	3,14
2	277	10,73
3	1 155	44,73
4	476	18,44
5+	535	20,72
nezistené	58	2,25
Spolu	2 582	100,0

Zdroj: SODB 2011, ŠÚ SR

Tab. 31 Ukazovatele úrovne vybavenosti domácností

Podiel trvalo obývaných bytov vybavených	Počet	Podiel v %
ústredným kúrením	1 384	53,60
mobilný telefón	1 854	71,80
osobným automobilom	1 335	51,07
osobným počítačom	1 159	44,89
pripojením na internet	1 064	41,21
spolu	2 582	100

Zdroj: SODB 2011, ŠÚ SR

Trvalo obývaný bytový fond charakterizuje prevládajúce zastúpenie bytov väčších veľkostných kategórií, keď takmer 84 % trvalo obývaných bytov bolo zrealizovaných v 3 izbových a väčších bytoch.

2.4 Hospodáriace a cenzové domácnosti

Tab. 32 Hospodáriace domácnosti podľa počtu členov

počet členov	počet domácností	počet domácností v %
1	754	26,65
2	679	24,00
3	575	20,33
4	539	19,05
5	177	6,26
6+	105	3,71
Spolu	2 829	100,00

Zdroj: SODB, ŠÚ SR 2011

Z prehľadu počtu členov hospodáriacich domácností je najvýraznejším počtom zastúpená skupina hospodáriacich domácností s jedným členom. S narastajúcim počtom členov v hospodáriacich domácnostiach klesá počet zastúpených hospodáriacich domácností. Výsledná charakteristika kopíruje trend poklesu pôrodnosti, kde hospodáriace domácnosti majú nižší počet detí, ako aj spoločne hospodáriacich osôb.

Tab. 33 Hospodáriace domácnosti podľa počtu revidovaných cenzových domácností

počet členov	počet domácností	počet domácností v %
1	2 569	90,81
2	234	8,27
3+	26	0,92
Spolu	2 829	100,00

Zdroj: SODB, ŠÚ SR 2011

Hospodáriaca domácnosť zastúpená jednou cenzovou domácnosťou má najvyššie zastúpenie. Hospodárenie viacerých cenzových domácností v jednej hospodáriacej domácnosti je v minimálnom zastúpení.

Tab. 34 Revidované cenzové domácnosti podľa počtu členov

počet členov	počet domácností	počet domácností v %
1	960	30,75
2	811	25,98
3	647	20,72
4	533	17,07
5	113	3,62
6+	58	1,86
Spolu	3 122	100,00

Zdroj: SODB, ŠÚ SR 2011

Tab. 35 Revidované cenové domácnosti podľa typu domácnosti

počet členov	počet domácností	počet domácností v %
úplná rodina bez závislých detí	914	29,28
úplná rodina so závislými deťmi	676	21,65
neúplná rodina bez závislých detí	254	8,14
neúplná rodina so závislými deťmi	255	8,17
viacčlenná nerodinná domácnosť	63	2,02
domácnosť jednotlivca	960	30,75
Spolu	3 122	100,00

Zdroj: SODB, ŠÚ SR 2011

Cenzové domácnosti s jedným členom majú najvyššie zastúpenie v prehľade počtu členov revidovaných cenových domácností s počtom 960 (30,75%). Výraznou skupinou sú aj úplné rodiny bez závislých detí v počte 914 (29,28%). Úplné rodiny so závislými deťmi sú v zastúpení 676 (21,65%).