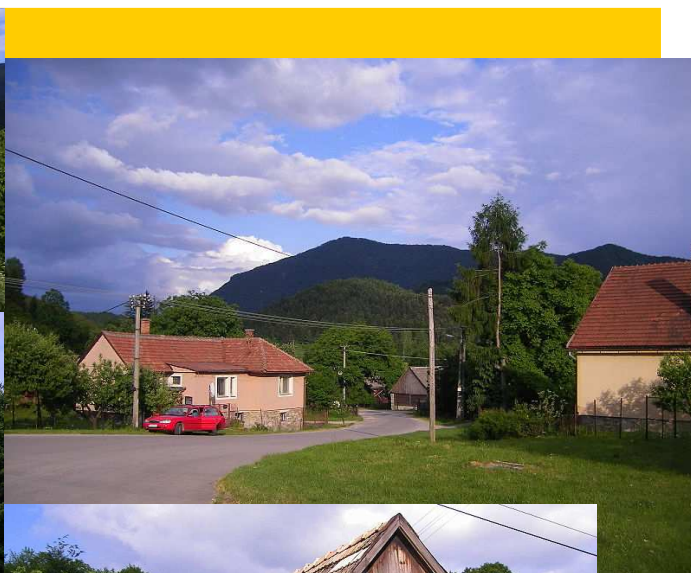
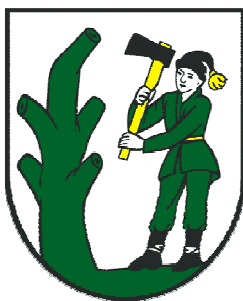


PROGRAM HOSPODÁRSKEHO A SOCIÁLNEHO ROZVOJA OBCE ŠÚTOVO

AKTUALIZÁCIA NA ROKY 2008 – 2015



**PROGRAM HOSPODÁRSKEHO A SOCIÁLNEHO ROZVOJA
OBCE ŠÚTOVO
AKTUALIZÁCIA NA ROKY 2008 - 2015**

Obecný úrad Šútovo
Fatranská 88
038 54 Krpeľany

Schválilo:
Obecné zastupiteľstvo Obce Šútovo uznesením č. 10/2008 zo dňa 12 .12. 2008

Vypracovala:
Ing. Miriam Vimpeľová, 2008

Obsah

Úvod	7
Opis územia.....	8
Poloha.....	8
Prírodné podmienky	8
Spádovosť obce	9
História.....	10
Situačná analýza	11
Ľudské zdroje.....	11
Urbanizácia a bytová výstavba	14
Občianska vybavenosť.....	16
Obchody a služby	16
Školské zariadenia	17
Mimoškolské zariadenia	17
Zdravotnícke a sociálne služby	17
Šport a rekreácia	17
Spoločenské a kultúrne zariadenia a podujatia	18
Dopravná a technická infraštruktúra	19
Podnikateľské aktivity v obci.....	20
Poľnohospodárstvo, lesníctvo a poľovníctvo	21
Životné prostredie.....	21
Odpadové hospodárstvo	21
Ekonomika obce	22
Majetok obce	22
Rozpočet obce	22
Prehľad poskytnutých dotácií a grantov pre obec.....	23
Prieskum názorov medzi občanmi	24
SWOT analýza	32
Kľúčové disparity a hlavné faktory rozvoja	33
Kľúčové disparity.....	33
Hlavné faktory rozvoja.....	34
Rozvojová stratégia	35
Ciele a priority	36
Akčný plán	44
Inštitucionálne a organizačné zabezpečenie.....	45
Monitorovanie a hodnotenie.....	45
Finančný plán.....	46
Možnosti čerpania finančných príspevkov	46
Záver	49

Úvod

Program hospodárskeho a sociálneho rozvoja (ďalej len PSHR) obce je strednodobý programový dokument vypracovaný na obdobie 8 rokov. Za jeho vypracovanie a realizáciu je zodpovedná obec, podľa Zákona č. 503/2001 Z. z. o podpore regionálneho rozvoja (§ 10) v zmysle neskorších zmien podľa Zákona č. 351/2004 Z. z.

Dokument bol vypracovaný na základe otvoreného a demokratického princípu. Je otvorený pre jeho ďalšie dopĺňanie a aktualizovanie v rámci cyklického a iteračného charakteru jeho plánovacích, programovacích a monitorovacích činností. Do procesu analýzy a plánovania boli zapojení všetci dôležití sociálni partneri na úrovni obce (verejná správa, podnikatelia, mimovládne organizácie, verejnosť).

Tvorba programu rozvoja zaangažovala širokú skupinu občanov a podporila v nich záujem a odhodlanie k uskutočňovaniu rozvojových aktivít. Návrh aktivít vznikol na základe potrieb a požiadaviek občanov a sú podporované aj predstaviteľmi samosprávy obce.

Opis územia

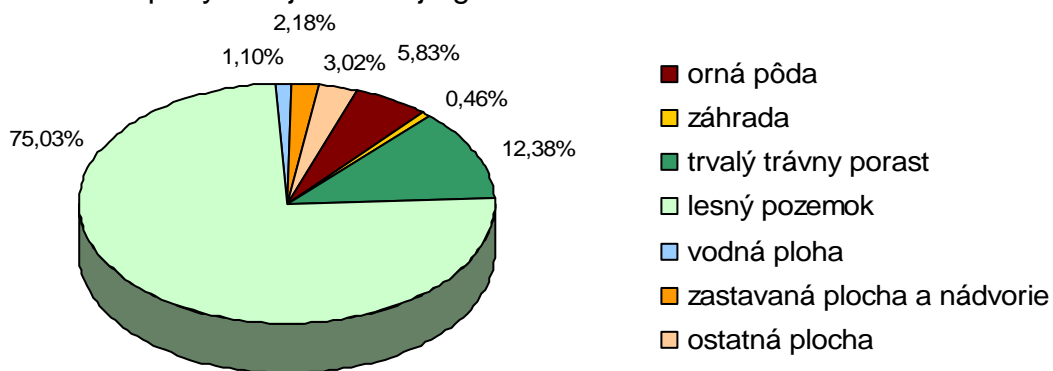
Poloha

Šútovo je obec, ktorá patrí do okresu Martin (NUTS IV) a podľa členenia Slovenska na regióny je začlenená v Žilinskom kraji (NUTS III), stredné Slovensko (NUTS II). Geograficky leží na severovýchodnom okraji Turčianskej kotliny na úpätí Národného parku Malá Fatra pod vrchom Chleb (1 647 m. n. m.), 20 km severovýchodne od Martina. Je východiskom do príťažlivej Šútovskej doliny. Nadmorská výška stredu obce je 558 m. n. m.



Kataster obce má rozlohu 1663 ha, hraničí s okresmi Žilina a Dolný Kubín. V rámci okresu Martin susedí s katastrami obcí Krpeľany, Ratkovo a Turany. K intravilánu obce patrí časť Rieka. Katastrálnym územím obce prechádza cesta 1. triedy č. 18 európskeho významu s označením E50.

Celková výmera územia obce 16 628 651 m² je tvorená z väčšej časti nepoľnohospodárskou pôdou – až 81,34 % (13 524 948 m²). Najrozsiahlejšiu plochu územia 12 477 049 m² (75 %) obce zaberajú v rámci nepoľnohospodárskej pôdy lesné pozemky. Rozčlenenie pôdy ďalej zobrazuje graf č. 1.



Graf 1 Členenie pôdy obce (Zdroj: ŠÚ SR, 2005)

Prírodné podmienky



Šútovo leží na územie Malej Fatry, ktoré je infiltračnou oblasťou niektorých minerálnych a termálnych prameňov vyvierajúcich v susedných kotlinách - Rajeckej a Turčianskej. Priaznivé klimatické podmienky, množstvo zrážok a geologicko-morfologické pomery podmieňujú značný odtok z územia. Územie patrí do povodia Váhu. Potoky pretekajúce obcou (Šútovský a Úplazný potok, a niekoľko ďalších menších potokov) majú prevažne horský bystrinný charakter s prudkým spádom a hlbokým zarezávaním sa do pohoria. Prejavom tohto javu je aj Šútovský vodopád, ktorý je 38 metrov vysoký.

Hlavným zdrojom vodnatosti povrchových tokov sú dažďové a snehové zrážky a z časti aj podzemná voda. Najvyššie mesačné prietoky sa dosahujú v apríli, čo súvisí najmä s topením snehu. Vysoká vodnatosť je aj v máji, júni a júli, keď spadne najviac zrážok. Naopak najmenšie mesačné prietoky sú v septembri, prípadne januári, kedy v dôsledku chladného počasia dochádza ku kumulácii vody vo forme snehu a ľadu.

Šútovský vodopád - najvyšší vodopád Malej Fatry a jeden z najvyšších na Slovensku, vysoký 38 m. Je vytvorený Šútovským potokom na žulových horninách. Nad vodopádom je tiesňava Tesnô s niekoľkými menšími vodopádmi. Nachádza sa vo výške 830 m n.m. v Krivánskej Malej Fatre v prírodnej pamiatke Šútovská epigenéza asi 4 km severne od obce Šútovo. Je to najvyšší vodopád v Malej Fatre má celkovú výšku 38 metrov. Vznikol následkom vyzdvihnutia pohoria a poklesu Turčianskej kotliny. Vodopád sa nachádza na predpokladanej geologickej hranici medzi granitmi a granodioritmi. Samotné podložie je tvorené autometamorfovanými granodioritmi. Šútovský vodopád je napájaný vodami Šútovského potoka, ktorý pramení v zaujímavom skalnom útvare Mojžišove pramene. Priamo nad vodopádom má potok šírku 2,5 metra. Dostaneme sa k nemu z obce Šútovo po modrej turistickej značke, opačným smerom od Chaty pod Chlebom okolo Mojžišových prameňov. Vede k nemu cesta, v prvej časti dobrá asfaltka, v ďalšej časti autám je zakázaný vjazd. Cyklisti majú prístup priamo k vodopádu. Cesta vedie krásnou Šútovskou dolinou. Od začiatku zákazu vjazdu automobilov je to približne hodina cesty peši. Z hlavnej cesty sa dá k Šútovskému vodopádu odbočiť pri priehrade Krpeľany na rozhraní okresov Martin (cez obec Šútovo) a Dolný Kubín (odbočka pri kameňolome).

Mojžišove pramene - napájajú Šútovský potok a Šútovský vodopád, pramene pod končiarom Hromové. Názov majú po biblickom Mojžišovi, ktorý úderom palice na skalu vykonal zázrak a zo skaly vytryskla voda.

Šútovská epigenéza - dómová výbehová epigenéza (Boroviny), príklad dvojitej epigenézy: zarezávanie Váhu do vápencovo-dolomitového komplexu Sokola (783 m), čím sa okrajová časť ostala v podobe odrezaného okraja. Do neho sa vrezal Šútovský potok. Chránený celok o výmere 521,936 m² vyhlásený v roku 1979. Typ: Prírodná pamiatka. Výmera chráneného územia: 521 936 m². Predmetom ochrany je ojedinelá forma reliéfu, dvojnásobný epigenetický zárez rieky Váh a Šútovského potoka pri ich zahlbovaní koncom terciéru. Hodnotu územia zvyšuje aj archeologický nález na výšinnom sídlisku "Boroviny".

Boroviny - archeologické nálezisko výšinového sídliska z rímskeho obdobia.

Chleb – vrch Malej Fatry s nadmorskou výškou 1 647 m. n. m. je štátnou prírodnou rezerváciou s 5. stupňom ochrany.

Šútovská epigenéza - chránený prírodný výtvar, 4. stupeň ochrany

Spádovosť obce

Vzťahy obce v reláciách teritoriálnej pôsobnosti úradov sú naznačené v nasledovnom prehľade (tabuľka 1).

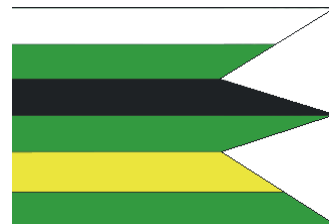
Tabuľka 1: Spádovosť obce

Sídlo matričného úradu	Turany
Sídlo pracoviska daňového úradu	Martin
Sídlo pracoviska Obvodného oddelenia policajného zboru	Sučany
Sídlo Okresného súdu	Martin
Sídlo Okresného riaditeľstva Hasičského a záchranného zboru	Martin
Sídlo pracoviska obvodného úradu	Martin
Sídlo Územnej vojenskej správy	Žilina
Sídlo územného Úradu práce, sociálnych vecí a rodiny	Martin
Sídlo Obvodného úradu životného prostredia	Martin

Údaje sú k 31.12.2006 podľa evidencie ŠÚ SR

História

Chotár Šútova bol sporadicky osídľovaný od začiatku nášho letopočtu. Už v 9. a potom v 11. a 12. storočí je tu archeologicky zistená opevnená osada. Na ňu v druhej polovici 13. storočia nadväzuje menšia osada, ktorá je písomne doložená po prvýkrát už ako obec v roku 1403. Sú dve verzie o vzniku názvu obce. Prvá hovorí, že pomenovanie Šútovo dostala obec podľa chovu bezrohých oviec – šút. Druhá verzia je odvodená z hornatého terénu obce, pretože blízka vrchovská tiesňava na okraji obce bola v staroslovenčine nazývaná „šutom“.



Šútovo pôvodne v 13. storočí patrilo k balašovskému Sučianskemu hradu. Niekedy v 14. storočí sa za nejasných okolností dostalo do majetku Sklabinského hradu spravovaného turčianskymi županmi. Do 20. storočia tu mali majetky Révayovci. Túto poddanskú poľnohospodársku obec koncom 15. a v prvej polovici 16. storočia šľachta dosídlila valachmi, chovateľmi vysokohorského dobytku a kôz.

Koncom 15. a v prvej polovici 16. storočia šľachtici a znievski premonštráti usadzovali na svojich majetkoch valaské obyvateľstvo. Jeho časť sa usadila aj v Šútove. Od starousadlého roľníckeho ľudu sa valasi líšili svojím zamestnaním, najmä chovom oviec valašiek a menším bremenom feudálnych daní, povinností a služieb.

Ako strážne miesta sú známe chotárne návršia Čerťaz a najmä Hlásna skala (680 m. n. m.). Zrejme niekto veľmi dobre vytušil obranný a predovšetkým strážny význam vyšších kopcov a návrší, na ktoré bolo možné vystúpiť bez väčšej námahy a zriadiť tu akúsi starovekú pozorovateľňu. Z nej bolo možno vidieť ďaleko na všetky smery, dali sa zbadáť isté znaky hroziaceho nebezpečenstva – dym, ohne, požiare – a zároveň strážnici mohli signalizovať rôzne správy, odkazy pomocou dohovorených znamení. Práve tento kopec bol na to takmer stvorený, a preto aj dostal meno Hlásna skala. V listinách z tohoto obdobia sa konštatuje, že okrem tradičného pastierstva, chovu kôz mali Šútovci aj povinnosť strážiť východné pomedzie Sklabinského panstva.



V 18. storočí prevládajúcim zamestnaním bola práca v lesoch, preto erb obce Šútovo má v strede pečatného poľa drevorubača so zdvihnutou sekerou, ktorou osekáva strom.

V predvojnovom období už od r. 1875 do r. 1939 sa asi 35 obyvateľov obce vysťahovalo za prácou do Ameriky. Za 1. ČSR bola časť obyvateľstva zamestnaná v blízkej vápenke u firmy Kubelka v osade Rieka. Ďalší boli zamestnaní ako robotníci pri dráhe, iní pracovali v železničných dielňach vo Vrútkach. Zo živnostníkov bola v dedine jedna kováčska dielňa, jeden hostinec a dvaja obuvníci prevádzkovali svoje remeslo. Niekoľko obyvateľov obce - v časti Rieka malo vybudované mlyny.

V r. 1921 bol v obci natáčaný prvý slovenský film o Jánošíkovi a v r. 1933 tu český režisér natáčal film „Lidé pod horama“.

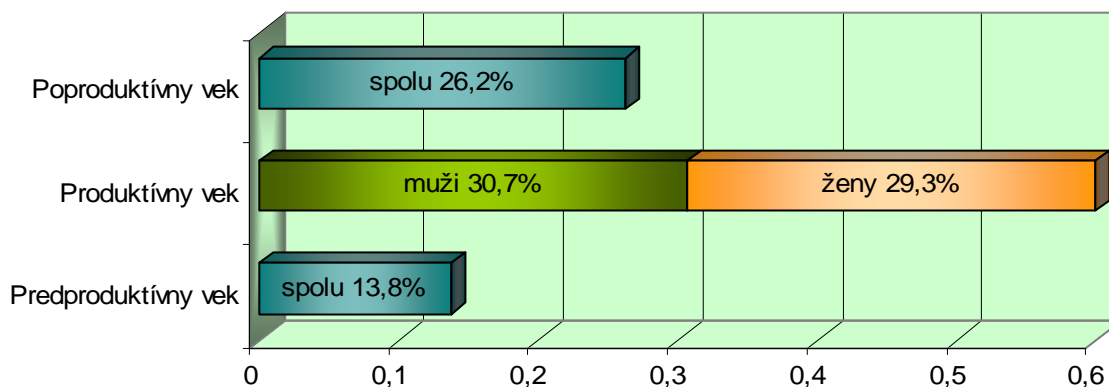
Kľúčovými udalosťami boli obdobia prvej svetovej vojny – obdobie vysťahovalectva a obdobie po druhej svetovej vojne kedy sa začína budovanie obce a rozvoj zamestnanosti. V r. 1971 zánik súkromného hospodárenia, pôda bola odovzdaná do nájmu štátnym majetkom, družstvu. Väčšina občanov si tak oddýchlá od ťažkej namáhavej práce na poli. Rozvoju obce veľkou mierou prispela v povojnovom období elektrifikácia. V r. 1965 bola v obci daná do prevádzky budova prevádzkárne, ktorá slúžila súkromne hospodáriacim roľníkom.

Situačná analýza

L'udské zdroje

Dlhodobá úroveň počtu obyvateľov sa drží nad úrovňou 500 obyvateľov, pričom hustota obyvateľstva je v počte 31 na km². Pri sčítaní ľudu v roku 1991 bol zistený počet 531 (z toho muži 268, ženy 263) a v roku 2001 bol počet 518 (z toho muži 246, ženy 272). K dátumu 31.12.2006 je evidovaná štatistická hodnota 513 obyvateľov obce (z toho muži 233, ženy 280) a k 31.12.2007 bolo spolu 522 obyvateľov (z toho muži 237, ženy 285; zdroj: ŠÚ SR).

Zloženie celkového počtu obyvateľov ku koncu roka 2007 podľa produktívnych skupín je znázornený v grafe č. 2. Percentuálny podiel produktívnej časti obyvateľstva obce podľa uvedených hodnôt ukazovateľa je 60 % z celkového počtu (oproti hodnote 59,5 % k 31.12.2006).



Graf 2: Produktívna štruktúra obyvateľstva (k 31.12.2007, ŠÚ SR)

Prirodzený pohyb obyvateľstva pri celkovom počte 513 bol v danom 2006 roku v nasledovnej štruktúre – tabuľka č. 2.

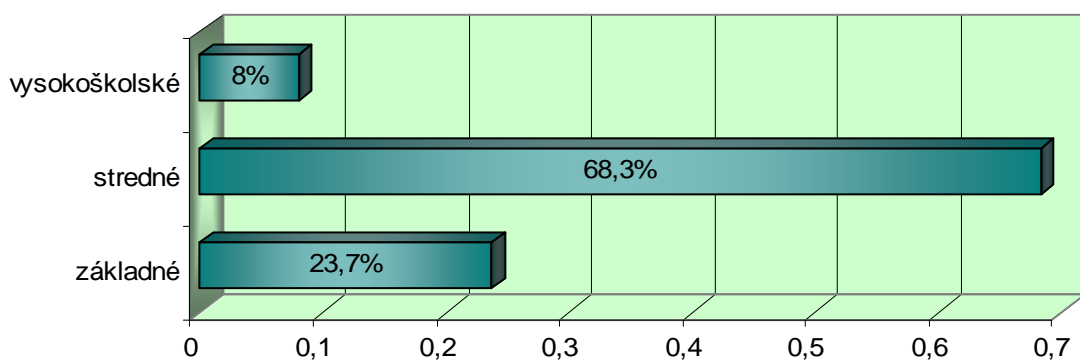
Tabuľka 2: Prirodzený pohyb obyvateľstva

			2006		2007	
Počet živonarodených	spolu	muži	5	1	3	2
		ženy		4		1
Počet zomretých	spolu	muži	5	4	8	4
		ženy		1		4
Celkový prírastok (úbytok) obyv.	spolu	muži	1	-2	9	4
		ženy		3		5

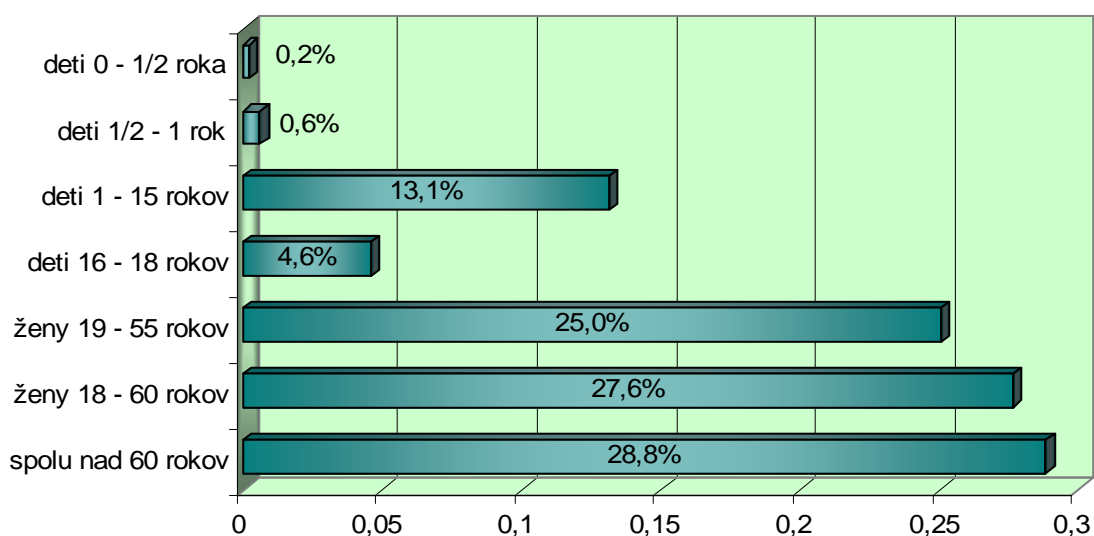
Demografické údaje k 31.12 podľa evidencie ŠÚ SR

Vekovú a vzdelanostnú štruktúru miestneho obyvateľstva je možné charakterizovať podľa zistených údajov k 31.6.2005 pri celkovom počte obyvateľov 503. Najpočetnejšiu skupinu podľa veku tvoria občania nad 60 rokov (145 osôb) a podľa vzdelania občania s ukončenou strednou školou (196).

Analýzu štruktúry občanov obce podľa vekových a vzdelanostných kategórií uvádzame graficky podľa percentuálneho vyjadrenia pre jednotlivé kategórie v grafoch č. 3 a 4. Detaily údajov ku grafu 3 uvádza tabuľka č. 3.



Graf 3: Vzdelanostná štruktúra obyvateľstva (k 31.6.2005)



Graf 4: Veková štruktúra obyvateľstva (k 31.6.2005)

Tabuľka 3: Obyvateľstvo podľa najvyššieho skončeného vzdelania

Úhrn	246	272	518
základné	43	100	143
učňovské (bez maturity)	98	63	161
stredné odborné (bez maturity)	7	4	11
úplné stredné učňovské (s maturitou)	17	13	30
úplné stredné odborné (s maturitou)	28	24	52
úplné stredné všeobecné	5	8	13
vyššie	0	3	3
vysokoškolské bakalárske	0	1	1
vysokoškolské magisterské, inžinierské, doktorské	9	3	12
vysokoškolské doktorandské	1	0	1
vysokoškolské spolu	10	4	14
vysokoškolské podľa zamerania:			
- univerzitné	3	3	6
- technické	2	0	2

- ekonomické	1	1	2
- poľnohospodárske	3	0	3
- ostatné	1	0	1
ostatní bez udania školského vzdelania	-	-	-
ostatní bez školského vzdelania	-	-	-
deti do 16 rokov	38	53	91

Demografické údaje podľa SOBD 2001, ŠÚ SR

Údaje o národnostnom a náboženskom zložení sú známe podľa sčítania ľudu v rokoch 1991 a 2001 pri celkovom počte obyvateľov 531 (v r. 1991) a 518 (v r. 2001) – tabuľka č. 4 a 5.

Tabuľka 4: Národnostná štruktúra obyvateľstva

Národnosť	SL'DB 1991	SODB 2001
Slovenská %	99,06	99,23
Česká %	0,75	0,58
Poľská %	0,19	0,00

Demografické údaje podľa evidencie ŠÚ SR

Tabuľka 5: Náboženská štruktúra obyvateľstva

Národnosť	SL'DB 1991	SODB 2001
Rímskokatolícke %	6,97	12,55
Evanjelické %	85,88	85,91
Bez vyznania %	1,13	0,58
Ostatné %	0,00	0,00
Nezistené %	6,03	0,97

Demografické údaje podľa evidencie ŠÚ SR

V obci bolo v roku 1991 evidovaných 153 domov, z toho 144 bolo obývaných a v roku 2001 počet domov vzrástol na 164 a počet obývaných sa znížil na 137 (podľa štatistických zistení ŠÚ SR pri sčítaní ľudu - osôb, domov a bytov).

Údaje charakterizujúce ekonomickú aktivitu občanov bývajúcich v obci sú známe k SODB 2001, konkrétne hodnoty uvádza tabuľka č. 6 a rozčlenením na odvetvia zas tabuľka č. 7.

Tabuľka 6: Ekonomická aktivita obyvateľov (počet osôb)

Osoby ekonomicky aktívne	245	muži	129
		ženy	116
Pracujúce osoby	188	muži	104
		ženy	84
Nezamestnané osoby	44	muži	24
		ženy	20

Demografické údaje podľa SOBD 2001, ŠÚ SR

Tabuľka 7: Ekonomicky aktívne obyvateľstvo podľa odvetví

Spolu	129	116	245
poľnohospodárstvo, poľovníctvo a súvisiace služby	4	4	8
lesníctvo, ťažba dreva a pridružené služby	0	5	5
rybolov, chov rýb	-	-	-
ťažba nerastných surovín	1	0	1
priemyselná výroba	48	44	92
výroba a rozvod elektriny, plynu a vody	2	1	3
stavebníctvo	7	3	10
veľkoob. a maloob., opr. motor. voz., motoc. a sp. tovaru	6	11	17
hotely a reštaurácie	1	4	5
doprava, skladovanie a spoje	12	4	16
peňažníctvo a poisťovníctvo	0	1	1
nehnutel., prenájim. a obch. služby, výskum a vývoj	3	2	5
verejná správa a obrana, povinné sociál. zabezpečenie	12	6	18
školsťvo	2	4	6
zdravotníctvo a sociálna starostlivosť	2	7	9
ostatné verejné, sociálne a osobné služby	14	9	23
súkromné domácnosti s domácim personálom	-	-	-
exteritoriálne organizácie a združenia	-	-	-
ekonomicky aktívni bez udania odvetví	15	11	26

Štatistické údaje podľa SOBD 2001, ŠÚ SR

Urbanizácia a bytová výstavba

Charakter urbanizácie a výstavba domov bola v minulosti realizovaná vo dvoch radoch pozdĺž cesty vedúcej dedinou – terajšia ulica Osloboditeľov. Dvory boli úzke, väčšinou spoločné dvom, trom až štyrom rodinám. Príslušníci jedného domu mali v mnohých prípadoch hospodárske budovy v inom dvore alebo mali zaužívané priechody ku vode inými dvormi. Všetky dvory až na malú výnimku boli otvorené bez akejkoľvek ohrady. Mnoho bolo drevených domov, novšie stavby boli väčšinou z pálených tehál. Niekoľko obyvateľov obce - v časti Rieka malo vybudované mlyny.

Prvá väčšia stavba v obci bola požiarňa zbrojnica, ktorá dodnes slúži Dobrovoľnému hasičskému zboru, založenému v obci v r. 1925. O rok neskôr občania stavali kultúrny dom, kde pracovali zdarma. Vystavená bola v rokoch 1962 - 1965 budova základnej školy. V r. 1976-1979 bola postavená poľnohospodárska farma Šútovo. Výstavba verejnoprospešných budov prebiehala prevažne v rámci akcie „Z“: murovaná železničná stanica, budova prevádzkárne, chata Vodopád (1970 – 75), materská škola a dom smútku (do užívania bol daný v r. 1991). K skvalitneniu služieb obyvateľstvu bola vybudovaná ďalšia predajňa Jednoty v r. 1981 a televízny vykrývač v r. 1987.

Tabuľka 8: Vývoj bytového fondu

rok sčítania	obyvatelia	domy	rok sčítania	obyvatelia	domy
1850	-	-	1930	457	96
1869	524	-	1950	631	93
1880	452	82	1961	623	124
1890	449	79	1970	646	143

1900	438	75	1980	641	150
1910	476	88	1991	531	144
1921	400	92	2001	518	137

Štatistické údaje podľa SOBD, ŠÚ SR

V obci bolo v roku 1991 evidovaných 153 domov, z toho 144 bolo obývaných a v roku 2001 počet domov vzrástol na 164 a počet obývaných sa znížil na 137 (podľa štatistických zistení ŠÚ SR pri sčítaní ľudu - osôb, domov a bytov. Vo výstavbe nových domov zaznamenáva obec len veľmi mierny nárast. V období od roku 1985 - 2000 bolo postavených 11 rodinných domov, od roku 2000 – 2005 bolo postavených ďalších 5 bytových jednotiek a podľa zisťovania stavu platného pre jún 2005 je v individuálnej bytovej výstavbe rozostavaných 5 rodinných domov.

Tabuľka 9: Štruktúra bytového fondu

Počet domov spolu	164
v tom trvale obývané domy	137
a) v tom rodinné domy	136
– bytové domy	1
– ostatné budovy	0
b) ubytovacie zariadenia bez bytu	2
c) neobývané domy	25
– z toho určené na rekreáciu	2
Počet bytov spolu	172
z toho trvale obývané byty	97
Prírastky bytov (vr. úz. zmien) - spolu	1
v tom v súkromnom tuzemskom vlastníctve	1
k 31. 12. Stav bytov spolu	177
Záhradné chaty	7
Garáže	14

Štatistické údaje podľa ŠÚ SR, 2005

Tabuľka 10: Vybavenie trvale obývaných bytov

	byty	osoby v bytoch
Bytov spolu	97	349
z toho		
s plynom zo siete	-	-
s vodovodom		
v byte	95	346
mimo bytu	1	1
bez vodovodu	-	-
nezistené	1	2
s kanalizáciou		
prípojka na kanalizačnú sieť	1	4
septik (žumpa)	94	330
so splachovacím záchodom	71	285
s kúpeľňou alebo sprchovacím kútom	87	329

Štatistické údaje podľa ŠÚ SR, 2005

Občianska vybavenosť

Tabuľka 11: technická vybavenosť obce

Počet pôšt	0
Počet hlavných telefónnych staníc spolu	89
z toho bytové	86
Káblová televízia	nie
Verejný vodovod	áno
Verejná kanalizácia	nie
Počet prípojok kanalizačnej siete	0
Verejná kanalizačná sieť pripojená na ČOV	nie
Rozvodná sieť plynu	áno
Stanice hasičského a záchranného zboru	nie
Hasičské vozidlá	áno
Počet vzniknutých požiarov	1
Obečný hasičský zbor	áno

Štatistické údaje podľa ŠÚ SR, 2005

Tabuľka 12: Vybavenie a rekreačné možnosti domácností

	byty	osoby v bytoch
Samostatná chladnička	56	197
Chladnička s mrazničkou	36	144
Samostatná mraznička	37	141
Automatická práčka	39	166
Farebný televízor	71	282
Telefón v byte	56	227
Mobilný telefón	10	44
Rekreačná chata, domček, chalupa	-	-
Osobný automobil	36	150
Osobný počítač	3	9
Osobný počítač s internetom	-	-

Štatistické údaje podľa ŠÚ SR, 2005

Obchody a služby

V obci sa nachádza len niekoľko subjektov predstavujúcich bežnú vybavenosť obchodmi a službami pre verejnosť, predovšetkým pre miestnych obyvateľov. Najvýznamnejšie sú predajne potravín, no zastúpený je tu aj predaj zmiešaného tovaru a pohostinné odbytové stredisko. Nenachádzajú sa tu žiadne špecializované predajne ani pobočka pošty či bankovej inštitúcie.

Medzi služby pre návštevníkov obce a okolia patrí turistická ubytovňa. Vzhľadom na to, že obec Sútovo sa nachádza v zaujímavom turisticky atraktívnom prostredí, je veľmi negatívnym faktorom skutočnosť, že nie sú v obci zastúpené potrebné služby a obchody s prvotným či druhotným zameraním sa na zákazníkov z radov turistov a cestovného ruchu. Vychádzajúc z rôznych možností, ktoré poskytuje poloha obce, by vhodné zastúpenie obchodov a služieb pre cestovný ruch bolo konkrétne v oblastiach:

ubytovanie, stravovanie, občerstvenie, finančné služby (bankomat a pod.), sprievodcovské a informačné služby a pošta.

Školské zariadenia

Z histórie školstva v obci sa z historických prameňov dozvedáme, že v roku 1868 bola v Šútove evanjelická ľudová škola jednotriedna. V r. 1920 bola postavená nová školská budova jednotriedna, ktorá bola rozšírená v r. 1929 na dvojtriednu školu. V roku 1962 sa začalo s výstavbou novej školy, ktorá bola ukončená v roku 1965. V r. 1976 sa začala výstavba materskej školy. Stavba tejto školy bola budovaná svojpomocne v akcii „Z“.

V obci je v súčasnej dobe len materská škola, ktorá sídli v budove obecného úradu. Navštevuje ju cca 15 detí a pracujú tu 2 učiteľky.

Mimoškolské zariadenia

Knižnica - 1250 knižničných jednotiek, eviduje ročne 437 výpožičiek, 46 čitateľov, nie je vybavená internetom.

Tabuľka 13: Využitie knižnice

	počet
Verejné knižnice vrátane pobočiek	1
Knižničné jednotky spolu	1 239
Používatelia	48

Štatistické údaje podľa ŠÚ SR, 2005

Zdravotnícke a sociálne služby

V obci sa nenachádza žiadne zdravotnícke zariadenie, ani ambulantná lekárska zdravotnícka starostlivosť a tiež ani lekáreň či výdajňa liekov.

V roku 2005 bola v časti obce Rieka v rekreačnom penzióne zriadená liečebňa Rieka, s.r.o. na liečenie drogových závislostí.

Šport a rekreácia

Obec Šútovo má vybudované vlastné futbalové ihrisko a organizuje na ňom pravidelné i nepravidelné športové podujatia. Na rozvoj športu a zapojenie futbalistov do okresnej súťaže prispela výstavba futbalového ihriska v r. 1975. V tomto období bol daný do prevádzky aj lyžiarsky vlek.

Tabuľka 14: Vybavenie pre šport

	počet
Ihriská pre futbal (okrem školských)	1
Ihriská ostatné	1

Štatistické údaje podľa ŠÚ SR, 2005

Pre rozvoj cykloturizmu chýba dobudovanie trás cez územie obce a ich začlenenie a napojenie do siete cyklotrás v Turci s prepojením i na hraničiace regióny.

Okolie obce poskytuje veľa možností pre relaxačné ale i športové aktivity. Poniže obce je skalnatý prírodný útvar – chránená dómová epigenéza. Pozornosť turistov púta Šútovský vodopád (765 m n. m.) vysoký 38 m, ktorý je napájaný z Mojžišových

prameňov, vytekajúcich v Krivánskej Malej Fatre (1250 m n. m.). Kaňon Tesnô sa nachádza vpravo od Šútovského vodopádu. Turistické chodníky v okolí obce vedú na vrch Chleb (1647 m n. m.), Hromové, Snílovské sedlo a Malý Fatranský Kriváň. V lete je možnosť kúpania, člnkovania a surfovania v tesnom susedstve našej obce na prírodnom jazere v obci Kľačany - Rieka.



Ubytovanie a stravovanie poskytujú Chata pod Chlebom (22 lôžok), turistická ubytovňa Chleb (23 lôžok) a 2 obecné chaty: Chata Fatranka (7 lôžok), chata Vodopád (12 lôžok).

Klub slovenských turistov Chleb Šútovo je aktívny pri organizovaní športových a kultúrnych aktivít. Každoročne usporadúvajú fašiangovú zábavu a koledu, lyžiarske preteky

v Hubkove (blízko obce), výstup na Chleb v poslednú júlovú sobotu (v roku 2007 to bol 17. ročník), detský výstup na Šútovský vodopád (v 2007 - 9. ročník). Zúčastňujú sa rôznych akcií poriadaných v rámci Slovenska.

Dobrovoľný hasičský zbor Šútovo má vytvorené družstvo dospelých aj žiakov. Každoročne usporadúvajú súťaž hasičských zborov o putovný pohár obce. V lete sa zúčastňujú viacerých hasičských súťaží usporiadaných v rámci okresu aj regiónu.

Spoločenské a kultúrne zariadenia a podujatia

Obec nemá postavený vlastný kostol, občania navštevujú evanjelický a katolícky kostol v susednej obci Turany. Niekoľkokrát do roka bývajú evanjelické bohoslužby v obecnom dome smútku.

Jediným priestorom pre organizovanie vnútorných spoločenských a kultúrnych stretnutí v obci je kultúrny dom postavený v roku 1926. Samotný technický stav budovy v kombinácii s modernými požiadavkami podujatí si vyžaduje rekonštrukciu a modernizáciu priestoru.

Tabuľka 15: Kultúrna infraštruktúra

	počet
Kultúrno osvetové zariadenia	1
Cintoríny, urnové háje a rozptyl. lúčky	1
Cintoríny, urnové háje a rozptyl. lúčky - plocha v ha	0,9
Domy smútku	1

Štatistické údaje podľa ŠÚ SR, 2005

Medzi každoročne organizované podujatia s tradíciou patria fašiangy – chodenie s koledou, fašiangová zábava a oblievačka na Veľkú noc. Zaniká pôvodná forma tradície stavania májov dievčatám na Turíce, v súčasnom prevedení tradície postavajú mládenci len jeden máj v strede obce.

Vďaka spoločenským iniciatívam a preberaním aj nových zvykov vznikajú v obci nové obľúbené tradície – odovzdávanie darčiekov deťom do 14 rokov pri stromčeku pred Štedrým dňom, koledy a vinše folklórnej skupiny pri vianočnom stromčeku. Medzi oživovanie starých zvykov novými formami patria rozvinuté tradície na Štedrý večer, keď napríklad chodia ženy spievať vianočné piesne po dedine popod okná rodinných domov.

Prehľad podujatí v priebehu roka 2006

- január - hokejové turnaje usporiadavané v rámci obce na ihrisku
- február - fašiangový sprievod obcou, fašiangová zábava
- fašiangové posedenie s kultúrnym programom detí MŠ a ZŠ
- marec - lyžiarske preteky v Hubkove
- apríl - Veľkonočný turnaj v stolnom tenise
- máj - súťaž detí základnej školy (výtvarné návrhy na fasádu kultúrneho domu)
- jún - medzinárodný deň detí, juniáles pre deti s rôznymi súťažami
- júl - organizovaný výstup na Chleb
- hasičská súťaž o putovný pohár obce
- august - detský výstup na Šútovský vodopád
- december - mikulášske balíčky pre deti do 14 rokov,
- príprava a odovzdanie darčiekov pre najstarších občanov

Dopravná a technická infraštruktúra

K zlepšeniu životných podmienok a bývania počas histórie obce prispelo budovanie technickej a dopravnej infraštruktúry, siete miestnych ale aj lesných dopravných ciest. Prvá asfaltová cesta, dnes štátna cesta, bola vybudovaná v r. 1955. Ďalšie asfaltové cesty po obci v dĺžke 8 km boli vybudované v r. 1976-1981 a neskôr.

Železničná zastávka pod názvom Ratkovo – Šútovo bola zriadená už v roku 1924, od r. 1926 nesie názov Šútovo. Nová murovaná železničná stanica bola postavená v r.1971 v akcii „Z“. Obcou priamo prechádza aj medzimestská autobusová doprava a zriadená je aj zastávka pre diaľkové linky.

Miestny rozhlas – posledná renovácia bola v roku 1965 a zároveň bol zavedený aj do časti obce Rieka.

Verejné osvetlenie v obci bolo rekonštruované v r. 1968 a v r. 1984.

Vodovod – jeho vybudovanie v r. 1973 pomohlo k zvýšeniu životnej úrovne. Na výstavbe vodovodu sa brigádnicke podieľala každá rodina. V r. 1987-1988 bol vybudovaný vodovod aj do časti Rieka.

Plyn - plynifikácia obce prebehla v r. 2003 a priniesla tým zlepšenie životného prostredia a následne prebieha transformácia výroby tepla pre obecné budovy na báze zemného plynu.

Tabuľka 16: Dopravná infraštruktúra obce

Počet autobusových liniek miestneho významu (medzimestské)	3
Počet staníc a zastávok vlakov	1
Najbližšie vnútr. a medzinárodné letisko s pravidelnou prevádzkou - názov	Žilina
Najbližšie vnútr. a medzinárodné letisko s pravidelnou prevádzkou - vzdialenosť v km	42
Miestne komunikácie spolu v km	7
v tom bezprašné v km	7
Počet mostov na miestnych komunikáciách	5

Štatistické údaje podľa ŠÚ SR, 2005

Medzi technickú infraštruktúru, ktorá v obci nie je vybudovaná patria: verejná kanalizácia, či príp. kanalizačná sieť pripojená na ČOV, káblová televízia, internetová sieť.

Podnikateľské aktivity v obci

V histórii obce boli dôležitými živnými remeslami chov oviec a kôz a práca v lesoch (drevorubač je dominantným prvkom samotného erbu obce), ktoré sa rozvíjali popri prvotnom zamestnaní roľníkov. Hospodársky rozvoj priniesol nové možnosti zamestnania pre miestnych obyvateľov ako robotníkov vo vápenke a na výstavbe železnice a v železničnom depe vo Vrútkach.

V súčasnosti sa v obci nachádza niekoľko podnikateľských subjektov – zamestnávateľov.

AFG, s.r.o. je poľnohospodárska firma, ktorá obhospodaruje väčšinu poľnohospodárskej pôdy v obci. Na farme v Šútove chovajú cca 200 ks kráv. Farma má 9 zamestnancov.

COOP JEDNOTA má v obci dve predajne s potravinárskym a drogistickým tovarom. **Urbár, pozemkové spoločenstvo Šútovo** hospodári na lesných pozemkoch patriacich Urbáru. Predmetom činnosti je ťažba dreva na odpredaj, ťažba palivového dreva ako aj zalesňovanie.

Rieka, s.r.o. – Liečebňa bola zriadená v roku 2005 v časti obce Rieka v rekreačnom penzióne. Slúži na liečenie drogových závislostí.

Organizačná štruktúra hospodárstva v obci

Tabuľka 17: Štruktúra subjektov podľa právnej formy

Subjekty vedené v Registri organizácií	počet
spolu	18
Právnické osoby - spolu	7
a) Podniky spolu	4
– spoločnosti s ručením obmedzeným	2
– organizačné zložky zahraničných osôb	1
– ostatné ziskovo orientované jednotky	1
b) Neziskové inštitúcie spolu	3
– rozpočtové organizácie	1
– ostatné organizácie	2
Fyzické osoby - spolu	11
a) živnostníci	10
b) samostatne hospodáriaci roľníci	1

Štatistické údaje podľa ŠÚ SR, 2005

Podniky v súkromnom sektore sú podľa údajov Štatistického úradu v roku 2005 evidované v obci 4, z toho zo zahraničným vlastníctvom 1 subjekt.

Tabuľka 18: Subjekty podľa vybraných ekonomických činností

Subjekty spolu	18
OKEČ 01, 02, 05	2
OKEČ 10 - 41	3
OKEČ 45	3

OKEČ 50 - 95	10
– OKEČ 50 - 64	6
– OKEČ 75 - 95	4

Štatistické údaje podľa ŠÚ SR, 2005

Poľnohospodárstvo, lesníctvo a poľovníctvo

Tradícia poľnohospodárstva v našej obci je zameraná na chov hovädzieho dobytku a oviec. Obyvatelia boli v minulosti všetci súkromne hospodáriaci roľníci. Pestovali najviac zemiaky, kapustu, fazuľu a burgyňu, z obilnín pestovali jačmeň a ovos, menej raž a najmenej pšenicu. Chovali rôžny statok – voly, kravy, okrem toho aj ovce a kozy, v menšom množstve ošípané.

Poľnohospodárska pôda v obci má výmeru 344 ha, z toho orná pôda 119 ha. Časť ornej pôdy má v prenájme AFG, s.r.o na pestovanie krmovín, časť obhospodarujú vlastníci na samozásobovanie. Pôda aj lesy sú súkromným vlastníctvom občanov. Prenájom pôdy predstavuje príjem do rozpočtu obce. Lesy vo výmere 1089 ha obhospodaruje urbárska spoločnosť a súkromná spoločnosť v súlade so zásadami ochrany prírody. V obci pôsobí poľovnícke združenie. Aktívne je aj združenie rybárov.

Životné prostredie

Územie obce Šútovo sa nachádza v Národnom parku Malá Fatra. Svojím katastrálnym začlenením do Malej Fatry patrí medzi chránené územia európskeho významu Lokality Natura 2000. Obec v plánoch rozvoja dodržiava opatrenia na priaznivý vývoj svojho územia a úzko spolupracuje so Správou Národného parku Malá Fatra a Obvodným úradom životného prostredia v Martine.

Starostlivosť a úprava koryta a brehu oboch potokov pretekajúcich obcou je zahrnutá v aktivitách a zároveň aj plánoch obce. V budúcnosti je plánované vybudovanie kanalizácie a v niekoľkých konkrétnych prípadoch obecných budov sa zvažuje vybudovanie čističky odpadových vôd. Budovanie ČOV k rodinným domom je propagované na obecnej úrovni aj medzi občanmi.

Starostlivosť o lesy a pôdu prebieha v spolupráci s Urbárom, pozemkové spoločenstvo Šútovo a AFG, s.r.o. Turčianske Teplice. Hlavným cieľom doterajšej činnosti je na udržiavanie zdravého lesného a pôdneho fondu.

K zvýšeniu ochrany ovzdušia sa snažíme prispieť rozširovaním siete rozvodu plynu a osvetou občanov pre jeho využívanie pre centrálnu vykurovanie v domoch. Zároveň podporujeme ekologické a environmentálne povedomie obyvateľov obce nielen využitím miestneho rozhlasu ale aj konkrétnymi činnosťami (využitie života človeka vo vidieckom prostredí v spätosti s prírodou, triedenie odpadu a pod.).

Tabuľka 19: Prvky životného prostredia

Verejná zeleň spolu	0,3 ha
- z toho parková	0,3 ha

Štatistické údaje podľa ŠÚ SR, 2005

Odpadové hospodárstvo

Odvoz domového odpadu a triedeného odpadu má obec zabezpečený cez externého dodávateľa služieb. Priamo na území obce sa nenachádza skládka komunálneho odpadu.

Tabuľka 20: Vybrané ukazovatele odpadového hospodárstva

	2006	2007
Množstvo komunálneho odpadu v tonách	50,4	53,0
Využívaný komunálny odpad v tonách	0,0	0,0
Zneškodňovaný komunálny odpad v tonách	43,7	44,4

Štatistický úrad Slovenskej republiky, k 31.12.2006 a 31.12.2007

Ekonomika obce

Majetok obce

Majetkom obce sú veci vo vlastníctve obce a majetkové práva obce. Majetok obce slúži na plnenie úloh obce, možno ho použiť najmä na verejné účely (najmä pre miestne komunikácie a iné verejné priestranstvá), je verejne prístupný a možno ho obvyklým spôsobom používať, ak jeho používanie obec neobmedzila. Majetok obce a nakladanie s ním upravuje Zákon č. 138/1991 Zb. o majetku obcí v znení neskorších predpisov.

Tabuľka 21: Prehľad majetku obce Šútovo za roky 2005 – 2007 (v tis. SK)

Rok	2005	2006	2007
021 Budovy, stavby	7 477	6 587	10 393
022 Stroje, prístroje a zariadenia	166	124	297
023 Dopravné prostriedky	—	—	—
031 Pozemky	55	8	20 090
028 Drobný hmotný majetok	—	—	—
029 Ostatný dlhodobý majetok	55	38	30
061 Podielové cenné papiere	—	400	400
069 Ostatný dlhodobý majetok	2 753	2 753	2 753
Spolu	10 506	9 910	33 963

Zdroj: Obec Šútovo

Rozpočet obce

Rozpočet obce, upravený zákonom č. 583/2004 o rozpočtových pravidlách územnej samosprávy a o zmene a doplnení niektorých zákonov, je základným nástrojom finančného hospodárenia v príslušnom rozpočtovom roku, ktorým sa riadi financovanie úloh a funkcií obce v príslušnom rozpočtovom roku. Rozpočet obce je súčasťou rozpočtu sektora verejnej správy. Rozpočtový rok je zhodný s kalendárnym rokom.

Rozpočet obce vyjadruje samostatnosť hospodárenia obce. Obsahuje príjmy a výdavky, v ktorých sú vyjadrené finančné vzťahy k právnickým osobám a fyzickým osobám – podnikateľom pôsobiacim na území obce, ako aj k obyvateľom žijúcim na tomto území vyplývajúce pre ne zo zákonov a z iných všeobecne záväzných právnych predpisov, zo všeobecne záväzných nariadení obce ako aj zo zmlúv. Rozpočet obce zahŕňa aj finančné vzťahy štátu k rozpočtom obcí:

- a) podiely na daniach v správe štátu,
- b) dotácie na úhradu nákladov preneseného výkonu štátnej správy,

c) ďalšie dotácie v súlade so zákonom o štátnom rozpočte na príslušný rozpočtový rok.

Rozpočet obce obsahuje príjmy a výdavky spojené s činnosťou samosprávy, finančné vzťahy k štátnemu rozpočtu, k rozpočtu samosprávneho kraja a finančné vzťahy k právnickým osobám a fyzickým osobám.

Tabuľka 22: Rozpočet obce Šútovo za roky 2005 – 2007 (v tis. SK)

Rok	2005	2006	2007
Bežné príjmy - daňové	2 752	3 065	3 551
- nedaňové	387	774	607
- granty a transfery	173	291	211
Kapitálové príjmy	—	1 693	737
Príjmové finančné operácie	524	3 241	225
Príjmy spolu	3 836	9 064	5 331
Výdavky bežné	3 312	4 130	4 061
Výdavky kapitálové	607	4 583	778
výdavky FO	—	48	73
Výdavky spolu	3 919	8 761	4 912

Zdroj: Obec Šútovo

Prehľad poskytnutých dotácií a grantov pre obec

Tabuľka 23: Prehľad grantov (r. 2005 - 2008)

realizácia v roku	účel dotácie	zdroj dotácie	výška dotácie
2006	Obnova fasády obecného domu	Program obnovy dediny	75 000 Sk
2006	Prestavba MŠ na 6 bytových jednotiek	Ministerstvo výstavby a regionálneho rozvoja SR	820 000 Sk
2006	Prestavba MŠ na 6 bytových jednotiek	Štátny fond rozvoja bývania	360 000 Sk
2006	ČOV pre 6 bytových jednotiek	Ministerstvo výstavby a regionálneho rozvoja SR	169 900 Sk

Zdroj: Obec Šútovo

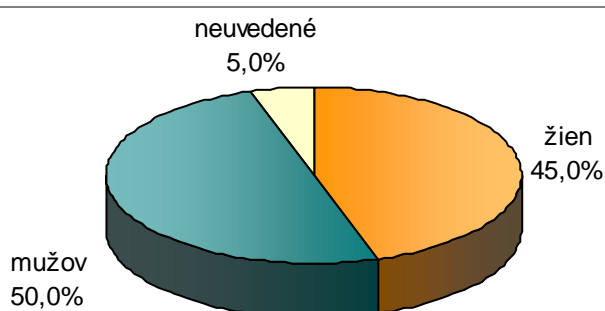
Prieskum názorov medzi občanmi

Prieskum spokojnosti občanov a názorov k otázkam rozvoja obce bol realizovaný formou dotazníka v novembri 2007. Možnosť zapojiť sa bola daná všetkým, z celkového počtu obyvateľov 503 odovzdalo vyplnený dotazník 60 osôb, čo predstavuje dostatočnú vzorku respondentov 11,9 % z celkového počtu obyvateľov.

Cieľom bolo zapojiť miestnych občanov do plánovacieho procesu, zistiť ich názor a mieru spokojnosti so súčasným stavom a kľúčové aspekty rozvoja obce, ktoré považujú za dôležité. Výsledky prieskumu sú prezentované v nasledujúcej analýze ponajprv charakteristikou vzorky opýtaných a ďalej cez súčet odpovedí na uzavreté i otvorené otázky dotazníka.

Vzorka občanov zapojených do prieskumu vyvážené zachytáva všetky skupiny občanov – *Graf 5*. Ženy reprezentovali 45 % opýtaných, presne polovicu tvorili muži a 5 % respondentov odpoveď neuviedlo.

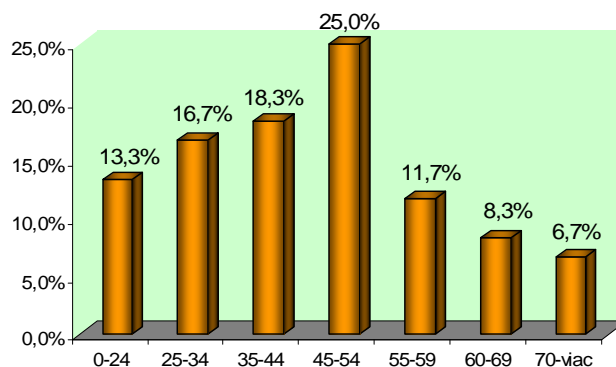
	počet	%
žien	27	45,0%
mužov	30	50,0%
neuvedené	3	5,0%
spolu	60	100%



Graf 5: Štruktúra respondentov

Prieskum názorov bol otvorený pre všetky vekové kategórie. Medzi skutočne zapojenými občanmi sú reprezentanti všetkých vekových kategórií – *Graf 6*. Najpočetnejšie je zastúpená skupina občanov v produktívnom veku, z čoho najviac respondentov sa vyskytuje v kategórii 45 až 54 rokov.

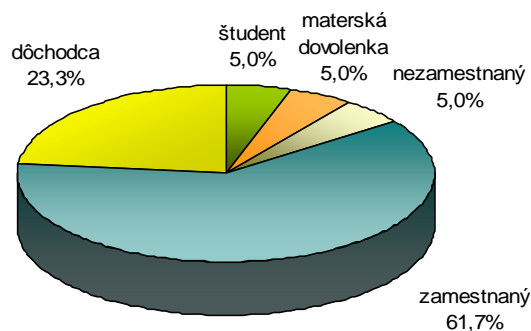
vek	počet	%
0-24	8	13,3%
25-34	10	16,7%
35-44	11	18,3%
45-54	15	25,0%
55-59	7	11,7%
60-69	5	8,3%
70-viac	4	6,7%
spolu	60	100%



Graf 6: Veková štruktúra respondentov

Vzhľadom na vysoké zastúpenie občanov v produktívnom veku medzi respondentmi prieskumu (v percentuálnej miere 76,7 %) je dôležitý ďalší bližšie špecifikovaný ukazovateľ ekonomickej aktivity respondentov – *graf 7*. Z celkového počtu ekonomicky aktívnej časti zapojených občanov je 80 % zamestnaných (t.j. 37 osôb; 61,7 % zo všetkých respondentov).

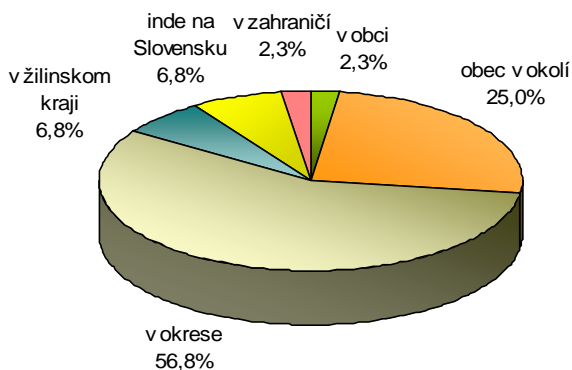
	počet	%
študent	3	5,0%
materská dovolenka	3	5,0%
nezamestnaný	3	5,0%
zamestnaný	37	61,7%
dôchodca	14	23,3%
spolu	60	100%



Graf 7: Ekonomická aktivita respondentov

Na otázku, kde sa nachádza súčasné pracovisko respondentov odpovedalo celkom 44 osôb – *Graf 8*. Najviac opýtaných pracuje v okrese a v okolí (t.j. 81,8% z odpovedajúcich), len 2,3 % osôb pracuje priamo v obci a rovnaký počet respondentov dochádza za prácou do zahraničia.

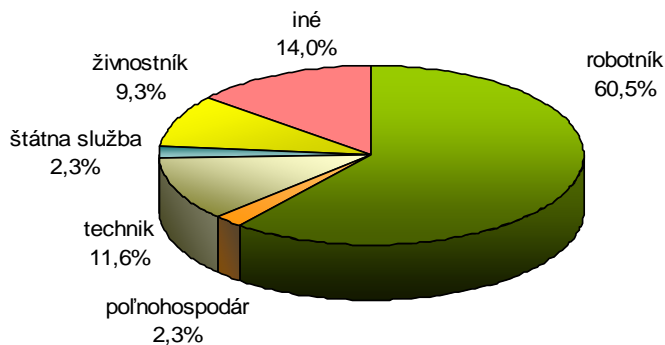
	počet	%
v obci	1	2,3%
obec v okolí	11	25,0%
v okrese	25	56,8%
v žilinskom kraji	3	6,8%
inde na Slovensku	3	6,8%
v zahraničí	1	2,3%
spolu	44	100,0%



Graf 8: Pracovisko respondentov

V rámci prieskumu sme skúmali aj profesijné zameranie súčasného zamestnania osôb zapojených do dotazníka. Menované kategórie a ich zastúpenie je naznačené v *Grafe 9*. Medzi *iné profesie* patria: verejná služba, gastronómia, administratíva. Najčastejšie zaradenie sa odpovedajúcich osôb bolo v rámci profesie robotník a najmenej v poľnohospodárstve.

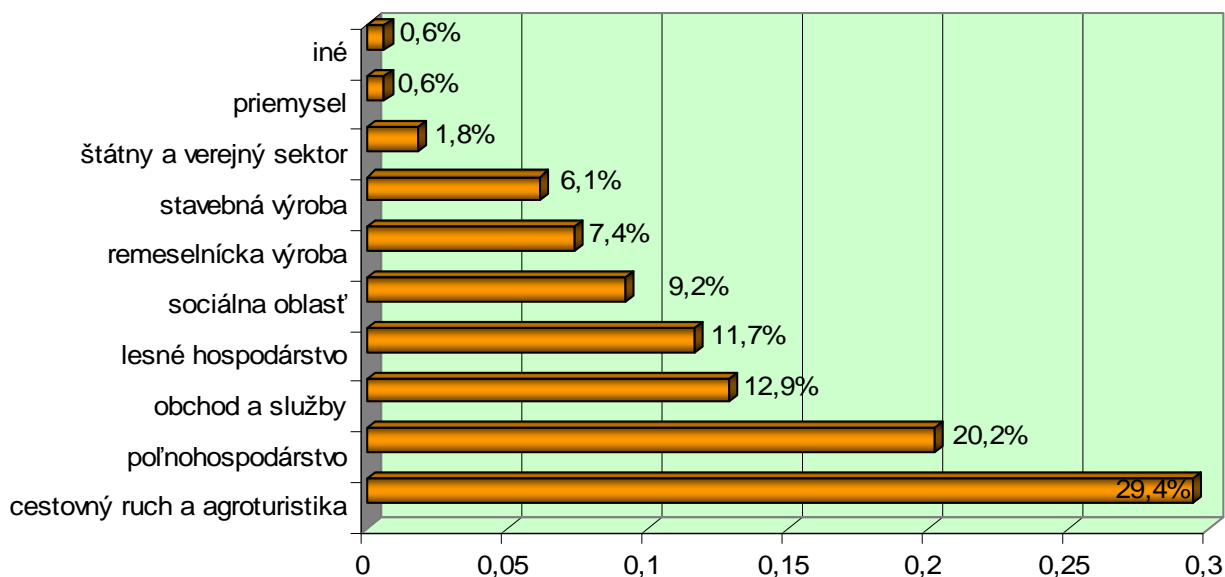
	počet	%
robotník	26	60,5%
poľnohospodár	1	2,3%
technik	5	11,6%
štátna služba	1	2,3%
živnostník	4	9,3%
iné	6	14,0%
spolu	43	100,0%



Graf 9: Zamestnanie respondentov

Vzorka respondentov prieskumu je tvorená prevažne občanmi v produktívnom veku a ekonomicky aktívna. Z tohto hľadiska je možné považovať za smerodajné pre definovanie rozvojovej stratégie výsledky otázky: „V ktorom odvetví je potrebný vznik nových pracovných miest v obci?“ – *Graf 10*. Cieľom bolo zistiť preferencie občanov podľa ich vlastných poznatkov o možnostiach rozvoja odvetví na území obce a osobnej zaangažovanosti pre odvetvia, v ktorých by chceli pracovať. Odpovede bolo možné vyberať z deviatich vymenovaných odvetví (iné odvetvia neboli odpovedajúcimi konkretizované). Najväčšiu podporu získal cestovný ruch a agroturistika.

	počet	%
cestovný ruch a agroturistika	48	29,4%
poľnohospodárstvo	33	20,2%
obchod a služby	21	12,9%
lesné hospodárstvo	19	11,7%
sociálna oblasť	15	9,2%
remeselnícka výroba	12	7,4%
stavebná výroba	10	6,1%
štátny a verejný sektor	3	1,8%
priemysel	1	0,6%
iné	1	0,6%
počet hlasov spolu	163	100,0%

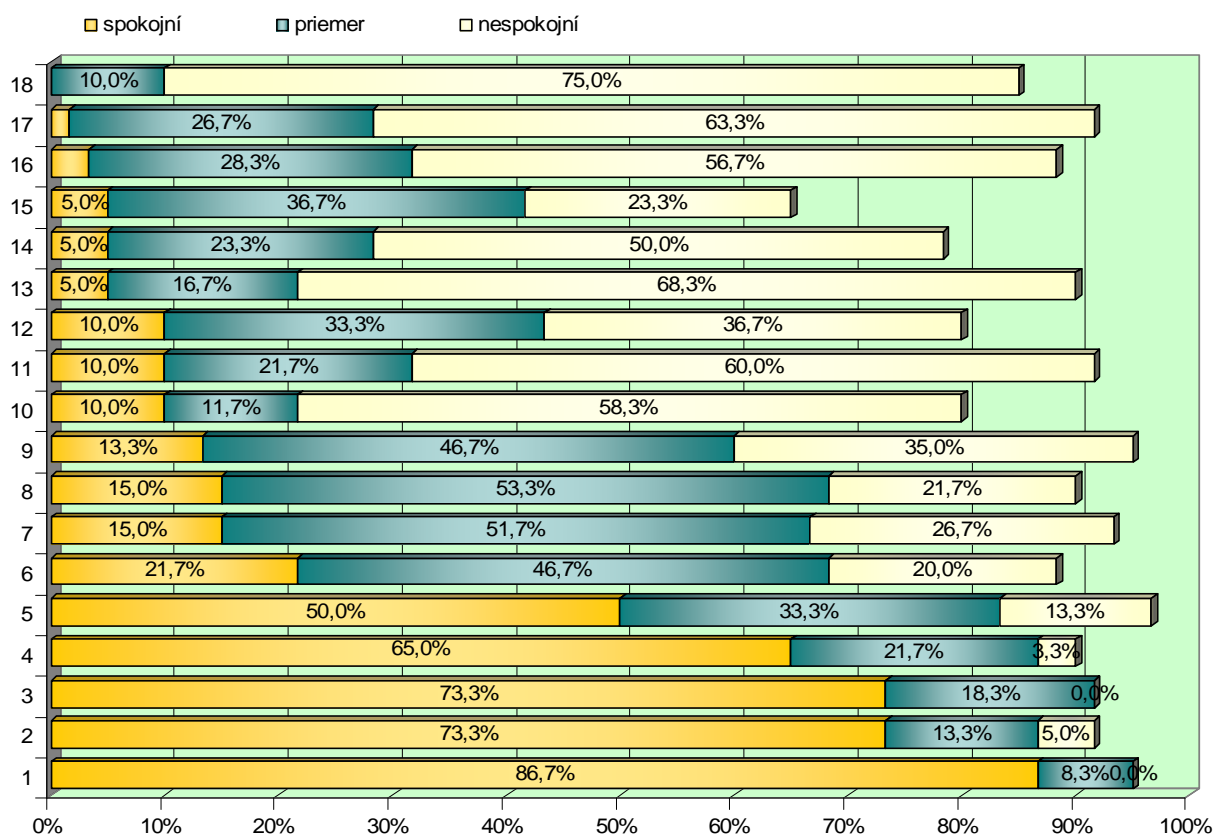


Graf 10: Preferencia odvetví pre vznik nových pracovných miest

Pre určenie kľúčových disparít a hlavných faktorov rozvoja obce v tomto dokumente sú dôležité vyjadrenia občanov o spokojnosti so stavom občianskeho vybavenia a s poskytovaním služieb v obci. Poradie, ktoré určili občania v dotazníku, je detailne zachytené v *grafe 11 (tabuľkové a grafické znázornenie)*. Zvýraznené hodnoty v tabuľke naznačujúce, s ktorými oblasťami vybavenia sú občania nespokojní, sú ukazovateľom určujúcim kľúčové disparity. Z tohto pohľadu je potrebné ako najdôležitejšie pre rozvoj obce riešiť prioritne: stav športových zariadení, zdravotnícka starostlivosť, množstvo kultúrnych podujatí, stav kultúrnych zariadení, vybavenie obce kanalizáciou, množstvo športového vyžitia a kvalita aktivít na zotavenie. Oblasť ohodnotená prevažne priemernou spokojnosťou možno chápať ako oblasti s menším

stupňom dôležitosti, ale bude ich potrebné v plánovacom období riešiť: stav miestnych komunikácií, verejnej zelene, požiarna ochrana, pokrytie signálom TV a stav chodníkov.

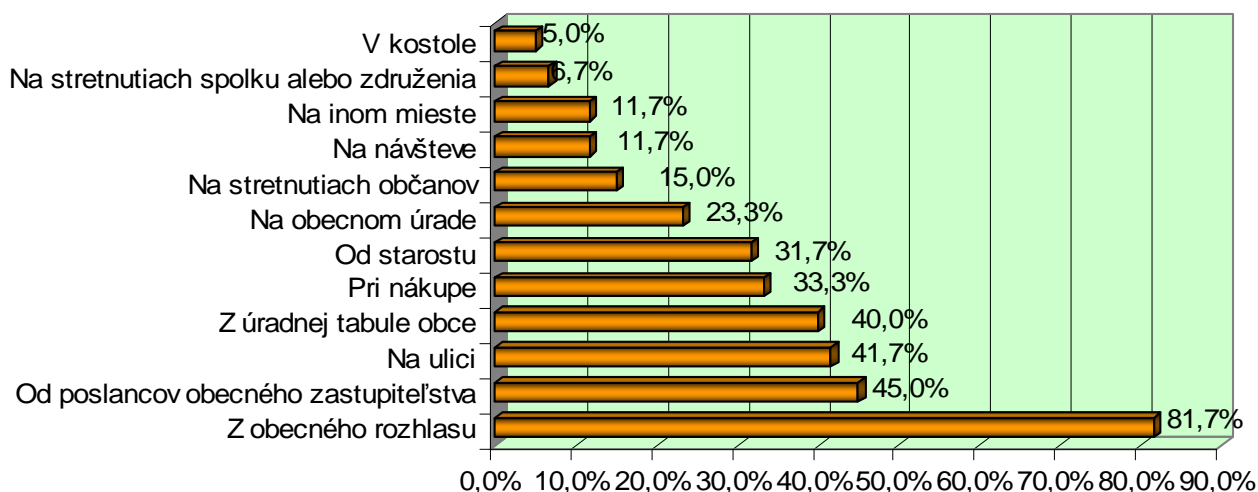
č.	názov oblasti	spokojní		priemer		nespokojní	
		počet	%	počet	%	počet	%
1	Dom smútku	52	86,7	5	8,3	0	0,0
2	Vybavenie obce plynom	44	73,3	8	13,3	3	5,0
3	Vybavenie obce elektrickou energiou	44	73,3	11	18,3	0	0,0
4	Vybavenosť verejným vodovodom	39	65,0	13	21,7	2	3,3
5	Pokrytie signálom mobilných sietí	30	50,0	20	33,3	8	13,3
6	Požiarna ochrana	13	21,7	28	46,7	12	20,0
7	Stav verejnej zelene	9	15,0	31	51,7	16	26,7
8	Stav miestnych komunikácií	9	15,0	32	53,3	13	21,7
9	Pokrytie signálom TV	8	13,3	28	46,7	21	35,0
10	Vybavenie obce kanalizáciou	6	10,0	7	11,7	35	58,3
11	Stav kultúrnych zariadení	6	10,0	13	21,7	36	60,0
12	Dostupnosť internetu	6	10,0	20	33,3	22	36,7
13	Zdravotnícka starostlivosť	3	5,0	10	16,7	41	68,3
14	Kvalita aktivít na zotavenie	3	5,0	14	23,3	30	50,0
15	Stav chodníkov	3	5,0	22	36,7	14	23,3
16	Množstvo športového vyžitia	2	3,3	17	28,3	34	56,7
17	Množstvo kultúrnych podujatí	1	1,7	16	26,7	38	63,3
18	Stav športových zariadení	0	0,0	6	10,0	45	75,0



Graf 11: Spokojnosť respondentov so službami

Ako najčastejšie zdroje získavania informácií o dianí obce z 12 možností označili odpovedajúci občania obecný rozhlas (81,7 %), poslancov obecného zastupiteľstva (45 %), stretnutia na ulici a úradnú tabuľu – *Graf 12* (pozn.: respondenti mali možnosť označiť aj viac zdrojov súčasne). Cieľom otázky bolo predovšetkým preveriť využitie hlavných dôveryhodných zdrojov z pohľadu vedenia obce.

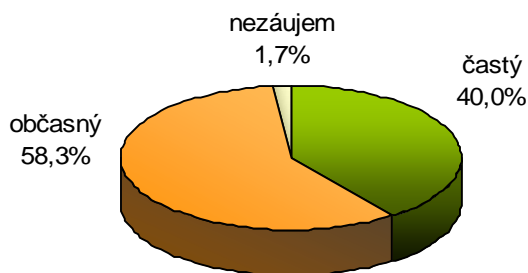
	počet	%
Z obecného rozhlasu	49	81,7%
Od poslancov obecného zastupiteľstva	27	45,0%
Na ulici	25	41,7%
Z úradnej tabule obce	24	40,0%
Pri nákupe	20	33,3%
Od starostu	19	31,7%
Na obecnom úrade	14	23,3%
Na stretnutiach občanov	9	15,0%
Na návšteve	7	11,7%
Na inom mieste	7	11,7%
Na stretnutiach spolku alebo združenia	4	6,7%
V kostole	3	5,0%



Graf 12: Zdroje informácií

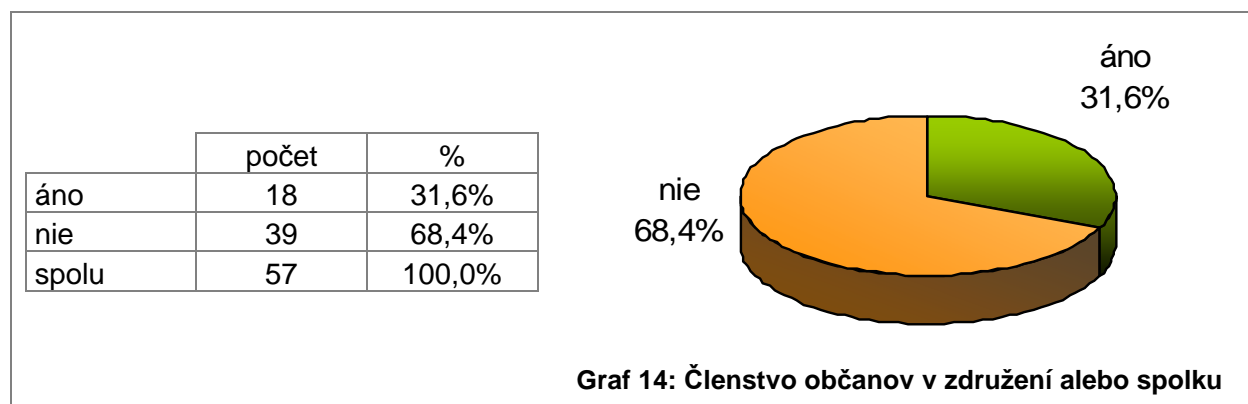
Záujem občanov o dianie v obci je podľa zistení dotazníka na veľmi dobrej úrovni. Nezáujem zo 60 opýtaných prejavila len jedna osoba – *Graf 13*.

	počet	%
častý	24	40,0%
občasný	35	58,3%
nezáujem	1	1,7%
spolu	60	100,0%

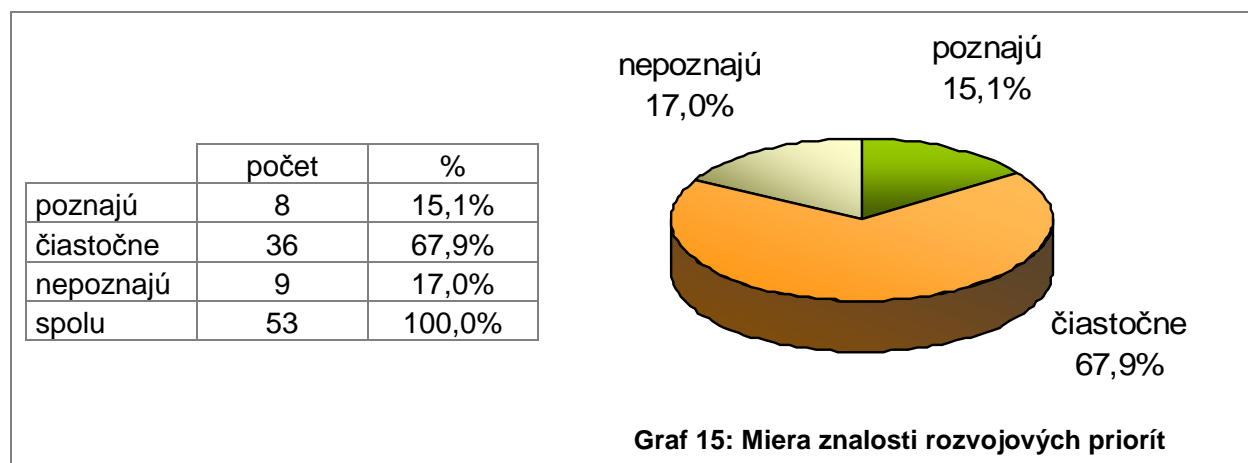


Graf 13: Záujem občanov o dianie v obci

Otázka zaradenia sa občanov formou členstva v združení alebo spolku zisťovala aktivitu dobrovoľne zapojených respondentov v rámci spoločne organizovaných skupín. Výsledky analyzované v *grafe 14* potvrdzujú skutočnosť, že v obci existuje či aktivizuje sa nízky počet takýchto typov organizácií.



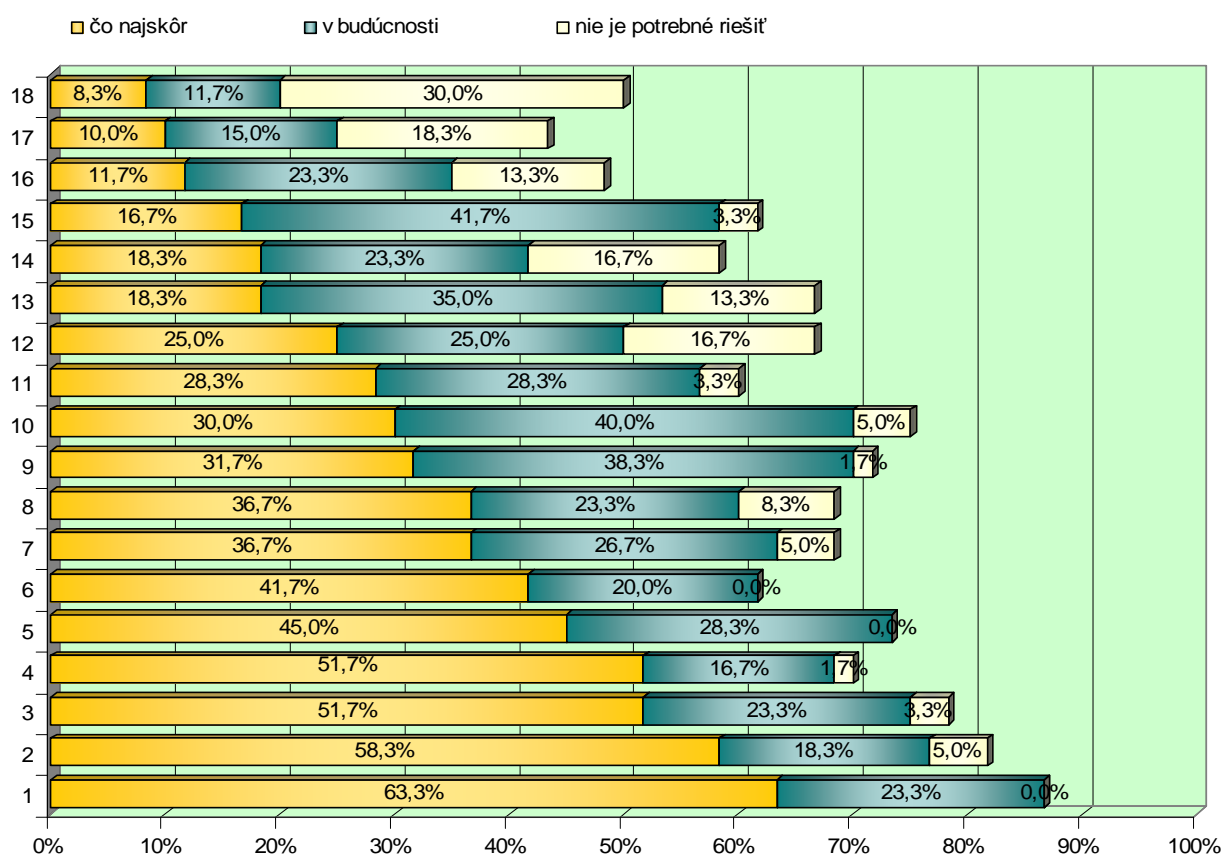
V *grafe 15* sú vyobrazené odpovede respondentov na otázku, do akej miery poznajú rozvojové priority obce, ktoré formuluje a prezentuje vedenie obce. V prevažnej väčšine sa odpovedajúci občania vyjadrili, že dané priority sú im známe len čiastočne.



Kľúčové zistenia pre stanovenie rozvojovej stratégie vyplývajú z nasledovného *grafu 16*. Analyzuje problémové oblasti v obci, ktorým podľa vlastného uváženia priradili odpovedajúci občania poradie či váhu dôležitosti. Oblasť mohli byť občanmi zaradené do kategórií oblastí, ktoré je potrebné riešiť čo najskôr, v budúcnosti alebo ich vôbec nie je potrebné riešiť.

č.	názov oblasti	čo najskôr		v budúcnosti		nie je potrebné riešiť	
		počet	%	počet	%	počet	%
1	Zlepšiť zdravotnícku starostlivosť	38	63,3%	14	23,3%	0	0,0%
2	Vytvorenie zariadení pre oddych a voľný čas	35	58,3%	11	18,3%	3	5,0%
3	Oprava ciest a komunikácií	31	51,7%	14	23,3%	2	3,3%
4	Zlepšiť dopravnú dostupnosť	31	51,7%	10	16,7%	1	1,7%
5	Zlepšiť celkový vzhľad obce	27	45,0%	17	28,3%	0	0,0%
6	Vytvoriť podmienky v starostlivosti o starých občanov	25	41,7%	12	20,0%	0	0,0%

7	Rozšíriť ponuku služieb	22	36,7%	16	26,7%	3	5,0%
8	Vytvoriť podmienky pre zamestnanosť mladých	22	36,7%	14	23,3%	5	8,3%
9	Vytvorenie nových pracovných príležitostí	19	31,7%	23	38,3%	1	1,7%
10	Zlepšenie kvality životného prostredia	18	30,0%	24	40,0%	3	5,0%
11	Zlepšiť kvalitu služieb	17	28,3%	17	28,3%	2	3,3%
12	Vytvorenie podmienok pre novú bytovú výstavbu	15	25,0%	15	25,0%	10	16,7%
13	Zlepšenie nákupných možností	11	18,3%	21	35,0%	8	13,3%
14	Vytvorenie podmienok pre podnikateľov	11	18,3%	14	23,3%	10	16,7%
15	Zlepšiť fungovanie informovanosti v obci	10	16,7%	25	41,7%	2	3,3%
16	Zlepšiť podmienky predškolskej výchovy	7	11,7%	14	23,3%	8	13,3%
17	Zlepšiť podmienky školskej výchovy	6	10,0%	9	15,0%	11	18,3%
18	Záchrana a oprava kultúrnych pamiatok	5	8,3%	7	11,7%	18	30,0%



Graf 16: Poradie dôležitosti problémových oblastí

Návrhy občanov na riešenia problémov obce:

- oprava komunikácií,
- oprava kultúrneho domu,
- úprava okolia obce a verejných priestranstiev (parky, potok, cintorín),

- vybudovanie bezpečného chodníka na železničnú stanicu s osvetlením,
- častejšie autobusové linky,
- riešenie skládky domového odpadu,
- chýbajú dopravné značky v obci,
- oprava športového areálu,
- zlepšiť športovú činnosť obce.

Aké služby v obci chýbajú alebo je ich potrebné rozšíriť:

- zdravotnícka starostlivosť,
- starostlivosť o starých ľudí,
- rozšírenie ponuky služieb (pošta, remeslá, opravárenské služby),
- úprava verejných priestranstiev (kosenie lúk a parkov),
- chýba zariadenie pre posedenie pri káve, zákusku (prípadne rýchle občerstvenie aspoň v letných mesiacoch),
- reštaurácia s ubytovaním,
- zlepšenie nakladania s odpadmi (zber a recyklácia),
- podpora športu rôzneho druhu (aktivity pre mladých),
- spoločné služby pre poľnohospodárov (požičiavanie strojov),
- vytvorenie nových pracovných príležitostí.

Aké aktivity by mali byť v rozvojovom programe obce:

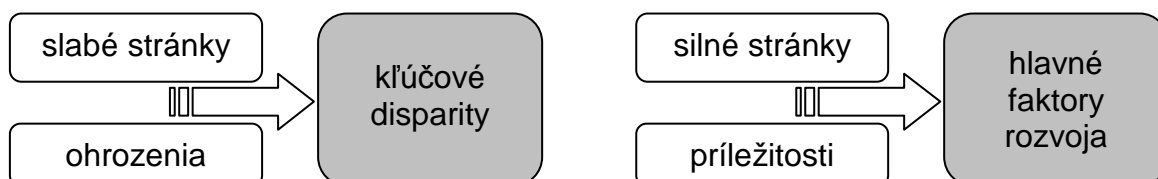
Aktivita	počet hlasov
oprava komunikácií	29
úprava ihriska	16
oprava kultúrneho domu (nádvorí) - rekonštrukcia a prístavba	15
rozšírenie športových aktivít - športové hry, súťaže	11
rozvoj cestovného ruchu (zameranie na agroturistiku a vidiecku turistiku)	8
kultúrne aktivity	8
vzhľad obce	6
úprava potoka - regulácia	6
kanalizácia	5
riešiť skládku stavebného materiálu	5
riešiť skládku odpadového materiálu (vybudovať)	4
upraviť cestu na Kričkovú	3
zabezpečiť lekára, aby ošetroval v obci (2 krát do týždňa)	2
urobiť novú cestu na vodopád / udržiavanie	2
stavebné pozemky	2
pripraviť rozšírenie cintorína	2
dobudovanie športového areálu	2
zriadiť vydávanie obecných novín	1
vytvoriť podnikateľské priestory pre podnikateľov	1
vytvoriť klub dôchodcov	1
vybudovanie chodníkov pri cestách v obci	1
územný plán obce	1
oprava a údržba studničiek	1
cesta do lyžiarskeho strediska	1

SWOT analýza

S – silné stránky	W – slabé stránky
<ul style="list-style-type: none"> – výhodná poloha – jedinečná príroda so známymi a vzácnymi atraktívnymi prírodnými útvarmi (Národný park Malá Fatra) – zaujímavé turistické trasy – dopravná dostupnosť (autobusová, železničná) – kvalitné služby materskej školy – vybudovaný rozvod plynu v obci – zabehnuté spoločensko-kultúrne aktivity v obci (zachovávanie tradícií) – futbalový štadión – existujúce prvky infraštruktúry pre šport a cestovný ruch (lyžiarske vleky, ubytovacie služby) – prítomnosť súkromnej liečebne pre drogovu závislé osoby 	<ul style="list-style-type: none"> – chýbajúca kanalizácia – nedostatočná infraštruktúra a vybavenie pre podporu cestovného ruchu (parkoviská, odpočívadlá) – chýbajú kvalitné stravovacie zariadenia – zlý stav športových zariadení, priestorov pre kultúrne a spoločenské účely – nedostatočné vybavenie pre športové, kultúrne a spoločenské činnosti – chýba oddychová zóna – nedostatočná kvantita a kvalita služieb – nedostatočná podpora potenciálu prichádzajúcich turistov – chýbajú cyklotrasy cez územie obce a ich začlenenie a napojenie do siete cyklotrás v Turci – nedostatočná starostlivosť o vodné toky (protipovodňová ochrana)
O – príležitosti	T – ohrozenia
<ul style="list-style-type: none"> – výhodné podmienky pre agroturistiku – vhodné podmienky na rozvoj turistiky a cykloturistiky – vhodné podmienky pre budovanie komplexných zariadení cestovného ruchu s celoročným využitím – široké možnosti pre aktivity investorov – príležitosti pre vznik nových služieb a produktov cestovného ruchu – dobré podmienky pre poľovníctvo a rybolov – možnosti individuálnej bytovej výstavby – informatizácia obce – modernizácia infraštruktúry – ďalší rozvoj lesníckej výroby – možnosti využívania obnoviteľných zdrojov pre výrobu energie 	<ul style="list-style-type: none"> – klesajúca životnosť existujúcich turistických zariadení a absencia moderných prvkov, – nedostatok verejných financií na budovanie a rekonštrukciu občianskej infraštruktúry – nedostatočné finančné zdroje pre rozvoj a zatriktívnenie obce – nedostatočné pracovné možnosti v obci – nedostatočná motivácia podnikateľov k poskytovaniu chýbajúcich služieb – klesajúci demografický vývoj – chránené územia obmedzujúce cestovný ruch

Kľúčové disparity a hlavné faktory rozvoja

Kľúčové disparity i hlavné faktory rozvoja predstavujú základ pre strategickú časť a smerujú k strategickej časti programu. Sú stanovené na základe vykonaných analýz súčasného a zisťovaného žiadaného stavu a smerovania rozvoja obce. Uvádzané sú podľa dôležitosti, od najdôležitejších k menej dôležitým. Kľúčovým východiskom pre kľúčové disparity je syntéza slabých stránok a ohrození a pre hlavné faktory rozvoja obce zas syntéza silných stránok a príležitostí uvedených vo SWOT analýze tohto dokumentu.



Kľúčové disparity

Hlavné problémové oblasti sú stanovené podľa vnímania občanov, vedenia obce Šútovo a aktérov spoločenského a hospodárskeho života v obci. Týkajú sa sociálneho zabezpečenia a hospodárskych činností v obci, ktoré absentujú, v súčasnosti sa nerozvíjajú potrebným tempom alebo vôbec, nekorešpondujú s modernými trendmi a nedostatočne využívajú existujúci potenciál.

Identifikované kľúčové disparity:

- málo pracovných príležitostí v obci,
- nevznikajú nové pracovné miesta,
- nedostatočná kvalita ľudských zdrojov a vzdelanosti obyvateľov,
- nevýrazný rozvoj IBV,
- obmedzené možnosti plošného rozširovania urbanizácie obce,
- nedostatočná či neobnovovaná technická infraštruktúra v obci (stav chodníkov, komunikácií, kultúrnych a športových zariadení, chýbajúce vybavenie kanalizáciou),
- absencia niektorých základných služieb v obci,
- slabá dostupnosť internetu,
- nedostatok kultúrnych a športových zariadení a podujatí,
- nedostatočné možnosti pre spoločenský život občanov,
- slabá iniciatívna aktivita občanov,
- prírodné danosti obce málo využívané pre rozvoj rekreácie, turizmu a športu,
- prekážky nedostatočnej infraštruktúry a služieb pre rozvoj cestovného ruchu v lokalite s veľkým potenciálom pre CR,
- nízky podiel využívania jestvujúcich zariadení cestovného ruchu pre rozvoj agroturistiky, športovania a rekreácie,
- nedostatočné vlastné zdroje obce na najnutnejší rozvoj a obnovu, zároveň nedostatočné možnosti iných finančných zdrojov (zaradenie obce mimo inovačných a kohéznych pólů rastu v rámci systému rozdeľovania nenávratnej finančnej pomoci z fondov EPFRV a EFRR),
- slabá konkurencie schopnosť obce v rámci regiónu.

V rámci definovania stratégie rozvoja sú pre uvedené nedostatky navrhnuté adekvátne opatrenia smerujúce k náprave či odstráneniu negatívnych javov.

Hlavné faktory rozvoja

Rozvoj obce určujú vnútorné faktory (danosti a potenciál obce) a zároveň aj vonkajšie faktory – na regionálnej a národnej úrovni.

Podľa výsledkov analýzy súčasného stavu ekonomiky SR uvádza Národný strategický referenčný rámec 2007-2013 faktory rozvoja na národnej úrovni:

- technológie a procesy zabezpečujúce lepšie využitie produkčného potenciálu, jeho rozvoj a zvyšovanie inovačnej kapacity regiónov,
- rozvoj ľudského potenciálu a efektívne využitie pracovných síl,
- infraštruktúra, zabezpečujúca zlepšenie dostupnosti regiónov a kvality životného prostredia a verejných služieb.

Faktory rozvoja v Žilinskom kraji sú konkrétne rozvedené na základe SWOT analýzy PHSR ŽSK pre roky 2007-2013, v štyroch oblastiach – infraštruktúra, poznatková ekonomika, ľudské zdroje a konkurencieschopnosť subregiónov.

Hlavné faktory hospodárskeho a sociálneho rozvoja obce sa zameriavajú na oblasti: cestovný ruch, agroturistika, poľnohospodárstvo, lesníctvo, obchod a služby, tradičné remeslá a sociálna starostlivosť.

Stanovené hlavné faktory rozvoja:

- vybudovanie technickej infraštruktúry ako podmienky pre rozvoj ostatných ekonomických a sociálnych činností v obci,
- dlhodobá orientácia na rozvoj cestovného ruchu, rozvoj všetkých návazných činností a tým súbežne znižovanie nezamestnanosti,
- vytvorenie a obnova existujúcich zariadení pre oddych a voľný čas,
- obnova, modernizácia a dobudovávanie ciest a komunikácií, obecných budov a objektov pre CR,
- zlepšenie celkového vzhľadu obce (modernizáciou infraštruktúry rozšírením verejnej zelene, osadením drobnej architektúry, rozšírením oddychových, rekreačných zón, chodníkov a propagácia obce),
- zlepšenie dopravnej dostupnosti,
- zlepšenie dostupnosti a využívania IKT pre občanov a návštevníkov,
- zlepšenie sociálnej a zdravotníckej starostlivosti - rozvíjať kvalitné sociálne služby podľa aktuálnych potrieb občanov obce,
- podpora činnosti miestnych iniciatív a spolkov,
- organizovanie podpora kultúrnych aktivít a tradičných podujatí,
- využívanie dostupných prostriedkov z fondov Európskej Únie.

Pri zabezpečovaní želaného rozvoja je nevyhnutné postupovať v súlade s povinnosťami vyplývajúcimi zo zákona. Obec pri výkone samosprávy podľa zákona č. 369/1990 Zb. o obecnom zriadení zabezpečuje najmä:

- úkony súvisiace s riadnym hospodárením s hnutelným a nehnuteľným majetkom obce a s majetkom vo vlastníctve štátu prenechaným obci do užívania,
- zostavuje a schvaľuje rozpočet obce a záverečný účet obce,
- rozhoduje vo veciach miestnych daní a miestnych poplatkov a vykonáva ich správu,
- usmerňuje ekonomickú činnosť v obci, stanovuje osobitné predpisy, vydáva súhlasy, záväzné stanoviská, stanoviská alebo vyjadrenia k podnikateľskej a inej činnosti právnických a fyzických osôb a k umiestneniu prevádzok na území obce, vydáva záväzné stanoviská v investičnej činnosti v obci,
- zabezpečuje výstavbu a údržbu a vykonáva správu miestnych komunikácií, verejných priestranstiev, obecného cintorína, kultúrnych, športových a ďalších obecných zariadení,

- zabezpečuje verejnoprospešné služby, najmä nakladanie s komunálnym odpadom a drobným stavebným odpadom, udržiavanie čistoty v obci, správu a údržbu verejnej zelene a verejného osvetlenia, zásobovanie vodou, odvádzanie odpadových vôd, nakladanie s odpadovými vodami zo žump a miestnu verejnú dopravu,
- vytvára a chráni zdravý životný spôsob života a práce obyvateľov obce, chráni životné prostredie, ako aj vytvára podmienky na zabezpečenie zdravotnej starostlivosti, vzdelávania, kultúry, osvetovej činnosti, záujmovej umeleckej činnosti, telesnej kultúry a športu,
- obstaráva a schvaľuje územnoplánovaciu dokumentáciu sídelných útvarov a zón, koncepciu rozvoja jednotlivých oblastí života obce, schvaľuje programy rozvoja bývania a spolupôsobí pri vytváraní vhodných podmienok na bývanie v obci,
- vykonáva vlastnú investičnú činnosť a podnikateľskú činnosť v záujme zabezpečenia potrieb obyvateľov obce a rozvoja obce,
- plní úlohy na úseku sociálnej pomoci v rozsahu podľa osobitného predpisu.

Rozvojová stratégia

Rozvojové plány na národnej úrovni sa zameriavajú na poznatkovú ekonomiku, infraštruktúra a regionálna dostupnosť, ľudské zdroje a vzdelávanie. Obec svoju stratégiu na roky 2008 – 2015 stanovila v súlade s PHSR ŽSK pre roky 2007-2013, ktorá je zameraná na oblasti poznatkovú ekonomiku, infraštruktúra a regionálna dostupnosť, ľudské zdroje a vzdelávanie a konkurencieschopnosť subregiónov.

Obec Šútovo koordinuje svoj hospodársky a sociálny rozvoj v kontexte rozvoja regiónu a podľa potrieb svojich obyvateľov, ekonomických partnerov a miestnych daností. Zachovávajúc vidiecky charakter krajiny, života jej obyvateľov a kultúrne dedičstvo chceme aplikovať stratégiu rozvoja prostredníctvom obnovy, modernizácie dostupných služieb, infraštruktúry a občianskeho vybavenia, ale i vytváraním nových prvkov.

Dôraz v tomto vytýčenom období chceme dať predovšetkým na obnovu, modernizáciu základných i doplnkových služieb pre obyvateľstvo a zároveň vytvárať vhodné podmienky pre perspektívne hospodárske činnosti, ktoré prispievajú k zvýšeniu zamestnanosti a k ekonomickému rozvoju obce. Smerodajným pre každý krok však bude ochrana životného prostredia a vzácneho prírodného bohatstva Národného parku Malá Fatra.

Vízia

Šútovo bude pohostinnou obcou s príjemným a atraktívnym vidieckym charakterom uprostred prírody a poskytujúcou plnohodnotný život svojim občanom a návštevníkom.

Predstava o obraze obce, ktorý chceme rozvojovým programom a aktivitami dlhodobod dosahovať, vykresľuje definovaná vízia obce (a to nielen v plánovacom období 2008 - 2015 ale i naďalej). Kroky k dosiahnutiu tejto vízie sú v nasledujúcich podkapitolách stanovené ako konkrétne ciele, prioritné oblasti, opatrenia a aktivity.

Ciele a priority

Postup pre dosahovanie a udržanie komplexného hospodársko-sociálneho rozvoja Obce Sútovo je definovaný hlavným cieľom, ktorý vychádza z vízie, a ďalej bližšie určujúcimi špecifickými cieľmi previazanými s prioritnými oblasťami rozvoja.

Hlavný cieľ

Zlepšenie kvality života obyvateľov obce a prostredia, v ktorom žijú, poskytovaných služieb s dôrazom na cestovný ruch a to zabezpečovaním a podporou rozvojových aktivít.

Špecifické ciele:

1. Zlepšenie kvality života posilnením atraktivity obce a prírodného prostredia obnovou a rozvojom infraštruktúry s využitím rázu vidieckeho prostredia a miestnych prírodných zdrojov.
2. Zvýšenie kvality ľudských zdrojov a poskytovaných služieb obyvateľom rozvíjaním spoločenských a miestnych kultúrnych hodnôt.
3. Zabezpečenie a zlepšovanie kvality služieb pre návštevníkov a rozvoj cestovného ruchu.

Prioritné oblasti

Pre komplexný rozvoj obce sú dôležité 3 prioritné oblasti, pričom všetkým oblastiam je nadradený sociálny aspekt (podpora zamestnanosti a sociálnej inklúzie), moderné trendy (informačno-komunikačné technológie) a ochrana životného prostredia.

Prvá sa zameriava na podporu nevyhnutných investičných zámerov a podporných hospodárskych činností, druhá sa zameriava na podporu sociálneho rozvoja obce a rozvoja ľudských zdrojov. V rámci tretej priority chceme podporovať rozvoj perspektívnych hospodárskych činností v cestovnom ruchu.

Prioritná oblasť 1. Obnova a rozvoj obce v rámci charakteru vidieckej krajiny.

Špecifický cieľ 1

Zlepšenie kvality života posilnením atraktivity obce a prírodného prostredia obnovou a rozvojom infraštruktúry s využitím rázu vidieckeho prostredia a miestnych prírodných zdrojov.

Zahŕňa všetky aktivity, ktoré smerujú k zvyšovaniu konkurencie schopnosti regiónu zlepšením infraštruktúralnej a kapitálovej vybavenosti a vnášaním inovačných či moderných prvkov pri efektívne využívaní miestnych prírodných zdrojov a ochrany životného prostredia. Predstavuje zameranie na vybavenosť obce, aktívny prístup k zatraktívneniu obce nielen investíciami do infraštruktúry ale súbežne aj úpravami vzhľadu obce a podporou zaujímavých hospodárskych činností (tradičné remeslá, agroturistika, podnikanie v oblasti CR, poľnohospodárstvo, lesníctvo, obchod a služby a pod.).

Cieľovou skupinou sú najprv miestni obyvatelia, ktorí tu žijú a aj ďalší, ktorí tu budú žiť. Zrealizované zámery budú slúžiť aj pre prilákanie návštevníkov či perspektívne podnikateľské subjekty. Dôraz chceme dať na jednej strane na súčasný charakter vidieckej krajiny a spôsobu života jej obyvateľov, na druhej strane na modernizáciu a inováciu, konkrétne i zavádzaním a rozvojom systémov informačno-komunikačných technológií.

Prioritnými aktivitami v rámci tejto oblasti bude obnova, rekonštrukcia či výstavba nových častí obecných budov, objektov, miestnych komunikácií a chodníkov, turistických chodníkov a cyklotrás, verejných priestorov, autobusových zastávok, kanalizácie, vodovodu, IKT a pod.

Opatrenia pre prioritnú oblasť č. 1:

1. Obnova a rozvoj infraštruktúry obce.
2. Rozvoj tradičných vidieckych aktivít (remeslá, poľnohospodárstvo, lesníctvo).
3. Realizácia činností zabezpečujúcich ekonomický prínos obci.
4. Ochrana a zlepšovanie životného prostredia podporou využitia obnoviteľných zdrojov, starostlivosti o vodné toky a fungovaním odpadového hospodárstva.

Oblasti aktivít pre prioritnú oblasť č. 1:

1. Obnova a rozvoj infraštruktúry obce:
 - 1.1 Riešenie verejných priestorov obce (parková úprava pri obecnom úrade).
 - 1.2 Úprava a udržiavanie verejných priestranstiev, zelene.
 - 1.3 Rekonštrukcia a modernizácia objektov vo vlastníctve obce:
 - a) obecný úrad – rekonštrukcia, prístavba, výmena okien, rekonštrukcia priestorov obecnej knižnice;
 - b) kultúrny dom – rekonštrukcia vykurovacieho systému, rekonštrukcia a modernizácia priestorov, vybavenia a zariadenia;
 - c) dom smútku – modernizácia priestorov, vybavenia a zariadenia, rekonštrukcia vykurovacieho systému;
 - d) požiarnícka budova – rekonštrukcia podlahy, rekonštrukcia vykurovacieho systému,
 - e) cintorín – hľadanie riešenia pre rozšírenie (získanie pozemkov), zabezpečenie oplotenia (obnova, dostavba), úpravy vzhľadu priestranstva, zelene.
 - f) futbalové ihrisko – rekonštrukcia, príp. výstavba šatní, oplotenia;
 - g) 2 autobusové zastávky – rekonštrukcia, modernizácia.
 - 1.4 Internetizácia – vybudovanie siete optických káblov pre širokopásmový internet a podporu informačno-komunikačných technológií (IKT).
 - 1.5 Rekonštrukcia, výstavba nových úsekov miestnych komunikácií: vysporiadanie pozemkov, spracovanie projektovej dokumentácie, realizácia.
 - 1.6 Obnova náučného chodníka na Šútovský vodopád.
 - 1.7 Verejné osvetlenie: opatrenia pre úsporu el. energie (výmena terajších svietidiel za úsporné).
2. Rozvoj tradičných vidieckych aktivít (remeslá, poľnohospodárstvo, lesníctvo):
 - 2.1 Vybudovanie technicko-hospodárskej obecnej budovy pre garáže a údržbu.
 - 2.2 Podpora vzniku a existencie prevádzok tradičných vidieckych remesiel: kováčstvo, oprava obuvi, tkanie kobercov a pod.
 - 2.3 Udržiavanie a rozvoj prevádzky poľnohospodárskych prác.
 - 2.4 Aktívna spolupráca s miestnym Urbárom.
3. Realizácia činností zabezpečujúcich ekonomický prínos obci:
 - 3.1 Vznik a prevádzka obecného podniku.
 - 3.2 Aktívna spolupráca a podiel v subjektoch podnikajúcich na území obce.
4. Ochrana a zlepšovanie životného prostredia podporou využitia obnoviteľných zdrojov, starostlivosti o vodné toky a fungovaním odpadového hospodárstva:
 - 4.1 Vybudovanie kanalizácie.
 - 4.2 Dobudovanie systému pre zásobovanie vodou hornej časti obce.

- 4.3 Zlepšovanie systému odpadového hospodárstva.
- 4.4 Regulácia a protipovodňová úprava vodných tokov, starostlivosť o vodné toky a okolie.
- 4.5 Podpora využitia obnoviteľných zdrojov: malé vodné elektrárne na potokoch.
- 4.6 Odstraňovanie znečistení prírody, čiernych skládok a zamedzenie ich vzniku.

Prioritná oblasť 2. Podpora kvality života a služieb obyvateľom

Špecifický cieľ 2

Zvýšenie kvality ľudských zdrojov a poskytovaných služieb obyvateľom rozvíjaním spoločenských a miestnych kultúrnych hodnôt.

Rozvoj obce je silne závislý na kvalite a rozvoji ľudského potenciálu a miery rozvojovej aktivity občanov. Chceme zabezpečiť podľa možnosti vhodné podmienky pre potrebnú zdravotnú a sociálnu starostlivosť občanov. Budeme hľadať podnety pre vzdelávanie s cieľom zvýšiť vedomosti a zručnosti obyvateľov, čo bude mať vplyv na zníženie nezamestnanosti v obci resp. zvýši kvalitu ponuky verejných služieb. Dôležité miesto v rámci vzdelávania bude mať zvyšovanie internetovej gramotnosti obyvateľstva a schopnosti používania informačno-komunikačných technológií.

Vzhľadom na súčasný stav a vývoj je potrebné podporovať iniciatívy obyvateľov k organizovaniu jednorazových spoločensko-kultúrnych či športových aktivít, opakujúcich sa či tradičných aktivít, obnovovaniu tradícií a miestnych zvykov, ale i k vytváraniu nových možností kultúrneho a športového vyžitia.

Pre vytváranie vhodných podmienok rozvoja tejto prioritnej oblasti správnymi investíciami slúžia zámery v rámci priority č. 1. Na druhej strane zároveň očakávame, že prínos z výsledkov priority č. 2 bude mať pozitívny vplyv na podporu rozvoja a obnovy obce a aj na rozvoj cestovného ruchu – t. j. tretej prioritnej oblasti.

Opatrenia pre prioritnú oblasť č. 2:

1. Rast vzdelanosti a všeobecného prehľadu občanov s aplikáciou moderných technológií.
2. Podpora čítania a zlepšovanie služieb miestnej knižnice.
3. Rozvoj sociálnej a zdravotnej starostlivosti so zameraním sa na skupiny obyvateľov s obmedzenou schopnosťou mobility za týmito službami.
4. Rozvoj kultúrneho života obyvateľov, pozdvihovanie regionálnych kultúrnych a historických hodnôt.
5. Rozvoj športových aktivít pre všetky vekové kategórie, rekreačných a súťažných športových podujatí.
6. Vytváranie a rozvoj partnerstiev a spoločných aktivít s obcami (v regióne, na českej a poľskej strane prihraničných regiónov).

Oblasti aktivít pre prioritnú oblasť č. 2:

1. Rast vzdelanosti a všeobecného prehľadu občanov s aplikáciou moderných technológií:
 - 1.1 Organizovanie besied, odborných seminárov a pod.
 - 1.2 Zlepšovanie prístupu občanov k internetu vo verejných priestoroch.
2. Podpora čítania a zlepšovanie služieb miestnej knižnice.
 - 2.1 Modernizácia, rozširovanie knižného fondu obecnej knižnice.
 - 2.2 Zlepšovanie a rozširovanie služieb knižnice.

- 2.3 Internetizácia knižnice (zabezpečiť občanom prístup k internetu v priestoroch knižnice a internetizácia služieb).
3. Rozvoj sociálnej a zdravotnej starostlivosti so zameraním sa na skupiny obyvateľov s obmedzenou schopnosťou mobility za týmito službami.
 - 3.1 Zabezpečenie služieb v sociálnej oblasti.
 - 3.2 Zabezpečenie dostupnosti zdravotnej starostlivosti pre osoby so znevýhodnením mobility za týmito službami.
 - 3.3 Zabezpečenie opatrovateľských služieb.
4. Rozvoj kultúrneho života obyvateľov, pozdvihovanie regionálnych kultúrnych a historických hodnôt.
 - 4.1 Organizovanie tradičných spoločenských a kultúrnych podujatí využívajúcich miestne kultúrne a historické bohatstvo:
 - fašiangový sprievod obcou, fašiangová zábava, fašiangové posedenie pre deti MŠ a ZŠ, výtvarná súťaž detí, medzinárodný deň detí, mikulášske balíčky pre deti do 14, odovzdávanie darčiekov pre najstarších občanov, vianočné programy a pod.
 - 4.2 Organizovanie jednorázových spoločenských a kultúrnych podujatí:
 - príležitostné oslavy, výročia, spomienkové slávnosti, výstavy remeselných či amatérskych umelcov, vystúpenia folklórnych súborov a pod.
 - 4.3 Organizovanie podujatí vytvárajúce nové tradície:
 - stretnutia s partnerskými obcami, miestne veselice.
5. Rozvoj športových aktivít pre všetky vekové kategórie, rekreačných a súťažných športových podujatí.
 - 5.1 Organizovanie rekreačných športových podujatí pre tímy alebo pre rodiny.
 - 5.2 Organizovanie súťažných športových podujatí: hokejové turnaje, futbalové zápasy, turnaje v stolnom tenise.
 - 5.3 Organizovanie turistických aktivít: turistické výstupy na Chleb, na Šútovský vodopád a pod.
 - 5.4 Organizovanie lyžiarskych pretekov.
6. Vytváranie a rozvoj partnerstiev a spoločných aktivít s obcami (v regióne, na českej a poľskej strane prihraničných regiónov).
 - 6.1 Nadviazať spoluprácu s Poľskom.
 - 6.2 Príprava a realizácia spoločných projektov.

Prioritná oblasť 3. Podpora služieb pre návštevníkov

Špecifický cieľ 3

Zabezpečenie a zlepšovanie kvality služieb pre návštevníkov a rozvoj cestovného ruchu.

Poskytovanie služieb pre návštevníkov na patričnej úrovni a všeobecne služieb pre cestovný ruch, si v našej obci vyžadujú postupné budovanie potrebných prvkov, drobnej infraštruktúry, ako je turisticko-informačný systém, budovanie pozitívneho imidžu obce, cielená propagácia a prezentácia obce. Pre vytvorenie týchto služieb je zo strany obce potrebná aj podpora podnikania a prilákanie investorov.

Opatrenia pre prioritnú oblasť č. 3:

1. Podpora vytvorenia komplexného strediska pre cestovný ruch (s celoročným využitím strediska a služieb pre šport, rekreáciu a turistiku).

2. Podpora vytvárania a modernizácie ubytovacích, stravovacích a podporných služieb pre cestovný ruch.
3. Vytvorenie turisticko-informačného systému v obci.
4. Propagácia a prezentácia obce pre zlepšovanie konkurencie schopnosti obce a regiónu.
5. Zlepšovanie prepojenosti cyklotrás a podpora rozvoja cykloturistiky.
6. Podpora agroturistiky.

Oblasti aktivít pre prioritnú oblasť č. 3:

1. Podpora vytvorenia komplexného strediska pre cestovný ruch (s celoročným využitím strediska a služieb pre šport, rekreáciu a turistiku):
 - 1.1 Vybudovanie lyžiarskeho strediska Chleb – Šútovo.
 - 1.2 Podporné aktivity pre vybudovanie strediska cestovného ruchu.
2. Podpora vytvárania a modernizácie ubytovacích, stravovacích a podporných služieb pre cestovný ruch:
 - 2.1 Podpora rozvoja ubytovacích služieb poskytovaných fyzickými osobami.
 - 2.2 Rekonštrukcia a modernizácia obecných turistických chát (inžinierske siete, vykurovací systém, modernizácia vybavenia a zariadenia).
 - 2.3 Podpora vzniku a rozvoja kvalitných stravovacích služieb.
 - 2.4 Vytváranie a rozvoj podporných služieb (požičovne, sprievodcovské služby, suveníry, bankové služby a pod.)
3. Vytvorenie turisticko-informačného systému v obci:
 - 3.1 Zriadiť turistické informačné centrum v obci.
 - 3.2 Umiestnenie informačných tabulí na dôležitých miestach.
 - 3.3 Sprístupnenie a aktualizovanie potrebných turistických informácií na internete.
4. Propagácia a prezentácia obce pre zlepšovanie konkurencie schopnosti obce a regiónu:
 - 4.1 rozvoj prezentácie pomocou oficiálnej web stránky obce a ďalších prospešných web stránok,
 - 4.2 prezentácia v médiách,
 - 4.3 prezentácia tlačenými propagačnými materiálmi.
5. Zlepšovanie prepojenosti cyklotrás a podpora rozvoja cykloturistiky:
 - 5.1 dobudovanie trasy TV Fc,
 - 5.2 budovanie, obnova a modernizovanie cyklotrás,
 - 5.3 spolupráca v rámci regiónu a susedných regiónov pri prepájaní cyklotrás,
 - 5.4 zapájanie sa do spoločných cykloturistických podujatí.
6. Podpora agroturistiky:
 - 6.1 obnovenie tradície ovčiarstva,
 - 6.2 chov mladého dobytku a volov,
 - 6.3 vybudovanie rybníka a rybárskej bašty.

Tabuľka 24: Prehľad cieľov, prioritných oblastí, opatrení a aktivít stratégie rozvoja

Prioritné oblasti	Opatrenia	Aktivita
<p>1. Obnova a rozvoj obce v rámci charakteru vidieckej krajiny</p> <p>Špecifický cieľ 1: Zlepšenie kvality života posilnením atraktivity obce a prírodného prostredia obnovou a rozvojom infraštruktúry s využitím rázu vidieckeho prostredia a miestnych prírodných zdrojov.</p>	1.1 obnova a rozvoj infraštruktúry obce	<p>1.1.1 Riešenie verejných priestorov obce (parková úprava pri obecnom úrade).</p> <p>1.1.2 Úprava a udržiavanie verejných priestranstiev, zelene.</p> <p>1.1.3 Rekonštrukcia a modernizácia objektov vo vlastníctve obce.</p> <p>1.1.4 Internetizácia – vybudovanie siete optických káblov pre širokopásmový internet a podporu informačno-komunikačných technológií (IKT).</p> <p>1.1.5 Rekonštrukcia, výstavba nových úsekov miestnych komunikácií.</p> <p>1.1.6 Obnova náučného chodníka na Šútovský vodopád.</p> <p>1.1.7 Verejné osvetlenie: opatrenia pre úsporu el. energie (výmena terajších svietidiel za úsporné).</p>
	1.2 rozvoj tradičných vidieckych aktivít (remeslá, poľnohospodárstvo, lesníctvo)	<p>1.2.1 Vybudovanie technicko-hospodárskej obecnej budovy pre garáže a údržbu.</p> <p>1.2.2 Podpora vzniku a existencie prevádzok tradičných vidieckych remesiel: kováčstvo, oprava obuvi, tkanie kobercov a pod.</p> <p>1.2.3 Udržiavanie a rozvoj prevádzky poľnohospodárskych prác.</p> <p>1.2.4 Aktívna spolupráca s miestnym Urbárom.</p>
	1.3 realizácia činností zabezpečujúcich ekonomický prínos obci	<p>1.3.1 Vznik a prevádzka obecného podniku.</p> <p>1.3.2 Aktívna spolupráca a podiel v subjektoch podnikajúcich na území obce.</p>
	1.4 ochrana a zlepšovanie životného prostredia podporou využitia obnoviteľných zdrojov, starostlivosti o vodné toky a fungovaním odpadového hospodárstva	<p>1.4.1 Vybudovanie kanalizácie.</p> <p>1.4.2 Dobudovanie systému pre zásobovanie vodou hornej časti obce.</p> <p>1.4.3 Zlepšovanie systému odpadového hospodárstva.</p> <p>1.4.4 Regulácia a protipovodňová úprava vodných tokov, starostlivosť o vodné toky a okolie.</p> <p>1.4.5 Podpora využitia obnoviteľných zdrojov: malé vodné elektrárne na potokoch.</p>

Prioritné oblasti	Opatrenia	Aktivity
		1.4.6 Odstraňovanie znečistení prírody, čiernych skládok a zamedzenie ich vzniku.
2. Podpora kvality života a služieb obyvateľom Špecifický cieľ 2: Zvýšenie kvality ľudských zdrojov a poskytovaných služieb obyvateľom rozvíjaním spoločenských a miestnych kultúrnych hodnôt.	2.1 rast vzdelanosti a všeobecného prehľadu občanov s aplikáciou moderných technológií	2.1.1 Organizovanie besied, odborných seminárov a pod. 2.1.2 Zlepšovanie prístupu občanov k internetu vo verejných priestoroch.
	2.2 podpora čítania a zlepšovanie služieb miestnej knižnice	2.2.1 Modernizácia, rozširovanie knižného fondu obecnej knižnice. 2.2.2 Zlepšovanie a rozširovanie služieb knižnice. 2.2.3 Internetizácia knižnice (zabezpečiť občanom prístup k internetu v priestoroch knižnice a internetizácia služieb).
	2.3 rozvoj sociálnej a zdravotnej starostlivosti so zameraním sa na skupiny obyvateľov so znevýhodnením mobility za týmito službami	2.3.1 Zabezpečenie služieb v sociálnej oblasti. 2.3.2 Zabezpečenie dostupnosti zdravotnej starostlivosti pre osoby so znevýhodnením mobility za týmito službami. 2.3.3 Zabezpečenie opatrovateľských služieb.
	2.4 rozvoj kultúrneho života obyvateľov, pozdvíhanie regionálnych kultúrnych a historických hodnôt	2.4.1 Organizovanie tradičných spoločenských a kultúrnych podujatí využívajúcich miestne kultúrne a historické bohatstvo. 2.4.2 Organizovanie jednorázových spoločenských a kultúrnych podujatí. 2.4.3 Organizovanie podujatí vytvárajúce nové tradície.
	2.5 rozvoj športových aktivít pre všetky vekové kategórie, rekreačných a súťažných športových podujatí	2.5.1 Organizovanie rekreačných športových podujatí pre tímy alebo pre rodiny. 2.5.2 Organizovanie súťažných športových podujatí: hokejové turnaje, futbalové zápasy, turnaje v stolnom tenise. 2.5.3 Organizovanie turistických aktivít: turistické výstupy na Chleb, na Šútovský vodopád a pod. 2.5.4 Organizovanie lyžiarskych pretekov.
	2.6 vytváranie a rozvoj partnerstiev a spoločných aktivít s obcami	2.6.1 Nadviazať spoluprácu s Poľskom. 2.6.2 Príprava a realizácia spoločných projektov.

Prioritné oblasti	Opatrenia	Aktivity
	(v regióne, na českej a poľskej strane prihraničných regiónov)	
3. Podpora služieb pre návštevníkov Špecifický cieľ 3: Zabezpečenie a zlepšovanie kvality služieb pre návštevníkov a rozvoj cestovného ruchu.	3.1 podpora vytvorenia komplexného strediska pre cestovný ruch	3.1.1 Vybudovanie lyžiarskeho strediska Chleb – Šútovo. 3.1.2 Podporné aktivity pre vybudovanie strediska cestovného ruchu.
	3.2 podpora vytvárania a modernizácie ubytovacích, stravovacích a podporných služieb pre cestovný ruch	3.2.1 Podpora rozvoja ubytovacích služieb poskytovaných fyzickými osobami. 3.2.2 Rekonštrukcia a modernizácia obecných turistických chát (inžinierske siete, vykurovací systém, modernizácia vybavenia a zariadenia). 3.2.3 Podpora vzniku a rozvoja kvalitných stravovacích služieb. 3.2.4 Vytváranie a rozvoj podporných služieb (požičovne, sprievodcovské služby, suveníry, bankové služby a pod.)
	3.3 vytvorenie turisticko-informačného systému v obci	3.3.1 Zriaďiť turistické informačné centrum v obci. 3.3.2 Umiestnenie informačnej tabule na dôležitých miestach. 3.3.3 Sprístupnenie a aktualizovanie potrebných turistických informácií na internete.
	3.4 propagácia a prezentácia obce pre zlepšovanie konkurencie schopnosti obce a regiónu	3.4.1 Rozvoj prezentácie pomocou oficiálnej web stránky obce a ďalších prospešných web stránok. 3.4.2 Prezentácia v médiách. 3.4.3 Prezentácia tlačenými propagačnými materiálmi.
	3.5 zlepšovanie prepojenosti cyklotrás a podpora rozvoja cykloturistiky	3.5.1 dobudovanie trasy TV Fc, 3.5.2 budovanie, obnova a modernizovanie cyklotrás, 3.5.3 spolupráca v rámci regiónu a susedných regiónov pri prepájaní cyklotrás, 3.5.4 zapájanie sa do spoločných cykloturistických podujatí.
	3.6 podpora agroturistiky	3.6.1 obnovenie tradície ovčiarstva, 3.6.2 chov mladého dobytku a volov, 3.6.3 vybudovanie rybníka a rybárskej bašty.

Akčný plán

Por. číslo	Aktivita	Priorita, opatrenie	časová realizácia	realizátor
1	Riešenie verejných priestorov obce (parková úprava pri obecnom úrade).	1.1	2009 - 2010	obec
2	Rekonštrukcia, prístavba modernizácia obecného úradu (výmena okien, rekonštrukcia priestorov obecného úradu, obecnej knižnice a ďalších verejnoprospešných priestorov).	1.1	2008 - 2010	obec
3	Dobudovanie systému pre zásobovanie vodou hornej časti obce.	1.1	2007 - 2011	obec
4	Úprava a udržiavanie verejných priestranstiev, zelene.	1.4	2008 - 2015	obec
5	Vybudovanie technicko-hospodárskej obecnej budovy pre garáže a údržbu.	1.1	2008 - 2009	obec (investor)
6	Vybudovanie kanalizácie	1.4	2009 - 2011	TURVOD
7	Vybudovanie lyžiarskeho strediska Chleb – Šútovo	3.1	2009 – 2015	(investor)
8	Vybudovanie siete optokáblov pre širokopásmový internet a podporu informačno-komunikačných technológií.	1.1	2009 – 2014	(investor)
9	Zriadenie turistického informačného centra v obci.	3.3	2009 – 2010	obec
10	Rekonštrukcia 2 autobusových zastávok	1.1	2009	obec
11	Modernizácia, rozširovanie knižného fondu a služieb miestnej knižnice, internetizácia.	2.2	2008 - 2015	obec
12	Regulácia a protipovodňová úprava vodných tokov, starostlivosť o vodné toky a okolie.	1.4	2008 - 2015	obec
13	Obnova náučného chodníka na Šútovský vodopád.	1.4	2009 – 2015	obec
14	Rekonštrukcia a modernizácia kultúrneho domu – rekonštrukcia vykurovacieho systému, rekonštrukcia a modernizácia priestorov, vybavenia a zariadenia.	1.1	2009 – 2011	obec
15	Rekonštrukcia, výstavba nových úsekov miestnych komunikácií (vysporiadanie pozemkov, spracovanie projektovej dokumentácie, realizácia).	1.1	2008 - 2015	obec
16	Rekonštrukcia a modernizácia verejného osvetlenia (opatrenia pre úsporu el. energie - výmena terajších svietidiel za úsporné).	1.1	2009 - 2013	obec
17	Rekonštrukcia a modernizácia domu smútku (modernizácia priestorov, vybavenia a zariadenia, rekonštrukcia vykurovacieho systému).	1.1	2010 – 2012	obec
18	Rekonštrukcia a modernizácia požiarnej budovy (rekonštrukcia podlahy, rekonštrukcia vykurovacieho systému).	1.1	2010 - 2012	obec

Por. číslo	Aktivita	Priorita, opatrenie	časová realizácia	realizátor
19	Rekonštrukcia a modernizácia obecných turistických chát (inžinierske siete, vykurovací systém, modernizácia vybavenia a zariadenia).	3.2	2010 - 2015	obec
20	Obecné futbalové ihrisko – rekonštrukcia, príp. výstavba šatní, oplotenia	1.1	2008 - 2013	obec
21	Podpora využitia obnoviteľných zdrojov: malé vodné elektrárne na potokoch.	1.4	2010 - 2015	obec
22	Budovanie turisticko-informačného systému v intraviláne i extraviláne obce.	3.3	2008 - 2015	obec
23	Dobudovanie cyklotrasy TV Fc	3.5	2008 – 2010	(investor)
24	Obnovenie ovčiarstva, chovu mladého dobytká a volov.	3.6	2010 - 2015	obec
25	Vybudovanie rybníka a rybárskej bašty	3.6	2010 - 2012	(investor)

Inštitucionálne a organizačné zabezpečenie

Pre uskutočňovanie aktivít bude obecný úrad predstavovať inštitucionálne zabezpečenie pri aktivitách verejného sektora a pri aktivitách súkromného sektora môže pôsobiť ako partner. Zodpovednosť za koordináciu aktivít budú mať predovšetkým volení predstavitelia obce – starosta a poslanci. Na realizácii sa budú podieľať aj pracovníci samosprávy a organizácií v pôsobnosti samosprávy. Títo budú spolupracovať s predstaviteľmi súkromného sektora, iniciatívnych spolkov a skupín aj aktívnymi jednotlivcami.

Pre efektívne napĺňanie stanovených cieľov a jednotlivých aktivít chceme aktívne spolupracovať aj s partnermi v rámci združení, mikroregiónu, regiónu Turiec, žilinského kraja, Slovenska ale aj so zahraničnými partnermi. Predpokladáme, že k realizácii niektorých aktivít bude vhodné či priam nevyhnutné prizvať odborných externistov. Očakávame, že práve prepojenie interných a externých manažérov projektov urýchli proces ich realizácie a prípadne môže prebiehať paralelne realizácia viacerých projektov naraz.

Jednotlivé aktivity budú realizované v rôznom časovom horizonte. Niektoré budú nevyhnutne nasledovať za sebou, iné môžu prebiehať súbežne a prelínať sa. Realizácia konkrétnych aktivít bude vedením obce a zainteresovanými subjektami bude rozvrhnutá v časovom harmonograme. Túto úlohu počiatočne spíňa Akčný plán navrhnutý v predchádzajúcej kapitole. Vedenie obce má kompetencie na zmeny, dopĺňanie uvedeného akčného plánu, či vytvárať nové čiastkové, príp. jednorázové akčné plány v súlade so zadanou stratégiou rozvoja obce Šútovo.

Monitorovanie a hodnotenie

Sledovanie súladu realizovaných aktivít v obci so stanovenou rozvojovou stratégiou, sledovanie napĺňania plánov, dosahovaných výsledkov a efektívnosti činností je úlohou vedenia obce ale i občanov. V rámci obecného zastupiteľstva plánujeme pravidelne ročne vyhodnocovať plnenie PHSR obce a akčného plánu (príp. zmien a dopracovaných akčných plánov).

V rámci monitorovacej a hodnotiacej činnosti budeme zároveň sledovať, aby vynakladanie finančných prostriedkov a ďalších zdrojov bolo efektívne. Zároveň budeme overovať, či stratégia bola správne stanovená. Prípadné nedostatky budeme riešiť aktualizáciou tohto dokumentu.

Finančný plán

Všetky aktivity budú realizované na základe rozhodnutí obecného zastupiteľstva a podľa finančných možností vlastných zdrojov, alebo úverov či iných zdrojov. Zapracované budú vždy do rozpočtu obce.

Možnosti čerpania finančných príspevkov

Niektoré uvedené aktivity je možné realizovať aj prostredníctvom projektov, na ktoré bude obec, alebo iný investor realizujúci činnosť v obci, požadovať príspevok z fondov. Návrhy takýchto projektov, ktoré vychádzajú z priorít a opatrení tohto PHSR a ktoré by mohli byť podporené z externých zdrojov, vychádzajú z Národného strategického referenčného rámca SR, z Programu rozvoja vidieka, Programu obnovy dediny, z dotačných programov ministerstiev SR a Žilinského samosprávneho kraja ako aj z ďalších programov na podporu a rozvoj obce. Budeme ich pripravovať na základe aktuálnych výziev.

Aktivita (prepojenie na prioritu / opatrenie / oblasť aktivít)	Program	výška FP v €, v %	termíny
1.1.1 Riešenie verejných priestorov obce (parková úprava pri obecnom úrade).	Program rozvoja vidieka Opatrenie 3.4.1 Základné služby pre vidiecke obyvateľstvo	maximálne 1000 €/obyv. 75 % EÚ 25 % ŠR SR	priebežne 2008-2013 podľa výziev
1.1.3 Rekonštrukcia, a modernizácia obecných objektov (obecný úrad, priestory obecnej knižnice, kultúrny dom, dom smútku, požiarnicka budova, futbalové ihrisko, autobusové zastávky).	Program rozvoja vidieka Opatrenie 3.4.1 Základné služby pre vidiecke obyvateľstvo	do 1000 €/obyv. 75 % EÚ 25 % ŠR SR	priebežne 2008-2013 podľa výziev
1.1.4 Vybudovanie siete optických káblov pre širokopásmový internet a podporu informačno-komunikačných technológií	OP Informatizácia spoločnosti Opatrenie 3.1 Rozvoj a podpora trvalo udržateľného využívania infraštruktúry širokopásmového prístupu	85 % ERDF	priebežne 2008-2013 podľa výziev
1.1.5 Rekonštrukcia, výstavba komunikácií	Program rozvoja vidieka Opatrenie 3.4.2 Obnova a rozvoj obcí	do 1000 €/obyv. 75 % EÚ 25 % ŠR SR	priebežne 2008-2013 podľa výziev
1.1.6 Obnova náučného chodníka na Šútovský vodopád	Grantový program Žilinského samosprávneho kraja (VZN 13/2008)	max. 6 638,78 € na projekt	do 31. 1, resp. 31. 5 počas roka

Aktivita (prepojenie na prioritu / opatrenie / oblasť aktivít)	Program	výška FP v €, v %	termíny
1.1.7 Verejné osvetlenie (modernizácia, rekonštrukcia)	Program rozvoja vidieka Opatrenie 3.4.2 Obnova a rozvoj obcí	do 1000 €/obyv. 75 % EÚ 25 % ŠR SR	priebežne 2008-2013 podľa výziev
1.2.4 Aktívna spolupráca s miestnym Urbárom	Program rozvoja vidieka Os 1: Zvýšenie konkurencieschopnosti sektoru poľnohospodárstva a lesného hospodárstva	10 000 – 2 mil. € 37,5 % EÚ 12,5 % ŠR SR	priebežne 2008-2013 podľa výziev
1.4.1 Vybudovanie kanalizácie	Program rozvoja vidieka Opatrenie 3.4.2 Obnova a rozvoj obcí	do 1000 €/obyv. 75 % EÚ 25 % ŠR SR	priebežne 2008-2013 podľa výziev
	OP Životné prostredie 1.2 Odvádzanie a čistenie komunálnych odpadových vôd v zmysle záväzkov SR voči EÚ	85 % KF 10 % ŠR SR	priebežne 2008-2013 podľa výziev
1.4.2 Dobudovanie vodovodu	Program rozvoja vidieka Opatrenie 3.4.2 Obnova a rozvoj obcí	do 1000 €/obyv. 75 % EÚ 25 % ŠR SR	priebežne 2008-2013 podľa výziev
	OP Životné prostredie 1.1 Zásobovanie obyvateľstva pitnou vodou z verejných vodovodov	85 % KF 10 % ŠR SR	priebežne 2008-2013 podľa výziev
1.4.3 Zlepšovanie systému odpadového hospodárstva - separovaný zber	OP Životné prostredie 4. Odpadové hospodárstvo 4.1 Podpora aktivít v oblasti separovaného zberu 4.2 Podpora aktivít na zhodnocovanie odpadov	obec: 85 % KF 10 % ŠR SR združenie obcí: 80,75 % KF 14,25 % ŠR SR	priebežne 2008-2013 podľa výziev
1.4.4 Regulácia a protipovodňová úprava vodných tokov	OP Životné prostredie 2.1 Preventívne opatrenia na ochranu pred povodňami	85 % KF 10 % ŠR SR	priebežne 2008-2013 podľa výziev
1.4.5 Výstavba malej vodnej elektrárne	Program rozvoja vidieka Opatrenie 3.4.2 Obnova a rozvoj obcí	do 1000 €/obyv. 75 % EÚ 25 % ŠR SR	priebežne 2008-2013 podľa výziev
2.1.1 a 2.1.2 aktivity pre rast vzdelanosti	OP Vzdelávanie OP Zamestnanosť a sociálna inklúzia	95 % EÚ + ŠR SR	priebežne 2008-2013 podľa výziev
2.2.1, 2.2.2 a 2.2.3	Grantový systém Ministerstva kultúry SR	95 % ŠR SR	do 30.11 každý rok

Aktivita (prepojenie na prioritu / opatrenie / oblasť aktivít)	Program	výška FP v €, v %	termíny
modernizácia, rozširovanie knižného fondu a služieb knižnice	Grantový systém ŽSK pre oblasť kultúry (VZN 12/2008)	800 - 2 650 € na projekt, 80 % z v.p. ŽSK	do 31. 1, resp. 31. 5 každý rok
2.4.1, 2.4.2 a 2.4.3 Organizovanie spoločenských a kultúrnych podujatí	Grantový systém Ministerstva kultúry SR	95 % ŠR SR	do 30.11 každý rok
	Grantový systém ŽSK pre oblasť kultúry (VZN 12/2008)	800 - 2 650 € na projekt, 80 % z v.p. ŽSK	do 31. 1, resp. 31. 5 každý rok
2.6.2 Príprava a realizácia spoločných projektov s partnerskými obcami	Program cezhraničnej spolupráce Poľsko – SR 2007-2013	85 % ERDF 10 % ŠR SR nad 50 000 € (mikroprojekty: 5 000 – 50 000 €)	priebežne 2008-2013 podľa výziev
	OP cezhraničnej spolupráce SR – ČR 2007-2013	85 % ERDF 10 % ŠR SR nad 20 000 € (mikroprojekty do 20 000 €)	priebežne 2008-2013 podľa výziev
3.1.1 Vybudovanie lyžiarskeho strediska Chleb-Šútovo	OP Konkurencieschopnosť a hospodársky rast	60 000– 6 mil. € 50 % z EÚ	priebežne 2008-2013 podľa výziev
3.2.1 Podpora rozvoja ubytovacích služieb poskytovaných fyzickými osobami	Program rozvoja vidieka 3.1 Diverzifikácia smerom k nepoľnoh. činnostiam 3.2 Podpora činností v oblasti CR	37,5% EÚ 12,5% ŠR SR	priebežne 2008-2013 podľa výziev
3.3.1, 3.3.2 a 3.3.3 Budovanie turisticko- informačného systému v intraviláne i extraviláne obce.	Grantový program Žilinského samosprávneho kraja	max. 6 638,78 € na projekt	do 31. 1, resp. 31. 5 každý rok
3.4 propagácia a prezentácia obce	Grantový program Žilinského samosprávneho kraja	max. 6 638,78 € na projekt	do 31. 1, resp. 31. 5 každý rok
3.5.2 budovanie, obnova a modernizovanie cyklotrás	Program rozvoja vidieka Opatrenie 3.4.2 Obnova a rozvoj obcí	do 1000 €/obyv. 75 % EÚ 25 % ŠR SR	priebežne 2008-2013 podľa výziev
3.6 podpora agroturistiky	Program rozvoja vidieka 1.1 Modernizácia fariem	10 000 – 3 mil. € 30 až 45 % EÚ 10 až 12,5 % ŠR	2008-2013 podľa výziev

Vysvetlivky:

OP – Operačný program

CR – cestovný ruch

EÚ – Európska únia

KF – Kohézny fond

ERDF – Európsky fond regionálneho rozvoja

EPFRV – Európsky poľnohospodársky fond pre
rozvoj vidieka

ŠR SR – Štátny rozpočet SR

z v. p. ŽSK – z vlastných príjmov Žilinského
samosprávneho kraja

Záver

Obec Šútovo sa nachádza v regióne a v rámci tohto regiónu zároveň v lokalite s veľkým potenciálom pre cestovný ruch. Leží uprostred veľkého prírodného bohatstva Národného parku Malá Fatra. V plánovacom období 2008-2015 sa plán hospodárskeho a sociálneho rozvoja obce odvíja predovšetkým od tohto potenciálu.

Šútovo na základe stanovenej stratégie bude smerovať k rozvoju, ktoré prispeje k zvýšeniu konkurencie schopnosti regiónu ale aj vyrovnaného rozvoja samotnej obce v kontexte celého regiónu Turiec a Žilinského kraja. V súčasnosti obec čelí problémom zabezpečenia základných služieb a vybavenosti obce a potrebe zvýšiť iniciatívnu aktivitu samotných občanov. Okrem tohto však je potrebné otvárať priestor pre nové či moderné prvky, ktoré sú charakteristické pre dnešnú dobu. Stratégia rozvoja je v tomto dokumente teda stanovená na základe princípov rozvoja súčasných i budúcich hodnôt.

Pre rozvoj a dosiahnutie stanovených cieľov bude hľadať potrebné finančné i ľudské zdroje. Bude vyvíjať aktivity, ktoré prispievajú k hodnotám uznávaných v rámci Európskej Únie, a na tieto zámery bude hľadať možnosti čerpania finančnej pomoci z európskych fondov.

Obec Šútovo bude realizovať kroky k tomu, aby bola pohostinnou obcou s príjemným a atraktívnym vidieckym charakterom uprostred prírody a poskytujúcou plnohodnotný život svojim občanom a návštevníkom.