



**ŽILINSKÝ**  
samosprávny kraj

**PROGRAM HOSPODÁRSKEHO  
A SOCIÁLNEHO ROZVOJA  
ŽILINSKÉHO SAMOSPRÁVNEHO KRAJA  
PRE ROKY 2007 – 2013**

**ROZVOJOVÁ STRATÉGIA**

**ČASŤ A**

**október 2007**

## OBSAH

<b>ZOZNAM SKRATIEK.....</b>	<b>3</b>
<b>1 ÚVOD .....</b>	<b>6</b>
<b>2 ROZVOJOVÁ STRATÉGIA PROGRAMU .....</b>	<b>9</b>
2.1 Základná dlhodobá stratégia - vízia.....	10
2.2 Ciele programu a indikatívne aktivity .....	12
<b>3 FINANČNÝ PLÁN A ZABEZPEČENIE REALIZÁCIE PROGRAMU .....</b>	<b>65</b>
3.1 Finančný plán.....	65
3.2 Zabezpečenie realizácie programu.....	70
<b>Použité zdroje .....</b>	<b>73</b>
<b>Zoznam príloh .....</b>	<b>74</b>
<b>Zoznam členov riadiaceho výboru, expertných komisií a projektového tímu...</b>	<b>75</b>

## ZOZNAM SKRATIEK

AICES	Asociácia informačných centier Slovenska
ATP	Aktívna politika trhu práce
b.c.	Bežné ceny
CR	Cestovný ruch
ČOV	Čistička odpadových vôd
ČR	Česká republika
D1	Diaľnica
EDIS	Vydavateľstvo Žilinskej univerzity
EHP Nórske fondy	Európsky hospodársky priestor
EPFRV	Európsky poľnohospodársky fond pre rozvoj vidieka
EQUAL	Iniciatíva Spoločenstva
ERDF	Európsky fond regionálneho rozvoja
ESF	Európsky sociálny fond
EU	Európska únia
EUROSTAT	Štatistický úrad Európskeho spoločenstva alebo Európsky štatistický úrad
FP	Framework (rámcový) program
FSC	Správcovská rada lesov
MK SR	Ministerstvo kultúry Slovenskej Republiky
HDP	Hrubý domáci produkt
IKT	Informačno-komunikačné technológie
ISBN	Medzinárodné štandardné číslo knihy
IS RRA	Integrovaná sieť regionálnych rozvojových agentúr
IT	Informačné technológie
ITMS	Informačný a monitorovací systém pre ŠF a KF
KIA	Automobilová firma v Žiline

LEADER	Program pre podporu rozvoja vidieka
MS	Miestna samospráva
MVO	Mimovládne organizácie
NFP	Nenávratný finančný príspevok
NS RR	Národný strategický referenčný rámec
NUTS	Štatisticko-územná jednotka
OP	Operačný program
OPZI	Operačný program základná infraštruktúra
ORR ŽSK	Odbor regionálneho rozvoja Žilinského samosprávneho kraja
PEFC	ZCLS – Združenie certifikácie lesov Slovenska
PHARE	Národný program
PHSR	Program hospodárskeho a sociálneho rozvoja
PKS	Parita kúpnej sily
PR	Poľská republika
PRV	Program rozvoja vidieka
RA	Regionálna agentúra
REGSTAT	Regionálna štatistika
RIS	Regionálna inovačná stratégia
ROP	Regionálny operačný program
RR	Regionálny rozvoj
RS	Regionálna samospráva
SAV	Slovenská akadémia vied
SEA	Sociálno-ekonomická analýza
SEP	Sociálno-ekonomickí partneri
SOP	Sektorový operačný program
SR	Slovenská republika
SŠ	Stredná škola

STEEP (analýza)	Analýza sociálneho, technologického, ekonomického, environmentálneho a politického prostredia
SWOT	Analýza silných a slabých stránok, príležitostí a ohrození
SZČO	Samostatne zárobkovo činná osoba
ŠF	Štrukturálne fondy
ŠFRB	Štátny fond rozvoja bývania
ŠR	Štátny rozpočet
ŠÚ SR	Štatistický úrad SR
TINA	Multimodálny koridor
UNESCO	Zoznam svetového kultúrneho a prírodného dedičstva
ÚPD	Územnoplánovacia dokumentácia
VaV	Veda a výskum
VUC	Vyšší územný celok
VZ	Valné zhromaždenie
ZŠ	Základná škola
ŽK	Žilinský kraj
ŽP	Životné prostredie
ŽSK	Žilinský samosprávny kraj
ŽU	Žilinská univerzita

# 1 ÚVOD

Na základe zákona č. 302/2001 Z. z. o samospráve vyšších územných celkov bol k 1.1.2002 konštituovaný Žilinský samosprávny kraj, ktorého hlavnou úlohou je zabezpečenie jeho všestranného rozvoja a napĺňanie potrieb obyvateľstva. V zmysle zákona č. 416/2001 Z. z. o prechode niektorých pôsobností z orgánov štátnej správy na obce a vyššie územné celky v znení neskorších predpisov a zákona č. 503/2001 Z. z. o podpore regionálneho rozvoja v znení neskorších predpisov sa spracováva a pravidelne hodnotí „Program hospodárskeho a sociálneho rozvoja Žilinského samosprávneho kraja“ (ďalej PHSR ŽSK) ako jeden z hlavných nástrojov na riadenie zmien v prospech obyvateľov a rozvoja regiónu. Je to spoločný strednodobý plán samosprávneho kraja a jeho sociálno ekonomických partnerov.

Pre obdobie rokov 2007 – 2013 sa pripravil nový dokument, ktorý nadväzuje na doterajší Program hospodárskeho a sociálneho rozvoja ŽSK spracovaný a odsúhlasený Zastupiteľstvom ŽSK v roku 2003. Program je v súlade s územno plánovacou dokumentáciou vyššieho územného celku Žilinského kraja, plne rešpektuje Rámcovú stratégiu Žilinského regiónu pre oblasť inovačného rozvoja a je kompatibilný s ostatnými čiastkovými koncepciami kraja a spracovanými rozvojovými dokumentmi obcí, miest a mikroregiónov.

Dokument je rozdelený na dve samostatné časti s nasledovným obsahom:

## **Časť A - Rozvojová stratégia návrhu PHSR ŽSK:**

- Rozvojová stratégia,
- Finančný plán a zabezpečenie realizácie programu.

## **Časť B – Ekonomické a sociálne východiská návrhu PHSR ŽSK:**

- Makroekonomická analýza kraja,
- Sociálno – ekonomická analýza ŽSK,
- Analýza realizovaných opatrení,
- Analýza SWOT,
- Kľúčové disparity a hlavné faktory rozvoja, vrátane merateľných ukazovateľov.

Program hospodárskeho a sociálneho rozvoja Žilinského samosprávneho kraja na roky 2007 – 2013 je v zmysle postupu (viď schéma 1) spracovaný do úrovne opatrení a indikatívnych aktivít, ktorými sa majú naplňať priority, dosahovať vytýčené strategické a špecifické ciele a postupne dotvárať dlhodobá základná stratégia - vízia kraja. Pre ich financovanie budú využité prostriedky generované z vnútorných zdrojov regiónu, zo štátneho rozpočtu, získaných z prostriedkov štrukturálnych fondov Európskych spoločenstiev (ESF a ERDF, kohézneho fondu, EPFRV, ostatných iniciatív a fondov), súkromných prostriedkov a ostatných zdrojov.

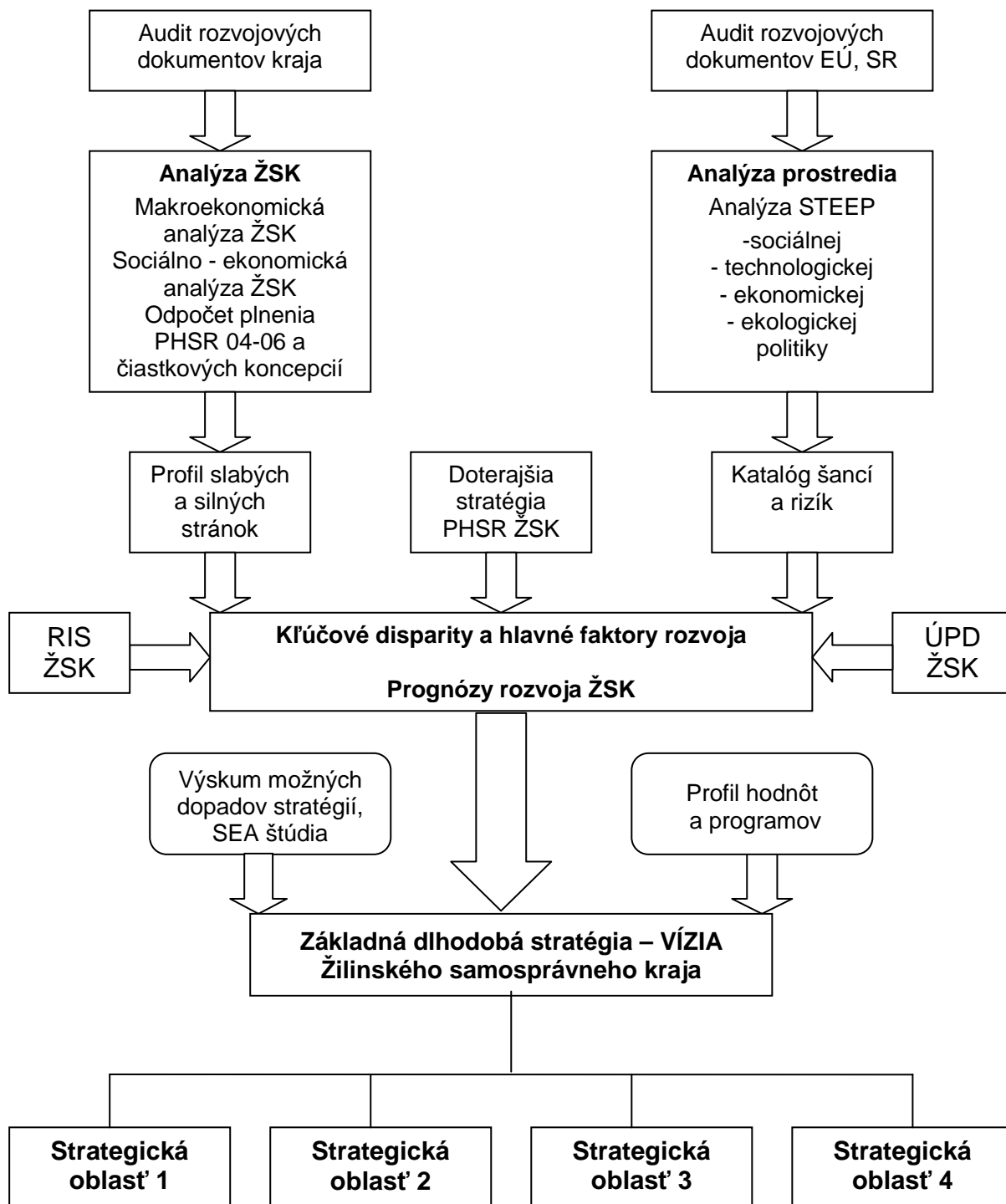
Navrhnutý dokument bol predložený na pripomienkovanie odbornej a širokej verejnosti prostredníctvom jeho zverejnenia na internetovej stránke Žilinského samosprávneho kraja [www.regionzilina.sk](http://www.regionzilina.sk) a prezentovaný sociálno - ekonomickým partnerom a všetkým záujemcom na odborných podujatiach. Posudzovanie vplyvov

tohto dokumentu na životné prostredie v rámci procesu SEA (Zákon NR SR č. 24/2006 Z.z. o posudzovaní vplyvov na životné prostredie) externou nezávislou inštitúciou je završením celého procesu plánovania.

Na tento dokument nadväzuje akčné plánovanie na úrovni Úradu Žilinského samosprávneho kraja a organizácií v jeho zriaďovateľskej pôsobnosti. Úlohou Akčného plánu Úradu ŽSK je rozpracovať uvedený program do realizačnej podoby v plnom rozsahu kompetencií regionálnej samosprávy.

Akčné plánovanie na úrovni miest a obcí je zabezpečené prostredníctvom akčných plánov programov hospodárskeho a sociálneho rozvoja miest a obcí Žilinského samosprávneho kraja, príp. realizáciou strategických dokumentov združení obcí a miest či mikroregiónov, s ktoré sú v súlade s PHSR Žilinského samosprávneho kraja.

## Schéma č.1 - Postup spracovania PHSR ŽSK





## 2 ROZVOJOVÁ STRATÉGIA PROGRAMU

**Rozvojová stratégia Žilinského samosprávneho kraja** obsahuje upravené (aktualizované) definovanie hierarchicky usporiadaných cieľov v štruktúre:

- základná dlhodobá stratégia - vízia,
- strategické a špecifické ciele,
- opatrenia,
- indikatívne aktivity.

Obsah časti je nasledovný:

- a) **základná dlhodobá stratégia – vízia kraja** stanovuje základné smerovanie regiónu. Obsahuje vo všeobecnej, ale záväznej forme zámery, ťažiská a priority pre dlhodobý rozvoj Žilinského regiónu v horizonte 8 - 15 rokov,
- b) **strategické ciele a špecifické ciele** - priority v kraji ako rozpracovanie vízie, základnej dlhodobej stratégie kraja v časovom horizonte do 10 rokov, vrátane **vrcholového cieľa**,
- c) **opatrenia**, prostredníctvom ktorých budú naplnené definované ciele (časový horizont do roku 2013),
- d) **indikatívne aktivity** resp. potenciálne projekty, ktorými sa budú opatrenia postupne realizovať z dostupných zdrojov s možnosťou ich ročnej aktualizácie,

vrátane **merateľných ukazovateľov v štruktúre**

- **dopad,**
- **výsledok,**
- **výstup.**

## 2.1 Základná dlhodobá stratégia - vízia

### Žilinský samosprávny kraj je:

- región otvorený, dynamicky sa rozvíjajúci, spolupracujúci, komunikujúci, exportujúci aj importujúci,
- konkurencieschopný región so silným inovačným potenciálom využívajúci informačno - komunikačné technológie vo všetkých významných oblastiach života spoločnosti. Výskum a vývoj v regióne sú nenahraditeľným a najväčším zdrojom vysoko kvalitných poznatkov potrebných pre podnikateľskú prax a s využitím inovácií smerujú k vytvoreniu poznatkovej ekonomiky,
- „učiaci sa región“, reagujúci na požiadavky trhu práce, aktívne podporujúci zvyšovanie zamestnanosti, rozširujúci verejné služby pre skvalitnenie života obyvateľstva, moderného zdravotníctva, kultúrneho, športového vyžitia v nadväznosti na tradície regiónu s rešpektovaním klasických rodinných vzťahov.

Žilinský samosprávny kraj má v sídlach silný inovačný potenciál. Zvyšuje sa výkonnosť v oblasti cestovného ruchu. Vidiecke oblasti sú na ceste k transformácii, pomáhajú im nástroje na vyrovnávanie regionálnych rozdielov - predovšetkým diverzifikácia hospodárskej činnosti. Identita/špecifickosť sídiel a subregiónov je zachovaná a dobre využívaná v prospech kvalitných miestnych produktov.

Žilinský samosprávny kraj so svojím čistým životným prostredím je regiónom s kvalitne vybudovanou dopravnou, podnikateľskou a verejnou infraštruktúrou, vysoko rozvinutými informačnými technológiami a atraktívnym turizmom.

## ŽILINSKÝ SAMOSPRÁVNÝ KRAJ A JEHO PARTNERI SÚ

### „NA CESTE K UČIACEMU SA ŽILINSKÉMU REGIÓNU“.

Základná rozvojová stratégia Žilinského samosprávneho kraja sa snaží reflektovať na prebiehajúce globálne a modernizačné trendy. Vzdelávanie, vedomosti a poznatky ako najdôležitejšia súčasť ekonomického rozvoja a v jeho rámci aj rozvoja regionálneho, vyžadujú prispôbiť správanie inštitúcií a jednotlivcov v regióne a tak vytvoriť predpoklady pre úspech v súťaži regiónov nielen v rámci Slovenska, ale aj Európskej únie. Je to výzva aj pre samosprávne orgány a inštitúcie podieľajúce sa na riadení rozvoja nášho regiónu. Je to nielen celosvetový trend a je aj naša ambícia. Presadenie jedného z určujúcich trendov identifikujúcich rastúci vplyv vedy, techniky a vzdelávania v kraji vyžaduje definovať také ciele a priority a implementovať – zaviesť do praxe také inštitucionálne, finančné, personálne a iné nástroje, ktoré dokážu postupne naplniť túto predstavu.

Aby táto naša vízia nebola len deklaratívna, treba ju rozviesť a aplikovať vo všetkých oblastiach života tak, aby bola zrozumiteľná pre verejnosť. Ide o zásah do kultúry, chovania, prístupu všetkých ľudí. Je preto dôležité, aby všetci zainteresovaní pochopili, čo sa od nich požaduje a aké prínosy získajú. Ide o permanentný proces. Učiaci sa región vyžaduje od každého človeka aktívny prístup v starostlivosti o trvalý rast /zdokonaľovanie / svojho potenciálu. Realizácia vzdelávania a výchovy v zmysle krajskej koncepcie v oblasti regionálneho školstva a celoživotného vzdelávania musí postupne podporovať a zabezpečovať tento proces. Na druhej strane bude treba špecifikovať a hľadať zdroje, ktoré potrebuje filozofia učiaceho sa regiónu. Ak odborná a široká verejnosť správne pochopí očakávania a prínosy vízie, viac bude vtiahnutá do celého procesu a vyvolá to synergický efekt.

## **2.2 Ciele programu a indikatívne aktivity**

### **VRCHOLOVÝ CIEĽ**

**Zvýšiť konkurencieschopnosť a výkonnosť Žilinského samosprávneho kraja, bohatstvo a kvalitu života jeho obyvateľov do roku 2013 na úroveň minimálne 65% priemeru HDP EÚ (15).**

Vrcholový cieľ Žilinského samosprávneho kraja vychádza z dlhodobej stratégie kraja, vízie a je konkretizovaný vo forme strategických a špecifických cieľov v štyroch oblastiach. Rozpracovanie cieľa obsahuje 6 strategických a 22 špecifických cieľov.

### **STRATEGICKÉ CIELE**

#### **INFRAŠTRUKTÚRA A REGIONÁLNA DOSTUPNOSŤ**

- 1. Dosiahnutie vysokej úrovne dopravnej infraštruktúry, občianskej vybavenosti a kvalitného životného prostredia**

#### **POZNATKOVÁ EKONOMIKA**

- 2A. Zvýšenie informatizácie spoločnosti v kraji**
- 2B. Dosiahnutie vyššej konkurencieschopnosti podnikov a služieb najmä prostredníctvom inovácií**
- 2C. Skvalitnenie výskumu a vývoja a zvyšovanie stupňa využiteľnosti ich výstupov pre prax**

#### **ĽUDSKÉ ZDROJE**

- 3. Zvýšenie kvality života vytvorením vhodných podmienok pre dostupnosť dobrého vzdelania, vhodného a dostatočne oceneného zamestnania s podporou rodiny, kvalitnú sociálnu a zdravotnú starostlivosť, rovnosť príležitostí, dostatočné kultúrne, športové a voľno časové využitie**

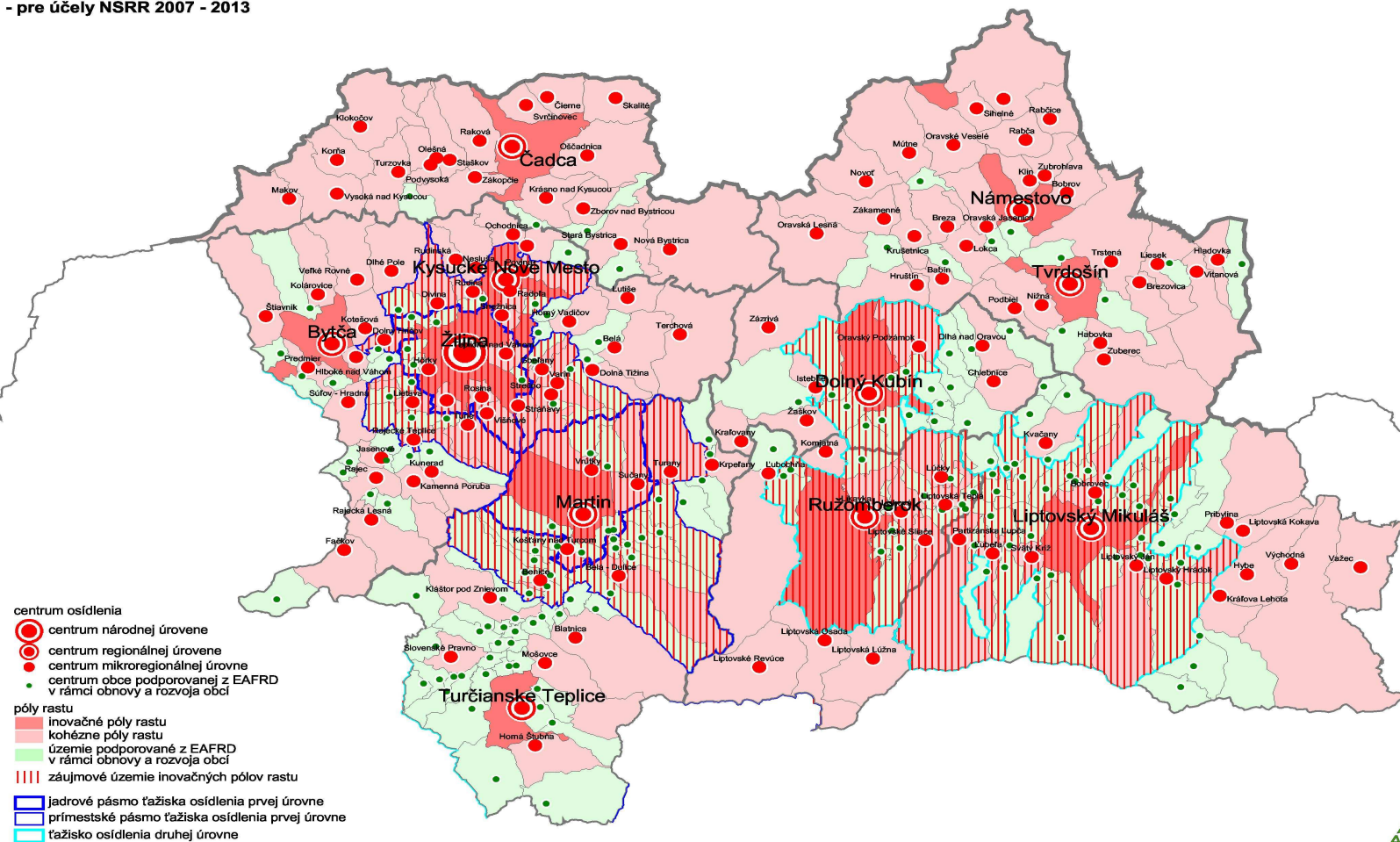
#### **KONKURENCIESCHOPNOSŤ SUBREGIÓNOV**

- 4. Zachovanie rôznorodosti a zlepšenie spolupráce subregiónov pri posilnení pozície Žilinského kraja a Považia v kontexte Európy regiónov**

Schéma č.2 obsahuje štruktúru sídiel Žilinského kraja definovanú v rámci Inovačných a kohéznych pólov rastu v Národnom strategickom referenčnom rámci na roky 2007 – 2013.

## Štruktúra sídiel Žilinského kraja

- pre účely NSRR 2007 - 2013



## **ŠPECIFICKÉ CIELE**

### **1. Dosiahnutie vysokej úrovne dopravnej infraštruktúry, občianskej vybavenosti a kvalitného životného prostredia**

- 1.1 Zvýšenie dopravnej dostupnosti a bezpečnosti dopravy, znižovanie prepravnej náročnosti v ŽSK
- 1.2 Podpora zabezpečenia trvalej udržateľnosti kvality životného prostredia
- 1.3 Zvyšovanie úrovne občianskej vybavenosti vrátane infraštruktúry cestovného ruchu

### **2A. Zvýšenie informatizácie spoločnosti v kraji**

- 2A.1 Elektronizácia verejnej správy a rozvoj elektronických služieb
- 2A.2 Rozvoj pamäťových a fondových inštitúcií a obnova ich infraštruktúry
- 2A.3 Zvýšenie prístupnosti k širokopásmovému internetu

### **2B. Dosiahnutie vyššej konkurencieschopnosti podnikov a služieb najmä prostredníctvom inovácií**

- 2B.1 Formovanie inovačnej politiky a kultúry
- 2B.2 Rozvíjanie vedomostnej základne podporujúcej konkurencieschopnosť podnikov a služieb
- 2B.3 Zabezpečenie rozvoja priemyslu a služieb na báze inovácií

### **2C. Skvalitnenie výskumu a vývoja a zvyšovanie stupňa využiteľnosti ich výstupov pre prax**

- 2C.1 Obnova a budovanie infraštruktúry výskumu a vývoja
- 2C.2 Zvyšovanie schopnosti efektívneho absorbovania zdrojov určených na výskum a vývoj

### **3. Zvýšenie kvality života vytvorením vhodných podmienok pre dostupnosť dobrého vzdelania, vhodného a dostatočne oceneného zamestnania s podporou rodiny, kvalitnú sociálnu a zdravotnú starostlivosť, rovnosť príležitostí, dostatočné kultúrne, športové a voľnočasové vyžitie**

- 3.1 Premena tradičnej školy na modernú s cieľom zvyšovať kvalitu vzdelávania, vrátane podpory celoživotného vzdelávania a poradenstva

- 3.2 Zvyšovanie vzdelanostnej úrovne príslušníkov marginalizovaných rómskych komunít a osôb s osobitnými vzdelávacími potrebami
- 3.3 Rozvíjanie aktívnej politiky trhu práce
- 3.4 Modernizácia verejnej správy
- 3.5 Posilnenie sociálnej inklúzie a rovnosti príležitosti na trhu práce
- 3.6 Podporovanie základnej úlohy rodiny, skvalitnenie vzťahov v rodine
- 3.7 Modernizácia prístupov v zdravotníctve za účelom podpory a zlepšovania zdravia a zdravého spôsobu života
- 3.8 Zachovanie a ďalší rozvoj kultúry a kultúrneho dedičstva, vytváranie podmienok pre športové a voľno časové vyžitie širokej verejnosti

**4. Zachovanie rôznorodosti a zlepšenie spolupráce subregiónov pri posilnení pozície Žilinského kraja a Považia v kontexte Európy regiónov**

- 4.1 Posilnenie identity subregiónov ako zdroja ich konkurencieschopnosti
- 4.2 Posilnenie spolupráce a koordinácie rozvojových aktivít v Žilinskom samosprávnom kraji
- 4.3 Podpora ekonomickej výkonnosti odvetví závislých na využívaní prírodných zdrojov a kultúrno-historických daností subregiónov, tvorba a skvalitnenie miestnych produktov a služieb

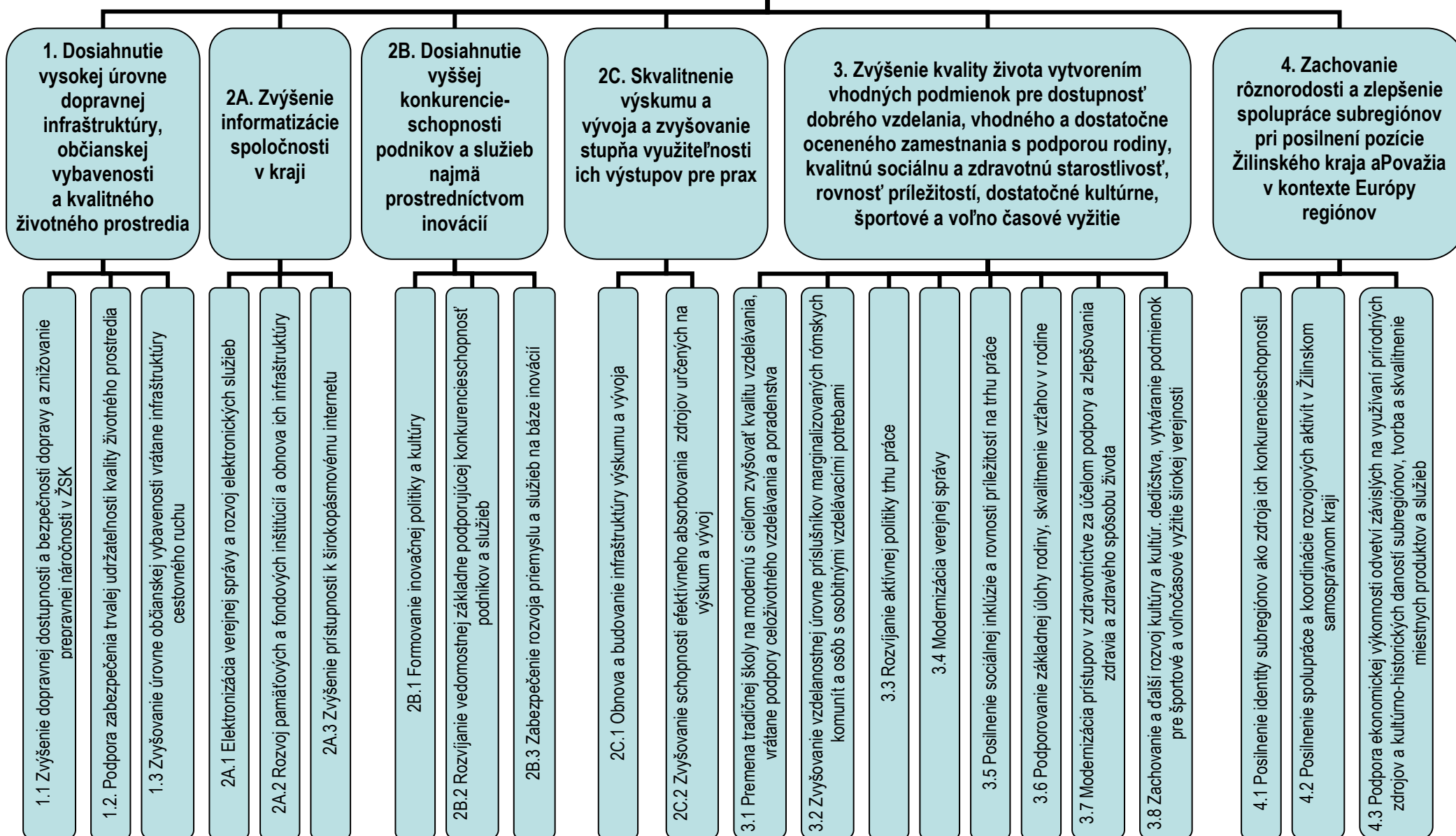
V nasledujúcej časti sú tieto ciele rozpracované do konkrétnych opatrení s krátkym popisom špecifických cieľov a následne do indikatívnych aktivít, ktoré sa predpokladajú realizovať prostredníctvom akčných plánov. Zoznam aktivít je orientačný a bude sa aktualizovať podľa potreby.

Schéma č.3 prehľadne znázorňuje štruktúru cieľov.



## VRCHOLOVÝ CIEĽ:

**Zvýšiť konkurencieschopnosť a výkonnosť Žilinského samosprávneho kraja, bohatstvo a kvalitu života jeho obyvateľov do roku 2013 na úroveň minimálne 65% priemeru HDP EÚ(15).**





## STRATEGICKÁ ČASŤ

OBLASŤ	STRATEGICKÝ CIEĽ	ŠPECIFICKÝ CIEĽ		OPATRENIE
<b>INFRAŠTRUKTÚRA A REGIONÁLNA DOSTUPNOSŤ</b>	<b>1. Dosiahnutie vysokej úrovne dopravnej infraštruktúry, občianskej vybavenosti a kvalitného životného prostredia</b>	<b>1.1 Zvýšenie dopravnej dostupnosti a bezpečnosti dopravy, znižovanie prepravnej náročnosti v ŽSK</b>	<p>Pre ďalší rozvoj kraja má veľký význam dobudovaná dopravná infraštruktúra ako základ a nevyhnutná podmienka sociálneho a ekonomického rozvoja a rastu. Budú sa zlepšovať rozvojové aspekty subregiónov v rámci diaľničnej a cestnej siete, železničnej, integrovanej a kombinovanej dopravy, ako aj leteckej a riečnej prepravy. Dobudovaním potrebnej siete sa zlepší bezpečnosť účastníkov, zníži sa environmentálna záťaž územia a zabezpečí sa územie funkčným a efektívnym dopravným systémom.</p>	1.1.1 Budovať a modernizovať diaľničný a cestný dopravný systém ŽSK
				1.1.2 Budovať a modernizovať medzinárodnú a regionálnu železničnú dopravu
				1.1.3 Vybudovaním systému integrovanej a kombinovanej dopravy zvýšiť dopravnú obslužnosť územia
				1.1.4 Podporovať zvýšenie bezpečnosti všetkých účastníkov dopravy
				1.1.5 Zavedením ekologických druhov dopravy znížiť environmentálne zaťaženie územia exhalátmi
				1.1.6 Zabezpečiť obslužnosť územia funkčným systémom leteckej a riečnej dopravy

## ZOZNAM INDIKATÍVNYCH AKTIVÍT – ŠPECIFICKÝ CIEĽ 1.1

OPATRENIE	AKTIVITA	ZODPOVEDNÝ / REALIZÁTOR
<b>1.1.1 Budovať a modernizovať diaľničný a cestný dopravný systém ŽSK</b>	Budovať a modernizovať dopravné prepojenia v rámci regiónu ŽSK (cesty II. a III. triedy) Úrad ŽSK.	RS, MS, SEP
	Presadzovať výstavbu diaľnic a rýchlostných komunikácií v ŽSK v zmysle KURS 2001.	RS
	Spracovať projektové dokumentácie a realizovať ďalšie prípravy nevyhnutné pre začatie výstavby a úpravy regionálnej dopravnej siete.	RS, MS, SEP
	Koncepčne a plánovite riešiť údržbu rekonštrukciu a modernizáciu cestných komunikácií v regióne ŽSK.	RS, MS, SEP
	Vytvoriť podmienky pre znižovanie prepravnej náročnosti systému optimálnou lokalizáciou verejnej vybavenosti.	RS, MS, SEP
	Podporovať zavedenie moderných technológií pre cestnú sieť (integrovaný dopravný systém, dopravný informačný systém - technický stav ciest, zjazdnosť, dopravná zaťaženosť, nehodovosť, potreba údržby...).	RS, MS, SEP
<b>1.1.2 Budovať a modernizovať medzinárodnú a regionálnu železničnú dopravu</b>	Presadzovať modernizáciu regionálnej železničnej dopravy za účelom zlepšenia dostupnosti subregiónov ŽSK.	RS, SEP
	Presadzovať skvalitnenie železničnej osobnej dopravy v rámci pohraničného územia ŽSK a Sliezskeho vojvodstva (Poľská republika).	RS, SEP
<b>1.1.3 Vybudovaním systému integrovanej a kombinovanej dopravy zvýšiť dopravnú obsluhu územia</b>	Podporovať koncepcné riešenia systému kombinovanej dopravy.	RS, SEP
	Podporovať budovanie terminálov kombinovanej dopravy v kraji.	
	Modernizovať a rekonštruovať strojný park prímestskej, mestskej a železničnej hromadnej dopravy.	RS, MS, SEP
	Vypracovať Plán dopravnej obsluhy ŽSK.	RS

## ZOZNAM INDIKATÍVNYCH AKTIVÍT – ŠPECIFICKÝ CIEĽ 1.1

OPATRENIE	AKTIVITA	ZODPOVEDNÝ / REALIZÁTOR
<b>1.1.4 Podporovať zvýšenie bezpečnosti všetkých účastníkov dopravy</b>	Podporovať budovanie a komplexné vybavenie nástupíšť hromadnej dopravy.	RS, MS, SEP
	Podporovať budovanie komunikácií a príslušnej infraštruktúry pre cyklistov a chodcov.	RS, MS, SEP
	Podporovať skvalitnenie dopravného značenia za účelom zvýšenia bezpečnosti chodcov.	RS, MS, SEP
<b>1.1.5 Zavedením ekologických druhov dopravy znížiť environmentálne zaťaženie územia exhalátmi</b>	Podporovať vypracovanie koncepcie využívania ekologických druhov dopravy v rámci ŽSK.	RS, MS, SEP
	Podporovať vytvorenie systému ekologických druhov dopravy.	RS, MS, SEP
<b>1.1.6 Zabezpečiť obsluhu územia funkčným systémom leteckej a riečnej dopravy</b>	Podporovať modernizáciu vybavenia letiska Žilina v k.ú. obce Dolný Hričov, vrátane predĺženia vzletovej a pristávacej dráhy.	RS, SEP
	Zabezpečiť územnú rezervu pre modernizáciu letísk regionálneho významu s rozvojovými možnosťami pre medzinárodnú dopravu a lokálneho významu.	RS, MS
	Podporovať rozvoj infraštruktúry pre dopravu tovarov na rieke Váh.	RS, MS, SEP

STRATEGICKÁ ČASŤ				
OBLASŤ	STRATEGICKÝ CIEĽ	ŠPECIFICKÝ CIEĽ		OPATRENIE
INFRAŠTRUKTÚRA A REGIONÁLNA DOSTUPNOSŤ	1. Dosiahnutie vysokej úrovne dopravnej infraštruktúry, občianskej vybavenosti a kvalitného životného prostredia	1.2 Podpora zabezpečenia trvalej udržateľnosti kvality životného prostredia	Kvalita života, zodpovedné využívanie životného prostredia a funkčná infraštruktúra pre trvalo udržateľný rozvoj je predpokladom pre zdravú krajinu a ekosystémy kraja s efektívnym odpadovým hospodárstvom a eliminovaním starých environmentálnych záťaží. S tým súvisiaca ochrana vodných zdrojov a ovzdušia, ich zveľaďovanie, využívanie obnoviteľných zdrojov budúcnosti je nevyhnutné pre zachovanie biodiverzity a ekologickej stability regiónu.	1.2.1 Zníženie objemu zmesového komunálneho odpadu a zefektívnenie recyklácie odpadu
			1.2.2 Podporovať elimináciu existujúceho environmentálneho zaťaženia územia	
			1.2.3 Podporovať zníženie znečisťovania vodných tokov a zachovanie udržateľnosti kvality vodných tokov a vodných plôch	
			1.2.4 Podporovať rozvoj technickej vybavenosti	
			1.2.5 Podporovať zvýšenie podielu využívania alternatívnych a obnoviteľných zdrojov energie	
			1.2.6 Podporovať zachovanie biodiverzity a ekologickej stability krajiny	
		1.3 Zvyšovanie úrovne občianskej vybavenosti vrátane infraštruktúry cestovného ruchu	Zabezpečenie štandardov občianskej vybavenosti a bytového fondu na území kraja vrátane kvalitného stavu jej objektov, energeticky úsporných, s potrebnou úrovňou, rovnomerne rozložených v území tvorí základ konkurencieschopnosti obcí a miest a ich výkonnosti. Nevyhnutná infraštruktúra turizmu dopĺňa potrebnú vybavenosť regiónov a prispieva k zvýšeniu atraktívnosti regiónu.	1.3.1 Zvýšiť energetickú efektívnosť a zlepšiť technický stav budov občianskej vybavenosti
			1.3.2 Podporovať komplexné dobudovanie infraštruktúry v kľúčových oblastiach CR	
			1.3.3 Zabezpečiť dostatočný a vyhovujúci bytový fond zodpovedajúci potrebám obyvateľstva	
			1.3.4 Zvýšiť environmentálne povedomie obyvateľov v oblasti ochrany a tvorby krajiny	
			1.3.5 Podporovať budovanie a zdokonaľovanie siete integrovaného záchranného systému	

## ZOZNAM INDIKATÍVNYCH AKTIVÍT – ŠPECIFICKÝ CIEĽ 1.2

OPATRENIE	AKTIVITA	ZODPOVEDNÝ / REALIZÁTOR
<b>1.2.1 Zníženie objemu zmesového komunálneho odpadu a zefektívnenie recyklácie odpadu</b>	Podporiť aktivity v oblasti separovaného zberu, zhodnocovania odpadov a nakladania s nebezpečným odpadom.	RS, MS, SEP
<b>1.2.2 Podporovať elimináciu existujúceho environmentálneho zaťaženia územia</b>	Podporiť rekultivácie a sanácie skládok odpadu a odstraňovanie starých environmentálnych záťaží.	RS, MS, SEP
	Prednostne sanovať skládky a staré environmentálne záťaže lokalizované v územiach prvkov regionálneho územného systému ekologickej stability a v územiach, kde bezprostredne ohrozujú zložky životného prostredia.	RS, MS, SEP
<b>1.2.3 Podporovať zníženie znečisťovania vodných tokov a zachovanie udržateľnosti kvality vodných tokov a vodných plôch</b>	Podporovať budovanie kanalizácie v regióne, budovanie nových ČOV, rekonštrukciu, modernizáciu a intenzifikáciu existujúcich ČOV.	RS, MS, SEP
	Podporovať budovanie ČOV a kanalizácií alternatívnymi spôsobmi tam, kde ich nie je možné riešiť skupinovú kanalizáciou.	RS, MS, SEP
	Podporovať vytvorenie funkčného monitorovacieho systému znečisťovania podzemných a povrchových vôd zo sústredených chovov hospodárskych zvierat, priemyselných podnikov a urbanizovaných celkov.	RS, MS, SEP
	Podporovať rozširovanie, rekonštrukciu a zakladanie rybníkov pre chov, prípadne doplnkové rekreačné využitie.	RS, MS, SEP
	Podporovať systémovú protipovodňovú ochranu a realizáciu protipovodňových opatrení na vodných tokoch vrátane spracovania mapy povodňových území ako podkladu pre UPD.	RS, MS, SEP
<b>1.2.4 Podporovať rozvoj technickej vybavenosti</b>	Podporovať zvýšenie miery zásobovania obyvateľstva kvalitnou, zdravotne nezávadnou pitnou vodou s realizáciou rekonštrukcií vodovodnej siete, zdrojov pitnej vody, dobudovaním rozostavaných a realizáciou nových sietí a zdrojov.	RS, MS, SEP
	Iniciovať a dostupnými nástrojmi podporovať rozvoj technickej vybavenosti v území ŽSK (plyn, elek. siete, distribúcia tepla ...).	RS, MS, SEP

## ZOZNAM INDIKATÍVNYCH AKTIVÍT – ŠPECIFICKÝ CIEĽ 1.2

OPATRENIE	AKTIVITA	ZODPOVEDNÝ / REALIZÁTOR
<b>1.2.5 Podporovať zvýšenie podielu využívania alternatívnych a obnoviteľných zdrojov energie</b>	Spracovať Program využívania obnoviteľných zdrojov energie.	RS
	Podporovať využívanie obnoviteľných a druhotných zdrojov energie.	RS, MS, SEP
	Podporovať a presadzovať v regióne ŽSK prioritné využitie miestnych energetických zdrojov.	RS,MS
<b>1.2.6 Podporovať zachovanie biodiverzity a ekologickej stability krajiny</b>	V spolupráci so ŠOP SR navrhnuť systém využívania chránených častí území v regióne ŽSK za účelom zachovania biodiverzity v kultúrnej krajine.	RS, SEP
	Iniciovať zníženie stupňov ochrany prírody vo vybraných častiach územia ŽSK za účelom podpory rozvoja CR s ohľadom na ekostabilizačnú hodnotu a únosnosť územia.	RS,SEP
	Podporiť obnovu a vytvorenie plôch na zachovanie genofondu regionálnych variet rastlín a drevín a regionálne pôvodných poľnohospodárskych plodín a ovocných drevín, (prioritne pri poľnohospodárskych a lesníckych školách).	RS, MS, SEP

## ZOZNAM INDIKATÍVNYCH AKTIVÍT – ŠPECIFICKÝ CIEĽ 1.3

OPATRENIE	AKTIVITA	ZODPOVEDNÝ / REALIZÁTOR
<b>1.3.1 Zvýšiť energetickú efektívnosť a zlepšiť technický stav budov občianskej vybavenosti</b>	Zhodnotiť stav budov občianskej vybavenosti v rámci ŽSK.	RS, MS, SEP
	Zabezpečiť dostavbu, prestavbu a modernizáciu zdravotníckych zariadení v rámci ŽSK.	RS, MS, SEP
	Zabezpečiť dostavbu, prestavbu a modernizáciu školských a športových zariadení v rámci ŽSK.	RS, MS, SEP
	Zabezpečiť dostavbu, prestavbu a modernizáciu kultúrnych zariadení v rámci ŽSK.	RS, MS, SEP
	Zabezpečiť dostavbu, prestavbu a modernizáciu infraštruktúry sociálnej starostlivosti v rámci ŽSK.	RS, MS, SEP
	Podporiť dostavbu, prestavbu a modernizáciu ostatných objektov občianskej vybavenosti.	RS, MS, SEP
<b>1.3.2 Podporovať komplexné dobudovanie infraštruktúry v kľúčových oblastiach CR</b>	Na základe zhodnotenia lokalít s potenciálom rozvoja cestovného ruchu podporiť dobudovanie občianskej vybavenosti, dopravnej a technickej infraštruktúry stredísk CR a mikroinfraštruktúry k strediskám cestovného ruchu.	RS, MS, SEP
	V súlade s platnou územnoplánovacou dokumentáciou regiónu a obcí podporovať modernizáciu existujúcich a výstavbu nových zariadení cestovného ruchu v územiach s potenciálom rozvoja cestovného ruchu.	SEP, RS, MS
	Podpora obnovy pamiat. území, tematických kultúrnych trás a rekonštrukcia kultúr. a historických objektov a zariadení so zámerom ich využitia na účely cestovného ruchu, zahrňujúcich aj lokality UNESCO zapísané, ale aj navrhované na zápis do zoznamu UNESCO.	SEP, RS, MS
	Podporiť intenzívnejšie a efektívnejšie využívanie existujúcich kúpeľno-rekreačných lokalít, minerálnych a termálnych vôd za účelom rozvoja cestovného ruchu.	RS, MS, SEP

## ZOZNAM INDIKATÍVNYCH AKTIVÍT – ŠPECIFICKÝ CIEĽ 1.3

OPATRENIE	AKTIVITA	ZODPOVEDNÝ / REALIZÁTOR
<b>1.3.2 Podporovať komplexné dobudovanie infraštruktúry v kľúčových oblastiach CR</b>	Podporovať budovanie a údržbu cyklotrás so zapojením do systému medzinárodnej siete cyklotrás.	RS, MS, SEP
	Podporovať budovanie a údržbu turistických a náučných chodníkov za účelom podpory rozvoja cestovného ruchu, prioritne vidieckeho turizmu a agroturizmu.	RS, MS, SEP
	Podporovať vytváranie nových atrakcií v regióne, manažmentu voľného času.	SEP, MS
	V súlade s platnou územnoplánovacou dokumentáciou regiónu a obcí podporovať dobudovanie a obnovu lyžiarskych stredísk a rozvoj aktivít za zabezpečenie celoročnej prevádzky.	SEP, MS, RS
	Podporovať uchovanie a rozvíjanie lesných železníc.	SEP, MS, RS
<b>1.3.3 Zabezpečiť dostatočný a vyhovujúci bytový fond zodpovedajúci potrebám obyvateľstva</b>	Zhodnotiť a priebežne monitorovať stav domového a bytového fondu v rámci ŽSK.	MS, RS, SEP
	Zmapovať aktuálne potreby obyvateľov ŽSK vo vzťahu k bývaniu.	MS, RS, SEP
	Zabezpečiť spracovanie koncepcie rozvoja bývania v ŽSK.	MS, RS, SEP
	Výstavbu bytového fondu prispôbiť potrebám obyvateľstva.	MS, RS, SEP
	Pri rekonštrukcii bytového fondu zabezpečiť energetickú úspornosť.	MS, RS, SEP



## ZOZNAM INDIKATÍVNYCH AKTIVÍT – ŠPECIFICKÝ CIEĽ 1.3

OPATRENIE	AKTIVITA	ZODPOVEDNÝ / REALIZÁTOR
<b>1.3.4 Zvýšiť environmentálne povedomie obyvateľov v oblasti ochrany a tvorby krajiny</b>	Podporovať efektívnu činnosť osvetových a výchovno – vzdelávacích inštitúcií s prírodovedným osvetovo-vzdelávacím zameraním a odborných inštitúcií na zvýšenie povedomia obyvateľov ŽSK o ochrane a tvorbe krajiny.	RS, MS, SEP
	Realizovať účinné kampane zamerané na zvýšenie povedomia obyvateľov ŽSK o ochrane a tvorbe krajiny.	RS, MS, SEP
<b>1.3.5 Podporovať budovanie a zdokonaľovanie siete integrovaného záchranného systému</b>	Rekonštrukcia infraštruktúry nekomerčných záchranných služieb.	MS, SEP
	Podporiť budovanie a zdokonaľovanie siete záchranného zdravotníckeho systému.	MS, SEP

## STRATEGICKÁ ČASŤ

OBLASŤ	STRATEGICKÝ CIEĽ	ŠPECIFICKÝ CIEĽ	OPATRENIE
POZNATKOVÁ EKONOMIKA	2A. Zvýšenie informatizácie spoločnosti v kraji	2A.1 Elektronizácia verejnej správy a rozvoj elektronických služieb	2A.1.1 Elektronizovať verejnú správu na regionálnej a miestnej úrovni
			2A.1.2 Vytvoriť technologickú platformu pre rozvoj e-služieb pre spoločnosť
		2A.2 Rozvoj pamäťových a fondových inštitúcií a obnova ich infraštruktúry	2A.2.1 Zlepšovať systémy získavania, spracovania a ochrany obsahu zo zdrojov pamäťových a fondových inštitúcií
			2A.2.2 Digitalizovať obsah pamäťových a fondových inštitúcií, archivovať a sprístupňovať digitálne údaje
		2A.3 Zvýšenie prístupnosti k širokopásmovému internetu	2A.3.1 Rozvíjať a podporovať trvalo udržateľné využívanie infraštruktúry širokopásmového prístupu
			2A.3.2 Stimulovať dopyt po širokopásmovom prístupe

## ZOZNAM INDIKATÍVNYCH AKTIVÍT – ŠPECIFICKÝ CIEĽ 2A.1

OPATRENIE	AKTIVITA	ZODPOVEDNÝ / REALIZÁTOR
<b>2A.1.1 Elektronizovať verejnú správu na regionálnej a miestnej úrovni</b>	Podporovať šandardizáciu procesov riadenia verejnej správy na miestnej a regionálnej úrovni.	MS, RS
	Podporovať rozvoj infraštruktúry informačných systémov samosprávy.	MS
	Podporovať implementáciu efektívnych elektronických služieb poskytovaných na úrovni samosprávy v oblastiach eGovernment, eParticipation, eDemocracy, eHealth.	MS, RS
	Podporovať budovanie a rozvoj integrovaných obslužných miest.	MS, RS
	Vytvárať inovačné centra excelentnosti vrátane technologickej platformy v oblasti IKT, partnerstvo a podpora vytvárania klastrov v oblasti a ich aplikácii a súvisiacich služieb.	SEP a RS
	Podporovať zvyšovanie digitálnej gramotnosti.	MS, RS, SEP
<b>2A.1.2 Vytvoriť technologickú platformu pre rozvoj e-služieb pre spoločnosť</b>	Podporovať vývoj a implementáciu efektívnych elektronických služieb ako e- transport, e-health, e-education.	MS, RS, SEP
	Sieťovať vybrané akademické, špecializované a vedecké knižnice s verejnými knižnicami s ich informačným prepojením na vedu, výskum, rozvoj inovácií, podnikania a vzdelávanie v rámci regiónu a na nadregionálnej úrovni.	SEP, MS, RS
	Podporovať tvorbu klastrov pre poskytovanie e- služieb .	MS, RS, SEP

## ZOZNAM INDIKATÍVNYCH AKTIVÍT – ŠPECIFICKÝ CIEĽ 2A.2

OPATRENIE	AKTIVITA	ZODPOVEDNÝ / REALIZÁTOR
<b>2A.2.1 Zlepšovať systémy získavania, spracovania a ochrany obsahu zo zdrojov pamäťových a fondových inštitúcií</b>	Podporovať elektronizáciu pamäťových a fondových inštitúcií.	RS
	Podporovať tvorbu a rozvoj databáz a dokumentácie prejavov nehmotného kultúrneho dedičstva a ich elektronizáciu.	MS, RS
	Podporovať skvalitnenie technickej infraštruktúry pamäťových a fondových inštitúcií.	RS, SEP
	Sieťovať vybrané akademické, špecializované a vedecké knižnice s verejnými knižnicami s ich informačným prepojením na vedu, výskum, rozvoj inovácií, podnikania a vzdelávanie v rámci regiónu a na nadregionálnej úrovni.	MS, RS, SEP
	Implementovať procesné riadenie v oblasti tvorby, ochrany, spracovania a sprístupňovania databáz a zbierok.	MS, RS, SEP
	Pripraviť a reinštalovať stále expozície registrovaných múzeí a galérií – inovovať a prezentovať ich obsah.	RS, SEP
<b>2A.2.2 Digitalizovať obsah pamäťových a fondových inštitúcií, archivovať a sprístupňovať digitálne údaje</b>	Podporovať vybudovanie Slovenskej digitálnej knižnice a tvorbu siete špecializovaných digitálnych pracovísk pamäťových a fondových inštitúcií /R: RS, SEP.	RS, SEP
	Systematicky zaznamenávať, tvoriť, archivovať a ochraňovať digitálny obsah a sprístupniť ho pamäťovými a fondovými inštitúciami na internete /R:RS, SEP.	RS, SEP

## ZOZNAM INDIKATÍVNYCH AKTIVÍT – ŠPECIFICKÝ CIEĽ 2A.3

OPATRENIE	AKTIVITA	ZODPOVEDNÝ / REALIZÁTOR
2A.3.1 Rozvíjať a podporovať trvalo udržateľné využívanie infraštruktúry širokopásmového prístupu	Podporovať rozvoj a trvalo udržateľné využívanie infraštruktúry širokopásmového prístupu na internet.	MS, RS, SEP
	Podporovať vytváranie užitočného digitálneho obsahu stimulujúceho dopyt po internete a elektronických službách.	RS, SEP
2A.3.2 Stimulovať dopyt po širokopásmovom prístupe	Realizovať vzdelávacie aktivity zamerané na zvyšovanie zručností a vedomostí o internete a motivovať obyvateľstvo a podniky k používaniu internetu a elektronických služieb.	SEP
	Realizovať a podporovať marketingové, integračné a organizačné aktivity zamerané na zvyšovanie dostupnosti elektronických služieb a inklúzie IKT.	RS, SEP

## STRATEGICKÁ ČASŤ

OBLASŤ	STRATEGICKÝ CIEĽ	ŠPECIFICKÝ CIEĽ		OPATRENIE
POZNATKOVÁ EKONOMIKA	2B. Dosiahnutie vyššej konkurencie schopnosti podnikov a služieb najmä prostredníctvom inovácií	2B.1 Formovanie inovačnej politiky a kultúry	Inovácie sú jednou z najdôležitejších hybných síl ekonomického bohatstva, preto vytváraniu rámcových podmienok je potrebné venovať maximálnu pozornosť.	2B.1.1 Vytvárať inovačnú kultúru a rámcové podmienky pre inovácie v regionálnom kontexte
		2B.2 Rozvíjanie vedomostnej podporujúcej konkurencie -schopnosť podnikov a služieb	Základným predpokladom postupného smerovania k učiacemu sa regiónu je zlepšenie systému vzdelávania jednotlivca a inštitúcií ako východiska pre zlepšenie kvality a konkurencieschopnosti výroby a služieb.	2B.2.1 Prispôsobiť vzdelávací systém a systém celoživotného vzdelávania pre poznatkovú ekonomiku
		2B.3 Zabezpečenie rozvoja priemyslu a služieb na báze inovácií	Zabezpečenie priaznivých podmienok rozvoja priemyslu a služieb na báze inovačných prístupov a zavedenie progresívnych energetických technológií vytvára rast produktivity a efektívnosti obchodných spoločností.	2B.3.1 Zabezpečenie rozvoja priemyslu a služieb na báze inovácií 2B.3.2 Zvyšovanie energetickej efektívnosti na strane výroby a spotreby a zavedenie progresívnych technológií v energetike
	2C. Skvalitnenie výskumu a vývoja a zvyšovanie stupňa využiteľnosti ich výstupov pre prax	2C.1 Obnova a budovanie infraštruktúry výskumu a vývoja	Modernizácia a skvalitnenie infraštruktúry vedy, výskumu a vysokých škôl a ich orientácia na potreby územia je predpokladom pre tvorbu pracovných miest, vyššiu efektívnosť, uplatnenie poznatkov a výstupov ich praktického využitia.	2C.1.1 Budovať a modernizovať technickú infraštruktúru vedy, výskumu a vývoja v regióne 2C.1.2 Špecializovať výskum a vývoj v regióne vo väzbe na potreby regiónu
		2C.2 Zvyšovanie schopnosti efektívneho absorbovania zdrojov určených na výskum a vývoj	Interakcia a intenzívna spolupráca rôznych aktérov, budovanie sietí a partnerstiev zvyšuje inovačné a absorpčné kapacity kraja a vytvára predpoklady pre šírenie a uplatňovanie inovácií.	2C.2.1 Vytvárať siete a partnerstvá pre potreby projektovej spolupráce

## ZOZNAM INDIKATÍVNYCH AKTIVÍT – ŠPECIFICKÝ CIEĽ 2B.1

OPATRENIE	AKTIVITA	ZODPOVEDNÝ / REALIZÁTOR
<b>2B.1.1 Vytvárať inovačnú kultúru a rámcové podmienky pre inovácie v regionálnom kontexte</b>	Usporiadať a podporovať konferencie, semináre a workshopy o inováciách.	RS, SEP
	Podporovať vytváranie internetových stránok s informáciami o inováciách.	RS, SEP
	Vytvárať diskusné fóra na posilnenie dialógu partnerov v oblasti inovácií - hľadanie spoločného jazyka a spoločných postupov.	RS, SEP
	Podporovať tvorbu klastrov za účelom zvýšenia hospodárskeho rastu a konkurencieschopnosti regiónu.	RS, SEP
	Propagovať príklady najlepšej praxe v oblasti inovácií a ich efektov.	RS, SEP
	Podporiť rozvoj inovačnej kultúry pracovísk výskumu a vývoja.	RS, SEP
	Spracovať hlavné regionálne rozvojové trendy v oblasti high-tech, napr. použitím metodík prognózovania.	RS, SEP
	Podporovať vznik a aktivity regionálneho inovačného centra, ktoré bude predstavovať prepojenie „Triple helix“ v podmienkach regiónu (prepojenie: regionálna samospráva – univerzity – podnikateľské subjekty) .	RS, SEP
	Podporovať využívanie systémov kvality ako nástrojov na meranie efektivity a následné zlepšovanie v podnikoch a inštitúciách.	RS, SEP

## ZOZNAM INDIKATÍVNYCH AKTIVÍT – ŠPECIFICKÝ CIEĽ 2B.2

OPATRENIE	AKTIVITA	ZODPOVEDNÝ / REALIZÁTOR
<b>2B.2.1 Prispôbiť vzdelávací systém a systém celoživotného vzdelávania pre poznatkovú ekonomiku</b>	Podporovať prispôbenie vzdelávacieho systému pre poznatkovú ekonomiku.	RS, SEP
	Podporovať prepojenie výskumu, vzdelávania, schopnosti inovovať a meniť prostredníctvom etablovania spolupráce medzi univerzitami a podnikmi.	RS, SEP



## ZOZNAM INDIKATÍVNYCH AKTIVÍT – ŠPECIFICKÝ CIEĽ 2B.3

OPATRENIE	AKTIVITA	ZODPOVEDNÝ / REALIZÁTOR
<b>2B.3.1 Zabezpečenie rozvoja priemyslu a služieb na báze inovácií</b>	Podporovať aktivity zamerané na modernizáciu a inováciu strojov, prístrojov a zariadení, výrobných postupov a technológií ako aj prevádzkových priestorov príslušných podnikov.	RS, SEP
	Podporovať účasť slovenských výrobcov na veľtrhoch a výstavách v zahraničí.	RS, SEP
	Podporovať prípravu územia a vstup priamych zahraničných investícií s vysokým inovačným potenciálom do regiónu.	MS, RS, SEP
	Zabezpečiť komplexný zdroj informácií pre investorov o stave investičného prostredia v ŽSK.	MS, RS
	Podporovať revitalizáciu a modernizáciu bývalých priemyselných a podnikateľských lokalít.	RS, SEP
	Podporovať projekty spojené s priemyselno – právnou ochranou, vynálezov, úžitkových vzorov, ochranných známk a dizajnov.	RS, SEP
<b>2B.3.2 Zvyšovanie energetickej efektívnosti na strane výroby a spotreby a zavedenie progresívnych technológií v energetike</b>	Podporovať využívanie obnoviteľných energetických zdrojov, tzn. výstavba, modernizácia alebo rekonštrukcia malých vodných elektrární, zariadení na energetické využitie biomasy, bioplynu, zariadení na výrobu biopalív a bioplynu, zariadení na využitie slnečnej energie a geotermálnej energie.	RS, SEP
	Podporovať rekonštrukcie a modernizácie existujúcich energetických zdrojov na báze fosílnych palív za účelom zvýšenia účinnosti zariadení a efektívnosti ich využívania.	RS, SEP
	Podporovať rekonštrukcie existujúcich tepelných zariadení na rozvod tepla.	RS, SEP
	Podporovať výrobu kombinovanej výroby elektriny a tepla.	RS, SEP
	Podporovať úspory energie vo všetkých oblastiach priemyslu a služieb vrátane izolácie stavebných objektov za účelom zlepšenia ich tepelno-technických vlastností.	RS, SEP

## ZOZNAM INDIKATÍVNYCH AKTIVÍT – ŠPECIFICKÝ CIEĽ 2C.1

OPATRENIE	AKTIVITA	ZODPOVEDNÝ / REALIZÁTOR
<b>2C.1.1 Budovať a modernizovať technickú infraštruktúru vedy, výskumu a vývoja v regióne</b>	Podporovať modernizáciu technického vybavenia organizácií výskumu a vývoja vrátane nevyhnutných stavebných úprav objektov.	RS, SEP
	Podporovať budovanie podpornej infraštruktúry výskumu a vývoja.	RS, SEP
	Podporovať rozvoj laboratórií aplikovaného výskumu, zariadení pre projektovanie, testovanie, skúšobníctvo a certifikáciu nových technológií a produktov, vrátane vzájomnej spolupráce medzi inštitúciami výskumu a vývoja a podnikateľskými subjektmi.	RS, SEP
<b>2C.1.2 Špecializovať výskum a vývoj v regióne vo väzbe na potreby regiónu</b>	Podporiť činnosť existujúcich inštitúcií vedy a výskumu a napomôcť ich zaradeniu do európskych sietí.	RS, SEP
	Podporovať rozvoj špecializovaného aplikovaného výskumu a vývoja.	RS, SEP
	Motivovať inštitúcie výskumu a vývoja ku komerčnému využitiu výstupov výskumu a vývoja.	RS, SEP
	Podporovať transformáciu výskumno-vývojových inštitúcií a laboratórií aplikovaného výskumu pre potreby podnikateľskej sféry v regióne.	RS, SEP
	Podporovať vznik spin-off firiem, pri ktorých je vyriešená výskumná úloha základom ďalšieho podnikania a využitie spin-off efektov.	RS, SEP

## ZOZNAM INDIKATÍVNYCH AKTIVÍT – ŠPECIFICKÝ CIEĽ 2C.2

OPATRENIE	AKTIVITA	ZODPOVEDNÝ / REALIZÁTOR
<b>2C.2.1 Vytvárať siete a partnerstvá pre potreby projektovej spolupráce</b>	Podporovať vytváranie a činnosť sietí a partnerstiev pre potreby projektovej spolupráce.	RS, SEP
	Podporovať rozvoj dodávateľsko - odberateľských vzťahov medzi výskumnou a komerčnou sférou za účelom zvýšenia využiteľnosti výstupov výskumu a vývoja v podnikovej praxi.	RS, SEP

## STRATEGICKÁ ČASŤ

OBLASŤ	STRATEGICKÝ CIEĽ	ŠPECIFICKÝ CIEĽ		OPATRENIE
<b>L'UDSKÉ ZDROJE</b>	<b>3. Zvýšenie kvality života vytvorením vhodných podmienok pre dostupnosť dobrého vzdelania, vhodného a dostatočne oceneného zamestnania s podporou rodiny, kvalitu sociálnu a zdravotnú starostlivosť, rovnosť príležitostí, dostatočné kultúrne, športové a voľnočasové využitie</b>	3.1 Premena tradičnej školy na modernú s cieľom zvyšovať kvalitu vzdelávania, vrátane podpory celoživotného vzdelávania a poradenstva	Formovanie a podpora ľudského kapitálu smerom k nadobudnutiu základných zručností a kľúčových kompetencií potrebných k postupnému prechodu na poznatkovú spoločnosť a pre aktuálne potreby trhu práce je základom skvalitňovania vzdelávania a výchovy. Správa a manažment na všetkých stupňoch vzdelávacích inštitúcií vrátane celoživotných vzdelávacích systémov musí byť orientovaná na perspektívne potreby kraja.	3.1.1 Inovovať a prispôbiť obsah a metódy výučby a skvalitniť výstupy vzdelávania pre všestranný rozvoj osobnosti a pre potreby trhu práce aj vo väzbe na špecifický cieľ 3.8
				3.1.2 Skvalitniť správu a manažment škôl a stimulovať ich k otvorenosti a riešeniu potrieb miestnych komunit
				3.1.3 Zvyšovať kvalitu programov a inštitúcií celoživotného vzdelávania, uľahčiť prístup k celoživotnému vzdelávaniu a posilniť systém kontroly kvality
		3.2 Zvyšovanie vzdelanostnej úrovne príslušníkov marginalizovaných rómskych komunit a osôb s osobitými vzdelávacími potrebami	Zvyšovanie vzdelanostnej úrovne osôb s osobitými potrebami a so zreteľom na marginalizované rómske komunity je zamerané na zlepšenie ich existujúcich životných podmienok, schopnosť uplatniť sa na trhu práce a kvalitu života týchto osôb.	3.1.4 Podporovať priebežné dopĺňanie kvalifikácie osôb na trhu práce v súlade s aktuálnymi a perspektívnymi potrebami spoločnosti
				3.2.1 Podporovať sociálnu inklúziu príslušníkov marginalizovaných rómskych komunit a osôb s osobitými vzdelávacími potrebami prostredníctvom uľahčenia ich prístupu k formálnemu vzdelávaniu a k získavaniu zručností potrebných na trhu práce

## ZOZNAM INDIKATÍVNYCH AKTIVÍT – ŠPECIFICKÝ CIEĽ 3.1

OPATRENIE	AKTIVITA	ZODPOVEDNÝ / REALIZÁTOR
<b>3.1.1 Inovovať a prispôbiť obsah a metódy výučby a skvalitniť výstupy vzdelávania pre všestranný rozvoj osobnosti a pre potreby trhu práce aj vo väzbe na špecifický cieľ 3.8</b>	Podporovať reformy a rozvoj všeobecného a odborného vzdelávania a prípravy.	RS, MS, SEP
	Podporovať budovanie systému výchovného a kariérneho poradenstva.	RS, MS, SEP
	Rozvíjať moderné a inovatívne formy vzdelávania.	SEP, RS, MS
	Podporovať možnosti pre mobilitu študentov a štážistov.	SEP, RS, MS
	Racionalizovať a skvalitňovať študijné programy.	SEP, RS, MS
	Zaviesť systém hodnotenia výchovno-vzdelávacej činnosti škôl a školských zariadení.	RS, MS, SEP
	Posilniť a zlepšiť kvalitu vzdelávania v oblasti cudzích jazykov.	RS, MS, SEP
	Podporovať zavádzanie moderných informačno-komunikačných technológií do vyučovacieho procesu a ich aktívne využívanie.	RS, MS, SEP
<b>3.1.2 Skvalitniť správu a manažment škôl a stimulovať ich k otvorenosti a riešeniu potrieb miestnych komún</b>	Podporovať viaczdrojové financovanie škôl.	RS, MS, SEP
	Podporovať špecializáciu škôl s ohľadom na potreby regiónu.	RS, MS, SEP
	Podporovať celoživotné vzdelávanie pedagogických zamestnancov a manažmentu škôl.	SEP, RS, MS

## ZOZNAM INDIKATÍVNYCH AKTIVÍT – ŠPECIFICKÝ CIEĽ 3.1

OPATRENIE	AKTIVITA	ZODPOVEDNÝ / REALIZÁTOR
<b>3.1.3 Zvyšovať kvalitu programov a inštitúcií celoživotného vzdelávania, uľahčiť prístup k celoživotnému vzdelávaniu a posilniť systém kontroly kvality</b>	Zvyšovať a podporovať kvalitu celoživotného vzdelávania.	SEP, RS, MS
	Rozvíjať ľudské zdroje v ďalšom vzdelávaní.	SEP, RS, MS
	Zvyšovať informovanosť o možnostiach celoživotného vzdelávania za účelom zvýšenia účasti na programoch celoživotného vzdelávania.	SEP, RS, MS
<b>3.1.4 Podporovať priebežné dopĺňanie kvalifikácie osôb na trhu práce v súlade s aktuálnymi a perspektívnymi potrebami spoločnosti</b>	Zosúlaďovať vedomosti a zručnosti pracovnej sily s požiadavkami trhu a zamestnávateľov.	RS, MS, SEP
	Podporovať vzdelávanie a odbornú prípravu v podnikateľských, manažérskych zručnostiach v perspektívnych odvetviach (služby, cestovný ruch a kúpeľníctvo).	RS, MS, SEP
	Podporovať inovačné prístupy vo vzdelávaní skupín obyvateľstva najmä so zvýšeným rizikom sociálneho vylúčenia pre trh práce, poskytovať vzdelávanie pre trh práce občanom s ohrozeným sociálnym vylúčením, ktorí sa pripravujú na podnikanie.	RS, MS, SEP
	Podporovať projekty pre vzdelávanie na trhu práce, ktoré sú založené na kombinácii odborného vzdelávania a vzdelávania zameraného na získanie tzv. mäkkých zručností, kombinovaných s odbornou stážou (praxou) na pracoviskách zamestnávateľov ...	SEP, RS, MS
	Podporovať vzdelávanie zamestnancov verejných služieb zamestnanosti a neštátnych služieb zamestnanosti zamerané na skvalitňovanie práce s klientom.	SEP, RS, MS
	Podporovať projekty zamerané na vytváranie cvičných firiem, cvičných pracovísk a pracovných inkubátorov za účelom uplatnenia sa na trhu práce.	SEP, RS, MS

## ZOZNAM INDIKATÍVNYCH AKTIVÍT – ŠPECIFICKÝ CIEĽ 3.2

OPATRENIE	AKTIVITA	ZODPOVEDNÝ / REALIZÁTOR
<b>3.2.1 Podporovať sociálnu inklúziu príslušníkov marginalizovaných rómskych komunít a osôb s osobitými vzdelávacími potrebami prostredníctvom uľahčenia ich prístupu k formálnemu vzdelávaniu a k získavaniu zručností potrebných na trhu práce</b>	Podporovať projekty zamerané na získavanie informácií o trhu práce pre príslušníkov marginalizovaných rómskych komunít a osôb s osobitými vzdelávacími potrebami.	RS, MS, SEP
	Podporovať individuálny prístup a rozvoj alternatívnych foriem a nástrojov vyučovania pre príslušníkov marginalizovaných rómskych komunít a osôb s osobitými vzdelávacími potrebami.	SEP, RS, MS
	Podporovať projekty vytvárajúce systém celoživotného vzdelávania pre príslušníkov marginalizovaných rómskych komunít a osôb s osobitými vzdelávacími potrebami.	SEP, RS, MS
	Podporovať programy vzdelávania občanov so zdravotným postihnutím a s ťažkosťami pri učení.	RS, MS, SEP
	Vzdelávať osoby pracujúce v oblasti integrácie marginalizovaných rómskych komunít a osôb s osobitými vzdelávacími potrebami do spoločnosti a podporovať spoluprácu inštitúcií v tejto oblasti.	RS, MS, SEP

## STRATEGICKÁ ČASŤ

OBLASŤ	STRATEGICKÝ CIEĽ	ŠPECIFICKÝ CIEĽ	OPATRENIE
ĽUDSKÉ ZDROJE	3. Zvýšenie kvality života vytvorením vhodných podmienok pre dostupnosť dobrého vzdelania, vhodného a dostatočne oceneného zamestnania s podporou rodiny, kvalitnú sociálnu a zdravotnú starostlivosť, rovnosť príležitostí, dostatočné kultúrne, športové a voľnočasové vyžitie	3.3 Rozvíjanie aktívnej politiky trhu práce	3.3.1 Vytvoriť systém účinnej spolupráce zainteresovaných aktérov pri riešení zamestnanosti
			3.3.2 Podporovať aktivačné programy pre uchádzačov o zamestnanie
			3.3.3 Podporovať rozvoj verejných služieb na miestnej úrovni
			3.3.4 Podporovať služby zamestnanosti poskytované súkromnou sférou
			3.3.5 Podporovať mobilitu a adaptabilitu pracovnej sily na trhu práce v regióne



## ZOZNAM INDIKATÍVNYCH AKTIVÍT – ŠPECIFICKÝ CIEĽ 3.3

OPATRENIE	AKTIVITA	ZODPOVEDNÝ / REALIZÁTOR
<b>3.3.1 Vytvoriť systém účinnej spolupráce zainteresovaných aktérov pri riešení zamestnanosti</b>	Vytvárať podmienky na zefektívnenie využitia nehnuteľností v obciach a mestách ŽSK na budovanie- a/chránených dielní, b/iných efektívnych foriem zamestnania a samozamestnania.	RS, MS, SEP
	Zabezpečiť informovanosť o aktívnych opatreniach trhu práce, zabezpečiť propagáciu služieb, prostredníctvom internetu, workshopov, seminárov, konferencií, diskusií o službách zamestnanosti v regióne ŽSK a prostredníctvom iných účinných foriem.	RS, MS, SEP
	Zabezpečiť zoznam sprostredkovateľských agentúr, agentúr podporovaného zamestnávania a subjektov zameraných na riešenie zamestnanosti v Žilinskom kraji, vrátane monitoringu a obnovy dát do roku 2013.	RS, MS, SEP
<b>3.3.2 Podporovať aktivačné programy pre uchádzačov o zamestnanie</b>	Vo vzájomnej koordinácii samospráv a Úradov práce zabezpečovať aktivačné práce v podmienkach miest a obcí, podporovať projekty malých komunitných prác pre marginalizované skupiny, ...	RS, MS, SEP
	Podporovať programy, projekty, aktivity zamerané na integráciu UoZ a občanov ohrozených sociálnou inklúziou s dôrazom na znevýhodnené skupiny.	RS, MS, SEP
	Podporovať aktiváciu uchádzačov o zamestnanie s dôrazom na obnovenie a udržanie ich pracovných návykov formou pilotných projektov a programov.	RS, MS, SEP
	Podporovať zvyšovanie zamestnatelnosti mladých ľudí formou vykonávania absolventskej praxe, formou pilotných projektov a programov.	RS, MS, SEP
	Podporovať zamestnávanie občanov so zdravotným postihnutím formou vytvárania nových pracovných miest a formou samozamestnávania a ich udržania.	RS, MS, SEP

## ZOZNAM INDIKATÍVNYCH AKTIVÍT – ŠPECIFICKÝ CIEĽ 3.3

OPATRENIE	AKTIVITA	ZODPOVEDNÝ / REALIZÁTOR
<b>3.3.3 Podporovať rozvoj verejných služieb na miestnej úrovni</b>	Spracovať analýzu poskytovaných verejných služieb v kraji a vytypovať nedostatkové služby v jednotlivých regiónoch ŽSK.	RS, MS, SEP
	Spracovať analýzu požadovaných služieb poskytovaných v kraji a spracovať vzorové aplikovateľné riešenia nedostatkových služieb z iných štátov.	RS, MS, SEP
	Podporovať zamestnanosť mladých zapojením do realizácie verejných služieb pre občanov v ŽSK.	RS, MS, SEP
	Podporovať zavedenie systému priebežného monitorovania kvality jednotlivých druhov služieb poskytovaných verejnými službami zamestnanosti a neštátnymi službami zamestnanosti.	RS, MS, SEP
	Budovať informačný systém o povolaniach ako základného východiska pre národnú sústavu povolaní a poskytovania poradenstva v tejto oblasti.	RS, MS, SEP
<b>3.3.4 Podporovať služby zamestnanosti poskytované súkromnou sférou</b>	Podporiť vytvorenie siete agentúr podporovaného zamestnávania v ŽSK zameraných na služby zamestnanosti pre marginalizované skupiny, dlhodobo evidovaných uchádzačov o zamestnanie a občanov so zdravotným postihnutím.	RS, MS, SEP
	Podporovať projekty zamerané na celoživotné vzdelávanie vo zvyšovaní mäkkých zručností poskytovateľov súkromných služieb zamestnanosti s cieľom posilniť zákaznícky orientované služby.	RS, MS, SEP
	Podporovať šírenie inovatívnych a pružných foriem organizácie práce a pracovného času.	RS, MS, SEP

## ZOZNAM INDIKATÍVNYCH AKTIVÍT – ŠPECIFICKÝ CIEĽ 3.3

OPATRENIE	AKTIVITA	ZODPOVEDNÝ / REALIZÁTOR
<b>3.3.5 Podporovať mobilitu a adaptabilitu pracovnej sily na trhu práce v regióne</b>	Podporovať tvorbu projektov pre zamestnávateľov na vzdelávanie a prípravu pre trh zamestnancov v súlade s regionálnymi prioritami, projekty zamerané na rozširovanie poskytovania služieb EURES pre školy, miestnu samosprávu, zamestnávateľov ...	RS, MS, SEP
	Podporovať cezhraničnú mobilitu za prácou prostredníctvom integrácie cezhraničných trhov práce formou zefektívnenia spôsobu informovanosti a obsadzovania voľných pracovných miest v prihraničnej oblasti.	RS, MS, SEP
	Podporovať vytvorenie informačného systému o možnostiach získavania rizikového kapitálu a iných zdrojov na začatie podnikania v oblasti s vysokou pridanou hodnotou.	RS, MS, SEP
	Vyhľadávať možnosti posilnenia dochádzky za prácou mimo miesta trvalého pobytu, ktorá by bola časovo a nákladovo akceptovateľná a spoločensky podporovateľná s prihliadnutím na konkrétne podmienky.	RS, MS, SEP

## STRATEGICKÁ ČASŤ

OBLASŤ	STRATEGICKÝ CIEĽ	ŠPECIFICKÝ CIEĽ		OPATRENIE
<b>LUDSKÉ ZDROJE</b>	<b>3. Zvýšenie kvality života vytvorením vhodných podmienok pre dostupnosť dobrého vzdelania, vhodného a dostatočne oceneného zamestnania s podporou rodiny, kvalitnú sociálnu a zdravotnú starostlivosť, rovnosť príležitostí, dostatočné kultúrne, športové a voľnočasové výžitie</b>	3.4 Modernizácia verejnej správy	Zlepšenie kvality verejnej správy v rámci obcí, miest a kraja za účelom účinnejšej a efektívnejšej činnosti predpokladá účelnú spoluprácu verejného, súkromného a tretieho sektora ako aj rozvoj inštitucionálnej organizácie a kapacity s využívaním moderných informačných a komunikačných technológií.	3.4.1 Podporovať rozvoj inštitucionálnej kapacity a zlepšenie kvality verejnej správy
				3.4.2 Vytvoriť systém účinnej spolupráce orgánov štátnej správy, samosprávy, mimovládnych organizácií a súkromného sektora
		3.5 Posilnenie sociálnej inklúzie a rovnosti príležitostí na trhu práce	Podpora bude orientovaná na priblíženie znevýhodnených skupín obyvateľstva trhu práce a na zvyšovanie ich zamestnateľnosti. Dôraz bude kladený na zvýšenie kvality poskytovaných služieb zameraných na sociálnu inklúziu všetkých rizikových, ohrozených a marginalizovaných skupín obyvateľstva. Aktivita budú rovnako prispievať k riešeniu pomerne vysokej miery rizika chudoby a sociálneho vylúčenia rizikových skupín. Podpora sa takisto koncentruje aj na problematiku zosúladenia rodinného a pracovného života prostredníctvom vytvárania rodinne priateľského pracovného prostredia a prorodinnnej sociálnej podnikovej politiky.	3.5.1 Zvyšovať dostupnosť a skvalitnenie služieb zameraných na podporu zosúladenia rodinného a pracovného života
				3.5.2 Zlepšiť zamestnanosť skupín ohrozených sociálnym vylúčením. Podporovať sociálnu inklúziu a rovnosť príležitostí pri integrácii rizikových skupín do spoločnosti a na trh práce
				3.5.3 Podporovať budovanie a posilňovanie regionálnych a miestnych sietí zameraných na rozvoj komunit a podporu solidarity

## ZOZNAM INDIKATÍVNYCH AKTIVÍT – ŠPECIFICKÝ CIEĽ 3.4

OPATRENIE	AKTIVITA	ZODPOVEDNÝ / REALIZÁTOR
<b>3.4.1 Podporovať rozvoj inštitucionálnej kapacity a zlepšenie kvality verejnej správy</b>	Skvalitniť systém riadenia ľudských zdrojov vrátane zavedenia vhodných noriem, zlepšenia riadenia ľudských zdrojov.	RS, MS, SEP
	Identifikovať školiace potreby a príležitosti v oblasti rozvoja verejnej správy, verejnej politiky a budovania partnerstiev.	RS, MS, SEP
	Podporovať investície do skvalitnenia kapacity ľudských zdrojov (workshopy, tréningy, stáže, štipendiá zamerané na rozvoj ľudských zdrojov a pod.) vzdelávania, výmeny a odovzdávania skúseností, na rozvoj schopností a zručností ...	RS, MS, SEP
<b>3.4.2 Vytvoriť systém účinnej spolupráce orgánov štátnej správy, samosprávy, mimovládnych organizácií a súkromného sektora</b>	Budovať partnerstvá s inými sektormi a inštitúciami na regionálnej a lokálnej úrovni v záujme pripravenosti pre organizačné zmeny, podpory pre otvorený systém verejných inštitúcií (učiace sa organizácie), vytvárania akčných plánov, podpory zamestnanosti a pod.	RS, MS, SEP
	Podporovať spoluprácu medzi verejnou správou, vzdelávacími inštitúciami, výskumnými a vývojovými inštitúciami a podnikateľskými subjektmi s dôrazom na praktické využitie.	RS, MS, SEP

## ZOZNAM INDIKATÍVNYCH AKTIVÍT – ŠPECIFICKÝ CIEĽ 3.5

OPATRENIE	AKTIVITA	ZODPOVEDNÝ / REALIZÁTOR
<b>3.5.1 Zvyšovať dostupnosť a skvalitnenie služieb zameraných na podporu zosúladenia rodinného a pracovného života</b>	Podporovať vytváranie pracovných miest na vykonávanie práce doma, pracovných miest na kratší pracovný čas, delených pracovných miest, teleworking a podobných foriem pracovných a služobných vzťahov.	RS, MS, SEP
	Podporovať zamestnávanie a účasť na vzdelávaní a príprave pre trh práce rodičov starajúcich sa o dieťa.	RS, MS, SEP
	Podporiť zriadenie stálej opatrovateľskej služby pre deti matiek alebo rodičovské páry začínajúce podnikat' v podnikových klastroch (tzv. femkubátory).	RS, MS, SEP
	Podporovať projekty zamerané na modernú personálnu prácu s cieľom podporovať rodovocitlivú klímu v podnikoch.	RS, MS, SEP
	Podporovať zapojenie zamestnávateľov a sociálnych partnerov do implementácie zásady rovnakého zaobchádzania v praxi a do eliminácie diskriminácie.	RS, MS, SEP
	Podporovať zhromažďovanie štatistických údajov a analýz, monitorovanie a výskum v oblasti rovnakého zaobchádzania.	RS, MS, SEP
	Podporiť súťaž „Zamestnávateľ ústretovej k rodine“ a auditu „Rodina a Práca“.	RS, MS, SEP
	Podporovať zvyšovanie právneho povedomia samotných zamestnancov.	RS, MS, SEP
	Podporovať rozvoj komunitných centier pre ženy na materskej dovolenke na podporu ich vzdelávania a uľahčenia im návratu na trh práce.	SEP, RS, MS
	Podporovať získavanie informácií o možnostiach uplatnenia sa na trhu práce počas rodičovskej dovolenky a po nej, počas starostlivosti o závislého člena rodiny a po nej v rámci verejných služieb zamestnanosti a v rámci neštátnych služieb zamestnanosti.	SEP, RS, MS
	Podporovať projekty zamerané na aktivizáciu žien na materskej a po materskej dovolenke, na vytváranie centier služieb pre uchádzačov o zamestnanie s rodičovskými povinnosťami.	SEP, RS, MS
	Podporovať programy vzdelávania pracovníkov služieb zamestnanosti v oblasti rovnosti príležitostí a eliminácie diskriminačných prejavov a rodových stereotypov.	RS, MS, SEP

## ZOZNAM INDIKATÍVNYCH AKTIVÍT – ŠPECIFICKÝ CIEĽ 3.5

OPATRENIE	AKTIVITA	ZODPOVEDNÝ / REALIZÁTOR
<b>3.5.2 Zlepšiť zamestnanosť skupín ohrozených sociálnym vylúčením. Podporovať sociálnu inklúziu a rovnosť príležitostí pri integrácii rizikových skupín do spoločnosti a na trh práce</b>	Zabezpečiť dostatočnú informovanosť o všetkých formách a poskytovateľoch odborného poradenstva, prevencie a sociálnych službách pre občanov v sociálnej núdzi na úrovni obcí.	SEP, RS, MS
	Zvyšovať možnosť prístupu na trh práce pre všetky skupiny obyvateľstva.	SEP, RS, MS
	Rozvíjať sociálne poradenstvo a terénnu sociálnu prácu, vytvárať nové a inovovať existujúce formy sociálnych a asistenčných služieb, podporovať zriaďovanie subjektov a prípravu osôb, ktoré ich budú poskytovať.	SEP, RS, MS
	Podporovať a realizovať projekty a programy zamerané na predchádzanie vylúčeniu znevýhodnených skupín z trhu práce a na riešenie sociálnej inklúzie.	SEP, RS, MS
	Podporovať organizovanie vzdelávacích, poradenských a osvetových činností zameraných na predchádzanie, zmierňovanie a riešenie chudoby, systémovo zameraných na konkrétne cieľové skupiny obyvateľov a komunít.	SEP, RS, MS
	Podporovať individuálnu sociálnu prácu s konkrétnym klientom a jeho rodinou vykonávanú v teréne v prirodzenom prostredí, vrátane vyhľadávacích činností.	SEP, RS, MS
	Podporovať zakladanie a trvalý rozvoj činností subjektov poskytujúcich cieľovým skupinám chýbajúce všeobecné a odborné vzdelávanie a reálnu praktickú prípravu (napr. sociálnych, integračných podnikov a pod.).	SEP, RS, MS
	Podporovať dobrovoľníctvo v oblasti riešenia problémov sociálnej inklúzie.	SEP, RS, MS
<b>3.5.3 Podporovať budovanie a posilňovanie regionálnych a miestnych sietí, zameraných na rozvoj komunít a podporu solidarity</b>	Vytvoriť funkčnú sieť poradenstva v sociálnej oblasti a terénnych sociálnych služieb medzi sociálnymi pracovníkmi obcí, okresov a kraja, zabezpečiť ich metodické vedenie, výmenu skúseností a spoločný systém supervízie.	SEP, RS, MS
	Aktivizovať zástupcov marginalizovaných komunít a vytvárať podmienky pre ich participáciu na rozhodovaní a navrhovaní riešení v oblasti sociálnej inklúzie a rovnosti príležitostí.	SEP, RS, MS
	Podporovať tvorbu strategických dokumentov a akčných plánov partnerstiev na podporu zamestnanosti a sociálnej inklúzie na miestnej úrovni.	SEP, RS, MS
	Podporovať tvorbu komunitných akčných plánov v komunitách, poradenstvo a konzultačné služby v oblasti prípravy a realizácie programov na zlepšenie zamestnatelnosti a sociálnej inklúzie.	SEP, RS, MS

## STRATEGICKÁ ČASŤ

OBLASŤ	STRATEGICKÝ CIEĽ	ŠPECIFICKÝ CIEĽ	OPATRENIE
ĽUDSKÉ ZDROJE	3. Zvýšenie kvality života vytvorením vhodných podmienok pre dostupnosť dobrého vzdelania, vhodného a dostatočne oceneného zamestnania s podporou rodiny, kvalitnú sociálnu a zdravotnú starostlivosť, rovnosť príležitostí, dostatočné kultúrne, športové a voľnočasové vyžitie	3.6 Podporovanie základnej úlohy rodiny, skvalitnenie vzťahov v rodine	3.6.1 Podporovať programy zamerané na primárnu a sekundárnu starostlivosť
			3.6.2 Podporovať začínajúce a viacpočetné rodiny
			3.6.3 Zvýšiť dostupnosť a pružnosť systému starostlivosti o deti, starších občanov odkázaných na špeciálnu starostlivosť
			3.6.4 Podporovať aktívne starnutie
		Podpora rodiny ako základu tradičnej štruktúry regiónu vyžaduje rozvíjanie špecializovaných programov najmä pre začínajúce a viacpočetné rodiny, budovanie materských centier a vzdelávanie budúcich rodičov s dostupnými a pružnými modelmi starostlivosti o jednotlivé vekové kategórie s primárnou a sekundárnou ponukou starostlivosti a s osobitým zreteľom na rozvíjanie programov aktívneho starnutia.	



## ZOZNAM INDIKATÍVNYCH AKTIVÍT – ŠPECIFICKÝ CIEĽ 3.6

OPATRENIE	AKTIVITA	ZODPOVEDNÝ / REALIZÁTOR
<b>3.6.1 Podporovať programy zamerané na primárnu a sekundárnu starostlivosť</b>	Podporovať a rozvíjať centrá prevencie a poradenstva.	SEP, RS, MS
	Podporovať rozvoj neštátneho, neziskového sektora v oblasti poskytovania sociálnych služieb pre mladé rodiny.	SEP, RS, MS
	Podporovať špecializovanú sieť centier krízovej intervencie, krízových stredísk a poradenských služieb (právných, psychologických, sociálnych) s ohľadom na špecifické potreby obetí násilia.	SEP, RS, MS
	Podporovať aktivity mimovládnych organizácií, ktoré pôsobia v danej oblasti, vytvárať podmienky pre rozširovanie týchto aktivít.	SEP, RS, MS
	Vytvárať podmienky pre vznik systému prevencie, koordinácie a eliminácie násilia páchaného na deťoch, ženách a v rodinách na regionálnej úrovni a iniciovať vytváranie integračných intervenčných tímov odborníkov.	SEP, RS, MS
	Participovať na systémovej spolupráci orgánov miestnej štátnej správy, samosprávy a neštátnych subjektov pri uplatňovaní opatrení sociálno-právnej ochrany a sociálnej prevencie, zameraných na elimináciu príčin a dôsledkov násilia páchaného na deťoch.	SEP, RS, MS
	Vytvárať podmienky pre realizáciu špeciálnych výcvikov pre zainteresované profesie.	SEP, RS, MS
	Zvyšovať informovanosť verejnosti o problematike násilia na deťoch, ženách a v rodinách s prioritným zameraním na cyklické vzdelávacie a poradenské programy pre deti, mládež a rodičov, ako i pre odborníkov pracujúcich najmä v sociálnej, výchovno-vzdelávacej, zdravotníckej, trestno-právnej oblasti.	SEP, RS, MS
	Vytvárať podmienky pre ciele programy zamerané na podporu ohrozených skupín v ich rodičovskej funkcii – preventívne opatrenia a programy zamerané na posilnenie stability rodín.	SEP, RS, MS

## ZOZNAM INDIKATÍVNYCH AKTIVÍT – ŠPECIFICKÝ CIEĽ 3.6

OPATRENIE	AKTIVITA	ZODPOVEDNÝ / REALIZÁTOR
<b>3.6.1 Podporovať programy zamerané na primárnu a sekundárnu starostlivosť</b>	Vytvárať podmienky pre ciele programy zamerané na sanáciu rodín v kríze.	SEP, RS, MS
	Zabezpečiť kvalitatívny aj kvantitatívny rozvoja náhradného rodičovstva vytváraním podmienok pre vyhľadávanie, prípravu náhradných rodičov a najmä pre permanentnú odbornú podporu náhradných rodín.	SEP, RS, MS
	Vytvárať podmienky pre prácu akreditovaných subjektov v oblasti pomoci ohrozeným rodinám a deťom a pre spoluprácu jednotlivých subjektov plniacich opatrenia sociálnoprávnej ochrany na území samosprávneho kraja.	SEP, RS, MS
	Participovať na charitatívnej a sociálnej práci spolkov, inštitúcií, cirkevných a iných združení pôsobiach na území regiónu.	SEP, RS, MS
<b>3.6.2 Podporovať začínajúce a viacpočetné rodiny</b>	Podporovať a realizovať projekty a programy zamerané na rodiny s deťmi, najmä na viacpočetné rodiny s cieľom predchádzať ich vylúčeniu z trhu práce a na riešenie sociálnej inklúzie a vytvárať podmienky na kvalitný a plnohodnotný život.	SEP, RS, MS
	Podporovať finančne prístupné nájomné bývanie a priaznivé podmienky na individuálnu výstavbu.	SEP, RS, MS
	Podporovať programy prevádzkovania služieb starostlivosti o deti poskytovaných zamestnávateľmi, obcami, mimovládnyimi organizáciami a inými právnickými a fyzickými osobami pre uľahčenie návratu rodičov na trh práce.	SEP, RS, MS
	Podporovať informovanosť nezamestnaných rodičov o sieti služieb starostlivosti o deti a ďalšie osoby odkázané na starostlivosť zamestnaných osôb pri ich návrate na trh práce.	SEP, RS, MS

## ZOZNAM INDIKATÍVNYCH AKTIVÍT – ŠPECIFICKÝ CIEĽ 3.6

OPATRENIE	AKTIVITA	ZODPOVEDNÝ / REALIZÁTOR
<b>3.6.3 Zvýšiť dostupnosť a pružnosť systému starostlivosti o deti, starších občanov, odkázaných na špeciálnu starostlivosť</b>	Podporovať programy a projekty na zriaďovanie denných stacionárov, hospicov pre starších občanov a tým vytvoriť podmienky pre ich plnohodnotný život v prirodzenom rodinnom prostredí ...	SEP, RS, MS
	Podporovať všetky formy opatrovateľskej služby a ošetrovateľskej starostlivosti a hľadať možnosti ich viaczdrojového financovania.	SEP, RS, MS
<b>3.6.4 Podporovať aktívne starnutie</b>	Podporovať aktivity a projekty na vytváranie spolkov, klubov a organizácií za účelom mobilizovať k aktivitám a plnohodnotnému životu občanov na dôchodku.	RS, MS, SEP
	Podporovať aktivity v oblasti vzdelávania občanov na dôchodku, tzv. univerzity tretieho veku.	RS, MS, SEP
	Vytvárať podmienky na aktívne trávenie voľného času občanov na dôchodku s využitím ich skúseností a zručností v prospech znevýhodnených skupín.	RS, MS, SEP
	Podporovať dobrovoľnícku prácu a zapájať občanov na dôchodku do verejného života.	RS, MS, SEP

STRATEGICKÁ ČASŤ			
OBLASŤ	STRATEGICKÝ CIEĽ	ŠPECIFICKÝ CIEĽ	OPATRENIE
ĽUDSKÉ ZDROJE	3. Zvýšenie kvality života vytvorením vhodných podmienok pre dostupnosť dobrého vzdelania, vhodného a dostatočne oceneného zamestnania s podporou rodiny, kvalitnú sociálnu a zdravotnú starostlivosť, rovnosť príležitostí, dostatočné kultúrne, športové a voľnočasové využitie	3.7 Modernizácia prístupov v zdravotníctve za účelom podpory a zlepšovania zdravia a zdravého spôsobu života	3.7.1 Podporiť rozvoj kvalifikovaných ľudských zdrojov v zdravotníctve
			3.7.2 Motivovať občanov k zvýšeniu osobnej zodpovednosti za zdravie
			3.7.3 Zaviesť do praxe nástroje pre ekonomické a elektronické zefektívnenie prevádzky poskytovateľov zdravotníckej starostlivosti
		3.8 Zachovanie a ďalší rozvoj kultúry a kultúrneho dedičstva, vytváranie podmienok pre športové a voľnočasové využitie širokej verejnosti	3.8.1 Podporiť tvorbu kultúrnych hodnôt, sprístupňovanie a zveľaďovanie duchovného a kultúrneho dedičstva, rozvoj a zachovávanie tradičnej kultúry a tradičných remesiel
			3.8.2 Podporiť informovanosť obyvateľstva o kultúrnej ponuke a kultúrnom dedičstve regiónu
			3.8.3 Skvalitniť spoluprácu a hľadať nové formy spolupráce medzi subjektami pôsobiacimi v oblasti kultúry, športu a voľného času
			3.8.4 Podporiť podujatia a aktivity v oblasti kultúry, športu a využívania voľného času so zapojením širokej verejnosti v oblasti športu a voľnočasových aktivít

## ZOZNAM INDIKATÍVNYCH AKTIVÍT – ŠPECIFICKÝ CIEĽ 3.7

OPATRENIE	AKTIVITA	ZODPOVEDNÝ / REALIZÁTOR
<b>3.7.1 Podporiť rozvoj kvalifikovaných ľudských zdrojov v zdravotníctve</b>	Podporovať trendy v zmene prístupu lekára k pacientovi s dôrazom na práva.	RS, MS, SEP
	Podporovať trvalé zvyšovanie kvality služieb zdravotnej starostlivosti ako aj možnosti pre zlepšovanie úrovne verejného zdravia.	RS, MS, SEP
	Podporovať zavedenie efektívnych systémov kvality v zdravotníctve.	RS, MS, SEP
	Podporovať zavedenie systémov vzdelávania a manažérskej prípravy riadiacich pracovníkov v zdravotníctve.	RS, MS, SEP
<b>3.7.2 Motivovať občanov k zvýšeniu osobnej zodpovednosti za zdravie</b>	Vytvárať motivačné mechanizmy pre lepšiu starostlivosť občanov o vlastné zdravie.	SEP, RS, MS
	Podporovať zmenu postojov a hodnôt o vlastné zdravie.	RS, MS, SEP
<b>3.7.3 Zaviesť do praxe nástroje pre ekonomické a elektronické zefektívnenie prevádzky poskytovateľov zdravotníckej starostlivosti</b>	Vytvárať podmienky pre vytvorenie efektívnej a flexibilnej siete poskytovateľov, ktorá sa dokáže prispôbiť potrebám občanov.	RS, MS, SEP

## ZOZNAM INDIKATÍVNYCH AKTIVÍT – ŠPECIFICKÝ CIEĽ 3.8

OPATRENIE	AKTIVITA	ZODPOVEDNÝ / REALIZÁTOR
<b>3.8.1 Podporiť tvorbu kultúrnych hodnôt, sprístupňovanie a zveľaďovanie duchovného a kultúrneho dedičstva, rozvoj a zachovávanie tradičnej kultúry a tradičných remesiel</b>	Podporovať mladé talenty a zapájať ich do spoločných kultúrnych programov.	RS, MS, SEP
	Podporovať tradičné kultúrne podujatia podporujúce rozvoj turistického ruchu a využitia voľného.	RS, MS, SEP
	Podporovať nové formy prezentácie kultúry.	RS, MS, SEP
	Podporovať nové formy zapájania sa širokej verejnosti na efektívne využívanie voľného času.	RS, MS, SEP
<b>3.8.2 Podporiť informovanosť obyvateľstva o kultúrnej ponuke a kultúrnom dedičstve regiónu</b>	Organizovať propagačné, odborné, osvetové a hodnotiace školenia, workshopy a informačné semináre o kultúrnom dedičstve regiónu.	RS, MS, SEP
	Podporovať vydávanie spoločných propagačných a informačných materiálov o regióne.	RS, MS, SEP
	Organizovať výchovné, vzdelávacie, organizačné, poradenské záujmové a iné činnosti smerujúce k oboznámeniu širokej verejnosti, deti a mládeže s kultúrnym dedičstvom regiónu.	RS, MS, SEP
<b>3.8.3 Skvalitniť spoluprácu a hľadať nové formy spolupráce medzi subjektmi pôsobiacimi v oblasti kultúry, športu a voľného času</b>	Vytvoriť funkčnú sieť poradenstva v oblasti kultúry, športu a voľnočasových aktivít medzi pracovníkmi obcí, okresov a kraja, zabezpečiť ich metodické vedenie, výmenu skúseností a spoločný systém supervízie, spolupracovať s mimovládnyimi organizáciami a OZ.	RS, MS, SEP

## ZOZNAM INDIKATÍVNYCH AKTIVÍT – ŠPECIFICKÝ CIEĽ 3.8

OPATRENIE	AKTIVITA	ZODPOVEDNÝ / REALIZÁTOR
<b>3.8.4 Podporiť podujatia a aktivity v oblasti kultúry, športu a využívania voľného času so zapojením širokej verejnosti v oblasti športu a voľnočasových aktivít</b>	Podieľať sa na organizovaní kultúrnych, športových a voľnočasových podujatí organizovaných pre širokú verejnosť.	RS, MS, SEP
	Podporiť voľnočasové aktivity mládeže zamerané na mobilitu mládeže, občianstvo a vzájomné porozumenie mladých ľudí.	RS, MS, SEP

## STRATEGICKÁ ČASŤ

OBLASŤ	STRATEGICKÝ CIEĽ	ŠPECIFICKÝ CIEĽ		OPATRENIE
<b>KONKURENCIESCHOPNOSŤ SUBREGIÓNŮV</b>	<b>4. Zachovanie rôznorodosti a zlepšenie spolupráce subregiónov pri posilnení pozície Žilinského kraja a Považia v kontexte Európy regiónov</b>	4.1 Posilnenie identity subregiónov ako zdroja ich konkurencieschopnosti	Konkurencieschopnosť subregiónov nielen ako čistá ekonomická výkonnosť, ale aj ako komplexnejší koncept vychádza zo špecifických znakov jednotlivých subregiónov kraja, tradičných miestnych i regionálnych produktov, miestnych prírodných a kultúrnych špecifik a z podpory tak zachovania ako aj budovania vlastnej identity subregiónov. Rozmanitosť kraja a jeho subregiónov je zdrojom jeho jedinečnej atraktivity. Práve opätovné poznanie, zachovanie a rozvoj tejto kvality je základným kapitálom kraja.	4.1.1 Podpora poznania, zachovania a rozvoja špecifických kultúrnych znakov subregiónov ako zdroja hrdosti miestnych ľudí na región, v ktorom žijú
				4.1.2 Podpora marketingu a predaja tradičných produktov založených na miestnych špecifikách a identite subregiónov
				4.1.3 Posilňovanie miestnej a regionálnej identity obyvateľov s krajinou, v ktorej žijú a zvyšovanie atraktivity regiónu
				4.1.4 Ochrana druhovej rozmanitosti v území
		4.2 Posilnenie spolupráce a koordinácie rozvojových aktivít v Žilinskom samosprávnom kraji	Rozvíjanie širokej spolupráce na báze partnerstiev a sietí, budovanie a rozširovanie kapacít pre rozvoj miest, obcí a subregiónov vytvára podmienky pre ďalší dynamický rozvoj celého územia kraja. Špecifiká jednotlivých podhorských a horských oblastí kraja je potrebné zachovávať a zároveň hľadať spôsoby a mieru (intenzitu) využívania týchto území v súlade s princípmi trvalodržateľného rozvoja.	4.2.1 Posilňovanie implementačných kapacít pre regionálny rozvoj
				4.2.2 Rozvíjanie spolupracujúceho prostredia v regióne
				4.2.3 Prevencia a riešenie konfliktov medzi ochranou prírody v chránených územiach a oprávnenými záujmami vlastníkov



## ZOZNAM INDIKATÍVNYCH AKTIVÍT – ŠPECIFICKÝ CIEĽ 4.1

OPATRENIE	AKTIVITA	ZODPOVEDNÝ / REALIZÁTOR
4.1.1 Podpora poznania, zachovania a rozvoja špecifických kultúrnych znakov subregiónov ako zdroja hrdosti miestnych ľudí na región, v ktorom žijú	Definovať jedinečnosť kraja vo väzbe na kultúrnu špecifickosť subregiónov.	RS, MS, SEP
	Podporovať udržiavanie tradícií a vznik nových tradícií.	RS, MS, SEP
4.1.2 Podpora marketingu a predaja tradičných produktov založených na miestnych špecifikách a identite subregiónov	Podporovať odbytové organizácie a odbyť certifikovaných výrobkov regionálneho pôvodu.	RS, MS, SEP
	Podporovať finalizáciu poľnohospodárskych produktov pochádzajúcich z ekologického poľnohospodárstva.	RS, MS, SEP
	Posilňovať ekologické poľnohospodárstvo.	RS, MS, SEP
	Podporovať profesné záujmové zoskupenia zamerané na tvorbu a marketing produktu.	RS, MS, SEP
4.1.3 Posilňovanie miestnej a regionálnej identity obyvateľov s krajinou, v ktorej žijú a zvyšovanie atraktivity regiónu	Definovať cieľovú kvalitu krajiny na regionálnej, subregionálnej a miestnej úrovni.	RS, MS, SEP
	Premietnuť cieľovú kvalitu krajiny do územnoplánovacích dokumentov a dokumentov regionálneho rozvoja, prípadne ďalších sektorových plánov a tým zosúladiť rôzne záujmy pri využívaní krajiny, tak aby smerovali k dosiahnutiu cieľovej kvality krajiny.	RS, MS, SEP
	Realizovať projekty zamerané na dosiahnutie cieľovej kvality krajiny a zvýraznenie krajinného rázu.	RS, MS, SEP

## ZOZNAM INDIKATÍVNYCH AKTIVÍT – ŠPECIFICKÝ CIEĽ 4.1

OPATRENIE	AKTIVITA	ZODPOVEDNÝ / REALIZÁTOR
<b>4.1.3 Posilňovanie miestnej a regionálnej identity obyvateľov s krajinou, v ktorej žijú a zvyšovanie atraktivity regiónu</b>	Iniciovať minimalizovanie vizuálneho znečistenia (billboardy, svetelné efekty, elektrické vedenia a podobne).	RS, MS, SEP
	Podporovať zachovanie a zlepšenie krajinného rázu v oblastiach s vysokým potenciálom pre kúpeľníctvo, v NP a CHKO, v rázovitých vidieckych oblastiach a oblastiach s roztrateným osídlením, v dôležitých ťažiskách osídlenia, ...	RS, MS, SEP
	Podporovať zvyšovanie ekologickej kvality človekom veľmi intenzívne využívaných, narušených až degradovaných častí krajiny.	RS, MS, SEP
	Zveľaďiť prírodné a významné krajinné prvky obcí a regiónu pre zvýšenie ich atraktivity a pestrosti.	RS, MS, SEP
	Podporovať zabezpečenie súladu medzi záujmami vlastníkov a užívateľov pozemkov či budov s verejno-prospešnými záujmami obcí a regiónu pri dosahovaní cieľovej kvality krajiny, ochrane prírodného a kultúrneho dedičstva v obciach a regióne.	RS, MS, SEP
	Uľahčiť a zatriktívniť spoznávanie hodnôt krajiny.	RS, MS, SEP
	Zvýšiť atraktivitu verejných priestorov v sídlach - podporovať komplexnú tvorbu a obnovu kvalitných verejných priestorov v sídlach s dôrazom na požiadavky komunity.	RS, MS, SEP
	Posilniť spoluprácu architektov, samosprávy a miestnych obyvateľov pri tvorbe verejných priestorov v obciach a mestách s dôrazom na ich atmosféru a imidž miesta, ...	RS, MS, SEP
<b>4.1.4 Ochrana druhovej rozmanitosti v území</b>	Podporovať likvidáciu invázných druhov rastlín a chrániť krajinu pred ich ďalším rozširovaním.	RS, MS, SEP
	Podporovať ochranu druhov a ich biotopov.	RS, MS, SEP
	Budovať / obnovovať aleje z miestnych odrôd.	RS, MS, SEP
	Obnovovať záhrady a parky, arboréta.	RS, MS, SEP
	Podporovať udržiavanie verejnej zelene, priestranstiev, rigolov a pod. .	RS, MS, SEP

## ZOZNAM INDIKATÍVNYCH AKTIVÍT – ŠPECIFICKÝ CIEĽ 4.2

OPATRENIE	AKTIVITA	ZODPOVEDNÝ / REALIZÁTOR
<b>4.2.1 Posilňovanie implementačných kapacít pre regionálny rozvoj</b>	Finančne a personálne zabezpečiť implementáciu, monitoring, vyhodnocovanie a participatívnu aktualizáciu PHSR ŽSK na roky 2007 – 2013 ako otvoreného dokumentu podporujúceho efektívne čerpanie externých finančných zdrojov.	RS, MS, SEP
	Zmapovať ľudí a inštitúcie, ktoré sa dobrovoľne zaoberajú aktivitami prospešnými udržateľnému rozvoju regiónu, monitorovaním stavu prostredia, činnosťou v oblasti naplňovania špecifických cieľov PHSR ŽSK.	RS, MS, SEP
	Mobilizovať interné ľudské a finančné zdroje na posilnenie sociálneho a ekonomického kapitálu regiónu.	RS, MS, SEP
	Zriadiť Fond rozvoja vidieka.	RS, MS, SEP
	Zabezpečiť účinnú spoluprácu pri šírení informácií o projektových zdrojoch.	RS, MS, SEP
	Podporovať projekty miestnych a regionálnych stratégií rozvoja vidieka.	RS, MS, SEP
<b>4.2.2 Rozvíjanie spolupracujúceho prostredia v regióne</b>	Posilňovať existujúce občianske iniciatívy, siete a projekty spolupráce.	RS, MS, SEP
	Podporovať vznik nových občianskych iniciatív, sietí a projektov spolupráce.	RS, MS, SEP
	Informovať o príkladoch dobrej praxe.	RS, MS, SEP
	Organizovať študijné cesty a fóra zamerané na výmenu skúseností.	RS, MS, SEP
	Detailne analyzovať rozvojový potenciál subregiónov a na základe toho určiť oblasti možnej spolupráce medzi subregiónmi.	RS, MS, SEP
	Zmapovať mikroregionálne združenia: čím sa zaoberajú, čo je ich špecifikom, ako nadväzujú na činnosť miestnych akčných skupín, aká je kvalita rozvojových partnerstiev a ich aktivít, koľko ľudí, koľko obcí, ...	RS, MS, SEP

## ZOZNAM INDIKATÍVNYCH AKTIVÍT – ŠPECIFICKÝ CIEĽ 4.2

OPATRENIE	AKTIVITA	ZODPOVEDNÝ / REALIZÁTOR
<b>4.2.2 Rozvíjanie spolupracujúceho prostredia v regióne</b>	Vytvárať a podporovať grantové schémy na úrovni regiónu.	RS, MS, SEP
	Podporovať rozvoj spoločenskej zodpovednosti firiem a filantropie.	RS, MS, SEP
	Podporovať tvorbu a vzájomné prepojenie integrovaných miestnych stratégií rozvoja.	RS, MS, SEP
	Podporovať aktivity zamerané na prienik umenia kultúry vzdelávania, komunitného a sociálneho rozvoja	RS, MS, SEP
	Podporovať spoluprácu a koordináciu rozvoja v oblasti Považia (pozdĺž toku rieky Váh).	RS, MS, SEP
	Podporiť rozvoj cezhraničnej, interregionálnej a medzinárodnej spolupráce regionálnych subjektov s partnermi mimo regiónov.	RS, MS, SEP
<b>4.2.3 Prevencia a riešenie konfliktov medzi ochranou prírody v chránených územiach a oprávnenými záujmami vlastníkov</b>	Podporovať inštitút zmluvnej ochrany ako dohody medzi vlastníkmi pôdy v chránených územiach, záujmami ochrany prírody a záujmami v oblasti cestovného ruchu a spracovania miestnych produktov.	RS, MS, SEP
	Podporovať vytváranie modelových podmienok pre miestne mechanizmy finančných kompenzácií ujmy vo väzbe na obmedzenie vlastníckych práv.	RS, MS, SEP
	Podporovať riešenie konfliktu medzi produkčnými a mimoprodukčnými funkciami pôdy prostredníctvom využitia zmluvnej ochrany.	RS, MS, SEP

## STRATEGICKÁ ČASŤ

OBLASŤ	STRATEGICKÝ CIEĽ	ŠPECIFICKÝ CIEĽ	OPATRENIE
<b>KONKURENCIESHOPNOSŤ SUBREGIÓNOV</b>	<b>4. Zachovanie rôznorodosti a zlepšenie spolupráce subregiónov pri posilnení pozície Žilinského kraja v kontexte Európy regiónov</b>	<p>4.3 Podpora ekonomickej výkonnosti odvetví závislých na využívaní prírodných zdrojov a kultúrno-historických daností subregiónov, tvorba a skvalitnenie miestnych produktov a služieb</p> <p>Výkonnosť ekonomických odvetví kraja, ktoré využívajú prírodný potenciál územia a špecifiká pôdohospodárstva v regióne spolu s využitím vysokého potenciálu horských a podhorských oblastí pre rozvoj cestovného ruchu je súčasťou zachovania rôznorodosti a jedinečnosti subregiónov. Cieľom je vybudovať pozíciu a posilniť postavenie kraja v rámci súťaže európskych regiónov ako atraktívneho kraja zakladajúceho si na svojej jedinečnosti. Uplatňovanie vlastných marketingových aktivít, výchova spotrebiteľov k zmene vzorcov spotreby a v dôsledku toho aj výroby, vytvára podmienky pre zachovanie špecifického krajinného rázu, celkovej vysokej kvality prírodného prostredia s rešpektovaním miery ekologickej únosnosti územia.</p>	4.3.1 Vytvorenie systému udeľovania značiek kvality pre podporu marketingových aktivít v regióne
			4.3.2 Vzdelávanie zamerané na kvalitný miestny produkt a výchova uvedomelého spotrebiteľa, ktorý oceňuje kvalitu
			4.3.3 Podpora konkurencieschopnosti poľnohospodárstva a lesníctva s dôrazom na zachovanie krajinného rázu a dosiahnutie cieľovej kvality krajiny
			4.3.4 Využitie bohatých vodných zdrojov, zdrojov pitnej minerálnej a termálnej vody ako strategickej suroviny budúcnosti pre posilnenie konkurencieschopnosti a špecifických črt regiónu
			4.3.5 Zvýšenie významu poľovného a rybného hospodárstva v celkovej ekonomike regiónu a jeho konkurencieschopnosti
			4.3.6 Využitie vysokého potenciálu, súčasnej výkonnosti a dynamiky cestovného ruchu v tomto regióne pri rešpektovaní únosnosti a cieľovej kvality krajiny

## ZOZNAM INDIKATÍVNYCH AKTIVÍT – ŠPECIFICKÝ CIEĽ 4.3

OPATRENIE	AKTIVITA	ZODPOVEDNÝ / REALIZÁTOR
<b>4.3.1 Vytvorenie systému udeľovania značiek kvality pre podporu marketingových aktivít v regióne</b>	Podporovať vytvorenie a zavedenie regionálnych štandardov kvality v produkcii a službách.	RS, MS, SEP
	Podporovať rozvoj kvality produktov cestovného ruchu udeľovaním regionálnej značky kvality.	RS, MS, SEP
<b>4.3.2 Vzdelávanie zamerané na kvalitný miestny produkt a výchova uvedomelého spotrebiteľa, ktorý oceňuje kvalitu</b>	Vzdelávať a poskytovať odbornú pomoc pri získavaní zdrojov.	RS, MS, SEP
	Posilňovať stredné školy zamerané na komplexný miestny produkt vo väzbe na miestne potreby.	RS, MS, SEP
	Podporovať vzdelávanie zamerané na kreativitu vo vzťahu k miestnemu produktu.	RS, MS, SEP
	Rozvíjať vzdelávanie dospelých v oblasti spotreby kvalitných produktov.	RS, MS, SEP
<b>4.3.3 Podpora konkurencieschopnosti poľnohospodárstva a lesníctva s dôrazom na zachovanie krajinného rázu a dosiahnutie cieľovej kvality krajiny</b>	Podporiť tvorbu ekonomického a legislatívneho prostredia, ktoré umožní zlepšovať mimoprodukčné funkcie lesov a poľnohospodárskej krajiny.	RS, MS, SEP
	Podporiť diverzifikáciu poľnohospodárskej a lesníckej činnosti a ich vzájomné prepojenie.	RS, MS, SEP
	Podporiť modernizáciu a inováciu mechanizácie a technológie, vrátane budov a infraštruktúry, ktoré umožnia zvyšovať ekonomickú efektívnosť výroby pri dodržaní postupov priaznivých k životnému prostrediu.	RS, MS, SEP
	Vytvoriť regionálny systém komplexného prístupu k udržiavaniu krajiny a tvorbe regionálneho produktu (poľnohospodárstvo a lesníctvo ako jeden ucelený systém).	RS, MS, SEP

## ZOZNAM INDIKATÍVNYCH AKTIVÍT – ŠPECIFICKÝ CIEĽ 4.3

OPATRENIE	AKTIVITA	ZODPOVEDNÝ / REALIZÁTOR
<b>4.3.3 Podpora konkurencieschopnosti poľnohospodárstva a lesníctva s dôrazom na zachovanie krajinného rázu a dosiahnutie cieľovej kvality krajiny</b>	Podporiť zvýšenie podielu produktov s vyššou pridanou hodnotou a nízkymi negatívnymi dopadmi na životné prostredie (napr. produkty ekologického poľnohospodárstva, certifikované lesy a pod.).	RS, MS, SEP
	Podporiť lepšie využívanie a zhodnocovanie lesných a poľnohospodárskych produktov.	RS, MS, SEP
	Podporovať rozvíjanie lokálnych a regionálnych výrobo-spotrebných reťazcov.	RS, MS, SEP
	Podporovať využívanie miestnych prírodných zdrojov pre výrobu obnoviteľných zdrojov energie (drevné štiepky, maštalný hnoj, ostatná biomasa a pod.) pri rešpektovaní krajinného rázu.	RS, MS, SEP
	Podporovať využitie nevyužívaných poľnohospodárskych pozemkov.	RS, MS, SEP
	Podporovať rozvinutie trhu s pôdou a odstránenie bariér brániacich pružnému obchodovaniu s pôdou.	RS, MS, SEP
	Podporovať zlepšenie stavu lesných a poľných ciest.	RS, MS, SEP
<b>4.3.4 Využitie bohatých vodných zdrojov, zdrojov pitnej minerálnej a termálnej vody ako strategickej suroviny budúcnosti pre posilnenie konkurencieschopnosti a špecifických črt regiónu</b>	Podporovať zvyšovanie kvalitatívnych a kvantitatívnych parametrov vodných zdrojov ako aj odtokové pomery v krajine, pri rešpektovaní vlastníckych a užívateľských vzťahov.	RS, MS, SEP
	Podporovať zvyšovanie kvality povrchových a jej povýšenie na regionálne špecifickú črtu tejto krajiny.	RS, MS, SEP
	Podporovať využitie a ďalšie budovanie marketingových značiek existujúcich a potenciálne významných vodných zdrojov.	RS, MS, SEP
	Zachovať a posilniť pozíciu regiónu v oblasti využitia vodných zdrojov pre výrobu a rozvod elektrickej energie pri rešpektovaní charakteristického vzhľadu krajiny a cieľovej kvality krajiny, vrátane racionálneho využitia malých vodných elektrární.	RS, MS, SEP

## ZOZNAM INDIKATÍVNYCH AKTIVÍT – ŠPECIFICKÝ CIEĽ 4.3

OPATRENIE	AKTIVITA	ZODPOVEDNÝ / REALIZÁTOR
<b>4.3.5 Zvýšenie významu poľovného a rybného hospodárstva v celkovej ekonomike regiónu a jeho konkurencieschopnosti</b>	Podporiť zlepšovanie kvality genofondu ako aj druhovej diverzity zveri a rýb pri rešpektovaní ekologických podmienok, akceptovaní platnej legislatívy a medzinárodných dohovorov.	RS, MS, SEP
	Podporovať zdokonalenie systému plánovania chovu a lovu zveri.	RS, MS, SEP
	Podporovať zlepšenie podmienok pre chov a starostlivosť o zver a ryby.	RS, MS, SEP
	Podporovať zlepšenie technológie a vybavenosti pre spracovanie a odbyt zveri a rýb.	RS, MS, SEP
	Podporovať zlepšenie marketingu a reklamy predaja spracovaných výrobkov.	RS, MS, SEP
	Podporovať diverzifikáciu poľovného a rybného hospodárstva s úzkym previazaním na cestovný ruch.	RS, MS, SEP
<b>4.3.6 Využitie vysokého potenciálu, súčasnej výkonnosti a dynamiky cestovného ruchu v tomto regióne pri rešpektovaní únosnosti a cieľovej kvality krajiny</b>	Flexibilne preniesť výsledky Generelu cestovného ruchu Žilinského kraja do miestnych rozvojových dokumentov a začať s ich implementáciou.	RS, MS, SEP
	Zosúladiť zámery rozvoja cestovného ruchu s únosnosťou územia, cieľovou kvalitou krajiny a ostatnými sektorovými záujmami.	RS, MS, SEP
	Podporovať zvyšovanie kvality, pestrosti a dostupnosti služieb.	RS, MS, SEP
	Zlepšiť kooperáciu subjektov cestovného ruchu ako aj spoluprácu subjektov cestovného ruchu s ostatnými aktérmi regionálneho rozvoja.	RS, MS, SEP



### **3 FINANČNÝ PLÁN A ZABEZPEČENIE REALIZÁCIE PROGRAMU**

#### **3.1 Finančný plán**

Návrh indikatívneho finančného plánu vychádza zo schváleného Národného strategického referenčného rámca Slovenskej republiky pre obdobie rokov 2007 – 2013 a nie sú v ňom uvedené ďalšie verejné a súkromné zdroje. Tieto finančné zdroje na realizáciu programu budú spresnené v nasledujúcom období v rámci akčného plánovania.

Nasledujúca tabuľka č.16 uvádza indikatívne alokácie pre jednotlivé navrhnuté špecifické ciele. Prepočet bol realizovaný v troch alternatívach, viď. príloha č.1.

<div> <div>špecifický cieľ</div> <div>potenciálny externý zdroj</div> </div>	Infraštruktúra a regionálna dostupnosť			Poznatková ekonomika							
	1.1	1.2	1.3	2A.1	2A.2	2A.3	2B.1	2B.2	2B.3	2C.1	2C.2
	Zvýšenie dopravnej dostupnosti a bezpečnosti dopravy a znižovanie prepravnej náročnosti v ŽSK	Podpora zabezpečenia trvalej udržateľnosti kvality životného prostredia	Zvyšovanie úrovne občianskej vybavenosti vrátane infraštruktúry cestovného ruchu	Elektronizácia verejnej správy a rozvoj elektronických služieb	Rozvoj pamäťových a fondových inštitúcií a obnova ich infraštruktúry	Zvýšenie prístupnosti k širokopásmovému internetu	Formovanie inovačnej politiky a kultúry	Rozvíjanie vedomostnej základne podporujúcej konkurencieschopnosť podnikov a služieb	Zabezpečenie rozvoja priemyslu a služieb na báze inovácií	Obnova a budovanie infraštruktúry výskumu a vývoja	Zvyšovanie schopnosti efektívneho absorbovania zdrojov určených na výskum a vývoj
ROP	36 292 000		145 450 000		12 410 000						
OP Doprava	357 446 000										
OP Životné prostredie	7 500 000	197 000 000	3 000 000								
OP Informatizácia spoločnosti				51 900 000	27 400 000	13 700 000					
OP Výskum a vývoj			29 000 000			15 600 000	15 000 000			49 100 000	15 600 000
OP Konkurencieschopnosť a hospodársky rast			15 800 000	8 700 000			32 201 000	8 700 000	8 700 000	17 300 000	
OP Vzdelávanie				3 000 000				pozri opatrenie 3.1.3		10 000 000	
OP Zamestnanosť a sociálna inklúzia				pozri opatrenie 3.4.1							pozri opatrenie 3.4.1
OP Zdravotníctvo			25 000 000								
Program rozvoja vidieka	8 500 000	45 000 000	13 500 000				700 000		1 400 000		
OP Rybné hospodárstvo		500 000									
Štátny rozpočet (sektory)											

Štátne fondy (ŠFRB, Envirofond, Recyklačný fond, Grantový systém MK, ...)											
EHP (Nórske fondy)											
ŽSK											
Miestne samosprávy											
Socioekonomickí partneri											
Ostatné											
<b>Spolu</b>	<b>409 738 000</b>	<b>242 500 000</b>	<b>231 750 000</b>	<b>63 600 000</b>	<b>39 810 000</b>	<b>29 300 000</b>	<b>47 901 000</b>	<b>8 700 000</b>	<b>10 100 000</b>	<b>76 400 000</b>	<b>15 600 000</b>

<div> <div>špecifický cieľ</div> <div>potenciálny externý zdroj</div> </div>	Ľudské zdroje								Konkurencieschopnosť subregiónov		
	3.1	3.2	3.3	3.4	3.5	3.6	3.7	3.8	4.1	4.2	4.3
	Premena tradičnej školy na modernú s cieľom zvyšovať kvalitu vzdelávania, vrátane podpory celoživotného vzdelávania a poradenstva	Zvyšovanie vzdelanostnej úrovne príslušníkov marginalizovaných rómskych komunít a osôb s osobitými vzdelávacími potrebami	Rozvíjanie aktívnej politiky trhu práce	Modernizácia verejnej správy	Posilnenie sociálnej inklúzie a rovnosti príležitostí na trhu práce	Podporovanie základnej úlohy rodiny, skvalitnenie vzťahov v rodine	Modernizácia prístupov v zdravotníctve za účelom podpory a zlepšovania zdravia a zdravého spôsobu života	Zachovanie a ďalší rozvoj kultúry a kultúrneho dedičstva, vytváranie podmienok pre športové a voľnočasové využitie širokej verejnosti (zlaďiť s konkurencieschopnosťou subregiónov)	Posilnenie identity subregiónov ako zdroja ich konkurencieschopnosti	Posilnenie spolupráce a koordinácie rozvojových aktivít v Žilinskom kraji	Podpora ekonomickej výkonnosti odvetví závislých na využívaní prírodných zdrojov a kultúrno-historických daností subregiónov, tvorba a skvalitnenie miestnych produktov a služieb
ROP									5 000 000	1 500 000	3 700 000
OP Doprava											
OP Životné prostredie									4 000 000		18 500 000
OP Informatizácia spoločnosti											
OP Výskum a vývoj				600 000							
OP Konkurencieschopnosť a hospodársky rast				2 000 000				2 500 000	4 500 000		8 000 000
OP Vzdelávanie	54 000 000	8 000 000	3 000 000	2 000 000		1 000 000	2 500 000				pozri opatrenie 3.1.3 v časti Ľudské zdroje
OP Zamestnanosť a sociálna inklúzia	7 000 000	18 000 000	18 000 000	6 800 000	27 000 000	45 000 000					
OP Zdravotníctvo							9 500 000				600 000

Program rozvoja vidieka	2 500 000			700 000					55 000 000	11 000 000	96 000 000
OP Rybné hospodárstvo									540 000		700 000
Štátny rozpočet (sektory)											
Štátne fondy (ŠFRB, Envirofond, Recyklačný fond, Grantový systém MK, ...)											
EHP (Nórske fondy)											
ŽSK											
Miestne samosprávy											
Socioekonomickí partneri											
Ostatné											
Spolu	63 500 000	26 000 000	21 000 000	12 100 000	27 000 000	46 000 000	12 000 000	2 500 000	69 040 000	12 500 000	127 500 000

### 3.2 Zabezpečenie realizácie programu

Pre zabezpečenie implementácie, monitoringu a hodnotenia navrhujeme nasledovný model implementácie Programu hospodárskeho a sociálneho rozvoja Žilinského samosprávneho kraja na roky 2007 – 2013:

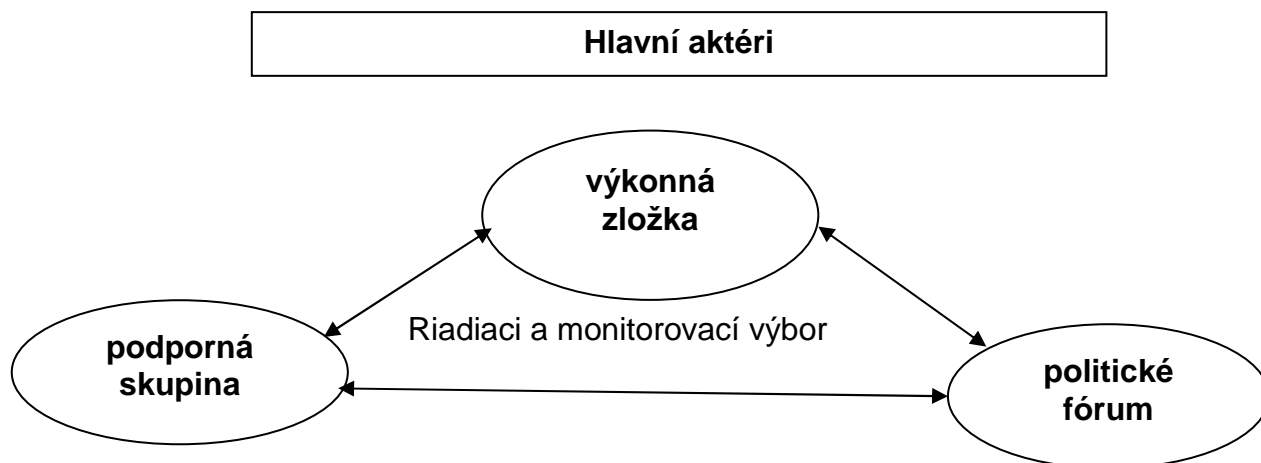


Schéma č.3 Model implementácie programu prostredníctvom hlavných zložiek

#### Výkonná zložka

**Úloha: technicko–operačná a výkonná** – zabezpečuje implementáciu PHSR ŽSK

#### **Aktéri:**

- Úrad ŽSK realizáciou Akčného plánu PHSR<sup>1</sup>  
Odbor regionálneho rozvoja Úradu ŽSK – koordinátor rozhodujúcich odborov Úradu ŽSK (zdravotníctvo, sociálne veci, kultúra, školstvo, doprava, financie)
- Úrad ŽSK:
  - prípravou a implementáciou systémových nástrojov na výkon PHSR ŽSK v 4 strategických oblastiach rozvoja
  - prehodnotením existujúcich sietí a záujmových partnerstiev ŽSK za účelom vytvorenia efektívnych účelových partnerstiev a sietí ako základnej podmienky pre koordináciu aktivít v území za účelom dosiahnutia synergického efektu implementovaných systémových nástrojov v 4 strategických oblastiach rozvoja regiónu definovaných v PHSR ŽSK
  - koordináciou tematicky príslušných subjektov v rámci vytvorených sietí a partnerstiev za účelom efektívnej implementácie nástrojov zameraných na napĺňanie PHSR ŽSK
- Miestna samospráva (mestská, obecné úrady) implementáciou PHSR obce, resp. mesta<sup>2</sup>, koordinovanou spoluprácou s ostatnými subjektmi v rámci sietí a partnerstiev
- Štátna správa formou aktívnej implementácie projektov prostredníctvom územnej spolupráce a vstupu do partnerstiev, koordinovanou spoluprácou s ostatnými subjektmi v rámci sietí a partnerstiev

<sup>1</sup> spracovaný v zmysle §3 zákona č. 416/2001 Z. z. a zákona č. 302/2001 v znení neskorších predpisov

<sup>2</sup> spracované v zmysle zákona č. 503/2001

- Rozvojová agentúra ŽSK, n.o. prípravou a realizáciou aktivít podporujúcich regionálny rozvoj v koordinácii s Úradom ŽSK
- Regionálne rozvojové agentúry realizáciou aktivít podporujúcich regionálny rozvoj v súlade s cieľmi PHSR ŽSK
- Záujmové združenia implementáciou projektov v súlade s PHSR ŽSK
- Občianske združenia implementáciou projektov v súlade s PHSR ŽSK
- Sociálno – ekonomickí partneri implementáciou projektov v súlade s PHSR ŽSK

### **Podporná skupina**

**Úloha: technicko – reflexívna**, t.j. zabezpečuje priebežný monitoring a hodnotenie plnenia PHSR ŽSK, napomáha vytvárať efektívne partnerstvá a siete za účelom implementácie PHSR ŽSK, dáva podnety pre aktualizáciu PHSR a zvýšenie efektivity implementácie PHSR ŽSK

#### **Aktéri:**

- Pracovné (expertné) skupiny (2 x ročne)
- Zástupcovia miestnej samosprávy
- Zástupcovia sociálno - ekonomických partnerov

### **Politické fórum**

**Úloha: strategicko - symbolická**, zabezpečuje podporu plneniu PHSR ŽSK

#### **Aktéri:**

- Politická reprezentácia kraja
- Zastupiteľstvo ŽSK
- Politické subjekty v kraji

### **Riadiaci a monitorovací výbor**

Vznikne po schválení PHSR ŽSK Zastupiteľstvom ŽK transformáciou Riadiaceho výboru a následným rozšírením o zástupcov významných subjektov ovplyvňujúcich vývoj v 4 strategických oblastiach definovaných v PHSR.

Monitorovací výbor zasadá 1 x ročne.

Jeho úlohou je nezávislé prehodnotenie plnenia PHSR v predchádzajúcom roku. Zároveň Monitorovací výbor dáva podnety na efektívnejšiu implementáciu PHSR, príp. na aktualizáciu dokumentu.

**Špecifické merateľné ukazovatele vo vzťahu k cieľom a opatreniam** sú stanovené vo forme monitorovacieho a hodnotiaceho rámca a sú uvedené v prílohe č.2 a zdroje ich overenia v prílohe č.3.

### ***Zabezpečenie realizácie PHSR v štruktúre:***

- strategický cieľ: monitorovanie dopadu v dlhodobom horizonte
- špecifické ciele: monitorovanie výsledkov v strednodobom horizonte
- opatrenia: monitorovanie výstupov v krátkodobom horizonte (v rámci pilotných aktivít vytipovaných pre jednotlivé programy na úrovni opatrení)

## 4 ZÁVER

Program hospodárskeho a sociálneho rozvoja Žilinského samosprávneho kraja pre obdobie rokov 2007 - 2013 je spoločným rozvojovým plánom, ktorým samosprávny kraj plní v súlade so zákonom o samospráve vyšších územných celkov úlohu starostlivosti o všestranný rozvoj spravovaného územia a potreby jeho obyvateľov. Vypracovanie tohto dokumentu vyplýva zo zákonov, ktoré aj rámcovo vymedzujú jeho obsah. Je strednodobým programovým dokumentom, na základe ktorého samosprávny kraj a jeho partneri realizujú rozvoj regiónu s cieľom prispieť k vyváženému sociálno-ekonomickému rozvoju Žilinského samosprávneho kraja a k znižovaniu regionálnych disparít.

Celý návrh PHSR ŽSK pozostáva zo sociálno - ekonomických východísk, analýzy SWOT (silných a slabých stránok, príležitostí a ohrození), kľúčových disparít, hlavných faktorov rozvoja a merateľných ukazovateľov. Následne sú podkladom pre rozvojovú stratégiu, ktorá obsahuje základnú dlhodobú stratégiu, resp. víziu - rámcovú predstavu o tom, aký by mal byť Žilinský kraj v horizonte 15-20 rokov, definuje vrcholový cieľ a jeho rozpracovanie do strategických a špecifických cieľov, priority a opatrenia vrátane aktivít v rámci oblastí:

- **Infraštruktúra a regionálna dostupnosť**
- **Poznatková ekonomika**
- **Ľudské zdroje**
- **Konkurencieschopnosť subregiónov**

Tieto časti boli pripravené na základe podkladov spracovaných Úradom Žilinského samosprávneho kraja v súčinnosti s expertnými komisiami a za širokej účasti všetkých rozhodujúcich aktérov regionálneho rozvoja v kraji. Sociálno-ekonomické východiská a rozvojová strategická časť obsahujú popis a rozbor súčasnej a očakávanej situácie v kraji, vyhodnocujú zmeny, ktoré pozitívnym alebo negatívnym spôsobom vplyvajú na vývoj územia, zahŕňa definovanie potenciálov a zdrojov, ktorými dané územie disponuje.

Na základe toho sa budeme postupne približovať k dosiahnutiu vízie kraja definovanej v roku 2003:

**Vytvoriť podmienky pre ekonomický rozvoj regiónu,  
ktorý bude schopný efektívne využívať všetky  
(prírodné, kultúrne, finančné a ľudské)  
zdroje, pri zachovaní zdravého životného prostredia.**

Návrh tohto dokumentu túto strategickú víziu rozvíja a dopĺňa o nové smerovanie kraja. Program hospodárskeho a sociálneho rozvoja Žilinského samosprávneho kraja je otvorený dokument, ktorý bude priebežne doplňovaný a aktualizovaný tak, ako si to situácia bude vyžadovať. Najmä v súvislosti s vývojom hospodárskej a sociálnej situácie a ďalším priebehom reforiem na Slovensku.



## Použité zdroje

- Dopravná dostupnosť ako kritérium kvality osobnej dopravy, Ľudmila Jánošíková, CSc., katedra dopravných sietí. Fakulta riadenia a informatiky, Žilinská univerzita
- Analýza cezhraničnej spolupráce a rozvoja prihraničných regiónov v krajinách V4 (december 2006), Výskumné centrum Slovenskej spoločnosti pre zahraničnú politiku
- Dado a kol.: Rámcová stratégia Žilinského regiónu pre oblasť inovačného -rozvoja, EDIS – vydavateľstvo Žilinskej univerzity v Žiline, marec 2007, ISBN 978-80-8070-656-2
- Prieskumy uskutočňované na pôde Žilinskej univerzity v rokoch 2006 – 2007
- Krivý, V., Feglová, V., Balko, D., 1996: Slovensko a jeho regióny. Sociokultúrne súvislosti volebného správania. Nadácia Médiá, Bratislava, ISBN 80-967585-1-0
- Gajdoš, P., Pašiak, J., 2006: Regionálny rozvoj Slovenska z pohľadu priestorovej sociológie. Sociologický ústav SAV, NK UNESCO MOST, Bratislava, ISBN 80-85544-46-6
- Gajdoš, P., Moravanská, K., Pašiak, J., Zeman, M., 2006: Regióny Slovenska v kontexte životných podmienok a rozvojových disponibilít. Pramenná publikácia. Sociologický ústav SAV, Bratislava, ISBN 80-85544-49-0
- Čambáliková, M., a kol., 2005: Spoločnosť 2004 podľa krajov I a II. Pramenná publikácia. Sociologický ústav SAV, Bratislava
- Falťan, Ľ., Pašiak, J. (eds.), 2004: Regionálny rozvoj Slovenska. Východiská a súčasný stav. Sociologický ústav SAV, Bratislava, Interlingua, Bratislava, ISBN 80-85544-35-0
- Miklós, L. a kol., 2003: Atlas krajiny SR. MŽP SR, Bratislava
- Úrad Žilinského samosprávneho kraja, 2007: Socio-ekonomická analýza Žilinského samosprávneho kraja. Rukopis
- Weiss, P., Kostovský, D. a kol., 2005: Regionalizácia cestovného ruchu v Slovenskej republike. MH SR, Bratislava
- Štatistický úrad SR, 2007: REGSTAT. [www.statistics.sk](http://www.statistics.sk)
- Štatistický úrad SR, 2007: Mikrocenzus fariem. [www.statistics.sk](http://www.statistics.sk)
- Slovenská agentúra na podporu cestovného ruchu, 2007: Miesta realizácie projektov. [www.sacr.sk](http://www.sacr.sk)
- MPSR, 2007: Národný lesnícky program Slovenskej republiky. Materiál na rokovanie vlády
- MPSR, 2007: Koncepcia rozvoja pôdohospodárstva na roky 2007 – 2013. Materiál na pripomienkové konanie
- [www.strukturalnefondy.sk](http://www.strukturalnefondy.sk), [www.build.gov.sk](http://www.build.gov.sk), [www.rokovania.sk](http://www.rokovania.sk), [www.nsrr.sk](http://www.nsrr.sk)
- Úvodná, priebežná a záverečná správa Projektového tímu Spracovania PHSR ŽSK 2007-13



## Zoznam príloh

- Príloha č. 1 Finančný plán - súhrn
- Príloha č. 2 Merateľné ukazovatele PHSR ŽSK
- Príloha č. 3 Zdroje overenia ukazovateľov

## Zoznam členov riadiaceho výboru, expertných komisií a projektového tímu

<b>Členovia Riadiaceho výboru</b>
Ing. Juraj Blanár - predseda ŽSK - predseda RPV
PhDr. Pavol Holeštiak - riaditeľ Úradu ŽSK
p. Viktor Vallo - predseda Komisie reg. roz., cezhran. spolupráce a cest. ruchu
Mgr. Ján Kapala - predseda Komisie prostriedkov z Európskych fondov
Ing. Pavol Faktor - predseda Komisie pre podnikanie a investičný rozvoj
Ing. Ivan Budiak - predseda Komisie pre medziobecnú spoluprácu
prof. Ing. Milan Dado, PhD. - predseda Správnej rady RA ŽSK, n.o.
Ing. Erika Lamačková - vedúca odboru regionálneho rozvoja
Mgr. Marta Pauková - vedúca odboru sociálnych vecí
Ing. Mgr. Peter Ničík - vedúci odboru kultúry
Ing. Ivan Mokrá - vedúci odboru dopravy
Ing. Dana Weichselgärtner, PhD. - vedúca odboru školstva
MUDr. Štefan Kohler, MPH. - vedúci odboru zdravotníctva
Ing. Ján Mišura - riaditeľ SOPK Žilina

<b>Členov expertných komisií</b>
<b>Infraštruktúra a regionálna dostupnosť</b>
vedúca komisie: Ing. Eva Vajzerová
člen ORR ŽSK: Ing. Katarína Náhlíková
experti: Ing. arch. Marián Pivarčí
Ing. arch. Anna Gočová
Ing. Milan Litva
Ing. Miroslav Pavelek
Experti nominovaní spracovateľom: RNDr. Ján Bencúr, Mgr. Michal Smetanka
<b>Poznatková ekonomika a cestovný ruch</b>
vedúca komisie: prof. Ing. Mária Rostášová, PhD.
člen ORR ŽSK: Mgr. Branislav Zacharides
experti: Ing. Peter Belinský
Ing. Jozef Grapa

PhDr. Alena Mičicová	
Experti nominovaní spracovateľom: Ing. Drahomír Lörinc, Ing. Rastislav Horvát	
<b>Ľudské zdroje</b>	
vedúci komisie:	PhDr. Soňa Holúbková
člen ORR ŽSK:	Bc. Elena Sivová
experti:	Ing. Vladimír Števonka
	Ing. Beata Mičudová
	Ing. Katarína Kučeríková
	Ing. Mária Kubišová
	MUDr. Rudolf Piták
Experti nominovaní spracovateľom: Mgr. Jana Tomášiková, Ing. Eva Mališová	
<b>Konkurencieschopnosť subregiónov</b>	
vedúci komisie:	Ing. Vlasta Körnerová
člen ORR ŽSK:	Mgr. Jana Braciníková
experti:	Ing. Anna Rášiová
	Ing. Ján Kuska
	Ing. Janka Mikušáková
	Ing. Milan Ovseník
	Ing. Ján Pavlík, PhD.
Experti nominovaní spracovateľom: Ing. Andrej Boros	

## Projektový tím spracovania PHSR ŽSK

meno, priezvisko	e-mail	inštitúcia		
Štefan Repko	<a href="mailto:stefan.repko@stonline.sk">stefan.repko@stonline.sk</a>	Krajská rozvojová agentúra v Banskej Bystrici	CORE TEAM	vedúci tímu
Eva Vajzerová	<a href="mailto:vajzer@orava.sk">vajzer@orava.sk</a> , <a href="mailto:edukos@edukos.sk">edukos@edukos.sk</a>	EDUKOS, Dolný Kubín		vedúca exp.komisie
Vlasta Körnerová	<a href="mailto:vlasta.kornerova@aprojekt.sk">vlasta.kornerova@aprojekt.sk</a>	A-projekt, n.o., Liptovský Hrádok		vedúca exp.komisie
Rastislav Horvát	<a href="mailto:horvat@euroformes.com">horvat@euroformes.com</a>	SZČO		
Mária Rostášová	<a href="mailto:maria.rostasova@fpedas.uniza.sk">maria.rostasova@fpedas.uniza.sk</a>	ŽU Zilina		vedúca exp.komisie
Soňa Holúbková	<a href="mailto:nkh@slovanet.sk">nkh@slovanet.sk</a>	Nadácia Krajina harmónie		vedúca exp.komisie
Eva Mališová	<a href="mailto:eva.malisova@azet.sk">eva.malisova@azet.sk</a>	SZČO	OSTATNÍ EXPERTI	
Michal Smetanka	<a href="mailto:michal.smetanka@clovekvtsni.sk">michal.smetanka@clovekvtsni.sk</a>	Človek v tísi, n.o.		
Ján Bencúr	<a href="mailto:janbencur@gmail.com">janbencur@gmail.com</a>	SZČO		
Jana Tomášiková	<a href="mailto:tomasikova@distinct.sk">tomasikova@distinct.sk</a>	DISTINCT, a.s.		
Andrej Boros	<a href="mailto:boros@krok.sk">boros@krok.sk</a>	SZČO		
Ján Pavlík	<a href="mailto:jan.pavlik@aprojekt.sk">jan.pavlik@aprojekt.sk</a>	SZČO		
Drahomír Lörinc	<a href="mailto:drahoslorinc@stonline.sk">drahoslorinc@stonline.sk</a>	SZČO		