



Program hospodárskeho a sociálneho rozvoja obce Madunice na roky 2016 - 2020

Názov:	Program hospodárskeho a sociálneho rozvoja obce Madunice na roky 2016 - 2020
Územné vymedzenie:	Madunice
Územný plán obce schválený:	Áno
Dátum schválenia PHSR:	
Dátum platnosti:	- 31.12.2020
Verzia:	1.0
Publikovaný verejne:	



Program hospodárskeho rozvoja a sociálneho rozvoja obce Madunice na roky 2016 - 2020

Obsah

Úvod	5
Legislatíva a obsah dokumentu	5
Popis kontextu vzniku a prípravy PHSR	7
Poslanie programu	8
Časť A - Analytická časť	9
Základná charakteristika územia	9
Poloha	9
Časť A.I Analýza vnútorného prostredia	10
Socioekonomická analýza	12
Rozvojový potenciál	12
Obyvateľstvo	12
Veková štruktúra	13
Prírastok/úbytok obyvateľstva	13
Národnosť a vierovyznanie	14
Vzdelanostná štruktúra	15
Bytový a domový fond	16
Zdroj: Ocú Madunice	17
Ekonomika	17
Občianska vybavenosť a služby	22
Školstvo	24
Kultúra	26
Záujmové spolky a organizácie	26
Šport	27
Zdravotníctvo a sociálne služby	27
Medzinárodný kontext a partnerstvá	27
Pamiatky obce	27



Program hospodárskeho rozvoja a sociálneho rozvoja obce Madunice na roky 2016 - 2020

Identita obce	29
Územno-technická analýza	29
Základné údaje o území.....	29
Rozvojové osi.....	30
Geomorfologické aspekty	30
Doprava	30
Technická infraštruktúra	32
Prírodno-environmentálna analýza	35
Reliéf.....	35
Podnebie	35
Geomorfologické členenie	35
Ovzdušie.....	36
Hluk.....	36
Žiarenie.....	36
Odpadové hospodárstvo	36
Pôda.....	36
Poľnohospodárstvo.....	37
Lesné hospodárstvo	38
Vodstvo	38
Záplavové územie	38
Živočíšstvo	39
Rastlinstvo.....	39
Zeleň.....	40
Biokoridory a biocentrá.....	40
Limity územia	40
Zhodnotenie analýzy vnútorného prostredia	40
Analýza a zhodnotenie realizovaných stratégií	41



Program hospodárskeho rozvoja a sociálneho rozvoja obce Madunice na roky 2016 - 2020

Výsledok prieskumu.....	45
Časť A.II Analýza vonkajšieho prostredia	46
Funkcia a poloha obce v sídelnej štruktúre a väzby s vonkajším prostredím	46
Analýza vplyvu vonkajšieho prostredia na vývoj situácie v území	48
Časť A.III Zhodnotenie súčasného stavu územia.....	49
SWOT analýza obce Madunice.....	49
Kľúčové disparity.....	51
Hlavné faktory rozvoja.....	51
Časť B - Strategická časť	52
Opis rozvojovej stratégie.....	54



Program hospodárskeho rozvoja a sociálneho rozvoja obce Madunice na roky 2016 - 2020

Úvod

Legislatíva a obsah dokumentu

Program rozvoja obce, v celom znení Program hospodárskeho rozvoja a sociálneho rozvoja obce Madunice /ďalej len PHSR/ je základným strednodobým programovým dokumentom (v období (2016-2020) na podporu regionálneho rozvoja na úrovni obce, je vypracovaný podľa zákona NRSR č. 539/2008 Z. z. o podpore regionálneho rozvoja v platnom znení. PHSR obce Madunice je základným dokumentom, ktorým sa samospráva obce pri výkone svojej činnosti stará o všestranný rozvoj svojho územia a o potreby svojich obyvateľov. Úlohou daného dokumentu je na základe jednotlivých analýz správne definovať víziu obce a na základe nej navrhnúť systematickú a funkčne udržateľnú rozvojovú stratégiu v ktorej sa určia ciele a opatrenia zamerané na realizáciu hospodárskeho a sociálneho rozvoja obce pri rešpektovaní globálnych cieľov regionálneho rozvoja, resp. štátnej regionálnej politiky.

Programom hospodárskeho a sociálneho rozvoja obce Madunice sa uskutočňuje podpora regionálneho rozvoja na miestnej úrovni s dôrazom na sociálnu, ekonomickú a environmentálnu sféru. Je to program cielených opatrení, navrhnutý pre oživenie sociálneho, ekonomického a environmentálneho rozvoja obce, ktorý na základe výsledkov ročného hodnotenia bude priebežne aktualizovaný a doplňovaný. Tento programový dokument je previazaný so sektorovými operačnými programami vypracovanými na základe Partnerskej dohody Slovenskej republiky na roky 2014-2020 (Partnerská dohoda Slovenskej republiky na roky 2014 – 2020 je základný strategický dokument s celoštátnym dosahom, ktorý vypracuje Slovenská republika za účasti partnerov v súlade s prístupom viacúrovňového riadenia a ktorým sa stanoví stratégia, priority a opatrenia pre účinné a efektívne využívanie prostriedkov Európskych štrukturálnych a investičných fondov za účelom dosahovania cieľov stratégie Európa 2020), ako aj s Národnou stratégiou regionálneho rozvoja SR (schválený uznesením Vlády SR č. 222/2014 zo 14. mája 2014), Koncepciou územného rozvoja Slovenska 2001 (KURS 2001), Programom hospodárskeho a sociálneho rozvoja Trnavského samosprávneho kraja na roky 2016-2020, Územným plánom Trnavského samosprávneho kraja, Regionálnou inovačnou stratégiou Trnavského samosprávneho kraja. Program hospodárskeho a sociálneho rozvoja obce Madunice bol vypracovaný na základe metodiky, ktorú vydalo Ministerstvo dopravy, výstavby a regionálneho rozvoja Slovenskej republiky.

Pri vypracovaní tohto programového dokumentu boli zohľadnené priority Národnej stratégie regionálneho rozvoja SR, ako aj jej vízia regionálneho rozvoja na Slovensku: Slovensko sa má stať krajinou s vysokou kvalitou života všetkých občanov. Každý región bude využívať svoje danosti v prospech svojho udržateľného hospodárskeho, sociálneho, environmentálneho a územného rozvoja, a tým aj Slovenskej republiky, ako vyspelého, hospodársky, politicky a sociálne súdržného členského štátu Európskej únie. Pre naplnenie dlhodobej vízie regionálneho rozvoja SR zameranej na rozvoj obcí, miest a regiónov, zvyšovanie ich výkonnostného potenciálu a konkurencieschopnosti. Národná stratégia regionálneho rozvoja SR stanovuje strategický cieľ: Integrovaným a výsledkovo orientovaným prístupom k regionálnemu rozvoju a na základe využitia vnútorného potenciálu regiónov zvýšiť do roku 2030 ich adaptabilitu, konkurencieschopnosť a výkonnosť pri súčasnom zvyšovaní kvality života obyvateľov a pri rešpektovaní princípov udržateľného rozvoja.

Rozvojová stratégia obce Madunice vychádza aj zo stratégie Európa 2020, prostredníctvom financovania projektov v programovom období 2014-2020 podporí



Program hospodárskeho rozvoja a sociálneho rozvoja obce Madunice na roky 2016 - 2020

- inteligentný rast: vytvorenie hospodárstva založeného na znalostiach a inovácii,
- udržateľný rast: podporovanie ekologickejšieho a konkurencieschopnejšieho hospodárstva, ktoré efektívnejšie využíva zdroje,
- inkluzívny rast: podporovanie hospodárstva s vysokou mierou zamestnanosti, ktoré zabezpečí hospodársku, sociálnu a územnú súdržnosť.

Tabuľka č. 1 - Zoznam analyzovaných koncepcných dokumentov

Zoznam analyzovaných koncepcných dokumentov			
Názov dokumentu	Platnosť dokumentu	Úroveň dokumentu	Zdroj
Stratégia Európa 2020	2020	Nadnárodná	www.eu2020.gov.sk
Partnerská dohoda na roky 2014 - 2020	2020	Nadnárodná	www.partnerskadohoda.gov.sk
Národná stratégia regionálneho rozvoja SR	2030	Národná	www.mindop.sk
Koncepcia územného rozvoja SR 2001	-	Národná	www.telecom.gov.sk
Program hospodárskeho a sociálneho rozvoja Trnavského samosprávneho kraja 2016 - 2020	2020	Regionálna	www.trnava-vuc.sk
Územný plán VÚC Trnavského samosprávneho kraja	-	Regionálna	www.trnava-vuc.sk
PHSR obce Madunice na roky 2008 - 2013	2013	Miestna	www.madunice.sk
Územný plán obce Madunice	-	Miestna	www.madunice.sk
Programový rozpočet na roky 2016, 2017, 2018	2018	Miestna	www.madunice.sk
Záverečný účet obce a hospodárenie obce za rok 2015	2015	Miestna	www.madunice.sk

Dokument je rozdelený na nasledujúce časti: analytickú časť (analýzu vnútorného a vonkajšieho prostredia, zhodnotenie súčasného stavu územia), strategickú časť, programovú časť, realizačnú časť, finančnú časť, prílohy.



Program hospodárskeho rozvoja a sociálneho rozvoja obce Madunice na roky 2016 - 2020

Popis kontextu vzniku a prípravy PHSR

Tabuľka č. 2 - Zámer spracovania PHSR

Zámer spracovania PHSR obce Madunice 2016 - 2020	
Názov dokumentu:	Program hospodárskeho a sociálneho rozvoja obce Madunice 2016 - 2020
Forma spracovania:	- pracovníkmi obce
Riadenie procesu spracovania:	- Starostkou obce a predstaviteľmi obce
Obdobie spracovania:	15.6.2016 - 30.9.2016
Financovanie spracovania:	Vlastné zdroje - Obec Madunice

V roku 2014 bol novelizovaný zákon NRSR č. 539/2008 Z. z. o podpore regionálneho rozvoja v platnom znení zákonom č. 309/2014 a bola potrebná príprava dokumentu, za ktorú bol zodpovedný Bc. Tomáš Tvaroška v spolupráci s predstaviteľmi obce. Harmonogram prípravy PHSR obce Madunice na roky 2016 - 2020 je možné vidieť v tabuľke č. 3, podľa harmonogramu spracovania budú zverejňované i jednotlivé časti dokumentu. Dokument bude v období prípravy prístupný na webovej stránke obce a obyvatelia obce môžu vyjadriť svoje pripomienky. Obyvatelia obce budú informovaní o procese spracovania dokumentu prostredníctvom miestnych novín (Madunické ozveny), prostredníctvom internetovej stránky obce, informácia je vyvesená i na verejnej informačnej tabuli obce a bude zrealizovaný dotazníkový prieskum. Informácie ohľadom PHSR budú poskytnuté i prostredníctvom e-mailovej schránky obce, e-mailovej schránky spracovateľa, prostredníctvom telefónneho čísla obce a telefónneho čísla spracovateľa, prostredníctvom ktorých môžu obyvatelia vyjadriť svoje pripomienky a názory. Pripomienkovanie kompletného dokumentu prebehne od 1.9.2016 do 30.9.2016, v tomto období sa uskutoční i jeho verejné prerokovanie. Metódy zapojenia verejnosti je možné vidieť v tabuľke č. 4.

Tabuľka č. 3 - Harmonogram prípravy PHSR Madunice na roky 2016 - 2020

Harmonogram prípravy PHSR Madunice na roky 2016 - 2020												
Rok	2016											
Termín	I	II	III	IV	V	VI	VII	VIII	IX	X	XI	XII
Úvod												
Analytická časť												
Strategická časť												
Programová časť												
Realizačná časť												
Finančná časť												
Záver												
Pripomienkovanie a verejné												



pozn. zelená farba doba spracovania					
-------------------------------------	--	--	--	--	--

Tabuľka č. 4 - Metódy zapojenia verejnosti do spracovania PHSR Madunice

Organizačná štruktúra pri procese spravovania PHSR Madunice:

Riadiaci tím:

- Gestor - *Mgr. Alena Jelušová (starostka obce)*
- Koordinátor - *Mgr. Alena Jelušová (starostka obce)*
- Metodik - *Bc. Tomáš Tyaroška*

Pracovné skupiny:

- Koordinátor pracovnej skupiny 1 - Hospodárska oblasť - *Bc. Tomáš Tvaroška*
- Členovia pracovných skupín - Peter Brezovský, Peter Čerňanský, Ing. Jozef Hano, Ing. František Rybár, Jaroslav Šoka, Mgr. Janka Pisariková,
- Koordinátor pracovnej skupiny 2 - Sociálna oblasť - *Bc. Tomáš Tvaroška*
- Členovia pracovných skupín - Zdenka Gabrišová, Milan Rak, Ing. Dagmar Slamková, Mgr. Iveta Poláčiková, Miroslav Poláčik, Irena Elišová, Michal Vojtek, Bc. Božena Svitekova, Helena Vančová, Emília Grimeková, Mária Vargačíková, Ing. Peter Zachar, Miroslav Šoka, Peter Šeller, Ľuboš Poláčik, JUDr. Oto Lobodáš,
- Koordinátor pracovnej skupiny 3 - Environmentálna oblasť - *Bc. Tomáš Tvaroška*
- Členovia pracovných skupín - Milan Borovský, Miloš Hargaš, Pavel Kabát, Jaroslav Bednár, Mária Švikruhá

Posłanie programu

Poslaním programu rozvoja obce je prostredníctvom realizovania aktivít zameraných na skvalitnenie obce zabezpečiť kvalitné životné podmienky jej obyvateľom, využiť potenciály



Program hospodárskeho rozvoja a sociálneho rozvoja obce Madunice na roky 2016 - 2020
obce pre jej ďalší rozvoj a prilákať nových obyvateľov prostredníctvom zvýšenia atraktivity obce.

Časť A - Analytická časť

Základná charakteristika územia

Obec Madunice sa nachádza v strednej časti západného Slovenska, leží medzi tromi významnými mestami a to Trnavou (vo vzdialenosti 20 km), Hlohovcom (vo vzdialenosti 8 km) a Piešťanmi (vo vzdialenosti 15 km). Významnou z hľadiska železničnej dopravy je i väzba na mesto Leopoldov, ktoré je dôležitým železničným uzlom (vo vzdialenosti 5 km). Administratívne patrí obec do okresu Hlohovec, ktorý je súčasťou Trnavského kraja. V širšom ponímaní sa radí do regiónu Jaslovských Bohuníc. Katastrálne územie obce hraničí s obcami Drahovce, Červeník, Leopoldov, Hlohovec, Koplotovce, Veľké Kostolany, pričom v blízkosti sa nachádza i obec Pečeňady. Prvá písomná zmienka o obci je z roku 1113 tzv. Zoborská listina.

Tabuľka č. 5 - základná charakteristika územia

Názov obce	Kraj	Blízke mesto	Rozloha	Prvá písomná zmienka
Madunice	Trnavský	Leopoldov/Hlohovec	1199,55 ha	1113

Poloha

Obrázok č. 1 - poloha Maduníc



Program hospodárskeho rozvoja a sociálneho rozvoja obce Madunice na roky 2016 - 2020



Zdroj: „© Prispievatelia OpenStreetMap“

Časť A.I Analýza vnútorného prostredia

Analýza vnútorného prostredia je rozdelená do nasledovných častí:

- Socioekonomická analýza - analyzuje aktuálny stav sociálnej a ekonomickej situácie obce (ľudské zdroje a demografia, bytový a domový fond, občianska vybavenosť a služby, hospodárenie obce, podnikateľské prostredie, pracovný trh, zdravotná a sociálna infraštruktúra, školstvo a vzdelávanie, šport, kultúra a spoločenský život, záujmové spolky a organizácie, pamiatky a pamätihodnosti, medzinárodný kontext a partnerstvá).

Tabuľka č. 6 - Zdroje dát - Socioekonomická analýza



Program hospodárskeho rozvoja a sociálneho rozvoja obce Madunice na roky 2016 - 2020

Zoznam použitých kvalitatívnych a kvantitatívnych dát		
Oblasť dát/téma	Zdroj dát	Webová stránka
Demografia	Štatistický úrad SR, Obec Madunice	www.statistics.sk www.madunice.sk
Bytový a domový fond	Štatistický úrad SR	www.statistics.sk
Ekonomická situácia obce/hospodárenie obce	Obec Madunice	www.madunice.sk
Trh práce a podnikateľské prostredie	Úrad práce, sociálnych vecí a rodiny, Obec Madunice, Obchodný register SR	www.upsvar.sk www.madunice.sk www.orsr.sk
Občianska vybavenosť a služby	Obec Madunice	www.madunice.sk
Zdravotná a sociálna infraštruktúra	Úrad práce, sociálnych vecí a rodiny, Obec Madunice	www.upsvar.sk www.madunice.sk
Školstvo a vzdelávanie	Základná škola Madunice	www.zsmadunice.edu.sk
Šport	Obec Madunice	www.madunice.sk
Kultúra	Obec Madunice	www.madunice.sk
Záujmové spolky a organizácie	Obec Madunice	www.madunice.sk
Pamiatky a pamätihodnosti	Pamiatkový úrad SR, Obec Madunice	www.pamiatky.sk www.madunice.sk
Medzinárodný kontext a partnerstvá	Obec Madunice, ZMOS,	www.madunice.sk www.zmos.sk

- Územno-technická analýza - analyzuje aktuálny stav a pomery v území najmä z hľadiska dopravnej infraštruktúry a technickej infraštruktúry obce (rôzne druhy dopravy, rôzne druhy technickej infraštruktúry).

Tabuľka č. 7 - Zdroje dát - Územno-technická analýza

Zoznam použitých kvalitatívnych a kvantitatívnych dát		
Oblasť dát/téma	Zdroj dát	Webová stránka
Dopravná infraštruktúra	Územný plán obce Madunice, Slovenská správa ciest, Obec Madunice	www.ssc.sk www.madunice.sk
Technická infraštruktúra	Územný plán obce Madunice, Obec Madunice,	www.madunice.sk
Limity územia	Územný plán obce Madunice	www.madunice.sk

- Prírodno-environmentálna analýza - analyzuje aktuálny stav životného prostredia v obci, krajinnno-ekologických pomerov, ochranu krajiny a krajinných prvkov, nakladanie s odpadmi a škodlivými látkami, vplyv na životné prostredie a zdravie človeka z rôznych hľadísk.



Program hospodárskeho rozvoja a sociálneho rozvoja obce Madunice na roky 2016 - 2020

Tabuľka č. 8 - Zdroje dát - Prírodno-environmentálna analýza

Zoznam použitých kvalitatívnych a kvantitatívnych dát		
Oblasť dát/téma	Zdroj dát	Webová stránka
Klimatické pomery	Štátny hydrometeorologický ústav SR,	www.shmu.sk
Odpadové hospodárstvo	Územný plán obce Madunice, Obec Madunice,	www.madunice.sk
Pôdne pomery, poľnohospodárstvo a lesné hospodárstvo	Územný plán obce Madunice, Výskumný ústav pôdoznanectva a ochrany pôdy	www.vupop.sk
Ochrana prírody a krajiny	Územný plán obce Madunice, Územný systém ekologickej stability, Ministerstvo životného prostredia SR	www.enviroportal.sk www.minzp.sk
Geologické a geomorfologické pomery	Štátny geologický ústav Dionýza Štúra	www.geology.sk
Rastlinstvo, živočíšstvo a zeleň	Územný plán obce Madunice, Obec Madunice	www.madunice.sk
Vodstvo a vodné hospodárstvo	Územný plán obce Madunice, Trnavská vodárenská spoločnosť	www.tavos.sk
Limity územia	Územný plán obce Madunice	www.madunice.sk

Socioekonomická analýza

Rozvojový potenciál

Obec Madunice leží medzi tromi významnými mestami a to Trnavou, Hlohovcom a Piešťanmi. Väčšina obyvateľov obce je závislá na každodennom dochádzaní za prácou do týchto miest, ale tiež do vzdialenejších miest Nitry a Bratislavy. Časť obyvateľov dochádza za prácou i do Jaslovských Bohuníc. Rozvojový potenciál je úzko spätý i s rozširovaním obce čo naznačuje aj trend mierneho nárastu obyvateľstva za posledné roky.

Obyvateľstvo

V minulosti počet obyvateľov Maduníc mal kolísajúcu tendenciu. Do roku 1970 zaznamenávala obec výrazný nárast počtu obyvateľov, pravdepodobne súvisiaci s výstavbou vodnej elektrárne. Po tomto roku došlo k nepatrnému poklesu počtu obyvateľov, ktorý od roku 2001 opäť narastá. Vývoj počtu obyvateľov za posledných 5 rokov vykazuje mierny nárast obyvateľstva. Presný počet obyvateľov v jednotlivých rokoch, vždy k 31.12, je možné vidieť v Tabuľke č. 9. Aktuálne k 31.12. 2015 žije v obci 2208 obyvateľov.

Tabuľka č. 9 - vývoj počtu obyvateľov 1869 - 2015

Rok	Počet obyvateľov	Rok	Počet obyvateľov
1869	846	2005	2038
1900	1001	2006	2079
1910	1075	2007	2074



Program hospodárskeho rozvoja a sociálneho rozvoja obce Madunice na roky 2016 - 2020

1921	1045	2008	2097
1948	1372	2009	2130
1970	2170	2010	2138
1980	2056	2011	2160
1993	1844	2012	2181
2001	1933	2013	2184
2003	2018	2014	2191
2004	2040	2015	2208

Zdroj: Obec Madunice, ŠÚ SR

Veková štruktúra

Tabuľka č. 10 - vekové zloženie obyvateľstva k 31.12.2015

Pohlavie	Predproduktívny vek (0 - 14 rokov)	Produktívny vek (15 - 64.rokov)	Poproduktívny vek (65 a viac rokov)
Muži	167	785	121
Ženy	178	761	196
Spolu	345	1546	317

Zdroj: ŠÚ SR, 2012

Veková zložka obyvateľstva sa delí na predproduktívny vek (do 14 rokov), produktívny vek (od 15 do 64.rokov) a poproduktívny vek (65 rokov a viac). Ako vyplýva z tabuľky č. 5 a grafu č. 1 najväčšie zastúpenie má obyvateľstvo v produktívnom veku, naopak najmenej obyvateľov obce je v poproduktívnom veku.

Index populačnej dynamiky k 31.12.2015

Index populačnej dynamiky sa vypočíta ako pomer predproduktívnej zložky ku poproduktívnemu obyvateľstvu vynásobený koeficientom 100. Tento index úzko vychádza z vekovej štruktúry obyvateľstva. Z toho dôvodu vyšiel regresívny typ populácie.

Tabuľka č. 11 - index populačnej dynamiky

Predproduktívna zložka	Poproduktívna zložka	Typ populácie
345	317	$345/317 \times 100 = 108,83$ Regresívny typ populácie

Zdroj: ŠÚ SR, 2015

Prírastok/úbytok obyvateľstva

Prírodný prírastok/úbytok obyvateľstva predstavuje rozdiel živonarodených a zomrelých za dané obdobie. K 31.12.2015 mal pozitívny charakter a predstavoval prírastok 5 obyvateľov. Prírastok/úbytok sťahovaním predstavuje počet prisťahovaných, resp. vystťahovaných obyvateľov, za dané obdobie predstavoval 12 nových obyvateľov. Celkový prírastok, ktorý predstavuje súčet prírodného prírastku a prírastku sťahovaním, bol 17 obyvateľov za dané obdobie.

Tabuľka č. 12 - prírastok/úbytok obyvateľstva v rokoch 2011 - 2015 (vždy k 31.12. v aktuálnom roku)

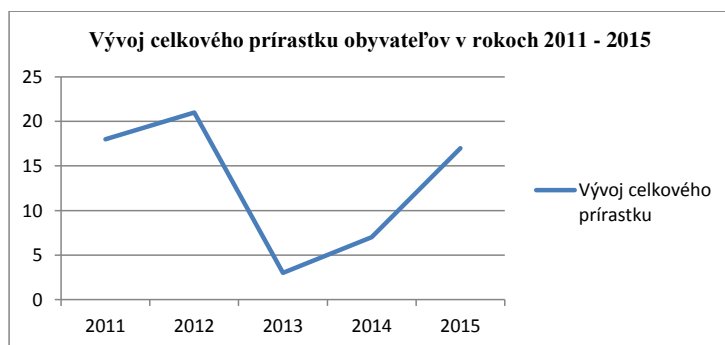


Program hospodárskeho rozvoja a sociálneho rozvoja obce Madunice na roky 2016 - 2020

Rok	Prírodný prírastok (-úbytok)	Prírastok (-úbytok) sťahovaním	Celkový prírastok (-úbytok)
	spolu	Spolu	Spolu
2011	3	15	18
2012	8	13	21
2013	-10	13	3
2014	-9	16	7
2015	5	12	17

Zdroj: ŠÚ SR, 2011 - 2015

Graf č. 1 - Vývoj celkového prírastu obyvateľov v rokoch 2011 - 2015



Národnosť a vierovyznanie

Na základe zistených údajov podľa tabuľky č. 13 a grafu č. 3, možno tvrdiť, že v obci je najpočetnejšie zastúpená slovenská národnosť. V obci je zastúpená slovenská, maďarská, rómska, ukrajinská, česká a moravská národnosť. Nezistená národnosť bola u 22 obyvateľov obce.

Z hľadiska náboženského vyznania je v obci zastúpená najmä rímsko-katolícka cirkev - 1898 obyvateľov, evanjelická cirkev, grécko-katolícka cirkev, kresťanské zbory. Nezistené vierovyznanie bolo u 129 obyvateľov a bez vyznania u 120 obyvateľov obce.

Tabuľka č. 13 - Národnostné zloženie obyvateľstva Madunice - 2011

Národnosť	Počet obyvateľov	Národnosť	Počet obyvateľov
slovenská	2125	Chorvátska	0
maďarská	2	Srbská	0
Rómska	1	Ruská	0
Rusínska	0	Židovská	0
Ukrajinská	2	Moravská	1
Česká	6	Bulharská	0
Nemecká	0	Ostatné	1
Poľská	0	Nezistená	22
		Spolu	2160



Program hospodárskeho rozvoja a sociálneho rozvoja obce Madunice na roky 2016 - 2020

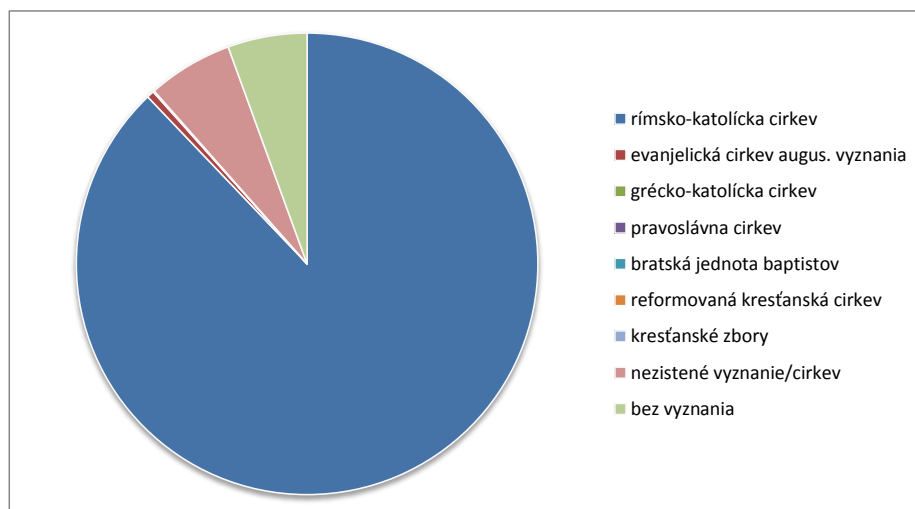
Zdroj: ŠÚ SR SODB, 2011

Tabuľka č. 14 - Náboženské zloženie Madunice - 2011

Náboženské vyznanie/ cirkev	Počet obyvateľov
rímsko-katolícka cirkev	1898
evanjelická cirkev augus. vyznania	11
grécko-katolícka cirkev	1
pravoslávna cirkev	0
bratská jednota baptistov	0
reformovaná kresťanská cirkev	0
kresťanské zbory	1
nezistené vyznanie/cirkev	129
bez vyznania	120
Spolu	2160

Zdroj: ŠÚ SR SODB, 2011

Graf č. 2 - Náboženské zloženie - Madunice - 2011



Zdroj: ŠÚ SR SODB, 2011

Vzdelanostná štruktúra

V obci je poskytované základné vzdelanie, ostatné stupne vzdelania poskytujú blízke mestá, pričom k roku 2011 malo vyštudované základné a stredné vzdelanie bez maturity 1066 obyvateľov, stredoškolské a vyššie odborné - 540 obyvateľov, vysokoškolské - 143, bez vzdelania - 362 a nezistené - 49 obyvateľov.

Tabuľka č. 15 - vzdelanostná štruktúra Madunice - 2011

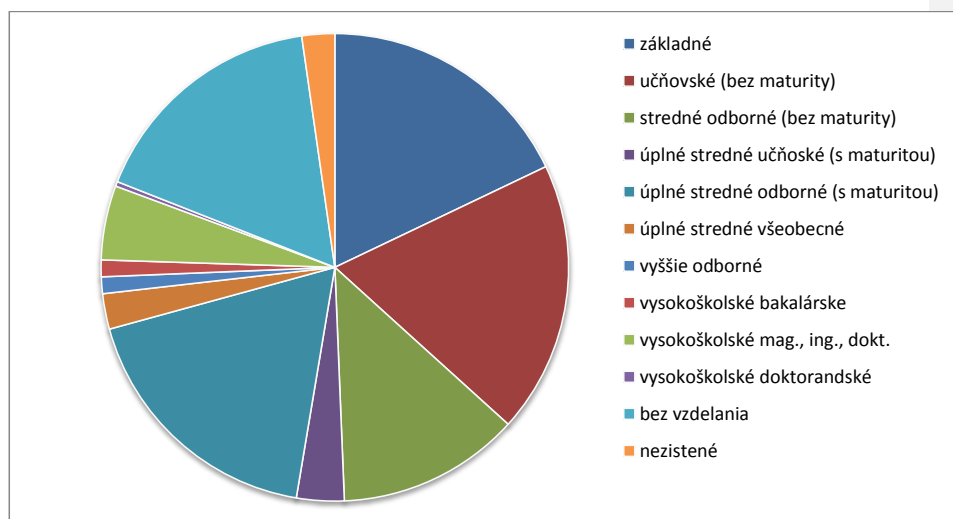


Program hospodárskeho rozvoja a sociálneho rozvoja obce Madunice na roky 2016 - 2020

Vzdelanie	Počet obyvateľov
Základné	387
učňovské (bez maturity)	406
stredné odborné (bez maturity)	273
úplné stredné učňovské (s maturitou)	71
úplné stredné odborné (s maturitou)	391
úplné stredné všeobecné	53
vyššie odborné	25
vysokoškolské bakalárske	25
vysokoškolské mag., ing., dokt.	111
vysokoškolské doktorandské	7
bez vzdelania	362
Nezistené	49
Spolu	2160

Zdroj: ŠÚ SR SODB, 2011

Graf č. 3 - Vzdelanostná štruktúra - Madunice - 2011



Zdroj: ŠÚ SR SODB, 2011

Bytový a domový fond

Bývanie je základnou potrebou všetkých ľudí, preto vytvára jeden z najdôležitejších aspektov pre prilákanie nových obyvateľov do obce. Pri výbere a rozhodovaní o vhodnom mieste na bývanie sa zvažuje veľa aspektov ako napríklad kvalita bývania, ponuka práce, dostupnosť do okolitých miest, služby v obci a mnohé iné aspekty. Obec Madunice má najmä veľmi výhodnú polohu, poskytuje dostatok služieb v obci a pomerne jednoduchá je i dostupnosť do okolitých miest, preto poskytuje vysoký štandard bývania. V Maduniciach sa nachádzajú najmä nízko-

Komentár od [T1]: Treba doplniť - bytový fond podľa roku 2015, vývoj od roku 2011



Program hospodárskeho rozvoja a sociálneho rozvoja obce Madunice na roky 2016 - 2020

podlažné rodinné domy, výnimkou však nie sú ani viacpodlažné rodinné domy a obec ponúka i bývanie v bytových domoch. Celkový počet domov v obci je 604, z toho trvalo obývaných rodinných domov je 518 a počet trvalo obývaných bytových domov je 13. Trvalo obývaných domov spolu je 531.

Tabuľka č. 16 - bytový a domový fond

Domy spolu	604
Trvalo obývané rodinné domy	518
Trvalo obývané bytové domy	13
Trvalo obývané domy spolu	531
Neobývané domy	65
S nezistenou obývanosťou	6
Iné	2

Zdroj: Ocú Madunice

Obrázok č. 2 Bytový dom v obci Madunice



Ekonomika

Tabuľka č. 17 - Rozpočet obce k 31.12.2015

	Schválený rozpočet	Rozpočet po poslednej zmene
Príjmy celkom	1 365 197,00 €	1 541 147,00 €
z toho:		
Bežné príjmy	1 247 697,00 €	1 318 736,00 €
Kapitálové príjmy	40 000,00 €	36 032,00 €
Finančné príjmy	59 500,00 €	171 019,00 €
Príjmy RO s právnou subjektivitou	18 000,00 €	15 360,00 €
Výdavky celkom	1 365 197,00 €	1 541 147,00 €
z toho:		
Bežné výdavky	555 187,00 €	595 706,00 €
Kapitálové výdavky	250 000,00 €	368 826,00 €
Finančné výdavky	52 810,00 €	53 935,00 €
Výdavky RO s právnou subjektivitou	507 200,00 €	522 680,00 €

Zdroj: Obec Madunice, 2015



Program hospodárskeho rozvoja a sociálneho rozvoja obce Madunice na roky 2016 - 2020

Tabuľka č. 18 - Hospodárenie obce za rok 2015

Hospodárenie obce	Skutočnosť k 31.12.2015 v €
Bežné príjmy spolu	1 329 325,13 €
z toho: bežné príjmy obce	1 313 965,43 €
bežné príjmy RO	15 359,70 €
Bežné výdavky spolu	1 082 194,52 €
z toho: bežné výdavky obce	560 831,18 €
bežné výdavky RO	521 363,34 €
Bežný rozpočet	247 130,61 €
Kapitálové príjmy spolu	104 955,01 €
z toho: kapitálové príjmy obce	104 955,01 €
kapitálové príjmy RO	0,00 €
Kapitálové výdavky spolu	368 306,99 €
z toho: kapitálové výdavky obce	368 306,99 €
kapitálové výdavky RO	0,00 €
Kapitálový rozpočet	263 351,98 €
Prebytok/schodok bežného a kapitálového rozpočtu	16 221,37 €
Príjmy z finančných operácií	82 927,13 €
Výdavky z finančných operácií	53 916,90 €
Rozdiel finančných operácií	29 010,23 €
Príjmy spolu	1 517 207,27 €
Výdavky spolu	1 504 418,41 €
Hospodárenie obce	12 788,86 €
vylúčenie z prebytku	70 237,00 €

Zdroj: Obec Madunice, 2015

Tabuľka č. 19 - Prijaté návratné finančné výpomoci (stav k 31.12.2015)

Poskytovateľ návratnej výpomoci	Druh bankového úveru	Úroková sadzba	Dátum splatnosti	Popis zabezpečenia bankového úveru	Hodnota k 31.12.2015
Prima banka Slovensko, a. s.	Dlhodobý investičný (miestne komunikácie)	2,05%	2.4.2027	Blankozmenka	86 016,81 €
Prima banka Slovensko, a. s.	Dlhodobý investičný (spolufinancovanie škola)	2,13%	28.11.2029	Blankozmenka	24 458,30 €
Prima banka Slovensko, a. s.	Dlhodobý investičný (nadstavba NB)	2,05%	25.10.2032	Obytný dom 700, 701 +pozemky	114 462,11 €
Prima banka Slovensko, a. s.	Dlhodobý investičný (akcie Harmónia)	2,10%	26.5.2025	Blankozmenka	16 861,27 €
Spolu:					241 798,49 €

Zdroj: Obec Madunice, 2015

Výdavky obce sú tvorené najmä bežnými výdavkami, ktorými obec zabezpečuje fungovanie obce a splácania úverov.

Príjmy obce sú tvorené najmä z daní, z tržieb z predaja obecného majetku, z dobrovoľných zdrojov, z návratnej finančnej výpomoci, z grantov nadobudnutých zo štátneho rozpočtu alebo európskych zdrojov.



Program hospodárskeho rozvoja a sociálneho rozvoja obce Madunice na roky 2016 - 2020

Obec má úvery ktoré riadne a včas spláca. Celková suma dlhu k 31.12.2015 predstavuje 241 798,49 €. Bežné príjmy k 31.12.2015 predstavovali 1 313 965,43 €. Percentuálny podiel dlhu na objeme skutočných bežných príjmov k 31.12.2015 predstavuje 18,40 %. V roku 2016 je plánovaný úver na rekonštrukciu a nadstavbu tribúny, a úpravu uličných plôch Vážska ulica, Madunice vo výške 400 000,00 €. Dlh obce s úverom v roku 2016 bude predstavovať 641 798,49 €. Percentuálny podiel dlhu na objeme bežných príjmov predchádzajúceho rozpočtového roka (2015) bude predstavovať 48,84 %, čím bude splnená podmienka podľa § 17 ods. 6 zákona č. 583/2004 Z. z. t.j. že celková suma dlhu obce neprekročí 60 % skutočných bežných príjmov predchádzajúceho rozpočtového roka, čo predstavuje sumu 788 379,26 €. Úverová rezerva pre rok 2016 bude predstavovať 146 580,77 €. Výška splátok istiny a úroku na úveroch bude predstavovať ročné splátky vo výške 66 200,22 €. Suma ročných splátok návratných zdrojov financovania vrátane úhrady výnosov bude predstavovať 5,03 % z celkových skutočných bežných príjmov predchádzajúceho rozpočtového roka (2015), čím bude splnená podmienka podľa § 17 ods. 6 zákona č. 583/2004 Z. z. t.j. že celková suma splátok obce neprekročí 25 % skutočných bežných príjmov predchádzajúceho rozpočtového roka, čo predstavuje 328 491,36 €. Splátková rezerva pre rok 2016 predstavuje 262 291,14 €.

Tabuľka č. 20 - Rozpočet obce schválený na rok 2016, výhľadový na roky 2017, 2018

Ukazovateľ	Rozpočet v €		
	schválený na rok 2016	výhľadový na rok 2017	výhľadový na rok 2018
Bežné príjmy	1 309 887,00	1 309 887,00	1 306 687,00
Bežné výdavky	1 130 908,00	1 123 042,00	1 123 042,00
Prebytok (+) schodok (-) bežného rozpočtu	178 979,00	186 845,00	186 845,00
Kapitálové príjmy	560 405,00	0,00	0,00
Kapitálové výdavky	1 391 970,00	134 025,00	130 825,00
Prebytok (+) schodok (-) kapitálového rozpočtu	-831 565,00	-134 025,00	-130 825,00
Príjmové finančné operácie	705 406,00	0,00	0,00
Výdavkové finančné operácie	52 820,00	52 820,00	52 820,00
Prebytok (+) schodok (-) finančných operácií	652 586,00	-52 820,00	-52 820,00
Príjmy spolu vrátane finančných oprácií	2 575 698,00	1 309 887,00	1 306 687,00
Výdavky spolu vrátane finančných operácií	2 575 698,00	1 309 887,00	1 306 687,00
Výsledok hospodárenia celkom			
Prebytok (+), schodok (-)	0,00	0,00	0,00

Zdroj: Obec Madunice, 2015

Zamestnávateľia, firmy a podnikateľské subjekty

V obci pôsobia podnikateľské subjekty zameriavajúce sa najmä na poskytovanie logistických, prepravných a skladovacích služieb; predajom, servisom, prenájmom poľnohospodárskej a stavebnej techniky. V obci ďalej pôsobia i ďalšie podnikateľské subjekty, poskytujúce rozličné služby ako predaj potravín, predaj a výdaj liekov; výroba a predaj zmrzlín; veľkoobchod/maloobchod s elektroinštalačným materiálom, poskytovanie reštauračných a ubytovacích služieb; predaj textilu a spotrebného tovaru; predaj okrasných drevín a príslušenstva do záhrady; stolárske služby a výroba nábytku; predaj vybavenia do domácností, predaj tabakových výrobkov a časopisov; poštové služby, rastlinná výroba, výroba elektrickej energie, starostlivosť o okolie rieky Váh. Jednotlivé podnikateľské subjekty je možné vidieť v tabuľke č. 21.



Program hospodárskeho rozvoja a sociálneho rozvoja obce Madunice na roky 2016 - 2020

Tabuľka č. 21 - Prehľad podnikateľských subjektov

Komentár od [T2]: Doplňiť počty zamestnancov.

Názov podnikateľského subjektu	Predmet činnosti	Počet zamestnancov
HOPI SK s. r. o.	Poskytovanie komplexných logistických služieb - skladovanie, doprava, obchod, cross-docking, co-packing, obalové hospodárstvo.	500 (170 - prevádzka Madunice)
VVISS spol. s. r. o.	Veľkoobchodná a maloobchodná činnosť, - import, export zeleniny a ovocia, skladovanie a dozrievanie banánov, cestná motorová nákladná doprava.	120-150 (70 - prevádzka Madunice)
MANNET spol. s. r. o.	Predaj, servis a prenájom stavebnej a manipulačnej techniky.	-
MOREAU AGRI s. r. o.	Predaj poľnohospodárskej techniky, náhradných dielov a servis.	-
Lekárň Jána Hollého Madunice, PharmDr. Dušan Hesko	Lekárska starostlivosť, predaj a výdaj liekov.	1
COOP Jednota - Nákupné stredisko	Predaj potravín, mäsových výrobkov a drogerie.	7 - 8
Ľubomír Cesnek, BEST INTERIÉR	Výroba nábytku a interiérových zariadení.	-
Elektromasmart, s. r. o.	Veľkoobchod, maloobchod s elektroinštalačným materiálom.	-
Pegas, Peter Gašper - novinový stánok	Predaj časopisov, novín, tabakových výrobkov a doplnkového tovaru.	-
Pegas, Peter Gašper, Lahôdky	Predaj potravinových výrobkov rôzneho druhu.	-
Qkomaxit, s. r. o.	Prášková lakovňa, odvetrané fasády.	13
Domoss, s. r. o.	Predaj kuchýň, domácich spotrebičov, vybavenia do domácnosti, televíznej techniky, spotrebnej a zábavnej techniky, foto sortimentu.	-
Jozef Vargačík Zmrzlina	Výroba a predaj zmrzlina.	
Slovenské elektrárne, a. s., člen skupiny Enel	Výroba ekologicky čistej a špičkovej elektrickej energie.	12



Program hospodárskeho rozvoja a sociálneho rozvoja obce Madunice na roky 2016 - 2020

Potraviny mix u Stanku a reštaurácia RM u Stanku	Poskytovateľ reštauračných služieb a potravinárskeho tovaru.	-
PVOD - Poľnohospodárske výrobné-obchodné družstvo	Prvovýrobca poľnohospodárskych produktov prevažne rastlinnej výroby, napr. cibule, pšenice a jahôd.	-
Pošta Madunice	Poskytuje poštové služby v zmysle zákona 507 o poštových službách.	4
Reštaurácia a penzión Važinka, MAVA - Matej Vančo	Reštauračné služby a ubytovacie služby. Špecializuje sa na organizovanie spoločenských rodinných a firemných akcií. K dispozícii má priestory reštaurácie, ubytovanie v 8 komfortných izbách, kongresovú sálu s kapacitou 200 miest.	-
BAMIX - Anna Bartošová	Obchod s textilným a spotrebným tovarom.	-
123stolarstvo.sk	Stolárstvo, nábytok na mieru, obývačky, kuchyne, vstavané skrine, postele, deskové izby, vešiakové strechy, botníky, schody, reštaurovanie starého nábytku.	-
SLOVENSKÝ VODOHOSPODÁRSKY PODNIK, š. p.	Starostlivosť o inundačné pásmo v okolí rieky Váh.	-
Vladimír Abrman - LALKO	Predaj rozličného tovaru.	-
Záhradníctvo Smaragd - Kuchta Marek	Predaj okrasných drevín, letničiek, trvaliek, muškátov, vodných rastlín, mulčovacej kôry, substrátov, postrekov, hnojív, záhradníckych potrieb, záhradných doplnkov a kvetináčov.	-
EURODISKONT Madunice	Predaj potravín.	-
Obecný úrad Madunice	Správa obce, poskytovanie verejných služieb obyvateľom obce.	8 - 10

Zdroj: Obec Madunice

Trh práce v obci

Do obce dochádza za prácou 250 ľudí. Obyvatelia Maduníc dochádzajú za prácou do okolitých miest (Piešťany, Hlohovec, Nitra, Trnava, Jaslovské Bohunice a Leopoldov) v počte 350 ľudí.



Program hospodárskeho rozvoja a sociálneho rozvoja obce Madunice na roky 2016 - 2020

Slovenské elektrárne, a. s., Jaslovské Bohunice v jadrovej elektrárni V2 zamestnáva 25 obyvateľov a JAVYS, a. s. - 25 obyvateľov Maduníc. Obec spolupracuje s ÚPSVaR pri vytváraní možností krátkodobej zamestnanosti dlhodobo nezamestnaných. Všeobecne možno zhodnotiť, že priamo v obci je dostatok pracovných miest, pričom ľudia nachádzajú zamestnanie i v okolitých mestách a obciach.

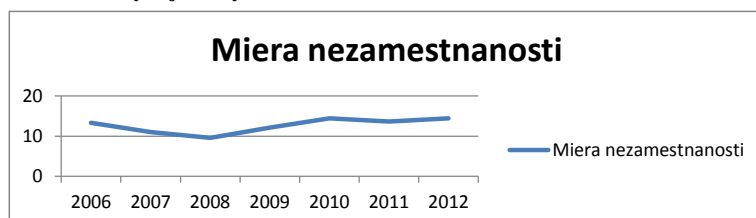
Miera nezamestnanosti

Tabuľka č. 22 - Miera nezamestnanosti 2006 - 2012

Obdobie	2006	2007	2008	2009	2010	2011	2012
Miera nezamestnanosti (%)	13,3	11	9,6	12,1	14,4	13,59	14,44

Zdroj: ÚPSVaR

Graf č. 4 - Vývoj miery nezamestnanosti v rokoch 2006 - 2012



Zdroj: ÚPSVaR

Občianska vybavenosť a služby

Občianska vybavenosť a služby sú v obci na vysokej úrovni. V obci sa nachádza dostatočný počet potravín i mäsiarstvo s veľmi dobrou a najmä blízkou dostupnosťou z intravilánu obce. V obci je tiež dostatok reštaurácií a pohostinstiev, ktoré počas pracovného týždňa poskytujú jedálne menu. Svojim obyvateľom poskytujú svoje služby obecný úrad a matrika. Súčasťou budovy obecného úradu je pošta, lekáreň, obecná polícia, kultúrny dom, penzión a reštaurácia Vážinka, ktorý poskytuje ubytovanie a k dispozícii má i sálu, v ktorej sa konávajú svadby, stužkové slávnosti a rôzne iné oslavy, či kultúrno-spoločenské podujatia. V rámci centra obce poskytuje služby trafika, kebab a počas letnej sezóny i predajňa zmrzlín. V obci sa nachádza záhradníctvo a počas sezóny je to i samozber jahôd, ktoré pestuje PVOD Madunice. V extraviláne obce pri ceste I/61 sa nachádza čerpacia stanica Slovnaft. Z ostatných služieb sú to kaderníctva, cintorín, dom smútku, kultúrny dom, obecný úrad, amfiteáter s letnou záhradou a ihriskom. Nedostatkom z hľadiska občianskej vybavenosti a služieb je absencia opravy jednoduchých porúch ako napríklad obuvi, hodiniek a iných.

Tabuľka č. 23 - Prehľad služieb občianskej vybavenosti v obci

Druh služby	Počet subjektov
Pohostinstvo	3
Reštaurácia	2
Potraviny	3
Nákupné stredisko	1
Mäsiarstvo	1
Kaderníctvo	3
Knižnica	1 (školská s obecnou)

Komentár od [T3]: miera nezamestnanosti doplniť roky 2013 - 2015



Program hospodárskeho rozvoja a sociálneho rozvoja obce Madunice na roky 2016 - 2020

Pošta	1
Internet	2 (školský i obecný)
Trafika	1
Opatrovateľská služba	1 (mobilná)
Lekárneň	1
Všeobecný lekár	1
Detský lekár	-
Zubný lekár	-
Požiarna zbrojnica	1
Cintorín	1
Dom smútku	1
Obecná polícia	1
Obecný úrad	1
Iné	Penzión s kapacitou 20 ubytovacích miest, farby - laky, sezónny predaj zmrzliny, predajňa náradia, čerpacia stanica Slovnaft, sezónny bufet, bar, kebab, záhradníctvo, predaj elektromateriálu, domáce potreby, autoservis, pneuservis, lakovňa, stolárstva, prenájom poľnohospodárskych strojov, zberný dvor, kompostáreň.

Zdroj: Obec Madunice

Tabuľka č. 24 - Prehľad spolkov a záujmových organizácií, spoločenských a športových objektov v obci

Organizácia	Počet
Poľovnícke združenie	1
Telovýchovná jednota	1
MOSZ Záhradkári	1
Jednota dôchodcov Slovenska	1
Červený kríž	1
Rybársky zväz	1 (členovia združení v Rybárskom zväze Hlohovec)
Katolícka jednota Slovenska	1
Zámocký jazdecký klub	1
Dobrovoľný hasičský zbor (DHZ)	1
Objekt	
Futbalové ihrisko	1
Telocvičňa	1
Detské ihrisko	2
Viacúčelové ihrisko	1
Kultúrny dom	2 (katolícky a obecný)
Základná škola s materskou školou	1
Amfiteáter s ihriskom a letnou záhradou	1
Posilňovňa	1
Iné	ženský spevácky zbor Seniorky, spevácky súbor Maduničan

Zdroj: Obec Madunice



Program hospodárskeho rozvoja a sociálneho rozvoja obce Madunice na roky 2016 - 2020

Obrázok č. 3 - Detské ihrisko pri Nákupnom stredisku COOP Jednota (naľavo), obrázok č. 4 - Obecný úrad, pošta, lekáreň, obecná polícia, hasiči, kultúrny dom, penzión a reštaurácia Madunice (napravo)



Školstvo

Obec je zriaďovateľom Materskej školy (MŠ) Madunice a Základnej školy (ZŠ) J. Hollého, ktoré tvoria jeden právny subjekt. MŠ mala v školskom roku 2015/2016 - 6 nepedagogických zamestnancov a ZŠ mala 4 nepedagogických zamestnancov. MŠ mala v školskom roku 2015/2016 - 68 žiakov a 8 pedagogických zamestnancov. ZŠ mala v školskom roku 2015/2016 - 191 žiakov a 25 pedagogických zamestnancov.

Materská škola sídli v blízkosti ZŠ. V rokoch 2009 a 2010 bola realizovaná rozsiahla rekonštrukcia celej budovy, postavenej v roku 1988. V jej priestoroch je aj školská jedáleň, v ktorej sa stravujú žiaci i zamestnanci základnej školy.

Základná škola má účelovú budovu vybudovanú v roku 1963. Počet klasických učební je 11. Špeciálne učebne sú tri, prírodovedná, jazyková a počítačová. Pre nedostatok miestností sa nachádza ďalšia počítačová učebňa, intermedialná učebňa a historická madunická izba v bežných učebniach. Budova je trojpodlažná. V škole sa okrem učební nachádza pracovňa riaditeľa školy, pracovňa zástupkyne riaditeľa školy a ekonómky, pracovňa výchovnej poradkyne, zborovňa a 5 kabinetov. Vo vstupnej časti je zriadená prezuváreň pre žiakov, od septembra 2009 prebudovaná a zväčšená. Plynová kotolňa, pracovňa a zároveň dielňa školníka sa nachádza na prízemí. Triedy majú klasické vybavenie. V školskom roku 2010/2011 boli vo všetkých triedach vymenené žiacke stoly a stoličky, katedry i nástenky s vešiakmi. Voda je z centrálného vodovodu, kúrenie z vlastnej centrálnej kotolne na plyn, ktorá bola zrekonštruovaná v roku 2010. Škola je napojená do systému obecnej kanalizácie. Do areálu školy patrí samostatný pavilón telocvične, od roku 2010 však prepojený chodbou s budovou školy. Na telovýchovu sa využíva aj novopostavené športové ihrisko s umelým povrchom a s krátkou bežeckou dráhou, ktoré sa nachádzajú v areáli školy. Ostatná časť je zatrávnená, vysadená stromami a kríkmi. Škola má školskú záhradu, park s učebňou v prírode. Chodníky, parkovisko, zeleň i celé okolie školy boli prebudované a upravené v roku 2011. Škola využíva aj zrekonštruovanú vedľajšiu budovu zriaďovateľa, je v nej sídlo Školského klubu detí a knižnice.

V rámci výchovno-vzdelávacieho programu prebieha na škole environmentálny projekt Zdravá škola, projekt Regionálna škola, ktorý pod heslom „Máme úctu k starším generáciám, ale myslíme najmä na budúce“ si stanovil za cieľ priblíženie života ľudí v obci v minulosti a v súčasnosti a výchovu mladých ľudí k hrdosti na svoj pôvod a rodisko. Žiaci majú zároveň



Program hospodárskeho rozvoja a sociálneho rozvoja obce Madunice na roky 2016 - 2020

prístup k informáciám prostredníctvom najmodernejších informačných technológií, ktoré škola zabezpečuje v rámci projektu Infovek. Žiaci majú k dispozícii učebňu s 18 počítačmi, z toho 13 je napojených na internet. V rokoch 2005 – 2006 boli zapojení do programu Sokrates. V mesiacoch február a marec v roku 2014 škola vypracovala projekt a spolu so žiadosťou ho poslala Národnej agentúre programu Erasmus+ pre vzdelávanie a odbornú prípravu. V septembri 2014 dostala kladnú odpoveď spomedzi 30 škôl pričom vyhovel 9 z nich. Projekt má názov V rozprávkovom lese, pričom cieľom projektu je aby sa žiaci viac venovali literatúre, divadlu, pravému umeniu, ktoré vychováva a ktorého je v súčasnosti v celej spoločnosti veľmi málo. A zároveň si uvedomili krásu i dôležitú úlohu prírody okolo nás a niečo pre ňu urobili aj v škole, aj v dedine. Projekt (tentoraz zameraný na žiakov stredného veku až po deti materskej školy) sa na internete v tom čase zapáčil mnohým školám v Európe a sedem z nich sa do projektu pridalo. V priebehu dvoch rokov žiaci a učitelia zo zahraničia navštívili Slovensko a školu v Maduniciach a žiaci ZŠ z Maduníc navštívili s učiteľmi kolegov v Turecku, Bulharsku, Slovinsku, Grécku, Litve, Poľsku a Maďarsku.

Výučba anglického jazyka je zabezpečená v materskej škole prostredníctvom súkromnej školy a v základnej škole prostredníctvom vlastných učiteľov vo všetkých ročníkoch oboch stupňov základnej školy. V škole prebiehajú záujmové krúžky: počítačový, branno-strelecký Ostrostrelec a Mladý poľovník, environmentálny Stromček, Malé javiskové formy, divadelný a výtvarný krúžok. Škola organizuje pre žiakov prvého stupňa školský klub detí, ktorý je prístupný i pre žiakov 5. ročníka. Základná škola prevádzkuje spoločne s materskou školou jedáleň, poskytujúcu jeden deň v týždni stravníkom dve hlavné jedlá.

V rokoch 2010 a 2011 boli všetky objekty školy kompletne zrekonštruované a energeticky zhodnotené. Garantom investičných akcií bola obec a finančné prostriedky získala z fondov EÚ.

V roku 2009 bolo vybudované v areáli základnej školy viacúčelové ihrisko s umelým povrchom dotované predsedom vlády SR Róbertom Ficom, ktoré slúži nielen žiakom, ale aj obyvateľom obce. V roku 2015 sa vybudovala 1. etapa bežeckého tartanového oválu s doskočiskom.

Materské a základné školstvo v obci je financované zo štátnych a obecných finančných prostriedkov.

Obrázok č. 5 - Budova materskej školy, obrázok č. 6 - Budova základnej školy Jána Hollého





Program hospodárskeho rozvoja a sociálneho rozvoja obce Madunice na roky 2016 - 2020

Kultúra

V rámci kultúry sa každoročne organizujú tradičné podujatia. Na začiatku každého nového roka je to Novoročný ohňostroj na počesť vzniku Slovenskej republiky a príchodu Nového roka.. Začiatkom februára sa organizuje reprezentačný obecný ples. V roku 2013 sa v obci Madunice konali 3-dňové oslavy 900. výročia prvej písomnej zmienky o obci, v rámci ktorých sa pripomenulo jej 50. výročie postavenia súčasnej budovy ZŠ. V Maduniciach sa každoročne počas leta konajú Cibuľové slávnosti, pričom obec sa 1-krát zapísala do Guinnessovej knihy rekordov, 2-krát do Českej a 8-krát Slovenskej knihy rekordov, s rôznymi cibuľovými výtvarmi (najdlhší cibuľový veniec, cibuľová Zoo, najväčšie olympijské cibuľové kruhy...). V obci sa každoročne konajú i ďalšie kultúrne podujatia ako napríklad MDD, Vatra zvrchovanosti spojená so súťažou vo varení gulášu, maškarný ples pre deti, Mikuláš, Deň matiek a pod.

Obrázok č. 7 - X. reprezentačný ples Madunice 3.2.2016 (naľavo), obrázok č. 8 - 20.ročník cibuľových slávností 2015 (napravo)



Záujmové spolky a organizácie

Od roku 1952 v obci pôsobí Poľovná spoločnosť Kochanova. Jej úlohou je zachovanie stavov zveri a celoročná starostlivosť o zver v katastri obce Madunice. Spoločnosť má prenajatý revír o rozlohe 1006 ha.

Katolícka jednota - pobočka Madunice - je občianske združenie, otvorené pre všetkých bez rozdielu vierovyznania, veku, pohlavia. Poslaním KJ je spoločenská, vzdelávacia i kultúrna činnosť. Je to spoločenstvo ľudí, ktorí chcú slúžiť v humannej, charitatívnej i náboženskej oblasti. KJ v Maduniciach má 63 členov, spolupracuje s farským a obecným úradom. Hlavnou úlohou tejto organizácie je organizovanie rôznych kultúrnych a spoločenských podujatí so zameraním na duchovnú obnovu obyvateľov.

Jednota dôchodcov Slovenska, Miestna organizácia Madunice - pôsobí v obci od roku 1996 pre ľudí v dôchodkovom veku. Organizuje spoločenské akcie, výlety a zájazdy pre dôchodcov. Má 130 členov.

MO Slovenského zväzu záhradkárov - obnovila svoju činnosť v roku 2006, má 30 členov. Organizuje vzdelávanie, osvetové podujatia, výstavu ovocia a zeleniny, ochutnávku vín.

MOSČK – v roku 2015 si pripomenula organizácia 100. výročie založenia, má 100.členov, organizuje dobrovoľnícke podujatia a bezplatné odbery krvi.

Dobrovoľný hasičský zbor /DHZ/ - znovu oživil svoju činnosť v roku 2015, má 20 členov. Pôsobí na úseku ochrany pred požiarom a zabezpečuje obecné podujatia.



Program hospodárskeho rozvoja a sociálneho rozvoja obce Madunice na roky 2016 - 2020

Šport

Z hľadiska športu má najvyššie zastúpenie futbal, v obci pôsobí Futbalový klub TJ Madunice, ktorý na svoje športové aktivity využíva futbalové ihrisko. Zastúpené sú všetky vekové kategórie a to žiaci, dorast i muži. Pri základnej škole sa nachádza viacúčelové športové ihrisko, posilňovňa, stolný tenis a telocvičňa. Tieto je možné využívať za určitý poplatok. Telocvičňa je využívaná najmä na cvičenie Zumby, jumbingu, cvičenie pre ženy, mini-futbal, basketbal, zimné tréningy futbalistov a počas školského roka na hodiny telesnej výchovy. Viacúčelové ihrisko je využívané najmä na futbal a tenis. Z hľadiska športu je v obci zastúpený i chov koní a športové jazdectvo klubom ZJK Hlohovec v stajniach PVOD Madunice. Viackrát ročne sa v obci organizujú na Vážskom kanáli rybárske preteky, na ktorých súťažia i zahraniční pretekári. V obci samostatná rybárska organizácia nie je, rybári sú združení pod Mestskou organizáciou rybárskeho zväzu Hlohovec.

Obrázok č. 9 - Budova telocvične pri ZŠ (naľavo), obrázok č. 10 - Multifunkčné ihrisko pri ZŠ (napravo)



Zdravotníctvo a sociálne služby

V obci je zriadená ordinácia všeobecného lekára. Najbližšia nemocnica sa nachádza v Piešťanoch cca 15 km vo vzdialenosti od obce. V obci sa nachádza lekáreň situovaná v rámci budovy obecného úradu.

Medzinárodný kontext a partnerstvá

Obec schválila partnerskú zmluvu s talianskym mestom Pietramelara, ktoré organizuje cibuľové slávnosti, ale táto sa v praxi zatiaľ nenaplnila, nakoľko nebol vypísaný grant na získanie finančných prostriedkov. Madunice sú členom ZMOS, ďalej Regionálneho združenia miest a obcí, regiónu JE Jaslovské Bohunice, Mikroregiónu Paraďajs a združenia Človek človeku.

Pamiatky obce

Národné kultúrne pamiatky - nehnuteľné:

Rímskokatolícky kostol Narodenia Panny Márie, kráľovnej anjelov - kostol so starším renesančným jadrom stavby, spomínaný už v roku 1559, situovaný v strede obce Madunice. Bol postavený na mieste staršieho kostola v rokoch 1799 - 1806. Riešený je ako jednolodový objekt s predĺženým presbytériom a predstavenou vežou v strede priečelia a zaklenutý pruskými klenbami. V rokoch 2007 - 2012 bol kompletne zrekonštruovaný, staticky z odolný, s výmenou strešnej krytiny, novej fasády, zvodov a odvodnenia, z prostriedkov obce a zbierok občanov. Na obnovu pamiatky prispel i Trnavský samosprávny kraj a Ministerstvo kultúry SR.

Komentár od [T4]: národné kultúrne pamiatky obce - nehnuteľné sú správne uvedené, hnuteľné som zatiaľ nedopísal tie som na stránke pamiatkového úradu nenašiel, ak sa nejedná o národné môžeme ich zaradiť medzi pamätihodnosti.



Program hospodárskeho rozvoja a sociálneho rozvoja obce Madunice na roky 2016 - 2020

Súsošie svätých Vendelína, Rócha a Floriána - uprostred obce za kostolom sa nachádza súsošie sv. Vendelína, Rócha a Floriána, postavené obcou v roku 1839, za farára a slovenského básnika Jána Hollého. Je na nej nápis – Swatí Floriane, Swatí róchu a Wendelíne! Na prosbu vašu nech nás oheň, mor, pád lichvi mine. Dala spraviť obec Madunická 1839. Obnovená bola v roku 1933, keď sa rozšírila hlavná cesta. Súsošie bolo zreštaurované z vlastných zdrojov obce v roku 2008.

Pomník so sochou Jána Hollého - pomník sa nachádza v parku oproti kostolu. Pieskovcová 6 metrová socha básnika v nadživotnej veľkosti je umiestnená na stupňovitom kvádrovom podstavci. autorom pomníku je akademický sochár Vincent Vosmik. Iniciátorom výstavby pomníka bol madunický kňaz, neskôr rožňavský biskup Michal Bubnič. Pomník bol odhalený v roku 1923.

Pamätná fara Jána Hollého - objekt predstavuje kultúrno-historickú pamiatku profánnej ľudovej architektúry, v rámci historickej zástavby sídla má tiež urbanistickú hodnotu. Madunická fara a farnosť sa dá bezpečne datovať do roku 1650. V nej žil a tvoril Ján Hollý. V budove je zriadená Pamätná izba Jána Hollého. Aj v súčasnosti slúži na účely farnosti v obci.

Obrázok č. 11 - Rímsko-katolícky kostol (naľavo), obrázok č. 12 - Pomník so sochou Jána Hollého (napravo)



Kultúrne pamiatky:

Socha svätej Terézie - socha sv. Terezky Ježiškovej je z poľského pieskovca, pod ňou je reliéf Krista Pána s dvoma dušičkami. Na vlastné náklady ju dala postaviť rodina Anny Heskovej v roku 1933.

Kríž v parku - hasičský kríž z roku 1898, pôvodne drevený, má nápis – na česť a chválu Božiu dali postaviť tento kríž Spolek ohňohasičov 1898. Po oboch stranách kríža sú sochy sv. Panny Márie a sv. Jozefa



Program hospodárskeho rozvoja a sociálneho rozvoja obce Madunice na roky 2016 - 2020

Kríž pred kostolom - kamenný kríž pred kostolom – postavený v roku 1806, ako vyplýva z chronostikonu na kríži – DeVote Deo DICata et ConceCrata. Tento kríž bol renovovaný z príležitosti storočného výročia posvätenia kostola, v roku 1899 a potom v roku 1923. V roku 2012 bol zreštaurovaný z prostriedkov obce.

Socha svätého Jána Nepomuckého - kamenná socha sv. Jána Nepomuckého, postavená v roku 1811, ako je zrejmé z nápisu na soche – Deo et s. Joanni N. vovent Madunicznses 1811. Táto socha bola renovovaná v roku 1899 a potom v roku 1923. V roku 2012 bol zreštaurovaný z prostriedkov obce.

Pamätihodnosti

Uznesenie č. 192/2012 - Obecné zastupiteľstvo v Maduniciach vyhlasuje pamätihodnosti obce Madunice:

1. Socha sv. Jána Nepomuckého z r. 1811
2. Kamenný kríž pred kostolom z roku 1806
3. Oltár sv. Cyrila a Metoda z roku 1923
4. Kamenný kríž na cintoríne - z roku 1889
5. Hasičský kríž z roku 1898
6. Kamenný kríž pri št. ceste z roku 1898
7. Pomník padlým vojakom z 1.sv.vojny - obnovený obcou v roku 2013
8. Socha sv. Terezy
9. Socha sv. Trojice na cintoríne - obnovená obcou v roku 2013
10. Krížová cesta na cintoríne z roku 1926 - obnovená obcou v roku 2013
11. Krížová cesta v kostole - z roku 1926
12. Kríž na cintoríne - zrekonštruovaný, - obnovený obcou v roku 2013
13. Hlavný oltár s obrazom Narodenia Panny Márie
14. Bočné oltáre v kostole: Sedembolestná Panna Mária, Božské srdce Ježišovo
15. Svietniky pri oltári Sv. Cyrila a Metoda
16. Spovednica v kostole
17. Socha Sv. Antona Padovanského
18. Organ v kostole
19. Vežové hodiny
20. Zvony v Kostole Narodenia Panny Márie

Identita obce

Moderná dynamicky sa rozvíjajúca obec, poskytujúca svojim obyvateľom priaznivé podmienky na život, s bohatou históriou a kultúrno-spoločenským životom.

Územno-technická analýza

Základné údaje o území

Obec Madunice sa nachádza v Podunajskej nížine, v blízkosti pohoria Považský Inovec, na pravom brehu rieky Váh. Obec patrí z hľadiska klasifikácie regiónov SR do NUTS 2 Západ, ktoré leží v Strednej Európe medzi troma rozvojovými pólmi Viedeň, Bratislava a Budapešť. Ďalej patrí do VÚC Trnavy (NUTS 3) a do štatisticko-administratívneho okresu Hlohovec. V intraviláne obce prevláda zástavba rodinných domov, pričom v extraviláne prevláda



Program hospodárskeho rozvoja a sociálneho rozvoja obce Madunice na roky 2016 - 2020
poľnohospodárska pôda, lúky a pasienky. Obec sa nachádza v nadmorskej výške 148 m n. m., s celkovou rozlohou 1199,55 ha.

Tabuľka č. 25 - základné údaje o obci

Základné údaje o obci	
Kód	507288
Názov okresu	Hlohovec
Názov kraja	Trnavský
Typ celku	Obec
PSČ	922 42
Prvá písomná zmienka	1113
Nadmorská výška	148 m n. m.
Rozloha obce	1199,55 ha

Zdroj: Obec Madunice

Rozvojové osi

Obec sa nachádza v blízkosti rozvojovej osi 1.stupňa.

Geomorfologické aspekty

Katastrálne územie Maduníc má pomerne rovinatý terén. Podložie obce je tvorené štrkami a hrubými pieskami. Podložie nie je veľmi pevné a vhodné na výstavbu ťažkých objektov. Toto napomáha rýchlemu vsakovaniu dažďovej vody.

Doprava

Cestná doprava

Hlavnou cestou v obci je cesta prvej triedy I/61, ktorá tvorí sieť celoštátneho aj medzinárodného významu, prechádza územím obce Madunice v dĺžke 2,5 km od Trnavy v km 66,5 po km 69,0 v smere do Piešťan. Táto cesta prvej triedy a na ňu kolmá cesta III/50419 prepája vzdialenejšie mestá regiónu, aj susediace okresy paralelne s diaľnicou, čím sa skracujú ich prepravné vzdialenosti najmä v priečnom smere. Extravilánom katastra obce prechádza i diaľnica D1.

Železničná doprava

Západnou časťou katastra obce prechádza železničná trať č. 120, smer Bratislava - Trnava - Žilina, pričom sa tu nachádza i železničná stanica, vzdialená od intravilánu obce približne 1 km. Frekvencia spojov osobnej železničnej dopravy je však nízka a preto je v prípade jej vyššieho využívania potrebné cestovať do 5 km vzdialeného Leopoldova, ktorý je dôležitým železničným uzlom.

Lodná doprava

Z hľadiska lodnej dopravy preteká katastrom obce rieka Váh, tá však v tomto úseku nie je vyžívaná pre lodnú dopravu, ale skôr na rekreačné účely.

Letecká doprava

Najbližšie letisko regionálneho významu sa nachádza v Piešťanoch. Nachádza sa v severnej časti mesta a rozletová dráha má rozmery 2000 x 34 metrov. V súčasnosti je bez pravidelných liniek a slúži len na charterové lety pre potreby kúpeľných hostí. Najbližšie letisko pre osobnú dopravu sa nachádza v Bratislave, vzdialenej od obce približne 70 km.



Program hospodárskeho rozvoja a sociálneho rozvoja obce Madunice na roky 2016 - 2020

Hromadná doprava

Hromadná doprava je zabezpečená sieťou liniek SAD Trnava a SAD Piešťany. V obci sa nachádza 6 zastávok v oboch smeroch, spoje premávajú so smerom z Trnavy, Hlohovca a Piešťan, kde sa väčšinou nachádzajú ich začiatkové alebo konečné stanice. Počas pracovných dní prejde obcou 15 spojov v smere Trnava - Piešťany, 14 spojov v smere Piešťany - Trnava, 21 spojov v smere Piešťany - Hlohovec a 16 spojov v smere Hlohovec - Piešťany. Cez víkendy je frekvencia spojov nižšia.

Statická doprava

Parkoviská a manipulačné plochy pred objektmi občianskej vybavenosti a pri bytovkách sú prístupné po miestnych komunikáciách vo vyhovujúcej kvalite povrchov a dopravných pomeroch. Väčšina parkovacích plôch v obci je riešená individuálne spevnenými plochami alebo garážami na pozemkoch obytnej zástavby, ktoré sú prístupné z miestnych komunikácií. Najväčšia plocha na parkovanie sa nachádza v centre obce na Hollého ulici, ktorá má kapacitu 15. parkovacích miest pre osobné automobily a 8. parkovacích miest pre nákladnú dopravu. Ďalšie parkoviská sa nachádzajú pri miestnej komunikácii Hviezdoslavovej pre združený objekt Obecného úradu, pošty a reštaurácie Vážinka, s kapacitou 20 parkovacích miest pre osobné automobily. Pozdĺž miestnej komunikácie Cintorínskej pri štadióne, s kapacitou 10. parkovacích miest pre osobné automobily a 8. parkovacích miest v areáli poľnohospodárskych podnikov. Ďalej pri nákupnom centre s prístupovou miestnou komunikáciou zo Železničnej ulice, s kapacitou 10 parkovacích miest pre osobné automobily a pri motoreste JOIG CAFE s napojením na hlavnú cestu I/61, s kapacitou 20 parkovacích miest pre osobné automobily. Manipulačné plochy sa nachádzajú pred vstupom do areálu ZŠ na Puškinovej ulici, v areáli dvora reštaurácie v centre na Hollého ul., v skladovacom areáli firiem HOPI – DOMOSS pri železničnej zastávke Veľké Kostoľany, prístup po ceste III/504019 a pri železničnej stanici Madunice.

Dopravnou vybavenosťou vyššieho významu je čerpacia stanica pohonných látok Slovnaft na ceste I/61 v km 69,0 – vpravo, prístup po samostatnom pruhu. ČSPL je modernizovaná, má stojany pre benzín 91, 95, 98 a naftu, vzduch, občerstvenie, parkovisko, predajňu doplnkov.

Obrázok č. 13 hlavná cesta I/61 v obci a autobusová zastávka (naľavo), obrázok č. 14 parkovisko v centre obce pred obecným úradom (napravo)



Pešia doprava

Pešia doprava je riešená v obci chodníkmi popri miestnych komunikáciách a popri hlavnej ceste v oboch smeroch alebo v jednom smere. Popri hlavnej ceste I/61 je čiastočne vedený chodník v oboch smeroch a po pravej strane v smere Piešťany - Trnava, od zastávky SAD Jednota nie je vybudovaný chodník a pešia doprava je tu riešená jednosmerne. Šírka peších komunikácií je



Program hospodárskeho rozvoja a sociálneho rozvoja obce Madunice na roky 2016 - 2020

dostatočná a vyhovujúci je i povrch chodníkov, pričom na mnohých chodníkoch sú vybudované i bezbariérové prvky, čo prispieva k bezpečnosti hendikepovaných osôb.

Cyklistická doprava

Regionálna cyklistická trasa Piešťany - Hlohovec prechádza extravilánom obce po hrádzach Vážskeho kanála a do intravilánu obce je napojená Vážskou ulicou cez most. V intraviláne obce pokračuje Cintorínskou ulicou, ktorá sa napája na cestu I/61. Po tejto ceste je ďalej vedená po krajnici, avšak tejto funkcií neposkytuje dostatočné parametre. Ďalšie cyklistické trasy sú vedené v priečnom smere do pohoria Malých Karpát, po cestách nízkych intenzít cestnej dopravy.

Technická infraštruktúra

Zásobovanie elektrickou energiou

Obec je elektrickou energiou zásobovaná z elektrickej siete Západoslovenskej energetiky. Zásobovanie elektrickou energiou je prostredníctvom VN 22 kV vonkajších vedení, z ktorých sú prípojky do distribučných transformačných staníc, odkiaľ sú potom pripojené a elektrickou energiou zásobené elektrické siete nízkeho napätia až k spotrebiteľom. Na severnej strane katastrálneho územia, nad obcou sa na Drahovskom kanáli nachádza Vodná elektráreň Madunice. Pri elektrárni sa nachádza rozvodňa a transformovňa, z ktorej vychádzajú vedenia VN a VVN.

Severne od obce Madunice smerom na západ vedie trasa vedení VVN 110 kV č. 8849 a 8512. Ďalšie vedenia vedú súbežne s Drahovským kanálom a to každé po jednej jeho strane. Na strane od obce 2x110 kV č.8770.

Obec sa nachádza v druhom pásme ohrozenia 6,8 km od Jadrovej elektrárne Jaslovské Bohunice v okruhu 30 km od jadrovej elektrárne.

Obrázok č. 15 - Vodná elektráreň Madunice



Zásobovanie teplom

V obci sa nenachádzajú žiadne centrálné výrobné tepla. Možno konštatovať, že v súčasnosti viac ako 90 % domácností a objektov občianskej vybavenosti využíva ako zdroj tepla potrebný pre účely kúrenia, varenia a prípravy teplej úžitkovej vody zemný plyn. V podnikateľských zónach sa pre účely vykurovania využívajú zásobníky PROBUGAS.

Zásobovanie plynom

Obec Madunice bola splynofikovaná v roku 1995. Zdrojovým plynovodom pre zásobovanie obce zemným plynom (ZP) je VTL plynovod DN300 PN25, ktorý je situovaný východne od



Program hospodárskeho rozvoja a sociálneho rozvoja obce Madunice na roky 2016 - 2020
zastavaného územia obce. Z tohto VTL plynovodu je vyústená VTL prípojka, ukončená je RS 1200/2/1. RS reguluje vstupný pretlak z hodnoty 2,5 MPa na výstupný pretlak 0,3 MPa.

Zásobovanie vodou

Obec Madunice má vybudovaný verejný vodovod pitnej vody. Rozvodná sieť je DN 100-150 mm, z materiálu PVC, liatina. Týmto rozvodmi je obec zabezpečená aj požiariene.

Vodný zdroj

Zdrojom pitnej vody je vŕtaná studňa s povoleným odberom 13,00 l/sec. Zdroj sa nachádza juhozápadne od zastavaného územia obce, v blízkosti železničnej zastávky Madunice. Areál zdroja pitnej vody je oplotený (oplotenie je totožné s ochranným pásmom), prístupný zo Železničnej ulici. Pitnú vodu do siete zabezpečuje AT čerpacia stanica. Správcom vodovodu a zdroja vody je Trnavská vodárenská spol. „TAVOS“.

Kanalizácia

Splašková gravitačná kanalizácia o svetlosti DN 300 mm je realizovaná z rúr PVC. Existujúca stoková sieť v celej obci je zrealizovaná so štyrmi prečerpávacími stanicami ČS-1, ČS-2, ČS-3 a ČS-4.

Splaškové vody sú zaústené zberačom „A“ DN 300 PVC do biologickej čistiacej stanice ČOV, ktorá je umiestnená na juhovýchodnom okraji obce, vedľa Poľnohospodársko-výrobnobohodného družstva Madunice, s výpustom vyčistenej vody do Drahovského kanála.

Dažďovú kanalizáciu DN 300 mm má vybudovaná len malá časť obce - individuálna bytová výstavba „Panské pole“, kde sú sústredené nadštandardné rodinné domy. Táto kanalizácia je zaústená do prečerpávacej stanice umiestnenej na južnej strane IBV. Odtiaľ sa tieto vody prečerpávajú výtlačným potrubím DN 150 mm z PVC do areálu ČOV, s vyústením do kanalizačnej šachty - výtok z ČOV a odkiaľ spoločne odtekajú do Drahovského kanála. Dažďové vody zo striech ostatných objektov v obci sú zvedené voľne do terénu.

Telekomunikačné siete

Obec je pokrytá pevnou telekomunikačnou sieťou s napojením na digitálnu telefónnu ústredňu na báze prenosu prostredníctvom optických káblov. ATÚ je situovaná v objekte Obecného úradu.

Pokrytie obce mobilnou sieťou TELEKOM je veľmi dobré, nakoľko vysielač je umiestnený vedľa športového areálu TJ Madunice. Mobilnou sieťou ORANGE je riešené územie pokryté na 90%.

Pošta sa nachádza v novom objekte Obecného úradu. Jej technické vybavenie je dobré.

Obec Madunice nemá vybudovanú káblovú televíziu. Z hľadiska rádiokomunikácie rozhlasovým vysielením SV, DV je pokrytých 96 % územia a UKV 86 % územia. Televíznym signálom je pokrytých s STV1 96%, STV2 78% a Markízou 95% územia. Prijem televízneho signálu je v súčasnosti vo väčšine domácností riešený individuálne digitálnym vysielením.

Internet je vo väčšine domácností riešený individuálne prostredníctvom pevnej linky, prípadne prostredníctvom mobilných sietí, v určitých častiach obce i napojením na optokáble. Verejná sieť internetu je zabezpečená v centre obce pri obecnom úrade a pri ZŠ Jána Hollého.



Program hospodárskeho rozvoja a sociálneho rozvoja obce Madunice na roky 2016 - 2020

Obecný rozhlas

Obecný rozhlas je vybudovaný takmer v celej obci, pričom využívaný je každodenne v týždni na poskytovanie informácií o kultúrnych, športových, spoločenských podujatiach a iných informácií týkajúcich sa života v obci.

Verejné osvetlenie

Verejné osvetlenie je zabezpečené vo všetkých častiach obce, pričom pri hlavnej ceste bolo vybudované nové osvetlenie. Po 2:00 hodine je v niektorých častiach obce v okolí ulíc miestnych komunikácií znižovaná intenzita verejného osvetlenia z dôvodu šetrenia elektrickou energiou i finančných prostriedkov obce. Pri hlavnej ceste je na oboch koncoch obce merač rýchlosti, ktorý upozorňuje vodičov aby spomalili a dodržali maximálnu povolenú rýchlosť v obci. V roku 2015 bola zrealizovaná Obnova VO v obci Madunice, ktorej hlavným cieľom bolo vymeniť 263 starých, neekonomických svietidiel za LED svietidlá. Vymenili sa aj obe rozvodné skrine na Puškinovej a Veľkej ulici. Bola tiež zrealizovaná riadiaca jednotka so softvérom, ktorým sa diaľkovo upravuje intenzita osvetlenia a pod.

Kamerový systém

V obci je nainštalovaný kamerový systém, ktorý je umiestnený v centrálnej časti obce a slúži najmä na zabezpečenie bezpečnosti v obci. Na kamerový systém je napojená obecná polícia, ktorá dohliada na dodržiavanie poriadku v obci.

Limity územia

V katastrálnom území obce Madunice sa nachádzajú nasledovné nadradené trasy a zariadenia dopravnej a technickej infraštruktúry s vymedzenými ochrannými pásmami:

- medzinárodný cestný ťah E 75 - diaľnica D 61, spájajúca Bratislavu s Trenčínom a ďalej cez Žilinu s Košicami, s ochranným pásmom 100 m od osi krajnej vozovky na každú stranu,
- cesta I/61 Trnava - Piešťany, po ktorej je vedená aj regionálna doprava, s ochranným pásmom 50 m od osi komunikácie na každú stranu v jej extravilánovom prietahu,
- cesta III/524019 smer Madunice - Veľké Kostoľany s ochranným pásmom 20 m od osi komunikácie na každú stranu v jej extravilánovom prietahu,
- magistralná železničná trať M.120 - Bratislava – Trnava – Leopoldov – Piešťany – Žilina s ochranným pásmom 60 m osi krajnej koľaje na každú stranu a vlečky do skladových areálov s ochranným pásmom 30 m na každú stranu od osi krajnej komunikácie,
- regionálna cyklistická trasa vedená pozdĺž toku Drahovského kanála a rieky Váh,
- Vážska vodná trasa, ktorá je navrhovaná na splavnenie v úseku od Piešťan po Komárno, so zámerom vybudovať malý osobný prístav v Maduniciach,
- ochranné pásmo vzletového a približovacieho priestoru Letiska Piešťany – severná časť katastrálneho územia obce Madunice,
- trasa VVT 110 kV vzdušného vedenia elektrickej energie č.8849, 8512 a 8770 s ochranným pásmom 15 m od krajného vodiča po oboch stranách vedenia,
- trasa 22 kV vzdušného vedenia elektrickej energie č. 234 a 289 s ochranným pásmom 10 m od krajného vodiča po oboch stranách vedenia,
- trasa medzinárodného VVTL tranzitného plynovodu s ochranným pásmom vymedzeným medzi okrajom novej stavby a osou krajnej línie TP 50 m meraných kolmo na os línie (§56 zákona č. 656/2004 zb. a bezpečnostným ochranným pásmom 300 m pre DN nad 500 mm a tlak nad 4 MPA, vymedzené vo vodorovnej vzdialenosti na každú stranu od osi vedenia (§57, odstavce2) písmeno d zákona č. 656/2004 zb. o energetike),
- trasy STL plynovodu s ochranným pásmom 1 m na každú stranu od osi vedenia



Program hospodárskeho rozvoja a sociálneho rozvoja obce Madunice na roky 2016 - 2020

- v zastavanom území a bezpečnostným pásmom 10 m na každú stranu od osi vedenia na nezastavaných plochách (v zmysle zákona č. 70/2004 Z. z.),
- regulačná stanica plynu s ochranným pásmom 8 m a bezpečnostným pásmom 50 m (v zmysle zákona č. 70/2004 Z. z.),
- trasy vyšších rádoz vodovodného potrubia z vodného zdroja - ochranné pásmo v zmysle platných predpisov a požiadaviek správcu (3 m od okrajov potrubia na každú stranu),
- trasy kanalizačnej siete s ochranným pásmom v šírke 3 m od vonkajších okrajov pôdorysných rozmerov kanalizačnej siete (ak vodohospodársky orgán neurčí iné ochranné pásmo),
- trasy diaľkového telekomunikačného kábla s ochranným pásmom v zmysle platných predpisov a požiadaviek správcu (1,5 m na každú stranu),
- trasy telekomunikačných vedení, zariadení a objektov telekomunikačnej siete s ochranným pásmom v zmysle zákona o telekomunikáciách č. 195/2000 Z. z. a priestorovej normy úpravy vedení technického vybavenia,
- trasy podzemných rozvodov závlahovej vody („Závlaha pozemkov Sĺňava II. a III. a Veľké Kostolany - Zavar I. st.“),
- vodné toky a plochy s ochranným pásmom slúžiacim pre výkon správy toku v zmysle zákona č. 184/2002 Z. z. o vodách, a požiadavkách správcu tokov (6 m od brehovej čiary obojstranne),
- ostatné nadradené trasy technickej infraštruktúry.

Prírodno-environmentálna analýza

Reliéf

Na území sú vytvorené mierne terénne zvlňenia, ktoré dotvárala atmosferická zrážková činnosť, vodné toky a v konečnom dôsledku ľudská činnosť. Katastrálne územie leží na nive medzi Váhom a Dudváhom. Konfigurácia terénu kolíše v amplitúde 140 - 148 m. n. m. Keďže katastrálne územie obce je tvorené zväčša poľami je z väčšej časti rovinatého charakteru.

Podnebie

Územie Dolného Považia, v ktorom leží obec Madunice, patrí do teplej, mierne suchej klimatickej oblasti s miernou zimou. Priemerná ročná teplota vzduchu dosahuje 9,4°C. Najchladnejším mesiacom je január s teplotou - 2,2°C a najteplejším júl s teplotou 20,3°C. Priemerný ročný úhrn zrážok dosiahol 533 mm. Najvyššie úhrny zrážok sa vyskytujú v letných mesiacoch, minimum zrážok je v januári a v marci. Priemerný počet dní v roku so snehovou pokrývkou dosiahol 40,0. Na území obce prevládajú severné vetry s priemernou rýchlosťou 3,9m/sec.

Geomorfologické členenie

V rámci geomorfologického členenia SR záujmové územie patrí do sústavy Alpsko-Himalájskej, podsústavy Panónska panva, provincie Západopanónska panva, subprovincie Malá dunajská kotlina, oblasti Podunajská nížina, celku Podunajská pahorkatina, podcelku Trnavská pahorkatina a v jej rámci do časti Trnavská tabuľa. Tento útvar má tvar trojuholníka s vrcholmi Senec - Sládkovičovo - Čachtice.

Tabuľka č. 26 - geomorfologické členenie

Sústava	Alpsko-Himalájska
Podsústava	Panónska panva
Provincia	Západopanónska panva



Program hospodárskeho rozvoja a sociálneho rozvoja obce Madunice na roky 2016 - 2020

Subprovincia	Malá dunajská kotlina
Oblasť	Podunajská nížina
Podcelok	Trnavská pahorkatina
Časť	Trnavská tabuľa

Zdroj: Obec Madunice

Ovzdušie

Kvalita ovzdušia v obci je dobrá, nenachádza sa tu faktor, ktorý by bol výrazným znečisťovateľom. Problémom sú len veterné dni, kedy je zvýšená prašnosť spôsobená nákladnou dopravou. Nachádza sa tu i veľa bylín a tráv, ktoré spôsobujú najmä v letných mesiacoch alergikom problémy.

Hluk

Miera hluku je v obci nízka a to najmä z dôvodu dostatočnej vzdialenosti železničnej trate od intravilánu obce. Zvýšenú intenzitu hluku spôsobuje v centre obce najmä cestná doprava v rámci cesty I/61.

Žiarenie

Obec sa nachádza približne 6,8 km od jadrovej elektrárne V2 v Jaslovských Bohuniciach. Potenciálne nebezpečenstvo z hľadiska škodlivého žiarenia by hrozilo pri deštrukcii jedného z 2 jadrových reaktorov. V obci ani jej okolí sa nenachádza faktor spôsobujúci škodlivé, alebo inak pôsobiace žiarenie.

Odpadové hospodárstvo

V obci je zabezpečovaný odvoz komunálneho odpadu na skládku pri meste Trnava a to každé 2 týždne. Odvoz komunálneho odpadu zabezpečuje spoločnosť A. S. A. Trnava a. s. . Na verejných priestranstvách v obci sú umiestnené smetné nádoby a i smetné nádoby na zber psích výkalov. V obci sa nachádzajú zberné nádoby pre separovaný zber a v obci je zabezpečený odvoz separovaného odpadu z domácností raz do mesiaca. Odvoz separovaného zberu zabezpečuje spoločnosť A. S. A. Trnava a. s.. V areáli PVOD sa nachádza kompostáreň i zberný dvor.

Tabuľka č. 27 - odpadové hospodárstvo v obci

Ukazovateľ	Hodnota
Skládka komunálneho odpadu	Nie
Komunálny odpad	Áno
Využívaný komunálny odpad	Áno
Zneškodňovaný komunálny odpad	Áno
Zberný dvor	Áno
Kompostáreň	Áno

Zdroj: Obec Madunice

Pôda

V katastri obce sa nachádzajú úrodné pôdy s vysokým obsahom humusu, pričom najväčšiu časť katastra zaberá orná pôda.

Tabuľka č. 28 - pôdny fond

Orná pôda	856,3048ha
Záhrady	31,3168ha



Program hospodárskeho rozvoja a sociálneho rozvoja obce Madunice na roky 2016 - 2020

TTP	2,9273ha
Vodné plochy	77,7504ha
Zastavané plochy	105,4433ha
Ostatné plochy	125,8056ha
Spolu	1199,5482ha

Zdroj: Obec Madunice

Z celkovej katastrálnej výmery obce Madunice 1199,5482 ha zaberá poľnohospodársky pôdny fond 890,5489 ha (74,24 %), z toho tvorí:

- orná pôda 856,3048 ha (71,38 %),
- záhrady 31,3168 ha (2,62 %),
- trvalo trávne porasty (0,24 %).

V riešenom území sa vyskytujú tieto BPEJ:

- 1.skupina BPEJ: 0117002, 0119002 - černoze čiernicové, prevažne karbonátové, stredne ťažké,
2. skupina BPEJ: 0102002, 0102032, 0118003, 0118023, 0118033, - černoze čiernicové, prevažne karbonátové, stredne ťažké,
3. skupina BPEJ: 0118003 - čiernice glejové, stredne ťažké, černoze typické, karbonátové a černoze hnedozemné, fluvizeme typické, stredne ťažké až ťažké so stredným obsahom skeletu,
5. a 6. skupina BPEJ: 0102022, 0102042, 0102042, 0112003, 0114062, 0117032, 0127003, 0124004 - fluvizeme, fluvizeme glejové, stredne ťažké až ľahké, plytké.

Poľnohospodárstvo

Riešené územie obce Madunice sa nachádza vo vysoko produktívnej oblasti Dolnovážskej nivy. Výmera ornej pôdy tvorí 74,24 % z celkovej výmery katastrálneho územia. Prevažná časť ornej pôdy je zavlažovaná.

Poľnohospodárskou výrobou sa v riešenom území zaoberá Poľnohospodársko-výrobné obchodné družstvo Madunice, ktoré má jednu prevádzku, ktorá zamestnáva cca 10 zamestnancov. Poľnohospodárska výroba je zameraná na :

rastlinnú výrobu - v katastrálnom území sa pestujú sa obilniny, cibuľa, kukurica, repka a slnečnica,

živočišnu výrobu - chov hovädzieho dobytku

Intenzívne pestovanie poľnohospodárskych plodín umožňujú aj rozsiahle záhrady pri rodinných domoch. Obyvatelia si dopestujú hlavne zeleninu a ovocie.

Obrázok č. 16 - Polia v extraviláne obce



Program hospodárskeho rozvoja a sociálneho rozvoja obce Madunice na roky 2016 - 2020



Lesné hospodárstvo

Lesné porasty v katastrálnom území obce Madunice nie sú evidované. Celé riešené územie bolo odlesnené.

Vodstvo

Územie Maduníc patrí do povodia rieky Váh. Rozhodujúcim vodným tokom je rieka Váh, ktorá preteká zo severu na juh východným okrajom katastrálneho územia. Vodný tok rieky Váh je regulovaný a upravený do Vážskych stupňov. Jeden z týchto stupňov sa nachádza aj v severovýchodnej časti katastrálneho územia obce Madunice. Z vodnej nádrže Slňava pri Piešťanoch je napojený Drahovský kanál do Vodnej elektrárne. Tento kanál je vedený súbežne so starým korytom rieky Váh a spája sa s ním nad mestom Hlohovec. Madunická vodná elektrárňa je kanálového typu, má tri kaplánove turbíny, ktoré pracujú pri spádoch 15,3 m až 19,7 m. Navrhovaný prietok je 92 m³/sec. Do prevádzky bola uvedená v roku 1960. Váh je upravený a vhodný na splavnenie, v súčasnej dobe sa však na vodnú dopravu nevyužíva. Výhľadovo sa počíta s lodnou dopravou po rieke Váh zo Žiliny do Komárna.

V severovýchodnej časti katastra, v inundačnom území medzi Drahovským kanálom a riekou Váh, sa nachádzajú pôvodné mŕtve ramená rieky a vodné plochy - zemníky, ktoré zostali po ťažbe štrku. Tieto štrkoviská sa v súčasnosti využívajú, aj napriek zákazu kúpania, na rekreačné účely a rybolov.

Obrázok č. 17 - Drahovský kanál



Záplavové územie

Protipovodňová úprava územia



Program hospodárskeho rozvoja a sociálneho rozvoja obce Madunice na roky 2016 - 2020

Po vybudovaní Vážskej kaskády sa tok rieky Váh využíva systémom priehrad a hydrocentrál pre vodohospodárske a energetické účely. Tým bol vyriešený aj problém každoročných povodní a záplav v povodí rieky Váh a zabezpečené boli stabilné hladiny vodných diel. Najväčšou možnou haváriou na Vážskej kaskáde môže byť roztrhnutie priehrad na hornom toku.

Sústava vodných diel na Váhu umožňuje zachytiť a akumulovať vody jarných povodní pre zásobovanie v oblasti sucha a tým udržiavať stabilnú hladinu toku. Pred záplavami chráni obec vybudovaná ochranná protipovodňová hrádza na celom území katastra pozdĺž rieky Váh.

Živočíšstvo

Podľa terajšieho zoogeografického členenia Slovenska zaradíme tunajšiu faunu do oblasti paleoarktickej a podľa prevládajúcich biotopov do zóny stepí a lesostepí. Najrozšírenejšou skupinou živočíchov sú tu bezstavovce. Z nižších druhov živočíchov je to dážďovka zemná, z mäkkýšov sú to slimáky ulitníky, ale aj druhy bez ulity, napr. slimák veľký. Medzi skupinu článkonožcov patria najmä rôzne druhy pavúkov ako napríklad križiak obyčajný, kútnik domový, kosec domový a mnoho ďalších. Z hmyzu je to lienka sedembodková, koník lúčny, svetluška svätováň, liskavky, vošky. Nachádzajú sa tu tiež kolónie mravcov, kováčiky, nosatce a podobne. Medzi motýle patrí babôčka bodliaková, babôčka admirálska, pestroň vlkocový, modráčik ďatelinový, mlynárik kapustový, vidlochvost ovocný, priadivka jablonoňová, okáň hruškový atď. Z hmyzu tu ďalej žije osa obyčajná, sršeň obyčajná, komár piskľavý, včela medonosná, čmeľ poľný a čmeľ lúčny. Zo stavovcov žijú v rieke Váh rôzne druhy rýb. Z obojživelníkov je to ropucha obyčajná, kunka obyčajná a skokan zelený. K málopočetnej skupine plazov patrí jašterica obyčajná a užovka obyčajná. Z vyšších stavovcov sú to najmä vtáky ktorých zastupujú napríklad škvránok poľný, pipíška chochoľatá, lastovička domová, belorítka domová, drozd čierny, oriešok obyčajný, ďateľ veľký, straka obyčajná, stehlík obyčajný, jarabica poľná, bažant poľný, myšiak obyčajný, sokol myšiár a mnohé iné. Z cicavcov tu žije jež východoeurópsky, krt obyčajný, hraboš poľný, myš domová, škrečok obyčajný, syseľ obyčajný, potkan obyčajný, lasica obyčajná, tchor obyčajný, liška obyčajná, zajac poľný, sviňa divá, srnec hôrny. V poslednom období bol zaznamenaný znížený stav poľnej zveri.

Rastlinstvo

Vzhľadom na to, že prakticky celý extravilán obce je dnes premenený na polia resp. iné kultúrne plochy, pôvodná flóra dávno zanikla. Jej súčasné zloženie je teda výslednicou zmien, ktoré zmenili tvárnosť krajiny ako dôsledok prírodnej, no najmä ľudskej činnosti. Podľa súčasného fytogeografického členenia Slovenska patrí územie Maduníc do západoeurópskej flóry, do oblasti stredoeurópskej a východoeurópskej teplomilnej, čiže panónskej kveteny, do okresu Podunajská nížina a do podoblasti panónskej kveteny. V blízkosti ľudských sídiel sa vytvorili pestré ruderálne spoločenstvá. K ich typickým predstaviteľom patrí: pŕhľava dvojdomá, loboda tatárska, lopúch väčší, bohlav škvrnitý, blen čierny a mnoho ďalších. Pôvodné lesné porasty boli z katastra odstránené a dnes ich pripomínajú iba nepatrné fragmenty. Sú to predovšetkým líniové brehové porasty rieky Váh. Vyskytujú sa tu najmä: brest hrabolitý, jaseň štíhly, dub sivý, vŕba krehká, javor poľný, agát biely a iné. Medzi krovinné porasty možno zaradiť: bazu čiernu, hloh obyčajný, ruža šípová a podobne. Veľmi bohatú a pestrú skupinu tvoria poľné buriny ako napr. kúkoľ poľný, ovos hluchý, nevädza poľná, mak vlčí, pichliač poľný, pastierska kapsička, pupenec roľný, láskavec chvostnatý a iné. Okraje polí, brehy potokov a poľné cesty lemujú rôzne druhy tráv, ako napr. lipnica lúčna, repík lekársky, kostihoj lekársky, blýskač jarný, čistec lesný, áron alpský a mnoho iných. Flóru obce tvorí i výsadba intravilánu. Ide o pestrú paletu okrasných a úžitkových stromov, krov, kvetov, patrí k nej zeleň záhrad, predzáhradiek a verejných priestranstiev.



Program hospodárskeho rozvoja a sociálneho rozvoja obce Madunice na roky 2016 - 2020

Zeleň

Verejná zeleň je tvorená plochami zelene pri občianskej vybavenosti: v centre obce pri Obecnom úrade, kostole a nákupnom stredisku Jednota.

Parková zeleň sa nachádza na cintoríne, okolo kostola, pri športovom ihrisku TJ Madunice a v areáli základnej školy. Zeleň je tvorená z výsadiieb javorov, líp, katalp, briez, topoľov, vrb, tují, smrekov, hrabov, globózných višní. Plocha futbalového ihriska je zatrávnená a obkolesená pásmi topoľov. Zeleň oddeľuje športový areál od hospodárskeho dvora a okolitej poľnohospodárskej pôdy.

Záhrady sa nachádzajú zväčša pri rodinných domoch a sú využívané na pestovanie zeleniny a ovocných stromov. Charakter záhrad je hospodársky, predzáhradky sú často okrasné.

Líniová zeleň sprievodná a izolačná nachádza sa pri cestných komunikáciách, a okolo priemyselných, a poľnohospodárskych areálov. Drevinová skladba je rôzna: ovocné stromy, topoľ, agát.

Obrázok č. 18 a 19 Verejné priestory a zeleň v centre obce



Biokoridory a biocentrá

- **nBK1 Váh** – biokoridor nadregionálneho významu.

Limity územia

- vodné toky a plochy s ochranným pásmom slúžiacim pre výkon správy toku v zmysle zákona č. 184/2002 Z. z o vodách, a požiadavkách správcu tokov (6 m od brehovej čiary obojstranne),

Z hľadiska hygienických ochranných pásiem je v území nutné rešpektovať ochranné pásma:

- vodných zdrojov pitnej vody vo východnej časti katastrálneho územia obce,
- cintorína – 50 m od oplotenia (platí pre stavby bez verejného vodovodu),
- objektov, v ktorých je sústredený chov živočíšnej výroby - 200 m (ochranné pásmo je stanovené podľa kusov chovaných zvierat).

Zhodnotenie analýzy vnútorného prostredia

Socioekonomická analýza

Z pohľadu socioekonomickej analýzy je najväčší predpokladom pre rozvoj bývania, pretože v obci sa nachádza dostatok plôch vhodných na zastavanie. Obec Madunice poskytuje svojim obyvateľom vysoký štandard bývania, dobre vybudovanú občiansku vybavenosť, pomerne



Program hospodárskeho rozvoja a sociálneho rozvoja obce Madunice na roky 2016 - 2020

kvalitné služby, vybudovanú ZŠ a MŠ, dostatok plôch pre šport a rekreáciu, bohatý kultúrny a spoločenský život počas celého roka. Obec poskytuje i dostatočný počet pracovných miest priamo v obci, mnohí obyvatelia však cestujú za prácou do okolitých miest a obcí. Obec má každoročne narastajúci počet obyvateľov, čomu je potrebné prispôsobiť i kapacity predškolských a školských zariadení. Percentuálny podiel dlhu na objeme skutočných bežných príjmov k 31.12.2015 predstavuje 18,40 %. Obec má úvery ktoré riadne a načas spláca.

Územno-technická analýza

Z hľadiska územno-technickej analýzy má obec veľmi dobré dopravné napojenie, obcou prechádza cesta I. triedy č. I/61, ktorá spája Trnavu a Piešťany. Touto cestou je možné sa napojiť i na cestu vedúcu do priľahlých miest Leopoldova a Hlohovca. Katastrom obce prechádza i cesta III. triedy č. III/50419 a diaľnica D1. V intraviláne obce sa nachádza i niekoľko parkovísk, najvýznamnejšie sa nachádza v centrálnej časti obce a slúži pre osobnú i nákladnú dopravu, pričom je monitorované kamerovým systémom. Extravilánom obce prechádza železničná trať i so stanicou. Hromadná doprava je zabezpečovaná pravidelnými linkami autobusov MMHD. Z hľadiska technického vybavenia sú v obci vybudované všetky inžinierske siete, obec je dostatočne pokrytá mobilným signálom. Pripojenie na internet je riešené individuálne, zväčša mobilným pripojením alebo pevnou linkou. V obci sa nachádza i verejná wi-fi sieť. Chodníky v obci sú vo veľmi dobrom technickom stave, v určitých častiach obce absentujú a najmä z hľadiska bezpečnosti je potrebné ich dobudovať, prípadne ich vybudovaním zlepšiť prepojenie jednotlivých častí obce. Ponad Drahovským kanálom je vybudovaný most. Popri Drahovskom kanáli a hrádzach (rieky Váh) vedie regionálna cyklotrasa. Medzi obcami Madunice, Koplotovce, Červeník, mestami Leopoldov a Hlohovec však absentuje prepojenie cyklistickou dopravou, ktoré by umožnilo jednoduchší a bezpečnejší prístup a prepojenie týchto území, čo by zjednodušilo obyvateľom týchto miest a obcí cestovať do zamestnania prostredníctvom cyklistickej dopravy, prípadne cyklotrasa by mohla byť využívaná i na športovo-rekreačné účely.

Prírodno-environmentálna analýza

Z hľadiska prírodno-environmentálnej analýzy je najsilnejšou stránkou obce kvalitná pôda, ktorá je vhodná na pestovanie rôznych druhov plodín. Kataster obce má pomerne rovinný terén, tvorený zväčša poľnohospodárskou ornou pôdou. Ovzdušie je pomerne čisté a miera hluku je nízka. V centre obce sa nachádzajú atraktívne verejné priestory s dostatkom zelene, ktorá je dostatočne udržiavaná, čo zvyšuje atraktivitu obce. Zeleň v extraviláne obce plní funkciu vetrolamov a popri cestách sa nachádza najmä líniová zeleň. Z hľadiska odpadového hospodárstva sa nevyskytujú vážnejšie problémy, odvoz odpadu je zabezpečovaný prostredníctvom spoločnosti A. S. A. Trnava a. s. a je odvázaný na skládku pri meste Trnava, v obci sa nachádzajú i smetné nádoby. Na likvidáciu biologického odpadu sa v obci nachádza kompostáreň a na likvidáciu domového odpadu zberný dvor. Z hľadiska ochrany krajiny sa v katastri obce nachádza nBK1 - Váh - biokoridor nadregionálneho významu.

Analýza a zhodnotenie realizovaných stratégií

Realizované stratégie a projekty v obci v rokoch 1993 - 2015

- 1.1. Výstavba obecného amfiteátra 1993
- 1.2. Kompletná plynofikácia obce 1994 - 1995



Program hospodárskeho rozvoja a sociálneho rozvoja obce Madunice na roky 2016 - 2020

- 1.3. Výstavba ČOV, dažďovej, splaškovej kanalizácie a výmena azbestového vodovodného potrubia za PVC potrubie 1997 - 2008
- 1.4. Vybudovanie polyfunkčného komplexu, ktorý slúži ako: Obecný úrad, Obradná sieň, Pošta, Kultúrny dom, Reštaurácia s ubytovaním, Lekáreň 1997 - 2002
- 1.5. Rekonštrukcia národnej kultúrnej pamiatky, Kostola Narodenia Panny Márie 2003 - 2010
- 1.6. Rekonštrukcia budov základnej a materskej školy 2010 - 2011
- 1.7. Výstavba piatich obecných nájomných bytových domov so 63 nájomnými bytmi 2002 - 2005
- 1.8. Vybudovanie viacúčelového ihriska s umelým povrchom 2008
- 1.9. Rekonštrukcia centrálnej zóny obce a chodníkov pri štátnej ceste 2011 - 2012
- 1.10. Vybudovanie Pamätnej zóny Jána Hollého so zreštaurovaním národných kultúrnych pamiatok a pamätihodností obce s oddychovou zónou, fontánou a estetickou zeleňou 2012
- 1.11. Obnovenie povrchov miestnych komunikácií 2000 - 2012
- 1.12. Zriadenie informačného systému obce 2006
- 1.13. Vybudovanie troch nových stavebných zón pre 95 nových rodinných domov 1997 - 2009
- 1.14. Vybudovanie dvoch detských ihrísk 2002, 2005,
- 1.15. Vybudovanie Zberného dvora s technickým vybavením 2008 - 2009
- 1.16. Rekonštrukcia a dobudovanie športového areálu 2006 - 2007
- 1.17. Výstavba nového Domu smútku Madunice 2012
- 1.18. Modernizácia exteriéru areálu cintorína 2013
- 1.19. Zriadenie stálej expozície Madunického kroja a expozície starého poľnohospodárskeho náradia 2013
- 1.20. Komplexná rekonštrukcia námestia A. S. Puškina 2013
- 1.21. Oplotenie cintorína - 2013
- 1.22. Zavlažovací systém a osvetlenie na futbalovom štadióne TJ Madunice - 2013
- 1.23. Obnova detských ihrísk - 2014
- 1.24. Obnova verejného osvetlenia - 2015
- 1.25. 1. etapa bežeckého oválu s tartanovým povrchom a doskočiskom - 2015



Program hospodárskeho rozvoja a sociálneho rozvoja obce Madunice na roky 2016 - 2020

Tabuľka č. 29 - Finančné zhodnotenie realizovaných projektov/aktivít v obci Madunice

Projekt/aktivita	Časový harmonogram	Koordinátor	Finančná náročnosť (v €)	Verejné výdavky (celkom v €)	Verejné výdavky (v €)				Súkromné výdavky (v €)		
					Miestne (rozpočet obce)	Regionálne (VÚC)	Národné (štátny rozpočet)	Zdroje EÚ	Podnikatelia	Neziskové organizácie	Iné
Rekonštrukcia budov základnej školy a materskej školy	2010 - 2011	Obec Madunice	1 800 000,-	1 800 000,-	90 000,-	0,-	450 000,-	1 260 000,-	0,-	0,-	0,-
Vybudovanie viacúčelového ihriska s umelým povrchom	2008	Obec Madunice	44 000,-	44 000,-	14 000,-	0,-	30 000,-	0,-	0,-	0,-	0,-
Rekonštrukcia centrálnej zóny obce a chodníkov pri štátnej ceste	2011 - 2012	Obec Madunice	940 000,-	940 000,-	47 000,-	0,-	47 000,-	0,-	0,-	0,-	0,-
Vybudovanie Pamätnej zóny Jána Hollého so zreštaurovaním národných kultúrnych pamiatok a pamätihodností obce s oddychovou zónou, fontánou a estetickou zeleňou	2012	Obec Madunice	550 000,-	550 000,-	545 000,-	5 000,-	0,-	0,-	0,-	0,-	0,-
Vybudovanie Zberného dvora s technickým vybavením	2008 - 2009	Obec Madunice	83 000,-	83 000,-	8 300,-	0,-	74 700,-	0,-	0,-	0,-	0,-
Výstavba nového Domu smútku Madunice	2012	Obec Madunice	140 000,-	140 000,-	140 000,-	0,-	0,-	0,-	0,-	0,-	20 000,-
Modernizácia exteriéru areálu cintorína	2013	Obec Madunice	40 000,-	40 000,-	40 000,-	0,-	0,-	0,-	0,-	0,-	0,-



Program hospodárskeho rozvoja a sociálneho rozvoja obce Madunice na roky 2016 - 2020

Zriadenie stálej expozície Madunického kroja a expozície starého poľnohospodárskeho náradia	2013	Obec Madunice	4 000,-	4 000,-	4 000,-	0,-	0,-	0,-	0,-	0,-	0,-
Komplexná rekonštrukcia námestia A. S. Puškina	2013	Obec Madunice	70 000,-	70 000,-	70 000,-	0,-	0,-	0,-	0,-	0,-	0,-
Oplotenie cintorína	2013	Obec Madunice	40 000,-	40 000,-	40 000,-	0,-	0,-	0,-	0,-	0,-	0,-
Zavlažovací systém a osvetlenie na futbalovom štadióne TJ Madunice	2013	Obec Madunice	8 000,-	8 000,-	8 000,-	0,-	0,-	0,-	0,-	3 000,-	0,-
Obnova detských ihrísk	2014	Obec Madunice	10 000,-	10 000,-	10 000,-	0,-	0,-	0,-	0,-	0,-	0,-
Obnova verejného osvetlenia	2015	Obec Madunice	260 000,-	260 000,-	52 000,-	52 000,-	156 000,-	0,-	0,-	0,-	0,-
1. etapa bežeckého oválu s tartanovým povrchom a doskočiskom	2015	Obec Madunice	29 000,-	29 000,-	29 000,-	0,-	0,-	0,-	0,-	0,-	0,-



Program hospodárskeho rozvoja a sociálneho rozvoja obce Madunice na roky 2016 - 2020 Územný plán obce Madunice

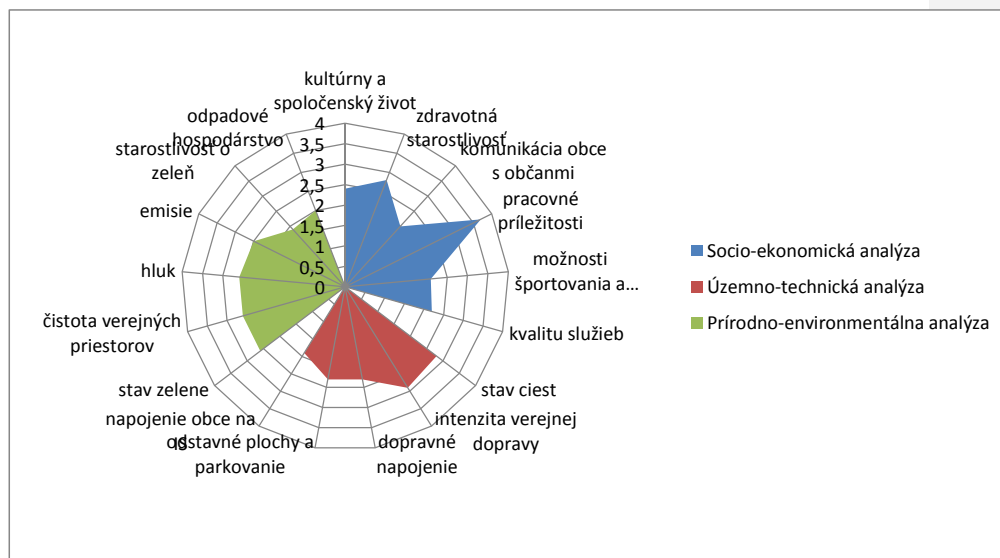
Obec má vypracovaný územný plán obce a je zohľadnený i v tomto dokumente. Územné plánovanie patrí k dôležitým nástrojom rozvoja sídiel. Územnoplánovacia dokumentácia komplexne rieši priestorové usporiadanie a funkčné využívanie územia, zosúladzuje záujmy a činnosti ovplyvňujúce územný rozvoj, životné prostredie a ekologickú stabilitu a ustanovuje regulatívy priestorového usporiadania a funkčného využívania územia. Obstarávanie územných plánov v súlade s novelami stavebného zákona č. 50/1976 Zb. patrí do kompetencie obcí. Územné plánovanie komplexne rieši funkčné využitie územia, jeho cieľom je vytvárať predpoklady k súladu výstavby a iných činností ovplyvňujúcich rozvoj obce.

Prieskum verejnej mienky

Komentár od [T5]: Bude sa meniť podľa aktuálneho

Prieskum verejnej mienky obyvateľstva obce bol robený formou dotazníka, v ktorom respondenti odpovedali na 17 otázok. Otázky sa týkali 3 hlavných analýz: socio-ekonomickej, prírodno-enviromentálnej a územnotechnickej. Hodnotenie bolo robené na stupnici od 1 do 5, pričom 1 znamená maximálnu a 5 minimálnu spokojnosť. Výsledok prieskumu je možné vidieť na grafe. V druhej časti prieskumu verejnej mienky respondenti hodnotili akým smerom by sa mala obec rozvíjať, pričom bolo ponúknutých 11 možností a podľa dôležitosti akú jednotlivým možnostiam pripisovali im udeľovali známku od 1 - 11, pričom známka sa v jednotlivých možnostiach nesmela opakovať.

Graf č. 5 - prieskum verejnej mienky



Výsledok prieskumu

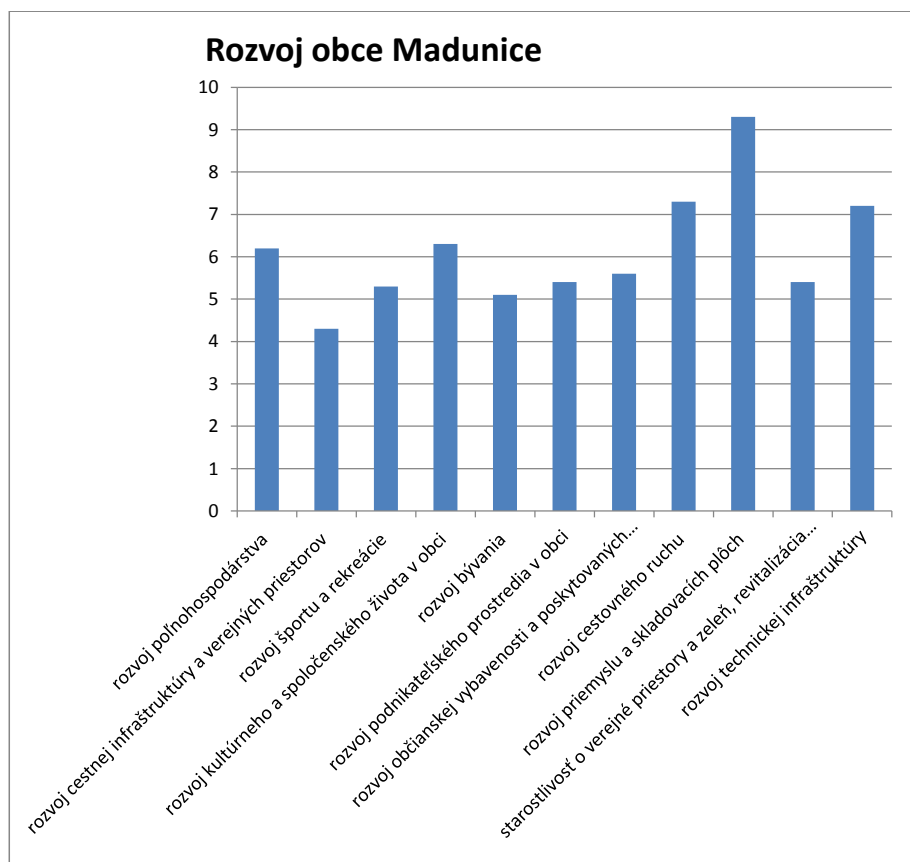
Ako možno vidieť na grafe č. 8, z prieskumu verejnej mienky vyplýva že obyvatelia obce sú najmenej spokojní s množstvom pracovných príležitostí v obci a s intenzitou verejnej dopravy. V ostatných oblastiach bola väčšina obyvateľov spokojná.



Program hospodárskeho rozvoja a sociálneho rozvoja obce Madunice na roky 2016 - 2020

Z hľadiska rozvoja obce, ako možno vidieť na grafe č. 9 je v obci najviac potrebné rozvíjať cestnú infraštruktúru a verejné priestory, bývanie, šport a rekreáciu a podnikateľské prostredie v obci. Na druhej strane najmenej je potrebné rozvíjať priemysel a skladovacie plochy, technickú infraštruktúru a cestovný ruch.

Graf č. 6 - Rozvoj obce Madunice



Časť A.II Analýza vonkajšieho prostredia

Funkcia a poloha obce v sídelnej štruktúre a väzby s vonkajším prostredím

Obec Madunice leží v západnej časti Slovenska, administratívne patrí do Trnavského kraja a do okresu Hlohovec. Nachádza sa v severnej časti okresu Hlohovec, na hranici s okresom Piešťany. Riešené sídlo má výhodnú polohu, leží medzi krajským mestom Trnava a kúpeľným



Program hospodárskeho rozvoja a sociálneho rozvoja obce Madunice na roky 2016 - 2020

mestom Piešťany, v tesnej väzbe na okresné mesto Hlohovec a mesto Leopoldov. Cez stred obce vedie cesta I/61 z Bratislavy do Žiliny, katastrálnym územím diaľnica D 61 Bratislava - Trenčín, hlavná železničná trať M.120 Bratislava – Žilina. Zo severu na juh, súběžne s tokom rieky Váh, preteká umelo vybudovaný Drahovský kanál, popri ktorom je vedená regionálna považská cyklistická trasa, ktorá sa na juhu Slovenska napája na medzinárodnú podunajskú cykloturistickú trasu.

Obec Madunice leží na hlavnom regionálnom dopravnom ťahu - ceste I/61 Trnava - Piešťany, vo vzdialenosti cca 21 km severovýchodne od Trnavy a cca 16 km južne od Piešťan. Od okresného mesta Hlohovec je obec vzdialená cca 8 km a od mesta Leopoldov 4 km.

Administratívnym aj hospodárskym ťažiskom okresu je okresné mesto Hlohovec a mesto Leopoldov - centrá osídlenia regionálneho významu s vyššou vybavenosťou, zodpovedajúcou pôsobnosti v území regiónu. Do týchto sídiel sa koncentruje prevažná časť obyvateľov okresu. V ich zázemí, na hlavnej dopravnej trase, leží obec Madunice - centrum osídlenia lokálneho významu v okrese. Sídlo patrí do urbanizačného priestoru okresného mesta, plní funkciu obytnú, rekreačnú a výrobnú-skladovaciú.

Z hľadiska polohy obce Madunice v sídelnej štruktúre je dôležitá:

1. väzba na:

- krajské mesto Trnavu - administratívne, hospodárske a vzdelávacie ťažisko celého Trnavského regiónu, centrum osídlenia nadregionálneho významu,
- okresné mesto Hlohovec - administratívne a hospodárske ťažisko Hlohovského okresu, centrum osídlenia regionálneho významu,
- kúpeľné mesto Piešťany - stredisko cestovného ruchu medzinárodného významu,
- susedné mesto Leopoldov, významný železničný uzol a známe tiež najmä historickou väzniciou, ktorá na tieto účely slúži i v súčasnosti,
- vidiecke sídla ležiace medzi Trnavou a Piešťanmi: Bučany, Trakovice, Červeník, Madunice a Drahovce;

2. poloha na hlavných dopravných trasách v území:

- medzinárodnom cestnom ťahu E 75 - diaľnice D 61, spájajúcej Bratislavu s Trenčínom a ďalej cez Žilinu s Košicami (obec Madunice je jednostranne napojená na diaľnicu smer Bratislava - Žilina cez križovatku Červeník, navrhuje sa prepojenie na smer Žilina - Bratislava novým diaľničným pripájačom v katastrálnom území obce Veľké Kostoľany),
- ceste I/61 Trnava - Piešťany, po ktorej je vedená aj regionálna doprava,
- magistralnej železničnej trati M.120 - Bratislava – Trnava – Leopoldov – Piešťany – Žilina,
- regionálnej cyklistickej trase vedenej po hrádzi rieky Váh a pozdĺž Drahovského kanála,
- pri Vážskej vodnej trase, ktorá je navrhovaná na splavnenie v úseku od Piešťan po Komárno, so zámerom vybudovať malý prístav pre osobné lode v obci Madunice;

3. väzba na hospodárske zázemie obce a okolitých sídiel:

- s rozvinutou poľnohospodárskou výrobou zameranou na rastlinnú aj živočíšnu výrobu,
- s vodnou elektrárnou Madunice, ktorá sa nachádza v severnej časti katastrálneho územia obce,
- s podnikateľskými zónami orientovanými hlavne na výrobu a skladové hospodárstvo, s predpokladom ich ďalšieho rozširovania,
- so zámerom vybudovať nákladný prístav na rieke Váh a priemyselnú zónu nad Hlohovcom;



Program hospodárskeho rozvoja a sociálneho rozvoja obce Madunice na roky 2016 - 2020

4. atraktívna krajina:

- pozdĺž rieky Váh, so špecifickými prírodnými danosťami, popretkávaná mŕtvymi ramenami a umelo vybudovanými vodnými plochami, s potenciálom pre rozvoj rekreácie a cestovného ruchu,
- s množstvom liečivých termálnych prameňov v meste Piešťany a v obci Koplotovce,
- poskytujúca podmienky pre rozvoj agrotistiky.

Analýza vplyvu vonkajšieho prostredia na vývoj situácie v území

Vonkajšie prostredie z pohľadu obce je formované na troch úrovniach:

1. európska legislatíva a stratégia;
2. štátna legislatíva a opatrenia vlády SR
3. regionálne stratégie Vyššieho územného celku.

Na európskej úrovni, je smerodajná predovšetkým Stratégia „Európa 2020“, ktorou sa riadi filozofia a zameranie zdrojov z európskych štrukturálnych fondov pre obdobie 2014 – 2020. Na základe tejto stratégie totiž musí Európska únia dodržiavať jednotný tematický prístup. Priority a ciele tejto stratégie premietla vláda SR do Partnerskej dohody na roky 2014 – 2020. Stratégia Európa 2020 má tri hlavné ciele:

1. Inteligentný rast (Inovácie, Vzdelávanie a Digitálna spoločnosť)
2. Udržiateľný rast (Klíma, Energetika a Mobilita, Konkurencieschopnosť)
3. Inkluzívny rast (Zamestnanie a zručnosti, Boj proti chudobe)

Kľúčovými cieľovými hodnotami stratégie sú:

- Zamestnanosť: zvýšiť zamestnanosť obyvateľov vo veku 20-64 rokov, vrátane väčšieho zapojenia žien, starších a lepšieho začlenenia migrantov
- Výskum a vývoj: zvýšiť investície do výskumu a vývoja a inovácií podnikov
- Zmena klímy a energetická udržiateľnosť: znížiť emisie skleníkových plynov o 20% v porovnaní s úrovňou z roku 1990, zvýšiť podiel OZE o 20% na konečnej spotrebe energie a zvýšiť energetickú účinnosť o 20%
- Vzdelávanie: znížiť mieru predčasného ukončenia školskej dochádzky a zvýšiť podiel obyvateľov vo veku 30-34 rokov s vysokoškolským vzdelaním na 40%
- Boj proti chudobe: znížiť podiel ľudí žijúcich pod hranicou chudoby 25%

Na štátnej úrovni je okrem platnej legislatívy (napr. v oblasti regionálneho rozvoja, zákon o obecnom zriadení a pod.) určujúca Národná stratégia regionálneho rozvoja Slovenskej republiky. Tá obsahuje okrem iného aj stratégiu pre Trnavský samosprávny kraj. Podľa Národnej stratégie regionálneho rozvoja je Trnavský samosprávny kraj (TTSK) prevažne vidiecky, prechodný, priemyselný, konkurencieschopný, rýchlorastúci región SR s perspektívou druhého najkonkurencieschopnejšieho regiónu na úrovni SR, s vysokou atraktivitou a pozíciou v blízkosti centra rozvojových aktivít EÚ a s možnosťou cezhraničnej spolupráce s Českou a Rakúskou republikou, ako aj Maďarskom.

Na regionálnej úrovni je to najmä PHSR TTSK na roky 2016 - 2020. V rámci strategickej časti PHSR TTSK sú v nej navrhnuté nasledovné prioritné oblasti a ciele:

- Prioritná oblasť Hospodárska - Podpora kontinuálneho rastu konkurencieschopnosti znalostného a inovačného regiónu, rozvíjajúceho poznatkovú ekonomiku s dôrazom na budovanie kvalitnej infraštruktúry a zlepšenie podnikateľského prostredia.



Program hospodárskeho rozvoja a sociálneho rozvoja obce Madunice na roky 2016 - 2020

- Prioritná oblasť Sociálna - Rast kvality života s dôrazom na kvalitný ľudský kapitál, prispievajúci k rastu zamestnanosti v regióne za predpokladu dobudovania a skvalitnenia infraštruktúry
- Prioritná oblasť Environmentálna - Budovanie regiónu, podporujúceho trvalo udržateľné a efektívne využívanie prírodných zdrojov, pri zabezpečení ochrany životného prostredia a adaptácie na zmenu klímy s podporou energeticky efektívneho nízko-uhlíkového hospodárstva

Časť A.III Zhodnotenie súčasného stavu územia

SWOT analýza obce Madunice

Daná SWOT analýza bola vypracovaná na základe doterajších poznatkov. Pre lepšiu prehľadnosť bola rozdelená do 3 častí: socioekonomická analýza, územno-technická analýza a prírodno-enviromentálna analýza. Aby bolo možné určiť stratégiu obce, všetky aspekty sú kvantifikované od 1 do 10, pričom 1 predstavuje minimálnu a 10 maximálnu dôležitosť.

Tabuľka č. 30 - Socioekonomická analýza

Silné stránky:	Slabé stránky:
<ul style="list-style-type: none">- základná škola s materskou školou (7)- dostatok verejných priestranstiev slúžiacich na interakciu obyvateľstva (7)- dostatok plôch pre šport a rekreáciu a ich vybavenie (7)- dostatok kultúrnych a spoločenských podujatí (8)- kvalita bývania (8)	<ul style="list-style-type: none">- kapacita školských zariadení (5)- sortiment služieb (5)- nedostatok verejných zdrojov (5)- absencia sociálneho zariadenia (10)
Príležitosti:	Ohrozenia:
<ul style="list-style-type: none">- nový investor (7)- možnosti športovania a rekreácie (6)- prilákajú nových obyvateľov do obce (9)	<ul style="list-style-type: none">- cestovanie za prácou (4)

Tabuľka č. 31 - Územno-technická analýza

Silné stránky:	Slabé stránky:
<ul style="list-style-type: none">- obecný rozhlas (4)- inžinierske siete – kompletná technická infraštruktúra (8)- dopravné napojenie (7)	<ul style="list-style-type: none">- absencia chodníkov v istých častiach obce (5)- stav povrchov ciest (3)- menej spojov verejnej dopravy počas víkendov a v neskorých nočných hodinách (5)
Príležitosti:	Ohrozenia:
<ul style="list-style-type: none">- vytvorenie cyklotrasy (7)- napojiteľnosť obce na inžinierske siete pri jej rozširovaní (8)	<ul style="list-style-type: none">- bezpečnosť cyklotrasy (6)- zvýšenie frekvencie dopravy na ceste 1. triedy I/61 (5)

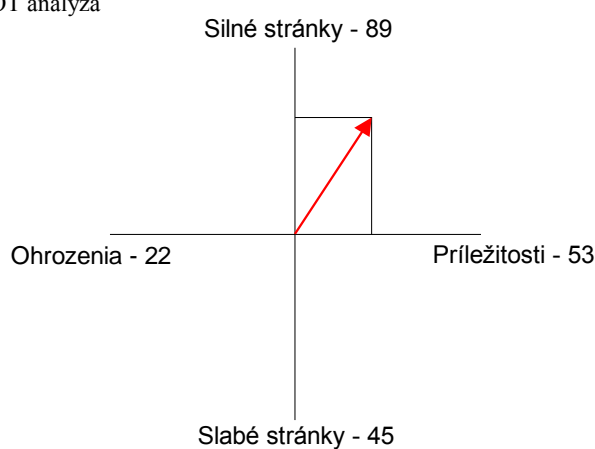
Tabuľka č. 32 - Prírodno-enviromentálna analýza



Program hospodárskeho rozvoja a sociálneho rozvoja obce Madunice na roky 2016 - 2020

Silné stránky:	Slabé stránky:
- množstvo a stav verejnej zelene (9) - bonita pôdy (9) - klima (7) - kompostáreň a zberný dvor (8)	- neudržiavané pozemky v súkromnom vlastníctve (8)
Príležitosti:	Ohrozenia:
- poľnohospodárska výroba (9) - atraktivita obce (7)	- záplavy v extraviláne (7)

Graf č. 9 - SWOT analýza



Stanovenie stratégie - ofenzívny typ stratégie - S-W = 44, O-T = 31

Zo SWOT analýzy vyplýva:

- podporovať v obci vzdelávanie, rozširovať kapacitu školských a predškolských zariadení,
- podporovať a zvyšovať kvalitu verejných priestranstiev slúžiacich na interakciu obyvateľov,
- podporovať šport a rekreáciu v obci, rozširovať/rekonštruovať plochy pre šport a rekreáciu v prípade potreby,
- podporovať kultúrny a spoločenský život v obci,
- rozširovať bývanie v obci, prilákať nového investora pre bytovú a domovú výstavbu, prilákať nových obyvateľov do obce
- vybudovať sociálne zariadenie pre seniorov a sociálne slabších,



Program hospodárskeho rozvoja a sociálneho rozvoja obce Madunice na roky 2016 - 2020

- zlepšiť sortiment poskytovaných služieb v obci,
- získať verejné zdroje zo zdrojov VÚC, z štátnych zdrojov, európskych zdrojov, prípadne zdrojov súkromného sektora,
- zlepšovať dostupnosť okolitých miest/obcí, ktoré poskytujú možnosti pracovného uplatnenia sa pre obyvateľov obce, najmä vytvorením cyklotrasy, zabezpečiť bezpečnosť cyklotrasy,
- zabezpečovať informovanosť obce prostredníctvom obecného rozhlasu, tlačných a elektronických médií,
- zabezpečovať inžinierske siete pri rozširovaní obce,
- dobudovať chodníky a cestné komunikácie v častiach obce kde absentujú, zlepšiť stav povrchov týchto komunikácií najmä z dôvodu zvýšenia bezpečnosti a zjednodušenia prepojenia jednotlivých častí obce,
- zabezpečovať starostlivosť o verejnú zeleň a čistotu verejných priestranstiev,
- podporovať triedenie a zhodnocovanie odpadu,
- zasahovať proti neudržiavaniu súkromných pozemkov,
- využiť kvalitnú ornú pôdu na poľnohospodárske účely.

Kľúčové disparity

Tabuľka č. 33 - kľúčové disparity

Kriminalita v obci	Nedostatočné právomoci obecnej polície
Možnosti športovania v obci	Nedostatočne využívané multifunkčné ihrisko pri ZŠ
Neudržiavané pozemky v súkromnom vlastníctve	Znižovanie atraktivity obce, nedostatočné kompetencie obce zasiahnuť

Hlavné faktory rozvoja

Strategické

- Bývanie, dopravná a technická infraštruktúra (nová bytová, domová zástavba, príslušné dopravné a technické vybavenie územia)
- Atraktivita a vybavenosť obce (verejné priestranstvá, verejná zeleň, občianska vybavenosť, sortiment služieb)

Operatívne



Program hospodárskeho rozvoja a sociálneho rozvoja obce Madunice na roky 2016 - 2020

1. socioekonomické

- nové rodinné, bytové domy a sociálne bývanie
- sociálne zariadenia (zariadenie pre starých ľudí s čiastočnou a celodennou opatrovateľskou starostlivosťou)
- školské zariadenia (zvyšovanie kapacít školských zariadení a športoviská v rámci areálu školy)
- športoviská a detské ihriská

2. územno-technické

- dopravné a technické vybavenie územia
- cyklistické trasy

3. prírodno-environmentálne

- plochy pre oddych a rekreáciu (starostlivosť o verejnú zeleň a verejné plochy)

Priestorovo-relevantné trendy

- regionálna spolupráca - cyklotrasy, turistické chodníky,

Z hľadiska priestorovo-relevantných trendov sa PHSR obce Madunice zameriava na regionálnu spoluprácu v oblasti cestovného ruchu a turizmu vybudovaním lávky cez rieku Váh slúžiacu pre peších a cyklistov, ktorou sa prepojí územie ktoré oddeľuje rieka Váh, čím sa uľahčí prístup medzi obcami Madunice a Koptovce, ale zároveň sa umožní v spolupráci s mestami Hlohovec a Leopoldov, ako aj s obcou Červeník dobudovať cyklotrasy vo svojich katastrálnych územiach tak, aby na seba nadväzovali a obyvatelia ich mohli využívať aj na bezpečnú dopravu do zamestnania.

Časť B - Strategická časť

Úlohou daného dokumentu je na základe jednotlivých analýz správne definovať víziu obce a na základe nej navrhnuť systematickú a funkčne udržateľnú rozvojovú stratégiu v ktorej sa určia ciele a opatrenia zamerané na realizáciu hospodárskeho a sociálneho rozvoja obce pri rešpektovaní globálnych cieľov regionálneho rozvoja, resp. štátnej regionálnej politiky.

Programom hospodárskeho a sociálneho rozvoja obce Madunice sa uskutočňuje podpora regionálneho rozvoja na miestnej úrovni s dôrazom na sociálnu, ekonomickú a environmentálnu sféru. Je to program cielených opatrení, navrhnutý pre oživenie sociálneho, ekonomického a environmentálneho rozvoja obce.

Vízia - Madunice - atraktívna, dynamicky sa rozvíjajúca obec s kvalitnými podmienkami pre život ľudí rôznych generácií.



Program hospodárskeho rozvoja a sociálneho rozvoja obce Madunice na roky 2016 - 2020

Vízia obce Madunice stanovuje predstavu jednotlivých predstaviteľov a obyvateľov obce o smerovaní obce. Predstavitelia a obyvatelia obce stanovili, že obec Madunice má nadviazať na predchádzajúce obdobie, pokračovať v dynamickom rozvoji obce a vytvoriť atraktívne miesto s kvalitnými podmienkami pre život ľudí rôznych generácií. Na základe vízie obce boli stanovené jednotlivé globálne ciele, ktoré sa zameriavajú na jednotlivé prioritné oblasti.

Boli stanovené 3 prioritné oblasti:

- Prioritná oblasť - Hospodárska - Zabezpečenie kvalitných verejných priestranstiev, občianskej vybavenosti a vybudovanie cyklotrasy - zameriava sa na vytvorenie podmienok pre rozširovanie bývania v obci a to najmä zabezpečením kvalitných verejných priestranstiev v existujúcich a novovznikajúcich častiach obce najmä z hľadiska dopravnej infraštruktúry (miestne komunikácie), technickej infraštruktúry (inžinierskych sietí) ale i kvalitnej občianskej vybavenosti a to najmä vybudovaním nových, rekonštrukciou existujúcich športovísk a ihrísk, rekreačných, kultúrno-spoločenských, oddychových zón a zariadení. Ďalej sa zameriava i na prepojenie obce s obcami Koplotovce, Červeník, mestami Leopoldov a Hlohovec cyklotrasou, ktorú budú môcť využiť obyvatelia týchto obcí a miest pri cestovaní do zamestnania ale i na cykloturistiku a turistiku.

- Prioritná oblasť - Sociálna - Nárast bývania v obci, zabezpečenie sociálneho bývania, sociálnej starostlivosti pre sociálne slabších obyvateľov a pre dôchodcov, rozširovanie kapacít školských zariadení - zameriava sa na výstavbu a rozširovanie bytového a domového fondu v obci, vytvorenie podmienok pre zabezpečenie sociálneho bývania a sociálnej starostlivosti o sociálne slabšie vrstvy obyvateľstva a o dôchodcov.

- Prioritná oblasť - Environmentálna - Zabezpečenie starostlivosti o zeleň, revitalizáciu zelene, výsadbu zelene, vytváranie plôch s verejnou zelenou, plôch pre oddych a rekreáciu - zameriava sa na zabezpečenie starostlivosti o zeleň, vytváranie plôch so zelenou, na čistotu a kvalitu prostredia, plôch pre oddych a rekreáciu.

Takto stanovené ciele sú v súlade s víziou predstaviteľov a obyvateľov obce, nie sú separátne, ale navzájom prepletené aktivity, ktoré spolu znásobujú dosiahnutý účinok.

Tabuľka č. 34 - Rozvojová stratégia obce

Vízia:	Madunice – atraktívna, dynamicky sa rozvíjajúca obec s kvalitnými podmienkami pre život ľudí rôznych generácií.		
Globálne ciele	1. Prioritná oblasť - Hospodárska - Zabezpečenie kvalitných verejných priestranstiev, občianskej vybavenosti a vybudovanie cyklotrasy	2. Prioritná oblasť - Sociálna - Nárast bývania v obci, zabezpečenie sociálneho bývania, sociálnej starostlivosti pre sociálne slabších obyvateľov a pre dôchodcov, rozširovanie kapacít školských zariadení,	3. Prioritná oblasť - Environmentálna - Zabezpečenie starostlivosti o zeleň, revitalizáciu zelene, výsadbu zelene, vytváranie plôch s verejnou zelenou, plôch pre oddych a rekreáciu

Tabuľka č. 35 - Prioritná oblasť - Hospodárska



Program hospodárskeho rozvoja a sociálneho rozvoja obce Madunice na roky 2016 - 2020

1. Prioritná oblasť - Hospodárska	
Špecifický cieľ:	1.1 Verejné priestranstvá, dopravná a technická infraštruktúra
Opatrenia	1.1.1 Vybudovanie dopravnej a technickej infraštruktúry v novovznikajúcich častiach určených pre výstavbu RD, BD
	1.1.2 Rekonštrukcia vybraných úsekov (miestnych komunikácií) ciest, chodníkov, ich dobudovanie a výmena/doplnenie dopravného značenia, bezpečnostných prvkov
	1.1.3 Vybudovanie a vyznačenie cyklotrasy slúžiacej i ako náučno-turistický chodník a lávky cez rieku Váh - smer Koplotovce
Špecifický cieľ:	1.2 Občianska vybavenosť (zariadenia pre šport, rekreáciu a kultúru, športoviská a ihriská)
Opatrenia	1.2.1 Rekonštrukcia futbalovej tribúny štadióna TJ, úprava exteriéru futbalového štadióna a tréningového ihriska
	1.2.2 Športoviská a ihriská v rámci areálu školy
	1.2.3 Vybudovanie plaveckého bazénu s wellness v rámci areálu školy
	1.2.4 Obnova detských ihrísk
	1.2.5 Rekonštrukcia amfiteátra
	1.2.6 Vybudovanie rozľahlanej s oddychovou a rekreačnou zónou

Komentár od [T6]: Mali by sme si premyslieť či to formulovať len pre novovznikajúce časti, vo finančnom pláne je to dané že to financuje súkromný investor. Ďalej by bolo možno treba upresniť či po výstavbe dopravná a technická infraštruktúra bude majetkom ľudí, ktorý si kúpia nehnuteľnosť v týchto častiach alebo sa vypracuje dohoda s investorom ktorý vybuduje túto infraštruktúru a obec ju od neho odkúpi, prípadne iný spôsob, možno by nebolo zlé keby časť spolufinancovala obec a časť súkromný investor, prípadne by sa na to získali financie z iných zdrojov a táto infraštruktúra by potom patrila obci.

Komentár od [T7]: Zmenené - prehliadol som to zo sociálnej pr. oblasti sem do hospodárskej, z dôvodu že v PHSR TTSK sa rieši táto oblasť v hospodárskej pr. oblasti aby nám to sedelo v programovej časti pri vyhodnotení súladu opatrení s opatreniami v PHSR TTSK.

Tabuľka č. 36 - Prioritná oblasť - Sociálna

2. Prioritná oblasť - Sociálna	
Špecifický cieľ:	2.1 Rozvoj bývania, sociálneho bývania, sociálnej vybavenosti a infraštruktúry
Opatrenia	2.1.1 Rozparcelovanie pozemkov a ich predaj, vybudovanie RD, BD a ich predaj
	2.1.2 Kúpa budovy PVOD slúžiacej ako chránené bývanie
	2.1.3 Špecializované zariadenie pre seniorov vrátane denného stacionára
Špecifický cieľ:	2.2 Školské zariadenia a kvalita vzdelávania
Opatrenie	2.2.1. Dobudovanie materskej školy (MŠ) a školskej jedálne (ŠJ)

Komentár od [T8]: Zmenené - prehodené z hospodárskej pr. oblasti z dôvodu že v PHSR TTSK sa rieši táto oblasť v sociálnej pr. oblasti aby nám to sedelo v programovej časti pri vyhodnotení súladu opatrení s opatreniami v PHSR TTSK.

Tabuľka č. 37 - Prioritná oblasť - Environmentálna

3. Prioritná oblasť - Environmentálna	
Špecifický cieľ:	3.1 Atraktivita prostredia, plochy pre oddych a rekreáciu
Opatrenia	3.1.1 Čistota verejných priestorov, výsadba verejnej zelene a revitalizácia parku
	3.1.2 Založenie lesoparku
	3.1.3 Vybudovanie protipožiarnej nádrže

Komentár od [T9]: Mali by sme si premyslieť či revitalizáciu parku nedáme ako samostatné opatrenie

Opis rozvojovej stratégie

Špecifický cieľ č. 1.1 Verejné priestranstvá, dopravná a technická infraštruktúra

V obci postupne vznikajú nové časti slúžiace najmä na bývanie, preto je potrebné v týchto častiach zabezpečiť kvalitné verejné priestranstvá a možnosti napojenia sa na inžinierske siete vybudovaním dopravnej a technickej infraštruktúry územia.

Verejné priestranstvá v istých častiach obce nie sú dobudované, prípadne je nutná ich rekonštrukcia. Jedná sa najmä o dobudovanie chodníka pri hlavnej ceste za nákupným strediskom, na Cintorínskej ulici smerom k štadiónu a v ú. c. Pánske pole. Potrebná je i rekonštrukcia niektorých miestnych komunikácií v obci.



Program hospodárskeho rozvoja a sociálneho rozvoja obce Madunice na roky 2016 - 2020

Z hľadiska prepojenia obce Madunice s obcami Koplotovce, Červeník a mestami Leopoldov a Hlohovec je dôležité vybudovanie cyklotrasy a lávky cez rieku Váh - smer Koplotovce, ktoré budú môcť využívať nielen obyvatelia obce pri cestovaní do zamestnania ale i na cykloturistiku a turistiku.

Špecifický cieľ č. 1.2 Občianska vybavenosť (zariadenia pre šport, rekreáciu a kultúru, športoviská a ihriská)

Vybudovaním športovísk, ihrísk a bazény s wellness sa zvýši atraktivita obce ale i záujem obyvateľov o šport a rekreáciu. V rámci tohto špecifického cieľa je plánovaná i rekonštrukcia budovy futbalovej tribúny a rekonštrukcia amfiteátra. Na vyvýšenom priestore za mostom /kopec/ je možné postaviť rozhľadňu a ohnisko, a vytvoriť tak nenáročný priestor pre obyvateľov a návštevníkov /cyklistov/ s možnosťou posedenia a oddychu.

Špecifický cieľ č. 2.1 Rozvoj bývania, sociálneho bývania, sociálnej vybavenosti a infraštruktúry

V obci sa nachádza dostatok plôch vhodných na zastavanie. Príchodom nového investora bude možné postaviť viacero RD a BD naraz, čím sa zachová i kompaktný uličný profil. Tieto nehnuteľnosti budú následne po celkovej kompletizácii ponúkané prostredníctvom reálnych kancelárií, tlače a internetových portálov na predaj, prípadne na prenájom. Rozparcelované a ponúkané však budú i samostatné pozemky, na ktorých si noví obyvatelia budú môcť individuálne postaviť nehnuteľnosť. Plánovaná je výstavba 50. rodinných domov v ú. c. Pánske pole, prípadne parciel určených na výstavbu a ďalších v ostatných častiach obce, cca. 30 rodinných domov.

V obci absentuje sociálna vybavenosť pre starých ľudí a sociálne slabšie vrstvy obyvateľstva preto je potrebné jej zriadenie. To je plánované v rámci nevyužívanej administratívnej budovy PVOD jej rekonštrukciou na malometrážne byty. Tzv. chránené bývanie. Starostlivosť o starých ľudí bude zabezpečovaná čiastočnou opatrovateľskou službou, ktorá bude starým ľuďom zabezpečovať obеды, kupovať lieky a podobne.

Ďalej je plánované i vybudovanie špecializované zariadenia sociálnych služieb vrátane denného stacionára pre seniorov.

Špecifický cieľ č. 2.2 Školské zariadenia a kvalita vzdelávania

Rozširovaním obce a príchodom nových obyvateľov do obce je potrebné zvýšiť i kapacitu MŠ a ŠJ, ktorá je v súčasnosti nevyhovujúca.

Špecifický cieľ č. 3.1 Atraktivita prostredia, plochy pre oddych a rekreáciu

V obci je potrebné zabezpečiť a udržiavať atraktívne prostredie a to najmä čistením verejných priestorov, starostlivosťou o verejnú zeleň, výsadbou novej zelene, revitalizáciou zelene a i revitalizáciou parku. Vybudovaním požiarnej nádrže by sa zabezpečil bezproblémový prístup hasičov k vode, ale tiež by sa zatraktívnil priestor oproti amfiteátru.

Časť C - Programová/plánovacia časť

Opatrenie 1.1.1 Vybudovanie dopravnej a technickej infraštruktúry v novovznikajúcich častiach určených pre výstavbu RD, BD

Úlohou tohto opatrenia je zabezpečenie dopravnej (miestnych komunikácií) a technickej infraštruktúry (inžinierskych sietí) v novovznikajúcich častiach obce určených pre výstavbu RD, BD.

Komentár od [T10]: Popis opatrení bol prehodnený zo strategickej časti do tejto časti



Program hospodárskeho rozvoja a sociálneho rozvoja obce Madunice na roky 2016 - 2020

Opatrenie 1.1.2 Rekonštrukcia vybraných úsekov (miestnych komunikácií) ciest, chodníkov, ich dobudovanie a výmena/doplnenie dopravného značenia, bezpečnostných prvkov

V obci je dôležité zabezpečiť vyhovujúci stav miestnych komunikácií, dobudovať chýbajúce prípadne prepojiť jednotlivé časti a zjednodušiť tak prístup do týchto častí, prípadne vymeniť alebo doplniť dopravné značenie a to z hľadiska bezpečnosti ale i zatriktívneniu jednotlivých častí obce.

Opatrenie 1.1.3 Vybudovanie a vyznačenie cyklotrasy slúžiacej i ako náučno-turistický chodník a lávky cez rieku Váh - smer Koplotovce

Vybudovanie cyklotrasy vytvára predpoklad pre zjednodušenie prístupu viacerých miest a obcí. Opatrenie sa preto zameriava na vybudovanie cyklotrasy a lávky cez rieku Váh - smer Koplotovce, čím sa prepoja ťažko dostupné miesta. Na vybudovaní cyklotrasy obec plánuje kooperovať s obcami Koplotovce, Červeník, mestami Leopoldov a Hlohovec, ktoré sa prepoja cyklotrasou, čím sa vytvorí dôležité prepojenie, ktoré bude nielen obyvateľom týchto miest a obcí poskytovať možnosti cestovania do zamestnania, na cykloturistiku a turistiku. Ďalej sa zvýši bezpečnosť cyklistov a chodcov, podporí sa cestovný ruch, vytvoria sa nové možnosti športovania a rekreácie, podporí sa využívanie nemotorovej a ekologicky čistej dopravy.

Opatrenie 1.2.1 Rekonštrukcia futbalovej tribúny štadióna TJ, úprava exteriéru futbalového štadióna a tréningového ihriska

Tribúna futbalového štadióna je v súčasnosti v nevyhovujúcom stave a je potrebná jej rekonštrukcia, opatrenie sa ďalej zameriava i na úpravu povrchov a okolia štadióna TJ.

Opatrenie 1.2.2 Športoviská a ihriská v rámci areálu školy

V rámci areálu školy sa nachádzajú športoviská a ihriská v nevyhovujúcom stave a je potrebná ich rekonštrukcia, prípadne absentujú a je potrebné ich vybudovať. Opatrenie sa zameriava na vybudovanie tartanovej dráhy s doskočiskom a basketbalového ihriska.

Opatrenie 1.2.3 Vybudovanie plaveckého bazénu s wellness v rámci areálu školy

Opatrenie sa zameriava na vybudovanie bazénu s wellness v rámci areálu školy, čo by ponúklo nové možnosti v oblasti športu a pohybovej rekreácie. Zatraktívnilo by proces výučby v oblasti telovýchovy na ZŠ a MŠ.

Opatrenie 1.2.4 Obnova detských ihrísk

Opatrenie sa zameriava na obnovu detských ihrísk v obci či už z dôvodu bezpečnosti ale i atraktivity týchto ihrísk.

Opatrenie 1.2.5 Rekonštrukcia amfiteátra

Úlohou tohto opatrenia je rekonštrukcia amfiteátra, ktorá je potrebná dôvodu zatriktívnenia tohto priestoru ale i rozšírenia možností pre organizovanie rôznych kultúrnych a spoločenských podujatí v obci.

Opatrenie 1.2.6 Vybudovanie rozhľadne s oddychovou a rekreačnou zónou

V obci na kopci za mostom je možné vybudovať rozhľadňu s oddychovou zónou a rekreačnou zónou. Vytvorí sa tým atraktívny priestor pre obyvateľov obce, turistov a cyklistov.

Opatrenie 2.1.1 Rozparcelovanie pozemkov a ich predaj, vybudovanie RD, BD a ich predaj



Program hospodárskeho rozvoja a sociálneho rozvoja obce Madunice na roky 2016 - 2020

Hlavným cieľom tohto opatrenia je rozparcelovať pozemky pre výstavbu RD, BD a následne ich ponúknuť na predaj, prenájom. Vybudovať RD, BD a ponúkať ich na predaj, prenájom.

Opatrenie 2.1.2 Kúpa budovy PVOD slúžiacej ako chránené bývanie

V rámci tohto opatrenia je plánované odkúpenie zrekonštruovanej budovy PVOD slúžiacej ako chránené bývanie obcou. Obec poskytne budovu do prenájmu ako sociálne bývanie pre sociálne slabších obyvateľov a pre seniorov.

Opatrenie 2.1.3 Špecializované zariadenie pre seniorov vrátane denného stacionára

V obci absentuje sociálne zariadenie pre seniorov, toto opatrenie sa preto zameriava na jeho zriadenie. Zriadenie špecializovaného sociálneho zariadenia poskytne pomoc pre seniorov a sociálne slabších obyvateľov.

Opatrenie 2.2.1. Dobudovanie materskej školy (MŠ) a školskej jedálne (ŠJ)

Kapacita materskej školy a školskej jedálne je v súčasnosti nedostačujúca, opatrenie sa preto zameriava na dobudovanie MŠ a ŠJ, čím sa dosiahne zvýšenie ich kapacity.

Opatrenie 3.1.1 Čistota verejných priestorov, výsadba verejnej zelene a revitalizácia parku

V obci je potrebné udržiavať čistotu verejných priestorov, vysádzať zeleň, zabezpečiť starostlivosť o zeleň a revitalizovať park. Toto opatrenie prispieje k skvalitneniu a zatraktívneniu prostredia v obci.

Opatrenie 3.1.2 Založenie lesoparku

V obci sa nachádza priestor vhodný na vytvorenie lesoparku. Lesopark by prispel k zvýšeniu atraktivity obce a vytvoreniu príjemnej zóny pre oddych a rekreáciu.

Opatrenie 3.1.4 Vybudovanie protipožiarnej nádrže

V obci je zriadený Dobrovoľný hasičský zbor, pre ktorý by bolo vhodné vybudovať protipožiarnu nádrž. Tá by bola využívaná najmä pri menších požiaroch v obci. Vybudovaním sa zatraktívni priestor oproti amfiteátru.



Program hospodárskeho rozvoja a sociálneho rozvoja obce Madunice na roky 2016 - 2020

Tabuľka č. 38 - Rozdelenie na opatrenia a aktivity podľa prioritných oblastí/politik, napĺňania opatrení a aktivít PHSR Trnavského samosprávneho kraja na roky 2016 - 2020

Prioritná oblasť/politika	Opatrenie	Projekt/aktivita	Napĺňanie opatrenia PHSR Trnavského samosprávneho kraja	Napĺňanie aktivity PHSR Trnavského samosprávneho kraja
1. Prioritná oblasť - Hospodárska - Zabezpečenie kvalitných verejných priestranstiev, občianskej vybavenosti a vybudovanie cyklotrasy	1.1.1 Vybudovanie dopravnej a technickej infraštruktúry v novovznikajúcich častiach určených pre výstavbu RD, BD	1. Projekt výstavby dopravnej a technickej infraštruktúry/1.1.1.1 Výstavba dopravnej a technickej infraštruktúry	1.4.5 Rekonštrukcia a výstavba miestnych komunikácií, chodníkov, križovatiek a dopravnej obslužnosti	- výstavba a rekonštrukcia miestnych komunikácií, chodníkov a parkovísk
	1.1.2 Rekonštrukcia vybraných úsekov (miestnych komunikácií) ciest, chodníkov, ich dobudovanie a výmena/doplnenie dopravného značenia, bezpečnostných prvkov	2. Projekt rekonštrukcie chodníkov a ciest v obci/1.1.2.1 Rekonštrukcia chodníkov a ciest v obci 1.1.2.2 Výmena/doplnenie dopravného značenia a bezpečnostných prvkov	1.4.5 Rekonštrukcia a výstavba miestnych komunikácií, chodníkov, križovatiek a dopravnej obslužnosti	- výstavba a rekonštrukcia miestnych komunikácií, chodníkov a parkovísk
	1.1.3 Vybudovanie a vyznačenie cyklotrasy slúžiacej i ako náučno-turistický chodník a lávky cez rieku Váh - smer Koplotovce	3. Projekt vybudovania a vyznačenia cyklotrasy slúžiacej i ako náučno-turistický chodník s lávkou cez rieku Váh - smer Koplotovce/1.1.3.1 Vypracovanie projektovej dokumentácie, štúdie a stratégie v spolupráci s partnerskými obcami a mestami 1.1.3.2 Vybudovanie a vyznačenie cyklotrasy slúžiacej i ako náučno-turistický chodník s lávkou cez rieku Váh - smer Koplotovce	1.3.2 Budovanie a obnova cyklotrás, turistických trás a modernizácia služieb pre užívateľov, 1.4.2 Podpora nemotorovej dopravy	- budovanie, rekonštrukcia cyklotrás, parkovacích domov pre bicykle, požičovne bicyklov, doplnkovej infraštruktúry - značenie cyklotrás - budovanie náučných, náučno-turistických chodníkov, oddychových trás -- projektové dokumentácie, štúdie, stratégie, cykloportály - prepojenie existujúcich miestnych komunikácií a komunikácií medzi sídlami cyklistickou dopravou –



Program hospodárskeho rozvoja a sociálneho rozvoja obce Madunice na roky 2016 - 2020

				projekty integrovanej dopravy - spracovanie strategických dokumentov pre nemotorovú dopravu - podpora doplnkovej cyklistickej infraštruktúry
1.2.1 Rekonštrukcia futbalovej tribúny štadióna TJ, úprava exteriéru futbalového štadióna a tréningového ihriska	4. Projekt rekonštrukcie futbalovej tribúny štadióna TJ s úpravou exteriéru futbalového štadióna a tréningového ihriska/1.2.1.1 Rekonštrukcia futbalovej tribúny štadióna TJ s úpravou exteriéru futbalového štadióna a tréningového ihriska	1.3.1. Podpora tematicky orientovaných produktov a zvyšovanie kvality služieb a ľudských zdrojov		- voľnočasové, športové a turistické aktivity - činnosť športových klubov a záujmových združení - skvalitnenie a rozšírenie infraštruktúry
1.2.2 Športoviská a ihriská v rámci areálu školy	5. Projekt vybudovania športovísk a ihrísk v rámci areálu školy/1.2.2.1 Vybudovanie tartanovej bežeckej oválnej dráhy s doskočiskom 1.2.2.2 Vybudovanie basketbalového ihriska v areáli školy	1.3.1. Podpora tematicky orientovaných produktov a zvyšovanie kvality služieb a ľudských zdrojov		- voľnočasové, športové a turistické aktivity - činnosť športových klubov a záujmových združení - skvalitnenie a rozšírenie infraštruktúry
1.2.3 Vybudovanie plaveckého bazénu s wellness v rámci areálu školy	6. Projekt vybudovania plaveckého bazénu s wellness v rámci areálu školy/1.2.3.1 Vybudovanie plaveckého bazénu s wellness v rámci areálu školy	1.3.1. Podpora tematicky orientovaných produktov a zvyšovanie kvality služieb a ľudských zdrojov		- voľnočasové, športové a turistické aktivity - činnosť športových klubov a záujmových združení - skvalitnenie a rozšírenie infraštruktúry
1.2.4 Obnova detských ihrísk	7. Projekt obnovy detských ihrísk/1.2.4.1 Obnova detských ihrísk	1.3.1. Podpora tematicky orientovaných produktov a zvyšovanie kvality služieb a ľudských zdrojov		- voľnočasové, športové a turistické aktivity - skvalitnenie a rozšírenie infraštruktúry



Program hospodárskeho rozvoja a sociálneho rozvoja obce Madunice na roky 2016 - 2020

2. Prioritná oblasť - Sociálna - Nárast bývania v obci, zabezpečenie sociálneho bývania, sociálnej starostlivosti pre sociálne slabších obyvateľov a pre dôchodcov, rozširovanie kapacít školských zariadení,	1.2.5 Rekonštrukcia amfiteátra	8. Projekt rekonštrukcie amfiteátra/1.2.5.1 Rekonštrukcia amfiteátra	1.3.1. Podpora tematicky orientovaných produktov a zvyšovanie kvality služieb a ľudských zdrojov	- výstavba oddychových zón - voľnočasové, športové a turistické aktivity - činnosť športových klubov a záujmových združení - skvalitnenie a rozšírenie infraštruktúry - turistický marketing
	1.2.6 Vybudovanie rozhľadne s oddychovou a rekreačnou zónou	9. Projekt vybudovania rozhľadne s oddychovou a rekreačnou zónou/ 1.2.6.1 Vybudovanie rozhľadne s oddychovou a rekreačnou zónou	1.3.1. Podpora tematicky orientovaných produktov a zvyšovanie kvality služieb a ľudských zdrojov	- budovanie rozhľadní, vyhliadkových veží - výstavba oddychových zón
	2.1.1 Rozparcelovanie pozemkov a ich predaj, vybudovanie RD, BD a ich predaj	10. Projekt bytovej a domovej výstavby a vytvorenia parciel pre výstavbu/2.1.1.1 Výstavba rodinných a bytových domov, rozparcelovanie pozemkov určených pre výstavbu	2.3.10 Výstavba sociálnych bytov, nájomných bytov a rodinných domov	- výstavba sociálnych bytov, nájomných bytov a rodinných domov
	2.1.2 Kúpa budovy PVOD slúžiacej ako chránené bývanie	11. Projekt chráneného bývania/2.1.2.1 Odkúpenie zrekonštruovanej budovy PVOD obcou Madunice slúžiacej ako chránené bývanie	2.3.9 Podpora vzniku špecializovaných zariadení, zariadení podporovaného bývania a rehabilitačných stredísk	- budovanie domovov na polceste, chránené bývanie
	2.1.3 Špecializované zariadenie pre seniorov vrátane denného stacionára	12. Projekt vybudovania špecializovaného zariadenia pre seniorov vrátane denného stacionára/2.1.3.1 Vybudovanie špecializovaného zariadenia pre seniorov vrátane denného stacionára	2.3.9 Podpora vzniku špecializovaných zariadení, zariadení podporovaného bývania a rehabilitačných stredísk	- rekonštrukcia, modernizácia, výstavba denných stacionárov, rehabilitačných stredísk - budovanie denných centie poradenských centie nočľahární, krízových

Komentár od [T11]: Musíme pozrieť či súčasťou špecializovaného zariadenia môže byť aj denný stacionár, pretože v soc. zákone sú to 2. rozličné zariadenia



Program hospodárskeho rozvoja a sociálneho rozvoja obce Madunice na roky 2016 - 2020

				centier, pracovní, klubov dôchodcov - vznik mobilných odborných jednotiek s priestorovým a technickým vybavením, zabezpečujúcich starostlivosť sociálne a zdravotne odkázaným osobám
	2.2.1. Dobudovanie materskej školy (MŠ) a školskej jedálne (ŠJ)	13. Projekt dobudovania materskej školy a školskej jedálne/2.2.1.1 Výstavba a rekonštrukcia materskej školy školskej jedálne 2.2.1.2 Výstavba, rekonštrukcia a modernizácia technického vybavenia a zariadení, odborných učební, vrátane prístrojov, zariadení a laboratórií	2.1.1 Rozširovanie kapacít existujúcich objektov predškolských a školských zariadení všetkých typov prístavbou, nadstavbou, rekonštrukciou, zmenou dispozície objektov (možnosť využitia kontajnerových stavieb)	- výstavba, rekonštrukcia a modernizácia predškolských a školských zariadení, vrátane klubov, stravovacích zariadení, telocviční, internátov a areálov škôl, bezbariérový prístup - výstavba, rekonštrukcia a modernizácia technického vybavenia a zariadení, odborných učební, vrátane prístrojov, zariadení a laboratórií



Program hospodárskeho rozvoja a sociálneho rozvoja obce Madunice na roky 2016 - 2020

3. Prioritná oblasť - Environmentálna - Zabezpečenie starostlivosti o zeleň, revitalizáciu zelene, výsadbu zelene, vytváranie plôch s verejnou zelenou, plôch pre oddych a rekreáciu	3.1.1 Čistota verejných priestorov, výsadba verejnej zelene a revitalizácia parku	14. Projekt čistoty verejných priestranstiev, výsadby verejnej zelene a revitalizácie parku/3.1.1.1 Starostlivosť a udržiavanie čistoty verejných priestranstiev 3.1.1.2 Výsadba verejnej zelene 3.1.1.3 Revitalizácia parku	3.4.2 Podpora na zabezpečenie podmienok pre zachovanie biologickej diverzity, stavu ekosystémov a využívanie ekosystémových služieb 3.4.3. Zlepšenie stavu životného prostredia v obciach a mestských oblastiach	- výsadba vetrolamov, protieróznej, izolačnej a hygienickej vegetácie - zakladanie lesoparkov a multifunkčných zón - revitalizácia historických parkov budovanie oddychových a rekreačných zón, náučných chodníkov, ekoparkov - nákup techniky na údržbu zelene
	3.1.2 Založenie lesoparku	15. Projekt založenia lesoparku/3.1.2.1 Založenie lesoparku	3.4.2 Podpora na zabezpečenie podmienok pre zachovanie biologickej diverzity, stavu ekosystémov a využívanie ekosystémových služieb	- zakladanie lesoparkov multifunkčných zón
	3.1.3 Vybudovanie protipožiarnej nádrže	16. Projekt vybudovania protipožiarnej nádrže/3.1.3.1 Vybudovanie protipožiarnej nádrže		

Komentár od [T12]: Zmenil som z Vybudovania na Založenie.

pozn. číslovanie opatrení PHSR Trnavského samosprávneho kraja je uvedené tak ako v samotnom dokumente.

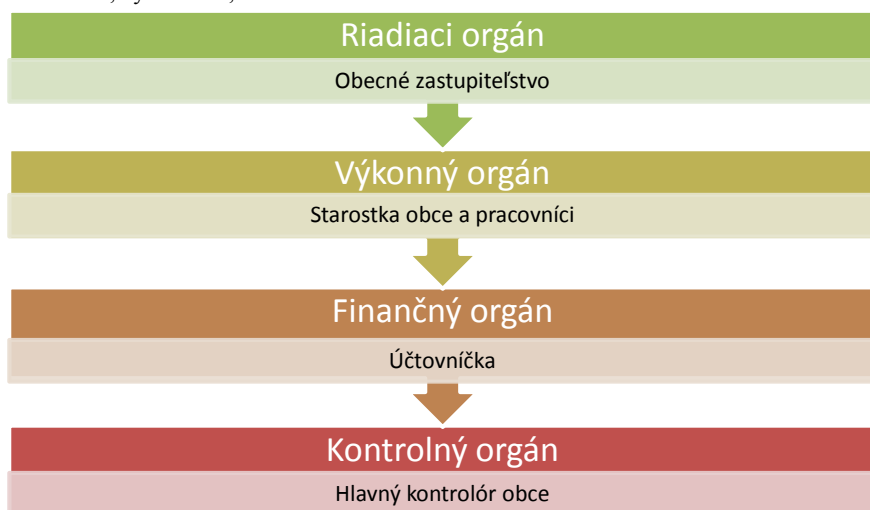


Časť D - Realizačná časť

Komentár od [T13]: Táto časť bola prepracovaná. Túto časť budeme musieť prekonzultovať.

Inštitucionálne a organizačné zabezpečenie

Zabezpečenie realizácie jednotlivých aktivít predstavuje schematické usporiadanie 4 orgánov: riadiaceho, výkonného, finančného a kontrolného.



Riadiaci orgán - obecné zastupiteľstvo. Obecné zastupiteľstvo má 9 poslancov. Úlohou riadiaceho orgánu je dozerať na správne plnenie jednotlivých aktivít.

Výkonný orgán - je zastúpený starostkou obce Madunice, ktorou je Mgr. Alena Jelušová zvolená na volebné obdobie 2014 - 2018 a pracovníkmi, ktorí sa budú podieľať na naplňaní jednotlivých opatrení. Realizáciu jednotlivých opatrení bude obec zabezpečovať z vlastných, úverových alebo dotačných zdrojov SR a EÚ a prostredníctvom vlastných zamestnancov, resp. zabezpečením dodávateľských prác a služieb v zmysle zákona č. 25/2001 Z.z. o verejnom obstarávaní v znení neskorších zmien a doplnkov.

Finančný orgán - bude mať na starosti vedenie účtovníctva obce a bude riešiť finančné náležitosti. Finančný orgán predstavuje účtovníčka obce - Andrea Jurenová.

Kontrolný orgán - bude dohliadať na správne a efektívne využitie zdrojov. Kontrolórom obce Madunice je Ing. Gabriela Filipová.



Program hospodárskeho rozvoja a sociálneho rozvoja obce Madunice na roky 2016 - 2020
Komunikačný plán

Pre úspešnú realizáciu stratégie je nutné nastaviť implementačný rámec, ktorý určuje spôsob, ako majú byť stanovené ciele naplnené. Táto časť upresňuje inštitucionálne a organizačné zabezpečenie implementácie stratégie. Ciele, priority aj jednotlivé opatrenia sa naplňajú prostredníctvom projektov. Preto je nutné stanoviť si konkrétne aktivity, ktoré sa budú realizovať. Tieto aktivity sú rozpracované v akčnom pláne. Akčný plán by mal byť každý rok hodnotený a aktualizovaný. Pri tvorbe a aktualizácii akčného plánu by mali byť prítomní rôzni aktéri, minimálne poslanci obecného zastupiteľstva, starostka, zástupcovia mimovládnych organizácií a významných podnikateľov, aktívni obyvatelia. Preto v rámci informovania a komunikácie samosprávy s verejnosťou budú každý rok konané verejné prerokovania. Okrem toho budú vydávané tlačové a internetové správy, rozhlasové správy, ktoré budú informovať o realizácii jednotlivých projektov a aktivít. Týmto bude docielená nielen informovanosť obyvateľov, ale bude posilnená komunikácia a propagácia programu rozvoja. Samospráva bude využívať aj ďalšie kanály pre prezentovanie stratégie.

Tabuľka č. 39 - Komunikačný plán pre fázu realizácie PHSR

P. č.	Časový rámec	Miesto konania	Cieľová skupina	Forma	Téma/ciele	Vstupné údaje	Výstupy
1.	03 - 04. mesiac každý rok	Obecný úrad Madunice	Obyvatelia, podnikateľské subjekty a iné organizácie pôsobiace v obci	Verejné prerokovanie	Prezentácia a pripomienkovanie monitorovacej správy, pripomienkovanie k akčnému plánu	Monitorovacia správa, akčný plán	Prerokovaná monitorovacia správa, účasť verejnosti na verejnom zhromaždení
2.	Priebežne	-	Obyvatelia	Tlačová správa, správa na internetových portáloch	Informovanie o zrealizovaných a plánovaných aktivitách/projektoch obce	Informácie o projektoch a aktivitách v obci	Tlačové správy v obecných, mikroregionálnych a regionálnych novinách, internetové správy na webovej stránke obce, prípadne iných relevantných webových stránkach
3.	Podľa potreby	-	Obyvatelia	Prieskum verejnej mienky	Zhodnotenie aktuálnej situácie obce podľa názorov obyvateľov obce, zhodnotenie	Získané vyplnené dotazníky od obyvateľov obce	Zhodnotenie prieskumu verejnej mienky do správy (grafy, tabuľky, krátka informácia)

Komentár od [T14]: Na tejto časti sa budeme musieť dohodnúť.



Program hospodárskeho rozvoja a sociálneho rozvoja obce Madunice na roky 2016 - 2020

					názorov na rozvoj obce, zhodnotenie realizovaných stratégií podľa názoru obyvateľov obce		
--	--	--	--	--	---	--	--



Program hospodárskeho rozvoja a sociálneho rozvoja obce Madunice na roky 2016 - 2020

Harmonogram realizácie

Harmonogram realizácie obce Madunice (tab. č. 40) znázorňuje časové hľadisko realizácie jednotlivých opatrení. V plánovanom programovom období teda v rokoch 2016 - 2020 je plánovaných celkovo 16 opatrení.

Tabuľka č. 40 - Harmonogram realizácie - časový rozvrh činností:

Rok→	2016	2017	2018	2019	2020
Opatrenie↓					
1.1.1 Vybudovanie dopravnej a technickej infraštruktúry v novovznikajúcich častiach určených pre výstavbu RD, BD					
1.1.2 Rekonštrukcia vybraných úsekov (miestnych komunikácií) ciest, chodníkov, ich dobudovanie a výmena/doplnenie dopravného značenia, bezpečnostných prvkov					
1.1.3 Vybudovanie a vyznačenie cyklotrasy slúžiacej i ako náučno-turistický chodník a lávky cez rieku Váh - smer Koplotovce					
1.2.1 Rekonštrukcia futbalovej tribúny štadióna TJ, úprava exteriéru futbalového štadióna a tréningového ihriska					
1.2.2 Športoviská a ihriská v rámci areálu školy					
1.2.3 Vybudovanie plaveckého bazénu s wellness v rámci areálu školy					
1.2.4 Obnova detských ihrísk					
1.2.5 Rekonštrukcia amfiteátra					
1.2.6 Vybudovanie rozhľadne s oddychovou a rekreačnou zónou					
2.1.1 Rozparcelovanie pozemkov a ich predaj, vybudovanie RD, BD a ich predaj					
2.1.2 Kúpa budovy PVOD slúžiacej ako chránené bývanie					
2.1.3 Špecializované zariadenie pre seniorov vrátane denného stacionára					
2.2.1. Dobudovanie materskej školy (MŠ) a školskej jedálne (ŠJ)					
3.1.1 Čistota verejných priestorov, výsadba verejnej zelene a revitalizácia parku					



Program hospodárskeho rozvoja a sociálneho rozvoja obce Madunice na roky 2016 - 2020

3.1.2	Založenie lesoparku						
3.1.3	Vybudovanie protipožiarnej nádrže						

pozn. modrá farba - doba realizácie

Komentár od [T15]: Dal by som to do max. 2.rokov

Komentár od [T16]: Dal som to do jedného roka

Akčný plán

Akčný plán predstavuje plán na roky 2016 - 2020, v ktorom si obec Madunice naplánovala realizáciu 16 projektov. Každý rok sa monitoruje napĺňanie tohto plánu a tento sa aktualizuje – t.j. postupne sa do neho pridávajú projekty zo Súhrnného prehľadu projektových zámerov obce Madunice (Príloha 2). Okrem naplánovaných cieľov sa v obci realizujú aj ďalšie aktivity, ktoré v pláne nie sú, ale prispievajú k napĺňaniu stratégie a mali by byť aj vyhodnocované v rámci každoročného monitorovania.

Za realizáciu jednotlivých projektov je zodpovedný realizátor projektu. V akčnom pláne väčšinou ako realizátor (zodpovedný) vystupuje obec, preto starostka pri každom realizovanom projekte určí zodpovednú osobu, ktorá bude dohliadať na realizáciu projektu. V prípade, že má obec partnera, je nevyhnutné stanoviť z každej inštitúcie zodpovedné osoby, aby bola zabezpečená komunikácia a tým sa predišlo možným problémom.



Program hospodárskeho rozvoja a sociálneho rozvoja obce Madunice na roky 2016 - 2020

PČ	Č. opatrenia	Názov projektu / aktivity	Nositeľ projektu, prípadní partneri	Termín realizácie projektu		Predpokl. náklady	Zdroj financovania	Ukazovateľ výstupu	Napĺňanie opatrenia PHSR VÚC
				od	do				
1	2	3	4	5	6	7	8	9	10
1	1.1.1	1. Projekt výstavby dopravnej a technickej infraštruktúry/1.1.1.1 Výstavba dopravnej a technickej infraštruktúry	Súkromný investor	2016	2020	200 000 €	Súkromný investor (100 %)	Množstvo (v m ²) a stav vybudovanej dopravnej a technickej infraštruktúry	1.4.5 Rekonštrukcia a výstavba miestnych komunikácií, chodníkov, križovatiek dopravnej obslužnosti a
2	1.1.2	2. Projekt rekonštrukcie chodníkov a ciest v obci/1.1.2.1 Rekonštrukcia chodníkov a ciest v obci 1.1.2.2 Výmena/doplnenie dopravného značenia a bezpečnostných prvkov	Obec Madunice	2016	2020	215 000 €	Rozpočet obce (86 %) súkromný zdroj - úver (14 %)	Množstvo zrekonštruovaných chodníkov a ciest (v m ²), množstvo dopravného značenia a bezpečnostných prvkov (v kusoch)	1.4.5 Rekonštrukcia a výstavba miestnych komunikácií, chodníkov, križovatiek dopravnej obslužnosti a
3	1.1.3	3. Projekt vybudovania a vyznačenia cyklotrasy slúžiacej i ako náučno-turistický chodník s lávkou cez rieku Váh - smer Koplotovce/1.1.3.1 Vypracovanie projektovej dokumentácie, štúdie a stratégie v spolupráci s partnerskými obcami a mestami 1.1.3.2 Vybudovanie a vyznačenie cyklotrasy slúžiacej i ako náučno-turistický chodník s lávkou cez rieku Váh - smer Koplotovce	Obec Madunice (Partnertvo obcí Madunice, Červeník, Koplotovce, Leopoldov a Hlohovec)	2017	2018	600 000 €	Fondy EÚ (95 %), rozpočet obce (5 %)	Dĺžka a šírka vybudovanej cyklotrasy (v m ² , v km, v m), infraštruktúra cyklotrasy	1.3.2 Budovanie a obnova cyklotrás, turistických trás a modernizácia služieb pre užívateľov, 1.4.2 Podpora nemotorovej dopravy



Program hospodárskeho rozvoja a sociálneho rozvoja obce Madunice na roky 2016 - 2020

4	1.2.1	4. Projekt rekonštrukcie futbalovej tribúny štadióna TJ s úpravou exteriéru futbalového štadióna a tréningového ihriska/1.2.1.1 Rekonštrukcia futbalovej tribúny štadióna TJ s úpravou exteriéru futbalového štadióna a tréningového ihriska	Obec Madunice	2016	2016	370 000 €	Súkromný - úver (100 %)	Stav futbalovej tribúny a stav exteriéru futbalového štadióna	1.3.1. Podpora tematicky orientovaných produktov a zvyšovanie kvality služieb a ľudských zdrojov
5	1.2.2	5. Projekt vybudovania športovísk a ihrísk v rámci areálu školy/1.2.2.1 Vybudovanie tartanovej bežeckej oválnej dráhy s doskočiskom 1.2.2.2 Vybudovanie basketbalového ihriska v areáli školy	Obec Madunice	2016	2016	40 000 €	Štátny rozpočet (37,5 %), rozpočet obce (72,5 %)	Novovzniknuté ihriská	1.3.1. Podpora tematicky orientovaných produktov a zvyšovanie kvality služieb a ľudských zdrojov
6	1.2.3	6. Projekt vybudovania plaveckého bazénu s wellness v rámci areálu školy/1.2.3.1 Vybudovanie plaveckého bazénu s wellness v rámci areálu školy	Obec Madunice	2018	2018	200 000 €	Rozpočet obce (100 %)	Plavecký bazén s wellness	1.3.1. Podpora tematicky orientovaných produktov a zvyšovanie kvality služieb a ľudských zdrojov
7	1.2.4	7. Projekt obnovy detských ihrísk/1.2.4.1 Obnova detských ihrísk	Obec Madunice	2017	2017	30 000 €	Rozpočet obce (100 %)	Stav detských ihrísk	1.3.1. Podpora tematicky orientovaných produktov a zvyšovanie kvality služieb a ľudských zdrojov
8	1.2.5	8. Projekt rekonštrukcie amfiteátra/1.2.5.1 Rekonštrukcia amfiteátra	Obec Madunice	2018	2018	150 000 €	Fondy EÚ (95 %) Rozpočet obce (5 %)	Stav amfiteátra	1.3.1. Podpora tematicky orientovaných



Program hospodárskeho rozvoja a sociálneho rozvoja obce Madunice na roky 2016 - 2020

									produktov a zvyšovanie kvality služieb a ľudských zdrojov
9	1.2.6	9. Projekt vybudovania rozhľadne s oddychovou a rekreačnou zónou/ 1.2.6.1 Vybudovanie rozhľadne s oddychovou a rekreačnou zónou	Obec Madunice	2017	2017	30 000 €	Rozpočet obce (100 %)	Rozhľadňa a jej mobiliár, oddychová a rekreačná zóna	1.3.1. Podpora tematicky orientovaných produktov a zvyšovanie kvality služieb a ľudských zdrojov
10	2.1.1	10. Projekt bytovej a domovej výstavby a vytvorenia parciel pre výstavbu/2.1.1.1 Výstavba rodinných a bytových domov, rozparcelovanie pozemkov určených pre výstavbu	Súkromný investor	2016	2020	200 000 €	Súkromný investor (100 %)	Počet vytvorených parciel, počet vybudovaných rodinných a bytových domov	2.3.10 Výstavba sociálnych bytov, nájomných bytov a rodinných domov
11	2.1.2	11. Projekt chráneného bývania/2.1.2.1 Odkúpenie zrekonštruovanej budovy PVOD obcou Madunice slúžiacej ako chránené bývanie	Obec Madunice	2016	2016	940 000 €	Štátny rozpočet (100 %) úver zo ŠFRB - 70 %, štátny rozpočet - 30 %	Počet bytov v rámci budovy, počet obyvateľov žijúcich v budove	2.3.9 Podpora vzniku špecializovaných zariadení, zariadení podporovaného bývania a rehabilitačných stredísk
12	2.1.3	12. Projekt vybudovania špecializovaného zariadenia pre seniorov vrátane denného stacionára/2.1.3.1 Vybudovanie špecializovaného zariadenia pre seniorov vrátane denného stacionára	Obec Madunice	2017	2018	500 000 €	Fondy EÚ (95 %), rozpočet obce (5 %)	Špecializované zariadenie s denným stacionárom, počet seniorov/obyvateľov využívajúcich služby tohto zariadenia	2.3.9 Podpora vzniku špecializovaných zariadení, zariadení podporovaného bývania a rehabilitačných stredísk



Program hospodárskeho rozvoja a sociálneho rozvoja obce Madunice na roky 2016 - 2020

13	2.2.1.	13. Projekt dobudovania materskej školy a školskej jedálne/2.2.1.1 Výstavba a rekonštrukcia materskej školy školskej jedálne 2.2.1.2 Výstavba, rekonštrukcia a modernizácia technického vybavenia a zariadení, odborných učební, vrátane prístrojov, zariadení a laboratórií	Obec Madunice	2016	2016	200 000 €	Štátny rozpočet (27,5 %), rozpočet obce (72,5 %)	Kapacita materskej školy a školskej jedálne, počet detí v materskej škole, počet detí a obyvateľov využívajúcich služby školskej jedálne, stav technického vybavenia tried	2.1.1 Rozširovanie kapacít existujúcich objektov predškolských a školských zariadení všetkých typov prístavbou, nadstavbou, rekonštrukciou, zmenou dispozície objektov (možnosť využitia kontajnerových stavieb)
14	3.1.1	14. Projekt čistoty verejných priestranstiev, výsadby verejnej zelene a revitalizácie parku/3.1.1.1 Starostlivosť a udržiavanie čistoty verejných priestranstiev 3.1.1.2 Výsadba verejnej zelene 3.1.1.3 Revitalizácia parku	Obec Madunice	2016	2020	150 000 €	Rozpočet obce (100 %)	Zabezpečenie starostlivosti o verejné priestranstvá a ich čistota, množstvo vysadenej zelene (v ks, m ²), množstvo revitalizovanej zelene a technika potrebná na revitalizáciu zelene	3.4.2 Podpora na zabezpečenie podmienok pre zachovanie biologickej diverzity, stavu ekosystémov a využívanie ekosystémových služieb 3.4.3. Zlepšenie stavu životného prostredia v obciach a mestských oblastiach
15	3.1.2	15. Projekt založenia lesoparku/3.1.2.1 Založenie lesoparku	Obec Madunice	2016	2020	215 000 €	Štátny rozpočet (60 %), rozpočet VÚC (20 %),	Novovzniknutý lesopark a množstvo vysadenej zelene	3.4.2 Podpora na zabezpečenie podmienok pre zachovanie



Program hospodárskeho rozvoja a sociálneho rozvoja obce Madunice na roky 2016 - 2020

							rozpočet obce (20 %)		biologickej diverzity, stavu ekosystémov a využívanie ekosystémových služieb
16	3.1.3	16. Projekt vybudovania protipožiarnej nádrže/3.1.3.1 Vybudovanie protipožiarnej nádrže	Súkromný investor	2019	2019	200 000 €	Súkromný investor (100 %)	Protipožiarna nádrž	

pozn. ŠFRB - Štátny fond rozvoja bývania, VÚC - Vyšší územný celok,



Program hospodárskeho rozvoja a sociálneho rozvoja obce Madunice na roky 2016 - 2020

Monitorovanie a hodnotenie

Aby stratégia bola aj naozaj napĺňaná a neostala len nerealizovaným strategickým dokumentom, je potrebné sledovať pokrok v napĺňaní stratégie a prispôsobiť ďalšie aktivity podľa reálnych potrieb. Tieto potreby je možné sledovať práve v procese monitorovania, kedy sa hodnotí pokrok v napĺňaní jednotlivých cieľov na základe sledovania monitorovacích ukazovateľov. Indikátory umožňujú sledovať pokrok v napĺňaní stratégie. Pre monitorovanie napĺňania opatrení používame indikátory výstupu, pre hodnotenie napĺňania globálnych cieľov indikátory výsledku, ktoré hodnotia dlhodobý efekt realizovaných aktivít na celkový rozvoj obce.

Monitorovanie prebieha raz ročne, kde sa na konci sledovaného obdobia vypracuje monitorovacia správa, ktorá bude pozostávať z krátkeho popisu aktivít, ktoré sa v obci realizovali počas roka a definovanie ich nadväznosti na stanovenú stratégiu. Ďalej bude sledovať napĺňanie stanovených monitorovacích ukazovateľov. Samospráva každý rok spracuje do monitorovacej správy pripomienky úradu, poslancov, verejnosti. Monitorovacia správa tvorí podklad aj pre plánovanie ďalších aktivít a aktualizáciu Akčného plánu, preto by bolo vhodné ju spracovávať v čase prípravy a schvaľovania rozpočtu pre ďalší rok. Za spracovanie monitorovacích správ je zodpovedná samospráva (obecný úrad, starostka a hlavný kontrolór obce), pokiaľ nebude zriadená iná organizácia/komisia, ktorá bude mať v kompetencii napĺňanie stratégie. Monitorovacie správy budú schvaľované obecným zastupiteľstvom obce do 31.4. nasledujúceho roku a následne budú predložené vyššiemu územnému celku.

Hodnotiaci proces zbilancuje naplnenie jednotlivých cieľov na základe realizovaných aktivít v území. Hodnotenie napĺňania cieľov stratégie prebehne raz v priebehu trvania stratégie (v polovici trvania stratégie), na základe výsledkov hodnotenia bude aktualizovaný Program hospodárskeho a sociálneho rozvoja obce Madunice, a ďalšie hodnotenie prebehne na konci realizácie stratégie. Výsledky záverečného hodnotenia budú tvoriť podklad pre plánovanie ďalšej stratégie (ako Ex-post hodnotenie). Hodnotenie bude zabezpečované samosprávou, príp. organizáciou/komisiou, pričom by bolo vhodné do hodnotenia zapojiť externého hodnotiteľa kvôli zabezpečeniu objektívneho zhodnotenia situácie.

Časť E - Finančná časť

Vo finančnej časti obec Madunice plánuje najmä finančné zabezpečenie jednotlivých projektov (opatrení a aktivít) a tiež objem prostriedkov, ktoré je potrebné použiť alebo získať na realizáciu jednotlivých projektov (opatrení a aktivít). Hlavným zdrojom finančných prostriedkov je rozpočet obce. Pre zabezpečenie realizácie jednotlivých projektov (opatrení a aktivít) je však potrebné financovanie z viacerých zdrojov a to najmä z dôvodu že v rozpočte obce sa často nenachádza dostatok finančných prostriedkov na ich realizáciu. Vo finančnej časti sú preto analyzované i možnosti získania finančných prostriedkov z rôznych zdrojov. Pri hľadaní finančných zdrojov je nutné vychádzať z možností, ktoré obec má a povahy aktivity alebo projektu, ktorý je potrebné v obci realizovať. Podľa toho je možné vyhľadať a zvoliť rôzne spôsoby financovania. Možnosti financovania sa dajú zjednodušene rozdeliť na dve skupiny:

- **Možnosti financovania projektov (opatrení a aktivít) z verejných zdrojov**, medzi ktoré patria fondy EÚ, národné zdroje, ale tiež regionálne, prípadne lokálne zdroje.
- **Možnosti financovania projektov (opatrení a aktivít) zo súkromných zdrojov**. Jedná sa väčšinou o granty poskytované neziskovými organizáciami

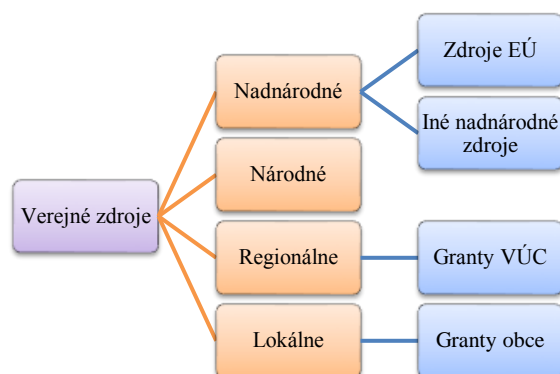


Program hospodárskeho rozvoja a sociálneho rozvoja obce Madunice na roky 2016 - 2020
a súkromnými spoločnosťami. Ďalej sú to bankové úvery, sponzoring, vstupné, poplatky a pod.

Verejné zdroje

Medzi najdôležitejšie zdroje ktoré obec môže využívať patria verejné zdroje, Verejné zdroje možno rozdeliť na tak ako je možné vidieť v nasledujúcej schéme (obrázok č.):

Obrázok č. - Schéma verejných zdrojov financovania



Nadnárodné zdroje:

Zdroje EÚ - V programovacom období 2014 – 2020 sú pripravené možnosti spolufinancovať určité projektové zámery z **Politiky súdržnosti** prostredníctvom **Európskych štrukturálnych a investičných fondov (EŠIF)**, ktoré spolu s príspevkom zo Štátneho rozpočtu SR umožňujú realizovať na jednej strane investične náročné projekty ako aj projekty zamerané na ľudské zdroje, kultúru a pod. Rôzne subjekty z verejného, súkromného ako i tretieho sektora môžu žiadať o nenávratný finančný príspevok v závislosti od projektu z týchto operačných programov:

Tabuľka č. 41 - Rozdelenie operačných programov a riadiacich orgánov

Operačný program	Riadiaci orgán
Integrovaný regionálny OP	MPRV SR - Ministerstvo pôdohospodárstva a rozvoja vidieka Slovenskej republiky
Program rozvoja vidieka	MPRV SR - Ministerstvo pôdohospodárstva a rozvoja vidieka Slovenskej republiky
Ľudské zdroje	MPSVR SR - Ministerstvo práce sociálnych, vecí a rodiny Slovenskej republiky
Kvalita životného prostredia	MŽP SR - Ministerstvo životného prostredia Slovenskej republiky
Výskum a inovácie	MŠVVŠ SR - Ministerstvo školstva, vedy, výskumu a športu Slovenskej republiky
Integrovaná infraštruktúra	MDVRR SR - Ministerstvo dopravy výstavby a regionálneho rozvoja Slovenskej republiky
Efektívna verejná správa	MV SR - Ministerstvo vnútra Slovenskej republiky



Program hospodárskeho rozvoja a sociálneho rozvoja obce Madunice na roky 2016 - 2020

Rybné hospodárstvo	MPRV SR - Ministerstvo pôdohospodárstva a rozvoja vidieka Slovenskej republiky
--------------------	--

Možnosti pre získanie finančných prostriedkov z EÚ predstavujú i programy **Európskej územnej spolupráce a komunitárne programy**.

Z hľadiska **Európskej územnej spolupráce**, každý z programov je zameraný na rozvoj spolupráce, takže základnou podmienkou je mať aspoň jedného partnera z oprávnených krajín alebo regiónov. Okrem toho má každý program svoje priority, opatrenia a skupiny aktivít, ktoré podporuje. Medzi programy patria: **Programy cezhraničnej spolupráce** (Riadiacim orgánom je MPRV SR - Ministerstvo pôdohospodárstva a rozvoja vidieka Slovenskej republiky): SK - CZ 2014 – 2020, SK - AT 2014 – 2020, PL - SK 2014 – 2020, SK - HU 2014 – 2020 a ENI HU - SK - RO - UA 2014 – 2020.

Programy nadnárodnej spolupráce (Riadiacim orgánom je ÚV SR - Úrad vlády Slovenskej republiky): Stredná Európa a ETC Dunaj.

Programy medziregionálnej spolupráce: INTERREG (MH SR - Ministerstvo hospodárstva Slovenskej republiky), ESPON (MDVRR SR - Ministerstvo dopravy výstavby a regionálneho rozvoja Slovenskej republiky), INTERACT (BSK/MH SR - Bratislavský samosprávny kraj, Ministerstvo hospodárstva Slovenskej republiky) a URBACT (MDVRR SR - Ministerstvo dopravy výstavby a regionálneho rozvoja Slovenskej republiky).

Komunitárne programy sa zase zameriavajú na špecifické oblasti a medzinárodnú spoluprácu, pričom tieto programy väčšinou riadi Európska únia. Pre obdobie 2014 – 2020 sú pripravené tieto programy:

- ✓ **Erasmus +** pre oblasť Vzdelávanie, odborná príprava, mládež a šport,
- ✓ **Kreatívna Európa (Creative Europe)** pre oblasť Kultúra,
- ✓ **Program zamestnanosti a sociálnej inovácie (programme for Employment and Social Innovation- EaSI)** pre oblasť Zamestnanosť a sociálna politika,
- ✓ **Program pre konkurencieschopnosť malých a stredných podnikov COSME** pre oblasť Podnikanie a priemysel,
- ✓ **Horizon 2020** pre oblasť Veda, výskum, inovácie a energetika,
- ✓ **LIFE** pre oblasť Životné prostredie a
- ✓ **Zdravie pre rast (Health for Growth)** pre oblasť Zdravotníctvo.

Okrem zdrojov EÚ existujú aj ďalšie možnosti ako napríklad **Nórsky finančný mechanizmus** a **Finančný mechanizmus EHP** (EEA grants – granty Islandu, Lichtenštajnska, Nórska).

Národné zdroje sú vytvárané jednotlivými rezortmi pre podporu špecifických aktivít. Úrad vlády SR, jednotlivé ministerstvá a ďalšie orgány štátnej správy majú svoje schémy, ktorými podporujú vybrané aktivity.

Vyššie územné celky si môžu vytvárať svoje regionálne grantové schémy na podporu určitých oblastí.

Možno sa stretnúť aj s príkladmi vlastných grantových schém **na miestnej úrovni**.



Program hospodárskeho rozvoja a sociálneho rozvoja obce Madunice na roky 2016 - 2020 Súkromné zdroje

Súkromné zdroje možno rozčleniť podľa nasledovnej schémy (obrázok č.):



Súkromné zdroje poskytujú rôzne organizácie, buď pre budovanie dobrého mena spoločensky zodpovednej organizácie alebo takouto podporou naplňajú svoje poslanie.

Jednak môže ísť o návratný príspevok (úver v banke, zvýhodnená pôžička a pod.), ale tiež o poskytnutie nenávratného finančného príspevku – grantu. Poskytovateľmi na Slovensku sú rôzne organizácie. Granty, ktoré poskytujú sú väčšinou na menšie projekty, ale za to sú jednoduchšie a menej administratívne náročné. Známejšími na Slovensku sú Nadácia SPP, Nadácia Orange, IKEA foundation, Nadácia MONDI Business Paper SCP, Nadácia EKOPOLIS, Nadácia Markíza, Nadácia Allianz, Nadácia TESCO, Nadácia VÚB, Nadácia Tatra banky, ČSOB Nadácia, Nadácia Dexia banky Slovensko, Nadácia Slovenskej sporiteľne, Nadácia Pontis, Nadácia otvorenej spoločnosti a mnohé ďalšie.

Okrem toho aktivity a projekty rozvoja obce môžu podporiť aj domáce firmy prostredníctvom sponzoringu, poskytnutia zariadenia, materiálu a pod.

Popis financovania jednotlivých opatrení obce Madunice

Opatrenie 1.1.1 Vybudovanie dopravnej a technickej infraštruktúry v novovznikajúcich častiach určených pre výstavbu RD, BD - je plánované počas celého programového obdobia, teda v rokoch 2016 - 2020. Financovanie je plánované súkromným investorom (100 %), ktorý zabezpečí vybudovanie dopravnej a technickej infraštruktúry v novovznikajúcich častiach obce určených pre výstavbu RD, BD. Každoročne je plánované vo výške 40 000 €. Celkovo v sume 200 000 €.

Opatrenie 1.1.2 Rekonštrukcia vybraných úsekov (miestnych komunikácií) ciest, chodníkov, ich dobudovanie a výmena/doplnenie dopravného značenia, bezpečnostných prvkov - je plánované počas celého programového obdobia, teda v rokoch 2016 - 2020. Financovanie je plánované z rozpočtu obce (86 %) a úveru (34 %) - každoročne vo výške 43 000 €. Celkovo v sume 215 000 €.

Opatrenie 1.1.3 Vybudovanie a vyznačenie cyklotrasy slúžiacej i ako náučno-turistický chodník a lávky cez rieku Váh - smer Koplotovce - financovanie je plánované z fondov EÚ (95 %) - 570 000 € a rozpočtu obce (5 %) - 30 000 € v rokoch 2017 - 2018. V každom z rokov v sume 300 000 €. Celkovo v sume 600 000 €.



Program hospodárskeho rozvoja a sociálneho rozvoja obce Madunice na roky 2016 - 2020

Opatrenie 1.2.1 Rekonštrukcia futbalovej tribúny štadióna TJ, úprava exteriéru futbalového štadióna a tréningového ihriska - financovanie je plánované zo súkromných zdrojov - úveru (100 %) v roku 2016 v celkovej sume 370 000 €.

Opatrenie 1.2.2 Športoviská a ihriská v rámci areálu školy - financovanie je plánované zo štátneho rozpočtu (37,5 %) - 15 000 € a rozpočtu obce (72,5 %) 25 000 € v celkovej sume 40 000 €.

Opatrenie 1.2.3 Vybudovanie plaveckého bazénu s wellness v rámci areálu školy - financovanie je plánované z rozpočtu obce (100 %) v celkovej sume 200 000 €, v roku 2018.

Opatrenie 1.2.4 Obnova detských ihrísk - financovanie je plánované z rozpočtu obce (100 %) v celkovej sume 30 000 € v roku 2017.

Opatrenie 1.2.5 Rekonštrukcia amfiteátra - financovanie je plánované z fondov EÚ (95 %) - 142 500 € a rozpočtu obce (5 %) - 7500 €, v celkovej sume 150 000 € v roku 2018.

Opatrenie 1.2.6 Vybudovanie rozhľadne s oddychovou a rekreačnou zónou - financovanie je plánované z rozpočtu obce (100 %) v celkovej sume 30 000 € v roku 2017.

Opatrenie 2.1.1 Rozparcelovanie pozemkov a ich predaj, vybudovanie RD, BD a ich predaj - financovanie je plánované zo súkromných zdrojov (súkromný investor) počas celého programového obdobia, teda v rokoch 2014 - 2020, každoročne vo výške 40 000 € a v celkovej sume 200 000 €.

Opatrenie 2.1.2 Kúpa budovy PVOD slúžiacej ako chránené bývanie - financovanie je plánované zo štátneho rozpočtu (30 %) - 282 000 € a úverom zo štátneho fondu rozvoja bývania (70 %) - 658 000 € v celkovej sume 940 000 €, v roku 2016.

Opatrenie 2.1.3 Špecializované zariadenie pre seniorov vrátane denného stacionára - financovanie je plánované z fondov EÚ (95 %) - 475 000 € a rozpočtu obce - 25 000 € (5 %), v rokoch 2017 a 2018, každoročne vo výške 250 000 €, v celkovej sume 500 000 €.

Opatrenie 2.2.1. Dobudovanie materskej školy (MŠ) a školskej jedálne (ŠJ) - financovanie je plánované zo štátneho rozpočtu (27,5 %) 55 000 € a rozpočtu obce (72,5 %) 145 000 €, v roku 2016 v celkovej sume 200 000 €.

Opatrenie 3.1.1 Čistota verejných priestorov, výsadba verejnej zelene a revitalizácia parku - financovanie je plánované z rozpočtu obce (100 %) v rokoch 2016 - 2020, každoročne vo výške 30 000 €, v celkovej sume 150 000 €.

Opatrenie 3.1.2 Založenie lesoparku - financovanie je plánované zo štátneho rozpočtu (60 %) - 129 000 €, z rozpočtu VÚC (20 %) 43 000 € a z rozpočtu obce (20 %) 43 000 € v rokoch 2016 - 2020, každoročne vo výške 43 000 €, v celkovej sume 215 000 €.

Opatrenie 3.1.4 Vybudovanie protipožiarnej nádrže - financovanie je plánované zo súkromných zdrojov (súkromným investorom) v roku 2019 v celkovej sume 200 000 €.

Tabuľka č. 42 - Rozdelenie financií podľa prioritných oblastí a rokov



Program hospodárskeho rozvoja a sociálneho rozvoja obce Madunice na roky 2016 - 2020

Prioritná oblasť/politika	Rok					Spolu:
	2016	2017	2018	2019	2020	
Hospodárka	493 000 €	443 000 €	733 000 €	83 000 €	83 000 €	1 835 000 €
Sociálna	1 180 000 €	290 000 €	290 000 €	40 000 €	40 000 €	1 840 000 €
Environmentálna	73 000 €	73 000 €	73 000 €	273 000 €	73 000 €	565 000 €
Spolu:	1 746 000 €	806 000 €	1 096 000 €	396 000 €	196 000 €	4 240 000 €



Program hospodárskeho rozvoja a sociálneho rozvoja obce Madunice na roky 2016 - 2020

Tabuľka č. 43 - Rozdelenie financií podľa opatrení a rokov

Opatrenie	Rok					
	2016	2017	2018	2019	2020	Spolu:
1.1.1 Vybudovanie dopravnej a technickej infraštruktúry v novovznikajúcich častiach určených pre výstavbu RD, BD	40 000 €	40 000 €	40 000 €	40 000 €	40 000 €	200 000 €
1.1.2 Rekonštrukcia vybraných úsekov (miestnych komunikácií) ciest, chodníkov, ich dobudovanie a výmena/doplnenie dopravného značenia, bezpečnostných prvkov	43 000 €	43 000 €	43 000 €	43 000 €	43 000 €	215 000 €
1.1.3 Vybudovanie a vyznačenie cyklotrasy slúžiacej i ako náučno-turistický chodník a lávky cez rieku Váh - smer Koplotovce	-	300 000 €	300 000 €	-	-	600 000 €
1.2.1 Rekonštrukcia futbalovej tribúny štadióna TJ, úprava exteriéru futbalového štadióna a tréningového ihriska	370 000 €	-	-	-	-	370 000 €
1.2.2 Športoviská a ihriská v rámci areálu školy	40 000 €	-	-	-	-	40 000 €
1.2.3 Vybudovanie plaveckého bazénu s wellness v rámci areálu školy	-	-	200 000 €	-	-	200 000 €
1.2.4 Obnova detských ihrísk	-	30 000 €	-	-	-	30 000 €
1.2.5 Rekonštrukcia amfiteátra	-	-	150 000 €	-	-	150 000 €
1.2.6 Vybudovanie rozhľadne s oddychovou a rekreačnou zónou	-	30 000 €	-	-	-	30 000 €
2.1.1 Rozparcelovanie pozemkov a ich predaj, vybudovanie RD, BD a ich predaj	40 000 €	40 000 €	40 000 €	40 000 €	40 000 €	200 000 €

Komentár od [T17]: Zatiaľ som dal takto, môžeme to zmeniť.

Komentár od [T18]: Zatiaľ som dal takto, môžeme to zmeniť.



Program hospodárskeho rozvoja a sociálneho rozvoja obce Madunice na roky 2016 - 2020

2.1.2 Kúpa budovy PVOD slúžiacej ako chránené bývanie	940 000 €	-	-	-	-	940 000 €
2.1.3 Špecializované zariadenie pre seniorov vrátane denného stacionára	-	250 000 €	250 000 €	-	-	500 000 €
2.2.1. Dobudovanie materskej školy (MŠ) a školskej jedálne (ŠJ)	200 000 €	-	-	-	-	200 000 €
3.1.1 Čistota verejných priestorov, výsadba verejnej zelene a revitalizácia parku	30 000 €	30 000 €	30 000 €	30 000 €	30 000 €	150 000 €
3.1.2 Založenie lesoparku	43 000 €	43 000 €	43 000 €	43 000 €	43 000 €	215 000 €
3.1.3 Vybudovanie protipožiarnej nádrže	-	-	-	200 000 €	-	200 000 €
Spolu:	1 746 000 €	806 000 €	1 096 000 €	396 000 €	196 000 €	4240 000 €

Komentár od [T19]: Nevieť či som mal rozdeliť financovanie na pol do dvoch rokov.

Tabuľka č. 44 - Rozdelenie financií podľa zdroja v €

Viaczdrojové financovanie							
Opatrenie	Celkové náklady	Verejné zdroje					Súkromné zdroje
		EÚ	Štát	VÚC	Obec	Spolu	
1.1.1 Vybudovanie dopravnej a technickej infraštruktúry v novovznikajúcich častiach určených pre výstavbu RD, BD	200 000 €	-	-	-	-	-	200 000 €
1.1.2 Rekonštrukcia vybraných úsekov (miestnych komunikácií) ciest, chodníkov, ich	215 000 €	-	-	-	185 000 €	185 000 €	30 000 €



Program hospodárskeho rozvoja a sociálneho rozvoja obce Madunice na roky 2016 - 2020

dobudovanie a výmena/doplnenie dopravného značenia, bezpečnostných prvkov							
1.1.3 Vybudovanie a vyznačenie cyklotrasy slúžiacej i ako náučno-turistický chodník a lávky cez rieku Váh - smer Koplotovce	600 000 €	570 000 €	-	-	30 000 €	600 000 €	-
1.2.1 Rekonštrukcia futbalovej tribúny štadióna TJ, úprava exteriéru futbalového štadióna a tréningového ihriska	370 000 €	-	-	-	-	-	370 000 €
1.2.2 Športoviská a ihriská v rámci areálu školy	40 000 €	-	15 000 €	-	25 000 €	40 000 €	-
1.2.3 Vybudovanie plaveckého bazénu s wellness v rámci areálu školy	200 000 €	-	-	-	200 000 €	200 000 €	-
1.2.4 Obnova detských ihrísk	30 000 €	-	-	-	30 000 €	30 000 €	-
1.2.5 Rekonštrukcia amfiteátra	150 000 €	142 500 €	-	-	7 500 €	150 000 €	-
1.2.6 Vybudovanie rozhľadne s oddychovou a rekreačnou zónou	30 000 €	-	-	-	30 000 €	30 000 €	-



Program hospodárskeho rozvoja a sociálneho rozvoja obce Madunice na roky 2016 - 2020

2.1.1 Rozparcelovanie pozemkov a ich predaj, vybudovanie RD, BD a ich predaj	200 000 €	-	-	-	-	-	200 000 €
2.1.2 Kúpa budovy PVOD slúžiacej ako chránené bývanie	940 000 €	-	940 000 €	-	-	940 000 €	-
2.1.3 Špecializované zariadenie pre seniorov vrátane denného stacionára	500 000 €	475 000 €	-	-	25 000 €	500 000 €	-
2.2.1. Dobudovanie materskej školy (MŠ) a školskej jedálne (ŠJ)	200 000 €	-	55 000 €	-	145 000 €	200 000 €	-
3.1.1 Čistota verejných priestorov, výsadba verejnej zelene a revitalizácia parku	150 000 €	-	-	-	150 000 €	150 000 €	-
3.1.2 Založenie lesoparku	215 000 €	-	129 000 €	43 000 €	43 000 €	215 000 €	-
3.1.3 Vybudovanie protipožiarnej nádrže	200 000 €	-	-	-	-	-	200 000 €
Spolu:	4 240 000 €	1 187 500 €	1 139 000 €	43 000 €	870 500 €	3 240 000 €	1 000 000 €

Tabuľka č. 45 - Rozdelenie financií podľa zdroja v %.

Viaczdrojové financovanie							
Opatrenie	Celkové náklady	Verejné zdroje					Súkromné zdroje
		EÚ	Štát	VÚC	Obec	Spolu	



Program hospodárskeho rozvoja a sociálneho rozvoja obce Madunice na roky 2016 - 2020

1.1.1 Vybudovanie dopravnej a technickej infraštruktúry v novovznikajúcich častiach určených pre výstavbu RD, BD	200 000 €	-	-	-	-	-	100 % - investícia súkromného investora
1.1.2 Rekonštrukcia vybraných úsekov (miestnych komunikácií) ciest, chodníkov, ich dobudovanie a výmena/doplnenie dopravného značenia, bezpečnostných prvkov	215 000 €	-	-	-	86 % - rozpočet obce	86 %	14 % - úver
1.1.3 Vybudovanie a vyznačenie cyklotrasy slúžiacej i ako náučno-turistický chodník a lávky cez rieku Váh - smer Koplotovce	600 000 €	95 %	-	-	5 % - rozpočet obce	100 %	-
1.2.1 Rekonštrukcia futbalovej tribúny štadióna TJ, úprava exteriéru futbalového štadióna a tréningového ihriska	370 000 €	-	-	-	-	-	100 % - úver
1.2.2 Športoviská a ihriská v rámci areálu školy	40 000 €	-	37,5 % - štátny rozpočet	-	62,5 % - rozpočet obce	100 %	-
1.2.3 Vybudovanie plaveckého bazénu s	200 000 €	-	-	-	100 % - rozpočet obce	100 %	-

Komentár od [T20]: Tieto čísla mi nevyšli úplne presne na %, v % je to zaokrúhlené, možno by nebolo zlé trochu zmeniť sumy.

Komentár od [T21]: Musíme doplniť konkrétne z akého Operačného programu budeme financovať toto opatrenie.



Program hospodárskeho rozvoja a sociálneho rozvoja obce Madunice na roky 2016 - 2020

wellness v rámci areálu školy							
1.2.4 Obnova detských ihrísk	30 000 €	-	-	-	100 % - rozpočet obce	100 %	-
1.2.5 Rekonštrukcia amfiteátra	150 000 €	95 %	-	-	5 % - rozpočet obce	100 %	-
1.2.6 Vybudovanie rozhľadne s oddychovou a rekreačnou zónou	30 000 €	-	-	-	100 % - rozpočet obce	100 %	-
2.1.1 Rozparcelovanie pozemkov a ich predaj, vybudovanie RD, BD a ich predaj	200 000 €	-	-	-	-	-	100 % - investícia súkromného investora
2.1.2 Kúpa budovy PVOD slúžiacej ako chránené bývanie	940 000 €	-	100 % (70 % - úver zo ŠFRB, 30 % - štátny rozpočet)	-	-	100 %	-
2.1.3 Špecializované zariadenie pre seniorov vrátane denného stacionára	500 000 €	95 %	-	-	5 % - rozpočet obce	100 %	-
2.2.1. Dobudovanie materskej školy (MŠ) a školskej jedálne (ŠJ)	200 000 €	-	27,5 % - štátny rozpočet	-	72,5 % - rozpočet obce	100 %	-
3.1.1 Čistota verejných priestorov, výsadba verejnej zelene a revitalizácia parku	150 000 €	-	-	-	100 % - rozpočet obce	100 %	-
3.1.2 Založenie lesoparku	215 000 €	-	60 % - štátny rozpočet	20 % - rozpočet VÚC	20 % - rozpočet obce	100 %	-

Komentár od [T22]: Musíme doplniť konkrétne z akého Operačného programu budeme financovať toto opatrenie.

Komentár od [T23]: Tu si nie som istý že či úver zo ŠFRB je zdroj zo štátneho rozpočtu alebo súkromný zdroj, keďže je to úver a tie financie sa musia splácať.

Komentár od [T24]: Musíme doplniť konkrétne z akého Operačného programu budeme financovať toto opatrenie.



Program hospodárskeho rozvoja a sociálneho rozvoja obce Madunice na roky 2016 - 2020

3.1.3 Vybudovanie protipožiarnej nádrže	200 000 €	-	-	-	-	-	100 % - investícia súkromného investora
---	-----------	---	---	---	---	---	---

pozn. ŠFRB - Štátny fond rozvoja bývania, VÚC - Vyšší územný celok,

Časť F - Záver

Program hospodárskeho rozvoja a sociálneho rozvoja obce Madunice je vypracovaný na obdobie 2016 – 2020, s výhľadom do roku 2030, v súlade s nadradenými dokumentmi. Okrem nadradených dokumentov sa bral ohľad na zákon NRSR č. 539/2008 Z. z. o podpore regionálneho rozvoja v platnom znení. V súčasnosti je obec dobre rozvinutá, najmä vďaka efektívnemu využívaniu finančných grantov, fondov a iných finančných výpomocí v minulých programových obdobiach.

Z hľadiska rozvoja obce je to hlavne rozširovanie obce s funkciou bývania, pretože obec poskytuje bývanie na vysokej úrovni s nízkou mierou hluku, čistého ovzdušia a veľmi príjemného prostredia, pričom sa nachádza medzi tromi významnými mestami.

Ďalej sú to i verejné priestranstvá, ktoré sú dôležité z hľadiska vzájomnej interakcie obyvateľstva. V obci sa nachádza dostatok takýchto verejných priestranstiev, ako napríklad Pamätná zóna J. Hollého, ktoré je potrebné udržiavať, prípadne rekonštruovať aby spĺňali funkciu, na ktorú sú určené. Dôležitá je najmä rekonštrukcia miestnych komunikácií (chodníkov a ciest v obci) a to či už z hľadiska atraktivity ale i bezpečnosti. Z hľadiska bezpečnosti je dôležité i doplnenie dopravného značenia a prvkov bezpečnosti. V novovybudovaných častiach a častiach plánovaných na výstavbu je potrebné zabezpečiť dostatočné dopravné a technické vybavenie územia.

Rozširovaním a zvyšovaním počtu obyvateľov treba myslieť i na školské zariadenia a ich kapacitu, akú sú schopné pokryť. V súčasnosti je v nevyhovujúcom stave kapacita MŠ a ŠJ, preto je plánované ich rozšírenie. Zvýšené nároky sú tiež z hľadiska športu, pretože neatraktívne zastarané športoviská znižujú záujem detí a obyvateľov obce o šport a je na nich znížená bezpečnosť počas vykonávania športových aktivít. V rámci areálu školy sa v obci nachádza multifunkčné ihrisko, posilňovňa, telocvičňa, avšak absentuje bežecká dráha i basketbalové ihrisko, ktoré by bolo potrebné dobudovať. Možnosti voľno-časových, oddychových a športových možností by rozšíril i plavecký bazén v rámci areálu školy. Rekonštruovať je potrebné budovu futbalovej tribúny štadióna, jeho exteriéry a amfiteáter. Pre dôchodcov by bolo vhodné vybudovať špecializované zariadenie s denným stacionárom, v ktorom by im bola poskytnutá čiastočná starostlivosť a pomoc. Avšak je potrebné vytvoriť podmienky aj mladým ľuďom a začínajúcim rodinám v oblasti nájomného bývania.

Z hľadiska regionálnej spolupráce je to vybudovanie cyklotrasy a lávky cez rieku Váh pre peších a cyklistov, čím by sa nielen v obci ale i na regionálnej úrovni podporil šport, rekreácia, turizmus a cestovný ruch, zjednodušil sa prístup medzi viacerými obcami a mestami nemotorovou dopravou, čo by umožnilo a zjednodušilo prístup obyvateľom pri cestovaní najmä do zamestnania.

Komentár od [T25]: Pozrite si či je správne naformulovaný text.



Program hospodárskeho rozvoja a sociálneho rozvoja obce Madunice na roky 2016 - 2020

V neposlednom rade treba myslieť i na starostlivosť o zeleň, výsadbu zelene, v prípade potreby i na revitalizáciu zelene a to najmä z dôvodu vytvorenia príjemného prostredia. Tieto možnosti môžu rozšíriť lesopark a protipožiarna nádrž.

V prípade naplnenia rozvojovej stratégie obce Program hospodárskeho rozvoja a sociálneho rozvoja obce Madunice prispeje k:

- zlepšeniu sociálnej, hospodárskej a environmentálnej situácie obce,
- zvýšeniu atraktivity obce, tým aj prilákanie nových obyvateľov a investorov,
- skvalitneniu a zvýšeniu záujmu o šport, rekreáciu, turizmus, cestovný ruch a to nielen v obci, ale i na regionálnej úrovni,
- zlepšeniu stavu životného prostredia v obci.

Schválenie PHSR	
Dokument	PHSR obce Madunice
Spracovanie	- pracovníkmi obce a predstaviteľmi obce - - Riadiaci tím - počet členov - 2, počet stretnutí - 20 - Pracovné skupiny - počet skupín - 3, počet členov 33, počet stretnutí - 2 Komunikácia s verejnosťou - prostredníctvom dotazníka, prostredníctvom pripomienkovania dokumentu a verejného prerokovania
Prerokovanie	- Prerokovanie v rámci obecného zastupiteľstva - Verejné pripomienkovanie dokumentu
Schválenie	

Komentár od [T26]: Táto tabuľka bude ešte upravená.

Prílohy k dokumentu budú dopracované