



**Program hospodárskeho rozvoja a
sociálneho rozvoja
obce Madunice
na roky 2014 - 2020**

Schválilo OZ Madunice uznesením č. 363/2014 dňa 03.02.2014

Úplné znenie schválené OZ Madunice uznesením č. VII/73/b /2015 dňa 26.5.2015

Vypracovali: Tomáš Tvaroška, Mgr. Alena Jelušová
December 2013



Obsah

1	Úvod.....	4
1.1	Legislatíva	4
1.2	Poslanie programu	4
1.3	Základná charakteristika územia	4
1.4	Poloha.....	5
2	Analytické východiská.....	6
2.1	Socio-ekonomická analýza.....	6
2.1.1	Rozvojový potenciál.....	7
2.1.2	Obyvateľstvo	7
2.1.3	Veková štruktúra	8
2.1.4	Prírastok/úbytok obyvateľstva k 31.12. 2012.....	9
2.1.5	Národnosť a vierovyznanie	10
2.1.6	Vzdelanostná štruktúra	12
2.1.7	Bytový a domový fond	13
2.1.8	Ekonomika.....	14
2.1.9	Občianska vybavenosť a služby	15
2.1.10	Školstvo	17
2.1.11	Kultúra.....	18
2.1.12	Záujmové spolky a organizácie	19
2.1.13	Šport	20
2.1.14	Zdravotníctvo a sociálne služby	20
2.1.15	Medzinárodný kontext a partnerstvá	20
2.1.16	Pamiatky obce	20
2.1.17	Identita obce	22
2.1.18	Zhodnotenie socio-ekonomickej analýzy	22
2.2	Územno-technická analýza.....	23
2.2.1	Základné údaje o území.....	23
2.2.2	Rozvojové osi	23
2.2.3	Geomorfologické aspekty.....	23
2.2.4	Doprava	23
2.2.5	Technická infraštruktúra.....	25
2.3	Prírodno-environmentálna analýza.....	30
2.3.1	Reliéf	30
2.3.2	Podnebie	30
2.3.3	Geomorfologické členenie.....	31
2.3.4	Ovzdušie.....	31



2.3.5	Hluk	31
2.3.6	Žiarenie.....	31
2.3.7	Odpadové hospodárstvo	31
2.3.8	Pôda	32
2.3.9	Poľnohospodárstvo	33
2.3.10	Lesné hospodárstvo	33
2.3.11	Vodstvo	33
2.3.12	Živočíšstvo	34
2.3.13	Rastlinstvo	34
2.3.14	Zeleň	35
2.3.15	Biokoridory a biocentrá.....	35
2.3.16	Záplavové územie.....	35
2.3.17	Zhodnotenie prírodno-environmentálnej analýzy	36
3	Analýza a zhodnotenie realizovaných stratégií.....	36
4	Prieskum verejnej mienky	38
4.1	Výsledok prieskumu.....	39
5	SWOT analýza obce Madunice.....	41
5.1	Graf SWOT analýzy	42
6	Kľúčové disparity a hlavné faktory rozvoja.....	43
6.1	Kľúčové disparity	43
6.2	Hlavné faktory rozvoja	43
7	Rozvojová stratégia.....	43
7.1	Vízia obce.....	43
7.2	Špecifické ciele a ich rozdelenie	44
7.2.1	Strategické ciele.....	44
7.2.2	Špecifický cieľ č. 1 - Príchod investora.....	45
7.2.3	Špecifický cieľ č. 2 - sociálna vybavenosť	46
7.2.4	Špecifický cieľ č. 3 - Verejné priestranstvá.....	46
7.2.5	Špecifický cieľ č. 4 - Školské zariadenia.....	48
7.3	Opis rozvojovej stratégie.....	49
8	Finančný plán	49
8.1	Základné usmernenia finančného plánu	49
8.1.1	Operatívny cieľ č. 1 - Nové rodinné domy, bytové domy, príslušná technická a dopravná vybavenosť územia.....	49
8.1.2	Operatívny cieľ č. 2 - Zariadenie pre starých ľudí s čiastočnou opatrovateľskou starostlivosťou.....	50
8.1.3	Operatívny cieľ č. 3 - Dopravná infraštruktúra a plochy pre oddych a rekreáciu	50
8.1.4	Operatívny cieľ č. 4 - Zvýšenie kapacity MŠ a športoviská.....	50
8.2	Harmonogram realizácie - časový rozvrh činností:	50
9	Zabezpečenie realizácie	54



9.1	Inštitucionálne a organizačné zabezpečenie	54
9.2	Monitorovanie a hodnotenie	55
10	Záver	56

1 Úvod

1.1 Legislatíva

Program rozvoja obce, v celom znení Program hospodárskeho rozvoja a sociálneho rozvoja obce, je vypracovaný podľa zákona NRSR č. 539/2008 Z. z. o podpore regionálneho rozvoja v platnom znení. Dokument je vypracovaný s výhľadom na 15 rokov, t. j. do roku 2028. Úlohou daného dokumentu je správne definovať poslanie obce a na základe neho určiť ciele, opatrenia a priority, ktoré majú pomôcť k jej napredovaniu. Dokument je rozdelený na nasledujúce časti: analytické východiská, zhodnotenie zrealizovaných stratégií, prieskum verejnej mienky, SWOT analýzu, rozvojovú stratégiu, finančný plán, proces monitorovania a hodnotenia, záver.

1.2 Poslanie programu

Poslaním programu rozvoja obce je prostredníctvom realizovania aktivít zameraných na skvalitnenie obce zabezpečiť kvalitné životné podmienky jej obyvateľom, využiť potenciály obce pre jej ďalší rozvoj a prilákať nových obyvateľov prostredníctvom zvýšenia atraktivity obce.

1.3 Základná charakteristika územia

Obec Madunice sa nachádza v strednej časti západného Slovenska, leží medzi troma významnými mestami a to Trnavou (vo vzdialenosti 20 km), Hlohovcom (vo vzdialenosti 8 km) a Piešťanmi (vo vzdialenosti 15 km). Významnou z hľadiska železničnej dopravy je i väzba na mesto Leopoldov, ktoré je dôležitým železničným uzlom (vo vzdialenosti 5 km). Administratívne patrí obec do okresu Hlohovec, ktorý je súčasťou Trnavského kraja. V širšom ponímaní sa radí do regiónu Jaslovských Bohuníc. Pri pohľade na širšie vzťahy, územie obce susedí s Bratislavským krajom na západe, s Nitrianskym krajom na východe, s Českom na severe a s Maďarskom na juhu. Katastrálne územie obce hraničí s obcami Drahovce, Červeník, Leopoldov, Hlohovec, Koplotovce, Veľké Kostolany, pričom v blízkosti

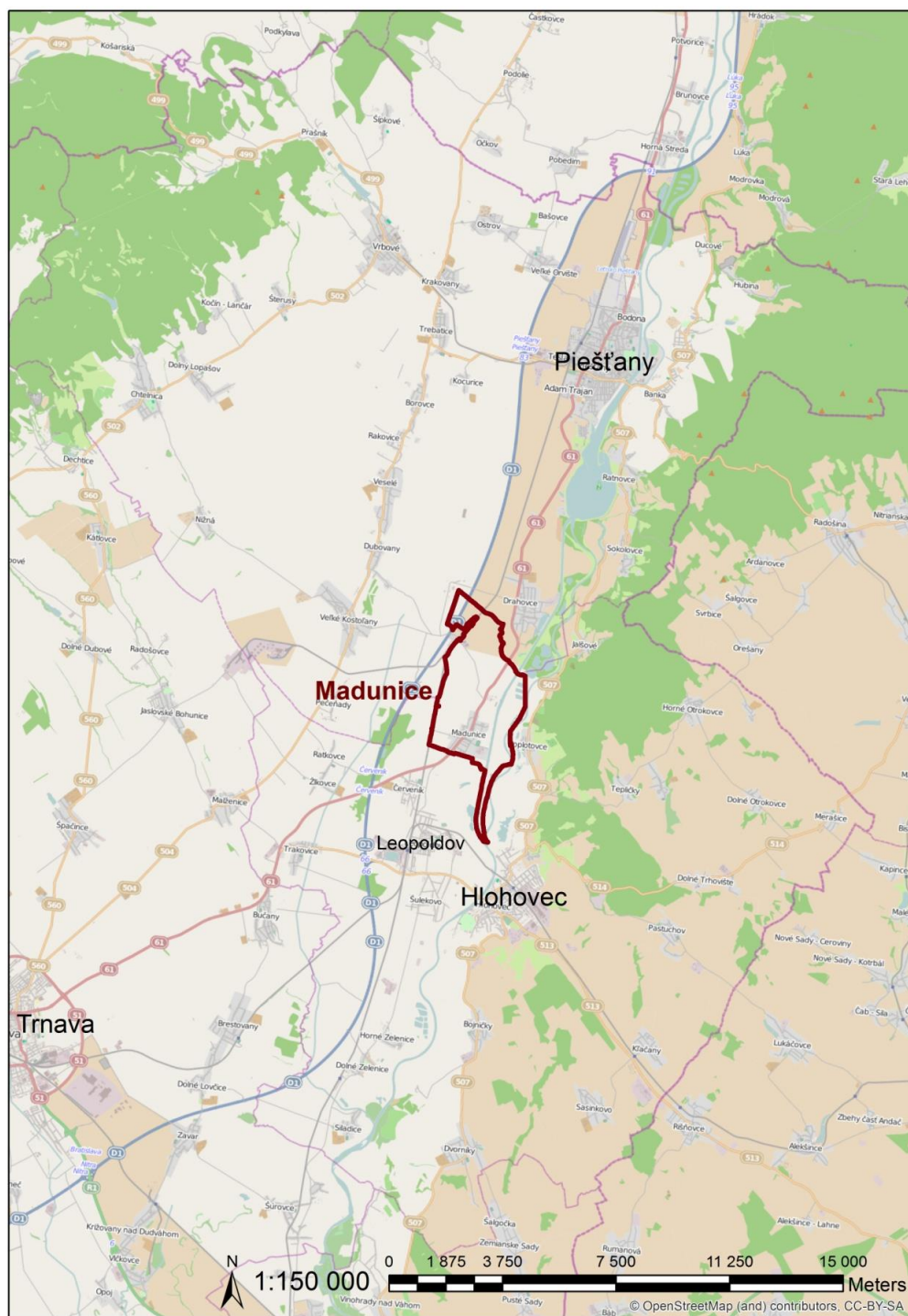


sa nachádza i obec Pečeňady. Prvá písomná zmienka o obci je z roku 1113 tzv. Zoborská listina.

	Kraj	Blízke mesto	Rozloha	Prvá písomná zmienka
Madunice	Trnavský	Leopoldov/Hlohovec	1199,55 ha	1113

1.4 Poloha

Obrázok č. 1 - poloha Maduníc



Zdroj: „© Prispievatelia OpenStreetMap“

2 Analytické východiská

2.1 Socio-ekonomická analýza



2.1.1 Rozvojový potenciál

Obec Madunice leží medzi troma významnými mestami a to Trnavou, Hlohovcom a Piešťanmi. Väčšina obyvateľov obce je závislá na každodennom dochádzaní za prácou do týchto miest, ale tiež do vzdialenejších miest Nitry a Bratislavy. Časť obyvateľov dochádza za prácou i do Jaslovských Bohuníc. Rozvojový potenciál je úzko spätý i s rozširovaním obce čo naznačuje aj trend mierneho nárastu obyvateľstva za posledné roky.

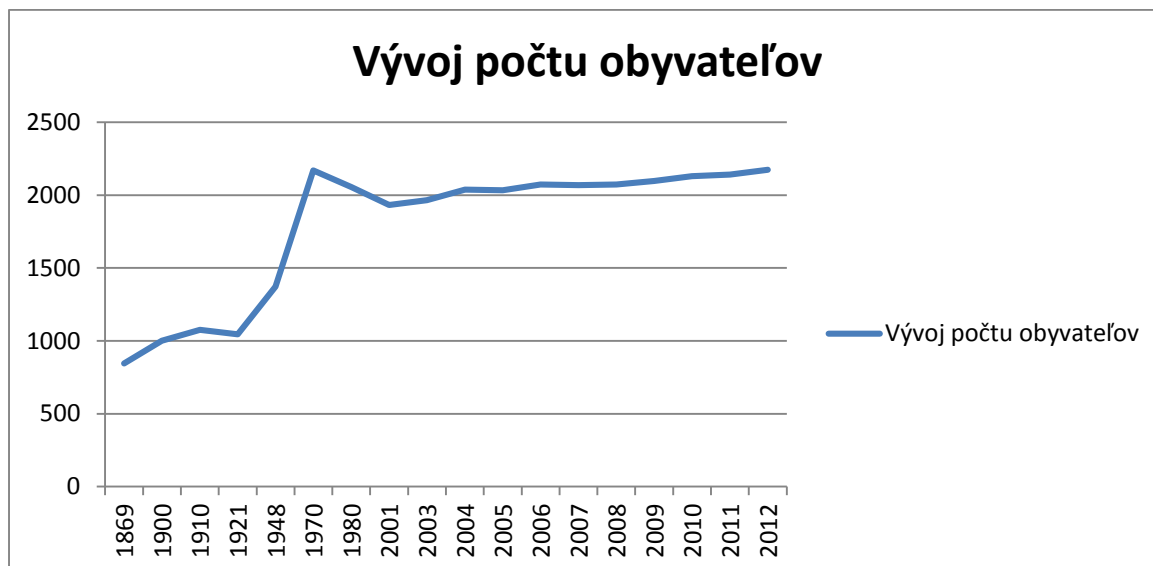
2.1.2 Obyvateľstvo

V minulosti počet obyvateľov Maduníc mal kolísajúcu tendenciu. Do roku 1970 zaznamenávala obec výrazný nárast počtu obyvateľov, pravdepodobne súvisiaci s výstavbou Madunickej vodnej elektrárne. Po tomto roku došlo k nepatrnému poklesu počtu obyvateľov, ktorý od roku 2001 opäť narastá. Vývoj počtu obyvateľov za posledných 5 rokov vykazuje mierny nárast obyvateľstva. Presný počet obyvateľov v jednotlivých rokoch, vždy k 31.12, je možné vidieť v Tabuľke č.1 a grafe č. 1. Aktuálne k 31.12. 2013 žije v obci 2157 obyvateľov.

Tabuľka č. 1 - vývoj počtu obyvateľov 1869 - 2012

Rok	Počet obyvateľov	Rok	Počet obyvateľov
1869	846	2004	2038
1900	1001	2005	2034
1910	1075	2006	2074
1921	1045	2007	2069
1948	1372	2008	2074
1970	2170	2009	2097
1980	2056	2010	2 130
2001	1932	2011	2142
2003	1965	2012	2175

Graf č. 1 - vývoj počtu obyvateľov 1869 - 2012

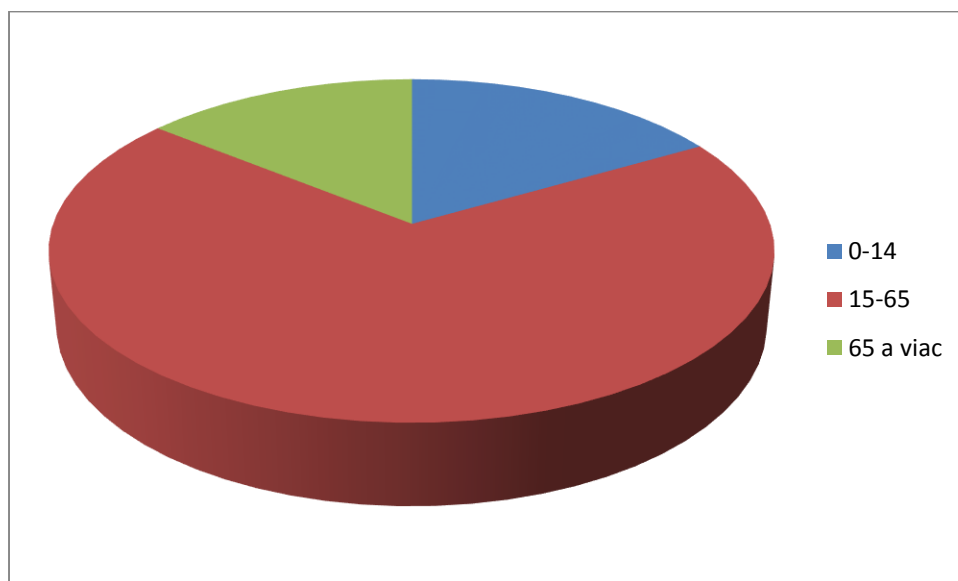


2.1.3 Veková štruktúra

Tabuľka č. 2 - vekové zloženie obyvateľstva

Pohlavie	Predproduktívny vek 0-14 (v %)	Produktívny vek 15-65 (v %)	Poproduktívny vek 65 a viac (v %)
Muži	16,56	72,81	10,63
Ženy	16,82	65,56	17,62
Spolu	16,69	69,1	14,21

Graf č. 2 - vekové zloženie obyvateľstva (spolu)



Veková zložka obyvateľstva sa delí na predproduktívny vek (do 14 rokov), produktívny vek (u žien od 15 do 54 rokov, u mužov od 15 do 59 rokov) a poproduktívny vek (u žien viac ako



55 rokov, u mužov viac ako 60 rokov). Ako vyplýva z tabuľky č. 2 a grafu č. 2 najväčšie zastúpenie má obyvateľstvo v produktívnom veku, naopak najmenej obyvateľov obce je v poproduktívnom veku.

Index populačnej dynamiky k 31.12.2012

Index populačnej dynamiky sa vypočíta ako pomer predproduktívnej zložky ku poproduktívnemu obyvateľstvu vynásobený koeficientom 100. Tento index úzko vychádza vekovej štruktúry obyvateľstva. Z toho dôvodu vyšiel regresívny typ populácie.

Tabuľka č. 3 - index populačnej dynamiky

Predproduktívna zložka	Poproduktívna zložka	Typ populácie
364	310	$364/310 \times 100 = 117,41$ Regresívny typ populácie

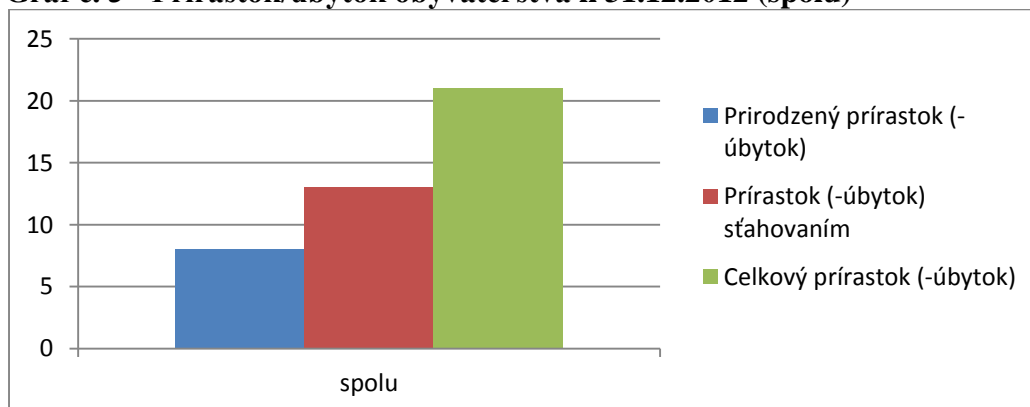
2.1.4 Prírastok/úbytok obyvateľstva k 31.12. 2012

Prirodzený prírastok/úbytok obyvateľstva predstavuje rozdiel živonarodených a zomrelých za dané obdobie. K 31.12. 2012 mal pozitívny charakter a predstavoval prírastok 8 obyvateľov. Prírastok/úbytok sťahovaním predstavuje počet prisťahovaných, resp. vystťahovaných obyvateľov, za dané obdobie predstavoval 13 nových obyvateľov. Celkový prírastok, ktorý predstavuje súčet prirodzeného prírastku a prírastku sťahovaním, bol 21 obyvateľov za dané obdobie.

Tabuľka č. 4 - prírastok/úbytok obyvateľstva k 31.12.2012

Prirodzený prírastok (-úbytok)			Prírastok (-úbytok) sťahovaním			Celkový prírastok (-úbytok)		
spolu	muži	ženy	spolu	muži	ženy	spolu	Muži	Ženy
8	3	5	13	10	3	21	13	8

Graf č. 3 - Prírastok/úbytok obyvateľstva k 31.12.2012 (spolu)





2.1.5 Národnosť a vierovyznanie

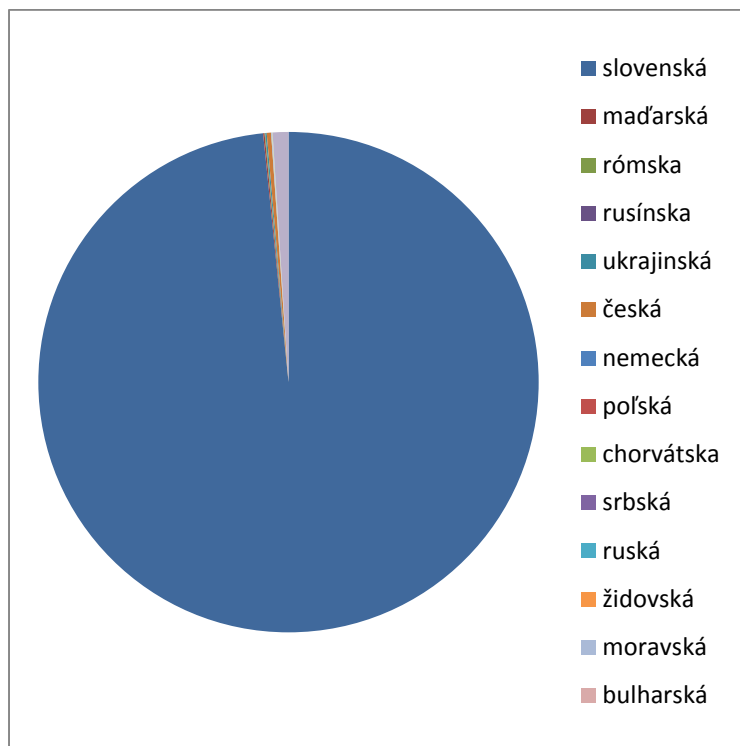
Na základe zistených údajov podľa tabuľky č. 5 a grafu č. 4, možno tvrdiť že v obci je najpočetnejšie zastúpená slovenská národnosť. V obci je zastúpená slovenská, maďarská, rómska, ukrajinská, česká a moravská národnosť. Nezistená národnosť bola u 22 obyvateľov obce.

Z hľadiska náboženského vyznania je v obci zastúpená najmä rímsko-katolícka cirkev - 1898 obyvateľov, evanjelická cirkev, grécko-katolícka cirkev, kresťanské zbory. Nezistené vierovyznanie bolo u 129 obyvateľov a bez vyznania u 120 obyvateľov obce.

Tabuľka č. 5 - Národnostné zloženie obyvateľstva Madunice - 2011

Národnosť	Počet obyvateľov	Národnosť	Počet obyvateľov
slovenská	2125	chorvátska	0
maďarská	2	srbská	0
rómska	1	ruská	0
rusínska	0	židovská	0
ukrajinská	2	moravská	1
česká	6	bulharská	0
nemecká	0	ostatné	1
poľská	0	nezistená	22
		spolu	2160

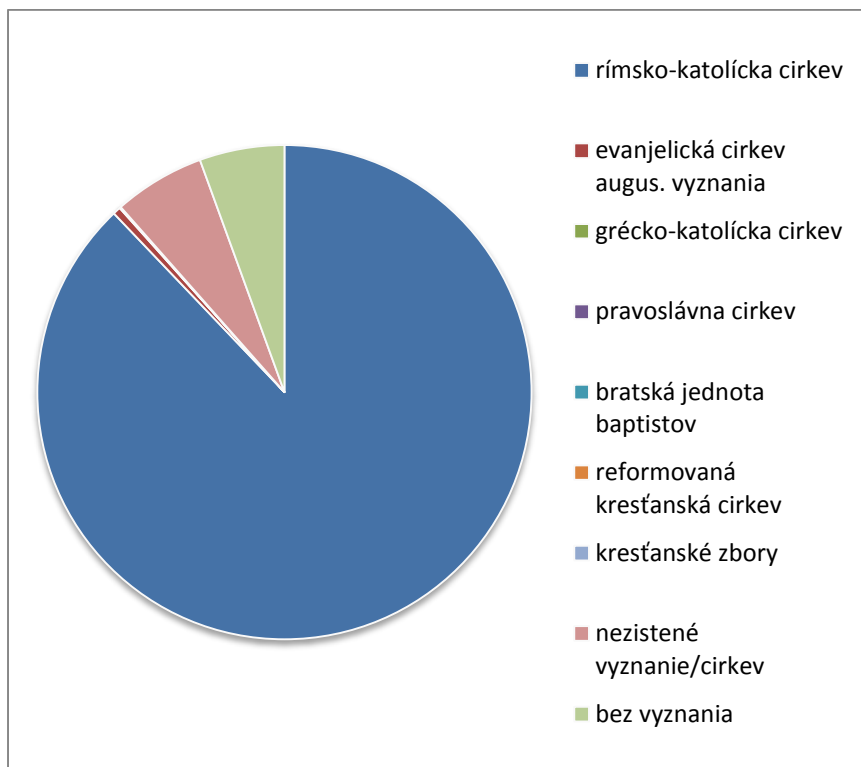
Graf č. 4 - Národnostné zloženie obyvateľstva Madunice - 2011



Tabuľka č. 6 - Náboženské zloženie Madunice - 2011

Náboženské vyznanie/ cirkev	Počet obyvateľov
rímsko-katolícka cirkev	1898
evanjelická cirkev augus. vyznania	11
grécko-katolícka cirkev	1
pravoslávna cirkev	0
bratská jednota baptistov	0
reformovaná kresťanská cirkev	0
kresťanské zbory	1
nezistené vyznanie/cirkev	129
bez vyznania	120
Spolu	2160

Graf č. 5 - Náboženské zloženie - Madunice - 2011



2.1.6 Vzdelanostná štruktúra

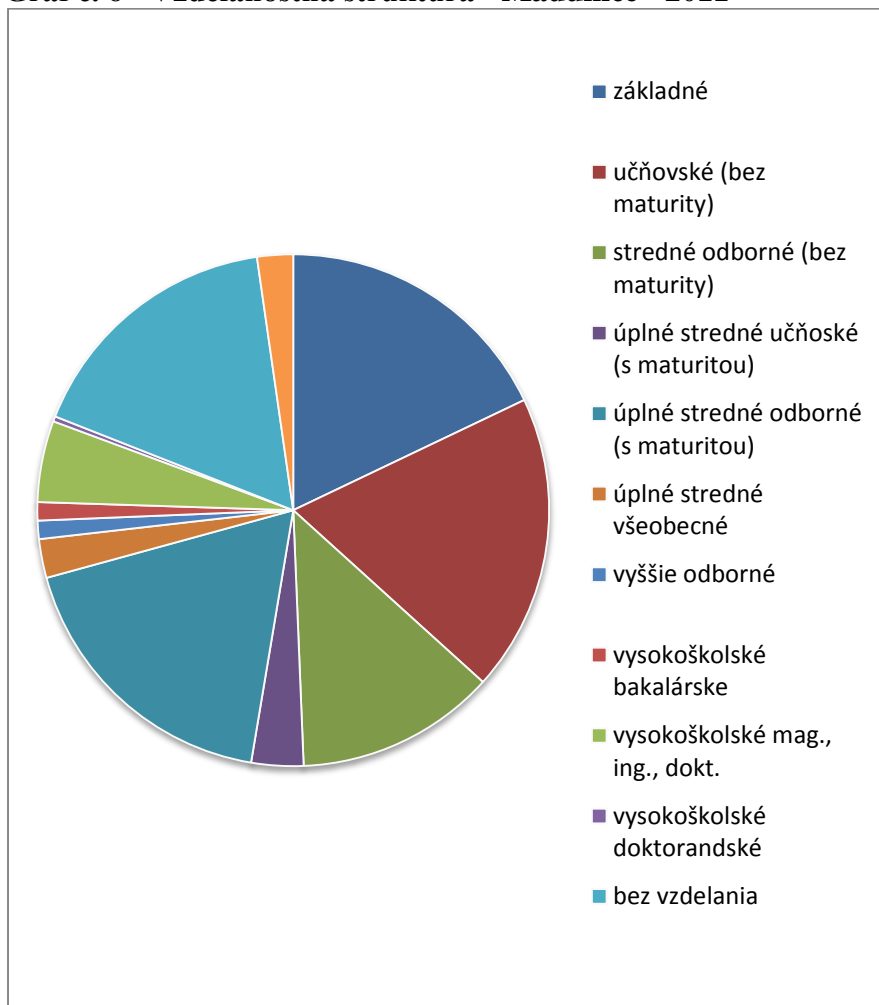
V obci je poskytované základné vzdelanie, ostatné stupne vzdelania poskytujú blízke mestá, pričom k roku 2011 malo vyštudované základné a stredné vzdelanie bez maturity 1066 obyvateľov, stredoškolské a vyššie odborné - 540 obyvateľov, vysokoškolské - 143, bez vzdelania - 362 a nezistené - 49 obyvateľov.

Tabuľka č. 7 - vzdelanostná štruktúra - Madunice - 2011

Vzdelanie	Počet obyvateľov
základné	387
učňovské (bez maturity)	406
stredné odborné (bez maturity)	273
úplné stredné učňovské (s maturitou)	71
úplné stredné odborné (s maturitou)	391
úplné stredné všeobecné	53
vyššie odborné	25
vysokoškolské bakalárske	25
vysokoškolské mag., ing., dokt.	111
vysokoškolské doktorandské	7
bez vzdelania	362
Nezistené	49
Spolu	2160



Graf č. 6 - Vzdelanostná štruktúra - Madunice - 2011



2.1.7 Bytový a domový fond

Bývanie je základnou potrebou všetkých ľudí, preto vytvára jeden z najdôležitejších aspektov pre prilákanie nových obyvateľov do obce. Pri výbere a rozhodovaní o vhodnom mieste na bývanie sa zvažuje veľa aspektov ako napríklad kvalita bývania, ponuka práce, dostupnosť do okolitých miest, služby v obci a mnohé iné aspekty. Obec Madunice má najmä veľmi výhodnú polohu, poskytuje dostatok služieb v obci a pomerne jednoduchá je i dostupnosť do okolitých miest, preto poskytuje vysoký štandard bývania. V Maduniciach sa nachádzajú najmä nízko-podlažné rodinné domy, výnimkou však nie sú ani viacpodlažné rodinné domy a obec ponúka i bývanie v bytových domoch. Celkový počet domov v obci je 604, z toho trvalo obývaných rodinných domov je 518 a počet trvalo obývaných bytových domov je 13. Trvalo obývaných domov spolu je 531.

Tabuľka č. 8 - bytový a domový fond



Domy spolu	604
Trvalo obývané rodinné domy	518
Trvalo obývané bytové domy	13
Trvalo obývané domy spolu	531
Neobývané domy	65
S nezistenou obývanosťou	6
Iné	2

2.1.8 Ekonomika

2.1.8.1 Rozpočet obce za rok 2012

EK	Príjmy	Rozpočet v €			Plnenie v %
		Schválený	Upravený	Čerpanie	
110	Dane z príjmov a kapitálového majetku (podielové dane)	400 000,00	399 000,00	399 107,00	100
120	Dane z majetku (daň z nehnuteľností)	193 000,00	191 291,44	183 426,79	96
130	Dane za tovary a služby (pes, verejné priestranstvo, jadrové zariadenie)	87 833,00	94 956,83	85 472,13	90
210	Príjmy z podnikania a z vlastníctva majetku (prenájom pozemkov, bytov, budov)	76 500,00	84 349,69	82 893,42	98
220	Administratívne poplatky a iné poplatky a platby (správne poplatky, pokuty, penále, kompostéry)	61 000,00	73 452,04	71 778,32	98
220	Administratívne poplatky a iné poplatky a platby (vlastné príjmy ZŠ s MŠ)	10 000,00	10 000,00	11 374,09	114
240	Úroky z vkladov	100,00	56,00	55,44	99
240	Úroky z vkladov (ZŠ s MŠ)	0,00	0,00	19,61	
290	Iné nedaňové príjmy (poistné plnenie, výrub stromov, dobročiny)	4 410,00	58 468,00	58 304,25	100
290	Iné nedaňové príjmy dobročiny (ZŠ s MŠ)	0,00	0,00	3 827,78	
310	Tuzemské bežné granty a transfery	289 930,00	327 074,00	326 030,63	100
450	Z ostatných finančných operácií (prevod z fondu opráv)	0,00	2 142,00	2 141,63	100
Príjmy spolu		1 122 773,00	1 240 790,00	1 224 431,09	99
EK	Výdavky	Rozpočet v €			Plnenie v %
		Schválený	Upravený	Čerpanie	
610	Mzdy, platy, služobné príjmy a ostatné osobné	122 960,00	124 536,00	118 701,37	95
610	Mzdy, platy, služobné príjmy a ostatné osobné (ZŠ s MŠ)	260 410,00	257 480,00	262 816,46	102
620	Poistné a príspevok do poisťovní	46 254,00	46 439,00	43 517,10	94
620	Poistné a príspevok do poisťovní (ZŠ s MŠ)	90 080,00	90 970,00	90 834,92	100
630	Tovary a služby	309 559,00	336 177,00	310 619,52	92
630	Tovary a služby (ZŠ s MŠ)	56 710,00	85 750,00	78 854,81	92
640	Bežné transfery	35 500,00	31 149,00	27 874,41	89
640	Bežné transfery (ZŠ s MŠ)	0,00	0,00	2 737,97	
650	Splácanie úrokov a ostatné platby súvis. s úverom	29 300,00	34 187,00	34 184,08	100
710	Obstarávanie kapitálových aktív	86 000,00	183 737,00	155 040,99	84
820	Splácanie istín	86 000,00	50 365,00	50 363,15	100
	Výdavky obec	715 573,00	806 590,00	740 300,62	92
	Výdavky ZŠ s MŠ	407 200,00	434 200,00	435 244,16	100
Výdavky spolu		1 122 773,00	1 240 790,00	1 175 544,78	95

Výdavky obce sú tvorené najmä bežnými výdavkami, ktorými obec zabezpečuje fungovanie obce.

Príjmy obce sú tvorené najmä z daní, z tržieb z predaja obecného majetku, z dobrovoľných zdrojov, z návratnej finančnej výpomoci, z grantov nadobudnutých zo štátneho rozpočtu alebo európskych zdrojov.

2.1.8.2 Zamestnávateľia a firmy

V obci pôsobia:

- Logistická spoločnosť HOPI SK - mrazené a chladené potraviny - 170 zamestnancov,
- logistická spoločnosť VVISS ovocie a zelenina - 70 zamestnancov,
- MOREAU AGRI, MANNET - 30 zamestnancov, predaj a prenájom poľnohospodárskych strojov,



- Lindner Mobilier - výroba nábytku - 100 zamestnancov,
- Vodná elektrárň Madunice - Slovenské elektrárne, a. s. - 15 zamestnancov,
- PVOD Madunice - 10 zamestnancov,
- DOMOSS Technika - biela technika - 20 zamestnancov.
- Obec - ZŠ a MŠ Jána Hollého - 28 zamestnancov, Obecný úrad - 11 zamestnancov,
- Obchody a reštaurácie - 25 zamestnancov,
- Živnostníci (stolári, záhradníci...) - 10 zamestnancov,

2.1.8.3 Trh práce v obci

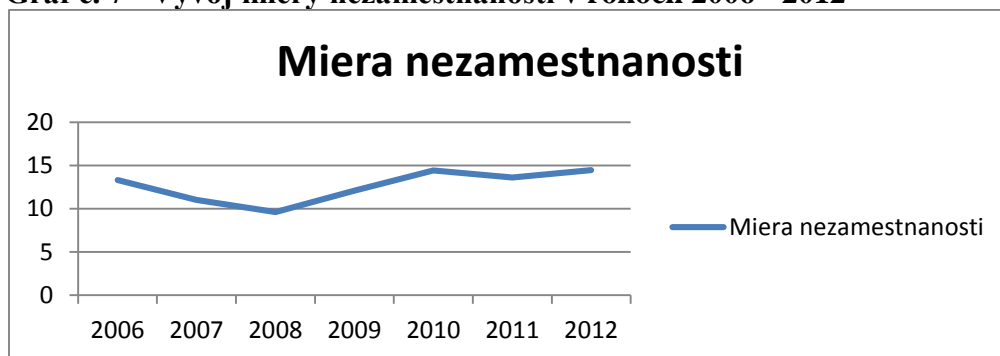
Do obce dochádza za prácou 250 ľudí. Obyvatelia Maduníc dochádzajú za prácou do okolitých miest (Piešťany, Hlohovec, Nitra, Trnava, Jaslovské Bohunice a Leopoldov) v počte 350 ľudí. Slovenské elektrárne, a. s., Jaslovské Bohunice v jadrovej elektrárni V2 zamestnáva 25 obyvateľov a JAVYS, a. s. - 25 obyvateľov Maduníc. Obec spolupracuje s ÚPSVaR pri vytváraní možností krátkodobej zamestnanosti dlhodobo nezamestnaných. Všeobecne možno zhodnotiť, že priamo v obci je dostatok pracovných miest, pričom ľudia nachádzajú zamestnanie i v okolitých mestách a obciach.

2.1.8.4 Miera nezamestnanosti

Tabuľka č. 9 - Miera nezamestnanosti 2006 - 2012

Obdobie	2006	2007	2008	2009	2010	2011	2012
Miera nezamestnanosti (%)	13,3	11	9,6	12,1	14,4	13,59	14,44

Graf č. 7 - Vývoj miery nezamestnanosti v rokoch 2006 - 2012



2.1.9 Občianska vybavenosť a služby

Občianska vybavenosť a služby sú v obci na vysokej úrovni. V obci sa nachádza dostatočný počet potravín i mäsiarstvo s veľmi dobrou a najmä blízkou dostupnosťou z intravilánu obce. V obci je tiež dostatok reštaurácií a pohostinstiev, ktoré počas pracovného týždňa poskytujú



jedálne menu. Svojím obyvateľom poskytuje svoje služby obecny úrad a matrika. Súčasťou budovy obecného úradu je pošta, lekáreň, obecná polícia, kultúrny dom, penzión a reštaurácia Vážinka, ktorý poskytuje ubytovanie a k dispozícii má i sálu, v ktorej sa konávajú svadby, stužkové slávnosti a rôzne iné oslavy, či kultúrno-spoločenské podujatia. V rámci centra obce poskytuje služby trafika, kebab a počas letnej sezóny i predajňa zmrzlín. V obci sa nachádza záhradníctvo a počas sezóny je to i samozber jahôd, ktoré pestuje PVOD Madunice. V extraviláne obce pri hlavnej ceste I/61 sa nachádza čerpacia stanica Slovnaft. Z ostatných služieb sú to kaderníctva, cintorín, dom smútku, kultúrny dom, amfiteáter s letnou záhradou a ihriskom. Nedostatkom z hľadiska občianskej vybavenosti je absencia opravy jednoduchých porúch ako napríklad obuvi, hodínok a iných.

Tabuľka č. 10 - Prehľad služieb občianskej vybavenosti v obci

Druh služby	Počet subjektov
Pohostinstvo	3
Reštaurácia	2
Potraviny	3
Nákupné stredisko	1
Mäsiarstvo	1
Lahôdky	1
Kaderníctvo	3
Knižnica	1 (školská s obecnou)
Pošta	1
Internet	2 (školský i obecný)
Trafika	1
Opatrovateľská služba	1 (mobilná)
Lekáreň	1
Všeobecný lekár	1
Detský lekár	
Zubný lekár	
Požiarna zbrojnica	
Cintorín	1
Dom smútku	1
Obecná polícia	1
Iné	Penzión s kapacitou 20 ubytovacích miest, farby - laky, sezónny predaj zmrzlín, predajňa náradia, čerpacia stanica Slovnaft, sezónny bufet, bar, administratívna budova Poľnohospodárskeho výrobného-obchodného družstva, turistická ubytovňa, kebab, záhradníctvo, predaj elektromateriálu, domáce potreby, autoservis, pneuservis, lakovňa, stolárstva, prenájom poľnohospodárskych strojov, zberný dvor, kompostáreň.



Tabuľka č. 11 - Prehľad spolkov a záujmových organizácií, spoločenských a športových objektov v obci

Organizácia	Počet
Poľovnícke združenie	1
Telovýchovná jednota	1
MOSZ Záhradkári	1
Jednota dôchodcov Slovenska	1
Červený kríž	1
Rybársky zväz	1 (členovia združení v Rybárskom zväze Hlohovec)
Katolícka jednota Slovenska	1
Zámocký jazdecký klub	1
Futbalové ihrisko	1
Detské ihrisko	2
Viacúčelové ihrisko	1
Kultúrny dom	2 (katolícky a obecný)
amfiteáter s ihriskom a letnou záhradou	1
Posilňovňa	1
Iné	ženský spevácky zbor Selanky, spevácky súbor Maduničan a novo formujúca sa hudobná skupina...

2.1.10 Školstvo

Obec je zriaďovateľom Materskej školy Madunice a Základnej školy J. Hollého, ktoré tvoria jeden právny subjekt. Materská škola mala k 30.6.2013 63 žiakov a 10 zamestnancov. Základná škola mala k tomu istému dátumu 189 žiakov. Škola má 26 zamestnancov. V rámci výchovno-vzdelávacieho programu prebieha na škole environmentálny projekt Zdravá škola, projekt Regionálna škola, ktorý pod heslom „Máme úctu k starším generáciám, ale myslíme najmä na budúce“ si stanovil za cieľ priblíženie života ľudí v obci v minulosti a v súčasnosti a výchovu mladých ľudí k hrdosti na svoj pôvod a rodisko. Žiaci majú zároveň prístup k informáciám prostredníctvom najmodernejších informačných technológií, ktoré škola zabezpečuje v rámci projektu Infovek. Žiaci majú k dispozícii učebňu s 18 počítačmi, z toho 13 je napojených na internet. V rokoch 2005 – 2006 boli zapojení do programu Sokrates.

Výučba anglického jazyka je zabezpečená v materskej škole prostredníctvom súkromnej školy a v základnej škole prostredníctvom vlastných učiteľov vo všetkých ročníkoch oboch stupňov základnej školy. V škole prebiehajú záujmové krúžky: počítačový, branno-strelecký Ostrostrelec a Mladý poľovník, environmentálny Stromček, Malé javiskové formy, divadelný a výtvarný krúžok. Zároveň vychádza školský časopis Kvapka. Škola organizuje pre žiakov prvého stupňa školský klub detí, ktorý je prístupný i pre žiakov 5. ročníka. Základná škola



prevádzkuje spoločne s materskou školou jedáleň, poskytujúcu jeden deň v týždni stravníkom dve hlavné jedlá.

Materské a základné školstvo v obci je financované zo štátnych a obecných finančných prostriedkov.

2.1.11 Kultúra

V rámci kultúry na začiatku každého nového roka je to novoročný ohňostroj. Začiatkom februára sa konáva reprezentačný obecný ples. V roku 2013 sa v obci Madunice konali 3-dňové oslavy 900. výročia prvej písomnej zmienky o obci, v rámci ktorých sa pripomenulo jej 50. výročie postavenia súčasnej budovy ZŠ. V Maduniciach sa každoročne počas leta konajú Cibuľové slávnosti, pričom obec sa 1-krát zapísala do Guinnessovej knihy rekordov, 2-krát do Českej a 8-krát Slovenskej knihy rekordov, s rôznymi cibuľovými výtvormi (najdlhší cibuľový veniec, cibuľová Zoo, najväčšie olympijské cibuľové kruhy...). V obci sa každoročne konajú i ďalšie kultúrne podujatia, ktorých prehľad je uvedený v nasledujúcej kapitole.

Prehľad Kultúrno – spoločenských a športových podujatí v roku 2013

1.1.2013	Novoročný ohňostroj na počesť 20. výročia vzniku SR	PZJH pred obecným úradom 17.00 h
8.2.2013	VII. reprezentačný obecný ples	Kultúrny dom Madunice 19.30 h
10.2.2013	Vítanie detí narodených v roku 2012	Obradná miestnosť 15.00 h
1.5.2013	Posedenie pod májom	Pred obecným úradom 15.00 h
12.5.2013	Deň matiek	Kultúrny dom Madunice 14.30 h
26.5.2013	Deň koní spojený s oslavami MDD	Areál PVOD 9.00 h
2.6.2013	Drezúrne preteky	Areál PVOD 12.00 h
14. 6. - 16.6.2013	900. zlatých Madunických - podujatie k 1. písomnej zmienke o obci a 50.výročie školy	Centrum obce, ZŠ Jána Hollého s MŠ
20.7.2013	Vatra zvrchovanosti + Gulášmajster 2013	Amfiteáter 15.00 h



16. 8. - 18.8.2013 Cibul'ové slávnosti – 18. ročník

PZHJAmfiteáter

21.9. – 22.9.

2013 Výstava ovocia a zeleniny

Obecný úrad 14.00 h

6.10.2013 Deň úcty k starším
15.00 h

Kultúrny dom Madunice

12.10.2013 Šarkaniada

Kopec za kanálom 13.00 h

26.10.2013 90. výročie - Kostol Narodenia Panny Márie a Pamätná zóna Jána Hollého
10.00 h

5.12.2013 Poďakovanie darcom krvi

Reštaurácia R+M 17.00 h

14. 12 - 15.12.2013 Jarmok dobrej vôle - charitatívna akcia
14.00 h

Kultúrny dom Madunice

2.1.12 Zájumové spolky a organizácie

Od roku 1952 v obci pôsobí Poľovná spoločnosť Kochanova. Ich úlohou je zachovanie stavov zveri a celoročná starostlivosť o zver v regióne obce Madunice. Spoločnosť má prenajatý revír o rozlohe 1006 ha.

Katolícka spoločnosť - pobočka Madunice - je občianske združenie, otvorené pre všetkých bez rozdielu vierovyznania, veku, pohlavia. Poslaním KJ je spoločenská, vzdelávacia i kultúrna činnosť. Je to spoločenstvo ľudí, ktorí chcú slúžiť v humánnej, charitatívnej i náboženskej oblasti. KJ v Maduniciach má 63 členov, spolupracuje s farským a obecným úradom. Hlavnou úlohou tejto organizácie je organizovanie rôznych kultúrnych a spoločenských podujatí v obci.

Jednota dôchodcov Slovenska, Miestna organizácia Madunice - pôsobí v obci pre ľudí v dôchodkovom veku. Organizuje spoločenské akcie, výlety a zájazdy pre dôchodcov. Má 130 členov.

MOSZZ - obnovila svoju činnosť v roku 2006, má 30 členov. Organizuje vzdelávanie, osvetové podujatia, výstavu ovocia a zeleniny. ochutnávku vín.



MOSČK - pracuje od 50-tych rokov 20.storočia, má 100.členov, organizuje dobrovoľnícke podujatia a bezplatné odbery krvi.

2.1.13 Šport

Z hľadiska športu má najvyššie zastúpenie futbal, v obci pôsobí futbalový klub TJ Madunice, ktorý na svoje športové aktivity využíva futbalové ihrisko. Zastúpené sú všetky vekové kategórie a to žiaci, dorast i muži. Pri základnej škole sa nachádza viacúčelové športové ihrisko, posilňovňa, stolný tenis a telocvičňa. Tieto je možné využívať za určitý poplatok. Telocvičňa je využívaná najmä na cvičenie Zumby, cvičenie pre ženy, mini-futbal, basketbal, florbal, zimné tréningy futbalistov a počas školského roka na hodiny telesnej výchovy. Viacúčelové ihrisko je využívané najmä na futbal a tenis. Z hľadiska športu je v obci zastúpený i chov koní a športové jazdectvo klubom ZJK Hlohovec v stajniach PVOB Madunice.

2.1.14 Zdravotníctvo a sociálne služby

V obci je zriadená ordinácia všeobecného lekára. Najbližšia nemocnica sa nachádza v Piešťanoch cca 15 km vo vzdialenosti od obce. V obci sa nachádza lekáreň situovaná v rámci budovy obecného úradu.

2.1.15 Medzinárodný kontext a partnerstvá

Obec schválila partnerskú zmluvu s talianskym mestom Pietramelara, ktoré organizuje cibuľové slávnosti. Madunice sú členom ZMOS, ďalej Regionálneho združenia miest a obcí, regiónu JE Jaslovské Bohunice, Mikroregiónu Paradajs a združenia Človek človeku.

2.1.16 Pamiatky obce

2.1.16.1 Národné kultúrne pamiatky:

Rímskokatolícky kostol Narodenia Panny Márie, kráľovnej anjelov - kostol so starším renesančným jadrom stavby, spomínaný už v roku 1559, situovaný v strede obce Madunice. Bol postavený na mieste staršieho kostola v rokoch 1799 - 1806. Riešený je ako jednodňový objekt s presláznym presbytériom a predstavenou vežou v strede priečelia a zaklenutý pruskými klenbami. V rokoch 2007 - 2012 bol kompletne zrekonštruovaný, staticky zodolnený, s výmenou strešnej krytiny, novej fasády, zvodov a odvodnenia, z prostriedkov obce a zbierok občanov.



Súsošie svätých Vendelína, Rócha a Floriána - uprostred obce za kostolom sa nachádza súsošie sv. Vendelína, Rócha a Floriána, postavené obcou v roku 1839, za farára a slovenského básnika Jána Hollého. Je na nej nápis – Swatí Floriane, Swatí róchu a Wendelíne! Na prosbu vašu nech nás oheň, mor, pád lichvi mine. Dala spraviť obec Madunická 1839. Obnovená bola v roku 1933, keď sa rozšírila hlavná cesta. Súsošie bolo zreštaurované z vlastných zdrojov obce v roku 2008.

Pomník Jána Hollého pred kostolom - pomník sa nachádza v parku oproti kostolu. Piesková socha básnika v nadživotnej veľkosti je umiestnená na stupňovitom kvádrovom podstavci. autorom pomníku je akademický sochár Vincent Vosmik. Iniciátorom výstavby pomníka bol madunický kňaz, neskôr rožňavský biskup Michal Bubnič. Pomník bol odhalený v roku 1923.

Pamätná fara Jána Hollého - objekt predstavuje kultúrno-historickú pamiatku profánnej ľudovej architektúry, v rámci historickej zástavby sídla tiež urbanistickú hodnotu. Madunická fara a farnosť sa dá bezpečne datovať do roku 1650. V nej žil a tvoril Ján Hollý. V budove je zriadená Pamätná izba Jána Hollého.

2.1.16.2 Kultúrne pamiatky:

Socha svätej Terézie - socha sv. Terezky Ježiškovej je z poľského pieskovca, pod ňou je reliéf Krista Pána s dvoma dušičkami. Na vlastné náklady ju dala postaviť rodina Anny Heskovej v roku 1933.

Kríž v parku - hasičský kríž z roku 1898, pôvodne drevený, má nápis – na česť a chválu Božiu dali postaviť tento kríž Spolek ohňohasičov 1898. Po oboch stranách kríža sú sochy sv. Panny Márie a sv. Jozefa

Kríž pred kostolom - kamenný kríž pred kostolom – postavený v roku 1806, ako vyplýva z chronostikonu na kríži – DeVote Deo DICata et ConceCrata. Tento kríž bol renovovaný z príležitosti storočného výročia posvätenia kostola, v roku 1899 a potom v roku 1923. V roku 2012 bol zreštaurovaný z prostriedkov obce.

Socha svätého Jána Nepomuckého - kamenná socha sv. Jána Nepomuckého, postavená v roku 1811, ako je zrejme z nápisu na soche – Deo et s. Joanni N. vovent Madunicznses 1811.



Táto socha bola renovovaná v roku 1899 a potom v roku 1923. V roku 2012 bol zreštaurovaný z prostriedkov obce.

2.1.16.3 Pamätihodnosti

Uznesenie č. 192/2012 - Obecné zastupiteľstvo v Maduniciach vyhlasuje pamätihodnosti obce Madunice:

1. Socha sv. Jána Nepomuckého z r. 1811
2. Kamenný kríž pred kostolom z roku 1806
3. Oltár sv. Cyrila a Metoda z roku 1923
4. Kamenný kríž na cintoríne - z roku 1889
5. Hasičský kríž z roku 1898
6. Kamenný kríž pri št. ceste z roku 1898
7. Pomník padlým vojakom z 1.sv.vojny - obnovený obcou v roku 2013
8. Socha sv. Terezky
9. Socha sv. Trojice na cintoríne - obnovená obcou v roku 2013
10. Krížová cesta na cintoríne z roku 1926 - obnovená obcou v roku 2013
11. Krížová cesta v kostole - z roku 1926
12. Kríž na cintoríne - zrekonštruovaný, - obnovený obcou v roku 2013
13. Hlavný oltár s obrazom Narodenia Panny Márie
14. Bočné oltáre v kostole: Sedembolestná Panna Mária, Božské srdce Ježišovo
15. Svetníky pri oltári Sv. Cyrila a Metoda
16. Spovednica v kostole
17. Socha Sv. Antona Padovanského
18. Organ v kostole
19. Vežové hodiny
20. Zvony v Kostole Narodenia Panny Márie

2.1.17 Identita obce

Moderná dynamicky sa rozvíjajúca obec, poskytujúca svojim obyvateľom priaznivé podmienky na život, s bohatou históriou a kultúrno-spoločenským životom.

2.1.18 Zhodnotenie socio-ekonomickej analýzy

Z pohľadu socio-ekonomickej analýzy je najväčší predpokladom pre rozvoj bývanie, pretože v obci sa nachádza dostatok plôch vhodných na zastavanie. Obec Madunice poskytuje svojim obyvateľom vysoký štandard bývania, dobre vybudovanú občiansku vybavenosť, pomerne kvalitné služby, vybudovanú ZŠ a MŠ, dostatok plôch pre šport a rekreáciu, bohatý kultúrny a spoločenský život. Obec poskytuje i dostatočný počet pracovných miest priamo v obci, mnohí obyvatelia však cestujú za prácou do okolitých miest a obcí.



2.2 Územno-technická analýza

2.2.1 Základné údaje o území

Obec Madunice sa nachádza v Podunajskej nížine, v blízkosti pohoria Považský Inovec, na pravom brehu rieky Váh. Obec patrí z hľadiska klasifikácie regiónov SR do NUTS 2 Západ, ktoré leží v Strednej Európe medzi troma rozvojovými pólmi Viedeň, Bratislava a Budapešť. Ďalej patrí do VÚC Trnavy (NUTS 3) a do štatisticko-administratívneho okresu Hlohovec. V intraviláne obce prevláda zástavba rodinných domov, pričom v extraviláne prevláda poľnohospodárska pôda, lúky a pasienky. Obec sa nachádza v nadmorskej výške 148 m n. m., s celkovou rozlohou 1199,55 ha.

Tabuľka č. 12 - základné údaje o obci

Základné údaje o obci	
Kód	507288
Názov okresu	Hlohovec
Názov kraja	Trnavský
Typ celku	Obec
PSČ	922 42
Prvá písomná zmienka	1113
Nadmorská výška	148 m n. m.
Rozloha obce	1199,55 ha

2.2.2 Rozvojové osi

Obec sa nachádza v blízkosti rozvojovej osi 1.stupňa.

2.2.3 Geomorfologické aspekty

Katastrálne územie Maduníc má pomerne rovinatý terén. Podložie obce je tvorené štrkami a hrubými pieskami. Podložie nie je veľmi pevné a vhodné na výstavbu ťažkých objektov. Toto napomáha rýchlemu vsakovaniu dažďovej vody. Z toho dôvodu sú popri cestách vybudované odvodňovacie rigoly.

2.2.4 Doprava

2.2.4.1 Cestná doprava

Hlavnou cestou v obci je cesta prvej triedy I/61, ktorá tvorí sieť celoštátneho aj medzinárodného významu, prechádza územím obce Madunice v dĺžke 2,5 km od Trnavy v km 66,5 po km 69,0 v smere do Piešťan. Táto cesta prvej triedy a na ňu kolmá cesta III/50419 prepája vzdialenejšie mestá regiónu, aj susediace okresy paralelne s diaľnicou, čím sa skracujú ich prepravné vzdialenosti najmä v priečnom smere. Extravilánom katastra obce prechádza i diaľnica D1.



2.2.4.2 Železničná doprava

Západnou časťou katastra obce prechádza železničná trať č. 120, smer Bratislava - Trnava - Žilina, pričom sa tu nachádza i železničná stanica, vzdialená od intravilánu obce približne 1 km. Frekvencia spojov osobnej železničnej dopravy je však nízka a preto je v prípade jej vyššieho využívania potrebné cestovať do 5 km vzdialeného Leopoldova, ktorý je dôležitým železničným uzlom.

2.2.4.3 Lodná doprava

Z hľadiska lodnej dopravy preteká katastrom obce rieka Váh, tá však v tomto úseku nie je využívaná pre lodnú dopravu, ale skôr na rekreačné účely.

2.2.4.4 Letecká doprava

Najbližšie letisko regionálneho významu sa nachádza v Piešťanoch. Nachádza sa v severnej časti mesta a rozletová dráha má rozmery 2000 x 34 metrov. V súčasnosti je bez pravidelných liniek a slúži len na charterové lety pre potreby kúpeľných hostí. Najbližšie letisko pre osobnú dopravu sa nachádza v Bratislave, vzdialenej od obce približne 70 km.

2.2.4.5 Hromadná doprava

Hromadná doprava je zabezpečená sieťou liniek SAD Trnava a SAD Piešťany. V obci sa nachádza 6 zastávok v oboch smeroch, spoje premávajú so smerou z Trnavy, Hlohovca a Piešťan, kde sa väčšinou nachádzajú ich začiatkové alebo konečné stanice. Počas pracovných dní prejde obcou 15 spojov v smere Trnava - Piešťany, 14 spojov v smere Piešťany - Trnava, 21 spojov v smere Piešťany - Hlohovec a 16 spojov v smere Hlohovec - Piešťany. Cez víkendy je frekvencia spojov nižšia.

2.2.4.6 Statická doprava

Parkoviská a manipulačné plochy pred objektmi občianskej vybavenosti a pri bytovkách sú prístupné po miestnych komunikáciách vo vyhovujúcej kvalite povrchov a dopravných pomeroch. Väčšina parkovacích plôch v obci je riešená individuálne spevnenými plochami alebo garážami na pozemkoch obytnej zástavby, ktoré sú prístupné z miestnych komunikácií. Najväčšia plocha na parkovanie sa nachádza v centre obce na Hollého ulici, ktorá má kapacitu 15. parkovacích miest pre osobné automobily a 8. parkovacích miest pre nákladnú dopravu. Ďalšie parkoviská sa nachádzajú pri miestnej komunikácii Hviezdoslavovej pre združený objekt Obecného úradu, pošty a reštaurácie Važinka, s kapacitou 20 parkovacích miest pre osobné automobily. Pozdĺž miestnej komunikácie Cintorínskej pri štadióne, s kapacitou 10.



parkovacích miest pre osobné automobily a 8. parkovacích miest v areáli poľnohospodárskych podnikov. Ďalej pri nákupnom centre s prístupovou miestnou komunikáciou zo Železničnej ulice, s kapacitou 10 parkovacích miest pre osobné automobily a pri motoreste JOIG CAFE s napojením na hlavnú cestu I/61, s kapacitou 20 parkovacích miest pre osobné automobily. Manipulačné plochy sa nachádzajú pred vstupom do areálu ZŠ na Puškinovej ulici, v areáli dvora reštaurácie v centre na Hollého ul., v skladovacom areáli firiem HOPI – DOMOSS pri železničnej zastávke Veľké Kostolany, prístup po ceste III/504019 a pri železničnej stanici Madunice.

Dopravnou vybavenosťou vyššieho významu je čerpacia stanica pohonných látok Slovnaft na ceste I/61 v km 69,0 – vpravo, prístup po samostatnom pruhu. ČSPL je modernizovaná, má stojany pre benzín 91, 95, 98 a naftu, vzduch, občerstvenie, parkovisko, predajňu doplnkov.

2.2.4.7 Pešia doprava

Pešia doprava je riešená v obci chodníkmi popri miestnych komunikáciách a popri hlavnej ceste v oboch smeroch alebo v jednom smere. Popri hlavnej ceste I/61 je čiastočne vedený chodník v oboch smeroch a po pravej strane v smere Piešťany - Trnava, od zastávky SAD Jednota nie je vybudovaný chodník a pešia doprava je tu riešená jednosmerne. Šírka peších komunikácií je dostatočná a vyhovujúci je i povrch chodníkov, pričom na mnohých chodníkoch sú vybudované i bezbariérové prvky, čo prispieva k bezpečnosti hendikepovaných osôb.

2.2.4.8 Cyklistická doprava

Regionálna cyklistická trasa Piešťany - Hlohovec prechádza extravilánom obce po hrádzach Vážskeho kanála a do intravilánu obce je napojená Vážskou ulicou cez most. V intraviláne obce pokračuje Cintorínskou ulicou, ktorá sa napája na hlavnú cestu I/61. Po tejto ceste je ďalej vedená po krajnici, avšak tejto funkcií neposkytuje dostatočné parametre. Ďalšie cyklistické trasy sú vedené v priečnom smere do pohoria Malých Karpát, po cestách nízkych intenzít cestnej dopravy.

2.2.5 Technická infraštruktúra

2.2.5.1 Zásobovanie elektrickou energiou

Obec je elektrickou energiou zásobovaná z elektrickej siete Západoslovenskej energetiky. Zásobovanie elektrickou energiou je prostredníctvom VN 22 kV vonkajších vedení, z ktorých sú prípojky do distribučných transformačných staníc, odkiaľ sú potom pripojené a elektrickou



energiou zásobené elektrické siete nízkeho napätia až k spotrebiteľom. Na severnej strane katastrálneho územia, nad obcou sa na Drahovskom kanáli nachádza Vodná elektrárň Madunice. Pri elektrárni sa nachádza rozvodňa a transformovňa, z ktorej vychádzajú vedenia VN a VVN.

Severne od obce Madunice smerom na západ vedie trasa vedení VVN 110 kV č. 8849 a 8512. Ďalšie vedenia vedú súbežne s Drahovským kanálom a to každé po jednej jeho strane. Na strane od obce 2x110 kV č.8770.

Obec sa nachádza v bezpečnostnom ochrannom pásme jadrovej elektrárne Jaslovské Bohunice v okruhu 30 km od jadrovej elektrárne.

2.2.5.2 Zásobovanie teplom

V obci sa nenachádzajú žiadne centrálné výrobné tepla. Možno konštatovať, že v súčasnosti viac ako 90 % domácností a objektov občianskej vybavenosti využíva ako zdroj tepla potrebný pre účely kúrenia, varenia a prípravy teplej úžitkovej vody zemný plyn. V podnikateľských zónach sa pre účely vykurovania využívajú zásobníky PROBUGAS.

2.2.5.3 Zásobovanie plynom

Obec Madunice bola splynofikovaná v 1995 roku. Zdrojovým plynovodom pre zásobovanie obce zemným plynom (ZP) je VTL plynovod DN300 PN25, ktorý je situovaný východne od zastavaného územia obce. Z tohto VTL plynovodu je vyústená VTL prípojka, ukončená je RS 1200/2/1. RS reguluje vstupný pretlak z hodnoty 2,5 MPa na výstupný pretlak 0,3 MPa.

2.2.5.4 Zásobovanie vodou

Obec Madunice má vybudovaný verejný vodovod pitnej vody. Rozvodná sieť je DN 100-150 mm, z materiálu PVC, liatina. Týmto rozvodmi je obec zabezpečená aj požiarne.

Vodný zdroj

Zdrojom pitnej vody je vŕtaná studňa s povoleným odberom 13,00 l/sec. Zdroj sa nachádza juhozápadne od zastavaného územia obce, v blízkosti železničnej zastávky Madunice. Areál zdroja pitnej vody je oplotený (oplotenie je totožné s ochranným pásmom), prístupný zo Železničnej ulici. Pitnú vodu do siete zabezpečuje AT čerpacia stanica. Správcom vodovodu a zdroja vody je Trnavská vodárenská spol. „TAVOS“.



2.2.5.5 Kanalizácia

Splašková gravitačná kanalizácia o svetlosti DN 300 mm je realizovaná z rúr PVC. Existujúca stoková sieť v celej obci je zrealizovaná so štyrmi prečerpávacími stanicami ČS-1, ČS-2, ČS-3 a ČS-4.

Splaškové vody sú zaústené zberačom „A“ DN 300 PVC do biologickej čistiacej stanice ČOV, ktorá je umiestnená na juhovýchodnom okraji obce, vedľa Poľnohospodársko-výrobného družstva Madunice, s výpustom vyčistenej vody do Drahovského kanála.

Dažďovú kanalizáciu DN 300 mm má vybudovaná len malá časť obce - individuálna bytová výstavba „Panské pole“, kde sú sústredené nadštandardné rodinné domy. Táto kanalizácia je zaústená do prečerpávacej stanice umiestnenej na južnej strane IBV (ČSd). Odtiaľ sa tieto vody prečerpávajú výtlačným potrubím DN 150 mm z PVC do areálu ČOV, s vyústením do kanalizačnej šachty - výtok z ČOV a odkiaľ spoločne odtekajú do Drahovského kanála. Dažďové vody zo striech ostatných objektov v obci sú zvedené voľne do terénu.

2.2.5.6 Telekomunikačné siete

Obec je pokrytá pevnou telekomunikačnou sieťou s napojením na digitálnu telefónnu ústredňu na báze prenosu prostredníctvom optických káblov. ATÚ je situovaná v objekte Obecného úradu.

Pokrytie obce mobilnou sieťou TELEKOM je veľmi dobré, nakoľko vysielač je umiestnený vedľa športového areálu TJ Madunice. Mobilnou sieťou ORANGE je riešené územie pokryté na 90%.

Pošta sa nachádza v novom objekte Obecného úradu. Jej technické vybavenie je dobré.

Obec Madunice nemá vybudovanú káblovú televíziu. Z hľadiska rádiokomunikácie rozhlasovým vysielaním SV, DV je pokrytých 96 % územia a UKV 86 % územia. Televíznym signálom je pokrytých s STV1 96%, STV2 78% a Markízou 95% územia. Prijem televízneho signálu je v súčasnosti vo väčšine domácností riešený individuálne digitálnym vysielaním.

Internet je vo väčšine domácností riešený individuálne prostredníctvom pevnej linky, prípadne prostredníctvom mobilných sietí, v určitých častiach obce i napojením na optokáble. Verejná sieť internetu je zabezpečená v centre obce pri obecnom úrade a pri ZŠ Jána Hollého.



2.2.5.7 Obecný rozhlas

Obecný rozhlas je vybudovaný takmer v celej obci, pričom využívaný je každodenne v týždni na poskytovanie informácií o kultúrnych, športových, spoločenských podujatiach a iných informácií týkajúcich sa života v obci.

2.2.5.8 Verejné osvetlenie

Verejné osvetlenie je zabezpečené takmer vo všetkých častiach obce, pričom pri hlavnej ceste bolo vybudované nové osvetlenie. Po 2:00 hodine je v niektorých častiach obce v okolí ulíc miestnych komunikácií znižovaná intenzita verejného osvetlenia z dôvodu šetrenia elektrickou energiou i finančných prostriedkov obce. Pri hlavnej ceste je na oboch koncoch obce merač rýchlosti, ktorý upozorňuje vodičov aby spomalili a dodržali maximálnu povolenú rýchlosť v obci. Verejné osvetlenie okrem Ulice Jána Holého má nedostatočný počet svetelných bodov, a tým nedostatočnú svetelnú intenzitu. Je technicky a morálne zastarané, s typovou rozdielnosťou svietidiel a energeticky náročné, čo zvyšuje náklady na prevádzku a údržbu. Súčasný stav vyžaduje jeho rekonštrukciu a modernizáciu.

2.2.5.9 Limity územia

V katastrálnom území obce Madunice sa nachádzajú nasledovné nadradené trasy a zariadenia dopravnej a technickej infraštruktúry s vymedzenými ochrannými pásmami:

- medzinárodný cestný ťah E 75 - diaľnica D 61, spájajúca Bratislavu s Trenčínom a ďalej cez Žilinu s Košicami, s ochranným pásmom 100 m od osi krajnej vozovky na každú stranu,
- cesta I/61 Trnava -Piešťany, po ktorej je vedená aj regionálna doprava, s ochranným pásmom 50 m od osi komunikácie na každú stranu v jej extravilánovom prietahu,
- cesta III/524019 smer Madunice - Veľké Kosťany s ochranným pásmom 20 m od osi komunikácie na každú stranu v jej extravilánovom prietahu,
- magistральná železničná trať M.120 - Bratislava – Trnava – Leopoldov – Piešťany – Žilina s ochranným pásmom 60 m osi krajnej koľaje na každú stranu a vlečky do skladových areálov s ochranným pásmom 30 m na každú stranu od osi krajnej komunikácie,
- regionálna cyklistická trasa vedená pozdĺž toku Drahovského kanála a rieky Váh,
- Vážska vodná trasa, ktorá je navrhovaná na splavnenie v úseku od Piešťan po Komárno, so zámerom vybudovať malý osobný prístav v Maduniciach,
- ochranné pásmo vzletového a približovacieho priestoru Letiska Piešťany – severná



časť katastrálneho územia obce Madunice,

- trasa VVT 110 kV vzdušného vedenia elektrickej energie č.8849, 8512 a 8770 s ochranným pásmom 15 m od krajného vodiča po oboch stranách vedenia,
- trasa 22 kV vzdušného vedenia elektrickej energie č. 234 a 289 s ochranným pásmom 10 m od krajného vodiča po oboch stranách vedenia,
- trasa medzinárodného VVTL tranzitného plynovodu s ochranným pásmom vymedzeným medzi okrajom novej stavby a osou krajnej línie TP 50 m meraných kolmo na os línie (§56 zákona č. 656/2004 zb. a bezpečnostným ochranným pásmom 300 m pre DN nad 500 mm a tlak nad 4 MPA, vymedzené vo vodorovnej vzdialenosti na každú stranu od osi vedenia (§57, odstavec2) písmeno d zákona č. 656/2004 zb. o energetike),
- trasy STL plynovodu s ochranným pásmom 1 m na každú stranu od osi vedenia v zastavanom území a bezpečnostným pásmom 10 m na každú stranu od osi vedenia na nezastavaných plochách (v zmysle zákona č. 70/2004 Z. z.),
- regulačná stanica plynu s ochranným pásmom 8 m a bezpečnostným pásmom 50 m (v zmysle zákona č. 70/2004 Z. z.),
- trasy vyšších rádov vodovodného potrubia z vodného zdroja - ochranné pásmo v zmysle platných predpisov a požiadaviek správcu (3 m od okrajov potrubia na každú stranu),
- trasy kanalizačnej siete s ochranným pásmom v šírke 3 m od vonkajších okrajov pôdorysných rozmerov kanalizačnej siete (ak vodohospodársky orgán neurčí iné ochranné pásmo),
- trasy diaľkového telekomunikačného kábla s ochranným pásmom v zmysle platných predpisov a požiadaviek správcu (1,5 m na každú stranu),
- trasy telekomunikačných vedení, zariadení a objektov telekomunikačnej siete s ochranným pásmom v zmysle zákona o telekomunikáciách č. 195/2000 Z. z. a priestorovej normy úpravy vedení technického vybavenia,
- trasy podzemných rozvodov závlahovej vody („Závlaha pozemkov Slňava II. a III. a Veľké Kostolany - Zavar I. st.“),
- vodné toky a plochy s ochranným pásmom slúžiacim pre výkon správy toku v zmysle zákona č. 184/2002 Z. z. o vodách, a požiadavkách správcu tokov (6 m od brehovej čiary obojstranne),
- ostatné nadradené trasy technickej infraštruktúry.

Z hľadiska hygienických ochranných pásiem je v území nutné rešpektovať ochranné pásma:



- vodných zdrojov pitnej vody vo východnej časti katastrálneho územia obce,
- cintorína – 50 m od oplotenia (platí pre stavby bez verejného vodovodu),
- objektov, v ktorých je sústredený chov živočíšnej výroby - 200 m (ochranné pásmo je stanovené podľa kusov chovaných zvierat).

2.2.5.10 Zhodnotenie územno-technickej analýzy

Z hľadiska územno-technickej analýzy prechádza obcou cesta I. triedy č. I/61, ktorá spája Trnavu a Piešťany. Katastrom obce prechádza i cesta III. triedy č. III/50419 a diaľnica D1. Extravilánom obce prechádza železničná trať i so stanicou. Hromadná doprava je zabezpečovaná pravidelnými linkami autobusov MMHD. Z hľadiska technického vybavenia sú v obci vybudované všetky inžinierske siete, obec je dostatočne pokrytá mobilným signálom. Pripojenie na internet je riešené individuálne, zväčša mobilným pripojením alebo pevnou linkou. V obci sa nachádza i verejná wi-fi sieť. Nevýhodou je však absencia chodníkov v určitých častiach obce a najmä z hľadiska bezpečnosti je potrebné ich dobudovať.

2.3 Prírodno-environmentálna analýza

2.3.1 Reliéf

Na území sú vytvorené mierne terénne zvlnenia, ktoré dotvárala atmosferická zrážková činnosť, vodné toky a v konečnom dôsledku ľudská činnosť. Katastrálne územie leží na nive medzi Váhom a Dudváhom. Konfigurácia terénu kolíše v amplitúde 140 - 148 m. n. m. Keďže katastrálne územie obce je tvorené zväčša poľami je z väčšej časti rovinatého charakteru.

2.3.2 Podnebie

Územie Dolného Považia, v ktorom leží obec Madunice, patrí do teplej, mierne suchej klimatickej oblasti s miernou zimou. Priemerná ročná teplota vzduchu dosahuje 9,4°C. Najchladnejším mesiacom je január s teplotou - 2,2°C a najteplejším júl s teplotou 20,3°C. Priemerný ročný úhrn zrážok dosiahol 533 mm. Najvyššie úhrny zrážok sa vyskytujú v letných mesiacoch, minimum zrážok je v januári a v marci. Priemerný počet dní v roku so snehovou pokrývkou dosiahol 40,0. Na území obce prevládajú severné vetry s priemernou rýchlosťou 3,9m/sec.



2.3.3 Geomorfologické členenie

V rámci geomorfologického členenia SR záujmové územie patrí do sústavy Alpsko-Himalájskej, podsústavy Panónska panva, provincie Západopanónska panva, subprovincie Malá dunajská kotlina, oblasti Podunajská nížina, celku Podunajská pahorkatina, podcelku Trnavská pahorkatina a v jej rámci do časti Trnavská tabuľa. Tento útvar má tvar trojuholníka s vrcholmi Senec - Sládkovičovo - Čachtice.

Tabuľka č. 13 - geomorfologické členenie

Sústava	Alpsko-Himalájska
Podsústava	Panónska panva
Provincia	Západopanónska panva
Subprovincia	Malá dunajská kotlina
Oblasť	Podunajská nížina
Podcelok	Trnavská pahorkatina
Časť	Trnavská tabuľa

2.3.4 Ovzdušie

Kvalita ovzdušia v obci je dobrá, nenachádza sa tu faktor, ktorý by bol výrazným znečisťovateľom. Problémom sú len veterné dni, kedy je zvýšená prašnosť spôsobená nákladnou dopravou. Nachádza sa tu i veľa bylín a tráv, ktoré spôsobujú najmä v letných mesiacoch alergikom problémy.

2.3.5 Hluk

Miera hluku je v obci nízka a to najmä z dôvodu dostatočnej vzdialenosti železničnej trate od intravilánu obce. Hluk spôsobuje najmä cestná doprava prechádzajúca obcou cestou I. triedy č. I/61.

2.3.6 Žiarenie

Obec sa nachádza približne 6,8 km od jadrovej elektrárne V2 v Jaslovských Bohuniciach. Potenciálne nebezpečenstvo z hľadiska škodlivého žiarenia by hrozilo pri deštrukcii jedného zo 4 jadrových reaktorov. V obci ani jej okolí sa nenachádza faktor spôsobujúci škodlivé, alebo inak pôsobiace žiarenie.

2.3.7 Odpadové hospodárstvo

V obci je zabezpečovaný odvoz komunálneho odpadu na skládku pri meste Trnava a to každé 2 týždne. Odvoz komunálneho odpadu zabezpečuje spoločnosť A. S. A. Trnava a. s. . V obci



sa nachádzajú zberné nádoby pre separovaný zber a v obci je zabezpečený odvoz separovaného odpadu z domácností raz do mesiaca. Odvoz separovaného zberu zabezpečuje spoločnosť A. S. A. Trnava a. s.. V areáli PVOD sa nachádza kompostáreň i zberný dvor.

Tabuľka č. 14 - odpadové hospodárstvo v obci

Ukazovateľ	Hodnota
Skládka komunálneho odpadu	Nie
Komunálny odpad	Áno
Využívaný komunálny odpad	Áno
Zneškodňovaný komunálny odpad	Áno
Zberný dvor	Áno
Kompostáreň	Áno

2.3.8 Pôda

V katastri obce sa nachádzajú úrodne pôdy s vysokým obsahom humusu, pričom najväčšiu časť katastra zaberá orná pôda.

Tabuľka č. 15 - pôdny fond

Orná pôda	856,3048ha
Záhrady	31,3168ha
TTP	2,9273ha
Vodné plochy	77,7504ha
Zastavané plochy	105,4433ha
Ostatné plochy	125,8056ha
Spolu	1199,5482ha

Z celkovej katastrálnej výmery obce Madunice 1199,5482 ha zaberá poľnohospodársky pôdny fond 890,5489 ha (74,24 %), z toho tvorí:

- orná pôda 856,3048 ha (71,38 %),
- záhrady 31,3168 ha (2,62 %),
- trvalo trávne porasty (0,24 %).

V riešenom území sa vyskytujú tieto BPEJ:

1.skupina BPEJ: 0117002, 0119002 - černozeme čiernicové, prevažne karbonátové, stredne ťažké,

2. skupina BPEJ: 0102002, 0102032, 0118003, 0118023, 0118033, - černozeme čiernicové, prevažne karbonátové, stredne ťažké,

3. skupina BPEJ: 0118003 - čiernice glejové, stredne ťažké, černozeme typické, karbonátové a černozeme hnedozemné, fluvizeme typické, stredne ťažké až ťažké so stredným obsahom skeletu,

5. a 6. skupina BPEJ: 0102022, 0102042, 0102042, 0112003, 0114062, 0117032, 0127003, 0124004 - fluvizeme, fluvizeme glejové, stredne ťažké až ľahké, plytké.



2.3.9 Poľnohospodárstvo

Riešené územie obce Madunice sa nachádza vo vysoko produktívnej oblasti Dolnovážskej nivy. Výmera ornej pôdy tvorí 74,24 % z celkovej výmery katastrálneho územia. Prevažná časť ornej pôdy je zavlažovaná.

Poľnohospodárskou výrobou sa v riešenom území zaoberá Poľnohospodársko-výrobnobchodné družstvo Madunice, ktoré má jednu prevádzku, ktorá zamestnáva cca 10 zamestnancov. Poľnohospodárska výroba je zameraná na :

rastlinnú výrobu - v katastrálnom území sa pestujú sa obilniny, cibuľa, kukurica, repka a slnečnica,

živočíšnu výrobu - chov hovädzieho dobytku

Intenzívne pestovanie poľnohospodárskych plodín umožňujú aj rozsiahle záhrady pri rodinných domoch. Obyvatelia si dopestujú hlavne zeleninu a ovocie.

2.3.10 Lesné hospodárstvo

Lesné porasty v katastrálnom území obce Madunice nie sú evidované. Celé riešené územie bolo odlesnené.

2.3.11 Vodstvo

Územie Maduníc patrí do povodia rieky Váh. Rozhodujúcim vodným tokom je rieka Váh, ktorá preteká zo severu na juh východným okrajom katastrálneho územia. Vodný tok rieky Váh je regulovaný a upravený do Vážskych stupňov. Jeden z týchto stupňov sa nachádza aj v severovýchodnej časti katastrálneho územia obce Madunice. Z vodnej nádrže Slňava pri Piešťanoch je napojený Drahovský kanál do Madunickej elektrárne. Tento kanál je vedený súbežne so starým korytom rieky Váh a spája sa s ním nad mestom Hlohovec. Madunická vodná elektráreň je kanálového typu, má tri kaplánove turbíny, ktoré pracujú pri spádoch 15,3 m až 19,7 m. Navrhovaný prietok je 92 m³/sec. Do prevádzky bola uvedená v roku 1960. Váh je upravený a vhodný na splavnenie, v súčasnej dobe sa však na vodnú dopravu nevyužíva. Výhľadovo sa počíta s lodnou dopravou po rieke Váh zo Žiliny do Komárna.

V severovýchodnej časti katastra, v inundačnom území medzi Drahovským kanálom a riekou Váh, sa nachádzajú pôvodné mŕtve ramená rieky a vodné plochy - zemníky, ktoré zostali po ťažbe štrku. Tieto štrkoviská sa v súčasnosti využívajú, aj napriek zákazu kúpania, na rekreačné účely a rybolov.



2.3.12 Živočíšstvo

Podľa terajšieho zoogeografického členenia Slovenska zaradujeme tunajšiu faunu do oblasti paleoarktickej a podľa prevládajúcich biotopov do zóny stepí a lesostepí. Najrozšírenejšou skupinou živočíchov sú tu bezstavovce. Z nižších druhov živočíchov je to dážd'ovka zemná, z mäkkýšov sú to slimáky ulitníky, ale aj druhy bez ulity, napr. slimák veľký. Medzi skupinu článkonožcov patria najmä rôzne druhy pavúkov ako napríklad križiak obyčajný, kútnik domový, kosec domový a mnoho ďalších. Z hmyzu je to lienka sedembodková, koník lúčny, svetluška svätovánska, liskavky, vošky. Nachádzajú sa tu tiež kolónie mravcov, kováčiky, nosatce a podobne. Medzi motýle patrí babôčka bodliaková, babôčka admirálska, pestroň vlkovcový, modráčik d'atelinový, mlynárik kapustový, vidlochvost ovocný, priadivka jablonoňová, okáň hruškový atď. Z hmyzu tu ďalej žije osa obyčajná, sršeň obyčajný, komár piskľavý, včela medonosná, čmeľ poľný a čmeľ lúčny. Zo stavovcov žijú v rieke Váh rôzne druhy rýb. Z obojživelníkov je to ropucha obyčajná, kunka obyčajná a skokan zelený. K málopočetnej skupine plazov patrí jašterica obyčajná a užovka obyčajná. Z vyšších stavovcov sú to najmä vtáky ktorých zastupujú napríklad škovránok poľný, pipiška chochoľatá, lastovička domová, belorítka domová, drozd čierny, oriešok obyčajný, d'ateľ veľký, straka obyčajná, stehlík obyčajný, jarabica poľná bažant poľný, myšiak obyčajný, sokol myšiár a mnohé iné. Z cicavcov tu žije jež východoeurópsky, krt obyčajný, hraboš poľný, myš domová, škrečok obyčajný, syseľ obyčajný, potkan obyčajný, lasica obyčajná, tchor obyčajný, líška obyčajná, zajac poľný, sviňa divá, srnec hôrny. V poslednom období bol zaznamenaný znížený stav poľnej zveri.

2.3.13 Rastlinstvo

Vzhľadom na to, že prakticky celý extravilán obce je dnes premenený na polia resp. iné kultúrne plochy, pôvodná flóra dávno zanikla. Jej súčasné zloženie je teda výslednicou zmien, ktoré zmenili tvárnosť krajiny ako dôsledok prírodnej, no najmä ľudskej činnosti. Podľa súčasného fyto geografického členenia Slovenska patrí územie Maduníc do západoeurópskej flóry, do oblasti stredoeurópskej a východoeurópskej teplomilnej, čiže panónskej kveteny, do okresu Podunajská nížina a do podoblasti panónskej kveteny. V blízkosti ľudských sídiel sa vytvorili pestré ruderalne spoločenstvá. K ich typickým predstaviteľom patrí: pŕhľava dvojdomá, loboda tatárska, lopúch väčší, bolehlav škvrnitý, blen čierny a mnoho ďalších. Pôvodné lesné porasty boli z katastra odstránené a dnes ich pripomínajú iba nepatrné fragmenty. Sú to predovšetkým líniové brehové porasty rieky Váh. Vyskytujú sa tu najmä: brest hrabolistý, jaseň štíhly, dub sivý, vŕba krehká, javor poľný, agát biely a iné. Medzi



krovinné porasty možno zaradiť: bazu čiernu, hloh obyčajný, ruža šípová a podobne. Veľmi bohatú a pestrú skupinu tvoria poľné buriny ako napr. kúkoľ poľný, ovos hluchý, nevädza poľná, mak vlčí, pichliač poľný, pastierska kapsička, pupenec roľný, láskavec chvostnatý a iné. Okraje polí, brehy potokov a poľné cesty lemujú rôzne druhy tráv, ako napr. lipnica lúčna, repík lekársky, kostihoj lekársky, blýskač jarný, čistec lesný, áron alpský a mnoho iných. Flóru obce tvorí i výsadba intravilánu. Ide o pestrú paletu okrasných a úžitkových stromov, krov, kvetov, patrí k nej zeleň záhrad, predzáhradiek a verejných priestranstiev.

2.3.14 Zeleň

Verejná zeleň je tvorená plochami zelene pri občianskej vybavenosti: v centre obce pri Obecnom úrade a nákupnom stredisku Jednota.

Parková zeleň sa nachádza na cintoríne, okolo kostola, pri športovom ihrisku TJ Madunice a v areáli základnej školy. Zeleň je tvorená z výsadiel javorov, líc, katalp, briez, topoľov, vrb, tují, smrekov. Plocha futbalového ihriska je zatrávnená obkolesená pásmi topoľov. Zeleň oddeľuje športový areál od hospodárskeho dvora a okolitej poľnohospodárskej pôdy.

Záhrady sa nachádzajú zväčša pri rodinných domoch a sú využívané na pestovanie zeleniny a ovocných stromov. Charakter záhrad je hospodársky, predzáhradky sú často okrasné.

Líniová zeleň sprievodná a izolačná nachádza sa pri cestných komunikáciách a okolo priemyselných areálov. Drevinová skladba je rôzna: ovocné stromy, topoľ, agát.

2.3.15 Biokoridory a biocentrá

- **nBK1 Váh** – biokoridor nadregionálneho významu.

2.3.16 Záplavové územie

Protipovodňová úprava územia

Po vybudovaní Vážskej kaskády sa tok rieky Váh využíva systémom priehrad a hydrocentráľ pre vodohospodárske a energetické účely. Tým bol vyriešený aj problém každoročných povodní a záplav v povodí rieky Váh a zabezpečené boli stabilné hladiny vodných diel. Najväčšou možnou haváriou na Vážskej kaskáde môže byť roztrhnutie priehrad na hornom toku.

Sústava vodných diel na Váhu umožňuje zachytiť a akumulovať vody jarných povodní pre zásobovanie v oblasti sucha a tým udržiavať stabilnú hladinu toku. Pred záplavami chráni obec vybudovaná ochranná protipovodňová hrádza na celom území katastra pozdĺž rieky Váh.



2.3.17 Zhodnotenie prírodno-environmentálnej analýzy

Z hľadiska prírodno-environmentálnej analýzy je najsilnejšou stránkou obce kvalitná pôda, ktorá je vhodná na pestovanie rôznych druhov plodín. Kataster obce má pomerne rovinný terén, tvorený zväčša poľnohospodárskou ornou pôdou. Ovzdušie je pomerne čisté a miera hluku je nízka. Zeleň v intraviláne obce je dostatočne udržiavaná, čo zvyšuje atraktivitu obce. Zeleň v extraviláne obce plní funkciu vetrolamov a popri cestách sa nachádza najmä líniová zeleň. Z hľadiska odpadového hospodárstva sa nevyskytujú vážnejšie problémy. Z hľadiska ochrany krajiny sa v katastri obce nachádza nBK1 - Váh - biokoridor nadregionálneho významu.

3 Analýza a zhodnotenie realizovaných stratégií

Koncepcia územného rozvoja Slovenska (KURS)

V rámci rozvojových osí územie sa nachádza v blízkosti rozvojovej osi 1.stupňa. Aktualizácia dokumentu prebehla v roku 2011 formou zmien a doplnkov. Vytýčené rozvojové osi ukazujú trend ďalšieho rozvoja. Dôležitá je prepojenosť dopravnou infraštruktúrou, ktorá je zabezpečená diaľnicou D1 spájajúcej mestá Bratislava – Trnava – Trenčín – Žilina a zároveň aj železničnou dopravou. Z tohto pohľadu je pozitívom vzdialenosť na diaľničné pripojenie (približne 5 km) a takisto aj na železničnú stanicu v Leopoldove (cca. 5 km).

ÚPN VÚC Trnavského kraja

ÚPN VÚC Trnavského kraja - je rozvojový dokument, ktorý určuje zámery na rozvoj v rámci regiónu. Jednotlivé zámery, ktoré majú vplyv na obec sú detailne popísané v tomto dokumente, pričom majú priestorový priemet v území obce a zohľadnené sú i v tomto dokumente.

Program hospodárskeho rozvoja a sociálneho rozvoja VÚC Trnava

V roku 2010 prebehla aktualizácia pôvodného PHRSR vypracovaného na roky 2008 – 2013. Nový dokument je vypracovaný na roky 2009 - 2015. Špecifickým cieľom 2.hierarchickej úrovne tohto dokumentu je zabezpečiť, aby sa Trnavský samosprávny kraj (TTSK) stal najrozvinutejším regiónom Slovenska pri zachovaní súčasných prírodných, kultúrnych a historických hodnôt. Kraj získal ocenenie Podnikateľský región roku 2012, čomu výrazne pomohol vznik nasledujúcich klastrov – automobilového, strojárkeho, elektrotechnického a cestovného ruchu a vzdelávania. Na tomto ocenení má podiel aj obec, ktorá má zabezpečené kvalitné podnikateľské zázemie a tým zvyšuje konkurencieschopnosť celého regiónu. Na



rozvojový dokument VÚC Trnava nadväzuje obec s využitím svojho hlavného potenciálu, ktorým je poľnohospodárstvo a výrobnno-skladovacie zóny. Dôležitou súčasťou je udržiavanie a obnova národných kultúrnych pamiatok, pamätihodností s cieľom rozvoja cestovného ruchu v obci.

ÚPN-O Madunice

UPN-O Madunice - je rozvojový dokument, ktorý určuje záväzné regulatívy a ochranné pásma, potrebné rešpektovať. Navrhuje rozvoj obce s priestorovým priemetom v území. Jednotlivé zámery na rozvoj územia obce sú v ňom detailne popísané a zohľadnené i v tomto dokumente.

Realizované stratégie a projekty v obci v rokoch 1993 - 2013

- 1.1. Výstavba obecného amfiteátra 1993
- 1.2. Kompletná plynofikácia obce 1994 - 1995
- 1.3. Výstavba ČOV, dažďovej, splaškovej kanalizácie a výmena azbestového vodovodného potrubia za PVC potrubie 1997 - 2008
- 1.4. Vybudovanie polyfunkčného komplexu, ktorý slúži ako: Obecný úrad, Obradná sieň, Pošta, Kultúrny dom, Reštaurácia s ubytovaním, Lekáreň 1997 - 2002
- 1.5. Rekonštrukcia národnej kultúrnej pamiatky, Kostola Narodenia Panny Márie 2003 - 2010
- 1.6. Rekonštrukcia budov základnej a materskej školy 2010 - 2011
- 1.7. Výstavba piatich obecných nájomných bytových domov so 63 nájomnými bytmi 2002 - 2005
- 1.8. Vybudovanie viacúčelového ihriska s umelým povrchom 2008
- 1.9. Rekonštrukcia centrálnej zóny obce a chodníkov pri štátnej ceste 2011 - 2012
- 1.10. Vybudovanie Pamätnej zóny Jána Hollého so zreštaurovaním národných kultúrnych pamiatok a pamätihodností obce s oddychovou zónou, fontánou a estetickou zeleňou 2012
- 1.11. Obnovenie povrchov miestnych komunikácií 2000 - 2012
- 1.12. Zriadenie informačného systému obce 2006
- 1.13. Vybudovanie troch nových stavebných zón pre 95 nových rodinných domov 1997 - 2009
- 1.14. Vybudovanie dvoch detských ihrísk 2002, 2005
- 1.15. Vybudovanie Zberného dvora s technickým vybavením 2008 - 2009
- 1.16. Rekonštrukcia a dobudovanie športového areálu 2006 - 2007
- 1.17. Výstavba nového Domu smútku Madunice 2012



- 1.18. Modernizácia exteriéru areálu cintorína 2013
- 1.19. Zriadenie stálej expozície Madunického kroja a expozície starého poľnohospodárskeho náradia 2013
- 1.20. Komplexná rekonštrukcia námestia A. S. Puškina 2013
- 1.21. Oplotenie cintorína - 2013
- 1.22. Zavlažovací systém a osvetlenie na futbalovom štadióne TJ Madunice - 2013

Plánované projekty na realizáciu:

Obytná zóna Pánske pole - II. etapa - vydané územné rozhodnutie na výstavbu, pričom sa pripravuje stavebné povolenie na výstavbu inžinierskych sietí a prípravu stavebných pozemkov pre výstavbu 50 rodinných domov.

Obytná zóna v severovýchodnej časti - plánovaná výstavba 50 rodinných domov.

Lokality vo výstavbe - 1. Ulica Michala Bubniča - 40 RD,

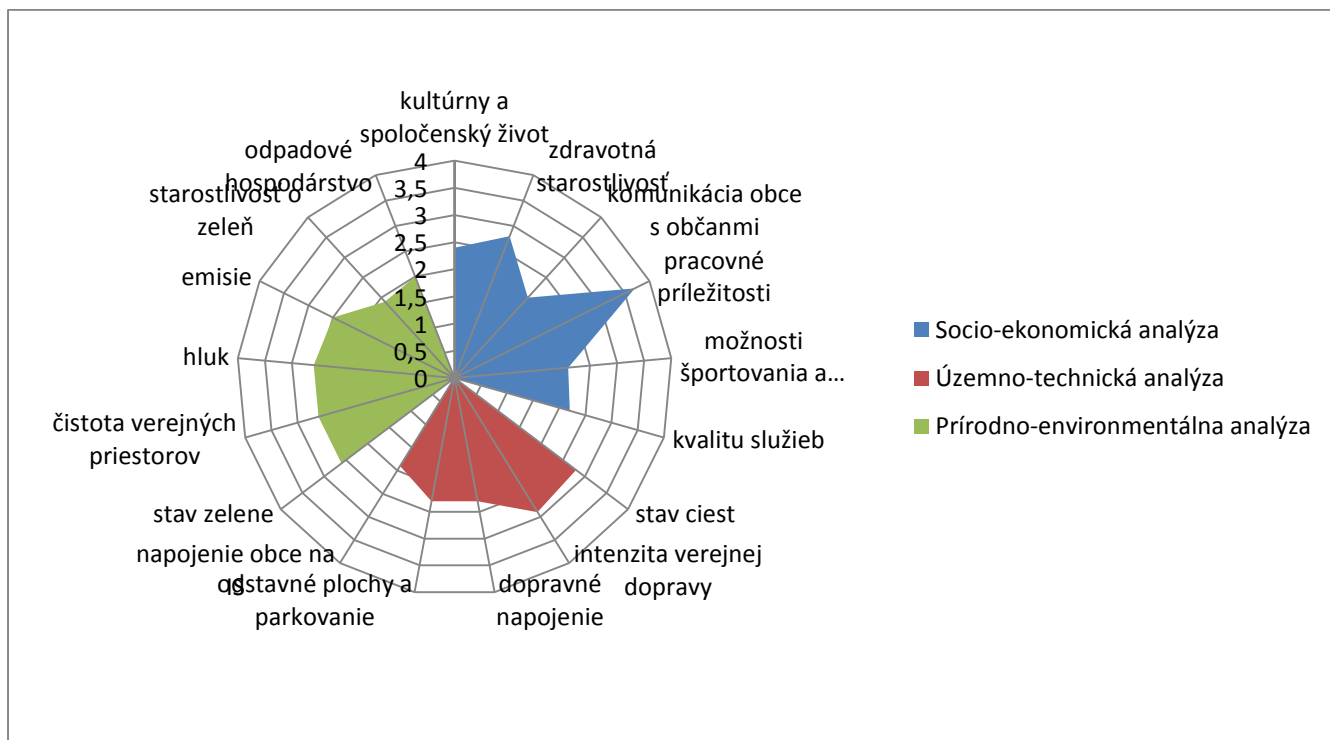
- 2. Záhradná ulica - 40 RD,

- 3. Hollého ulica - časť - za nákupným strediskom - 20 RD.

4 Prieskum verejnej mienky

Prieskum verejnej mienky obyvateľstva obce bol robený formou dotazníka, v ktorom respondenti odpovedali na 17 otázok. Otázky sa týkali 3 hlavných analýz: socio-ekonomickej, prírodno-enviromentálnej a územnotechnickej. Hodnotenie bolo robené na stupnici od 1 do 5, pričom 1 znamená maximálnu a 5 minimálnu spokojnosť. Výsledok prieskumu je možné vidieť na grafe. V druhej časti prieskumu verejnej mienky respondenti hodnotili akým smerom by sa mala obec rozvíjať, pričom bolo ponúknutých 11 možností a podľa dôležitosti akú jednotlivým možnostiam pripisovali im udeľovali známku od 1 - 11, pričom známka sa v jednotlivých možnostiach nesmela opakovať.

Graf č. 8 - prieskum verejnej mienky



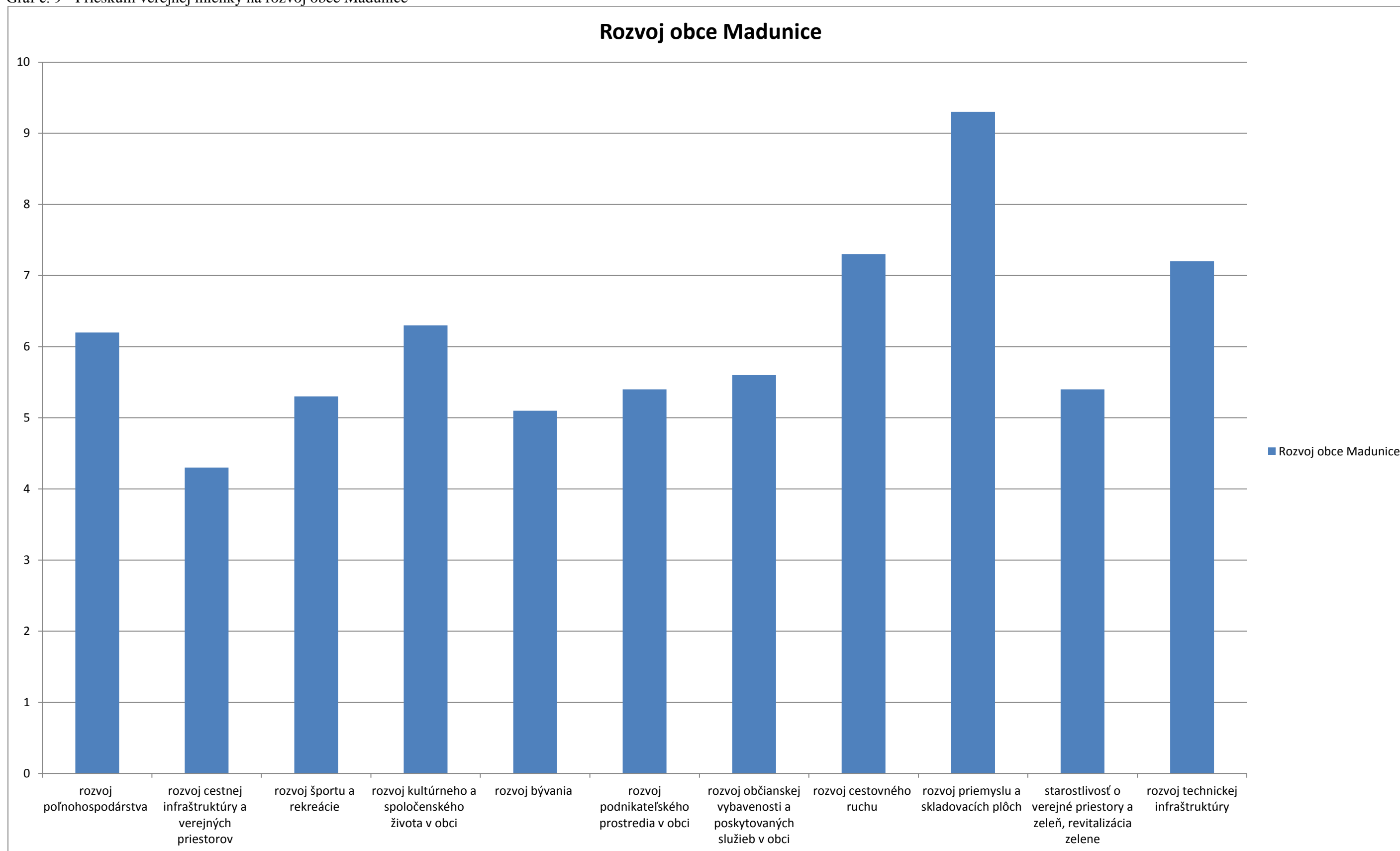
4.1 Výsledok prieskumu

Ako možno vidieť na grafe č. 8, z prieskumu verejnej mienky vyplýva že obyvatelia obce sú najmenej spokojní s množstvom pracovných príležitostí v obci a s intenzitou verejnej dopravy. V ostatných oblastiach bola väčšina obyvateľov spokojná.

Z hľadiska rozvoja obce, ako možno vidieť na grafe č. 9 je v obci najviac potrebné rozvíjať cestnú infraštruktúru a verejné priestory, bývanie, šport a rekreáciu a podnikateľské prostredie v obci. Na druhej strane najmenej je potrebné rozvíjať priemysel a skladovacie plochy, technickú infraštruktúru a cestovný ruch.



Graf č. 9 - Prieskum verejnej mienky na rozvoj obce Madunice





5 SWOT analýza obce Madunice

Daná SWOT analýza bola vypracovaná na základe doterajších poznatkov. Pre lepšiu prehľadnosť bola rozdelená do 3 častí: socioekonomická analýza, územno-technická analýza a prírodno-enviromentálna analýza. Aby bolo možné určiť stratégiu obce, všetky aspekty sú kvantifikované od 1 do 10, pričom 1 predstavuje minimálnu a 10 maximálnu dôležitosť.

Tabuľka č. 16 - Socioekonomická analýza

Silné stránky:	Slabé stránky:
<ul style="list-style-type: none">- základná škola s materskou školou (7)- dostatok verejných priestranstiev slúžiacich na interakciu obyvateľstva (7)- dostatok plôch pre šport a rekreáciu a ich vybavenie (7)- dostatok kultúrnych a spoločenských podujatí (8)	<ul style="list-style-type: none">- sortiment služieb (5)- nedostatok verejných zdrojov (5)- absencia sociálneho zariadenia (10)
Príležitosti:	Ohrozenia:
<ul style="list-style-type: none">- nový investor (7)- možnosti športovania a rekreácie (6)- prilákanie nových obyvateľov do obce (9)	<ul style="list-style-type: none">- cestovanie za prácou (4)

Tabuľka č. 17 - Územno-technická analýza

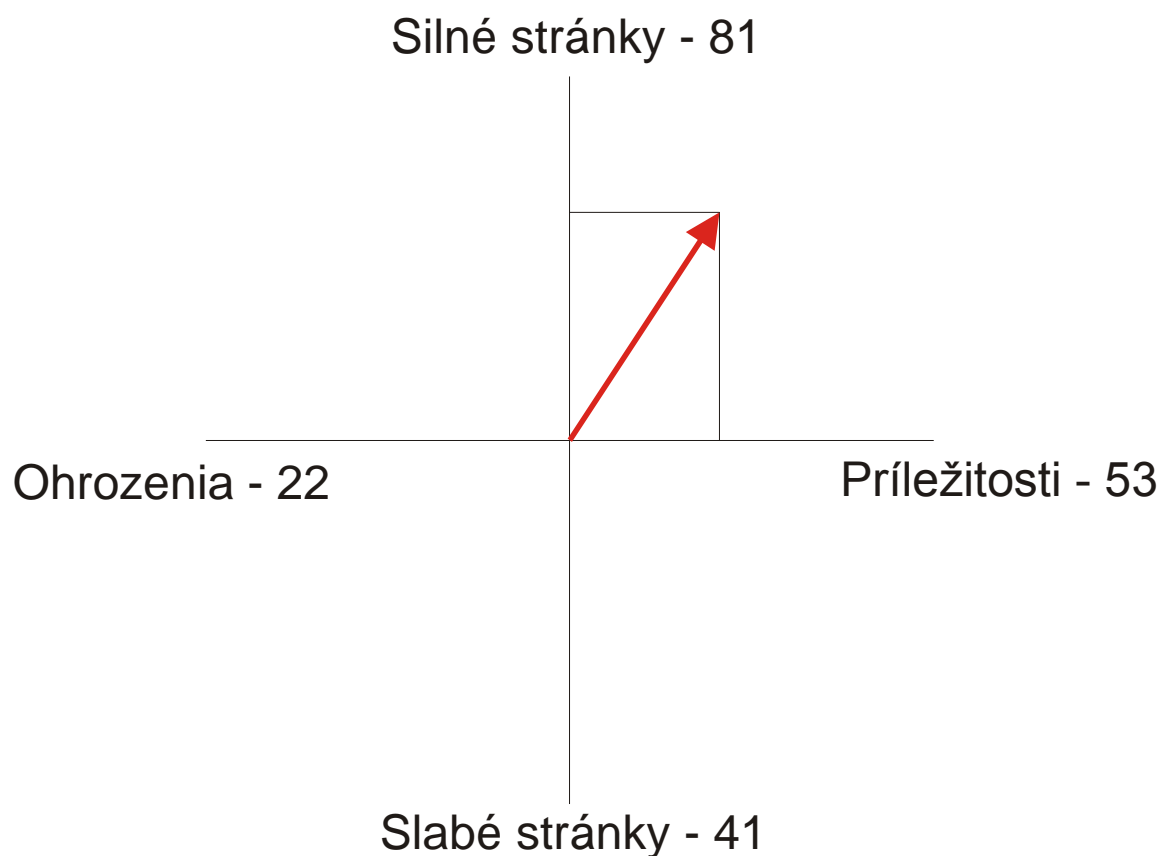
Silné stránky:	Slabé stránky:
<ul style="list-style-type: none">- obecný rozhlas (4)- inžinierske siete – kompletná technická infraštruktúra (8)- dopravné napojenie (7)	<ul style="list-style-type: none">- absencia chodníkov v istých častiach obce (5)- stav ciest (3)- nedostatok spojov verejnej dopravy počas víkendov a v neskorých nočných hodinách (5)
Príležitosti:	Ohrozenia:
<ul style="list-style-type: none">- vyznačenie cyklotrasy (7)- napojiteľnosť obce na inžinierske siete pri jej rozširovaní (8)	<ul style="list-style-type: none">- bezpečnosť cyklotrasy (6)- zvýšenie frekvencie dopravy na ceste 1.triedy I/61 (5)



Tabuľka č. 18 - Prírodno-enviromentálna analýza

Silné stránky:	Slabé stránky:
<ul style="list-style-type: none"> - množstvo a stav verejnej zelene (9) - bonita pôdy (9) - klíma (7) - kompostáreň a zberný dvor (8) 	<ul style="list-style-type: none"> - neudržiavané pozemky v súkromnom vlastníctve (8)
Príležitosti:	Ohrozenia:
<ul style="list-style-type: none"> - poľnohospodárska výroba (9) - atraktivita obce (7) 	<ul style="list-style-type: none"> - záplavy v extraviláne (7)

5.1 Graf SWOT analýzy



Stanovenie stratégie - ofenzívny typ stratégie - S-W = 40, O-T = 31



6 Kľúčové disparity a hlavné faktory rozvoja

6.1 Kľúčové disparity

Tabuľka č. 19 - kľúčové disparity

Kriminalita v obci	Nedostatočné právomoci obecnej polície
Možnosti športovania v obci	Nedostatočne využívané multifunkčné ihrisko pri ZŠ
Neudržiavané pozemky v súkromnom vlastníctve	Znižovanie atraktivity obce, nedostatočné kompetencie obce zasiahnuť,

6.2 Hlavné faktory rozvoja

Strategické

- Bývanie, dopravná a technická infraštruktúra (nová bytová, domová zástavba, príslušné dopravné a technické vybavenie územia)
- Atraktivita a vybavenosť obce

Operatívne

1. územno-technické

- dopravné a technické vybavenie územia

2. socio-ekonomické

- nové rodinné a bytové domy
- sociálne zariadenia (zariadenie pre starých ľudí s čiastočnou opatrovateľskou starostlivosťou)
- plochy pre oddych a rekreáciu
- školské zariadenia (zvýšenie kapacity MŠ a športoviská)

Priestorovo-relevantné trendy

- regionálna spolupráca - cyklotrasy, turistické chodníky,

Z hľadiska priestorovo-relevantných trendov sa PHRSR obce Madunice zameriava na regionálnu spoluprácu v oblasti cestovného ruchu a turizmu vybudovaním lávky cez rieku Váh, ktorou sa prepojí územie ktoré oddeľuje rieka Váh, čím sa uľahčí prístup medzi obcami Madunice a Koplotovce.

7 Rozvojová stratégia

7.1 Vízia obce

Madunice – atraktívna, dynamicky sa rozvíjajúca obec s kvalitnými podmienkami pre bývanie, šport a rekreáciu.

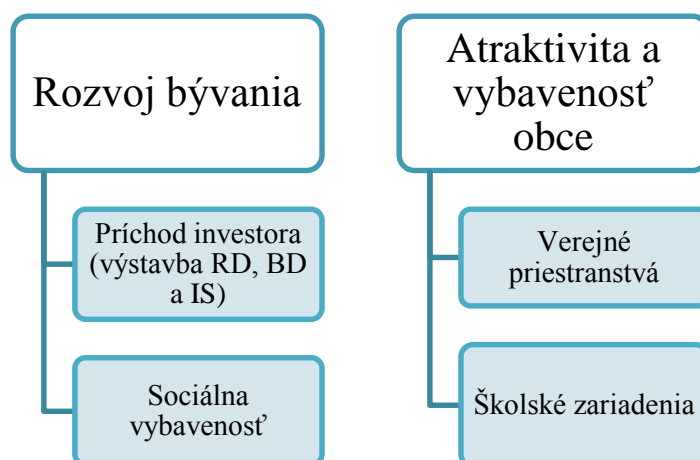


7.2 Špecifické ciele a ich rozdelenie

7.2.1 Strategické ciele

2. hierarchická úroveň (15 rokov): rozvoj bývania
2. hierarchická úroveň (15. rokov): atraktivita a vybavenosť obce
1. hierarchická úroveň (7 rokov): príchod investora
1. hierarchická úroveň (7 rokov): sociálna vybavenosť
1. hierarchická úroveň (7 rokov): verejné priestranstvá
1. hierarchická úroveň (7 rokov): školské zariadenia

Obrázok č. 2 - Hierarchia strategických cieľov:



7.2.2. Operatívne ciele:

Nové RD a BD	Socio-ekonomický aspekt: A) Rast počtu obyvateľov B) Rast počtu RD a BD
Zariadenie pre starých ľudí s čiastočnou opatrovateľskou starostlivosťou	Socio-ekonomický aspekt A) Starostlivosť o starých ľudí
Dopravná infraštruktúra	Územný aspekt: A) Kompletizácia vybraných úsekov cestných a peších komunikácií
Občianska vybavenosť	Socio-ekonomický aspekt: A) Budovanie športovísk a ihrísk B) Plochy pre oddych a rekreáciu C) Rozširovanie školských zariadení D) Rekonštrukcia a modernizácia verejného



osvetlenia

7.2.2 Špecifický cieľ č. 1 - Príchod investora

V obci sa nachádza dostatok plôch vhodných na zastavanie. Príchodom nového investora bude možné postaviť viacero RD a BD naraz, čím sa zachová i kompaktný uličný profil, pričom investor vybuduje i prislúchajúcu dopravnú a technickú vybavenosť územia. Tieto nehnuteľnosti budú následne po celkovej kompletizácii ponúkané prostredníctvom realitných kancelárií, tlače a internetových portálov na predaj, prípadne na prenájom. Rozparcelované a ponúkané však budú i samostatné pozemky, na ktorých si nový obyvatelia budú môcť individuálne postaviť nehnuteľnosť. Plánovaná je výstavba 50. rodinných domov v ú. c. Pánske pole, prípadne parciel určených na výstavbu a ďalších v ostatných častiach obce, cca. 30 rodinných domov.

Špecifický cieľ č. 1 1.hierarchickej úrovne	Príchod investora
Operatívny cieľ	Nové rodinné, bytové domy, príslušná technická a dopravná vybavenosť územia,
Priorita	Prilákanie nových obyvateľov do obce,
Opatrenia	Rozparcelovanie pozemkov a ich predaj, vybudovanie RD, BD a ich predaj,
Aktivita	Príchod investora, ktorý postaví istý počet RD a BD, prípadne pripraví pozemky na výstavbu RD individuálne <u>Merateľné ukazovatele:</u> Počet nových RD a BD, technické a dopravné vybavenie územia,
Aktivita	Prostredníctvom marketingu prilákať nových obyvateľov do obce <u>Merateľné ukazovatele:</u> Počet inzerovaných domov a bytov prostredníctvom tlače/inernetu



Aktivita	Premena ornej pôdy na zastavané plochy a nádvoria <u>Merateľné ukazovatele:</u> Počet nových RD, BD a podnikateľských objektov,
Aktivita	Vyhotoviť a získať stavebné povolenia <u>Merateľné ukazovatele:</u> Počet získaných stavebných povolení

7.2.3 Špecifický cieľ č. 2 - sociálna vybavenosť

V obci absentuje sociálna vybavenosť pre starých ľudí preto je potrebné jej zriadenie. To je plánované v rámci nevyužívanej administratívnej budovy PVOD jej rekonštrukciou na malometrážne byty. Starostlivosť o starých ľudí bude zabezpečovaná čiastočnou opatrovateľskou službou, ktorá bude starým ľuďom nosiť obedy, nakupovať lieky a podobne.

Špecifický cieľ č. 2 1.hierarchickej úrovne	Sociálna vybavenosť
Operatívny cieľ	Zariadenie pre starých ľudí s čiastočnou opatrovateľskou starostlivosťou
Priorita	Malometrážne byty pre dôchodcov
Opatrenie	Rekonštrukcia administratívnej budovy
Aktivita	Rekonštrukcia administratívnej budovy PVOD na malometrážne byty pre seniorov s čiastočnou starostlivosťou <u>Merateľné ukazovatele:</u> Počet bytov - 29 a pracovníkov opatrovateľskej služby

7.2.4 Špecifický cieľ č. 3 - Verejné priestranstvá

Verejné priestranstvá v istých častiach obce nie sú dobudované, prípadne je nutná ich rekonštrukcia. Jedná sa najmä o dobudovanie chodníka pri hlavnej ceste za nákupným strediskom, na Cintorínskej ulici smerom k štadiónu a v ú. c. Pánske pole. Potrebná je i rekonštrukcia niektorých miestnych komunikácií v obci a to zaplátaním výtlkov. V rámci 2. priority chceme zabezpečiť čistotu verejných priestorov a tým zvýšiť tak kvalitu života v obci.



Ďalej využiť potenciál územia obce na rekreačné účely vybudovaním lesoparku a lávky cez rieku Váh - smer Koplotovce. V obci je potrebné rekonštruovať a modernizovať verejné osvetlenie z dôvodu zníženia energetickej náročnosti, typového zjednotenia svetelných bodov, zníženia nákladov na spotrebu a údržbu, ako aj z dôvodu zvýšenia bezpečnosti na území obce v nočných hodinách.

Špecifický cieľ č. 3					
1.hierarchickej úrovne			Verejné priestranstvá		
Operatívny cieľ			Dopravná infraštruktúra, plochy pre oddych a rekreáciu, verejné osvetlenie		
Priorita	Kompletizácia a oprava pozemných komunikácií	Priorita	Cyklotrasy, športoviská a verejné priestory,	Priorita	Verejné osvetlenie
Opatrenie	Rekonštrukcia vybraných úsekov ciest a chodníkov	Opatrenia	Čistota verejných priestorov, vybudovanie lesoparku a lávky cez rieku Váh - smer Koplotovce	Opatrenie	Zníženie energetickej náročnosti a zvýšenie bezpečnosti
Aktivita	<i>Postupné obnovovanie asfaltových povrchov na miestnych komunikáciách</i> <u>Merateľné ukazovatele:</u> Cca. 15-20 opravených výtlkov	Aktivita	<i>Čistenie verejných priestorov</i> <u>Merateľné ukazovatele:</u> Čistiaca technika a počet pracovníkov obsluhy	Aktivita	Rekonštrukcia a modernizácia verejného osvetlenia. <u>Merateľné ukazovatele:</u> počet svetelných bodov a technické zhodnotenie.
Aktivita	<i>Dobudovanie chodníka pri hlavnej ceste, na Cintorínskej ulici po štadión, v časti Pánske pole,</i>	Aktivita	<i>Vybudovanie lesoparku</i> <u>Merateľné ukazovatele:</u> mobiár a vybavenie,		



	vybudovanie chodníka medzi centrom obce a novovybudovanou obytňou časťou <u>Merateľné ukazovatele:</u> Plocha m ² chodníkov	množstvo vysadenej zelene,
Aktivita	Výmena starého, prípadne doplnenie chýbajúceho značenia <u>Merateľné ukazovatele:</u> Počet kusov značiek	Aktivita Vybudovanie lávky cez rieku Váh - smer Koplotovce <u>Merateľné ukazovatele:</u> množstvo použitého stavebného materiálu a počet pracovníkov,

7.2.5 Špecifický cieľ č. 4 - Školské zariadenia

Rozširovaním obce a príchodom nových obyvateľov do obce je potrebné zvýšiť i kapacitu MŠ, ktorá je v súčasnosti nevyhovujúca. Vybudovaním športovísk a ihrísk sa zvýši atraktivita obce i záujem obyvateľov o šport a rekreáciu.

Špecifický cieľ č. 4 1.hierarchickej úrovne			
		Školské zariadenia	
Operatívny cieľ		Zvýšenie kapacity MŠ a športovísk	
Priorita	Rozšírenie materskej školy	Priorita	Športoviská a ihriská v areáli školy
Opatrenie	Dobudovanie MŠ a školskej jedálne	Opatrenie	Dobudovanie športovísk a ihrísk v areáli školy
Aktivita	Stavebné práce na rozšírení MŠ a ŠJ <u>Merateľné ukazovatele:</u> Množstvo stavebného materiálu a počet pracovníkov	Aktivita	Vybudovanie tartanovej dráhy <u>Merateľné ukazovatele:</u> Množstvo použitého materiálu a počet pracovníkov



Aktivita	Vybudovanie basketbalového ihriska <u>Merateľné ukazovatele:</u> Množstvo použitého materiálu a počet pracovníkov
----------	--

7.3 Opis rozvojovej stratégie

SWOT analýza a prieskum verejnej mienky pomohli identifikovať viaceré možnosti potenciálneho rozvoja obce. Nasledovnou analýzou sme určili 4 strategické ciele, ktoré pomôžu k dosiahnutiu ekonomického a sociálneho rozvoja Maduníc. Takto stanovené ciele sú v súlade s víziou predstaviteľov obce, nie sú separátne, ale navzájom prepletené aktivity, ktoré spolu znásobujú dosiahnutý účinok.

Všetky stanovené strategické ciele sú rovnako dôležité, pretože ovplyvnia život v obci. Najmä z dôvodu možnosti kvalitnejšieho bývania čo súvisí so strategickým cieľom rozvoj bývania (príchod investora). Skvalitnením starostlivosti o starých ľudí čo súvisí so strategickým cieľom rozvoj bývania (sociálna vybavenosť). Ďalej zvýšením bezpečnosti vybudovaním nových chodníkov, prípadne opravou ciest. Prepojením obcí Madunice a Koplotovce vybudovaním lávky cez rieku Váh a zlepšením stavu obce v oblasti školstva, športu a rekreácie, čo súvisí so strategickým cieľom atraktivita a vybavenosť obce (verejné priestranstvá a školské zariadenia).

8 Finančný plán

8.1 Základné usmernenia finančného plánu

Kľúčovou otázkou programu rozvoja je zistiť aké sú možnosti pre obec na realizáciu jej rozvojových aktivít uvedených v programe rozvoja obce a teda odkiaľ bude pochádzať ich financovanie a zaistenie zdrojov financovania, ktoré budú plynúť z nasledovných zdrojov:

- Rozpočet obce – je základným zdrojom financovania
- Fondy EÚ
- Súkromné zdroje
- Úverové zdroje
- Ostatné verejné zdroje
- Štátny rozpočet
- Granty neziskového sektora a súkromného sektora

8.1.1 Operatívny cieľ č. 1 - Nové rodinné domy, bytové domy, príslušná technická a dopravná vybavenosť územia

Výstavba rodinných, bytových domov, príslušnej technickej a dopravnej vybavenosti územia bude realizovaná zo súkromných zdrojov. Investor plánuje v roku 2015 vybudovať príslušnú technickú a dopravnú vybavenosť územia vo výške 200 000 €. Tento operatívny cieľ je



plánovaný na ďalšie financovanie počas celého programového obdobia 2014 - 2020 v závislosti od rozhodnutí investorov.

8.1.2 Operatívny cieľ č. 2 - Zariadenie pre starých ľudí s čiastočnou opatrovateľskou starostlivosťou

Zariadenie pre starých ľudí s čiastočnou opatrovateľskou starostlivosťou bude realizované z Štátneho fondu rozvoja bývania - 80 %, štátneho rozpočtu - 20 % v celkovej výške 830 000 €. Rekonštrukcia administratívnej budovy na malometrážne byty a aj celková realizácia je plánovaná na rok 2014. Čiastočná opatrovateľská starostlivosť bude zabezpečená po dokončení realizácie pracovníkmi opatrovateľskej služby, bude financovaná z rozpočtu obce a čiastočne od klientov, respektíve nájomníkov bytového domu.

8.1.3 Operatívny cieľ č. 3 - Dopravná infraštruktúra a plochy pre oddych a rekreáciu

Kompletizácia a rekonštrukcia ciest a chodníkov bude realizovaná z rozpočtu obce - 50 % a fondov EÚ - 50 % v celkovej výške 200 000 € v rokoch 2014 - 2020.

Čistota verejných priestorov bude zabezpečovaná z Envirofondu - 95 % a rozpočtu obce 5 % v celkovej výške 200 000 € v roku 2014 nákupom čistiaceho stroja.

Vybudovanie lesoparku bude financované z rozpočtu obce - 20 %, TTSK - 20 %, envirofondu - 60 % a pozemky obci poskytne TAVOS za symbolické 1 €. Realizácia je plánovaná na roky 2014 - 2020 v celkovej výške 215 000 €.

Vybudovanie lávky cez rieku Váh smer Koplotovce bude financované z fondov EÚ v celkovej výške 200 000 € a bude realizované v roku 2017.


Rekonštrukcia a modernizácia verejného osvetlenia bude financovaná z fondov EÚ - 95 % a rozpočtu obce - 5 %, v celkovej predpokladanej výške 300 000 € a bude realizovaná v roku 2015.

8.1.4 Operatívny cieľ č. 4 - Zvýšenie kapacity MŠ a športoviská

Dobudovanie a rekonštrukcia MŠ a ŠJ bude financovaná z rozpočtu obce v celkovej výške 300 000 € v roku 2015.

Dobudovanie športovísk a ihrísk bude financované zo štátneho rozpočtu v celkovej výške 40000 € v rokoch 2014 - 2020.

8.2 Harmonogram realizácie - časový rozvrh činností:

Rok→	2014	2015	2016	2017	2018	2019	2020
Opatrenie↓							
Rozparcelovanie pozemkov a ich predaj,							



vybudovanie RD, BD a ich predaj							
Rekonštrukcia administratívnej budovy na malometrážne byty							
Rekonštrukcia vybraných úsekov ciest a chodníkov							
Čistota verejných priestorov							
Vybudovanie lesoparku							
Vybudovanie lávky cez rieku Váh (smer Koplotovce)							
Rekonštrukcia a modernizácia verejného osvetlenia							
Dobudovanie a rekonštrukcia materskej školy a školskej jedálne							
Dobudovanie športovísk a ihrísk							

(pozn. modrá farba - doba realizácie)



Obec Madunice, obecný úrad Madunice 922 42

č. tel.: 033/7431123, fax: 033/7431205, E-mail: madunice@madunice.sk

Tabuľka č. 20 - Štruktúrovaný opis rozvojovej stratégie - rozdelenie financií na jednotlivé obdobia (roky)

Opatrenie	Doba realizácie	Zdroj financií	Oprávnené náklady	Merateľné ukazovatele
Rozparcelovanie pozemkov a ich predaj, vybudovanie RD, BD a ich predaj	2014 - 2020	Externé zdroje - súkromný investor	200 000 €	Počet nových RD, BD, dopravné a technické vybavenie územia
Rekonštrukcia administratívnej budovy na malometrážne byty	2014	ŠFRB - 80 %, Štátny rozpočet - 20 %,	830 000 €	Počet bytov - 29
Rekonštrukcia vybraných úsekov ciest a chodníkov	2014 - 2020	Rozpočet obce - 50 %, Fondy EÚ - 50 %	200 000 €	cca. 15 - 20. opravených výtlkov, plochy m ² chodníkov
Čistota verejných priestorov	2014	Envirofond - 95 %, Rozpočet obce - 5 %	200 000 €	Čistiaca technika a počet pracovníkov obsluhy
Vybudovanie lesoparku	2014 - 2020	Rozpočet obce - 20 %, TTSK - 20 %, TAVOS - 0 % pozemky za symbolické 1 €, Envirofond - 60 %	215 000 €	mobiliár a vybavenie, množstvo vysadenej zelene
Vybudovanie lávky cez rieku Váh (smer Koplotovce)	2017	Fondy EÚ	200 000 €	množstvo použitého stavebného materiálu a počet pracovníkov
Rekonštrukcia a modernizácia verejného osvetlenia	2015	95 % fondy EÚ, Rozpočet obce - 5 %	300 000 €	Počet svetelných bodov a technické zhodnotenie
Dobudovanie a rekonštrukcia materskej školy a školskej jedálne	2015	Rozpočet obce	300 000 €	množstvo použitého stavebného materiálu a počet pracovníkov
Dobudovanie športovísk a ihrísk	2015 - 2020	Štátny rozpočet	40 000 €	množstvo použitého stavebného materiálu a počet pracovníkov



Tabuľka č. 21 - Rozdelenie financií na monitorovacie obdobie 2014 - 2020

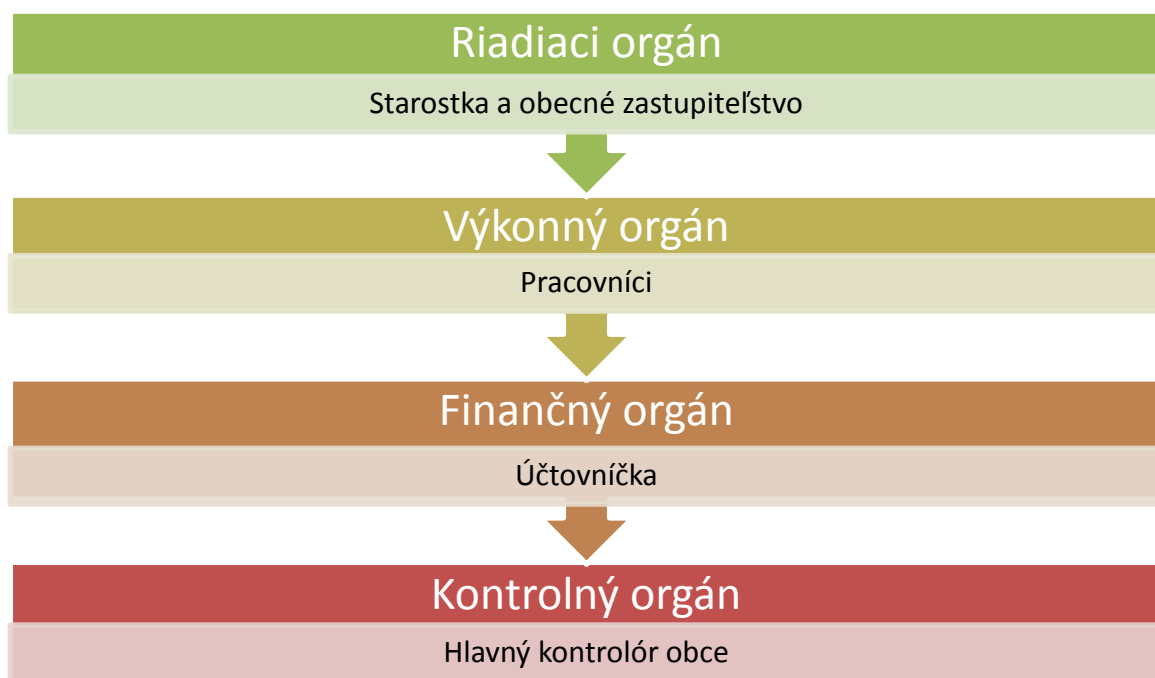
Rok	Oprávnené náklady spolu	Verejné zdroje spolu	Fondy EÚ	Národné verejné zdroje				Iné granty súkromného a tretieho sektoru spolu	Súkromné zdroje
				Národné verejné zdroje spolu	Štátny rozpočet spolu	Regionálne a miestne zdroje (rozpočet obce) spolu	Štátne fondy		
	A = B+H+I	B = C+D	C	D = E+F+G	E	F	G	H	I
2014	1289 285,00 €	1089 285,00 €	14 286,00 €	1074 999,00 €	166 000,00 €	36 571,00 €	872 428,00 €	-	200 000,00 €
2015	665 951,00 €	665 951,00 €	299 286,00 €	366 665,00 €	6 666,00 €	341 571,00 €	18 428,00 €	-	-
2016	65 951,00 €	65 951,00 €	14 286,00 €	51 665,00 €	6 666,00 €	26 571,00 €	18 428,00 €	-	-
2017	265 951,00 €	265 951,00 €	214 286,00 €	51 665,00 €	6 666,00 €	26 571,00 €	18 428,00 €	-	-
2018	65 951,00 €	65 951,00 €	14 286,00 €	51 665,00 €	6 666,00 €	26 571,00 €	18 428,00 €	-	-
2019	65 951,00 €	65 951,00 €	14 286,00 €	51 665,00 €	6 666,00 €	26 571,00 €	18 428,00 €	-	-
2020	65 960,00 €	65 960,00 €	14 286,00 €	51 674,00 €	6 666,00 €	26 576,00 €	18 432,00 €	-	-



9 Zabezpečenie realizácie

9.1 Inštitucionálne a organizačné zabezpečenie

Zabezpečenie realizácie jednotlivých aktivít predstavuje schematické usporiadanie 4 orgánov: riadiaceho, výkonného, finančného a kontrolného.



Riadiaci orgán - starostka a obecné zastupiteľstvo. Starostkou obce Madunice je Mgr. Alena Jelušová ktorá bola zvolená na volebné obdobie 2011 - 2014, obecné zastupiteľstvo má 9. poslancov.

Úlohou riadiaceho orgánu je dozerat' na správne plnenie jednotlivých aktivít.

Výkonný orgán - je zastúpený pracovníkmi, ktorí sa budú podieľať na naplnení jednotlivých opatrení. Pri všetkých opatreniach bude vybratá súkromná firma, ktorá zabezpečí potrebných pracovníkov.

Finančný orgán - bude mať na starosti vedenie účtovníctva obce a bude riešiť finančné náležitosti. Finančný orgán predstavuje účtovníčka obce - Andrea Jurenová.

Kontrolný orgán - bude dohliadať na správne a efektívne využitie zdrojov. Kontrolórom obce Madunice je Ing. Gabriela Filipová.



9.2 Monitorovanie a hodnotenie

Proces monitorovania a následného hodnotenia sa robí sústavne počas celej doby, ktorá bola určená na zrealizovanie jednotlivých aktivít. V danom prípade sa jedná o roky 2014 až 2020, počas ktorých je potrebné zabezpečiť finančné aj organizačné zabezpečenie jednotlivých projektov. O monitoring a kontrolu jednotlivých aktivít sa stará hlavný kontrolór obce - Ing. Gabriela Filipová. Hodnotiace správy sú predkladané starostke obce a obecnému zastupiteľstvu.

Rozparcelovanie pozemkov a ich predaj, vybudovanie RD, BD a ich predaj, rekonštrukcia administratívnej budovy bude mať na starosti externý pracovník - architekt, ktorý vytvorí všetku potrebnú dokumentáciu. Táto dokumentácia bude po celkovom spracovaní predložená starostke obce, obecnému zastupiteľstvu a investorovi, ktorý rozhodnú o jeho schválení.

O rekonštrukciu vybraných úsekov ciest a chodníkov sa postará externá firma, ktorá bude zodpovedať za priebeh a bezpečnosť počas vykonávaných prác, ďalej zabezpečí potrebný materiál na výstavbu a potrebných pracovníkov. Externý stavbyvedúci, ktorý bude zodpovedný za práce počas doby trvania projektu, 1-krát do mesiaca predloží písomné hlásenie a fotodokumentáciu starostke obce. Po dokončení prác stavbyvedúci predloží záverečnú hodnotiacu správu starostke obce.

Čistota verejných priestorov, vybudovanie lesoparku a lávky cez rieku Váh - smer Koplotovce vykoná externá firma, ktorá bude zodpovedať za priebeh a bezpečnosť počas vykonávaných prác, ďalej zabezpečí potrebný materiál na výstavbu a potrebných pracovníkov. Externý stavbyvedúci, ktorý bude zodpovedný za práce počas doby trvania projektu, 1-krát do mesiaca predloží písomné hlásenie a fotodokumentáciu starostke obce. Po dokončení prác stavbyvedúci predloží záverečnú hodnotiacu správu starostke obce.

Dobudovanie MŠ zabezpečí externá firma, ktorá bude zodpovedať za priebeh a bezpečnosť počas vykonávaných prác, ďalej zabezpečí potrebný materiál na výstavbu a potrebných pracovníkov. Externý stavbyvedúci, ktorý bude zodpovedný za práce počas doby trvania projektu, 1-krát do mesiaca predloží písomné hlásenie a fotodokumentáciu starostke obce. Po dokončení prác stavbyvedúci predloží záverečnú hodnotiacu správu starostke obce.



Dobudovanie športovísk a ihrísk v areáli školy vykoná externá firma, ktorá bude zodpovedať za priebeh a bezpečnosť počas vykonávaných prác, ďalej zabezpečí potrebný materiál na výstavbu a potrebných pracovníkov. Externý stavbyvedúci, ktorý bude zodpovedný za práce počas doby trvania projektu, 1-krát do mesiaca predloží písomné hlásenie a fotodokumentáciu starostovi obce. Po dokončení prác stavbyvedúci predloží záverečnú hodnotiacu správu starostke obce.

10 Záver

Program hospodárskeho rozvoja a sociálneho rozvoja obce Madunice je vypracovaný na obdobie 2014 – 2020, s výhľadom do roku 2028, v súlade s nadradenými dokumentmi. Okrem nadradených dokumentov organizácií a inštitúcií sa bral ohľad na zákon NR SR č. 539/2008 Z. z. o podpore regionálneho rozvoja v platnom znení. V súčasnosti je obec dobre rozvinutá, najmä vďaka efektívnemu využívaniu finančných grantov, fondov a iných finančných výpomocí v minulých programových obdobiach.

Z hľadiska rozvoja obce je to hlavne rozširovanie obce s funkciou bývania, pretože obec poskytuje bývanie na vysokej úrovni s nízkou mierou hluku, takmer žiadneho znečistenia ovzdušia a veľmi príjemného prostredia pre život, pričom sa nachádza medzi 3. významnými mestami.

Ďalej sú to i verejné priestranstvá, ktoré sú dôležité z hľadiska vzájomnej interakcie obyvateľstva. V obci sa nachádza dostatok takýchto verejných priestranstiev, ako napríklad Pamätná zóna J. Hollého, ktoré je potrebné udržiavať, prípadne rekonštruovať aby spĺňali funkciu, na ktorú sú určené.

Rozširovaním a zvyšovaním počtu obyvateľov treba myslieť i na školské zariadenia a kapacitu obyvateľov v predproduktívnom veku, akú sú schopné pokryť. V súčasnosti je v nevyhovujúcom stave kapacita MŠ a ŠJ, preto je plánované ich rozšírenie. Zvýšené nároky z hľadiska školských zariadení sú najmä z hľadiska športu, pretože neatraktívne zastarané športoviská znižujú záujem detí o šport a znižujú i bezpečnosť počas hodín telesnej výchovy. V rámci areálu školy sa v obci nachádza multifunkčné ihrisko, posilňovňa, telocvičňa, avšak absentuje bežecká dráha i basketbalové ihrisko, ktoré by bolo potrebné dobudovať.

Z hľadiska medziregionálnej spolupráce je to vybudovanie lávky cez rieku Váh pre peších a cyklistov, čím by sa nielen v obci ale i na medziregionálnej úrovni podporil šport, rekreácia, turizmus a cestovný ruch.

V prípade naplnenia rozvojovej stratégie obce Program hospodárskeho rozvoja a sociálneho rozvoja obce Madunice prispeje k:



- zlepšeníu sociálnej a hospodárskej situácie obce,
- zvýšeníu atraktivity obce, tým aj prilákanie nových obyvateľov a investorov,
- skvalitneniu a zvýšeníu záujmu o šport, rekreáciu, turizmus, cestovný ruch a to nielen v obci, ale i na medziregionálnej úrovni,
- zlepšeníu stavu životného prostredia v obci.

Mgr. Alena Jelušová
starostka obce