

Úvod

Plán hospodárskeho a sociálneho rozvoja obce je základný programový a výkonný dokument, spracovaný za účelom riešenia súčasných závažných ekonomických a sociálnych problémov za efektívneho využitia všetkých zložiek jeho miestneho potenciálu (ekonomického, prírodného i demografického), ktorým si obec pri svojej činnosti zabezpečuje rozvoj svojho územia.

Je strednodobým strategickým dokumentom, ktorý bol spracovaný na základe zákona č. 503/2001 Z.z. o podpore regionálneho rozvoja. Pri spracovaní boli rešpektované zásady regionálnej politiky, vlády Slovenskej republiky a princípy regionálnej politiky Európskej únie zakotvené najmä v nariadení Rady (ES) č. 1266/1999 (nariadenie o štrukturálnych fondoch).

Poslaním Plánu hospodárskeho a sociálneho rozvoja obce (ďalej len Plán rozvoja) je navrhnuť systematickú a funkčnú trvalú rozvojovú stratégiu zameranú na realizáciu sociálneho a ekonomického rozvoja obce pri využití vnútorných finančných zdrojov a štrukturálnych fondov EÚ. Má logickú štruktúru, keď na základe vykonanej analýzy formuluje ciele a stratégiu ďalšieho rozvoja obce.

Plán rozvoja obce pozostáva z nasledujúcich častí:

Prvá analytická časť dokumentu obsahuje popis obce s jej základnými geografickými údajmi a hlavnými socioekonomickými charakteristikami, ktoré charakterizujú dynamiku sociálneho a ekonomického rozvoja obce. Súčasťou je súhrnná analýza rozvojového potenciálu, ktorá v rámci globálnych a špecifických cieľov, ako aj silných a slabých stránok, príležitostí a ohrození dáva súhrnný pohľad na reálnu situáciu obce a jej rozvojové možnosti.

Druhá hlavná časť dokumentu je orientovaná na formulovanie strategického rozvoja. Globálne ciele sú rozpracované do špecifických cieľov, ktoré majú stabilizačný alebo rozvojový charakter. Stabilizačné ciele a súvisiace opatrenia sú zamerané na riešenie súčasného nepriaznivého až kritického stavu v jednotlivých oblastiach tak, aby nedošlo k ďalšiemu prehľbovaniu jestvujúcich problémov s termínom realizácie v rokoch 2007 až 2013. Opatrenia viažuce sa na rozvojové ciele sú zamerané na aktivizáciu vnútorných potenciálov v obci a na podporu ich dlhodobého rozvoja.

Tretia finančná časť dokumentu hovorí o finančnom zabezpečení o zdrojoch financovania, ktoré sú vnútorné (štátne a súkromné) a zdroje EÚ.

Plán rozvoja obce bol spracovaný na základe poznatkov regionálnych odborníkov a miestnych autorít, ktorí najlepšie poznajú problémy, potreby a rozvojové potenciály obce. Spôsob spracovania umožnil všetkým zainteresovaným partnerom vysokú mieru spoluúčasti na programovej stratégii sociálno-ekonomického rozvoja obce.

Tento plán bude prínosom pre rozvoj odborných kapacít v záujme efektívneho absorbovania domácich prostriedkov ako aj prostriedkov poskytnutých v rámci štrukturálnych fondov EÚ.

Na Plán hospodárskeho rozvoja obce budú nadväzovať konkrétne projekty, ktorých realizáciou sa dosiahne naplnenie vytýčených cieľov.

**Súpis dokumentácií a iných podkladov poskytnutých a získaných
v prípravných prácach**

- Konceptia územného rozvoja Slovenska
- Plán hospodárskeho a sociálneho rozvoja PSK
- ÚPN VÚC Prešovského kraja
- ÚPN obce Staré

1. SOCIÁLNO-EKONOMICKÁ ANALÝZA

1.1. Popis obce a základné geografické údaje:

Obec	Staré		
Kraj	Košický	Rozloha	1801 ha
Okres	Michalovce	Nadmorská výška	156m.n.m.
Kód ZUJ		Počet obyvateľov	802

História sídla:

Obec leží v laboreckom výbežku Východoslovenskej nížiny. V chotári je doložené osídlenie z neolitu, doby bronzovej, doby železnej i zo slovanského obdobia. Lokalizuje sa tu tiež nález kamenného sekeromlatu z obdobia eneolitu. Doteraz najstaršia písomná zmienka o obci pochádza z roku 1273. V tom čase Staré tvorilo majetkovú súčasť panstva Michalovce. Latinský názov dediny „STARA“ si postupne ako svoje priezvisko osvojili predstavitelia šľachtickej rodiny Sztárayovcov. V písomnostiach z 13 a 17 storočia sa vyskytuje pravidelne pod názvom „ZTARA“, bol to už maďarizovaný tvar pôvodného slovenského názvu Staré, ktorý sa do súčasnosti nezmenil. Niektorí dosiahli neskôr významné spoločenské postavenie - napr. reformátor Michal Sztáray. Imrich Sztáray - získal barónsky a grófsky titul, dvorné dámy Anna Irma Sztáray a iní. V roku 1335 sa spomína kamenný farský kostol sv. Anny. Nachádza sa pri ňom stredoveká farská škola a cintorín. Od konca 16. storočia do roku 1725 kostol, vedľa ktorého stála drevená zvonica, patrila kalvínom. V roku 1725 sa zmenilo pôvodné zasvätenie kostola (zo sv. Anny na Nanebovzatie Panny Márie). V roku 1842 dokončil v obci nový klasicistický kostol, ktorý stojí do dnešných dní.

V 14. storočí stáli v chotári dva vodné mlyny. V 16. storočí dostalo Staré mestské a trhové práva. Okrem poddanských domov tu stáli štyri kúrie zemepánov, kaštieľ a majerské budovy šľachticov, fara, kostol a škola. Staré malo v okolí významné hospodárske (jarmok) i cirkevné (pútnické mesto) postavenie. O rozvoj obce sa zaslúžil gróf Ján Filip Sztáray (1739- 1815) s manželkou Barborou Migazzi (neter ostrihomského kardinála) a ich potomkovia. V 19. storočí význam Starého začal klesať a postupne stratilo aj posledné črty mestečka. V súčasnosti sa v obci nachádzajú štyri kultúrne pamiatky: kostol Nanebovzatia Panny Márie, pôvodne renesančný kaštieľ, budova sýpky zo začiatku 19. storočia a prícestná plastika. Sv. Jána Nepomuckého z roku 1816.

V Starom už roku 1927 - ako v jednej z prvých obcí v širokom okolí - postavili vodovod. V novodobých dejinách obce zrealizovali niekoľko významných investícií (plynifikácia, rekonštrukcia vodovodu, rekonštrukcia kaštieľa, výstavba novej školskej budovy a pod.). Ku koncu roka 2004 805 miestnych obyvateľov bývalo v 209 domoch.

Vymedzenie záujmového územia

Záujmové územie tvorí územie bezprostredne súvisiace s riešeným územím majúcim prevádzkové a ekologické väzby, ochranné pásma a väzby na technickú infraštruktúru a zamestnanosť.

Vzťahy vymedzeného územia k vyššej územnej jednotke vyplývajú z polohy územia aj vzhľadom k Michalovciam a Humennému. Sú to zreteľné obojsmerné vzťahy medzi vyššou a nižšou územnou jednotkou a to ako v komunikačných väzbách a územnotechnických faktoroch, tak aj v sociálnoekonomickej sfére a v krajinoekologických záujmoch oboch území.

Celé záujmové územie leží v urbanizačnom priestore medzi Michalovcami, Strážskym a Humenným.

Obec leží na štátnej ceste III/ 050222 Michalovce- Strážske, ktorá sa pripája na štátnu cestu I/18 Michalovce- Humenné v Strážskom. Obytné prostredie nie je ovplyvnené cestnou dopravou.

Z lokálneho hľadiska rozvojové potenciály spočívajú predovšetkým v založenej dopravnej a technickej infraštruktúre, ktorá má perspektívy ďalšieho rozvoja. Katastrálne územie obce Staré, ako i celá Slovenská republika patrí do Európskej únie, čo umožňuje sídelné a komunikačné prepojenia s celoeurópskou sídelnou sieťou a dopravnou infraštruktúrou.

Širšie vymedzenie riešeného územia

Staré leží na Východnom Slovensku, na okraji Potínskej nížiny, cca 13 km severozápadne od okresného sídla Michalovce. Nadmorská výška (výška stredu obce) 156m nad morom. Susednými obcami sú Oreské, Zbudza, Naciná Ves, Voľa, Strážske časť Krivošťany a Jasenov (okres Humenné).

Do katastrálneho územia obce spadá okrem intenzívne využívanej poľnohospodárskej pôdy a trvalých trávnatých porastov aj pomerne veľká časť rozsiahleho lesného komplexu pohoria Vihorlatských vrchov. V okrajových častiach sa rozprestierajú plochy lúk a pasienkov, s rozptýlenými krovinami a krovinnými formáciami. V severnej časti, medzi obytnou zónou a ovocinárskym dvorom sú plochy ovocných sádov.

Západnú časť katastrálneho územia tvoria terasy Laborca s brehovými porastami „Laborecká niva“.

Katastrálnym územím sídla Staré prechádza cesta III/ 050 222 Michalovce- Zbudza- Staré- Strážske, ktorá sa napája na štátnu cestu I/8 Michalovce- Humenné v strede mesta Strážske.

Obec je obkolesená poľnohospodársky využívanou pôdou. Celá oblasť obce je výrazne charakteru poľnohospodárskej veľkovýroby.

Z prírodných hodnôt najvýznamnejšie sú lesy v severovýchodnej časti katastrálneho územia Staré a rieka Laborec v juhozápadnej časti katastra.

Riešené územie obce je vymedzené jeho katastrálnymi hranicami. Takto vymedzené územie má rozlohu 1801ha. Podrobne riešené územie je vymedzené hranicami zastavaného územia obce rozšírenými o plochy navrhované na bývanie, technickú vybavenosť a rozvoj cestovného ruchu.

Obmedzenia v rozvoji obce

- ochranné pásmo HD Staré:- v záveternej strane - 300 m
 - v smere prevládajúcich vetrov - 750 m
- ochranné pásmo cintorína nie je stanovené z dôvodu existujúceho verejného vodovodu (viď. Konzultačný záznam dňa 11.1.2001 na ŠZÚ Michalovce)
- cesta tr. III - 18 m
- vzdušné elektrické vedenia:- VN 22 kV - 10 m
 - NN - 1 m
- plynárenské zariadenia: - rozvody v zast. území - 1 m
 - DN 150 - 4 m
- telekomunikačné káble: - 1 m
- vodovod a kanalizácia - 2 m
- vodný zdroj: - I. stupeň - 33 x 85 m
 - II. stupeň: - východným smerom - 300 m
 - južným smerom - 100 m
 - západným smerom - 100 m
 - severným smerom - 300 m
- jestvujúca zástavba (prístupové komunikácie)

Prírodné podmienky

1.) Klimatické podmienky

Staré spadá do oblasti mierne teplej, mierne vlhkej, s chladnou zimou. Podľa údajov z Atlasu podnebia ČSSR je priemerná ročná teplota 8°C, priemerná teplota najteplejšieho mesiaca júl je 18°C, najchladnejší je január s -4°C. Priemerný ročný úhrn zrážok činí 600-650 mm, z toho vo vegetačnom období 400 mm.

Priemerná ročná teplota je 7,7-8,2 °C, teplota v januári je -2,5 až -5 °C, teplota v júli 17 až 18,6 °C. Suma teplôt 10°C a viac je 2400-2600.

Priemerný úhrn zrážok je 700 mm. Najbohatšie mesiace na zrážky sú júl a august, najchudobnejšie sú február a marec.

Počet dní so snehovou pokrývkou dosahuje dĺžku 80 dní.

2.) Reliéf územia

Katastrálne územie je charakterizované v južnej časti rovinatým, až mierne svažitým terénom, v severnej časti výrazne členitým hornatým povrchom tvoreným flyšovým súvrstvím štvrtohorných náplav a sopečných hornín. Stred obce sa nachádza v nadmorskej výške 156 m nad morom, kataster sa nachádza v nadmorskej výške 130-548m.

3.) Abiokomplexy

V riešenom katastrálnom území sa nachádzajú tieto abiokomplexy:

Kataster obce je severojužne členený úvalinami a úvalinovitými dolinami, medzi ktorými sa nachádzajú nízke plošiny na neogénnych súvrstiach ohraničené nečlenenými svahmi s pokrývkou prevažne z hlinitých delúvií.

Na severnej hranici katastra sú vysoké krasové plošiny, ktoré od úvalín delia nečlenené svahy pokrývkou prevažne kamenitých delúvií na vápencoch a dolomitoch. V údolí Laborca sa nachádzajú riečne nivy s piesčito- štrkovou

výplňou. Východne od Laborca sa rovnobežne s riekou tiahne pás zložených terás, ktoré od úvalín delia poluviálne kužele.

4.) Geomorfologické jednotky

Katastrálne územie obce Staré patrí do:

- 1.) severná časť: oblasti vihorlatsko- gutinskej
Krištofianka
- 2.) južná časť: východoslovenská pahorkatina
pod východoslovenská pahorkatina

5.) Fytogeografické členenie

Podľa J. Futáka (Atlas SSR) celé katastrálne územie obce Staré patrí do: oblasti panónskej flóry, obvodu europánonskej xerothermnej flóry, okresu východoslovenskej nížiny

6.) Živočíšne regióny

Zoogeograficky patrí katastrálne územie Staré (podľa Atlasu SSR, Čepelák: Živočíšne regióny) do:

- severná časť: provincie Východné Karpaty
východobeskydský obvod
vihorlatský okrsk
- južná časť: provincie Karpaty
oblasti východokarpatskej znížieniny
obvod juhoslovenský
potiský okrsk pahorkatiny

7.) Morfológia a morfometria územia

Katastrálne územie je charakterizované v južnej časti rovinatým, až mierne svažitým terénom, v severnej časti výrazne členitým hornatým povrchom tvoreným flyšovým súvrstvom štvrtohorných náplav a sopečných horní. Stred obce sa nachádza v nadmorskej výške 152 m.n.m, kataster obce sa nachádza v nadmorskej výške 130-548 m.n.m.

8.) Krajinná štruktúra

Krajinský možno riešené územie charakterizovať v severnej časti katastrálneho územia ako vrchovinovú a montánnu krajinu zmiešaných lesov. V južnej časti katastrálneho územia ako pahorkatinu oračínovo- lúčnu krajinu.

Výrazne v území pôsobí rieka Laborec. V severnej časti katastra sa vyskytujú ochranné lesy.

1.2 Základná urbanistická koncepcia obce

Základná urbanistická koncepcia sa odvíja od pôvodnej urbanistickej štruktúry. Vychádza zo základnej obytno- hospodárskej funkcie obce a nárokov na nové obytné plochy, limitovaná je zariadeniami technickej infraštruktúry.

Urbanisticko- architektonická kompozícia je navrhovaná tak, aby čo v najväčšej možnej miere zohľadňovalo všetky danosti územia, bez ekonomický náročných zásahov. Naväzuje na súčasný stav sa zvýrazniť existujúce hodnoty.

Riešená obec má prevažne obytný charakter, bez výraznejšieho rozlíšenia jednotlivých funkčných plôch. Obytné štruktúry nízko- podlažnej zástavby popri obytnej funkcii zlučujú aj priestory a plochy pre domáce hospodárstvo a väčšie záhrady.

Od obce je výraznejšie oddelená plocha poľnohospodárskej výroby

V obci navrhujeme zmenu funkcie rodinných domov na polyfunkčné domy s prioritnou funkciou obchodno- obslužného charakteru a doplnkovou funkciou bývania.

V staršej obytnej zástavbe v navrhovanom období tohto územného plánu predpokladáme predovšetkým technickú a funkčnú modernizáciu, prípadne asanačnú prestavbu jestvujúcich objektov. Rekonštrukčné zásahy do jestvujúcej stavebnej štruktúry, riešené formou prestavieb navrhujeme tak, aby sa zachoval súčasný charakter priestorov.

V rámci ozdravných opatrení navrhujeme postupne asanovať devastované a nevyužívané objekty, nehygienické, neestetické objekty a provizória. Devastované obytné objekty navrhujeme na asanačnú prestavbu.

Nové lokality sú navrhované v severnej a v severozápadnej časti obce. Novú bytovú výstavbu navrhujeme formou rodinných domov v nadrozmerných záhradách a prelukách v zastavanom území obce a mimo zastavané územie.

Plošnú rezervu pre výstavbu rodinných domov navrhujeme v juhovýchodnej časti obce na hranici zastavaného územia.

Občiansku vybavenosť navrhujeme koncentrovať najmä do centrálnej časti obce. Rekonštrukciou a nadstavbou zadnej časti objektu obecného úradu navrhujeme riešiť denným stacionárom pre starých ľudí.

Požiarnu zbrojnicu navrhujeme rekonštruovať.

Objekt terajšej materskej školy a základnej školy navrhujeme po vybudovaní novej materskej a základnej školy na asanáciu. Túto plochu navrhujeme na rekultiváciu s následným ozelenením.

V športovom areáli navrhujeme upraviť plochu futbalového ihriska. Športové plochy navrhujeme doplniť a sociálne zariadenia a šatne v navrhovanom objekte pri športovom areáli.

Výrobu predstavuje v prvom rade zóna poľnohospodárskeho družstva. Túto plochu navrhujeme nerozlišovať, v prípade realizácie nových chovných objektov tieto situovať tak, aby terajšie ochranné pásmo šírky 300-750 m poľnohospodárskeho družstva Staré bolo zachované.

Plochu pod lesom tzv. „Šimunky“ navrhujeme na zmenu využitia. Navrhujeme ju ako rekreačnú individuálnu výstavbu obyvateľov.

V ochranných hygienických pásmach, nová výstavba nie je povolená. Pri existujúcej zástavbe sa povoľujú prestavby, prístavby a nadstavby. Týka sa to hlavne ochranného pásma poľnohospodárskeho družstva.

1.3 Obyvateľstvo

Prirodzený pohyb obyvateľstva je vyjadrením prirodzenej reprodukcie, je dôležitou kategóriou z hľadiska sledovania demografických kritérií a tvorí základný podklad pre spracovanie prognózy vývoja. Prirodzený pohyb vplýva na zmenu počtu, vekovej a pohlavnej štruktúry obyvateľov obce. V prirodzenej reprodukcii sa sleduje pôrodnosť, úmrtnosť, prirodzená prírastok, sobášnosť a rozvodovosť

V obci je dôsledkom mechanického pohybu obyvateľstva nárast počtu obyvateľov obce. Prirodzeným pohybom obyvateľstva počet obyvateľov klesá čoho dôsledkom je stagnujúci počet obyvateľov v posledných rokoch.

Mechanický pohyb obyvateľov

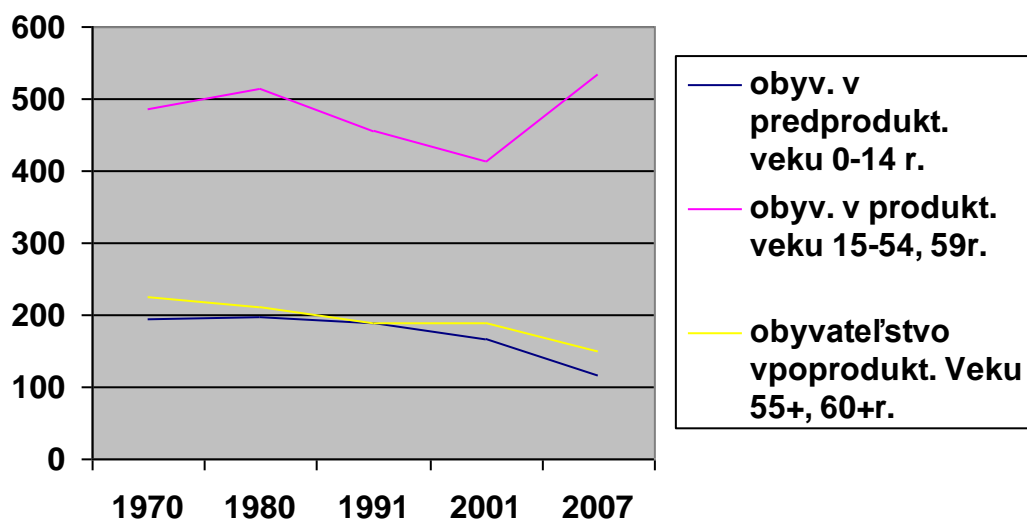
Rok	Priťahovaný	Odsťahovaný	Mechanický prírastok
2001	7	9	-2
2002	7	7	0
2003	8	10	2
2004	12	5	7
2005	10	8	2
2006	9	6	3

Prirodzený pohyb obyvateľov

Rok	Živonarodený	Zomrelí	Prirodzený prírastok
2001	9	13	-4
2002	3	16	-13
2003	6	11	-3
2004	10	10	0
2005	4	9	-5
2006	1	5	-4

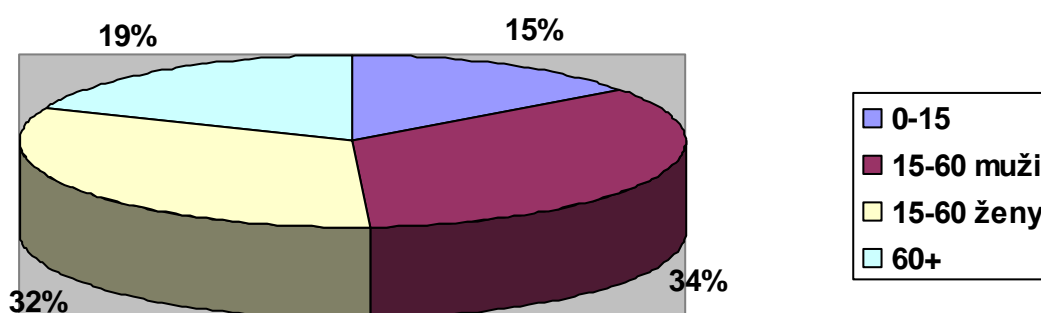
Z tabuľkového prehľadu vidíme, že obyvateľstvo obce starne. Predpokladom omladenia obyvateľstva je vytvorenie podmienok na výstavbu obytných domov a vytvorenie podmienok na oživenie ekonomických aktivít v obci.

Nárast počtu obyvateľov v obci bude úmerný možnostiam výstavby objektov pre bývanie. Je potrebné vytvoriť podmienky pre stabilizáciu mladých ľudí.



V prípade naplnenia potenciálu prisťahovania nových obyvateľov, hlavne mladých rodín, by v budúcnosti mohlo dôjsť k zlepšeniu demografického profilu obce a zabezpečeniu stabilnejšej základne pre dlhodobý rast počtu obyvateľov prirodzenou cestou.

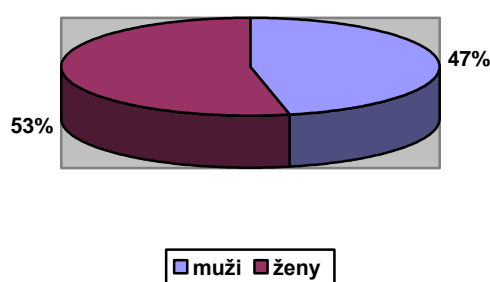
Obyvateľstvo podľa veku				
Delenie obyvateľstva podľa veku			Podiel z trvale bývajúceho obyvateľstva	
Vek	Počet	v %	Vo veku	v %
0-14	118	14.7	predproduktívnom	14.7
15-60 muži	276	34.4	produktívnom	66.7
15-60 ženy	259	32.3	poproduktívnom	18.6
60+	149	18.6		



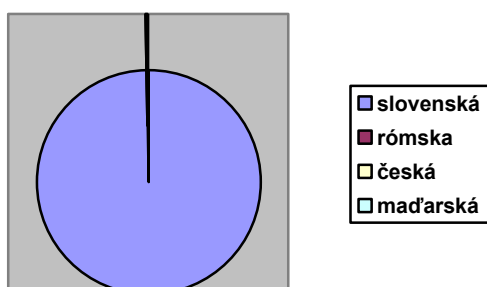
Migrácia je do značnej miery ovplyvňovaná predovšetkým možnosťou získania bývania a zamestnania. Z toho dôvodu môže byť migrácia ovplyvňovaná realizáciou programov ekonomického rozvoja a súčasne vytváraním vhodných podmienok pre bývanie v obci.

Početnosť obyvateľstva v priestore je dôležitým faktorom rozvoja, lebo vytvára silnejšie trhové pole pre firmy ako aj ponuku práce. Rozmiestňovanie ekonomických aktivít, sú navzájom prepojené a podmieňujúce sa procesy. Firmy priťahujú pracovné sily a ich odvetvová štruktúra ovplyvňuje aktivitu t.j. vzdelanostnú úroveň a vekovú štruktúru.

Základné údaje o obyvateľstve					
Trvale bývajúce obyvateľstvo			Ekonomicky aktívne obyvateľstvo		
	Počet	v %		Počet	v %
Muži	375	46.8	Muži	212	26,5
Ženy	427	53.2	Ženy	160	21,1
Spolu	802	100	Spolu	381	47,6



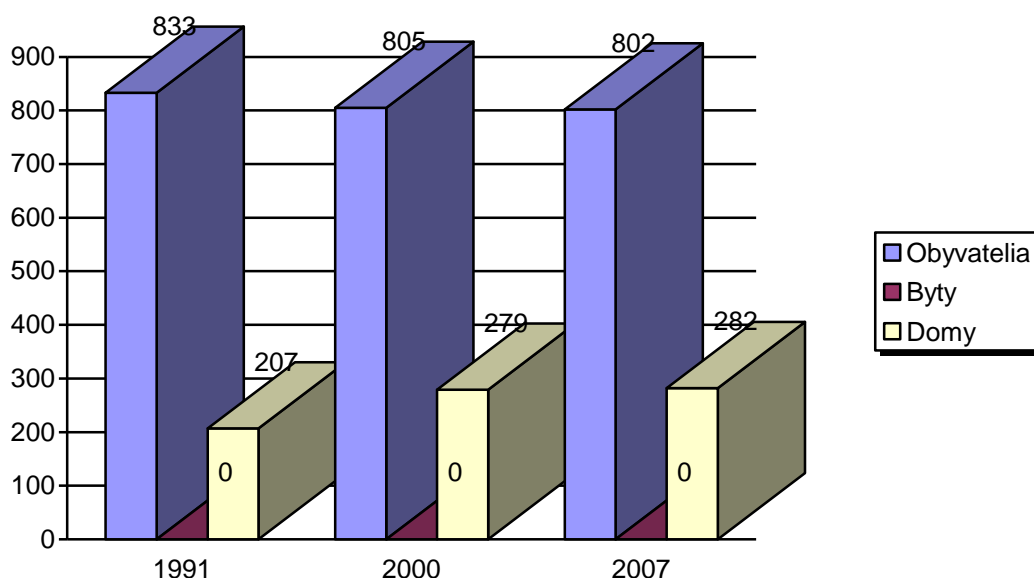
Obyvateľstvo podľa národnosti		
Národnosť	Počet	V %
Slovenská	799	99,625
Rómska	0	0
Česká	2	0,25
Ukrajinská	0	0
Maďarská	1	0,125
Poľská	0	0
Iná	0	0



Domový a bytový fond

Bytový fond je sústredený v tradičných rodinných domoch. V obci sa nenachádzajú bytové domy. Jedna bytová jednotka je vytvorená v základnej škole. Pri porovnávaní s priemernými ukazovateľmi štandardu bývania okresu Michalovce sa zistilo, že bytový fond v obci sa vyznačuje priemerným až podpriemerným plošným štandardom, najmä z hľadiska počtu obytných miestností na 1 osobu.

Bytový fond: Stav bytového fondu v roku:	1991 dom/ byt	2000 dom/ byt	2007 dom/byt
Počet rodinných domov/ bytových jednotiek	207/207	279/279	282/282
Počet bytových domov/ bytových jednotiek	0/0	0/0	0/0
Počet bytov celkom	207/207	279/279	282/282
Priemerná obložnosť	4,02 obyv./ byt	3,00 obyv./ byt	2,84 obyv./byt



Ekonomická aktivita obyvateľstva

Ekonomická aktivita patrí medzi základnú sociálno-ekonomickú klasifikáciu triedenia obyvateľstva. Obyvateľstvo sa triedi na ekonomicky aktívne a neaktívne.

Ekonomicky aktívne je obyvateľstvo, ktoré sa aktívnym spôsobom podieľa na hospodárskom živote. Obyvateľstvo zaoberajúce sa živnostenskou činnosťou sa považuje za ekonomicky aktívne.

Ekonomicky neaktívne je obyvateľstvo nezávislé, s vlastným zdrojom obživy a závislé, bez vlastného zdroja obživy, napr. ženy na materskej dovolenke, ženy v domácnosti, invalidi a pod.

Obyvateľstvo v obci Staré je považované za ekonomicky aktívne. Celková vysoká ekonomická aktivita obyvateľstva súvisí s jeho vekovou štruktúrou, pre ktorú je charakteristické vysoké zastúpenie produktívnej zložky obyvateľstva.

Pohyb za prácou

S ekonomickou aktivitou obyvateľstva úzko súvisí pohyb za prácou. Pohyb za prácou mimo obec, trvalého bydliska je jedným z faktorov vyrovnávajúcich zdroje a potreby pracovných síl a je podmienený prioritne, rozsahom a štruktúrou poskytovaných v mieste bydliska.

Intenzívny pohyb za prácou, ktorý sa prejavuje vo veľkom rozsahu dochádzky a odchádzky za zamestnaním poukazuje na úzke pracovné väzby medzi sídelným útvarom Staré a centrami Michalovce, Humenné a okolie.

Celkovo bolo v obci k sčítaniu ľudu v roku 2001 ekonomicky činných obyvateľov 381 z toho 21,1 % žien, obyvateľov odchádzajúcich za prácou mimo obce 334. V obci bolo 48 pracovných príležitostí k roku 2001.

Členenie podľa rezortov:

- poľnohospodárstvo	28
- priemysel	0
- stavebníctvo	0
- ostatná výrobné odvetvia	0
- školstvo	8
- verejná správa	3
- služby	5
- pošta	4

V obci predpokladáme nasledovné pracovné príležitosti:

Rezort	stav
Materská škola	4 miest
Základná škola	4 miesta
Poľnohospodárstvo	28
Ostatné výrobné odvetvia a nezistené odvetvia	0
Maloobchodná činnosť	4
Administratívna, štátna správa	3
Pošta	4 miesta
Knižnica	1- dohoda, 8 hodín denne
Spolu	44

Evidovaní nezamestnaní:

V obci a jej blízkosti sa oživuje trh pracovných miest čím sa nezamestnanosť v obci znižuje. Medziročne sa počet evidovaných nezamestnaných znižuje. Väčšina nezamestnaných je z obyvateľstva, ktoré nemá kvalifikačné vzdelanie.

Počet nezamestnaných 37 za 9 mesiac 2007

Vzdelanostná štruktúra obyvateľov:

Vzdelanostnú úroveň a schopnosť uplatnenia na trhu práce je možné ovplyvniť cieľenými rekvalifikačnými programami.

1.4 Výroba a priemysel

Skladové hospodárstvo

V riešenom území sa nachádza skladové hospodárstvo v strede obce. Je to sýpka z 19. storočia, ktorá slúžila na uskladnenie poľnohospodárskych produktov družstva. Sýpka je v dnešnej dobe nevyužívaná.

Poľnohospodárstvo

V riešenom území je výroba zastúpená poľnohospodárskou výrobou. V juhozápadnej časti sa nachádza hospodársky dvor „Agrodružstvo Staré“.

V súčasnosti je tu chov hovädzieho dobytku a chov ošípaných.

-Chov ošípaných:	- výkrm ošípaných	0
	- prasnice	12
	- ciciaky	35
-chov hovädzieho dobytku:	- hovädzieho dobytku	50
	- jalovice	30

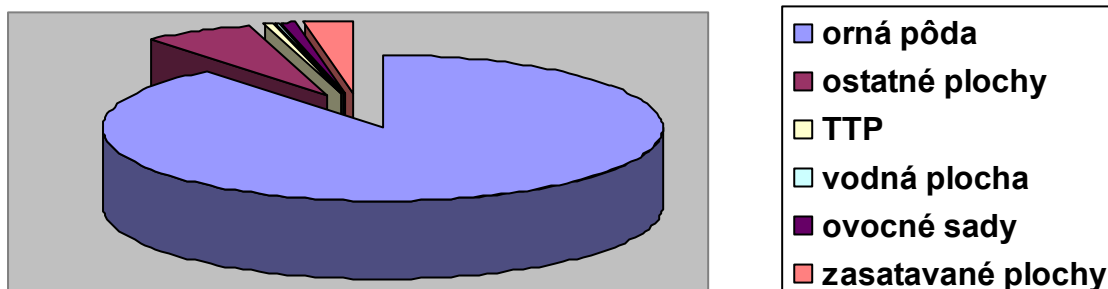
Poľnohospodárska pôda v zastavanom území je vedená záhradami a ornou pôdou. Je obhospodarovaná súkromnými užívateľmi.

Pôda v extraviláne:

Úhrny prehľad kultúr v katastrálnom území:

- orná pôda	948,20ha
- ostatné plochy	66,40 ha
- TTP	7,70ha
- Vodná plocha	3,40 ha
- Ovocné sady	11,00ha
- Zastavané plochy	29,00ha
- Poľnohospodárska pôda spolu	1801,00ha

V katastrálnom území sa nachádzajú melioračné zariadenia- odvodňovacie drenáže.



Výrobné služby

V severnej časti obce sa nachádza Ovocinársky štátny majetok.

1.5 Občianska vybavenosť

Občiansku vybavenosť v sídle predstavuje základná občianska vybavenosť, prislúchajúca danej funkcii sídla.

a) Školská výchova

Zo zariadení predškolskej výchovy a základného školstva sa v riešenom území nachádza materská škola a základná škola.

MATERSKÁ ŠKOLA má kapacitu 2 tried s počtom 30-35 detí. V súčasnosti v materskej škole pracujú 2 pedagogickí a 2 prevádzkoví pracovníci. Pri materskej škole je detské ihrisko..

ZÁKLADNÁ ŠKOLA sa nachádza v účelovom objekte spolu s materskou školou. Škola má 2 triedy s vyučovaním 1.-4. s 2 pedagogickými a 3 nepedagogickými pracovníkmi.

V objekte základnej školy sa nachádza školská jedáleň, kuchyňa, kabinety a bytová jednotka pre učiteľa. Celý objekt základnej školy je novovybudovaný.

Vyučovanie v ročníkoch 5.-9. je zabezpečené v základnej škole v obci Strážske.

Stará škola bola v rámci reštitučných zákonov vrátená cirkvi. V dnešnej dobe je škola nevyužívaná.

b) Kultúra

V obci sa nenachádzajú žiadne objekty pre kultúru.

c) Telovýchova a šport

Telovýchovne zariadenia v riešenom území sú zastúpené športovým areálom-futbalovým ihriskom s plochou 2500 m².

d) Zdravotníctvo a sociálne služby

V obci sa nenachádzajú žiadne zdravotnícke zariadenia.

Územný plán obce, vzhľadom k blízkeму mestu Strážske takéto zariadenia na riešenom území nenavrhuje.

V obci sa neposkytujú žiadne sociálne služby.

e) Maloobchodné zariadenia

Maloobchodné zariadenia sú v obci zastúpené rozličným tovarom v účelovom objekte s predajnou plochou 60 m² a s pohostinstvom v centre obce s odbytovou plochou 140 m²

Ďalšie maloobchodné zariadenie je zriadené formou podnikateľskej aktivity. V týchto zariadeniach je ponúkaný široký sortiment tovaru.

f) Stravovanie

V nákupnom stredisku „Jednota“ sa nachádza hostinec s kapacitou cca 40 stoličiek, v ktorom je zabezpečené stravovanie.

g) Verejná správa a administratíva

Obecný úrad a pošta sa nachádzajú v účelovom objekte s podlažnou plochou cca 90 m².

h) Ostatné zariadenia

Z ostatných zariadení sa v obci nachádzajú:

-Rimsko- katolícky kostol z roku 1811 a farský úrad. Kostol a farský úrad je v správe farského úradu v Starom. Stav objektu vyhovujúci .

- Kaštieľ zo 17. storočia. V súčasnosti v rekonštrukcii.

- Požiarná zbrojnica- požiarna zbrojnica sa nachádza v strede obce pri obecnom úrade. Na tento účel je objekt vyhovujúci.

- Sýpka- v strede obce oproti kostolu sa nachádza sýpka. Murovaná hospodárska budova účelových tvarov. Tento objekt sa využíva pre poľnohospodárske účely k uskladneniu obilia. Stav objektu je k výhľadovému obdobiu kapacitna a aj technický vyhovujúci.

- Dom smútku- na miestnom cintoríne s plochou 4000 m² sa nachádza dom smútku. Objekt vyhovuje.

-Židovský cintorín- v intraviláne obce v juhovýchodnej časti sa nachádza židovský cintorín. Tento cintorín navrhujeme ponechať a parkovo upraviť.

Návrh občianskej vybavenosti.

OBJEKT	POČET MIEST	PODL.PL. M2	PLOCHA POZEM m2	POČ. ZAMEST.
MŠ	20	120	1000	4
ZŠ	96		1000	5
KULTÚRNY DOM	150	200	500	-
POŠTA	4	50		4
DOM SMÚTKU	50	150	200	-
KOSTOL	250	520		1
POTR. JEDNOTA	43	104	700	4
POŽ. ZBROJNIC A	120	120	180	-
ŠATNE TJ		150	-	-
OBEČNÝ ÚRAD	2	120	300	3
IHRISKÁ			2500	

1.6 Šport, rekreácia, cestovný ruch a kúpeľníctvo

V obci je vybudovaný športový areál, ktorý je v severovýchodnej časti intravilánu obce. Patrí T.J. Staré. Umiestnené je tu ihrisko na futbal.

V objekte základnej školy je vybudovaná telocvičňa a školské ihrisko, ktoré je potrebné dobudovať.

Rekreačné, kúpeľné, alebo iné významné rekreačné priestory sa v sídle nenachádzajú.

1.7 Kultúrne a prírodné hodnoty

Kultúrne hodnoty

- V sídle sa nachádzajú tri objekty pamiatkovo chránené. Tieto objekty sú evidované v ÚZKP SR.

1. Rímo- katolícky kostol p. Márie (evid. Č. 93/0) v klasicistickom štýle postavený v r. 1811. V r. 1916 rekonštruovaný a v r. 1938 opravený. V prvej polovici 70. rokov 20. storočia výrazne obnovený. Pri tejto rekonštrukcii bola vystavená nová strecha, podlaha a fasáda. Kostol bol obohatený figurálnou maľbou v interiéri vitrážou okien. Výhľadovo je tento objekt po technickej stránke vyhovujúci.

2. Neskoro- renesančný kaštieľ (evid. Č. 92/0), zo zač. 17. storočia

Kaštieľ je v súčasnosti v rekonštrukcii. Výhľadovo navrhujeme objekt kaštieľa pre knižnicu, kluby mládeže a dôchodcov. Časť kaštieľa navrhujeme využiť pre agroturistiku. Navrhujeme v kaštieli zriadiť hotelové bývanie s kapacitou 20 lôžok, so štýlovou reštauráciou o kapacite 30 stoličiek. Priestor okolo kaštieľa navrhujeme parkovo upraviť v renesančnom štýle.

3. Sýpka (evid. č. 10280/0) v klasicistickom štýle z r. 1804. Objekt sýpky nie je potrebné rozširovať. Technický stav objektu je vo vyhovujúcom stave. Skladová kapacita bude postačovať aj vo výhľadovom období.

V areáli cintorína je nový dom smútku, ktorý navrhujeme doplniť vhodnou reprezentačnou zeleňou.

Prírodné hodnoty

- lokálne biocentrum- rybník

Severne od obce. Vodná nádrž s okolitým priestorom vytvára vhodné podmienky pre hniezdenie vodného vtáctva, aj pre život vodných živočíchov (ryby, obojživelníky).

- lokálne biokoridory

Jednotlivé miestne biokoridory sú tvorené miestnymi potokmi a kanálmi. Pri týchto potokoch navrhujeme doplniť vegetáciu prirodzeným náletom. Brehové porasty tvoria vhodné podmienky pre hniezdenie vtáctva uprostred poľnohospodársky obrábanej pôdy. Lokálne biokoridory spájajú obec s lesným komplexom Krivoštianka na severe katastrálneho územia a s Laborcom tečúcim západnou hranicou katastrálneho územia.

- interakčné prvky

Sady severovýchodne od obce priamo naväzujú na regionálne biocentrum Krivoštianka.

Lesný komplex „Krivoštianka“

K prírodným hodnotám územia patrí rozsiahly lesný komplex pohoria Vihorlatských vrchov. Súvislé lesné komplexy tvoria duby, dubovo- hrabové porasty, vo vyšších polohách bučiny. Pozoruhodné sú xerothermné trávno- bylinné spoločenstvá.

Toky:

Cez obec preteká vodný tok Starianka a vodný tok stekajúci z lokality „Šimunky“. Západným okrajom katastra obce preteká rieka Laborec.

1.8 Doprava

Cestná doprava

Obec Staré leží cca 13 km severne od mesta Michalovce. Stred intravilánu obce pretína štátna cesta III / 050 222 Oreské- Staré- Strážske, ktorá sa pripája na cestu I. triedy I/18 Michalovce- Humenné a na cestu III/050 223 Michalovce- Oreské. Cesta III/ 050 222 je zaradená do základnej cestnej siete. V intraviláne obce vyhovujú jej široké a smerové pomery.

Celková dĺžka cestnej siete v katastri obce je 7 750m. V intraviláne obce je 3 750m, pričom 2 100m je vo vlastníctve obce a 1 500m je vo vlastníctve Slovenskej správy ciest. Dĺžka cestnej siete v extraviláne je 4 150m.

Obslužné a prístupové komunikácie

Na existujúci preťah štátnej cesty III/ 00 222 funkčnej skupiny B2, kategórie NS 7/60, /MS 9/60 / sa napájajú obslužné komunikácie funkčnej skupiny C2- kategórie MOK 4/30 a prístupové komunikácie funkčnej skupiny C3 kategórie MO 5/30.

Hromadná doprava

Osobná hromadná doprava pre obyvateľstvo obce je zaistená autobusovými linkami SAD.

Autobusové zástavky sú navrhnuté podľa STN na samostatných zástavkových pruhoch s čakacími prístreškami, podľa ON 73 6426 na 3 stanovištia.

Komunikácie pešie

Pozdĺž cesty III/050 222 existuje pešia komunikácia. Obojstranný chodník šírky 1,3 m, smer na Strážske prebieha až po križovatku pri súkromných potravinách, oddelený zeleným pásom šírky 2-4m.

Od tejto križovatky až po koniec obce prebieha jednostranný chodník šírky 1,3m. Pozdĺž časti obslužnej komunikácie k podnikateľským aktivitám je navrhovaný pravostranný chodník šírky 1,0m. Dĺžka chodníkov je 3,1km.

Obslužné komunikácie budú pre nízku frekvenciu automobilovej dopravy slúžiť ako pešie ťahy.

Ďalšie komunikácie pešie sú uvedené ku základnej škole a kostolu. Pred objektmi obecného úradu, pošty, požiarnej zbrojnice, potravín a pohostinstva sú väčšie rozptylové plochy.

Parkovacie a odstavné plochy

Parkoviska pre obecný úrad, poštu a požiarnu zbrojnicu sú existujúce na spevnenej ploche pred obecným úradom.

Parkoviská pre základnú školu, kostol a faru sú z časti na spevnenej ploche pred O.Ú. a z častí na krajnici existujúcej komunikácii III/050 222.

Parkovacie a odstavné plochy nie sú v obci dostatočne riešené.

Ochranné pásma

Cestné ochranné pásmo pozdĺž št. ciest III triedy je 18m od osi ciest na obe strany.

1.9 Vodné hospodárstvo

Zásobovanie pitnou vodou

Obec Staré je v súčasnosti zásobovaná z existujúceho verejného vodovodu. Gravitačný vodovod Staré bol odovzdaný do prevádzky v r. 1928. Potrubie vodovodu je liatinové DN 100. Rekonštruovaná časť vodovodu je z polyetylénového potrubia DN 110. Po trase vodovodu sú umiestnené hydranty vo vzdialenosti 70m s odsadením.

Ako zdroj vody slúžia pramene nad obcou. Výdatnosť prameňa je 1,7l/s. Voda z prameňov je zachytávaná a akumulovaná v jestvujúcom vodojeme. Z vodojemu je dopravovaná prívodným vedením D160 PVC do obce. Súčasná kapacita vodojemu je 50m³ je nepostačujúca, hlavne pri špičkovom odbere /sobota/ a za suchého a horúceho počasia.

Kanalizácia

Obec Staré v súčasnosti nemá vybudovanú kanalizáciu. Odpadové vody z domácnosti a občianskej vybavenosti obce sú odovzdané do samostatných žump.

Odvedenie povrchových dažďových vôd prebieha systémom rigolov vedených obojstranne pozdĺž cesty III/ 050 222 resp. okrajom obecných komunikácií zaústnených do vodných tokov.

Dažďové vody sú voľne zvádzane do recipientu. Splaškové vody sú charakteru komunálneho z bytovej zástavby.

Vodné toky a plochy

Západnou časťou katastrálneho územia preteká rieka Laborec. Cez obec preteká potok Starianka, ktorý tečie z lesa nad obcou. Cela obec je odvedená priekopami do potoka Starianka a potoka Jakovec. Obe sa vlievajú do rieky Laborec.

V lesnej časti potoka Starianka je rozšírený tok, čiastočne udržiavaný.

Čistota tokov.

Miestne potoky sú znečistené jedine odpadom z domácnosti.

1.10 Odpadové hospodárstvo

Okresný úrad odbor životného prostredia Michalovce, pod ktorý riešené územie spadá, vypracoval s ostatnými úradmi životného prostredia program odpadového hospodárstva okresu.

Obec Staré má vypracovaný program odpadového hospodárstva v katastri obce Staré v zmysle Vyhl. SKŽP č. 76/1992 ZB. o programoch odpadového hospodárstva. V tomto projekte je podrobné spracované nakladanie s tuhým komunálnym odpadom a jeho vyvážanie na skládku „Plané“ v katastri mesta Strážske.

Zber a odvoz odpadu prevádzajú technické služby mesta Stážske. Postupne sa v obci zavádza separovanie odpadu.

V obci sa nenachádzajú verejne kontajnery na tuhý komunálny odpad. Nádoby na tuhý komunálny odpad vlastní každá domácnosť samostatne.

1.11 Zásobovanie elektrickou energiou

Obec Staré je zásobovaná elektrickou energiou z 3 transformačných staníc 22/0,4kV, ktoré sú napojené na zokruhované VN vedenie č. 267 vzdušnými VN prípojkami.

Sekundárne rozvody NN sú realizované vzdušnými rozvodmi na betónových stĺpoch s vodičmi AlFe a rôznymi prierezmi vodičov. V rámci obce je cca 5ks drevných stĺpov NN siete na podperách, ktoré je nutné vymeniť.

Verejné osvetlenie je na spoločných bodoch s NN sieťou. V obci je 69 lúč, ktoré sú v prevádzke podľa ročného obdobia.

1.12 Spoje a telekomunikácie

Obec Staré je napojená z miestnej telefónnej digitálnej ústredne osadenej v objekte obecného úradu a pošty.

1.13 Zásobovanie teplom a plynom

Obec Staré je napojená na plynovod zemný plyn, strednotlak a nízkotlak. Celá obec je splynofikovaná. V obci je individuálne vykurovanie. Obec nemá káblovú televíziu. Obec Staré má funkčný rozhlas.

SWOT analýza

Silné stránky

- Výborná geografická poloha,
- Existencia významných mestských sídel v blízkosti prepojených s obcou dopravnou a technickou infraštruktúrou,
- Ľahká dopravná prístupnosť,
- Výhodná poloha v rámci východoslovenského kraja,
- Dostatočná kapacita a pokrytie plynárenskou infraštruktúrou,
- Výstavba novej základnej školy 1.- 4. ročníka a materskej školy,
- Dobré teritoriálne pokrytie energetickou sieťou s primeranou prenosovou kapacitou s mierne zvyšujúcou energetickou bilanciou,
- Voľné plochy pre výstavbu IBV, verejného priestranstva na dobudovanie služieb,
- Vhodné podmienky pre kultúrne a športové využitie.

Slabé stránky

- Nevybudovaná kanalizácia v obci,
- Nepostačujúca kapacita vodojemu,
- Absentujúca kultúrna, zdravotná a sociálna infraštruktúra,
- Počet pracovných príležitostí nepokrýva kapacity ekonomický aktívneho obyvateľstva obce,
- Nedostatočná informovanosť obyvateľstva o stave životného prostredia,
- Absentujúci rozvoj ľudských zdrojov,
- Vhodné podmienky pre rozvoj poľnohospodárstva- rastlinná a živočíšna výroba,
- Nepostačujúce verejné služby.

Príležitosti

- Dokonalé zmapovanie existujúceho stavu ekonomického potenciálu a prognóza jeho očakávaného vývoja v budúcnosti je rozhodujúcim faktorom ekonomickej úspešnosti obce,
- Využitie ekonomického potenciálu,
- Zlepšovanie ekonomického prostredia,
- Príliv investičných investícií do regiónu,
- Možnosti partnerskej spolupráce všetkých subjektov štátnej správy, samosprávy a neziskových organizácií zainteresovaných do oblasti sociálnych služieb,
- Možnosti čerpania prostriedkov z fondov EÚ,
- Možnosti využívania alternatívnych zdrojov energie,
- Rozvoj odvetví využívajúcich obnoviteľné domáce zdroje,
- Zapájanie obyvateľov a nezamestnaných pri úpravách a zveľaďovaní obce.

Ohrozenia

- Stagnácia vzdelanostnej úrovne obyvateľstva,
- Devastácia životného prostredia,

-
- Finančný dopad na rozpočet obce v dôsledku prísnejších predpisov na ochranu životného prostredia,
 - Nedostatok financií,
 - Presun kompetencií na samosprávy bez adekvátneho presunu finančných zdrojov,
 - Možnosť narušenie environmentálnej rovnováhy vplyvom nedokončenej kanalizácie,
 - Nedostatočne prepracované projekty rozvoja,
 - Zvyšujúca sa intenzita cestnej dopravy v blízkosti obce,
 - Pokles a strata občianskych iniciatív.

2. STRATEGICKÁ VÍZIA

2.1. Technická infraštruktúra:

Rozvoj dopravy

Opatrenia:

- modernizácia, rozšírenie a skvalitnenie miestnej dopravnej infraštruktúry,
- vybudovanie parkoviska pri cintoríne
- úprava parkoviska v strede obce, pri obecnom úrade
- rekonštrukcia miestnych komunikácií,
- výhľadové pamätať na vybavenie ciest propagačným materiálom pre turizmus,
- sledovať a vytipovať prednostné požiadavky na údržbu ciest,
- vybudovanie chodníkov v obci po zrealizovaní chýbajúcej infraštruktúry,
- výstavba miestnych komunikácií k jestvujúcim a navrhovaným stavbám,
- zabezpečenie trvalo udržateľnej mobility a zlepšenie životného prostredia v obci,
- zvýšenie bezpečnosti dopravy spojenej s ochranou prírody,
- rekonštrukcia a rozšírenie autobusových zastávok SAD s dosiahnutím dopravnej situácie,
- navrhnuť systém peších chodníkov v celej obci – systematický prepojených v šírke min. prepojených 1 m,
- rozšírenie a rekonštrukcia parkovacích plôch.

Predpokladané prínosy:

- vytvorenie pracovných príležitostí pri budovaní infraštruktúry,
- estetizácia a kompatibilita obce,
- zníženie dopravnej nehodovosti a jej dôsledkov,
- zníženie miery zdravotných rizík obyvateľov a ich dôsledkov,
- zvýšenie podielu v sektore dopravy a prepravy,
- zvýšenie mobility obyvateľstva a turistov.

2.2. Rozvoj vodohospodárskej infraštruktúry:

Opatrenia:

- zlepšenie vybavenosti technickou infraštruktúrou na úrovni štandardu EÚ a tým zvýšenie atraktivity územia i pre podnikateľskú sféru a návštevníkov,
- rekonštrukcia a rozšírenie existujúcej vodohospodárskej infraštruktúry,
- vybudovanie kanalizácie a výstavba ČOV,
- výstavba siete rigolov a odvodňovacích kanálov,
- rekonštrukcia a zjednotenie miestnych mostov,
- zlepšenie kvality podzemných i povrchových vôd a zníženie potenciálneho ohrozenia vôd,
- zníženie rizika povodní a ich možných následkov,
- úprava miestnych potokov – regulácia, spevnenie.

Predpokladané prínosy:

- vytvorenie podmienok pre ekonomickú stabilizáciu rozvoja obce,
- skvalitnenie služieb v obci,
- zvýšenie atraktivity obce pre podnikanie,
- znižovanie znečistenia podzemných a povrchových vôd,
- vytvorenie pracovných príležitostí pri budovaní infraštruktúry,
- zníženie potencionálnych následkov povodní.

2.3. Zásobovanie obce energiou a úspora energie:**Opatrenia:**

- znižovanie spotreby energie a zvyšovanie účinností energie,
- rekonštrukcia elektrických stĺpov, resp. ich odstránenie a vedenie optickým káblom,
- dobudovanie a rozšírenie siete zemného plynu vzhľadom na nároky,
- rekonštrukcia a rozšírenie osvetlenia,
- znižovanie strát a zvyšovanie spoľahlivostí sietí,
- informovať obyvateľov o úsporách energie

Predpokladané prínosy:

- zlepšenie vybavenosti obce, efektívne využitie investícií pre rozvoj obce,
- zvýšenie atraktivity obce pre podnikanie.

2.4. Rozvoj telekomunikačnej infraštruktúry:**Opatrenia:**

- zabezpečenie komunikačných potrieb obce (dobudovanie k novonavrhovaným stavbám a estetické rozloženie v obci),
- rekonštrukcia existujúcej siete,
- kvalitná ponuka telekomunikačných, hlasových a dátových služieb pre spojenie vnútroštátne i zahraničné,
- zabezpečenie dostupnosti internetu na verejných staniciach s kvalitným pripojením, zavedenie moderných informačných technológií.

Predpokladané prínosy:

- zvýšenie atraktivity obce pre podnikanie, investorov, vyššia účinnosť propagácie a reklamy,
- rozvoj obchodovania, vytvorenie nových pracovných príležitostí,
- zapojenie podnikateľského, neziskového sektoru a občanov do riešenia obce,
- zlepšenie vybavenosti obce.

2.5 CESTOVNÝ RUCH, KULTÚRA , ŠPORT A VONKAJŠIE VZŤAHY

Strategické ciele:

Zmodernizovať a rozvinúť odvetvie cestovného ruchu v štruktúre regionálneho hospodárstva so zameraním na zvyšovanie konkurencie schopnosti, sociálno-ekonomických príležitostí, rastu životnej úrovne a dosiahnutie kompatibility systému cestovného ruchu s krajinami EÚ. Vytvoriť podmienky pre rast kvalifikácie ľudských zdrojov v cestovnom ruchu s dôrazom na kvalitu služieb a budovanie imidžu obce.

Vybudovať a rozvíjať infraštruktúru cestovného ruchu s potrebami obce v súlade s regiónom so zameraním na kvalitatívny a kvantitatívny rozvoj zariadení cestovného ruchu a ich základných a doplnkových služieb, a taktiež vytvorenie informačných centier.

Poloha obce Staré je výhodná vzhľadom k blízkosti vodných nádrží (Zemplínska Šírava a Domaša) ako aj blízkosťou miest Michalovce a Humenné, ktoré sú bohaté na kultúrne vyžitie.

V obci, pri obecnom úrade, je situované ihrisko, ktoré je potrebné rekonštruovať a rozšíriť a tým vytvoriť multifunkčnú športovú zónu (tenisový kurt, minifutbalové ihrisko, volejbalové ihrisko). Vytvorené viacúčelové ihrisko využívať v zime ako ľadová plocha. V tomto areáli vybudovať šatne, sociálne zariadenia a občerstvenie.

Futbalové ihrisko, ktoré sa nachádza na okraji obce, je potrebné rekonštruovať, dobudovať šatne a sociálne zariadenia.

Pri obecnom úrade je potrebné zrekonštruovať budovu, ktorá by v budúcnosti mohla slúžiť na kultúrne podujatia.

Sýpka, situovaná v strede obce v blízkosti obecného úradu a plánovaného multifunkčného ihriska, je vhodným objektom pre vybudovanie ubytovacích a reštauračných služieb, kolkárne, posilňovne a agroturistiky (vytvorenie hospodárskeho dvora ako ukážky chovu domácich zvierat, možnosti predaja domácich potravinárskych výrobkov).

V obci kvalitatívne rozšíriť požičovne bicyklov.

Ako trasy pre cykloturistiku využiť účelové a miestne komunikácie cez mesto Strážske do Michaloviec a Humenného. V obci kvalitatívne rozšíriť požičovne bicyklov.

Pramene v obci, v blízkosti viníc, využiť na vybudovanie vodnej nádrže.

Vybudovanie turistickej trasy smerom na Humenský priesmyk, s osadením náučných tabulí a vybudovaním altánku na oddych.

V katastri obce osadenie informačných tabulí s vyznačením trás, zón oddychu, športových areálov, kultúrno-informačného centra, reštauračných zariadení, kultúrnych pamiatok, možnosti ubytovania a mapou regiónu.

Miestnu knižnicu buď individuálne, alebo v spolupráci s mikroregiónom zapojiť do programu Libris.

Športové aktivity v obci sú vzhľadom na atraktivitu prostredia zamerané na letné a zimné športy.

Hasičský zbor, pozostávajúci z 30-40 členov (dorastenci, dorastanky, muži) je na báze dobrovoľnosti. Preukazuje vynikajúce športové výsledky na hasičských súťažiach.

Obec v spolupráci so súkromným sektorom ma záujem vybudovať areál leteckého športu a s jeho výcvikom.

Je potrebné udržiavanie a rozvoj kultúrnych akcií pre občanov, ale aj turistov, čím je potrebné posilniť kultúrno-spoločenský charakter obce. Zvýšiť osvetovú činnosť, začleniť mládež do kultúrnych a športových činností.

2.5.1 Vybudovanie systému verejnoprávnych partnerstiev v oblasti cestovného ruchu na miestnej, regionálnej, národnej a medzinárodnej úrovni.

Opatrenia:

- vybudovanie inštitucionálnej siete na podporu rozvoja domáceho a zahraničného cestovného ruchu,
- vytvorenie inštitucionálneho rámca pre vzájomnú kooperáciu všetkých relevantných partnerov v oblasti cestovného ruchu (štátna správa, samospráva, okolité obce, tretí sektor, podnikateľská sféra a profesné združenia),
- podpora rozvoja cezhraničnej a medzinárodnej spolupráce.

Predpokladané prínosy:

- vybudovaná sieť inštitúcií zameranej na podporu a propagáciu cestovného ruchu v obci,
- rozvinutá a účinná cezhraničná spolupráca, úspešné získavanie finančných prostriedkov v oblasti rozvoja miestneho cestovného ruchu.

2.5.2 Osveta, výchova a vzdelávanie v súlade s potrebami a trendmi rozvoja cestovného ruchu.

Opatrenia:

- zvyšovanie povedomia, výchovy a vzdelanostnej úrovne obyvateľstva k cestovnému ruchu a jeho príležitostiam,
- vytvorenie kvalifikovanosti v oblasti cestovného ruchu.

Predpokladané prínosy:

- vytvorenie nových školiacich inštitúcií v oblasti cestovného ruchu,

- participácia obyvateľstva na skvalitňovanie cestovného ruchu, zvyšovanie životnej úrovne a zlepšovanie hospodársko-ekonomickej bilancie obce,
- odborne pripravený manažment – poskytovanie služieb v oblasti cestovného ruchu.

2.5.3 Rozvíjať vidiecky turizmus v kombinácii s agroturizmom vo väzbe na kultúrno-historický potenciál, tradície a zvyklosti.

Opatrenia:

- zvyšovanie príťažlivosti vidieka,
- podpora tvorby nových komplexných produktov cestovného ruchu (rybárstvo, agroturistika a iné),
- vytváranie imidžu konkrétnych lokalít a atraktivít,
- vybudovanie turistických, cykloturistických,
- využívanie grantových programov na rozvoj vidieckych oblastí,
- vybudovanie zóny oddychu a stredísk pre letné a zimné športy.

Predpokladané výnosy:

- existencia špecifických produktov CR zameraných na agroturistiku, rybárstvo,
- propagáciu historických, folklórnych a náboženských podujatí, zachovanie tradičných remesiel,
- zvýšený prísun turistov,
- príliv finančných prostriedkov do obce, jej zveľadňovanie a budovanie atraktívneho povedomie pre trvalo udržateľný rozvoj cestovného ruchu v obci,
- tvorba pracovných príležitostí,
- využívanie grantových programov zameraných na rozvoj vidieckej oblasti agroturistiky.

2.5.4 Zlepšenie podmienok pre rozvoj MSP v oblasti služieb cestovného ruchu.

Opatrenia:

- zabezpečenie jednotného prístupu k informáciám o možnostiach podpory MSP v cestovnom ruchu vrátane podporných programoch a štrukturálnych fondov,
- skvalitnenie propagácie obce v záujme získavania investorov a prílevu turistov,
- zvýšenie informovanosti o podporných programoch MSP.

Predpokladané prínosy:

- ľahšia orientácia pre podnikateľov v oblasti podpory CR,
- príprava projektov a príliv finančných prostriedkov z grantových schém a podporných programov.

2.5.5 Zachovať kultúrno-historické dedičstvo.

Opatrenia:

- ochrana a obnova pamiatkového fondu,
- podpora živej kultúry - folklór, ľudové remeslá, výtvarné umenie a iná kultúrno-záujmová činnosť,
- podpora CR v oblasti kultúry,
- iniciovanie vzniku informačného systému kultúry v spolupráci s RPIC a CPK.

Prínosy:

- zlepšenie technického stavu objektov zapísaných v zozname kultúrnych pamiatok,
- udržanie a rozvoj tradícií – folklór, ľudová tvorivosť a iné,
- zvýšenie úrovne poznania a budovania vzťahu k svojej obci,
- zlepšenie kvality života obyvateľstva, rozvoj kultúry v obci, zvýšenie atraktivity obce z pohľadu CR,
- zvýšenie informovanosti obyvateľov o kultúrnych podujatiach,
- systematická propagácia k vylepšeniu imidžu obce.

2.5.6 Skvalitniť informačný a orientačný systém.

Opatrenia:

- zvýšiť dostupnosť informácií o zaujímavostiach a atraktivitách služieb v obci,
- vybudovanie siete infraštruktúry turistických, cykloturistických.

Prínosy:

- existencia informačného systému zabezpečujúci veľmi rýchle, lacné a aktuálne služby pre turistov a návštevníkov obce zo všetkých oblastí súvisiaci s ich momentálnym pobytom, pohybom a potrebami.

2.5.7 Rozvoj cezhraničnej spolupráce.

Opatrenia:

- rozvoj komunikačných spojov, modernizácia a výstavba základne pre CR za jej súčasného prispôsobovania sa k štandardom EÚ,
- rozvoj alternatívnej turistiky.

Predpokladané prínosy:

- zvýšenie konkurencie schopnosti trhu,
- ekonomické prínosy – priame zdroje, nepriame zdroje,
- zlepšenie imidžu.

2.6 PODPORA A ROZVOJ PODNIKANIA

Strategické ciele:

Vytvorenie pozitívneho podnikateľského prostredia zosúladeného s prirodzenými danosťami a možnosťami obce a vývojovými trendmi. Znamená to zabezpečenie trvalo udržateľného rozvoja prostredníctvom ekonomického rozvoja v oblasti služieb, poľnohospodárstve, cestovnom ruchu, agroturistike, stavebníctve a v iných hospodárskych odvetviach. Rozvoj ľudských zdrojov.

Posilnením rekreačnej funkcie je predpoklad ďalšieho zamestnania obyvateľov v smere cestovného ruchu.

Vytvoriť podmienky ďalšieho rozvoja podnikania v obci ponukovou miestnych prevádzok spracovateľského priemyslu týkajúci sa spracovania prírodného bohatstva územia obce.

Vzhľadom na lokalizačné faktory (blízkosť Michalovce, Humenné, Strážske, Zemplínska Šírava, Domaša) prevláda v obci trend sústavného rastu. Plochy výroby a služieb treba reštrukturalizovať podľa aktuálnych výhľadových potrieb s dostatočnými rezervnými plochami pre ďalší rozvoj.

Špecifické ciele:

2.6.1 Stabilizácia a rozvoj existujúcich výrobných kapacít remeslá a poľnohospodárstvo a progresívne prispôsobovanie ich profilu vývojovým trendom.

Opatrenia:

- zvýšenie využitia a vyťaženia existujúcich perspektívnych, výrobných kapacít,
- zvýšenie finalizácie výroby.

Predpokladané výnosy:

- stabilizácia existujúcej výrobnéj základne,
- udržanie zamestnanosti,
- príležitosť pre uplatnenie domácich odborníkov.

2.6.2 Optimalizácia obecnej štruktúry a kvality podnikateľských subjektov v oblasti výroby.

- intenzívne využívanie podporných programov pre malé podnikanie,
- podpora a zvyšovanie úrovne podnikov.

Predpokladané výnosy:

- príchod zahraničných investícií k zvýšeniu efektivity a kvality výstupov

- podnikov,
- rozvoj efektívnejšieho systému podpory začínajúcim podnikateľom.

2.6.3 Vybudovanie a rozvoj dopravnej infraštruktúry.

Opatrenia:

- rekonštrukcia miestnych komunikácií a zabezpečenie adekvátneho technického stavu dopravnej infraštruktúry,
- rekonštrukcia autobusových zastávok,
- rekonštrukcia chodníkov, mostov
- vybudovanie parkovísk.

Predpokladané prínosy:

- zníženie nezamestnanosti,
- mobilita turistov a domácich obyvateľov,
- zníženie rizika nehodovosti.

2.6.4 Dobudovanie a rozvoj inžinierskych sietí

Opatrenia:

- Kompletne dobudovanie inžinierskych sietí v celom katastri,
- výstavba nových inžinierskych sietí k novým IBV a k strediskám cestovného ruchu.

Predpokladané prínosy:

- pripravenosť územia obce pre rozvoj podnikateľských aktivít v oblasti cestovného ruchu ale aj v poľnohospodárstve a priemysle.

2.6.5 Rozvoj telekomunikačných sietí

Opatrenia:

- dobudovanie a výstavba nových telekomunikačných sietí,
- modernizácia telekomunikačných sietí.

Predpokladané prínosy:

- priblíženie sa moderným zahraničným investorom a obchodným partnerom,
- zvýhodnenie a zatriktívnenie obce a jej podmienok pre podnikanie.

2.6.6 Efektívne umiestňovanie existujúcich nezamestnaných na trhu práce

Opatrenia:

- vytvorenie komplexného systému rekvalifikácie reagujúceho na aktuálne problémy trhu,
- vytvorenie efektívneho systému umiestňovania nezamestnaných na trhu práce v oblasti samozamestnávania,
- osвета v oblasti samozamestnávania.

Predpokladané prínosy:

- znižovanie nezamestnanosti,
- znižovanie miery práce na trhu.

2.6.7 Posilňovanie sociálneho kapitálu

Opatrenie:

- podpora sociálnych infraštruktúr smerujúcich k zvyšovaniu kvality života,
- podpora využitia miestneho potenciálu na sociálno-ekonomický rozvoj (cestovný ruch, kultúra, prírodné zdroje a rozvoj MSP).

Predpokladané prínosy:

- spôsobilosť obce úspešne implementovať programy rozvoja,
- možnosti využívania finančných prostriedkov z EÚ,
- konkurenčná schopnosť pri využívaní miestneho potenciálu.

2.7 POĽNOHOSPODÁRSTVO, LESNÍCTVO A VIDIECKY ROZVOJ

Strategické ciele:

Poľnohospodárska činnosť v katastrálnom území Staré je daná prírodnými podmienkami, geografickou polohou a možnosťami ekologických vzťahov.

Podmienky pre poľnohospodársku výrobu sú v danom území veľmi dobré. Dĺžka vegetačného riešenej doliny obdobia sa pohybuje v rozmedzí 120-180 dní. Poľnohospodársku pôdu v extraviláne a intraviláne obhospodarujú samostatne hospodáriaci roľníci. Lúky a pasienky sú situované najmä v rovinatých polohách.

Je potrebná podpora leso-pasienkarského využitia tohto rovinatého územia.

Špecifické ciele:

2.7.1 Zabezpečenie racionálneho obrábania PPF/(Poľnohospodársky pôdny fond) so zohľadnením na vytvorenie trvalo udržateľnej sústavy hospodárenia.

Opatrenia:

- zabezpečenie preverenia bonity pôdy z hľadiska výrobnéj konkurencie schopnosti,
- podpora leso-pasienkárstva,
- vysporiadanie vlastníckych vzťahov s pôdou,
- zabezpečenie racionálneho PPF,
- návrh na racionálnu dotačnú politiku.

Predpokladané prínosy:

- racionálne využitie pôdy,
- odstránenie neefektívneho PPF.

2.7.2 Podpora dynamického rozvoja prvovýroby a spracovateľského priemyslu.

Opatrenia:

- podpora modernizácie a technologickej inovácie prvovýroby,
- podpora zavedenia medzinárodných noriem kvality (ISO 9001 – normy EÚ),
- podpora vzdelávania pracovníkov v agrosektore.

Predpokladané prínosy:

- zvýšenie produktivity práce a kvality potravín,
- dosiahnutie konkurencie schopnosti a výrobnéj intenzity,
- znižovanie výrobných nákladov.

2.7.3 Ochrana PPF.

Opatrenia:

- zvyšovanie ochrany PPF pred povodňami a záplavami,
- znižovanie znečistenia pôdy a vody z poľnohospodárskej výroby,
- znižovanie vodnej a veternej erózie.

Predpokladané prínosy:

- stabilizácia hospodárenia na pôde,
- zvýšenie ochrany majetku,
- zabezpečenie ekologickej čistoty a kvality životného prostredia,
- využívanie biokalov z ČOV.

2.7.4 Rozvoj turizmu a agroturizmu vo vidieckom priestore.

Opatrenia:

- zvyšovanie osvetu vidieckeho obyvateľstva na využívanie jestvujúcich stavieb, budov na vidieku,
- výstavba agroturistického areálu a trás,
- zabezpečenie marketingu, propagácia vidieka – vidieckeho turizmu a agroturizmu,
- zabezpečenie dotačnej politiky štátu na budovanie agroturistických zariadení.

Predpokladané prínosy:

- efektívne využívanie vidieckej krajiny pre domácich a zahraničných hostí,
- zvyšovanie príjmov obyvateľov,
- stabilizácia osídlenia vidieka.

2.7.5 Zalesňovanie poľnohospodárskych ťažko prístupných pôd.

Opatrenia:

- pozemky s ťažkým terénnym reliéfom (veľká svahovitosť) začleniť do lesnej pôdy,
- vysporiadať hranice medzi PPF a LPF.

Predpokladané prínosy:

- definitívne vysporiadanie pozemkov medzi PPF a LPF,
- možnosť intenzívneho hospodárenia na lesnej pôde.

2.7.6 Podpora pri ozdravných opatrení v lesoch

Opatrenia:

- získanie finančných prostriedkov od štátu, z fondov EÚ na vápnenie, postrekov chorých porastov,
- výsadba poškodených lesných pôd – drevinami s požadovaným genofondom.

Predpokladané prínosy:

- bohaté lesné porasty, bohaté na lesné plody a huby, plné zdravej zveriny, vyhľadávané domácimi a zahraničnými turistami.

2.7.7 Podpora rozvoja poľovníckej turistiky ako súčasť rozvoja vidieka.

Opatrenia:

- využívať granty pre rozvoj poľovníckeho združenia (vybudovanie obory, zazverovanie, ochrana lesného fondu, spolupráca v CR),
- vytvorenie informačnej siete, propagačného materiálu pre domácich a zahraničných hostí,
- poskytovanie možnosti poľovačky v poľovnom revíry,

- nárast turistickej, poľovníckej verejnosti na vidieku,
- možnosti prílevu finančných prostriedkov na vidiek (ubytovanie, stravovanie).

2.7.8 Stabilizácia a zlepšenie obhospodarovania poľovných revírov.

Opatrenia:

- intenzívna starostlivosť o zdravotný stav zveriny v poľovnom revíri,
- dodržiavanie ročného povoleného odstrelu poľovnej zveriny,
- pravidelné zabezpečovanie objemových a jadrových krmovín na zimnú sezónu pre zverinu v poľovnom revíri.

Predpokladané prínosy:

- poľovný revír bude vyhľadávaný domácimi i zahraničnými poľovníkmi pre hojnosť poľovnej zveriny v jednotlivých poľovných revíroch.

2.8 ŽIVOTNÉ PROSTREDIE

Strategické ciele:

Ochrana a skvalitňovanie životného prostredia. Vybudovanie vysokej kvality ŽP, ktorá je prirodzenou a neoddeliteľnou súčasťou rastu kultúry života a ekonomických aktivít obyvateľov. Stav životného prostredia v riešenom území je uspokojivý.

Podľa vyhlášky MŽP SR č. 112/1993 Zb. v znení 103/1995 Zb. patrí kataster obce Staré do zvlášť vymedzenej oblasti, ktorá má mierny stupeň znečistenia ovzdušia na základe IZO r,k,d.

V severozápadnej časti a v centre obce navrhujeme dosadbu zelene v šírke 20m.

Zvyšovanie plošnej plynofikácie na východnom Slovensku, má pozitívny vplyv s dopadom najmä na zvyšovanie kultúry bývania ako aj zníženie emisií a imisií (SO₂ a popolčeka).

Prechodom na bázu zemného plynu, sa v riešenom území značne prispeje k ochrane životného prostredia a dôjde ku:

- zníženie CO v ovzduší,
- zníženie úletu popolčeka

Celé územie je s ekologického hľadiska kvalitné s veľkým potenciálom pre rozvoj rekreácie a turistiky.

V obci je potrebná výsadba izolačnej, filtračnej, verejnej, obytnej a vyhradenej zelene a doplniť aj na vhodných miestach aleje.

Dobudovať verejné priestory s adekvátnou parkovou zeleňou, štruktúru zelene začleniť do okolitej prírody.

Rieku Laborec doplniť brehovými porastami.

Jednotlivé toky vyčistiť od zárastu, nánosov a usadenín, aby nedochádzalo k zanášaniam a dvíhaniu sa dna koryta.

Dažďové vody by sa mali odvádzať do týchto tokov vhodne prispôsobenou sústavou rigolov.

Z hľadiska ochrany prírody bol spracovaný „územný systém ekologickej stability krajiny“. V rámci neho sú navrhnuté biocentrá a biokoridory. V miestach narušenia biokoridorov budú navrhnuté účinné opatrenia na ich obnovu, resp. vytvorenie pásov vegetácie, vodné plochy.

Pásma hygienickej ochrany:

- okolo cintorína 50 m,
- okolo ČOV 50 m,
- hospodárskej a živočíšnej výroby 200 m,
- ochranné pásma plynovodov a elektrických vedení a komunikácií 20 m,
- 6 m ochranné pásmo okolo vodných tokov.

Protizvuková ochrana:

- zriadiť protihlukové bariéry ,
- pri športových areáloch a strediskách cestovného ruchu.

2.8.1 Ochrana a racionálne využívanie vôd, zabezpečenie dostatku pitnej vody.

Opatrenia:

- zlepšenie kvality povrchových tokov a podzemných vôd,
- zabezpečenie protipovodňovej ochrany a vododržnosti územia
- v celej obci výstavba siete nekrytej dažďovej kanalizácie, priepustov.

Predpokladané výnosy:

- zníženie miery zdravotného rizika obyvateľov,
- dosiahnutie dobrej kvality povrchových a podzemných vôd,
- predchádzanie povodňiam.

2.8.2 Minimalizácia vzniku odpadov, ekologické nakladanie s odpadmi.

Opatrenia:

- znižovanie produkcie odpadov,
- zvýšenie podielu separácie odpadov a zhodnocovania separovaných odpadov,
- organizované a ekologické odstraňovanie odpadov,
- propagácia metód moderného odpadového hospodárstva.

Predpokladané prínosy:

- znižovanie produkcie odpadov,
- maximálne zhodnocovanie odpadov,

- znižovanie rizík nebezpečných odpadov.

2.8.3 Ochrana racionálne využívanie pôd.

Opatrenia:

- zabezpečenie protieróznej ochrany pôd,
- prevencia kontaminácie a eliminácia kontaminovaných pôd,
- zvyšovanie prirodzenej úrodnosti pôd.

Predpokladané prínosy:

- znižovanie rizika pôd eróziou,
- predchádzanie kontaminácie,
- zvyšovanie úrodností.

2.8.4 Ochrana ovzdušia.

Opatrenia:

- znižovanie objemu znečisťujúcich látok produkovaných do ovzdušia.

Predpokladané prínosy:

- zlepšenie imisnej situácie v ovzduší.

2.8.5 Enviromentálna osвета, výchová a vzdelávanie v súlade s potrebami a trendmi ochrany životného prostredia.

Opatrenia:

- rozšírenie a skvalitnenie enviromentálnej výchovy a vzdelávanie v školskom systéme i mimo neho,
- podpora osvety a záujmu širokej verejnosti v problematike ochrany a skvalitňovania životného prostredia,
- zjednodušenie prístupu obyvateľov ku komplexným informáciám o stave životného prostredia v obci.

Predpokladané prínosy:

- dosiahnutie efektívneho systému enviromentálnej výchovy a vzdelávania v školách,
- zvýšenie informovanosti obyvateľov a ich zapojenie do ochrany životného prostredia.

2.9 SOCIÁLNA OBLASŤ A ZDRAVOTNÍCTVO

Strategické ciele:

V obci Staré nie je vybudované vhodne situované zdravotné stredisko. Zdravotnícke služby sú zabezpečované v okolitých mestách- Strážske, Michalovce, Humenné.

V oblasti sociálnych služieb nie je v obci žiadne zariadenie. Výhľadovo do budúcnosti je potrebné uvažovať o vytvorení centra starostlivosti o občanov v poproduktívnom veku.

Špecifické ciele:

2.9.1 Zvýšenie kvality sociálnych služieb

Opatrenia:

- spracovanie štandardov kvality a finančnej náročnosti služieb.

Predpokladané prínosy:

- spokojnosť prijímateľov služieb.

2.9.2 Dosiahnutie aktívnej účasti na starostlivosti o zdravie.

Opatrenia:

- zlepšiť prístup občana k informáciám o ochrane zdravia.

Predpokladané prínosy:

- prostredie podporujúce rozvíjanie zdravého životného štýlu občana.

2.10 VZDELÁVANIE A ŠKOLSTVO

Strategické ciele:

Dosiahnuť kompatibilitu vzdelania a kvalifikácie s požadovanou úrovňou EÚ.

Cieľavedomé a kontinuálne prepojenie medzi dopytom na trhu práce v danej lokalite. Využitie zariadenia obecného úradu na rozvoj ľudských zdrojov a v spolupráci s Úradom sociálnych vecí a práce viesť rekvalifikačné školenia pre lepšie uplatnenie nezamestnaných na trhu práce.

V sídelnom útvare sa nachádza novovybudovaná základná škola, ktorá je v spojitosti s materskou školou. V budove sú 4 vyučovacie triedy, telocvičňa, kabinety, školská jedáleň, klubovňa. Športový areál školy je potrebné dostavať.

Súčasná profilácia školy vychádza z prírodných daností obce, jej tradícií a polohy. Ochrana prírody je súčasťou nepovinného predmetu - ekologická výchova a v rámci environmentálnej výchovy v každom vyučovacom predmete.

Do vyučovacieho procesu je zaradená aj počítačová výuka, ktorá rozvíja počítačové schopnosti a zručnosti u detí v 1. -4. ročníku.

Je potrebné začlenenie mládeže do kultúrnych a spoločenských aktivít v obci, cieleným edukačným procesom zabezpečiť osvetu a činnosť ochrany prírody a kultúrneho dedičstva tohto špecifického regiónu.

2.10.1 Rozvoj vzdelávania.

Opatrenia:

- zapojenie relevantných partnerov do procesu vzdelávania,
- podpora rozvoja vzdelávania cez rekvalifikačné kurzy.

Predpokladané prínosy:

- vytvorenie možnosti na zvyšovanie a rozširovanie kvalifikácie obyvateľov,
- mnohostranné vzdelanie obyvateľov v záujme zvýšenia kvality ich života.

2.10.2 Zvýšenie vzdelanostnej úrovne občanov zo sociálne znevýhodneného prostredia.

Opatrenia:

- vytváranie možnosti pre intenzifikáciu prípravy detí zo sociálne znevýhodneného prostredia predškolského veku na vstup do školských zariadení,
- vytvorenie legislatívnych podmienok pre celodenný pobyt žiakov zo sociálne znevýhodneného prostredia v kultúrne pozitívnom prostredí,
- presadenie rešpektu voči zákonom upravujúcim povinnosti rodičov v oblasti vzdelávania detí.

Predpokladané prínosy:

- zníženie sociálnej zaťaženia regiónu,
- zníženie podielu nevzdelaných a nekvalifikovaných obyvateľov.

2.11 VÝSTAVBA

Strategické ciele:

Hlavný dôraz by mal byť kladený na zaujímavé architektonické riešenie a celkový prínos novej výstavby pre udržiavanie charakteru obce. Pri rešpektovaní katastrálneho územia a rešpektovaní vlastníckych vzťahov vzniká určitá škála pozemkov rôznej veľkosti a orientácie k svetovým stranám. RD môžu stať

individuálne. Na pozemkoch RD povoľovať podnikateľskú činnosť bez negatívnych vplyvov na životné prostredie.

Plánovaná výstavba IBV je v súlade s územným plánom.

Výstavba v obci

- prioritou obce je doriešenie vodovodnej siete a kanalizácie,
- rekonštrukcia ciest
- rekonštrukcia chodníkov a premostení,
- postupne vybudovať nové verejné prístupové komunikácie podľa verejného záujmu,
- zástavky SAD vybaviť samostatným zastavovacími pruhmi a prístreškami pre cestujúcich,
- na úseku statickej dopravy dobudovať potrebné plochy odstavných a parkovacích miest pri objektoch občianskeho a rekreačného vybavenia,
- pri umiestňovaní podnikateľských aktivít do objektov rodinných domov zabezpečovať potrebný počet parkovacích miest na vlastnom pozemku,
- výstavba chodníkov oddelené od vozoviek zvýšenými obrubníkmi a samostatné pešie ťahy a cyklistické trasy po obvode s napojením sa na už existujúce trasy,
- zjednotenie príjazdových ciest do domov,
- vybudovanie siete odtokových rigolov vyústených do miestnych potokov,
- regulácia miestnych potokov a výstavba protipovodňových valov,
- vybudovať ďalšiu sieť splaškovej kanalizácie k ešte neodkanalizovaným častiam obce, spolu s výstavbou ČOV, odľahlé usadlosti riešiť výstavbou domácich ČOV,
- rekonštrukcia a rozšírenie existujúcej vodohospodárskej infraštruktúry v celej obci,
- dobudovanie siete plynovodu v celej obci,
- výstavba nových trafostaníc podľa potreby,
- vybudovať zberné strediská pre nebezpečné odpady a problémové látky,
- rekonštrukcia objektu pri obecnom úrade pre kultúrne využitie,
- rekonštrukcia starej základnej školy (výmena striech, okien, zateplenie budovy, fasáda) úprava areálov,
- rekonštrukcia budovy OcÚ,
- rekonštrukcia a rozšírenie osvetlenia,
- rekonštrukcia a rozšírenie telekomunikačnej a televíznej siete,
- úprava existujúceho cintorína na požadované nároky,
- vybudovať plochu pri obecnom úrade, ktorá je plánovaná ako športová zóna, a tým vytvoriť multifunkčnú športovú zónu (tenisový kurt, minifutbalové ihrisko, volejbalové ihrisko). Vytvorené viacúčelové ihrisko využívať v zime ako ľadová plocha. V tomto areáli vybudovať šatne, sociálne zariadenia a občerstvenie,
- z prameňov v obci vybudovať vodnú nádrž,
- vybudovanie agroturistického centra s príslušenstvom v starej sýpke,
- vybudovanie, zmapovanie a označenie bežeckých a turistických tras,
- vybudovanie oddychových zón, altánkov a sociálnych zariadení,
- osadenie informačných tabúl s vyznačením trás, zón oddychu, športových areálov, kultúrno-informačného centra, reštauračných zariadení, kultúrnych pamiatok, možnosti ubytovania a mapou regiónu,

- výsadba izolačnej, filtračnej, verejnej, obytnej a vyhradenej zelene a štruktúru zelene začleniť do podtatranskej prírody.

3. Rozvojová stratégia

Rozvojová stratégia má nasledovné východiska:

- **rozvojové stratégie na vyššej úrovni** v štruktúre regionálneho rozvoja (Národného strategického referenčného rámca SR na roky 2007-2013 a PHaSR Košického samosprávneho kraja),
- **disperzná teória rozvoja** NSRR 2007-2013 je vybudovaný na základe teórie pólov rozvoja avšak pri koncipovaní PHaSR a plánovaných aktivít bola zohľadnená aj Disperzná teória rozvoja, ktorá sa zameriava na komplexný plošný rozvoj regiónu a územia ako celku,
- **výsledky socio- ekonomickej analýzy**, SWOT analýzy a analýzy kľúčových disparít a hlavných faktorov rozvoja obce,
- **určenie nevyhnutných potrieb**, ktoré vyplývajú z platnej legislatívy.

3.1 Ciele a priority

Globálnym cieľom PHaSR obce Staré je podporiť vyvážený rozvoj v obci prostredníctvom postupného zvyšovanie jej konkurencie schopnosti.

Strategickým cieľom obce je vytvorenie vhodného sociálne- trhového a trvalo-udržateľného prostredia, ktoré bude podporovať vlastné úsilie a výkony obyvateľov pri tvorbe pracovných príležitostí, bude založené na akceptácii vlastníckych práv jednotlivcov.

Jednotlivé prioritné oblasti :

Číslo:	Strategická oblasť	cieľ
1.	Technická infraštruktúra	- dobudovanie kanalizačnej siete a rozšírenie vodojemu. – rekonštrukcia a dobudovanie miestnych komunikácií, úprava chodníkov a rigolov, úprava cestných premostení v obci a dobudovanie parkovísk.
2.	Cestovný ruch, kultúra, šport a vonkajšie vzťahy	-rozvoj a ,modernizácia cestovného ruchu na kvantitatívny a kvalitatívny rozvoj podľa možnosti obce so zameraním na vidiecku turistiku a agroturistiku. - rekonštrukcia kultúrnych objektov v obci za účelom rozvoja a udržania kultúrnych podujatí. - dobudovanie športových stredísk s kompletnými službami a celoročným využitím.
3.	Podpora a rozvoj podnikania	- zabezpečenie stabilného rastu ekonomickej aktivity v obci. - rozvoj priemyslu a podpora SZČO za účelom dobudovania chýbajúcich služieb v obci.

4.	Poľnohospodárstvo, lesníctvo a vidiecky rozvoj	- podpora poľnohospodárskej činnosti v obci. - udržateľnosť rozvoja vidieka.
5.	Životné prostredie	- zabezpečenie osvetly ohľadom životného prostredia. - ochrana a údržba životného prostredia. - vypracovanie plánu ozelenenia v obci. - úprava vodných tokov. - dodržiavanie hygienických a protizvukových pásiem.
6.	Sociálna oblasť a zdravotníctvo	- dobudovanie sociálnych služieb v obci.
7.	Vzdelávanie a školstvo	- dosiahnuť kompatibilitu vzdelávania a kvalifikácie s prepojením dopytu na trhu práce v danej lokalite.
8.	Výstavba	- dobudovanie kompletnej občianskej infraštruktúry podľa potrieb obce.

Priority

Por. č.	Aktivita
1.	Rozšírenie kapacity vodojemu
	Strategická oblasť: technická infraštruktúra Plánovaný rok realizácie: 2008- 2009 Zodpovedný za realizáciu: obec Náklady na prípravu projektu: - projektová dokumentácia, žiadosť, verejné obstarávanie Rozpočet: po vypracovaní projektovej dokumentácie Financovanie: envirofond + vlastné zdroje Dopad: ŽP, skvalitnenie životnej úrovne
2.	Vybudovanie kanalizácie
	Strategická oblasť: technická infraštruktúra Plánovaný rok realizácie: 2008- 2011 Zodpovedný za realizáciu: obec Náklady na prípravu projektu: - projektová dokumentácia, žiadosť, verejné obstarávanie

	<p>Rozpočet: po vypracovaní projektovej dokumentácie</p> <p>Financovanie: envirofond + vlastné zdroje</p> <p>Dopad: ŽP, skvalitnenie životnej úrovne</p>
3.	<p>Dobudovanie cestnej infraštruktúry (úprava chodníkov, vybudovanie parkovísk, rekonštrukcia komunikácií, výstavba autobusových zastávok, premostenie, úprava rigolov)</p>
	<p>Strategická oblasť: technická infraštruktúra</p> <p>Plánovaný rok realizácie: 2009- 2011</p> <p>Zodpovedný za realizáciu: obec</p> <p>Náklady na prípravu projektu: - projektová dokumentácia, žiadosť, verejné obstarávanie</p> <p>Rozpočet: po vypracovaní projektovej dokumentácie</p> <p>Financovanie: operačný program, základná infraštruktúra+ vlastné zdroje</p> <p>Dopad: skvalitnenie životnej úrovne, zvýšenie cestnej bezpečnosti</p>
4.	Rozvoj cestovného ruchu
	A) Dobudovanie turistických chodníkov s vybudovaním zóny oddychu
	B) Rekonštrukcia sýpky (ubytovacie a reštauračné služby)
	<p>Strategická oblasť: Cestovný ruch, kultúra, šport a vonkajšie vzťahy</p> <p>Plánovaný rok realizácie: 2010- 2013</p> <p>Zodpovedný za realizáciu: obec</p> <p>Náklady na prípravu projektu: - projektová dokumentácia, žiadosť, verejné obstarávanie</p> <p>Rozpočet: po vypracovaní projektovej dokumentácie</p> <p>Financovanie: regionálny OP+ vlastné zdroje</p> <p>Dopad: skvalitnenie životnej úrovne, zvýšenie ekonomickej aktivity v obci</p>
	C) Rozvoj vidieckej turistiky a agroturistiky
	<p>Strategická oblasť: Cestovný ruch, kultúra, šport a vonkajšie vzťahy</p> <p>Plánovaný rok realizácie: 2010- 2013</p> <p>Zodpovedný za realizáciu: obec, súkromní podnikatelia</p> <p>Náklady na prípravu projektu: - projektová dokumentácia, žiadosť, verejné obstarávanie</p> <p>Rozpočet: po vypracovaní projektovej dokumentácie</p> <p>Financovanie: regionálny OP+ vlastné zdroje</p> <p>Dopad: skvalitnenie životnej úrovne, zvýšenie ekonomickej aktivity v obci</p>
5.	Rekonštrukcia kultúrneho domu
	<p>Strategická oblasť: Cestovný ruch, kultúra, šport a vonkajšie vzťahy</p>

	<p>Plánovaný rok realizácie: 2010- 2013</p> <p>Zodpovedný za realizáciu: obec</p> <p>Náklady na prípravu projektu: - projektová dokumentácia, žiadosť, verejné obstarávanie</p> <p>Rozpočet: po vypracovaní projektovej dokumentácie</p> <p>Financovanie: regionálny OP+ vlastné zdroje</p> <p>Dopad: skvalitnenie životnej úrovne, zvýšenie ekonomickej aktivity v obci, rozvoj kultúrnych podujatí</p>
6.	<p>Rekonštrukcia futbalového ihriska a vstavba športového areálu s využitím na letné a zimné športy</p>
	<p>Strategická oblasť: Cestovný ruch, kultúra, šport a vonkajšie vzťahy</p> <p>Plánovaný rok realizácie: 2010- 2013</p> <p>Zodpovedný za realizáciu: obec</p> <p>Náklady na prípravu projektu: - projektová dokumentácia, žiadosť, verejné obstarávanie</p> <p>Rozpočet: po vypracovaní projektovej dokumentácie</p> <p>Financovanie: regionálny OP+ vlastné zdroje</p> <p>Dopad: skvalitnenie životnej úrovne, zvýšenie ekonomickej aktivity v obci, rozvoj športových aktivít</p>
7.	<p>Vyregulovanie brehov potokov v obci a výsadba zelene podľa plánu ozelenenia</p>
	<p>Strategická oblasť: Životné prostredie</p> <p>Plánovaný rok realizácie: 2008- priebežne</p> <p>Zodpovedný za realizáciu: obec a povodie</p> <p>Náklady na prípravu projektu: - projektová dokumentácia, žiadosť, verejné obstarávanie</p> <p>Rozpočet: po vypracovaní projektovej dokumentácie</p> <p>Financovanie: enviro fond+ vlastné zdroje</p> <p>Dopad: skvalitnenie životnej úrovne a ŽP, protipovodňové zabezpečenie</p>

3.2 Finančné zabezpečenie

Jednou z kľúčových otázok rozvoja je schopnosť obce v priebehu jeho realizácie zaistiť zdroje potrebné na jeho financovanie. Finančné zdroje potrebné pre naplnenie aktivít uvedených v PHaSR budú vyplývať z nasledovných zdrojov:

- o **rozpočet obce** základný zdroj financovania aktivít. Rozhodujúci podiel na príjmoch rozpočtov obcí majú daňové príjmy, dotácie a transfery. Z výnosov týchto daní a transférov musia obce a mesta zabezpečiť financovanie svojich pôsobností presunutých a presúvaných z orgánov štátnej správy na obce v rámci pokračujúcej decentralizácie verejnej správy. Výška voľných

prostriedkov je limitovaná a preto je vhodné prostriedky obecného rozpočtu použiť najmä na nasledovné:

- ✓ **Zabezpečiť prípravu projektov-** projektová dokumentácia, príprava žiadosti a čerpanie eurofondov a pod.
- ✓ **Spolufinancovať europrojekty-** štandardne je podieľať sa na kofinancovaní europrojektov
- ✓ **Financovanie bežných aktivít-** ide najmä o neinvestičné aktivity v oblasti služieb obyvateľom alebo podpore kultúrneho a športového života.
- **ostatné verejne zdroje-** najmä prostriedky ŠFRB sú vhodné na financovanie bytovej výstavby. Príležitosti na získavanie nenávratného finančného príspevku zo štátneho rozpočtu sú v značnej miere obmedzené. Podstatným parametrom pre získanie dotácie na výstavbu obecných bytov bude projektovaná rozloha obytnej plochy jednotlivých b.j..
- **súkromne zdroje-** je možné použiť najmä v projektoch, ktoré sú orientované najmä na podporu podnikateľského prostredia a súkromný sektor z neho bude mať tiež úžitok.
- **štrukturálne fondy EÚ-** je možné použiť na financovanie mnohých projektov, avšak treba uvážiť ich zložitú a náročnú prípravu.
- **úverové zdroje-** úvery sú vhodné na riešenie akútnych investičných potrieb prípadne na financovanie aktivít s pozitívnym dopadom na rozpočet obce.

3.3 Zabezpečenie realizácie

PHaSR je potrebné podrobiť každoročnému posúdeniu v odborných komisiách a tak aktualizovať plán aktivít na nasledujúci rok. PHSR je živý dokument, ktorý je potrebné aktualizovať a upravovať podľa akútnych potrieb či možností financovania.

Strategické plánovanie podpory rozvoja obce je charakteristické najmä:

- Orientáciou podpory na dosiahnuté efekty,
- Hierarchickým usporiadaním cieľov,
- Riadením na základe procesov,
- Permanentným monitorovaním a vyhodnocovaním efektov,
- Inováciou
- Rozvíjaním partnerstiev.

Na základe poznatkov o efektívnosti a účinnosti vynaložených nákladov sa budú iniciovať inovačné zlepšenia v rámci stanovenia cieľov v obci. Informácie o účinnosti a efektívnosti vynakladaných prostriedkov sú nenahraditeľným zdrojom permanentného rozširovania poznatkov v oblasti podpory rozvoja obce.

3.4 Inštitucionálne a organizačné zabezpečenie

Zabezpečenie realizácie a naplnenia PHaSR bude dosiahnuté koordinovaným pôsobením zainteresovaných skupín v obci s využitím ich schopností a skúseností.

Štruktúra organizačného zabezpečenia manažmentu programu je závislá od špecifických podmienok obce. Zastupiteľstvo obce je najvyšší orgán na čele so starostom, má politickú a riadiacu zodpovednosť za plnenie programu obce.

Obecné zastupiteľstvo prijíma rozhodnutia o postupe realizácie programu, ustanovuje riadiacu skupinu alebo osobu, ktorá bude poverená riadením procesu, schvaľuje návrhy a projekty rozvoja, dojednáva partnerské vzťahy, hodnotí, schvaľuje výsledky a výstupy programu a zabezpečuje jeho realizáciu a rozhoduje o zmenách. Realizácia programu je vykonávaná na základe projektov. Na realizácii programu sa budú podieľať odborníci a partneri, nakoľko účinnosť plnenia programu je možné zvýšiť len na základe partnerstiev. Okrem podnikateľskej sféry sú vhodnými partnermi subjekty so skúsenosťami vo sfére čerpania finančných prostriedkov z fondov EÚ.

Implementácia PHaSR je najvhodnejšia prostredníctvom implementačných projektov, ktoré môže obec realizovať sama alebo v spolupráci s externými poradenskými organizáciami. Úlohou implementačného projektu je zaviesť dané opatrenie do praxe a ďalej vykonávať potrebné opatrenia, aby sa pokračovalo v práci navrhnutým smerom, alebo priamo zrealizovať opatrenie do jeho úspešného naplnenia cieľov a dosiahnutia programového výsledku a stavu.

Organizačné opatrenia špecifikujú nástroje, ktorými bude zabezpečené napĺňanie vytýčených strategických cieľov a zámerov v PHaSR a nástroje akým sa strategický dokument dopĺňa a aktualizuje. Je potrebné zabezpečiť inštitucionálne zabezpečenie implementácie konkretizovaných zámerov v jednotlivých oblastiach rozvoja obce. Inštitucionálne hľadisko poskytne informáciu o tom, kto bude realizovať naplnenie vytýčených cieľov a kto ponesie zodpovednosť za ich dosiahnutie a splnenie. Zodpovednosť je konkretizovaná v rámci každého jedného plánovaného projektu v obci.

3.5 Monitorovanie a hodnotenie

Monitorovanie plnenia programu rozvoja bude stálym a dlhodobým procesom zameraným na sledovanie kvalitatívnych a kvantitatívnych zmien vybraných ukazovateľov, cieľom ktorého bude získavanie informácií o skutočnom plnení opatrení zameraných na zmenu negatívneho vývoja, resp. o potrebe zmeniť ich výber alebo spôsob realizácie programu. Nevyhnutnou podmienkou monitoringu je organizačné a metodické zabezpečenie riešenia operatívnych problémov a z nich vyplývajúce zmenové riadenie.

Monitorovanie plnenia programu rozvoja bude obsahovať nasledovné činnosti:

- Každoročné hodnotenie napĺňania cieľov stanovených v PHaSR,
- Každoročné spracovanie plánu aktivít na nasledujúce obdobie,

- Vyhodnotenie dosiahnutých výsledkov ako popis stupňa realizovaných cieľov a opatrení,
- Vyhodnotenie dopadov aktivít na občanov dotazníkovou formou a porovnávanie s počiatočnými preferenciami občanov pri zostavovaní PHaSR.

Cieľom monitorovania pracovnými skupinami bude zabezpečiť konzistentné a pravidelné informácie o realizovaných a ukončených projektoch. Vhodným spôsobom na realizáciu monitoringu sú kvalitatívne ukazovatele úspešnosti, ktoré dávajú jednoznačnú odpoveď na stupeň alebo mieru naplnenia projektu v danom časovom období.

Zmyslom procesu hodnotenia je sumarizovať výstupy získané monitorovaním projektov na získanie informácií o účinnosti a efektívnosti vynaložených nákladov. Tieto informácie sa transformujú do monitorovacích a hodnotiacich správ, ktoré sa prerokovávajú na zasadnutiach pracovnej skupiny. Proces hodnotenia využíva ako svoje vstupy všetky dáta získavané v procese monitorovania. Výstupom procesu hodnotenia, resp. celého procesu monitorovania a hodnotenia sú hodnotiace a monitorovacie správy.

Hodnotenie je vykonávané pravidelne za účelom merania efektivity voči cieľom projektov. Vykonáva sa v priebehu realizácie jednotlivých projektov a po ich ukončení. Posudzuje sa hlavne vecná stránka a vzniknuté problémy. Riešenie prioritných problémov sa posudzuje s použitím kritérií voči stanoveným ukazovateľom. Hodnotenie znamená kritické a objektívne overovanie. Plní funkciu spätnej väzby. Hodnotenie sa opiera o monitorovacie činnosti, ktoré mu poskytujú nevyhnutné informácie.

3.6 Harmonogram realizácie

Každá aktivita má určený predpokladaný termín realizácie. Tento harmonogram je uvedený v tabuľke podľa jednotlivých strategických oblastí.

Strategická oblasť	2008	2009	2010	2011	2012	2013
Technická infraštruktúra						
Cestovný ruch, kultúra, šport a vonkajšie vzťahy						
Podpora a rozvoj podnikania						
Poľnohospodárstvo, lesníctvo a vidiecky rozvoj						
Životné prostredie						
Sociálna oblasť a zdravotníctvo						

Vzdelávanie a školstvo						
Výstavba						

Záver

Program hospodárskeho a sociálneho rozvoja je spracovaný na báze viacerých dokumentov a v súlade s príslušnými zákonnými predpismi. Časť PHSR je zameraná na komplexnú analýzu v oblastiach ako demografia, nezamestnanosť, hospodársku oblasť, sociálnu a technickú infraštruktúru a iné oblasti, ktoré popisujú a analyzujú súčasný stav v obci, ktorý je detailnejšie rozpracovaný v SWOT analýze popisujúcej silné a slabé stránky, príležitosti a ohrozenia. PHSR je dôležitým strategickým, systémovým a koncepcným dokumentom pre zabezpečovanie zásadných aktivít rozvoja v zmysle definovaných cieľov, priorít, opatrení a financovania. Vzhľadom na súčasne postavenie regionálneho rozvoja v rámci Slovenskej republiky, ktorý nevytvára priame nástroje podpory v regiónoch (VÚC), je dokumentom PHSR účelovo a explicitne zameraný na ciele a priority rozvoja kraja pod. a Národného Strategického referenčného Rámca so zameraním na roky 2007-2013. Sleduje sa tým najmä možnosť využívania nástrojov pomoci EÚ, to znamená využitie štrukturálnych fondov a kohézneho fondu. Vykonateľnosť PHSR bude závislá od mnohých faktorov, predovšetkým od schopnosti zainteresovaných subjektov vypracovať a predkladať príslušným ústredným riadiacim orgánom a ich sprostredkujúcim implementačným agentúram také projekty, ktoré budú konkurencieschopné. Veľký význam pre realizovanie jednotlivých opatrení a aktivít definovaných v PHSR bude mať úroveň riadenia a koordinácie celého procesu prípravy projektov a ich presadzovania na národnej úrovni. Program je potrebné hodnotiť ako dokument otvorený, ktorý môžu orgány obce priebežne doplňovať o nové aktivity, respektíve vypúšťať tie opatrenia, ktorých realizácia nie je v možnostiach obce.

Nástrojom pre naplnenie úloh vyplývajúcich z Národného plánu regionálneho rozvoja SR je PHSR ako základný programovací dokument pre uskutočňovanie regionálnej politiky ako aj základný rámec pre budúce projekty, v oblasti znižovania regionálnych disparít. Program zároveň odráža aj nový spôsob spolupráce s EÚ založenej na princípoch partnerstva, otvorenosti, subsidiarity a hospodárskej a sociálnej súdržnosti na úseku regionálneho rozvoja. Hlavnou myšlienkou tohto dokumentu je zlepšovať kvalitu života občanov a sociálnu súdržnosť spoločnosti, najmä vytvoriť podmienky pre ekonomický rozvoj a tvorbu pracovných príležitostí, presadzovať koncept trvalo udržateľného rozvoja.