

## Obsah

1	Úvod .....	3
1.1	Zámer spracovania PHSR .....	4
1.2	Harmonogram spracovania PHSR .....	6
1.3	Východiskové koncepčné dokumenty .....	7
1.4	Hodnotenie predchádzajúceho PHSR obce .....	8
2	Analytická časť .....	9
2.1	Analýza projektovej pripravenosti .....	10
2.2	Analýza vnútorného prostredia obce Ratkovce .....	10
2.2.1	Základná charakteristika obce Ratkovce .....	10
2.2.2	História obce Ratkovce .....	11
2.2.3	Prírodné pomery .....	12
2.2.4	Pôdne pomery .....	14
2.2.5	Demografia .....	16
2.2.6	Vzdelanie .....	20
2.2.7	Kultúrno-spoločenský život v obci .....	21
2.2.8	Bytová otázka .....	21
2.2.9	Ekonomika .....	22
2.2.10	Vybavenosť obce .....	24
2.3	Analýza vnútorného prostredia obce Žlkovce .....	27
2.3.1	Základná charakteristika obce Žlkovce .....	27
2.3.2	História obce Žlkovce .....	27
2.3.3	Prírodné pomery .....	28
2.3.4	Pôdne pomery .....	29
2.3.5	Demografia .....	31
2.3.6	Vzdelanie .....	35
2.3.7	Kultúrno-spoločenský život v obci .....	36
2.3.8	Bytová otázka .....	36
2.3.9	Ekonomika .....	37
2.3.10	Vybavenosť obce .....	39
2.4	Analýza externého prostredia .....	43
2.5	Zhodnotenie súčasného stavu územia .....	47
3	Strategická časť .....	50
3.1	Vízia rozvoja územia obcí Ratkovce a Žlkovce .....	50
3.2	Strategický cieľ obce Ratkovce .....	51
3.3	Strategický cieľ obce Žlkovce .....	52
4	Programová časť .....	54
4.1	Opatrenia a projekty vrátane ich priradenia k jednotlivým prioritám obce Ratkovce .....	54
4.2	Opatrenia a projekty vrátane ich priradenia k jednotlivým prioritám obce Žlkovce .....	55
4.3	Súbor ukazovateľov výsledkov a dopadov .....	56
5	Realizačná časť .....	59
5.1	Východiská a popis úloh jednotlivých partnerov pri realizácii .....	59
5.2	Popis postupov organizačného a inštitucionálneho zabezpečenia realizácie PHSR .....	59
5.3	Stručný popis komunikačnej stratégie .....	60
5.4	Systém monitorovania a hodnotenia .....	60
6	Finančná časť .....	63

6.1	Indikatívny finančný plán na celú realizáciu PHSR .....	63
6.2	Model viaczdrojového financovania jednotlivých projektov .....	63
6.3	Systém hodnotenia a zaradovania projektov do financovania .....	66
7	Záverečná časť.....	68
8	Prílohy.....	69
8.1	Formulár č. Ú 9 – Ex-post hodnotenie predchádzajúceho PHSR.....	70
8.2	Formulár č. A 4 - Ex-post hodnotenie - stav projektovej pripravenosti .....	71
8.3	Formulár č. A 7b - Evidencia podnikateľských subjektov v obci.....	73
8.4	Formulár č. A 8 - Evidencia mimovládnych organizácií .....	81
8.5	Formulár č. P 2 - Tabuľka ukazovateľov výsledkov, dopadov obce Ratkovce .....	84
8.6	Formulár č. P 2 - Tabuľka ukazovateľov výsledkov, dopadov obce Žlkovce.....	85

## 1 Úvod

<b>Názov:</b>	Program hospodárskeho a sociálneho rozvoja obcí Ratkovce a Žlkovce na roky 2014 – 2020
<b>Územné vymedzenie:</b>	Trnavský kraj, okres Hlohovec, obce Ratkovce a Žlkovce
<b>Územný plán obce Ratkovce schválený:</b>	áno
<b>Územný plán obce Žlkovce schválený:</b>	áno
<b>Dátum schválenia PHSR v obci Ratkovce:</b>	DD.MM.RRRR
<b>Dátum schválenia PHSR v obci Ratkovce:</b>	DD.MM.RRRR
<b>Dátum platnosti:</b>	DD.MM.RRRR – 31.12.2020
<b>Verzia:</b>	1.0
<b>Publikovaný verejne:</b>	DD.MM.RRRR

Zdroj: vlastné spracovanie

Dokument „Program hospodárskeho a sociálneho rozvoja obcí Ratkovce a Žlkovce na roky 2014-2020“ (ďalej len PHSR) je strednodobý strategický dokument, ktorý na základe analýzy hospodárskeho a sociálneho rozvoja obce stanovuje jeho strategické ciele a priority rozvoja. PHSR je základným programovým dokumentom podpory regionálneho rozvoja na lokálnej úrovni. Je prostriedkom na napĺňanie vízie ďalšieho smerovania rozvoja obce. Prostredníctvom PHSR obcí Ratkovce a Žlkovce sa uskutočňuje podpora rozvoja na úrovni miestnej samosprávy s dôrazom na sociálnu, hospodársku a environmentálnu sféru.

PHSR spolu s územným plánom konkrétneho územia je základným a kľúčovým dokumentom pre riadenie samosprávy vychádzajúcim z poznania situácie a konkrétnych potrieb občanov, podnikateľov, záujmových skupín a ďalších subjektov v území formuluje svoju predstavu o budúcnosti spolu s činnosťami a projektmi na jej zabezpečenie.

## 1.1 Zámer spracovania PHSR

PHSR obce bol spracovaný na základe potrieb obcí Ratkovce a Žlkovce. Zámer spracovania PHSR obcí Ratkovce a Žlkovce bol schválený obecným zastupiteľstvom v Ratkovciach dňa 29.4.2015 a obecným zastupiteľstvom v Žlkovciach dňa 29.4.2015.

Zámer spracovania PHSR																															
Názov dokumentu	Program hospodárskeho a sociálneho rozvoja obcí Ratkovce a Žlkovce na roky 2014-2020																														
Forma spracovania	Obce Ratkovce a Žlkovce vytvorili interný tím v rámci samospráv, ktorý bude zabezpečovať spracovanie PHSR. Na spracovaní sa budú podieľať aj experti z externého prostredia, ktorí budú dohliadať nad súladom procesu spracovania s platnou metodikou.																														
Riadenie procesu spracovania	<p>Obce Ratkovce a Žlkovce vytvorili riadiaci tím, kde sú obe obce zastúpené prostredníctvom starostu. Tento tím bude dohliadať nad úspešným spracovaním PHSR podľa potrieb oboch obcí. Zloženie riadiaceho tímu – Ing. Martin Červenka, starosta obce Ratkovce a Ing. Tibor Stanko, starosta obce Žlkovce.</p> <p>Riadiaci tím zostavil pracovnú skupinu, ktorej úlohou bude realizovať proces spracovania PHSR podľa jej jednotlivých častí. Pracovná skupina pozostáva zo 6 zástupcov oboch obcí, pričom každý zástupca zastáva v procese spracovania PHSR dôležitú úlohu a nesie zodpovednosť za spracovanie danej časti PHSR. Členovia pracovnej skupiny a ich funkcie sú nasledovné:</p> <table><tr><th colspan="4">Zoznam členov pracovnej skupiny</th></tr><tr><th>Titul, Meno, Priezvisko</th><th>Funkcia v obci</th><th colspan="2">Zodpovednosť za</th></tr><tr><td>Jozef Daniška</td><td>Zástupca starostu obce Žlkovce</td><td colspan="2">Analytickú časť</td></tr><tr><td>Rastislav Stanko</td><td>Poslanec OZ Žlkovce</td><td colspan="2">Strategickú časť</td></tr><tr><td>Radovan Malovec</td><td>Poslanec OZ Žlkovce</td><td colspan="2">Programovú časť</td></tr><tr><td>Peter Kleštinec</td><td>Zástupca starostu obce Ratkovce</td><td colspan="2">Realizačnú časť</td></tr><tr><td>Timotej Herceg</td><td>Poslanec OZ Ratkovce</td><td colspan="2">Finančnú časť</td></tr></table>			Zoznam členov pracovnej skupiny				Titul, Meno, Priezvisko	Funkcia v obci	Zodpovednosť za		Jozef Daniška	Zástupca starostu obce Žlkovce	Analytickú časť		Rastislav Stanko	Poslanec OZ Žlkovce	Strategickú časť		Radovan Malovec	Poslanec OZ Žlkovce	Programovú časť		Peter Kleštinec	Zástupca starostu obce Ratkovce	Realizačnú časť		Timotej Herceg	Poslanec OZ Ratkovce	Finančnú časť	
Zoznam členov pracovnej skupiny																															
Titul, Meno, Priezvisko	Funkcia v obci	Zodpovednosť za																													
Jozef Daniška	Zástupca starostu obce Žlkovce	Analytickú časť																													
Rastislav Stanko	Poslanec OZ Žlkovce	Strategickú časť																													
Radovan Malovec	Poslanec OZ Žlkovce	Programovú časť																													
Peter Kleštinec	Zástupca starostu obce Ratkovce	Realizačnú časť																													
Timotej Herceg	Poslanec OZ Ratkovce	Finančnú časť																													

	<table><tr><td>Monika Leitmanová</td><td>Poslanec OZ Ratkovce</td><td>Zapojenie verejnosti</td></tr></table>	Monika Leitmanová	Poslanec OZ Ratkovce	Zapojenie verejnosti
Monika Leitmanová	Poslanec OZ Ratkovce	Zapojenie verejnosti		
	<p>Okrem členov riadiaceho tímu a pracovnej skupiny sa bude môcť do spracovania PHSR obcí zapájať aj verejnosť – obyvatelia obcí, a to prostredníctvom dotazníka zverejneného na stránkach oboch obcí a dostupného priamo na obecných úradoch. Dotazník poskytuje priestor pre pripomienkovanie smerovania rozvoja obcí Ratkovce a Žlkovce v novom programovom období 2014-2020. Po spracovaní PHSR a vytvorení finálnej verzie bude táto dostupná verejnosti na posledné pripomienkovanie, a to priamo na verejnom prerokovaní PHSR.</p>			
Obdobie spracovania	<p>Proces spracovania PHSR obcí Ratkovce a Žlkovce je naplánovaný na obdobie 04/2015 – 06/2015.</p> <p><u>Harmonogram podľa výstupov</u></p> <p><b>Úvodná časť</b></p> <ul style="list-style-type: none"><li>– príprava zámeru spracovania PHSR</li><li>– príprava harmonogramu PHSR</li><li>– osnova a východiskové dokumenty</li><li>– formulár Ú9 - Ex-post hodnotenie predchádzajúceho PHSR</li><li>– schválenie zámeru spracovania PHSR</li></ul> <p><b>Analytická časť</b></p> <ul style="list-style-type: none"><li>– história, poloha, geografia, klíma, pôda, demografia, vzdelanostná štruktúra, kultúrno-spoločenský život, bytová otázka, ekonomika – zber údajov a syntéza údajov a zapracovanie do dokumentu</li><li>– formulár A4 - Ex-post hodnotenie projektov</li><li>– SWOT analýza</li><li>– analýza vonkajšieho prostredia</li><li>– STEEP analýza</li><li>– formuláre A7b a A8 - evidencia podnikateľov a mimovládnych organizácií</li></ul> <p><b>Strategická časť</b></p> <ul style="list-style-type: none"><li>– vízia</li><li>– tabuľka cieľov a opatrení</li></ul> <p><b>Programová časť</b></p> <ul style="list-style-type: none"><li>– tabuľka opatrení a projektov</li><li>– tabuľka P2 - merateľné ukazovatele</li></ul>			

	<ul style="list-style-type: none"> <li>– formulár P3 - príprava projektov</li> </ul> <p><b>Realizačná časť</b></p> <ul style="list-style-type: none"> <li>– monitorovanie a hodnotenie</li> <li>– akčný plán na roky 2014-2016</li> </ul> <p><b>Finančná časť</b></p> <ul style="list-style-type: none"> <li>– hodnotenie projektov</li> <li>– formulár F3 - viaczdrojové financovanie projektov - intervenčná matica</li> <li>– indikatívny rozpočet</li> <li>– formulár F6 - finančný rámec pre realizáciu PHSR</li> </ul> <p><b>Záver</b></p> <ul style="list-style-type: none"> <li>– schválenie PHSR, prílohy</li> </ul>
<b>Financovanie spracovania</b>	Spracovanie PHSR bude financované z obecného rozpočtu.

Zdroj: vlastné spracovanie

## 1.2 Harmonogram spracovania PHSR

Harmonogram spracovania PHSR obcí Ratkovce a Žilkovce bol odhadnutý na 4 mesiace, avšak s prácou sa začalo už v roku 2014 zberom potrebných štatistických dát. Nasledovná tabuľka predstavuje stručný harmonogram spracovania podľa jednotlivých častí PHSR.

Harmonogram spracovania PHSR												
Termín (2015)	I	II	III	IV	V	VI	VII	VIII	IX	X	XI	XII
Úvod												
Analytická časť												
Strategická časť												
Programová časť												
Realizačná časť												
Finančná časť												
Záver												

Zdroj: vlastné spracovanie

Prvým krokom harmonogramu spracovania PHSR bolo zostavenie a schválenie zámeru PHSR na obecným zastupiteľstvom. V rámci úvodných príprav bolo iniciované zriadenie riadiacej a pracovnej skupiny. Nasledujúcim krokom bolo zverejnenie informácie o spracovaní PHSR a dotazníka pre občanov v rámci informovanosti verejnosti. Analýza vnútorného a vonkajšieho prostredia a získanie podkladov pre analytickú časť bola nasledujúcim krokom. Ex post hodnotenie PHSR z minulého obdobia bolo nutným procesom pre získanie vstupných informácií do programovej časti. Nasledovalo spracovanie východísk pre strategickú časť a vypracovanie strategickej vízie a formulácia strategických cieľov a opatrení. Následné prerokovanie opatrení na zastupiteľstve a verejnom prerokovaní zavŕšilo proces prípravy

strategickej časti, ktorá vyústila do návrhu aktivít a prípravy projektov. Vypracovanie akčného plánu, systému monitorovania, hodnotenia a aktualizácie PHSR je výstupom strategickej a programovej časti PHSR. Finančný rámec pre realizáciu PHSR a výber projektov v súlade s finančno-ekonomickými možnosťami predstavovalo finančnú časť procesu spracovania PHSR spolu so zapracovaním indikatívneho rozpočtu do programového rozpočtu obce. Finalizácia dokumentu predstavovala verejné pripomienkovanie, prerokovanie, posudzovanie vplyvov na ŽP a schválenie PHSR zastupiteľstvom.

Formulár č. Ú 5 – Osnova PHSR

Úvod	Zdôvodnenie zámeru spracovania PHSR Harmonogram spracovania PHSR Východiskové koncepčné dokumenty spracovania PHSR Hodnotenie predchádzajúceho PHSR
Analytická časť	Analýza vnútorného prostredia Analýza externého prostredia Zhodnotenie súčasného stavu územia
Strategická časť	Vízia rozvoja územia Strategický cieľ
Programová časť	Opatrenia a projekty vrátane ich priradenia k jednotlivým prioritám Súbor ukazovateľov výsledkov a dosahov
Realizačná časť	Východiská a popis úloh jednotlivých partnerov pri realizácii Popis postupov inštitucionálneho a organizačného zabezpečenia realizácie PHSR Stručný popis komunikačnej stratégie Systém monitorovania a hodnotenia Akčný plán na obdobie dvoch rokov
Finančná časť	Indikatívny finančný plán na celú realizáciu PHSR Model viaczdrojového financovania jednotlivých projektov Systém hodnotenia a zaraďovania projektov do financovania
Záverečná časť	Schválenie a zverejnenie PHSR.
Prílohy	Formulár č. Ú 9 – Ex-post hodnotenie predchádzajúcej PHSR Formulár č. A 4 – Ex post hodnotenie stavu projektovej pripravenosti Formulár č. A 7b Evidencia podnikateľských subjektov Formulár č. A 8 – Evidencia mimovládnych organizácií Formulár č. P 2a – Tabuľka ukazovateľov výsledkov, dopadov Formulár č. F 6 – Finančný rámec PHSR

Zdroj: vlastné spracovanie

### 1.3 Východiskové koncepčné dokumenty

Pri spracovaní Programu hospodárskeho rozvoja a sociálneho rozvoja obcí Ratkovce a Žlkovce boli definované ciele a opatrenia v súlade s programovými dokumentmi regionálneho rozvoja národného, regionálneho a lokálneho významu.

Zoznam analyzovaných koncepčných dokumentov			
Názov dokumentu	Platnosť dokumentu	Úroveň dokumentu	Zdroj
Národná stratégia regionálneho rozvoja SR (NSRR)	2030	Národná	www.telecom.gov.sk
Program rozvoja vidieka SR	2020	Národná	www.mpsr.sk
Integrovaný regionálny operačný program	2020	Národná	www.mpsr.sk
Operačný program Kvalita životného prostredia	2020	Národná	www.opzp.sk
Operačný program Ľudské zdroje	2020	Národná	www.employment.gov.sk
Program hospodárskeho a sociálneho rozvoja TTSK (PHSR TTSK)	2014	Regionálna	www.trnava-vuc.sk
Územný plán obce	2020	Lokálna	N/A

Zdroj: vlastné spracovanie

#### 1.4 Hodnotenie predchádzajúceho PHSR obce

Účelom [formulára č. Ú 9](#), je prehľad všetkých zrealizovaných projektov a podporených aktivít v predchádzajúcom období, ktoré boli financované alebo spolufinancované obcou na konkrétnom území a ich realizácia mala vplyv na ukazovatele výsledku alebo dopadu v hodnotenom PHSR.



## 2 Analytická časť

Analytická časť PHSR prináša komplexné zhodnotenie a analýzu východiskovej situácie - aktuálneho stavu, v akom sa obec nachádza. Analytická časť PHSR zároveň obsahuje i odhad budúceho možného vývoja a prípadné riziká vo väzbe na relevantné stratégie. Analýza informácií, databáz, kvantitatívnych a kvalitatívnych dát odhaľuje i vnútorný potenciál územia a limitujúce faktory rozvoja obce.

S cieľom naplnenia vyššie uvedeného účelu analytickej časti, spracoval riadiaci tím analýzu vnútorného a vonkajšieho prostredia. Komplexná analýza aktuálneho stavu bola zostavená na základe informácií dostupných z relevantných zdrojov a databáz. Zoznam použitých dát je uvedený v nasledujúcej tabuľke.

Tabuľka č. A 1 – Zoznam použitých kvalitatívnych a kvantitatívnych dát

<b>Zoznam použitých kvantitatívnych a kvalitatívnych dát</b>		
Oblasť dát /téma	Zdroj dát	Webová stránka
Demografia	Štatistický úrad SR	<a href="http://www.statistics.sk/">http://www.statistics.sk/</a>
	Úrad práce, sociálnych vecí a rodiny	<a href="http://www.upsvar.sk/">http://www.upsvar.sk/</a>
	TTSK	<a href="http://www.trnava-vuc.sk">http://www.trnava-vuc.sk</a>
	Obecná databáza	N/A
Bývanie	Štatistický úrad SR	<a href="http://www.statistics.sk/">http://www.statistics.sk/</a>
	Úrad práce, sociálnych vecí a rodiny	<a href="http://www.upsvar.sk/">http://www.upsvar.sk/</a>
	TTSK	<a href="http://www.trnava-vuc.sk">http://www.trnava-vuc.sk</a>
	Obecná databáza	N/A
Školstvo a vzdelávanie	Štatistický úrad SR	<a href="http://www.statistics.sk/">http://www.statistics.sk/</a>
	Úrad práce, sociálnych vecí a rodiny	<a href="http://www.upsvar.sk/">http://www.upsvar.sk/</a>
	TTSK	<a href="http://www.trnava-vuc.sk">http://www.trnava-vuc.sk</a>
	Obecná databáza	N/A
Zdravotníctvo	TTSK	<a href="http://www.trnava-vuc.sk">http://www.trnava-vuc.sk</a>
	Obecná databáza	N/A
Sociálna starostlivosť	Štatistický úrad SR	<a href="http://www.statistics.sk/">http://www.statistics.sk/</a>
	Úrad práce, sociálnych vecí a rodiny	<a href="http://www.upsvar.sk/">http://www.upsvar.sk/</a>
	Obecná databáza	N/A

Ekonomická situácia	Štatistický úrad SR	<a href="http://www.statistics.sk/">http://www.statistics.sk/</a>
	Úrad práce, sociálnych vecí a rodiny	<a href="http://www.upsvar.sk/">http://www.upsvar.sk/</a>
	TTSK	<a href="http://www.trnava-vuc.sk">http://www.trnava-vuc.sk</a>
	Obecná databáza	N/A
Technická infraštruktúra a vybavenosť	Ministerstvo životného prostredia SR	<a href="http://www.minzp.sk/">http://www.minzp.sk/</a>
	Štatistický úrad SR	<a href="http://www.statistics.sk/">http://www.statistics.sk/</a>
	Obecná databáza	N/A

Zdroj: vlastné spracovanie

## 2.1 Analýza projektovej pripravenosti

Účelom formulára **A 4 Ex-post hodnotenie – stav projektovej pripravenosti**, ktorý sa nachádza v prílohách PHSR, je analyzovať súčasný stav pripravenosti investičných zámerov a možností ich financovania z rôznych zdrojov vrátane hodnotenia ich príspevku k rastu alebo rozvoju územia, tvorbe nových pracovných miest a k zlepšeniu kvality života obyvateľov obcí Ratkovce a Žlkovce. Formulár A 4 Ex-post bol vypracovaný riadiacim tímom na základe potrieb obcí Ratkovce a Žlkovce. V rámci formulára bol vypracovaný zoznam projektových zámerov, ktoré sú súčasťou programu hospodárskeho a sociálneho rozvoja obce na roky 2014-2020.

## 2.2 Analýza vnútorného prostredia obce Ratkovce

### 2.2.1 Základná charakteristika obce Ratkovce

Kód obce	518620
Názov okresu	Hlohovec
Názov kraja	Trnavský
Štatút obce	Obec
PSČ	92042
Telefonické smerové číslo	33
Prvá písomná zmienka o obci (rok)	1113
Nadmorská výška stredu obce v m	157
Celková výmera územia obce (m <sup>2</sup> )	4452511
Počet obyvateľov (r. 2013)	324
Hustota obyvateľstva na km <sup>2</sup>	72,77

Zdroj: vlastné spracovanie

## 2.2.2 História obce Ratkovce<sup>1</sup>

Územie dnešných Ratkoviec bolo súvisle osídlené už od praveku. Ľudí lákala usadiť sa tu vynikajúca poloha, celý východný okraj trnavskej sprašovej tabule prevyšujúci údolnú nivu Dudváhu a Váhu o viac ako desať metrov je totiž ideálnym miestom pre založenie osídlenia. Archeologické nálezy dokazujú, že katastrálne územie obce bolo osídlené v neolite – v mladšej dobe kamennej, v eneolite – v neskorej dobe kamennej, v dobe halštatskej (staršia doba železná) aj laténskej (mladšia doba železná).

Archeologické pamiatky obce pochádzajúce z 9. storočia svedčia o existencii slovanského osídlenia na území obce. Zo slovanskej osady v období Veľkej Moravy sa neskôr vyformovala stredoveká obec Ratkovce. Po vzniku Uhorského kráľovstva a začlenení územia západného Slovenska do neho (ktoré prebiehalo postupne od polovice 10. až do konca 12. storočia), územie medzi Dudváhom až po rieku Morava tvorilo vnútornú obrannú líniu, tzv. konfínium, a do tohto pohraničného územia patrili aj Ratkovce.

Maďarský historik György Györffy je presvedčený, že prvá zmienka o obci pochádza z roku 1113. V listine vydanej kráľom Kolomanom I. v roku 1113, ktorá potvrdzuje majetky v prospech Zoborského opátstva, sa nachádza názov dediny „Adratic“, ktorý však podľa historika treba správne čítať „ad Radic“, teda smerom k dedine Radic a vzťahuje sa to na dnešné Ratkovce.

Z hľadiska majetkovej príslušnosti dediny v tomto období nemožno vysloviť žiadny konkrétny predpoklad, s určitosťou však vieme, že Ratkovce sa neskôr stali kráľovským majetkom a boli ním až do roku 1388. Kráľ Žigmund Luxemburský totiž vtedy daroval hrad Beckov a 14 kráľovských dedín – medzi nimi aj Ratkovce („Ratkolch“) – svojmu vernému šľachticovi – bratislavskému županovi Stiborovi zo Stiboríc. Odvtedy v listinách Ratkovce vystupujú už ako príslušenstvo hradu Beckov. Po smrti Stiborovho syna, ktorý nezanechal mužského potomka, sa však rozpútal zúrivý boj o dedičstvo. Hrad Beckov opäť prešiel do rúk kráľa Žigmunda, ktorý ho následne daroval Pavlovi, synovi Štefana Bánfiho z Lendavy.

Osudy Ratkoviec sa však už v ďalšom období uberali nezávisle na Beckovom hrade. Z daňového súpisu Nitrianskej župy z roku 1452 sa dozvieme, že Ratkovce boli v rukách bližšie neznámeho šľachtica Maršalka.

Po polovici 15. storočia sa Ratkovce dostali do držby Bužlaiovcov z Gregoroviec v Šarišskej župe. V roku 1510 magister kráľovského dvora a toľniansky župan Mojžiš Bužlai z Gregoroviec však daroval Ratkovce spolu s dedinou Dolné Dubové trnavskému faskému kostolu sv. Mikuláša. Fara bola povinná za túto donáciu platiť z majetku darovaných dedín každoročne 12 zlatých pre chudobných v trnavskom špitáli a farár mal povinnosť každý deň slúžiť omšu za spásu donátorov. V tom čase v Ratkovciach žilo 20 sedliakov. Stav osídlenia v dedine na prelome stredoveku a novoveku začal prudko rásť, čo bolo výsledkom aj cielenej dosídľovacej aktivity trnavských farárov.

V minulosti sa osud Ratkoviec nikdy nespájal s osudom Žlkoviec. Obe obce sa vyvíjali v odlišných historických podmienkach, čo sa pochopiteľne prejavilo aj v odlišnej mentalite občanov. Napriek tomu 1. januára 1974 došlo k zlúčeniu obcí Ratkovce a Žlkovce, a dovtedy samostatná obec Ratkovce bola označovaná už len ako miestna časť Žlkoviec. Ratkovania sa však s tým nikdy úplne nezmierili, čo sa prejavilo hneď v porevolučných pohyboch po 17. novembri 1989. Podpisová akcia ratkovanov za osamostatnenie Ratkoviec bola korunovaná

---

<sup>1</sup> Program hospodárskeho a sociálneho rozvoja obce Ratkovce 2009 – 2013, strana 9

úspechom. Rada ONV v Trnave schválila, aby dňom 30. augusta 1990 sa osamostatnila obec Ratkovce od obce Žlkovce

### 2.2.3 Prírodné pomery<sup>2</sup>

#### *Geografický a geomorfologický opis*

Obec Ratkovce je situovaná na súradniciach 17° 43' východnej zemepisnej dĺžky a 48°28' severnej zemepisnej šírky. Podľa geomorfologického členenia SR je územie katastra obce súčasťou Alpsko-himalájskej sústavy, podsústavy Panónska panva, provincie Západná panónska panva a subprovincie Malá Dunajská Kotlina. V rámci nej sa obec rozprestiera v Podunajskej nížine, na pravom brehu rieky Dudváh, na východnom okraji Trnavskej sprašovej tabule, v nadmorskej výške 157 m n. m.

#### *Klimatické pomery*

Riešené územie patrí do teplej klimatickej oblasti, klimatického regiónu 01 – teplý, veľmi suchý nížinný, ktorý má miernu zimu s priemernou januárovou teplotou -2,2°C a teplé leto s priemernou júlovou teplotou 19,7°C. Vlhkostné pomery zodpovedajú nížinnej polohe v tejto oblasti. V priebehu roka minimum relatívnej vlhkosti pripadá na apríl (67%) a maximum na december (86%). Okolie Ratkoviec má pri svojej nížinnej a veternej polohe pomerne malú oblačnosť. Ročný úhrn zrážok (619) v dlhodobom priemere dosahuje približne množstvo, ktoré zodpovedá nadmorskej výške. V ročnom chode zrážok je maximum vlahy v júli (82 mm) a minimum vlahy v januári a februári (37 mm). V zime utvárajú tuhé zrážky snehovú pokrývku, ktorá nemá trvalý ráz, býva prerušovaná.

#### *Hydrologické pomery*

Kataster Ratkoviec patrí do povodia Váhu. Územie obce odvodňuje vodohospodársky významný vodný tok – Dudváh, ktorý preteká extravilánom obce.

Dudváh je typická nížinná rieka na juhozápadnom Slovensku. Má dĺžku 97 km, plochu povodia 1 507 km<sup>2</sup> a priemerný prietok 1,3 m<sup>3</sup>/s v Siladiciach. Pramení v Čachtických Karpatoch západne od obce Častkovce a tečie na juh rovnobežne s Váhom na východe. Tok rieky sa rozdeľuje na dve časti: pri Dolných Zeleniciach sa oddeľuje koryto Dolného Dudváhu od koryta Horného Dudváhu, ktoré pokračuje na juh, kým Horný Dudváh tečie na juhovýchod a vlieva sa do Váhu pri obci Siladice.

Katastrálnym územím preteká aj umelo vybudovaný potok, tzv. kanál, ktorý slúži dodnes na zavlažovanie. Na rozhraní Ratkoviec a Žlkoviec sa vlieva po pravej strane do Dudváhu.

V katastri Ratkoviec sa nachádza aj umelá vodná nádrž, tzv. štrkovisko. Vodná nádrž bola vytvorená v 80-tych rokoch 20. storočia pri budovaní úseku diaľnice D1 Hlohovec-Piešťany. Pri výstavbe totiž stavitelia použili štrk ako stavebný materiál z prírodných zdrojov, ktoré sa nachádzali v blízkosti stavby. Štrkovisko je v súčasnosti vyhľadávané ako prírodné kúpalisko a na chytanie rýb.

Režim podzemných vôd je ovplyvňovaný vodnými tokmi pretekajúcimi územím, s ktorými sú podzemné vody v hydraulickej spojitosti. Kolísanie hladiny podzemnej vody ovplyvňujú klimatické pomery a hydrologické stavy tokov. Z regionálneho hľadiska najvýznamnejšie množstvá podzemných vôd sú evidované v Bratislavskom a Trnavskom

---

<sup>2</sup> Program hospodárskeho a sociálneho rozvoja obce Ratkovce 2009 – 2013, strana 11-15

samosprávnom kraji. Jednou zo základných činností vodného hospodárstva pri zabezpečovaní požadovaných nárokov na množstvo a kvalitu podzemných vôd sú komplexné vodohospodárske bilancie. Základnou hodnotiacou jednotkou vodohospodárskej bilancie podzemných vôd Slovenska je hydrogeologický rajón. Podľa platnej hydrogeologickej rajonizácie Slovenska územie obce Ratkovce patrí do rajónu QN 050 – Kvartér Trnavskej pahorkatiny, ktorý má významné zásoby kvalitnej podzemnej vody. Kvantitatívna charakteristika prietochnosti a hydrogeologickej produktivity je mierna. Štrkopieskové súvrstvie vrchného neogénu je dobre priepustné a vytvára rozsiahlu nádrž podzemných vôd.

V k. ú. obce sa nenachádzajú pramene a pramenné oblasti, prírodné zdroje stolových, liečivých a minerálnych vôd. Taktiež tu neboli dokladované zdroje geotermálnych vôd.

#### *Flóra*

Podľa členenia Slovenska na fytogeograficko - vegetačné oblasti patrí hodnotené územie do dubovej zóny, nížinnej podzóny, do okresu Trnavská pahorkatina, obvodu Trnavská tabuľa. V háji, ktorý sa tiahne na východnej hranici k. ú. Ratkoviec od severu na juh v šírke 200 – 300 m, rastú iba listnaté dreviny ako dub, jaseň, brest, klen, agát, hrab, topoľ, lipa, vrbá a pod. V lesoch a povodí riek a kanálov, pri močariskách, ale prakticky v celom ratkovskom chotári sa nachádza široká paleta byliniek ale aj burín. Sú to napríklad kozia noha, pýr, zbehovec plazivý, cesnak medvedí, mrkvice lesná, konvalinka, plamienok, fialka, brečtan popínavý, pľúcnik lekársky, repíkvlčí mak, čakanka, šalvia poľná, materina dúška, púpava a iné.

#### *Fauna*

Na základe zoogeografického členenia Slovenska k. ú. obce spadá do provincie stepí, do panónskeho úseku. Podľa zoografického členenia, limnického biocyklu patrí živočíšstvo hodnoteného územia do Pontokaspickej provincie, podunajského okresu, stredoslovenskej a západoslovenskej časti. V ratkovskom háji sa vyskytuje takmer všetko spevavé vtáctvo ako slávik, sýkorka, straka, vrana, havran, sojka, hrdlička, kukučka, sova, kuvik. Z lovného vtáctva je tu bažant. Tunajším predstaviteľom srstnatej zveri je srnka, líška, veverička. V krovinách a jarkoch, ktoré sa nachádzajú pred hájom, žije králik divý a zajac poľný, jarabica, prepelica, jašteričky, užovky, slepúch lámavý, viacero druhov žiab.

Rastlinné spoločenstvo lesov vytvára dobré podmienky aj pre motýle a rôzne chrobáky. V stojatých vodách sa nachádzajú kapre, štúky, sumce a iné kvalitné druhy rýb. Sú tu však aj tzv. plevelné ryby: belice a černoočice. V Dudváhu sa vyskytuje aj rak riečny. Pre zastavané plochy sú charakteristické predovšetkým synantropné druhy živočíchov.

#### *Ochrana prírody a krajiny*

Ochranu prírody a krajiny s vyčlenením územnej a druhovej ochrany, resp. ochrany stromov zabezpečuje zákon č. 543/2002 Z. z. o ochrane prírody a krajiny, ktorého hlavným poslaním je obmedzovanie zásahov, ktoré môžu ohroziť, poškodiť alebo zničiť podmienky a formy života, prírodné dedičstvo, vzhľad krajiny a znížiť jej ekologickú stabilitu, ako aj odstraňovanie následkov takýchto zásahov.

Pre územnú ochranu sa ustanovuje päť stupňov ochrany. Rozsah obmedzení sa so zvyšujúcim stupňom ochrany zväčšuje. Na území obce Ratkovce platí 1. stupeň ochrany. V k. ú. obce sa nenachádzajú žiadne osobitne chránené územia v zmysle zákona č. 543/2002 o ochrane prírody a krajiny a žiadne územie nie je navrhované na ochranu. Kataster obce nie je zaradený v národnom zozname území európskeho významu a chránených vtáčích území

európskej sústavy chránených území NATURA 2000. V riešenom území sa nevyskytujú biotopy národného ani európskeho významu.

Územný systém ekologickej stability (ÚSES) je celopriestorová štruktúra navzájom prepojených ekosystémov, ktoré udržiavajú v prírode rovnováhu a zabezpečujú rozmanitosť podmienok a foriem života v krajine, ktorá je tvorená biocentrami, biokoridormi a interakčnými prvkami. ÚSES rozdeľujeme aj podľa hierarchických úrovní: provinciálnej, nadregionálnej, regionálnej a miestnej (lokálnej) úrovni. Okrem vymedzenia kostry ekologickej stability súčasťou ÚSES je aj systém opatrení na ekologicky vhodné a optimálne využívanie krajiny a jej potenciálu a tak predstavuje systémový prístup k riešeniu kvality krajinného priestoru. Hlavnou úlohou ÚSES je posilniť ekologickú stabilitu krajiny zachovaním alebo obnovením stabilných ekosystémov a ich vzájomných väzieb. Realizácia ÚSES v praxi a je preto nevyhnutná z hľadiska trvalo udržateľného rozvoja. Tvorba projektov ÚSES sa v SR realizovala systémom „zhora nadol“, od Generelu nadregionálneho ÚSES-u (GNÚSES) cez regionálne až miestne ÚSES. Prvky nadregionálneho ÚSES boli charakterizované v GNÚSES, ktorý vláda schválila v roku 1992. Projekty ÚSES na regionálnej (okresnej) úrovni boli v rokoch 1993 - 1994 spracované pre všetky bývalé okresy (Regionálny územný systém ekologickej stability – R - ÚSES). V k. ú. obce Ratkovce sa nachádzajú nasledovné prvky ÚSES: miestne biocentrá a biokoridory, resp. biokoridor regionálneho významu RBk Dudváh.

#### 2.2.4 Pôdne pomery

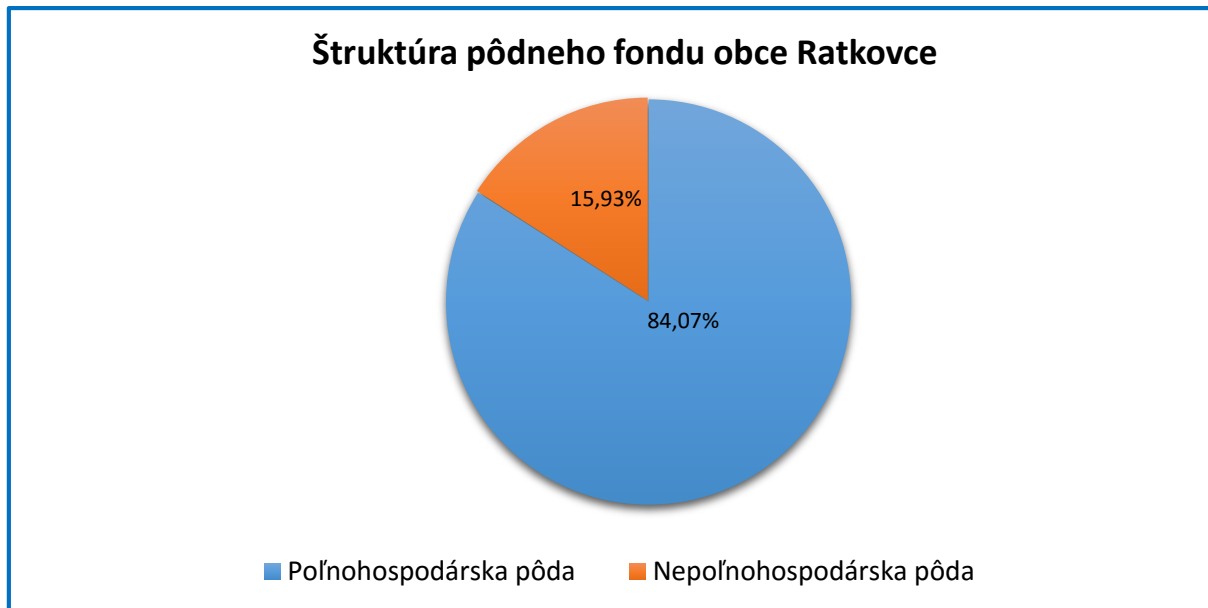
V rámci pôdneho fondu má najväčšie zastúpenie poľnohospodárska pôda (84,07%), zatiaľ čo nepoľnohospodárska pôda predstavuje 15,93% (graf č.1, tab. č. A2). (Zdroj: Katastrálny portál SR)

Tabuľka č. A 2 – Pôdny fond obce (m<sup>2</sup>)

<b>Celková výmera</b>	4452511
<b>Orná pôda</b>	3627206
<b>Chmeľnice</b>	0
<b>Vinice</b>	11518
<b>Záhrady</b>	104046
<b>Ovocné sady</b>	0
<b>TTP</b>	269
<b>Poľnohospodárska pôda</b>	3743039
<b>Lesné pozemky</b>	190668
<b>Vodné plochy</b>	109571
<b>Zastavané plochy a nádvorcia</b>	351316
<b>Ostatné plochy</b>	57917

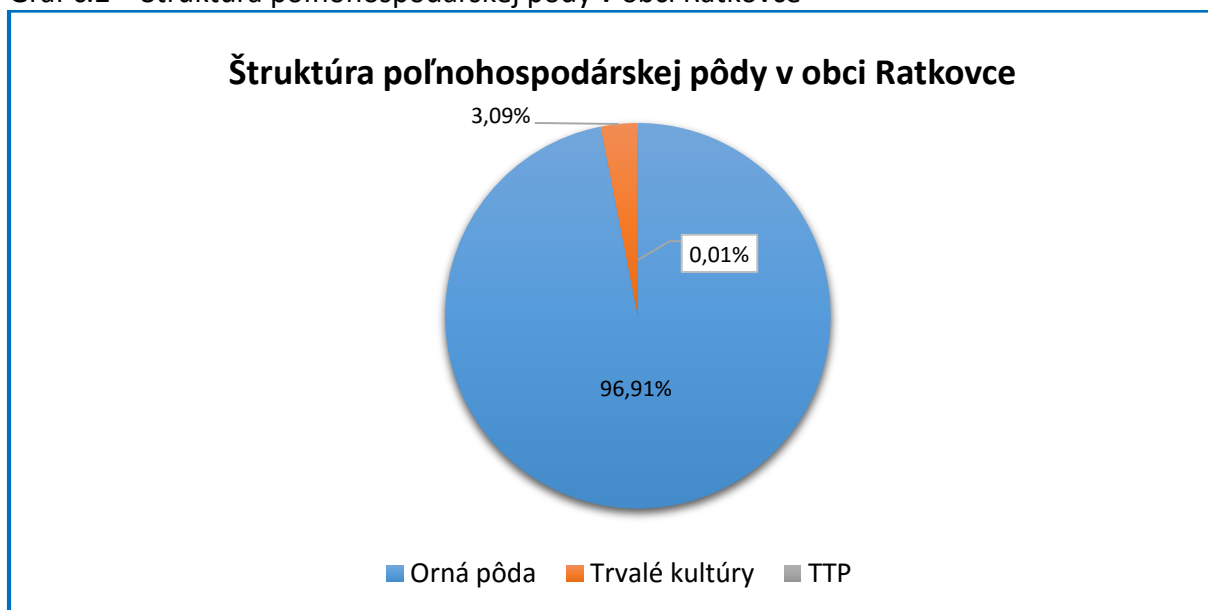
Zdroj: Katastrálny portál SR

Graf č.1 – Štruktúra pôdneho fondu obce Ratkovce



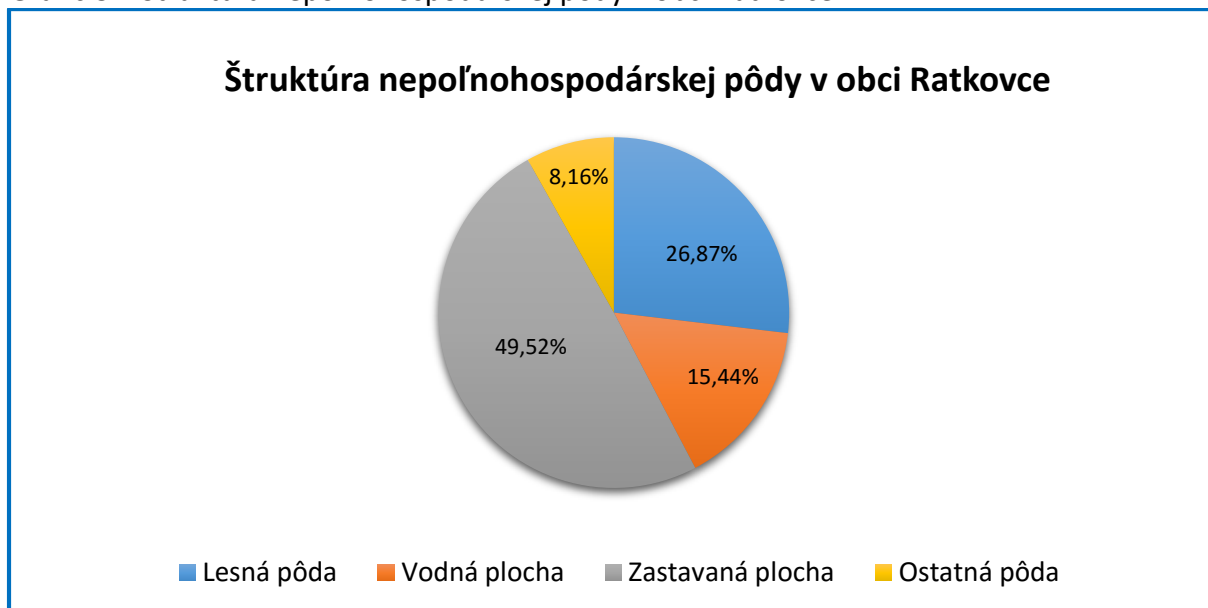
Zdroj: Katastrálny portál SR

Graf č.2 – Štruktúra poľnohospodárskej pôdy v obci Ratkovce



Zdroj: Katastrálny portál SR

Graf č.3 – Štruktúra nepoľnohospodárskej pôdy v obci Ratkovce



Zdroj: Katastrálny portál SR

#### 2.2.5 Demografia

K 31.12.2014 žilo na území obce celkov 324 obyvateľov. V rámci celkového počtu obyvateľov, predstavujú ženy 49,07% a muži 50,93%. (Zdroj: Štatistický úrad SR)

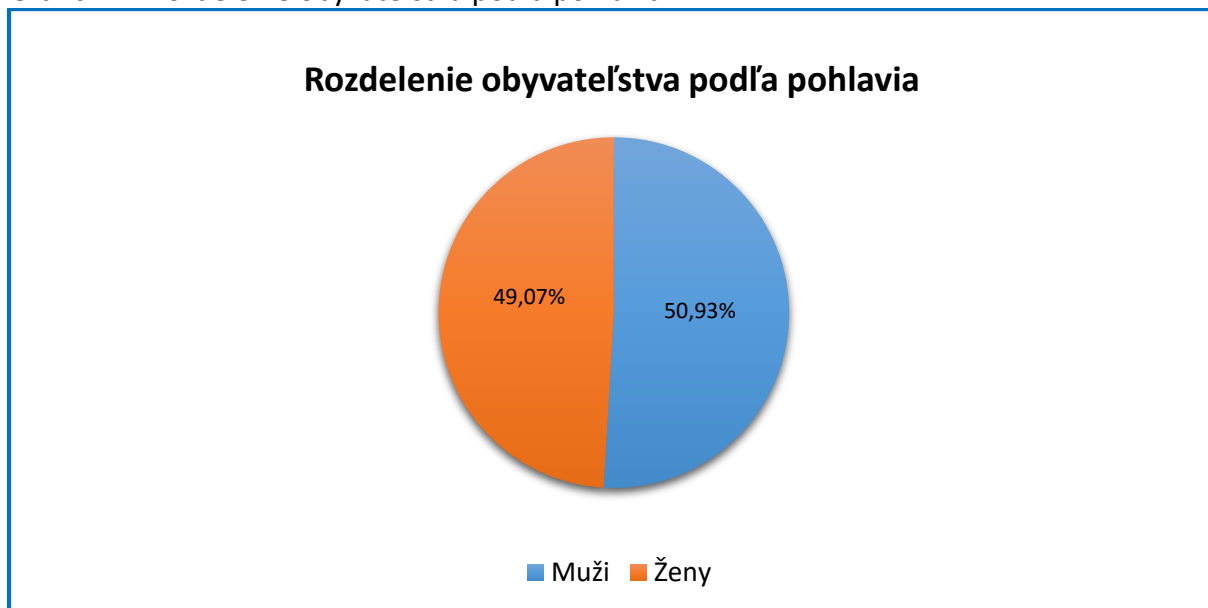
Tabuľka č. A 3 - Rozdelenie obyvateľstva podľa pohlavia

Rozdelenie obyvateľstva podľa pohlavia	
Muži	165
Ženy	159
SPOLU	324

Zdroj: Štatistický úrad SR



Graf č. 4 – Rozdelenie obyvateľstva podľa pohlavia



Zdroj: Štatistický úrad SR

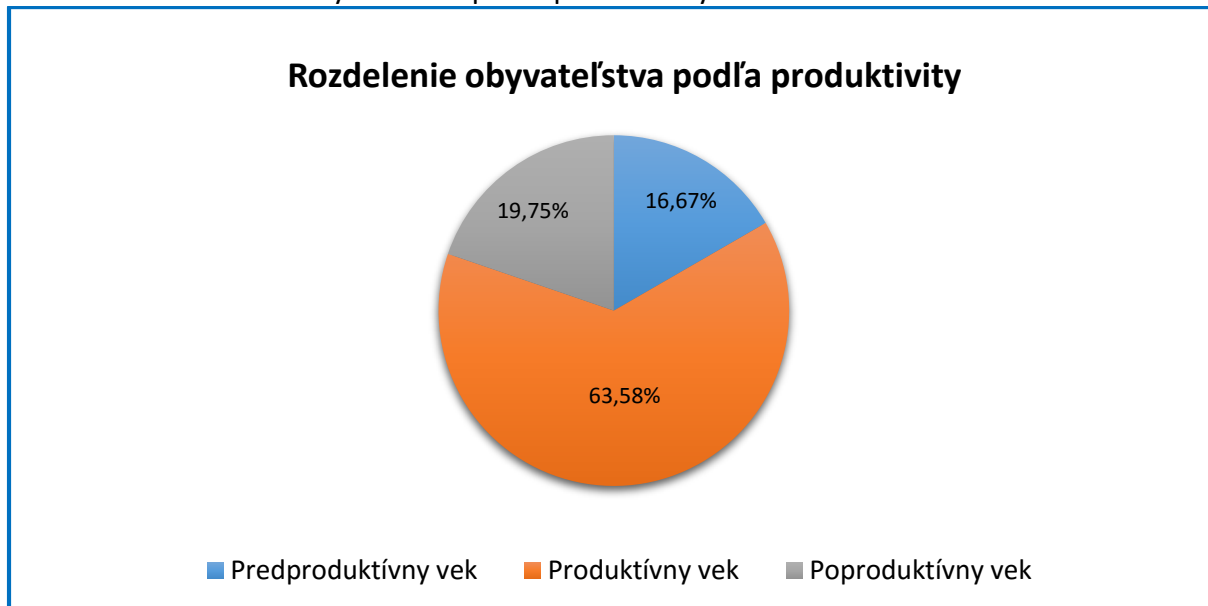
Z celkového počtu obyvateľov žijúcich v obci bolo v roku 2014 54 obyvateľov v predproduktívnom veku, čo predstavovalo 19,75%, 206 obyvateľov v produktívnom veku, čo predstavovalo 63,58% a 64 obyvateľov v poproduktívnom veku, čo predstavovalo 16,67%. (Zdroj: Štatistický úrad SR)

Tabuľka č. A 4 – Rozdelenie obyvateľstva podľa produktivity

Rozdelenie obyvateľstva podľa produktivity	
Predproduktívny vek	54
Produktívny vek	206
Poproduktívny vek	64

Zdroj: Štatistický úrad SR

Graf č. 5 – Rozdelenie obyvateľstva podľa produktivity



Zdroj: Štatistický úrad SR

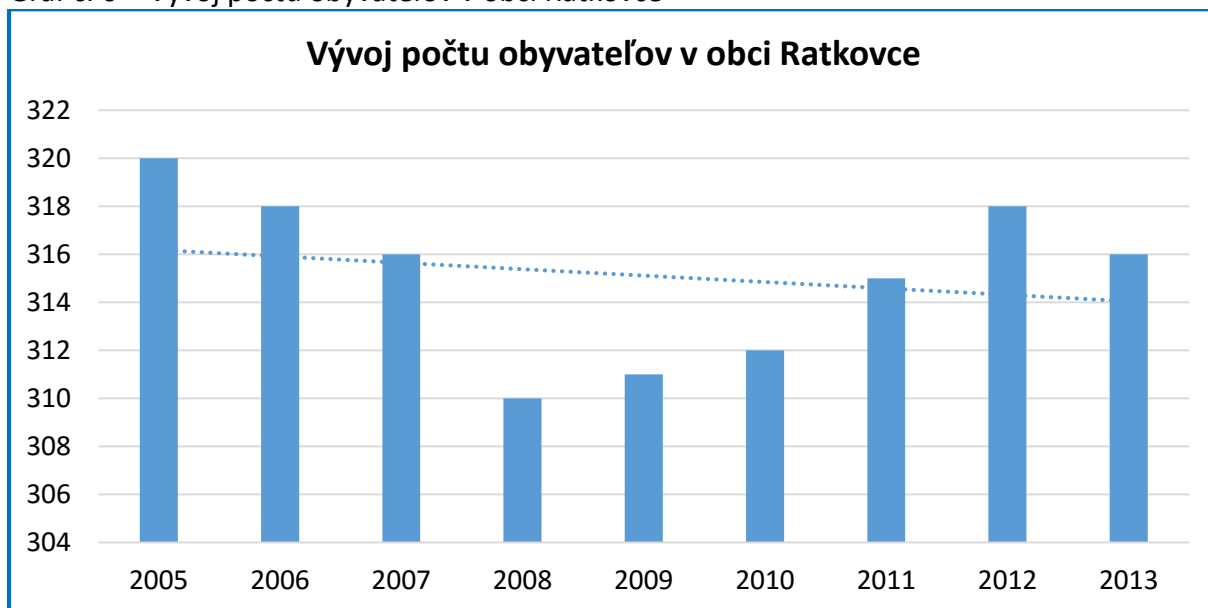
Tabuľka č. A 5 – Vývoj počtu obyvateľov

Rok	2005	2006	2007	2008	2009	2010	2011	2012	2013
Počet obyvateľov	320	318	316	310	311	312	315	318	316

Zdroj: Štatistický úrad SR

Počet obyvateľov v obci Ratkovce má od roku 2005 nepravidelný klesajúci trend. Napriek medziročným postupným nárastom a poklesom obyvateľov vyzerá graf vývoja počtu obyvateľov v obci nasledovne. (Zdroj: Štatistický úrad SR)

Graf č. 6 – Vývoj počtu obyvateľov v obci Ratkovce



Zdroj: Štatistický úrad SR

S vývojom počtu obyvateľov úzko súvisí vývoj prirodzeného prírastku a migračného salda obyvateľstva obce. Počas sledovaného obdobia 2005-2013 sa tieto ukazovatele vyvíjali nasledovne. (Zdroj: Štatistický úrad SR)

Tabuľka č. A 6 – Prirodzený prírastok

Kategória/rok	2005	2006	2007	2008	2009	2010	2011	2012	2013
Narodení	2	1	4	2	5	3	6	2	1
Zomretí	2	1	0	3	3	4	1	2	2
<b>Prirodzený prírastok</b>	0	0	4	-1	2	-1	5	0	-1

Zdroj: Štatistický úrad SR

Tabuľka č. A 7 – Migračné saldo

Kategória/rok	2005	2006	2007	2008	2009	2010	2011	2012	2013
Priťahovaní	0	1	4	2	4	8	2	4	2
Vysťahovaní	2	3	10	7	5	6	4	1	3
<b>Migračné saldo</b>	-2	-2	-6	-5	-1	2	-2	3	-1

Zdroj: Štatistický úrad SR

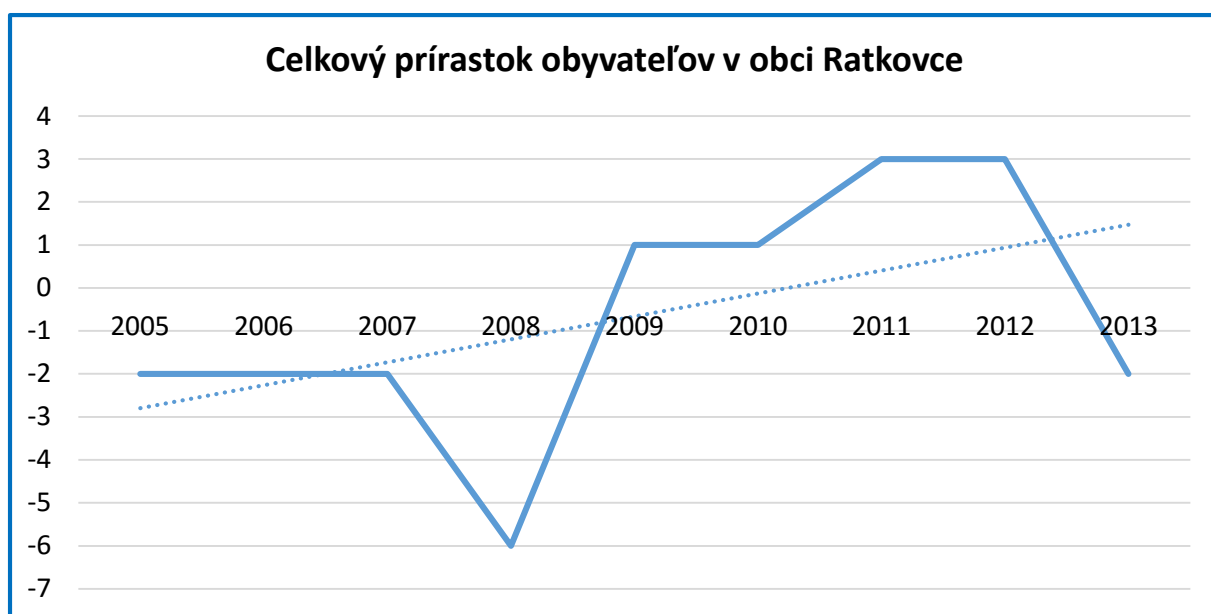
Výsledkom pôsobenia prirodzeného prírastku a migračného salda na ukazovateľ celkového prírastku obyvateľstva v obci bolo nasledovné. (Zdroj: Štatistický úrad SR)

Tabuľka č. A 8 – Celkový prírastok

Kategória/rok	2005	2006	2007	2008	2009	2010	2011	2012	2013
Prirodzený prírastok	0	0	4	-1	2	-1	5	0	-1
Migračné saldo	-2	-2	-6	-5	-1	2	-2	3	-1
<b>Celkový prírastok</b>	-2	-2	-2	-6	1	1	3	3	-2

Zdroj: Štatistický úrad SR

Graf č. 7 – Celkový prírastok obyvateľov v obci Ratkovce



Zdroj: Štatistický úrad SR

Na základe vyčíslenia celkového prírastku obyvateľstva (súčtom prirodzeného prírastku a migračného salda) je vidno v grafe nepravidelný rastúci trend celkového prírastku obyvateľstva. Najvyšší prírastok zaznamenala obec v rokoch 2011 a 2012 (3 obyvatelia) a najväčší celkový úbytok obyvateľstva v roku 2008 (-6 obyvateľov). (Zdroj: Štatistický úrad SR)

Tabuľka č. A 9 – Náboženské vyznanie

Náboženské vyznanie v roku 2013		
Druh	Obyv.	Podiel
Rímskokatolícka cirkev	316	100,00%
Gréckokatolícka cirkev	0	0,00%
Evanjelická cirkev augsburského vyznania	0	0,00%
Bez vyznania	0	0,00%
Nezistené	0	0,00%
<b>SPOLU</b>	<b>316</b>	

Zdroj: Štatistický úrad SR

V obci je zastúpené obyvateľstvo iba rímskokatolíckeho vyznania. (Zdroj: Štatistický úrad SR)

V obci zastúpená len slovenská národnosť. Ostatné národnosti tu nemajú svoje zastúpenie. Podrobnosti sú uvedené v nasledujúcej tabuľke č. A 10. (Zdroj: Štatistický úrad SR)

Tabuľka č. A 10 - Národnosť

Národnosť v roku 2013		
Druh	Obyv.	Podiel
Slovenská	316	100,00%
Maďarska	0	0,00%
Rómska	0	0,00%
Česká	0	0,00%
Nemecká	0	0,00%
Ostatné	0	0,00%
<b>SPOLU</b>	<b>316</b>	

Zdroj: Štatistický úrad SR

## 2.2.6 Vzdelanie

V tabuľke č. A 11 je uvedená vzdelanostná štruktúra obyvateľstva v roku 2013. Najpočetnejšie obyvateľstvo má ukončené stredoškolské vzdelanie s maturitou, a to 35,75% všetkých obyvateľov obce v roku 2013. Vysokoškolské vzdelanie malo v roku 2013 ukončených 4,83% všetkých obyvateľov obce. Podrobnosti v nasledujúcej tabuľke. (Zdroj: Štatistický úrad SR)

Tabuľka č. A 11 – Vzdelanostná štruktúra (doplniť)

Vzdelanostná štruktúra v roku 2013		
Druh	Obyv.	Podiel
Základné		
Učňovské		
Stredoškolské s maturitou		
Vysokoškolské		
Deti do 16 rokov		
Ostatní		
<b>SPOLU</b>		

Zdroj: Štatistický úrad SR

## 2.2.7 Kultúrno-spoločenský život v obci

V obci Ratkovce majú tradície rôzne podujatia, ktoré sa viažu na určité obdobie v roku. Prehľad týchto pravidelných podujatí poskytuje nasledujúca tabuľka. (Zdroj: Obecné štatistiky)

Tabuľka č. A 12 – Kultúrno-spoločenské podujatia

Kultúrno-spoločenské podujatia v obci Ratkovce		
Mesiac	Podujatie	Organizátor
Január	Obecná zabíjačka	Obec
Február	Fašiangový ples	Obec
Máj	Stavanie mája, Deň matiek	Obec, DHZ
Jún	Deň detí	Obec
Júl	Oslava Božieho tela	Obec
September	Hodové podujatia	Obec
Október	Posedenie s dôchodcami	Obec
December	Mikulášske posedenie	Obec

Zdroj: Obecné štatistiky

## 2.2.8 Bytová otázka

Tabuľky č. A 13 a A 14 popisujú históriu výstavby v obci a súčasnú štruktúru bytových a rodinných domov v obci. V obci Ratkovce majú najväčšie zastúpenie rodinné domy vo vlastníctve fyzických osôb. (Zdroj: Obecné štatistiky)

Tabuľka č. A 13 – Domový a bytový fond

Domový a bytový fond			
Druh	RD	BD	SPOLU
Domov spolu	106	1	107
Vlastníctvo bytové družstvo	0	0	0
Vlastníctvo obec	2	1	3
Vlastníctvo FO	104	0	104
Vlastníctvo PO	0	0	0
Vlastníctvo ostatné	0	0	0

Zdroj: Obecné štatistiky

V obci Ratkovce prebehla najväčšia výstavba v rokoch 2001-2010, a to 11 rodinných domov. V tabuľke č. A 14 je podrobný prehľad histórie výstavby. (Zdroj: Obecné štatistiky)

Tabuľka č. A 14 – História výstavby

História výstavby v obci Ratkovce		
Obdobie	Počet RD	Počet BD
1991-2000	4	0
2001-2010	11	0
2011-2013	6	1
<b>SPOLU</b>	<b>21</b>	<b>1</b>

Zdroj: Obecné štatistiky

## 2.2.9 Ekonomika

Obec Ratkovce disponuje majetkom uvedeným v nasledujúcej tabuľke. (Zdroj: Obecné štatistiky)

Tabuľka č. A 15 – Majetok obce

Majetok obce Ratkovce		
Druh	Nadobúdacia hodnota	Posledná účtovná hodnota
Obecný úrad	2 566 €	1 217 €
Požiarna zbrojnica	1 010 €	59 €
Dom smútku	17 294 €	6 658 €
Čistiareň odpadových vôd	81 033 €	76 977 €
Bytový dom	632 627 €	632 627 €
Posilňovňa	1 838 €	109 €
Kabíny TJ	19 357 €	8 827 €

Zdroj: Obecné štatistiky

Vo verejnej správe v rámci obcí Ratkovce pracuje 6 zamestnancov, z čoho sú 3 ženy. Prehľad štruktúry týchto zamestnancov je v nasledujúcej tabuľke. (Zdroj: Obecné štatistiky)

Tabuľka č. A 16 – Počet zamestnancov vo verejnej správe

Počet zamestnancov vo verejnej správe		
Druh	Muži	Ženy
Obecný úrad	3	3
ZŠ a MŠ	0	0
Iné	0	0
<b>SPOLU</b>	<b>3</b>	<b>3</b>

Zdroj: Obecné štatistiky

V obci Ratkovce bolo v roku 2013 ekonomicky aktívnych obyvateľov spolu 167, z čoho bolo 92 mužov a 75 žien. Hodnoty boli platné v ku koncu roka 2013. (Zdroj: Obecné štatistiky)

Tabuľka č. A 17 – Ekonomicky aktívne obyvateľstvo

Ekonomicky aktívne obyvateľstvo v obci v roku 2013	
<b>Muži</b>	92
<b>Ženy</b>	75
<b>SPOLU</b>	167

Zdroj: Obecné štatistiky

Obec Ratkovce zaznamenala počas obdobia 2009-2013 nerovnomerne klesajúci trend evidovaných nezamestnaných. Prehľad je v nasledujúcej tabuľke. (Zdroj: Obecné štatistiky)

Tabuľka č. A 18 (doplniť)

Vývoj nezamestnanosti v obci Ratkovce	
Rok	Počet evidovaných nezamestnaných
<b>2009</b>	
<b>2010</b>	
<b>2011</b>	
<b>2012</b>	
<b>2013</b>	

Zdroj: Obecné štatistiky

Podľa sledovaných hodnôt z tabuľky č. A 18 bol zaznamenaný najvyšší počet evidovaných nezamestnaných v obci Ratkovce v roku 2012, a to 56 osôb. V Roku 2013 dosiahla miera evidovanej nezamestnanosti v obci Ratkovce a Žlkovce hodnotu 7,44%. Vývoj nezamestnanosti v obci Ratkovce opisuje aj nasledujúci graf. (Zdroj: Obecné štatistiky)

Graf č. 8 – Vývoj nezamestnanosti

Zdroj: Obecné štatistiky

Na území obce sa nachádzajú podnikateľské subjekty aj mimovládne organizácie. Najvýznamnejšie z nich sú uvedené nasledovných tabuľkách. V prílohách PHSR sa nachádzajú formuláre č. [A7b Evidencia podnikateľských subjektov](#) a č. [A8 Evidencia mimovládnych](#)

**organizácií.** V uvedených formulároch sú podrobné informácie o týchto subjektoch. (Zdroj: Obecné štatistiky)

Tabuľka č. A 19 – Evidencia podnikateľských subjektov

Evidencia podnikateľských subjektov v obci Ratkovce	
1	Roman Bohunický - Môj Obchod
2	Nový Acord
3	Shell Slovakia

Zdroj: Obecné štatistiky

#### 2.2.10 Vybavenosť obce<sup>3</sup>

Dôležitým faktorom ovplyvňujúcim ekonomický a sociálny rozvoj obce je vybavenosť územia efektívne fungujúcou infraštruktúrou. Z hľadiska typológie rozlišujeme dopravnú, technickú a sociálnu infraštruktúru.

##### DOPRAVNÁ INFRAŠTRUKTÚRA

Obec Ratkovce je napojená na cestnú sieť štátnou cestou tretej triedy III/504016, ktorá prechádza katastrom obce a z hľadiska širších vzťahov v severozápadnom smere sa napája na cestu II/504 (ktorá vedie z Modry cez Trnavu do Nového Mesta nad Váhom). Cesta III/504016 južným smerom sa napája v Žlkovciach na štátnu cestu tretej triedy III/504015, ktorá sa napája na cestnú komunikáciu I/61 (Bratislava – Trnava – Piešťany – Trenčín – Bytča), ktorá mimoúrovňovou križovatkou zabezpečuje prepojenie obce aj na diaľnicu D1.

##### *Železničná doprava*

Niekoľko km od Ratkoviec leží Leopoldov, ktoré je významným železničným uzlom v SR – je to aj rýchliková zastávka, takže aj vlakové spojenie je z Ratkoviec v kombinácii s autobusom na dosah.

##### TECHNICKÁ INFRAŠTRUKTÚRA

Technická infraštruktúra je tvorená energetickými sieťami (na rozvod elektrickej energie, zemného plynu a tepla), environmentálnou infraštruktúrou (vodovodmi, kanalizáciami a čistiarňami odpadových vôd) a informačnou a komunikačnou infraštruktúrou.

##### *Elektrická energia*

Zásobovanie obce Ratkovce elektrickou energiou je vyhovujúce, pokrytie obce je 100%-né. V roku 2007 prebehla rekonštrukcia rozvodov, klasické boli vymenené za káblové rozvody. Obec je na 100% pokrytá aj verejným osvetlením, ktoré v minulosti boli zrekonštruované. Osvetlenie komunikácií a verejných priestorov v obci Ratkovce je zabezpečené úspornými svetelnými zdrojmi 36 W, ktoré však nie sú vhodné počas tuhej zimy. Preto ich obec plánuje vymeniť za 70W úsporné svetelné zdroje.

##### *Plynofikácia*

<sup>3</sup> Program hospodárskeho a sociálneho rozvoja obce Ratkovce 2009 – 2013, strana 39-46



Obec Ratkovce je splynofikovaná. Plynofikácia obce bola uskutočnená v deväťdesiatych rokoch dvadsiateho storočia v rámci spoločnej akcie obcí Ratkovce a Žlkovce. Obec má 100%-né pokrytie, STL plynovodná sieť je vybudovaná v rozsahu, ktorý umožňuje zásobovať zemným plynom celé zastavané územie obce. Až 98% obyvateľov je odberateľom zemného plynu.

#### *Tepelná energia*

Plynofikácia obce umožňuje využívať zemný plyn na vykurovanie. Až 98% obyvateľov je zásobovaných teplom plynovými kotolňami (t.j. kotlovými jednotkami s minimálnymi emisiami škodlivých látok). Z dôvodu vysokej prevádzkovej náročnosti nie je elektrické vykurovanie domov rozšírené. Ostatné domácnosti používajú pri výrobe tepla neekologické tuhé palivá.

### ENVIRONMENTÁLNA INFRAŠTRUKTÚRA

#### *Pitná voda*

Z počtu 2 891 samostatných obcí SR má vybudovaný verejný vodovod viac ako 76 % obcí a v Trnavskom kraji viac ako 85% obcí. Zásobovanie obyvateľov pitnou vodou na území okresu Hlohovec (s výnimkou mesta Hlohovec) zabezpečuje Trnavská vodárenská spoločnosť, a. s., (TAVOS, a. s.) so sídlom v Piešťanoch. Na území v pôsobnosti TAVOS, a. s. (tri okresy) je 96 sídiel, z nich má aspoň čiastočný vodovod 85 sídiel, t.j. 88,5 %. Bez verejného vodovodu je 11 sídiel. V okrese Hlohovec sú bez vodovodu 3 obce, ich napojenie na vodovod sa pripravuje. Verejný vodovod v obci Ratkovce je vybudovaný a 100% obyvateľov je naň napojených.

#### *Odpadové vody*

Je potrebné uviesť, že odvádzanie odpadových vôd verejnou kanalizáciou a ich čistenie na celom Slovensku výrazne zaostáva za zásobovaním obyvateľstva pitnou vodou z verejných vodovodov, čo sa z environmentálneho hľadiska považuje za nepriaznivý jav. Z počtu 2 891 samostatných obcí SR má vybudovanú verejnú kanalizáciu len 21,2 % obcí (pričom odpadové vody sú súčasne odvádzané na čistiareň odpadových vôd ešte v menšom podiele obcí) a v Trnavskom kraji 23,1% obcí. V deväťdesiatych rokoch dvadsiateho storočia sa v obci Ratkovce začala budovať splašková kanalizačná sieť a budova ČOV v rámci spoločnej akcie obcí Ratkovce a Žlkovce. Obecná splašková kanalizácia je v Ratkovciach budovaná ako tlaková. Investorom je obec. V roku 2002 sa začala skúšobná prevádzka ČOV a tiež sa začali budovať kanalizačné prípojky pre jednotlivé domy. Od roku 2002 do roku 2007 sa pripojilo 53 domov, čo predstavuje viac ako 60% domácností.

### INFORMAČNÁ A KOMUNIKAČNÁ INFRAŠTRUKTÚRA

#### *Telekomunikácie a internet*

Informačné a komunikačné technológie (IKT) sú kľúčom k úspechu v novej globálnej ekonomike. Analýza súčasného stavu v SR poukázala hlavne na slabú úroveň vybavenosti domácností s pripojením na internet, ako aj na neuspokojivé poskytovanie verejných služieb online a pod.

Telefonizácia obce je pokrytá na 100%. Pevnú linku má 35% domácností. Čo sa týka vybavenosti mobilnými telefónmi, úroveň v Ratkovciach v tejto oblasti zodpovedá krajským

hodnotám. V deväťdesiatych rokoch dvadsiateho storočia sa rámci spoločnej akcie zlúčených obcí Ratkovce a Žlkovce uskutočnilo zavedenie káblovej televízie. V Ratkovciach však až 50% domácností má pripojenie na internet. Väčšina z nich má mikrovlnné pripojenie (wifi), teda bezdrôtové pripojenie. Verejne dostupný internet v obci nie je k dispozícii. Obecný rozhlas je vybudovaný v celom intraviláne. Rozhlasová ústredňa je umiestnená na obecnom úrade.

#### SOCIÁLNA INFRAŠTRUKTÚRA OBCE

Sociálnu infraštruktúru v obci reprezentuje predovšetkým občianska vybavenosť v oblasti administratívy a športu, ale aj vybavenosť komerčného rázu. Vybavenosť obce službami závisí od ľudských zdrojov, tradícií a podmienok. Vzhľadom na malú veľkosť je obec úzko spätá so svojím okolím a je od neho závislá. Obec Ratkovce má vybudovanú obmedzenú sociálnu infraštruktúru – kostol, cintorín, dom smútku, športové zariadenie, požiarnu zbrojnicu a komerčnú vybavenosť (obchod a pohostinstvo). V obci absentuje predškolské a školské zariadenie, zariadenia poskytujúce zdravotnícke a sociálne služby, matričný úrad aj pošta.

#### ZARIADENIA SPOLOČENSKÉHO, KULTÚRNEHO A ŠPORTOVÉHO ŽIVOTA

V obci sa Kultúrny dom nenachádza. Ako miesto pre menšie podujatia je využívaný objekt obecného úradu, väčšie akcie sa konajú na ihrisku.

##### *Šport*

Pre športové vyžitie obyvateľov je v obci k dispozícii futbalové ihrisko, ktoré sa nachádza na hranici katastrálneho územia Ratkoviec s Žlkovcami. V roku 2000 sa vybuďovala tribúna pre 80 divákov. V roku 2007 sa TJ spustila do skrášľovania a zlepšovania športového areálu. Ihrisko sa upravilo, aby spĺňalo futbalové normy, futbalové bránky boli vymenené a trávnik pred brámkami obnovený. Aj sociálne zariadenia boli zrekonštruované. V roku 2008 sa vybuďovalo detské ihrisko v parku pri hostinci.

#### ZARIADENIA OBČIANSKEJ VYBAVENOSTI

##### *Požiarna zbrojnica*

V obci sa nachádza Požiarna zbrojnica, ktorý je v nevyhovujúcom stavebno-technickom stave. Stav objektu v súčasnosti vyžaduje kompletnú rekonštrukciu, vrátane výmeny strechy. Rekonštrukcia je naplánovaná na rok 2016.

##### *Cintorín a Dom smútku*

Dom smútku – spoločný pre celú zlúčenú obec – sa vybuďovalo v sedemdesiatych rokoch 20.storočia svojpomocne v rámci akcii „Z“. V roku 2006 sa vybuďoval nový chodník na cintoríne.

##### *Verejné priestranstvá*

V roku 2004 začala obec budovať malý park pri hostinci, v roku 2007 pribudol altánok, parkovisko a fontána a v roku 2008 detské ihrisko.

##### *Spoločenské a záujmové organizácie*

Telovýchovná jednota Družstevník Žlkovce – Ratkovce má bohatú históriu. Za TJ hrávajú spoločne hráči zo Žlkoviec a Ratkoviec. Má tri futbalové družstvá: A-mužstvo, Žiaci a

Starí páni. Veľkej popularite sa teší hodový futbal. Vyše 40 rokov je zvykom, že hodové pondelky sa musia končiť futbalovým stretnutím medzi ženatými a slobodnými.

Dobrovoľný hasičský zbor v Ratkovciach vznikol v roku 1879, mal 20 členov. Ratkovské požiarne družstvo sa každoročne zúčastňuje rôznych súťaží po okolitých obciach, ktoré preveria pripravenosť družstva v prípade vypuknutia požiaru.

## 2.3 Analýza vnútorného prostredia obce Žlkovce

### 2.3.1 Základná charakteristika obce Žlkovce

<b>Kód obce</b>	507792
<b>Názov okresu</b>	Hlohovec
<b>Názov kraja</b>	Trnavský
<b>Štatút obce</b>	Obec
<b>PSČ</b>	92042
<b>Telefonické smerové číslo</b>	33
<b>Prvá písomná zmienka o obci (rok)</b>	1229
<b>Nadmorská výška stredu obce v m</b>	144
<b>Celková výmera územia obce (m<sup>2</sup>)</b>	7 939 281
<b>Počet obyvateľov (r. 2013)</b>	648
<b>Hustota obyvateľstva na km<sup>2</sup></b>	81,62

Zdroj: Vlastné spracovanie

### 2.3.2 História obce Žlkovce<sup>4</sup>

Prvá zmienka o obci pochádza zo sporu medzi Kosmom a Petrom, synmi Hemyrucha z osady Slažany a Jobagýnmi (obyvateľmi hradu Solgadyos - Solgadien) o obec Bohunice. Listiny dávajú za pravdu Hemyruchom a pri upresnení majetku sa spomína osada Such ako susedstvo osady Bohunice. V roku 1229 bola osada doosídlená nemeckými hosťami a v tomto období patrila k nitrianskemu hradu. Podľa prehliadky chotára v roku 1258 patrila osada Žuk rádu Johanitov z Malženíc. V histórii bola obec okrem nitrianskeho hradu majetkom zemanov Horeckých, Užovičovcov, Zayovcov, Majtánovcov, Oczkayovcov a ďalších.

V čase tureckých vpádov sa okolie obcí Žlkovce a Ratkovce nachádzalo v strede trojuholníka Leopoldov - Veľké Kostoľany - Malženice a o ktorom je známe, že sa tu zdržiavali turecké vojská. O prítomnosti Turkov svedčia náhodne vykopané pozostatky - kostry ľudí a koňov, ktoré sa našli pri kopaní ľadovne v Žlkovciach a pri "Božej muke" v Ratkovciach. Ďalším dokumentom o svedectve je skutočnosť, že obec Bín vznikla v 13. storočí v žlkovskom chotári a zanikla práve v období tureckých nájazdov.

Popri vpádoch nepriateľských hôrd narúšali pokojný život obyvateľov oboch obcí epidémie, povodne a požiare. Tak Žlkovce v rokoch 1581 a 1585 spustošil mor a nemoci, v rokoch 1678 zúrila týfus a v roku 1710 zasa mor. Hladomor zničil obec v roku 1514 a 1610. Cholera postihla obec v rokoch 1831 a 1866. Z požiarov ten najväčší, vlastne trikrát v roku sa opakujúci, zaznamenali v obci v roku 1860, po ktorom neostalo takmer jediného obytného domu.

<sup>4</sup> Zdroj: <http://www.zlkovce.sk/>

V roku 1974 sa obec Žlkovce zlúčila s obcou Ratkovce do jedného administratívneho celku s názvom Žlkovce. Ratkovce sa stali miestnou časťou. Obce tak nasledovali jednotlivé obecné organizácie, ktoré sa už skôr zlúčili. Spoločná existencia obcí Žlkovce a Ratkovce skončila, keď sa 30. augusta 1990 ratkovská časť obce opäť osamostatnila. Napriek tomu v ďalších rokoch obce hlavne pri investičných akciách úzko spolupracovali.

### 2.3.3 Prírodné pomery<sup>5</sup>

#### *Geologické a geomorfologické pomery*

Na základe geomorfologického členenia Slovenska na geomorfologické jednotky možno obec Žlkovce začleniť do oblasti Podunajskej nížiny, celku Podunajská pahorkatina a oddielu Dolnovážskej nivy. Územie obce je charakterizované ako fluvialná rovina s mokradovými depresiami s hydromorfnými pôdami s vlhkomilnou vegetáciou. Relatívne výškové rozdiely v území sú veľmi malé. Podľa regionálneho geologického členenia Západných Karpát, katastrálne územie obce Žlkovce patrí do podoblasti podunajskej panvy, z ktorej na územie obce zasahuje trnavsko-dubnická panva s blatnianskou priehlbínou.

#### *Klimatické a hydrologické pomery*

Okolie obce Žlkovce patrí do teplej oblasti Slovenska s priemernou januárovou teplotou -2,2°C a s priemernou júlovou teplotou 19,7°C. Vlhkostné pomery zodpovedajú nížinnej polohe obce. Ročný úhrn zrážok (619 mm) v dlhodobom priemere dosahuje približne množstvo, aké zodpovedá nadmorskej výške územia. Prevládajúci smer vetra za rok je severný a severozápadný a jemu zodpovedajúci opačný vietor od juhovýchodu.

Z hydrologického hľadiska patrí územie obce Žlkovce do povodia Váhu. Priestorom katastra obce preteká vodný tok Dudváh a Vanigovský kanál, ktoré sú regulované a stabilizované. Ďalej obcou preteká kanál Manivier, ktorý odvádza chladiace vody z jadrovej elektrárne Jaslovské Bohunice. Vodný tok Dudváh slúži ako recipient pre odvedenie komunálnych splaškov z čistiarne odpadových vôd a tiež ako zdroj poľnohospodárskej vody určenej na zavlažovanie kultúrnych plodín.

#### *Flóra, fauna a nerastné suroviny v katastrálnom území obce*

Z hľadiska fytogeografického členenia spadá územie obce Žlkovce do oblasti Panónskej flóry a obvodu europanónskej xerothermnej flóry. Z prvkov územného systému ekologickej stability sa na území obce nachádza regionálne biocentrum Háje-Mlynské a regionálny biokoridor Dudváh. Lesný porast sa nachádza iba na okraji katastrálneho územia pri diaľnici D61. Les je tvorený dvoma vegetačnými stupňami. V stromovom poschodí prevažujú bresty, dub letný, hrab obyčajný a javor poľný. V bylinnom poschodí sa vyskytujú aj vzácne druhy rastlín ako napríklad kosatec trávolistý a bleduľa letná. Hniezdi tu viacero druhov vtákov a vyskytujú sa tu

---

<sup>5</sup> Program hospodárskeho a sociálneho rozvoja obce Žlkovce 2007, strana 4-6

aj iné druhy živočíchov vrátane poľovnej zveri. Výskyt vzácnych živočíšnych druhov nie je známy. Pôvodne súvislý les preťala trasa diaľnice, ktorá sa stáva pre mnohé druhy veľkou bariérou a mnohé z nich končia pod kolesami áut. Zachovalé lesné porasty nie sú vhodné pre lesné hospodárenie, avšak z ekologického hľadiska sú dôležité, pretože plnia funkciu refúgia živočíšstva v intenzívne obhospodarovanej poľnohospodárskej krajine.

Využitie zásob nerastných surovín na spracovanie vyplýva z geologickej stavby územia. Obec Žlkovce je chudobná na nerastné suroviny a možno tu hovoriť iba o fluvialných piesčito-štrkovitých sedimentoch, ktoré sú využiteľné v stavebníctve.

#### *Stav životného prostredia*

Stav jednotlivých zložiek životného prostredia je ovplyvnený antropogénnymi zásahmi do krajiny. Územie obce Žlkovce nepatrí z hľadiska čistoty ovzdušia k zaťaženým oblastiam. Jedná sa o relatívne čisté ovzdušie bez prítomnosti väčších zdrojov znečistenia. Malé znečistenie predstavujú emisie cestnej dopravy. Intenzívna doprava na ceste č.III/50415, ktorá prechádzajúca zastavaným územím obce je zároveň najväčším zdrojom exponovania hlukom. Na území obce Žlkovce sa nevyskytujú lokality významnej kontaminácie pôdy. Rieka Dudváh dosahuje na území obce IV. triedu čistoty vody, pričom ide hlavne o biologické znečistenie koliformnými baktériami.

#### 2.3.4 Pôdne pomery

V rámci pôdneho fondu má najväčšie zastúpenie poľnohospodárska pôda (85,19%), zatiaľ čo nepoľnohospodárska pôda predstavuje 14,81% (graf č.9, tab. č. A21). (Zdroj: Katastrálny portál SR)

Tabuľka č. A 21 – Pôdny fond obce Žlkovce (m<sup>2</sup>)

<b>Celková výmera</b>	7939281
<b>Orná pôda</b>	6620206
<b>Chmeľnice</b>	0
<b>Vínice</b>	2720
<b>Záhrady</b>	140905
<b>Ovocné sady</b>	0
<b>TTP</b>	0
<b>Poľnohospodárska pôda</b>	6763831
<b>Lesné pozemky</b>	333962
<b>Vodné plochy</b>	190651
<b>Zastavané plochy a nádvorja</b>	612553
<b>Ostatné plochy</b>	38284

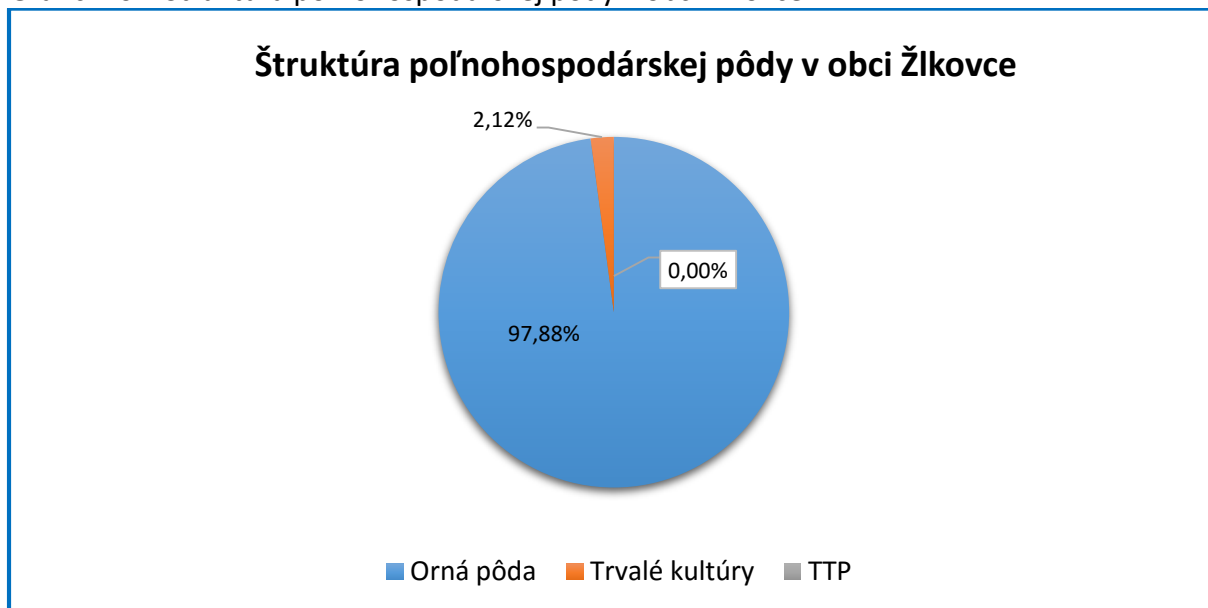
Zdroj: Katastrálny portál SR

Graf č.9 – Štruktúra pôdneho fondu obce Žlkovce



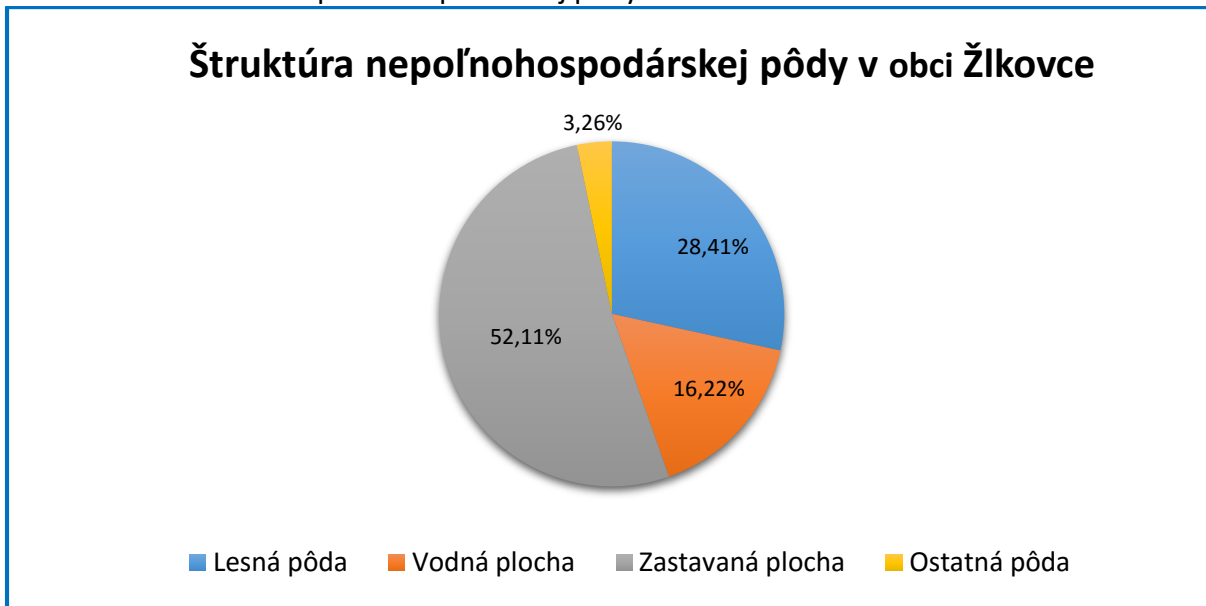
Zdroj: Katastrálny portál SR

Graf č. 10 – Štruktúra poľnohospodárskej pôdy v obci Žlkovce



Zdroj: Katastrálny portál SR

Graf č.11 – Štruktúra nepoľnohospodárskej pôdy v obci Žlkovce



Zdroj: Katastrálny portál SR

#### 2.3.5 Demografia

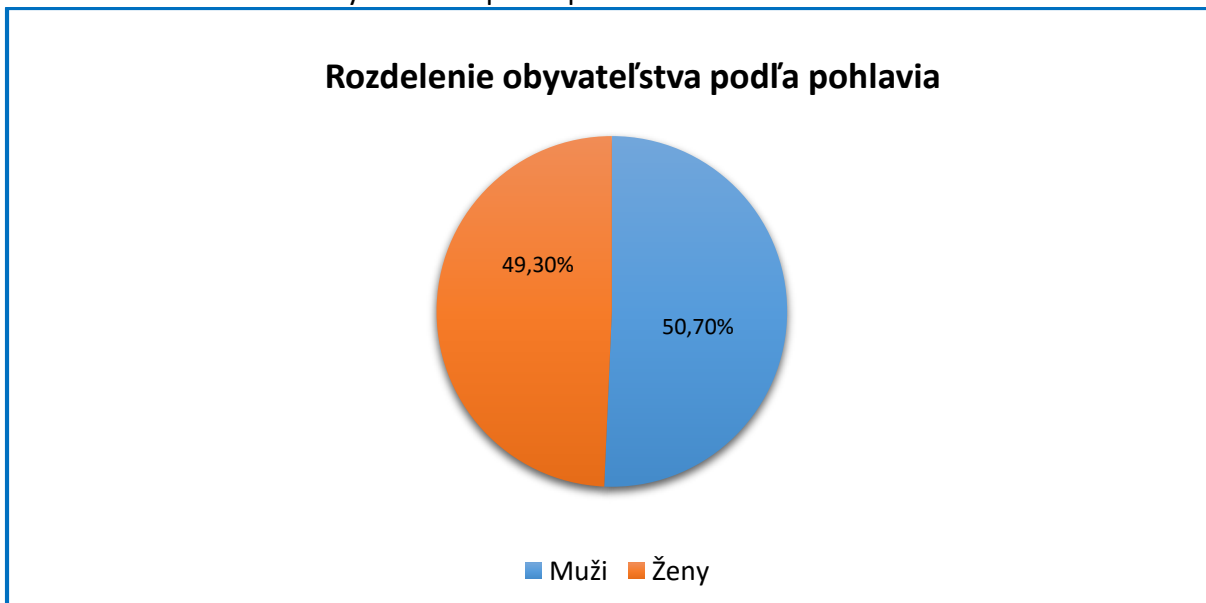
K 31.12.2013 žilo na území obce celkov 646 obyvateľov. V rámci celkového počtu obyvateľov, predstavujú ženy 49,30% a muži 50,70%. (Zdroj: Štatistický úrad SR)

Tabuľka č. A 22 - Rozdelenie obyvateľstva podľa pohlavia

Rozdelenie obyvateľstva podľa pohlavia	
<b>Muži</b>	328
<b>Ženy</b>	319
<b>SPOLU</b>	647

Zdroj: Štatistický úrad SR

Graf č. 12 – Rozdelenie obyvateľstva podľa pohlavia



Zdroj: Štatistický úrad SR

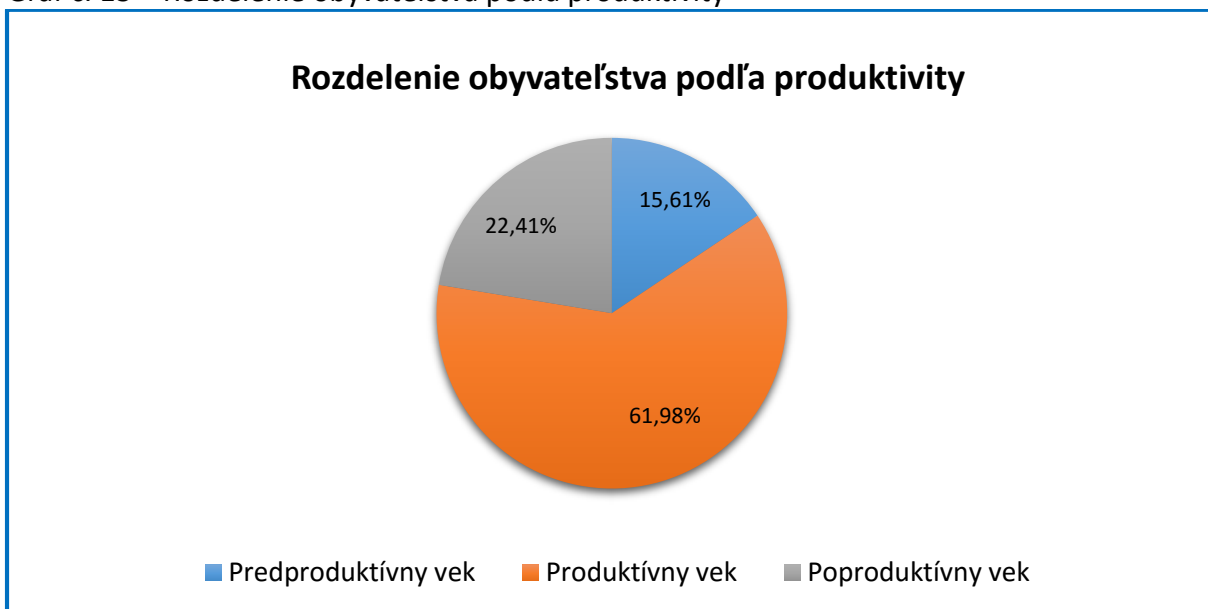
Z celkového počtu obyvateľov žijúcich v obci bolo v roku 2013 101 obyvateľov v predproduktívnom veku, čo predstavovalo 15,61%, 400 obyvateľov v produktívnom veku, čo predstavovalo 61,98% a 145 obyvateľov v poproduktívnom veku, čo predstavovalo 22,41%. (Zdroj: Štatistický úrad SR)

Tabuľka č. A 23 – Rozdelenie obyvateľstva podľa produktivity

Rozdelenie obyvateľstva podľa produktivity	
<b>Predproduktívny vek</b>	101
<b>Produktívny vek</b>	401
<b>Poproduktívny vek</b>	145

Zdroj: Štatistický úrad SR

Graf č. 13 – Rozdelenie obyvateľstva podľa produktivity



Zdroj: Štatistický úrad SR

Tabuľka č. A 24 – Vývoj počtu obyvateľov

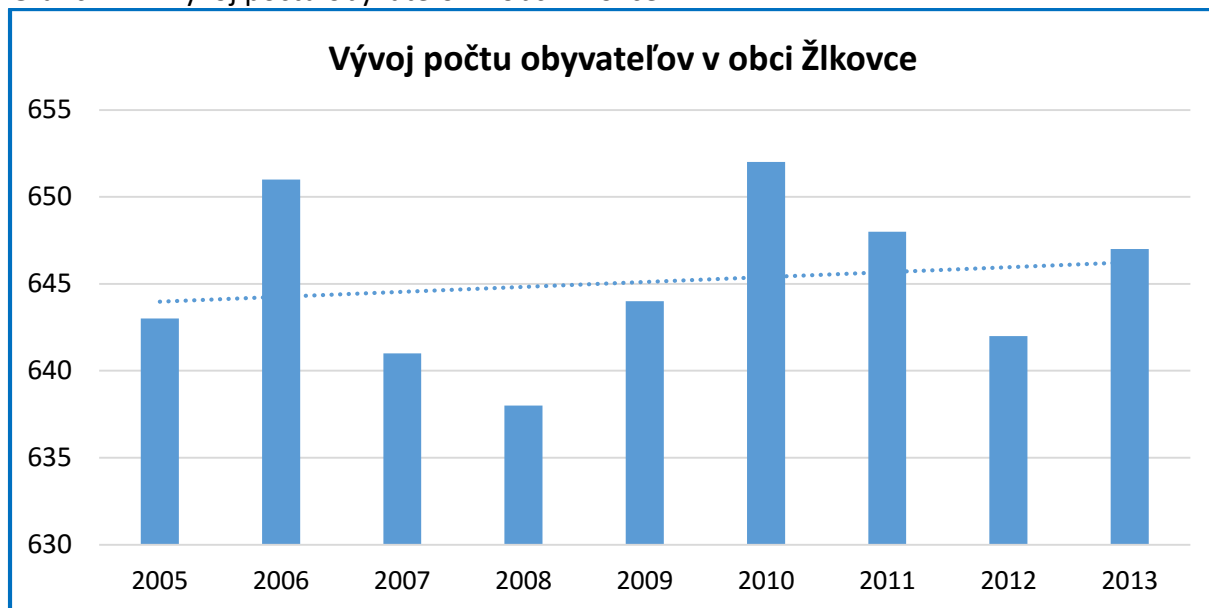
Rok	2005	2006	2007	2008	2009	2010	2011	2012	2013
<b>Počet obyvateľov</b>	643	651	641	638	644	652	648	642	647

Zdroj: Štatistický úrad SR

Počet obyvateľov v obci Žlkovce má od roku 2005 nepravidelný rastúci trend. Napriek medziročným postupným nárastom a poklesom obyvateľov vyzerá graf vývoja počtu obyvateľov v obci nasledovne. (Zdroj: Štatistický úrad SR)



Graf č. 14 – Vývoj počtu obyvateľov v obci Žlkovce



Zdroj: Štatistický úrad SR

S vývojom počtu obyvateľov úzko súvisí vývoj prirodzeného prírastku a migračného salda obyvateľstva obce. Počas sledovaného obdobia 2005-2013 sa tieto ukazovatele vyvíjali nasledovne. (Zdroj: Štatistický úrad SR)

Tabuľka č. A 25 – Prirodzený prírastok

Kategória/rok	2005	2006	2007	2008	2009	2010	2011	2012	2013
Narodení	2	2	5	3	4	2	5	3	4
Zomretí	1	2	5	2	1	2	1	2	1
Prirodzený prírastok	1	0	0	1	3	0	1	2	3

Zdroj: Štatistický úrad SR

Tabuľka č. A 26 – Migračné saldo

Kategória/rok	2005	2006	2007	2008	2009	2010	2011	2012	2013
Prisťahovaní	2	5	7	2	3	5	4	4	5
Vysťahovaní	1	0	0	2	2	1	0	1	0
Migračné saldo	1	5	7	0	1	4	4	3	5

Zdroj: Štatistický úrad SR

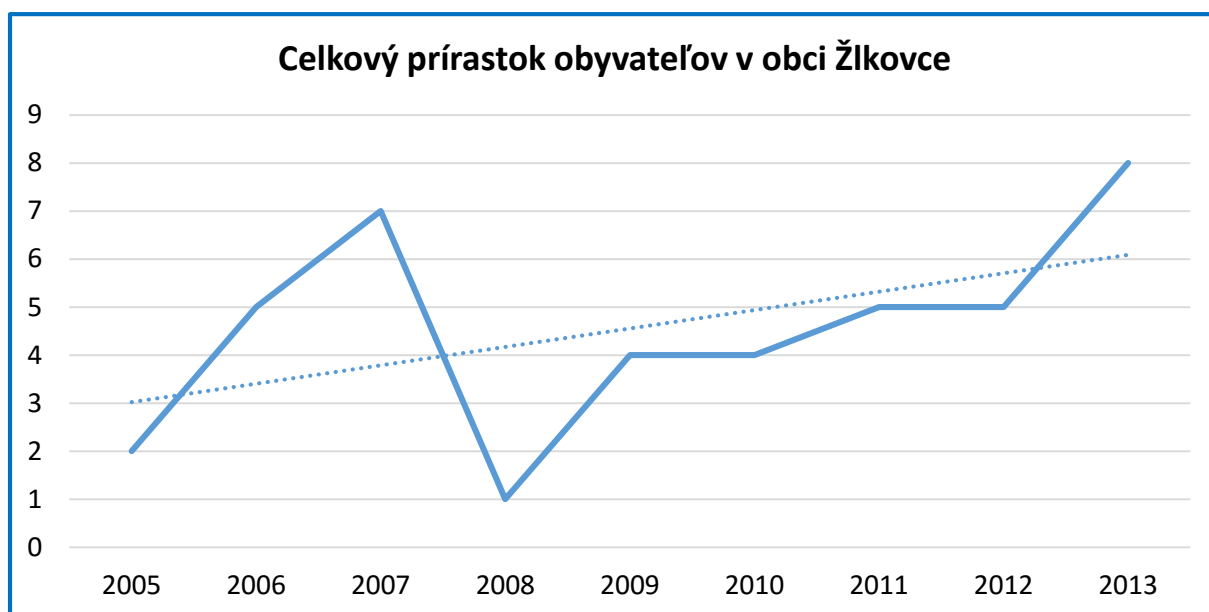
Výsledkom pôsobenia prirodzeného prírastku a migračného salda na ukazovateľ celkového prírastku obyvateľstva v obci bolo nasledovné. (Zdroj: Štatistický úrad SR)

Tabuľka č. A 27 – Celkový prírastok

Kategória/rok	2005	2006	2007	2008	2009	2010	2011	2012	2013
Prirodzený prírastok	1	0	0	1	3	0	1	2	3
Migračné saldo	1	5	7	0	1	4	4	3	5
Celkový prírastok	2	5	7	1	4	4	5	5	8

Zdroj: Štatistický úrad SR

Graf č. 15 – Celkový prírastok obyvateľov v obci Žlkovce



Zdroj: Štatistický úrad SR

Na základe vyčíslenia celkového prírastku obyvateľstva (súčtom prirodzeného prírastku a migračného salda) je vidno v grafe nepravidelný rastúci trend celkového prírastku obyvateľstva. Najvyšší prírastok zaznamenala obec v rokoch 2013 (8 obyvateľia). Celkový úbytok nebol v obci v sledovanom období zaznamenaný. (Zdroj: Štatistický úrad SR)

Tabuľka č. A 28 – Náboženské vyznanie

Náboženské vyznanie v roku 2013		
Druh	Obyv.	Podiel
Rímskokatolícka cirkev	552	85,32%
Gréckokatolícka cirkev	0	0,00%
Evanjelická cirkev augsburského vyznania	0	0,00%
Bez vyznania	88	13,60%
Nezistené	7	1,08%
<b>SPOLU</b>	<b>647</b>	

Zdroj: Štatistický úrad SR

V obci Žlkovce je 85,32 % obyvateľstva rímskokatolíckeho vyznania, 13,60% je bez vyznania a u 1,08% obyvateľstva nebolo zistené vierovyznanie. (Zdroj: Štatistický úrad SR)

V obci Žlkovce je 99,54% zastúpenie slovenskej národnosti. Maďarská národnosť má 0,31% zastúpenie a česká národnosť má 0,15% zastúpenie. Podrobnosti sú uvedené v nasledujúcej tabuľke č. A 29. (Zdroj: Štatistický úrad SR)

Tabuľka č. A 29 - Národnosť

Národnosť v roku 2013		
Druh	Obyv.	Podiel
<b>Slovenská</b>	<b>644</b>	<b>99,54%</b>

<b>Maďarska</b>	2	0,31%
<b>Rómska</b>	0	0,00%
<b>Česká</b>	1	0,15%
<b>Nemecká</b>	0	0,00%
<b>Ostatné</b>	0	0,00%
<b>SPOLU</b>	647	

Zdroj: Štatistický úrad SR

### 2.3.6 Vzdelanie

V tabuľke č. A 30 je uvedená vzdelanostná štruktúra obyvateľstva v roku 2013. Najpočetnejšie obyvateľstvo má ukončené stredoškolské vzdelanie s maturitou, a to 35,75% všetkých obyvateľov obce v roku 2013. Vysokoškolské vzdelanie malo v roku 2013 ukončených 4,83% všetkých obyvateľov obce. Podrobnosti v nasledujúcej tabuľke. (Zdroj: Štatistický úrad SR)

**Tabuľka č. A 30 – Vzdelanostná štruktúra (DOPLNIŤ)**

<b>Vzdelanostná štruktúra v roku 2013</b>		
<b>Druh</b>	<b>Obyv.</b>	<b>Podiel</b>
<b>Základné</b>		
<b>Učňovské</b>		
<b>Stredoškolské s maturitou</b>		
<b>Vysokoškolské</b>		
<b>Deti do 16 rokov</b>		
<b>Ostatní</b>		
<b>SPOLU</b>		

Zdroj: Štatistický úrad SR

Tabuľka č. A 31 poukazuje na počty žiakov v školských zariadeniach v obci Žlkovce. Počty žiakov v MŠ boli relatívne vyrovnané, no počet žiakov ZŠ má klesajúci charakter. Najviac žiakov bolo evidovaných v rokoch 2002/2003 a najmenej v rokoch 2012/2013.

**Tabuľka č. A 31 Počet žiakov v školských zariadeniach v obci Žlkovce**

<b>Počet žiakov v školských zariadeniach v obci Žlkovce</b>		
<b>Školský rok</b>	<b>Počet žiakov</b>	
	<b>MŠ</b>	<b>ZŠ</b>
<b>2002/2003</b>	24	32
<b>2003/2004</b>	23	31
<b>2004/2005</b>	24	28
<b>2005/2006</b>	25	30
<b>2006/2007</b>	25	31
<b>2007/2008</b>	24	27
<b>2008/2009</b>	25	26
<b>2009/2010</b>	25	28
<b>2010/2011</b>	24	25
<b>2011/2012</b>	23	26

<b>2012/2013</b>	25	24
------------------	----	----

### 2.3.7 Kultúrno-spoločenský život v obci

V obci Žlkovce majú tradície rôzne podujatia, ktoré sa viažu na určité obdobie v roku. Prehľad týchto pravidelných podujatí poskytuje nasledujúca tabuľka. (Zdroj: Obecné štatistiky)

Tabuľka č. A 32 – Kultúrno-spoločenské podujatia v obci Žlkovce

<b>Kultúrno-spoločenské podujatia v obci Žlkovce</b>		
<b>Mesiac</b>	<b>Podujatie</b>	<b>Organizátor</b>
<b>Január</b>	Obecná zabíjačka	Obec Žlkovce
<b>Február</b>	Poľovnícky ples	PS Vaniga Žlkovce
<b>Máj</b>	Deň matiek	Obec Žlkovce
<b>September</b>	Výstava ovocia a zeleniny	Obec Žlkovce
<b>Október</b>	Posedenie s dôchodcami	Obec Žlkovce
<b>December</b>	Mikuláš	Obec Žlkovce

### 2.3.8 Bytová otázka

Tabuľky č. A 33 a A 34 popisujú históriu výstavby v obci a súčasnú štruktúru bytových a rodinných domov v obci. V obci Žlkovce majú najväčšie zastúpenie rodinné domy vo vlastníctve fyzických osôb. (Zdroj: Obecné štatistiky)

Tabuľka č. A 33 – Domový a bytový fond

<b>Domový a bytový fond</b>			
<b>Druh</b>	<b>RD</b>	<b>BD</b>	<b>SPOLU</b>
<b>Domov spolu</b>	195	5	200
<b>Vlastníctvo bytové družstvo</b>	0	0	0
<b>Vlastníctvo obec</b>	0	2	2
<b>Vlastníctvo FO</b>	195	0	195
<b>Vlastníctvo PO</b>	0	1	1
<b>Vlastníctvo ostatné</b>	0	2	2

Zdroj: Obecné štatistiky

V obci Žlkovce prebehla najväčšia výstavba v rokoch 2001-2010, a to 10 rodinných domov a 2 bytové domy. V tabuľke č. A 14 je podrobný prehľad histórie výstavby. (Zdroj: Obecné štatistiky)

Tabuľka č. A 34 – História výstavby

<b>História výstavby v obci Žlkovce</b>		
<b>Obdobie</b>	<b>Počet RD</b>	<b>Počet BD</b>
<b>1991-2000</b>	8	1
<b>2001-2010</b>	10	2
<b>2011-2013</b>	7	0
<b>SPOLU</b>	25	3

Zdroj: Obecné štatistiky

### 2.3.9 Ekonomika

Obec Žlkovce disponuje majetkom uvedeným v nasledujúcej tabuľke. (Zdroj: Obecné štatistiky)

Tabuľka č. A 35 – Majetok obce Žlkovce

Majetok obce Žlkovce		
Druh	Nadobúdacia hodnota	Posledná účtovná hodnota
Kultúrny dom	221 303 €	38 772 €
Požiarna zbrojnica		
Dom smútku	106 220 €	31 967 €
Bytový nájomný dom	229 121 €	91 411 €
Bytový nájomný dom	229 121 €	91 411 €
Viacúčelové ihrisko	76 302 €	59 450 €
ČOV	211 544 €	84 822 €
Budova starý OCÚ	23 273 €	5 906 €
Káblková TV	37 254 €	10 275 €
Chodník	185 443 €	148 347 €

Zdroj: Obecné štatistiky

Vo verejnej správe v rámci obcí Žlkovce pracuje 12 zamestnancov, z čoho je 8 žien. Prehľad štruktúry týchto zamestnancov je v nasledujúcej tabuľke. (Zdroj: Obecné štatistiky)

Tabuľka č. A 36 – Počet zamestnancov vo verejnej správe

Počet zamestnancov vo verejnej správe		
Druh	Muži	Ženy
Obecný úrad	2	2
ZŠ a MŠ	2	6
Iné	0	0
SPOLU	4	8

Zdroj: Obecné štatistiky

V obci Žlkovce bolo v roku 2013 ekonomicky aktívnych obyvateľov spolu 167, z čoho bolo 92 mužov a 75 žien. Hodnoty boli platné v ku koncu roka 2013. (Zdroj: Obecné štatistiky)

Tabuľka č. A 37 – Ekonomicky aktívne obyvateľstvo (doplňte)

Ekonomicky aktívne obyvateľstvo v obci v roku 2013	
Muži	
Ženy	
SPOLU	

Zdroj: Obecné štatistiky

Obec Žlkovce zaznamenala počas obdobia 2009-2013 nerovnomerne klesajúci trend evidovaných nezamestnaných. Prehľad je v nasledujúcej tabuľke. (Zdroj: Obecné štatistiky)

**Tabuľka č. A 38 (doplniť)**

Vývoj nezamestnanosti v obci Žlkovce	
Rok	Počet evidovaných nezamestnaných
2009	
2010	
2011	
2012	
2013	

Zdroj: Obecné štatistiky

Podľa sledovaných hodnôt z tabuľky č. A 38 bol zaznamenaný najvyšší počet evidovaných nezamestnaných v obci Ratkovce v roku 2012, a to 56 osôb. V Roku 2013 dosiahla miera evidovanej nezamestnanosti v obci Žlkovce hodnotu 7,44%. Vývoj nezamestnanosti v obci Žlkove opisuje aj nasledujúci graf. (Zdroj: Obecné štatistiky)

**Graf č. 16 – Vývoj nezamestnanosti**

Zdroj: Obecné štatistiky

Na území obce sa nachádzajú podnikateľské subjekty aj mimovládne organizácie. Najvýznamnejšie z nich sú uvedené nasledovných tabuľkách. V prílohách PHSR sa nachádzajú formuláre č. [A7b Evidencia podnikateľských subjektov](#) a č. [A8 Evidencia mimovládnych organizácií](#). V uvedených formulároch sú podrobné informácie o týchto subjektoch. (Zdroj: Obecné štatistiky)

**Tabuľka č. A 39 – Evidencia podnikateľských subjektov**

Evidencia podnikateľských subjektov v obci Žlkovce	
1	Poľnohospodárske družstvo Žlkovce
2	Autokarosa Zachar
3	SHR Ing. Marcela Stanková
4	SHR Mária Bokorová
5	Elektro Martinkovič
6	Kaderníctvo Bokorová
7	Radovan Malovec - stavebné práce

Zdroj: Obecné štatistiky

**Tabuľka č. A 40 – Evidencia mimovládnych organizácií**

Evidencia mimovládnych organizácií v obci Žlkovce	
1	Telovýchovná jednota Družstevník Žlkovce
2	Poľovnícka spoločnosť VANIGA Žlkovce

Zdroj: Obecné štatistiky

#### 2.3.10 Vybavenosť obce<sup>6</sup>

##### *Energetické siete*

Súčasná situácia v zásobovaní obce elektrickou energiou je vyhovujúca. Technické parametre, stav primárnej a sekundárnej elektrickej siete, vzdušné vedenia ako aj prípojky vysokého napätia sú vo vyhovujúcom stave, umiestnené na betónových stožiaroch. Intenzita verejného osvetlenia je vyhovujúca, osvetľovacie telesá pre verejné osvetlenie sú výbojové. Katastrom obce prechádzajú odbočky vedenia vysokého napätia (22 kV). V obci sa celkovo nachádza 6 transformačných staníc s vonkajším prevedením, ktorých celkový inštalovaný výkon je 760 kVA a ich súčasná vyťaženosť je približne 60%.

Obec Žlkovce bola plynofikovaná v roku 1995. V obci je vybudovaná sieť strednotlakových plynovodov, ktoré sú uložené v zemi. V súčasnosti sú na plynovod pripojené prakticky všetky domácnosti a 9 maloodberateľov. Skriňová regulačná stanica je umiestnená v extraviláne obce. Jej výkon je dostatočný aj pre predpokladaný rozvoj územia.

##### *Cestné a dopravné siete*

Cestná sieť je na území obce vybudovaná v dostatočnom rozsahu ako aj kvalite. Všetky cestné komunikácie prechádzajúce obcou sú zo živicového asfaltového krytu, bez značných výmoľov a narušení. Dopravné napojenie obce Žlkovce na širšie okolie zabezpečuje diaľnica D1 a hlavná štátna cesta číslo I/61, na ktorú sa priečne pripája cesta č.III/50415, ktorá spolu s cestou č.III/50416 tvorí os cestnej infraštruktúry obce. Prieťahová cesta III/50415 prechádza zastavaným územím obce v dĺžke 700 metrov. Dopravná intenzita na tejto ceste je veľmi vysoká a má skôr charakter ako na cestách II. triedy. Emisie výfukových plynov preto z cestnej dopravy negatívne ovplyvňujú kvalitu ovzdušia. Ostatné miestne komunikácie majú charakter priamej obsluhy bytovej a občianskej vybavenosti.

V obci sa nachádzajú 3 autobusové zastávky s čakárenským priestorom. Dochádzková vzdialenosť 500 m k zastávkam SAD pokrýva zastavané územie obce až na 95%. Hromadná doprava osôb je zabezpečovaná SAD Piešťany, Hlohovec a Trnava. Obcou prechádza 5 liniek autobusovej dopravy, z toho 2 linky prechádzajú len okrajom obce. Frekvencia spojov nie je dostatočná, nakoľko v roku 1998 došlo k ich poklesu o 25%. Úlohou samosprávy obce bude preto v spolupráci so SAD zabezpečovať a garantovať dostatočné množstvo spojov pre obyvateľov dochádzajúcich do mesta za prácou i za vzdelaním.

Obec má vybudované dostatočné parkovacie plochy pre účely krátkodobého parkovania. Parkovacie plochy sa nachádzajú pri kultúrnom dome s kapacitou 25 státí, ďalej v športovom areáli s kapacitou 10 až 15 miest, v priestoroch hromadnej bytovej výstavby v počte 16 miest a pri dome smútku s kapacitou 21 miest. Chodníková sieť je v obci vybudovaná v dostatočnom rozsahu. Zo zámkovej dlažby je vybudovaných 900 metrov chodníkov.

---

<sup>6</sup> Program hospodárskeho a sociálneho rozvoja obce Žlkovce 2007, strana 9-18

Ostatných 1900 metrov chodníkov je vybudovaných z betónu, tieto chodníky si avšak vyžadujú rekonštrukciu.

#### *Železničná sieť a doprava*

Dopravné zariadenia železničnej dopravy sa v obci Žlkovce nenachádzajú. Najbližšia železničná stanica sa nachádza v meste Leopoldov, kadiaľ prechádzajú hlavné dopravné ťahy H 116 (Galanta-Břeclav), H 120 (Bratislava-Žilina), H 133 (Galanta-Leopoldov) a celoštátny dopravný ťah C 141 (Leopoldov-Kozárovce). Relatívnu blízkosť dopravného uzla Leopoldov a dostupnosť železničnej siete využívajú obyvatelia obce Žlkovce najmä pri dochádzaní za prácou do vzdialenejších miest.

#### *Vodné hospodárstvo*

Vodné zdroje a technické zariadenia súvisiace s ich úpravou a odvodom použitej vody sú podmienkou ďalšieho rozvoja daného územia. Obec Žlkovce má vybudovaný verejný vodovod, prostredníctvom ktorého je 93,4% domácností zásobovaných kvalitnou pitnou vodou. Kapacita vodovodnej siete je dostatočná aj pre výhľadové rozšírenie obce. V katastri obce sa nachádza závlahová podávací čerpacia stanica, ktorá zásobuje závlahovou vodou 4 čerpacie stanice závlahových vŕd v celom okrese. Voda na zavlažovanie odoberaná z Dudváhu odberným zariadením sa využíva miestnymi poľnohospodárskymi subjektami pri pestovaní intenzívnych plodín. Samospráva obce závlahy nevyužíva.

#### *Systém odvedenia odpadových a dažďových vŕd*

Odvádzanie komunálnych splaškových vŕd z územia obce Žlkovce je zabezpečované tlakovou kanalizáciou Presskan. Hlavné vetvy kanalizačnej siete boli vybudované do konca roku 2002 vo všetkých uliciach obce. Vybudovaná kanalizačná sieť je navrhnutá aj s dostatočnou rezervou pre výhľadové rozšírenie obce. Ku dňu 30.11.2005 bolo na kanalizačnú sieť pripojených len 84 domácností, čo predstavuje 272 obyvateľov obce (44%). Napojenie ďalších domácností na kanalizačnú sieť je limitované predovšetkým slabou kúpnou silou obyvateľstva a finančnými zdrojmi samosprávy obce, ktorá pri pripájaní jednotlivých domácností na kanalizačnú sieť zabezpečuje kúpu a montáž tlakových čerpadiel.

Obec má novovybudovanú aj čistiareň odpadových vŕd (čistiareň typu CNP), spoločnú pre obce Žlkovce a Ratkovce, ktorá sa v súčasnosti nachádza v skúšobnej prevádzke. ČOV je biologická, vyčistená voda je odvádzaná do recipientu, ktorým je rieka Dudváh. Pre výhľadové rozšírenie oboch obcí bude potrebné zrealizovať aj 2. etapu ČOV a rozšíriť jej kapacitu pre 1200 obyvateľov obcí Žlkovce a Ratkovce a s perspektívnym napojením obce Pečeňady so 620 obyvateľmi.

Dažďové vody sú zachytávané a odvádzané povrchovými rigolmi do Dudváhu, Vanigovského potoka a kanála Manivier, alebo sú odvádzané mimo sídla, kde vsakujú. Jedinou komunikáciou, ktorá je odvodnená cestnou dažďovou kanalizáciou je cesta Žlkovce – J.Bohunice.



### *Telekomunikačné siete*

Miestna nadzemná telekomunikačná sieť je napojená na analógovú ústredňu, teda umožňuje len základnú hlasovú službu a faxové pripojenie. V obci nie je vybudovaná ani optická transportná sieť, ani digitálna ústredňa. Súčasné nadzemné telekomunikačné rozvody sú zastaralé a bude potrebné ich postupne nahradzovať novými zariadeniami vyššej generácie. Územie obce je dostatočne pokryté signálom všetkých mobilných operátorov. Súčasne je obec pokrytá i mikrovlnným signálom internetu.

### *Odpadové hospodárstvo*

Koncepcia nakladania s odpadmi sa v obci realizuje podľa platného Programu odpadového hospodárstva. Zber tuhého komunálneho odpadu zabezpečuje obec Žlkovce v spolupráci s externým dodávateľom. Obec Žlkovce disponuje 190 kusmi nádob o objeme 110 litrov určených na zber a odvoz komunálneho odpadu a 80 kusmi nádob na zber papiera a PET fliaš. Tieto zberné nádoby sú umiestnené v každej domácnosti. Obec v spolupráci s externým partnerom zabezpečuje pravidelný zber papiera a PET fliaš z domácností. Zber železného šrotu je realizovaný prostredníctvom záujmových organizácií v obci. Finančné prostriedky potrebné na pokrytie nákladov odpadového hospodárstva sú používané z vlastných zdrojov, recyklačného fondu, štátnych dotácií a zahraničnej pomoci. Prioritou odpadového hospodárstva a nakladania s odpadmi v obci je aj naďalej upevniť separovaný zber odpadov za účelom ich prednostného zhodnocovania. Z toho dôvodu má obec zapožičaných aj 5 veľkokapacitných kontajnerov na zber skla a sklenených fliaš, ktoré sú umiestnené v centre obce a pri nájomných obecných bytoch. Dôležitým rozvojovým faktorom, ktorý ovplyvňuje charakter vidieckeho priestoru a kvalitu vidieckeho života je vybavenosť obce zariadeniami sociálnej infraštruktúry. Sociálna infraštruktúra ako súbor zariadení občianskej vybavenosti vytvára predpoklady nevyhnutné pre zabezpečenie každodenného života obyvateľstva. Koncentrácia a špecializácia zariadení sociálnej infraštruktúry je spojená s potrebou racionalizovať dostupnosť k nej, ako i stanoviť optimálnu kapacitu týchto zariadení vo väzbe na dopyt.

### *Zdravotníctvo*

V obci Žlkovce sa v súčasnosti nenachádza žiadne zdravotné stredisko, ambulancia ani lekáreň. Zdravotnícke služby sú zabezpečované predovšetkým zdravotnými strediskami v Leopoldove a Trakoviciach. V týchto zdravotníckych zariadeniach sídlia obvodní lekári pre deti a dorast, obvodní lekári pre dospelých, zubné ambulancie a lekárne. Rozšírené zdravotnícke služby sú zabezpečované poliklinikou v Hlohovci.

Starších obyvateľov obce navštevujú komerční lekári z Leopoldova podľa potreby doma. Súčasný systém zdravotníckej starostlivosti v obci sa javí ako nedostatočný a vzhľadom na ďalší rozvoj obce Žlkovce je potrebné uvažovať so zriadením ambulancie pre lekára.

### *Sociálna starostlivosť*

V rámci prenosu kompetencií zo štátnej správy na miestnu samosprávu sa uskutočnil aj prenos kompetencií a úloh v oblasti sociálnej starostlivosti. Obec je zriaďovateľom opatrovateľskej služby. Vzhľadom na pretrvávajúci trend starnutia obyvateľstva vzniká potreba vybudovať v obci zariadenie, ktoré by zabezpečovalo komplexnú starostlivosť o starších obyvateľov, odkázaných na cudziu pomoc.

### *Služby obyvateľstvu*

Služby pre obyvateľstvo sú v obci zabezpečované len niekoľkými podnikateľskými subjektmi. Momentálne sa v obci nachádza jedna predajňa potravín, ktorá postačuje na pokrytie miestneho dopytu na dostatočnej úrovni. V obci sa nachádza taktiež jedno pohostinstvo a reštaurácia - piváreň, lokalizovaná v priestoroch športového areálu. V obci sa taktiež nachádza jedno kaderníctvo. Športové služby a aktivity sú uskutočňované v rámci športového areálu, v ktorom sa nachádza len futbalové ihrisko.

V budove kultúrneho domu je možnosť organizovať rôzne kultúrne a spoločenské aktivity, avšak vyťaženosť kultúrneho domu je nízka. Obecný úrad taktiež zabezpečuje pohrebné služby. Od roku 1999 obec disponuje novovybudovaným domom smútku. Zo sakrálnych stavieb sa v obci nachádza ešte zrekonštruovaný klasicistický kostol Panny Márie. V obci funguje obecná knižnica, lokalizovaná v priestoroch bývalého obecného úradu. Knižničné služby sú avšak obyvateľstvom málo využívané.

V obci Žlkovce sa nenachádza poštový úrad, poštové služby sú zabezpečované poštovým úradom v obci Červeník. V obci nie sú poskytované ani žiadne ubytovacie a stravovacie služby. Taktiež chýbajú ďalšie drobné služby, ako napríklad kozmetika, kvetinárstvo či remeselné služby.

### *Organizácie a záujmové združenia v obci*

Tradíciu ľudových, kultúrnych a športových aktivít v obci po dlhé roky rozvíjali miestne záujmové združenia. V súčasnosti v obci pôsobí niekoľko dobrovoľných záujmových organizácií, ktoré sú nositeľmi kultúrneho a spoločenského života. Jedným z najaktívnejších spolkov v obci je **poľovnícke združenie Vaniga**, ktoré má v súčasnosti 14 členov. Okrem brigádnických prác organizuje v obci aj poľovnícke plesy, ktoré sa pravidelne uskutočňujú v kultúrnom dome.

Záujmovým združením s najdlhšou tradíciou je dobrovoľný hasičský zbor, ktorý okrem svojho základného poslania sa venuje aj kultúrno-spoločenskej činnosti. Jeho 18 členov sa podieľa aj na rôznych brigádnických aktivitách a prácach v obci. Športové aktivity a podujatia v obci organizuje i Telovýchovná jednota. V súčasnosti sa zameriava výlučne na futbal všetkých vekových kategórií. Dôchodcovia sú v obci od roku 2000 organizovaní v združení Slovenská jednota dôchodcov. Združenie spolupracuje ako s obecným, tak i farským úradom. Činnosť miestnej organizácie dôchodcov je príležitostná a orientuje sa predovšetkým na zájazdy na pútnické miesta a turistické zaujímavosti.

Významné aktivity v obci v minulosti vyvíjal aj chrámový spevácky zbor. Spevácky zbor, okrem iných aktivít, každoročne organizoval aj divadelné vystúpenia počas vianočných a veľkonočných sviatkov. V oblasti kultúry a spoločenského života je aktívna aj cirkev. Farský úrad organizuje rôzne kultúrne i športové podujatia pre mládež, ale i pre dôchodcov. Z významných ľudových tradícií sa v obci zachovali fašiangy, vianočné koledovanie a Žlkovské hody.

## 2.4 Analýza<sup>7</sup> externého prostredia

Vonkajšie prostredie je určované Európskou úniou a legislatívou Slovenskej republiky. V danej oblasti je smerodajný najmä Národný plán reforiem Slovenskej republiky platný pre roky 2014 a 2015. Jedná sa o opatrenia, ktoré sa vláda zaviazala plniť v nasledujúcom období:

Konsolidačné opatrenia 2015-2017:

- Zachovanie výnosu a zvýšenie úspešnosti DPH
- Registračné pokladnice pre lekárov a iné profesie
- Zrážková daň na finančných a nefinančných benefity od farmaceutických spol. pre lekárov
- Ročné zúčtovanie Sociálnej poisťovne
- Úspory na mzdách (ESO)
- Úspory na medzispotrebe (ESO)

Efektívnosť verejných výdavkov:

- Transformácia a zlučovanie podriadených organizácií kapitol štátneho rozpočtu v rámci ESO
- Zlepšenie finančného riadenia a hospodárenia poskytovateľov zdravotnej starostlivosti
- Vyrovnané hospodárenie fakultných a univerzitných nemocníc
- Implementácia prvej fázy e-health eSO1
- Výdavkové priority - zvýšenie miezd učiteľom, zamestnancom úradov práce, kapacít materských škôl
- Výstavba diaľnic

Boj proti daňovým podvodom a analytické kapacity:

- Tretia etapa akčného plánu formou opatrení na zlepšenie výberu daní: najmä centralizácia informácií z mýtného systému, registra motorových vozidiel a obyvateľstva, prístup k informáciám o účtoch prešetrovaných osôb a firiem. Zavedenie insolvenčného registra, registra diskvalifikovaných osôb a ratingu daňových subjektov. Okrem toho sa zriadia špecializované senáty na krajských súdoch so zameraním na daňovú oblasť.
- Posilnenie analytických kapacít a vybudovanie analytickej jednotky na Finančnej správe SR
- Zverejňovanie platenia DPPO

---

<sup>7</sup> Zdroj: Národný program reforiem Slovenskej republiky 2014

Služby zamestnanosti, dlhodobá nezamestnanosť:

- Prioritizovanie poradenských a individualizovaných verejných služieb zamestnanosti vrátane zvýšenia ich administratívnych kapacít s cieľom zlepšenia prístupu k zamestnaniu pre dlhodobo nezamestnané osoby, pracovníkov s nízkou kvalifikáciou, starších ľudí a žien
- Poskytovanie kariérneho poradenstva pre dospelých na zlepšenie uplatniteľnosti na trhu práce
- Centralizácia databázy uchádzačov o zamestnanie a poberateľov sociálnych dávok, kompletizácia a prepojenie s relevantnými inštitúciami
- Analýza čistej účinnosti a efektívnosti výdavkov jednotlivých opatrení aktívnej politiky trhu práce
- Posilnenie finančných motivácií zamestnať sa - súbeh dávky v hmotnej núdzi a mzdy.

Predškolské zariadenia:

- Budovanie nových zariadení služieb starostlivosti o dieťa
- Rozšírenie kapacít materských škôl, rozšírenie existujúcich foriem výchovy a vzdelávania o prípravné triedy materskej školy a zvýšenie časovej dotácie pre predškolské vzdelávanie.

Nezamestnanosť mladých:

- Prijatie systému záruk pre mladých ľudí do 29 rokov.
- Identifikácia sektorovej potreby zručností na trhu práce a dopytu po kvalifikovanej pracovnej sile prostredníctvom Národnej sústavy povolání (NSP)

Odborné vzdelávanie a postavenie učiteľov:

- Zvyšovanie miezd učiteľov.
- Lepšie zapojenie zamestnávateľov a zamestnávateľských zväzov do systému odborného vzdelávania a prípravy, podpora odbornej praxe žiakov vykonávanej priamo v podnikoch a zmeny v normatívnom financovaní odborného regionálneho školstva s cieľom posilniť kvalitu odborného vzdelávania.

Marginalizované rómske komunity:

- Zvyšovanie počtu asistentov učiteľov
- Vydávanie učebníc a učebných textov v slovenskom a v rómskom jazyku

Výskum a vývoj:

- Opatrenia z Akčného plánu stratégie RIS3
- Transparentnosť regulácie sieťových odvetví:
- Hodnotenie potreby ďalšej regulácie
- Zverejňovanie analýzy ku všetkým zásadnejším zmenám politík regulačného obdobia
- Vybudovanie dátového centra na webovom sídle URSO

Prepájanie sústav a sietí:

- Prepojenie plynárenských sietí s Poľskom a Maďarskom
- Prepojenie elektrizačných sústav s Maďarskom

Energetická efektívnosť v podnikoch:

- Podpora energetických auditov pre malé a stredné firmy
- Implementácia smernice o energetickej efektívnosti

Verejná služba:

- Reforma štátnej služby
- Model prevádzky Integrovaných obslužných miest
- Grantový program pre posilnenie analytických kapacít vo VS
- ESO - Efektívna, spoľahlivá a otvorená štátna správa

Justícia:

- Skrátenie dĺžky súdneho konania
- Elektronický súdny spis
- Zavedenie elektronickej Zbierky zákonov SR

STEEP analýza

Sociálna oblasť	Technologická oblasť	Ekonomická oblasť
Demografické zmeny obyvateľstva	Využívanie IKT pre komunikáciu s obyvateľstvom	Využívanie štrukturálnych fondov EÚ pre spolufinancovanie projektov
Absencia adekvátneho prepojenia vzdelávacieho systému s potrebami trhu práce	Zlepšovanie kvality poskytovaných služieb verejnosti	Daňové zaťaženie
Nárast kriminality, chudoby, MKR	Rast úrovne výskumu a vývoja, inovácie	Nové trhy a investičné príležitosti pre zamestnávateľov a podnikateľov
	Zavádzanie inovatívnych technológií u kľúčových zamestnávateľov v regióne	Dobudovanie cestnej infraštruktúry
Ekologická oblasť	Politická oblasť	Oblasť hodnôt
Objavenie doposiaľ neidentifikovaných ekologických zdrojov znečistenia	Pripravenosť Vlády SR na čerpanie finančných prostriedkov alokovaných v štrukturálnych fondoch EÚ	Zmena postojov obyvateľstva a ich zapájanie do rozvojových aktivít
Zhoršenie kvality podzemných zdrojov vody a nedostatok kvalitnej pitnej vody	Podpora Vlády SR v oblasti podnikateľského prostredia, inovácií, výskumu a vývoja, cestovného ruchu	Rasizmus, xenofóbia a kriminalita
Zhoršujúca sa kvalita ovzdušia vplyvom znečistenia	Proces verejného obstarávania a s ním spojená legislatíva	
	VÚC podporujúca miestny rozvoj	

Zdroj: vlastné spracovanie

Súčasťou analýzy vonkajšie a vnútorného prostredia bolo i Ex-post hodnotenie - stav projektovej pripravenosti investícií k termínu vypracovania PHSR. Účelom tabuľky - Ex-post hodnotenie – stav projektovej pripravenosti investícií k termínu vypracovania nového PHSR je analyzovať súčasný stav pripravenosti investičných zámerov a možností ich financovania z rôznych zdrojov vrátane hodnotenia ich príspevku k rastu alebo rozvoju územia, tvorbe nových pracovných miest a k zlepšeniu kvality života obyvateľov. Tabuľka je zároveň východiskom pre vytvorenie tabuliek P1 a F6.

## 2.5 Zhodnotenie súčasného stavu územia

### SWOT ANALÝZA OBCE RATKOVCE

#### Silné stránky

- Zachovaný vidiecky ráz obce
- Relatívne výhodná geografická poloha obce (blízka vzdialenosť krajského a okresných miest)
- Slušná dopravná dostupnosť osobnou a autobusovou dopravou
- Vodovod
- Verejná kanalizácia a ČOV
- Plynofikácia obce
- Separácia odpadu, nakladanie s odpadom v súlade so zákonom o odpadoch
- Využívanie zemného plynu na vykurovanie
- Dostatok pracovných príležitostí v okolí obce
- Realizácia IBV
- Proaktivita členov samosprávy

#### Slabé stránky

- Veľkostne malá obec
- Zlý technický stav verejnej kanalizácie
- Nedostatočný počet chodníkov a nevyhovujúci stav komunikácií
- Absencia kultúrneho domu
- Chýbajúce zdravotnícke zariadenie
- Nedostatočný technický stav športových zariadení
- Chátrajúca budova požiarnej zbrojnice
- Prevládajúca poproduktívna populácia
- Nedostatočne využitý potenciál obce

#### Príležitosti

- Existencia možností financovania rozvojových projektov z fondov EÚ a iných dotačných titulov
- Podpora Trnavského samosprávneho kraja pri rozvoji jednotlivých obcí a mikroregiónov
- Integrovaná stratégia rozvoja územia: spolupráca na projektoch a koordinácia spoločných aktivít v mikroregióne JE Jaslovské Bohunice
- Vhodné využitie rozvojového potenciálu obce
- Dobudovanie a rekonštrukcia jednotlivých prvkov komplexnej infraštruktúry
- Zvýšenie atraktívnosti obce pre zisk nových obyvateľov
- Zlepšenie stavu CR

#### Ohrozenia

- Nedostatok finančných prostriedkov na rozvojové projekty
- Postupné zhoršovanie kvality jednotlivých zložiek životného prostredia
- Nepriaznivý demografický vývoj: nízka pôrodnosť a starnutie obyvateľstva
- Vplyv nežiaducich javov na deti a mládež (závislosti, kriminalita a pod.)

- Prevládajúca konzumná spoločnosť
- Zvyšovanie nezájmu obyvateľstva o veci verejné a spoločné

## **SWOT ANALÝZA OBCE ŽLKOVCE**

### **Silné stránky**

- Výhodná geografická poloha obce
- Blízkosť a dostupnosť diaľnice D1
- Vhodné prírodné podmienky na poľnohospodársku výrobu
- Dostatočná ponuka voľných stavebných pozemkov
- Vybudovaná technická infraštruktúra (plyn, vodovod, ČOV)
- Dobré pokrytie signálom GSM
- Postupný nárast počtu obyvateľov
- Migračný prírastok má pozitívny trend
- Nízka nezamestnanosť v obci
- Dobrý stav nehnuteľného majetku vo vlastníctve obce
- Dobrá kvalita životného prostredia
- Zachované kultúrno-historické tradície
- Dobré medziľudské vzťahy
- Pokojné prostredie pre život

### **Slabé stránky**

- Nedostatočná úroveň poskytovaných služieb v obci
- Nižšia vzdelanostná úroveň trvale žijúceho obyvateľstva
- Problémy s uplatňovaním absolventov škôl a rizikových skupín na trhu práce
- Nie je vybudovaný systém zdravotníckej starostlivosti (absencia lekára i zdravotného strediska)
- Absencia sociálneho zariadenia a služieb pre starších občanov
- Absencia poštového úradu
- Podnikateľská štruktúra tvorená len živnostníkmi
- Zastaralá telekomunikačná sieť
- Nedostatočné kapacity na zavádzanie informačných technológií a verejného internetu
- Nedokončená kanalizácia
- Zlé odvodnenie prieťahovej cesty

### **Príležitosti**

- Rozšírenie hraníc zastavaného územia pre individuálnu domovú výstavbu
- Vytvorenie nových pracovných miest v sektore obchodu a služieb
- Využívanie rekvalifikačných kurzov
- Zlepšenie podmienok pre mimoškolskú výchovu a činnosť
- Rozvoj tradičných remesiel a záujmových činností
- Vytvorenie podmienok pre činnosť záujmových krúžkov detí a mládeže
- Väčšie využitie finančných cez projekty zo štrukturálnych fondov EÚ
- Budovanie a aktivizácia partnerstiev v rámci obce i mikroregiónu
- Aktivizácia záujmových združení
- Dobudovanie telekomunikačnej siete a následné skrášlenie vzhľadu obce



- Zavedenie ekologickej výchovy v ZŠ
- Zavedenie separovaného zberu odpadov

### Ohrozenia

- Nárast nezamestnanosti z dôvodu odstavenia jadrovej elektrárne
- Zníženie úrovne zamestnanosti v poľnohospodárstve
- Migrácia mladých ľudí za prácou do zahraničia a väčších miest
- Nezáujem detí a mládeže o tradičné formy kultúry
- Zníženie frekvencie spojov autobusovej dopravy (rušenie spojov)
- Malý počet žiakov základnej a materskej školy (možnosť jej zatvorenia)
- Znižovanie prirodzeného prírastku obyvateľstva a rast obyvateľstva v poproduktívnom veku
- Nedostatočná kooperácia subjektov zainteresovaných na miestnom rozvoji
- Nevysporiadané vlastnícke vzťahy k pôde a nehnuteľnostiam
- Zníženie kúpnej sily obyvateľstva
- Imigrácia obyvateľov, ktorí nemajú záujem o miestnu kultúru a tradície

Formulár č. A 14 - Kontrolný zoznam pre hodnotenie možných rizík (rozvoja územia)

Druh rizika	Objekt rizika	Zdroj rizika	Nežiaduce dôsledky	Pravdepodobnosť
<b>Technické</b>	Územie	Priemyselné havárie	Znečistenie životného prostredia	Nízka
<b>Ekologické</b>	Územie	Objavenie doposiaľ neidentifikovaných ekologických zdrojov znečistenia	Nadmerné ekologické znečistenie	Nízka
<b>Sociálne</b>	Územie	Neúmerné zvyšovanie počtu sociálne neprispôsobivých obyvateľov a MRK	Rastúca kriminalita	Nízka
<b>Ekonomické</b>	Územie	Financovanie z komplementárnych zdrojov financovania	Nerealizovanie rozvojových projektov	Stredná

Zdroj: vlastné spracovanie

### 3 Strategická časť

Strategická časť PHSR nadväzuje na analytickú časť. Záver analytickej časti obsahuje SWOT analýzu a hodnotenie možných rizík. Strategická časť obsahuje stratégiu rozvoja obce pri zohľadnení jeho vnútorných špecifík a určí hlavné ciele a priority rozvoja obce pri rešpektovaní princípov regionálnej politiky v záujme dosiahnutia vyváženého udržateľného rozvoja územia. Strategická časť obsahuje:

- víziu územia,
- formuláciu a návrh stratégie,
- výber a popis strategických cieľov v jednotlivých politikách - oblastiach rozvoja (hospodárska, sociálna, environmentálna).

#### 3.1 Vízia rozvoja územia obcí Ratkovce a Žlkovce

Pri stanovení vízie rozvoja územia obcí Ratkovce a Žlkovce bolo nutné prihliadať na ten fakt, že sa vzťahuje k dlhodobému horizontu 10 až 15 rokov. Vízia by mal byť v súlade s Národnou stratégiou regionálneho rozvoja SR a Programom hospodárskeho a sociálneho rozvoja Trnavského samosprávneho kraja 2009 - 2015.

Vízie a ciele národnej stratégie sa vzťahujú na obdobie do roku 2030. Ťažiskom dokumentu sú rozvojové priority štátu pre programové obdobie 2014- 2020, ktoré majú viesť k splneniu vytýčených významných národných cieľov.

V komparácii s ostatnými členskými štátmi EÚ dosiahla SR za posledné viac ako dve dekády dynamického hospodárskeho a sociálneho vývoja významný spoločenský pokrok. Postupnou realizáciou rozvojových projektov, podporných programov, vrátane štrukturálnych reforiem a systémových zmien, dochádzalo k modernizácii a modifikácii odvetvovo-sektorovej štruktúry hospodárstva, ako i konvergencii SR k ekonomicky vyspelým štátom. Vízia regionálneho rozvoja predstavuje stav, ku ktorému má Slovensko za niekoľko rokov dospieť - vymedzuje rámec pre definovanie strategických cieľov a priorít na obdobie 2014 až 2020 s výhľadom do roku 2030, ako aj postupy na ich dosiahnutie. Vízia regionálneho rozvoja Slovenska je definovaná takto:

***„Slovensko ako krajina s vysokou kvalitou života občanov vo všetkých regiónoch. Regionálna politika umožňujúca každému regiónu využívať svoje danosti na prospech svojho trvalo udržateľného hospodárskeho, sociálneho a územného rozvoja, a tým rozvoja Slovenskej republiky ako vysoko vyspelého, hospodársky, politicky a sociálne súdržného štátu, sebedovomého člena Európskej únie.“<sup>8</sup>***

Počas realizácie aktualizovanej Národnej stratégie regionálneho rozvoja SR bude pri plánovacích procesoch uplatňovaný integrovaný prístup orientovaný smerom k udržateľnému sociálnemu, ekonomickému, environmentálnemu a územnému rozvoju regiónov. Očakáva sa, že regióny budú schopné efektívne využívať svoj vnútorný potenciál ako svoju konkurenčnú

---

<sup>8</sup> Zdroj: Národná stratégia regionálneho rozvoja SR, strana 39

výhodu s cieľom zvyšovať kvalitu života obyvateľov a v rámci jednotlivých regiónov budú znižované vnútroregionálne rozdiely.

Program hospodárskeho a sociálneho rozvoja Trnavského samosprávneho kraja 2009 - 2015. Rozvojová vízia samosprávneho kraja:

***„Trnavský samosprávny kraj bude konkurencieschopným a všestranne najrozvinutejším regiónom Slovenska, hospodárne spravovaným a efektívne využívajúcim všetky zdroje pre tvorbu nových hodnôt za súčasného zachovania prírodných, kultúrnych a historických hodnôt, pamiatok regiónu a životného prostredia. Bude samosprávou slobodných, spokojných a sebavedomých ľudí.“<sup>9</sup>***

Obce Ratkovce a Žlkovce mali v predchádzajúcej PHSR stanovenú víziu rozvoja obce nasledovne:

***„Ratkovce sú prosperujúcou obcou s kvalitným životným prostredím, ktorá vytvorila priaznivé podmienky pre plnohodnotný a harmonický život pre všetky kategórie svojich obyvateľov. Obec je príťažlivá predovšetkým z pohľadu bývania. Efektívnym využívaním svojho prírodného a kultúrno-historického potenciálu má čo ponúknuť aj návštevníkom.“<sup>10</sup>***

***„Obyvatelia obce Žlkovce chcú bývať v príjemnom a čistom prostredí, s komplexne vybudovanou technickou a sociálnou infraštruktúrou, ako i s rozvinutými verejnými službami. Chcú rozvíjať kultúrno-duchovné hodnoty a tradície obce, ako aj poskytovať mladým rodinám vhodné príležitosti pre vzdelanie, kultúrne i športové vyžitie. Dostatok pracovných príležitostí pre obyvateľstvo sa zabezpečí stabilizáciou miestneho podnikateľského prostredia, ktorého rozvoj by mal vždy prebiehať v súlade s princípmi trvalo-udržateľného rozvoja, ochrany životného prostredia a krajiny.“<sup>11</sup>***

S ohľadom na vyššie uvedené dokumenty národnej a regionálnej úrovne, bola vízia rozvoja obcí upravená nasledovne:

***„Strategickou víziou obcí je využitím vnútorného potenciálu obce vytvoriť príťažlivú a zaujímavú lokalitu pre vidiecke bývanie s komplexne vybudovanou infraštruktúrou, kvalitnými životnými podmienkami a zdravým životným prostredím.“***

### 3.2 Strategický cieľ obce Ratkovce

Pre naplnenie uvedenej vízie obce obec stanovila tri prioritné oblasti svojho rozvoja počas rokov 2014 – 2020. Jedná sa o tieto oblasti:

1. **hospodárska oblasť,**
2. **sociálna oblasť,**
3. **environmentálna oblasť.**

<sup>9</sup> Zdroj: PHSR TTSK 2009-2015, strana 212

<sup>10</sup> PHSR obce Ratkovce 2009-2013, strana 61

<sup>11</sup> PHSR obce Žlkovce, strana 39

V týchto prioritných oblastiach rozvoja si obec stanovila strategické ciele a navrhla opatrenia, ktorými tieto strategické ciele dosiahne.

Formulár č. S 1 - Plánovací formulár – Vízia, strategický cieľ

<b>Vízia</b>
Strategickou víziou obce je využitím vnútorného potenciálu vytvoriť príťažlivú a zaujímavú lokalitu pre vidiecke bývanie s komplexne vybudovanou infraštruktúrou, kvalitnými životnými podmienkami a zdravým životným prostredím.
<b>Strategický cieľ</b>
<b>Vytvoriť podmienky</b> pre zvýšenie kvality života obyvateľov obce, pre zvýšenie jeho konkurencieschopnosti a ekonomickej výkonnosti s vyváženým rozvojom oblastí trvale udržateľného rozvoja.

Zdroj: vlastné spracovanie

Formulár č. S 2 - Tabuľka strategických cieľov a opatrení (ciele a opatrenia)

<b>Vízia</b>		
<b>1. Prioritná oblasť - Hospodárska</b>	<b>2. Prioritná oblasť - Sociálna</b>	<b>3. Prioritná oblasť - Environmentálna</b>
<b>ciele</b> Dopravná infraštruktúra Administratívne budovy Technická infraštruktúra Cestovný ruch	<b>ciele</b> Verejné priestranstvá Obecné budovy	<b>ciele</b> Odpadové hospodárstvo
Opatrenie 1.1 Zlepšenie dopravnej infraštruktúry Opatrenie 1.2 Modernizácia administratívnych budov Opatrenie 1.3 Zlepšenie technickej infraštruktúry Opatrenie 1.4 Podpora cestovného ruchu	Opatrenie 2.1 Budovanie a rekonštrukcia verejných priestranstiev v obci Opatrenie 2.2 Rekonštrukcia a modernizácia obecných budov	Opatrenie 3.1 Podpora aktivít v oblasti odpadového hospodárstva

Zdroj: vlastné spracovanie

### 3.3 Strategický cieľ obce Žlkovce

Pre naplnenie uvedenej vízie obce obec stanovila tri prioritné oblasti svojho rozvoja počas rokov 2014 – 2020. Jedná sa o tieto oblasti:

1. **hospodárska oblasť,**
2. **sociálna oblasť,**
3. **environmentálna oblasť.**

V týchto prioritných oblastiach rozvoja si obec stanovila strategické ciele a navrhla opatrenia, ktorými tieto strategické ciele dosiahne.

Formulár č. S 1 - Plánovací formulár – Vízia, strategický cieľ

<b>Vízia</b>
Strategickou víziou obce je využitím vnútorného potenciálu vytvoriť príťažlivú a zaujímavú lokalitu pre vidiecke bývanie s komplexne vybudovanou infraštruktúrou, kvalitnými životnými podmienkami a zdravým životným prostredím.
<b>Strategický cieľ</b>
<b>Vytvoriť podmienky</b> pre zvýšenie kvality života obyvateľov obce, pre zvýšenie jeho konkurencieschopnosti a ekonomickej výkonnosti s vyváženým rozvojom oblastí trvale udržateľného rozvoja.

Zdroj: vlastné spracovanie

Formulár č. S 2 - Tabuľka strategických cieľov a opatrení (ciele a opatrenia)

<b>Vízia</b>		
<b>1. Prioritná oblasť - Hospodárska</b>	<b>2. Prioritná oblasť - Sociálna</b>	<b>3. Prioritná oblasť - Environmentálna</b>
<b>ciele</b> Dopravná infraštruktúra Technická infraštruktúra	<b>ciele</b> Školstvo Verejné priestranstvá Obecné budovy	<b>ciele</b> Odpadové hospodárstvo
Opatrenie 1.1 Zlepšenie dopravnej infraštruktúry Opatrenie 1.2 Zlepšenie technickej infraštruktúry	Opatrenie 2.1 Modernizácia školských zariadení Opatrenie 2.2 Budovanie a rekonštrukcia verejných priestranstiev v obci Opatrenie 2.3 Rekonštrukcia a modernizácia obecných budov	Opatrenie 3.1 Podpora aktivít v oblasti odpadového hospodárstva

Zdroj: vlastné spracovanie

## 4 Programová časť

Programová časť PHSR nadväzuje na strategickú časť a obsahuje opatrenia a projekty vrátane ich priradenia k jednotlivým cieľom a prioritám. Zmyslom programovej časti je jej príspevok k splneniu stanoveného strategického cieľa: *Vytvoriť podmienky pre zvýšenie kvality života obyvateľov obce, pre zvýšenie jeho konkurencieschopnosti a ekonomickej výkonnosti s vyváženým rozvojom oblastí trvale udržateľného rozvoja.*

### Metodika tvorby PHSR udáva nasledovný postup:

- Pracovná skupina špecifikovala opatrenia, navrhla k nim aktivity a stanovila poradie dôležitosti opatrení a aktivít, projektov vrátane merateľných ukazovateľov výsledku a dopadu. (Formulár č. P 1 - Tabuľka opatrení, aktivít a projektov podľa oblastí, Formulár č. P 2 - Tabuľka ukazovateľov výsledkov, dopadov).
- Riadiaci tím vypracoval sumárny návrh aktivít a projektov ako východisko pre Akčný plán.
- Riadiaci tím stanovil termíny realizácie aktivít, projektov (roky) a odhad ich financovania (výška a zdroje financovania).
- Riadiaci tím zabezpečil vypracovanie formulárov pre prípravu navrhnutých projektov (Formulár P 3 - Formulár pre prípravu projektu).

### 4.1 Opatrenia a projekty vrátane ich priradenia k jednotlivým prioritám obce Ratkovce

Formulár P1 – Tabuľka opatrení, projektov a priorit podľa oblastí

PRIORITNÁ OBLASŤ 1 – HOSPODÁRSKA OBLASŤ		
Opatrenie	Projekt/Aktivita	Prioritná oblasť/oblasť
Opatrenie 1.1 Zlepšenie dopravnej infraštruktúry	1.1.1 Rekonštrukcia mostného telesa	Hospodárska oblasť
	1.1.2 Rekonštrukcia a dobudovanie chodníkov v obci	
Opatrenie 1.2 Modernizácia administratívnych budov	1.2.1 Rekonštrukcia Domu smútku	
Opatrenie 1.3 Zlepšenie technickej infraštruktúry	1.3.1 Vybudovanie kamerového systému	
Opatrenie 1.4 Podpora cestovného ruchu	1.4.1 Rekonštrukcia pamätihodností - kríže, stĺpy, zvon	
	1.4.2 Vybudovanie informačných bodov a tabúľ	
PRIORITNÁ OBLASŤ 2 – SOCIÁLNA OBLASŤ		
Opatrenie	Projekt/Aktivita	Prioritná oblasť/oblasť
Opatrenie 2.1 Budovanie a rekonštrukcia verejných priestranstiev v obci	2.1.1. Úprava verejného priestranstva "Pažiť"	Sociálna oblasť

Opatrenie 2.2 Rekonštrukcia a modernizácia obecných budov	2.2.1 Rekonštrukcia budovy kabín	
<b>PRIORITNÁ OBLASŤ 3 – ENVIRONMENTÁLNA OBLASŤ</b>		
<b>Opatrenie</b>	<b>Projekt/Aktivita</b>	<b>Prioritná oblasť/oblasť</b>
Opatrenie 3.1 Podpora aktivít v oblasti odpadového hospodárstva	3.1.1 Revitalizácia divokých skládok	Environmentálna oblasť
	3.1.2 Rekonštrukcia a rozšírenie čistiarne odpadových vôd	

Zdroj: vlastné spracovanie

#### 4.2 Opatrenia a projekty vrátane ich priradenia k jednotlivým prioritám obce Žilkovce

Formulár P1 – Tabuľka opatrení, projektov a priorít podľa oblastí

PRIORITNÁ OBLASŤ 1 – HOSPODÁRSKA OBLASŤ		
Opatrenie	Projekt/Aktivita	Prioritná oblasť/oblasť
Opatrenie 1.1 Zlepšenie dopravnej infraštruktúry	1.1.1 Vybudovanie parkovacích miest a rekonštrukcia chodníka od kanála <b>manivier</b> po ihrisko	Hospodárska oblasť
	1.1.2 Rekonštrukcia miestnej komunikácie - časť Dolný koniec	
Opatrenie 1.2 Zlepšenie technickej infraštruktúry	1.2.1 Modernizácia kamerového systému	
PRIORITNÁ OBLASŤ 2 – SOCIÁLNA OBLASŤ		
Opatrenie	Projekt/Aktivita	Prioritná oblasť/oblasť
Opatrenie 2.1 Modernizácia školských zariadení	2.1.1 Zvýšenie energetickej efektívnosti MŠ	Sociálna oblasť
Opatrenie 2.2 Budovanie a rekonštrukcia verejných priestranstiev v obci	2.2.1 Revitalizácia centra obce	
Opatrenie 2.3 Rekonštrukcia a modernizácia obecných budov	2.3.1 Rekonštrukcia budovy starého obecného úradu na Komunitné centrum obce	
PRIORITNÁ OBLASŤ 3 – ENVIRONMENTÁLNA OBLASŤ		
Opatrenie	Projekt/Aktivita	Prioritná oblasť/oblasť
Opatrenie 3.1 Podpora aktivít v oblasti odpadového hospodárstva	3.1.1 Dobudovanie kanalizácie	Environmentálna oblasť

Zdroj: vlastné spracovanie

#### 4.3 Súbor ukazovateľov výsledkov a dopadov

Súčasťou programovej časti je aj stanovenie ukazovateľov pre hodnotenie PHSR. Ukazovatele výsledkov a dopadov pre PHSR obce sú spracované v prehľade vo [formulári P2a](#), ktorý je súčasťou príloh.

Ukazovatele sú rozdelené do troch kategórií:

- ukazovatele výstupu - práce, tovary a služby, ktoré boli financované počas realizácie aktivít projektu vyjadrené z finančného a vecného hľadiska,
- ukazovatele výsledku - okamžitý efekt realizácie aktivít projektu, ktorý je k dispozícii pre cieľovú skupinu alebo sa jedná o služby poskytnuté cieľovej skupine,
- ukazovatele dopadu - dlhodobý efekt vplyvu na danú prioritnú oblasť alebo cieľovú skupinu, ktorý však realizátor projektu nemôže ovplyvniť.

Pre oblasť hodnotenia dopadov pre PHSR obce boli ako východiskové hodnoty dopadových ukazovateľov stanovené dopadové ukazovatele na nulovej úrovni a hodnotenie dopadov sa uskutočňuje k roku 2020.

Formulár č. P3 – formulár pre prípravu projektov

Základné údaje o projektovom zámere č. 1.1.2 obce Ratkovce		
Názov projektu	Rekonštrukcia a dobudovanie chodníkov v obci	
Garant	Obec Ratkovce	
Kontaktná osoba garanta	Ing. Martin Červenka	
Partneri garanta (spolupráca s)	-	
Začatie a ukončenie projektu	Január 2016 – December 2016	
Stav projektu pred realizáciou	Chodníky v obci sú nedostatočné, ich kvalita je v súčasnosti nevyhovujúca	
Cieľ projektu	Dobudovanie miestnych komunikácií a rekonštrukcia existujúcich komunikácií	
Výstupy	Dobudovanie miestnych komunikácií a rekonštrukcia existujúcich komunikácií	
Užívatelia	Pracovníci obecného úradu Obyvatelia obce	
Indikátory monitoringu	Zvýšenie kvality života v obci	
Zmluvné podmienky	VO – výber dodávateľa	
Riziká	Neschválenie NFP, výber dodávateľa cez VO	
Poznámky		
Realizácia projektu		
Fáza/míľnik	Súčinnosť iného odboru alebo subjektu	Termín (mesiac/rok)
Prerokovanie projektového zámeru	Obecné zastupiteľstvo	01/2015
Príprava projektovej dokumentácie	Starosta	06/2015



Vydanie stavebného povolenia	Starosta	08/2015					
Spracovanie žiadosti o NFP	Externý manažment	08/2015					
Výber dodávateľa, podpis zmluvy	Obecné zastupiteľstvo, starosta	08/2015					
Realizácia projektu	Starosta	01/2016 – 12/2016					
Kolaudácia	Starosta	01/2017					
Financovanie projektu							
Druh výdavku	Termín (rok)	Náklad y spolu (EUR)	z toho verejné zdroje				z toho súkromné zdroje
			EÚ	ŠR	VÚC	Obec	
Spracovanie projektovej dokumentácie	2015	5 000	0	0	0	5 000	0
Realizácia projektu	2016	150 000	127 500	22 500	0	0	0
SPOLU		155 000	127 500	22 500	0	5 000	0

Zdroj: vlastné spracovanie

Základné údaje o projektovom zámere č. 2.3.1 obce Žilkovce		
Názov projektu		Rekonštrukcia budovy starého obecného úradu na Komunitné centrum obce
Garant		Obec Žilkovce
Kontaktná osoba garanta		Ing. Tibor Stanko
Partneri garanta (spolupráca s)		-
Začatie a ukončenie projektu		Január 2016 – júl 2017
Stav projektu pred realizáciou		Budova v zlom technickom stave, nevyužívaná
Cieľ projektu		Modernizácia budovy a zmena účelu na komunitné centrum
Výstupy		Komunitné centrum obce
Užívatelia		Obyvatelia obce
Indikátory monitoringu		-
Zmluvné podmienky		VO – výber dodávateľa
Riziká		Neschválenie NFP, výber dodávateľa cez VO
Poznámky		
Realizácia projektu		
Fáza/míľnik	Súčinnosť iného odboru alebo subjektu	Termín (mesiac/rok)
Prerokovanie projektového zámeru	Obecné zastupiteľstvo	01/2015

Program hospodárskeho a sociálneho rozvoja obcí Ratkovce a Žlkovce na roky 2014-2020

Príprava dokumentácie	projektovej	Starosta	02/2015				
Vydanie povolenia	stavebného	Starosta	08/2015				
Spracovanie žiadosti o NFP		Externý manažment	08/2015				
Výber dodávateľa, podpis zmluvy		Obecné zastupiteľstvo, starosta	08/2015				
Realizácia projektu		Starosta	01/2016 – 07/2017				
Kolaudácia		Starosta	08/2017				
Financovanie projektu							
Druh výdavku	Termín (rok)	Náklady spolu (EUR)	z toho verejné zdroje				z toho súkromné zdroje
			EÚ	ŠR	VÚC	Obec	
Spracovanie projektovej dokumentácie	2015	5 000	0	0	0	5 000	0
Realizácia projektu	2016 - 2017	300 000	255 000	45 000	0	0	0
SPOLU		305 000	255 000	45 000	0	5 000	0

Zdroj: vlastné spracovanie

## 5 Realizačná časť

Realizačná časť je zameraná na popis postupov inštitucionálneho a organizačného zabezpečenia realizácie programu rozvoja obce, systém monitorovania a hodnotenia plnenia programu rozvoja obce s ustanovením merateľných ukazovateľov, vecný a časový harmonogram realizácie programu rozvoja obce s formou akčných plánov. Realizačná časť obsahuje:

- východiská,
- popis úloh jednotlivých partnerov pri realizácii PHSR,
- popis postupov inštitucionálneho a organizačného zabezpečenia,
- stručný popis komunikačnej stratégie PHSR k jednotlivým cieľovým skupinám,
- popis systému monitorovania a hodnotenia plnenia PHSR,
- akčný plán s výhľadom na roky 2015-2016.

### 5.1 Východiská a popis úloh jednotlivých partnerov pri realizácii

Obecný úrad má v oblasti prípravy a realizácie programu rozvoja dostatočné skúsenosti na programovej aj projektovej úrovni. Pri realizácii PHSR vystupujú ako partneri obyvatelia obce, ktorí boli prizvaní a zúčastnili sa verejných stretnutí, kde definovali svoje požiadavky, spolupracovali pri definovaní silných a slabých stránok svojej obce. Následne aktívne pristupovali k prerokovaniu finálneho návrhu PHSR obce. V rámci prípravy dokumentu bol vypracovaný i dotazník, ktorý bol distribuovaný obcou do domácností. Vzhľadom na nízku návratnosť a malú výpovednú hodnotu, pristúpila obec k verejným stretnutiam s občanmi/podnikateľmi a záujmovými skupinami. Rovnako tak poslanci a zamestnanci OcÚ boli prizvaní ku konzultácii jednotlivých častí strategického dokumentu.

### 5.2 Popis postupov organizačného a inštitucionálneho zabezpečenia realizácie PHSR

Realizácia PHSR obce je činnosťou samosprávy obce a obec ju vykonáva prostredníctvom svojich orgánov (obecné zastupiteľstvo, starosta). Samospráva jedenkrát ročne získa a spracuje pripomienky poslancov, OcÚ, partnerov a verejnosti, do leta v čase začiatku prípravy rozpočtu na ďalší rok. Táto činnosť naplánovaná do termínu september príslušného roku, kedy bude predložené hodnotenie PHSR za predchádzajúci rok, aj jeho prípadná aktualizácia.

Vo vzťahu k realizácii PHSR obecné zastupiteľstvo berie na vedomie návrh strategickkej časti dokumentu, schvaľuje celý dokument PHSR a každoročne schvaľuje vyhodnotenie jeho plnenia. Obecné zastupiteľstvo taktiež schvaľuje spolufinancovanie projektov. Obecné zastupiteľstvo schvaľuje každoročne hodnotiace a monitorovacie správy, rozhoduje o prípadných zmenách a aktualizácii programu.

Najvyšším výkonným orgánom obce a jeho predstaviteľom je starosta. Rozhoduje vo všetkých veciach správy obce, ktoré nespadajú do právomocí a kompetencií obecného zastupiteľstva. Starosta sa spolupodieľal na príprave dokumentu, riadil proces realizácie, podpisuje schválenie celého dokumentu, vykonáva uznesenia a zastupuje obec vo vzťahu k

štátnym orgánom, k právnickým a fyzickým osobám (radiace orgány príslušných operačných programov, dodávatelia, kontrolné skupiny projektov a i.).

Inštitucionálnu a administratívnu stránku zabezpečuje obecný úrad. Vzhľadom na personálne poddimenzovanie obecnej samosprávy, bude obecný úrad (v prípade nutnosti a zváženia možností) spolupracovať s externými konzultačnými spoločnosťami.

### 5.3 Stručný popis komunikačnej stratégie

Rôzne formy komunikácie budú súčasťou každého z pripravovaných a realizovaných projektov PHSR v rámci povinnej i nep povinnej činnosti informovania a publicity (pri projektoch financovaných z EŠIF a dotačných titulov) alebo v rámci komunikácie zainteresovaných cieľových skupín pri príprave a realizácii jednotlivých projektov. Vzhľadom na charakter obce, prebieha komunikácia osobným stykom s predstaviteľmi/zamestnancami obce, alebo priamou účasťou na zasadnutiach obecného zastupiteľstva. Dôležitým nástrojom komunikácie je pre obec webová stránka, ďalej informačná tabuľa, rozhlas a noviny. Komunikácia s obyvateľmi prebieha neustále až do ukončenia platnosti PHSR.

Ďalším nástrojom komunikácie sú i rokovania v rámci obecného zastupiteľstva, kde materiál na rokovanie pripravuje starosta obce v súčinnosti so zamestnancami obce. Rovnako tak hlavný kontrolór, vychádzajúc z definície jeho funkcie, môže dať stanovisko k prerokovanému materiálu.

### 5.4 Systém monitorovania a hodnotenia

Proces monitorovania PHSR sa vykonáva systematicky a priebežne počas celého trvania PHSR až do ukončenia jeho platnosti. Vstupnými údajmi pre monitorovanie sú uvedené vo Formulári P2 – ukazovatele výstupu, výsledku a dopadu projektu. Výstupom monitorovania je monitorovacia správa za príslušný rok schválená v OcÚ, resp. monitorovacia správa schválená riadiacim orgánom v systéme ITMS alebo podobnom. Za prípravu monitorovacej správy zodpovedá príslušný garant podľa povahy projektu. Jednať sa pritom môže o starostu obce, hlavného kontrolóra obce, poslancov, resp. inú poverenú osobu.

Cieľom monitorovania je získavanie informácií o reálnom plnení opatrení, o prípadnom negatívnom vývoji, spôsobe realizácie, definovanie a prijatie nápravných opatrení.

Samospráva jedenkrát ročne získa a spracuje pripomienky partnerov, OcÚ, poslancov a verejnosti, do leta v čase začiatku prípravy rozpočtu na ďalší rok. Táto činnosť je naplánovaná do termínu príslušného roku, kedy bude predložené hodnotenie PHSR za predchádzajúci rok, jeho prípadná aktualizácia, hodnotenie ukazovateľov vrátane korekcií v rámci pravidelného každoročného hodnotenia. V prípade nutnosti korekcií mimo stanovené termíny vykoná korekciu starosta obce. Celkový plán hodnotenia je spracovaný vo Formulári R5.

Formulár č. R 5 - Plán hodnotenia a monitorovania

<b>Plán priebežných hodnotení PHSR na programové obdobie 2014 - 2020</b>		
<b>Typ hodnotenia</b>	<b>Vykonať prvýkrát</b>	<b>Dôvod vykonania/ periodicita</b>
Strategické hodnotenie	najskôr v roku 2017	podľa rozhodnutia obce a vzniknutej spoločenskej potreby
Tematické hodnotenie časti PHSR	2016	téma hodnotenia identifikovaná ako riziková časť vo výročnej monitorovacej správe za predchádzajúci kalendárny rok
Ad hoc mimoriadne hodnotenie	Nerozhoduje	pri značnom odklone od stanovených cieľov a doľahnutých hodnôt ukazovateľov
		Pri návrhu na revíziu PHSR
Ad hoc hodnotenie celého PHSR alebo jeho časti	2016-2020	Na základe rozhodnutia starostu, podnetu poslancov

Zdroj: vlastné spracovanie

Formulár č. R 6 – Akčný plán obce Ratkovce na roky 2015 - 2016

<b>Akčný plán pre oblasť PO 01 Hospodárska oblasť</b>			
<b>Opatrenie 1.2</b>			
1.1.1 Rekonštrukcia mostného telesa	2016	Obec	PRV
1.3.1 Vybudovanie kamerového systému	2015	Obec	PRV SR 2007-2013
1.1.2 Rekonštrukcia a dobudovanie chodníkov v obci	2016	Obec	PRV
<b>Akčný plán pre oblasť PO 03 Environmentálna oblasť</b>			
<b>Opatrenie 3.1</b>			
3.1.2 Rekonštrukcia a rozšírenie čistiare odpadových vôd	2016	Obec	PRV

Zdroj: vlastné spracovanie

Formulár č. R 6 – Akčný plán obce Žlkovce na roky 2015 - 2016

<b>Akčný plán pre oblasť PO 01 Hospodárska oblasť</b>			
<b>Opatrenie 1.2</b>			
1.2.1 Modernizácia kamerového systému	2015	Obec	PRV SR 2007-2013
<b>Akčný plán pre oblasť PO 02 Sociálna oblasť</b>			
<b>Opatrenie 2.1</b>			
2.1.1 Zvýšenie energetickej efektívnosti MŠ	2016	Obec	KŽP
<b>Akčný plán pre oblasť PO 03 Environmentálna oblasť</b>			

<b>Opatrenie 2.1</b>			
3.1.1 Dobudovanie kanalizácie	2016	Obec	EF

Zdroj: vlastné spracovanie

Formulár č. R 7 - Záznam z verejného prerokovania

## 6 Finančná časť

Finančná časť obsahuje finančné zabezpečenie jednotlivých opatrení a aktivít, inštitucionálnu a organizačnú stránku realizácie programu rozvoja obce. Táto časť obsahuje:

- indikatívny finančný plán na celú realizáciu PHSR,
- model viaczdrojového financovania jednotlivých opatrení, aktivít (projektov) za účasti sociálno-ekonomických partnerov v území v prepojení na programový rozpočet obce,
- hodnotiacu tabuľku pre výber projektov.

Postupovalo sa podľa metodiky, a to nasledovne:

- Riadiaci tím zabezpečil spracovanie finančnej časti vo forme Finančného rámca pre realizáciu PHSR (Formulár č. F 6 - Finančný rámec pre realizáciu PHSR) a indikatívny finančný plán PHSR (Formulár č. F 5 - Indikatívny rozpočet – sumarizácia).
- Externý konzultant vypracoval návrhy hodnotiacich tabuliek podľa troch oblastí, (Formulár č. F 2 – Hodnotiaca tabuľka pre výber projektov).
- Návrh finančnej časti sa prerokoval v pracovnej skupine a s partnermi.
- Schválený indikatívny rozpočet sa zapracuje do programového rozpočtu samosprávy a ďalších záväzných dokumentov.
- Riadiaci tím zabezpečil rozpracovanie Indikatívneho finančného plánu do akčných plánov.

### 6.1 Indikatívny finančný plán na celú realizáciu PHSR

Zdroje financovania realizácie PHSR je možné rozčleniť na dve základné kategórie:

#### **Riadne zdroje finančného zabezpečenia**

Verejné zdroje

- štátny rozpočet,
- štátne účelové fondy (Environmentálny fond, Štátny fond rozvoja bývania, Recyklačný fond),
- rozpočet vyšších územných celkov (VÚC),
- rozpočet obce.

Iné zdroje

- prostriedky fyzických osôb,
- prostriedky právnických osôb,
- úvery,
- príspevky medzinárodných organizácií,
- iné prostriedky.

#### **Doplnkové zdroje finančného zabezpečenia**

- finančné prostriedky z Európskej únie (programovacie obdobie 2014-2020)

### 6.2 Model viaczdrojového financovania jednotlivých projektov

Financovanie jednotlivých projektov bude viaczdrojové, pričom závisieť od aktuálnej finančnej situácie obce a aktuálnych potrieb. Financovanie sa opierať o zdroje obce, štátu, EÚ,

Program hospodárskeho a sociálneho rozvoja obcí Ratkovce a Žlkovce na roky 2014-2020

VÚC a súkromné zdroje. Vyčíslenie jednotlivých zámerov bolo stanovené kvalifikovaných odhadom, prieskumom a taktiež sa vychádzalo z existujúcich výkazov výmer/rozpočtov projektantov. Finálne podoby budú súčasťou ŽoNFP a budú vychádzať najmä z procesu verejného obstarávania.

Formulár č. F 3 - Model viaczdrojového financovania – intervenčná matica obce Ratkovce

Viaczdrojové financovanie								
Projekt	Celkové náklady	Verejné financovanie					Súkromné zdroje	Iné zdroje
		EÚ	Štát	VÚC	Obec	Spolu		
1.1.1 Rekonštrukcia mostného telesa	156 000,00	132 600,00	23 400,00	0,00	0,00	156 000,00	0,00	0,00
1.1.2 Rekonštrukcia a dobudovanie chodníkov v obci	150 000,00	127 500,00	22 500,00	0,00	0,00	150 000,00	0,00	0,00
1.2.1 Rekonštrukcia Domu smútku	150 000,00	127 500,00	22 500,00	0,00	0,00	150 000,00	0,00	0,00
1.3.1 Vybudovanie kamerového systému	20 000,00	16 150,00	2 850,00	0,00	1 000,00	20 000,00	0,00	0,00
1.4.1 Rekonštrukcia pamätihodností - kríže, stĺpy, zvon	50 000,00	40 375,00	7 125,00	0,00	2 500,00	50 000,00	0,00	0,00
1.4.2 Vybudovanie informačných bodov a tabúl	40 000,00	32 300,00	5 700,00	0,00	2 000,00	40 000,00	0,00	0,00
2.1.1. Úprava verejného priestranstva "Pažiť"	40 000,00	32 300,00	5 700,00	0,00	2 000,00	40 000,00	0,00	0,00
2.2.1 Rekonštrukcia budovy kabín	100 000,00	85 000,00	15 000,00	0,00	0,00	100 000,00	0,00	0,00
3.1.1 Revitalizácia divokých skládok	50 000,00	40 375,00	7 125,00	0,00	2 500,00	50 000,00	0,00	0,00
3.1.2 Rekonštrukcia a rozšírenie čistiarne odpadových vôd	144 000,00	122 400,00	21 600,00	0,00	0,00	144 000,00	0,00	0,00
<b>SPOLU</b>	<b>900 000,00</b>	<b>756 500,00</b>	<b>133 500,00</b>	<b>0,00</b>	<b>10 000,00</b>	<b>706 000,00</b>	<b>0,00</b>	<b>0,00</b>

Zdroj: vlastné spracovanie



Program hospodárskeho a sociálneho rozvoja obcí Ratkovce a Žilkovce na roky 2014-2020

Formulár č. F 3 - Model viaczdrojového financovania – intervenčná matica obce Žilkovce

Viaczdrojové financovanie								
Projekt	Celkové náklady	Verejné financovanie					Súkromné zdroje	Iné zdroje
		EÚ	Štát	VÚC	Obec	Spolu		
1.1.1 Vybudovanie parkovacích miest a rekonštrukcia chodníka od kanála manivier po ihrisko	185 000,00	157 250,00	27 750,00	0,00	0,00	185 000,00	0,00	0,00
1.1.2 Rekonštrukcia miestnej komunikácie - časť Dolný koniec	560 000,00	0,00	0,00	0,00	56 000,00	56 000,00	0,00	504 000,00
1.2.1 Modernizácia kamerového systému	26 000,00	20 995,00	3 705,00	0,00	1 300,00	26 000,00	0,00	0,00
2.1.1 Zvýšenie energetickej efektívnosti MŠ	37 000,00	29 777,50	5 272,50	0,00	1 950,00	37 000,00	0,00	0,00
2.2.1 Revitalizácia centra obce	250 000,00	80 750,00	14 250,00	0,00	5 000,00	100 000,00	0,00	150 000,00
2.3.1 Rekonštrukcia budovy starého obecného úradu na Komunitné centrum obce	300 000,00	255 000,00	45 000,00	0,00	0,00	300 000,00	0,00	0,00
2.3.2 Vybudovanie amfiteátra	70 000,00	56 525,00	9 975,00	0,00	3 500,00	70 000,00	0,00	0,00
3.1.1 Dobudovanie kanalizácie	110 000,00	0,00	104 500,00	0,00	5 500,00	110 000,00	0,00	0,00
<b>SPOLU</b>	<b>1 538 000,00</b>	<b>600 297,50</b>	<b>210 452,50</b>	<b>0,00</b>	<b>73 250,00</b>	<b>884 000,00</b>	<b>0,00</b>	<b>654 000,00</b>

Zdroj: vlastné spracovanie

Formulár č. F 5 – Indikatívny rozpočet – sumarizácia Ratkovce

Oblasť/Rok	Rok							SPOLU
	2014	2015	2016	2017	2018	2019	2020	
Hospodárska oblasť	0,00	20 000,00	306 000,00	0,00	150 000,00	50 000,00	40 000,00	566 000,00
Sociálna oblasť	0,00	0,00	0,00	40 000,00	100 000,00	0,00	0,00	140 000,00
Environmentálna oblasť	0,00	0,00	144 000,00	0,00	0,00	50 000,00	0,00	194 000,00
<b>SPOLU</b>	<b>0,00</b>	<b>20 000,00</b>	<b>450 000,00</b>	<b>40 000,00</b>	<b>250 000,00</b>	<b>100 000,00</b>	<b>40 000,00</b>	<b>900 000,00</b>

Zdroj: vlastné spracovanie

Formulár č. F 5 – Indikatívny rozpočet – sumarizácia Žilkovce

Oblasť/Rok	Rok							SPOLU
	2014	2015	2016	2017	2018	2019	2020	
Hospodárska oblasť	0,00	26 000,00	0,00	0,00	190 000,00	290 000,00	265 000,00	771 000,00
Sociálna oblasť	0,00	29 000,00	308 000,00	0,00	220 000,00	100 000,00	0,00	657 000,00
Environmentálna oblasť	0,00	0,00	28 000,00	55 000,00	27 000,00	0,00	0,00	110 000,00
<b>SPOLU</b>	<b>0,00</b>	<b>55 000,00</b>	<b>336 000,00</b>	<b>55 000,00</b>	<b>437 000,00</b>	<b>390 000,00</b>	<b>265 000,00</b>	<b>1 538 000,00</b>

Zdroj: vlastné spracovanie

**Formulár č. F 6 - Finančný rámec pre realizáciu PHSR pre potreby súhrnného prehľadu plánovaných projektov a aktivít je súčasťou príloh. Bude doplnený po schválení PHSR**

### 6.3 Systém hodnotenia a zaraďovania projektov do financovania

Pri schvaľovaní financovania jednotlivých projektov je nutné prihliadať na ich dôležitosť a význam vo vzťahu k rozvoju obce. Najvyššiu prioritu majú projekty, ktoré vyplývajú priamo z legislatívy (SR, EÚ) a projekty riešiace havarijnú alebo mimoriadnu situáciu. Do kategórie s vysokou prioritou sú zaradené projekty s oporou vo VZN obce, projekty MAS a projekty s vydaným právoplatným stavebným povolením a ukončeným procesom verejného obstarávania. Strednú prioritu majú projekty, ktoré majú možnosť uchádzať sa o cudzie a doplnkové zdroje financovania (majú oporu v programovej štruktúre operačných programov a prioritných osí EŠIF). Do kategórie 4 a 5 spadajú projekty nachádzajúce sa vo fáze úvah (bez stavebného povolenia či ukončeného procesu VO).

Formulár F2 - Hodnotiaca tabuľka pre výber projektov (upravený pre potreby obce) - Ratkovce

Kategória	Úroveň dôležitosti	Hodnotiace kritérium - Opis podmienok pre zaradenie do priority	Projekt
1	Najvyššia	a) Projekty vyplývajúce zo zákona a/alebo legislatívy EÚ b) Projekty riešiace havarijnú alebo mimoriadnu situáciu Splnená jedna z podmienok	1.1.2, 1.3.1, 2.1.1.,
2	Vysoká	a) Projekty vyplývajúce a podporené v rámci VZN obce b) Projekty s právoplatným stavebným povolením a ukončeným VO c) Projekty MAS Splnená jedna z podmienok	1.2.1, 2.2.1,
3	Stredná	Projekty, ktoré majú možnosť uchádzať sa o cudzie a doplnkové zdroje financovania	1.1.1, 3.1.1, 3.1.2
4	Nízka	a) Projekty definované ako zámery / v štádiu úvah.	1.4.1, 1.4.2,
5	Najnižšia	Ostatné	

Zdroj: vlastné spracovanie

Formulár F2 - Hodnotiaca tabuľka pre výber projektov (upravený pre potreby obce) - Žlkovce

Kategória	Úroveň dôležitosti	Hodnotiace kritérium - Opis podmienok pre zaradenie do priority	Projekt
1	Najvyššia	a) Projekty vyplývajúce zo zákona a/alebo legislatívy EÚ b) Projekty riešiace havarijnú alebo mimoriadnu situáciu Splnená jedna z podmienok	1.2.2, 2.3.1,
2	Vysoká	a) Projekty vyplývajúce a podporené v rámci VZN obce b) Projekty s právoplatným stavebným povolením a ukončeným VO c) Projekty MAS	2.1.1, 2.2.1,

Program hospodárskeho a sociálneho rozvoja obcí Ratkovce a Žlkovce na roky 2014-2020

		Splnená jedna z podmienok	
3	Stredná	Projekty, ktoré majú možnosť uchádzať sa o cudzie a doplnkové zdroje financovania	1.1.1, 1.2.1, 3.1.1
4	Nízka	a) Projekty definované ako zámery / v štádiu úvah.	2.3.2,
5	Najnižšia	Ostatné	

Zdroj: vlastné spracovanie

## 7 Závěrečná část

### Formulár č. Z 1 - Schválenie PHSR

Schválenie PHSR	
Dokument	<ul style="list-style-type: none"> <li>– Program hospodárskeho a sociálneho rozvoja obcí Ratkovce a Žlkovce na roky 2014 – 2020.</li> <li>– Program hospodárskeho a sociálneho rozvoja obce je strednodobý rozvojový dokument, ktorý je vypracovaný v súlade s cieľmi a prioritami ustanovenými v národnej stratégii a zohľadňuje ciele a priority ustanovené v programe hospodárskeho rozvoja a sociálneho rozvoja vyššieho územného celku, na území ktorého sa obec nachádza, a je vypracovaný podľa záväznej časti územnoplánovacej dokumentácie obce. Dokument je štruktúrovaný podľa Metodiky na vypracovanie Programu hospodárskeho a sociálneho rozvoja obce/obcí/VÚC (v zmysle novely Zákona NR SR č. 539/2008 Z. z. o podpore regionálneho rozvoja schválenej vládou SR 18. júna 2014).</li> </ul>
Spracovanie	<ul style="list-style-type: none"> <li>– Spracovanie: spracovanie PHSR vykonala obec bezplatne v partnerstve s poradenskou spoločnosťou, ktorá koordinovala proces tvorby PHSR a zabezpečovať dodržiavanie metodických postupov.</li> <li>– Autorský kolektív: Ing. Tomáš Galbavý, Ing. Ondrej Hanušovský.</li> <li>– Obdobie spracovania – január 2015 – apríl 2015.</li> </ul>
Prerokovanie	<ul style="list-style-type: none"> <li>– Prerokovanie v orgánoch samosprávy (výbory, komisie, rada).</li> <li>– Verejné pripomienkovanie: XX.XX.2015.</li> <li>– Posudzovanie SEA – nerelevantné.</li> </ul>
Schválenie	<ul style="list-style-type: none"> <li>– Návrh na uznesenie zastupiteľstva – obecné zastupiteľstvo schvaľuje PHSR obcí Ratkovce a Žlkovce na roky 2014-2020.</li> </ul>

Zdroj: vlastné spracovanie

## 8 Prílohy

Súčasťou dokumentu sú nasledovné prílohy:

- Formulár č. Ú 9 – Ex post hodnotenie predchádzajúceho PHSR
- Formulár č. A 4 – Ex post hodnotenie stavu projektovej pripravenosti
- Formulár č. A 7b Evidencia podnikateľských subjektov
- Formulár č. A 8 – Evidencia mimovládnych organizácií
- Formulár č. P 2a – Tabuľka ukazovateľov výsledkov, dopadov
- **Formulár č. F 6 – Finančný rámec PH**

# Program hospodárskeho a sociálneho rozvoja obcí Ratkovce a Žlkovce na roky 2014-2020

## 8.1 Formulár č. Ú 9 – Ex-post hodnotenie predchádzajúceho PHSR

**Formulár č. Ú 9 - Ex-post hodnotenie predchádzajúceho PHSR vrátane hodnotenia čerpania finančných prostriedkov pri realizácii PHSR**

č.	Názov investície - projekt, obec, okres, samosprávny kraj	Číslo a názov aktivity - projekt, obec, okres, samosprávny kraj	Klasifikácia investície (stavby) - triedy	Rok začatia	Ukazovateľ	Cena podľa vykonávacieho projektu		Objem finančných prostriedkov v príslušnom roku spolu			Finančné prostriedky podľa zdrojov								
				Rok dokončenia	Memá jednotka	Celkom	Z toho stavebná časť	Rok	Objem fin. prostriedkov	Z toho verejné investície	Štátny rozpočet	Rozpočet samosprávneho kraja	Rozpočet obce	Štátne účelové fondy	Úvery so zárukou štátu	Rozpočet EÚ	Kód OP	Súkr. zdroje	Iné zdroje
0	1	2	3	4	5	6	7	8	9	10	11	12	13	14	15	16	17	18	19
1	Podpora IBV v obci, obec Ratkovce, okres Hlohovec, Trnavský samosprávny kraj	2.1.1. Vytvorenie nových obytných zón	1122 - Trojbytové a viacbytové budovy	2008		60 000,00	60 000,00	2008	20 000,00	20 000,00			20 000,00						
				2010				2009	20 000,00	20 000,00			20 000,00						
								2010	20 000,00	20 000,00			20 000,00						
2	Rekonštrukcia technického stavu DHZ, obec Ratkovce, okres Hlohovec, Trnavský samosprávny kraj	2.3.1. Rekonštrukcia budovy požiarnej zbrojnice	2112 - Miestne komunikácie	2013		15 000,00	15 000,00	2013	15 000,00	15 000,00			15 000,00						
				2013															
3	Rekonštrukcia obecného úradu, obec Ratkovce, okres Hlohovec, Trnavský samosprávny kraj	2.5.1. Rekonštrukcia obecného úradu	1220 - Budovy pre administratívu	2010		35 000,00	35 000,00	2010	10 000,00	10 000,00			10 000,00						
				2011				2011	25 000,00	25 000,00			25 000,00						
4	Obnova systémov zvyšujúcich bezpečnosť verejných priestranstiev, obec Ratkovce, okres Hlohovec, Trnavský samosprávny kraj	3.1.1. Výmena svietidiel verejného osvetlenia	2112 - Miestne komunikácie	2009		6 000,00		2009	6 000,00	6 000,00			6 000,00						
				2009															
6	Zabezpečiť efektívnejšiu komunikáciu, obec Ratkovce, okres Hlohovec, Trnavský samosprávny kraj	3.2.1. Vybudovanie internetovej stránky obce		2012		1 000,00		2012	1 000,00	1 000,00			1 000,00						
				2012															

**Formulár č. Ú 9 - Ex-post hodnotenie predchádzajúceho PHSR vrátane hodnotenia čerpania finančných prostriedkov pri realizácii PHSR**

č.	Názov investície - projekt, obec, okres, samosprávny kraj	Číslo a názov aktivity - projekt, obec, okres, samosprávny kraj	Klasifikácia investície (stavby) - triedy	Rok začatia	Ukazovateľ	Cena podľa vykonávacieho projektu		Objem finančných prostriedkov v príslušnom roku spolu			Finančné prostriedky podľa zdrojov								
				Rok dokončenia	Memá jednotka	Celkom	Z toho stavebná časť	Rok	Objem fin. prostriedkov	Z toho verejné investície	Štátny rozpočet	Rozpočet samosprávneho kraja	Rozpočet obce	Štátne účelové fondy	Úvery so zárukou štátu	Rozpočet EÚ	Kód OP	Súkr. zdroje	Iné zdroje
0	1	2	3	4	5	6	7	8	9	10	11	12	13	14	15	16	17	18	19
1	Vybudovanie chodníka s osvetlením obec Žlkovce, okres HC, TTSK	Strategický cieľ č.2: Rozvoj technickej a sociálnej infraštruktúry	2112 - Miestne komunikácie	2006		169 000,00													
				2009				2009	169 000,00	169 000,00			8 450,00			160 550,00	PRV		
2	Rekonštrukcia verejného osvetlenia, obec Žlkovce, okres HC, TTSK	Strategický cieľ č.2: Rozvoj technickej a sociálnej infraštruktúry		2010		112 560,00													
				2015				2015	112 560,00	112 560,00			5 628,00			106 932,00	KaHR		
3	Vybudovanie viacúčelového ihriska, obec Žlkovce, okres HC, TTSK	Strategický cieľ č.2: Rozvoj technickej a sociálnej infraštruktúry	2411 - Športové ihriská	2010		72 000,00	35 000,00												
				2011				2011	72 000,00	72 000,00	36 000,00		36 000,00						

# Program hospodárskeho a sociálneho rozvoja obcí Ratkovce a Žlkovce na roky 2014-2020

## 8.2 Formulár č. A 4 - Ex-post hodnotenie - stav projektovej pripravenosti

Formulár č. A 4 - Ex-post hodnotenie - stav projektovej pripravenosti investícií k termínu aktualizácie PHSR, resp. vypracovania nového PHSR (pipe_line)																			
por. č.	Politika - oblasť	Názov investície, obec, okres, samosprávny kraj	Klasifikácia stavby - triedy	Rok začatia-plán	Technická príprava mesiac/rok	Cena podľa stavebného zameru		Navrhovaný objem finančných prostriedkov v príslušnom roku spolu			Finančné prostriedky podľa zdrojov								
				Rok dokončenia-plán	ÚR:	Celkom	Z toho stavebná časť	Rok	Objem fin. prostriedkov celkom	Z toho verejné investície	Štátny rozpočet	Rozpočet samosprávneho kraja	Rozpočet obce	Štátne účelové fondy	Úvery so zárukou štátu	Rozpočet EÚ	Kód OP	Súkr. zdroje	Iné zdroje
					SP:														
0	1	2	3	4	5	6	7	8	9	10	11	12	13	14	15	16	17	18	19
1	Politika (oblasť) - hospodárska	Rekonštrukcia mostného telesa, obec Ratkovce, okres Hlohovec, Trnavský samosprávny kraj	2141 - Mosty a nadjazdy	2015	08/15	156 000,00	156 000,00												
					08/15			2016	156 000,00	156 000,00	23 400,00	0,00	132 600,00	PRV					
				2016	07/15														
2		Rekonštrukcia Domu smútku, obec Ratkovce, okres Hlohovec, Trnavský samosprávny kraj	1220 - Budovy pre administratívu	2017	03/17	150 000,00	150 000,00												
					03/17			2018	150 000,00	150 000,00	22 500,00	0,00	127 500,00	PRV					
				2018	01/17														
3		Vybudovanie kamerového systému, obec Ratkovce, okres Hlohovec, Trnavský samosprávny kraj		2015	08/15	20 000,00	20 000,00												
					08/15			2015	20 000,00	20 000,00	2 850,00	1 000,00	16 150,00	PRV					
				2015	06/15														
4		Rekonštrukcia pamätihodností - kríže, stĺpy, zvon, obec Ratkovce, okres Hlohovec, Trnavský samosprávny kraj		2018	N/A	50 000,00	N/A												
					N/A			2019	50 000,00	50 000,00	7 125,00	2 500,00	40 375,00	LEADER					
				2019	3/18														
5		Vybudovanie informačných bodov a tabulí, obec Ratkovce, okres Hlohovec, Trnavský samosprávny kraj		2019	N/A	40 000,00	N/A												
					N/A			2020	40 000,00	40 000,00	5 700,00	2 000,00	32 300,00	LEADER					
				2020	N/A														
6		Rekonštrukcia a dobudovanie chodníkov v obci, obec Ratkovce, okres Hlohovec, Trnavský samosprávny kraj	2112 - Miestne komunikácie	2015	9/15	150 000,00	150 000,00												
					9/15			2016	150 000,00	150 000,00	22 500,00	0,00	127 500,00	PRV					
				2016	7/15														
7	Politika (oblasť) - sociálna	Úprava verejného priestranstva "Pažit", obec Ratkovce, okres Hlohovec, Trnavský samosprávny kraj	2112 - Miestne komunikácie	2016	09/16	40 000,00	40 000,00												
					09/16			20	40 000,00	40 000,00	5 700,00	2 000,00	32 300,00	LEADER					
				2017	06/16														
8	Politika (oblasť) - sociálna	Rekonštrukcia budovy kabín, obec Ratkovce, okres Hlohovec, Trnavský samosprávny kraj	2411 - Športové ihriská	2017	03/17	100 000,00	100 000,00												
					03/17			2018	100 000,00	100 000,00	15 000,00	0,00	85 000,00	PRV					
				2018	01/17														
9	Politika (oblasť) - environmentálna	Revitalizácia divokých skládok, obec Ratkovce, okres Hlohovec, Trnavský samosprávny kraj		2018	08/18	50 000,00	50 000,00												
					08/18			2019	50 000,00	50 000,00	7 125,00	2 500,00	40 375,00	LEADER/EF					
				2019	06/18														
10	Politika (oblasť) - environmentálna	Rekonštrukcia a rozšírenie čistiarne odpadových vôd, obec Ratkovce, okres Hlohovec, Trnavský samosprávny kraj	2420 - Ostatné inžinierske stavby, in.	2015	08/15	144 000,00	144 000,00												
					08/15			2016	144 000,00	144 000,00	21 600,00	0,00	122 400,00	PRV					
				2016	06/15														

# Program hospodárskeho a sociálneho rozvoja obcí Ratkovce a Žilkovce na roky 2014-2020

Formulár č. A 4 - Ex-post hodnotenie - stav projektovej pripravenosti investícií k termínu aktualizácie PHSR, resp. vypracovania nového PHSR (pipe\_line)

por. č.	Politika - oblasť	Názov investície, obec, okres, samosprávny kraj	Klasifikácia stavby - triedy	Rok začatia-plán	Technická príprava mesiac/rok	Cena podľa stavebného zámery		Navrhovaný objem finančných prostriedkov v príslušnom roku spolu			Finančné prostriedky podľa zdrojov								
				Rok dokončenia-plán	ÚR:	Celkom	Z toho stavebná časť	Rok	Objem fin. prostriedkov celkom	Z toho verejné investície	Štátny rozpočet	Rozpočet samosprávneho kraja	Rozpočet obce	Štátne účelové fondy	Úvery so zárukou štátu	Rozpočet EÚ	Kód OP	Súkr. zdroje	Iné zdroje
					SP:														
0	1	2	3	4	5	6	7	8	9	10	11	12	13	14	15	16	17	18	19
1	Politika (oblasť) - hospodárska	Vybudovanie parkovacích miest a rekonštrukcia chodníka od kanála manivier po ihrisko, obec Žilkovce okres Hlohovec, Trnavský samosprávny kraj	2112 - Miestne komunikácie	2018	6/18	185 000,00	185 000,00	2019	100 000,00	100 000,00	15 000,00					85 000,00	PRV		
				2020	6/18			2020	85 000,00	85 000,00	12 750,00					72 250,00	PRV		
					3/18														
2	Politika (oblasť) - hospodárska	Rekonštrukcia miestnej komunikácie - časť Dolný koniec, obec Žilkovce okres Hlohovec, Trnavský samosprávny kraj	2112 - Miestne komunikácie	2017	6/17	560 000,00	560 000,00	2018	190 000,00	190 000,00			19 000,00						171 000,00
				2020	6/17			2019	190 000,00	190 000,00			19 000,00						171 000,00
					3/17			2020	180 000,00	180 000,00			18 000,00						162 000,00
3	Politika (oblasť) - hospodárska	Modernizácia kamerového systému, obec Žilkovce okres Hlohovec, Trnavský samosprávny kraj		2015	N/A	25 000,00	25 000,00												
				2015	N/A			2015	26 000,00	26 000,00	3 705,00		1 300,00			20 995,00	PRV		
					6/15														
4	Politika (oblasť) - sociálna	Revitalizácia centra obce, obec Žilkovce okres Hlohovec, Trnavský samosprávny kraj		2017	6/17	250 000,00	250 000,00												
				2019	6/17			2018	150 000,00	150 000,00	7 125,00		2 500,00			40 375,00	LEADER		100 000,00
					3/17			2019	100 000,00	100 000,00	7 125,00		2 500,00			40 375,00	LEADER		50 000,00
5	Politika (oblasť) - sociálna	Zvýšenie energetickej efektívnosti MŠ, obec Žilkovce okres Hlohovec, Trnavský samosprávny kraj	1263 - Školy, univerzity a budovy na vzdelávanie	2015	8/15	37 000,00	29 000,00												
				2016	8/15			2015	29 000,00	0,00	4 132,50		1 450,00			23 417,50	KŽP		
					6/15			2016	8 000,00	0,00	1 140,00		400,00			6 460,00	KŽP		
6	Politika (oblasť) - sociálna	Rekonštrukcia budovy starého obecného úradu na Komunitné centrum obec, obec Žilkovce, okres Hlohovec, TTSK	1261 - Budovy na kultúrnu a verejnú zábavu	2015	8/15	300 000,00	300 000,00												
				2016	8/15			2016	300 000,00	300 000,00	45 000,00					255 000,00	PRV		
					6/15														
7	Politika (oblasť) - sociálna	Vybudovanie amfiteátra, obec Žilkovce okres Hlohovec, Trnavský samosprávny kraj	1261 - Budovy na kultúrnu a verejnú zábavu	2017	8/16	70 000,00	70 000,00												
				2018	8/18			2018	70 000,00	70 000,00	9 975,00		3 500,00			56 525,00	LEADER		
					6/18														
8	Politika (oblasť) - environmentálna	Dobudovanie kanalizácie, obec Žilkovce okres Hlohovec, Trnavský samosprávny kraj	2223 - Miestne kanalizácie	2015	N/A	110 000,00	28 000,00	2016	28 000,00	28 000,00			1 400,00	26 600,00			EF		
				2019	N/A			2017	55 000,00	55 000,00			2 750,00	52 250,00			EF		
					N/A			2019	27 000,00	27 000,00			1 350,00	25 650,00			EF		



## Program hospodárskeho a sociálneho rozvoja obcí Ratkovce a Žlkovce na roky 2014-2020

### 8.3 Formulár č. A 7b - Evidencia podnikateľských subjektov v obci

Formulár č. A 7 Evidencia podnikateľských subjektov obce Ratkovce									
Číslo	Názov PO/sídlo/Sk NACE:	Počet zamestnancov (rok)	Prírastok/úbytok zamestnancov	Tržby (rok)	Zisk (rok)	Rast pridanej hodnoty (rok)	Záznam z rokovaní o Dohode o partnerstve dňa:	Poznámky	Kontakt
<u>1</u>	Roman Bohunický - Môj Obchod	4	N/A	N/A	N/A	N/A	N/A		N/A
<u>2</u>	Nový Acord	N/A	N/A	N/A	N/A	N/A	N/A		N/A
<u>3</u>	Shell Slovakia	N/A	N/A	N/A	N/A	N/A	N/A		N/A

Formulár č. A 7 Evidencia podnikateľských subjektov obce Žlkovce									
Číslo	Názov PO/sídlo/Sk NACE:	Počet zamestnancov (rok)	Prírastok/úbytok zamestnancov	Tržby (rok)	Zisk (rok)	Rast pridanej hodnoty (rok)	Záznam z rokovaní o Dohode o partnerstve dňa:	Poznámky	Kontakt
<u>1</u>	Ing. Marcela Stanková , SHR	0	N/A	N/A	N/A	N/A	N/A		908770278
<u>2</u>	PD Žlkovce	28	N/A	N/A	N/A	N/A	N/A		
<u>3</u>	Rastislav Stanko	14	N/A	N/A	N/A	N/A	N/A		905540357
<u>4</u>	Štefánia Bokorová	N/A	N/A	N/A	N/A	N/A	N/A		

Program hospodárskeho a sociálneho rozvoja obcí Ratkovce a Žilkovce na roky 2014-2020

Číslo:	Názov subjektu:	Právna forma:	IČO:	DIČ:
1	Roman Bohunický - Môj Obchod	SZČO	41896785	
Sídlo:			Prevádzkárne/Prevádzkárne:	
Osloboditeľov 567, 920 42 Červeník			Ratkovce 33, 920 42	
Predmet činnosti:				Počet zamestnancov:
Predaj nápojov na priamu konzumáciu				4
Konateľ/lia:			Kontaktná osoba/y:	
			Roman Bohunický	
Kontakty				
adresa:	telefón:	e-mail:	internetová stránka:	
Osloboditeľov 567, 920 42 Červeník				
Poznámky (spolupráca s obcou, mestom):				

Program hospodárskeho a sociálneho rozvoja obcí Ratkovce a Žlkovce na roky 2014-2020

Číslo:	Názov subjektu:	Právna forma:	IČO:	DIČ:
2	Nový Acord	spoločnosť s ručením obmedzeným	35825952	
Sídlo:			Prevádzkárne/Prevádzkárne:	
Údernícka 11, 851 01 Bratislava			Ratkovce 156	
Predmet činnosti:				Počet zamestnancov:
Prevádzkovanie čerpacích staníc pohonných hmôt				
Konateľ/lia:			Kontaktná osoba/y:	
Ivan Olšina			Ivan Olšina	
Kontakty				
adresa:	telefón:	e-mail:	internetová stránka:	
Lonská 113, 841 06 Bratislava				
Poznámky (spolupráca s obcou, mestom):				

Program hospodárskeho a sociálneho rozvoja obcí Ratkovce a Žilkovce na roky 2014-2020

Číslo:	Názov subjektu:	Právna forma:	IČO:	DIČ:
3	Shell Slovakia	Spoločnosť s ručením obmedzeným	31361081	
Sídlo:			Prevádzkárne/Prevádzkárne:	
Einsteinova 23, 851 01 Bratislava			Ratkovce, pravostranné odpočívadlo Červeník D1	
Predmet činnosti:				Počet zamestnancov:
Nákup, predaj a distribúcia nafty, ropných produktov a chemických výrobkov v rozsahu voľnej živnosti				
Konateľ/lia:			Kontaktná osoba/y:	
Ing. Branislav Kalužný				
Kontakty				
adresa:	telefón:	e-mail:	internetová stránka:	
Fedákova 1941/26, 841 02 Bratislava				
Poznámky (spolupráca s obcou, mestom):				

Program hospodárskeho a sociálneho rozvoja obcí Ratkovce a Žilkovce na roky 2014-2020

Číslo:	Názov subjektu:	Právna forma:	IČO:	DIČ:
1	Ing. Marcela Stanková,SHR	FO	31846637	1020352476
Sídlo:			Prevádzkárň/Prevádzkárne:	
Žilkovce č. 119			Žilkovce	
Predmet činnosti:				Počet zamestnancov:
poľnohospodárska výroba a predaj poľnohospodárskych výrobkov				0
Konateľ/lia:			Kontaktná osoba/y:	
Ing. Marcela Stanková				
Kontakty				
adresa:	telefón:	e-mail:	internetová stránka:	
Žilkovce č. 119	908770278	<a href="mailto:stankova.marcela@gmail.com">stankova.marcela@gmail.com</a>		
Poznámky (spolupráca s obcou, mestom):				

Program hospodárskeho a sociálneho rozvoja obcí Ratkovce a Žilkovce na roky 2014-2020

Číslo:	Názov subjektu:	Právna forma:	IČO:	DIČ:
2	Poľnohospodárske družstvo Žilkovce	družstvo	208485	
Sídlo:			Prevádzkárne/Prevádzkárne:	
Žilkovce				
Predmet činnosti:				Počet zamestnancov:
poľnohospodárska výroba				28
Konateľ/lia:			Kontaktná osoba/y:	
Ing. Jozef daniška				
Kontakty				
adresa:		telefón:	e-mail:	internetová stránka:
Poznámky (spolupráca s obcou, mestom):				

Program hospodárskeho a sociálneho rozvoja obcí Ratkovce a Žilkovce na roky 2014-2020

Číslo:	Názov subjektu:	Právna forma:	IČO:	DIČ:
3	Rastislav Stanko	FO		1020324404
Sídlo:			Prevádzkárne/Prevádzkárne:	
Žilkovce 120			Reštaurácia Madunice, Hollého 33	
Predmet činnosti:				Počet zamestnancov:
reštauračné a stravovacie služby				14
Konateľ/lia:		Kontaktná osoba/y:		
Rastislav Stanko				
Kontakty				
adresa:	telefón:	e-mail:	internetová stránka:	
	905540357			
Poznámky (spolupráca s obcou, mestom):				

Program hospodárskeho a sociálneho rozvoja obcí Ratkovce a Žilkovce na roky 2014-2020

Číslo:	Názov subjektu:	Právna forma:	IČO:	DIČ:
4	Štefánia Bokorová	FO	41188390	
Sídlo:			Prevádzkárne/Prevádzkárne:	
Žilkovce 174				
Predmet činnosti:				Počet zamestnancov:
kaderníctvo, holičstvo				
Konateľ/lia:			Kontaktná osoba/y:	
Kontakty				
adresa:	telefón:	e-mail:	internetová stránka:	
Poznámky (spolupráca s obcou, mestom):				



8.4 Formulár č. A 8 - Evidencia mimovládnych organizácií – len v obci Žilkovce

Evidencia mimovládnych organizácií	
P. č.	Názov:
<u>1</u>	Telovýchovná jednota Družstevník Žilkovce
<u>2</u>	Poľovnícka spoločnosť VANIGA Žilkovce

Program hospodárskeho a sociálneho rozvoja obcí Ratkovce a Žilkovce na roky 2014-2020

Číslo:	Názov subjektu:	Právna forma:	IČO:
1	Telovýchovná jednota Družstevník Žilkovce	Občianske združenie	18047912
Sídlo:		Prevádzkareň/Prevádzkarne:	
Žilkovce 56		Žilkovce 56	
Predmet činnosti:		Cieľová skupina predmetu činnosti:	Počet členov:
Prevádzka športových zariadení		(mládež, seniori, ....)	28
Štátárny zástupca:		Kontaktná osoba/y:	
Ing. Tibor Stanko ,predseda TJ		Ing. Tibor Stanko ,predseda TJ	
Kontakty			
adresa:	telefón:	e-mail:	internetová stránka:
		<a href="mailto:stanko.tibor@gmail.com">stanko.tibor@gmail.com</a>	
Poznámky (spolupráca s obcou, obcami)			

Program hospodárskeho a sociálneho rozvoja obcí Ratkovce a Žilkovce na roky 2014-2020

<b>Číslo:</b>	<b>Názov subjektu:</b>	<b>Právna forma:</b>	<b>IČO:</b>
2	Poľovnícka spoločnosť VANIGA Žilkovce	občianske združenie	
<b>Sídlo:</b>		<b>Prevádzkareň/Prevádzkarne:</b>	
<b>Predmet činnosti:</b>		<b>Cieľová skupina predmetu činnosti:</b>	<b>Počet členov:</b>
poľovníctvo - výkon práva		(mládež, seniori, ....)	
<b>Štátárny zástupca:</b>		<b>Kontaktná osoba/y:</b>	
Ing. Tibor Stanko , predseda PS			
<b>Kontakty</b>			
<b>adresa:</b>	<b>telefón:</b>	<b>e-mail:</b>	<b>internetová stránka:</b>
<b>Poznámky (spolupráca s obcou, obcami)</b>			

# Program hospodárskeho a sociálneho rozvoja obcí Ratkovce a Žlkovce na roky 2014-2020

## 8.5 Formulár č. P 2 - Tabuľka ukazovateľov výsledkov, dopadov obce Ratkovce

Formulár č. P 2 - Tabuľka ukazovateľov výsledkov, dopadov								
Typ ukazovateľa	Názov ukazovateľa	Definícia	Informačný zdroj	Merná jednotka	Východisková hodnota	Cieľová hodnota / Rok		
					2015	2017	2020	
PRIORITA								
1.1.1 Rekonštrukcia mostného telesa								
Hlavné - Core ukazovateľa:	výstup	Náklady na realizáciu	OcÚ	EUR	0	156 000	156 000	
	výsledok	Počet zrekonštruovaných mostov	OcÚ	počet	0	1	1	
	dopad	Zrealizované projekty dopravnej infraštruktúry	OcÚ	počet	0	1	1	
1.1.2 Rekonštrukcia a dobudovanie chodníkov v obci								
Hlavné - Core ukazovateľa:	výstup	Náklady na realizáciu	OcÚ	EUR	0	150 000	150 000	
	výsledok	Dĺžka rekonštruovaných a vybudovaných komunikácií	OcÚ	m	0	N/A	N/A	
	dopad	Zrealizované projekty dopravnej infraštruktúry	OcÚ	počet	0	1	1	
1.2.1 Rekonštrukcia Domu smútku								
Hlavné - Core ukazovateľa:	výstup	Náklady na realizáciu	OcÚ	EUR	0	0	150 000	
	výsledok	Počet zrekonštruovaných administratívnych budov	OcÚ	počet	0	0	1	
	dopad	Zrealizované projekty technickej infraštruktúry	OcÚ	počet	0	0	1	
1.3.1 Vybudovanie kamerového systému								
Hlavné - Core ukazovateľa:	výstup	Náklady na realizáciu	OcÚ	EUR	0	20 000	20 000	
	výsledok	Počet nainštalovaných kamier	OcÚ	počet	0	6	6	
	dopad	Zrealizované projekty technickej infraštruktúry	OcÚ	počet	0	1	1	
1.4.1 Rekonštrukcia pamätihostnôt - kríže, stĺpy, zvon								
Hlavné - Core ukazovateľa:	výstup	Náklady na realizáciu	OcÚ	EUR	0	0	50 000	
	výsledok	Počet zrekonštruovaných prvkov cestovného ruchu	OcÚ	počet	0	N/A	N/A	
	dopad	Zrealizované projekty cestovného ruchu	OcÚ	počet	0	0	1	
1.4.2 Vybudovanie informačných bodov a tabúľ								
Hlavné - Core ukazovateľa:	výstup	Náklady na realizáciu	OcÚ	EUR	0	0	40 000	
	výsledok	Počet vybudovaných rvkov cestovného ruchu	OcÚ	počet	0	0	N/A	
	dopad	Zrealizované projekty cestovného ruchu	OcÚ	počet	0	0	1	
2.1.1. Úprava verejného priestranstva "Pažiť"								
Hlavné - Core ukazovateľa:	výstup	Náklady na realizáciu	OcÚ	EUR	0	40 000	40 000	
	výsledok	Počet zrekonštruovaných verejných priestranstiev	OcÚ	počet	0	1	1	
	dopad	Zrealizované projekty technickej infraštruktúry	OcÚ	počet	0	1	1	
2.2.1 Rekonštrukcia budovy kabin								
Hlavné - Core ukazovateľa:	výstup	Náklady na realizáciu	OcÚ	EUR	0	0	100 000	
	výsledok	Počet zrekonštruovaných obecných budov	OcÚ	počet	0	0	1	
	dopad	Zrealizované projekty technickej infraštruktúry	OcÚ	počet	0	0	1	
3.1.1 Revitalizácia divokých skládok								
Hlavné - Core ukazovateľa:	výstup	Náklady na realizáciu	OcÚ	EUR	0	0	50 000	
	výsledok	Počet revitalizovaných skládok	OcÚ	počet	0	0	N/A	
	dopad	Zrealizované projekty environmentálnej infraštruktúry	OcÚ	počet	0	1	1	
3.1.2 Rekonštrukcia a rozšírenie čistiarne odpadových vôd								
Hlavné - Core ukazovateľa:	výstup	Náklady na realizáciu	OcÚ	EUR	0	144 000	144 000	
	výsledok	Počet vybudovaných ČOV	OcÚ	počet	0	1	1	
	dopad	Zrealizované projekty environmentálnej infraštruktúry	OcÚ	počet	0	1	1	

# Program hospodárskeho a sociálneho rozvoja obcí Ratkovce a Žilkovce na roky 2014-2020

## 8.6 Formulár č. P 2 - Tabuľka ukazovateľov výsledkov, dopadov obce Žilkovce

Formulár č. P 2 - Tabuľka ukazovateľov výsledkov, dopadov							
Typ ukazovateľa	Názov ukazovateľa	Definícia	Informačný zdroj	Merná jednotka	Východisková hodnota	Cieľová hodnota / Rok	
					2015	2017	2020
PRIORITA							
1.1.1 Vybudovanie parkovacích miest a rekonštrukcia chodníka od kanála manivier po ihrisko							
Hlavné - Core ukazovatele:	výstup	Náklady na realizáciu	OcÚ	EUR	0	0	185 000
	výsledok	Počet zrekonštruovaných prvkov dopravnej infraštruktúry	OcÚ	počet	0	0	N/A
	dopad	Zrealizované projekty dopravnej infraštruktúry	OcÚ	počet	0	0	1
1.1.2 Rekonštrukcia miestnej komunikácie - časť Dolný koniec							
Hlavné - Core ukazovatele:	výstup	Náklady na realizáciu	OcÚ	EUR	0	0	560 000
	výsledok	Dĺžka rekonštruovaných a vybudovaných komunikácií	OcÚ	m	0	0	N/A
	dopad	Zrealizované projekty dopravnej infraštruktúry	OcÚ	počet	0	0	1
1.2.1 Modernizácia kamerového systému							
Hlavné - Core ukazovatele:	výstup	Náklady na realizáciu	OcÚ	EUR	0	0	26 000
	výsledok	Počet nainštalovaných kamier	OcÚ	počet	0	0	7
	dopad	Zrealizované projekty technickej infraštruktúry	OcÚ	počet	0	0	1
2.1.1 Zvýšenie energetickej efektívnosti MŠ							
Hlavné - Core ukazovatele:	výstup	Náklady na realizáciu	OcÚ	EUR	0	37 000	37 000
	výsledok	Počet rekonštruovaných školských budov	OcÚ	počet	0	1	1
	dopad	Zrealizované projekty technickej infraštruktúry	OcÚ	počet	0	1	1
2.2.1 Revitalizácia centra obce							
Hlavné - Core ukazovatele:	výstup	Náklady na realizáciu	OcÚ	EUR	0	0	250 000
	výsledok	Počet zrekonštruovaných verejných priestranstiev	OcÚ	počet	0	0	N/A
	dopad	Zrealizované projekty technickej infraštruktúry	OcÚ	počet	0	0	1
2.3.1 Rekonštrukcia budovy starého obecného úradu na Komunitné centrum obce							
Hlavné - Core ukazovatele:	výstup	Náklady na realizáciu	OcÚ	EUR	0	300 000	300 000
	výsledok	Počet zrekonštruovaných administratívnych budov	OcÚ	počet	0	1	1
	dopad	Zrealizované projekty technickej infraštruktúry	OcÚ	počet	0	1	1
2.3.2 Vybudovanie amfiteátra							
Hlavné - Core ukazovatele:	výstup	Náklady na realizáciu	OcÚ	EUR	0	0	70 000
	výsledok	Počet vybudovaných administratívnych budov	OcÚ	počet	0	0	1
	dopad	Zrealizované projekty technickej infraštruktúry	OcÚ	počet	0	0	1
3.1.1 Dobudovanie kanalizácie							
Hlavné - Core ukazovatele:	výstup	Náklady na realizáciu	OcÚ	EUR	0	83 000	11 000
	výsledok	Počet EO napojených na kanalizáciu	OcÚ	počet	0	N/A	N/A
	dopad	Zrealizované projekty environmentálnej infraštruktúry	OcÚ	počet	0	1	1