



*komunitný park*



*hraničný prechod  
brána k rozvoju obce*



*cykloturistika*



*vidiecka turistika*



# VEĽKÉ SLEMENCE

program hospodárskeho  
a sociálneho rozvoja  
2007 - 2017



---

**Dokument bol vypracovaný v rámci projektu :  
Plán hospodárskeho a sociálneho rozvoja obce Veľké Slemence  
financovaného zo zdrojov programu OPZI, Opatrenie 3.4.**

## **Spracovatelia dokumentu**

### **Koordinátor projektu**

Ing. Ľudovít Tóth, starosta obce veľké Slemence

### **Riešiteľský kolektív partnera projektu :**

Občianske združenie SOSNA, Košice

Zvonárska 12, Košice

tel./fax: 055 62 519 03

e-mail: [sosna@changenet.sk](mailto:sosna@changenet.sk)

[www.sosna.sk](http://www.sosna.sk)

### **Hlavní řešitelé:**

Ing. Štefan Szabó, PhD

RNDr. Silvia Szabóová

### **Spolupráca:**

Ing. Ľudovít Tóth, starosta obce veľké Slemence,  
poslanci Obecného zastupiteľstva a obyvatelia obce Veľké Slemence –  
členovia akčnej skupiny a  
externí konzultanti a špecialisti



## OBSAH

I. ANALYTICKÁ ČASŤ .....	1
1. ÚVOD .....	1
1.1. Plánovanie podpory regionálneho rozvoja .....	1
1.2. Východiskové a vstupné podklady.....	3
1.3. Vymedzenie a charakteristika územia .....	3
2. PRÍRODNÉ ZDROJE A PODMIENKY .....	4
2.1. Nerastné suroviny .....	4
2.2. Odpady.....	4
2.3. Pôda .....	4
2.4. Lesy.....	6
2.5. Voda.....	6
2.6. Ochrana prírody a krajiny.....	6
3. KULTÚRNE A HISTORICKÉ ZDROJE .....	7
3.1. Historické zdroje .....	7
3.2. Kultúrne a športové zdroje .....	7
4. ĽUDSKÉ A SPOLOČENSKÉ ZDROJE .....	8
4.1 Demografické charakteristiky .....	8
4.2. Vierovyznanie .....	10
4.3. Národnostné a etnické skupiny a ich vzájomné postavenie .....	11
4.4. Stupeň a druh vzdelania, školstvo .....	12
4.5. Úroveň informatizácie – prístup verejnosti.....	13
4.6. Verejné inštitúcie – štátne inštitúcie, obecné úrady, zdravotnícke, školské a sociálne zariadenia, spoločenské organizácie.....	13
5. MATERIÁLNE ZDROJE .....	13
5.1. Bývanie a bytový fond.....	13
5.2. Obsadené alebo voľné hospodárske budovy.....	14
5.3. Technická infraštruktúra .....	15
5.5. Infraštruktúra voľného času, spoločenské zariadenia .....	16
5.6. Vysporiadanie vlastníckych vzťahov, ROEP a existencia ÚPD .....	16
6. EKONOMICKÉ VYUŽITIE ZDROJOV .....	17
6.1. Ekonomické sektory, ich zastúpenie, odvetvia v sektoroch .....	17
6.2. Podnikateľská sféra .....	17
6.2.1. Primárny sektor, prvovýroba .....	17

6.2.2. Sekundárny sektor, spracovanie .....	18
6.2.3. Terciálny sektor, služby.....	18
6. 3. Významnejšie zdroje zamestnania mimo regiónu.....	18
6.4. Zamestnanosť .....	18
7. ZÁKLADNÉ ANALÝZY .....	24
7.1. Analýza zainteresovaných .....	24
7.2. SWOT analýza.....	25
7.3. Postoje, názory, potreby a problémy obyvateľ'ov.....	26
Sumárna analýza odpovedí .....	29
7.4. Problémová analýza .....	30
II. ROZVOJOVÁ STRATÉGIA OBCE .....	33
8. VÍZIA OBCE.....	33
9. ROZVOJOVÉ CIELE.....	33
Analýza cieľ'ov .....	33
9.1. Dlhodobé rozvojové ciele .....	34
9.2. Špecifické / krátkodobé ciele.....	34
9.3. Zhrnutie potenciálu obce.....	35
10. PLÁNOVANIE / IMPLEMENTÁCIA .....	36
10.1. Logická plánovacia matica .....	36
10.2. Súhrn indikátorov (výstupy, výsledky, dopad) .....	37
10.3. Analýza rozvojových scenárov .....	38
10.5. Rozpočet .....	41
11. PRÍLOHY .....	45
Analýza cieľ'ov .....	52



# I. ANALYTICKÁ ČASŤ

## 1. ÚVOD

### 1.1. Plánovanie podpory regionálneho rozvoja

**Program hospodárskeho a sociálneho rozvoja obce /PHSR/** je základným strednodobým programovým dokumentom podpory regionálneho rozvoja na lokálnej úrovni. Nadväzuje na príslušné strategické dokumenty a programové dokumenty podpory regionálneho rozvoja na národnej a regionálnej úrovni a rešpektuje zásady regionálnej politiky SR a Európskej únie.

V zmysle zákona č. 503/2001 Z.z. o podpore regionálneho rozvoja a zákona č. 351/2004 Z.z., ktorým sa mení a dopĺňa tento zákon, za vypracovanie PHSR obce je zodpovedná obec. Hlavným cieľom PHSR obce je zabezpečiť vyvážený hospodársky a sociálny rozvoj obce, odstrániť alebo zmierniť súčasné nedostatky a zamedziť prehľbovaniu disparít a disproporcií.

PHSR obce v zmysle platnej legislatívy obsahuje najmä:

- analýzu podmienok a stavu v oblasti ekonomiky, občianskeho a technického vybavenia, podmienok pre kultúru, šport a rekreáciu a analýzu stavu životného prostredia, ochrany prírodných zdrojov a kultúrohistorického dedičstva
- zhodnotenia rozvojového potenciálu a ľudských zdrojov
- filozofiu a hlavné smery rozvoja obce, stanovenie cieľov, priorít a opatrení
- návrh finančného a administratívneho zabezpečenia.

Pri tvorbe PHSR obce bola použitá **metóda interaktívneho plánovania**. Do realizácie projektu boli zapojení nielen odborníci a špecialisti, ale, keďže ide o metodiku, ktorá využíva princíp participácie, boli zapojení aj obyvatelia obce, predstavitelia samosprávy obce (starosta a poslanci obecného zastupiteľstva). Takto zvoleným prístupom boli precíznejšie identifikované problémy a potreby obce a v ďalšej práci na rozvojovej stratégii sa odrazili aj záujmy všetkých skupín, ktoré sa procesu zúčastnili.

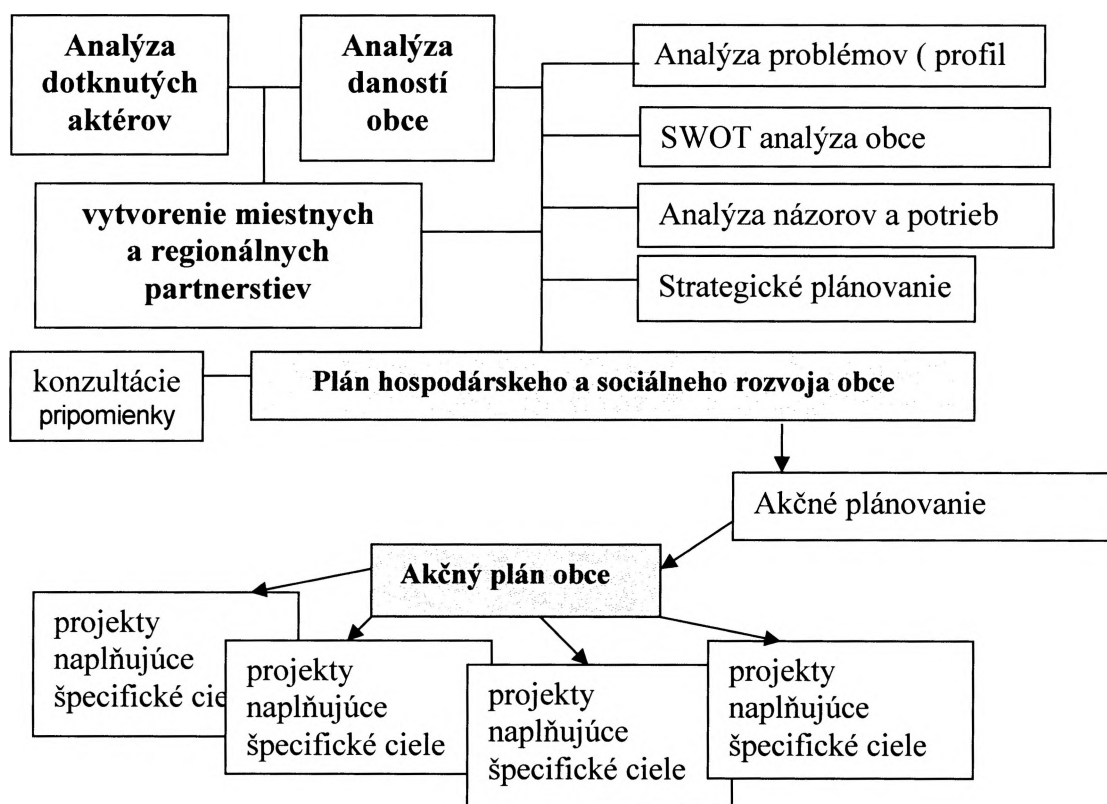
V I. fáze tvorby PHSR bola uskutočnená SWOT analýza obce. Bola realizovaná metódou brainstormingu s obyvateľmi za účasti facilitátora. Paralelne boli robené práce na spracovaní sociálno-ekonomickej analýzy obce. Išlo o analýzu, prírodných, kultúrohistorických, územnotechnických, sociálno-ekonomických a environmentálnych podmienok v území, identifikáciu problémov územného rozvoja a stretov záujmov v území. Súčasťou tejto analýzy bol analýza ľudských a spoločenských zdrojov. Podmienky rozvoja územia boli hodnotené z hľadiska problémov v území a z hľadiska potenciálov obce - predpokladov a možností ich riešenia. Na spoločných stretnutiach, ktoré boli pripravené za účasti občanov boli identifikované slabé a silné stránky územia a sociálno-ekonomických zdrojov. Súčasťou bol aj prieskum / dotazník, ktorý bol distribuovaný do každej domácnosti v obci. Po doplnení o výsledky dotazníka a na základe analýzy SWOT bol syntézou definovaný rozvojový potenciál územia obce.

Na základe tohto postupu bolo možné formulovať stratégiu usmernenia budúceho vývoja obce s tým, že boli podporené alebo zachované jej silné stránky, odstránené, resp. eliminované jej slabé stránky. Zároveň sa rátalo aj s využitím príležitostí, ktoré boli definované pre rozvoj. Ďalším krokom bola prioritizácia problémov, problémová analýza k prioritizovaným problémom a stanovenie cieľov, priorít, opatrení a aktivít. Všetko za účasti v pracovnej skupine.

Ciele, priority a opatrenia PHSR obce korešpondujú s cieľmi, prioritami a opatreniami Programu hospodárskeho a sociálneho rozvoja Košického samosprávneho kraja a s cieľmi národných programových dokumentov.

Čerpanie finančných zdrojov na podporu regionálneho rozvoja zo štrukturálnych fondov EÚ ohraničené programovacím obdobím na roky 2007-2013.

Pre tvorbu PHSR obce bola vytvorená akčná skupina zostavená z obyvateľov obce a poslancov Obecného zastupiteľstva, ktorá sa celého procesu tvorby PHSR obce zúčastňovala.





## 1.2. Východiskové a vstupné podklady

Pre vypracovanie analýzy boli ako podklady použité nasledovné materiály:

- Program hospodárskeho a sociálneho rozvoja Košického samosprávneho kraja
- Národný rozvojový plán (rámec podpory Spoločenstva)
- Sektorový operačný program Priemysel a služby
- Operačný program Základná infraštruktúra
- Sektorový operačný program Poľnohospodárstvo a rozvoj vidieka
- Sektorový operačný program Ľudské zdroje
- CIP INTERREG IIIA Maďarsko – SR – Ukrajina
- Zmeny a doplnky ÚPN – VÚC Košického kraja, 2004
- Regionálny operačný program Košického kraja (august 2000)
- Regionálny operačný program NUTS II Slovensko – Východ
- Regionálny územný systém ekologickej stability Košického regiónu (URBAN v.o.s. Košice – ECOS s.r.o. Košice, 1993).
- Ohrozené oblasti životného prostredia v Slovenskej republike (kolektív SAŽP-COKOO Košice, 1998).
- Fytografický prehľad Slovenska. In: Atlas SSR, Veda, Vyd. SAV, Bratislava
- Sčítanie ľudu, domov a bytov k r. 2001 v okrese Košice – vidiek.
- Vodohospodárska mapa SR M 1:50 000.
- Atlas krajiny SR
- Územný plán obce

## 1.3. Vymedzenie a charakteristika územia

Obec Veľké Slemence leží v okrese Michalovce, na hranici s Ukrajinou, v nadmorskej výške 106 m.n.m., v typicky nížinnej krajine Latorickej roviny. Chotár obce má poľnohospodársko-pasienkársky charakter so zvyškami lužných lesov a mŕtvych ramien.

Prvá písomná zmienka o obci je z roku 1332. Obec bola tradične poľnohospodárskou usadlosťou, obyvateľstvo sa živilo pestovaním plodín a chovom zvierat.

V minulosti spadala obec pod Užskú župu s centrom v Užhorode. S touto oblasťou je obec doposiaľ previazaná historickými a rodinnými zväzkami. Historicky najväčšia novodobá pohroma pre obyvateľov dediny Slemence nastala v noci 30.8.1946, kedy bola obec rozdelená Červenou armádou na dve časti. Jedna časť, Veľké Slemence zostala vtedajšiemu Československu, druhá dostala názov Malé Slemence a pripadla Ukrajine /vtedajší Sovietsky zväz/. Ostnatý drôt, bezohľadne natiiahnutý medzi domy, rozdelil nielen cintorín, majetky, ale aj najbližšie rodiny na desiatky rokov, niekedy dokonca navždy. Vyskytli sa prípady, keď rodičia zostali na jednej strane a deti na druhej. Rozdelenie dediny neznamenal iba rozdelenie domov, ale aj pozemkov, na ktorých obyvatelia hospodárili. Tie prepadli v prospech príslušného štátu. Situácia sa



zmenila až takmer po 60 rokoch kedy na Vianoce roku 2005 otvorili medzi obidvoma časťami obce hraničný priechod pre peších. Napriek tomu, že Veľké Slemence majú iba 600 obyvateľov, priechodom prejde denne až 700 návštevníkov Ukrajiny. Bohužiaľ, využívajú ho z drvivej väčšiny iba Slováci, pretože Ukrajinci potrebujú na návštevu našej krajiny víza. Predpokladá sa, že režim na hranici sa ešte sprísni po ustanovení schengenskej hranice. Dnes sa priechod využíva prevažne na lacné nákupy.

Obec Veľké Slemence je súčasťou mikroregiónu SLNEČNICA (Ptrukša, Veľké Slemence, Ruská, Kapušanské Kľačany, Budince, Vojkovce.) nachádza sa v juhovýchodnej časti Košického kraja.

**Kľúčovými regionálnymi a územnými danosťami vyššie vymedzeného územia sú:**

- blízkosť hranice s Ukrajinou
- periférnosť územia v národnom merítke
- dostupnosť pracovných príležitostí, služieb, sociálnej a zdravotníckej starostlivosti hlavne vo Veľkých Kapušanoch, Kráľovskom Chlmci a vzdialenejšom Trebišove
- blízkosť CHKO Latorica
- dobrý stav vedľajších ciest, katastrofálny stav hlavnej cesty
- neexistencia kanalizačnej siete (do roku 2017 zrejme nie je šanca na získanie financií)
- chýba ČOV, zámerom obce je vystať koreňovú čističku odpadových vôd
- pomerne nízky stupeň ekologickej stability, čo je dané skutočnosťou, že podstatná časť katastra patrí medzi poľnohospodárske produkčné pôdy

## 2. PRÍRODNÉ ZDROJE A PODMIENKY

### 2.1. Nerastné suroviny

V katastri obce sa nachádzajú menšie ložiská stavebných surovín - štrkopieskov.

### 2.2. Odpady

V obci funguje netriedený zber TKO, spolupráca s obcami na separáciu je v štádiu príprav. Ročne je vyzbieraných 60 t komunálneho odpadu. Zber je zabezpečovaný firmou FERAMA, s.r.o. V. Kapušany. Odpad sa odváža na skládku ku Kráľovskému Chlmcu.

### 2.3. Pôda

Kataster spadá do teplej, suchej klimatickej oblasti s chladnou zimou a so stredne dlhým vegetačným obdobím.

Prevládajúcim typom pôd sú pomerne kvalitné, piesčito hlinité, mierne vlhké fluvizeme kultizemné s vysokým obsahom humusu.



Obec spadá do Zoznamu obcí zaradených do zraniteľných území a teda sa na neho vzťahuje Nitrátová smernica. Poľnohospodárske pôdy sú zaradené do **kategórie A** - produkčné bloky s najnižším stupňom obmedzenia hospodárenia.

Kataster obce má pomerne nízky stupeň ekologickej stability, čo je dané skutočnosťou, že veľká časť katastra patrí medzi poľnohospodárske produkčné pôdy. Pretože sa na okolí nenachádzajú prakticky žiadne zdroje znečistenia životného prostredia, je možné predpokladať, že pôdy sú tu málo znečistené, bez ťažkých kovov, zodpovedajúce požiadavkám pre bio produkciu. Časť pôdy, najmä v zamokrených oblastiach by bolo vhodná na transformáciu na extenzívne pasienky.

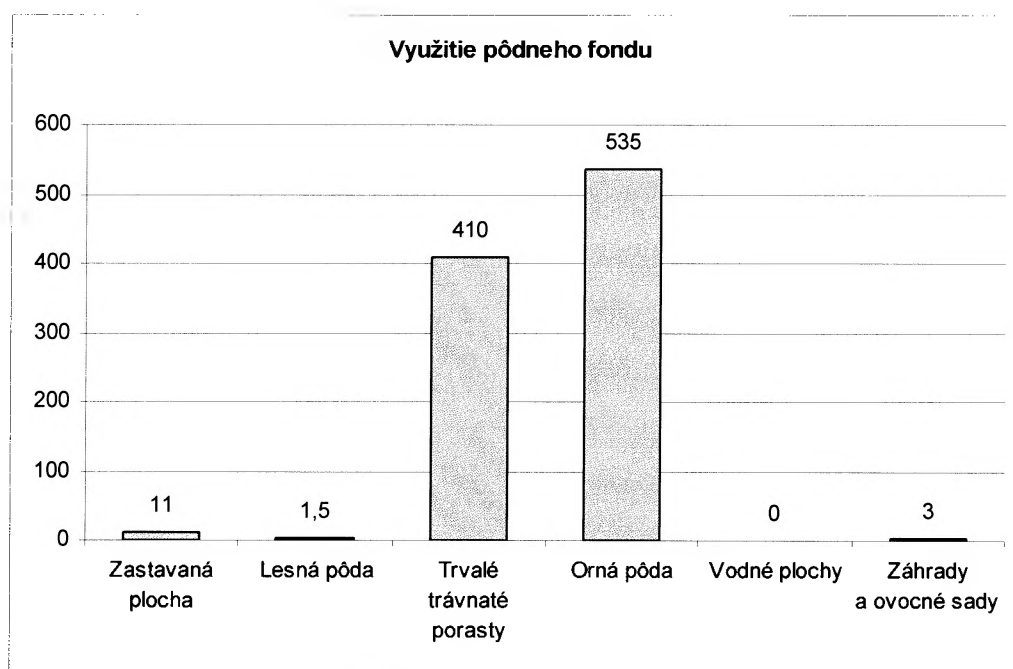
Ako je vidieť aj z nasledujúcej tabuľky, lesná pôda v katastri takmer nie je zastúpená, orná pôda aj trvalo zatravnené plochy majú v katastri prakticky rovnaké plošné zastúpenie.

**Tab. 1**

Rozloha obce : 2,80 km<sup>2</sup>

Rozloha extravilánu: 950 ha

Približne 500 ha pozemkov má obec na Ukrajinskej strane.



Uvedené údaje vzhľadom k absencii územného plánu nie sú zatiaľ spracované.

Využitie pôdneho fondu	Výmera (ha)	Percentuálny podiel (%)
Zastavaná plocha	10-12 ha	
Lesná pôda	1,5 ha	
Trvalé trávnaté porasty	410 ha	
Orná pôda	535 ha	
Vodné plochy	0,5 ha	
Záhrady a ovocné sady	3,0 ha	
Ostatné		
Spolu		

### Forma vlastníctva pôdy :

Keďže proces ROEP nie je ukončený, nie je možné uviesť presné čísla:

- mimo zastavaného územia je registrovaný ešte nedefinovaný počet parciel.
- Počet vlastníkov so známym pobytom tvorí zhruba 30 % zo všetkých pozemkov
- Počet nezistených vlastníkov tvorí zhruba 70 % zo všetkých pozemkov

30% pôdy je vysporiadaných zvyšok sú neznámi vlastníci.

## 2.4. Lesy

V katastri obce sa nachádza len veľmi málo lesných plôch, južný okraj katastra obce kopíruje hranicu lužného lesa spadajúce do CHKO Latorica.

## 2.5. Voda

V katastri obce sa nachádza niekoľko zvyškov bývalej sústavy mŕtvych ramien a meandrov rieky Latorica. Väčšina z týchto vodných plôch má močiarny charakter a hrozí im zánik.

Obec nemá vlastné zdroje pitnej vody. Voda v miestnych studniach v mnohých prípadoch nie je vhodná na pitie, najmä kvôli vysokému obsahu dusičnanov. Pitná voda je do obce dodávaná skupinovým vodovodom z vodného zdroja Boťany.

## 2.6. Ochrana prírody a krajiny

Južný okraj katastra obce sa dotýka územia Chránenej krajinskej oblasti Latorica aj územia NATURA 2000 Latorica.

Najvýznamnejším fenoménom Chránenej krajinskej oblasti Latorica sú už dnes zriedkavé a mimoriadne vzácne vodné a močiarny biocenózy, tvoriace komplex, ktorý nemá obdobu v celej republike.

Druhové zloženie rastlinných spoločenstiev je veľmi rôznorodé. Zo vzácných vodných druhov tu môžeme nájsť leknú biele (*Nymphaea alba*), leknícu žltú (*Nuphar lutea*), rezavku aloovitú (*Stratiotes aloides* L.), kotvicu plávajúcu (*Trapa natans*), húsenikovec erukovitý a mnohé iné.



Pravidelne zaplavované lúky, slúžiace ako pastviny, sú charakteristické rozptýlenými skupinami krovín a krovinných spoločenstiev, ako aj solitérmi, prevažne vrbami.

Poloha územia v migračnej ceste vodného vtáctva predurčuje vysoký počet tu sa vyskytujúcich živočíchov zo vzdialenejších geografických oblastí. Z pozoruhodných zástupcov fauny sa v oblasti vyskytuje koník stepný (*Acrida hungarica*), modlivka zelená, (*Mantis religiosa*), korytnačka močiarna (*Emys orbicularis*), volavka purpurová (*Ardea*



*purpurea*), beluša malá (*Egretta garzetta*), kormorán veľký (*Phalacrocorax carbo*), orliak morský (*Haliaeetus albicilla*), kúdelníčka lužná (*Remiz pendulinus*), netopier obyčajný (*Myotis myotis*) a iné.

Lužné lesy, vodné a močiarne spoločenstvá, inundačné územie Latorice so spleťou ramien, pieskové duny - to všetko vytvára svojrázny a neopakovateľný charakter tejto časti Latorickej roviny. Chránená krajinná oblasť Latorica je zapísaná aj do Zoznamu medzinárodne významných mokradí.

### 3. KULTÚRNE A HISTORICKÉ ZDROJE

#### 3.1. Historické zdroje

V obci sa nenachádza žiadna registrovaná kultúrna pamiatka. Je tu grécko-katolícky kostol, ktorý bol postavený v roku 1822 v klasicistickom štýle. Kostol reformovanej cirkvi bol postavený v roku 1822 v klasickom štýle a nový rímsko-katolícky kostol postavený v roku 2006.

Z kultúrneho zázemia, ktoré tu kedysi existovalo, neostalo takmer nič. Pôvodná kultúra vinou celkovému útlmu a administratívneho rozdelenia obce na slovenskú a ukrajinskú časť vymiera. Geopolitické zmeny po Trianonskej zmluve a 2. svetovej vojne vytlačili obec na periferiu a pretrhli jej prirodzené kontakty v rámci Užskej župy (najmä na Užhorod).

#### 3.2. Kultúrne a športové zdroje

V obci Veľké Slemence je objekt komunitného centra o kapacite 30-40 stoličiek a kultúrny dom s kuchyňou a s kapacitou 150 miest. Verejná knižnica chýba – je len na škole.

V obci pôsobia nasledujúce združenia:

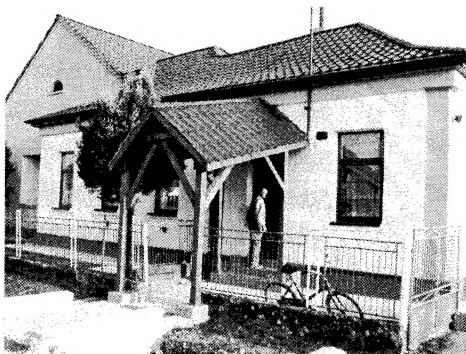
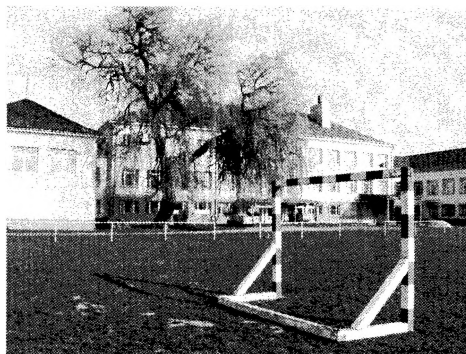
- AMICUS mládežnícke združenie
- Futbalový klub Veľké Slemence
- Spevokol Tózike
- pobočka CSEMADOK
- Klub dôchodcov

V obci sa nachádza futbalové ihrisko vo veľmi dobrom stave, ktoré je pravidelne využívané.

V obci sa organizujú nasledujúce pravidelné akcie:

- Dni obce v mesiaci august
- Folklórny festival 1 x ročne
- Deň dôchodcov, v decembri

Obec vynakladá cca 5% z obecného rozpočtu na kultúrne akcie a aktivity.



## 4. ĽUDSKÉ A SPOLOČENSKÉ ZDROJE

### 4.1 Demografické charakteristiky

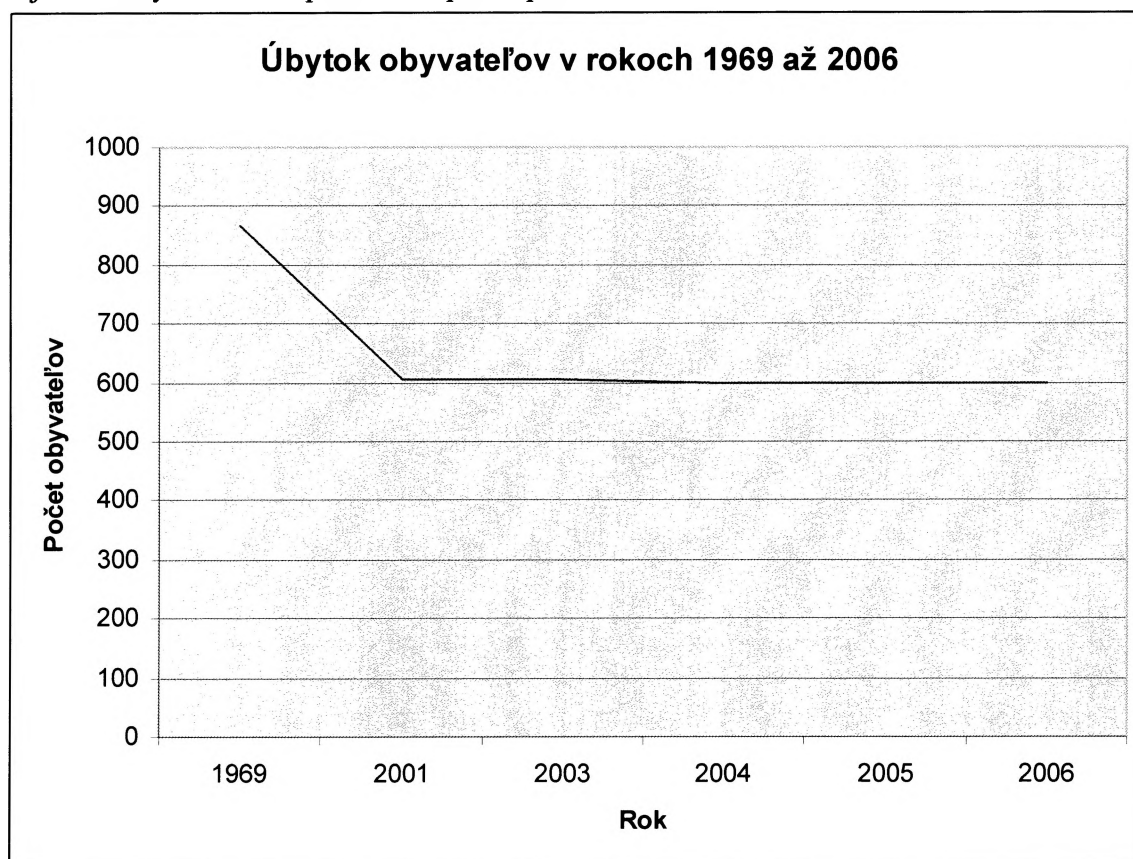
Základné demografické ukazovatele obce za posledné obdobie sú uvedené v nasledujúcej tabuľke.

Tab. 2

Rok	Narodení	Zomrelí	Priťahovaní	Odstaňovaní	Spolu
1969	nie je známe	nie je známe	nie je známe	nie je známe	868
2001	2	10	nie je známe	4	604
2003	7	15	nie je známe	nie je známe	604
2004	1	13	nie je známe	nie je známe	600
2005	8	4	nie je známe	nie je známe	600
2006	7	7	4	1	598

Z údajov je zrejmé, že prirodzený prírastok má negatívnu bilanciu a počet zosnulých výrazne prevyšuje počet narodených. Populácia v obci má dlhodobu klesajúcu tendenciu.

Úbytok obyvateľstva a tým ovplyvnené starnutie populácie obce je ovplyvnené odchodom najmä mladých ľudí za prácou a lepšími podmienkami.

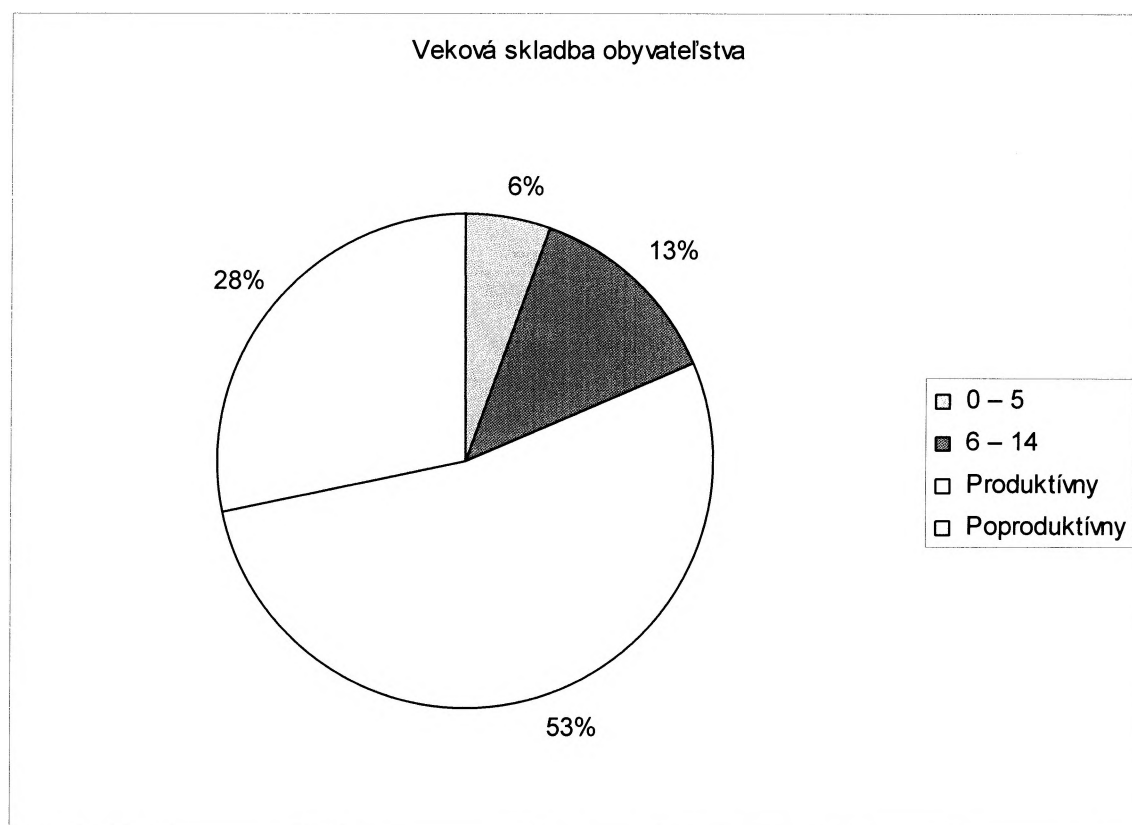




**Tab. 3**

Veková skladba obyvateľstva (podľa údajov zo sčítania ľudu)

Vek	muži spolu	Ženy Spolu	Úhrn
Podiel obyvateľstva (%) :			
0 – 5	4,7	6,5	5,6
6 – 14	12,9	12,9	12,9
Produktívny	64,1	42,7	53,1
Poproduktívny	18,3	37,9	28,3
Priemerný vek:	36,9	42,4	39,7



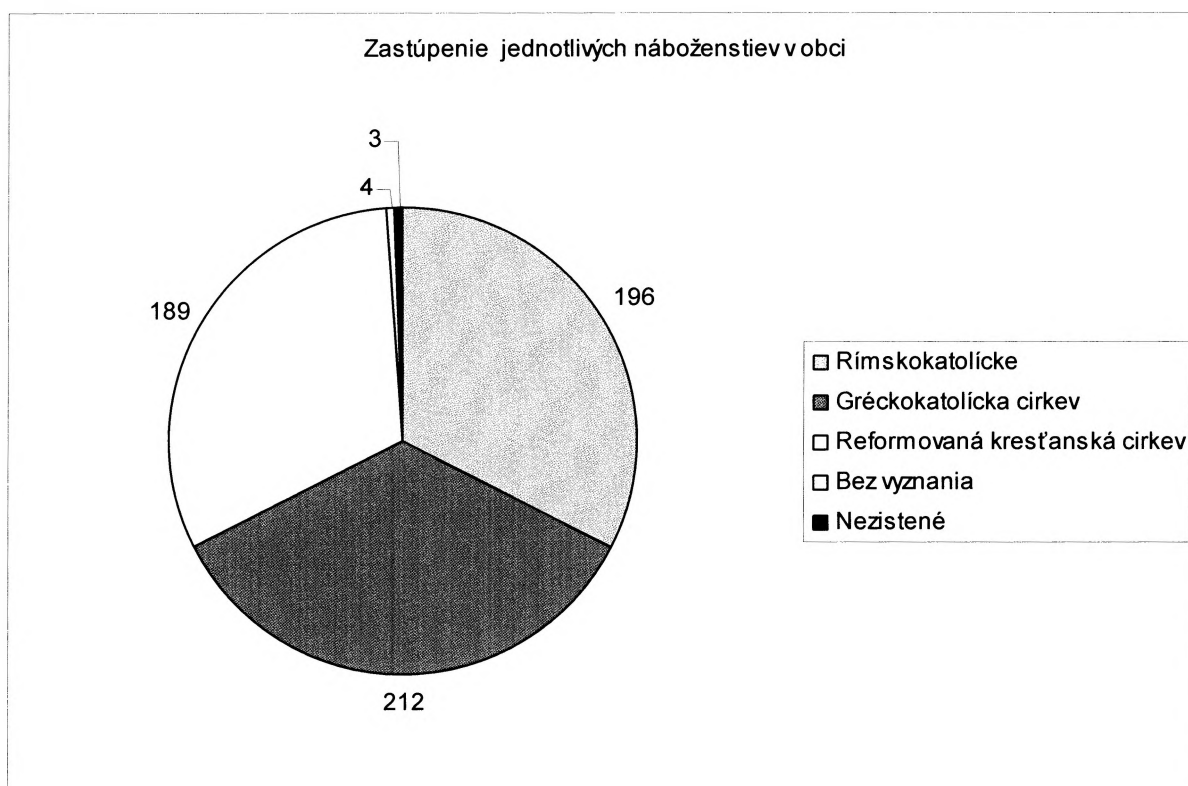
V roku 2001 bol priemerný vek obyvateľov 39,7 rokov, najpočetnejšie boli vekové skupiny 35 – 39 rokov, 30 – 34 rokov a 65 – 69 rokov, podiel obyvateľov v produktívnom veku bol 53,1 %, čo znamená, že obec je v produktívnom veku avšak podiel obyvateľov v poproduktívnom veku prevyšuje podiel detí do 14 rokov, čo znamená že obec začína starnúť (zhruba štvrtina obce sú dôchodcovia).

## 4.2. Vierovyznanie

**Tab. 4**

Zastúpenie jednotlivých náboženstiev v obci

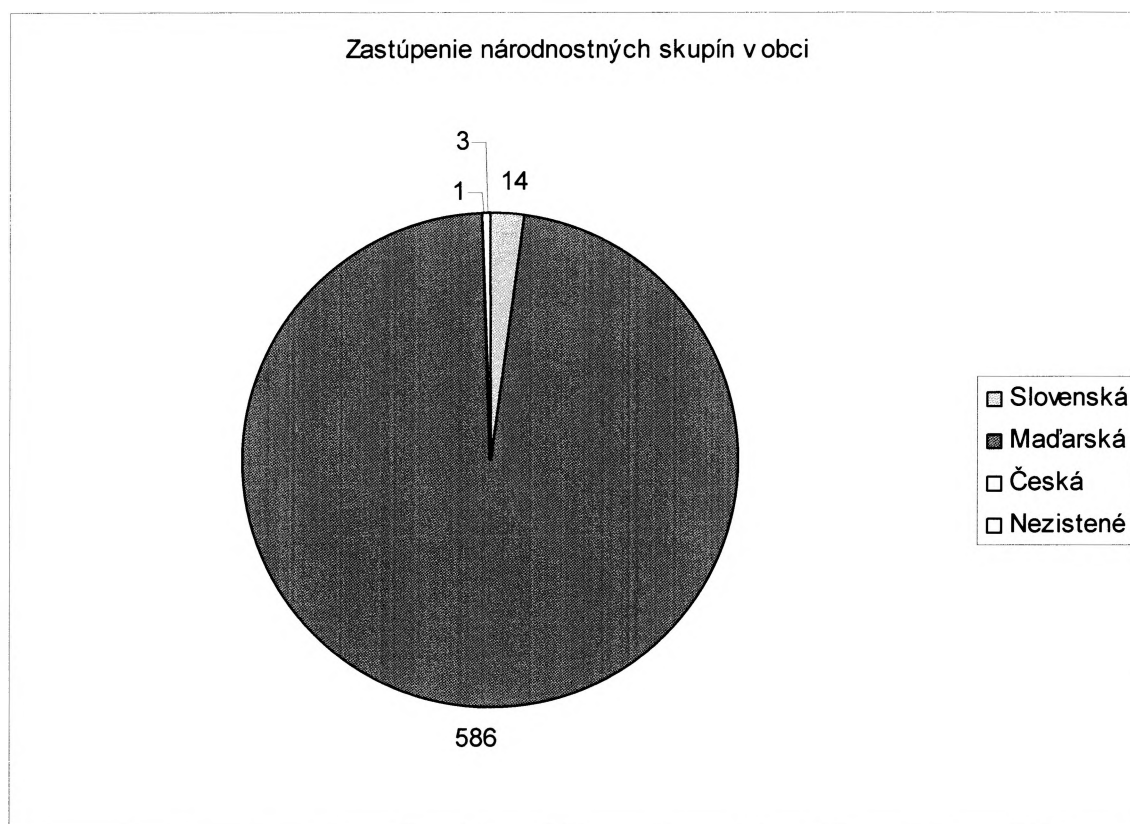
Náboženstvo	Muži	Ženy	Spolu
Rímskokatolícke	96	100	196
Gréckokatolícka cirkev	108	104	212
Reformovaná kresťanská cirkev	85	104	189
Bez vyznania	4	0	4
Nezistené	2	1	3
Spolu	295	309	604



#### 4.3. Národnostné a etnické skupiny a ich vzájomné postavenie

Tab. 5

Národnosť	Muži	Ženy	Spolu
Slovenská	7	7	14
Maďarská	286	300	586
Česká	0	1	1
Nezistené	2	1	3
Spolu	295	309	604



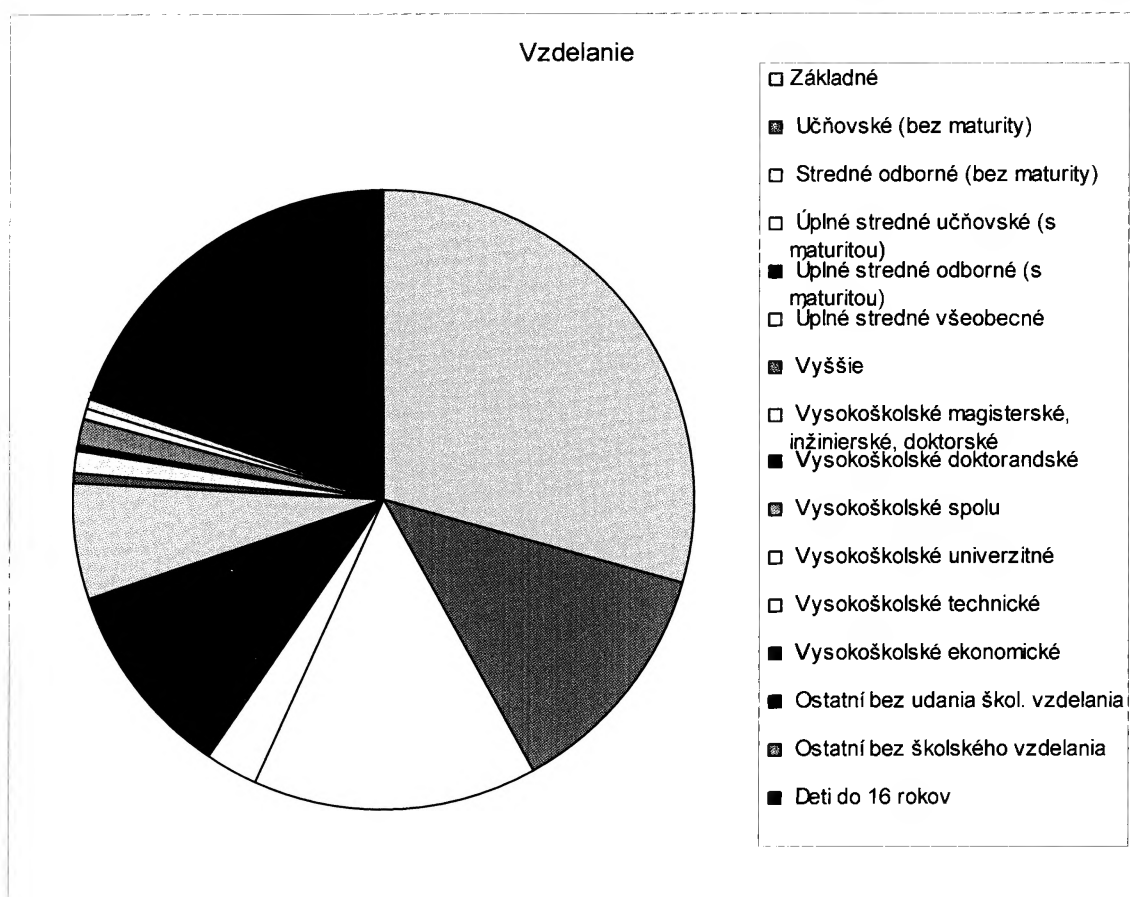
Ako je vidieť z tabuľky, absolútna väčšina obyvateľstva sa hlási k maďarskej národnosti. Medzi jednotlivými národnostnými skupinami nie sú žiadne významnejšie problémy.



#### 4.4. Stupeň a druh vzdelania, školstvo

Tab. 6

Vzdelanie	Muži	Ženy	Spolu
Základné	67	116	183
Učňovské (bez maturity)	50	27	77
Stredné odborné (bez maturity)	64	28	92
Úplné stredné učňovské (s maturitou)	12	5	17
Úplné stredné odborné (s maturitou)	25	39	64
Úplné stredné všeobecné	13	25	38
Vyššie	2	1	3
Vysokoškolské bakalárske			
Vysokoškolské magisterské, inžinierske, doktorské	5	2	7
Vysokoškolské doktorandské	1	0	1
Vysokoškolské spolu	6	2	8
Vysokoškolské podľa zamerania:			
- univerzitné	3	1	4
- technické	2	1	3
- ekonomické	1	0	1
- poľnohospodárske			
- ostatné			
Ostatní bez udania školského vzdelania	1	0	1
Ostatní bez školského vzdelania	0	1	1
Deti do 16 rokov	55	65	120
Úhrn	295	309	604



Nízky podiel vzdelaných obyvateľov v obci je ovplyvnený najmä chýbajúcimi možnosťami uplatnenia najmä mladých, vysokoškolsky vzdelaných ľudí .

#### **4.5. Úroveň informatizácie – prístup verejnosti**

V obci je verejne prístupný internet na Základnej škole. Viacerí obyvatelia majú internet vo svojej domácnosti alebo firme (celkovo 18 pripojení).

#### **4.6. Verejné inštitúcie – štátne inštitúcie, obecné úrady, zdravotnícke, školské a sociálne zariadenia, spoločenské organizácie**

V obci je obecný úrad so starostom na plný úväzok. Nachádza sa tu zrekonštruovaná základná škola s vyučovacím jazykom maďarským so 150 žiakmi ako aj škôlka . Za ostatnými službami (zdravotnícke a pod.) dochádzajú miestni najmä do Veľkých Kapušian. Sociálne (opatrovateľské a podobné) služby v obci sú zastúpené jednou opatrovateľkou.



### **5. MATERIÁLNE ZDROJE**

#### **5.1. Bývanie a bytový fond**

Obec je plynofikovaná, zhruba 90 % domov je napojená na plyn. Zhruba 70% z celkového počtu domov v obci je napojených na skupinový vodovod, napájaný z vodného zdroja Boľany .

Obec nemá vybudovanú Kanalizáciu ani ČOV .

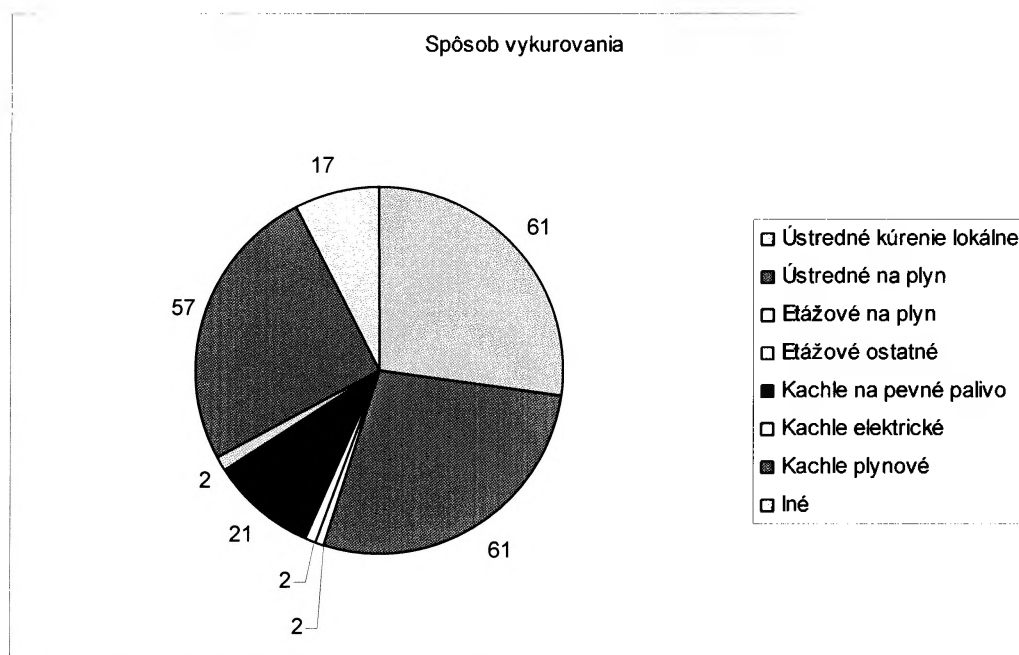
Podiel rodinných domov spadajúcich do jednotlivých kategórií:

- kat. I. : 37.2 %.
- kat. II. : 30.4 %
- kat. III. : 21.5 %
- kat. IV. : 11 %

Spôsoby vykurovania v domácnostiach sú uvedené v nasledujúcej tabuľke.

Tab. 7

Spôsob vykurovania	Počet domácností
Ústredné kúrenie lokálne	61
Ústredné na plyn	61
Etážové na plyn	2
Etážové ostatné	2
Kachle na pevné palivo	21
Kachle elektrické	2
Kachle plynové	57
Iné	17
Spolu	162



Kvôli zvýšenej cene plynu je možné v krátkom čase očakávať výraznejší návrat k vykurovaniu biomasou (drevo prípadne slama).

## 5.2. Obsadené alebo voľné hospodárske budovy

Miestne Poľnohospodárske družstvo vlastní niekoľko budov, ktoré sú v dezolátnom stave. Budovy Poľnohospodárskeho družstva sú v súčasnosti využívané ako sklady, ošipáreň a maštal' – kravín.

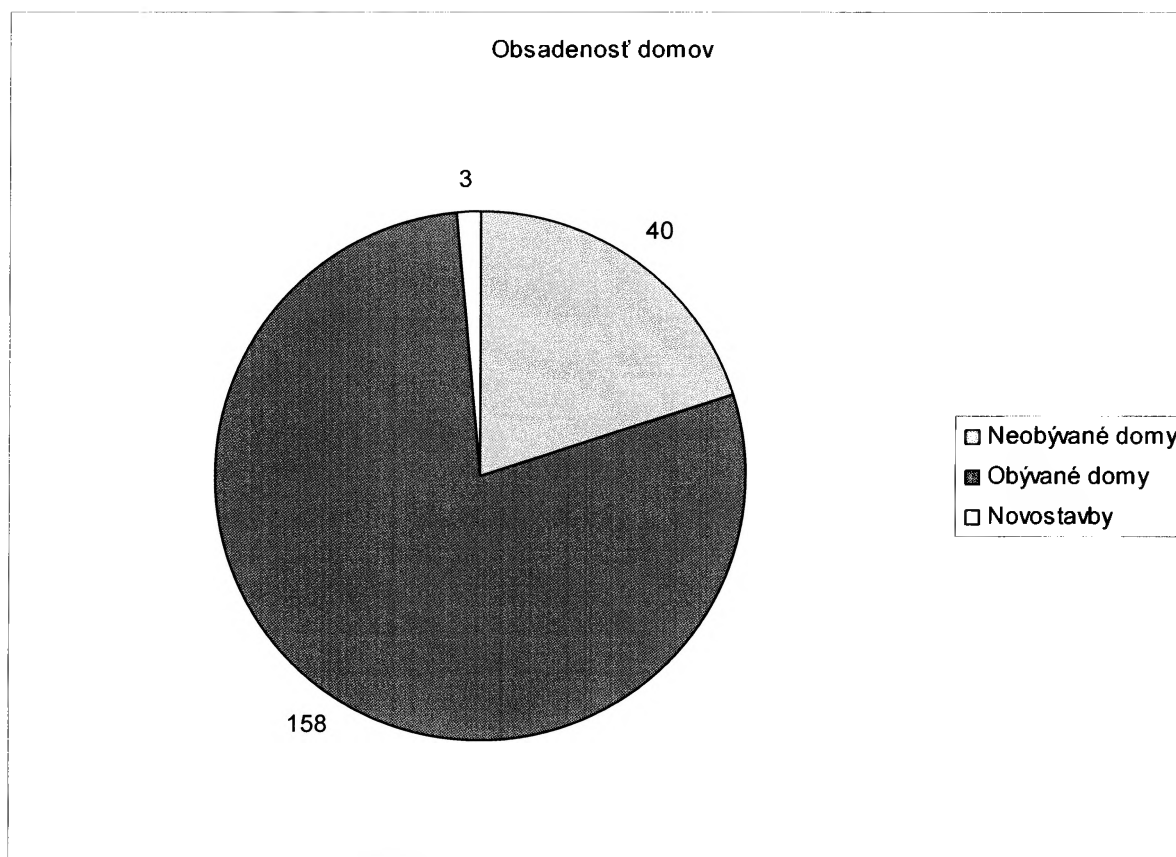
Budova bývalej školy by po oprave mohla byť využiteľná (v súčasnosti je používaná ako sklad).

Okrem toho je v obci významný počet neobývaných rodinných domov (viď. Tab. 9 ). Je možné povedať, že spolu s nevyužitou poľnohospodárskou pôdou a okolitou prírodou tvoria tieto opustené budovy najvýznamnejšie skryté potenciály obce.

**Tab. 8**

Obsadenosť domov	Počet domov
Neobývané domy	40
Obyvané domy	158
Novostavby	3
Spolu	201

Rozloha obecnej pôdy je 10 ha, čo je taktiež zatiaľ nevyužitý kapitál.



### 5.3. Technická infraštruktúra

Technická infraštruktúra v obci je na pomerne dobrej úrovni. V ďalšom sú uvedené základné informácie o technickej infraštruktúre:

cesty v obci 1. a 2. kat (km) : cca 3.1 km v 2. kategórii  
 plyn (m) : 3.1 km - 90% domov je napojených  
 kanalizácia : nie je (je pripravený projekt na skupinovú kanalizáciu a ČOV)  
 ČOV : nie je  
 vodovod (m) : 2.5 km (nie je dokončený)



Vodný zdroj	: Bot'any
vykurovanie	: vid' tabuľka
vedenie el. energie	: áno
Autobusová stanica	: áno (3500 osôb / rok)
Most cez Latoricu	: 1
Telefónny rozvod	: áno (150 užívateľov)
Verejný Rozhlas	: áno
Káblová TV	: nie

#### 5.4. Komunikačná infraštruktúra

Celková dĺžka ciest v obci je 3,8 km, z čoho 1 km úsek cesty je v dobrom stave, ale zvyšných 2.8 km je v kritickom stave. Vzdialenosť do najbližšieho okresného mesta Michalovce je 25 km, po ceste I. triedy. Z obce vedie cesta cez hraničný prechod do Ukrajiny. Najbližším ukrajinským mestom je Užhorod, od obce vzdialený 18 km.

Práve hraničný prechod môže veľmi významne ovplyvniť budúcnosť, prosperitu a celkový život obce, najprv však musí byť jasné, ako sa zmení režim po spustení Shengenskej hranice. Malý pohraničný prechod je možné použiť pre napojenie sa na Zakarpatskú cyklotrasu, ktorá bola navrhnutá Regionálnym združením turizmu Zemplín ([www.sirava.sk](http://www.sirava.sk)).

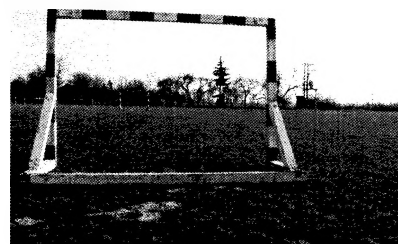


#### 5.5. Infraštruktúra voľného času, spoločenské zariadenia

V obci jestvuje Kultúrny dom, kde sa organizujú príležitostne kultúrno-spoločenské aktivity: Dni obce, diskotéky, divadelné predstavenia a pod.

Obec má aj futbalové ihrisko a školskú telocvičňu.

Okrem toho, v obci funguje aj malá posilovňa v Komunitnom dome (činkáreň) pre verejnosť, klubovňa pre mladých a klub dôchodcov pre starších obyvateľov. V obci v roku 2007 bude otvorené Mládežnícke centrum AMICUS v rekonštruovanom starom rodinnom dome.



#### 5.6. Vysporiadanie vlastníckych vzťahov, ROEP a existencia ÚPD

Územno-plánovacia dokumentácia (ÚPD) pre obec zatiaľ nie je vypracovaná. Spracovanie dokumentácie je zahrnuté medzi priority obce.

Proces tvorby Registra obnovenej evidencie pozemkov (ROEP) nie je v obci ukončený, pracuje sa na ňom.

## 6. EKONOMICKÉ VYUŽITIE ZDROJOV

### 6.1. Ekonomické sektory, ich zastúpenie, odvetvia v sektoroch

Tradičnými formami obživy v obci bolo odjakživa poľnohospodárstvo a pasienkárstvo, čo ovplyvnilo charakter obce až do dnešných dní.

### 6.2. Podnikateľská sféra

V obci je pomerne slabo rozvinuté súkromné podnikanie, v obci sú registrované nasledujúce právnické osoby:

- **Obchodné meno: Rozália Veresová MINI- MARKET**  
Predmet podnikania : Maloobchod
- **Obchodné meno: Ján Balogh CESTNÁ NÁKLADNÁ DOPRAVA**  
Predmet podnikania : Vnútroštátna nákladná cestná doprava
- **Obchodné meno: Alžbeta Élesová - "STELA"**  
Predmety podnikania: maloobchod, veľkoobchod
- **Obchodné meno: COOP Jednota Nitra**  
Predmety podnikania: maloobchod, veľkoobchod
- **Obchodné meno: Alexander Bugiš**  
Predmety podnikania: Finančné poradenstvo, organizovanie a usporadúvanie kurzov, prednášok, školení a seminárov, lektorská, školiaca a prednášková činnosť, organizovanie spoločenských, kultúrnych, športových a záujmových podujatí, atď.
- **EURO BENZ s.r.o.: Veľké Slemence, konateľ Angela Ivanová**  
Predmety podnikania: dovoz a distribúcia nafty
- **Denný bar**

#### 6.2.1. Primárny sektor, prvovýroba

Poľnohospodársky sektor je ešte stále najsilnejším sektorom v obci, aj keď potenciál pôdy nie je zďaleka naplno využitý. Poľnohospodárske družstvo obce zamestnáva približne 35 pracovníkov. V obci sú registrovaní siedmi súkromne hospodáriaci roľníci (SHR).

### **6.2.2. Sekundárny sektor, spracovanie**

Tento sektor v obci prakticky absentuje, čo sa odráža aj na miestnej ekonomike. Jedinou fungujúcou prevádzkou je Dielňa na výrobu zámkovej dlažby (umiestnené na v budove Základnej školy).

### **6.2.3. Terciálny sektor, služby**

V obci fungujú tieto základné služby:

- Denný bar
- Hostinec
- Potraviny

Ďalší obyvatelia sú zamestnaní :

- 15 - na miestnej škole
- 3 - v materskej škole
- 2 - na obecnom úrade

## **6. 3. Významnejšie zdroje zamestnania mimo regiónu**

Najbližšie, kam dochádzajú obyvatelia sú Veľké Kapušany a Čierna nad Tisou.

Pracovné príležitosti sú najmä v nasledujúcich firmách:

- ŽSR, Čierna n. T.
- Skleníkové hospodárstvo, V. Kapušany
- Elektráreň Vojany
- Plynová tranzitná stanica, V. Kapušany
- Nemocnica, škola, V. Kapušany
- Poľnohospodárske Družstvo, V. Kapušany, atď.

### **6.4. Zamestnanosť**

Počet nezamestnaných v obci za posledné tri roky je nasledujúci:

2005: 29 %

2006: 27,5 %

2007: 26,4 %

V obci je pomerne vysoký podiel nezamestnaných, najmä mužov. Podľa údajov zo sčítania ľudu, v roku 2001 bolo v obci 266 ekonomicky aktívnych obyvateľov, z toho 68 nezamestnaných (42 mužov, 26 žien), čo predstavuje cca 25.6 % nezamestnanosť.

V súčasnosti je podiel nezamestnaných ešte vyšší. Je to dané obmedzenými možnosťami zamestnanosti v obci a jej okolí. Poľnohospodárstvo je najvýznamnejším rezortom (cca 35 zamestnaných), v ostatných rezortoch (najmä štátnych podnikoch) je zamestnaných 232 obyvateľov.

Priemerné príjmy obyvateľov v obci sú cca 10 - 12 000 Sk / osobu, čo je pod celoslovenským priemerom.

## 6.5. Hospodárenie obce

Prehľad rozpočtu obce za uplynulých 5 rokov je uvedený v nasledujúcej tabuľke.

Tab. 9

Rok	Príjmy celkom (Sk)	Výdavky celkom (Sk)
2002	1 423 000	1 423 000
2003	6 666 000	6 666 000
2004	8 845 000	8 845 000
2005	10 662 000	10 662 000
2006	17 776 000	11 369 000

Schválené projekty, manažované samosprávou obce:

2003

- Zabezpečenie úžitkovej vody pre rómsku osadu ... 120 000 SK
- Výmena strešnej krytiny ..... 130 000 SK
- Úprava fasády ZŠ 1.5 mil. Sk

2004

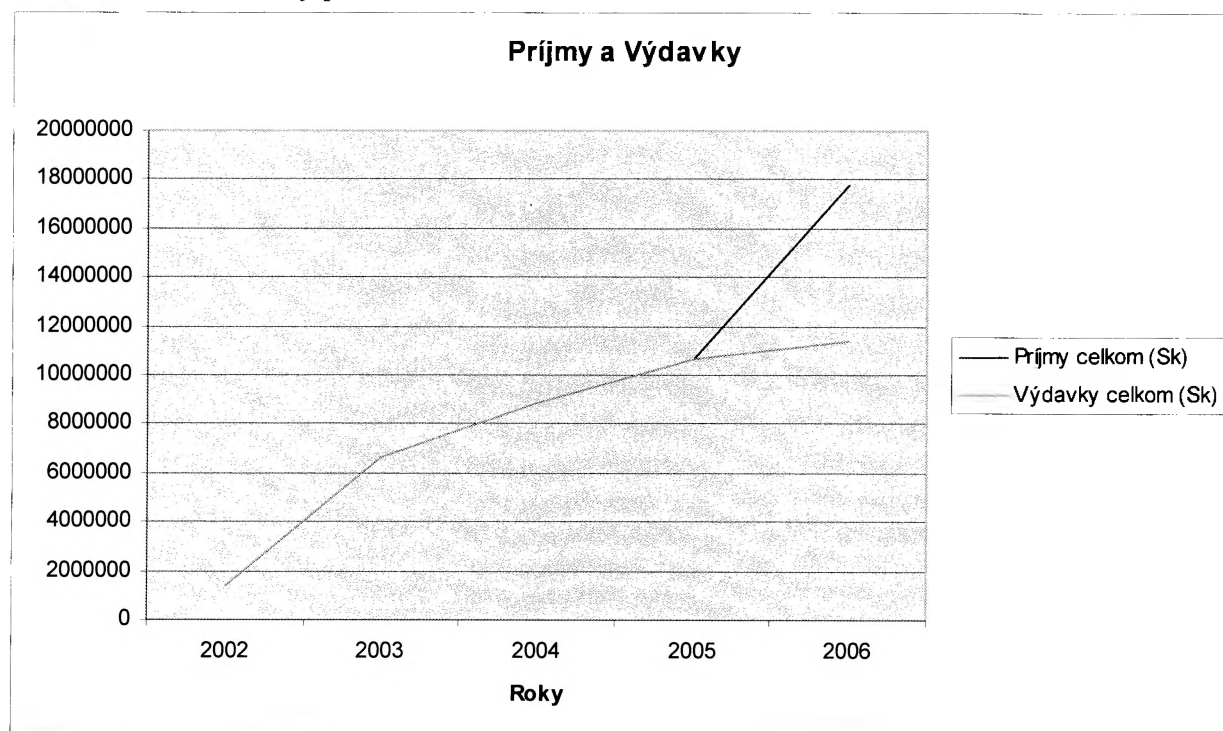
- Rekultivácia skládky TKO .....1 mil. SK
- Viacúčelové ihrisko .....250 000 SK

2005

- Úprava WC na ZŠ .....1 mil. SK
- Rekonštrukcia osvetlenia .....350 000 SK

2006

- Strecha ZŠ .....0,5 mil. SK
- Cesta a hraničný prechod .....7,5 mil. SK





## 7. ZÁKLADNÉ ANALÝZY

### 7.1. Analýza zainteresovaných

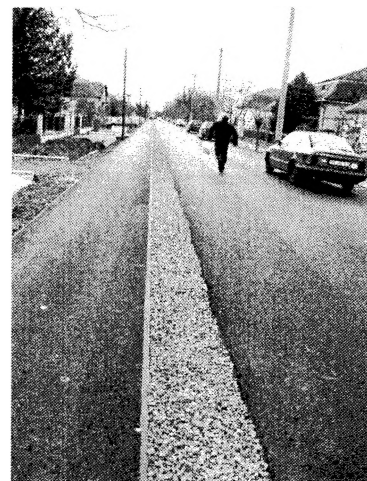
Názov inštitúcie	Kapacita (SWOT)	Čo poskytne pre PHaSR	Čo očakáva (od PHaSR)	Relatívna dôležitosť (1-5)
<b>Obecný úrad</b>	Súdržnosť vedenia obce, vizionárske zameranie na budúcnosť Chýbajúce zdroje (ľudia, peniaze) Obecný dom Skúsenosti s EU fondmi	Financie Ľudské zdroje Obecnú infraštruktúru Riadenie implementácie	Kvalitnejší rozvoj obce ? Lepší prístup k zdrojom ? Účasť partnerov ?	1
<b>Škola</b>	Kvalitná (nová) infraštruktúra Úbytok školákov	Priestory Ľudské zdroje	Udržateľnosť Lepšie využitie budov	2
<b>Fara</b>	Programy farára pre mládež a občanov Ochota spolupracovať Medzinárodná podpora	Ľudské zdroje Programové zameranie Budovanie komunity	Posilnenie súdržnosti komunity obce	3
<b>Farma</b>	Rozvoj/úpadok Záujem zamestnávať	Pracovné príležitosti Partnerstvo	Prístup k zdrojom Partnerstvo	2
<b>Podnikatelia</b>	Rozvoj/úpadok Záujem zamestnávať	Zamestnanosť Nové služby Vyššiu kvalitu života	Prístup k zdrojom Prístup k infraštruktúre	2
<b>Vlastníci domov</b>	Dobrá/zlý stav domov Neidentif. vlastníci Nevysporiadanosť Neochota robiť s tým niečo	Prázdne budovy Partnerstvo	Šancu pre využitie	1
<b>Colná správa</b>	Nezainteresovanosť Ochota spolupracovať s obcou Prístup k zdrojom EÚ	Partnerstvo Inštitucionálnu podporu Financie	Menej problémov s prechodom	3
<b>Polícia</b>	Nezainteresovanosť Ochota spolupracovať s obcou? Prístup k zdrojom EÚ	Partnerstvo Inštitucionálnu podporu Financie	Posilnenú bezpečnosť v obci	3
<b>Vodárenská spoločnosť</b>	Nezainteresovanosť Ochota spolupracovať s obcou Prístup k zdrojom EÚ	Financie Partnerstvo Inštitucionálnu podporu	Plánovaný rozvoj	3
<b>Správa CHKO</b>	Nezainteresovanosť Ochota spolupracovať s obcou Prístup k zdrojom EÚ	Partnerstvo Inštitucionálnu podporu Financie	Spoluprácu pri ochrane prírody	3
<b>Združenia občanov</b>		Program – kultúru Organizáciu svojpomoci Aktivizáciu spoločnosti	Prístup k podpore Finančnú dotáciu	2

## 7.2. SWOT analýza

Analýza silných a slabých stránok, príležitostí a ohrození (SWOT analýza) bola spracovaná na spoločných stretnutiach v priebehu roka 2006 za účasti poslancov a miestnych aktérov obce.

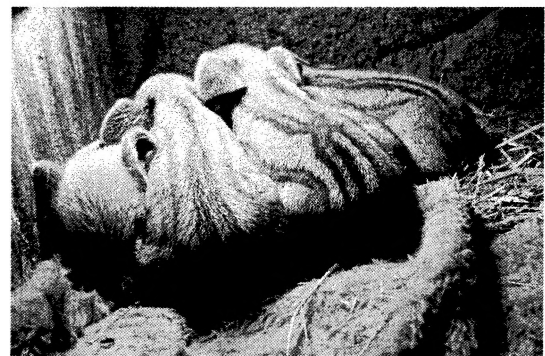
### Silné stránky

- Športový klub futbalový
- Starí ľudia, ktorí vedú remeslá
- Blízkosť CHKO Latorica
- Obecná kronika
- Hraničný prechod
- Dni obce
- Vynovená škola
- Krásny kultúrny dom
- Staré domy s pôvodnou architektúrou
- Verejný park, ktorý sa dokončuje
- Dom smútku
- Cyklochodník (je potrebné ho napojiť na ďalšie cyklotrasy)
- Ihriská pre deti
- Jestvujúce poľnohospodárstvo / samostatne hospodáriaci roľníci



### Slabé stránky

- Chýba zeleň / vyrúbané lesy
- Chýba stála lekárska starostlivosť
- Chýbajúce sociálne služby
- Zanedbaná rómska osada
- Chýbajú malé prevádzky
- Nefunguje triedený zber odpadu
- Slabá úroveň spolupráce s okolitými obcami
- Poškodené lužné lesy
- Zlá kvalita štátnych ciest
- Vysoká nezamestnanosť (20%)
- Slabý mobilný a TV signál
- Chýba ČOV a kanalizácia
- Chýba reštaurácia
- Chýbajú podnikatelia / živnostníci
- Chýba prírodné javisko / amfiteáter
- Chýbajú obecné noviny
- Chýba www o obci a akciách



### Príležitosti

- Využiť 42 prázdnych domov, ktoré v obci sú
- Hraničný prechod
- Založenie malých prevádzok (kaderníctvo, oprava obuvi, reštaurácia, požičovňa bicyklov + servis, autoopravovňa)
- Služby v oblasti rybárčenia (vrátane možnosti varenia rybacích špecialít)
- Biopestovanie

- chov / živočíšna výroba
- využiť zručnosti starých remeselníkov (remeselné dielne)
- vybudovanie prírodného amfiteátra pre kultúrne akcie
- revitalizácia lužných lesov
- zriadiť www
- vydávať obecné noviny

#### Ohrozenia a riziká

- Vykupovanie prázdnych domov Ukrajincami
- Restriktívna agrárna politika
- Migrácia pracovnej sily za prácou
- Globálne trendy / centralizované zásobovanie potravinami

### 7.3. Postoje, názory, potreby a problémy obyvateľov

Koncom roka 2006 obec v spolupráci s autormi tohto dokumentu pripravili jednoduchý dotazník s 5 otázkami:

- Čo sa Vám v obci páči?
- Čo najviac v obci chýba ?
- Čo sa Vám v obci nepáči?
- Čoho sa obávate v obci (v budúcnosti)?
- Aké šance vidíte pre obec (v budúcnosti)?

V ďalšom sú uvedené výsledky tohto prieskumu.

Otázky	Počet odpovedí
<b>1) Čo je v obci najhoršie, čo sa Vám najviac nepáči ?</b>	
Hlavná cesta a chodníky v obci	13
Chýbajúce WC pri hraničnom prechode a pri parkovisku	7
Obecné cesty celkovo okrem vedľajších	7
Chodníky v obci	5
Neuprednostnenie domácich na hraničnom prechode	6
Nedokončený vodovod	3
Chýbajúca kanalizácia	3
Prach a hluk z dopravy /autá kvôli prechodu	2
Autobusová zastávka a jej okolie	3
Jamy na obecných cestách	2
Nefunkčný rozhlas	2
Hluk na parkovisku	2
Chýbajúce osvetlenie	3
Málo pracovných príležitostí	2
Vysoká nezamestnanosť v obci	2
Neobmedzená rýchlosť na ceste k hraničnému prechodu	
Buriniská v obci	
Chýbajúci /nefunkčný/ hasičský voz	

Útoky túlavých psov	
Nárast cudzincov v obci	2
Absencia podnikateľov	
Prívetký priestor a podujatia len pre športový klub	
Nefunkčný Csemadok	
Chýbajúce podujatia v obci	
Viac výjazdov a výletov nielen pre poslancov	
Nedokončené cesty	
Jarné a jesenné upratovanie a spaľovanie smetí	
Devastovaný park pri ihrisku	
Chýbajúce kuka nádoby na odpad v každom dome	
Chýbajúca skládka	2

<b>2) Čo najviac v obci chýba ?</b>	
Športový a kultúrny život	6
Možnosť zábavy a vyžitia pre mladých	6
Pracovné príležitosti	7
Centrum voľného času	3
Kvalitné cesty	3
Zdravotnícka starostlivosť a lekáreň	3
Porozumenie medzi občanmi, spolupatričnosť a súlad	4
Vytŕahovanie žump z domov alebo domové ČOV (kanalizácia)	9
Voda a vodovod v obci	5
Rozhlas a informovanie občanov	3
Ozdobné stromy a kríky	2
Kompostovisko	4
Chodníky	2
Podnikatelia	2
Internet klub	2
Duchovné hodnoty (láska)	2
WC na parkovisku a pri prechode	3
Lepšia prezentácia obce (webstránka)	
Cukráreň	
Novinový stánok	
Rybník	
Pošta	4
Knižnica	
Podpora mladých rodín obcou	
Prístrešok pri prechode	
Nemá sa kto venovať mladým	

<b>3) Čo je v obci najlepšie, čo sa Vám najviac páči ?</b>	
Cintorín a jeho okolie	17
Vedľajšie cesty a cesta vedúca k hraničnému prechodu	23
Hraničný prechod	8
Škola	7
Letná kvetinová výzdoba obce	4
Kultúrny dom a obecné budovy	6
Skrášlenie obce	2
Vodovod	2
Osvetlenie	
Park	
Obnova zdravotníckej ambulancie	
Šport v obci	3
Rozvoj obce	
Séčénska brána	2
Nič	
V obci sú hraničiari a tak ubúda krádeží	

<b>4) Čo by obec mala do budúcnosti využívať, na čom stavať ?</b>	
Na starostlivosti o sociálne slabé a odkázané rodiny	2
Na budovaní kanalizácie	6
WC na parkovisku a hraničnom prechode	3
ČOV	
Na štrkovisku	3
Vybudovať park na mieste starej skládky	
Spoločná investícia do rozvoja priemyslu s inými obcami	
Podnikanie založené na prítomnosti hraničného prechodu	4
Využiť povest' „rozdelenej obce“ na rozvoj CR	
Využiť kvetinovú výzdobu obce pre CR	
Využiť polohu obce (Latorica, Ukrajina)	
Vybudovať klzisko v zime	
Investovať do novej skládky a kompostoviska	5
Zamedziť únik mladých – vytvoriť im pracovné príležitosti	
Budovať vidiecky CR	4
Vybudovať pracovné príležitosti /pre ženy a mladých	3
Viac sa venovať mladým a starým /pomoc a voľný čas	3
Na rozvoji kultúry v obci	3
EÚ fondy pre budovanie pracovných príležitostí	
Na oprave chodníkov a ciest	
Obnoviť park pri ihrisku	
Na skrášlení obce	
Park s letným javiskom (amfiteáter)	2



<b>5) Čoho sa najviac v obci obávate ?</b>	
Vymierania obce z dôvodu stárnutia populácie	8
Migrácie – odsťahovania sa mladých z obce	6
Túlavých divokých psov	5
Straty pracovných miest a nezamestnanosti	7
Cudzincov	4
Otvorenia hranice pre autá a rýchlej jazdy áut v obci	3
Zlodejov úrody zo záhrad	
Pašerákov	
Pristaňovalcov	2
Osídlenia obce Rómami	2
Čiernych skládok v okolí obce	2
Tmy a nedostatku osvetlenia	2
Nízkej pôrodnosti	
Budúcnosti	
Toho, že sa obyvatelia stanú minoritou v obci	
Krádeží	2
Ľudí so zlým úmyslom	

### Sumárna analýza odpovedí

Celkovo z približne 100 domácností a 600 obyvateľov dotazník vrátili vyplnený 42. To reprezentuje vzorku 10% obyvateľov obce. Súčasne z analýzy vyplynulo, že iba niekoľkí pochopili bod 4 ako analýzu pozitív a zdrojov na ktorých môže obec budovať svoj rozvoj. Respondenti vo väčšine odpovedí opakovali predchádzajúce voľby t.j. vyznačili čo by bolo potrebné „postaviť“ a nie na čom sa dá stavať !

Z odpovedí obyvateľov vyplývajú nasledovné závery:

- Najviac obyvateľom v obci chýbajú a súčasne to považujú za najhorší problém obce, prvky technickej (dopravnej a environmentálnej) infraštruktúry – t.j. obecné cesty a chodníky (najmä hlavná cesta), nedokončený vodovod a chýbajúca kanalizácia a najmä akútna potreba postaviť chýbajúce toalety pri záchytnom parkovisku a pri hraničnom prechode kde chýba aj prístrešok pred nepohodou. Do environmentálnej infraštruktúry môžeme zaradiť aj chýbajúce kompostovisko a riadenú skládku dôsledkom čoho je nárast divokých skládok v obci.
- V oblasti sociálnych potrieb v obci je najväčším problémom nezamestnanosť (najmä mladých a sociálne znevýhodnených). Popísaná príčina je strata a nedostatok pracovných miest. To je podčiarknuté aj v bode 5 kde respondenti vyjadrili obavy z emigrácie a vystahovania mladých z dôvodu chýbajúceho zamestnania a následné vymieranie obce.

Druhým najväčším súvisiacim problémom je nedostatok voľnočasových aktivít, programov aj vďaka chýbajúcim ľudským zdrojom. Aj keď v obci existuje kvalitný priestor kultúrneho domu chýbajú miestni „hýbatelia“ – lektori, tréneri, vodcovia detí a mládeže.

Dôležitým bodom je identifikované nedostatočné porozumenie, súlad a spolupatričnosť občanov a v dôsledku nedostatočne funkčného rozhlasu ak informovanie občanov.

- V sociálnej oblasti existujú ďalšie identifikované potreby, obavy a problémy: občania čoraz viac negatívne pociťujú nárast hluku, prachu a dopravy v dôsledku otvorenia prechodu. Návštevníci obce jazdia príliš rýchlo v intraviláne obce a sú aj predmetom obáv obyvateľov (xenofóbia). Za zmienku stojí potreba regulovať a riadiť chov psov v obci a v spolupráci s inými obcami pravdepodobne zaviesť pracovnú pozíciu šarhu.
- Favoritom obľúbenosti obce sú dokončená vedľajšia cesta k hraničnému prechodu a prechod samotný v tesnom závese s upraveným parkovým areálom obecného cintorína. Občanom sa páčia aj udržiavané obecné budovy (škola a kultúrny dom).
- Podľa vyjadrenia respondentov by obec mala stavať svoj budúci rozvoja na nasledovných danostiach a príležitostiach :
  - na existencii hraničného prechodu a na postavení „rozdelenej“ obce (najmä drobné podnikanie občanov – živnostníci)
  - na dopyte po vidieckom cestovnom ruchu a dispozibilných priestoroch
  - na kultúrnych tradíciách a činnostiach
  - na existujúcom ložisku štrku
  - na kompostovisku
  - na službách celkovo (penzióny, domov dôchodcov, komunitné centrum WC, parkovisko, občerstvenie)
  - na skrášľovaní a kvetinovej výzdobe obce
  - na dostupných zdrojoch EÚ a IKT (Internet a centrum voľného času)

#### **7.4. Problémová analýza**

Na základe výsledkov predchádzajúcich analýz s pomocou metódy brainstormingu boli zaznamenané problémy obce (podľa sektorových kritérií). Nižšie uvedený zoznam už obsahuje aj výsledky názorov a potrieb občanov získaných dotazníkovým prieskumom :

Slabé stránky boli zadelené do 3 oblastí:

1. Sociálna oblasť
2. Ekonomika
3. Životné prostredie

Do jednotlivých oblastí boli zaradené problémy:

##### **1. Sociálna oblasť**

- Chýba stála lekárska starostlivosť
- Chýbajúce sociálne služby
- Zanedbaná rómska osada
- Chýba www o obci a akciách
- Chýbajú obecné noviny
- Chýba prírodné javisko / amfiteáter
- Slabý športový a kultúrny život
- Neuprednostnenie domácich na hraničnom prechode /1/
- Porozumenie medzi občanmi, spolupatričnosť a súlad /3/
- Chýba prírodné javisko, amfiteáter /8/
- Slabá úroveň spolupráce s okolitými obcami /3/

## 2. Ekonomika

- Chýbajú malé prevádzky /3/
- Nefunguje triedený zber odpadu
- Vysoká nezamestnanosť /6/
- Slabý mobilný a TV signál /1/
- Chýbajú podnikatelia / živnostníci /1/
- Chýba reštaurácia
- Slabé pracovné príležitosti /5/
- Chýbajúce kompostovisko
- Nevyužitá pôda /2/

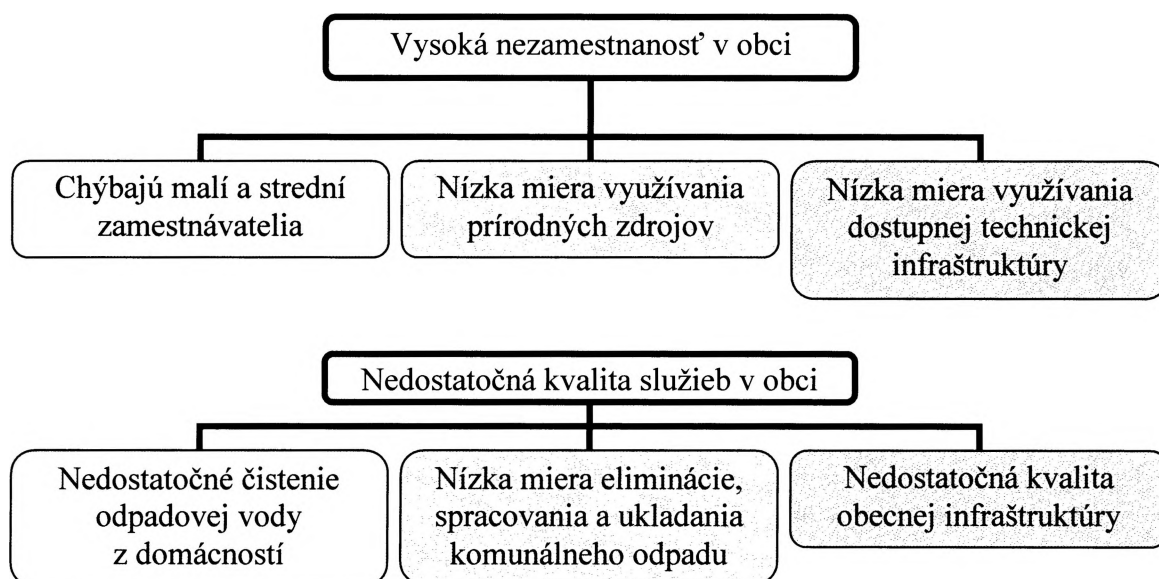
## 3. Životné prostredie

- Chýba zeleň / vyrúbané lesy
- Poškodené lužné lesy
- Chýba ČOV a kanalizácia /3/
- Chýbajúce kompostovisko
- Nedokončené cesty po realizácii vodovodnej siete
- Neudržiavaná hlavná cesta a chodníky v obci /5/
- Obecné cesty celkovo okrem vedľajších
- Chodníky v obci
- Zlá kvalita štátnych ciest /4/

Štandardnou metódou bola urobená prioritizácia problémov a boli vybrané **klúčové problémy** zoradené podľa priorít nasledovne:

1. Vysoká nezamestnanosť
2. Neudržiavaná hlavná cesta a chodníky v obci /5/
3. Chýba ČOV a kanalizácia /3/
4. Chýba prírodné javisko, amfiteáter a park /8/
5. Porozumenie medzi občanmi, spolupatričnosť a súlad /3/

Tieto klúčové problémy boli prepracované do nasledovných východiskových problémov použitých pre analýzu ich príčin: **Analýza príčin uvedených problémov**



## II. ROZVOJOVÁ STRATÉGIA OBCE

### 8. VÍZIA OBCE

#### Slogan

**„Hraničný prechod – brána k rozvoju obce.”**

Veľké Slemence budú v roku 2017 obcou s dobre rozvinutou technickou infraštruktúrou, nízkou mierou nezamestnanosti a vytvorenými pracovnými príležitosťami a to najmä v odvetviach:

- Poľnohospodárstvo s produktami schónymi konkurencie na trhu
- Služby (turizmus, remeslá, a pod.)
- Malé a stredné podnikanie

Obec bude mať obnovené svoje prírodné hodnoty (najmä lesy, vodné plochy a mokrad'e), bohatý kultúrny a športový život, zabezpečené sociálne služby, upravený a intravilán. Miestni obyvatelia, najmä mládež budú vzdelaní a budú si ctiť miestne tradície.

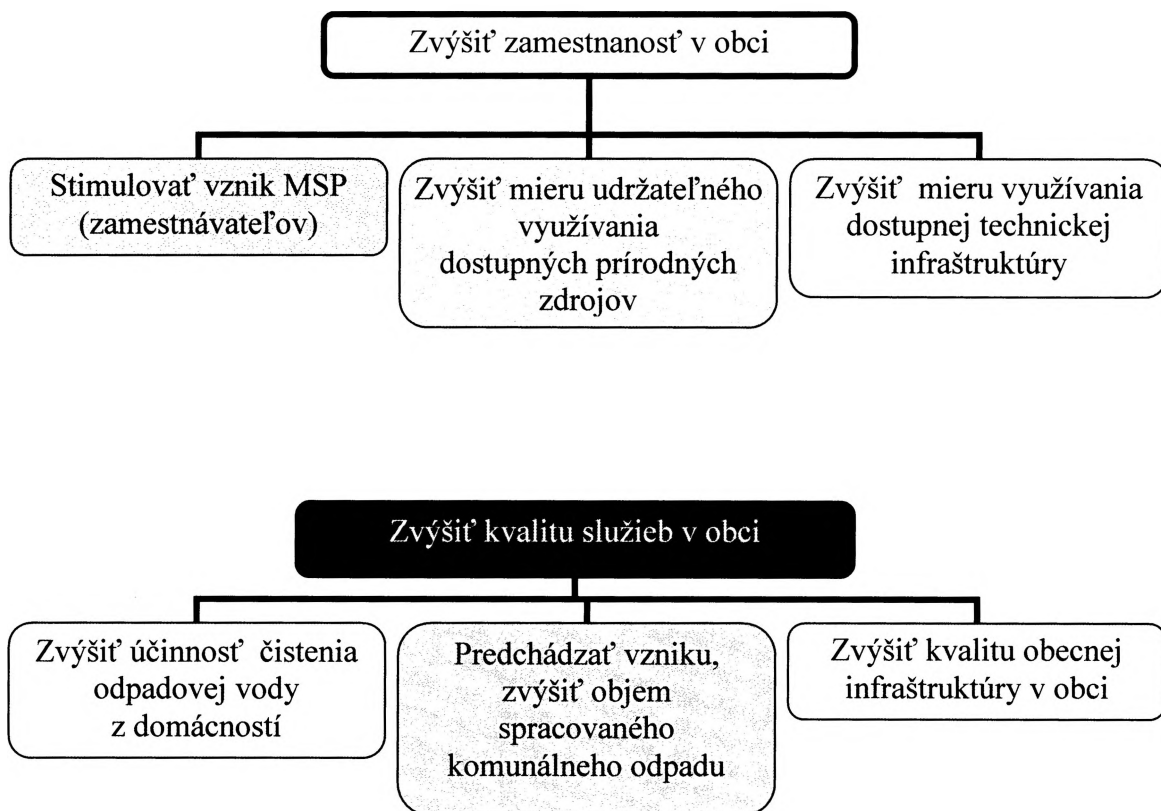
### 9. ROZVOJOVÉ CIELE

**Vo volebnom programe na roky 2007 – 2007 si zastupiteľstvo stanovilo nasledujúce priority:**

1. Opravu chodníkov a priekop
2. Vybudovanie kanalizácie
3. Vybudovanie komunitného parku
4. Dobudovanie komunitného domu spolu s jeho naplnením programom pre rôzne cieľové skupiny
5. Vybudovanie autobusových zastávok

#### **Analýza cieľov**

Na základe analýzy príčin a následkov najzávažnejších problémov obce boli spoločne s miestnou pracovnou skupinou definované hlavné rozvojové ciele :



## 9.1. Dlhodobé rozvojové ciele

**Strategický dlhodobý cieľ 1 : Zvýšiť zamestnanosť v obci**

**Strategický dlhodobý cieľ 2 : Zvýšiť kvalitu služieb v obci**

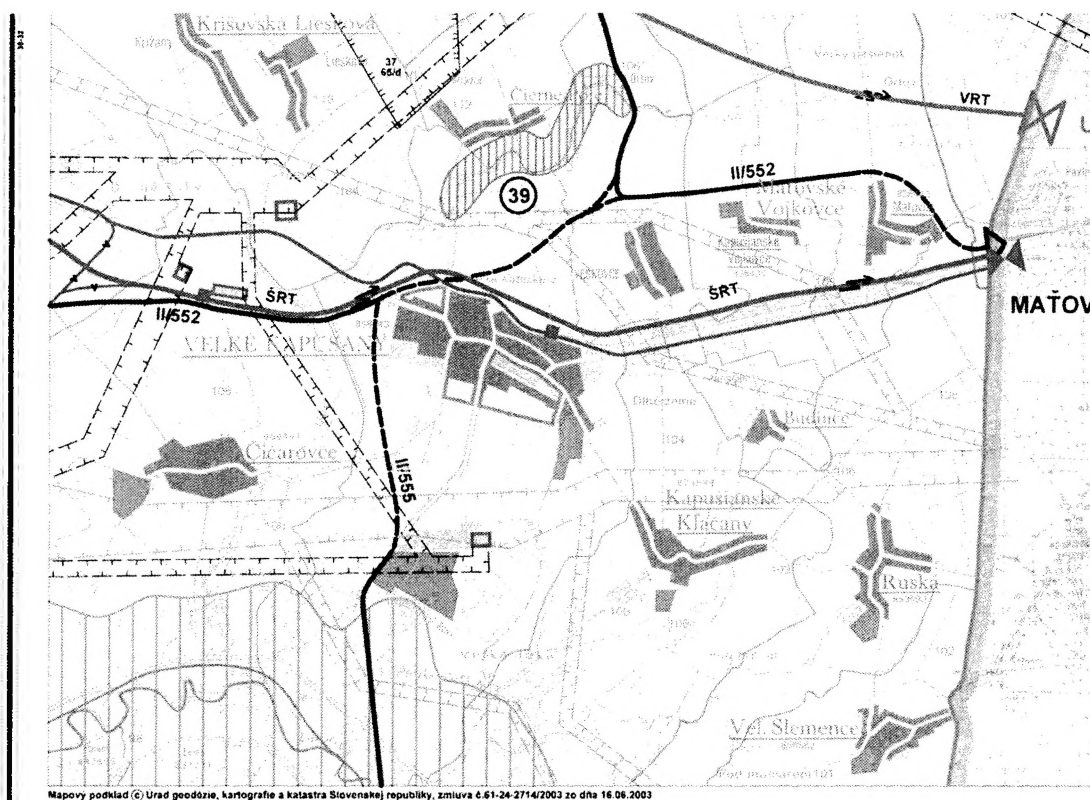
## 9.2. Špecifické / krátkodobé ciele

- 1.1. Zvýšiť účinnosť čistenia odpadovej vody z domácností
- 1.2. Zvýšiť kvalitu obecnej infraštruktúry v obci
- 1.3. Zvýšiť kvalitu kultúrneho života v obci
- 1.4. Predchádzať vzniku, zvýšiť objem spracovaného komunálneho odpadu
- 1.5. Stimulovať vznik MSP (zamestnávateľov)
- 1.6. Zvýšiť mieru udržateľného využívania dostupných prírodných zdrojov
- 1.7. Zvýšiť mieru využívania dostupnej technickej infraštruktúry

### 9.3. Zhrnutie potenciálu obce

Potenciály aj problémy obce Veľké Slemence ovplyvňujú jej ďalší rozvoj najmä v oblasti malého turizmu, služieb a alternatívnej agroprodukcie. Toto zameranie je aj v súlade s dokumentom Koncepcia rozvoja cestovného ruchu v košickom samosprávnom kraji na roky 2005 – 2009 V tomto dokumente sa uvádza ako priorita špecifický subregión (rozvoj Tokajskej oblasti) ktorý je v tesnom susedstve obce a môže výrazne napomôcť rozvoju obce. Predpokladom rozvoja kvalitného a udržateľného cestovného ruchu v regióne je však spolupráca obce s inými miestnymi, regionálnymi, národnými, cezhraničnými a európskymi aktérmi. Obmedzenia pre rozvoj turizmu ako aj v ďalších sférach sú určené vyhlásením CHKO Latorica.

S turizmom, najmä cezhraničným, úzko súvisí aj hraničný prechod. Je možné povedať, že v súčasnej dobe je žiaľ tento prechod málo propagovaný medzi turistami – a to najmä cykloturistami – ktorí môžu tadiaľ pokračovať do Užhorodu alebo Podkarpattia. V súčasnosti tvorí naprostú väčšinu používateľov prechodu okolité obyvateľstvo, chodiace na nákupy a turistov je len minimum. Toto by bolo potrebné urýchlene zmeniť, pretože o cykloturistiku v regióne Použia (s pokračovaním do Ukrajiny) je reálny záujem. A na turizmus je samozrejme možné nabaliť aj ďalšie služby pre návštevníkov (cyklistov) – najmä ubytovacie a stravovacie.





## 10. PLÁNOVANIE / IMPLEMENTÁCIA

### 10.1. Logická plánovacia matica

Popis cieľov	Indikátory	Zdroje overenia	Predpoklady a riziká
<b>Zvýšiť zamestnanosť v obci</b> <b>Zvýšiť kvalitu služieb v obci</b>			
1.1. Zvýšiť účinnosť čist. odp. vody z domácn. 1.2. Zvýšiť kvalitu dopr. infraštruktúry v obci 1.3. Zvýšiť kvalitu kultúrneho života v obci 1.4. Predchádzať vzniku, zvýšiť objem spracovaného komunálneho odpadu 1.5. Stimulovať vznik MSP (zamestnávateľov 1.6. Zvýšiť mieru udržateľného využívania dostupných prírodných zdrojov 1.7. Zvýšiť mieru využívania dostupnej technickej infraštruktúry (domy, pozemky)	Kvalita odpadovej vody Dĺžka nových (rekonštr.) obecných ciest Počet kultúrnych aktérov a podujatí Objem produkovaného, uloženého odp. Počet aktívnych podnikateľov, firiem Počet hospodárskych prevádzok Obrat firiem Počet využívaných objektov Počet nezamestnaných Počet zamestnaných v obci	Protokoly UVZ a VVaK Faktúry, kolaudačné rozhodnutia, foto Záznamy z podujatí, pozvánky Registre skladovaného, likvidovaného odpadu Obchodný a živnostenský register Štatistické výkazy Registre obce Štatistiky UPSVaR a obce	Trvalejšie suchá Existencia miestnych združení pre rozvoj CR a podnikania Ochota občanov vložiť do združení majetok Existencia a dostupnosť rizikového kapitálu
Koreňová ČOV alebo domové ČOV Nové /opravené cesty Amfiteáter / umelecké súbory, krúžky a kluby Nová skládka, kompostovisko, prevádzka separovaného zberu Výrobné podniky, služby, prevádzky Prevádzky v intraviláne obce Turistické prevádzky, múzeá, skanzeny Polia s alternatívnymi plodinami / bio, lignokultúry, a pod.	Počet zariadení Dĺžka nových (opravených) ciest Počet nových kultúrnych zariadení počet zariadení spracovanie / uloženia odpadu Počet nových podnikov a firiem Počet nových prevádzok v obci Počet prevádzok CR Výmer polí s alternatívnymi plodinami Počet farmárov pestujúcich alt. Plodiny Výnosy plodín Počet zamestnaných v obci	Kolaudačné rozhodnutia Dodacie listy a faktúry Odovzdávací protokol Programová ponuka kultúrnych zariadení Pozvánky a ročný plán podujatí pre obec Živnostenský register Obecný register Webstránky, tabule a štíty zariadení Výkupné protokoly Obrat (výsledok hospodárenia) firiem Pracovné zmluvy zamestnancov	Postoj a príspevok VVaK Existencia podporných nástrojov pre budovanie čističiek malých obcí Dopyt návštevníkov a občanov po kultúrnych podujatiach Existencia podporných nástrojov pre MSP Pragmatická podpora štátu v oblasti rozvoja alternatívnej energetiky Dopyt po vidieckom CR

Poznámka : Aktivity sú uvedené v tabuľkách Akčného plánu

## 10.2 Súhrn indikátorov (výstupy, výsledky, dopad)

### Indikátory výstupov

Č.	Položka	Hodnota	Poznámka
1	Počet zariadení		
2	Dĺžka nových (opravených) ciest		
3	Počet nových kultúrnych zariadení		
4	Počet zariadení spracovanie / uloženia odpadu		
5	Počet nových podnikov a firiem		
6	Počet nových prevádzok v obci		
7	Počet prevádzok CR		
8	Výmer polí s alternatívnymi plodinami		
9	Počet farmárov pestujúcich alternatívne plodiny		
10	Výnosy plodín		

### Indikátory výsledkov

Č.	Položka	Hodnota	Poznámka
1	Kvalita odpadovej vody		
2	Dĺžka nových (rekonštr.) obecných ciest		
3	Počet kultúrnych aktérov a podujatí		
4	Objem produkovaného, uloženého odpadu		
5	Počet aktívnych podnikateľov, firiem		
6	Počet nových prevádzok		
7	Obrat firiem		
8	Objem úrody		
9	Počet zamestnaných v obci		
10	Finančný obrat		

### Indikátory dopadu / príklady

Č.	Položka	Hodnota	Poznámka
1	Zvýšená vnímaná kvalita života občanov		
2	HDP na hlavu		
3	Počet nezamestnaných		
4	Počet občanov v hmotnej núdzi		
5.	Výška priemerného zárobku		

Vzhľadom na relatívne obmedzené možnosti obce realizovať vytýčenú víziu, dlhodobé ciele je východiskovým predpokladom existencia externých podporných zdrojov pre rozvoj obce. Medzi najdôležitejšie východiskové predpoklady radíme:

- Udržiateľnosť hraničného prechodu a zlepšujúce sa podmienky cezhraničnej spolupráce s Ukrajinou
- Národná legislatíva podporujúca drobné koncové obce a modely kofinancovania umožňujúce prístup k zdrojom EÚ
- Postoj externých a interných partnerov obce a miera ich zapojenia do realizácie plánov rozvoja

Medzi špecifické predpoklady radíme:

- Podpora EÚ a SR pre pestovanie alternatívnych plodín a rastlín pre energetické účely
- Podpora rozvoja CR v menej atraktívnych domácich destináciách (mimo definovaných centier rozvoja a rozvojových osí)
- Záujem o vidiecky nízkorozpočtový CR

### 10.3. Analýza rozvojových scenárov

**Scenár – A “najlepší odhad“ alebo “pozitívna extrapolovaná budúcnosť“**

pre obec Veľké Slemence predstavuje „základný scenár“, ktorým sa bude vývoj najpravdepodobnejšie v najbližších rokoch v obci vyberať. Scenár je postavený na súčasných trendoch zachovania smeru a intenzity pohybu hnacích síl a tiež stavia na odsúhlasených plánoch a akciách, ktoré sú v súčasnosti už rozbehnuté.

Po hospodárskej stránke obec bude naďalej mimo centrá rozvoja. Minulé napojenie na prirodzené centrum regiónu / Užhorod bude v súčasnosti nerealizovateľné. Obec do budúcnosti vytvorí obmedzené množstvo pracovných miest ( miestne služby – najmä lokálneho charakteru, 1-2 nových drobných výrobní). Cestovný ruch je naďalej málo výrazný, z dôvodu pretrvávajúceho nevysporiadania vlastníckych vzťahov a pasivity občanov nedôjde k výraznejšiemu využitiu prázdnych domov pre potreby cestovného ruchu. Zavedenie Schengenskej hranice sťaží do určitej miery aktívny aj pasívny cestovný ruch a dopyt po agro či ekoturistike bude naďalej v danej lokalite nedostatočný. V oblasti využitia pôdy je možné zapojenie samostatne hospodáriacich roľníkov a obce do využitia pôdy pre dreviny alebo obilniny pre energetické účely. Obec získa obmedzené zdroje pre rozvoj infraštruktúry (oprava ciest, rozvoj zamestnanosti) výraznou bariérou však naďalej ostane nízka schopnosť obce prefinancovať významnejšie / štrukturálnu zmenu umožňujúce projekty.

• **Scenár – B problematická budúcnosť alebo inak “ťažké časy”.**

V tomto scenári sa popisujú všetky formy a možnosti zlého rozvoja a situácie v ktorých takmer všetko ide zlým smerom.

V oblasti hospodárstva obci sa nepodarilo získať externé zdroje a nie je schopná prefinancovať projekty realizované refundáciou nákladov. Nevysporiadanosť pozemkov neumožňuje využitie pôdy pre alternatívne pestovanie. Dlhotrvajúce suchá vyvolávajú veľký tlak na zavlažovanie na ktoré obci chýbajú prostriedky. Občania nemajú prostriedky na vybudovanie domových čističiek – obci sa nepodarilo získať z dôvodu nízkej podpory vodárenskej spoločnosti grant na výstavbu koreňovej čističky. Obec sa svojpomocne pustila do výstavby amfiteátra v obci však chýbajú kultúrne podujatia / nie je dostatočná podpora aktérov a preto amfiteáter postupne chátra. Z dôvodu zníženej sociálnej podpory sa množia krádeže úrody zo záhrad a dochádza k vlámaniam do obecných budov. Do prázdnych domov v obci sa postupne sťahujú sociálne odkázaní aj z blízkych obcí. V intraviláne obce sa množia ilegálne skládky / odpad sa tajne dováža až z Veľkých Kapušian. Prísnejšie zákony ochrany prírody a zonácia neumožňujú rozvoj aktívneho cestovného ruchu. Obec vymiera chýbajú mladí ľudia, ktorí by sa v obci dokázali užiť.

• **Scenár – C “štrukturálne odlišná budúcnosť”, ktorá zobrazuje “inú formu pokroku”** než je popisovaná v scenári A. Tento scenár vyžaduje prekonanie konvenčných predpokladov a cieľov. Je to alternatívny scenár kde sa nachádzajú iné riešenia a iný rozvoj než v prípade základného scenára.

Obec v spolupráci s farmou sa vďaka rýchlemu vysporiadaniu pozemkov pustila do pestovania plodín a drevín pre energetické účely. Vďaka cezhraničným programom s Ukrajinou sa podarilo vybudovať prevádzky na spracovanie biomasy kde našli zamestnanie najmä miestni Rómovia. Súčasne sa obec v spolupráci s mikroregiónom „slnečnica“ zamerala aj na využitie solárnych článkov pre verejné osvetlenie na čo združenie obcí získalo významný grant, prefinancovaný bankou.

• **Scenár – D “scenár vizionárskej zmeny“ veľkých očakávaní,**

ktorý buduje na technologickom a sociálnom pokroku. Predpokladá najlepšie uskutočniteľné možnosti a stanovuje odvážne ciele, ktoré s veľkou energiou realizujú viacerí zainteresovaní. Obec sa vďaka Schengenskému priestoru a opravej cestnej infraštruktúre stala bránou pre rozvoj agro a eko cestovného ruchu. V obci pod záštitou obce vzniklo združenie pre rozvoj cestovného ruchu, ktoré prevádzkuje 10 tradičných vidieckych domov o celkovej kapacite 80 lôžok. Na obytnú časť je napojená čárda núkajúce tradičné ľudové recepty, zelenina a ovocie pochádza z udržiavaných záhrad. Združenie prevádzkuje jazdiareň, požičovňu bicyklov, člnov a koziu farmu. Na služby cestovného ruchu sú napojené základná škola aj susedné obce (zásobovanie)

#### 10.4. Priority

<b>Ciel' 1.1.</b>	<b>Zvýšiť účinnosť čistenia odpadovej vody z domácností</b>
1.1.1.	Zvýšiť uvedenie o existujúcich dostupných zdrojoch a možnostiach využitia potenciálu
1.1.2.	Vybudovať účinné domové čističky vôd
1.1.3.	Vybudovať kanalizačný zberač
1.1.4.	Vytvoriť podmienky pre prevádzku koreňových čističiek
<b>Ciel' 1.2.</b>	<b>Zvýšiť kvalitu obecnej technickej infraštruktúry v obci</b>
1.2.1.	Zlepšiť kvalitu autobusových zastávok v obci
1.2.2.	Podporovať alternatívnu dopravu - vybudovať cyklotrasy
1.2.3.	Vybudovať chodníky a opraviť obecné cesty
1.2.4.	Obnoviť verejné priestranstvá v obci - vybudovať obecný komunitný park
<b>Ciel' 1.3.</b>	<b>Zvýšiť kvalitu kultúrneho života v obci</b>
1.3.1.	Podporiť ľudské zdroje - zvýšiť aktivitu „aktérov“ pôsobiach v kultúre
1.3.2.	Doplniť kultúrnu infraštruktúru (amfiteáter)
1.3.3.	Obohacovať kultúrny život inovatívnymi podujatiami
<b>Ciel' 1.4.</b>	<b>Predchádzať vzniku, zvýšiť objem spracovaného komunálneho odpadu</b>
1.4.1.	Zlepšiť osvetu ako predchádzať vzniku odpadu
1.4.2.	Zamerať sa na prevenciu vzniku nových čiernych skládok
1.4.3.	Podporovať vybudovanie prevádzok spracovania odpadu
1.4.4.	Vysporiadať pozemky a vlastníctvo
1.4.5.	Zakladať spracovateľské podniky
<b>Ciel' 1.5</b>	<b>Stimulovať vznik MSP (zamestnávateľov)</b>
1.5.1.	Zvýšiť uvedenie o existujúcich dostupných zdrojoch a trhoch potenciálu
1.5.2.	Rozvoj ľudského potenciálu
1.5.3.	Rozvoj ekonomických aktivít / služieb
1.5.4.	Rozvoj rekreácie
1.5.5.	Zvýšiť efektivitu spracovateľskej dielne na výrobu zámkovej dlažby
<b>Ciel' 1.6.</b>	<b>Zvýšiť mieru udržateľného využívania dostupných prírodných zdrojov</b>
1.6.1.	Zvýšiť uvedenie o existujúcom potenciáli
1.6.2.	Oživiť miestnu krajinu
1.6.3.	Podporiť alternatívne / inovatívne pilotné projekty / programy
1.6.4.	Podporovať tvorbu miestnych partnerstiev
1.6.5.	Tvorba spoločného marketingového plánu
<b>Ciel' 1.7.</b>	<b>Zvýšiť mieru využívania dostupnej technickej infraštruktúry</b>
1.7.1.	Podporovať tradičné obecné aktivity pre verejnosť
1.7.2.	Rozvoj ľudského potenciálu
1.7.3.	Rozvoj ekonomických aktivít / služieb
1.7.4.	Rekonštruovať objekty (prázdne domy) v obci
1.7.5.	Zlepšiť vybavenosť a napojenosť objektov

## 10.5. Rozpočet

### Disponibilné zdroje obce

Rok	Rozpočet obce	Iné zdroje (úver)	EU fondy (plán)
2008	13 500 000	1 000 000	5 000 000
2009	14 000 000	500 000	2 500 000
2010	14 500 000	3 000 000	15 000 000
2011	14 500 000	2 000 000	10 000 000
2012	15 000 000	3 000 000	15 000 000

### Plánovaná alokácia zdrojov obce

Č.	Špecifický cieľ	Rok	Plánovaná čiastka	Poznámka
1	1.2	2008	6 500 000	
2	1.3	2009	3 300 000	
3	1.1	2010	19 500 000	
4	1.5	2011	13 000 000	
5	1.7	2012	20 000 000	



### 10.6. Návrh časového harmonogramu pre ciele a vybrané aktivity

Popis opatrení / rok 2007 – 2017		07	08	09	10	11	12	13	14	15	16	17
<b>1.1.</b>	<b>Zvýšiť účinnosť čistenia odpadovej vody z domácností</b>				X							
	Zvýšiť uvedomenie o existujúcich dostupných zdrojoch a možnostiach využitia potenciálu				X							
	Vybudovať účinné domové čističky vôd				X							
	Vybudovať kanalizačný zberač				X							
	Vytvoriť podmienky pre prevádzku koreňových čističiek				X							
<b>1.2.</b>	<b>Zvýšiť kvalitu obecnej technickej infraštruktúry v obci</b>											
	Zlepšiť kvalitu autobusových zastávok v obci			X								
	Vybudovať cyklotrasy				X							
	Vybudovať chodníky	X	X									
	Opraviť obecné cesty	X										
	Vybudovať obecný komunitný park	X	X	X	X							
<b>1.3.</b>	<b>Zvýšiť kvalitu kultúrneho života v obci</b>											
	Zvýšiť aktivitu „aktérov“ pôsobiacich v kultúre	X	X	X	X	X	X	X	X	X	X	X
	Doplniť kultúrnu infraštruktúru (amfiteáter)				X							
	Obohatiť kultúrny život inovatívnymi podujatiami	X	X	X	X	X	X	X	X	X	X	X
	Získať zdroje na podporu miestnej kultúry	X	X	X	X	X	X	X	X	X	X	X

<b>1.4.</b>	<b>Predchádzať vzniku a zvýšiť objem spracovaného komunálneho odpadu</b>											
	Zlepšiť osvetu (ako predchádzať vzniku odpadu)	X	X	X	X	X	X	X	X	X	X	X
	Odstrániť existujúce a zamedziť vzniku nových čiernych skládok	X										
	Vybudovať prevádzky spracovania odpadu									X	X	X
	Vysporiadať pozemky a vlastníctvo	X	X	X	X	X	X	X	X	X	X	X
	Získať zdroje		X									
	Založiť spracovateľské podniky											X
<b>1.5</b>	<b>Stimulovať vznik MSP (zamestnávateľov)</b>											
	Zvýšiť uvedenie o existujúcich dostupných zdrojoch a trhoch potenciálu		X									
	Získať podporu pre podnikanie na vidieku		X									
	Vykonať analýzu dostupných ľudských a materiálnych zdrojov, trhov a možností		X									
	Získať kapitál na podnikanie		X	X								
	Získať ľudí, pre podnikanie	X	X									
	Zvýšiť efektivitu spracovateľskej dielne na výrobu zámkovej dlažby		X									
<b>1.6.</b>	<b>Zvýšiť mieru udržateľného využívania dostupných prírodných zdrojov</b>											
	Zvýšiť uvedenie o existujúcom potenciáli		X	X	X	X	X	X	X	X	X	X
	Získať ľudí, ktorí by ich vedeli využiť		X	X	X	X	X	X	X	X	X	X
	Podporiť alternatívne / inovatívne pilotné											

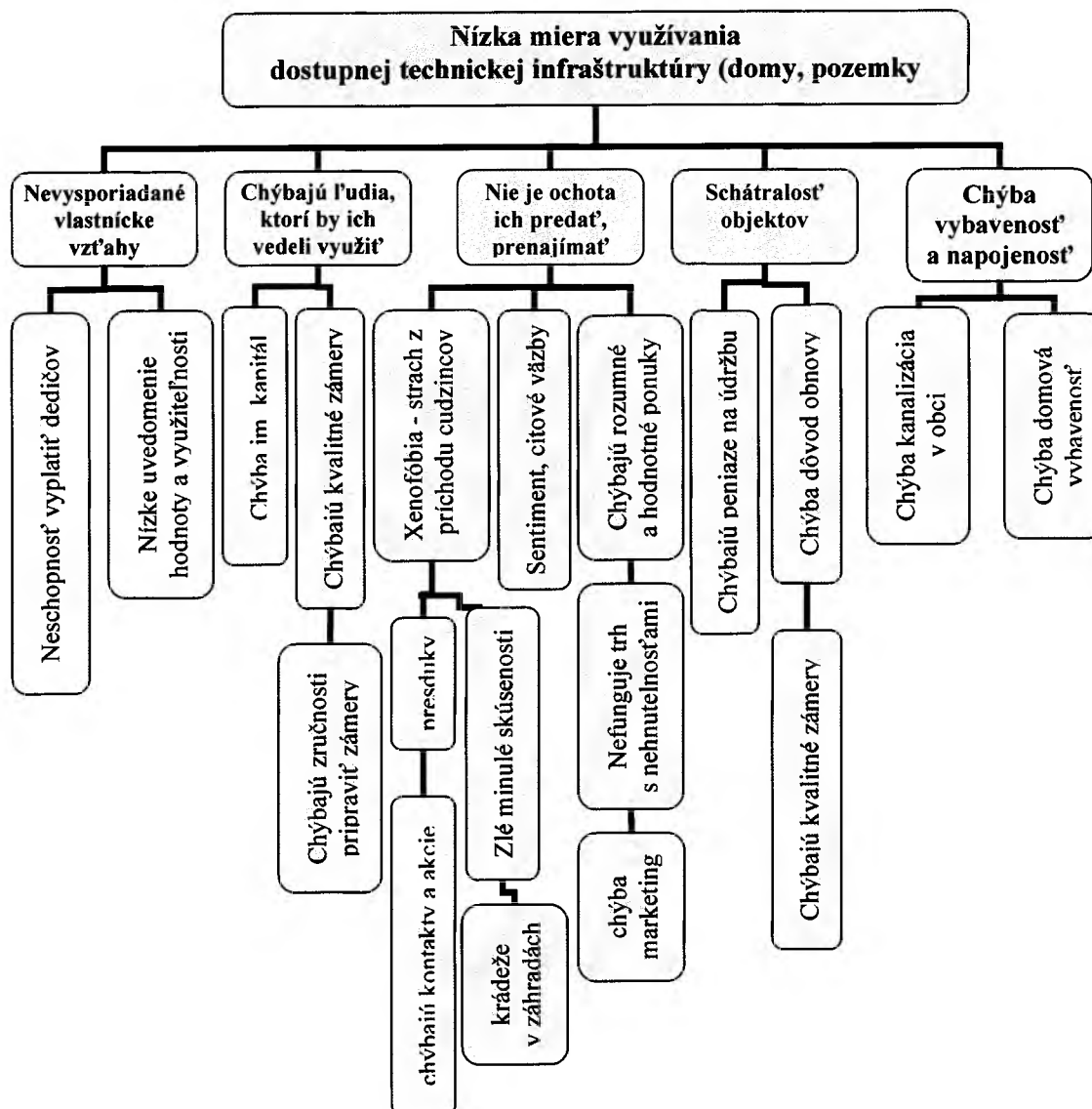
	projekty / programy											
	Vysporiadať vlastníctvo											X
	Získať zdroje		X	X	X							
	Vytvoriť miestne partnerstvá			X	X							
<b>1.7.</b>	<b>Zvýšiť mieru využívania dostupnej technickej infraštruktúry</b>											
	Pripravovať tradičné obecné aktivity pre verejnosť	X	X	X	X	X	X	X	X	X	X	X
	Získať záujemcov, ktorí by ich vedeli využiť	X	X									
	Zvýšiť ochotu ich predať, prenajímať	X	X									
	Rekonštruovať objekty (prázdne domy) v obci			X	X							
	Zlepšiť vybavenosť a napojenosť objektov			X	X							

**Pripravené projektové zámery na výzvy uverejnené v roku 2007 :**

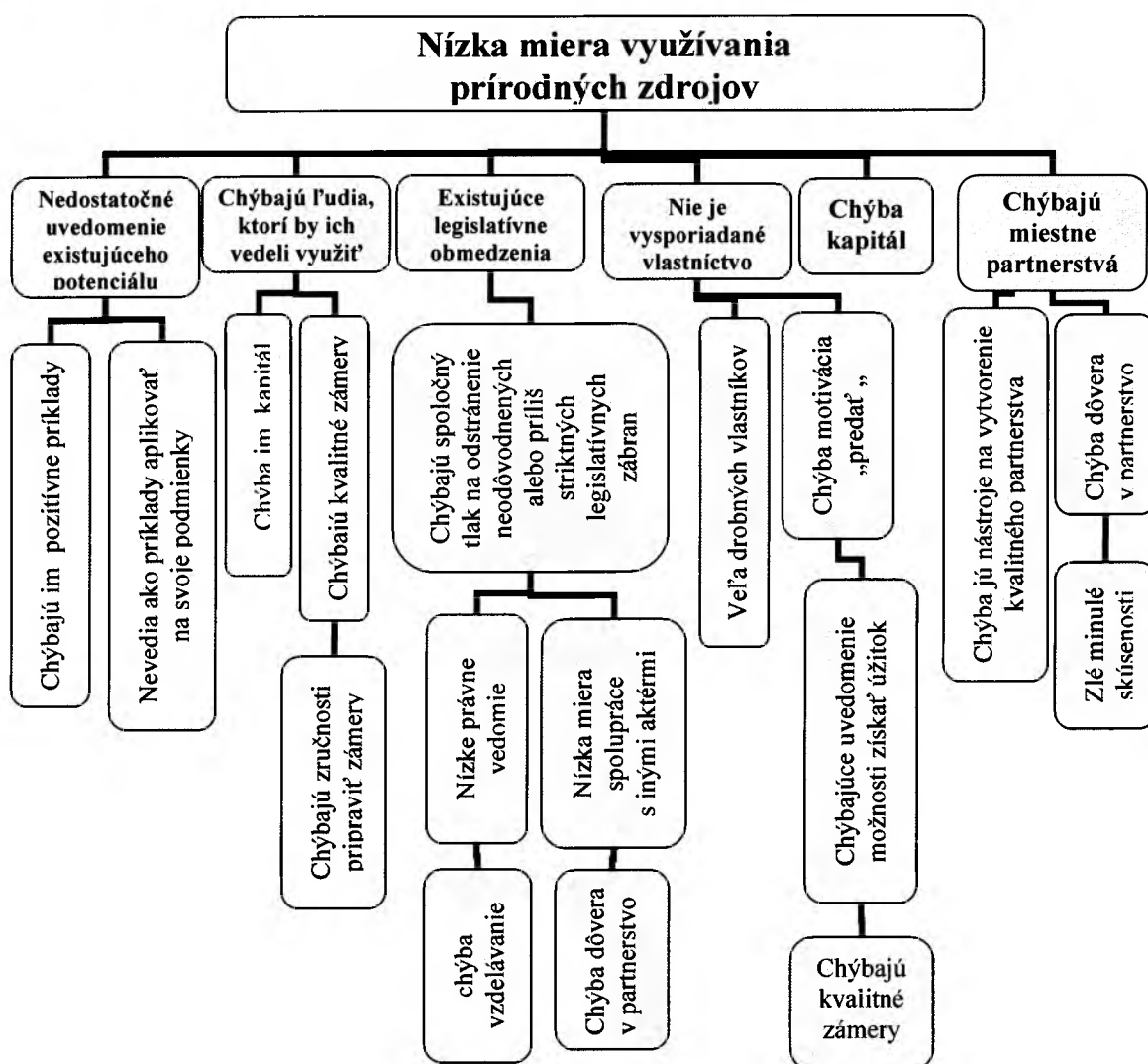
- 1) Zníženie nezamestnanosti prostredníctvom rozbehnutia výroby zámkovej dlažby  
(projekt Homo faber – na zvyšovanie počtu pracovných príležitostí –zo zdrojov ESF) 2007
- 2) Vybudovanie koreňovej (biologickej) čističky odpadových vôd 2008 - 10
- 3) Rekonštrukcia parku a amfiteáter 2008 - 9

## 11. PRÍLOHY

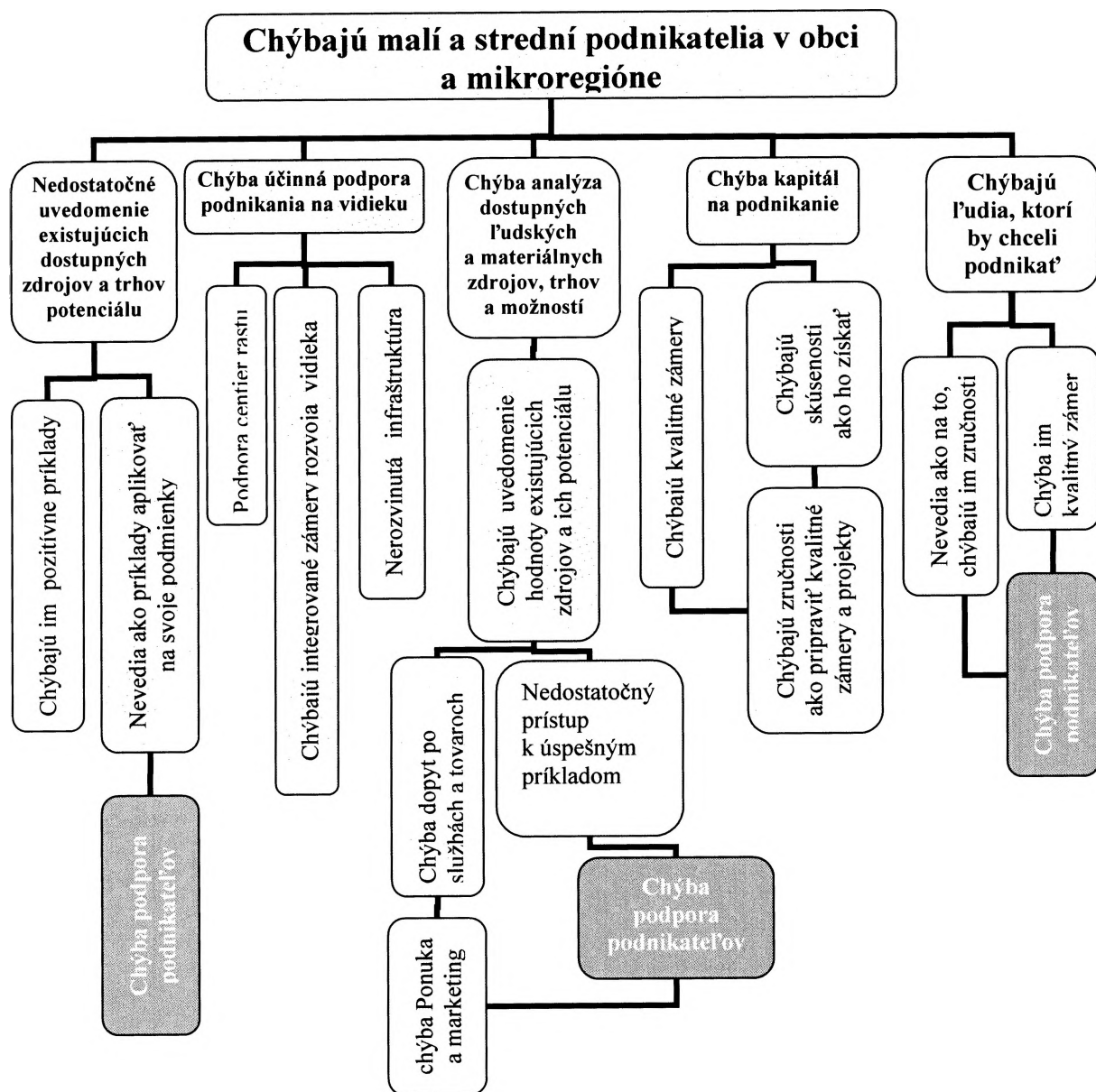
### Rozbor č. 1



## Rozbor č. 2

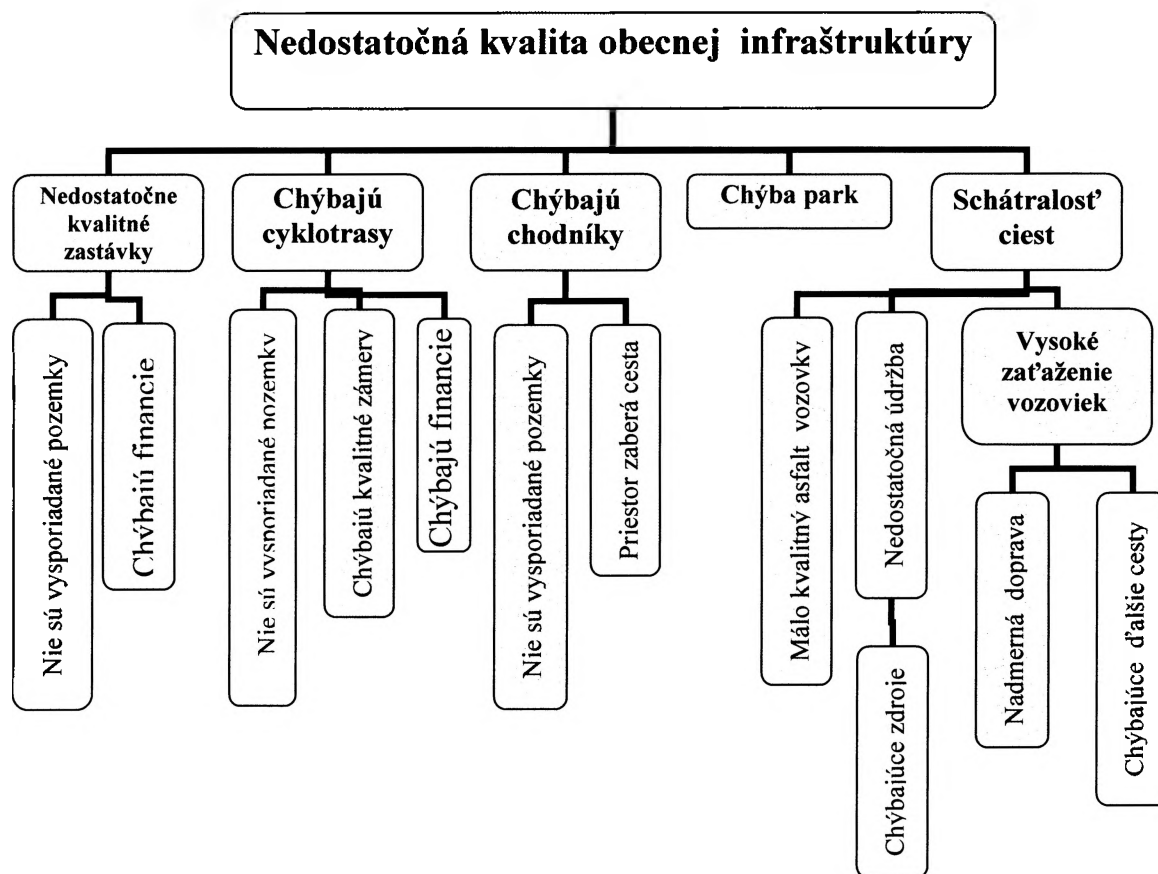


### Rozbor č. 3





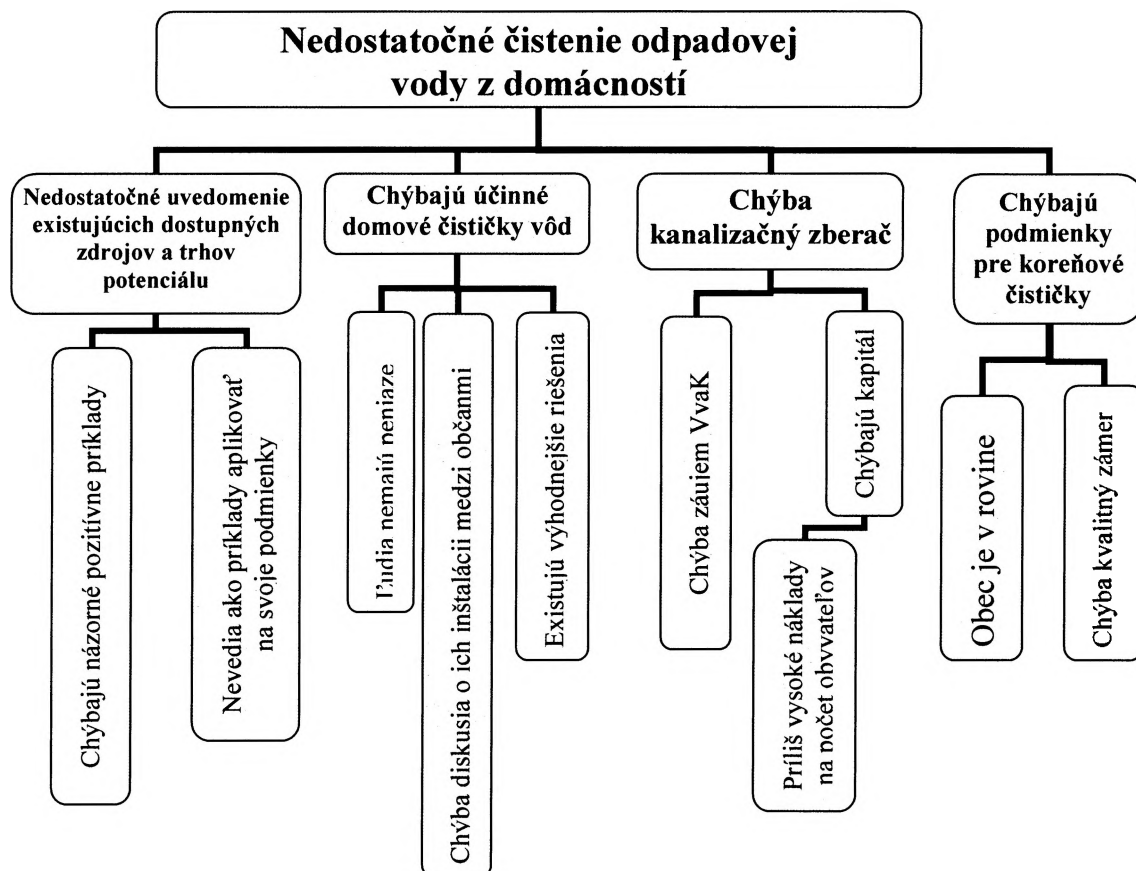
## Rozbor č. 4



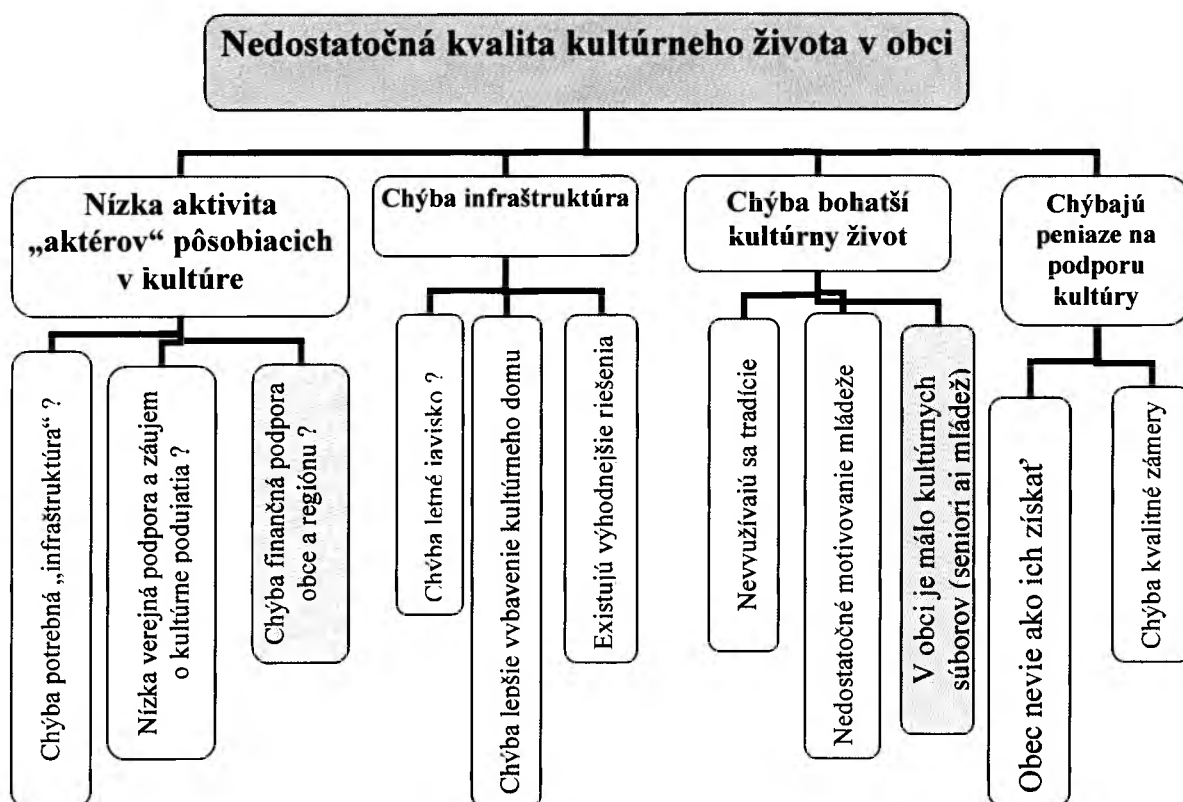
## Rozbor č. 5



## Rozbor č. 6



## Rozbor č. 7

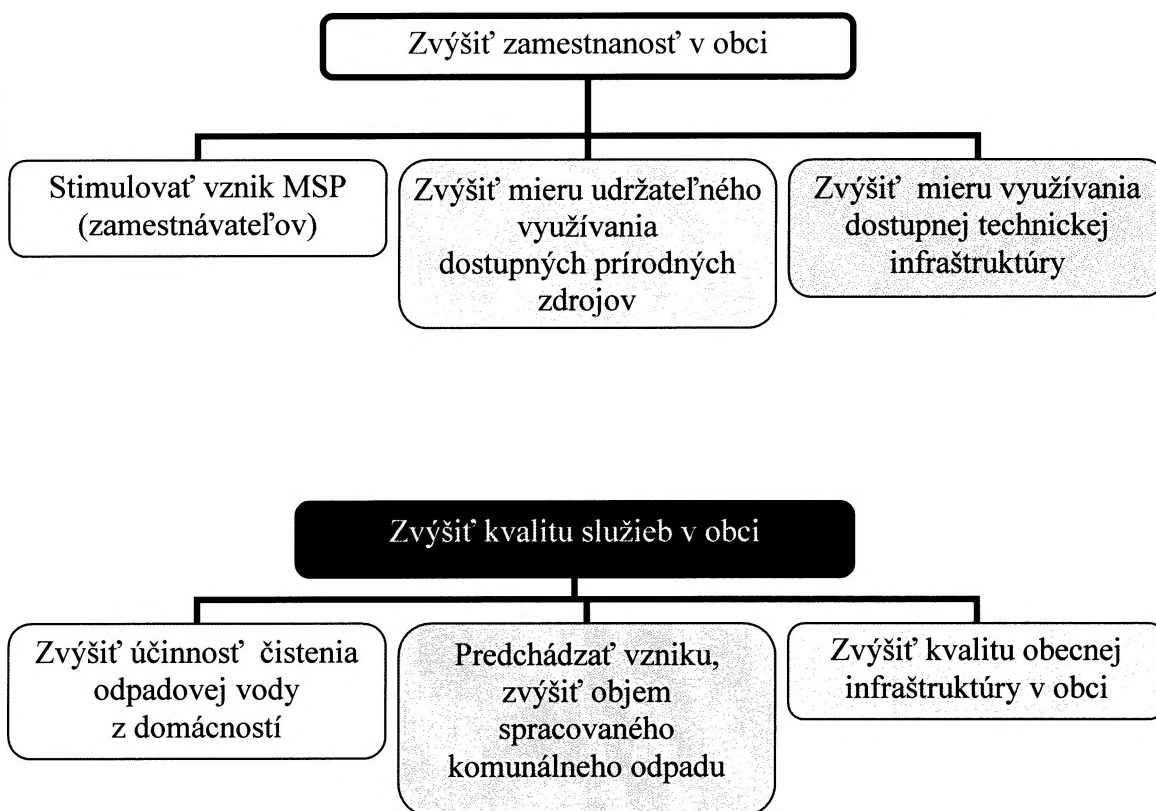


Vo volebnom programe na roky 2007 – 2007 si zastupiteľstvo stanovilo nasledujúce priority:

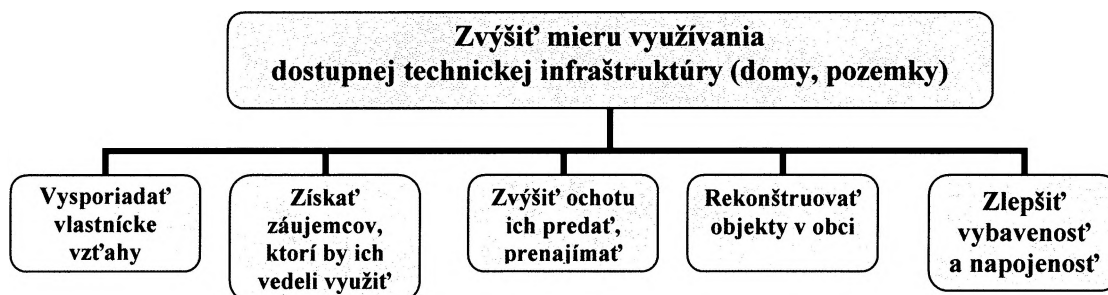
6. Opravu chodníkov a priekop
7. Vybudovanie kanalizácie
8. Vybudovanie komunitného parku
9. Dobudovanie komunitného domu spolu s jeho naplnením programom pre rôzne cieľové skupiny
10. vybudovanie autobusových zastávok

### Analýza cieľov

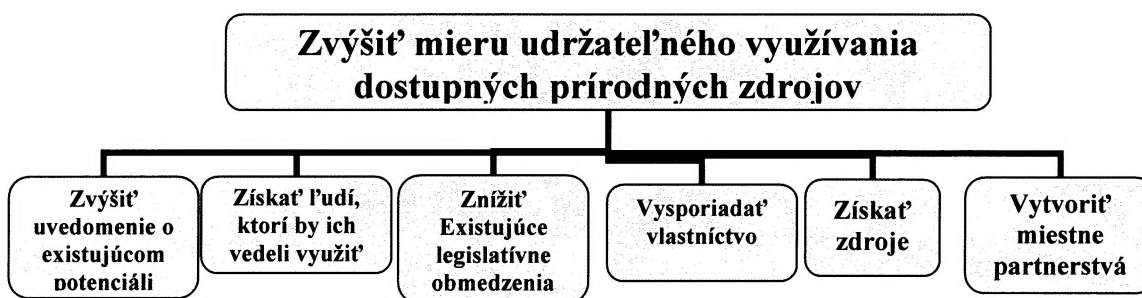
Na základe analýzy príčin a následkov najzávažnejších problémov obce boli spoločne s miestnou pracovnou skupinou definované hlavné rozvojové ciele :



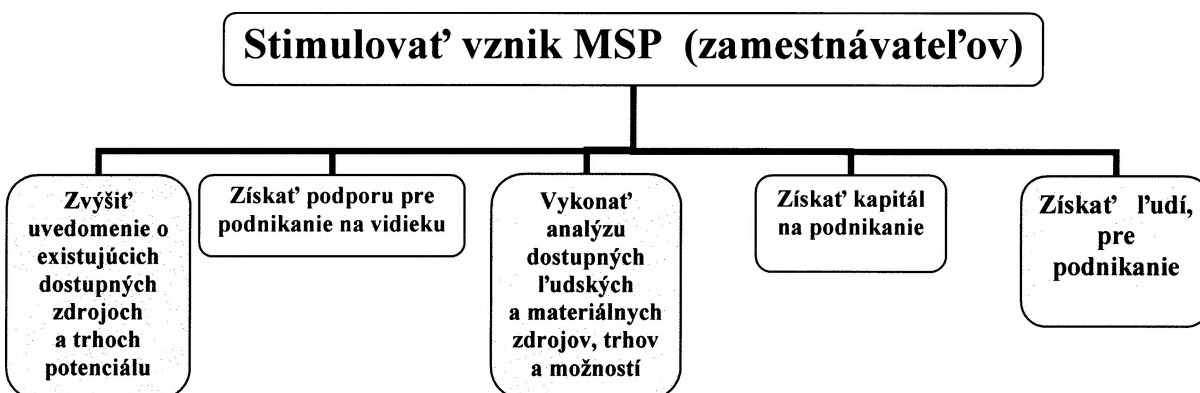
## Rozbor č. 1



## Rozbor č. 2

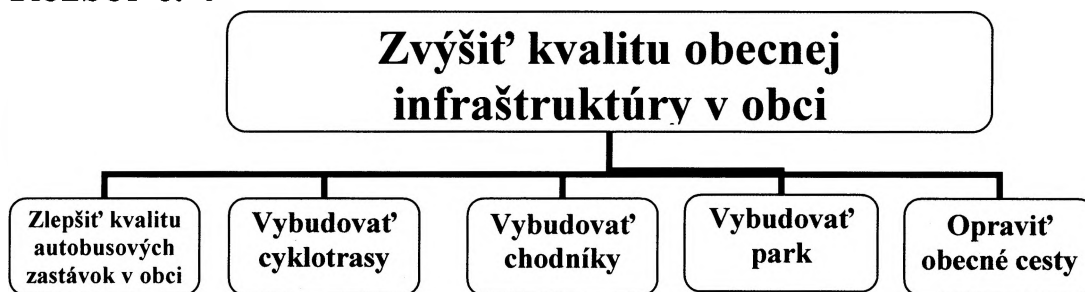


## Rozbor č. 3

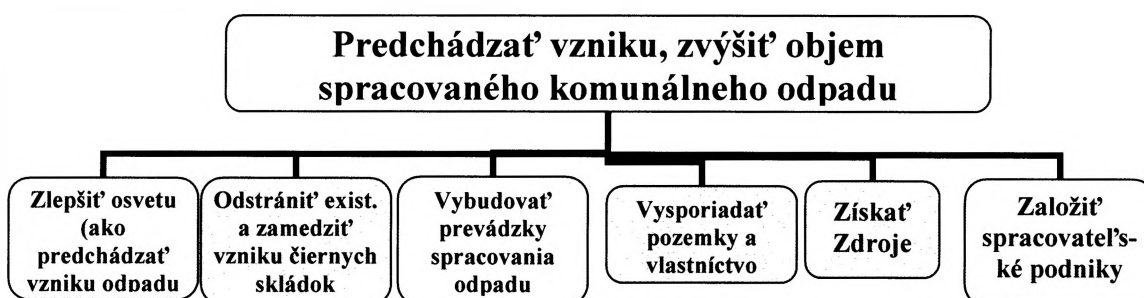




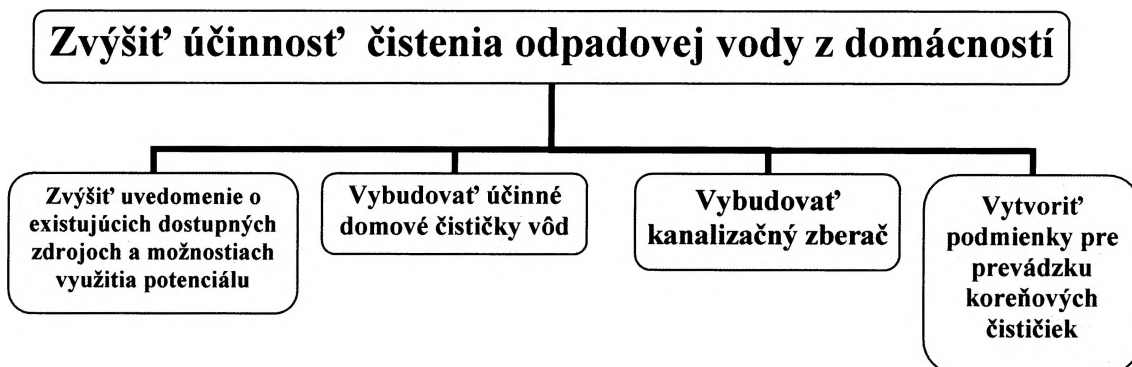
#### Rozbor č. 4



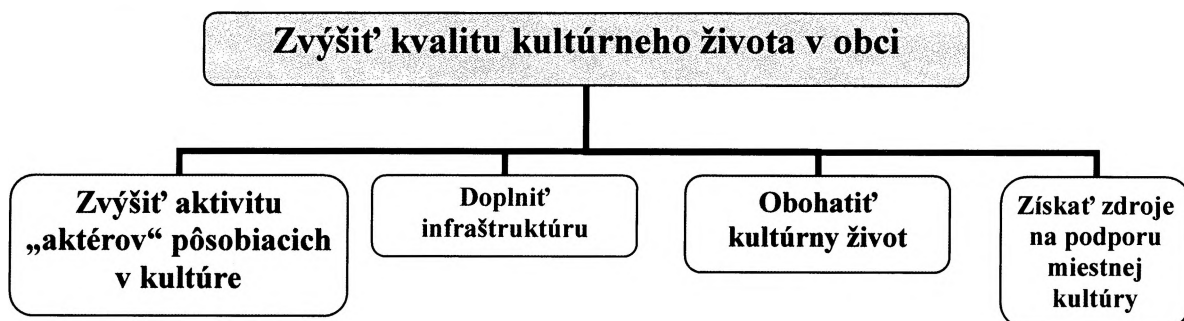
#### Rozbor č. 5



#### Rozbor č. 6



#### Rozbor č. 7



**Vydal:**

**OcÚ Veľké Slemence**

Kontakt: tel.: 056/6380001

[www.nagyszelmenc.sk](http://www.nagyszelmenc.sk)

rok vydania: jún 2007

Dokument bol vypracovaný v rámci projektu :

Plán hospodárskeho a sociálneho rozvoja obce Veľké Slemence  
financovaného zo zdrojov programu OPZI, Opatrenie 3.4.

