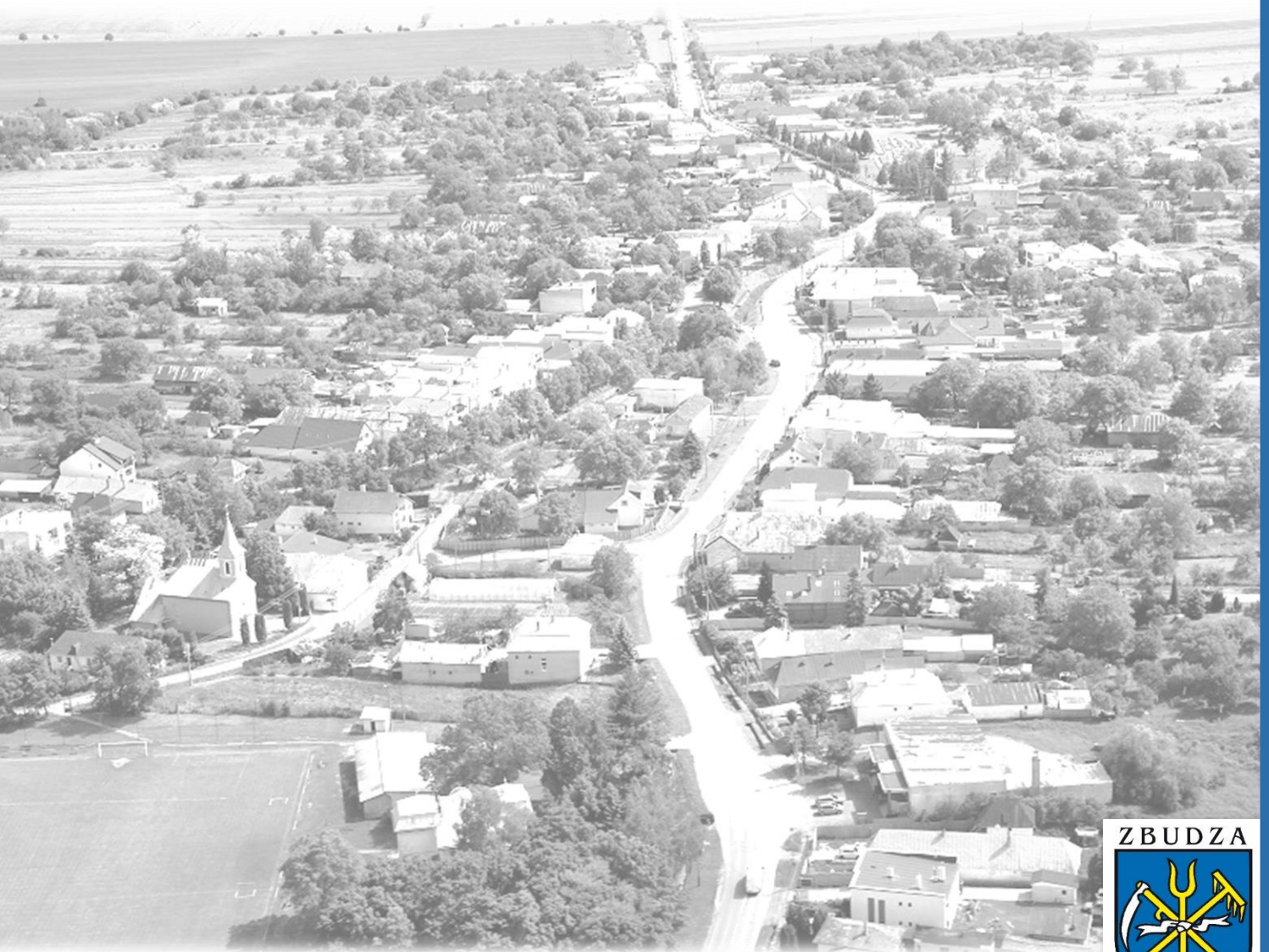




Program rozvoja obce Zbudza na roky 2016 -2022



Program rozvoja obce Zbudza na roky 2016 – 2022



Obsah

Úvod	5
História obce	8
Územie obce	9
Demografické údaje obce	10
Občianska vybavenosť v obci	17
Analytická časť – SWOT analýza	21
Strategická časť	22
Strategická vízia a strategický cieľ obce	24
Hierarchia rozvojových cieľov	27
Programová časť	29
Opatrenia, projekty a aktivity podľa prioritných oblastí	30
Merateľné ukazovatele projektov	33
Realizačná časť	35
Akčný plán obce	35
Organizačno-inštitucionálne zabezpečenie plnenia PRO a administratívna podpora	37
Návrh systému monitorovania a hodnotenia	40
Finančná časť	42
Indikatívny finančný plán	42
Model viaczdrojového financovania a finančný rámec	43
Hodnotiacia tabuľka pre výber projektov	44
Prílohy	47

Identifikačné údaje o obci

Názov obce	Zbudza
Kód obce	523356
Kraj	Košický kraj
Okres	Michalovce
Adresa	Zbudza 71, 072 23, Zbudza
IČO	00326062
DIČ	2020742757
Rozloha	907 ha
Počet obyvateľov	537
Prvá písomná zmienka	1235
Webová stránka obce	zbudza.sk



Oficiálny erb obce Zbudza

Zámer spracovania PRO

Názov dokumentu	Program rozvoja obce Zbudza na roky 2016 - 2022
Forma spracovania	<ul style="list-style-type: none">- Program rozvoja obce Zbudza na roky 2016 - 2022 (ďalej len „PRO 2016 - 2022“) bude spracovaný v súlade s Metodikou na vypracovanie programu hospodárskeho a sociálneho rozvoja obce/obcí/VÚC,- dokument PRO 2016 - 2022 bude spracovaný za pomoci externých odborníkov na základe zmluvného vzťahu,- na príprave dokumentu budú spolupracovať pracovníci samosprávy a iných inštitúcií pôsobiach v obci,- aktívne zapojenie miestnych obyvateľov do prípravy a tvorby PRO 2016 - 2022,- vytvorenie pracovnej skupiny.
Riadenie procesu spracovania	Za riadenie procesu spracovania PRO 2016 – 2022 bude zodpovedať riadiaci tím a pracovná skupina. Do procesu spracovania bude zapojená verejnosť a miestne inštitúcie (dotazníkovou formou, osobnými stretnutiami, informačnými letákmi).
Obdobie spracovania	Jún 2016
Financovanie spracovania	Spracovanie bude financované z rozpočtu obce. Financovanie zahŕňa: <ul style="list-style-type: none">- náklady na spracovanie PRO,- náklady na získanie informačných podkladov – dotazníky, analýzy, štatistiky,- náklady na stretnutia pracovnej skupiny a verejnosti,- náklady na publicitu – tlač informačných materiálov, letáky.
Zoznam členov podieľajúcich na príprave dokumentu – riadiaci tím	Ing. Matej Havrila - gestor programu/starosta obce Monika Zužová – administratívny pracovník obce Eduard Andrejov – poslanec obecného zastupiteľstva RNDr. Janka Kučeravcová – poslankyňa obecného zastupiteľstva Miloš Fedák – poslanec obecného zastupiteľstva PaedDr. Svetlana Dušková – poslankyňa obecného zastupiteľstva František Ferko – poslanec obecného zastupiteľstva Marek Činčár – poslanec obecného zastupiteľstva Ladislav Kočerha – poslanec obecného zastupiteľstva Ing. Gabriela Adamkovičová – externý projektový manažér

Úvod

Impulzom pre spracovanie rozvojového programu obce Zbudza je nové programové obdobie čerpania Európskych štrukturálnych fondov na roky 2014 -2020 prostredníctvom, ktorých má obec možnosť čerpať finančné prostriedky zamerané na jednotlivé rozvojové aktivity. Program rozvoja obce (ďalej len PRO) je rozvojový dokument, ktorý sa spracováva na regionálnej aj miestnej úrovni v súlade so zákonom č. 309/2014 Z. z., ktorým sa mení a dopĺňa zákon č. 539/2008 Z. z. o podpore regionálneho rozvoja. Zároveň vychádza z inštrukcií novej odporúčanej metodiky, určenej na spracovanie PRO, ktorá bola vypracovaná Ministerstvom dopravy, výstavby a regionálneho rozvoja.

Program rozvoja obce je strategický programový dokument, ktorý obsahuje analýzu hospodárskeho rozvoja, sociálneho rozvoja, environmentálneho rozvoja a rozvoja kultúry obce, hlavné smery jej vývoja, ustanovenie cieľov a prvoradých potrieb:

- ❖ odstraňovať alebo zmierňovať nežiaduce rozdiely v úrovni hospodárskeho rozvoja, sociálneho rozvoja a územného rozvoja regiónov a zabezpečiť trvalo udržateľný rozvoj regiónov,
- ❖ zvyšovať ekonomickú výkonnosť, konkurencieschopnosť regiónov a rozvoj inovácií v regiónoch pri zabezpečení trvalo udržateľného rozvoja,
- ❖ zvyšovať zamestnanosť a životnú úroveň obyvateľov v regiónoch pri zabezpečení trvalo udržateľného rozvoja,
- ❖ zlepšenie dopravnej a technickej vybavenosti regiónu, inžinierskych stavieb, dobudovanie kanalizácie a vodovodu,
- ❖ komplexné využívanie vnútorného rozvojového potenciálu územia – prírodných, kultúrnych, materiálnych, finančných, ľudských a inštitucionálnych zdrojov,
- ❖ rozvoj informatizácie a digitalizácie v regióne,
- ❖ rozvoj hospodárstva a podnikateľského prostredia v regióne s cieľom zvýšiť jeho produktivitu, optimalizovať štruktúru hospodárstva, vytvárať nové pracovné miesta a stabilizovať ohrozené pracovné miesta,
- ❖ rozvoj ľudských zdrojov vrátane zvyšovania vzdelanostnej úrovne, kvalifikácie a zlepšovania prípravy detí a mladých dospelých na trh práce,
- ❖ predchádzanie sociálneho vylúčenia a zmierňovanie jeho negatívnych dôsledkov, podpora rovnosti príležitostí na trhu práce a podpora znevýhodnených komunít,
- ❖ zlepšenie a rozvoj sociálnej infraštruktúry regiónu.

Predkladaný dokument nadväzuje na viaceré regionálne a národné strategické dokumenty. Je vyústením úzkej spolupráce vedenia obci, poslancov, miestnych obyvateľov a inštitúcií pôsobiach v obci. Prvotná fáza spočívala v zadefinovaní si jednotlivých cieľov, harmonogramu a rozdelenia úloh medzi členov pracovnej skupiny, ktorí sa podieľali na príprave tohto strategického dokumentu. V druhej fáze prípravy sme uskutočnili zber údajov od obyvateľov obce a významných inštitúcií pôsobiach na území obce. Ďalším podkladom pri tvorbe príprave boli koncepcné materiály na miestnej úrovni (rozpočet obce,

ex post hodnotenie predchádzajúceho obdobia), zároveň nám ako podklad slúžili štatistické údaje z verejne dostupných zdrojov.

Použitá metodológia

Počas prípravnej fázy sme použili tieto metódy zapojenia verejnosti:

O príprave strategického dokumentu sme verejnosť informovali prostredníctvom internetovej stránky obce zbudza.sk, prostredníctvom úradnej tabule a prostredníctvom obecného rozhlasu. Uskutočnili sme prieskum verejnej mienky formou dotazníkov určených pre širokú verejnosť. Vedenie obce a miestni poslanci uskutočnili viacero rozhovorov s cieľom získania cenných podnetov a námetov, ktoré poslúžili ako jeden zo vstupných zdrojov pri definovaní strategických plánov našej obce.

Ďalšou metódou pri definovaní jednotlivých strategických vízií boli uskutočnené brainstormingové stretnutia s niektorými členmi pracovnej skupiny za účasti externých expertov, ktoré sa uskutočnili v priestoroch obecného úradu, ale aj v dotknutých častiach obce. Vyústením tejto spolupráce bolo jasné zadefinovanie konkrétnych a zrealizovateľných strategických cieľov.

Riadiaci tím, ktorý sa podieľal na tvorbe PRO

Zoznam členov pracovnej skupiny	
Gestor	Ing. Matej Havrila – starosta obce
Koordinátor	Monika Zužová – administratívny pracovník
Poslanci obecného zastupiteľstva	Eduard Andrejov RNDr. Janka Kučeravcová Miloš Fedák PaedDr. Svetlana Dušková František Ferko Marek Činčár Ladislav Kočerha
Externý odborník	Ing. Gabriela Adamkovičová – externý projektový manažér

Zhrnutie východiskových koncepčných dokumentov týkajúcich sa vymedzeného územia

Dokument PRO 2016 - 2022 nadväzuje na tieto strategické dokumenty:

Na miestnej úrovni:

- ❖ *Program hospodárskeho a sociálneho rozvoja obce Zbudza (bolo uskutočnené ex-post hodnotenie tohto dokumentu a zároveň sa zapracovali nezrealizované projektové zámery do súčasného PRO)*

Na regionálnej úrovni:

- ❖ *Program hospodárskeho a sociálneho rozvoja Košického samosprávneho kraja v programovacom období 2016 – 2022, (PRO Zbudza je v súlade s víziou Košického samosprávneho kraja, ktorou je vzájomná spolupráca jednotlivých aktérov z akademickej, podnikateľskej a verejnej obce s cieľom mobilizácie sociálneho kapitálu obyvateľov Košického kraja pri hľadaní riešení aktuálnych problémov v oblasti regionálneho rozvoja)*
- ❖ *Stratégia rozvoja cestovného ruchu v Košickom kraji do roku 2020*
- ❖ *Stratégia rozvoja cestovného ruchu v regióne Národného parku Slovenský kras*
- ❖ *Stratégia rozvoja cyklistickej dopravy a cykloturistiky v Košickom samosprávnom kraji*
- ❖ *Stratégia rozvoja vidieka Košického samosprávneho kraja*
- ❖ *Územný plán VÚC Košického kraja*
- ❖ *Regionálna inovačná stratégia*
- ❖ *Plán rozvoja a modernizácie ciest II. a III. triedy na území Košického samosprávneho kraja*
- ❖ *Koncepcia starostlivosti o tradičnú ľudovú kultúru*
- ❖ *Stratégia rozvoja kultúry v Košickom samosprávnom kraji*
- ❖ *Stratégia vo vzťahu k marginalizovaným skupinám KSK*
- ❖ *Energetická politika Košického samosprávneho kraja*
- ❖ *Koncepcia nakladania s odpadmi v Košickom kraji*
- ❖ *Rozvojový plán Slovensko - Východ*

Na národnej úrovni:

- ❖ *Program rozvoja vidieka Slovenskej republiky na roky 2014 – 2020*
- ❖ *Analýza rozvojového potenciálu regiónov SR a ich územných rozdielov s priemetom na koncentráciu EŠIF v Partnerskej do SR na roky 2014 – 2020*
- ❖ *Pozičný dokument Komisie k vypracovaniu Partnerskej dohody a programov na Slovensku na roky 2014 – 2020*
- ❖ *Partnerská dohoda SR na roky 2014 – 2020*
- ❖ *Stratégia Slovenskej republiky pre integráciu Rómov do roku 2020*
- ❖ *Stratégia rozvoja cestovného ruchu do roku 2020*
- ❖ *Národná stratégia rozvoja cyklistickej dopravy a cykloturistiky v Slovenskej republike*
- ❖ *Koncepcia štátnej bytovej politiky do roku 2020*
- ❖ *Strategický plán rozvoja dopravnej infraštruktúry SR do roku 2020*
- ❖ *Strategický plán rozvoja a údržby ciest II. a III. Triedy*
- ❖ *Stratégia protipovodňovej ochrany do roku 2020*
- ❖ *Stratégia adaptácie SR na nepriaznivé dôsledky zmeny klímy*

Analytická časť



História obce

Katastrálne územie obce Zbudza sa rozprestiera v severovýchodnej časti laboreckého výbežku Východoslovenskej nížiny, v dolnej časti údolia Turského potoka. V minulosti východná časť dediny patrila do Užskej župy, západná časť do Zemplínskej župy, pričom hranicou bol Turský potok. Avšak od roku 1881 pripadla spojená obec definitívne do Zemplínskej župy. Najstaršia písomná zmienka o obci je z obdobia 1235 – 1270, ktorá sa žiaľ nezachovala. V tom čase zemaní získali od kráľa Bela IV. časť majetku zbudzského chotára. Stručný písomný doklad o obci Zbudza pochádza až z roku 1409. Názov obce sa postupom času menil, a to nasledovne:

- r. 1409 - Zbugya,
- r. 1314 - Zubugya,
- r. 1317 – Sbuga
- r. 1419 ako Felzubugya, Felsewtarna,
- r. 1920 a- Zbudza (po maďarsky Izbugya).

Starobylosť tejto dediny a tvar jej názvu, kostol a sídlisková rozvinutosť Zbudze vedú k poznatku, že dedina existovala zrejme pred 11. storočím, pričom s určitosťou patrila do skupiny najstarších sloviensko - slovenských sídlisk v blízkom okolí spred 11. storočia. Okolo

polovice 13. storočia postavili v Zbudzi neskororománsky kostol. Niektoré architektonické prvky sú dodnes súčasťou rímskokatolíckeho kostola Panny Márie Sedembolestnej (s kryptou Vicmándyovcov – patrónov kostola).

V rokoch 1235 – 1270 kráľ Belo IV. daroval časť majetku Zbudze zemanom, ktorí si postavili v Zbudzi kúriu. Ladislav (syn Bodislava) a Ján (syn Petra) vlastnili časť zbudzského chotára rozprestierajúcu sa pri sídliskovej časti Nižná Zbudza. Títo zemanovia boli vazalmi šľachtica Jakova z Michaloviec. V roku 1301 im Jakov daroval ďalšiu časť zbudzského majetku rozprestierajúcu sa pri sídliskovej časti Vyšná Zbudza. Časť zbudzského majetku patrila potom ich potomkom aj v 15. a 16. storočí.

V západnej časti Zbudze, ktorá patrila do Zemplínskej stolice žila rodina tamajšieho richtára a sedliacke domácnosti, ktoré boli v roku 1567 zdanené daňou kráľovi od jednej porty, v roku 1670 iba od pol porty. Dôsledkom ubúdania sedliačov tam v rokoch 1582 – 1600 nebývala ani jedna sedliacka domácnosť.

Na prelome 16. a 17. storočia bola zemplínska Zbudza malým sídliskom. V roku 1610 len jedna sedliacka domácnosť zdanená daňou od štvrt porty, v roku 1635 jedna - dve želiarske domácnosti zdanené od osminy porty. Malou dedinou bola aj na prelome 17. a 18. storočia. Začiatkom 18. storočia začali prichádzať zo Zemplína i Šariša noví prisťahovalci. V chotári Zbudze objavili ložiská kamennej soli. V 2. polovici 20. storočia sa uskutočnila elektrifikácia obce, zrealizovala sa plynofikácia, vystavali sa objekty občianskej vybavenosti, školské a športové zariadenia, a pod.

Územie obce

Katastrálne územie obce Zbudza sa rozprestiera vo východnej časti laboreckého výbežku Východoslovenskej nížiny, v dolnej časti údolia Turského potoka. Podľa administratívneho členenia patrí Zbudza do Košického kraja a okresu Michalovce. Rozloha katastra predmetného územia je 907,46 ha. Nadmorská výška v strede obce je 130 m n. m., v chotári 118-170 m n. m. Z hydrogeografického hľadiska patrí predmetné územie do povodia rieky Bodrog a umoria Čierneho mora. Odvodňuje ho rieka Laborec, ktorého vody sú po osi Latorica – Ondava odvádzané do Bodrogu. Najdlhším vodným tokom na území Zbudze je Turský potok, ktorý sa vlieva do Laborca na území katastra.



Obec Zbudza susedí na východe s obcou Nacina Ves, na juhu hraničí s obcou Petrovce nad Laborcom a mestom Michalovce, na západe s obcou Trnava pri Laborci a na severe s obcami Oreské a Staré. Tieto susedné obce patria do okresu Michalovce. Obec Zbudza má výhodnú geografickú polohu, nakoľko je od okresného mesta Michalovce vzdialená 7 km a od významného krajského mesta Košice 65 km.

Demografické údaje obce

Úroveň sociálneho rozvoja charakterizuje niekoľko ukazovateľov, medzi ktoré patrí aj demografická situácia a zloženie obyvateľstva. Štruktúra obyvateľstva je výsledkom základných demografických procesov reprodukcie, či už prirodzených (pôrodnosť, úmrtnosť) alebo mechanických (sťahovanie) a sú statickými charakteristikami populácie. Predstavujú základné fakty na podporu rozhodovania v súvislosti s rozvojom ľudskej spoločnosti. Je dôležité vymedziť demografické trendy a v rámci nich aj náboženskú, národnostnú a vzdelanostnú štruktúru obyvateľstva. K základným demografickým ukazovateľom patrí aj dynamika obyvateľstva, ktorá sa vyjadruje prirodzeným a migračným pohybom. Tabuľka č. 1 uvádza vývoj počtu obyvateľov za posledných 10 rokov. V sledovanom období (2007 – 2016) sa počet obyvateľov mierne menil. V súčasnosti je celkový počet obyvateľov obce 537.

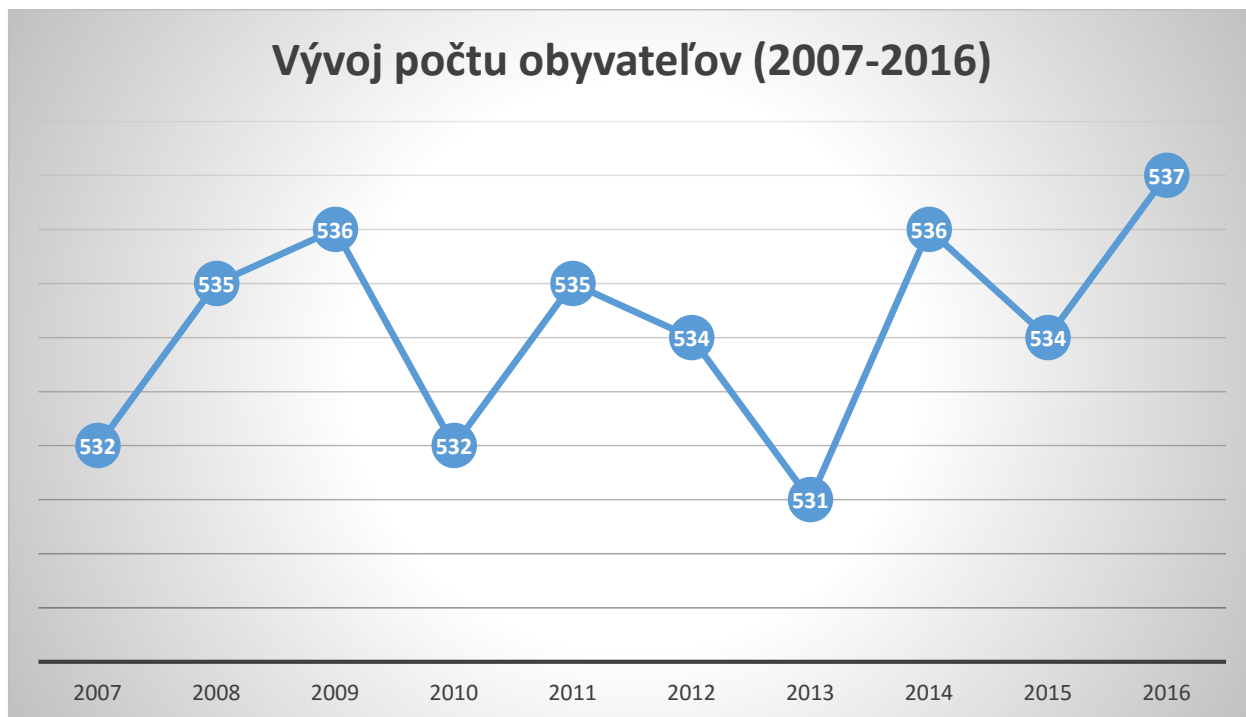
Tabuľka 1 Vývoj počtu obyvateľov v obci v období od 2007 do 2016

ROK	2007	2008	2009	2010	2011	2012	2013	2014	2015	2016*
počet obyvateľov k 31.12.	532	535	536	532	535	534	531	536	534	537
počet narodených/ zomretých	8/9	5/7	6/9	7/4	6/6	2/10	2/8	8/5	6/7	1/1
prirodzený prírastok/úbytok	-1	-2	-3	3	0	-8	-6	3	-1	0
počet prisťahovaných/ odsťahovaných	6/8	10/2	3/6	8/10	10/6	8/5	11/5	15/7	9/11	1/6
migračný prírastok/ úbytok	-2	8	-3	-2	4	3	6	8	-2	-5
celkový prírastok/úbytok	-3	6	-6	1	4	-5	0	11	-3	-5

Zdroj: obec, vlastné spracovanie

*stav k 06/2016

Vývoj počtu obyvateľov (2007-2016)



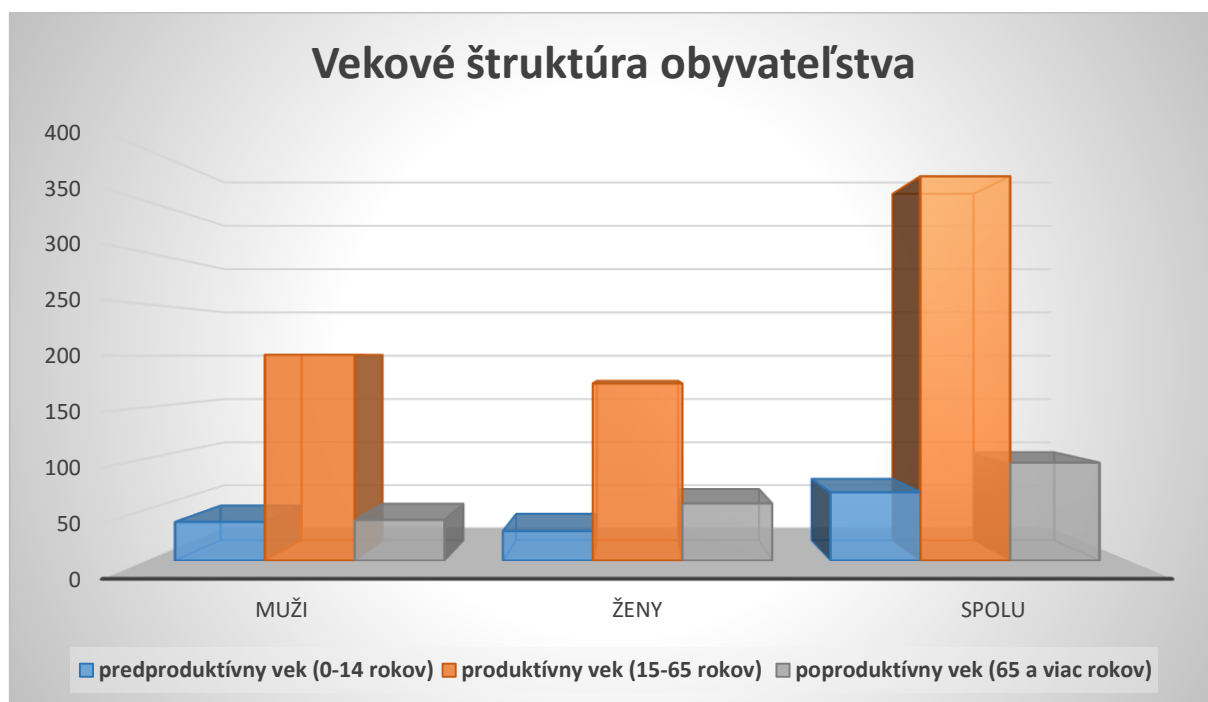
Štruktúra obyvateľstva podľa veku a pohlavia

Dôležitou charakteristikou ľudských zdrojov je veková štruktúra obyvateľstva v kategóriách predproduktívny (0-14 rokov), produktívny (15-65 rokov) a poproduktívny vek (65 a viac rokov). Veková štruktúra je základným ukazovateľom pre posúdenie budúceho vývoja populácie. Najväčší podiel pripadá na obyvateľov v produktívnom veku (15 -65 rokov) konkrétne 374 obyvateľov, čo predstavuje 69,65 % z celkového počtu. Najmenší podiel pripadá na obyvateľov v predproduktívnom veku a to 67 obyvateľov.

Tabuľka 2 Veková štruktúra obyvateľstva

VEKOVÁ ŠTRUKTÚRA OBYVATEĽSTVA	MUŽI	ŽENY	SPOLU
predproduktívny vek (0-14 rokov)	38	29	67
produktívny vek (15-65 rokov)	201	173	374
poproduktívny vek (65 a viac rokov)	40	56	96

Zdroj: obec, vlastné spracovanie



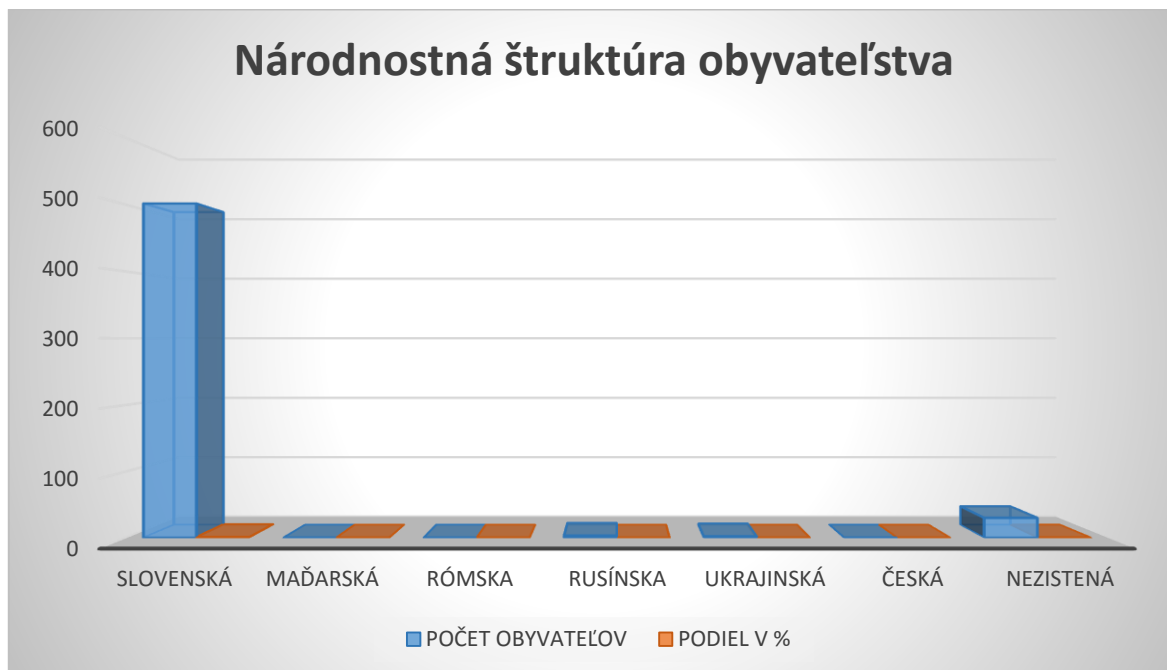
Štruktúra obyvateľstva podľa národnosti

Podľa výsledkov sčítania môžeme obyvateľstvo hodnotiť aj z hľadiska národnostnej štruktúry. Z pohľadu národnostného zloženia má v obci dominantné zastúpenie slovenská národnosť, nakoľko 93,48 % občanov sa hlási k tejto národnosti. U 6,52 % občanov je národnosť nezistená.

Tabuľka 3 Národnostná štruktúra obyvateľstva

NÁRODNOSŤ	POČET OBYVATEĽOV	PODIEL V %
slovenská	502	93,48%
maďarská	0	0,00%
rómska	0	0,00%
rusínska	3	0,56%
ukrajinská	2	0,37%
česká	0	0,00%
nezistená	30	5,59%

Zdroj: Štatistický úrad Slovenskej republiky



Štruktúra obyvateľstva podľa náboženstva

Z hľadiska náboženského vyznania je štruktúra obyvateľstva rôznorodá. V obci má najväčšie zastúpenie rímskokatolícka cirkev, ktorá sa na celkovom počte trvale bývajúcich obyvateľov podieľa 60,52 %. Na základe toho možno tvrdiť, že dominantným náboženstvom v obci je práve rímskokatolícke vierovyznanie. K výraznejšie zastúpeným cirkvám patrí aj gréckokatolícka cirkev (28,31 %). Malé percento obyvateľstva sa hlási k ostatnej cirkvi.

Tabuľka 4 Náboženská štruktúra obyvateľstva

NÁBOŽENSTVO	POČET OBYVATEĽOV	PODIEL V %
rímskokatolícka cirkev	325	60,52%
gréckokatolícka cirkev	152	28,31%
evanjelická cirkev augsburského vyznania	3	0,56%
náboženská spoločnosť Jehovovi svedkovia	1	0,19%
evanjelická cirkev metodistická	3	0,56%
reformovaná kresťanská cirkev	0	0,00%
cirkev bratská	1	0,19%
kresťanské zbory	0	0,00%
nezistené	45	8,38%
bez vyznania	7	1,30%

Zdroj: Štatistický úrad Slovenskej republiky



Štruktúra obyvateľstva podľa vzdelania

Úroveň vzdelania je výrazom sociálno-ekonomického statusu obyvateľstva, ktorú charakterizuje počet obyvateľov podľa najvyššieho dosiahnutého stupňa vzdelania. Predmetné územie má vidiecky charakter, čo sa odráža aj vo vzdelanostnej úrovni obyvateľstva, ktorá nie je vysoká. Z toho dôvodu je nutné venovať tejto oblasti zvýšenú pozornosť. Výrazné postavenie má stredoškolské vzdelanie, percentuálne zastúpenie tejto skupiny obyvateľov je 55,87 % z celkového počtu. Osoby s nižším ako stredoškolským vzdelaním, t. j. so základným vzdelaním tvorí 15,27 % počtu obyvateľov. Podiel osôb s vysokoškolským vzdelaním je 8,56 %. Zvyšovanie vzdelanostnej úrovne a odbornej kvalifikácie je jedným z dôležitých predpokladov ďalšieho rozvoja životnej úrovne obyvateľov.

Tabuľka 5 Vzdelanostná štruktúra obyvateľstva

NAJVYŠŠIE DOSIAHNUTÉ VZDELANIE	POČET OBYTATEĽOV V OBCI	PODIEL V %
základné	82	15,27%
učňovské (bez maturity)	109	20,30%
stredné odborné (bez maturity)	56	10,43%
úplné stredné učňovské (s maturitou)	26	4,84%
úplné stredné odborné (s maturitou)	85	15,83%
úplné stredné všeobecné	22	4,10%
vyššie odborné	2	0,37%
vysokoškolské - 1. stupeň (bakalárske)	12	2,23%
vysokoškolské - 2. stupeň (mag., inž., dokt.)	29	5,40%
vysokoškolské - 3. stupeň (doktorandské)	5	0,93%
bez udania školského vzdelania	76	14,15%
nezistené	33	6,15%

Zdroj: Štatistický úrad Slovenskej republiky



Ekonomická aktivita obyvateľstva

Jednou zo základných sociálno-ekonomických klasifikácií triedenia obyvateľstva je ekonomická aktivita. Z tohto hľadiska možno obyvateľstvo rozdeliť na ekonomicky aktívne a neaktívne. Medzi demografické ukazovatele zaraďujeme aj zamestnanosť obyvateľstva. Na základe zmapovania zamestnanosti možno posúdiť, koľko obyvateľov v obci je ekonomicky aktívnych, koľko obyvateľov sa nachádza na materskej dovolenke, koľko je dôchodcov, koľko sa nachádza v obci nezamestnaných a pod.. Tabuľka č.6 znázorňuje ekonomickú aktivitu obyvateľstva v obci.

Tabuľka 6 Ekonomická aktivita

EKONOMICKÁ AKTIVITA	POČET OBYVATEĽOV	PODIEL V %
pracujúci (okrem dôchodcov)	164	30,54%
pracujúci dôchodcovia	4	0,74%
osoby na materskej dovolenke	4	0,74%
osoby na rodičovskej dovolenke	6	1,12%
osoby v domácnosti	3	0,56%
nezamestnaní	57	10,61%
študenti	40	7,45%
dôchodcovia	151	28,12%
iné	84	15,64%
nezistené	22	4,10%
z toho ekonomicky aktívni	123	22,91%

Zdroj: Štatistický úrad Slovenskej republiky



Štruktúra domového a bytového fondu

Bývanie v obci Zbudza je prevažne v tradičných rodinných domoch. Celkový počet trvalo obývaných rodinných domov je 140. Rodinné domy sú v dobrom stave. Vybudovaním kanalizácie sa kvalita bývania v rodinných domoch výrazne zlepšila. Ďalšia investičná výstavba bytov, resp. rodinných domov je limitovaná voľnými stavebnými pozemkami.

Tabuľka 7 Stav domového a bytového fondu

BYTOVÁ/DOMOVÁ ŠTRUKTÚRA	POČET
trvalo obývané rodinné domy	140
trvalo obývané bytové domy	0
neobývané domy/byty	17
iné	0
CELKOM	157

Občianska vybavenosť v obci

Sociálnu infraštruktúru a občiansku vybavenosť v obci charakterizujú zariadenia z oblasti administratívy a kultúry, športové zariadenia, školské a sociálne zariadenia. Občianska vybavenosť významnou mierou skvalitňuje život obce. Úroveň občianskej vybavenosti je ovplyvňovaná charakterom obce, veľkosťou obce, počtom jej obyvateľov a návštevníkov, ich potrebami. Nasledujúca tabuľka uvádza občiansku vybavenosť obce Zbudza.

Občianska vybavenosť v obci	ÁNO/NIE
Kultúrny dom	Áno
Dom smútku	Áno
Cintorín	Áno
Kostol	Áno
Materská škola	Áno
Základná škola	Nie
Stredná škola	Nie
Školské ihrisko	Nie
Futbalové ihrisko	Áno
Ihriská (iné)	Nie
Športová hala	Nie
Telocvičňa	Nie
Kúpalisko (umelé, prírodné)	Nie
Zimný štadión (otvorený, krytý)	Nie
Domov dôchodcov	Nie
Knižnica	Nie
Pošta	Nie
Penzión	Nie
Turistické ubytovne	Nie
Pohostinstvo	Áno
Obchod, predajne	Áno
Požiarna zbrojnica	Áno
Zdravotné stredisko	Nie
Kino	Nie

Zbudza je rozvíjajúcou sa obcou v blízkosti okresného mesta Michalovce, napojená na inžinierske siete s upravenými verejnými priestranstvami.



Obecný úrad

Z administratívnych budov sa v obci nachádza obecný úrad, ktorého technický stav budovy nezodpovedá súčasným požiadavkám zamestnancom a občanom, preto je nevyhnutná jeho rekonštrukcia.

Kultúrny dom

V rámci kultúrno-spoločenského vyžitia je obyvateľom k dispozícii kultúrny dom, kde majú obyvatelia možnosť organizovať

významné kultúrno-spoločenské podujatia. Kultúrno-spoločenské podujatia pripravuje aj obecný úrad, niektoré z nich v spolupráci s miestnou materskou školou. Pravidelne usporadúvanie takýchto podujatí pozitívne vplýva na sociálno-kultúrny rozvoj obce a na udržiavanie dobrých medziľudských vzťahov obyvateľov obce (pravidelné podujatia: Stavanie mája, Úcta k starším, Deň detí a iné). V súčasnosti je budova kultúrneho domu po čiastočnej rekonštrukcii.



Dom smútku

V obci sa nachádza Dom smútku s cintorínom, ktorý si vyžaduje čiastočnú rekonštrukciu, predovšetkým z dôvodu rozšírenia kapacity.

Rímskokatolícky kostol

V obci sa nachádza rímskokatolícky kostol Sedembolestnej Panny Márie so zaujímavou architektúrou, nakoľko zahŕňa niekoľko zachovaných prvkov staršieho, neskororománskeho chrámu, ktorý bol vybudovaný asi v 13. storočí.

Prícestná kaplnka

Zaujímavá je aj prícestná kaplnka zasvätená Panne Márii.



Gréckokatolícky kostol

V blízkosti hlavnej cesty sa nachádza

gréckokatolícky Chrám Premenenia Pána, ktorý bol dokončený v roku 1938. Interiér pozostáva zo zaujímavých nástenných malieb, zobrazujúce náboženské výjavy, mobiliár bol dopĺňaný postupne.

Školské zariadenia

Predprimárne vzdelávanie pre miestne deti v predškolskom veku zabezpečuje materská škola, ktorá je súčasťou objektu kultúrneho domu. Súčasná kapacita predškolského zariadenia je maximálne 18 detí. Budova si vyžaduje kompletnú rekonštrukciu, vrátane úpravy exteriéru.



Zdravotnícke a sociálne zariadenia

V obci sa nenachádza zdravotné stredisko, a tak obyvatelia obce dochádzajú za zdravotnou starostlivosťou do okolitých miest. Úroveň sociálnych služieb je podmienený

veľkosťou obce a počtom obyvateľom. V obci sa nenachádza ani zariadenie, ktoré by poskytovalo služby sociálneho charakteru.

Športové zariadenia

Možnosti pre športové aktivity v obci sú limitované. V rámci športového vyžitia majú síce obyvatelia a návštevníci obce, predovšetkým deti a mládež možnosť využívať ihrisko, ktoré je situované



pri obecnom úrade. Ihrisko si v súčasnosti vyžaduje určité úpravy terénu, vybudovanie tribúny a rekonštrukciu šatní a sociálnych zariadení. V obci absentuje aj multifunkčná športová plocha,



kde by sa mohli vykonávať rôzne druhy športu a zároveň pravidelne organizovať športové podujatia zamerané nielen pre deti a mládež, ale aj pre starších obyvateľov, a tak plnohodnotne tráviť svoj voľný čas. Dlhodobú tradíciu má v obci futbal, a spomínaná športová ihrisko je využívané predovšetkým na tento šport. V budove obecného úradu sa nachádza atraktívna posilňovňa, ktorá je sprístupnená pre širokú verejnosť.

Služby

V rámci služieb sú dostupné základné služby, občania môžu využívať predajňu potravín a pohostinstvo, zároveň tu sídli aj niekoľko podnikateľských subjektov. Železničná trať obcou nevedie. Najbližšia železničná stanica je v Michalovciach. Najbližšie letisko je v Košiciach km. Obec Zbudza je súčasťou mikroregionálneho združenia MAS DUŠA, o. z..

Analytická časť – SWOT analýza

Silné stránky	Slabé stránky
<ul style="list-style-type: none"> • Výhodná geografická poloha obce, blízkosť okresného mesta Michalovce (7 km), • obce je splynofikovaná, • 100 % napojenosť na verejný vodovod, • dostupnosť internetu a káblovej televízie, mobilných sietí, • ochota spolupráce miestneho obyvateľstva pri rozvoji obci, • tradície v poľnohospodárstve • nachádzajú sa tu ložiská soli (v budúcnosti možnosť priemyselného využitia), • bohatosť lesného fondu, • zvýšený záujem o osídľovanie a budovanie rodinných domov, • dostatok voľnej pracovnej sily 	<ul style="list-style-type: none"> • nedostatočná technická infraštruktúra - nevybudovaná kanalizácia, • nevyhovujúci stav chodníkov a miestnych cestných komunikácií, • absencia oddychových zón pre deti mládež, mladé rodiny, matky na materskej dovolenke a pre dôchodcov, • absencia multifunkčného ihriska, • zlý stav rigolov, • pokles kvality života v regióne spôsobený stagnáciou lokálneho priemyslu, • nedostatok vlastných finančných zdrojov obce na financovanie rozvojových a investičných projektov, • nedostatok voľných parcel pre rozvojové a investičné projekty – nevysporiadané vlastníctvo pozemkov
Príležitosti	Ohrozenia
<ul style="list-style-type: none"> • využitie čerpania štrukturálnych fondov EÚ, • rozšírenie miestnych komunikácií na nové investičné územia, • znalosť regiónu, • strategické postavenie obce (blízkosť mesta Michalovce, Košice), • potenciál rozvoja vidieckeho turizmu – blízkosť Zemplínskej šíravy a Vinianskeho jazera • zvýšenie bezpečnosti obce prostredníctvom kamerového systému, • potencionálna spolupráca s okolitými obcami, • rozvoj agroturistiky, • využitie miestneho potenciálu na sociálno-ekonomický rozvoj 	<ul style="list-style-type: none"> • ekonomicky stagnujúci región – pretrvávajúce negatívne dopady hospodárskej krízy, • slabá osвета v oblasti ochrany životného prostredia, • nárast produkcie komunálneho odpadu, • znečistenie životného prostredia z poľnohospodárskej výroby • dlhodobá vysoká nezamestnanosť

Strategická časť

Kapitola je zameraná na stratégiu rozvoja obce pri zohľadnení jej vnútorných špecifik. Určuje hlavné ciele a priority rozvoja obce pri rešpektovaní princípov regionálnej politiky v záujme dosiahnutia vyváženého udržateľného rozvoja územia.

Strategická časť Programu rozvoja obce Zbudza na roky 2016 - 2022 priamo nadväzuje na analytickú časť, ktorá cez popísané oblasti predstavuje komplexnú analýzu obce. Predkladaná časť PRO sa zameriava na stratégiu rozvoja obce Zbudza so zohľadnením tvrdých dát (štatistický úrad, výstupy z dotazníkov), ale aj relevantných informácií získaných od miestnych aktérov, cez tzv. mäkké dáta (očakávania obyvateľov samosprávy).

Vychádzajúc zo skúseností a relevantnej dokumentácie, ktorá stojí za vytvorením PRO každej obce je pre definovanie obecnej rozvojovej stratégie nevyhnutné pochopiť aj prognostické varianty rozvoja územných celkov vyššej úrovne. Tie je potrebné zapracovať nielen z hľadiska strednodobého, ale aj dlhodobého horizontu. Tieto východiská prognózy budúceho vývoja sú prezentované v strategických dokumentoch národnej a nadnárodnej úrovne. Najvýznamnejší dokument predstavuje Stratégia Európa 2020, ktorá sa premieta aj do opatrení regionálnej politiky, podporujúcich rozvoj jednotlivých regiónov Slovenska. Ide o víziu európskeho sociálneho trhového hospodárstva v 21. storočí, definuje ciele, ktoré sa majú do roku 2020 naplniť pričom stanovuje ukazovatele na hodnotenie jednotlivých cieľov. Základom tejto stratégie sú tri vzájomne sa dopĺňajúce priority, ktoré je možné preniesť aj na lokálnu úroveň – úroveň obcí:

1. **Inteligentný rast** – vytvorenie hospodárstva založeného na znalostiach a inovácii,
2. **Udržateľný rast** – podpora ekologickejšieho a konkurencieschopnejšieho hospodárstva, ktoré efektívne využíva zdroje,
3. **Inkluzívny rast** – podpora hospodárstva s vysokou mierou zamestnanosti, ktoré zabezpečí sociálnu a územnú súdržnosť.

Pri spracovaní Strategickkej časti PRO obce Zbudza boli v plnej miere akceptované najvýznamnejšie rozvojové dokumenty týkajúce sa územia obce – Partnerská dohoda Slovenskej republiky na roky 2014-2020, ako aj s Národná stratégia regionálneho rozvoja SR (schválený uznesením Vlády SR č. 222 zo 14. mája 2014), Program hospodárskeho a sociálneho rozvoja Košického samosprávneho kraja, Územný plán Košického samosprávneho kraja pričom kľúčovým dokumentom, ktorý vymedzuje rámec strategickkej časti je zákon č. 539/2008 Z. z. o podpore regionálneho rozvoja:

Zákon č. 539/2008 Z. z. o podpore regionálneho rozvoja definuje Program rozvoja obce nasledovne v § 8:

Program rozvoja obce

(1) Program rozvoja obce je strednodobý rozvojový dokument, ktorý je vypracovaný v súlade s cieľmi a prioritami ustanovenými v národnej stratégii a zohľadňuje ciele a priority ustanovené v programe rozvoja vyššieho územného celku, na území ktorého sa obec nachádza, a je vypracovaný podľa záväznej časti územnoplánovacej dokumentácie obce.

(2) Vypracovanie programu rozvoja obce zabezpečuje obec pri uplatnení partnerstva.

(3) Program rozvoja obce vytvorený v rámci partnerstva pozostáva z

a) analytickej časti, ktorá obsahuje komplexné hodnotenie a analýzu východiskovej situácie obce, odhad jej budúceho vývoja, možné riziká a ohrozenia vo väzbe na existujúce stratégie a koncepcie a využívanie vnútorného potenciálu územia, jeho limitov a rozvoja, definovanie podmienok udržateľného rozvoja obce,

b) strategickej časti, ktorá obsahuje stratégiu rozvoja obce pri zohľadnení jej vnútorných špecifik a určí hlavné smery, priority a ciele rozvoja obce rešpektovaním princípov regionálnej politiky s cieľom dosiahnutia vyváženého udržateľného rozvoja územia,

c) programovej časti, ktorá obsahuje najmä zoznam opatrení a aktivít na zabezpečenie realizácie programu rozvoja obce,

d) realizačnej časti, ktorá je zameraná na popis postupov inštitucionálneho zabezpečenia formou partnerstva a organizačné zabezpečenie realizácie programu rozvoja obce, systém monitorovania a hodnotenia plnenia programu rozvoja obce s ustanovením merateľných ukazovateľov, vecný a časový harmonogram realizácie programu rozvoja obce formou akčných plánov, a

e) finančnej časti, ktorá obsahuje finančné zabezpečenie jednotlivých opatrení a aktivít, inštitucionálnej a organizačnej stránky realizácie programu rozvoja obce.

(4) Aktualizácia programu rozvoja obce sa vypracúva podľa potreby.

(5) Program rozvoja obce a jeho aktualizáciu schvaľuje obecné zastupiteľstvo.

(6) Schválenie programu rozvoja obce a príslušnej územnoplánovacej dokumentácie, ak jej spracovanie vyžaduje osobitný predpis, je podmienkou na predloženie žiadosti obce o poskytnutie dotácie zo štátneho rozpočtu a z doplnkových zdrojov podľa § 4 ods. 2.

Pôsobnosť obcí pri podpore regionálneho rozvoja zákon č. 539/2008 Z. z. o podpore regionálneho rozvoja definuje nasledovne v § 12:

Obec vo svojej pôsobnosti na účely podpory regionálneho rozvoja:

a) analyzuje a hodnotí úroveň rozvoja svojho územia a jeho častí, zabezpečuje jeho trvalo udržateľný hospodársky rozvoj, sociálny rozvoj a územný rozvoj,

b) zabezpečuje a koordinuje vypracovanie a realizáciu programu rozvoja obce alebo spoločného programu rozvoja obcí, pravidelne ho monitoruje a každoročne do 31. mája zasiela príslušnému vyššiemu územnému celku správu o jeho plnení a zabezpečuje súlad programu

rozvoja obce alebo spoločného programu rozvoja obcí s územnoplánovacou dokumentáciou, ak jej spracovanie vyžaduje osobitný predpis,

c) spolupracuje s vyšším územným celkom, na území ktorého sa obec nachádza, na príprave a realizácii programu rozvoja vyššieho územného celku a na účely evidencie poskytuje vyššiemu územnému celku program rozvoja obce,

d) podieľa sa na plnení úloh, ktoré súvisia so zameraním podpory regionálneho rozvoja podľa § 3, v spolupráci s ministerstvom a ostatnými sociálno-ekonomickými partnermi, ktorí sa nachádzajú na území obce,

e) vytvára podmienky na vznik a rozvoj územnej spolupráce a partnerstiev,

f) spolupracuje s ďalšími obcami, regiónmi a územnými celkami alebo s orgánmi iných štátov, ktoré plnia funkcie územnej samosprávy,

g) podporuje rozvoj podnikateľských aktivít potrebných na rozvoj obce.

Súčasťou predloženej strategickej časti dokumentu je strategická vízia, formulácia a návrh stratégie rozvoja, a formulácia cieľov v hospodárskej, sociálnej a environmentálnej oblasti.

Strategická vízia a strategický cieľ obce

Vízia predstavuje očakávaný stav, ktorý má obec zo strednodobého hľadiska dosiahnuť. Definuje rámec pre vymedzenie strategických cieľov a priorít na obdobie budúcich 7 rokov pričom popisuje aj postupy na ich dosiahnutie. Vízia obce Zbudza predstavuje opis ideálneho stavu, ktorý si obyvatelia obce prajú dosiahnuť a aktívnym systematickým prístupom sa chcú blížiť k jej naplneniu.

Na základe komplexnej analýzy východiskového (súčasného) stavu obce, súboru kvalitatívnych a kvantitatívnych dát, analýzy silných a slabých stránok územia, identifikácii hlavných faktorov smerujúcich k rozvoju územia, pochopením väzieb územia, zohľadnením faktorov podporujúcich rast, resp. rozvoj územia, ako aj na základe funkcií, ktoré obec v súčasnosti plní, **strategická vízia** obce Zbudza je formulovaná nasledovne:

„Obec Zbudza je zdravou obcou - miestom s kvalitným prostredím pre život, pričom využíva svoje danosti na prospech trvalo udržateľného hospodárskeho, sociálneho a územného rozvoja“

Naplnenie vízie vychádza z predpokladu naplnenia strategického cieľa obce, ktorý je možno zdefinovať nasledovne:

„Aktívnym cieľovo orientovaným prístupom na základe využitia vnútorného potenciálu obce a všetkých možností jej rozvoja neustále zvyšovať kvalitu života obyvateľov, tak aby sa obec stala atraktívnym a zdravým prostredím pri rešpektovaní princípov trvalo udržateľného rozvoja obce“.

Stratégia rozvoja

Zámerom tejto časti programu je zadefinovať priority a opatrenia, ktoré s určitosťou povedú priamo k naplneniu stanovenej vízie, pričom tieto priority a návrhy nemusia spadať len do kompetencie obce. V tejto časti je dôležité ich explicitne vymedziť a pomenovať tak, aby ich bolo možné zapracovať do plánu plnenia. Pri opatreniach, ktoré nie sú priamo v kompetencii obce, je dôležité aby boli presne sformulované do takej podoby, v akej ich obec bude môcť začleniť do vyšších strategických zámerov napr. samosprávneho kraja.

Stratégia rozvoja obce Zbudza vychádza z aktualizovanej Národnej stratégie regionálneho rozvoja Slovenskej republiky a nadväzuje na Priority a ciele stratégie rozvoja Košického kraja, kde sa uvádza, že „Košický kraj je ostatný vidiecky, pomaly rastúci región SR, s dlhodobou vysokou mierou nezamestnanosti, vysokým stupňom pripravenosti na inovácie, priemerne atraktívny a konkurencieschopný, ale rozvíjajúci sa a konvergujúci mimo centra rozvojových aktivít EÚ a s možnosťou cezhraničnej spolupráce.

Naplnenie dlhodobej vízie a dosiahnutie strategického cieľa národnej stratégie je rozložené do piatich prioritných oblastí, ktoré by sa mali stať jej základnými piliermi realizácie. Základné prioritné oblasti sú vymedzené nasledovne:

Prioritná oblasť 1 : Veda, výskum a inovácie

Prioritná oblasť 2 : Ľudské zdroje

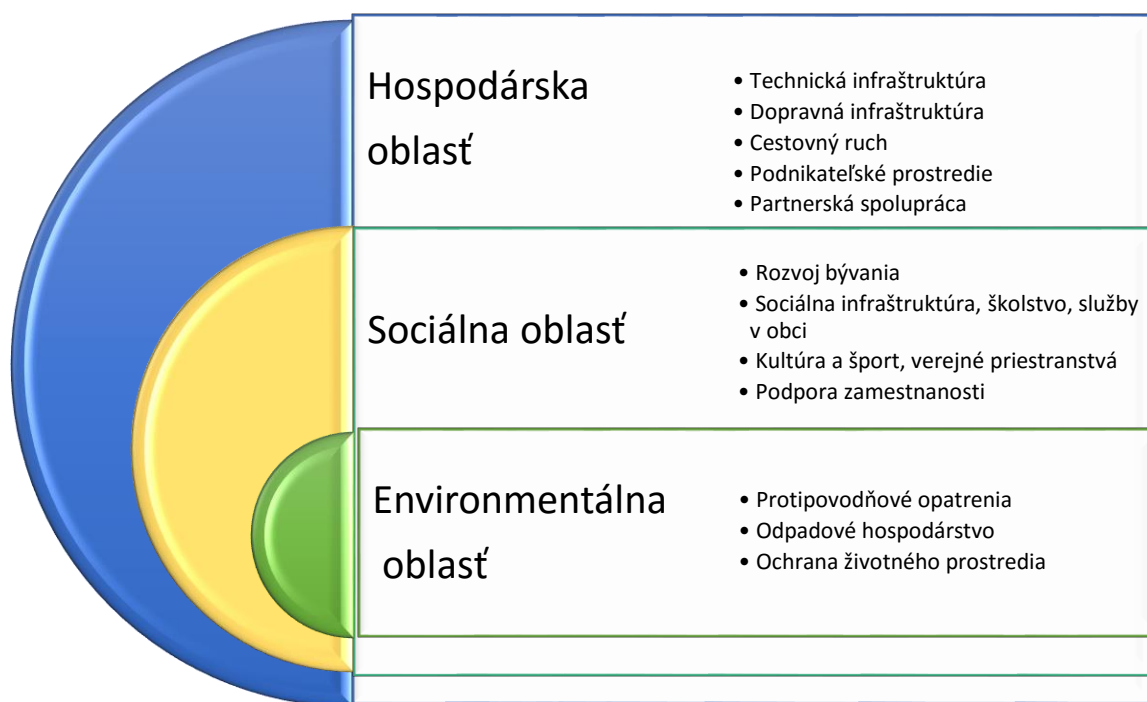
Prioritná oblasť 3 : Zamestnanosť

Prioritná oblasť 4 : Konkurencieschopnosť, rast a podnikateľské prostredie

Prioritná oblasť 5 : Životné prostredie - zmeny klímy, obnoviteľné energetické zdroje

Vyššie uvádzané prioritné oblasti Národnej stratégie regionálneho rozvoja (zároveň 5 prioritných oblastí KSK) je premietnutých do navrhovaných priorít v stratégii rozvoja obce, pričom sú prispôbované podmienkam obecnej samosprávy tak, že PO 1, 3, 4 z Národnej stratégie RR sú v PRO zjednotené do Prioritnej oblasti Hospodárska politika, PO 2 predstavuje v PRO Prioritnú oblasť Sociálna politika a PO 5 predstavuje oblasť Environmentálna politika.

Pre naplnenie definovanej vízie si obec Zbudza stanovila tri hlavné rozvojové oblasti a v rámci nich nasledovné priority:



Hospodárska oblasť - táto prioritná oblasť pozostáva z piatich rozvojových priorít:

- ❖ technická infraštruktúra (zabezpečenie základnej technickej infraštruktúry – vybudovanie kanalizácie, kamerový systém, rekonštrukcia obecného rozhlasu),
- ❖ dopravná infraštruktúra (rekonštrukcia a dobudovanie miestnych komunikácií, výstavba a rekonštrukcia chodníkov),
- ❖ cestovný ruch (výstavba cyklotrasy),
- ❖ podnikateľské prostredie (podpora podnikania v obci, podpora miestnych podnikateľov v obci),
- ❖ partnerská spolupráca s inými subjektmi (spolupráca s okolitými obcami, cezhraničná spolupráca, spolupráca s miestnymi podnikateľmi a možnými investormi, vypracovanie spoločných rozvojových dokumentov s okolitými obcami, a pod.).

Sociálna oblasť - prioritná oblasť pozostávajúca zo štyroch rozvojových priorít:

- ❖ rozvoj bývania v obci (podpora individuálnej domovej výstavby),
- ❖ podpora sociálnej infraštruktúry, školstva, služieb v obci (podpora budovania príp. rekonštrukcie zariadení občianskej vybavenosti, rekonštrukcia predškolského zariadenia, podpora sociálnych služieb v obci),
- ❖ kultúra, šport, verejné priestranstvá (výstavba príp. rekonštrukcia, kultúrnych a športových zariadení – výstavba multifunkčného ihriska a detského ihriska, vytvorenie oddychových zón pre deti a mládež, mladé rodiny, dôchodcov, podpora kultúrnych a športových podujatí v obci),
- ❖ podpora zamestnanosti v obci (vzdelávanie zamestnancov, realizácia kurzov).

Environmentálna oblasť - tretia prioritná oblasť pozostáva z dvoch rozvojových priorít:

- ❖ protipovodňové opatrenia (rekonštrukcia jestvujúcich rigolov),
- ❖ ochrana životného prostredia (boj proti čiernym skládkam napríklad zavedením kamerového systému, fotopascí, kontrolou dodržania predpisov týkajúcich sa odpadového hospodárstva).

Cez vyššie uvádzané definovanie priorít, ktoré sú následne v programovej časti dokumentu rozpracované do jednotlivých opatrení, tie zas do projektov, ktoré sú tvorené konkrétnymi aktivitami, bude obec naplňovať zadanú strategickú víziu rozvoja. Naplnenie strategického cieľa obce sa dosiahne cez naplnenie uvedených cieľov a k nim priradených opatrení:

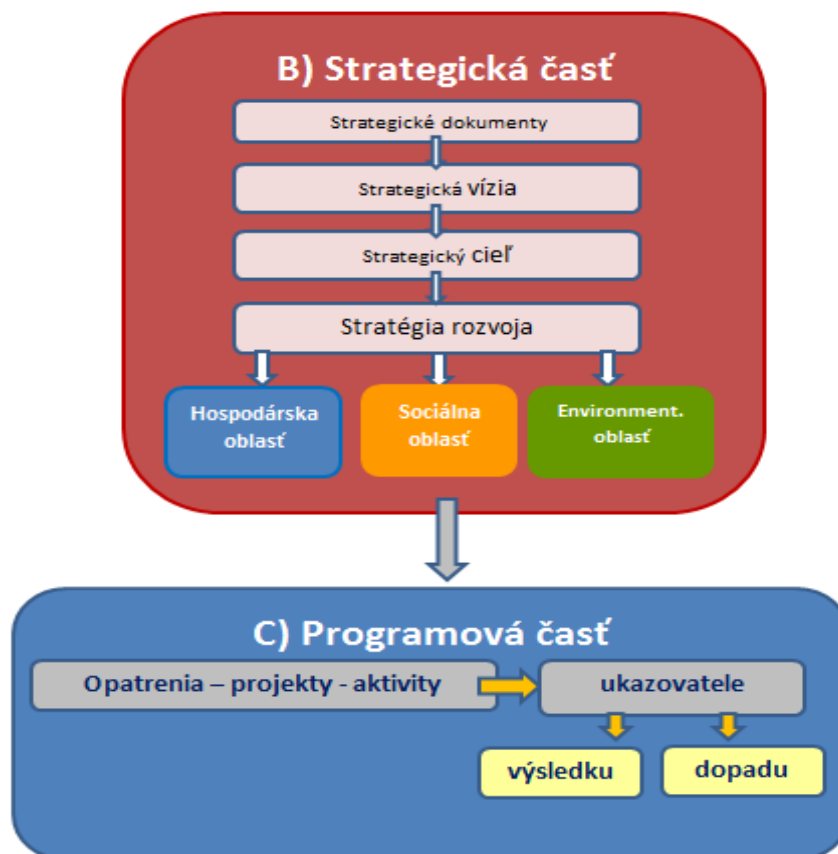
Hierarchia rozvojových cieľov

VÍZIA Obec Zbudza je zdravou obcou - miestom s kvalitným prostredím pre život, pričom využíva svoje danosti na prospech trvalo udržateľného hospodárskeho, sociálneho a územného rozvoja a je sebedovomým členom Košického samosprávneho kraja.			
STRATEGICKÝ CIEĽ Aktívnym cieľovo orientovaným prístupom na základe využitia vnútorného potenciálu obce a všetkých možností jej rozvoja neustále zvyšovať kvalitu života obyvateľov, tak aby sa obec stala atraktívnym a zdravým prostredím pri rešpektovaní princípov trvalo udržateľného rozvoja.			
Prioritná oblasť	Hospodárska	Sociálna	Environmentálna
Globálny cieľ	<i>Rozširovať a naplňovať vnútorný potenciál územia obce, založený na dobudovaní dopravnej a technickej infraštruktúry a podporovať miestne hospodárstvo.</i>	<i>Podpora skvalitnenia občianskej, športovej a kultúrnej vybavenosti obce a celkové zvýšenie kvality života v obci</i>	<i>Zaistenie kvalitného životného prostredia pre obyvateľov obce ako nevyhnutný predpoklad života v „zdravej obci“.</i>
Priority	<ul style="list-style-type: none"> • Technická infraštruktúra • Dopravná infraštruktúra • Cestovný ruch • Podnikateľské prostredie • Partnerská spolupráca 	<ul style="list-style-type: none"> • Rozvoj bývania • Sociálna infraštruktúra, školstvo, služby v obci, • Kultúra, šport, verejné priestranstvá 	<ul style="list-style-type: none"> • Protipovodňové opatrenia • Ochrana životného prostredia

	s inými subjektmi	<ul style="list-style-type: none"> Podpora zamestnanosti v obci 	
Opatrenia	1.1 Zlepšenie technickej vybavenosti obce 1.2 Skvalitnenie miestnej dopravnej infraštruktúry 1.3 Podpora rozvoja cestovného ruchu 1.4 Podpora podnikateľov 1.5 Podpora a rozvoj spolupráce s okolitými obcami a podpora cezhraničnej spolupráce	2.1 Podpora tvorby podmienok pre rozvoj bývania v obci 2.2 Podpora sociálnej infraštruktúry, školstva, služieb a bezpečnosti v obci 2.3 Skvalitnenie ponuky športového, kultúrneho a spoločenského vyžitia v obci 2.4 Zníženie vysokej miery nezamestnanosti v obci	3.1 Prevencia pred povodňami 3.2 Opatrenia proti čiernym skládkam

Programová časť

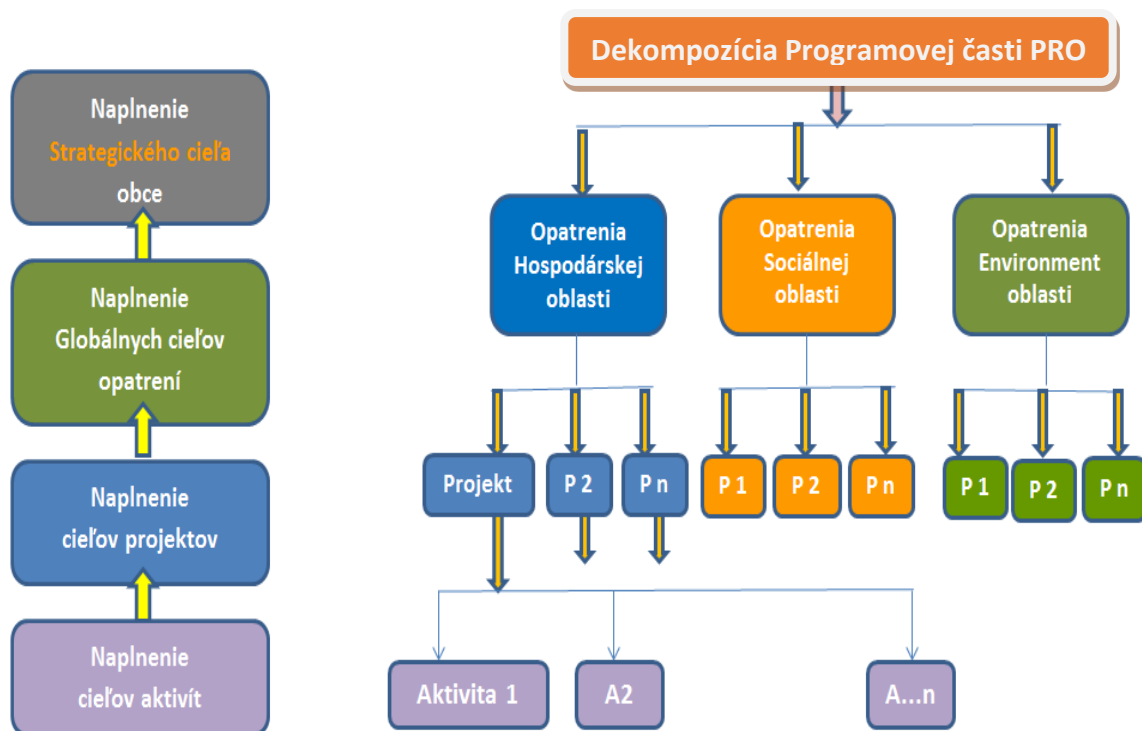
Programová časť PRO vychádza zo strategickej časti a priamo nadväzuje na opatrenia vedúce k naplneniu stratégie rozvoja. Programová časť rozčleňuje opatrenia na čiastkové projekty a tie sú zas členené na konkrétne aktivity, ktorých naplnenie povedie k naplneniu cieľov jednotlivých projektov.



Pre každú z troch prioritných oblastí stratégie rozvoja bol vypracovaný súbor opatrení vedúcich k naplneniu cieľa prioritnej oblasti cez projekty, pričom najnižšia úroveň je reprezentovaná úrovňou aktivít.

Predložená programová časť sa zameriava na:

- ❖ opatrenia dekomponované na projekty, ktorých plnenie je zabezpečené prostredníctvom konkrétnych aktivít,
- ❖ súbor ukazovateľov - výsledku a dopadu s uvedením východiskovej a cieľovej hodnoty.



Opatrenia, projekty a aktivity podľa prioritných oblastí

Konkrétne projekty a aktivity, ktoré obec plánuje v strednodobom horizonte realizovať, sú uvedené v nasledujúcom formulári. Aktivity, ktoré budú realizované formou projektového zámeru, sú uvedené ako Projekt. Jednotlivé činnosti, ktoré sa neplánujú realizovať formou projektového zámeru, sú v tabuľke uvedené ako Aktivita.

Vychádzajúc z Partnerskej dohody SR, kde sa na str. 38 uvádza, že „pre rozvoj obcí a miestny rozvoj je potrebné smerovať investície do drobnej infraštruktúry (rozvoj podnikania a vidieckeho cestovného ruchu), miestnych služieb, vytváranie podmienok pre komunitnú/podnikateľskú činnosť (využitie nevyužívaných objektov v obciach) a podporu miestnej zamestnanosti“, definovala **obec Zbudza projektové zámery pre roky 2016 - 2022** spadajúce pod tri prioritné oblasti nasledovne:

Formulár P1: Prehľad opatrení, projektov a aktivít podľa prioritných oblastí

Prioritná oblasť 1: Hospodárska oblasť	
Globálny cieľ: Rozširovať a naplňať vnútorný potenciál územia obce, založený na dobudovaní dopravnej a technickej infraštruktúry a podporovať miestne hospodárstvo.	
1.1 Zlepšenie technickej vybavenosti obce	
<ul style="list-style-type: none"> Projekt: Vybudovanie miestnej kanalizácie 	
Aktivity:	
Vybudovanie splaškovej a dažďovej kanalizácie	
Vybudovanie kanalizačných pripojení	
<ul style="list-style-type: none"> Projekt: Rozšírenie verejného osvetlenia 	
Aktivity:	
Rekonštrukcia verejného osvetlenia	
Vybudovanie nových bodov verejného osvetlenia	
<ul style="list-style-type: none"> Projekt: Optické pripojenie v obci 	
Aktivity:	
Inštalácia optického káblu v obci	
<ul style="list-style-type: none"> Projekt: Bezpečná obec - kamerový systém 	
Aktivity:	
Zakúpenie a inštalácia kamerového systému	
<ul style="list-style-type: none"> Projekt: Rekonštrukcia obecného rozhlasu 	
Aktivity:	
Realizácia revízie technického stavu obecného rozhlasu	
Modernizácia obecného rozhlasu (bezdrôtový obecný rozhlas)	
1.2 Skvalitnenie miestnej dopravnej infraštruktúry	
<ul style="list-style-type: none"> Projekt: Rekonštrukcia a dobudovanie miestnych cestných komunikácií 	
Aktivity:	
Rekonštrukcia miestnych cestných komunikácií	
Výstavba miestnych cestných komunikácií	
<ul style="list-style-type: none"> Projekt: Rekonštrukcia a dobudovanie chodníkov 	
Aktivity:	
Rekonštrukcia chodníkov	
Dobudovanie chodníkov	
1.3 Podpora rozvoja cestovného ruchu	
<ul style="list-style-type: none"> Projekt: Výstavba cyklotrasy 	
Aktivity:	
Vybudovanie cyklotrasy smerom k Zemplínskej šírave	
Zabezpečenie značenia, oddychových zón a odpočívadiel	
1.4 Podpora podnikateľov	
<ul style="list-style-type: none"> Projekt: Podpora rozvoja služieb a podnikateľských aktivít v obci 	
Aktivity:	
Príprava priestorových a technických podmienok pre vznik nových služieb a rozvoj podnikateľských aktivít	
Podpora samostatne hospodáriacich roľníkov, SZČO, agroturizmu	
1.5 Podpora a rozvoj spolupráce s okolitými obcami a podpora cezhraničnej spolupráce	
<ul style="list-style-type: none"> Projekt: Rozvoj partnerskej spolupráce 	
Aktivity:	
Rozvoj spolupráce s inými subjektmi: obce, mestá, podnikatelia, investori	
Aktívna účasť na projektoch cezhraničnej spolupráce	
Zbieranie pozitívnych, inšpiratívnych skúseností a príkladov dobrej praxe z okolitých obcí (ako aj zo zahraničia) a ich následná aplikácia do života rozvoja našej obce	
Vytváranie nových partnerstiev v rámci krajín EÚ	
Vypracovanie spoločných rozvojových dokumentov s okolitými obcami	

Prioritná oblasť 2: Sociálna oblasť	
Globálny cieľ: Podpora skvalitnenia občianskej, športovej a kultúrnej vybavenosti obce a celkové zvýšenie kvality života v obci	
2.1 Podpora tvorby podmienok pre rozvoj bývania v obci	
<ul style="list-style-type: none"> Projekt: Podpora individuálnej domovej výstavby 	
Aktivity:	
Zabezpečenie základnej infraštruktúry (cesty, chodníky, kanalizácia, vodovod, elektrické pripojenie, osvetlenie)	
2.2 Podpora sociálnej infraštruktúry, školstva, služieb a bezpečnosti v obci	
<ul style="list-style-type: none"> Projekt: Rekonštrukcia obecného úradu 	
Aktivity:	
Rekonštrukcia budovy obecného úradu – obnova fasády, kúrenia, zateplenie budovy, rekonštrukcia strechy, modernizácia interiéru	
<ul style="list-style-type: none"> Projekt: Rekonštrukcia kultúrneho domu 	
Aktivity:	
Rekonštrukcia strechy kultúrneho domu	
<ul style="list-style-type: none"> Projekt: Rekonštrukcia materskej školy 	
Aktivity:	
Kompletná rekonštrukcia objektu materskej školy – obnova fasády, rekonštrukcia strechy, zateplenie budovy	
Modernizácia interiéru materskej školy	
Úprava exteriéru (vybudovanie detského ihriska)	
<ul style="list-style-type: none"> Projekt: Rekonštrukcia domu smútku 	
Aktivity:	
Rekonštrukcia budovy domu smútku	
Rozšírenie kapacity domu smútku	
2.3 Skvalitnenie ponuky športového, kultúrneho a spoločenského vyžitia v obci	
<ul style="list-style-type: none"> Projekt: Podpora kultúrnych a športových podujatí 	
Aktivity:	
Podpora kultúrnych podujatí	
Podpora športových podujatí	
Podpora miestnych kultúrnych súborov a športových klubov	
<ul style="list-style-type: none"> Projekt: Výstavba multifunkčného a detského ihriska 	
Aktivity:	
Výstavba multifunkčného ihriska	
Výstavba detského ihriska	
<ul style="list-style-type: none"> Projekt: Rekonštrukcia futbalového ihriska 	
Aktivity:	
Rekonštrukcia futbalového ihriska – vyrovnanie terénu ihriska, vybudovanie zavlažovania trávnik, zabezpečenie osvetlenia	
Vybudovanie tribúny	
Rekonštrukcia šatní a sociálnych zariadení	
<ul style="list-style-type: none"> Projekt: Zriadenie obecného parku 	
Aktivity:	
Revitalizácia zelene, úprava terénu, osadenie lavičiek, prvkov drobnej architektúry, pieskoviska (určené prioritne pre matky s deťmi, seniorov, mládež)	
2.4 Zníženie vysokej miery nezamestnanosti v obci	
<ul style="list-style-type: none"> Aktivita: Vzdelávanie zamestnancov obce 	
Absolvovanie odborných školení	
<ul style="list-style-type: none"> Aktivita: Realizácia kurzov na zvýšenie digitálnej gramotnosti obyvateľov bez ohľadu na vek 	
Organizovanie vzdelávacích počítačových kurzov pre strednú a staršiu generáciu	

<ul style="list-style-type: none"> Aktivita: Realizácia kurzu anglického jazyka
<i>Organizovanie jazykového kurzu zameraného na základnú slovnú zásobu na úrovni začiatočník</i>
Prioritná oblasť 3:Environmentálna oblasť
Globálny cieľ: Zaistenie kvalitného životného prostredia pre obyvateľov obce ako nevyhnutný predpoklad života v „zdravej obci“.
3.1 Prevencia pred povodňami
<ul style="list-style-type: none"> Projekt: Rekonštrukcia rigolov
<i>Aktivita:</i>
<i>Rekonštrukcia jestvujúcich rigolov (čistenie odvodňovacích rigolov)</i>
3.2 Opatrenia proti čiernym skládkam a dodržiavanie čistoty v obci
<ul style="list-style-type: none"> Projekt: Predchádzanie čiernym skládkam v katastri obce zakúpením fotopascí
<i>Aktivita:</i>
<i>Zakúpenie a inštalovanie fotopascí</i>
<i>Monitorovanie oblasti</i>
<i>Kontrola dodržiavania čistoty a poriadku na verejných priestranstvách</i>

Merateľné ukazovatele projektov

Súčasťou programovej časti je definovanie hodnôt ukazovateľov projektu, ktoré boli samosprávou vytýčené pre každý pripravovaný projekt. Základné členenie merateľných ukazovateľov je nasledovné:

- ❖ **Ukazovatele výstupu** označujú hmatateľné produkty, bezprostredne dosiahnuté realizáciou jednej alebo viacerých aktivít, často vyjadrené v merateľných fyzických alebo peňažných jednotkách. Odrážajú skutočnosť, že niečo bolo vytvorené, vyprodukované, zriadené, zrealizované.
- ❖ **Ukazovateľ výsledku** je hmatateľným produktom projektu a býva objektívne overiteľným ukazovateľom cieľa projektu. Východiskovou hodnotou je absolútna hodnota výsledku ku dňu začiatku realizácie aktivít projektu stanovená ako 0 a plánovanou hodnotou bude absolútna hodnota dosiahnutá realizáciou projektu ku dňu ukončenia realizácie aktivít projektu. Medzi výstupom a výsledkom logická väzba.
- ❖ **Ukazovateľ dopadu** vyjadruje dlhodobý efekt projektu a budú merané v horizonte niekoľkých rokov po ukončení realizácie aktivít projektu. Východiskovou hodnotou je tak ako aj pri ukazovateľoch výsledku absolútna hodnota dopadu v roku ukončenia realizácie aktivít projektu a plánovanou hodnotou bude absolútna hodnota, dosiahnutá za obdobie 5 bežných rokov po ukončení realizácie aktivít projektu. Ukazovatele dopadu predstavujú dôsledok zrealizovaných aktivít projektu.

Pre projekty uvádzané v rámci predkladaného PRO obce Zbudza budú sledované ukazovatele:

- ❖ ukazovatele výsledku,
- ❖ ukazovatele dopadu ,
- ❖ ukazovatele výstupu (uvádzané pre činnosti charakterizované iba ako „Aktivity“ – tie, ktoré nespádajú pod projektový zámer).

Formulár P2: Zoznam ukazovateľov cieľov/prioritných oblastí PRO

Typ ukazovateľa	Názov Ukazovateľa	Informačný odkaz	Merná jednotka	Cieľová hodnota
				2022
Prioritné oblasť 1: Hospodárska oblasť				
1.1 Zlepšenie technickej vybavenosti obce				
Dopad	Počet obyvateľov pripojených na kanalizáciu	Obec	počet	550
Výsledok	Kanalizačné prípojky	Obec	počet	170
Výsledok	Nové stĺpy verejného osvetlenia	Obec	počet	4
Dopad	Počet obyvateľov využívajúcich optické pripojenie	Obec	počet	550
Výsledok	Počet bezpečnostných kamier v obci	Obec	počet	12
Dopad	Zmodernizovaný obecný rozhlas	Obec	počet	1
1.2 Skvalitnenie miestnej dopravnej infraštruktúry				
Výsledok	Novovybudované cestné komunikácie	Obec	m	300
Výsledok	Zrekonštruované cestné komunikácie	Obec	m	1680
Výsledok	Novovybudované chodníky	Obec	m	300
Výsledok	Zrekonštruované chodníky	Obec	m	2800
1.3 Podpora rozvoja cestovného ruchu				
Výsledok	Vybudovaná cyklotrasa	Obec	počet	1
Výsledok	Osadené označenia cyklochodníkov	Obec	počet	2
1.4 Podpora podnikateľov				
Dopad	Podpora podnikateľa	Obec	počet	5
1.5 Podpora a rozvoj spolupráce s okolitými obcami a podpora cezhraničnej spolupráce				
Výsledok	Schválené projekty cezhraničnej spolupráce	Obec	počet	3
Dopad	Spolupráca obce s podnikateľskými subjektami	Obec	počet	3
Prioritné oblasť 2: Sociálna oblasť				
2.1 Podpora tvorby podmienok pre rozvoj bývania v obci				
Dopad	Počet novovzniknutých rodinných domov	Obec	počet	5
2.2 Podpora sociálnej infraštruktúry, školstva, služieb a bezpečnosti v obci				
Výsledok	Zrekonštruovaný obecný úrad	Obec	počet	1
Výsledok	Zrekonštruovaný kultúrny dom	Obec	počet	1
Výsledok	Zrekonštruovaná materská škola	Obec	počet	1
Výsledok	Zrekonštruovaný dom smútku	Obec	počet	1
2.3 Skvalitnenie ponuky športového, kultúrneho a spoločenského vyžitia v obci				
Výsledok	Počet podporených kultúrnych podujatí	Obec	počet	15
Výsledok	Počet podporených športových podujatí	Obec	počet	15
Výsledok	Multifunkčné ihrisko	Obec	počet	1
Výsledok	Detské ihrisko	Obec	počet	2
Výsledok	Zrekonštruované futbalové ihrisko	Obec	počet	1
Dopad	Obecný park	Obec	počet	1
2.4 Zníženie vysokej miery nezamestnanosti v obci				
Dopad	Počet zrealizovaných vzdelávacích kurzov	Obec	počet	7
Dopad	Počet účastníkov kurzu	Obec	počet	100
Prioritné oblasť 3: Environmentálna oblasť				
3.1 Prevencia pred povodňami				
Výsledok	Zrekonštruované rigoly	Obec	m	3200
3.2 Opatrenia proti čiernym skládkam				
Výsledok	Zakúpené fotopasce	Obec	počet	10
Dopad	Zlikvidované čierne skládky	Obec	počet	10

Realizačná časť

Realizačná časť sa venuje postupom inštitucionálneho a organizačného zabezpečenia programu rozvoja obce, systému monitorovania a hodnotenia plnenia programu rozvoja obce na základe stanovených merateľných ukazovateľov, vecnému a časovému harmonogramu realizácie programu rozvoja obce formou akčných plánov.

Osnova realizačnej časti PRO obce Zbudza je nasledovná:

- ❖ **Akčný plán obce**
- ❖ **Organizačno-inštitucionálne zabezpečenie plnenia PRO a administratívna podpora**
- ❖ **Komunikačná stratégia obce**
- ❖ **Návrh systému monitorovania a hodnotenia**

Akčný plán obce

Akčný plán vyplýva zo stratégie, tvorí jej kľúčovú časť a bude realizovaný prostredníctvom konkrétnych, vopred zadefinovaných projektov a aktivít. Jeho náplňou sú predpokladané termíny plnenia jednotlivých úloh, pričom uvádza konkrétnu inštitúciu zodpovednú za ich naplnenie. Nevyhnutnou súčasťou akčného plánu sú vždy predpokladané zdroje financovania.

Formulár R1: Akčný plán

Akčný plán 2016 - 2022				
Opatrenie, aktivita	Termín	Zodpovedná inštitúcia	Financovanie (€)	Ukazovateľ výstupu
1.1 Zlepšenie technickej vybavenosti obce				
Projekt: Vybudovanie miestnej kanalizácie	2016	obec	1,5 mil.	Formulár P2*
Projekt: Rozšírenie verejného osvetlenia	2018	obec	18 tis.	Formulár P2*
Projekt: Optické pripojenie v obci	2018	obec	50 tis.	Formulár P2*
Projekt: Bezpečná obec - kamerový systém	2017	obec	20 tis.	Formulár P2*
Projekt: Rekonštrukcia obecného rozhlasu	2016	obec	15 tis.	Formulár P2*
1.2 Skvalitnenie miestnej dopravnej infraštruktúry				
Projekt: Rekonštrukcia a dobudovanie miestnych cestných komunikácií	2017-2021	obec	200 tis.	Formulár P2*
Projekt: Rekonštrukcia a dobudovanie chodníkov	2016	obec	100 tis.	Formulár P2*
1.3 Podpora rozvoja cestovného ruchu				
Projekt: Výstavba cyklotrasy	2019-2020	obec	80 tis.	Formulár P2*
1.4 Podpora podnikateľov				
Projekt: Podpora rozvoja služieb a podnikateľských aktivít v obci	2016-2022	obec	14 tis.	Formulár P2*
1.5 Podpora a rozvoj spolupráce s okolitými obcami a podpora cezhraničnej spolupráce				
Projekt: Rozvoj partnerskej spolupráce	2016-2022	obec	42 tis.	Formulár P2*
2.1 Podpora tvorby podmienok pre rozvoj bývania v obci				
Projekt: Podpora individuálnej domovej výstavby	2016-2017	obec	100 tis.	Formulár P2*
2.2 Podpora sociálnej infraštruktúry, školstva, služieb a bezpečnosti v obci				
Projekt: Rekonštrukcia obecného úradu	2016	obec	200 tis.	Formulár P2*
Projekt: Rekonštrukcia kultúrneho domu	2016-2017	obec	50 tis.	Formulár P2*
Projekt: Rekonštrukcia materskej školy	2017-2018	obec	200 tis.	Formulár P2*
Projekt: Rekonštrukcia domu smútku	2016-2017	obec	120 tis.	Formulár P2*
2.3 Skvalitnenie ponuky športového, kultúrneho a spoločenského vyžitia v obci				
Projekt: Podpora kultúrnych a športových podujatí	2016-2022	obec	35 tis.	Formulár P2*
Projekt: Výstavba multifunkčného a detského ihriska	2016-2017	obec	80 tis.	Formulár P2*
Projekt: Rekonštrukcia futbalového ihriska	2016-2018	obec	180 tis.	Formulár P2*
Projekt: Zriadenie obecného parku	2017	obec	70 tis.	Formulár P2*
2.4 Zníženie vysokej miery nezamestnanosti v obci				
Aktivita: Vzdelávanie zamestnancov obce	2018	obec	15 tis.	Formulár P2*
Aktivita: Realizácia kurzov na zvýšenie digitálnej gramotnosti obyvateľov bez ohľadu na vek	2018	obec	20 tis.	Formulár P2*
Aktivita: Realizácia kurzu anglického jazyka	2018	obec	20 tis.	Formulár P2*

3.1 Prevencia pred povodňami				
Projekt: Rekonštrukcia rigolov	2017	obec	150 tis.	Formulár P2*
3.2 Opatrenia proti čiernym skládkam				
Projekt: Predchádzanie čiernym skládkam v katastri obce zakúpením fotopascí	2016	obec	2 tis.	Formulár P2*

* Finálne hodnoty ukazovateľov priradené pre jednotlivé opatrenia (projekty, aktivity) sú uvedené vo Formulári P2 - Zoznam ukazovateľov cieľov/prioritných oblastí PRO

Organizačno-inštitucionálne zabezpečenie plnenia PRO a administratívna podpora

Hlavnými spoluriešiteľmi (z pohľadu PRO - partnermi) sú najmä miestni aktéri – obyvatelia obce Zbudza. V procese prípravy PRO bol navrhnutý dotazník, cieľom ktorého bolo získanie názorov občanov obce na rôzne témy týkajúce sa života v obci. Takto sa obyvatelia obce mohli stať priamymi spolutvorcami PRO a tým budúceho rozvoja obce Zbudza. V procese záverečného spracovania PRO spolu s poslancami a zamestnancami obecného úradu sme aktívne pristupovali k prerokovaniu finálneho návrhu PRO obce s dôrazom na definovanie strategickej časti dokumentu.

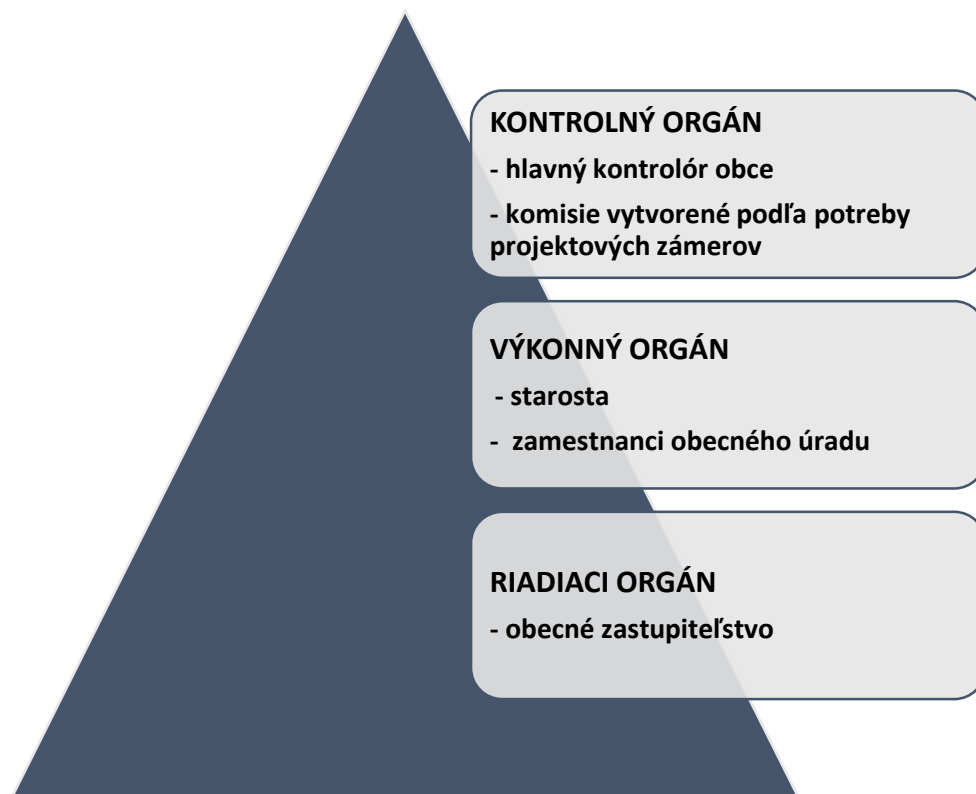
Inštitucionálne zabezpečenie

Strategická časť dokumentu ponúka prierezový prehľad o pripravovaných projektoch a aktivitách obce v období 2016 - 2022. Široký rámec navrhovaných projektov a aktivít si bude vyžadovať zodpovednú prípravu obce, nielen čo sa týka zostavenia odborných tímov, ktoré budú zabezpečovať vecnú náplň projektov, ale aj silnú administratívnu podporu tzv. realizačný tím, ktorý bude zložený zo zamestnancov obecného úradu a podpory z externého, odborného prostredia.

Jedným z dôvodov, prečo sa bude organizačnej podpore projektov na začiatku implementačného obdobia 2016 - 2022 venovať zvýšená pozornosť, je náročnosť týchto projektov. Administratívne zaťaženie spojené s projektovou dokumentáciou, verejným obstarávaním a následným nákupom, počet riešiteľov, ktorí dosiahnuté výsledky v rámci svojich aktivít podávajú ďalej, rešpektujúc prepojenie na výsledky iných aktivít v projekte či ďalších riešiteľov, kladie enormné nároky na koordináciu, ktorá v istých momentoch môže zlyhávať a veľakrát vyúsťuje do nemalých problémov a tie potom majú vplyv na celkový harmonogram realizácie projektu. S ohľadom na predchádzajúce skúsenosti obce a poddimenzovanie ľudských kapacít na obecnom úrade bude potrebné **spolupracovať s externými poradcami, odborníkmi**, pričom realizácia projektov bude vždy rozdelená do parciálnych cieľov, ktoré budú reprezentované mini projektmi s vlastnými postupmi a cieľmi tak, aby táto vhodne zvolená organizačná podpora dokázala sprehľadniť celý proces

projektového riadenia a viesť realizačný a odborný tím efektívnou cestou bez plytvania času, financiami a ďalšími zdrojmi.

Riadiacim orgánom PRO na úrovni obce bude **obecné zastupiteľstvo**. Výkonným orgánom PRO na úrovni obce bude **starosta**, ktorého kompetencie a zodpovednosti z pohľadu projektového riadenia budú obsahovať hlavne zodpovednosť za systém riadenia PRO - systém čerpania dotácií, využívania úverových zdrojov a účinne, efektívne, hospodárne čerpanie štrukturálnych fondov. Výkonnou zložkou sú aj pracovníci obecného úradu či tzv. projektoví zamestnanci na dobu určitú – zamestnaní podľa potrieb konkrétneho projektu na obdobie trvanie projektu.



Funkciu kontrolného orgánu obce zabezpečí **hlavný kontrolór obce** prípadne príslušné **komisie vytvorené podľa potreby jednotlivých rozvojových zámerov**.

Do realizácie jednotlivých opatrení a aktivít budú podľa potreby a relevantnosti zapájané aj ďalšie subjekty – obyvatelia obce, podnikatelia, mimovládne organizácie ako aj partneri na úrovni mikroregiónu, regiónu či VÚC. Realizácia naplánovaných projektov obce v období 2016 - 2022 si bude vyžadovať systematickosť na všetkých úrovniach a zložkách projektového riadenia.

Úlohou inštitucionálneho zabezpečenia PRO bude zaistiť koordinovaný postup pri efektívnom, hospodárnom a účinnom spôsobe riadenia projektových zámerov:

- ❖ optimálne rozloženie zdrojov,
- ❖ efektívne a oprávnené čerpanie finančných prostriedkov,
- ❖ zabránenie duplicite vykonávaných činností, odstránenie nepokrytých činností a zabránenie prelínaniu zdrojov,

- ❖ koordinovaný prístup v rozdelení úloh v území,
- ❖ zabezpečenie priamych informačných tokov,
- ❖ prijímanie okamžitých nápravných opatrení.

Zároveň, obec si kladie za cieľ, zohľadňovať pripomienky a názory poslancov, zamestnancov OcÚ, partnerov a verejnosti, preto je dokument PRO obce **živým dokumentom**, ktorý do budúcnosti ráta s možnými aktualizáciami.

Obecné zastupiteľstvo, ktoré schvaľuje celý dokument PRO a raz ročne vyhodnocuje jeho plnenie, bude zároveň zodpovedné za schválenie nutného spolufinancovania projektov v procese ich prípravy. Rovnako bude obecné zastupiteľstvo schvaľovacím orgánom pre vypracované hodnotiace a monitorovacie správy, ktoré bude obec ako prijímateľ dotácie v stanovených termínoch predkladať poskytovateľovi dotácie.

Komunikačná stratégia obce

Tak ako v každej oblasti života obce, aj pri rozvoji komunikácie je potrebné zohľadňovať reálne potreby občanov a možnosti samosprávy. Komunikačná stratégia obce Zbudza vychádza zo skutočnosti, že kvalita poskytovaných informácií bude mať vplyv na spokojnosť jej občanov, a že úlohou samosprávy je zabezpečiť **vzájomnú komunikáciu s občanmi**, to znamená, že okrem poskytovania aktuálnych informácií a zabezpečenia ich dostupnosti pre občanov, je potrebné zaistiť aj spätnú väzbu verejnosti.

Z pohľadu miesta, kde komunikácia v samospráve prebieha, hovoríme o dvoch formách komunikácie:

- ❖ interná komunikácia – vo vnútri samosprávy,
- ❖ externá komunikácia – na území obce a mimo nej.

Hlavné cieľové skupiny v komunikácii obce sú:

- ❖ interná komunikácia - zamestnanci OcÚ a poslanci OcÚ,
- ❖ externá komunikácia - občania obce, spolupracujúci podnikatelia, návštevníci, zamestnanci okolitých obecných úradov.

Samospráva využíva viaceré komunikačných prostriedkov:

- ❖ prioritne je pre komunikáciu s občanmi určená **webová stránka obce**, ktorá zabezpečuje okamžitú dostupnosť informácií,
- ❖ vzhľadom na počet obyvateľov obce je možné využívať aj **priamu - osobnú komunikáciu**,
- ❖ ďalším prostriedkom poskytovania informácií je **úradná tabuľa** či **obecný rozhlas**,
- ❖ prostredníctvom **obecných novín**,
- ❖ poslednou formou komunikácie je priama **účasť verejnosti na zasadnutiach obecného zastupiteľstva**.

Zo skúseností obce možno konštatovať, že mladšie a stredné vekové kategórie obyvateľov obce dávajú prednosť komunikácii prostredníctvom web stránky, pričom staršie vekové kategórie preferujú priamu komunikáciu či prijímanie informácií prostredníctvom obecného rozhlasu.

Publicita projektov obce

Podľa pokynov poskytovateľov dotácií, či nimi vydávaných Manuálov pre Informovanie a publicitu, je obec zodpovedná za zabezpečenie informovania odbornej a širokej verejnosti o nenávratnej finančnej pomoci poskytnutej z fondov EÚ. Publicita si podľa typu investície (projektu) bude vyžadovať rôzne spôsoby realizácie. Obec má povinnosť zabezpečiť, aby informácie o poskytnutej podpore boli odovzdávané všetkým zapojeným stranám. Dôraz sa kladie na čo najširšiu publicitu, ktorej zrealizovanie potom musí obec adekvátne zdokladovať. Pri realizácii jednotlivých projektov bude obec na komunikáciu, v závislosti od typu projektu a veľkosti investície, využívať tieto formy publicity:

- ❖ veľkoplošnú reklamnú tabuľu (počas realizácie projektu),
- ❖ trvalo vysvetľujúci informačnú tabuľu (spravidla po ukončení projektu),
- ❖ informačné plagáty, bulletiny,
- ❖ prostredníctvom obecného rozhlasu,
- ❖ propagačné a informačné predmety,
- ❖ informačné materiály a dokumenty - pri organizácii konferencií, kurzov, workshopov bude informácia o podpore projektov uvádzaná na všetkých pozvánkach, prezenčných listinách a pod.

Prostredníctvom uvádzanej komunikačnej stratégie bude počas obdobia realizácie PRO 2016 – 2022 prebiehať komunikácia s obyvateľmi s cieľom naplniť zadefinované očakávania obyvateľov o rozvoji obce.

Návrh systému monitorovania a hodnotenia

Monitorovanie je pre účely predloženého PRO chápaný ako systematický proces zberu, triedenia, vyhodnocovania a uchovávanía relevantných informácií celého projektového tímu (realizačného aj odborného) o vecnom a finančnom plnení aktivít PRO. **Cieľom monitorovania nebude len porovnanie dosiahnutého stavu s plánovaným stavom, ale aj celkový priebeh napĺňania stanoveného časového harmonogramu a zadefinovaných výstupov.**

Plnenie systému monitorovania a hodnotenia v praxi

Obec bude raz ročne zbierať, vyhodnocovať a spracovávať návrhy, doplnenia a pripomienky poslancov, zamestnancov OcÚ, zainteresovaných partnerov a verejnosti. Po spracovaní získaných informácií do jednotnej podoby bude obecnému zastupiteľstvu predložené hodnotenie PRO za predchádzajúci rok a návrh na zapracovanie aktualizácií prípadne

doplnení. Monitorovanie Programu rozvoja obce bude nadväzovať na Formulár P2 – ukazovatele výstupu, výsledku a dopadu projektu a bude vykonávaný priebežne počas celého trvania PRO jednak na úrovni obce a zároveň na základe podmienok učených poskytovateľom dotácie, ktorý určí presnú formu monitorovania (formulár), periodicitu predkladania správ, rozsah a zameranie. **Výstupom monitorovania PRO na úrovni obce bude monitorovacia správa za príslušný rok schválená obecným zastupiteľstvom, ktorej súčasťou budú monitorovacie správy schválená riadiacimi orgánmi jednotlivých OP pre daný rok.**

Aj napriek popísanej postupnosti krokov systému monitorovania a hodnotenia niekedy sa všetky procesy a aktivity nezrealizujú so 100% úspešnosťou tak, ako bolo pôvodne naplánované. Vzniknuté zmeny bude preto nutné, čo najrýchlejšie účinne popísať, presadiť a adresne uložiť konkrétnemu pracovníkovi s určením termínu realizácie. Aby sa tieto zmeny mohli realizovať, obec zaistí, aby systém, ktorý využíva pre riadenie a implementáciu projektov bol otvorený takýmto úpravám a umožňoval zapracovanie zmien okamžite, bez zbytočných odkladov a neefektívneho plytvania času a nákladov. Zodpovednosti za jednotlivé typy projektov resp. predkladanie monitorovacích správ nie je možné adresne zadať v tejto chvíli konkrétnemu pracovníkovi. Budú určené v čase prípravy najneskôr však v čase schválenia konkrétneho projektu. Pre tento účel s cieľom eliminovať možné pochybenia bude pre zodpovedných pracovníkov vytvorená pracovná náplň s presným vymedzením ich zodpovedností a kompetencií, ktoré vyplynú zo zmluvy s poskytovateľom dotácie a ním určených postupov a podmienok pre hodnotenie a monitorovanie projektov. Vyššie uvedenými bodmi nie je dotknutá povinnosť štatutárneho zástupcu obce alebo obecných orgánov ich hlavnej zodpovednosti za všetky správne, aktuálne a úplné skutočnosti uvádzané v monitorovacích správach.

Plán priebežných hodnotení PRO na programové obdobie 2016 - 2022		
Typ hodnotenia	Vykonať prvýkrát	Dôvod vykonania/periodicita
Strategické hodnotenie	Najskôr v roku 2019	Podľa rozhodnutia obce ako koordinátora PRO prípadne identifikácii spoločenskej potreby
Operatívne hodnotenie	V súlade s plánom pre predkladanie Monitorovacích správ, minimálne 4xročne (kvartálne)	Kontrola – porovnanie dosiahnutého stavu s plánovaným stavom (čas a zdroje – finančné, materiálové, ľudské)
Tematické hodnotenie časti PRO	V roku 2017 (ak relevantné)	Téma hodnotenia identifikovaná ako riziková časť vo výročnej monitorovacej správe za predchádzajúci kalendárny rok
Ad hoc mimoriadne hodnotenie	Ak nutné (podľa potreby)	Pri závažnom odklone od stanovených cieľov; pri návrhu na revíziu PRO
Ad hoc hodnotenie celého PRO alebo jeho časti	Ihneď po identifikácii potreby	Na základe rozhodnutia starostu, kontrolného orgánu, podnetu poslancov, správy auditu a pod.

Finančná časť

Finančná časť obsahuje finančné zabezpečenie jednotlivých opatrení a aktivít, inštitucionálnu a organizačnú stránku realizácie Programu rozvoja obce.

Osnova kapitoly je nasledovná:

- ❖ indikatívny finančný plán na celú realizáciu PRO,
- ❖ model viaczdrojového financovania jednotlivých opatrení, aktivít (projektov) za účasti sociálno-ekonomických partnerov na území v prepojení na programový rozpočet obce,
- ❖ hodnotiacu tabuľku pre výber projektov.

Indikatívny finančný plán

Všetky sumy uvádzané v tomto dokumente pre plánované projekty sú uvádzané hrubým odhadom. Dôvodom je nielen dlhší časový horizont, na ktorý sú tieto prostriedky plánované, ale fakt, že bez spracovania projektovej dokumentácie je nemožné vyčíslieť presnú sumu pre konkrétny projekt. Pre projekt, kde je to možné, obec zabezpečí financovanie v rámci bežnej prevádzky samosprávy, pri náročnejších projektoch sa ráta s hlavným finančným krytím z mimorozpočtových prostriedkov obce, pričom obec ráta s nutným spolufinancovaním, pri projektoch, kde je to relevantné.

Zoznam zdrojov, aj tých potenciálnych, ktorými je možné zabezpečiť finančné krytie projektov obce sú hlavne:

- ❖ vlastné zdroje,
- ❖ štátne dotácie z účelových fondov,
- ❖ financovanie z národných projektov,
- ❖ rozpočet samosprávneho kraja,
- ❖ EŠIF (európske štrukturálne a investičné fondy),
- ❖ sponzorské dary (podnikatelia či súkromné osoby),
- ❖ bankový úver.

Celkovým prehľadom plánovaných finančných prostriedkov počas celej doby platnosti schváleného Programu rozvoja obce je Indikatívny rozpočet – sumarizácia.

Formulár F1 Indikatívny rozpočet – sumarizácia

	ROK							SPOLU (EUR)
	2016	2017	2018	2019	2020	2021	2022	
Hospodárska oblasť	1,623 mil.	68 tis.	116 tis.	88 tis.	88 tis.	48 tis.	8 tis.	2,039 mil.
Sociálna oblasť	440 tis.	410 tis.	220 tis.	5 tis.	5 tis.	5 tis.	5 tis.	1,090 mil.
Environmentálna oblasť	2 tis.	150 tis.	0	0	0	0	0	152 tis.
SPOLU (EUR)	2,065 mil.	628 tis.	336 tis.	93 tis.	93 tis.	53 tis.	13 tis.	3,218 mil.

Zdroj: MDVRR 2016, vlastné spracovanie

Model viaczdrojového financovania a finančný rámec

Predložená Intervenčná matica predstavuje hrubý odhad objemu finančných zdrojov potrebných na realizáciu stanovených projektových zámerov. Definitívna výška investícií bude známa až po vypracovaní projektovej dokumentácie pre konkrétny projektový zámer pri zohľadnení výsledku verejného obstarávania.

Formulár F2: Model viaczdrojového financovania - intervenčná matica

Viaczdrojové financovanie (EUR)								
Opatrenie	Celkové náklady	Verejné zdroje					Súkromné zdroje	Iné zdroje
		EÚ	Štát	VÚC	Obec	Spolu		
1.1 Zlepšenie technickej vybavenosti obce	1 603 000	1 242 400	232 950	0	77 650	1 553 000	0	50 000
1.2 Skvalitnenie miestnej dopravnej infraštruktúry	300 000	80 000	15 000	200 000	5000	100 000	0	0
1.3 Podpora rozvoja cestovného ruchu	80 000	64 000	12 000	0	4000	80 000	0	0
1.4 Podpora podnikateľov	14 000	11 200	2100	0	700	14 000	0	0
1.5 Podpora a rozvoj spolupráce s okolitými obcami a podpora cezhraničnej spolupráce	42 000	33 600	6300	0	2100	42 000	0	0
2.1 Podpora tvorby podmienok pre rozvoj bývania v obci	100 000	80 000	15 000	0	5000	100 000	0	0

2.2 Podpora sociálnej infraštruktúry, školstva a služieb a bezpečnosti v obci	570 000	456 000	85 500	0	28 500	570 000	0	0
2.3 Skvalitnenie ponuky športového, kultúrneho a spoločenského vyžitia v obci	365 000	292 000	54 750	0	18 250	365 000	0	0
2.4 Zníženie vysokej miery nezamestnanosti v obci	55 000	44 000	8250	0	2750	55 000	0	0
3.1 Prevencia pred povodňami	150 000	120 000	22 500	0	7500	150 000	0	0
3.2 Opatrenia proti čiernym skládkam	2000	0	1600	0	400	2000	0	0

Finančný rámec na realizáciu PRO

Finančný rámec na realizáciu PRO, ako detailný prehľad finančných nárokov jednotlivých projektových zámerov, je formulárom s podrobnou štruktúrou plánovaných finančných prostriedkov na opatrenia, projekty a aktivity PRO na celé jeho obdobie.

Hodnotiaca tabuľka pre výber projektov

Pre transparentný a nespochybniteľný výber projektov a stanovenie priorít pri ich financovaní, bola vypracovaná tabuľka pre výber projektov, ktorá je súčasťou finančnej časti.

Hodnotiacim kritériom s najvyššou váhou je nielen výsledok projektu, ale aj jeho dopad – prínos pre rozvoj obce z pohľadu trvalo udržateľného rozvoja.

Formulár F3: Hodnotiaca tabuľka pre výber projektov

Kategória	Úroveň dôležitosti	Hodnotiace kritérium (podmienky pre zaradenie do úrovne dôležitosti)	Projekt/Aktivita
1	Najvyššia priorita	<ul style="list-style-type: none"> - projekty zamerané na okamžité riešenie náhlych havarijných situácií, prírodných katastrof alebo mimoriadnych situácií - projekty, ktorých plnenie je pre obec povinné (usmernenie na úrovni SR alebo EÚ, projekty plynúce zo zmeny legislatívy) 	
2	Vysoká Priorita	<ul style="list-style-type: none"> - projekty na predchádzanie dôsledkov prírodných katastrof alebo mimoriadnych situácií - projekty smerujúce k rozvoju obce, ktorých financovanie je možné realizovať zo zdrojov obce - projekty smerujúce k rozvoju obce, ktorých financovanie je možné získať zo zdrojov EÚ - projekty, ktorých realizáciu považujú obyvatelia obce za nevyhnutnú (silná podpora miestnych obyvateľov) - projekty, ktorých plnenie je možné zaradiť pod Všeobecne záväzné nariadenia obce - projekty zamerané na rozvoj cestovného ruchu v obci 	<p>Projekt: Vybudovanie miestnej kanalizácie</p> <p>Projekt: Bezpečná obec – kamerový systém</p> <p>Projekt: Rekonštrukcia a dobudovanie miestnych cestných komunikácií</p> <p>Projekt: Rekonštrukcia a dobudovanie chodníkov</p> <p>Projekt: Podpora rozvoja služieb a podnikateľských aktivít v obci</p> <p>Projekt: Rozvoj partnerskej spolupráce</p> <p>Projekt: Rekonštrukcia obecného úradu</p> <p>Projekt: Zriadenie obecného parku</p>
3	Stredná priorita	<ul style="list-style-type: none"> - projekty, ktoré robia obec príťažlivejšou, zaujímavejšou v očiach obyvateľov, návštevníkov - projekty, ktoré sú pre obec, vhodné a podporujú rozvoj obce - projekty, na ktoré je možné získať financovanie z mimorozpočtových zdrojov a sú v súlade so rozvojovým smerovaním obce 	<p>Projekt: Optické pripojenie v obci</p> <p>Projekt: Rekonštrukcia obecného rozhlasu</p> <p>Projekt: Podpora individuálnej domovej výstavby</p> <p>Projekt: Rekonštrukcia kultúrneho domu</p> <p>Projekt: Rekonštrukcia materskej školy</p> <p>Projekt: Rekonštrukcia domu smútku</p> <p>Projekt: Podpora kultúrnych a športových podujatí</p> <p>Projekt: Výstavba multifunkčného a detského ihriska</p> <p>Projekt: Rekonštrukcia futbalového ihriska</p> <p>Aktivita: Vzdelávanie zamestnancov obce</p> <p>Aktivita: Realizácia kurzov na zvýšenie digitálnej gramotnosti obyvateľov bez ohľadu na vek</p> <p>Aktivita: Realizácia kurzu anglického jazyka</p> <p>Projekt: Rekonštrukcia rigolov</p> <p>Projekt: Predchádzanie čiernym skládkam v katastri obce zakúpením fotopascí</p>

4	Nízka priorita	<ul style="list-style-type: none"> - projekty, ktorých prínos pre rozvoj obce je minimálny - projekty bez silnej podpory obyvateľov obce - projekty na základe nepresne zadaných projektových úvah bez jasného cieľa 	<p>Projekt: Rozšírenie verejného osvetlenia</p> <p>Projekt: Výstavba cyklotrasy</p>
---	----------------	---	---

Na základe vyššie uvádzanej tabuľky, ktorá stanovuje kritéria pre výber projektov obce Zbudza, sa v nasledujúcom programovom období plánuje zrealizovať celkovo 24 projektov, pričom 8 projektov má vysokú prioritu, 14 projektov bude realizovaných ako projekty so strednou prioritou a 2 projekty s nízkou prioritou.

Tabuľka je však iba rámcovým prehľadom pripravovaných projektov a je otvorená ďalším úpravám a doplneniam. Približuje projektové zámery obce, avšak finálna verzia predkladaných projektov bude vždy závislá na finančných možnostiach obce, podmienok konkrétnych výziev a pokynov poskytovateľov.

Prílohy

- Ex - post hodnotenie predchádzajúceho obdobia PHSR obce Zbudza
- Formulár č. F 2 - Finančný rámec pre realizáciu PRO obce Zbudza
- Formulár č. P 3 - Súhrnný prehľad projektových zámerov obce Zbudza