



Program hospodárskeho a sociálneho rozvoja obce Topoľnica 2015 - 2022





Základné informácie

Názov:

Vypracovanie programu hospodárskeho a sociálneho rozvoja obce Topol'nica na roky 2015 - 2022

Obstarávateľ:



Obec Topol'nica

č.13

925 92 Topol'nica

Spracovateľ:



Miestna akčná skupina Dudvák

č. 137

925 32 Veľká Mača



Obsah

1	Úvod	5
1.1	Zámer spracovania PHSR	6
1.2	Harmonogram spracovania PHSR	7
1.3	Východiskové koncepčné dokumenty	9
1.4	Hodnotenie predchádzajúceho PHSR obce	9
2	Analytická časť	11
2.1	Analýza projektovej pripravenosti	12
2.2	Analýza vnútorného prostredia	12
2.2.1	Základná charakteristika obce	12
2.2.2	História obce a kultúrno-historické pamiatky	12
2.2.3	Prírodné pomery	13
2.2.4	Pôdne pomery	14
2.2.5	Demografia	15
2.2.6	Vzdelanie	19
2.2.7	Kultúrno-spoločenský život v obci	21
2.2.8	Bytová otázka	22
2.2.9	Ekonomika	23
2.2.10	Vybavenosť obce	29
2.3	Analýza externého prostredia	31
2.4	Zhodnotenie súčasného stavu územia	33
3	Strategická časť	37
3.1	Vízia rozvoja územia obce Topoľnica	37
3.2	Strategický cieľ	39
4	Programová časť	40
4.1	Opatrenia a projekty vrátane ich priradenia k jednotlivým prioritám	40
4.2	Súbor ukazovateľov výsledkov a dopadov	41
5	Realizačná časť	43
5.1	Východiská a popis úloh jednotlivých partnerov pri realizácii	43
5.2	Popis postupov organizačného a inštitucionálneho zabezpečenia realizácie PHSR	43
5.3	Stručný popis komunikačnej stratégie	44
5.4	Systém monitorovania a hodnotenia	44
5.5	Akčný plán	45
6	Finančná časť	46
6.1	Indikatívny finančný plán na celú realizáciu PHSR	46
6.2	Model viaczdrojového financovania jednotlivých projektov	47
6.3	Systém hodnotenia a zaraďovania projektov do financovania	47
7	Záverečná časť	49
8	Prílohy	50
8.1	Formulár č. Ú 6 – Ex-post hodnotenie predchádzajúceho PHSR	51
8.2	Formulár č. A 7 – Ex-ante hodnotenie - stav projektovej pripravenosti investícií k termínu aktualizácie PHSR, resp. vypracovania nového PHSR	52
8.3	Formulár č. P 2 – Tabuľky ukazovateľov cieľov / prioritných oblastí PHSR	53
8.4	Formulár č. F 2 - Finančný rámec pre realizáciu PHSR obce	55



Zoznam skratiek a značiek

k. ú. – katastrálne územie

m. n. m – metrov nad morom

PHRS – Program hospodárskeho rozvoja a sociálneho rozvoja

SODB – Sčítanie obyvateľov domov a bytov

TTSK – Trnavský samosprávny kraj

ÚPN – Územný plán

VÚC – Vyšší územný celok

ÚPD – územno-plánovacia dokumentácia

ŠÚ SR – Štatistický úrad Slovenskej republiky

OZ – občianske združenie



1 Úvod

Základné údaje	
Názov:	Program hospodárskeho a sociálneho rozvoja obce Topoľnica na roky 2015 - 2022
Územné vymedzenie:	Trnavský kraj, okres Galanta, obec Topoľnica
Územný plán obce schválený:	Áno
Dátum schválenia PHSR:	14.12.2015
Dátum platnosti:	do 31.12.2022
Verzia:	1.0
Publikovaný verejne:	http://topolnica.sk/

Zdroj: vlastné spracovanie

Úlohy a kompetencie obcí pri uskutočňovaní podpory regionálneho rozvoja vyplývajú obciam zo Zákona č. 416/2001 Z. z. o prechode niektorých pôsobností z orgánov štátnej správy na obce a vyššie územné celky a zo Zákona č. 539/2008 Z. z. o podpore regionálneho rozvoja, v znení zákona č. 309/2014 Z. z.

Dokument „Program hospodárskeho a sociálneho rozvoja obce Topoľnica na roky 2015-2022“ (ďalej len PHSR) je strednodobý strategický dokument, ktorý na základe analýzy hospodárskeho a sociálneho rozvoja obce stanovuje jeho strategické ciele a priority rozvoja. PHSR je základným programovým dokumentom podpory regionálneho rozvoja na lokálnej úrovni. Je prostriedkom na napĺňanie vízie ďalšieho smerovania rozvoja obce. Prostredníctvom PHSR obce Topoľnica sa uskutočňuje podpora rozvoja na úrovni miestnej samosprávy s dôrazom na sociálnu, hospodársku a environmentálnu sféru.

PHSR spolu s územným plánom konkrétneho územia je základným a kľúčovým dokumentom pre riadenie samosprávy vychádzajúcim z poznania situácie a konkrétnych potrieb občanov, podnikateľov, záujmových skupín a ďalších subjektov v území formuluje svoju predstavu o budúcnosti spolu s činnosťami a projektmi na jej zabezpečenie.

Z právneho hľadiska je dokumentom koordinačným, ktorý nemá charakter všeobecne záväzného predpisu. Výlučné kompetencie pri obstarávaní programu má obec a jej výkonné orgány. Na základe zákona č. 416/2001 Z. z. o prechode niektorých pôsobností z orgánov štátnej správy na obce a vyššie územné celky, získali obce na úseku regionálneho rozvoja právomoc vypracúvať program hospodárskeho a sociálneho rozvoja (čl. I., § 2). Obecné zastupiteľstvo program rozvoja schvaľuje, rovnako ako aj aktualizácie tohto dokumentu. Obsah programu hospodárskeho a sociálneho rozvoja je legislatívne vymedzený zákonom č. 539/2008 Z. z. o podpore regionálneho rozvoja v znení zákona č. 309/2014 Z. z..

Vypracovaním tohto dokumentu obec napĺňa jeden zo základných princípov regionálnej politiky Európskej únie – princíp programovania.

Dokument bol vypracovaný v súlade s platnou Metodikou na vypracovanie programu hospodárskeho a sociálneho rozvoja obce/obcí/VÚC, verzia 1.0. a 2.0.



1.1 Zámer spracovania PHSR

PHSR obce bol spracovaný na základe potrieb obce Topoľnica. Zámer spracovania PHSR obce Topoľnica bol schválený obecným zastupiteľstvom dňa 21.09.2015.

Formulár č. Ú 1 – Zámer spracovania PHSR

Zámer spracovania PHSR																							
Názov dokumentu	Program hospodárskeho a sociálneho rozvoja obce Topoľnica na roky 2015-2022																						
Forma spracovania	Spracovanie PHSR bude vykonávať obec v partnerstve s mikroregionálnym združením, ktorá bude koordinovať proces tvorby PHSR a zabezpečovať dodržiavanie metodických postupov.																						
Riadenie procesu spracovania	<p>Proces spracovania bude manažovaný prostredníctvom riadiaceho tímu, v ktorom bude mať vedúcu úlohu starosta obce Topoľnica pán Zoltán Szilvási. Asistovať pri spracovaní PHSR budú Ing. Judita Tóthová a Ing. Krisztina Varga, ktorí sú odborníkmi v oblasti rozvoja vidieka.</p> <p>Do procesu spracovania budú zapojení členovia pracovnej skupiny, ktorí budú zastávať rôzne úlohy v súlade s metodikou spracovania PHSR. Členmi pracovnej skupiny sú: Zoznam členov pracovnej skupiny</p> <table border="1"><thead><tr><th>Titul, Meno, Priezvisko</th><th>Funkcia v obci/organizácia</th><th>Funkcia v pracovnom zaradení do procesu spracovania PHSR</th></tr></thead><tbody><tr><td>Ing. Miroslav Szabó</td><td>Poslanec OZ</td><td>koordinátor strategickej časti</td></tr><tr><td>Ing. Adrián Varga</td><td>Poslanec OZ</td><td>koordinátor programovej časti</td></tr><tr><td>Katarína Forrová</td><td>Poslanec OZ</td><td>koordinátor finančnej časti</td></tr><tr><td>Richard Varga</td><td>Konateľ spoločnosti AGRÁV, spol. s r. o.</td><td>koordinátor styku s verejnosťou</td></tr><tr><td>Ľuboš Zimáni</td><td>obyvateľ</td><td>člen pracovnej skupiny</td></tr><tr><td>Erik Rózsa</td><td>obyvateľ</td><td>člen pracovnej skupiny</td></tr></tbody></table> <p>Členovia pracovnej skupiny a riadiacej skupiny budú navzájom spolupracovať a komunikovať podľa potreby, či už osobne, telefonicky alebo e-mailom.</p> <p>Do procesu spracovania PHSR bude zapájaná verejnosť, a to prostredníctvom informácií a dotazníkov umiestnených na webovom sídle obce, na obecnom úrade a obecnej tabuli, prípadne ďalšími vhodnými a relevantnými spôsobmi. Počas navrhovania programovej časti prebehne verejné prerokovanie. Dotazníky pre občanov budú analyzované a zapracované do procesu tvorby PHSR. PHSR bude vo finálnej časti prerokovaná s verejnosťou a schvaľovaná na</p>		Titul, Meno, Priezvisko	Funkcia v obci/organizácia	Funkcia v pracovnom zaradení do procesu spracovania PHSR	Ing. Miroslav Szabó	Poslanec OZ	koordinátor strategickej časti	Ing. Adrián Varga	Poslanec OZ	koordinátor programovej časti	Katarína Forrová	Poslanec OZ	koordinátor finančnej časti	Richard Varga	Konateľ spoločnosti AGRÁV, spol. s r. o.	koordinátor styku s verejnosťou	Ľuboš Zimáni	obyvateľ	člen pracovnej skupiny	Erik Rózsa	obyvateľ	člen pracovnej skupiny
Titul, Meno, Priezvisko	Funkcia v obci/organizácia	Funkcia v pracovnom zaradení do procesu spracovania PHSR																					
Ing. Miroslav Szabó	Poslanec OZ	koordinátor strategickej časti																					
Ing. Adrián Varga	Poslanec OZ	koordinátor programovej časti																					
Katarína Forrová	Poslanec OZ	koordinátor finančnej časti																					
Richard Varga	Konateľ spoločnosti AGRÁV, spol. s r. o.	koordinátor styku s verejnosťou																					
Ľuboš Zimáni	obyvateľ	člen pracovnej skupiny																					
Erik Rózsa	obyvateľ	člen pracovnej skupiny																					



	zastupiteľstve.
Obdobie spracovania	<p>Obdobie spracovania bude september 2015 – december 2015. Harmonogram je uvedený v nasledujúcej tabuľke „Harmonogram spracovania PHSR“.</p> <p>Kroky – termíny – výstupy</p> <ul style="list-style-type: none"> • Schválenie zámeru PHSR – 09/2015 – zriadenie riadiacej a pracovnej skupiny • Zverejnenie informácie o spracovaní PHSR a dotazníka pre občanov – 09/2015 – informovanosť verejnosti • Analýza vnútorného a vonkajšieho prostredia – 09-10/2015 – podklady pre analytickú časť • Ex post hodnotenie PHSR – 09-10/2015 – podklady pre analytickú časť • Spracovanie východísk pre strategickú časť – 09-10/2015 • Vypracovanie strategickej vízie – 09-10/2015 – formulácia strategických cieľov a opatrení • Prerokovanie opatrení na zastupiteľstve a verejnom prerokovaní – 10-11/2015 • Návrh aktivít, termín realizácie aktivít – 10/2015 – príprava projektov • Vypracovanie akčného plánu, systému monitorovania, hodnotenia a aktualizácie PHSR – 10-11/2015 • Finančný rámec pre realizáciu PHSR – 10-11/2015– výber projektov v súlade s finančno-ekonomickými možnosťami • Zapracovanie indikatívneho rozpočtu do programového rozpočtu obce – 10-11/2015 • Finalizácia dokumentu – 11-12/2015 – verejné pripomienkovanie, prerokovanie, posudzovanie vplyvov na ŽP a schválenie PHSR zastupiteľstvom
Financovanie spracovania	Spracovanie PHSR financované z vlastných zdrojov obce.

Zdroj: vlastné spracovanie

1.2 Harmonogram spracovania PHSR

Harmonogram spracovania PHSR obce Topoľnica bol odhadnutý na 4 mesiace, avšak s prácou sa začalo už v predchádzajúcich mesiacoch zberom potrebných štatistických dát. Nasledovná tabuľka predstavuje stručný harmonogram spracovania podľa jednotlivých častí PHSR.

Formulár č. Ú 2 – Harmonogram spracovania PHSR

Harmonogram spracovania PHSR												
Termín (2015)	I	II	III	IV	V	VI	VII	VIII	IX	X	XI	XII
Úvod												
Analytická časť												
Strategická časť												
Programová časť												
Realizačná časť												
Finančná časť												
Záver												

Zdroj: vlastné spracovanie



Prvým krokom harmonogramu spracovania PHSR bolo zostavenie a schválenie zámeru PHSR obecným zastupiteľstvom. V rámci úvodných príprav bolo iniciované zriadenie riadiacej a pracovnej skupiny. Nasledujúcim krokom bolo zverejnenie informácie o spracovaní PHSR a dotazníka pre občanov v rámci informovanosti verejnosti. Analýza vnútorného a vonkajšieho prostredia a získanie podkladov pre analytickú časť bola nasledujúcim krokom. Ex post hodnotenie PHSR z minulého obdobia bolo nutným procesom pre získanie vstupných informácií do programovej časti. Nasledovalo spracovanie východísk pre strategickú časť a vypracovanie strategickej vízie a formulácia strategických cieľov a opatrení. Následné prerokovanie opatrení na zastupiteľstve a verejnom prerokovaní zavrášilo proces prípravy strategickej časti, ktorá vyústila do návrhu aktivít a prípravy projektov. Vypracovanie akčného plánu, systému monitorovania, hodnotenia a aktualizácie PHSR je výstupom strategickej a programovej časti PHSR. Finančný rámec pre realizáciu PHSR a výber projektov v súlade s finančno-ekonomickými možnosťami predstavovalo finančnú časť procesu spracovania PHSR spolu so zapracovaním indikatívneho rozpočtu do programového rozpočtu obce. Finalizácia dokumentu predstavovala verejné pripomienkovanie, prerokovanie, posudzovanie vplyvov na ŽP a schválenie PHSR zastupiteľstvom.

Tabuľka č. 1: Štruktúra dokumentu

Úvod	Zdôvodnenie zámeru spracovania PHSR Harmonogram spracovania PHSR Východiskové koncepčné dokumenty spracovania PHSR Hodnotenie predchádzajúceho PHSR
Analytická časť	Analýza vnútorného prostredia Analýza externého prostredia Zhodnotenie súčasného stavu územia
Strategická časť	Vízia rozvoja územia Strategický cieľ
Programová časť	Opatrenia a projekty vrátane ich priradenia k jednotlivým prioritám Súbor ukazovateľov výsledkov a dosahov
Realizačná časť	Východiská a popis úloh jednotlivých partnerov pri realizácii Popis postupov inštitucionálneho a organizačného zabezpečenia realizácie PHSR Stručný popis komunikačnej stratégie Systém monitorovania a hodnotenia Akčný plán na obdobie dvoch rokov
Finančná časť	Indikatívny finančný plán na celú realizáciu PHSR Model viaczdrojového financovania jednotlivých projektov Systém hodnotenia a zaraďovania projektov do financovania
Záver	Schválenie a zverejnenie PHSR.
Prílohy	Formulár č. Ú 6 – Ex-post hodnotenie predchádzajúceho PHSR Formulár č. A 7 – Ex ante hodnotenie stavu projektovej pripravenosti Formulár č. P 2 – Tabuľka ukazovateľov cieľov / prioritných oblastí PHSR Formulár č. F 2 – Finančný rámec PHSR

Zdroj: vlastné spracovanie



1.3 Východiskové koncepčné dokumenty

Pri spracovaní Programu hospodárskeho rozvoja a sociálneho rozvoja obce Topoľnica boli definované ciele a opatrenia v súlade s programovými dokumentmi regionálneho rozvoja národného, regionálneho a lokálneho významu.

Zoznam analyzovaných koncepčných dokumentov			
Názov dokumentu	Platnosť dokumentu	Úroveň dokumentu	Zdroj
Národná stratégia regionálneho rozvoja SR (NSRR)	2030	Národná	www.telecom.gov.sk
Program rozvoja vidieka SR	2020	Národná	www.mpsr.sk
Integrovaný regionálny operačný program	2020	Národná	www.mpsr.sk
Operačný program Kvalita životného prostredia	2020	Národná	www.opzp.sk
Operačný program Ľudské zdroje	2020	Národná	www.employment.gov.sk
Program hospodárskeho a sociálneho rozvoja TTSK (PHSR TTSK)	2015	Regionálna	www.trnava-vuc.sk

Zdroj: vlastné spracovanie

1.4 Hodnotenie predchádzajúceho PHSR obce

Účelom **formulára Ú 6**, je prehľad všetkých zrealizovaných projektov a podporených aktivít v predchádzajúcom období, ktoré boli financované alebo spolufinancované obcou na konkrétnom území a ich realizácia mala vplyv na ukazovatele výsledku alebo dopadu v hodnotenom PHSR.

Obec mala vypracovaný Program hospodárskeho a sociálneho rozvoja na roky 2007 – 2013. Základ rozvojovej stratégie, ako aj časť navrhovaných aktivít a opatrení je aj naďalej aktuálna, preto boli v modifikovanej forme prevzaté aj v novom programovom dokumente. Uvádzame prehľad realizovaných opatrení.

Realizované opatrenia:

Opatrenie 1.1 Rozvoj dopravy a dopravnej infraštruktúry

- Aktivita 1.1.1 Rekonštruovať miestne komunikácie
- Aktivita 1.1.2 Rekonštruovať miestne chodníky
- Aktivita 1.1.4 Riešiť parkovanie áut na hlavnej ulici
- Aktivita 1.1.5 Zladiť autobusovú dopravu s miestnymi potrebami

Opatrenie 1.2 Rozvoj infraštruktúry voľnočasových aktivít

- Aktivita 1.2.2 Rekonštruovať športový areál
- Aktivita 1.2.4 Zriadiť posilňovňu a klubovňu pre mládež

Opatrenie 1.3 Rozvoj infraštruktúry verejných služieb

- Aktivita 1.3.4 Rekonštruovať a modernizovať klub dôchodcov na spoločenský dom
- Aktivita 1.3.6 Zabezpečiť bezbariérový vchod do verejných inštitúcií
- Aktivita 1.3.8 Vypracovať územný plán obce Topoľnica
- Aktivita 1.3.9 Rekonštruovať dom smútku

Opatrenie 2.2 Zvýšenie aktivity miestneho obyvateľstva

- Aktivita 2.2.1 Podporovať kultúrne a spoločenské podujatia a organizácie
- Aktivita 2.2.3 Usporiadať ročne niekoľko kultúrno-spoločenských aktivít

Opatrenie 3.1 Zlepšenie prírodného prostredia



- Aktivita 3.1.2 Realizovať osvetovú kampaň na ochranu životného prostredia
- Aktivita 3.1.3 Sankciovať nelegálne vyvážanie odpadov a pálenie smetí pri domoch
- Aktivita 3.1.4 Revitalizovať verejné priestranstvá

Opatrenie 3.2 Ochrana miestnych vodných zdrojov

- Aktivita 3.2.1 Dokončiť odkanalizovanie obce

Opatrenie 3.3 Zníženie výskytu smetí na území obce

- Aktivita 3.3.1 Rekultivovať nelegálne skládky odpadov
- Aktivita 3.3.2 Rozvíjať zber separovaného a biologického odpadu

Za posledných 10-15 rokov boli v obci realizované tieto najdôležitejšie investičné a neinvestičné aktivity a projekty:

- Výstavba kanalizácie a ČOV (rok 2003, 49 790,88 €)
- Výstavba kanalizácie a ČOV (rok 2004, 33 193,92 €)
- Deň dôchodcov (rok 2004, 331,94 €)
- Výmena strešnej krytiny na budove Klubu seniorov (rok 2005, 7 402,24 €)
- Rekonštrukcia priestorov klubu dôchodcov (rok 2006, 1 792,47 €)
- Obecné dni (rok 2006, 1 493,73 €)
- Digitálna samospráva (rok 2006, 1 626,50 €)
- Počítač náš každodenný (rok 2006, 3 750,91 €)
- Nebojme sa PC-čka (rok 2005 – 2006, 3 551,75 €)
- Rekonštrukcia priestorov klubu dôchodcov (rok 2006, 6 472,81 €)
- Rekonštrukcia sociálnych miestností v kultúrnom dome (rok 2005, 7 501,83 €)
- Vydanie monografie o obci "Falu a nyárfák alatt" (rok 2006, 4 215,63 €)
- Či v zime , či v lete cvičíme vesele (rok 2007, 4 979,09 €)
- Rekonštrukcia Domu smútku Topoľnica (rok 2011, 34 938,82 €)
- Rekonštrukcia časti miestnej komunikácie Topoľnica (rok 2013, 58 192,08 €)
- Rekonštrukcia časti miestnej komunikácie Topoľnica - 2. etapa (rok 2014, 21 359,19€)

Na koordinácii a organizačnom zabezpečení uvedených projektov participoval obecný úrad prostredníctvom svojich zamestnancov.



2 Analytická časť

Analytická časť PHSR prináša komplexné zhodnotenie a analýzu východiskovej situácie - aktuálneho stavu, v akom sa obec nachádza. Analytická časť PHSR zároveň obsahuje i odhad budúceho možného vývoja a prípadné riziká vo väzbe na relevantné stratégie. Analýza informácií, databáz, kvantitatívnych a kvalitatívnych dát odhaľuje i vnútorný potenciál územia a limitujúce faktory rozvoja obce Topoľnica.

S cieľom naplnenia vyššie uvedeného účelu analytickej časti, spracoval riadiaci tím analýzu vnútorného a vonkajšieho prostredia. Komplexná analýza aktuálneho stavu bola zostavená na základe informácií dostupných z relevantných zdrojov a databáz. Zoznam použitých dát je uvedený v nasledujúcej tabuľke.

Tabuľka č. 2 – Zoznam použitých kvalitatívnych a kvantitatívnych dát

Zoznam použitých kvantitatívnych a kvalitatívnych dát		
Oblasť dát /téma	Zdroj dát	Webová stránka
Demografia	Štatistický úrad SR	http://www.statistics.sk/
	Úrad práce, sociálnych vecí a rodiny	http://www.upsvar.sk/
	TTSK	http://www.trnava-vuc.sk/
	Obecná databáza	N/A
Bývanie	Štatistický úrad SR	http://www.statistics.sk/
	Úrad práce, sociálnych vecí a rodiny	http://www.upsvar.sk/
	TTSK	https://www.trnava-vuc.sk/
	Obecná databáza	N/A
Školstvo a vzdelávanie	Štatistický úrad SR	http://www.statistics.sk/
	Úrad práce, sociálnych vecí a rodiny	http://www.upsvar.sk/
	TTSK	https://www.trnava-vuc.sk/
	Obecná databáza	N/A
Zdravotníctvo	TTSK	https://www.trnava-vuc.sk/
	Obecná databáza	N/A
Sociálna starostlivosť	Štatistický úrad SR	http://www.statistics.sk/
	Úrad práce, sociálnych vecí a rodiny	http://www.upsvar.sk/
	Obecná databáza	N/A
Ekonomická situácia	Štatistický úrad SR	http://www.statistics.sk/
	Úrad práce, sociálnych vecí a rodiny	http://www.upsvar.sk/
	TTSK	https://www.trnava-vuc.sk/
	Obecná databáza	N/A
Technická infraštruktúra a vybavenosť	Ministerstvo životného prostredia SR	http://www.minzp.sk/
	Štatistický úrad SR	http://www.statistics.sk/
	Obecná databáza	N/A
Životné prostredie	Ministerstvo životného prostredia SR	www.enviroportal.sk

Zdroj: vlastné spracovanie



2.1 Analýza projektovej pripravenosti

Účelom formulára **A 7 Ex-ante hodnotenie – stav projektovej pripravenosti investícií k termínu realizácie PHSR**, ktorý sa nachádza v prílohách PHSR, je analyzovať súčasný stav pripravenosti investičných zámerov a možností ich financovania z rôznych zdrojov vrátane hodnotenia ich príspevku k rastu alebo rozvoju územia, tvorbe nových pracovných miest a k zlepšeniu kvality života obyvateľov obce Topoľnica. Formulár A 7 Ex-ante bol vypracovaný riadiacim tímom na základe potrieb obce Topoľnica. V rámci formulára bol vypracovaný zoznam projektových zámerov, ktoré sú súčasťou programu hospodárskeho a sociálneho rozvoja obce na roky 2015-2022.

2.2 Analýza vnútorného prostredia

2.2.1 Základná charakteristika obce

Obec Topoľnica sa nachádza na juhozápadnom Slovensku, v strednej časti Podunajskej nížiny. Geograficky je začlenená do Trnavského kraja a leží v okrese Galanta, 5 km od mesta Galanta. K obci patrí aj osada Paľovce, vzdialená cca. 200 m. Západnú a severozápadnú hranicu katastra obce tvorí kataster obce Matúškovo a mesta Galanty, severnú hranicu tvorí obec Kajal, ďalej smerom na východ v okrese Šaľa obec Kráľová nad Váhom a na juhu susedí s chotárom obce Diakovce. Nadmorská výška v intraviláne je 119 m n. m.. Obec má výhodnú geografickú polohu, má priame a časovo nenáročné cestné spojenie s okresnými mestami Galanta a Šaľa, priame železničné spojenie s hlavným mestom Bratislava, resp. mestami Nové Zámky a Štúrovo. Obec je vzdialená približne 80 km od rakúskej hranice a 65 km od maďarskej hranice. Štátne a verejnoprávne inštitúcie okresnej úrovne (obvodný úrad, okresné riaditeľstvo Policajného zboru a ďalšie inštitúcie) sídlia v okresnom meste Galanta, ktoré je vzdialené cca. 5 km od obce. Počet obyvateľov k 31.12.2014 predstavuje 816. Ďalšie informácie o obci sú uvedené v tabuľke:

Kód obce	504084
Názov okresu	Galanta
Názov kraja	Trnavský
Štatút obce	Obec
PSC	925 92
Telefonické smerové číslo	031
Prvá písomná zmienka o obci (rok)	1113
Nadmorská výška stredu obce v m	119
Celková výmera územia obce (m ²)	10 474 503
Počet obyvateľov (k 31.12. 2014)	816
Hustota obyvateľstva na km ²	77,81

Zdroj: vlastné spracovanie

2.2.2 História obce a kultúrno-historické pamiatky

Prvá písomná zmienka o obci je doložená v Zoborskej listine z roku 1113 ako Narias. Názov obce sa odvodzuje z maďarského slova nyárfa - topoľ. V 16. storočí sa vyskytuje v spojení Toós - Nyárasd - Jazerná Topoľnica. Obec patrila zemepánskym rodinám Méreyovcom (1533), Balassyovcom (1646), Baranyayovcom (1646) a časť panstvu Hody už od 13. storočia. K obci Topoľnica patrí aj osada Pálovce, ktorá bola súčasťou šintavského panstva. Osada do roku 1955 patrila k Matúškovu.



Obec má už od roku 1780 vlastnú školu. Najstarší odtlačok obecnej pečate je z roku 1704. Mladšia pečať obce je z konca 18. storočia. Zobrazuje lemeš a čerieso a z pravej strany halúzku topola, od ktorej sa odvodzuje názov obce - Topoľnica.

V obci sa nachádzajú viaceré kultúrno-historické pamiatky:

- **Rímskokatolícky Kostol sv. Štefana kráľa** - kostol bol postavený v 2. polovici 18. storočia na staršom základe. Jednoduchý priestor s novou segmentovo zakončenou svätyňou krytou valenou klenbou. V lodi kostola je rovný strop. Fasády objektu sú členené lizenami a polkruhovými zakončenými oknami, hlavná uličná fasáda je ukončená murovaným štítom. Vstupný portál má ušnicové prelamované ostenie a bohato riešenú supraportu. Veža kostola členená zvukovými otvormi je zakončená ihlanovou strechou.
- **Socha sv. Floriána** – kamenná socha svätca s atribútmi stojí na štvorbokom pilieri s profilovanou rímsou osadenou na odstupňovanom podstavci. Na čelnej strane podstavca je nápisová tabuľa a datovanie 1808. Plastika bola obnovená v r. 1995.
- **Socha sv. Jána Nepomuckého** – klasicistická prícestná kamenná socha svätca z r. 1841, opravená v r. 1899. Osadená je na odstupňovanom štvorbokom podstavci s profilovanou rímsou, na čelnej strane podstavca je nápis s datovaním.
- **Kríž vedľa rímskokatolíckeho kostola** – bol postavený v roku 1817.
- **Kríž pre zosnulých hrdinov** – bol postavený na cintoríne v roku 1989.

2.2.3 Prírodné pomery

Obec Topoľnica sa nachádza na juhozápadnom Slovensku, v strednej časti Podunajskej nížiny. Geograficky je začlenená do Trnavského kraja a leží v okrese Galanta, 5 km od mesta Galanta. Územie s rozlohou 1 047,45 ha má nížinný charakter s vysokým podielom ornej pôdy a takmer žiadnou lesnatosťou. Obec vznikla pri riečiskách a močariskách na vyššie položených pieskových priesypoch – dunách, ktoré prevyšujú okolitý terén max. o 5 m. Usadeniny pod obcou sú tvorené hlavne z piesku, štrku a usadenín močarísk a ich hĺbka dosahuje až 30 m. Obec bola vytvorená tak, aby sa mohla stále brániť proti povodňam. Ochrana proti povodňam bola opodstatnená kvôli širokému potoku Derňa, ktorý bol stále zarastený trstinami. Obec sa nachádza v najteplejšej a najproduktívnejšej poľnohospodárskej oblasti Slovenskej republiky. Mapa klimatických oblastí klímu charakterizuje ako suchú, s priemernou januárovou teplotou nad mínus 3°C. Teplú klimatickú oblasť charakterizuje viac ako 50 letných dní (max. teplota vzduchu min. 25°C). Vysoký výpar a nízke zrážky 550-600 mm za rok, výsušné vetry, najmä v jarnom období zapríčiňujú, že územie je jedno z najsuchších na Slovensku. 55 percent zrážok spadne v letnom období (310 mm), avšak je pozorovaný malý počet dní so zrážkami nad 1 mm (90 dní/rok). Najviac zrážok padne v mesiacoch máj, jún a júl – priemerne za mesiac 59,3 mm zrážok. Prvé sneženie sa môže vyskytnúť okolo 4. 11. a posledné začiatkom apríla. Prvý deň so snehovou pokrývkou sa môže vyskytnúť okolo 4. 12., a posledný začiatkom marca. Snehová prikrývka trvá ročne priemerne 40 dní a jej priemerné maximum je 20 cm. Priemerná ročná teplota územia je do 10°C.

Z geologického hľadiska sa Topoľnica nachádza na severnom okraji Podunajskej panvy. Geologickú stavbu charakterizuje neogénne súvrstvie, ktoré môže dosiahnuť hĺbku až 4000 metrov. Sedimentačný cyklus sa začal v bádene morskou transgresiou (hlavne ílovce a pieskovce), ktorá bola spojená aj andezitovou vulkanickou činnosťou. Sarmatské sedimenty vznikli v brakickom morskom prostredí, ktoré postupne prechádzajú do sladkovodných sedimentov panónu a pontu. Kvartér začína fluviálnymi a eolickými sedimentami, ale podstatnú časť tvoria fluviálne sedimenty stredného a vrchného pleistocénu, resp. holocénu. Nerastné suroviny predstavujú len štrkopiesky. Začiatkom 60-tych rokov prebiehal na širšom okolí neúspešný vrtný prieskum na uhľovodíky (vrty v Diakovciach a v Podhájskej). Zistili však prítomnosť termálnej vody, ktorá je od 70-tych rokov využívaná na rekreačné účely.



V dôsledku intenzívneho hospodárenia je väčšina územia obce odlesnená a sú zachovalé len malé zvyšky pôvodnej vegetácie. Pôvodnú vegetáciu tvorili zmiešané lesy a dreviny, a to jaseň, brest, dub a jelša. Pri potokoch a vodných plochách boli najmä vrby a topole. Na okolí obce sa veľmi často vyskytli topole, ktoré poukazujú aj na názov obce. Potenciálnu prirodzenú vegetáciu tvorí topoľ, vrba a agát pri potoku Derňa, topoľ čierny, agát a dub v lesíku pri hydinárskej farme a agát v lesíku pri cintoríne.

Vodné plochy tvoria len 1,23% celého katastra. Hlavným vodným tokom je potok Derňa, ktorý prechádza cez stred obce. Vodná plocha má bohaté zárasty trste obyčajnej a z drevín sa tu vyskytujú hlavne topole. Vedenie obce v budúcnosti plánuje potok využiť na rekreačné účely, preto ho bude potrebné rekultivovať.

Chránené územia

Za chránené územia možno vyhlásiť lokality, na ktorých sa nachádzajú biotopy európskeho významu a biotopy národného významu, biotopy druhov európskeho významu, biotopy druhov národného významu a biotopy vtákov vrátane sťahovavých druhov, na ktorých ochranu sa vyhlasujú chránené územia, významné krajinné prvky alebo územia medzinárodného významu. Na území obce Topoľnica sa nenachádza žiadne chránené územie v zmysle zákona č. 543/2003 Z. z. o ochrane prírody a krajiny. Najbližšie chránené územie sa nachádza v katastrálnom území obcí Šoporňa, Váhovce, Kajal (vzdialené cca. 2 km od katastra obce) a Kráľová nad Váhom (vzdialené cca. 4 km od katastra obce), a to chránené vtáčie územie „Kráľová“. Kráľová s rozlohou 1206 ha je jedným z troch najvýznamnejších území na Slovensku pre hniezdenie bučiaka nočného (*Nycticorax nycticorax*). Ďalším významným chráneným územím v blízkosti katastra obce je „Galantský park“ (vzdialený cca. 4 km) s rozlohou 3,3927 ha. Je to historický park s najväčšou súvislou zelenou plochou v meste Galanta, s výskytom množstva starých hodnotných jedincov drevín.

2.2.4 Pôdne pomery

Územie s rozlohou 1 047,4503 ha má nížinný charakter s vysokým podielom ornej pôdy a minimálnou lesnatosťou (0,24% z celkovej výmery územia). Na vzniku súčasného typu krajiny sa podieľala predovšetkým transportačná a akumulčná činnosť vody a vetra v najmladšom geologickom období, keď boli postupne sedimentmi zanášané bývalé jazerné a močaristé plochy. Územie patrí do nížinnej krajiny s černoziemnymi typmi pod, mladými agradačnými valmi s hlbokými ílovito – hlinitými černicami. V rámci pôdneho fondu má najväčšie zastúpenie poľnohospodárska pôda 89,43%, zatiaľ čo nepoľnohospodárska pôda predstavuje 10,57%. (Zdroj: Katastrálny portál SR)

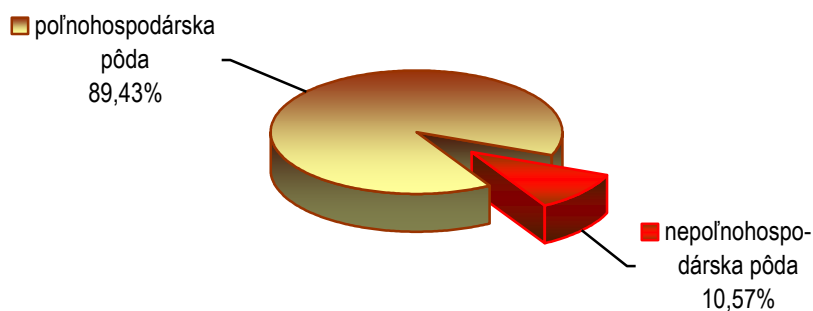
Tabuľka č. 3 – Pôdny fond obce (m²)

Celková výmera (m²)	Poľnohospodárska pôda spolu (m²)	9 367 856
10 474 503 m²	Orná pôda	9 197 465
	Chmelnice	0
	Vinice	643
	Záhrady	169 388
	Ovocné sady	0
	TTP	360
	Nepoľnohospodárska pôda spolu (m²)	1 106 647
	Lesné pozemky	25 598
	Vodné plochy	128 443
	Zastavané plochy a nádvoria	840 978
	Ostatné plochy	111 628

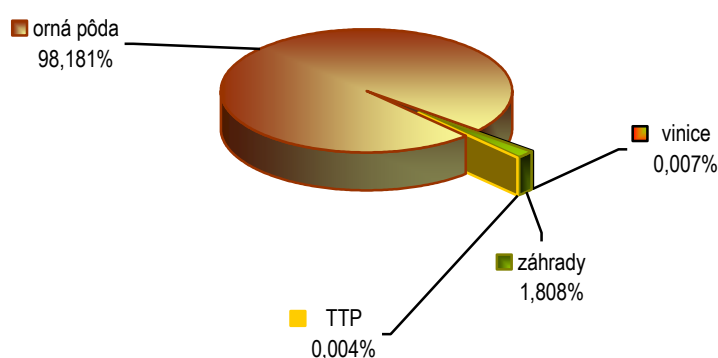
Zdroj: Katastrálny portál SR



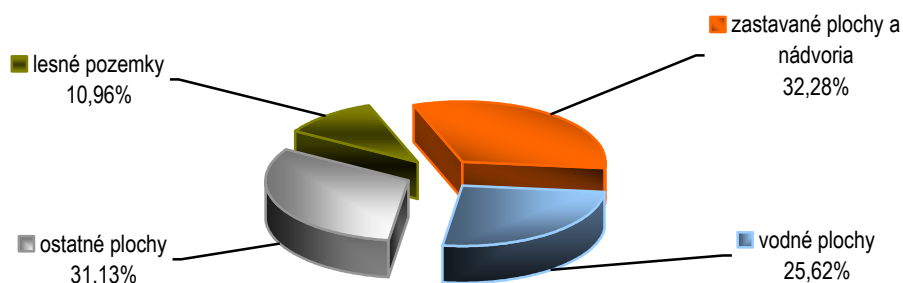
Graf č.1 – Štruktúra pôdneho fondu obce



Graf č.2 – Štruktúra poľnohospodárskej pôdy v obci



Graf č.3 – Štruktúra nepoľnohospodárskej pôdy v obci



2.2.5 Demografia

Vývoj počtu obyvateľov odzrkadľuje socio-kultúrne, demografické a ekonomické procesy prebiehajúce na úrovni celej spoločnosti, no sčasti je aj odrazom postavenia obce v štruktúre osídlenia a lokálnych zmien. K 31.12.2014 žilo na území obce celkov 816 obyvateľov, čo je v porovnaní s rokom 2013 nárast o 2 obyvateľov. V rámci celkového počtu obyvateľov, predstavujú ženy 49,63% a muži 50,37%. (Zdroj: Štatistický úrad SR, <http://datacube.statistics.sk>)



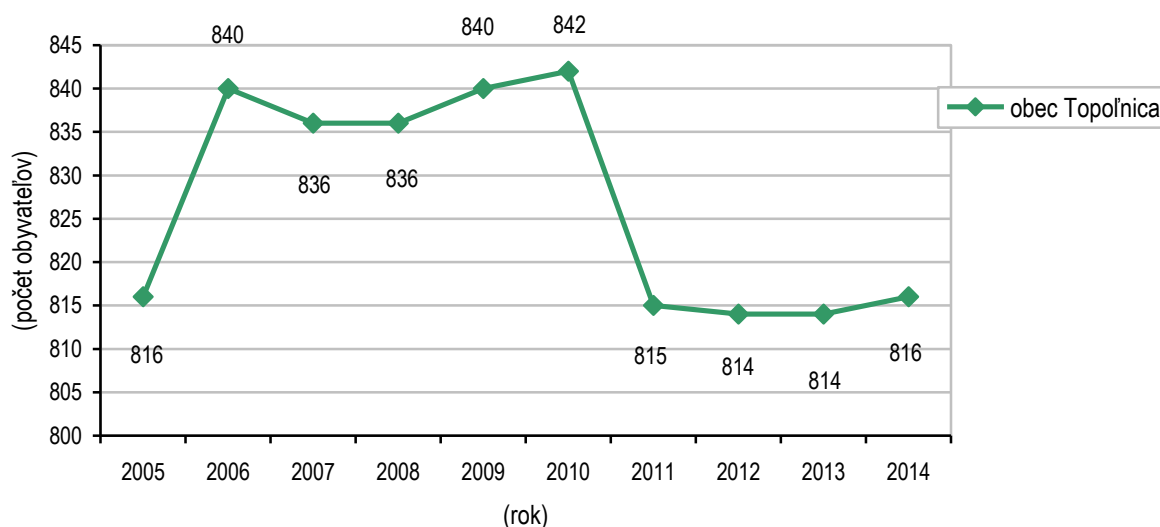
Tabuľka č. 4 – Počet obyvateľov v obci Topoľnica za obdobie 2005 – 2014 (k 31.12)

Rok	2005	2006	2007	2008	2009	2010	2011	2012	2013	2014
Počet obyvateľov	835	840	836	836	840	842	815	814	814	816

Zdroj: Štatistický úrad SR, <http://datacube.statistics.sk>

Počet obyvateľov v obci Topoľnica má od roku 2005 nepravidelný rastúci a klesajúci trend. Medziročný postupný nárast a pokles obyvateľov je premietnutý na grafe vývoja počtu obyvateľov v obci a to nasledovne:

Graf č. 4 – Vývoj počtu obyvateľov v obci



S vývojom počtu obyvateľov úzko súvisí vývoj prirodzeného prírastku a migračného salda obyvateľstva obce. Počas sledovaného obdobia 2005-2014 sa tieto ukazovatele vyvíjali nasledovne:

Tabuľka č. 5 – Prirodzený prírastok v obci

Kategória/rok	2005	2006	2007	2008	2009	2010	2011	2012	2013	2014
Narodení	7	2	2	8	8	7	7	4	9	7
Zomretí	10	6	11	13	8	6	15	5	6	14
Prirodzený prírastok / úbytok	-3	-4	-9	-5	0	1	-8	-1	3	-7

Zdroj: Štatistický úrad SR

Tabuľka č. 6 – Migračné saldo v obci

Kategória/rok	2005	2006	2007	2008	2009	2010	2011	2012	2013	2014
Priťahovaní	17	26	19	17	16	23	23	12	11	25
Vysťahovaní	11	17	14	12	12	22	13	12	14	16
Migračné saldo	6	9	5	5	4	1	10	0	-3	9

Zdroj: Štatistický úrad SR

Výsledkom pôsobenia prirodzeného prírastku a migračného salda na ukazovateľ celkového prírastku obyvateľstva v obci bolo nasledovné:

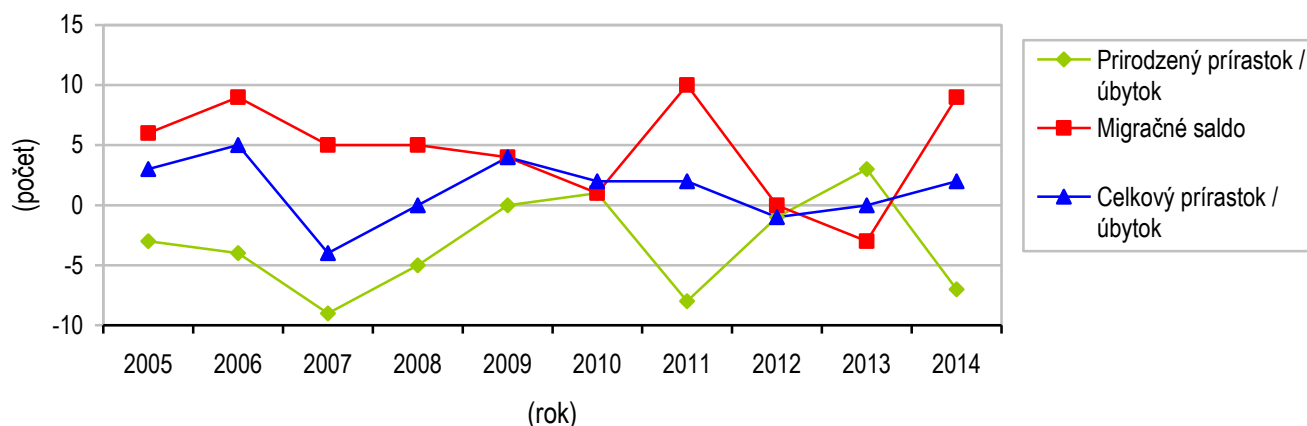
Tabuľka č. 7 – Celkový prírastok / úbytok v obci

Kategória/rok	2005	2006	2007	2008	2009	2010	2011	2012	2013	2014
Prirodzený prírastok / úbytok	-3	-4	-9	-5	0	1	-8	-1	3	-7
Migračné saldo	6	9	5	5	4	1	10	0	-3	9
Celkový prírastok / úbytok	3	5	-4	0	4	2	2	-1	0	2

Zdroj: Štatistický úrad SR



Graf č. 5 – Demografické krivky v obci Topoľnica



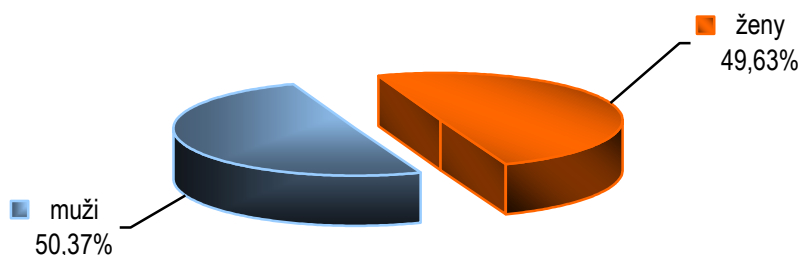
Na základe vyčíslenia celkového prírastku obyvateľstva (súčtom prirodzeného prírastku a migračného salda) je vidno v grafe nepravidelný rastúci a klesajúci trend celkového prírastku obyvateľstva. Najvyšší celkový prírastok zaznamenala obec v roku 2006 (5 obyvateľov) a najväčší celkový úbytok obyvateľstva v roku 2007 (-4 obyvateľia). (Zdroj: Štatistický úrad SR)

Tabuľka č. 8 – Rozdelenie obyvateľstva podľa pohlavia k 31.12.2014

Rozdelenie obyvateľstva podľa pohlavia	
Muži	411
Ženy	405
SPOLU	816

Zdroj: Štatistický úrad SR

Graf č. 6 – Rozdelenie obyvateľstva podľa pohlavia



Z celkového počtu obyvateľov žijúcich v obci bolo v roku 2014 spolu 89 obyvateľov v predproduktívnom veku, čo predstavovalo 10,91%, 600 obyvateľov v produktívnom veku, v prepočte 73,53% obyvateľov. (Zdroj: Štatistický úrad SR).

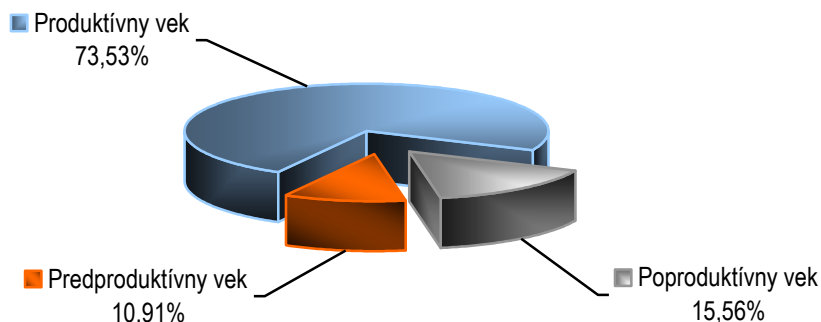
Tabuľka č. 9 – Rozdelenie obyvateľstva podľa produktivity k 31.12.2014

Rozdelenie obyvateľstva podľa produktivity	
Predproduktívny vek (0 – 14 rokov)	89
Produktívny vek (15 – 64 rokov)	600
Poproduktívny vek (65 a viac rokov)	127

Zdroj: Štatistický úrad SR



Graf č. 7 – Rozdelenie obyvateľstva podľa produktivity



Náboženské vierovyznanie

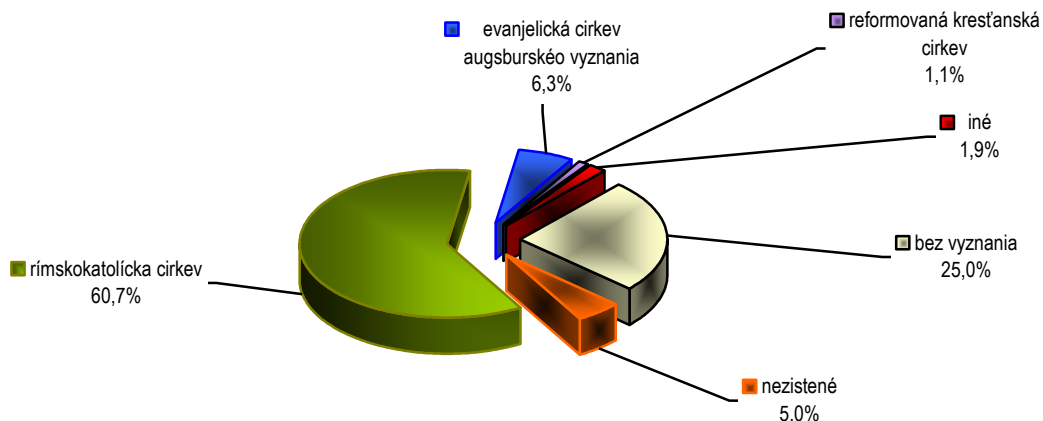
Najvyšší počet obyvateľov v obci je rímskokatolíckeho vierovyznania, a to 60,72%. Okrem rímskokatolíckeho vierovyznania je v obci zastúpená aj evanjelická cirkev augsburského vyznania 6,32%, nezistené vierovyznanie 4,96%. V obci sa 25,03% nehlási k žiadnemu náboženskému vierovyznaniu (Zdroj: Štatistický úrad SR)

Tabuľka č. 10 – Náboženské vierovyznanie (SODB 2011)

Náboženské vyznanie		
Druh	Počet obyvateľov	Podiel
Rímskokatolícka cirkev	490	60,72%
Evanjelická cirkev augsburského vyznania	51	6,32%
Gréckokatolícka cirkev	2	0,25%
Reformovaná kresťanská cirkev	9	1,12%
Evanjelická cirkev metodistická	4	0,50%
Kresťanské zbory	3	0,37%
Iné	6	0,74%
Bez vyznania	202	25,03%
Nezistené	40	4,96%
Spolu	807	100,00%

Zdroj: Štatistický úrad SR, SODB 2011

Graf č. 8: Štruktúra obyvateľov obce Topoľnica podľa vierovyznania za rok 2011





Národnostné zloženie

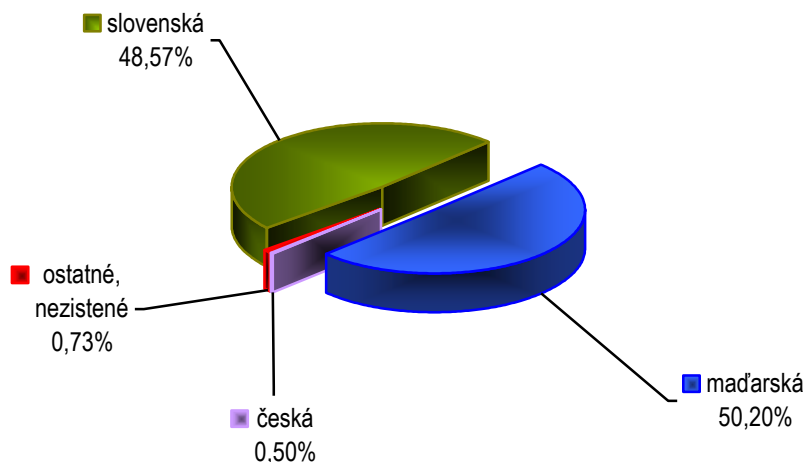
V obci je pomerne vyrovnané zastúpenie slovenskej (48,57% a maďarskej (50,19%) národnosti. Česká národnosť má v obci 0,50% zastúpenie. Okrem uvedených národností sú v obci zastúpené aj poľská a židovská národnosť. Podrobnosti sú uvedené v nasledujúcej tabuľke č. 11. (Zdroj: Štatistický úrad SR)

Tabuľka č. 11 – Národnostné zloženie (SODB 2011)

Národnosť		
Druh	Počet obyvateľov	Podiel
Slovenská	392	48,57%
Maďarska	405	50,19%
Česká	4	0,50%
Poľská	1	0,12%
Židovská	1	0,12%
Ostatné	1	0,12%
Nezistené	3	0,37%
Spolu	807	100,00%

Zdroj: Štatistický úrad SR, SODB 2011

Graf 9: Národnostné zloženie obce Topoľnica v roku 2011



2.2.6 Vzdelanie

V tabuľke č. 12 je uvedená vzdelanostná štruktúra obyvateľstva v roku 2011 získaná zo Sčítania obyvateľov, domov a bytov. Najpočetnejšie obyvateľstvo má ukončené základné vzdelanie, a to 22,68% zo všetkých obyvateľov obce. Učňovské vzdelanie bez maturity vzdelanie má ukončených 18,71% obyvateľstva. Vysokoškolské vzdelanie malo v roku 2011 ukončených 5,82% všetkých obyvateľov obce. Podrobnosti v nasledujúcej tabuľke. (Zdroj: Štatistický úrad SR)



Tabuľka č. 12 – Vzdelanostná štruktúra (SODB 2011)

Vzdelanostná štruktúra		
Druh	Počet obyvateľov	Podiel
základné	183	22,68%
učňovské (bez maturity)	151	18,71%
stredné odborné (bez maturity)	99	12,27%
úplné stredné učňovské (s maturitou)	34	4,21%
úplné stredné odborné (s maturitou)	147	18,22%
úplné stredné všeobecné	30	3,72%
vyššie odborné vzdelanie	11	1,36%
vysokoškolské bakalárske	17	2,11%
vysokoškolské magisterské, inžinierske, doktorské	29	3,59%
vysokoškolské doktorandské	1	0,12%
bez školského vzdelania a deti do 16 rokov	103	12,76%
nezistené	2	0,25%
Spolu	807	100,00 %

Zdroj: Štatistický úrad SR, SODB 2011

Tabuľka č. 13 – Počet žiakov v školských zariadeniach v obci

Počet žiakov v školských zariadeniach v obci		
Školský rok	Počet žiakov	
	MŠ	ZŠ
2002/2003	25	27
2003/2004	25	25
2004/2005	21	24
2005/2006	16	22
2006/2007	18	18
2007/2008	17	18
2008/2009	20	18
2009/2010	15	18
2010/2011	15	19
2011/2012	14	21
2012/2013	15	22
2013/2014	17	14
2014/2015	15	13

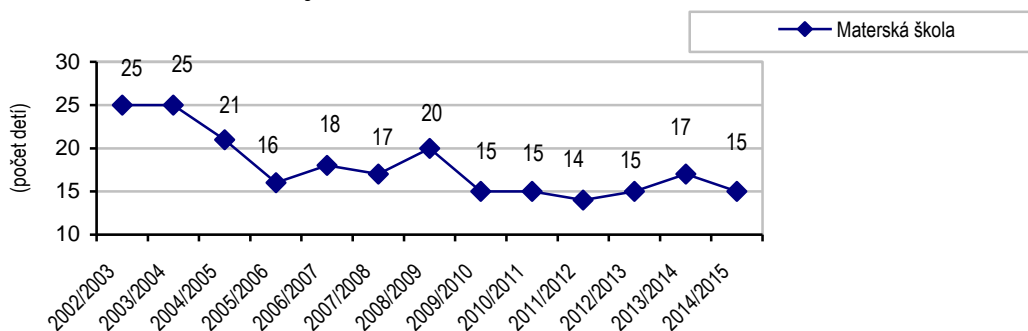
Zdroj: Štatistický úrad SR

V obci sa nachádza základná škola s vyučovacím jazykom slovenským, školská jedáleň, školský klub detí a materská škola. Základná škola je len do 4. ročníka a deti vyššie ročníky navštevujú v Šali alebo v Galante. Materská škola bola založená v školskom roku 1951/52, ktorú začalo navštevovať vtedy 17 detí. Základná škola s vyučovacím jazykom maďarským bola opätovne otvorená v školskom roku 1950/51. V 60-tych rokoch počet detí na maďarskej škole výrazne klesol a v školskom roku 1971/72 klesol už pod hranicu 15 detí, preto od školského roku 1972/73 deti maďarskej národnosti boli preložené do Základnej školy v Galante. Od tej doby v obci funguje len základná škola s vyučovacím jazykom slovenským. Budovy základnej a materskej školy od ich založenia boli viackrát rekonštruované. V tabuľke č. 13 sú uvedené počty žiakov v školských zariadeniach v obci Topoľnica. Najvyšší počet žiakov v materskej škole bol zaznamenaný v školskom roku 2002/2003 a 2003/2004

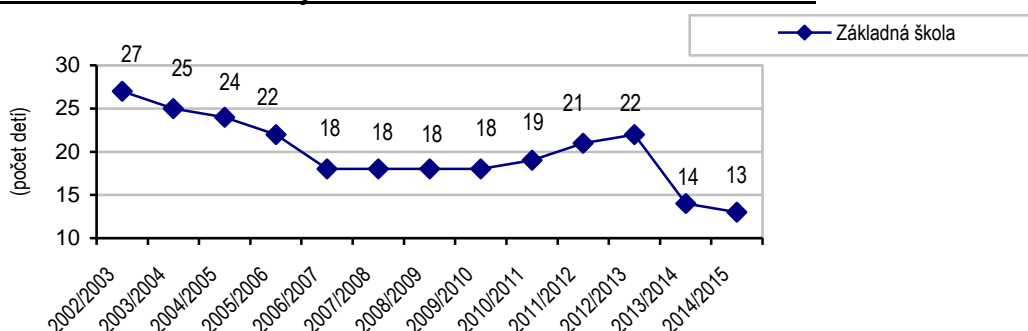


(25 predškolákov) a najvyšší počet žiakov na základnej škole bol zaznamenaný v školskom roku 2002/2003 (27 žiakov). (Zdroj: Štatistický úrad SR)

Graf č. 10: Počet žiakov v materskej škole od šk. roku 2002/2003 – 2014/2015



Graf č. 11: Počet žiakov v základnej škole od šk. roku 2002/2003 – 2014/2015



2.2.7 Kultúrno-spoločenský život v obci

Spoločenský život v obci zabezpečujú rôzne mimovládne organizácie pôsobiace v obci. V obci je zriadená miestnosť pre mladých, ktorá sa nachádza v Klube seniorov. Ďalšia miestnosť, ktorá je vytvorená pre mladých je posilňovňa, ktorá sa nachádza v budove Základnej školy. Momentálne sú spoločenské podujatia realizované v kultúrnom dome, ktorého prevádzka a údržba je veľmi náročné a aj preto by potrebovala rekonštrukciu.

Najstaršou spoločenskou organizáciou v obci je „Dobrovoľný hasičský zbor“, ktorý bol založený v druhej polovici 19. storočia. Zakladajúca schôdza bola 18. novembra 1900, na ktorej schválili aj statuty združenia. Hlavným cieľom združenia je ochrana proti živelným nebezpečenstvám a požiaru. Momentálne najlepšie fungujúcou organizáciou je združenie „Klub seniorov“, ktoré okrem klubovej činnosti organizuje aj kultúrne a zábavné podujatia. Ďalším cieľom organizácie je pomoc pri rozvíjaní sociálnej starostlivosti miestneho obyvateľstva. Významná je aj činnosť „Slovenského zväzu záhradkárov“, ktorý sa zaoberá najmä poradenskou službou. „Slovenský zväz červeného kríža“ je zameraný na bezpríspevkové darcovstvo krvi. „Zväz zdravotne postihnutých“ pomáha svojim členom pri vybavovaní potrebných záležitostí, organizuje rekreačné a liečebné pobyty. Pre obyvateľov maďarskej národnosti organizuje kultúrne podujatia „MO Csemadok“. V obci pôsobí aj športový strelecký klub a nachádza sa tu aj včelársky zväz. V roku 1928 bol založený miestny futbalový oddiel. Od tohto obdobia vždy pracuje s menšími, aj s väčšími úspechmi. Keďže v obci pôsobí veľa kultúrnych a spoločenských organizácií, existujú aj tradičné kultúrno-spoločenské a športové podujatia, ktoré ľudia z obce alebo z celého regiónu veľmi radi navštevujú. Prehľad týchto pravidelných podujatí poskytuje nasledujúca tabuľka. (Zdroj: Obecné štatistiky)



Tabuľka č. 14 – Kultúrno-spoločenské podujatia v obci

Tabuľka kultúrno-spoločenských podujatí v obci		
Mesiac	Podujatie	Organizátor
február	Verejná zabíjačka	Obec
marec	Deň učiteľov	Obec
apríl	Stavanie mája	Obec
máj	Deň matiek	Obec
jún	Deň detí	Obec
august	Deň jedla	Obec
september	Výstava ovocia, zeleniny a ručných prác	Slovenský zväz záhradkárov a CSEMADOK
október	Deň dôchodcov	Obec
november	Spomienka na zosnulých	Obec
december	Mikulášske oslavy	Obec

Zdroj: Obecné štatistiky

2.2.8 Bytová otázka

Štruktúra bytového fondu odzrkadľuje vidiecky ráz, až 99% obyvateľov býva v rodinných domoch. Tabuľky č. 15 a č. 16 popisujú históriu výstavby v obci a súčasnú štruktúru bytových a rodinných domov v obci. V obci Topoľnica majú najväčšie zastúpenie rodinné domy vo vlastníctve fyzických osôb. (Zdroj: Obecné štatistiky)

Tabuľka č. 15 – Domový a bytový fond

Domový a bytový fond			
Druh	RD	BD	SPOLU
Domov spolu	293	2	295
Vlastníctvo obec	0	0	0
Vlastníctvo FO	292	2	294
Vlastníctvo PO	1	0	1
Neobývané	27	0	27

Zdroj: Obecné štatistiky

Najviac domov v obci Topoľnica bolo postavených v rokoch 1946 až 1970. V tabuľke č. 16 sa nachádza podrobný prehľad histórie výstavby. (Zdroj: Obecné štatistiky)

Tabuľka č. 16 – História výstavby v obci

História výstavby v obci		
Obdobie	Počet RD	Počet BD
Do roku 1945	27	0
1946-1970	112	4
1971-1980	35	4
1981-1990	47	0
1991-2000	21	0
2001-2010	24	0
2011-2014	10	0

Zdroj: Obecné štatistiky



2.2.9 Ekonomika

Z hľadiska makroekonomických ukazovateľov je Trnavský kraj druhý najúspešnejší po Bratislavskom kraji. Na hospodárstvo obce najviac vplyvajú veľké firmy v blízkych mestách, ako napr. v Galante, Šali, Trnave a Bratislave, veľký podiel miestnych živnostníkov a SHR a poľnohospodárske podniky. Poľnohospodárska výroba stále zohráva významnú úlohu v živote obyvateľov obce, keďže „Poľnohospodárske družstvo Topoľnica so sídlom Kajali“ obhospodaruje cca. 70% poľnohospodárskej pôdy v katastri obce a Hydinárska farma Topoľnica je významným nadregionálnym podnikom na chov hydiny. Avšak veľa ekonomicky aktívnych osôb odchádza za prácou, najmä do blízkych miest:

- Samsung v Galante
- Jasplastik v Galante
- Peugeot Citroën v Trnave
- Volkswagen v Bratislave
- Duslo Šaľa v Šali, atď..

V obci Topoľnica je možné zamestnať sa vo verejnom sektore na obecnom úrade, v materskej a základnej škole, športe, kultúre a opatrovateľskej službe. Zo všetkých ľudí pracujúcich vo verejnej sfére tvoria viac ako 61% ženy.

Podľa údajov zo sčítania obyvateľstva na území obce Topoľnica v roku 2011 bolo 420 ekonomicky aktívnych obyvateľov.

Hospodárenie obce

Základom finančného hospodárenia obce je rozpočet obce, ktorý sa zostavuje na obdobie jedného kalendárneho roka. Rozpočet obce obsahuje príjmy a výdavky spojené s činnosťou samosprávy, finančné vzťahy k štátnemu rozpočtu, k rozpočtu samosprávneho kraja a finančné vzťahy k právnickým osobám a fyzickým osobám. Pred schválením je rozpočet obce zverejnený najmenej na 15 dní spôsobom v obci obvyklým, aby sa k nemu mohli obyvatelia obce vyjadriť, to platí aj o záverečnom účte obce, ako aj o návrhu na vyhlásenie dobrovoľnej zbierky.

Obec Topoľnica disponuje majetkom uvedeným v nasledujúcej tabuľke. (Zdroj: Obecné štatistiky)

Tabuľka č. 17 – Majetok obce

Majetok obce	Účtovná hodnota
Druh	v €
Cenné papiere	154 698,59 €
Obliekareň TJ	3 574,74 €
ČOV a kanalizácia	320 122,10 €
Dom smútku	25 364,82 €
ZŠ	8 335,65 €
Križ v novom cintoríne	463,56 €
Verejné osvetlenie	919,84 €
Autobusová zastávka	3 529,18 €
Miestne komunikácie	72 651,27 €
Pozemky	14 504,34 €

Zdroj: Obecné štatistiky

Vo verejnej správe v rámci obce Topoľnica pracuje 18 zamestnancov. Prehľad štruktúry týchto zamestnancov je uvedený v nasledujúcej tabuľke. (Zdroj: Obecné štatistiky)



Tabuľka č. 18 – Počet zamestnancov vo verejnej správe

Počet zamestnancov vo verejnej správe		
Druh	muži	ženy
Oblasť úrad	3	3
Základná škola	0	1
Materská škola	0	3
Školský klub detí	0	1
Školská jedáleň	0	1
Opatrovatelia	0	1
Poslanci	4	1
SPOLU	7	11

Zdroj: Obecné štatistiky

Z hľadiska ekonomickej aktivity má obec Topoľnica relatívne vysoký podiel ekonomicky aktívneho obyvateľstva (52,04%) z trvalo bývajúcего obyvateľstva (viď tabuľka č. 19).

Tabuľka č. 19 – Ekonomicky aktívne obyvateľstvo v obci podľa SODB 2011

Ekonomická aktivita SODB 2011			
	spolu	muži	ženy
trvalo bývajúcего obyvateľstvo spolu	807	409	398
pracujúci (okrem dôchodcov)	347	203	144
pracujúci dôchodcovia	13	8	5
osoby na materskej dovolenke	5	0	5
osoby na rodičovskej dovolenke	16	0	16
nezamestnaní	55	35	20
študenti stredných škôl	42	19	23
študenti vysokých škôl	15	6	9
osoby v domácnosti	10	3	7
dôchodcovia	188	79	109
prijemcovia kapitálových príjmov	1	0	1
deti do 16 rokov (narodení po 20.05.1995)	105	47	58
iná	5	5	0
nezistená	5	4	1
Z toho ekonomicky aktívni	420	246	174

Zdroj: Štatistický úrad Slovenskej republiky, SODB 2011

V obci Topoľnica bolo v roku 2014 ekonomicky aktívnych obyvateľov spolu 420, z čoho bolo 246 mužov a 174 žien. Hodnoty boli platné v ku koncu roka 2014. (Zdroj: Obecné štatistiky).

Tabuľka č. 20 – Ekonomicky aktívne obyvateľstvo v obci v roku 2014

Ekonomicky aktívne obyvateľstvo v obci v roku 2014	
Muži	300
Ženy	254
SPOLU	554

Zdroj: Obecné štatistiky



Najvýznamnejším ukazovateľom situácie na trhu práce je miera nezamestnanosti, ktorá je jedným zo základných kritérií pre klasifikovanie problémových regiónov. Sprievodným javom miery nezamestnanosti je sociálna a ekonomická ohrozenosť. Obec Topoľnica zaznamenala počas obdobia 2009-2014 stúpajúci i klesajúci trend evidovaných nezamestnaných. Prehľad je v nasledujúcej tabuľke. (Zdroj: Štatistický úrad SR)

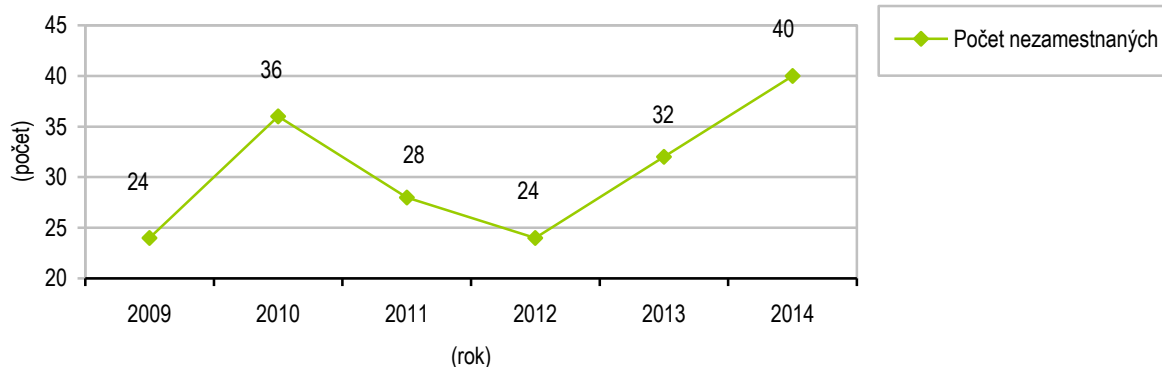
Tabuľka č. 21 – Vývoj nezamestnanosti v obci

Vývoj nezamestnanosti v obci	
rok	počet evidovaných nezamestnaných
2009	24
2010	36
2011	28
2012	24
2013	32
2014	40

Zdroj: Obecné štatistiky

Podľa sledovaných hodnôt z tabuľky č. 21 bol zaznamenaný najvyšší počet evidovaných nezamestnaných v obci Topoľnica v roku 2014, a to 40 osôb. Vývoj nezamestnanosti v obci Topoľnica opisuje aj nasledujúci graf. (Zdroj: Štatistický úrad SR)

Graf č. 12 – Vývoj nezamestnanosti v obci



Obec Topoľnica registrovala k 31.12.2014 spolu 72 subjektov. Na území obce pôsobilo podľa právnej formy 19 právnických osôb, fyzických osôb 51 a dvaja samostatne hospodáriaci roľníci (viď tabuľka č. 22).

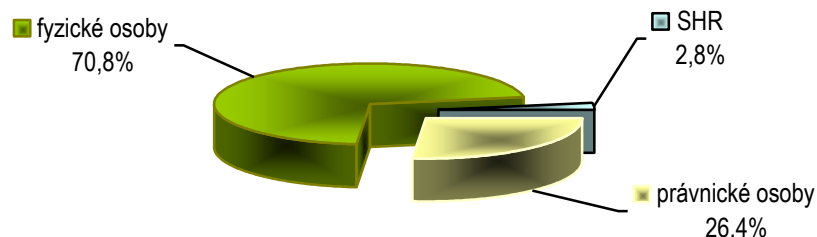
Tabuľka č. 22: Podiel podnikateľských subjektov podľa právnej formy v obci Topoľnica

Aktívne subjekty k 31.12.2014 v obci Topoľnica			
fyzické osoby	právnické osoby	SHR	spolu
51	19	2	72

Zdroj: Štatistický úrad SR



Graf 13: Podnikateľské subjekty podľa právnej formy v obci Topoľnica za rok 2014



Na území obce sa nachádzajú podnikateľské subjekty aj mimovládne organizácie. Najvýznamnejšie z nich sú uvedené v nasledovných tabuľkách. Informácie o podnikateľských subjektoch a mimovládnych organizáciách sa nachádzajú formuláre č. A4 Evidencia podnikateľských subjektov a č. A5 Evidencia mimovládnych organizácií. V uvedených formulároch sú podrobnejšie informácie o týchto subjektoch. (Zdroj: Obecné štatistiky)

Formulár č. A 4

Evidencia podnikateľských subjektov v obci							
Názov podnikateľského subjektu, sídlo		Počet zamestnancov	Prírastok / úbytok zamestn.	Tržby (rok)	Rast pridanej hodnoty (rok)	Záznam z rokovania	Kontakt
1	Vojtech Halász - NÁBYTOK HALÁSZ, sídlo: 92705 Šaľa, Nitrianská 1750/51, prevádzka: Topoľnica, č. 11	-	-	-	-	-	Vojtech Halász, 92705 Šaľa, Nitrianská 1750/51
2	Peter Moťovský - Mäso MO-PO, sídlo: 92403 Matúškovo 169, prevádzka: Topoľnica 52	-	-	-	-	-	Peter Moťovský 92403 Matúškovo 169,
3	Hydinárska farma Alexander Mészáros	-	-	-	-	-	Alexander Mészáros
4	TOP- Farm, spol. s r. o., 309 Topoľnica 925 92	-	-	-	-	-	Andrej Mészáros 102, Topoľnica 925 92
5	HAPPY FASHION, s. r. o., 151 Topoľnica 925 92	-	-	-	-	-	Patrícia Szabová 176, Topoľnica 925 92
6	STEBERG s. r. o., 292 Topoľnica 925 92	-	-	-	-	-	Mgr. Štefan Bergendi, 292, Topoľnica 925 92
7	Beneo, s. r. o., Hlavná 292 Topoľnica 925 92	-	-	-	-	-	Richard Bergendi Hlavná 929/6A, Galanta 924 01
8	Chocomasters s. r. o., Hlavná 292 Topoľnica 925 92	-	-	-	-	-	Richard Bergendi Hlavná 929/6A, Galanta 924 01
9	AGRAV spol. s r. o., 185 Topoľnica 925 92	-	-	-	-	-	Richard Varga Topoľnica 185, 925 92
10	SEGA - KLIMA s. r. o., Topoľnica 321, 925 92	-	-	-	-	-	Ernest Varga, 321, Topoľnica 925 92



11	ERT Racing Team s. r. o., 236 Topoľnica 925 92	-	-	-	-	-	Erik Magyarics 236, Topoľnica 925 92
12	K & Z PROJECT, s. r. o., 28 Topoľnica 925 92	-	-	-	-	-	Ing. Zoltán Zeman 28, Topoľnica 925 92
13	PAPES SLOVAKIA, s. r. o., 236 Topoľnica 925 92	-	-	-	-	-	Erik Magyarics 236, Topoľnica 925 92
14	STEFAND s. r. o., 197 Topoľnica 925 92	-	-	-	-	-	Andrej Ladányi 79 Topoľnica 925 92
15	Mária Kiššová - MARICA BUFET, 16 Topoľnica 925 92	-	-	-	-	-	Mária Kiššová, 16 Topoľnica 925 92
16	Eva Szilvásiová - SINDY – SZILVÁSI, 92592 Topoľnica 232	-	-	-	-	-	Eva Szilvásiová, 92592 Topoľnica 232
17	Tibor Tokovics - Mini Pekáreň – TOPEK, 92592 Topoľnica 18	-	-	-	-	-	Tibor Tokovics, 92592 Topoľnica 18
18	František Andrassy – KAMENÁRSTVO, sídlo: 92401 Galanta, Hlavná 990/35, prevádzka: Topoľnica 265	-	-	-	-	-	František Andrassy 92401 Galanta, Hlavná 990/35,
19	Rudolf Szilvási, 92592 Topoľnica 294	-	-	-	-	-	Rudolf Szilvási, 92592 Topoľnica 294
20	Rita Bothová – RIMAX, Topoľnica, Hlavná 125	-	-	-	-	-	Rita Bothová Topoľnica, Hlavná 125
21	Tomáš Sárkány, 92592 Topoľnica, Hlavná 82	-	-	-	-	-	Tomáš Sárkány, 92592 Topoľnica, Hlavná 82
22	COOP Jednota Galanta, spotrebné družstvo, prevádzka: Topoľnica 299	-	-	-	-	-	

Zdroj: Obecné štatistiky

Napriek tomu, že obec Topoľnica je malá dedina, spoločenský život v obci zabezpečuje až 16 registrovaných mimovládnych organizácií.

Formulár č. A 5

Evidencia mimovládnych organizácií v obci						
Názov subjektu	Sídlo	Právna forma	IČO	Predmet činnosti	Počet členov	Kontakt
1 Futbalový oddiel Topoľnica	Topoľnica 254, 92592 Topoľnica	OZ	31822100	oddiely	-	Tibor Anda Topoľnica 254
2 Strelecký klub Topoľnica	925 92 Topoľnica, č.242	združenie	-	-	-	Norbert Kollár
3 Poľovnícke združenie Topoľ Topoľnica	925 92 Topoľnica, č.58	združenie	-	-	-	Vladislav Zimáni
4 ZO Slovenského zväzu zdravotne postihnutých	925 92 Topoľnica č.245	združenie	-	-	-	Július Gál



5	Obecný hasičský zbor	925 92 Topoľnica, č.251	združenie zriadené obcou	-	-	-	Varga Štefan
6	Miestna organizácia CSEMADOK	925 92 Topoľnica, č.1	združenie	-	-	-	Mgr. Elena Sándor
7	ZO Slovenského zväzu záhradkárov	925 92 Topoľnica, č.166	združenie	-	-	-	Zoltán Szilvási
8	Klub seniorov	925 92 Topoľnica, č.25	združenie zriadené obcou	-	-	-	Helena Nejedlíková
9	ZO Slovenského červeného kríža	925 92 Topoľnica, č.205	združenie	-	-	-	Ladislav Varga
10	MENÓRA	Topoľnica 285, 92592 Topoľnica	OZ	48462985	sociálne, opatrovateľské	-	-
11	AGRÁRGAZDA	200, 92592 Topoľnica	OZ	42403952	poľnohospodár ske	-	Ing. Ladislav Szilvássy Topoľnica 200
12	PRVÁ UMELECKÁ SPOLOČNOSŤ ACADEMICA	Topoľnica 208, 92592 Topoľnica	OZ	48461598	iné umelecké, kultúrne	-	Martin Domanovský
13	Rodičovské združenie pri Základnej škole v Topoľnici	Hlavná 2, 92592 Topoľnica	OZ	37842595	ZRPŠ	-	Mgr. Zuzana Bergendiová Kráľová nad Váhom 499
14	Združenie vlastníkov poľovných pozemkov katastrálneho územia obce Topoľnica	Topoľnica 198, 92592 Topoľnica	OZ	37838857	poľovné pozemky	-	Ľuboš Zimáni Topoľnica 198
15	Spoločenstvo vlastníkov bytov Topoľnica č. 53	Topoľnica 53, 92592 Topoľnica	Spoločenstvá vlastníkov bytov a nebytových priestorov	-	-	-	Zoltán Zsille
16	Spoločenstvo vlastníkov bytov Topoľnica č. 54	Topoľnica 54, 92592 Topoľnica	Spoločenstvá vlastníkov bytov a nebytových priestorov	-	-	-	-

Zdroj: <http://slovak.statistics.sk>

Regionálna spolupráca

Medzi priority obce Topoľnica patrí aj rozvíjanie domácich kontaktov, a tým vytvárať priaznivý priestor pre regionálny rozvoj. Obec Topoľnica je členom v niekoľkých národných a regionálnych zoskupeniach a združeniach a to: ZMOS, Združenie miest a obcí, Mikroregión Dudváh a Miestna akčná skupina Dudváh.



2.2.10 Vybavenosť obce

Rozvoj infraštruktúry a vybavenosti obce je jedným zo základných predpokladov rozvoja každého osídlenia a výrazne ovplyvňuje hospodársky potenciál, spôsob života a životnú úroveň obyvateľstva.

Dopravná infraštruktúra

V katastri obce je viac ako 3 km cestnej siete, ktorá nie je v najlepšom technickom stave. Cez obec vedie cesta III/5083, ktorá je vo vlastníctve VÚC Trnava. Cesty mimo hlavnej cesty sú vo vlastníctve obce. Okrem toho na hranici katastra obce vedie frekventovaný úsek, a to štátna cesta I/75 Sládkovičovo – Nové Zámky. Obec je napojená na verejnú autobusovú dopravu, ktorá premáva medzi Galantou a Šaľou. Cez obec vedie železničná trať Bratislava – Nové Zámky, ktorá má z hľadiska osobnej dopravy nadregionálny význam, ktorú využívajú miestni obyvatelia hlavne pri dochádzke do Bratislavy, a to do práce a školy.

Základná a environmentálna infraštruktúra

Vodovodná a plynová sieť v obci je vybudovaná kompletne. Vodovodnú sieť prevádzkuje Západoslovenská vodárenská spoločnosť a. s., OZ Galanta. Voda je dodávaná cez vodovodnú sieť zo zdroja, ktorý sa nachádza pri obci Jelka, ale sú obyvatelia, ktorí používajú aj vlastné studne, a to najmä v Paľovciach. Kanalizáciu prevádzkuje Západoslovenská vodárenská spoločnosť a. s..

V obci sa nenachádza zberný dvor odpadu, avšak je zabezpečený separovaný zber odpadu. Tuhý komunálny odpad (TKO) odnášajú „Technické služby Galanta“ na skládku odpadov do Pustých Úľan.

Životné prostredie

Kvalita životného prostredia je silne ovplyvnená tým, že obec je súčasťou Dolnopovažskej zaťaženej oblasti (priemyselné znečistenie Sereď, Galanty a Šaľa). Znečistenie ovzdušia napriek tomu nie je silné, problém spôsobuje, že sa tu vyskytujú skoro všetky kategórie znečistenia. Hlavným producentom znečistenia ovzdušia na okolí je Duslo Šaľa. Koncentrácia SO₂ je 15-20 µg/m³ (mierna záťaž). Podobná je situácia aj s oxidmi dusíka, v okolí obce nameraná hodnota 10-15 µg/m³ znamená miernu záťaž. Priemerná ročná koncentrácia prachu len v tesnej blízkosti susedných miest dosahuje 35-40 µg/m³, čiže hodnotu miernej záťaže. Z hľadiska prietochnosti a hydrogeologickej produktivity kataster obce patrí do kategórie „vysoká“. Vrchná časť podzemných vôd je znečistená, stupeň kontaminácie, počítaný na základe prekročení normatívnych hodnôt analyzovaných zložiek podľa „STN 75 7111 Pitná voda“ patrí do štvrtej triedy. Pôda nie je kontaminovaná, avšak mierne rizikové územie s kontamináciou ťažkými kovmi končí v blízkosti území obce. Z hľadiska veternej erózie hrozí silná deflácia a mierne ohrozenie vodnou eróziou. Na základe podielu ekologicky pozitívne hodnotenej plochy k celkovej ploche (koeficient kvality) obec bola zaradená do najnižšej kategórie s parametrami 0,00-0,20.

Komunikačná infraštruktúra

V obci je dostupná pevná aj mobilné telefónne siete. Internet je takisto dostupný. V obci je vybudovaný rozvod obecného rozhlasu. Rozhlasová ústredňa je umiestnená v budove obecného úradu.

Kultúrne - spoločenská, sociálna a zdravotná infraštruktúra

Pre rozvoj kultúrnych a voľnočasových aktivít je v obci dostupné futbalové ihrisko, strelnica, kultúrny dom, knižnica, posilňovňa, atď.. V obci nefunguje domov dôchodcov ani domov sociálnych služieb. Sociálnu starostlivosť zabezpečuje obec Topoľnica v rámci opatrovateľskej služby. V obci neexistuje žiadna zdravotná starostlivosť. Všetky služby zdravotnej starostlivosti (napr. všeobecný,



Program hospodárskeho a sociálneho rozvoja obce Topoľnica na roky 2015-2022

detský a zubný lekár a odborní lekári) sú dostupné v Galante v Nemocnici s poliklinikou vzdialenej cca. 5 km od obce.



2.3 Analýza¹ externého prostredia

Vonkajšie prostredie je určované Európskou úniou a legislatívou Slovenskej republiky. V danej oblasti je smerodajný najmä Národný plán reforiem Slovenskej republiky platný pre roky 2014 a 2015. Jedná sa o opatrenia, ktoré sa vláda zaviazala plniť v nasledujúcom období:

Konsolidačné opatrenia 2015-2017:

- Zachovanie výnosu a zvýšenie úspešnosti DPH
- Registračné pokladnice pre lekárov a iné profesie
- Zrážková daň na finančných a nefinančných benefity od farmaceutických spol. pre lekárov
- Ročné zúčtovanie Sociálnej poisťovne
- Úspory na mzdách (ESO)
- Úspory na medzispotrebe (ESO)

Efektívnosť verejných výdavkov:

- Transformácia a zlučovanie podriadených organizácií kapitol štátneho rozpočtu v rámci ESO
- Zlepšenie finančného riadenia a hospodárenia poskytovateľov zdravotnej starostlivosti
- Vyrovnané hospodárenie fakultných a univerzitných nemocníc
- Implementácia prvej fázy e-health eSO1
- Výdavkové priority - zvýšenie miezd učiteľom, zamestnancom úradov práce, kapacít materských škôl
- Výstavba diaľnic

Boj proti daňovým podvodom a analytické kapacity:

- Tretia etapa akčného plánu formou opatrení na zlepšenie výberu daní: najmä centralizácia informácií z mýtného systému, registra motorových vozidiel a obyvateľstva, prístup k informáciám o účtoch prešetrovaných osôb a firiem. Zavedenie insolvenčného registra, registra diskvalifikovaných osôb a ratingu daňových subjektov. Okrem toho sa zriadia špecializované senáty na krajských súdoch so zameraním na daňovú oblasť.
- Posilnenie analytických kapacít a vybudovanie analytickej jednotky na Finančnej správe SR
- Zverejňovanie platenia DPPO

Služby zamestnanosti, dlhodobá nezamestnanosť:

- Prioritizovanie poradenských a individualizovaných verejných služieb zamestnanosti vrátane zvýšenia ich administratívnych kapacít s cieľom zlepšenia prístupu k zamestnaniu pre dlhodobo nezamestnané osoby, pracovníkov s nízkou kvalifikáciou, starších ľudí a žien
- Poskytovanie kariérneho poradenstva pre dospelých na zlepšenie uplatniteľnosti na trhu práce
- Centralizácia databázy uchádzačov o zamestnanie a poberateľov sociálnych dávok, kompletizácia a prepojenie s relevantnými inštitúciami
- Analýza čistej účinnosti a efektívnosti výdavkov jednotlivých opatrení aktívnej politiky trhu práce
- Posilnenie finančných motivácií zamestnať sa - súbeh dávky v hmotnej núdzi a mzdy.

Predškolské zariadenia:

- Budovanie nových zariadení služieb starostlivosti o dieťa

¹ Zdroj: Národný program reforiem Slovenskej republiky 2014



- Rozšírenie kapacít materských škôl, rozšírenie existujúcich foriem výchovy a vzdelávania o prípravné triedy materskej školy a zvýšenie časovej dotácie pre predškolské vzdelávanie.

Nezamestnanosť mladých:

- Prijatie systému záruk pre mladých ľudí do 29 rokov.
- Identifikácia sektorovej potreby zručností na trhu práce a dopytu po kvalifikovanej pracovnej sile prostredníctvom Národnej sústavy povolání (NSP)

Odborné vzdelávanie a postavenie učiteľov:

- Zvyšovanie miezd učiteľov.
- Lepšie zapojenie zamestnávateľov a zamestnávateľských zväzov do systému odborného vzdelávania a prípravy, podpora odbornej praxe žiakov vykonávanej priamo v podnikoch a zmeny v normatívnom financovaní odborného regionálneho školstva s cieľom posilniť kvalitu odborného vzdelávania.

Marginalizované rómske komunity:

- Zvyšovanie počtu asistentov učiteľov
- Vydávanie učebníc a učebných textov v slovenskom a v rómskom jazyku

Výskum a vývoj:

- Opatrenia z Akčného plánu stratégie RIS3
- Transparentnosť regulácie sieťových odvetví:
- Hodnotenie potreby ďalšej regulácie
- Zverejňovanie analýzy ku všetkým zásadnejším zmenám politík regulačného obdobia
- Vybudovanie dátového centra na webovom sídle URSO

Prepájanie sústav a sietí:

- Prepojenie plynárenských sietí s Poľskom a Maďarskom
- Prepojenie elektrizačných sústav s Maďarskom

Energetická efektívnosť v podnikoch:

- Podpora energetických auditov pre malé a stredné firmy
- Implementácia smernice o energetickej efektívnosti

Verejná služba:

- Reforma štátnej služby
- Model prevádzky Integrovaných obslužných miest
- Grantový program pre posilnenie analytických kapacít vo VS
- ESO - Efektívna, spoľahlivá a otvorená štátna správa

Justícia:

- Skrátenie dĺžky súdneho konania
- Elektronický súdny spis
- Zavedenie elektronickej Zbierky zákonov SR

Súčasťou analýzy vonkajšie a vnútorného prostredia bolo aj Ex - ante hodnotenie - stav projektovej pripravenosti investícií k termínu vypracovania PHSR. Účelom tabuľky - Ex- ante hodnotenie – stav projektovej pripravenosti investícií k termínu vypracovania nového PHSR je analyzovať súčasný stav pripravenosti investičných zámerov a možností ich financovania z rôznych zdrojov vrátane hodnotenia ich príspevku k rastu alebo rozvoju územia, tvorbe nových pracovných miest a k zlepšeniu kvality života obyvateľov. Tabuľka je zároveň východiskom pre vytvorenie tabuliek P2 a F2.



2.4 Zhodnotenie súčasného stavu územia

V tejto podkapitole sú obsiahnuté závery vyplývajúce z predchádzajúcich analýz v podobe syntéz. Ich podstatou je vyhodnotenie a sumarizácia analytického materiálu s cieľom odvodiť z nich kľúčové piliere stratégie, problémové okruhy, ktorým je nutné venovať pozornosť.

Ide o nasledovné syntetizujúce analýzy:

- SWOT analýza
- STEEP analýza
- Analýza problémov a možných rizík

SWOT ANALÝZA TOPOLNICA

SWOT analýza poskytuje sumárny pohľad na situáciu obce – na jej silné stránky, slabé stránky, príležitosti a ohrozenia rozvoja. Na základe SWOT analýzy možno presnejšie definovať najvhodnejšie ciele, ktoré by využitovali najvýraznejšie predpoklady a pozitívne rozvojové impulzy a eliminovali problémy a prípadné riziká. Podľa povahy sledovaných javov sa v SWOT analýze rozlišujú pozitívne a negatívne faktory. Pozitívne faktory (silné stránky a príležitosti) predstavujú faktory indukujúce rozvojové procesy. Negatívne faktory (slabé stránky a ohrozenia) naznačujú problémy – disparity.

Verejné zhromaždenie s cieľom zistiť názory obyvateľov na rozvojové možnosti sa konalo na obecnom úrade. Bola použitá hodnotiaci tabuľka s rôznymi oblasťami každodenného života. Následne boli zaznamenané návrhy účastníkov na zlepšenie stavu v jednotlivých oblastiach. Spracovaná SWOT analýza a brainstorming na rozvojové možnosti sú uvedené v tabuľke č. 23 a vid' nižšie:

Silné stránky

- poloha obce
- park, les a prírodné prostredie
- futbalové ihrisko a jeho okolie
- cez obec prechádza železničná sieť BA-NZ – existujúci vlakový spoj
- spoločenské aktivity
- snaha vytvoriť tradíciu jednotlivých akcií
- rozvoj obce
- spolupráca so susednými obcami

Slabé stránky

- zlý technický stav miestnych komunikácií a verejného rozhlasu
- zlý technický stav verejných budov (obecný úrad, kultúrny dom, materská škola, atď.)
- nelegálne skládky odpadu
- zlý stav verejných priestranstiev
- absencia oddychovej zóny
- nedostatok detských ihrísk
- nízky až žiadny záujem zúčastňovať sa verejného, spoločenského a hospodárskeho života obce
- absencia cyklotrás v obci resp. v jej blízkosti
- nedostatok voľnočasových aktivít
- nedostatočné služby v obci (chýba cukráreň, atď.)
- chýba multifunkčné ihrisko
- chýba zberný dvor



- chýbajú parkovacie miesta
- absencia komunitného centra
- chýbajú odvodňovacie kanály
- nedostatočná sociálna starostlivosť

Príležitosti

- zrekonštruované cesty a chodníky
- možnosť získania finančných prostriedkov z fondov EÚ
- vysporiadané vlastnícke vzťahy
- spolupráca s regionálnymi združeniami (napr. Miestna akčná skupina Dudvák, atď.)
- revitalizované verejné priestranstvá
- kultúrne dedičstvo regiónu
- podpora podnikateľov
- vytváranie podmienok pre šport, turistiku a oddych a rozvoj infraštruktúry

Hrozba

- presun kompetencií na samosprávy bez adekvátneho presunu finančných zdrojov
- nevýhodné podmienky čerpania prostriedkov z EÚ fondov
- nedostatok finančných prostriedkov
- neochota ľudí podieľať sa na rozvoji obce
- zhoršenie kvality cestnej siete z dôvodu nedostatku financií na jej údržbu
- vytváranie čiernych skládok

Tabuľka č. 23: Brainstorming o rozvojových možnostiach

názov rozvojovej oblasti	bodové hodnotenie
1. Práca	X
1.1. Prac. príležitosti, doch. do 1 hod.	1,60
1.2. Pracovné príležitosti v obci	3,60
1.3. Možnosti podnikat'	2,50
1.4. Možnosti v poľnohospodárstve	2,30
2. Podmienky bývania	X
2.1. Technická infraštruktúra	1,60
2.2. Verejné budovy	2,60
2.3. Životné prostredie	2,70
2.4. Možnosti bývania	2,90
2.5. Cestná sieť	3,50
2.6. Verejné priestranstvá	3,30
3. Verejné, sociálne a komerčné služby	X
3.1. Verejná doprava	2,00
3.2. Verejné inštit. a ich služby	2,40
3.3. Školstvo	2,50
3.4. Zdravotníctvo	3,70
3.5. Sociálna starostlivosť	3,50
3.6. Komerčné služby, obchody	2,80
4. Voľný čas a kultúrne - spoločenský život	X



4.1. Kultúrne aktivity	2,70
4.2. Športový život	2,50
4.3. Mládežnícke aktivity	3,50
4.4. Aktivity pre dôchodcov	2,80
4.5. Iné aktivity pre obyvateľov obce / regiónu	3,10

Zdroj: Vlastné spracovanie

Legenda:

5 – veľmi zlý stav

4 – zlý stav

3 – neuspokojivý stav

2 – uspokojivý stav

1 – dobrý stav

STEEP analýza

STEEP analýza je analýzou jednotlivých častí vonkajšieho prostredia, ktoré majú vplyv na daný subjekt, t. j. na obec. Analyzované sú faktory spoločenské – sociálne, demografické, hodnotové (S), technologické (T), ekonomické (E), ekologické (E), politické (P).

Formulár č. A 8- STEEP analýza

Sociálna oblasť	Technologická oblasť	Ekonomická oblasť
Demografické zmeny obyvateľstva	Využívanie IKT pre komunikáciu s obyvateľstvom	Využívanie štrukturálnych fondov EÚ pre spolufinancovanie projektov
Absencia adekvátneho prepojenia vzdelávacieho systému s potrebami trhu práce	Zlepšovanie kvality poskytovaných služieb verejnosti	Daňové zaťaženie
Nárast kriminality, chudoby	Rast úrovne výskumu a vývoja, inovácie	Nové trhy a investičné príležitosti pre zamestnávateľov a podnikateľov
	Zavádzanie inovatívnych technológií u kľúčových zamestnávateľov v regióne	Dobudovanie cestnej infraštruktúry
Ekologická oblasť	Politická oblasť	Oblasť hodnôt
Objavenie doposiaľ neidentifikovaných ekologických zdrojov znečistenia	Pripravenosť Vlády SR na čerpanie finančných prostriedkov alokovaných v štrukturálnych fondoch EÚ	Zmena postojov obyvateľstva a ich zapájanie do rozvojových aktivít
Zhoršenie kvality podzemných zdrojov vody a nedostatok kvalitnej pitnej vody	Podpora Vlády SR v oblasti podnikateľského prostredia, inovácií, výskumu a vývoja, cestovného ruchu	Rasizmus, xenofóbia a kriminalita
Zhoršujúca sa kvalita ovzdušia vplyvom znečistenia	Proces verejného obstarávania a s ním spojená legislatíva	
	VÚC podporujúca miestny rozvoj	

Zdroj: vlastné spracovanie

Analýza problémov a možných rizík

Analýza problémov pomenúva hlavné nedostatky (disparity), na riešenie ktorých sa treba zamerať. Vychádza zo SWOT analýzy a dopĺňa ju o ďalšie faktory, ktoré neboli zaradené medzi slabé stránky a hrozby. Okrem primárneho problému sú predmetom analýzy aj ich následky (súčasný, resp. potenciálny).



Formulár č. A 13 - Kontrolný zoznam pre hodnotenie možných rizík (rozvoja územia)

Druh rizika	Objekt rizika	Zdroj rizika	Nežiaduce dôsledky	Pravdepodobnosť
Technické	Územie	Problémy pri verejnom obstarávaní v dôsledku legislatívy	Dodatočné náklady	Stredná
Ekologické	Územie	Objavenie doposiaľ neidentifikovaných ekologických zdrojov znečistenia	Nadmerné ekologické znečistenie	Nízka
Sociálne	Územie	Neúmerné zvyšovanie počtu sociálne neprispôsobivých obyvateľov	Rastúca kriminalita	Stredná
Ekonomické	Územie	Financovanie z komplementárnych zdrojov financovania	Nerealizovanie rozvojových projektov	Stredná

Zdroj: vlastné spracovanie



3 Strategická časť

Strategická časť PHSR nadväzuje na analytickú časť. Záver analytickej časti obsahuje SWOT analýzu a hodnotenie možných rizík. Strategická časť obsahuje stratégiu rozvoja obce pri zohľadnení jeho vnútorných špecifik a určí hlavné ciele a priority rozvoja obce pri rešpektovaní princípov regionálnej politiky v záujme dosiahnutia vyváženého udržateľného rozvoja územia. Strategická časť obsahuje:

- víziu územia,
- formuláciu a návrh stratégie,
- výber a popis strategických cieľov v jednotlivých politikách - oblastiach rozvoja (hospodárska, sociálna, environmentálna).

3.1 Vízia rozvoja územia obce Topoľnica

Pri stanovení vízie rozvoja územia obce Topoľnica bolo nutné prihliadať na ten fakt, že sa vzťahuje k dlhodobému horizontu 10 až 15 rokov. Vízia by mal byť v súlade s Národnou stratégiou regionálneho rozvoja SR a Programom hospodárskeho a sociálneho rozvoja Trnavského samosprávneho kraja 2009 - 2015.

Vízie a ciele národnej stratégie sa vzťahujú na obdobie do roku 2030. Ťažiskom dokumentu sú rozvojové priority štátu pre programové obdobie 2014 - 2020, ktoré majú viesť k splneniu vytýčených významných národných cieľov.

V komparácii s ostatnými členskými štátmi EÚ dosiahla SR za posledné viac ako dve dekády dynamického hospodárskeho a sociálneho vývoja významný spoločenský pokrok. Postupnou realizáciou rozvojových projektov, podporných programov, vrátane štrukturálnych reforiem a systémových zmien, dochádzalo k modernizácii a modifikácii odvetvovo-sektorovej štruktúry hospodárstva, ako i konvergencii SR k ekonomicky vyspelým štátom. Vízia regionálneho rozvoja predstavuje stav, ku ktorému má Slovensko za niekoľko rokov dospieť - vymedzuje rámec pre definovanie strategických cieľov a priorít na obdobie 2014 až 2020 s výhľadom do roku 2030, ako aj postupy na ich dosiahnutie. Vízia regionálneho rozvoja Slovenska je definovaná takto:

„Slovensko ako krajina s vysokou kvalitou života občanov vo všetkých regiónoch. Regionálna politika umožňujúca každému regiónu využívať svoje danosti na prospech svojho trvalo udržateľného hospodárskeho, sociálneho a územného rozvoja, a tým rozvoja Slovenskej republiky ako vysoko vyspelého, hospodársky, politicky a sociálne súdržného štátu, sebavedomého člena Európskej únie.“²

Počas realizácie aktualizovanej Národnej stratégie regionálneho rozvoja SR bude pri plánovacích procesoch uplatňovaný integrovaný prístup orientovaný smerom k udržateľnému sociálnemu, ekonomickému, environmentálnemu a územnému rozvoju regiónov. Očakáva sa, že regióny budú schopné efektívne využívať svoj vnútorný potenciál ako svoju konkurenčnú výhodu s cieľom zvyšovať kvalitu života obyvateľov a v rámci jednotlivých regiónov budú znižované vnútroregionálne rozdiely.

² Zdroj: Národná stratégia regionálneho rozvoja SR, strana 39



Program hospodárskeho a sociálneho rozvoja Trnavského samosprávneho kraja 2009 – 2015. Rozvojová vízia samosprávneho kraja:

„Trnavský samosprávny kraj bude konkurencieschopným a všestranne najrozvinutejším regiónom Slovenska, hospodárne spravovaným a efektívne využívajúcim všetky zdroje pre tvorbu nových hodnôt za súčasného zachovania prírodných, kultúrnych a historických hodnôt, pamiatok regiónu a životného prostredia. Bude samosprávou slobodných, spokojných a sebavedomých ľudí.“³

Obec Topoľnica mala v predchádzajúcom PHSR stanovenú nasledovnú víziu rozvoja obce:

„Príjmová situácia obyvateľov obce je uspokojivá. K dispozícii sú vhodné priestory a pozemky pre podnikateľov, ktoré ponúkajú prácu pre miestnych ľudí. Pre podnikateľské subjekty je zabezpečené odborné poradenstvo, odborné vzdelanie a vysokorýchlostné pripojenie na internet. Do obchodov a ďalších verejných inštitúcií je zabezpečený bezbariérový vstup. V zriadenej budove pre nové podnikateľské aktivity sú dostupné kvalitné služby a obchody.

Vďaka existujúcim stavebným pozemkom a nájomným bytom podmienky bývania sú dobré. Miestne cesty, chodníky, jarky, parkoviská, verejné priestranstvá, verejná zeleň, železničná stanica, požiarna zbrojnica, cintorín a jeho okolie sú udržiavané v dobrom stave. Rozšírené a vybudované miestne komunikácie a vybudovaný kruhový objazd na križovatke Galanta – Šaľa - Topoľnica zabezpečia bezpečnú dopravu. Zrekonštruovaný a zmodernizovaný kultúrny dom a klub dôchodcov na spoločenský dom sú využívané na kultúrne a spoločenské podujatia. Klubová činnosť mládeže je realizovaná v spoločenskom dome. Vybudované detské ihrisko za školou, viacúčelové a tréningové ihrisko v športovom areáli, posilňovňa v spoločenskom dome a rekonštruovaná strelnica s prístupovou cestou slúžia pre voľnočasové aktivity. Rekonštruovaná a modernizovaná základná a materská škola zabezpečí požadovanú vzdelanostnú úroveň. Informovanosť miestnych obyvateľov je zlepšená vďaka možnosti pripojenia sa na vysoko-rýchlostný Internet a dobrej komunikácie medzi obyvateľmi a vedením obce. Pre miestnych obyvateľov je zabezpečená kvalitná zdravotná a sociálna starostlivosť vo vybudovanom domove sociálnej starostlivosti. Verejnoprospešnými aktivitami, ktoré zlepšili komunikáciu a zvýšili záujem o veci verejné sa zlepšili aj medziľudské vzťahy.

Stav životného prostredia je zlepšený aj vďaka rekultivácii nelegálnych skládok odpadu, zlepšeniu systému separovaného a biologického zberu odpadov a osvetovej činnosti. Pálenie odpadu pri domoch, vynášanie odpadu na nevyznačené miesta a nedodržanie normalizácie chovu domácich a hospodárskych zvierat sú sankciované. Na kanalizačnú sieť, ktorá je vybudovaná v celej obci je napojených 90% obyvateľstva. Revitalizovaný vodný tok Derňa a jeho okolie zabezpečí príjemnú oddychovú zónu pre obyvateľov obce a regiónu.

S ohľadom na vyššie uvedené dokumenty národnej a regionálnej úrovne, bola vízia rozvoja obce upravená nasledovne:

„Príjmová situácia obyvateľov obce je uspokojivá. K dispozícii sú vhodné priestory a pozemky pre podnikateľov, ktoré ponúkajú prácu pre miestnych ľudí. Pre podnikateľské subjekty je zabezpečené odborné poradenstvo, odborné vzdelanie a vysokorýchlostné pripojenie na internet. V zriadenej budove pre nové podnikateľské aktivity sú dostupné kvalitné služby a obchody.

Miestne cesty, chodníky, jarky, parkoviská, verejné priestranstvá, verejná zeleň, železničná stanica, ďalšie obecné budovy, cintorín a jeho okolie sú udržiavané v dobrom stave. Zrekonštruovaný a zmodernizovaný kultúrny dom a klub dôchodcov na spoločenský dom sú využívané na kultúrne a spoločenské podujatia. Klubová činnosť mládeže je realizovaná v spoločenskom dome. Vybudované detské ihrisko za školou, viacúčelové a tréningové ihrisko v športovom areáli slúžia pre voľnočasové aktivity. Rekonštruovaná a modernizovaná základná a materská škola zabezpečí požadovanú vzdelanostnú úroveň. Informovanosť miestnych obyvateľov je zlepšená vďaka možnosti pripojenia sa na vysoko-rýchlostný Internet a dobrej komunikácie medzi obyvateľmi a vedením obce. Pre miestnych

³ Zdroj: PHSR TTSK 2009-2015, strana 212



obyvateľov je zabezpečená kvalitná zdravotná a sociálna starostlivosť vo vybudovanom domove sociálnej starostlivosti. Verejnoprospešnými aktivitami, ktoré zlepšili komunikáciu a zvýšili záujem o veci verejné sa zlepšili aj medziľudské vzťahy.

Stav životného prostredia je zlepšený aj vďaka rekultivácii nelegálnych skládok odpadu, zlepšeniu systému separovaného a biologického zberu odpadov a osvetovej činnosti.

3.2 Strategický cieľ

Pre naplnenie uvedenej vízie obec stanovila tri prioritné oblasti svojho rozvoja počas rokov 2015 – 2022. Jedná sa o tieto oblasti:

1. **hospodárska oblasť,**
2. **sociálna oblasť,**
3. **environmentálna oblasť.**

V týchto prioritných oblastiach rozvoja si obec stanovila strategické ciele a navrhla opatrenia, ktorými tieto strategické ciele dosiahne.

Formulár č. S 1 – Hierarchia strategických cieľov

Vízia		
<p>„Príjmová situácia obyvateľov obce je uspokojivá. K dispozícii sú vhodné priestory a pozemky pre podnikateľov, ktoré ponúkajú prácu pre miestnych ľudí. Pre podnikateľské subjekty je zabezpečené odborné poradenstvo, odborné vzdelanie a vysokorychlostné pripojenie na internet. V zriadenej budove pre nové podnikateľské aktivity sú dostupné kvalitné služby a obchody.</p> <p>Miestne cesty, chodníky, jarky, parkoviská, verejné priestranstvá, verejná zeleň, železničná stanica, ďalšie obecné budovy, cintorín a jeho okolie sú udržiavané v dobrom stave. Zrekonštruovaný a zmodernizovaný kultúrny dom a klub dôchodcov na spoločenský dom sú využívané na kultúrne a spoločenské podujatia. Klubová činnosť mládeže je realizovaná v spoločenskom dome. Vybudované detské ihrisko za školou, viacúčelové a tréningové ihrisko v športovom areáli slúžia pre voľnočasové aktivity. Rekonštruovaná a modernizovaná základná a materská škola zabezpečí požadovanú vzdelanostnú úroveň. Informovanosť miestnych obyvateľov je zlepšená vďaka možnosti pripojenia sa na vysoko-rychlostný Internet a dobrej komunikácie medzi obyvateľmi a vedením obce. Pre miestnych obyvateľov je zabezpečená kvalitná zdravotná a sociálna starostlivosť vo vybudovanom domove sociálnej starostlivosti. Verejnoprospešnými aktivitami, ktoré zlepšili komunikáciu a zvýšili záujem o veci verejné sa zlepšili aj medziľudské vzťahy.</p> <p>Stav životného prostredia je zlepšený aj vďaka rekultivácii nelegálnych skládok odpadu, zlepšeniu systému separovaného a biologického zberu odpadov a osvetovej činnosti.</p>		
Strategický cieľ		
<p>Zvýšiť kvalitu života obyvateľov obce Topoľnica prostredníctvom rozvoja miestnej infraštruktúry, zlepšenia podmienok každodenného života miestnych obyvateľov, zlepšenia stavu životného prostredia a rozvoja podnikania a služieb.</p>		
Globálne ciele		
1. Prioritná oblasť - Hospodárska	2. Prioritná oblasť - Sociálna	3. Prioritná oblasť - Environmentálna
Ciele Verejná infraštruktúra Podnikanie a služby v obci Cestovný ruch Podmienky každodenného života obyvateľov	Ciele Infraštruktúra verejných služieb Sociálna starostlivosť Školstvo a vzdelanie Spoločenský život	Ciele Životné prostredie a odpady
Opatrenie 1.1 Rozvoj verejnej infraštruktúry Opatrenie 1.2 Rozvoj infraštruktúry voľnočasových aktivít Opatrenie 1.3 Rozvoj podnikania a služieb v obci	Opatrenie 2.1 Podpora školstva a vzdelávania Opatrenie 2.2 Zlepšenie spoločenského života Opatrenie 2.3 Podpora sociálnej starostlivosti	Opatrenie 3.1 Zlepšenie stavu životného prostredia Opatrenie 3.2 Zníženie výskytu odpadov

Zdroj: vlastné spracovanie



4 Programová časť

Programová časť PHSR nadväzuje na strategickú časť a obsahuje opatrenia a projekty vrátane ich priradenia k jednotlivým cieľom a prioritám. Zmyslom programovej časti je jej príspevok k splneniu stanoveného strategického cieľa: *Zvýšiť kvalitu života obyvateľov obce Topoľnica prostredníctvom rozvoja miestnej infraštruktúry, zlepšenia podmienok každodenného života miestnych obyvateľov, zlepšenia stavu životného prostredia a rozvoja podnikania a služieb.*

Metodika tvorby PHSR udáva nasledovný postup:

- Pracovná skupina špecifikovala opatrenia, navrhla k nim aktivity a stanovila poradie dôležitosti opatrení a aktivít, projektov vrátane merateľných ukazovateľov výsledku a dopadu. (Formulár č. P 1 - Tabuľka opatrení, aktivít a projektov podľa oblastí, Formulár č. P 2 - Tabuľka ukazovateľov výsledkov, dopadov).
- Riadiaci tím vypracoval sumárny návrh aktivít a projektov ako východisko pre Akčný plán.
- Riadiaci tím stanovil termíny realizácie aktivít, projektov (roky) a odhad ich financovania (výška a zdroje financovania).
- Riadiaci tím zabezpečil vypracovanie formulárov pre prípravu navrhnutých projektov (Formulár P 3 - Formulár pre prípravu projektu).

4.1 Opatrenia a projekty vrátane ich priradenia k jednotlivým prioritám

Formulár P1 – Tabuľka opatrení, projektov a priorit podľa oblastí

PRIORITNÁ OBLASŤ 1 – HOSPODÁRSKA OBLASŤ		
Opatrenie	Projekt/Aktivita	Prioritná oblasť/oblasť
Opatrenie 1.1 Rozvoj verejnej infraštruktúry	1.1.1 Rekonštrukcia miestnych komunikácií	Hospodárska oblasť
	1.1.2 Dobudovanie parkovacích plôch	
	1.1.3 Rekonštrukcia obecných budov	
	1.1.4 Rekonštrukcia pamätihodností obce	
	1.1.5 Vybudovanie cyklotrasy	
	1.1.6 Rekonštrukcia miestneho rozhlasu	
	1.1.7 Vybudovanie námestia	
Opatrenie 1.2 Rozvoj infraštruktúry voľnočasových aktivít	1.2.1 Vybudovanie oddychovej zóny s multifunkčným ihriskom	
	1.2.2 Vybudovanie a rekonštrukcia detských ihrísk	
Opatrenie 1.3 Rozvoj podnikania a služieb v obci	1.3.1 Zabezpečiť odborné vzdelanie pre podnikateľov	
	1.3.2 Podpora podnikania a zamestnanosti	
	1.3.3 Rozvoj cestovného ruchu	
PRIORITNÁ OBLASŤ 2 – SOCIÁLNA OBLASŤ		
Opatrenie	Projekt/Aktivita	Prioritná oblasť/oblasť
Opatrenie 2.1 Podpora školstva a vzdelávania	2.1.1 Rekonštrukcia školskej infraštruktúry	Sociálna oblasť
Opatrenie 2.2 Zlepšenie spoločenského života	2.1.2 Vybudovanie komunitného centra	
	2.2.2 Podpora kultúrnych a spoločenských podujatí a organizácií	
Opatrenie 2.3 Podpora sociálnej starostlivosti	2.3.1 Rozvoj sociálnej starostlivosti	
PRIORITNÁ OBLASŤ 3 – ENVIRONMENTÁLNA OBLASŤ		
Opatrenie	Projekt/Aktivita	Prioritná oblasť/oblasť



Opatrenie 3.1 Zlepšenie stavu životného prostredia	3.1.1 Revitalizácia verejného priestranstva a zelene	Environmentálna oblasť
	3.1.2 Realizácia osvetovej kampane na ochranu životného prostredia	
Opatrenie 3.2 Zníženie výskytu odpadov	3.2.1 Rekultivovať nelegálne skládky odpadov	
	3.2.2 Rozvíjať zber separovaného a biologického odpadu	
	3.2.3 Vybudovanie zberného dvora	

Zdroj: vlastné spracovanie

4.2 Súbor ukazovateľov výsledkov a dopadov

Súčasťou programovej časti je aj stanovenie ukazovateľov pre hodnotenie PHSR. Ukazovatele výsledkov a dopadov pre PHSR obce sú spracované v prehľade vo formulári P2, ktorý je súčasťou príloh.

Ukazovatele sú rozdelené do troch kategórií:

- ukazovatele výstupu - práce, tovary a služby, ktoré boli financované počas realizácie aktivít projektu vyjadrené z finančného a vecného hľadiska,
- ukazovatele výsledku - okamžitý efekt realizácie aktivít projektu, ktorý je k dispozícii pre cieľovú skupinu alebo sa jedná o služby poskytnuté cieľovej skupine,
- ukazovatele dopadu - dlhodobý efekt vplyvu na danú prioritnú oblasť alebo cieľovú skupinu, ktorý však realizátor projektu nemôže ovplyvniť.

Pre oblasť hodnotenia dopadov pre PHSR obce boli ako východiskové hodnoty dopadových ukazovateľov stanovené dopadové ukazovatele na nulovej úrovni a hodnotenie dopadov sa uskutočňuje k roku 2022.

Formulár č. P4 – Formulár pre prípravu projektov

Základné údaje o projektovom zámere – aktivita č. 1.1.3 Rekonštrukcia obecných budov		
Názov projektu	Rekonštrukcia obecného úradu	
Garant	Obec Topoľnica	
Kontaktná osoba garanta	Zoltán Szilvási	
Partneri garanta (spolupráca s)	-	
Začatie a ukončenie projektu	Máj 2016 – November 2016	
Stav projektu pred realizáciou	Zlý technický stav budovy	
Cieľ projektu	Zlepšenie obecnej infraštruktúry	
Výstupy	Zlepšenie a skvalitnenie služieb v obci	
Užívatelia	Obyvatelia obce, návštevníci	
Indikátory monitoringu	-	
Zmluvné podmienky	VO – výber dodávateľa	
Riziká	Výber dodávateľa cez VO	
Poznámky	PD je vyhotovená	
Realizácia projektu		
Fáza/míľnik	Súčinnosť iného odboru alebo subjektu	Termín (mesiac/rok)
Prerokovanie projektového zámeru	Obecné zastupiteľstvo	06/2014
Príprava projektovej dokumentácie	Starosta	06/2014
Vydanie stavebného povolenia	Starosta	05/2016
Spracovanie žiadosti o NFP	Externý manažment	-
Výber dodávateľa, podpis zmluvy	Obecné zastupiteľstvo, starosta	06/2016
Realizácia projektu	Starosta	05/2016 – 11/2016
Kolaudácia	Starosta	11/2016



Financovanie projektu							
Druh výdavku	Termín (rok)	Náklady spolu (EUR)	z toho verejné zdroje				z toho súkromné zdroje
			EÚ	ŠR	VÚC	Obec	
Spracovanie projektovej dokumentácie	2014	800,00	0,00	0,00	0,00	800,00	0,00
Realizácia projektu	2016	35 000,00	0,00	0,00	0,00	35 000,00	0,00
SPOLU		35 800,00	0,00	0,00	0,00	35 800,00	0,00

Zdroj: vlastné spracovanie



5 Realizačná časť

Realizačná časť je zameraná na popis postupov inštitucionálneho a organizačného zabezpečenia realizácie programu rozvoja obce, systém monitorovania a hodnotenia plnenia programu rozvoja obce s ustanovením merateľných ukazovateľov, vecný a časový harmonogram realizácie programu rozvoja obce s formou akčných plánov. Realizačná časť obsahuje:

- východiská,
- popis úloh jednotlivých partnerov pri realizácii PHSR,
- popis postupov inštitucionálneho a organizačného zabezpečenia,
- stručný popis komunikačnej stratégie PHSR k jednotlivým cieľovým skupinám,
- popis systému monitorovania a hodnotenia plnenia PHSR,
- akčný plán s výhľadom na roky 2016-2017.

5.1 Východiská a popis úloh jednotlivých partnerov pri realizácii

Obecný úrad má v oblasti prípravy a realizácie programu rozvoja dostatočné skúsenosti na programovej aj projektovej úrovni. Pri realizácii PHSR vystupujú ako partneri obyvatelia obce, ktorí boli prizvaní a zúčastnili sa verejných stretnutí, kde definovali svoje požiadavky, spolupracovali pri definovaní silných a slabých stránok svojej obce. Následne aktívne pristupovali k prerokovaniu finálneho návrhu PHSR obce. V rámci prípravy dokumentu bol vypracovaný i dotazník, ktorý bol distribuovaný obcou do domácností. Vzhľadom na nízku návratnosť a malú výpovednú hodnotu, pristúpila obec k verejným stretnutiam s občanmi/podnikateľmi a záujmovými skupinami. Rovnako tak poslanci a zamestnanci OcÚ boli prizvaní ku konzultácii jednotlivých častí strategického dokumentu.

5.2 Popis postupov organizačného a inštitucionálneho zabezpečenia realizácie PHSR

Realizácia PHSR obce je činnosťou samosprávy obce a obec ju vykonáva prostredníctvom svojich orgánov (obecné zastupiteľstvo, starosta). Samospráva jedenkrát ročne získa a spracuje pripomienky poslancov, OcÚ, partnerov a verejnosti, do leta v čase začiatku prípravy rozpočtu na ďalší rok. Táto činnosť naplánovaná do termínu september príslušného roku, kedy bude predložené hodnotenie PHSR za predchádzajúci rok, aj jeho prípadná aktualizácia.

Vo vzťahu k realizácii PHSR obecné zastupiteľstvo berie na vedomie návrh strategickej časti dokumentu, schvaľuje celý dokument PHSR a každoročne schvaľuje vyhodnotenie jeho plnenia. Obecné zastupiteľstvo taktiež schvaľuje spolufinancovanie projektov. Obecné zastupiteľstvo schvaľuje každoročne hodnotiace a monitorovacie správy, rozhoduje o prípadných zmenách a aktualizácii programu.

Najvyšším výkonným orgánom obce a jeho predstaviteľom je starosta. Rozhoduje vo všetkých veciach správy obce, ktoré nespádajú do právomocí a kompetencií obecného zastupiteľstva. Starosta sa spolupodieľal na príprave dokumentu, riadil proces realizácie, podpisuje schválenie celého dokumentu, vykonáva uznesenia a zastupuje obec vo vzťahu k štátnym orgánom, k právnickým a fyzickým osobám (radiace orgány príslušných operačných programov, dodávatelia, kontrolné skupiny projektov a i.).

Inštitucionálnu a administratívnu stránku zabezpečuje obecný úrad. Vzhľadom na personálne poddimenzovanie obecnej samosprávy, bude obecný úrad (v prípade nutnosti a zváženia možností) spolupracovať s externými konzultačnými spoločnosťami.



5.3 Stručný popis komunikačnej stratégie

Rôzne formy komunikácie budú súčasťou každého z pripravovaných a realizovaných projektov PHSR v rámci povinnej i nep povinnej činnosti informovania a publicity (pri projektoch financovaných z EŠIF a dotačných titulov) alebo v rámci komunikácie zainteresovaných cieľových skupín pri príprave a realizácii jednotlivých projektov. Vzhľadom na charakter obce, prebieha komunikácia osobným stykom s predstaviteľmi/zamestnancami obce, alebo priamou účasťou na zasadnutiach obecného zastupiteľstva. Dôležitým nástrojom komunikácie je pre obec webová stránka, ďalej informačná tabuľa, rozhlas a noviny. Komunikácia s obyvateľmi prebieha neustále až do ukončenia platnosti PHSR.

Ďalším nástrojom komunikácie sú i rokovania v rámci obecného zastupiteľstva, kde materiál na rokovanie pripravuje starosta obce v súčinnosti so zamestnancami obce. Rovnako tak hlavný kontrolór, vychádzajúc z definície jeho funkcie, môže dať stanovisko k prerokovanému materiálu.

5.4 Systém monitorovania a hodnotenia

Proces monitorovania PHSR sa vykonáva systematicky a priebežne počas celého trvania PHSR až do ukončenia jeho platnosti. Vstupnými údajmi pre monitorovanie sú uvedené vo Formulári P2 – ukazovatele výstupu, výsledku a dopadu projektu. Výstupom monitorovania je monitorovacia správa za príslušný rok schválená v OcÚ, resp. monitorovacia správa schválená riadiacim orgánom v systéme ITMS alebo podobnom. Za prípravu monitorovacej správy zodpovedá príslušný garant podľa povahy projektu. Jednať sa pritom môže o starostu obce, hlavného kontrolóra obce, poslancov, resp. inú poverenú osobu.

Cieľom monitorovania je získavanie informácií o reálnom plnení opatrení, o prípadnom negatívnom vývoji, spôsobe realizácie, definovanie a prijatie nápravných opatrení.

Formulár č. R 2 – Kritériá hodnotenia PHSR

P. č.	Skupina kritérií / kritérium	Váha kritéria / body	Rozsah bodového hodnotenia	Poznámka
1.	Obsah dokumentu	neurčené	0 - 4	-
2.	Väzby dokumentu na iné strategické dokumenty na miestnej, regionálnej a národnej úrovni	neurčené	0 - 4	-
3.	Súlad navrhovanej stratégie s potenciálom územia/zdrojmi	neurčené	0 - 4	-
4.	Postupy hodnotenia a monitorovania	neurčené	0 - 4	-
5.	Zrozumiteľnosť dokumentu	neurčené	0 - 4	-
6.	Iné		0 - 4	-
	SPOLU			

Zdroj: vlastné spracovanie

Samospráva jedenkrát ročne získa a spracuje pripomienky partnerov, OcÚ, poslancov a verejnosti, do leta v čase začiatku prípravy rozpočtu na ďalší rok. Táto činnosť je naplánovaná do termínu príslušného roku, kedy bude predložené hodnotenie PHSR za predchádzajúci rok, jeho prípadná aktualizácia, hodnotenie ukazovateľov vrátane korekcií v rámci pravidelného každoročného hodnotenia. V prípade nutnosti korekcií mimo stanovené termíny vykoná korekciu starosta obce. Celkový plán hodnotenia je spracovaný vo Formulári R5.



Formulár č. R 5 - Plán hodnotenia a monitorovania

Plán priebežných hodnotení PHSR na programové obdobie 2015 - 2022		
Typ hodnotenia	Vykonať prvýkrát	Dôvod vykonania/ periodicita
Strategické hodnotenie	najskôr v roku 2018	podľa rozhodnutia obce a vzniknutej spoločenskej potreby
Tematické hodnotenie časti PHSR	2017	téma hodnotenia identifikovaná ako riziková časť vo výročnej monitorovacej správe za predchádzajúci kalendárny rok
Ad hoc mimoriadne hodnotenie	Nerozhoduje	pri značnom odklone od stanovených cieľov a doľahnutých hodnôt ukazovateľov Pri návrhu na revíziu PHSR
Ad hoc hodnotenie celého PHSR alebo jeho časti	2017-2022	Na základe rozhodnutia starostu, podnetu poslancov

Zdroj: vlastné spracovanie

5.5 Akčný plán

Súčasťou realizačnej časti PHSR je akčný plán na roky 2016 - 2017. Je spracovaný pre jednotlivé prioritné oblasti a obsahuje aktivity na obdobie aktuálneho rozpočtového roku a ďalších 2 rokov (n+2). Akčný plán má iniciačný charakter – na krátke obdobie, preto ho bude potrebné priebežne v nasledujúcich rokoch dopĺňať o nové aktivity.

Formulár č. R 1 – Akčný plán na roky 2016 - 2017

Akčný plán pre oblasť PO 01 Hospodárska oblasť				
Opatrenie	Aktivita	Termín (rok)	Zodpovedný	Financovanie
Opatrenie 1.1 Rozvoj verejnej infraštruktúry	1.1.1 Rekonštrukcia miestnych komunikácií	2017	obec	obec, (fondy EÚ)
	1.1.3 Rekonštrukcia obecných budov	2016 - 2017	obec	obec, (fondy EÚ)
Akčný plán pre oblasť PO 03 Environmentálna oblasť				
Opatrenie	Aktivita	Termín (rok)	Zodpovedný	Financovanie
Opatrenie 3.2 Zníženie výskytu odpadov	3.2.2 Rozvíjať zber separovaného a biologického odpadu	2016	obec	obec, (fondy EÚ)

Zdroj: vlastné spracovanie

Formulár č. R 7 – Záznam z verejného prerokovania

Zápis o verejnom prerokovaní strategického dokumentu

Názov dokumentu: Program hospodárskeho a sociálneho rozvoja obce Topoľnica na roky 2015-2022

Pripomienkovanie realizoval: Obecné zastupiteľstvo, riadiaci tím spracovania PHSR

Termín pripomienkovania: 14.12.2015

Oznam uverejnený: 25.11.2015

Text dokumentu k dispozícii: online aj v tlačenej forme na verejnom prerokovaní

Spôsob doručenia pripomienok: v diskusii na verejnom prerokovaní

Počet pripomienok: celkový počet 0, akceptovaných 0

Zápis vypracovala: Zoltán Szilvási, starosta obce Topoľnica



6 Finančná časť

Finančná časť obsahuje finančné zabezpečenie jednotlivých opatrení a aktivít, inštitucionálnu a organizačnú stránku realizácie programu rozvoja obce. Táto časť obsahuje:

- indikatívny finančný plán na celú realizáciu PHSR,
- model viaczdrojového financovania jednotlivých opatrení, aktivít (projektov) za účasti sociálno-ekonomických partnerov v území v prepojení na programový rozpočet obce,
- hodnotiacu tabuľku pre výber projektov.

Postupovalo sa podľa metodiky, a to nasledovne:

- Riadiaci tím zabezpečil spracovanie finančnej časti vo forme Finančného rámca pre realizáciu PHSR (Formulár č. F 2 - Finančný rámec pre realizáciu PHSR) a indikatívny finančný plán PHSR (Formulár č. F 5 - Indikatívny rozpočet – sumarizácia).
- Externý konzultant vypracoval návrhy hodnotiacich tabuliek podľa troch oblastí, (Formulár č. F 3 – Hodnotiaca tabuľka pre výber projektov).
- Návrh finančnej časti sa prerokoval v pracovnej skupine a s partnermi.
- Schválený indikatívny rozpočet sa zapracuje do programového rozpočtu samosprávy a ďalších záväzných dokumentov.
- Riadiaci tím zabezpečil rozpracovanie Indikatívneho finančného plánu do akčných plánov.

6.1 Indikatívny finančný plán na celú realizáciu PHSR

Mnohé aktivity a opatrenia predstavujú finančne náročné projekty. Je preto nevyhnutné identifikovať zdroje, ktoré umožnia ich realizáciu. Pre jednotlivé aktivity a projekty sú predbežne určené nielen náklady, ale aj zdroje financovania. Zdroje financovania realizácie PHSR je možné rozčleniť na dve základné kategórie:

I. kategória: Riadne zdroje finančného zabezpečenia

Verejné zdroje

- štátny rozpočet,
- štátne účelové fondy (Environmentálny fond, Štátny fond rozvoja bývania, Recyklačný fond),
- rozpočet vyšších územných celkov (VÚC),
- rozpočet obce.

Iné zdroje

- prostriedky fyzických osôb,
- prostriedky právnických osôb,
- úvery,
- príspevky medzinárodných organizácií,
- iné prostriedky.

II. kategória: Doplnkové zdroje finančného zabezpečenia

- finančné prostriedky z Európskej únie (programovacie obdobie 2014-2020) a to:
 - Program rozvoja vidieka
 - Integrovaný regionálny operačný program
 - OP Efektívna verejná správa
 - OP Integrovaná infraštruktúra
 - OP Kvalita životného prostredia
 - OP Ľudské zdroje
 - OP Výskum a inovácie
 - OP Rybné hospodárstvo
 - OP Technická pomoc



6.2 Model viaczdrojového financovania jednotlivých projektov

Financovanie jednotlivých projektov bude viaczdrojové, pričom závisieť od aktuálnej finančnej situácie obce a aktuálnych potrieb. Financovanie sa opierať o zdroje obce, štátu, EÚ, VÚC a súkromné zdroje. Vyčíslenie jednotlivých zámerov bolo stanovené kvalifikovaných odhadom, prieskumom a taktiež sa vychádzalo z existujúcich výkazov výmer/rozpočtov projektantov. Finálne podoby budú súčasťou ŽoNFP a budú vychádzať najmä z procesu verejného obstarávania.

Formulár č. F 5 – Indikatívny rozpočet – sumarizácia

Oblasť / rok	sumarizácia v tis. EUR								
	2015	2016	2017	2018	2019	2020	2021	2022	SPOLU
Hospodárska oblasť	0	152	215	125	65	170	70	250	1 047
Sociálna oblasť	0	10	10	110	310	10	10	10	480
Environmentálna oblasť	0	15	65	35	20	25	15	120	295
SPOLU	0	177	290	270	395	205	95	380	1 812

Zdroj: vlastné spracovanie

Formulár - Model viaczdrojového financovania – intervenčná matica

Viaczdrojové financovanie								
Prioritná oblasť / Opatrenie	Celkom náklady	Verejné zdroje					Súkrm./ iné zdroje	
		EÚ	Štát	VÚC	Obec	Spolu		
Hospodárska oblasť								
Opatrenie 1.1 Rozvoj verejnej infraštruktúry	727 000,00	607 750,00	71 500,00	0,00	47 750,00	727 000,00	0,00	
Opatrenie 1.2 Rozvoj infraštruktúry voľnočasových aktivít	160 000,00	136 0000,00	16 000,00	0,00	8 000,00	160 000,00	0,00	
Opatrenie 1.3 Rozvoj podnikania a služieb v obci	160 000,00	136 0000,00	16 000,00	0,00	8 000,00	160 000,00	0,00	
Sociálna oblasť								
Opatrenie 2.1 Podpora školstva a vzdelávania	50 000,00	42 500,00	5 000,00	0,00	2 500,00	50 000,00	0,00	
00Opatrenie 2.2 Zlepšenie spoločenského života	270 000,00	229 500,00	27 000,00	0,00	13 500,00	270 000,00	0,00	
Opatrenie 2.3 Podpora sociálnej starostlivosti	150 000,00	127 500,00	15 000,00	0,00	7 500,00	150 000,00	0,00	
Environmentálna oblasť								
Opatrenie 3.1 Zlepšenie stavu životného prostredia	40 000,00	34 000,00	4 000,00	0,00	2 000,00	40 000,00	0,00	
Opatrenie 3.2 Zníženie výskytu odpadov	255 000,00	216 750,00	25 500,00	0,00	12 750,00	255 000,00	0,00	
SPOLU	1 812 000,00	1 428 000,00	168 000,00	0,00	96 000,00	1 6692 000,00	0,00	

Zdroj: vlastné spracovanie

Formulár č. F 2 - Finančný rámec pre realizáciu PHSR pre potreby súhrnného prehľadu plánovaných projektov a aktivít je súčasťou príloh.

6.3 Systém hodnotenia a zaradovania projektov do financovania

Pri schvaľovaní financovania jednotlivých projektov je nutné prihliadať na ich dôležitosť a význam vo vzťahu k rozvoju obce. Najvyššiu prioritu majú projekty, ktoré vyplývajú priamo z legislatívy (SR, EÚ) a projekty riešiace havarijnú alebo mimoriadnu situáciu. Do kategórie s vysokou prioritou sú zaradené



projekty s oporou vo VZN obce, projekty MAS a projekty s vydaným právoplatným stavebným povolením a ukončeným procesom verejného obstarávania. Strednú prioritu majú projekty, ktoré majú možnosť uchádzať sa o cudzie a doplnkové zdroje financovania (majú oporu v programovej štruktúre operačných programov a prioritných osí EŠIF). Do kategórie 4 a 5 spadajú projekty nachádzajúce sa vo fáze úvah (bez stavebného povolenia či ukončeného procesu VO).

Formulár F3 - Hodnotiaca tabuľka pre výber projektov (upravený pre potreby obce)

Kategória	Úroveň dôležitosti	Hodnotiace kritérium - Opis podmienok pre zaradenie do priority	Projekt / aktivita
1	Najvyššia	a) Projekty vyplývajúce zo zákona a/alebo legislatívy EÚ b) Projekty riešiace havarijnú alebo mimoriadnu situáciu Splnená jedna z podmienok	3.2.1
2	Vysoká	a) Projekty vyplývajúce a podporené v rámci VZN obce b) Projekty s právoplatným stavebným povolením a ukončeným VO c) Projekty MAS Splnená jedna z podmienok	1.1.1, 1.1.3, 1.1.6, 1.2.1, 1.2.2, 1.3.2, 1.3.3, 2.1.1, 2.1.2, 2.3.1, 3.1.1, 3.2.2, 3.2.3
3	Stredná	Projekty, ktoré majú možnosť uchádzať sa o cudzie a doplnkové zdroje financovania	1.1.2, 1.1.4, 1.1.5, 1.3.1, 2.2.2, 3.1.2
4	Nízka	a) Projekty definované ako zámery / v štádiu úvah.	-
5	Najnižšia	Ostatné	-

Zdroj: vlastné spracovanie



7 Záverečná časť

Formulár č. Z 1 - Schválenie PHSR

Schválenie PHSR	
Dokument	<p>Program hospodárskeho a sociálneho rozvoja obce Topoľnica na roky 2015 – 2022.</p> <p>Program hospodárskeho a sociálneho rozvoja obce je strednodobý rozvojový dokument, ktorý je vypracovaný v súlade s cieľmi a prioritami ustanovenými v národnej stratégii a zohľadňuje ciele a priority ustanovené v programe hospodárskeho rozvoja a sociálneho rozvoja vyššieho územného celku, na území ktorého sa obec nachádza, a je vypracovaný podľa záväznej časti územnoplánovacej dokumentácie obce. Dokument je štruktúrovaný podľa Metodiky na vypracovanie Programu hospodárskeho a sociálneho rozvoja obce/obcí/VÚC (v zmysle novely Zákona NR SR č. 539/2008 Z. z. o podpore regionálneho rozvoja schválenej vládou SR 18. júna 2014).</p>
Spracovanie	<p>Spracovanie: spracovanie PHSR vykonala obec v partnerstve s mikroregionálnym združením, ktorá koordinovala proces tvorby PHSR a zabezpečovať dodržiavanie metodických postupov.</p> <p>Autorský kolektív: Ing. Judita Tóthová, Ing. Krisztina Varga</p> <p>Obdobie spracovania – september 2015 – december 2015</p>
Prerokovanie	<p>Prerokovanie v orgánoch samosprávy (výbory, komisie, rada)</p> <p>Verejné pripomienkovanie: 14.12.2015</p> <p>Posudzovanie SEA – nerelevantné</p>
Schválenie	<p>Návrh na uznesenie zastupiteľstva – obecné zastupiteľstvo schvaľuje PHSR obce Topoľnica na roky 2015-2022.</p>

Zdroj: vlastné spracovanie



8 Prílohy

Súčasťou dokumentu sú nasledovné prílohy:

- Formulár č. Ú 6 – Ex-post hodnotenie predchádzajúceho PHSR
- Formulár č. A 7 – Ex ante hodnotenie stavu projektovej pripravenosti
- Formulár č. P 2 – Tabuľka ukazovateľov cieľov / prioritných oblastí PHSR
- Formulár č. F 2 – Finančný rámec PHSR



8.1 Formulár č. Ú 6 – Ex-post hodnotenie predchádzajúceho PHSR

Formulár č. Ú 6 - Ex-post hodnotenie predchádzajúceho PHSR																		
v tis. EUR																		
č.	Názov investície - projektu (obec, okres)	Číslo a názov aktivity	Klasifikácia investície (stavby) - triedy	Rok začatia	Ukazovateľ	Cena podľa výkonnávacieho projektu		Objem finančných prostriedkov v príslušnom roku spolu			Finančné prostriedky podľa zdrojov							
				Rok dokončenia	Merná jednotka	Celkom	Z toho stavebná časť	Rok	Objem fin. prostriedkov	Z toho verejné investície	Štátny rozpočet	Rozpočet samosprávneho kraja	Rozpočet obce	Štátne účelové fondy	Úvery so zárukou štátu	Rozpočet EÚ	Kód OP	Súkr. zdroje
0	1	2	3	4	5	6	7	8	9	10	11	12	13	14	15	16	17	18
1	Rekonštrukcia Domu smútku Topoľnica, obec Topoľnica, okres Galanta	1.3.9. Rekonštruovať Dom smútku	1274 - Ostatné budovy, i.n.	2011		34 938,82	34 938,82	2011	34 938,82	34 938,82	10 215,89		1 455,93			23 267,00	PRV SR 2007 - 2013 / LEADER	
				2011														
2	Rekonštrukcia časti miestnej komunikácie Topoľnica, , obec Topoľnica, okres Galanta	1.1.1. Rekonštruovať miestne komunikácie	2112 - Miestne komunikácie	2013		58 192,08	58 192,08	2013	58 192,08	58 192,08	16 491,39		4 006,09			37 694,60	PRV SR 2007 - 2013 / LEADER	
				2013														
3	Rekonštrukcia časti miestnej komunikácie Topoľnica - 2. etapa, , obec Topoľnica, okres Galanta	1.1.1. Rekonštruovať miestne komunikácie	2112 - Miestne komunikácie	2014		21 359,19	21 359,19	2014	21 359,19	21 359,19	5 983,71		1 698,44			13 677,04	PRV SR 2007 - 2013 / LEADER	
				2014														
4	Výmena strešnej krytiny na budove Základnej školy v Topoľnici, obec Topoľnica, okres Galanta	1.3.1 Rekonštruovať školskú infraštruktúru	1263 - Školy, univerzity a budovy na vzdelávanie	2013		10 830,65	10 830,65	2013	10 830,65		8 000,00		2 830,65				Výzva MF SR	
				2013														
5	Rodinný futbal - Diváci už nezmoknú, obec Topoľnica, okres Galanta	1.2.2. Rekonštruovať športový areál	1265 - Budovy na šport	2012		4 457,29	4 457,29	2012	4 457,29	4 457,29			1 957,29				Západoslávská energetika a.s. - Rodinný futbal	2 500,00
				2012														
6	Návšteva čarovnej vily v našej rozprávkovej spálni, obec Topoľnica, okres Galanta	1.3.1. Rekonštruovať školskú infraštruktúru	1263 - Školy, univerzity a budovy na vzdelávanie	2012		4 346,60	0,00	2012	4 346,60	4 346,60							Nadácia Pontis	4 346,60
				2012														
7	Autobusová zastávka pri obchode COOP Jednota, obec Topoľnica, okres Galanta	1.1.3 Zvýšiť bezpečnosť premávky v obci	1241 - Dopravné a telekomunikačné budovy, stanice, terminály a pridružené budovy	2013		3 925,18	3 925,18	2013	3 925,18	3 925,18			3 925,18					
				2013														
8	Obecné slávnosti pri príležitosti 900. výročia prvej písomnej zmienky o obci, obec Topoľnica, okres Galanta	2.2.1 Podporovať kultúrne a spoločenské podujatia a organizácie		2013		3 518,47	0,00	2013	3 518,47	3 518,47		400,00	3 118,47				Dotácia TTŠK	
				2013														



8.2 Formulár č. A 7 - Ex-ante hodnotenie - stav projektovej pripravenosti investícií k termínu aktualizácie PHSR, resp. vypracovania nového PHSR

Formulár č. A 7 - Ex-ante hodnotenie - stav projektovej pripravenosti investícií k termínu aktualizácie PHSR, resp. vypracovania nového PHSR (pipe_line)																			v tis. €
por. č.	Politika - oblasť	Názov investície (obec, okres)	Klasifikácia stavby - triedy	Rok začatia-plán	Technická príprava mesiac/rok	Cena podľa stavebného zámeru		Navrhovaný objem finančných prostriedkov v príslušnom roku spolu			Finančné prostriedky podľa zdrojov								
				Rok dokončenia-plán	ÚR:	Celkom	Z toho stavebná časť	Rok	Objem fin. prostriedkov v celkom	Z toho verejné investície	Štátny rozpočet	Rozpočet samosprávneho kraja	Rozpočet obce	Štátne účelové fondy	Úvery so zárukou štátu	Rozpočet EÚ	Kód OP	Súkr. zdroje	Iné zdroje
					SP:														
0	1	2	3	4	5	6	7	8	9	10	11	12	13	14	15	16	17	18	19
1	Politika (oblasť) - hospodárska	Rekonštrukcia kultúrneho domu, obec Topoľnica, okres Galanta	1261 - Budovy na kultúru a verejnú zábavu	2016		200 000,00	200 000,00	2016	100 000,00	100 000,00	10 000		5 000,00			85 000,00	PRV SR 2014-2020		
				2017				2017	100 000,00	100 000,00	10 000		5 000,00			85 000,00	PRV SR 2014-2020		
2		Rekonštrukcia obecného úradu, obec Topoľnica, okres Galanta	1220 - Budovy pre administratívu	2016		35 000,00	35 000,00	2016	35 000,00	35 000,00			35 000,00						
				2016															
3		Rekonštrukcia miestnych komunikácií - II. etapa úsek B, obec Topoľnica, okres Galanta	2112 - Miestne komunikácie	2017		55 000,00		2017	55 000,00	55 000,00	5300,00		4650,00			45050,00			
				2017															
4		Vybudovanie detských ihrísk, obec Topoľnica, okres Galanta		2018		10 000,00		2018	10 000,00	10 000,00	10 000		500,00			8 500,00	PRV SR 2014-2020		
				2019															
5		Vybudovanie oddychovej zóny s multifunkčným ihriskom, obec Topoľnica, okres Galanta		2018		150 000,00	150 000,00	2018	150 000,00	150 000,00	15 000,00		7 500,00			127 500,00			
				2019															
6	Politika (oblasť) - sociálna	Rekonštrukcia miestnej budovy na komunitné centrum, obec Topoľnica, okres Galanta		2018		200 000,00	200 000,00	2018	200 000,00	200 000,00	20 000,00		10 000,00			170 000,00			
				2019															
7	Politika (oblasť) - environmentálna																		



8.3 Formulár č. P 2 – Tabuľky ukazovateľov cieľov / prioritných oblastí PHSR

Typ ukazovateľa	Ukazovateľ	Definícia	Informačný zdroj / odkaz	Merná jednotka	Východisková hodnota	Cieľová hodnota / Rok	
					Rok 2015	2018	2022
PRIORITNÁ OBLASŤ - Hospodárska							
Opatrenie 1.1 Rozvoj verejnej infraštruktúry							
Hlavné ukazovatele:	Výstup	Náklady na realizáciu	OcÚ	EUR	0	50 000	100 000
	Výsledok	Počet zrekonštruovaných zariadení verejnej infraštruktúry	OcÚ	počet	0	1	2
	Dopad	Zrealizované projekty verejnej infraštruktúry	OcÚ	počet	0	1	2
Opatrenie 1.2 Rozvoj infraštruktúry voľnočasových aktivít							
Hlavné ukazovatele:	Výstup	Náklady na realizáciu	OcÚ	EUR	0	0	10 000
	Výsledok	Počet zrekonštruovaných a vytvorených objektov pre voľnočasové aktivity	OcÚ	počet	0	0	1
	Dopad	Zrealizované projekty voľnočasovej infraštruktúry	OcÚ	počet	0	0	1
Opatrenie 1.3 Rozvoj podnikania a služieb v obci							
Hlavné ukazovatele:	Výstup	Náklady na realizáciu	OcÚ	EUR	0	0	30 000
	Výsledok	Počet podporených podnikateľských subjektov a služieb	OcÚ	počet	0	0	1
	Dopad	Zrealizované projekty pre rozvoj podnikania a služieb	OcÚ	počet	0	0	1
PRIORITNÁ OBLASŤ - Sociálna							
Opatrenie 2.1 Podpora školstva a vzdelávania							
Hlavné ukazovatele:	Výstup	Náklady na realizáciu	OcÚ	EUR	0	0	50 000
	Výsledok	Počet aktivít v oblasti školstva a vzdelávania	OcÚ	počet	0	0	1
	Dopad	Zrealizované projekty v oblasti školstva a vzdelávania	OcÚ	počet	0	0	1
Opatrenie 2.2 Zlepšenie spoločenského života							
Hlavné ukazovatele:	Výstup	Náklady na realizáciu	OcÚ	EUR	0	10 000	20 000
	Výsledok	Počet podporených kultúrnych a spoločenských podujatí a organizácií	OcÚ	počet	0	1	2
	Dopad	Zrealizované projekty podporujúce spoločenský život	OcÚ	počet	0	1	2
Opatrenie 2.3 Podpora sociálnej starostlivosti							
Hlavné ukazovatele:	Výstup	Náklady na realizáciu	OcÚ	EUR	0	0	150 000
	Výsledok	Počet zrekonštruovaných a vytvorených objektov sociálnej infraštruktúry	OcÚ	počet	0	0	1



	Dopad	Zrealizované projekty sociálnej infraštruktúry	OcÚ	počet	0	0	1
PRIORITNÁ OBLASŤ - Environmentálna							
Opatrenie 3.1 Zlepšenie stavu životného prostredia							
Hlavné ukazovatele:	Výstup	Náklady na realizáciu	OcÚ	EUR	0	30 000	50 000
	Výsledok	Počet zrevitalizovaných a vytvorených verejných priestranstiev a zelene	OcÚ	počet	0	1	2
	Dopad	Zrealizované projekty podporujúce zlepšenie stavu životného prostredia	OcÚ	počet	0	1	2
Opatrenie 3.2 Zníženie výskytu odpadov							
Hlavné ukazovatele:	Výstup	Náklady na realizáciu	OcÚ	EUR	0	50 000	50 000
	Výsledok	Počet odstránených environmentálnych záťaží	OcÚ	počet	0	1	1
	Dopad	Zrealizované projekty v oblasti zníženia výskytu odpadov	OcÚ	počet	0	1	1



8.4 Formulár č. F 2 - Finančný rámec pre realizáciu PHSR obce

Formulár č. F 2 - Finančný rámec pre realizáciu PHSR obce/obcí/VÚC													
Názov opatrenia*	Kód a názov projektu/aktivity	Klasifikácia stavieb - trieda	Hlavný ukazovateľ-výsledku, dosahu	Termín začatia a ukončenia realizácie projektu /aktivity	RN Spolu	Verejné zdroje celkom	Verejné zdroje		Súkromné zdroje	Úverové zdroje	EIB príspevok (informatívne)	Iné zdroje	
				mesiac/rok - mesiac/rok			Národné celkom	EÚ (EŠIF) celkom					
				a=b+e+f+g+h	b=c+d	c	d	e	f	g	h		
I. Hospodárska politika					1 047 000 €	1 047 000 €	167 250 €	879 750 €	0 €	0 €	0 €	0 €	
Opatrenie 1.1 Rozvoj verejnej infraštruktúry	1.1.1 Rekonštrukcia miestnych komunikácií	2112 - Miestne komunikácie	Dĺžka zrekonštruovanej komunikácie	2016 - 2017	77 000 €	77 000 €	21 750 €	55 250 €	0 €	0 €	0 €	0 €	
	1.1.2 Dobudovanie parkovacích plôch	2112 - Miestne komunikácie	Počet vybudovaných parkovacích plôch	2020	100 000 €	100 000 €	15 000 €	85 000 €	0 €	0 €	0 €	0 €	
	1.1.3 Rekonštrukcia obecných budov	1274 - Ostatné budovy, i.n.	Počet zrekonštruovaných zariadení obecnej infraštruktúry	2016 - 2017	240 000 €	240 000 €	36 000 €	204 000 €	0 €	0 €	0 €	0 €	
	1.1.4 Rekonštrukcia pamätihodností obce		Počet zrekonštruovaných pamätihodností	2018 - 2021	60 000 €	60 000 €	9 000 €	51 000 €	0 €	0 €	0 €	0 €	
	1.1.5 Vybudovanie cyklotrasy	2111 - Cestné komunikácie	Dĺžka vybudovanej cyklotrasy	2022	150 000 €	150 000 €	22 500 €	127 500 €	0 €	0 €	0 €	0 €	
	1.1.6 Rekonštrukcia miestneho rozhlasu		Počet zrekonštruovaných objektov	2017	50 000 €	50 000 €	7 500 €	42 500 €	0 €	0 €	0 €	0 €	
	1.1.7 Vybudovanie námestia		Počet vybudovaných námestí	2020	50 000 €	50 000 €	7 500 €	42 500 €	0 €	0 €	0 €	0 €	
Opatrenie 1.2 Rozvoj infraštruktúry voľnočasových aktivít	1.2.1 Vybudovanie oddychovej zóny s multifunkčným ihriskom	2412 - Ostatné športové a rekreačné stavby	Počet vybudovaných oddychových zón	2018 - 2019	150 000 €	150 000 €	22 500 €	127 500 €	0 €	0 €	0 €	0 €	
	1.2.2 Vybudovanie a rekonštrukcia detských ihrísk	2412 - Ostatné športové a rekreačné stavby	Počet zrekonštruovaných a vytvorených objektov pre voľnočasové aktivity	2018 - 2019	10 000 €	10 000 €	1 500 €	8 500 €	0 €	0 €	0 €	0 €	
Opatrenie 1.3 Rozvoj podnikania a služieb v obci	Opatrenie 1.3.1 Zabezpečiť odborné vzdelanie pre podnikateľov		Počet podporených vzdelávacích podujatí pre podnikateľov	2018 - 2020	30 000 €	30 000 €	4 500 €	25 500 €	0 €	0 €	0 €	0 €	
	Opatrenie 1.3.2 Podpora podnikania a zamestnanosti		Počet podporených podnikateľských subjektov	2019 - 2021	30 000 €	30 000 €	4 500 €	25 500 €	0 €	0 €	0 €	0 €	
	1.3.3 Rozvoj cestovného ruchu		Počet podporených aktivít v rámci rozvoja cestovného ruchu	2022	100 000 €	100 000 €	15 000 €	85 000 €	0 €	0 €	0 €	0 €	
II. Sociálna politika					470 000 €	470 000 €	70 500 €	399 500 €	0 €	0 €	0 €	0 €	
Opatrenie 2.1 Podpora školstva a vzdelávania	2.1.1 Rekonštrukcia školskej infraštruktúry	1263 - Školy, univerzity a budovy na vzdelávanie	Počet zrekonštruovaných objektov v oblasti školstva a vzdelávania	2019	50 000 €	50 000 €	7 500 €	42 500 €	0 €	0 €	0 €	0 €	
Opatrenie 2.2 Zlepšenie spoločenského života	2.1.2 Vybudovanie komunitného centra		Počet vybudovaných komunitných centier	2018 - 2019	200 000 €	200 000 €	30 000 €	170 000 €	0 €	0 €	0 €	0 €	
	2.2.2 Podpora kultúrnych a spoločenských podujatí a organizácií		Počet podporených kultúrnych a spoločenských podujatí a organizácií	2016 - 2022	70 000 €	70 000 €	10 500 €	59 500 €	0 €	0 €	0 €	0 €	
Opatrenie 2.3 Podpora sociálnej starostlivosti	2.3.1 Rozvoj sociálnej starostlivosti		Počet podporených aktivít v oblasti sociálnej starostlivosti	2019	150 000 €	150 000 €	22 500 €	127 500 €	0 €	0 €	0 €	0 €	
III. Environmentálna politika					295 000 €	295 000 €	44 250 €	250 750 €	0 €	0 €	0 €	0 €	
Opatrenie 3.1 Zlepšenie stavu životného prostredia	3.1.1 Revitalizácia verejného priestranstva a zelene		Počet zrevitalizovaných a vytvorených verejných priestranstiev	2018 - 2020	30 000 €	30 000 €	4 500 €	25 500 €	0 €	0 €	0 €	0 €	
	3.1.2 Realizácia osvetovej kampane na ochranu životného prostredia		Počet zrevitalizovaných a vytvorených plôch verejnej zelene	2019 - 2022	10 000 €	10 000 €	1 500 €	8 500 €	0 €	0 €	0 €	0 €	
Opatrenie 3.2 Zníženie výskytu odpadov	3.2.1 Rekultivovať nelegálne sklady odpadov		Počet zlikvidovaných čiernych skládok	2017	50 000 €	50 000 €	7 500 €	42 500 €	0 €	0 €	0 €	0 €	
	3.2.2 Rozvíjať zber separovaného a biologického odpadu		Počet osvetových aktivít v oblasti odpadového hospodárstva	2016 - 2022	105 000 €	105 000 €	15 750 €	89 250 €	0 €	0 €	0 €	0 €	
	3.2.3 Vybudovanie zberného dvora		Počet podporených aktivít v oblasti odpadového hospodárstva	2022	100 000 €	100 000 €	15 000 €	85 000 €	0 €	0 €	0 €	0 €	
Celkom					1 812 000 €	1 812 000 €	282 000 €	1 530 000 €	0 €	0 €	0 €	0 €	