

## 1. ÚVOD

### 1.1 Charakteristika programu rozvoja

V zmysle uplatnenia princípu programovania, subsidiarity a partnerstva a v nadväznosti na § 10. zákona č. 503/2001 o podpore regionálneho rozvoja obce a mestá vypracúvajú Program hospodárskeho a sociálneho rozvoja. (ďalej len „PHSR“).

PHSR je základným programovým dokumentom podpory regionálneho rozvoja na lokálnej úrovni. Nadväzuje na príslušné strategické a programové dokumenty podpory regionálneho rozvoja na európskej, národnej a regionálnej úrovni. PHSR vytvorí obciam a mestám predpoklady širšieho zapojenia sa do procesu čerpania prostriedkov zo štrukturálnych fondov EÚ. Vypracovanie PHSR je jednou z hlavných podmienok ich získania.

Jedným zo závažných dokumentov potrebných pre ďalší rozvoj obce Chtelnica je Program hospodárskeho a sociálneho rozvoja obce Chtelnica na roky 2007 – 2013 (ďalej len PHSR CHTELNICA 2007-2013).

Potrebu vypracovania tohto dokumentu si samospráva obce uvedomila začiatkom roku 2007. Práce na projekte PHSR CHTELNICA 2007-2013 sa začali vo februári 2007 prípravnou fázou, zameranou na zber informácií a poznatkov pre spracovanie analytickej časti - profilu obce. Zhotoviteľom PHSR CHTELNICA 2007-2013 je Agentúra regionálneho rozvoja – AZ Trnava. Koordinátorom je projektový manažér Peter Bohunický.

Schválením PHSR CHTELNICA 2007-2013 obecným zastupiteľstvom sa dokument stane záväzným a tým sa otvorí možnosť jeho implementácie. Obec získa nový plánovací nástroj na lokálnej úrovni, ktorý je jedným z najdôležitejších dokumentov pre predkladanie žiadostí o poskytnutie nenávratných finančných prostriedkov zo štrukturálnych fondov EÚ a iných verejných zdrojov.

PHSR CHTELNICA 2007-2013 má strategický charakter otvorenej, flexibilnej koncepcie, schopnej reagovať na aktuálne zmeny východiskových podmienok. Aby bol program rozvoja skutočne živým dokumentom, musí byť permanentne monitorovaný a v prípade potreby aktualizovaný. Na rozdiel od územného plánu, ktorý rieši predovšetkým otázky fyzického rozvoja územia (lokalizáciu zástavby a priestorové regulatívy pre stavebný rozvoj, funkčné využitie plôch), sa program zaoberá ekonomickými, sociálnymi, kultúrnymi a inštitucionálnymi otázkami, čím vo vzťahu k územnému plánu plní komplementárnu funkciu.

Z právneho hľadiska je PHSR CHTELNICA 2007-2013 dokumentom indikatívnym, ktorý nemá charakter všeobecne záväzného predpisu. Zámery obsiahnuté v programovom dokumente sú záväzné len pre obec v rovine morálneho a politického záväzku, daného schválením v obecnom zastupiteľstve. Ostatné fyzické a právnické osoby sú ním viazané len do tej miery, s ktorou samy vyslovia súhlas.

### 1.2 Celkový prístup a podmienky spracovania PHSR

PHSR je spracovaný v súlade so zákonom o podpore regionálneho rozvoja a „Metodickou príručkou pre vypracovanie Programu hospodárskeho a sociálneho rozvoja obce“, ktorú vydalo Ministerstvo výstavby a regionálneho rozvoja SR v apríli 2004. Pri vypracovaní PHSR CHTELNICA bola využitá aj metodika Agentúry pre rozvoj vidieka Nitra.

Vypracovanie a realizácia účinného PHSR je zložitý proces náročný na koordináciu, odborné vedomosti a zabezpečenie množstva väzieb. Ide hlavne o väzby na strategické

a programové dokumenty SR a EÚ, realizáciu príslušných odvetvových politík, realizované rozvojové programy.

Optimálnym nástrojom na vypracovanie a realizáciu účinného PHSR, je použitie princípov strategického plánovania. Proces strategického plánovania predstavuje súbor nadväzujúcich činností, ktoré sú riadené tak, aby viedli k naplneniu vopred stanovených a hierarchicky usporiadaných cieľov. Začína sa analýzou, pokračuje definovaním cieľov, realizáciou projektov a končí sa hodnotením. Táto postupnosť krokov sa cyklicky opakuje. Zjednodušene možno povedať, že v procese programovania sa vytvárajú programové dokumenty a vyberajú projekty, v procese finančného riadenia sa realizuje financovanie projektu a v monitorovaní a hodnotení sa zisťuje, ako prispeli projekty k rozvoju regiónu a čo z toho vyplýva pre nasledujúce programovacie obdobie.

Princíp strategického plánovania bol použitý aj pri spracovaní PHSR CHTELNICA 2007-2013.

PHSR CHTELNICA 2007-2013 je v súlade s cieľmi a prvoradými potrebami ustanovenými v Národnom strategickom referenčnom rámci 2007-2013 a jeho operačných programoch (schválené vládou SR 6. 12. 2006) a s cieľmi a v Programe hospodárskeho a sociálneho rozvoja Trnavského samosprávneho kraja. Pri jeho spracovaní bol využitý materiál „Marketingová stratégia, rozvoj a propagácia regiónu JE Jaslovské Bohunice“, ktorý vydalo ZMO, región JE Jaslovské Bohunice v roku 2005 a kniha „Chtelnica, 790 rokov“.

Obec Chtelnica pre svoj ďalší územný rozvoj využíva platný Územný plán obce (ďalej ÚPD – O) schválený Obecným zastupiteľstvom v januári 2004. Záväzné regulatívy jeho rozvoja sú stanovené do roku 2010. Dva doplnky ÚPD – O (Doplnok I – apríl 2005, Doplnok II – marec 2007) zohľadňujú súčasné požiadavky na riešenie technickej a občianskej vybavenosti komerčného charakteru, bývania, cestovného ruchu, priemyselného parku a komunikačných prepojení.

Obec Chtelnica má pre realizáciu PHSR CHTELNICA 2007-2013 a čerpanie finančných prostriedkov zo Štrukturálnych fondov EÚ podmienky definované v Koncepcii územného rozvoja Slovenska (KURS 2001). V tomto materiáli je obec zaradená do kohézneho pólu rastu. V zásadách a regulatívach je stanovené, že pri riadení využitia a usporiadania územia je potrebné podporovať ako rozvojové osi tretieho stupňa malokarpatskú rozvojovú os: Modra, Smolenice, Chtelnica, Nové Mesto n. Váhom.

Z administratívno-správneho hľadiska patrí Chtelnica do okresu Piešťany v Trnavskom kraji. Obec patrí medzi päť najväčších sídiel vidieckeho charakteru v okrese Piešťany.

## **2. AUDIT ZDROJOV**

### **2.1 SOCIÁLNO-EKONOMICKÁ ANALÝZA**

#### **2.1.1 Historicko-spoločenské a prírodné danosti obce**

Obec Chtelnica sa nachádza v západnej časti okresu Piešťany. Obec je približne rovnako vzdialená od okresného mesta Piešťany (22 km) i od krajského mesta Trnava (24 km). Katastrálne územie obce je o výmere 3 297 ha.

Najstaršia písomná zmienka o obci pod názvom Wytelnize je z rokov 1208-1209. V roku 1394 začala Chtelnica písať svoju históriu ako stredoveké zemepánske mestečko. Morová epidémia v prvej polovici 15. storočia a vojnové udalosti v druhej polovici 15. storočia mali za následok úpadok obce. Nový rozmach obce nastal v prvej polovici 16. storočia, kedy sa do obce prisťahovali chorvátski a slovenskí utečenci pred tureckým nebezpečenstvom.

Medzi najvýznamnejšie zdroje zemepánskych príjmov v období feudalizmu patrili mlyny. V 17.-18. storočí v Chtelnici jestvovalo 6 mlynov. V rokoch 1826-1834 bola v mestečku zriadená župná nemocnica, prvá inštitúcia tohto druhu v Nitrianskej župe.

Dominantou panorámy obce je kaštieľ, ktorý v roku 1583 dal postaviť chorvátsky bán Krištof Ungnada. Majitelia niekoľkokrát objekt kaštieľa prestavali, v podstatnej miere v roku 1769, odkedy sa zachovala jeho súčasná podoba. Pôvodne renesančný objekt sa prestavbou zmenil na barokový. V parku okolo kaštieľa postavili štyri jednoposchodové rokokové pavilóny. V polovici 19. storočia dal Jozef Pálfi upraviť okolie kaštieľa (park so vzácnymi drevinami a rybník).

V rekreačnej oblasti pri Výtoku stojí poľovnícky zámoček, ktorý v roku 1818 dali postaviť Pálfiovci v slohu nemeckých poľovníckych domov.

Pravdepodobne najstaršou stavebno-historickou pamiatkou v obci je rímsko-katolícky kostol sv. Jána Krstiteľa (koniec 13. storočia). V centre obce, kde v prvej polovici 16. storočia stála kaplnka sv. Juraja sa nachádza kostol, ktorý na pamiatku skončenia morovej epidémie v roku 1713 zasvätili Najsvätejšej trojici.

Obec Chtelnica leží v prírodnom prostredí medzi masívom Brezovských Karpát na severe a Trnavskej pahorkatiny na juhu. Pozitívom územia sú vhodné hydrogeologické pomery s vlastnými zdrojmi pitnej a úžitkovej vody. Oblasť patrí k povodiu Váhu (horný Dudváh), odvodňovaná je potokom Výtok (Vítek).

Brezovské Karpaty patria do mierne teplej oblasti. Priemerná ročná teplota vzduchu dosahuje 8-9 °C, priemerné ročné zrážkové úhrny sú 700-800 mm.

Nerastná surovínová základňa súvisí s geologickou stavbou územia. V katastri obce Chtelnica sa nachádzajú 3 zdroje pre ťažbu, hlavne dolomitov, dolomitických pieskov, vápencov, karbonatických zlepcov a pieskovcov. Rozhodujúci plošný podiel územia tvorí poľnohospodársky pôdny fond (cca 50 %) a lesný pôdny fond cca 47 %. Poľnohospodársky využívaná orná pôda s vloženými investíciami (závlahy, odvodnenie) patrí do vysokoúrodnej pôdno-ekologickej oblasti podunajských rovín a pahorkatín. Lesný pôdny fond reprezentovaný prevahou listnatých druhov (buk, dub, hrab) vytvára rovnako dobré predpoklady pre hospodárske i rekreačno-oddychové využitie a predstavuje základný prvok ekologickej stability územia.

### **2.1.2 Rozvojový potenciál.**

Základnou filozofiou smerovania rozvoja obce Chtelnica pre návrhové obdobie bude rozvoj funkcií centra lokálneho významu – plnenie základných obslužných aktivít pre obyvateľov vlastného územia a pre obyvateľov bezprostredne priľahlých obcí (Nižná, Dolný Lopašov, Lančár, Kočín, Šterusy ).

Na základe tohto strategického smerovania môžeme stanoviť rozvojové osi obce.

ROZVOJOVÁ OS:

OBČIANSKA INFRAŠTRUKTÚRA A VYBAVENOSŤ OBCE.

ROZVOJOVÁ OS:

ENVIRONMENTÁLNA INFRAŠTRUKTÚRA A ŽIVOTNÉ PROSTREDIE.

ROZVOJOVÁ OS:

VÝROBNÁ INFRAŠTRUKTÚRA A HOSPODÁRSKY RAST OBCE.

ROZVOJOVÁ OS:

ĽUDSKÉ ZDROJE – VZDELANIE, ZAMESTNANOSŤ, ZDRAVIE, SOCIÁLNE ZAČLEŇOVANIE A INFORMAČNÁ SPOLOČNOSŤ.

Rozvojový potenciál obce Chtelnica hodnotíme v nasledujúcej sociálno-ekonomickej analýze.

### 2.1.3 Ľudské zdroje, demografia

#### I. Počet a vek obyvateľov

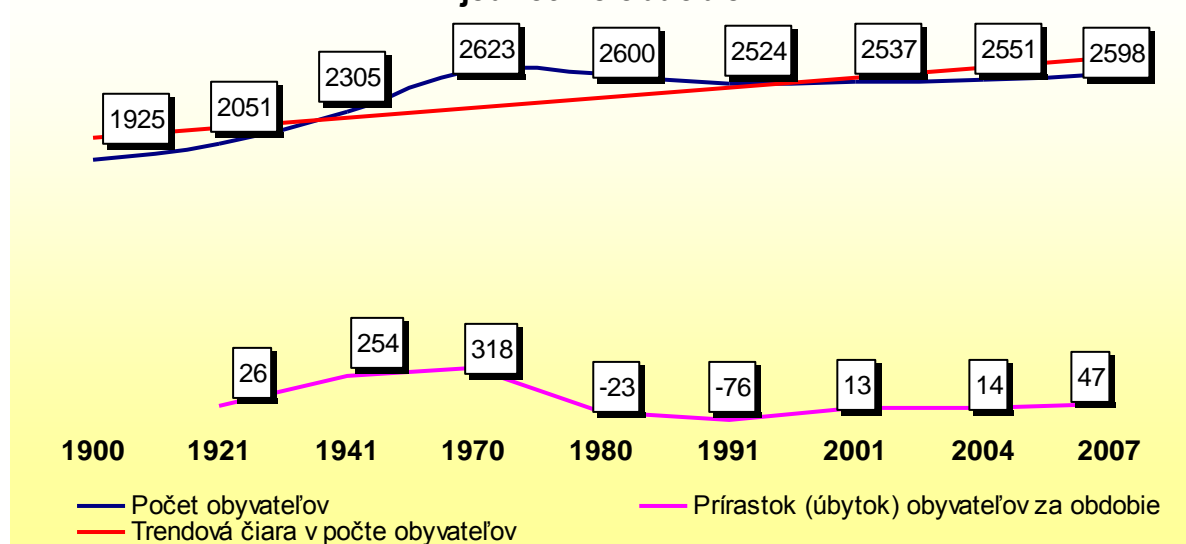
Na základe hodnotenia demografického vývoja obce možno konštatovať, že **obec Chtelnica mala permanentnú funkciu strediska lokality**. Nárast počtu obyvateľov bol napĺňaný tak z vlastných zdrojov ako aj z migračných, čo súviselo s jej významom v štruktúre regionálneho osídlenia.

**Tabuľka č. 1. Vývoj počtu obyvateľov v rokoch 1961 – 2004.**

Rok / údaj	1900	1921	1941	1970	1980	1991 SEBD	2001 SODB	2004	2007 marec
Počet obyvateľov	1925	2051	2305	2623	2600	2524	2537	2551	2598
Prírastok (úbytok ) obyvateľov za obdobie		+ 26	+ 254	+ 318	- 23	- 76	+ 13	+ 14	+ 47

Zdroj: Územný plán obce Chtelnica, Matrika obce.

**Vývoj počtu obyvateľov a celkový prírastok (úbytok) za jednotlivé obdobia**

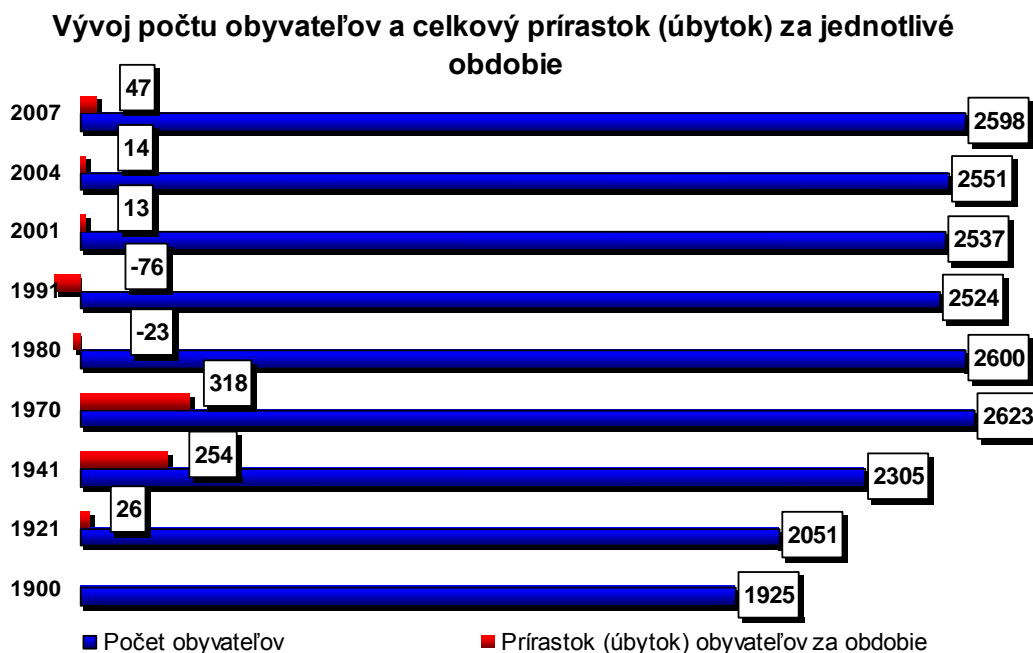


Z tabuľky a grafu sú evidentné ukazovatele prírastkov počtu obyvateľov v jednotlivých dekádach predošlých epoch. Najvýraznejší prírastok sme zaznamenali v rokoch 1950 – 1980 ( + 443 obyvateľov ), čo súvisí s vytvorením adekvátneho počtu pracovných príležitostí a bytovou stabilizáciou občanov. Obdobie od r. 1991 do r. 2007 prinieslo málo progresívnych trendov v demografickom vývoji obce ( prírastok 74 obyvateľov ).

**Tabuľka č. 2: Demografia – prírastok a úbytok obyvateľov**

Názov ukazovateľa	Rok 2005	Rok 2004
Počet živonarodených spolu	24	21
Počet živonarodených - muži	13	8
Počet živonarodených - ženy	11	13
Počet zomretých spolu	30	29
Počet zomretých - muži	12	17
Počet zomretých - ženy	18	12
Počet prisťahovaných spolu	36	42
Počet vystáňovaných spolu	27	15
Celkový prírastok (úbytok) spolu	3	19
Celkový prírastok (úbytok) - muži	2	3
Celkový prírastok (úbytok) - ženy	1	16
Počet sobášov	17	18
Počet rozvodov	3	4
Počet potratov	3	4
Počet umelých prerušení tehotenstva	2	3

Zdroj: Štatistický úrad SR.



Z celkového prírastku obyvateľov je zrejma nízka úroveň stabilizácie hlavne v skupine ekonomicky aktívneho obyvateľstva a v produktívnom veku s perspektívou založenia novej cenovej domácnosti. Demografický trend „vysídľovania vidieka“ súvisí najmä s úrovňou poskytovania pracovných príležitostí v obci a v adekvátnej dostupnosti od miesta trvalého bydliska a s tým spojená možnosť riešenia bytovej otázky. V dostupnom

priestore sú atraktívnymi cieľovými miestami sťahovania ľudí okresné mesto Piešťany a krajské mesto Trnava, ktoré disponujú výberom stredných a vysokých škôl, vyššou ponukou pracovných príležitostí hlavne v II. a III. sektore a vyššou možnosťou získania bytu bez náročných investícií spojených s výstavbou rodinného domu v obci.

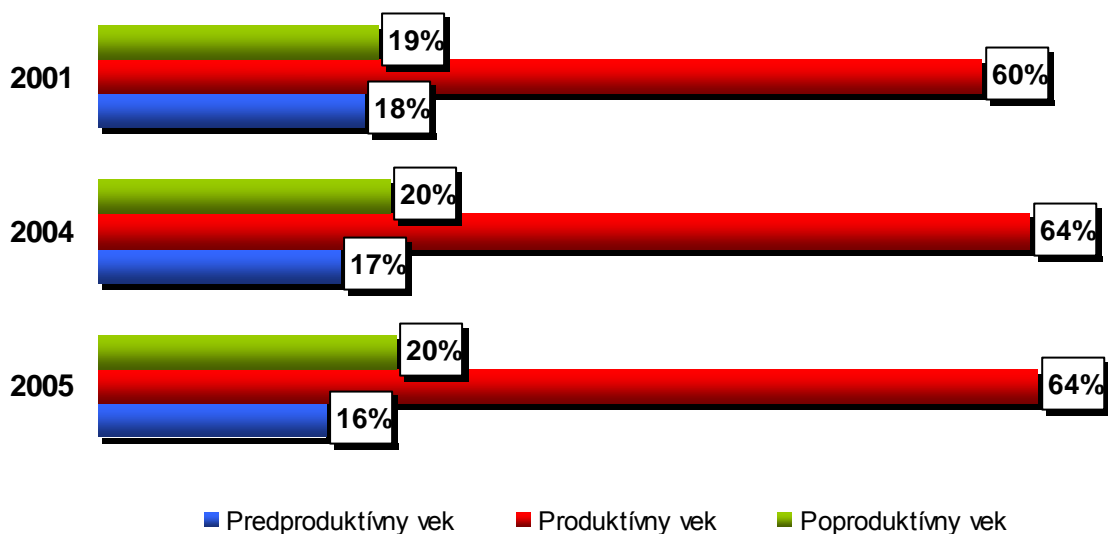
**Tabuľka č. 3: Demografia – vek a index vitality**

Názov ukazovateľa	Rok 2005	Rok 2004	SBDO 2001
Počet obyvateľov k 31.12. spolu	2554	2551	2538
Počet obyvateľov k 31.12.- muži	1275	1273	1264
Počet obyvateľov k 31.12.- ženy	1279	1278	1273
Počet obyvateľov k 31.12.- predproduktívny vek (0-14) spolu	396	421	462
Počet obyvateľov k 31.12.- produktívny vek (15-54) ženy	742	741	706
Počet obyvateľov k 31.12.- produktívny vek (15-59) muži	896	882	826
Počet obyvateľov k 31.12.- poproduktívny vek (55+Ž, 60+M) spolu	520	507	485
Index vitality	76	83	95

Zdroj: Štatistický úrad SR, SBDO 2001

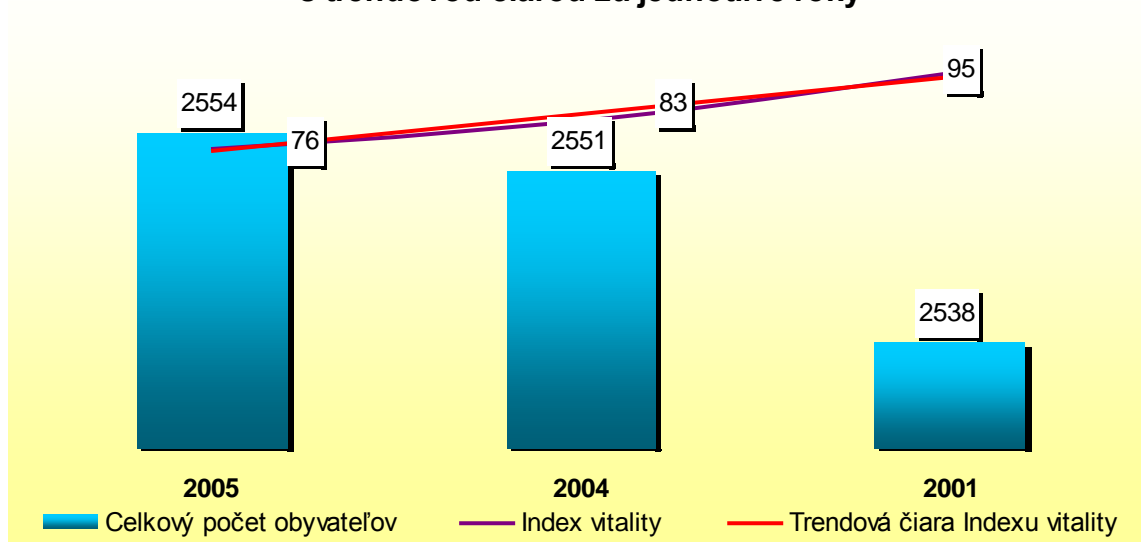
Veková štruktúra obyvateľstva je určujúcim faktorom, ktorý pôsobí na vývoj populácie prirodzenou obmenou a je základným faktorom tvorby pracovných síl. Podiely jednotlivých vekových skupín obyvateľstva diferencovane ovplyvňujú nároky na jednotlivé služby a zariadenia občianskej vybavenosti.

**Percentuálny počet obyvateľov Chtelnice podľa produktivity v jednotlivých rokoch**



V r. 2005 bolo v produktívnom veku 1638 obyvateľov ( 64,1 % ), z čoho 54,7 % tvoria muži a 45,3 % ženy. Celkový počet osôb v predproduktívnom veku tvorí len 15,5 % z populácie a v poproduktívnom veku 20,4 %. Výstižným ukazovateľom kvality populácie je index vitality, ktorého hodnota 76 charakterizuje obyvateľstvo Chtelnice ako regresívny typ populácie, tzn. taký, ktorý nieje schopný rozšírenej reprodukcie.

**Porovnanie celkového počtu obyvateľstva a Indexu vitality  
s trendovou čiarou za jednotlivé roky**



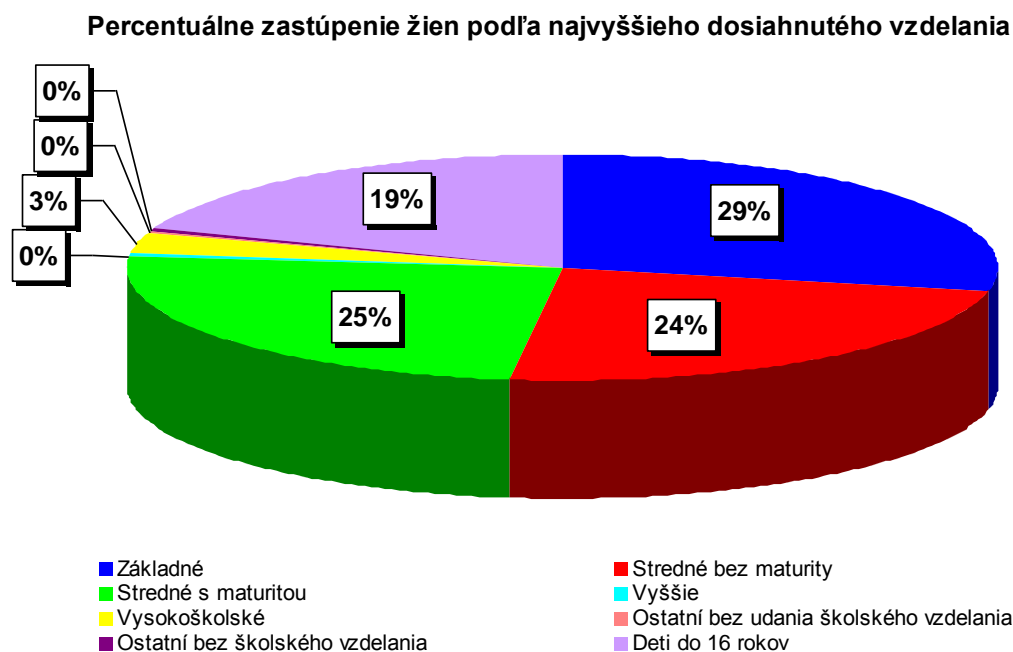
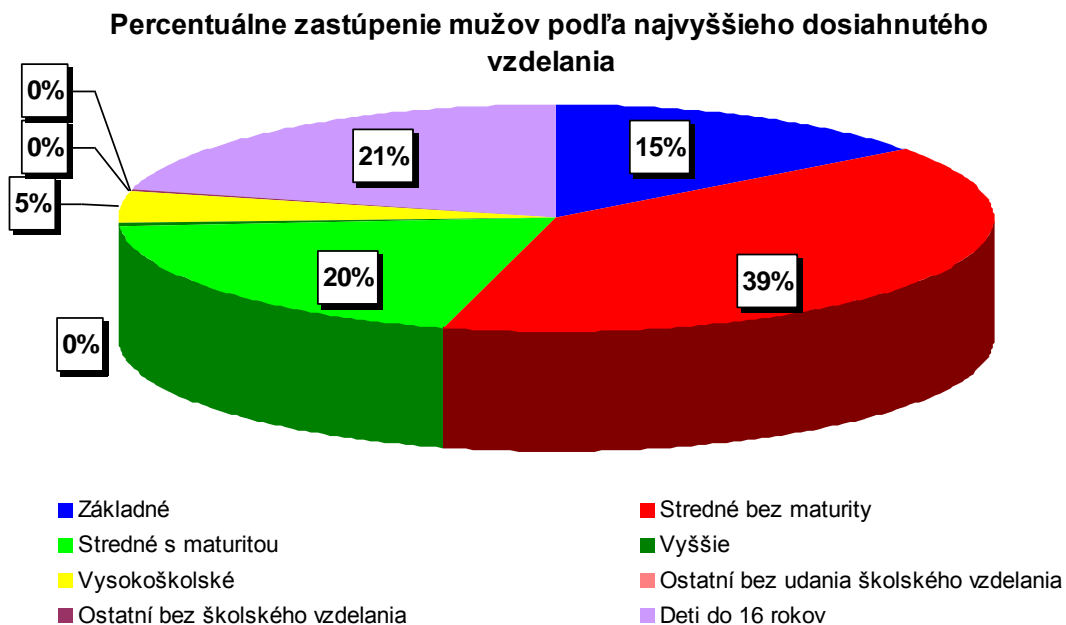
## II. Vzdelanie, náboženské vyznanie a národnosť obyvateľov

**Tabuľka č. 4: Demografia - školské vzdelanie**

Najvyšší skončený stupeň školského vzdelania	Muži	Ženy	Spolu
Základné	186	360	546
Učňovské (bez maturity)	484	287	771
Stredné odborné (bez maturity)	13	14	27
Úplné stredné učňovské (s maturitou)	81	61	142
Úplné stredné odborné (s maturitou)	149	223	372
Úplné stredné všeobecné	22	32	54
Vyššie	6	2	8
Vysokoškolské bakalárske	1	2	3
Vysokoškolské magisterské, inžinierské, doktorské	55	39	94
Vysokoškolské doktorandské	1	0	1
Vysokoškolské spolu	57	41	98
Ostatní bez udania školského vzdelania	0	1	1
Ostatní bez školského vzdelania	2	5	7

Deti do 16 rokov	264	247	511
Úhrn	1 264	1 273	2 537

Zdroj: SODB 2001



Z prehľadu a grafov vyplýva, že takmer jedna tretina obyvateľov Chtelnice ukončilo učňovské vzdelanie bez maturity. Ak k tomu pripočítame obyvateľov so základným vzdelaním potom tieto dve vzdelanostné kategórie predstavujú v obci 53%-tný podiel .



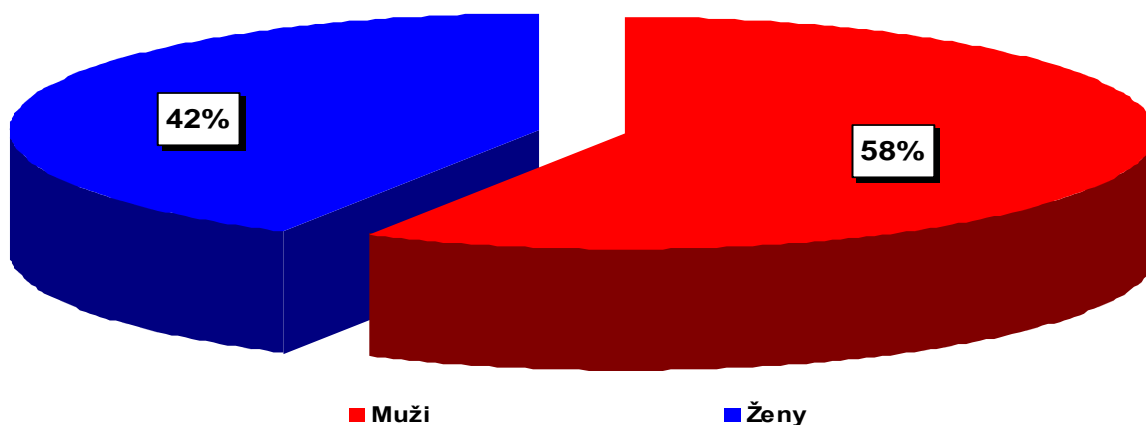
Ukončené vzdelanie s maturitou má 21,1% obyvateľov a vysokoškolské len 3,9 % obyvateľov Chltnice.

**Tabuľka č. 5 : Bývajúce obyvateľstvo podľa pohlavia a vysokoškolského vzdelania.**

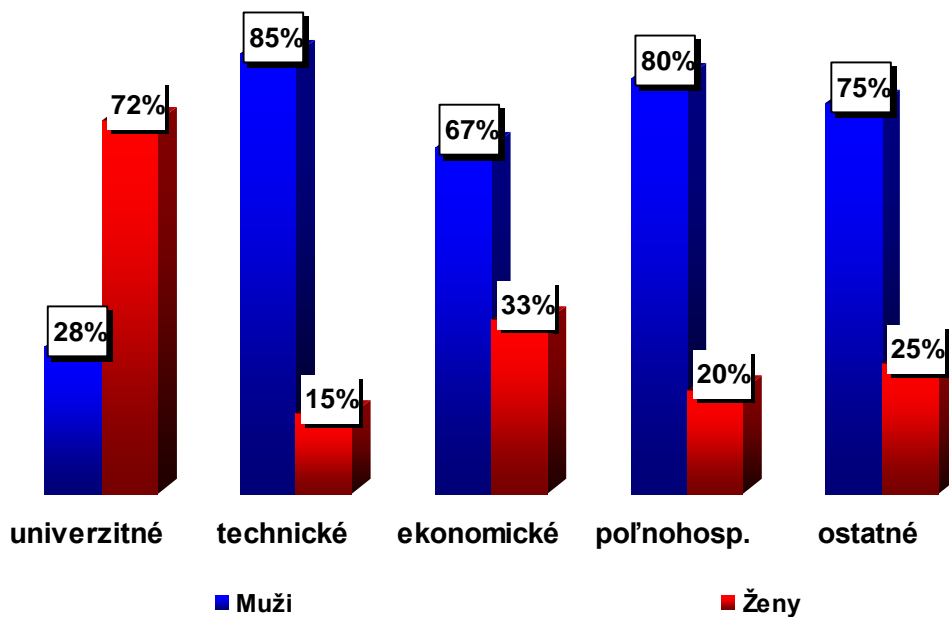
Ukazovatele	Muži		Ženy		Spolu	
Vysokoškolské spolu	57		41		98	
Vysokoškolské podľa zamerania:						
- univerzitné	11		28		39	
- technické	22		4		26	
- ekonomické	10		5		15	
- poľnohospodárske	8		2		10	
- ostatné	6		2		8	
Úhrn	1 264		1 273		2 537	

Zdroj: SODB 2001

**Percentuálne rozdelenie vysokoškolsky vzdelaných obyvateľov podľa pohlavia**



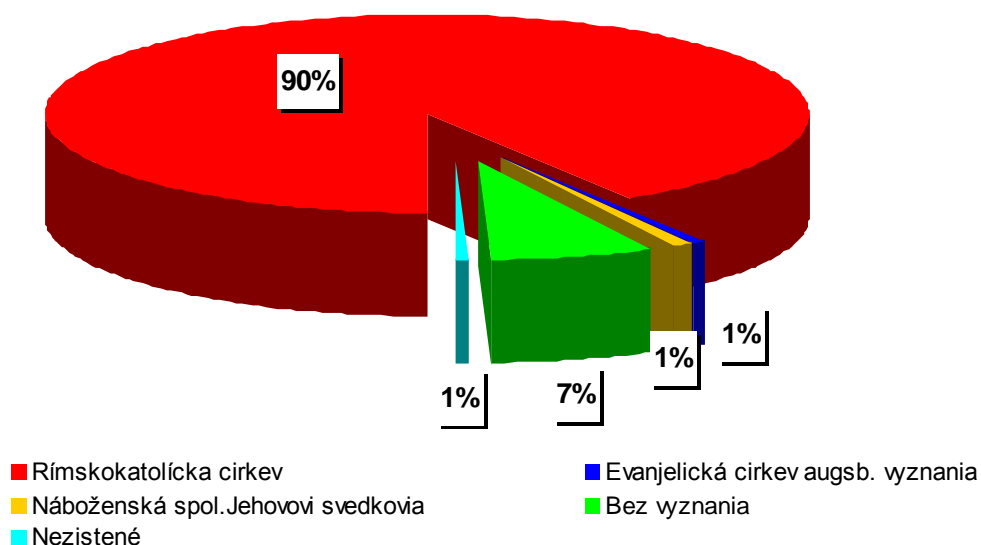
**Percentuálne zastúpenie vysokoškolsky vzdelaných obyvateľov  
podľa vzdelania a pohlavia**



**Tabuľka č. 6: Demografia - náboženské vyznanie**

Náboženské vyznanie / cirkev	Muži	Ženy	Spolu
Rímskokatolícka cirkev	1 127	1 171	2 298
Gréckokatolícka cirkev	2	0	2
Evanjelická cirkev augsburského vyznania	7	11	18
Evanjelická cirkev metodistická	1	6	7
Náboženská spoločnosť Jehovovi svedkovia	8	7	15
Ostatné	3	2	5
Bez vyznania	106	69	175
Nezistené	10	7	17
Spolu	1 264	1 273	2 537

Zdroj: SODB 2001

**Percentuálne zastúpenie obyvateľov podľa vierovyznania**

Kultúrne prostredie stredoeurópskeho regiónu predznamenáva aj prevahu náboženského vyznania prihlásením sa k rímskokatolíckej cirkvi. K tejto cirkvi sa celkove prihlásilo 2298 obyvateľov, čo je 90,6% z celkového počtu trvale bývajúceho obyvateľstva.

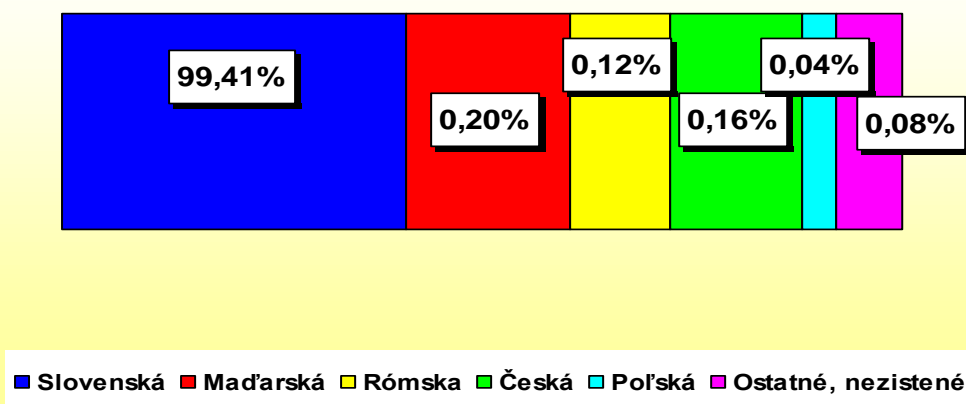
**Tabuľka č.7: Demografia - národnosť**

Národnosť	Muži	Ženy	Spolu
Slovenská	1 257	1 265	2 522
Maďarská	2	3	5
Rómska	2	1	3
Česká	1	3	4
Poľská	0	1	1
Ostatné, nezistené	2	0	2
Spolu	1 264	1 273	2 537

Zdroj: SODB 2001

Národnostné zloženie obyvateľov Chtelnice je výrazne v prospech slovenskej národnosti, ktorá tvorí 99,4% z celkového počtu trvale bývajúceho obyvateľstva. Uvedený údaj poukazuje na historické korene slovanského etnika pri formovaní sídelnej štruktúry obce.

### Percentuálne zastúpenie obyvateľov podľa národnosti



### III. Ekonomická aktivita obyvateľov

Ekonomická aktivita obyvateľov obce na základe výsledkov SODB v roku 2001 bola nízka a predstavovala 1 225 ekonomicky aktívnych osôb (48,3 % z celkového počtu obyvateľov). Do pracovného procesu bolo zapojených 539 žien, čo je 44,0 % z úhrnu ekonomicky aktívnych obyvateľov. Nízke percento ekonomicky aktívneho obyvateľstva obce súvisí s nízkou ponukou pracovných miest v obci a okolí, so vzdelaním, s potrebou rekvalifikácie, vysokým vekom uchádzačov a podobne.

Podrobnejší prehľad o ekonomickej aktivite obyvateľov Chtelnice prinášame v tabuľke číslo 8.

**Tabuľka č. 8 : Demografia - ekonomická aktivita podľa odvetví hospodárstva**

Odvetvie hospodárstva	Ekonomicky aktívne osoby			
	muži	ženy	spolu	z toho odchádza do zamestnania
Poľnohospodárstvo, poľovníctvo a súvisiace služby	101	47	148	53
Lesníctvo, ťažba dreva a pridružené služby	20	11	31	10
Ťažba nerastných surovín	2	0	2	2
Priemyselná výroba	104	134	238	137
Výroba a rozvod elektriny, plynu a vody	78	12	90	85
Stavebníctvo	54	6	60	41
Veľkoobchod a maloobchod, oprava motorových vozidiel, motocyklov a spotrebného tovaru	45	67	112	60
Hotely a reštaurácie	20	16	36	11
Doprava, skladovanie a spoje	36	26	62	37

Peňažníctvo a poisťovníctvo	2	8	<b>10</b>	6
Nehnuteľnosti, prenajímanie a obchodné služby, výskum a vývoj	36	32	<b>68</b>	50
Verejná správa a obrana, povinné sociálne zabezpečenie	32	29	<b>61</b>	23
Školstvo	4	44	<b>48</b>	17
Zdravotníctvo a sociálna starostlivosť	3	15	<b>18</b>	13
Ostatné verejné, sociálne a osobné služby	10	9	<b>19</b>	9
EA bez udania odvetví	139	83	<b>222</b>	58
<b>Spolu</b>	<b>686</b>	<b>539</b>	<b>1 225</b>	<b>612</b>

Zdroj: SODB 2001

### Ekonomicky aktívne obyvateľstvo podľa pohlavia a pracovného odvetvia



Z počtu ekonomicky aktívnych osôb 612 ( 49,9 %) odchádzalo za prácou mimo obce. Najviac ( 67,8 %) odchádza do zamestnania mimo obce zo sekundárneho sektora, najmenej ( 35,9 %) z primárneho sektora. Za prácou odchádzajú obyvatelia Chtelnice (94,4 %) najmä v odvetví výroby a rozvodu elektriny ( Jadrové elektrárne J. Bohunice ) a v odvetví obchodné služby (73,5%)

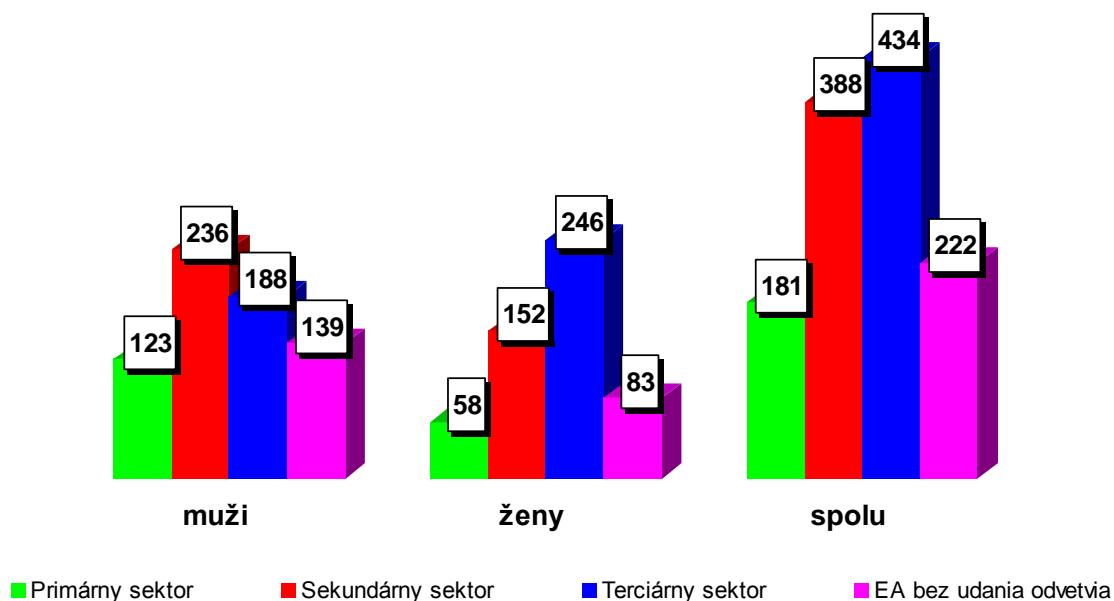
Tabuľka č. 9 : Demografia - ekonomická aktivita podľa sektorov

Sektor hospodárstva	Ekonomicky aktívne osoby							
	muži		ženy		spolu		z toho odchádza do zamestnania	
	Počet	% zo spolu	Počet	% zo spolu	Počet	% zo spolu	Počet	% zo spolu
I. sektor spolu	123	67,9	58	32,4	181	100,0	65	35,9
II. sektor spolu	236	60,8	152	39,0	388	100,0	263	67,9

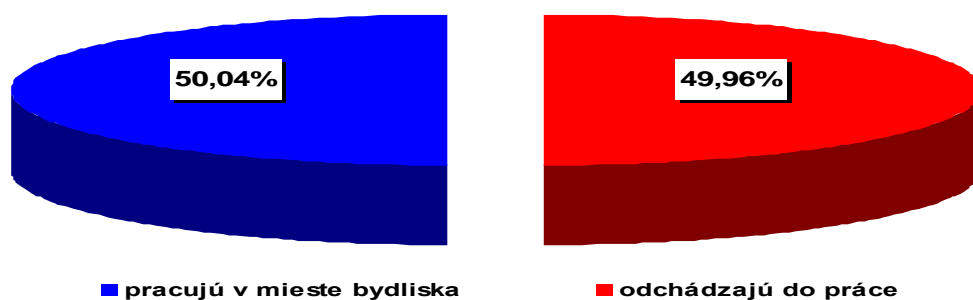
III. sektor spolu	188	43,3	246	56,7	434	100,0	226	52,1
EA bez udania odvetví	139	62,6	83	37,4	222	100,0	58	26,1
<b>Spolu</b>	<b>686</b>	<b>56,0</b>	<b>539</b>	<b>44,0</b>	<b>1 225</b>	<b>100,0</b>	<b>612</b>	<b>49,9</b>

Zdroj: SODB 2001

### Ekonomicky aktívne obyvateľstvo podľa sektorovej zamestnanosti



### Percentuálne zastúpenie obyvateľstva podľa dochádzky do zamestnania

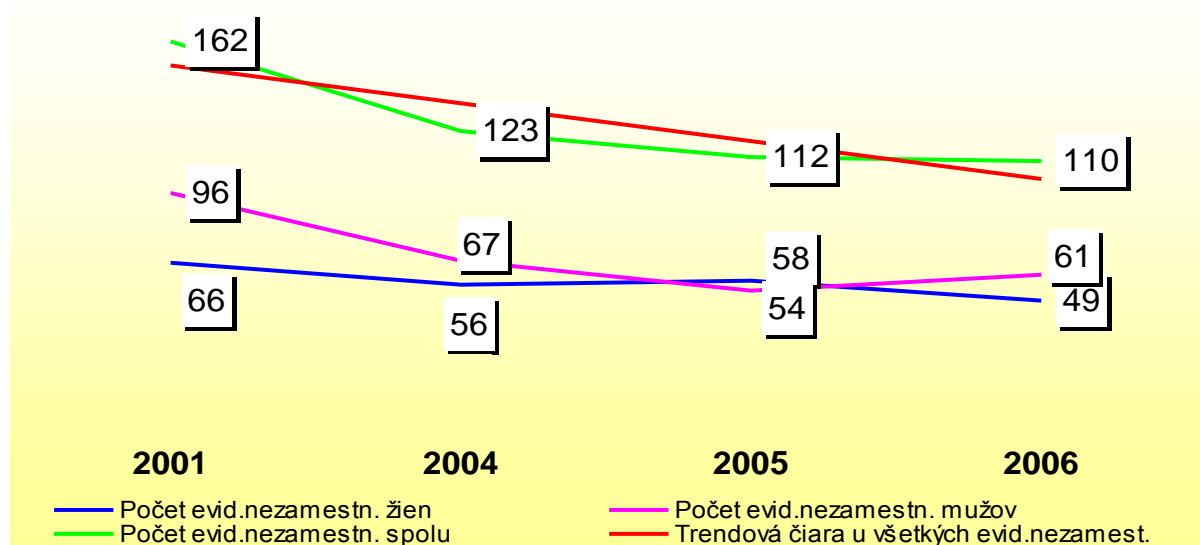


Podľa informácií z OÚ Chtelnica bolo v obci k 30. 6. 2007 evidovaných 46 osôb bez zamestnania vrátane študentov. Počet nezamestnaných tvorí v obci 2,5 %. Na ukazovateľoch miery nezamestnanosti sa podieľa prvok sezónnosti v poľnohospodárstve a noví absolventi stredných škôl a učilíšť.

**Tabuľka č. 10 : Nezamestnanosť**

Názov ukazovateľa	Rok 2006	Rok 2005	Rok 2004	SBDO 2001
Počet evidovaných nezamestnaných spolu	110	112	123	162
Počet evidovaných nezamestnaných žien	49	58	56	66

Zdroj: Štatistický úrad SR, SBDO 2001, OÚ Chtelnica

**Vývoj v počte evidovaných nezamestnaných podľa pohlavia a jednotlivých rokov**

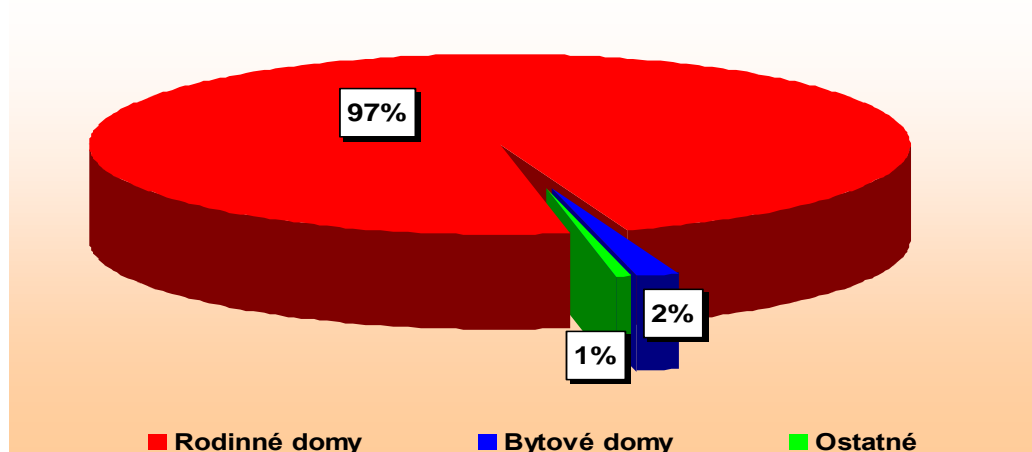
## 2.1.4 Bývanie, domový a bytový fond

### I. Domy a byty

Bývanie obyvateľov je v prevažnej miere zabezpečené v rodinných domoch, ktoré predstavujú 88,4 % domového fondu. Zbytok predstavujú bytové domy ( 11,1 % ) a ostatné budovy ( 0,5 % ). Podľa celkového počtu trvale prítomného obyvateľstva a 732 trvale obývaných bytov je priemerná obložnosť bytu 3,5. Z celkového počtu trvalo obývaných bytov je 21,7 % menších ako 3-izbové, čo vyplýva z pomerne veľkého počtu osamelo žijúcich prestárlych občanov.

Najčastejším dôvodom neobývanosti 132 bytov je stavebno-technická nespôsobilosť ( takmer 22 % ), čo súvisí najmä s vekom rodinných domov. Druhým najčastejším dôvodom je určenie rodinných domov na rekreáciu ( takmer 20 % ), ďalej zmena užívateľa a ostatné. Z týchto údajov vyplýva aj celková možnosť pre rekonštrukcie, alebo novú výstavbu hlavne na pozemkoch nachádzajúcich sa u neobývaných domov z dôvodu stavebno-technickej nespôsobilosti.

Percentuálne vyjadrenie druhu domového fondu



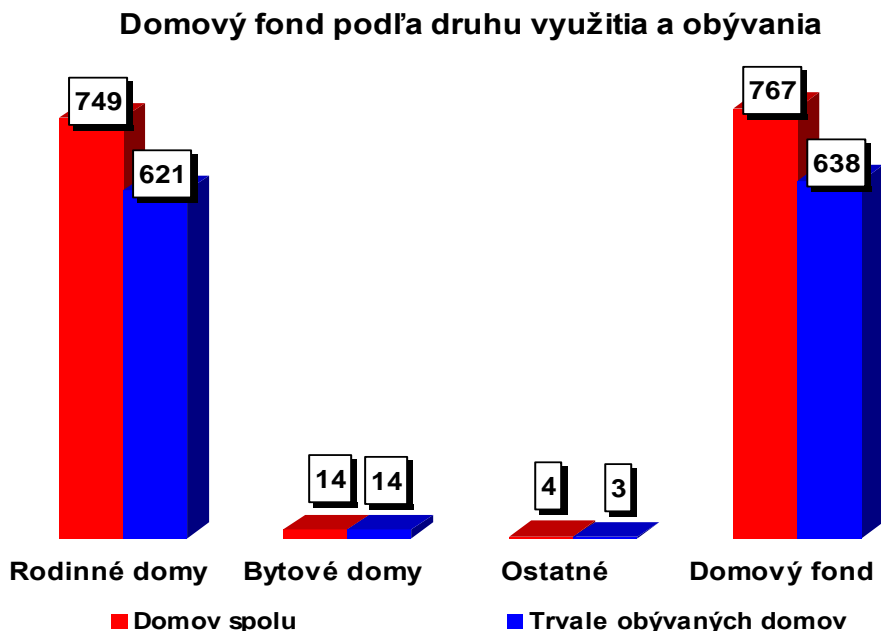
Tabuľka č. 11: Domy a byty

Počet	Rodinné domy	Bytové domy	Ostatné budovy	Domový fond spolu
Domov spolu	749	14	4	767
Trvale obývaných domov	621	14	3	638
v %	97,3	2,2	0,5	100
v tom vlastníctvo:				
štátu	1	0	0	1
bytového družstva	0	8	0	8
obce	2	0	1	3
fyzickej osoby	610	4	0	614
právnickej osoby	1	0	1	2
ostatných	7	2	1	10
Neobývaných domov	128	0	1	129
z toho: určených na rekreáciu	25	0	0	25
Priemerný vek domu	39	28	66	39
Bytov spolu	776	83	5	864
v tom: trvale obývané	647	81	4	732
v %	88,4	11,1	0,5	100
z toho družstevné	0	49	0	49
byty vo vlastníctve občana v bytovom dome	0	28	0	28
neobývané	129	2	1	132

Zdroj: SODB 2001



V tabuľke č 11. sú znázornené ukazovatele prírastkov bytového fondu. V období od roku 2001 do roku 2005 sa na prírastku bytového fondu najviac podieľali byty v bytovom dome a byty v rekonštruovaných rodinných domoch.



**Tabuľka č. 12: Prírastky bytového fondu**

Názov ukazovateľa	Rok 2005	Rok 2004
Prírastky bytov - spolu	7	6
Prírastky bytov - v súkromnom tuzemskom vlastníctve	7	6
Stav bytov k 31.12. spolu	902	895
Záhradné chaty, stav k 31. 12.	59	59
Rekreačné chaty, stav k 31. 12.	5	5
Prírastok garáží	2	2
Garáže, stav k 31. 12.	92	90

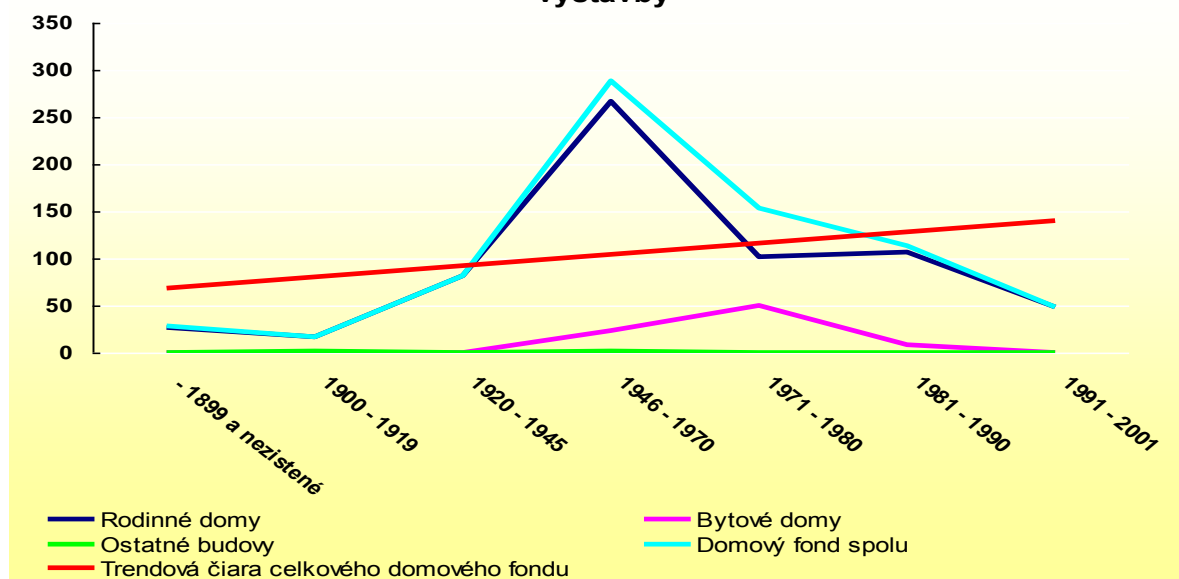
Zdroj: Štatistický úrad SR

Z tabuľky č. 12 vyplýva, že najväčšie prírastky obývaných bytov boli v povojnovom období do roku 1970 ( takmer 40% ). Určitú stagnáciu sme zaznamenali po spoločenských zmenách v období rokov 1991 – 2001 ( 6,7 % ). Situácia sa mení v súčasnom období najmä rekonštrukciou rodinných domov ( vstavba, nadstavba, prístavba ) zameraná na zlepšenie bytového štandardu a viacgeneračné rodiny a obecné bytové domy ( sociálne byty ).

**Tabuľka č.13 :Trvale obývané byty podľa druhu budovy, podľa obdobia výstavby**

Obdobie výstavby	Rodinné domy	Bytové domy	Ostatné budovy	Domový fond spolu
- 1899 a nezistené	27	0	1	28
1900 - 1919	16	0	0	16
1920 - 1945	81	0	1	82
1946 - 1970	266	23	0	289
1971 - 1980	102	50	2	154
1981 - 1990	106	8	0	114
1991 - 2001	49	0	0	49
spolu	647	81	4	732
%	88,4	11,1	0,5	100
z toho 1996 - 2001	32	0	0	32

Zdroj: SODB 2001

**Trvalo obývané byty podľa druhu domového fondu a obdobia výstavby**

Niektoré kvalitatívne ukazovatele bytového a domového fondu a jeho vybavenosti mesta uvádzame v nasledovných prehľadoch.

Z trvale obývaných bytov je 89,8 % s plynom zo siete, 96,7 % s vodovodom v byte, 79,9 % so splachovacím záchodom a 93,4 % s kúpeľňou alebo sprchovacím kútom. Podľa výsledkov dotazníkového prieskumu patrí vybavenosť obce s elektrickou energiou, verejným vodovodom a plynom na prvé tri priečky spokojnosti občanov s ukazovateľmi základných životných potrieb obce. Od roku 2001 do roku 2005 vzrástol počet pripojených bytov na obecnú kanalizáciu o 76 prípojek.

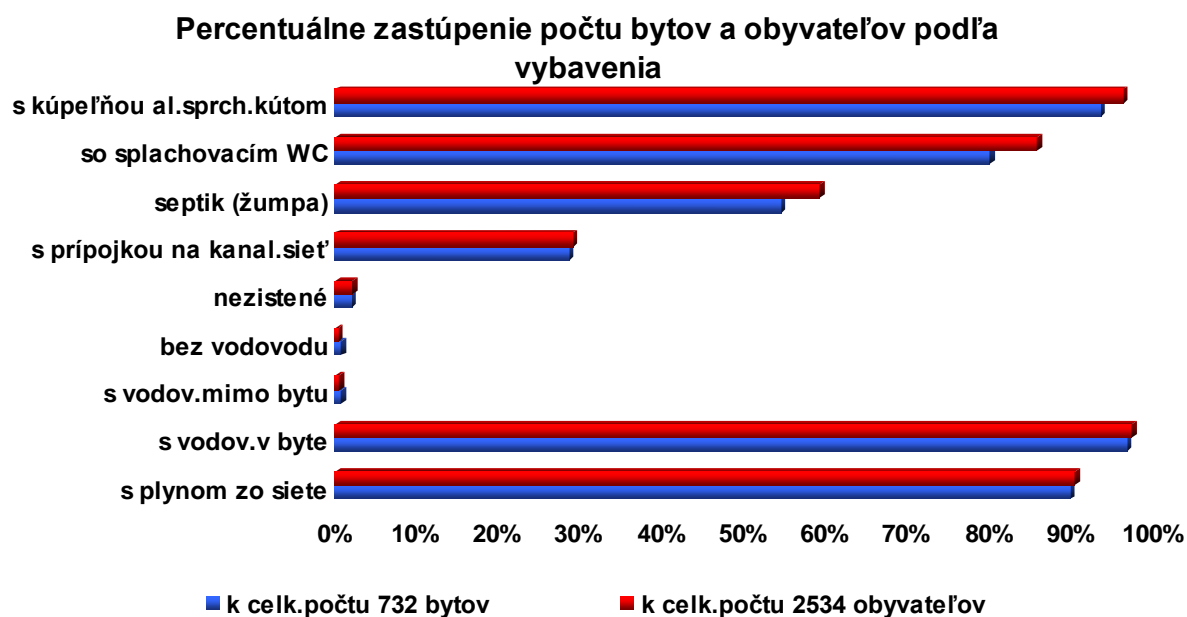
Z uvedeného vyplýva, že budovanie obecnej kanalizácie bude patriť k hlavným investičným zámerom obce v rozvojovej osi environmentálna infraštruktúra a životné prostredie.

## II. Bývanie a vybavenosť bytov

Tabuľka č. 14: Vybavenie trvale obývaných bytov

Vybavenie	Počet	
	bytov	osôb v bytoch
Bytov spolu	732	2 534
z toho:		
s plynom zo siete	657	2 289
s vodovodom		
v byte	708	2 463
mimo bytu	5	10
bez vodovodu	5	9
nezistené	14	52
s kanalizáciou		
prípojka na kanalizačnú sieť	209	735
septik (žumpa)	398	1 498
so splachovacím záchodom	585	2 172
s kúpeľňou alebo sprchovacím kútom	684	2 439

Zdroj: SODB 2001



Hlavným vykurovacím médiom trvale obývaných bytov je plyn. Uvedené médium využíva na kúrenie 89,8 % obývaných bytov. Perspektívnym médiom obce sú obnoviteľné zdroje energie najmä dendromasa, ktorá sa dá využiť pri vykurovaní rodinných aj bytových

domov. Zmena palivovej základne je nielen ekologická a ekonomická, ale bude aj podporovaná.

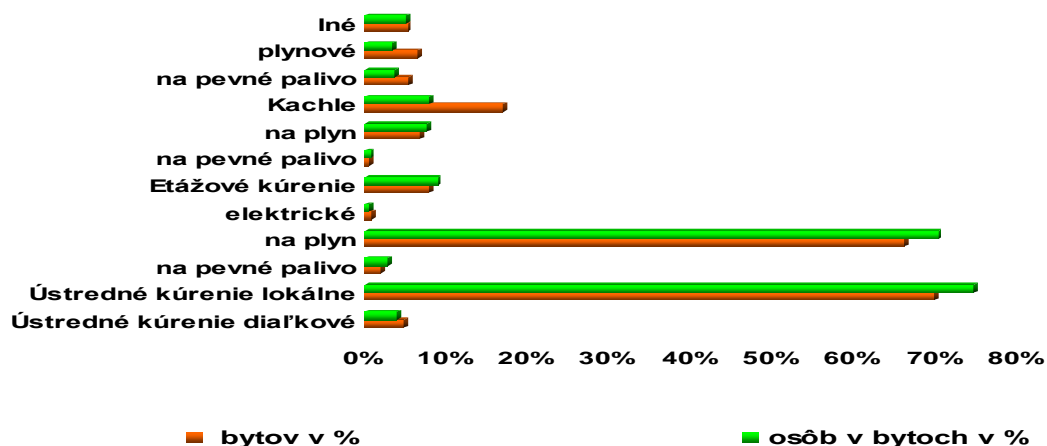
Relatívne vysoký štandard obce dokazuje aj skutočnosť, že 74,9 % obývaných bytov je vykurované ústredným kúrením.

**Tabuľka č.15: Spôsob vykurovania trvale obývaných bytov**

Spôsob vykurovania	Počet	
	bytov	osôb v bytoch
Ústredné kúrenie diaľkové	35	105
Ústredné kúrenie lokálne	513	1 896
na pevné palivo	15	75
na plyn	486	1 785
elektrické	6	18
Etážové kúrenie		
na pevné palivo	5	19
na plyn	50	198
ostatné	1	1
Kachle		
na pevné palivo	40	95
plynové	48	90
ostatné	1	1
Iné	39	129
Spolu	732	2 534

Zdroj: SODB 2001

**Percentuálne zastúpenie obyvateľov a bytov podľa spôsobu vykurovania**

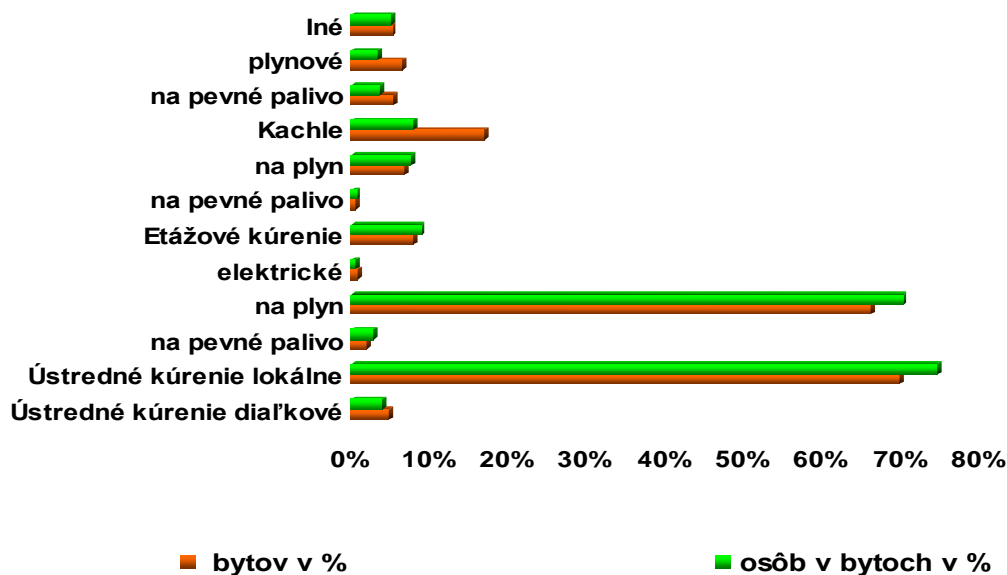


**Tabuľka č. 16 : Vybavenie a rekreačné možnosti domácností**

Vybavenie domácnosti	Počet	
	bytov	osôb v bytoch
Samostatná chladnička	468	1 610
Chladnička s mrazničkou	342	1 267
Samostatná mraznička	359	1 381
Automatická práčka	438	1 728
Farebný televízor	642	2 356
Telefón v byte	269	988
Mobilný telefón	216	874
Rekreačná chata, domček, chalupa	27	98
Osobný automobil	300	1 219
Osobný počítač	80	357
Osobný počítač s internetom	10	36
Spolu	732	2 534

Zdroj: SODB 2001

**Percentuálne zastúpenie obyvateľov a bytov podľa spôsobu vykurovania**



### 2.1.5 Hospodárska základňa.

Hospodársku základňu obce tvorí štruktúra hospodárskych subjektov, ktoré sa vyprofilovali za obdobie posledných pätnástich rokov. Ako nový prvok v štruktúre sa objavil súkromný sektor zasahujúci najmä do oblasti ľahkého priemyslu, výrobných služieb

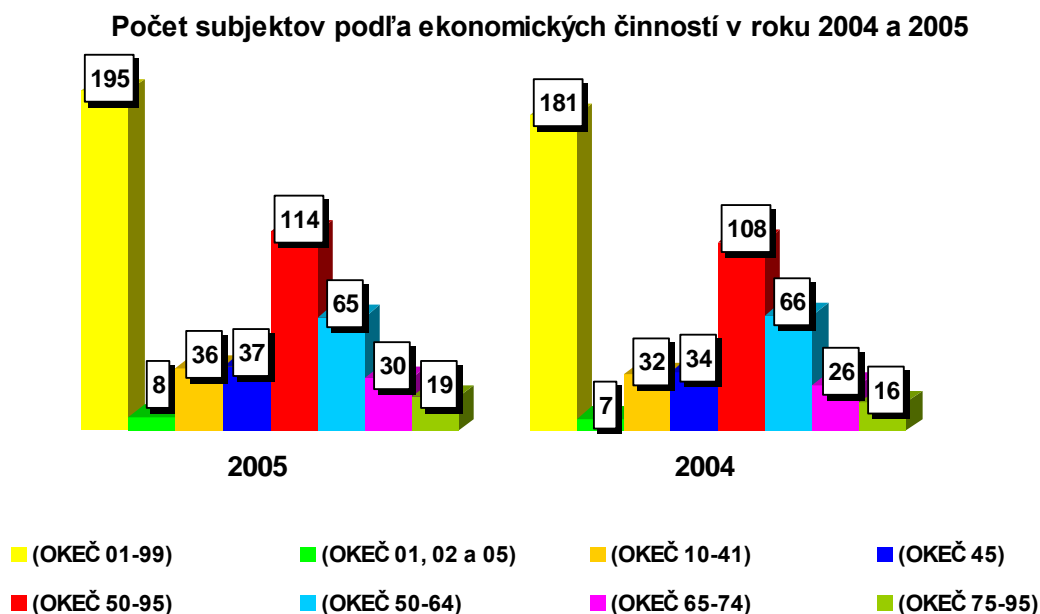
a komerčnej vybavenosti (obchod a služby). Tento sektor je najdynamikejšie sa rozvíjajúcim, ale aj meniacim sa sektorom. Jeho kvantitatívne a kvalitatívne parametre podliehajú ekonomickým tlakom v oveľa väčšej intenzite, ako je tomu u ostatných sektorov. V podstate najstabilnejším prvkom hospodárskej základne zostal I. sektor – poľnohospodárska výroba a to aj napriek tomu, že rovnako prešla transformáciou.

Predpoklad rozvoja poľnohospodárskej výroby v obci naráža na limitujúci základný výrobný prostriedok – pôdu, ktorá je v katastri obce z hľadiska využiteľnosti plošne limitovaná. Obmedzujúce sú aj niektoré legislatívne obmedzenia. Rozvoj zamestnanosti v tomto sektore je možný prostredníctvom diverzifikácie poľnohospodárskej činnosti a prienik do perspektívnych odvetví budúcnosti (napr. obnoviteľné zdroje energie, agroturistika a podobne).

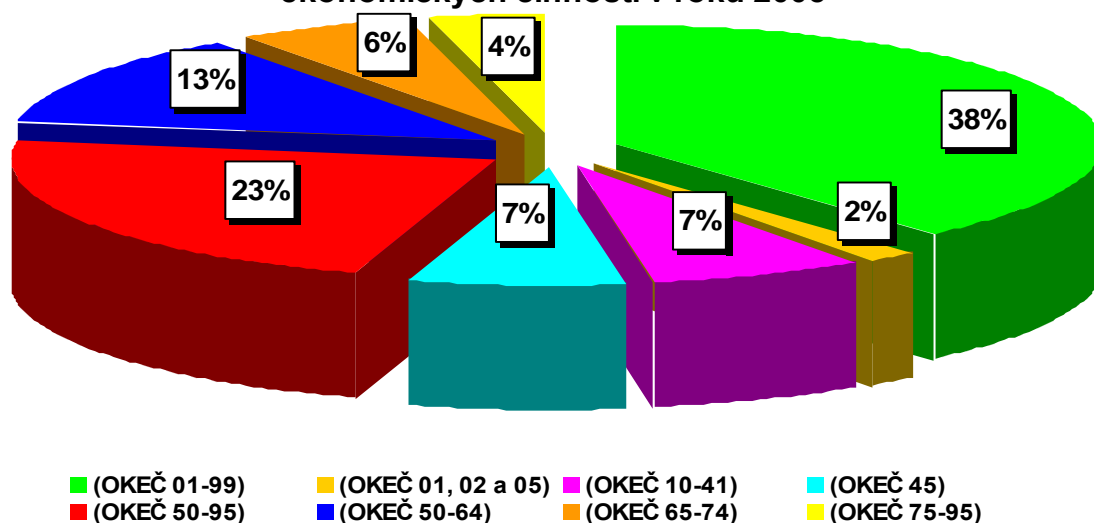
Základné ukazovatele podnikateľského prostredia v obci Chtelnica uvádzame v nasledovných dvoch tabuľkách.

<b>Tabuľka č. 17 :Subjekty podľa vybraných ekonomických činností</b>			
Názov ukazovateľa	Rok 2005	Rok 2004	
Odvetvová štruktúra hosp.: subjekty za územie spolu (OKEČ 01-99)	195	181	
Subjekty v ph., poľov., les., a rybolove spolu (OKEČ 01, 02 a 05)	8	7	
Subjekty v ťažbe ner.sur., priemysle, vyr.el.plynu, vody(OKEČ 10-41)	36	32	
Subjekty v stavebníctve (OKEČ 45)	37	34	
Subjekty v obchode, hotel., dopr., peňaž., škol., zdrav...(OKEČ 50-95)	114	108	
Subjekty v obchode, opr., hotel., dopr., pošt. a telekom.(OKEČ 50-64)	65	66	
Subjekty vo finanč., nehnut., obchod., výskume a vývoji (OKEČ 65-74)	30	26	
Subjekty vo verej.správe, obrane, škol., zdrav., služb...(OKEČ 75-95)	19	16	

Zdroj: Štatistický úrad SR



Percentuálne zastúpenie subjektov podľa ekonomických činností v roku 2005



Tabuľka č.18 : Organizačná štruktúra hospodárstva

Názov ukazovateľa	Rok 2005	Rok 2004
Subjekty vedené v Registri organizácií	195	181
Právnické subjekty spolu	27	24
Podniky	15	13
Obchodné spoločnosti	13	11
Spol. s r.o.	13	11
Družstvá	1	1
Ostatné ziskovo orient. jednotky	1	1
Neziskové organizácie - spolu	12	11
Neziskové organizácie - rozpočtové	3	3
Neziskové organizácie - ostatné	9	8
Fyzické osoby nezapísané v obchodnom registri - spolu	168	157
Fyzické osoby nezapísané v obchodnom registri - živnostníci	160	147
Fyzické osoby nezapísané v obchodnom registri -slobodné povolania	5	7
Fyz.os.nezap. v obchod. registri -samostatne hospodáriaci roľníci	3	3
Počet podnikov v súkromnom sektore - spolu	14	12
Počet podnikov v súk. sektore -v medzinár.vlast. s prevaž. súk.s.	3	3
Počet podnikov v súkromnom sektore - družstevnom vlastníctve	1	1
Počet podnikov vo verejnom sektore	1	1

Zdroj: Štatistický úrad SR

**I. Priemysel, stavebníctvo, výrobné služby.**

Priemysel v obci Chtelnica reprezentuje niekoľko menších podnikov, z ktorých niektoré majú charakter výrobných služieb. V obci je vyprofilovaná hlavne ťažba a spracovanie nerastov, drevorýba, odevný a textilný priemysel, spracovanie kameňa, potravinársky priemysel. K tomuto sa pridružujú výrobné služby charakteru kovospracujúceho priemyslu a menšie stavebné spoločnosti.

Spoločnou charakteristikou všetkých podnikateľských subjektov je ich prevádzkovanie súkromnými osobami. Podiel priemyselnej výroby na výrobnej sfére obce Chtelnica nie je z hľadiska ekonomického prínosu rozhodujúci.

Vzhľadom na nesystematickosť pri povoľovaní podnikateľských aktivít v obci sa nedostatku vhodných pozemkov a nehnuteľností na podnikateľské účely je rozmiestnenie výrobných prevádzok v kolízii s obytným a verejno-spoločenským prostredím. Obec chce tento problém riešiť systematicky. Základom riešenia je Doplnok II. územného plánu obce Chtelnica. V ňom je okrem iného aj návrh na vytvorenie Západného výrobného okrsku pri Poľnohospodárskom družstve Chtelnica v celkovej navrhovanej ploche 3 hektáre. Na základe doterajšieho vývoja priemyselnej výroby v obci je zrejmé, že v budúcnosti budú vznikať menšie podniky (do 30 zamestnancov), s orientáciou na stavebníctvo, kamenárstvo, kovoobrábačstvo, odevný priemysel, komunálny a drevársky priemysel.

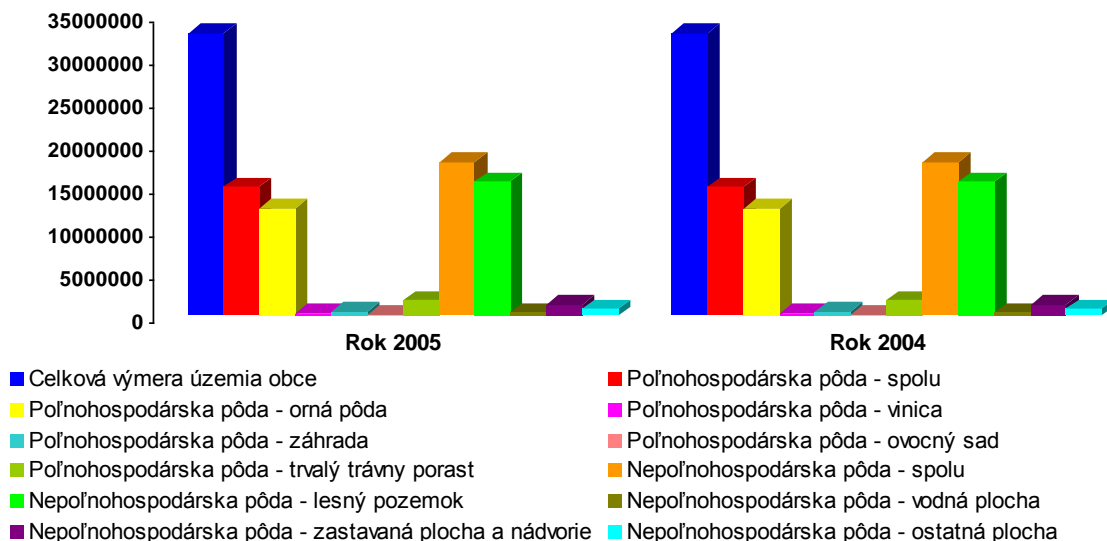
**II. Poľnohospodárstvo a lesníctvo.****Tabuľka č. 19 : Výmera obce**

Názov ukazovateľa	Rok 2005	Rok 2004
Celková výmera územia obce	32965202	32965202
Poľnohospodárska pôda - spolu	15026016	15026251
Poľnohospodárska pôda - orná pôda	12492610	12495302
Poľnohospodárska pôda - vinica	218504	218504
Poľnohospodárska pôda - záhrada	458544	456087
Poľnohospodárska pôda - ovocný sad	53062	53062
Poľnohospodárska pôda - trvalý trávny porast	1803296	1803296
Nepoľnohospodárska pôda - spolu	17939186	17938951
Nepoľnohospodárska pôda - lesný pozemok	15636651	15636651
Nepoľnohospodárska pôda - vodná plocha	298782	298782
Nepoľnohospodárska pôda - zastavaná plocha a nádvorie	1234927	1234692
Nepoľnohospodárska pôda - ostatná plocha	768826	768826

Zdroj: Štatistický úrad SR



Výmera obce v roku 2004 a 2005



Poľnohospodárstvo má v obci Chytlavica tradičné zastúpenie, ktoré úzko súvisí s polohou obce - polovica katastra je charakteristická vysokou produktivitou poľnohospodárskej pôdy. Poľnohospodárske družstvo Chytlavica malo v roku 2004 v užívaní 1216,8 ha poľnohospodárskej pôdy, z toho orná pôda tvorila 1042,3 ha.

Prevažujúcim druhom rastlinnej výroby sú obilniny (pšenica a jačmeň), úhrnne siate každoročne takmer na päťdesiatich percentách ornej pôdy. Nasleduje cukrová repa (klesajúca tendencia), osivová kukurica, repka olejnatá /stúpajúca tendencia), vinná réva a ostatné.

Prevažnou komoditou živočíšnej výroby je chov ošípaných a chov hovädzieho dobytku na jatočné účely. Na území, kde v minulosti poľnohospodárske družstvo chovalo obce, pôsobí súkromná spoločnosť zaoberajúca sa chovom hovädzieho dobytku, kôz a koní.

Lesný pôdny fond pokrýva zhrub 47% katastrálnej výmery obce Chytlavica. Lesná pôda patrí do štruktúry Lesov SR, odštepny závod Smolenice. Lesný pôdny fond nachádzajúci sa v katastri Chytlavice 1563 ha je zaradený do Lesného hospodárskeho celku (LHC) Chytlavica, o celkovej výmere 3780 ha. V LHC Chytlavica sa nachádzajú hospodárske i ochranné lesy a podľa vlastníctva a užívania štátne, súkromné a urbárske lesy.

Hlavnými lesnými drevinami zastúpenými v LHC Chytlavica sú buk (21%), borovica (20%), cer (19%), dub (17%). Priemerná ročná ťažba LHC Chytlavica je 11500 m<sup>3</sup>. Vyťažená drevná hmota je odvážaná z LHC Chytlavica na skládku OZ Smolenice a na ďalšie spracovanie podľa odberateľských vzťahov. Charakteristika hospodárenia na lesnom pôdnom fonde sa odvíja od lesného hospodárskeho plánu na roky 2001 – 2010.

V budúcnosti obec vzhľadom k dostatku výrobnéj suroviny dreva mala podporovať finalizáciu spracovania dreva na vlastnom území obce (podpora drevárenských firiem, výroba nábytku, tesárska výroba, obnoviteľné zdroje energie (paletovanie, briketovanie) s lokalizáciou v navrhovaných výrobných okrskoch. (Štvrť družstov, štvrť Dolný koniec – Doplnok II. – územného plánu obce). Riešiť treba aj prepravu vyťaženej drevnej hmoty, cez zastavané územie obce.

### III. Rekreačia, cestovný ruch a turizmus

Vzhľadom na vhodné prírodné podmienky a perspektívnosti nového odvetvia u cestovného ruchu sa v samostatnej kapitole venujeme rekreácii a cestovnému ruchu.

Riešenie územia patrí podľa Rajonizácie cestovného ruchu do Piešťansko-trenčianskej oblasti cestovného ruchu, podoblast' Piešťanska. Dominantnými aktivitami priestoru je kúpeľná liečba s dlhodobým aj krátkodobým pobytom, vodné športy, pešia turistika, rybolov, okrajovo zimné športy.

Každodenná rekreácia je súčasťou denného režimu obyvateľov a slúži ku krátkodobej relaxácii. V obci Chtelnica ako v sídle vidieckeho charakteru sú priestormi každodennej rekreácie obyvateľov záhrady, záhradky a parky.

Pestovateľská činnosť a záhradkárenie je realizované najmä v záhradkárskej osade Brnošiny likalizovanej na severozápadnom okraji katastra. Každodenný oddych je realizovný aj v dvoch parkoch, park pri Kaštieli a verejný park na námestí 1. mája. Skvalitnenie každodennej rekreácie v budúcnosti predpokladá zachovanie plochy záhrad a záhumienkov a revitalizácia verejných parkov na konci námestia 1. mája a park v areáli Chtelnického kaštieľa.

Krátkodobá – víkendová rekreácia je v obci realizovaná v záhradkárskych osadách, realizáciou chalupárenia, pešou a cyklistickou turistikou.

V záhradkárskej osade Brnošiny sa v súčasnosti nachádza množstvo záhradných prístreškov a niekoľko celosezónnych chát. Živelný prístup k novostavbám, dostavbám a prestavbám u všetkých objektov mení záhradkársku osadu na tzv. chatovú osadu. Podľa zástavkovej štúdie sa uvažuje s dostavbou osady na konečných 183 objektov na cca 10 ha v plochy. Podmienky pre chalupárenie boli vytvorené v Chtelnici už v spomínanej časti Brnošiny, ako aj transformácia mnohých pôvodných rodinných domov na rekreačne využívané objekty. V súčasnosti je na tento účel v Chtelnici využívaných 25 objektov.

Na krátkodobú víkendovú rekreáciu slúži priestor a objekty Chtelnickej doliny (poľovnícky zámoček, nová vodná nádrž na Výtoku, stará vodná nádrž)

Dlhodobá rekreácia v území je realizovaná najmä v rekreačnom stredisku Mier Slovaft, s možnosťou celoročného využívania 150 – tich lôžok, kuchyňou, nekrytým plaveckým bazénom a ďalšími športovo – rekreačnými možnosťami. Tento rekreačný priestor sa využíva hlavne v letnej sezóne, v mimo sezónnom období sú v priestoroch organizované uzavreté aktivity, (školenia, semináre, stretnutia).

Obec Chtelnica má veľmi vhodné podmienky pre rozvoj vidieckeho turizmu. V súčasnosti sú aktivity realizované v priestoroch salaša, kde je prevádzaný chov koní a kôz. Perspektívnym riešením vidieckeho turizmu v obci je realizácia rekreačného areálu s ubytovacími a športovo – rekreačnými kapacitami, v lokalite Starý Mlyn – Obora. V blízkosti v lokalite Rajna sa plánuje s vybudovaním agroturistického areálu s ustajnením a výbehmi koní. Uvedené aktivity sú rozpracované v Doplnku I –územného plánu obce.

Pre podchytenie letných turistických aktivít je vhodné rekonštruovať niektoré jestvujúce objekty na malé turistické penzióny..

### 2.1.6 Občianska vybavenosť.

V ďalšej časti analýzy prinášame prehľad o stave komerčnej a nekomerčnej vybavenosti obce.

Osobitným príkladom občianskej vybavenosti na území obce Chtelnica je areál Chtelnického kaštieľa pozostávajúci z hlavného objektu, štyroch pavilónov a parku. Všetky jeho súčasti sú zapísané v Ústrednom zozname kultúrnych pamiatok okresu Piešťany. V Územnom pláne obce Chtelnica sa objekt deklaruje, ako vyššia občianska vybavenosť nadlokálneho významu s využitím na kombinované účely komerčného a nekomerčného charakteru ( výchovno-vzdelávacie a kultúrne centrum s relaxačno-oddychovými aktivitami využívajúcimi park ). Konkretizácia využitia je závislá na investičnom programe budúceho majiteľa, do určitej miery musí na stanovení využitia participovať aj samotná obec.

Rekonštrukcia Chtelnického kaštieľa musí byť vzhľadom na prevod vlastníckych práv na obec jej cieľovým programom.

## A. NEKOMERČNÁ VYBAVENOSŤ

### I. Školská vybavenosť

**Tabuľka č. 20: Školstvo**

Názov ukazovateľa	Rok 2005	Rok 2004
Materské školy spolu	1	1
Materské školy spolu - deti	62	69
Základné školy - (1. - 9. roč.)	1	1
Základné školy - (1. - 9. roč.) - žiaci	434	465
Materské školy - štátne	1	1
Materské školy - štátne - deti	62	69
Materské školy - štátne - triedy	3	3
Materské školy - štátne - učitelia	5	6
Základné školy - štátne (1. - 9. roč.)	1	1
Základné školy - štátne (1. - 9. roč.) - žiaci	434	465
Základné školy - štátne (1. - 9. roč.) - triedy	17	18
Základné školy - štátne (1. - 9. roč.) - učitelia	24	26
Školské jedálne spolu	1	1
Školské jedálne spolu - miesta pri stoloch	80	80
Školské jedálne spolu - stravníci	146	168

Zdroj: Štatistický úrad SR

#### a./ Materská škola

Predškolské zariadenia zabezpečujú výchovu a vzdelávanie detí vo veku od dvoch do šiestich rokov. K 1. 9. 2007 bola v obci v prevádzke je 1 materská škola s počtom 68 detí v 3 triedach s 3 zamestnancami

#### b./ Základná škola

Základná škola poskytuje základné vzdelávanie a zabezpečuje mravnú, estetickú, pracovnú, telesnú a ekologickú výchovu žiakov. V súlade so zákonom č.416/2001 Z. z. o prechode niektorých pôsobností na obce a na vyššie územné celky prešli dňom 1. 7. 2002 kompetencie v oblasti základného školstva z krajských úradov na jednotlivé mestá a obce.

K 1. 9. 2006 bolo v obci Chtelnica 1 základná škola, s počtom žiakov 387 v 16 triedach a 35 zamestnancami.

**II. Zdravotnícka vybavenosť****Tabuľka č. 21 : Zdravotníctvo**

Názov ukazovateľa	Rok 2005	Rok 2004
Lekárne a výdajne liekov	1	1
Samostatné ambulancie praktického lekára pre dospelých	1	1
Samostatné ambulancie praktického lekára pre deti	1	1
Samostatné ambulancie praktického lekára stomatológa	1	2

Zdroj: Štatistický úrad SR

Aj v tejto oblasti sa pripravujú projekty zamerané na zvýšenie efektívnosti, úsporu energie a prevádzkových nákladov, skvalitnenie lekárskej starostlivosti a vybavenosti lekárskou technikou a zavádzania informačných systémov.

**III. Vybavenosť sociálneho zabezpečenia**

Na prvom mieste v nespokojnosti u mužov i žien je stav sociálnych zariadení a celková sociálna starostlivosť v obci. Problém zlepšenia starostlivosti o starých občanov žiada 67,7 % občanov riešiť čo najskorej. Aj z tohto pohľadu bude najvýznamnejšou investičnou akciou podporujúcou sociálnu politiku obce výstavba penziónu a denného stacionáru prestavbou objektu bývalých detských jasiel.

Nutnosť zriadenia integrovaného zariadenia sociálnej starostlivosti je premietnutá aj do Územného plánu obce. Na vytvorenie takéhoto zariadenia je vypracovaná projektová dokumentácia.

**IV. Kultúrna a osvetová vybavenosť.****Tabuľka č.22: Kultúra - za obec Chtelnica**

Názov ukazovateľa	Rok 2005	Rok 2004
Verejné knižnice vrátane pobočiek	1	1
Verejné knižnice - počet knižničných jednotiek spolu	10003	9985
Verejné knižnice - počet používateľov	186	192
Videopožičovne a DVD požičovne	1	1
Kultúrne domy vrátane PKO	1	1
Kostoly rímskokatolíckej cirkvi	2	2
Cintoríny, urnové háje a rozptýl. lúčky	1	1
Cintoríny, urnové háje a rozptýl. lúčky - plocha	1,6	1,7
Domy smútku	1	1

Zdroj: Štatistický úrad SR

V ústrednom zozname kultúrnych pamiatok SR je zaregistrovaných 11 nehnuteľností, pamätníkov a artefaktov obce. K nim patria najmä R.k. sv. Jána Krstiteľa, s najväčšou

pravdepodobnosťou najstaršia stavebno historická pamiatka obce, veľké R.k. sv, Trojice a na inom mieste spomínaný kaštieľ so štyrmi pavilónmi a parkom.

Na uvedených kultúrnych pamiatkách, ale aj na minulých, takmer osemstoročných duchovných a kultúrnych tradíciách obce treba postaviť základné línie, o ktoré sa bude rozvíjať kultúrny rozvoj obce. Je to najmä rešpektovanie a podpora duchovných a kultúrnych tradícií obce, vytváranie podmienok pre kultúrnu a duchovnú aktivitu a záujmové činnosti občanov, stanovenie ochrany kultúrnych a spoločenských hodnôt obce.

## V. Telovýchovná a športová vybavenosť.

Tabuľka č.23: Šport - za obec Chtelnica		
Názov ukazovateľa	Rok 2005	Rok 2004
Telocvične - spolu	1	2
Telocvične - školské	1	2
Štadióny otvorené	1	0
Ihriská pre futbal (okrem školských)	0	1
Ihriská školské	1	1
Ostatné športové zariadenia	1	0

Zdroj: Štatistický úrad SR

Športové aktivity sú v obci realizovateľné v troch areáloch: areál futbalového štadióna, areál základnej školy a areál materskej školy.

Areál futbalového štadióna má dostatočnú kapacitu pre vybudovanie koncentrovaného strediska pre rozvíjanie organizovanej telovýchovy ako aj pre voľnočasové športové aktivity. Všetky plochy a zariadenia nachádzajúce sa v areáli základnej školy sa dajú využívať dvojúčelovo, to je, že po skončení vyučovania by mohli byť prístupné pre širokú verejnosť. Koncentrované stredisko pre rozvíjanie športových aktivít by mohlo obsahovať ďalšiu hraciu plochu pre futbal, krytú ľadovú plochu, tenisové kurty a univerzálne hracie plochy pre dospelých a mládež.

Muži i ženy vyjadrili nespokojnosť s kvalitou aktivít na zotavenie, s množstvom kultúrnych podujatí a športového vyžitia a stavom kultúrnych zariadení.

Aj tieto problémy občanov je potrebné riešiť čo najskorej. Takmer 64 % občanov žiada čo najskorej vytvoriť zariadenia pre oddych a voľný čas.

## VI. Administratíva, verejná správa.

V obci pôsobí obecný úrad a matrika, ktoré vykonávajú administratívu obecnej samosprávy danú zákonom. Obvodný stavebný úrad je v Dolnom Lopašove. V zhl'adom na rozsiahlu stavebnú agendu obce treba uvažovať o zriadení vlastného stavebného úradu. Niektoré služby pre obyvateľov zabezpečuje aj Obecný podnik služieb. Cintorín má dostatočnú rezervu, ukazuje sa však potreba rekonštrukcie Smútočnej siene.

## B. KOMERČNÁ A OSTATNÁ VYBAVENOSŤ

Niektoré ukazovatele komerčnej vybavenosti obce uvádzame v prehľade.

## I. Obchod, nevýrobné služby a verejné stravovanie

**Tabuľka č. 24: Obchod a pohostinstvo - za obec Chtelnica**

Názov ukazovateľa	Rok 2005	Rok 2004
Predajne potravinárskeho tovaru spolu	8	8
Predajne zmiešaného tovaru	2	2
Pohostinské odbytové strediská	5	5
Predajne nepotravinárskeho tovaru	6	6
Predajne pohonných látok	0	1
Komerčné banky	1	1

Zdroj: Štatistický úrad SR

Uvedená oblasť hospodárskej základne obce označovaná ako III. sektor patrí najmä v poslednom desaťročí k najpremenlivejším oblastiam. Je to dané celospoločenskou transformáciou a meniace sa legislatívne prostredie formujúce trhovú mechanizmus. Tento sektor je v obci najviac zastúpený malými obchodnými a obslužnými zariadeniami prevádzkovanými súkromnými osobami, využívajúcimi hlavne vlastné priestory a spoluprácu rodinných príslušníkov.

Občania v dotazníku na otázku „Aké služby v obci chýbajú, alebo je ich potrebné rozšíriť“ požadovali: pohrebné služby ( 21x ), zriadenie bankomatu ( 15x ), sporiteľňa, banka ( 17x ), benzínová pumpa ( 13x ), čistiareň šatstva, oblekov ( 9x ), oprava obuvi ( 6x ), oprava elektrospotrebičov ( 6x ). Komplexný prehľad uvádzame spolu s vyhodnotením dotazníkov občanov.

**2.1.7. Technická infraštruktúra.****DOPRAVNÁ VYBAVENOSŤ.**

Ukazovatele dopravnej vybavenosti obce predkladáme v nasledujúcom prehľade.

**Tabuľka č. 25: Doprava - za obec Chtelnica**

Názov ukazovateľa	Rok 2005	Rok 2004
Autobusové linky miestneho významu (medzimestské)	12	12
Najbližšia zastávka vlakov - vzdialenosť	25	25
Najbližšie vnútroštátne a medzinárodné letisko s pravidelnou .prevádzkou .-vzdialenosť	85	85
Miestne komunikácie spolu na 1 d. m.	19,0	19,0
Miestne komunikácie - bezprašné na 1 d. m.	19,0	17,8
Mosty na miestnych komunikáciách	5	5
Lávky pre peších	3	0
Vybudované chodníky na 1 d. m.	1,6	1,6

Zdroj: Štatistický úrad SR

## I. Cestná sieť a cestná doprava.

V investičných zámeroch obce sa bude potrebné sústrediť na zlepšenie stavu miestnych komunikácií a chodníkov.

Nespokojnosť odpovedí je v tejto oblasti je u žien i mužov na piatom mieste. Nespokojnosť so stavom dopravnej infraštruktúry vyjadrili občania aj v inej časti dotazníka. Až 85,4 % občanov žiada, aby problém opravy ciest a chodníkov bol riešený prioritne.

Zamerat' sa bude treba aj na bezbariérovosť ciest a chodníkov, paralelné budovanie cyklochodníkov s miestnymi, alebo na miestnych komunikáciach. Uvedené aktivity okrem bezpečnosti smerujú aj k podpore cestovného ruchu.

Dopravná poloha územia obce Chtelnica je charakterizovaná dopravnými koridormi celoštátnej a regionálnej úrovne, ktoré sa dotýkajú hlavne systému automobilovej dopravy. Obec nie je zapojená bezprostredne na sieť železníc.

Základné funkčné prvky komunikačného systému obce tvoria prieťah cesty II/502 (podkarpatská radiála Bratislava - Vrbové), prípojka III. Triedy na II/502 (smer Nižná, V.Kostoľany, Drahovce) a sieť vnútorných obslužných komunikácií.

Statická doprava sa viaže na uspokojovanie potrieb krátkodobého a dlhodobého parkovania obyvateľstva. Najväčšie nedostatky plôch pre statickú dopravu v Chtelnici sú pri výrobných zariadeniach a zariadeniach kde je nárazový nárast návštevníkov (kostol, futbalový štadión), a pri bytových domoch v časti Nová doba.

Hromadnú dopravu osôb zabezpečuje preprava SAD, alebo súkromní prepravcovia na základe zmluvných vzťahov. Zo strany medzimestskej autobusovej dopravy sú umiestnené na námestí 1. mája, čo je značne kolízny bod s funkciami bývania, vybavenosti a nemotorovej dopravy.

Pešia doprava je realizovaná prostredníctvom chodníkov. Najfrekventovanejšie pešie trasy sú spojené s Námestím 1. mája, kde je najväčšia koncentrácia vybavenosti. Častým cieľovým miestom pešej dopravy je cintorín a kostol.

Podiel cyklistickej dopravy stúpa hlavne v letnej sezóne. V rámci širších vzťahov je významná Malokarpatská cykloturistická magistrála v smere Trstín – Vrbové (prakticky je využitá jestvujúca dopravná komunikácia) na ktorú sa viaže napojenie smerujúce do priestoru Malých Karpát. Významným cieľovým miestom cyklistickej dopravy je priestor Chtelnickej doliny vodnej plochy Výtok. V obci nie sú vybudované cyklochodníky, cyklistická doprava nie je oddelená od pešej a automobilovej dopravy.

Najpotrebnejšou zmenou dopravno – prevádzkového systému obce sa javí riešenie cestného prieťahu cesty II/502 prechádzajúceho zastavajúcim územím obce naprieč Námestím 1. mája. Táto komunikácia vzhľadom na intenzitu dopravy vytvára negatíva v podobe hluku, bariér rozvoja územia, ale aj možnosťou nebezpečných kolízií s pešou premávkou námestím. Nosnou myšlienkou návrhu je zabezpečenie bezkolíznej pešej dopravy z námestia smerom na štadión, poštu, základnú školu, areál kaštieľa, kostol a vybavenosť v centre obce.

## TECHNICKÁ VYBAVENOSŤ.

Ukazovatele technickej vybavenosti obce predkladáme v nasledujúcom prehľade.

**Tabuľka č. 26: Technická vybavenosť - za obec Chtelnica**

Názov ukazovateľa	Rok 2005	Rok 2004
Počet pôšt	1	1
Počet hlavných telefónnych staníc spolu	360	371
Počet hlavných telefónnych staníc bytových	302	309
Kábllová televízia	1	1
Verejný vodovod	1	1
Spotreba pitnej vody - spolu	107	87
Spotreba pitnej vody - pre domácnosti	84	58
Verejná kanalizácia	1	1
Počet prípojok kanalizačnej siete	285	285
Verejná kanalizačná sieť pripojená na ČOV	1	1
Rozvodná sieť plynu	1	1
Hasičské vozidlá	0	0
Počet vzniknutých požiarov	2	3
Obecný hasičský zbor	1	1
Policajné stanice	1	1

Zdroj: Štatistický úrad SR

Dotazník pre občanov obce Chtelnica skúmal spokojnosť občanov s poskytovaním služieb v obci a so základnými životnými potrebami.

V obci je vysoká vybavenosť plynom a elektrickou energiou. Spokojnosť s úrovňou uvedenej vybavenosti je v poradí odpovedí „spokojní“, u žien i mužov na prvých dvoch priečkach. Uvedený vysoký priemer štandardnosti je treba zachovať aj v novej investičnej výstavbe, či už v nových bytoch a domoch, alebo v priemyselnej výstavbe a občianskej vybavenosti.

V obci je na vysokej úrovni hodnotené pokrytie signálom mobilných sietí. Spokojnosť s úrovňou uvedenej občianskej vybavenosti je v poradí odpovedí „spokojní“, u žien na 3. mieste a u mužov na 4. mieste. Uvedený vysoký štandard môže prispieť v budúcnosti rozvoju podnikateľskej oblasti a rýchlejšiemu zavádzaniu rôznych informačných technológií.

Spokojnosť občanov bola vyjadrená aj s pokrytím signálu TV (muži 5. miesto), a s vybavenosťou verejným vodovodom (muži 3 miesto, ženy 5. miesto). Zhodne na 6. mieste v poradí spokojných odpovedí sa u žien i mužov umiestnilo vybavenie obce kanalizáciou. Frekvencia odpovedí pod 50 % vypovedá o tom, že kanalizácia je zatiaľ vybudovaná približne v polovici obce. Skutočnosť priaznivého hodnotenia tejto dôležitej časti vybavenosti obce, vypovedá o nutnosti ďalšieho budovania kanalizácie.

Uvedené výpovede skonfrontuje s analýzou skutkového stavu technickej vybavenosti obce.



## **I. Zásobovanie elektrickou energiou.**

Obec Chtelnica je zásobovaná elektrickou energiou z 22 kV kmeňového vedenia z transformovne Smolenice. Napájanie existujúcej siete nízkeho napätia a ostatných zariadení je zabezpečené prostredníctvom 15 transformačných staníc. Uvedené trafostanice sú poprepájané poväčšine vzdušnými vedeniami na stĺpoch.

Zásobovanie elektrickou energiou bude riešené rozširovaním existujúcej siete o nové rozvody, resp. rekonštrukciou stojacích elektrických vedení. Súčasťou rozšírenia siete bude vybudovanie rozvodov verejného osvetlenia. Pri budovaní nových rozvodov a rekonštrukcii stavajúcich elektrických vedení bude preferovaná zemná káblová sieť.

## **II. Zásobovanie plynom.**

Zásobovanie plynom je v súčasnosti v obci Chtelnica riešené komplexnou plynifikáciou, ktorá bola zrealizovaná v roku 1997, spolu s plynifikáciou obce Dolný Lopašov. Celková dĺžka plynovodnej siete v obci je 7712 m, celková dĺžka domových prípojok je 3116 m s počto 450 odberných miest.

Vzhľadom na budúci rozvoj obce s dominantnou funkciou bývania sa predpokladá v malom rozsahu rekonštrukcia jestvujúcich rozvodov a v prevažnej časti výstavbu nových rozvodov v novoprojektovaných nových uliciach.

Vzhľadom na kapacitu jestvujúcej regulačnej stanice plynu a maximálnu potrebu plynu pre obec je potrebné uvažovať s rekonštrukciou jestvujúcej regulačnej stanice plynu zvýšením jej kapacity, alebo výstavbou novej v extraviláne obce Dolný Lopašov, čím by boli obce zásobené z dvoch zdrojov. Uvedené druhé riešenie bude v prospech bezpečnosti dodávky plynu

## **III. Zásobovanie vodou**

Obec Chtelnica je v súčasnosti zásobovaná pitnou a úžitkovou vodou z dvoch zdrojov, prameň Výtok (Vítek) a doplňujúci vodný zdroj Chtelnická dolina.

Zásobovanie vodou z chtelnických zdrojov je riešená formou skupinového vodovodu bocí Chtelnica a Nižná. Vodovod je v prevádzke od roku 1963 a v roku 2004 bolo na verejný vodovod napojených 2537 obyvateľov obce, pričom ročná spotreba vody predstavovala cca 108000 m<sup>3</sup>/rok. V súčasnom období je na obecný vodovod napojených obyvateľov.

V budúcnosti sa predpokladajú minimálne zásahy do súčasného systému zásobovania vodou, t.j. iba rekonštrukciu časti sietí v miestach napojenia. Nové rozvody vody budú budované postupne podľa záujmu o výstavbu rodinných a bytových domov. Profily potrubí sú navrhnuté tak, aby zabezpečovali vodu pre protipožiarny zásah. Sieť bude v maximálnom rozsahu zokruhovaná tak, aby nebolo potrebné rekonštruovať jestvujúcu vodovodnú sieť.

Vzhľadom na kapacitu vodných zdrojov a vodojemu zásobujúceho obec pitnou vodou nebude potrebné rozširovať jeho kapacitu.

V dotazníku občanov je vybavenosť verejným vodovodom aj u mužov (74,3 %) aj u žien (45,9 %) zaradená medzi životné potreby s ktorými občania vyjadrili spokojnosť.

## **IV. Kanalizácia a čistiareň odpadových vôd.**

V obci Chtelnica je vybudovaná delená stoková sieť, ktorá odvádza odpadové vody do čistiarne odpadových vôd lokalizačnej a južnej časti územia obce. Ide o gravitačnú kanalizáciu. Do kanalizácie nie sú odvedené dažďové vody z komunikácií a zo striech. Tieto sú odvádzané dažďovými priekopami, alebo dažďovou kanalizáciou mimo obec do recipientu Vytok a iných prírodných recipientov.

Celkovo je vybudovaných 7 kanalizačných zberačov so sumárnou dĺžkou 2.380000 m. V roku 2005 bolo evidovaných 285 prípojok kanalizačnej siete. Na kanalizačnú sieť je napojených cca 1200 obyvateľov Chtelnice.

Čistiareň odpadových vôd je vybudovaná ako mechanicko-biologická a po rekonštrukcii pracuje spoľahlivo. Vyčistená odpadová voda je odvádzaná do vodotoku

Chtelnica. Kapacita čistiacej stanice je vyprojektovaná na vyčistenie 200000 m<sup>3</sup> splaškových vôd za rok. Čistiareň je majetkom obce a spravuje ju Trnavská vodárenská spoločnosť.

Obec postupne podľa finančných možností rozširuje kanalizačnú sieť, ktorá nadväzuje na vybudované vetvy. Vzhľadom na členitosť terénu ďalšie vetvy kanalizáciu budú realizované rôznymi spôsobmi (gravitačná, prečerpávací kanalizácia). Do čistiacej stanice splaškových vôd budú zaústené aj odpadové vody z obce Dolný Lopašov. Vzhľadom na predpokladaný rozvoj bytovej výstavby v časovom horizonte najbližších desiatich rokov bude kapacita Chtelnickej čistiarene odpadových vôd postačovať. Dažďové vody zo striech objektov, spevnených plôch a ciest budú tak ako doteraz odvádzané do hlavného recipientu vodotoku Chtelnica. Samostatným problémom je koryto mlynského náhonu situovaného v nižšie položenej časti obce. (rovnobežne s Partizánskou ulicou). Riešenie tohto problému je navrhnuté v protipovodňových opatreniach obce. V súčasnom období vypúšťanie splaškových vôd a hospodárskych vôd do povrchových tokov by mala eliminovať realizácia verejnej kanalizačnej siete, jednak disciplinovanosť občanov aj za cenu sankčných opatrení.

Napriek tomu, že na vybavenie obce kanalizáciou je napojených len 50 % obce, občania vyslovili z jej stavom spokojnosť (muži 47,2 % - 6 miesto, ženy 39,0 % - 6.miesto).

## V. Telekomunikácie, rozhlas, televízia, informatizácia.

Prevádzka telekomunikačného zariadenia je plnoautomatizovaná. V obci je digitálna telefónna ústredňa, ktorá slúži na zabezpečenie tefonizácie pre Chtelnicu a Dolný Lopašov. Na trhu telekomunikačných služieb sú okrem Slovenských telekomunikácií aj Eurotel a Globtel – Orange s dostatočnou kapacitou signálu. V obci je vybudovaná káblová televízia a sú vytvorené podmienky pre postupné pripájanie verejnosti na internet.

Aktivity vo všetkých oblastiach lokálnej infraštruktúry si vyžadujú prehodnotenie a zavedenie moderných informačných technológií. Postupne sa rozvíja používanie internetu v úradoch, organizáciách verejnej správy, vrátane školských, kultúrnych alebo sociálnych zariadení a zabezpečujú sa aj internetové služby pre verejnosť

Oblasť informatizácie treba ponímať komplexne ( ako zlepšenie informovanosti občanov ) a systémovo ( ako naplnenie zákona č. 275/2006 Z. z. o informačnom systéme verejnej správy – prijatý 20.04.2006 ). V zákone sú stanovené povinné osoby ( patria tam aj obce s viac ako 1000 obyvateľmi a mestá ale len ak žiadajú finančné prostriedky z verejných zdrojov ), ktoré majú povinnosť vypracovať Konceptiu rozvoja informačných systémov a predložiť ho na schválenie Ministerstvu dopravy pôšt a telekomunikácií SR. Prechodné obdobie pre vypracovanie koncepcie, 2 roky, je pomerne krátke.

### 2.1.8 Životné prostredie

Pre obec Chtelnica je charakteristická nižšia výrobná zaťaženosť a z toho vyplývajúce menšie znečisťovanie ovzdušia a vôd. Životné prostredie v obci možno hodnotiť ako vyhovujúce. Na území obce sa nenachádzajú žiadne významné zdroje znečistenia životného prostredia. Najväčšie problémy v obci sú v oblasti odpadových vôd, hluku z dopravy a odpadového hospodárstva.

**Tabuľka č. 27: Prvky životného prostredia - za obec Chtelnica**

Názov ukazovateľa	Rok 2005	Rok 2004
Verejná zeleň spolu na 2 d. m.	4,9	13,6
Verejná zeleň - parková na 2 d. m.	4,5	8,4

Množstvo komunálneho odpadu	543,0	503,9
Využívaný komunálny odpad	0,0	19,7
Zneškodňovaný komunálny odpad	438,0	484,2

Zdroj: Štatistický úrad SR

## I. Ovzdušie

V obci nie sú väčší znečisťovatelia ovzdušia a mesto nie je zaťaženou oblasťou. Emisie základných znečisťujúcich látok zo stredných zdrojov znečisťovania ovzdušia majú postupne klesajúci charakter.

Výrazný vplyv na skvalitnenie ovzdušia obce má plynofikácia a najmä prírodné prostredie. Viac ako polovicu katastrálnej výmery obce tvorí les s prevahou listnatých stromov, čo pri prevládajúcom severozápadnom prúdení vzduchu zabezpečuje dostatočnú výmenu okysličeného vzduchu.

## II. Vodné plochy

Vodné plochy sú žiadúcim funkčným, biologickým a priestorovým prvkom v štruktúre každého sídla. V obci Chtelnica sú zastúpené dynamické vodné prvky (najmä odvodňujúci potok Výtok a jeho prítoky) a statické vodné prvky (vodné diela v Chtelníckej doline, rezervoár Brnošiny, rybníky, fontána na Námestí 1. mája). V budúcnosti treba venovať pozornosť vodným tokom v súvislosti s riešením protipovodňových opatrení prostredníctvom komplexnej regulácie vetiev potoka Výtok.

## III. Zeleň

Zeleň tvorí v obci Chtelnica ucelený systém. Je zastúpený hlavne rozsiahlymi masívmi lesa v Malých Karpatoch (40% extravilánu obce) vegetáciou trvalých trávnatých porastov (5.5% z celkovej katastrálnej výmery), plochami ovocných záhrad a sádov (38% výmery zastavaného územia obce), remízkami vzrástlej zelene na poľnohospodárskom pôdnom fonde a ostatnými druhmi zelene v zastavanom území obce. Zeleň z hľadiska svojich funkcií dáva obci pozitívne predpoklady pre trvalé udržanie kvality životného prostredia. V budúcom období treba podporovať kontinuálny rozvoj všetkých druhov zelene, pri korekčných zásahoch do zelene treba zacovať jej funkčnosť a prítomnosť.

## IV. Odpadové hospodárstvo

Do roku 2005 bola na území katastra obce Chtelnica jedna používaná neriadená skládka tuhého komunálneho odpadu (TKO) v lokalite Dubník.

Po roku 1995 bola vybudovaná riadená skládka TKO v lokalite Rakovický háj. Táto skládka TKO slúži aj pre obec Chtelnica. Odvoz komunálneho odpadu v obci zabezpečuje vlastný obecný podnik služieb vlastným vozidlom. Vybudovanie vlastnej skládky TKO na území obce Chtelnica je determinované ochrannými obmedzeniami vodných zdrojov, ochranou pôdneho fondu a investičnou náročnosťou.

V náväznosti na platnú legislatívu obec vypracovala vlastný Program odpadového hospodárstva.

Z prehľadu kvantitatívnych ukazovateľov jednotlivých druhov odpadov za roky 2004 a 2005 odvázaných na oficiálnu skládku TKO v Rakoviciach je zrejmé, že časť komunálneho v obci je uskladňovaná stále živelne na smetiskách v okrajových plochách obce. Malé percento odpadov rastlinného pôvodu je využívaná občanmi na kompostovanie. Problémom nakladania s odpadmi v obci je aj jeho triedenie. Preto je potrebná propagácia a osvetová

činnosť separovania komunálneho odpadu medzi občanmi, ale aj príprava a zavedenie ekonomických stimulov.

Potrebný je i verejný monitoring uzavretej skládky komunálneho odpadu v lokalite Dubník, zamedzenie jej opätovného zavážania a príprava projektu na jej opätovnú rekultiváciu. Zároveň treba zabrániť vytváraniu divokých skládok aj za cenu sankcií v zmysle všeobecného záväzného nariadenia obce.

Aktuálnou požiadavkou sa stáva vybudovanie a prevádzka Zberného dvora zameraného na zber a triedenie odpadu prípadné vytvorenie obecného podniku na spracovanie komunálneho odpadu.

## **2.2. ANALÝZA REALIZOVANÝCH OPATRENÍ**

### **2.2.1. Relevantnosť doterajšej stratégie**

Doterajšia rozvojová stratégia obce Chtelnica bola stanovená najmä v územno-plánovacej dokumentácii obce. Územný plán obce bol schválený uznesením obecného zastupiteľstva v januári 2004.

V septembri roku 2004 obec pristúpila k spracovaniu I. doplnku Územného plánu obce ( ÚPO ) a v decembri roku 2006 bol spracovaný II . doplnok.

Dôvodom prijatia Doplnku I. ÚPO bola potreba využitia rekreačného a agroturistického potenciálu katastra obce Chtelnica pre rozvoj neviazaného cestovného ruchu a vidieckeho turizmu. Druhým dôvodom bolo vytvorenie záväzného územnoplánovacieho nástroja na koordináciu rozvoja záujmov mimo intravilán obce.

Dôvodom spracovania a prijatia Doplnku II. ÚPO bol priemet nových územných požiadaviek na funkčný a priestorový rozvoj obce a priemet koncepcie dopravného, inžinierskeho a technického vybavenia obce vo väzbe na novo rozvíjane lokality. Boli prijaté doplnujúce a nové regulatívy územného rozvoja so zásadami priestorového usporiadania funkčného využívania územia. Doplnkom bol vytvorený záväzný územno plánovací nástroj na koordináciu investičnej činnosti na území obce v časovom horizonte minimálne 5 rokov.

### **2.2.2 Identifikácia cieľov a opatrení na zvýšenie efektívnosti realizácie**

Ciele a opatrenia na zvýšenie efektívnosti realizácie rozvojových zámerov obce identifikujeme v rozvojových osiach stanovených v úvode sociálno-ekonomickej analýzy a sústavy cieľov, priorít a opatrení Národného strategického referenčného rámca SR na roky 2007 – 2013. ( ďalej, len NSRR SR )

#### **I. Občianska infraštruktúra a vybavenosť obce.**

Uvedenú rozvojovú os napĺňa Regionálny operačný program ( ďalej, len ROP ). Hlavným cieľom ROP je zvýšenie dostupnosti a kvality občianskej infraštruktúry a vybavenosti v regiónoch. Prioritnými osami programu sú: rozvoj zariadení občianskej infraštruktúry s piatimi opatreniami ( infraštruktúra vzdelávania, sociálnych služieb, pamäťových a fondových inštitúcií, revitalizácia pamiatkových objektov a infraštruktúra nekomerčných záchranných služieb ) a posilnenie vybavenosti územia s tromi opatreniami ( regionálne komunikácie, regenerácia sídiel a podpora a obnova infraštruktúry cestovného ruchu ).

Prostredníctvom budovania kvalitnej a dostupnej občianskej vybavenosti obce a s príspevom ostatných relevantných operačných programov prispeje ROP aj k dosiahnutiu cieľov v oblasti vzdelávania, zamestnanosti a informačnej spoločnosti. Hoci ROP nie je priamo zameraný na podporu podnikateľskej sféry, svojim zameraním prispeje k rozvoju

malého a stredného podnikania a zároveň zvýši atraktivitu obce pre možných domácich a zahraničných investorov.

## **II. Environmentálna infraštruktúra a životné prostredie.**

Rozvojovú os naplňa OP Životné prostredie. OP je zameraný na zlepšenie stavu životného prostredia obce a racionálneho využívania zdrojov prostredníctvom dobudovania a skvalitnenia environmentálnej infraštruktúry a na posilnenie environmentálnej zložky trvalo udržateľného rozvoja.

OP má päť prioritných osí: ochrana vôd, ochrana pred povodňami, ochrana ovzdušia a podpora obnoviteľných zdrojov energie, odpadové hospodárstvo a ochrana a regenerácia prírodného prostredia a krajiny. Prioritné osi sú členené na 15 opatrení.

OP okrem hlavného cieľa prispeje k dobudovaniu priaznivého podnikateľského prostredia, ktoré je základným predpokladom dlhodobej konkurencie-schopnosti a rastu trhovej ekonomiky.

## **III. Výrobná infraštruktúra a hospodársky rast obce.**

Uvedenú rozvojovú os zabezpečuje OP Konkurencieschopnosť a hospodársky rast. Globálnym cieľom tohto operačného programu je zabezpečenie trvalo udržateľného hospodárskeho rastu a zamestnanosti najmä prostredníctvom inovácií. OP obsahuje päť opatrení ( inovácie a technologické transfery, podpora spoločných služieb pre podnikateľov, podpora inovačných aktivít, zvyšovanie energetickej efektívnosti, podpora podnikateľských aktivít v cestovnom ruchu.

OP predstavuje jeden z hlavných realizačných nástrojov na dosiahnutie cieľov v oblasti inovácií a podnikateľského prostredia.

## **IV. Ľudské zdroje – vzdelávanie, zamestnanosť, zdravie, sociálne začleňovanie a informačná spoločnosť.**

Rozvojovú os naplňa viacero OP. OP Vzdelávanie bude prostredníctvom príspevkov ESF financovať formovanie a podporu ľudského kapitálu smerom k nadobudnutiu základných zručností a kľúčových kompetencií potrebných vo vedomostnej ekonomike a pre pracovný trh. OP pokrýva všetky stupne vzdelávacieho systému – základné, stredné, vysoké a ďalšie vzdelávanie.

OP má tri prioritné osi: reforma systému vzdelávania a odbornej prípravy, celoživotné vzdelávanie, podpora vzdelávania osôb s osobitnými potrebami a šesť opatrení.

Cieľom OP Zamestnanosť a sociálna inklúzia je rast zamestnanosti, sociálneho začleňovania a budovanie kapacít. OP dve prioritné osi ( podpora rastu zamestnanosti, podpora sociálnej inklúzie sa člení na šesť opatrení.

Zlepšenie podmienok ovplyvňujúcich zdravotný stav obyvateľstva prostredníctvom zvyšovania kvality, dostupnosti a efektívnosti zdravotnej starostlivosti a podpory zdravia sú priority OP Zdravotníctvo. OP má dve prioritné osi ( modernizácia zdravotníckeho systému a podpora zdravia a prevencie ) a štyri opatrenia.

Globálnym cieľom OP Informatizácia spoločnosti je vytvorenie informačnej spoločnosti ako prostriedku na rozvoj vysoko výkonnej vedomostnej ekonomiky. OP má tri prioritné osi: elektronizácia verejnej správy, rozvoj pamäťových a fondových inštitúcií, zvýšenie prístupu k širokopásmovému internetu a šesť opatrení.

Tieto všeobecne uvedené ciele a opatrenia budú bližšie špecifikované v stratégii tohto materiálu.

**3. SWOT ANALÝZA**

<b>SILNÉ STRÁNKY</b>	<b>SLABÉ STRÁNKY</b>
<ul style="list-style-type: none"> <li>• Vybudovaná občianska vybavenosť ( hlavne školstvo, zdravotníctvo, kultúra, šport )</li> <li>• Vybudovaná infraštruktúra (voda, plyn, časť kanalizácie, telefón, káblová sieť)</li> <li>• Dobré pokrytie signálom mobilných sietí</li> <li>• Dobrá dopravná dostupnosť, rozvinutý systém verejnej dopravy</li> <li>• Kultúrno-historický potenciál obce, uchovávanie kultúrneho dedičstva</li> <li>• Vhodné podmienky pre poľnohospodársku výrobu, prosperujúce poľnohospodárske družstvo</li> <li>• Produkčný potenciál lesov</li> <li>• Prírodný a rekreačný potenciál Malých Karpát, blízkosť Kúpeľov Piešťany</li> <li>• Výborné podmienky na letnú turistiku</li> <li>• Relatívne dobrá kvalita životného prostredia</li> <li>• Dostatočná kapacita plôch pre rozvoj obce (bytová výstavba, výrobné okrsky, agroturistika )</li> </ul>	<ul style="list-style-type: none"> <li>• Nedostatočné pracovné príležitosti v obci</li> <li>• Starnúca populácia</li> <li>• Zastaraný bytový fond</li> <li>• Neprítomnosť verejného internetu, resp. nedostatočný počet domácností vybavených internetom</li> <li>• Nízka vzdelanosť obyvateľov obce</li> <li>• Nedostatočné podmienky pre trávenie voľného času</li> <li>• Nedostatočná možnosť nákupu tovaru a služieb</li> <li>• Nedostatočná kvalita výučby z hľadiska počítačovej vybavenosti, výberu cudzích jazykov a iných krúžkov</li> <li>• Nedostatočná možnosť mimoškolskú výchovu</li> <li>• Zastaraný knižný fond v knižnici</li> <li>• Stav chodníkov a miestnych komunikácií</li> <li>• Nedostatočné možnosti sebarealizácie</li> </ul>

PRÍLEŽITOSTI	OHROZENIA
<ul style="list-style-type: none"> <li>• Vytvorenie podmienok pre obnovu starých a výstavbu nových domov</li> <li>• Vytvorenie nových pracovných miest hlavne v oblasti obchodu, služieb a turizmu</li> <li>• Vytvorenie podmienok pre začínajúcich, malých a stredných podnikateľov</li> <li>• Zlepšenie kvality podmienok pre prestárle obyvateľstvo</li> <li>• Zvyšovanie miery využívania obnoviteľných zdrojov energie</li> <li>• Zlepšenie kvality miestnych komunikácií a chodníkov</li> <li>• Vytvorenie zariadenia pre oddych a voľný čas</li> <li>• Rekonštrukcia kaštieľa a pamiatok kultúrneho a historického dedičstva.</li> <li>• Dostupnosť verejného internetu</li> <li>• Možnosť využitia prostriedkov zo štrukturálnych fondov EÚ a iných zdrojov</li> </ul>	<ul style="list-style-type: none"> <li>• Vysoká nákladovosť zastaraných bytov</li> <li>• Nezaujím o rozvoj obce zo strany obyvateľov a podnikateľov</li> <li>• Znižovanie prirodzeného prírastku obyvateľstva a rast obyvateľstva v poproduktívnom veku</li> <li>• Nedostatok finančných prostriedkov</li> <li>• Pretrvávajúca nízka podpora rozvoja cestovného ruchu</li> <li>• Neochota platiť za služby, nízka kúpna sila obyvateľstva</li> <li>• Neochota učiť sa, robiť zmeny</li> <li>• Pomalé zavádzanie moderných informačných systémov</li> <li>• Pretrvávajúce nedostatky v nakladaní s odpadmi, nízka úroveň ich zhodnocovania</li> <li>• Negatívne účinky na životné prostredie z existujúcich skládok, ktoré nespĺňajú technické kritériá</li> </ul>

#### 4. STROM PROBLÉMOV.

##### Analýza hlavných problémov v obci.

V ďalšej časti PHSR Chtelnica predkladáme „strom problémov“ tak, ako ho vidia občania.

Východiskom pre vypracovanie stromu problémov bola dotazníková anketa občanov, uskutočnená začiatkom marca 2007. Ankety sa zúčastnilo 274 respondentov ( 133 mužov, 141 žien ), čo bolo 10,54 % zo všetkých občanov obce ( 2 598 občanov, k 5.3.2007 – Zdroj: Matrika obce ).

Pre vypracovanie stromu problémov obce sme využili dva segmenty dotazníkovej ankety občanov.

V časti „C“ dotazníka sa skúmala spokojnosť občanov s poskytovaním služieb v obci a so základnými životnými potrebami. Celkovo bolo položených 25 otázok v možnostiach odpovedí, „spokojnosť, priemer, nespokojnosť“.

V tabuľke číslo 1 uvádzame 5 životných potrieb, s ktorými sú občania Chtelnice nespokojní.

**Tabuľka č. 1. : Životné potreby, s ktorými sú obyvatelia Chtelnice nespokojní.**

Životné potreby	M u ž i		Ž e n y		S p o l u	
	poradie	podiel	poradie	podiel	poradie	podiel
1. Stav sociálnych zariadení	1	75,0	1	82,6	1	78,34
2. Stav kultúrnych zariadení	2	60,9	4	64,9	2	62,65
3. Stav miestnych komunikácií	3	55,3	5	55,8	5	53,15
4. Množstvo kultúrnych podujatí	4	52,2	3	65,1	4	58,52
5. Kvalita aktivít na zotavenie	5	51,5	2	73,1	3	60,89

Zdroj: Dotazníková anketa obce

V časti „F“ dotazníka sa okrem iného skúmala otázka „Ktoré problémy v obci e je potrebné riešiť čo najskôr, v budúcnosti, alebo ktoré problémy nie je potrebné riešiť“. Tieto tri možnosti naliehavosti riešenia problémov obce mohli respondenti označiť pri 20-tich otázkach.

V tabuľke číslo 2 uvádzame desať problémov, ktoré treba v Chtelnici riešiť čo najskôr.

**Tabuľka č. 2.: Problémy, ktoré treba v Chtelnici riešiť čo najskôr**

P r o b l é m	M u ž i		Ž e n y		S p o l u	
	poradie	podiel	poradie	podiel	poradie	podiel
Oprava ciest a komunikácií	1	89,9	2	79,8	1	85,7
Vytvorenie podmienky pre zamestnanie mladých	2	81,5	1	86,3	2	83,9
Vytvorenie nových pracovných príležitostí	3	79,2	3	78,7	3	78,8
Zlepšenie zdravotníckej starostlivosti	4	73,5	4	77,7	4	76,3
Zlepšenie kvality životného prostredia	5	72,2	13	55,4	6	65,7
Vytvorenie podmienok pre starostlivosť o starých	6	70,4	6	65,3	5	67,7
Vytvorenie zariadení pre oddych a voľný čas	7	67,1	8	61,0	7	63,7
Záchrana a oprava kultúrnych pamiatok	8	64,1	10	57,0	9	60,5
Vytvorenie podmienok pre novú bytovú výstavbu	9	60,9	16	48,4	10	54,5
Riešenie ponuky služieb	10	52,9	5	67,8	8	60,7

Zdroj: Dotazníková anketa obce



Problémom číslo jedna, ktorý je v obci potrebné riešiť čo najskôr pre mužov i ženy je oprava ciest a komunikácií. Tento problém u žien obsadil druhé miesto a mužov prvé miesto v problémoch obce, ktoré treba riešiť čo najskôr. Nespokojnosť so stavom dopravnej infraštruktúry vyjadrili občania aj v inej časti dotazníka ( piate miesto nespokojných odpovedí v hodnotení stavu životných potrieb obce ).

Problém treba riešiť ucelene a koncepčne. Treba prísť s novou komplexnou víziou cestných a komunikačných spojení v obci, tak aby vyhovovali obyvateľom obce, podnikateľským aktivitám a najmä bezpečnosti cestnej premávky . Zamerať sa bude treba aj na bezbariérovosť ciest a chodníkov, paralelné budovanie cyklochodníkov s miestnymi, alebo na miestnych komunikáciach. . V tejto chvíli to však vyžaduje určitú projektovú prípravu, majetkovo právne vysporiadanie a tvorbu dopravnej a komunikačnej koncepcie obce s etapami rekonštrukcií súčasnej dopravnej infraštruktúry a výstavby novej ( napr. dopravné riešenie centrálného námestia obce, parkovanie na hornom konci ). Uvedené aktivity okrem bezpečnosti smerujú aj k podpore cestovného ruchu.

Druhý problém, ktorý treba v obci riešiť čo najskôr pre ženy i mužov sa dotýka práce, zamestnanosti a nových pracovných príležitostí.

Medzi problémy obce, ktoré treba riešiť čo najskôr občania zaradili:

a./ Vytvorenie nových pracovných príležitostí ( muži: 3. miesto, 79,2 % odpovedí, ženy: 3.miesto, 78,3 % odpovedí ).

b./ Vytvorenie podmienok pre zamestnanie mladých ( muži: 2. miesto, 81,5 % odpovedí, ženy: 1.miesto, 86,3 % odpovedí ).

Jedna časť dotazníka pre občanov skúmala v troch otázkach úroveň spokojnosti s pracovnými možnosťami v obci a to samostatne pre mládež, ženy a mužov . Respondenti si mohli vyberať hodnotenie „spokojní“, „priemer“ a „nespokojní“.Vo všetkých troch otázkach prevládajú nespokojné odpovede .

Najvýraznejšia nespokojnosť (u mužov – 90,2 % odpovedí, u žien 89,8 % odpovedí) sa prejavila v úrovni spokojnosti s pracovnými možnosťami v obci pre mládež.

Menej výrazná nespokojnosť ( u žien – 83,1 %, u mužov – 72,9 % odpovedí ) sa prejavila v úrovni spokojnosti pracovných príležitostí pre ženy.

Menšia, aj keď i v tejto otázke nadpolovičná nespokojnosť ( u žien 74,2% a mužov 73,2% nespokojných odpovedí/ sa prejavila v úrovni spokojnosti s pracovnými možnosťami u mužov.

Druhý blok otázok mapoval odvetvia, v ktorých by bol najpotrebnejší vznik nových pracovných miest. Respondenti mohli označiť maximálne tri odvetvia, v ktorých by bol najpotrebnejší vznik nových pracovných miest.

Z výsledkov vyplýva, že ako prvé perspektívne odvetvie muži zaradili priemysel ( ženy toto odvetvie zaradili na štvrté miesto ) a ženy obchod a služby ( muži toto odvetvie zaradili na štvrté miesto ) . Spojitosť tohto záveru vyplýva pravdepodobne zo súčasnej zamestnanosti mimo obce, ale aj s perspektívy v budúcnosti rozvoja obce ( podnikateľské prostredie v oblasti remesiel a rozvoja obchodu a služieb ).

Tento zaver sa potvrdil aj v zaradení odvetví na druhom mieste. Muži na druhé miesto zaradili remeselnícku výrobu ( ženy toto odvetvie zaradili na piatu priečku ), ženy na druhé miesto perspektívnych odvetví zaradili sociálnu oblasť ( muži toto odvetvie zaradili na piate miesto) . Ako tretie perspektívne odvetvie muži i ženy zaradili cestovný ruch, turistiku a agroturistiku. Spoznávanie a zachovávanie ľudových zvykov a najmä okolitá príroda predurčujú cestovný ruch ako veľmi perspektívne odvetvie rozvoja zamestnanosti v obci. Perspektívu rozvoja tohto odvetvia môže výrazne zvýšiť rekonštrukcia kaštiela.

Do ďalšej, pomerne diferencovanej skupiny odvetví s možnosťou nových pracovných miest respondenti zaradili stavebníctvo, poľnohospodárstvo a lesné hospodárstvo

a do poslednej skupiny štátny a verejný sektor a iné. Perspektívnym sa javí najmä odvetvie lesného hospodárstva a poľnohospodárstva v súvislosti s rozvojom obnoviteľných zdrojov energie a diverzifikáciou poľnohospodárskych činností.

V poradí naliehavosti riešenia problémov obce respondenti zaradili pomerne vysoko problém zlepšenia zdravotníckej starostlivosti ( muži i ženy 4. miesto ). Tu boli vyslovené požiadavky občanov na zriadenie ženského lekára ( aspoň dva krát do týždňa ), zlepšenie úrovne ordinácie lekárov a lekármi poskytovaných zdravotníckych služieb. Objavila sa citlivá požiadavka na výmenu lekára za mladšieho, s ktorou je spojené očakávanie poskytovania kvalitnejších zdravotníckych služieb.

V poradí riešenia naliehavosti problémov na šiestom mieste u mužov ( 70,4 % ) i žien (65,3 %) bol zaradený problém starostlivosti o prestárle obyvateľstvo. Tento problém je na prvom mieste v nespokojnosti u mužov i žien v hodnotení životných potrieb obce.

Objavili sa konkrétne požiadavky na zriadenie domova dôchodcov a všeobecná požiadavka zlepšenia služieb pre starších obyvateľov ( 13 občanov ), zlepšenie sociálnych služieb, rozvoj činnosti sociálnych pracovníkov, zriadenie sociálneho zariadenia pre starých ľudí ( po jednom občanovi ). Vzhľadom na demografický vývoj obec pripravuje výstavbu sociálneho zariadenia penziónového typu pre dôchodcov a starých ľudí.

Problémom podmienok starostlivosti o starých občanov sa treba zaoberať podrobnejšie. Jedná sa o všetky časti života občana – seniora – sociálne a zdravotné služby, výhody plynúce z veku, využitie a voľný čas, kluby dôchodcov, stretnutia, koničky, bohoslužby ..., priestorová, časová a cenová dostupnosť k stravovacím službám, bezbariérové chodníky a mnoho ďalších čiastkových problémov. Veľmi dôležitý je najmä systém komunikácie a stretávania sa so seniormi a slová vďaky za všetko, čo pre obec urobili.

Celkovo na siedmom mieste v problémoch obce, ktoré treba riešiť čo najskôr je problém zlepšenia kvality životného prostredia ( muži 5. miesto, ženy 13. miesto ). Problém zlepšenia kvality životného prostredia sa dotýka nielen skvalitnenia verejných priestorov v obci, ale aj celkového vzhľadu obce. Riešenie problému zlepšenia celkového vzhľadu obce respondenti v naliehavosti zaradili na 14. miesto ( muži 13. miesto, ženy 14. miesto ). Požiadavky smerovali nielen na úpravu námestia, ale aj na protipovodňové opatrenia, čistenie a úpravu potokov ( 6 krát ) a vybudovanie závlahového vodovodu ( 1 krát )

Vzhľadom na platnú legislatívu sa treba komplexne zaoberať aj odpadovým hospodárstvom (separovaný zber – 8 krát, zberný dvor, skládka komunálneho odpadu, kompostáreň – 6 krát, likvidácia čiernych skládok, zákaz spalovania odpadov v záhradách – 5 krát) V spolupráci obce s poľnohospodárskym družstvom a lesným závodom sa treba zaoberať aj otázkami využívania obnoviteľných zdrojov energií ( dendromasa, fytomasa ).

Ďalšia, pomerne diferencovaná skupina problémov, ktoré v obci treba riešiť čo najskôr, je zostavená z "investičných potrieb obce". Sem patrí problém vytvorenia zariadení pre oddych a voľný čas ( muži 7. miesto, ženy 8. miesto ), záchrana a oprava kultúrnych pamiatok ( muži 8. miesto, ženy 10. miesto ) a vytvorenie podmienok pre novú bytovú výstavbu ( muži 9. miesto, ženy 16. miesto )

Obec v minulosti získala určité skúsenosti s vytváraním podmienok pre bývanie realizáciou novej bytovej výstavby obecných bytov podporenej Štátnym fondom rozvoja bývania ( ďalej len ŠFRB ). Vzhľadom na pretrvávajúci záujem o individuálnu bytovú výstavbu ( ďalej len IBV ) treba pripravovať funkčné stavebné pozemky s príslušnou infraštruktúrou a tam kde to bude možné a pre obec finančne únosné pristúpiť k odkúpeniu

starých domov, ich následnú rekonštrukciu, resp. predaj fyzickým, alebo právnickým osobám.

V týchto aktivitách je potrebné pokračovať najmä vzhľadom na blízkosť krajského mesta Trnava, okresného mesta Piešťany a mesta Vrbové. V okolí týchto miest sa realizuje nová investičná výstavba, čoraz reálnejšie sú úvahy o vybudovaní novej atómovej elektrárne v Jaslovských Bohuniciach. Realizované investície sem prilákajú pracovnú silu s požiadavkami na ubytovanie, prípadne drobnú doplňujúcu výrobu pre nové podnikateľské subjekty. Z uvedených dôvodov bude pravdepodobne potrebné vypracovať "Program rozvoja bývania", alebo pripraviť zmenu Územno-plánovacej dokumentácie obce.

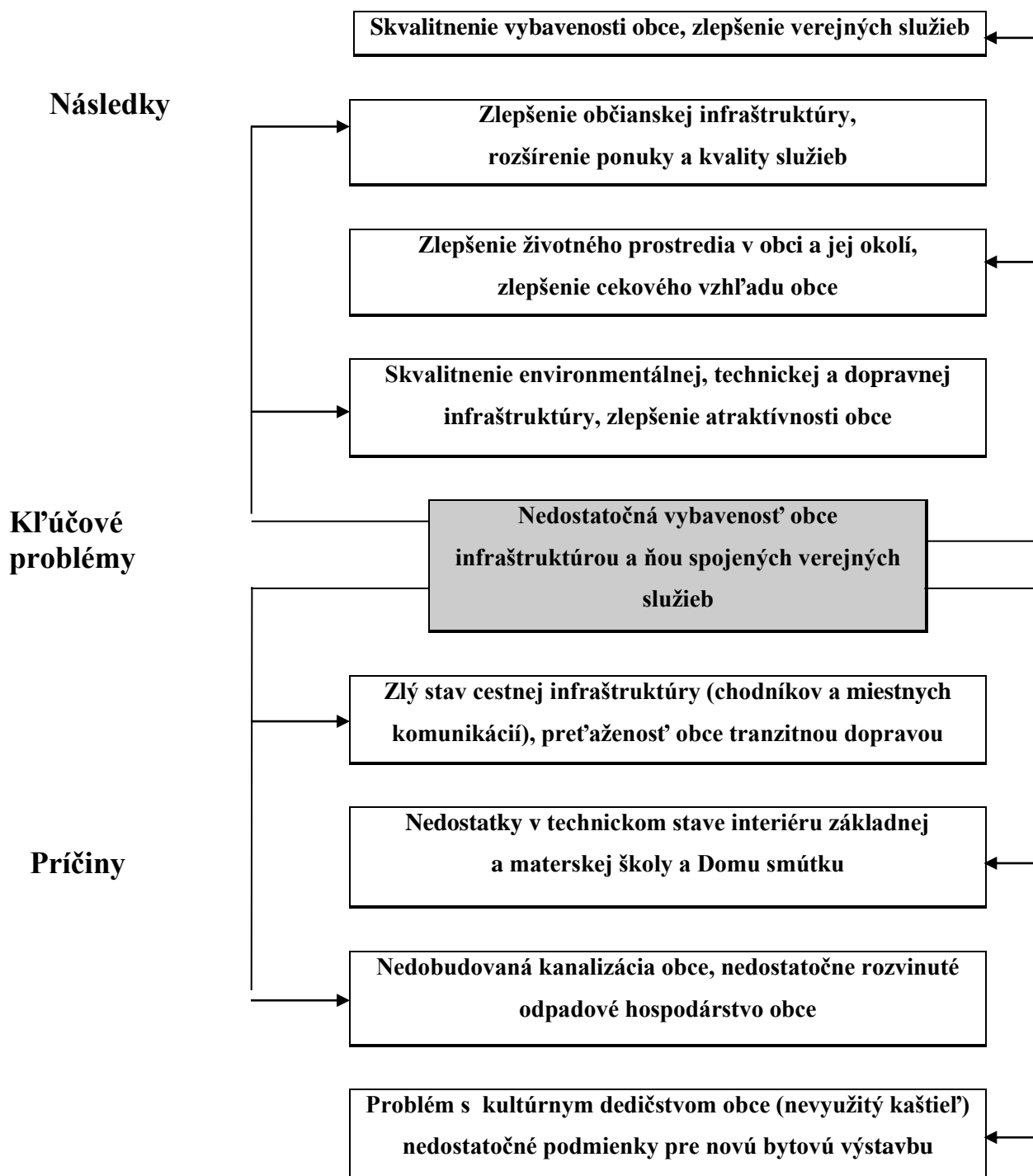
Občania definovali v dotazníku požiadavky na vytvorenie zariadení pre oddych a voľný čas. V oblasti športového vyžitia je to kúpalisko, plaváreň ( 7 krát ), posilovňa a relaxačné centrum ( 5 krát ), detské ihrisko, zimné korčuľovanie pre deti ( 3 krát ), športové vyžitie mládeže ( 3 krát ), motokrosová dráha ( 1 krát ), hokejové ihrisko ( 1 krát ), v oblasti kultúry obnova kina ( 5 krát ), klub mládeže ( 2 krát ), vlastný kultúrny dom ( 1 krát ). V tomto smere je veľkou výzvou rekonštrukcia kaštieľa v obci a jeho využitie ( 8 krát ). Obec musí prijať definitívne riešenie tohto problému, pravdepodobne v podobe odpredaja objektu súkromnému investorovi a zadeninovaní podmienok rekonštrukcie a možného využívania pre domácich obyvateľov ( najmä park so vzácnymi drevinami, jazerom a chráneným stromom.)

Ďalšou skupinou rozvojových problémov obce, ktoré treba riešiť čo najskôr tvoria otázky rozšírenia ponuky služieb ( ženy 5. miesto – 67,8 % odpovedí, muži 10. miesto – 52,9 % odpovedí ) a problém zlepšenia kvality komunálnych služieb ( ženy 9. miesto – 64% odpovedí, muži 3. miesto – 76 % odpovedí ).

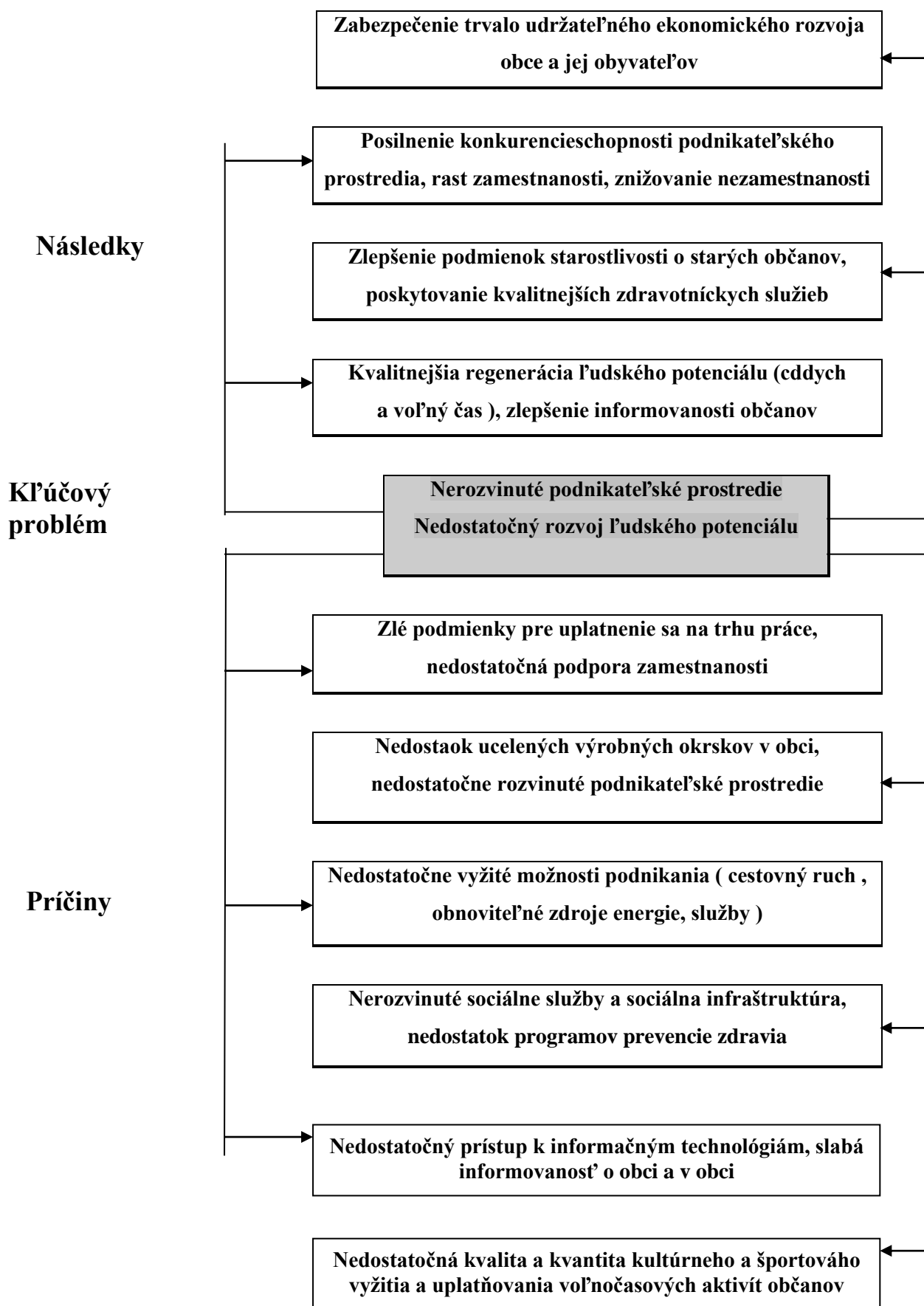
Vo vyhodnotení "otvorenej" otázky, "Aké služby v obci chýbajú, alebo je ich potrebné rozšíriť ?" sa najviac požiadaviek dotýkalo zlepšenia pohrebných služieb ( tpto pžiadavku vznieslo celkom 23 občanov ), bankových a finančných služieb ( Sporiteľňa, banka –17 krát, zriadenie bankomatu – 16 krát ), opätovné zriadenie benzínovej pumpy ( 13 krát ), notárske služby ( 5 krát ) a rozšírenia obchodných služieb ( drobný priemyselný tovar, zvýšenie konkurencie v predaji potravín, dostupnosť potravín v sobotu a nedeľu, textil, galantéria, obuv, - 4 krát ). Druhú podobne veľkú skupinu tvoria požiadavky na rozšírenie ponuky služieb. Jedná sa najmä o čistiareň ( jej zriadenie požaduje 9 občanov ), oprava elektrospotrebičov ( 8 občanov ), obuvníka ( 6 občanov ) a rôzne opravárenské služby ( 5 občanov ). Zo sociálnych služieb bola nastolená požiadavka zriadenia opatrovateľskej služby ( 3 krát ), obecnej polície ( 2 krát ) materského centra ( 1 krát ), hasičov ( 1 krát ).

Problém rozšírenia ponuky služieb čiastočne súvisí s problémom vytvorenia podmienok pre podnikateľov. Tento problém sa umiestnil na 15. mieste ( muži: 11. miesto, 52,7% odpovedí, ženy: 17. miesto, 44,4% odpovedí ).

## Strom problémov – vybavenosť obce



### Strom problémov – ľudský potenciál a podnikateľské prostredie



## 5. VÍZIA A OBLASTI

Chtelnica bude vždy otvorenou, bezpečnou, ústretovou a sociálne stabilnou obcou, v ktorej žijú aktívni, angažovaní a spokojní občania, ktorí sú na svoju obec hrdí a majú ju radi. Obrazom obce bude príjemné a atraktívne miesto pre spokojné bývanie a prácu svojich občanov, ale aj pre uplatňovanie záľub a oddych.

Základným rozvojovým prvkom obce bude tvorba hodnôt prácou. Prosperita obce bude založená na kvalitnom, efektívnom a tvorivom podnikateľskom prostredí, stimulujúcom rast nových a stabilizovanie existujúcich pracovných príležitostí v obci a jej okolí.

Chtelnica so svojou prírodnou scenériou, kultúrnym, historickým a prírodným bohatstvom bude vítať návštevníkov a turistov z domova i zahraničia, v zdravom a ekologicky čistom prostredí.

Táto vízia bude naplnená realizáciou PHSR obce Chtelnica na roky 2007- 2013 za predpokladu uskutočnenia strategických cieľov v prioritných oblastiach rozvoja obce.

V oblasti: Ochrany životného prostredia

### **A. OCHRANA ŽIVOTNÉHO PROSTREDIA**

#### ***Obec kultúrneho, historického a prírodného bohatstva***

Obec vytvorí priaznivé podmienky na ochranu životného prostredia, kultúrneho, historického a prírodného dedičstva. Zameria sa predovšetkým na dobudovanie environmentálnej infraštruktúry, na zabezpečenie ochrany zdravia obyvateľstva, ako aj zachovanie, ochranu a obnovu prírodného prostredia obce a okolia.

Obec bude pokračovať v budovaní kanalizačného systému napojeného na čističku odpadových vôd a systému zásobovania nezávadnou pitnou vodou. Za dôležité sa považuje aj opatrenie na zabezpečenie ochrany pred povodňami. V oblasti ochrany ovzdušia budú aktivity smerované predovšetkým do výmeny energetických zariadení vo forme plynifikácie a zavádzanie technológií využívajúcich obnoviteľné zdroje energie.

Obec pristúpi koncepčne k problematike odpadového hospodárstva a vytvorí fungujúci systém zameraný na minimalizáciu množstva produkovaného odpadu s orientáciou na maximálne využitie separácie, recyklácie a ich následným druhotným využitím.

V oblasti: Ľudské zdroje a vzdelávanie

### **B. ROZVOJ ĽUDSKÝCH ZDROJOV A VZDELÁVANIA**

#### ***Obec tolerancie a vzdelávania***

Obec bude poskytovať ponuku vzdelávania a príležitostí na aktívne trávenie voľného času mladých ľudí a ostatných skupín obyvateľov; s cieľom ich motivácie k aktívnemu prístupu k životu, otvorenosti, tolerancii a zdravému patriotizmu. Obec vytvorí podmienky na realizáciu celoživotného vzdelávania.

Obec bude rekonštruovať objekty školy a predškolského zariadenia s cieľom zvýšiť ich štandard a znížiť energetickú náročnosť. Súčasne bude potrebné ich zabezpečiť technikou a vybavenosťou pre konanie rôznych mimoškolských aktivít pre verejnosť.

V oblasti: *Sociálny rozvoj a zdravotníctvo*

### **C. ZDRAVOTNÍCTVO, BÝVANIE A SOCIÁLNY ROZVOJ**

#### ***Obec ľudí a pre ľudí***

---

Obec bude vytvárať priaznivé sociálne podmienky a zdravotnú starostlivosť pre všetky skupiny obyvateľstva; pre mladých ľudí finančne prístupné nájomné bývanie a podmienky na individuálnu bytovú výstavbu, pre starších ľudí pokojnú starobu s prístupnou zdravotníckou starostlivosťou, pre sociálne odkázaných ľudí dôstojný život v primeranom sociálnom prostredí. Vzhľadom na populačný vývoj bude potrebné doplniť sieť sociálnych zariadení pre seniorov.

Obec bude participovať na charitatívnej a dobrovoľnej sociálnej práci spolkov, inštitúcií, cirkevných a iných združení, pôsobiach na území obce.

V oblasti: *Podnikanie a investície*

### **E. PODNIKANIE, INFORMATIZÁCIA, DOPRAVA A INVESTÍCIE**

#### ***Obec práce rozumu a rúk***

---

Obec využije zručnosti a odbornú kvalifikáciu pracovnej sily na stabilizáciu existujúcich podnikateľských subjektov v obci a na vytvorenie nových pracovných miest najmä v oblasti remeselníckych služieb, obchodu, cestovného ruchu, agroturizmu a sociálneho zabezpečenia .

Obec využije začlenenie do dopravných trás, zabezpečí priebežnú modernizáciu existujúcej infraštruktúry a budovanie novej v rozvojových územiach.

Obec bude podporovať budovanie a rozvoj informačnej spoločnosti v systéme fungovania partnerských inštitúcií, podnikateľských a mimovládnych subjektov tak, aby sa vybudovali základné piliere informatizácie v obci.

---

## **6. CIELE, PRIORITY, OPATRENIE A AKTIVITY**

### **GLOBALNÝ CIEĽ**

- Do roku 2013 zvýšiť atraktivitu obce Chtelnica, jej konkurencieschopnosť a výkonnosť pri rešpektovaní trvalo udržateľného rozvoja.

### **ŠPECIFICKÉ CIELE**

- Skvalitnenie vybavenosti obce občianskou infraštruktúrou a zvýšenie efektívnosti s ňou súvisiacich služieb
- Zlepšenie stavu životného prostredia, skvalitnenie environmentálnej infraštruktúry
- Skvalitnenie podnikateľského prostredia obce a zabezpečenie jej trvalo udržateľného rozvoja

- Zvýšenie kvality ľudského faktoru zameraného na vedomostnú ekonomiku a pracovný trh

## **PRIORITY**

### **Priority rozvojových zámerov**

1. Rozvoj zariadení občianskej infraštruktúry a vybavenosti obce
2. Dobudovanie a skvalitnenie environmentálnej infraštruktúry
3. Rozvoj zdrojov trvalo udržateľného rozvoja obce a budovanie informačnej spoločnosti
4. Rozvoj vzdelávania, zamestnanosti, zdravotníctva a sociálnych služieb

### **Horizontálne priority**

V rozvojovej stratégii mesta podobne ako Národnom strategickom referenčnom rámci SR na roky 2007 – 2013 definujeme štyri horizontálne priority:

- A. Marginalizované rómske komunity
- B. Rovnosť príležitostí
- C. Trvalo udržateľný rozvoj
- D. Informatizačná spoločnosť

Tieto sú svojím charakterom a dosahmi prierezovými témami všetkých ostatných odvetvových a územných priorít. Horizontálne priority budú preto rešpektované pri každom projekte alebo skupine projektov.

### **OPATRENIA PRIORITY 1.: Rozvoj zariadení občianskej infraštruktúry a vybavenosti obce**

- 1.1 Rozvoj zariadení občianskej infraštruktúry
- 1.2 Vybudovanie infraštruktúry sociálnych služieb
- 1.3 Revitalizácia infraštruktúry pamäťových a fondových inštitúcií
- 1.4 Revitalizácia a využitie pamiatkového objektu v obci
- 1.5 Modernizácia nekomerčnej záchrannej služby
- 1.6 Rekonštrukcia dopravnej infraštruktúry, budovanie inžinierskych sietí
- 1.7 Podpora infraštruktúry cestovného ruchu a turizmu
- 1.8 Rozvoj bývania
- 1.9 Regulácia povodia potoka v zastavanom území obce

### **AKTIVITY OPATRENÍ PRIORITY 1**

- 1.1.1 Rekonštrukcia základnej a materskej školy
- 1.1.2 Modernizácia technického vybavenie základnej školy



- 1.1.3 Obnova ihriska, vytvorenie podmienok pre možnosť oddychu a relaxu
- 1.2.1 Vybudovanie penziónu a sociálnych služieb pre prestárle obyvateľstvo
- 1.3.1 Rekonštrukcia Knižnice
- 1.3.2 Rekonštrukcia Domu smútku
- 1.4.1 Rekonštrukcia a využitie Kaštieľa
- 1.5.1 Rekonštrukcia, rozšírenie a vybavenie Obecnej hasičskej zbrojnice
- 1.6.1 Rekonštrukcia miestnych komunikácií a chodníkov
- 1.6.2 Rekonštrukcia centrálneho námestia obce
- 1.6.3 Budovanie inžinierskych sietí
- 1.7.1 Aktivity podporujúce rozvoj cestovného ruchu
- 1.8.1 Výstavba nájomných bytov a rozvoj individuálnej bytovej výstavby
- 1.9.1 Regulácia povodia potoka Výtok

**OPATRENIA PRIORITY 2.: Dobudovanie a skvalitnenie environmentálnej infraštruktúry**

- 2.1 Ochrana a racionálne využitie vôd
- 2.2 Ochrana ovzdušia a obnoviteľné zdroje energie
- 2.2 Rozvoj odpadového hospodárstva

**AKTIVITY OPATRENÍ PRIORITY 2**

- 2.1.1 Zabezpečenie kvalitnej a zdravej pitnej vody všetkým občanom obce
- 2.1.2 Sledovanie a hodnotenie stavu povrchových a podzemných vôd
- 2.1.3 Dokončenie pripojenia všetkých domácností v obci na kanalizáciu
- 2.2.1 Podporovanie využívania alternatívnych zdrojov energie
- 2.3.1 Podpora aktivít na zhodnocovanie komunálneho odpadu
- 2.3.2 Podpora aktivít k recyklácii odpadu
- 2.3.3 Zabezpečenie a rekultivácia úložiska komunálneho odpadu Dubník

**OPATRENIA PRIORITY 3.: Rozvoj zdrojov trvalo udržateľného rozvoja obce a budovanie informačnej spoločnosti**

- 3.1 Podnikateľské prostredie a hospodársky rast
- 3.2 Elektronizácia verejnej správy
- 3.3 Zvýšenie prístupu k verejnemu internetu

**AKTIVITY OPATRENÍ PRIORITY 3**

- 3.1.1 Budovanie a modernizácia osvetlenia obce
- 3.1.2 Podpora spoločných služieb pre podnikateľov
- 3.2.1 Budovanie elektronických služieb
- 3.3.1 Zavedenie celopásmového internetu v obci
- 3.3.2 Využívanie celopásmového internetu v obci

**OPATRENIA PRIORITY 4.: Rozvoj vzdelávania, zamestnanosti, zdravotníctva a sociálnych služieb**

- 4.1 Podpora rastu zamestnanosti
- 4.2 Sociálne začleňovanie a rovnosť príležitostí
- 4.3 Podpora a prevencia zdravia

**AKTIVITY OPATRENÍ PRIORITY 4**

- 4.1.1 Vznik nových pracovných príležitostí v oblasti obchodu a služieb
- 4.1.2 Budovanie inžinierskych sietí priemyselnej zóny
- 4.2.1 Vytvorenie podmienok pre vznik služieb sociálnej pomoci
- 4.3.1 Vytvorenie podmienok pre vznik gynekologickej ambulancie
- 4.3.2 Realizácia programov podpory zdravia

**7. AKČNÝ PLÁN**

Každá aktivita zapísaná v predchádzajúcej časti je v AKČNOM PLÁNE prehľadne rozpracovaná v tabuľkách.

<b>AKTIVITA PROJEKT</b>	<b>ČO</b>	<b>NÁZOV AKTIVITY ( Napr.: 1.1.1 REKONŠTRUKCIA A MODERNIZÁCIA ZÁKLADNEJ A MATERSKEJ ŠKOLY )</b>
Zodpovednosť	KTO	Osobná, inštitucionálna zodpovednosť ( napr.: Starosta + riaditelia ZŠ a MŠ )
Cieľová skupina	PRE KOHO	Adresát aktivity ( napr.: Obyvatelia, resp. žiaci ZŠ a MŠ )
Metódy, postupy	AKO	Akým spôsobom aktivitu zabezpečíme ( napr.: Projektovanie, realizácia stavebných prác )
Miesto realizácie	KDE	Miesto realizácie aktivity (napr.: ZŠ, MŠ v obci)
Dĺžka trvania	KEDY	Čas potrebný na realizáciu aktivity ( napr.: 6 mesiacov, roky 2007 –2009 )

Finančná náročnosť	ZA KOľKO	Odhad celkových finančných prostriedkov (Např.: Prjekt – 100 000, Realizácia - 6.000 000)
Zdroje financovania	OD KOHO	Financovanie a spolufinancovanie aktivity ( Např.: Projekt: Obec – vlastné zdroje, Realizácia: Obec-spoluúčasť + ŠF EÚ, ROP- 1.1. Infraštruktúra vzdelávania )
Monitorovacie indikátory	HODNOTENIE	Ukazovatele monitorovania a hodnotenia: výstup, výsledok,dopad. ( Např.: Výstup: Výkaz-výmer v projekte,Výsledok: počet užívateľov podporenej inraštruktúry, Dopad: Skvalitnenie vyučovacieho procesu, úspora energií

**Priorita 1. Rozvoj zariadení občianskej infraštruktúry a vybavenosti obce**

<b>AKTIVITA PROJEKT</b>	<b>1.1.1 REKONŠTRUKCIA A MODERNIZÁCIA ZÁKLADNEJ A MATERSKEJ ŠKOLY</b>
Osobná, inštitucionálna zodpovednosť	Starosta, riaditeľky ZŠ a MŠ
Cieľová skupina	Obyvatelia, žiaci ZŠ a MŠ
Metódy, postupy	Projektovanie, verejnéosťarávanie Realizácia stavebných prác
Miesto realizácie	ZŠ, MŠ v obci
Dĺžka trvania	Projektovanie, výberové konanie: 6 mesiacov, rok 2008 Realizácia stavebných prác: 12 mesiacov, rok 2008-2009
Finančná náročnosť	Projektovanie: 400 000, Sk Realizácia stavebných prác: ZŠ 10.000 000,- Sk, MŠ 15 000 000.- Sk
Zdroje financovania	Projektovanie: vlastné zdroje Realizácia stavebných prác: Obec-spoluúčasť + ŠF EÚ ROP - 1.1. Infraštruktúra vzdelávania
Monitorovacie indikátory	<b>Výstup:</b> Výkaz-výmer v projekte, <b>Výsledok:</b> počet užívateľov podporenej inraštruktúry, <b>Dopad:</b> Skvalitnenie vyučovacieho procesu, úspora energií )

<b>AKTIVITA PROJEKT</b>	<b>1.1.2. MODERNIZÁCIA TECHNICKÉHO VYBAVENIA ZÁKLADNEJ ŠKOLY</b>
Osobná, inštitucionálna zodpovednosť	Starosta , riaditeľka ZŠ
Cieľová skupina	Obyvatelia, žiaci
Metódy, postupy	Zakúpenie nového PC vybavenia

	Rozšírenie záujmových krúžkov Rozšírenie výučby ďalších cudzích jazykov
Miesto realizácie	ZŠ v obci
Dĺžka trvania	2008/2009
Finančná náročnosť	2.000 000.- Sk
Zdroje financovania	Obec: spoluúčasť + ŠF EÚ, ROP: 1.1. Infraštruktúra vzdelávania
Monitorovacie indikátory	<b>Výstup:</b> Počet zakúpeného PC, technického vybavenia. Počet otvorených záujmových krúžkov. Počet vyučovacích cudzích jazykov <b>Výsledok:</b> Počet užívateľov <b>Dopad:</b> Zlepšenie podmienok vzdelávacieho procesu

<b>AKTIVITA PROJEKT</b>	<b>1.1.3. OBNOVA IHRISKA, VYTVORENIE PODMIENOK PRE MOŽNOSŤ ODDYCHU A RELAXU,</b>
Osobná, inštitucionálna zodpovednosť	Starosta, riaditeľky ZŠ a MŠ, štatutári právnických osôb, podnikatelia
Cieľová skupina	Obyvatelia obce, členovia klubov TJ
Metódy, postupy	Realizácia terénnych úprav Projektovanie na zrekonštruovanie šatní a vybavenia Realizácia stavebných prác a zakúpenie vybavenia Výsadba zelene a oplotenie ihriska
Miesto realizácie	Ihrisko v obci, ďalšie verejné budovy a priestranstvá
Dĺžka trvania	Roky 2008/2010
Finančná náročnosť	Stavebné a technologické projekty: 200 000,-Sk Realizácia: 4.000 000,- Sk
Zdroje financovania	Projektovanie: vlastná zdroje obce Realizácia stavebných prác: Obec-spoluúčasť + ŠF EÚ, ROP- 2.2. Regenerácia sídiel Súkromné investície ( fyzické a právnicke osoby)
Monitorovacie indikátory	<b>Výstup:</b> Množstvo upravenej plochy, počet zakúpeného vybavenia, množstvo zrekonštruovanej plochy, plocha vysadenej zelene a oplotenia ihriska <b>Výsledok:</b> Počet užívateľov podporenej infraštruktúry <b>Dopad:</b> Skvalitnenie oddychových aktivít obyvateľov

AKTIVITA PROJEKT	1.2.1 VYBUDOVANIE PENZIÓNU A SOCIÁLNYCH SLUŽIEB PRE PRESTÁRLE OBYVATELSTVO
Osobná, inštitucionálna zodpovednosť	Starosta
Cieľová skupina	Obyvatelia
Metódy, postupy	Projektovanie výstavby Realizácia stavebných prác Zakúpenie vybavenia Personálne obsadenie
Miesto realizácie	Penzión v obci
Dĺžka trvania	2008/2010
Finančná náročnosť	Projektovanie výstavby: 200 000,- Sk Realizácia stavebných prác: 9. 000 000,- Sk Zakúpenie vybavenia: 2. 000 000,- Sk Personálne obsadenie: 1. 000 000,- Sk
Zdroje financovania	Projektovanie výstavby: obec, vlastné zdroje Realizácia stavebných prác, zakúpenie vybavenia: obec, spoluúčasť + ŠF EÚ, ROP- 1.2. Infraštruktúra sociálnych služieb ... Personálne obsadenie: OP Zamestnanosť a sociálna inklúzia, 2.1. Podpora sociálnej inklúzie prostredníctvom rozvoja sociálnych služieb
Monitorovacie indikátory	<b>Výstup:</b> Existencia stavby, počet vystavanej plochy, počet zakúpeného vybavenia, počet zamestnancov <b>Výsledok:</b> Počet užívateľov podporenej infraštruktúry <b>Dopad:</b> Hrubá/čistá zamestnanosť v dôsledku realizácie projektu (%)

AKTIVITA PROJEKT	1.3.1 REKONŠTRUKCIA KNIŽNICE
Osobná, inštitucionálna zodpovednosť	Starosta, vedúca Knižnice
Cieľová skupina	Obyvatelia
Metódy, postupy	Realizácia stavebných prác Zakúpenie vybavenia (PC príslušenstvo, Xerox) Zavedenie internetovej siete Zakúpenie nových kníh a časopisov do knižného fondu Realizácia elektronickej knižnice
Miesto realizácie	Knižnica obce

Dĺžka trvania	2008/2013
Finančná náročnosť	5.000 000
Zdroje financovania	Obec, spoluúčasť + ŠF EÚ, ROP: 1.3. Infraštruktúra pamäťových a fondových inštitúcií ...
Monitorovacie indikátory	<b>Výstup:</b> Množstvo zrekonštruovanej plochy. Počet PC s internetom iného vybavenia. Počet zakúpeného vybavenia. Počet kníh a časopisov v knižnom fonde <b>Výsledok:</b> Počet užívateľov knižnice <b>Dopad:</b> Zlepšenie služieb obyvateľstvu

<b>AKTIVITA PROJEKT</b>	<b>1.3.2 REKONŠTRUKCIA DOMU SMÚTKU</b>
Osobná, inštitucionálna zodpovednosť	Starosta
Cieľová skupina	Obyvatelia
Metódy, postupy	Realizácia rekonštrukcie
Miesto realizácie	Dom smútku v obci
Dĺžka trvania	2008
Finančná náročnosť	1.000 000
Zdroje financovania	Obec
Monitorovacie indikátory	<b>Výstup:</b> Hodnota zrekonštruovaného Domu smútku <b>Dopad:</b> Skvalitnenie služieb

<b>AKTIVITA PROJEKT</b>	<b>1.4.1. REKONŠTRUKCIA A VYUŽITIE KAŠTIEĽA</b>
Osobná, inštitucionálna zodpovednosť	Starosta Poradenstvo a realizácia: starosta, organizácie verejného a súkromného sektora
Cieľová skupina	Obec, obyvatelia, navštevníci obce
Metódy, postupy	Štúdia možností rekonštrukcie a využívania kaštieľa ( rok 2008 )

	Projektovanie rekonštrukcie ( rok 2008 ) Realizácia stavebných prác, zakúpenie vybavenia ( rok 2008-2011 ) Personálne obsadenie ( rok 2010 )
Miesto realizácie	Kaštieľ a park v obci
Dĺžka trvania	2008/2011
Finančná náročnosť	300.000 000
Zdroje financovania	Obec, spoluúčasť + ŠF EÚ, ROP: 1.4. Revitalizácia a hospodárske využitie pamiatkových objektov v území Súkromný sektor
Monitorovacie indikátory	<b>Výstup:</b> Existencia projektu, množstvo zrekonštruovanej plochy, počet zakúpeného vybavenia <b>Výsledok:</b> Počet užívateľov podporenej infraštruktúry <b>Dopad:</b> Hrubá/čistá zamestnanosť v dôsledku realizácie projektu (%)

<b>AKTIVITA PROJEKT</b>	<b>1.5.1. REKONŠTRUKCIA, ROZŠÍRENIE A VYBAVENIE HASIČSKEJ ZBROJNICE V OBCE</b>
Osobná, inštitucionálna zodpovednosť	Starosta, veliteľ Obecných hasičov
Cieľová skupina	Obyvatelia, obce
Metódy, postupy	Spracovanie projektovej dokumentácie a výberové konanie dodávateľa. Realizácia výstavby a obstarávanie vybavenia
Miesto realizácie	obec
Dĺžka trvania	2008/2009
Finančná náročnosť	4.000 000
Zdroje financovania	Projekt: Obec. Realizácia: Obec-spoluúčasť + ŠF EÚ, ROP: 1.5. Infraštruktúra nekomerčných záchranných služieb
Monitorovacie indikátory	<b>Výstup:</b> Zrekonštruovaná budova Hasičskej zbrojnice, nové vnútorné technické vybavenie <b>Výsledok:</b> Počet užívateľov podporenej infraštruktúry <b>Dopad:</b> Skvalitnenie poskytovania pomoci a úrovne ochrany života, zdravia a majetku občanov obce a ochrana životného prostredia

AKTIVITA PROJEKT	1.6.1 REKONŠTRUKCIA MIESTNYCH KOMUNIKÁCIÍ A CHODNÍKOV
Osobná, inštitucionálna zodpovednosť	Starosta, Trnavský samosprávny kraj,
Cieľová skupina	Obyvatelia
Metódy, postupy	Projektové práce a verejné obstarávanie Realizácia rekonštrukcií
Miesto realizácie	Obec Oprava cesty, ul. Dolná, roky 2008-2010 Rekonštrukcia, ul. Kúria 1, 2, 3, roky 2008-2010 Rekonštrukcia, ul. Šimončiča, roky 2008-2010 Rekonštrukcia, ul. Polná, roky 2009-2010 Rekonštrukcia, ul. Parková, roky 2010-2011
Dĺžka trvania	2008/2011
Finančná náročnosť	Oprava cesty, ul. Dolná, - 15 000 000.- Sk Rekonštrukcia, ul. Kúria 1, 2, 3, - 19 000 000.- Sk Rekonštrukcia, ul. Šimončiča, - 6 000 000.- Sk Rekonštrukcia, ul. Polná, - 4 000 000.- Sk Rekonštrukcia, ul. Parková, - 4 000 000.- Sk
Zdroje financovania	Projektovanie: vlastná zdroje obce Realizácia stavebných prác: Obec-spoluúčasť + ŠF EÚ, ROP- 2.2. Regenerácia sídiel Iné verejné zdroje
Monitorovacie indikátory	<b>Výstup:</b> Počet km zrekonštruovaných miestnych komunikácií obce, <b>Výsledok:</b> Počet obyvateľov žijúcich pri zrekonštruovaných miestnych komunikácií obce, <b>Dopad:</b> Skrášlenie obce, nové rozvojové možnosti

AKTIVITA PROJEKT	1.6.2 REKONŠTRUKCIA CENTRÁLNEHO NÁMESTIA OBCE
Osobná, inštitucionálna zodpovednosť	Starosta
Cieľová skupina	Obyvatelia
Metódy, postupy	Vypracovanie projektovej dokumentácie Realizácia
Miesto realizácie	obec
Dĺžka trvania	2008/2010
Finančná náročnosť	Projektová dokumentácia: 1 000 000,- Sk Realizácia : 9.000 000,- Sk



Zdroje financovania	Štúdia a projektovanie: vlastné zdroje obce Realizácia stavebných prác: Obec-spoluúčasť + ŠF EÚ, ROP- 2.2. Regenerácia sídiel
Monitorovacie indikátory	<b>Výstup:</b> m <sup>2</sup> obnovených verejných priestranstiev obce, <b>Výsledok:</b> Počet obyvateľov žijúcich pri obnovenom verejnom priestranstve, <b>Dopad:</b> Skrášlenie obce

<b>AKTIVITA PROJEKT</b>	<b>1.6.3 BUDOVANIE INŽINIERSKÝCH SIETÍ</b>
Osobná, inštitucionálna zodpovednosť	Starosta, verejný a súkromný sektor
Cieľová skupina	Obyvatelia
Metódy, postupy	Projektové práce a verejné obstarávanie Realizácia inžinierskych sietí
Miesto realizácie	Obec Inžinierske siete, ul. Kúria, roky 2008-2010 Inžinierske siete ul. Rajná, roky 2008-2010
Dĺžka trvania	2008/2010
Finančná náročnosť	Inžinierske siete, ul. Kúria – 16 000 000 Inžinierske siete ul. Rajná – 10 000 000
Zdroje financovania	Projektovanie: vlastné zdroje obce Realizácia stavebných prác: Obec-spoluúčasť + ŠF EÚ, ROP- 2.2. Regenerácia sídiel, OP Konkurencieschopnosť a hospodársky rast – 1.2 Podpora spoločných služieb pre podnikateľov Iné verejné a súkromné zdroje
Monitorovacie indikátory	<b>Výstup:</b> Počet km vybudovaných inžinierskych sietí, <b>Výsledok:</b> Počet obyvateľov využívajúcich vybudované inžinierske siete <b>Dopad:</b> Skrášlenie obce, nové rozvojové možnosti, hrubá/čistá zamestnanosť v dôsledku zrealizovanej aktivity

<b>AKTIVITA PROJEKT</b>	<b>1.7.1 PODPORA CESTOVNÉHO RUCHU A TURIZMU</b>
Osobná, inštitucionálna zodpovednosť	Starosta, verejný a súkromný sektor
Cieľová skupina	Obyvatelia, návštevníci obce

Metódy, postupy	Spracovanie projektovej štúdie pre využitie komplexného turistického programu obce s celoročným využitím s regionálnym významom. Výroba a inštalácia informačných tabúl v systéme jednotného značenia turistických atrakcií obce (tzv. hnedé tabule), zriadenie kultúrno-naučného chodníka „Námestie-Kaštieľ“ Vybudovanie zariadenia prezentujúceho miestny folklór, zvyky a obyčaje. Vytvorenie turisticko-informačnej kancelárie
Miesto realizácie	obec
Dĺžka trvania	2009/2009
Finančná náročnosť	6.000 000
Zdroje financovania	Obec-spoluúčasť + ŠF EÚ, ROP: Podpora a obnova infraštruktúry cestovného ruchu. OP Konkurencieschopnosť a hospodársky rast – 1.5 Podpora podnikateľských aktivít v cestovnom ruchu
Monitorovacie indikátory	<b>Výstup:</b> Štúdia, počet informačných tabúl, dĺžka naučného chodníka, vybudované zariadenie, turisticko-informačná kancelária <b>Výsledok:</b> Počet užívateľov podporenej infraštruktúry <b>Dopad:</b> Skvalitnenie informovanosti občanov a návštevníkov obce

AKTIVITA PROJEKT	1.9.1 VÝSTAVBA NÁJOMNÝCH BYTOV A ROZVOJ INDIVIDUÁLNEJ BYTOVEJ VÝSTAVBY
Osobná, inštitucionálna zodpovednosť	Starosta, ŠFRB, verejný a súkromný sektor
Cieľová skupina	Obyvatelia
Metódy, postupy	Projektovanie Stavebné povolenie Realizácia Zakúpenie vybavenia Vyčlenenie pozemkov pre individuálnu bytovú výstavbu
Miesto realizácie	Obec, lokality podľa Zástavbovej štúdie
Dĺžka trvania	2008/2010
Finančná náročnosť	60.000 000
Zdroje financovania	Obec-úver, vlastné zdroje Štátny fond rozvoja bývania Súkromní investori

Monitorovacie indikátory	<b>Výstup:</b> Existencia projektu, množstvo zastavanej plochy, počet zakúpeného vybavenie, počet vyčlenených pozemkov <b>Výsledok:</b> Počet užívateľov nových bytov, počet nových domov (IBV), príjem z nájomného <b>Dopad:</b> Prílev mladých ľudí do obce, zlepšenie demografie
--------------------------	---

<b>AKTIVITA PROJEKT</b>	<b>1.9.1 PROTIPOVODŇOVÉ OPATRENIA A REGULÁCIA POTOKA VÝTOK</b>
Osobná, inštitucionálna zodpovednosť	Starosta, Slovenský vodohospodársky podnik, š. p. Banská Štiavnica
Cieľová skupina	Obyvatelia
Metódy, postupy	Projektovanie, štúdia Realizácia protipovodňových opatrení a stavebných prác
Miesto realizácie	obec
Dĺžka trvania	2008-2009
Finančná náročnosť	10.000 000,- Sk
Zdroje financovania	Obec-spoluúčasť + ŠF EÚ, ROP- 2.2. Regenerácia sídiel Environmentálny fond
Monitorovacie indikátory	<b>Výstup:</b> Zregulované povodie potoka <b>Výsledok:</b> Dĺžka zregulovaného povodia <b>Dopad:</b> Zabezpečenie územia pred záplavami, zlepšenie životných podmienok obyvateľov

## Priorita 2. Dobudovanie a skvalitnenie environmentálnej infraštruktúry

<b>AKTIVITA PROJEKT</b>	<b>2.1.1 ZABEZPEČENIE, KVALITNEJ A ZDRAVEJ PITNEJ VODY VŠETKÝM OBČANOM OBCE</b>
Osobná, inštitucionálna zodpovednosť	Starosta
Cieľová skupina	Obyvatelia
Metódy, postupy	Realizácia stavebných prác a zakúpenie vybavenia
Miesto realizácie	obec

Dĺžka trvania	2008-2009
Finančná náročnosť	1.500 000,- Sk
Zdroje financovania	Realizácia stavebných prác: Obec-spoluúčasť + ŠF EÚ, ROP- 2.2. Regenerácia sídiel OP Životné prostredie: 1.1. Zásobovanie obyvateľstva pitnou vodou.
Monitorovacie indikátory	<b>Výstup:</b> Množstvo pripojených domácností na pitnú vodu, dĺžka vybudovanej, alebo zmodernizovanej vodovodnej siete <b>Výsledok:</b> Počet domácností napojených na vodovodnú sieť <b>Dopad:</b> Zlepšenie zásobovania pitnou vodou

<b>AKTIVITA PROJEKT</b>	<b>2.1.2 SLEDOVANIE A HODNOTENIE STAVU POVRCHOVÝCH A PODZEMNÝCH VÔD</b>
Osobná, inštitucionálna zodpovednosť	Starosta
Cieľová skupina	Obyvatelia
Metódy, postupy	Kontrola a odber vzoriek + vyhodnocovanie
Miesto realizácie	Obec
Dĺžka trvania	Pravidelne, 2008-2013
Finančná náročnosť	2.000 000
Zdroje financovania	Obec-spoluúčasť + ŠF EÚ, OP Životné prostredie: 1.3. Sledovanie a hodnotenie stavu povrchových a podzemných vôd.
Monitorovacie indikátory	<b>Výstup:</b> Počet odobratých vzoriek a vyhodnotení <b>Výsledok:</b> Počet domácností napojených na vodovodnú sieť <b>Dopad:</b> Zlepšenie zásobovania pitnou vodou

<b>AKTIVITA PROJEKT</b>	<b>2.1.3 DOKONČENIE PRIPOJENIA VŠETKÝCH DOMÁCNOSTÍ NA KANALIZÁCIU</b>
Osobná, inštitucionálna zodpovednosť	Starosta
Cieľová skupina	Obyvatelia

Metódy, postupy	Realizácia stavebných prác a zakúpenie
Miesto realizácie	obec
Dĺžka trvania	2008/2010
Finančná náročnosť	30.000 000
Zdroje financovania	Realizácia stavebných prác: Obec-spoluúčasť + ŠF EÚ, ROP-2.2. Regenerácia sídiel OP Životné prostredie: 1.2. Odvádzanie a čistenie komunálnych odpadových vôd.
Monitorovacie indikátory	<b>Výstup:</b> Množstvo pripojených domácností na obecnú kanalizáciu dĺžka vybudovanej kanalizačnej siete <b>Výsledok:</b> Počet domácností napojených na kanalizačnú sieť <b>Dopad:</b> Zlepšenie odvádzania a čistenia odpadových vôd

<b>AKTIVITA PROJEKT</b>	<b>2.2.1 PODPORA VYUŽÍVANIA ALTERNATÍVNYCH ZDROJOV ENERGIE</b>
Osobná, inštitucionálna zodpovednosť	Starosta, súkromný a verejný sektor
Cieľová skupina	Obyvatelia
Metódy, postupy	Projektovanie Zakúpenie vybavenia Realizácia stavebných prác
Miesto realizácie	Obec
Dĺžka trvania	2008/2009
Finančná náročnosť	5 000 000,- Sk
Zdroje financovania	Obec-spoluúčasť + ŠF EÚ, OP Konkurencieschopnosť a hospodársky rast: 1.4. Zvyšovanie energetickej efektívnosti ...
Monitorovacie indikátory	<b>Výstup:</b> Počet zdrojov využívajúcich alternatívne zdroje obnoviteľnej energie <b>Výsledok:</b> Zvýšenie podielu využívania OZE <b>Dopad:</b> Zníženie znečistenia ovzdušia, energetické úspory

AKTIVITA PROJEKT	2.3.1 PODPORA ZHODNOCOVANIA KOMUNÁLNEHO ODPADU
Osobná, inštitucionálna zodpovednosť	Starosta
Cieľová skupina	Obyvatelia
Metódy, postupy	Realizácia zhodnocovania
Miesto realizácie	Obec
Dĺžka trvania	2008
Finančná náročnosť	2.000 000
Zdroje financovania	Obec- spoluúčasť + ŠF EÚ, OP Životné prostredie, 4.2. Podpora aktivít na zhodnocovanie odpadov
Monitorovacie indikátory	<b>Výstup:</b> Vybudované zariadenie na zhodnocovanie odpadov ( Zberný dvor ) <b>Výsledok:</b> Množstvo zhodnoteného odpadu <b>Dopad:</b> Zníženie podielu skládkovaného odpadu

AKTIVITA PROJEKT	2.3.2 PODPORA AKTIVÍT K RECYKLÁCI ODPADU
Osobná, inštitucionálna zodpovednosť	Starosta
Cieľová skupina	Obyvatelia
Metódy, postupy	Projekt + realizácia
Miesto realizácie	obec
Dĺžka trvania	2008/2009
Finančná náročnosť	4.000 000
Zdroje financovania	Obec- spoluúčasť + ŠF EÚ, OP Životné prostredie, 4.1. Podpora aktivít v oblasti separovaného zberu
Monitorovacie indikátory	<b>Výstup:</b> Vybudované zariadenie na separovanie odpadov

	<b>Výsledok:</b> Množstvo vyseparovaného odpadu, počet obyvateľov zapojených do separovaného zberu <b>Dopad:</b> Zvýšenie podielu vyseparovaného odpadu
--	--

AKTIVITA PROJEKT	2.3.3 ZABEZPEČENIE A REKULTIVÁCIA ÚLOŽISKA KOMUNÁLNEHO ODPADU DUBNÍK
Osobná, inštitucionálna zodpovednosť	Starosta
Cieľová skupina	Obyvatelia
Metódy, postupy	Spracovanie realizačného projektu, stanovenie očakávaných hodnôt ukazovateľov splnenia úlohy Zabezpečenie finančných prostriedkov Výber dodávateľa prác, realizácia
Miesto realizácie	obec
Dĺžka trvania	2008/2009
Finančná náročnosť	2.000 000
Zdroje financovania	Obec- spoluúčasť + ŠF EÚ, OP Životné prostredie, 4.5. Uzatváranie a rekultivácia skládok odpadov
Monitorovacie indikátory	<b>Výstup:</b> Uzatvorená a zrekultivovaná skládka komunálneho odpadu <b>Výsledok:</b> m <sup>2</sup> rekultivovanej plochy <b>Dopad:</b> Znižovanie rizika vplyvu skládok odpadov na zdravie človeka a ekosystém

**Priorita 3. Rozvoj zdrojov trvalo udržateľného rozvoja obce a budovanie informačnej spoločnosti**

AKTIVITA PROJEKT	3.1.1 BUDOVANIE A MODERNIZÁCIA OSVETLENIA OBCE
Osobná, inštitucionálna zodpovednosť	Starosta
Cieľová skupina	Občania
Metódy, postupy	Projekt a realizácia

Miesto realizácie	obec
Dĺžka trvania	2008/2009
Finančná náročnosť	6.000 000
Zdroje financovania	Obec + ŠF EÚ, OP Konkurencieschopnosť a hospodársky rast, 1.2 Podpora spoločných služieb pre podnikateľov
Monitorovacie indikátory	<b>Výstup:</b> Nové a zrekonštruované osvetlenie obce <b>Výsledok:</b> Dĺžka siete nového a zrekonštruovaného osvetlenia obce <b>Dopad:</b> Zlepšenie majetkovej a osobnej bezpečnosti občanov a podnikateľských subjektov v obci

<b>AKTIVITA PROJEKT</b>	<b>3.1.2 PODPORA SPOLOČNÝCH SLUŽIEB PRE PODNIKATEĽOV</b>
Osobná, inštitucionálna zodpovednosť	Starosta , podnikatelia
Cieľová skupina	Obyvatelia, podnikateľské subjekty
Metódy, postupy	Projekt Obecného podniku služieb a jeho realizácia
Miesto realizácie	obec
Dĺžka trvania	2008/2009
Finančná náročnosť	10.000 000
Zdroje financovania	Obec + ŠF EÚ, OP Konkurencieschopnosť a hospodársky rast, 1.2 Podpora spoločných služieb pre podnikateľov
Monitorovacie indikátory	<b>Výstup:</b> Obecný podnik služieb a podnikateľského inkubátora <b>Výsledok:</b> Počet podnikateľských subjektov využívajúcich podnikateľský inkubátor a kooperujúcich s Obecným podnikom <b>Dopad:</b> Nové rozvojové možnosti obce, hrubá/čistá zamestnanosť v dôsledku zrealizovanej aktivity, trvalá udržateľnosť hosp. rastu

<b>AKTIVITA PROJEKT</b>	<b>3.2.1 BUDOVANIE ELEKTRONICKÝCH SLUŽIEB</b>
Osobná, inštitucionálna	Starosta



zodpovednosť	
Cieľová skupina	Obyvatelia, podnikateľské subjekty
Metódy, postupy	Projekty , zakúpenie vybavenia a realizácia
Miesto realizácie	obec
Dĺžka trvania	2008/2009
Finančná náročnosť	3.000 000
Zdroje financovania	Obec + ŠF EÚ, OP Informatizácia spoločnosti, 1.2 Elektronizácia verejnej správy na regionálnej a miestnej úrovni
Monitorovacie indikátory	<b>Výstup:</b> Vybudované obslužné miesto pre sprístupnenie elektronických služieb <b>Výsledok:</b> Existencia a počet elektronických služieb, počet klientov <b>Dopad:</b> Modernizácia samosprávy, vytvorenie technologického, aplikáčného a procesného prostredia pre zavedenie elektronických služieb

<b>AKTIVITA PROJEKT</b>	<b>3.3.1 ZAVEDENIE CELOPÁSMOVÉHO INTERNETU V OBCI</b>
Osobná, inštitucionálna zodpovednosť	Starosta, verejný a súkromný sektor
Cieľová skupina	Obyvatelia
Metódy, postupy	Realizácia a zakúpenie vybavenia
Miesto realizácie	obec
Dĺžka trvania	2008/2009
Finančná náročnosť	2.000 000
Zdroje financovania	Obec + ŠF EÚ, OP Informatizácia spoločnosti, 3.1 Rozvoj infraštruktúry širokopásmového prístupu
Monitorovacie indikátory	<b>Výstup:</b> Vybudovaná infraštruktúra širokopásmovej siete <b>Výsledok:</b> Počet pripojených domácností a podnikateľských subjektov na internet <b>Dopad:</b> Modernizácia samosprávy, zlepšenie informovanosti občanov

<b>AKTIVITA PROJEKT</b>	<b>3.3.2 VYUŽÍVANIE CELOPÁSMOVÉHO INTERNETU V OBCI</b>
Osobná, inštitucionálna zodpovednosť	Starosta, verejný a súkromný sektor
Cieľová skupina	Obyvatelia
Metódy, postupy	Projekty informačného digitálneho obsahu Vzdelávacie aktivity zamerané na zručnosti na internete
Miesto realizácie	obec
Dĺžka trvania	2008/2009
Finančná náročnosť	2.000 000
Zdroje financovania	Obec + ŠF EÚ, OP Informatizácia spoločnosti, 3.2 Stimulovanie dopytu po širokopásmovom prístupe
Monitorovacie indikátory	<b>Výstup:</b> Informačný digitálny obsah <b>Výsledok:</b> Počet vzdelávacích aktivít zameraných na zručnosti na internete <b>Dopad:</b> Modernizácia samosprávy, zlepšenie informovanosti občanov

#### **Priorita 4. Rozvoj vzdelávania, zamestnanosti, zdravotníctva a sociálnych služieb**

<b>AKTIVITA PROJEKT</b>	<b>4.1.1 VZNIK NOVÝCH PRACOVNÝCH PRÍLEŽITOSTÍ V OBLASTI OBCHODU A SLUŽIEB</b>
Osobná, inštitucionálna zodpovednosť	Starosta, podnikateľské subjekty
Cieľová skupina	Obyvatelia
Metódy, postupy	Projektovanie a realizácia
Miesto realizácie	obec
Dĺžka trvania	2008/2009
Finančná náročnosť	3.000 000
Zdroje financovania	Obec + ŠF EÚ OP Zamestnanosť a sociálna inklúzia, 1.4 Podpora tvorby

	pracovných miest prostredníctvom rozvoja podnikania
Monitorovacie indikátory	<b>Výstup:</b> Existencia nových kvalitnejších služieb <b>Výsledok:</b> Existencia a počet nových pracovných miest a nových prevádzok <b>Dopad:</b> Nové rozvojové možnosti obce, hrubá/čistá zamestnanosť v dôsledku zrealizovanej aktivity, uspokojenie zákazníkov

AKTIVITA PROJEKT	4.1.2 BUDOVANIE INŽINIERSKÝCH SIETÍ PRIEMYSELNEJ ZÓNY
Osobná, inštitucionálna zodpovednosť	Starosta, verejný a súkromný sektor
Cieľová skupina	Podnikateľské subjekty, domáci a zahraniční investori
Metódy, postupy	Projektové práce a verejné obstarávanie Realizácia inžinierskych sietí
Miesto realizácie	Obec Inžinierske siete Priemyselnej zóny, roky 2008-2010
Dĺžka trvania	2008/2010
Finančná náročnosť	Inžinierske siete Priemyselnej zóny – 15 000 000
Zdroje financovania	Projektovanie: vlastné zdroje obce Realizácia stavebných prác: Obec-spoluúčasť + ŠF EÚ, ROP- 2.2. Regenerácia sídiel, OP Konkurencieschopnosť a hospodársky rast – 1.2 Podpora spoločných služieb pre podnikateľov Iné verejné a súkromné zdroje
Monitorovacie indikátory	<b>Výstup:</b> Počet km vybudovaných inžinierskych sietí, <b>Výsledok:</b> Počet podnikateľských subjektov využívajúcich vybudované inžinierske siete <b>Dopad:</b> Nové rozvojové možnosti obce, hrubá/čistá zamestnanosť v dôsledku zrealizovanej aktivity

AKTIVITA PROJEKT	4.2.1 VYTVORENIE PODMIENOK PRE VZNIK SLUŽIEB SOCIÁLNEJ POMOCI
Osobná, inštitucionálna zodpovednosť	Starosta , verejný a súkromný sektor
Cieľová skupina	Obyvatelia
Metódy, postupy	Podpora zriadenia a realizácie sociálnych služieb v obci

Miesto realizácie	obec
Dĺžka trvania	2008/2009
Finančná náročnosť	3.000 000
Zdroje financovania	Realizácia aktivity: obec, spoluúčasť + ŠF EÚ, OP Zamestnanosť a sociálna inklúzia, 2.1. Podpora sociálnej inklúzie prostredníctvom rozvoja sociálnych služieb
Monitorovacie indikátory	<b>Výstup:</b> Existencia a počet služieb sociálnej pomoci <b>Výsledok:</b> Počet užívateľov podporenej infraštruktúry <b>Dopad:</b> Hrubá/čistá zamestnanosť v dôsledku realizácie projektu (%)

<b>AKTIVITA PROJEKT</b>	<b>4.3.1 VYTVORENIE PODMIENOK PRE VZNIK GYNEKOLOGICKEJ AMBULANCIE</b>
Osobná, inštitucionálna zodpovednosť	Starosta, poskytovateľ zdravotníckej starostlivosti
Cieľová skupina	0Zenská populácia v obci
Metódy, postupy	Projektovanie Realizácia stavebných prác a zakúpenie vybavenia Personálne obsadenie
Miesto realizácie	obec
Dĺžka trvania	2008
Finančná náročnosť	1.000 000
Zdroje financovania	Obec
Monitorovacie indikátory	<b>Výstup:</b> Existencia gynekologickej ambulancie <b>Výsledok:</b> Počet vyšetrených klientiek <b>Dopad:</b> Zlepšenie zdravotného stavu ženskej populácie v obci

<b>AKTIVITA PROJEKT</b>	<b>4.3.2 REALIZÁCIA PROGRAMOV PODPORY ZDRAVIA</b>
Osobná, inštitucionálna zodpovednosť	Starosta, zdravotnícke zariadenia v obci , verejný sektor

Cieľová skupina	Obyvatelia
Metódy, postupy	Realizácia aktivít vedúcich k rozvoju dobrého zdravia a k prevencii ochorení
Miesto realizácie	obec
Dĺžka trvania	2008/2013
Finančná náročnosť	3.500 000
Zdroje financovania	Obec + ŠF EÚ, OP Zdravotníctvo, 2.2 Realizácia programov podpory zdravia a prevencie ochorení ...
Monitorovacie indikátory	<b>Výstup:</b> Existencia a počet programov podpory zdravia a prevencie <b>Výsledok:</b> Počet účastníkov zapojených do programov podpory zdravia <b>Dopad:</b> Zlepšenie zdravotného stavu populácie v obci, informovanosť o programoch podpory zdravia

## 8. ZABEZPEČENIE REALIZÁCIE

### Inštitucionálne a organizačné zabezpečenie

Medzi prípravou a tvorbou PHSR a jeho realizáciou je zásadný rozdiel. Príprava programu rozvoja je tvorčím procesom, ktorý vyžaduje zapojenie určitého okruhu občanov ( dotazníkové ankety občan, podnikateľ, samospráva ) a odborníkov ( projektový tím ) s potrebnými znalosťami a skúsenosťami a s rozdielnymi pohľadmi na budúcnosť obce. Realizácia programu je manažérskou úlohou.

PHSR je dokument živý, prístupný a adaptabilný na meniace sa podmienky. Je v ňom síce stanovená určitá línia rozvoja, ktorá definuje smerovanie obce Chtelnica v najbližších rokoch. Poukazuje na to, ktoré priority je z hľadiska stanovených cieľov potrebné naplniť tak, aby sa zabezpečil trvalo udržateľný rozvoj obce. Všetky zmeny v dokumente schvaľuje obecné zastupiteľstvo, ktoré zároveň kontroluje, monitoruje a hodnotí plnenie stanovených cieľov tohto strategického plánu. Realizáciu jednotlivých opatrení koordinuje starosta obce. Starosta obce a obecné zastupiteľstvo teda plní zároveň funkciu Riadiaceho orgánu PHSR. PHSR bude po schválení jeho znenia v mestskom zastupiteľstve zverejnený na internetovej stránke obce ([www.chtelnica.sk](http://www.chtelnica.sk)) a v tlačenej forme verejne prístupný na Obecnom úrade Chtelnica.

### Monitorovanie a hodnotenie

Monitorovanie plnenia programu rozvoja mesta bude stálym a dlhodobým procesom zameraným na sledovanie kvalitatívnych a kvantitatívnych zmien pomocou vybraných ukazovateľov, cieľom ktorého bude získavanie informácií o skutočnom plnení opatrení zameraných na zmenu negatívneho vývoja, resp. o potrebe zmeniť ich výber alebo spôsob realizácie. Základom procesu hodnotenia je sumarizovať výstupy z projektov, ktoré predkladajú prijímatelia pomoci na získanie informácií o účinnosti a efektívnosti podpory.

Monitorovanie plnenia programu rozvoja mesta bude obsahovať nasledovné činnosti:

- systematické zbieranie informácií súvisiacich s realizáciou strategických cieľov,
- spracovávanie analýz, príprava priebežných správ o plnení programu rozvoja,
- vyhodnotenie dosiahnutých výsledkov realizovaných cieľov a opatrení,
- vyhodnotenie súladu medzi prijatými cieľmi a opatreniami a dosiahnutými výsledkami.

Tieto činnosti, ktoré sa budú realizovať v procese monitorovania umožnia zhodnotiť postup v realizácii plánovaných úloh. Monitorovanie PHSR obce Chtelnica bude zabezpečovať Riadiaci orgán PHSR Chtelnica.

Implementácia jednotlivých cieľov a úloh programu si vyžaduje konkrétnych ľudí, ktorí budú viesť program od počiatku do konca. PHSR obce Chtelnica je treba realizovať vlastnými silami, ale aj za pomoci externistov. Práve prepojenia interných a externých nositeľov programu sa urýchli proces realizácie stratégie, respektíve môže prebiehať paralelne realizácia viacerých úloh odrazu. Je však potrebné, aby bol celý proces implementácie koordinovaný, monitorovaný a vyhodnocovaný.

Preto odporúčame nasledovný postup:

- 1.) Starosta obce predloží každý rok návrh implementácie PHSR Chtelnica na rokovanie príslušným komisiám, a Obecnému zastupiteľstvu.
- 2.) Obecné zastupiteľstvo schváli návrh implementácie vrátane Akčného plánu na príslušný rok .
- 3.) So stratégiou rozvoja obce na príslušný rok bude oboznámená verejnosť prostredníctvom Obecného úradu.
- 4.) Navrhované ciele a úlohy, spolu s ich priebežným hodnotením stavu realizácie budú prístupné na [www.chtelnica.sk](http://www.chtelnica.sk).

## 9. ZÁVER

Program hospodárskeho a sociálneho rozvoja obce Chtelnica predstavuje nástroj na efektívne riadenie rozvoja, prostredníctvom navrhnutých opatrení na riešenie akútnych problémov obce a jej obyvateľov, ale aj na využitie definovaných potenciálov ďalšieho rozvoja obce. Vypracovanie PHSR prispieje k splneniu jedného zo základných princípov regionálnej politiky, ktorým je princíp programovania.

Zámerom bolo špecifikovať problémové oblasti, vytvoriť podmienky pre efektívnejšie využívanie finančných zdrojov pri realizácii prioritných opatrení a naštartovať tak proces trvalo udržateľného rozvoja obce Chtelnica. Dokument PHSR obce Chtelnica bol vypracovaný pre časový horizont na obdobie rokov 2007 – 2013.

Hlavným cieľom PHSR obce Chtelnica je zlepšiť kvalitu života občanov, sociálnu súdržnosť obce, vytvoriť podmienky pre ekonomický rozvoj, presadzovať koncept trvalo udržateľného rozvoja a vytvoriť plán projektov tak, aby sa v rámci Trnavského samosprávneho kraja znižovali disparity vo všetkých oblastiach každodenného života obyvateľov tohto regiónu.

## D.2 POUŽITÁ LITERATÚRA A DOKUMENTY

1. Ing. Aufrichtová, 2  
Marketingová stragégia, rozvoj a propagácia regiónu JE Jaslovské bohunice, ZMO, región JE J.Bohunice, 2005
2. Jaroslav Paulovič, Chtelnica 790 rokov, OÚ Chtelnica, 1998
3. Územný plán obce Chtelnica, Združenie Archicom, 2003
4. Územný plán obce Chtelnica - Doplnok I, Združenie Archicom, 2004
5. Územný plán obce Chtelnica – Doplnok II, Združenie Archicom, 2006
6. Zákon č. 503/2001 Z.z. o podpore regionálneho rozvoja
7. Metodická príučka pre vypracovanie Programu hospodárskeho a sociálneho rozvoja obce, MvaRR SR, 2004
8. Národný strategický, referenčný rámec na roky 2007-2013 /Schválený Vládou SR 6.12.2006/
9. Program hospodárskeho a sociálneho rozvoja Trnavského samosprávneho kraja /schválený uznesením číslo 12/2004 z 19.02.2004/