



**PROGRAM HOSPODÁRSKEHO ROZVOJA
A SOCIÁLNEHO ROZVOJA OBCE
CHTELNICA
2015 - 2025**

Vypracoval:



MEDIA COELI ®

www.mediacoeli.sk

Nasledujúci Program hospodárskeho rozvoja a sociálneho rozvoja (PHSR) je vypracovaný v súlade s platným znením zákona č. 539/2008 o podpore regionálneho rozvoja a s princípmi tvorby strategického dokumentu uvedené v Metodike na vypracovanie PHSR, verzia 2.0. z roku 2015.

Ciele a priority nasledujúceho PHSR sú v súlade s cieľmi a prioritami, ustanovenými v Národnej stratégii regionálneho rozvoja Slovenskej republiky 2020/30, PHSR zohľadňuje ciele a priority ustanovené v Programe hospodárskeho rozvoja a sociálneho rozvoja Trnavského samosprávneho kraja 2009 – 2015 a je vypracovaný podľa záväznej časti územnoplánovacej dokumentácie obce.

Obsah

Obsah	3
1. Úvod	4
2. Analytická časť PHSR.....	7
2.1. <i>Analýza vnútorného prostredia.....</i>	7
2.1.1 Sociálne podmienky – ľudské zdroje.....	8
2.1.1.1. Vývoj nezamestnanosti v obci.....	13
2.1.2. Hospodárske podmienky a technická infraštruktúra.....	15
2.1.2.1. Potenciál obce v oblasti rozvoja výroby a služieb.....	15
2.1.2.2. Odvetvia výroby a služieb	15
2.1.2.3. Základné ekonomické ukazovatele obce.....	16
2.1.2.4 Technická infraštruktúra	17
2.1.2.5 Energetická infraštruktúra	18
2.1.2.6 Sociálna infraštruktúra.....	19
2.1.2.7 Zdravotná infraštruktúra	19
2.1.2.8 Kultúrna infraštruktúra	19
2.1.2.9 Verejnoprospešné inštitúcie.....	21
2.1.2.10 Bývanie.....	22
2.1.2.11 Vzdelávanie	22
2.1.2.12 Kultúra.....	23
2.1.2.13 Šport	24
2.1.3. Environmentálne podmienky	25
2.1.3.1 Prírodné danosti obce	25
2.1.3.2 Voda	26
2.1.3.3 Pôda.....	27
2.1.3.4 O vzdušie.....	28
2.1.3.5 Odpady.....	28
2.2. <i>Analýza vonkajšieho prostredia</i>	28
2.3. <i>Zhrnutie súčasného stavu územia.....</i>	32
3. Strategická časť.....	36
4. Programová časť.....	39
5. Realizačná časť.....	55
5.1. <i>Inštitucionálne a organizačné zabezpečenie</i>	55
5.2. <i>Monitorovanie a hodnotenie.....</i>	56
5.3. <i>Komunikačný plán</i>	57
6. Finančná časť.....	60
6.1. <i>Indikatívny finančný plán</i>	60
6.2. <i>Finančný rámec pre realizáciu PHSR</i>	61
7. Záver	71
8. Zoznam príloh.....	72

1. Úvod

Názov:	Program hospodárskeho rozvoja a sociálneho rozvoja obce Chtelnica na roky 2015 - 2025
Územné vymedzenie :	Obec Chtelnica
Územný plán obce/VÚC schválený:	áno
Dátum schválenia PHSR:	14.10.2015
Dátum platnosti:	od 15.10.2015 do 31.12.2025
Verzia	1.0
Publikovaný verejne:	2.11.2015

Zámer spracovania PHSR	
Názov dokumentu	Program hospodárskeho rozvoja a sociálneho rozvoja obce Chtelnica na roky 2015 - 2025
Forma spracovania	S pomocou externých odborníkov spracovanie na základe verejnej súťaže. Spracovateľom je spoločnosť: Franchisingová spoločnosť MEDIA COELI ® - STILICO, s.r.o., A.Kubinu 6, 917 01 Trnava Spracovateľský kolektív: Mgr. Barbora Jančíová, Ing. Michaela Gregušová
Riadenie procesu spracovania	Dokument bol spracovaný v zmysle platnej legislatívy a metodiky na spracovanie PHSR. Riadiaci tímpozostával z členov externého spracovateľského kolektívu. Na vypracovaní jednotlivých častí PHSR sa v zmysle metodiky podieľali aj členovia pracovnej skupiny, kde boli zastúpení poslanci obce ako členovia odborných komisií, pracovníci obecného úradu a vybraní zástupcovia občianskej spoločnosti v obci. Verejnosť sa zapojila formou dotazníkového prieskumu, verejného prerokovania PHSR a verejného pripomienkovania PHSR.
Obdobie spracovania	Obdobie spracovania: 30.03.2015 – 20.10.2015
Financovanie spracovania	Náklady na vlastné spracovanie dokumentu na základe výsledku verejnej súťaže boli financované z vlastných zdrojov obce.
Informácie	www.chtelnica.sk

Program hospodárskeho rozvoja a sociálneho rozvoja obce (PHSR) je hlavný strategický dokument obce a určuje jej koncepcný a systematický rozvoj v horizonte 5 – 10 rokov.

Dosiahnutie strategického cieľa PHSR obce presahuje hranice jedného volebného obdobia. Z tohto dôvodu bol PHSR spracovaný uplatnením princípu partnerstva v súlade s Metodikou pre spracovanie PHSR (Ministerstvo dopravy, výstavby a regionálneho rozvoja SR, február 2015) a metodológiou OECD s názvom „Nástroje regionálnej politiky na úrovni samosprávnych krajov SR“ z roku 2009. PHSR obce je vypracovaný v súlade s cieľmi a prioritami nadradených strategických a koncepcných dokumentov: Národná stratégia regionálneho rozvoja (máj 2014), priority Trnavského samosprávneho kraja, Regionálna integrovaná územná stratégia a Program hospodárskeho rozvoja a sociálneho rozvoja Trnavského samosprávneho kraja 2009 – 2015.

Pod pojmom partnerstvo sa chápe spolupráca sociálno-ekonomických partnerov na príprave, uskutočňovaní, financovaní, monitorovaní a hodnotení realizácie priorít a cieľov podpory regionálneho rozvoja. Sociálno-ekonomickými partnermi sú ústredné orgány štátnej správy, miestne orgány štátnej správy, vyšší územný celok, susedné obce, mikroregión, ktorého je obec členom, a iné fyzické a právnické osoby s potenciálom ovplyvniť rozvoj obce na miestnej, regionálnej alebo celoštátnej úrovni.

Potreba vypracovať nový PHSR obce na obdobie 2015 – 2025 vyplýva zo zmien v obci v období platnosti pôvodného programu a tiež zo zmeny legislatívnych podmienok v SR

(schválenie novely zákona č. 539/2008 Z.z. o podpore regionálneho rozvoja). Aktualizovaný PHSR umožní obci pripraviť sa na čerpanie štrukturálnych a investičných fondov Európskej únie v období 2014 – 2020 na základe Partnerskej dohody SR a nastaví dlhodobé smerovanie obce.

Zoznam analyzovaných koncepčných dokumentov			
Názov dokumentu	Platnosť dokumentu	Úroveň dokumentu	Zdroj
Stratégia Európa 2020	2020	Nadnárodná	www.eu2020.gov.sk
Partnerská dohoda na roky 2014 - 2020	2020	Nadnárodná	www.partnerskadohoda.gov.sk
Národná stratégia regionálneho rozvoja SR (NSRR)	2030	Národná	www.mindop.sk
Program hospodárskeho rozvoja a sociálneho rozvoja Trnavského samosprávneho kraja 2009 – 2015	2015	Regionálna	www.enviroportal.sk www.trnava-vuc.sk
Územný plán VÚC TTSK	-	Regionálna	www.trnava-vuc.sk
PHSR obce Čhtelnica na roky 2007 -2013	2013	Miestna	www.chtelnica.sk
Územný plán obce Čhtelnica v platnom znení vrátane zmien a doplnkov	-	Miestna	www.chtelnica.sk
Programový rozpočet obce na roky 2015 - 2017	2017	Miestna	www.chtelnica.sk
Záverečné účty obce za roky 2007 - 2013	-	Miestna	www.chtelnica.sk
Program odpadového hospodárstva obce na roky 2010 – 2015	2015	Miestna	www.chtelnica.sk

Proces vypracovania PHSR bol zabezpečený nasledovne:

- riadenie: externý spracovateľ vybraný na základe verejnej súťaže
- pracovná skupina pre hospodársku, sociálnu, environmentálnu oblasť
- zapojenie verejnosti: a) dotazníkový prieskum; b) verejné prerokovanie PHSR

Počas prípravy PHSR bol na webovom sídle a úradnej tabuli obce oznam o spracovaní PHSR s možnosťou žiadať viac informácií priamo od povereného pracovníka obecného úradu, prípadne s možnosťou kontaktovať externého spracovateľa PHSR. Pracovné skupiny sa podieľali na pripomienkovaní analytickej časti a spolupracovali pri tvorbe ostatných ťažiskových častí PHSR. Návrh PHSR bol na záver verejne prerokovaný v priestoroch obecného úradu.

Mesiac	III	IV	V	VI	VII	VIII	IX	X
Úvod								
Analytická časť								
Strategická časť								
Programová časť								
Realizačná časť								
Finančná časť								
Záver								

PHSR rieši rozvoj obce v súlade s jej špecifikami a požiadavkami modernej spoločnosti. Môže významne prispieť k zvýšeniu prosperity územia. Dokument vyjadruje spoločnú víziu budúceho rozvoja obce založenú na výsledkoch strategického plánovania. Navrhované aktivity vychádzajú z miestnych podmienok a potrieb a smerujú k zlepšeniu kvality života v obci.

2. Analytická časť PHSR

2.1. Analýza vnútorného prostredia

Nasledujúce riadky analyzujú silné a slabé stránky obce z hľadiska nasledujúcich aspektov:

- ľudské zdroje (počet obyvateľov, úmrtnosť/pôrodnosť, vek, pohlavie, migrácia a pod.)
- vzdelávanie a vzdelanosť (počet žiakov)
- pracovný trh
- hospodárenie obce
- podnikateľské prostredie (počet firiem, zameranie, počet zamestnancov a pod.)
- bytový fond (počet bytových jednotiek, typ vlastníctva a pod.)
- zdravotná infraštruktúra
- technická infraštruktúra
- bezpečnosť
- doprava
- kultúra
- životné prostredie.

Analýza vnútorného prostredia je rozdelená na tri tematické celky: sociálne, hospodárske (ekonomické) a environmentálne podmienky. Pre každý z tematických celkov je spracovaná samostatná SWOT analýza.

Tabuľka 1: Zoznam kvantitatívnych a kvalitatívnych dát

Zoznam použitých kvantitatívnych a kvalitatívnych dát		
Oblasť dát / téma	Zdroj dát	Webová stránka
Demografia	Štatistický úrad SR Inštitút informatiky a štatistiky	www.statistics.sk www.infostat.sk
Bývanie	Štatistický úrad SR Inštitút informatiky a štatistiky	www.statistics.sk www.infostat.sk
Školstvo a vzdelávanie	Štatistický úrad SR Ústav informácií a prognóz	www.statistics.sk www.uips.sk
Zdravotníctvo	Národné centrum zdravotníckych informácií	www.nczisk.sk
Sociálna starostlivosť	Úrad práce, sociálnych vecí a rodiny SR Ministerstvo vnútra SR	www.upsvar.sk www.minv.sk
Ekonomická situácia	Štatistický úrad SR Slovenská agentúra pre rozvoj investícií a obchodu Finančná správa SR	www.statistics.sk www.sario.sk intrastat.financnasprava.sk
Životné prostredie	Slovenský hydrometeorologický ústav Slovenská agentúra životného prostredia	www.shmu.sk www.enviroportal.sk

2.1.1 Sociálne podmienky – ľudské zdroje

Obec Chtelnica patrí medzi veľké obce okresu Piešťany. Z hľadiska demografického vývoja v sledovanom období obec kopírovala charakter vidieckeho osídlenia v podmienkach trnavského regiónu, s obvyklými demografickými a ekonomickými podmienkami (vysoký podiel obyvateľstva v poproduktívnom veku, prevyšujúci počet obyvateľov v predproduktívnom veku).

Medzi kvalitatívne znaky patrí veková štruktúra, prípadne vzdelanostná štruktúra obyvateľstva obce. Na vyjadrenie kvalitatívnych znakov môžeme použiť index starnutia. Index starnutia - vyjadruje pomer medzi poproduktívnou a predproduktívnou zložkou obyvateľstva, t.j. vyjadruje počet osôb vo veku 60 a viac rokov pripadajúcich na 100 osôb vo veku 0 – 14 rokov. Ako nepriaznivý pomer sa hodnotí index starnutia vyšší ako 100.

V súčasnosti sa prejavuje trend starnutia obyvateľstva a pokles populácie aj keď demografická štruktúra obyvateľstva je zatiaľ priaznivá. Trend vývoja počtu obyvateľstva je z krátkodobého ako i z dlhodobého hľadiska negatívny.

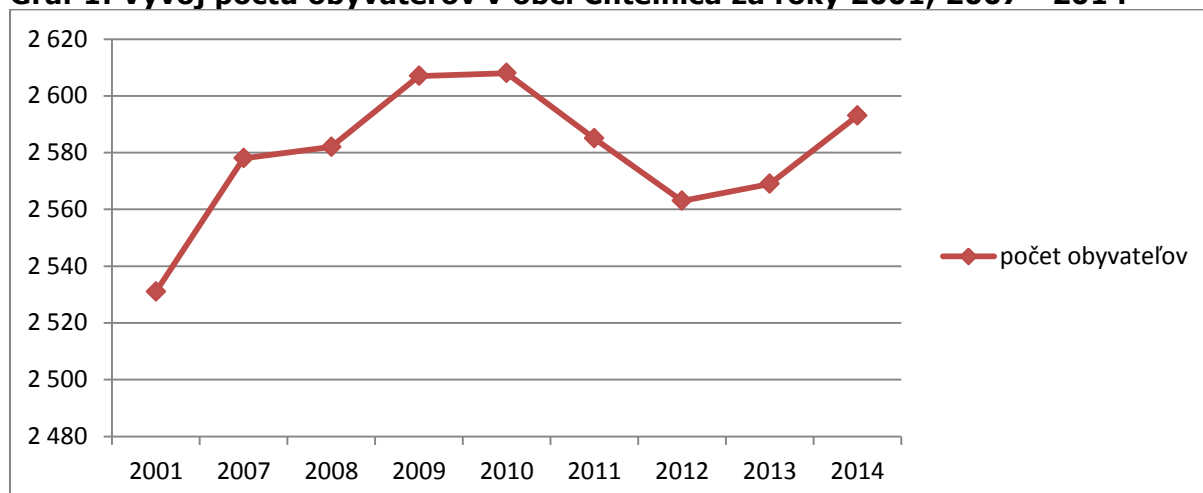
Nasledujúce riadky poskytujú prehľad demografického vývoja obce v rokoch 2007 – 2014, pre porovnanie je tiež uvádzaný údaj za rok 2001. Zdrojom dát boli údaje Štatistického úradu SR a údaje zo Sčítania obyvateľov, bytov v domov za roky 2001 a 2011.

Tabuľka 2: Štruktúra obyvateľstva v rokoch 2001 – 2014

Rok	Predproduktívny vek 0 – 14 rokov		Produktívny vek 15 -59 rokov		Poproduktívny vek 60 a viac rokov		Počet obyvateľov celkom	Index starnutia
	počet	%	počet	%	počet	%	počet	%
2001	520	20,49	1532	60,38	485	19,11	2537	93,26
2007	390	15,13	1652	64,08	536	20,79	2578	137,44
2008	381	14,76	1649	63,87	552	21,38	2582	144,88
2009	376	14,42	1670	64,06	561	21,52	2607	149,20
2010	354	13,57	1671	64,07	583	22,35	2608	164,69
2011	343	13,27	1878	72,65	364	14,08	2585	106,12
2012	344	13,42	1839	71,75	380	14,83	2563	110,47
2013	350	13,62	1825	71,04	394	15,34	2569	112,57
2014	346	13,34	1655	63,83	592	22,83	2593	171,10

Pozn.: Dôvodom rozdielu v demografických údajoch ŠÚ SR a výsledkov sčítania obyvateľstva je fakt, že údaje o počte obyvateľov k 31.12.2011 sú vypočítané bilančnou metódou z východiskových stavov k 1. 1. 2011, počtov živonarodených, zomrelých a ŠÚ SR registrovaných zmien trvalého pobytu v roku 2011. Do východiskového počtu obyvateľov k 1.1.2011 boli premietnuté výsledky sčítania obyvateľov, domov a bytov v roku 2011 použitím rebilančnej metódy na demografické udalosti od 1.1. 2011 do rozhodujúceho okamihu sčítania.

Graf 1: Vývoj počtu obyvateľov v obci Chtelnica za roky 2001, 2007 - 2014



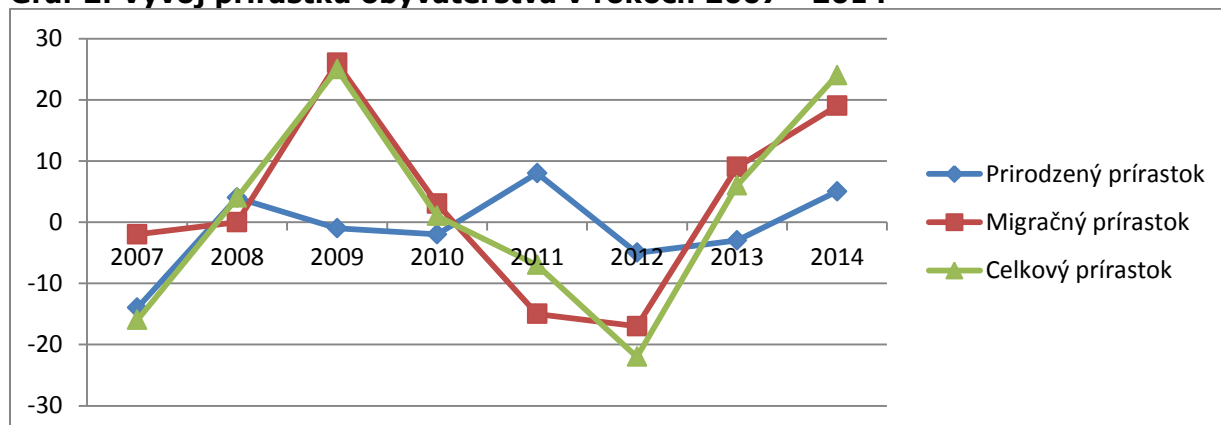
Zdroj: Štatistický úrad SR, demografia

Tabuľka 3: Prírodný prírastok obyvateľstva v rokoch 2007 - 2014

Rok	Nar.	Zom.	Prir. prírastok (- úbytok)	Prisťah.	Vysťah.	Prírastok (-úbytok)	Celkový prírastok (-úbytok)
2007	20	34	-14	39	41	-2	-16
2008	24	20	4	33	33	0	4
2009	21	22	-1	43	17	26	25
2010	19	21	-2	32	29	3	1
2011	26	18	8	6	21	-15	-7
2012	25	30	-5	16	33	-17	-22
2013	20	23	-3	38	29	9	6
2014	25	20	5	35	16	19	24

Zdroj: Štatistický úrad SR.

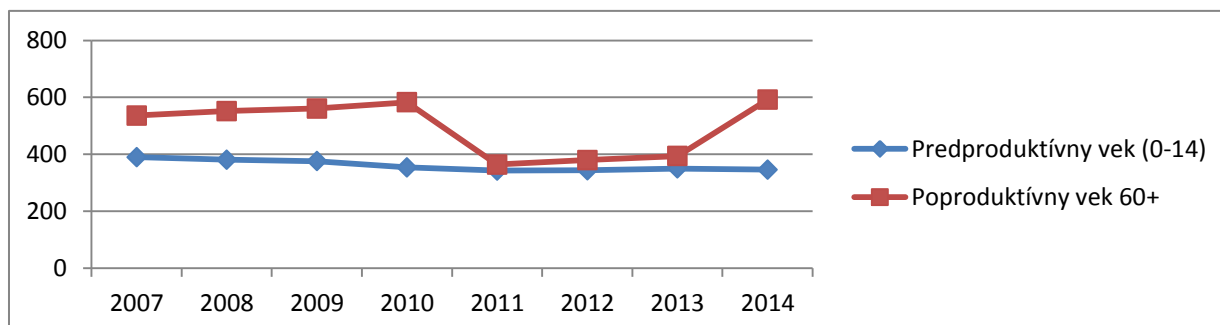
Graf 2: Vývoj prírastku obyvateľstva v rokoch 2007 - 2014



Zdroj: údaje v tabuľke 3, vlastný prepočet.

Tabuľka 4: Index vitality (predproduktívny vek/poproduktívny vek x 100)

	2001	2007	2010	2014
Index vitality	107,21	72,76	60,72	58,45

Graf 3: Vývoj pomeru poproduktívneho a predproduktívneho veku

V sledovanom období index vitality klesol z pôvodnej hodnoty nad 100 % až na 58,45%, čo indikovalo starnutie populácie. V dôsledku započítania výsledkov sčítania obyvateľstva v roku 2011 do demografickej štatistiky, došlo po roku 2011 k výraznej korekcii pomeru medzi predproduktívnou a poproduktívnou skupinou obyvateľstva, čím sa opäť zlepšili aj hodnoty indexu vitality. Naďalej je však tento index pod úrovňou 100%, čo znamená, že počet starších nad 60 rokov prevyšuje počet mladých do 15 rokov. To indikuje starnutie populácie.

V súčasnosti sa prejavuje trend starnutia obyvateľstva a pokles populácie aj keď demografická štruktúra obyvateľstva je zatiaľ priaznivá – za ostatné roky narástol počet ľudí v produktívnom veku. Trend vývoja počtu obyvateľstva je z krátkodobého ako i z dlhodobého hľadiska negatívny. Veľmi alarmujúce sú hlavne tieto negatívne faktory:

- prevažuje záporný prirodzený prírastok (umiera viac ľudí ako sa narodí)
- migračný trend smerom do obce nie je stabilný a je značne rozkolísaný (pozri graf 2)
- klesá počet mladých do 15 rokov a stabilne stúpa počet starých nad 60 rokov (a to aj keď berieme do úvahy štatistický skok po sčítaní obyvateľstva).

Index vitality v obci je dlhodobo pod úrovňou krajských hodnôt. Podľa údajov Štatistického úradu SR v roku 2009 dosiahol index vitality na úrovni kraja 111,5 %, pričom prognózy hovoria o klesajúcom indexe v roku 2015 na úrovni 94,4%, 2020 na úrovni 80,5% a 2025 na úrovni 69,2%.¹

Z pohľadu budúceho vývoja súčasná demografická štruktúra obce nevytvára priaznivé predpoklady pre postupný rast počtu obyvateľov v obci, vzhľadom na vzdialenosť obce od mesta Vrbové, okresného mesta Piešťany, prípadne krajského mesta Trnavy. Vývoj počtu obyvateľov je ovplyvnený nielen reprodukciou obyvateľstva, ale i možnosťami a rozsahom bytovej výstavby. Z tohto pohľadu je paradoxné, že napriek dostupnosti pozemkov pre individuálnu bytovú výstavbu a tiež dostupnosti občianskej vybavenosti (vzhľadom k tomu, že ide o veľkú obec v okrese), Čhtelnica v uplynulom období nedokázala stabilizovať demografické trendy a nastaviť priaznivý vývoj. V tejto oblasti je potrebné venovať nepretržitú a systematickú pozornosť.

Nasledujúce riadky poskytujú prehľad štruktúry obyvateľstva obce podľa národnosti, náboženského vyznania, vzdelania a ekonomickej aktivity na základe údajov zo sčítania obyvateľov z roku 2011.

¹ „Územný plán regiónu Trnavského samosprávneho kraja – zadanie, september 2011, Trnavský samosprávny kraj, str. 25; citované zo zdrojov ŠÚ SR r,2009 a z Prognózy vývoja obyvateľstva v okresoch SR do roku 2025, Infostat, VDC, november 2008 pre roky 2015-2025

Tabuľka 5: Štruktúra obyvateľstva podľa národnosti

Národnosť	Počet obyvateľov	Podiel na obyvateľoch s trvalým bydliskom v %
Slovenská	2461	95,05
Česká	4	0,15
Maďarská	3	0,11
Rómska	1	-
Rusínska	1	-
Nemecká	1	-
Pol'ská	1	-
Ostatné	4	0,15
Nezistené	112	4,32
Spolu	2589	100

Zdroj: Sčítanie obyvateľov domov a bytov z roku 2011.

Tabuľka 6: Štruktúra obyvateľstva podľa náboženského vyznania

Náboženské vyznanie/cirkev	Počet obyvateľov	Podiel na obyvateľoch s trvalým bydliskom v obci v %
Rímsko-katolícka	2162	83,50
Gréckokatolícka cirkev	2	-
Evanjelická augsburského vyznania	23	0,88
Reformovaná kresťanská cirkev	2	-
Cirkev československá husitská	1	-
Pravoslávna cirkev	1	-
Náboženská spoločnosť Jehovovi svedkovia	11	0,42
Evanjelická cirkev metodistická	6	0,23
Kresťanské zbory	3	-
Bahájske spoločenstvo	2	-
Bez vyznania	223	8,61
Nezistené	147	5,67
Iné	6	0,23
Spolu	2589	100

Zdroj: Sčítanie obyvateľov, domov a bytov z roku 2011.

Tabuľka 7: Štruktúra obyvateľstva podľa najvyššieho dosiahnutého vzdelania

Stupeň najvyššie dosiahnutého vzdelania	Počet obyvateľov	Podiel na obyvateľoch s trvalým bydliskom v obci v %
Základné	412	15,91
Učňovské (bez maturity)	520	20,08
Stredné odborné (bez maturity)	299	11,55
Úplné stredné učňovské (s maturitou)	99	3,82
Úplné stredné odborné (s maturitou)	530	20,47
Úplné stredné všeobecné	84	3,24
Vyššie odborné	25	0,96
Vysokoškolské bakalárske	41	1,58
Vysokoškolské	165	6,37
Vysokoškolské doktorandské	7	0,27
Bez vzdelanie	347	13,40
Nezistené	60	2,31
Spolu	2589	100

Zdroj: Sčítanie obyvateľov, domov a bytov z roku 2011.

Na základe vyššie uvedených tabuliek 5 - 7 je zrejmé, že obyvateľstvo obce Chtelnica v hlavných líniách kopíruje štatistické ukazovatele na úrovni Trnavského kraja.

Tabuľka 8: Štruktúra obyvateľstva podľa ekonomickej aktivity

Ekonomická aktivita	Počet obyvateľov	Podiel na obyvateľoch s trvalým bydliskom v obci v %
Pracujúci (okrem dôchodcov)	1068	41,25
Pracujúci dôchodcovia	47	1,81
Osoby na materskej dovolenke	10	0,38
Osoby na rodičovskej dovolenke	61	2,35
Nezamestnaní	139	5,36
Študenti stredných škôl	126	4,86
Študenti vysokých škôl	78	3,01
Osoby v domácnosti	21	0,81
Dôchodcovia	582	22,47
Príjemcovia kapitálových príjmov	1	-

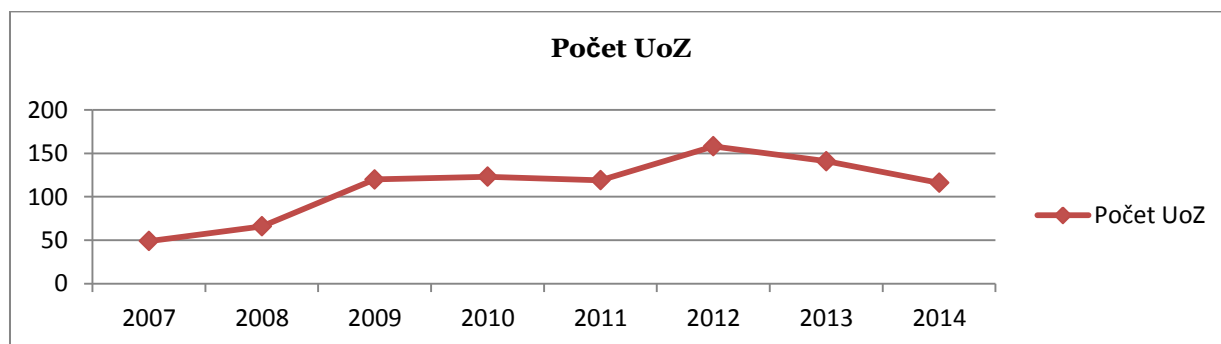
Deti do 16 rokov	387	14,94
iná	8	0,30
Nezistená	61	2,35
Ekonomicky aktívni (celkom)	1264	48,82
Spolu	2589	100

Zdroj: Sčítanie obyvateľov, domov a bytov z roku 2011.

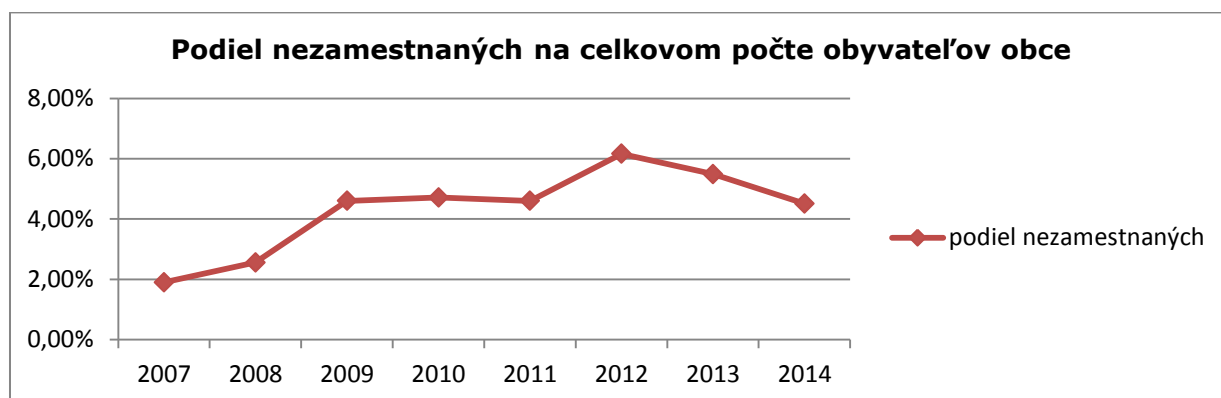
2.1.1.1. Vývoj nezamestnanosti v obci

Jednou z hlavných priorít obce je zvyšovať zamestnanosť a tak prispievať k zvyšovaniu životnej úrovne občanov. Podporou rozvoja podnikateľského prostredia, služieb a cestovného ruchu chce obec vytvoriť nové efektívne pracovné príležitosti pre nezamestnanú aktívnu pracovnú silu, a tým postupne znižovať nezamestnanosť v obci.

Graf 4: Vývoj počtu UoZ v reálnych číslach



Graf 5: Vývoj počtu nezamestnaných v %



Tabuľka 9a: Vývoj počtu UoZ v obci podľa dĺžky evidencie

	Celkový počet UoZ	Do 3 mes.	4-12 mes.	13-24 mes	25-48 mes	Nad 48 mes.
2007	49	17	17	1	1	13
2008	66	32	21	2	2	9
2009	120	26	63	15	5	11
2010	123	33	43	14	13	20
2011	119	36	48	7	3	25

2012	158	40	55	36	20	7
2013	141	31	57	17	28	0
2014	116	23	46	21	19	7

Zdroj: ŠÚ SR

Tabuľka 9b: Vývoj počtu UoZ podľa veku

	Celkový počet UoZ	Do 19 rokov	20-29 rokov	30-39 rokov	40-49 rokov	Nad 50 rokov
2007	49	3	8	4	13	21
2008	66	4	23	11	13	15
2009	120	8	35	29	19	29
2010	123	4	42	25	21	31
2011	119	5	37	29	19	29
2012	158	2	46	45	22	41
2013	141	6	35	32	34	34
2014	116	12	27	31	19	27

Zdroj: ŠÚ SR

Tabuľka 9c: Vývoj počtu UoZ podľa vzdelania

	UoZ	ZŠ	Vyuč. list	Stred. odb. bez mat.	Úplné stred. s mat.	Úplné stred. všeob. s mat.	Úplné stred. odb.s mat.	Vyššie a VŠ
2007	49	14	26	0	2	2	5	0
2008	66	14	29	0	8	2	11	2
2009	120	18	59	0	16	2	20	5
2010	123	23	59	0	13	5	17	6
2011	119	21	45	0	15	2	22	14
2012	158	30	61	1	20	2	16	8
2013	141	26	65	-	34	4	1	10
2014	116	27	48	0	0	3	30	8

Pozn.: V rokoch 2013 a 2014 došlo k zmene metodického vykazovania UoZ.

Poskytnuté údaje potvrdzujú pomerne stabilný vývoj nezamestnanosti v sledovanom období na úrovni do 6,2 %, čo je pod mierou evidovanej nezamestnanosti v krajskom meste Trnava. V rokoch po hospodárskej kríze z roku 2008 počet nezamestnaných v obci prudko stúpol na takmer dvojnásobok, z hľadiska podielu na celkovom počte obyvateľov však nebol výrazný (4,6% v roku 2009). Dôležité je, že od roku 2012 počet nezamestnaných postupne klesá na úroveň z roku 2009.

Vývoj počtu nezamestnaných v obci ovplyvňuje najmä postupný nárast počtu obyvateľov obce. Miera nezamestnanosti (pozitívne i negatívne) je vzhľadom k veľkosti sídla závislá od množstva pracovných príležitostí v miestnych podmienkach a v dochádzkovej vzdialenosti do 40 km.

Pre zníženie nezamestnanosti v obci je potrebné:

- vytvoriť podmienky pre novú bytovú výstavbu
- podnietiť tvorbu miestnych pracovných príležitostí a podnikateľských aktivít
- dobudovať zariadenia občianskej vybavenosti a služieb
- dobudovať technickú infraštruktúru ako nevyhnutných predpoklad pre rozvoj obce.

2.1.2. Hospodárske podmienky a technická infraštruktúra**2.1.2.1. Potenciál obce v oblasti rozvoja výroby a služieb**

Podnikateľské prostredie v obci je dobre rozvinuté vzhľadom k množstvu obyvateľov, okrem existujúcich prevádzok malých živnostníkov tu pôsobí niekoľko väčších zamestnávateľov. Významnými ekonomickými subjektmi a zamestnávateľmi sú PD Chtelnica, OBECNÝ PODNIK SLUŽIEB CHTELNICA, spol. s r.o. a belgická spoločnosť VYTEX DP, s.r.o. V obci sú zaregistrované aj ďalšie právnické osoby, ktoré podnikajú v oblastiach ako sprostredkovateľské služby, maloobchod, podnikateľské a obchodné poradenstvo, reklamná a propagačná činnosť a pod..

Tabuľka 10: Počet právnických osôb v obci Chtelnica za roky 2007 - 2014

	2007	2008	2009	2010	2011	2012	2013	2014
PO neziskové	12	13	14	14	14	14	14	15
PO ziskové	19	19	20	23	26	26	29	31
PO spolu	31	32	34	37	40	40	43	46

Zdroj: ŠÚ SR.

Z vyššie uvedených štatistických údajov vyplýva, že počet podnikateľských a ekonomicky aktívnych subjektov v obci stabilne stúpa, čo vytvára dobré predpoklady pre tvorbu pracovných miest v obci a trvalo udržateľný rozvoj. Pozitívnym faktorom rozvoja podnikania v obci je blízkosť k mestu Vrbové ako i okresného mesta Piešťany, a tým i napojenie na diaľničný systém.

2.1.2.2. Odvetvia výroby a služieb

Obec je charakteristická pomerne pestrým zastúpením rôznych oblastí podnikania, pôsobí tu približne 40 právnických osôb a množstvo živnostníkov. Okrem iných je tu tradične zastúpené poľnohospodárstvo, drevovýroba, stavebníctvo, služby a potravinárstvo. Regionálny vývoj je poznačený absenciou dlhodobej efektívnej hospodárskej a spoločenskej stratégie. Pretrvávajú (resp. prehľbujú sa) problémy v infraštruktúrnej vybavenosti a napojení niektorých oblastí na komunikačné (najmä dopravné) siete.

Štruktúra ekonomickej základne obce je profilovaná jednotlivými odvetvami. Obec má diverzifikovanú štruktúru hospodárstva, i keď existuje rezerva na rast rozmanitosti ekonomických aktivít v obci a to hlavne v oblasti spracovania poľnohospodárskej produkcie, cestovného ruchu a agroturistiky. Z hľadiska cestovného ruchu v obci je v prevádzke len jedno ubytovacie zariadenie s kapacitou 22+2 lôžok.

Tabuľka 11: Zoznam vybraných podnikateľských subjektov so sídlom alebo prevádzkou v obci (podľa počtu zamestnancov a ročných obrátov)

Evidencia podnikateľských subjektov v obci – čiastkový výpis			
P.č.	Názov	SK NACE	Počet zamestnancov
1	DACHMONT SLOVAKIA, s.r.o.	46730 Veľkoobchod s drevom, stavebným materiálom a sanitárnymi zariadeniami	5-9
2	DAMAŠKOVIČ, s.r.o.	25620 Obrábanie	3-4
3	DATVIA SK, s.r.o.	68200 Prenájom a prevádzkovanie vlastných alebo prenajatých nehnuteľností	1
4	INTERBA R.F., s.r.o.	02409 Ostatné služby poskytované v lesníctve	2

5	KAMENÁRSTVO PRIPKO, s.r.o.	23700 Rezanie, tvarovanie a konečná úprava kameňa	10-19
6	KARABA, s.r.o.	86210 Činnosti všeobecnej lekárskej praxe	3-4
7	MASTRAP, s.r.o.	92000 Činnosti herní a stávkových kancelárií	1
8	OBEČNÝ PODNIK SLUŽIEB CHTELNICA, spol. s r.o.	37000 Čistenie a odvod odpadových vôd	10-19
9	PD Chtelnica	01140 Pestovanie cukrovej trstiny	25-49
10	RJ TRANS, s.r.o.	49410 Nákladná cestná doprava	3-4
11	EUROHORVÁTH, s.r.o.	49410 Nákladná cestná doprava	1
12	VYTEX DP, s.r.o.	13929 Výroba ostatných textilných výrobkov okrem odevov	20-24
13	ZOK, s.r.o.	25620 Obrábanie	3-4
14	Emil Prítrský - Pekáreň	10710 Výroba chleba; výroba čerstvého pečiva a koláčov	50-99
15	ELECTRONIC SYSTEMS, s.r.o.	26110 Výroba elektronických komponentov	50-99

Zdroj: www.finstat.sk, vlastné spracovanie.

2.1.2.3. Základné ekonomické ukazovatele obce

Z nižšie uvedených dát vyplýva, že obec dlhodobo hospodári s vyrovnaným alebo prebytkovým rozpočtom a je schopná tvoriť rezervu, a to aj v rokoch, kedy realizovala viacero investičných aktivít v súvislosti s čerpaním dotácií zo štrukturálnych fondov EÚ. Toto vytvára dobré predpoklady pre investičné akcie v obci v najbližších rokoch, a tiež intenzívne čerpanie dotácií zo štrukturálnych fondov v období 2014 – 2020.

Tabuľka 12: Základné ekonomické ukazovatele (v EUR)

Ukazovateľ	2011	2012	2013
Bežné príjmy	1 288 561	1 273 462	1 373 851
Kapitálové príjmy	600 117	410 707	22 137
Finančné príjmy	226 494	0	0
Príjmy celkom	2 115 172	1 684 170	1 395 988
Bežné výdavky	1 140 040	1 095 916	1 128 495
Kapitálové výdavky	921 247	439 342	193 312
Finančné výdavky	53 369	33 946	34 553
Výdavky celkom	2 114 656	1 569 207	1 356 361

Zdroj: obecný úrad – Výročné správy a Závěrečné účty obce.

Obec v rozpočtovom hospodárení dodržala § 10 zákona č. 583/2004 Z. z. o rozpočtových pravidlách územnej samosprávy, ktorý stanovuje povinnosť zostaviť rozpočet obce minimálne ako vyrovnaný. Rozpočet obce je rozdelený do 16 programov, ktoré sú každoročne percentuálne hodnotené. Rozpočet bol v sledovanom období mierne prebytkový.

Vývoj pomeru medzi príjmami obce z daní a majetku voči príjmom zo štátneho rozpočtu v ostatných rokoch potvrdzuje závislosť obce od prostriedkov štátneho rozpočtu. Podiel transferu príjmov z daní zo štátneho rozpočtu na celkových príjmoch predstavuje 40 %, na celkových príjmoch obce však majú značný podiel aj účelové transfery za prenesené kompetencie štátnej správy (napr. školstvo). Na celkových výdavkoch sa bežné (prevádzkové) výdavky podieľali vo výške 83,20 % v roku 2013, čo vytvára len obmedzený priestor pre investičné aktivity.

Obec plní schválený rozpočet na úrovni 90 a viac percent oproti plánovanému rozpočtu, a to za väčšiu časť sledovaného obdobia v rokoch 2011 - 2013.

2.1.2.4 Technická infraštruktúra

V obci vykonáva svoju činnosť Obecný úrad Chtelnica s počtom 10 pracovníkov, z toho 6 administratívni pracovníci. Najvyšším výkonným a štatutárnym orgánom obce je starosta. Rozhodovacím orgánom v najdôležitejších otázkach života obce je obecné zastupiteľstvo, ktoré tvorí 9 poslancov volených tak, ako starosta obce, v priamych voľbách. Pri obecnom zastupiteľstve bolo zriadených 6 komisií: Komisia obchodu, služieb a na ochranu verejného poriadku, Komisia finančná a obecného majetku, Komisia sociálno-zdravotná, Komisia výstavby a ochrany životného prostredia, Komisia vzdelávania, kultúry a telovýchovy a Komisia na ochranu verejného záujmu.

Obec prostredníctvom zriadeného spoločného obecného úradu vykonáva prenesené kompetencie výkonu štátnej správy od 1. januára 2003 pre oblasť územného plánovania a stavebného poriadku. Ostatné kompetencie vykonáva vlastnými kapacitami pracovníkov.

Medzi dôležité súčasti obecnej vybavenosti patria hasičská stanica. V obci tiež pôsobí farský úrad. Obecný úrad pravidelne vydáva miestne noviny – Chtelničan.

Obecná technická infraštruktúra je v porovnaní s okolitými obcami pomerne dobre vybudovaná. V obci je zavedený zemný plyn a vybudovaný vodovod. Kanalizácia je vybudovaná na 74%. V obci je tiež čistička odpadových vôd. Verejné osvetlenie je zavedené vo všetkých častiach obce, časť osvetlenia je však morálne a technicky zastarané. Vedenie elektrickej energie je vzdušné a zemné. Hromadnú dopravu zabezpečujú pravidelné autobusové spoje SAD. V obci sa nachádzajú 4 autobusové zástavky.

Územie obce Chtelnica je začlenené do širšieho okolia nasledujúcimi **dopravnými väzbami**: obcou prechádza štátna cesta II-502. Na štátnu cestu je napojená cesta III/50417 smer Nižná a Veľké Kostolany. Ostatné cesty majú charakter miestnych komunikácií. **Železničná doprava**- cez kataster obce nevedie železničná trať. Najbližšia železničná zastávka je v meste Piešťany.

Pre účely **cyklistickej** dopravy nie je vyčlenená samostatná komunikácia. Mikroregión nad Holeškou pripravuje projekt obnovy čerešňových ciest a vytvorenia cyklotrás. Naň by mali nadväzovať turistické trasy v Chránenej krajinskej oblasti Malé Karpaty, na úpätí ktorej Chtelnica leží. Sieť účelových zariadení miestnych komunikácií bude slúžiť aj pre turistické trasy sprístupňujúce turistické miesta katastra. Nutnosť riešenia samostatných cykloturistických chodníkov sa predpokladá vzhľadom na nadväznosť na trasy navrhované VÚC Trnava. V územnom pláne regiónu Trnavského samosprávneho kraja je navrhnutá Malokarpatská cyklomagistrála (celková dĺžka: 128 km). Diaľková cyklotrasa ide na Záhorí po západnom úpätí Malých Karpát, na Považí po východnom úpätí. Vede v celej dĺžke po štátnych cestách II. a III. triedy, je zjazdná cestnými bicyklami. Cyklotrasa začína vo Vysokej pri Morave. V Zohore križuje Záhorsku cyklomagistrálu, prechádza do Lozorna, Plaveckého Podhradia, pokračuje cez Plavecký Peter na Bukovú a Trstín. Trasa pokračuje cez Naháč, Dechtice (možnosť odbočky na hrad Dobrá Voda), **Chtelnicu**, Dolný Lopašov, Šterusy do Vrbového. V Krakovanoch odbočuje na sever do Čachtíc. Odtiaľ trasa ďalej pokračuje do Nového Mesta nad Váhom, kde končí.

V **leteckej** doprave občania obce využívajú vnútroštátne a medzinárodné letecké spojenia z medzinárodného letiska Bratislava vzdialeného 90 km od obce.

V obci prebieha bytová výstavba vidieckeho charakteru a tak **parkovanie** súkromných vozidiel je vyriešené v rámci garážovania v rodinných domoch, resp. odstavnými spevnenými plochami na vlastných pozemkoch. Pre zariadenia občianskej vybavenosti a služieb slúžia plochy vedľa miestnych komunikácií alebo priamo krajnice vozoviek, tie však nemožno zaradiť medzi parkovacie plochy. Nedostatok parkovacích miest je v miestach s nárazovým výskytom väčšieho počtu návštevníkov, napr. pri futbalovom ihrisku a v najstaršej zastavanej časti obce- na Partizánskej ulici.

2.1.2.5 Energetická infraštruktúra

Obec Chtelnica je zásobovaná elektrickou energiou z 22 kV kmeňového vedenia. Napájanie existujúcej siete nízkeho napätia a ostatných zariadení je zabezpečené prostredníctvom 15 transformačných staníc. Uvedené trafostanice sú poprepájané poväčšine vzdušnými vedeniami na stĺpoch.

Zásobovanie elektrickou energiou bude riešené rozširovaním existujúcej siete o nové rozvody, resp. rekonštrukciou stojacich elektrických vedení. Súčasťou rozšírenia siete bude vybudovanie rozvodov verejného osvetlenia. Pri budovaní nových rozvodov a rekonštrukcii stavajúcich elektrických vedení bude preferovaná zemná káblová sieť.

Chtelnica je plne plynofikovaná. Zásobovanie plynom je v súčasnosti riešené komplexnou plynofikáciou, ktorá bola zrealizovaná v roku 1997, spolu s plynofikáciou obce Dolný Lopašov. Celková dĺžka plynovodnej siete v obci je 7712 m, celková dĺžka domových prípojok je 3116 m s počtom 450 odberných miest. Zemný plyn je dodávaný z VVTL plynovodu cez regulačnú stanicu plynu do siete plynovodov. Prevádzkovateľom plynovodu je SPP – distribúcia a.s. Bratislava.

Slovenské telekomunikácie majú vybudovanú **telefónnu sieť** vrátane výmeny analógovej ústredne za digitálnu. Každý objekt v obci má možnosť pripojenia na pevnú telefónnu sieť, čo má v súčasnosti veľký význam najmä z hľadiska rozvoja informačných technológií a prístupnosti do siete internetu. Rozvoj telefonizácie v obci intenzívne podporujú aj mobilní operátori Slovak Telecom, Orange a Telefonica (O2).

Zásobovanie pitnou vodou je z **verejného vodovodu**, ktorý je v správe TAVOS, a.s.. Obec Chtelnica je v súčasnosti zásobovaná pitnou a úžitkovou vodou z dvoch zdrojov, prameň Výtok (Vítek) a doplňujúci vodný zdroj Chtelnická dolina. Zásobovanie vodou z chtelnických zdrojov je riešená formou skupinového vodovodu obcí Chtelnica a Nižná. Vodovod je v prevádzke od roku 1963. V súčasnom období je na obecný vodovod napojených 100% obyvateľov.

Obec má čiastočne vybudovanú **verejnú kanalizáciu**, ktorá pokrýva viac ako 70% celkovej potreby stokovej siete. V obci je delená stoková sieť, ktorá odvádza odpadové vody do čistiarene odpadových vôd lokalizovanej v južnej časti územia obce. Ide o gravitačnú kanalizáciu. Do kanalizácie nie sú odvedené dažďové vody z komunikácií a zo striech. Tieto sú odvádzané dažďovými priekopami, alebo dažďovou kanalizáciou mimo obec do recipientu Chtelnicka- miestne pomenovanie „Výtek“ a iných prírodných recipientov. Čistiareň odpadových vôd je vybudovaná ako mechanicko-biologická a po rekonštrukcii pracuje spoľahlivo. Vyčistená odpadová voda je odvádzaná do vodného toku Chtelnicka. Kapacita čistiacej stanice je vyprojektovaná na vyčistenie 200000 m³ splaškových vôd za rok. Čistiareň je majetkom obce a spravuje ju obecná firma OBECNÝ PODNIK SLUŽIEB spol. s.r.o..

Obec postupne podľa finančných možností rozširuje kanalizačnú sieť, ktorá nadväzuje na vybudované vetvy. Vzhľadom na členitosť terénu ďalšie vetvy kanalizácie budú realizované rôznymi spôsobmi (gravitačná, prečerpávací kanalizácia). Do čistiacej stanice splaškových vôd, by podľa v minulosti spracovaných návrhov projektových dokumentácií, mali byť zaústené aj odpadové vody z obce Dolný Lopašov. Vzhľadom na

predpokladaný rozvoj bytovej výstavby v časovom horizonte najbližších desiatich rokov a prípadného zapojenia splaškovej kanalizácie obce Dolný Lopašov by kapacita čísteľníckej čistiarne odpadových vôd nemusela postačovať.

2.1.2.6 Sociálna infraštruktúra

V súčasnosti v obci Čhtelnica nie je žiaden funkčný objekt sociálnej starostlivosti. Jeho absenciu kompenzujú okolité sídla, konkrétne zariadenie v meste Vrbové. Vzhľadom k predpokladanej potrebe zariadenia sociálnej starostlivosti, obec plánuje vybudovať zariadenie pre seniorov a denný stacionár v nevyužívanej obecnej budove. Okrem toho od 1.6.2015 obec zriadila opatrovateľskú službu (1 opatrovateľka).

Výhľadové demografické trendy Slovenska hovoria o všeobecnom starnutí populácie, čo sa prejaví zvýšeným dopytom po sociálnych službách. Obec preto plánuje vybudovať vlastné zariadenie sociálnych služieb, ktoré bude kombinovať pobytovú a ambulantnú službu, a tiež plánuje postupne rozšíriť ponuku terénnych sociálnych služieb.

2.1.2.7 Zdravotná infraštruktúra

V obci je dostupná základná zdravotná starostlivosť, pôsobí tu ambulancia všeobecného lekára pre dospelých, všeobecný lekár pre deti a dorast, zubná ambulancia a lekáreň. Za odbornou zdravotnou ambulanciou a pohotovostnou službou dochádzajú občania do miest Vrbové, Piešťany a Trnava.

2.1.2.8 Kultúrna infraštruktúra

Kultúrno-historický fond obce má regionálny význam. Jeho primeranou záchranou, údržbou a využitím v oblasti kultúry a rozvoja cestovného ruchu je možné významnou mierou prispieť k ekonomickej prosperite obce. V ústrednom zozname kultúrnych pamiatok SR je zaregistrovaných 14 nehnuteľností, pamätníkov a artefaktov obce. K nim patria najmä Kostol sv. Jána Krstiteľa - s najväčšou pravdepodobnosťou najstaršia stavebno-historická pamiatka obce, Kostol Najsvätejšej Trojice a na inom mieste spomínaný čhtelnický kaštieľ so štyrmi pavilónmi, rybníkom a parkom. Podrobný prehľad kultúrnych a historických pamiatok nachádzajúcich sa v obci poskytuje nasledujúca tabuľka.

Tabuľka 13: Prehľad kultúrnych pamiatok v obci

Názov pamiatky	Lokalita	Názov pamiatky	Lokalita
1. Pamätný priestor – padlým v SNP	extravilán obce - pri kaplnke sv. Rócha	8. Pavilón B	čhtelnický kaštieľ
2. Kúria	dvojpodlažná kúria v strede obce	9. Pavilón C	čhtelnický kaštieľ
3. Rímsko-katolícka fara	pri Kostole Najsvätejšej Trojice	10. Pavilón D	čhtelnický kaštieľ
4. Kostol Najsvätejšej Trojice	v strede obce	11. Park	pri čhtelnickom kaštieli
5. Kríž - súsošie Kalvárie	kríž so 4 plastikami pri kostole Najsv. Trojice	12. Kostol sv. Jána Krstiteľa	návršie nad obcou
6. Kaštieľ – hlavná budova	v širšom centre obce	13. Kaplnka sv. Rócha	extravilán obce
7. Pavilón A	čhtelnický kaštieľ		

Zdroj: Pamiatkový úrad SR.

Na námestí v časti „Malý park“ stojí **Pomník padlých v 1. sv. vojne a Pamätník oslobodenia obce sovietskou armádou** v r. 1945.

Kúria bola postavená v roku 1777 ako baroková dvojpodlažná budova v radovom uličnom zastavaní. Dnes je z mnohých zemianskych kúrií však zachovaná iba táto jediná. Rímsko-katolícka fara je písomne doložená už v roku 1332 a 1397, kedy pôvodná farská budova stála na návrší kostola sv. Jána Krstiteľa, neskôr v Dubekovom (Šimončičova ulica). Začiatkom 19. storočia, skoro súčasne so stavbou kostola Najsvätejšej Trojice, bola prestavaná i budova fary do dnešnej podoby. Je národnou kultúrnou pamiatkou, zapísanou v Ústrednom zozname pamiatkového fondu SR.

Kostol Najsvätejšej Trojice – na jeho mieste už v prvej polovici 16. storočia stála kaplnka sv. Juraja. Rímskokatolícky kostol Najsvätejšej Trojice tak, ako ho poznáme dnes, bol postavený v rokoch 1794 – 1801. Pod kostolom je krypta s hrobkami svetských hodnostárov a miestnych farárov. Po jeho ľavej strane sa nachádza súsošie Kalvárie, ktoré spolu s kostolom bolo vyhlásené za národnú kultúrnú pamiatku, zapísanú v Ústrednom zozname pamiatkového fondu SR.

Dominantou Chtelnice je **chtelnický kaštieľ**, ktorý pochádza z konca 16. storočia a bol postavený chorvátskym bánom Krištofom Ungnadom. Od začiatku 17. storočia vlastnili kaštieľ Erdödyovci viac ako dve a pol storočia. Od r. 1855 sa stal majetkom Pálffyovcov. V roku 1775 ho navštívila rakúsko-uhorská panovníčka Mária Terézia so sprievodom. Po 2. sv. vojne v kaštieli sídlila meštianska, neskôr základná škola. V r. 1972 si v ňom zriadilo svoju školu Ministerstvo vnútra SR, neskôr bol v kaštieli umiestnený archív MV SR. Od roku 2003 sa stáva majetkom obce. Je národnou kultúrnou pamiatkou a spolu so **4 pavilónmi a parkom** sú zapísané v Ústrednom zozname pamiatkového fondu SR.

Kostol sv. Jána Krstiteľa – pravdepodobne najstaršia stavebno-historická pamiatka v obci (zač. 13. storočia). Kostol stojí na návrší v severozápadnej časti obce. Spolu so zvyškom renesančného opevnenia tvorí oddávna jednu z dominant obce. Je národnou kultúrnou pamiatkou, zapísanou v Ústrednom zozname pamiatkového fondu SR.

Kaplnka sv. Rócha – neskororenesančná kaplnka bola postavená Chtelníčanmi v rokoch 1680 – 1688 ako spomienka na morové obdobie. Nachádza sa v prekrásnom horskom údolí malokarpatských lesov, asi pol hodiny cesty na severozápad od obce. Je národnou kultúrnou pamiatkou, zapísanou v Ústrednom zozname pamiatkového fondu SR. Oproti sa nachádza súsošie Kristovho krstu.

Na námestí pri fare kostola Najsvätejšej Trojice sa nachádza **viacero sôch** – socha sv. Floriána, sv. Jána Nepomuckého I. a II., mariánsky stĺp z roku 1711 ako spomienka na morovú epidémiu, pamätné tabule.

Socha Najsvätejšej Trojice z roku 1800 je postavená nad miestnym cintorínom po ľavej strane hlavnej cesty smerom do Dolného Lopašova. Jedna **socha sv. Urbana** sa nachádza na konci obce po ľavej strane cesty smerom do Dechtíc a druhá socha sv. Urbana je postavená v lokalite Brnošiny.

V obci sa nachádzajú i klasicistické **kamenné kríže**. Prvý z roku 1775 sa nachádza na konci obce po pravej strane pri ceste do Dechtíc, druhý z roku 1778 na dolnom konci po ľavej strane smerom do Nižnej a tretí – Gergelov kríž – stojí v chotárnej časti „Pri kríži“ vedľa lesnej cesty na Dobrú Vodu. Tu zastavovali tradičné púte do Šaštína.

„Lurdská jaskyňa“ postavená v rokoch 1993 – 1994 v lokalite Ščeklín z nákladov p. Viliama Žatku, ktorý dal zhotoviť aj pamätnú tabuľu správcov farnosti od rokov 1332 – 1337 do roku 1996, kňazov – rodákov a pamätnú dosku v tvare otvorenej knihy, v ktorej sa pripomínajú významné dni Slovákov. Tabule sú umiestnené pred kostolom Najsvätejšej Trojice.

V obci sa nachádza **kultúrny dom** s kapacitou 400 osôb, ktorý je vo vlastníctve miestneho poľnohospodárskeho družstva. Slúži pre usporiadanie osláv, svadieb a iných spoločenských podujatí. Kultúrny dom disponuje javiskovým vybavením, šatňami a vlastným javiskovým osvetlením. Je využívaný pri kultúrno-spoločenských podujatiach, ako aj rôznych školských podujatiach, príležitostných oslavách, koncertoch. Budovu kultúrneho domu využívajú viaceré miestne spolky a združenia.

V súčasnosti sa **obecná knižnica** nachádza v priestoroch miestnej základnej školy, po obnove NKP čitelnického kaštieľa bude Obecná knižnica v Čitelnici presunutá do daných priestorov.

2.1.2.9 Verejnoprospešné inštitúcie

Neodmysliteľnou súčasťou spoločenského života v obci je existencia pestrej palety záujmových združení. Okrem špecificky zameraných združení tu pôsobí jedna strešná občianska platforma, ktorá vznikla pomerne nedávno – Občianske združenie Naša Čitelnica. Jej cieľom je zapájať sa a podporovať aktivity organizované obcou alebo inými záujmovými organizáciami. Na základe doterajších aktivít je zrejmé, že ide o veľmi užitočnú platformu, ktorá sieťuje jednotlivé občianske združenia a záujmové skupiny v obci naprieč generačným a tématickým zameraním. Takýto typ organizácie je veľmi užitočný pre rozvoj občianskej spoločnosti, najmä ak ide o väčšie sídlo, kde existuje viacero tématicky profilovaných združení.

V neposlednom rade je potrebné spomenúť neformálne združenie KRUH – Klub regionálneho umenia a histórie, ktoré v obci organizuje „Tvorivé dielne“. Nasledujúca tabuľka poskytuje prehľad o mimovládnych organizáciách pôsobiach na území obce.

Tabuľka 14: Zoznam mimovládnych organizácií v obci

Evidencia mimovládnych organizácií – čiastkový výpis			
P.č.	Názov	Predmet činnosti	Cieľová skupina
1	Telovýchovná jednota Družstevník Čitelnica	šport	deti, mládež, verejnosť
2	Poľovnícka spoločnosť Hájik – Kriváň, Čitelnica, Nižná a Dolný Lopašov	poľovníctvo	verejnosť
3	Základná organizácia Zväzu postihnutých civilizačnými chorobami a Slovenského zväzu telesne postihnutých v Čitelnici	výchova, vzdelávanie, sociálne poradenstvo	verejnosť
4	Základná organizácia Jednoty dôchodcov Čitelnica	záujmy, voľno-časové aktivity, vzdelávanie	seniori
5	Slovenský zväz záhradkárov	záujmy	verejnosť
6	Základná organizácia Slovenského zväzu chovateľov poštových holubov	záujmy	verejnosť
7	Šachový klub KAMENÁR	šport	verejnosť
8	Naša Čitelnica – Združenie občanov obce Čitelnica	rozvoj obce, záujmy	deti, mládež, verejnosť
9	Rodičovské združenie pri	vzdelávanie, výchova	deti, mládež

	Základnej školy v Chtelnici		
10	Jazdecký klub Chtelnica	jazdectvo, šport	verejnosť
11	KLUB LABUŽE	záujmy	verejnosť

2.1.2.10 Bývanie

Obec má schválený územný plán. V rámci zastavaného územia rieši stavebný rozvoj s dôrazom na obytnú výstavbu rodinných domov a taktiež nízkopodlažnú bytovú výstavbu v dvoch určených lokalitách. Nakoľko obec nemá dostatočné prostriedky na rozvoj bytového fondu, vo väčšine prípadov sa uskutočňuje hlavne z prostriedkov ŠFRB. V súčasnosti je v obci 779 rodinných domov a 17 bytových domov. Podrobnejšiu charakteristiku domového fondu poskytuje nasledujúca tabuľka.

Tabuľka 15: Charakteristika domového fondu

Názov ukazovateľa	Počet
Byty spolu	124
Z toho obývané	122
Z toho neobývané	2
Byty v osobnom vlastníctve	84
Domy spolu	779
Z toho obývané	719
Z toho neobývané	60

Tabuľka 16: Prehľad navrhovaných lokalít na bývanie

	Názov lokality	Forma výstavby	Počet bytových jednotiek
1	Záhradná ulica	IBV	39
2	Partizánska ulica	IBV	14
3	Rajniarska ulica	IBV	7
4	Parková ulica	IBV	5
5	ulica Kúria/Dolná ulica	IBV	22
6	Pažitná ulica – Šimončíčova ulica	IBV	13

Zdroj: starosta Chtelnica, aktuálne k máju 2015.

2.1.2.11 Vzdelávanie

V obci je v prevádzke materská škola, základná škola a základná umelecká škola, ktorá pôsobí v priestoroch základnej školy. Od 1.1.2016 Obecné zastupiteľstvo v Chtelnici schválilo zlúčenie ZŠ s MŠ, nový právny subjekt s názvom Základná škola s materskou školou, Nám. 1. mája 3, Chtelnica.

Základná škola je spádová, teda slúži nielen pre žiakov z obce, ale aj pre deti zo susedných obcí – Nižná, Kočín – Lančár, Dolný Lopašov (druhý stupeň). V poslednom období sa počet žiakov pohybuje okolo 330, pričom kapacita školy je až 600 žiakov. Výchovno-vzdelávací proces zabezpečuje 25 pedagógov, 7 nepedagogických zamestnancov a 4 pracovníčky školskej jedálne. Škola je zameraná na vedomostnú prípravu a tiež podporuje rozvoj kolektívnych športov a atletiky. V areáli školy sú tenisové kurty, multifunkčné ihrisko a multifunkčná športová plocha. Základná škola je dobre vybavená aj z hľadiska niektorých výučbových predmetov – je tu nová jazyková učebňa a špeciálne učebne, školská knižnica a multifunkčná trieda pre 1. stupeň. V rokoch 2009 a 2010 sa budova základnej školy rekonštruovala, došlo k výmene výplní okenných otvorov a k zatepleniu vonkajšej fasády.

Základná umelecká škola z Vrbového ponúka v priestoroch základnej školy svojim žiakom tanečný, výtvarný a hudobný odbor.

Materská škola má vlastnú právnu subjektivitu od roku 2003. Od roku 2008 poskytuje starostlivosť v štyroch triedach. Súčasťou materskej školy je školská kuchyňa s jedálňou. Materskú školu využívajú predovšetkým deti z obce, v prípade dostatku kapacít by mohla slúžiť aj ako spádové zariadenie pre susedné obce.

Od 1. januára 2016 sa základná škola a materská škola právne zlúčia, materská škola bude elokovaným pracoviskom ZŠ (Zigmundiková 456/14, Chtelnica).

Tabuľka 17: Stavy žiakov ZŠ a MŠ v jednotlivých rokoch

Školský rok	Počet žiakov ZŠ	Počet žiakov MŠ
2007/2008	386	75
2008/2009	371	76
2009/2010	364	85
2010/2011	344	85
2011/2012	316	83
2012/2013	329	71
2013/2014	319	78
2014/2015	325	79
2015/2016	330	75

2.1.2.12 Kultúra

Obec každoročne organizuje a podieľa sa na veľkom počte kultúrnych akcií a spoločenských podujatí. Tieto sú pripravované v spolupráci s členmi Komisie vzdelávania, kultúry a telovýchovy v spolupráci s členmi organizácie Jednoty dôchodcov Chtelnica, s členmi OZ Naša Chtelnica, so žiakmi základnej a materskej školy pod vedením ich učiteľov a samozrejme množstva dobrovoľníkov. Obec spolupracuje na viacerých spoločenských podujatiach s miestnym farským úradom. V obci Chtelnica je vypracovaný kalendár spoločensko-kultúrnych podujatí ako sú: Trojkráľový koncert v Kostole Najsvätejšej Trojice, Fašiangy, jarné čistenie obce, Jarná kvapka krvi, Beh oslobodenia, ručné stavanie mája, oslava Dňa matiek, Chtelnický jarmok, Uvítanie detí do života, Medzinárodný deň detí, Tvorivé dielne, Výstava podomácky vyrobených traktorov, Jánska vatra, strelecké preteky - Cena Chtelnice, Hudba bez hraníc, Chtelnické hody, Šarkaniáda, Amatérska fotografia, posedenie s dôchodcami, súťaž v pečení - Pečiem, pečieš, pečieme, Mikuláš, Vianočné trhy, letné kino a výstavy umeleckých diel.

Pôsobí tu tiež niekoľko spolkov a záujmových organizácií. Medzi najvýraznejšie patrí Dychová hudba Chtelničanka, ktorá má viac ako 130-ročnú tradíciu. Hudobný súbor zachováva a rozvíja tradíciu dychovej hudby v obci a vystupuje na všetkých významných podujatiach obce, na oslavách, fašiangoch, cirkevných sviatkoch, aj smútočných obracech.

Ďalším výrazným súborom v obci je ochotnícke divadlo, ktorého tradícia siaha až do obdobia Rakúsko-Uhorskej monarchie. Divadlo v obci pôsobí s viacerými prestávkami až dodnes. V roku 2011 opäť obnovilo svoju činnosť, keď odohralo predstavenie „U nás ve Chtelnici“.

Dom kultúry v súčasnosti zabezpečuje kultúrno-spoločenské požiadavky obyvateľov obce, keďže zastáva kľúčovú úlohu pri organizovaní významných kultúrnych podujatí. Po dokončení komplexnej rekonštrukcie sa stane významným priestorom pre rozvoj kultúry, vzdelávania a oddychu aj areál Chtelnického kaštieľa s parkom.

Fungujúca kultúrna infraštruktúra obce je dôležitá pre sociálno-ekonomický rozvoj regiónu, dosiahne sa tým vyvážený regionálny rozvoj prostredníctvom zvýšenia konkurencieschopnosti obce.

2.1.2.13 Šport

Súčasťou života obce sú tiež športové aktivity občanov. Obec v ostatnom období vybudovala multifunkčné ihrisko a detské ihrisko na podporu rekreácie a športu, predovšetkým detí a mládeže. V obci je k dispozícii futbalové ihrisko, detské ihrisko, dve športové plochy, dve telocvične a dva tenisové kurty, ktoré sa nachádzajú v areáli základnej školy.

V rámci obce pôsobí viacero športových klubov. Predovšetkým je to TJ Družstevník, volejbalové družstvo, stolnotenisový oddiel a šachový klub Kamenár. TJ Dužstevník pôsobí v obci od roku 1937. K dispozícii má futbalové ihrisko s tribúnami a sociálnym zázemím. V obci sa pravidelne organizujú viaceré športové podujatia – tenisové turnaje (Memoriál Viliama Jurkasa, O pohár starostu), Cyklo-Holeška tour, Beh oslobodenia, florbalové, stolnotenisové a volejbalové turnaje a pravidelné výlety organizované Turistickým oddielom pod OZ Naša Chtelnica.

Pestovateľská činnosť a záhradkárčenie je realizované najmä v záhradkárskej osade Brnošíny lokalizovanej na severozápadnom okraji katastra. Každodenný oddych a relax je možný aj v dvoch parkoch, park pri kaštieli a „malý park“ na Námestí 1. mája.

Na krátkodobú víkendovú rekreáciu slúži priestor a objekty Chtelnickej doliny (Poľovnícky zámoček, požiarňa vodná nádrž na potoku Chtelnička (miestny názov Výtok/Výtek), vodná nádrž Chtelnica nad Oborou).

Dlhodobá rekreácia bola v minulosti možná najmä v rekreačnom stredisku, s možnosťou celoročného využívania 150 – tich lôžok, kuchyňou, nekrytým plaveckým bazénom a ďalšími športovo – rekreačnými možnosťami. Tento rekreačný priestor je v súčasnosti pripravený na revitalizáciu a bude slúžiť hlavne v letnej sezóne, v mimo sezónnom období budú priestory slúžiť pre uzavreté aktivity (školenia, semináre, stretnutia rôzneho druhu).

V neposlednom rade je potrebné spomenúť aj projekt obnovy čerešňových ciest a vytvorenia cyklotrás v rámci Mikroregiónu Nad Holeškou, ktorý by po realizácii mal doplniť alternatívy relaxácie a športu v obci a tiež prispieť k rozvoju cestovného ruchu.

Obec Chtelnica má veľmi vhodné podmienky pre rozvoj vidieckeho turizmu. V súčasnosti sú drobné aktivity realizované v priestoroch salaša, kde je realizovaný malý chov oviec a kôz. Perspektívnym riešením vidieckeho turizmu v obci môže byť realizácia rekreačného areálu s ubytovacími a športovo–rekreačnými kapacitami, v lokalite Starý Mlyn – Obora. Uvedené aktivity sú rozpracované v Doplnku I –územného plánu obce.

Geografická poloha obce v regióne, konfigurácia terénu a ostatné prírodné a technické danosti zaraďujú obec medzi rekreačne atraktívne oblasti cestovného ruchu vo vzťahu k širšiemu okoliu. Z prírodných daností vychádzajú tieto predpoklady pre rekreačnú a športovú činnosť a formy rekreácie pre obyvateľov obce:

- pre prechádzky a pešiu turistiku – veľmi dobré
- pre zimné športy – dostatočné (vzhľadom na terénne a klimatické podmienky)
- pre cykloturistiku - veľmi dobré
- pre špecifické činnosti – veľmi dobré (napr. poľovníctvo, rybolov).

2.1.3. Environmentálne podmienky

Obec leží na styku severného výbežku Trnavskej pahorkatiny a považského výbežku Podunajskej nížiny. Patrí medzi väčšie obce Piešťanského regiónu. Katastrálne územie obce je ohraničené katastrami susedných obcí, a to obcami Dobrá Voda, Dolný Lopašov, Nižná, Dechtice, Kátlovce, Dubovany.

Stav životného prostredia je potrebné hodnotiť z hľadiska znečistenia základných zložiek územia, ktorými sú voda, pôda, vzduch a odpady, ktoré pôsobia na kvalitu životného prostredia. Prírodný potenciál vymedzuje geografická charakteristika, klimatické podmienky, pôdne podmienky, hydrologické podmienky, flóra a fauna.

2.1.3.1 Prírodné danosti obce

Z **geografického hľadiska**, katastrálne územie obce sa rozprestiera pri juhovýchodnom okraji Malých Karpát, pričom časť extravilánu zasahuje hlboko do pohoria. Malé Karpaty sa v úseku medzi Trstínom a Vrbovým pre svoje vlastnosti, vyplývajúce hlavne z rôznej geologickej stavby, delia na Brezovské Karpaty. Kataster obce dosahuje priemernú nadmorskú výšku 396 m n. m. (207 – 585 m n. m.).

Z celkovej rozlohy obce 32 965 202 m² tvorí:

- poľnohospodárska pôda celkom 15 022 361 m², z toho
 - 12 655 714 m² orná pôda
 - 461 917 m² záhrady
 - 1 868 855 m² trvalý trávny porast
 - 35 875 m² vinica
- nepoľnohospodárska pôda celkom 17 942 841 m², z toho
 - 15 637 053 m² lesný pozemok
 - 308 450 m² vodná plocha
 - 1 259 210 m² zastavané plochy
 - 738 128 m² ostatné plochy.

Oblasť, v ktorej sa obec rozprestiera, patrí **do teplej klimatickej oblasti**, teplej i mierne suchej podoblasti s miernou zimou. Základným podnebným typom je nížinná klíma, s priemernou ročnou teplotou 9 až 10°C. Najteplejším mesiacom je júl s priemernou teplotou 20 až 21°C, najchladnejším mesiacom je január s teplotou -1,4°C. Počet letných dní, t.j. dní s priemernou teplotou 19,5°C a vyššou, sa pohybuje v priemere od 60 do 70 za rok. Priemerný ročný úhrn zrážok je 600 – 650 mm, priemerný počet dní so snehovou pokrývkou je ročne 30 – 40. Vietor s priemernou rýchlosťou 8 m/s fúka prevažne zo severozápadu až zo severu.

V katastrálnom území obce Chtelnica prevažujú hnedozeme. Pôda je rozšírená najmä v územiach pahorkatín a nízko položených kotlín v nadmorských výškach 207 – 585 m n. m., s priemernou ročnou teplotou 8 - 9°C a s ročným úhrnom zrážok 600-700 mm. Pôdotvorným substrátom sú spraše, sprašové hliny, svahoviny a neogénne sedimenty. Pôvodným porastom boli lesy s hustým trávnym podrastom. Lesy sa postupne vyrúbali, takže dnes je takmer celá oblasť výskytu hnedozemných pôd poľnohospodárskou pôdou. Hnedozeme majú dobrú pútaciú schopnosť a obsahujú aj dosť živín, takže patria medzi naše agronomicky najvhodnejšie pôdy. Okrem hnedozemí sú tu zastúpené kambizeme a podzoly.

Flóra na území obce zodpovedá poľnohospodárskej a lesnej. Prirodzenú vegetáciu, ktorá by sa mohla čiastočne obnoviť, predstavujú dubiny s hrabom a cerom, vo vyšších polohách sú to bukové lesy vápnomilné a bukové kvetnaté lesy podhorské. Lesné

spoločenstvá s dubom zimným, hrabom obyčajným a bukom lesným sú zachované v severozápadnej časti katastra v Malých Karpatoch. Viac ako 50 % územia pokrýva orná pôda s monokultúrami plodín. Nelesná drevinová vegetácia je v poľnohospodárskej krajine zastúpená len obmedzene, tvoria ju brehové porasty, vetrolamy a líniová vegetácia pozdĺž ciest. V stromovom poschodí prevládajú prirodzené druhy: vrbka krehká, jaseň štíhly a jelša lepkavá, z krovín je to svíb krvavý, hloh jednozemenný, baza čierna, bršlen európsky a ďalšie. Miestami sú vysadené agát biely, slivka domáca, orech kráľovský a čerešňa vtáčia. V okolí poľných ciest sú vysadené aleje čerešní a orechov.



Mapa 1 Typológia produkčných poľnohospodár ských pôd

Zdroj: VÚPOP.
Pozn. Mapa zároveň zobrazuje aj riziká ohrozenia veternou eróziou (oranžové polia).

Stav fauny odráža výrazné zásahy do využitia územia a spôsobu hospodárenia na pôde. V lesoch sa tu vyskytujú zástupcovia bezstavovcov – teplomilné druhy rodu bystruška, húseničiar hnedý, viaceré druhy čelade fúzačovitá a mnohé druhy spadajúce do pôdneho edafónu – súboru živočíchov trvalo alebo aspoň dočasne sa nachádzajúcich v pôde. Zo stavovcov sú to hlavne niektoré druhy vtákov, ako sýkorky, ďatle a cicavce, z ktorých najnápadnejšími predstaviteľmi sú sviňa divá, jeleň lesný a srnec lesný. Na poliach a na plochách roztrúsenej zelene nachádzame viacero skupín hmyzu, napr. motýle, z ktorých je zastúpená hlavne čelad' babôčkovitá. Ďalej sa tu vyskytuje kobylka hryzavá, svrček poľný a čmeľ zemný. Typickými predstaviteľmi vtákov sú prepelica poľná a bažant obyčajný. Z cicavcov zaznamenávame napríklad hraboša poľného, zajaca, sysľa obyčajného a tchora tmavého.

Kataster obce spadá pod Chránené vtáčie územie Špačinsko-nižnianske polia, vyhlásené Vyhláškou MŽP SR č. 24/2011 Z. z. Predmetom ochrany je sokol rároha. Na území obce je chránená krajinná oblasť Malé Karpaty (CHKO Malé Karpaty), Prírodná rezervácia Pod Holým vrchom, Chránené vtáčie územie Malé Karpaty a na ochranu je navrhnutý aj areál potoku Výtok.

2.1.3.2 Voda

V obci Chtelnica sú zastúpené dynamické vodné prvky (najmä odvodňujúci potok Výtok a jeho prítoky) a statické vodné prvky (vodné diela v Chtelnickej doline, rezervoár Brnošíny, rybníky, fontána na Námestí 1. mája). V budúcnosti treba venovať pozornosť vodným tokom v súvislosti s riešením protipovodňových opatrení prostredníctvom komplexnej regulácie vetiev potoka Chtelnička (miestny názov Výtok/Výtek).

Čo sa týka povrchových a podzemných vôd, územie spadá do druhého stupňa ochrany vodných zdrojov (PHO II. Dobrá Voda a Dechtice). Obývaná časť obce je zásobovaná

pitnou vodou z obecného vodovodu. Studne sa neprevádzkujú na účely dodávky pitnej vody, používajú sa iba na zavlažovanie.

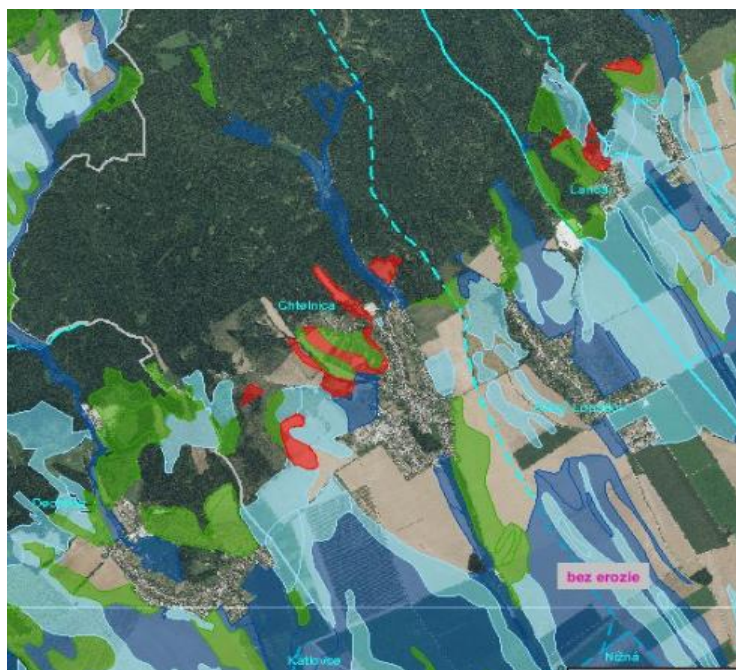
Režim podzemných vôd je ovplyvňovaný vodnými tokmi pretekajúcimi územím, s ktorými sú podzemné vody v hydraulickej spojitosti. Kolísanie hladiny podzemnej vody ovplyvňujú klimatické pomery a hydrologické stavy tokov. Z regionálneho hľadiska najvýznamnejšie množstvá podzemných vôd sú evidované v Bratislavskom a Trnavskom samosprávnom kraji.

2.1.3.3 Pôda

Vývoj pôd z genetického hľadiska a druhovej stránky je výrazne ovplyvňovaný všetkými prvkami fyzicko-geografického prostredia (substrátom, reliéfom, klímou, vodou, rastlinstvom a živočíštvom) a sprevádzaný zložitými chemickými, fyzikálnymi a biologickými procesmi, ale aj antropogénnymi zásahmi do pôdy. Všetky tieto činitele sú v krajinnom priestore veľmi premenlivé, a preto je aj charakter pôdy premenlivý a často už na krátkych vzdialenostiach prechádza jeden pôdny typ do druhého a menia sa aj pôdne druhy.

Najzávažnejším problémom, ktorý je zapríčinený zníženou stabilitou abiotického prostredia, je ohrozenie poľnohospodárskej pôdy vodnou a veternou eróziou. Veterná erózia sa prejavuje prevažne v mimovegetačnom období a spôsobuje zvýšenú prašnosť v ovzduší. Nakoľko sú pôdy územia prevažne v rovinatom teréne, sú celkovo silne ohrozované vodnou a veternou eróziou, najmä na plochách bez vegetácie, teda mimo vodného toku. Mapa 2 zobrazuje územia ohrozené vodnou eróziou.

Hlavným zdrojom kontaminácie pôdneho fondu cudzorodými látkami sú rôzne antropogénne aktivity spojené s aplikáciou niektorých hnojív (fosfáty) a chemikálií v poľnohospodárstve, priemyselnou činnosťou, výrazne koncentrovanou v poľnohospodárskom družstve a tiež doprava. Prostredníctvom erózie, ale aj premiestňovaním zrážkovými vodami, sa ťažké prvky môžu dostávať i do príľahlých aluviálnych drenážnych systémov a negatívne ovplyvňovať kvalitu povrchových i podzemných vôd.



Mapa 2

Ohrozenie vodnou eróziou

Zdroj: Infoservis VÚPOP, pôdne mapy – register pôdy LPIS.

Legenda: svetlomodrá farba – žiadna až slabá erózia; zelená farba – stredná erózia; žltá farba – silná erózia; červená farba: extrémna erózia; svetlomodrou prerušovanou čiarou je označená hranica katastra obce.

2.1.3.4 Ovzdušie

V obci sa nenachádza žiadny výrazný zdroj znečisťovania ovzdušia a zvýšeného hluku, ktorý by závažným spôsobom znečisťoval, resp. negatívne ovplyvňoval prostredie. V nedávnej minulosti bolo ovzdušie znečisťované vykurovaním a pálením odpadu v domácnostiach (najmä plastov, textilu a bioodpadu). V súčasnosti je už vykurovanie takmer všetkých domácností zabezpečené plynom.

Miestne zdroje znečistenia ovzdušia sú bezvýznamné. Najväčším zdrojom hluku je verejná doprava. Hodnoty hluku stanovené hygienickými normami nie sú prekračované ani v dopravnej špičke.

Výrazný vplyv na skvalitnenie ovzdušia obce má plynofikácia a najmä prírodné prostredie. Viac ako polovicu katastrálnej výmery obce tvorí les s prevahou listnatých stromov, čo pri prevládajúcom severozápadnom prúdení vzduchu zabezpečuje dostatočnú výmenu okysličeného vzduchu.

Obec je signatárom celoeurópskej aktivity starostov a primátorov, ktorá dostala pomenovanie Dohovor primátorov a starostov, obce sa v nej zaväzujú do roku 2020 znížiť emisiu CO₂ o 20% a tým prispieť k zníženiu vplyvov civilizácie na životné prostredie.

2.1.3.5 Odpady

Obec má spracovaný Program odpadového hospodárstva (POH) v zmysle zákona o odpadoch, ktorý je platný pre celý mikroregión Nad Holeškou. Obec usmerňuje činnosť v oblasti nakladania s komunálnym a drobným stavebným odpadom na svojom území. Obec realizuje triedený zber zložiek komunálneho odpadu a drobného stavebného odpadu v zmysle schváleného POH a systému triedeného zberu a zber zmesového komunálneho odpadu.

Obec v platnom VZN č. 7/2010 určuje systém separovania a zberu odpadov nasledovne. Obec oddelene zbiera papier, plasty, kovy, sklo, elektroodpad z domácností, biologicky rozložiteľný odpad, textil a obuv a viacvrstvové kombinované materiály. Oddelene sa tiež zbierajú opotrebovaný kuchynský olej, odpady s obsahom škodlivín, drobné stavebné odpady, objemné odpady a elektroodpad z domácností.

Na území obce sa nachádza zariadenie na separovanie odpadov – zberný dvor. Do roku 1995 bola v katastri obce používaná neriadená skládka tuhého komunálneho odpadu v lokalite Dubník. Skládka bola následne rekultivovaná. V roku 2011 bol v rovnakej lokalite zriadený zberný dvor.

2.2. Analýza vonkajšieho prostredia

Vonkajšie prostredie z pohľadu obce je formované na troch úrovniach: 1. európska legislatíva a stratégie; 2. štátna legislatíva a opatrenia vlády SR a 3. regionálne stratégie Vyššieho územného celku a/alebo Stratégie rozvoja územia vedeného komunitou (Stratégia CLLD), prípadne iné stratégie rozvoja územia na úrovni mikroregiónu.

Na prvej, európskej úrovni, je smerodajná predovšetkým Stratégia „Európa 2020“, ktorou sa riadi filozofia a zameranie zdrojov z európskych štrukturálnych fondov pre obdobie 2014 – 2020. Na základe tejto stratégie totiž musí Európska únia dodržiavať jednotný tematický prístup. Priority a ciele tejto stratégie premietla vláda SR do Partnerskej dohody na roky 2014 – 2020. Stratégia Európa 2020 má tri hlavné ciele:

1. Inteligentný rast (Inovácie, Vzdelávanie a Digitálna spoločnosť)
2. Udržateľný rast (Klíma, Energetika a Mobilita, Konkurencieschopnosť)
3. Inkluzívny rast (Zamestnanie a zručnosti, Boj proti chudobe)

Kľúčovými cieľovými hodnotami stratégie sú:

- Zamestnanosť: zvýšiť zamestnanosť obyvateľov vo veku 20-64 rokov, vrátane väčšieho zapojenia žien, starších a lepšieho začlenenia migrantov
- Výskum a vývoj: zvýšiť investície do výskumu a vývoja a inovácií podnikov
- Zmena klímy a energetická udržateľnosť: znížiť emisie skleníkových plynov o 20% v porovnaní s úrovňou z roku 1990, zvýšiť podiel OZE o 20% na konečnej spotrebe energie a zvýšiť energetickú účinnosť o 20%
- Vzdelávanie: znížiť mieru predčasného ukončenia školskej dochádzky a zvýšiť podiel obyvateľov vo veku 30-34 rokov s vysokoškolským vzdelaním na 40%
- Boj proti chudobe: znížiť podiel ľudí žijúcich pod hranicou chudoby 25%

Na druhej, štátnej úrovni je okrem platnej legislatívy (napr. v oblasti regionálneho rozvoja, zákon o obecnom zriadení a pod.) určujúca Národná stratégia regionálneho rozvoja Slovenskej republiky. Tá obsahuje okrem iného aj stratégiu pre Trnavský samosprávny kraj. Vzhľadom k tomu, že v čase spracovania PHSR obce nie k dispozícii aktuálny PHSR VÚC, informácie pre tretiu úroveň vonkajších vplyvov (regionálna úroveň) vychádzajú z Národnej stratégie regionálneho rozvoja pre trnavský kraj a Stratégie miestneho rozvoja vedeného komunitou občianskeho združenia Holeška (CLLD). Národná stratégia bude určujúca aj pri tvorbe aktualizácie PHSR Trnavského samosprávneho kraja na najbližšie obdobie (posledné PHSR má platnosť do roku 2015). Stratégia CLLD je určujúca pre viaczdrojové financovanie rozvoja jednotlivých obcí združených v občianskom združení Holeška (verejno-súkromné partnerstvo) pre roky 2015 - 2020.

Podľa Národnej stratégie regionálneho rozvoja je Trnavský samosprávny kraj (TTSK) prevažne vidiecky, prechodný, priemyselný, konkurencieschopný, rýchlorastúci región SR s perspektívou druhého najkonkurencieschopnejšieho regiónu na úrovni SR, s vysokou atraktivitou a pozíciou v blízkosti centra rozvojových aktivít EÚ a s možnosťou cezhraničnej spolupráce s Českou a Rakúskou republikou, ako aj Maďarskom. **TTSK má stredný inovačný potenciál. Z hľadiska analýzy vonkajšieho prostredia obce a tiež pre účely prevencie rizík rozvoja obce je potrebné zohľadniť disparity a faktory rozvoja kraja aj z hľadiska očakávaných regionálnych integrovaných územných stratégií rozvoja v kraji (RIUS).**

Hlavné disparity TTSK.

- v pôdohospodárstve: pokles pestovateľských plôch a počtu chovaných hospodárskych zvierat (hydina, ošípané a hovädzí dobytok) a dovoz lacnejších dotovaných potravín z pôvodných krajín EÚ.
- v priemysle: chýbajúce akreditácie a certifikácie s medzinárodnou platnosťou majú za následok obmedzenia v medzinárodnom obchode; inovačné a technologické zaostávanie spôsobuje zvyšujúcu sa energetickú a surovinovú náročnosť výroby.
- v službách: disparity vo vzťahu mesta a okolia spôsobené nerovnomerným rozmiestnením služieb a vzdelávacích inštitúcií; nízka úroveň informatizácie produkčnej sféry; zníženie konkurencieschopnosti malého a stredného podnikania v dôsledku veľkej expanzie nadnárodných spoločností, ale aj často pre absentujúcu kvalitu poskytovaných služieb; nedostatočná kvalita verejných služieb občanom a podnikateľskej sfére.
- v technickej infraštruktúre: nedostatočná kvalita ciest II. a III. triedy má často za následok dopravné nehody; neexistencia integrovaného dopravného systému; značné ekologické zaťaženie poľnohospodárskej krajiny; znižovanie emisného a odpadového zaťaženia územia.
- v sociálnej infraštruktúre: vyšší podiel nezamestnaných v obciach v porovnaní s Trnavou a ostatnými mestami; značný odlev pracovných síl do zahraničia z titulu blízkosti hraníc, pričom za vysokokvalifikované pracovné sily nie sú náhrady; nedostatočné investície do nájomného bývania, regenerácie bytového fondu a pomalá obnova kultúrohistorických pamiatok, čo je spôsobené nedostatkom vlastných finančných zdrojov; nevyhovujúca miera nezamestnanosti s nevyrovnanou ponukou pracovných miest najmä vo vidieckych oblastiach.

Hlavné faktory rozvoja TTSK.

- v pôdohospodárstve: dobrý produkčný pôdohospodársky potenciál v oblastiach zeleninárstva, ovocinárstva a vinohradníctva dáva možnosti rozvoja bývania na základe vidieckeho osídlenia, vysoký poľnohospodársky potenciál umožňuje pestovanie prakticky všetkých druhov ekologických potravín a živočíšnej výroby, rozvoj biotechnológií, rozvoj fariem a predaj z dvora, inovácia a rast konkurencieschopnosti slovenských produktov, ochrana životného prostredia.
- v priemysle: rozvinutá priemyselná výroba a rôznorodosť hospodárskej základne s dlhodobým pôsobením dáva možnosť transferu technológií do perspektívnych odvetví na základe využitia fondov EÚ, rozsiahla koncentrácia zahraničných investícií dáva predpoklad na využívanie nových technológií a inovácií najmä v automobilovom a elektrotechnickom priemysle, potravinárstve, energetike a farmaceutickom priemysle, možnosť posilňovania exportu.
- v službách: geopolitický polohový potenciál umožňuje priame kontakty s vyspelými regiónmi s možnosťou zintenzívnenia zahraničných investícií a medzinárodnej spolupráce, využitie geotermálnych prameňov za splnenia príslušných zákonných podmienok (zákon č. 538/2005 Z. z. o prírodných liečivých vodách, prírodných liečebných kúpeľoch, kúpeľných miestach a prírodných minerálnych vodách a o zmene a doplnení niektorých zákonov) pre ďalší rozvoj tradičného kúpeľníctva s prepojením na ekologický vidiecky turizmus, zlepšenie podnikateľského prostredia pre rozvoj malého a stredného podnikania v oblasti obchodu a služieb, vysoký podiel územia s veľkoplošnou ochranou krajiny a vodných zdrojov, priaznivé podmienky na rozvoj služieb v oblasti cestovného ruchu, vidieckeho turizmu a agroturizmu.
- v technickej infraštruktúre: polohový potenciál kraja, výhodná geografická poloha, štruktúra miest a hustota obyvateľstva na km², križovanie významných medzinárodných a vnútroštátnych trás železníc a ciest umožňuje lepšie zapojenie do medzinárodnej spolupráce a priaznivú väzbu na hlavné mesto Slovenska.
- v sociálnej infraštruktúre: vysoký podiel vysokoškolsky vzdelaného obyvateľstva vytvára predpoklady pre možnosti využívania nových technológií a obnoviteľných zdrojov energií v súlade s ekologickými princípmi na základe využitia ľudského a ekonomického potenciálu, vzdelaná a pomerne lacná pracovná sila láka naďalej najmä zahraničných investorov, silný kultúrno-spoločenský potenciál daný koncentráciou kultúrnych a spoločenských inštitúcií dáva možnosť jeho využitia pre rozvoj cestovného ruchu a vytváraníu medzinárodných inštitúcií v prepojení na Bratislavský samosprávny kraj, dostupnosť vzdelávacích, sociálnych a zdravotných zariadení, stabilizovaný demografický vývoj a priaznivá veková štruktúra, dobrá sídelná štruktúra, vhodná pre dobrú a vyváženú obsluhu územia, silný potenciál cezhraničnej spolupráce.
- v kultúre: podpora rekonštrukcie národných kultúrnych pamiatok v samosprávnom kraji ako predpoklad rozvoja cestovného ruchu.

Charakteristika špecifických stránok regiónu: dobre rozvinutá sieť dopravných komunikácií, kvalitný pôdny fond, priaznivé klimatické podmienky, zachovaná biodiverzita, významné vodné toky, geotermálne vodné pramene, málo znečistené ovzdušie, priaznivé podmienky na rozvoj vidieckeho turizmu a agroturizmu, potenciál pre ďalší rozvoj priemyslu, zahraniční investori priťahujúci ďalších subdodávateľov.

Konkurenčná výhoda TTSK je tvorená výhodnou geografickou polohou v blízkosti rozvojových aktivít EÚ, vysokým podielom zahraničného kapitálu a vysokokvalifikovanou pracovnou silou v strategicky dôležitých sektoroch.

Prioritné oblasti pre TTSK:

PO1: Veda, výskum a inovácie: zvyšovanie energetickej bezpečnosti, využívanie OZE, automobilový a energetický priemysel, automobilový priemysel

PO2: Ľudské zdroje: rozvoj ľudských zdrojov s dôrazom na vedu, výskum a inovácie, spolupráca medzi podnikateľskou sférou a verejnou správou

PO3: Zamestnanosť: dôraz na vytváranie nových pracovných miest vo vede, výskume a inováciách a v sektore služieb pre rozhodujúce priemyselné odvetvia (automobilový priemysel, energetika a spotrebný priemysel)

PO4: Konkurencieschopnosť, rast a podnikateľské prostredie: podpora podnikateľského prostredia a rastu podielu MSP najmä v sektore služieb

PO5: Životné prostredie, zmeny klímy a OZE: zvýšenie využívania OZE a surovín v rozhodujúcich priemyselných odvetviach

Obec Chtelnica je členom Mikroregiónu nad Holeškou a zároveň členom občianskeho združenia Holeška, ktoré sa v roku 2015 uchádza o udelenie štatútu Miestnej akčnej skupiny (MAS) na základe Stratégie miestneho rozvoja vedeného komunitou (CLLD), v zmysle Nariadenia EP a Rady EÚ č. 1303/2013. Vzhľadom k tomu je potrebné konštatovať nasledovné:

- analýza územia mikroregiónu, resp. obcí združených v občianskom združení Holeška, v zásadných bodoch korešponduje so závermi vyššie uvedenej analýzy vnútorného prostredia obce uvedené v PHSR

- na základe vypracovanej Stratégie CLLD občianskeho združenia Holeška sa v prípade schválenia Stratégie CLLD a priznania štatútu MAS bude realizovať viacdrojové financovanie rozvojových aktivít obci z Programu rozvoja vidieka 2014 – 2020 a prioritnej osi 5 Integrovaného regionálneho operačného programu 2014 – 2020. Doplnkovým zdrojom financovania v prípade vybraných aktivít bude Operačný program Kvalita životného prostredia 2014 – 2020

- aktivity uvedené v Strategickej časti PHSR obce Chtelnica, pre ktoré je plánované financovanie z iných ako vlastných zdrojov obce, sú v súlade so Stratégiou CLLD občianskeho združenia Holeška, programovými dokumentmi Programu rozvoja vidieka 2014 – 2020, Integrovaného regionálneho operačného programu 2014 – 2020, Operačného programu Kvalita životného prostredia 2014 – 2020 a ďalších operačných programov v rámci Partnerskej dohody na roky 2014 – 2020.

Prehľad vplyvu vyššie analyzovaných troch úrovní na obec je sumarizovaný v nasledujúcej STEEP analýze.

Tabuľka 18: STEEP analýza (analýza vonkajšieho prostredia)

Sociálne	Technologické	Ekonomické
Zvyšovanie podielu vysokoškolsky vzdelaných ľudí v populácii	Budovanie priemyselných parkov a obchodných centier v meste Trnava	Využitie fondov EÚ na spolufinancovanie projektov verejnej správy a súkromných firiem
Vzdelávanie – nedostatočné prepojenie škôl s praxou	Zavádzanie IKT do verejnej správy – informatizácia	Dobudovanie dopravných koridorov a cestnej infraštruktúry
Bývanie – nedostatok nájomných bytov	Zvyšovanie úrovne výskumu a vývoja a zavádzanie inovácií v podnikoch	Stimuly pre rast malých a stredných podnikov, podpora inovácií v podnikoch cez štrukturálne fondy
Migračné vlny – odliv mladých ľudí do väčších sídiel, prílev starších na vidiek		Daňové a administratívne zaťaženie
Zníženie bezpečnosti v dôsledku nárastu počtu sociálne slabých a marginalizovaných komunít		

Ekologické	Politické	Hodnotové
Neefektívne protipovodňové opatrenia	Administratívna pripravenosť na čerpanie štrukturálnych fondov	Tendencia smerom k spolupráce formou PPP projektov
Zvyšovanie znečistenia ovzdušia z dopravy	Nastavenie pravidiel verejného obstarávania	Zmeny postojov obyvateľstva – rastúca kriminalita, rasizmus a xenofóbia
Výstavba nového jadrového zdroja	Sektorové stratégie vlády napr. v oblasti odpadového hospodárstva a energetiky	Aktivizácia občianskeho sektora – väčšie zapájanie sa do rozvoja obcí

2.3. Zhrnutie súčasného stavu územia

Pri spracovaní analytickej časti PHSR bola použitá metodika zberu celoslovenských a regionálnych štatistických a ostatných dát zverejnených na portáli Štatistického úradu SR, ÚPSVaR Trnava a dostupných informácií od zamestnancov obce. Získané dáta sú spracované v prehľadných tabuľkách a grafoch, výsledky analýzy sú vysvetlené v textovej časti.

Tabuľka 19: Kontrolný zoznam pre hodnotenie rizík

Druh rizika	Objekt rizika	Zdroj rizika	Nežiaduce dôsledky	Pravdepodobnosť
Individuálne				
Technické	Územie	Priemyselná havária	Znečistenie životného prostredia Ohrozenie verejného zdravia	nízka
Ekologické	Územie	Znečistenie ovzdušia Vodná erózia – riziko povodní mimo vodného toku	Zhoršenie životného prostredia Zničenie majetku, ohrozenie zdravia	nízka
Sociálne	Územie	Rast nezamestnanosti Nedostatok nájomných bytov	Kriminalita Odliv mladých obyvateľov	stredná
Ekonomické	Územie	Neefektívne čerpanie štrukturálnych fondov	Nerealizovaný rozvoj územia	stredná

SWOT analýza

Analýza SWOT je spôsob náhľadu na zistenia sociálno-ekonomickej analýzy v štyroch rôznych kategóriách: silné stránky, slabé stránky, príležitosti a hrozby. Silné a slabé stránky vychádzajú z vnútorných podmienok obce (vnútorné faktory), príležitosti a hrozby sú externé udalosti a trendy, ktoré predstavujú šance alebo prekážky, ktoré ovplyvňujú miestny rozvoj (vonkajšie faktory). Zo silných stránok a príležitostí vyplývajú faktory rozvoja obce. Zo slabých stránok a ohrození vyplývajú kľúčové zápory obce. Na základe faktorov rozvoja a záporov obce je možné navrhnúť programovú štruktúru stratégie rozvoja.

SWOT analýza – sociálny rozvoj			
Silné stránky		Slabé stránky	
	• vybudované zariadenia školskej infraštruktúry (škola, škôlka)		• nedostatok sociálnych služieb
	• znižovanie miery nezamestnanosti v obci		• starnutie obyvateľstva
	• tradičné kultúrne a športové podujatia v obci		• energeticky náročný bytový fond
	• bohatý kultúrny a športový program v obci		• nedostatočný bytový fond
Spolu	16	Spolu	18
Príležitosti		Hrozby	
	• vybudovanie zariadenia sociálnych služieb v obci (zariadenie pre seniorov, denný stacionár)		• rast nezamestnanosti
	• rozšírenie ponuky terénnych sociálnych služieb		• rast životných nákladov (energie, potraviny, služby)
	• získanie zdrojov pre rekonštrukciu a modernizáciu bytového fondu, vrátane využívania obnoviteľných zdrojov		• zníženie úrovne a zamestnanosti v poľnohospodárstve
	• spätný migračný trend z mesta do obce		• migrácia obyvateľstva
	• postupné dobudovanie infraštruktúry a podmienok pre výstavbu bytových domov a rodinných domov		• nezískanie zdrojov na vybudovanie sociálnych služieb v obci
Spolu	20	Spolu	15

SWOT analýza – hospodársky (ekonomický) rozvoj			
Silné stránky		Slabé stránky	
	• vybudovaná infraštruktúra (voda, plyn, čiastočne kanalizácia, telefón, internet, elektrina)		• nedostatočná občianska vybavenosť (v súčasnosti už nepokrýva potreby)
	• dopravná dostupnosť		• nedobudované chodníky a miestne komunikácie
	• dostatok priestoru na rozvoj obce		• nedostatok parkovacích miest
	• podnikateľské prostredie		• absencia bezbariérových vstupov
	• kultúrno-historický potenciál obce		• chýbajúce turistické náučné chodníky, cyklotrasy
	• potenciál obce v oblasti cestovného ruchu		• neukončená rekonštrukcia kaštieľa a areálu kaštieľa
	• perspektíva rastu obce		
	• vysoký podiel občanov s úplným stredným a vysokoškolským vzdelaním		
	• kvalifikovaná pracovná sila		
Spolu	35	Spolu	28

Príležitosti	Body
• dokončenie rekonštrukcie kaštieľa	5
• rekonštrukcia parku s rybníkom pri kaštieli	5
• dokončenie revitalizácie námestia v obci, vrátane fontány	4
• dobudovanie a rekonštrukcia chodníkov a miestnych komunikácií	5
• výsadba zelene	3
• využitie finančných zdrojov z Environmentálneho fondu, fondov EÚ, dotácií a mimorozpočtových zdrojov	3
• príchod nových investorov do územia	3
• regionálna spolupráca pri rozvoji cestovného ruchu, kultúry a športu	3
• vybudovanie cyklotrasy s prepojením na okolité obce	4
• využitie geografickej polohy obce na rozvoj	3
• využitie prínosov partnerstva pri rozvoji obce so strategickými ekonomickými partnermi	3
Spolu	41

Hrozby	Body
• uprednostňovanie intenzívneho poľnohospodárstva pred agroturizmom	4
• konkurencia turisticky atraktívnych lokalít (Piešťany, Smolenice)	5
• absencia aktuálnej regionálnej stratégie na využitie potenciálu územia v oblasti cestovného ruchu	4
• legislatívne obmedzenia pre podnikanie	4
Spolu	17

SWOT analýza – environmentálny rozvoj

Silné stránky	Body
• zvyšovanie počtu separovaných zložiek odpadov	5
• zvyšovanie povedomia obyvateľov o separovaní odpadov	4
• vybudovaný vodovod	4
• plynifikácia obce	4
• vyhovujúce prírodné podmienky	3
• územie bez environmentálnych záťaží	3
Spolu	23
Príležitosti	Body
• získanie zdrojov na vybudovanie kanalizácie a vodovodu	5
• získanie zdrojov na ochranu ovzdušia (zníženie prašnosti a hluku)	4

Slabé stránky	Body
• nedostatočné odkanalizovanie obce	5
• nevyhovujúci stav v oblasti odpadového hospodárstva	4
• nedostatočný zber a spracovanie biologicky rozložiteľných odpadov (spaľovanie v domácnostiach)	4
• prašnosť spôsobená dopravou, nedostatkom vetrolamov a eróziou pôdy	3
• opakovaný výskyt čiernych skládok	3
Spolu	19
Hrozby	Body
• riziko povodní	3
• riziko znečistenia spodných vôd v dôsledku absencie kanalizácie	3
• riziko znečistenia životného prostredia v dôsledku	3

• získanie zdrojov na zníženie energetických nákladov na prevádzku verejných budov	4
• využívanie OZE na výrobu tepla	4
• budovanie protipovodňových opatrení	4
Spolu	21

priemyselnej havárie	
• nedostatok zdrojov na dobudovanie kanalizácie	4
• nedostatok zdrojov na vybudovanie zberného dvora	4
Spolu	18

V rámci hospodárskej a environmentálnej oblasti majú prevahu slabé stránky nad silnými a rovnako prevažujú príležitosti nad hrozbami, čo vytvára priestor pre postupný rozvoj a budovanie celkovej infraštruktúry obce. V sociálnej oblasti majú prevahu slabé stránky nad silnými a príležitosťami a hrozbami.

Zo SWOT analýzy boli identifikované hlavné problémy obce:

- **nevyhovujúci stav technickej infraštruktúry** – je potrebné dobudovať kanalizáciu, obec by zároveň mala pripraviť plán dobudovania miestnych ciest a chodníkov, mostov, prístupov z ciest k domom, parkovacích miest, bezbariérových vstupov, zatravnených plôch a pod.
- **nevyhovujúci stav sociálnej infraštruktúry** – je potrebné dobudovať sieť sociálnych služieb v obci vzhľadom na demografický vývoj
- **nevyhovujúci stav občianskej vybavenosti** – slabá ponuka obchodov a služieb, v tejto oblasti je v možnostiach obce iba vytvoriť podmienky pre nápravu tohto stavu
- **nedostatok zdrojov na ekologizáciu územia, ochranu životného prostredia a preventívne opatrenia na opakovaný výskyt divokých skládok a porušovanie príslušných predpisov.**

Na základe SWOT analýzy (silných stránok a príležitostí) boli identifikované hlavné faktory rozvoja obce:

- zlepšiť technickú infraštruktúru
- podporovať ďalší rozvoj individuálnej bytovej výstavby
- podporovať rozvoj obchodu a služieb v obci
- zvýšiť príťažlivosť obce pre nových investorov
- využívať informačné technológie a nové komunikačné systémy pre zlepšenie propagácie obce a ponuky produktov cestovného ruchu
- rozvíjať kvalitné sociálne služby
- podporovať kultúrne a športové aktivity v obci
- zvyšovať environmentálne povedomie občanov – informácie o spracovaní bio odpadu, t.j. kompostovanie
- podporovať ekologizáciu územia a ochranu životného prostredia
- využívať prostriedky zo štrukturálnych fondov Európskej únie na realizáciu investičných a neinvestičných projektov
- využívať spoluprácu na úrovni mikroregiónu, prípadne kraja za účelom zvýšenia propagácie a podpory cestovného ruchu, kultúry a športu – napríklad formou budovania cyklotrás, turistických chodníkov a náučných chodníkov.

3. Strategická časť

Cieľom PHSR je sformulovať takú predstavu o smerovaní obce, ktorá vyjadruje ekonomické a sociálne záujmy jej občanov a je v súlade so strategickými cieľmi a prioritami štátu, vyššieho územného celku, záujmami ochrany historického a kultúrneho dedičstva. Plán je otvorený dokument, ktorý by sa mal pravidelne písomne dopĺňať a aktualizovať, podľa vopred stanovených pravidiel, potrieb obyvateľov obce, jeho návštevníkov a potenciálnych investorov, s cieľom v maximálnej možnej miere zvýšiť životnú úroveň obyvateľov obce a uspokojiť ich potreby a požiadavky.

Stratégia obce je vypracovaná v súlade s návrhom Partnerskej dohody na roky 2014-2020, Stratégia je výsledkom kombinácie dvoch prístupov: štrukturálneho a regionálneho.

Strategický cieľ a špecifické ciele Plánu hospodárskeho rozvoja a sociálneho rozvoja obce konkrétne naplňujú celkový cieľ regionálneho rozvoja tým, že vytvorením tohto významného strategického dokumentu sa na miestnej úrovni vytvoria podmienky pre implementáciu navrhnutého Integrovaného regionálneho operačného programu na roky 2014 – 2020, ktorého hlavným cieľom je prostredníctvom jednotlivých opatrení zvýšiť vybavenosť územia zariadeniami občianskej infraštruktúry s ohľadom na zabezpečenie ich dostupnosti a kvality poskytovaných služieb. Projektové zámery realizované v súlade s PHSR obce sú orientované na tvorbu strategických, politických, infraštruktúrnych a trhových podmienok, ktoré podporia úspešnosť a efektívnosť investícií malých a stredných podnikateľov a zvýšia konkurenčnú schopnosť obce.

PHSR obce je základným nástrojom obce, ktorý určuje smer jej napredovania, pre plnenie strednodobých a dlhodobých cieľov, ktoré umožnia vytvárať spoločný produkt, poskytujúci kvalitné podmienky pre život všetkých jej občanov a návštevníkov pri rešpektovaní územného plánu obce. Tento strategický dokument posilní regionálny rozvoj tým, že stanoví postupy podporujúce miestne iniciatívy. Zároveň pomôže zvýšiť absorpčnú kapacitu regiónu pomocou podpory aktivít regionálnych a lokálnych rozvojových organizácií a podporou prípravy strategicky významných projektov.

Vízia:

„Chceme, aby obec Chtelnica v roku 2025 bola konkurencieschopná, príťažlivá a perspektívna obec so zvyšujúcou sa kvalitou života pre všetkých jej obyvateľov vo všetkých oblastiach, využívajúca všetky zdroje pre tvorbu nových hodnôt v súlade s ochranou životného prostredia a udržateľným využívaním kultúrneho, historického a prírodného dedičstva.“

Tabuľka 20: Prioritné oblasti stratégie

Prioritné oblasti		
PO 01	PO 02	PO 03
Sociálna oblasť	Ekonomická oblasť	Environmentálna oblasť
Ciele prioritných oblastí		
Cieľom je starostlivosť o občanov a zvýšenie kvality života v obci	Cieľom je skvalitňovanie verejnej správy a služby občanom	Cieľom je ochrana a tvorba životného prostredia
Opatrenia v rámci prioritných oblastí		
1.1. Sociálna infraštruktúra	2.1. Zvyšovanie kvality verejných služieb samosprávy	3.1. Environmentálna infraštruktúra
1.2. Kultúrna a športová infraštruktúra	2.2. Technická infraštruktúra	3.2. Odpadové hospodárstvo
1.3. Školská infraštruktúra	2.3. Dopravná infraštruktúra	3.3. Protipovodňová ochrana
1.4. Zdravotná infraštruktúra	2.4. Cestovný ruch	3.4. Ochrana ovzdušia
		3.5. Energetická efektívnosť verejných budov

Tabuľka 21: Stratégia rozvoja obce Chtelnica na roky 2015 – 2025

Prioritné oblasti, oblasti podpory a opatrenia		
PO 01	PO 02	PO 03
Sociálna oblasť	Ekonomická oblasť	Environmentálna oblasť
Opatrenia v rámci prioritných oblastí a podopatrenia		
1.1. Sociálna infraštruktúra	2.1. Zvyšovanie kvality verejných služieb samosprávy	3.1. Environmentálna infraštruktúra
1.1.1. Rozšírenie ponuky terénnych sociálnych služieb v obci	2.1.1. Vzdelávanie a zvyšovanie zručností pracovníkov obecného úradu	3.1.1. Výstavba kanalizácie 5. až 8. etapa
1.1.2. Rekonštrukcia obecnej budovy za účelom zriadenia zariadenia pre seniorov a denného stacionára	2.1.2. Aktualizácia rozvojových dokumentov obce – územného plánu a akčných plánov (Akčný plán energetickej efektívnosti, Komunitný plán sociálnych služieb, Program odpadového hospodárstva)	3.1.2. Rekonštrukciu verejného vodovodu
1.1.3. Výstavba sociálnych bytov pre seniorov v lokalite Záhradná ul.	2.1.3. Informatizácia verejnej správy – elektronizácia služieb	3.1.3. Rekonštrukcia splaškovej a dažďovej kanalizácie vo štvrti Nová Doba
1.1.4. Výstavba bytových domov		
1.2. Kultúrna a športová infraštruktúra	2.2. Technická infraštruktúra	3.2. Odpadové hospodárstva
1.2.1. Rekonštrukcia chtelnického kaštieľa	2.2.1. Kreatívne centrum - rekonštrukcia alebo obstaranie obecnej budovy pre zachovanie remesiel a podnikateľský inkubátor	3.2.1. Zefektívnenie systému zberu, separácie a materiálového zhodnotenia odpadov, vrátane materiálo-technického vybavenia
1.2.2. Výstavba krytého viacúčelového štadióna	2.2.2 Výstavba novej administratívno-spoločenskej budovy obce	3.2.2. Osveta, vzdelávanie a zvyšovanie povedomia občanov o separovanom zbere v obci
1.2.3. Rekonštrukcia historického parku	2.2.3 Výstavba infraštruktúry pre rozvoj IBV	3.2.3. Vybudovanie obecného zariadenia na zhodnotenie biologicky rozložiteľných komunálnych odpadov
1.2.4. Rekonštrukcia rybníka v areáli kaštieľa	2.2.4 Rekonštrukcia domu smútku	3.2.4. Zefektívnenie separovaného zberu doplnením materiálo-technického vybavenia zberného dvora
1.2.5. Rekonštrukcia kultúrneho domu	2.2.5 Rekonštrukcia verejného osvetlenia obce 2. etapa	3.2.5. Odstraňovanie čiernych skládok
1.2.6. Rekonštrukcia a modernizácia športových zariadení v obci	2.2.6 Rekonštrukcia rozvodov miestnej káblovej siete	
1.2.7. Vybudovanie plaveckého bazénu	2.2.7. Dokončenie revitalizácie centrálnej časti obce, vrátane fontány	
1.2.8. Vybudovanie ihriska pre plážový volejbal	2.2.8. Doplnenie obecného mobiliáru	
1.2.9. Rekonštrukcia kultúrnych a historických objektov na účely kultúrno-spoločenského využitia	2.2.9. Rekonštrukcia obecného rozhlasu	
	2.2.10. Rozšírenie kamerového systému	
	2.2.11. Vybudovanie nabíjacej stanice pre	

	elektromobily	
	2.2.12. Rekonštrukcia autobusových zastávok v obci	
1.3. Školská infraštruktúra	2.3. Dopravná infraštruktúra	3.3. Protipovodňová ochrana
1.3.1. Podpora projektov v oblasti školstva a vzdelávania vrátane zlepšenia materiálo-technického zabezpečenia	2.3.1. Rekonštrukcia miestnych komunikácií, lávok a mostov	3.3.1 Budovanie vodozádržných opatrení mimo toku, vrátane výsadby remízok
1.3.2. Zmena palivovej základne budovy základnej školy v prospech OZE	2.3.2. Rekonštrukcia a výstavba obecných chodníkov	3.3.2. Protipovodňové opatrenia na vodnom toku
1.3.3. Modernizácia budovy materskej školy, vrátane zníženia energetických nákladov a zmeny palivovej základne v prospech OZE	2.3.3. Výstavba cyklotrasy	3.3.3. Rekonštrukcia koryta potoka Chtelnička
1.3.4. Rekonštrukcia budovy telocvične pri základnej škole, vrátane vnútorného vybavenia		3.3.4. Materiálo-technické vybavenie hasičskej stanice pre účely protipovodňovej ochrany
1.3.5. Rekonštrukcia kuchyne a jedálne základnej školy		
1.4. Zdravotná infraštruktúra	2.4. Cestovný ruch	3.4. Ochrana ovzdušia
1.4.1. Rekonštrukcia zdravotného strediska, vrátane zníženia energetických nákladov a zmeny palivovej základne	2.4.1. Zriadenie turistického informačného centra	3.4.1. Výsadba izolačnej zelene
	2.4.2. Rozšírenie náučného chodníka	3.4.2. Zavádzanie opatrení proti veternej erózii
	2.4.3. Vybudovanie stálej expozície histórie a tradícií v obci	
	2.4.4. Výstavba agrofarmy	
	2.4.5. Vybudovanie rozhľadne	
	2.4.6. Podpora rozvoja cestovného ruchu prostredníctvom projektov cezhraničnej spolupráce	
		3.5. Energetická efektívnosť verejných budov
		3.5.1. Znižovanie energetických nákladov verejných budov, vrátane zmeny palivovej základne v prospech OZE

Kedže sa obec Chtelnica nachádza v území NATURA 2000, obec prehlasuje, že všetky navrhované činnosti zahrnuté v strategickej časti PHSR bude obec realizovať **mimo** dotknutých území sústavy NATURA 2000.

4. Programová časť

Programová časť PHSR nadväzuje na strategickú časť a obsahuje najmä zoznam opatrení a projektov na zabezpečenie realizácie programu rozvoja obce. Programová časť PHSR na roky 2015 - 2025 obsahuje podrobnejšie rozpracovanie strategických cieľov v sociálnej, hospodárskej a environmentálnej politike na úrovni projektov a aktivít, ktoré sú tvorené vecne príbuznými skupinami aktivít samosprávy vykonávaných mimo bežnú činnosť a smerujúcich k plneniu strategického cieľa rozvoja obce na roky 2015 - 2025: **Strategickým cieľom rozvoja obce na roky 2015 - 2025 je vytvoriť podmienky pre zvýšenie kvality života obyvateľov obce, pre zvýšenie jej konkurencieschopnosti a ekonomickej výkonnosti s vyváženým rozvojom oblastí trvale udržateľného rozvoja.** Programová časť PHSR obce obsahuje celkový prehľad projektov v jednotlivých oblastiach stratégie a základný návrh ukazovateľov pre hodnotenie programu rozvoja.

Súčasťou programovej časti je aj stanovenie ukazovateľov pre hodnotenie PHSR. Ukazovatele výsledkov a dopadov v PHSR obce Chtelnica sú spracované v nasledujúcej tabuľke. Ako informačný zdroj je uvedená obec a iné zdroje. **Výstupy projektu** predstavujú práce, služby a tovary, ktoré boli financované počas realizácie aktivít projektu vyjadrené z finančného a vecného hľadiska. **Výsledok projektu** predstavuje okamžitý efekt realizácie aktivít projektu (výstupy z aktivít), ktorý je k dispozícii pre cieľovú skupinu alebo predstavuje služby poskytnuté cieľovej skupine. **Dopad** predstavuje vyjadruje dlhodobý efekt intervencie na danú prioritnú oblasť alebo cieľovú skupinu, ktorý je mimo priamej a výlučnej kontroly subjektu zodpovedajúceho za realizáciu projektu.

Ukazovatele výstupu sú obvykle priradené k jednotlivým projektom. Označujú hmatateľné produkty, bezprostredne dosiahnuté realizáciou jednej alebo viacerých aktivít, často vyjadrené v merateľných fyzických alebo peňažných jednotkách. Odrážajú skutočnosť, že niečo bolo vytvorené, vyprodukované, zriadené, zrealizované.

Ukazovatele výsledku vyjadrujú priamy hmatateľný efekt projektu na cieľové skupiny projektu bezprostredne po ukončení realizácie projektu a merajú bezprostredný následok, ktorý bol vyvolaný výstupom (preto je medzi výstupom a výsledkom logická väzba).

Ukazovatele dopadu vyjadrujú dlhodobý efekt intervencie na prioritnú skupinu či cieľovú skupinu, následky dosiahnutých výsledkov projektu, teda príspevok k riešeniu cieľov stanovených pre prioritnú oblasť či potrieb cieľovej skupiny a k odstraňovaniu prekážok rozvoja. Z tohto hľadiska preto nemusí byť strategický cieľ vyjadrený ukazovateľmi dopadu, ale môže byť vyjadrený aj vhodnými ukazovateľmi výsledku. Pre oblasť hodnotenia dopadov PHSR obce boli ako východiskové hodnoty dopadových ukazovateľov stanovené dopadové ukazovatele výsledku na úrovni roku 2020.

Tabuľka 22: Opatrenia a aktivity obce

Opatrenie	Projekt/Aktivita	Prioritná oblasť/oblasť
1.1. Sociálna infraštruktúra	1.1.1. Rozšírenie ponuky terénnych sociálnych služieb v obci	Sociálna
	1.1.2. Rekonštrukcia obecnej budovy za účelom zriadenia zariadenia pre seniorov a denného stacionára	Sociálna
	1.1.3. Výstavba sociálnych bytov pre seniorov v lokalite Záhradná ul.	Sociálna
	1.1.4. Výstavba bytových domov	Sociálna

1.2. Kultúrna a športová infraštruktúra	1.2.1. Rekonštrukcia čitateľského kaštieľa	Sociálna
	1.2.2. Výstavba krytého viacúčelového štadióna	Sociálna
	1.2.3. Rekonštrukcia historického parku	Sociálna
	1.2.4. Rekonštrukcia rybníka v areáli kaštieľa	Sociálna
	1.2.5. Rekonštrukcia kultúrneho domu	Sociálna
	1.2.6. Rekonštrukcia a modernizácia športových zariadení v obci	Sociálna
	1.2.7. Vybudovanie plaveckého bazénu	Sociálna
	1.2.8. Vybudovanie ihriska pre plážový volejbal	Sociálna
	1.2.9. Rekonštrukcia kultúrnych a historických objektov na účely kultúrno-spoločenského využitia	Sociálna
1.3. Školská infraštruktúra	1.3.1. Podpora projektov v oblasti školstva a vzdelávania vrátane zlepšenia materiálno-technického zabezpečenia	Sociálna
	1.3.2. Zmena palivovej základne budovy základnej školy v prospech OZE	Sociálna
	1.3.3. Modernizácia budovy materskej školy, vrátane zníženia energetických nákladov a zmeny palivovej základne v prospech OZE	Sociálna
	1.3.4. Rekonštrukcia budovy telocvične pri základnej škole, vrátane vnútorného vybavenia	Sociálna
	1.3.5. Rekonštrukcia kuchyne a jedálne základnej školy	Sociálna
1.4. Zdravotná infraštruktúra	1.4.1. Rekonštrukcia zdravotného strediska, vrátane zníženia energetických nákladov a zmeny palivovej základne	Sociálna
2.1. Zvyšovanie kvality verejných služieb samosprávy	2.1.1. Vzdelávanie a zvyšovanie zručností pracovníkov obecného úradu	Ekonomická
	2.1.2. Aktualizácia rozvojových dokumentov obce – územného plánu a akčných plánov (Akčný plán energetickej efektívnosti, Komunitný plán sociálnych služieb, Program odpadového hospodárstva)	Ekonomická
	2.1.3. Informatizácia verejnej správy – elektronizácia služieb	Ekonomická
2.2. Technická infraštruktúra	2.2.1. Kreatívne centrum - rekonštrukcia alebo obstaranie obecnej budovy pre zachovanie remesiel a podnikateľský inkubátor	Ekonomická
	2.2.2. Výstavba novej administratívno-spoločenskej	Ekonomická

	budovy obce	
	2.2.3 Výstavba infraštruktúry pre rozvoj IBV	Ekonomická
	2.2.4 Rekonštrukcia domu smútku	Ekonomická
	2.2.5 Rekonštrukcia verejného osvetlenia obce 2. etapa	Ekonomická
	2.2.6 Rekonštrukcia rozvodov miestnej káblovej siete	Ekonomická
	2.2.7. Dokončenie revitalizácie centrálnej časti obce, vrátane fontány	Ekonomická
	2.2.8. Doplnenie obecného mobiliáru	Ekonomická
	2.2.9. Rekonštrukcia obecného rozhlasu	Ekonomická
	2.2.10. Rozšírenie kamerového systému	Ekonomická
	2.2.11. Vybudovanie nabíjacej stanice pre elektromobily	Ekonomická
	2.2.12. Rekonštrukcia autobusových zastávok v obci	Ekonomická
2.3. Dopravná infraštruktúra	2.3.1. Rekonštrukcia miestnych komunikácií, lávok a mostov	Ekonomická
	2.3.2. Rekonštrukcia a výstavba obecných chodníkov	Ekonomická
	2.3.3. Výstavba cyklotrasy	Ekonomická
2.4. Cestovný ruch	2.4.1. Zriadenie turistického informačného centra	Ekonomická
	2.4.2. Rozšírenie náučného chodníka	Ekonomická
	2.4.3. Vybudovanie stálej expozície histórie a tradícií v obci	Ekonomická
	2.4.4. Výstavba agrofarmy	Ekonomická
	2.4.5. Vybudovanie rozhľadne	Ekonomická
	2.4.6. Podpora rozvoja cestovného ruchu prostredníctvom projektov cezhraničnej spolupráce	Ekonomická
3.1. Environmentálna infraštruktúra	3.1.1. Výstavba kanalizácie 5. až 8. etapa	Environmentálna
	3.1.2. Rekonštrukciu verejného vodovodu	Environmentálna
	3.1.3. Rekonštrukcia splaškovej a dažďovej kanalizácie vo štvrti Nová Doba	Environmentálna
3.2. Odpadové hospodárstvo	3.2.1 Zefektívnenie systému zberu, separácie a materiálového zhodnotenia odpadov, vrátane materiálo-technického vybavenia	Environmentálna
	3.2.2. Osveta, vzdelávanie a zvyšovanie povedomia občanov o separovanom zbere v obci	Environmentálna
	3.2.3. Vybudovanie obecného zariadenia na zhodnotenie biologicky rozložiteľných komunálnych odpadov	Environmentálna
	3.2.4. Zefektívnenie	Environmentálna

	separovaného zberu doplnením materiálo-technického vybavenia zberného dvora	
	3.2.5. Odstraňovanie čiernych skládok	Environmentálna
3.3. Protipovodňová ochrana	3.3.1 Budovanie vodozádržných opatrení mimo toku, vrátane výsadby remízok	Environmentálna
	3.3.2. Protipovodňové opatrenia na vodnom toku	Environmentálna
	3.3.3. Rekonštrukcia koryta potoka Čhtelnička	Environmentálna
	3.3.4. Materiálo-technické vybavenie hasičskej stanice pre účely protipovodňovej ochrany	Environmentálna
3.4. Ochrana ovzdušia	3.4.1. Výsadba izolačnej zelene	Environmentálna
	3.4.2. Zavádzanie opatrení proti veternej erózii	Environmentálna
3.5. Energetická efektívnosť verejných budov	3.5.1. Znižovanie energetických nákladov verejných budov, vrátane zmeny palivovej základne v prospech OZE	Environmentálna

Tabuľka 23: Tabuľka ukazovateľov výsledkov a dopadov

Typ ukazovateľa	Názov ukazovateľa	Definícia	Informačný zdroj	M.J.	Východisková hodnota	Cieľová hodnota/ rok	
					Rok 2015	2017	2020
PRIORITNÁ OBLASŤ – sociálna							
1.1. Sociálna infraštruktúra / 1.1.1. Rozšírenie ponuky terénnych sociálnych služieb opatrovateľiek							
Hlavné ukazovatele	Výstup	Náklady na poskytnutie služieb	Obec	EUR	0		10 tis.
	Výsledok	Počet klientov, ktorým sú služby poskytované	Obec	počet	0		7
	Dopad	Počet zavedených nových služieb	Obec Databáza DataCube	počet	0		1
1.1. Sociálna infraštruktúra / 1.1.2. Rekonštrukcia obecnej budovy za účelom zriadenia zariadenia pre seniorov a denného stacionára							
Hlavné ukazovatele	Výstup	Náklady na vybudovanie zariadenia	Obec	EUR	0		2,5 mil.
	Výsledok	Kapacita zariadenia	Nezisková organizácia - prevádzkovateľ	počet	0		12
	Dopad	Počet zavedených sociálnych služieb	Obec Databáza DataCube	počet	0		1
1.1. Sociálna infraštruktúra / 1.1.3. Výstavba sociálnych bytov pre seniorov v lokalite Záhradná ul.							

Hlavné ukazovatele	Výstup	Náklady na výstavbu sociálnych bytov	Obec	EUR	0		2 mil.
	Výsledok	Počet nových sociálnych bytov	Obec	počet	0		12
	Dopad	Počet nových bytových domov	Obec	počet	0		1
1.1. Sociálna infraštruktúra / 1.1.4. Výstavba bytových domov							
Hlavné ukazovatele	Výstup	Náklady na výstavbu bytových domov	Obec	EUR	0	3,6 mil.	
	Výsledok	Počet bytových jednotiek	Obec	počet	0	33	
	Dopad	Počet bytových domov	Obec	počet	0	2	
1.2. Kultúrna a športová infraštruktúra / 1.2.1. Rekonštrukcia chľetníckeho kaštieľa							
Hlavné ukazovatele	Výstup	Náklady na rekonštrukciu kaštieľa	Obec	EUR	1 200 000		2 mil.
	Výsledok	Zníženie energetických nákladov	Obec	%	0		-
	Dopad	Projekty energetickej efektívnosti	Obec Databáza DataCube	počet	0		1
1.2. Kultúrna a športová infraštruktúra / 1.2.2. Výstavba krytého viacúčelového štadióna							
Hlavné ukazovatele	Výstup	Náklady na výstavbu štadiónu	Obec	EUR	0		3 mil.
	Výsledok	Plocha štadiónu	Obec	m ²	0		1 800
	Dopad	Počet podporených športových zariadení	Obec	počet	0		5
1.2. Kultúrna a športová infraštruktúra / 1.2.3. Rekonštrukcia historického parku							
Hlavné ukazovatele	Výstup	Náklady na rekonštrukciu parku	Obec	EUR	0		300 tis.
	Výsledok	Celková výmera parku	Obec	m ²	0		25 000
	Dopad	Projekty kultúrnej infraštruktúry	Obec	počet	0		1
1.2. Kultúrna a športová infraštruktúra / 1.2.4. Rekonštrukcia rybníka v areáli kaštieľa							
Hlavné ukazovatele	Výstup	Náklady na rekonštrukciu rybníka	Obec	EUR	0		300 tis.
	Výsledok	Zrekonštruované plochy	Obec	m ²	0		8 000
	Dopad	Projekty	Obec	počet	0		1

		kultúrnej infraštruktúry					
1.2. Kultúrna a športová infraštruktúra / 1.2.5. Rekonštrukcia kultúrneho domu							
Hlavné ukazovatele	Výstup	Náklady na rekonštrukciu KD	Obec	EUR	0		500 tis.
	Výsledok	Zníženie energetických nákladov	Obec	%	0		50
	Dopad	Projekty energetickej efektívnosti	Obec Databáza DataCube	počet	0		1
1.2. Kultúrna a športová infraštruktúra / 1.2.6. Rekonštrukcia a modernizácia športových zariadení v obci							
Hlavné ukazovatele	Výstup	Náklady na rekonštrukciu/modernizáciu športových zariadení	Obec	EUR	0		100 tis.
	Výsledok	Kapacita športových zariadení	Obec	počet	0		400
	Dopad	Počet zrekonštruovaných/zmodernizovaných športových zariadení	Obec	počet	0		3
1.2. Kultúrna a športová infraštruktúra / 1.2.7. Vybudovanie plaveckého bazénu							
Hlavné ukazovatele	Výstup	Náklady na výstavbu bazénu	Obec	EUR	0		2 mil.
	Výsledok	Plocha bazénu	Obec	m ²	0		800
	Dopad	Počet vybudovaných bazénov	Obec	počet	0		1
1.2. Kultúrna a športová infraštruktúra / 1.2.8. Vybudovanie ihriska pre plážový volejbal							
Hlavné ukazovatele	Výstup	Náklady na vybudovanie ihriska	Obec	EUR	0	10 tis.	
	Výsledok	Plocha ihriska	Obec	m ²	0	600	
	Dopad	Počet vybudovaných ihrísk	Obec	počet	0	1	
1.2. Kultúrna a športová infraštruktúra / 1.2.9. Rekonštrukcia kultúrnych a historických objektov na účely kultúrno-spoločenského využitia							
Hlavné ukazovatele	Výstup	Náklady na rekonštrukciu objektov	Obec	EUR	0		60 tis.
	Výsledok	Počet zrekonštruovaných objektov	Obec	počet	0		2
	Dopad	Počet projektov	Obec	počet	0		2
1.3. Školská infraštruktúra / 1.3.1. Podpora projektov v oblasti školstva a vzdelávania vrátane zlepšenia materiálno-technického zabezpečenia							

Hlavné ukazovatele	Výstup	Náklady na podporu projektov a materiálo-technického zabezpečenia	Obec	EUR	0		30 tis.
	Výsledok	Kapacita podporenej školy	Obec	počet	0		500
	Dopad	Počet podporených zariadení školskej infraštruktúry	Obec	počet	0		1
1.3. Školská infraštruktúra / 1.3.2. Zmena palivovej základne budovy základnej školy v prospech OZE							
Hlavné ukazovatele	Výstup	Náklady na zmenu palivovej základne	Obec	EUR	0	1 mil.	
	Výsledok	Zníženie energetických nákladov	Obec	%	0	25	
	Dopad	Projekty energetickej náročnosti	Obec Databáza DataCube	počet	0	1	
1.3. Školská infraštruktúra / 1.3.3. Modernizácia budovy materskej školy, vrátane zníženia energetických nákladov a zmeny palivovej základne v prospech OZE							
Hlavné ukazovatele	Výstup	Náklady na modernizáciu vrátane zníženia energetických nákladov a zmeny palivovej základne	Obec	EUR	0		300 tis.
	Výsledok	Kapacita podporenej školy	Obec	počet	0		90
	Dopad	Počet podporených zariadení školskej infraštruktúry	Obec	počet	0		1
1.3. Školská infraštruktúra / 1.3.4. Rekonštrukcia budovy telocvične pri základnej škole, vrátane vnútorného vybavenia							
Hlavné ukazovatele	Výstup	Náklady na rekonštrukciu budovy telocvične vrátane vnútorného vybavenia	Obec	EUR	0	200 tis.	
	Výsledok	Plocha telocvične	Obec	m ²	0	800	
	Dopad	Počet podporených	Obec	počet	0	2	

		športových zariadení					
1.3. Školská infraštruktúra / 1.3.5. Rekonštrukcia kuchyne a jedálne základnej školy							
Hlavné ukazovatele	Výstup	Náklady na rekonštrukciu kuchyne a jedálne ZŠ	Obec	EUR	0	100 tis.	
	Výsledok	Zníženie energetických nákladov	Obec	%	0	25	
	Dopad	Projekty energetickej náročnosti	Databáza DataCube	počet	0	1	
1.4. Zdravotná infraštruktúra / 1.4.1. Rekonštrukcia zdravotného strediska, vrátane zníženia energetických nákladov a zmeny palivovej základne							
Hlavné ukazovatele	Výstup	Náklady na rekonštrukciu zdravotného strediska	Obec	EUR	0	100 tis.	
	Výsledok	Zníženie energetických nákladov	Obec	%	0	30	
	Dopad	Projekty energetickej náročnosti	Databáza DataCube	počet	0	1	
PRIORITNÁ OBLASŤ – ekonomická							
2.1. Zvyšovanie kvality verejných služieb samosprávy / 2.1.1. Vzdelávanie a zvyšovanie zručností pracovníkov obecného úradu							
Hlavné ukazovatele	Výstup	Náklady na vzdelávanie	Obec	EUR	0		5 tis.
	Výsledok	Počet preškolených pracovníkov	Obec	počet	0		9
	Dopad	Počet zavedených/zlepšených služieb	Obec	počet	0		7
2.1. Zvyšovanie kvality verejných služieb samosprávy / 2.1.2. Aktualizácia rozvojových dokumentov obce – územného plánu a akčných plánov (Akčný plán energetickej efektívnosti, Komunitný plán sociálnych služieb, Program odpadového hospodárstva)							
Hlavné ukazovatele	Výstup	Náklady na aktualizáciu rozvojových dokumentov	Obec	EUR	0	15 tis.	
	Výsledok	Počet aktualizovaných dokumentov	Obec	počet	0	4	
	Dopad	Počet aktualizovaných rozvojových dokumentov	Obec	počet	0	4	
2.1. Zvyšovanie kvality verejných služieb samosprávy / 2.1.3. Informatizácia verejnej správy – elektronizácia služieb							
Hlavné ukazovatele	Výstup	Náklady na elektronizáciu služieb	Obec	EUR	0	5 tis.	
	Výsledok	Počet zavedených	Obec	počet	0	3	

		elektronických služieb					
	Dopad	Počet poskytovaných elektronických služieb verejnej správy	Obec	počet	0	6	
2.2. Technická infraštruktúra / 2.2.1. Kreatívne centrum - rekonštrukcia alebo obstaranie obecnej budovy pre zachovanie remesiel a podnikateľský inkubátor							
Hlavné ukazovatele	Výstup	Náklady na rekonštrukciu/ obstaranie budovy	Obec	EUR	0		1 mil.
	Výsledok	Plocha budovy	Obec	m ²	0		2 000
	Dopad	Počet projektov	Obec	počet	0		5
2.2. Technická infraštruktúra / 2.2.2 Výstavba novej administratívno-spoločenskej budovy obce							
Hlavné ukazovatele	Výstup	Náklady na výstavbu budovy	Obec	EUR	0		3 mil.
	Výsledok	Zastavaná plocha	Obec	m ²	0		3 500
	Dopad	Projekty energetickej náročnosti	Obec Databáza DataCube	počet	0		1
2.2. Technická infraštruktúra / 2.2.3 Výstavba infraštruktúry pre rozvoj IBV ²							
Hlavné ukazovatele	Výstup	Náklady na vybudovanie infraštruktúry	Obec	EUR	0	300 tis.	
	Výsledok	Počet nových stavebných parciel	Obec	počet	0	39	
	Dopad	Počet nových bytových jednotiek	Obec	počet	0	50	
2.2. Technická infraštruktúra / 2.2.4 Rekonštrukcia domu smútku							
Hlavné ukazovatele	Výstup	Náklady na rekonštrukciu domu smútku	Obec	EUR	0	50 tis.	
	Výsledok	Počet zrekonštruovaných domov smútku	Obec	počet	0	1	
	Dopad	Projekty energetickej náročnosti	Obec Databáza DataCube	počet	0	1	
2.2. Technická infraštruktúra / 2.2.5 Rekonštrukcia verejného osvetlenia obce 2. etapa							
Hlavné ukazovatele	Výstup	Náklady na rekonštrukciu verejného	Obec	EUR	0	320 tis.	

² Výstavba infraštruktúry pre rozvoj IBV – v prípade realizácie aktivity bude potrebné daný zámer posúdiť z hľadiska vplyvov na životné prostredie podľa zákona č. 24/2006 Z.z. o posudzovaní vplyvov na životné prostredie.

		osvetlenia					
	Výsledok	Počet nových/rekonštruovaných svetelných bodov	Obec	počet	0	260	
	Dopad	Zníženie nákladov na verejné osvetlenie	Obec	%	0	17	
2.2. Technická infraštruktúra / 2.2.6 Rekonštrukcia rozvodov miestnej káblovej siete							
Hlavné ukazovatele	Výstup	Náklady na rekonštrukciu rozvodov	Obec	EUR	0	80 tis.	
	Výsledok	Dĺžka zrekonštruovaných rozvodov	Obec	m	0	13 000	
	Dopad	Pripojenie obyvateľov na káblovú sieť	Obec	%	0	85	
2.2. Technická infraštruktúra / 2.2.7. Dokončenie revitalizácie centrálnej časti obce, vrátane fontány							
Hlavné ukazovatele	Výstup	Náklady na dokončenie revitalizácie centrálnej časti obce a fontány	Obec	EUR	0		300 tis.
	Výsledok	Výmera plochy centra obce	Obec	m ²	0		8 000
	Dopad	Počet projektov revitalizácie centra obce	Obec	počet	0		2
2.2. Technická infraštruktúra / 2.2.8. Doplnenie obecného mobiliáru							
Hlavné ukazovatele	Výstup	Náklady na obstaranie obecného mobiliáru	Obec	EUR	0		15 tis.
	Výsledok	Počet doplnených zložiek mobiliáru	Obec	počet	0		50
	Dopad	Počet projektov	Obec	počet	0		2
2.2. Technická infraštruktúra / 2.2.9. Rekonštrukcia obecného rozhlasu							
Hlavné ukazovatele	Výstup	Náklady na rekonštrukciu obecného rozhlasu	Obec	EUR	0	5 tis.	
	Výsledok	Počet zrekonštruovaných rozhlasových bodov	Obec	počet	0	100	
	Dopad	Počet projektov	Obec	počet	0	1	
2.2. Technická infraštruktúra / 2.2.10. Rozšírenie kamerového systému							

Hlavné ukazovatele	Výstup	Náklady na dodávku a montáž kamerového systému	Obec	EUR	0	17 tis.	
	Výsledok	Počet nových monitorovacích miest	Obec	počet	0	16	
	Dopad	Zníženie kriminality	Štatistika PZ SR	%	0	20	
2.2. Technická infraštruktúra / 2.2.11. Vybudovanie nabíjacej stanice pre elektromobily							
Hlavné ukazovatele	Výstup	Náklady na vybudovanie nabíjacej stanice	Obec	EUR	0		30 tis.
	Výsledok	Kapacita nabíjacej stanice	Obec	počet	0		2
	Dopad	Projekty energetickej náročnosti	Obec Databáza DataCube	počet	0		1
2.2. Technická infraštruktúra / 2.2.12. Rekonštrukcia autobusových zastávok v obci							
Hlavné ukazovatele	Výstup	Náklady na rekonštrukciu zastávok	Obec	EUR	0	2 500	
	Výsledok	Počet zrekonštruovaných zastávok	Obec	počet	0	2	
	Dopad	Počet projektov	Obec	počet	0	1	
2.3. Dopravná infraštruktúra / 2.3.1. Rekonštrukcia miestnych komunikácií, lávok a mostov							
Hlavné ukazovatele	Výstup	Stavebné náklady na rekonštrukciu miestnych komunikácií, lávok, mostov	Obec	EUR	0		2 mil.
	Výsledok	Zrekonštruované a nové plochy	Obec	m ²	0		40 000
	Dopad	Projekty technickej infraštruktúry	Obec	počet	0		5
2.3. Dopravná infraštruktúra / 2.3.2. Rekonštrukcia a výstavba obecných chodníkov							
Hlavné ukazovatele	Výstup	Stavebné náklady na výstavbu a rekonštrukciu obecných chodníkov	Obec	EUR	0		300 tis.
	Výsledok	Dĺžka zrekonštruovaných a nových plôch	Obec	m	0		2 000
	Dopad	Projekty technickej infraštruktúry	Obec	počet	0		3

2.3. Dopravná infraštruktúra / 2.3.3. Výstavba cyklotrasy nad Holeškou							
Hlavné ukazovatele	Výstup	Náklady na výstavbu cyklotrasy	Obec	EUR	0		3 mil.
	Výsledok	Dĺžka vybudovanej cyklotrasy	Obec	m	0		10 000
	Dopad	Počet projektov	Obec	počet	0		2
2.4. Cestovný ruch / 2.4.1. Zriadenie turistického informačného centra							
Hlavné ukazovatele	Výstup	Náklady na vybudovanie TIC	Obec	EUR	0	100 tis.	
	Výsledok	Výmera plochy centra	Obec	m ²	0	200	
	Dopad	Počet projektov	Obec	počet	0	1	
2.4. Cestovný ruch / 2.4.2. Rozšírenie náučného chodníka							
Hlavné ukazovatele	Výstup	Náklady na rozšírenie náučného chodníka	Obec	EUR	0		20 tis.
	Výsledok	Dĺžka zastavanej plochy	Obec	m	0		2 000
	Dopad	Počet projektov			0		1
2.4. Cestovný ruch / 2.4.3. Vybudovanie stálej expozície histórie a tradícií v obci							
Hlavné ukazovatele	Výstup	Náklady na vybudovanie expozície	Obec	EUR	0	100 tis.	
	Výsledok	Počet vzniknutých expozícií	Obec	počet	0	1	
	Dopad	Počet projektov	Obec	počet	0	1	
2.4. Cestovný ruch / 2.4.4. Výstavba agrofarmy							
Hlavné ukazovatele	Výstup	Náklady na výstavbu agrofarmy	Obec	EUR	0		100 tis.
	Výsledok	Počet pestovaných komodít	Obec	počet	0		5
	Dopad	Počet projektov	Obec	počet	0		1
2.4. Cestovný ruch / 2.4.5. Vybudovanie rozhľadne							
Hlavné ukazovatele	Výstup	Náklady na vybudovanie rozhľadne	Obec	EUR	0		80 tis.
	Výsledok	Počet novovybudovaných rozhľadní	Obec	počet	0		1
	Dopad	Počet projektov	Obec	počet	0		1
2.4. Cestovný ruch / 2.4.6. Podpora rozvoja cestovného ruchu prostredníctvom projektov cezhraničnej spolupráce							

Hlavné ukazovatele	Výstup	Náklady na podporu rozvoja projektov	Obec	EUR	0		21 tis.
	Výsledok	Počet krajín	Obec	počet	0		3
	Dopad	Počet podporených projektov	Obec	počet	0		3
PRIORITNÁ OBLASŤ – environmentálna							
3.1. Environmentálna infraštruktúra / 3.1.1. Výstavba kanalizácie 5. až 8. etapa							
Hlavné ukazovatele	Výstup	Náklady na vybudovanie stokovej kanalizácie	Obec	EUR	0		4 mil.
	Výsledok	Dĺžka novovybudovanej stokovej kanalizácie	Obec	m	0		10 000
	Dopad	Odkanalizovanie obce	Obec	%	0		99
3.1. Environmentálna infraštruktúra / 3.1.2. Rekonštrukciu verejného vodovodu							
Hlavné ukazovatele	Výstup	Náklady na rekonštrukciu verejného vodovodu	Obec	EUR	0		1,5 mil.
	Výsledok	Dĺžka zrekonštruovaného vodovodného potrubia	Obec	m	0		5 000
	Dopad	Pripojenie obyvateľov na vodovodnú sieť	Obec	%	0		99
3.1. Environmentálna infraštruktúra / 3.1.3. Rekonštrukcia splaškovej a dažďovej kanalizácie vo štvrti Nová Doba							
Hlavné ukazovatele	Výstup	Náklady na rekonštrukciu splaškovej a dažďovej kanalizácie	Obec	EUR	0		1 mil.
	Výsledok	Dĺžka novovybudovanej splaškovej a dažďovej kanalizácie	Obec	m	0		4 000
	Dopad	Odkanalizovanie obce	Obec	%	0		99
3.2. Odpadové hospodárstvo / 3.2.1 Zefektívnenie systému zberu, separácie a materiálového zhodnotenia odpadov, vrátane materiálo-technického vybavenia							
Hlavné ukazovatele	Výstup	Náklady na zefektívnenie systému zberu, separácie, materiálového zhodnotenia odpadov	Obec	EUR	0		2,5 mil.

		vrátane materiálo-technického vybavenia					
	Výsledok	Zvýšenie separácie zberu	Obec	%	0		20
	Dopad	Množstvo vyseparovaného odpadu na obyvateľa	Štatistika	kg/o byvateľa	0		100
3.2. Odpadové hospodárstva / 3.2.2. Osveta, vzdelávanie a zvyšovanie povedomia občanov o separovanom zbere v obci							
Hlavné ukazovatele	Výstup	Náklady na osvetovú a informačnú činnosť	Obec	EUR	0		3 tis.
	Výsledok	Počet informovaných obyvateľov	Obec	počet	0		2 600
	Dopad	Množstvo vyseparovaného odpadu na obyvateľa	Štatistika	kg/o byvateľa	0		100
3.2. Odpadové hospodárstva / 3.2.3. Vybudovanie obecného zariadenia na zhodnotenie biologicky rozložiteľných komunálnych odpadov ³							
Hlavné ukazovatele	Výstup	Náklady na vybudovanie zariadenia na zhodnotenie BRKO	Obec	EUR	0		1 mil.
	Výsledok	Plocha zariadenia	Obec	m ²	0		7 500
	Dopad	Množstvo BRKO na obyvateľa	Štatistika	kg/o byvateľa	0		80
3.2. Odpadové hospodárstva / 3.2.4. Zefektívnenie separovaného zberu doplnením materiálo-technického vybavenia zberného dvora							
Hlavné ukazovatele	Výstup	Náklady na doplnenie materiálo-technického vybavenia zberného dvora	Obec	EUR	0		30 tis.
	Výsledok	Plocha zberného dvora	Obec	m ²	0		12 000
	Dopad	Množstvo vyseparovaného odpadu na obyvateľa	Štatistika	kg/o byvateľa	0		100
3.2. Odpadové hospodárstva / 3.2.5. Odstraňovanie čiernych skládok							
Hlavné ukazovatele	Výstup	Náklady na likvidáciu	Obec	EUR	0		38 tis.

³ Vybudovanie obecného zariadenia na zhodnotenie biologicky rozložiteľných komunálnych odpadov – kapacita do 5 000 ton/ročne pre potreby obce.

		skládok					
	Výsledok	Počet zlikvidovaných skládok	Obec	počet	0		3
	Dopad	Projekty v oblasti ochrany ŽP	Obec	počet	0		1
3.3. Protipovodňová ochrana / 3.3.1 Budovanie vodozádržných opatrení mimo toku, vrátane výsadby remízok							
Hlavné ukazovatele	Výstup	Náklady na vodozádržné opatrenia a výsadbu remízok	Obec	EUR	0		400 tis.
	Výsledok	Počet vodozádržných opatrení	Obec	počet	0		3
	Dopad	Zrealizované projekty protipovodňovej ochrany	Obec	počet	0		3
3.3. Protipovodňová ochrana / 3.3.2. Protipovodňové opatrenia na vodnom toku							
Hlavné ukazovatele	Výstup	Náklady na protipovodňové opatrenia	Obec	EUR	0		100 tis.
	Výsledok	Dĺžka vodného toku	Obec	m	0		1 000
	Dopad	Projekty protipovodňovej ochrany	Obec	počet	0		1
3.3. Protipovodňová ochrana / 3.3.3. Rekonštrukcia koryta potoka Čhtelníčka							
Hlavné ukazovatele	Výstup	Náklady na rekonštrukciu koryta potoka	Obec	EUR	0		40 tis.
	Výsledok	Dĺžka zrekonštruovaného koryta potoka	Obec	m	0		2 000
	Dopad	Počet projektov	Obec	počet	0		2
3.3. Protipovodňová ochrana / 3.3.4. Materiálno-technické vybavenie hasičskej stanice pre účely protipovodňovej ochrany							
Hlavné ukazovatele	Výstup	Náklady na obstaranie materiálno-technického vybavenia HS	Obec	EUR	0		30 tis.
	Výsledok	Počet staníc	Obec	počet	0		1
	Dopad	Počet projektov	Obec	počet	0		1
3.4. Ochrana ovzdušia / 3.4.1. Výsadba izolačnej zelene							
Hlavné ukazovatele	Výstup	Náklady na výsadbu izolačnej zelene	Obec	EUR	0		30 tis.
	Výsledok	Dĺžka vysadenej	Obec	m	0		5 000

		izolačnej zelene					
	Dopad	Projekty ochrany ovzdušia	Obec	počet	0		2
3.4. Ochrana ovzdušia / 3.4.2. Zavádzanie opatrení proti veternej erózii							
Hlavné ukazovatele	Výstup	Náklady na zavádzanie opatrení	Obec	EUR	0		20 tis.
	Výsledok	Ochránená plocha	Obec	ha	0		1 000
	Dopad	Počet projektov proti veternej erózii	Obec	počet	0		3
3.5. Energetická efektívnosť verejných budov / 3.5.1. Znižovanie energetických nákladov verejných budov, vrátane zmeny palivovej základne v prospech OZE							
Hlavné ukazovatele	Výstup	Náklady na znížovanie energetických nákladov a na zmenu palivovej základne	Obec	EUR	0		2 mil.
	Výsledok	Zníženie energetických nákladov	Obec	%	0		40
	Dopad	Projekty energetickej náročnosti	Obec Databáza DataCube	počet	0		6

5. Realizačná časť

Realizačná časť PHSR nadväzuje na programovú časť vo väzbe na program a navrhnuté ukazovatele. Realizačná časť obsahuje najmä východiská, popis organizačného zabezpečenia, popis komunikačnej stratégie PHSR k jednotlivým cieľovým skupinám, popis systému monitorovania a hodnotenia plnenia programu rozvoja mesta, Akčný plán s výhľadom na roky 2015-2017 (vecný a časový harmonogram realizácie jednotlivých projektov).

Jednotlivé projektové zámery obce budú uskutočňované na základe rozhodnutí obecného zastupiteľstva a podľa finančných možností, a to z vlastných zdrojov a zo zdrojov domácich a zahraničných grantov, prípadne zo sponzorských príspevkov.

Na finančné zabezpečenie podpory regionálneho rozvoja možno použiť prostriedky:

- štátneho rozpočtu,
- štátnych fondov – dotácie,
- rozpočtu samosprávnych krajov,
- rozpočtu obcí – vlastné prostriedky
- prostriedky fyzických osôb – sponzorský príspevok alebo dar,
- prostriedky iných právnických osôb – sponzorský príspevok alebo dar,
- úvery domácich bánk,
- úvery a príspevky medzinárodných organizácií.

Dôležitým doplnkovým zdrojom finančného zabezpečenia podpory regionálneho rozvoja môžu byť prostriedky zo štrukturálnych fondov Európskej únie. Možnosť získať verejné finančné zdroje z rozpočtu Európskej únie a národného rozpočtu Slovenskej republiky je často previazaná na schopnosť obce spolufinancovať rozvojové projekty z vlastných zdrojov, prípadne zo zdrojov súkromných investorov.

Prehľadné usporiadanie rozvojových zámerov umožní obci orientovať sa v škále dostupných podporných zdrojov, ako aj podmienok na získanie týchto zdrojov. Pomoc zo štrukturálnych fondov je určená regiónom a oblastiam, ktoré vykazujú nízku úroveň hospodárskeho rozvoja. Podľa platných pravidiel Európskej únie sú podporované tie regióny, ktoré zodpovedajú ekonomicky a geograficky stanoveným cieľom štrukturálnej politiky.

5.1. Inštitucionálne a organizačné zabezpečenie

Vypracovaním Plánu hospodárskeho rozvoja a sociálneho rozvoja obce Chtelnica plní obec jeden zo základných princípov regionálnej politiky – princíp programovania. Implementácia jednotlivých projektov si vyžaduje konkrétnych ľudí, ktorí budú viesť projekt od začiatku do konca. Projekty možno uskutočňovať vlastnými silami obce alebo za pomoci externistov. Práve prepojenie interných a externých nositeľov projektov urýchli proces realizácie stratégie, resp. môže prebiehať paralelne realizácia viacerých projektov naraz.

Obec má reálne skúsenosti s realizáciou investičných a neinvestičných projektov na podporu regionálneho rozvoja z vlastných zdrojov. Realizácie projektov vyprofilovali medzi pracovníkmi obce odborne zdatný projektový tím, postačujúci pre úspešné riadenie projektov v budúcnosti.

Realizácia programu hospodárskeho rozvoja a sociálneho rozvoja obce je činnosťou samosprávy obce a obec ju vykonáva **prostredníctvom svojich orgánov (obecné zastupiteľstvo, starosta)**. **Najvyšším orgánom** obce je **obecné zastupiteľstvo**. Obecné zastupiteľstvo si môže zriadiť komisie zastupiteľstva ako svoje poradné orgány. Vo vzťahu k realizácii PHSR zastupiteľstvo berie na vedomie návrh strategickej časti dokumentu, schvaľuje celý dokument PHSR a každoročne schvaľuje vyhodnotenie jeho plnenia, taktiež schvaľuje spolufinancovanie jednotlivých projektov financovaných z doplnkových zdrojov financovania a z prostriedkov rozpočtu obce. **Obecné zastupiteľstvo v rámci hodnotenia PHSR** schvaľuje každoročne hodnotiace a monitorovacie správy, rozhoduje o zmenách a aktualizácii programu, vo svojich uzneseniach týkajúcich sa hodnotenia PHSR v prípade nutnosti korekcií rozdeľuje jednotlivé priority programu a akčného plánu medzi existujúce komisie, ktoré sa zaoberajú monitorovaním a hodnotením ich realizácie.

Najvyšším výkonným orgánom obce a jej predstaviteľom je **starosta obce**. Vo vzťahu k realizácii PHSR starosta **riadi proces realizácie**, na programovej úrovni podpisuje uznesenie obecného zastupiteľstva o strategickej časti dokumentu, schválenie celého dokumentu, vykonáva uznesenia a zastupuje obec vo vzťahu k štátnym orgánom, k právnickým a fyzickým osobám (riadiace orgány jednotlivých operačných programov, dodávatelia, fondy a iné).

Organizačne a administratívne zabezpečuje celý proces plnenia PHSR **obecný úrad**.

5.2. Monitorovanie a hodnotenie

Aby boli jednotlivé projektové zámery programového dokumentu obce realizované v súlade s princípmi efektívnosti a účinnosti vynakladania finančných prostriedkov je potrebné, aby na úrovni obce bola zriadená koordinačná komisia, ktorej úlohou bude monitorovať celkový proces implementácie stratégie a navrhovať, v prípade potreby, zmeny v realizácii strategických plánov, ich doplnenie, prípadne prípravu nových dokumentov potrebných pre napĺňanie globálneho cieľa obce.

Proces monitorovania PHSR sa vykonáva systematicky a priebežne počas celého trvania PHSR až do ukončenia jeho platnosti a to na úrovni projektov (základným prvkom monitorovania je projekt, na úrovni programu sa pripravuje súhrnná monitorovacia správa za príslušný rok). Vstupnými údajmi pre monitorovanie sú údaje z plánovaných a dosiahnutých ukazovateľov výstupu, výsledku a dopadu jednotlivých projektov. Výstupom monitorovania je **monitorovacia správa za príslušný rok schválená obecným zastupiteľstvom** (v prípade projektov financovaných z EŠIF aj monitorovacia správa schválená riadiacim orgánom v systéme ITMS). Za prípravu monitorovacej správy za projekt je zodpovedný obecný úrad a za celkovú monitorovaciu správu je zodpovedný starosta. Výsledky monitorovania sú podkladom pre hodnotenie vykonávané na úrovni programu. Monitorovanie plnenia PHSR bude stálym procesom zameraným na sledovanie zmien prostredníctvom navrhnutých ukazovateľov, ktoré sa vzťahujú na jednotlivé projekty, ukazujú stav implementácie výstupov, výsledkov a dopadov a poukazujú na dosiahnutý vývoj vo vzťahu k akčnému plánu a financiám. Cieľom monitorovania je získavanie informácií o skutočnom plnení opatrení na zmenu negatívneho vývoja, spôsobu realizácie, definovanie a prijatie korekčných opatrení.

V prípade nutnosti korekcií mimo rámec pravidelného každoročného hodnotenia PHSR budú na základe podnetu starostu alebo komisie obecného zastupiteľstva a materiálu predloženého do obecného zastupiteľstva navrhovať a odporúčať opatrenia pre odstránenie nedostatkov a nezrovnalostí. Proces hodnotenia sa vykonáva na úrovni programu (PHSR) systematicky a priebežne počas celého trvania programu až po predloženie správy z hodnotenia programu. Proces hodnotenia z hľadiska jeho vykonávania je rozdelený na strategické a operatívne hodnotenie.

Operatívne hodnotenie sa zakladá predovšetkým na každoročnom hodnotení - vyhodnotenie PHSR bude prebiehať v zmysle platnej legislatívy o podpore regionálneho

rozvoja každoročne hodnotiacou správou a monitorovacou správou, ktoré prejdú schvaľovacím procesom v obecnom zastupiteľstve. Výstupom hodnotenia je **hodnotiaca správa za príslušný rok**. Vstupnými údajmi pre prípravu operatívneho hodnotenia sú výsledky monitorovania - monitorovacie správy jednotlivých projektov realizovaných v rámci programu. Hodnotiace a monitorovacie správy PHSR sú podkladom pre rozhodnutia orgánov obce pri riadení realizácie programu s účelom dosiahnuť žiaduci pokrok smerom k dosiahnutiu cieľov jednotlivých prioritných oblastí PHSR. Celkový plán hodnotenia je spracovaný v nasledujúcej tabuľke.

Tabuľka 24: Plán priebežných hodnotení PHSR

Plán priebežných hodnotení PHSR na obdobie 2015 - 2025

Typ hodnotenia	Vykonať prvýkrát	Dôvod vykonania/ periodicita
Strategické hodnotenie		
Strategické hodnotenie	2015	Podľa príslušných ustanovení zákona č. 24/2006 Z.z. o posudzovaní vplyvov na životné prostredie a o zmene a doplnení niektorých zákonov. Len v prípade, že to vyplýva zo zákona č. 24/2006 Z.z. o posudzovaní vplyvov na životné prostredie a o zmene a doplnení niektorých zákonov.
Operatívne hodnotenie		
Tématické hodnotenie časti PHSR	2016	Téma hodnotenia identifikovaná ako riziková časť vo výročnej monitorovacej správe za predchádzajúci kalendárny rok
Ad hoc mimoriadne hodnotenie		Pri značnom odklone od stanovených cieľov a dosiahnutých hodnôt ukazovateľov Pri návrhu na revíziu PHSR
Ad hoc hodnotenie celého PHSR alebo jeho časti	2016	Na základe rozhodnutia starostu a obecného zastupiteľstva o spracovaní akčného plánu na ďalšie obdobie
		Na základe rozhodnutia starostu, kontrolného orgánu obce, podnetu poslancov; na základe protokolu NKU SR, správy auditu

Súčasťou realizačnej časti PHSR je aj akčný plán spracovaný na obdobie dvoch rokov (n+2). Akčný plán je spracovaný podľa jednotlivých prioritných oblastí a obsahuje všetky projekty všetkých opatrení. Akčné plány sú prílohou hlavného dokumentu.

5.3. Komunikačný plán

Zabezpečenie realizácie PHSR je dosahované koordinovaným prístupom a spoluprácou so všetkými partnermi a aktérmi regionálneho rozvoja na území obce. Rôzne formy komunikácie budú súčasťou každého z pripravovaných a realizovaných projektov PHSR v rámci informovanosti a publicity (pri projektoch financovaných z EŠIF a dotačných titulov) alebo v rámci komunikácie zainteresovaných cieľových skupín pri príprave a realizácii jednotlivých projektov.

Komunikačnú stratégiu obce vo vzťahu k PHSR nie je účelné vyčleniť z celkovej komunikačnej stratégie obce, ktorá sa uskutočňuje vo vzťahu **k jeho obyvateľom ako hlavnej cieľovej skupine**. Hlavným cieľom komunikačnej stratégie je komunikácia s občanmi a dosiahnutie stavu, aby bol každý občan o všetkých súvislostiach, ktoré pre neho z PHSR a jeho realizácie vyplývajú, informovaný včas, v dostatočnom rozsahu a primeranou formou. **Podstatný a hlavný nástroj komunikácie obce je webová stránka obce so sprievodnými komunikačnými kanálmi: informačná tabuľa,**

rozhlas a káblová TV. Komunikačná stratégia vo vzťahu k PHSR v obci prebieha kontinuálne od konca apríla 2015 počas celého programového obdobia 2015-2025.

Komunikácia vo vzťahu k PHSR je okrem cieľovej skupiny „obyvatelia“ zameraná na dve cieľové podskupiny: **organizácie, zamestnanci**. Komunikácia so strategickými sociálno-ekonomickými partnermi a organizáciami je obsahom jedného z projektov PHSR na roky 2015-2025 a bude prebiehať kontinuálne v rámci tohto projektu a nepotrebuje žiadne mimoriadne opatrenia. Komunikácia so zamestnancami OÚ je súčasťou ich bežnej činnosti a taktiež nepotrebuje žiadne mimoriadne opatrenia.

Všestranným nástrojom komunikácie, ale aj hodnotenia, monitorovania a kontroly je „materiál na rokovanie obecného zastupiteľstva“. Vstupné údaje v dostatočnom predstihu pripravuje prednosta obecného úradu, materiál má svojho predkladateľa (konkrétne zodpovednosť, odborná garancia), na príprave materiálu sa stanoviskami podieľajú komisie zastupiteľstva ako poradné orgány, stanovisko k materiálu dáva v prípade potreby kontrolór/audit, rokujú o ňom poslanci obecného zastupiteľstva, materiál je verejne prístupný a obecné zastupiteľstvo je verejné (o zastupiteľstve je informované obyvateľstvo a organizácie všetkými informačnými kanálmi). Počas programového obdobia 2015-2025 je naplánovaných 15 aktivít na predloženie tohto typu materiálu do obecného zastupiteľstva. Z hľadiska efektivity nie je vylúčené ani spojenie aktivity týkajúcej sa hodnotenia PHSR za daný rok s návrhom nového akčného plánu.

Tabuľka 25: Plán komunikácie, hodnotenia a monitoringu realizácie PHSR obce

	Termín	Miesto konania	Cieľová skupina	Forma	Téma, ciele	Vstupné údaje	Výstupy
1	09/2015	Obecný úrad	poslanci	OZ	Schválenie PHSR	Návrh dokumentu	Uznesenie OZ
2	09/2015	Obecný úrad	občania	OZ	Schválenie akčného plánu 2015-2017	Návrh dokumentu	Uznesenie OZ
3	03/2016	Obecný úrad	občania	OZ	Vyhodnotenie plnenia PHSR	Hodnotiacia správa	Monitorovacia správa 1 Uznesenie OZ
4	09/2017	Obecný úrad	občania	OZ	Schválenie akčného plánu 2018-2019	Návrh dokumentu	Akčný plán
5	03/2018	Obecný úrad	občania	OZ	Vyhodnotenie plnenia PHSR	Hodnotiacia správa	Monitorovacia správa 1 Uznesenie OZ
6	03/2019	Obecný úrad	občania	OZ	Vyhodnotenie plnenia PHSR	Hodnotiacia správa	Monitorovacia správa 1 Uznesenie OZ
7	09/2019	Obecný úrad	občania	OZ	Schválenie akčného plánu 2020-2021	Návrh dokumentu	Akčný plán

Program hospodárskeho rozvoja a sociálneho rozvoja obce 2015 - 2025

8	03/2020	Obecný úrad	občania	OZ	Vyhodnotenie plnenia PHSR	Hodnotiaca správa	Monitorovacia správa 1 Uznesenie OZ
9	03/2021	Obecný úrad	občania	OZ	Vyhodnotenie plnenia PHSR	Hodnotiaca správa	Monitorovacia správa 1 Uznesenie OZ
10	09/2021	Obecný úrad	občania	OZ	Schválenie akčného plánu 2022-2023	Návrh dokumentu	Akčný plán
11	03/2022	Obecný úrad	občania	OZ	Vyhodnotenie plnenia PHSR	Hodnotiaca správa	Monitorovacia správa 1 Uznesenie OZ
12	03/2023	Obecný úrad	občania	OZ	Vyhodnotenie plnenia PHSR	Hodnotiaca správa	Monitorovacia správa 1 Uznesenie OZ
13	09/2023	Obecný úrad	občania	OZ	Schválenie akčného plánu 2024-2025	Návrh dokumentu	Akčný plán
14	03/2024	Obecný úrad	občania	OZ	Vyhodnotenie plnenia PHSR	Hodnotiaca správa	Monitorovacia správa 1 Uznesenie OZ
15	03/2025	Obecný úrad	občania	OZ	Vyhodnotenie plnenia PHSR	Hodnotiaca správa	Monitorovacia správa 1 Uznesenie OZ

Pozn: OZ – obecné zastupiteľstvo

6. Finančná časť

Vecné vymedzenie projektov jednotlivých opatrení sa premieta do finančného plánu. Finančný plán predstavuje indikatívne kvalifikované odhady pre rozpočty jednotlivých projektov. Keď to bolo možné, obsahuje aj rozpočtované náklady. Indikatívne odhady sa budú upresňovať po definitívnom schválení všetkých operačných programov Programového obdobia 2015-2025.

6.1. Indikatívny finančný plán

Tabuľka 26: Indikatívny finančný plán podľa rokov

	Rok											
	2015	2016	2017	2018	2019	2020	2021	2022	2023	2024	2025	Spolu
PO 01	359 050	1 734 050	2 424 520	3 107 260	1 840 600	1 940 598	1 913 926	1 544 880	1 544 880	854 404	845 832	18 110 000
PO 02	478 287	1 745 890	1 807 552	1 420 885	1 110 890	1 065 890	1 062 554	562 554	545 890	532 554	532 554	10 865 500
PO 03	20 380	1 615 150	1 965 140	1 965 140	1 965 140	1 965 144	1 950 474	789 764	154 054	150 314	150 300	12 691 000

Tabuľka 27: Indikatívny finančný plán podľa zdrojov

Prioritná oblasť	Rozpočtový náklad	Verejné zdroje	Z toho národné zdroje	Z toho štrukturálne fondy	Súkromné zdroje	Úverové zdroje	Iné zdroje
PO 01	18 110 000	17 204 500	1 811 000	15 393 500	0	0	905 500
PO 02	10 865 500	10 322 225	1 086 550	9 235 675	0	0	543 275
PO 03	12 691 000	12 056 450	1 269 100	10 787 350	0	0	634 550
Spolu	41 666 500	39 583 175	4 166 650	35 416 525	0	0	2 083 325

6.2. Finančný rámec pre realizáciu PHSR

Názov opatrenia *	Kód a názov projektu/aktivity	Klasifikácia stavieb - trieda	Hlavný ukazovateľ- výsledku, dopadu	Termín začatia a ukončenia realizácie projektu / aktivity	RN Spolu	Verejné zdroje celkom	Verejné zdroje		Súkromné zdroje	Úverové zdroje	EIB príspevok (informatívne)	Iné zdroje (rozpočet obce)
				mesiac /rok - mesiac /rok			Národné celkom	EÚ (EŠIF) celkom				
					a=b+e+f+g+h	b=c+d	c	d	e	f	g	h
I. Sociálna politika					18 110 000 €	17 204 500 €	1 811 000 €	15 393 500 €	0 €	0 €	0 €	905 500 €
1.1. Sociálna infraštruktúra	1.1.1. Rozšírenie ponuky terénnych sociálnych služieb v obci		Náklady na poskytnutie služieb	6/2015 12/2020	10 000 €	9 500 €	1 000 €	8 500 €	0 €	0 €	0 €	500 €
	1.1.2. Rekonštrukcia obecnej budovy za účelom zariadenia pre seniorov a denného stacionára	1212 - Ostatné ubytovacie zariadenia na krátkodobé pobyty	Náklady na vybudovanie zariadenia	1/2017 12/2023	2 500 000 €	2 375 000 €	250 000 €	2 125 000 €	0 €	0 €	0 €	125 000 €
	1.1.3. Výstavba sociálnych bytov pre seniorov v lokalite Záhradná ul.	1122 - Trojbytové a viacbytové budovy	Náklady na výstavbu sociálnych bytov	1/2018 12/2023	2 000 000 €	1 900 000 €	200 000 €	1 700 000 €	0 €	0 €	0 €	100 000 €

	1.1.4. Výstavba bytových domov	1122 - Trojbytové a viacbytové budovy	Náklady na výstavbu bytového domu	6/2016 12/2018	3 600 000 €	3 420 000 €	360 000 €	3 060 000 €	0 €	0 €	0 €	180 000 €
1.2. Kultúrna a športová infraštruktúra	1.2.1. Rekonštrukcia chľetníckeho kaštieľa	1261 - Budovy na kultúrnu a verejnú zábavu	Náklady na rekonštrukciu kaštieľa	6/2015 12/2021	2 000 000 €	1 900 000 €	200 000 €	1 700 000 €	0 €	0 €	0 €	100 000 €
	1.2.2. Výstavba krytého viacúčelového štadióna	2412 - Ostatné športové a rekreačné stavby	Náklady na výstavbu štadiónu	1/2018 12/2025	3 000 000 €	2 850 000 €	300 000 €	2 550 000 €	0 €	0 €	0 €	150 000 €
	1.2.3. Rekonštrukcia historického parku	1273 - Historické alebo chránené pamiatky	Náklady na rekonštrukciu parku	6/2020 6/2025	300 000 €	285 000 €	30 000 €	255 000 €	0 €	0 €	0 €	15 000 €
	1.2.4. Rekonštrukcia rybníka v areáli kaštieľa		Náklady na rekonštrukciu rybníka	9/2020 4/2025	300 000 €	285 000 €	30 000 €	255 000 €	0 €	0 €	0 €	15 000 €
	1.2.5. Rekonštrukcia kultúrneho domu	1261 - Budovy na kultúrnu a verejnú zábavu	Náklady na rekonštrukciu KD	9/2016 9/2021	500 000 €	475 000 €	50 000 €	425 000 €	0 €	0 €	0 €	25 000 €
	1.2.6. Rekonštrukcia a modernizácia športových zariadení v obci	2412 - Ostatné športové a rekreačné stavby	Náklady na rekonštrukciu/m odernizáciu športových zariadení	6/2016 6/2020	100 000 €	95 000 €	10 000 €	85 000 €	0 €	0 €	0 €	5 000 €
	1.2.7. Vybudovanie plaveckého bazénu	2412 - Ostatné športové a rekreačné stavby	Náklady na výstavbu bazénu	8/2020 12/2025	2 000 000 €	1 900 000 €	200 000 €	1 700 000 €	0 €	0 €	0 €	100 000 €
	1.2.8. Vybudovanie ihriska pre plážový volejbal	2412 - Ostatné športové a rekreačné stavby	Náklady na vybudovanie ihriska	4/2016 4/2017	10 000 €	9 500 €	1 000 €	8 500 €	0 €	0 €	0 €	500 €

	1.2.9. Rekonštrukcia kultúrnych a historických objektov na účely kultúrno-spoločenského využitia	1273 - Historické alebo chránené pamiatky	Náklady na rekonštrukciu objektov	09/2018 12/2024	60 000 €	57 000 €	6 000 €	51 000 €	0 €	0 €	0 €	3 000 €
1.3. Školská infraštruktúra	1.3.1. Podpora projektov v oblasti školstva a vzdelávania vrátane zlepšenia materiálno-technického zabezpečenia		Náklady na podporu projektov a materiálno-technického zabezpečenia	02/2015 12/2020	30 000 €	28 500 €	3 000 €	25 500 €	0 €	0 €	0 €	1 500 €
	1.3.2. Zmena palivovej základne budovy základnej školy v prospech OZE	1263 - Školy, univerzity a budovy na vzdelávanie	Náklady na zmenu palivovej základne	2/2017 2/2019	1 000 000 €	950 000 €	100 000 €	850 000 €	0 €	0 €	0 €	50 000 €
	1.3.3. Modernizácia budovy materskej školy, vrátane zníženia energetických nákladov a zmeny palivovej základne v prospech OZE	1263 - Školy, univerzity a budovy na vzdelávanie	Náklady na modernizáciu vrátane zníženia energetických nákladov a zmeny palivovej základne	3/2017 12/2024	300 000 €	285 000 €	30 000 €	255 000 €	0 €	0 €	0 €	15 000 €
	1.3.4. Rekonštrukcia budovy telocvične pri základnej škole, vrátane	1263 - Školy, univerzity a budovy na vzdelávanie	Náklady na rekonštrukciu budovy telocvične vrátane vnútorného	6/2016 6/2018	200 000 €	190 000 €	20 000 €	170 000 €	0 €	0 €	0 €	10 000 €

	vnútorného vybavenia		vybavenia									
	1.3.5. Rekonštrukcia kuchyne a jedálne základnej školy	1263 - Školy, univerzity a budovy na vzdelávanie	Náklady na rekonštrukciu kuchyne a jedálne ZŠ	10/2015 10/2017	100 000 €	95 000 €	10 000 €	85 000 €	0 €	0 €	0 €	5 000 €
1.4. Zdravotná infraštruktúra	1.4.1. Rekonštrukcia zdravotného strediska, vrátane zníženia energetických nákladov a zmeny palivovej základne	1264 - Nemocničné budovy a zdravotnícke zariadenia	Náklady na rekonštrukciu zdravotného strediska	11/2015 11/2017	100 000 €	95 000 €	10 000 €	85 000 €	0 €	0 €	0 €	5 000 €
II. Ekonomická (Hospodárska) politika					10 865 500 €	10 322 225 €	1 086 550 €	9 235 675 €	0 €	0 €	0 €	543 275 €
2. 1. Zvyšovanie kvality verejných služieb samosprávy	2.1.1. Vzdelávanie a zvyšovanie zručností pracovníkov obecného úradu		Náklady na vzdelávanie	11/2015 11/2025	5 000 €	4 750 €	500 €	4 250 €	0 €	0 €	0 €	250 €

	2.1.2. Aktualizácia rozvojových dokumentov obce – územného plánu a akčných plánov (Akčný plán energetickej efektívnosti, Komunitný plán sociálnych služieb, Program odpadového hospodárstva)		Náklady na aktualizáciu rozvojových dokumentov	1/2016 1/2018	15 000 €	14 250 €	1 500 €	12 750 €	0 €	0 €	0 €	750 €
	2.1.3. Informatizácia verejnej správy – elektronizácia služieb		Náklady na elektronizáciu služieb	11/2015 11/2016	5 000 €	4 750 €	500 €	4 250 €	0 €	0 €	0 €	250 €
2.2. Technická infraštruktúra	2.2.1. Kreatívne centrum - rekonštrukcia alebo obstaranie obecnej budovy pre zachovanie remesiel a podnikateľský inkubátor	1261 - Budovy na kultúrnu a verejnú zábavu	Náklady na rekonštrukciu/obstaranie budovy	6/2016 6/2018	1 000 000 €	950 000 €	100 000 €	850 000 €	0 €	0 €	0 €	50 000 €
	2.2.2 Výstavba novej administratívno-spoločenskej budovy obce	1220 - Budovy pre administratívu	Náklady na výstavbu budovy	5/2020 5/2025	3 000 000 €	2 850 000 €	300 000 €	2 550 000 €	0 €	0 €	0 €	150 000 €
	2.2.3 Výstavba infraštruktúry pre rozvoj IBV	1130 - Ostatné budovy na bývanie	Náklady na vybudovanie infraštruktúry	3/2016 3/2017	300 000 €	285 000 €	30 000 €	255 000 €	0 €	0 €	0 €	15 000 €

	2.2.4 Rekonštrukcia domu smútku	1272 - Budovy a miesta na vykonávanie náboženských aktivít	Náklady na rekonštrukciu domu smútku	6/2016 6/2018	50 000 €	47 500 €	5 000 €	42 500 €	0 €	0 €	0 €	2 500 €
	2.2.5 Rekonštrukcia verejného osvetlenia obce 2. etapa		Náklady na rekonštrukciu verejného osvetlenia	3/2016 3/2017	320 000 €	304 000 €	32 000 €	272 000 €	0 €	0 €	0 €	16 000 €
	2.2.6 Rekonštrukcia rozvodov miestnej káblovej siete		Náklady na rekonštrukciu rozvodov	3/2016 3/2017	80 000 €	76 000 €	8 000 €	68 000 €	0 €	0 €	0 €	4 000 €
	2.2.7. Dokončenie revitalizácie centrálnej časti obce, vrátane fontány		Náklady na dokončenie revitalizácie centrálnej časti obce a fontány	3/2017 10/2019	300 000 €	285 000 €	30 000 €	255 000 €	0 €	0 €	0 €	15 000 €
	2.2.8. Doplnenie obecného mobiliáru		Náklady na obstaranie obecného mobiliáru	1/2019 10/2019	15 000 €	14 250 €	1 500 €	12 750 €	0 €	0 €	0 €	750 €
	2.2.9. Rekonštrukcia obecného rozhlasu		Náklady na rekonštrukciu obecného rozhlasu	09/2015 12/2015	5 000 €	4 750 €	500 €	4 250 €	0 €	0 €	0 €	250 €
	2.2.10. Rozšírenie kamerového systému		Náklady na dodávku a montáž kamerového systému	3/2015 10/2015	17 000 €	16 150 €	1 700 €	14 450 €	0 €	0 €	0 €	850 €
	2.2.11. Vybudovanie nabíjacej stanice pre elektromobily		Náklady na vybudovanie nabíjacej stanice	6/2019 10/2019	30 000 €	28 500 €	3 000 €	25 500 €	0 €	0 €	0 €	1 500 €

	2.2.12. Rekonštrukcia autobusových zastávok v obci	2112 - Miestne komunikácie	Náklady na rekonštrukciu zastávok	04/2016 07/2016	2 500 €	2 375 €	250 €	2 125 €	0 €	0 €	0 €	125 €
2.3. Dopravná infraštruktúra	2.3.1. Rekonštrukcia miestnych komunikácií, lávok a mostov	2112 - Miestne komunikácie	Stavebné náklady na rekonštrukciu miestnych komunikácií, lávok, mostov	7/2015 11/2019	2 000 000 €	1 900 000 €	200 000 €	1 700 000 €	0 €	0 €	0 €	100 000 €
	2.3.2. Rekonštrukcia a výstavba obecných chodníkov	2112 - Miestne komunikácie	Stavebné náklady na výstavbu a rekonštrukciu obecných chodníkov	3/2016 3/2025	300 000 €	285 000 €	30 000 €	255 000 €	0 €	0 €	0 €	15 000 €
	2.3.3. Výstavba cyklotrasy nad Holeškou	2112 - Miestne komunikácie	Náklady na výstavbu cyklotrasy	9/2016 12/2021	3 000 000 €	2 850 000 €	300 000 €	2 550 000 €	0 €	0 €	0 €	150 000 €
2.4. Cestovný ruch	2.4.1. Zriadenie turistického informačného centra		Náklady na vybudovanie TIC	3/2016 12/2017	100 000 €	95 000 €	10 000 €	85 000 €	0 €	0 €	0 €	5 000 €
	2.4.2. Rozšírenie náučného chodníka		Náklady na rozšírenie náučného chodníka	9/2015 12/2020	20 000 €	19 000 €	2 000 €	17 000 €	0 €	0 €	0 €	1 000 €
	2.4.3. Vybudovanie stálej expozície histórie a tradícií v obci		Náklady na vybudovanie expozície	11/2015 12/2016	100 000 €	95 000 €	10 000 €	85 000 €	0 €	0 €	0 €	5 000 €
	2.4.4. Výstavba agrofarmy		Náklady na výstavbu agrofarmy	2/2017 2/2022	100 000 €	95 000 €	10 000 €	85 000 €	0 €	0 €	0 €	5 000 €
	2.4.5. Vybudovanie rozhľadne		Náklady na vybudovanie rozhľadne	4/2018 12/2023	80 000 €	76 000 €	8 000 €	68 000 €	0 €	0 €	0 €	4 000 €

	2.4.6. Podpora rozvoja cestovného ruchu prostredníctvom projektov cezhraničnej spolupráce		Náklady na podporu rozvoja projektov	1/2016 1/2025	21 000 €	19 950 €	2 100 €	17 850 €	0 €	0 €	0 €	1 050 €
III. Environmentálna politika					12 691 000 €	12 056 450 €	1 269 100 €	10 787 350 €	0 €	0 €	0 €	634 550 €
3.1. Environm entálna infrastruk túra	3.1.1. Výstavba kanalizácie 5. až 8. etapa	2223 - Miestne kanalizácie	Náklady na vybudovanie stokovej kanalizácie	4/2016 12/2021	4 000 000 €	3 800 000 €	400 000 €	3 400 000 €	0 €	0 €	0 €	200 000 €
	3.1.2. Rekonštrukciu verejného vodovodu	2222 - Miestne potrubné rozvody vody	Náklady na rekonštrukciu verejného vodovodu	6/2016 12/2025	1 500 000 €	1 425 000 €	150 000 €	1 275 000 €	0 €	0 €	0 €	75 000 €
	3.1.3. Rekonštrukcia splaškovej a dažďovej kanalizácie vo štvrti Nová Doba	2223 - Miestne kanalizácie	Náklady na rekonštrukciu splaškovej a dažďovej kanalizácie	3/2017 3/2022	1 000 000 €	950 000 €	100 000 €	850 000 €	0 €	0 €	0 €	50 000 €
3.2. Odpadové hospodár stva	3.2.1. Zefektívnenie systému zberu, separácie a materiálového zhodnotenia odpadov, vrátane materiálo-technického vybavenia		Náklady na zefektívnenie systému zberu, separácie, materiálového zhodnotenia odpadov vrátane materiálo-technického vybavenia	6/2016 6/2021	2 500 000 €	2 375 000 €	250 000 €	2 125 000 €	0 €	0 €	0 €	125 000 €

	3.2.2. Osveta, vzdelávanie a zvyšovanie povedomia občanov o separovanom zbere v obci		Náklady na osvetovú a informačnú činnosť	1/2016 12/2025	3 000 €	2 850 €	300 €	2 550 €	0 €	0 €	0 €	150 €
	3.2.3. Vybudovanie obecného zariadenia na zhodnotenie biologicky rozložiteľných komunálnych odpadov		Náklady na vybudovanie zariadenia na zhodnotenie BRKO	3/2017 12/2022	1 000 000 €	950 000 €	100 000 €	850 000 €	0 €	0 €	0 €	50 000 €
	3.2.4. Zefektívnenie separovaného zberu doplnením materiálo-technického vybavenia zberného dvora		Náklady na doplnenie materiálo-technického vybavenia zberného dvora	6/2016 12/2021	30 000 €	28 500 €	3 000 €	25 500 €	0 €	0 €	0 €	1 500 €
	3.2.5. Odstraňovanie čiernych skládok		Náklady na likvidáciu skládok	9/2015 11/2020	38 000 €	36 100 €	3 800 €	32 300 €	0 €	0 €	0 €	1 900 €
3.3. Protipovoďová ochrana	3.3.1 Budovanie vodozádržných opatrení mimo toku, vrátane výsadby remízok		Náklady na vodozádržné opatrenia a výsadbu remízok	4/2016 12/2021	400 000 €	380 000 €	40 000 €	340 000 €	0 €	0 €	0 €	20 000 €
	3.3.2. Protipovodňové opatrenia na vodnom toku		Náklady na protipovodňové opatrenia	4/2017 4/2022	100 000 €	95 000 €	10 000 €	85 000 €	0 €	0 €	0 €	5 000 €
	3.3.3. Rekonštrukcia koryta potoka	2152 - Priehrady	Náklady na rekonštrukciu koryta potoka	6/2015 6/2021	40 000 €	38 000 €	4 000 €	34 000 €	0 €	0 €	0 €	2 000 €

	Chtelnička											
	3.3.4. Materiálno-technické vybavenie hasičskej stanice pre účely protipovodňovej ochrany		Náklady na obstaranie materiálno-technického vybavenia HS	9/2016 9/2023	30 000 €	28 500 €	3 000 €	25 500 €	0 €	0 €	0 €	1 500 €
3.4. Ochrana ovzdušia	3.4.1. Výsadba izolačnej zelene		Náklady na výsadbu izolačnej zelene	10/2015 10/2020	30 000 €	28 500 €	3 000 €	25 500 €	0 €	0 €	0 €	1 500 €
	3.4.2. Zavádzanie opatrení proti veternej erózii		Náklady na zavádzanie opatrení	10/2015 10/2020	20 000 €	19 000 €	2 000 €	17 000 €	0 €	0 €	0 €	1 000 €
3.5. Energetická efektívnosť verejných budov	3.5.1. Znižovanie energetických nákladov verejných budov, vrátane zmeny palivovej základne v prospech OZE		Náklady na znižovanie energetických nákladov a na zmenu palivovej základne	6/2016 12/2022	2 000 000 €	1 900 000 €	200 000 €	1 700 000 €	0 €	0 €	0 €	100 000 €
Celkom					41 666 500 €	39 583 175 €	4 166 650 €	35 416 525 €	0 €	0 €	0 €	2 083 325 €

7. Záver

Program hospodárskeho rozvoja a sociálneho rozvoja obce (PHSR) je základným kameňom koncepčného a systematického rozvoja obce v horizonte 5 – 10 rokov. Z tohto dôvodu dosiahnutie strategického cieľa PHSR obce presahuje hranice jedného volebného obdobia a pri jeho formulácii, ako aj formulácii línie krokov k jeho dosiahnutiu, by malo dôjsť k zhode na úrovni vedenia obce a jej obyvateľov. Na druhej strane, tak ako všetky koncepčné a strategické dokumenty, ktoré nie sú právne záväzné, aj PHSR je natoľko dôležité a užitočné, nakoľko sa mu tieto vlastnosti pripisujú.

Schválenie PHSR	
Dokument	- Program hospodárskeho rozvoja a sociálneho rozvoja obce Chtelnica na roky 2015 - 2025
Spracovanie	<ul style="list-style-type: none"> - Forma spracovania: S pomocou externých odborníkov spracovanie na základe verejnej súťaže. Spracovateľom je spoločnosť: Franchisingová spoločnosť MEDIA COELI ® - STILICO, s.r.o., A.Kubinu 6, 917 01 Trnava - Obdobie spracovania: 30.3.2015-20.10.2015 - Dokument bol spracovaný v zmysle platnej legislatívy a metodiky na spracovanie PHSR. Riadiaci tím pozostával z členov externého spracovateľského kolektívu. Na vypracovaní jednotlivých častí PHSR sa v zmysle metodiky podieľali aj členovia pracovnej skupiny, kde boli zastúpení poslanci obce ako členovia odborných komisií, pracovníci obecného úradu a vybraní zástupcovia občianskej spoločnosti v obci. - Náklady na spracovanie: Náklady na vlastné spracovanie dokumentu na základe výsledku verejnej súťaže boli financované z vlastných zdrojov obce.
Prerokovanie	<ul style="list-style-type: none"> - Prerokovanie v orgánoch samosprávy (výbory, komisie, rada) - Verejné pripomienkovanie
Schválenie	<ul style="list-style-type: none"> - Návrh na uznesenie zastupiteľstva dňa: 14.10.2015 - Č. uznesenia 25/2015 Obecné zastupiteľstvo v Chtelnici schvaľuje Program hospodárskeho rozvoja a sociálneho rozvoja Obce Chtelnica pre roky 2015-2025

8. Zoznam príloh

- Príloha č. 1 Zoznam členov riadiaceho tímu, pracovných skupín a partnerov zapojených do spracovania PHSR
- Príloha č. 2 Zoznam informačných zdrojov
- Príloha č. 3 Zoznam skratiek
- Príloha č. 4 Formulár č. R6 – Akčný plán 2015-2017
- Príloha č. 5 Formulár č. Ú6 – Ex-post hodnotenie predchádzajúceho PHSR
- Príloha č. 6 Formulár č. A7 – Ex-ante hodnotenie nového PHSR
- Príloha č. 7 Formulár č. P3 – Súhrnný prehľad projektových zámerov
- Príloha č. 8 Formulár č. R3 – Záznam z monitorovania PHSR (vzorový formulár)
- Príloha č. 9 Vyjadrenie Okresného úradu Piešťany, Odbor starostlivosti o životné prostredie k posudzovaniu strategického dokumentu (SEA)
- Príloha č. 10 Vyjadrenie Okresného úradu Trnava, Odbor starostlivosti o životné prostredie, Oddelenie ochrany prírody a vybraných zložiek životného prostredia kraja k posudzovaniu strategického dokumentu (NATURA 2000)

Príloha č. 1 Zoznam členov riadiaceho tímu, pracovných skupín a partnerov zapojených do spracovania PHSR

Zoznam členov pracovných skupín

Riadiaci tím	Funkcia
Mgr. Jančíová Barbora	Spracovateľ PHSR
Ing. Gregušová Michaela	Spracovateľ PHSR
Ing. Radošínský Peter	Starosta obce
Členovia pracovnej skupiny	Funkcia
Červeňanská Zita Ing.	Prednosta OcÚ
Biskorovajná Petra Mgr.	Zamestnanec OcÚ
Prvý Martin Ing.	Člen komisie ŽP
Bašnák Marián ml.	Člen komisie ŽP
Piešťanský Rastislav Ing.	Člen komisie ŽP
Karlíková Janka Ing.	Člen komisie ŽP
Roth Marek	Člen komisie ŽP
Piačka Patrik	Člen komisie ŽP
Kičina Róbert Ing.	Člen ekonomickej komisie
Otajovič Jozef Ing.	Člen ekonomickej komisie
Piačka Ján	Člen ekonomickej komisie
Lukačovičová Ružena Mgr.	Člen ekonomickej komisie
Prvý Peter	Člen ekonomickej komisie
Pripko Bystrík	Člen ekonomickej komisie
Bocánová Barbora Mgr.	Člen sociálnej komisie
Mráz Drahomír	Člen sociálnej komisie
Horváth Ján Ing.	Člen sociálnej komisie
Silná Alena Mgr.	Člen sociálnej komisie
Bílik Jaroslav	Člen sociálnej komisie

Príloha č. 2 Zoznam informačných zdrojov

Zoznam použitých kvantitatívnych a kvalitatívnych dát

Oblasť dát / téma	Zdroj dát	Webová stránka
Demografia	Štatistický úrad SR	www.statistics.sk
Bývanie	obecný úrad obce	www.chtelnica.sk
Školstvo a vzdelávanie	obecný úrad obce	www.chtelnica.sk
Zdravotníctvo	obecný úrad obce	www.chtelnica.sk
Sociálna starostlivosť	obecný úrad obce	www.chtelnica.sk
Ekonomická situácia	obecný úrad obce, Štatistický úrad SR	www.chtelnica.sk www.statistics.sk

Príloha č. 3 Zoznam skratiek

BJ	Bytová jednotka
ČOV	Čistička odpadových vôd
ESF	Európsky sociálny fond
ERDF	Európsky fond regionálneho rozvoja
KRIS	Koncepcia rozvoja informačných systémov
MŠ	Materská škola
PHSR	Program hospodárskeho rozvoja a sociálneho rozvoja
SPP	Slovenský plynárenský podnik, a.s.
ŠK	Športový klub

TAVOS	Trnavská vodárenská spoločnosť
TKO	Tuhý komunálny odpad
VÚC	Vyšší územný celok
ZMOS	Združenie miest a obcí Slovenska
ZŠ	Základná škola

Príloha č. 4 Formulár č. R6 – Akčný plán 2015-2017

Formulár č. R6 Akčný plán obce Chtelnica 2015 - 2017			
Opatrenie, aktivita	Termín (rok)	Zodpovedný	Financovanie
Akčný plán pre sociálnu oblasť			
1.1.1. Rozšírenie ponuky terénnych sociálnych služieb v obci	6/2015 12/2020	obec Chtelnica	100% vlastné zdroje
1.1.2. Rekonštrukcia obecnej budovy za účelom zriadenia zariadenia pre seniorov a denného stacionára	1/2017 12/2023	obec Chtelnica	95% štátne zdroje, 5% kofinancovanie
1.1.4. Výstavba bytového domu	6/2016 12/2018	obec Chtelnica	95% štátne zdroje, 5% kofinancovanie
1.2.1. Rekonštrukcia chtelnického kaštieľa	6/2015 12/2021	obec Chtelnica	95% štátne zdroje, 5% kofinancovanie
1.2.5. Rekonštrukcia kultúrneho domu	9/2016 9/2021	obec Chtelnica	95% štátne zdroje, 5% kofinancovanie
1.2.6. Rekonštrukcia a modernizácia športových zariadení v obci	6/2016 6/2020	obec Chtelnica	95% štátne zdroje, 5% kofinancovanie
1.2.8. Vybudovanie ihriska pre plážový volejbal	4/2016 4/2017	obec Chtelnica	100% vlastné zdroje
1.3.1. Podpora projektov v oblasti školstva a vzdelávania vrátane zlepšenia materiálno-technického zabezpečenia	02/2015 12/2020	obec Chtelnica	95% štátne zdroje, 5% kofinancovanie
1.3.2. Zmena palivovej základne budovy základnej školy v prospech OZE	2/2017 2/2019	obec Chtelnica	95% štátne zdroje, 5% kofinancovanie
1.3.3. Modernizácia budovy materskej školy, vrátane zníženia energetických nákladov a zmeny palivovej základne v prospech OZE	3/2017 12/2024	obec Chtelnica	95% štátne zdroje, 5% kofinancovanie
1.3.4. Rekonštrukcia budovy telocvične pri základnej škole, vrátane vnútorného vybavenia	6/2016 6/2018	obec Chtelnica	95% štátne zdroje, 5% kofinancovanie
1.3.5. Rekonštrukcia kuchyne a jedálne základnej školy	10/2015 10/2017	obec Chtelnica	95% štátne zdroje, 5% kofinancovanie
1.4.1. Rekonštrukcia zdravotného strediska, vrátane zníženia energetických nákladov a zmeny palivovej základne	11/2015 11/2017	obec Chtelnica	95% štátne zdroje, 5% kofinancovanie
Akčný plán pre ekonomickú oblasť			
2.1.1. Vzdelávanie a zvyšovanie zručností pracovníkov obecného úradu	11/2015 11/2025	obec Chtelnica	95% štátne zdroje, 5% kofinancovanie
2.1.2. Aktualizácia rozvojových dokumentov obce – územného plánu a akčných plánov (Akčný plán energetickej efektívnosti, Komunitný plán sociálnych služieb, Program odpadového hospodárstva)	1/2016 1/2018	obec Chtelnica	95% štátne zdroje, 5% kofinancovanie

Program hospodárskeho rozvoja a sociálneho rozvoja obce 2015 - 2025

2.1.3. Informatizácia verejnej správy – elektronizácia služieb	11/2015 11/2016	obec Chtelnica	95% štátne zdroje, 5% kofinancovanie
2.2.1. Kreatívne centrum - rekonštrukcia alebo obstaranie obecnej budovy pre zachovanie remesiel a podnikateľský inkubátor	6/2016 6/2018	obec Chtelnica	95% štátne zdroje, 5% kofinancovanie
2.2.3 Výstavba infraštruktúry pre rozvoj IBV	3/2016 3/2017	obec Chtelnica	95% štátne zdroje, 5% kofinancovanie
2.2.4 Rekonštrukcia domu smútku	6/2016 6/2018	obec Chtelnica	95% štátne zdroje, 5% kofinancovanie
2.2.5 Rekonštrukcia verejného osvetlenia obce 2. etapa	3/20163/2017	obec Chtelnica	95% štátne zdroje, 5% kofinancovanie
2.2.6 Rekonštrukcia rozvodov miestnej káblovej siete	3/2016 3/2017	obec Chtelnica	100% vlastné zdroje
2.2.7. Dokončenie revitalizácie centrálnej časti obce, vrátane fontány	3/2017 10/2019	obec Chtelnica	95% štátne zdroje, 5% kofinancovanie
2.2.9. Rekonštrukcia obecného rozhlasu	09/2015 12/2015	obec Chtelnica	100% vlastné zdroje
2.2.10. Rozšírenie kamerového systému	3/2015 10/2015	obec Chtelnica	95% štátne zdroje, 5% kofinancovanie
2.2.12. Rekonštrukcia autobusových zastávok v obci	04/2016 07/2016	obec Chtelnica	100% vlastné zdroje
2.3.1. Rekonštrukcia miestnych komunikácií, lávok a mostov	7/2015 11/2019	obec Chtelnica	95% štátne zdroje, 5% kofinancovanie
2.3.2. Rekonštrukcia a výstavba obecných chodníkov	3/2016 3/2025	obec Chtelnica	95% štátne zdroje, 5% kofinancovanie
2.3.3. Výstavba cyklotrasy nad Holeškou	9/2016 12/2021	obec Chtelnica	95% štátne zdroje, 5% kofinancovanie
2.4.1. Zriadenie turistického informačného centra	3/2016 12/2017	obec Chtelnica	95% štátne zdroje, 5% kofinancovanie
2.4.2. Rozšírenie náučného chodníka	9/2015 12/2020	obec Chtelnica	95% štátne zdroje, 5% kofinancovanie
2.4.3. Vybudovanie stálej expozície histórie a tradícií v obci	11/2015 12/2016	obec Chtelnica	95% štátne zdroje, 5% kofinancovanie
2.4.4. Výstavba agrofarmy	2/2017 2/2022	obec Chtelnica	95% štátne zdroje, 5% kofinancovanie
2.4.6. Podpora rozvoja cestovného ruchu prostredníctvom projektov cezhraničnej spolupráce	1/2016 1/2025	obec Chtelnica	95% štátne zdroje, 5% kofinancovanie
Akčný plán pre environmentálnu oblasť			
3.1.1. Výstavba kanalizácie 5. až 8. etapa	4/2016 12/2021	obec Chtelnica	95% štátne zdroje, 5% kofinancovanie
3.1.2. Rekonštrukciu verejného vodovodu	6/2016 12/2025	obec Chtelnica	95% štátne zdroje, 5% kofinancovanie

Program hospodárskeho rozvoja a sociálneho rozvoja obce 2015 - 2025

3.1.3. Rekonštrukcia splaškovej a dažďovej kanalizácie vo štvrti Nová Doba	3/2017 3/2022	obec Chtelnica	100% vlastné zdroje
3.2.1 Zefektívnenie systému zberu, separácie a materiálového zhodnotenia odpadov, vrátane materiálo-technického vybavenia	6/2016 6/2021	obec Chtelnica	95% štátne zdroje, 5% kofinancovanie
3.2.2. Osveta, vzdelávanie a zvyšovanie povedomia občanov o separovanom zbere v obci	1/2016 12/2025	obec Chtelnica	95% štátne zdroje, 5% kofinancovanie
3.2.3. Vybudovanie obecného zariadenia na zhodnotenie biologicky rozložiteľných komunálnych odpadov	3/2017 12/2022	obec Chtelnica	95% štátne zdroje, 5% kofinancovanie
3.2.4. Zefektívnenie separovaného zberu doplnením materiálo-technického vybavenia zberného dvora	6/2016 12/2021	obec Chtelnica	100% vlastné zdroje
3.2.5. Odstraňovanie čiernych skládok	9/2015 11/2020	obec Chtelnica	95% štátne zdroje, 5% kofinancovanie
3.3.1 Budovanie vodozádržných opatrení mimo toku, vrátane výsadby remízok	4/2016 12/2021	obec Chtelnica	95% štátne zdroje, 5% kofinancovanie
3.3.2. Protipovodňové opatrenia na vodnom toku	4/2017 4/2022	obec Chtelnica	95% štátne zdroje, 5% kofinancovanie
3.3.3. Rekonštrukcia koryta potoka Chtelnička	6/2015 6/2021	obec Chtelnica	100% vlastné zdroje
3.3.4. Materiálo-technické vybavenie hasičskej stanice pre účely protipovodňovej ochrany	9/2016 9/2023	obec Chtelnica	95% štátne zdroje, 5% kofinancovanie
3.4.1. Výsadba izolačnej zelene	10/2015 10/2020	obec Chtelnica	95% štátne zdroje, 5% kofinancovanie
3.4.2. Zavádzanie opatrení proti veternej erózii	10/2015 10/2020	obec Chtelnica	95% štátne zdroje, 5% kofinancovanie
3.5.1. Znižovanie energetických nákladov verejných budov, vrátane zmeny palivovej základne v prospech OZE	6/2016 12/2022	obec Chtelnica	95% štátne zdroje, 5% kofinancovanie