



## **Program hospodárskeho rozvoja a sociálneho rozvoja obce Kočín-Lančár na roky 2015 - 2025**

Vypracoval:



**MEDIA COELI ®**

[www.mediacoeli.sk](http://www.mediacoeli.sk)

*Nasledujúci Program hospodárskeho rozvoja a sociálneho rozvoja (PHSR) je vypracovaný v súlade s platným znením zákona č. 539/2008 o podpore regionálneho rozvoja a s princípmi tvorby strategického dokumentu uvedené v Metodike na vypracovanie PHSR, verzia 2.0. z roku 2015.*

*Ciele a priority nasledujúceho PHSR sú v súlade s cieľmi a prioritami ustanovenými v Národnej stratégii regionálneho rozvoja Slovenskej republiky 2020/30, PHSR zohľadňuje ciele a priority ustanovené v Programe hospodárskeho rozvoja a sociálneho rozvoja Trnavského samosprávneho kraja 2009 – 2015 a je vypracovaný podľa záväznej časti územnoplánovacej dokumentácie obce.*

OBSAH

<b>1. Úvod .....</b>	<b>4</b>
<b>2. Analytická časť PHSR .....</b>	<b>7</b>
2.1. <i>Analýza vnútorného prostredia .....</i>	7
2.1.1 Sociálne podmienky – ľudské zdroje .....	8
2.1.1.1. Vývoj nezamestnanosti v obci .....	12
2.1.2. Hospodárske podmienky a technická infraštruktúra .....	14
2.1.2.1. Potenciál obce v oblasti rozvoja výroby a služieb .....	14
2.1.2.2. Odvetvia výroby a služieb .....	14
2.1.2.3. Základné ekonomické ukazovatele obce .....	15
2.1.2.4 Technická infraštruktúra .....	16
2.1.2.5 Energetická infraštruktúra .....	17
2.1.2.6 Sociálna infraštruktúra .....	17
2.1.2.7 Zdravotná infraštruktúra .....	18
2.1.2.8 Kultúrna infraštruktúra .....	18
2.1.2.9 Verejnoprospešné inštitúcie .....	18
2.1.2.10 Bývanie .....	19
2.1.2.11 Vzdelávanie .....	19
2.1.2.12 Kultúra .....	20
2.1.2.13 Šport .....	20
2.1.3. Environmentálne podmienky .....	20
2.1.3.1 Prírodné danosti obce .....	21
2.1.3.2 Voda .....	23
2.1.3.3 Pôda .....	23
2.1.3.4 Ovzdušie .....	24
2.1.3.5 Odpady .....	24
2.2. <i>Analýza vonkajšieho prostredia .....</i>	24
2.3. <i>Zhrnutie súčasného stavu územia .....</i>	27
<b>3. Strategická časť .....</b>	<b>31</b>
<b>4. Programová časť .....</b>	<b>33</b>
<b>5. Realizačná časť .....</b>	<b>43</b>
5.1. <i>Inštitucionálne a organizačné zabezpečenie .....</i>	43
5.2. <i>Monitorovanie a hodnotenie .....</i>	44
5.3. <i>Komunikačný plán .....</i>	45
<b>6. Finančná časť .....</b>	<b>48</b>
6.1. <i>Indikatívny finančný plán .....</i>	48
6.2. <i>Finančný rámec pre realizáciu PHSR .....</i>	49
<b>7. Záver .....</b>	<b>49</b>
<b>Zoznam príloh .....</b>	<b>56</b>

## 1. Úvod

<b>Názov:</b>	Program hospodárskeho rozvoja a sociálneho rozvoja obce Kočín-Lančár na roky 2015 - 2025
<b>Územné vymedzenie :</b>	Obec Kočín-Lančár
<b>Územný plán obce/VÚC schválený:</b>	áno
<b>Dátum schválenia PHSR:</b>	16. 9. 2015
<b>Dátum platnosti:</b>	od 17. 9. 2015 do 31. 12. 2025
<b>Verzia</b>	1.0
<b>Publikovaný verejne:</b>	23. 9. 2015

<b>Zámer spracovania PHSR</b>	
<b>Názov dokumentu</b>	Program hospodárskeho rozvoja a sociálneho rozvoja obce Kočín-Lančár na roky 2015 - 2025
<b>Forma spracovania</b>	S pomocou externých odborníkov spracovanie na základe verejnej súťaže. Spracovateľom je spoločnosť: Franchisingová spoločnosť MEDIA COELI ® - STILICO, s.r.o., A.Kubinu 6, 917 01 Trnava Spracovateľský kolektív: Mgr. Barbora Jančiová, Mária Uhlíková, Ing. Michaela Gregušová
<b>Riadenie procesu spracovania</b>	Dokument bol spracovaný v zmysle platnej legislatívy a metodiky na spracovanie PHSR. Riadiaci tím pozostával z členov externého spracovateľského kolektívu. Na vypracovaní jednotlivých častí PHSR sa v zmysle metodiky podieľali aj členovia troch pracovných skupín, kde boli zastúpení poslanci obce ako členovia odborných komisií, pracovníci obecného úradu a vybraní zástupcovia občianskej spoločnosti v obci. Verejnosť sa zapojila formou dotazníkového prieskumu a verejného prerokovania PHSR.
<b>Obdobie spracovania</b>	Obdobie spracovania: 30.03.2015 – 11.9.2015
<b>Financovanie spracovania</b>	Náklady na vlastné spracovanie dokumentu na základe výsledku verejnej súťaže boli financované z vlastných zdrojov obce.
<b>Informácie</b>	www.kocin-lancar.sk

Program hospodárskeho rozvoja a sociálneho rozvoja obce (PHSR) je hlavný strategický dokument obce a určuje jej koncepcný a systematický rozvoj v horizonte 5 – 10 rokov.

Dosiahnutie strategického cieľa PHSR obce presahuje hranice jedného volebného obdobia. Z tohto dôvodu bol PHSR spracovaný uplatnením princípu partnerstva v súlade s Metodikou pre spracovanie PHSR (Ministerstvo dopravy, výstavby a regionálneho rozvoja SR, február 2015) a metodológiou OECD s názvom „Nástroje regionálnej politiky na úrovni samosprávnych krajov SR“ z roku 2009. PHSR obce je vypracovaný v súlade s cieľmi a prioritami nadradených strategických a koncepcných dokumentov: Národná stratégia regionálneho rozvoja (máj 2014), priority Trnavského samosprávneho kraja, Regionálna integrovaná územná stratégia a Programe hospodárskeho a sociálneho rozvoja Trnavského samosprávneho kraja 2009 – 2015.

Pod pojmom partnerstvo sa chápe spolupráca sociálno-ekonomických partnerov na príprave, uskutočňovaní, financovaní, monitorovaní a hodnotení realizácie priorít a cieľov podpory regionálneho rozvoja. Sociálno-ekonomickými partnermi sú ústredné orgány štátnej správy, miestne orgány štátnej správy, vyšší územný celok, susedné obce, mikroregión, ktorého je obec členom, a iné fyzické a právnické osoby s potenciálom ovplyvniť rozvoj obce na miestnej, regionálnej alebo celoštátnej úrovni.

Potreba vypracovať nový PHSR obce na obdobie 2015 – 2025 vyplýva zo zmien v obci v období platnosti pôvodného programu a tiež zo zmeny legislatívnych podmienok v SR (schválenie novely zákona č. 539/2008 Z.z. o podpore regionálneho rozvoja).

Aktualizovaný PHSR umožní obci pripraviť sa na čerpanie štrukturálnych a investičných fondov Európskej únie v období 2014 – 2020 na základe Partnerskej dohody SR a nastaví dlhodobé smerovanie obce.

<b>Zoznam analyzovaných koncepčných dokumentov</b>			
<b>Názov dokumentu</b>	<b>Platnosť dokumentu</b>	<b>Úroveň dokumentu</b>	<b>Zdroj</b>
Stratégia Európa 2020	2020	Nadnárodná	<a href="http://www.eu2020.gov.sk">www.eu2020.gov.sk</a>
Partnerská dohoda na roky 2014 - 2020	2020	Nadnárodná	<a href="http://www.partnerskadohoda.gov.sk">www.partnerskadohoda.gov.sk</a>
Národná stratégia regionálneho rozvoja SR (NSRR)	2030	Národná	<a href="http://www.mindop.sk">www.mindop.sk</a>
Program hospodárskeho rozvoja a sociálneho rozvoja Trnavského samosprávneho kraja 2009 – 2015	2015	regionálna	<a href="http://www.enviroportal.sk">www.enviroportal.sk</a> <a href="http://www.trnava-vuc.sk">www.trnava-vuc.sk</a>
Územný plán VÚC TTSK	-	Regionálna	<a href="http://www.trnava-vuc.sk">www.trnava-vuc.sk</a>
PHSR obce Kočín-Lančár na roky 2007-2013	2013	Miestna	<a href="http://www.kocin-lancar.sk">www.kocin-lancar.sk</a>
Územný plán obce Kočín-Lančár v platnom znení vrátane zmien a doplnkov	-	Miestna	<a href="http://www.kocin-lancar.sk">www.kocin-lancar.sk</a>
Programový rozpočet obce na roky 2015 - 2017	2017	Miestna	<a href="http://www.kocin-lancar.sk">www.kocin-lancar.sk</a>
Záverečné účty obce za roky 2007 - 2013	-	Miestna	<a href="http://www.kocin-lancar.sk">www.kocin-lancar.sk</a>
Program odpadového hospodárstva obce na roky 2010 – 2015	2015	Miestna	<a href="http://www.kocin-lancar.sk">www.kocin-lancar.sk</a>

Proces vypracovania PHSR bol zabezpečený nasledujúco:

- riadenie: externý spracovateľ vybraný na základe verejnej súťaže
- pracovná skupina pre hospodársku, sociálnu, environmentálnu oblasť
- zapojenie verejnosti: a) dotazníkový prieskum; b) verejné prerokovanie PHSR

Počas prípravy PHSR bol na webovom sídle a úradnej tabuli obce oznam o spracovaní PHSR s možnosťou žiadať viac informácií priamo od povereného pracovníka obecného úradu, prípadne s možnosťou kontaktovať externého spracovateľa PHSR. Pracovné skupiny sa podieľali na pripomienkovaní analytickej časti a spolupracovali pri tvorbe ostatných ťažiskových častí PHSR. Návrh PHSR bol na záver verejne prerokovaný v priestoroch obecného úradu.

Mesiac	marec	apríl	máj	jún	júl	august	september
Úvod*							
Analytická časť							
Strategická časť							
Programová časť							
Realizačná časť							
Finančná časť							
Záver							

**PHSR rieši rozvoj obce v súlade s jej špecifikami a požiadavkami modernej spoločnosti. Môže významne prispieť k zvýšeniu prosperity územia. Dokument vyjadruje spoločnú víziu budúceho rozvoja obce založenú na výsledkoch strategického plánovania. Navrhované aktivity vychádzajú z miestnych podmienok a potrieb a smerujú k zlepšeniu kvality života v obci.**

## 2. Analytická časť PHSR

### 2.1. Analýza vnútorného prostredia

Nasledujúce riadky analyzujú silné a slabé stránky obce z hľadiska nasledujúcich aspektov:

- ľudské zdroje (počet obyvateľov, úmrtnosť/pôrodnosť, vek, pohlavie, migrácia a pod.)
- vzdelávanie a vzdelanosť (počet žiakov)
- pracovný trh
- hospodárenie obce
- podnikateľské prostredie (počet firiem, zameranie, počet zamestnancov a pod.)
- bytový fond (počet bytových jednotiek, typ vlastníctva a pod.)
- zdravotná infraštruktúra
- technická infraštruktúra
- bezpečnosť
- doprava
- kultúra
- životné prostredie.

Analýza vnútorného prostredia je rozdelená na tri tematické celky: sociálne, hospodárske (ekonomické) a environmentálne podmienky. Pre každý z tematických celkov je spracovaná samostatná SWOT analýza.

**Tabuľka 1: Zoznam kvantitatívnych a kvalitatívnych dát**

Zoznam použitých kvantitatívnych a kvalitatívnych dát		
Oblasť dát /téma	Zdroj dát	Webová stránka
<b>Demografia</b>	Štatistický úrad SR Inštitút informatiky a štatistiky	<a href="http://www.statistics.sk">www.statistics.sk</a> <a href="http://www.infostat.sk">www.infostat.sk</a>
<b>Bývanie</b>	Štatistický úrad SR Inštitút informatiky a štatistiky	<a href="http://www.statistics.sk">www.statistics.sk</a> <a href="http://www.infostat.sk">www.infostat.sk</a>
<b>Školstvo a vzdelávanie</b>	Štatistický úrad SR Ústav informácií a prognóz	<a href="http://www.statistics.sk">www.statistics.sk</a> <a href="http://www.uips.sk">www.uips.sk</a>
<b>Zdravotníctvo</b>	Národné centrum zdravotníckych informácií	<a href="http://www.nczisk.sk">www.nczisk.sk</a>
<b>Sociálna starostlivosť</b>	Úrad práce, sociálnych vecí a rodiny SR Ministerstvo vnútra SR	<a href="http://www.upsvar.sk">www.upsvar.sk</a> <a href="http://www.minv.sk">www.minv.sk</a>
<b>Ekonomická situácia</b>	Štatistický úrad SR Slovenská agentúra pre rozvoj investícií a obchodu Finančná správa SR	<a href="http://www.statistics.sk">www.statistics.sk</a> <a href="http://www.sario.sk">www.sario.sk</a> <a href="http://intrastat.financnasprava.sk">intrastat.financnasprava.sk</a>
<b>Životné prostredie</b>	Slovenský hydrometeorologický ústav Slovenská agentúra životného prostredia	<a href="http://www.shmu.sk">www.shmu.sk</a> <a href="http://www.enviroportal.sk">www.enviroportal.sk</a>

### 2.1.1 Sociálne podmienky – ľudské zdroje

Obec Kočín-Lančár patrí medzi menšie obce okresu Piešťany. Z hľadiska demografického vývoja v sledovanom období obec kopírovala charakter vidieckeho osídlenia v podmienkach trnavského regiónu, s obvyklými demografickými a ekonomickými podmienkami (vysoký podiel obyvateľstva v poproduktívnom veku, prevyšujúci počet obyvateľov v predproduktívnom veku).

Medzi kvalitatívne znaky patrí veková štruktúra, prípadne vzdelanostná štruktúra obyvateľstva obce. Na vyjadrenie kvalitatívnych znakov môžeme použiť index starnutia. Index starnutia - vyjadruje pomer medzi poproduktívnou a predproduktívnou zložkou obyvateľstva, t.j. vyjadruje počet osôb vo veku 60 a viac rokov pripadajúcich na 100 osôb vo veku 0 – 14 rokov. Ako nepriaznivý pomer sa hodnotí index starnutia vyšší ako 100.

V súčasnosti sa prejavuje trend starnutia obyvateľstva a pokles populácie aj keď demografická štruktúra obyvateľstva je zatiaľ priaznivá. Trend vývoja počtu obyvateľstva je z krátkodobého ako i z dlhodobého hľadiska negatívny.

Nasledujúce riadky poskytujú prehľad demografického vývoja obce v rokoch 2007 – 2013, pre porovnanie je tiež uvádzaný údaj za rok 2001. Zdrojom dát boli údaje Štatistického úradu SR a údaje zo Sčítania obyvateľov, bytov v domov za roky 2001 a 2011.

**Tabuľka 2: Štruktúra obyvateľstva v rokoch 2001 – 2013**

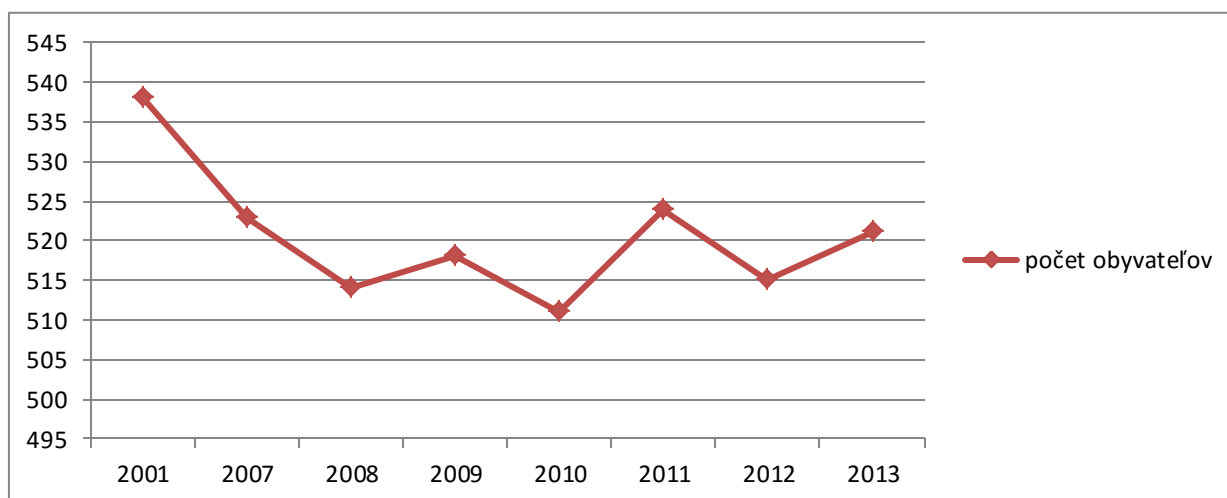
Rok	Predproduktívny vek 0 – 14 rokov		Produktívny vek 15 -59 rokov		Poproduktívny vek 60 a viac rokov		Počet obyvateľov celkom	Index starnutia
	počet	%	počet	%	počet	%		
2001	110	20,44	335	62,26	93	17,28	538	84,54
2007	59	11,28	348	66,54	116	22,18	523	196,61
2008	50	9,73	349	67,90	115	22,37	514	230,00
2009	53	10,23	344	66,41	121	23,36	518	228,30
2010	46	9,00	345	67,51	120	23,48	511	260,87
2011	59	11,26	393	75,00	72	13,74	524	122,03
2012	52	10,10	394	76,50	69	13,40	515	132,69
2013	55	10,56	393	75,43	73	14,01	521	132,73

**Zdroj:** Štatistický úrad SR.

**Pozn.:** Dôvodom rozdielu v demografických údajoch ŠÚ SR a výsledkov sčítania obyvateľstva je fakt, že údaje o počte obyvateľov k 31.12.2011 sú vypočítané bilančnou metódou z východiskových stavov k 1. 1. 2011, počtov živonarodených, zomrelých a ŠÚ SR registrovaných zmien trvalého pobytu v roku 2011. Do východiskového počtu obyvateľov k 1.1.2011 boli premietnuté výsledky sčítania obyvateľov, domov a bytov v roku 2011 použitím rebilančnej metódy na demografické udalosti od 1.1. 2011 do rozhodujúceho okamihu sčítania.



**Graf 1: Vývoj počtu obyvateľov v obci Kočín-Lančár za roky 2007 – 2013 a rok 2001**



**Zdroj:** Štatistický úrad SR, demografia

**Tabuľka 3: Prirodzený prírastok obyvateľstva**

Rok	Nar.	Zom.	Prir. Prírastok (- úbytok)	Pristáh.	Vystáh.	Prírastok (-úbytok)	Celkový prírastok (- úbytok)
2007	2	2	0	10	1	9	9
2008	5	8	-3	8	14	-6	-9
2009	5	2	3	7	6	1	4
2010	4	4	0	7	14	-7	-7
2011	5	3	2	12	10	2	4
2012	2	7	-5	4	8	-4	-9
2013	6	5	1	12	7	5	6

**Zdroj:** Štatistický úrad SR.

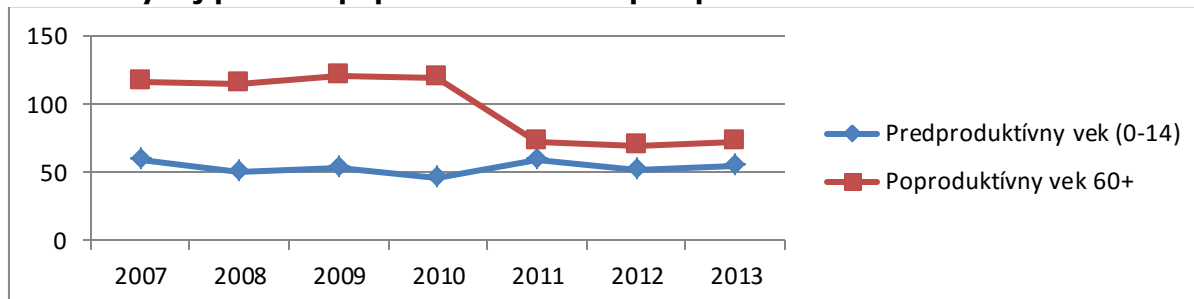
**Graf 2: Vývoj prírastku obyvateľstva**



**Tabuľka 4: Index vitality (predproduktívny vek/poproduktívny vek x 100)**

	2001	2007	2010	2013
Index vitality	118,27	50,86	38,33	75,34

**Graf 3: Vývoj pomeru poproduktívneho a predproduktívneho veku**



V sledovanom období index vitality klesol z pôvodnej hodnoty nad 100%, kedy je zabezpečený stabilný demografický vývoj, až na 38,33 %, čo indikovalo výrazné starnutie populácie. Zohľadnením výsledkov sčítania ľudu z roku 2011 síce došlo ku štatistickej korekcii indexu, demografický trend v obci to však podstatne neovplyvnilo. Hodnota indexu vitality pod 100% indikuje starnutie populácie.

Trend vývoja počtu obyvateľstva je z krátkodobého ako i z dlhodobého hľadiska negatívny. V ostatnom období dokonca tento index dosiahol nižšiu úroveň hodnotenia než hodnota na úrovni Trnavského kraja. Podľa údajov Štatistického úradu SR v roku 2009 dosiahol index vitality na úrovni kraja 111,5 %, pričom prognózy hovoria o klesajúcom indexe v roku 2015 na úrovni 94,4, 2020 na úrovni 80,5 a 2025 na úrovni 69,2.<sup>1</sup> Dôvodom tohto nepriaznivého poklesu je celkový pokles populácie v danej obci, vzhľadom k tomu, že sa jedná o malú obec s obmedzenými možnosťami v oblasti bývania a základnou infraštruktúrou.

Výrazným demografickým problémom je nestabilný stav prirodzeného prírastku a tiež migračného prírastku obyvateľov v obci (pozri graf 2). Do budúcnosti je vhodné zamerať pozornosť na túto oblasť a stabilizovať demografický vývoj v obci.

Z pohľadu budúceho vývoja súčasná demografická štruktúra obce vytvára nepriaznivé predpoklady pre postupný rast počtu obyvateľov v obci, vzhľadom na vzdialenosť obce od mesta Vrbové, okresného mesta Piešťany, prípadne krajského mesta Trnavy. Vývoj počtu obyvateľov je ovplyvnený nielen reprodukciou obyvateľstva, ale i možnosťami a rozsahom bytovej výstavby. Obec má obmedzené možnosti v prípadnej výstavbe nájomných bytov i keď pre individuálnu bytovú výstavbu má možnosti realizácie rekonštrukcie, prípadne výstavby už na existujúcich rod. domoch, ktoré sú v súčasnosti neobývané, ale chátrajúce. To by aspoň z časti vyriešilo problematiku migrácie mladých obyvateľov obce do mesta a tiež uspokojí prípadné zvýšené potreby na bývanie. Keďže ľudia v súčasnosti hľadajú možnosti bývania v tichšom vidieckom prostredí, možno počítať aj s prisťahovaním obyvateľov. Na tieto účely je však potrebné vytvoriť dostatočné zázemie (infraštruktúra), inak môže migračný prírastok obyvateľstva dosiahnuť záporné hodnoty (vyľudňovanie obce).

Nasledujúce riadky poskytujú prehľad štruktúry obyvateľstva obce podľa národnosti, náboženského vyznania, vzdelania a ekonomickej aktivity na základe údajov zo sčítania obyvateľov z roku 2011.

**Tabuľka 5: Štruktúra obyvateľstva podľa národnosti**

Národnosť	Počet obyvateľov	Podiel na obyvateľoch s trvalým bydliskom v %
Slovenská	502	96,53
Ostatné	1	0,19

<sup>1</sup> „Územný plán regiónu Trnavského samosprávneho kraja – zadanie, september 2011, Trnavský samosprávny kraj, str. 25; citované zo zdrojov ŠÚ SR r,2009 a z Prognózy vývoja obyvateľstva v okresoch SR do roku 2025, Infostat, VDC, november 2008 pre roky 2015-2025

<b>Nezistené</b>	17	3,26
<b>Spolu</b>	<b>520</b>	100

**Zdroj:** Sčítanie obyvateľov domov a bytov z roku 2011.

**Tabuľka 6: Štruktúra obyvateľstva podľa náboženského vyznania**

Náboženské vyznanie/cirkev	Počet obyvateľov	Podiel na obyvateľoch s trvalým bydliskom v obci v %
<b>Rímsko-katolícka</b>	458	88,07
<b>Apoštolská cirkev</b>	1	0,19
<b>Evanjelická augsburského vyznania</b>	7	1,34
<b>Bez vyznania</b>	19	3,65
<b>Nezistené</b>	35	6,73
<b>Spolu</b>	<b>520</b>	100

**Zdroj:** Sčítanie obyvateľov, domov a bytov z roku 2011.

**Tabuľka 7: Štruktúra obyvateľstva podľa najvyššieho dosiahnutého vzdelania**

Stupeň najvyššie dosiahnutého vzdelania	Počet obyvateľov	Podiel na obyvateľoch s trvalým bydliskom v obci v %
<b>Základné</b>	82	15,76
<b>Učňovské (bez maturity)</b>	129	24,80
<b>Stredné odborné (bez maturity)</b>	62	11,92
<b>Úplné stredné učňovské (s maturitou)</b>	16	3,07
<b>Úplné stredné odborné (s maturitou)</b>	116	22,30
<b>Úplné stredné všeobecné</b>	8	1,53
<b>Vyššie odborné</b>	4	0,76
<b>Vysokoškolské bakalárske</b>	6	1,15
<b>Vysokoškolské</b>	11	2,11
<b>Vysokoškolské doktorandské</b>	1	0,19
<b>Bez vzdelanie</b>	55	10,57
<b>Nezistené</b>	30	5,76
<b>Spolu</b>	<b>520</b>	<b>100</b>

**Zdroj:** Sčítanie obyvateľov, domov a bytov z roku 2011.

Na základe vyššie uvedených tabuliek 5-7 je zrejmé, že obyvateľstvo obce Kočín-Lančár v hlavných líniach kopíruje štatistické ukazovatele na úrovni Trnavského kraja.

Tabuľka 8: Štruktúra obyvateľstva podľa ekonomickej aktivity

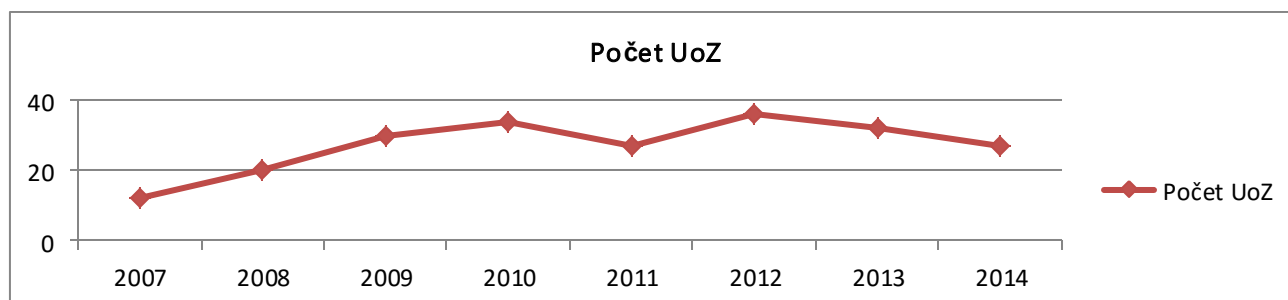
Ekonomická aktivita	Počet obyvateľov	Podiel na obyvateľoch s trvalým bydliskom v obci v %
Pracujúci (okrem dôchodcov)	228	43,84
Pracujúci dôchodcovia	3	0,57
Osoby na materskej dovolenke	2	0,38
Osoby na rodičovskej dovolenke	9	1,73
Nezamestnaní	38	7,30
Študenti stredných škôl	22	4,23
Študenti vysokých škôl	11	2,11
Osoby v domácnosti	0	0
Dôchodcovia	125	24,03
Príjemcovia kapitálových príjmov	2	0,38
Deti do 16 rokov	60	11,53
iná	3	0,57
Nezistená	17	3,26
<b>Ekonomicky aktívni (celkom)</b>	<b>271</b>	<b>52,11</b>
<b>Spolu</b>	<b>520</b>	<b>100</b>

**Zdroj:** Sčítanie obyvateľov, domov a bytov z roku 2011.

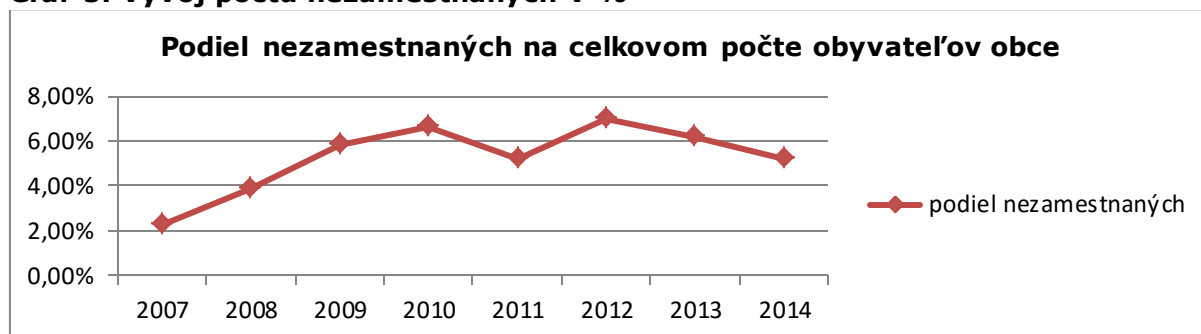
#### 2.1.1.1. Vývoj nezamestnanosti v obci

Jednou z hlavných priorít obce je zvyšovať zamestnanosť a tak prispievať k zvyšovaniu životnej úrovne občanov. Podporou rozvoja podnikateľského prostredia, služieb a cestovného ruchu chce obec vytvoriť nové efektívne pracovné príležitosti pre nezamestnanú aktívnu pracovnú silu a tým postupne znižovať nezamestnanosť v obci.

Graf 4: Vývoj počtu UoZ v reálnych číslach



**Graf 5: Vývoj počtu nezamestnaných v %**



**Tabuľka 9a: Vývoj počtu UoZ v obci podľa dĺžky evidencie**

	Celkový počet UoZ	Do 3 mes.	4-12 mes.	13-24 mes	25-48 mes	Nad 48 mes.
2007	12	7	1	1	0	3
2008	20	13	5	1	0	1
2009	30	12	12	4	0	2
2010	34	10	15	4	2	3
2011	27	9	10	2	3	3
2012	36	6	17	9	3	1
2013	32	8	11	6	3	4
2014	27	9	8	2	5	3

**Zdroj:** ÚPSVaR SR.

**Tabuľka 9b: Vývoj počtu UoZ podľa veku**

	Celkový počet UoZ	Do 19 rokov	20-29 rokov	30-39 rokov	40-49 rokov	Nad 50 rokov
2007	12	1	2	3	4	2
2008	20	0	5	5	3	7
2009	30	2	9	7	9	3
2010	34	3	15	4	5	7
2011	27	2	5	5	6	9
2012	36	3	11	6	7	9
2013	32	0	12	9	5	6
2014	27	2	9	3	5	8

**Zdroj:** ÚPSVaR SR.

**Tabuľka 9c: Vývoj počtu UoZ podľa vzdelania**

	UoZ	ZŠ	Vyuč. list	Stred. odb. bez mat.	Úplné stred. s mat.	Úplné stred. všeob. s mat.	Úplné stred. odb. s mat.	Vyššie a VŠ
2007	12	1	3	0	2	0	6	0
2008	20	1	9	0	3	0	7	0
2009	30	2	15	0	5	2	6	0
2010	34	2	17	0	6	1	6	2
2011	27	3	16	0	5	0	3	0
2012	36	3	17	0	6	0	6	0
2013	32	3	13	-	14	0	-	2
2014	27	4	16	-	5	0	1	1

**Zdroj:** ÚPSVaR SR.

Poskytnuté údaje potvrdzujú pomerne stabilný vývoj nezamestnanosti v sledovanom období na úrovni okolo 6 %. Miera nezamestnanosti prudko stúpila v roku 2009 ako dôsledok hospodárskej krízy. Od roku 2012 však postupne klesá. V porovnaní s podobnými obcami v regióne je však miera nezamestnanosti vyššia, čo môže súvisieť s faktom, že podľa sčítania obyvateľstva z roku 2011 má približne polovica obyvateľov obce len základné alebo nižšie odborné vzdelanie. Táto skupina je zraniteľnejšia na trhu práce v prípade ekonomických výkyvov a tiež má obmedzené podmienky pre uplatnenie sa na trhu práce.

Vývoj počtu nezamestnaných v obci je pomerne stabilný, ovplyvňuje ho najmä nestabilný demografický vývoj. Vzhľadom k veľkosti a geografickej polohe obce je miera nezamestnanosti závislá od rýchlosti tvorby pracovných miest v dochádzkovej vzdialenosti 40 km.

Pre zníženie nezamestnanosti v obci je potrebné:

- stabilizovať počet obyvateľov
- podnietiť tvorbu miestnych pracovných príležitostí a podnikateľských aktivít v súkromnom sektore (napr. agroturistika)
- dobudovať technickú infraštruktúru ako nevyhnutných predpoklad pre rozvoj obce.

## 2.1.2. Hospodárske podmienky a technická infraštruktúra

### 2.1.2.1. Potenciál obce v oblasti rozvoja výroby a služieb

Podnikateľské prostredie v obci je relatívne dobre rozvinuté vzhľadom k množstvu obyvateľov, okrem existujúcich prevádzok malých živnostníkov tu pôsobí niekoľko väčších zamestnávateľov. Významnými ekonomickými subjektmi a zamestnávateľmi sú PVOD Kočín, ktorý sa zaoberá rastlinnou a živočíšnou výrobou, a MADRA, s.r.o., ktorý má v obci prevádzku bitúniku. Nepoľnohospodárska výroba je v obci zastúpená niekoľkými prevádzkami drobných živnostníkov, predovšetkým v oblasti služieb, remesiel a spracovania poľnohospodárskych produktov.

**Tabuľka 10: Počet právnických osôb v obci Kočín-Lančár za roky 2007 - 2014**

	2007	2008	2009	2010	2011	2012	2013	2014
<b>PO neziskové</b>	4	6	6	5	6	6	6	7
<b>PO ziskové</b>	0	0	0	0	0	0	2	3
<b>PO spolu</b>	4	6	6	5	6	6	8	10

**zdroj:** SÚ SR.

Z vyššie uvedených štatistických údajov vyplýva, že počet podnikateľských a ekonomicky aktívnych subjektov v obci je minimálny, čo nevytvára dostatočné podmienky pre tvorbu pracovných miest na miestnej úrovni. Pozitívnym faktorom rozvoja podnikania v obci je blízkosť k mestu Vrbové ako i okresného mesta Piešťany. Vzhľadom ku geografickej polohe obce však nie je možné počítať s väčším nárastom podnikateľských subjektov.

### 2.1.2.2. Odvetvia výroby a služieb

Obec je charakteristická len veľmi malým počtom podnikateľských subjektov. Okrem tradičného poľnohospodárstva a spracovania poľnohospodárskych produktov tu pôsobia najmä drobní remeselníci. Regionálny vývoj je poznačený absenciou dlhodobej efektívnej hospodárskej a spoločenskej stratégie. Pretrvávajú (resp. prehĺbujú sa) problémy

v infraštruktúre vybavenej a napojení niektorých oblastí na komunikačné (najmä dopravné) siete.

Štruktúra ekonomickej základne obce je profilovaná jednotlivými odvetvami. Obec má diverzifikovanú štruktúru hospodárstva, i keď existuje rezerva na rast rozmanitosti ekonomických aktivít v obci a to hlavne v oblasti spracovania poľnohospodárskej produkcie, cestovného ruchu a agroturistiky.

**Tabuľka 11: Zoznam podnikateľských subjektov so sídlom alebo prevádzkou v obci**

Evidencia podnikateľských subjektov v obci – čiastkový výpis			
P.č.	Názov	SK NACE	Počet zamestnancov
1	Pavol Cserhalmi – PAUL DRAGON	43330 Obkladanie stien a kladenie dlažkových krytín	-
2	Vladimír Vlkovič Vlkovič	49390 Ostatná osobná pozemná doprava i. n.	0
3	PVOD Kočín	01410 Chov dojníc	50-99
4	Marián Bašák ROZLIČNÝ TOVAR	47789 Ostatný maloobchod s novým tovarom v špecializovaných predajniach i. n.	1
5	Emil Jankovič	31090 Výroba ostatného nábytku	0
6	Božena Rešková	56109 Ostatné účelové stravovanie	1
7	Milan Holec	45200 Oprava a údržba motorových vozidiel	0
8	MADRA, s.r.o.	46320 Veľkoobchod s mäsom a mäsovými výrobkami	25-49
9	Ing. Branislav Žažo – VS Kočín	11020 Výroba hroznového vína	0

**Zdroj:** Obchodný register SR, Živnostenský register SR, [www.finstat.sk](http://www.finstat.sk), vlastné spracovanie.

#### 2.1.2.3. Základné ekonomické ukazovatele obce

Z nižšie uvedených dát vyplýva, že príjmy obce presahujú výdavky a je schopná tvoriť rezervu. Toto vytvára dobré predpoklady pre investičné akcie v obci v najbližších rokoch a tiež intenzívne čerpanie dotácií zo štrukturálnych fondov v období 2014 – 2020.

**Tabuľka 12: Základné ekonomické ukazovatele (v EUR)**

Ukazovateľ	2012	2013	2014
<b>Bežné príjmy</b>	265 242,96	195 714,95	194 848,83
<b>Kapitálové príjmy</b>	146 596,09	42 660,76	8 780,00
<b>Finančné príjmy</b>	9 105,19	0	0
<b>Príjmy celkom</b>	<b>420 943,24</b>	<b>238 375,71</b>	<b>203 628,83</b>
<b>Bežné výdavky</b>	166 692,69	151 987,78	176 279,48
<b>Kapitálové výdavky</b>	244 213,08	76 083,82	13 832,60
<b>Finančné výdavky</b>	9 601,91	8 517,06	7 721,90

<b>Výdavky celkom</b>	<b>420 507,68</b>	<b>236 588,66</b>	<b>197 833,98</b>
-----------------------	-------------------	-------------------	-------------------

**Zdroj:** Závěrečné účty obce

Obec v rozpočtovom hospodárení dodržala § 10 zákona č. 583/2004 Z. z. o rozpočtových pravidlách územnej samosprávy, ktorý stanovuje povinnosť zostaviť rozpočet obce ako vyrovnaný. Rozpočet obce je rozdelený do programov, ktoré sú každoročne percentuálne hodnotené. Obec má pohľadávky voči štátnemu rozpočtu vo forme nedaňových príjmov s vysokou pravdepodobnosťou úhrady.

Vývoj pomeru medzi príjmami obce z daní a majetku voči príjmom zo štátneho rozpočtu v ostatných rokoch potvrdzuje závislosť obce od prostriedkov štátneho rozpočtu. Podiel bežných príjmov sa na celkových príjmoch podieľali vo výške 95,7 % v roku 2014. Na celkových výdavkoch sa bežné (prevádzkové) výdavky podieľali vo výške takmer 90 % v roku 2014, čo vytvára len obmedzený priestor pre investičné aktivity.

Obec plní schválený rozpočet na úrovni 90 a viac percent oproti plánovanému rozpočtu, a to za väčšiu časť sledovaného obdobia v rokoch 2011 - 2014.

Vzhľadom k celkovej výške disponibilných zdrojov obce, celkových každoročných príjmov a výdavkov obce je pochopiteľné, že obec vykazuje mieru zadlženosti, ktorou je úver v celkovej hodnote (k 31.12.2014) 30 361,41 €, tým má i obmedzené možnosti investovania.

Bežné výdavky neprinášajú priamy efekt pre rozvoj obce, ale predstavujú finančné zdroje spotrebované na chod samosprávy. Ich podiel na celkových výdavkoch samosprávy vytvára priestor pre investičné – kapitálové výdavky.

#### 2.1.2.4 Technická infraštruktúra

V obci vykonáva svoju činnosť Obecný úrad Kočín-Lančár s počtom 2 pracovníkov, z toho 1 administratívny pracovník. Najvyšším výkonným a štatutárnym orgánom obce je starosta. Rozhodovacím orgánom v najdôležitejších otázkach života obce je obecné zastupiteľstvo, ktoré tvorí 6 poslancov volených tak ako starosta obce v priamych voľbách. Obec vznikla spojením dvoch pôvodných obcí Kočín a Lančár v roku 1991 rozhodnutím vlády, preto má dve katastrálne územia.

Obec prostredníctvom zriadeného spoločného obecného úradu vykonáva prenesené kompetencie výkonu štátnej správy od 1. januára 2003 pre oblasť územného plánovania a stavebného poriadku. Ostatné kompetencie vykonáva vlastnými kapacitami pracovníkov.

Obecná technická infraštruktúra je pomerne dobre vybudovaná. V obci je zavedený zemný plyn a vybudovaný vodovod. Kanalizácia nie je vybudovaná, sú vypracované projektové plány, ale obec zatiaľ nemá financie na realizáciu. Verejné osvetlenie je zavedené vo všetkých častiach obce. Vedenie elektrickej energie je vzdušné. Hromadnú dopravu zabezpečujú pravidelné autobusové spoje SAD. V obci sa nachádzajú 4 autobusové zástavky.

Územie obce Kočín-Lančár je začlenené do širšieho okolia nasledujúcimi **dopravnými väzbami**: štátnymi cestami II/502, III/5125 a III/5126.

**Železničná doprava** - cez kataster obce nevedie železničná trať. Najbližšia železničná zástávka je v meste Piešťany, resp. Leopoldov.

Pre účely **cyklistickej** dopravy nie je vyčlenená samostatná komunikácia. Mikroregión nad Holeškou pripravuje projekt obnovy čerešňových ciest a vytvorenia cyklotrás. Naň by



mali nadväzovať turistické trasy v Chránenej krajinskej oblasti Malé Karpaty, na úpätí ktorej Kočín-Lančár leží. Sieť účelových zariadení miestnych komunikácií bude slúžiť aj pre turistické trasy sprístupňujúce turistické miesta katastra. Nutnosť riešenia samostatných cykloturistických chodníkov sa predpokladá vzhľadom na nadväznosť na trasy navrhované VÚC Trnava. V územnom pláne regiónu Trnavského samosprávneho kraja je navrhnutá Malokarpatská cyklomagistrála (celková dĺžka: 128 km). Diaľková cyklotrasa ide na Záhorí po západnom úpätí Malých Karpát, na Považí po východnom úpätí. Vede v celej dĺžke po štátnych cestách II. a III. triedy, je zjazdová cestnými bicyklami. Cyklotrasa začína vo Vysokej pri Morave. V Zohore križuje Záhorsku cyklomagistrálu, prechádza do Lozorna, Plaveckého Podhradia, pokračuje cez Plavecký Peter na Bukovú a Trstín. Trasa pokračuje cez Naháč, Dechtice (možnosť odbočky na hrad Dobrá Voda), Chtelnicu, Dolný Lopašov, Šterusy do Vrbového. V Krakovanoch odbočuje na sever do Čachtíc. Odtiaľ trasa ďalej pokračuje do Nového Mesta nad Váhom, kde končí.

V **leteckej** doprave občania obce využívajú vnútroštátne a medzinárodné letecké spojenia z medzinárodného letiska Bratislava vzdialeného 90 km od obce.

V obci prebieha bytová výstavba vidieckeho charakteru a tak **parkovanie** súkromných vozidiel je vyriešené v rámci garážovania v rodinných domoch, resp. odstavnými spevnenými plochami na vlastných pozemkoch. Pre zariadenia občianskej vybavenosti a služieb slúžia plochy vedľa miestnych komunikácií alebo priamo krajnice vozoviek, tie však nemožno zaradiť medzi parkovacie plochy.

#### 2.1.2.5 Energetická infraštruktúra

Okres Piešťany je v súčasnosti zásobovaný **elektrickou energiou** z jadrových zdrojov – komplex jadrových elektrární v Jaslovských Bohuniciach a z klasických zdrojov elektrickej energie. Zásobovanie obce elektrickou energiou zabezpečuje Západoslovenská energetika a.s. Bratislava cez trafostanice rovnomerne rozmiestnené v obci.

Obec Kočín-Lančár je plne **plynofikovaná**. Zemný plyn je dodávaný z VVTL plynovodu cez regulačnú stanicu plynu do siete plynovodov. Prevádzkovateľom plynovodu je SPP a.s. Bratislava.

Slovenské telekomunikácie majú vybudovanú **telefónnu sieť** vrátane výmeny analógovej ústredne za digitálnu. Každý objekt v obci má možnosť pripojenia na pevnú telefónnu sieť, čo má v súčasnosti veľký význam najmä z hľadiska rozvoja informačných technológií a prístupnosti do siete Internetu. Rozvoj telefonizácie v obci intenzívne podporujú aj mobilní operátori Slovak Telecom, Orange a Telefonica (O2).

Zásobovanie pitnou vodou je z **verejného vodovodu**, ktorý je v správe obce. Na vodovod je napojených 100% obyvateľov obce. Obec nemá vybudovanú **verejnú kanalizáciu**. Vybudovaním kanalizácie sa zníži počet vyvázaných žump a tým sa aj zvýši ochrana životného prostredia.

#### 2.1.2.6 Sociálna infraštruktúra

V súčasnosti v obci Kočín-Lančár nie je žiaden objekt sociálnej starostlivosti. Jeho absenciu kompenzujú okolité sídla, konkrétne zariadenie v meste Vrbové. Obec v súčasnosti nemá predpoklady pre vybudovanie plôch a objektov zabezpečujúcich potreby sociálnej infraštruktúry. Tieto potreby môže obec kompenzovať iba zavedením systému sociálnej pomoci jednotlivcom, s využitím charitatívnej pomoci a **alebo zavedením terénnych služieb (napríklad opatrovateľskej služby) priamo v domácnostiach**.

Využívanou formou sociálnych služieb je poskytovanie opatrovateľskej služby priamo v domácnostiach formou opatrovateliek. Táto je finančne najefektívnejšou formou sociálnej starostlivosti, nahrádza chýbajúce kapacity v sociálnych zariadeniach. Záujem občanov o poskytovanie opatrovateľskej služby v domácnostiach rastie.

Forma ústavnej starostlivosti o starých občanov sa v obci neuplatňuje, na tento účel sa používajú zariadenia v regióne keď je vylúčené zotrvanie občana v jeho pôvodnom prostredí.

Výhľadové demografické trendy Slovenska hovoria o všeobecnom starnutí populácie (najmä po roku 2005 sa výrazne zvýšilo percento obyvateľov v poproduktívnom veku), čo sa prejaví zvýšeným dopytom po sociálnych službách. V obci Kočín-Lančár nie je zariadenie sociálnej starostlivosti, no vzhľadom k všeobecnému dopytu po týchto službách zo strany občanov, je potrebné zvážiť zavedenie terénnych sociálnych služieb.

#### 2.1.2.7 Zdravotná infraštruktúra

Zdravotná starostlivosť je v obci nie je priamo dostupná. Za odbornou zdravotnou ambulanciou a pohotovostnou službou dochádzajú občania do mesta Vrbové.

#### 2.1.2.8 Kultúrna infraštruktúra

Kultúro-historický fond obce má miestny význam. Jeho primeranou záchranou, údržbou a využitím v oblasti kultúry a rozvoja cestovného ruchu je možné významnou mierou prispieť k ekonomickej prosperite obce.

Medzi najvýznamnejšie kultúrne pamiatky patrí v Lančári Kostol sv. Michala archanjela, ktorý sa nachádza v polohe Chríb na mieste staršieho pravekého hradiska. Areál kostola je ohradený kamenným múrom so striedkami zo 17. storočia a vstavanou vežou – zvonnicou. Okolo kostola sa pôvodne rozprestieral cintorín.

V areáli cintorína v Kočíne stojí jednoduchá jednopriestorová kaplnka s polygonálnym uzáverom, zasvätená Preblahoslavenej Panny Márie Lurdskej. Pôvodne bola kaplnka zasvätená Narodeniu Panny Márie. Postavili ju farníci r. 1868. Na okraji cintorína je pomník padlým v 1. svetovej vojne. Pomník dala postaviť lančárska farnosť padlým obyvateľom Lančára, Kočína a Šterús.

Zvonica v intraviláne obce Kočín pochádza z 2. polovice 18. storočia. Je to jednolodňová murovaná stavba so štvorcovým pôdorysom a dvoma oknami obdĺžnikového tvaru ukončené oblúkmi. V Kočíne sa okrem sochy sv. Jána a sv. Pavla z r. 1784 nachádzajú tri kríže.

V obci sa nachádza obecná knižnica.

#### 2.1.2.9 Verejnoprospešné inštitúcie

Neodmysliteľnou súčasťou spoločenského života v obci je existencia pestrej palety záujmových združení. Nasledujúca tabuľka poskytuje prehľad o mimovládnych organizáciách pôsobiach na území obce.

**Tabuľka 13: Zoznam mimovládnych organizácií v obci**

Evidencia mimovládnych organizácií – čiastkový výpis			
P.č.	Názov	Predmet činnosti	Cieľová skupina
1	Združenie vlastníkov poľovných pozemkov –	Poľovníctvo, ochrana prírody	Verejnosť

	Šterusy, Kočín a Lančár		
<b>2</b>	Slovenský zväz záhradkárov	Zájmy	Verejnosť
<b>3</b>	Telovýchovná jednota Kočín-Lančár	Šport	Mládež, verejnosť
<b>4</b>	Vavrinecká trojka	Hudba	Verejnosť
<b>5</b>	Folklóra skupina Podhoranka	Hudba	Verejnosť

**Zdroj:** Registre Ministerstva vnútra SR, obecný úrad.

#### 2.1.2.10 Bývanie

Obec nemá schválený územný plán v rámci zastavaného územia rieši stavebný rozvoj s takmer stopercentným dôrazom na obytnú výstavbu rodinných domov a nízkopodlažnú bytovú výstavbu. Nakoľko obec nemá dostatočné prostriedky na rozvoj bytového fondu, vo väčšine prípadov sa uskutočňuje výhradne z prostriedkov jednotlivých domácností. Podrobnejšiu charakteristiku domového fondu poskytuje nasledujúca tabuľka

**Tabuľka 14: Charakteristika domového fondu (2014)**

Názov ukazovateľa	Počet
<b>Byty spolu</b>	<b>9</b>
Z toho obývané	9
Z toho neobývané	0
<b>Byty v osobnom vlastníctve</b>	0
<b>Domy spolu</b>	<b>180</b>
Z toho obývané	174
Z toho neobývané	6

#### 2.1.2.11 Vzdelávanie

V obci je len materská škola s vlastnou jedálňou. V súčasnosti je v materskej škôlke spolu so školskou jedálňou zamestnaných 5 pracovníčok. Areál školy je umiestnený v strede obce. Školský dvor slúži na relax počas prestávok a na pohybové hry. Materská škola zriadená obcou, je využívaná len pre deti z obce. Vzhľadom na počet obyvateľov súčasná kapacita materskej školy v obci postačuje. Obec zatiaľ neplánuje zväčšiť kapacitné možnosti existujúcej budovy školy.

**Tabuľka 15: Stavy žiakov MŠ v jednotlivých rokoch**

Školský rok	Počet žiakov MŠ
2007/2008	9
2008/2009	11
2009/2010	10
2010/2011	15
2011/2012	14
2012/2013	18
2013/2014	21
2014/2015	21

### 2.1.2.12 Kultúra

Vzhľadom k počtu obyvateľov je počet kultúrnych a spoločenských podujatí v obci obmedzený. Napriek tomu v obci pôsobí viacero hudobných súborov, resp. obyvatelia obce sú členmi viacerých hudobných súborov. Medzi najstaršie patrí folklórna skupina Podhoranka, ktorá má viac ako 35 ročnú históriu. Jej vznik je spojený s divadelnými ochotníkmi v obci a taktiež aj s dožinkovými slávnosťami poriadanými miestnym roľníckym družstvom.

Odvtedy obohatili svoj repertoár množstvom zvykoslovných pásiem inšpirovaných zvykmi a tradíciami svojho regiónu. Sú to napríklad: Fašiangy, Pochovávanie basy, Stavanie mája, Dožinky, Regrútske, Od Lucie do Vianoc, Vianočné, Priadky, Pred obaračku dobre je nám pri vínečku, V šenku ...a rôznymi tematickými blokmi piesní.

Z obce pochádza hudobná skupina Borovienka, ktorá v súčasnosti sídli v Krakovanoch. Pochádzajú odtiaľto aj hudobné skupiny Kaktus Band a Vavrinecká trojka.

Prírodný potenciál rozvoja vidieckeho turizmu v obci Kočín-Lančár je na vysokej úrovni, chýba však dostatočná občianska vybavenosť, predovšetkým ubytovacie zariadenie (napr. nízkapacitné do 10 lôžok).

Mikroregión nad Holeškou pripravuje projekt obnovy čerešňových ciest a vytvorenia cyklotrás. Naň by mali nadväzovať turistické trasy v Chránenej krajinej oblasti Malé Karpaty, na úpätí ktorej Kočín-Lančár leží. Územný plán regiónu Trnavského samosprávneho kraja nám popisuje Malokarpatský smolenicko-chtelnický podhorský rekreačný územný celok kde sa nachádza i obec Kočín-Lančár.

### 2.1.2.13 Šport

Súčasťou života obce sú tiež športové aktivity občanov. V obci sa nachádzajú dve futbalové ihriská a dve ďalšie plochy na šport, ktoré sú k dispozícii na podporu rekreácie a športu, predovšetkým detí a mládeže – v lete na kolektívne hry a v zime na korčuľovanie. V obci pôsobí Telovýchovná jednota Kočín – Lančár. V oblasti športu je cieľom rozšíriť záber športových činností občanov smerom od pasívneho k aktívnemu spôsobu využívania športu v záujme zdravého spôsobu života.

Geografická poloha obce v regióne, konfigurácia terénu a ostatné prírodné a technické danosti nezaraďujú obec medzi rekreačne atraktívne oblasti cestovného ruchu vo vzťahu k širšiemu okoliu. Z prírodných daností vychádzajú tieto predpoklady pre rekreačnú a športovú činnosť a formy rekreácie pre obyvateľov obce:

- pre prechádzky a pešiu turistiku – veľmi dobré
- pre zimné športy – dobré (bežkovanie)
- pre cykloturistiku -veľmi dobré
- pre špecifické činnosti – veľmi dobré (napr. poľovníctvo).

### 2.1.3. Environmentálne podmienky

Obec leží na styku severného výbežku Trnavskej pahorkatiny a považského výbežku Podunajskej nížiny. Rozprestiera sa západne od okresného mesta Piešťany na úpätí Malých Karpát, v susedstve s obcami Šterusy a Dolný Lopašov. Zaraďuje sa k menším obciam Piešťanskeho regiónu. Katastrálne územie obce je ohraničené katastrami susedných obcí, a to Dolný Lopašov, Šterusy, Rakovice, Veselé a Prašník.

Stav životného prostredia je potrebné hodnotiť z hľadiska znečistenia základných zložiek územia, ktorými sú voda, pôda, vzduch a odpady, ktoré pôsobia na kvalitu životného

prostredia. Prírodný potenciál vymedzuje geografická charakteristika, klimatické podmienky, geologické zdroje, pôdne podmienky, hydrologické podmienky, flóra a fauna.

### 2.1.3.1 Prírodné danosti obce

Z **geografického hľadiska**, katastrálne územie obce sa rozprestiera pri juhovýchodnom okraji Malých Karpát, pričom časť extravilánu zasahuje hlboko do pohoria. Malé Karpaty sa v úseku medzi Trstínom a Vrbovým pre svoje vlastnosti, vyplývajúce hlavne z rôznej geologickej stavby, delia na Brezovské Karpaty. Kataster obce dosahuje priemernú nadmorskú výšku 396 m n.m. (207 – 585 m n.m).

Z celkovej rozlohy obce 13 118 621 m<sup>2</sup> tvorí:

- poľnohospodárska pôda celkom 5 198 308 m<sup>2</sup> z toho:

3 622 838 m<sup>2</sup> orná pôda  
42 225 m<sup>2</sup> vinica  
127 909 m<sup>2</sup> záhrady  
1 398 533 m<sup>2</sup> trvalý trávny porast  
6 803 m<sup>2</sup> ovocný sad

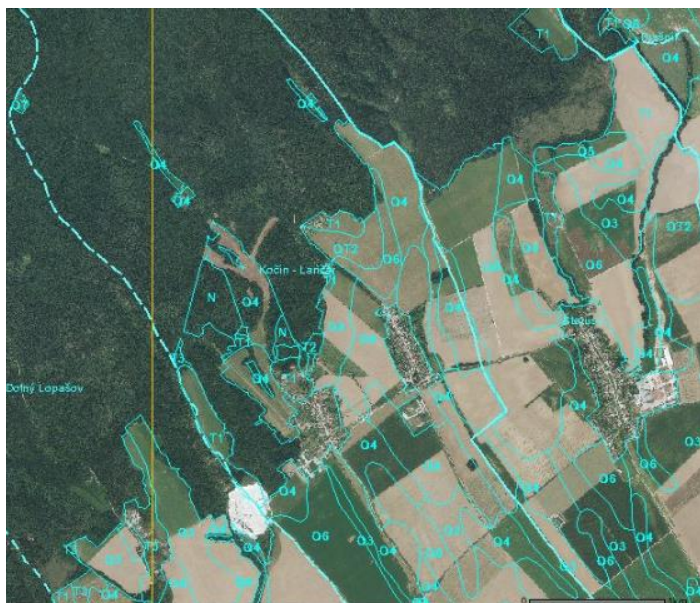
- nepoľnohospodárska pôda celkom 7 920 313 m<sup>2</sup> z toho

7 397 046 m<sup>2</sup> lesný pozemok  
38 425 m<sup>2</sup> vodná plocha  
335 170 m<sup>2</sup> zastavané plochy  
149 672 m<sup>2</sup> ostatné plochy

Oblasť, v ktorej sa obec rozprestiera, patrí **do teplej klimatickej oblasti**, teplej i mierne suchej podoblasti s miernou zimou. Základným podnebným typom je nížinná klíma, s priemernou ročnou teplotou 9 až 10°C. Najteplejším mesiacom je júl s priemernou teplotou 20 až 21°C, najchladnejším mesiacom je január s teplotou -1,4°C. Počet letných dní, t.j. dní s priemernou teplotou 19,5°C a vyššou, sa pohybuje priemerne od 60 do 70 za rok. Priemerný ročný úhrn zrážok je 600 – 650 mm, priemerný počet dní so snehovou pokrývkou je ročne 30 – 40. Vietor s priemernou rýchlosťou 8 m/s fúka prevažne zo severozápadu až zo severu.

Katastrálne územie obce Kočín-Lančár leží v širokom pásme **černozeme a hnedozeme**. Pôda je rozšírená najmä v územiach pahorkatín a nízko položených kotlín v nadmorských výškach 207 – 585 m n.m, s priemernou ročnou teplotou 8-9°C a s ročným úhrnom zrážok 600-700 mm. Pôdotvorným substrátom sú spraše, sprašové hliny, svahoviny a neogénne sedimenty. Pôvodným porastom boli lesy s hustým trávnym podrastom. Lesy sa postupne vyrúbali, takže dnes je takmer celá oblasť výskytu černozemných a hnedozemných pôd poľnohospodárskou pôdou. Hnedozeme majú dobrú pútaciú schopnosť a obsahujú aj dosť živín, takže patria medzi naše agronomicky najvhodnejšie pôdy. Sú to úrodné pôdy, ktoré vyhovujú širšiemu sortimentu rastlín. Keď sa dodržiavajú správne zásady obhospodarovania, stáva sa z nich dobrý produkčný typ, vhodný pre pestovanie väčšiny bežných poľnohospodárskych plodín – najmä obilnín.





**Mapa 1: Typológia produkčných poľnohospodárskych pôd**

**Zdroj:** VÚPOP.

**Legenda:** O2 – vysoko produkčné orné pôdy, O3 – Veľmi produkčné orné pôdy, O5 Stredne produkčné orné pôdy, žltou farbou sú označené kategórie OT1 – stredne produkčné polia a produkčné trávne porasty.

Časť územia obce zasahuje do Chránenej krajinskej oblasti Malé Karpaty, ktoré sú okrajovým pohorím vnútorných Karpát. Sú jadrové pohorie so špecifickým vývojom kryštalinika, s obalovou aj

príkrivovými jednotkami. V území vystupujú granitoidné horniny, vápence, bridlice, fylity, amfibolity a ďalšie horniny jadrových pohorí. Územie z veľkej časti pokrývajú listnaté lesy s bukom, jaseňom štíhlým, javorom horským a lipou. Z nepôvodných drevín sa tu vyskytuje gaštan jedlý. V teplomilných trávinných - bylinných spoločenstvách sa vyskytuje hlaváčik jarný, zlatofúz južný, ponikle veľkokvetý, klinček Lumnitzerov. K druhom, ktoré tu majú jediný výskyt na Slovensku, patrí listnatec jazykovitý, ranostaj ľúbi, rašetliak skalný

Malé Karpaty majú druhovo pestré živočíšstvo. Zistilo sa tu doteraz 700 druhov motýľov a okolo 20 druhov mravcov. Z bohato zastúpeného vtáctva možno z okolia hradných zrúcanín spomenúť napríklad skaliara pestrého a skaliarika sivého. Sokol rároh má v Malých Karpatoch najhojnejší výskyt na Slovensku. Z ďalších druhov vtákov v oblasti hniezdia napríklad bocian čierny, včelár obyčajný, hadiar krátkoprstý, výr skalný, myšiarka ušatá, lelek obyčajný.

**Flóra** na území obce zodpovedá poľnohospodárskej a lesnej krajine, čo sa odráža aj na druhovej skladbe rastlinstva a živočíšstva. Prirodzenú vegetáciu, ktorá by sa mohla čiastočne obnoviť, predstavujú dubiny s hrabom a cerom, vo vyšších polohách sú to bukové lesy vápnomilné a bukové kvetnaté lesy podhorské. Súčasná vegetácia je odlišná od potenciálnej (prirodzenej). Lesné spoločenstvá s dubom zimným, hrabom obyčajným a bukom lesným sú zachované v severnej časti katastra v Malých Karpatoch. Približne 50 % územia pokrýva orná pôda s monokultúrami plodín. Nelesná drevinová vegetácia je v poľnohospodárskej krajine zastúpená len obmedzene, tvoria ju vetrolamy a líniová vegetácia pozdĺž ciest. V stromovom poschodí prevládajú prirodzené druhy: vrbka krehká, jaseň štíhly a jelša lepkavá, z krovín je to svíb krvavý, hloh jednosemenný, baza čierna, bršlen európsky a ďalšie. Miestami sú vysadené agát biely, slivka domáca, orech kráľovský a čerešňa vtáčia. V okolí poľných ciest sú vysadené aleje čerešní a orechov.

**Stav fauny** odráža výrazné zásahy do využitia územia a spôsobu hospodárenia na pôde. V lesoch sa tu vyskytujú zástupcovia bezstavovcov – teplomilné druhy rodu bystruška, húseničiar hnedý, viaceré druhy čelade fúzačovité a mnohé druhy spadajúce do pôdneho edafónu – súboru živočíchov trvalo alebo aspoň dočasne sa nachádzajúcich v pôde. Zo stavovcov sú to hlavne niektoré druhy vtákov, ako sýkorky, ďatle a cicavce, z ktorých najnápadnejšími predstaviteľmi sú sviňa divá, jeleň lesný a srnec lesný. Na poliach a na plochách roztrúsenej zelene nachádzame viacero skupín hmyzu, napr. motýle, z ktorých je zastúpená hlavne čelad' babôčkovitá. Ďalej sa tu vyskytuje kobylka hryzáva, svrček poľný a čmeľ zemný. Typickými predstaviteľmi vtákov sú prepelica poľná a bažant obyčajný. Z cicavcov zaznamenávame napríklad hraboša poľného, zajaca a tchora tmavého.

### 2.1.3.2 Voda

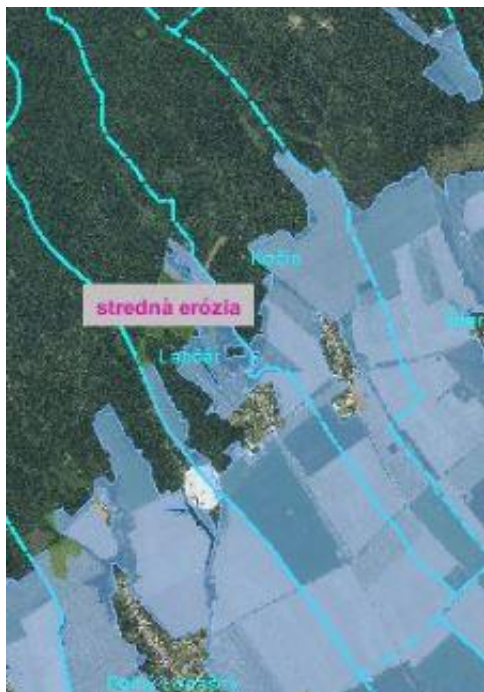
Čo sa týka povrchových a podzemných vôd, územie nespadá do žiadnej významnej alebo chránenej vodohospodárskej oblasti. Obývaná časť obce je zásobovaná pitnou vodou z obecného vodovodu. Studne sa neprevádzkujú na účely dodávky pitnej vody, používajú sa iba na zavlažovanie.

Režim podzemných vôd je ovplyvňovaný vodnými tokmi pretekajúcimi územím, s ktorými sú podzemné vody v hydraulickej spojitosti. Kolísanie hladiny podzemnej vody ovplyvňujú klimatické pomery a hydrologické stavy tokov. Z regionálneho hľadiska najvýznamnejšie množstvá podzemných vôd sú evidované v Bratislavskom a Trnavskom samosprávnom kraji.

### 2.1.3.3 Pôda

Vývoj pôd z genetického hľadiska a druhovej stránky je výrazne ovplyvňovaný všetkými prvkami fyzicko-geografického prostredia (substrátom, reliéfom, klímou, vodou, rastlinstvom a živočíštvom) a sprevádzaný zložitými chemickými, fyzikálnymi a biologickými procesmi, ale aj antropogénnymi zásahmi do pôdy. Všetky tieto činitele sú v krajinnom priestore veľmi premenlivé, a preto je aj charakter pôdy premenlivý a často už na krátkych vzdialenostiach prechádza jeden pôdny typ do druhého a menia sa aj pôdne druhy.

Najzávažnejším problémom, ktorý je zapríčinený zníženou stabilitou abiotického prostredia, je ohrozenie poľnohospodárskej pôdy eróziou. Veterná erózia sa prejavuje prevažne v mimovegetačnom období a spôsobuje zvýšenú prašnosť v ovzduší. Nakoľko sú pôdy územia prevažne v rovinatom teréne, sú celkovo silne ohrozované vodnou a veternou eróziou, najmä na plochách bez vegetácie.



**Mapa 2: Ohrozenie veternou eróziou**

**Zdroj:** Infoservis VÚPOP, pôdne mapy – register pôdy LPIS.

**Legenda:** **svetlomodrá farba** – žiadna až slabá erózia; **zelená farba** – stredná erózia; **žltá farba** – silná erózia; **červená farba**: extrémna erózia; **svetlomodrou** prerušovanou čiarou je označená hranica katastra obce.

Hlavným zdrojom kontaminácie pôdneho fondu cudzorodými látkami sú rôzne antropogénne aktivity spojené s aplikáciou niektorých hnojív (fosfáty) a chemikálií v poľnohospodárstve, priemyselnou činnosťou, výrazne koncentrovanou v poľnohospodárskom družstve a tiež doprava. Prostredníctvom erózie, ale aj premiestňovaním zrážkovými vodami, sa ťažké prvky môžu dostávať i do príľahlých aluviálnych drenážnych systémov a negatívne ovplyvňovať kvalitu povrchových i podzemných vôd.

#### 2.1.3.4 Ovzdušie

V obci sa nenachádza žiadny výrazný zdroj znečisťovania ovzdušia a zvýšeného hluku, ktorý by závažným spôsobom znečisťoval, resp. negatívne ovplyvňoval prostredie. V nedávnej minulosti bolo ovzdušie znečisťované vykurovaním a pálením odpadu v domácnostiach (najmä plastov, textilu a bioodpadu). V súčasnosti je už vykurovanie takmer všetkých domácností zabezpečené plynom.

Miestne zdroje znečistenia ovzdušia sú bezvýznamné. Najväčším zdrojom hluku je verejná doprava a priemyselné strediská na území obce. Hodnoty hluku stanovené hygienickými normami nie sú prekračované ani v dopravnej špičke.

#### 2.1.3.5 Odpady

Obec má spracovaný Program odpadového hospodárstva (POH) v rámci Mikroregiónu Nad Holeškou. V obci je zavedený jednotný systém nakladania s odpadmi. Odpad je vyvázaný na skládku Rakovice. V obci sa separuje:

Papier – zber do vriec

Plasty –zber do vriec, spoločnosť Marius Pedersen

Sklo – zber do nádoby 1 000l, spoločnosť Marius Pedersen

Textil – kontajner, Peter Kucharčík Žilina

Elektroodpad – 2x ročne, spoločnosť Bomat

Nebezpečný odpad – 2x ročne, spoločnosť Bomat

### 2.2. Analýza vonkajšieho prostredia

Vonkajšie prostredie z pohľadu obce je formované na troch úrovniach: 1. európska legislatíva a stratégie; 2. štátna legislatíva a opatrenia vlády SR a 3. regionálne stratégie Vyššieho územného celku.

Na prvej, európskej úrovni, je smerodajná predovšetkým Stratégia „Európa 2020“, ktorou sa riadi filozofia a zameranie zdrojov z európskych štrukturálnych fondov pre obdobie 2014 – 2020. Na základe tejto stratégie totiž musí Európska únia dodržiavať jednotný tematický prístup. Priority a ciele tejto stratégie premietla vláda SR do Partnerskej dohody na roky 2014 – 2020. Stratégia Európa 2020 má tri hlavné ciele:

1. Inteligentný rast (Inovácie, Vzdelávanie a Digitálna spoločnosť)
2. Udržateľný rast (Klíma, Energetika a Mobilita, Konkurencieschopnosť)
3. Inkluzívny rast (Zamestnanie a zručnosti, Boj proti chudobe)

Kľúčovými cieľovými hodnotami stratégie sú:

- Zamestnanosť: zvýšiť zamestnanosť obyvateľov vo veku 20-64 rokov, vrátane väčšieho zapojenia žien, starších a lepšieho začlenenia migrantov
- Výskum a vývoj: zvýšiť investície do výskumu a vývoja a inovácií podnikov
- Zmena klímy a energetická udržateľnosť: znížiť emisie skleníkových plynov o 20% v porovnaní s úrovňou z roku 1990, zvýšiť podiel OZE o 20% na konečnej spotrebe energie a zvýšiť energetickú účinnosť o 20%
- Vzdelávanie: znížiť mieru predčasného ukončenia školskej dochádzky a zvýšiť podiel obyvateľov vo veku 30-34 rokov s vysokoškolským vzdelaním na 40%
- Boj proti chudobe: znížiť podiel ľudí žijúcich pod hranicou chudoby 25%



Na druhej, štátnej úrovni je okrem platnej legislatívy (napr. v oblasti regionálneho rozvoja, zákon o obecnom zriadení a pod.) určujúca Národná stratégia regionálneho rozvoja Slovenskej republiky. Tá obsahuje okrem iného aj stratégiu pre Trnavský samosprávny kraj. Vzhľadom k tomu, že v čase spracovania PHSR obce nie k dispozícii aktuálny PHSR VÚC, použili sme informácie pre tretiu úroveň vonkajších vplyvov (regionálna úroveň) informácie z Národnej stratégie regionálneho rozvoja. Národná stratégia bude zároveň určujúca aj pri tvorbe aktualizácie PHSR kraja na najbližšie obdobie (posledné PHSR kraja má platnosť do roku 2015).

Podľa Národnej stratégie regionálneho rozvoja je Trnavský samosprávny kraj (TTSK) prevažne vidiecky, prechodný, priemyselný, konkurencieschopný, rýchlorastúci región SR s perspektívou druhého najkonkurencieschopnejšieho regiónu na úrovni SR, s vysokou atraktivitou a pozíciou v blízkosti centra rozvojových aktivít EÚ a s možnosťou cezhraničnej spolupráce s Českou a Rakúskou republikou, ako aj Maďarskom. **TTSK má stredný inovačný potenciál. Z hľadiska analýzy vonkajšieho prostredia obce a tiež pre účely prevencie rizík rozvoja obce je potrebné zohľadniť disparity a faktory rozvoja kraja aj z hľadiska očakávaných regionálnych integrovaných územných stratégií rozvoja v kraji (RIUS).**

#### Hlavné disparity TTSK.

- v pôdohospodárstve: - pokles pestovateľských plôch a počtu chovaných hospodárskych zvierat (hydina, ošipané a hovädzí dobytok) a dovoz lacnejších dotovaných potravín z pôvodných krajín EÚ.
- v priemysle: - chýbajúce akreditácie a certifikácie s medzinárodnou platnosťou majú za následok obmedzenia v medzinárodnom obchode; inovačné a technologické zaostávanie spôsobuje zvyšujúcu sa energetickú a surovinovú náročnosť výroby.
- v službách: - disparity vo vzťahu mesta a okolia spôsobené nerovnomerným rozmiestnením služieb a vzdelávacích inštitúcií; nízka úroveň informatizácie produkčnej sféry; zníženie konkurencieschopnosti malého a stredného podnikania v dôsledku veľkej expanzie nadnárodných spoločností, ale aj často pre absentujúcu kvalitu poskytovaných služieb; nedostatočná kvalita verejných služieb občanom a podnikateľskej sfére.
- v technickej infraštruktúre: - nedostatočná kvalita ciest II. a III. triedy má často za následok dopravné nehody; neexistencia integrovaného dopravného systému; značné ekologické zaťaženie poľnohospodárskej krajiny; znižovanie emisného a odpadového zaťaženia územia.
- v sociálnej infraštruktúre: vyšší podiel nezamestnaných v obciach v porovnaní s Trnavou a ostatnými mestami; značný odlev pracovných síl do zahraničia z titulu blízkosti hraníc, pričom za vysokokvalifikované pracovné sily nie sú náhrady; nedostatočné investície do nájomného bývania, regenerácie bytového fondu a pomalá obnova kultúrohistorických pamiatok, čo je spôsobené nedostatkom vlastných finančných zdrojov; nevyhovujúca miera nezamestnanosti s nevyrovnanou ponukou pracovných miest najmä vo vidieckych oblastiach.

#### Hlavné faktory rozvoja TTSK.

- v pôdohospodárstve: - dobrý produkčný pôdohospodársky potenciál v oblastiach zeleninárstva, ovocinárstva a vinohradníctva dáva možnosti rozvoja bývania na základe vidieckeho osídlenia, vysoký poľnohospodársky potenciál umožňuje pestovanie prakticky všetkých druhov ekologických potravín a živočíšnej výroby, rozvoj biotechnológií, rozvoj fariem a predaj z dvora, inovácia a rast konkurencieschopnosti slovenských produktov, ochrana životného prostredia.
- v priemysle: - rozvinutá priemyselná výroba a rôznorodosť hospodárskej základne s dlhodobým pôsobením dáva možnosť transferu technológií do perspektívnych odvetví na základe využitia fondov EÚ, rozsiahla koncentrácia zahraničných investícií dáva predpoklad na využívanie nových technológií a inovácií najmä v

automobilovom a elektrotechnickom priemysle, potravinárstve, energetike a farmaceutickom priemysle, možnosť posilňovania exportu.

- v službách: - geopolitický polohový potenciál umožňuje priame kontakty s vyspelými regiónmi s možnosťou zintenzívnenia zahraničných investícií a medzinárodnej spolupráce, využitie geotermálnych prameňov za splnenia príslušných zákonných podmienok (zákon č. 538/2005 Z. z. o prírodných liečivých vodách, prírodných liečebných kúpeľoch, kúpeľných miestach a prírodných minerálnych vodách a o zmene a doplnení niektorých zákonov) pre ďalší rozvoj tradičného kúpeľníctva s prepojením na ekologický vidiecky turizmus, zlepšenie podnikateľského prostredia pre rozvoj malého a stredného podnikania v oblasti obchodu a služieb, vysoký podiel územia s veľkoplošnou ochranou krajiny a vodných zdrojov, priaznivé podmienky na rozvoj služieb v oblasti cestovného ruchu, vidieckeho turizmu a agroturizmu.
- v technickej infraštruktúre: - polohový potenciál kraja, výhodná geografická poloha, štruktúra miest a hustota obyvateľstva na km<sup>2</sup>, križovanie významných medzinárodných a vnútroštátnych trás železníc a ciest umožňuje lepšie zapojenie do medzinárodnej spolupráce a priaznivú väzbu na hlavné mesto Slovenska.
- v sociálnej infraštruktúre: - vysoký podiel vysokoškolsky vzdelaného obyvateľstva vytvára predpoklady pre možnosti využívania nových technológií a obnoviteľných zdrojov energií v súlade s ekologickými princípmi na základe využitia ľudského a ekonomického potenciálu, vzdelaná a pomerne lacná pracovná sila láka naďalej najmä zahraničných investorov, silný kultúrno-spoločenský potenciál daný koncentráciou kultúrnych a spoločenských inštitúcií dáva možnosť jeho využitia pre rozvoj cestovného ruchu a vytváraníu medzinárodných inštitúcií v prepojení na Bratislavský samosprávny kraj, dostupnosť vzdelávacích, sociálnych a zdravotných zariadení, stabilizovaný demografický vývoj a priaznivá veková štruktúra, dobrá sídelná štruktúra, vhodná pre dobrú a vyváženú obsluhu územia, silný potenciál cezhraničnej spolupráce.
- v kultúre: - podpora rekonštrukcie národných kultúrnych pamiatok v samosprávnom kraji ako predpoklad rozvoja cestovného ruchu.

**Charakteristika špecifických stránok regiónu:** dobre rozvinutá sieť dopravných komunikácií, kvalitný pôdny fond, priaznivé klimatické podmienky, zachovaná biodiverzita, významné vodné toky, geotermálne vodné pramene, málo znečistené ovzdušie, priaznivé podmienky na rozvoj vidieckeho turizmu a agroturizmu, potenciál pre ďalší rozvoj priemyslu, zahraniční investori priťahujúci ďalších subdodávateľov.

**Konkurenčná výhoda TTSK** je tvorená výhodnou geografickou polohou v blízkosti rozvojových aktivít EÚ, vysokým podielom zahraničného kapitálu a vysokokvalifikovanou pracovnou silou v strategicky dôležitých sektoroch.

**Prioritné oblasti pre TTSK:**

PO1: Veda, výskum a inovácie: zvyšovanie energetickej bezpečnosti, využívanie OZE, automobilový a energetický priemysel, automobilový priemysel

PO2: Ľudské zdroje: rozvoj ľudských zdrojov s dôrazom na vedu, výskum a inovácie, spolupráca medzi podnikateľskou sférou a verejnou správou

PO3: Zamestnanosť: dôraz na vytváranie nových pracovných miest vo vede, výskume a inováciách a v sektore služieb pre rozhodujúce priemyselné odvetvia (automobilový priemysel, energetika a spotrebný priemysel)

PO4: Konkurencieschopnosť, rast a podnikateľské prostredie: podpora podnikateľského prostredia a rastu podielu MSP najmä v sektore služieb

PO5: Životné prostredie, zmeny klímy a OZE: zvýšenie využívania OZE a surovín v rozhodujúcich priemyselných odvetviach

Prehľad vplyv týchto troch úrovní na obec je sumarizovaný v nasledujúcej STEEP analýze.

**Tabuľka 16: STEEP analýza (analýza vonkajšieho prostredia)**

Sociálne	Technologické	Ekonomické
Zvyšovanie podielu vysokoškolsky vzdelaných ľudí v populácii	Budovanie priemyselných parkov a obchodných centier v meste Trnava	Využitie fondov EÚ na spolufinancovanie projektov verejnej správy a súkromných firiem
Vzdelávanie – nedostatočné prepojenie škôl s praxou	Zavádzanie IKT do verejnej správy – informatizácia	Dobudovanie dopravných koridorov a cestnej infraštruktúry
Bývanie – nedostatok nájomných bytov	Zvyšovanie úrovne výskumu a vývoja a zavádzanie inovácií v podnikoch	Stimuly pre rast malých a stredných podnikov, podpora inovácií v podnikoch cez štrukturálne fondy
Migračné vlny – odliv mladých ľudí do väčších sídiel, prílev starších na vidiek		Daňové a administratívne zaťaženie
Zníženie bezpečnosti v dôsledku nárastu počtu sociálne slabých a marginalizovaných komunít		
Ekologické	Politické	Hodnotové
Neefektívne protipovodňové opatrenia	Administratívna pripravenosť na čerpanie štrukturálnych fondov	Tendencia smerom k spolupráce formou PPP projektov
Zvyšovanie znečistenia ovzdušia z dopravy	Nastavenie pravidiel verejného obstarávania	Zmeny postojov obyvateľstva – rastúca kriminalita, rasizmus a xenofóbia
Výstavba nového jadrového zdroja	Sektorové stratégie vlády napr. v oblasti odpadového hospodárstva a energetiky	Aktivizácia občianskeho sektora – väčšie zapájanie sa do rozvoja obcí

### 2.3. Zhrnutie súčasného stavu územia

Pri spracovaní analytickej časti PHSR bola použitá metodika zberu celoslovenských a regionálnych štatistických a ostatných dát zverejnených na portáli Štatistického úradu SR, ÚPSVaR Trnava a dostupných informácií od zamestnancov obce. Získané dáta sú spracované v prehľadných tabuľkách a grafoch, výsledky analýzy sú vysvetlené v textovej časti.

**Tabuľka 17: Kontrolný zoznam pre hodnotenie rizík**

Druh rizika	Objekt rizika	Zdroj rizika	Nežiaduce dôsledky	Pravdepodobnosť
<b>Individuálne</b>				
<b>Technické</b>	Územie	Priemyselná havária	Znečistenie životného prostredia Ohrozenie verejného zdravia	<b>nízka</b>
<b>Ekologické</b>	Územie	Znečistenie ovzdušia Vodná erózia – riziko povodní mimo	Zhoršenie životného prostredia	<b>nízka</b>

		vodného toku	Zničenie majetku, ohrozenie zdravia	
<b>Sociálne</b>	Územie	Rast nezamestnanosti Nedostatok nájomných bytov	Kriminalita Odliv mladých obyvateľov	<b>stredná</b>
<b>Ekonomické</b>	územie	Neefektívne čerpanie štrukturálnych fondov	Nerealizovaný rozvoj územia	<b>Stredná</b>

### SWOT analýza

Analýza SWOT je spôsob náhľadu na zistenia sociálno-ekonomickej analýzy v štyroch rôznych kategóriách: silné stránky, slabé stránky, príležitosti a hrozby. Silné a slabé stránky vychádzajú z vnútorných podmienok obce (vnútorné faktory), príležitosti a hrozby sú externé udalosti a trendy, ktoré predstavujú šance alebo prekážky, ktoré ovplyvňujú miestny rozvoj (vonkajšie faktory). Zo silných stránok a príležitostí vyplývajú faktory rozvoja obce. Zo slabých stránok a ohrození vyplývajú kľúčové zápory obce. Na základe faktorov rozvoja a záporov obce je možné navrhnúť programovú štruktúru stratégie rozvoja.

SWOT analýza – sociálny rozvoj			
<b>Silné stránky</b>	<b>Body</b>	<b>Slabé stránky</b>	<b>Body</b>
<ul style="list-style-type: none"> <li>• bytová výstavba</li> <li>• demografický rast</li> <li>• znižovanie miery nezamestnanosti v obci</li> <li>• tradičné kultúrne a športové podujatia v obci</li> </ul>	5 4 4 5	<ul style="list-style-type: none"> <li>• nedostatočná ponuka terénnych sociálnych služieb</li> <li>• starnutie obyvateľstva</li> </ul>	5 4
Spolu	18	Spolu	9
<b>Príležitosti</b>	<b>Body</b>	<b>Hrozby</b>	<b>Body</b>
<ul style="list-style-type: none"> <li>• spätný migračný trend z mesta do obce</li> <li>• postupné dobudovanie infraštruktúry a podmienok pre výstavbu bytových domov a rodinných domov</li> <li>• vybudovanie sociálnych služieb v obci</li> </ul>	5 5 5	<ul style="list-style-type: none"> <li>• rast nezamestnanosti</li> <li>• rast životných nákladov (energie, potraviny, služby)</li> <li>• migrácia obyvateľstva</li> <li>• nezískanie zdrojov na vybudovanie sociálnych služieb v obci</li> </ul>	3 3 3 3
Spolu	15	Spolu	12

SWOT analýza – hospodársky (ekonomický) rozvoj			
<b>Silné stránky</b>	<b>Body</b>	<b>Slabé stránky</b>	<b>Body</b>
<ul style="list-style-type: none"> <li>• dostatok priestoru na rozvoj</li> </ul>	5	<ul style="list-style-type: none"> <li>• nedostatočná občianska</li> </ul>	2

obce	5
• kvalifikovaná pracovná sila	
<b>Spolu</b>	<b>10</b>
<b>Príležitosti</b>	<b>Body</b>
• dobudovanie a rekonštrukcia chodníkov a miestnych komunikácií	5
• využitie finančných zdrojov z Environmentálneho fondu, fondov EÚ, dotácií a mimorozpočtových zdrojov	3
• regionálna spolupráca pri rozvoji cestovného ruchu, kultúry a športu	3
• vybudovanie cyklotrasy s prepojením na okolité obce	4
• využitie geografickej polohy obce na rozvoj	3
• využitie prínosov partnerstva pri rozvoji obce so strategickými ekonomickými partnermi	3
<b>Spolu</b>	<b>21</b>

vybavenosť	5
• nedobudované chodníky a miestne komunikácie	3
• chýbajúce turistické náučné chodníky, cyklotrasy	
<b>Spolu</b>	<b>10</b>
<b>Hrozby</b>	<b>Body</b>
• konkurencia turisticky atraktívnych lokalít (Piešťany, Trnava, pohorie Malé Karpaty)	4
• absencia aktuálnej regionálnej stratégie na využitie potenciálu územia v oblasti cestovného ruchu	4
<b>Spolu</b>	<b>8</b>

<b>SWOT analýza – environmentálny rozvoj</b>			
<b>Silné stránky</b>	<b>Body</b>	<b>Slabé stránky</b>	<b>Body</b>
• Zvyšovanie počtu separovaných zložiek odpadov	5	• Nedostatočné odkanalizovanie obce	5
• Zvyšovanie povedomia obyvateľov o separovaní odpadov	4	• Nedostatočný zber a spracovanie biologicky rozložiteľných odpadov (spaľovanie v domácnostiach)	4
• Vybudovaný vodovod	4	• Opakovaný výskyt čiernych skládok	3
• Vyhovujúce prírodné podmienky	3		
• Územie bez environmentálnych záťaží	3		
<b>Spolu</b>	<b>19</b>	<b>Spolu</b>	<b>12</b>
<b>Príležitosti</b>	<b>Body</b>	<b>Hrozby</b>	<b>Body</b>
• Získanie zdrojov na vybudovanie kanalizácie	5	• riziko povodní	3
• Získanie zdrojov na zníženie energetických nákladov na prevádzku verejných budov	4	• environmentálne dopady čiernych skládok	3
• Využívanie OZE na výrobu tepla	4	• riziko znečistenia spodných vôd v dôsledku absencie kanalizácie	3
		• nedostatok zdrojov na	4

• Budovanie protipovodňových opatrení	3
Spolu	16

dobudovanie kanalizácie	
Spolu	13

V rámci všetkých troch oblastí swot analýzy (sociálna, hospodárska, environmentálna) majú prevahu slabé stránky nad silnými a rovnako prevažujú príležitosti nad hrozbami, čo vytvára priestor pre postupný rozvoj a budovanie celkovej infraštruktúry obce.

Zo SWOT analýzy boli identifikované hlavné problémy obce:

- **nevyhovujúci stav technickej infraštruktúry** – je potrebné dobudovať kanalizáciu, obec by zároveň mala pripraviť plán dobudovania miestnych ciest a chodníkov, zatravnovaných plôch a pod.
- **nevyhovujúci stav sociálnej infraštruktúry** – je potrebné dobudovať sieť sociálnych služieb v obci vzhľadom na demografický vývoj
- **nevyhovujúci stav občianskej vybavenosti** – slabá ponuka obchodov a služieb, v tejto oblasti je v možnostiach obce iba vytvoriť podmienky pre nápravu tohto stavu
- **nedostatok zdrojov na ekologizáciu územia, ochranu životného prostredia a preventívne opatrenia na opakovaný výskyt divokých skládok a porušovanie príslušných predpisov**

Na základe SWOT analýzy (silných stránok a príležitostí) boli identifikované hlavné faktory rozvoja obce:

- zlepšiť technickú infraštruktúru
- podporovať ďalší rozvoj individuálnej bytovej výstavby
- podporovať rozvoj obchodu a služieb v obci
- rozvíjať kvalitné sociálne služby
- podporovať kultúrne a športové aktivity v obci
- zvyšovať environmentálne povedomie občanov – informácie o spracovaní bio odpadu, t.j. kompostovanie
- podporovať ekologizáciu územia a ochranu životného prostredia
- využívať prostriedky zo štrukturálnych fondov Európskej únie na realizáciu investičných a neinvestičných projektov
- využívať spoluprácu na úrovni mikroregiónu, prípadne kraja za účelom zvýšenia propagácie a podpory cestovného ruchu, kultúry a športu – napríklad formou budovania cyklotrás, turistických chodníkov a náučných chodníkov

### 3. Strategická časť

Cieľom PHSR je sformulovať takú predstavu o smerovaní obce, ktorá vyjadruje ekonomické a sociálne záujmy jej občanov a je v súlade so strategickými cieľmi a prioritami štátu, vyššieho územného celku, záujmami ochrany historického a kultúrneho dedičstva. Plán je otvorený dokument, ktorý by sa mal pravidelne písomne dopĺňať a aktualizovať, podľa vopred stanovených pravidiel, potrieb obyvateľov obce, jeho návštevníkov a potenciálnych investorov, s cieľom v maximálnej možnej miere zvýšiť životnú úroveň obyvateľov obce a uspokojiť ich potreby a požiadavky.

Stratégia obce je vypracovaná v súlade s návrhom Partnerskej dohody na roky 2014-2020, Stratégia je výsledkom kombinácie dvoch prístupov: štrukturálneho a regionálneho.

Strategický cieľ a špecifické ciele Plánu hospodárskeho a sociálneho rozvoja obce konkrétne napĺňajú celkový cieľ regionálneho rozvoja tým, že vytvorením tohto významného strategického dokumentu sa na miestnej úrovni vytvoria podmienky pre implementáciu navrhnutého Integrovaného regionálneho operačného programu na roky 2014 – 2020, ktorého hlavným cieľom je prostredníctvom jednotlivých opatrení zvýšiť vybavenosť územia zariadeniami občianskej infraštruktúry s ohľadom na zabezpečenie ich dostupnosti a kvality poskytovaných služieb. Projektové zámery realizované v súlade s PHSR obce sú orientované na tvorbu strategických, politických, infraštruktúrnych a trhových podmienok, ktoré podporia úspešnosť a efektívnosť investícií malých a stredných podnikateľov a zvýšia konkurenčnú schopnosť obce.

PHSR obce je základným nástrojom obce, ktorý určuje smer jej napredovania, pre plnenie strednodobých a dlhodobých cieľov, ktoré umožnia vytvárať spoločný produkt, poskytujúci kvalitné podmienky pre život všetkých jej občanov a návštevníkov pri rešpektovaní územného plánu obce. Tento strategický dokument posilní regionálny rozvoj tým, že stanoví postupy podporujúce miestne iniciatívy. Zároveň pomôže zvýšiť absorpčnú kapacitu regiónu pomocou podpory aktivít regionálnych a lokálnych rozvojových organizácií a podporou prípravy strategicky významných projektov.

#### Vízia:

„Chceme, aby obec Kočín-Lančár v roku 2025 bola konkurencieschopná, príťažlivá a perspektívna obec so zvyšujúcou sa kvalitou života pre všetkých jej obyvateľov vo všetkých oblastiach, využívajúca všetky zdroje pre tvorbu nových hodnôt v súlade s ochranou životného prostredia a udržateľným využívaním kultúrneho, historického a prírodného dedičstva.“

**Tabuľka 18: Prioritné oblasti stratégie**

<b>Prioritné oblasti</b>		
<b>PO 01</b>	<b>PO 02</b>	<b>PO 03</b>
<b>Sociálna oblasť</b>	<b>Ekonomická oblasť</b>	<b>Environmentálna oblasť</b>
<b>Ciele prioritných oblastí</b>		
Cieľom je starostlivosť o občanov a zvýšenie kvality života v obci	Cieľom je skvalitňovanie verejnej správy a služby občanom	Cieľom je ochrana a tvorba životného prostredia
<b>Opatrenia v rámci prioritných oblastí</b>		
1.1. Športová infraštruktúra	2.1. Zvyšovanie kvality verejných služieb samosprávy	3.1. Environmentálna infraštruktúra
1.2. Kultúrna infraštruktúra	2.2. Technická infraštruktúra	3.2. Odpadové hospodárstva
	2.3. Dopravná infraštruktúra	3.3. Protipovodňová ochrana
	2.4. Cestovný ruch	3.4. Ochrana ovzdušia

**Tabuľka 19: Stratégia rozvoja obce Kočín-Lančár na roky 2015 - 2025**

<b>Prioritné oblasti, oblasti podpory a opatrenia</b>		
<b>PO 01</b>	<b>PO 02</b>	<b>PO 03</b>
<b>Sociálna oblasť</b>	<b>Ekonomická oblasť</b>	<b>Environmentálna oblasť</b>
<b>Opatrenia v rámci prioritných oblastí a podopatrenia</b>		
<b>1.1. Športová infraštruktúra</b>	<b>2.1. Zvyšovanie kvality verejných služieb samosprávy</b>	<b>3.1. Environmentálna infraštruktúra</b>
1.1.1. Vybudovanie detského ihriska v Kočíne	2.1.1. Vzdelávanie a zvyšovanie zručností pracovníkov obecného úradu	3.1.1. Vybudovanie kanalizačnej siete a ČOV
1.1.2. Vybudovanie detského ihriska v Lančári	2.1.2. Informatizácia verejnej správy – elektronizácia služieb	3.1.2. Vybudovanie nového zdroja vody nad obcou
1.1.3. Vybudovanie multifunkčného ihriska v obci		
1.1.4. Rekonštrukcia futbalového štadiónu		
1.1.5. Rekonštrukcia športových plôch		
1.1.6. Podpora športových aktivít v obci		
<b>1.2 Kultúrna infraštruktúra</b>	<b>2.2. Technická infraštruktúra</b>	<b>3.2. Odpadové hospodárstva</b>
1.2.1. Rekonštrukcia kultúrneho domu vrátane vnútorného vybavenia v Kočíne	2.2.1. Rekonštrukcia miestneho rozhlasu	3.2.1. Vybudovanie zberného dvora
1.2.2. Rekonštrukcia kultúrneho domu vrátane vnútorného vybavenia v Lančári	2.2.1. Rekonštrukcia odvodňovacích kanálov vrátane prekrytia	3.2.2. Materiálno-technické vybavenie separovaného zberu
1.2.3. Výstavba prírodného amfiteátra	2.2.3. Zavedenie obecného mobiliáru	3.2.3. Zavedenie separovaného zberu bioodpadu vrátane materiálno-technického vybavenia
1.2.4. Podpora kultúrnych podujatí a aktivít v obci	2.2.4. Revitalizácia parku pred OÚ	3.2.4. Likvidácia čiernej skládky Kočín-Jarka
	2.2.5. Rekonštrukcia verejných priestranstiev pred KD Lančár	3.2.5. Zvýšenie povedomia o ŽP a odpadovom hospodárstve
	2.2.6. Revitalizácia oddychovej zóny – Čerešňová alej	
	2.2.7. Výstavba nájomných bytov v Kočíne	
	<b>2.3. Dopravná infraštruktúra</b>	<b>3.3. Protipovodňová ochrana</b>
	2.3.1. Rekonštrukcia a výstavba miestnych komunikácií	3.3.1. Budovanie vodozádržných opatrení mimo toku
	2.3.2. Rekonštrukcia a výstavba obecných chodníkov	
	2.3.3. Výstavba cyklotrasy Nad Holeškou	
	<b>2.4. Cestovný ruch</b>	<b>3.4. Ochrana ovzdušia</b>
	2.4.1. Zvedenie informačných, náučných a orientačných tabúl	3.4.1. Výsadba izolačnej zelene pri cestách
	2.4.2. Výstavba vyhliadkovej veže	3.4.2. Zníženie energetických nákladov vo verejných budovách
	2.4.3. Vybudovanie odstavného parkoviska pod kostolom	
	2.4.4. Výroba propagačno-informačných materiálov na podporu CR	



#### 4. Programová časť

##### **Programová časť PHSR nadväzuje na strategickú časť a obsahuje najmä zoznam opatrení a projektov na zabezpečenie realizácie programu rozvoja obce.**

Programová časť PHSR na roky 2015-2020 obsahuje podrobnejšie rozpracovanie strategických cieľov v sociálnej, hospodárskej a environmentálnej politike na úrovni projektov a aktivít, ktoré sú tvorené vecne príbuznými skupinami aktivít samosprávy vykonávaných mimo bežnú činnosť a smerujúcich k plneniu strategického cieľa rozvoja obce na roky 2015-2020: **Strategickým cieľom rozvoja obce na roky 2015-2020 je vytvoriť podmienky pre zvýšenie kvality života obyvateľov obce, pre zvýšenie jej konkurencieschopnosti a ekonomickej výkonnosti s vyváženým rozvojom oblastí trvale udržateľného rozvoja.** Programová časť PHSR obce obsahuje celkový prehľad projektov v jednotlivých oblastiach stratégie a základný návrh ukazovateľov pre hodnotenie programu rozvoja.

Súčasťou programovej časti je aj stanovenie ukazovateľov pre hodnotenie PHSR. Ukazovatele výsledkov a dopadov v PHSR obce Kočín - Lančár sú spracované v nasledujúcej tabuľke. Ako informačný zdroj je uvedená obec a iné zdroje. **Výstupy projektu** predstavujú práce, služby a tovary, ktoré boli financované počas realizácie aktivít projektu vyjadrené z finančného a vecného hľadiska. **Výsledok projektu** predstavuje okamžitý efekt realizácie aktivít projektu (výstupy z aktivít), ktorý je k dispozícii pre cieľovú skupinu alebo predstavuje služby poskytnuté cieľovej skupine. **Dopad** predstavuje vyjadruje dlhodobý efekt intervencie na danú prioritnú oblasť alebo cieľovú skupinu, ktorý je mimo priamej a výlučnej kontroly subjektu zodpovedajúceho za realizáciu projektu.

**Ukazovatele výstupu** sú obvykle priradené k jednotlivým projektom. Označujú hmatateľné produkty, bezprostredne dosiahnuté realizáciou jednej alebo viacerých aktivít, často vyjadrené v merateľných fyzických alebo peňažných jednotkách. Odrážajú skutočnosť, že niečo bolo vytvorené, vyprodukované, zriadené, zrealizované.

**Ukazovatele výsledku** vyjadrujú priamy hmatateľný efekt projektu na cieľové skupiny projektu bezprostredne po ukončení realizácie projektu a merajú bezprostredný následok, ktorý bol vyvolaný výstupom (preto je medzi výstupom a výsledkom logická väzba).

**Ukazovatele dopadu** vyjadrujú dlhodobý efekt intervencie na prioritnú skupinu či cieľovú skupinu, následky dosiahnutých výsledkov projektu, teda príspevok k riešeniu cieľov stanovených pre prioritnú oblasť či potrieb cieľovej skupiny a k odstraňovaniu prekážok rozvoja. Z tohto hľadiska preto nemusí byť strategický cieľ vyjadrený ukazovateľmi dopadu, ale môže byť vyjadrený aj vhodnými ukazovateľmi výsledku. Pre oblasť hodnotenia dopadov PHSR obce boli ako východiskové hodnoty dopadových ukazovateľov stanovené dopadové ukazovatele výsledku na úrovni roku 2020.

**Tabuľka 20: Opatrenia a aktivity obce**

Opatrenie	Projekt/Aktivita	Prioritná oblasť/oblasť
<b>1.1. Športová infraštruktúra</b>	1.1.1. Vybudovanie detského ihriska v Kočíne	Sociálna
	1.1.2. Vybudovanie detského ihriska v Lančári	Sociálna
	1.1.3. Vybudovanie multifunkčného ihriska v obci	Sociálna
	1.1.4. Rekonštrukcia futbalového štadiónu	Sociálna
	1.1.5. Rekonštrukcia športových plôch	Sociálna
	1.1.6. Podpora športových aktivít v obci	Sociálna
<b>1.2. Kultúrna infraštruktúra</b>	1.2.1. Rekonštrukcia kultúrneho domu vrátane	Sociálna

	vnútorného vybavenia v Kočíne	
	1.2.2. Rekonštrukcia kultúrneho domu vrátane vnútorného vybavenia v Lančári	Sociálna
	1.2.3. Výstavba prírodného amfiteátra	Sociálna
	1.2.4. Podpora kultúrnych podujatí a aktivít v obci	Sociálna
<b>2.1. Zvyšovanie kvality verejných služieb samosprávy</b>	2.1.1. Vzdelávanie a zvyšovanie zručností pracovníkov obecného úradu	Ekonomická
	2.1.2. Informatizácia verejnej správy – elektronizácia služieb	Ekonomická
<b>2.2. Technická infraštruktúra</b>	2.2.1. Rekonštrukcia miestneho rozhlasu	Ekonomická
	2.2.2. Rekonštrukcia odvodňovacích kanálov vrátane prekrytia	Ekonomická
	2.2.3. Zavedenie obecného mobiliáru	Ekonomická
	2.2.4. Revitalizácia parku pred OÚ	Ekonomická
	2.2.5. Rekonštrukcia verejných priestranstiev pred KD Lančár	Ekonomická
	2.2.6. Revitalizácia oddychovej zóny – Čerešňová alej	Ekonomická
	2.2.7. Výstavba nájomných bytov v Kočíne	Ekonomická
<b>2.3. Dopravná infraštruktúra</b>	2.3.1. Rekonštrukcia a výstavba miestnych komunikácií	Ekonomická
	2.3.2. Rekonštrukcia a výstavba obecných chodníkov	Ekonomická
	2.3.3. Výstavba cyklotrasy Nad Holeškou	Ekonomická
<b>2.4. Cestovný ruch</b>	2.4.1. Zvedenie informačných, náučných a orientačných tabúl	Ekonomická
	2.4.2. Výstavba vyhliadkovej veže	Ekonomická
	2.4.3. Vybudovanie odstavného parkoviska pod kostolom	Ekonomická
	2.4.4. Výroba propagačno-informačných materiálov na podporu CR	Ekonomická
<b>3.1. Environmentálna infraštruktúra</b>	3.1.1. Vybudovanie kanalizačnej siete a ČOV	Environmentálna
	3.1.2. Vybudovanie nového zdroja vody nad obcou	Environmentálna
<b>3.2. Odpadové hospodárstvo</b>	3.2.1. Vybudovanie zberného dvora	Environmentálna
	3.2.2. Materiálno-technické vybavenie separovaného zberu	Environmentálna
	3.2.3. Zavedenie separovaného zberu bioodpadu vrátane materiálno-technického vybavenia	Environmentálna
	3.2.4. Likvidácia čiernej skládky Kočín-Jarka	Environmentálna
	3.2.5. Zvýšenie povedomia o ŽP a odpadovom	Environmentálna

	hospodárstve	
<b>3.3. Protipovodňová ochrana</b>	3.3.1 Budovanie vodozádržných opatrení mimo toku	Environmentálna
<b>3.4. Ochrana ovzdušia</b>	3.4.1. Výsadba izolačnej zelene pri cestách	Environmentálna
	3.4.2 Zníženie energetických nákladov vo verejných budovách	Environmentálna

**Tabuľka 21: Tabuľka ukazovateľov výsledkov a dopadov**

Typ ukazovateľa	Názov ukazovateľa	Definícia	Informačný zdroj	M.J.	Východisková hodnota	Cieľová hodnota/rok	
					Rok 2015	2017	2020
PRIORITNÁ OBLASŤ – sociálna							
1.1. Športová infraštruktúra / 1.1.1. Vybudovanie detského ihriska v Kočine							
Hlavné ukazovatele	Výstup	Náklady na výstavbu detského ihriska	Obec	EUR	0	3 000	
	Výsledok	Kapacita detského ihriska	Obec	počet	0	30	
	Dopad	Počet novo vybudovaných detských ihrísk	Obec	počet	0	1	
1.1. Športová infraštruktúra / 1.1.2. Vybudovanie detského ihriska v Lančári							
Hlavné ukazovatele	Výstup	Náklady na výstavbu detského ihriska	Obec	EUR	0	3 000	
	Výsledok	Kapacita detského ihriska	Obec	počet	0	30	
	Dopad	Počet novo vybudovaných detských ihrísk	Obec	počet	0	1	
1.1. Športová infraštruktúra / 1.1.3. Vybudovanie multifunkčného ihriska v obci							
Hlavné ukazovatele	Výstup	Náklady na vybudovanie multifunkčného ihriska	Obec	EUR	0	50 tis.	
	Výsledok	Kapacita ihriska	Obec	počet	0	20	
	Dopad	Počet podporených športových zariadení	Obec	počet	0	7	
1.1. Športová infraštruktúra / 1.1.4. Rekonštrukcia futbalového štadiónu							
Hlavné ukazovatele	Výstup	Náklady na výstavbu štadióna	Obec	EUR	0		30 tis.

Program hospodárskeho rozvoja a sociálneho rozvoja obce 2015 - 2025

	Výsledok	Kapacita štadióna	Obec	počet	0		500
	Dopad	Počet podporených športových zariadení	Obec	počet	0		1
1.1. Športová infraštruktúra / 1.1.5. Rekonštrukcia športových plôch							
<b>Hlavné ukazovatele</b>	Výstup	Náklady na rekonštrukciu športových plôch	Obec	EUR	0		30 tis.
	Výsledok	Zrekonštruované športové plochy	Obec	m <sup>2</sup>	0		2
	Dopad	Počet zrekonštruovaných športových plôch	Obec	počet	0		2
1.1. Športová infraštruktúra / 1.1.6. Podpora športových aktivít v obci							
<b>Hlavné ukazovatele</b>	Výstup	Náklady na podporu podujatí	Obec	EUR	0		30 tis.
	Výsledok	Počet podporených podujatí	Obec	počet	0		2
	Dopad	Zvýšenie účasti obyvateľov na podujatiach	Obec	%	0		50
1.2. Kultúrna infraštruktúra / 1.2.1. Rekonštrukcia kultúrneho domu vrátane vnútorného vybavenia v Kočine							
<b>Hlavné ukazovatele</b>	Výstup	Náklady na rekonštrukciu KD vrátane zabezpečenia vnútorného vybavenia	Obec	EUR	0	100 tis.	
	Výsledok	Kapacita KD	Obec		0	180	
	Dopad	Projekty energetickej náročnosti	Obec Databáza DataCube	počet	0	1	
1.2. Kultúrna infraštruktúra / 1.2.2. Rekonštrukcia kultúrneho domu vrátane vnútorného vybavenia v Lančari							
<b>Hlavné ukazovatele</b>	Výstup	Náklady na rekonštrukciu KD vrátane zabezpečenia vnútorného vybavenia	Obec	EUR	0	300 tis.	
	Výsledok	Zníženie energetických nákladov	Obec	%	0	30	

**Program hospodárskeho rozvoja a sociálneho rozvoja obce 2015 - 2025**

	Dopad	Projekty energetickej náročnosti	Obec Databáza DataCube	počet	0	1	
1.2. Kultúrna infraštruktúra / 1.2.3. Výstavba prírodného amfiteátra							
<b>Hlavné ukazovatele</b>	Výstup	Náklady na vybudovanie amfiteátra	Obec	EUR	0		200 tis.
	Výsledok	Počet nových podporených podujatí	Obec	počet	0		10
	Dopad	Zvýšenie účasti obyvateľov na podujatiach	Obec	%	0		100
1.2. Kultúrna infraštruktúra / 1.2.4. Podpora kultúrnych podujatí a aktivít v obci							
<b>Hlavné ukazovatele</b>	Výstup	Náklady na podporu podujatí	Obec	EUR	0	15 tis.	
	Výsledok	Počet podporených podujatí	Obec	počet	0	7	
	Dopad	Zvýšenie účasti obyvateľov na podujatiach	Obec	%	0	50	
<b>PRIORITNÁ OBLASŤ – ekonomická</b>							
2.1. Zvyšovanie kvality verejných služieb samosprávy / 2.1.1. Vzdelávanie a zvyšovanie zručností pracovníkov obecného úradu							
<b>Hlavné ukazovatele</b>	Výstup	Náklady na vzdelávanie	Obec	EUR	0	2 tis.	
	Výsledok	Počet preškolených pracovníkov	Obec	počet	0	1	
	Dopad	Počet zavedených/zlepšených služieb	Obec	počet	0	5	
2.1. Zvyšovanie kvality verejných služieb samosprávy / 2.1.2. Informatizácia verejnej správy – elektronizácia služieb							
<b>Hlavné ukazovatele</b>	Výstup	Náklady na elektronizáciu služieb	Obec	EUR	0	10 tis.	
	Výsledok	Počet zavedených elektronických služieb	Obec	počet	0	6	
	Dopad	Počet poskytovaných elektronických služieb verejnej správy	Obec	počet	0	6	
2.2. Technická infraštruktúra / 2.2.1. Rekonštrukcia miestneho rozhlasu							
<b>Hlavné</b>	Výstup	Náklady na	Obec	EUR	0	20 tis.	

**Program hospodárskeho rozvoja a sociálneho rozvoja obce 2015 - 2025**

<b>ukazovatele</b>		rekonštrukciu obecného rozhlasu					
	Výsledok	Počet zrekonštruovan ých rozhlasových bodov	Obec	počet	0	20	
	Dopad	projekt	Obec	počet	0	1	
2.2. Technická infraštruktúra / 2.2.2. Rekonštrukcia odvodňovacích kanálov vrátane prekrytia							
<b>Hlavné ukazovatele</b>	Výstup	Náklady na rekonštrukciu odvodňovacích kanálov vrátane prekrytia	Obec	EUR	0		50 tis.
	Výsledok	Dĺžka zrekonštruovan ých kanálov	Obec	m	0		4 000
	Dopad	Odkanalizovani e obce	Obec	%	0		100
2.2. Technická infraštruktúra / 2.2.3. Zavedenie obecného mobiliáru							
<b>Hlavné ukazovatele</b>	Výstup	Náklady na obstaranie obecného mobiliáru	Obec	EUR	0	30 tis.	
	Výsledok	Počet doplnených zložiek mobiliáru	Obec	počet	0	50	
	Dopad	Počet projektov	Obec	počet	0	1	
2.2. Technická infraštruktúra / 2.2.4. Revitalizácia parku pred OÚ							
<b>Hlavné ukazovatele</b>	Výstup	Náklady na revitalizáciu parku	Obec	EUR	0		100 tis.
	Výsledok	Revitalizovaná plocha	Obec	m <sup>2</sup>	0		6 000
	Dopad	Počet projektov	Obec	počet	0		1
2.2. Technická infraštruktúra / 2.2.5. Rekonštrukcia verejných priestranstiev pred KD Lančár							
<b>Hlavné ukazovatele</b>	Výstup	Náklady na rekonštrukciu verejných priestranstiev	Obec	EUR	0	30 tis.	
	Výsledok	Zrekonštruovan á plocha	Obec	m <sup>2</sup>	0	700	
	Dopad	Počet projektov	Obec	počet	0	1	
2.2. Technická infraštruktúra / 2.2.6. Revitalizácia oddychovej zóny – Čerešňová alej							
<b>Hlavné</b>	Výstup	Náklady na	Obec	EUR	0	30 tis.	

Program hospodárskeho rozvoja a sociálneho rozvoja obce 2015 - 2025

<b>ukazovatele</b>		revitalizáciu oddychovej zóny					
	Výsledok	Zrekonštruovaná plocha	Obec	m <sup>2</sup>	0	2 500	
	Dopad	Počet projektov	Obec	počet	0	1	
2.2. Technická infraštruktúra / 2.2.7 Výstavba nájomných bytov v Kočine							
<b>Hlavné ukazovatele</b>	Výstup	Náklady na výstavbu bytov	Obec	EUR	0		400 tis.
	Výsledok	Počet bytov	Obec	počet	0		9
	Dopad	Počet bytových domov	Obec	počet	0		1
2.3. Dopravná infraštruktúra / 2.3.1. Rekonštrukcia a výstavba miestnych komunikácií							
<b>Hlavné ukazovatele</b>	Výstup	Stavebné náklady na rekonštrukciu miestnych komunikácií	Obec	EUR	0	800 tis.	
	Výsledok	Zrekonštruovaná a nové plochy - dĺžka	Obec	m	0	4 000	
	Dopad	Projekty technickej infraštruktúry	Obec	počet	0	3	
2.3. Dopravná infraštruktúra / 2.3.2. Rekonštrukcia a výstavba obecných chodníkov							
<b>Hlavné ukazovatele</b>	Výstup	Stavebné náklady na výstavbu a rekonštrukciu obecných chodníkov	Obec	EUR	0		200 tis.
	Výsledok	Zrekonštruovaná a nové plochy	Obec	m <sup>2</sup>	0		3 000
	Dopad	Zrealizované projekty technickej infraštruktúry	Obec	počet	0		2
2.3. Dopravná infraštruktúra / 2.3.3. Výstavba cyklotrasy Nad Holeškou							
<b>Hlavné ukazovatele</b>	Výstup	Náklady na výstavbu cyklotrasy	Obec	EUR	0		400 tis.
	Výsledok	Dĺžka vybudovanej cyklotrasy	Obec	m	0		3 000
	Dopad	Počet projektov	Obec	počet	0		1
2.4. Cestovný ruch / 2.4.1. Zvedenie informačných, náučných a orientačných tabúl							
<b>Hlavné ukazovatele</b>	Výstup	Náklady na zavedenie tabúl	Obec	EUR	0		15 tis.

	Výsledok	Počet nových tabúlí	Obec	počet	0		6
	Dopad	Počet projektov	Obec	počet	0		1
2.4. Cestovný ruch / 2.4.2. Výstavba vyhliadkovej veže							
<b>Hlavné ukazovatele</b>	Výstup	Náklady na vybudovanie vyhliadkovej veže	Obec	EUR	0		10 tis.
	Výsledok	Počet novovybudovaných veží	Obec	počet	0		1
	Dopad	Počet projektov	Obec	počet	0		1
2.4. Cestovný ruch / 2.4.3. Vybudovanie odstavného parkoviska pod kostolom							
<b>Hlavné ukazovatele</b>	Výstup	Náklady na výstavbu parkoviska	Obec	EUR	0		5 tis.
	Výsledok	Parkovacia plocha	Obec	m <sup>2</sup>	0		250
	Dopad	Počet parkovacích miest	Obec	počet	0		20
2.4. Cestovný ruch / 2.4.4. Výroba propagačno-informačných materiálov na podporu CR							
<b>Hlavné ukazovatele</b>	Výstup	Náklady na výrobu informačno-propagačných materiálov	Obec	EUR	0	20 tis.	
	Výsledok	Počet druhov/rok	Obec	počet	0	15	
	Dopad	Počet projektov	Obec	počet	0	1	
<b>PRIORITNÁ OBLASŤ – environmentálna</b>							
3.1. Environmentálna infraštruktúra / 3.1.1. Vybudovanie kanalizačnej siete a ČOV							
<b>Hlavné ukazovatele</b>	Výstup	Náklady na vybudovanie stokovej kanalizácie	Obec	EUR	0		1 mil.
	Výsledok	Dĺžka novovybudovanej stokovej kanalizácie	Obec	m	0		8 000
	Dopad	Odkanalizovanie obce	Obec	%	0		80
3.1. Environmentálna infraštruktúra / 3.1.2. Vybudovanie nového zdroja vody nad obcou							
<b>Hlavné ukazovatele</b>	Výstup	Náklady na vybudovanie nového zdroja vody	Obec	EUR	0		1 mil.



Program hospodárskeho rozvoja a sociálneho rozvoja obce 2015 - 2025

	Výsledok	Dĺžka novo vybudovaného vodovodného potrubia	Obec	m	0		3 000
	Dopad	Pripojenie obyvateľov na vodovodnú sieť	Obec	%	0		100
3.2. Odpadové hospodárstva / 3.2.1. Vybudovanie zberného dvora							
<b>Hlavné ukazovatele</b>	Výstup	Náklady na vybudovanie zberného dvora	Obec	EUR	0		30 tis.
	Výsledok	Plocha	Obec	m <sup>2</sup>	0		400
	Dopad	Množstvo vyseparovaného odpadu na obyvateľa	Štatistika	kg/obyvateľa	0		50
3.2. Odpadové hospodárstva / 3.2.2. Materiálno-technické vybavenie separovaného zberu							
<b>Hlavné ukazovatele</b>	Výstup	Náklady na obstaranie materiálno-technického vybavenia	Obec	EUR	0	30 tis.	
	Výsledok	Nové zložky	Obec	počet	0	200 malé koše + 10 veľké košov	
	Dopad	Množstvo vyseparovaného odpadu na obyvateľa	Štatistika	kg/obyvateľa	0	50	
3.2. Odpadové hospodárstva / 3.2.3. Zavedenie separovaného zberu bioodpadu vrátane materiálno-technického vybavenia							
<b>Hlavné ukazovatele</b>	Výstup	Náklady na zavedenie zberu bioodpadu	Obec	EUR	0	50 tis.	
	Výsledok	Zvýšenie kvality ŽP	Obec	%	0	50	
	Dopad	Množstvo vyseparovaného odpadu na obyvateľa	Štatistika	kg/obyvateľa	0	50	
3.2. Odpadové hospodárstva / 3.2.4. Likvidácia čiernej skládky Kočín-Jarka							
<b>Hlavné ukazovatele</b>	Výstup	Náklady na likvidáciu skládok	Obec	EUR	0		50 tis.
	Výsledok	Počet zlikvidovaných skládok	Obec	počet	0		1

Program hospodárskeho rozvoja a sociálneho rozvoja obce 2015 - 2025

	Dopad	Projekty v oblasti ochrany ŽP	Obec	počet	0		1
3.2. Odpadové hospodárstva / 3.2.5. Zvýšenie povedomia o ŽP a odpadovom hospodárstve							
<b>Hlavné ukazovatele</b>	Výstup	Náklady na osvetovú a informačnú činnosť	Obec	EUR	0		3 tis.
	Výsledok	Počet informovaných obyvateľov	Obec	počet	0		520
	Dopad	Množstvo vyseparovaného odpadu na obyvateľa	Štatistika	kg/obyvateľa	0		50
3.3. Protipovodňová ochrana / 3.3.1 Budovanie vodozádržných opatrení mimo toku							
<b>Hlavné ukazovatele</b>	Výstup	Náklady na vodozádržné opatrenia	Obec	EUR	0		30 tis.
	Výsledok	Počet vodozádržných opatrení	Obec	počet	0		4
	Dopad	Projekty protipovodňovej ochrany	Obec	počet	0		1
3.4. Ochrana ovzdušia / 3.4.1. Výsadba izolačnej zelene pri cestách							
<b>Hlavné ukazovatele</b>	Výstup	Náklady na výsadbu izolačnej zelene	Obec	EUR	0		20 tis.
	Výsledok	Dĺžka vysadenej izolačnej zelene	Obec	m	0		5 000
	Dopad	Projekty ochrany ovzdušia	Obec	počet	0		1
3.4. Ochrana ovzdušia / 3.4.2 Zníženie energetických nákladov vo verejných budovách							
<b>Hlavné ukazovatele</b>	Výstup	Náklady na znížovanie energetických nákladov	Obec	EUR	0		100 tis.
	Výsledok	Zníženie energetických nákladov	Obec	%	0		30
	Dopad	Projekty energetickej náročnosti	Obec Databáza DataCube	počet	0		1

## 5. Realizačná časť

Realizačná časť PHSR nadväzuje na programovú časť vo väzbe na program a navrhnuté ukazovatele. Realizačná časť obsahuje najmä východiská, popis organizačného zabezpečenia, popis komunikačnej stratégie PHSR k jednotlivým cieľovým skupinám, popis systému monitorovania a hodnotenia plnenia programu rozvoja mesta, Akčný plán s výhľadom na roky 2015-2017 (vecný a časový harmonogram realizácie jednotlivých projektov).

Jednotlivé projektové zámery obce budú uskutočňované na základe rozhodnutí obecného zastupiteľstva a podľa finančných možností, a to z vlastných zdrojov a zo zdrojov domácich a zahraničných grantov, prípadne zo sponzorských príspevkov.

Na finančné zabezpečenie podpory regionálneho rozvoja možno použiť prostriedky:

- štátneho rozpočtu,
- štátnych fondov – dotácie,
- rozpočtu samosprávnych krajov,
- rozpočtu obcí – vlastné prostriedky
- prostriedky fyzických osôb – sponzorský príspevok alebo dar,
- prostriedky iných právnických osôb – sponzorský príspevok alebo dar,
- úvery domácich bánk,
- úvery a príspevky medzinárodných organizácií.

Dôležitým doplnkovým zdrojom finančného zabezpečenia podpory regionálneho rozvoja môžu byť prostriedky zo štrukturálnych fondov Európskej únie. Možnosť získať verejné finančné zdroje z rozpočtu Európskej únie a národného rozpočtu Slovenskej republiky je často previazaná na schopnosť obce spolufinancovať rozvojové projekty z vlastných zdrojov, prípadne zo zdrojov súkromných investorov.

Prehľadné usporiadanie rozvojových zámerov umožní obci orientovať sa v škále dostupných podporných zdrojov, ako aj podmienok na získanie týchto zdrojov. Pomoc zo štrukturálnych fondov je určená regiónom a oblastiam, ktoré vykazujú nízku úroveň hospodárskeho rozvoja. Podľa platných pravidiel Európskej únie sú podporované tie regióny, ktoré zodpovedajú ekonomicky a geograficky stanoveným cieľom štrukturálnej politiky.

### 5.1. Inštitucionálne a organizačné zabezpečenie

Vypracovaním Plánu hospodárskeho a sociálneho rozvoja obce Kočín-Lančár plní obec jeden zo základných princípov regionálnej politiky – princíp programovania. Implementácia jednotlivých projektov si vyžaduje konkrétnych ľudí, ktorí budú viesť projekt od začiatku do konca. Projekty možno uskutočňovať vlastnými silami obce alebo za pomoci externistov. Práve prepojenie interných a externých nositeľov projektov urýchli proces realizácie stratégie, resp. môže prebiehať paralelne realizácia viacerých projektov naraz.

**Obec má reálne skúsenosti s realizáciou investičných a neinvestičných projektov na podporu regionálneho rozvoja z vlastných zdrojov. Realizácie projektov vyprofilovali medzi pracovníkmi obce odborne zdatný projektový tím, postačujúci pre úspešné riadenie projektov v budúcnosti.**

Realizácia programu hospodárskeho rozvoja a sociálneho rozvoja obce je činnosťou samosprávy obce a obec ju vykonáva **prostredníctvom svojich orgánov (obecné zastupiteľstvo, starosta)**. **Najvyšším orgánom** obce je **obecné zastupiteľstvo**. Obecné zastupiteľstvo si môže zriadiť komisie zastupiteľstva ako svoje poradné orgány. Vo vzťahu k realizácii PHSR zastupiteľstvo berie na vedomie návrh strategickej časti dokumentu, schvaľuje celý dokument PHSR a každoročne schvaľuje vyhodnotenie jeho plnenia, taktiež schvaľuje spolufinancovanie jednotlivých projektov financovaných z doplnkových zdrojov financovania a z prostriedkov rozpočtu obce. **Obecné zastupiteľstvo v rámci hodnotenia PHSR** schvaľuje každoročne hodnotiace a monitorovacie správy, rozhoduje o zmenách a aktualizácii programu, vo svojich uzneseniach týkajúcich sa hodnotenia PHSR v prípade nutnosti korekcií rozdeľuje jednotlivé priority programu a akčného plánu medzi existujúce komisie, ktoré sa zaoberajú monitorovaním a hodnotením ich realizácie.

**Najvyšším výkonným orgánom** obce a jej predstaviteľom je **starosta obce**. Vo vzťahu k realizácii PHSR starosta **riadi proces realizácie**, na programovej úrovni podpisuje uznesenie obecného zastupiteľstva o strategickej časti dokumentu, schválenie celého dokumentu, vykonáva uznesenia a zastupuje obec vo vzťahu k štátnym orgánom, k právnickým a fyzickým osobám (riadiace orgány jednotlivých operačných programov, dodávatelia, fondy a iné).

**Organizačne a administratívne zabezpečuje** veci zastupiteľstva a starostu, ako aj orgánov zriadených obecným zastupiteľstvom **obecný úrad**.

## 5.2. Monitorovanie a hodnotenie

Aby boli jednotlivé projektové zámery programového dokumentu obce realizované v súlade s princípmi efektívnosti a účinnosti vynakladania finančných prostriedkov je potrebné, aby na úrovni obce bola zriadená koordinačná komisia, ktorej úlohou bude monitorovať celkový proces implementácie stratégie a navrhovať, v prípade potreby, zmeny v realizácii strategických plánov, ich doplnenie, prípadne prípravu nových dokumentov potrebných pre napĺňanie globálneho cieľa obce.

Proces monitorovania PHSR sa vykonáva systematicky a priebežne počas celého trvania PHSR až do ukončenia jeho platnosti a to na úrovni projektov (základným prvkom monitorovania je projekt, na úrovni programu sa pripravuje súhrnná monitorovacia správa za príslušný rok). Vstupnými údajmi pre monitorovanie sú údaje z plánovaných a dosiahnutých ukazovateľov výstupu, výsledku a dopadu jednotlivých projektov. Výstupom monitorovania je **monitorovacia správa za príslušný rok schválená obecným zastupiteľstvom** (v prípade projektov financovaných z EŠIF aj monitorovacia správa schválená riadiacim orgánom v systéme ITMS). Za prípravu monitorovacej správy za projekt je zodpovedný obecný úrad a za celkovú monitorovaciu správu je zodpovedný starosta. Výsledky monitorovania sú podkladom pre hodnotenie vykonávané na úrovni programu. Monitorovanie plnenia PHSR bude stálym procesom zameraným na sledovanie zmien prostredníctvom navrhnutých ukazovateľov, ktoré sa vzťahujú na jednotlivé projekty, ukazujú stav implementácie výstupov, výsledkov a dopadov a poukazujú na dosiahnutý vývoj vo vzťahu k akčnému plánu a financiám. Cieľom monitorovania je získavanie informácií o skutočnom plnení opatrení na zmenu negatívneho vývoja, spôsobu realizácie, definovanie a prijatie korekčných opatrení.

V prípade nutnosti korekcií mimo rámec pravidelného každoročného hodnotenia PHSR budú na základe podnetu starostu alebo komisie obecného zastupiteľstva a materiálu predloženého do obecného zastupiteľstva navrhovať a odporúčať opatrenia pre odstránenie nedostatkov a nezrovnalostí. Proces hodnotenia sa vykonáva na úrovni programu (PHSR) systematicky a priebežne počas celého trvania programu až po predloženie správy z hodnotenia programu. Proces hodnotenia z hľadiska jeho vykonávania je rozdelený na strategické a operatívne hodnotenie.

Operatívne hodnotenie sa zakladá predovšetkým na každoročnom hodnotení - vyhodnotenie PHSR bude prebiehať v zmysle platnej legislatívy o podpore regionálneho rozvoja každoročne hodnotiacou správou a monitorovacou správou, ktoré prejdú schvaľovacím procesom v obecnom zastupiteľstve. Výstupom hodnotenia je **hodnotiaca správa za príslušný rok**. Vstupnými údajmi pre prípravu operatívneho hodnotenia sú výsledky monitorovania - monitorovacie správy jednotlivých projektov realizovaných v rámci programu. Hodnotiace a monitorovacie správy PHSR sú podkladom pre rozhodnutia orgánov obce pri riadení realizácie programu s účelom dosiahnuť žiaduci pokrok smerom k dosiahnutiu cieľov jednotlivých prioritných oblastí PHSR. Celkový plán hodnotenia je spracovaný v nasledujúcej tabuľke.

**Tabuľka 22: Plán priebežných hodnotení PHSR**

Plán priebežných hodnotení PHSR na obdobie 2015 - 2025		
Typ hodnotenia	Vykonať prvýkrát	Dôvod vykonania/ periodicita
<b>Strategické hodnotenie</b>		
Strategické hodnotenie	2015	Podľa príslušných ustanovení zákona č. 24/2006 Z.z. o posudzovaní vplyvov na životné prostredie a o zmene a doplnení niektorých zákonov. Len v prípade, že to vyplýva zo zákona č. 24/2006 Z.z. o posudzovaní vplyvov na životné prostredie a o zmene a doplnení niektorých zákonov.
<b>Operatívne hodnotenie</b>		
Tematické hodnotenie časti PHSR	2016	téma hodnotenia identifikovaná ako riziková časť vo výročnej monitorovacej správe za predchádzajúci kalendárny rok
Ad hoc mimoriadne hodnotenie		pri značnom odklone od stanovených cieľov a doľahnutých hodnôt ukazovateľov pri návrhu na revíziu PHSR
Ad hoc hodnotenie celého PHSR alebo jeho časti	2016	Na základe rozhodnutia starostu a obecného zastupiteľstva o spracovaní akčného plánu na ďalšie obdobie
		Na základe rozhodnutia starostu, kontrolného orgánu obce/mesta, podnetu poslancov; na základe protokolu NKÚ SR, správy auditu

Súčasťou realizačnej časti PHSR je aj akčný plán spracovaný na obdobie dvoch rokov (n+2). Akčný plán je spracovaný podľa jednotlivých prioritných oblastí a obsahuje všetky projekty všetkých opatrení. Akčné plány sú prílohou hlavného dokumentu.

### 5.3. Komunikačný plán

Zabezpečenie realizácie PHSR je dosahované koordinovaným prístupom a spoluprácou so všetkými partnermi a aktérmi regionálneho rozvoja na území obce. Rôzne formy komunikácie budú súčasťou každého z pripravovaných a realizovaných projektov PHSR v rámci informovanosti a publicity (pri projektoch financovaných z EŠIF a dotačných titulov) alebo v rámci komunikácie zainteresovaných cieľových skupín pri príprave a realizácii jednotlivých projektov.

Komunikačnú stratégiu obce vo vzťahu k PHSR nie je účelné vyčleniť z celkovej komunikačnej stratégie obce, ktorá sa uskutočňuje vo vzťahu **k jeho obyvateľom ako hlavnej cieľovej skupine**. Hlavným cieľom komunikačnej stratégie je komunikácia s občanmi a dosiahnutie stavu, aby bol každý občan o všetkých súvislostiach, ktoré pre neho z PHSR a jeho realizácie vyplývajú, informovaný včas, v dostatočnom rozsahu a primeranou formou. **Podstatný a hlavný nástroj komunikácie obce je webová**

**stránka obce so sprievodnými komunikačnými kanálmi: informačná tabuľa, rozhlas.** Komunikačná stratégia vo vzťahu k PHSR v obci prebieha kontinuálne od konca apríla 2015 počas celého programového obdobia 2015-2025.

Komunikácia vo vzťahu k PHSR je okrem cieľovej skupiny „obyvatelia“ zameraná na dve cieľové podskupiny: **organizácie, zamestnanci**. Komunikačná so strategickými sociálno-ekonomickými partnermi a organizáciami je obsahom jedného z projektov PHSR na roky 2015-2025 a bude prebiehať kontinuálne v rámci tohto projektu a nepotrebuje žiadne mimoriadne opatrenia. Komunikačná so zamestnancami je súčasťou ich bežnej činnosti a nepotrebuje žiadne mimoriadne opatrenia.

Všestranným nástrojom komunikácie, ale aj hodnotenia, monitorovania a kontroly je „Materiál na rokovanie obecného zastupiteľstva“. Vstupné údaje pripravujú v dostatočnom predstihu zamestnanci obecného úradu, materiál má svojho predkladateľa (konkrétna zodpovednosť, odborná garancia), na príprave materiálu sa stanoviskami podieľajú komisie zastupiteľstva ako poradné orgány, stanovisko k materiálu dáva v prípade potreby kontrolór/audit, rokujú o ňom poslanci obecného zastupiteľstva, materiál je verejne prístupný a obecné zastupiteľstvo je verejné (o zastupiteľstve je informované obyvateľstvo a organizácie všetkými informačnými kanálmi). Počas programového obdobia 2015-2025 je naplánovaných 15 aktivít na predloženie tohto typu materiálu do obecného zastupiteľstva. Z hľadiska efektivity nie je vylúčené ani spojenie aktivity týkajúcej sa hodnotenia PHSR za daný rok s návrhom nového akčného plánu.

**Tabuľka 23: Plán komunikácie, hodnotenia a monitoringu realizácie PHSR obce**

	Termín	Miesto konania	Cieľová skupina	Forma	Téma, ciele	Vstupné údaje	Výstupy
1	09/2015	Obecný úrad	poslanci	OZ	Schválenie PHSR	Návrh dokumentu	Uznesenie OZ
2	09/2015	Obecný úrad	občania	OZ	Schválenie akčného plánu 2015-2017	Návrh dokumentu	Uznesenie OZ
3	03/2016	Obecný úrad	občania	OZ	Vyhodnotenie plnenia PHSR	Hodnotiaca správa	Monitorovacia správa 1 Uznesenie OZ
4	09/2017	Obecný úrad	občania	OZ	Schválenie akčného plánu 2018-2019	Návrh dokumentu	Akčný plán
5	03/2018	Obecný úrad	občania	OZ	Vyhodnotenie plnenia PHSR	Hodnotiaca správa	Monitorovacia správa 1 Uznesenie OZ
6	03/2019	Obecný úrad	občania	OZ	Vyhodnotenie plnenia PHSR	Hodnotiaca správa	Monitorovacia správa 1 Uznesenie OZ
7	09/2019	Obecný úrad	občania	OZ	Schválenie akčného	Návrh	Akčný plán

**Program hospodárskeho rozvoja a sociálneho rozvoja obce 2015 - 2025**

		úrad			plánu 2020- 2021	dokumentu	
<b>8</b>	03/2020	Obecný úrad	občania	OZ	Vyhodnotenie plnenia PHSR	Hodnotiaca správa	Monitorovacia správa 1 Uznesenie OZ
<b>9</b>	03/2021	Obecný úrad	občania	OZ	Vyhodnotenie plnenia PHSR	Hodnotiaca správa	Monitorovacia správa 1 Uznesenie OZ
<b>10</b>	09/2021	Obecný úrad	občania	OZ	Schválenie akčného plánu 2022- 2023	Návrh dokumentu	Akčný plán
<b>11</b>	03/2022	Obecný úrad	občania	OZ	Vyhodnotenie plnenia PHSR	Hodnotiaca správa	Monitorovacia správa 1 Uznesenie OZ
<b>12</b>	03/2023	Obecný úrad	občania	OZ	Vyhodnotenie plnenia PHSR	Hodnotiaca správa	Monitorovacia správa 1 Uznesenie OZ
<b>13</b>	09/2023	Obecný úrad	občania	OZ	Schválenie akčného plánu 2024- 2025	Návrh dokumentu	Akčný plán
<b>14</b>	03/2024	Obecný úrad	občania	OZ	Vyhodnotenie plnenia PHSR	Hodnotiaca správa	Monitorovacia správa 1 Uznesenie OZ
<b>15</b>	03/2025	Obecný úrad	občania	OZ	Vyhodnotenie plnenia PHSR	Hodnotiaca správa	Monitorovacia správa 1 Uznesenie OZ

**Pozn:** OZ – obecné zastupiteľstvo

## 6. Finančná časť

Vecné vymedzenie projektov jednotlivých opatrení sa premieta do finančného plánu. Finančný plán predstavuje indikatívne kvalifikované odhady pre rozpočty jednotlivých projektov. Keď to bolo možné, obsahuje aj rozpočtované náklady. Indikatívne odhady sa budú upresňovať po definitívnom schválení všetkých operačných programov Programového obdobia 2015-2025.

### 6.1. Indikatívny finančný plán

Tabuľka 24: Indikatívny finančný plán podľa rokov

	ROK										Spolu
	2016	2017	2018	2019	2020	2021	2022	2023	2024	2025	
<b>PO 01</b>	45 100	58 350	58 350	66 920	100 260	86 404	86 404	86 404	86 404	86 404	761 000
<b>PO 02</b>	126 700	276 700	289 825	279 825	279 825	173 825	173 825	173 825	173 825	173 825	2 122 000
<b>PO 03</b>	122 300	131 188	263 689	263 689	263 689	253 689	253 689	253 689	253 689	253 689	2 313 000

Tabuľka 25: Indikatívny finančný plán podľa zdrojov

Prioritná oblasť	Rozpočtový náklad	Verejné zdroje	Z toho národné zdroje	Z toho štrukturálne fondy	Súkromné zdroje	Úverové zdroje	Iné zdroje
<b>PO 01</b>	761 000	722 950	76 100	646 850	0	0	38 050
<b>PO 02</b>	2 122 000	2 015 900	212 200	1 803 700	0	0	106 100
<b>PO 03</b>	2 313 000	2 197 350	231 300	1 966 250	0	0	115 650
<b>Spolu</b>	5 196 000	4 936 200	519 600	4 416 600	0	0	259 800



## 6.2. Finančný rámec pre realizáciu PHSR

Názov opatrenia*	Kód a názov projektu/aktivity	Klasifikácia stavieb - trieda	Hlavný ukazovateľ - výsledku, dopadu	Termín začatia a ukončenia realizácie projektu / aktivity	RN Spolu	Verejné zdroje celkom	Verejné zdroje		Súkromné zdroje	Úverové zdroje	EIB príspevok (informatívne)	Iné zdroje (rozpočet obce)
				mesiac/rok - mesiac/rok			Národné celkom	EÚ (EŠIF) celkom				
					a=b+e+f+g+h	b=c+d	c	d	e	f	g	h
<b>I. Sociálna politika</b>					761 000 €	722 950 €	76 100 €	646 850 €	0 €	0 €	0 €	38 050 €
1.1. Športová infraštruktúra	1.1.1. Vybudovanie detského ihriska v Kočine	<b>2411 - Športové ihriská</b>	Náklady na výstavbu detského ihriska	12/2017-12/2020	3 000 €	2 850 €	300 €	2 550 €	0 €	0 €	0 €	150 €
	1.1.2. Vybudovanie detského ihriska v Lančári	<b>2411 - Športové ihriská</b>	Náklady na výstavbu detského ihriska	1/2016-12/2020	3 000 €	2 850 €	300 €	2 550 €	0 €	0 €	0 €	150 €
	1.1.3. Vybudovanie multifunkčného ihriska v obci	<b>2412 - Ostatné športové a rekreačné stavby</b>	Náklady na vybudovanie multifunkčného ihriska	6/2017-12/2020	50 000 €	47 500 €	5 000 €	42 500 €	0 €	0 €	0 €	2 500 €
	1.1.4. Rekonštrukcia futbalového štadiónu	<b>2412 - Ostatné športové a rekreačné stavby</b>	Náklady na výstavbu štadióna	1/2019-12/2025	30 000 €	28 500 €	3 000 €	25 500 €	0 €	0 €	0 €	1 500 €

**Program hospodárskeho rozvoja a sociálneho rozvoja obce 2015 - 2025**

	1.1.5. Rekonštrukcia športových plôch	<b>2412 - Ostatné športové a rekreačné stavby</b>	Náklady na rekonštrukciu športových plôch	1/2019-12/2025	30 000 €	28 500 €	3 000 €	25 500 €	0 €	0 €	0 €	1 500 €
	1.1.6. Podpora športových aktivít v obci		Náklady na podporu podujatí	1/2016-12/2025	30 000 €	28 500 €	3 000 €	25 500 €	0 €	0 €	0 €	1 500 €
1.2. Kultúrna infraštruktúra	1.2.1. Rekonštrukcia kultúrneho domu vrátane vnútorného vybavenia v Kočine	<b>1261 - Budovy na kultúrnu a verejnú zábavu</b>	Náklady na rekonštrukciu KD vrátane zabezpečenia vnútorného vybavenia	1/2016-12/2025	100 000 €	95 000 €	10 000 €	85 000 €	0 €	0 €	0 €	5 000 €
	1.2.2. Rekonštrukcia kultúrneho domu vrátane vnútorného vybavenia v Lančári	<b>1261 - Budovy na kultúrnu a verejnú zábavu</b>	Náklady na rekonštrukciu KD vrátane zabezpečenia vnútorného vybavenia	1/2016-12/2025	300 000 €	285 000 €	30 000 €	255 000 €	0 €	0 €	0 €	15 000 €
	1.2.3. Výstavba prírodného amfiteátra	<b>1261 - Budovy na kultúrnu a verejnú zábavu</b>	Náklady na vybudovanie amfiteátra	1/2020-12/2025	200 000 €	190 000 €	20 000 €	170 000 €	0 €	0 €	0 €	10 000 €
	1.2.4. Podpora kultúrnych podujatí a aktivít v obci		Náklady na podporu podujatí	1/2016-12/2025	15 000 €	14 250 €	1 500 €	12 750 €	0 €	0 €	0 €	750 €
<b>II. Ekonomická (Hospodárska) politika</b>					2 122 000 €	2 015 900 €	212 200 €	1 803 700 €	0 €	0 €	0 €	106 100 €

**Program hospodárskeho rozvoja a sociálneho rozvoja obce 2015 - 2025**

2.1. Zvyšovanie kvality verejných služieb samosprávy	2.1.1. Vzdelávanie a zvyšovanie zručností pracovníkov obecného úradu		Náklady na vzdelávanie	1/2016- 12/2025	2 000 €	1 900 €	200 €	1 700 €	0 €	0 €	0 €	100 €
	2.1.2. Informatizácia verejnej správy – elektronizácia služieb		Náklady na elektronizáciu služieb	1/2016- 12/2025	10 000 €	9 500 €	1 000 €	8 500 €	0 €	0 €	0 €	500 €
2.2. Technická infraštruktúra	2.2.1. Rekonštrukcia miestneho rozhlasu		Náklady na rekonštrukciu obecného rozhlasu	1/2016- 12/2020	20 000 €	19 000 €	2 000 €	17 000 €	0 €	0 €	0 €	1 000 €
	2.2.2. Rekonštrukcia odvodňovacích kanálov vrátane prekrytia		Náklady na rekonštrukciu odvodňovacích kanálov vrátane prekrytia	6/2017- 12/2025	50 000 €	47 500 €	5 000 €	42 500 €	0 €	0 €	0 €	2 500 €
	2.2.3. Zavedenie obecného mobiliáru		Náklady na obstaranie obecného mobiliáru	1/2016- 12/2025	30 000 €	28 500 €	3 000 €	25 500 €	0 €	0 €	0 €	1 500 €
	2.2.4. Revitalizácia parku pred OÚ		Náklady na revitalizáciu parku	1/2018- 12/2025	100 000 €	95 000 €	10 000 €	85 000 €	0 €	0 €	0 €	5 000 €
	2.2.5. Rekonštrukcia verejných priestranstiev pred KD Lančár		Náklady na rekonštrukciu verejných priestranstiev	6/2016- 12/2020	30 000 €	28 500 €	3 000 €	25 500 €	0 €	0 €	0 €	1 500 €
	2.2.6. Revitalizácia oddychovej zóny –		Náklady na revitalizáciu oddychovej zóny	1/2016- 12/2018	30 000 €	28 500 €	3 000 €	25 500 €	0 €	0 €	0 €	1 500 €

Program hospodárskeho rozvoja a sociálneho rozvoja obce 2015 - 2025

	Čerešňová alej											
	2.2.7. Výstavba nájomných bytov v Kočine	<b>1122 - Trojbytov é a viacbytov é budovy</b>	Náklady na výstavbu bytov	1/2017- 12/2020	400 000 €	380 000 €	40 000 €	340 000 €	0 €	0 €	0 €	20 000 €
2.3. Dopravná infraštruktúra	2.3.1. Rekonštrukcia a výstavba miestnych komunikácií	<b>2112 - Miestne komunikácie</b>	Stavebné náklady na rekonštrukciu miestnych komunikácií	1/2016- 12/2025	800 000 €	760 000 €	80 000 €	680 000 €	0 €	0 €	0 €	40 000 €
	2.3.2. Rekonštrukcia a výstavba obecných chodníkov	<b>2112 - Miestne komunikácie</b>	Stavebné náklady na výstavbu a rekonštrukciu obecných chodníkov	1/2016- 12/2025	200 000 €	190 000 €	20 000 €	170 000 €	0 €	0 €	0 €	10 000 €
	2.3.3. Výstavba cyklotrasy Nad Holeškou	<b>2112 - Miestne komunikácie</b>	Náklady na výstavbu cyklotrasy	1/2017- 12/2025	400 000 €	380 000 €	40 000 €	340 000 €	0 €	0 €	0 €	20 000 €
2.4. Cestovný ruch	2.4.1. Zvedenie informačných, náučných a orientačných tabúl		Náklady na zavedenie tabúl	1/2016- 12/2025	15 000 €	14 250 €	1 500 €	12 750 €	0 €	0 €	0 €	750 €
	2.4.2. Výstavba vyhlídkovej veže		Náklady na vybudovanie vyhlídkovej veže	1/2016- 12/2025	10 000 €	9 500 €	1 000 €	8 500 €	0 €	0 €	0 €	500 €
	2.4.3. Vybudovanie odstavného parkoviska pod kostolom		Náklady na výstavbu parkoviska	1/2018- 12/2025	5 000 €	4 750 €	500 €	4 250 €	0 €	0 €	0 €	250 €

**Program hospodárskeho rozvoja a sociálneho rozvoja obce 2015 - 2025**

	2.4.4. Výroba propagačno-informačných materiálov na podporu CR		Náklady na výrobu informačno-propagačných materiálov	1/2016-12/2025	20 000 €	19 000 €	2 000 €	17 000 €	0 €	0 €	0 €	1 000 €
<b>III. Environmentálna politika</b>					2 313 000 €	2 197 350 €	231 300 €	1 966 050 €	0 €	0 €	0 €	115 650 €
3.1. Environmentálna infraštruktúra	3.1.1. Vybudovanie kanalizačnej siete a ČOV	<b>2223 - Miestne kanalizácie</b>	Náklady na vybudovanie stokovej kanalizácie	1/2016-12/2025	1 000 000 €	950 000 €	100 000 €	850 000 €	0 €	0 €	0 €	50 000 €
	3.1.2. Vybudovanie nového zdroja vody nad obcou	<b>2222 - Miestne potrubné rozvody vody</b>	Náklady na vybudovanie nového zdroja vody	1/2018-12/2025	1 000 000 €	950 000 €	100 000 €	850 000 €	0 €	0 €	0 €	50 000 €
3.2. Odpadové hospodárstvo	3.2.1. Vybudovanie zberného dvora		Náklady na vybudovanie zberného dvora	1/2018-12/2025	30 000 €	28 500 €	3 000 €	25 500 €	0 €	0 €	0 €	1 500 €
	3.2.2. Materiálno-technické vybavenie separovaného zberu		Náklady na obstaranie materiálno-technického vybavenia	1/2018-12/2025	30 000 €	28 500 €	3 000 €	25 500 €	0 €	0 €	0 €	1 500 €
	3.2.3. Zavedenie separovaného zberu bioodpadu vrátane materiálno-technického vybavenia		Náklady na zavedenie zberu bioodpadu	1/2016-12/2020	50 000 €	47 500 €	5 000 €	42 500 €	0 €	0 €	0 €	2 500 €
	3.2.4. Likvidácia čiernej skládky Kočín-Jarka		Náklady na likvidáciu skládok	1/2017-12/2025	50 000 €	47 500 €	5 000 €	42 500 €	0 €	0 €	0 €	2 500 €

**Program hospodárskeho rozvoja a sociálneho rozvoja obce 2015 - 2025**

	3.2.5. Zvýšenie povedomia o ŽP a odpadovom hospodárstve		Náklady na osvetovú a informačnú činnosť	1/2016-12/2025	3 000 €	2 850 €	300 €	2 550 €	0 €	0 €	0 €	150 €
3.3. Protipovodňová ochrana	3.3.1 Budovanie vodozádržných opatrení mimo toku		Náklady na vodozádržné opatrenia	1/2017-12/2025	30 000 €	28 500 €	3 000 €	25 500 €	0 €	0 €	0 €	1 500 €
3.4. Ochrana ovzdušia	3.4.1. Výsadba izolačnej zelene pri cestách		Náklady na výsadbu izolačnej zelene	1/2016-12/2025	20 000 €	19 000 €	2 000 €	17 000 €	0 €	0 €	0 €	1 000 €
	3.4.2 Zníženie energetických nákladov vo verejných budovách		Náklady na znížovanie energetických nákladov	1/2016-12/2025	100 000 €	95 000 €	10 000 €	85 000 €	0 €	0 €	0 €	5 000 €
<b>Celkom</b>					5 196 000 €	4 936 200 €	519 600 €	4 416 600 €	0 €	0 €	0 €	259 800 €

## 7. Záver

Program hospodárskeho rozvoja a sociálneho rozvoja obce (PHSR) je základným kameňom koncepčného a systematického rozvoja obce v horizonte 5 – 10 rokov. Z tohto dôvodu dosiahnutie strategického cieľa PHSR obce presahuje hranice jedného volebného obdobia a pri jeho formulácii, ako aj formulácii línie krokov k jeho dosiahnutiu, by malo dôjsť k zhode na úrovni vedenia obce a jej obyvateľov. Na druhej strane, tak ako všetky koncepčné a strategické dokumenty, ktoré nie sú právne záväzné, aj PHSR je natoľko dôležité a užitočné, nakoľko sa mu tieto vlastnosti pripisujú.

<b>Schválenie PHSR</b>	
Dokument	- Program hospodárskeho rozvoja a sociálneho rozvoja obce Kočín-Lančár na roky 2015 - 2025
Spracovanie	<ul style="list-style-type: none"> <li>- Forma spracovania: S pomocou externých odborníkov spracovanie na základe verejnej súťaže. Spracovateľom je spoločnosť: Franchisingová spoločnosť MEDIA COELI ® - STILICO, s.r.o., A.Kubinu 6, 917 01 Trnava</li> <li>- Obdobie spracovania: 30.3.2015-11.9.2015</li> <li>- Dokument bol spracovaný v zmysle platnej legislatívy a metodiky na spracovanie PHSR. Riadiaci tím pozostával z členov externého spracovateľského kolektívu. Na vypracovaní jednotlivých častí PHSR sa v zmysle metodiky podieľali aj členovia troch pracovných skupín, kde boli zastúpení poslanci obce ako členovia odborných komisií, pracovníci obecného úradu a vybraní zástupcovia občianskej spoločnosti v obci.</li> <li>- Náklady na spracovanie: Náklady na vlastné spracovanie dokumentu na základe výsledku verejnej súťaže boli financované z vlastných zdrojov obce.</li> </ul>
Prerokovanie	<ul style="list-style-type: none"> <li>- Prerokovanie v orgánoch samosprávy (výbory, komisie, rada)</li> <li>- Verejné pripomienkovanie</li> </ul>
Schválenie	<ul style="list-style-type: none"> <li>- Návrh na uznesenie zastupiteľstva dňa: 16.9.2015</li> <li>- Č. uznesenia 4/2/3 Schvaľujeme PHSR 2015-2025</li> </ul>

**Zoznam príloh**

Príloha č. 1 Zoznam členov riadiaceho tímu, pracovných skupín a partnerov zapojených do spracovania PHSR

Príloha č. 2 Zoznam informačných zdrojov

Príloha č. 3 Zoznam skratiek

Príloha č. 4 Formulár č. Ú6 – Ex-post hodnotenie predchádzajúceho PHSR

Príloha č. 5 Formulár č. A7 – Ex-ante hodnotenie nového PHSR

Príloha č. 6 Formulár č. P3 – Súhrnný prehľad projektových zámerov

Príloha č. 7 Formulár č. R3 – Záznam z monitorovania

Príloha č. 8 Formulár č. R6 – Akčný plán 2015-2017



**Príloha č. 1 Zoznam členov riadiaceho tímu, pracovných skupín a partnerov zapojených do spracovania PHSR**

<b>Zoznam členov pracovných skupín</b>	
<b>Riadiaci tím</b>	<b>Funkcia</b>
Mgr. Jančíová Barbora	Spracovateľ PHSR
Ing. Gregušová Michaela	Spracovateľ PHSR
Reško Jozef	Starosta obce
<b>Členovia pracovnej skupiny</b>	<b>Funkcia</b>
Hipík Peter	Účtovník
Braško Peter	Manažér - predajca
Krihová Ivana	Zdravotná sestra
Vlkovič Daniel	SZČO
Ing. Uhrín Martin	Vedúci pracovník JAVYS
Klč Emil	Dôchodca

**Príloha č. 2 Zoznam informačných zdrojov**

<b>Zoznam použitých kvantitatívnych a kvalitatívnych dát</b>		
<b>Oblasť dát /téma</b>	<b>Zdroj dát</b>	<b>Webová stránka</b>
Demografia	Štatistický úrad SR	<a href="http://www.statistics.sk">www.statistics.sk</a>
Bývanie	Obecný úrad obce	<a href="http://www.kocinlancar.sk">www.kocinlancar.sk</a>
Školstvo a vzdelávanie	Obecný úrad obce	<a href="http://www.kocinlancar.sk">www.kocinlancar.sk</a>
Zdravotníctvo	Obecný úrad obce	<a href="http://www.kocinlancar.sk">www.kocinlancar.sk</a>
Sociálna starostlivosť	Obecný úrad obce	<a href="http://www.kocinlancar.sk">www.kocinlancar.sk</a>
Ekonomická situácia	Obecný úrad obce, Štatistický úrad SR	<a href="http://www.kocinlancar.sk">www.kocinlancar.sk</a> <a href="http://www.statistics.sk">www.statistics.sk</a>

**Príloha č. 3 Zoznam skratiek**

BJ	Bytová jednotka
ČOV	Čistička odpadových vôd
ESF	Európsky sociálny fond
ERDF	Európsky fond regionálneho rozvoja
KRIS	Koncepcia rozvoja informačných systémov
MŠ	Materská škola
PHSR	Program hospodárskeho rozvoja a sociálneho rozvoja
RVC	Regionálne vzdelávacie centrum
SE	Slovenské elektrárne, a.s.
SPP	Slovenský plynárenský podnik, a.s.
ŠK	Športový klub
TAVOS	Trnavská vodárenská spoločnosť
TKO	Tuhý komunálny odpad
VÚC	Vyšší územný celok
ZMOS	Združenie miest a obcí Slovenska
ZŠ	Základná škola
ZUŠ	Základná umelecká škola