



Program hospodárskeho a sociálneho rozvoja obce Nižná na roky 2015 - 2025

Vypracoval:



MEDIA COELI ®

www.mediacoeli.sk

Nasledujúci Program hospodárskeho a sociálneho rozvoja (PHSR) je vypracovaný v súlade s platným znením zákona č. 539/2008 o podpore regionálneho rozvoja a s princípmi tvorby strategického dokumentu uvedené v Metodike na vypracovanie PHSR, verzia 2.0. z roku 2015.

Ciele a priority nasledujúceho PHSR sú v súlade cieľmi a prioritami ustanovenými v Národnej stratégii regionálneho rozvoja Slovenskej republiky 2020/30, zohľadňuje ciele a priority ustanovené v Programe hospodárskeho a sociálneho rozvoja Trnavského samosprávneho kraja 2009 – 2015.

OBSAH

1. Úvod	3
2. Analytická časť PHSR	7
2.1. Analýza vnútorného prostredia	7
2.1.1 Sociálne podmienky – ľudské zdroje	8
2.1.1.1. Vývoj nezamestnanosti v obci	13
2.1.2. Hospodárske podmienky a technická infraštruktúra	15
2.1.2.1. Potenciál obce v oblasti rozvoja výroby a služieb	15
2.1.2.2. Odvetvia výroby a služieb	16
2.1.2.3. Základné ekonomické ukazovatele obce	17
2.1.2.4 Technická infraštruktúra	18
2.1.2.5 Energetická infraštruktúra	19
2.1.2.6 Sociálna infraštruktúra	19
2.1.2.7 Zdravotná infraštruktúra	19
2.1.2.8 Kultúrna infraštruktúra	20

2.1.2.9 Verejnoprospešné inštitúcie	20
2.1.2.10 Bývanie	21
2.1.2.11 Vzdelávanie	21
2.1.2.12 Kultúra.....	22
2.1.2.13 Šport	22
2.1.3. Environmentálne podmienky.....	22
2.1.3.1. Prírodné danosti obce	22
2.1.3.2 Voda	25
2.1.3.3 Pôda.....	25
2.1.3.4 Ovzdušie	26
2.1.3.5 Odpady	26
2.2. Analýza vonkajšieho prostredia	27
2.3. Zhrnutie súčasného stavu územia	30
3. Strategická časť.....	33
4. Programová časť.....	36
5. Realizačná časť	42
5.1. Inštitucionálne a organizačné zabezpečenie.....	42
5.2. Monitorovanie a hodnotenie	43
5.3. Komunikačný plán	44
6. Finančná časť.....	48
6.1. Indikatívny finančný plán	48
6.2. Finančný rámec pre realizáciu PHSR	48
7. Záver	54
Zoznam príloh	55

1. Úvod

Názov:	Program hospodárskeho a sociálneho rozvoja obce Nižná na roky 2015 - 2025
Územné vymedzenie :	Obec Nižná
Územný plán obce/VÚC schválený:	nie
Dátum schválenia PHSR:	DD. MM. RRRR
Dátum platnosti:	od DD. MM. RRRR do DD. MM. 2025
Verzia	1.0
Publikovaný verejne:	DD. MM. RRRR

Zámer spracovania PHSR	
Názov dokumentu	Program hospodárskeho a sociálneho rozvoja obce Nižná na roky 2015 - 2025

Forma spracovania	S pomocou externých odborníkov spracovanie na základe verejnej súťaže. Spracovateľom je spoločnosť: Franchisingová spoločnosť MEDIA COELI ® - STILICO, s.r.o., A.Kubinu 6, 917 01 Trnava Spracovateľský kolektív: Mgr. Barbora Jančíová, Mária Uhlíková, Ing. Michaela Gregušová
Riadenie procesu spracovania	Dokument bol spracovaný v zmysle platnej legislatívy a metodiky na spracovanie PHSR. Riadiaci tím pozostával z členov externého spracovateľského kolektívu. Na vypracovaní jednotlivých častí PHSR sa v zmysle metodiky podieľali aj členovia troch pracovných skupín, kde boli zastúpení poslanci obce ako členovia odborných komisií, pracovníci obecného úradu a vybraní zástupcovia občianskej spoločnosti v obci. Verejnosť sa zapojila formou dotazníkového prieskumu a verejného prerokovania PHSR.
Obdobie spracovania	Obdobie spracovania: 30.03.2015 – xx.xx.2015
Financovanie spracovania	Náklady na vlastné spracovanie dokumentu na základe výsledku verejnej súťaže boli financované z vlastných zdrojov obce.
Informácie	www.nizna.sk

Program hospodárskeho a sociálneho rozvoja obce (PHSR) je hlavný strategický dokument obce a určuje jej koncepcný a systematický rozvoj v horizonte 5 – 10 rokov.

Dosiahnutie strategického cieľa PHSR obce presahuje hranice jedného volebného obdobia. Z tohto dôvodu bol PHSR spracovaný uplatnením princípu partnerstva v súlade s Metodikou pre spracovanie PHSR (Ministerstvo dopravy, výstavby a regionálneho rozvoja SR, február 2015) a metodológiou OECD s názvom „Nástroje regionálnej politiky na úrovni samosprávnych krajov SR“ z roku 2009. PHSR obce je vypracovaný v súlade s cieľmi a prioritami nadradených strategických a koncepcných dokumentov: Národná stratégia regionálneho rozvoja (máj 2014), priority Trnavského samosprávneho kraja, Regionálna integrovaná územná stratégia a Programe hospodárskeho a sociálneho rozvoja Trnavského samosprávneho kraja 2009 – 2015.

Pod pojmom partnerstvo sa chápe spolupráca sociálno-ekonomických partnerov na príprave, uskutočňovaní, financovaní, monitorovaní a hodnotení realizácie priorít a cieľov podpory regionálneho rozvoja. Sociálno-ekonomickými partnermi sú ústredné orgány štátnej správy, miestne orgány štátnej správy, vyšší územný celok, susedné obce, mikroregión, ktorého je obec členom, a iné fyzické a právnické osoby s potenciálom ovplyvniť rozvoj obce na miestnej, regionálnej alebo celoštátnej úrovni.

Potreba vypracovať nový PHSR obce na obdobie 2015 - 2025 vyplýva zo zmien v obci v období platnosti pôvodného programu a tiež zo zmeny legislatívnych podmienok v SR (schválenie novely zákona č. 539/2008 Z.z. o podpore regionálneho rozvoja). Aktualizovaný PHSR umožní obci pripraviť sa na čerpanie štrukturálnych a investičných fondov Európskej únie v období 2014 – 2020 na základe Partnerskej dohody SR a nastaví dlhodobé smerovanie obce.

Zoznam analyzovaných koncepcných dokumentov			
Názov dokumentu	Platnosť dokumentu	Úroveň dokumentu	Zdroj
Stratégia Európa 2020	2020	Nadnárodná	www.eu2020.gov.sk

Partnerská dohoda na roky 2014 - 2020	2020	Nadnárodná	www.partnerskadohoda.gov.sk
Národná stratégia regionálneho rozvoja SR (NSRR)	2030	Národná	www.mindop.sk
Program hospodárskeho rozvoja a sociálneho rozvoja Trnavského samosprávneho kraja 2009 – 2015	2015	regionálna	www.enviroportal.sk www.trnava-vuc.sk
Územný plán VÚC TTSK	-	Regionálna	www.trnava-vuc.sk
Program hospodárskeho a sociálneho rozvoja obce Nižná na roky 2008-2015	2015	Miestna	www.obecnizna.sk
Programový rozpočet obce na roky 2015 - 2016	2016	Miestna	www.obecnizna.sk
Záverečné účty obce za roky 2007 - 2013	-	Miestna	www.obecnizna.sk
Program odpadového hospodárstva obce na roky 2010 – 2015	2015	Miestna	www.obecnizna.sk

Proces vypracovania PHSR bol zabezpečený nasledujúco:

- riadenie: externý spracovateľ vybraný na základe verejnej súťaže
- pracovná skupina pre hospodársku, sociálnu, environmentálnu oblasť
- zapojenie verejnosti: a) dotazníkový prieskum; b) verejné prerokovanie PHSR

Počas prípravy PHSR bol na webovom sídle a úradnej tabuli obce oznam o spracovaní PHSR s možnosťou žiadať viac informácií priamo od povereného pracovníka obecného úradu, prípadne s možnosťou kontaktovať externého spracovateľa PHSR. Pracovné skupiny sa podieľali na pripomienkovaní analytickej časti a spolupracovali pri tvorbe ostatných ťažiskových častí PHSR. Návrh PHSR bol na záver verejne prerokovaný v priestoroch obecného úradu.

Mesiac	marec	apríl	máj	jún	júl	august	september
Úvod*							
Analytická časť							
Strategická časť							
Programová časť							
Realizačná časť							

Finančná časť							
Záver							

PHSR rieši rozvoj obce v súlade s jej špecifikami a požiadavkami modernej spoločnosti. Môže významne prispieť k zvýšeniu prosperity územia. Dokument vyjadruje spoločnú víziu budúceho rozvoja obce založenú na výsledkoch strategického plánovania. Navrhované aktivity vychádzajú z miestnych podmienok a potrieb a smerujú k zlepšeniu kvality života v obci.

2. Analytická časť PHSR

2.1. Analýza vnútorného prostredia

Nasledujúce riadky analyzujú silné a slabé stránky obce z hľadiska nasledujúcich aspektov:

- ľudské zdroje (počet obyvateľov, úmrtnosť/pôrodnosť, vek, pohlavie, migrácia a pod.)
- vzdelávanie a vzdelanosť (počet žiakov)
- pracovný trh
- hospodárenie obce
- podnikateľské prostredie (počet firiem, zameranie, počet zamestnancov a pod.)
- bytový fond (počet bytových jednotiek, typ vlastníctva a pod.)
- zdravotná infraštruktúra
- technická infraštruktúra
- bezpečnosť
- doprava
- kultúra
- životné prostredie

Analýza vnútorného prostredia je rozdelená na tri tematické celky: sociálne, hospodárske (ekonomické) a environmentálne podmienky. Pre každý z tematických celkov je spracovaná samostatná SWOT analýza.

Tabuľka 1: Zoznam kvantitatívnych a kvalitatívnych dát

Zoznam použitých kvantitatívnych a kvalitatívnych dát		
Oblasť dát / téma	Zdroj dát	Webová stránka
Demografia	Štatistický úrad SR Inštitút informatiky a štatistiky	www.statistics.sk www.infostat.sk
Bývanie	Štatistický úrad SR Inštitút informatiky a štatistiky	www.statistics.sk www.infostat.sk
Školstvo a vzdelávanie	Štatistický úrad SR Ústav informácií a prognóz	www.statistics.sk www.uips.sk
Zdravotníctvo	Národné centrum zdravotníckych informácií	www.nczisk.sk
Sociálna starostlivosť	Úrad práce, sociálnych vecí a rodiny SR Ministerstvo vnútra SR	www.upsvar.sk www.minv.sk
Ekonomická situácia	Štatistický úrad SR Slovenská agentúra pre rozvoj investícií a obchodu Finančná správa SR	www.statistics.sk www.sario.sk intrastat.financnasprava.sk

Životné prostredie	Slovenský hydrometeorologický ústav Slovenská agentúra životného prostredia	www.shmu.sk www.enviroportal.sk
---------------------------	---	------------------------------------

2.1.1 Sociálne podmienky – ľudské zdroje

Obec Nižná patrí medzi menšie obce okresu Piešťany. Z hľadiska demografického vývoja v sledovanom období obec kopírovala charakter vidieckeho osídlenia v podmienkach trnavského regiónu, s obvyklými demografickými a ekonomickými podmienkami (vysoký podiel obyvateľstva v poproduktívnom veku, prevyšujúci počet obyvateľov v predproduktívnom veku).

Medzi kvalitatívne znaky patrí veková štruktúra, prípadne vzdelanostná štruktúra obyvateľstva obce. Na vyjadrenie kvalitatívnych znakov môžeme použiť index starnutia. Index starnutia - vyjadruje pomer medzi poproduktívnou a predproduktívnou zložkou obyvateľstva, t.j. vyjadruje počet osôb vo veku 65 a viac rokov pripadajúcich na 100 osôb vo veku 0 – 14 rokov. Ako nepriaznivý pomer sa hodnotí index starnutia vyšší ako 100.

V súčasnosti sa prejavuje trend starnutia obyvateľstva a pokles populácie aj keď demografická štruktúra obyvateľstva je zatiaľ priaznivá. Trend vývoja počtu obyvateľstva je z krátkodobého ako i z dlhodobého hľadiska negatívny.

Nasledujúce riadky poskytujú prehľad demografického vývoja obce v rokoch 2007 – 2013, pre porovnanie je tiež uvádzaný údaj za rok 2001.

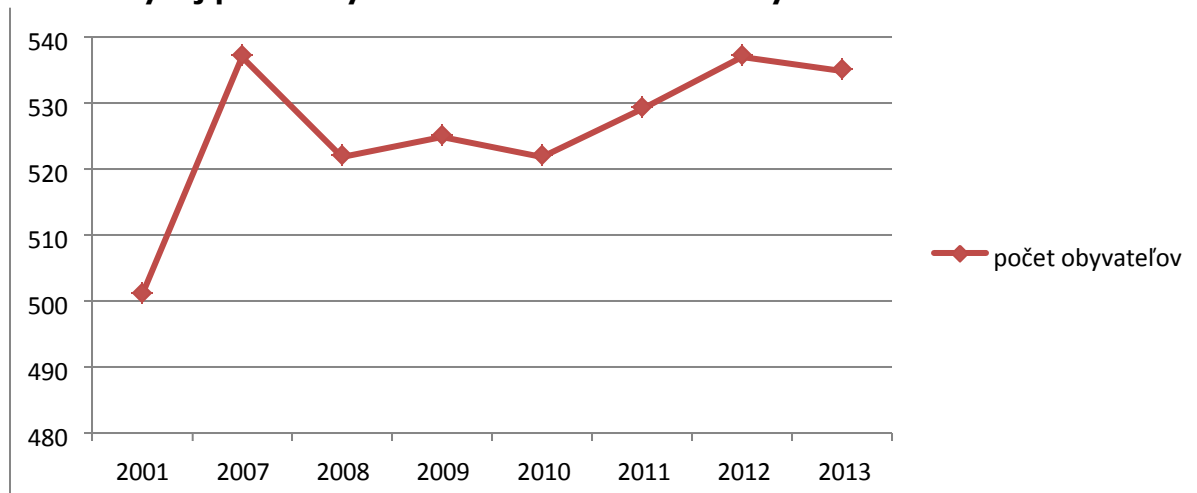
Zdrojom dát boli údaje Štatistického úradu SR a údaje zo Sčítania obyvateľov, bytov a domov za roky 2001 a 2011.

Tabuľka 2: Štruktúra obyvateľstva v rokoch 2001 – 2013

Rok	Predproduktívny vek 0 – 14 rokov		Produktívny vek 15 -59 rokov		Poproduktívny vek 60 a viac rokov		Počet obyvateľov celkom	Index starnutia
	počet	%	počet	%	počet	%	počet	%
2001	87	17,36	313	62,47	100	19,96	501	114,94
2007	87	16,20	326	60,71	124	23,09	537	142,53
2008	82	15,71	318	60,92	122	15,71	522	148,78
2009	83	15,81	318	60,57	124	23,62	525	149,40
2010	81	15,52	309	59,20	132	25,29	522	162,96
2011	76	14,37	379	71,69	74	13,99	529	97,37
2012	76	14,15	383	71,32	78	14,53	537	102,63
2013	72	13,46	381	71,21	82	15,33	535	113,89

Pozn.: Dôvodom rozdielu v demografických údajoch ŠÚ SR a výsledkov sčítania obyvateľstva je fakt, že údaje o počte obyvateľov k 31.12.2011 sú vypočítané bilančnou metódou z východiskových stavov k 1. 1. 2011, počtov živonarodených, zomrelých a ŠÚ SR registrovaných zmien trvalého pobytu v roku 2011. Do východiskového počtu obyvateľov k 1.1.2011 boli premietnuté výsledky sčítania obyvateľov, domov a bytov v roku 2011 použitím rebilančnej metódy na demografické udalosti od 1.1. 2011 do rozhodujúceho okamihu sčítania.

Graf 1: Vývoj počtu obyvateľov v obci Nižná za roky 2007 – 2013 a rok 2001

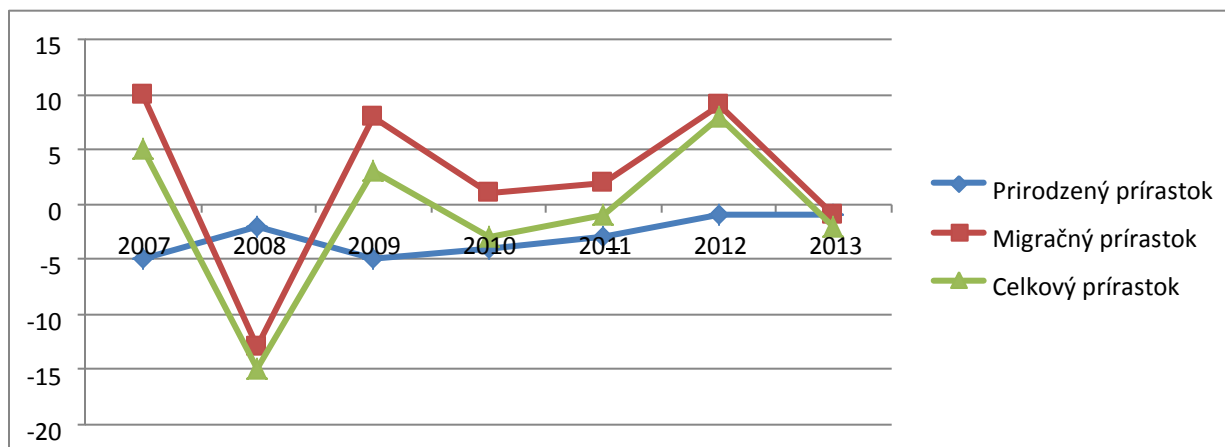


Zdroj: Štatistický úrad SR, demografia

Tabuľka 3: Prirodzený prírastok obyvateľstva

Rok	Nar.	Zom.	Prir. prírastok (- úbytok)	Prisťah.	Vysťah.	Prírastok (-úbytok)	Celkový prírastok (- úbytok)
2007	4	9	-5	13	3	10	5
2008	4	6	-2	2	15	-13	-15
2009	2	7	-5	16	8	8	3
2010	3	7	-4	11	10	1	-3
2011	4	7	-3	17	15	2	-1
2012	3	4	-1	16	7	9	8
2013	2	3	-1	5	6	-1	-2

Graf 2: Vývoj prírastku obyvateľstva

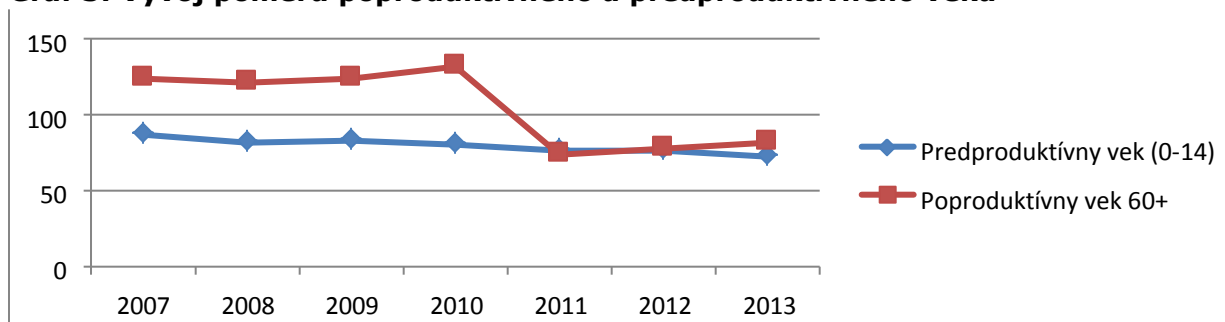


Zdroj: údaje v tabuľke 3, vlastný prepočet.

Tabuľka 4: Index vitality (predproduktívny vek/poproduktívny vek x 100)

	2001	2007	2010	2013
Index vitality	87	70,16	61,36	87,80

Graf 3: Vývoj pomeru poproduktívneho a predproduktívneho veku



V sledovanom období index vitality stagnoval okolo hodnoty 87%, čo indikuje starnutie populácie. Táto hodnota indikuje v danej obci pokles populácie. Veľmi negatívny je trend prirodzeného prírastku, teda počtu narodených v obci, ktorý je dlhodobo záporný – každoročne teda umrie viac obyvateľov obce, ako sa narodí. Jediným faktorom, ktorý zatiaľ drží stabilné hodnoty demografickej bilancie je migrácia, hoci i v tomto prípade nie je možné hovoriť o stabilnom trende.

Trend vývoja počtu obyvateľstva je z krátkodobého ako i z dlhodobého hľadiska negatívny. V ostatnom období dokonca index vitality dosiahol nižšiu úroveň hodnotenia než hodnota na úrovni Trnavského kraja (v roku 2009 dosiahol index vitality na úrovni kraja 111,5 %), pričom prognózy hovoria o klesajúcom indexe v roku 2015 na úrovni 94,4, 2020 na úrovni 80,5 a 2025 na úrovni 69,2.¹ Dôvodom dlhodobého nepriaznivého demografického trendu

¹ „Územný plán regiónu Trnavského samosprávneho kraja – zadanie, september 2011, Trnavský samosprávny kraj, str. 25; citované zo zdrojov ŠÚ SR r,2009 a z Prognózy vývoja obyvateľstva v okresoch SR do roku 2025, Infostat, VDC, november 2008 pre roky 2015-2025

je celkový pokles populácie v danej obci, vzhľadom k tomu, že sa jedná o malú obec s obmedzenými možnosťami v oblasti bývania a základnou infraštruktúrou.

Z pohľadu budúceho vývoja súčasná demografická štruktúra obce nevytvára priaznivé predpoklady pre postupný rast počtu obyvateľov v obci, vzhľadom na vzdialenosť obce od okresného mesta Piešťany, prípadne krajského mesta Trnavy. Vývoj počtu obyvateľov je ovplyvnený nielen reprodukciou obyvateľstva, ale i možnosťami a rozsahom bytovej výstavby. Obec má obmedzené možnosti v prípadnej výstavbe nájomných bytov i keď pre individuálnu bytovú výstavbu má možnosti realizácie rekonštrukcie, prípadne výstavby už na existujúcich rod. domoc. To by aspoň z časti vyriešilo problematiku migrácie mladých obyvateľov obce do mesta a tiež uspokojí prípadné zvýšené potreby na bývanie. Keďže ľudia v súčasnosti hľadajú možnosti bývania v tichšom vidieckom prostredí, čo potvrdzujú aj nárazové migračné vlny smerom do obce v ostatných rokoch, možno v strednodobom horizonte počítať aj s prisťahovaním obyvateľov.

Z hľadiska vývoja vekovej štruktúry za posledných 10 rokov klesol počet obyvateľov v predproduktívnom veku o približne 4 %, zatiaľ čo pokračoval nárast počtu obyvateľov v produktívnom veku (o 8 %). Na základe prezentovaných údajov je zrejmé, že postupne dochádza k zvyšovaniu priemerného veku a zároveň aj k zvyšovaniu indexu starnutia.

Nasledujúce riadky poskytujú prehľad štruktúry obyvateľstva obce podľa národnosti, náboženského vyznania, vzdelania a ekonomickej aktivity na základe údajov zo sčítania obyvateľov z roku 2011.

Tabuľka 5: Štruktúra obyvateľstva podľa národnosti

Národnosť	Počet obyvateľov	Podiel na obyvateľoch s trvalým bydliskom v %
Slovenská	521	97,20
Česká	1	1,86
Maďarská	1	1,86
Ostatné	3	0,55
Nezistené	10	1,86
Spolu	536	100

Zdroj: Sčítanie obyvateľov domov a bytov z roku 2011.

Tabuľka 6: Štruktúra obyvateľstva podľa náboženského vyznania

Náboženské vyznanie/cirkev	Počet obyvateľov	Podiel na obyvateľoch s trvalým bydliskom v obci v %
Rímsko-katolícka	484	90,29
Pravoslávna	2	0,36

Evanjelická augsburského vyznania	1	0,18
Náboženská spoločnosť svedkovia Jehovovi	1	0,18
Cirkev československá husitská	2	0,36
Bez vyznania		
Nezistené	12	2,23
Iné	33	6,15
Spolu	1	0,18
	536	100

Zdroj: Sčítanie obyvateľov, domov a bytov z roku 2011.

Tabuľka 7: Štruktúra obyvateľstva podľa najvyššieho dosiahnutého vzdelania

Stupeň najvyššie dosiahnutého vzdelania	Počet obyvateľov	Podiel na obyvateľoch s trvalým bydliskom v obci v %
Základné	94	17,53
Učňovské (bez maturity)	98	18,28
Stredné odborné (bez maturity)	79	14,73
Úplné stredné učňovské (s maturitou)	23	4,29
Úplné stredné odborné (s maturitou)	107	19,96
Úplné stredné všeobecné	13	2,42
Vyššie odborné	3	0,55
Vysokoškolské bakalárske	8	1,49
Vysokoškolské	25	4,66
Vysokoškolské doktorandské	1	0,18
Bez vzdelanie		
Nezistené	78	14,55
Spolu	7	1,30
	536	100

Zdroj: Sčítanie obyvateľov, domov a bytov z roku 2011.

Na základe vyššie uvedených tabuliek 5-7 je zrejmé, že obyvateľstvo obce Nižná v hlavných líniách kopíruje štatistické ukazovatele na úrovni Trnavského kraja.

Tabuľka 8: Štruktúra obyvateľstva podľa ekonomickej aktivity

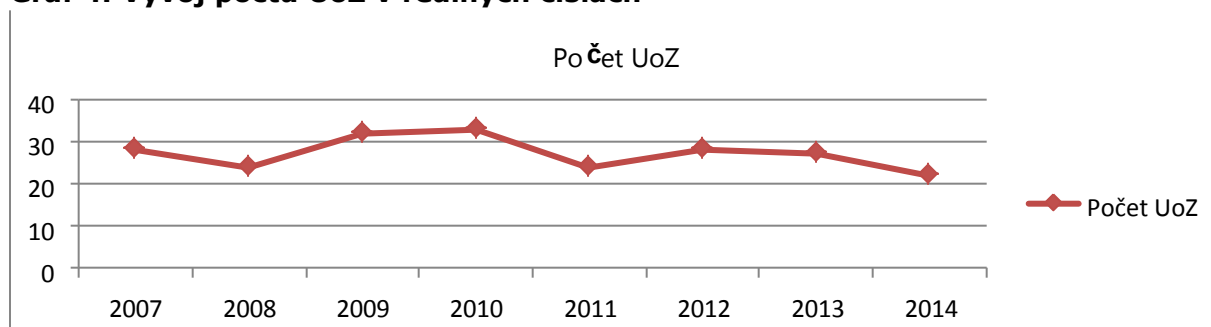
Ekonomická aktivita	Počet obyvateľov	Podiel na obyvateľoch s trvalým bydliskom v obci v %
Pracujúci (okrem dôchodcov)	229	42,72
Pracujúci dôchodcovia	10	1,86
Osoby na materskej dovolenke	0	0
Osoby na rodičovskej dovolenke	12	2,23
Nezamestnaní	33	6,15
Študenti stredných škôl	29	5,41
Študenti vysokých škôl	10	1,86
Osoby v domácnosti	1	0,18
Dôchodcovia	120	22,38
Príjemcovia kapitálových príjmov	0	0
Deti do 16 rokov		
iná	85	15,85
Nezistená	1	1,86
Ekonomicky aktívni (celkom)	6	1,11
Spolu	272	50,74
	536	100

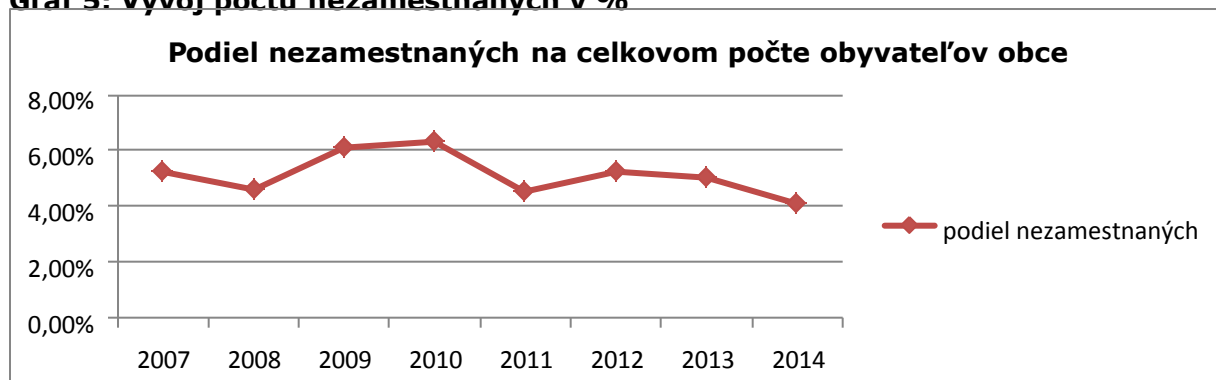
Zdroj: Sčítanie obyvateľov, domov a bytov z roku 2011.

2.1.1.1. Vývoj nezamestnanosti v obci

Jednou z hlavných priorít obce je zvyšovať zamestnanosť a tak prispievať k zvyšovaniu životnej úrovne občanov. Podporou rozvoja podnikateľského prostredia, služieb a cestovného ruchu chce obec vytvoriť nové efektívne pracovné príležitosti pre nezamestnanú aktívnu pracovnú silu a tým postupne znižovať nezamestnanosť v obci.

Graf 4: Vývoj počtu UoZ v reálnych číslach



Graf 5: Vývoj počtu nezamestnaných v %**Tabuľka 9a: Vývoj počtu UoZ v obci podľa dĺžky evidencie**

	Celkový počet UoZ	Do 3 mes.	4-12 mes.	13-24 mes	25-48 mes	Nad 48 mes.
2007	28	6	10	3	0	9
2008	24	6	11	0	2	5
2009	32	7	14	7	1	3
2010	33	1	22	2	1	7
2011	24	6	4	4	2	8
2012	28	7	6	9	1	5
2013	27	3	14	2	5	3
2014	22					

Tabuľka 9b: Vývoj počtu UoZ podľa veku

	Celkový počet UoZ	Do 19 rokov	20-29 rokov	30-39 rokov	40-49 rokov	Nad 50 rokov
2007	28	0	9	8	5	6
2008	24	3	5	6	6	4
2009	32	4	10	5	7	6
2010	33	0	11	7	5	10
2011	24	0	8	6	3	7
2012	28	1	9	9	4	5
2013	27	2	5	7	7	6
2014	22					

Tabuľka 9c: Vývoj počtu UoZ podľa vzdelania

	UoZ	ZŠ	Vyuč. list	Stred. odb. bez mat.	Úplné stred. s mat.	Úplné stred. všeob. s mat.	Úplné stred. odb.s mat.	Vyššie a VŠ
	28	4	12	0	5	2	4	1
	24	5	10	0	4	1	3	1

	32	8	8	0	7	1	7	1
	33	4	11	0	3	4	9	2
2007	24	5	7	0	4	3	3	2
2008								
2009								
2010								
2011								
2012								
2013								
2014								
	28	4	7	1	4	2	4	1
	27	1	2	14	-	1	8	1
	22							

Poskytnuté údaje potvrdzujú pomerne stabilný vývoj nezamestnanosti v sledovanom období na úrovni okolo 5 %, čo je výrazne pod mierou evidovanej nezamestnanosti v krajskom meste Trnava. Počas obdobia hospodárskej krízy po roku 2008 nezamestnanosť v obci vystúpila nad 6%, od roku 2012 však postupne klesá. V porovnaní s podobnými obcami v regióne je však miera nezamestnanosti vyššia. Vývoj počtu nezamestnaných v obci ovplyvňuje najmä demografická situácia v obci. Vzhľadom k veľkosti sídla je miera nezamestnanosti v obci výrazne ovplyvnená tvorbou pracovných miest v miestnych podnikoch a v podnikoch v dochádzkovej vzdialenosti 40 km.

Pre zníženie nezamestnanosti v obci je potrebné:

- stabilizovať počet obyvateľov s výhľadom na postupný nárast ľudí v produktívnom veku
- vytvoriť podmienky pre novú bytovú výstavbu
- dobudovať technickú infraštruktúru ako nevyhnutných predpoklad pre rozvoj obce

2.1.2 Hospodárske podmienky a technická infraštruktúra

2.1.2.1. Potenciál obce v oblasti rozvoja výroby a služieb

Podnikateľské prostredie v obci zodpovedá veľkosti a geografickej polohe obce, okrem existujúcich prevádzok malých živnostníkov tu pôsobí len jeden väčší zamestnávateľ – Poľnohospodárske družstvo Nižná. Nepoľnohospodárska výroba je v obci zastúpená viacerými prevádzkami služieb, maloobchodu a dopravy.

Tabuľka 10: Počet právnických osôb v obci Nižná za roky 2007 - 2014

	2007	2008	2009	2010	2011	2012	2013	
PO neziskové	3	4	5	6	6	6	7	2014
PO ziskové	2	2	2	3	3	2	2	7
PO spolu	5	6	7	9	9	8	9	4
								11

Zdroj: ŠÚ SR.

Z vyššie uvedených štatistických údajov vyplýva, že počet podnikateľských a ekonomicky aktívnych subjektov, hoci je ich počet malý, v obci stabilne stúpa, čo vytvára dobré predpoklady pre tvorbu pracovných miest v obci a trvalo udržateľný rozvoj. Pozitívnym faktorom rozvoja podnikania v obci je blízkosť k mestu Vrbové ako i okresného mesta Piešťany a tým i napojenie na diaľničný systém. Podľa evidencie Štatistického úradu SR sa počet živnostníkov v obci pohybuje na úrovni 36, pri krížovej kontrole so Živnostenským registrom SR sme však zistili, že väčšina z nich ukončila alebo prerušila svoju činnosť. Ekonomicky aktívni sú len traja.

2.1.2.2. Odvetvia výroby a služieb

Obec je charakteristická obmedzenou ponukou oblastí podnikania. Tradične je tu zastúpené poľnohospodárstvo a okrem neho v obci pôsobia podnikatelia v oblasti služieb, dopravy a remesiel. Regionálny vývoj je poznačený absenciou dlhodobej efektívnej hospodárskej a spoločenskej stratégie. Pretrvávajú (resp. prehľbujú sa) problémy v infraštruktúrnej vybavenosti a napojení niektorých oblastí na komunikačné (najmä dopravné) siete.

Štruktúra ekonomickej základne obce je profilovaná jednotlivými odvetviami. Obec má len veľmi obmedzene diverzifikovanú štruktúru hospodárstva, preto existuje rezerva na rast rozmanitosti ekonomických aktivít v obci a to hlavne v oblasti spracovania poľnohospodárskej produkcie, cestovného ruchu a agroturistiky.

Tabuľka 11: Zoznam podnikateľských subjektov so sídlom alebo prevádzkou v obci

Evidencia podnikateľských subjektov v obci – čiastkový výpis			
P.č.	Názov	SK NACE	Počet zamestnancov
1	AGRO Mikuš, s.r.o.	01110 Pestovanie obilnín (okrem ryže), strukovín a olejnatých semien	2
2	FELIX ANIMA, s.r.o.	32130 Výroba bižutérie a podobných predmetov	-
3	J-TRANS, s.r.o.	49410 Nákladná cestná doprava	-
4	JMJunior, s.r.o.	45200 Oprava a údržba motorových vozidiel	1
5	MALEN, s.r.o.	46190 Sprostredkovanie obchodu s rozličným tovarom	-
6	MAPATRANZIT SK, s.r.o.	49410 Nákladná cestná doprava	2
7	PD Nižná	01110 Pestovanie obilnín (okrem ryže), strukovín a olejnatých semien	25-49
8	Milan Janech	49410 Nákladná cestná doprava	0
9	Ľuboš Kosmál	47990 Ostatný maloobchod mimo predajní, stánkov a trhov	-

10	Miroslav Ferech – STOLÁRSTVO	16239 Výroba ostatná stavebnostolárska a tesárska i. n.	0
-----------	---------------------------------	---	---

Zdroj: Obchodný register SR, Živnostenský register SR, www.finstat.sk, vlastné spracovanie.

2.1.2.3. Základné ekonomické ukazovatele obce

Z nižšie uvedených dát vyplýva, že obec dlhodobo hospodári s prebytkovým rozpočtom a je schopná tvoriť rezervu, a to aj v rokoch, kedy realizovala viacero investičných aktivít v súvislosti s čerpaním dotácií zo štrukturálnych fondov EÚ. Toto vytvára dobré predpoklady pre investičné akcie v obci v najbližších rokoch a tiež intenzívne čerpanie dotácií zo štrukturálnych fondov v období 2014 – 2020.

Tabuľka 12: Základné ekonomické ukazovatele (v EUR)

Ukazovateľ	2011	2012	2013
Bežné príjmy	97 394	141 191	189 208
Kapitálové príjmy	125 654	0	3 325
Finančné príjmy	0	0	0
Príjmy celkom	223 048	141 191	192 533
Bežné výdavky	86 039	130 114	174 723
Kapitálové výdavky	125 654	0	0
Finančné výdavky	0	0	0
Výdavky celkom	211 693	130 114	174 723

Zdroj: obecný úrad – Výročné správy a Záverečné účty obce.

Obec v rozpočtovom hospodárení dodržala § 10 zákona č. 583/2004 Z. z. o rozpočtových pravidlách územnej samosprávy, ktorý stanovuje povinnosť zostaviť rozpočet obce ako vyrovnaný. Rozpočet obce je rozdelený do 15 programov, ktoré sú každoročne percentuálne hodnotené. Obec má pohľadávky voči štátnemu rozpočtu vo forme nedaňových príjmov s vysokou pravdepodobnosťou úhrady na úrovni 30 000 EUR.

Vývoj pomeru medzi príjmami obce z daní a majetku voči príjmom zo štátneho rozpočtu v ostatných rokoch potvrdzuje závislosť obce od prostriedkov štátneho rozpočtu. Podiel príjmov zo štátneho rozpočtu na celkových príjmoch predstavuje približne 50%. Na celkových výdavkoch sa bežné (prevádzkové) výdavky dlhodobo pohybujú na úrovni takmer 100%, čo nevytvára žiaden priestor pre investičné aktivity.

Obec plní schválený rozpočet na úrovni 90 a viac percent oproti plánovanému rozpočtu, a to za celú časť sledovaného obdobia v rokoch 2011 - 2013. Vzhľadom k celkovej výške disponibilných zdrojov obce, celkových každoročných príjmov a výdavkov obce je pochopiteľné, že obec vykazuje vysokú mieru zadlženosti, a to až vo výške viac ako 350 000 EUR. Najväčšou položkou je záväzok voči Štátnemu fondu rozvoja bývania. Z hľadiska potenciálneho čerpania zdrojov zo štrukturálnych fondov je však dôležitá skutočnosť, že obec k 31.12.2014 evidovala aj nesplatené záväzky voči poisťovniam a daňovému úradu.

Táto skutočnosť obec diskvalifikuje pri čerpaní väčšiny fondov (štátne fondy a štrukturálne fondy).

Bežné výdavky neprinášajú priamy efekt pre rozvoj obce, ale predstavujú finančné zdroje spotrebované na chod samosprávy. Ich podiel na celkových výdavkoch samosprávy nevytvára žiaden priestor pre investičné – kapitálové výdavky.

2.1.2.4. Technická infraštruktúra

V obci vykonáva svoju činnosť Obecný úrad Nižná s počtom 3 pracovníkov, z toho 2 administratívni pracovníci. Najvyšším výkonným a štatutárnym orgánom obce je starosta. Rozhodovacím orgánom v najdôležitejších otázkach života obce je obecné zastupiteľstvo, ktoré tvorí 7 poslancov volených tak ako starosta obce v priamych voľbách.

Obec prostredníctvom zriadeného spoločného obecného úradu vykonáva prenesené kompetencie výkonu štátnej správy od 1. januára 2003 pre oblasť územného plánovania a stavebného poriadku. Ostatné kompetencie vykonáva vlastnými kapacitami pracovníkov.

Obecná technická infraštruktúra je pomerne dobre vybudovaná. V obci je zavedený zemný plyn a vybudovaný vodovod (100%). Kanalizácia nie je vybudovaná, 14 bytov je napojených na spoločnú čističku odpadových vôd. Verejné osvetlenie je zavedené vo všetkých častiach obce. Vedenie elektrickej energie je vzdušné.

Územie obce Nižná je začlenené do širšieho okolia nasledujúcimi **dopravnými väzbami:** **cez** obec prechádza štátna cesta III/50417, ktorá ju prepája s obcami Čhtelnica a Veľké Kostolany. V Čhtelnici sa cesta napája na cestu II/502 v smere Čhtelnica – Vrbové a vo Veľkých Kostolanoch sa napája na cestu II/504 v smere Trebatice – Veľké Kostolany – Trnava. Obec leží mimo hlavných dopravných tepien a jej napojenie na významnejšie dopravné koridory je vyhovujúce.

Železničná doprava- cez kataster obce nevedie železničná trať. Najbližšia železničná zastávka je v meste Piešťany, približne 20 km vzdialenej od obce Nižná.

Autobusová doprava v obci je dlhodobou nedostatočná. Spojenie so susednými obcami je síce zabezpečené, ale nie sú dostatočne vyriešené prípoje jednotlivých spojov. Autobusovú dopravu zabezpečujú SAD Piešťany a SAD Trnava.

Pre účely **cyklistickej** dopravy nie je vyčlenená samostatná komunikácia. Mikroregión nad Holeškou pripravuje projekt obnovy čerešňových ciest a vytvorenia cyklotrás. Naň by mali nadväzovať turistické trasy v Chránenej krajinskej oblasti Malé Karpaty, na úpätí ktorej Nižná leží. Sieť účelových zariadení miestnych komunikácií bude slúžiť aj pre turistické trasy sprístupňujúce turistické miesta katastra. Nutnosť riešenia samostatných cykloturistických chodníkov sa predpokladá vzhľadom na nadväznosti na trasy navrhované VÚC Trnava. V územnom pláne regiónu Trnavského samosprávneho kraja je navrhnutá Malokarpatská cyklomagistrála (celková dĺžka: 128 km). Diaľková cyklotrasa ide na Záhorí po západnom úpätí Malých Karpát, na Považí po východnom úpätí. Vede v celej dĺžke po štátnych cestách II. a III. triedy, je zjazdná cestnými bicyklami. Cyklotrasa začína vo Vysokej pri Morave. V Zohore križuje Záhorsku cyklomagistrálu, prechádza do Lozorna, Plaveckého Podhradia, pokračuje cez Plavecký Peter na Bukovú a Trstín. Trasa pokračuje cez Naháč, Dechtice (možnosť odbočky na hrad Dobrá Voda), Čhtelnicu, Dolný Lopašov, Šterusy do Vrbového. V Krakovanoch odbočuje na sever do Čachtíc. Odtiaľ trasa ďalej pokračuje do Nového Mesta nad Váhom, kde končí.

V **leteckej** doprave občania obce využívajú vnútroštátne a medzinárodné letecké spojenia z medzinárodného letiska Bratislava vzdialeného 90 km od obce.

V obci prebieha bytová výstavba vidieckeho charakteru a tak **parkovanie** súkromných vozidiel je vyriešené v rámci garážovania v rodinných domoch, resp. odstavnými spevnenými plochami na vlastných pozemkoch. Pre zariadenia občianskej vybavenosti a

služieb slúžia plochy vedľa miestnych komunikácií alebo priamo krajnice vozoviek, tie však nemožno zaradiť medzi parkovacie plochy.

2.1.2.5. Energetická infraštruktúra

Okres Piešťany je v súčasnosti zásobovaný **elektrickou energiou** z jadrových zdrojov – komplex jadrových elektrární v Jaslovských Bohuniciach a z klasických zdrojov elektrickej energie. Zásobovanie obce elektrickou energiou zabezpečuje Západoslovenská energetika a.s. Bratislava cez trafostanice rovnomerne rozmiestnené v obci.

Obec Nižná je plne **plynofikovaná**. Zemný plyn je dodávaný z VVTL plynovodu cez regulačnú stanicu plynu do siete plynovodov. Prevádzkovateľom plynovodu je SPP a.s. Bratislava.

Slovenské telekomunikácie majú vybudovanú **telefónnu sieť**. Každý objekt v obci má možnosť pripojenia na pevnú telefónnu sieť, čo má v súčasnosti veľký význam najmä z hľadiska rozvoja informačných technológií a prístupnosti do siete Internetu. Rozvoj telefonizácie v obci intenzívne podporujú aj mobilní operátori Slovak Telecom, Orange a Telefonica (O2).

V priestoroch obecného úradu sa nachádza ústredňa obecného rozhlasu, ktorá bola v roku 2004 rekonštruovaná.

Zásobovanie pitnou vodou je z **verejného vodovodu** v správe TAVOS, a.s. Obec je zásobovaná vodou z prameňa Vítek, ktorý vyviera v pohorí Malých Karpát v katastri obce Chtelnica. Na vodovod je napojených 100%. Obec nemá vybudovanú **verejnú kanalizáciu**. Vybudovaním kanalizácie sa zníži počet vyvázaných žúmp a tým sa aj zvýši ochrana životného prostredia.

2.1.2.6. Sociálna infraštruktúra

V súčasnosti v obci Nižná nie je žiaden objekt sociálnej starostlivosti. Jej absenciu kompenzujú okolité sídla, konkrétne zariadenie v meste Vrbové. Obec v súčasnosti nemá predpoklady pre vybudovanie plôch a objektov zabezpečujúcich potreby sociálnej infraštruktúry. Tieto potreby môže obec kompenzovať iba rozšírením systému sociálnej pomoci jednotlivcom, s využitím charitatívnej pomoci a alebo rozšírením ponuky terénnych služieb priamo v domácnostiach. V súčasnosti podľa platného VZN č. 1/2011 sa v obci poskytuje opatrovateľská služba.

Forma ústavnej starostlivosti o starých občanov sa v obci neuplatňuje, na tento účel sa používajú zariadenia v regióne keď je vylúčené zotrvanie občana v jeho pôvodnom prostredí.

Výhľadové demografické trendy Slovenska hovoria o všeobecnom starnutí populácie (najmä po roku 2005 sa výrazne zvýšilo percento obyvateľov v poproduktívnom veku), čo sa prejaví zvýšeným dopytom po sociálnych službách. V obci Nižná nie je zariadenie sociálnej starostlivosti, no vzhľadom k všeobecnému dopytu po týchto službách zo strany občanov, je potrebné zvážiť vybudovanie infraštruktúry sociálnych služieb, prípadne zavedenie terénnych sociálnych služieb.

2.1.2.7. Zdravotná infraštruktúra

Zdravotná starostlivosť je v obci nie je priamo dostupná. V obci sa nenachádza žiadna ambulancia lekárskej starostlivosti, ani lekáreň. Za všeobecnou a odbornou zdravotnou ambulanciou a pohotovostnou službou dochádzajú občania do susedných väčších sídiel, prípadne do okresného mesta Piešťany.

2.1.2.8. Kultúrna infraštruktúra

Kultúrno-historický fond obce má lokálny význam a kvôli nedostatku služieb sú možnosti rozvoja cestovného ruchu v samotnej obci obmedzené. Obce Mikroregiónu Nad Holeškou boli v minulosti známe svojimi čerešňovými cestami. Plánuje sa preto obnovenie týchto čerešňových ciest, ich prepojenie na historické pamiatky a zaujímavosti regiónu, čo by mohlo prispieť k rozvoju cestovného ruchu v rámci celej oblasti.

Medzi najvýznamnejšie miestne kultúrne pamiatky patria:

- Kostol Štefana Kráľa z roku 1682
- Zvonica z roku 1788
- Kríž pri kaplnke pri ceste z Nižnej do Veľkých Kostolian
- Kríž s Pannou Máriou
- Kríž z roku 1863 na cintoríne
- Kaplnka Božia muka
- Socha Panny Márie
- Pomník padlých
- objekty ľudovej architektúry – oblúková brána na dome č. 36 a otvorený komín na dome č. 34

V obci je kultúrny dom s kapacitou 200 osôb, ktorý slúži pre usporiadanie osláv, svadieb a iných spoločenských podujatí. V kultúrnom dome sa nachádza obecná knižnica, obecný úrad, pošta, klub mladých, posilňovňa a svadobná miestnosť s kuchyňou. Kultúrny dom je využívaný pre kultúrno-spoločenské podujatia, ako aj rôzne školské podujatia a príležitostné oslavy. Budovu kultúrneho domu využívajú viaceré miestne spolky a združenia.

Obec Nižná spadá pod farnosť Dolný Lopašov. V susedstve obecného úradu je budova bývalej fary, ktorá sa v súčasnosti nevyužíva.

2.1.2.9. Verejnoprospešné inštitúcie

Neodmysliteľnou súčasťou spoločenského života v obci je existencia záujmových združení. Obec v spolupráci s jednotlivými spolkami a materskou školou každoročne organizuje niekoľko kultúrnych a spoločenských podujatí. Zapojenie širšej verejnosti do organizovania a účasti na podujatiach je však slabá, čo bráni rozvoju aktívneho spoločenského života. Nasledujúca tabuľka poskytuje prehľad o mimovládnych organizáciách pôsobiach na území obce.

Tabuľka 13: Zoznam mimovládnych organizácií v obci

Evidencia mimovládnych organizácií – čiastkový výpis			
P.č.	Názov	Predmet činnosti	Cieľová skupina
1	Dobrovoľný hasičský zbor	Ochrana majetku a života	Verejnosť
2	Telovýchovná jednota Družstevník	Šport	Mládež, verejnosť
3	Stolný tenis	Šport	Verejnosť
4	Hokejbalový klub „Minnesota Wild“ Nižná	Šport	Mládež, Verejnosť

2.1.2.10. Bývanie

Obec nemá schválený územný plán, v rámci zastavaného územia rieši stavebný rozvoj s takmer stopercentným dôrazom na obytnú výstavbu rodinných domov a nízkopodlažnú bytovú výstavbu. Nakoľko obec nemá dostatočné prostriedky na rozvoj bytového fondu, vo väčšine prípadov sa uskutočňuje výhradne z prostriedkov jednotlivých domácností. Prehľad o stave bytového fondu ilustruje nasledujúca tabuľka. V obci sa nachádza 179 rodinných domov a 8 bytových domov.

Tabuľka 14: Charakteristika domového fondu

Názov ukazovateľa	Počet
Byty spolu	22
Z toho obývané	22
Z toho neobývané	0
Byty v osobnom vlastníctve	0
Domy spolu	185
Z toho obývané	163
Z toho neobývané	22

Pozn.: stav k máj 2015.

Zdroj: OÚ

2.1.2.11. Vzdelávanie

V obci sa nachádza len materská škola s kapacitou 20 detí situovaná v severnej časti obce. V priestoroch materskej škôlky je pre deti k dispozícii jedáleň, malá telocvičňa a areál záhrady s preliezkami. V súčasnosti je v materskej škôlke zamestnaných 5 pracovníčok. Materská škola zriadená obcou, je využívaná len pre deti z obce. Vzhľadom k veľkosti obce a tiež jej geografickej polohe nie je možné počítať s tým, že by sa materská škola stala spádovou pre okolité sídla. Jedinou výnimkou by bol akútny nedostatok kapacity materských škôl v dvoch veľkých susedných sídlach – Chtelnici a Veľkých Kostolánoch. **Vzhľadom na počet obyvateľov súčasná kapacita materskej školy v obci postačuje.**

V obci bola v minulosti aj základná škola, tá však pre nedostatok žiakov zanikla v roku 1978. Žiaci základnej školy z obce dochádzajú do školy v Chtelnici.

Tabuľka 15: Stavy žiakov MŠ v jednotlivých rokoch

Školský rok	Počet žiakov MŠ
2007/2008	12
2008/2009	12
2009/2010	12
2010/2011	12
2011/2012	12
2012/2013	12

2.1.2.12. Kultúra

Obec každoročne organizuje a podieľa sa na viacerých kultúrnych a spoločenských akciách. Pôsobí tu tiež niekoľko spolkov a záujmových organizácií, predovšetkým v oblasti športu. Dom kultúry v súčasnosti zabezpečuje kultúrno-spoločenské požiadavky obyvateľov obce, keďže zastáva kľúčovú úlohu pri organizovaní významných kultúrnych podujatí. Fungujúca kultúrna infraštruktúra obce je dôležitá pre sociálno-ekonomický rozvoj regiónu, dosiahne sa tým vyvážený regionálny rozvoj prostredníctvom zvýšenia konkurencieschopnosti obce.

2.1.2.13. Šport

Súčasťou života obce sú tiež športové aktivity občanov. Obec disponuje futbalovým ihriskom, dvomi detskými ihriskami, posilňovňou. Obec v ostatnom období investovala do vybavenia detských ihrísk. na podporu rekreácie a športu, predovšetkým detí a mládeže.

Športové aktivity v obci sa sústreďujú predovšetkým v činnosti TJ Družstevník, ale aj v hokejbalovom klube. V oblasti športu je cieľom rozšíriť záber športových činností občanov smerom od pasívneho k aktívnemu spôsobu využívania športu v záujme zdravého spôsobu života.

Geografická poloha obce v regióne, konfigurácia terénu a ostatné prírodné a technické danosti nezaraďujú obec medzi rekreačne menej atraktívne oblasti cestovného ruchu vo vzťahu k širšiemu okoliu. Z prírodných daností vychádzajú tieto predpoklady pre rekreačnú a športovú činnosť a formy rekreácie pre obyvateľov obce:

- pre prechádzky a pešiu turistiku – veľmi dobré
- pre zimné športy – nedostatočné (vzhľadom na terénne a klimatické podmienky)
- pre cykloturistiku -veľmi dobré
- pre špecifické činnosti – veľmi dobré (napr. poľovníctvo).

2.1.3 Environmentálne podmienky

2.1.3.1. Prírodné danosti obce

Obec Nižná leží v severnej časti Podunajskej nížiny na úpätí Trnavskej sprašovej pahorkatiny. Nižná hraničí z juhovýchodu s obcou Veľké Kostoľany, z južnej strany s Radošovcami a na západnej strane s Kátlovcami. Zo severozápadu susedí s katastrom obce Chtelnica a zo severovýchodu s Dolným Lopašom.

Z hľadiska verejnej správy je obec Nižná súčasťou okresu Piešťany, Trnavského samosprávneho kraja. Obec je členom Mikroregiónu nad Holeškou, do ktorého patria aj obce: Trebatice, Borovce, Rakovice, Veselé, Dubovany, Veľké Kostoľany, Dolný Lopašov a Šterusy, Chtelnica, Ostrov, Krakovany, Kočín-Lančár.

Celková výmera katastrálneho územia je 805 ha. Obcou preteká potom Vítok, ktorý pramení na úpätí Malých Karpát, na severnej strane od Chtelnice na tzv. Víteku a vo Veľkých Kostoľanoch sa vlieva do Dudváhu. Podľa údajov Štatistického úradu SR bolo k 31.12.2013 v obci 535 obyvateľov. Z toho vyplýva hustota osídlenia 15,041 obyv/km².

Stav životného prostredia je potrebné hodnotiť z hľadiska znečistenia základných zložiek územia, ktorými sú voda, pôda, vzduch a odpady, ktoré pôsobia na kvalitu životného

prostredia. Prírodný potenciál vymedzuje geografická charakteristika, klimatické podmienky, geologické zdroje, pôdne podmienky, hydrologické podmienky, flóra a fauna.

Z **geografického hľadiska**, katastrálne územie obce sa rozprestiera pri juhovýchodnom okraji Malých Karpát. Kataster obce dosahuje priemernú nadmorskú výšku 183 m n.m. Topograficky je územie ploché, mierne zvlnené v nížinatom teréne.

Z celkovej rozlohy obce 8 046 963 m² tvorí:

- poľnohospodárska pôda celkom 7 161 147 m² z toho

6 954 724 m² orná pôda
206 423 m² záhrady

- nepoľnohospodárska pôda celkom 885 816 m² z toho

64 870 m² lesný pozemok
46 564 m² vodná plocha
455 804 m² zastavané plochy
318 578 m² ostatné plochy

Z **geologického hľadiska** vývoj územia obce prechádzal zložitými procesmi, ktorých výsledkom sú nasledovné geologické útvary:

- Kvarterné eolické sedimenty, reprezentované sprašmi, ktoré prechádzajú do sprašových hĺn; plošne sú tu najrozšírenejšie.
- Neogén Podunajskej nížiny, zastúpený predovšetkým bazálnymi zlepenkami a pieskovecami; je situovaný vo vyšších polohách chotára.
- Kvarterné fluvialné sedimenty, nachádzajú sa v okolí toku Holeška a tvoria územie údolnej nivy Váhu, ktorá zasahuje na prašnícke územie na juhovýchode.
- Deluviálne sedimenty kvartérneho pôvodu – hromadia sa najmä na úpätiach strmších svahov, schýľujúcich sa k Holeške

Oblasť, v ktorej sa obec rozprestiera, patrí **do teplej klimatickej oblasti**, teplej i mierne suchej podoblasti s miernou zimou. Základným podnebným typom je nížinná klíma, s priemernou ročnou teplotou 9 až 10°C. Najteplejším mesiacom je júl s priemernou teplotou 20 až 21°C, najchladnejším mesiacom je január s teplotou -1,4°C. Počet letných dní, t.j. dní s priemernou teplotou 19,5°C a vyššou, sa pohybuje v priemere od 60 do 70 za rok. Priemerný ročný úhrn zrážok je 600 – 650 mm, priemerný počet dní so snehovou pokrývkou je ročne 30 – 40. Vietor s priemernou rýchlosťou 8 m/s fúka prevažne zo severozápadu až zo severu.

Katastrálne územie obce Nižná leží v širokom pásme **černozeme a hnedozeme**. Pôda je rozšírená najmä v územiach pahorkatín a nízko položených kotlín v nadmorských výškach 207 – 585 m n.m, s priemernou ročnou teplotou 8-9°C a s ročným úhrnom zrážok 600-700 mm. Pôdotvorným substrátom sú spraše, sprašové hliny, svahoviny a neogénne sedimenty. Pôvodným porastom boli lesy s hustým trávnyim podrastom. Lesy sa postupne vyrúbali, takže dnes je takmer celá oblasť výskytu černozemných a hnedozemných pôd poľnohospodárskou pôdou. Hnedozeme majú dobrú pútaciú schopnosť a obsahujú aj dosť živín, takže patria medzi naše agronomicky najvhodnejšie pôdy. Sú to úrodné pôdy, ktoré vyhovujú širšiemu sortimentu rastlín. Keď sa dodržiavajú správne zásady obhospodarovania, stáva sa z nich dobrý produkčný typ, vhodný pre pestovanie väčšiny bežných poľnohospodárskych plodín – najmä obilnín.



Mapa 1: Typológia produkčných poľnohospodárskych pôd

Zdroj: VÚPOP.

Legenda: O2 – vysoko produkčné orné pôdy, O3 – Veľmi produkčné orné pôdy, O5 Stredne produkčné orné pôdy, žltou farbou sú označené kategórie OT1 – stredne produkčné polia a produkčné trávne porasty.

Intravilánom obce prechádza **potok Vítek**, ktorý sa vo Veľkých Kostolánoch vlieva do Dudváhu. Za časťou obce Vieska vteká do Víteka Lopašovský potok. Ďalší zdroj vody vznikol v časti chotára Zvolen po melioračných

úpravách, naplňa sa zväčša v jarnom období a v období dažďov. Na území katastra obce sa kedysi nachádzali štyri chovné rybníky, v roku 1929 však rybné hospodárstvo zaniklo. Potok je v správe povodia Váhu, v intraviláne a extraviláne obce nie je dostatočne udržiavaný. Znečisťovaný je najmä vypúšťaním odpadových vôd zo žump divokými skládkami na okraji potoka. Necitlivé čistenie okolia potokov v nedávnej minulosti spôsobilo devastáciu prírodného prostredia obce. Všetky tieto negatívne ľudské aktivity majú za následok stratu pôvodného rastlinstva a živočíšstva, ktoré bolo typické pre územie obce.

Flóra na území obce zodpovedá intenzívnemu vplyvu poľnohospodárstva. Súčasný stav vegetačného krytu je odlišný aj vzhľadom na intenzívne poľnohospodárske využitie územia. Lesný pôdny fond má v katastri Nižnej len nepatrnú rozlohu, v porastoch je hojne zastúpený nepôvodný agát biely a primiešané sú domáce dreviny: brest hrabolitý, jaseň štíhly, baza čierna, bršlen európsky, hloh jednozemenný a ďalšie. Nelesnú drevinovú vegetáciu v krajine tvoria brehové porasty, líniová vegetácia, remízky a stromoradia pozdĺž ciest.

Ekologický významný je potok Výtok (resp. Výtek), ktorý je biokoridorom regionálneho významu so sprievodnými porastmi. Brehové porasty potoka sú pomerne úzke a miestami prerušené, v stromovom poschodí prevládajú druhy vrb krehká, jaseň štíhly, jelša lepkavá, čerešňa vtáčia, baza čierna, orech kráľovský a slivka guľatoplodá. V obci je potok regulovaný, sprievodné porasty sú prerušované, rastú tu vysadené dreviny ako orech kráľovský, lipa malolistá, borovica čierna a topoľ čierny. Pravostranný prítok potoka Výtok bol v súčasnosti technicky zregulovaný so spevneným korytom a je bez brehových porastov. Pri potoku okolo futbalového ihriska je vysadený nepôvodný druh smrek obyčajný.

Ekologicky významným krajinným prvkom v obci je park a líniové porasty pri kostole. V parku rastú domáce dreviny breza previsnutá, hrab obyčajný, topoľ biely, jaseň štíhly, vrb (tvarovaná) aj cudzokrajné druhy ako: douglaska tisolistá, borovica hladká a agát biely, v areáli kostola je dominuje druh lipa malolistá. Cestu od kostola smerom na severozápad lemujú dreviny: douglaska tisolistá, agát biely, orech kráľovský, baza čierna, čerešňa vtáčia, smrek pichľavý, jaseň štíhly a ďalšie. Pri vjazde do obce od severozápadu sa na pravej strane vyskytujú porasty topoľa kanadského, ruže šírovej a vrby krehkej. Remízky pod vedením vysokého napätia sú v zložení agát biely, jaseň štíhly, baza čierna a trnka

obyčajná. V líniových porastoch popri ceste na Kátlovce prevláda agát biely, slivka guľatoplodá, baza čierna, ruža šíповá, svíb krvavý, čerešňa vtáčia a trnka obyčajná.

Stav fauny odráža výrazné zásahy do využitia územia a spôsobu hospodárenia na pôde. Na poliach a na plochách roztrúsenej zelene nachádzame viacero skupín hmyzu, napr. motýle, z ktorých je zastúpená hlavne čeľaď babôčkovitá. Ďalej sa tu vyskytuje kobylka hryzavá, svrček poľný a čmeľ zemný. Typickými predstaviteľmi vtákov sú prepelica poľná a bažant obyčajný. Z cicavcov zaznamenávame napríklad hraboša poľného, zajaca a tchora tmavého.

V katastri obce Nižná sa nevyskytuje žiadne chránené územie, kataster obce je však súčasťou Významného vtáčieho územia Špačince – Nižná, ktoré zatiaľ nebolo zaradené do zoznamu Chránených vtáčích území Slovenska. Cieľovým druhom je sokol rároh a ďalšie druhy vtákov, pre ktoré predstavuje poľnohospodárska krajina hniezdny aj potravný biotop.

2.1.3.2. Voda

Čo sa týka povrchových a podzemných vôd, územie nespadá do žiadnej významnej alebo chránenej vodohospodárskej oblasti. Obývaná časť obce je zásobovaná pitnou vodou z obecného vodovodu. Studne sa neprevádzkujú na účely dodávky pitnej vody, používajú sa iba na zavlažovanie.

Režim podzemných vôd je ovplyvňovaný vodnými tokmi pretekajúcimi územím, s ktorými sú podzemné vody v hydraulickej spojitosti. Kolísanie hladiny podzemnej vody ovplyvňujú klimatické pomery a hydrologické stavy tokov. Z regionálneho hľadiska najvýznamnejšie množstvá podzemných vôd sú evidované v Bratislavskom a Trnavskom samosprávnom kraji.

2.1.3.3. Pôda

Vývoj pôd z genetického hľadiska a druhovej stránky je výrazne ovplyvňovaný všetkými prvkami fyzicko-geografického prostredia (substrátom, reliéfom, klímou, vodou, rastlinstvom a živočíštvom) a sprevádzaný zložitými chemickými, fyzikálnymi a biologickými procesmi, ale aj antropogénnymi zásahmi do pôdy. Všetky tieto činitele sú v krajinnom priestore veľmi premenlivé, a preto je aj charakter pôdy premenlivý a často už na krátkych vzdialenostiach prechádza jeden pôdny typ do druhého a menia sa aj pôdne druhy.



Mapa 2: Ohrozenie veternou eróziou

Zdroj: Infoservis VÚPOP, pôdne mapy – register pôdy LPIS.

Legenda: **svetlomodrá farba** – žiadna až slabá erózia; **zelená farba** – stredná erózia; **žltá farba** – silná erózia; **červená farba** – extrémna erózia; **svetlomodrou prerušovanou čiarou** je označená hranica katastra obce.

Najzávažnejším problémom, ktorý je zapríčinený zníženou stabilitou abiotického prostredia, je ohrozenie poľnohospodárskej pôdy eróziou, najmä v mimovegetačnom období. Podľa údajov VÚPOP je riziko veternej a tiež vodnej erózie len minimálne

Hlavným zdrojom kontaminácie pôdneho fondu cudzorodými látkami sú rôzne antropogénne aktivity spojené s aplikáciou niektorých hnojív (fosfáty) a chemikálií v poľnohospodárstve, priemyselnou činnosťou, výrazne koncentrovanou v poľnohospodárskom družstve. Prostredníctvom erózie, ale aj premiestňovaním zrážkovými vodami, sa ťažké prvky môžu dostávať i do priľahlých aluviálnych drenážnych systémov a negatívne ovplyvňovať kvalitu povrchových i podzemných vôd.

2.1.3.4. Ovzdušie

V obci sa nenachádza žiadny výrazný zdroj znečisťovania ovzdušia a zvýšeného hluku, ktorý by závažným spôsobom znečisťoval, resp. negatívne ovplyvňoval prostredie. V nedávnej minulosti bolo ovzdušie znečisťované vykurovaním a pálením odpadu v domácnostiach (najmä plastov, textilu a bioodpadu). V súčasnosti je už vykurovanie takmer všetkých domácností zabezpečené plynom.

Miestne zdroje znečistenia ovzdušia sú bezvýznamné. Najväčším zdrojom hluku je verejná doprava a priemyselné strediská na území obce. Hodnoty hluku stanovené hygienickými normami nie sú prekračované ani v dopravnej špičke.

2.1.3.5. Odpady

Obec má spracovaný Program odpadového hospodárstva (POH) v zmysle zákona o odpadoch, ktorý je platný pre celý mikroregión Nad Holeškou. Obec usmerňuje činnosť v oblasti nakladania s komunálnym a drobným stavebným odpadom na svojom území. Obec realizuje triedený zber zložiek komunálneho odpadu a drobného stavebného odpadu v zmysle schváleného POH a systému triedeného zberu a zber zmesového komunálneho odpadu.

Obec v platnom VZN č. 3/2013 určuje systém separovania a zberu odpadov nasledovne. Obec oddelene zbiera papier, plasty, kovy, sklo, elektroodpad z domácností, biologicky rozložiteľný odpad, textil a obuv a viacvrstvové kombinované materiály. Oddelene sa tiež zbierajú opotrebovaný kuchynský olej, odpady s obsahom škodlivín, drobné stavebné odpady, objemné odpady a elektroodpad z domácností.

Pre zmesový komunálny odpad sú určené kontajnery KUKA 110 I z pozinkovaného plechu alebo plastu. Veľkoobjemové kontajnery slúžia pre veľkorozmerný odpad a drobný stavebný odpad. Vyseparované zložky komunálneho odpadu sa ukladajú do plastových vriec alebo zberných nádob určených obcou.

Na území obce sa nenachádza žiadne zariadenie na separovanie, ani zhodnocovanie odpadov.

2.2. Analýza vonkajšieho prostredia

Vonkajšie prostredie z pohľadu obce je formované na troch úrovniach: 1. európska legislatíva a stratégie; 2. štátna legislatíva a opatrenia vlády SR a 3. regionálne stratégie Vyššieho územného celku.

Na prvej, európskej úrovni, je smerodajná predovšetkým Stratégia „Európa 2020“, ktorou sa riadi filozofia a zameranie zdrojov z európskych štrukturálnych fondov pre obdobie 2014 – 2020. Na základe tejto stratégie totiž musí Európska únia dodržiavať jednotný tematický prístup. Priority a ciele tejto stratégie premietla vláda SR do Partnerskej dohody na roky 2014 – 2020. Stratégia Európa 2020 má tri hlavné ciele:

1. Inteligentný rast (Inovácie, Vzdelávanie a Digitálna spoločnosť)
2. Udržateľný rast (Klíma, Energetika a Mobilita, Konkurencieschopnosť)
3. Inkluzívny rast (Zamestnanie a zručnosti, Boj proti chudobe)

Kľúčovými cieľovými hodnotami stratégie sú:

- Zamestnanosť: zvýšiť zamestnanosť obyvateľov vo veku 20-64 rokov, vrátane väčšieho zapojenia žien, starších a lepšieho začlenenia migrantov
- Výskum a vývoj: zvýšiť investície do výskumu a vývoja a inovácií podnikov
- Zmena klímy a energetická udržateľnosť: znížiť emisie skleníkových plynov o 20% v porovnaní s úrovňou z roku 1990, zvýšiť podiel OZE o 20% na konečnej spotrebe energie a zvýšiť energetickú účinnosť o 20%
- Vzdelávanie: znížiť mieru predčasného ukončenia školskej dochádzky a zvýšiť podiel obyvateľov vo veku 30-34 rokov s vysokoškolským vzdelaním na 40%
- Boj proti chudobe: znížiť podiel ľudí žijúcich pod hranicou chudoby 25%

Na druhej, štátnej úrovni je okrem platnej legislatívy (napr. v oblasti regionálneho rozvoja, zákon o obecnom zriadení a pod.) určujúca Národná stratégia regionálneho rozvoja Slovenskej republiky. Tá obsahuje okrem iného aj stratégiu pre Trnavský samosprávny kraj. Vzhľadom k tomu, že v čase spracovania PHSR obce nie k dispozícii aktuálny PHSR VÚC, použili sme informácie pre tretiu úroveň vonkajších vplyvov (regionálna úroveň) informácie z Národnej stratégie regionálneho rozvoja. Národná stratégia bude zároveň určujúca aj pri tvorbe aktualizácie PHSR kraja na najbližšie obdobie (posledné PHSR kraja má platnosť do roku 2015).

Podľa Národnej stratégie regionálneho rozvoja je Trnavský samosprávny kraj (TTSK) prevažne vidiecky, prechodný, priemyselný, konkurencieschopný, rýchlorastúci región SR s perspektívou druhého najkonkurencieschopnejšieho regiónu na úrovni SR, s vysokou atraktivitou a pozíciou v blízkosti centra rozvojových aktivít EÚ a s možnosťou cezhraničnej spolupráce s Českou a Rakúskou republikou, ako aj Maďarskom. **TTSK má stredný inovačný potenciál. Z hľadiska analýzy vonkajšieho prostredia obce a tiež pre účely prevencie rizík rozvoja obce je potrebné zohľadniť disparity a faktory rozvoja kraja aj z hľadiska očakávaných regionálnych integrovaných územných stratégií rozvoja v kraji (RIUS).**

Hlavné disparity TTSK.

- v pôdohospodárstve: - pokles pestovateľských plôch a počtu chovaných hospodárskych zvierat (hydina, ošípané a hovädzí dobytok) a dovoz lacnejších dotovaných potravín z pôvodných krajín EÚ.
- v priemysle: - chýbajúce akreditácie a certifikácie s medzinárodnou platnosťou majú za následok obmedzenia v medzinárodnom obchode; inovačné a technologické zaostávanie spôsobuje zvyšujúcu sa energetickú a surovinovú náročnosť výroby.

- v službách: - disparity vo vzťahu mesta a okolia spôsobené nerovnomerným rozmiestnením služieb a vzdelávacích inštitúcií; nízka úroveň informatizácie produkčnej sféry; zníženie konkurencieschopnosti malého a stredného podnikania v dôsledku veľkej expanzie nadnárodných spoločností, ale aj často pre absentujúcu kvalitu poskytovaných služieb; nedostatočná kvalita verejných služieb občanom a podnikateľskej sfére.
- v technickej infraštruktúre: - nedostatočná kvalita ciest II. a III. triedy má často za následok dopravné nehody; neexistencia integrovaného dopravného systému; značné ekologické zaťaženie poľnohospodárskej krajiny; znižovanie emisného a odpadového zaťaženia územia.
- v sociálnej infraštruktúre: vyšší podiel nezamestnaných v obciach v porovnaní s Trnavou a ostatnými mestami; značný odlev pracovných síl do zahraničia z titulu blízkosti hraníc, pričom za vysokokvalifikované pracovné sily nie sú náhrady; nedostatočné investície do nájomného bývania, regenerácie bytového fondu a pomalá obnova kultúrohistorických pamiatok, čo je spôsobené nedostatkom vlastných finančných zdrojov; nevyhovujúca miera nezamestnanosti s nevyrovnanou ponukou pracovných miest najmä vo vidieckych oblastiach.

Hlavné faktory rozvoja TTSK.

- v pôdohospodárstve: - dobrý produkčný pôdohospodársky potenciál v oblastiach zeleninárstva, ovocinárstva a vinohradníctva dáva možnosti rozvoja bývania na základe vidieckeho osídlenia, vysoký poľnohospodársky potenciál umožňuje pestovanie prakticky všetkých druhov ekologických potravín a živočíšnej výroby, rozvoj biotechnológií, rozvoj fariem a predaj z dvora, inovácia a rast konkurencieschopnosti slovenských produktov, ochrana životného prostredia.
- v priemysle: - rozvinutá priemyselná výroba a rôznorodosť hospodárskej základne s dlhodobým pôsobením dáva možnosť transferu technológií do perspektívnych odvetví na základe využitia fondov EÚ, rozsiahla koncentrácia zahraničných investícií dáva predpoklad na využívanie nových technológií a inovácií najmä v automobilovom a elektrotechnickom priemysle, potravinárstve, energetike a farmaceutickom priemysle, možnosť posilňovania exportu.
- v službách: - geopolitický polohový potenciál umožňuje priame kontakty s vyspelými regiónmi s možnosťou zintenzívnenia zahraničných investícií a medzinárodnej spolupráce, využitie geotermálnych prameňov za splnenia príslušných zákonných podmienok (zákon č. 538/2005 Z. z. o prírodných liečivých vodách, prírodných liečebných kúpeľoch, kúpeľných miestach a prírodných minerálnych vodách a o zmene a doplnení niektorých zákonov) pre ďalší rozvoj tradičného kúpeľníctva s prepojením na ekologický vidiecky turizmus, zlepšenie podnikateľského prostredia pre rozvoj malého a stredného podnikania v oblasti obchodu a služieb, vysoký podiel územia s veľkoplošnou ochranou krajiny a vodných zdrojov, priaznivé podmienky na rozvoj služieb v oblasti cestovného ruchu, vidieckeho turizmu a agroturizmu.
- v technickej infraštruktúre: - polohový potenciál kraja, výhodná geografická poloha, štruktúra miest a hustota obyvateľstva na km², križovanie významných medzinárodných a vnútroštátnych trás železníc a ciest umožňuje lepšie zapojenie do medzinárodnej spolupráce a priaznivú väzbu na hlavné mesto Slovenska.
- v sociálnej infraštruktúre: - vysoký podiel vysokoškolsky vzdelaného obyvateľstva vytvára predpoklady pre možnosti využívania nových technológií a obnoviteľných zdrojov energií v súlade s ekologickými princípmi na základe využitia ľudského a ekonomického potenciálu, vzdelaná a pomerne lacná pracovná sila láka naďalej najmä zahraničných investorov, silný kultúrno-spoločenský potenciál daný koncentráciou kultúrnych a spoločenských inštitúcií dáva možnosť jeho využitia pre rozvoj cestovného ruchu a vytváraníu medzinárodných inštitúcií v prepojení na Bratislavský samosprávny kraj, dostupnosť vzdelávacích, sociálnych a zdravotných

zariadení, stabilizovaný demografický vývoj a priaznivá veková štruktúra, dobrá sídelná štruktúra, vhodná pre dobrú a vyváženú obsluhu územia, silný potenciál cezhraničnej spolupráce.

- v kultúre: - podpora rekonštrukcie národných kultúrnych pamiatok v samosprávnom kraji ako predpoklad rozvoja cestovného ruchu.

Charakteristika špecifických stránok regiónu: dobre rozvinutá sieť dopravných komunikácií, kvalitný pôdny fond, priaznivé klimatické podmienky, zachovaná biodiverzita, významné vodné toky, geotermálne vodné pramene, málo znečistené ovzdušie, priaznivé podmienky na rozvoj vidieckeho turizmu a agroturizmu, potenciál pre ďalší rozvoj priemyslu, zahraniční investori priťahujúci ďalších subdodávateľov.

Konkurenčná výhoda TTSK je tvorená výhodnou geografickou polohou v blízkosti rozvojových aktivít EÚ, vysokým podielom zahraničného kapitálu a vysokokvalifikovanou pracovnou silou v strategicky dôležitých sektoroch.

Prioritné oblasti pre TTSK:

PO1: Veda, výskum a inovácie: zvyšovanie energetickej bezpečnosti, využívanie OZE, automobilový a energetický priemysel, automobilový priemysel

PO2: Ľudské zdroje: rozvoj ľudských zdrojov s dôrazom na vedu, výskum a inovácie, spolupráca medzi podnikateľskou sférou a verejnou správou

PO3: Zamestnanosť: dôraz na vytváranie nových pracovných miest vo vede, výskume a inováciách a v sektore služieb pre rozhodujúce priemyselné odvetvia (automobilový priemysel, energetika a spotrebný priemysel)

PO4: Konkurencieschopnosť, rast a podnikateľské prostredie: podpora podnikateľského prostredia a rastu podielu MSP najmä v sektore služieb

PO5: Životné prostredie, zmeny klímy a OZE: zvýšenie využívania OZE a surovín v rozhodujúcich priemyselných odvetviach

Prehľad vplyv týchto troch úrovní na obec je sumarizovaný v nasledujúcej STEEP analýze.

Tabuľka 16: STEEP analýza (analýza vonkajšieho prostredia)

Sociálne	Technologické	Ekonomické
Zvyšovanie podielu vysokoškolsky vzdelaných ľudí v populácii	Budovanie priemyselných parkov a obchodných centier v meste Trnava	Využitie fondov EÚ na spolufinancovanie projektov verejnej správy a súkromných firiem
Vzdelávanie – nedostatkové prepojenie škôl s praxou	Zavádzanie IKT do verejnej správy – informatizácia	Dobudovanie dopravných koridorov a cestnej infraštruktúry
Bývanie – nedostatok nájomných bytov	Zvyšovanie úrovne výskumu a vývoja a zavádzanie inovácií v podnikoch	Stimuly pre rast malých a stredných podnikov, podpora inovácií v podnikoch cez štrukturálne fondy
Migračné vlny – odliv mladých ľudí do väčších sídiel, prílev starších na vidiek		Daňové a administratívne zaťaženie
Zníženie bezpečnosti v dôsledku nárastu počtu sociálne slabých		

a marginalizovaných komún		
Ekologické	Politické	Hodnotové
Neefektívne protipovodňové opatrenia	Administratívna pripravenosť na čerpanie štrukturálnych fondov	Tendencia smerom k spolupráce formou PPP projektov
Zvyšovanie znečistenia ovzdušia z dopravy	Nastavenie pravidiel verejného obstarávania	Zmeny postojov obyvateľstva – rastúca kriminalita, rasizmus a xenofóbia
Výstavba nového jadrového zdroja	Sektorové stratégie vlády napr. v oblasti odpadového hospodárstva a energetiky	Aktivizácia občianskeho sektora – väčšie zapájanie sa do rozvoja obcí

2.3. Zhrnutie súčasného stavu územia

Pri spracovaní analytickej časti PHSR bola použitá metodika zberu celoslovenských a regionálnych štatistických a ostatných dát zverejnených na portáli Štatistického úradu SR, ÚPSVaR Trnava a dostupných informácií od zamestnancov obce. Získané dáta sú spracované v prehľadných tabuľkách a grafoch, výsledky analýzy sú vysvetlené v textovej časti.

Tabuľka 17: Kontrolný zoznam pre hodnotenie rizík

Druh rizika	Objekt rizika	Zdroj rizika	Nežiaduce dôsledky	Pravdepodobnosť
Individuálne				
Technické	Územie	Priemyselná havária	Znečistenie životného prostredia Ohrozenie verejného zdravia	nízka
Ekologické	Územie	Znečistenie ovzdušia Vodná erózia – riziko povodní mimo vodného toku	Zhoršenie životného prostredia Zničenie majetku, ohrozenie zdravia	nízka
Sociálne	Územie	Rast nezamestnanosti Nedostatok nájomných bytov	Kriminalita Odliv mladých obyvateľov	stredná
Ekonomické	územie	Neefektívne čerpanie štrukturálnych fondov	Nerealizovaný rozvoj územia	Stredná

SWOT analýza

Analýza SWOT je spôsob náhľadu na zistenia sociálno-ekonomickej analýzy v štyroch rôznych kategóriách: silné stránky, slabé stránky, príležitosti a hrozby. Silné a slabé stránky vychádzajú z vnútorných podmienok obce (vnútorné faktory), príležitosti a hrozby sú externé udalosti a trendy, ktoré predstavujú šance alebo prekážky, ktoré ovplyvňujú miestny rozvoj (vonkajšie faktory). Zo silných stránok a príležitostí vyplývajú faktory rozvoja obce. Zo slabých stránok a ohrození vyplývajú kľúčové zápory obce. Na základe faktorov rozvoja a záporov obce je možné navrhnúť programovú štruktúru stratégie rozvoja.

SWOT analýza – sociálny rozvoj			
Silné stránky <ul style="list-style-type: none"> • znižovanie miery nezamestnanosti v obci • dostatočné základné služby vzhľadom na počet obyvateľov 	Body 4 4	Slabé stránky <ul style="list-style-type: none"> • nestabilný demografický vývoj • absencia základnej školy • absencia mimoškolských aktivít pre deti a mládež • absencia zdravotnej starostlivosti • nezáujem o spoločenský život a organizovanú činnosť v spolkoch 	Body 2 5 3 5 2
Spolu	8	Spolu	17
Príležitosti <ul style="list-style-type: none"> • spätný migračný trend z mesta do obce • postupné dobudovanie infraštruktúry a podmienok pre výstavbu bytových domov a rodinných domov 	Body 3 5	Hrozby <ul style="list-style-type: none"> • rast nezamestnanosti • rast životných nákladov (energie, potraviny, služby) • zníženie úrovne a zamestnanosti v poľnohospodárstve • migrácia obyvateľstva 	Body 3 3 3 3
Spolu	8	Spolu	12
SWOT analýza – hospodársky (ekonomický) rozvoj			

Silné stránky <ul style="list-style-type: none"> • pokojné miesto pre život • uzavretý ROEP • nízka kriminalita • hodnotný a udržiavaný park • priestor na rozvoj obce 	Body 4 3 3 5 4
Spolu	19
Príležitosti <ul style="list-style-type: none"> • dobudovanie a rekonštrukcia chodníkov a miestnych komunikácií • výsadba zelene • využitie finančných zdrojov z Environmentálneho fondu, fondov EÚ, dotácií a mimorozpočtových zdrojov • regionálna spolupráca pri rozvoji cestovného ruchu, kultúry a športu • vybudovanie cyklotrasy s prepojením na okolité obce • spoločné aktivity v rámci mikroregiónu Nad Holeškou 	Body 5 4 4 3 5 3
Spolu	24
SWOT analýza – environmentálny rozvoj	
Silné stránky <ul style="list-style-type: none"> • Zvyšovanie počtu separovaných zložiek odpadov • Spracovaný Program odpadového hospodárstva • Vybudovaný vodovod • Vyhovujúce prírodné podmienky • Územie bez environmentálnych záťaží 	Body 5 3 4 4 4
Spolu	20
Slabé stránky <ul style="list-style-type: none"> • geografická poloha obce • nedostatok finančných zdrojov na rozvoj obce • nedostatok pracovných príležitostí v obci • absencia zariadení v oblasti gastronómie a ubytovacích služieb • nedobudované chodníky a miestne komunikácie • chýbajúce turistické náučné chodníky, cyklotrasy 	Body 3 3 3 4 5 5
Spolu	23
Hrozby <ul style="list-style-type: none"> • konkurencia turisticky atraktívnych lokalít (Piešťany, Trnava, pohorie Malé Karpaty) • absencia aktuálnej regionálnej stratégie na využitie potenciálu územia v oblasti cestovného ruchu 	Body 4 4
Spolu	8

Príležitosti	Body
• Získanie zdrojov na vybudovanie kanalizácie	5
• Získanie zdrojov na ochranu ovzdušia (zníženie prašnosti)	4
• Získanie zdrojov na zníženie energetických nákladov na prevádzku verejných budov	4
• Využívanie OZE na výrobu tepla	4
Spolu	17

Hrozby	Body
• environmentálne dopady čiernych skládok	5
• riziko znečistenia spodných vôd v dôsledku absencie kanalizácie	5
• nedostatok zdrojov na dobudovanie kanalizácie	4
Spolu	14

V rámci sociálneho rozvoja prevládajú slabé stránky a silnými a hrozby a príležitosťami. Hospodárska oblasť obsahujú viac slabých stránok ako silných avšak príležitosti sú zastúpené vo väčšej miere ako hrozby. V environmentálnom rozvoji majú prevahu silné stránky nad slabými a rovnako príležitosti nad hrozbami.

Zo SWOT analýzy boli identifikované hlavné problémy obce:

- **nevyhovujúci stav technickej infraštruktúry** – je potrebné dobudovať kanalizáciu, obec by zároveň mala pripraviť plán dobudovania miestnych ciest a chodníkov, mostov, prístupov z ciest k domom, parkovacích miest, bezbariérových vstupov, zatrávnených plôch a pod.
- **nevyhovujúci stav sociálnej infraštruktúry** – je potrebné rozšíriť sieť sociálnych služieb v obci vzhľadom na demografický vývoj
- **nedostatok zdrojov na ekologizáciu územia**, ochranu životného prostredia a preventívne opatrenia na opakovaný výskyt divokých skládok a porušovanie príslušných predpisov – je potrebné zlepšiť kvalitu a funkčnosť porastov popri vodných tokoch, zrekultivovať skládku odpadu za obcou

Na základe SWOT analýzy (silných stránok a príležitostí) boli identifikované hlavné faktory rozvoja obce:

- zlepšiť technickú infraštruktúru
- podporovať ďalší rozvoj individuálnej bytovej výstavby
- rozvíjať kvalitné sociálne služby
- podporovať kultúrne a športové aktivity v obci
- zvyšovať environmentálne povedomie občanov
- podporovať ekologizáciu územia a ochranu životného prostredia
- využívať prostriedky zo štrukturálnych fondov Európskej únie na realizáciu investičných a neinvestičných projektov
- využívať spoluprácu na úrovni mikroregiónu za účelom zvýšenia povedomia o obci, propagácie a podpory cestovného ruchu, kultúry a športu – napríklad formou budovania cyklotrás, turistických chodníkov a náučných chodníkov

3. Strategická časť

Cieľom PHSR je sformulovať takú predstavu o smerovaní obce, ktorá vyjadruje ekonomické a sociálne záujmy jej občanov a je v súlade so strategickými cieľmi a prioritami štátu,

vyššieho územného celku, záujmami ochrany historického a kultúrneho dedičstva. Plán je otvorený dokument, ktorý by sa mal pravidelne písomne dopĺňať a aktualizovať, podľa vopred stanovených pravidiel, potrieb obyvateľov obce, jeho návštevníkov a potenciálnych investorov, s cieľom v maximálnej možnej miere zvýšiť životnú úroveň obyvateľov obce a uspokojiť ich potreby a požiadavky.

Stratégia obce je vypracovaná v súlade s návrhom Partnerskej dohody na roky 2014-2020, Stratégia je výsledkom kombinácie dvoch prístupov: štrukturálneho a regionálneho.

Strategický cieľ a špecifické ciele Plánu hospodárskeho a sociálneho rozvoja obce konkrétne naplňajú celkový cieľ regionálneho rozvoja tým, že vytvorením tohto významného strategického dokumentu sa na miestnej úrovni vytvoria podmienky pre implementáciu navrhnutého Integrovaného regionálneho operačného programu na roky 2014 – 2020, ktorého hlavným cieľom je prostredníctvom jednotlivých opatrení zvýšiť vybavenosť územia zariadeniami občianskej infraštruktúry s ohľadom na zabezpečenie ich dostupnosti a kvality poskytovaných služieb. Projektové zámery realizované v súlade s PHSR obce sú orientované na tvorbu strategických, politických, infraštruktúrnych a trhových podmienok, ktoré podporia úspešnosť a efektívnosť investícií malých a stredných podnikateľov a zvýšia konkurenčnú schopnosť obce.

PHSR obce je základným nástrojom obce, ktorý určuje smer jej napredovania, pre plnenie strednodobých a dlhodobých cieľov, ktoré umožnia vytvárať spoločný produkt, poskytujúci kvalitné podmienky pre život všetkých jej občanov a návštevníkov pri rešpektovaní územného plánu obce. Tento strategický dokument posilní regionálny rozvoj tým, že stanoví postupy podporujúce miestne iniciatívy. Zároveň pomôže zvýšiť absorpčnú kapacitu regiónu pomocou podpory aktivít regionálnych a lokálnych rozvojových organizácií a podporou prípravy strategicky významných projektov.

Vízia:

„Chceme, aby obec Nižná v roku 2025 bola príťažlivá, udržiavaná a perspektívna obec so zvyšujúcou sa

kvalitou života pre všetkých jej obyvateľov vo všetkých oblastiach, využívajúca všetky zdroje pre tvorbu nových hodnôt v súlade s ochranou životného prostredia a udržiavateľným využívaním kultúrneho, historického a prírodného dedičstva.“

Tabuľka 18: Prioritné oblasti stratégie obce

Prioritné oblasti		
PO 01	PO 02	PO 03
Sociálna oblasť	Ekonomická oblasť	Environmentálna oblasť
Ciele prioritných oblastí		
Cieľom je starostlivosť o kvalitu života v obci občanom, vytvorenie podmienok pre udržateľný rozvoj obce		
Cieľom je starostlivosť o kvalitu života v obci občanom, vytvorenie podmienok pre udržateľný rozvoj obce		
Cieľom je skvalitňovanie kvality života v obci občanom, vytvorenie podmienok pre udržateľný rozvoj obce		
Cieľom je ochrana a tvorba o občanov a		
Opatrenia v rámci prioritných oblastí		
1.1. Sociálna infraštruktúra	2.1. Zvyšovanie kvality	3.1. Environmentálna

	verejných služieb samosprávy	infraštruktúra
1.2. Kultúrna a športová infraštruktúra	2.2. Technická infraštruktúra	3.2. Odpadové hospodárstva
1.3. Školská infraštruktúra	2.3. Dopravná infraštruktúra	3.3. Ochrana ovzdušia

Tabuľka 19: Stratégia rozvoja obce Nižná na roky 2015 - 2025

Prioritné oblasti, oblasti podpory a opatrenia		
PO 01	PO 02	PO 03
Sociálna oblasť	Ekonomická oblasť	Environmentálna oblasť
Opatrenia v rámci prioritných oblastí a podopatrenia		
1.1. Sociálna infraštruktúra	2.1. Zvyšovanie kvality verejných služieb samosprávy	3.1. Environmentálna infraštruktúra
1.1.1. Rozšírenie ponuky	2.1.1. Vzdelávanie terénnych sociálnych a zvyšovanie zručností	3.1.1. Vybudovanie kanalizácie služieb v obci pracovníkov obecného úradu
	2.1.2. Informatizácia verejnej správy – elektronizácia služieb	3.1.2. Rozšírenie zelene na obecných priestranstvách
1.2. Kultúrna a športová infraštruktúra	2.2. Technická infraštruktúra	3.2. Odpadové hospodárstva
1.2.1. Rekonštrukcia	2.2.1. Rekonštrukcia	3.2.1 Vybudovanie zberného kultúrneho domu verejného osvetlenia dvora v obci
1.2.2. Vybudovanie multifunkčného ihriska	2.2.2 Rozšírenie kamerového systému v obci	3.2.2. Osveta, vzdelávanie a zvyšovanie povedomia občanov o separovanom zbere v obci
1.2.3. Vytvorenie centra voľného času		
1.3. Školská infraštruktúra	2.3. Dopravná infraštruktúra	3.3. Ochrana ovzdušia
1.3.1. Rekonštrukcia MŠ	2.3.1. Rekonštrukcia miestnych komunikácií	3.3.1. Výsadba izolačnej zelene
	2.3.2. Rekonštrukcia obecných chodníkov	
	2.3.3. Výstavba cyklotrasy	

4. Programová časť

Programová časť PHSR nadväzuje na strategickú časť a obsahuje najmä zoznam opatrení a projektov na zabezpečenie realizácie programu rozvoja obce. Programová časť PHSR na roky 2015-2020 obsahuje podrobnejšie rozpracovanie strategických cieľov v sociálnej, hospodárskej a environmentálnej politike na úroveň projektov a aktivít, ktoré sú tvorené vecne príbuznými skupinami aktivít samosprávy vykonávaných mimo bežnú činnosť a smerujúcich k plneniu strategického cieľa rozvoja obce na roky 2015-2020: **Strategickým cieľom rozvoja obce na roky 2015-2020 je vytvoriť podmienky pre zvýšenie kvality života obyvateľov obce, pre zvýšenie jej konkurencieschopnosti a ekonomickej výkonnosti s vyváženým rozvojom oblastí trvale udržateľného rozvoja.** Programová časť PHSR obce obsahuje celkový prehľad projektov v jednotlivých oblastiach stratégie a základný návrh ukazovateľov pre hodnotenie programu rozvoja.

Súčasťou programovej časti je aj stanovenie ukazovateľov pre hodnotenie PHSR. Ukazovatele výsledkov a dopadov v PHSR obce Nižná sú spracované v nasledujúcej tabuľke. Ako informačný zdroj je uvedená obec a iné zdroje. **Výstupy projektu** predstavujú práce, služby a tovary, ktoré boli financované počas realizácie aktivít projektu vyjadrené z finančného a vecného hľadiska. **Výsledok projektu** predstavuje okamžitý efekt realizácie aktivít projektu (výstupy z aktivít), ktorý je k dispozícii pre cieľovú skupinu alebo predstavuje služby poskytnuté cieľovej skupine. **Dopad** predstavuje vyjadruje dlhodobý efekt intervencie na danú prioritnú oblasť alebo cieľovú skupinu, ktorý je mimo priamej a výlučnej kontroly subjektu zodpovedajúceho za realizáciu projektu.

Ukazovatele výstupu sú obvykle priradené k jednotlivým projektom. Označujú hmatateľné produkty, bezprostredne dosiahnuté realizáciou jednej alebo viacerých aktivít, často vyjadrené v merateľných fyzických alebo peňažných jednotkách. Odrážajú skutočnosť, že niečo bolo vytvorené, vyprodukované, zriadené, zrealizované.

Ukazovatele výsledku vyjadrujú priamy hmatateľný efekt projektu na cieľové skupiny projektu bezprostredne po ukončení realizácie projektu a merajú bezprostredný následok, ktorý bol vyvolaný výstupom (preto je medzi výstupom a výsledkom logická väzba).

Ukazovatele dopadu vyjadrujú dlhodobý efekt intervencie na prioritnú skupinu či cieľovú skupinu, následky dosiahnutých výsledkov projektu, teda príspevok k riešeniu cieľov stanovených pre prioritnú oblasť či potrieb cieľovej skupiny a k odstraňovaniu prekážok rozvoja. Z tohto hľadiska preto nemusí byť strategický cieľ vyjadrený ukazovateľmi dopadu, ale môže byť vyjadrený aj vhodnými ukazovateľmi výsledku. Pre oblasť hodnotenia dopadov PHSR obce boli ako východiskové hodnoty dopadových ukazovateľov stanovené dopadové ukazovatele výsledku na úrovni roku 2020.

Tabuľka 20: Opatrenia a aktivity obce

Opatrenie	Projekt/Aktivita	Prioritná oblasť/oblasť
1.1. Sociálna infraštruktúra	1.1.1. Rozšírenie ponuky terénnych sociálnych služieb v obci	Sociálna
1.2. Kultúrna a športová infraštruktúra	1.2.1. Rekonštrukcia kultúrneho domu	Sociálna
	1.2.2. Vybudovanie multifunkčného ihriska	Sociálna
	1.2.3. Vytvorenie centra voľného času	Sociálna

1.3. Školská infraštruktúra	1.3.1. Rekonštrukcia MŠ	Sociálna
2.1. Zvyšovanie kvality verejných služieb samosprávy	2.1.1. Vzdelávanie a zvyšovanie zručností pracovníkov obecného úradu	Ekonomická
	2.1.2. Informatizácia verejnej správy – elektronizácia služieb	Ekonomická
2.2. Technická infraštruktúra	2.2.1. Rekonštrukcia verejného osvetlenia	Ekonomická
	2.2.2. Rozšírenie kamerového systému v obci	Ekonomická
2.3. Dopravná infraštruktúra	2.3.1. Rekonštrukcia miestnych komunikácií	Ekonomická
	2.3.2. Rekonštrukcia obecných chodníkov	Ekonomická
	2.3.3. Výstavba cyklotrasy	Ekonomická
3.1. Environmentálna infraštruktúra	3.1.1. Vybudovanie kanalizácie	Environmentálna
	3.1.2. Rozšírenie zelene na obecných priestranstvách	Environmentálna
3.2. Odpadové hospodárstva	3.2.1. Vybudovanie zberného dvora v obci	Environmentálna
	3.2.2. Osveta, vzdelávanie a zvyšovanie povedomia občanov o separovanom zbere v obci	Environmentálna
3.3. Ochrana ovzdušia	3.3.1. Výsadba izolačnej zelene	Environmentálna

Tabuľka 21: Tabuľka ukazovateľov výsledkov a dopadov

Typ ukazovateľa	Názov ukazovateľa	Definícia	Informačný zdroj	M.J.	Východisková hodnota		Cieľová hodnota/rok	
					Rok 2015		2017	2020
PRIORITNÁ OBLASŤ – Sociálna								
1.1. Sociálna infraštruktúra / 1.1.1. Rozšírenie ponuky terénnych sociálnych služieb opatrovateliek								
Hlavné ukazovatele	Výstup	Poskytnuté služby - náklady	Obec	EUR	0			2 tis.
	Výsledok	Počet klientov, ktorým sú služby poskytované	Obec	počet	0			4

	Dopad	Počet zavedených nových služieb	Obec Databáza DataCube	počet	0		2
1.2. Kultúrna a športová infraštruktúra / 1.2.1. Rekonštrukcia kultúrneho domu							
Hlavné ukazovatele	Výstup	Náklady na rekonštrukciu KD	Obec	EUR	0		20 tis.
	Výsledok	Zníženie energetických nákladov	Obec	%	0		30
	Dopad	Projekty energetickej náročnosti	Obec Databáza DataCube	počet	0		1
1.2. Kultúrna a športová infraštruktúra / 1.2.2. Vybudovanie multifunkčného ihriska							
Hlavné ukazovatele	Výstup	Náklady na vybudovanie ihriska	Obec	EUR	0	100 tis.	
	Výsledok	Výmera multifunkčného ihriska	Obec	m ²	0	10 000	
	Dopad	Počet ihrísk	Obec	počet	0	1	
1.2. Kultúrna a športová infraštruktúra / 1.2.3. Vytvorenie centra voľného času							
Hlavné ukazovatele	Výstup	Náklady na vytvorenie centra	Obec	EUR	0	20 tis.	
	Výsledok	Počet vytvorených centier	Obec	počet	0	1	
	Dopad	Počet projektov	Obec	počet	0	1	
1.3. Školská infraštruktúra / 1.3.1. Rekonštrukcia MŠ							
Hlavné ukazovatele	Výstup	Náklady na rekonštrukciu MŠ	Obec	EUR	0		30 tis.
	Výsledok	Zníženie energetických nákladov	Obec	%	0		30
	Dopad	Projekty energetickej náročnosti	Obec Databáza DataCube	počet	0		1
PRIORITNÁ OBLASŤ – Ekonomická							
2.1. Zvyšovanie kvality verejných služieb samosprávy / 2.1.1. Vzdelávanie a zvyšovanie zručností pracovníkov obecného úradu							

Hlavné ukazovatele	Výstup	Náklady na vzdelávanie	Obec	EUR	0	1 tis.	
	Výsledok	Počet preškolených pracovníkov	Obec	počet	0	2	
	Dopad	Počet zavedených/zlepšených služieb	Obec	počet	0	6	
2.1. Zvyšovanie kvality verejných služieb samosprávy / 2.1.2. Informatizácia verejnej správy – elektronizácia služieb							
Hlavné ukazovatele	Výstup	Náklady na elektronizáciu služieb	Obec	EUR	0	3 tis.	
	Výsledok	Počet zavedených elektronických služieb	Obec	počet	0	5	
	Dopad	Počet poskytovaných elektronických služieb verejnej správy	Obec	počet	0	5	
2.2. Technická infraštruktúra / 2.2.1. Rekonštrukcia verejného osvetlenia							
Hlavné ukazovatele	Výstup	Náklady na rekonštrukciu verejného osvetlenia	Obec	EUR	130 tis.		
	Výsledok	Počet nových/rekonštruovaných svetelných bodov	Obec	počet	110		
	Dopad	Zníženie nákladov na verejné osvetlenie	Obec	%	30		
2.2. Technická infraštruktúra / 2.2.2 Rozšírenie kamerového systému v obci							
Hlavné ukazovatele	Výstup	Náklady na dodávku a montáž kamerového systému	Obec	EUR	0	20 tis.	
	Výsledok	Počet nových monitorovacích miest	Obec	počet	0	10	
	Dopad	Zníženie kriminality	Štatistika PZ SR	%	0	50	
2.3. Dopravná infraštruktúra / 2.3.1. Rekonštrukcia miestnych komunikácií							

Hlavné ukazovatele	Výstup	Stavebné náklady na rekonštrukciu miestnych komunikácií	Obec	EUR	0	40 tis.	
	Výsledok	Dĺžka rekonštruovaných a nových plôch	Obec	m	0	2 000	
	Dopad	Projekty technickej infraštruktúry	Obec	počet	0	1	
2.3. Dopravná infraštruktúra / 2.3.2. Rekonštrukcia obecných chodníkov							
Hlavné ukazovatele	Výstup	Stavebné náklady na rekonštrukciu obecných chodníkov	Obec	EUR	0	140 tis.	
	Výsledok	Dĺžka rekonštruovaných a nových plôch	Obec	m	0	5 000	
	Dopad	Projekty technickej	Obec	počet	0	1	
		infraštruktúry					
2.3.. Dopravná infraštruktúry / 2.3.3. Vybudovanie cyklotrasy							
Hlavné ukazovatele	Výstup	Náklady na výstavbu cyklotrasy	Obec	EUR	0		45 tis.
	Výsledok	Dĺžka vybudovanej cyklotrasy	Obec	m	0		1 500
	Dopad	Počet projektov	Obec	počet	0		1
PRIORITNÁ OBLASŤ – Environmentálna							
3.1. Environmentálna infraštruktúra / 3.1.1. Vybudovanie kanalizácie							
Hlavné ukazovatele	Výstup	Náklady na vybudovanie stokovej kanalizácie	Obec	EUR	0		700 tis.
	Výsledok	Dĺžka novovybudovanej stokovej kanalizácie	Obec	m	0		3 000
	Dopad	Odkanalizovanie obce	Obec	%	0		70
3.1. Environmentálna infraštruktúra / 3.1.2. Rozšírenie zelene na obecných priestranstvách							

Hlavné ukazovatele	Výstup	Náklady na výsadbu zelene	Obec	EUR	0	10 tis.	
	Výsledok	Výsadba zelene	Obec	m ²	0	500	
	Dopad	Projekty na výsadbu zelene	Obec	počet	0	1	
3.2. Odpadové hospodárstva / 3.2.1. Vybudovanie zberného dvora v obci							
Hlavné ukazovatele	Výstup	Náklady na vybudovanie zberného dvora	Obec	EUR	0		200 tis.
	Výsledok	Zvýšenie množstva vyseparovaného odpadu	Štatistika	%	0		50
	Dopad	Množstvo vyseparovaného odpadu na obyvateľa	Štatistika	kg/obyvateľ	0		70
3.2. Odpadové hospodárstva / 3.2.2. Osveta, vzdelávanie a zvyšovanie povedomia občanov o separovanom zbere v obci							
Hlavné ukazovatele	Výstup	Náklady na osvetovú a informačnú činnosť	Obec	EUR	0	300	
	Výsledok	Počet informovaných obyvateľov	Obec	počet	0	550	
	Dopad	Množstvo vyseparovaného odpadu na obyvateľa	Štatistika	kg/obyvateľ	0	70	
3.3. Ochrana ovzdušia / 3.3.1. Výsadba izolačnej zelene							
Hlavné ukazovatele	Výstup	Náklady na výsadbu izolačnej zelene	Obec	EUR	0		5 tis.
	Výsledok	Dĺžka izolačnej zelene	Obec	m	0		3 000
	Dopad	Projekty ochrany ovzdušia	Obec	počet	0		1

5. Realizačná časť

Realizačná časť PHSR nadväzuje na programovú časť vo väzbe na program a navrhnuté ukazovatele. Realizačná časť obsahuje najmä východiská, popis organizačného zabezpečenia, popis komunikačnej stratégie PHSR k jednotlivým cieľovým skupinám, popis systému monitorovania a hodnotenia plnenia programu rozvoja mesta, Akčný plán s výhľadom na roky 2015-2017 (vecný a časový harmonogram realizácie jednotlivých projektov).

Jednotlivé projektové zámery obce budú uskutočňované na základe rozhodnutí obecného zastupiteľstva a podľa finančných možností, a to z vlastných zdrojov a zo zdrojov domácich a zahraničných grantov, prípadne zo sponzorských príspevkov.

Na finančné zabezpečenie podpory regionálneho rozvoja možno použiť prostriedky:

- štátneho rozpočtu,
- štátnych fondov – dotácie,
- rozpočtu samosprávnych krajov,
- rozpočtu obcí – vlastné prostriedky
- prostriedky fyzických osôb – sponzorský príspevok alebo dar,
- prostriedky iných právnických osôb – sponzorský príspevok alebo dar,
- úvery domácich bánk,
- úvery a príspevky medzinárodných organizácií.

Dôležitým doplnkovým zdrojom finančného zabezpečenia podpory regionálneho rozvoja môžu byť prostriedky zo štrukturálnych fondov Európskej únie. Možnosť získať verejné finančné zdroje z rozpočtu Európskej únie a národného rozpočtu Slovenskej republiky je často previazaná na schopnosť obce spolufinancovať rozvojové projekty z vlastných zdrojov, prípadne zo zdrojov súkromných investorov.

Prehľadné usporiadanie rozvojových zámerov umožní obci orientovať sa v škále dostupných podporných zdrojov, ako aj podmienok na získanie týchto zdrojov. Pomoc zo štrukturálnych fondov je určená regiónom a oblastiam, ktoré vykazujú nízku úroveň hospodárskeho rozvoja. Podľa platných pravidiel Európskej únie sú podporované tie regióny, ktoré zodpovedajú ekonomicky a geograficky stanoveným cieľom štrukturálnej politiky.

5.1. Inštitucionálne a organizačné zabezpečenie

Vypracovaním Plánu hospodárskeho a sociálneho rozvoja obce Nižná plní obec jeden zo základných princípov regionálnej politiky – princíp programovania. Implementácia jednotlivých projektov si vyžaduje konkrétnych ľudí, ktorí budú viesť projekt od začiatku do konca. Projekty možno uskutočňovať vlastnými silami obce alebo za pomoci externistov. Práve prepojenie interných a externých nositeľov projektov urýchli proces realizácie stratégie, resp. môže prebiehať paralelne realizácia viacerých projektov naraz.

Obec má reálne skúsenosti s realizáciou investičných a neinvestičných projektov na podporu regionálneho rozvoja z vlastných zdrojov. Realizácie projektov vyprofilovali medzi pracovníkmi obce odborne zdatný projektový tím, postačujúci pre úspešné riadenie projektov v budúcnosti.

Realizácia programu hospodárskeho rozvoja a sociálneho rozvoja obce je činnosťou samosprávy obce a obec ju vykonáva **prostredníctvom svojich orgánov (obecné zastupiteľstvo, starosta)**. **Najvyšším orgánom** obce je **obecné zastupiteľstvo**. Obecné zastupiteľstvo si môže zriadiť komisie zastupiteľstva ako svoje poradné orgány. Vo vzťahu k realizácii PHSR zastupiteľstvo berie na vedomie návrh strategickej časti dokumentu, schvaľuje celý dokument PHSR a každoročne schvaľuje vyhodnotenie jeho plnenia, taktiež schvaľuje spolufinancovanie jednotlivých projektov financovaných z doplnkových zdrojov financovania a z prostriedkov rozpočtu obce. **Obecné zastupiteľstvo v rámci hodnotenia PHSR** schvaľuje každoročne hodnotiace a monitorovacie správy, rozhoduje o zmenách a aktualizácii programu, vo svojich uzneseniach týkajúcich sa hodnotenia PHSR v prípade nutnosti korekcií rozdeľuje jednotlivé priority programu a akčného plánu medzi existujúce komisie, ktoré sa zaoberajú monitorovaním a hodnotením ich realizácie.

Najvyšším výkonným orgánom obce a jej predstaviteľom je **starosta obce**. Vo vzťahu k realizácii PHSR starosta **riadi proces realizácie**, na programovej úrovni podpisuje uznesenie obecného zastupiteľstva o strategickej časti dokumentu, schválenie celého dokumentu, vykonáva uznesenia a zastupuje obec vo vzťahu k štátnym orgánom, k právnickým a fyzickým osobám (riadiace orgány jednotlivých operačných programov, dodávateľa, fondy a iné).

Organizačne a administratívne zabezpečuje veci zastupiteľstva a starostu, ako aj orgánov zriadených obecným zastupiteľstvom **obecný úrad**.

5.2. Monitorovanie a hodnotenie

Aby boli jednotlivé projektové zámery programového dokumentu obce realizované v súlade s princípmi efektívnosti a účinnosti vynakladania finančných prostriedkov je potrebné, aby na úrovni obce bola zriadená koordinačná komisia, ktorej úlohou bude monitorovať celkový proces implementácie stratégie a navrhovať, v prípade potreby, zmeny v realizácii strategických plánov, ich doplnenie, prípadne prípravu nových dokumentov potrebných pre napĺňanie globálneho cieľa obce.

Proces monitorovania PHSR sa vykonáva systematicky a priebežne počas celého trvania PHSR až do ukončenie jeho platnosti a to na úrovni projektov (základným prvkom monitorovania je projekt, na úrovni programu sa pripravuje súhrnná monitorovacia správa za príslušný rok). Vstupnými údajmi pre monitorovanie sú údaje z plánovaných a dosiahnutých ukazovateľov výstupu, výsledku a dopadu jednotlivých projektov. Výstupom monitorovania je **monitorovacia správa za príslušný rok schválená obecným zastupiteľstvom** (v prípade projektov financovaných z EŠIF aj monitorovacia správa schválená riadiacim orgánom v systéme ITMS). Za prípravu monitorovacej správy za projekt je zodpovedný obecný úrad a za celkovú monitorovaciu správu je zodpovedný starosta. Výsledky monitorovania sú podkladom pre hodnotenie vykonávané na úrovni programu. Monitorovanie plnenia PHSR bude stálym procesom zameraným na sledovanie zmien prostredníctvom navrhnutých ukazovateľov, ktoré sa vzťahujú na jednotlivé projekty, ukazujú stav implementácie výstupov, výsledkov a dopadov a poukazujú na dosiahnutý vývoj vo vzťahu k akčnému plánu a financiám. Cieľom monitorovania je získavanie informácií o skutočnom plnení opatrení na zmenu negatívneho vývoja, spôsobu realizácie, definovanie a prijatie korekčných opatrení.

V prípade nutnosti korekcií mimo rámec pravidelného každoročného hodnotenia PHSR budú na základe podnetu starostu alebo komisie obecného zastupiteľstva a materiálu predloženého do obecného zastupiteľstva navrhovať a odporúčať opatrenia pre odstránenie nedostatkov a nezrovnalostí. Proces hodnotenia sa vykonáva na úrovni programu (PHSR) systematicky a priebežne počas celého trvania programu až po predloženie správy z hodnotenia programu. Proces hodnotenia z hľadiska jeho vykonávania je rozdelený na strategické a operatívne hodnotenie.

Operatívne hodnotenie sa zakladá predovšetkým na každoročnom hodnotení - vyhodnotenie PHSR bude prebiehať v zmysle platnej legislatívy o podpore regionálneho rozvoja každoročne hodnotiacou správou a monitorovacou správou, ktoré prejdú schvaľovacím procesom v obecnom zastupiteľstve. Výstupom hodnotenia je **hodnotiaca správa za príslušný rok**. Vstupnými údajmi pre prípravu operatívneho hodnotenia sú výsledky monitorovania - monitorovacie správy jednotlivých projektov realizovaných v rámci programu. Hodnotiace a monitorovacie správy PHSR sú podkladom pre rozhodnutia orgánov obce pri riadení realizácie programu s účelom dosiahnuť žiaduci pokrok smerom k dosiahnutiu cieľov jednotlivých prioritných oblastí PHSR. Celkový plán hodnotenia je spracovaný v nasledujúcej tabuľke.

Tabuľka 22: Plán priebežných hodnotení PHSR

Plán priebežných hodnotení PHSR na obdobie 2015 - 2025		
Typ hodnotenia	Vykonať prvýkrát	Dôvod vykonania/ periodicita
Strategické hodnotenie		
Strategické hodnotenie	2015	Podľa príslušných ustanovení zákona č. 24/2006 Z.z. o posudzovaní vplyvov na životné prostredie a o zmene a doplnení niektorých zákonov. Len v prípade, že to vyplýva zo zákona č. 24/2006 Z.z. o posudzovaní vplyvov na životné prostredie a o zmene a doplnení niektorých zákonov.
Operatívne hodnotenie		
Tematické hodnotenie časti PHSR	2016	téma hodnotenia identifikovaná ako riziková časť vo výročnej monitorovacej správe za predchádzajúci kalendárny rok
Ad hoc mimoriadne hodnotenie		pri značnom odklone od stanovených cieľov a doľahnutých hodnôt ukazovateľov pri návrhu na revíziu PHSR
Ad hoc hodnotenie celého PHSR alebo jeho časti	2016	Na základe rozhodnutia starostu a obecného zastupiteľstva o spracovaní akčného plánu na ďalšie obdobie
		Na základe rozhodnutia starostu, kontrolného orgánu obce/mesta, podnetu poslancov; na základe protokolu NKÚ SR, správy auditu

Súčasťou realizačnej časti PHSR je aj akčný plán spracovaný na obdobie dvoch rokov (n+2). Akčný plán je spracovaný podľa jednotlivých prioritných oblastí a obsahuje všetky projekty všetkých opatrení. Akčné plány sú prílohou hlavného dokumentu.

5.3.Komunikačný plán

Zabezpečenie realizácie PHSR je dosahované koordinovaným prístupom a spoluprácou so všetkými partnermi a aktérmi regionálneho rozvoja na území obce. Rôzne formy komunikácie budú súčasťou každého z pripravovaných a realizovaných projektov PHSR v rámci informovanosti a publicity (pri projektoch financovaných z EŠIF a dotačných titulov) alebo v rámci komunikácie zainteresovaných cieľových skupín pri príprave a realizácii jednotlivých projektov.

Komunikačnú stratégiu obce vo vzťahu k PHSR nie je účelné vyčleniť z celkovej komunikačnej stratégie obce, ktorá sa uskutočňuje vo vzťahu **k jeho obyvateľom ako hlavnej cieľovej skupine**. Hlavným cieľom komunikačnej stratégie je komunikácia s občanmi a dosiahnutie stavu, aby bol každý občan o všetkých súvislostiach, ktoré pre neho z PHSR a jeho realizácie vyplynú, informovaný včas, v dostatočnom rozsahu a primeranou formou. **Podstatný a hlavný nástroj komunikácie obce je webová stránka obce so sprievodnými komunikačnými kanálmi: informačná tabuľa, rozhlas.** Komunikačná stratégia vo vzťahu k PHSR v obci prebieha kontinuálne od konca apríla 2015 počas celého programového obdobia 2015-2025.

Komunikácia vo vzťahu k PHSR je okrem cieľovej skupiny „obyvatelia“ zameraná na dve cieľové podskupiny: **organizácie, zamestnanci**. Komunikácia so strategickými sociálnoekonomickými partnermi a organizáciami je obsahom jedného z projektov PHSR na roky 2015-2025 a bude prebiehať kontinuálne v rámci tohto projektu a nepotrebuje žiadne mimoriadne opatrenia. Komunikácia so zamestnancami je súčasťou ich bežnej činnosti a nepotrebuje žiadne mimoriadne opatrenia.

Všestranným nástrojom komunikácie, ale aj hodnotenia, monitorovania a kontroly je „Materiál na rokovanie obecného zastupiteľstva“. Vstupné údaje pripravujú v dostatočnom predstihu zamestnanci obecného úradu, materiál má svojho predkladateľa (konkrétna zodpovednosť, odborná garancia), na príprave materiálu sa stanoviskami podieľajú komisie zastupiteľstva ako poradné orgány, stanovisko k materiálu dáva v prípade potreby kontrolór/audit, rokujú o ňom poslanci obecného zastupiteľstva, materiál je verejne prístupný a obecné zastupiteľstvo je verejné (o zastupiteľstve je informované obyvateľstvo a organizácie všetkými informačnými kanálmi). Počas programového obdobia 2015-2025 je naplánovaných 15 aktivít na predloženie tohto typu materiálu do obecného zastupiteľstva. Z hľadiska efektivity nie je vylúčené ani spojenie aktivity týkajúcej sa hodnotenia PHSR za daný rok s návrhom nového akčného plánu.

Tabuľka 23: Plán komunikácie, hodnotenia a monitoringu realizácie PHSR obce

	Termín	Miesto konania	Cieľová skupina	Forma	Téma, ciele	Vstupné údaje	Výstupy
1	09/2015	Obecný úrad	poslanci	OZ	Schválenie PHSR	Návrh dokumentu	Uznesenie OZ
2	09/2015	Obecný úrad	občania	OZ	Schválenie akčného plánu 2015-2017	Návrh dokumentu	Uznesenie OZ
3	03/2016	Obecný úrad	občania	OZ	Vyhodnotenie plnenia PHSR	Hodnotiaca správa	Monitorovacia správa 1 Uznesenie OZ
4	09/2017	Obecný úrad	občania	OZ	Schválenie akčného plánu 2018-2019	Návrh dokumentu	Akčný plán
5	03/2018	Obecný úrad	občania	OZ	Vyhodnotenie plnenia PHSR	Hodnotiaca správa	Monitorovacia správa 1 Uznesenie OZ

6	03/2019	Obecný úrad	občania	OZ	Vyhodnotenie plnenia PHSR	Hodnotiaca správa	Monitorovacia správa 1 Uznesenie OZ
7	09/2019	Obecný úrad	občania	OZ	Schválenie akčného plánu 2020-2021	Návrh dokumentu	Akčný plán
8	03/2020	Obecný úrad	občania	OZ	Vyhodnotenie plnenia PHSR	Hodnotiaca správa	Monitorovacia správa 1 Uznesenie OZ
9	03/2021	Obecný úrad	občania	OZ	Vyhodnotenie plnenia PHSR	Hodnotiaca správa	Monitorovacia správa 1 Uznesenie OZ
10	09/2021	Obecný úrad	občania	OZ	Schválenie akčného plánu 2022-2023	Návrh dokumentu	Akčný plán
11	03/2022	Obecný úrad	občania	OZ	Vyhodnotenie plnenia PHSR	Hodnotiaca správa	Monitorovacia správa 1 Uznesenie OZ
12	03/2023	Obecný úrad	občania	OZ	Vyhodnotenie plnenia PHSR	Hodnotiaca správa	Monitorovacia správa 1 Uznesenie OZ
13	09/2023	Obecný úrad	občania	OZ	Schválenie akčného plánu 2024-2025	Návrh dokumentu	Akčný plán
14	03/2024	Obecný úrad	občania	OZ	Vyhodnotenie plnenia PHSR	Hodnotiaca správa	Monitorovacia správa 1 Uznesenie OZ
15	03/2025	Obecný úrad	občania	OZ	Vyhodnotenie plnenia PHSR	Hodnotiaca správa	Monitorovacia správa 1 Uznesenie OZ

Pozn: OZ – obecné zastupiteľstvo

6. Finančná časť

Vecné vymedzenie projektov jednotlivých opatrení sa premieta do finančného plánu. Finančný plán predstavuje indikatívne kvalifikované odhady pre rozpočty jednotlivých projektov. Keď to bolo možné, obsahuje aj rozpočtované náklady. Indikatívne odhady sa budú upresňovať po definitívnom schválení všetkých operačných programov Programového obdobia 2015-2025.

6.1. Indikatívny finančný plán

Tabuľka 24: Indikatívny finančný plán podľa rokov

	Rok											Spolu
	2015	2016	2017	2018	2019	2020	2021	2022	2023	2024	2025	
PO 01												
PO 02	0	6 000	44 334	51 001	51 000	18 000	333	333	333	333	333	172 000
PO 03	65 000	67 000	93 250	71 250	71 250	11 250	0	0	0	0	0	379 000
	0	143 000	143 000	143 000	143 000	143 000	100 000	100 000	100 000	100 000	100 000	1 215 000

Tabuľka 25: Indikatívny finančný plán podľa zdrojov

Prioritná oblasť	Rozpočtový náklad	Verejné zdroje	Z toho národné zdroje	Z toho štrukturálne fondy	Súkromné zdroje	Úverové zdroje	Iné zdroje
PO 01	172 000	163 400	17 200	146 200	0	0	8 600
PO 02	379 000	360 050	37 900	322 150	0	0	18 950
PO 03	1 215 000	1 154 250	121 400	1 032 750	0	0	60 750
Spolu	1 766 000	1 677 700	176 600	1 501 100	0	0	88300

6.2. Finančný rámec pre realizáciu PHSR

Názov opatrenia*	Kód a názov projektu/aktivity	Klasifikácia stavieb - trieda	Hlavný ukazovateľ - výsledku, dopadu	Termín začatia a ukončenia realizácie projektu / aktivity	RN Spolu	Verejné zdroje celkom	Verejné zdroje		Súkromné zdroje	Úverové zdroje	EIB príspevok (informatívne)	Iné zdroje (rozpočet obce)
				mesiac/rok - mesiac/rok			Národné celkom	EÚ (EŠIF) celkom				
					a=b+e+f+g+h	b=c+d	c	d	e	f	g	h
I. Sociálna politika					172 000 €	163 400 €	17 200 €	146 200 €	0 €	0 €	0 €	8 600 €
1.1. Sociálna infraštruktúra	1.1.1. Rozšírenie ponuky terénnych sociálnych služieb v obci		Poskytnuté služby - náklady	1/2020-12/2025	2 000 €	1 900 €	200 €	1 700 €	0 €	0 €	0 €	100 €
1.2. Kultúrna a športová infraštruktúra	1.2.1. Rekonštrukcia kultúrneho domu	1261 - Budovy na kultúrnu a verejnú zábavu	Náklady na rekonštrukciu KD	3/2018-10/2020	20 000 €	19 000 €	2 000 €	17 000 €	0 €	0 €	0 €	1 000 €
	1.2.2. Vybudovanie multifunkčného ihriska	2412 - Ostatné športové a rekreačné stavby	Náklady na vybudovanie ihriska	1/2017-1/2019	100 000 €	95 000 €	10 000 €	85 000 €	0 €	0 €	0 €	5 000 €
	1.2.3. Vytvorenie centra voľného času		Náklady na vytvorenie centra	1/2017-12/2020	20 000 €	19 000 €	2 000 €	17 000 €	0 €	0 €	0 €	1 000 €

1.3. Školská infraštruktúra	1.3.1. Rekonštrukcia MŠ	1263 - Školy, univerzity a budovy na vzdelávanie	Náklady na rekonštrukciu MŠ	10/20168/2020	30 000 €	28 500 €	3 000 €	25 500 €	0 €	0 €	0 €	1 500 €
II. Ekonomická (Hospodárska) politika					334 000 €	317 300 €	33 400 €	283 900 €	0 €	0 €	0 €	16 700 €
2.1. Zvyšovanie kvality verejných služieb samosprávy	2.1.1. Vzdelávanie a zvyšovanie zručností pracovníkov obecného úradu		Náklady na vzdelávanie	1/2016- 12/2017	1 000 €	950 €	100 €	850 €	0 €	0 €	0 €	50 €
	2.1.2. Informatizácia verejnej správy – elektronizácia služieb		Náklady na elektronizáciu služieb	1/2016- 12/2017	3 000 €	2 850 €	300 €	2 550 €	0 €	0 €	0 €	150 €
2.2. Technická infraštruktúra	2.2.1. Rekonštrukcia verejného osvetlenia		Náklady na rekonštrukciu verejného osvetlenia	10/20155/2016	130 000 €	123 500 €	13 000 €	110 500 €	0 €	0 €	0 €	6 500 €
	2.2.2 Rozšírenie kamerového systému v obci		Náklady na dodávku a montáž kamerového systému	3/2017- 12/2017	20 000 €	19 000 €	2 000 €	17 000 €	0 €	0 €	0 €	1 000 €

2.3. Dopravná infraštruktúra	2.3.1. Rekonštrukcia miestnych komunikácií	2112 - Miestne komunikácie	Stavebné náklady na rekonštrukciu miestnych komunikácií	1/2017- 12/2019	40 000 €	38 000 €	4 000 €	34 000 €	0 €	0 €	0 €	2 000 €
------------------------------------	---	---	---	--------------------	----------	-------------	---------	-------------	-----	-----	-----	---------

			íí									
	2.3.2. Rekonštrukcia obecných chodníkov	2112 - Miestne komunikácie	Stavebné náklady na rekonštrukciu obecných chodníkov	1/2017- 12/2019	140 000 €	133 000 €	14 000 €	119 000 €	0 €	0 €	0 €	7 000 €
	2.3.3. Výstavba cyklotrasy	2112 - Miestne komunikácie	Náklady na výstavbu cyklotrasy	1/2017- 1/2020	45 000 €	42 750 €	4500	38250	0 €	0	0	2250
III. Environmentálna politika					1 215 000 €	1 154 250 €	121 500 €	1 032 750 €	0 €	0 €	0 €	60 750 €
3.1. Environmentálna infraštruktúra	3.1.1. Vybudovanie kanalizácie	2223 - Miestne kanalizácie	Náklady na vybudovanie stokovej kanalizácie	1/2016- 12/2025	700 000 €	665 000 €	70 000 €	595 000 €	0 €	0 €	0 €	35 000 €
	3.1.2. Rozšírenie zelene na obecných priestranstvách		Náklady na výsadbu zelene	1/2016- 12/2020	10 000 €	9 500 €	1 000 €	8 500 €	0 €	0 €	0 €	500 €

3.2. Odpadové hospodárstva	3.2.1 Vybudovanie zberného dvora v obci		Náklady na vybudovanie zberného dvora	1/2016-5/2020	200 000 €	190 000 €	20 000 €	170 000 €	0 €	0 €	0 €	10 000 €
	3.2.2. Osveta, vzdelávanie a zvyšovanie povedomia občanov o separovanom zbere v obci		Náklady na osvetovú a informačnú činnosť	1/2016-12/2025	300 000 €	285 000 €	30 000 €	255 000 €	0 €	0 €	0 €	15 000 €
3.3. Ochrana ovzdušia	3.3.1. Výsadba izolačnej zelene		Náklady na výsadbu izolačnej zelene	1/2016-12/2020	5 000 €	4 750 €	500 €	4 250 €	0 €	0 €	0 €	250 €
Celkom					1 721 000 €	1 634 950 €	172 100 €	1 462 850 €	0 €	0 €	0 €	86 050 €

7. Záver

Program hospodárskeho a sociálneho rozvoja obce (PHSR) je základným kameňom koncepčného a systematického rozvoja obce v horizonte 5 – 10 rokov. Z tohto dôvodu dosiahnutie strategického cieľa PHSR obce presahuje hranice jedného volebného obdobia a pri jeho formulácii, ako aj formulácii línie krokov k jeho dosiahnutiu, by malo dôjsť k zhode na úrovni vedenia obce a jej obyvateľov. Na druhej strane, tak ako všetky koncepčné a strategické dokumenty, ktoré nie sú právne záväzné, aj PHSR je natoľko dôležité a užitočné, nakoľko sa mu tieto vlastnosti pripisujú.

Schválenie PHSR	
Dokument	- Program hospodárskeho a sociálneho rozvoja obce Nižná na roky 2015 - 2025
Spracovanie	<ul style="list-style-type: none">- Forma spracovania: S pomocou externých odborníkov spracovanie na základe verejnej súťaže. Spracovateľom je spoločnosť: Franchisingová spoločnosť MEDIA COELI ® - STILICO, s.r.o., A.Kubinu 6, 917 01 Trnava Obdobie spracovania: 30.3.2015xx.xx.2015- Dokument bol spracovaný v zmysle platnej legislatívy a metodiky na spracovanie PHSR. Riadiaci tím pozostával z členov externého spracovateľského kolektívu. Na vypracovaní jednotlivých častí PHSR sa v zmysle metodiky podieľali aj členovia troch pracovných skupín, kde boli zastúpení poslanci obce ako členovia odborných komisií, pracovníci obecného úradu a vybraní zástupcovia občianskej spoločnosti v obci.- Náklady na spracovanie: Náklady na vlastné spracovanie dokumentu na základe výsledku verejnej súťaže boli financované z vlastných zdrojov obce.
Prerokovanie	<ul style="list-style-type: none">- Prerokovanie v orgánoch samosprávy (výbory, komisie, rada)- Verejné pripomienkovanie
Schválenie	<ul style="list-style-type: none">- Návrh na uznesenie zastupiteľstva dňa: xx.xx.2015- Text uznesenia

Zoznam príloh

Príloha č. 1 Zoznam členov riadiaceho tímu, pracovných skupín a partnerov zapojených do spracovania PHSR

Príloha č. 2 Zoznam informačných zdrojov

Príloha č. 3 Zoznam skratiek

Príloha č. 4 Formulár č. Ú6 – Ex-post hodnotenie predchádzajúceho PHSR

Príloha č. 5 Formulár č. A7 – Ex-ante hodnotenie nového PHSR

Príloha č. 6 Formulár č. P3 – Súhrnný prehľad projektových zámerov

Príloha č. 7 Formulár č. R3 – Záznam z monitorovania

Príloha č. 8 Formulár č. R6 – Akčný plán 2015-2017

Príloha č. 1 Zoznam členov riadiaceho tímu, pracovných skupín a partnerov zapojených do spracovania PHSR

Zoznam členov pracovných skupín	
Riadiaci tím	Funkcia
Mgr. Jančíová Barbora	Spracovateľ PHSR
Ing. Gregušová Michaela	Spracovateľ PHSR
Mikuš Kamil	Starosta obce
Členovia pracovnej skupiny	Funkcia
Šimkovič Peter	Zamestnanec PD
Benedikovič Roman	SZČO
Mgr. Štibrányová Bibiána	SZČO
Michalička Jozef	SZČO
Ferech Jozef	SHR
Kosmálová Anna	dôchodkyňa

Príloha č. 2 Zoznam informačných zdrojov

Zoznam použitých kvantitatívnych a kvalitatívnych dát		
Oblasť dát / téma	Zdroj dát	Webová stránka
Demografia	Štatistický úrad SR	www.statistics.sk
Bývanie	Obecný úrad obce	www.obecnizna.sk
Školstvo a vzdelávanie	Obecný úrad obce	www.obecnizna.sk
Zdravotníctvo	Obecný úrad obce	www.obecnizna.sk
Sociálna starostlivosť	Obecný úrad obce	www.obecnizna.sk
Ekonomická situácia	Obecný úrad obce, Štatistický úrad SR	www.obecnizna.sk www.statistics.sk

Príloha č. 3 Zoznam skratiek

BJ	Bytová jednotka
ČOV	Čistička odpadových vôd
ESF	Európsky sociálny fond
ERDF	Európsky fond regionálneho rozvoja
KRIS	Koncepcia rozvoja informačných systémov
MŠ	Materská škola
PHSR	Program hospodárskeho a sociálneho rozvoja
RVC	Regionálne vzdelávacie centrum
SE	Slovenské elektrárne, a.s.
SPP	Slovenský plynárenský podnik, a.s.
ŠK	Športový klub
TAVOS	Trnavská vodárenská spoločnosť
TKO	Tuhý komunálny odpad
VÚC	Vyšší územný celok
ZMOS	Združenie miest a obcí Slovenska

ZŠ
ZUŠ

Základná škola
Základná umelecká škola