

Obec Prašník



Program hospodárskeho a sociálneho rozvoja obce Prašník na roky 2016 - 2022

Prašník, 2015

Spracovateľ

Mgr. Peter Nemček – RegioSat
Dolná štvrť 360/5
907 01 Myjava
tel: 0905 219 239
e-mail: peter.nemcek@mail.t-com.sk

v spolupráci s

Kopaničiarsky región – miestna akčná skupina
M.R. Štefánika 560/4
907 01 Myjava
tel: 034/653 83 44
www.kopaniarskyregion.sk



Obsah

1	Úvodná časť	6
1.1	Ex-post hodnotenie predchádzajúceho PHSR	9
2	Analytická časť	10
2.1	Analýza vnútorného prostredia	10
2.1.1	Charakteristika prírodných podmienok a analýza prírodných zdrojov	11
2.1.2	Analýza stavu životného prostredia a ochrana krajiny	15
2.1.3	Ľudské zdroje	19
2.1.4	Materiálne zdroje a občianska vybavenosť	28
2.1.5	Charakteristika ekonomického potenciálu	34
2.1.6	Ex-ante hodnotenie	39
2.2	Analýza vonkajšieho prostredia	40
2.3	Zhodnotenie súčasného stavu územia - SWOT analýza	43
3	Strategická časť	47
4	Programová časť	51
5	Realizačná časť	69
5.1	Východiská a popis úloh jednotlivých partnerov pri realizácii	69
5.2	Popis postupov organizačného a inštitucionálneho zabezpečenia	69
5.3	Komunikačná stratégia	70
5.4	Systém monitorovania a hodnotenia	70
5.5	Akčný plán	72
6	Finančná časť	74
7	Záver	78
8	Použitá literatúra a informačné zdroje	80
9	Zoznam príloh	81

Zoznam tabuliek a grafov

Zoznam tabuliek

Tabuľka 1 Zámer spracovania PHSR
Tabuľka 2 Harmonogram spracovania PHSR
Tabuľka 3 Použité participatívne metódy
Tabuľka 4 Zoznam členov pracovných skupín
Tabuľka 5 Ex-post hodnotenie predchádzajúceho PHSR
Tabuľka 6 Základné údaje o obci
Tabuľka 7 Pôdny fond v roku 2014
Tabuľka 8 Množstvo komunálneho odpadu v rokoch 2003 – 2014
Tabuľka 9 Separované komodity v t
Tabuľka 10 Demografická štruktúra obyvateľov v rokoch 2003 - 2014
Tabuľka 11 Pohyb obyvateľstva v rokoch 2003 - 2014
Tabuľka 12 Obyvateľstvo podľa náboženského vyznania
Tabuľka 13 Obyvateľstvo podľa národnosti
Tabuľka 14 Obyvateľstvo podľa stupňa najvyššieho dosiahnutého vzdelania
Tabuľka 15 Vybrané kultúrne a spoločenské podujatia a akcie v obci Prašník
Tabuľka 16 Spolky a občianske združenia pôsobiace v obci Prašník
Tabuľka 17 Domový a bytový fond v roku 2011
Tabuľka 18 Právne subjekty v obci Prašník v roku 2014
Tabuľka 19 Evidencia podnikateľských subjektov
Tabuľka 20 Bývajúce obyvateľstvo ekonomicky aktívne podľa pohlavia, dochádzky do zamestnania a podľa odvetvia hospodárstva v roku 2011
Tabuľka 21 Porovnanie ekonomicky aktívnych osôb obce s priemerom okresu, kraja a SR v roku 2011
Tabuľka 22 Porovnanie miery nezamestnanosti k 31. 12. 2014
Tabuľka 23 Vývoj počtu uchádzačov o zamestnanie v rokoch 2007 – 2014 v obci Prašník
Tabuľka 24 Vývoj miery evidovanej nezamestnanosti v okrese Piešťany v rokoch 2007-2014
Tabuľka 25 Ex-ante hodnotenie PHSR
Tabuľka 26 STEEP analýza
Tabuľka 27 SWOT analýza
Tabuľka 28 Hierarchia strategických cieľov
Tabuľka 29 Prehľad opatrení, projektov a aktivít podľa oblastí
Tabuľka 30 Záznam z monitorovania
Tabuľka 31 Plán hodnotenia a monitorovania
Tabuľka 32 Model viaczdrojového financovania – intervenčná matica
Tabuľka 33 Indikatívny rozpočet – sumarizácia
Tabuľka 34 Schválenie PHSR

Zoznam grafov

Graf 1 Štruktúra pôdneho fondu v obci Prašník v roku 2014
Graf 2 Percentuálne zastúpenie skupín obyvateľstva podľa produktivity v rokoch 2003 - 2014
Graf 3 Vývoj počtu obyvateľov v rokoch 2003 - 2014
Graf 4 Index vitality v rokoch 2003 – 2014
Graf 5 Vývoj prírastkov v rokoch 2003 – 2014
Graf 6 Obyvateľstvo podľa náboženského vyznania v roku 2011

Graf 7 Obyvateľstvo podľa národnosti v roku 2011

Graf 8 Obyvateľstvo podľa stupňa najvyššieho dosiahnutého vzdelania v roku 2011

Graf 9 Rozdelenie podnikateľských subjektov v obci Prašník podľa sektorov v roku 2011

Graf 10 Vývoj miery evidovanej nezamestnanosti v rokoch 2007 – 2014 v okrese Piešťany

Zoznam obrázkov

Obrázok 1 Katastrálne územie obce Prašník

1 Úvodná časť

Program hospodárskeho rozvoja a sociálneho rozvoja obce Prašník je hlavným strategickým dokumentom pri určovaní smerovania ďalšieho rozvoja územia obce Prašník, ktorým sa riadia zástupcovia obce pri výkone svojej činnosti a rozhodovaní a odzrkadľuje potreby obyvateľov obce. Je jedným z hlavných nástrojov, prostredníctvom ktorého obec zabezpečuje regionálny rozvoj.

Program hospodárskeho rozvoja a sociálneho rozvoja (ďalej len „PHSR“) je strednodobý rozvojový dokument, ktorý je vypracovaný v súlade s cieľmi a prioritami ustanovenými v národnej stratégii regionálneho rozvoja a zohľadňuje ciele a priority ustanovené v programe hospodárskeho rozvoja a sociálneho rozvoja vyššieho územného celku, na území ktorého sa obec nachádza. Je vypracovaný podľa *Metodiky na vypracovanie programu hospodárskeho rozvoja a sociálneho rozvoja obce/obcí/VÚC*, verzia 2.0, február 2015. Základný legislatívny rámec pre vypracovanie PHSR obce Prašník tvorí Zákon NR SR č. 539/2008 Z.z. o podpore regionálneho rozvoja a Zákon NR SR č. 369/1990 Z.z. o obecnom zriadení.

Potreba vypracovať nový PHSR obce Prašník je podmienená zmenenými podmienkami v spoločnosti a živote obce, ďalej zo zmenených legislatívnych podmienok v SR (schválenie novely zákona č. 539/2008 Z.z. o podpore regionálneho rozvoja) a vyplýva z prípravy na nové programové obdobie 2014-2020 pre čerpanie štrukturálnych a investičných fondov Európskej únie. Pri jeho vypracovaní boli zohľadnené aj nasledovné dokumenty: Partnerská dohoda SR na roky 2014-2020, Národná stratégia regionálneho rozvoja - priority Trnavského samosprávneho kraja (ďalej len TTSK), Regionálna integrovaná územná stratégia (ďalej len RIUS).

Program hospodárskeho rozvoja a sociálneho rozvoja, spolu s územným plánom, je základným a kľúčovým dokumentom pre riadenie samosprávy, ktorý vychádza z poznania situácie a konkrétnych potrieb obyvateľov, podnikateľov, záujmových skupín a ďalších subjektov v území, formuluje svoju predstavu o budúcnosti spolu s činnosťami a projektmi na jej zabezpečenie. PHSR sa spracováva spravidla na 7 rokov s dlhodobým výhľadom na 10 – 14 rokov. PHSR koncepčne, systémovo analyzuje a určuje budúcnosť rozvoja spolu s činnosťami, investičnými projektmi so zdrojovým krytím na jej zabezpečenie. Vytvára rámec, ktorého naplnenie bude zárukou, že PHSR nebude zbytočne rozsiahlym a len popisným zoznamom nereálnych zámerov (zoznamom vecí, na ktoré obec nemá peniaze), ale skutočným strategickým rozvojovým dokumentom s cieľom dosiahnuť rast životnej úrovne na konkrétnom území. Pri jeho vypracovaní sa uplatnil princíp partnerstva. Partnerstvo je spolupráca sociálno-ekonomických partnerov na príprave, uskutočňovaní, financovaní, monitorovaní a hodnotení realizácie priorít a cieľov podpory regionálneho rozvoja.

Sociálno-ekonomickí partneri sú ústredné orgány štátnej správy, miestne orgány štátnej správy, vyššie územné celky, obce, mikroregionálne združenia a iné fyzické a právnické osoby pôsobiace v oblasti regionálneho rozvoja na celoštátnej, regionálnej a miestnej úrovni. Súčasťou materiálu sú aj prílohy (grafy, mapy, tabuľky), ktoré k základnému textu majú vysvetľujúci a dopĺňajúci charakter.

Tabuľka 1 Zámer spracovania PHSR

Zámer spracovania PHSR	
Názov dokumentu	- Program hospodárskeho a sociálneho rozvoja obce Prašník na roky 2016-2022
Dátum schválenia PHSR	- 04.02.2016
Publikovaný verejne po častiach	- Informácia na obecnom zastupiteľstve
Forma spracovania	- Externí odborníci v spolupráci s pracovníkmi Kopaničiarsky región – Miestna akčná skupina (ďalej len KR - MAS) a pracovníkmi samosprávy
Riadenie procesu spracovania	<ul style="list-style-type: none"> - Pracovné skupiny boli zložené z vedenia obce, zamestnancov OcÚ, poslancov OcÚ, podnikateľov, tretieho sektora a členov komisií - Spracovania PHSR sa zúčastnili aj rozpočtové a príspevkové organizácie zriaďovateľskej pôsobnosti mesta - Súčasťou prieskumu boli aj mimovládne organizácie a podnikateľské subjekty v obci - Zapojenie verejnosti a komunikácia s verejnosťou: zapojenie prostredníctvom dotazníkového prieskumu, informovanie prebiehalo formou www stránky, prostredníctvom zasadnutí OcÚ
Obdobie spracovania	<ul style="list-style-type: none"> - PHSR bol spracovaný v priebehu roka 2015 - Harmonogram spracovania je uvedený v nasledujúcej tabuľke
Financovanie spracovania	- Náklady na spracovanie boli financované z rozpočtu KR - MAS
Informácie	- http://www.prasnik.sk

Tabuľka 2 Harmonogram spracovania PHSR

Termín	I	II	III	IV	V	VI	VII	VIII	IX	X	XI	XII
Úvod						X						
Analytická časť							X	X				
Strategická časť									X			
Programová časť										X		
Realizačná časť										X		
Finančná časť											X	
Záver											X	
Schválenie OcZ												X

Tabuľka 3 Použité participatívne metódy

Metóda	Informovanie verejnosti	Získavanie názorov verejnosti	Zohľadnenie názorov verejnosti
Tlačené materiály			
Verejné informačné tabule	áno		
Internetové stránky	áno		
Využitie existujúcich médií			
Zverejňovanie informácií v miestnej tlači	áno	áno	
Vystúpenia v obecnom rozhlase/televízii	áno		
Stretnutia			
Stretnutia s kľúčovými ľuďmi/skupinami	áno	áno	áno
Návšteva v dotknutom území	áno	áno	áno
Verejné semináre	áno	áno	áno
Rozhovory a prieskumy			
Dotazník pre záujmové skupiny	áno	áno	áno
Dotazník pre širokú verejnosť	áno	áno	áno
Pracovné skupiny			
Miestne pracovné skupiny	áno	áno	áno

Tabuľka 4 Zoznam členov pracovných skupín

Funkcia v strategickom plánovaní	Funkcia v pracovnom zaradení
Gestor	Emil Škodáček – starosta obce
Koordinátor	Mgr. Peter Nemček – manažér KR-MAS
Metodik	Ing. Andrea Lehotayová, PhD. – Špecialista pre regionálny rozvoj a rozvoj vidieka
Hospodárska pracovná skupina	Emil Škodáček – starosta obce Branislav Škodáček – zástupca starostu, živnostník Anna Valášková – poslanec
Sociálna pracovná skupina	Ing. Andrea Lehotayová, PhD. – Špecialista pre regionálny rozvoj a rozvoj vidieka Tatiana Pitáková – poslanec Ján Bosák – poslanec, pedagóg na ZŠ
Environmentálna pracovná skupina	Mgr. Peter Nemček – manažér KR-MAS Rastislav Bajcar – poslanec Jaroslav Smolnický – ŠOP Modra, dôchodca

Program hospodárskeho a sociálneho rozvoja obce Prašník je súčasťou sústavy základných dokumentov podpory regionálneho rozvoja v Slovenskej republike. Táto sústava je členená na strategické a programové dokumenty vypracovávané na úrovni štátu, sektorov, samosprávnych krajov, regiónov a obcí a programové dokumenty Európskej únie (pre využitie zdrojov štrukturálnych fondov).

Základné východiskové dokumenty na miestnej úrovni

- Program hospodárskeho a sociálneho rozvoja obce Prašník 2007-2013,
- Programový rozpočet obce Prašník,
- Záverečný účet obce Prašník,
- Program odpadového hospodárstva obce Prašník,

Základné východiskové dokumenty na regionálnej úrovni

- Koncepcia rozvoja cestovného ruchu v regióne pod Veľkou Javorinou a Bradlom,
- Stratégia budovania cyklochodníkov a cyklotrás v Kopaničiarskom a Hornáckom regióne,
- Vytrasovanie jazdeckých ciest v Kopaničiarskom a Hornáckom regióne,
- Integrovaná stratégia rozvoja územia Kopaničiarskeho regiónu pre roky 2015-2022,
- Spoločná príhraničná stratégia udržateľného rozvoje Hornácka-Kopanic pro léta 2014-2020.

Základné východiskové dokumenty na úrovni kraja

- Program hospodárskeho rozvoja a sociálneho rozvoja TTSK 2009-2015,
- Územný plán VÚC TTSK,
- Regionálna inovačná stratégia Trnavského samosprávneho kraja (RIS Trnava),
- Stratégia rozvoja vidieka 2013 – 2023.

Základné východiskové dokumenty na národnej úrovni

- Partnerského dohoda na roky 2014-2020,
- Operačné programy – Kvalita životného prostredia, Integrovaná infraštruktúra, Efektívna verejná správa, Ľudské zdroje, Výskum a inovácie, Integrovaný regionálny operačný program, Interreg V-A Slovenská republika – Česká republika,
- Národná stratégia regionálneho rozvoja Slovenskej republiky (2014),
- Stratégia Európa 2020,
- Program rozvoja vidieka SR 2014-2020

1.1 Ex-post hodnotenie predchádzajúceho PHSR

Tabuľka 5 - Ex-post hodnotenie predchádzajúceho PHSR

	Názov investície - projektu (obec, okres)	Číslo a názov aktivity	Rok začatia	Objem finančných prostriedkov spolu v €	Finančné prostriedky podľa zdrojov (v tis. EUR)						
			Rok dokončenia		Štátny rozpočet	Rozpočet samosprávneho kraja	Rozpočet obce v €	Štátne účelové fondy	Rozpočet EÚ	Názov OP	Súkr. (iné) zdroje
0	1	2	3	4	5	6	7	8	9	10	11
1	Rekonštrukcia, prístavba a nadstavba OHZ Prašník	ROP-4.2-2009/01	2009	264793,02	39718,95	0	13239,65	0	211834,42	ROP	0
			2011								
2	Rekonštrukcia VO obce Prašník	OP konkurencie schopnosť a hospodársky rast	2010	263144,40	39471,66	0	13157,22	0	210515,52	OP	0
			2012								

ROP – Regionálny operačný program

OPŽP – Operačný program životné prostredie

KaHR – Operačný program konkurencieschopnosť a hospodársky rast

PRV SR – Program rozvoja vidieka Slovenskej republiky 2007 - 2013

PCS SR - ČR – Program cezhraničnej spolupráce Slovenská republika – Česká republika 2007 – 2013

MDPT SR – Ministerstvo dopravy, pôšt a telekomunikácií Slovenskej republiky

2 Analytická časť

2.1 Analýza vnútorného prostredia

Obec Prašník sa nachádza na západnom Slovensku, na východnej strane Malých Karpát. Administratívne je začlenená do okresu Piešťany v Trnavskom samosprávnom kraji. Od okresného mesta je obec vzdialená 16 km severozápadným smerom.

Tabuľka 6 Základné údaje o obci

Základné údaje	
Kraj:	Trnavský kraj
Okres:	Piešťany
Región:	Považie
Poloha:	48°39'04"S 17°41'20"V
Nadmorská výška:	189 m n. m.
Rozloha:	27,88 km ² (2788 ha)
Počet obyvateľov:	854 (31. 12. 2014)
Hustota obyvateľstva:	30,63 obyv./km ²
Nacionále	
PSC	922 11
SUJ	507466
ECV	PN
Tel. predvoľba	+421-33
Oficiálne adresy	
Adresa:	Obecný Úrad Prašník Prašník 93 922 11 Prašník
Web:	http://www.prasnik.sk/
E-mail:	obecprashnik@prashnik.sk
Telefón:	033 / 7780 534

Poloha riešeného územia

Svoju samostatnú históriu začala obec písať v roku 1958, keď sa od Vrbového oddelili početné vrbovské kopanice, z ktorých vznikla obec a dostala názov podľa najväčšej kopanice Prašník. Obec leží na východnej strane Malých Karpát pri sútoku dvoch potokov, Holešky a Podkylavského potoka. Obec s počtom obyvateľov 854 (k 31.12.2014) patrí medzi vidiecke sídla do 1000 obyvateľov. Rozprestiera sa na ploche 2788,1 ha. Svojou rozlohou a dĺžkou (7 km) je obec Prašník treťou najrozsiahlejšou obcou okresu Piešťany, pričom hustota obyvateľstva 30,63 obyv./km² (k 31.12.2014) je extrémne nízka.

Obrázok 1 Katastrálne územie obce Prašník

2.1.1 Charakteristika prírodných podmienok a analýza prírodných zdrojov

Geomorfologické a geologické podmienky

Podľa geomorfologického členenia SR je územie obce Prašník súčasťou Alpsko-himalajskej sústavy, podsústavy Panónska panva. Obec je situovaná na rozhraní 2 provincií nazývaných Západopanónska panva a Západné Karpaty.

V rámci provincií Západopanónska panva sa Prašník rozprestiera v subprovincii Malá Dunajská Kotlina, v oblasti Podunajskej nížiny, na severnom výbežku geomorfologického celku Podunajská pahorkatina, v podcelku Trnavskej pahorkatiny – konkrétne na rozhraní jej 2 častí: nižšie položené časti k. ú. patria do Trnavskej tabule a vyššie položené časti chotára do Podmalokarpatskej pahorkatiny. Územie na východ od Prašníka sa viaže k celku Podunajská pahorkatina, k podcelku Dolnovážska niva, konkrétne k jeho časti Dudvážska mokrad’.

Na severozápadnú časť územia katastra obce nadväzuje už spomínaná provincia Západné Karpaty, jej subprovincia Vnútorne Západné Karpaty, Fatransko-tatranská oblasť, konkrétne jej 2 podcelky nazývané Brezovské Karpaty a Čachtické Karpaty. Z geologického hľadiska vývoj územia obce prechádzal zložitými procesmi, ktorých výsledkom sú nasledovné geologické útvary:

- Kvartérne eolické sedimenty, reprezentované sprašami, ktoré prechádzajú do sprašových hĺn; plošne sú tu najrozšírenejšie.
- Neogén Podunajskej nížiny, zastúpený predovšetkým bazálnymi zlepenkami a pieskovecami; je situovaný vo vyšších polohách chotára.
- Kvartérne fluviálne sedimenty, nachádzajú sa v okolí toku Holeška a tvoria územie údolnej nivy Váhu, ktorá zasahuje na prašnícke územie na juhovýchode.
- Deluviálne sedimenty kvartérneho pôvodu – hromadia sa najmä na úpätiach strmších svahov, schýľujúcich sa k Holeške.

Nerastné suroviny

Na území katastra sa nachádzajú ložiská na ťažbu kameňa a štrku, už vyťažené v predchádzajúcom období. Kameňolomy (3) nie sú obcou využívané, prenajíma ich. Ďalej je zaznamenaný výskyt fosílnych palív v podobe šošoviek hnedého uhlia na Pustej Vsi. Pokusy v prvej polovici 20. storočia o ťažbu neboli úspešné.

Hydrologické podmienky

Povrchové vody

K. ú. Prašník patrí do povodia Váhu a v rámci neho do čiastkového povodia Váhu od zaústenia Púchovského kanála v Trenčíne po zaústenie Biskupického kanála pri Piešťanoch. Z povrchových vôd v k. ú. obce je najvýznamnejším potok Holeška, ktorý pramení v Lopušnej doline, krasovej malokarpatskej oblasti južne od obce Košariská. V Pustej Vsi priberá Pustoveský potok a v centre obce ako ľavostranný prítok Podkylavský potok.

Významnou vodnou plochou je vodná retenčná nádrž na potoku Holeška – Čerenec – ktorá bola daná do prevádzky v roku 1964. Celková dĺžka nádrže je 2000 m a najväčšia je pri korune hrádze 279 m. Maximálna hĺbka vody je v Čerenci 7,5 m; minimálne zatopená plocha zaberá 0,46 km². Časť nádrže zasahuje do územia mesta Vrbové.

Podzemné vody

Režim podzemných vôd je ovplyvňovaný vodnými tokmi pretekajúcimi územím, s ktorými sú podzemné vody v hydraulickej spojitosti. Kolísanie hladiny podzemnej vody ovplyvňujú klimatické pomery a hydrologické stavy tokov. Z regionálneho hľadiska najvýznamnejšie množstvá podzemných vôd sú evidované v Bratislavskom a Trnavskom samosprávnom kraji. V k. ú. obce Prašník sa nachádza bohaté množstvo podzemných vôd. Jednou zo základných činností vodného hospodárstva pri zabezpečovaní požadovaných nárokov na množstvo a kvalitu podzemných vôd sú komplexné vodohospodárske bilancie. Základnou hodnotiacou jednotkou vodohospodárskej bilancie podzemných vôd Slovenska je hydrogeologický rajón. Podľa platnej hydrogeologickej rajonizácie Slovenska patria podzemné vody v okolí posudzovaného územia do rajónu Q 050 – Kvartér Trnavskej pahorkatiny.

Klimatické podmienky

Podľa klimatickej klasifikácie patrí Prašník do oblasti teplej (počet letných dní viac ako 50), podoblasti mierne vlhkej, teplého a mierne vlhkého okrsku, s miernou zimou (primeraná teplota v januári nad -3°C). Obec leží v pásme, v ktorom nastávajú pravidelné zmeny poveternostných hodnôt. K významnej zmene poveternostných pomerov dochádza v marci a apríli, keď sa dosť rýchlo striedajú teplá s ochladeniami, sprevádzanými dažďovými prehánkami. Teplotné maximá v obci vrcholia v polovici júla a v auguste. Dlhodobý priemerný ročný úhrn zrážok je v oblasti Prašníka 593 mm, pričom na letný polrok pripadá 358 mm.

Pôdne podmienky a pôdny fond

Vývoj pôd z genetického hľadiska a druhovej stránky je výrazne ovplyvňovaný všetkými prvkami fyzicko-geografického prostredia (substrátom, reliéfom, klímou, vodou, rastlinstvom a živočíštvom) a sprevádzaný zložitými chemickými, fyzikálnymi a biologickými procesmi, ale aj antropogénnymi zásahmi do pôdy. Všetky tieto činitele sú v krajinnom priestore veľmi premenlivé, a preto je aj charakter pôdy premenlivý a často už na krátkych vzdialenostiach prechádza jeden pôdny typ do druhého a menia sa aj pôdne druhy. V riešenom území sú najrozšírenejším pôdnym typom hnedozeme nachádzajúce sa na sprašiach a sprašových hlinách. Zo subtypov hnedozemí sa ostrovčekovite vyskytuje hnedozem, ilimerizovaná a hnedá lesná pôda. Druhý pôdnym typom v k. ú. obce je čiernica. Zaberá však iba malé plochy na severovýchode a juhovýchode územia. Tento pôdny typ vznikol prevažne na aluviálnych nivách vodných tokov pod rôznymi hydrofilnými spoločenstvami. Najmenšiu plochu zaberá černozem – jej subtyp černozem hnedá. Ide o malé územie na styku vrbovského a borovského chotára. Pôdy na dotknutej lokalite sa zaraďujú hlavne medzi pôdy hlboké, tzn. ich celková hĺbka je viac ako 0,6 m, avšak sa tu nachádzajú aj pôdy plytké.

Svahovitosť pôd je dôležitým fyzikálnym parametrom, ktorý výrazným spôsobom ovplyvňuje kvalitu i spôsob využívania pôdy v danej lokalite. Pôdy, ktoré sa nachádzajú na dotknutej lokalite väčšinou charakterizuje kategória svahu 7 – 12° a 3 – 7°, v menšej miere 12 – 17° a 0 – 1°.

Poľnohospodársky pôdny fond v k. ú. obce patrí v prevažnej miere do 6. stupňa kvality. Nachádzajú sa tu aj pôdy 4., 5., 7., 8., 9. skupiny kvality a malý pás pôdy 3. stupňa kvality. Štruktúru pôdneho fondu v obci Prašník zobrazuje Graf 1 a Tabuľka 7.

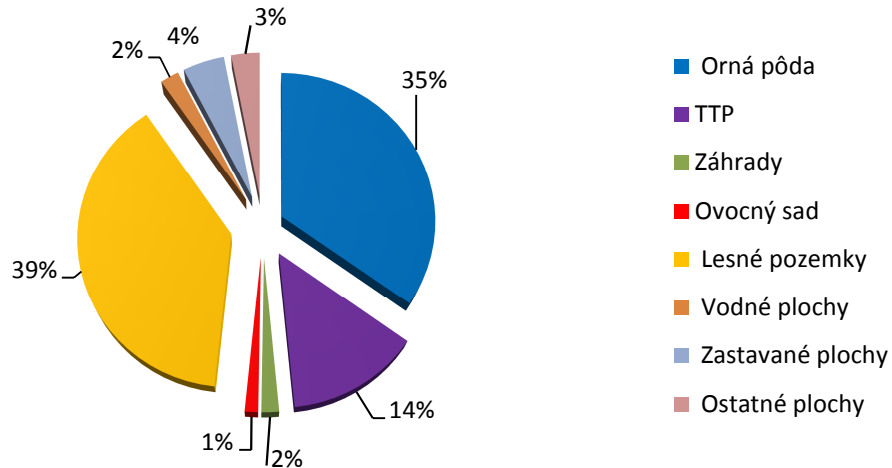
Tabuľka 7 Pôdny fond v roku 2014

Pôdny fond	Rozloha (ha)	Rozloha (%)
Poľnohospodárska pôda:		
- Orná pôda	970,12	34,80
- TTP	381,23	13,67
- Záhrady	50,24	1,80
- Ovocný sad	37,48	1,34
Spolu poľnohospodárska pôda	1439,07	51,61
Nepoľnohospodárska pôda:		
- Lesné pozemky	1080,32	38,75
- Vodné plochy	56,80	2,04
- Zastavané plochy	126,30	4,53
- Ostatné plochy	85,62	3,07
Spolu nepoľnohospodárska pôda	1349,04	48,39
Celkom pôda	2788,11	

Zdroj: Štatistický úrad SR

Graf 1

Štruktúra pôdneho fondu v obci Prašník



Flóra a fauna

Pôvodný vegetačný kryt tu bol už oddávna pozmeňovaný ľudskou činnosťou, nakoľko kvôli intenzívnemu rozvoju poľnohospodárskej výroby tu došlo k rozsiahlemu odlesneniu. Po odlesnení bola značná časť katastrálneho územia Prašníka premenená na intenzívne obrábanú krajinu oráčinového typu. Na týchto plochách prevládajú monokultúry poľnohospodárskych plodín. Tieto sú čiastočne spestrené rozptýlenou poľnou zeleňou. Tvoria ju buď krovité porasty, ktorých základom je baza čierna, ruža šípová a trnka obyčajná. Spestrenie poľnohospodárskej krajiny možno pripísať líniovej zeleni, ktorá plní funkciu vetrolamov. Na poliach sa vyskytujú aj solitérne stromy, ktoré sú zväčša pozostatkom starších ovocných sádov. Patria k nim čerešne, hrušky, slivky, moruše a oskoruše.

Miestami na alúviách vodných tokov dodnes rastú zvyšky spoločenstiev typických pre lužné lesy nížinné. Stromovú etáž tu tvoria viaceré druhy vrb, jaseň štíhly, topol čierny a jelše. Krovinná etáž je tvorená napr. bršlenom európskym a lieskou obyčajnou. V bylinnej etáži sú zastúpené záružlia močiarné, prhl'ava dvojdomá, brečtan popínavý a ďalšie. V prípade lesov ide o dubovo-hrabové listnaté lesy s prímiesou ďalších drevín.

V lesoch sa tu vyskytujú zástupcovia bezstavovcov – teplomilné druhy rodu bystruška, húseničiar hnedý, viaceré druhy čel'ade fúzačovité a mnohé druhy spadajúce do pôdneho edafónu – súboru živočíchov trvalo alebo aspoň dočasne sa nachádzajúcich v pôde. Zo stavovcov sú to hlavne niektoré druhy vtákov, ako sýkorky, d'atle a cicavce, z ktorých najnápadnejšími predstaviteľmi sú sviňa divá, jeleň lesný a srnec lesný. Na poliach a na plochách roztrúsenej zelene nachádzame viacero skupín hmyzu, napr. motýle, z ktorých je zastúpená hlavne čel'ad' babôčkovitá. Ďalej sa tu vyskytuje kobylka hryzavá, svrček poľný a čmeľ zemný. Typickými predstaviteľmi vtákov sú prepelica poľná a bažant obyčajný. Z cicavcov zaznamenávame napríklad hraboša poľného, zajaca a tchora tmavého. Vody a pobrežné biotopy patria druhovou skladbou k relatívne bohatým biotopom. Z obojživelníkov je tu zastúpená ropucha bradavičnatá

a rôzne druhy skokanov. Vodné a príbrežné biotopy sú domovom mnohých druhov vtákov, napr. kačica divá, labuť veľká, lyska čierna, čajka smejivá atď. Cicavce sú zastúpené ondatrou pižmovou a hryzcom drobným.

Vo vodnej nádrži Čerenec žije viacero druhov rýb, najmä z umelých násad, ktoré sa využívajú v športovom rybolove (kapor, lieň, pstruh dúhový a ďalšie).

Pre záhrady je typický výskyt škodcov zo skupiny bezstavovcov, napríklad mlynárik kapustový a obaľovače. Intravilán má najmä zastúpenie vtákov a cicavcov. Ich zástupcami sú hrdlička záhradná, vrabec domový, lastovička obyčajná, belorítka obyčajná. Z cicavcov hlavne myš domová, potkan hnedý a potkan tmavý, kuna slaná, ondatra pižmová. V zimnom období sa do blízkosti ľudských sídiel sťahujú viaceré druhy vtákov obývajúcich lesné biotopy.

2.1.2 Analýza stavu životného prostredia a ochrana krajiny

Ochranu prírody a krajiny s vyčlenením územnej a druhovej ochrany, resp. ochrany stromov zabezpečuje zákon č. 543/2002 Z. z. o ochrane prírody a krajiny, ktorého hlavným poslaním je obmedzovanie zásahov, ktoré môžu ohroziť, poškodiť alebo zničiť podmienky a formy života, prírodné dedičstvo, vzhľad krajiny a znížiť jej ekologickú stabilitu, ako aj odstraňovanie následkov takýchto zásahov.

Pre územnú ochranu sa ustanovuje päť stupňov ochrany. Rozsah obmedzení sa so zvyšujúcim stupňom ochrany zväčšuje. Na území obce Prašník platí 1. stupeň ochrany a časť katastrálneho územia obce Prašník patrí do chránenej krajinnej oblasti (CHKO) Malé Karpaty, ktorá bola zaradená do zoznamu CHKO v roku 1976.

Chránená krajinná oblasť Malé Karpaty je jediné veľkoplošné chránené územie vinohradníckeho charakteru. Malé Karpaty predstavujú okrajové pohorie vnútorných Karpát, rozkladajúce sa v ich juhozápadnom cípe.

Chránené lokality v obci Prašník a jej okolí :

- Jaskyňa Veľká pec (k. ú. Prašník a Šterusy) – chránený prírodný výtvor, vyhlásený v roku 1979. Jaskyňa má charakter skalného previsu.
- Chránené nálezisko Orlie skaly (k. ú. Šterusy) – vyhlásené v roku 1984. Chráni sa zachovaný komplex prirodzených pôvodných rastlinných spoločenstiev lesostepného charakteru.
- Prírodná rezervácia Čerenec (k. ú. Prašník) – vyhlásená v roku 1984. Územie sa nachádza západne od obce Prašník pri Vrbovom v Brezovských Karpatoch. Rozloha: 1,50 ha. Tvoria ho podhrebeňová časť vrchu Čerenec (290 m n. m.) na jurských vápencoch s lesostepnou vegetáciou. Vyskytujú sa tu chránené druhy fauny a flóry. Ide o najbohatšie nálezisko ponikleca veľkého v Malých Karpatoch.
- Prírodná pamiatka Malá pec (k. ú. Prašník) so skalnou bránou, ktorá bola vyhlásená v roku 1996.

Kataster obce je zaradený aj v národnom zozname území európskeho významu a chránených vtáčích území európskej sústavy chránených území NATURA 2000.

Ovzdušie

Na ochranu ovzdušia v obci pred potenciálnymi a reálnymi zdrojmi znečistenia slúži zákon č. 309/1991 Zb. o ochrane ovzdušia pred znečisťujúcimi látkami v znení neskorších predpisov, ktorý upravuje práva a povinnosti právnických a fyzických osôb pri ochrane ovzdušia pred vnášaním znečisťujúcich látok ľudskou činnosťou a spôsobom obmedzenia následkov znečisťovania.

Hlavné veľké priemyselné zdroje znečisťovania ovzdušia regiónu sa nachádzajú mimo územia obce (Chemolák Smolenice, ŽOS Trnava, Drôtovňa Hlohovec). Významným zdrojom znečistenia v širšom okolí Prašníka je elektráreň v Jaslovských Bohuniciach. Na znečisťovaní ovzdušia obce sa podieľajú aj malé lokálne zdroje (Roľnícke podielnícke družstvo – chov hospodárskych zvierat, cestná automobilová doprava).

Voda

Právna starostlivosť o vodu je vymedzená v zákone č. 364/2004 Z. z. o vodách a o zmene zákona NR SR č. 372/1990 Zb. o prístupkoch v znení neskorších predpisov (vodný zákon). Tento zákon vytvára podmienky na všestrannú ochranu povrchových vôd a podzemných vôd vrátane vodných ekosystémov a od vôd priamo závislých krajinných ekosystémov, na zlepšenie stavu povrchových vôd a na ich účelné a hospodárne využívanie.

Na území Slovenskej republiky boli Nariadením vlády SR zo dňa 26.6.2003 vyčlenené na základe „Nitrátovej direktívy“ zraniteľné oblasti. V zraniteľných oblastiach sa na základe súboru pôdnych, hydrologických, geografických a ekologických parametrov určili pre každý poľnohospodársky subjekt 3 kategórie obmedzení hospodárenia: kategória A – produkčné bloky s najnižším stupňom obmedzenia hospodárenia, kategória B – produkčné bloky so stredným stupňom obmedzenia hospodárenia, kategória C – produkčné bloky s najvyšším stupňom obmedzenia hospodárenia. V obci Prašník sa nachádzajú produkčné bloky kat. A, B aj C.

Nitrátová direktíva je súborom opatrení smerujúcich k zníženiu možností znečistenia vodných zdrojov (povrchové aj podzemné) dusičnanmi, ktoré môžu pochádzať z minerálnych hnojív a z hospodárskych hnojív (maštalný hnoj, hnojovica, močovka) a to vtedy, keď sú aplikované v nadmerných dávkach a v nesprávnom čase, alebo keď sú zle uskladňované. Nitrátová direktíva bola vypracovaná na základe „Smernice 91/676/EC o ochrane vodných zdrojov pred znečistením dusičnanmi pochádzajúcimi z poľnohospodárstva“. Poľnohospodárske subjekty hospodáriace na spomínaných územiach sú povinné rešpektovať osobitné zásady hospodárenia podľa „Kódexu správnej poľnohospodárskej praxe“ a od roku 2009 „GAEC a Cross Compliance“.

Najväčšími zdrojmi znečistenia povrchových a podzemných vôd je nedobudovaná kanalizácia v obci: odpady z rodinných domov sú zaústené do žump, ktoré nie sú dostatočne utesnené. V oblasti ochrany povrchových a podzemných vôd na území obce je potrebné v budúcnosti riešiť tento problém.

Pôda

Kvalita pôdy patrí medzi najvýznamnejšie faktory využívania a rozvoja územia obce. V predmetnom území sa vyskytuje prevažne poľnohospodárska pôda, ktorá je ohrozovaná fyzikálnou degradáciou. Hlavným prejavom fyzikálnej degradácie pôd na Slovensku je erózia, odnos pôdných častíc z povrchu pôdy pomocou vody a vetra. Najčastejšie sa teda jedná o veternú a vodnú eróziu.

Potenciál vodnej erózie môžeme hodnotiť podľa stupňov eróznej ohrozenosti. V k. ú. obce sa nachádzajú pôdy, ktoré zaradíme do stupňov stredne, silne a extrémne ohrozených pôd. Sú tu však aj pôdy kategórie „bez erózie“.

Hluk a vibrácie

K negatívnym faktorom, ktoré nepriaznivo pôsobia a zhoršujú kvalitu životného prostredia, patrí aj hluk. Ochrana obyvateľstva pred nadmerným hlukom je ošetrená zákonom NR SR č. 272/1994 Z. z. o ochrane zdravia ľudí pred hlukom a vibráciami v znení neskorších predpisov (Predpis č.596/2002 Z. z.) a Vyhláška MZ SR 549/2007 Z. z. ustanovuje podrobnosti o prípustných hodnotách hluku, infrazvuku a vibrácií a o požiadavkách na objektivizáciu hluku, infrazvuku a vibrácií v životnom prostredí. V obytnej zóne prípustná hodnota hluku z pozemnej dopravy od roku 1997 je 60 dB pre dennú a večernú dobu, a 50 dB pre nočnú dobu.

V záujmovom území je najväčším zdrojom hluku cestná doprava prechádzajúca obytňou zónou – preexponovaná cestná doprava na hlavnom ťahu smerom na Moravu využívanom hlavne kamiónovou dopravou. Hlukom sú najviac zaťažené lokality nachádzajúce sa pozdĺž tohto cestného dopravného ťahu. Poľnohospodárske družstvo je druhým najväčším zdrojom hluku v obci, a to od skorých ranných hodín.

Odpadové hospodárstvo

K najvýznamnejším rizikovým faktorom v životnom prostredí patrí odpad. Základným právnym predpisom pri predchádzaní vzniku odpadov a pri nakladaní s odpadmi je zákon NR SR č. 223/2001 Z. z. o odpadoch Z. z. v znení neskorších predpisov a súvisiace vyhlášky Ministerstva životného prostredia SR, ako aj zákon č.529/2002 Z. z. o obaloch. Podľa zákona za nakladanie s komunálnymi odpadmi a s drobnými stavebnými odpadmi, ktoré vznikli na území obce, zodpovedá obec. Od roku 2010 boli obce povinné zaviesť separovaný zber pre 5 zložiek komunálneho odpadu (papier, plasty, kovy, sklo, biologicky rozložiteľný odpad).

V súčasnosti prevažujúcim spôsobom likvidácie odpadu je v SR jeho skládkovanie. Je to spôsobené nízkou kapacitou a dostupnosťou zariadení pre využívanie, úpravu a odstraňovanie odpadov. Celkový trend odpadového hospodárstva však smeruje k zvýšeniu podielu materiálového a energetického zhodnocovania odpadov a k znižovaniu podielu zneškodňovania odpadov spaľovaním a skládkovaním. Tento cieľ sa dá dosiahnuť zefektívnením zberu a separácie vybraných druhov odpadov. Pre tento účel bol zriadený Recyklačný fond, so zámerom zlepšiť úroveň hospodárenia s odpadmi. V Slovenskej republike sú v súčasnosti separovane zbierané tieto odpady: sklo, papier, kovy, plasty, PET, biologicky rozložiteľné odpady, nebezpečné látky, akumulátory a batérie, textil.

Jedným zo základných nástrojov stratégie hospodárenia s odpadmi je vypracovanie „Programov odpadového hospodárstva“ na celoštátnej, krajskej, okresnej, ale aj obecnej úrovni a pôvodcom odpadu.

Skladba a množstvo odpadov pre rok 2014 je nasledovná:

Tabuľka 8 Množstvo komunálneho odpadu v rokoch 2005 – 2014

	Rok 2005	Rok 2006	Rok 2007	Rok 2008	Rok 2009	Rok 2010	Rok 2011	Rok 2012	Rok 2013	Rok 2014
Množstvo komunálneho odpadu v tonách	174,51	175,02	176,73	185,95	173,8	183,93	179,9	178,85	180,69	185,00
Využívaný komunálny odpad v tonách	0	0	0	0	0	0	0	0	0	0
Zneškodňovaný komunálny odpad v tonách	174,51	175,02	176,73	185,95	173,8	183,93	179,9	178,85	180,69	185,00

Tabuľka 9 Separované komodity v t

Rok	Papier	Sklo	Kovy	Plasty	Pneumatiky	Textil	NO	BIO	Spolu
2003		3,5		1,1					4,6
2004		2,9		1,4					4,3
2005	1,03	4,1	5,4	1,2		0,7	0,3	13,89	26,62
2006	1,29	3,98		0,67	0,5	0,9		12,96	20,3
2007	4,85	4,27		0,72				12,93	22,77
2008		0,83		1,96					2,79
2009				0,7			3,45		4,15
2010		5,2		0,9			1,85		7,95
2011				0,8			1,33		2,13
2012	3,18	14,57		1,97			0,77		20,49
2013	5,84	16,6	0,06	4,6			1,33		28,43
2014	1,89	7,58		2,61			0,03		12,11

V obci je zavedený triedený zber papiera, skla, plastov, kovov, šatstva, elektroodpadu, pneumatík, batérií a akumulátorov v súlade s § 39 ods. 16 zákona č. 223/2001 Z.z. o odpadoch. Organizácia zberu je riešená kontajnermi rozmiestnenými v obci. Obec spolupracuje so zberovými spoločnosťami, ktoré zabezpečujú odvoz, zhodnocovanie alebo zneškodňovanie vytriedeného odpadu. Obyvatelia obce kompostujú biologicky rozložiteľný komunálny odpad vo vlastných zariadeniach na kompostovanie.

Tuhý komunálny odpad je v obci zbieraný a odvážaný spoločnosťou BRANTNER Slovakia s.r.o., Myjava na riadenú skládku odpadov. Frekvencia zberu je prispôbená potrebám

obyvateľov. Kým v letných mesiacoch je odvoz zabezpečený raz za dva týždne, v zimnom období v súvislosti vykurovaním raz týždenne. V obci je zabezpečený separovaný zber odpadu rôznym spôsobom: PET (uložené v igelitových vreciach), papier, sklo (umiestnením dvoch 110 L kontajnerov), objemný odpad, drobný stavebný odpad, nebezpečný odpad vrátane elektroodpadu (riešený súkromnou firmou). Zber biologicky rozložiteľného odpadu je možné riešiť v spolupráci s družstvom. Priestor (miestnosť) pri obecnom úrade slúži pre dočasné zhromažďovanie separovane zbieraného odpadu pred ich odvozom.

2.1.3 Ľudské zdroje

Demografické charakteristiky a pohyb obyvateľstva

Všeobecná charakteristika demografického vývoja v obci Prašník reflektuje všeobecné tendencie celoslovenského priemeru, spočívajúce v postupnom „starnutí“ populácie, čo má za následok spomaľovanie nárastu počtu obyvateľov prirodzeným vývojom. Prirodzený prírastok ako výsledok reprodukcie obyvateľstva, predstavuje rozdiel medzi počtom živonarodených a zomretých obyvateľov. V Trnavskom kraji sa dlhodobejšie prejavujú tendencie v znižovaní pôrodnosti, čo sa premietá v redukcii prirodzeného prírastku a aj v prirodzenom úbytku. V posledných rokoch však počet obyvateľov začal postupne narastať.

Tento nepriaznivý vývoj do budúcnosti pre samosprávu a obec samotnú predstavuje problém, na ktorý bude v záujme ďalšieho zdravého a udržateľného rozvoja potrebné zareagovať predovšetkým zvýšením atraktivity obce pre mladé rodiny s deťmi a zabezpečením dostupnosti a kvality poskytovanej zdravotníckej a sociálnej starostlivosti.

Potenciál na zlepšenie situácie v tejto oblasti predstavuje najmä zameranie sa na vylepšenie pozície obce v rámci regiónu a zvýšenie jej atraktivity, čím bude schopná konkurovať najmä okolitým obciam, prevažne do ktorých migrujú obyvatelia.

Ku koncu roka 2014 žilo v Prašníku 854 obyvateľov. Z celkového počtu obyvateľov tvorilo za r. 2014 predproduktívne obyvateľstvo 12,65 %, 72,72 %-ami je zastúpené produktívne a 14,64 %-ami poproduktívne obyvateľstvo (viď graf 2).

Tabuľka 10 Demografická štruktúra obyvateľov v rokoch 2003 – 2014

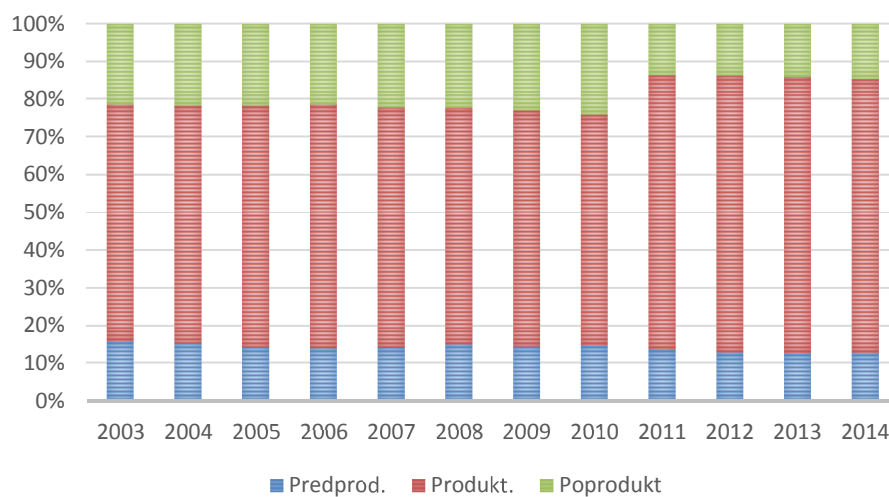
			2003	2004	2005	2006	2007	2008	2009	2010	2011	2012	2013	2014
Obyvateľstvo	Predprod.	Muži	68	69	68	68	68	71	68	69	59	57	58	57
		Ženy	67	60	51	50	48	54	53	56	55	53	51	51
		Spolu	135	129	119	118	116	125	121	125	114	110	109	108
		%	15,72	15,16	14,08	13,90	13,93	14,90	14,30	14,67	13,43	12,75	12,60	12,65
	Produkt.	Muži	298	291	295	295	285	284	286	285	323	328	326	317
		Ženy	241	245	247	253	246	242	244	236	297	307	309	304
		Spolu	539	536	542	548	531	526	530	521	620	635	635	621
		%	62,75	62,98	64,14	64,55	63,75	62,69	62,65	61,15	73,03	73,58	73,41	72,72
	Poprodukt.	Muži	61	62	59	57	60	61	62	64	38	41	45	47
		Ženy	124	124	125	126	126	127	133	142	77	77	76	78
		Spolu	185	186	184	183	186	188	195	206	115	118	121	125
		%	21,54	21,86	21,78	21,55	22,33	22,41	23,05	24,18	13,55	13,67	13,99	14,64
Spolu			859	851	845	849	833	839	846	852	849	863	865	854
Index vitality			72,97	69,35	64,67	64,48	62,37	66,49	62,05	60,68	99,13	93,22	90,08	86,40

Zdroj: Štatistický úrad SR

Z hľadiska ďalšieho vývoja obyvateľov má značný význam zastúpenie obyvateľov v predproduktívnom veku (0-14 rokov), ktoré je v tomto prípade nižšie ako poproduktívna zložka obyvateľstva (muži nad 60 rokov a ženy nad 54 rokov). Tento fakt potvrdzuje i ukazovateľ vnútornej demografickej kvality a reprodukčnej vitality súčasného obyvateľstva - index vitality populácie (pomer predproduktívnej a poproduktívnej zložky). V obci Prašník má index vitality od r. 2003 klesajúcu tendenciu a v roku 2010 dosiahol najnižšiu hodnotu 60,68. Tento trend by pokračoval i v ďalších rokoch avšak tým, že sa posunula hranica veku odchodu do dôchodku, zareagovali aj demografi posunutím hranice poproduktívneho veku u mužov na 65 a u žien na 60 rokov. I preto hodnota tohto ukazovateľa v r. 2011 opticky vzrástla na 99,13 no do roku 2014 zase len klesala až na úroveň 86,40. Znamená to, že obec má v súčasnosti značne regresívnu populáciu (hodnoty indexu populačnej dynamiky do 109,68 predstavujú regresívnu populáciu, pričom celoslovenská hodnota tohto indexu v r. 2014 je 109,68). V súčasnosti sa v Prašníku z hľadiska demografického vývoja obyvateľstva okrem postupného rastu počtu obyvateľov prejavuje aj trend mladnutia obyvateľstva.

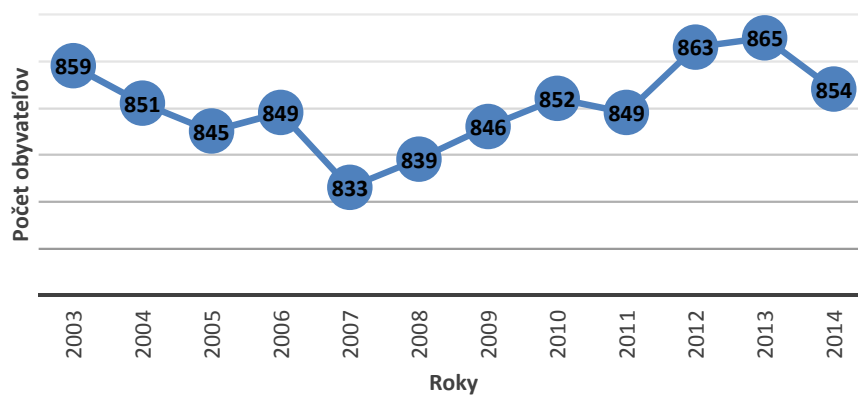
Graf 2

Percentuálne zastúpenie skupín obyvateľstva podľa produktivity v rokoch 2003 – 2014



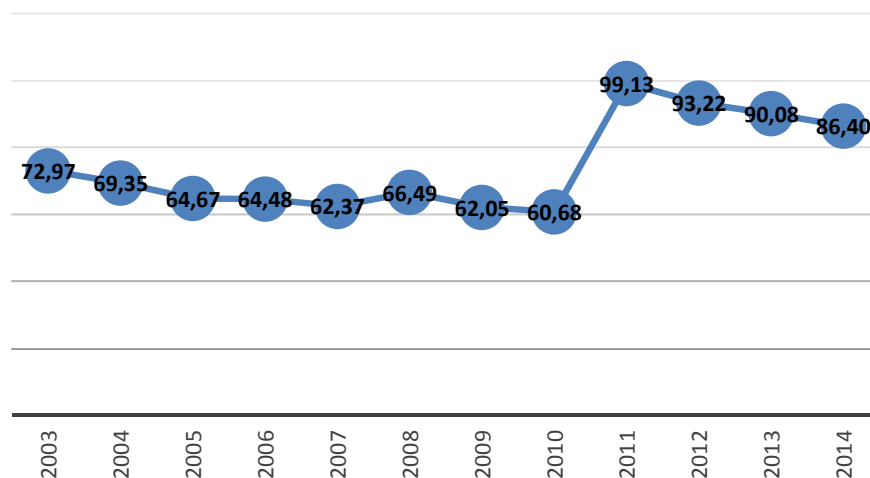
Graf 3

Vývoj počtu obyvateľov v rokoch 2003 – 2014



Graf 4

Index vitality v rokoch 2003 – 2014



Migrácia obyvateľstva je ovplyvňovaná ekonomickou situáciou obce a mierou nezamestnanosti, situáciou na trhu práce či bytovou výstavbou a dostupnosťou bývania. V období rokov 2003 až 2014 dosiahol celkový prírastok sťahovaním pomerne nízku hodnotu 6 obyvateľov. Celkový migračný úbytok je daný najmä rozdielom medzi počtom prisťahovaných (193) a vysťahovaných (187). Pri celkovom prirodzenom úbytku 26 obyvateľov je v sledovanom 11-ročnom období celkový úbytok obyvateľstva 20 obyvateľov.

Na základe tab. 11 môžeme konštatovať, že celkový prírastok (úbytok) obyvateľstva v Prašníku sa z dlhodobého hľadiska pohybuje v mínusových hodnotách. Prvou príčinou tohto javu je fakt, že sa v sledovanom období v Prašníku viac obyvateľov zomrelo ako sa narodilo. Len v rokoch 2003 – 2014 bol tento úbytok 133 obyvateľov. Situácia v oblasti pôrodnosti sa mierne zlepšila od roku 2013. Druhou príčinou je migračný úbytok obyvateľstva. V období 2007 - 2014 sa do obce prisťahovalo 193 osôb, pričom v tom istom období sa z obce odsťahovalo 187 osôb. Dôvodom migračného úbytku obyvateľstva môže byť hlavne odchod mladých ľudí do veľkých migračných centier Slovenska (napr. do Bratislavy či Trenčína). Medzi ďalšie faktory ovplyvňujúce vývoj migrácie patrí celková ekonomická situácia obce, situácia na trhu práce, bytová výstavba a možnosť získania bytu. Prvoradou úlohou obce by preto v najbližších rokoch malo byť zastavenie migračného úbytku obyvateľstva zlepšením ekonomickej situácie obce a skvalitnením podmienok bývania v obci.

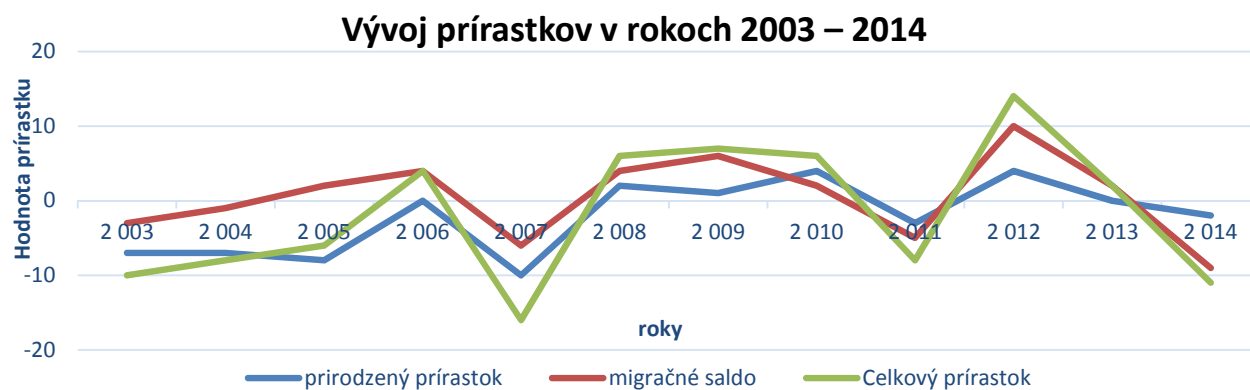
Jedna z najväčších výziev ďalšieho rozvoja obce bude riešenie problémov spojených s ďalším demografickým vývojom v obci. Stabilizáciu počtu obyvateľstva, schopnosť pritiahnuť nových obyvateľov a udržať si súčasných obyvateľov možno dosiahnuť len vhodnou politikou a stratégiou zo strany obce, ktorá bude otvorená voči obyvateľom, orientovaná na mladé rodiny s deťmi, rozvoj cenovo dostupného avšak kvalitného bytového fondu a zlepšenie dostupnosti sociálnej a zdravotnej starostlivosti v obci i na kopaniciach.

Tabuľka 11 Pohyb obyvateľstva v rokoch 2003 - 2014

<i>Bilancia obyvateľstva</i>	2003	2004	2005	2006	2007	2008	2009	2010	2011	2012	2013	2014	spolu
Živonarodení	5	6	8	11	8	15	8	12	3	11	12	8	107
Zomrelí	12	13	16	11	18	13	7	8	6	7	12	10	133
Prir. prírastok/úbytok	-7	-7	-8	0	-10	2	1	4	-3	4	0	-2	-26
Priťahovaní	10	10	17	16	13	21	22	20	19	19	16	10	193
Odstťahovaní	13	11	15	12	19	17	16	18	24	9	14	19	187
Migr. prírastok/úbytok	-3	-1	2	4	-6	4	6	2	-5	10	2	-9	6
Celkový prírastok	-10	-8	-6	4	-16	6	7	6	-8	14	2	-11	-20

Zdroj: Štatistický úrad SR

Graf 5



Vierovyznanie

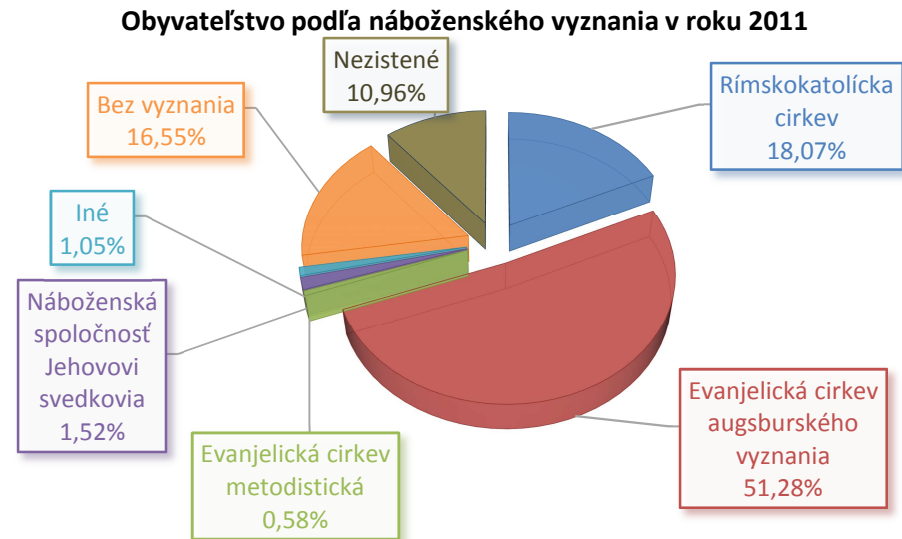
Náboženským vyznaním sa rozumie účasť obyvateľstva na náboženskom živote niektorej cirkvi, alebo vzťah k nej. Najviac obyvateľov – 51,28 % sa pri poslednom sčítaní ľudu v roku 2011 hlásilo k evanjelickej cirkvi augsburského vyznania. Druhé najvyššie zastúpenie 18,07% obyvateľstva tvorila rímsko-katolícka cirkev. Celkom 16,55% obyvateľstva bolo bez vyznania. V SODB 2011 sa k svojmu vierovyznaniu nevyjadrilo 10,96%, teda - Nezistené. Svoje zastúpenie v obci majú i ostatné náboženstvá – náboženská spoločnosť svedkovia Jehovovi (1,52%), evanjelická cirkev metodistická (0,58%) a 1,05% obyvateľstva vyznáva iné náboženstvo. Podrobnú štruktúru obyvateľov obce Prašník podľa náboženského vyznania znázorňuje tabuľka 12 a graf 6.

Tabuľka 12 Obyvateľstvo podľa náboženského vyznania

Náboženské vyznanie	SODB 2011	
	Spolu	%
Rímskokatolícka cirkev	155	18,07
Evanjelická cirkev augsburského vyznania	440	51,28
Evanjelická cirkev metodistická	5	0,58
Náboženská spoločnosť Jehovovi svedkovia	13	1,52
Iné	9	1,05
Bez vyznania	142	16,55
Nezistené	94	10,96
Spolu	858	100

Zdroj: Štatistický úrad SR

Graf 6



Národnostné zloženie

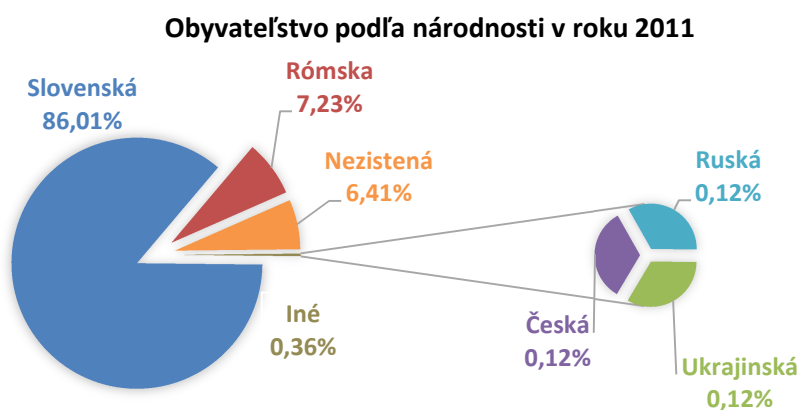
Národnosťou sa rozumie príslušnosť osoby k národu, národnostnej menšine alebo etnickej menšine. Pre určenie národnosti nie je rozhodujúca materinská reč, ani reč, ktorú občan prevažne používa alebo lepšie ovláda, ale jeho vlastné rozhodnutie o príslušnosti k národu, národnostnej menšine alebo etnickej menšine. Národnostné zloženie v Prašníku možno pokladať za výrazne homogénne, nakoľko k slovenskej národnosti sa hlási až 86,01%. K národnosti v SODB 2011 sa nevyjadrovalo 6,41% obyvateľstva - nezistená národnosť. Rómska národnosť predstavovala hodnoty 7,23%. Ostatné národnosti dosahujú hodnoty nižšie ako 1%, preto sú zo štatistického hľadiska nevýznamné. Ukrajinská, česká a ruská národnosť je zastúpená 0,12%-ným podielom. Podrobnú štruktúru obyvateľov obce Prašník podľa národnosti znázorňuje tabuľka 13 a graf 7.

Tabuľka 13 Obyvateľstvo podľa národnosti

Národnosť	SODB 2011	
	Spolu	%
Slovenská	738	86,01
Rómska	62	7,23
Ukrajinská	1	0,12
Česká	1	0,12
Ruská	1	0,12
Nezistená	55	6,41
Spolu	858	100,00

Zdroj: Štatistický úrad SR

Graf 7



Vzdelanie

Vzdelanostná štruktúra obyvateľstva má pre ďalší rozvoj obce zásadný význam. Školské vzdelanie je výrazom kultúrnej vyspelosti každej spoločnosti. Je jedným z činiteľov, ktoré ovplyvňujú životnú úroveň a podmieňujú úspešný rozvoj národného hospodárstva vo všetkých jeho oblastiach.

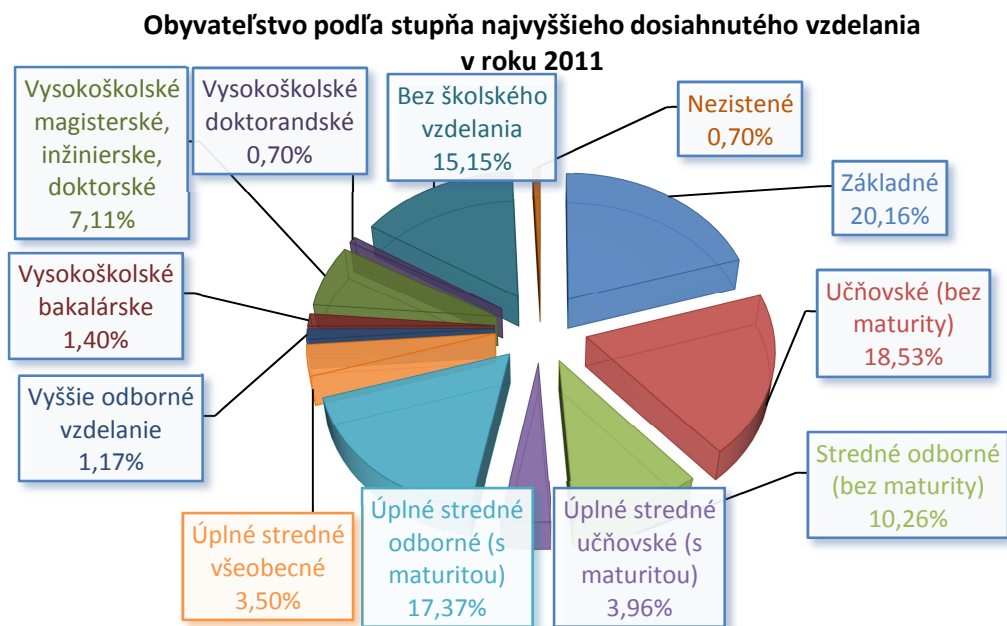
Podľa SODB 2011 v stupni dosiahnutého vzdelania je najpočetnejšia skupina obyvateľov, ktorá dosiahla základné vzdelanie (20,16%), pričom slovenský priemer je 15%. Druhou najpočetnejšou skupinou sú obyvatelia s učňovským vzdelaním (bez maturity) – 18,53% a nasleduje úplné stredné odborné vzdelanie (s maturitou) – 17,37%. Vysokoškolské vzdelanie dosiahlo 9,21% obyvateľov obce, čo je o niečo menej v porovnaní s celoslovenským priemerom (13,8%). Obyvateľstvo bez školského vzdelania tvorilo 15,15%. Podrobnú štruktúru obyvateľov obce Prašník podľa vzdelania znázorňuje tabuľka 14 a graf 8.

Tabuľka 14 Obyvateľstvo podľa stupňa najvyššieho dosiahnutého vzdelania

Najvyššie dosiahnuté vzdelanie	SODB 2011	
	Spolu	%
Základné	173	20,16
Učňovské (bez maturity)	159	18,53
Stredné odborné (bez maturity)	88	10,26
Úplné stredné učňovské (s maturitou)	34	3,96
Úplné stredné odborné (s maturitou)	149	17,37
Úplné stredné všeobecné	30	3,50
Vyššie odborné vzdelanie	10	1,17
Vysokoškolské bakalárske	12	1,40
Vysokoškolské magisterské, inžinierske, doktorské	61	7,11
Vysokoškolské doktorandské	6	0,70
Bez školského vzdelania	130	15,15
Nezistené	6	0,70
Spolu	858	100,00

Zdroj: Štatistický úrad SR

Graf 8



Kultúrno-spoločenský život

Kultúra je nezastupiteľnou sférou spoločenského života. Kultúrnou politikou prispieva obec k duchovnému rozvoju svojich obyvateľov vo vzťahu k ich potrebám v rámci obce, mesta, okresu, kraja, regiónu, Slovenska. Obec Prašník je významným priestorom periodicky sa opakujúcich kultúrnych podujatí, ktoré umocňujú zviditeľnenie obce, ale zároveň sú tieto podujatia významným prvkom kultúrno-spoločenského života v obci, čím podporujú jej návštevnosť.

V obci sa každoročne konajú viaceré kultúrne a spoločenské podujatia a akcie. Charakter niektorých sa mení, väčšina z nich sa však koná viac menej pravidelne každý rok. Najvýznamnejšie z nich uvádza nasledujúca tabuľka 15.

Tabuľka 15 Vybrané kultúrne a spoločenské podujatia a akcie v obci Prašník

Názov kultúrneho podujatia	Termín konania
Medzinárodný deň žien	Marec
Darcovia krvi	Marec
Medzinárodný deň učiteľov	Marec
Pietna spomienka na gen. M. R. Štefánika	Máj
Medzinárodný deň matiek	Máj
Majáles	Máj
Medzinárodný deň detí	Jún
Oslavy SNP	August
Mesiac úcty k starším	Október
Dary zeme	Október
Deň študentstva	November
Mikulášska slávnosť	December
Čas radosti a veselosti	December
Prašnícke vianočné trhy	December

Kultúrno-spoločenský život v obci Prašník reprezentuje škála kultúrnych inštitúcií, združení, spoločenských organizácií, občianskych združení, spolkov a mimovládnych organizácií, ktoré vyvíjajú svoje aktivity v najrozličnejších oblastiach kultúrno- spoločenského života. Mimovládne organizácie, občianske združenia a ďalšie formy neziskových združení sú dôležitou súčasťou občianskej spoločnosti, keďže svojimi činnosťami prispievajú k výraznému zlepšeniu kvality života.

Tabuľka 16 Spolky a občianske združenia pôsobiace v obci Prašník

Spolky a združenia	Predmet činnosti
Dobrovoľný hasičský zbor	Hasiči sa prejavujú aj na poli kultúrnej a športovej činnosti. Organizujú zábavy (majáles) a Turnaj o pohár starostu, v ktorom sa zúčastňujú mužstvá v rôznych disciplínach pre mužov, ženy a dorast.
Pol'ovné združenie Čerenec	Stará sa o zver a lov, medzi ich aktivity patrí aj príležitostné organizovanie výstavy.
OŠK (futbalisti)	Športová organizácia. Náplňou ich činnosti je usporadúvanie rôznych podujatí, hlavne futbalového turnaju, ale aj ples športovcov.
Občianske združenie Deti z Prašníka	Cieľom združenia je prispievať svojimi aktivitami k lepším životným a kultúrnym podmienkam detí v obci Prašník. Výchova a vzdelávanie detí, mládeže a ostatných obyvateľov obce k humánnosti a zachovaniu prírodných hodnôt a hodnôt vytvorených minulými generáciami; osvetová, informačná a vzdelávacia činnosť.
Turistické združenie Hora Prašník	Združenie pre nadšencov turistiky.
AMAVET klub č. 930	Asociácia pre mládež, vedu a techniku, športové a voľnočasové aktivity, neformálne vzdelávanie detí a mládeže.
Klub vojenskej histórie Prašník	Organizácia združujúca priaznivcov vojenskej histórie. Získavanie, sústreďovanie a vyhodnocovanie materiálov o priebehu vojenských operácií na území Slovenska.

2.1.4 Materiálne zdroje a občianska vybavenosť

Jedným zo základných predpokladov rozvoja každej obce, mesta i regiónu je rozvoj infraštruktúry, ktorý je výrazne ovplyvňovaný hospodárskym potenciálom, spôsobom života a životnou úrovňou obyvateľstva.

2.1.4.1 Technická infraštruktúra

1. *Doprava a dopravné vzťahy*

Vybavenosť územia dopravnou infraštruktúrou vytvára podmienky pre celý rad sociálno-ekonomických aktivít. Komunikačné danosti dopravnej siete ovplyvňujú ďalší rozvoj sídelných štruktúr a kvalitná dopravná infraštruktúra silne podmieňuje záujem zahraničných investorov o rozvoj priemyselnej výroby.

Trnavský samosprávny kraj je svojou polohou veľmi významný v systéme dopravy. Dopravná poloha Trnavského kraja a osobitne krajského mesta Trnava je významne exponovaná predovšetkým z hľadiska domácej ako i medzinárodnej dopravy. Zastúpená je tu cestná, železničná a vodná doprava. Región má pomerne hustú cestnú a železničnú sieť nadregionálneho významu. Krajom prechádzajú dôležité cestné ťahy z Bratislavy cez Trnavu do Žiliny, ako aj z Hodonína cez Trnavu do Nitry. Obec Prašník je napojená na cestnú sieť štátnou cestou druhej triedy II/499 a tretej triedy III/499025, III/499045, ktoré prechádzajú k. ú. obce. Z hľadiska širších vzťahov v juhovýchodnom smere sa cesta II/499 v Piešťanoch napája na diaľnicu D1, západným smerom sa napája v Brezovej pod Bradlom na cestnú komunikáciu III/501, ktorá v pokračovaní v Jablonici zabezpečuje prepojenie obce aj na cestu I/51.

Miestne komunikácie

Štátna cesta druhej triedy II/499 prechádza intravilánom a predstavuje hlavný dopravný ťah obce, na ktorý sa napájajú miestne komunikácie. Povrch vozovky je zrekonštruovaný a je vo vyhovujúcom technickom stave.

Dopravnú kostru obce dopĺňajú miestne komunikácie v celkovej dĺžke až 46 km, nakoľko katastrálne územie obce je veľmi špecifické - skladá sa z početných kopaníc a predstavuje roztratenú zástavbu zasahujúci celý chotár.

Kvalita dopravnej obslužnosti a vybavenosti zaostáva za potrebami sídla, komunikácie sú málo kapacitné a pomerne kolízne z hľadiska bezpečnosti, plynulosti a prejazdu (jamy, porušené krajnice a pod.). Až 90% ciest si preto vyžaduje rekonštrukciu. Problémový je najmä prístup do osád položených mimo štátnej cesty po miestnych komunikáciách s nedostatočnou šírkou pre obojsmernú prevádzku, čo v zimnom období v niektorých prípadoch až znemožňuje sprístupnenie týchto lokalít.

Sieť štátnych ciest a miestnych komunikácií je doplnená účelovými komunikáciami (povrch je len z časti spevnený), ktoré sú vybudované ako pokračovanie miestnych komunikácií mimo zastavané územia a sprístupňujú jednotlivé časti chotára.

Statická doprava

V obci nie sú vybudované spevnené plochy určené na parkovanie. Pre zariadenia občianskej vybavenosti a služieb, ako aj pre bežné potreby odstavenia motorových vozidiel, slúžia plochy vedľa miestnych komunikácií, ale aj voľné priestranstvá v obci, ako napríklad pred Obecným úradom, v areáli školy a podobne. Tieto však iba vyplňajú chýbajúci priestor pre dané účely a nemožno ich zaradiť medzi odstavné a parkovacie plochy. Pre potreby IBV je garážovanie a odstavenie vozidiel vyriešené v rámci objektov rodinných domov alebo samostatnými garážami resp. odstavnými spevnenými plochami na vlastných pozemkoch.

Cestná hromadná doprava

Cestná hromadná doprava má v obci najväčší podiel na preprave cestujúcich. Obec má dobré zabezpečenie prímestskou autobusovou dopravou, ktorú zabezpečuje najmä SAD Trnava a SAD Senica. Napojenie na diaľkovú hromadnú dopravu je zabezpečené v neďalekých mestách. V obci sa nachádzajú osem autobusových zastávok, z nich štyri sú obojstranné (2 x 2), zastrešené.

Pešie komunikácie

Sieť nemotoristických komunikácií tvorí sieť chodníkov v obci. Pešie komunikácie sa nachádzajú len na frekventovanejších miestach obce, nakoľko priestorové usporiadanie neumožňuje ich vybudovanie pozdĺž všetkých ciest. Povrch chodníkov je zväčša nevyhovujúci v porovnaní so súčasnými parametrami a ich technický stav si na viacerých úsekoch vyžaduje obnovu.

2. Vodovodná a kanalizačná sieť

Zásobovanie pitnou vodou

Okres Piešťany v rámci kraja sa však vyznačuje relatívne vysokým rozvojom verejných vodovodov. Verejný vodovod v obci Prašník je vybudovaný. Je prevádzkovaný Trnavskou vodárenskou spoločnosťou a.s. (TAVOS, a.s.) a Bratislavskou vodárenskou spoločnosťou a.s. BVS, a.s. Pokrytie obce vodovodnou sieťou je 85% - ne a 85% obyvateľov je naň napojených.

Kanalizácia a čistenie odpadovej vody

Odvádzanie odpadových vôd verejnou kanalizáciou a ich čistenie na celom Slovensku výrazne zaostáva za zásobovaním obyvateľstva pitnou vodou z verejných vodovodov, čo sa z environmentálneho hľadiska považuje za nepriaznivý jav.

Na území obce nie je vybudovaná splašková verejná kanalizácia. Splaškové odpadové vody sú zachytávané do žump, ktoré často netesnia, v dôsledku čoho dochádza ku znečisťovaniu podzemných vôd prvého vodného horizontu a k zhoršovaniu životného prostredia. V súčasnosti absencia verejnej kanalizácie a jej napojenie na ČOV je v obci sčasti riešená lokálnymi malými čistiarňami odpadových vôd (Nájomný bytový dom) s likvidáciou prečistených odpadových vôd do miestnych vodných tokov alebo do trativodov. Takéto riešenie je podmienené

hydrogeologickým posúdením lokálnych podmienok, kde sa vypúšťanie prečistenej vody realizuje. Pre koncepčné riešenie likvidácie odpadových vôd na území obce Prašník by ideálnym riešením bolo odkanalizovanie územia obce s napojením na ČOV. Takéto riešenie však presahuje finančné možnosti obce, preto alternatívou pre domácnosti a prevádzky vybaveností môžu byť už spomínané lokálne malé čistiarne odpadových vôd.

3. Energetika, plyn a telekomunikácie

Zásobovanie elektrickou energiou

Katastrálne územie obce Prašník je plne zásobované elektrickou energiou. Hlavným napájacím bodom v zásobovaní je elektrická rozvodňa a trafostanica RZ Piešťany, z ktorej vyúsťujú 22 kW distribučné vzdušné vedenia. Súčasný stav vyhovuje pre jestvujúce potreby a nároky obce Prašník na elektrickú energiu.

Plynové rozvody

Obec nie je plynofikovaná. Zásobovanie zemným plynom plánuje obec v budúcnosti zabezpečiť v spolupráci s SPP, a.s.

Zásobovanie teplom

Nakoľko obec nie je splynofikovaná, viac ako polovica domácností používa pri výrobe tepla neekologické tuhé palivá (hlavne drevo). Zvyšok obyvateľov je zásobovaný teplom, hlavne elektrickým vykurovaním.

Spoje a telekomunikačné zariadenia

Informačné a komunikačné technológie (IKT) sú kľúčom k úspechu v novej globálnej ekonomike. Analýza súčasného stavu v SR poukázala hlavne na slabú úroveň vybavenosti domácností s pripojením na internet, ako aj na neuspokojivé poskytovanie verejných služieb on-line a pod. Obec Prašník je pokrytá pevnou telekomunikačnou sieťou na 100%. Pre občanov je k dispozícii verejná bezbariérová telefónna budka. V porovnaní s krajinami EÚ sú slovenské domácnosti veľmi slabo vybavené osobnými počítačmi a tým aj pripojením na internet. Vo vnútri regiónov SR prevládajú veľké rozdiely medzi mestami a vidiekom. V obci Prašník pripojenie domácností na internet zodpovedá krajskej úrovni. Väčšina z nich má mikrovlnné pripojenie (wifi), teda bezdrôtové pripojenie, ktoré využíva rádiové pásmo 2,4 GHz. Pokrytie obce v budúcnosti treba rozšíriť.

Obecný rozhlas

V celej obci je vybudovaný obecný rozhlas, ústredňa sa nachádza na obecnom úrade. Pokrytie obce obecným rozhlasom nie je dostatočné, niektoré kopanice nie sú pokryté. Obecný rozhlas nie je vyhovujúci technickým stavom.

Verejné osvetlenie

Osvetlenie komunikácií a verejných priestorov v obci nie je zabezpečené efektívne a ekonomicky. Osvetlenie ulíc je nerovnomerné a nevyrovnané, niekde chýba. Súčasný stav si vyžaduje rekonštrukciu a modernizáciu, ale aj rozšírenie o novú vetvu.

2.1.4.2 Sociálna infraštruktúra

Sociálnu infraštruktúru v obciach reprezentujú predovšetkým školské a predškolské zariadenia, občianska vybavenosť v oblasti administratívy, kultúry a športu, ale aj vybavenosť komerčného rázu. Vybavenosť obce službami závisí od ľudských zdrojov, tradícií, podmienok a špecifických daností jej mikropriestoru. Nemôže byť snahou obce poskytovať svojim obyvateľom všetky služby verejného charakteru, pretože by to mohlo byť pre relatívne malý počet obyvateľov neekonomické a tieto služby by nedosahovali požadovaných kvalít. Obec sa musí preto orientovať na služby obyvateľstvu, ktoré sú v obci vykonávané lepšie a výhodnejšie ako v okolitých sídelných centrách. Obec Prašník má čiastočne vybudovanú základnú sociálnu infraštruktúru – materskú školu, cintorín, Dom smútku, poštu, kultúrny dom, knižnicu, športové zariadenie, požiarnu zbrojnicu a aj komerčnú vybavenosť (obchody s potravinami a zmiešaným tovarom). V obci absentujú zariadenia poskytujúce zdravotnícke, sociálne a občianske služby (kaderníctvo, kozmetika, čistiareň a pod.) a kostol.

2.1.4.3 Domový a bytový fond

Existencia príležitostí na bývanie, ako aj stav domového a bytového fondu sú určujúcimi faktormi, ktoré ovplyvňujú ďalší rozvoj obce a naplňajú jej obytnú funkciu. Obytná funkcia tvorí v obci Prašník základnú funkciu obce.

Zóna bývania je tvorená z prevažnej časti stavebnými objektmi rodinných domov, s rôznou vekovou štruktúrou a stavebno-technickým stavom, v menšom počte viacpodlažnými bytovými domami s klasickou a panelovou technológiou realizácie. Nachádzajú sa tu aj neobývané domy. Bývanie ako jedna zo základných ľudských potrieb by malo byť uspokojované na úrovni adekvátnej celkovému stupňu sociálno-ekonomického rozvoja spoločnosti. Jeho úroveň je jednou zo základných charakteristík životnej úrovne obyvateľstva.

V obci Prašník v roku 2011 prevažovalo 95,3%-ným podielom bývanie v rodinných domoch. V obci sa nachádzali 4 bytové domy, ktoré spolu zahŕňali 138 bytov, z ktorých bolo 34 bytov trvale obývaných. Domový fond v obci dopĺňa 5 ostatných budov. Podiel bytov v rodinných domoch na celkovom bytovom fonde obce predstavoval 74,2 %. Rodinné domy v sebe zahŕňajú 326 bytov. V roku 2011 bolo 104 rodinných domov neobývaných, z nich bolo 85 určených na rekreáciu. Obec podľa údajov zo SODB 2011 disponovala v danom roku počtom bytov 4.

Tabuľka 17 Domový a bytový fond v roku 2011

	Rodinné domy	Bytové domy	Ostatné budovy	Domový fond
Trvale obývané domy	222	4	5	233
v %	95,3	1,7	2,1	100
Trvale obývané byty	196	34	28	264
v %	74,2	12,9	10,6	100
z toho:	družstevné	-	-	0
	byty vo vlastníctve obce	-	-	4
Neobývané byty	104	104	-	208

Zdroj: SODB 2011

2.1.4.4 Zdravotná infraštruktúra

V obci sa nenachádza zariadenie ambulantnej starostlivosti. Primárna aj vyššia zdravotná starostlivosť je zaisťovaná najmä zdravotníckych zariadeniach v meste Vrbové. Lekáreň je tiež k dispozícii v meste. Na území obce absentuje zariadenie sociálnej starostlivosti. Občania, ktorí potrebujú starostlivosť tohto typu, sú umiestnení v okolitých zariadeniach.

2.1.4.5 Školská infraštruktúra

Fungujúca školská infraštruktúra je základom pre sociálny a ekonomický rozvoj regiónu. V obci je postavená Základná škola, tá však bola koncom roka 2012 zrušená a vyradená zo siete školských zariadení. V Prašníku sa nachádza predškolské zariadenie – Materská škola, jej zriaďovateľom je obec.

Materská škola

V súčasnosti sa predškolská výchova v obci Prašník poskytuje v jednotriednej materskej škole. Navštevuje ju 17 detí vo veku 3-6 rokov. Personálne obsadenie materskej školy zabezpečuje riaditeľka, učiteľka, vedúca jedálne, kuchárka - školníčka. Materská škola ponúka kvalitnú výchovu a vzdelávanie deťom v predškolskom veku. Škôlka funguje na princípoch individuálneho prístupu k deťom, vytvorenia rodinnej atmosféry a sprostredkovania poznatkov a vedomostí deťom hravou a primeranou formou. Sídli v zrekonštruovanej budove v srdci obce Prašník, na školskom dvore sa nachádza nové ihrisko (získané z dotácie od Úradu vlády SR). Priestory škôlky sú vybavené novým nábytkom (v roku 2013-2014 prebehla rekonštrukcia vnútorných priestorov – umyvárne, triedy a jedálne) a vďaka zapájaniu sa do grantových programov získala aj veľa kvalitných pomôcok pre deti vrátane interaktívnej tabule (získanej od MŠVVaŠ SR). Pred obecným úradom sa nachádza vlastné dopravné ihrisko (aj s príslušenstvom nadobudnuté z grantového programu od Nadácie Volkswagen). V ľavej časti budovy je vytvorené minifitness pre deti s veľkou trampolínou a detskými posilňovacími strojmi. Počas letných prázdnin bola vybudovaná nová kotolňa na pelety, ktorá zabezpečuje v chladných mesiacoch pre deti maximálny komfort.

2.1.4.6 Kultúrna infraštruktúra

Kultúrne zariadenia reprezentuje v obci kultúrny dom, amfiteáter a pamätná izba. Kultúrny dom sa nachádza v spoločnom objekte s Obecným úradom, pričom má samostatný vchod. Budova kultúrneho domu disponuje s kapacitou do 100 ľudí, kuchynkou, salónikom (bar) a sociálnym zariadením. Sála si vyžaduje rekonštrukciu.

Amfiteáter (tu sa konajú každoročné oslavy SNP, nachádza sa v osade Pustá Ves) a pamätná izba sa už v súčasnosti nevyužívajú z dôvodu ich havarijného technického stavu. Majiteľom exponátov pamätnej izby je múzeum, ktoré ich premiestnilo z pamätnej izby do jeho vlastných priestorov.

2.1.4.7 Infraštruktúra cestovného ruchu

Predpokladom pre rozvoj cestovného ruchu popri prírodnom alebo kultúrno– historickom a spoločenskom potenciáli daného územia je zodpovedajúca infraštruktúra a poskytovanie kvalitných služieb (ubytovacích, športových a rekreačných), ktoré nadväzujú na primárnu ponuku a dotvárajú komplexný balík cestovného ruchu.

Rekreácia a turizmus sa v Trnavskom kraji rozvíjajú nerovnomerne. Nosnými odvetviami cestovného ruchu v Trnavskom kraji sú: poznávací turizmus, kúpeľný a zdravotný cestovný ruch, vidiecky cestovný ruch a agroturistika, cykloturistika, rekreácia v horách s ponukou horskej turistiky a celého radu voľno-časových aktivít, pobyt pri vode vodné športy a vodná turistika. Agroturistika má predpoklady na rozvoj najmä v južných a severných okresoch kraja.

Obec Prašník má veľmi dobré podmienky pre uplatnenie rôznych foriem rekreácie. Prírodný potenciál cestovného ruchu v obci je prezentovaný hlavne priehradou Čerenec. Vodné dielo Čerenec je vybudované za účelom zníženia povodňovej vlny Holešky a Dudváhu, zabezpečenia odberu vody pre priemysel a poľnohospodárstvo, vylepšenia minimálnych prietokov Holešky a vytvorenia podmienok pre rekreáciu - na rybolov a kúpanie (dve tretiny spadajú do k. ú. Prašníka). Priehrada sa nachádza aj na Pustej Vsi, ktorú využívajú na chov rýb.

V obci sa nachádza rekreačné zariadenie Prašník - Dúbrava, ktoré slúži aj ako letný detský tábor a škola v prírode. Zariadenie poskytuje ubytovanie v turistickej triede, ale stravovanie je možné ponúknuť podľa želania aj pre náročných klientov. Ubytovacia kapacita je 100 miest, tomu zodpovedá aj jedáleň, cafébar, letná terasa. Pre oddych slúži vonkajší a vnútorný bazén, vírivka, sauna. K dispozícii sú športoviská – volejbalové a basketbalové ihrisko, ihrisko pre plážový futbal, dva vonkajšie bazény, ohnisko, biliard a malé fitnes.

Zaujímavou turistickou zastávkou pri potulkách malebnými karpatskými lesmi nad kopaničiarskou obcou Prašník je hrob baróna Alberta von Wattenwyla, šľachtica z vyhoreného kaštieľa v Pustej Vsi. Hrob baróna Alberta a jeho psa sa nachádza v blízkosti neznámych lesných chodníkov vedúcich z Pustej Vsi (časť obce Prašník) na vrchy Malá pec a Veľká pec známe voľne prístupnými puklinovými jaskyňami, a tiež na ďalšie turisticky zaujímavé miesta. Hradisko na Hrádku bolo narušené kameňolomom, ale väčšia časť z neho sa do dnes zachovala. Základné služby cestovného ruchu – stravovacie a ubytovacie služby – v obci Prašník reprezentujú dve reštaurácie (L&P, Dúbrava) a ubytovacie zariadenie v súkromí.

Farma Etelka ponúka pekné prostredie, pokoj a príjemnú ľudskú a (alebo) zvieraciu spoločnosť, miesto na regeneráciu. Hlavná činnosť farmy je produkcia kozieho a kravského mlieka, s čím

súvisí chov domácich zvierat. Nechýba ani produkcia ekologického hydinového, bravčového alebo hovädzieho mäsa.

Športové zariadenia

Pre športové vyžitie obyvateľov je v obci k dispozícii futbalové ihrisko s tribúnou a kabínkami. Športový areál si vyžaduje rekonštrukciu.

2.1.5 Charakteristika ekonomického potenciálu

Podnikateľská sféra

V obci Prašník k 31. 12. 2014 pôsobilo 60 podnikateľských subjektov, z toho 17 právnických osôb a 43 fyzických osôb (viď tabuľka 18).

Tabuľka 18 Právne subjekty v obci Prašník v roku 2014

Právne subjekty	Počet
Právnické subjekty	17
Fyzické osoby nezapísané v obchodnom registri spolu	43
- FO nezapísané v obchodnom registri – živnostníci	40
- FO nezapísané v obchodnom registri – slobodné povolania	3
- FO nezapísané v obchod. registri – samostatne hospodáriaci roľníci	0
Subjekty vedené v Registri organizácií	60

Zdroj: Štatistický úrad SR, 2015

Podnikateľskú sféru v primárnom sektore (13%) zastupuje niekoľko podnikateľských subjektov. Medzi významné podnikateľské subjekty v obci patrí roľnícke podielnícke družstvo Prašník, ktoré sa v rámci svojej činnosti zameriava na rastlinnú a živočíšnu výrobu. Ďalej prevláda chov oviec a kôz, pestovanie obilnín, strukovín a olejnatých semien. Najvýraznejšie odvetvia v rámci sekundárneho sektora (33%) je spracovanie textilu, výroba kovových konštrukcií, výroba počítačových a elektronických výrobkov, výroba motorových vozidiel a výstavba budov. Terciárny sektor je zastúpený v prevažnej miere (37 %) podnikateľskými subjektmi zaoberajúcimi sa veľkoobchodom a maloobchodom, ďalej hotelierstvom, pohostinstvom, reštauračnými službami a dopravou. V tomto sektore majú výrazný podiel potraviny CBA a Hostinec pri zastávke. Reštauračné a ubytovacie služby v obci sú zastúpené reštauračnými zariadeniami - reštaurácia L&P a Dúbrava, rekreačné zariadenie Prašník - Dúbrava. V obci sú k dispozícii aj poradenské služby v oblasti podnikania a riadenia, činnosti poisťovacích agentov a maklérov a ostatné pomocné činnosti finančných služieb. V kvarciárnom sektore (10%) obyvateľstvo pracuje prevažne v oblasti vzdelávania a zdravotníctva.

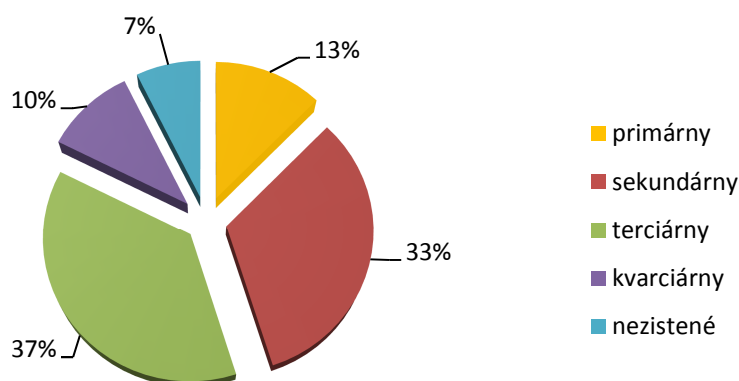
Z údajov uvedených v tabuľke 19 a grafe 9 vyplýva, že najviac ekonomicky aktívnych obyvateľov obce pracuje v oblasti služieb, ktorá spadá do terciárneho sektora 37%. V primárnom sektore pracuje 13% obyvateľstva, v sekundárnom sektore v oblasti spracovateľského priemyslu a stavebníctva pracuje 33%, kvarciárny sektor predstavuje 10%. Skupinu so 7% tvoria ekonomicky aktívni obyvatelia bez udania odvetvia. Graf 9 zobrazuje rozdelenie podnikateľských subjektov v obci Prašník podľa sektorov v roku 2011.

Tabuľka 19 Evidencia podnikateľských subjektov

Číslo	Názov subjektu	Sídlo/prevádzka	Predmet činnosti
1.	RPD Prašník	Prašník 100, 922 11	poľnohospodárska výroba
2.	Branislav Škodáček	Prašník 128, 922 11	autodoprava
3.	BioREn s.r.o.	Bratislava, Sládkovičova 9, 811 06	výroba elektrickej energie
4.	Ing. Miroslav Mosný	Prašník RZ Dúbrava, 922 11	rekreačné služby
5.	L+P	Prašník 92, 922 11	reštauračné a stravovacie služby

Graf 9

Sektorová zamestnanosť v %



Tabuľka 20 Bývajúce obyvateľstvo ekonomicky aktívne podľa pohlavia, dochádzky do zamestnania a podľa odvetvia hospodárstva v roku 2011

Odvetvie ekonomickej činnosti	Ekonomicky aktívne osoby			
	muži	ženy	spolu	z toho dochádza do zamestnania
Pestovanie plodín a chov zvierat, poľovníctvo a služby s tým súvisiace	27	10	37	30
Lesníctvo a ťažba dreva	3	1	4	2
Výroba potravín	2	3	5	3
Výroba nápojov	1	1	2	2
Výroba textilu	4	17	21	20
Výroba odevov	1	4	5	4
Spracovanie dreva a výroba výrobkov z dreva a korku okrem nábytku; výroba predmetov zo slamy a prúteného materiálu	4	0	4	4
Výroba papiera a papierových výrobkov	3	0	3	2
Výroba koksu a rafinovaných ropných produktov	2	0	2	1
Výroba chemikálií a chemických produktov	0	1	1	0
Výroba výrobkov z gumy a plastu	1	4	5	4
Výroba ostatných nekovových minerálnych výrobkov	5	2	7	6
Výroba a spracovanie kovov	1	1	2	2
Výroba kovových konštrukcií okrem strojov a zariadení	13	4	17	14
Výroba počítačových, elektronických a optických výrobkov	9	9	18	14
Výroba elektrických zariadení	1	3	4	3
Výroba strojov a zariadení i. n.	8	1	9	6
Výroba motorových vozidiel, návesov a prívesov	10	2	12	10
Výroba ostatných dopravných prostriedkov	2	0	2	2
Výroba nábytku	2	1	3	3

Iná výroba	1	0	1	1
Dodávka elektriny, plynu, pary a studeného vzduchu	6	1	7	6
Zber, úprava a dodávka vody	5	1	6	5
Zber, spracúvanie a likvidácia odpadov; recyklácia materiálov	2	0	2	1
Výstavba budov	9	2	11	7
Inžinierske stavby	1	1	2	1
Špecializované stavebné práce	5	0	5	4
Veľkoobchod a maloobchod a oprava motorových vozidiel a motocyklov	4	2	6	4
Veľkoobchod, okrem motorových vozidiel a motocyklov	15	8	23	16
Maloobchod okrem motorových vozidiel a motocyklov	11	19	30	25
Pozemná doprava a doprava potrubím	12	1	13	8
Skladové a pomocné činnosti v doprave	4	0	4	3
Poštové služby a služby kuriérov	3	5	8	7
Ubytovanie	2	1	3	3
Činnosti reštaurácií a pohostinstiev	4	8	12	10
Nakladateľské činnosti	1	0	1	0
Telekomunikácie	0	1	1	1
Počítačové programovanie, poradenstvo a súvisiace služby	1	0	1	1
Finančné služby, okrem poistenia a dôchodkového zabezpečenia	0	3	3	3
Poistenie, zaistenie a dôchodkové zabezpečenie okrem povinného sociálneho poistenia	1	1	2	1
Činnosti v oblasti nehnuteľností	0	1	1	1
Právne a účtovnícke činnosti	0	2	2	1
Vedenie firiem; poradenstvo v oblasti riadenia	0	1	1	0
Architektonické a inžinierske činnosti; technické testovanie a analýzy	2	1	3	2
Vedecký výskum a vývoj	2	1	3	3
Reklama a prieskum trhu	0	1	1	0
Ostatné odborné, vedecké a technické činnosti	1	0	1	0
Prenájom a lízing	0	1	1	1
Sprostredkovanie práce	0	1	1	1
Bezpečnostné a pátracie služby	1	0	1	1
Činnosti súvisiace s údržbou zariadení a krajinou úpravou	3	2	5	1
Administratívne, pomocné kancelárske a iné obchodné pomocné činnosti	3	2	5	5
Verejná správa a obrana; povinné sociálne zabezpečenie	6	14	20	17
Vzdelávanie	12	14	26	20
Zdravotníctvo	6	10	16	11
Sociálna práca bez ubytovania	0	3	3	3
Tvorivé, umelecké a zábavné činnosti	0	1	1	1
Činnosti herní a stávkových kancelárií	1	1	2	2
Športové, zábavné a rekreačné činnosti	2	0	2	1
Činnosti členských organizácií	1	1	2	2
Ostatné osobné služby	3	1	4	2
Nezistené	20	12	32	17
Spolu	249	188	437	331

Zdroj: Štatistický úrad SR, SODB 2011

V obci Prašník je ekonomicky aktívnych 437 obyvateľov, čo je 50,9% z celkového počtu obyvateľstva (rok 2011). V porovnaní s celoslovenským priemerom je to o takmer 2,2% viac ako podiel všetkých ekonomicky aktívnych obyvateľov z trvale bývajúcich obyvateľov Slovenskej republiky (viď tabuľka 21).

Tabuľka 21 Porovnanie ekonomicky aktívnych osôb obce s priemerom okresu, kraja a SR v roku 2011

Územie	Trvalo bývajúce obyvateľstvo spolu	Z toho ekonomicky aktívne osoby spolu	Podiel ekonomicky aktívnych spolu %
Obec Prašník	858	437	50,9
Okres Piešťany	63 152	30 659	48,5
Kraj Trnavský	554 741	281 815	50,8
Slovenská republika	5 397 036	2 630 052	48,7

Zdroj: Štatistický úrad SR, SODB 2011

Nezamestnanosť

Miera evidovanej nezamestnanosti dosiahla k 31. 12. 2014 v okrese Piešťany hodnotu 7,51%. V roku 2010 miera evidovanej nezamestnanosti v okrese Piešťany bola 6,98 %. Miera evidovanej nezamestnanosti v okrese Piešťany je dlhodobo pod celoslovenským priemerom.

Tabuľka 22 Porovnanie miery nezamestnanosti k 31. 12. 2014

Územie	Trvalo bývajúce obyvateľstvo spolu	Z toho ekonomicky aktívne osoby spolu	Miera evidovanej nezamestnanosti %
Obec Prašník	858	437	-
Okres Piešťany	63 152	30 659	7,51
Kraj Trnavský	554 741	281 815	8,03
Slovenská republika	5 397 036	2 630 052	12,29

Zdroj: ÚPSVaR, 2015

Tabuľka 23 Vývoj počtu uchádzačov o zamestnanie v rokoch 2007 – 2014 v obci Prašník

Rok	Uchádzači o zamestnanie spolu
2007	26
2008	20
2009	37
2010	48
2011	60
2012	72
2013	46
2014	43

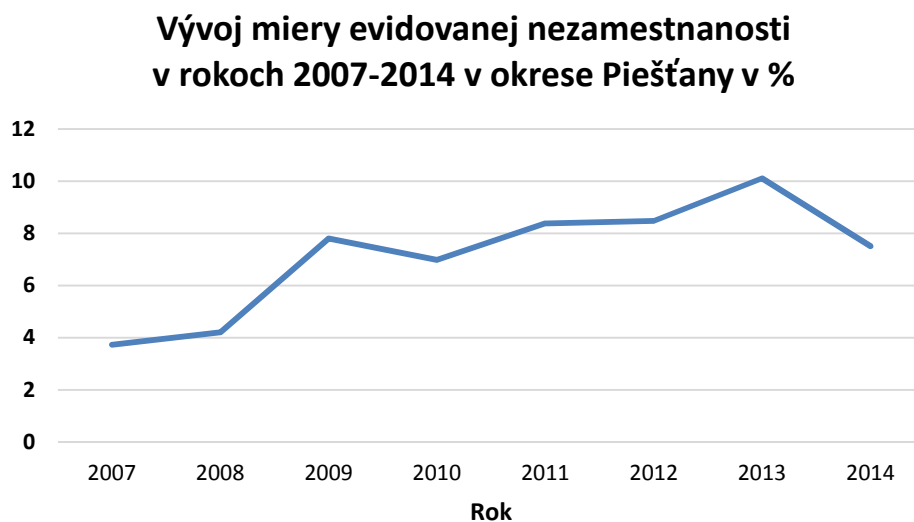
Zdroj: ŠÚ SR, ÚPSVaR, 2015

Tabuľka 24 Vývoj miery evidovanej nezamestnanosti v okrese Piešťany v rokoch 2007 – 2014

Rok	Miera evidovanej nezamestnanosti v %
2007	3,73
2008	4,21
2009	7,80
2010	6,98
2011	8,38
2012	8,48
2013	10,11
2014	7,51

Zdroj: ŠÚ SR, ÚPSVaR, 2015

Graf 10



2.1.6 Ex-ante hodnotenie

Tabuľka 25 Ex-ante hodnotenie - stav projektovej pripravenosti investícií k termínu vypracovania nového PHSR

	Názov investície - projektu (obec, okres)	Rok začatia - plán	Technická príprava mesiac/rok	Objem finančných prostriedkov spolu v €	Finančné prostriedky podľa zdrojov (v tis. EUR)					
		Rok dokončenia-plán	PD na ÚR:		Rozpočet samo-správneho kraja	Rozpočet obce v €	Štátne účelové fondy	Rozpočet z OP (EU + štát)	Názov OP	Súkr. (iné) zdroje
			PD na SP:							
1	Nájomný bytový dom-20 bytových jednotiek- nízkeho štandardu	2016	štúdia (2015)	500 000	-	2 500	-	497 500	ŠFRB	-
		2017	-							
2	Rekonštrukcia kultúr. domu a obecného úradu	2016	-	175 000	-	25 000	-	150 000	KŽP	-
		2017	2015							
3	Rekonštrukcia Domu smútku a okolia	2017	-	106 000	-	5 300	-	100 700	PRV	-
		2017	2015							
4	Rekonštrukcia miestnej komunikácie Dúbrava	2016	-	150 000	-	7 500	-	142 500	PRV	-
		2017	2015							
5	Kotolňa na pelety	2016	-	37 000	-	1 850	35 150	-	Envirofond	-
		2016	2015							

2.2 Analýza vonkajšieho prostredia

Obec Prašník leží na východnej strane Malých Karpát pri sútoku dvoch potokov, Holešky a Podkylavského potoka. Svojou rozlohou a dĺžkou je obec Prašník tretou najrozsiahlejšou obcou okresu Piešťany.

Širšie regionálne vzťahy

Trnavský kraj (ďalej len „TTK“) je prevažne vidiecky, konkurencieschopný, rýchlorastúci región SR s perspektívou druhého najkonkurencieschopnejšieho regiónu na úrovni SR s vysokou atraktivitou a pozíciou v blízkosti centra rozvojových aktivít EÚ a s možnosťou cezhraničnej spolupráce s Českou a Maďarskou republikou a Rakúskom. Počtom obyvateľov je TTK najmenším krajom SR. Podnikateľská aktivita je priemerná, so zahraničnou účasťou sa v TTK nachádza 1 522 podnikateľských subjektov. Región je vysoko zaujímavý pre umiestňovanie zahraničných investícií. Miera dodatočných investičných multiplikačných efektov v regióne bude v budúcnosti vo veľkej miere závisieť od schopnosti zvýšiť podiel vnútroregionálnych dodávok, či už podporou zapojenia sa regionálnych firiem do dodávateľských reťazcov (podpora subkontraktu), resp. podpory lokalizácie nových dodávateľov v regióne. Priaznivo možno hodnotiť aj vývoj sektorovej štruktúry v regióne, ktorý prešiel pomerne rýchlo sektorovou reštrukturalizáciou a posilnil pozíciu najvýznamnejších sektorov (energetika, automobilový priemysel a elektrotechnický priemysel nasledovaný vybranými segmentmi spotrebného priemyslu). TTK patrí medzi poľnohospodársky produktívne regióny. Zároveň vykazuje štvrtý najvyšší podiel na poľnohospodárskej produkcii SR a tretí najvyšší podiel na tržbách z predaja výrobkov z prvovýroby, významné postavenie má aj v rastlinnej aj v živočíšnej produkcii. TTK dosiahol druhé najvyššie priemyselné tržby v SR (16,5 %). TTK sa v roku 2008 vyznačoval pomerne vysokým počtom zamestnancov v priemysle (12,7 %) a tretími najvyššími mzdami (680,47 Eur). TTK nepatrí medzi najnavštevovanejšie kraje SR, hoci nemá najnižšiu ubytovaciu kapacitu, dosiahol najnižšiu návštevnosť (6,7 %). Celkom možno očakávať, že si udrží pozíciu pomerne hospodársky a sociálne vyspelého regiónu, je najviac sa približujúci k úrovni priemeru EÚ. V priemyselnej výrobe bude naďalej dominovať automobilový, elektrotechnický priemysel a energetika, aj keď je ohrozený odlivom investorov do ekonomicky atraktívnejších oblastí. Inovačný potenciál regiónu je pomerne nízky a mal by byť zameraný na rozvoj najmä v automobilovom, elektrotechnickom priemysle a energetike, technológií v oblasti znižovania energetickej náročnosti výroby, zvyšovania spotreby energie z obnoviteľných zdrojov, technológií znižujúcich nepriaznivý dopad na životné prostredie a pod..

Charakteristika špecifických stránok regiónu

V porovnaní s regiónmi vyspelých krajín EÚ a regiónmi SR možno konštatovať, že TTK využíva iba čiastočne svoj rozvojový potenciál. Najvýraznejšie rezervy sa nachádzajú v nedostatočnej úrovni využívania inovačného potenciálu v rozhodujúcich odvetviach. Dôsledkom toho je slabé prenikanie inovácií do priemyslu a služieb v odvetviach sústredených v regióne. V porovnaní so svetovými trendmi zvyšovania kvality verejných služieb cestou informatizácie a s vývojom v okolitých krajinách je úroveň informatizácie TTK nízka a pre budúci rozvoj regiónu

nedostatočná. Za najväčší nevyužitý rozvojový potenciál regiónu ako základu konkurenčnej výhody TTK možno považovať:

- rozvoj vidieka a vybraných ekonomických aktivít v poľnohospodárstve,
- vysoký podiel vysokoškolsky vzdelaných obyvateľov,
- silný potenciál cezhraničnej a medzinárodnej spolupráce,
- vnútroregionálne väzby medzi rozvojovými centrami a vidiekom.

Konkurenčná výhoda

Konkurenčná výhoda TTK je tvorená výhodnou geografickou polohou v blízkosti rozvojových aktivít EÚ, vysokým podielom zahraničného kapitálu a vysokokvalifikovanou pracovnou silou v strategicky dôležitých sektoroch.

Strategické ciele:

1. rozvoj ľudských zdrojov v nových strategicky dôležitých odvetviach,
2. rozvoj environmentálnej infraštruktúry a regionálnej logistiky,
3. posilnenie postavenia vedy, vývoja a inovácií,

Očakávané dopady:

- udržanie vysokého ekonomického rastu súčasne s rastom kvality života v regióne,
- zlepšenie životného prostredia,
- využitie medzinárodnej spolupráce a vnútorného potenciálu k rozvoju poznatkovo orientovanej ekonomiky,
- informatizácia verejnej správy a zlepšenie kvality služieb poskytovaných obyvateľom na vidieku.

Užšie regionálne vzťahy

Obec Prašník je súčasťou Kopaničiarskeho regiónu, ktorý je situovaný v pohoriach Biele a Malé Karpaty a tiež v o niečo nižšej Myjavskej pahorkatine, čím poskytuje obyvateľom, ale aj návštevníkom regiónu príjemné a tiché prostredie pre bývanie a iné aktivity. Rozmanitosť všetkých zložiek prírody, spätá so špecifickým rázom kopaničiarskej krajiny, dodáva Kopaničiarskemu regiónu neopakovateľný charakter, ktorý môže byť dobrým východiskom pre rozvoj vidieckeho cestovného ruchu v regióne a aktivít súvisiacich s agroturistikou. Tiché a odľahlé kopanice, vyhľadávané najmä obyvateľstvom túžiacim po pokoji, disponujú zdravým prírodným prostredím. To je značnou výhodou, vzhľadom na blízke väčšie mestá (Piešťany) a s ním spojený priemysel, ktorých kvalita životného prostredia je nižšia.

Poloha tohto regiónu je vzhľadom na najbližšie rozvojové osi Slovenska (Považie, Záhorie,...) mierne okrajová. Táto sa prejavuje najmä v dopravnej dostupnosti (či už časovej, alebo aj vzdialenostnej) vidieckych obcí, a zvlášť odľahlejších kopaníc, ktorá je na hlavné dopravné osi SR, nízka. Istou nevýhodou (ale aj výhodou, ako to bolo spomínané vyššie) je aj fyzicko-geografická poloha, pretože veľká väčšina územia sa nachádza v rámci Myjavskej pahorkatiny, resp. Bielych a Malých Karpát, kde prevláda pahorkatinný, až vrchovinový ráz územia spojený s horšou dostupnosťou územia. Navyše severná, štátna hranica územia pôsobila dlhé roky po vzniku samostatnej SR ako bariéra. Iba malá časť územia – juhovýchod, ktorá sa nachádza už v

Považskom Podolí, má lepšiu polohu a teda aj dostupnosť – blízkosť európsky významného multimodálneho koridoru.

Tabuľka 26 STEEP analýza

Sociálne	Technologické	Ekonomické	Ekologické	Politické	Hodnoty
Celkové starnutie populácie v SR	Kontakt s obyvateľmi prostredníctvom technológie	Rast životnej úrovne a zvyšovanie miezd v blízkych mestách (Vrbové, Piešťany)	Podpora projektov na environmentálnu infraštruktúru	Politika vlády v konkrétnej oblasti	Tímová spolupráca
Návrat pôvodných obyvateľov v dôchodkovom veku z väčších miest		Zníženie kúpyschopnosti obyvateľstva vplyvom opakujúcich sa ekonomických kríz	Nedostatočná osвета o ochrane ŽP a nakladaní s odpadmi	Zmena legislatívy v rôznych oblastiach	Možnosť vytvárania nových cezhraničných partnerstiev
		Vplyv daňovej politiky	Klimatické zmeny		
		Zvyšovanie odvodového zaťaženia			
		Zníženie podielových daní			
		Možnosť čerpať eurofondy			

2.3 Zhodnotenie súčasného stavu územia - SWOT analýza

Tabuľka 27 SWOT analýza

SILNÉ STRÁNKY	SLABÉ STRÁNKY
<p><u>Prírodné:</u></p> <ul style="list-style-type: none"> • výborná geografická poloha • bohatý prírodný potenciál • absencia veľkého zdroja znečistenia ŽP • zdroje pitnej vody • existencia daností pre cestovný ruch – agroturistiku • vhodné podmienky pre včelárstvo, rybárstvo, ovocinárstvo, záhradkárstvo • zavedená separácia odpadov <p><u>Ludské:</u></p> <ul style="list-style-type: none"> • zvyšovanie produktivity práce • futbalový šport na vysokej úrovni • hasičský šport na vysokej úrovni • priaznivé zastúpenie ekonomicky aktívneho obyvateľstva • existujúce spolky a združenia v obci • organizovanie tradičných spoločenských podujatí <p><u>Materiálne:</u></p> <ul style="list-style-type: none"> • dobrá úroveň pokrytia obce verejným osvetlením • vybudované spevnené komunikácie • hustota autobusových zastávok • zveľaďovanie okolia domácností, udržiavanie okolia domov • záujem a snaha zachrániť kultúrne dedičstvo • existujúci amfiteáter • existujúci systém cestnej a hromadnej dopravy • dostatočné zásobovanie obyvateľstva pitnou vodou, existujúci vodovod • využívanie verejnej telekomunikačnej siete • rekreačné zariadenie Prašník - Dúbrava <p><u>Ekonomické:</u></p> <ul style="list-style-type: none"> • nárast počtu podnikateľských subjektov • existencia silných podnikov v oblasti poľnohospodárstva a strojárstva • dobrá diverzifikácia ekonomických odvetví v rámci sekundárnej a terciárnej 	<p><u>Prírodné:</u></p> <ul style="list-style-type: none"> • absencia verejnej kanalizácie a ČOV • nedostatočné využívanie obnoviteľných zdrojov energie • nefungujúci kameňolom • nedostatočné opatrenia na ochranu pred povodňami <p><u>Ludské:</u></p> <ul style="list-style-type: none"> • nedostatočné množstvo pracovných príležitostí v obci • nevysporiadané majetkovo-právne vzťahy obecných nehnuteľností • postupné starnutie obyvateľstva • existencia rómskej osady • izolovanosť Rómov • absencia komplexného vzdelávania • absencia neformálneho vzdelávania v obci • jednotvárne zameranie športového klubu • negatívny populačný vývoj daný nízkou mierou natality obyvateľstva a migráciou • nepriaznivá veková štruktúra obyvateľstva • vysoké podiel obyvateľstva bez školského vzdelania • nedostatočná miera podpory v oblasti budovania kapacít a realizácie aktivít neziskových organizácií • málo rozvinuté služby pre podporu malého a stredného podnikania <p><u>Materiálne:</u></p> <ul style="list-style-type: none"> • absencia plynofikácie obce • absencia územnoplánovacej dokumentácie obce • nevyhovujúci stav miestnych komunikácií • absencia chodníkov a cyklochodníkov • nebezpečná organizácia autobusových zastávok • absencia parkovacích miest • centrálna zóna obce nie je reprezentatívna a príťažlivá • absencia informačných a orientačných tabúl v obci • absencia verejne prístupného internetu • chátrajúce kultúrne dedičstvo obce:

<p>sféry</p> <ul style="list-style-type: none"> rozvinutý sektor služieb 	<p>Pamätná izba, amfiteáter, staré domy</p> <ul style="list-style-type: none"> nevyužívanie marketingových nástrojov na propagáciu obce nedostatočná podpora kultúrno-historických hodnôt obce zlý technický stav kultúrnych a športových zariadení absencia fungujúcej základnej školy nedostatok vybudovanej infraštruktúry pre oddych a relax nedostatočná vybavenosť územia rozvinutou turistickou infraštruktúrou nedostatočná informatizačná a komunikačná úroveň absencia dostupnosti sociálnych, zdravotných a občianskych služieb vysoký podiel domácností s používaním neekologického tuhého paliva na vykurovanie absencia viacúčelových voľno-časových ihrísk absencia terénnej opatrovateľskej služby a lekárne nedostatočné množstvo stavebných pozemkov vo vlastníctve obce <p><u><i>Ekonomické:</i></u></p> <ul style="list-style-type: none"> nedostatočný dopyt po inováciách v podnikateľskom sektore nízka úroveň tvorby pridanej hodnoty nízka miera propagácie a využívania informačno-komunikačných technológií nedostatok poradenských služieb pre podnikateľov nedostatočná ponuka služieb v cestovnom ruchu nedostatočná koordinácia, marketing a propagácia cestovného ruchu
---	---

PRÍLEŽITOSTI	OHROZENIA
<p><u>Prírodné:</u></p> <ul style="list-style-type: none"> • existencia možností financovania rozvojových projektov z fondov EÚ a iných dotačných titulov • vhodné využitie prírodného a rozvojového potenciálu obce • dobudovanie jednotlivých prvkov environmentálnej infraštruktúry • zavádzanie nových technológií s cieľom znížiť množstvo znečisťujúcich látok v ovzduší • zavedenie preventívnych opatrení pred negatívnymi účinkami povodní • zlepšenie kvality povrchových vôd • zvýšenie regeneračných a revitalizačných zásahov • zvýšenie úrovne separovaného zberu a zhodnocovania odpadov <p><u>Ľudské:</u></p> <ul style="list-style-type: none"> • prilákatie nových podnikateľov • podpora podnikateľskej sféry a samozamestnania • prilákatie nových obyvateľov – hlavne mladých rodín s deťmi • vytváranie podmienok pre nárast počtu obyvateľov • zvyšovanie vzdelanostnej úrovne • riešenie problematiky marginalizovaných skupín obyvateľov • rozšírenie prístupu k vzdelávaniu pre znevýhodnené skupiny na trhu práce • vytváranie partnerstiev pre rozvoj vzdelávania • zvýšenie kapacity a kvality verejnej správy • rozvoj činnosti neziskových organizácií • zvýšenie kvality tradičných spoločenských podujatí, zvýšenie ich spektra <p><u>Materiálne:</u></p> <ul style="list-style-type: none"> • dobudovanie a rekonštrukcia jednotlivých prvkov technickej, dopravnej, sociálnej infraštruktúry • predpoklady pre efektívnejší rozvoj foriem sociálnej a zdravotnej starostlivosti • obnovenie základnej školy • výstavba nájomných bytov 	<p><u>Prírodné:</u></p> <ul style="list-style-type: none"> • nedostatok finančných prostriedkov na projektové zámery • postupné zhoršovanie kvality jednotlivých zložiek životného prostredia • povodeň • postupné zhoršovanie kvality životného prostredia, t.j. podmienok pre agroturistiku • zhoršenie kvality povrchových tokov, znečisťovanie povrchových a podzemných vôd • zníženie ekologickej stability územia • nárast automobilovej dopravy a tým následné dopravné a ekologické zaťaženie obce <p><u>Ľudské:</u></p> <ul style="list-style-type: none"> • vplyv nežiaducich javov na deti a mládež (závislosti, kriminalita a pod.) • posun priorít mládeže ku konzumnej kultúre • nárast sociálnej ohrozenosti mládeže • nárast rómskej národnosti • prehlbovanie otázky marginalizovaných skupín • pokračovanie negatívneho trendu vývoja počtu obyvateľov a demografickej štruktúry • nedostatočná starostlivosť o rozvoj ľudských zdrojov <p><u>Materiálne:</u></p> <ul style="list-style-type: none"> • nedostatok finančných prostriedkov na rozvojové projekty • znižovanie kvality a bezpečnosti motoristickej a nemotoristickej dopravy v obci • zníženie atraktívnosti územia v porovnaní s inými regiónmi v SR • zvyšujúce sa náklady na údržbu a opravy verejnej infraštruktúry • riziko znižovania kvality života obmedzenou dostupnosťou sociálnych a zdravotných služieb • neriešenie komplexnej údržby existujúceho stavu školských budov • chátranie existujúcich zariadení kultúrnej infraštruktúry a pamiatkového fondu

<ul style="list-style-type: none"> • výstavba a rekonštrukcia miestnych komunikácií a chodníkov • budovanie cyklotrás a cyklistických chodníkov • vybudovanie kanalizačnej siete • dosiahnutie úspor energie a zvýšenie podielu obnoviteľných zdrojov energie • rekonštrukcia kultúrnych a športových zariadení • riešenie otázky bývania pre sociálne slabšie skupiny obyvateľov <p><u><i>Ekonomické:</i></u></p> <ul style="list-style-type: none"> • nové investičné aktivity v okrese Piešťany • optimálne využitie existujúcich výrobných kapacít a ľudských zdrojov • diverzifikácia výroby • vytváranie podmienok pre prílev investorov a príliv priamych investícií • tvorba nových pracovných príležitostí • zvyšovanie kvalifikácie zamestnancov • zjednodušenie legislatívnych rámcov pre malé a stredné podnikanie • zvyšovanie kvality výrobných procesov a služieb prostredníctvom transferu moderných technológií a inovácií • rozvoj poradenských služieb a propagácie • rozvoj cestovného ruchu na báze využitia prírodného a kultúrneho potenciálu • dobudovanie infraštruktúry cestovného ruchu, zlepšenie marketingu, rozšírenie a zvýšenie kvality služieb • rozvoj informačných služieb cestovného ruchu 	<p><u><i>Ekonomické:</i></u></p> <ul style="list-style-type: none"> • finančná zadlženosť obce
--	---

3 Strategická časť

Strategická časť nadväzuje na analytickú časť a obsahuje stratégiu rozvoja obce pri zohľadnení jej vnútorných špecifik. Určuje hlavné ciele a priority rozvoja obce pri rešpektovaní princípov regionálnej politiky v záujme dosiahnutia vyváženého udržateľného rozvoja územia. environmentálna). Strategická časť obsahuje:

- víziu územia
- formuláciu a návrh stratégie
- výber a popis strategických cieľov v jednotlivých politikách, resp. oblastiach rozvoja (hospodárska, sociálna, environmentálna).

Strategický cieľ PHSR ako aj dielčie ciele v rámci jednotlivých politík vychádzajú z §3 Ciele podpory regionálneho rozvoja zákona 309/2014 o podpore regionálneho rozvoja, kde je hlavným cieľom podpory regionálneho rozvoja odstraňovať alebo zmierňovať nežiaduce rozdiely v úrovni hospodárskeho rozvoja, sociálneho rozvoja a územného rozvoja regiónov a zabezpečiť trvalo udržateľný rozvoj regiónov, zvyšovať ekonomickú výkonnosť, konkurencieschopnosť regiónov a rozvoj inovácií v regiónoch pri zabezpečení trvalo udržateľného rozvoja, zvyšovať zamestnanosť a životnú úroveň obyvateľov v regiónoch pri zabezpečení trvalo udržateľného rozvoja.

Podpora regionálneho rozvoja podľa odseku 1 je zameraná najmä na komplexné využívanie vnútorného rozvojového potenciálu územia - prírodných, kultúrnych, materiálnych, finančných, ľudských a inštitucionálnych zdrojov, na podporu zavádzania nových technológií a inovácií pri rešpektovaní vnútorných špecifik regiónu, rozvoj informatizácie a digitalizácie v regióne, rozvoj hospodárstva a podnikateľského prostredia v regióne s cieľom zvýšiť jeho produktivitu, optimalizovať štruktúru hospodárstva, vytvárať nové pracovné miesta a stabilizovať ohrozené pracovné miesta, rozvoj ľudských zdrojov vrátane zvyšovania vzdelanostnej úrovne, kvalifikácie a zlepšovania prípravy detí a mladých dospelých na trh práce, predchádzanie sociálneho vylúčenia a zmierňovanie jeho negatívnych dôsledkov, podporu rovnosti príležitostí na trhu práce a podporu znevýhodnených komunít, realizáciu verejných prác podporujúcich rozvoj regiónu, zlepšenie a rozvoj sociálnej infraštruktúry regiónu, zlepšenie dopravnej a technickej vybavenosti regiónu, inžinierskych stavieb, rozvoj cestovného ruchu, medzisťahnu, cezhraničnú a medziregionálnu spoluprácu v oblasti regionálneho rozvoja v záujme trvalo udržateľného rozvoja regiónu, zachovanie identity a rozvoj kultúry a starostlivosť o kultúrne dedičstvo regiónov a sídiel, rozvoj pôdohospodárstva a rozvoj vidieka, rozvoj vidieckych oblastí a zvyšovanie kvality života na vidieku, realizáciu opatrení na ochranu, udržiavanie a zveľaďovanie životného prostredia a na obmedzovanie vplyvov poškodzujúcich životné prostredie a zlepšenie environmentálnej infraštruktúry regiónu, ochranu prírody, efektívne využívanie prírodných zdrojov regiónu a využívanie alternatívnych zdrojov energie, rozvoj občianskej vybavenosti a rozvoj služieb v regióne, zvyšovanie dostupnosti a kvality bývania, budovanie a posilňovanie štruktúr občianskej spoločnosti, rozvoj prosociálneho správania obyvateľstva, rozvoj telesnej kultúry, športu a turistiky, ochranu, podporu a rozvoj verejného zdravia, atď. Na základe analýzy súčasnej situácie a predpokladov ďalšieho rozvoja boli pracovnými skupinami pripravené podklady pre formuláciu strategickej vízie. Následne riadiaci tím zabezpečil vypracovanie strategickej vízie. Stanovenie vízie predstavuje očakávaný stav, ktorý má obec Prašník dosiahnuť z dlhodobého hľadiska. Vymedzuje rámec pre

definovanie strategických cieľov a priorít na obdobie nasledujúcich 7 rokov a postupov na ich dosiahnutie.

Stanovenie vízie predstavuje očakávaný stav, ktorý má obec Prašník dosiahnuť z dlhodobého hľadiska. Vymedzuje rámec pre definovanie strategických cieľov a priorít na obdobie nasledujúcich 7 rokov a postupov na ich dosiahnutie. Obec Prašník má stanovenú nasledovnú víziu, ktorá zodpovedá dosiahnutým výsledkom počas rokov 2007 - 2013 a aj očakávaniam do roku 2022.

Vízia obce Prašník

„Prašník – obec s priaznivými podmienkami pre plnohodnotný a harmonický život pre všetky kategórie svojich obyvateľov, využívajúca prírodný a kultúrno-historický potenciál a atraktívna aj pre návštevníkov.“

Rozvojová stratégia

Na základe komplexnej analýzy územia obce Prašník a určenia slabých a silných stránok, príležitostí a ohrození v oblasti hospodárskej, sociálnej a environmentálnej, môžeme určiť rozvojovú stratégiu obce a jej prioritné ciele.

Strategickým cieľom obce je:

„Vytvorenie podmienok pre udržateľný rozvoj obce využívaním miestneho potenciálu a aktivít podporujúcich cestovný ruch pri zlepšení životnej úrovne obyvateľov.“

Znamená to využiť potenciál obce a dostupné možnosti získania finančných prostriedkov na realizáciu rozvojových činností. Kvalitu života obyvateľov podmieňuje okrem iného občianska vybavenosť a fungujúca technická a dopravná infraštruktúra, ktorá môže byť predpokladom na rozvoj obce aj v ďalších oblastiach. Je dôležité ponúknuť obyvateľom a návštevníkom obce Prašník možnosti na rekreáciu a trávenie voľného času na území obce. Rozvoj v tejto oblasti je podmienený vybudovaním lepšej turistickej infraštruktúry, poskytovaním informácií a vytváraním ďalších aktivít, ktoré budú viesť k rozvoju vidieckej turistiky a agroturistiky v spolupráci so všetkými zainteresovanými subjektmi. Súbežne je však potrebné venovať pozornosť aj rozvíjaniu ľudských zdrojov.

V oblasti vybavenia územia dopravnou infraštruktúrou sa stratégia orientuje hlavne na vybudovanie prepojenia regiónu tak, aby bola zabezpečená napojenosť na dopravné koridory v dostatočnom čase a kvalite. Stratégia v oblasti životného prostredia je zameraná na zlepšenie situácie zavádzaním nových ekologických metód výroby energie, novým prístupom občanov k ochrane životného prostredia. Stratégia je založená na eliminácii kľúčových disparít, ktoré sú bariérou rozvoja a na využití pozitívnych výhod, ktoré poskytujú príležitosti pre dlhodobý rast. To je možné uskutočniť len na úrovni partnerstva spolupracou verejného a súkromného sektora a integrovaným prístupom k riešeniu ekonomických, sociálnych a environmentálnych aspektov. Na dosiahnutie strategického cieľa sa budú podporovať globálne ciele podľa jednotlivých

kľúčových odvetví. Uvedené ciele korešpondujú s hlavnými cieľmi definovanými v PHSR Trnavského samosprávneho kraja a podporujú jeho naplnenie.

Na základe uvedených skutočností boli navrhnuté jednotlivé aktivity v rámci hospodárskej, sociálnej a environmentálnej oblasti, ktoré pri ich postupnej realizácii budú viesť k napĺňaniu strategického cieľa obce.

1. Prioritná oblasť – HOSPODÁRSKA

Globálny cieľ č. 1: Ekonomický rozvoj obce

Obec Prašník má veľký potenciál pre zvýšenie atraktivity turistického cestovného ruchu. Svojou rozlohou a dĺžkou je obec Prašník treťou najrozsiahlejšou obcou okresu Piešťany. Svojimi prírodnými danosťami predstavuje výborné miesto pre rozvoj cykloturistiky. Obec Prašník má veľmi dobré podmienky pre uplatnenie rôznych foriem rekreácie. Podporou budovania cyklotrás, turistickej rozhládne, zriadením informačného centra a potrebnej infraštruktúry je to možné dosiahnuť. Pri budovaní cyklotrás či cyklochodníkov je spolupráca susedných i okolitých obcí veľmi dôležitá, aby cyklotrasy prepájali zaujímavé body v regióne. Pokračovaním v úsilí o získanie ďalších nenávratných finančných príspevkov, môže byť takýmto spôsobom dobudovaných viacero cyklotrás. Rozvoj cestovného ruchu je možné podporiť investíciami do kultúrno-historického potenciálu obce ako je kultúrny dom, obecný amfiteáter a obecný úrad.

Pokračovanie v tradíciách obce v organizovaní kultúrnych, spoločenských a športových podujatí je jednou z priorít zatraktívnenia obce pre obyvateľov a návštevníkov pri trávení voľného času. Trvalé pôsobenie na kultúrne povedomie obyvateľov širokou paletou kultúrnych aktivít organizovaných externými subjektami ale aj miestnymi kultúrnymi spolkami je jedným z cieľov samosprávy. Kultúrno-spoločenské centrá obce, akými je kultúrny dom, amfiteáter a športový areál čakajú na svoju rekonštrukciu, aby spĺňali požiadavky aj pre náročnejších návštevníkov. Existencia dôstojných priestorov pre kultúrne a spoločenské aktivity je pre imidž obce a tým aj pre cestovný ruch veľmi dôležitá. Katastrálne územie obce ponúka dostatočný priestor pre ďalšiu bytovú a občiansku výstavbu.

2. Prioritná oblasť - SOCIÁLNA

Globálny cieľ č. 2: Rozvoj občianskej vybavenosti

V tejto oblasti sa obec zameria predovšetkým na vylepšenie cestnej infraštruktúry. Cieľom je dobudovanie a rekonštrukcia miestnych komunikácií. Dôležité je tiež zabezpečiť pravidelné a vyhovujúce spojenie obyvateľov osád s obcou ako aj obec s regionálnymi centrami prostredníctvom verejnej dopravy. Počas celého programovacieho obdobia plánuje priebežne rekonštruovať autobusové zastávky. Významnou investíciou v nadchádzajúcom období je aj realizácia optických sietí a zavedenie kamerového systému v obci. Úpravou verejných priestranstiev sa zlepší estetický vzhľad obce. Veľmi dôležitými investíciami sú intervencie do obecných objektov a to rekonštrukcia Domu smútku.

3. Prioritná oblasť - ENVIRONMENTÁLNA**Globálny cieľ č. 3: Zlepšenie stavu životného prostredia**

Trvalo udržiavané životné prostredie je významným ukazovateľom kvality života. Dlhodobé udržiavanie, ale aj skvalitňovanie prírodného prostredia, je spoločným cieľom všetkých obyvateľov obce. V environmentálnej oblasti je cieľom znížiť znečistenie ovzdušia s využitím obnoviteľných zdrojov energie prostredníctvom rekonštrukcie kotolne Obecného úradu na kotle na pelety. Obec Prašník v oblasti nakladania s odpadmi, chce vybudovať zberný a tým modernizovať odpadové hospodárstvo.

Tabuľka 28 Hierarchia strategických cieľov

Globálne ciele	Špecifické ciele	Tematické ciele
1. Prioritná oblasť - Hospodárska Ekonomický rozvoj obce	1.1 Podpora rozvoja ľudských zdrojov	1.1.1 Zvýšenie počtu obyvateľov vytvorením kvalitných podmienok bývania v obci reagujúcich na potreby a požiadavky obyvateľov obce a potenciálnych občanov obce
	1.2 Využitie miestneho potenciálu pre rozvoj cestovného ruchu a rozvoj kultúrnych a voľnočasových aktivít	1.2.1 Rozvoj infraštruktúry cestovného ruchu
		1.2.2 Zachovanie kultúrno-historického potenciálu obce
		1.2.3 Rozvoj kultúrno-spoločenských podujatí a voľnočasových aktivít
2. Prioritná oblasť - Sociálna Rozvoj občianskej vybavenosti	2.1 Zlepšovanie kvality verejnej infraštruktúry	2.1.1 Zvýšenie kvality miestnych komunikácií
		2.1.2 Vybudovanie širokopásmovej infraštruktúry
		2.1.3 Zvýšenie bezpečnosti v obci
		2.1.4 Skrášlenie prostredia obce a jeho okolia
3. Prioritná oblasť - Environmentálna Zlepšenie stavu životného prostredia	3.1 Znižovanie emisií znečisťujúcich látok a využitie obnoviteľných zdrojov energie	3.1.1 Využitie obnoviteľných zdrojov energie
		3.1.2 Modernizácia tepelného hospodárstva
	3.2 Podpora odpadového hospodárstva	3.2.1 Modernizácia odpadového hospodárstva
		3.3.1 Vybudovanie kanalizačnej siete
	3.3 Zvýšenie odvádzania a čistenia komunálnych vôd a zásobovania obyvateľstva pitnou vodou	

4 Programová časť

Tabuľka 29 Prehľad opatrení, projektov a aktivít podľa oblastí

Opatrenie	Projekt/Aktivita	Prioritná oblasť
Opatrenie č. 1.1 Ľudské zdroje	1.1.1 Výstavba nájomného bytovému domu nízkeho štandardu s infraštruktúrou	Hospodárska
Opatrenie č. 1.1 Ľudské zdroje	1.1.1 Výstavba nájomných bytov bežného štandardu	Hospodárska
Opatrenie č. 1.2 Rozvoj cestovného ruchu, kultúrnych a voľnočasových aktivít	1.2.1 Vybudovanie turistickej rozhl'adne - Siedaniská	Hospodárska
Opatrenie č. 1.2 Rozvoj cestovného ruchu, kultúrnych a voľnočasových aktivít	1.2.1 Zriadenie informačného centra v rekreačnom zariadení	Hospodárska
Opatrenie č. 1.2 Rozvoj cestovného ruchu, kultúrnych a voľnočasových aktivít	1.2.1. Vybudovanie cyklotrasy	Hospodárska
Opatrenie č. 1.2 Rozvoj cestovného ruchu, kultúrnych a voľnočasových aktivít	1.2.2 Rekonštrukcia kultúrneho domu a obecného úradu	Hospodárska
Opatrenie č. 1.2 Rozvoj cestovného ruchu, kultúrnych a voľnočasových aktivít	1.2.2 Rekonštrukcia obecného amfiteátra	Hospodárska
Opatrenie č. 1.2 Rozvoj cestovného ruchu, kultúrnych a voľnočasových aktivít	1.2.3 Modernizácia budovy v športovom areáli	Hospodárska
Opatrenie č. 2.1 Kvalita verejnej infraštruktúry	2.1.1 Rekonštrukcia miestnych komunikácií	Sociálna
Opatrenie č. 2.1 Kvalita verejnej infraštruktúry	2.1.2 Realizácia optických sietí v obci	Sociálna
Opatrenie č. 2.1 Kvalita verejnej infraštruktúry	2.1.3 Kamerový systém v obci	Sociálna
Opatrenie č. 2.1 Kvalita verejnej infraštruktúry	2.1.4 Obnova a rekonštrukcia verejného priestranstva pred OcÚ	Sociálna
Opatrenie č. 2.1 Kvalita verejnej infraštruktúry	2.1.4 Rekonštrukcia autobusových zastávok	Sociálna
Opatrenie č. 2.2 Intervencie do obecných objektov	2.2.1 Rekonštrukcia Domu smútku	Sociálna
Opatrenie č. 3.1 Investície do znižovania znečistenia ovzdušia	3.1.1 Rekonštrukcia kotolne OcÚ – na kotol na pelety	Environmentálna
Opatrenie č. 3.1 Investície do znižovania znečistenia ovzdušia	3.1.2 Plynofikácia obce	Environmentálna
Opatrenie č. 3.2 Intervencie do boja s odpadmi	3.2.1 Vybudovanie zberného dvora	Environmentálna
Opatrenie č. 3.3 Budovanie kanalizačnej a vodovodnej siete	3.3.1 Vybudovanie kanalizácie	Environmentálna

Formulár na prípravu projektov - Formulár č. P 4

Základné údaje o projektovom zámere č. 1.1.1.1							
Názov projektu	Nájomný bytový dom-20 bytových jednotiek- nízkeho štandardu						
Garant	Obec Prašník						
Kontaktná osoba garanta	Emil Škodáček/starosta obce/						
Partneri garanta	Stavebná spoločnosť vybraná výberovým konaním						
Začatie a ukončenie fyzickej realizácie	september 2016 – marec 2017						
Stav projektu pred realizáciou	Stavebné pozemky v majetku obce						
Cieľ projektu	Zvýšenie počtu bytových jednotiek v obci a zvýšenie kvality bývania pre marginalizované skupiny obyvateľov						
Výstupy	Vytvorené bytové jednotky						
Užívatelia	Obyvatelia obce a potenciálni občania obce						
Indikátory monitoringu	Výstup - počet bytových jednotiek (20); Výsledok - počet prenajímateľov, ktorí si byty zoberú do prenájmu, zvýšenie kvality života rómskej komunity (80 ľudí)						
Zmluvné podmienky	Výberové konanie na stavebnú spoločnosť						
Riziká	Neschválenie úveru zo ŠFRB, príp. dotácie z MDVaRR SR						
Poznámky	Investor zabezpečí výstavbu bytového domu a obec ich po kolaudácii odkúpi prostredníctvom úveru zo ŠFRB (20%) a dotácie (80%) z Ministerstva dopravy, výstavby a regionálneho rozvoja						
Realizácia projektu							
<i>Fáza/míľnik</i>	<i>Súčinnosť iného odboru alebo subjektu</i>					<i>Termín (mesiac/rok)</i>	
Príprava projektovej dokumentácie	Investor a Oddelenie výstavby, územného plánu a ŽP					1 - 6/2016	
Vydanie stavebného povolenia	Príslušný stavebný úrad					7 - 9/2016	
Realizácia	Dodávateľ, externý stavebný dozor a Oddelenie výstavby, územného plánu a ŽP					9/2016 - 3/2017	
Kolaudácia	Príslušný stavebný úrad					4 - 6 /2017	
Spracovanie a registrácia žiadosti o NFP, zhromaždenie príloh	Majetkové oddelenie					7 - 9/2017	
Spracovanie a predloženie žiadosti o úver zo ŠFRB	Majetkové oddelenie					9/2017	
Schválenie NFP a úveru	MDVaRR SR; ŠFRB					12/2017	
Financovanie projektu							
<i>Druh výdavku</i>	<i>Termín (rok)</i>	<i>Náklady spolu (eur)</i>	<i>z toho verejné zdroje</i>				<i>súkromné zdroje</i>
			EU	ŠR	VÚC	Obec	
Realizácia projektu	2017	500 000	0	497 500	0	2 500	0
Spolu		500 000	0	497 500	0	2 500	0

Základné údaje o projektovom zámere č. 1.1.1.2							
Názov projektu		Vybudovanie komplexnej infraštruktúry k nájomnému bytovému domu					
Garant		Obec Prašník					
Kontaktná osoba garanta		Emil Škodáček/starosta obce/					
Partneri garanta		-					
Začatie a ukončenie fyzickej realizácie		júl - august 2017					
Stav projektu pred realizáciou		Pozemky v majetku obce					
Cieľ projektu		Zvýšenie kvality života obyvateľov v obci					
Výstupy		Vybudovaná infraštruktúra k bytovej jednotke					
Užívatelia		Obyvatelia obce a potenciálni občania obce					
Indikátory monitoringu		Výstup – vybudovaná kanalizácia, vodovod, cesta a parkovisko; Výsledok – byty s infraštruktúrou					
Zmluvné podmienky		VO - výber dodávateľa					
Riziká		Neschválenie dotácie					
Poznámky		Dotácia z Úradu vlády SR					
Realizácia projektu							
Fáza/míľnik		Súčinnosť iného odboru alebo subjektu				Termín (mesiac/rok)	
Príprava projektovej dokumentácie		Oddelenie výstavby, územného plánu a ŽP				5 - 9/2016	
Vydanie stavebného povolenia		Príslušný stavebný úrad				10 - 12/2016	
Spracovanie a predloženie žiadosti o NFP, zhromaždenie príloh		Oddelenie výstavby, územného plánu a ŽP				2/2017	
Schválenie NFP a úveru		Úrad vlády SR				5/2017	
Výber dodávateľa		Oddelenie výstavby, územného plánu a ŽP				6 - 7/2017	
Realizácia		Dodávateľ a Oddelenie výstavby, územného plánu a ŽP				7 - 8/2017	
Kolaudácia		Príslušný stavebný úrad				9/2017	
Financovanie projektu							
Druh výdavku	Termín (rok)	Náklady spolu (eur)	z toho verejné zdroje				súkromné zdroje
			EU	ŠR	VÚC	Obec	
Projektová dokumentácia	2016	1 500	0	0	0	1 500	0
Realizácia projektu	2017	58 500	0	54 000	0	4 500	0
Spolu		60 000	0	54 000	0	6 000	0

Základné údaje o projektovom zámere č. 1.1.1.3							
Názov projektu	Výstavba nájomných bytov bežného štandardu						
Garant	Obec Prašník						
Kontaktná osoba garanta	Emil Škodáček/starosta obce/						
Partneri garanta	Stavebná spoločnosť vybraná výberovým konaním						
Začatie a ukončenie fyzickej realizácie	september 2019 – marec 2020						
Stav projektu pred realizáciou	Stavebné pozemky v majetku obce						
Cieľ projektu	Zvýšenie počtu bytových jednotiek v obci a zvýšenie kvality bývania						
Výstupy	Vytvorené bytové jednotky						
Užívatelia	Obyvatelia obce a potenciálni občania obce						
Indikátory monitoringu	Výstup - počet bytových jednotiek ; Výsledok - počet prenajímateľov, ktorí si byty zoberú do prenájmu, zvýšenie kvality života						
Zmluvné podmienky	Výberové konanie na stavebnú spoločnosť						
Riziká	Neschválenie úveru zo ŠFRB, príp. dotácie z MDVaRR SR						
Poznámky	Investor zabezpečí výstavbu bytového domu a obec ho po kolaudácii odkúpi prostredníctvom úveru zo ŠFRB (20%) a dotácie (80%) z Ministerstva dopravy, výstavby a regionálneho rozvoja						
Realizácia projektu							
Fáza/míľnik	Súčinnosť iného odboru alebo subjektu				Termín (mesiac/rok)		
Príprava projektovej dokumentácie	Investor a Oddelenie výstavby, územného plánu a ŽP				1 - 6/2019		
Vydanie stavebného povolenia	Príslušný stavebný úrad				7 - 9/2019		
Realizácia	Dodávateľ, externý stavebný dozor a Oddelenie výstavby, územného plánu a ŽP				9/2019 - 3/2020		
Kolaudácia	Príslušný stavebný úrad				4 - 6 /2020		
Spracovanie a registrácia žiadosti o NFP, zhromaždenie príloh	Majetkové oddelenie				7 - 9/2020		
Spracovanie a predloženie žiadosti o úver zo ŠFRB	Majetkové oddelenie				9/2020		
Schválenie NFP a úveru	MDVaRR SR; ŠFRB				12/2020		
Financovanie projektu							
Druh výdavku	Termín (rok)	Náklady spolu (eur)	z toho verejné zdroje				súkromné zdroje
			EU	ŠR	VÚC	Obec	
Realizácia projektu	2019/2020	500 000	0	497 500	0	2 500	0
Spolu		500 000	0	497 500	0	2 500	0

Základné údaje o projektovom zámere č. 1.2.1.1							
Názov projektu		Vybudovanie turistickej rozhľadne - Siedaniská					
Garant		Obec Prašník					
Kontaktná osoba garanta		Emil Škodáček/starosta obce/					
Partneri garanta							
Začatie a ukončenie fyzickej realizácie		jún 2018 – december 2018					
Stav projektu pred realizáciou		Neexistujúca rozhľadňa					
Cieľ projektu		Výstavba novej drevenej rozhľadne Siedaniská					
Výstupy		Postavená rozhľadňa					
Užívatelia		Obyvatelia, turisti a návštevníci obce Prašník					
Indikátory monitoringu		Výstup – plocha vybudovanej rozhľadne; Výsledok – zvýšený počet turistov a návštevníkov, rozvoj cestovného ruchu					
Zmluvné podmienky		VO - výber dodávateľa					
Riziká		Neschválenie dotácie z INTERREG V-A SR - ČR					
Poznámky		Alebo dotácia z MAS OZ Kopaničiarsky región					
Realizácia projektu							
Fáza/míľnik		Súčinnosť iného odboru alebo subjektu				Termín (mesiac/rok)	
Príprava projektovej dokumentácie		Oddelenie výstavby, územného plánu a ŽP				6 - 12/2017	
Vysporiadanie pozemkov pod cestou		Majetkové oddelenie				1 - 2/2018	
Výber dodávateľa		Oddelenie výstavby, územného plánu a ŽP				12/2017 - 2/2018	
Vydanie stavebného povolenia		Príslušný stavebný úrad				2/2018	
Spracovanie a predloženie žiadosti o NFP, zhromaždenie príloh		Oddelenie výstavby, územného plánu a ŽP				2/2018	
Schválenie NFP		MPaRV SR				5/2018	
Výber dodávateľa		Oddelenie výstavby, územného plánu a ŽP				5 - 6/2018	
Realizácia		Dodávateľ a Oddelenie výstavby, územného plánu a ŽP				6/2018 - 12/2018	
Kolaudácia		Príslušný stavebný úrad				12/2018	
Financovanie projektu							
Druh výdavku	Termín (rok)	Náklady spolu (eur)	z toho verejné zdroje				súkromné zdroje
			EU	ŠR	VÚC	Obec	
Spracovanie PD	2017	5 000	4 750	0	0	250	0
Realizácia projektu	2018	30 000	28 500	0	0	1 500	0
Spolu		35 000	33 250	0	0	1 750	0

Základné údaje o projektovom zámere č. 1.2.1.2							
Názov projektu		Zriadenie informačného centra v rekreačnom zariadení					
Garant		Obec Prašník					
Kontaktná osoba garanta		Emil Škodáček/starosta obce/					
Partneri garanta		-					
Začatie a ukončenie fyzickej realizácie		júl 2018 – december 2018					
Stav projektu pred realizáciou		Neexistujúce turistické informačné centrum					
Cieľ projektu		Kúpa chatky a jej rekonštrukcia na turistické informačné centrum v rekreačnom zariadení					
Výstupy		Zriadené turistické informačné centrum					
Užívatelia		Občania obce a návštevníci z celého Slovenska					
Indikátory monitoringu		Výstup – turistické informačné centrum Výsledok - zvýšený počet turistov a návštevníkov regiónu					
Zmluvné podmienky		VO - výber dodávateľa					
Riziká		Nepridelenie štatútu MAS OZ Kopaničiarsky región - MAS					
Poznámky		-					
Realizácia projektu							
Fáza/míľnik		Súčinnosť iného odboru alebo subjektu				Termín (mesiac/rok)	
Príprava projektovej dokumentácie		Podnikateľské subjekty				8 - 10/2017	
Vydanie stavebného povolenia		Príslušný stavebný úrad				12/2017	
Spracovanie a registrácia žiadosti o NFP, zhromaždenie príloh		Oddelenie výstavby, územného plánu a ŽP				1 - 3/2018	
Predloženie projektu		KR - MAS				3/2018	
Schválenie NFP		PPA Bratislava				6/2018	
Výber dodávateľa		Oddelenie výstavby, územného plánu a ŽP				1 - 3/2018	
Realizácia		Dodávateľ, Oddelenie výstavby, územného plánu a ŽP				7 - 12/2018	
Kolaudácia		Príslušný stavebný úrad				12/2018	
Financovanie projektu							
Druh výdavku	Termín (rok)	Náklady spolu (eur)	z toho verejné zdroje				súkromné zdroje
			EU	ŠR	VÚC	Obec	
Spracovanie PD	2017	500	0	0	0	500	0
Realizácia projektu	2018	19 500	19 000	0	0	500	0
Spolu		20 000	19 000	0	0	1 000	0

Základné údaje o projektovom zámere č. 1.2.1.3							
Názov projektu		Vybudovanie cyklotrasy					
Garant		Obec Prašník, Združenie obcí subregión pod Bradlom					
Kontaktná osoba garanta		Emil Škodáček/starosta obce/					
Partneri garanta		Z ČR					
Začatie a ukončenie fyzickej realizácie		júl – december 2016					
Stav projektu pred realizáciou		Vybudovaná cyklotrasa 4CYKLOREGIO					
Cieľ projektu		Predĺženie trasy 4CYKLOREGIO do mesta Vrbové, ktorá bude spájať Považie s Pomoravím					
Výstupy		Počet metrov vybudovanej cyklotrasy pre bicyklistov					
Užívatelia		Cyklisti z obce i okolia a cykloturisti					
Indikátory monitoringu		Výstup - dĺžka vybudovanej cyklotrasy v metroch; Výsledok – zvýšený počet turistov, cyklistov a cykloturistov, podpora cestovného ruchu					
Zmluvné podmienky		VO - výber dodávateľa					
Riziká		Neschválenie dotácie z INTERREG V-A SR - ČR					
Poznámky							
Realizácia projektu							
Fáza/míľnik		Súčinnosť iného odboru alebo subjektu				Termín (mesiac/rok)	
Vysporiadanie pozemkov pod cestou		Majetkové oddelenie				1 - 3/2016	
Vydanie stavebného povolenia		Príslušný stavebný úrad				1 - 2/2016	
Spracovanie a predloženie žiadosti o NFP, zhromaždenie príloh		Oddelenie výstavby, územného plánu a ŽP				1 - 3/2016	
Schválenie NFP		MPaRV SR				5/2016	
Výber dodávateľa		Oddelenie výstavby, územného plánu a ŽP				5 - 7/2016	
Realizácia		Dodávateľ, externý stavebný dozor a Oddelenie výstavby, územného plánu a ŽP				7 - 12/2016	
Kolaudácia		Príslušný stavebný úrad				1 - 2/2017	
Financovanie projektu							
Druh výdavku	Termín (rok)	Náklady spolu (eur)	z toho verejné zdroje				súkromné zdroje
			EU	ŠR	VÚC	Obec	
Externé riadenie projektu	2016/17	2 000	1 900	0	0	100	0
externý stavebný dozor	2016	5 000	4 750	0	0	250	0
Realizácia projektu	2016	48 000	44 100	0	0	3 900	0
Spolu		55 000	50 750	0	0	4 250	0

Základné údaje o projektovom zámere č. 1.2.2.1							
Názov projektu		Rekonštrukcia kultúrneho domu a obecného úradu					
Garant		Obec Prašník					
Kontaktná osoba garanta		Emil Škodáček/starosta obce/					
Partneri garanta		-					
Začatie a ukončenie fyzickej realizácie		júl – november 2017					
Stav projektu pred realizáciou		Stará budova zo 70-tych rokov v zlom technickom stave vyžadujúcom si rekonštrukciu					
Cieľ projektu		Zateplenie plášťa a strechy celej budovy					
Výstupy		Zrekonštruovaná budova kultúrneho domu a obecného úradu					
Užívatelia		Občania Prašníka a okolitých obcí					
Indikátory monitoringu		Výstup - zrekonštruovaná budova kultúrneho domu a obecného úradu; Výsledok – zlepšenie pracovných podmienok na obecnom úrade, ako aj v priestoroch kultúrneho domu, zvýšenie návštevnosti podujatí					
Zmluvné podmienky		VO - výber dodávateľa					
Riziká		Neschválenie dotácie prostredníctvom KŽP					
Poznámky		Podmienkou je renovácia budovy na nízkoenergetickú budovu					
Realizácia projektu							
Fáza/míľnik		Súčinnosť iného odboru alebo subjektu				Termín (mesiac/rok)	
Príprava projektovej dokumentácie		Oddelenie výstavby, územného plánu a ŽP				5 - 9/2016	
Vydanie stavebného povolenia		Príslušný stavebný úrad				10 - 12/2016	
Výber dodávateľa		Oddelenie výstavby, územného plánu a ŽP				12/2016 - 2/2017	
Spracovanie a predloženie žiadosti o NFP, zhromaždenie príloh		Oddelenie výstavby, územného plánu a ŽP				2/2017	
Schválenie NFP		MPaRV SR				5/2017	
Realizácia		Dodávateľ, externý stavebný dozor a Oddelenie výstavby, územného plánu a ŽP				7/2017 - 11/2017	
Kolaudácia		Príslušný stavebný úrad				12/2017	
Financovanie projektu							
Druh výdavku	Termín (rok)	Náklady spolu (eur)	z toho verejné zdroje				súkromné zdroje
			EU	ŠR	VÚC	Obec	
Projektová dokumentácia	2016	2 000	1 900	0	0	100	0
Realizácia projektu	2017	173 000	148 100	0	0	24 900	0
Spolu		175 000	150 000	0	0	25 000	0

Základné údaje o projektovom zámere č. 1.2.2.2							
Názov projektu		Rekonštrukcia obecného amfiteátra					
Garant		Obec Prašník					
Kontaktná osoba garanta		Emil Škodáček/starosta obce/					
Partneri garanta		Partner z ČR					
Začatie a ukončenie fyzickej realizácie		jún – december 2018					
Stav projektu pred realizáciou		Nevyužívané a zdevastované priestranstvo					
Cieľ projektu		Zvýšenie počtu turistov v obci Prašník a návštevnosť podujatí					
Výstupy		Rekonštrukcia amfiteátra					
Užívatelia		Občania a návštevníci obce Prašník, cykloturisti a peší turisti					
Indikátory monitoringu		Výstup – zrekonštruovaný amfiteáter; - počet podujatí Výsledok – zvýšený počet návštevníkov a cykloturistov					
Zmluvné podmienky		VO - výber dodávateľa					
Riziká		Neschválenie dotácie z INTERREG V-A SR - ČR					
Poznámky		Dotácia na podujatie, partner z ČR					
Realizácia projektu							
Fáza/míľnik		Súčinnosť iného odboru alebo subjektu				Termín (mesiac/rok)	
Príprava projektovej dokumentácie		Oddelenie výstavby, územného plánu a ŽP				6 - 12/2017	
Vysporiadanie pozemkov pod cestou		Majetkové oddelenie				1 - 2/2018	
Výber dodávateľa		Oddelenie výstavby, územného plánu a ŽP				12/2017 - 2/2018	
Vydanie stavebného povolenia		Príslušný stavebný úrad				2/2018	
Spracovanie a predloženie žiadosti o NFP, zhromaždenie príloh		Oddelenie výstavby, územného plánu a ŽP				2/2018	
Schválenie NFP		MPaRV SR				5/2018	
Výber dodávateľa		Oddelenie výstavby, územného plánu a ŽP				5 - 6/2018	
Realizácia		Dodávateľ a Oddelenie výstavby, územného plánu a ŽP				6/2018 - 12/2018	
Kolaudácia		Príslušný stavebný úrad				1 - 2/2019	
Financovanie projektu							
Druh výdavku	Termín (rok)	Náklady spolu (eur)	z toho verejné zdroje				súkromné zdroje
			EU	ŠR	VÚC	Obec	
Spracovanie PD	2018	2 000	1 900	0	0	100	0
Realizácia projektu	2018	68 000	64 600	0	0	3 400	0
Spolu		70 000	66 500	0	0	3 500	0

Základné údaje o projektovom zámere č. 1.2.3.1							
Názov projektu		Modernizácia budovy v športovom areáli – šatne, sociálne zariadenie					
Garant		Obec Prašník					
Kontaktná osoba garanta		Vedúci Oddelenia výstavby, územného plánu a ŽP					
Partneri garanta		-					
Začatie a ukončenie fyzickej realizácie		júl – august 2019					
Stav projektu pred realizáciou		Budova v zlom technickom stave					
Cieľ projektu		Podporiť voľnočasové aktivity a vybudovať šatne a sociálne zariadenie pre športovcov a návštevníkov					
Výstupy		Zmodernizovaná budova v športovom areáli					
Užívatelia		Občania Prašníka a návštevníci					
Indikátory monitoringu		Výstup – zmodernizovaná budova v športovom areáli so sociálnym zariadením; Výsledok – počet návštevníkov areálu					
Zmluvné podmienky		VO - výber dodávateľa					
Riziká		Neschválenie dotácie					
Poznámky		Dotáciu z Úradu vlády SR					
Realizácia projektu							
Fáza/míľnik		Súčinnosť iného odboru alebo subjektu				Termín (mesiac/rok)	
Príprava projektovej dokumentácie		Oddelenie výstavby, územného plánu a ŽP				5 - 9/2018	
Vydanie stavebného povolenia		Príslušný stavebný úrad				10 - 12/2018	
Spracovanie a predloženie žiadosti o NFP, zhromaždenie príloh		Oddelenie výstavby, územného plánu a ŽP				2/2019	
Schválenie NFP		Úrad vlády SR				5/2019	
Výber dodávateľa		Oddelenie výstavby, územného plánu a ŽP				6 - 7/2019	
Realizácia		Dodávateľ a Oddelenie výstavby, územného plánu a ŽP				7 - 8/2019	
Kolaudácia		Príslušný stavebný úrad				9/2019	
Financovanie projektu							
Druh výdavku	Termín (rok)	Náklady spolu (eur)	z toho verejné zdroje				súkromné zdroje
			EU	ŠR	VÚC	Obec	
Projektová dokumentácia	2018	1 000	0	0	0	1 000	0
Realizácia projektu	2019	39 000	0	38 000	0	1 000	0
Spolu		40 000	0	38 000	0	2 000	0

Základné údaje o projektovom zámere č. 2.1.1.1							
Názov projektu	Rekonštrukcia miestnej komunikácie a VO v úseku Dúbrava a Stanovisko– priekopy a priepuste						
Garant	Obec Prašník						
Kontaktná osoba garanta	Vedúci Oddelenia výstavby, územného plánu, ŽP a dopravy						
Partneri garanta	-						
Začatie a ukončenie fyzickej realizácie	marec 2016 – november 2017						
Stav projektu pred realizáciou	Rozbitá miestna komunikácia						
Cieľ projektu	Rekonštrukcia zničenej miestnej komunikácie v úseku Dúbrava-Stanovisko						
Výstupy	Dĺžka zrekonštruovanej komunikácie						
Užívatelia	Občania, návštevníci i turisti v Prašníku						
Indikátory monitoringu	Výstup - dĺžka zrekonštruovanej komunikácie Výsledok – vyššia bezpečnosť jazdy, zvýšený počet turistov a návštevníkov obce, podpora cestovného ruchu						
Zmluvné podmienky	VO - výber dodávateľa						
Riziká	-						
Poznámky	Využitie grantových schém štátneho rozpočtu na postupné opravy daných komunikácií						
Realizácia projektu							
Fáza/míľnik	Súčinnosť iného odboru alebo subjektu				Termín (mesiac/rok)		
Príprava projektovej dokumentácie	Oddelenie výstavby, územného plánu a ŽP				Priebežne podľa potreby		
Vydanie stavebného povolenia	Príslušný stavebný úrad				Priebežne		
Spracovanie a predloženie žiadosti o NFP, zhromaždenie príloh	Oddelenie výstavby, územného plánu a ŽP				Priebežne podľa možností		
Schválenie NFP	MF SR, príp. MDVaRR SR				-		
Realizácia	Dodávateľ a Oddelenie výstavby, územného plánu a ŽP				3/2016 - 11/2017		
Kolaudácia	Príslušný stavebný úrad				-		
Financovanie projektu							
Druh výdavku	Termín (rok)	Náklady spolu (eur)	z toho verejné zdroje				súkromné zdroje
			EU	ŠR	VÚC	Obec	
Projektová dokumentácia	2016/17	1 000	0	0	0	1 000	0
Realizácia projektu	2016/17	149 000	0	142 500	0	6 500	0
Spolu		150 000	0	142 500	0	7 500	0

Základné údaje o projektovom zámere č. 2.1.2.1.							
Názov projektu		Vytvorenie objektu pre uchovanie materiálov potrebných pre realizáciu optických sietí					
Garant		Obec Prašník					
Kontaktná osoba garanta		Emil Škodáček/starosta obce/					
Partneri garanta		Podnikateľské subjekty					
Začatie a ukončenie projektu		september 2017					
Stav projektu pred realizáciou		Slabé pokrytie – biele miesta v SR					
Cieľ projektu		Vytvorenie objektu na uchovanie materiálu a vybudovaná širokopásmová infraštruktúra – prístupný internet a TV					
Výstupy		Zabezpečený objekt na uchovanie materiálu					
Užívatelia		Obec, občania Prašníka					
Indikátory monitoringu		Výstup – priestor pre uloženie materiálu Výsledok – optické siete v obci					
Zmluvné podmienky		VO – výber dodávateľa					
Riziká		-					
Poznámky		-					
Realizácia projektu							
Fáza/míľnik		Súčinnosť iného odboru alebo subjektu				Termín (mesiac/rok)	
Príprava projektovej dokumentácie		Oddelenie výstavby, územného plánu a ŽP				5 - 9/2016	
Vydanie stavebného povolenia		Príslušný stavebný úrad				10 - 12/2016	
Spracovanie a registrácia žiadosti o NFP, zhromaždenie príloh		Oddelenie výstavby, územného plánu a ŽP				2/2017	
Predloženie projektu						5/2017	
Schválenie NFP		Oddelenie výstavby, územného plánu a ŽP				6 - 7/2017	
Výber dodávateľa		Dodávateľ a Oddelenie výstavby, územného plánu a ŽP				7 - 8/2017	
Realizácia		Príslušný stavebný úrad				9/2017	
Financovanie projektu							
Druh výdavku	Termín (rok)	Náklady spolu (eur)	z toho verejné zdroje				súkromné zdroje
			EU	ŠR	VÚC	Obec	
Realizácia projektu	2017	5 000	0	0	0	5 000	0
Spolu		5 000	0	0	0	5 000	0

Základné údaje o projektovom zámere č. 2.1.3.1							
Názov projektu		Kamerový systém v obci					
Garant		Obec Prašník					
Kontaktná osoba garanta		Emil Škodáček/starosta obce/					
Partneri garanta		-					
Začatie a ukončenie fyzickej realizácie		júl 2018 –august 2018					
Stav projektu pred realizáciou		Neexistujúci kamerový systém					
Cieľ projektu		Zvýšenie bezpečnosti v obci zavedením kamerového systému					
Výstupy		Obec					
Užívatelia		Obyvatelia obce Prašník					
Indikátory monitoringu		Výstup – počet kamier v obci; Výsledok – zavedený kamerový systém v obci					
Zmluvné podmienky		VO - výber dodávateľa					
Riziká		Neschválenie dotácie					
Poznámky		Dotácia z Úradu vlády SR					
Realizácia projektu							
Fáza/míľnik		Súčinnosť iného odboru alebo subjektu				Termín (mesiac/rok)	
Príprava projektovej dokumentácie		Oddelenie výstavby, územného plánu a ŽP				5 - 9/2017	
Spracovanie a predloženie žiadosti o NFP, zhromaždenie príloh		Oddelenie výstavby, územného plánu a ŽP				2/2018	
Schválenie NFP a úveru		Úrad vlády SR				5/2018	
Výber dodávateľa		Oddelenie výstavby, územného plánu a ŽP				6 - 7/2018	
Realizácia		Dodávateľ a Oddelenie výstavby, územného plánu a ŽP				7 - 8/2018	
Financovanie projektu							
Druh výdavku	Termín (rok)	Náklady spolu (eur)	z toho verejné zdroje				súkromné zdroje
			EU	ŠR	VÚC	Obec	
Realizácia projektu	2018	20 000	0	19 000	0	1 000	0
Spolu		20 000	0	19 000	0	1 000	0

Základné údaje o projektovom zámere č. 2.1.4.1							
Názov projektu		Obnova a rekonštrukcia verejného priestranstva pred Obecným úradom					
Garant		Obec Prašník					
Kontaktná osoba garanta		Vedúci Oddelenia výstavby, územného plánu a ŽP					
Partneri garanta		-					
Začatie a ukončenie fyzickej realizácie		október 2018 – máj 2019					
Stav projektu pred realizáciou		Voľné priestranstvo pred ObÚ					
Cieľ projektu		Skrášlenie priestranstva pre ObÚ, vybudovanie detského ihriska a oplotenia					
Výstupy		Zrevitalizované verejné priestranstvo					
Užívatelia		Občania Prašníka					
Indikátory monitoringu		Výstup - počet resp. plocha zrevitalizovaných verejných priestranstiev; Výsledok – zvýšený počet návštevníkov verejných priestranstiev					
Zmluvné podmienky		VO - výber dodávateľa					
Riziká		Nepridelenie štatútu MAS OZ Kopaničiarsky región – MAS a neschválenie ŽoNFP					
Poznámky							
Realizácia projektu							
Fáza/míľnik		Súčinnosť iného odboru alebo subjektu				Termín (mesiac/rok)	
Príprava projektovej dokumentácie		Oddelenie výstavby, územného plánu a ŽP				1 - 3/2018	
Vydanie stavebného povolenia		Príslušný stavebný úrad				4 - 5/2018	
Výber dodávateľa		Oddelenie výstavby, územného plánu a ŽP				5 - 6/2018	
Spracovanie a predloženie žiadosti o NFP, zhromaždenie príloh		Oddelenie výstavby, územného plánu a ŽP				4 - 6/2018	
Schválenie NFP		MPaRV SR				9/2018	
Realizácia		Dodávateľ a Oddelenie výstavby, územného plánu a ŽP				10/2018 - 5/2019	
Financovanie projektu							
Druh výdavku	Termín (rok)	Náklady spolu (eur)	z toho verejné zdroje				súkromné zdroje
			EU	ŠR	VÚC	Obec	
Spracovanie PD	2018	2 000	1 900	0	0	100	0
Realizácia projektu	2019	18 000	17 100	0	0	900	0
Spolu		20 000	19 000	0	0	1 000	0

Základné údaje o projektovom zámere č. 2.1.4.2							
Názov projektu		Rekonštrukcia autobusových zastávok					
Garant		Obec Prašník					
Kontaktná osoba garanta		Vedúci Oddelenia výstavby, územného plánu a ŽP					
Partneri garanta		-					
Začatie a ukončenie fyzickej realizácie		apríl 2016 – november 2022					
Stav projektu pred realizáciou		Autobusové zastávky sú v nevyhovujúcom stave					
Cieľ projektu		Zvyšovanie bezpečnosti a pohodlia pre cestujúcich autobusom, skrášlenie prostredia obce					
Výstupy		Počet zrekonštruovaných autobusových zastávok					
Užívatelia		Občania, návštevníci i turisti v Prašníku					
Indikátory monitoringu		Výstup - Počet zrekonštruovaných autobusových zastávok; Výsledok – zvýšený počet cestujúcich autobusmi					
Zmluvné podmienky		VO - výber dodávateľa					
Riziká		-					
Poznámky		Využitie grantových schém štátneho rozpočtu na postupné opravy autobusových zastávok					
Realizácia projektu							
Fáza/míľnik		Súčinnosť iného odboru alebo subjektu				Termín (mesiac/rok)	
Príprava projektovej dokumentácie		Oddelenie výstavby, územného plánu a ŽP				Priebežne podľa potreby	
Vydanie stavebného povolenia		Príslušný stavebný úrad				Priebežne	
Spracovanie a predloženie žiadosti o NFP, zhromaždenie príloh		Oddelenie výstavby, územného plánu a ŽP				Priebežne podľa možností	
Schválenie NFP a úveru		MF SR, príp. MDVaRR SR				-	
Realizácia		Dodávateľ a Oddelenie výstavby, územného plánu a ŽP				3/2016 - 11/2022	
Kolaudácia		Príslušný stavebný úrad				-	
Financovanie projektu							
Druh výdavku	Termín (rok)	Náklady spolu (eur)	z toho verejné zdroje				súkromné zdroje
			EU	ŠR	VÚC	Obec	
Projektová dokumentácia	2016/22	2 000	0	0	0	2 000	0
Realizácia projektu	2016/22	13 000	0	0	0	13 000	0
Spolu		15 000	0	0	0	15 000	0

Základné údaje o projektovom zámere č. 2.2.1.1							
Názov projektu		Rekonštrukcia Domu smútku					
Garant		Obec Prašník					
Kontaktná osoba garanta		Vedúca Oddelenia výstavby, územného plánu a ŽP					
Partneri garanta		-					
Začatie a ukončenie fyzickej realizácie fyzickej realizácie		január – december 2017					
Stav projektu pred realizáciou		Nevyhovujúce, nedostatočné a nedôstojné priestory Domu smútku					
Cieľ projektu		Zlepšiť pracovné podmienky zamestnancom Domu smútku ako aj podmienky pre návštevníkov smútočných obradov					
Výstupy		Zrekonštruovaná budova Domu smútku					
Užívatelia		zamestnanci Domu smútku a občania obce Prašník a regiónu					
Indikátory monitoringu		Výstup – zrekonštruovaná budova Domu smútku; Výsledok – zvýšená návštevnosť Domu smútku					
Zmluvné podmienky		VO - výber dodávateľa					
Riziká		-					
Poznámky		PRV					
Realizácia projektu							
Fáza/míľnik		Súčinnosť iného odboru alebo subjektu				Termín (mesiac/rok)	
Projektová dokumentácia		Oddelenie výstavby, územného plánu a ŽP				9 - 12/2015	
Vydanie stavebného povolenia		Príslušný stavebný úrad				7-10/2016	
Výber dodávateľa		Oddelenie výstavby, územného plánu a ŽP				7-9/2016	
Žiadosť o NFP, prílohy		Oddelenie výstavby, územného plánu a ŽP				10-11/2016	
Schválenie žiadosti o NFP		MDVRR				12/2016	
Realizácia		Oddelenie výstavby, územného plánu a ŽP				1 - 9/2017	
Kolaudácia		Oddelenie výstavby, územného plánu a ŽP				10-12/2017	
Financovanie projektu							
Druh výdavku	Termín (rok)	Náklady spolu (eur)	z toho verejné zdroje				súkromné zdroje
			EU	ŠR	VÚC	Obec	
Realizácia projektu	2017	106 000	90 100	10 600	0	5 300	0
Spolu		106 000	90 100	10 600	0	5 300	0

Základné údaje o projektovom zámere č. 3.1.1.1.							
Názov projektu	Rekonštrukcia kotolne OcÚ – na kotol na pelety						
Garant	Obec Prašník						
Kontaktná osoba garanta	Vedúci Oddelenia výstavby, územného plánu a ŽP						
Partneri garanta							
Začatie a ukončenie fyzickej realizácie	január 2016 – december 2016						
Stav projektu pred realizáciou	Kotol na pevné palivo – znečistenie ovzdušia						
Cieľ projektu	Znížiť energetické náklady budovy a úspora na vykurovaní Obecného úradu						
Výstupy	Zrekonštruovaná kotolňa OcÚ						
Užívatelia	Obecný úrad a občania						
Indikátory monitoringu	Výstup – zrekonštruovaná kotolňa na pelety; Výsledok – znížené energetické náklady						
Zmluvné podmienky	VO - výber dodávateľa						
Riziká	Neschválenie žiadosti o NFP z Envirofondeu						
Poznámky	Envirofond						
Realizácia projektu							
Fáza/míľnik	Súčinnosť iného odboru alebo subjektu					Termín (mesiac/rok)	
Výber dodávateľa	Oddelenie výstavby, územného plánu a ŽP					1 - 2/2016	
Spracovanie a predloženie žiadosti o NFP, zhromaždenie príloh	Oddelenie výstavby, územného plánu a ŽP					1 - 2/2016	
Schválenie žiadosti o NFP	MŽP SR					3/2016	
Realizácia	Oddelenie výstavby, územného plánu a ŽP					5/2016 - 10/2016	
Kolaudácia	Oddelenie výstavby, územného plánu a ŽP					11 - 12/2016	
Financovanie projektu							
Druh výdavku	Termín (rok)	Náklady spolu (eur)	z toho verejné zdroje				súkromné zdroje
			EU	ŠR	VÚC	Obec	
Realizácia projektu	2016	37 000	0	35 150	0	1 850	0
Spolu		37 000	0	35 150	0	1 850	0

Základné údaje o projektovom zámere č. 3.2.1.1							
Názov projektu		Vybudovanie zberného dvora a nákup potrebnej technológie					
Garant		Obec Prašník					
Kontaktná osoba garanta		Vedúci Oddelenia výstavby, územného plánu, ŽP a dopravy					
Partneri garanta		-					
Začatie a ukončenie fyzickej realizácie		2019 – 2022					
Stav projektu pred realizáciou		Existujúci systém odpadového hospodárstva					
Cieľ projektu		Vytvorenie zberného dvora a nákup potrebnej technológie					
Výstupy		Vybudovaný zberný dvor, traktor, štiepkovač, kosačka, fekál					
Užívatelia		Občania obce, Obec Prašník a okolité obce					
Indikátory monitoringu		Výstup – objem zberného dvora Výsledok – modernizácia odpadového hospodárstva					
Zmluvné podmienky		VO - výber dodávateľa					
Riziká		Neschválenie žiadosti o NFP z Envirofondeu					
Poznámky		-					
Realizácia projektu							
Fáza/míľnik		Súčinnosť iného odboru alebo subjektu				Termín (mesiac/rok)	
Projektová dokumentácia		Oddelenie výstavby, územného plánu a ŽP				priebežne	
Výber dodávateľa		Oddelenie výstavby, územného plánu a ŽP				priebežne	
Spracovanie a predloženie žiadosti o NFP, zhromaždenie príloh		Oddelenie výstavby, územného plánu a ŽP				priebežne	
Schválenie žiadosti o NFP		MŽP SR				Priebežne 2019-2022	
Financovanie projektu							
Druh výdavku	Termín (rok)	Náklady spolu (eur)	z toho verejné zdroje				súkromné zdroje
			EU	ŠR	VÚC	Mesto	
Projektová dokumentácia	2019/2022	2 000	1 900	0	0	100	0
Realizácia projektu	2019/2022	98 000	88 100	0	0	9 900	0
Spolu		100 000	90 000	0	0	10 000	0

5 Realizačná časť

Realizačná časť je zameraná na popis postupov inštitucionálneho a organizačného zabezpečenia realizácie programu rozvoja obce, systém monitorovania a hodnotenia plnenia programu rozvoja obce s ustanovením merateľných ukazovateľov, vecný a časový harmonogram realizácie programu rozvoja mesta s formou akčných plánov. Realizačná časť obsahuje:

- ☐ východiská,
- ☐ popis úloh jednotlivých partnerov pri realizácii PHSR,
- ☐ popis postupov inštitucionálneho a organizačného zabezpečenia,
- ☐ stručný popis komunikačnej stratégie PHSR k jednotlivým cieľovým skupinám,
- ☐ popis systému monitorovania a hodnotenia plnenia PHSR,
- ☐ akčný plán s výhľadom na roky 2016 – 2018.

5.1 Východiská a popis úloh jednotlivých partnerov pri realizácii

Obecný úrad Prašník má v oblasti prípravy a realizácie programu rozvoja dostatočné skúsenosti na programovej aj projektovej úrovni. Pri realizácii PHSR vystupujú ako partneri obyvatelia obce, ktorí boli vyzvaní zúčastniť sa verejných stretnutí, počas zasadnutia obecného zastupiteľstva, kde mohli definovať svoje požiadavky. Členovia pracovných skupín aktívne pristupovali k prerokovaniu finálneho návrhu PHSR. V rámci prípravy dokumentu bol vypracovaný dotazník, ktorý bol distribuovaný do domácností. Obyvatelia obce tak mali aj takúto možnosť vyjadriť svoj názor o svojich požiadavkách na samosprávu, príp. poukázať z ich pohľadu na potreby obce a problémy, ktoré treba riešiť. Svoj názor na aktivity Obce a ako aj svoje potreby mohli v špeciálnych dotazníkoch pre podnikateľov prezentovať aj zástupcovia podnikateľského sektora. Táto šanca bola ponúknutá aj zástupcom tretieho sektora. Oba tieto sektory mali možnosť predložiť aj zamýšľané rozvojové zámery, na ktorých by mohla Obec participovať, príp. ako inak mohla byť nápomocná pri ich realizácii. Ku konzultácii jednotlivých častí strategického dokumentu boli prizvaní aj poslanci a zamestnanci Obecného úradu.

5.2 Popis postupov organizačného a inštitucionálneho zabezpečenia

Realizácia PHSR je činnosťou samosprávy a tá ju vykonáva prostredníctvom svojich orgánov. Samospráva jedenkrát ročne získa a spracuje pripomienky poslancov, OcÚ, partnerov a verejnosti, do leta, teda do času začiatku prípravy rozpočtu na ďalší rok. Táto činnosť je naplánovaná do začiatku decembra príslušného roku, kedy bude predložené hodnotenie PHSR za predchádzajúci rok, ako aj jeho prípadná aktualizácia. Vo vzťahu k realizácii PHSR obecné zastupiteľstvo berie na vedomie návrh strategickej časti dokumentu, schvaľuje celý dokument PHSR a každoročne schvaľuje vyhodnotenie jeho plnenia. Obecné zastupiteľstvo taktiež schvaľuje spolufinancovanie projektov. Obecné zastupiteľstvo schvaľuje každoročne hodnotiace a monitorovacie správy, rozhoduje o prípadných zmenách a aktualizácii programu.

Najvyšším výkonným orgánom obce a jeho predstaviteľom je starosta. Rozhoduje vo všetkých veciach správy obce, ktoré nespádajú do právomocí a kompetencií obecného

zastupiteľstva. Starosta sa spolupodieľa na príprave dokumentu, riadi proces realizácie, podpisuje schválenie celého dokumentu, vykonáva uznesenia a zastupuje obec vo vzťahu k Programu hospodárskeho a sociálneho rozvoja obce Prašník 2016 - 2022 k štátnym orgánom, k právnickým a fyzickým osobám. Inštitucionálnu a administratívnu stránku zabezpečuje obecný úrad.

5.3 Komunikačná stratégia

Rôzne formy komunikácie budú súčasťou každého z pripravovaných a realizovaných projektov PHSR v rámci povinnej i nep povinnej činnosti informovania a publicity (pri projektoch financovaných z EŠIF a dotačných titulov), alebo v rámci komunikácie zainteresovaných cieľových skupín pri príprave a realizácii jednotlivých projektov. Komunikácia bude prebiehať priamou účasťou na zasadnutiach obecného zastupiteľstva. Dôležitým nástrojom komunikácie je pre obec webová stránka, informačné tabule a rozhlas. Komunikácia s obyvateľmi prebieha neustále až do ukončenia platnosti PHSR. Ďalším nástrojom komunikácie sú i rokovania v rámci obecného zastupiteľstva, kde materiál na rokovanie pripravuje starosta obce v súčinnosti so zamestnancami obecného úradu. Rovnako tak hlavný kontrolór, vychádzajúc z definície jeho funkcie, môže dať stanovisko k prerokovanému materiálu.

5.4 Systém monitorovania a hodnotenia

Cieľom monitoringu akčného plánu a projektových zámerov obce Prašník je zostaviť komplexnú informáciu o tom, ako sa plnia opatrenia navrhnuté v PHSR počas celého obdobia platnosti dokumentu. Tieto údaje sú k dispozícii pre samosprávu a širokú verejnosť. Samospráva jedenkrát ročne získa a spracuje pripomienky partnerov, OcÚ, poslancov a verejnosti, do leta v čase začiatku prípravy rozpočtu na ďalší rok. Táto činnosť je naplánovaná do termínu príslušného roku, kedy bude predložené hodnotenie PHSR za predchádzajúci rok, jeho prípadná aktualizácia, hodnotenie ukazovateľov vrátane korekcií v rámci pravidelného každoročného hodnotenia. V prípade nutnosti korekcií mimo stanovené termíny vykoná korekciu starosta obce. Celkový plán hodnotenia je spracovaný vo Formulári R5. Akčný plán je zoradený podľa opatrení a aktivít. Realizáciu navrhnutých aktivít a ich monitoring zabezpečuje štatutárny zástupca obce Prašník, alebo poverený pracovník obecného úradu. V niektorých prípadoch je ako realizátor danej aktivity uvedený iný subjekt (investor, prevádzkovateľ, partnerská inštitúcia a pod.) V akčnom pláne sú vymenované aktivity bežného, kapitálového a podporného charakteru v časovom slede. Ide o aktivity, ktoré je potrebné realizovať v ďalšom období. Akčný plán a projektové zámery sú spracované na základe údajov v schválenom rozpočte obce. Aktuálna verzia akčného plánu a projektových zámerov je na webovej stránke mesta www.prasnik.sk

Správa o plnení akčného plánu a projektových zámerov bude spracovaná vždy k 1.12. príslušného roka v zmysle Programu hospodárskeho a sociálneho rozvoja obce Prašník na obdobie 2016 – 2022.

Tabuľka 30 Záznam z monitorovania

Monitorovanie a hodnotenie	
<p>Správa o plnení akčného plánu a projektových zámerov obce Prašník bude spracovaná vždy k 1.12. príslušného roka v zmysle Programu hospodárskeho a sociálneho rozvoja obce Prašník na obdobie 2016 - 2022. Cieľom monitoringu akčného plánu a projektových zámerov obce Prašník je zostaviť komplexnú informáciu o tom, ako sa plnia opatrenia navrhnuté v PHSR obce Prašník počas celého obdobia platnosti dokumentu v rokoch 2016 - 2022. Tieto údaje sú k dispozícii pre samosprávu a širokú verejnosť.</p> <p>Akčný plán obce Prašník je zoradený podľa opatrení a aktivít. Realizáciu navrhnutých aktivít a ich monitoring zabezpečuje štatutárny zástupca obce Prašník, alebo poverený pracovník obecného úradu. V niektorých prípadoch je ako realizátor danej aktivity uvedený iný subjekt (investor, prevádzkovateľ, partnerská inštitúcia a pod.). V akčnom pláne sú vymenované aktivity bežného, kapitálového a podporného charakteru v časovom slede. Ide o aktivity, ktoré je potrebné realizovať v ďalšom období.</p> <p>Akčný plán a projektové zámery sú spracované na základe údajov v schválenom rozpočte obce. Aktuálna verzia akčného plánu a projektových zámerov je na webovej stránke mesta www.prasnik.sk.</p> <p>Ďalší monitoring akčného plánu a projektových zámerov sa uskutoční ku dňu 1.12.2016.</p>	

Monitorovacia správa (Príloha č. 3)

Tabuľka 31 Plán hodnotenia a monitorovania

Plán priebežných hodnotení PHSR na programové obdobie 2016 – 2022		
Typ hodnotenia	Vykonať prvýkrát	Dôvod vykonania/ periodicita
Strategické hodnotenie	V roku 2018	podľa rozhodnutia obce/koordinátora PHSR a vzniknutej spoločenskej potreby
Operatívne hodnotenie		
Tematické hodnotenie časti PHSR	Každoročne do 1.12. daného kalendárneho roku	Kontrola opatrení plánovaných k realizácii v danom kalendárnom roku.
Ad hoc mimoriadne hodnotenie	Podľa potreby	pri značnom odklone od stanovených cieľov a doľahnutých hodnôt ukazovateľov pri návrhu na revíziu PHSR
Ad hoc hodnotenie celého PHSR alebo jeho časti	Podľa potreby	na základe rozhodnutia starostu/primátora, kontrolného orgánu obce/mesta, podnetu poslancov; na základe protokolu NKÚ SR, správy auditu ...

Zdroj: vlastné spracovanie

5.5 Akčný plán

Akčný plán na daný rozpočtový rok s výhľadom na 2 roky – (Príloha č. 6)

Akčný plán pre hospodársku oblasť v obci Prašník			
Opatrenie, aktivita	Termín	Zodpovedný	Financovanie (Eur)
Opatrenie 1.1 Ľudské zdroje			
Aktivity 1.1.1			
<i>Nájomný bytový dom - 20 bytových jednotiek nízkeho štandardu</i> – vysporiadanie pozemkov, spracovanie PD, vydanie stavebného povolenia, spracovanie a predloženie žiadosti o NFP, výber dodávateľa, realizácia	2016-2017	Obec Prašník	2 500
<i>Vybudovanie komplexnej infraštruktúry k nájomnému bytovému domu</i> - spracovanie PD, vydanie stavebného povolenia	2017	Obec Prašník	6 000
Opatrenie 1.2 Rozvoj cestovného ruchu, kultúrnych a voľnočasových aktivít			
Aktivity 1.2.1			
<i>Vybudovanie turistickej rozhľadne - Siedanská</i> – spracovanie PD, vydanie stavebného povolenia, spracovanie a predloženie žiadosti o NFP, výber dodávateľa, realizácia	2018	Obec Prašník	1 750
<i>Zriadenie informačného centra v rekreačnom zariadení</i> - spracovanie PD, vydanie stavebného povolenia, spracovanie a predloženie žiadosti o NFP, výber dodávateľa, realizácia	2018	Obec Prašník	1 000
<i>Vybudovanie cyklotrasy</i> – vysporiadanie pozemkov, spracovanie PD, vydanie stavebného povolenia, spracovanie a predloženie žiadosti o NFP, výber dodávateľa, realizácia	2016	Obec Prašník	4 250
Aktivity 1.2.2			
<i>Rekonštrukcia kultúrneho domu a obecného úradu</i> – spracovanie PD, vydanie stavebného povolenia, spracovanie a predloženie žiadosti o NFP, výber dodávateľa, realizácia	2016-2017	Obec Prašník	25 000
<i>Rekonštrukcia obecného amfiteátra</i> - spracovanie PD, vydanie stavebného povolenia	2017	Obec Prašník	3 500
Aktivity 1.2.3			
<i>Modernizácia budovy v športovom areáli – šatne, sociálne zariadenie</i> - spracovanie PD	2018	Obec Prašník	2 000

Zdroj: vlastné spracovanie

Akčný plán pre sociálnu oblasť v obci Prašník			
Opatrenie, aktivita	Termín	Zodpovedný	Financovanie (Eur)
Opatrenie č. 2.1 Kvalita verejnej infraštruktúry			
Aktivity 2.1.1			
<i>Rekonštrukcia miestnej komunikácie a VO v úseku Dúbrava a Stanovisko – priekopy a priepuste</i> – spracovanie PD, vydanie stavebného povolenia, spracovanie a predloženie žiadosti o NFP, výber dodávateľa, realizácia	2016-2017	Obec Prašník	7 500
Aktivity 2.1.2			
<i>Vytvorenie objektu pre uchovanie materiálov potrebných pre realizáciu optických sietí</i> - spracovanie PD, vydanie stavebného povolenia, spracovanie a predloženie žiadosti o NFP, výber dodávateľa, realizácia	2016-2017	Obec Prašník	5 000

Aktivity 2.1.3 <i>Kamerový systém v obci</i> - spracovanie PD, spracovanie a predloženie žiadosti o NFP, výber dodávateľa, realizácia	2017-2018	Obec Prašník	1 000
Aktivity 2.1.4 <i>Obnova a rekonštrukcia verejného priestranstva pred Obecným úradom</i> - spracovanie PD	2018	Obec Prašník	1 000
Rekonštrukcia autobusových zastávok - spracovanie PD, vydanie stavebného povolenia	2016	Obec Prašník	15 000
Opatrenie č. 2.2 Intervencie do obecných objektov			
Aktivity 2.2.1 <i>Rekonštrukcia Domu smútku</i> – vydanie stavebného povolenia, výber dodávateľa, realizácia, kolaudácia	2016-2017	Obec Prašník	5 300
Zdroj: vlastné spracovanie			

Akčný plán pre environmentálnu oblasť v obci Prašník			
<i>Opatrenie, aktivita</i>	<i>Termín</i>	<i>Zodpovedný</i>	<i>Financovanie (Eur)</i>
Opatrenie č. 3.1 Znižovanie emisií využitie obnoviteľných zdrojov energie			
Aktivity 3.1.1. <i>Rekonštrukcia kotolne OcÚ – na kotol na pelety</i> - spracovanie PD, vydanie stavebného povolenia, spracovanie a predloženie žiadosti o NFP, výber dodávateľa, realizácia	2016	Obec Prašník	1 850
Opatrenie č. 3.2 Intervencie do boja s odpadmi			
Aktivity 3.2.1 <i>Výbudovanie zberného dvora a nákup potrebnej technológie</i> - spracovanie PD	2018	Obec Prašník	10 000

6 Finančná časť

Finančná časť obsahuje finančné zabezpečenie jednotlivých opatrení a aktivít, inštitucionálnu a organizačnú stránku realizácie programu rozvoja obce.

Táto časť obsahuje:

- indikatívny finančný plán na celú realizáciu PHSR,
- model viaczdrojového financovania jednotlivých opatrení, aktivít (projektov) za účasti sociálno-ekonomických partnerov v území v prepojení na programový rozpočet obce
- hodnotiacu tabuľku pre výber projektov.

V nadväznosti na programovú časť, hlavne formulár č. P 4 – Formulár na prípravu projektov a Súhrnným prehľadom projektových zámerov obce Prašník (Príloha č. 2), zabezpečil riadiaci tím spracovanie finančnej časti vo forme Finančného rámca pre realizáciu PHSR (Príloha č. 4), ktorý je súhrnným prehľadom plánovaných projektov a aktivít a zároveň indikatívnym finančným plánom PHSR.

Finančný rámec na realizáciu PHSR pre potreby súhrnného prehľadu plánovaných projektov a aktivít je vlastne tabuľka s podrobnou štruktúrou plánovaných finančných prostriedkov na opatrenia, projekty a aktivity PHSR na celé jeho obdobie a môže obsahovať aj podmienky a predpoklady jeho plnenia na základe možných scenárov vývoja. Dobre naplánovaný finančný rámec vytvára predpoklady na zvládnutie realizácie PHSR v súlade s reálnymi možnosťami obce, aby strategický dokument nezostal len na papieri. Táto tabuľka tvorí samostatnú prílohu k PHSR.

Návrh finančného rámca bol prerokovaný v pracovných skupinách a s partnermi. Schválený indikatívny rozpočet bude zapracovaný do programového rozpočtu samosprávy. Riadiaci tím zabezpečil rozpracovanie Indikatívneho finančného plánu do akčných plánov v realizačnej časti ako aj do modelu viaczdrojového financovania, tzv. intervenčnej matice. Tie sú rozpracované v tabuľkách nižšie, zvlášť pre každú prioritnú oblasť, pričom pri ich tvorbe sa vychádzalo z Prehľadu opatrení, projektov a aktivít podľa oblastí (tab. 29) a vyššie spomínaného Finančného rámca na realizáciu PHSR pre potreby súhrnného prehľadu plánovaných projektov a aktivít.

Riadiaci tím vypracoval návrhy hodnotiacich tabuliek podľa oblastí – politík k navrhnutým opatreniam pre výber projektov v súlade s finančno-ekonomickými možnosťami v súlade s Prílohou č. 5 - Hodnotiace tabuľky pre výber projektov. Tieto tabuľky tvoria samostatnú prílohu k PHSR.

Hodnotiace tabuľky pre výber projektov (Príloha č. 5)

Kategória	Úroveň dôležitosti	Hodnotiace kritérium - Opis podmienok pre zaradenie do priority	Projekt
1	Najvyššia	a) Projekty vyplývajúce zo zákona a/alebo legislatívy EÚ b) Projekty riešiace havarijnú alebo mimoriadnu situáciu c) Projekty vyznačujúce sa najvyššou mierou dôležitosti, potreby a nevyhnutnosti pre obec Splnená jedna z podmienok	1.2.1.3 3.1.1.1 1.1.1.1 1.2.2.1 1.2.3.1 2.1.1.1 2.1.2.1
2	Vysoká	a) Projekty vyplývajúce z územného plánu obce b) Projekty s právoplatným stavebným povolením a ukončeným VO c) Projekty vyznačujúce sa vyššou mierou dôležitosti pre mesto Splnená jedna z podmienok	1.1.1.2 1.2.2.2 1.2.2.1
3	Stredná	a) Projekty, ktoré majú možnosť uchádzať sa o cudzie a doplnkové zdroje financovania b) Projekty vyznačujúce sa strednou mierou dôležitosti	1.1.1.3 1.2.1.1 1.2.1.3 2.1.1.1
4	Nízka	a) Projekty definované ako zámary / v štádiu úvah.	3.2.1.1
5	Najnižšia	Ostatné	

Tabuľka 32 Model viaczdrojového financovania – intervenčná matica

Viaczdrojové financovanie							
Prioritná oblasť - hospodárska	Celkové náklady	Verejné zdroje					Súkromné zdroje
		EÚ	Štát	VÚC	Obec/ Mesto	Spolu	
Projekt 1.1.1.1 Nájomný bytový dom-20 bytových jednotiek nízkeho štandardu	500 000	0	467 500	0	2 500	500 000	0
Projekt 1.1.1.2 Vybudovanie komplexnej infraštruktúry k nájomnému bytovému domu	60 000	0	54 000	0	6 000	60 000	0
Projekt 1.1.1.3 Výstavba nájomných bytov bežného štandardu	500 000	0	467 500	0	2 500	500 000	0
Projekt 1.2.1.1 Vybudovanie turistickej rozhľadne - Siedanská	35 000	33 250	0	0	1 750	35 000	0
Projekt 1.2.1.2 Zriadenie informačného centra v rekreačnom zariadení	20 000	19 000	0	0	1 000	20 000	0
Projekt 1.2.1.3 Vybudovanie cyklotrasy	55 000	50 750	0	0	4 250	55 000	0
Projekt 1.2.2.1 Rekonštrukcia kultúrneho domu a obecného úradu	175 000	150 000	0	0	25 000	175 000	0
Projekt 1.2.2.2 Rekonštrukcia obecného amfiteátra	70 000	66 500	0	0	3 500	70 000	0
Projekt 1.2.3.1 Modernizácia budovy v športovom areáli – šatne, sociálne zariadenie	40 000	0	38 000	0	2 000	40 000	0
Spolu	1 455 000	319 500	1 027 000	0	48 500	1 455 000	0

Viaczdrojové financovanie							
Prioritná oblasť - sociálna	Celkové náklady	Verejné zdroje					Súkromné zdroje
		EÚ	Štát	VÚC	Obec/ Mesto	Spolu	
Projekt 2.1.1.1 Rekonštrukcia miestnej komunikácie a VO v úseku Dúbrava a Stanovisko– priekopy a priepuste	150 000	0	142 500	0	7 500	150 000	0
Projekt 2.1.2.1 Vytvorenie objektu pre uchovanie materiálov potrebných pre realizáciu optických sietí	5 000	0	0	0	5 000	5 000	0
Projekt 2.1.3.1 Kameraný systém v obci	20 000	0	19 000	0	1 000	20 000	0
Projekt 2.1.4.1 Obnova a rekonštrukcia verejného priestranstva pred Obecným úradom	20 000	19 000	0	0	1 000	20 000	0
Projekt 2.1.4.2 Rekonštrukcia autobusových zastávok	15 000	0	0	0	15 000	15 000	0
Projekt 2.2.1.1 Rekonštrukcia Domu smútku	106 000	90 100	10 600	0	5 300	106 000	0
Spolu	316 000	109 100	172 100	0	34 800	316 000	0

Viaczdrojové financovanie							
Prioritná oblasť - environmentálna	Celkové náklady	Verejné zdroje					Súkromné zdroje
		EÚ	Štát	VÚC	Obec/ Mesto	Spolu	
Projekt 3.1.1.1 Rekonštrukcia kotolne OcÚ – na kotol na pelety	37 000	0	35 150	0	1 850	37 000	0
Projekt 3.2.1.1 Vybudovanie zberného dvora a nákup potrebnej technológie	100 000	90 000	0	0	10 000	100 000	0
Spolu	137 000	90 000	35 150	0	11 850	137 000	0

Zdroj: vlastné spracovanie

Celkovým prehľadom plánovaných finančných prostriedkov počas celej platnosti schváleného PHSR je Indikatívny rozpočet – sumarizácia na obdobie platnosti PHSR, teda na roky 2016 – 2022. Jeho súčasťou je aj plánovaná rezerva tzv. výkonnostná rezerva, a má priamy vzťah k rozpočtu obce s dosahom na jej hospodárenie. Tento indikatívny rozpočet rešpektuje princípy zodpovedného finančného manažmentu. Jednotlivé sumy tejto tabuľky vychádzajú zo súm uvádzaných vo Formulári č. P 1 - Formulár na prípravu projektov, kde sú rozobrané jednotlivé projekty, ktoré obec plánuje realizovať v období rokov 2016 - 2022. Jedná sa však o sumy, ktoré sa týkajú spolufinancovania projektu zo strany obce, prípadne úverových zdrojov, teda majú priamy dopad na rozpočet obce.

Tabuľka 33 Indikatívny rozpočet – sumarizácia

	Rok								
	2015	2016	2017	2018	2019	2020	2021	2022	Spolu €
I. Hospodárska oblasť	0	5 800	32 700	6 500	1 000	2 500	0	0	48 500
II. Sociálna oblasť	0	5 892	16 193	3 643	2 643	2 143	2 143	2 143	34 800
III. Environmentálna oblasť	0	1 850	0	0	2 500	2 500	2 500	2 500	11 850
Spolu €	0	13 542	48 893	10 143	6 143	7 143	4 643	4 643	95 150

Zdroj: vlastné spracovanie

Finančný rámec pre realizáciu PHSR pre potreby súhrnného prehľadu plánovaných projektov a aktivít (Príloha č. 4)

7 Záver

Tabuľka 34 Schválenie PHSR

Schválenie PHSR	
Názov dokumentu	Program hospodárskeho a sociálneho rozvoja obce Prašník
Štruktúra dokumentu	<p>Časť 1 – Analytická časť Analytická časť obsahuje komplexné hodnotenie a analýzu východiskovej situácie obce s väzbami na širšie územie.</p> <p>Časť 2 – Strategická časť Táto časť obsahuje stratégiu rozvoja územia pri zohľadnení jeho vnútorných špecifik a určuje hlavné ciele a priority rozvoja obce.</p> <p>Časť 3 – Programová časť Obsahuje najmä zoznam opatrení a aktivít na zabezpečenie realizácie PHSR.</p> <p>Časť 4 – Realizačná časť Zameriava sa na popis postupov inštitucionálneho a organizačného zabezpečenia realizácie PHSR obce, systém monitorovania a hodnotenia plnenia PHSR s ustanovením merateľných ukazovateľov, tiež vecný a časový harmonogram realizácie PHSR formou akčných plánov.</p> <p>Časť 5 – Finančná časť Obsahuje finančné zabezpečenie jednotlivých opatrení a aktivít, inštitucionálnu a organizačnú stránku realizácie PHSR obce.</p>
Spracovanie	<p>Program hospodárskeho a sociálneho rozvoja obce Prašník na roky 2016 - 2022 (ďalej len „PHSR“) bol spracovaný v súlade s Metodikou na vypracovanie programu hospodárskeho a sociálneho rozvoja obce/obcí/VÚC, ktorá bola vydaná Ministerstvom dopravy, výstavby a regionálneho rozvoja SR vo februári 2015 a to v nadväznosti na novelu Zákona o podpore regionálneho rozvoja schválenej vládou SR 1. januára 2015.</p> <p>PHSR bol spracovaný externými odborníkmi v spolupráci s pracovníkmi Kopaničiarsky región – miestna akčná skupina (ďalej len KR - MAS) a pracovníkmi samosprávy.</p> <p>Spracovanie dokumentu prebiehalo v termíne od mája 2015 – do decembra 2015.</p> <ul style="list-style-type: none"> - Pracovné skupiny boli zložené z vedenia obce, zamestnancov OcÚ, poslancov OcÚ, podnikateľov, tretieho sektora a členov komisií - Spracovania PHSR sa zúčastnili aj rozpočtové a príspevkové organizácie zriaďovateľskej pôsobnosti obce - Súčasťou prieskumu boli aj mimovládne organizácie a podnikateľské subjekty v obci <p>Zapojenie verejnosti a komunikácia s verejnosťou: zapojenie prostredníctvom dotazníkového prieskumu, informovanie prebiehalo formou www stránky, prostredníctvom zasadnutí OcÚ.</p>

	<p><i>Stretnutie riadiaceho tímu:</i></p> <p>22. 5. 2015 16. 6. 2015 25. 7. 2015 7. 9. 2015 8. 10. 2015 20. 11. 2015 16. 12. 2015</p> <p>Komunikácia s verejnosťou prebiehala prostredníctvom vyplňania dotazníkov občanmi obce Prašník. Dotazník bol vyplňaný v rámci domácností.</p> <table border="1"> <tr> <td>Rozdaných</td><td>20</td></tr> <tr> <td>Vrátených</td><td>11</td></tr> <tr> <td>% populácie</td><td>55 %</td></tr> </table> <p>Náklady na spracovanie boli financované z rozpočtu KR - MAS.</p>	Rozdaných	20	Vrátených	11	% populácie	55 %
Rozdaných	20						
Vrátených	11						
% populácie	55 %						
Prerokovanie	Verejné pripomienkovanie prebiehalo v termíne od 09.12.2015 do 16.12.2015. Dokument bol uverejnený na internetovej stránke obce Prašník a informačných tabuliach obce Prašník. Priamo boli oslovené subjekty. Počas verejného pripomienkovania neboli doručené žiadne pripomienky.						
Schválenie	04.02.2016						

8 Použitá literatúra a informačné zdroje

1. Program hospodárskeho rozvoja a sociálneho rozvoja TTSK 2009-2015
2. Regionálna inovačná stratégia Trnavského samosprávneho kraja (RIS Trnava)
3. Stratégia budovania cyklochodníkov a cyklotrás v Kopaničiarskom a Hornáckom regióne, 2014
4. Program odpadového hospodárstva obce Prašník v rokoch 2011-2015
5. Koncepcia rozvoja cestovného ruchu v regióne pod Veľkou Javorinou a Bradlom
6. Zásobník projektových zámerov miest a obcí Trenčianskeho samosprávneho kraja pre programovacie obdobie 2014 – 2020
7. Vytrasovanie jazdeckých ciest v Kopaničiarskom a Hornáckom regióne, 2014
8. Program hospodárskeho a sociálneho rozvoja obce Prašník 2008-2015
9. Programový rozpočet obce Prašník 2014
10. Záverečný účet obce Prašník 2008-2014
11. Štatistické údaje vyžiadané zo ŠÚ SR Krajská správa Trnava
12. Štatistické údaje vyžiadané z ÚPSVaR Piešťany
13. Štatistické údaje poskytnuté z Obvodného úradu životného prostredia v Piešťanoch
14. Štatistické údaje poskytnuté zo SHMÚ Bratislava
15. Spoločná príhraničná stratégia udržateľného rozvoja Hornácka-Kopaníc pro léta 2014-2020
16. Integrovaná stratégia rozvoja územia Kopaničiarskeho regiónu pre roky 2015 - 2022
17. Stratégia rozvoja bežeckého lyžovania a zimnej turistiky v Bielych Karpatoch pre obdobie 2014 – 2020
18. Stratégia rozvoja vidieka 2013 – 2023
19. Operačný program Kvalita životného prostredia
20. Operačný program Integrovaná infraštruktúra
21. Integrovaný regionálny operačný program
22. Program Interreg V-A Slovenská republika – Česká republika
23. Program rozvoja vidieka SR 2014 - 2020
24. Operačný program Výskum a inovácie
25. Operačný program Ľudské zdroje
26. Operačný program Efektívna verejná správa
27. Internetová stránka <http://www.prasnik.sk>
28. Internetová stránka <http://www.orsr.sk>
29. Internetová stránka <http://www.sopsr.sk>
30. Sčítanie obyvateľov, domov a bytov 2001 <http://www.statistics.sk>
31. Internetová stránka <http://www.sazp.sk>

9 Zoznam príloh

Príloha č. 1 Vyhodnotenie dotazníkového prieskumu

Príloha č. 2 Súhrnný prehľad projektových zámerov obce Prašník

Príloha č. 3 Monitorovacia správa

Príloha č. 4 Finančný rámec pre realizáciu PHSR pre potreby súhrnného prehľadu plánovaných projektov a aktivít obce Prašník

Príloha č. 5 Hodnotiace tabuľky pre výber projektov

Príloha č. 6 Akčný plán na daný rozpočtový rok s výhľadom na 2 roky

Príloha č. 7 Dohoda o partnerstve

Príloha č. 8 Zoznam skratiek

Upozornenie: Tento dokument je vlastníctvom obce Prašník. Akékoľvek vytváranie kópií bez súhlasu obce Prašník je zakázané.