



Program hospodárskeho rozvoja a sociálneho rozvoja obce Borský Svätý Jur 2015 – 2020

November 2015



Názov:	Program hospodárskeho rozvoja a sociálneho rozvoja obce Borský Svätý Jur na roky 2015 až 2020
Územné vymedzenie:	obec
Územný plán obce schválený:	áno
Dátum schválenia PHRSR:	28.12.2015
Verzia:	1.0
Publikovaný verejne:	29.12.2015



Vypracoval





OBSAH

ÚVOD.....	5
ČASŤ A – ANALYTICKÁ ČASŤ	7
I - ANALÝZA VNÚTORNÉHO PROSTREDIA	7
1 Základná charakteristika obce a jej stručná história	7
2 Obyvateľstvo	9
3 Domový a bytový fond.....	13
4 Občianska vybavenosť	13
5 Technická infraštruktúra.....	16
6 Ekonomická štruktúra	17
7 Rozpočet a finančné hospodárenie obce	18
8 Ex-post hodnotenie realizácie predchádzajúceho PHRSR	20
A. II ANALÝZA VONKAJŠIEHO PROSTREDIA	21
9 Poloha	21
10 Dostupnosť územia vzhľadom na predmetné druhy dopravy	22
10.1 Cestná doprava	22
10.2 Cyklistická doprava	22
10.3 Železničná doprava	22
11 Prírodné podmienky	23
12 Využitie zeme	24
13 Chránené územia.....	24
A. III ZHODNOTENIE SÚČASNÉHO STAVU ÚZEMIA	25
14 SWOT analýza a syntéza jej výsledkov	25
15 Hlavné disparity a faktory rozvoja.....	28
ČASŤ B – STRATEGICKÁ ČASŤ	31
16 Vízia územia	31
17 Návrh stratégie rozvoja obce Borský Svätý Jur	32
ČASŤ C – PROGRAMOVÁ ČASŤ.....	33
ČASŤ D – REALIZAČNÁ ČASŤ	46
ČASŤ E – FINANČNÁ ČASŤ	51
E.I Indikatívny finančný plán PHRSR	51
E.II Finančná časť	53
Záver	54
Prílohy.....	55



PRÍHOVOR STAROSTKY OBCE

Milí občania,

dostal sa Vám do rúk Program hospodárskeho rozvoja a sociálneho rozvoja obce Borský Svätý Jur na roky 2015 až 2020. Jeho úlohou je načrtnúť a prehľadne zhrnúť plánované rozvojové kroky našej obce v ďalších rokoch.

Plánované aktivity majú pre každého z Vás, či už v obci žijete, pracujete, podnikáte alebo ju navštevujete, prirodzene, rôzny stupeň dôležitosti. Našou snahou však je nasledovať koncepcne pripravené projekty tak, aby sa každý cítil v Borskom Svätom Jure čo najpríjemnejšie, aby vnímal stúpajúcu kvalitu života a záujem, ktorý samospráva vynakladá a aby sa do našej obce každý rád opäť vrátil. Aj keď to nie je ľahká úloha, spolu s ďalšími pracovníkmi našej samosprávy sa pokúsime urobiť, čo je v našich silách, pre prosperitu našej obce.

Rozvojová stratégia, ktorú tento dokument zhrňa, popisuje plánované aktivity rozdelené do troch oblastí:

- hospodárskej,
- sociálnej,
- environmentálnej.

Takto je komplexne zabezpečený rozvoj Borského Svätého Jura vo všetkých oblastiach so zreteľom na trvalú udržateľnosť pre budúce generácie.

Verím, že svojou neutíchajúcou snahou, s pomocou mojich kolegov a podporou Vás, občanov, dokážeme postupne pretvárať našu obec na harmonický priestor, ktorý sa stane príkladom aj pre ďalšie obce Slovenska.



Mgr. Anna Kratochvílová
starostka obce



ÚVOD

Program hospodárskeho rozvoja a sociálneho rozvoja (ďalej len „PHRSR“) je strednodobý dokument, ktorý predstavuje stratégiu trvalo udržateľného rozvoja obce. Program hospodárskeho rozvoja a sociálneho rozvoja obce Borský Svätý Jur na roky 2015 až 2020 má za úlohu predostrieť smerovanie obce k vyváženému rastu a snahe o čo najpozitívnejší efekt budúcich zmien. Bolo teda nemalou snahou, aby predstavitelia samosprávy obce zakomponovali do dokumentu najvýraznejšie potreby a riešenia problémov každodenného života obyvateľov Borského Svätého Jura.

Dokument je členený na päť hlavných častí (A – E), ktoré sa následne delia na parciálne časti v závislosti od daného kontextu:

- analytická časť (A) obsahuje tri parciálne časti: A. I – Analýza vnútorného prostredia, A. II – Analýza vonkajšieho prostredia a A. III – Zhodnotenie súčasného stavu územia;
- strategická časť (B) zahŕňa víziu, stratégiu a hlavné ciele a priority rozvoja obce;
- v programovej časti (C) sa nachádzajú konkrétne opatrenia a aktivity (vrátane ich merateľných ukazovateľov), prostredníctvom ktorých bude možné dosiahnuť stanovené ciele;
- v realizačnej časti (D) sú definované inštitucionálne a organizačné kapacity potrebné na realizáciu určených opatrení a aktivít (vrátane popisu ich konkrétnych úloh a postupov), ako aj kapacity zabezpečujúce monitorovanie a hodnotenie. Do tejto časti tiež patrí akčný plán s výhľadom na dva roky;
- finančná časť (E) sa delí na dve parciálne časti: E. I – Indikatívny finančný plán PHRSR a E. II – Finančná časť, ktorá obsahuje definované plánované zdroje financovania daných opatrení a aktivít, ako aj hodnotiacu tabuľku pre výber projektov.

Súčasný Program hospodárskeho rozvoja a sociálneho rozvoja vznikol ako odpoveď na potrebu koncepcie budúceho rozvoja obce. Tento dokument bol vypracovaný v zmysle novely zákona č. 539/2008 Z. z. o podpore regionálneho rozvoja vychádzajúc z metodiky pre prípravu a realizáciu programov hospodárskeho rozvoja a sociálneho rozvoja. PHRSR bolo spracované na obdobie 5 rokov s dlhodobým výhľadom na 10 – 14 rokov. Obsah dokumentu je plne prispôbený novej metodike pre tvorbu programov a spĺňa kritériá podľa novely zákona.

PHRSR obce Borský Svätý Jur je základným a kľúčovým dokumentom pre riadenie samosprávy vychádzajúcim z poznania situácie a konkrétnych potrieb občanov, podnikateľov, záujmových skupín a ďalších subjektov v území. Formuluje svoju predstavu o budúcnosti spolu s činnosťami a projektmi na jej zabezpečenie. PHRSR na obdobie rokov 2015 až 2020 je v poradí už druhým strategickým dokumentom obce, nahrádza PHRSR na obdobie rokov 2007 až 2013.



Dokument na základe analýzy stavu sociálneho a hospodárskeho rozvoja obce definuje strategické oblasti a ciele budúceho rozvoja. V roku 2014 sa taktiež začína nové – pre Slovensko tretie – programovacie obdobie EÚ, ktoré potrvá nasledujúcich 7 rokov. Aj keď so sebou prinesie zmeny oproti predošlým dvom obdobiam, stále predstavuje obrovskú príležitosť pre trvalo udržateľný rozvoj miest a obcí Slovenska. Tie však musia byť patrične pripravené realizovať svoje teoretické zámery. Jednou z možností je využiť finančné zdroje z prostriedkov EÚ v súlade s novými chystanými programami. Obec Borský Svätý Jur má taktiež schválený územný plán, ktorý rieši funkčné a priestorové usporiadanie územia. Okrem územnoplánovacej dokumentácie a predošlého PHRSR možno za dôležitý koncepčný dokument považovať aj rozvojové dokumenty vyššej úrovne – Program hospodárskeho rozvoja a sociálneho rozvoja Trnavského samosprávneho kraja, Národnú stratégiu regionálneho rozvoja SR 2030 či Stratégiu Európa 2020. Súčasné PHRSR v plnej miere rešpektuje stratégie týchto dokumentov a snaží sa čo najlepšie ich dopĺňať v mierke obcí Slovenska.

Z inštitucionálneho hľadiska bola tvorba dokumentu zabezpečená externou spoločnosťou vybranou na základe verejného obstarávania v súčinnosti s pracovníkmi Obecného úradu Borský Svätý Jur. V prvej fáze tvorby PHRSR boli začaté prípravné práce a zber dát použitých v analýzach, pričom tvorba stratégie rozvoja sa odvíjala aj od čakania na novú metodiku pre spracovanie programových dokumentov a napokon aj od schválenia nových operačných programov.

Program hospodárskeho rozvoja a sociálneho rozvoja:

- je založený na kvalitných a overených dátach,
- je výsledkom komplexných analýz, ktoré sa dotýkajú troch kľúčových oblastí: hospodárskej, sociálnej a environmentálnej,
- je v súlade s udržateľným využívaním hodnôt a zdrojov konkrétneho územia,
- je vyjadrením vízie v konkrétnych rozvojových projektoch.



ČASŤ A – ANALYTICKÁ ČASŤ

I - ANALÝZA VNÚTORNÉHO PROSTREDIA

1 Základná charakteristika obce a jej stručná história

Základné informácie o obci

Obec Borský Svätý Jur leží v západnej časti Slovenska, rozprestiera sa na Borskej nížine. Z administratívneho hľadiska patrí Borský Svätý Jur do okresu Senica (podľa Nomenklatúry územných štatistických jednotiek úroveň NUTS IV), do Trnavského samosprávneho kraja (úroveň NUTS III) a do Západného Slovenska (úroveň NUTS II).

Obec Borský Svätý Jur je tvorená rovnomenným katastrálnym územím, pričom susedí so siedmimi ďalšími obcami: na severe s Kútmi, na západe so Sekulami a Moravským Svätým Jánom a z južnej strany so Závodom. Na východe obec hraničí s Lakšárskou Novou Vsou, mestom Šaštín-Stráže a na severovýchode s Kuklovom.

Priemerná nadmorská výška v obci je 174 m n. m. a celková výmera územia je 39,72 km². V súčasnosti má Borský Svätý Jur 1627 obyvateľov a hustotu zaľudnenia 41,69 obyvateľov na km² (Tab. 1).

Historický vývoj obce

Prvá písomná zmienka o obci sa datuje do roku 1394. Ide o donačnú listinu, ktorou kráľ Žigmund daroval za poskytnuté služby poľskému veľmožovi Ctiborovi hradné panstvo Ostrý Kameň. K nemu patrila aj poddanská obec Svätý Jur. Zápis z roku 1397 v Štatútoch Ostrihomskej kapituly dosvedčuje existenciu rímsko-katolíckej farnosti v obci.

V minulosti bola obec začlenená do Pajštúnskeho komitátu. Po zmene komitátov na stolice sa obec zaradila do prešporskej stolice a neskôr, od roku 1867, do Prešporskej župy. V novodobej histórii bola obec administratívne zaradená do okresu Malacky v Bratislavskom kraji, od roku 1960 do Západoslovenského kraja a v súčasnosti do okresu Senica v Trnavskom kraji. Súčasťou obce sú pričlenené osady Dolné Valy, Húšky, Tomky.

Na základe počtu obyvateľov môžeme povedať, že v minulosti bol Borský Svätý Jur väčšou obcou. Z uchovaných historických záznamov vieme, že v druhej polovici 16. storočia mala obec 66 port, z toho 4 porty boli opustené. V roku 1720 mala obec 108 daňovníkov a 3 mlyny. V rokoch 1780-1790 boli domy v obci očíslované. Záznam na fare obsahoval menný zoznam cirkevných daňovníkov podľa domových



čís. V tom čase bolo evidovaných 399 domov (2700 obyvateľov). V roku 1828 bolo v obci evidovaných 3124 obyvateľov. Odvtedy začal počet obyvateľov klesať. Početný úbytok obyvateľstva v druhej polovici 19. storočia sa spája so zrušením poddanstva v Uhorsku. Odliv obyvateľov

v období rokov 1980 – 1990 bol zapríčinený najmä odchodom mladých rodín za prácou do okolitých miest: Senice, Malaciek, Skalice, Holíča, Bratislavy, kde sa trvalo usadili. V roku 1991 žilo v obci už len 1537 obyvateľov, o 10 rokov neskôr 1572 obyvateľov.

Obr. 1, 2: Borský Svätý Jur



Najstaršie známe názvy obce sú:

Zenthgwrh – rok 1466

Zenthgergh – rok 1564

S. Irihi – začiatok 17. storočia

Sanctus Georgius – rok 1715

Tab. 1: Základná charakteristika obce Borský Svätý Jur, okresu Senica a Trnavského samosprávneho kraja

Územie	Počet obyvateľov (k 31. 12. 2014)	Rozloha (km ²)	Hustota obyvateľstva (obyv./km ²)
Borský Svätý Jur	1 627	39,72	41,69
Okres Senica	60 725	683,54	88,84
Trnavský samosprávny kraj	557 608	4 174,20	133,58

Zdroj: ŠÚ SR, 2015



2 Obyvateľstvo

Populáciu žijúcu v obci nevyhnutne považujeme za jeden z najdôležitejších zdrojov endogénneho lokálneho, ako aj regionálneho rozvoja v sociálnej a demografickej sfére, ktorá výrazne vplýva aj na budúci celkový sociálno-ekonomický rozvoj obce. Opatrenia formulované do budúcnosti preto musia zodpovedať vnútorným aj vonkajším procesom formujúcim demografické javy v obci a je nutné preniesť tento vývoj aj do rozvojovej vízie, ktorú bude samospráva nasledovať v ďalších rokoch.

2.1 Vývoj počtu obyvateľov

Tab. 2: Vývoj počtu obyvateľov obce Borský Svätý Jur v rokoch 2004 až 2014

Rok	2004	2005	2006	2007	2008	2009	2010	2011	2012	2013	2014
Údaj k 31. 12.	1556	1564	1562	1581	1556	1599	1604	1619	1638	1639	1627

Zdroj: ŠÚ SR, 2015

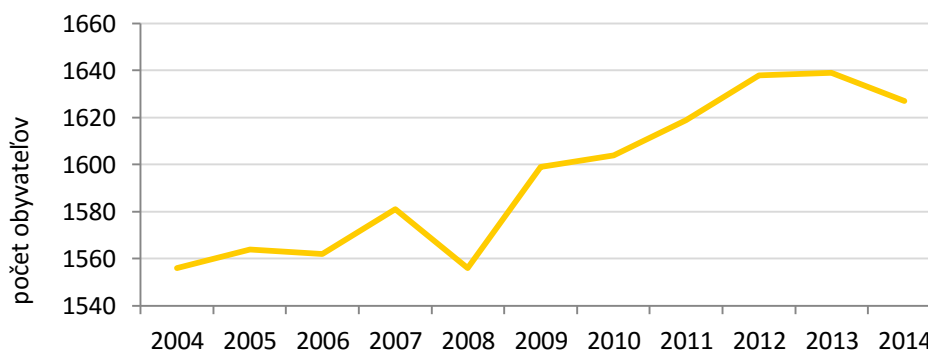
Demografický vývoj obyvateľstva obce Borský Svätý Jur v posledných desiatich rokoch charakterizuje postupné mierne zväčšovanie veľkosti populácie (graf 1, tab. 2). V roku 2004 žilo v obci 1556 obyvateľov, do súčasnosti sa tento počet zvýšil iba nepatrne na 1627 (stav k 31. 12. 2014). Najvýraznejší rast počtu obyvateľov bol zaznamenaný v rokoch 2008 – 2012, keď sa počet obyvateľov zvýšil z 1556 na 1638.

Tento demografický trend mierneho nárastu počtu obyvateľov môžeme v porovnaní s inými obcami na Slovensku

považovať za pozitívny, avšak z rozvojového hľadiska je potrebné zvyšovať najmä podiel mladého obyvateľstva, a preto by malo byť v najbližších rokoch snahou predstaviteľov samosprávy, aby sa ďalej počet obyvateľov výraznejšie zvyšoval.

Strednodobá prognóza počtu obyvateľov na základe kvalifikovaného odhadu predpokladá, že v roku 2020 bude mať obec 1645 obyvateľov a v roku 2040 sa populácia obce zvýši na 1690 obyvateľov.

Graf 1: Vývoj počtu obyvateľov obce Borský Svätý Jur v rokoch 2004 až 2014



Zdroj: ŠÚ SR, 2015



2.2 Pohyb obyvateľstva

Prirodzený pohyb obyvateľstva

Prirodzený pohyb predstavuje rozdiel medzi počtom živonarodených a zomretých osôb (v relatívnych hodnotách rozdiel živonarodených a zomretých na 1000 obyvateľov, udáva sa v ‰). V období rokov 2004 až 2014 nadobúdala prirodzený prírastok v obci Borský Svätý Jur rôznorodé hodnoty, kladné aj záporné (tab. 3 v prílohách).

Na začiatku sledovaného obdobia v roku 2004 obec zaznamenala prirodzený úbytok -5,78 ‰, podobne aj v roku 2005. Prirodzený úbytok obyvateľstva sa objavil aj v rokoch 2007 (-6,96 ‰), a tiež v 2009, 2010, 2012, 2013 a v poslednom sledovanom roku 2014. V týchto rokoch sa už ale jeho hodnota nezvýšila na viac ako - 5 ‰.

Prirodzený prírastok sa v sledovanom období vzťahuje k rokom 2006 a 2011, keď nadobudol hodnoty 1,85 a 3,20 ‰. V roku 2008 sa narodil rovnaký počet obyvateľov ako zomrel a prirodzený pohyb dosiahol hodnotu rovnú 0 ‰.

Negatívom je, že prirodzený pohyb obyvateľstva v Borskom Svätom Jure nadobúda vo väčšine rokov záporné hodnoty bez výraznejších výkyvov ku kladným hodnotám.

Pri porovnaní situácie obce s celým okresom Senica je situácia v obci podobná, keďže v okrese sa vo väčšine sledovaných rokov objavoval prirodzený úbytok. Obec preto musí svoje aktivity do budúcnosti nasmerovať tak, aby pôsobili na zvyšovanie prirodzeného prírastku, v tomto prípade napríklad aj novou bytovou

výstavbou či udržaním širokej ponuky voľno časových aktivít.

Dôležitým demografickým javom majúcim výrazný efekt na prirodzený prírastok obyvateľstva je počet sobášov a rozvodov (tab. 6). Sobáše v obci sme sledovali od roku 2009 do roku 2014. Na začiatku sledovaného obdobia sa v obci zosobášili 4 páry a počet sobášov v nasledujúcich rokoch mierne rástol. Tento trend sa ale do súčasnosti neudržel a v roku 2014 to už boli len 3 sobáše. Pozitívnym trendom je počet rozvodov, ktorý sa drží v nízkych hodnotách a vo väčšine rokov neprevyšuje počet sobášov, čo je vo veľkej miere pozitívny jav pre prirodzený pohyb obyvateľstva.

Migračný pohyb obyvateľstva

Migračný pohyb vyjadruje rozdiel medzi obyvateľstvom prisťahovaným do obce a vystáňovaným z nej. V rokoch 2004 až 2014 mal migračný pohyb v Borskom Svätom Jure (tab. 4) pozitívny charakter, keďže vo väčšine rokov sa z obce odsťahovalo menej obyvateľov ako sa prisťahovalo. Najvýraznejší migračný prírastok sa vzťahuje k rokom 2004 a 2014 (10,93 a 12,29 ‰). V rokoch 2007 a 2008 sa ale do obce prisťahovalo menej obyvateľov ako vystáňovalo a migračný prírastok predstavoval -2,53 a -14,14 ‰. Aj keď nie je pre samosprávu obce jednoduchou úlohou konkurovať v migračných pohyboch obyvateľstva väčším sídlam, malo by byť snahou predstaviteľov obce v budúcnosti zastaviť migračný úbytok obyvateľstva práve zlepšením kvality života v obci.



Celkový pohyb obyvateľstva

Celkový pohyb obyvateľstva predstavuje rozdiel medzi prirodzeným a migračným pohybom. Vývoj celkového pohybu mal v sledovanom období takisto rôznorodý priebeh závisiaci od úbytkov a prírastkov migrácie, ako aj natality a mortality (tab. 5). Najvyšší celkový prírastok obec zaznamenala v roku 2006 (12,16 ‰).

V tomto roku bol v obci vysoký prirodzený aj migračný prírastok. Najväčší celkový úbytok –14,14 ‰ sa viaže k roku 2008. Z obce sa v tomto roku odsťahovalo 33 osôb a iba 11 sa prisťahovalo, zatiaľ čo zomrelo 14 osôb a tiež 14 sa narodilo. Aktuálna bilancia prirodzeného pohybu v roku 2014 dosiahla hodnotu 11,06 ‰, keďže prirodzený úbytok obyvateľstva bol vyrovnaný migračným prírastkom.

2.3 Štruktúry obyvateľstva

Štruktúry obyvateľstva sú výsledkom dlhodobejšieho vývoja obyvateľstva, ovplyvnené historickým vývojom územia, ako aj súčasnou ekonomickou situáciou.

Pohlavná a veková štruktúra

Z hľadiska pohlavnej štruktúry obyvateľstva prevládajú v Borskom Svätom Jure ženy, ktorých žije v obci 866, zatiaľ čo mužov sa nachádza v obci 761 (rok 2014). Prevládajúci pomer žien v populácii môžeme označiť za typický, keďže na Slovensku tradične v populácii prevládajú ženy z dôvodu ich dlhšej priemernej dĺžky života. Tento jav spôsobuje ich väčší pomer v populácii aj napriek tomu, že v priemere sa rodí viac chlapcov ako dievčat. Prevládajúci pomer žien tak potvrdzuje vysoký podiel poproduktívneho obyvateľstva.

Z hľadiska vekovej štruktúry (graf 4) sa vývoj obyvateľstva Borského Svätého Jura v poslednej dekáde podobal vývoju na Slovensku. Postupne sa znižuje podiel predproduktívnej zložky

obyvateľstva a zvyšuje sa podiel poproduktívnej zložky obyvateľstva. Tento trend vytvára negatíva pre budúci vývoj obce, keďže starnutie obyvateľstva kladie nároky na ekonomické a infraštruktúrne zabezpečenie starších obyvateľov. V roku 2014 predstavovala predproduktívna zložka obyvateľstva 13,22 %, produktívne obyvateľstvo tvorilo 69,75 % a poproduktívne obyvateľstvo 17,03 % zo všetkých obyvateľov. Aj keď sa zdá, že podiel poproduktívneho obyvateľstva sa od roku 2011 výraznejšie znížil, v skutočnosti ide iba o zmenu metodiky vo výpočte, a tak môžeme vidieť, že jeho podiel sa naďalej zvyšuje. Starnutie obyvateľstva vyžaduje špecifický prístup k riešeniu problémov obce. Samospráva sa preto rozhodla pre aktívne kroky, ktoré sa odrazia napríklad v plánovanom zriadení opatrovateľskej služby pre obyvateľstvo.



Národnostná štruktúra

Obyvateľstvo Borského Svätého Jura je z národnostného hľadiska výrazne homogénne (tab. 8). Podľa Sčítania obyvateľov, domov a bytov z roku 2011 bola majoritnou skupinou obyvateľstva Borského Svätého Jura slovenská národnosť. Celkovo žilo v obci 1535 obyvateľov slovenskej národnosti (94,29 %). Druhou najpočetnejšou skupinou boli Česi. V obci ich v roku 2011 žilo 19, čiže 1,17 %. Ich prítomnosť súvisí s historickým vývojom územia ako aj geografickou polohou obce. V obci žili v sledovanom roku aj Ukrajinci, Maďari, Poliaci a Moravia (0,12; 0,12; 0,06 a 0,06 %). K nezistenej skupine národnosti patrilo v obci 4,18 % obyvateľov.

Religiózná štruktúra

Obyvateľstvo obce je z religiózneho pohľadu v prevažnej miere rímskokatolíckeho vyznania (tab. 9). Toto náboženstvo je geograficky rozšírené samozrejme na území celého Slovenska a viaže sa na najpočetnejšiu skupinu obyvateľov. K rímskokatolíckemu vyznaniu sa v roku 2011 hlásilo 1376 osôb – až 84,52 %. V obci žijú aj obyvatelia vierovyznania evanjelického – tvoria 0,37 % populácie, vyznania gréckokatolíckeho a pravoslávneho – oboje 0,12 %, evanjelicko-metodistického, cirkvi bratskej – obe po 0,06 %. Kategória nezisteného vyznania tvorila 7,56 % a iné vyznania 0,25 %. Bez vyznania je v obci 6,94 % obyvateľov.

Vzdelanostná štruktúra

Podľa údajov zo SODB 2011 (graf 5) najpočetnejšou kategóriou obyvateľstva Borského Svätého Jura je

kategória obyvateľov so základným vzdelaním, ktorá tvorí až 24,45 %.

Ďalšie najpočetnejšie kategórie tvoria obyvatelia s učňovským vzdelaním (17,20 %) a úplným stredným odborným vzdelaním s maturitou – 16,34 %. Naopak, najmenej početnou kategóriou sú obyvatelia s vysokoškolským vzdelaním. Potrebné pre ďalší rozvoj obce je zníženie počtu obyvateľov bez školského vzdelania a obyvateľov so základným vzdelaním. V obci sa nachádza základná škola, ale keďže ide o menšie sídlo, obec je bez strednej školy. Problémom je aj odchod vysokoškolsky vzdelaného obyvateľstva, ktoré má tendenciu sťahovať sa do väčších miest.

Štruktúra obyvateľstva podľa ekonomickej aktivity

Ekonomicky aktívne obyvateľstvo (graf 6) tvorí spolu 46,62 % obyvateľov v Borskom Svätom Jure. Najviac zastúpená je kategória pracujúcich (okrem dôchodcov) – 36,24 %. Dôchodcovia tvoria 26,17 % a študenti stredných a vysokých škôl spolu 6,57 %.

Nezamestnanosť

Miera nezamestnanosti v Borskom Svätom Jure (graf 7) dosahuje v poslednom období pomerne nízke hodnoty v porovnaní s celoslovenským priemerom. V roku 2009 bol počet nezamestnaných v obci 108. Okrem poklesu v roku 2010 sa však naďalej tento počet navyšoval a v roku 2013 už bolo v Borskom Svätom Jure 134 nezamestnaných. Pozitívom je, že tento počet mierne poklesol v roku 2014 na 129 obyvateľov.



3 Domový a bytový fond

Bytový a domový fond predstavuje významný faktor pre rozvoj každého sídla. Prostredníctvom novej výstavby je možné prilákať do obce nové obyvateľstvo, respektíve zlepšiť životné podmienky pôvodných obyvateľov, preto je dôležité venovať pozornosť stavu práve týmto aspektom občianskej vybavenosti

V Borskom Svätom Jure sa v súčasnosti nachádza 646 domov, z čoho je 477 obývaných a 165 neobývaných (tab. 10). Obývané domy sú z veľkej väčšiny rodinné domy (462 domov), čo je typické pre vidiecku zástavbu. Obývané sú aj 4 bytové domy. Neobývané sú domy najčastejšie z dôvodu ich využívania na rekreáciu, nespôsobilosti na bývanie, prípadne pre ich uvoľnenie na prestavbu.

Podľa formy vlastníctva (tab. 11) v obci výrazne dominujú domy vo

vlastníctve fyzických osôb. Tie vlastní 452 domov.

Z hľadiska obdobia výstavby (graf 8) dominujú v Borskom Svätom Jure domy postavené v období po druhej svetovej vojne. Od roku 1946 do 1990 tu bolo postavených 252 domov. Tento stavebný rozmach sa ale utlmil od začiatku 90-tych rokov. Negatívnou skutočnosťou je iba 36 domov postavených po roku 2001.

Čo sa týka bytového fondu (tab. 12), v Borskom Svätom Jure sa nachádza 682 bytov, z toho obývaných je 511, neobývaných je 171 a žiadny nemá nezistenú obývanosť. Obývané byty sú najčastejšie byty vo vlastných rodinných domoch (425 bytov) a vlastné byty v bytových domoch (40 bytov) (tab. 13).

4 Občianska vybavenosť

Školstvo

V Borskom Svätom Jure sa nachádza základná škola s materskou školou. Základná škola v Borskom Svätom Jure má 9 tried a navštevuje ju spolu 148 žiakov (tab. 7). Najpočetnejšia je šiesta trieda, ktorú momentálne navštevuje 23 žiakov, naopak, najmenej početná je deviata trieda s jedenástimi žiakmi (šk. rok 2014/2015). Základná škola s materskou školou zamestnáva sedem pedagógov a sedem nepedagógov. Základná škola organizuje množstvo krúžkov pre žiakov. Materskú

školu tvoria dve triedy, ktoré navštevuje spolu 46 žiakov. Počas predošlého programového obdobia sa uskutočnila aj rekonštrukcia a modernizácia objektov základnej školy s materskou školou, čím sa výrazne zlepšili podmienky pre zamestnancov a deti navštevujúce toto zariadenie.

Najväčším problémom školských zariadení v obci je neexistencia multifunkčného ihriska. Tento stav sa samospráva rozhodla riešiť ako jednu z prioritných aktivít pre budúce programové obdobie. Využívať tieto objekty budú môcť nielen obyvatelia obce,



ale aj deti z okolitých obcí, ktoré ZŠ v Borskom Svätom Jure navštevujú.

V obci sa nenachádza žiadna stredná škola. Študenti dochádzajú prevažne do škôl v okresnom meste Senica či do Malaciek a Bratislavy.

Zdravotná a sociálna starostlivosť

V Borskom Svätom Jure sú dostupné zdravotné služby zahŕňajúce všeobecného lekára, zubnú ambulanciu a lekáreň. Detská ambulancia sa nachádza v Moravskom Svätom Jáne. Významná je aj prítomnosť Domova sociálnych služieb pre dospelých. Jeho služby v súčasnosti využíva približne 50 klientov a pracuje v ňom 25 zamestnancov.

Služby

V obci sa nachádza pobočka Slovenskej pošty. Negatívom je skutočnosť, že v obci nie je bankomat. Čo sa týka prevádzky potravín, v obci je lokalizovaných viacero prevádzok: COOP Jednota ako aj ďalšie súkromné predajne potravín.

Spomedzi ďalších služieb pre obyvateľov a návštevníkov obce je možné spomenúť stravovacie možnosti vo viacerých reštauráciách. Možnosti ubytovania ponúka penzión u Tonky.

Z hľadiska umiestnenia sídiel jednotlivých úradov špecializovanej štátnej správy sa na území Borského Svätého Jura nachádza sídlo matričného úradu, ostatné pracoviská a ich sídla sa nachádzajú v okresnom meste Senica, resp. v meste Šaštín-Stráže a v Trnave (tab. 14).

Ochrana obyvateľov a majetku

Obyvateľom obce Borský Svätý Jur slúži jedna hasičská zbrojnica. Hasičský zbor má 15 členov a dve hasičské vozidlá, čím zabezpečuje ochranu majetku a životov občanov pred živelnými pohromami. V obci sa nenachádza pracovisko Obvodného oddelenia policajného zboru.

Cintorín

V obci sa nachádza jeden cintorín.



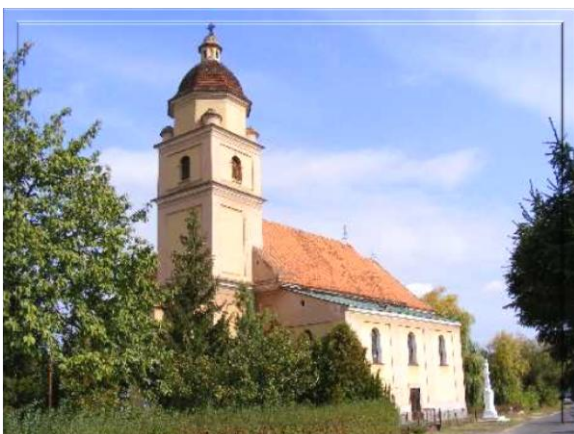
Kultúrno-historické a prírodné pamiatky

V obci sa nachádza veľké množstvo kultúrno-historických, aj prírodných pamiatok. Medzi najvýznamnejšie kultúrno-historické pamiatky môžeme zaradiť: kostol sv. Juraja, barokovú sochu svätého Floriána z roku 1778, kamennú pietu z roku 1715, pamätník padlým hrdinom, ako aj veľký počet kaplniek – Kaplnka svätého Jána Nepomuckého, Kaplna rodiny Gútovcov a kaplnka rodiny Černej, Kaplnka svätého Vendelína, Kaplnka Panny Márie Lurdskej, Kaplnka Panny Márie Lurdskej na Tomkoch a Kaplnka Najsvätejšieho Srdca Ježišovho na Húškoch.

Medzi najvýznamnejšie atrakcie prírodného charakteru patria najmä Chránená krajinná oblasť Bor, Národná prírodná pamiatka Červený rybník či Chránená krajinná oblasť Pomoravie. Chráneným krajinným oblastiam sa bližšie venuje kapitola Chránené územia.

Významnými vodnými plochami sú vodné nádrže Studená voda I a II (známe ako Jazerá Lásek) s rozlohou 40 ha a jazero Hliník s artézskou studňou. V obci sa vďaka svojim prírodným zaujímavostiam nachádza aj chatová oblasť.

Obr. 3, 4, 5, 6: Kostol sv. Juraja, pieta,



socha sv. Floriána a CHKO Záhorie





Kultúrne a športové aktivity a ich organizátori

V Borskom Svätom Jure pôsobí viacero organizácií, napríklad Atletický klub, Futbalový klub, Stolnotenisový klub, Detský folklórny súbor Juránek, Jednota dôchodcov, MO Slovenský Červený Kríž, Dobrovoľný hasičský zbor, Poľovné združenie či OZ Hliník. Obec organizuje kultúrne a športové podujatia pre deti, dospelých i seniorov. Na kultúrne a spoločenské akcie využíva kultúrny dom či priestor pri fontáne, na športové akcie futbalové ihrisko. V obci sa nachádza aj obecná knižnica.

Obec a jej združenia každoročne organizujú nasledovné podujatia:

- Trojkraľovský stolnotenisový turnaj – organizuje Stolnotenisový klub,
- Maškarný ples detí – organizuje ZŠ s MŠ,
- Jurská zabíjačka – organizuje Jednota dôchodcov,
- Burčiaková párty – organizuje Jednota dôchodcov,

- Poľovnícka zábava – organizuje Poľovné združenie,
- Rozprávková noc – organizuje obec,
- Medzinárodný deň detí – organizuje obec,
- Beh Jurským parkom – organizuje obec,
- Súťaž vo varení guláša – organizuje obec,
- Súťaž vo vyrezávaní tekvic – organizuje obec,
- Lampiónový sprievod – organizuje obec,
- Vianočné trhy – organizuje obec.

Obec vytvára priestorové a materiálne podmienky pre kultúrne činnosti a organizuje podporné aktivity, ktorých cieľom je zachovanie a rozvíjanie zvykov a tradícií predkov.

V minulosti sa uskutočnili aj čiastkové rekonštrukcie kultúrneho domu – rekonštrukcia sociálnych zariadení, zateplenie, výmena kotlov a osvetlenia.

5 Technická infraštruktúra

Elektrická energia

V rámci elektrickej prenosovej a distribučnej sústavy sa v obci nachádza 7 fungujúcich trafostaníc. V Borskom Svätom Jure sa nenachádza žiadna elektrárňa.

Plynofikácia

Obec Borský Svätý Jur je celá plynofikovaná od roku 1989. Plynofikované nie sú len osady, ktoré patria k obci – Tomky, Húšky a Dolné Valy.

Vodovodná sieť

V obci sa nenachádza zdroj pitnej vody, Borský Svätý Jur je však kompletne napojený na vodovod, okrem osád Tomky, Húšky a Dolné Valy.

Kanalizácia

Obec v súčasnosti nemá vybudovanú kanalizáciu. Pre zlepšenie kvality života obyvateľov je preto do budúcnosti nevyhnutné tento stav zmeniť, na čo kladie dôraz aj samospráva obce.



Telekomunikácie a internet

Telefónna ústredňa pre obec sa nachádza v dome č. 129, v obci sa nenachádza telefónny automat. Pokrytie mobilných operátorov je vyhovujúce na území celej obce. Internetové pripojenie je zabezpečované spoločnosťami Telecom, Orange, R&S Computer Sekule, Radio LAN, Yellow net a SWAN.

Odpadové hospodárstvo

Odvoz komunálneho odpadu je v Borskom Svätom Jure zabezpečovaný každý druhý týždeň. Odvoz separovaného zberu je zabezpečený nasledovne:

- plasty – 4x mesačne,
- papier – 2x mesačne,
- sklo – 1x mesačne.

6 Ekonomická štruktúra

V Borskom Svätom Jure sa nachádza viacero subjektov podnikateľskej činnosti s rôznorodým zameraním:

ZOZNAM PRÁVNICKÝCH OSÔB PÔSOBIACICH V OBCI	
Obchodné meno/názov	Zameranie/činnosť
BOS-POR AGRO, s.r.o.	poľnohospodárska výroba
FLY PUB, s.r.o.	kolkáreň
INTERIER LINE, s.r.o.	poradenstvo v oblasti zariadenia interiérov
IZOSTAV, spol. s r.o.	píla
Jozef Jurčák Werkzeugbau, s.r.o.	poskytovanie nástrojárskych prác
MIMAX SK, s.r.o.	kovovýroba
ND-A.Kratochvíl, s.r.o.	nákladná doprava
PROGRES TEAM, s.r.o.	spprostredkovateľská činnosť v oblasti výroby, dopravy, služieb
REKOPLAST PLUS, s.r.o.	lisovanie plastov
REKOPLAST, v.o.s.	lisovanie plastov
Reštaurácia Dolina	reštauračné služby
SOKOL – SK, s.r.o.	predaj palív
Tomky, s.r.o.	reštaurácia
Starmont-eu, s.r.o.	stavebné práce, predaj a montáž okien a dverí
VEROPA Real, s.r.o.	lisovanie plastov



ZOZNAM FYZICKÝCH OSÔB PÔSOBIACICH V OBCI	
Obchodné meno/názov	Zameranie/činnosť
Antónia Vicenová	hostinec
Autodoprava Ján Kratochvíl	autodoprava
Emil Radocha	murárske práce
Eva Rozborová	kvetinárstvo
Jozef Pecha Hostinec u Pechy	hostinec
Ing. Juraj Lopatník ARETAX	maloobchod
Katarína Násadová	kozmetika
Ladislav Hronek – PLAST-KOV	lisovanie plastov
Milan Macejka	kovovýroba
Perla Ožvoldová – Večierka Srdiečko	potraviny
Peter Hromkovič	reštauračné služby
Petronela Römerová	potraviny
Roman Stanek - RBS – plast	lisovanie plastov
Tomáš Mateovič – KOVMAT	kovovýroba

7 Rozpočet a finančné hospodárenie obce

Rozpočet obce Borský Svätý Jur na rok 2015 bol zostavený podľa ustanovenia § 10 odsek 7 zákona č. 583/2004 Z. z. o rozpočtových pravidlách územnej samosprávy a o zmene a doplnení niektorých zákonov v znení neskorších predpisov.

Rozpočet obce na rok 2015 bol zostavený ako prebytkový. Bežné príjmy prekračujú bežné výdavky, opačný prípad

ale nastáva pri kapitálovom rozpočte, kde sú výdavky vyššie ako príjmy.

Daňové príjmy obce v uplynulých štyroch rokoch sa výraznejšie nemenili. V roku 2014 najvyššou položkou v daňových príjmoch bol prevod podielu dane z príjmov fyzických osôb – 342 942 eur a podiel na poplatku za komunálny odpad – 43 551 eur. Daňové príjmy spolu v roku 2014 predstavovali 453 131 eur.



Tab. 16: Rozpočet obce k 31. 12. 2014

Príjmová časť	schválený rozpočet na rok 2014 (€)	rozpočet 2014 po zmenách (€)	Výdavková časť	schválený rozpočet na rok 2014 (€)	rozpočet 2014 po zmenách (€)
príjmy celkom	1 169 660	1 231 089	výdavky celkom	514 344	582 098
bežné príjmy	825 311	879 540	bežné výdavky	416 544	435 436
kapitálové príjmy	10 000	17 200	kapitálové výdavky	63 000	111 862
príjmové finančné operácie	334 349	334 349	výdavkové finančné operácie	34 800	34 800

Zdroj: Interná evidencia OcÚ

Tab. 17: Rozpočet obce na rok 2015

	schválený rozpočet na rok 2015 (€)	rozpočet 2015 po zmenách (€)		schválený rozpočet na rok 2015 (€)	rozpočet 2015 po zmenách (€)
príjmy celkom	1 256 558	1 263 966	výdavky celkom	564 461	566 961
bežné príjmy	999 308	999 308	bežné výdavky	548 661	548 661
kapitálové príjmy	5 000	5 000	kapitálové výdavky	5 000	7 500
príjmové finančné operácie	252 250	259 658	výdavkové finančné operácie	10 800	10 800

Zdroj: Interná evidencia OcÚ

Tab. 18: Štruktúra daňových príjmov obce v rokoch 2011 – 2014 (v EUR)

Kategória daňových príjmov	2011	2012	2013	2014
prevod podielu dane z príjmov fyzických osôb	279 439	297 874	322 497	342 942
podiel na dani z nehnuteľností – z pozemkov	29 395	29 930	34 622	36 174
podiel na dani z nehnuteľností – zo stavieb	26 167	25 244	28 586	28 698
podiel na dani z nehnuteľností – z bytov a NP	126	126	131	131
daň za psa	1 069	1 135	1 138	1 135
daň za užívanie verejného priestranstva	706	479	298	500
podiel na poplatku za komunálny odpad	41 177	41 195	40 980	43 551
daňové príjmy spolu	378 079	395 983	428 252	453 131

Zdroj: Interná evidencia OcÚ



8 Ex-post hodnotenie realizácie predchádzajúceho PHRSR

Formulár Ú 6: Prehľad realizovaných projektov v obci Borský Svätý Jur

Por.č.	Rok	Názov projektu	Poskytovateľ	Výška financií (EUR)
1.	2007	Dotácia na obstaranie nájomných domov - 12 bytový nájomný dom	Ministerstvo dopravy, výstavby a regionálneho rozvoja SR	124 410,81
2.	2009	Rekonštrukcia a modernizácia objektov ZŠ s MŠ	OP ROP	500 897,79
3.	2009	Zateplenie a výmena kotlov a osvetlenia v KD	Ministerstvo hospodárstva SR	170 000,00
4.	2009	Dotácia z Ministerstva financií SR na vybudovanie bezdrôtového rozhlasu v osade Tomky	Ministerstvo financií SR	9 089,82
5.	2009	Dotácia z Ministerstva pôdohospodárstva SR na „Rekonštrukciu sociálnych zariadení v kultúrnom dome“	Ministerstvo pôdohospodárstva SR	11 905,00
6.	2009	Projekt „Interkultúrne vzdelávanie detí, žiakov a pedagógov“	Cezhraničná spolupráca SR a Rakúska	8 018,00
7.	2010	Rekonštrukcia verejného osvetlenia obce Borský Svätý Jur	Slovenská inovačná a energetická agentúra	239 928,96
8.	2010	Revitalizácia verejných priestranstiev v obci Borský Svätý Jur	Ministerstvo výstavby a regionálneho rozvoja SR	658 181,66
9.	2011	Dotácia na rozvoj bývania – 22-bytový nájomný dom	Úver ŠFRB	262 360,00
10.	2012	Kroje pre DFS Juránek	Nadácia SPP	1 000,00
11.	2012	Obec myslí ekologicky „05 Podpora rozvoja využitia alternatívneho motorového paliva CNG v slovenskej doprave“	EkoFond n.f.	7 000,00
12.	2013	Projekt „Krok za krokom – teraz šatne“ výmena okien a dverí na budove slúžiacej na rozvoj športu	Nadácia Pontis	2 575,40
13.	2014	Výmena okien na zdravotnom stredisku	Ministerstvo financií SR	3 000,00
14.	2014	Bezpečne na cestách – merač rýchlosti	Nadácia Allianz	1 000,00
15.	2014	Dotácia z Ministerstva kultúry SR na rok 2014 na monografiu obce Cesta Dejinami	Ministerstvo kultúry SR	3 000,00

A. II ANALÝZA VONKAJŠIEHO PROSTREDIA

9 Poloha

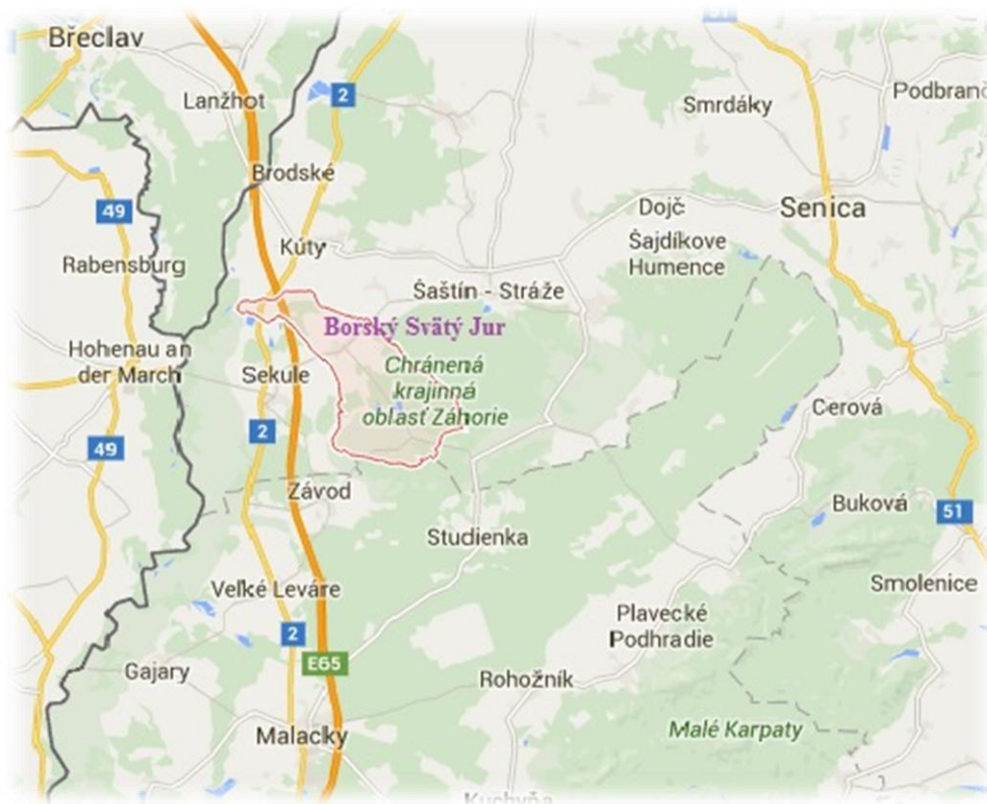
Geografická poloha Borského Svätého Jura je určená súradnicami 17° 02' v.g.d. a 48° 36' s.g.š., kde sa nachádza stred obce.

Z hľadiska socio-ekonomickej polohy, ako už bolo spomenuté v kapitole I *Základné informácie o obci*, obec sa nachádza na západnom Slovensku, pričom leží v blízkosti hraníc s Českou a Rakúskou republikou. Borský Svätý Jur patrí do Trnavského kraja a okresu Senica, pričom leží v jeho západnej časti. K zmierneniu okrajovej polohy v rámci kraja napomáha cestná komunikácia

vyššieho rádu – blízkosť D2. Dôležitosť blízkosti štátnej hranice s Českom a Rakúskom môže predstavovať výhodu najmä v budúcnosti pre programy cezhraničnej spolupráce.

Fyzicko-geografická poloha je určená prítomnosťou geomorfologických celkov – Borská nížina a blízka Chvojnická pahorkatina a Dolnomoravský úval. Tieto geomorfologické celky predstavujú výhodné prírodné podmienky pre ďalší rozvoj obce i dopravnej infraštruktúry.

Obr. 7: Poloha obce Borský Svätý Jur a dostupnosť cestnej siete



Zdroj: Google Maps



10 Dostupnosť územia vzhľadom na predmetné druhy dopravy

Dôležitosť dopravnej dostupnosti územia sa odráža najmä na možnostiach jeho ďalšieho využitia. Či už ide o cestovný ruch alebo ďalšie ekonomické aktivity, rôzne druhy dopravy vyžadujú rôzne fyzicko-geografické podmienky a sú neoddeliteľnou súčasťou budúceho rozvoja.

10.1 Cestná doprava

Katastrom obce Borský Svätý Jur prechádza diaľnica D2, ktorá sa začína na štátnej hranici s Českou republikou a vedie južným smerom Kúty, Malacky, Bratislava na hraničný priechod Čunovo – Rajka s Maďarskom. Nevýhodou pre ďalší rozvoj obce v rámci prítomnosti ciest vyššieho rádu môže byť dopad na životné prostredie či kvalitu života svojou hlučnosťou.

Automobilová dostupnosť z obce Borský Svätý Jur do vybraných sídel je uvedená v prílohách, v tab. 15.

10.2 Cyklistická doprava

Borský Svätý Jur využíva svoju výhodnú polohu v oblasti cestovného ruchu aj prostredníctvom existencie cyklotrás, ktoré prechádzajú obcou a priľahlými osadami. Ide konkrétne o 4 cyklotrasy: Červená cykloznačka idúca obcou - Záhorská cyklomagistrála, červená cykloznačka - Moravská cyklistická cesta, ktorá vedie katastrom obce Borský Svätý Jur, žltá cykloznačka - cyklotrasa číslo 8204 a zelená cykloznačka - cyklotrasa 5204. Spolu majú tieto cyklistické trasy dĺžku 20 km.

10.3 Železničná doprava

Pozitívom v dopravnej dostupnosti je pre obec Borský Svätý Jur aj blízkosť dôležitého železničného prepojenia č. 110: Bratislava – Kúty – Břeclav, pričom najbližšia zastávka sa nachádza v obci Sekule.



11 Prírodné podmienky

Obec sa zaraďuje v rámci Alpsko – himalájskej sústavy, podsústavy Panónska panva do provincie Západopanónska panva a subprovincie Viedenská kotlina. Na nižšej úrovni sa ďalej obec radí do oblasti Záhorská nížina. Borský Svätý Jur sa rozprestiera na geomorfologickom celku Borská nížina.

Geologické zloženie je ovplyvnené geologickým vývojom, ktorý vytváral dané geomorfologické celky na území. Borská nížina je súčasťou neogénnych kotlín. Neogénne kotliny sú tvorené prevažne pieskovecami a ílovcami. Územiu Borského Svätého Jura dominujú sivé, prevažne vápnité íly, prachy a piesky.

Geologická stavba spolu s ďalšími fyzicko-geografickými faktormi vytvára pôdne podmienky územia. V Borskom Svätom Jure prevládajú dva druhy pôd: černice, ktoré sa vyvinuli na nížinných

územiach Slovenska, a regozeme, ktoré sú typické práve pre oblasť Záhoria.

Klimatické podmienky sú podmienené polohou Borského Svätého Jura. Územie obce sa nachádza v teplej klimatickej oblasti a v rámci nej v dvoch klimatických okrskoch: teplom, suchom, s miernou zimou a teplom, mierne suchom s miernou zimou.

Z hľadiska hydrologických pomerov môžeme spomenúť Lakšársky potok, ktorý preteká južnou časťou územia.

Do Lakšárskeho potoka sa vlieva severnejšie tečúci potok Studená voda, ktorý napája vodné nádrže Studená voda I a II. V obci sa nachádza aj artézska studňa, ktorá bola navrhovaná hydrologickým vrtnom už v roku 1950.

Chráneným územiám v obci sa venuje osobitná kapitola Chránené územia.

Obr. 8: Chránené územie obce Borský Svätý Jur





12 Využitie zeme

Celková výmera katastrálneho územia obce Borský Svätý Jur predstavuje 39 719 158 m². Najväčšia časť z tohto územia je využívaná ako poľnohospodárska pôda. Tá tvorí 49,71 % rozlohy. Druhou najrozsiahlejšou kategóriou sú lesné pozemky, ktoré predstavujú 41,19 % výmery obce. Na malej rozlohe sa v obci nachádzajú aj vodné plochy a samozrejme zastavané plochy (graf 3A).

Poľnohospodárska pôda je ďalej využívaná na štyri účely (graf 3B): jej prevažná väčšina slúži ako orná pôda (až 73,03 %) ako trvalé trávnaté porasty – 17,85 % a z menšej časti ako ovocné sady a záhrady. V obci sa vďaka špecifickým podmienkam, histórii a tradíciám vyskytujú aj vinice. Potenciál pre budúci rozvoj obce teda najlepšie možno vidieť v rozmanitom bohatstve prírodnej krajiny, ktorá je z veľkej časti aj chráneným územím.

13 Chránené územia

Okrem vyššie uvedených prírodných pozoruhodností nachádzajúcich sa na území Borského Svätého Jura je opodstatnené – predovšetkým v súvislosti s predpokladmi pre cestovný ruch – venovať sa bližšie chráneným krajinným územiam.

Chránená krajinná oblasť Záhorie je prvou vyhlásenou nížinnou chránenou krajinnou oblasťou na Slovensku. Pozostáva z dvoch častí: severovýchodnej a západnej. Severovýchodná časť je ovplyvnená veternými procesmi súvisiacimi s prenosom piesku. Reliéf tvoria presypové valy, vetrom zvlnené pokrovy, bachrany, oblé presypy a duny polmesiačikovitého tvaru. Záhorská nížina vďaka svojmu umiestneniu križuje horské celky na trase sever – juh, čím tvorí dôležitú migračnú trasu pre sezónne ťahy vtákov. Súčasný teplotný kontrast medzi studenými medzidunovými zníženinami a vyhriatymi pieskovými nánosmi podmieňuje bohatú druhovú pestrosť rastlín, kde sa striedajú druhy horské,

pozostatky z chladnejších období, s druhmi typickými pre teplé a suché stanovištia.

Živočíchy sú zastúpené hlavne druhmi viažucimi sa na teplé a suché stanovištia, ako sú mravcolevy a dudky. Borovicové porasty s bohatstvom hmyzích predátorov sú potravnou základňou pre lelka, škovránka stromového a netopiere. Západná časť CHKO predstavuje krajinu modelovanú činnosťou veľkej rieky s riečnymi terasami a širokou riečnou nivou. Zaplavované nivné lúky so zachovalou bohatou kvetenou nemajú v súčasnosti svojou rozsiahlosťou na Slovensku obdobu. Lúky sú harmonicky rozprestreté v susedstve s lužnými lesmi, ktoré sú drevinovým zložením blízke pôvodným lesom. Členité hranice lesov s lúkami sú husto pretkané sieťou starých ramien, riečnych jazier a sezónnych mokradí. Tieto tri hlavné prvky krajiny štruktúry spolu vytvárajú pestré a pravidelnými záplavami aj dynamické prostredie a vhodné životné podmienky pre veľkú škálu rastlinných a živočíšnych druhov.



Z rastlinstva veľmi pôsobivo vyznieva niekoľko štvorcových kilometrov veľký koberec plamienka celistvolistého. Zo živočíchov sú najcharakteristickejšie skupiny viažuce sa na vodu, ako reliktné kôrovce, mäkkýše, ryby, obojživelníky a množstvo druhov vodného vtáctva. V poslednom období udáva nový charakteristický ráz brehovým lužným lesom aj navrátiť sa bobor.

Národná prírodná rezervácia Červený rybník bola vyhlásená v roku 1966. Rozloha rezervácie je 119 ha. Nachádza sa neďaleko obce Lakšárska Nová Ves pri modrej turistickej značke – Studienska cesta. Pod ochranou je tu zachovalý prírodný komplex močaristých a rašelinových spoločenstiev v medzidunovej zníženine. Väčšia časť rezervácie je lesnatá s prirodzeným prechodom z jelšín a briez cez dub

k borovici. Vyskytujú sa tu aj zriedkavé druhy močiarnej flóry a fauny.

Chránené vtáacie územie Záhorské Pomoravie bolo vyhlásené na účel zabezpečenia priaznivého stavu biotopov druhov vtákov európskeho významu a sťahovavých druhov vtákov chliašťa bodkovaného, bučiaka trstového, haje tmavej, haje červenej, sokola rároha, rybára riečneho, bučiačika močiarneho, kane močiarnej, kalužiaka červenonohého, bociana bieleho, bociana čierneho, rybárika riečneho, muchárika bielokrúhého, kačice chrapľavej, kačice chriplavej, hrdzavky potápavej, brehule hnedej, prepelice poľnej, hrdličky poľnej, muchára sivého, slávika modráka, škovránka stromového, lelka obyčajného, d'atľa prostredného, d'atľa čierneho a chrapkáča poľného a zimovísk divých husí a zabezpečenia podmienok ich prežitia a rozmnožovania.

A. III ZHODNOTENIE SÚČASNÉHO STAVU ÚZEMIA

14 SWOT analýza a syntéza jej výsledkov

SWOT analýza je nástrojom strategického plánovania na určenie sociálno-ekonomickej situácie, konkrétne na hodnotenie silných a slabých stránok (strengths and weaknesses), príležitostí a ohrození (opportunities and threats), pričom ich identifikáciou napomáha vytvoreniu rozvojovej stratégie obce. Zatiaľ čo silné a slabé stránky sa považujú za interné faktory systému, príležitosti a ohrozenia sú externé faktory a trendy, ktoré predstavujú šance či prekážky ovplyvňujúce lokálny regionálny rozvoj.



Formulár A 10 – SWOT analýza Borského Svätého Jura

Silné stránky	Slabé stránky
<i>Obyvateľstvo</i>	
<ul style="list-style-type: none"> • Zvyšujúci sa počet obyvateľov • Prevažujúci kladný celkový pohyb obyvateľstva • Kladný migračný prírastok v takmer celom sledovanom období • Jednotná národnostná štruktúra • Vysoká miera ekonomickej aktivity obyvateľstva • Kvalifikovaná pracovná sila • Pomerne nízky počet nezamestnaných obyvateľov 	<ul style="list-style-type: none"> • Záporný prirodzený pohyb obyvateľov v sledovaných rokoch • Pokles podielu obyvateľstva v predproduktívnom veku na úkor zvyšovania produktívneho a poproduktívneho obyvateľstva • Vysoký podiel obyvateľov bez školského vzdelania a so základným vzdelaním • Odchod obyvateľov za prácou do blízkych miest
<i>Občianska vybavenosť a technická infraštruktúra</i>	
<ul style="list-style-type: none"> • Existencia zariadenia sociálnej starostlivosti – DSS • Existencia základnej školy s materskou školou v obci • Prítomnosť zdravotníckej infraštruktúry • Prítomnosť Slovenskej pošty • Široká ponuka kultúrnych a športových aktivít pre obyvateľov a návštevníkov obce • Prítomnosť kultúrnych pamiatok • Dostatočné zabezpečenie telekomunikačnými sieťami a internetovým pripojením • Realizácia separovaného zberu odpadov 	<ul style="list-style-type: none"> • Chýbajúce multifunkčné ihrisko • Stav niektorých kultúrnych pamiatok a potreba renovácie • Chýbajúca kanalizácia • Chýbajúci monitorovací systém • Potrebná obnova kultúrnych pamiatok • Chýbajúce zariadenie opatrovateľskej služby • Stav obecného rozhlasu • Nedostatočné internetové pripojenie na osadách Tomky, Húšky a Dolné Valy
<i>Samospráva</i>	
<ul style="list-style-type: none"> • Vyrovnané hospodárenie obce • Aktívna samospráva v snahe o získanie a využívanie externých finančných zdrojov – ako sú štátne dotácie, finančné zdroje EÚ a i. 	<ul style="list-style-type: none"> • Nedostatočné personálne, finančné a technické kapacity na realizáciu projektov
<i>Poloha a doprava</i>	
<ul style="list-style-type: none"> • Výhodná poloha z hľadiska medzinárodnej spolupráce s Českou a Rakúskou republikou • Poloha vo fyzicko-geograficky 	<ul style="list-style-type: none"> • Nevyhovujúci technický stav viacerých chodníkov • Chýbajúce železničné napojenie • Podpriemerná dostupnosť autobusovými



<p>jedinečnom území pre cestovný ruch</p> <ul style="list-style-type: none"> • Vhodná geografická poloha pre rozvoj agroturistiky • Prítomnosť cyklotrás 	<p>spojmi do väčších sídiel</p>
<p><i>Prírodné podmienky, využitie územia a cestovný ruch</i></p>	
<ul style="list-style-type: none"> • Nízky podiel zastavaných plôch na celkovej výmere územia • Pestré druhové zastúpenie fauny a flóry • Prítomnosť CHKO • Prítomnosť ubytovacích zariadení a služieb pre turistov 	<ul style="list-style-type: none"> • Poškodzovanie životného prostredia neprítomnosťou kanalizácie • Nedostatočná propagácia územia v rámci CR
<p>Príležitosti</p>	<p>Ohrozenia</p>
<ul style="list-style-type: none"> • Odstraňovanie administratívnych bariér podnikania a zlepšovanie podnikateľského prostredia • Maximálne získavanie a využívanie externých finančných zdrojov • Zvyšovanie kompetencií samosprávy • Rozvoj spolupráce v širšom regióne s osobitným zreteľom na medzinárodnú spoluprácu • Zvýšený záujem o voľno časové aktivity v prírode (turistika, beh, cyklistika, plávanie) • Rozvoj turizmu vďaka CHKO 	<ul style="list-style-type: none"> • Celkový úbytok obyvateľov v ďalších rokoch • Legislatívne a administratívne bariéry, ktoré obmedzujú rozvoj podnikania • Nezájem investorov o podnikanie v území • Neúspešnosť projektových zámerov • Presun kompetencií na samosprávy bez adekvátneho presunu finančných zdrojov



15 Hlavné disparity a faktory rozvoja

Hlavné disparity a faktory rozvoja sú výsledkom SWOT analýzy. Hlavné disparity definujú najdôležitejšie problémy a ohrozenia, faktory rozvoja naopak predstavujú najdôležitejšie silné stránky a príležitosti obce.

Určenie kľúčových disparít a faktorov rozvoja slúži pri tvorbe rozvojovej stratégie na lepšie a presnejšie určenie priorít, ktoré si obec vytýči na nasledujúce programové obdobie.

Tab. 19: Hlavné disparity a faktory rozvoja obce Borský Svätý Jur

Hlavné faktory rozvoja	Hlavné disparity
<ul style="list-style-type: none"> • Výhodná poloha pre cezhraničnú spoluprácu • Prírodné bohatstvo chránených území • Aktívna samospráva obce v snahe o získanie a využívanie externých finančných zdrojov 	<ul style="list-style-type: none"> • Nevyhovujúce / chýbajúce prvky technickej a sociálnej infraštruktúry • Chýbajúca kanalizácia • Nízky prirodzený prírastok obyvateľstva

Analýza možných rizík a hrozieb a identifikácia kritických oblastí rozvoja

Ohrozenia a slabé stránky popísané v syntéze výsledkov SWOT analýzy vedú k špecifikovaniu niekoľkých kľúčových disparít. Tieto kritické oblasti rozvoja je dôležité bezodkladne riešiť, respektíve zamerať sa na znižovanie ich vplyvu v obci.

V obci boli určené tieto hlavné disparity:

- nevyhovujúci stav, resp. neexistencia niektorých prvkov technickej a sociálnej vybavenosti,
- chýbajúca kanalizácia,
- nízky prirodzený prírastok, resp. vo viacerých rokoch prirodzený úbytok obyvateľov.



Identifikácia východísk a možných riešení

Možné riešenia problémov sa vyhodnocujú ako kľúčové faktory rozvoja. V obci Borský Svätý Jur je to napríklad priaznivá demografická štruktúra obce, ktorá je príznačná zväčšovaním počtu mladého obyvateľstva, samospráva, ktorá sa snaží aktívne pristupovať k riešeniu problémov a svoje rozvojové aktivity podporuje aj využitím pomoci zo štátnych či európskych zdrojov a napokon aj potenciálne zaujímavá poloha v blízkosti štátnych hraníc.

V obci boli identifikované tieto hlavné faktory rozvoja:

- výhodná poloha pre cezhraničnú spoluprácu,
- prírodné bohatstvo územia,
- aktívna samospráva obce v snahe o získanie a využívanie externých finančných zdrojov.

Odhad budúceho možného vývoja

Budúci vývoj obce závisí predovšetkým od aktívneho prístupu samosprávy pri riešení problémov a navrhovaní stratégie rozvoja. Predstavitelia obce vyvinú maximálne úsilie na to, aby ich rozvojové plány uspeli a obec sa sústredila najmä na elimináciu kľúčových disparít. Budúci vývoj teda počíta s využívaním finančných prostriedkov z vonkajších zdrojov ako aj s využitím endogénneho potenciálu obce samotnej.

STEEP analýza

Okrem metódy SWOT, ktorá hodnotí vonkajšie a vnútorné faktory a na ich základe formuluje hlavné disparity a faktory rozvoja, sa v praxi používa aj STEEP analýza. Táto metóda hodnotí iba vonkajšie faktory (faktory globálneho prostredia) v týchto segmentoch: sociálne, technologické, ekonomické, ekologické,

politické faktory a faktory hodnôt obyvateľstva, pracovníkov samosprávy, podnikateľov v obci a ďalších zúčastnených strán.

V prípade Borského Svätého Jura boli identifikované nasledujúce faktory globálneho prostredia, ktoré ovplyvňujú budúci rozvoj obce.



Formulár A 8 – STEEP analýza (analýza externého prostredia)

Sociálne	Technologické	Ekonomické	Ekologické	Politické	Hodnoty
Zmeny populácie (prirodzený a migračný prírastok/ úbytok)	Úroveň technológie poskytovateľa	Finančné zdroje rozpočtu (napr. dane)	Dopad aktivít obyvateľstva, samosprávy a podnikateľov na ŽP	Politika vlády v oblasti samosprávy	Tímová spolupráca – ochota obyvateľov konštruktívne sa zapájať do vecí verejných
Zmeny postojov a správania obyvateľov	Dostupná technológia a využívaná technológia na OÚ	Výdavky plánované pri rozpočtovaní	Udržateľnosť, možnosti obnovy a tvorby ŽP	Legislatíva EÚ, národná legislatíva	Ochota pracovníkov samosprávy a ďalších relevantných úradov brať do úvahy návrhy občanov a spolupracovať s nimi
Zvyšovanie vzdelanostnej úrovne obyvateľstva	Technológia využívaná obyvateľmi, podnikateľmi	Náhle nevyhnutné a neplánované výdavky	Politika ŽP, recyklácia, nakladanie s odpadmi, energetická efektívnosť	Zmena vlády ako výsledok parlamentných volieb	Organizačná kultúra
Životný štýl obyvateľstva	Kontakt s obyvateľmi prostredníctvom technológie	Príchod nových podnikateľov do obce	Podpora tvorby a ochrany ŽP zo strany samosprávy, vlády SR a EÚ	Zmena miestneho zastupiteľstva ako výsledok komunálnych volieb	Osobné hodnoty obyvateľov, pracovníkov samosprávy, podnikateľov v obci



ČASŤ B – STRATEGICKÁ ČASŤ

16 Vízia územia

Vízia formuluje želanú predstavu obyvateľov o budúcnosti, opis ideálneho stavu, ktorý by sa mal dosiahnuť rozvojovými zámermi definovanými v predloženej stratégii rozvoja.

Hlavným cieľom vízie obce je ukázať smerovanie pri tvorbe strategického plánovania ako aj pri implementácii konkrétnych opatrení a projektov. Zároveň približuje jednotnú predstavu o želanej budúcnosti obce, nie len tým obyvateľom, ktorí v obci žijú, pracujú, študujú, navštevujú ju, ale aj turistom, záujemcom o podnikanie či potenciálnym investorom.

Súčasne na najvyššej úrovni strategické plánovanie a strategická vízia

predstavujú a potvrdzujú dohodu medzi lokálnymi lídrami na prioritách budúceho rozvoja. Tento účel strategickej vízie sa najlepšie darí naplniť vtedy, keď je jej obsah stručný, výrečný a pôsobivý v najširšom zmysle slova.

Okrem motivácie má vízia aj marketingový, respektíve propagačný účel. Predáva danú lokalitu, predáva úsilie svojej komunity čeliť aktuálnym trendom a vytvárať lepšie podmienky pre regionálny rozvoj. Propaguje obec vo svete, na úradoch a medzi partnermi, ale rovnaký význam má aj vnútorná propagácia, keďže zabezpečuje usporiadanie, identitu a spoločný účel činnosti rozvoja.

Vízia

OBEC BORSKÝ SVÄTÝ JUR SA BUDE AJ V BUDÚCNOSTI SNAŽIŤ BYŤ OBCOU S PROAKTÍVNOU A ENERGICKOU SAMOSPRÁVOU, KTORÁ PRISPEJE K VYVÁŽENÉMU ROZVOJU OBCE S MOŽNOSŤAMI PRE KVALITNÉ BÝVANIE, VZDELÁVANIE AKO AJ VOĽNOČASOVÉ AKTIVITY. PREDSTAVITELIA SAMOSPRÁVY I SAMOTNÍ OBYVATELIA VO SVOJICH ROZVOJOVÝCH SNAHÁCH NEZABUDNÚ DBAŤ NA ZACHOVANIE TRADÍCIÍ, AKO AJ NA TRVALÚ UDRŽATEĽNOSŤ PRÍRODNÉHO BOHATSTVA OKOLITÉHO ÚZEMIA. TIETO FAKTORY SPOLU ZABEZPEČIA VYSOKÚ KVALITU ŽIVOTA OBYVATEĽOV OBCE A JEJ NÁVŠTEVNÍKOV. OBEC BUDE ZÁROVEŇ PRUŽNE REAGOVAŤ NA VÝZVY ĎALŠÍCH ROKOV.



17 Návrh stratégie rozvoja obce Borský Svätý Jur

V súlade s platnou metodikou pre spracovanie PHRSR boli určené tri prioritné (kľúčové) oblasti rozvoja – hospodárska, sociálna a environmentálna oblasť, ktoré spolu prispievajú k dosiahnutiu vyššie uvedenej vízie.

V rámci každej oblasti boli následne definované jednotlivé strategické

ciele, ako aj konkrétne opatrenia slúžiace na naplnenie týchto cieľov.

Ciele a opatrenia boli zvolené v záujme dosiahnutia vyváženého trvalo udržateľného rozvoja územia, pri rešpektovaní princípov regionálnej politiky a so zohľadnením vnútorných špecifik obce.

Graf 9: Schematické znázornenie vzťahu vízie a prioritných oblastí



Formulár S 1: Tabuľka strategických cieľov a opatrení

Vízia	
1. Prioritná oblasť – Hospodárska	
Cieľ: Zabezpečenie kvalitnej dopravnej, technickej a občianskej vybavenosti v obci	1.1 Rekonštrukcia a výstavba dopravnej infraštruktúry v obci
	1.2 Rozvoj technickej infraštruktúry v obci
	1.3 Rozvoj občianskej vybavenosti
Cieľ: Ochrana historických pamiatok obce	1.4 Rekonštrukcia historických pamiatok
Vízia	
2. Prioritná oblasť – Sociálna	
Cieľ: Zabezpečenie kvalitnej občianskej vybavenosti a sociálnej infraštruktúry	2.1 Rozvoj občianskej vybavenosti
	2.2 Rozvoj sociálnej infraštruktúry
	2.3 Rozšírenie možností pre voľno časové aktivity
Vízia	
3. Prioritná oblasť – Environmentálna	
Cieľ: Zabezpečenie kvalitnej technickej infraštruktúry a ochrany životného prostredia	3.1 Vybudovanie kanalizačnej siete
	3.2 Riešenie problematiky nakladania s odpadmi
Cieľ: Zvýšenie energetickej efektívnosti obecných budov	3.3 Zníženie energetickej náročnosti obecných budov



ČASŤ C – PROGRAMOVÁ ČASŤ

Programová časť PHRSR obce Borský Svätý Jur pozostáva z definície a popisu pripravovaných opatrení a aktivít, ktoré budú slúžiť ako podklad pre realizačnú a finančnú časť rozvojovej stratégie na obdobie rokov 2015 až 2020. V nasledujúcej tabuľke sa nachádzajú zoznamy konkrétnych aktivít prislúchajúcich k jednotlivým opatreniam, ako aj bližšia špecifikácia príslušnej oblasti.

Formulár P 1: Tabuľka opatrení, projektov a aktivít podľa oblastí

Opatrenie	Projekt/Aktivita	Hospodárska oblasť
1.1 Rekonštrukcia a výstavba dopravnej infraštruktúry v obci	1.1.1 Rekonštrukcia a dobudovanie komunikácií a parkovísk v obci	Hospodárska oblasť – dopravná infraštruktúra
1.2 Rozvoj technickej infraštruktúry v obci	1.2.1 Zabezpečenie kamerového systému v obci	Hospodárska oblasť – technická infraštruktúra
	1.2.2 Predĺženie vodovodnej siete v obci	
1.3 Rozvoj občianskej vybavenosti	1.3.1 Vybudovanie cyklotrasy	Hospodárska oblasť – občianska infraštruktúra
1.4 Rekonštrukcia historických pamiatok	1.4.1 Vytvorenie podmienok pre obnovu sakrálnych pamiatok	Hospodárska oblasť – ochrana historických pamiatok
Opatrenie	Projekt/Aktivita	Sociálna oblasť
2.1 Rozvoj občianskej vybavenosti	2.1.1 Vytvorenie podmienok pre výstavbu IBV	Sociálna oblasť – občianska vybavenosť
	2.1.2 Rekonštrukcia hasičskej zbrojnice	
	2.1.3 Rekonštrukcia objektu pošty	
	2.1.4 Rekonštrukcia knižnice	
2.2 Rozvoj sociálnej infraštruktúry	2.2.1 Zriadenie opatrovateľskej služby	Sociálna oblasť – sociálna infraštruktúra
	2.2.2 Oplotenie areálu základnej školy s materskou školou	
2.3 Rozšírenie možností pre voľno časové aktivity	2.3.1 Vybudovanie športového ihriska	Sociálna oblasť – voľno časové aktivity
	2.3.2 Vybudovanie detských ihrísk	
Opatrenie	Projekt/Aktivita	Environmentálna oblasť
3.1 Vybudovanie kanalizačnej siete	3.1.1 Vybudovanie kanalizácie	Environmentálna oblasť – technická infraštruktúra
3.2 Riešenie problematiky nakladania s odpadmi	3.2.1 Vybudovanie zberného dvora	Environmentálna oblasť – odpadové hospodárstvo
3.3 Zníženie energetickej náročnosti obecných budov	3.3.1 Zateplenie zdravotného strediska	Environmentálna oblasť – energetická efektívnosť obecných budov



Formulár P 2: Zoznam ukazovateľov cieľov/prioritných oblastí

Ukazovateľ	Názov ukazovateľa	Informačný zdroj	Jednotka	Východisková hodnota	Cieľová hodnota	
				2015	2017	2020
1. PRIORITNÁ OBLASŤ – Hospodárska						
Aktivita 1.1.1 Rekonštrukcia a dobudovanie komunikácií a parkovísk v obci						
Výsledok	Dĺžka komunikácií	OcÚ	km	0	16	33
	Dĺžka rekonštruovaných komunikácií	PD	km	0	BD	BD
Dopad	Počet osôb využívajúcich komunikácie	OcÚ	počet	0	1 630	1 640
Výsledok	Dĺžka chodníkov	OcÚ	km	0	8	8,520
	Dĺžka rekonštruovaných chodníkov	PD	km	0	0,050	0,850
Dopad	Počet osôb využívajúcich chodníky	OcÚ	počet	0	1 630	2 330
Výsledok	Počet parkovacích miest	OcÚ	počet	0	7	23
	Plocha parkovísk	PD	m²	0	49	161
Dopad	Počet vozidiel využívajúcich parkoviská	OcÚ	počet	0	182	598
Aktivita 1.2.1 Zabezpečenie kamerového systému v obci						
Výsledok	Počet zakúpených a inštalovaných prvkov kamerového systému	PD	počet	0	4	11
Dopad	Počet ľudí, ktorí budú ochránení vybudovaním systému	OcÚ	počet	0	700	1 627
Aktivita 1.2.2 Predĺženie vodovodnej siete v obci						
Výsledok	Dĺžka vodovodnej siete	PD	m	0	1 000	1 140
Dopad	Počet obyvateľov napojených na sieť	PD	počet	0	39	67
Aktivita 1.3.1 Vybudovanie cyklotrasy						
Výsledok	Dĺžka cyklotrasy	PD	km	0	BD	7
Dopad	Počet osôb využívajúcich cyklotrasu	OcÚ	počet	0	BD	500



Aktivita 1.4.1 Vytvorenie podmienok pre obnovu sakrálnych pamiatok						
Výsledok	Počet obnovených sakrálnych pamiatok	OcÚ	počet	0	2	6
	Plocha obnovených sakrálnych pamiatok	PD	m ²	0	26	235
Dopad	Počet návštevníkov sakrálnych pamiatok	OcÚ	počet	0	2 200	2 400
2. PRIORITNÁ OBLASŤ – Sociálna						
Aktivita 2.1.1 Vytvorenie podmienok pre výstavbu IBV						
Výsledok	Plocha vybudovaných bytových jednotiek	PD	m ²	0	1 040	1 680
	Počet novovybudovaných bytových jednotiek	OcÚ	počet	0	BD	20
Dopad	Počet obyvateľov využívajúcich nové bytové jednotky	OcÚ	počet	0	BD	60
Aktivita 2.1.2 Rekonštrukcia hasičskej zbrojnice						
Výsledok	Zrekonštruovaná plocha hasičskej zbrojnice	PD	m ²	0	138	138
Aktivita 2.1.3 Rekonštrukcia objektu pošty						
Výsledok	Zrekonštruovaná plocha objektu	PD	m ²	0	140	225
Dopad	Počet osôb využívajúcich objekt	OcÚ	počet	0	1 100	1 120
Aktivita 2.1.4 Rekonštrukcia knižnice						
Výsledok	Zrekonštruovaná plocha	PD	m ²	0	BD	250
Dopad	Počet osôb využívajúcich objekt	OcÚ	počet	0	BD	240
Aktivita 2.2.1 Zriadenie opatrovateľskej služby						
Dopad	Počet klientov využívajúcich opatrovateľskú službu	OcÚ	počet	0	20	60
	Počet osôb poskytujúcich opatrovateľskú službu	OcÚ	počet	0	4	12
Aktivita 2.2.2 Oplotenie areálu základnej školy s materskou školou						
Výsledok	Dĺžka oplotenia	PD	m	0	250	250



	Oploštená plocha	PD	m ²	0	500	500
Aktivita 2.3.1 Vybudovanie športového ihriska						
Výsledok	Plocha vybudovaného ihriska	PD	m ²	0	648	700
Dopad	Počet športov, na ktoré bude ihrisko využívané	PD	počet	0	5	7
	Počet osôb využívajúcich ihrisko	OcÚ	počet	0	300	360
Aktivita 2.3.2 Vybudovanie detských ihrísk						
Výsledok	Plocha vybudovaných ihrísk	PD	m ²	0	30	70
	Počet novovybudovaných ihrísk	OcÚ	počet	0	1	2
Dopad	Počet športov, na ktoré budú ihriská využívané	OcÚ	počet	0	5	10
	Počet detí využívajúcich ihriská	OcÚ	počet	0	140	150
3. PRIORITNÁ OBLASŤ – Environmentálna						
Aktivita 3.1.1 Vybudovanie kanalizácie						
Výsledok	Dĺžka kanalizačnej siete	PD	km	0	BD	14
Dopad	Počet obyvateľov napojených na sieť	PD	počet	0	BD	1 500
Aktivita 3.2.1 Vybudovanie zberného dvora						
Výsledok	Plocha vybudovaného zberného dvora	PD	m ²	0	BD	2 069
	Počet zakúpených technológií	OcÚ	počet	0	BD	4
Dopad	Objem vyseparovaného odpadu	OcÚ	t/rok	0	30	330
	Počet separovaných zložiek	OcÚ	počet	0	9	19
Aktivita 3.3.1 Zateplenie zdravotného strediska						
Výsledok	Zateplená plocha	PD	m ²	0	430	430
Dopad	Úspora energie	PD	GJ/rok	0	44 %	44 %



Formulár P 4: Formulár na prípravu projektov

Základné údaje o projektovom zámere č. 1							
Názov projektu	Rekonštrukcia a dobudovanie komunikácií a parkovísk v obci						
Garant	Obec Borský Svätý Jur						
Kontaktná osoba garanta	Mgr. Anna Kratochvílová						
Partneri garanta	-						
Začatie a ukončenie projektu	2016						
Stav projektu pred realizáciou	Stav niektorých komunikácií v obci je nevyhovujúci a situácia si vyžaduje tiež dobudovanie nových komunikácií a parkovísk.						
Cieľ projektu	Skvalitniť a rozšíriť dopravnú infraštruktúru v obci.						
Výstupy	Zrekonštruované a dobudované komunikácie a parkoviská v obci.						
Užívatelia	Obyvatelia a návštevníci obce						
Indikátory monitoringu	Dĺžka komunikácií, dĺžka zrekonštruovaných komunikácií, dĺžka chodníkov, dĺžka zrekonštruovaných chodníkov, počet parkovacích miest, plocha parkovísk, počet osôb využívajúcich komunikácie, počet osôb využívajúcich chodníky, počet vozidiel využívajúcich parkoviská.						
Zmluvné podmienky	Bude doplnené.						
Riziká	Omeškanie dodávateľa, vplyvy počasia, nedostatok finančných prostriedkov.						
Poznámky	Zámer je v súlade s Územným plánom obce Borský Svätý Jur.						
Realizácia projektu							
Fáza/míľnik	Súčinnosť iného odboru alebo subjektu				Termín (mesiac/rok)		
Spracovanie a registrácia žiadosti o NFP, zhromaždenie príloh	Bude doplnené.				Bude doplnené.		
Realizácia projektu	Bude doplnené.				4/2016 – 5/2016		
Kolaudácia	Bude doplnené.				Bude doplnené.		
Financovanie projektu							
Druh výdavku	Termín (rok)	Náklady spolu (eur)	Z toho verejné zdroje				Z toho súkromné zdroje
			EU	SR	VÚC	Obec	
Spracovanie projektovej dokumentácie	2016	3 000	2 550	300	0	150	0
Realizácia projektu	2016	144 000	122 400	14 400	0	7 200	0
Spolu		147 000	124 950	14 700	0	7 350	0
Základné údaje o projektovom zámere č. 2							
Názov projektu	Zabezpečenie kamerového systému v obci						
Garant	Obec Borský Svätý Jur						
Kontaktná osoba garanta	Mgr. Anna Kratochvílová						
Partneri garanta	-						
Začatie a ukončenie projektu	2016						
Stav projektu pred realizáciou	Chýbajúci kamerový systém, ktorý by zabezpečoval bezpečnosť obyvateľov a návštevníkov obce.						
Cieľ projektu	Zabezpečiť bezpečnosť obyvateľov a návštevníkov obce.						
Výstupy	Vybudovaný kamerový systém.						
Užívatelia	Obyvatelia a návštevníci obce						
Indikátory monitoringu	Počet zakúpených a inštalovaných prvkov kamerového systému, počet ľudí, ktorí budú ochránení vybudovaním systému.						
Zmluvné podmienky	Bude doplnené.						
Riziká	Omeškanie dodávateľa, dodanie nekvalitných prvkov, vplyvy počasia, nedostatok zdrojov.						
Poznámky							
Realizácia projektu							
Fáza/míľnik	Súčinnosť iného odboru alebo subjektu				Termín (mesiac/rok)		
Spracovanie a registrácia	Bude doplnené.				Bude doplnené.		



žiadosti o NFP, zhromaždenie príloh							
Realizácia projektu		Bude doplnené.			2016		
Kolaudácia		Bude doplnené.			Bude doplnené.		
Financovanie projektu							
Druh výdavku	Termín (rok)	Náklady spolu (eur)	Z toho verejné zdroje				Z toho súkromné zdroje
			EU	SR	VÚC	Obec	
Spracovanie projektovej dokumentácie	2015	990	841,5	99	0	49,5	0
Realizácia projektu	2016	19 010	16 158,5	1 901	0	950,5	0
Spolu		20 000	17 000	2 000	0	1 000	0
Základné údaje o projektovom zámere č. 3							
Názov projektu		Predĺženie vodovodnej siete v obci					
Garant		Obec Borský Svätý Jur					
Kontaktná osoba garanta		Mgr. Anna Kratochvílová					
Partneri garanta		-					
Začatie a ukončenie projektu		2017					
Stav projektu pred realizáciou		Chýbajúca časť vodovodnej siete v obci.					
Cieľ projektu		Zabezpečiť chýbajúcu časť vodovodnej siete v obci.					
Výstupy		Dobudovaná vodovodná sieť.					
Užívatelia		Obyvatelia obce					
Indikátory monitoringu		Dĺžka vodovodnej siete, počet obyvateľov napojených na vodovodnú sieť.					
Zmluvné podmienky		Bude doplnené.					
Riziká		Omeškanie dodávateľa, vplyvy počasia, nedostatok zdrojov.					
Poznámky		Zámer je v súlade s Územným plánom obce Borský Svätý Jur.					
Realizácia projektu							
Fáza/míľnik		Súčinnosť iného odboru alebo subjektu			Termín (mesiac/rok)		
Spracovanie a registrácia žiadosti o NFP, zhromaždenie príloh		Bude doplnené.			Bude doplnené.		
Realizácia projektu		Bude doplnené.			2017		
Kolaudácia		Bude doplnené.			Bude doplnené.		
Financovanie projektu							
Druh výdavku	Termín (rok)	Náklady spolu (eur)	Z toho verejné zdroje				Z toho súkromné zdroje
			EU	SR	VÚC	Obec	
Spracovanie projektovej dokumentácie	2016	1 000	0	0	0	1 000	0
Realizácia projektu	2017	11 500	0	0	0	11 500	0
Spolu		12 500	0	0	0	12 500	0
Základné údaje o projektovom zámere č. 4							
Názov projektu		Vybudovanie cyklotrasy					
Garant		Obec Borský Svätý Jur					
Kontaktná osoba garanta		Mgr. Anna Kratochvílová					
Partneri garanta		-					
Začatie a ukončenie projektu		2018					
Stav projektu pred realizáciou		Absencia cyklotrasy v obci.					
Cieľ projektu		Vytvoriť kvalitné podmienky pre bezpečnú cykloturistiku.					
Výstupy		Vybudovaná cyklotrasa v obci.					
Užívatelia		Obyvatelia a návštevníci obce					



Indikátory monitoringu		Dĺžka cyklotrasy, počet osôb využívajúcich cyklotrasu					
Zmluvné podmienky		Bude doplnené.					
Riziká		Omeškanie dodávateľa, vybudovanie nekvalitného povrchu, vplyvy počasia, nedostatok zdrojov.					
Poznámky		Zámer je v súlade s Územným plánom obce Borský Svätý Jur.					
Realizácia projektu							
Fáza/míľnik		Súčinnosť iného odboru alebo subjektu				Termín (mesiac/rok)	
Spracovanie a registrácia žiadosti o NFP, zhromaždenie príloh		Bude doplnené.				Bude doplnené.	
Realizácia projektu		Bude doplnené.				2018	
Kolaudácia		Bude doplnené.				Bude doplnené.	
Financovanie projektu							
Druh výdavku	Termín (rok)	Náklady spolu (eur)	Z toho verejné zdroje				Z toho súkromné zdroje
			EU	SR	VÚC	Obec	
Spracovanie projektovej dokumentácie	2017	2 000	1 700	200	0	100	0
Realizácia projektu	2018	18 000	15 300	1 800	0	900	0
Spolu		20 000	17 000	2 000	0	1 000	0
Základné údaje o projektovom zámere č. 5							
Názov projektu		Vytvorenie podmienok pre obnovu sakrálnych pamiatok					
Garant		Obec Borský Svätý Jur					
Kontaktná osoba garanta		Mgr. Anna Kratochvílová					
Partneri garanta		-					
Začatie a ukončenie projektu		2017					
Stav projektu pred realizáciou		Chátrajúce sakrálné pamiatky vyžadujúce si obnovu a ochranu.					
Cieľ projektu		Zatraktívniť a zachovať sakrálné pamiatky v obci.					
Výstupy		Obnovené sakrálné pamiatky v obci.					
Užívatelia		Obyvatelia a návštevníci obce					
Indikátory monitoringu		Počet obnovených pamiatok, plocha obnovených pamiatok, počet návštevníkov sakrálnych pamiatok.					
Zmluvné podmienky		Bude doplnené.					
Riziká		Neodborné zaobchádzanie s pamiatkami, nedostatok zdrojov.					
Poznámky		Zámer je v súlade s Územným plánom obce Borský Svätý Jur.					
Realizácia projektu							
Fáza/míľnik		Súčinnosť iného odboru alebo subjektu				Termín (mesiac/rok)	
Spracovanie a registrácia žiadosti o NFP, zhromaždenie príloh		Bude doplnené.				Bude doplnené.	
Realizácia projektu		Bude doplnené.				2017	
Kolaudácia		Bude doplnené.				Bude doplnené.	
Financovanie projektu							
Druh výdavku	Termín (rok)	Náklady spolu (eur)	Z toho verejné zdroje				Z toho súkromné zdroje
			EU	SR	VÚC	Obec	
Spracovanie projektovej dokumentácie	2017	Bude doplnené.	Bude doplnené.	Bude doplnené.	0	Bude doplnené.	0
Realizácia projektu	2017	Bude doplnené.	Bude doplnené.	Bude doplnené.	0	Bude doplnené.	0
Spolu		59 200	50 320	5 920	0	2 960	0
Základné údaje o projektovom zámere č. 6							
Názov projektu		Vytvorenie podmienok pre výstavbu IBV					
Garant		Obec Borský Svätý Jur					



Kontaktná osoba garanta	Mgr. Anna Kratochvílová						
Partneri garanta	-						
Začatie a ukončenie projektu	2017						
Stav projektu pred realizáciou	Neuspokojený dopyt po IBV.						
Cieľ projektu	Uspokojiť dopyt po IBV, prilákať do obce viac obyvateľov.						
Výstupy	Vystavané IBV.						
Užívatelia	Obyvatelia obce						
Indikátory monitoringu	Plocha vybudovaných bytových jednotiek, počet novovybudovaných bytových jednotiek, počet obyvateľov využívajúcich nové bytové jednotky.						
Zmluvné podmienky	Bude doplnené.						
Riziká	Omeškanie dodávateľa, vplyvy počasia, nedostatok zdrojov.						
Poznámky	Zámer je v súlade s Územným plánom obce Borský Svätý Jur.						
Realizácia projektu							
Fáza/míľnik	Súčinnosť iného odboru alebo subjektu				Termín (mesiac/rok)		
Spracovanie a registrácia žiadosti o NFP, zhromaždenie príloh	Bude doplnené.				Bude doplnené.		
Realizácia projektu	Bude doplnené.				2017		
Kolaudácia	Bude doplnené.				Bude doplnené.		
Financovanie projektu							
Druh výdavku	Termín (rok)	Náklady spolu (eur)	Z toho verejné zdroje				Z toho súkromné zdroje
			EU	SR	VÚC	Obec	
Spracovanie projektovej dokumentácie	2016	10 000	0	0	0	10 000	0
Realizácia projektu	2017	20 000	0	0	0	20 000	0
Spolu		30 000	0	0	0	30 000	0
Základné údaje o projektovom zámere č. 7							
Názov projektu	Rekonštrukcia hasičskej zbrojnice						
Garant	Obec Borský Svätý Jur						
Kontaktná osoba garanta	Mgr. Anna Kratochvílová						
Partneri garanta	-						
Začatie a ukončenie projektu	2017						
Stav projektu pred realizáciou	Chátrajúca budova hasičskej zbrojnice.						
Cieľ projektu	Skvalitnenie technického stavu budovy hasičskej zbrojnice.						
Výstupy	Zrekonštruovaná budova hasičskej zbrojnice						
Užívatelia	Obyvatelia obce						
Indikátory monitoringu	Zrekonštruovaná plocha hasičskej zbrojnice						
Zmluvné podmienky	Bude doplnené.						
Riziká	Omeškanie dodávateľa, vplyvy počasia, nedostatok zdrojov.						
Poznámky							
Realizácia projektu							
Fáza/míľnik	Súčinnosť iného odboru alebo subjektu				Termín (mesiac/rok)		
Spracovanie a registrácia žiadosti o NFP, zhromaždenie príloh	Bude doplnené.				Bude doplnené.		
Realizácia projektu	Bude doplnené.				2017		
Kolaudácia	Bude doplnené.				Bude doplnené.		
Financovanie projektu							
Druh výdavku	Termín (rok)	Náklady spolu (eur)	Z toho verejné zdroje				Z toho súkromné zdroje
			EU	SR	VÚC	Obec	



Spracovanie projektovej dokumentácie	2016	5 000	14 025	1 500	0	750	0
Realizácia projektu	2017	145 000	113 475	13 500	0	6 750	0
Spolu		150 000	127 500	15 000	0	7 500	0
Základné údaje o projektovom zámere č. 8							
Názov projektu	Rekonštrukcia objektu pošty						
Garant	Obec Borský Svätý Jur						
Kontaktná osoba garanta	Mgr. Anna Kratochvílová						
Partneri garanta	-						
Začatie a ukončenie projektu	2017						
Stav projektu pred realizáciou	Chátrajúca budova pošty						
Cieľ projektu	Skvalitnenie technického stavu budovy pošty.						
Výstupy	Zrekonštruovaná budova pošty						
Užívatelia	Obyvatelia a návštevníci obce						
Indikátory monitoringu	Zrekonštruovaná plocha objektu, počet osôb využívajúcich objekt						
Zmluvné podmienky	Bude doplnené.						
Riziká	Omeškanie dodávateľa, vplyvy počasia, nedostatok zdrojov						
Poznámky	Zámer je v súlade s Územným plánom obce Borský Svätý Jur						
Realizácia projektu							
Fáza/míľnik	Súčinnosť iného odboru alebo subjektu				Termín (mesiac/rok)		
Spracovanie a registrácia žiadosti o NFP, zhromaždenie príloh	Bude doplnené.				Bude doplnené.		
Realizácia projektu	Bude doplnené.				2017		
Kolaudácia	Bude doplnené.				Bude doplnené.		
Financovanie projektu							
Druh výdavku	Termín (rok)	Náklady spolu (eur)	Z toho verejné zdroje				Z toho súkromné zdroje
			EU	SR	VÚC	Obec	
Spracovanie projektovej dokumentácie	2015	2 500	0	0	0	2 500	0
Realizácia projektu	2017	47 500	0	0	0	47 500	0
Spolu		50 000	0	0	0	50 000	0
Základné údaje o projektovom zámere č. 9							
Názov projektu	Rekonštrukcia knižnice						
Garant	Obec Borský Svätý Jur						
Kontaktná osoba garanta	Mgr. Anna Kratochvílová						
Partneri garanta	-						
Začatie a ukončenie projektu	2017						
Stav projektu pred realizáciou	Zastaralá miestnosť knižnice.						
Cieľ projektu	Skvalitnenie technického stavu knižnice.						
Výstupy	Zrekonštruovaná miestnosť knižnice.						
Užívatelia	Obyvatelia a návštevníci obce						
Indikátory monitoringu	Zrekonštruovaná plocha, počet osôb využívajúcich objekt.						
Zmluvné podmienky	Bude doplnené.						
Riziká	Omeškanie dodávateľa, vplyvy počasia, nedostatok zdrojov.						
Poznámky	Zámer je v súlade s Územným plánom obce Borský Svätý Jur.						
Realizácia projektu							
Fáza/míľnik	Súčinnosť iného odboru alebo subjektu				Termín (mesiac/rok)		
Spracovanie a registrácia	Bude doplnené.				Bude doplnené.		



žiadosti o NFP, zhromaždenie príloh							
Realizácia projektu		Bude doplnené.	2017				
Kolaudácia		Bude doplnené.	Bude doplnené.				
Financovanie projektu							
Druh výdavku	Termín (rok)	Náklady spolu (eur)	Z toho verejné zdroje				Z toho súkromné zdroje
			EU	SR	VÚC	Obec	
Spracovanie projektovej dokumentácie	2017	Bude doplnené.	0	0	0	Bude doplnené.	0
Realizácia projektu	2017	Bude doplnené.	0	0	0	Bude doplnené.	0
Spolu		10 000	0	0	0	10 000	0
Základné údaje o projektovom zámere č. 10							
Názov projektu		Zriadenie opatrovateľskej služby					
Garant		Obec Borský Svätý Jur					
Kontaktná osoba garanta		Mgr. Anna Kratochvílová					
Partneri garanta		-					
Začatie a ukončenie projektu		2016					
Stav projektu pred realizáciou		Absentujúca opatrovateľská služba v obci.					
Cieľ projektu		Skvalitniť občiansku vybavenosť a uspokojiť dopyt po absentujúcej opatrovateľskej službe.					
Výstupy		Zriadená opatrovateľská služba v obci.					
Užívatelia		Obyvatelia obce					
Indikátory monitoringu		Počet klientov využívajúcich opatrovateľskú službu, počet osôb poskytujúcich opatrovateľskú službu					
Zmluvné podmienky		Bude doplnené.					
Riziká		Nedostatok odborníkov.					
Poznámky							
Realizácia projektu							
Fáza/míľnik		Súčinnosť iného odboru alebo subjektu			Termín (mesiac/rok)		
Spracovanie a registrácia žiadosti o NFP, zhromaždenie príloh		Bude doplnené.			Bude doplnené.		
Realizácia projektu		Bude doplnené.			2016		
Kolaudácia		Bude doplnené.			Bude doplnené.		
Financovanie projektu							
Druh výdavku	Termín (rok)	Náklady spolu (eur)	Z toho verejné zdroje				Z toho súkromné zdroje
			EU	SR	VÚC	Obec	
Spracovanie projektovej dokumentácie	2016	Bude doplnené.	0	0	0	Bude doplnené.	0
Realizácia projektu	2016	Bude doplnené.	0	0	0	Bude doplnené.	0
Spolu		10 000	0	0	0	10 000	0
Základné údaje o projektovom zámere č. 11							
Názov projektu		Oplotenie areálu základnej školy s materskou školou					
Garant		Obec Borský Svätý Jur					
Kontaktná osoba garanta		Mgr. Anna Kratochvílová					
Partneri garanta		-					
Začatie a ukončenie projektu		2016					
Stav projektu pred realizáciou		Absentujúce oplotenie areálu základnej školy s materskou školou v obci.					
Cieľ projektu		Zvýšiť bezpečnosť detí základnej a materskej školy v obci.					



Výstupy	Oploenie areálu základnej a materskej školy.						
Užívatelia	Obyvatelia obce						
Indikátory monitoringu	Dĺžka oploenia, oploená plocha						
Zmluvné podmienky	Bude doplnené.						
Riziká	Omeškanie dodávateľa, vplyvy počasia, nedostatok zdrojov.						
Poznámky	Zámer je v súlade s Územným plánom obce Borský Svätý Jur.						
Realizácia projektu							
Fáza/míľnik	Súčinnosť iného odboru alebo subjektu				Termín (mesiac/rok)		
Spracovanie a registrácia žiadosti o NFP, zhromaždenie príloh	Bude doplnené.				Bude doplnené.		
Realizácia projektu	Bude doplnené.				2016		
Kolaudácia	Bude doplnené.				Bude doplnené.		
Financovanie projektu							
Druh výdavku	Termín (rok)	Náklady spolu (eur)	Z toho verejné zdroje				Z toho súkromné zdroje
			EU	SR	VÚC	Obec	
Spracovanie projektovej dokumentácie	2015	500	0	Bude doplnené.	0	Bude doplnené.	0
Realizácia projektu	2016	22 000	0	Bude doplnené.	0	Bude doplnené.	0
Spolu		22 500	0	17 500	0	5 000	0
Základné údaje o projektovom zámere č. 12							
Názov projektu	Vybudovanie športového ihriska						
Garant	Obec Borský Svätý Jur						
Kontaktná osoba garanta	Mgr. Anna Kratochvílová						
Partneri garanta	-						
Začatie a ukončenie projektu	2017						
Stav projektu pred realizáciou	Absentujúce kvalitné športové ihrisko v obci.						
Cieľ projektu	Rozšíriť možnosti trávenia voľného času obyvateľov a návštevníkov obce.						
Výstupy	Vybudované športové ihrisko.						
Užívatelia	Obyvatelia a návštevníci obce						
Indikátory monitoringu	Plocha vybudovaného športového ihriska, počet športov, na ktoré bude ihrisko využívané, počet osôb využívajúcich ihrisko						
Zmluvné podmienky	Bude doplnené.						
Riziká	Omeškanie dodávateľa, vplyvy počasia, nedostatok zdrojov.						
Poznámky	Zámer je v súlade s Územným plánom obce Borský Svätý Jur.						
Realizácia projektu							
Fáza/míľnik	Súčinnosť iného odboru alebo subjektu				Termín (mesiac/rok)		
Spracovanie a registrácia žiadosti o NFP, zhromaždenie príloh	Bude doplnené.				Bude doplnené.		
Realizácia projektu	Bude doplnené.				2017		
Kolaudácia	Bude doplnené.				Bude doplnené.		
Financovanie projektu							
Druh výdavku	Termín (rok)	Náklady spolu (eur)	Z toho verejné zdroje				Z toho súkromné zdroje
			EU	SR	VÚC	Obec	
Spracovanie projektovej dokumentácie	2015	1 000	0	Bude doplnené.	0	Bude doplnené.	0
Realizácia projektu	2017	99 000	0	Bude doplnené.	0	Bude doplnené.	0
Spolu		100 000	0	20 000	0	80 000	0
Základné údaje o projektovom zámere č. 13							
Názov projektu	Vybudovanie detských ihrísk						



Garant	Obec Borský Svätý Jur						
Kontaktná osoba garanta	Mgr. Anna Kratochvílová						
Partneri garanta	-						
Začatie a ukončenie projektu	2017						
Stav projektu pred realizáciou	Absentujúce kvalitné a bezpečné detské ihriská v obci.						
Cieľ projektu	Skvalitniť občiansku vybavenosť pre najmenších obyvateľov a návštevníkov obce, prilákať mladé rodiny do obce.						
Výstupy	Vybudované detské ihriská.						
Užívatelia	Obyvatelia a návštevníci obce						
Indikátory monitoringu	Plocha vybudovaných ihrísk, počet novovybudovaných ihrísk, počet športov, ktoré bude možné vykonávať na ihriskách, počet detí využívajúcich ihriská.						
Zmluvné podmienky	Bude doplnené.						
Riziká	Omeškanie dodávateľa, vplyvy počasia, nedostatok zdrojov.						
Poznámky							
Realizácia projektu							
Fáza/míľnik	Súčinnosť iného odboru alebo subjektu				Termín (mesiac/rok)		
Spracovanie a registrácia žiadosti o NFP, zhromaždenie príloh	Bude doplnené.				Bude doplnené.		
Realizácia projektu	Bude doplnené.				2017		
Kolaudácia	Bude doplnené.				Bude doplnené.		
Financovanie projektu							
Druh výdavku	Termín (rok)	Náklady spolu (eur)	Z toho verejný zdroj				Z toho súkromný zdroj
			EU	SR	VÚC	Obec	
Spracovanie projektovej dokumentácie	Bude doplnené.	Bude doplnené.	Bude doplnené.	Bude doplnené.	0	Bude doplnené.	0
Realizácia projektu	2017	Bude doplnené.	Bude doplnené.	Bude doplnené.	0	Bude doplnené.	0
Spolu		20 000	17 000	2 000	0	1 000	0
Základné údaje o projektovom zámere č. 14							
Názov projektu	Vybudovanie kanalizácie						
Garant	Obec Borský Svätý Jur						
Kontaktná osoba garanta	Mgr. Anna Kratochvílová						
Partneri garanta	-						
Začatie a ukončenie projektu	2019 – 2020						
Stav projektu pred realizáciou	Absentujúca kanalizačná sieť v obci.						
Cieľ projektu	Zabezpečiť obyvateľom obce technickú infraštruktúru zodpovedajúcu súčasnej dobe.						
Výstupy	Vybudovaná kanalizačná sieť v obci.						
Užívatelia	Obyvatelia obce						
Indikátory monitoringu	Dĺžka kanalizačnej siete, počet obyvateľov napojených na kanalizačnú sieť						
Zmluvné podmienky	Bude doplnené.						
Riziká	Omeškanie dodávateľa, vplyvy počasia, nedostatok zdrojov.						
Poznámky	Zámer je v súlade s Územným plánom obce Borský Svätý Jur.						
Realizácia projektu							
Fáza/míľnik	Súčinnosť iného odboru alebo subjektu				Termín (mesiac/rok)		
Spracovanie a registrácia žiadosti o NFP, zhromaždenie príloh	Bude doplnené.				Bude doplnené.		
Realizácia projektu	Bude doplnené.				2019 – 2020		
Kolaudácia	Bude doplnené.				Bude doplnené.		
Financovanie projektu							



Druh výdavku	Termín (rok)	Náklady spolu (eur)	Z toho verejné zdroje				Z toho súkromné zdroje
			EU	SR	VÚC	Obec	
Spracovanie projektovej dokumentácie	2017	20 000	17 000	2 000	0	1 000	0
Realizácia projektu	2019 – 2020	3 480 000	2 958 000	348 000	0	174 000	0
Spolu		3 500 000	2 975 000	350 000	0	175 000	0
Základné údaje o projektovom zámere č. 15							
Názov projektu		Vybudovanie zberného dvora					
Garant		Obec Borský Svätý Jur					
Kontaktná osoba garanta		Mgr. Anna Kratochvílová					
Partneri garanta		-					
Začatie a ukončenie projektu		2017					
Stav projektu pred realizáciou		Absentujúci zberný dvor v obci, neuspokojivé riešenie problematiky odpadového hospodárstva.					
Cieľ projektu		Vybudovanie kvalitného systému odpadového hospodárstva.					
Výstupy		Vybudovaný zberný dvor					
Užívatelia		Obyvatelia obce					
Indikátory monitoringu		Plocha vybudovaného zberného dvora, počet zakúpených technológií, objem vyseparovaného odpadu, počet vyseparovaných zložiek.					
Zmluvné podmienky		Bude doplnené.					
Riziká		Omeškanie dodávateľa, vplyvy počasia, nedostatok zdrojov.					
Poznámky		Zámer je v súlade s Územným plánom obce Borský Svätý Jur.					
Realizácia projektu							
Fáza/míľnik		Súčinnosť iného odboru alebo subjektu			Termín (mesiac/rok)		
Spracovanie a registrácia žiadosti o NFP, zhromaždenie príloh		Bude doplnené.			Bude doplnené.		
Realizácia projektu		Bude doplnené.			2017		
Kolaudácia		Bude doplnené.			Bude doplnené.		
Financovanie projektu							
Druh výdavku	Termín (rok)	Náklady spolu (eur)	Z toho verejné zdroje				Z toho súkromné zdroje
			EU	SR	VÚC	Obec	
Spracovanie projektovej dokumentácie	Bude doplnené.	Bude doplnené.	Bude doplnené.	Bude doplnené.	0	Bude doplnené.	0
Realizácia projektu	2017	Bude doplnené.	Bude doplnené.	Bude doplnené.	0	Bude doplnené.	0
Spolu		300 000	255 000	30 000	0	15 000	0
Základné údaje o projektovom zámere č. 16							
Názov projektu		Zateplenie zdravotného strediska					
Garant		Obec Borský Svätý Jur					
Kontaktná osoba garanta		Mgr. Anna Kratochvílová					
Partneri garanta		-					
Začatie a ukončenie projektu		2016					
Stav projektu pred realizáciou		Nedostatočné tepelnotechnické vlastnosti budovy zdravotného strediska, vysoké náklady na energiu.					
Cieľ projektu		Zvýšenie energetickej efektívnosti budovy zdravotného strediska.					
Výstupy		Zateplená budova zdravotného strediska.					
Užívatelia		Obyvatelia a návštevníci obce					
Indikátory monitoringu		Zateplené plocha, úspora energie.					
Zmluvné podmienky		Bude doplnené.					
Riziká		Omeškanie dodávateľa, vplyvy počasia, nedostatok zdrojov.					
Poznámky		Zámer je v súlade s Územným plánom obce Borský Svätý Jur.					



Realizácia projektu							
Fáza/míľnik		Súčinnosť iného odboru alebo subjektu			Termín (mesiac/rok)		
Spracovanie a registrácia žiadosti o NFP, zhromaždenie príloh		Bude doplnené.			Bude doplnené.		
Realizácia projektu		Bude doplnené.			2016		
Kolaudácia		Bude doplnené.			Bude doplnené.		
Financovanie projektu							
Druh výdavku	Termín (rok)	Náklady spolu (eur)	Z toho verejné zdroje				Z toho súkromné zdroje
			EU	SR	VÚC	Obec	
Spracovanie projektovej dokumentácie	2015	2 900	Bude doplnené.	Bude doplnené.	0	Bude doplnené.	0
Realizácia projektu	2016	71 475,35	Bude doplnené.	Bude doplnené.	0	Bude doplnené.	0
Spolu		74 375.36	45 072.47	5 302.64	0	24 000.24	0

ČASŤ D – REALIZAČNÁ ČASŤ

Realizačná časť nadväzuje na programovú časť. Zahŕňa formuláre podrobnejšieho rozpracovania projektových zámerov a je zameraná na popis postupov inštitucionálneho a organizačného zabezpečenia realizácie dokumentu PHRSR, ale obsahuje tiež systém monitorovania a hodnotenia plnenia programu rozvoja obce s ustanovením merateľných ukazovateľov a vecný časový harmonogram realizácie programu formou akčného plánu.

Popis postupov inštitucionálneho a organizačného zabezpečenia realizácie PHRSR obce Borský Svätý Jur

Organizačné zabezpečenie – realizácia zámerov obsiahnutých v dokumente PHRSR je súčasťou činnosti samosprávy obce reprezentovanej obecným zastupiteľstvom a starostkou obce. Samospráva pri tvorbe a realizácii dokumentu získava a spracováva pripomienky partnerov, členov komisií, pracovných skupín, poslancov a verejnosti.

Obecné zastupiteľstvo – sa schádza podľa potreby, najmenej však raz za 45 dní, resp. podľa potreby. Poslanci prijímajú záväzné nariadenia, čím rozhodujú o základných otázkach fungovania obce. Vo vzťahu k realizácii programu PHRSR obce berie obecné zastupiteľstvo na vedomie návrh strategickej časti dokumentu, schvaľuje samotný dokument a každoročne schvaľuje vyhodnotenie jeho plnenia. Taktiež schvaľuje spolufinancovanie jednotlivých projektov financovaných z doplnkových zdrojov a z prostriedkov obecného rozpočtu.

Starosta – je najvyšším výkonným orgánom obce. Rozhoduje o všetkých veciach správy obce, ktoré nie sú zákonom alebo štatútom delegované na obecné zastupiteľstvo. Vo vzťahu k PHRSR podpisuje starostka schválenie celého dokumentu, vykonáva uznesenia a zastupuje obec vo vzťahu k štátnym orgánom, k právnickým a fyzickým osobám.

Inštitucionálne zabezpečenie – inštitucionálne a administratívne zabezpečuje záležitosti obecného zastupiteľstva a starostu, ako aj orgánov zriadených obecným



zastupiteľstvom, obecný úrad. Jeho činnosť organizuje a riadi starosta. Okrem prípadov, kedy sú žiadateľmi/prijímateľmi podpory iné subjekty, v plnom rozsahu zabezpečuje administráciu a procesy komunikácie, hodnotenia a monitorovania.

Hlavným komunikačným nástrojom obce Borský Svätý Jur je obecná webová stránka so sprievodnými komunikačnými kanálmi, akými sú napr. rozhlas a vývesky na obecných tabuliach. Komunikačná stratégia v súvislosti s dokumentom PHRSR prebiehala kontinuálne počas celého obdobia tvorby dokumentu a bude sa uskutočňovať aj v období realizácie jednotlivých zámerov.

Všestranným nástrojom komunikácie, ale aj hodnotenia, monitorovania a kontroly, je materiál predkladaný na rokovanie obecného zastupiteľstva. Vstupné údaje sú pripravované zamestnancami obecného úradu v dostatočnom predstihu. Predkladaný materiál má vždy svojho predkladateľa – zodpovednú osobu, odborného garanta a na príprave sa podieľajú komisie obecného zastupiteľstva, ako aj poradné orgány.

Formulár R 6 Komunikačný plán pre fázu realizácie PHRSR

P. č.	Časový rámec	Miesto konania	Cieľová skupina	Forma	Téma, ciele	Vstupné údaje	Výstupy
1.	08/2015	OÚ	Poslanci	Zasadnutie OZ	Informovanie poslancov o zámere spracovať PHRSR na obdobie 2015 – 2020	Rámcové informácie o povinnosti mať spracované PHRSR 2015 – 2020	-
2.	08-11/2015	www.borsky-svatyjur.sk	Občania, organizácie a združenia	Dotazník	Získanie názorov, pripomienok od obyvateľov, organizácií a združení k aktuálnej situácii v obci a možnostiach jej rozvoja	Informovanie o cieľoch pripravovaného PHRSR 2015 – 2020	Pripomienky a návrhy občanov
3.	12/2015	www.borsky-svatyjur.sk	Občania	Verejné prerokovanie online	Pripomienkovanie pracovnej verzie PHRSR 2015 – 2020	Pracovná verzia PHRSR 2015 – 2020	Pripomienky a návrhy občanov k pracovnej verzii PHRSR 2015 – 2020
4.	12/2015	OÚ	Poslanci	Zasadnutie OZ	Schválenie PHRSR 2015 – 2020	Pracovná verzia PHRSR 2015 – 2020	Schválenie PHRSR 2015 – 2020
5.	10/2016	OÚ	Občania	Verejné prerokovanie – online	Projektové zámery na rok 2017	Návrh časového, inštitucionálneho a finančného zabezpečenia projektových zámerov na rok 2017	Pripomienky a návrhy občanov
6.	11/2016	OÚ	Poslanci	Seminár	Prepojenie PHSR a programového rozpočtovania	Metodika programového rozpočtovania, výsledky hospodárenia obce za rok 2016	Návrh štruktúry programového rozpočtu na rok 2017
7.	09/2017	OÚ	Poslanci	Seminár	Projektové zámery na rok 2018	Základné údaje o projektových zámeroch	Návrh časového, inštitucionálneho a finančného



							zabezpečenia projektových zámerov na rok 2018
8.	10/2017	OÚ	Občania	Verejné prerokovanie	Projektové zábery na rok 2018	Návrh časového, inštitucionálneho a finančného zabezpečenia projektových zámerov na rok 2018	Pripomienky a návrhy občanov
9.	09/2018	OÚ	Poslanci	Seminár	Projektové zábery na rok 2019	Základné údaje o projektových zámeroch	Návrh časového, inštitucionálneho a finančného zabezpečenia projektových zámerov na rok 2019
10.	10/2018	OÚ	Občania	Verejné prerokovanie	Projektové zábery na rok 2019	Návrh časového, inštitucionálneho a finančného zabezpečenia projektových zámerov na rok 2019	Pripomienky a návrhy občanov
11.	09/2019	OÚ	Poslanci	Seminár	Projektové zábery na rok 2020	Základné údaje o projektových zámeroch	Návrh časového, inštitucionálneho a finančného zabezpečenia projektových zámerov na rok 2020
12.	10/2019	OÚ	Občania	Verejné prerokovanie	Projektové zábery na rok 2020	Návrh časového, inštitucionálneho a finančného zabezpečenia projektových zámerov na rok 2020	Pripomienky a návrhy občanov

Systém monitorovania hodnotenia

Strategické plánovanie obce je nepretržitý proces zabezpečovania rovnováhy medzi cieľmi a možnosťami obce v neustále meniacom sa prostredí. Účelom strategického plánovania je stanoviť ciele a spôsob ich dosiahnutia. Hlavnými procesmi strategického plánovania sú:

- **programovanie** – tvorba strategických dokumentov a výber projektov,
- **implementácia** – realizácia a financovanie projektov,
- **monitorovanie a hodnotenie** – zisťovanie príspevku projektov k rozvoju obce a aktualizácia strategických dokumentov, pričom cieľom je zostaviť komplexnú informáciu o tom, ako sa plnia jednotlivé zábery navrhnuté v dokumente PHRSR.



Formulár R 2 Kritériá hodnotenia PHRSR – bude doplnené

P. č.	Skupina kritérií / kritérium	Váha kritéria / Body	Rozsah bodového hodnotenia	Poznámka
1.	Obsah dokumentu		0-4	
2.	Väzby dokumentu na iné strategické dokumenty miestnej, regionálnej a národnej úrovni		0-4	
3.	Súladi navrhovanej stratégie s potenciálom územia/zdrojmi		0-4	
4.	Postupy hodnotenia a monitorovania		0-4	
5.	Zrozumiteľnosť dokumentu		0-4	

Formulár R 5 Plán hodnotenia a monitorovania

Plán priebežných hodnotení PHRSR na programové obdobie 2015 – 2020		
Typ hodnotenia	Vykonat'	Dôvod vykonania/periodicita
Strategické hodnotenie	2016	Podľa rozhodnutia obce/koordinátora PHRSR a vzniknutej spoločenskej potreby
Operatívne hodnotenie		
Ad hoc hodnotenie celého PHRSR	2016 – 2020	Každoročne v zmysle príslušných ustanovení Zákona NRSR 539/2008 Z. z. o podpore regionálneho rozvoja v termíne do 3. mesiaca príslušného roku.
Tematické hodnotenie časti PHRSR	2016 – 2020	Téma hodnotenia: Ak bola téma identifikovaná ako riziková časť vo výročnej monitorovacej správe za predchádzajúci kalendárny rok.
Ad hoc mimoriadne hodnotenie PHRSR	2016 – 2020	Pri značnom odklone od stanovených cieľov alebo zmene stanovených cieľov jednotlivých prioritných oblastí alebo zmene hodnôt ukazovateľov. Pri návrhu na revíziu PHRSR obce.
Ad hoc hodnotenie celého PHRSR	2016 – 2020	Na základe rozhodnutia starostu obce v zmysle príslušných predpisov, na základe rozhodnutia kontrolného orgánu obce, na základe podnetu poslancov, na základe protokolu Národného kontrolného úradu SR, na základe správy auditu.
Ad hoc hodnotenie celého PHRSR	2020	Na základe rozhodnutia starostu obce o príprave PHRSR na nasledovné programové obdobie po roku 2020.

Akčný plán na obdobie trvania PHRSR

Významnou súčasťou realizačnej časti PHRSR je tiež akčný plán spracovaný na obdobie rokov 2015 – 2020. Ide o formulár slúžiaci ako monitorovací nástroj obsahujúci



zoznam zámerov roztriedených podľa jednotlivých oblastí – hospodárskej, sociálnej a environmentálnej. Ku každému zámeru je v rámci akčného plánu pridelený termín realizácie, výška potrebných zdrojov a garant, ktorého úlohou je zabezpečiť realizáciu daného zámeru. O napĺňaní jednotlivých zámerov obec vypracováva Správu o plnení akčného plánu, ktorej cieľom je poskytnúť komplexnú informáciu o úspešnosti obce v snahe dosiahnuť stanovenú víziu. Správa o plnení akčného plánu je k dispozícii samospráve i širokej verejnosti.

Formulár R1 Akčný plán

Akčný plán pre Hospodársku oblasť			
Aktivita	Termín (rok)	Zodpovedný	Financovanie
1.1.1 Rekonštrukcia a dobudovanie komunikácií a parkovísk v obci	2016	Obec Borský Svätý Jur	147 000
1.2.1 Zabezpečenie kamerového systému v obci	2016	Obec Borský Svätý Jur	20 000
1.2.2 Predĺženie vodovodnej siete v obci	2017	Obec Borský Svätý Jur	12 500
1.3.1 Vybudovanie cyklotrasy	2018	Obec Borský Svätý Jur	20 000
1.4.1 Vytvorenie podmienok pre obnovu sakrálnych pamiatok	2017	Obec Borský Svätý Jur	59 200
Akčný plán pre Sociálnu oblasť			
Aktivita	Termín (rok)	Zodpovedný	Financovanie
2.1.1 Vytvorenie podmienok pre výstavbu IBV	2017	Obec Borský Svätý Jur	30 000
2.1.2 Rekonštrukcia hasičskej zbrojnice	2017	Obec Borský Svätý Jur	150 000
2.1.3 Rekonštrukcia objektu pošty	2017	Obec Borský Svätý Jur	50 000
2.1.4 Rekonštrukcia knižnice	2017	Obec Borský Svätý Jur	10 000
2.2.1 Zriadenie opatrovateľskej služby	2016	Obec Borský Svätý Jur	10 000
2.2.2 Oplotenie areálu základnej školy s materskou školou	2016	Obec Borský Svätý Jur	22 500
2.3.1 Vybudovanie športového ihriska	2017	Obec Borský Svätý Jur	100 000
2.3.2 Vybudovanie detských ihrísk	2017	Obec Borský Svätý Jur	20 000
Akčný plán pre Environmentálnu oblasť			
Aktivita	Termín (rok)	Zodpovedný	Financovanie
3.1.1 Vybudovanie kanalizácie	2019 – 2020	Obec Borský Svätý Jur	3 500 000
3.2.1 Vybudovanie zberného dvora	2017	Obec Borský Svätý Jur	300 000
3.3.1 Zateplenie zdravotného strediska	2016	Obec Borský Svätý Jur	74 375,36



Formulár R 7 – Záznam z verejného prerokovania – bude doplnené

Zápis o prerokovaní strategického dokumentu v komisiách samosprávy

Názov dokumentu: Program hospodárskeho a sociálneho rozvoja obce Borský Svätý Jur na roky 2015 – 2020

Pripomienkovanie realizoval: odborný útvar samosprávy

Termín pripomienkovania: kedy

Oznam uverejnený: kde

Text dokumentu k dispozícii: kde

Spôsob doručenia pripomienok: poštou, do schránky, e-mailom a pod.

Priamo oslovené subjekty: lokálne výbory, mimovládne organizácie a pod.

Pripomienka č. 1

Text pripomienky:

Pripomienka sa týka časti dokumentu:

Zaslal: názov komisie a dátum zasadania

Zdôvodnenie komisie:

Vyjadrenie odborného útvaru: pripomienku akceptujeme/neakceptujeme

Zdôvodnenie odborného útvaru:

...

Počet pripomienok: celkový počet akceptované ...

Zápis spracoval: meno, funkcia, dňa, podpis

ČASŤ E – FINANČNÁ ČASŤ

E.I Indikatívny finančný plán PHRSR

Formulár F 3 – Model viac zdrojového financovania – intervenčná matica

Viac zdrojové financovanie							
Prioritná oblasť	Celkové náklady	Verejné zdroje					Súkromné zdroje
		EÚ	Štát	VÚC	Obec	Spolu	
Hospodárska oblasť	258 700	209 270	24 620	0	24 810	258 700	0
Opatrenie 1.1 Rekonštrukcia a výstavba	147 000	124 950	14 700	0	7 350	147 000	0



dopravnej infraštruktúry v obci							
Opatrenie 1.2 Rozvoj technickej infraštruktúry v obci	32 500	17 000	2 000	0	13 500	32 500	0
Opatrenie 1.3 Rozvoj občianskej vybavenosti	20 000	17 000	2 000	0	1 000	20 000	0
Opatrenie 1.4 Rekonštrukcia historických pamiatok	59 200	50 320	5 920	0	2 960	59 200	0
Sociálna oblasť	392 500	144 500	54 500	0	193 500	392 500	0
Opatrenie 2.1 Rozvoj občianskej vybavenosti	240 000	127 500	15 000	0	97 500	240 000	0
Opatrenie 2.2 Rozvoj sociálnej infraštruktúry	32 500	0	17 500	0	15 000	32 500	0
Opatrenie 2.3 Rozšírenie možností pre voľno časové aktivity	120 000	17 000	22 000	0	81 000	120 000	0
Environmentálna oblasť	3 874 375,36	3 275 072,47	385 302,64	0	214 000,24	3 874 375,36	0
Opatrenie 3.1 Vybudovanie kanalizačnej siete	3 500 000	2 975 000	350 000	0	175 000	2 500 000	0
Opatrenie 3.2 Riešenie problematiky nakladania s odpadmi	300 000	255 000	30 000	0	15 000	300 000	0
Opatrenie 3.3 Zníženie energetickej náročnosti obecných budov	74 375,36	45 072,47	5 302,64	0	24 000,24	74 375,36	0
Spolu	4 405 575,36	3 526 842,47	452 422,64	0	426 310,24	4 405 575,36	0

Formulár č. F 5 – Indikatívny rozpočet – sumarizácia

Oblasť/politika	Rok						
	2015	2016	2017	2018	2019	2020	Spolu
I. Hospodárska politika	0	167 000	71 700	20 000	0	0	258 700
II. Sociálna politika	0	32 500	360 000	0	0	0	392 500
III. Environmentálna politika	0	74 375,36	300 000	0	1 750 000	1 750 000	3 874 375,36



E.II Finančná časť

Obec Borský Svätý Jur plánuje na svoje aktivity využiť vlastné zdroje z obecného rozpočtu v kombinácii s možnosťami financovania zo štrukturálnych fondov a Kohézneho fondu Európskej únie. Samospráva sa bude aktívne uchádzať aj o finančnú podporu zo štátnych fondov. V programovom období 2014 – 2020 môže obec žiadať nenávratný finančný prostriedok na svoje projektové zámery z nižšie uvedených operačných programov. Pri jednotlivých operačných programoch uvádzame tie prioritné osi a v rámci nich tie investičné priority, pri ktorých je obec Borský Svätý Jur oprávnená žiadať o poskytnutie príspevku. Podčiarknuté sú tie priority, ktoré sa priamo týkajú opatrení a aktivít plánovaných v tomto strategickom dokumente.

- OP Integrovaný regionálny operačný program (OP IROP) (financovaný z Európskeho fondu regionálneho rozvoja – EFRR)
 - Prioritná os 1 Bezpečná a ekologická doprava v regiónoch – IP 1.1, IP 1.2
 - Prioritná os 2 Ľahší prístup k efektívnym a kvalitnejším verejným službám – IP 2.1, IP 2.2
 - Prioritná os 3 Mobilizácia kreatívneho potenciálu v regiónoch – IP 3.1
 - Prioritná os 4 Zlepšenie kvality života v regiónoch s dôrazom na životné prostredie – IP 4.1, IP 4.2, IP 4.3
- OP Kvalita životného prostredia (OP KŽP) (financovaný z Kohézneho fondu – KF)
 - Prioritná os 1 Udržateľné využívanie prírodných zdrojov prostredníctvom rozvoja environmentálnej infraštruktúry – IP 1.1, IP 1.2, IP 1.3, IP 1.4
 - Prioritná os 4: Energeticky efektívne nízkouhlíkové hospodárstvo (financovaná z Európskeho fondu regionálneho rozvoja) – IP 4.2, IP 4.3, IP 4.4, IP 4.5
- Environmentálny fond (EF)
 - B oblasť: Ochrana a využívanie vôd
 - C oblasť: Rozvoj odpadového hospodárstva
 - D oblasť: Ochrana prírody a krajiny
 - E oblasť: Environmentálna výchova, vzdelávanie a propagácia
 - G oblasť: Zelená investičná schéma
 - L oblasť: Zvyšovanie energetickej účinnosti existujúcich budov vrátane zateplovania
- Environmentálny fond (EF)
- Dotácie Ministerstva vnútra
 - Podpora aktivít v oblasti prevencie kriminality a boja proti kriminalite
 - Zabezpečovanie výkonnostného a vrcholového športu a rozvoja telesnej kultúry v športových kluboch polície a organizovania športových súťaží a športových podujatí Úniou telovýchovných organizácií polície Slovenskej republiky



Záver

Program hospodárskeho rozvoja a sociálneho rozvoja (PHRSR) obce Borský Svätý Jur na roky 2015 – 2020 predstavuje strednodobý plánovací dokument vyjadrujúci víziu rozvoja obce, ktorú má záujem samospráva v nasledujúcich rokoch dosiahnuť. S cieľom formulovať budúce kroky obce tak, aby čo najlepšie odrážali potreby občanov a iných subjektov pôsobiacich v obci, vznikalo PHRSR obce Borský Svätý Jur za pomoci zamestnancov samosprávy, odborníkov, občanov a organizácií, pričom všetci títo aktéri prispeli k formulácii súčasných potrieb lokality, v ktorej žijú, o ktorú sa starajú a na ktorej im záleží.

PHRSR obce Borský Svätý Jur bol spracovaný ako podporný dokument pre stanovenie prioritných rozvojových oblastí, strategických cieľov, priorít, opatrení a aktivít rozvoja obce v súlade s aktuálne platnou metodikou, pričom korešponduje s výsledkami analýz, identifikovanými problémami, ako aj s možnosťami realizácie programových zámerov, ktoré sú ovplyvňované kombináciou vnútorných a vonkajších faktorov. I keď sa PHRSR snaží detailne popísať budúce kroky obce a taktiež finančnú stránku plánovaných zámerov, nie je možné s definitívnou presnosťou stanoviť budúci vývoj a náklady potrebné na rozvoj územia. Na druhej strane je potrebné zdôrazniť, že bez akéhokoľvek pokusu stanoviť vecnú a finančnú budúcnosť obce by bol jej rozvoj bezplánový, preto dokument PHRSR predstavuje významný oporný koncepčný materiál.

Žijeme v dynamickom, rýchlo sa meniacom prostredí, v ktorom treba pružne a efektívne reagovať na nové výzvy, v dôsledku čoho bol aj PHRSR obce Borský Svätý Jur zostavený ako otvorený dokument, ktorý môže byť podľa potrieb samosprávy aktualizovaný a revidovaný. Veríme, že plánovanie budúcich krokov obce a ich dôkladné monitorovanie a vyhodnocovanie prispeje k efektívnemu fungovaniu neustále sa rozvíjajúcej samosprávy, v ktorej budú obyvatelia radi žiť, podnikatelia radi pôsobiť a návštevníci sa sem radi vracieť.



Prílohy

Formulár Ú 1: Zámer spracovania PHRSR

Zámer spracovania PHRSR	
Názov dokumentu	Program hospodárskeho rozvoja a sociálneho rozvoja obce Borský Svätý Jur na roky 2015 až 2020
Forma spracovania	PHRSR bolo vypracované externými odborníkmi v spolupráci s pracovníkmi samosprávy
Riadenie procesu spracovania	Proces spracovania dokumentu sa uskutočnil za účasti pracovných skupín, ktoré mali za úlohu riadiť jednotlivé oblasti pôsobnosti: hospodársku, environmentálnu a sociálnu, pričom do tvorby dokumentu bola zapojená i široká verejnosť prostredníctvom dotazníkového prieskumu
Obdobie spracovania	Dokument bol spracovávaný v období od októbra 2015 do novembra 2015. Harmonogram spracovania je rozpracovaný vo formulári Ú 2
Financovanie spracovania	<ul style="list-style-type: none"> - náklady na vlastné spracovanie – experti (vyjadrené v osobohodinách) - náklady na získanie informačných podkladov – štatistiky, analýzy, prognózy, dotazníky, - náklady na stretnutia – pracovné skupiny a verejnosť, - náklady na publicitu – tlač informačných materiálov, úprava elektronických médií

Formulár Ú 4: Zoznam členov pracovných skupín

Zoznam členov pracovných skupín	
Hospodárska skupina	Anna Kratochvílová
	Iveta Kollárová
	Mária Šimková
Sociálna skupina	Mária Hromkovičová
	Mária Radochová
	Anna Palkovičová
Environmentálna skupina	Elena Kollová
	Mária Macejková
	Ľubica Uhrová



Formulár Ú 2: Harmonogram spracovania PHRSR

Harmonogram spracovania PHRSR					
2015					
Termín	VIII	IX	X	XI	XII
Úvod					
Analytická časť					
Strategická časť					
Programová časť					
Realizačná časť					
Finančná časť					
Záver					

Formulár PP 1: Zoznam analyzovaných koncepčných dokumentov

Zoznam analyzovaných koncepčných dokumentov			
Názov dokumentu	Platnosť dokumentu	Úroveň dokumentu	Zdroj
Stratégia Európa 2020	2020	európska	http://www.eu2020.gov.sk
Partnerská dohoda SR na roky 2014 – 2020	2020	národná	http://www.partnerskadohoda.gov.sk
Národná stratégia regionálneho rozvoja SR (NSRR)	2030	národná	http://www.telecom.gov.sk
Program hospodárskeho a sociálneho rozvoja Trnavského samosprávneho kraja 2014 – 2020	2020	regionálna	https://www.trnava-vuc.sk/sk
Program hospodárskeho a sociálneho rozvoja obce Borský Svätý Jur 2007 – 2013	2013	lokálna	http://www.borskysvatyjur.sk

Formulár PP 1: Zoznam kvantitatívnych a kvalitatívnych dát

Zoznam použitých kvantitatívnych a kvalitatívnych dát		
Oblasť dát /téma	Zdroj dát	Webová stránka
Obyvateľstvo	Štatistický úrad SR Obecný úrad	http://slovak.statistics.sk
Domový a bytový fond	Štatistický úrad SR	http://slovak.statistics.sk
Občianska vybavenosť	Obecný úrad Mestská a obecná štatistika	http://app.statistics.sk/mosmis/sk/run.html



Kultúrne a prírodné pamiatky	Obecný úrad	http://www.borskysvatyjur.sk
Technická infraštruktúra	Obecný úrad	http://www.borskysvatyjur.sk
Ekonomická štruktúra	Živnostenský register Obchodný register Obecný úrad	www.orsr.sk www.zrsr.sk
Rozpočet a finančné hospodárenie obce	Obecný úrad	http://www.borskysvatyjur.sk
Poloha	Atlas krajiny SR online Google Earth	http://www.enviroportal.sk https://www.google.com/earth
Doprava a dostupnosť územia	Atlas krajiny SR online Google Earth Portál cestnej databanky	http://www.enviroportal.sk https://www.google.com/earth http://www.cdb.sk
Prírodné podmienky	Atlas krajiny SR online	http://www.enviroportal.sk
Využitie zeme	Katastrálny portál SR	http://www.katasterportal.sk/kapor

Formulár A13: Kontrolný zoznam pre hodnotenie možných rizík

Druh rizika	Objekt rizika	Zdroj rizika	Nežiaduce dôsledky	Pravdepodobnosť
Individuálne	Nedostatočná odborná pripravenosť pracovného tímu	Profily členov pracovného tímu	Neodborná, nedostatočná rozpracovanosť stratégie rozvoja	Nízka
Technické	Nevysporiadanie pozemkov, chybná projektová dokumentácia	Projektová dokumentácia, stavebné povolenia	Nemožnosť realizovať projekt, časové oneskorenie, predraženie projektu	Veľmi nízka
Ekologické	Poškodzovanie životného prostredia projektovými aktivitami	Interné dokumenty obce	Negatívny dopad až degradácia životného prostredia	Veľmi nízka
Sociálne	Vnímanie projektových investícií obyvateľmi	Obyvateľstvo obce	Obyvateľstvo nebude súčinné pri realizácii – napr. vysporiadavanie pozemkov	Nízka
Ekonomické	Rizikové zaobchádzanie s rozpočtom samosprávy	Rozpočet obce	Zadlženie obce, nútená správa	Veľmi nízka



Formulár Z 1: Schválenie PHRSR

Schválenie PHRSR	
Dokument	<ul style="list-style-type: none"> - Názov: Program hospodárskeho rozvoja a sociálneho rozvoja obce Borský Svätý Jur na roky 2015 – 2020 - Štruktúra: hlavné časti dokumentu sú tieto: <ul style="list-style-type: none"> o analytická časť (A) o strategická časť (B) o programová časť (C) o realizačná časť (D) o finančná časť (E) o záver
Spracovanie	<ul style="list-style-type: none"> - Forma spracovania: PHRSR bolo vypracované externými odborníkmi v spolupráci s pracovníkmi samosprávy - Obdobie spracovania: október 2015 – november 2015 - Riadiaci tím – počet členov: 3 - Pracovné skupiny – počet skupín: 3, počet členov: hospodárska skupina – 3 členovia, sociálna skupina – 3 členovia, environmentálna skupina – 3 členovia - Externá odborná spolupráca: spoločnosť Gemini Group, s. r. o. - Účasť verejnosti a komunikácia s verejnosťou – web stránka obce - Náklady na spracovanie: <i>Bude doplnené</i>
Prerokovanie	<ul style="list-style-type: none"> - Prerokovanie v orgánoch samosprávy - Verejné pripomienkovanie
Schválenie	- Dňa 28.12.2015

Tab. 3: Prirodzený pohyb (PP) obyvateľstva Borského Svätého Jura v rokoch 2004 až 2014

Rok	2004	2005	2006	2007	2008	2009	2010	2011	2012	2013	2014
Narodení	12	13	20	8	14	15	10	20	16	12	13
Úmrtí	21	18	15	19	14	21	15	17	21	20	15
PP (abs.)	-9	-5	5	-11	0	-6	-5	3	-5	-8	-2
PP (‰)	-5,78	-3,20	3,20	-6,96	0,00	-3,75	-3,12	1,85	-3,05	-4,88	-1,23

Zdroj: ŠÚ SR, 2015

Tab. 4: Migračný pohyb (MP) obyvateľstva Borského Svätého Jura v rokoch 2004 až 2014

Rok	2004	2005	2006	2007	2008	2009	2010	2011	2012	2013	2014
Prist'ahovaní	37	25	28	34	11	28	25	32	20	31	43
Vyst'ahovaní	20	22	14	38	33	17	17	16	14	22	23
MP (abs.)	17	3	14	-4	-22	11	8	16	6	9	20
MP (‰)	10,93	1,92	8,96	-2,53	-14,14	6,88	4,99	9,88	3,66	5,49	12,29

Zdroj: ŠÚ SR, 2015

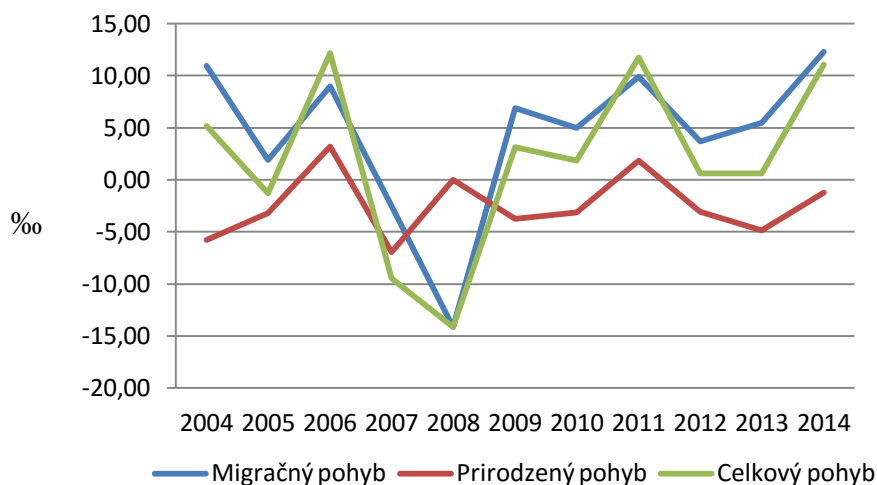


Tab. 5: Celkový pohyb (CP) obyvateľstva Borského Svätého Jura v rokoch 2004 až 2014

Rok	2004	2005	2006	2007	2008	2009	2010	2011	2012	2013	2014
CP (abs.)	8	-2	19	-15	-22	5	3	19	1	1	18
CP (‰)	5,14	-1,28	12,16	-9,49	-14,14	3,13	1,87	11,74	0,61	0,61	11,06
Počet obyvateľov	1556	1564	1562	1581	1556	1599	1604	1619	1638	1639	1627

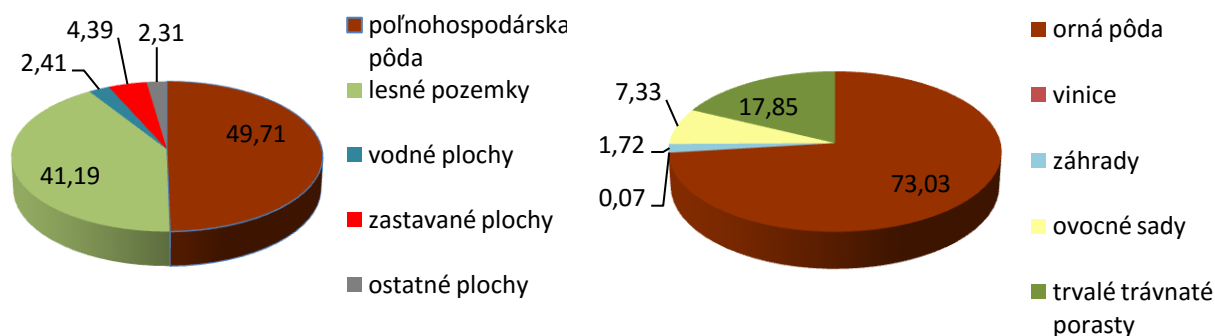
Zdroj: ŠÚ SR, 2015

Graf 2: Prirodzený, migračný a celkový pohyb obyvateľstva v obci v rokoch 2004 až 2013



Zdroj: ŠÚ SR, 2015

Graf 3: Využitie krajiny a využitie poľnohospodárskej pôdy v obci Borský Svätý Jur



Zdroj: Katastrálny portál, 2015

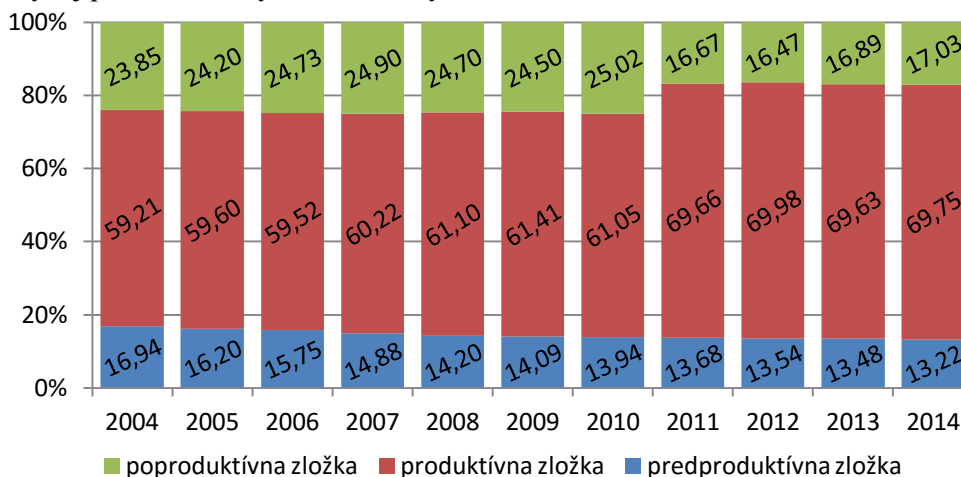


Tab. 6: Počet sobášov a rozvodov v rokoch 2009 až 2013 v obci Borský Svätý Jur

Rok	2009	2010	2011	2012	2013	2014
Počet sobášov	4	5	6	5	9	3
Počet rozvodov	5	5	5	3	5	6

Zdroj: Interná evidencia OcÚ

Graf 4: Vývoj podielu vekových zložiek obyvateľstva Borského Svätého Jura v rokoch 2004 až 2014



Zdroj: ŠÚ SR, 2015

Tab. 7: Počet žiakov v triedach základnej školy

Trieda	1.	2.	3.	4.	5.	6.	7.	8.	9.
Počet žiakov	17	16	20	13	19	23	15	14	11
Spolu	148 žiakov v 9 triedach								

Zdroj: Interná evidencia OcÚ

Tab. 8. : Národnostné zloženie obyvateľstva v roku 2011

Národnosť	Počet obyvateľov	
	(%)	(abs.)
slovenská	94,29	1535
česká	1,17	19
ukrajinská	0,12	2
maďarská	0,12	2
poľská	0,06	1
moravská	0,06	1
nezistené	4,18	68
spolu	100	1628

Zdroj: ŠÚ SR, 2015

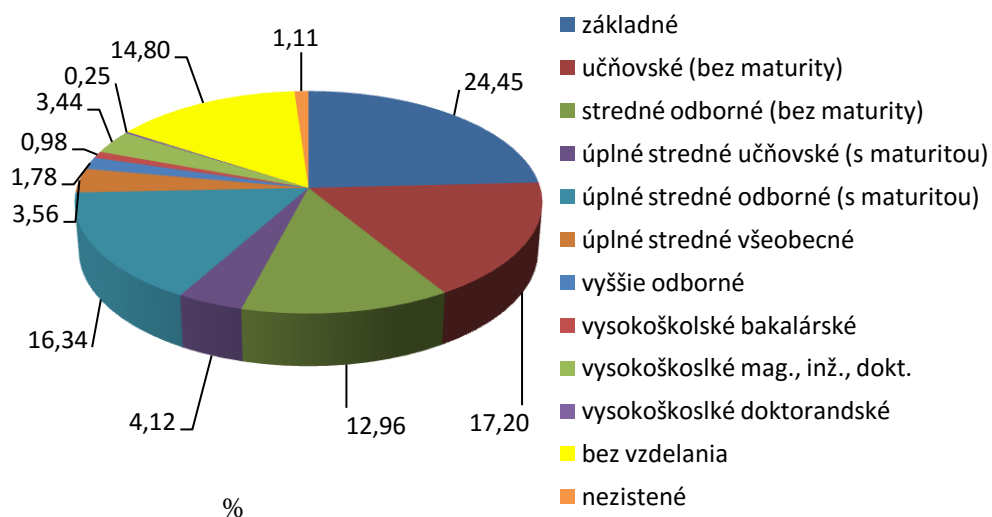


Tab. 9: Štruktúra obyvateľstva podľa vierovyznania za rok 2011

Vierovyznanie	Počet obyvateľov	
	(%)	(abs.)
rímskokatolícke	84,52	1376
evanjelické	0,37	6
gréckokatolícke	0,12	2
pravoslávne	0,12	2
evanjelicko-metodistická	0,06	1
cirkev bratská	0,06	1
iné	0,25	4
bez vyznania	6,94	113
nezistené	7,56	123
spolu	100	1628

Zdroj: ŠÚ SR, 2015

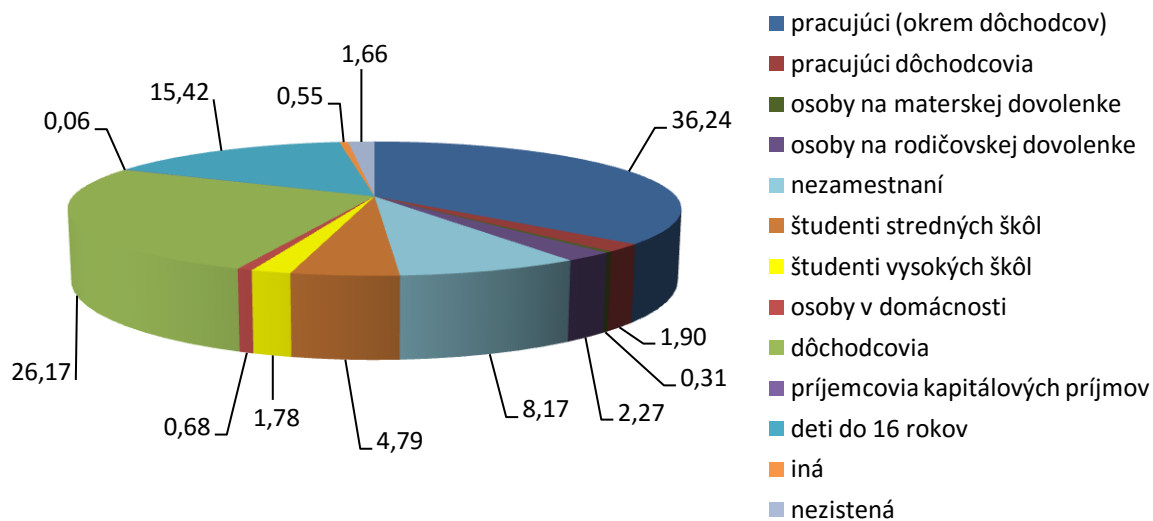
Graf 5: Vzdelanostná štruktúra obyvateľstva za rok 2011



Zdroj: ŠÚ SR, 2015

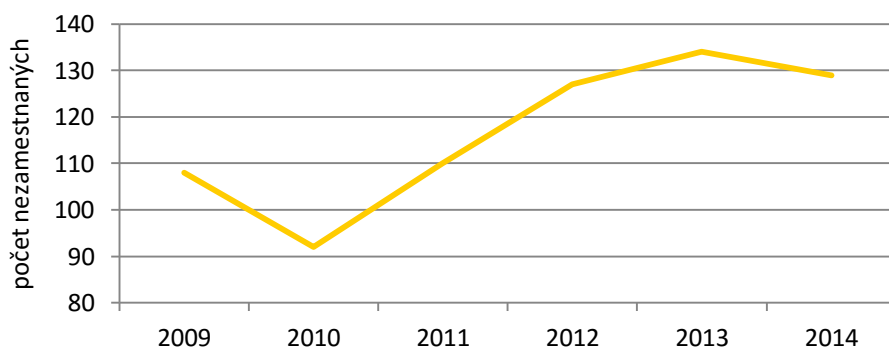


Graf 6: Ekonomická aktivita obyvateľstva za rok 2011



Zdroj: ŠÚ SR, 2015

Graf 7: Vývoj miery nezamestnanosti v rokoch 2009 až 2014



Zdroj: Interná evidencia OcÚ

Tab. 10: Počet domov podľa typu v roku 2011

Domy podľa typu	Počet
obývané	477
z toho: rodinné domy	462
bytové domy	4
iné	3
neobývané	165
nezistená obývanosť	4
počet domov spolu	646

Zdroj: ŠÚ SR, 2015



Tab. 11: Počet domov podľa formy vlastníctva v roku 2011

Domy podľa formy vlastníctva	Počet
fyzické osoby	452
štát	1
obec	3
iné právnické osoby	3
kombinácia vlastníkov	2
iné	2

Zdroj: ŠÚ SR, 2015

Tab. 12: Počet bytov podľa typu v roku 2011

Byty podľa typu	Počet
obývané	511
nezistená obývanosť	0
neobývané	171
počet bytov spolu	682

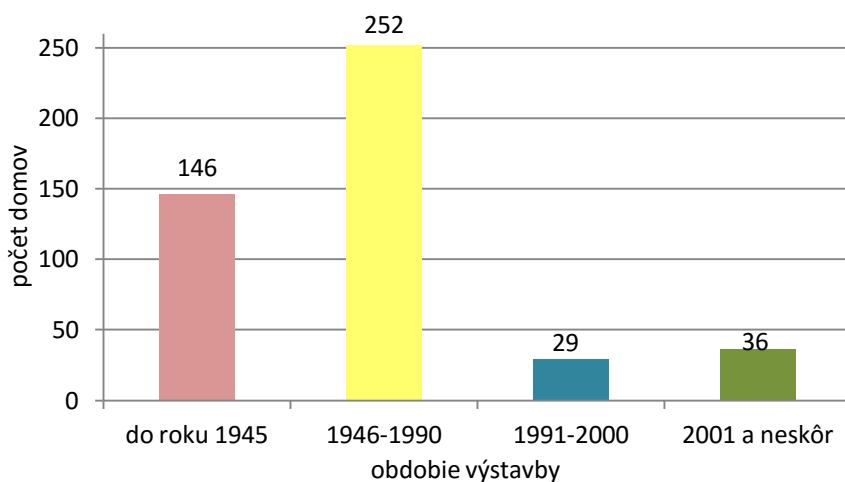
Zdroj: ŠÚ SR, 2015

Tab. 13: Počet bytov podľa formy vlastníctva v roku 2011

Byty podľa formy vlastníctva	Počet
vlastné byty v byt. domoch	12
byty vo vlast. rod. domoch	425
obecné byty	40

Zdroj: ŠÚ SR, 2015

Graf 8: Obývané domy v r. 2011 podľa obdobia ich výstavby



Zdroj: ŠÚ SR, 2015



Tab. 14: Spádovosť Borského Svätého Jura

Úrad	Sídlo
sídlo matričného úradu	Borský Svätý Jur
sídlo pracoviska daňového úradu	Senica
sídlo pracoviska Obvodného oddelenia policajného zboru	Šaštín-Stráže
sídlo Okresného súdu	Senica
sídlo Okresného riaditeľstva Hasičského a záchranného zboru	Senica
sídlo pracoviska okresného úradu	Senica
sídlo Územnej vojenskej správy	Trnava
sídlo územného Úradu práce, sociálnych vecí a rodiny	Šaštín-Stráže
sídlo Okresného úradu životného prostredia	Senica

Zdroj: ŠÚ SR, 2015

Tab. 15: Automobilová dostupnosť z Borského Svätého Jura do vybraných sídiel

Sídlo	Vzdialenosť v km	Časová dostupnosť	Komunikácia
Senica	27,1	31 min	500
Šaštín-Stráže	7,9	8 min	III/002030
Trnava	63,4	1 hod 5 min	51
Bratislava	69	49 min	E 65

Zdroj: Google Maps, 2015