



P R O G R A M

HOSPODÁRSKEHO A SOCIÁLNEHO

ROZVOJA OBCE

Podbranč



Tento projekt bol realizovaný s finančnou podporou EÚ z Európskeho fondu regionálneho rozvoja prostredníctvom Operačného programu Základná infraštruktúra



P R O G R A M

HOSPODÁRSKEHO A SOCIÁLNEHO

ROZVOJA OBCE

Podbranč

Zostavil: Ing.arch. Jaroslav Coplák, PhD.

www.ecocity.szm.sk/pro

jún 2007

Konzultácie: Ing. Daniel Krajčík

Mgr. Elena Zaťkov

Obsah

1. Úvod	5
1.1 Význam programu rozvoja obce	5
1.2 Metodika spracovania Programu rozvoja obce Podbranč	8
1.3 Zoznam použitých skratiek	11
1.4 Zoznam východiskových dokumentov a zdrojov informácií	12
2. Socio-ekonomická analýza obce Podbranč	13
2.1 Úvodná charakteristika obce	13
2.2 Analýza regionálneho a lokálneho kontextu	13
2.3 História obce, pamiatky a tradície	15
2.4 Demografická situácia	17
2.5 Trh práce a sociálna situácia	20
2.6 Hospodárska základňa a občianska vybavenosť	21
2.7 Životné prostredie	21
2.8 Cestovný ruch	22
2.9 Kultúra a spoločenské aktivity	25
2.10 Bytový fond	26
2.11 Technická infraštruktúra	27
2.12 Dopravná infraštruktúra	27
2.13 Činnosť a hospodárenie miestnej samosprávy	28
3. Analýza hlavných faktorov rozvoja a kľúčových disparít	32
3.1 SWOT analýza	32
3.2 Audit zdrojov	35
3.3 GAP analýza	36
4. Stratégia rozvoja obce Podbranč	38
4.1 Opis stratégie a kľúčové oblasti	38
4.2 Strategická vízia obce	39
4.3 Strategické ciele	39
4.4 Stratégie pre kľúčové oblasti rozvoja	40
5. Návrh opatrení a aktivít	45
5.1 Opatrenia a aktivity pre kľúčovú oblasť A - Infraštruktúra a životné prostredie	46
5.2 Opatrenia a aktivity pre kľúčovú oblasť B - Práca a služby pre obyvateľov. ...	51
5.3 Opatrenia a aktivity pre kľúčovú oblasť C - Cestovný ruch	57

6. Realizácia programu rozvoja.....	68
6.1 Organizačné zabezpečenie realizácie	68
6.2 Finančné zabezpečenie realizácie a finančný plán.....	68
6.3 Praktické pokyny pre spravovanie programového dokumentu	73
7. Vázby na nadradené plánovacie a programové dokumenty	75
7.1 Vázby programu rozvoja obce Podbranč na priority a opatrenia Stratégie rozvoja Trnavského samosprávneho kraja	75
8. Prílohy	77
8.1 Multikriteriálne hodnotenie navrhovaných projektov a aktivít	77
8.2 Celková schéma programu rozvoja obce Podbranč	79

1. Úvod

1.1 Význam programu rozvoja obce

Nové úlohy a kompetencie obcí pri uskutočňovaní podpory regionálneho rozvoja vyplývajú obciam zo Zákona č. 416/2001 Z. z. o prechode niektorých pôsobností z orgánov štátnej správy na obce a vyššie územné celky a zo Zákona č. 503/2001 Z. z. o podpore regionálneho rozvoja v znení Zákona č. 351/2004 Z. z.

Jednou z nich je aj obstarávanie programu hospodárskeho a sociálneho rozvoja obce (ďalej len program rozvoja), ktorý patrí medzi základné programové dokumenty na podporu regionálneho rozvoja. Na základe týchto programových dokumentov sa realizuje podpora regionálneho rozvoja zo zdrojov EÚ. Vypracovaním programu rozvoja obec naplňa jeden zo základných princípov regionálnej politiky Európskej únie - princíp programovania. Tým zvyšuje svoje šance získať finančnú podporu na realizáciu projektov zo štrukturálnych fondov, keďže program rozvoja obce je jedným z dôležitých dokladov pre posúdenie žiadosti o poskytnutie pomoci z fondov EÚ a iných verejných zdrojov.

Ďalším dôvodom pre vypracovanie programu rozvoja bola potreba komplexného strategického rozvojového dokumentu, ktorý by pokrýval aj aspekty sociálneho, ekonomického, kultúrneho a inštitucionálneho rozvoja, ktoré v územnom pláne nie sú predmetom riešenia.

Program rozvoja obce má charakter strategického, t.j. dlhodobého až strednodobého rozvojového dokumentu. V súlade s aktuálnym programovým obdobím EÚ 2007-2013 je plánovací horizont strategickej časti programu rozvoja obce Podbranč 7 rokov, t.j. do roku 2013.

Program rozvoja je nositeľom rozvojovej politiky obce, predstáv jej vedenia a obyvateľov o smerovaní rozvoja obce. Obec Podbranč vypracovaním programu rozvoja deklaruje záujem o svoju budúcnosť, ako aj budúcnosť svojich obyvateľov a súčasne tým preberá na seba zodpovednosť za ďalší rozvoj obce. V podobe tohto dokumentu získava nástroj na aktívne riadenie rozvoja. Jasné stanovenie rozvojových priorít umožní obci realizovať dlhodobý rozvoj založený na cielenej stratégii a nie na nekoordinovaných „ad-hoc“ rozhodnutiach.

Program rozvoja je dôležitým nástrojom komunikácie voči potenciálnym investorom, ktorí sa pri svojich lokalizačných rozhodnutiach orientujú podľa stability rozvojovej politiky a tiež podľa ponuky konkrétnych investičných príležitostí obsiahnutých v rozvojových dokumentoch.

Program hospodárskeho a sociálneho rozvoja obce ako dokument zastrešujúci rozvojovú politiku na miestnej úrovni



Program rozvoja je komplexným dokumentom, spájajúcim otázky rozvoja fyzických štruktúr so sociálnymi, ekonomickými a ďalšími aspektmi. Preto bude mať voči ostatným plánovacím dokumentom spracovaným na miestnej úrovni zastrešujúcu funkciu. Na rozdiel od územného plánu, ktorý rieši najmä otázky fyzického rozvoja územia (lokalizáciu zástavby a priestorové regulatívy pre stavebný rozvoj, funkčné využitie rozvojových plôch), program rozvoja sa podrobnejšie zaoberá otázkami ekonomického a sociálneho rozvoja, čím vo vzťahu k územnému plánu plní komplementárnu funkciu.

Aj napriek komplexnosti programu rozvoja nie je cieľom nájsť riešenie na všetky problémy. Podstatou je z množstva problémových okruhov identifikovať tie, ktoré sú v danom prostredí kritické. Za účelom dosiahnutia čo najvyššej efektivity a reálnosti cieľov sústreďuje zdroje na niekoľko kľúčových oblastí rozvoja.

Dlhodobý plánovací horizont znamená veľkú mieru neistoty a rizika, ktoré nemožno vopred predvídať s dostatočnou presnosťou. Preto má program rozvoja charakter otvorenej, flexibilnej koncepcie, schopnej reagovať na aktuálne zmeny východiskových podmienok. Aby bol program rozvoja skutočne živým dokumentom, musí byť sústavne aktualizovaný (p. kap. 6.1).

Z právneho hľadiska nemá charakter všeobecne záväzného predpisu, je dokumentom koordinačným. Zámery obsiahnuté v tomto dokumente sú záväzné len pre obstarávateľa v rovine morálneho a politického záväzku, daného schválením dokumentu v obecnom zastupiteľstve. Ostatné fyzické a právnické osoby sú programom viazané len do tej miery, s ktorou sami vyslovili súhlas.

Výlučné kompetencie pri obstarávaní programu má obec. Na základe Zákona č. 416/2001 Z. z. získali obce na úseku regionálneho rozvoja právomoc vypracúvať program

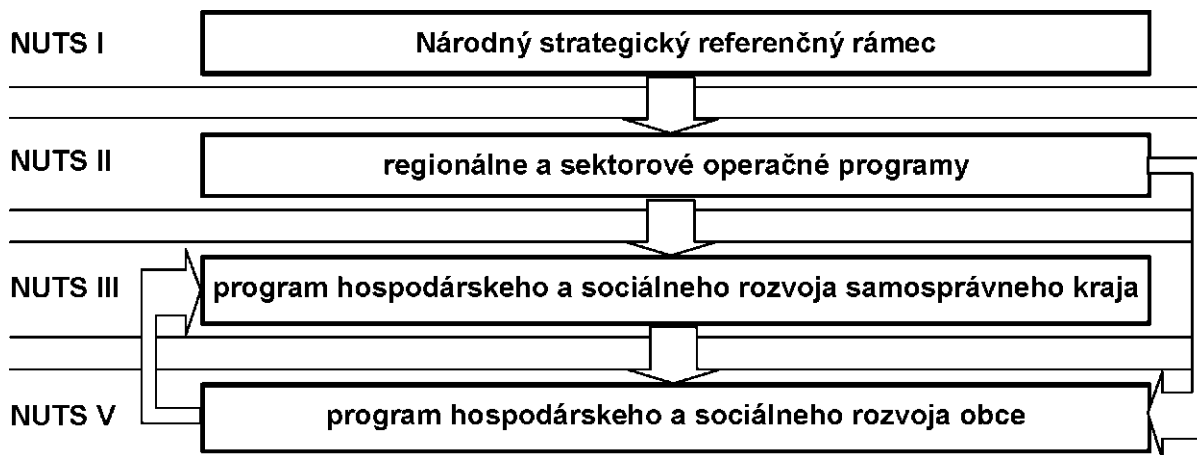
hospodárskeho a sociálneho rozvoja (čl. I., § 2). Obecné zastupiteľstvo program rozvoja schvaľuje (resp. len jeho strategickú a implementačnú časť), rovnako ako aj prípadné zmeny a doplnky tohto dokumentu.

Obsah programu hospodárskeho a sociálneho rozvoja je legislatívne vymedzený Zákonom č. 503/2001 Z. z. o podpore regionálneho rozvoja (§ 10) v zmysle neskorších zmien podľa Zákona č. 351/2004 Z. z. nasledovne:

- (1) Program hospodárskeho rozvoja a sociálneho rozvoja obce je strednodobý programový dokument, ktorý obsahuje najmä
 - a. analýzu hospodárskeho rozvoja a sociálneho rozvoja obce, hlavné smery jej vývoja, ustanovenie cieľov a prvoradých potrieb,
 - b. úlohy a prvoradé potreby v rozvoji technickej infraštruktúry, sociálnej infraštruktúry, v starostlivosti o životné prostredie, vo vzdelávaní, v kultúre a v ďalších oblastiach podľa § 3 ods. 2,
 - c. návrh finančného a administratívneho zabezpečenia.

Pri spracovaní Programu hospodárskeho rozvoja a sociálneho rozvoja obce Podbranč sa prihliadalo na to, aby ciele a opatrenia stanovené v tomto dokumente boli v súlade s nadradenými programovými dokumentmi regionálneho rozvoja - Programom hospodárskeho a sociálneho rozvoja Trnavského samosprávneho kraja, Národným strategickým referenčným rámcom, vrátane jeho operačných programov (p. príloha 7.1).

Sústava základných programových dokumentov podpory regionálneho rozvoja



1.2 Metodika spracovania Programu rozvoja obce Podbranč

Metodické východiská

Súčasťou tohto dokumentu je stručný popis metodiky a procesu tvorby programu rozvoja obce. Cieľom je uľahčiť spravovanie a ďalšiu modifikáciu dokumentu a umožniť lepšie pochopenie princípov strategického plánovania smerom k širšej verejnosti, predovšetkým spoluprotvorcom a užívateľom plánu. Predpokladá sa, že po ukončení etapy prípravy programu ho jeho užívatelia budú sami prispôsobovať meniacim sa podmienkam. Pri rešpektovaní metodických postupov by sa mala uchovať konzistentnosť myšlienok obsiahnutých v dokumente.

Pri usmerňovaní plánovacieho procesu a spracovaní dokumentu boli aplikované metodické postupy vyvinuté Projektovým tímom Ecocity, pri zhodnotení výsledkov relevantných výskumných projektov a využití viacerých osvedčených domácich a zahraničných metodík strategického plánovania na komunálnej úrovni (p. metodické podklady - kap. 1.3). Obsah dokumentu je v súlade s odporúčaniami metodickej príručky Ministerstva výstavby a regionálneho rozvoja, podľa ktorej bola upravená aj použitá terminológia.

V procese spracovania Programu rozvoja obce Podbranč bol aplikovaný prístup kombinujúci expertné metódy s využitím miestnych znalostí pochádzajúcich od lokálnych aktérov - obyvateľov a predstaviteľov verejného i súkromného sektora.

Spolupráca s uvedenými aktérmi sa realizovala jednak prostredníctvom priamych neformálnych rozhovorov na tému budúceho smerovania rozvoja obce a tiež vyplnením dotazníkov. Hlavným partnerom pre zabezpečenie občianskej participácie bol obecný úrad.

Program rozvoja obce Podbranč tvoria tri časti:

- analytická časť (celková socio-ekonomická analýza, SWOT analýza, GAP analýza, audit zdrojov - kapitoly 2 a 3)
- strategická časť (strategická vízia a strategické ciele - kapitola 4)
- implementačná časť (návrh opatrení a aktivít s časovým harmonogramom a návrhom finančného a organizačného zabezpečenia - kapitoly 5 a 6)

Plánovací postup

Práce na programe rozvoja sa začali v novembri 2006 po podpísaní zmluvy o dielo na základe uskutočneného výberového konania. Následne boli uskutočnené prieskumy v teréne a dotazníkový prieskum. Zároveň prebehli diskusie s predstaviteľmi obce.

V ďalšej etape bol pripravený koncept strategickej a implementačnej časti programu rozvoja vo forme námetov a návrhov projektov. Materiál bol pre účely pripomienkovania verejnosťou publikovaný na internetovej stránke www.ecocity.szm.sk/pro/priklady.html#podbranc.

Súčasne bolo oslovených 34 občanov obce, vrátane poslancov OZ, ktorí sa zúčastnili multikriteriálneho hodnotenia návrhov formou hodnotiacich hárkov, z toho 19 občanov odovzdalo vyplnené hárky. Vyhodnotenie je v prílohe č. 8.1 tohto dokumentu.

Pripravený materiál bol po interných konzultáciách s vedením obce prediskutovaný dňa 27. 3. 2007 na 3. riadnom verejnom zasadnutí obecného zastupiteľstva. Pripomienky sa týkali predovšetkým zmeny priorít (namiesto preferovania cestovného ruchu OZ odporúčalo sústrediť sa na rozvoj infraštruktúry).

Po zapracovaní pripomienok a nových námetov bol v máji 2007 dokončený finálny návrh dokumentu a pripravený na schválenie v obecnom zastupiteľstve.

V zmysle metodického postupu a navrhnutého obsahu programového dokumentu, prvá skupina činností zahŕňala celkovú analýzu situácie obce. Úlohou analýz je dať odpoveď na otázku „kde sa obec v súčasnosti nachádza“. Analytická časť poskytuje koncentrovaný zdroj informácií o obci s možnosťou ďalšieho využitia, napríklad na prezentačné účely. Je členená podľa jednotlivých oblastí života obce, resp. funkčných subsystémov, v rámci ktorých je obsiahnutá aj analýza realizovaných aktivít a opatrení.

Informácie pre analýzy poskytla obec a využité boli aj existujúce koncepcné materiály (územný plán obce a jeho zmeny a doplnky). Ďalšie informácie boli získané priamymi prieskumami v teréne, rozhovormi s verejnosťou a predstaviteľmi obce a z dotazníkového prieskumu. Informácie pre analýzy regionálneho kontextu sme čerpali z rozvojových dokumentov regionálnej úrovne (Program hospodárskeho a sociálneho rozvoja TTSK a ďalších zdrojov uvedených v kap. 1.3).

Analýzy, podobne ako aj samotná rozvojová stratégia, sa sústreďovali len na rozhodujúce faktory a kľúčové prvky. Preto sú kvalitatívne hodnotenia uprednostnené pred kvantitou vstupných dát. V oblastiach, ktoré sú podrobne rozpracované v rámci územného plánu obce (technická a dopravná infraštruktúra, urbanistická a stavebná štruktúra, životné prostredie), sa analýzy obmedzili na celkové zhodnotenie situácie v uvedených oblastiach bez špecifikácie technických detailov.

Ďalším krokom bola syntéza parciálnych analýz použitím štandardnej metódy strategického plánovania - SWOT analýzy. Výsledkom bola strategická diagnostika obce, nevyhnutná pre stanovenie rozvojových cieľov.

V nasledujúcej etape, ktorá prebiehala sčasti súbežne s analytickou fázou, sme pristúpili k definovaniu rozvojovej stratégie, pozostávajúcej zo strategickej vízie podrobnejšie definovanej vo forme sústavy strategických cieľov.

V poslednej plánovacej etape boli stanovené niektoré konkrétne krátkodobé kroky (opatrenia, aktivity a rámcové projekty), ktoré majú viesť k naplneniu vízie a dlhodobých zámerov.

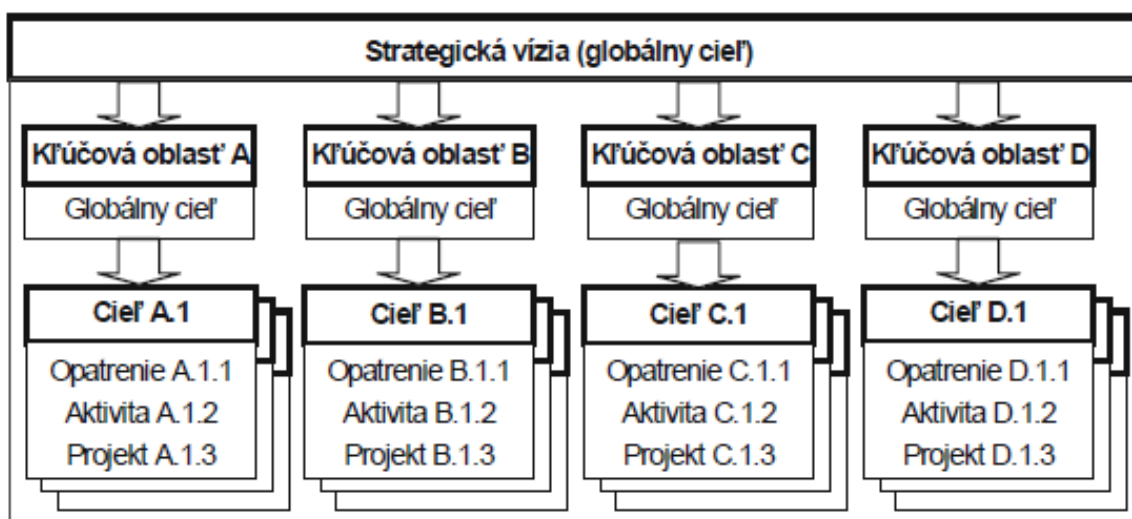
Obsah a postup spracovania programu hospodárskeho a sociálneho rozvoja obce



Pri definovaní konkrétnych opatrení a aktivít boli zvažované aj možnosti získania finančných prostriedkov z fondov EÚ. V prílohe tejto dokumentácie je preskúmaná väzba na priority, opatrenia a podporované aktivity relevantných programových dokumentov.

Z podstaty strategického plánovania vyplýva viacúrovňová štruktúra programového dokumentu, ktorá smeruje od všeobecného ku konkrétnemu, resp. od celkového k špecifickému. Hierarchia začína globálnym cieľom strategickej vízie, pokračuje strategickými cieľmi rozdelenými podľa priorít a uzatvára ju sústava opatrení, projektov a aktivít. Tomu zodpovedajú aj rozličné časové horizonty - strategickú časť tvoria dlhodobé ciele; v operatívnej časti sú konkrétnejšie opatrenia realizovateľné počas kratšieho obdobia.

Princíp viacúrovňovej štruktúry programu rozvoja obce



Udržateľný rozvoj a vplyv na životné prostredie

Program hospodárskeho a sociálneho rozvoja obce Podbranč zahŕňa viaceré návrhy aktivít a projektov smerujúcich k zlepšeniu životného prostredia a udržateľnému rozvoju, väčšinou zaradených v rámci kľúčovej oblasti „Infraštruktúra a životné prostredie“.

Program hospodárskeho a sociálneho rozvoja obce Podbranč nezahŕňa projekty, ktoré by vytvárali rámec na schválenie navrhovaných činností podliehajúcich posudzovaniu vplyvov na životné prostredie, uvedených v prílohe č. 8 Zákona o posudzovaní vplyvov na životné prostredie č. 24/2006 Z. z. Z tohto dôvodu programový dokument nepodlieha posudzovaniu strategických dokumentov ani zisťovaciemu konaniu v zmysle §4, §5 (ods. 3) a §7 uvedeného zákona.

1.3 Zoznam použitých skratiek

EAGGF - Európsky poľnohospodársky a garančný fond ERDF - Európsky fond regionálneho rozvoja ESF - Európsky sociálny fond

MVRR - Ministerstvo výstavby a regionálneho rozvoja OP - operačný program

PRO, PHSR - program hospodárskeho a sociálneho rozvoja obce

PRSK - program hospodárskeho a sociálneho rozvoja samosprávneho kraja

ROP - regionálny operačný program

RRA - regionálna rozvojová agentúra

SOP - sektorový operačný program

ŠFRB - Štátny fond rozvoja bývania

TTSK - Trnavský samosprávny kraj

ÚPN - Územný plán

ÚPSVaR - Úrad práce, sociálnych vecí a rodiny

1.4 Zoznam východiskových dokumentov a zdrojov informácií

Vstupné informácie a koncepcné dokumenty

- Atlas obcí Slovenska podľa rodinných a demografických charakteristík, Bratislava : MŠSR, 1996.
- Návrh náučného chodníka v obci Podbranč. (Jankovýchová, D.) SSOŠ : Holíč, 2003.
- Návrh participačnej stratégie na zníženie znečistenia vodných zdrojov v povodí Myjavy. Bratislava : Spoločnosť pre trvalo udržateľný život v SR, 2005.
- Oficiálna stránka obce Podbranč: www.podbranc.sk
- Požiadavky občanov na rozvoj turizmu a trávenia voľného času v Mikroregióne Branč. Bratislava : Agentúra MVK, 2005.
- Prognostické údaje podporujúce vypracovanie Programu hospodárskeho a sociálneho rozvoja samosprávneho kraja a obce. MVRR, 2003.
- Revitalizácia okolia hradu Branč a bytovky. (Soboňová, Z., Ušiaková, J.).
- Rozvoj vidieckeho cestovného ruchu v obci Podbranč. (Bočáková, A.), Piešťany : Stredná záhrad. škola, 2004.
- Sčítanie obyvateľov, domov a bytov 2001. Štatistický úrad SR, 2002.
- Stratégia rozvoja regiónu a obce Bukovec v cestovnom ruchu. Brezová pod Bradlom : O.Z. Posledných desať, 2006.
- Vlastivedný Slovník obcí na Slovensku. II. zväzok. Bratislava : Veda, 1976.

Rozvojové stratégie a sektorové politiky na regionálnej a národnej úrovni

- Národný rozvojový plán Slovenskej republiky, 2003
- Program hospodárskeho a sociálneho rozvoja Trnavského samosprávneho kraja, 2003 Regionálny operačný program SR-juhozápad na roky 2000-2006

Metodické podklady

- Metodická príručka pre vypracovanie Programu hospodárskeho a sociálneho rozvoja obce. Ministerstvo výstavby a regionálneho rozvoja, 2004.
- McSweeney, E.: Obecné strategické plánovanie, miestny ekonomický rozvoj a facilitovanie procesu. Kanadský urbanistický inštitút, 2001.
- Miestna Agenda 21 na Slovensku. Metodická príručka. Bratislava : REC, 2003.
- Príručka pre mikroregióny a obce na prípravu Programu hospodárskeho a sociálneho rozvoja. Enterplan, 2002.
- Zamkovský, J.: Program hospodárskeho a sociálneho rozvoja - význam, štruktúra a základné metodické tézy. Banská Bystrica : CEPA, 2004.

2. Socio-ekonomická analýza obce Podbranč

2.1 Úvodná charakteristika obce

Obec sa nachádza v Myjavskej pahorkatine v jej severozápadnej časti. Kataster malou časťou zasahuje do Bielych Karpát v oblasti Hornej Doliny. Pri Podbranči začína bradlové pásmo Západných Karpát, ktoré sa tiahne ďalej na severovýchod. Pahorkatinný povrch chotára s bradlovými tvrdošmi tvoria mladé treťohorné horniny, druhohorné vápence, bridlice, pieskovce, staršie treťohorné ílovce a pieskovce flyšového pásma. Sú tu hnedé lesné pôdy a rendziny.

Územím preteká rieka Myjava a jej prítoky. Kataster je zalesnený v juhovýchodnej a južnej časti listnatým lesom. Porasty tvoria prevažne dub, hrab, v najvyšších polohách buk. Primiešaná je lipa, jaseň, javor a agát. Pri vodných tokoch rastú krovité a stromové vrby, jelše a topole.

Nadmorská výška sa v katastri pohybuje v rozmedzí od 240 m do 473 m. Napriek pomerne nízkemu relatívnemu kolísaniu nadmorskej výšky, sa územie vyznačuje značnou horizontálnou členitosťou. Najvyššie položeným bodom je hradný vrch, nadmorskú výšku nad 450 m majú aj kóty Starý hrad (455 m) a Chorvátsky vrch (462 m). Klimaticky obec patrí do mierne teplej oblasti s ročným úhrnom zrážok 700 - 800 mm.

Na základe aktuálneho administratívneho členenia je obec Podbranč súčasťou Trnavského kraja a okresu Senica. V rámci okresu má polohu v jeho západnej časti a priamo susedí s okresom Myjava. Najbližšími mestami sú Senica (8 km) a Myjava (7 km).

Výmera katastrálneho územia obce je 1414 ha a podľa údajov ŠÚ SR z roku 2004 mala 645 obyvateľov. Obec má kopaničiarsky charakter a pozostáva z 37 osád, samôt a usadlostí. Hustota obyvateľstva je 46 obyv./km². Väčšina z nich leží v údolí rieky Myjavy (U Varsíkov, Horná Dolina, Majeričky, Dolná Dolina, Švrčkov Jarok, U Hulkov, U Gažov). Ďalšia časť obce leží priamo pod zrúcaninou hradu Branč (Podzámok) a v dolinách pri úpätí hradného kopca (Martiské, Drieňové a pod.).

2.2 Analýza regionálneho a lokálneho kontextu

Socioekonomická analýza okresu Senica

Obec Podbranč leží pri ceste spájajúcej okresné mestá Senica a Myjava. Má relatívne výhodnú polohu voči ekonomickým centráam a v blízkosti hlavnej rozvojovej osi Trnava- Senica-ČR. Na tejto osi sa v poslednom období, po saturácii považskej rozvojovej osi, sústreďuje ekonomický rozvoj. Túto os reprezentuje významný dopravný koridor - cesta I. triedy č. I/51, ktorá spája Západné Slovensko s Českou republikou. Istým limitujúcim faktorom je marginálna poloha mesta v rámci Slovenskej republiky, táto nevýhoda je však vyvažovaná veľmi dobrou prepojenosťou s prihraničnými regiónmi v ČR (10 km od obce je hraničný priechod Vrbovce). Z uvedených polohových potenciálov vyplývajú pre obec značné rozvojové možnosti.

Súčasný okres Senica predstavuje jadrové územie bývalého veľkého senického okresu, ktorý sa v roku 1996, na základe nového územnosprávneho členenia, rozdelil na okresy Senica, Skalica a Myjava. Okres Senica má celkovú výmeru 68368 ha km² a 60891 obyvateľov (podľa údajov Sčítania z r. 2001). Hustota zaľudnenia je 88 obyvateľov na km², čo je pod priemerom SR. Sídlnú štruktúru okresu charakterizujú stredne veľké obce, ktoré vytvárajú pomerne rovnomernú sieť sídiel, len v západnej časti prechádza do kopaničiarskeho osídlenia. Tvorí ju 31 obcí, z toho štatút mesta má len Senica.

Hospodárskym centrom okresu a celej západnej časti Senického regiónu je mesto Senica. Mesto získalo dominantné postavenie v regióne až v relatívne neskorom období, počas socialistickej industrializácie. Zmeny v sídelnej hierarchii naznačuje aj historický vývoj počtu obyvateľov mesta a jeho porovnanie s inými mestami. Napríklad v roku 1950 bola Senica 59. najväčším mestom na Slovensku, no Skalica v tejto hierarchii obsadila 51. miesto. V roku 1991 bolo postavenie oboch miest obrátené (k obratu však došlo už v 70. rokoch). Senica je v tomto období 40. najväčším mestom, Skalica klesla až na 53. miesto.

Z hľadiska priemyselnej základne bola 2. polovica 20. storočia charakteristická existenciou jedného významného zamestnávateľa - Slovenský hodváb. Špecializuje sa na chemickú výrobu, výrobu viskóзовých a polyesterových vlákien a postupne sa preorientováva na výrobu PET fliaš. V rámci zefektívňovania výroby od roku 1997 znížil počet zamestnancov o 25% a v súčasnosti je s 1300 pracovníkmi 2. najväčším zamestnávateľom. V posledných rokoch však dochádza k diverzifikácii odvetvovej štruktúry a popri tradičnom chemickom, potravinárskom a strojárskom priemysle sa vďaka novorealizovanej investícii do popredia dostáva aj elektrotechnický priemysel.

Potravinársky priemysel zastupujú podniky Ress (výroba oleja), Senická mliekareň, pekáreň. Významné postavenie získala strojárka výroba - podniky Haco, Sekov, Ramex, Dema. V poslednom období sa v Senici etablovali zahraniční investori, ktorí tu vybudovali svoje prevádzky a v budúcnosti plánujú ďalšiu expanziu a rozšírenie výroby. Ide o firmy Arcelor a Delphi Automotive Systems (montáž elektrokabeláže pre automobily). Možno konštatovať, že hospodárstvo regiónu úspešne prekonalo obdobie transformácie a je založené na perspektívnych podnikoch. Výroba sa preorientovala z tradičného chemického priemyslu na výrobu komponentov pre automobilový priemysel. Diverzifikácia hospodárskej základne vytvára predpoklad pre väčšiu stabilitu ekonomiky a zamestnanosti mesta i regiónu.

Senica je strediskom stredného školstva (obchodná akadémia, Súkromná stredná škola podnikania, gymnázium) a pôsobia tu pracoviská diaľkového bakalárskeho štúdia fakúlt Ekonomickej univerzity v Bratislave a Trenčianskej univerzity.

Lokálne väzby a kooperácia

Z hľadiska lokálneho kontextu sú dôležité vzťahy so susednými obcami. Katastrálne územie obce susedí s katastrálnymi územiami obcí Sobotište, Kunov, Turá Lúka, Bukovec, Prietrž, Vrbovce.

Z týchto obcí sú najintenzívnejšie väzby na obec Sobotište, a to najmä vďaka existencii priameho cestného spojenia, priestorovej blízkosti a historických väzieb. Pre formovanie socio-ekonomických väzieb je určujúce smerovanie dochádzky obyvateľov za prácou

a službami. Z tohto hľadiska sú najvýznamnejšie väzby na okresné mesto. Väzby na mesto Myjava sú menej intenzívne, napriek významnejším historickým väzbám (myjavská kopaničiarska oblasť) a menšej vzdialenosti oproti okresnému mestu.

Rozvinutá je spolupráca obce Podbranč s ďalšími obcami a mestami v rámci formálnych kooperačných zoskupení regionálneho alebo subregionálneho dosahu a ďalších účelových združení a organizácií:

- Mikroregión Branč - združenie 12 obcí, ktoré v minulosti patrili do panstva hradu Branč. Združenie bolo založené v roku 2000, má sídlo v Častkove. Vyvíja spoluprácu s partnerskými mikroregiónmi Region Sudliches Weinviertel a Mikroregiónom Červený Kameň. Organizuje akcie Adventný kalendár, Okná k susedom a Kultúrne leto.
- Združenie miest a obcí Záhorskej oblasti (ZOZO) - združuje 76 členských obcí a miest okresov Senica, Skalica a Malacky. Bolo založené v roku 1990 ako jedno z regionálnych združení Združenia miest a obcí Slovenska. Má sídlo v Malackách.
- Združenie Matúšovo kráľovstvo - so sídlom v Piešťanoch, zamerané na aktivity v oblasti historického dedičstva
- Vidiecky parlament na Slovensku
- Slovenský zväz vidieckeho turizmu a agroturizmu

Obec má nadviazanú cezhraničnú spoluprácu s obcou Hroznová Lhota a mestom Radimov v ČR.

2.3 História obce, pamiatky a tradície

Historický vývoj

Obec vznikla na mieste starého sídliska z veľkomoravskej doby. Obec v blízkosti starej zemskej brány sa spomína v roku 1297, prvá písomná zmienka o obci je však až z roku 1394. Patrila hradu Branč, od roku 1569 zemepánom panstva Branč (Amade, Héderváry, Nyáry, Zichy a i.). Pohraničný hrad Branč mal zaisťovať bezpečnosť ciest cez Karpaty na Moravu. Vznikol v 2. polovici 13. storočia a patrila Abovi. V listinách sa prvý raz spomína v r. 1317. V 14. storočí patrila kratší čas Jánovi Lucemburskému, kráľ Žigmund ho daroval Stiborovi (1394-1434). K hradu patrilo 12 obcí. Neskorším vlastníkom hradu bol Pongráč z Borského Mikuláša. V roku 1672 tu mučili účastníkov vzbury v Turej Lúke a Senici, 1674-75 väznili protestantských kňazov. Koncom 17. storočia vyhorel a od 18. storočia už nebol obývaný a spustol. Pod hradom vznikla osada Podzámok. V roku 1787 mala obec 181 domov a 1283 obyvateľov, v roku 1828 152 domov a 1043 obyvateľov. V roku 1907 bolo založené Potravné družstvo. Obyvatelia sa zapojili do Slovenského národného povstania.

Pamiatky

Najvýznamnejšou pamiatkou je zrúcanina hradu Branč - pamiatka je evidovaná v Ústrednom zozname pamiatkového fondu SR. Hrad je situovaný nad obcou, vznikol v 2. polovici 13. storočia - nechal ho postaviť magister Aba z Hlohovca medzi rokmi 1251 - 1297. V roku 1309 hrad získal Matúš Čák Trenčiansky, potom Ján Luxemburský. V roku 1394 bol v majetku Stibora zo Stiboric a bol rozšírený. Neskôr bol v majetku Pongráca z Mikuláša. Od 18. storočia už nebol obývaný a pustol. Skladal sa z gotického horného hradu s donjonom, palácom a kaplnkou, ktoré boli situované na malom nádvorí. Nižšie ležiace podhradie bolo v 15. a 16. storočí zastavané ako súvislý obranný pás, prispôbený nepravidelnému skalnatému terénu. Z budov už dnes stoja len zvyšky obvodových múrov a niektoré súvislejšie úseky dolného hradu. V roku 1968 Pamiatkostas Žilina prevádzal pamiatkovú obnovu hradu (nebola dokončená). Archeologický výskum sa robil od roku 1978.

Hrad sa rozkladá na ploche asi 7500 m², vo výške 480 m.n.m. Hlavný vchod do dolného hradu je od východu. Vstup do hradu bol strážený dvoma bastiónmi vonkajšieho opevnenia. Oproti hlavnému vchodu je delová bašta stredného hradu. Obvodové murivo dolného hradu je na štyroch miestach prerušené polkruhovými baštami.

Juhovýchodne od hradu Branč sa nachádza archeologická lokalita - staroslovanské sídlisko.

Ďalšie pamiatky s významnými kultúrno-historickými hodnotami sú:

- Slovenský kultúrny dom, z 1. pol. 20. storočia v osade Dolná Dolina - skupina troch pozdĺžne orientovaných domov v radovej zástavbe
- Pagáčov mlyn a mlynárov dom - v osade Dolná Dolina
- Zborový dom evanjelickej cirkvi - dvojpodlažná stavba z 1. pol. 20. stor. v osade Dolná Dolina
- Zvonica s neskorobarokovým výrazom - oproti budove obecného úradu v osade Dolná Dolina
- objekt býv. Úverného družstva - prízemná stavba so zachovanou štukovou výzdobou, v osade Majeríčky
- mlyny v osade Horná Dolina
- viaceré objekty ľudovej architektúry v jednotlivých osadách - obytné objekty so zachovaným slohovým exteriérovým výrazom, s ľudovou výzdobou fasády

Tradície

Tradície obce reprezentuje ľudový odev, typický pre celú oblasť myjavských kopaníc. Kroj sa bežne nosil do 1. polovice 20. storočia, v súčasnosti v ňom vystupujú členovia folklórnej skupiny. Hudobno-tanečnú skupinu Kýčer vedie Ing. Praženka.

Tradičný folklórny repertoár obsahuje prvky charakteristické pre oblasť Myjavy a čiastočne aj Záhoria - šnepolka, verbunk-čardáš, mužský verbunk, odzemok do skoku, káčerová, neborácka, d'upkaná, novodobé párové tance. V minulosti tu pôsobilo ochotnícke divadlo, založené v roku 1926, najaktívnejším obdobím boli 30-40. roky 20. storočia.

Významným prvkom miestnej ľudovej kultúry sú typické zvyky a obyčaje. Tanečné zábavy bývali počas celého roka s výnimkou pôstu. Ich organizátormi bývali miestne spolky a združenia - hasiči, poľovníci, záhradkári. Tradičným nástrojom ľudovej hudby bola heligónka. Ďalšie tradície - varenie slivkového lekváru, pálenie slivovice, zvyk párania peria, zvyky na sviatky Troch kráľov, Lucie, Veľkú noc.

Tradičným podujatím boli dolinárske svadby s charakteristickým scenárom priebehu, ďalej hody, ktoré sa konali pravidelne vždy začiatkom septembra.

Remeselné tradície v obci boli viazané na mlynárstvo, kováčstvo, tkáčstvo a výšivkárstvo. V súčasnosti ich rozvíja umelecké kováčstvo R. Adámka.

Tradície sa zachovali aj v ďalších obciach mikroregiónu Branč - v Častkove, Rybkách, Prietrži, Rovensku a Koválove.

2.4 Demografická situácia

Vývoj počtu obyvateľov odzrkadľuje socio-kultúrne, demografické a ekonomické procesy prebiehajúce na úrovni celej spoločnosti, no sčasti je aj odrazom významu obce v štruktúre osídlenia a lokálnych zmien.

Obec mala v minulosti omnoho vyšší počet obyvateľov ako v súčasnosti. Aktuálny počet obyvateľov - 645 v r. 2004 je najnižší za posledných 150 rokov a tendencia poklesu počtu obyvateľov bude zrejme pokračovať aj v budúcnosti.

Od polovice 19. storočia počet obyvateľov v osadách prislúchajúcich obci Podbranč mierne ale kontinuálne rástol, na prelome 19. a 20. storočia presiahol 1000 obyvateľov a historicky maximálny počet dosahuje v roku 1940 - až 1235 obyvateľov, čo je dvojnásobok súčasného stavu.

Od tohto obdobia sa začína počet obyvateľov obce sústavne znižovať. Spočiatku bol pokles miernejší, k jeho dynamizácii dochádza v 70. a 80. rokoch, keď vrcholí odliv obyvateľov do intenzívne sa rozvíjajúcich centier priemyslu podporovaných systémom centrálného plánovania a rozmiestňovania investícií (do miest Senica a Myjava). Pokles počtu obyvateľov sa nepodarilo zastaviť ani v 90. rokoch - za roky 1991-2000 dosiahol úbytok obyvateľov 7,8%.

Priemerný vek obyvateľov obce je 42,5, čo je o 8 rokov viac ako v Senici, kde je vekový priemer najnižší spomedzi všetkých obcí okresu.

Z hľadiska prognózovania budúceho demografického vývoja má vysokú výpovednú hodnotu index vitality, definovaný ako podiel počtu obyvateľov v predproduktívnom veku k počtu obyvateľov v poproduktívnom veku, násobený číslom 100. Tento ukazovateľ podľa údajov posledného sčítania ľudu dosahuje za celú obec hodnotu 50,6. Pre porovnanie,

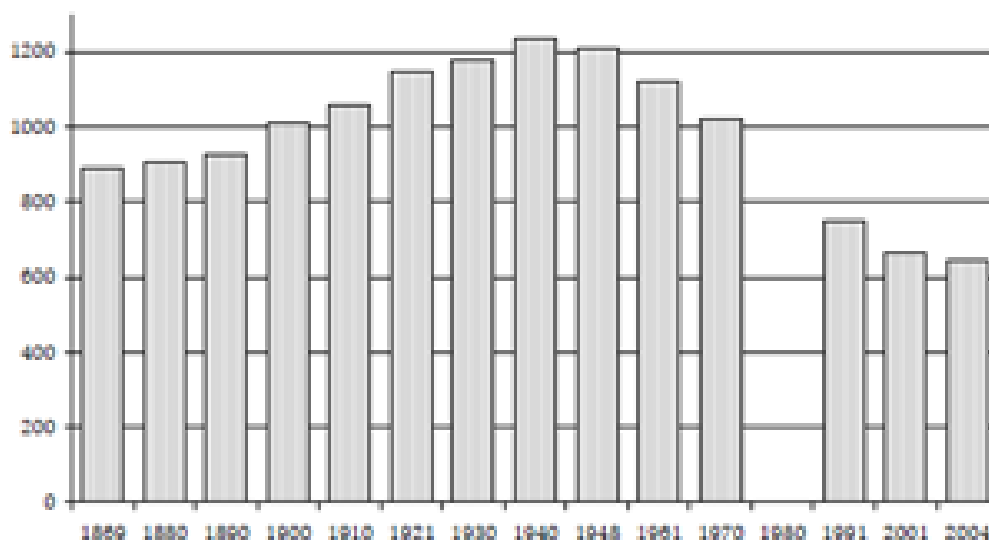
index vitality za celý okres Senica je 103 (podľa údajov z roku 2001). Keďže až hodnoty vyššie ako 100 zodpovedajú dlhodobějšímu výhľadu prirodzeného prírastku počtu obyvateľov, možno predpokladať pokračovanie poklesu počtu obyvateľov prirodzenou menou.

Možno konštatovať, že stabilizáciu počtu obyvateľov je možné zabezpečiť len posilnením migrácie smerom do obce, t.j. prisťahovaním nových obyvateľov. To je však reálne len v prípade vzniku väčšieho počtu nových pracovných miest v okolí i v samotnej obci.

Vývoj počtu obyvateľstva

Rok sčítania obyv.	Počet obyvateľov	Rok sčítania obyv.	Počet obyvateľov
1869	889	1940	1235
1880	907	1948	1210
1890	925	1961	1119
1900	1013	1970	1022
1910	1060	1991	751
1921	1144	2001	666
1930	1178	2004	645

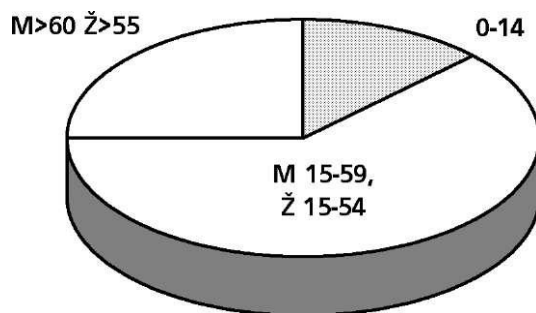
podľa údajov obce k 31.12



Skladba obyvateľov podľa vekových skupín

Počet trvalo bývajúcich obyvateľov	645
z toho muži	316
z toho ženy	329
Počet obyvateľov v predproduktívnom veku (0-14)	82
Počet obyvateľov v produktívnom veku (M 15-59, Ž 15-54)	401
Počet obyvateľov v poproduktívnom veku (M>60, Ž>55)	162

Zdroj: Štatistický úrad SR, 2001 a 2004



Skladba obyvateľov podľa národnosti

Obyvateľstvo je z hľadiska národnostnej skladby mimoriadne homogénne. K slovenskej národnosti sa hlási 99,73 % obyvateľov.

Skladba obyvateľov podľa vierovyznania

Z hľadiska náboženského vyznania výrazne prevažujú obyvatelia hlásiaci sa k evanjelickej cirkvi. Z celkového počtu veriacich 648 je 634 evanjelikov augsburského vyznania, 14 rímskokatolíckeho vyznania a zostávajúci počet je nezisteného vyznania. Veriaci v Podbranči tvoria fíliu, ktorá patrí k evanjelickému cirkevnému zboru a.v. v Sobotišti.

Vierovyznanie	evanjelická cirkev a.v.	rímskokatol. cirkev	bez vyznania	ostatné a nezistené
	84,42%	1,86%	3,73%	9,99%

Zdroj: Sčítanie obyvateľov, domov a bytov 2001

Vzdelanostná úroveň obyvateľov

Dosiahnuté vzdelanie	
Základné	216
Učňovské (bez maturity)	226
Stredné odborné (bez maturity)	3
Úplné stredné učňovské (s maturitou)	39
Úplné stredné odborné (s maturitou)	64
Úplné stredné všeobecné	16
Vyššie	1
Vysokoškolské	13
Ostatní bez udania školského vzdelania a bez vzdelania	3
Deti do 16 rokov	85

Zdroj: Sčítanie obyvateľov, domov a bytov 2001

2.5 Trh práce a sociálna situácia

Hospodárske aktivity na území obce poskytujú pracovné miesta len pre malú časť ekonomicky aktívneho obyvateľstva obce Podbranč. V obci je vytvorených približne 90 pracovných miest.

Najvýznamnejším zamestnávateľom je Poľnohospodárske družstvo so 60 zamestnancami. V poľnohospodárskej výrobe sa výrazne prejavuje sezónnosť prác, čo vplýva aj na stálosť pracovných miest. Od roku 1989 sa zredukovali nároky poľnohospodárskych podnikov na pracovnú silu, v dôsledku čoho poklesol počet pracovných miest v obci. Sféra drobného podnikania a služieb nie je rozvinutá, preto tento výpadok nevykompenzovala. Napriek tomu je podiel zamestnaných v poľnohospodárstve naďalej veľmi vysoký (najvyšší v rámci celého okresu Senica) a prevyšuje počet zamestnaných v priemysle.

V 2 drevovýrobných podnikoch je zamestnaných 12 pracovníkov, ďalšie pracovné miesta sú v súkromných prevádzkach občianskej vybavenosti - pohostinstvá a obchody s potravinami.

Obec vo verejných službách zamestnáva 7 pracovníkov (na administratívne činnosti, prevádzku jedálne a údržbu verejných priestranstiev).

Väčšina zamestnaných obyvateľov odchádza za prácou mimo obec (až 48%, t.j. 154 obyvateľov z 321). Podiel odchádzajúcich za prácou rastie najmä v posledných rokoch, pričom aj pred rokom 1989 bol tento podiel vysoký a smeroval predovšetkým do priemyselných podnikov v Senici (Slovenský hodváb). Po reštrukturalizácii hospodárskej základne regiónu a vzniku nových podnikov v Senici sa ponuka pracovných príležitostí opäť zvyšuje. V poslednom období, v súvislosti so vznikom podniku PSA v Trnave, sa cieľovým miestom dochádzky za prácou stáva krajské mesto.

Ekonomická aktivita obyvateľov

Ekonomicky aktívne obyvateľstvo v %	48,2
Ekon. akt. obyvatelia odchádzajúci za zamestnaním v %	48,0
Ekon. akt. obyvatelia zamestnaní v poľnohospodárstve v %	24,3
Ekon. akt. obyvatelia zamestnaní v priemyselnej výrobe v %	17,5

Zdroj: Sčítanie obyvateľov, domov a bytov 2001

V roku 2006 (november) bolo v obci evidovaných 33 nezamestnaných, čo predstavuje 10,3% z celkového počtu 321 ekonomicky aktívnych obyvateľov. Oproti stavu z roku 2001, keď bolo v obci 45 evidovaných nezamestnaných, ide o mierny pokles nezamestnanosti. Tento pokles nastal vďaka zvýšenej ponuke na trhu práce v Senici a ďalších mestách, sčasti je však dôsledkom administratívnych opatrení (sprísnenie podmienok registrácie nezamestnaných). Časť pôvodne evidovaných nezamestnaných má len príležitostné príjmy z brigádnickej činnosti.

Obec v spolupráci s Úradom práce vytvára 12 pracovných miest na zapojenie dlhodobo nezamestnaných do pracovného procesu. Nezamestnaní sa podieľajú na úprave a čistení

verejných priestorov, údržbe zelene. Obec zabezpečuje opatrovateľskú službu pre starších ľudí (1 opatrovateľka, zabezpečuje donášku obedov).

Výskyt sociálno-patologických javov je minimálny.

2.6 Hospodárska základňa a občianska vybavenosť

Obec Podbranč patrí medzi tradičné poľnohospodárske obce a poľnohospodárska výroba je aj napriek dobrým predpokladom pre rozvoj cestovného ruchu naďalej hlavnou ekonomickou aktivitou v území.

Poľnohospodárske družstvo bolo založené v roku 1952. Okrem živočíšnej a rastlinnej výroby prevádzkuje aj ťažbu kameňa v miestnom kameňolome. Družstvo je stabilným subjektom a hlavným pilierom hospodárskej základne obce. Menšiu časť poľnohospodárskej pôdy v katastrálnom území obce obhospodarujú súkromne hospodáriaci roľníci. Rozšírené je pestovanie ovocia a zeleniny v rozsiahlych záhradách prislúchajúcich kopaniciam a osadám.

Ďalšie produkčné aktivity sú viazané na hrubé spracovanie drevnej hmoty - v obci sú 2 prevádzky drevovýroby. Lesy obhospodaruje podnik Štátne lesy, závod Šaštín-Stráže.

Občianska vybavenosť je zastúpená len v minimálnej miere. V obci sú 2 predajne potravín (v časti Dolná Dolina a Majeríčky) a 2 pohostinstvá (Pohostinstvo pod hradom v časti Podzámok a hostinec Dedina). Zariadenia nekomerčnej administratívy reprezentuje obecný úrad a poštový úrad. Príslušný matričný úrad má sídlo v Sobotišti. V obci je ďalej kultúrny dom s kapacitou 140 miest, 2 požiarne zbrojnice (v častiach Dolná Dolina a Majeríčky) a 2 cintoríny, z toho na jednom je vybudovaný dom smútku (v častiach Podzámok a Dolná Dolina). Obec prevádzkuje vývarovňu (Jedáleň Dolina), ktorá poskytuje možnosť stravovania zamestnancom obce a dôchodcom. Materská škola bola pre nedostatok detí zrušená a priestory sú bez využitia (vlastníkom je evanjelická cirkev). V súčasnosti žiaci MŠ a ZŠ dochádzajú do obce Sobotište. Stredné školy, zdravotnícke zariadenia a ďalšie nekomerčné služby sú dostupné v meste Senica.

2.7 Životné prostredie

Z hľadiska kvality ovzdušia nepatrí územie Trnavského kraja k zaťaženým oblastiam. Kvalita ovzdušia v okrese Senica sa zlepšila po ekologizácii a redukcii výroby v podniku chemického priemyslu Slovenský hodváb. V súčasnosti sa na území okresu nachádzajú len menšie zdroje znečistenia ovzdušia.

Lokálne zdroje priemyselného znečistenia sa v obci nenachádzajú. Znečistenie ovzdušia menšieho rozsahu vzniká v zimnom období spaľovaním tuhého paliva, keďže v obci nie je vybudovaný plynovod.

Sčasti odlesnené územie je intenzívne poľnohospodársky obrábané. Z toho vyplýva zvýšená miera znečistenia pôdy v dôsledku hnojenia a chemického ošetrovania pestovaných plodín. Premena pasienkov a lúk na ornú pôdu vystavuje územie zvýšenému výskytu

erózie. Dôsledkami sú zníženie úrodnosti pôdy, obmedzená schopnosť akumulácie zrážok a zvýšené riziko povodní.

V katastri obce sa nachádza chránené územie - Prírodná pamiatka Rieka Myjava, vyhlásená v roku 1996. Účelom vyhlásenia je ochrana prirodzeného vodného toku so zachovanými brehovými porastami. Územie predstavuje značný ekostabilizačný a hydromelioračný prvok s funkciou regionálneho biokoridoru. Rieka Myjava patrí k zachovaným vodným tokom. Pôvodné koryto bolo narušené výstavbou troch vodných nádrží v hornej časti toku. Tok je znečisťovaný odpadovými vodami z podnikov mesta Myjava, najmä však na dolnom toku (Slovenský hodváb Senica a Uhoľné bane Čáry. Významným znečisťovateľom sú domácnosti nepripojené na kanalizáciu a septik.

Pri ochrane životného prostredia vypomáha poľovné združenie.

Podrobná analýza súčasnej krajiny štruktúry, vrátane identifikácie negatívnych / stresových faktorov a návrhu systému ekologickej stability je predmetom krajinnoekologického plánu, spracovaného v rámci fázy prieskumov a rozborov územného plánu obce.

2.8 Cestovný ruch

Podmienky pre rozvoj cestovného ruchu a súčasné rekreačné využitie územia

Obec Podbranč a jej okolie má dobré predpoklady pre rozvoj rôznych foriem cestovného ruchu a rekreácie. V poslednom období rastie záujem o prehliadku hradu, kultúrne podujatia na hrade a vidiecku turistiku. Vďaka polohe neďaleko hraníc s Českou republikou a Rakúskom sú významnými cieľovými skupinami aj zahraniční návštevníci.

Hlavnou atrakciou je hrad Branč, s ktorým je neoddeliteľne spätá identita obce.

V poslednom období sa tu pravidelne usporadúvajú viaceré podujatia, najmä počas letnej sezóny. Najnavštevovanejšie sú už tradičné pikniky na hrade so súťažnými podujatiami, vystúpeniami country skupín a súborov historického šermu, cirkevné podujatia, oslavy SNP, športové podujatia. Väčšina podujatí sa orientuje na deti a mladšie vekové skupiny. V roku 2003 sa tu konal medzinárodný tábor mládeže, zameraný na obnovu hradu Branč (zveľaďovanie a čistenie areálu hradu Branč, archeologický výskum). Každoročne sa tu konajú aj celoslovenské stretnutia mládeže, tábory skautov. Prehľad podujatí je v kapitole „Kultúra a spoločenské aktivity“.

Ďalšími miestnymi atrakciami sú kameňolom s morskými sedimentmi a skamenelinami, zachovalý pôvodný mlyn p. Pagáča, zbierka historických poľnohospodárskych strojov a Starý hrad s historickými valmi, v susedstve zrúcanín stredovekého hradu Branč.

Typická krajina myjavských kopaníc a prírodné prostredie sú vhodné pre nenáročnú turistiku. Cez obec vedú 2 značkované pešie trasy a hustá sieť poľných ciest spájajúcich kopanice a osady umožňuje podnikáť rôzne túry a výlety.

Problémom rozvoja cestovného ruchu je nedobudovaná infraštruktúra a nedostatočná ponuka služieb. V obci chýba ubytovacie zariadenie, príležitostné ubytovanie je možné len v priestoroch kultúrneho domu. Vlastnú chatu prevádzkujú Strojárne Malacky, s ubytovacou kapacitou 16 postelí a spoločenskou miestnosťou pre 50 osôb.

Začínajú sa rozvíjať súkromné remeselno-výrobné aktivity, ktoré nachádzajú využitie aj ako atrakcie pre návštevníkov - pálenica u Varsíkov (možnosť ochutnávky a zakúpenia tradičnej kopaničiarskej slivovice), vyhňa umeleckého kováča.

Ako naznačujú výsledky Prieskumu požiadaviek občanov na rozvoj turizmu a trávenia voľného času v Mikroregióne Branč, ktorý uskutočnila Agentúra MVK, pre rozvoj aktivít vidieckej turistiky a agroturistiky je treba angažovať predovšetkým obyvateľov v produktívnom veku od 30 do 50 rokov. Táto skupina sa kladne stavia k rozvoju agroturistiky a najčastejšie uvažuje nad možnosťou poskytovať tieto služby a preto by mohla tvoriť bázu pre zapojenie sa do týchto aktivít. Podľa výskumu poskytuje služby v cestovnom ruchu služby 1,4% dotazovaných, ďalších 10% o tom uvažuje do budúcnosti, nízky je však záujem obyvateľov o vlastné podnikanie, preferované je zamestnanecké postavenie.

Analýza ponuky v oblasti cestovného ruchu v rámci mikroregiónu

V prípade uvažovaného rozvoja vidieckej turistiky je potrebné analyzovať zariadenia a aktivity cestovného ruchu, ako aj prírodné a kultúrne zaujímavosti okolitých obcí, v rámci mikroregiónu Branč. Tieto znalosti sú potrebné pre zostavenie takej ponuky, ktorá by sa vhodne dopĺňala s už existujúcou ponukou a možnosťami. Pritom platí, že čím diverzifikovanejšia a bohatšia bude ponuka takýchto aktivít a turistických zaujímavostí, tým vyššia bude atraktivita celej oblasti, i jednotlivých obcí.

Turistika:

- cyklotrasa Sobotište-Častkov-Chvojnica Vrbovce-Podbranč
- značková regionálna cyklotrasa Skalica-Smrdáky-Senica-Pietrž-Bukovec-Myjava - v trasách ciest III. triedy

Turistické pešie trasy:

- Sobotište-Dolná Dolina-Branč-Turá Lúka-Myjava
- Sobotište-Horná Dolina-Podzámok

Na území okresov Skalica a Senica bolo 113 km turistických trás, v roku 2003 navrhol Klub slovenských turistov Sobotište nové turistické trasy v celkovej dĺžke 116 km, ktoré schválil aj Klub turistov v Bratislave. Turistické podujatia:

- Chodníkom Viktora Beniaka - pochod na počesť zakladateľa okresnej turistickej organizácie má tradíciu od roku 1999, koná sa v mesiaci novembri a vedie zo Senice cez Kunovskú priehradu až na Podbranč. Organizátorom podujatia je Klub slovenských turistov Senica

- Sobotišťská pätnástka - tradičný turistický pochod s celoslovenskou a medzinárodnou účasťou, koná sa každoročne 8. mája.

Prírodné zaujímavosti:

- CHKO Biele Karpaty - chránené územie o výmere 43 519 ha, nachádza sa tu viacero osobitne chránených území, turisticky prístupné sú najmä bradlové pásma a trávnaté úseky hlavného hrebeňa

Historické pamiatky:

- ruiny hradov Branč, Korlátko
- kaštiele v Sobotišti - renesančno-barokový kaštieľ zo 17. storočia a rokokovo-klasicistický z 2. polovice 18. storočia.
- kaštieľ v Rohove, z 19. storočia
- barokovo-klasicistický kaštieľ v Jablonici Sakrálna architektúra:
- evanjelický kostol v Hlbokom
- evanjelické neorománske kostoly v Častkove a Prietrži
- rímskokatolícky pôvodne renesančný kostol v Osuskom Ľudová architektúra:
- habánske domy v Sobotišti a Podbranči
- Vrbovčianska izba vo Vrbovciach
- vodné mlyny vo Vrbovciach, Lopašove, Podbranči Pamiatky spojené s históriou a

historickými udalosťami:

- Mohyla gen. M.R. Štefánika na Bradlo - Brezová pod Bradlom
- pamätná izba SNP v Prietrži u Rehušov - dokumentuje históriu boja proti fašizmu
- pamätná izba J.M. Hurbana, uzákonili tu prvú spisovnú slovenčinu (Štúr, Hodža, Hurban)

Folklór:

- folklórne skupiny v obciach Koválov, Prietrž, Sobotište a Vrbovce Vodné športy:
- Kunovská priehrada

Kúpele:

- sírne kúpele v Smrdákoch, s kúpeľnou budovou z 1. polovice 19. storočia, sú tu kultúrno-rehabilitačné zariadenie, športoviská. V kúpeľoch sa usporadúvajú kultúrno-spoločenské podujatia, koncerty, filmové predstavenia, spoločenské večierky, promenádne koncerty atď.

Viacere aktivity v oblasti cestovného ruchu sú koordinované na úrovni mikroregiónu.

Výsledkom spolupráce obcí mikroregiónu je vydanie spoločnej publikácie, riešenie

projektov v oblasti životného prostredia a infraštruktúry, budovanie informačného systému o pamiatkach a organizovanie niektorých podujatí.

V roku 2005 v obciach mikroregiónu Branč uskutočnila Agentúra MVK prieskum požiadaviek občanov na rozvoj turizmu a trávenia voľného času. Bol uskutočnený formou ankety na vzorke 730 respondentov. V rámci prieskumu sa zisťovali rôzne aspekty vnímania kvality života, rozvojové preferencie a špecifické otázky súvisiace s problematikou vidieckeho turizmu. Prieskum ukázal záujem obyvateľov o rozvoj vidieckej turistiky, na druhej strane poukázal na problém nedobudovanej infraštruktúry a nízkej ochoty obyvateľov o podnikanie v tejto oblasti.

2.9 Kultúra a spoločenské aktivity

Väčšina kultúrno-spoločenských podujatí sa uskutočňuje na hrade a sú určené pre návštevníkov. V rámci hradnej sezóny, ktorá trvá od júna do septembra, sa v roku 2006 konali nasledujúce podujatia:

- Prehliadka country skupín na hrade Branč (jún) - vystúpenie country skupín a šermiarskej skupiny
- Hradné dni (jún) - podujatie pre deti so zábavným programom, bábkové predstavenie
- Skautské letné dni (júl) - podujatie pre skautskú mládež
- Detské divadelné predstavenie (júl)
- Prázdninový piknik na hrade Branč (júl) - prehliadka šermiarov, módna prehliadka, vozenie na koňoch, súťaže pre deti
- Súťažne popoludnie (júl) - hľadanie pokladu, vystúpenie country skupín
- 3. ročník pretekov v horskej cyklistike o pohár hradu Branč (júl)
- Stretnutie sokoliarov na hrade Branč (august)
- Bábkové divadlo na hrade (august)
- Letné rytierske hry (august)

Aj napriek k nízkemu počtu obyvateľov, je spoločenská aktivita pomerne vysoká. V obci pôsobia viaceré spoločenské a záujmové organizácie:

- Demokratická únia žien
- Zväz drobnochovateľov
- Telovýchovná jednota - futbalový oddiel
- Dobrovoľné požiarné zbory - v častiach Dolná Dolina a Horná Dolina
- Poľovné združenie Branč - realizuje odchov zveri, má aj trofejný úspechy
- organizácia včelárov
- Jednota dôchodcov

- folklórna spevácka skupina

Členovia týchto organizácií vypomáhajú brigádnickou formou pri akciách organizovaných obcou. Obecný úrad im recipročne poskytuje organizačnú alebo finančnú pomoc.

Ďalšie spoločenské organizácie pôsobia v susedných obciach a podieľajú sa aj na zabezpečovaní niektorých podujatí v obci Podbranč - cyklistický klub, Klub slovenských turistov v Sobotišti.

Medzi najvýznamnejšie tradičné podujatia zamerané na miestnych obyvateľov patria:

- hodové slávnosti (september)
- futbalový turnaj
- súťaže požiarnikov
- výstava drobného zvieratstva

2.10 Bytový fond

Väčšinu stavebného fondu v obci Podbranč tvoria obytné budovy. Ide o prevažne tradičné rodinné domy, s výnimkou 2 bytových domov.

Vybavenosť a plošný štandard bytov zaostáva za priemernými hodnotami za okres Senica. Oproti okresnému priemeru je však v obci nižšie percento bytov s ústredným kúrením a percento bytov vybavených kúpeľňou alebo sprchovým kútom.

Veľmi vysoký je podiel neobývaných bytov, ktorý predstavuje až 35% z celkového počtu bytov. Značná časť neobývaných bytov sa využíva na rekreačné účely ako chalupy - až 83 bytov. Ďalším významným dôvodom neobývanosti je nespôsobilosť na bývanie - 21 bytov. Z iných dôvodov je neobývaných 19 bytov. Ide predovšetkým o staršie objekty s nižším štandardom.

V porovnaní s inými obcami je vysoký vekový priemer domov - až 50 rokov. Vysoký podiel domov postavených do roku 1945 - takmer 1/4 bytového fondu. Naopak, intenzita výstavby v poslednom desaťročí bola minimálna (v rokoch 1991-2001 sa postavilo len 6 nových bytov).

Počet domov a bytov

domy spolu	342
z toho rodinné domy	337
trvale obývané domy	219
neobývané domy	123
byty spolu	351
trvale obývané byty spolu	228
neobývané byty spolu	123

Zdroj: Sčítanie obyvateľov, domov a bytov 2001

Standard bytov

priemerný počet trvale bývajúcich osôb na 1 trvale obývaný byt	2,92
priemerný počet m ² obytnej plochy na 1 trvale obývaný byt	51,20
priemerný počet m ² celkovej plochy na 1 trvale obývaný byt	81,30
priemerný počet obytných miestností na 1 trvale obývaný byt	3,04
priemerný počet m ² obytnej plochy na osobu	17,5

Zdroj: Sčítanie obyvateľov, domov a bytov 2001

Obdobie výstavby bytov - vekové kategórie

do r. 1899 a nezistené	26	1971-1980	53
1900-1919	24	1981-1990	22
1920-1945	29	1991-2001	6
1946-1970	68		

Zdroj: Sčítanie obyvateľov, domov a bytov 2001

2.11 Technická infraštruktúra

V obci sú vybudované len siete pre zásobovanie obyvateľstva elektrickou energiou, telekomunikačné rozvody, obecný rozhlas a čiastočne aj vodovod - verejný vodovod v správe ZsVaK a 6 skupinových vodovodov zásobovaných z lokálnych zdrojov. Bez zásobovania pitnou vodou z vodovodu je miestna časť Podzámok.

Kanalizácia ani rozvody zemného plynu nie sú vybudované v žiadnej miestnej časti. Odpadové vody z domácností sa zachytávajú v domových žumpách. Objekty žump sú však z väčšej časti v zlom technickom stave, dochádza z nich k priesakom a znečisťovaniu povrchových vôd. Na vykurovanie a ohrev teplej úžitkovej vody sa využíva prevažne drevo, v menšej miere uhlie a elektrická energia.

Úroveň technickej infraštruktúry obce možno hodnotiť ako podpriemernú. Vzhľadom k roztratenému osídleniu je v obci budovanie inžinierskych sietí v tradičných formách neefektívne.

2.12 Dopravná infraštruktúra

Obec Podbranč má výhodnú polohu voči dopravným koridorom regionálneho a nadregionálneho významu. Leží na ceste II. triedy č. 581 (časti Majeríčky a Horná Dolina). Táto cesta zabezpečuje spojenie miest myjavskej kopaničiarskej oblasti a miest v podhorí Bielych Karpát v smere východ-západ: Nové Mesto nad Váhom - Stará Turá - Myjava - Sobotište, kde sa križuje s cestou II. triedy č. 500 Kúty - Senica - hranica s ČR. Uvedené cesty II. triedy sa napájajú na dopravný koridor medzinárodného významu - cestu I. triedy č. 51 Trnava - Senica - Holíč - Hodonín.

Pripojenie jednotlivých miestnych častí obce Podbranč na cestu II. triedy zabezpečujú krátke úseky ciest III. triedy, ktoré tu končia a ďalej nepokračujú. Časť Podzámok dopravne sprístupňuje cesta č. III/5015, časť Dolná Dolina cesta č. III/5016.

Ostatné osady a kopanice sprístupňujú miestne komunikácie a účelové cesty. Niektoré úseky týchto komunikácií sú nespevnené, väčšina má nevyhovujúci povrchový kryt. Obec má spolu 22,5 km miestnych komunikácií, ktoré si vyžadujú vysoké náklady na základnú údržbu a obec nemá zdroje na ich rekonštrukciu.

Dopravné spojenie s ostatnými okolitými obcami (s výnimkou obce Sobotište) nie je vybudované. Chýbajú najmä cestné spojnice s obcami Prietrž (pozdĺž Myjavy), Bukovec - spojenie osady Podhorie a Švrčkov Jarok a spojenie časti Podzámok a osady Myjava- Bašnárovci (len po provizórnej účelovej komunikácii).

Železnica územím neprechádza, najbližšie železničné stanice sú v Senici (10 km) a Myjave (9 km).

Verejnú dopravu zabezpečujú viaceré autobusové linky SAD. Väčšina autobusových liniek premáva po ceste II. triedy medzi Senicou a Myjavou a zastavuje len na zastávke Majeríčky a Horná Dolina. Nedostatočné je spojenie do ďalších častí obce - najmä Podzámok a Dolná Dolina, ako aj doprava medzi jednotlivými časťami obce, vzhľadom k ich veľkým vzájomným vzdialenostiam.

Pešie trasy v obci nie sú vybudované a vzhľadom k nízkej frekvencii premávky na miestnych komunikáciách a cestách III. triedy, nie je potrebné oddeľovať pešiu a automobilovú dopravu vyčleňovaním samostatných chodníkov.

Pre cyklistickú dopravu nie sú vybudované samostatné cyklotrasy. Značkováaná cykloturistická trasa Sobotište - Častkov - Vrbovce - Podbranč vedie po cestách III. triedy a účelových komunikáciách.

2.13 Činnosť a hospodárenie miestnej samosprávy

Vo funkčnom období 2007-2010 má obecné zastupiteľstvo 7 členov. Schôdze sa konajú 1x za 1-2 mesiace. Vo vzťahu k obecnému zastupiteľstvu plnia poradnú funkciu dve odborné komisie:

- stavebná komisia
- sociálno-kultúrna komisia

Obecná rada, ani funkcia zástupcu starostu obce, nie je vzhľadom k veľkosti obce ustanovená.

Komunikácia s obyvateľmi prebieha zväčša prostredníctvom neformálnych stretnutí. Obec prevádzkuje internetovú stránku (www.podbranc.sk) a vysielanie obecného rozhlasu. V roku 2005 bolo vydané mimoriadne číslo Podbrančských novín s informáciami o aktuálnych udalostiach v obci, vo vydávaní novín sa však ďalej nepokračovalo. Obec nemá prezentačné materiály, s výnimkou dokumentácie niektorých podujatí na CD a

multimediálnom DVD. Mikroregión Branč vydal pre účely prezentácie jednotlivých obcí informačný materiál o najvýznamnejších turistických atrakciách.

Rozpočtová situácia obce

Realizáciou koncepcie fiškálnej decentralizácie samospráv sa od roku 2005 výrazne zmenilo financovanie obcí. Reforma priniesla prechod od poskytovania dotácií samospráve zo štátneho rozpočtu k financovaniu kompetencií prostredníctvom daňových príjmov. Nový systém financovania prináša väčšiu voľnosť pri nakladaní s financiami v obecnom rozpočte, no súčasne kladie väčšie nároky na finančné riadenie obce. Pôvodný systém rozdeľovania prostriedkov podľa počtu obyvateľov ako jediného kritéria nahradil systém 4 kritérií pre určenie podielu obce na výnose dane z príjmov (počet obyvateľov s trvalým pobytom v obci, upravený veľkostným koeficientom, počet detí, ktoré v obci chodia do štátnych predškolských a školských zariadení, počet obyvateľov v dôchodkovom veku). Ďalšie zmeny sa týkajú miestnych daní a poplatkov. Obce ďalej získali väčšie právomoci pri určovaní sadzieb dane z nehnuteľností.

Obec Podbranč hospodári s vyrovnaným rozpočtom. Plánované rozpočtové príjmy obce na rok 2007 sú vo výške 6,333 mil. Sk, na rovnakej úrovni sú plánované aj výdavky.

V štruktúre príjmov rozpočtu majú rozhodujúci podiel dane z príjmov poukazované obciam, ktoré predstavujú 60% všetkých príjmov. Pomerne nízke sú výnosy dane z nehnuteľností (12% všetkých príjmov), dôvodom sú nižšie sadzby dane, keďže kompetenciu určovať sadzbu má obec. Tretím najvýznamnejším zdrojom príjmov sú príjmy z prenájmu, z nich väčšinu tvoria príjmy z prenájmu bytov. Obec dostáva dotácie z NÚP - príspevok na zamestnávanie a ďalšie účelové dotácie zo štátneho rozpočtu.

V štruktúre príjmov výrazne prevládajú cudzie zdroje (transfery zo štátneho rozpočtu) nad vlastnými zdrojmi (miestne dane a poplatky).

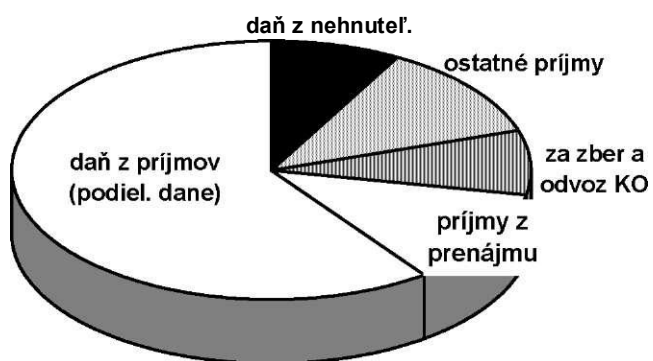
Najvýznamnejšou výdavkovou položkou je údržba miestnych komunikácií, ktorá sa na celkových výdavkoch podieľa takmer jednou tretinou. Dôvodom je nekompaktné osídlenie a z toho vyplývajúca nadpriemerná dĺžka komunikácií na 1 obyvateľa. Značná časť výdavkov sa spotrebuje na mzdy zamestnancov obce a samosprávy (22%). Zanedbateľný je podiel kapitálových výdavkov (len výstavba chodníka). Vo výdavkoch sú zahrnuté splátky úveru - na výstavbu bytového domu. Úverová zaťaženosť obce je primeraná možnostiam obce.

Z analýzy rozpočtu vyplýva, že rozpočtové príjmy, aj vzhľadom na nevyhnutné vysoké výdavky na zabezpečovanie prevádzky základných služieb a infraštruktúry, neumožňujú realizáciu investičných akcií alebo rozvojových zámerov financovaných výlučne z obecných zdrojov. Pre ďalší rozvoj obce bude preto rozhodujúce, či sa podarí získať doplnkové zdroje z grantov, štrukturálnych fondov a motivovať súkromný kapitál k vyššej investičnej aktivite.

Obec má vo vlastníctve väčší počet pozemkov v katastri - lúk a lesov. V majetku obce je hrad a ďalšie nehnuteľnosti.

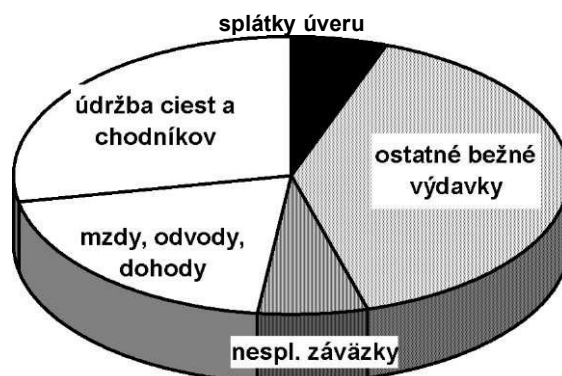
Štruktúra príjmov podľa rozpočtu na rok 2007 (v tis. Sk)

Položka (zoskupenie položiek)	Rozpočet
Výnos dane z príjmov poukaz. územným samosprávam	3779
Daň z pozemkov a stavieb (daň z nehnuteľností)	769
Poplatok za psa	13
Poplatok za výherný hrací automat	45
Poplatky za odpady, za zber a odvoz odpadu	469
Príjmy z prenájmu	504
Vstupné na hrad	42
Príjem z predaja pozemkov	15
Príjmy za prieskum územia	32
Energie, voda - bytovka	60
Dary od fyzických osôb	6
Príspevok na zamestnávanie - NÚP	309
Dotácie, dorovnanie MF SR	194
Ďalšie príjmy spolu	96
Spolu príjmy	6333



Štruktúra výdavkov podľa rozpočtu na rok 2007 (v tis. Sk)

Položka (zoskupenie položiek)	Rozpočet
Mzdy zamestnancov, odvody, dohody	1374
Poistenie v nezamestnanosti	400
Náklady na energie, vodu, telefón, pohonné hmoty	181
Nesplatené záväzky obce	450
Požiarna ochrana	40
Zber a odvoz odpadu	460
Splátky úveru, úroky z úveru - bytovka	392
Verejné osvetlenie	280
Údržba miestnych komunikácií, výstavba chodníka	2069
Kultúrny dom	13
Hrad - údržba	40
Miestny rozhlas	30
Telovýchovná jednota	20
Výdavky na kultúru, členské príspevky	20
Dom smútku	30
Ďalšie výdavky spolu	534
Spolu príjmy	6333



3. Analýza hlavných faktorov rozvoja a kľúčových disparít 3.1 SWOT

analýza

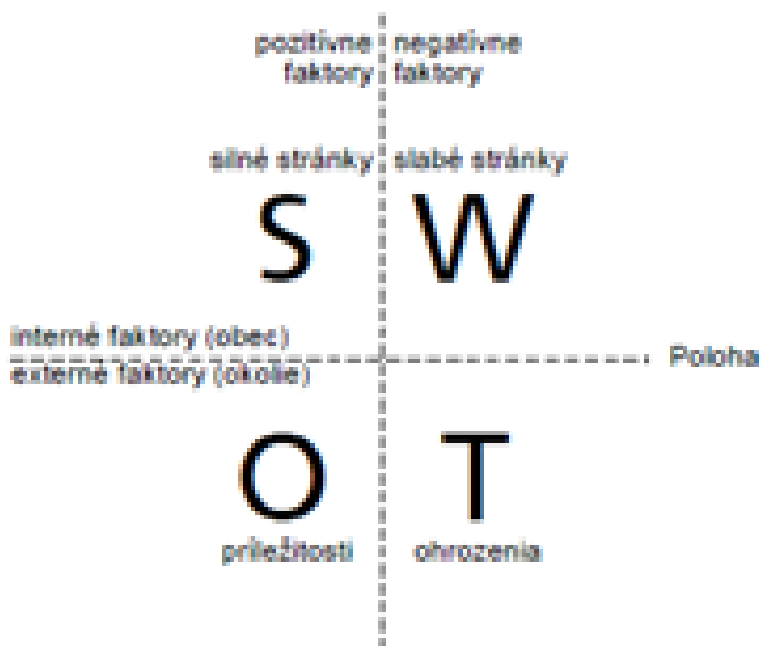
SWOT analýza poskytuje celkový pohľad na situáciu obce - na jej silné stránky, slabé stránky, príležitosti a ohrozenia rozvoja. Na základe SWOT analýzy možno definovať kľúčové oblasti, ktoré vyžadujú prioritné riešenie a najvhodnejšie ciele, ktoré by zužitkovali najvýraznejšie predpoklady a pozitívne rozvojové impulzy a eliminovali problémy a prípadné riziká.

Okrem analýz stavu daného územia je predmetom záujmu aj okolité prostredie, vyvolávajúce pozitívne alebo negatívne vplyvy. Na základe toho sa SWOT analýza člení na analýzu interného prostredia a analýzu externého prostredia.

Podľa povahy sledovaných javov sa v SWOT analýze rozlišujú pozitívne a negatívne faktory. Pozitívne faktory (silné stránky a príležitosti) predstavujú faktory indukujúce rozvojové procesy. Negatívne faktory (slabé stránky a ohrozenia) naznačujú problémy - disparity.

Jednotlivé položky v SWOT analýze sú približne zoradené podľa dôležitosti a závažnosti (od najzávažnejších po najmenej závažné). Položky s najvyššou mierou závažnosti predstavujú hlavné faktory rozvoja, resp. kľúčové disparity.

Princíp SWOT analýzy



Silné stránky (výhody, pozitívne charakteristiky obce)

- pokojné vidiecke prostredie so zachovaným tradičným kopaničiarskym osídlením
- nízka miera priemyselného znečistenia životného prostredia
- priame napojenie obce na nadradený systém dopravy - cestu II. triedy Senica- Myjava
- zachované prvky ľudovej kultúry a folklóru
- tradícia remesiel a ľudovo-výrobných činností
- bohatá ponuka podujatí, najmä pre cieľovú skupinu návštevníkov v turistickej sezóne
- využitie najvýznamnejšej atrakcie obce (hradu) pre cestovný ruch
- úsilie vedenia obce o získanie doplnkových zdrojov z grantových programov a štrukturálnych fondov
- pomerne nízky podiel nezamestnaných z celkového počtu ekonomicky aktívnych obyvateľov

Slabé stránky (nevýhody, negatívne charakteristiky obce)

- nepriaznivý demografický profil obce (nepriaznivá veková štruktúra obyvateľstva)
- slabá hospodárska základňa obce
- nevyhovujúci stavebno-technický stav staršej zástavby
- minimálne zastúpenie zariadení občianskej vybavenosti
- nedobudovaný vodovod, chýbajúca kanalizácia
- minimálny počet pracovných príležitostí v obci
- nízka ochota obyvateľov vyvíjať podnikateľské aktivity
- úpadok tradičných foriem hospodárenia - sádov, maloroľníckej výroby
- rozptýlené osídlenie bez sústredeného centra obce
- klesajúci záujem obyvateľov o dianie v obci

Príležitosti (pozitívne vplyvy)

- výhodná poloha obce v regióne s dynamickým hospodárskym rozvojom (na osi Trnava-Senica-Česká republika)
- poloha v okruhu umožňujúcim dochádzku za zamestnaním do Senice
- dostupnosť širokého spektra vyššej vybavenosti v Senici a Myjave
- rozšírenie trendu sťahovania obyvateľov z miest do vidieckych obcí v blízkosti miest

- pokračovanie trendu poklesu miery nezamestnanosti v obci
- spolupráca v rámci regionálnych a mikroregionálnych združení obcí
- spolupráca s miestnymi a regionálnymi občianskymi združeniami
- predpoklad rastu záujmu o vidiecku turistiku
- výhodná poloha obce z hľadiska prímestskej rekreácie
- možnosti využitia nezamestnaných pri zveľad'ovaní obce a zabezpečovaní niektorých služieb v cestovnom ruchu
- možnosť samozásobenia agrárnymi produktmi pre slabšie sociálne skupiny a v prípade krízových období
- dostatok voľných plôch pre výstavbu v hraniciach intravilánu (zastavaného územia) obce
- výhoda relatívne nízkej ceny pozemkov a nehnuteľností v regióne
- predpoklad koncepčného a kvalifikovaného rozvoja obce po spracovaní základných plánovacích dokumentov územného plánu obce a programu hospodárskeho a sociálneho rozvoja
- možnosť získania finančných prostriedkov zo štrukturálnych fondov na rozvojové projekty

Ohrozenia (negatívne vplyvy)

- pokračovanie trendu starnutia a úbytku obyvateľstva
- nedostatok ľudských zdrojov potrebných pre hospodársky a sociálny rozvoj obce
- neriešenie problému povodní na hornom toku Myjavy
- okrajová poloha obce v rámci Slovenska
- poloha na rozhraní spádových území viacerých miest - Senice a Myjavy
- opustenie vidieckeho štýlu života a postupný zánik tradícií
- ďalšia redukcia autobusového spojenia
- hrozba odchodu vzdelaných a kvalifikovaných ľudí do miest
- relatívne nízka úroveň miezd v regióne v porovnaní s celoštátnym priemerom (a prehlbovanie tejto disproporcie)
- nedostatočná investičná aktivita súkromného sektora
- legislatívne obmedzenia a ďalšie sprísňovanie legislatívy a noriem v oblasti poľnohospodárskej a remeselnej malovýroby - potreba špecifického vybavenia, prísnejšie hygienické normy, obmedzenia výroby liehu a pod.)
- nedostatok verejných zdrojov na financovanie rozvojových zámerov
- obmedzené možnosti získania prostriedkov zo štrukturálnych fondov

3.2 Audit zdrojov

Audit zdrojov je kvalitatívnou sumarizáciou informácií o jednotlivých sektoroch a oblasti života obce (kap. 2). Zdroje sú v zmysle zvolenej metodiky členené do 3 skupín - na prírodné, ekonomické+materiálne a ľudské zdroje. V nasledujúcom prehľade sú vymenované zdroje s najväčším potenciálom využitia pre ďalší rozvoj. Ide o dôležité faktory rozvoja, ktoré boli uvedené v rámci analýzy silných stránok a príležitostí doplnené o ďalšie faktory. Jednotlivé položky auditu zdrojov sú zoradené podľa dôležitosti a závažnosti (od najzávažnejších po najmenej závažné). Položky s najvyššou mierou závažnosti predstavujú hlavné faktory rozvoja.

Prírodné zdroje

- atraktívne prírodné prostredie predstavuje potenciál rozvoja rekreácie a cestovného ruchu
- prírodné prostredie je zdrojom biodiverzity a zlepšuje ekologickú stabilitu poľnohospodárskej krajiny
- energetický potenciál toku Myjavy
- predpoklad výskytu zdrojov liečivej minerálnej vody
- vhodné klimatické podmienky pre ovocinársku výrobu
- optimálne podmienky pre tradičné formy hospodárenia na poľnohospodárskej pôde
- prameň vysokosírnatej vody v časti Dolná Dolina
- zdroje stavebných materiálov - lomový kameň

Ekonomické a materiálne zdroje

- príjmy obce z cestovného ruchu (výber zo vstupného na hrade)
- dostatok pozemkov a nehnuteľností (hrad) v majetku obce vhodných pre ďalší rozvoj (potenciálny zdroj dodatočných príjmov pre obec)
- vybudovaná sieť miestnych komunikácií
- vybudovaná základná energetická a telekomunikačná infraštruktúra
- čiastočne vybudovaný verejný vodovod pre zásobovanie obyvateľov pitnou vodou
- do produkčných aktivít sa zapája väčšina domácností - pestovanie ovocia a zeleniny a chov domácich zvierat pre vlastnú potrebu

Ľudské / sociálne zdroje

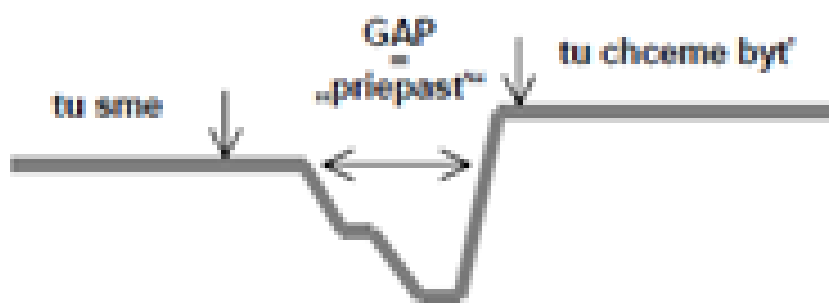
- obyvatelia participujú na kultúrnom a spoločenskom živote obce
- udržiavanie tradičných remeselných činností a folklórnych tradícií
- dobrá práca miestnej samosprávy
- vysoká miera spolupatričnosti obyvateľov

- Národná kultúrna pamiatka Hrad Branč
- zachované ďalšie kultúrno-historické pamiatky a charakter pôvodnej zástavby

3.3 GAP analýza

GAP analýza definuje vzťah medzi súčasným stavom a rozvojovými možnosťami a predpokladmi. Umožňuje lepšie si uvedomiť, čo treba urobiť preto, aby sa vízia stala realitou. GAP analýza je teda pomenovaním problémov - disparít, na riešenie ktorých sa treba prioritne zamerať. Pomáha definovať konkrétne projekty, aktivity a opatrenia. Jednotlivé položky analýzy problémov sú zoradené podľa dôležitosti a závažnosti (od najzávažnejších po najmenej závažné). Položky s najvyššou mierou závažnosti predstavujú kľúčové disparity.

Princíp GAP analýzy



Pre dosiahnutie stanovených cieľov je potrebné sústrediť sa na riešenie nasledujúcich otázok a problémov:

a) v oblasti infraštruktúry a životného prostredia:

- zlý stav miestnych komunikácií, niektoré časti obce nie sú dostupné prostredníctvom spevnených ciest
- ohrozenie územia povodňami, časté opakovanie povodňových stavov v posledných rokoch, spôsobujúcich škody na majetku
- negatívne zásahy do krajiny, devastácia krajinného obrazu (kameňolom)
- neukončená rekultivácia skládky
- časť obce (Podzámok) nie je zásobovaná pitnou vodou z verejného vodovodu
- poľnohospodárska výroba nevyužíva prírodné zdroje v súlade s princípmi udržateľného rozvoja
- nie je vyriešené odkanalizovanie obce

b) v oblasti komunitného života a miestneho hospodárstva:

- pomerne vysoký podiel dlhodobu nezamestnaných na celkovom počte nezamestnaných

- pretrvávajúca pasivita obyvateľov
- značný podiel neobývaných domov
- nízky technický štandard bytového fondu a vysoký vekový priemer objektov
- obmedzená ponuka služieb a občianskej vybavenosti
- chátrajúce a nevyužívané verejné budovy - bývalý národný dom, budova bývalej MŠ
- nízka efektívnosť roztrateného osídlenia z hľadiska zabezpečovania verejných služieb (verejnej dopravy, údržby a výstavby technickej a dopravnej infraštruktúry)
- slabšie príjmové skupiny a mladé rodiny majú malú šancu získať v obci bývanie
- nízka intenzita vzájomných vzťahov a komunikácie medzi pôvodnými obyvateľmi a chalupármi
- nízky záujem mladých o držanie remesiel a tradičných foriem hospodárstva a) v oblasti

cestovného ruchu:

- chýbajúce ubytovacie kapacity
- chýba komplexnejšia ponuka pre účastníkov cestovného ruchu
- rekreačný potenciál územia je v súčasnosti využitý len čiastočne
- nedobudovaná sieť cyklotrás a turistických náučných chodníkov
- nedobudovaná sústava informačných a navigačných tabulí
- chátrajúce pamiatky, nevyužívané pre cestovný ruch
- nedostatočná propagácia obce z hľadiska cestovného ruchu
- chýbajúca organizačná štruktúra pre efektívne riadenie rozvoja cestovného ruchu na území obce a mikroregiónu
- nevyhovujúce spojenie verejnou dopravou so Senicou, najmä počas víkendov

4. Stratégia rozvoja obce Podbranč 4.1

Opis stratégie a kľúčové oblasti

Stratégia rozvoja je založená na troch integrovaných kľúčových oblastiach, ktoré vyplynuli z uskutočnenej SWOT analýzy:

- Infraštruktúra a životné prostredie (A)
- Práca a služby pre obyvateľov (B)
- Cestovný ruch (C)

Prvoradou otázkou je zlepšenie dopravnej a technickej infraštruktúry, čo je v súčasnosti najvýznamnejšia bariéra rozvoja obce i cestovného ruchu. Výstavba infraštruktúry by mala byť v súlade s princípmi udržateľného rozvoja, pomáhať zachovaniu tradičného krajinného obrazu, jeho ďalšiemu zveľad'ovaniu a tiež eliminovať niektoré problémy vyplývajúce z nedostatkov environmentálnej infraštruktúry (ohrozenie povodňami).

Ďalej je treba zlepšiť kvalitu života a životných podmienok samotných obyvateľov obce, zabezpečiť nevyhnutné služby a pracovné príležitosti. Len tak možno zastaviť dlhodobý prebiehajúci trend úbytku obyvateľov, zvlášť mladších vekových kategórií a ekonomicky aktívnych občanov, od ktorých bude závisieť rozvoj obce v budúcnosti.

Využitím potenciálov pre rozvoj cestovného ruchu sa zaoberá posledná kľúčová oblasť. Obec môže zužitkovať výhodnú polohu voči mestám regionálneho významu, najmä Senici, Trnave a tiež Bratislave, poloha v blízkosti hraníc s ČR a Rakúskom otvára možnosti pritiahnutia zahraničnej klientely. Vzdialenosť do 100 km umožňuje pravidelnú víkendovú rekreáciu, chalupárenie. V rámci západného Slovenska je oblasť myjavských kopaníc jedinou oblasťou so zachovanými tradičnými krajinnými, architektonickými a folklórnymi prvkami. Ako potenciál možno vnímať rast dopytu po možnostiach trávenia voľného času na vidieku, v prostredí so zachovanými tradíciami.

Predpokladom úspešnosti aktivít v tejto oblasti je vysoká kvalita všetkých zložiek životného prostredia, atraktivnosť krajiny a uchovanie tradičných krajinných štruktúr. Ďalšou podmienkou je vitálne miestne hospodárstvo, aby v obci ostal život. Úspech však automaticky nezaručuje len krása prírody a kultúrno-historické dedičstvo. Dôležité je, aby v obci fungovali služby na vysokej úrovni - to je nevyhnutná podmienka rozvoja cestovného ruchu, aby obyvatelia a obec v budúcnosti profitovala z rozvoja tohto perspektívneho odvetvia.

4.2 Strategická vízia obce

Stratégiu rozvoja obce reprezentuje celková vízia obce (globálny cieľ) naznačujúca ideál rozvoja do budúcnosti. Má podobu motto - výroku opisujúceho ideálny cieľový stav ku koncu návrhového obdobia (r. 2013).

Vízia obce Podbranč r. 2013:

„Život na kopaniciach pod hradom Branč bude ľahší - vybudujú a zrekonštruujú sa cesty aj technická infraštruktúra, pribudnú služby i pracovné príležitosti pre obyvateľov. Obec vďaka zrekonštruovaným pamiatkam, atraktívnym podujatiam a zachovanej prírode bude žiť cestovným ruchom.“

4.3 Strategické ciele

Strategické ciele nemajú charakter konkrétnych návrhov, ale reprezentujú istú filozofiu prístupu k riešeniu problémov, naznačenú v strategickej vízii. V hierarchii strategického plánu obce Podbranč reprezentujú ciele druhého rádu. Strategické ciele sú špecifické - t.j. sú viazané na menší počet globálnych cieľov.

Pre kľúčovú oblasť A - Infraštruktúra a životné prostredie

- A.1 Odstránenie deficitov dopravnej infraštruktúry
- A.2 Odstránenie deficitov technickej infraštruktúry
- A.3 Obnovenie ekologických funkcií a vodného režimu krajiny
- A.4 Eliminácia negatívnych zásahov do krajiny
- A.5 Ekologické využívanie prírodných zdrojov
- A.6 Zvýšenie estetických kvalít krajiny

Pre kľúčovú oblasť B - Práca a služby pre obyvateľov

- B.1 Rozšírenie ponuky služieb pre obyvateľov
- B.2 Rekonštrukcia, modernizácia a výstavba objektov občianskej vybavenosti
- B.3 Podpora tradičných foriem výroby
- B.4 Nadviazanie a zintenzívňovanie medziobecnej spolupráce
- B.5 Aktívna participácia občanov na spoločenskom živote obce

Pre kľúčovú oblasť C - Cestovný ruch

- C.1 Dobudovanie materiállovej základne cestovného ruchu
- C.2 Efektívna propagácia ponuky v oblasti cestovného ruchu
- C.3 Zavádzanie nových služieb v cestovnom ruchu

C.4 Obohatenie ponuky o nové atraktívne podujatia

C.5 Posilnenie organizačných štruktúr pre cestovný ruch

C.6 Využitie historického dedičstva pre rozvoj cestovného ruchu

4.4 Stratégie pre kľúčové oblasti rozvoja

Kľúčové oblasti vyžadujú sústredenie pozornosti pri smerovaní finančnej a organizačnej podpory zo strany obce. Pre jednotlivé kľúčové oblasti boli vypracované čiastkové stratégie a taktiky.

Stratégia pre kľúčovú oblasť A - Infraštruktúra a životné prostredie

Ako najzávažnejšie problémy vnímajú samotní občania obce nedostatočnú dopravnú infraštruktúru - veľmi zlý stav vozoviek, pričom značná časť ciest spájajúcich jednotlivé usadlosti je nespevnených. Tieto problémy musia byť prioritne odstránené.

Deficit infraštruktúry pre zásobovanie vodou a odvádzanie odpadových vôd je závažným problémom, ktorý negatívne ovplyvňuje štandard bývania v obci a súčasne má aj ekologické dopady - chýbajúce alebo presakujúce žumpy sa rozhodujúcou mierou podieľajú na znečistení pôdy a vody. Preto je potrebné dobudovanie vodovodu, tak aby bolo možné potenciálne napojiť na vodovod aspoň 90% domácností a riešiť vybudovanie kanalizácie a čistenia splaškových vôd na základe existujúcich projektov.

Aktivity, ktoré obec a jej obyvatelia uskutočňujú v oblasti ochrany a tvorby životného prostredia, naznačujú vnímavosť k prírode a krajine, jej ekologickým a estetickým funkciám a odhodlanosť postupovať pri rozvoji v zmysle princípov udržateľného rozvoja.

Regeneráciu ekologických funkcií krajiny a jej zložiek, vrátane vodného režimu, je možné dosiahnuť neexploatívnym využitím krajiny - ponechaním časti plôch poľnohospodárskej pôdy ekostabilizačným prvkom, výsadbou a kompletizáciou stromoradií, alejí a remízok. Uvedené opatrenia môžu znížiť nebezpečenstvo výskytu veľkých povodní. Protipovodňové opatrenia však treba uskutočniť na širšom území celého horného povodia rieky Myjava, na základe koncepčného dokumentu (Komplexný projekt protipovodňovej ochrany povodia Myjavy).

Hoci sa na území obce vyhli závažnejšie ekologické problémy a zásahy do krajiny, v budúcnosti bude potrebné riešiť problém kameňolomu a dokončenie rekultivácie skládky komunálneho odpadu.

Územie poskytuje mnohé zdroje, ktoré sa v súčasnosti nevyužívajú alebo sa využívajú len nedostatočne. Najvýznamnejším je biomasa ako vedľajší produkt poľnohospodárskej výroby (slama) a spracovania drevnej hmoty (drevná štiepka). Možno ju využiť aj na energetické účely - to si vyžaduje špeciálne technologické vybavenie. Ďalším zdrojom je energetický potenciál toku Myjavy, ktorý mal byť podľa pôvodných plánov využitý vybudovaním vodnej nádrže v južnej časti katastrálneho územia obce Podbranč.

Omnoho ekologickejším riešením bez negatívnych zásahov do krajiny a ekosystémov by boli plávajúce vodné elektrárne.

Zvýšenú pozornosť treba venovať aj verejným priestranstvám, cintorínom, plochám pozdĺž ciest, aby obec a okolitá krajina pôsobila upraveným dojmom a bola esteticky príťažlivá pre obyvateľov i návštevníkov.

Stratégia pre kľúčovú oblasť B - Práca a služby pre obyvateľov

Pre životaschopné hospodárstvo obce je dôležité, aby v obci fungovalo viacero rôznych aktivít, aby v prípade úpadku alebo štrukturálnych problémov v regióne nedošlo k rapidnému zhoršeniu sociálneho postavenia obyvateľov. Ak vzniknú pracovné príležitosti priamo v obci, zníži sa miera odkázanosti obyvateľov na dochádzanie za prácou a z toho vyplývajúce problémy a negatívne sociálne javy (uvoľňovanie väzieb na obec).

Rozvoj hospodárskej základne by sa mal uberať formou menších prevádzok, spojených s tradičným poľnohospodárstvom a vidieckou turistikou. Do úvahy neprichádza budovanie priemyselných zón, ktoré by narušili charakter krajiny a znížili jej rekreačný potenciál. Aj v rámci ankety MVK sa obyvatelia mikroregiónu k takémuto zámeru vyjadrili negatívne (až 60%).

Značný potenciál možno vidieť v tradičných výrobných aktivitách a remeslách. Ich rozvoj môže stimulovať záujem návštevníkov o obec a súčasne bude mať pozitívne dopady na zamestnanosť a príjmy obyvateľov. Výrobcovia upomienkových predmetov, umelecko- remeselných výrobkov (výrobky z dreva, prútia a pod.) takto môžu získať priamy odbyť pre časť svojich výrobkov. Tradičné remeslá a výrobné postupy ovláda hlavne staršia generácia, ktorá však zväčša už nemá podnikateľské ambície. Je potrebné sprostredkovať tieto zručnosti aj mladšej generácii, ktorá ich bude môcť využiť a súčasne zabezpečiť kontinuitu tradičných remesiel. Rezervy sú tiež vo využití a spracovaní prírodných produktov - to by sa mohlo zlepšiť poskytnutím technickej alebo organizačnej podpory (napríklad sprevádzkovaním spoločnej sušiarne ovocia, muštárne alebo organizovaním zberu liečivých bylín).

Akékoľvek aktivity v hospodárskej a sociálnej oblasti stoja a padajú na aktivite miestnych obyvateľov. Je treba podporiť ich záujem zapájať sa, napríklad formou súťažných podujatí, zintenzívnením družobnej spolupráce, oživením kroniky. Vzhľadom ku skutočnosti, že významnú komunitu predstavujú chalupári, je treba pokúsiť sa intenzívnejšie s nimi komunikovať, a to aj vo vzťahu k obyvateľom, aby nevznikli dve navzájom nekomunikujúce komunity (pôvodní obyvatelia vs. chalupári). Vhodným riešením by bolo vytvorenie výboru alebo hovorcu chalupárov.

Napriek tomu, že v malej obci nemôže vzniknúť dostatočný trhový priestor pre vznik komplexnejšieho spektra služieb a za vybavenosťou bude treba dochádzať do iných obcí a miest, niektoré služby by bolo vhodné v budúcnosti zaviesť, ako napríklad verejne prístupný internet, pojazdnu predajňu v časti Podzáмок, vzhľadom k rastúcemu počtu obyvateľov v poproduktívnom veku aj domov dôchodcov (resp. domov sociálnych služieb).

Okrem starších obyvateľov je žiadúce podporovať formou výstavby bytov aj ďalšiu skupinu, významnú z hľadiska budúceho rozvoja - mladé rodiny.

Predpokladom vzniku nových služieb a prevádzok je vybudovanie nových objektov, respektíve rekonštrukcia existujúcich objektov a ich prispôsobenie novým potrebám (Štefánikov národný dom, budova bývalej školy v Majeríčkach). V súvislosti so zámerom vytvorenia nového centra tvoriaceho „vstupnú bránu do obce“ v časti Majeríčky, sa vybuduje integrované zariadenie pre občiansku vybavenosť a cestovný ruch (obecný úrad + infocentrum).

Stratégia pre kľúčovú oblasť C - Cestovný ruch

Prvou podmienkou rozvoja cestovného ruchu je dobudovanie infraštruktúry. Okrem rekonštrukcie prístupových trás k najvýznamnejším atrakciám, ide o vytvorenie a vyznačenie nových trás pre rôzne druhy turistiky (pešie náučné chodníky, cyklotrasy), ktoré budú nadväzovať na už existujúcu sieť trás. Dôležitú funkciu budú mať regionálne cyklotrasy, ktoré obec spoja s ďalšími turistickými cieľmi v okolí a „privedú“ sem návštevníkov. Rozvoj cykloturistiky podporili aj obyvatelia v dotazníkovom prieskume - viac ako 80% spomedzi viacerých predvolených možností uviedlo ako preferovanú rozvojovú aktivitu budovanie cyklotrás a turistických chodníkov, pričom oproti ďalším obciam mikroregiónu bol tento podiel omnoho vyšší. Keďže Podbranč sa už v súčasnosti stáva centrom horskej cyklistiky (súťaž Cross-country), vhodné je vybudovanie stabilnej základne pre tieto aktivity v podobe cyklokrosového areálu.

V oblasti cestovného ruchu je potrebné zachovať mnohorakosť ponuky, čo umožňuje osloviť rôzne skupiny návštevníkov, predĺžiť ich pobyty v území a zvýšiť pravdepodobnosť ich pravidelného návratu. Preto by sa malo rozšíriť spektrum poskytovaných služieb a atrakcií. Najviditeľnejšou atrakciou a nositeľom identity obce ostane hrad. Potenciál hradu je už počas letnej sezóny pomerne dobre využitý, stále však existuje priestor pre podujatia, ktoré by mohli osloviť ďalšie skupiny návštevníkov. Vďaka podujatiu nadlokálneho významu so zahraničnou účasťou by sa obec stala známou v širšom meradle. Nemalo by však ísť o masové podujatia, ktoré by mohli znamenať nadmernú záťaž pre životné prostredie. Takéto podujatie by mohlo vzniknúť napríklad rozšírením existujúcich jedno- a dvojdnových akcií na viacdnový festival.

Fenomén špecifickej atmosféry, tzv. „genia loci“ daného miesta je možné využiť pre poriadanie rôznych netradičných podujatí. Krajina a hrad oddávna lákali maliarov i fotografov a i dnes môže byť vhodným miestom pre tvorivé stretnutia alebo výstavy výtvarníkov a umelcov, multimediálne workshopy, predstavenia historického divadla alebo rôzne recesisticko-súťažné podujatia. Romantické a zároveň mystické prostredie môže pritaľhnuť tých, ktorí sa zaujímajú o legendy a mýty, či záujemcov o netradičné svadobné obrady.

Aby sa obec dostala do povedomia, vhodné je spropagovať ju najskôr u detí. Mohli by sa tu konať detské tábory, nadväzujúce na už zavedené skautské tábory. Pre tento zámer je však potrebné vytvorenie vhodných podmienok, vymedzenie miesta pre táborenie s príslušnou vybavenosťou. Na programe aktivít účastníkov pobytu by mohli participovať aj miestni

obyvatelia (spoznávanie prírody, domácich zvierat, liečivých bylín). Na cieľovú skupinu detí je tiež zameraný projekt detskej farmy s domácimi zvieratami (možnosť využitia v rámci náučných školských výletov).

Významným prvkom vidieckej turistiky je agroturistika. Spolu s „detskou farmou“ by mohlo vzniknúť aj viacero agroturistických zariadení, ktoré by poskytovali ďalšie atraktívne služby pre turistov - napríklad vozenie po chotári a na hrad na koňoch.

Obzvlášť potrebné je vytvorenie možností pre ubytovanie, ktoré v obci v súčasnosti úplne absentujú. Ponuka ubytovacích kapacít by mala byť diverzifikovaná, aby bolo možné uspokojiť predstavy rôznych cieľových skupín - od penziónového ubytovania s istým štandardom, až po možnosť táborenia pod stanom. Nemali by chýbať ani možnosti ubytovania na súkromí, optimálne ako súčasť agroturistických usadlostí.

Medzi ďalšie atrakcie pre návštevníkov, rozvoj ktorých by sa mal v Podbranči podporovať, patrí podpora tradičných remesiel, remeselných dvorov, ktoré by doplnili už existujúce prevádzky, akými sú Pálenica u Varsíkov a vyhňa umeleckého kováča. Tieto sú uvedené v rámci kľúčovej oblasti B, keďže ich primárnym efektom bude podpora výrobnéj základne miestneho hospodárstva.

K ďalším navrhovaným službám pre návštevníkov patrí zavedenie sprievodcovskej služby a zabezpečenie vlastnej kyvadlovej dopravy, čím by sa vyriešil problém nevyhovujúceho dopravného spojenia.

V obci sú okrem hradu ďalšie hodnotné nehnuteľné i hnuteľné kultúrno-historické pamiatky. Sú dôležité pre zachovanie tradičného obrazu obce a predstavy o pradávných technikách a mechanizmoch používaných v minulosti. Bolo by vhodné tieto unikátne pamiatky rekonštruovať a prezentovať ich návštevníkom - zriadením habánskeho múzea mlynárstva a remesiel a skanzenu historických poľnohospodárskych strojov (v prípade záujmu a súhlasu ich vlastníkov). Zachovanie a ochranu historických objektov by bolo možné účinnejšie zabezpečiť po ich zahrnutí do systému štátnej pamiatkovej ochrany alebo aspoň vytvorením miestneho súpisu pamiatok a získaním zdrojov na ich rekonštrukciu.

V cestovnom ruchu je potrebné koordinovať jednotlivé aktivity, vyhľadávať príležitosti a na profesionálnej úrovni komunikovať podujatia. S narastaním počtu aktivít nebude udržateľné uskutočňovať ich prostredníctvom súčasných zamestnancov obecného úradu. Obec bude potrebovať organizátora kultúrnych podujatí, správcu zariadení pre cestovný ruch, výhľadovo aj pracovníka v informačnom centre.

Vo všeobecnosti by sa mala zvýšiť ochota obyvateľov poskytovať služby v cestovnom ruchu a záujem o podnikanie v tejto oblasti. V prechodnom období môže časť aktivít zastrešovať obec prostredníctvom informačného centra a ďalších zariadení poskytujúcich ubytovanie a pod.

Ponuku v oblasti cestovného ruchu treba náležite propagovať, informovať o rôznych zaujímavostiach, podujatiach, službách. Tieto aktivity by mali byť zamerané jednak na externé cieľové skupiny - vzbudiť záujem potenciálnych návštevníkov, na druhej strane je

potrebné maximálne vychádzať v ústrety prichádzajúcim návštevníkom, navigovať ich k rôznym atrakciám (aby turisti vedeli, čo všetko by si v obci mohli pozrieť). To si vyžaduje dobudovanie systému informačných a navigačných tabulí.

Ďalej je potrebné vydať propagačné a informačné materiály (publikácia, CD/DVD o obci, pohľadnice), upomienkové predmety. Ich predajom možno dosiahnuť nielen doplnkové príjmy, hlavným potenciálnym prínosom je zvyšovanie povedomia o obci.

Aj v prípade tvorby informačných systémov a propagačných aktivít je nevyhnutná koordinácia s ďalšími obcami mikroregiónu na základe spoločnej stratégie, obzvlášť pri propagácii na výstavách a veľtrhoch, keďže pre obec samotnú by uhradenie nákladov na vlastnú expozíciu mohlo byť finančne neúnosné a neadekvátne potenciálnemu prínosu. Ďalšími partnermi obce pri propagovaní rekreačného potenciálu územia by mohli byť informačné alebo osvetové strediská v okolitých mestách a obciach alebo prevádzkovatelia rekreačných zariadení. Obojstranne prospešnú výmenu skúseností v tejto môže priniesť aj družba s obcou s hradom alebo zámkom či vytvorenie kooperačnej siete hradov a zámkov v regióne, ktorý je na tieto pamiatky mimoriadne bohatý.

5. Návrh opatrení a aktivit

Pre každú kľúčovú oblasť je zostavený tzv. akčný plán, ktorý tvorí súbor konkrétnych, **opatrení, aktivit, resp. projektov** smerujúcich k naplneniu globálnych a strategických cieľov obce Podbranč. Akčné plány dodávajú dlhodobej a abstraktnejšej ponímanej stratégii vízií žiaduci operatívny aspekt tým, že ju transformujú do konkrétnych praktických krokov. Preto sa týkajú kratšieho obdobia, ich plánovací horizont je približne 3 - 5 rokov, s výnimkou aktivít permanentného charakteru. V niektorých prípadoch sa počíta s neskorším začiatkom realizácie (v druhom slede), po splnení istých nevyhnutných podmienok.

Akčné plány obsahujú prvky operatívnej úrovne rôzneho druhu:

- aktivity - sú neinvestičného charakteru, často s predpokladom permanentného priebehu
- opatrenia - sú špecifické aktivity zamerané zvyčajne na elimináciu negatívneho javu alebo problému
- projekty - predstavujú investičné akcie prípadne aj komplexné časovo ohraničené akcie neinvestičného charakteru; sú rámcovými projektmi, t.j. nie podrobnými realizačnými projektmi

Ku každému projektu/aktivite/opatreniu je pripojená charakteristika, ktorá obsahuje nasledujúce položky:

- stručný opis
- odôvodnenie prínosu pre obec a pre splnenie jedného alebo viacerých strategických cieľov (väzba na cieľ)
- určenie zodpovedného subjektu (organizačného garanta) a spolupracujúcich subjektov
- približné obdobie realizácie - s rozdelením na projekty I. sledu (2007-2009), II. sledu (2010-2013) a výhľad (po roku 2013)
- špecifikáciu potrebných postupových krokov (čiastkových aktivít/opatrení) podmieňujúcich realizáciu - len v prípade rozsiahlejších projektov
- stanovenie spôsobu financovania
- odhad nákladov (nemožno zamieňať s presným rozpočtom alebo plánom financovania)

Rámcové projekty, pri ktorých sa bude žiadať o finančný príspevok z fondov EÚ, sa následne podrobnejšie rozpracujú v zmysle požiadaviek riadiacich orgánov príslušných operačných programov (stanovených v programových doplnkoch operačných programov).

Na základe multikriteriálneho hodnotenia, ktorého sa zúčastnili oslovení obyvatelia a poslanci OZ boli vybrané prioritné aktivity/projekty - sú označené hviezdikou (*).

5.1 Opatrenia a aktivity pre kľúčovú oblasť A - Infraštruktúra a životné prostredie

***A.1.1 Rekonštrukcia a spevnenie miestnych komunikácií**

Rekonštrukcia miestnych komunikácií bude zahŕňať úpravy povrchového krytu vozovky a prípadne aj vybudovanie spevnených asfaltových komunikácií na mieste prašných ciest v niektorých úsekoch (v lokalitách za Drienove a i.)

Väzba na cieľ: A.1 Odstránenie deficitov dopravnej infraštruktúry

Zodpovedný subjekt: obec

Náklady: ~ 500 tis. na 1km

Financovanie: obec, eur. fondy

Obdobie realizácie: 2. sled

***A.2.1 Dobudovanie vodovodu v časti Podzámok**

V časti obce Podzámok, ktorá nie je napojená na vodovod, sa vybudujú verejné rozvody pitnej vody, zásobované z centralizovaného vodného zdroja.

Väzba na cieľ: A.2 Odstránenie deficitov technickej infraštruktúry

Zodpovedný subjekt: obec, vodárenská spoločnosť

Náklady: 3 mil. Sk

Financovanie: granty

Obdobie realizácie: 1. sled

***A.2.2 Vybudovanie lokálnych kanalizačných sietí**

Na základe spracovaného projektu kanalizácie sa zrealizuje výstavba splaškových stôk vo všetkých častiach obce. Vzhľadom na roztratený ráz kopaničiarskeho osídlenia sa namiesto klasickej kanalizačnej siete uprednostní systém samostatných stôk. Jednotlivé stokové systémy budú napojené na čistiarne odpadových vôd.

Väzba na cieľ: A.2 Odstránenie deficitov technickej infraštruktúry

Zodpovedný subjekt: obec, vodárenská spoločnosť

Náklady: 12 mil. Sk

Financovanie: Kohézny fond

Obdobie realizácie: 1. sled

A.2.3 Vybudovanie malých čistiarní odpadových vôd

Kanalizačný systém v každej časti obce bude napojený na vlastnú koreňovú čistiareň odpadových vôd. Existujúci projekt odkanalizovania obce počíta s vybudovaním 4 menších ČOV na území obce.

Väzba na cieľ: A.2 Odstránenie deficitov technickej infraštruktúry

Zodpovedný subjekt: obec, vodárenská spoločnosť

Náklady: 6 mil. Sk

Financovanie: Kohézny fond

Obdobie realizácie: 1. sled

A.3.1 Komplexný projekt protipovodňovej ochrany povodia Myjavy

Dotknuté obce horného povodia Myjavy a Povodie Váhu, š.p. spracujú projekt opatrení pre elimináciu rizika vzniku povodní v oblasti. Potrebné opatrenia budú okrem úprav koryta a brehov, čistenia a prehĺbenia rieky zahŕňať stavbu suchých poldrov a predovšetkým optimalizáciu hospodárskeho využitia krajiny s cieľom obnovenia vodného režimu a zachytávania zrážok v prameniskách vodných tokov.

Väzba na cieľ: A.3 Obnovenie ekologických funkcií a vodného režimu krajiny

Zodpovedný subjekt: Povodie Váhu š.p. v spolupráci s dotknutými obcami

Náklady:

Financovanie: Povodie Váhu š.p., granty

Obdobie realizácie: 1. sled

A.3.2 Lokálne protipovodňové opatrenia

V katastrálnom území obce sa v spolupráci s Povodím Váhu a vlastníkami, resp. nájomcami pôdy zrealizujú opatrenia na predchádzanie povodniam - zvýšenie podielu trvalých trávnych porastov so schopnosťou akumulovať nadbytočné zrážky. Územný plán obce vymedzí plochy so zvýšeným rizikom povodní, ktoré nebude možné využiť pre výstavbu.

Väzba na cieľ: A.3 Obnovenie ekologických funkcií a vodného režimu krajiny

Zodpovedný subjekt: obec v spolupráci s vlastníkami pozemkov a Povodím Váhu š.p.

Náklady:

Financovanie: granty **Obdobie realizácie:** 1. sled

A.3.3 Obnova tradičných ovocných sádov

Obec bude podporovať obnovenie a výsadbu extenzívnych sádov s tradičnými odrodami (slivky, jablone, hrušky) v súkromných záhradách. Motivačným opatrením bude možnosť využitia spoločných zariadení na spracovanie ovocia (sušiareň, muštáreň) - p. kľúčová oblasť B.

Väzba na cieľ: A.3 Obnovenie ekologických funkcií a vodného režimu krajiny

Zodpovedný subjekt: obec v spolupráci so záhradkármi

Náklady:

Financovanie: granty

Obdobie realizácie: výhľad

A.4.1 Dokončenie rekultivácie skládky

Obec zrealizuje II. etapu rekultivácie skládky - kompletne zatrávnenie povrchu a výsadbu vhodnej vegetácie.

Väzba na cieľ: A.4 Eliminácia negatívnych zásahov do krajiny

Zodpovedný subjekt: obec

Náklady: 0,5 mil. Sk

Financovanie: eur. fondy

Obdobie realizácie: 1. sled

A.4.2 Čiastočná rekultivácia a nové využitie kameňolomu

V spolupráci s prevádzkovateľom sa plochy dotknuté ťažbou po vyčistení čiastočne rekultivujú - zabezpečia proti zosuvom a renaturalizujú. Zvážia sa alternatívne možnosti využitia územia pre nové hospodárske aktivity alebo rekreáciu - napr. vytvorenie jazierka, amfiteátra, prezentácia morských sedimentov a skamenelín, kompostovisko a pod.

Väzba na cieľ: A.4 Eliminácia negatívnych zásahov do krajiny

Zodpovedný subjekt: Poľnoh. družstvo v spolupráci s obcou

Náklady:

Financovanie:

Obdobie realizácie: 2. sled

A.5.1 Preskúmanie možnosti využitia minerálneho prameňa

Obec v 1. etape bude iniciovať mineralogický rozbor vzoriek vody z prameňa sírnej vody, vyvierajúceho v miestnej časti Dolná Dolina (pri obecnom úrade). Následne, v prípade potvrdenia kvality vody a vhodnosti jej využitia pre liečebné účely, zabezpečí geologický prieskum pre určenie výdatnosti zdroja, možnosti realizácie vrtu a ekonomickej efektívnosti jeho prevádzky. V prípade preukázania vhodných parametrov prameňa sa zväži vybudovanie oddychovej zóny so zastrešením prameňa.

Väzba na cieľ: A.5 Ekologické využívanie prírodných zdrojov

Zodpovedný subjekt: obec

Náklady: 70 tis. Sk

Financovanie: obec

Obdobie realizácie: 2. sled

A.5.2 Spracovanie biomasy

Výhľadovo je možné uvažovať so sofistikovanejším spracovaním neškodného odpadu z poľnohospodárskej produkcie a drevnej štiepky (biomasy) na pevné biopalivo (vo forme brikiet a peliet), ktoré by mohli byť využívané najmä v častiach, kde je obmedzený prístup ku klasickým zdrojom energie z dôvodu deficitu infraštruktúry alebo finančnej nákladnosti vykurovania plynom.

Väzba na cieľ: A.5 Ekologické využívanie prírodných zdrojov

Zodpovedný subjekt: súkr. podnik., alt. obec

Náklady:

Financovanie: súkr. zdroje, eur. fondy

Obdobie realizácie: 2. sled

A.5.3 Zriadenie kompostoviska

Obec vytvorí kompostovisko pre skládkovanie a spracovanie nezávadného biologického odpadu z poľnohospodárskej výroby, domácností a záhrad - zvyškov vegetácie a rozložiteľného materiálu rastlinného pôvodu. Projekt prispeje k zníženiu celkového množstva komunálneho odpadu a obmedzeniu vzniku skládok odpadu v krajine.

Väzba na cieľ: A.5 Ekologické využívanie prírodných zdrojov

Zodpovedný subjekt: súkr. podnik., alt. obec

Náklady:

Financovanie: súkr. zdroje, eur. fondy

Obdobie realizácie: 2. sled

A.5.4 Malé (plávajúce) vodné elektrárne - preskúmanie možností inštalácie

Energetický potenciál toku Myjavy je možné využiť pre miestnu výrobu elektrickej energie a zásobovanie usadlostí, s prípadnou dodávkou nespotrebovaných prebytkov do elektrickej siete. Ekologickým riešením bez akýchkoľvek zásahov do koryta a budovania hrádzí by boli plávajúce vodné elektrárne, ukotvené na brehu rieky. Projekt preskúma ekologické aspekty, efektívnosť a rentabilitu investície.

Väzba na cieľ: A.5 Ekologické využívanie prírodných zdrojov

Zodpovedný subjekt:

Náklady:

Financovanie:

Obdobie realizácie: výhľad

A.6.1 Výsadba a údržba stromoradií, alejí a remízok

Pozdĺž vodných tokov, spájacích ciest, medzí a na spojnicách biocentier budú vysadené stromoradia a aleje pozostávajúce z pôvodných drevín, charakteristických pre danú oblasť. Polohu líniových a ďalších prvkov zelene určí Krajinnoekologický plán, spracovaný v rámci prieskumov a rozborov k územnému plánu obce. Zeleň je po výsadbe potrebné udržiavať.

Väzba na cieľ: A.6 Zvýšenie estetických kvalít krajiny

Zodpovedný subjekt: obec v spolupráci s vlastníkami pozemkov

Náklady:

Financovanie: granty

Obdobie realizácie: 2. sled, trvale

A.6.2 Zabezpečovanie úprav verejných priestranstiev

Obec bude zabezpečovať trvalú starostlivosť o verejné priestranstvá a zeleň v zastavanom území obce a pozdĺž komunikácií, ako aj ďalšie zveľaďovanie týchto priestranstiev.

Väzba na cieľ: A.6 Zvýšenie estetických kvalít krajiny

Zodpovedný subjekt: obec

Náklady:

Financovanie: obec, granty

Obdobie realizácie: trvale

A.6.3 Úpravy a oplotenie cintorínov

Obec bude zabezpečovať starostlivosť o zeleň a vybavenie cintorínov. Ďalej sa vybuduje oplotenie cintorína na Dolnej Doline.

Väzba na cieľ: A.6 Zvýšenie estetických kvalít krajiny

Zodpovedný subjekt: obec

Náklady: 90 tis. Sk

Financovanie: obec

Obdobie realizácie: 1. sled, trvale

5.2 Opatrenia a aktivity pre kľúčovú oblasť B - Práca a služby pre obyvateľov

B.1.1 Pojazdná predajňa v časti Podzámok

Vzhľadom k značnej vzdialenosti časti Podzámok od časti Dolná Dolina, kde je aj obchodná vybavenosť, sa navrhuje, aby obyvatelia časti Podzámok boli zásobovaní prostredníctvom pojazdnej predajne potravín.

Väzba na cieľ: B.1 Rozšírenie ponuky služieb pre obyvateľov

Zodpovedný subjekt: obec v spolupráci s podnikateľ.

Náklady:

Financovanie:

Obdobie realizácie: 1. sled

B.1.2 Verejne prístupný internet

Projekt počíta s inštaláciou 1-2 počítačov s pripojením na internet v priestoroch kultúrneho domu (perspektívne v priestoroch Infocentra). Verejne prístupný internet bude slúžiť obyvateľom a návštevníkom obce. Je potrebné zabezpečiť dohľad a stanoviť pravidlá pre využívanie tejto služby (mala by byť bezplatná, pri limitovanom čase na 1 návštevníka).

Väzba na cieľ: B.1 Rozšírenie ponuky služieb pre obyvateľov

Zodpovedný subjekt: obec

Náklady: 100 tis. Sk

Financovanie: grant

Obdobie realizácie: 1. sled

B.1.3 Domov sociálnych služieb

Zariadenie bude poskytovať komplexnú starostlivosť pre občanov tretieho veku - penzijnové ubytovanie a stálu opatrovateľskú starostlivosť. Pokojné a príjemné vidiecke prostredie predstavuje potenciál, že klientelu zariadenia budú tvoriť nielen obyvatelia obce Podbranč, ale aj záujemcovia z okolia. Podmienkou prevádzkovania zariadenia je získanie vhodných priestorov (napr. v budove bývalej MŠ) a vytvorenie vhodných organizačných štruktúr - neziskovej organizácie.

Väzba na cieľ: B.1 Rozšírenie ponuky služieb pre obyvateľov

Zodpovedný subjekt: obec

Náklady: 3 mil. Sk (v prípade využitia exist. objektu)

Financovanie: eur. fondy

Obdobie realizácie: 1./2. Sled

B.1.4 Výstavba bytov pre mladé rodiny

Pre značný záujem mladých rodín o získanie bytu v obci sa odporúča pokračovať v programe poskytovania cenovo dostupného bývania. Pre skupiny obyvateľov, ktoré nedisponujú dostatočným počiatočným kapitálom na kúpu bytu, vznikne alternatíva voči prevažujúcej individuálnej bytovej výstavbe rodinných domov dostupných len pre vyššie príjmové skupiny. Projekt pomôže stabilizovať v obci mladších ekonomicky aktívnych obyvateľov. Bytová výstavba sa bude realizovať formou výstavby bytového domu.

Väzba na cieľ: B.1 Rozšírenie ponuky služieb pre obyvateľov

Zodpovedný subjekt: obec

Náklady: 1,4 mil. Sk/byt

Financovanie: ŠFRB, obec

Obdobie realizácie: 2. sled

***B.2.1 Záchrana a vhodné využitie Štefánikovho národného domu**

Objekt, ktorý má kultúrno-historickú hodnotu, by mal byť využívaný primerane svojmu účelu - pre kultúrno-spoločenské aktivity, pre expozície dokumentujúce históriu obce alebo ako ubytovacie zariadenie. V prípade nerealizovania nasledujúceho projektu - výstavby nového integrovaného zariadenia, je alternatívne možné uvažovať s využitím objektu pre obecný úrad a infocentrum. Vzhľadom na zlý stavebnotechnický stav je nutná

kompletná výmena horizontálnych konštrukcií - strešnej a stropnej konštrukcie a podlahy. Zvýšenie kapacity objektu je možné dosiahnuť využitím podkrovných priestorov. Uvedené zásahy je potrebné vopred konzultovať s odborníkmi z Krajského pamiatkového úradu.

Väzba na cieľ: B.2 Rekonštrukcia, modernizácia a výstavba objektov občianskej vybavenosti

Zodpovedný subjekt: obec

Náklady: 3,2 mil. Sk

Financovanie: súkromné zdroje, obec, eur. fondy

Obdobie realizácie: 1./2. sled

B.2.2 Vybudovanie nových priestorov pre obecný úrad

Nová budova vyrieši nevhodné priestorové podmienky obecného úradu a súčasne vytvorí možnosť situovania ďalších prevádzok na podporu rozvoja cestovného ruchu - napr. infocentra s predajňou suvenírov atď. Pre výstavbu budovy sa vytypuje vhodná poloha v časti Majeríčky, ktorá je vstupnou bránou do obce.

Väzba na cieľ: B.2 Rekonštrukcia, modernizácia a výstavba objektov občianskej vybavenosti

Zodpovedný subjekt: obec

Náklady: 3-4 mil. Sk

Financovanie: súkromné zdroje, obec, eur. fondy

Obdobie realizácie: 2. sled

B.2.3 Rekonštrukcia starej školy v Majeríčkach

Obec zrealizuje rekonštrukciu pôvodného objektu školy v časti Majeríčky a zabezpečí jeho adekvátne využitie pre verejnoprospešné účely.

Väzba na cieľ: B.2 Rekonštrukcia, modernizácia a výstavba objektov občianskej vybavenosti

Zodpovedný subjekt: obec

Náklady: 2 mil. Sk

Financovanie: obec, eur. fondy

Obdobie realizácie: 2. sled

B.3.1 Zriadenie remeselných dielní

Obec bude podporovať záujem o zriadenie remeselných dielní (remeselného rínka) v rôznych tradičných odvetviach remeselnej výroby - košíkárstvo, rezbárstvo, výroba upomienkových predmetov (podľa vzoru existujúcej dielne umeleckého kováča). Remeselné dielne budú živými expozíciami, kde budú môcť návštevníci sledovať remeselníkov pri práci a súčasne si zakúpiť ich výrobky.

Väzba na cieľ: B.3 Podpora tradičných foriem výroby

Zodpovedný subjekt: remeselníci v spolupráci s obcou

Náklady:

Financovanie:

Obdobie realizácie: 2. sled

B.3.2 Kurzy tradičných remesiel pre obyvateľov

V rámci neformálnych kurzov budú starší obyvatelia odovzdávať skúsenosti mladším záujemcom, s cieľom zachovať živé tradície remesiel a ľudového umenia. Do úvahy prichádzajú kurzy košíkárstva, výšivkárstva, šitia krojov, umeleckého stolárstva, kováčstva, alebo aj kurzy varenia ľudových jedál, pečenia tradičného pečiva.

Väzba na cieľ: B.3 Podpora tradičných foriem výroby

Zodpovedný subjekt: obyvatelia v spolupráci s obcou

Náklady:

Financovanie:

Obdobie realizácie: 2. sled/priebežne

B.3.3 Spoločné zariadenia na spracovanie ovocia

Sprevádzkovaním sušiarne ovocia, prípadne muštárne, sa rozšíria možnosti spracovania ovocia z miestnych sádov a záhrad. Na spracovanie sušením sú vhodné plody, pestované na myjavských kopaniciach - slivky, jablká, šípky. Produkty sa budú využívať pre vlastnú spotrebu, časť produkcie však môže byť určená na predaj (turistom). Obec môže poskytnúť čiastočnú dotáciu na zakúpenie zariadenia.

Väzba na cieľ: B.3 Podpora tradičných foriem výroby

Zodpovedný subjekt: obec v spolupráci s pestovateľmi

Náklady: 200 tis. Sk

Financovanie: súkrom. zdroje

Obdobie realizácie: 1. sled

B.3.4 Organizovanie zberu liečivých bylín

Prevládajúci lúčny a pasienkový charakter krajiny vytvára optimálne podmienky pre zber liečivých bylín, ktorý má v regióne tradíciu. Vhodné je vytvorenie štruktúr (združenia), ktoré budú zber bylín organizovať a zabezpečiť odbyť u výkupcov a spracovateľov. Bylinné liečivé zmesi môžu byť súčasťou ponuky návštevníkom, vhodná je tiež spolupráca so základnými školami v okolitých obciach a zaangažovanie detí do zberu a spoznávania druhov bylín.

Väzba na cieľ: B.3 Podpora tradičných foriem výroby

Zodpovedný subjekt: obec / združenie

Náklady: -

Financovanie: -

Obdobie realizácie: 1. sled/priebežne

B.4.1 Integrovaná stratégia rozvoja mikroregiónu Branč

Pre koordináciu aktivít obcí mikroregiónu, ktoré presahujú hranice a záujmy jednotlivých obcí, je potrebné vytvoriť dlhodobú stratégiu rozvoja, zdieľanú na základe konsenzu viacerými obcami a subjektmi vyvíjajúcimi aktivity na danom území. Stratégia by sa tiež mala zaoberať otázkami využitia potenciálu rozvoja cestovného ruchu - spoločné budovanie cyklotrás a náučných trás, informačných systémov, prezentácia turistických atrakcií mikroregiónu. V súvislosti s tvorbou stratégie je žiaduce uskutočniť zmeny v organizácii činnosti združenia - vyvinúť model financovania spoločných projektov, vytvoriť platenú funkciu predsedu.

Väzba na cieľ: B.4 Nadviazanie a zintenzívňovanie medziobecnej spolupráce

Zodpovedný subjekt: mikroregión Branč

Náklady: 300 tis. Sk

Financovanie: eur. fondy

Obdobie realizácie: 1. sled

B.4.2 Nadviazanie družobnej spolupráce s obcou s hradom alebo zámkom

Okrem existujúcich výmenných stykov s obcou Hroznová Lhota sa odporúča nadviazanie medzinárodnej spolupráce aj s ďalšou obcou/obcami, najlepšie s obcou, kde je tiež hrad alebo zámok, aby spolupracujúce obce mali isté spoločné puto, čo umožní aj spoluprácu a výmenu skúseností. Cezhraničnú spoluprácu podporuje grantmi aj EÚ prostredníctvom

iniciatívy Interreg. Ďalšou možnosťou je spolupráca na základe spoločného názvu (obec Branč v okrese Nitra, obec Zemplínsky Branč v okrese Trebišov).

Väzba na cieľ: B.4 Nadviazanie a zintenzívňovanie medziobecnej spolupráce

Zodpovedný subjekt: obec

Náklady: -

Financovanie: Interreg

Obdobie realizácie: 1. sled

B.5.1 Obnovenie kroniky

Obec obnoví funkciu kronikára, ktorý bude zaznamenávať významné udalosti v živote obyvateľov obce a v kultúrnej a spoločenskej oblasti. Vybrané záznamy v kronike môžu byť publikované aj na internetovej stránke obce (internetová kronika obce) a použité pre účely tvorby informačno-propagačných materiálov.

Väzba na cieľ: B.5 Aktívna participácia občanov na spoločenskom živote obce

Zodpovedný subjekt: obec

Náklady: -

Financovanie: -

Obdobie realizácie: 1. sled

B.5.2 Založenie výboru chalupárov

Pre zintenzívnenie komunikácie vlastníkov chalúp s obcou a obyvateľmi by sa mal sformovať výbor chalupárov. Prostredníctvom výboru, resp. jeho predsedu (hovorcu), budú chalupári tlmočiť vedeniu obce svoje potreby a súčasne sa aktívnejšie zapájať do spoločenského života.

Väzba na cieľ: B.5 Aktívna participácia občanov na spoločenskom živote obce

Zodpovedný subjekt: obec

Náklady: -

Financovanie: -

Obdobie realizácie: 1. sled

B.5.3 Súťažné výstavy poľnohospodárskych produktov

Vo väzbe na tradične usporadúvané výstavy drobného zvieratstva sa môžu uskutočňovať výstavy dopestovaných poľnohospodárskych produktov - ovocia a zeleniny, prípadne

výrobkov z týchto produktov. Záujem obyvateľov a chalupárov sa odporúča motivovať formou súťažného podujatia.

Väzba na cieľ: B.5 Aktívna participácia občanov na spoločenskom živote obce

Zodpovedný subjekt: obec v spolupráci so zväzom drobnochovateľov a výborom chalupárov

Náklady: -

Financovanie: -

Obdobie realizácie: každoročne

5.3 Opatrenia a aktivity pre kľúčovú oblasť C - Cestovný ruch

C.1.1 Úpravy areálu hradu Branč

Úpravy areálu hradu budú zahŕňať pravidelnú údržbu zelene (kosenie) a čistenie areálu. V prípade získania grantových prostriedkov sa zrealizuje komplexnejšia pamiatková obnova a konzerváciu ruín hradu, vrátane systému zabezpečenia areálu a hradu, vybudovanie vstupného objektu a otvorenej scény pre vystúpenia a príslušenstva (šatne).

Väzba na cieľ: C.1 Dobudovanie materiállovej základne cestovného ruchu

Zodpovedný subjekt: obec v spolupráci so zväzom skautov a Pamiatkovým ústavom

Náklady:

Financovanie: granty a príspevky

Obdobie realizácie: výhľad

***C.1.2 Vyznačenie náučného chodníka**

Náučný chodník sa zrealizuje podľa návrhu vypracovaného v existujúcej štúdii. Náučný chodník bude sprístupňovať hlavné kultúrne, historické a prírodné zaujímavosti obce. Nástup na náučný chodník bude v časti Majeríčky, pokračovať bude cez habánsky dvor s ukážkou mlyna, zbierky historických poľnohospodárskych strojov, Drínový vršok, Starý hrad, hrad Branč až do miestnej časti Horná Dolina.

Väzba na cieľ: C.1 Dobudovanie materiállovej základne cestovného ruchu

Zodpovedný subjekt: obec

Náklady: 200-400 tis. Sk

Financovanie: eur. fondy

Obdobie realizácie: 1. Sled

***C.1.3 Vybudovanie cyklomagistrály a regionálnych cyklotrás**

V spolupráci s ďalšími obcami a združeniami obcí sa uskutoční výstavba regionálnych cyklotrás. Odporúča sa vytvorenie dvoch hlavných trás:

1. magistrála v severojužnom smere z ČR, cez Podbranč smerom na Bradlo, s napojením na Považskú cyklomagistrálu v Piešťanoch
2. regionálna cyklotrasa - spojnice miest Senica - Myjava (cez Kunov a Podbranč), s možnosťou pokračovania do Starej Turej a Nového Mesta nad Váhom.

Väzba na cieľ: C.1 Dobudovanie materiállovej základne cestovného ruchu

Zodpovedný subjekt: regionálne združenia

Náklady:

Financovanie: eur. fondy

Obdobie realizácie: 2. sled

***C.1.4 Vybudovanie miestnych cyklotrás**

Na regionálne cyklotrasy by sa mali napojiť odbočky sprístupňujúce zaujímavé miesta na trase. Odporúča sa vytvorenie viacerých trás rozlíšených podľa stupňa náročnosti - napríklad trasa s náročnejšími stúpaniami pre horské bicykle, oddychová trasa pozdĺž toku Myjavy a pod.

Väzba na cieľ: C.1 Dobudovanie materiállovej základne cestovného ruchu

Zodpovedný subjekt: obec

Náklady:

Financovanie: eur. fondy, granty

Obdobie realizácie: 2. sled

C.1.5 Cyklokrosový areál

V súvislosti s rozvojom cykloturistiky sa počíta s ďalšími aktivitami zameranými na horskú cyklistiku a cyklokros. Polohu cyklokrosového areálu vymedzí ÚPN obce, podľa existujúceho návrhu P. Licharda.

Väzba na cieľ: C.1 Dobudovanie materiállovej základne cestovného ruchu

Zodpovedný subjekt: obec

Náklady:

Financovanie: súkrom. Zdroje

Obdobie realizácie: 2. sled/výhľad

C.1.6 Vyznačenie bežkárskych tratí

Značované cyklotrasy a náučné chodníky sa môžu využívať aj v zimnom pre období ako trasy beh na lyžiach (aby sa CR neobmedzoval len na krátku letnú sezónu). môžu byť Okrem toho vyznačené špecifické bežkárske trasy.

Väzba na cieľ: C.1 Dobudovanie materiállovej základne cestovného ruchu

Zodpovedný subjekt: regionálne združenia, zväz turistov

Náklady:

Financovanie:

Obdobie realizácie: výhľad

C.2.1 Publikácia (CD, DVD) o slávnej minulosti obce a hradu

Na základe existujúcich prameňov, príspevkov miestnych obyvateľov a informácií zozbieraných v rámci analýz situácie obce bude spracovaná publikácia (brožúra) o obci, o jej historickom vývoji a miestnych pamätihodnostiach. Publikácia by mala byť spracovaná pútavou formou, prístupnou laickej verejnosti, s farebnými fotografiami. Cieľom vytvorenie prezentačného materiálu obce a súčasne zvyšovanie vedomia o histórii obce medzi jej obyvateľmi. Publikácia bude vydaná v klasicknej knižnej forme, prípadne aj ako multimediálna prezentácia (na CD/DVD).

Väzba na cieľ: C.2 Efektívna propagácia ponuky v oblasti cestovného ruchu

Zodpovedný subjekt: obec

Náklady: 100 tis. Sk

Financovanie: obec, grant, sponzori

Obdobie realizácie: 1. sled

C.2.2 Propagačné materiály obce

Obec zabezpečí vytvorenie propagačných materiálov - pohľadnice, upomienkové predmety, trička a pod. Propagačné materiály budú zamerané na cieľovú skupinu návštevníkov, môžu tiež slúžiť ako odmeny pre súťažiacich. Distribúcia sa bude realizovať prostredníctvom spolupracujúcich informačných stredísk (Senica), kooperačných sietí obcí a vo vlastnom miestnom informačnom stredisku (po jeho vybudovaní).

Väzba na cieľ: C.2 Efektívna propagácia ponuky v oblasti cestovného ruchu

Zodpovedný subjekt: obec

Náklady:

Financovanie: obec, sponzori

Obdobie realizácie: 1. sled

C.2.3 Dobudovanie systému informačných a navigačných tabúl

Sústava existujúcich informačných tabúl sa v budúcnosti doplní o ďalšie tabule na trasách náučných chodníkov. Súbežne s rozširovaním ponuky v oblasti cestovného ruchu sa postupne vybuduje systém navigačných tabúl, ktoré budú usmerňovať k turistickým atrakciám a vybraným prevádzkam aktívnym v cestovnom ruchu (ubytovanie, občerstvenie). Na ich realizáciu v prípade reklamného obsahu môžu prispieť miestni podnikatelia. Navigačné tabule budú osadené v jednotlivých častiach obce s cieľom uľahčenia orientácie pre prichádzajúcich návštevníkov (to je potrebné zvlášť kvôli roztratenému charakteru osídlenia), ako aj pri hlavnom cestnom ťahu Senica-Myjava. Systém informačných a navigačných tabúl by mal byť navrhnutý v jednotnom vizuálnom štýle.

Väzba na cieľ: C.2 Efektívna propagácia ponuky v oblasti cestovného ruchu

Zodpovedný subjekt: obec v spolupráci s mikroregiónom Branč

Náklady: 100 - 300 tis. Sk (podľa rozsahu)

Financovanie: obec, eur. fondy

Obdobie realizácie: 1./2. sled

C.2.4 Propagácia obce na výstavách, veľtrhoch a seminároch

Obec bude prezentovať ponuku v oblasti cestovného ruchu na výstavách, veľtrhoch a odborných seminároch s celoslovenským alebo medzinárodným dosahom. Z hľadiska efektivity a redukcie nákladov je vhodná spolupráca s ďalšími obcami mikroregiónu Branč alebo mestami regiónu - formou spoločných expozícií.

Väzba na cieľ: C.2 Efektívna propagácia ponuky v oblasti cestovného ruchu

Zodpovedný subjekt: mikroregión Branč

Náklady:

Financovanie: obec, podnikatelia

Obdobie realizácie: každoročne

C.2.5 Pravidelná aktualizácia webstránky

Obec bude pravidelne aktualizovať existujúcu oficiálnu stránku obce a doplní ju o informácie vzťahujúce sa k ďalším projektom na podporu cestovného ruchu - sieť ubytovania na súkromí, informačné stredisko, obecná kronika. Za účelom pritiažnutia zahraničných návštevníkov vytvorí jazykovú mutáciu stránky v nemčine alebo v angličtine.

Väzba na cieľ: C.2 Efektívna propagácia ponuky v oblasti cestovného ruchu

Zodpovedný subjekt: mikroregión Branč

Náklady: 3000 Sk ročne

Financovanie: obec, sponzori

Obdobie realizácie: priebežne

C.2.6 Spolupráca s informačnými strediskami v obciach a mestách regiónu

Zámerom je účinnejšie spropagovanie rekreačného potenciálu obce prostredníctvom informačných a osvetových stredísk v Senici, Skalici, okolitých obciach, ako aj priamo v strediskách cestovného ruchu (Brezová p. Bradlom) alebo kúpeľníctva (Smrdáky). Možnými formami spolupráce je distribúcia kalendára podujatí, propagačných materiálov, knihy o obci.

Väzba na cieľ: C.2 Efektívna propagácia ponuky v oblasti cestovného ruchu

Zodpovedný subjekt:

Náklady:

Financovanie:

Obdobie realizácie: 1. sled

C.3.1 Zabezpečenie kyvadlovej dopravy medzi časťami obce

Vzhľadom k nedostatočnému autobusovému spojeniu a značnej vzdialenosti od hlavnej autobusovej zastávky, bude obec zabezpečovať pre obyvateľov a návštevníkov kyvadlovú dopravu na trase Majeríčky - Dolná Dolina - Podzámok (až ku hlavnej atrakcii obce - hradu Branč). Spojie budú posilnené obzvlášť počas víkendov a v priebehu hradnej sezóny.

Väzba na cieľ: C.3 Zavádzanie nových služieb v cestovnom ruchu

Zodpovedný subjekt: obec

Náklady:

Financovanie: z poplatkov

Obdobie realizácie: 1. sled

C.3.2 Sprievodcovské služby pre návštevníkov

Návštevníkom bude v prípade záujmu poskytovaná sprievodcovská služba - sprevádzanie po hrade a ďalších pamätihodnostiach obce, so zabezpečeným odborným výkladom. Sprievodcovské služby bude zastrešovať informačné centrum, resp. správca zariadení CR.

Väzba na cieľ: C.3 Zavádzanie nových služieb v cestovnom ruchu

Zodpovedný subjekt: obec v spolupráci s obyvateľmi

Náklady: 150 tis. Sk ročne

Financovanie: NÚP, z poplatkov za služby

Obdobie realizácie: 1. sled

C.3.3 Agroturistické centrum s chovom koní

Centrum agroturistiky sa bude špecializovať na chov koní a ich využitie vo vidieckej turistike, na vychádzkové jazdy po chotári obce, zväžanie návštevníkov na hrad a podobne. Vhodné je spojenie agroturistického centra s ubytovacím zariadením a projektom detskej farmy.

Väzba na cieľ: C.3 Zavádzanie nových služieb v cestovnom ruchu

Zodpovedný subjekt: súkrom. prevádzkovateľ

Náklady:

Financovanie: súkrom. zdroje, eur. Fondy

Obdobie realizácie: 1./2. sled

C.3.4 Projekt „Detská farma“

Projekt (P. Licharda) vychádza z myšlienky vytvorenia malého hospodárskeho dvora so zoo-parkom, cieleným najmä na deti, ktorým umožní spoznať domáce zvieratá, tunajšiu faunu a flóru, zoznámiť sa s prácou chovateľa a pestovateľa.

Väzba na cieľ: C.3 Zavádzanie nových služieb v cestovnom ruchu

Zodpovedný subjekt: súkrom. prevádzkovateľ

Náklady:

Financovanie: súkrom. zdroje, eur. fondy

Obdobie realizácie: 1. sled

C.3.5 Vytvorenie detského stanového tábora a siete táborísk

V katastri obce sa vymedzia táboriská pre stanovanie. Z vymedzených táborísk by jedno malo byť komplexnejšie vybavené pre potreby detského tábora. Tábor bude vybavený prípojkami na sieť technickej infraštruktúry, hygienickým zariadením, prevádzkovým objektom, viacúčelovým športoviskom. Vhodné plochy pre táboriská vymedzí ÚPN obce.

Väzba na cieľ: C.3 Zavádzanie nových služieb v cestovnom ruchu

Zodpovedný subjekt: obec v spolupráci so zväzom skautov

Náklady:

Financovanie: granty, eur. fondy

Obdobie realizácie: 1./2. sled

C.3.6 Ubytovacie zariadenie - penzión

Vzhľadom k absencii možností pre ubytovanie návštevníkov je žiadúce sprevádzkovanie nového ubytovacieho zariadenia typu ubytovne alebo penziónu primeraným štandardom a kapacitou 40-50 lôžok.

Väzba na cieľ: C.3 Zavádzanie nových služieb v cestovnom ruchu

Zodpovedný subjekt: súkrom. podnikateľ (alternatívne: obec)

Náklady: 3-7 mil. Sk (podľa rozsahu)

Financovanie: súkrom. zdroje, eur. fondy

Obdobie realizácie: 1. sled

C.3.7 Sieť ubytovania na súkromí

V spolupráci s obyvateľmi obce, ktorí majú záujem a vhodné podmienky pre poskytovanie ubytovania na súkromí, bude vytvorená sieť poskytovateľov ubytovania, prezentovaná na internetovej stránke obce a ďalších propagačných materiáloch.

Väzba na cieľ: C.3 Zavádzanie nových služieb v cestovnom ruchu

Zodpovedný subjekt: obec v spolupráci s obyvateľmi

Náklady: -

Financovanie: -

Obdobie realizácie: 1. sled

C.4.1 Nové podujatie nadlokálneho charakteru

Obec bude pravidelne organizovať viacdnňové kultúrne podujatie (festival) s pestrým hudobným a súťažným programom, ktoré bude vyvrcholením hradnej sezóny. Vhodné je nadviazať na tradíciu existujúcich podujatí a ich rozšírenie (Hradné dni pod Brančom, Country festival).

Väzba na cieľ: C.4 Obohatenie ponuky o nové atraktívne podujatia

Zodpovedný subjekt: obec

Náklady:

Financovanie: sponzori, výnosy zo vstupného

Obdobie realizácie: 2. sled

C.4.2 Usporiadanie stretnutí výtvarníkov, tvorivých sympózií alebo workshopov

Kalendár existujúcich podujatí sa podľa možností (s využitím návrhov Ivana Fodora) doplní o podujatia zamerané na umelecké aktivity, workshop výtvarných umelcov alebo multimediálny workshop divadelnej, výtvarnej a hudobnej tvorby.

Väzba na cieľ: C.4 Obohatenie ponuky o nové atraktívne podujatia

Zodpovedný subjekt: obec, p. Fodor

Náklady:

Financovanie: granty

Obdobie realizácie: 2. Sled

C.5.1 Správca zariadení pre cestovný ruch

Obec pre obdobie turistickej sezóny vytvorí funkciu správcu zariadení, ktoré slúžia cestovnému ruchu - kultúrneho domu, perspektívne aj informačného centra (po jeho zriadení).

Väzba na cieľ: C.5 Posilnenie organizačných štruktúr pre cestovný ruch

Zodpovedný subjekt: obec

Náklady:

Financovanie: obec, NÚP

Obdobie realizácie: 1. sled

C.5.2 Organizátor kultúrnych podujatí

Obec osloví aktívneho jednotlivca so záujmom o kultúru a s organizačnými schopnosťami, ktorý bude pomáhať pri oživení kultúrneho života v obci a predovšetkým pri organizovaní podujatí na hrade. Je možné zlúčenie funkcie organizátora kultúrnych podujatí a správcu zariadení.

Väzba na cieľ: C.5 Posilnenie organizačných štruktúr pre cestovný ruch

Zodpovedný subjekt: obec

Náklady:

Financovanie: obec, NÚP

Obdobie realizácie: 1. sled

C.5.3 Vytvorenie siete Malokarpatských a Záhorských hradov a zámkov

Kooperačná sieť bude združovať obce regiónu s hradom alebo zámkom, ako aj správcov týchto objektov (napr. Smolenice, Červený Kameň, Pajštún, Plaveč, Korlátka, Čachtice). Takto by sa mohli podporiť spoločné akcie, napr. prezentácie historických remesiel, historického divadla.

Väzba na cieľ: C.5 Posilnenie organizačných štruktúr pre cestovný ruch

Zodpovedný subjekt: obce regiónu a správcovia pamiatok

Náklady: -

Financovanie: -

Obdobie realizácie: 2. sled/výhľad

C.5.4 Zriadenie miestneho infocentra

V obci sa zriadi informačné stredisko - Infocentrum (integrované s obecným úradom). Účelom bude poskytovanie informácií o miestnych a regionálnych zaujímavostiach, ponuke služieb, kultúrno-spoločenských aktivitách o obci návštevníkom, distribúcia informačných a propagačných materiálov. Vo väzbe na turistické a informačné stredisko sa odporúča realizácia súvisiacich aktivít - predaj miestnych výrobkov, suvenírov.

Väzba na cieľ: C.5 Posilnenie organizačných štruktúr pre cestovný ruch

Zodpovedný subjekt: obec

Náklady: -

Financovanie: eur. fondy **Obdobie realizácie:** 1./2. sled

C.6.1 Dokončenie obnovy hradu Branč

V zmysle existujúceho projektu obnovy hradu sa postupne zrealizujú ďalšie stavebné etapy - dokončenie konzervácie ruín, náznaková rekonštrukcia nezachovaných častí, archeologické vykopávky.

Väzba na cieľ: C.6 Využitie historického dedičstva pre rozvoj cestovného ruchu

Zodpovedný subjekt: zväz skautov v spolupráci s obcou a Pamiatkovým ústavom

Náklady:

Financovanie: eur. fondy

Obdobie realizácie: 1./2. sled

C.6.2 Miestny súpis pamiatok

Obec na základe vlastných prieskumov a podnetov od občanov vytvorí miestny súpis hnutelných a nehnuteľných pamiatok nachádzajúcich sa na území obce (pamätníky, habánske domy, mlyny, pôvodná pálenica, zvonice, starý hrad). V spolupráci s Krajským pamiatkovým úradom a Záhorským múzeom zváži návrh na zapísanie do zoznamu NKP a bude uskutočňovať monitorovanie stavebno-technického stavu pamiatok a potreby rekonštrukčných a sanačných zásahov.

Väzba na cieľ: C.6 Využitie historického dedičstva pre rozvoj cestovného ruchu

Zodpovedný subjekt: obec v spolupráci s Pamiatkovým ústavom

Náklady: -

Financovanie: -

Obdobie realizácie: 1. Sled

C.6.3 Zriadenie habánskeho múzea mlynárstva a remesiel

Unikátna pamiatka habánskeho mlynu p. Pagáča predstavuje vhodné miesto pre zriadenie muzeálnej expozície. Nevyhnutná je komplexná rekonštrukcia objektu a technologického zariadenia. Múzeum bude prezentovať technologickú pamiatku ľudového staviteľstva - mlyn v pôvodnom prostredí, ako aj remeslá a ďalšie charakteristické prvky habánskej kultúry: ukážky habánskej keramiky, remesiel, krojov a pod.

Väzba na cieľ: C.6 Využitie historického dedičstva pre rozvoj cestovného ruchu

Zodpovedný subjekt: p. Pagáč v spolupráci s obcou

Náklady: 0,5-2 mil. Sk

Financovanie: grant

Obdobie realizácie: výhľad

C.6.4 Zriadenie skanzenu historických poľnohospodárskych strojov

Skanzen bude prezentovať súkromnú zbierku historických poľnohospodárskych strojov Ing. Praženku. Uplatní sa ako turistická atrakcia a prípadne aj v učebnom procese (exkurzie žiakov). Alternatívnou možnosťou je odkúpenie niektorých strojov obcou a zriadenie obecnej expozície.

Väzba na cieľ: C.6 Využitie historického dedičstva pre rozvoj cestovného ruchu

Zodpovedný subjekt: p. Praženka v spolupráci s obcou

Náklady:

Financovanie: grant

Obdobie realizácie: výhľad

6. Realizácia programu rozvoja

6.1 Organizačné zabezpečenie realizácie

Vypracovaním a schválením výsledného dokumentu proces strategického plánovania nekončí. Definovanie konkrétnych rámcových projektov v podobe akčných plánov je len prvým krokom, prostredníctvom ktorého možno posunúť stratégiu bližšie k realizácii. V ďalšej fáze je potrebné sformovať organizačné štruktúry zabezpečujúce realizáciu cieľov. Takouto organizačnou štruktúrou môže byť napríklad špeciálna pracovná skupina. Predmetom jej činnosti bude podnikať kroky smerujúce k realizácii projektov, pripravovať projekty a koordinovať aktivity účastníkov rozvojového procesu. Úlohou pracovnej skupiny nebude priamo realizovať jednotlivé projekty a opatrenia, ale koordinovať ich prípravu a súvisiace plánovacie procesy. Avšak vzhľadom k skutočnosti, že väčšina projektov je obec, možno predpokladať personálne prekrývanie činností administratívnych štruktúr miestnej samosprávy a pracovnej skupiny. Ďalšie praktické aspekty činnosti pracovnej skupiny sú opísané v kapitole 6.3.

Zodpovednosť za realizáciu jednotlivých aktivít, opatrení, projektov je definovaná v kapitole 5, kde je pre každý projekt stanovený subjekt zodpovedný za realizáciu, prípadne aj spolupracujúce subjekty. Vo väčšine prípadov je ako zodpovedný subjekt určená obec. Ďalšími významnými partnermi pri napĺňaní rozvojovej stratégie budú:

- miestni podnikatelia
- miestne spolky a organizácie

Viacere projekty a opatrenia majú regionálny dosah a nie je možné realizovať ich bez partnerstva/spolupráce s inými obcami alebo inými externými subjektmi ako napríklad:

- mikroregionálne združenia obcí (mikroregión Branč)
- regionálna samospráva a nepodnikateľské subjekty (Trnavský samosprávny kraj, RRA Senica)
- centrálné orgány štátnej správy (MVR, MŽP)
- potenciálni investori

6.2 Finančné zabezpečenie realizácie a finančný plán

Mnohé aktivity a opatrenia predstavujú finančne náročné projekty. Je preto nevyhnutné identifikovať zdroje, ktoré umožnia ich realizáciu.

Pre jednotlivé aktivity, opatrenia a projekty sú v kapitole 5 definované subjekty, ktoré ich budú financovať, ako aj odhadované náklady (pokiaľ ich bolo možné špecifikovať). Okrem toho pre vybrané kľúčové projekty, ktoré budú mať hlavný dopad na rozvoj obce a predpokladá sa ich kofinancovanie zo štrukturálnych fondov EÚ, bude pripravený podrobnejší rozpis nákladov v podobe finančnej tabuľky, vyhotovenej podľa metodologickej príručky MVR. Vzhľadom k tomu, že v aktuálnej fáze nie je možné výšku nákladov presne určiť, budú údaje vo finančnej tabuľke upresnené a doplnené dodatočne, vo fáze

rozpracovania daného projektu a príprave žiadosti o finančný príspevok.

Finančné prostriedky potrebné na realizáciu projektov, tak ako boli definované v Programe hospodárskeho a sociálneho rozvoja obce Podbranč, budú v zásade pochádzať z troch zdrojov:

- verejné zdroje (obecný rozpočet, štátny rozpočet)
- súkromné zdroje
- fondy Európskej únie

Verejné zdroje

Ako ukázala analýza rozpočtovej situácie, zdroje obce aj v prípade optimálneho vývoja umožňujú realizovať len menšie investičné akcie. Pre väčšie projekty bude preto nutné získanie finančných prostriedkov z externých zdrojov, predovšetkým z fondov EÚ.

Je samozrejme nutné počítať aj s variantom zamietnutia žiadosti o finančný príspevok.

V takom prípade bude potrebné určiť náhradné zdroje financovania. Niektoré projekty je možné realizovať v redukovanom rozsahu alebo na etapy rozložené na dlhšie časové úseky z obecného rozpočtu. V prípade iných projektov, najmä takých, ktoré sú schopné generovať zisky, prichádza do úvahy spoluúčasť súkromného sektora alebo využitie bankových úverových produktov.

V súčasnosti majú obce len minimálne možnosti získania grantov zo štátneho rozpočtu na rozvojové aktivity. Väčšina štátnych fondov bola zrušená; jediným fondom poskytujúcim aspoň limitovanú nenávratnú finančnú pomoc pre investičné projekty obcí je Štátny fond rozvoja bývania. Z neho môžu obce pri výstavbe obecných nájomných bytov podľa stanovených kritérií. Od roku 2006 sa obnovujú možnosti získania grantov na projekty zamerané na zlepšenie kvality životného prostredia z Environmentálneho fondu. Isté možnosti pre financovanie menších projektov v oblasti kultúry a športu vyplývajú z výziev vypisovaných Trnavským samosprávnym krajom.

Súkromné zdroje

Súkromné prostriedky predstavujú najjednoduchšiu formou investovania, nakoľko ich použitie závisí výlučne od rozhodnutia ich vlastníka. Pri investovaní súkromných zdrojov investor hľadá primárne ziskovú návratnosť, ich význam pre regionálny rozvoj spočíva v tom, že obvykle prinášajú nové pracovné miesta, skvalitňujú služby pre návštevníkov obce i pre miestnych obyvateľov.

Vzhľadom k obmedzenej investičnej sile ekonomických subjektov pôsobiacich v obci bude potrebné zamerať pozornosť aj na externé subjekty a aktívne vyhľadávať potenciálnych investorov. Pokiaľ ide o projekty a aktivity obsiahnuté v tomto dokumente, časť z nich počíta s príspevkami zo súkromných zdrojov, prípadne sa budú realizovať v spolupráci s verejným sektorom.

Fondy Európskej únie

Po vstupe SR do Európskej Únie sa obciam a ďalším subjektom otvorili možnosti získania dodatočných finančných prostriedkov z fondov EÚ. Európska regionálna politika si kladie za cieľ vyrovnanie rozdielov medzi regiónmi v zmysle finančnej solidarity. Je založená na štyroch štrukturálnych fondoch:

- Európsky fond regionálneho rozvoja (ERDF) - financuje infraštruktúru, investície do tvorby pracovných príležitostí, miestne rozvojové projekty a pomoc malým firmám
- Európsky sociálny fond (ESF) - podporuje návrat nezamestnaných a znevýhodnených skupín do pracovného života, financovaním odbornej prípravy a systému podpory ich zamestnávania
- Európsky poľnohospodársky a garančný fond (EAGGF) - finančne podporuje rozvoj vidieka a pomoc farmárom najmä v zaostávajúcich regiónoch
- Finančný nástroj na riadenie rybolovu (FIFG) - pre naše územie nie je relevantný

Pre zabezpečenie realizácie rozvojových projektov obce Podbranč sa počíta s využitím zdrojov z fondu EAGGF. Keďže obec nie je v rámci NSRR pre programové obdobie 2007-2013 zaradená medzi kohézne ani inovačné póly rastu, nebude sa môcť samostatne uchádzať o prostriedky z fondu ERDF - ich využitie prichádza do úvahy iba v rámci združení obcí, členom ktorých sú aj obce definované ako kohézne a inovačné póly rastu.

Zdroje z ESF budú využívané v menšej miere a nepriamo, prostredníctvom ÚPSVaR na podporu tvorby pracovných miest a využitie nezamestnaných na verejnoprospešné činnosti.

Okrem štrukturálnych fondov poskytuje EÚ priamu finančnú pomoc aj z Kohézneho fondu.

V programovom období na roky 2007-2013 sa predpokladá vyšší objem finančných zdrojov, o ktoré sa bude môcť uchádzať verejný sektor, predovšetkým obce. Národné priority, ktoré budú spolufinancované zo štrukturálnych fondov a Kohézneho fondu stanovuje Národný strategický referenčný rámec Slovenskej republiky na roky 2007-2013. Kohézna politika EÚ sa má uskutočňovať sústredením intervencií z fondov na tri hlavné ciele:

- konvergenciu
- regionálnu konkurencieschopnosť a zamestnanosť
- európsku územnú spoluprácu

Oproti minulému programovému obdobiu sa počet operačných programov zvyšuje na desať, z toho z hľadiska územného začlenenia obce na úrovni NUTS-II je relevantných osem operačných programov (v zátvorke je názov financujúceho fondu):

- Doprava (ERDF, Kohézny fond)
- Životné prostredie (ERDF, Kohézny fond)

- Regionálny operačný program (ERDF)
- Znalostná ekonomika (ERDF)
- Zdravotníctvo (ERDF)
- Zamestnanosť a sociálna inklúzia (ESF)
- Vzdelávanie (ERDF)
- Infraštruktúra vzdelávania (ERDF)

Vzhľadom k tomu, že obec Podbranč nebola Nariadením vlády SR zo dňa 6.6.2007 definovaná ako kohézny ani inovačný pól rastu, nemôže sa priamo uchádzať o finančné prostriedky prostredníctvom uvedených operačných programov. Obce mimo pólov rastu sa budú môcť uchádzať o prostriedky z Európskeho poľnohospodárskeho a garančného fondu (EAGGF) prostredníctvom Programu rozvoja vidieka SR 2007-2013. Na obce ako oprávnených žiadateľov sa vzťahuje os 3, Priorita: Obnova a rozvoj obcí, Opatrenie: Obnova a rozvoj obcí, z ktorého budú podporované nasledujúce typy aktivít:

- spracovanie programov hospodárskeho a sociálneho rozvoja obcí
- rekonštrukcia a modernizácia miestnej technickej infraštruktúry
- rekonštrukcia a modernizácia stavieb a objektov historického, kultúrneho a spoločenského významu
- investície do oživovania tradičných remesiel, vidieckych produktov a zamestnanosti
- investície do objektov podporujúcich voľnočasové aktivity

V rámci osi 4 bude implementovaný prístup LEADER, orientovaný na vytváranie miestnych kapacít pre zamestnanosť a diverzifikáciu. Kľúčové aktivity v rámci osi Leader sa budú zameriavať na vytváranie miestnych partnerstiev, podporu verejno-súkromných partnerstiev, podporu spolupráce a inovácií a zlepšenie miestneho riadenia. Metóda umožňuje prístupom zdola nahor podporiť projekty miestnych žiadateľov, ktoré vyberá miestne partnerstvo vo forme miestnej akčnej skupiny. Podporu z EAFRD na projekty v rámci vypracovanej stratégie je možné poskytnúť na všetky podporované opatrenia osi 3 v rámci Programu rozvoja vidieka SR.

Obce sa ďalej budú môcť uchádzať o prostriedky z iniciatívy INTERREG III, ktorá podporuje projekty cezhraničnej spolupráce obcí a ďalších subjektov.

Finančná tabuľka pre vybrané projekty*

Rok / Opatrenie (projekt)	Opráv. náklady	Verejné zdroje						Súkrom. zdroje	EIB	
	v tis. Sk	VZ spolu	Fond EÚ	Národné verejné zdroje						
				Národné verejné zdroje spolu	Štátny rozpočet	Regionál. zdroje	Miestne zdroje			
										A=B+H+ CH
2007	3100									
A.1.1	1000	1000		1000			1000			
A.2.1	1700	1700		1000	1000		700			
B.1.2	100	100		100	50		50			
B.4.1	300	300	300			0				
2008	3190									
A.1.1	1000	1000		1000			1000			
A.2.1	1200	1200		1200	1000		200			
A.4.1	500	500		500	400		100			
A.6.3	90	90		90			90			
C.1.2	400	400		400	200		200			
2009	10370									
A.1.1	1000	1000	750	250	150		100			
A.2.2	6000	6000		6000	4000		2000			
A.2.3	3000	3000		3000	2000		1000			
A.5.1	70	70		70			70			
B.3.3	200	200	150	50	30		20			
C.2.1	100	20		20			20	80		
2010	11500									
A.1.1	1000	1000	750	250	150		100			
A.2.2	6000	6000		6000	4000		2000			
A.2.3	3000	3000		3000	2000		1000			
B.1.4	1400	1400		1400	840		560			
C.2.3	100	100	75	25	15		10			

Rok / Opatrenie (projekt)	Opráv. náklady	Verejné zdroje						Súkrom. zdroje	EIB
	v tis. Sk	VZ spolu	Fond EÚ	Národné verejné zdroje					
				Národné verejné zdroje spolu	Štátny rozpočet	Regionál. zdroje	Miestne zdroje		
A=B+H+ CH	B=C+D	C	D=E+F+G	E	F	G	H	CH	
2011	5800								
A.1.1	1000	1000	750	250	150		100		
B.1.4	1400	1400		1400	840		560		
B.2.1	3200	3200	2400	800	480		320		
C.2.3	200	200	150	50	30		20		
2012	4400								
A.1.1	1000	1000		1000			1000		
B.1.4	1400	1400		1400	840		560		
B.2.3	2000	2000	1500	500	300		200		
2013	6400								
A.1.1	1000	1000		1000			1000		
B.1.4	1400	1400		1400	840		560		
B.2.2	4000	4000	3000	1000	600		400		
Spolu	38960	38880	9825	29055	14115		14940	80	

* tabuľka sa upresní na základe detailných rozpočtov projektov

6.3 Praktické pokyny pre spravovanie programového dokumentu

Monitorovanie plnenia strategického plánu

Úloha monitorovať zmeny v smerovaní vývoja obce, zmeny vonkajších podmienok rozvoja, ako aj nové požiadavky obyvateľov a ďalších cieľových skupín (návštevníkov, podnikateľov) bude delegovaná na organizačné štruktúry (pracovnú skupinu) zodpovedné za implementáciu strategického plánu.

Pracovná skupina by sa mala schádzať na spoločných stretnutiach približne raz za rok. Na stretnutí by sa zhodnotilo plnenie plánu, doterajší postup realizácie a prediskutovali a odsúhlasili zmeny v pláne.

Príprava operatívnych plánov na nasledujúci kalendárny rok

Pre každý kalendárny rok, vo väzbe na prípravu rozpočtu a zasadnutie pracovnej skupiny, odporúčame pripraviť operatívny plán. Operatívny plán by pre jednotlivé aktivity, opatrenia a rámcové projekty podrobne definoval úlohy a kroky potrebné pre ich realizáciu v danom roku. To je obzvlášť vhodné v prípade viacročných projektov. Verejnosť by mala byť o plnení ročných operačných plánov informovaná formou každoročných správ.

Aktualizácia programového dokumentu

Skutočnosti zistené pri monitorovaní budú slúžiť pre uskutočnenie revízie aktuálnosti strategických cieľov, čo môže viesť k ich prípadnému prehodnoteniu. Obdobne by sa mal aktualizovať aj katalóg projektov - úspešne zavŕšené projekty by mali byť priebežne nahradzované novými projektmi, podporujúcimi kontinuitu v dosahovaní stanovených cieľov. Plánované projekty a aktivity možno považovať za splnené, ak boli realizované v opísanom rozsahu a v stanovenom čase, ktoré sú ekvivalentom ukazovateľov úspešnosti projektu.

Po uplynutí 7 - ročného plánovacieho horizontu sa odporúča vypracovanie nového strategického programového dokumentu. Potrebu rozsiahlejšej aktualizácie môže vyvolať i závažnejšia zmena vonkajších podmienok. Na základe operačných programov budúceho programovacieho obdobia by sa mala preveriť kompatibilita navrhovaných opatrení a aktivít s prioritami a opatreniami nových sektorových operačných programov, ako aj nové možnosti financovania projektov a tomu prispôbiť výber nových projektov.

Dokladovanie súladu projektu / aktivity s programom hospodárskeho a sociálneho rozvoja obce

V prípade uchádzania sa o finančnú podporu na projekty z fondov Európskej Únie a z iných verejných fondov je obvykle potrebné dokladovať súlad projektu s cieľmi a opatreniami miestnej rozvojovej stratégie, ktorým je program hospodárskeho a sociálneho rozvoja. Súlad dokladujú žiadatelia z verejného sektora (obec), ako aj zo súkromného sektora (podnikatelia). Pre tieto účely nie je nutné predkladať kópiu kompletného dokumentu, postačia len vybrané časti dokumentu v rozsahu „schémy vybraných častí programu rozvoja obce“. Pre dokladovanie súladu projektu, resp. celého programového

dokumentu s prioritami a opatreniami hierarchicky nadradených programových dokumentov regionálneho rozvoja - PHSR samosprávneho kraja odporúčame predkladať kópiu tabuľkového prehľadu v kapitole 7.

Komunikácia so samosprávnym krajom

Pre úspešnú realizáciu viacerých navrhnutých projektov je dôležité získanie podpory kompetentných regionálnych štruktúr - krajského samosprávneho orgánu a/alebo regionálnej rozvojovej agentúry. Vo fáze realizácie a aktualizácie programu rozvoja sa odporúča oboznamovať samosprávny kraj so základnými informáciami o vybraných kľúčových projektoch a aktivitách, pri ktorých sa počíta so získaním finančného príspevku z fondov EÚ. Tieto projekty by mali byť zaradené do pravidelne aktualizovanej prílohy Programu hospodárskeho a sociálneho rozvoja Trnavského samosprávneho kraja, ktorá má charakter zásobníka projektov obcí.

7. Vázby na nadradené plánovacie a programové dokumenty

7.1 Vázby programu rozvoja obce Podbranč na priority a opatrenia Stratégie rozvoja Trnavského samosprávneho kraja

Ciele, aktivity a projekty navrhnuté v Programe hospodárskeho a sociálneho rozvoja obce Podbranč prispievajú k naplneniu nasledujúcich priorít, opatrení a relevantných aktivít Programu hospodárskeho a sociálneho rozvoja Trnavského samosprávneho kraja:

Priorita c. 1.1 Ľudské zdroje a sociálno-kultúrny rozvoj

Opatrenie 1.1.1 Podpora kultúrnych aktivít, zachovanie kultúrnych tradícií regiónu, športu a rozvoj sprievodnej infraštruktúry

Relevantné aktivity:

- obnova a rekonštrukcia významných kultúrnych pamiatok
- rozvoj a obnova tradičných remesiel
- rozvoj a obnova tradičných povolání
- podpora pri vytváraní spolkovéj činnosti na vidieku,
- zlepšenie občianskej vybavenosti a infraštruktúry
- organizovanie festivalov

Priorita c. 1.2 Rozvoj vidieka a cestovného ruchu

Opatrenie 1.2.1 Budovanie a rozvoj infraštruktúry cestovného ruchu

Relevantné aktivity:

- organizácie výmenných rekreačných a poznávacích pobytov pre deti a mládež,
- vytvorenie trvalých sietí spolupráce,
- vzdelávacie aktivity pre začínajúcich podnikateľov v oblasti vidieckeho turizmu a agroturistiky,
- budovanie obslužných služieb pozdĺž cyklotrás, vodných plôch

Opatrenie 1.2.2 Rozvoj spolupráce v oblasti poľnohospodárskej a lesníckej výroby a tradičných remesiel

- rozvoj sadovníctva, vinárstva
- budovanie furmanských dvorov
- budovanie remeselných dvorov
- organizovanie spoločných akcií (predajno-prezentačných a súťažných) v oblasti pestovania poľnohospodárskych produktov, remeselnej výroby
- organizovanie vzdelávacích aktivít s cieľom získania remeselných zručností

Priorita c. 1.7 Trvalo udržateľný územný a environmentálny rozvoj

Opatrenie 1.7.1 Manažment zdrojov, technická infraštruktúra a obnoviteľné zdroje energie

Relevantné aktivity:

- štúdie a koncepty (environmentálne plánovanie)

Priorita c. 2.2 Rozvoj cestovného ruchu

Opatrenie 2.2.1 Budovanie a rekonštrukcie infraštruktúry cestovného ruchu

Relevantné aktivity:

- obnova pamiatok všetkých druhov pre ich ďalšie využitie v CR
- vybudovanie poradenských a turisticko - informačných centier
- výstavba, modernizácia a rekonštrukcia komplexných rekreačných centier, stredísk a zariadení cestovného ruchu
- rozvoj kultúrnych aktivít (festivaly, prezentácia zvykov a tradícií)
- dokumentovanie technologických postupov a rôznych tradičných a špeciálnych techník ľudového umenia
- zabezpečenie výroby a osadenia turistických značení

- výstavba lodných mól na priehradách a jazerách

Opatrenie 2.2.2 Podpora malého a stredného podnikania v oblasti cestovného ruchu

Opatrenie 2.2.3 Prezentácia regiónu, tvorba informačných systémov

Priorita c. 3.1 Podpora produktívneho a trvalo udržateľného rozvoja vidieka

Opatrenie 3.1.6 Diverzifikácia poľnohospodárskych činností

Relevantné aktivity:

- výroba tradičných materiálov a produktov,
- pre rozvoj turistických aktivít výstavba a rekonštrukcia agroturistických zariadení

Priorita c. 5.1.1 Rozvoj dopravnej infraštruktúry

Opatrenie 5.1.1.2 Modernizácia a rozvoj cestnej infraštruktúry

Relevantné aktivity:

- vybudovanie resp. rekonštrukcia ciest I., II. a III. triedy a miestnych komunikácií

Priorita 5.2.1 Budovanie a rozvoj environmentálnej infraštruktúry

Opatrenie 5.2.1.1 Zlepšenie a rozvoj infraštruktúry na ochranu a racionálne využívanie vôd

Relevantné aktivity:

- budovanie a rozvoj zariadení na distribúciu pitnej vody,
- budovanie a rekonštrukcia kanalizačných sietí a ČOV

Opatrenie 5.2.1.3 Zlepšenie a rozvoj infraštruktúry odpadového hospodárstva

Relevantné aktivity:

- uzavretie a rekultivácia skládok odpadov

Priorita c. 5.3.2 Sociálna infraštruktúra

Opatrenie 5.3.2.1 Budovanie a rozvoj sociálnej infraštruktúry

Priorita c. 5.3.4 Kultúrna infraštruktúra

Opatrenie 5.3.4.1 Budovanie a rozvoj kultúrnej infraštruktúry

Priorita c. 5.3.6 Rozvoj obcí, miest a regiónu

Opatrenie 5.3.6.1 Budovanie a rozvoj inštitucionálnej infraštruktúry v oblasti regionálnej politiky

Relevantné aktivity:

- tvorba stratégií rozvoja a tvorba partnerstiev,
- budovanie lokálnych rozvojových organizácií,
- príprava projektov, štúdií a technických návrhov

Opatrenie 5.3.6.2 Renovácia a rozvoj obcí a zachovanie dedičstva vidieka

Relevantné aktivity:

- úprava verejných priestranstiev, parkov, chodníkov, potokov, vodných plôch
- oživenie tradičných remesiel, rekonštrukcia a budovanie remeselných dvorov
- rekonštrukcia a výstavba vodovodných, plynových a kanalizačných potrubí

8. Prílohy

8.1 Multikriteriálne hodnotenie navrhovaných projektov a aktivít

Podkladom pre hodnotenie bola pôvodná verzia strategickej časti dokumentu (niektoré aktivity boli následne doplnené a zmenilo sa aj ich poradie).

Hodnotenie bolo realizované z hľadiska 3 kritérií, priradením bodových hodnôt 0 až 5 (0= najhoršie hodnotenie, 5= najlepšie hodnotenie):

- kritérium A: hodnotenie potenciálneho prínosu pre rozvoj obce
- kritérium B: hodnotenie realizovateľnosti (finančná/ organizačná náročnosť vs. skutočné možnosti)
- kritérium C: hodnotenie priorít z časového hľadiska

Priemerné hodnotenie	A	B	C
Vyznačenie náučného chodníka	4,2		
Vybudovanie cyklomagistrály a regionálnych cyklotrás	2,6		
Vybudovanie miestnych cyklotrás	2,5		
Cyklokrosový areál	1,6		
Vyznačenie bežkárskych tratí	1,3		
Úpravy areálu hradu Branč	4,6		
Rekonštrukcia a spevnenie miestnych komunikácií	4,9		
Agroturistické centrum s chovom koní	1,3		
Projekt „Detská farma“	1,2		
Vytvorenie detského stanového tábora a siete táborísk	1,3		
Ubytovacie zariadenie - penzión	3,8		
Sieť ubytovania na súkromí	2,3		
Sprievodcovské služby pre návštevníkov	3,1		
Zabezpečenie kyvadlovej dopravy počas víkendov z okolitých miest	3,3		
Nové podujatie nadlokálneho charakteru	1,8		
Usporiadanie stretnutí výtvarníkov, tvorivých sympózií alebo workshopov	1,5		
Správca zariadení pre cestovný ruch	1,4		
Organizátor kultúrnych podujatí	1,3		
Vytvorenie siete Malokarpatských a Záhorských hradov a zámkov	2,9		
Zriadenie miestneho infocentra	2,7		
Dokončenie obnovy hradu Branč	4,5		
Miestny súpis pamiatok	1,4		
Zriadenie habánskeho múzea mlynárstva a remesiel	2,1		
Zriadenie skanzenu historických poľnohospodárskych strojov	1,9		
Kniha (CD, DVD) o slávnej minulosti obce a hradu	4,0		

Priemerné hodnotenie	A	B	C
Propagačné materiály obce	4,5		
Dobudovanie systému informačných a navigačných tabulí	4,6		
Propagácia obce na výstavách, veľtrhoch a seminároch	3,0		
Pravidelná aktualizácia webstránky a vytvorenie jazykovej mutácie	3,1		
Spolupráca s informačnými strediskami v obciach a mestách regiónu	3,0		
Dokončenie rekultivácie skládky	3,8		
Čiastočná rekultivácia a nové využitie kameňolomu	3,6		
Komplexný projekt protipovodňovej ochrany povodia Myjavy	4,1		
Lokálne protipovodňové opatrenia	4,1		
Obnova tradičných extenzívnych ovocných sádov	2,4		
Výsadba stromoradií, alejí a remízok	1,8		
Dobudovanie vodovodu v časti Podzámkok	4,9		
Vybudovanie lokálnych kanalizačných sietí	4,0		
Vybudovanie malých čistiární odpadových vôd	3,9		
Malé (plávajúce) vodné elektrárne - preskúmanie možností inštalácie	1,2		
Spracovanie biomasy	1,2		
Zriadenie kompostoviska	2,9		
Preskúmanie možnosti využitia minerálneho prameňa	4,0		
Zriadenie remeselných dielní	3,0		
Kurzy tradičných remesiel pre obyvateľov	1,3		
Spoločné zariadenia na spracovanie ovocia	3,1		
Organizovanie zberu liečivých bylín	1,2		
Verejne prístupný internet	1,8		
Domov sociálnych služieb	3,1		
Výstavba bytov pre mladé rodiny	2,5		
Rekonštrukcia a vhodné využitie evanjelického domu	X		
Záchrana a vhodné využitie Štefánikovho národného domu	5,0		
Výstavba integrovaného zariadenia pre občiansku vybavenosť a cestovný ruch	1,5		
Založenie výboru chalupárov	1,7		
Súťažné výstavy poľnohospodárskych produktov	1,2		
Obnovenie kroniky	3,9		
Integrovaná stratégia rozvoja mikroregiónu Branč	2,5		
Nadviazanie družob. spolupráce s obcou s hradom alebo zámkom	2,8		