

PROGRAM
HOSPODÁRSKEHO A SOCIÁLNEHO ROZVOJA OBCE

PRIETRŽ



Schválený uznesením č. /2007 na riadnom zasadnutí Zastupiteľstva Obecného úradu v
Prietrži ,.....2007

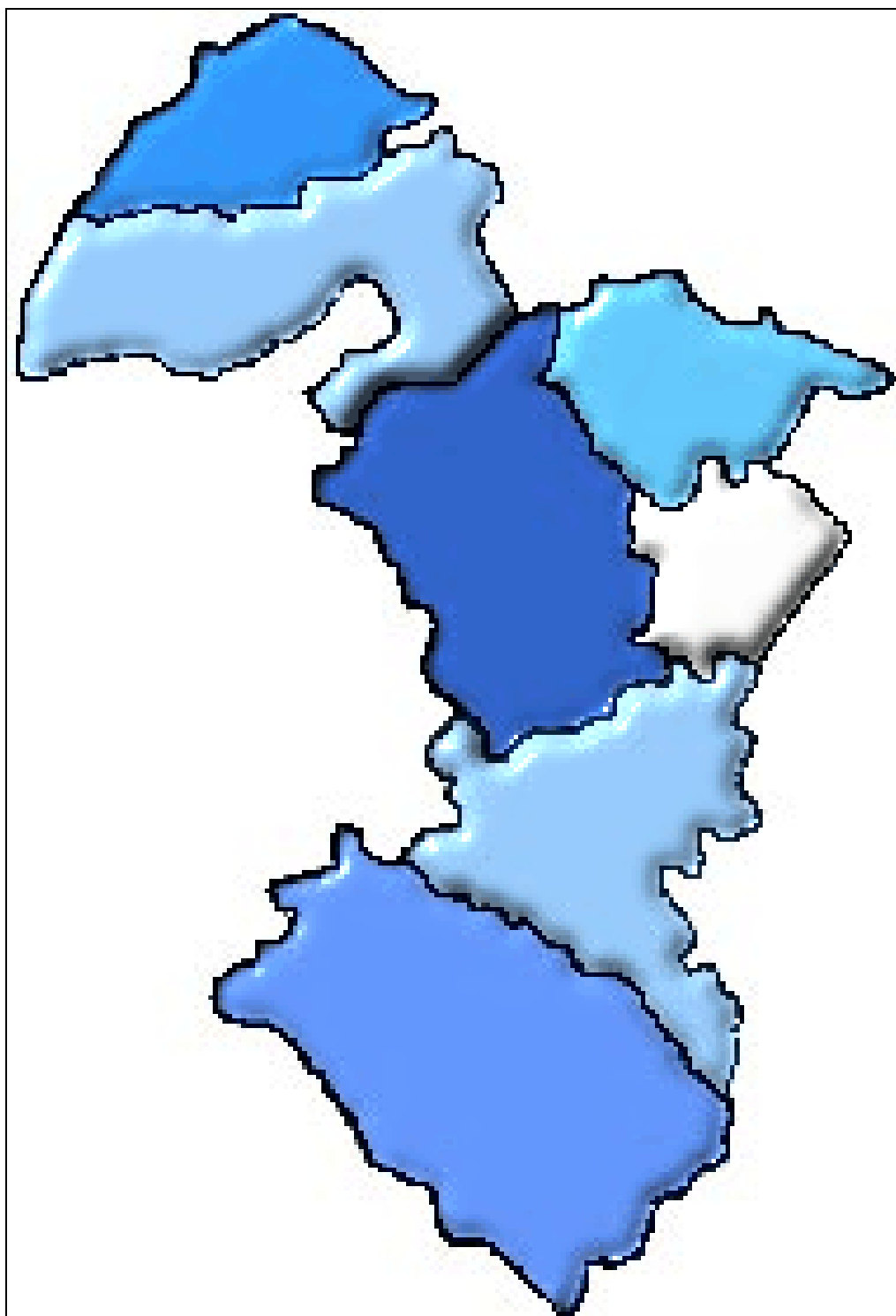


OBSAH

	Strana
Úvod	6
I. KOMPLEXNÁ ANALÝZA OBCE	7
1. Všeobecná charakteristika	7
1. 1. Geografická charakteristika	7
1. 2. Geologické zloženie a pôda	8
1. 3. Medzinárodné súvislosti – cezhraničná a medzinárodná spolupráca	10
1. 4. Prírodné podmienky, nerastné bohatstvo a chránené územie	11
1. 5. Demografická charakteristika	11
1. 6. Sídlná štruktúra	12
2. Analýza hospodárstva	13
2. 1. Organizačná štatistika a vlastnícke vzťahy	13
2. 2. Priemysel	14
2. 3. Pôdohospodárstvo	14
2. 4. Doprava	15
3. Analýza terciálnej sféry	17
3. 1. Finančníctvo, banky a sporiteľne	17
3. 2. Cestovný ruch – víkendový	18
3. 3. Kultúra	18
4. Analýza trhu práce	19
4. 1. Zamestnanosť	19
4. 2. Nezamestnanosť	19
5. Analýza infraštruktúry	21
5. 1. Sociálna infraštruktúra	21
5. 1. 1. Školy	
5. 1. 2. Zdravotníctvo	23
5. 1. 3. Sociálne služby	
5. 2. Technická infraštruktúra	24
5. 2. 1. Energetické siete	
5. 2. 2. Telekomunikačné siete	
5. 2. 3. Miestny rozhlas	25
6. Analýza životného prostredia	25

6. 1. Starostlivosť o územie	25
6. 2. Starostlivosť o vodu	25
6. 2. Starostlivosť o lesy a pôdu	26
6. 4. Odpadové hospodárstvo	26
6. 5. Environmentálna výchova a vzdelávanie	27
7. Verejno-prospešné inštitúcie	28
7. 1. Tretí sektor – mimovládne organizácie	29
8. Analýza životnej úrovne obyvateľstva	30
8. 1. Úroveň bývania a vybavenosti domácností	30
II. SWOT ANALÝZA	32
III. STRATÉGIA ROZVOJA OBCE	33
3. 1. Ciele a priority	
3. 2. Opatrenia a aktivity	
3. 3. Opis rozvojovej stratégie	
3. 4. Finančný plán	
3. 4. 1. Metódy ekonomickej a finančnej analýzy	
3. 4. 2. Finančná analýza	
3. 5. Zabezpečenie realizácie	
3. 6. Schéma dokumentu	
IV. AKČNÝ PLÁN V ČASOVEJ POSTUPNOSTI	44
PRÍLOHY	
Orgány zapojené do systému riadenia podpory rozvoja obce	

Mapka trnavského kraja:



Horné Záhorie
Senica



[Späť na mapu celého regiónu Horné Záhorie](#)

Mapka obce Prietrž v súvislosti s okolitými obcami a okresným mestom Senica.

Úvod

Obec Prietrž, jej zvolení zástupcovia, starostka, zástupkyňa starostky a poslanci sa zhodli na potrebe koordinovať budúci postup v otázkach ďalšieho rozvoja obce v Programe hospodárskeho a sociálneho rozvoja do roku 2013.

Program hospodárskeho a sociálneho rozvoja obce je základným programovým dokumentom podpory regionálneho rozvoja na lokálnej úrovni. Nadväzuje na príslušné strategické dokumenty a programové dokumenty podpory regionálneho rozvoja na národnej a regionálnej úrovni. Na národnej úrovni ide predovšetkým o národný rozvojový plán a operačné programy sociálneho rozvoja trnavského samosprávneho kraja.

Proces strategického plánovania predstavuje súbor nadväzujúcich činností, ktoré sú riadené tak, aby viedli k naplneniu vopred stanovených a hierarchicky usporiadaných cieľov. Program je vytvorený ako kolektívna voľba založená na dohode a konsenze a predstavuje prostriedok pre napĺňanie spoločnej vízie pre ďalšie smerovanie obce. Program obsahuje podrobnú analýzu situácie v obci, hlavné smery vývoja a definovanie potrieb, cieľov a priorít rozvoja obce, no zahŕňa tiež detailný plán spoločných projektov a aktivít do roku 2013 a spôsob implementácie.

Zástupcovia obce vychádzajú pritom z predpokladu, že zosúladením rozvojových cieľov a zámerov a spoločným plánovaním aktivít dokážu efektívnejšie kontrolovať a koordinovať rozvoj obce. Program je založený na princípe vzájomnej výhodnosti a jeho naplnenie je možné iba pri dôraznom sledovaní princípu partnerstva.

V súlade s princípom partnerstva sa v procese tvorby rozvojového programu v maximálnej možnej miere využili podnety a návrhy obyvateľov a do tvorivého procesu sa zapojili kľúčoví aktéri v obci. Tento program je plne v súlade s cieľmi a prioritami Národného rozvojového plánu Slovenskej republiky a Programom hospodárskeho a sociálneho rozvoja Trnavského samosprávneho kraja.

Mestá a obce pôsobia na Slovensku na princípoch samosprávy a ich postavenie upravuje Ústava Slovenskej republiky a Zákon SNR č. 269/1990 o obecnom zriadení v znení neskorších predpisov. V týchto základných dokumentoch je zakotvené právo, ale aj povinnosť miest a obcí zabezpečovať rozvoj svojho územia.

Ďalej program hospodárskeho a sociálneho rozvoja obce Prietrž je zameraný na celkový ekonomický a sociálny rozvoj obce, ktorý vychádza z § 10 zákona č. 503/2001 Z. z. o regionálnom rozvoji.

I. KOMPLEXNÁ ANALÝZA OBCE

a. Všeobecná charakteristika

1.1 Geografická charakteristika

Povrch rovinného až pahorkatinného územia tvoria mladotret'ohorné íly, miestami s pieskami, ďalej pieskovce, čiastočne zlepenca a štrky. Na povrchu sú hlavne štvrtohorné spraše, naviate piesky, menej nivné uloženiny a zvetraliny mladších tret'ohorných hornín.

Obec Prietrž sa nachádza na Západnom Slovensku, na okraji výbežku Záhorskej nížiny a ma úpätí Bielych Karpát.

Dedina Prietrž leží v severozápadnej čiaske Slovenska na 48°, 40' severnej šírky a 35° 6' východnej dĺžky v údolí potoka Myjavy, medzi dvoma k Malým Karpatom patriacim, od severu k juhu sa tiahnucimi vrchmi.

Susednými obcami sú jej: na severe Podbranč - Dolina, severovýchodne Bukovec, východne Brezová pod Bradlom, juhovýchodne Hradište pod Vrátnom, južne Osuské, juhozápadne Hlboké, západne Senica nad Myjavou, a mestské časti Kunov a Sotiná. Senica sa nachádza 77 km severozápadne od hlavného mesta Bratislavy, v blízkosti hraníc s Českou republikou (32 km) a Rakúskom. Podľa počtu obyvateľov patrí medzi stredne veľké slovenské mestá. Mesto je jedným z kultúrnych, správnych a hospodárskych centier regiónu Záhorie. Stredom mesta preteká rieka Teplica.

Plošná miera Prietrže činí 4292,3 kat. jutra (2470,06 ha). Celá plocha prietržského chotára je vyvýšenina, kloniaca sa čiastočne od severu k juhu a zas od východu k západu, prerývaná údoliami: údolím Myjavy, Deberníkom, Chrčkovou dolinou, Hornými a Dolnými Pasekami a Rakovcom. Hornopasecká dolina a Rakovec bežia od východu i západu, ostatné všetky sa tiahnu severojužným smerom. Východnou a najvyššou stranou chotára od severu k juhu tiahne sa hrebeň vrchu Lipovec (432 m n. m.) a Varáková (442 m n.m.). Celá táto vyvýšenina sa od ostatného chotára líši svojím geologickým zložením. Je viac-menej piesočnatá a nachodia sa tu väčšie menšie gule vyleštenej žuly, ruly a iného tomuto kraju cudzieho kameňa. Všetko poukazuje na to, že ich sem kedysi väčšia voda dogúľala. Geológia tvrdí, že to bolo pred rokmi koryto Váhu.

Kopanice podľa polohy. Od obce severozápadne Buláni, neďaleko od obce, pod kostolom na lúkach 230m severne Podhorie, Deberník, severovýchodne Pagáči na Ploštine (kedysi Šiškáci) Horné Paseky, východne Dolné Paseky, Rakovec, Zuzčáci (kedysi Husličková) Macalka, Rehúši a južne Slaný.

Kopanice tvoria asi 1/3 obyvateľstva obce.

Na priloženej mapke sa nachádza obec Prietrž v trojuholníku miest Senica, Myjava a Brezová.



Z hľadiska regionálnej samosprávy patrí do Trnavského vyššieho územnosprávneho celku (VÚC).

1.2. Geologické zloženie a pôda

Geologické a klimatické podmienky záujmového územia podmienili vznik pomerne širokej škály pôdných typov a druhov, ktoré sú v súčasnosti veľmi intenzívne poľnohospodársky využívané. Je tu fľovito-prachovitý sediment. Vo vyššie položených lokalitách sú pôdy prevažne stredne prachovitý sediment. Vo vyššie položených lokalitách sú pôdy prevažne stredne ťažké. V nižšej časti vystupujú pomerne rozsiahle plochy hnedozemí. Úzka niva je pri toku rieky Myjava, má piesčito-fľovito-prachové hliny.

Keď sa pozeráme z vyššieho miesta napr. z Varákovej (442 m n. m.), po prietržskom chotári a porovnáva širšie, a užšie ryhy, doliny, kde je rieka Myjava a do nej vtekajúce väčšie či menšie jarky, vnucuje sa mu myšlienka, že celé toto okolie až po Senický vrch musela byť pred rokmi kompaktná, od severu k juhu mierne naklonená úboč, na ktorej len toky vôd spôsobili tie širšie – užšie ryhy. Dá sa to predpokladať z toho, že väčším vodám zodpovedajú širšie údolia a menším užšie. Kým údolie Myjavy je 400-600 metrov široké, Deberník má 50-100 Chrčkova dolina 20-40 m atď.

Pôda Prietrže pochádza z takzvaného allúvia t.j. z mladšej naplaveninovej doby; skladá sa z naplavených vrstiev zeminy a pieskovca.

Pri výkopoch do zeme do hĺbky 40-80 cm zeminy nasleduje 15-20 centimetrová vrstva pieskovca, ktorý je podľa toho tvrdší či mäkkší, ako prichádzalo s pieskom väčšie alebo menšie množstvo vápna a železa. Aká hrubá je táto vrstva naplavenín, dosiaľ nie je známe, sama dedina Prietrž leží v nich najnižšie a pri kopaní studní vždy sa nachádzajú len vrstvy usadeniny a pieskovca za sebou. Medzi týmito vrstvami kde-tu objaví sa stopa rašeliny aj (hnedého, kamenného) uhlia. Tohto je však tak málo, že v susednom Osuskom chotári (kam sa toto geologické zloženie predlžuje) aj začali dolovať, ale museli prestať, lebo sa nevyplácalo.

Pri vrstvách vyplavenín pozorovať tú zvláštnosť, že neležia vodorovne, ako sa kedysi usadili, ale klonia sa pod väčším, či menším uhlom (10-90°) na všetky strany a na Podhorí, ako vedie cesta od Rovní (hon) k Jánovi Rýzkovi a ku Končitým pieskovcová tabuľa (lebo sú všetky popraskané na väčšie - menšie tabule) stoja kolmo, t.j. 90°. Keďže podľa okolitých hornín nemožno predpokladať, že by tu bola účinkovala sopečná sila, možno tento zjav pripísať len vrásneniu sa zemskej kôry – starnutiu Zeme.

Zo skamenenín nachádza sa dosť málo, skoro nič; slabé odtlačky stromových listov, vetvičiek a zriedka priečne ryhovaná priehlbinka v pieskovci, no len skúsené oko geológovo by rozoznalo, či je to odtlačok hadieho – jaščieryho tela lebo stromovej halúžky.

Pôda v Prietrži je menej úrodná, po mnohých príkrych stráňach však ťažko obrábatelná. Dopestuje sa tu obilie: pšenica, raž, jačmeň, ovos, kukurica, strukoviny, z okopanín: zemiaky, cukrová a krmná repa; z ovocia čerešne, višne, slivky rôznych druhov, jablká, hrušky, orechy, lieskovce, egreš, ríbezle, maliny. Z histórie je známe, že sa tu rodil aj chmeľ, čo sa dá z toho uzatvárať, že pri potoku na mnohých miestach rastie divoko a že blízko dediny niektoré miesta menujú chmeľnicami.

Katastrálne pomery chotára – V rokoch 1908-1912 sa konala komasácia chotára. S komasáciou sa však vynorila nečakaná záležitosť: Vyriešenie otázky urbáriálneho práva v Prietrži. Čo sa totiž dosiaľ pokladalo za „obecnú horu, obecnú lúku“ a z čoho obec svojím menom udeľovala fare a škole drevo a otavu, ukázalo sa, že je to majetok prietržských urbárikov a patrí len niektorým (nie všetkým) číslam domov v obci, i to však nie v rovnakej miere, ale zase len podľa toho, v akom rozsahu vykonávali, či odvádzali ich starodávni majitelia panské práce a iné poddanské povinnosti. Takto sa stalo, že mnohí, ktorí dosiaľ brali z obcej hory v pomere k svojmu majetku viac dreva, boli podľa nového poriadku značne ukrátení, alebo nedostávajú vôbec, kým iným sa polepšilo. Žiadne iné pozemkové úpravy až do tohto obdobia neboli.

Od tohto obdobia obrábali jednotlivo pôdu ich majitelia. Až v roku 1950 začalo sa postupne hospodáriť v družstve. Spočiatku s menšou výmerou, neskôr JRD obhospodarovalo takmer celý chotár. V roku 1952 malo družstvo 225 členov a hospodárilo na 927 ha poľnohospodárskej pôdy, z toho 762 ha ornej pôdy.

V súčasnosti Roľnícke družstvo obrába 1132,45 ha poľnohospodárskej pôdy z toho je 974,07 ha ornej a 158,38 ha trvalé trávne porasty. Zatriedenie podľa skupín cien pôdy je v S3 a S6. Pôda známych vlastníkov predstavuje 1135,50 ha, je to pôda na ktorú má družstvo uzatvorené zmluvy, ale využíva pre hospodárenie iba 1132,45 ha, z toho ďalej štátna a cirkevná pôda 16 ha a nedokladovaná pôda je 237 ha.

Bonita pôdy:

Prevažujúcimi pôdnymi typmi na území Myjavskej pahorkatiny sú luvizeme, vystupujúce v nižších polohách a kambizeme, viažúce sa prevažne na vyššie polohy. Priestorová diferenciácia pôdných typov je v rámci širšej príslušnosti k montánnej krajine mierneho pásma podmienená predovšetkým chemickým zložením podloží hornín a charakterom reliéfu.

Výrobná oblasť: kukuričná

Cenová skupina poľnohospodárskej pôdy po verifikácii v roku 2005: S3 : 1111,68 ha a v S6 : 23,38 ha. Priemerná cena poľnohospodárskej pôdy za družstvo je 15 296,- Sk

Reliéf územia:

Územie spadá do Myjavskej pahorkatiny, terén je značne členitý, tvorený svahmi so sklonom 3 – 12°. Časť nad 12 stupňov tvoria trvalé trávne porasty. Najvyšším bodom katastrálneho územia predstavuje plochý vrchol Varáková, kde je nadmorská výška 442 m n. m. Chotár obce Prietrž predstavujú ploché bočné chrbty, oddelené dolinami, vytvorené prítokmi Myjavy, ktorá v smere sever – juh preteká západným okrajom obce.

Z celkovej výmery ornej pôdy, ktorú obhospodaruje družstvo je

- 88,71 % ohrozené vodnou eróziou
- 39,5 % územia sa nachádza v kategórii nad 12 °sklonom svahu
- v sklone nad 10° je 30 % územia, ostatné územia sú v nižšom sklone svahov.

Podľa členenia eróznej ohrozenosti vodnou eróziou na ornej pôde je členenie nasledovné:

Charakteristika erózneho ohrozenia vodnou eróziou	stupeň	Výmera v ha	%
Bez erózneho ohrozenia	1	110,04	11,29
Stredne erózna ohrozenosť	2	305,14	31,33
Silná erózna ohrozenosť	3	205,59	21,11
Extrémna erózna ohrozenosť	4	353,30	36,27

Biotoxy podľa evidencie DAPHNE sa nachádzajú na týchto územiach:

Kód dielu: 3202/2 Kadúbky vo výmere 9,22 ha
1308/2 Príčnice vo výmere 6,42 ha
2304/1 Pri ovčine vo výmere 3,71 ha

Klimatické a zrážkové pomery:

Prevažná časť územia patrí do oblasti mierne teplej, okrsok mierne vlhký – pakorkatinový s miernou zimou. Priemerná ročná **teplota** dosahuje 8 – 9 °C. Bez mrazového obdobia (medzi prvým a posledným výskytom minimálnej teploty vzduchu – 0,1°C a nižšie) v pahorkatinnej časti územia je 160 dní. Počet letných dní v roku s max. teplotou vzduchu 25 °C a vyššou je 40 až 50. Priemerná teplota vzduchu v mesiaci január v prevažnej časti územia dosahuje – 2,5 až – 3,5 °C. V mesiaci júl sa pohybuje od 17 – 18,2 °C. **Veternosť** je rôznorodá, prevažujú však severné vetry. Sila vetra sa pohybuje prevažne v rozpätí 2 – 5°B (Beaufortova stupnica). Priemerný **úhrn zrážok** sa pohybuje v rozmedzí 600 – 700 mm.

1. 3. Medzinárodné súvislosti – cezhraničná a medzinárodná spolupráca

Cez neďaleké územie prechádzala významná diaľková obchodná „česká cesta“ (Via Bohemica), ktorá svoju funkciu plnila už v predhistorickej dobe. Do popredia sa dostáva najmä od 13. storočia ako privilegovaná a dobre strážená kráľovská cesta, po ktorej sa uberal nielen česko-uhorský obchod, ale i obchod západnej a severnej Európy s Balkánom. Viedla z Prahy popri Holíči cez Jablonicu, Cerovú, Prievaly, Bukovú, Trstín, Bíňovce a Trnavu ďalej smerom na Ostrihom a Budín.

Poloha obce, ktorá je len 5 km od okresného mesta Senica ju predurčuje k úzkej spolupráci s inými celkami v susedných krajinách, najmä Českej republiky a Rakúska.

Obec už v súčasnosti využíva tieto možnosti a má dobré skúsenosti v cezhraničnej spolupráci. V súčasnosti implementuje jeden projekt cez Program iniciatívy spoločenstva INTERREG III. Slovenská republika – Česká republika. Svoju partnerskú obec Vlkoš, v okrese Hodonín navštívili poslanci miestneho zastupiteľstva a 45 dôchodcov. Tieto návštevy opätovali moravskí priatelia v júli 2006, keď sa aktívne zúčastnili krojovanej slávnosti v Prietrži. Krojované skupiny oboch obcí vytvorili zaujímavé kultúrne popoludnie s hudbou. Ďalším partnerom na Morave je obec Dražovice, v okrese Vyškov, kde boli naši poslanci spolu s aktívnymi občanmi pozrieť koreňovú čistiareň odpadových vôd. Tiež sa tam dozvedeli, ako využíva obec fondy EÚ, pani starostka im ukázala akcie, ktoré sa im podarilo realizovať. Obidve obce sa veľkosťou podobajú obci Prietrž.

Ďalšou partnerskou aktivitou v medzinárodnom meradle je v Rakúsku mesto Hohenau, ktoré so svojim informačným strediskom GIS participuje na investičnom projekte – rekonštrukcia jednotriednej školy na Podhorí na rekreačné zariadenie. Po ukončení rekonštrukcie je plánované spoločné využívanie priestorov.

1. 4. Prírodné podmienky, nerastné bohatstvo a chránené územie

Prírodné podmienky obce – charakter regiónu vrátane povrchovej pestrosti a prítomnej vegetácie podnietili vznik zaujímavej skladby živočíšnych spoločenstiev. Väčšina živočíchov patrí do formácie listnatého lesa a sú tu zastúpené aj vzácne a chránené druhy. Hniezdi tu dravé vtáctvo (jastrab), sú tu zastúpené plazy, najmä užovky a jašterice, rôzne cicavce (zajac, sýseľ), diviaky, jelene, srnce a líšky, vtáctvo (kačica) a rôzne druhy rýb.

Na území obce sa nachádza chránená prírodná rezervácia povodia rieky Myjavy. Taktiež sú tu evidované tri biotopy: Kadúbky, Príčnice, Pri ovčine v celkovej výmere 19,35 ha. Nerastné bohatstvo obce nie je žiadne, okrem ložísk tehliarskych surovín. Tieto boli v minulosti využívané keď v obci pracovala miestna tehelná. Ako pozostatok tu zostala pec, ne vypaľovanie tehly, táto je už v nespôsobilom stave.

1. 5. Demografická charakteristika

Obec Prietrž patrí počtom obyvateľov medzi menšie obce okresu Senica jeho zastúpenie na celkovom počte obyvateľstva okresu je 1,16 %. Obec pozostáva z dediny a 13 kopaníc. Za posledné obdobie dochádza k miernemu spomaleniu vývoja počtu obyvateľov. Ku koncu roka 2006 v obci žije 700 obyvateľov.

Vývoj osídlenia obce:

Štruktúra	1930	1940	1970	2000	2001	2002	2003	2004	2005
Počet obyvateľov celkom	1254	1270	1044	726	716	726	719	701	706
Z toho: muži	-	-	518	342	337	344	339	333	340
Ženy	-	-	526	384	379	382	380	368	366
Predproduktívny vek	-	-	-	-	-	105	-	-	91
Produktívny vek	-	-	583	-	-	439	-	-	447
Poproduktívny vek	-	-	-	-	-	182	-	-	168
Národnosť: slovenská	-	-	-	-	-	716	709	686	691
česká	-	-	-	-	-	10	10	10	10
rómska	-	-	-	-	-	0	0	0	0
iná	-	-	-	-	-	0	0	5	5

Priemerný vek obyvateľstva v Trnavskom kraji ku koncu roka 2000 bol 34,42 rokov.

Priemerný vek obyvateľstva v Prietrži **je 42 rokov**

Historický vývoj a prírodné podmienky spôsobili, že obec patrí k menej zaľudneným oblastiam Slovenska a obyvateľstvo žije v rozptýlenom vidieckom osídlení.

Hustota obyvateľstva :

Hustota na km ²	Počet osôb
Prietrž	28,35
Osuské	53,05
Jablonica	71,66
Hradište	27,90
Cerová	60,05
Mikroregion Biela hora	50
Okres Senica	89
Trnavský kraj	133
Slovensko	109

Z demografického hľadiska stále pokračuje trend poklesu ročnej hrubej mieri prirodzeného prírastku obyvateľstva a narastá podiel obyvateľov v dôchodkovom veku.

Podľa náboženského vyznania obyvateľstva (sčítanie ľudu v r. 2001) vykazuje obec v porovnaní s krajom nasledovné údaje.

C i r k e v	Obec obyvateľov	Obec %	Kraj obyvateľov	Kraj %
Evanjelická cirkev a.v.	646	91,5	24 262	4,4
Rímskokatolícka cirkev	20	2,8	431 154	78,2
Grékokatolícka cirkev	0	-	1 037	0,2
Pravoslávna cirkev	0	-	456	0,1
Ostatné a nezistené	0	-	29 713	5,4
Bez vyznania	40	5,7	64 381	11,7
S p o l u	706	100	551 003	100

1. 6. Sídlná štruktúra

Stav sídelnej štruktúry v Trnavskom kraji je výsledkom pôsobenia prírodných a civilizačných daností. Vidiecke sídla a viaceré sídelné pásy sú pomerne rovnomerne rozložené. Osídlenie kraja aj okrem prírodných daností formovali aj civilizačné danosti, predovšetkým historické cestné trasy.

Prvá písomná zmienka o obci je z roku 1262. Obec má rozlohu 24,69 km².

Bývanie – obyvatelia obce žijú v podstatnej väčšine v súkromných rodinných domoch väčšinou s charakterom bytov I. kategórie so všetkou vybavenosťou. V obci sú tri bytové domy, ktoré v predchádzajúcom režime vybudovalo miestne družstvo, v súčasnosti sú byty odkúpené v osobnom vlastníctve. Obec obhospodaruje aj ... obecné byty nad materskou školou, ktoré boli vybudované s podporou Štátneho fondu rozvoja bývania.

Obec má 700 obyvateľov z toho žije 493 v dedine, 207 v osadách.

Osídlenie podľa osád:

Najviac osídlená je osada Podhorie 80 osôb, Dolné Paseky 47 osôb, Horné Paseky 14 osôb, Horný Deberník 20 osôb, Dolný Deberník 18 osôb, U Rehúšov 16 osôb, U Slaných 10 osôb, Zuzčici 2 osoby, v osadách Varáková, Ploština, Buláni a Macalka nežijú trvale občania obce. Domy tam slúžia iba chalupárom. V obci prechodne v chalupách žije 170 obyvateľov z rôznych kútov Slovenska, najviac však z Bratislavy.

P.č.	Názov osady	Vzdialenosť od dediny v km	Počet domov	Počet trvalo žijúcich obyvateľov
1.	Buláni	3	4	0
2.	Dolný Deberník	2	11	18
3.	Horný Deberník	3	14	20
4.	Dolné Paseky	3	31	47
5.	Horné Paseky	4	26	14
6.	Macalka	5	1	0
7.	Ploština	5	4	0
8.	Podhorie	6	42	80
9.	Rehúši	5	27	16
10.	Slaný	2	7	10
11.	Varáková	5	1	0
12.	Zuzčici	4	3	2

2. Analýza hospodárstva

2. 1. Organizačná štatistika a vlastnícke vzťahy

Viacere faktory, najmä prírodný ráz obce, klimatické podmienky, historický vývoj predurčujú povahu hospodárstva obce, ktorý je charakterovo poľnohospodársky.

V registri organizácií bol ak 31. 10. 2006 evidovaných 11 právnických osôb, v tom:

1. DEMI s.r.o. Prietrž 164, Mgr. Varga, predmet činnosti: dekorovanie skla, automatické spracovanie dát, poskytovanie software, zemné práce, sprostredkovateľská činnosť v rozsahu voľnej živnosti.
2. ERVP s.r.o. J. Mudroch – revízia vyhradených elektrických zariadení, činnosť organizačných a ekonomických poradcov, kúpa tovaru v rozsahu voľnej živnosti, sprostredkovateľská činnosť, čistiace a upratovacie práce.
3. Ing. Jozef Tarkai – ROMANTIKA, piliarska výroba a impregnácia dreva, výroba iných výrobkov z dreva, činnosť organizačných a ekonomických poradcov.
4. IRAF Bratislava s.r.o., ul. Oslobodenia č. 47, predmet činnosti – kúpa tovaru za účelom jeho predaja konečnému spotrebiteľovi (maloobchod), kúpa tovaru za účelom jeho predaja iným prevádzkovateľom živnosti (veľkoobchod), sprostredkovateľská činnosť
5. prenájom huteľných vecí, sprostredkovanie nákupu, predaja a prenájmu, výroba potravinárskych výrobkov, baliaca činnosť, stáčanie prírodných minerálnych vôd, výroba nealkoholických nápojov, výroba ovocných a zeleninových štiav, spracovanie a konzervovanie ovocia a zeleniny, výroba nedeštilovaných kvasených nápojov, výroba vína, výroba liehu a spracovanie liehu v liehovarníckych závodoch:

- poľnohospodárskom liehovare, rafinérii liehu, denaturačnom závode, výrobní bezvodného liehu, samostatnom sklade liehu
6. LTS Trade s.r.o. – predmet činnosti kúpa tovaru za účelom jeho predaja, distribúcia a predaj periodickej a neperiodickej tlače, kníh a hudobných nosičov, organizovanie kultúrno-spoločenských, umeleckých a športových podujatí v rozsahu voľnej živnosti, reklamná činnosť, kopírovacie a rozmnožovacie služby, tvorba projektov pre poskytovanie finančných prostriedkov z fondov a grantov, demolácie, zemné práce a prípravné práce pre stavbu.
 7. Obec Prietrž, vysielanie káblového rozvodu SR na základe licencie TKR/85
 8. PRONATURA s.r.o., č. 25- Ján Ľulák, kúpa tovaru za účelom jeho predaja.
 9. Roľnícke družstvo Prietrž – predmet činnosti – výroba mäsa a mäsových výrobkov, oprava strojov, spracovanie ovocia a zeleniny, výroba a predaj poľnohospodárskych výrobkov, predaj pohonných hmôt, maloobchod s náhradnými dielmi pre automobily a iným doplnkovým tovarom, činnosť účtovných poradcov, výroba a predaj poľnohospodárskych výrobkov, prenájom vozidiel, kúpa tovaru za účelom predaja (veľkoobchod, maloobchod), vnútroštátna nepravidelná autobusová doprava, vnútroštátna nákladná cestná doprava, poskytovanie služieb poľnohospodárskou technikou.
 10. Stavebné obchodné združenie, Prietrž č. 297, samostatné podnikanie fyzickej osoby, stavebné a projektové práce, obchodná činnosť stavebného materiálu, malej mechanizácie, poľnohospodárskych produktov.
 11. TASADA v.o.s. J. Čerfeľová, kúpa tovaru za účelom jeho ďalšieho predaja a predaj v rozsahu voľnej živnosti.

2. 2. Priemysel a služby

V **oblasti priemyslu** môžeme konštatovať, že toto odvetvie je v obci veľmi slabo rozvinuté.

Do tohto odvetvia v obci môžeme zaradiť: Liehovar – spracovanie liehu

Liehovar – pôvodný štátny podnik bol sprivatizovaný, momentálne v ňom vykonáva svoju hospodársku činnosť spoločnosť s ručením obmedzeným IRAF. Areál liehovaru za ich hospodárenia bol prebudovaný a zmodernizovaný.

Iné priemyselné odvetvia v obci nie sú rozvinuté.

V **oblasti služieb** vykonávajú svoju činnosť krajčírky a stolári.

Oblasť obchodu je zastúpená predajňami potravín, ktorá jedna je vo vlastníctve Jednoty SD, dve z nich sú súkromné, jedna predajňa priemyselného zmiešaného tovaru (drogéria, textil, galantéria, drobný elektro tovar), ďalej sú to 4 pohostinstvá

2. 3. Pôdohospodárstvo

V odvetví pôdohospodárstva najväčším podnikateľom, takmer na území celého katastra obce hospodári miestne **Roľnícke družstvo a približne 5 samostatne hospodáriacich roľníkov.**

Z histórie Prietrže vieme, že sa v oblasti živočíšnej výroby dosahovali vynikajúce výsledky v chove hovädzieho dobytku, k čomu sú v Prietrži vynikajúce podmienky. Taktiež tu boli zaznamenané dobré výsledky v chove koní. Gazdovia chovali obce, neskôr aj miestne JRD malo okolo 300 ks oviec. Taktiež dobré výsledky boli dosahované aj v chove ošípaných, kde

bol šľachtiteľský chov ošípaných – významné výsledky boli zaznamenané u plemena slovenská biela ošípaná. V týchto intenciách neskôr pokračovalo aj miestne družstvo.

Hospodárska situácia v republike a ich vývoj v poľnohospodárske nezanechal bez stopy ani tunajšie družstvo, ktoré prešlo rôznymi zmenami. Po integrácii družstiev v 70-tych rokoch hospodárili spolu pod názvom JRD Záhorie so sídlom v Jablonici., kde boli zlúčené bývalé družstvá z Prietrže, Osuského Hradišťa, Cerovej a Jablonice. Po nežnej revolúcii sa znovu oddelimitovalo a začalo hospodáriť samostatne, nie však už s takými dobrými výsledkami ako predtým. Slabšie hospodárenie, - vysoká zadlženosť, rôzne experimenty nového vedenia doviedli družstvo do stavu, kedy ho bolo nutné zachraňovať pred exekútormi. Preto sa na členskej schôdzi v r. 2000 rozhodlo družstvo prenajať súkromne hospodáriacemu roľníkov Aise Boumovi. Tento hospodáril až do roku 2003, kedy sa pôvodné družstvo, zbavilo starých záväzkov, odpredajom majetku a začalo opäť hospodáriť samostatne.

Výrobná stratégia Roľníckeho družstva v Prietrži je zameraná na produkciu základných poľnohospodárskych komodít, obilniny, olejiny, krmoviny, produkciu kravského mlieka a jatočného hovädzieho mäsa. Z celkových tržieb cca 60 % predstavujú tržby zo živočíšnej produkcie, tržby z rastlinnej produkcie predstavujú 24 % a ostatné príjmy sú z prenájmu a majú 16 % zastúpenie. Družstvo obhospodaruje 1135 ha poľnohospodárskej pôdy. Výrobná kapacita a jej využitie. Družstvo má dostatok objektov na rozšírenie živočíšnej výroby. Objekt v ktorom sa kravy chovajú v počte 280 ks je dostatočný pre zvyšovanie počtu až do 450 ks, na tento stav bol pôvodne budovaný, neskôr rekonštruovaný. Objekt má dojáreň Baumatic 2 x 12, chladiaci tank 5000 l x 2. Táto dojáreň – nová technológia bola uvedená do prevádzky v roku 1999. Okrem toho má objekty na chov ošípaných so zavedenou technológiou cca na 800 ks ošípaných. Tieto neboli po oživení družstva naplnené, z dôvodu nedostatku finančných prostriedkov. V budúcnosti pri priaznivom ekonomickom vývoji v chovoch ošípaných je možné rozšíriť výrobu aj týmto smerom. Ďalej sa hľadajú možnosti využitia ostatných objektov, na chov kráv mäsového typu alebo prenájom objektov za účelom poskytovania služieb pre chov koní, alebo ako karanténne maštale pre vývoz dobytká a pod. Pre žiadne z týchto uvedených aktivít nie sú potrebné mimoriadne investície.

Nevyhnutne je treba urobiť rekonštrukciu elektrickej siete a rozvodov po hospodárskych dvoroch a opraviť strechy nad garážami a dielňou.

Nutné opravy sú aj v priestoroch administratívnej budovy, výmena okien, ktoré sú zhnité a v zimnom období sú tu príliš vysoké úniky tepla. Taktiež treba riešiť vstupnú časť budovy a to schodište nielen z estetického dôvodu, ale najmä z dôvodu bezpečnosti.

V rastlinnej výrobe sú tiež značné rezervy. Trojročným prenájomom sa pozemky značne zdevastovali, zaburínili a ochudobnili o výživu. Postupným citlivým prístupom, podmieneným ekonomikou družstva treba zvýšiť i na tomto úseku produkciu.

Keďže sa družstvo zaoberá výlučne poľnohospodárskou činnosťou, jeho výrobné postupy sú totožné s ostatnými poľnohospodárskymi podnikmi. V prvom rade je to starostlivosť o prenajatú pôdu, zabezpečenie jej úrodnosti a samozrejme aj ekonomického efektu. Orba, príprava pôdy pred sejbou – kultivačné práce, aplikácia hnojív, sejba, ochrana rastlín pred škodcami a chorobami, nakoniec, zber a uskladnenie alebo odbyt dopestovanej produkcie. Odbyt sa vykonáva na základe odbytových zmlúv, kde sú určené aj kritériá kvality, spôsob jej kontroly.

2. 4. Doprava

Dopravný systém obce je tvorený výlučne cestnou dopravou po štátnych cestách a miestnych komunikáciách.

Sieť miestnych komunikácií sprístupňuje jednotlivé obytné zóny obce. Miestne komunikácie sú s asfaltovo - betónovým povrchom a z časti povrchom z betónu odvodnenie dažďovej vody je zabezpečené do odvodňovacích rigolov.

Celková sieť miestnych komunikácií je v dĺžke 13 km.

Komunikácia chodcov v najfrekventovanejších častiach obce je zabezpečená po chodníkoch pre chodcov. Vzhľadom na ich zlý technický stav spôsobený najmä ich vekom a intenzívnou stavebnou činnosťou, obec plánuje ich rekonštrukciu.

Pre účely prístupu k pozemkov v extraviláne obce je sieť poľných ciest, využívaných predovšetkým ne presun techniky a dopravu poľnohospodárskych produktov.

Dopravu v obci a jej priľahlých kopaníc zabezpečuje SAD Trnava (Slovenská autobusová doprava). V tejto situácii, vyludňovaní osád, si prepravca urobil prieskum vyťažnosti jednotlivých spojov a podľa toho veľa spojov bolo v roku 2005, zrušených, čo je na úkor sociálne slabších vrstiev obyvateľstva, ktoré nevlastnia vlastné osobné autá na možnosti prepravy do zamestnania, do školy, na nákupy alebo k lekárovi.

Túto negatívnu situáciu sa Obecné zastupiteľstvo čiastočne rieši prepravou obecným osobným autom, s kapacitou 6 – 8 osôb.

V obci nie je železničná doprava. Najbližšie železničné stanice s osobnou i nákladnou stanicou sú vo vzdialenosti do 10 km a to v Senici a Jablonici.

Obyvatelia obce sú taktiež vybavení vlastnými osobnými autami, ktoré pre účely prepravy využívajú. Nie je výnimka, že v niektorých domácnostiach sa nachádza aj po dve autá, samozrejme sú aj domácnosti bez áut.

Cestná doprava – štátna cesta je napojená na os. Myjava – Prietrž – Senica. Okresné mesto Senica, vzdialené 5 km. na západ od obce leží na križovatke ciest I a II. triedy (I/51, II/500) tvoriace jeho základnú cestnú kostru. Obe cesty majú medzinárodný význam – prechádzajú cez hranicu s Českou republikou, a podstatnou mierou zvyšujú dopravným význam mesta. Po vstupe Slovenska a ČR do schengenskej zóny Európskej únie význam oboch ciest a mesta ešte vzrastie.

Cesta I/51 je významným medzinárodným západne – východným cestným ťahom I. triedy na západnom Slovensku, ktorý je zároveň aj medzinárodnou cestou E571. Prechádza z Českej republiky z Hodonína cez hranice so Slovenskou republikou ďalej Holíčom, Senicou, Trnavou, Nitrou a Levicami až po Hontianske Nemce. Cesta I/51 zabezpečuje napojenie mesta Senica na diaľnicu D1 Bratislava – Žilina (dostupnosť 43 km – Trnava).

C. II/500 sa pripája na cestu I/2 (Bratislava – Brno) v meste Kúty prostredníctvom, ktorej je táto cesta pripojená na diaľnicu D2 (Bratislava – Praha) – dostupnosť 30 km. Z mesta Kúty prechádza cez Senicu, Sobotište do Českej republiky.

Doplňkom k týmto cestám v regionálnych dopravných vzťahoch patria cesty III. triedy 05110 (Senica – Smrdáky) a 05116 (Senica – Prietrž). Cesta III/5110 spája Senicu so Skalickou, križujúc c. I/51 v Radošovciach, kde sa pripája na c. II/426 do Českej republiky. Cesta III/05116 spája Senicu s Brezovou p. Bradlom, kde sa pripája na c. II/501 z Lozorna do Brezovej.

K cestám III. triedy patria aj cesty č. 50010 (Čáčov – spojovacia), 50012 (Rovensko – spojovacia) a 05117(Kunov – spojovacia), ktoré však majú charakter miestnych komunikácií mesta Senica. Na ich profiloch sa nevykonával prieskum Slovenskej správy ciest.

Vývoj intenzity dopravy v profiloch na cestách vo vozidlách za 24 hod. dokumentuje nasledovná tabuľka:

Cesta	r. 1990 celkom	r. 1995 celkom	r. 2000 celkom	r. 2000 OA	r. 2015 celkom	r. 2015 OA
51(ČR)	3613	3434	4035	2802	6100	4200
51(Jablonica)	3885	4284	6321	4175	11000	7300
500 (Kúty)	3152	4002	4995	3775	7500	5700
500 (Kunov)	1700	1881	2743	2102	4100	3100
05110 (Rybky)	-	815	854	649	980	750
05116 (Prietrž)	-	1043	1399	1258	2100	1900

Z vývoja doterajšej intenzity dopravy na sledovaných cestách sme vypočítali jej predpokladaný nárast pre rok 2015. Najväčší nárast intenzity predpokladáme na c.I/51 v smere na Trnavu, teda v smere, kde bude najväčší vzrast priemyselnej výroby na západnom Slovensku. Senica ako priemyselné zázemie Bratislavy a Trnavy zaznamená predovšetkým v týchto smeroch vzrast dopravy osobnej i nákladnej v cestnej aj železničnej doprave.

Senica ako pohraničné okresné mesto je vystavená negatívnemu pôsobeniu tranzitnej dopravy najmä na c. I/51, ktorá prechádza centrom mesta. Z tohto dôvodu je potrebné realizovať obchvat c. I/51, ktorý odbremení mesto od tranzitnej dopravy západným okrajom mesta.

Dostupnosť **železničnej dopravy** -Železničná trať č. 116 (Kúty – Jablonica – Trnava) ako bočná vetva spájajúca hlavné trate Bratislava – Trnava – Žilina a Bratislava – Malacky – Brno – Praha bola doterajším vývojom prepravných vzťahov utlmená. V Senici je vybudovaná železničná stanica s rozsiahlym koľajiskom a pripojenými vlečkami do závodov na západnom okraji mesta. Tento železničný systém má potenciál významnou mierou prispieť k ďalšiemu rozvoji výroby na území mesta. Dostupnosť medzinárodných železničných koridorov je 23 km – Kúty a 45 km – Trnava.

Letecká doprava - Vzdialenosť obce k medzinárodnému letisku Bratislava je 95 km, Viedeň 165 km, Piešťany 50 km a Brno 108 km.

3. Analýza terciálnej sféry

3. 1. Finančníctvo, banky a sporiteľne

V auguste 1914 založili Úverné družstvo, nepripojilo sa však s ním ku Krajinskému ústrediu úverných družstiev (OKH), ale k slovenskému Ústrednému družstvu (UD), ktoré sa vtedy zakladalo v Budapešti. Založené úverové družstvo – neskôr slovenská štátna sporiteľňa, tu mala svoj význam pre obyvateľov Prietrže, pokiaľ neboli dopravné spojenia s okresným mestom tak vyriešené, že mohli obyvatelia kedykoľvek cestovať do Senice a tam si peniaze ukladať, resp. vyberať.

V súčasnosti sa v obci žiadne banky ani sporiteľne nenachádzajú.

V Senici je bohaté bankové zastúpenie: Slovenská sporiteľňa, Všeobecná úverová banka, UNI banka, Tatra banka, Československá obchodná banka, Poštová banka, HVB Bank Slovakia, DEXIA banka, Ľudová banka, OTP banka.

3. 2. Cestovný ruch – víkendový

Rozvoj cestovného ruchu spočíva hlavne v prímestskej rekreácii – odkupovanie neobývaných chalúp mestským obyvateľstvom, ktoré ich potom pravidelne využíva na víkendové pobyty ako aj letnú alebo zimnú rekreáciu svojej rodiny a príbuzných a známych.

Cestovný ruch je jedným z najdynamickejšie sa rozvíjajúcich odvetví hospodárstva.

Obec Prietrž je zaradená z hľadiska troch charakteristických častí, podľa ktorých sa sleduje rekreačno-turistický proces ako severozápadná časť – severné Záhorie za Malými Karpatmi.

Nosnými odvetviami cestovného ruchu v Trnavskom kraji sú:

1. Poznávací turizmus (formy – kultúrna, vzdelávacia, náučná, spoločenská, prednášková, kongresová a nákupná)
2. Kúpeľný a zdravotný cestovný ruch v jeho klasickej liečebnej podobe
3. Vidiecky cestovný ruch a agroturistika
4. Cykloturistika
5. Rekreácia v horách s ponukou horskej turistiky a celého radu voľno časových aktivít
6. Pobyt pri vode, vodné športy a vodná turistika.

Pre vidiecky turizmus majú predpoklady všeobecne všetky vidiecke obce, avšak výhodnejšie podmienky sú u obcí, ktoré ležia v blízkosti rekreačných cieľov. Obec Prietrž môže okrem svojich prírodných krás a turistických bodov (pamätná izba, pamätník, husitské hradby, kostol, vodná nádrž), ponúknuť aj zaujímavé objekty, ktoré ležia v jej blízkom okolí. Medzi najzaujímavejšie sú Mohyla M. R. Štefánika na Bradle, múzeum v Košariskách, zrúcanina hradu Branč, habánske dvory v Sobotišti, múzeum družstevníctva v Sobotišti, návštevu kúpeľov Smrdáky, návštevu Víennej cesty Záhorie, Múzeum SNR na Myjave, Záhorská galéria v Senici, malokarpatský priesmyk - Biela Hora, železničný tunel, viacero vodných nádrží (Kunovská priehrada, Priehrada v Prietrži, priehrada v Osuskom, v Jablonici, na Bukovej), kde je v pekných letných mesiacoch možnosť kúpania.

Cykloturistika má výborné podmienky v obci, ba i v celom regióne.

Obec Prietrž má veľký potenciál orientovať sa na cestovný ruch, ktorý je však v súčasnosti takmer nevyužitý. Prichádzajú sem najmä príležitostní turisti (pešia turistika a cykloturistika) a v letných mesiacoch je využívaná vodná nádrž pre lokálnu rekreáciu a rybolov. Špecifickou formou cestovného ruchu sú poľovníctvo a rybárstvo s dobrými podmienkami . V rámci rôznych priateľských pozvaní miestnych spoločensko – záujmových organizácií sú tieto formy už taktiež využívané, a hodláme pre ne pripraviť ďalšie podmienky na ich rozvoj. Rozvoj nových odvetví sa zabezpečí aj vytvorením ubytovacích zariadení.

Ubytovanie je možné zatiaľ iba v prerobenom školskom byte, formou turistickej ubytovne cca pre 10 – 15 osôb. Ostatné možnosti ubytovania sú v prenajatých chalupách alebo v rodinných domoch u miestnych obyvateľov. Doposiaľ však nie je vytvorená stabilná sieť a takéto možnosti sa využívajú len na osobné odporúčanie a výlučne pre známych bezodplatne.

3. 3. Kultúra

Kultúrno – historický fond obce má regionálny význam. Jeho primeranou záchranou, údržbou a využitím v oblasti kultúry a rozvoja cestovného ruchu je možné významnou mierou prispieť k ekonomickej prosperite obce.

Miestne kultúrne pamiatky sú:

- Kostol postavený v roku 1906 na mieste historického artikulárneho kostola, s bohatou históriou.- Národná kultúrna pamiatka (pamätná izba)
- Cintoríny – obecný, katolícky a židovský

- Pamätník padlým v I. svetovej vojne
- Husitské hradby na vršku
- Osady s charakteristickou architektúrou, v počte 13, prepojené asfaltovou cestou, vhodné na cykloturistiku
- Chránené územie povodia rieky Myjavy.
- Budova starej fary, kde pôsobil ako kňaz, národný buditeľ Ladislav Paulíny – pamätná tabuľa
- Rodný dom spisovateľa Jána Jonáša v Horných Pasekách
- Pamätná izba odboja proti fašizmu u Rehúšov
- Pamätník u Rehúšov od ing. arch. Vladimíra Farára
- Zbierka krojov na všetky príležitosti
- Vodná nádrž – priehrada s chovom rýb
- Poľovnícky areál s chatou a strelnicou
- Poľovnícka chata s vyhliadkou na Varákovej
- Studničky na vršku
- Základná škola, materská škola
- Miestna knižnica
- Rekreačné zariadenie na Podhorí – t. č. v rekonštrukcii, predtým jednotriedna škola s bytom pre učiteľa
- Stará tehliarska pec
- Hasičská zbrojnica
- Dom smútku
- Bohaté tradície družstevníctva (1920 tehelné družstvo, 1928 roľnícky družstevný liehovar 1938 ovocinárske družstvo, potravné družstvo, družstvo pre poistenie chovu dobytka, včelárske družstvo, 1914 úverové družstvo, roľnícke)
- Futbalový areál – ihrisko, šatne, bufet,

V obci sú hlboko zapustené korene kultúrnych tradícií. V obci je jeden miešaný spevácky zbor, ktorý príležitostne vystupuje na cirkevných a kultúrnych podujatiach obce. V poslednom období zo svojho repertoáru nahrali 2 CD, jedno s duchovným piesňami a druhé s ľudovými piesňami.

V obci je prevádzkovaný kultúrny dom, s kapacitou 250 osôb.

Obec tiež prevádzkuje vlastnú knižnicu s počtom 2000 zväzkov. Možnosťou využívania počítačovej triedy s pripojením na internet.

4. Analýza trhu práce

Analýza nezamestnanosti vychádza z údajov z Úradu práce, sociálnych vecí a rodiny Senica, ktorý mapuje štruktúru nezamestnaných. Percento nezamestnanosti v obci 5,7%, nedosahuje celoštátny priemer.

Dátum	Počet nezamestnaných	% k celkovému počtu obyvateľov
12/2006	40	5,7

Vo všeobecnosti sú ženy považované na trhu práce za viac ohrozenú skupinu ako muži. V obci Prietrž je z celkového počtu nezamestnaných 40. osôb, je 15 žien a 25 mužov.

V štruktúre podľa veku je najviac nezamestnaných v skupine 20 – 24 ročných.

Podľa doby evidencie na Úrade práce, sociálnych vecí a rodiny najpočetnejšiu skupinu tvoria dlhodobo nezamestnaní – doba evidencie viac ako 12 mesiacov - 26, nezamestnaní nad 24 mesiacov je 17 predstavujú 42,5 % z celkového počtu nezamestnaných. Títo nezamestnaní sa dajú z dôvodu straty pracovných návykov na trhu práce ťažko umiestniť.

Podiel krátkodobo nezamestnaných – do 3 mesiacov je 6.

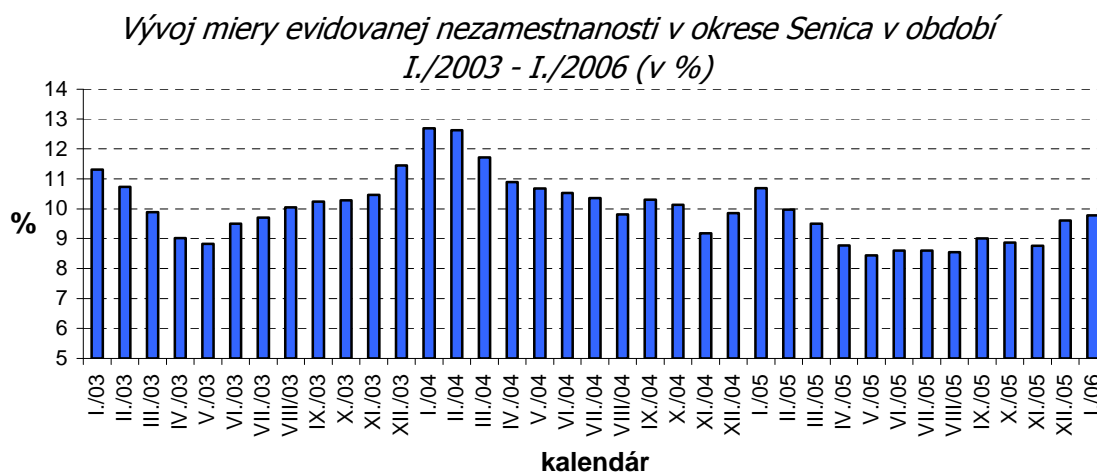
V senickom obvode, ktorý je takmer totožný so širším záujmovým územím bolo nezamestnaných k 31.12.2004 4.499 obyvateľov produktívneho veku a v celom okrese 8.570 obyvateľov.

Z celo okresného podielu predstavuje nezamestnanosť 9,2 % podiel, čo je o 2,7 % vyšší podiel oproti mestu Senica.

Štruktúra nezamestnaných v okresnom meste v roku 2005 podľa vzdelania:

	Senica celkom	z toho ženy	okres Senica
Bez vzdelania	2	1	4
Základné	356	198	1.123
Učňovské	283	153	1.142
Stredoškolské bez. maturity	13	9	5
Stredoškolské s maturitou	28	16	59
Úplné stredoškolské	29	22	234
ÚSO s maturitou	65	55	487
Vyššie vzdelanie	2	-	8
VŠ	11	4	78

Z prehľadu vyplýva, že najväčší podiel nezamestnaných je so základným a učňovským vzdelaním. Preto je potrebné tvorbu nových pracovných príležitostí orientovať na tieto profesie, čo aj uvažujeme z hľadiska rozvoja služieb a malých výrobných činností.



5. Analýza infraštruktúry

5. 1. Sociálna infraštruktúra

5 1. 1. Školy

V rámci decentralizácie štátnej správy prešli všetky predškolské a školské zariadenia do správy jednotlivých obcí ako prenesená kompetencia výkonu štátnej správy.

Vo všeobecnosti je možné konštatovať, že sa všetkých obcí istým spôsobom dotkol pokles počtu detí v posledných rokoch a v budúcnosti sa pravdepodobne vyskytnú prebytočné kapacity vo všetkých typoch zariadení. Problémom je tiež materiálno-technické vybavenie a v niektorých prípadoch technický stav objektov, ktoré sú kvôli nedostatku finančných prostriedkov nedostatočné a zastarané. Budova Základnej školy potrebuje podstatnú opravu – strecha, zateplenie, nová fasáda.

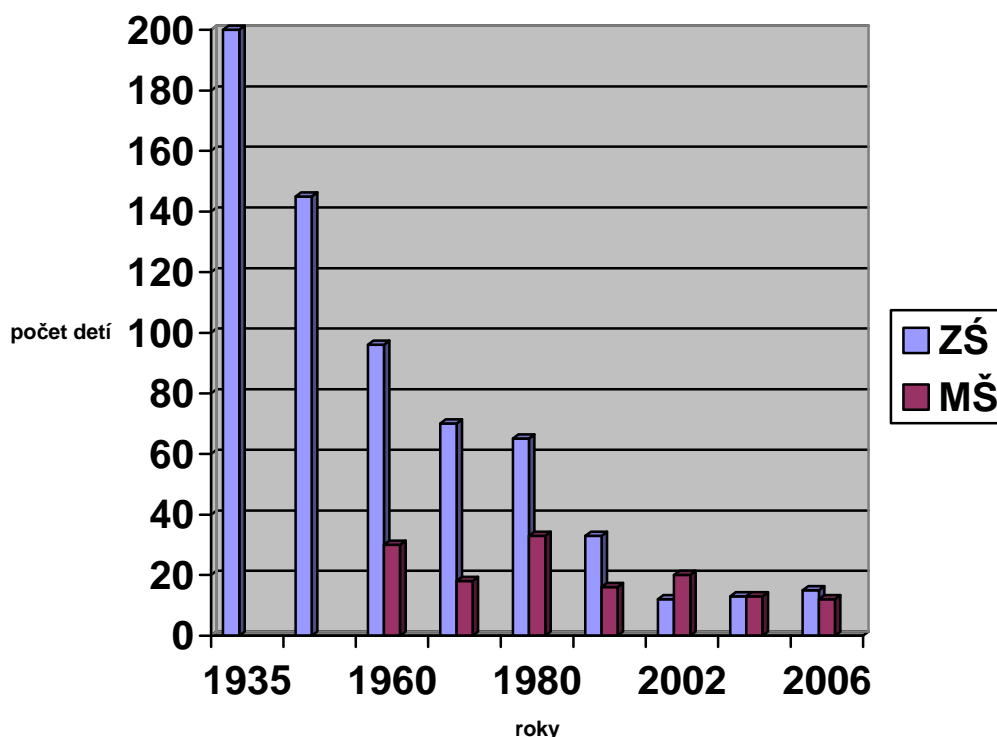
Tak ako väčšina škôl aj naša základná škola je zapojená do národného projektu “Infovek“, v rámci ktorého sme získali počítačové vybavenie a možnosť pripojenia na internet .

V obci je aktívna materská škola, ktorú navštevujú deti vo veku od 3 – 6 rokov.

Vývoj populácie v štáte, pokles prirodzeného prírastku obyvateľstva sa prejavuje aj v našej obci. Jeho historický vývoj na presnejšie porovnanie uvádzame v nasledujúcej tabuľke.

Návštevnosť Počet detí	1918	1928	1935	1950	1960	1970	1980	1990	2002	2004	2006
Základná škola	150	185	200	145	96	70	65	33	12	13	15
Materská škola	0	0	0	0	30	18	33	16	20	13	12

Počty detí v jednotlivých rokoch



Základná škola je pre ročníky 1 – 4.

Jedná sa o budovu, ktorá bola odovzdaná do prevádzky k 28. septembra 1930, je to štvortriedna budova na kapacitu 120 žiakov.

V roku 2006 boli v škole vybudované nové sociálne zariadenia, lebo tie ktoré doteraz slúžili boli ešte pôvodné. Taktiež boli vymenené všetky okná na nové plastové. Staré netesnili, boli nahnité, pri silnom vetre sa otvárali. Zostáva ešte upraviť fasádu školy.

Na školskom dvore pribudol v roku 2006 pre deti altánok, ktorý využívajú počas prestávok alebo za pekného počasia aj na vyučovanie niektorých predmetov.

Materská škola je vybudovaná a daná do užívania v roku 1970, dovtedy bola umiestnená v budove základnej školy. Jej kapacita predstavuje 30 detí. Splňa kritériá modernej materskej školy. Stav detí v tomto roku je 12 detí.

Po skončení 1. stupňa vzdelávania na základnej škole deti postupujú do vyšších ročníkov do roku 1998 do Jablonice a teraz už len do Senica. V Senici nachádzajú priestor aj pre stredoškolské vzdelávanie a učilište, kam väčšina mládeže odchádza.

Prístup k internetu majú všetci obyvatelia Prietrže. V Základnej škole je počítačová trieda, kde každý piatok od 17 – 20 hod. je možné využívať počítače, ich prepojenie na internet, a elektronickú poštu.

Túto možnosť využívajú zväčša mladí záujemcovia., školopovinné deti, študujúca mládež. V určitom období sa tu usporiadal kurz pre starších záujemcov. Dozor nad využívaním počítačov a ich odborným zaobchádzaním vykonávajú dvaja študenti - vysokoškooláci, striedavo.

5. 1. 2. Zdravotníctvo

V obci sa žiadne zdravotnícke zariadenia nenachádzajú. Občania chodia za lekárom do okresného mesta Senica, ktoré je dostatočne vybavené v Poliklinike všeobecným lekárom a špecialistami. V prípade liečby na lôžku – v nemocnici majú možnosť výberu rozhodnúť sa ísť do nemocnice na Myjavu alebo do Skalice.

V novej poliklinike sa pacientom poskytuje:

- Primárna zdravotná starostlivosť
- Sekundárna zdravotná starostlivosť
- Spoločné liečebné a vyšetrovacie zložky
- Následná zdravotná starostlivosť

V okresnom meste je tiež dostatok lekárenských služieb

5. 1. 3. Sociálne služby

Prechod pôsobnosti z orgánov štátnej správy v zmysle zákona č. 416/2001 Z.z. prešiel aj na úseku sociálnej pomoci.

Tento problém rieši obec v širšej pôsobnosti, v nadväznosť na okres a kraj.

Veľmi využívanou formou sociálnych služieb je poskytovanie opatrovateľskej služby priamo v domácnostiach, profesionálnymi opatrovateľkami. Práve táto opatrovateľská služba sa javí ako najvýhodnejšia a finančne najefektívnejšia forma sociálnej starostlivosti, ktorá by mohla nahradiť chýbajúce ubytovacie kapacity. Záujem občanov o poskytovanie opatrovateľskej služby v domácnostiach má vo všeobecnosti rastúci trend, avšak v našej obci nevyužívaný. V akútnych prípadoch sa o starších a nevládnych občanov starajú mladší rodinní príslušníci, resp. odchádzajú do domova dôchodcov do Senice, kde riaditeľstvo domova vychádza v ústrety požiadavkám Obecného úradu. Momentálne tam máme umiestnených 4 občanov. Rodinné opatrovateľky vykonávajú a zabezpečujú formou opatrovateľského príspevku v obci v 3 prípadoch.

V okresnom meste Senica, vzdialenom od obce Prietrž 5 km, pôsobia rôzne zariadenia sociálnej starostlivosti. V zriaďovateľskej pôsobnosti VÚC Trnava je Domov dôchodcov, domov – penzión pre dôchodcov a domov sociálnych služieb na Štefánikovej ulici 1377/77. Jeho kapacita je 280 miest a poskytuje celodennú starostlivosť formou bývania s ponukou príslušných zdravotníckych a doplnkových služieb.

Zariadenie sociálnych služieb Senica, n. o. poskytuje 3 druhy sociálnych služieb, a to v útulku s kapacitou 8 miest, v domove pre osamelých rodičov s kapacitou 7 izieb a v zariadení opatrovateľskej služby s kapacitou 28 miest.

V zriaďovateľskej pôsobnosti Mesta Senica je opatrovateľská služba, ktorú poskytuje priamo v domácnostiach občanov a útulok – nocľaháreň s kapacitou 6 postelí. Pri MsÚ pôsobia 2 kluby dôchodcov, ktoré pravidelne navštevuje asi 50 dôchodcov. Dôchodcovia mesta majú možnosť stravovať sa v 3 jedálňach, pričom im mesto poskytuje finančný príspevok.

Pre deti a mládež s mentálnym postihnutím je zriadený denný stacionár – Domov sociálnych služieb Svetluška s kapacitou 30 miest.

5. 2. Technická infraštruktúra

Obec je pokrytá verejným vodovodom. Na vodovodnú sieť je tak napojených približne 60 % obyvateľov - domácností. Dedina a osada U Slaných je napojená na verejný vodovod spravovaný Bratislavskou vodárenskou spoločnosťou, osada Podhorie je napojená na obecný vodovod, prevádzkuje ho obec, kde jej občania aj platia. Ostatné osady sú zásobované z vlastných studní.

Verejná kanalizácie nie je vybudovaná, odpadové vody sú vo väčšine prípadov zachytávané do žump s rôznym spôsobom likvidácie. (Vypúšťanie do povrchových tokov, cez perforáciu žumpy do podzemných vôd, odvozom)

V územnom pláne veľkého územného celku Trnavský kraj sa plánuje s výstavbou kanalizácie a ČOV aj v obci Prietrž. Výstavba kanalizácie a koreňovej čistiarnie odpadových vôd je rozpracovaná v etape štúdie.

Je treba však tiež konštatovať, že slovenská a ani európska legislatíva nevyžaduje zabezpečenia odvádzania komunálnych odpadových vôd ani ich čistenie v ČOV v sídlach do 2000 obyvateľov.- kde je zaradená aj naša obec. Toto však nie je dôvod, aby sa naša obec nepostarala o čistotu vôd.

Obecný vodovod zabezpečuje Bratislavská vodárenská spoločnosť.

5. 2. 1. Energetické siete

Energetická sieť na území obce je v súlade s ostatnými obcami regiónu a je prevažne v dobrom technickom stave. Za posledné obdobie došlo k zmenám v kapacitách odberu elektrickej energie, s čím sa musela postupne zosúladiť aj prenosová kapacita siete. V súčasnosti technický stav a kapacity vyhovujú vo väčšine sídel. Rekonštrukcie miestnych rozvodov sú čoraz častejšie spájané aj s využívaním elektrickej energie na kúrenie, hlavne v horských oblastiach bez dostupnosti plynofikácie. Z hľadiska rozvoja výrobné - technickej základne energetiky v kraji má základný význam riešenie otázky budúcnosti jadrových elektrární v lokalite Jaslovské Bohunice.

Zásobovanie plynom.

Za posledných desať rokov došlo k pomerne masovej plynofikácii sídel, čo výrazne zlepšilo emisnú situáciu hlavne v dedine, ktorá leží v doline. Kopanice zatiaľ plynofikované neboli.

Tuhú a kvapalnú palivá : Prechod k ušľachtilým druhom energie ako i obnoviteľným a druhotným zdrojom energie predpokladá, že podiel tuhých palív na celkovej spotrebe energie by mal klesnúť. Toto však pri neustálom vývoji cien plynu bude ťažko dosiahnuteľné.

Pre menšie potreby obce alebo domácnosti je možné využívať vzhľadom na klimatické podmienky aj snežnú alebo veternú energiu.

Vo všeobecnosti sa predpokladá oveľa vyššie využitie energie bioplynu a biomasy vzhľadom na rozsiahlu poľnohospodársku výrobu a produkciu fekálií zo živočíšnej výroby. Bioplyn sa bude získavať aj pri čistení postupne sa rozširujúcej siete čistiarní odpadových vôd.

5. 2. 2. Telekomunikačné siete

Väčšina domácností v obci je napojená na pevnú telefónnu sieť. Obec je pripojená na digitálnu telefónnu ústredňu ST. Taktiež je pokrytá signálom oboch mobilných operátorov, výborné pokrytie má operátor Orange.

V oblasti prístupu obyvateľov na internet k verejným internetovým službám, má v obci každý možnosť tieto služby využívať. V rámci programu Infovek boli do všetkých základných škôl

nainštalované počítače a internet. K tomuto vybaveniu majú okrem žiakov školy počas vyučovania alebo školského klubu – družiny možnosť prístupu aj obyvatelia obce. Na internet je tiež pripojený aj Obecný úrad a niektoré domácnosti, kde žijú mladší ľudia.

5. 2. 3. Miestny rozhlas

Miestny rozhlas je zavedený po celej obci a kopaniciach. Tento sa využíva aktívne, k oznamovaniu aktuálnych informácií a akcií, ktoré sa konajú v obci. Jeho technický stav je na dobrej úrovni. Pokrytie reproduktormi je dostatočné, avšak v osade Podhorie je technický stav rozvodov miestneho rozhlasu v kritickom stave.

6. Analýza životného prostredia

6. 2. Starostlivosť o územie

Stav životného prostredia hodnotíme z hľadiska znečistenia základných zložiek územia, ktorými sú voda, vzduch a odpady, ktoré pôsobia na kvalitu životného prostredia. Na základe poznania hraníc únosnosti rozvoja a trendov vývoja územia s ohľadom na životné prostredie má povinnosť vytvárať trvalý súlad všetkých hodnôt v území. Tým je územné plánovanie určené na jediný územnoplánovací systém, zodpovedný za komplexný rozvoj územia.

Územné plánovanie upravuje zákon č. 50/1976 Zb. o územnom plánovaní a stavebnom poriadku (stavebný zákon) v znení zákona č. 103/1990 Zb. zákona č. 262/1992 Zb., zákona č. 136/1995 Z. z. a zákona č. 199/1995 Z. z.

Prioritou a záujmovou sférou obce v oblasti environmentálnej infraštruktúry je odpadové hospodárstvo. Pre obec je smerodajný Program odpadového hospodárstva Trnavského kraja, ktorý vypracoval Krajský úrad v Trnave. Program rieši spôsoby nakladania s viacerými druhmi odpadov vrátane odpadov s poľnohospodárskej výroby, priemyslu, odpady zo septikov a žump, no tiež komunálneho odpadu.

Jeho súčasťou je aj záväzná časť, ktorá nadobudla účinnosť 1. júla 2002. Medzi iným obsahuje aj opatrenia na znižovanie biologicky rozložiteľných odpadov ukladaných na skládky odpadov. Patria sem zavedenie separovaného zberu v obciach, vybudovanie zariadenia na kompostovanie a na triedenie komunálnych odpadov zvýšenie informovanosti občanov o triedení odpadov. Jeho cieľom bolo tiež do roku 2005 podporiť separovaný zber zhodnotiteľných odpadov tak aby sa dosiahlo zapojenie 70 % obyvateľov.

6. 2. Starostlivosť o vodu

Obcou preteká rieka Myjava, ktorá v určitom úseku je chráneným územím. Do tejto rieky sa vlieva voda potoka Deberník. a Pasecký potok.

V správe obce je vodná nádrž – na Paseckom potoku, ktorá je majetkom Slovenského vodohospodárskeho podniku, povodia Dunaja. Vodná plocha má 280 000 m².

Právna starostlivosť o vodu je vymedzená v zákone NRSR č. 184/2002 Z.z. o vodách a o zmene a doplnení niektorých zákonov (vodný zákon) s účinnosťou od 1. júna 2002. Tento zákon vytvára podmienky na všestrannú ochranu povrchových vôd a podzemných vôd vrátane vodných ekosystémov od vôd priamo závislých krajinných ekosystémov, na zlepšenie stavu povrchových vôd a na ich účelné a hospodárne využívanie.

Voda podľa Ústavy Slovenskej republiky je vo vlastníctve štátu a na jej nakladanie podľa povahy veci je potrebné povolenie, príp. súhlas príslušného vodohospodárskeho orgánu. Zákon ochrany vodných pomerov a vodárenských zdrojov rozoznáva v územnej ochrane ako : chránené vodohospodárske oblasti, ochranné pásma vodárenských zdrojov, citlivé oblasti, zraniteľné oblasti.

Skupinový vodovod v obci rieši situáciu dediny, avšak nie na kopaniciach. Obec taktiež nie je odkanalizovaná. Najbližšie čistiace stanice odpadových vôd s voľnou kapacitou sú v obci Jablonica cca 8 km, alebo cez kopec v meste Senica, časť Čáčov. približne v rovnakej vzdialenosti.

Stredom obce preteká rieka Myjava, ktorá tu robí takmer každoročne pri topení snehov, alebo prudkých letných búrok záplavy.

Časť pozemkov bola odvodnená, ale odvodňovacie kanály už nikto neudrzuje, sú zarastené a neplnia si svoj účel.

6. 3. Starostlivosť o lesy a pôdu

Územie obce je intenzívne poľnohospodársky využívané. Podiel poľnohospodárskej pôdy k celkovej výmere územia predstavuje 66,1 %, 25,5 % predstavujú lesy, 1,1% vodná plocha, 7,3 % sú ostatné plochy (zastavané plochy, záhrady a sady). Rozloha obce je 24 687 239 m². Kvalita pôd je vyjadrená percentom jej zornenia – pomer ornej pôdy k poľnohospodárskej, ktoré v katastri obce dosahuje 85,8 %.

Pôda je z hľadiska pôdneho fondu tak ako bolo už povedané menej úrodná, jej cena predstavuje v priemere 15 tis. Sk. Hospodárenie na pôde je v zložitom teréne, svahovitom. Bližšie rozobratá štruktúra bola v predchádzajúcom bloku, kde sa hovorí o všeobecných podmienkach, polohe a geologickom zložení. Následkom kolektivizácie sa zväčšila dĺžka svahu, odstránená bola líniová zeleň, zhutňovala sa podorničná vrstva ťažkými mechanizmami. Tieto procesy zvyšovali účinok vodnej erózie. Jedným z dlhodobých cieľov je predchádzanie tomuto stavu pozemkovými úpravami a zatrávňovaním.

Základným právnym predpisom upravujúcim starostlivosť o les je zákon č. 61/1977 Zb. o lesoch v znení neskorších predpisov.

V obci je evidovaných 6,29 ha lesov, čo je 25 % z celkovej rozlohy obce. Zloženie lesov : listnaté a niečo menej ihličnaté. Hlavnými drevinami sú: agát, dub, jelša, borovica, breza.

Na tomto hospodári dvaja lesnícke spoločenstvá a to Urbárská spoločnosť a Lesné spoločenstvo „Hora“. Ostatnú výmeru lesných porastov obhospodarujú Štátne lesy. Z hľadiska výskytu lesných ekosystémov je územie pomerne rôznorodé. Rozptýlená zeleň v poľnohospodárskej krajine zahŕňa remízky, háje vetrolamy, sprievodná vegetácie pozdĺž komunikácií, ktoré majú proti eróziu a krajínovú funkciu.

6. 4. Odpadové hospodárstvo

V zmysle zákona 24/2004 musia tiež obce od 1. januára 2006 povinne zaviesť vytriedňovanie odpadu zo záhrad a parkov – tzv. zelený odpad (zákaz skladovania a spaľovania). Do roku 2010 vytriedňovanie aspoň 5 položiek komunálneho odpadu, vrátane kuchynského odpadu. Obce, ktoré si nespĺnia tieto povinnosti, budú platiť vyššie poplatky za uloženie odpadov a môže im byť uložená pokuta.

V súčasnosti členské obce mikroregiónu Biela hora riešia spracovanie komunálneho odpadu a predovšetkým jeho separáciu a uskladnenie jednotlivo bez výraznej spolupráce prípadne existencie spoločného plánu manažmentu odpadového hospodárstva. Obec Prietrž si

samostatne zabezpečuje celoplošný zber komunálneho odpadu, jeho zmluvný odvoz a čiastočne je zavedená aj jeho separácia, formou oddelenia skla a plastických PET fliaš, ktoré sa zberajú do plastových vriec a ich odvoz je zabezpečený zmluvným partnerom. Úroveň separovania aj v okolitých obciach dosahuje iba veľmi nízku účinnosť a to aj kvôli nedokonalému systému zberu odpadu. Problémom je aj environmentálna uvedomelosť obyvateľov, ktorí nie vždy dodržiavajú pravidlá pre separáciu jednotlivých zložiek komunálneho odpadu. Systém triedenia tiež nebude spĺňať všetky požiadavky legislatívy najmä s ohľadom na počet vyseparovaných zložiek komunálneho odpadu.

V obci prevláda tiež problém divokých skládok a smetísk. Tieto predstavujú pretrvávajúcu environmentálnu záťaž.

V obci sa nachádza skládka odpadov na inertný odpad, ktorú prevádzkujú Technické služby Senica.

Životnosť skládky je už naplnená, skládka mala byť už uzatvorená, viackrát bol predĺžený termín jej uzatvorenia. Skládka sa nachádza nad dedinou smerom do osady Podhorie. Leží nad zdrojom pitnej vody, ktorú značne znečistila. Z dôvodu závadnosti vody musel byť miestny vodovod napojený na novú vetvu a tento zdroj vody môže byť využívaný len na úžitkové účely.

6. 5. Environmentálna výchova a vzdelávanie.

Environmentálna výchova a vzdelávanie je na veľmi nízkej úrovni, avšak nie horšie ako aj v susedných obciach alebo v okresnom meste Senica. Obyvateľstvo má prirodzený zmysel pre poriadok vo svojich dvoroch a záhradách, ale o to, že nedovoleným znečisťovaním prírody, jarkov, potokov a iných ľahko prístupných miest hlavne vozidlami značne znečisťujú životné prostredie. Nutné je posilnenie environmentálnej výchovy všetkých skupín obyvateľstva. Tento stav nie je z hľadiska prevádzkovej efektívnosti pre budúcnosť udržateľný.

S výchovou bude treba začať už od školskej mládeže, ktorá bude mať pozitívny vplyv aj na rodičov, resp. ostatných obyvateľov obce.

Environmentálna výchova detí a mládeže sa chápe ako organická súčasť celého komplexu výchovy a vzdelávania na našich materských a základných školách. Jej zdokonaľovanie a zvyšovanie efektívnosti je teda multidisciplinárny a interdisciplinárny problém, ktorý je nutné riešiť systematicky a permanentne, vychádzajúc z teoretických východísk, ako aj z empirického poznania doterajšej praxe a súčasného stavu.

V materskej škole sa úlohy environmentálnej výchovy realizujú najmä počas výletov či vychádzok do prírody. (obci sa nachádza ZŠ 1. – 4. roč., ale školská mládež ďalej postupuje do škôl v Senici). V školskom prostredí pre základné a stredné školy sa environmentálna výchova dotýka aj týchto oblastí:

- spotreba elektrickej energie
- čistota tried a ostatných miestností
- areál školy – výsadba stromov, kompostovanie biologického odpadu, stavanie búdok pre vtákov
- spotreba a zber papiera
- odpad, jeho triedenie. Zber druhotných surovín (napr. zber plastových kelimkov od smotany a jogurtov a pod.)

Okrem povinných predmetov sa na niektorých školách vytvorili krúžky, v rámci ktorých sa žiaci zapájajú do plnenia osobitných projektov. Vysoké školy vychovávajú odborných,

vedeckých a pedagogických pracovníkov – environmentalistov a ekológov a učiteľov prírodovedných predmetov, ktorých súčasťou je environmentálna výchova.

Monitoring – jeho hlavným cieľom je sledovanie určitého javu alebo parametra v presne definovaných časových a priestorových podmienkach. Slúži na objektívne poznanie charakteristík životného prostredia a hodnotenia ich zmien v sledovanej priestorovej oblasti.

V roku 1998 bola spracovaná koncepcia rezortného informačného systému MŽP SR, v rámci ktorej je spracovaný informačný systém o životnom prostredí, ktorý je rozdelený na subsystémy:

- informačný systém o území
- informačný systém o monitoringu
- informačný systém o stave životného prostredia
- metainformačný katalóg

7. Verejno-prospešné inštitúcie

Medzi základné typy mimovládnych organizácií patria organizácie zabezpečujúce fyzické alebo právnické osoby:

Občianske združenia

Nadácie

Neinvestičné fondy

Neziskové organizácie poskytujúce všeobecne prospešné služby

Záujmové združenia právnických osôb.

Životaschopnosť tretieho sektora závisí od prostredia, ktoré si organizácie samy vytvoria. Sú tu združované organizácie, ktoré sú vedené konkrétnym spoločenským, náboženským alebo etickým poslaním.

Ich cieľom je podporovať občiansku angažovanosť a iniciatívu. Tretí sektor napomáha k sociálnej stabilite a pluralizmu, vedie občanov k zodpovednosti a rešpektovaniu zákonov. Aktivity tretieho sektora vstupujú do občianskeho života všade tam, kde je potrebné nahradiť chýbajúce formy práce, odskúšať nové prvky, resp. ponúknuť alternatívne činnosti, ktoré nevykonáva štátny ani súkromný sektor.

Cezhraničná spolupráca:

S obcami Dražovice a Vlkoš je rozvíjaná spolupráca, ktorá je založená na výmenných kultúrno-spoločenských podujatiach, športových podujatiach. Ďalšie aktivity boli rozšírené na oblasť školstva – spolupráca medzi jednotlivými školami, realizácia spoločných projektov, sociálna oblasť – pravidelné výmeny členov Jednoty dôchodcov.

Cezhraničná spolupráca okrem aktivít medzinárodnej spolupráce je orientovaná aj na prípravu spoločných projektov na čerpanie prostriedkov z EÚ podľa aktuálnych výziev pre jednotlivé priority.

7. 1. Tretí sektor – mimovládne organizácie

Členstvo v združeniach

Obec Prietrž je aktívnym partnerom vo viacerých organizáciách a združeniach:

- Združenie miest a obcí Slovenska
- Združenie miest a obcí Záhorskej oblasti
- Mikroregión Branč
- Mikroregion Biela hora
- Regionálna rozvojová agentúra Senica

Spoločensko – záujmové organizácie, školy

P.č.	Organizácia	Funkcia	Meno
1.	Materská škola	riaditeľka	Viera Mikulecká
2.	Základná škola	riaditeľka	Zdenka Šípová
3.	Združenie rodičov a priateľov školy	predsedníčka	Oľga Slobodová
4.	Matica slovenská, miestna organizácia	predseda	Pavol Čerfel'
5.	Telovýchovná jednota Družstevník	predseda	Ján Svatík
6.	Demokratická únia žien	predsedníčka	Marta Majerská
7.	Jednota dôchdcov	predsedníčka	Anna Jonášová
8.	Slovenský zväz protifašistických bojovníkov	predseda	Martin Zuzčík
9.	Dobrovoľný hasičský zbor	predseda	Ján Krč
10.	Slovenský zväz záhradkárov	predsedníčka	Viera Vaculová
11.	Poľovné združenie	predseda	Ján Gabriel
12.	Slovenský zväz drobnochovateľov	predseda	Ján Bašnár
13.	Rybársky spolok	predseda	Miroslav Rehúš
14.	Občianske združenie PETRUS	predseda	Ján Marciš
15.	Práca s mládežou	aktivistka	Slávka Holienková
16.	Práca s mládežou pri počítačoch	aktivista	Miroslav Jarábek

8. Analýza životnej úrovne obyvateľstva

8. 1. Úroveň bývania a vybavenosti domácností

8. 1. 1. Bývanie

8. 1. 1. Počet domov a bytov

Analýza vývoja bytového fondu obce Prietrž poukazuje, že počet obývaných bytov vzrástol. Opustené zostávajú rodinné domy, ktoré si odkupujú chalupári a nemajú v Prietrži trvalý pobyt. V štyroch osadách – Varáková, Buláni, Macalka, Ploština sa nachádza spolu 10 domov a k trvalému pobytu tam nie je nikto prihlásený. Za účelom víkendovej rekreácie takto slúži približne 100 domov, v ktorých príležitostne žije 170 obyvateľov.

Obdobie výstavby	Rodinné domy	Obytné domy	Bytový fond spolu
Do 1968	216	0	216
1969 – 1970	10	1	11
1971 – 1980	53	1	54
1981 – 1990	22	1	23
1991 – 2000	19	1	20
2001 – 2005	7	0	7
Spolu	367	4	371

Vzhľadom k útlmu výstavby bytových domov, kde tri vybuodovalo miestne JRD, ktoré ich pôvodne prenajímalo, neskôr odpredalo do osobného vlastníctva. Jeden bytový dom vybuodoval Obecný úrad. Väčšina prírastku bytového fondu sa sústreďuje v rodinných domoch. Byty majú pomerne nízky plošný štandard (priemerná obytná plocha bytu je necelých 50 m²), čo je dané vysokým podielom bytov menších kategórií v bytových domoch. Podiel neobývaných bytov je veľmi nízky – len 4 %, podiel trvalo neobývaných domov je 38 %.

Počet domov a bytov v r. 2005	
<i>domy spolu</i>	367
trvale obývané domy	227
- z toho rodinné	227
- neobývané domy	140
<i>byty spolu</i>	16
trvale obývané byty	16
- neobývané byty	1
Bytový fond spolu	383
Štandard bytov a úroveň bývania v r. 2005	
počet trvale bývajúcich na 1 byt (obložnosť)	3,43
obytná plocha na 1 trvale obývaný byt	49,00 m ²
počet obyt. Miestností na 1 trvale obýv. Byt	2,80
obytná plocha na osobu	16,1 m ²

8.1. 2.Vybavenosť bytového fondu

V rámci trvalo obývaných bytov môžeme konštatovať, že prevažná časť bytov je plynofikovaná, napojená na verejný vodovod. Na plynofikovanú sieť je napojených 48 % bytov, na verejný vodovod 89,5% z celkového počtu bytov. Celková úroveň vybavenosti bytového fondu je z hľadiska napojenia na vodovodnú sieť veľmi vysoká.

Kanalizácia v obci nie je vybudovaná, táto záležitosť bude predmetom budúceho riešenia.

Byty – vybavenie	Počet bytov
Plyn zo siete	178
Vodovod v byte	368
Vodovod mimo bytu	5
Bez vodovodu	10
S kanalizáciou a prípojkou na sieť	0
Kanalizácia na septik a žumpu	242

Z údajov so spôsobu vykurovania trvalo obývaných bytov je zrejmé, že až 93 % bytov z celkového počtu bytového fondu využíva ústredné kúrenie lokálne. Najviac sa na vykurovanie používa: vykurovanie plyn, v dedine, kde je plyn zavedený, v menšej miere sa využíva vykurovanie prostredníctvom elektrickej energie a pomocou tuhých palív, najmä dreva. V kopaniciach plyn zavedený nie je.

Byty – vykurovanie	Počet bytov
ÚK diaľkové	0
ÚK lokálne	198
Etážové kúrenie	2
Kachle	15
Spolu	215

II. SWOT ANALÝZA

Silné stránky	Slabé stránky
<ul style="list-style-type: none"> Vhodná geografická poloha blízko okresného mesta Senica Zaujímavý reliéf krajiny a jeho rozmanitosť Dobré podmienky pre využitie prírody na rôzne aktivity cestovného ruchu (poľovníctva, rybárstvo, pešia turistika, vodná turistika, cykloturistika) Relatívne zaujímavá história a historické pamiatky s lákadlami a potenciálom pre využitie v cestovnom ruchu (Česká obchodná cesta, v blízkom okolí zrúcaniny hradov a pod.) Vybudované partnerské vzťahy so zahraničím Dobré podmienky pre výrobu elektrickej energie z vetra Kvalitný futbalový areál Kultúrne zariadenie – dom kultúry, vybavené a zmodernizované Existencia rôznych organizácií tretieho sektora – aktívne pôsobiace v obci Vybudované partnerské vzťahy so zahraničím 	<ul style="list-style-type: none"> Havarijný stav miestnych komunikácií Nevyhovujúce chodníky po obci, na niektorých úsekoch chýbajú Nerozvinutá sieť cyklistických ciest, ktoré by prepájali jednotlivé časti obce a sú tu vynikajúce podmienky Nízka občianska vybavenosť a služby obyvateľstvu Chýbajúce turistické ubytovanie Chýbajúce náučné chodníky Nízka aktivita súkromného sektoru Nepriaznivý demografický vývoj Málo pracovných príležitostí Nedostatočné zabezpečenie verejnej dopravy do všetkých kopaníc – teda nerovnaké podmienky pre všetkých občanov
Príležitosti	Ohrozenia
<ul style="list-style-type: none"> Využitie finančných zdrojov z fondov EÚ na podporu vidieckeho turizmu Možnosti regionálnej spolupráce v rámci rozvoja cestovného ruchu Živé cezhraničné vzťahy – podpora rozvoja cezhraničnej spolupráce s Rakúskom, Českom a Maďarskom. Rozvoj regionálnej kultúry Vybudovanie cyklotrasy s prepojením na okolité obce Zlepšenie podnikateľského prostredia pre rozvoj malého a stredného podnikania Monitoring a ochrana životného prostredia 	<ul style="list-style-type: none"> nezáujem mládeže o dianie v obci nízka občianska participácia nedostatok zdrojov na rozvojové projekty nedostatok finančných prostriedkov na uskutočnenie aktivít v rámci definovaných strategických oblastí znižovanie prirodzeného prírastku obyvateľstva a rast obyvateľstva v poproduktívnom veku migrácia mladých obyvateľov za prácou do väčších miest

III. STRATÉGIA ROZVOJA OBCE

Strategická vízia:

Naša obec je atraktívnym, zeleným krajom, ktorá dbá na zachovanie svojich tradícií, kultúry a spoločných hodnôt s podmienkami pre príjemný a zdravý život jeho obyvateľov. Naša obec dokáže prilákať návštevníkov a ponúknuť im možnosti na pekne strávený čas s orientáciou na vidiecku a zdraviu prospešnú turistiku. Naša obec je zaujímavým priestorom pre podnikanie zamerané najmä na služby a cestovný ruch. Mobilizácia vnútorných zdrojov regiónu a získanie mimo obecných zdrojov nevyhnutných pre financovanie rozvojových zámerov.

PRIORITNÉ OBLASTI A CIELE ROZVOJA

Na základe podrobnej analýzy situácie a stavu v obci boli definované prioritné oblasti, ktoré sú pre jeho rozvoj obce najdôležitejšie. Všetky budúce aktivity vychádzajú s ochoty občanov, podnikateľských subjektov a tretieho sektoru navzájom intenzívne spolupracovať (vrátane združovania finančných, ľudských a infraštruktúrnych zdrojov) a hľadať spoločné riešenia. Kvôli obmedzeným zdrojom však je aj v rámci týchto oblastí potrebné určiť ich dôležitosť a časovú postupnosť jednotlivých aktivít, ktoré ich budú napĺňať. Tieto boli definované po dôkladnom zvážení všetkých aspektov a pri množstve informácií, ktoré boli dostupné pri ich príprave. V prípade nevyhnutnej potreby či nových zistení a po dosiahnutí všeobecného konsenzu a zachovaní všetkých princípov je samozrejme možné zmeniť či doplniť jednotlivé priority.

Definovanie rozvojovej stratégie predstavuje tvorivo náročnú aktivitu. Nadväzuje na výsledky komplexných analýz uvedených v rámci sociálnych a ekonomických východísk a na SWOT analýzu, pričom sa snaží odstrániť alebo zmierniť identifikované disparity pomocou určených faktorov rozvoja. Hlavným cieľom definovania rozvojovej stratégie je určenie programovej štruktúry pre dané programovacie obdobie. Nakoľko proces strategického plánovania tvorí vertikálne aj horizontálne prepojený systém, aj v prípade definovania stratégie platí priama previazanosť medzi jednotlivými programovými dokumentmi. Programovú štruktúru vo všeobecnosti tvoria: ciele, priority, opatrenia, aktivity, merateľné ukazovatele.

V rámci priorít boli ďalej definované opatrenia, prostredníctvom ktorých by sa mali tieto priority napĺňať. Opatrenia sa navzájom dopĺňajú a spoločne dosahujú synergiu s cieľom sledovať definovanú víziu obce.

1. Ciele a priority

Globálny cieľ – Podporovať tvorbu regionálnej ekonomiky, kultúrneho rozvoja, rozvoja turizmu – zlepšenie kvality života vo vidieckej oblasti.

Výhodná poloha obce pri okresnom meste Senica má veľké výhody – dedina žije svojim dedinským životom a môže byť ľahko napojená na centrum regiónu. Mesto Senica uvažuje s optimalizáciou podmienok pre budovanie regionálnych administratívnych kapacít a rozvoj finančných inštitúcií. Je otvorené pre umiestnenie významných regionálnych a medzinárodných inštitúcií. Potenciál pre rozvoj vlastných zahraničných vzťahov v hospodárskej a kultúrnej oblasti má už v súčasnosti jasné kontúry.

Aj týmto spôsobom obec otvára svoje dvere nielen obyvateľom z bližšieho či vzdialenejšieho okolia aj obyvateľov s okolitých krajín, pre ktorých je vďaka svojej jedinečnej polohe ľahko dostupné..

Strategická oblasť 1 – Hospodársky rozvoj

- Vytvoriť podmienky pre konkurencieschopné podnikateľské prostredie s dôrazom na vyvážený rozvoj podnikov vrátane živnostníkov a rozvoja remesiel.
- Podporovať rozvoj cestovného ruchu najmä v oblasti rekreácie, športu a cykloturistiky.
- Stabilizovať a modernizovať poľnohospodárstvo a potravinárstvo a podporovať produkciu ekologicky neškodných poľnohospodárskych produktov. Modernizáciu poľnohospodárskych subjektov a ich postupnú reštrukturalizáciu (orientácia na výrobu tradičných produktov a biologicky zdravých výrobkov – biopotravín, podpora transformácie nevyužitých poľnohospodárskych areálov, diverzifikácia poľnohospodárskych činností)
- Podnikanie a služby v oblasti cestovného ruchu (ubytovanie, stravovanie, ostatné služby) a to najmä podpora vidieckej, agro turistiky, pešej a cykloturistiky, poľovníctva a jazdectva vrátane podpory prípravy ucelených turistických balíčkov v týchto oblastiach
- Zámerom je vytvorenie priaznivých podmienok pre podnikanie, ktoré by motivovali existujúcich aj nových podnikateľov realizovať rozvoj svojich aktivít na území obce. Prioritou musí byť aktívna práca na priláhaní nových investícií najmä do nevyužitých výrobných kapacít a snaha zlepšiť ekonomickú výkonnosť. Cieľom je podporiť najmä rozvoj služieb a menšej priemyselnej výroby, ktorá bude zabezpečovať subdodávky pre väčšie podniky v okolitých priemyselných centrách (Senica, Trnava, Myjava, Brezová, Bratislava).

Sekundárnym efektom všetkých opatrení a aktivít v tejto priorite bude podpora rastu pracovných príležitostí najmä v oblasti služieb a priemyselnej výroby s potrebou kvalifikovanej pracovnej sily.

Strategická oblasť 2 – Kvalita života

- Vylepšiť dopravný systém obce – prepojenie dediny a kopaníc, spoje do okresného mesta Senica a okolitých miest Myjava a Brezová, kde dochádzajú naši občania za

- prácou. Vo vzťahu k hospodárskemu rozvoju obce budovať kvalitnú infraštruktúru cyklotrás.
- Pôsobiť na nerozvinutú sieť sociálnych služieb, aby sa v nasledujúcom programovacom období dbať najmä o profesionalizáciu tejto práce s dôrazom na komunitný princíp. Prioritne vybudovať denný stacionár a zabezpečiť podávanie obedov pre dôchodcov.
 - Zabezpečiť kontrolu nad stavom životného prostredia, zabezpečiť ekologickú rovnováhu vo vzťahu k hospodárskemu rozvoju obce a kopaníc a kultivovať zeleň a vodné toky. Vytvárať podmienky pre rozvoj alternatívnych zdrojov energie, modernizovať energetické rozvody a verejné osvetlenie. Zamedziť vytváraniu divokých skládok odpadu, nielen od stálych obyvateľov obce a chalupárov.

Strategická oblasť 3 – Služby na podporu rekreácie, športu a kultúry

- Modernizovať infraštruktúru rekreačného zariadenia Prietrž – Podhorie, koncepčne riešiť starostlivosť vodný zdroj – priehradu Paseky, podporovať športové rybárstvo, podporovať výstavbu cyklotrás, vypracovať koncepciu náučných chodníkov.
- Podporovať aktivity podporujúcich zdravý spôsob života a budovanie rekondičného centra.
- Z hľadiska rozvoja športu podporiť športy, ktoré majú v obci tradíciu: futbal, hokej, cyklistika, turistika, ping-pong a pod.
- Harmonický život obyvateľov a návštevníkov obce podmieňuje prístup ku kultúre a to nie len v pasívnej forme. Preto základom rozvoja kultúrnej infraštruktúry bude podpora folklóru, ktorý má zázemie v tradíciách obce.
- Cieľom opatrenia je podporiť kvalitu a rozsah kultúrnych služieb a podporiť kultúrne tradície a dedičstvo. Rovnako dôležité je posilniť športových aktivít ako významného nástroja pre podporu kvality života, zachovanie správneho životného štýlu a zdravia obyvateľstva.
- Podporou týchto oblastí sa celkovo zlepšia podmienky pre aktivity voľného času a zvýši sa atraktivnosť života v regióne. Dôraz bude kladený na financovanie projektov/aktivít a nie iba infraštruktúry („menej infraštruktúry, viac aktivít“)

Strategická oblasť 4 – Ľudské zdroje

- Spolupracovať s Úradom práce, sociálnych vecí a rodiny pri implementácii projektov Európskeho sociálneho fondu zameraných na znižovanie nezamestnanosti a spolupôsobiť pri efektívnejšom využívaní statusu verejnoprospešných prác najmä s cieľom podnecovať nezamestnaných k rekvalifikácii a iným formám osobného rozvoja s cieľom zamestnať sa.
- Cieľom je zvýšiť kvalitu a úroveň vzdelávacích, sociálnych a zdravotných služieb, posilniť ponuku kultúrnych a športových možností za účelom celkového zlepšenia životných podmienok v obci a príťažlivosti obce pre bežný/aktívny život a návštevníkov.
- Cieľom opatrenia je podporiť kvalitné vzdelávanie obyvateľov/ľudských zdrojov od úrovne základnej školy, zvýšiť kvalifikáciu a rozšíriť možnosti pre ďalšie vzdelávanie občanov v aktívnom veku, nezamestnaných, pracovníkov samosprávy a seniorov.

IV. STRATEGICKÁ OBLASŤ 1 - HOSPODÁRSKY ROZVOJ

Priorita 1 – Podpora malého a stredného podnikania

Priorita je zameraná na rozvoj malých a stredných podnikov a rozvoj remesiel s dôrazom na rozvoj tradičných remesiel, rozvoj obchodu a logistiky s posilnením nadregionálnych a cezhraničných obchodných vzťahov a vývozu.

Aktivity:

- Sprístupňovanie informácií prostredníctvom kooperácie informačných subjektov v obci
- Obnova a budovanie nových vhodných plôch a priestorov pre nové podnikateľské činnosti a pre činnosti s miestnou spotrebou (muštáreň, kompostáreň, reštaurácia, kuchyňa, ubytovanie)
- Zabezpečovanie technológií k úsporám palív a energie
- Zriaďovanie a strojové vybavenie dielní
- V ZŠ budovanie rekvalifikačného školiaceho a vzdelávacieho zariadenia
- Obnova a budovanie nových vhodných plôch a priestorov pre podnikanie v tradičnej regionálnej výrobe

Priorita 2 – Stabilita poľnohospodárstva a lesné hospodárstvo

Priorita je zameraná na udržateľnosť poľnohospodárskej produkcie a podporu poľnohospodárskych činností ovplyvňujúcich krajinotvorbu a trvalo udržateľné hospodárenie s lesmi.

Aktivity:

- Modernizácia technologického vybavenia poľnohospodárskych podnikov
- Starostlivosť o pôdny fond a rekultivácia znehodnotenej poľnohospodárskej pôdy
- Zhodnocovať biomasu
- Podporovať zvyšovanie kvalifikačnej a vzdelanostnej úrovne zamestnancov poľnohospodárskych podnikov
- Podporovať vyvážený lesný ekosystém
- Zabezpečiť koordináciu hospodárskeho a rekreačného potenciálu lesov

IV. 3.2. STRATEGICKÁ OBLASŤ 2 – KVALITA ŽIVOTA

Priorita 1 – Dopravná infraštruktúra

Opatrenie 1 – Cestná doprava

Cieľom opatrenia je zabezpečiť koncepčné a dlhodobé udržateľné riešenie dopravnej situácie obce a kopaníc v oblasti cestných komunikácií a s tým súvisiacich plôch – parkovacích priestorov a chodníkov.

Aktivity:

- Podporovať dopravnú výchovu s dôrazom na deti, mládež seniorov a cyklistov

- Ponímať bicykel ako alternatívny spôsob dopravy a vybudovať cyklochodníky k najdôležitejším centráм v obci. (práca, nákupy, škola, a pod.).
- Vytvárať podmienky pre súkromnú prepravu z kopaníc, najmä pre starších občanov. Pripraviť podmienky k podnikaniu v činnosti prepravy.

Priorita 2 – Rozvoj bývania

Priorita je zameraná na dlhodobý rozvoj všetkých foriem bývania v nadväznosti na demografický vývoj ako naplnenie základného občianskeho práva – práva na dostupné bývanie. Vytváranie podmienok pre rozvoj všetkých foriem bývania, aby každá skupina obyvateľov našla v obci alebo na kopaniciach primerané podmienky pre naplnenie svojej predstavy o dobrom bývaní v závislosti od svojich možností a potrieb.

Opatrenie 1 – Výstavba bytových domov a individuálna bytová výstavba

Aktivita:

- Výstavba infraštruktúry k bytovej výstavbe a individuálnej bytovej výstavbe
- Obnova dedinskej zástavby, zlepšenie jej estetickej úrovne
- Vytvorenie novej ulice pre výstavbu rodinných domov

Priorita 3 - Kvalita služieb

Priorita je zameraná na rozvoj kvalitných a dostupných sociálnych, zdravotníckych a bezpečnostných služieb a dobudovanie siete týchto služieb pre obyvateľstvo.

Opatrenie 1 – Sociálne služby

Cieľom opatrenia je profesionalizácia sociálnej práce a sociálnych služieb s dôrazom na všetky skupiny obyvateľov – deti, starí ľudia a marginalizované skupiny obyvateľstva a tvorba preventívnych nástrojov pred sociálnou odkázanosťou .

Aktivita:

- Rozvoj terénnych sociálnych služieb uprednostňujúcich zotrvanie sociálne odkázaných občanov v prirodzenom prostredí s podporou zariadení s denným a krátkodobým pobytom

Opatrenie 4 – Zdravotné služby

Cieľom opatrenia je modernizácia a rekonštrukcia zdravotnej infraštruktúry, skvalitňovanie systému rýchlej zdravotnej pomoci a nadväzujúcich pohotovostných služieb a koordinácia služieb v regióne Horného Záhoria. Obec Prietrž je bez zdravotníckych zariadení a je odkázaná na zdravotné zariadenia v okresnom meste a ich koordináciu rieši Mestský úrad.

Aktivita:

- Program progresívnej zdravotníckej osvetu
- Transparentnosť informácií o poskytovaných nemocničných službách pre obyvateľov Prietrže v nemocniciach v Skalici, a na Myjave

Opatrenie 5 – Bezpečnosť obyvateľov

Cieľom opatrenia je zabezpečenie všetkých sfér bezpečnosti obyvateľov a koordinácia subjektov poskytujúcich zdravotnícku, sociálno-právnu, požiaru a policajnú pomoc pri riešení situácií ohrozujúcich bezpečnosť a zdravie obyvateľov pri mimoriadnych situáciách.

Podopatrenie – požiaru bezpečnosť

Aktivity:

- Vytváranie podmienok pre činnosť Miestneho hasičského zboru a podpora pri príprave a implementácii rozvojových projektov
- Vytváranie podmienok pre plnenie úloh pri mimoriadnych udalostiach

Podopatrenie – protipovodňové opatrenia

Aktivity:

- aktualizácia a skvalitňovanie protipovodňových opatrení v súlade s povodňovým plánom – spracovať koncepciu protipovodňovej ochrany vodného toku Myjava a Deberník.
- Iniciovať vybudovanie záchytného poldru nad Prietržou v súčinnosti s Povodím Moravy

Priorita 5 - Životné prostredie

Poslaním priority je zabezpečiť kontrolu nad stavom životného prostredia, zabezpečiť ekologickú rovnováhu vo vzťahu k hospodárskemu rozvoju mesta a vytvárať podmienky pre rozvoj alternatívnych zdrojov energie a modernizáciu energetických sietí.

- Podporiť a vytvoriť podmienky pre separovanie biomasy a jej využitie ako alternatívneho zdroja energie.
- Podporiť a vytvárať podmienky pre ďalší alternatívny zdroj energie a to spaľovanie drevnej štiepky, slnečnej energie a pod.

Opatrenie 2 – Tvorba ochrana životného prostredia a limity využitia územia obce

Cieľom opatrenia je zachovanie a skvalitňovanie všetkých zložiek životného prostredia na úrovni garantujúcej optimálne životné podmienky pre obyvateľov obce.

Aktivity:

- Systémovými opatreniami znižovať úroveň zaťaženia jednotlivých zložiek životného prostredia
- Aktívne ovplyvňovať kvalitu povrchových vôd v miestnych tokoch
- Uzatvorenie súčasnej skládky a výstavba novej skládky komunálneho odpadu
- Tvorba technických, administratívnych a osvetových nástrojov na zvýšenie množstva triedeného odpadu.
- Vytváranie podmienok na spracovanie triedených druhov odpadu

IV. STRATEGICKÁ OBLASŤ 3 – REKREÁCIA, ŠPORT A KULTÚRA

Priorita 1 – Podpora rekreácie

Priorita je zameraná na vybudovanie a modernizáciu rekreačných oddychových zón a na podporu relaxačno-oddychových aktivít obyvateľstva.

Opatrenie 1 – vybudovanie rekreačného zariadenia na Podhorí

Cieľom opatrenia je aktívnou účasťou samosprávy rozvíjať vidiecky turistický ruch.

Priorita 1 - Podpora telesnej kultúry a športu

Priorita je zameraná na rozvoj tradičných športov a dobudovanie športovej infraštruktúry a na osvetové pôsobenie podporujúce záujem obyvateľstva o aktívnu telesnú kultúru a šport.

Opatrenie 1 – Tradičné športy a rozvoj telesnej kultúry

Cieľom opatrenia je aktívnou účasťou samosprávy a iniciovaním širokej komunity neziskovej sféry, občianskych iniciatív a podnikateľov podporovať rozvoj aktívnej telesnej kultúry a športu.

Aktivita:

- Technicko-organizačne, administratívne a finančne podporovať činnosť tradičných športov obce – futbal, hokej, hádzaná, volejbal, a ďalších

Opatrenie 2 – Rozvoj športovej infraštruktúry

Cieľom opatrenia je rozvoj zariadení, ktoré slúžia oddelene alebo spoločne neorganizovaným obyvateľom a organizovaným športovcom a to športovo – telovýchovných areálov a plôch školskej telovýchovy

Aktivita:

- Výstavba novej viacúčelového športového areálu.

Priorita 2 - Kultúrny rozvoj obyvateľstva

Priorita je zameraná na podporu harmonického života obyvateľov a návštevníkov obce, ktorý je okrem iného podmienený prístupom ku kultúre a to nie len v pasívnej forme. Preto základom rozvoja kultúrnej infraštruktúry je jej dobudovanie a modernizácia v spektre všetkých kultúrnych aktivít, ktoré majú zázemie v tradíciách obce.

Aktivita:

- Revitalizovať ďalšie objekty podporujúce rozvoj kultúry a ušľachtilej zábavy v miestnych častiach Dobudovať infraštruktúru amfiteátra
- Iniciovať spolu so Základnou školou a ďalšími subjektmi obnovu amatérskoho divadelníctva
- Podporovať alternatívne umenie ako potenciál pre ušľachtilé formy zábavy najmä mladých ľudí

- Investičné vybavenie a služby k poriadaniu spoločenských a kultúrnych akcií – dobudovanie prírodného amfiteátra.
- Podpora folklórnych tradícií a udžiavanie si krojov, vytvorenie spoločného krojového fondu.
- Podpora družobných stykov, ktoré obohacujú občanov obce, najmä so susednými moravskými obcami a rakúskou prihraničnou časťou.
- Obnova významných budov a ich využitie ako spoločenských informačných centier.

4.3.2 STRATEGICKÁ OBLASŤ 4 – ĽUDSKÉ ZDROJE

Priorita 1 – Vzdelanosť a informovanosť

Priorita je zameraná na dobudovanie komplexných a dostupných služieb pre obyvateľstvo (informačné centrá, knižnice a pod.) s dôrazom na školstvo podporujúce vzdelanostnú úroveň obyvateľstva vo vzťahu k hospodárskym potrebám.

Opatrenie 1 – Predškolské zariadenia

Aktivity:

- Podporovať ekonomickú stabilitu rodín návratom matiek do pracovného procesu po umiestnení detí v predškolských zariadeniach
- Posilniť výchovnú stránku v materských školách k pestovaniu morálnych, mravných a vôľových vlastností a podporovať dopravnú, plaveckú a korčuliarsku gramotnosť

Opatrenie 2 – Základné školstvo

Aktivity:

- Podporovať opravy školských budov a dvorov a technologickú vybavenosť škôl
- Podporovať environmentálnu výchovu detí
- Podporovať prevenčné aktivity so zameraním sa na propagáciu zdravého životného štýlu
- Nadväzovať a rozvíjať družobné styky

Opatrenie 3 – Ostatné vzdelávanie a školstvo

Aktivity:

- Podporovať všetky formy celoživotného vzdelávania a vzdelávania seniorov
- Vytvoriť jazykovú školu

Priorita 2 - Rozvoj zamestnanosti

Priorita je zameraná na spoluprácu s Úradom práce, sociálnych vecí a rodiny pri implementácii projektov Európskeho sociálneho fondu zameraných na znižovanie nezamestnanosti a spolupôsobiť pri efektívnejšom využívaní statusu verejnoprospešných prác

najmä s cieľom podnecovať nezamestnaných k rekvalifikácii a iným formám osobného rozvoja s cieľom zamestnať sa.

Aktivity:

- Podporovať tvorbu rozvojových, vzdelávacích a rekvalifikačných programov umožňujúcim zamestnať sa dlhodobo nezamestnaným občanom, občanom s nízkou úrovňou kvalifikácie alebo s kvalifikáciou, ktorá v súčasnosti nemá uplatnenie
- Kooperovať s Úradom práce, sociálnych vecí a rodiny pri využívaní všetkých nástrojov Európskeho sociálneho fondu a ostatných nástrojov štátnej politiky zamestnanosti
- Osobitnú pozornosť venovať podpore a vytvárania podmienok pre zamestnávanie marginalizovaných skupín s osobitným zreteľom na rómsku komunitu
- Vytvárať efektívne nástroje na skvalitnenie statusu verejno prospešných prác

Priorita 3 - Rovnosť príležitostí, mládež a marginalizované skupiny

Priorita je zameraná na vytváranie príležitostí na trhu práce pre ženy, najmä vyváženou koncepciou podpory podnikateľských aktivít, ktoré budú ponúkať pracovné príležitosti ženám – paralelne s tvorbou pracovných príležitostí v priemyselných podnikoch priemyselného parku. Orientovať sa na všestrannú podporu deťom a mládeži a ich aktívnu participáciu na verejnom a spoločnom živote mesta. Podporovať permanentné vzdelávanie a kultúrny rozvoj marginalizovaných skupín s osobitným zreteľom na rómsku komunitu.

Opatrenie 1 – rovnosť príležitostí

Cieľom opatrenia je podpora aktívnej a rovnocennej participácii žien na verejnom, spoločnom a občianskom živote mesta a vytváranie rovnosti pracovných príležitostí.

Aktivity:

- Podporovať rovnomerné zastúpenie žien v orgánoch verejnej správy –samosprávy

Opatrenie 2 – deti a mládež

Cieľom opatrenia je vytvárať podmienky pre činnosť neziskových organizácií a združení, aktívne spolupracovať s dobrovoľníkmi a dobrovoľníckymi organizáciami, ktorých činnosť je zameraná na voľno-časové aktivity pre deti a mládež a podieľať sa na financovaní aktivít určených pre deti a mládež. Podpora a vytváranie podmienok pre službu deťom a mladým ľuďom ako z jedna z priorit obce a tvorba optimálnych podmienok - ekonomické, personálne a organizačné.

Aktivity:

- Spolupracovať s mestom Senica, VUC Trnava, s Úradom práce, sociálnych vecí a rodiny a inými subjektmi v rámci Slovenskej republiky, alebo Európskej únie na skvalitnenie, formovanie a osobnostný rast dobrovoľníkov, alebo profesionálnych pracovníkov, ktorý pracujú s deťmi a s mládežou

Opatrenie 3 – marginalizované skupiny

Cieľ opatrenia je vytvoriť rovnocenné podmienky a príležitosti pre plnohodnotný život občanov rôznym spôsobom postihnutých (sociálne, zdravotne), diskriminovaných z rasového, etnického, náboženského alebo iného hľadiska v závislosti od ich potrieb a možností.

Aktivity:

- Podporovať tvorbu projektov zameraných na otázky tejto skupiny obyvateľov

Priorita 4 - Rozvoj osobnosti a aktívne občianstvo

Priorita je zameraná na vytváranie podmienok pre individuálny osobnostný rozvoj tvorbou tolerantného prostredia k napĺňaniu duchovných potrieb. Vytvárať nástroje pre podporu aktívneho občianstva prostredníctvom permanentného dialógu samosprávnych orgánov mesta s obyvateľmi, zabezpečiť monitoring občianskych potrieb a dôsledne rešpektovať právo na informovanosť.

Aktivity:

- Podporovať občianske iniciatívy na ochranu prírody a zvierat
- Vytvárať podmienky pre činnosť mimovládnych organizácií, občianskych združení a dobrovoľníckeho sektoru
- Vytvárať prostredie pre náboženskú a rasovú znášanlivosť, boj proti xenofóbii a akýmkoľvek formám násillia
- Vytvárať rovnaké podmienky pre občanov Slovenska a ostatných občanov Európskej únie, ktorí sa chcú usadiť alebo podnikat' v obci Prietrž (občania ruskej alebo rumunskej národnosti)

3. 4. Finančný plán

3. 4. 1. Metódy ekonomickej a finančnej analýzy

Procesu hodnotenia predchádzajú dva analytické procesy: Ekonomická a finančná analýza. Tie prostredníctvom typických metodických postupov spracúvajú dáta získané v procese monitorovania do analytických zostáv podľa požiadaviek hodnotenia.

Pri tvorbe Programu hospodárskeho a sociálneho rozvoja boli použité viaceré druhy ekonomických metód ako je extrapolácia trendov, teda javy boli skúmané na základe vývoja v minulosti, tiež bola použitá expertná metóda, ako kombinovaná s osvedčenými metódami tímovej práce, ako je brainstorming a anketa.

Predmetom finančnej analýzy je zhodnotenie finančného efektu plánovanej podpory. Pod finančným efektom sa rozumie hospodárnosť, finančná efektívnosť a účinnosť realizovanej podpory. Okrem postupov používaných pri ekonomickej analýze hrajú na úrovni projektu kľúčovú úlohu analýzy, ktoré realizuje príjemca pomoci. Ide predovšetkým o finančnú analýzu životaschopnosti príjemca pomoci a nákladovo-výnosovú analýzu projektu – teda každej akcie osobitne. Tieto sa budú vykonávať vždy pred realizáciou projektu na základe už rozpočtovaných nákladov. Údaje v PHSR na niektoré aktivity sú len odhadované. Výstupom každej investície bude štruktúra nákladov a výnosov, ktoré budú vychádzať zo sumy rozpočtu

a zdrojov financovanie. Taktiež tu je rôzny spôsob využitia financovania. V tomto období sa počíta s využívaním fondov EÚ, najmä programu LEADER, taktiež zo zdrojov obce a iných, príspevkov.

III.4. 2. Finančná analýza

A. Údaje o príjmových a výdavkových položkách k 31.12. 2005

Údaje o príjmových položkách žiadateľa

Ukazovateľ	Skutočnosť v tis.Sk	%
Daňové príjmy	4 533	74
Nedaňové príjmy	561	9
Transfery	1 042	17
Úvery	0	0
S p o l u	6 136	100

Údaje o stave majetku obce k 31. 12. 2005 vyjadruje nasledovná tabuľka.

Názov majetku	2004	%	2005	%
<i>Aktíva</i>	<i>26 693</i>	<i>100</i>	<i>25 665</i>	<i>100</i>
A. Neobežný majetok	22 756	85	23 394	91
B. Obežný majetok	3 937	15	2 271	9
Zásoby	6	0	3	0
Pohľadávky	417	2	70	0
Finančný majetok	3 514	13	2 198	9
<i>Pasíva</i>	<i>26 693</i>	<i>100</i>	<i>25 665</i>	<i>100</i>
A. Vlastné zdroje krytia	24 814	93	23 725	93
B. Záväzky	1 879	7	1 940	8
Dlhodobé záväzky	1	0	2	0
Krátkodobé záväzky	303	1	479	2
Bankové úvery	1 575	6	1 459	6

Účtovná jednotka používa rovnomerné odpisovanie svojho dlhodobého hmotného majetku

B. Finančná analýza vychádzajúca z účtovnej závierky

- Súvaha (Úč ROPO SFOV 1 – 01)
- Výkaz ziskov a strát (Úč ROPO SFOV 2 – 01)
- Výkaz o plnení rozpočtu (Fin.SAM 2 – 04)

A.) Ukazovatele likvidity

Výpočet pomerových ukazovateľov boli uskutočnené s využitím hodnôt súvahy za rok 2004 a 2005, ktoré boli schválené audítorom. Na základe týchto vypočítaných ukazovateľov bola vypracovaná finančnú analýzu obce a vyhodnotené jednotlivé oblasti finančnej situácie.

IV. ukazovatele likvidity – vyjadrujú a kvantifikujú schopnosť organizácie uhradiť splatné krátkodobé záväzky.

Likvidita	Doporučená hodnota	2004	2005	2006	2007	2008
Okamžitá	1	11,59	4,58	1	1	1
I. stupňa	1	11,59	4,58	1	1	1
2. stupňa	1 – 1,5	12,97	4,62	1,5	1,5	1,5
3. stupňa	1,5 – 2,5	12,99	4,74	2,5	2,5	2,5

Okamžitá likvidita vyjadruje pomer medzi finančným majetkom a krátkodobými záväzkami, t.j. vyjadruje koľko máme finančných prostriedkov na splatenie 1 Sk krátkodobých záväzkov. Bežná likvidita vyjadruje, koľko máme finančných prostriedkov na splatenie krátkodobých záväzkov, kde finančné prostriedky sú rozšírené o hodnotu pohľadávok. Ukazovateľ celkovej likvidity poukazuje na pomer medzi celkovými obežnými aktívami a krátkodobými záväzkami.

B.) Ukazovatele zadĺženosti

b.) ukazovatele zadĺženosti – vyjadrujú a kvantifikujú rozsah použitia cudzieho kapitálu na financovanie potrieb organizácie.

Ukazovateľ celkovej zadĺženosti vyjadruje podiel cudzieho /požičaného/ kapitálu na celkovom kapitále organizácie. Ukazovateľ má stúpajúcu tendenciu, čím sa každoročne zvyšujú náklady organizácie, ktoré sú vynakladané na obstaranie cudzieho kapitálu, tj. Úroky. Napriek tomu ide o nízky podiel cudzieho kapitálu, čím charakterizuje vysokú mieru finančnej istoty a organizácia je financovaná väčšinou z vlastných zdrojov.

Miera zadĺženosti vyjadruje percentuálny pomer cudzieho kapitálu na vlastnom kapitáli.

Stupeň samofinancovania poukazuje na percentuálny pomer vlastného kapitálu na celkových pasívach organizácie.

Ukazovateľ úverovej zaťaženia vyjadruje podiel bankových úverov na celkových aktívach organizácie. Rast v sledovanom období je spôsobený výškou bankových úverov v posledných rokoch. Predpokladaná úverová zaťaženosť v nasledujúcom období by sa mala pohybovať okolo 5 %.

Ukazovateľ zadĺženosti	Doporučená hodnota	2004	2005	2006	2007	2008
Celk.zadĺženosť	< 50 %	7,04	7,56	7,50	7,50	7,50
Miera zadĺžen.	< 70 %	7,57	8,18	8,00	8,00	8,00
Úverová zaťaž.	< 50 %	5,90	5,68	5,40	5,20	5,00

Stav úverov a predpoklad dlhovej služby voči banke Dexia banka Slovensko a.s.

Výška úveru v Sk je uvedená v nasledovnej tabuľke:

Číslo úveru	Skutočnosť 31. 12. 2004	Predpoklad 31. 12. 2005	Predpoklad 31. 12. 2006	Predpoklad 31. 12. 2007	Predpoklad 31. 12. 2008
205/2650/2001	1 575 000	1 459 000	1 343 000	1 227 000	1 111 000
Spolu	1 575 000	1 459 000	1 343 000	1 227 000	1 111 000

Poznámka: Obec zatiaľ neuvažuje požiadať o ďalší úver, nakoľko neuvažuje s väčšími investíciami. Na spolufinancovanie investície projektu – rekonštrukcia jednotriednej školy v osade Podhorie má dostatok vlastných prostriedkov. Spolufinancovanie investície je 5 % z rozpočtových nákladov, čo predstavuje čiastku 328 tis. Sk. Uvedený úver je dlhodobý a bol požitý na obecné byty.

C.) Rozpočet organizácie

Uvedené údaje sú za roky 2003, 2004 a 2005 skutočnosť a roky 2006 – 2008 predpokladaný vývoj príjmov a výdavkov obce.

V tis. Sk

Príjmy	2003	2004	2005	2006	2007	2008
Bežné	5 417	5 563	6 136	5 700	5 700	5 700
Kapitálové	29	35	633	230	300	300
Finančné	6 859	5 109	2 712	4900	5 000	5 000
Spolu	12 305	10 707	9 481	10 830	11 000	11 000

Výdavky	2003	2004	2005	2006	2007	2008
Bežné	4 867	4 662	5 429	4 980	5 000	5 000
Kapitálové	2 214	2 685	2 597	2 500	2 500	2 500
Finančné	115	115	115	115	150	150
Spolu	7 196	7 462	8 141	7 595	7 650	7 650

Rozdiel	2003	2004	2005	2006	2007	2008
+/-	5 109	3 245	1 340	3235	3 350	3 350

Zabezpečenie realizácie jednotlivých plánovaných akcií bude závisieť od množstva úspešných projektov z verejných zdrojov a zo zdrojov EÚ.

3. 5. Zabezpečenie realizácie

*V tis. Sk **

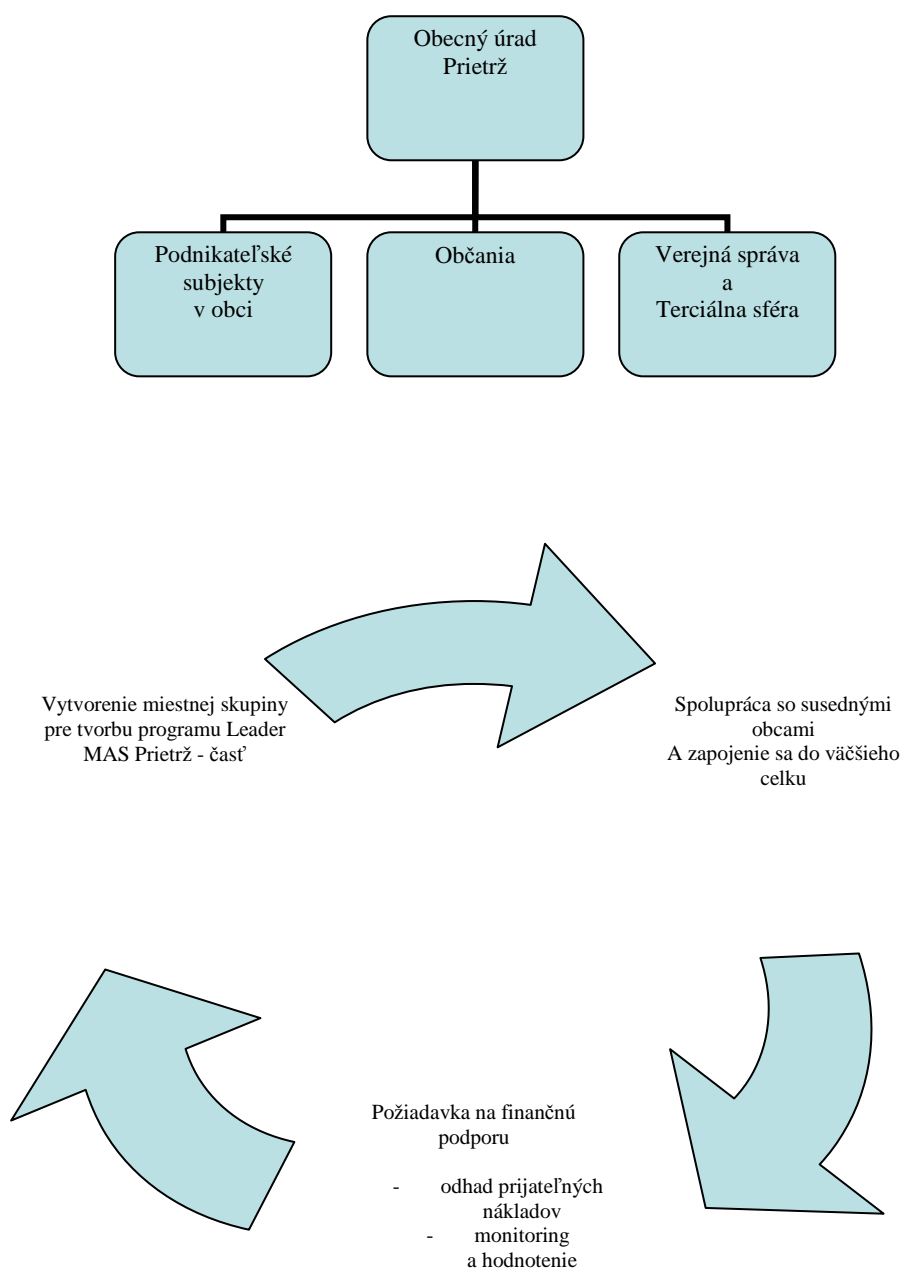
p.č.	Akcia	Finančná náročnosť	Verejné výdavky	EÚ	Súkromné výdavky
1.	Rekonštrukcia verejného osvetlenia – Podhorie – I. etapa, rekonštrukcia ostatného verejného osvetlenia – II. etapa	600 1 500			
2.	Oprava fasády na ZŠ a rekonštrukcia kotolne	1 000	1 000	-	-
3.	Rekreačné zariadenia Podhorie	6 569	1 314	4927	328
4.	Oprava Miestnych komunikácií	20 000			
5.	Vybudovanie kanalizácie + KČOV	100 000			
6.	Penzión zo starej fary	5 000			
7.	Rekultivácia skládky odpadov	7 000	-	5250	1 750
8.	Úprava hospodárskeho dvora RD	800	200	400	200
9.	Vybudovanie chodníka k poľovníckej chate	800			
10.	Vybudovanie navigačného systému	300			
11.	Udržiavanie poľných a lesných ciest	500			
12.	Umiestnenie pamätných tabúl	100	100		
13.	Zakonzervovanie múrov	300			
14.	Rozhľadňa na Lipovci	50			
15.	Oplotenie židovského cintorína	100			
16.	Dobudovanie areálu amfiteátra	150			
17.	Budovanie relaxačných zariadení	500			
18.	Infocentrum	100	50	50	-
19.	Rekonštrukcia verejného osvetlenia v obci a ostatných osadách	2 000			
20.	Infraštruktúra novootvorenej ulice	2 000	500	1000	500

* sumy sú predpokladané, upresnenie nastane až po príprave technickej dokumentácie a rozpočtu.

3. 6. Schéma dokumentu

Tento dokument predstavuje nielen rozšírenie komplexnosti podpory realizácie, ale vytvára predpoklad na zabezpečenie konzistencie v podpore regionálneho rozvoja a tým aj zvýšenie strategického plánovania tejto podpory a prípravy projektov v nasledujúcom programovom období 2007 – 2013.

Vytvorenie partnerstiev v rámci programovania pre Strategický plán rozvoja vidieka, programu LEADER.



IV. AKČNÝ PLÁN

Rozvojové aktivity obce:

p.č.	opatrenie	Časový harmonogram	užívateľ	indikátory
1.	Rekonštrukcia verejného osvetlenia, po etapách jeho rozšírenie	2007 - 2013	Obec	- zvýšenie .. obce - zlepšenie životných podmienok
2.	Obnova fasády a rekonštrukcia kotolne v Základnej škole	2007	Obec	- zvýšenie estetickej úrovne, - zvýšenie záujmu o ponuku kapacity školy v mieste bydliska
3.	Rekonštrukcia jednotriednej školy na Podhorí na Rekreačné zariadenie	2007	Obec	Počet ubytovaných turistov
4.	Oprava miestnych komunikácií – po etapách	2007-2013	Obec v spolupráci so SSC pri cestách 2. a 3. triedy	Spokojnosť občanov – dĺžka opravených komunikácií v km
5.	Rekonštrukcia chodníkov a budovanie nových chodníkov zo zámkovej dlažby	2007 - 2013	Obec, občania	Dĺžka zrekonštruovaných a novovybudovaných chodníkov v m.
6.	Rekultivácia skládky odpadov	2007	Technické služby Senica	Upravená plocha s výsadbou stromov a kríkov
7.	Vybudovanie kanalizácie	2009 – 2010	Obec a BVS	Počet napojených domácností
8.	Vybudovanie KČOV	2009	Obec	Počet domácností využívaných KČOV
9.	Úprava hospodárskeho dvora RD	2007	RD Prietrž	Plochy upravených ciest a chodníkov, výsadba stromov a okrasnej zelene
10.	Prebudovať starú faru na penzión	2010	Cirkev, obec, občianske združenie PETRUS	Počet miest na ubytovanie v dennom stacionári, resp. lôžok
11.	Vybudovanie náučného chodníka po celom chotári	2007	Obec, občania a všetky n.o. pôsobiace v obci	Dĺžka chodníka v km
12.	Vybudovanie informačno-	2007	Obec a TIK Senica	Informačné body - počet

	navigačného systému			
13.	Zriadenie opatrovateľskej služby, zabezpečenie stravovania dôchodcom - dovozom	2007	Obec v spolupráci s Červeným krížom - Domom humanity a Penzión .- domov dôchodcov	Počet opatrovateliek
14.	Podpora výstavby rodinných domov, vytvorením podmienok prístupu k pozemkom s vybudovaním inžinierskych sietí	2007 - 2009	Obec – vlastníci pozemkov	Počet stavebných pozemkov
15.	Vybudovanie chodníka k poľovníckej chate a domu záhradkárov od dediny	2008	Obec – Záhradkári, Drobnochovatelia, Poľovníci	Bežné metre
16.	Údržba poľných a lesných ciest, resp. ich rekonštrukcia	2007 - 2013	Obec – RD, Lesná spoločnosť, Urbár,	Km udržiavaných ciest
17.	Umiestnenie pamätných tabúl významným osobnostiam pôsobiacich v obci (J. I. Bajza, L. Paulíny, J. Jonáš)	2007 - 2008	Obec, cirkev, občania	Počet umiestnených tabúl
18.	Zakonzervovanie opevnia - múrov na vŕšku	2008	Obec, Krajský pamiatkový úrad, MK SR, VÚC, Rímsko - katolícka cirkev Osuské	Celý komplex stavby
19.	Oplotenie židovského cintorína v spolupráci so židovskou obcou	2007	Obec	Plocha cintorína v m2
20.	Infocentrum pre mikroregión Branč a Biela hora.	2008	Obec – vedenie MR Branč a Biela Hora	AB – centrum s vybavením
21.	Letné využívanie budovy miestnej školy na školu v prírode	2007	Obec, ZŠ	Počet ubytovaných detí
22.	Budovanie nových športovísk, sauny a iných relaxačných	2010	Obec, TJ,	Plochy športovísk v m2

	priestorov			
23.	Rozhl'adňa na Lipovci	2007 - 2013	Obec a majiteľ pozemku	areál
24.	Dobudovať areál amfiteátra pri futbalovom ihrisku	2007 - 2013	obec	Počet objektov - sedadiel
25	Rekonštruovať povalové priestory školského bytu na ubytovacie priestory	2008 - 2010	obec	Počet postelí

Realizácia zámerov bude závisieť od úspešnosti získavania podpôr zo štátneho rozpočtu a z rozpočtu EÚ.

PRÍLOHY

Anketa k identifikovaniu rozvojových zámerov v obci .

Bolo rozdáných 200 ks anketových dotazníkov, vrátilo sa 40 ks vyplnených, úspešnosť 20 %, čo je však dostatočná vzorka na vytvorenie si názoru.

p.č.	ženy	muži	vek	vzdelanie	spokojnosť	budúce bydlisko	kvalita
	1	2	3	4	5	6	7
1.	a		d	b	a	a	c
2.	a		e	b	a	a	c
3.	a		f	c	a	a	c
4.		b	d	a	a	a	c
5.	a		f	b	a	a	c
6.		b	f	b	a	a	b
7.		b	e	b	n	a	b
8.	a		e	b	a	a	c
9.		b	c	b	a	a	b
10.	a		c	b	a	a	c
11.		b	a	b	a	a	b
12.		b	e	b	a	a	b
13.		b	c	c	n	a	b
14.	a		c	a	a	a	b
15.		b	f	a	n	a	b
16.	a		d	a	a	a	b
17.		b	f	b	a	a	c
18.	a		e	b	a	a	c
19.		b	f	b	a	a	b
20.		b	f	b	a	a	c
21.		b	f	b	a	a	c
22.	a		f	b	a	a	c
23.	a		d	a	n	n	b
24.	a		b	b	a	n	c
25.	a		e	c	a	a	c
26.		b	c	b	a	a	c
27.		b	f	b	a	a	b
28.		b	f	a	a	a	c
29.	a		c	b	a	a	b
30.	a		d	b	a	a	b
31.		b	e	c	a	a	b
32.	a		e	b	a	a	b
33.	a		e	c	a	a	b
34.	a		e	c	n	n	b
35.		b	b	b	a	a	d
36.		b	e	a	a	n	c
37.	a		e	b	a	a	b
38.	a		e	a	n	a	a
39.	a		f	a	n	a	b
40.		b	f	c	n	a	b
Σ	21	19	x	x	32/8	36/4	x

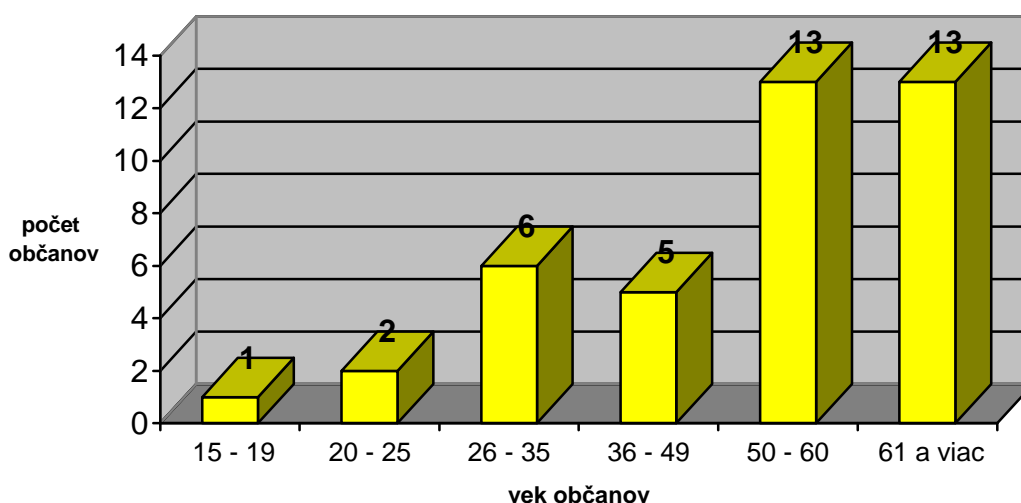
Zhodnotenie a komentár:

Na anketu zodpovedalo 21 žien a 19 mužov. Z toho vidieť, že záujem o dianie v obci je z rodového pohľadu vyrovnaný. V percentuálnom vyjadrení je to 52 % žien sa zaujíma o dianie v obci.

Triedenie podľa vekovej kategórie:

VEK	a.) 15 - 19	b.) 20 - 25	c.) 26 - 35	d.) 36 - 49	e.) 50 - 60	f.) 61 a viac
Počet obyvateľov	1	2	6	5	13	13
%	2,5	5,0	15,0	12,5	32,5	32,5

Triedenie podľa vekovej kategórie:



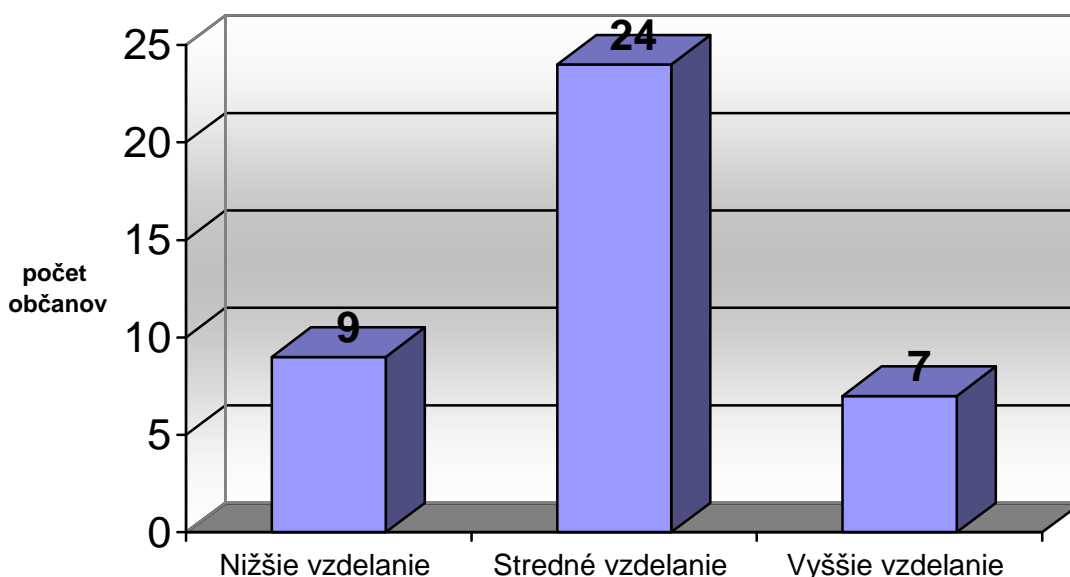
Z uvedeného prehľadu vidieť, že najviac zapojených občanov je vo veku nad 50 rokov, čo predstavuje 65 %. Najmenší záujem o dianie v obci majú mladí ľudia do 25 rokov. Táto skupina je aj v štruktúre obyvateľstva zastúpená najnižším percentom.

Podľa štruktúry obyvateľstva žije v obci 12,9 % osôb v predproduktívnom veku, 63,3 % v produktívnom veku a 23,8 % v poproduktívnom veku. Pomer žien voči mužom je 52 % ku 48 %.

Záujemcovia o dianie v obci podľa vzdelania:

	A	B	C
Typ	Nižšie vzdelanie Základné, vyučenie bez maturity	Stredné vzdelanie Stredoškolské, vyučenie s maturitou	Vyššie vzdelanie Pomaturitné, bakalárske, vysokoškolské
Počet	9	24	7
%	22,5	60,0	17,5

Záujemcovia o dianie v obci podľa vzdelania



Spokojnosť s činnosťou miestnej samosprávy:

Pri vyjadrovaní spokojnosti s činnosťou miestnej samosprávy v období rokov 2002-2006 bolo 32 respondentov spokojných a 8 nespokojných. Spokojnosť vyjadrená v percentách je 80 %. Medzi nespokojných zvyšných 20 % je pomer medzi mužmi a ženami v úplnej zhode, v pomere 4 : 4 . Z pohľadu vzdelania je zostava nespokojných nasledovná 5 zo skupiny základného, 1 osoba zo skupiny stredoškolského a 2 osoby z vysokoškolského vzdelania.

Podľa názoru respondentov by mohla lepšie fungovať miestna samospráva v nasledovných oblastiach:

- **doprava**
- **sociálne služby**, v budúcnosti sociálna starostlivosť, zabezpečenie opatrovateľskej služby, možnosť stravovania starších ľudí – dôchodcov aspoň v pracovných dňoch za prijateľné ceny, sociálne zariadenie (penzión, stacionár), donášanie obedov dôchodcom, sociálna starostlivosť, starostlivosť o dôchodcov, stravovanie v školskej jedálni, drobné služby u lekára.
- **ochrana životného prostredia**, ekológia, čistenie rieky Myjavy, v oblasti zabezpečenie rieky Myjava voči povodňam, spolupráca so správcom vodných tokov – jej zintenzívnenie, protipovodňových opatrení
- **ochrana historických pamiatok**
- **informovať občanov** o plnení volebného programu, každoročne uskutočniť verejné zhromaždenie pre občanov

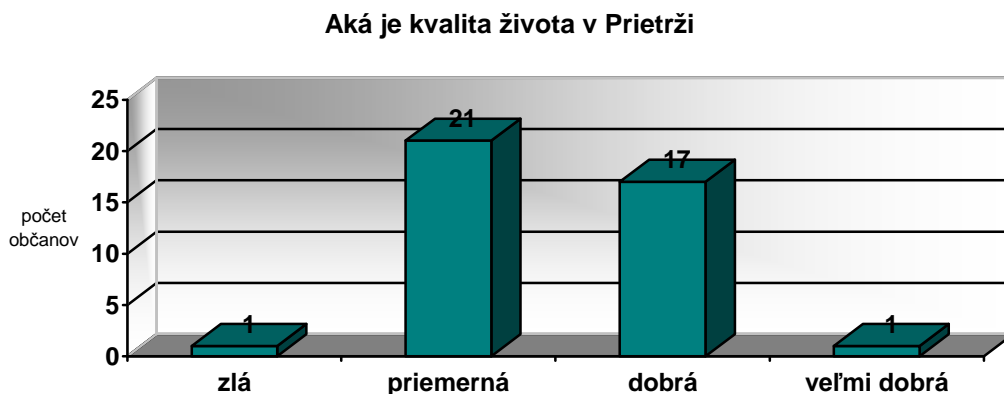
- vypracovať **územný plán rozvoja** bytovej výstavby v obci, vypracovať územný plán rozvoja obce
- v oblasti **kultúry**, v kultúrnom vyžití, v oblasti práce s mládežou – kultúrny a športový život v obci
- brať časť **kopaníc ako súčasť obce**, na Podhorí
- **skrášľovanie** obce, zneškodnenie divokých skládok, chodníky, komunikácie, priekopy
- v oblasti rozvoja bývania, skrášľovanie obce, chodníky, vybudovanie chodníkov hlavne na ul. Oslobodenia, zvýšiť lávku v Dolnom konci – lepšiu údržbu chodníka a preriedenie parku
- viac aktivity by mali vyvíjať samostatne **poslanci**, nenechávať všetko na starostovi, treba im dávať úlohy a kontrolovať ako ich plnia. Aktívnejšia práca a zodpovednosť všetkých poslancov, aby sa starostka nemusela zapodievať s úlohami, ktoré môžu zabezpečiť poslanci, prípadne iní pracovníci OÚ. Osobné stretnutia s občanmi a dôkladnejšie riešenie ich požiadaviek – iba účasť na obecnom zastupiteľstve nie je všetko, treba občas, aby poslanci prešli obcou a videli čo treba! Práca s mladšími poslancami.
- **bezpečnosť** občanov
- neviem posúdiť
- je to zatiaľ v poriadku

Koľko občanov chce zostať bývať v Prietrži i v budúcnosti.

Z vybranej vzorky, ktorá reagovala na prieskum a to si myslíme, že zodpovedá aj celkovému hodnoteniu je 90 % obyvateľov rozhodnutých zotrvať bývať v obci i v budúcnosti. Zvyšných 10 % obyvateľov chce svoje bydlisko zmeniť z nasledovných dôvodov: cestovanie, nevyhovujúca doprava, doprava, školstvo, málo pracovných príležitostí, zlá dochádzka do práce

Aká je kvalita života v Prietrži?

	a	b	c	d
kvalita	zlá	priemerná	dobrá	veľmi dobrá
Počet obyvateľov	1	21	17	1
%	2,5	52,5	42,5	2,5



Podľa prieskumu až 97,5 % obyvateľov je spokojných s kvalitou života v obci Prietrž. Malá časť, 2,5 % považuje kvalitu života v Prietrži za zlú.

Najväčšia skupina, 52,5% ju považuje za priemernú, teda je ešte čo zlepšovať, 42,5 % za dobrú. Kvalitu života porovnávali občania s vymoženosťami okolitých obcí, resp. s kvalitou života v okresnom meste, ktoré je od obce vzdialené od 5 – 10 km, podľa toho, kde občan býva. Blízke bývanie pri okresnom meste má nesporné výhody. Rozložitosť obce, kde 1/3 obyvateľstva býva na kopaniciach vzdialených rôzne od seba spôsobuje samospráve problémy rôzneho druhu. Ľahšie sa organizuje život v ucelenej obci, ale bývanie po kopaniciach má tiež nespornú výhodu. Medzi výhody možno považovať : klud, pekná príroda, ľahká dostupnosť po miestnych komunikáciách. Horšie je to so staršími obyvateľmi, ktorý nevlastnia osobné auto. Ich mobilita je obmedzená iba na dopravu príbuzných, obecného úradu – obecným autom, alebo len veľmi zriedkavou autobusovou dopravou.

Najdôležitejšie oblasti, ktoré sú potrebné v obci naliehať riešiť:

Každý respondent mal uviesť 3 najdôležitejšie z uvedených oblastí, ktoré sú potrebné v obci naliehať riešiť.

- | | |
|----------------------------------|-------------------------------------|
| a) bezpečnosť občanov | k) cestovný ruch |
| b) záujem občanov o veci verejné | l) šport a oddych |
| c) sociálna starostlivosť | m) čistota verejných priestranstiev |
| d) kultúra a vzdelanie | n) verejné osvetlenie |
| e) podmienky na podnikanie | o) miestne komunikácie |
| f) regionálna spolupráca | p) zneškodnenie divokých skládok |
| g) životné prostredie | r) zber a separácia odpadov |
| h) skrášlenie obce | s) obnova historických pamiatok |
| i) doprava | t) iné |
| j) bývanie | u) iné |

p.č.	a	b	c	d	e	f	g	h	i	j	k	l	m	n	o	p	r	s	t	u
1.					x		x									x				
2.											x				x	x				
3.			x						x										x	
4.							x				x	x								
5.							x						x					x		
6.			x						x						x					
7.			x						x	x										
8.		x							x											x
9.													x		x				x	
10.		x								x					x					
11.					x					x	x									
12.							x								x	x				
13.									x	x								x		
14.			x					x				x								
15.							x						x			x				
16.									x						x		x			
17.							x									x	x			
18.		x	x						x											

19.			x						x										x	
20.								x					x			x				
21.	x							x							x					
22.		x	x					x												
23.									x	x			x							
24.								x	x		x									
25.			x	x						x										
26.			x						x						x					
27.									x					x	x					
28.					x				x							x				
29.									x						x	x				
30.		x		x	x															
31.									x	x					x					
32.									x						x	x				
33.				x			x												x	
34.									x										x	x
35.								x	x						x					
36.									x	x					x					
37.			x						x							x				
38.	x		x						x											
39.	x		x						x											
40.	x		x						x											
Σ	4	5	13	3	4	0	7	6	23	8	4	2	5	3	13	10	1	2	5	2
	a	b	c	d	e	f	g	h	i	j	k	l	m	n	o	p	r	s	t	u

Z uvedenej tabuľky je možné zostaviť nasledovné poradie:

1. doprava 23 bodov
2. sociálna starostlivosť 13 bodov
3. miestne komunikácie 13 bodov
4. zneškodnenie divokých skládok 10 bodov

Na ďalších miestach sa umiestnili bývanie 8 bodov, životné prostredie 7 bodov, skrášlenie obce 6 bodov. Rovnaký počet bodov a to 5 získalo: záujem občanov o veci verejné, čistota verejných priestranstiev, po 4 body získali - bezpečnosť občanov, vytvorenie podmienok na podnikanie, cestovný ruch, 3 body získala kultúra a verejné osvetlenie, 2 body obnova historických pamiatok, 1 bod zber a separácia odpadov a žiadny bod – regionálna spolupráca. Aj keď možno niektoré z týchto možno zlúčiť, alebo sa prekrývajú.

Medzi iné patrili nasledovné návrhy: protipovodňová ochrana, práca s mládežou nad 15 rokov, budovanie chodníkov, údržba káblovej televízie, odstránenie niektorých budov – rumovísk a nevhodných objektov (Vŕšok), divoká skládka za dedinou – smer Podhorie vľavo, problémy s vodou.

Aké služby v Prietrži chýbajú a v čom by bolo možné vylepšiť už existujúce služby.

- **zdravotnícka a sociálna starostlivosť**, opatrovateľské služby, podávanie obedov pre dôchodcov a iných ľudí, stravovanie dôchodcov, starostlivosť o osamelých starých ľudí, opatrovateľstvo
- **školsťvo** – udržať ZŠ, večerná jazyková škola

- **kultúra** – venovať sa žiakom a mládeži pri nácvikoch kultúrnych podujatí, viac kultúrnych podujatí pre všetkých občanov, viac vystúpení domácich (spevokol, škôlkari...)
- **šport, voľný čas** – postavenie telocvične, vybudovanie nových športových plôch, plaváreň, sauna, v parku vybudovať preliezačky pre deti, deti viac zapájať do akcií v dedine, tanec, nové miesta pre šport a voľný čas, tenisové ihrisko
- **doprava** – chýbajú autobusové spoje v sobotu a nedeľu, nízka možnosť zamestnať sa pre nedostatok spojov, zlepšiť dopravu do Senice a medzi kopanicami, smer Senica – Brezová (množstvo áut a kamiónov), nerušiť spoje, víkendové spoje, mládež nemôže chodiť ani do kina ak nemá auto, zlepšenie dopravy medzi obcou a okolím, zaoberať sa dopravou občanov za prácou vo večerných hodinách (smer Brezová) a cez vikendy a medzi Vianocami a Novým rokom do Senice (auto OÚ by malo slúžiť pre všetkých občanov a nielen z kopaníc – dane platíme všetci), zlepšiť dopravu v obci s kopanicami
- **iné** – služby – holičstvo a kaderníctvo, kvalitnejšia káblová televízia, signál T - mobile, holičstvo a kaderníctvo, rozšírenie telefonického signálu, zlepšenie podmienok na bývanie pre mladých ľudí, zlepšenie podmienok na podnikanie
- výstavba nových ulíc,
- menej pohostinstiev

Čo by v Prietrži určite nemalo chýbať v roku 2013.

1. **penzión s ubytovaním**, agroturistika, dom dôchodcov, zariadenie pre seniorov s možnosťou bývania a stravovania, hospic, dom sociálnych služieb, zdravotná a sociálna starostlivosť, hospic, prípadne domov dôchodcov
2. telocvična, kvalitný volejbalový turnaj na pieskovom ihrisku, tenisové kurty,
3. verejné osvetlenie v odľahlejších obývaných častiach na Podhorí, pekné verejné osvetlenie po obci
4. čistička, **kanalizácia**, miestna kanalizácia, kanalizácia, kanalizácia a čistička odpadových vôd, kanalizácia, kanalizácia, kanalizácia, kanalizácia, kanalizácia, čistenie odpadových vôd – kanalizácia, verejná kanalizácia, kanalizácia, kanalizácia, čistička odpadových vôd – kanalizácia, kanalizácia, kanalizácia (16x)
5. upravené **koryto rieky Myjava**, protipovodňová ochrana, regulácia potoka, ochrana pred povodňami
6. vybudovanie centrálnej **tepláreň na drevo štiepky** + rozvod
7. **bytová výstavba**, nová výstavba domov a bytov, stavebné pozemky, nová ulica rodinných domov, nové stavebné pozemky, určiť nové pozemky pre výstavbu nových rodinných domov
8. čistiareň šatstva a prádla

9. zlepšená **doprava** z kopaníc do dediny Prietrž, dobrá doprava, prepojenie spojov Senica- Prietrž – Myjava
10. nové **pracovné príležitosti**, nejaké významnejšie firmy, viac pracovných príležitostí
11. reštaurácia
12. lepšie spolužitie
13. **poriadok na cintoríne** a v blízkom okolí. Určiť systém usporiadania hrobov (vzdialenosti hrobov a dodržanie línie radu.) pekné životné prostredie, lepšie životné prostredie (nevytvárať smetiská kdekoľvek)
14. zvýšenie počtu obyvateľov
15. nové **chodníky**

Toto sú námety na spracovanie PHSR a tiež smerovania rozvoja obce Prietrž spracované z ankety v novembri 2006.

Príloha č. 2

Občianska vybavenosť – prehľad:

<i>p.č.</i>	<i>Občianska vybavenosť</i>	<i>poznámka</i>
1.	Futbalové ihrisko	Áno
2.	Tenisové ihrisko	Nie
3.	Plážový volejbal - ihrisko	áno
4.	Zimný štadión/ľadová plocha	V zime na letnom kúpalisku, na priehrade alebo potoku
5.	Telocvičňa	V ZŠ
6.	Športové kluby v obci	2 – futbalový a tenisový
7.	Kultúrny dom	S kapacitou 150 – 200 osôb
8.	Knižnica	Počet kníh: 2000
9.	Múzeum	U Rehúšov,
10.	Zdravotné stredisko	V obci sa nenachádza, najbližšie v Senici
11.	Stavebný úrad	Spoločný v Senici
12.	Školský úrad	Spoločný v Senici
	<i>Organizácie, spolky, združenia</i>	
1.	Dobrovoľný hasičský zbor	
2.	Telovýchovná jednota	futbalisti
3.	Poľovné združenie	
4.	Rybársky spolok	
5.	Jednota dôchodcov	
6.	Únia žien	
7.	Drobnochovatelia	
8.	Slovenský zväz záhradkárov	
9.	MO Matice slovenskej	
10.	Občianske združenie Petrus	
11.	Cirkevný spevokol	23 členov – zmiešaný
12.	Obecné noviny	Prietržské noviny - občasník
	<i>Technická vybavenosť</i>	
1.	Separovaný zber odpadu	Áno – separujeme : železo, papier plasty, kovové obaly, sklo, komunálny odpad, biologický rozložiteľný odpad
2.	Zberný dvor	V obci sa nenachádza, najbližší je v Senici
3.	Miestny rozhlas	áno
4.	Verejný internetový bod – miestnosť prístupná verejnosti k internetu	Áno – v ZŠ
5.	Podnikateľské subjekty s počtom zamestnancov 10 a viac	RD Prietrž
6.	bar	1
7.	hostinec	2
8.	Časopisy, novina, stávkové hry	Na pošte
9.	Obchod s ovocím a zeleninou	2
10.	Obchod – papiernictvo, škol.potreby	1
11.	Ubytovanie	Kapacita – 15 osôb

