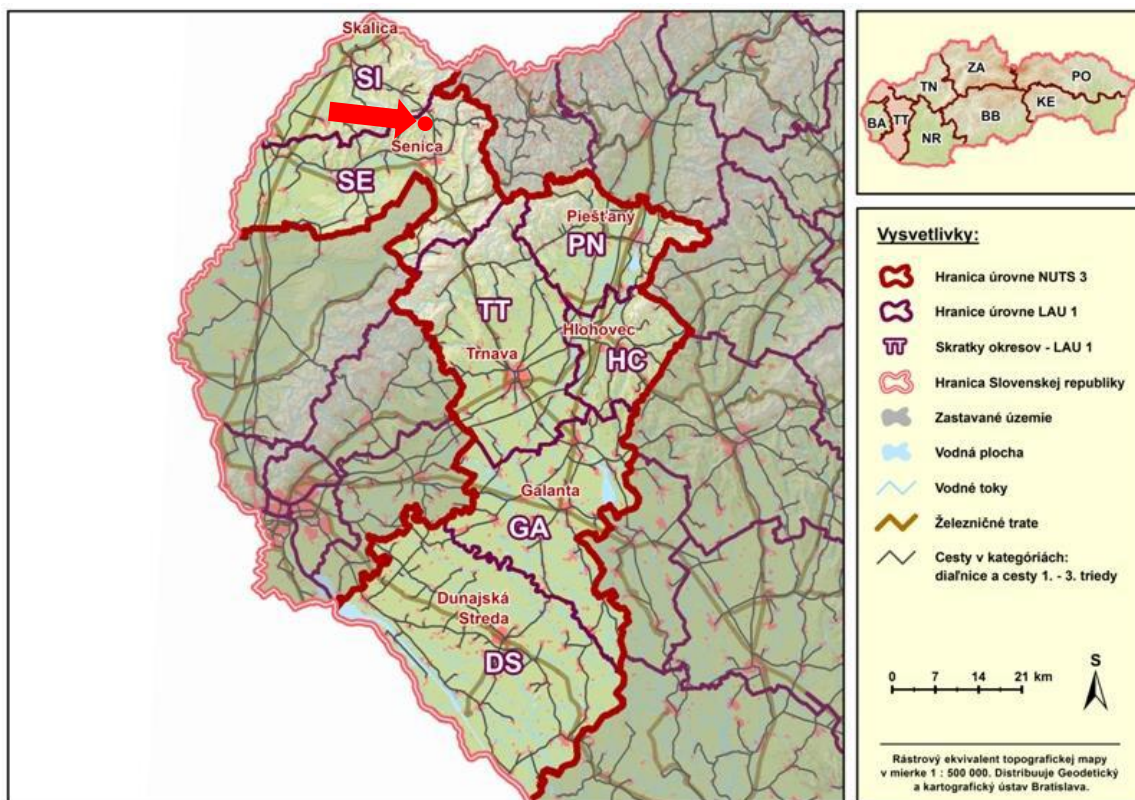


Program  
hospodárskeho a  
sociálneho rozvoja  
obce Rohov na roky  
2015 - 2020



Názov	Program hospodárskeho a sociálneho rozvoja obce Rohov na roky 2015 - 2020	
Územné vymedzenie	obec Rohov	
Územný plán obce schválený	áno	
Dátum schválenia PHSR		
Dátum platnosti	od	do 31. 12. 2020
Verzia	1.0	
Publikovaný verejne		



● *Lokalizácia obce Rohov*

## OBSAH

---

ÚVOD	4
A. ANALYTICKÁ ČASŤ	7
A.I. ANALÝZA VNÚTORNÉHO PROSTREDIA	7
A.I.1. Základná charakteristika obce	7
A.I.2. Prírodný a krajinný potenciál	8
A.I.3. Demografický potenciál	10
A.I.4. Trh práce	18
A.I.5. Ekonomický potenciál	21
A.I.6. Infraštruktúra a občianska vybavenosť	24
A.I.7. Domový a bytový fond	29
A.I.8. Kvalita životného prostredia	29
A.I.9. Kultúrna, športová a spolková činnosť	30
A.I.10. Analýza výsledkov hospodárenia miestnej samosprávy na ekonomický rozvoj obce	30
A.I.11. Analýza realizovaných opatrení	32
A.II. ANALÝZA VONKAJŠIEHO PROSTREDIA	33
A.III. ZHODNOTENIE SÚČASNÉHO STAVU ÚZEMIA	35
B. STRATEGICKÁ ČASŤ	38
C. PROGRAMOVÁ ČASŤ	43
D. REALIZAČNÁ ČASŤ	48
E. FINANČNÁ ČASŤ	52
E.I. INDIKATÍVNY FINANČNÝ PLÁN PHSR	52
E.II. FINANČNÁ ČASŤ	53
ZÁVER	54
PRÍLOHY	55

## ÚVOD

---

Regionálny rozvoj Slovenska je výrazne ovplyvňovaný regionálnou politikou Európskej únie – tak po stránke legislatívnej ako aj po stránke čerpania finančných prostriedkov. Pri súčasnom prístupe k regionálnej problematike sa tak prepája regionálne, národné a nadnárodné hľadisko. Prosperita regiónov, dosahovanie ich trvalo udržateľného rozvoja a odstraňovanie regionálnych rozdielov sú považované za predpoklad prosperity celej Európskej únie.

V zmysle platnej legislatívy na podporu regionálneho rozvoja sa rozvoj obce uskutočňuje na základe Programu hospodárskeho a sociálneho rozvoja obce (PHSR). Obec na všestranný rozvoj svojho územia a zabezpečenia potrieb jeho obyvateľov pri výkone samosprávy vypracúva, schvaľuje a pravidelne zabezpečuje a vyhodnocuje plnenie PHSR obce.

Program hospodárskeho a sociálneho rozvoja obce je strednodobým strategickým dokumentom, spracováva sa na obdobie spravidla 7 rokov s dlhodobým výhľadom na 10 – 14 rokov. PHSR je živý materiál – otvorený dokument – mal by sa pravidelne dopĺňať a aktualizovať podľa vopred stanovených pravidiel a reagovať tak na nové požiadavky a potreby občanov, záujmových skupín a potenciálnych investorov, s cieľom v maximálnej možnej miere zvýšiť životnú úroveň obyvateľov obce. PHSR samozrejme musí rešpektovať všetky zákony, podľa ktorých postupuje samospráva a musí byť v súlade s územno-plánovacou dokumentáciou obce (ak takúto dokumentáciu má). Zároveň ako dokument regionálneho rozvoja na lokálnej úrovni, musí korešpondovať aj s programovými dokumentmi regionálneho rozvoja na národnej a regionálnej úrovni.

PHSR je pritom užitočným nástrojom nielen na koordináciu prioritných rozvojových zámerov, ale aj na získavanie prostriedkov potrebných na ich realizáciu. Aby mohla obec vstupovať do projektov financovaných z fondov Európskej únie, zo štátneho rozpočtu a iných doplnkových zdrojov, ako žiadateľ o dotáciu musí mať schválený Program hospodárskeho a sociálneho rozvoja. PHSR je teda pre rozvoj obce veľmi dôležitým dokumentom i z dôvodu, že všetky investičné akcie, ktoré má v pláne obec realizovať s využitím možností čerpania nenávratných finančných prostriedkov, je potrebné doložiť aj schváleným PHSR obce.

Program hospodárskeho a sociálneho rozvoja obce Rohov je spracovaný na programovacie obdobie 2015 – 2020 a integruje sektorové strategické dokumenty obce Rohov.

Spracovanie Programu hospodárskeho a sociálneho rozvoja obce Rohov na obdobie 2015 – 2020 bolo iniciované samosprávou. Uskutočnilo sa v období 10/2015 – 12/2015. Spracovanie dokumentu zabezpečil Obecný úrad v Rohove, zhotoviteľom dokumentu bola spoločnosť - úspešný uchádzač verejnej súťaže na zhotoviteľa PHSR.

Na tvorbe rozvojového programu sa podieľal aj pracovný tím vymenovaný starostom obce Mgr. Romanom Ravasom ako gestorom projektu, zo zamestnancov obce a členov obecného

zastupiteľstva. Starosta a interný pracovný tím úzko spolupracovali s externým tímom zhotoviteľa dokumentu. Zoznam členov pracovných skupín je uvedený v prílohe č.1.

Metodický prístup k riešeniu programu rozvoja vychádzal z aktuálnej verzie metodickej príručky Metodika na vypracovanie programu hospodárskeho a sociálneho rozvoja obce/obcí/VÚC, vydanej Ministerstvom dopravy, výstavby a regionálneho rozvoja SR (MDVRR SR). Proces spracovania PHSR prebiehal v troch základných etapách:

- Príprava, zber informácií z relevantných zdrojov a analýza dát,
- Stanovenie stratégie rozvoja a formulácia akčného plánu,
- Prerokovanie (verejne aj v samospráve) a finalizácia dokumentu.

Tabuľka 1 - Zámer spracovania PHSR

Názov dokumentu	Program hospodárskeho a sociálneho rozvoja obce Rohov na roky 2015 – 2020
Forma spracovania	S pomocou externých odborníkov na základe verejnej súťaže – spoločnosť EMANDER, s.r.o., IČO: 45 627 207
Riadenie procesu spracovania	V zmysle platnej legislatívy na podporu regionálneho rozvoja a metodickej príručky MDVRR SR. Zapojenie verejnosti a komunikácia s verejnosťou sa uskutočnilo informovaním.
Obdobie spracovania	10/2015 – 12/2015
Financovanie spracovania	Náklady na vlastné spracovanie dokumentu na základe výsledku verejnej súťaže boli financované z vlastných zdrojov obce Rohov.

V zmysle zákona č. 539/2008 Z. z. o podpore regionálneho rozvoja v znení zákona č. 309/2014 Z. z. (zverejneného v Zbierke zákonov dňa 14. 11. 2014) a Metodiky MDVRR SR PHSR obce Rohov pozostáva z 5 častí:

- Analytická časť – Východiskom pre správne stanovenie rozvojovej stratégie je stručná a kvalitná analýza vnútorného a vonkajšieho prostredia obce, resp. zhodnotenie súčasného stavu územia. Táto časť teda obsahuje komplexné hodnotenie a analýzu východiskovej situácie obce s väzbami na širšie územie a odhad jej budúceho vývoja s dôrazom na možné riziká a ohrozenia vo väzbe na existujúce relevantné stratégie a koncepcie a využívanie vnútorného potenciálu územia, jeho limitov a rozvoja, definovanie podmienok udržateľného rozvoja obce.
- Strategická časť – uvádza stratégiu rozvoja obce pri zohľadnení jej vnútorných špecifik a určí hlavné smery, priority a ciele rozvoja obce rešpektovaním princípov regionálnej politiky s cieľom dosiahnutia vyváženého udržateľného rozvoja územia.
- Programová časť – Hlavným cieľom definovania rozvojovej stratégie je určenie programovej štruktúry pre dané programovacie obdobie. Táto časť predstavuje zoznam opatrení a aktivít na zabezpečenie realizácie programu rozvoja obce.
- Realizačná časť – Nevyhnutnou podmienkou plnenia PHSR obce je zabezpečenie jeho realizácie. Realizačná časť je zameraná na popis postupov inštitucionálneho zabezpečenia formou partnerstva a organizačné zabezpečenie realizácie programu rozvoja obce, systém monitorovania a hodnotenia plnenia programu rozvoja obce s ustanovením merateľných ukazovateľov, vecný a časový harmonogram realizácie programu rozvoja obce formou akčných plánov.

- Finančná časť - obsahuje finančné zabezpečenie jednotlivých opatrení a aktivít, inštitucionálnej a organizačnej stránky realizácie programu rozvoja obce. Dôležitým činiteľom realizácie programu rozvoja obce je zaistenie potrebných zdrojov na jeho financovanie.

Cieľom Programu hospodárskeho a sociálneho rozvoja obce Rohov je navrhnuť také smerovanie hospodárskeho a sociálneho rastu obce, ktoré vyjadruje ekonomické a sociálne záujmy jej občanov a je v súlade so strategickými cieľmi a prioritami štátu, vyššieho územného celku, záujmami ochrany historicko-kultúrneho dedičstva a životného prostredia. Jeho poslaním je zabezpečiť kontinuitu rozvoja obce bez ohľadu na politickú príslušnosť štatutárneho zástupcu obce a obecného zastupiteľstva.

PHSR obce Rohov je spracovaný v súlade s Územným plánom obce, zohľadňuje ciele a priority ustanovené v Národnej stratégii regionálneho rozvoja ako základného dokumentu na podporu regionálneho rozvoja na národnej úrovni, resp. v ďalších strategických a koncepcných dokumentoch, a korešponduje aj s cieľmi a prioritami ustanovenými v programe hospodárskeho rozvoja a sociálneho rozvoja vyššieho územného celku, na území ktorého sa obec nachádza. Základnými východiskovými podkladmi pri tvorbe PHSR obce Rohov boli dokumenty uvedené nižšie v Tabuľke č.2.

*Tabuľka 2 - Zoznam analyzovaných koncepcných dokumentov*

Názov dokumentu	Platnosť dokumentu	Úroveň dokumentu	Zdroj
Spoločný strategický rámec EK	2014 -2020	nadnárodná	<a href="http://www.mindop.sk">www.mindop.sk</a>
Stratégia Európa 2020	2014 -2020	nadnárodná	<a href="http://www.eu2020.gov.sk">www.eu2020.gov.sk</a>
Dunajská stratégia	2014 -2020	nadnárodná	<a href="http://www.dunajskastrategia.gov.sk">www.dunajskastrategia.gov.sk</a>
Partnerská dohoda	2014 -2020	národná	<a href="http://www.partnerskadohoda.gov.sk">www.partnerskadohoda.gov.sk</a>
Operačné programy OPKŽP, OP II, OP EVS, OP ĽZ, OP VaI, IROP, PRV	2014 -2020	národná	<a href="http://www.partnerskadohoda.gov.sk">www.partnerskadohoda.gov.sk</a>
Národná stratégia regionálneho rozvoja SR	2014 - 2020/30	národná	<a href="http://www.mindop.sk">www.mindop.sk</a>
Koncepcia územného rozvoja Slovenska - KURS2001 v znení KURS2011	do jej aktualizácie	národná	<a href="http://www.mindop.sk">www.mindop.sk</a>
Program hospodárskeho a sociálneho rozvoja Trnavského samosprávneho kraja	2013 - 2018	regionálna	<a href="http://www.trnava-vuc.sk/sk">www.trnava-vuc.sk/sk</a>
Územný plán obce Rohov	2005 - 2035	lokálna	Obecný úrad v Rohove
Spoločný program odpadového hospodárstva obce Častkov, Dojč, Hlboké, Hradište pod Vrátnom, Jablonica, Koválov, Osuské, Podbranč, Prietrž, <b>Rohov</b> , Rovensko, Senica, Smrdáky, Sobotište a Šajdíkové Humence	2011-2015	lokálna	Obecný úrad v Rohove

## A. ANALYTICKÁ ČASŤ

### A.I. ANALÝZA VNÚTORNÉHO PROSTREDIA

#### A.I.1. ZÁKLADNÁ CHARAKTERISTIKA OBCE

Obec Rohov sa nachádza na západnom Slovensku, v Záhorskom regióne, v oblasti Horné Záhorie. Administratívne je začlenená do okresu Senica a Trnavského samosprávneho kraja. Od okresného mesta Senica je Rohov vzdialený približne 7 km severne, od krajského mesta Trnava cca 48 km severozápadným smerom, a od hlavného mesta približne 92 km severovýchodným smerom. Rohov s počtom obyvateľov 416 (k 31.12.2014) spadá do kategórie malých obcí do 500 obyvateľov. Obec sa rozprestiera na ploche 456,8 ha. Hustota obyvateľstva k 31.12.2014 bola 91,03 obyv./km<sup>2</sup>. Prvá písomná zmienka o obci je z roku 1471.

*Tabuľka 3 – Všeobecná charakteristika obce*

Symboly obce	Erb, vlajka, pečať
Kód obce	556122
IČO	00611573
PSČ	906 04
Telefónne smerovacie číslo	034
Rozloha katastrálneho územia	456,8 ha
Nadmorská výška v strede obce	210 m n. m.
Počet obyvateľov 31.12.2014	416
Hustota obyvateľstva	91,03 obyv./km <sup>2</sup>
Prvá písomná zmienka	r.1471
Okres	Senica
Samosprávny kraj	Trnavský

Z hľadiska hierarchizácie sídiel podľa nového územno-správneho členenia Slovenska (KURS2001 v znení KURS2011) leží obec Rohov v senickom ťažisku osídlenia tretej úrovne, čo znamená, že sa prejavuje iba dostredivé pôsobenie centra voči svojmu najbližšiemu okoliu. Obec leží na záhorácko – trnavskej rozvojovej osi tretieho stupňa: Skalica – Holíč – Senica – Trnava. Rozvojová os tretieho stupňa navzájom prepája stredné centrá a ťažiská osídlenia tretej úrovne ako aj ostatné vyhodnocované centrá osídlenia s ostatnými centrami osídlenia druhej skupiny.

Hranice katastrálneho územia obce Rohov susedia s katastrom obcí Častkov, Rovensko, Rybky a Oreské.

Medziobecná spolupráca sa rozvíja aj na regionálnej a subregionálnej úrovni. V novom programovom období 2014 – 2020 vypracovala miestna akčná skupina MAS Záhorie, ktorej členom obec Rohov je od r. 2014, integrovanú stratégiu rozvoja územia mikroregiónu, o. z., prostredníctvom ktorej budú do praxe zavádzané princípy prístupu Leader.

Obec je členom Združenia miest a obcí Slovenska (ZMOS) a aj Združenia miest a obcí Záhorie (ZMOZ). Členskú základňu ZMOZ tvoria regionálne kluby (klub Malacky má 26 členov, klub Senica 29 členov a klub Skalica 21 členov).

---

## Z HISTÓRIE OBCE

---

Prvá písomná zmienka o obci Rohov pochádza z roku 1471, odkedy patrila hradu Branč, kde sídlil gróf Hyjari. Obec patrila od roku 1569 rodine Amádeovcov, neskôr rodine Gvadányiovcov, Hederváριοvcov, Nyáryovcov, Zichiovcov, Esterháziövcov, Erdodyovcov a Horeckých.

Obyvatelia Rohova sa pôvodne zaoberali vinohradníctvom a neskôršie poľnohospodárstvom. Vinohradnícky a poľnohospodársky charakter obce sa zachoval aj po roku 1918. V obci bol vodný mlyn (v 18. storočí sa spomína v jednej historickej listine), ktorý pracoval až do roku 1948. Ešte začiatkom 20. storočia bolo známe paličkovanie čipiek z hrubších konopných a bavlnených nití do kútnice, úvodnice, na uteráky a obrusy. V roku 1924 bol v Rohove veľký požiar. Podľa zachovaných údajov žilo v roku 1927 v obci Rohov 333 obyvateľov, z nich 297 bolo slovenskej národnosti, traja nemeckej a ostatní inej národnosti.

V roku 1960 sa obec Rohov zlúčila s Rybkami, vznikla obec Rohovské Rybky. V roku 1990 sa podpisovala petícia na rozdelenie obcí Rohova a Rybiek. Dedina získala opäť svoju suverenitu s pôvodným názvom Rohov.

---

## A.I.2. PRÍRODNÝ A KRAJINNÝ POTENCIÁL

---

---

### GEOGRAFICKÝ A GEOMORFOLOGICKÝ OPIS

---

Obec Rohov leží v doline Paseckého potoka, uprostred Myjavskej pahorkatiny. Rohov je situovaný na súradniciach 17°20'42" východnej zemepisnej dĺžky a 48°43'36" severnej zemepisnej šírky. Stredná časť obce leží v nadmorskej výške 210 m n. m. (Najvyššia nadmorská výška v katastri je 350 m a najnižšia je 205 m n. m.). Pahorkatinný povrch chotára tvoria mladšie treťohorné íly, pieskovce, štrky a na povrchu čiastočne treťohorná spraš.

---

### KLIMATICKÉ POMERY

---

Katastrálne územie obce je zaradené do teplej klimatickej oblasti, klimatického regiónu 02 - dostatočne teplý, suchý, pahorkatinový, kde sa priemerné teploty v januári pohybujú od -3 do -1°C. Priemerná ročná teplota vzduchu dosahuje rozmedzie hodnôt 9 až 10 °C. Priemerná teplota vo vegetačnom období je 15 až 16 °C. Dĺžka obdobia s teplotou vzduchu nad 5 °C je 231 dní.



## PÔDNE POMERY

K. ú. obce Rohov sa rozprestiera na ploche 456,8 ha. Z celkovej výmery pôdneho fondu zaberá poľnohospodárska pôda 77,2%. V rámci nej má najväčší záber orná pôda (87,5%). V rámci nepoľnohospodárskeho pôdneho fondu má najväčšie zastúpenie lesná plocha (48,3%). Lesy v k. ú. obce Rohov patria do LHC Holíč. V rámci lesného hospodárskeho plánu boli vyčlenené 3 lokality – dielce ochranných lesov. Riešené územie charakterizuje pahorkatina s intenzívnym poľnohospodárskym využívaním a nedostatkom vegetačných plôch a línii.

Tabuľka 4 – Členenie pôdneho fondu v katastrálnych území obce v ha (zaokrúhlené hodnoty)

Kataster Spolu	POĽNOHOSPODÁRSKA PÔDA (ha)						NEPOĽNOHOSPODÁRSKA PÔDA (ha)				
	Orná pôda	Ovocný sad	Vinice	Záhrady	TTP	Σ	Lesná Pôda	Vodná plocha	Zastavaná plocha	Ostatná pôda	Σ
<b>456,8</b>	308,3	0	0	9,7	34,5	<b>352,5</b>	50,4	2,6	21,3	30	<b>104,3</b>

Zdroj: Štatistický úrad SR

## HYDROLOGICKÉ POMERY

Katastrálne územie obce Rohov patrí do povodia rieky Morava. Juhovýchodným okrajom obce preteká Pasecký potok, ktorý sa vlieva do potoka Teplica v oblasti severozápadného okraja Senice. Potok Teplica zaústuje do rieky Myjava. Pasecký potok a potok Teplica sú čiastočne upravené.

## OCHRANA PRÍRODY A KRAJINY

V riešenom katastrálnom území obce Rohov sa nenachádzajú vyhlásené chránené územia v zmysle zákona o ochrane prírody a krajiny č. 543/2002 Z. z. v znení neskorších zmien a predpisov, ani územia zaradené medzi navrhované chránené územia európskeho významu (CHÚEV), ani medzi chránené vtáčie územia (CHVÚ) NATURA 2000.

**Územný systém ekologickej stability (ÚSES)** predstavuje systémový prístup k riešeniu kvality krajinného priestoru. ÚSES je celopriestorová štruktúra navzájom prepojených ekosystémov, ktoré zabezpečujú rozmanitosť podmienok a foriem života v krajine, ktorá je tvorená biocentrami, biokoridormi a interakčnými prvkami. ÚSES rozdeľujeme aj podľa hierarchických úrovní: provinciálnej, nadregionálnej, regionálnej a miestnej (lokálnej) úrovni. Okrem vymedzenia kostry ekologickej stability je súčasťou ÚSES aj systém opatrení na ekologicky vhodné a optimálne využívanie krajiny a jej potenciálu. Realizácia ÚSES v praxi je nevyhnutná z hľadiska trvalo udržateľného rozvoja.

V zmysle R-ÚSESu (regionálny územný systém ekologickej stability) okresu Senica sa na území obce Rohov nenachádzajú biokoridory a biocentrá regionálneho ani nadregionálneho významu. Pre územie katastra obce Rohov nebol spracovaný Miestny územný systém ekologickej stability (M-ÚSES) v zmysle zákona č. 543/2002 Z. z. o ochrane prírody a tvorbe krajiny.

V územnoplánovacej dokumentácii (z roku 2005) sú navrhované nasledovné prvky M-ÚSES:

Celkovo 6 biocentier miestneho významu (Bc):

- Biocentrum č. 1 – na ploche 16,18 ha je rozložená rôznoveká tenká kmeňovina s prevahou agátu bieleho. Ojedinele vyrastá jaseň, vrba, čerešňa vtáčia.
- Biocentrum č. 2 – na ploche 12,20 ha, rôznoveká tenká kmeňovina s prevahou agátu bieleho, ojedinele jaseň, čerešňa vtáčia, podrast tvorí baza čierna, ruža šípová.
- Biocentrum č. 3 – na ploche 11,07 ha, tenká kmeňovina z výmladkov agátu bieleho a ojedinele s čerešňou vtáčou, smrekovcom opadavým, smrekom lesným.
- Biocentrum č. 4 – je navrhované na ploche s bylinným porastom pasienku (lúky) s pomiestnym nárastom jedincov a skupín stromov a krovín. Je navrhované na ploche cca 13,45 ha.
- Biocentrum č. 5 – je navrhované na ploche parku, ktorý je spolu s kaštiel'om zapísaný v Ústrednom zozname pamiatkového fondu SR; plocha cca 3,16 ha.
- Biocentrum č. 6 – je navrhované na ploche nelesnej drevinnej vegetácie a zvyškov lúk a pasienkov, ktoré postupne zarastajú náletom krovín. Je navrhované na ploche cca 5,28 ha.

Biokoridory boli navrhované v celkovom počte 19, z toho je 15 terestrických v dĺžke 11,77 km a 4 hydrické v dĺžke 3,54 km. Trasy terestrických biokoridorov plnia v krajine dve funkcie, a to migračnú a ekostabilizačnú. Boli navrhované v trasách poľných ciest alebo na poľnohospodárskej pôde tak, aby vytvárali krajinno-ekologicko-optimálnu štruktúru, ktorá môže znížiť veternú a vodnú eróziu.

- Biokoridor č. 1,2,4a,5a,5d,6a,7,8 – sú terestrické, navrhované ako migračné trasy a ekostabilizačné pásy vegetácie na poľnohospodárskej pôde.
- Biokoridor č.3, 4,5,5c,6,4b,4c,5b – sú terestrické, navrhované v trase poľných ciest.
- Biokoridor č.9, 9a,b, 10 – sú hydrické, navrhované na tokoch s trvalým alebo sezónnym zvodnením.

V rokoch 2007 až 2010 sa uskutočnil projekt s názvom Poľné cesty Rohov, Prvky ekologickej stability. Obsahom pozemkových úprav bolo racionálne priestorové usporiadanie pozemkového vlastníctva v riešenom území v súlade s požiadavkami a podmienkami ochrany životného prostredia a tvorby systému ekologickej stability, funkciami poľnohospodárskej krajiny a prevádzkovo ekonomickými hľadiskami moderného poľnohospodárstva. Projekt bol zrealizovaný prostredníctvom financovania z fondov EÚ vo výške 1 253 389,62 Eur.

---

### A.I.3. DEMOGRAFICKÝ POTENCIÁL

---

Jedným z najvýznamnejších rozvojových potenciálov každého územia je ľudský potenciál. Čím vyšší je prírastok obyvateľstva a pomalší proces populačného starnutia, tým je populačný potenciál územia vyšší a naopak. Ide len o čisto demograficky vymedzený populačný potenciál, preto tieto údaje nehovoria nič o jeho realizácii, ktorá je závislá od vonkajších podmienok (hlavne sociálno-ekonomických) a od vzdelanostnej a profesijnej štruktúry obyvateľstva.

## VÝVOJ POČTU OBYVATEĽOV

Trnavský samosprávny kraj je s počtom 558 677 obyvateľov k 31.12.2014 zo všetkých krajov SR najmenší a jeho zastúpenie na celkovom počte obyvateľstva je 10,3%. Svojou rozlohou (8,5% z rozlohy SR) sa radí na predposledné miesto v rámci krajov SR, ale je druhým najobývanejším krajom (za BSK). V TTSK má okres Trnava najviac obyvateľov (129 946): býva tu až 23,3% obyvateľov kraja a aj hustota osídlenia je v tomto v okrese najvyššia. Okres Senica je piaty v poradí v rámci okresov TTSK s počtom obyvateľov 60 725, čo predstavuje 10,9% z celkového počtu populácie kraja. K 31.12.2014 žilo v Rohove celkom 416 obyvateľov a hustota osídlenia dosahovala až 91,03 obyvateľov na km<sup>2</sup>.

Tabuľka 5 - Počet obyvateľov a hustota obyvateľstva k 31.12.2014

ÚZEMIE	POČET TBO	VÝMERA V KM <sup>2</sup>	HUSTOTA
Rohov	416	4,57	91,03
Okres Senica	60 725	683,3	88,9
TTSK	558 677	4 147	134,7
SR	5 421 349	49 036	110,6

Zdroj: Štatistický úrad SR

V časovom horizonte rokov 2006 až 2014 sa v Rohove prejavovali tendencie zvyšovania počtu obyvateľstva, len v roku 2007 a 2011 bol v obci zaznamenaný zanedbateľný pokles počtu populácie.

Tabuľka 6 - Vývoj počtu obyvateľov v obci Rohov v rokoch 2006 - 2014

ROK	2006	2007	2008	2009	2010	2011	2012	2013	2014
Počet obyvateľov	381	380	389	395	399	393	407	410	416

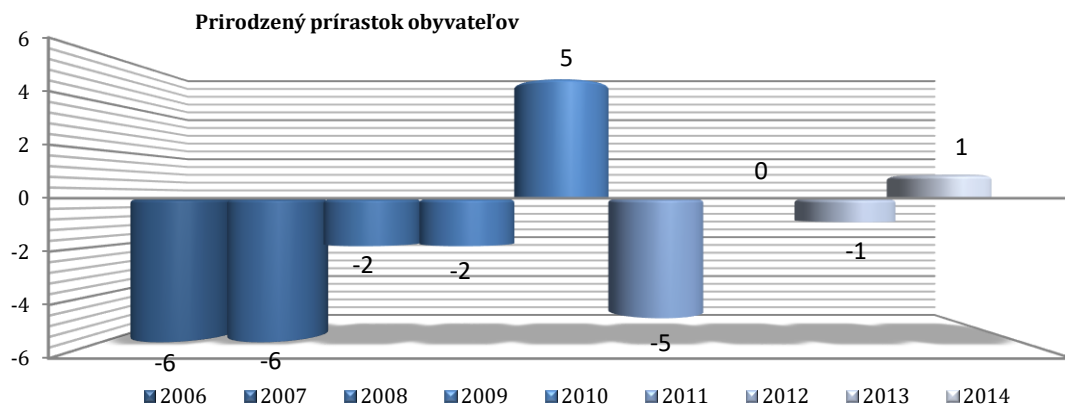
Zdroj: Štatistický úrad SR

Vývoj počtu obyvateľov je výsledkom reprodukcie populácie (prirodzeného prírastku/úbytku) a jej priestorového pohybu (migrácie). Celkový pozitívny prírastok obyvateľov je spôsobený v obci Rohov pozitívnym migračným saldom. V priebehu rokov 2006 - 2014 sa do obce Rohov prisťahovalo až o 86% obyvateľov viac, ako z nej odišlo, avšak zomrelo tu v priemere o 64% viac obyvateľov ako sa narodilo.

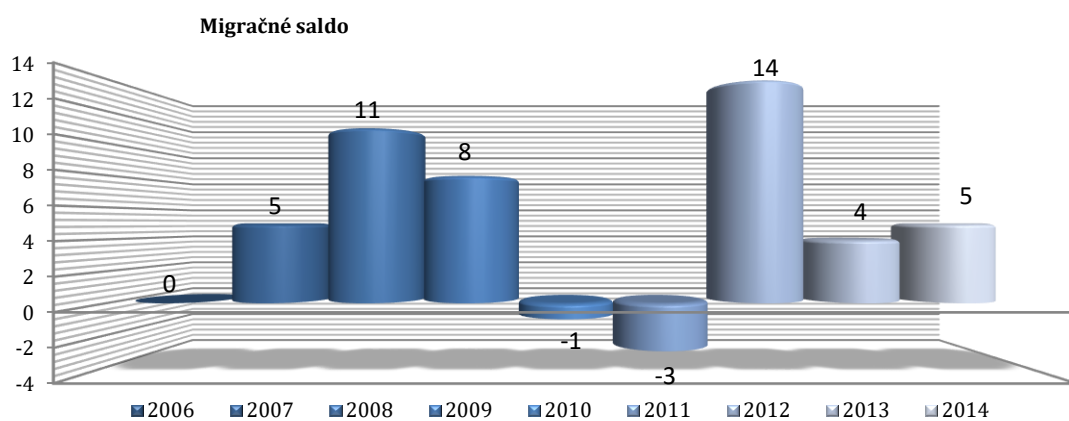
Tabuľka 7 - Prirodzený prírastok obyvateľov, migračné saldo a celkový prírastok obyvateľov obce Rohov

ROK	2006	2007	2008	2009	2010	2011	2012	2013	2014
Narodení	2	0	2	5	5	2	2	3	4
Zosnulí	8	6	4	7	0	7	2	4	3
Prirodzený prírastok	-6	-6	-2	-2	5	-5	0	-1	1
Pristťahovaní	6	8	13	13	12	7	14	10	10
Odstťahovaní	6	3	2	5	13	10	0	6	5
Migračné saldo	0	5	11	8	-1	-3	14	4	5
CELKOVÝ PRÍRÁSTOK	-6	-1	9	6	4	-8	14	3	6

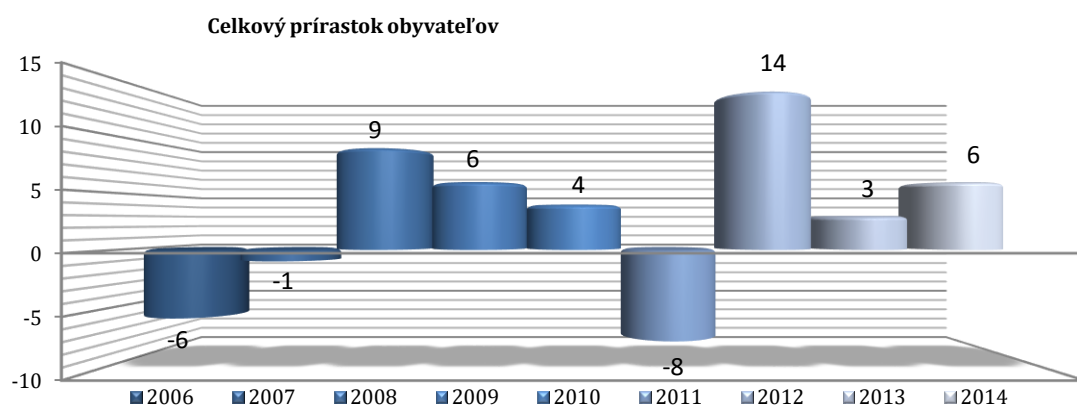
Zdroj: Štatistický úrad SR



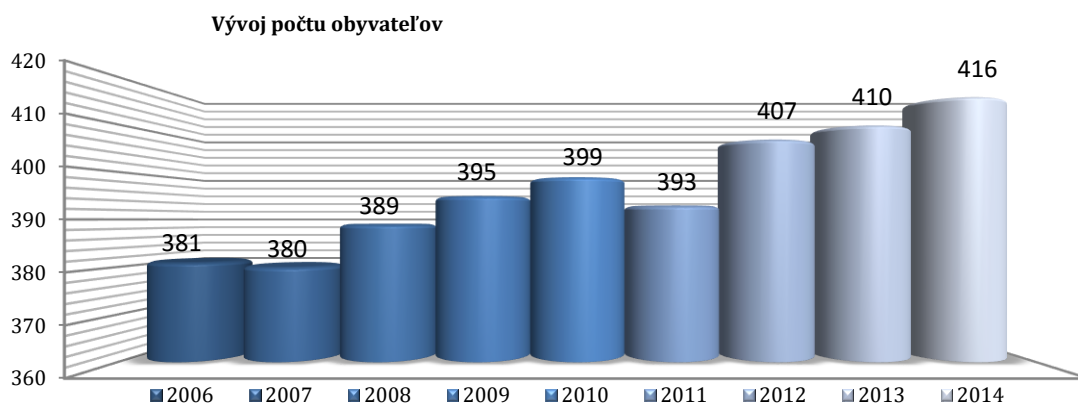
Graf 1 – Zdroj: Tabuľka 7



Graf 2 – Zdroj: Tabuľka 7



Graf 3 – Zdroj: Tabuľka 7



Graf 4 – Zdroj: Tabuľka 6

### VEKOVÉ ZLOŽENIE OBYVATEĽSTVA

Veková štruktúra obyvateľstva je obrazom demografických procesov z minulosti i obrazom budúceho demografického vývoja. Ak porovnáme vekové zloženie obyvateľov obce Rohov s krajskou a okresnou úrovňou, vidíme, že údaje obce sú komparatívne nevýhodné voči krajskému a okresnému priemeru: hlavne podiel detskej zložky populácie je výrazne nižší ako okresné a krajské relatívne hodnoty.

Tabuľka 8 – Porovnanie regionálnych údajov s obcou Rohov k 31.12.2014

Vekové zložky obyvateľov	Rohov		Okres Senica		TTSK	
	absolútne	v %	absolútne	v %	absolútne	v %
<b>Predproduktívna zložka</b> 0-14 rokov	47	11,3	8 706	14,3	77 720	13,9
<b>Produktívna zložka</b> 15 – 64 r.	321	77,2	43 592	71,8	400 769	71,7
<b>Poproduktívna zložka</b> 65 rokov +	48	11,5	8 427	13,9	80 188	14,4
<b>SPOLU</b>	<b>416</b>		<b>60 725</b>		<b>558 677</b>	

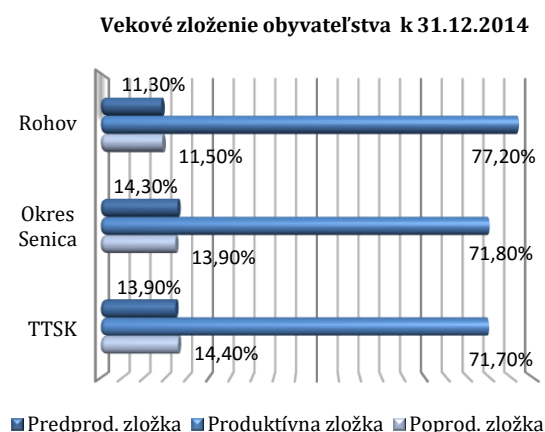
Zdroj: Štatistický úrad SR

Z retrospektívneho pohľadu na vývoj vekového zloženia obyvateľstva v Rohove vyplýva, že v období rokov 2006 - 2014 tento aspekt demografického vývoja bol nejednoznačný: podiel detskej zložky populácie do roku 2008 mal klesajúcu tendenciu, následne stúpajúcu tendenciu až do roku 2012, od kedy už stagnuje. Podiel osôb v produktívnom veku mal tiež kolísavý charakter, do roku 2008 rástol, následne do roku 2011 klesal a odvtedy mierne stúpa. Podiel poproduktívnej zložky populácie do roku 2012 rástol, odvtedy mierne klesá.

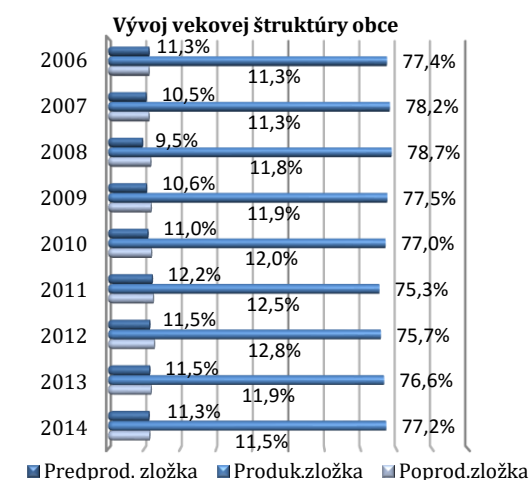
Tabuľka 9 - Vývoj vekovej štruktúry obyvateľov obce Rohov 2006 -2014

Veková štruktúra	ROK								
	2006	2007	2008	2009	2010	2011	2012	2013	2014
<b>Predproduktívna</b>	43	40	37	42	44	48	47	47	47
<b>Produktívna</b>	295	297	306	306	307	296	308	314	321
<b>Poproduktívna</b>	43	43	46	47	48	49	52	49	48
<b>SPOLU</b>	<b>381</b>	<b>380</b>	<b>389</b>	<b>395</b>	<b>399</b>	<b>393</b>	<b>407</b>	<b>410</b>	<b>416</b>

Zdroj: Štatistický úrad SR



Graf 5 – Zdroj: Tabuľka 8



Graf 6 – Zdroj Tabuľka 9

Starnutie populácie je globálny fenomén, aj na Slovensku je hlavným vývojovým trendom, jednotlivé regióny sa líšia len tempom starnutia. Úroveň populačného starnutia dobre vystihujú priemerný vek obyvateľstva a index starnutia, ktoré majú stúpajúcu tendenciu.

**Priemerný vek** obyvateľstva obce Rohov k 31.12.2014 dosiahol hodnotu 39,88. Z údajov Tabuľky č.10 vyplýva, že hodnota tohto ukazovateľa obce je priaznivejšia ako krajská a okresná, ale menej výhodná ako celoštátna hodnota.

**Index starnutia** (počet osôb vo veku 65 a viac pripadajúcich na 100 osôb vo veku 0-14 rokov) obce k 31.12.2014 bol 102,13, čo znamená, že na 100 obyvateľov vo vekovej skupine 0-14-ročných pripadlo skoro 103 osôb starších ako 65 rokov. Hodnota tohto ukazovateľa obce je priaznivejšia ako krajský index, avšak menej výhodná ako celoštátna a okresná hodnota.

**Index ekonomického zaťaženia** (počet obyvateľstva v neproduktívnom veku pripadajúcich na 100 osôb v produktívnom veku), ktorý vyjadruje akou mierou je v populácii zaťažená produktívna zložka obyvateľstva neproduktívnou zložkou, v SR od začiatku 80. rokov klesal. Vplyvom starnutia populácie však došlo v roku 2009 k otočeniu trendu, od vtedy už rastie. Pri tomto indexe môžeme konštatovať, že hodnota vykazovaná v obci Rohov (29,6) je oveľa výhodnejšia ako v rámci SR, kraja a okresu.

Tabuľka 10 – Priemerný vek obyvateľov, index starnutia a index ekonomického zaťaženia k 31.12.2014

Región	Priemerný vek obyvateľov	Index starnutia	Index ekonomického zaťaženia
Rohov	39,88	102,13	29,6
Okres Senica	40,21	96,8	39,3
TTSK	40,72	103,18	39,40
SR	39,87	91,17	41,39

Zdroj: Štatistický úrad SR

## ŠTRUKTÚRA OBYVATELSTVA PODĽA POHLAVIA

V štruktúre obyvateľov obce Rohov podľa pohlavia dominujú ženy (62,3%), čo zodpovedá krajskej a celoštátnej úrovni, avšak táto dominancia v Rohove je oveľa markantnejšia ako na úrovni kraja a štátu.

Tabuľka 11 – Porovnanie SR, krajskej štruktúry s obcou Rohov k 31.12.2014

Štruktúra podľa pohlavia	Rohov		TTSK		SR	
	absolútne	v %	absolútne	v %	absolútne	v %
Ženy	259	<b>62,3</b>	285 652	<b>51,1</b>	2 779 021	<b>51,3</b>
Muži	157	<b>37,5</b>	273 025	<b>48,9</b>	2 642 328	<b>48,7</b>
<b>SPOLU</b>	<b>416</b>		<b>558 677</b>		<b>5 421 349</b>	

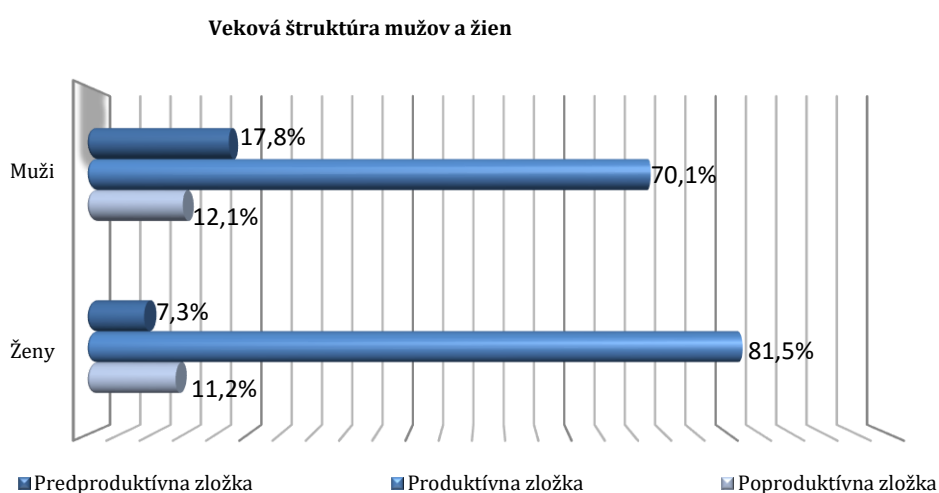
Zdroj: Štatistický úrad SR

Veková štruktúra mužov v obci Rohov je priaznivejšia ako veková štruktúra žien – hlavne vďaka výrazne väčšiemu podielu detskej zložky u mužov (viď Tab.č.12). Mužská populácia má aj nižší priemerný vek (39,05) ako ženská populácia (40,39) a index starnutia (muži:67,86, ženy:152,63) tiež dosahuje oveľa priaznivejšie hodnoty u mužov. Jedine index ekonomického zaťaženia (muži:42,73, ženy:22,75) je menej priaznivý u mužov ako u žien.

Tabuľka 12 – Veková štruktúra mužov a žien obce Rohov k 31.12.2014

Počet obyvateľov k 31.12.2014		V tom vo veku					
		Predprod.	Produktívni	Poprodukt.	Predprod.	Produktívni	Poprodukt.
		absolútne hodnoty			relatívne hodnoty (v %)		
Ženy	259	19	211	29	7,3	81,5	11,2
Muži	157	28	110	19	17,8	70,1	12,1
<b>Spolu</b>	<b>416</b>	<b>47</b>	<b>321</b>	<b>48</b>	<b>11,3</b>	<b>77,2</b>	<b>11,5</b>

Zdroj: Štatistický úrad SR



Graf 7 – Zdroj: Tabuľka 12

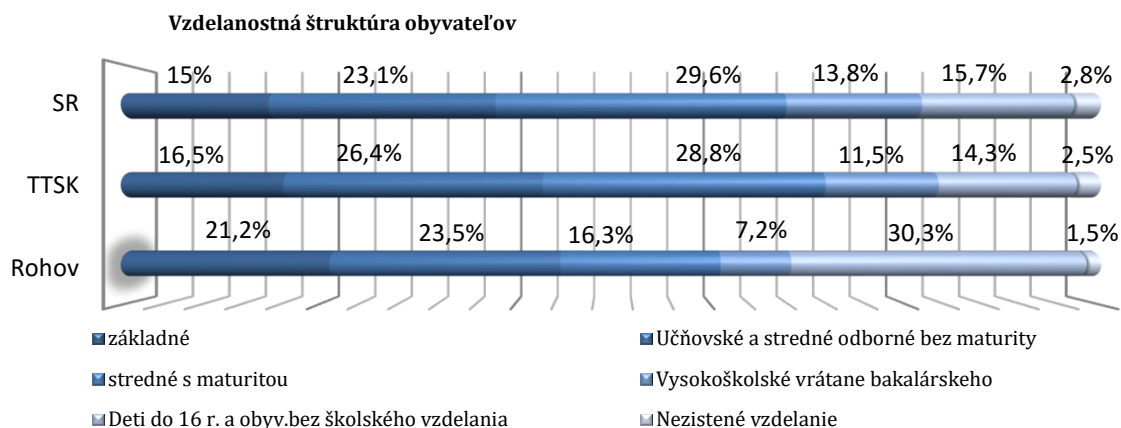
## VZDELANOSTNÁ ŠTRUKTÚRA

Podľa ukončeného stupňa vzdelania v Rohove dominujú obyvatelia s učňovským a stredným odborným vzdelaním bez maturity (23,5%) a so základným vzdelaním (21,2%). Túto štruktúru dopĺňajú obyvatelia s maturitou (16,3%). Po porovnaní vzdelanostnej štruktúry obyvateľov v Rohove so vzdelanostným zložením populácie Trnavského kraja a SR vidíme, že v obci podiel ľudí s vysokoškolským vzdelaním nedosahuje hodnoty krajského a celoslovenského podielu a je oveľa vyšší podiel obyvateľov so základným vzdelaním ako na krajskej a štátnej úrovni.

Tabuľka 13 - Vzdelanostná štruktúra obyvateľov obce – relatívne hodnoty

Najvyššie dosiahnuté vzdelanie	Podiel obyvateľov (v %)		
	Rohov	TTSK	SR
základné	21,2	16,5	15,0
Učňovské a stredné odborné bez maturity	23,5	26,4	23,1
Úplné stredné učňovské a úplné stredné s maturitou, úplné stredné všeobecné a vyššie odborné	16,3	28,8	29,6
Vysokoškolské vrátane bakalárskeho	7,2	11,5	13,8
Deti do 16 rokov a obyvatelia bez školského vzdelania	30,3	14,3	15,7
Nezistené vzdelanie	1,5	2,5	2,8

Zdroj: SODB 2011 – Štatistický úrad SR



Graf 8 – Zdroj: Tabuľka 13

## NÁBOŽENSKÁ A NÁRODNOSTNÁ ŠTRUKTÚRA

Obec je z hľadiska vierovyznania homogénnym územím. Drvivá väčšina (69%) obyvateľov sa hlási k rímskokatolíckej cirkvi a len 2% populácie k evanjelickej cirkvi. 21% populácie obce je bez vyznania.

Národnostný profil obce je tiež homogénny, až 95,5% z celkového počtu obyvateľov je slovenskej národnosti. Z ostatných národnostných menšín žijú na území obce ešte zástupcovia českej národnosti, ich podiel na populácii je veľmi nízky.

Tabuľka 14 - Religiózna a národnostná štruktúra obyvateľstva



NÁBOŽENSKÉ VYZNANIE / CIRKEV	Relatívne hodnoty (%)	NÁRODNOSŤ	Relatívne hodnoty (%)
Rímskokatolícka cirkev	69	Slovenská	95,5
Evanjelická cirkev	2	Rómska	1,3
Bez vyznania	21	Česká	0,2
Ostatné, nezistené	8	Ostatné, nezistené	3

Zdroj: SODB 2011 – Štatistický úrad SR

### KVALITA DEMOGRAFICKEJ ŠTRUKTÚRY

Základný ukazovateľ úrovne životných podmienok obyvateľstva – **stredná dĺžka života** pri narodení (nádej na dožitie) sa dlhodobo zvyšuje i keď pomalým tempom v celej SR, ale musíme poznamenať, že Slovensko v rámci krajín EÚ 28 patrí ku krajinám s najnižšou strednou dĺžkou života pri narodení. Aktuálnym trendom je pomalé približovanie sa hodnôt strednej dĺžky života mužov (v roku 2014: 73,19 rokov) a žien (v roku 2014: 80 rokov) – kým začiatkom 90. rokov bol rozdiel takmer 9 rokov, v roku 2014 sa znížil na 6,81 roka).

Pre Slovensko je charakteristický dlhodobý pokles plodnosti a pôrodnosti. Trnavský kraj patrí k regiónom s nižšou **pôrodnosťou** (natalita - počet živonarodených detí na 1000 obyvateľov), avšak okres Senica sa vyznačuje priaznivejším ukazovateľom v tejto oblasti: natalita v okrese dosahuje celoštátny priemer. V obci Rohov je tento ukazovateľ na úrovni kraja (viď Tabuľka 15).

Populačný vývoj ovplyvňuje aj **potratovosť**, na ktorú má určitý podiel aj environmentálny aspekt, nakoľko pôsobenie škodlivín v ovzduší, vode a potravinách sa dokázateľne negatívne prejavuje najmä u tehotných žien. Počet potratov na 1000 obyvateľov v okrese Senica je výhodnejší ako priemer SR a Trnavského kraja, obec Rohov vykazuje nulovú hodnotu.

**Úmrtnosť** (mortalita) - počet zomretých na 1000 obyvateľov odráža ekonomické, kultúrne, životné a pracovné podmienky, ale bezprostredne ju ovplyvňuje aj veková štruktúra obyvateľstva. Trnavský kraj patrí k regiónom s vysokou mortalitou. Pre obec Rohov je charakteristická nižšia úmrtnosť ako celoštátny, krajský a okresný priemer.

V **úmrtnosti podľa príčin smrti**, podobne ako v celej SR, tak aj v Trnavskom kraji, dominuje úmrtnosť na ochorenia obehovej sústavy, predovšetkým ischemické choroby srdca. Druhou najčastejšou príčinou úmrtí obyvateľstva sú naďalej nádory. Tretie miesto u mužov patrí úmrtnosti v dôsledku poranení a otráv, tretie miesto u žien sú choroby dýchacej sústavy.

Tabuľka 15 – Pôrodnosť, potratovosť a úmrtnosť k 31.12.2014

Región	Pôrodnosť	Potratovosť	Úmrtnosť
Rohov	9,69‰	0‰	7,26‰
Okres Senica	10,02‰	1,32‰	9,32‰
TTSK	9,64‰	3,11‰	9,80‰
SR	10,16 ‰	2,88‰	9,48‰

Zdroj: Štatistický úrad SR

#### A.I.4. TRH PRÁCE

Medzi kľúčové ukazovatele, ktoré poukazujú na vyspelosť hospodárstva a sú relevantné k informáciám pre sociálno-ekonomický prehľad, patria aj indikátory situácie trhu práce. Pri analýze stavu a vývoja na trhu práce sa berie do úvahy populácia v produktívnom a poproduktívnom veku (t.j. všetky osoby vo veku od 15 rokov). Za pracovnú silu – ekonomicky aktívnych obyvateľov (EAO) sa považujú všetky osoby vo veku od 15 rokov, ktoré patria medzi zamestnaných alebo nezamestnaných. Ekonomicky neaktívnych obyvateľov (ENO) – osoby mimo trh práce tvoria študenti, ľudia na starobnom, predčasnom a invalidnom dôchodku, osoby mladšie ako 15 rokov, osoby v domácnosti, na rodičovskej dovolenke, dlhodobo PN a osoby, ktoré nechcú pracovať.

Východiskovým ukazovateľom situácie trhu práce je **miera ekonomickej aktivity**, ktorá udáva, aká časť obyvateľstva od 15 rokov života patrí do skupiny EAO. Ďalšími dôležitými indikátormi trhu práce je miera zamestnanosti a miera nezamestnanosti. Kým **miera nezamestnanosti** predstavuje podiel nezamestnaných na celkovom ekonomicky aktívnom obyvateľstve (EAO), **miera zamestnanosti** vyjadruje pomer zamestnaných k celkovému počtu obyvateľov vo veku od 15 rokov (EAO+ENO).

#### EKONOMICKY AKTÍVNE OBYVATELSTVO

Početnosť aj štruktúra ekonomicky aktívneho obyvateľstva sú výrazne ovplyvňované demografickým vývojom sledovanej oblasti. Hlavným faktorom, ktorý priamo ovplyvňuje vývoj pracovnej sily je starnutie obyvateľstva. Znižovanie obyvateľstva v produktívnom veku a zvyšovanie v poproduktívnom veku spôsobuje pokles a starnutie pracovnej sily ako aj zvýšenie ekonomického zaťaženia obyvateľstva.

V porovnaní s ostatnými krajmi má Trnavský kraj druhú najvyššiu mieru ekonomickej aktivity (po Bratislavskom kraji), pritom disponuje najnižším počtom obyvateľov a najmenej početnou pracovnou silou. Tabuľka č. 16 ukazuje mieru ekonomickej aktivity na celonárodnej a krajskej úrovni v časovom horizonte rokov 2006 – 2014. Môžeme vidieť, že Trnavský kraj dlhodobo vykazuje priaznivejšie hodnoty ako celoštátny priemer. V obci Rohov sa táto miera podľa údajov zo sčítania obyvateľov, domov a bytov v roku 2011 pohybovala pod krajskou a celoslovenskou úrovňou (50%).

Tabuľka 16 – Vývoj miery ekonomickej aktivity v rokoch 2006 - 2014

Rok / Región	2006	2007	2008	2009	2010	2011	2012	2013	2014
TTSK	61,8 %	61,6 %	62,5 %	62,6 %	63,0 %	61,5 %	61,8 %	62,2 %	60,6%
SR	59,1 %	58,8 %	59,4 %	58,9 %	59,0 %	58,8 %	59,2 %	59,3 %	59,4 %

Zdroj: Štatistický úrad SR

## ZAMESTNANOSŤ A JEJ ŠTRUKTÚRA

Zmeny prebiehajúce vo vývoji hospodárstva SR sa premietali aj do vývoja zamestnanosti. Na trhu práce po období rastu s vrcholom v roku 2008 nastal hlboký pokles zamestnanosti ako dôsledok celosvetovej hospodárskej krízy. Od roku 2011 sa počet pracujúcich opätovne začal postupne zvyšovať. V sledovanom období (2006 – 2014) mal Trnavský kraj v porovnaní s ostatnými krajinami najnižší podiel (medzi 9,5% a 9,9%) na celkovej zamestnanosti v SR, pričom TTSK vykazoval vyššie hodnoty ukazovateľa ako celoslovenský priemer. Na zamestnanosti Trnavského kraja sa najviac podieľal okres Trnava (s 29,5%), napriek skutočnosti, že počet zamestnaných osôb medziročne klesol v tomto okrese až o 7,9 %. Vývoj miery zamestnanosti na národnej a krajskej úrovni ukazuje Tabuľka č.17.

Tabuľka 17 – Vývoj miery zamestnanosti v rokoch 2006 - 2014

	2006	2007	2008	2009	2010	2011	2012	2013	2014
TTSK	65,2%	66,5 %	68,0 %	66,1 %	64,5 %	64,6 %	64,5 %	64,5 %	62,2 %
SR	59,4 %	60,7 %	62,3 %	60,1 %	58,8 %	59,3 %	59,7 %	59,9 %	61,0%

Zdroj: Štatistický úrad SR

Vo všeobecnosti môžeme konštatovať, že pre obyvateľov obce Rohov sú v okolí možnosti nájsť si prácu. Drvivá väčšina ekonomicky aktívnych obyvateľov dochádza za prácou mimo obec (podľa výsledkov zo sčítania obyvateľstva v roku 2011 je to 87%).

Pod vplyvom zmien vo vývoji hospodárstva sa uskutočňovali zmeny aj v štruktúre zamestnanosti Slovenska. **Sektorová štruktúra** sa menila v prospech terciárneho sektora (služby), ktorého podiel vzrástol z 58,5 % v roku 2009 na 60,9 % v roku 2013 pri poklese podielu zamestnanosti v primárnom sektore (pôdohospodárstva) o 0,3 p. b. a takisto v sekundárnom sektore (priemysle a stavebníctva) o 2,1 p. b. V priebehu sledovaného obdobia sa zamestnanosť vo verejnom sektore postupne zvyšovala (o 2,5 %). Tabuľka č.18 ukazuje sektorovú štruktúru zamestnanosti v obci Rohov na základe údajov zo sčítania obyvateľstva v roku 2011: najviac ľudí pracovalo v terciárnom sektore, o niečo menej v sekundárnom sektore.

Tabuľka 18 – Sektorová štruktúra zamestnanosti v obci Rohov

Sektorová štruktúra	2011
Primárny sektor	6,6 %
Sekundárny sektor	35,4 %
Terciárny sektor	58 %

Zdroj: Štatistický úrad SR

Zmenila sa aj **odvetvová štruktúra** zamestnanosti v SR. Pokles zamestnanosti sa prejavil v hospodárstve v roku 2013 v porovnaní s rokom 2009 v takmer polovici odvetví, najviac v priemysle, stavebníctve, veľkoobchode a maloobchode, odborných, vedeckých a technických činnostiach a pôdohospodárstve. Najväčší prírastok pracujúcich v segmente trhových služieb bol zaznamenaný v administratívnych službách a ubytovacích a stravovacích službách. V súčasnom období je odvetvím s najvyššou zamestnanosťou stále priemysel. Podiel tohto odvetvia na celkovej zamestnanosti v roku 2013 dosahoval hodnotu na celoslovenskej úrovni 28,4 %, v rámci Trnavského kraja 35,3%. V rámci priemyslu v kraji zamestnanosť ovplyvnila najmä výroba motorových vozidiel, výroba kovových konštrukcií a výroba strojov a zariadení.

Detailnejšej analýze sme podrobili obsadenosť pracovných miest vo verejnom sektore priamo v obci. Všetky pracovné miesta vo verejnom sektore zastrešuje obecný úrad. Vo verejnej sfére pracuje 8 ľudí, z toho drvivú väčšinu tvoria ženy. Celkovo možno zamestnanosť vo verejnom sektore zhodnotiť ako príležitosť pre ženy zamestnať sa v obci.

Tabuľka 19 – Počet zamestnancov vo verejnom sektore

Verejný sektor obce Rohov	Počet zamestnancov
Obecný úrad	2
MŠ	6 (2 pedagogickí + 4 nepedagogickí)
<b>Zamestnanci celkom</b>	<b>8</b>

Zdroj: Obecný úrad

## NEZAMESTNANOSŤ A ŠTRUKTÚRA NEZAMESTNANÝCH

Výkyvy na trhu práce v období rokov 2009 až 2013 boli sprevádzané celkovým rastom nezamestnanosti. Na konci sledovaného obdobia 2007 – 2014 sa nezamestnanosť v hospodárstve SR postupne zvyšovala, pričom počet nezamestnaných mužov vzrástol viac ako počet nezamestnaných žien. Priemerná miera evidovanej nezamestnanosti klesla v roku 2014 na 12,29%. Dôsledkom nerovnomerného rozvojového potenciálu jednotlivých regiónov existujú značné rozdiely v regionálnej miere evidovanej nezamestnanosti. Rozpätie medzi okresom s najnižšou (Bratislava 4,9 %) a najvyššou mierou evidovanej nezamestnanosti (Rimavská Sobota 31,2%) ku koncu roka 2013 bolo až 26,3 p. b. Miera evidovanej nezamestnanosti v okrese Senica sa počas celého sledovaného obdobia pohybovala medzi krajským a celoštátnym priemerom.

Tabuľka 20 – Vývoj miery evidovanej nezamestnanosti (v %) v rokoch 2006 – 2014

Región/rok	2007	2008	2009	2010	2011	2012	2013	2014
<b>Okres Senica</b>	5,75	6,24	12,99	10,92	10,9	11,76	12,49	11,25
<b>TTSK</b>	4,3	4,29	8,37	8,17	8,88	9,43	9,16	8,03
<b>SR</b>	7,99	8,39	12,66	12,46	13,59	14,44	13,50	12,29

Zdroj: Štatistický úrad SR

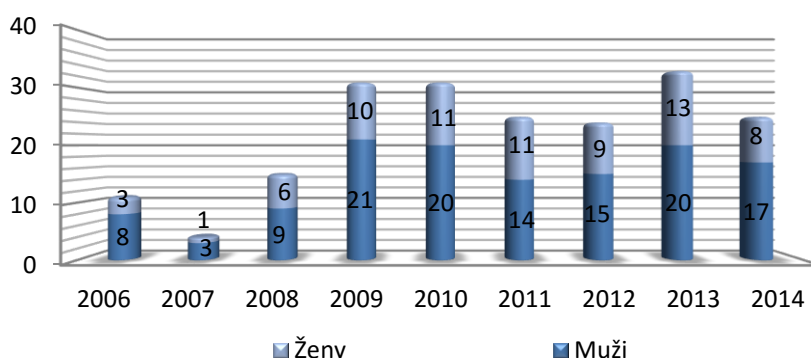
K 31.12.2014 bolo v obci evidovaných 25 uchádzačov o zamestnanie. V sledovanom období 2006 – 2014 vývoj počtu nezamestnaných v obci mal kolísavý charakter. Najviac (31) uchádzačov o zamestnanie bolo evidovaných v rokoch 2009 a 2010, najmenej (24) v roku 2007. Čo sa týka štruktúry nezamestnaných podľa pohlavia, bol podiel mužov počas celého sledovaného obdobia nad úrovňou 60% – s výnimkou roka 2011, keď mužská zložka nezamestnaných klesla na 56%.

Tabuľka 21 - Vývoj počtu nezamestnaných v obci Rohov

Rok	2006		2007		2008		2009		2010		2011		2012		2013		2014	
Pohlavie	Muži	Ženy	Muži	Ženy	Muži	Ženy	Muži	Ženy	Muži	Ženy	Muži	Ženy	Muži	Ženy	Muži	Ženy	Muži	Ženy
Počet nezamest.	8	3	3	1	9	6	21	10	20	11	14	11	15	9	20	13	17	8
<b>SPOLU</b>	11		4		15		31		31		25		24		33		25	

Zdroj: Štatistický úrad SR

Vývoj počtu nezamestnaných



Graf 9 – Zdroj Tabuľka 21

### A.I.5. EKONOMICKÝ POTENCIÁL

#### EKONOMIKA V REGIÓNE

Medzi základné ukazovatele, ktoré poukazujú na vyspelosť hospodárstva a sú relevantné k informáciám pre sociálno-ekonomický prehľad, patrí vytvorený hrubý domáci produkt (HDP). Na tvorbe hrubého domáceho produktu (HDP) sa Trnavský kraj v roku 2011 podieľal s 11,5%. Z hľadiska regionálneho HDP prepočítaného na jedného obyvateľa prináležalo Trnavskému kraju z ôsmich krajov Slovenska 2. miesto a dosiahol úroveň 111,84% priemeru SR. Po Bratislavskom kraji je to jediný kraj, ktorého regionálny HDP na obyvateľa bol vyšší ako celoslovenský priemer.

Trnavský kraj patrí medzi najproduktívnejšie poľnohospodárske kraje SR a zároveň sa vyznačuje aj pestrou odvetvovou štruktúrou priemyslu. Kým na úrodnom juhu prevláda potravinársky, sever je domovom spotrebného priemyslu. Hlavné odvetvia pôsobiace v kraji sú automobilový, elektrotechnický, hutnícky, chemický a sklársky priemysel.

Z hľadiska priamych zahraničných investícií (PZI) sa radí Trnavský samosprávny kraj medzi najúspešnejšie kraje v strednej Európe. TTSK zaznamenal najvyšší nárast prílevu PZI po roku 2002 v SR. Prílev PZI do kraja postupne stúpal do r.2009. V roku 2010 dosiahol stav PZI v kraji podľa údajov Slovenskej agentúry pre rozvoj investícií a obchodu (SARIO) úroveň 3 110 mil. EUR, čo predstavuje 7,6 % v rámci celého SR. Priame zahraničné investície na obyvateľa v okrese Senica v roku 2013 dosiahli hodnotu 2 662 €. Bola to však asi len jedna tretina v porovnaní s priemerom SR.

O rozvoji priemyslu a účinnej podpore jeho rozvoja svedčia funkčné priemyselné parky. V Trnavskom kraji SARIO eviduje nasledovné: Priemyselný park Senica, Logistický park Trnava, Technologický park Trnava, Priemyselný park Voderady, Priemyselný park Sered' a Industrial park Kostolné Kračany.

Tabuľka 22 – Významné spoločnosti v Trnavskom kraji k 31. 12. 2013

<b>Spoločnosť</b>	<b>Počet zamestnancov</b>
INA Skalica, s.r.o., Skalica	4150
PSA Slovakia, s.r.o., Trnava	3000
Samsung Electronics Slovakia, s.r.o., Galanta	2760
Bekaert Hlohovec, a.s., Hlohovec	1500
ZF Sachs Slovakia, a.s., Trnava	1445
ŽOS Trnava, a.s., Trnava	1300
Zentiva, a.s., Hlohovec	1238
Slovenské liečebné kúpele, a.s. Piešťany	1200
Swedspan Slovakia, s.r.o., Trnava	1072
Protherm / Vaillant, Skalica	1071
Johns Manville Slovakia, a.s., Trnava	980
VUJE, a.s., Trnava	810
Fremach Trnava s.r.o, Trnava	500

Zdroj: SARIO

V Trnavskom kraji v celkovom počte právnych subjektov dominujú fyzické osoby (FO - 62,69%), právnické osoby (PO) majú 37,31%-ný podiel. V skupine FO majú jednoznačnú prevahu živnostníci (až 92,19% FO), samostatne hospodáriaci roľníci (SHR) majú 2,35%-né a ostatné fyzické osoby (slobodné povolania – advokáti, komerční právnici, lekári, audítori a iné) 5,46%-né zastúpenie. Tabuľka č.23 ukazuje, že štruktúra právnych subjektov v rámci kraja, okresu a obce je veľmi podobná, len v obci Rohov z celkového počtu právnych subjektov tvoria FO ešte väčší podiel (72,73%).

Tabuľka 23 – Právne subjekty registrované k 31. 12. 2014

<b>Právny subjekt</b>	<b>TTSK</b>	<b>Relatívne (%)</b>	<b>Okres Senica</b>	<b>Relatívne (%)</b>	<b>Rohov</b>	<b>Relatívne (%)</b>
<b>PRÁVNICKÉ OSOBY celkom</b>	<b>23 169</b>	<b>37,31</b>	<b>1 981</b>	<b>35,27</b>	<b>9</b>	<b>27,27</b>
v tom: ziskové	17 778	76,73	1 415	71,43	1	11,11
neziskové	5 391	23,27	566	28,57	8	88,89
<b>FYZICKÉ OSOBY celkom</b>	<b>38 925</b>	<b>62,69</b>	<b>3 635</b>	<b>64,73</b>	<b>24</b>	<b>72,73</b>
v tom: živnostníci	35 883	92,19	3 322	91,39	22	91,66
SHR	916	2,35	230	6,33	1	4,17
ostatné fyzické osoby *)	2 126	5,46	83	2,28	1	4,17
<b>SPOLU</b>	<b>62 094</b>	<b>100</b>	<b>5 616</b>	<b>100</b>	<b>33</b>	<b>100</b>

\*) (advokáti, komerční právnici, lekári, audítori a iné)

Zdroj: Štatistický úrad SR

Z hľadiska právnej formy podnikov v TTSK prevažovali spoločnosti s ručením obmedzeným (92,4%). Ďalej akciové spoločnosti s 2,3 %, družstvá a fyzické osoby zapísané v OR zhodne po 1,4%. Podľa vlastníctva tvorili podniky v súkromnom sektore 99,5%, zvyšné podniky boli vo verejnom sektore. Zahraničnú kapitálovú účasť malo približne 15% a medzinárodné vlastníctvo 5% podnikov. Vo veľkostnej štruktúre podnikov najpočetnejšiu 95% skupinu tvorili malé podniky. Stredné podniky predstavovali 4,5% a veľké podniky 0,5%.

Pre zaujímavosť poznamenáme, že Trnavský samosprávny kraj získal ocenenie „Podnikateľský región roka“ pre rok 2012, súťaž vyhlásil Výbor regiónov Európskej komisie. Regióny predstavili svoju podnikateľskú víziu podloženú projektom, v ktorom deklarovali svoje

aktivity. Ocenenie získal TTSK spolu s regiónmi Helsínk a Katalánska. Trnavský kraj bol zaradený medzi 10 najatraktívnejších regiónov na podnikanie spomedzi skúmaných 1034 európskych oblastí.

### EKONOMICKÁ ŠTRUKTÚRA OBCE

Ekonomická základňa obce Rohov je tvorená najmä súkromným sektorom. Štruktúra podnikateľskej sféry približne zodpovedá krajskému zloženiu: z celkového počtu podnikateľských subjektov disponujú väčším podielom fyzické osoby. Na území obce majú svoje sídlo aj malé firmy typu právnických osôb (s.r.o.). Zastúpenie majú aj SHR a ostatné fyzické osoby (viď Tabuľka č.23).

Tabuľka 24 – Výber z miestnych podnikateľských subjektov na území obce Rohov

	Názov / Právna forma / IČO	Predmet činnosti
1.	Ľudmila Šimandlová - ŠI - MIX	potraviny a rozličný tovar
2.	František Nemeček – Čaluníctvo/FO/ 14093529	krajčírstvo, čaluníctvo
3.	Ivan Ravas/FO/34787623	vodoinštalatérstvo, kúrenárske práce, montáž, oprava, údržba vyhradených plynových zariadení
4.	František Fenyvesi MUNERIS /FO/ 47149523	elektroinštalácie práce lekárstvo
5.	PEDIATER KB, s.r.o./ 44 072 406	prevádzkovanie zdravotníckeho zariadenia - v ambulancii lekár v špecializačnom odbore - pediatria, dorastové

Zdroj: [www.zrsr.sk](http://www.zrsr.sk), [www.orsr.sk](http://www.orsr.sk)

### CESTOVNÝ RUCH

Nosnými odvetvami cestovného ruchu v Trnavskom kraji sú: poznávací turizmus, kúpeľný a zdravotný cestovný ruch, vidiecky cestovný ruch a agroturistika, cykloturistika, rekreácia v horách s ponukou horskej turistiky a celého radu voľno-časových aktivít, pobyt pri vode, vodné športy a vodná turistika. Agroturistika má predpoklady na rozvoj najmä v južných a severných okresoch kraja.

Územie obce Rohov spadá do regiónu Záhorie, ktorý zahŕňa okresy Senica a Skalica, južnú časť okresu Myjava a okres Malacky (okrem obcí Stupava, Marianka a Borinka). Na pomerne malom území regiónu žije takmer 300 000 obyvateľov. Záhorie má bohatú históriu. V období Veľkej Moravy bolo súčasťou Moravského kniežatstva. Cez jeho územie prechádzala Česká cesta, ktorá spájala Uhorsko s Moravou.

Centrom Záhoria je mesto Senica. Na Záhorí sa nachádza veľa turisticky zaujímavých miest. V Smrdákoch vyviera liečivá voda s vysokým obsahom sírovodíka, ktorá je vhodná najmä na liečenie kožných chorôb. Na území je tiež známe pútnické miesto Šaštín-Stráže s bazilikou Sedembolestnej Panny Márie. Na svoje si prídu nadšenci pešej turistiky i jazdy na koni, milovníci cykloturistiky, rybolovu, poľovníctva či hubári. Záhorie je tiež známe svojimi folklórnymi festivalmi, hradnými slávnosťami, jarmokmi, trdlofestom, ale i ochutnávkami vín. Tradičný

skalický trdelník je veľmi obľúbený. Región je plný pohostinnosti, žijúci kultúrou a známy svojou typickou záhoráčtinou.

V roku 2012 vznikla Oblastná organizácia cestovného ruchu Záhorie, ktorá má za úlohu podporovať a propagovať cestovný ruch regiónu Záhorie.

Obec Rohov nepatrí k atraktívnym turistickým destináciám regiónu, avšak návštevník tu môže nájsť rôzne zaujímavosti. Na území obce sa nachádzajú nasledovné nehnuteľné národné kultúrne pamiatky, evidované v Ústrednom zozname pamiatkového fondu:

Kaštieľ - klasicistická stavba postavená v prvej štvrtine 19. storočia, park pri kaštieli, rímskokatolícky kostol sv. Kataríny - renesančná stavba a prícestná socha - kamenná socha sv. Floriána. Kultúrnohistorickú hodnotu miestneho významu má v obci Mariánsky stĺp a Kaplnka Panny Márie situovaná nad obcou, ktorú obec plánuje obnoviť v súčasnom programovacom období.

Základné služby cestovného ruchu (ubytovacie a stravovacie zariadenia) v obci absentujú.

---

#### A.I.6. INFRAŠTRUKTÚRA A OBČIANSKA VYBAVENOSŤ

---

Dôležitým faktorom ovplyvňujúcim ekonomický a sociálny rozvoj obce je vybavenosť územia efektívne fungujúcou infraštruktúrou. Z hľadiska typológie rozlišujeme dopravnú, technickú a sociálnu infraštruktúru.

---

#### DOPRAVNÁ INFRAŠTRUKTÚRA

---

##### ŠIRŠIE DOPRAVNÉ VZŤAHY

Obec Rohov leží na ceste III. triedy č. 1147 (pôvodné číslo III/051011), ktorá je napojená na cestu prvej triedy č. I/51 pár metrov za hranicou k ú. obce Rohov (v k. ú. obce Častkov). Cestný ťah I/51 plní funkciu prevedenia dopravných vzťahov v smere severozápad – juhovýchod. Cestu charakterizuje väzba na Českú republiku (hraničný prechod Holíč – Hodonín). V hierarchii dopravných nadradených medzinárodných trás (ČR - SR) reprezentuje prepojenie druhého rádu. Obec má dobré zabezpečenie prímestskou autobusovou dopravou. Najbližšie železničné spojenie je v Senici – umožnené železničnou traťou Kúty – Trnava.

##### CESTNÁ SIEŤ V OBCI

Hlavnú komunikačnú os obce tvorí štátna cesta III. triedy č. 1147 v smere severozápad juhovýchod. Na túto cestu je pripojená sieť miestnych komunikácií. Všetky majú charakter miestnych obslužných komunikácií s priamou obsluhou objektov priľahlej zástavby. Nemotorovú a pešiu dopravu v Rohove reprezentujú chodníky. Hlavné pešie prúdy v obci sledujú väzby základných urbanistických prvkov. Zdrojové miesta pešej dopravy korešpondujú najmä s priestormi súvisiacimi s uzlovými miestami hromadnej dopravy situovanými na hlavnej



komunikačnej osi a zo zariadeniami občianskej vybavenosti, kde je predpoklad väčšej koncentrácie osôb. Nároky statickej dopravy plynúce z funkcie doplnkovej občianskej vybavenosti a administratívy sú v obci riešené individuálne ako rozptýlené viazané plochy statickej dopravy. Parkovacie plochy sú pri obecnom úrade, pred Jednotou a pri dome sociálnych služieb.

Opravu a údržbu ciest III. triedy na celom území okresu zabezpečuje v zmysle zákona o pozemných komunikáciách rozpočtová organizácia Správa a údržba ciest TTSK (SUC TTSK – SE) patriaca pod Trnavský samosprávny kraj. Obec zabezpečuje rekonštrukciu a údržbu infraštruktúry miestnych komunikácií a chodníkov.

Zvýšenie úrovne a kvality dopravnej obslužnosti obce si vyžaduje rekonštrukciu miestnych komunikácií a chodníkov, nakoľko sú v nevyhovujúcom stave. V časovom horizonte do roku 2020 obec plánuje uskutočniť rekonštrukciu všetkých miestnych komunikácií v obci. Po vybudovaní obecnej vodovodnej a kanalizačnej siete obec mieni realizovať aj obnovu chodníkov, čo však znamená, že to bude naplánované až v nasledujúcom programovacom období.

Medzi projektovými zámermi obce v súčasnom programovacom období sa nachádza aj vybudovanie námestíčka (vybudovanie spevnenej plochy, osadenie mobiliáru, výsadba zelene) a odstavných plôch pred Jednotou.

Projektové zámery rátajú s čerpaním nenávratného finančného príspevku.

---

## TECHNICKÁ INFRAŠTRUKTÚRA

Technická infraštruktúra je tvorená energetickými sieťami (na rozvod elektrickej energie, zemného plynu a tepla), environmentálnou infraštruktúrou (vodovodmi, kanalizáciami a čistiarnami odpadových vôd) a informačnou a komunikačnou infraštruktúrou.

## ENERGETICKÁ INFRAŠTRUKTÚRA

**Zásobovanie obce elektrickou energiou** je problémové. Obec Rohov je elektrickou energiou zásobovaná prostredníctvom 22 kV vzdušného vedenia č. 455 Senica - Častkov. K vedeniu je pripojená jediná distribučná transformačná stanica, lokalizovaná pri obecnom úrade. Z nej sú elektrickou energiou zásobované distribučné siete NN v obci. Stanica však svojou kapacitou už nepostačuje a obec preto požiadala Západoslovenskú distribučnú o vybudovanie ďalšej trafostanice v blízkosti futbalového ihriska. Žiadosť bola schválená a v čase písania tohto materiálu práve prebieha územné konanie k jej vybudovaniu. Rozvody NN sú realizované zväčša vzduchom, závesnými káblami na stĺpoch. Podporné body NN siete slúžia zároveň ako podpory verejného osvetlenia obce.

**Zásobovanie plynom.** Rohov je splynofikovaný od roku 1997. Obec je prostredníctvom prípojky plynu DN 50 PN 64 napojená na jestvujúci VVTL plynovod DN 700 PN 63 Senica – Holíč.

Pokrytie obce je 100%-né, na plynovod je napojená väčšina objektov občianskej vybavenosti a domácností. Plyn je využívaný pre potreby varenia, prípravu TÚV a približne 50% domácností plyn využíva aj pre potreby vykurovania.

**Zásobovanie teplom.** Ďalším možným spôsobom vykurovania domácností je kúrenie tuhým palivom, nakoľko je finančne menej nákladné.

## ENVIRONMENTÁLNA INFRAŠTRUKTÚRA

**Zásobovanie obyvateľstva pitnou vodou.** Obec Rohov nemá vybudovaný verejný vodovod. Obyvateľstvo je zásobované pitnou vodou individuálne z miestnych súkromných studní. Voda z týchto zdrojov nie vždy spĺňa kritériá pre pitnú vodu. Obsahuje dusičnany v takých množstvách, ktoré nevyhovujú súčasným normám.

**Odvádzanie odpadových vôd.** Rohov nemá vybudovanú ani kanalizačnú sieť. Dažďové vody z komunikácií sú odvádzané cestnými rigolmi voľne do terénu alebo do miestneho vodného toku – Paseckého potoka. Splašky z rodinných domov, objektov občianskej vybavenosti sú odvádzané do žump, septikov a potom vyvázané. Kvalita žump a septikov je často na nevyhovujúcej úrovni, čo ovplyvňuje kvalitu podzemných vôd. Táto skutočnosť je veľmi závažná aj vzhľadom na to, že v obci nie je vybudovaný vodovod a zdrojom pitnej vody sú vodné zdroje – miestne súkromné studne. Výstavbu splaškovej kanalizácie súbežne s budovaním vodovodu preto patrí medzi najväčšie priority súčasného programovacieho obdobia. Obec sa bude uchádzať o nenávratný finančný príspevok na realizáciu projektového zámeru.

**Odpadové hospodárstvo.** V zmysle zákona o odpadoch jedným zo základných nástrojov stratégie hospodárenia s odpadmi je vypracovanie „Programov odpadového hospodárstva“ na celoštátnej, krajskej, okresnej, ale aj obecnej úrovni a pôvodcom odpadu. Pri riešení problematiky zneškodňovania komunálnych odpadov z územia obce Rohov vychádzajú z cieľov okresnej koncepcie odpadového hospodárstva ako i Spoločný program odpadového hospodárstva obce Častkov, Dojč, Hlboké, Hradište pod Vrátnom, Jablonica, Koválov, Osuské, Podbranč, Prietrž, Rohov, Rovensko, Senica, Smrdáky, Sobotište a Šajdíkove Humence na roky 2011 -2015, ktoré podrobne riešia povinnosti pôvodcu odpadu.

Na území obce je zavedený separovaný systém zberu komunálnych odpadov v zmysle platnej legislatívy. Vrecia pre separovaný zber občanom poskytuje obec bezplatne. Zber separovaných zložiek odpadu sa uskutočňuje v neregulárnom zbernom dvore. Zberný dvor spĺňajúci zákonné kritéria, ani kompostovisko sa v obci nenachádzajú. Vývoz zmesového komunálneho odpadu zabezpečuje zmluvná spoločnosť. Na likvidáciu čiernej skládky obec v súčasnosti čerpá dotáciu z ENVIRONFONDU.

## INFORMAČNÁ A TELEKOMUNIKAČNÁ INFRAŠTRUKTÚRA

**Telekomunikácie a internet.** Na území obce Rohov je v prevádzke miestna telekomunikačná sieť. V súčasnosti sú účastníci v obci z hľadiska telefonizácie zaradení do uzlového telefónneho obvodu UTO Senica a z hľadiska vyššej telefónnej úrovne do primárnej oblasti (PO) Senica. Územie obce je dostatočne pokryté signálom mobilných operátorov.

Podľa údajov zo sčítania obyvateľov v roku 2011 v obci Rohov 42,9% domácností má pripojenie na pevnú telefónnu linku (celoslovenský priemer je 42,3% a priemer v Trnavskom

kraji je 41,6%) a až 85,7% disponuje mobilným telefónom (priemer SR dosahuje 75,9%, krajský priemer 79%). 51,2% domácností v Rohove je vybavených osobným počítačom, resp. notebookom (celonárodný priemer je na úrovni 50,3%, krajský 52,2%) a 51,2% má prístup na internet (priemer SR je 47,6%, priemer TTSK 49,7%). Vo vnútri regiónov SR síce prevládajú rozdiely medzi mestami a vidiekom, ale ako vidíme z hore uvedených údajov, vybavenosť domácností v obci Rohov je nad priemerom SR a TTSK.

**Internetová stránka obce.** Obec Rohov má kvalitnú internetovú stránku, ktorú priebežne aktualizuje.

**Obecný rozhlas.** V celej obci je vybudovaný rozhlas. Rozhlasová ústredňa je umiestnená v budove obecného úradu a vyžaduje si modernizáciu. Obec to plánuje zabezpečiť v súčasnom programovacom období z vlastných prostriedkov.

**Kamerový systém.** Ako súčasť bezpečnostných opatrení plánuje obec nainštalovať kamerový systém. Obec sa bude uchádzať o dotáciu. Predmetom projektového zámeru bude inštalácia približne 12 kamier monitorujúcich verejné priestranstvá obce, ihrisko, prízjazdové cesty do obce a cesty k biokoridorom.

## SOCIÁLNA INFRAŠTRUKTÚRA OBCE

Nemôže byť snahou obce poskytovať svojim obyvateľom všetky služby verejného charakteru, pretože by to mohlo byť pre relatívne malý počet obyvateľov neekonomické a tieto služby by nedosahovali požadovaných kvalít. Obec sa musí preto orientovať na služby obyvateľstvu, ktoré sú v obci vykonávané lepšie a výhodnejšie ako v okolitých sídelných centrách. Obec Rohov má vybudovanú základnú sociálnu infraštruktúru, aj komerčnú vybavenosť.

## ŠKOLSTVO

V obci sa nachádza len predškolské zariadenie: Materská škola Rohov. MŠ je jednotriedna s počtom detí 24 s celodennou starostlivosťou. Poskytuje celodennú starostlivosť deťom vo veku od dvoch do šiestich rokov, deťom s odloženou školskou dochádzkou – a to aj pre okolité obce: Rybky a Rovensko.

Materská škola je umiestnená v účelovej budove, ktorá je cirkevným majetkom, obec ju má v dlhodobom prenájme. Budova je prízemná s priestranou triedou, jedálňou, spálňou, chodbou, kuchyňou, šatňou, sociálnym zariadením, riaditeľňou, izolačnou miestnosťou (slúži na izoláciu detí, ktoré majú príznaky choroby) a hospodárskymi budovami, kde sa nachádza pracovňa, kotolňa, dreváreň a sklady. MŠ si vyžaduje rekonštrukciu a modernizáciu, hlavne zateplenie budovy, obnovu strechy, výmenu okien a dverí, rekonštrukciu vykurovania a sociálnych zariadení. Realizácia projektového zámeru je naplánovaná do roku 2020.

## ZDRAVOTNÍCKA A SOCIÁLNA STAROSTLIVOSŤ

V obci absentuje zdravotnícke zariadenie, je však k dispozícii pre obyvateľov v neďalekej Senici. Sociálnu starostlivosť v obci predstavuje zabezpečovanie stravovania pre dôchodcov (v DSS).

Na území obce sa nachádza Domov sociálnych služieb pre deti a dospelých v Rohove, v zriaďovateľskej pôsobnosti Trnavského samosprávneho kraja. Zariadenie s celoročným pobytom – pre 120 klientov s rôznym druhom mentálneho postihnutia vo veku od 6 rokov – je určené len pre mentálne postihnuté dievčatá. Je umiestnený v kaštieli zo 17. storočia, ktorý obklopuje 4 ha park, využívaný k aktívnemu odpočinku a pracovnej terapii.

### ADMINISTRATÍVA

Administratívne, odborné a organizačné práce súvisiace s plnením úloh samosprávy obce vykonáva Obecný úrad Rohov v zmysle zákona 369/1990 Z. z. o obecnom zriadení. Obecný úrad nemá právnu subjektivitu, je výkonným orgánom obecného zastupiteľstva a starostu, a je zložený z pracovníkov obce. Jeho prácu organizuje a vedie starosta – ako najvyšší výkonný orgán obce, organizačný poriadok obecného úradu schvaľuje obecné zastupiteľstvo, ktoré sa skladá z 5 poslancov. Postavenie týchto orgánov je dané ústavou a zákonmi, a sú zvolené v priamych voľbách obyvateľmi obce, ktorí tak nepriamo, prostredníctvom týchto dvoch orgánov vykonávajú samosprávu obce. Výkon prenesenej štátnej správy pre niektoré obce okresu zabezpečuje Spoločný obecný úrad Senica v oblasti stavebnej a sociálnej agendy.

Budova Obecného úradu v Rohove je lokalizovaná v centre obce, v spoločnom objekte s kultúrnym domom. Technický stav budovy si vyžaduje rekonštrukciu.

Poštový úrad sa nachádza vedľa Obecného úradu. V súčasnosti Pošta Rohov zabezpečuje poštové služby aj pre obce Častkov a Rybky.

### KULTÚRNE, ŠPORTOVÉ A VOĽNOČASOVÉ ZARIADENIA

Spoločenský a kultúrny život v obci sa zabezpečuje v priestoroch kultúrneho domu. Obec plánuje v súčasnom programovacom období rekonštrukciu spoločného objektu kultúrneho domu a obecného úradu: zateplenie obvodového plášťa objektu, zaizolovanie strechy, zateplenie stropu zvnútra, výmenu okien a dverí, rekonštrukciu a modernizáciu kúrenia a dovybavenie kuchyne.

Pre športové vyžitie obyvateľov je v obci k dispozícii športový areál, kde nedávno prebehla rekonštrukcia. Futbalové ihrisko je vo veľmi dobrom stave, sú obnovené aj šatne a sociálne zariadenia. Ešte je potrebné uskutočniť rekonštrukciu exteriéru budovy na futbalovom ihrisku a dokončenie tribúny.

Rozvoj pohybových aktivít obec mieni podporiť aj budovaním multifunkčného ihriska z vlastných prostriedkov. Práce sa začali v roku 2015, v najbližšom období tu obec mieni dobudovať osvetlenie a detské ihrisko.

### INÉ ZARIADENIA OBČIANSKEJ VYBAVENOSTI

**Náboženské zariadenia.** V Rohove sa nachádza rímskokatolícky kostol aj Farský úrad.

**Cintorín a dom smútku.** V roku 2014 prebehla rekonštrukcia domu smútku a v rokoch 2014 až 2015 sa vybudovali chodníky a osvetlenie na cintoríne. Kapacita pohrebiska je už

v súčasnosti poddimenzovaná, obec ho plánuje rozšíriť po úprave územnoplánovacej dokumentácie.

### A.I.7. DOMOVÝ A BYTOVÝ FOND

Existencia príležitostí na bývanie, ako aj stav domového a bytového fondu sú určujúcimi faktormi, ktoré ovplyvňujú ďalší rozvoj obce a naplňajú jej obytnú funkciu. Obytná funkcia tvorí v Rohove základnú funkciu obce.

Zóna bývania je tvorená individuálnou bytovou výstavbou (IBV), bytové domy sa v obci nenachádzajú. Obyvatelia obce žijú v rodinných domoch, jedná sa teda o typický vidiecky ráz osídlenia.

Koeficient obložnosti bytov dosahuje výšku 5,1, čo znamená, že v priemere 5,1 obyvateľa obýva jeden byt (v rodinnom dome).

Tabuľka 25 – Domový a bytový fond v Rohove k 31.12.2011

Domový a bytový fond spolu	TO BYTY spolu							
	v RD				v bytových domoch			
<b>84</b>	84				0			
<b>Celková podlahová</b>	<b>&lt; 40</b>	<b>40-80</b>	<b>81-120</b>	<b>120+</b>	<b>&lt; 40</b>	<b>40-80</b>	<b>81-120</b>	<b>120+</b>
<b>Počet bytov</b>	0	19	39	26	0	0	0	0

Zdroj: SODB 2011 - Štatistický úrad SR

Z údajov získaných zo sčítania obyvateľov, domov a bytov v roku 2011 vyplýva, že najväčšia časť domového a bytového fondu (46,4%) pozostáva z bytov s celkovou podlahovou plochou od 81 do 120 m<sup>2</sup>, potom nasledujú byty s plochou nad 120m<sup>2</sup> (31%).

Zámerom obce je zabezpečiť vhodné podmienky pre rozvoj infraštruktúry bývania. V súčasnom programovacom období obec plánuje vybudovať kompletnú infraštruktúru a IS pre nové obytné zóny rodinných domov (investorom bude obec spolu s budúcimi majiteľmi pozemkov v danej zóne). Aj z tohto dôvodu mieni zapracovať do územného plánu obce zmeny potrebné pre ďalší rozvoj obce.

### A.I.8. KVALITA ŽIVOTNÉHO PROSTREDIA

Základným nástrojom rozvoja a starostlivosti o životné prostredie je územnoplánovacia dokumentácia (Konceptia územného rozvoja Slovenska – KURS, Územný plán regiónu, Územný plán obce, Územný plán zóny). ÚPN obce koordinuje rozvoj územia obce a usmerňuje ho tak, aby neprišlo ani u jednej zložky životného prostredia k jej zhoršeniu. Navrhuje konkrétne opatrenia, ktoré treba vykonať na elimináciu negatívnych dopadov hospodársko-ekonomického rozvoja na životné prostredie obce. Obec Rohov má schválenú územno-plánovaciu dokumentáciu z roku 2005, a v roku 2015 bol zahájený proces jej aktualizácie.

Okres Senica možno zaradiť medzi regióny s priemernou kvalitou prostredia. Na znečisťovaní ovzdušia sa v regióne v podstatnej miere podieľajú existujúce stacionárne zdroje znečisťovania ovzdušia – predovšetkým priemyselný komplex v meste Senica – a automobilová doprava, ktoré zaťažujú ovzdušie hlavne tuhými znečisťujúcimi látkami. Medzi malé zdroje znečistenia patria prevádzky poľnohospodárskych výrobných podnikov.

V obci Rohov významné nebezpečenstvo pre životné prostredie predstavuje absencia kanalizačnej siete a ČOV a voda akumulovaná v žumpách, ktorých technický stav, resp. spôsob nakladania s nimi je často nevyhovujúci. Do miestneho potoka ústia nielen odvodňovacie kanály, ale vteká doňho aj obsah žump, preto je značne znečisťovaný.

Kvalita podzemných vôd býva často negatívne ovplyvňovaná zvýšenými obsahmi železa, mangánu, amónnych iónov. Z hygienického hľadiska podzemná voda je nevyhovujúca pre výskyt baktérií. Prioritou obce je preto zabezpečiť zásobovanie obce pitnou vodou a odkanalizovanie obce prostredníctvom súbežného budovania obecného vodovodu a kanalizácie, resp. ČOV.

---

#### A.I.9. KULTÚRNA, ŠPORTOVÁ A SPOLKOVÁ ČINNOSŤ

---

Obec realizuje svoju pôsobnosť aj v oblasti kultúry, vytvára podmienky na tvorbu, prezentáciu a rozvoj kultúrnych hodnôt a kultúrnych aktivít, na udržiavanie miestnych zvykov a ľudových tradícií. Finančne podporuje spoločenské a kultúrne aktivity na území obce, resp. rôzne občianske združenia (napr. Občianske združenie Rohováčik).

Zásluhou obecného úradu a občianskych združení sa tu ľudové zvyky dodnes objavujú a konajú sa rôzne podujatia kultúrneho a spoločenského charakteru (fašiangová zabíjačka, stavenie mája, májová veselica, Deň detí, Deň Zeme, posedenie s dôchodcami, atď.). Športové podujatia sa tešia v obci veľkej popularite. Obec finančne podporuje Obecný športový klub Rohov.

V Rohove má sídlo aj Občianske združenie Promethea – dobrovoľná organizácia, ktorej cieľom je vzdelávanie, poradenstvo a pomoc pri presadzovaní dôstojného spôsobu života mentálne a telesne postihnutých spoluobčanov v spolupráci s pracovníkmi a dobrovoľníkmi, ktorí v tejto oblasti pracujú, rodičmi postihnutých detí, študentmi ako aj inými občanmi, ktorí o problematiku prejavujú záujem.

---

#### A.I.10. ANALÝZA VÝSLEDKOV HODPODÁRENIA OBCE

---

##### ROZPOČET OBCE

---

Základným nástrojom finančného hospodárenia obce bol rozpočet obce na rok 2014. Obec zostavila rozpočet podľa ustanovenia § 10 odsek 7) zákona č.583/2004 Z.z. o rozpočtových pravidlách územnej samosprávy a o zmene a doplnení niektorých zákonov v znení neskorších

predpisov. Rozpočet obce na rok 2014 bol zostavený ako prebytkový. Bežný rozpočet bol zostavený ako prebytkový a kapitálový rozpočet ako schodkový.

Hospodárenie obce sa riadilo podľa schváleného rozpočtu na rok 2014. Rozpočet obce bol schválený obecným zastupiteľstvom dňa 29.11.2013 uznesením č.30/2013. Rozpočet bol zmenený dvakrát, naposledy dňa 28.8.2014 uznesením č. 14/2014.

Tabuľka 26 – Rozpočet obce k 31.12.2014 v EUR

	Rozpočet	Rozpočet po zmenách	Plnenie k 31.12.2014
<b>Príjmy celkom</b>	<b>144 033,00</b>	<b>145 900,63</b>	<b>138 769,32</b>
z toho			
Bežné príjmy	138 933,00	143 091,00	136 019,69
Kapitálové príjmy	0,00	300,00	240,00
Finančné príjmy	5 100,00	2 509,63	2 509,63
<b>Výdavky celkom</b>	<b>128 423,00</b>	<b>143 098,00</b>	<b>132 815,58</b>
z toho			
Bežné výdavky	115 423,00	125 858,00	117 833,32
Kapitálové výdavky	7 000,00	11 240,00	11 227,88
Finančné výdavky	6 000,00	6 000,00	3 754,38
<b>Rozpočet obce</b>	<b>15 610,00</b>	<b>2 802,63</b>	<b>5 953,74</b>

Zdroj: Záverečný účet obce Rohov a rozpočtové hospodárenie za rok 2014

Vo výsledku hospodárenia podľa ustanovenia § 10 ods. 3 písm. a) a b) zákona č.583/2004 Z. z. o rozpočtových pravidlách územnej samosprávy bol za rok 2014 zistený prebytok vo výške 7 198,Eur, ktorý bol použitý na tvorbu rezervného fondu.

#### PREHLAD OBECNÉHO MAJETKU

Majetok obce možno ich použiť najmä na verejné účely a výkon správy obce.

Tabuľka 27 – Aktíva k 31.12.2014 (v EUR)

Názov	ZS k 1.1.2014	KZ k 31.12.2014
<b>Majetok spolu</b>	<b>1 310 165,11</b>	<b>1 243 941,23</b>
<b>Neobežný majetok spolu</b>	<b>1 293 608,68</b>	<b>1 233 072,19</b>
z toho		
Dlhodobý nehmotný majetok		
Dlhodobý hmotný majetok	1 150 792,11	1 090 255,62
Dlhodobý finančný majetok	142 816,57	142 816,57
<b>Obežný majetok spolu</b>	<b>16 210,82</b>	<b>10 432,99</b>
z toho		
Zásoby	2 122,04	1 462,93
Zúčtovanie medzi subjektmi VS		
Dlhodobé pohľadávky		
Krátkodobé pohľadávky	11 252,78	2 343,39
Finančné účty	2 836,00	6 626,67
Poskytnuté návratné fin. výpomoci dlh.		
Poskytnuté návratné fin. výpomoci krát.		

<b>Časové rozlíšenie</b>	<b>345,61</b>	<b>436,05</b>
--------------------------	---------------	---------------

*Zdroj: Záverečný účet obce Rohov a rozpočtové hospodárenie za rok 2014*

*Tabuľka 28 - Pasíva k 31.12.2014 (v EUR)*

Názov	ZS k 1.1.2014	KZ k 31.12.2014
<b>Vlastné imanie a záväzky spolu</b>	<b>1 310 165,11</b>	<b>1 243 941,23</b>
<b>Vlastné imanie</b>	<b>86 772,83</b>	<b>96 604,47</b>
z toho		
Oceňovacie rozdiely		
Fondy		
Výsledok hospodárenia	86 772,83	96 604,47
<b>Záväzky</b>	<b>33 863,91</b>	<b>24 622,56</b>
z toho		
Rezervy	2 338,37	571,00
Zúčtovanie medzi subjektmi VS		
Dlhodobé záväzky	48,30	855,13
Krátkodobé záväzky	12 306,54	7 780,11
Bankové úvery a výpomoci	19 170,70	15 416,32
<b>Časové rozlíšenie</b>	<b>1 189 528,37</b>	<b>1 122 714,20</b>

*Zdroj: Záverečný účet obce Rohov a rozpočtové hospodárenie za rok 2014*

#### A.I.11. ANALÝZA REALIZOVANÝCH OPATRENÍ

Analýza realizovaných opatrení predstavuje zmapovanie reálnych skúseností obce pri implementovaní investičných a neinvestičných projektov na podporu regionálneho rozvoja v predchádzajúcom programovacom období. V obci sa v posledných rokoch realizovali nasledovné projekty:

*Tabuľka 29 – Zoznam zrealizovaných projektov 2007 – 2015*

REALIZOVANÉ PROJEKTY 2007-2015	Rok začatia	Rok dokončenia	Výška nákladov €		Finančné prostriedky podľa zdrojov							
			Celkom	Z toho stavebná časť	Rozpočet obce	Rozpočet TTSK	Štátny rozpočet	Štátne účelové fondy	Úvery so zárukou štátu	Rozpočet EÚ	Súkromné zdroje	Iné zdroje
Pol'né cesty Rohov, Prvky ekologickej stability	2007	2010	1253389,62	1253389,6	0	0				1253390		
Rekonštrukcia mostu	2013	2013	536,11	536,11	536,11							
Chodníky cintorín I. fáza	2014	2014	7674,1	7674,1	7674,1							
Osvetlenie cintorín I. fáza	2014	2014	3655,66	3655,66	3655,66							
Rekonštrukcia domu smútku	2014	2014	967,95	967,95	967,95							



Chodníky cintorín II. fáza	2015	2015	3731,21	3731,32	3731,32							
PROJEKTY v procese realizácie	Rok začatia	Rok dokončenia	Výška nákladov €		Finančné prostriedky podľa zdrojov							
			Celkom	Z toho stavebná časť	Rozpočet obce	Rozpočet TTTSK	Štátny rozpočet	Štátne účelové fondy	Úvery so zárukou štátu	Rozpočet EÚ	Súkr. zdroje	Iné zdroje
Osvetlenie cintorín II. fáza	2015											
Autobusové zastávky	2014		359,93	359,93	359,93							
Multifunkčné ihrisko	2015		19375,26		19375,26						2500	

Zdroj: Obecný úrad

Okrem uvedených projektov obec samozrejme každoročne realizuje niekoľko menších investičných aktivít, hlavne opravy na odstránenie havarijného technického stavu verejnoprospešných stavieb a iného obecného majetku.

## A.II. ANALÝZA VONKAJŠIEHO PROSTREDIA

Pri analýze vonkajšieho prostredia je dôležité zohľadniť vplyv faktorov v oblasti sociálnej, technologickej, ekonomickej a politickej. Ide o problémy a zámery na celoštátnej či nadnárodnej úrovni, ktoré majú vplyv na miestny rozvoj. Jednotlivé faktory sa vzájomne ovplyvňujú a nemožno ich posudzovať oddelene.

Medzi sociologické faktory, ktoré majú na vývoj spoločnosti v súčasnosti najväčší vplyv, patria hlavne demografické zmeny (starnutie populácie), ale aj zmeny v životnom štýle (rýchle životné tempo, viac stresu a menej pohybových aktivít, konzumný spôsob života, zhoršujúci sa zdravotný a fyzický stav populácie, zvyšovanie kriminality).

Z technologického hľadiska postupná informatizácia spoločnosti spôsobuje, že informácie z akejkoľvek oblasti sú šírené, dostupné a poskytované rôznym spôsobom – aj s využitím telekomunikačných technológií. Problémom ostáva kvalitné a cenovo dostupné internetové pripojenie pre širokú verejnosť.

Čo sa týka ekonomických faktorov, najväčší vplyv mala svetová finančná a hospodárska kríza, ktorá zasiahla aj Slovensko. Začala klesať výkonnosť ekonomiky a stúpať nezamestnanosť. Každá kríza však pôsobí aj ako ozdravný proces, ktorý nastoľuje rovnováhu v ekonomike, vyvíja tlak na znižovanie nákladov a rast produktivity práce.

Z medzinárodného hľadiska môžeme považovať za najvýznamnejšie politické faktory najmä vstup SR do EÚ (a tým možnosť čerpania finančných prostriedkov z fondov EÚ), globalizáciu ekonomiky a zavedenie eura.

Z hľadiska rozvoja obce Rohov je nevyhnutné brať do úvahy predovšetkým disparity a faktory rozvoja TTSK aj z hľadiska očakávaných regionálnych integrovaných územných stratégií rozvoja v kraji (RIUS). Faktory rozvoja môžu pomôcť obci k dosiahnutiu cieľov, disparity však môžu sťažiť obci dosiahnutie cieľov.

Konkurenčná výhoda TTSK je tvorená výhodnou geografickou polohou v blízkosti rozvojových aktivít EÚ, vysokým podielom zahraničného kapitálu a vysokokvalifikovanou pracovnou silou v strategicky dôležitých sektoroch. Dobre rozvinutá sieť dopravných komunikácií v TTSK vytvára podmienky pre celý rad sociálno-ekonomických aktivít. Komunikačné danosti dopravnej siete ovplyvňujú ďalší rozvoj sídelných štruktúr a kvalitná dopravná infraštruktúra silne podmieňuje záujem zahraničných investorov o rozvoj priemyselnej výroby. Rozsiahla koncentrácia zahraničných investícií dáva predpoklad na využívanie nových technológií a inovácií.

Geopolitický polohový potenciál TTSK umožňuje priame kontakty s vyspelými regiónmi s možnosťou zintenzívnenia zahraničných investícií a medzinárodnej, resp. cezhraničnej spolupráce. Polohový potenciál kraja, výhodná geografická poloha, umožňuje lepšie zapojenie do regionálnej spolupráce a priaznivú väzbu na hlavné mesto Slovenska.

Vysoký podiel vysokoškolsky vzdelaného obyvateľstva v kraji vytvára predpoklady pre možnosti využívania nových technológií a obnoviteľných zdrojov energií. Silný kultúrno-spoločenský potenciál daný koncentráciou kultúrnych a spoločenských inštitúcií dáva možnosť jeho využitia pre rozvoj cestovného ruchu a vytváraníu medzinárodných inštitúcií v prepojení na Bratislavský samosprávny kraj.

Akceleračným prvkom rozvoja ďalej sú: kvalitný pôdny fond Trnavského kraja, jeho priaznivé klimatické podmienky, zachovaná biodiverzita, významné vodné toky, geotermálne vodné pramene, málo znečistené ovzdušie, priaznivé podmienky na rozvoj vidieckeho turizmu a agroturizmu, potenciál pre ďalší rozvoj priemyslu a zahraniční investori priťahujúci ďalších subdodávateľov.

Nasledovné očakávané vplyvy v TTSK tiež môžu pozitívne ovplyvniť rozvoj obe: udržanie vysokého ekonomického rastu súčasne s rastom kvality života v regióne, zlepšenie životného prostredia, využitie medzinárodnej spolupráce a vnútorného potenciálu k rozvoju poznatkovo orientovanej ekonomiky, informatizácia verejnej správy a zlepšenie kvality služieb poskytovaných obyvateľom na vidieku, zvyšujúci sa počet študentov, príťažlivosť regiónu pre zahraničných investorov, kvantitatívny, kvalitatívny a bezpečnostný rozvoj dopravných komunikácií, zlepšenie dopravnej dostupnosti verejnou osobnou dopravou, zlepšenie kvality dopravnej infraštruktúry, podpora multifunkčného poľnohospodárstva, vytváranie vhodného prostredia pre podnikateľské iniciatívy, zvyšovanie podielu výroby s vyššou pridanou hodnotou a podpora vytvárania inovačných združení a sietí.

Medzi disparity TTSK, ktoré môžu sťažiť obci dosiahnutie cieľov, patria: nedostatočná kvalita ciest II. a III. triedy, neexistencia integrovaného dopravného systému, značné ekologické

zaťaženie poľnohospodárskej krajiny, znižovanie emisného a odpadového zaťaženia územia, vyšší podiel nezamestnaných v obciach v porovnaní s Trnavou a ostatnými mestami, značný odlev pracovných síl do zahraničia z dôvodu blízkosti hraníc, pričom za vysokokvalifikované pracovné sily nie sú náhrady, nedostatočné investície do nájomného bývania, pomalá obnova kultúrohistorických pamiatok, nevyhovujúca miera nezamestnanosti s nevyrovnanou ponukou pracovných miest najmä vo vidieckych oblastiach.

### A.III. ZHODNOTENIE SÚČASNÉHO STAVU ÚZEMIA

#### SWOT ANALÝZA

Analytická časť dokumentu poskytuje pohľad na súčasný stav socioekonomického rozvoja obce, k tomu však, aby sme mohli vypracovať účinnú rozvojovú stratégiu, je potrebné zhodnotiť výsledky socioeconomickej analýzy obce a analýzy výsledkov realizovaných opatrení vo forme objektívnej, výstižnej, hutnej a čo najkomplexnejšej charakteristiky vyváženého vývoja obce. To nám umožní SWOT analýza, nakoľko svojím usporiadaním do štyroch kvadrantov (silné stránky, slabé stránky, príležitosti a ohrozenia) dobre vyhovuje charakteru úvah, ktoré sú potrebné pri formulovaní stratégií a ich implementácie počas celého programovacieho obdobia. Tiež umožňuje pružne realizovať spätné korekcie jednotlivých identifikovaných javov vrátane ich preradovania do iných kvadrantov, ak si to vyžadujú meniace sa pohľady na budúci vývoj analyzovanej obce.

Silné a slabé stránky sú v SWOT analýze definované ako interné faktory a kapacity, ktoré sú prínosom, alebo naopak, predstavujú nedostatky súčasného stavu. Príležitosti a ohrozenia predstavujú externé faktory a podmienky prostredia, určujú možnosti rozvoja a riziká, s ktorými treba rátať v budúcnosti. Rozdelenie položiek medzi silné stránky a príležitosti definuje, na ktorých faktoroch môže obec stavať, aktívne ich využívať a rozvíjať – a má na ne dosah (silné stránky); tiež ktoré faktory sú pre obec priaznivé, avšak nie sú stratégiou obce adresované, resp. sú mimo dosah obce (príležitosti). Členenie položiek na slabé stránky a ohrozenia určuje, aké faktory má obec odstrániť, resp. eliminovať – a má na ne dosah (slabé stránky); tiež akým ohrozeniam bude musieť čeliť v jej ďalšom rozvoji.

Tabuľka 30 – SWOT analýza

SILNÉ STRÁNKY	SLABÉ STRÁNKY
<ul style="list-style-type: none"> <li>- Výhodná geografická poloha obce (blízkosť okresného mesta a štátnych hraníc)</li> <li>- Dobrá dopravná dostupnosť osobnou dopravou</li> <li>- Pracovné príležitosti v okolí obce</li> <li>- Absencia väčších zdrojov znečisťovania životného prostredia v obci</li> </ul>	<ul style="list-style-type: none"> <li>- Absencia obecného vodovodu</li> <li>- Nevybudovaná splašková kanalizácia</li> <li>- Nevyhovujúci stav miestnych komunikácií a chodníkov</li> <li>- Neupravenosť verejných priestranstiev obce</li> <li>- Absencia námestia v centre obce</li> <li>- Neuspokojivý technický stav materskej</li> </ul>

<ul style="list-style-type: none"> <li>- Zachovaný vidiecky ráz obce</li> <li>- Zvyšovanie celkového počtu obyvateľov (vd'aka pozitívnemu migračnému saldu)</li> <li>- Prebiehajúca aktualizácia územno-plánovacej dokumentácie</li> <li>- Podpora IBV zo strany obce – plánuje sa nová obytná lokalita</li> <li>- Proaktívne vedenie obce (starosta a poslanci)</li> </ul>	<ul style="list-style-type: none"> <li>škôlky</li> <li>- Nevyhovujúci stav obecného rozhlasu</li> <li>- Zlý technický stav a energeticky náročná budova obecného úradu a kultúrneho domu</li> <li>- Nedostatok vhodných pozemkov pre výstavbu rodinných domov</li> <li>- Negatívny prirodzený prírastok (úbytok) obyvateľstva</li> </ul>
PRÍLEŽITOSTI	OHROZENIA
<ul style="list-style-type: none"> <li>- Využitie možností financovania rozvojových projektov z fondov EÚ a iných dotačných titulov</li> <li>- Podpora Trnavského samosprávneho kraja pri rozvoji jednotlivých obcí a mikroregiónov</li> <li>- Integrovaná stratégia rozvoja územia: spolupráca na projektoch a koordinácia spoločných aktivít v mikroregióne</li> <li>- Vhodné využitie rozvojového potenciálu obce</li> <li>- Dobudovanie a rekonštrukcia niektorých prvkov lokálnej infraštruktúry</li> <li>- Nové investičné aktivity v regióne</li> </ul>	<ul style="list-style-type: none"> <li>- Nedostatok investičného kapitálu z vlastných/cudzích zdrojov</li> <li>- Veľká administratívna náročnosť pre získanie financií z dotačných titulov</li> <li>- Časté zmeny v legislatíve</li> <li>- Postupné zhoršovanie kvality jednotlivých zložiek životného prostredia</li> <li>- Vplyv nežiaducich javov na deti a mládež (závislosti, kriminalita a pod.)</li> <li>- Posun priorít mládeže ku konzumnej kultúre</li> <li>- Nárast sociálnej ohrozenosti mládeže</li> <li>- Znižovanie kvality a bezpečnosti motoristickej a nemotoristickej dopravy v obci</li> </ul>

### KLÚČOVÉ DISPARITY A HLAVNÉ FAKTORY ROZVOJA

Potreba určenia kľúčových disparít a hlavných faktorov rozvoja je daná nevyhnutnosťou zabezpečenia čo najvyššej adresnosti programového dokumentu. Určenie kľúčových disparít a hlavných faktorov rozvoja vychádza zo SWOT analýzy, spresňuje smerovanie podpory na odstránenie alebo zmiernenie koherentne usporiadaných disparít s využitím faktorov rozvoja.

Kľúčové disparity definujú „prekážky“, ktoré je potrebné prekonať, aby bolo možné naplniť víziu a dosiahnuť všetky stanovené ciele. Faktory rozvoja určujú, ktoré impulzy sociálno-ekonomického rozvoja sa majú využívať a vytvárať na zmiernenie identifikovaných disparít. Disparity a faktory rozvoja je potrebné usporiadať koherentne podľa závažnosti identifikovaných ohrození a slabých stránok. Na základe výsledkov analýz boli identifikované nasledujúce disparity a faktory rozvoja:

#### Koherentné poradie disparít

Kľúčovou disparitou obce je nedobudovaná infraštruktúra obce, resp. jej nevyhovujúci stav v súčasnej dobe. Nakoľko vybavenosť územia s efektívne fungujúcou infraštruktúrou je veľmi dôležitá pre ekonomický a sociálny rozvoj obce, túto prekážku je potrebné prekonať v

najbližšom období. V prvom rade ide o environmentálnu infraštruktúru, ďalej o sociálnu a dopravnú infraštruktúru.

Nedobudovaná lokálna infraštruktúra, resp. jej nevyhovujúci stav, negatívne ovplyvňuje životnú úroveň a je prekážkou rozvoja v rôznych oblastiach. Hlavným rizikovým faktorom v obci je nevybudovaná verejná kanalizačná sieť. Pálčivým problémom je aj absencia obecného vodovodu. Úroveň a kvalitu dopravnej obslužnosti znižuje zlý technický stav miestnych komunikácií a chodníkov. Neuspokojivý stav a energetická náročnosť obecných budov predstavuje aj zvýšené finančné náklady pre samosprávu.

### **Koherentné poradie faktorov rozvoja**

Výhodná geografická poloha obce je jedným z kľúčových faktorov rozvoja obce, a to z pohľadu všetkých regionálnych úrovní, ktoré sú determinantmi okolitého prostredia obce. Takéto okolité podmienky sú dané, nedajú sa ovplyvniť, na druhej strane tieto podmienky určujú budúci rozvoj obce. Blízkosť jadra a administratívneho centra okresu (aj štátnych hraníc) efektívne plní požiadavky trvalej udržateľnosti a vytvárania vhodného obytného prostredia, vytvára podmienky pre dostupnosť k infraštruktúram a zabezpečuje požiadavky, ktoré sú na sídelnú štruktúru kladené z hľadiska ekonomických, sociálnych a environmentálnych súvislostí.

Ďalším faktorom rozvoja je členstvo vo viacerých združeniach, nakoľko vďaka integrovanej stratégii rozvoja tohto územia má Rohov možnosť riešiť na mikroregionálnej úrovni tie problémy, ktoré presahujú finančné možnosti jednej obce.

Za kľúčový faktor rozvoja obce sa považuje aj angažovanosť a proaktivita súčasných členov samosprávy obce Rohov vo využívaní dostupných dotačných titulov na projektové zámery obce, nakoľko to výraznou mierou determinuje možnosti realizácie rozvojových projektov, teda budúci rozvoj a úroveň konkurencieschopnosti obce.

## B. STRATEGICKÁ ČASŤ

---

Strategická časť uvádza stratégiu rozvoja obce pri zohľadnení jej vnútorných špecifik a určí hlavné smery, priority a ciele rozvoja obce rešpektovaním princípov regionálnej politiky s cieľom dosiahnutia vyváženého udržateľného rozvoja územia. Definovanie rozvojovej stratégie nadväzuje na výsledky komplexných analýz a na SWOT analýzu, pričom sa snaží odstrániť alebo zmierniť identifikované disparity pomocou určených faktorov rozvoja. Hlavným cieľom definovania rozvojovej stratégie je určenie programovej štruktúry pre dané programovacie obdobie.

V procese tvorenia rozvojovej stratégie je kľúčovým krokom určenie dlhodobej vízie obce a stratégie jej realizácie. Vízia predstavuje koncepčné smerovanie obce a vymedzuje pozíciu, ktorú chce dosiahnuť. Predmetom vízie je zodpovedanie otázky „ako by obec mala vyzeráť v budúcnosti“. Na víziu nadväzuje stratégia, prostredníctvom ktorej je vízia naplnená vo vymedzenom časovom horizonte. Východiskom pri definovaní stratégie sú výsledky komplexných analýz súčasného stavu v obci vyjadrené vo forme kľúčových disparít a hlavných faktorov rozvoja. Vízia vymedzuje rámec pre definovanie strategického cieľa, ktorý nemá charakter „hotového návrhu“, ale reprezentuje istú filozofiu prístupu k riešeniu problémov, ktorú naznačila už strategická vízia.

Je potrebné určiť aj prioritné oblasti rozvoja, podpora ktorých zabezpečí čo najefektívnejšie a najúčinnnejšie dosiahnutie strategického cieľa v programovom období 2015 – 2020. Prioritné oblasti budú teda predstavovať hlavné oblasti smerovania finančnej a organizačnej podpory rozvoja. (Jednotlivé prioritné oblasti ešte môžeme rozdeliť na menšie oblasti rozvoja). Každá prioritná oblasť má vlastné ciele, ktoré sú zabezpečované príslušnými opatreniami. Opatrenia predstavujú súhrn aktivít pomáhajúcich realizovať priority. Aktivity tvoria projekty, ktoré sa budú v rámci vymedzených opatrení podporovať. Programovú štruktúru teda vo všeobecnosti tvoria: vízia, ciele, priority, opatrenia a aktivity.

Pri definovaní stratégie je dôležité dbať na to, aby jednotlivé ciele na seba nadväzovali a aby opatrenia a aktivity boli koherentné. To znamená, aby sa opatrenia medzi jednotlivými prioritami neprekrývali. Zmyslom koherencie je, aby sa rovnaké opatrenia nemohli financovať v rámci viacerých priorít.

---

## STRATEGICKÁ VÍZIA OBCE

---

Rohov je príťažlivou obcou s kvalitným životným prostredím, ktorá cieľavedome zabezpečuje obyvateľom priaznivé podmienky pre plnohodnotný a harmonický život. Obec je príťažlivá predovšetkým z pohľadu bývania.

---

## STRATEGICKÝ CIEĽ ROZVOJA

---

Mobilizovaním vnútorného potenciálu a využívaním vonkajších podporných zdrojov zabezpečiť vyvážený a trvalo udržateľný rozvoj obce Rohov, ktorý pri rešpektovaní vidieckeho rázu obce bude založený na výraznom zlepšení životnej úrovne všetkých kategórií obyvateľov.

---

## PRIORITNÉ OBLASTI ROZVOJOVA

---

Obec sa koncentruje na podporu nasledovných prioritných rozvojových oblastí, nakoľko podpora práve týchto priorít zabezpečí čo najefektívnejšie a najúčinnnejšie dosiahnutie strategického cieľa v programovom období 2015 – 2020 :

1. Prioritná oblasť: Environmentálna
2. Prioritná oblasť: Sociálna
3. Prioritná oblasť: Hospodárska

Každá prioritná oblasť má svoje ciele rozvoja.

**Prioritná oblasť: ENVIRONMENTÁLNA - Cieľ 1.** Znížiť zaťaženosť životného prostredia a zabezpečiť ochranu zdravia obyvateľstva

**Pre oblasť: VODNÉ HOSPODÁRSTVO**

**Cieľ 1.1.** Znižovanie znečistenia vôd a zvýšenie kvality života obyvateľstva budovaním infraštruktúry vodného hospodárstva

**Pre oblasť: ÚZEMNÉ PLÁNOVANIE**

**Cieľ 1.2.** Sústavne a komplexne riešiť priestorové usporiadanie a funkčné využívanie územia, resp. územný rozvoj a tvorbu krajiny v súlade s princípmi trvalo udržateľného rozvoja.

**Pre oblasť: ODPADOVÉ HOSPODÁRSTVO**

**Cieľ 1.3.** Dobudovanie environmentálne infraštruktúry v oblasti odpadového hospodárstva a zelene v obci.

**Prioritná oblasť: SOCIÁLNA – Cieľ 2.** Zabezpečiť trvalo udržateľný rozvoj sociálnej infraštruktúry obce

**Pre oblasť: ADMINISTRATÍVA A KULTÚRA**

**Cieľ 2.1.** Zabezpečiť kultivované podmienky pre kultúrno-spoločenský život ako aj pre plnenie úloh samosprávy obce

**Cieľ 2.2.** Zabezpečiť záchranu kultúrno-historického dedičstva dediny

**Pre oblasť: VZDELÁVANIE**

**Cieľ 2.3.** Zvýšiť úroveň poskytovaných služieb predškolského zariadenia

**Pre oblasť: ŠPORT**

**Cieľ 2.4.** Zabezpečiť vhodné podmienky pre aktívne využívanie voľného času a športové vyžitie a tým podporiť zdravý životný štýl občanov

**Pre oblasť: INÁ OBČIANSKA VYBAVENOSŤ**

**Cieľ 2.5.** Zabezpečiť dôstojné podmienky pre miesto posledného odpočinku

**Pre oblasť: BEZPEČNOSŤ**

**Cieľ 2.6.** Zvýšenie bezpečnosti a ochrany majetku obce, jej obyvateľov návštevníkov



**Prioritná oblasť: HOSPODÁRSKA – Cieľ 3.** Zabezpečiť vhodné podmienky pre ekonomický rast obce

**Pre oblasť: DOPRAVNÁ INFRAŠTRUKTÚRA**

**Cieľ 3.1.** Zvýšiť úroveň a kvalitu dopravnej obslužnosti obce

**Pre oblasť: INFORMAČNÁ A KOMUNIKAČNÁ INFRAŠTRUKTÚRA**

**Cieľ 3.2.** Zlepšiť informovanosť občanov prostredníctvom modernizácie informačnej a komunikačnej infraštruktúry obce

**Pre oblasť: INFRAŠTRUKTÚRA BÝVANIA**

**Cieľ 3.3.** Zvýšiť kapacitu domového fondu obce

Tabuľka 31 – Hierarchia strategických cieľov

Vízia	Rohov je prosperujúcou obcou s kvalitným životným prostredím, ktorá cieľavedome zabezpečuje obyvateľom priaznivé podmienky pre plnohodnotný a harmonický život pre všetky kategórie svojich obyvateľov. Obec je prítiažlivá predovšetkým z pohľadu bývania.				
Strat. cieľ	Mobilizovaním vnútorného potenciálu a využívaním vonkajších podporných zdrojov zabezpečiť vyvážený a trvalo udržateľný rozvoj obce Rohov, ktorý pri rešpektovaní vidieckeho rázu obce bude založený na výraznom zlepšení životnej úrovne všetkých kategórií obyvateľov.				
Globálne ciele	1. Prioritná oblasť ENVIRONMENTÁLNA		2. Prioritná oblasť SOCIÁLNA		
	Cieľ 1. Znížiť zaťaženosť životného prostredia a zabezpečiť ochranu zdravia obyvateľstva		Cieľ 2. Zabezpečiť trvalo udržateľný rozvoj sociálnej infraštruktúry obce		
Špecifické ciele	Vodné hospodárstvo	Územné plánovanie	Administratíva a kultúra	Vzdelávanie	Šport
	Iná občianska vybavenosť	Bezpečnosť	Dopravná infraštruktúra	Informačná a komunikačná infraštruktúra	Infraštruktúra bývania
Cieľ 1.1. Znižovanie znečistenia vôd a zvýšenie kvality života obyvateľstva budovaním infraštruktúry vodného hospodárstva					
Cieľ 1.2. Sústavne a komplexne riešiť priestorové usporiadanie a funkčné využívanie územia, resp. územný rozvoj a tvorbu krajiny v súlade s princípmi trvalo udržateľného rozvoja.					
Cieľ 1.3. Výbudovanie zberného stojiska na vyseparované zložky komunálneho odpadu + nákup manipulačnej techniky					
Cieľ 2.1. Zabezpečiť kultivované podmienky pre kultúrno-spoločenský život ako aj pre plnenie úloh samosprávy obce					
Cieľ 2.2. Zabezpečiť zachranu kultúrno-historického dedičstva dediny					
Cieľ 2.3. Zvýšiť úroveň poskytovaných služieb predškolského zariadenia					
Cieľ 2.4. Zabezpečiť vhodné podmienky pre aktívne využívanie voľného času a športové vyžitie a tým podporiť zdravý životný štýl občanov					
Cieľ 2.5. Zabezpečiť dôstojné podmienky pre miesto posledného odpočinku					
Cieľ 2.6. Zvýšenie bezpečnosti a ochrany majetku obce, jej obyvateľov návštevníkov					
Cieľ 3.1. Zvýšiť úroveň a kvalitu dopravnej obslužnosti obce					
Cieľ 3.2. Zlepšiť informovanosť občanov prostredníctvom modernizácie informačnej a komunikačnej infraštruktúry obce					
Cieľ 3.3. Zvýšiť kapacitu domového fondu obce					

## A. PROGRAMOVÁ ČASŤ

Programová (plánovacia) časť PHSR obsahuje podrobnejšie rozpracovanie strategických cieľov v hospodárskej, sociálnej a environmentálnej politike minimálne na úroveň opatrení a aktivít, ktoré sú tvorené vecne príbuznými skupinami projektov.

Ciele rozvoja jednotlivých prioritných oblastí sú zabezpečované príslušnými opatreniami. Opatrenia predstavujú súhrn aktivít pomáhajúcich realizovať priority. Aktivity tvoria jednotlivé projekty, ktoré sa budú v rámci vymedzených opatrení podporovať.

### PREHLAD OPATRENÍ A AKTIVÍT/PROJEKTOV PODĽA OBLASTÍ

Tabuľka 32 – Prehľad opatrení a aktivít /projektov podľa oblastí:

Prioritná oblasť / oblasť	Opatrenie	Aktivita/Projekt
ENVIRONMENTÁLNA / VODNÉ HOSPODÁRSTVO	1.1.Racionálne využívanie vôd	1.1.1. Vybudovanie obecnej vodovodnej siete
		1.1.2. Vybudovanie splaškovej kanalizácie a ČOV
ENVIRONMENTÁLNA / ÚZEMNÉ PLÁNOVANIE	1.2. Aktualizácia základného nástroja rozvoja a starostlivosti o životné prostredie	1.2.1. Aktualizácia územného plánu obce
ENVIRONMENTÁLNA / ODPADOVÉ HOSPODÁRSTVO	1.3 Ochrana životného prostredia	1.3.1 Vybudovanie zberného stojiska
SOCIÁLNA / ADMINISTRATÍVA A KULTÚRA	2.1. Rekonštrukcia administratívnej a kultúrnej infraštruktúry	2.1.1. Rekonštrukcia spoločného objektu obecného úradu a kultúrneho domu (KD)
	2.2. Záchrana materiálnych kultúrno-historických hodnôt obce	2.2.1.Rekonštrukcia pamätihodností obce
SOCIÁLNA / VZDELÁVANIE	2.3.Skvalitnenie vzdelávacej infraštruktúry	2.3.1. Rekonštrukcia a modernizácia materskej školy
SOCIÁLNA / ŠPORT	2.4.Rekonštrukcia voľno-časových zariadení	2.4.1.Dokončenie rekonštrukcie multifunkčného ihriska
		2.4.2. Vybudovanie športovo – oddychovej zóny

SOCIÁLNA / INÁ OBČIANSKA VYBAVENOSŤ	2.5.Rozšírenie priestorov určených na pochovávanie	2.5.1.Rozšírenie cintorína
SOCIÁLNA / BEZPEČNOSŤ	2.6. Prevencia kriminality a inej protispoločenskej činnosti	2.6.1. Vybudovanie kamerového systému v obci
HOSPODÁRSKA / DOPRAVNÁ INFRAŠTRUKTÚRA	3.1. Rekonštrukcia a výstavba siete motoristických a nemotoristických komunikácií	3.1.1. Rekonštrukcia miestnych komunikácií
		3.1.2. Rekonštrukcia miestnej komunikácie smerujúcej k lokalite určenej na výstavbu ,vrátane mosta
		3.1.3.Úprava verejných priestranstiev
HOSPODÁRSKA / INFORMAČNÁ A KOMUNIKAČNÁ INFRAŠTRUKTÚRA	3.2.Skvalitnenie informačnej a komunikačnej infraštruktúry obce	3.2.1. Modernizácia obecného rozhlasu
HOSPODÁRSKA / INFRAŠTRUKTÚRA BÝVANIA	3.3. Podpora IBV	3.3.1. Vybudovanie nových obytných zón

Programovú štruktúru teda vo všeobecnosti tvoria: vízia, ciele, prioritné oblasti, opatrenia a aktivity. Programovú štruktúru a súhrnný prehľad projektových zámerov obce obsahuje Príloha č.5.

## ZOZNAM UKAZOVATEĽOV

Aktivity transformujú ciele stratégie do konkrétnych praktických krokov a dodávajú tým dlhodobej vízii operatívny aspekt. Proces strategického plánovania je založený na vzájomnej interakcii medzi plánovaním podpory a efektov spôsobených jej implementáciou. Nakoľko merateľné ukazovatele predstavujú dáta, ktoré zabezpečujú prepojenie týchto dvoch nosných činností pri strategickom plánovaní, priradujú sa k programovanej štruktúre. Ku každému opatreniu, resp. aktivite sa určia ukazovatele a ich východiskové a cieľové hodnoty a na základe týchto ukazovateľov bude možné priebežne sledovať napĺňanie cieľov PHSR. Ukazovatele sú spracované v tabuľke č.35.

Tabuľka 33 – Zoznam ukazovateľov prioritných oblastí PHSR

Typ ukazovateľa	Ukazovateľ	Definícia	Informačný zdroj	Merná jednotka	Východisková hodnota	Cieľová hodnota / Rok	
					Rok 2015	2017	2020
PRIORITNÁ OBLASŤ – Environmentálna							
AKTIVITA 1.1.1. Vybudovanie obecnej vodovodnej siete							
Hlavné ukazovatele: výstupu výsledku dopadu	Vybudovaná vodovodná sieť	Ukazovateľ výstupu	Obecný úrad	počet			
	Dĺžka vybudovanej vodovodnej siete m <sup>3</sup> odobranej vody	Ukazovateľ výsledku	Obecný úrad	km m <sup>3</sup>			
	Počet pripojených domácností na zrekonštruovaný vodovod	Ukazovateľ dopadu	Obecný úrad	počet			
AKTIVITA 1.1.2. Vybudovanie splaškovej kanalizácie a ČOV							
Hlavné ukazovatele: výstupu výsledku dopadu	kanalizačná sieť, ČOV	Ukazovateľ výstupu	Obecný úrad	počet			
	Dĺžka vybudovanej kanalizačnej siete (km) m <sup>3</sup> vyčistenej splaškovej vody	Ukazovateľ výsledku	Obecný úrad	km m <sup>3</sup>			
	Počet pripojených domácností na splaškovú kanalizáciu	Ukazovateľ dopadu	Obecný úrad	počet			
AKTIVITA 1.2.1. Aktualizácia územného plánu obce							
Hlavné ukazovatele: výstupu výsledku dopadu	Zmeny a doplnky ktorými sa mení a dopĺňa ÚPN obce	Ukazovateľ výstupu	Obecný úrad	počet			
	Počet zmien a doplnkov	Ukazovateľ výsledku	Obecný úrad	počet			
	Počet obyvateľov, ktorí žijú v kvalitnejšom prostredí prostredníctvom realizácie projektu	Ukazovateľ dopadu	Obecný úrad	počet			
AKTIVITA 1.3.1 Vybudovanie zberného stojiska							
Hlavné ukazovatele: výstupu výsledku dopadu	Vybudovanie zberného stojiska	Ukazovateľ výstupu	Obecný úrad	počet			
	Počet manipulačných mechanizmov	Ukazovateľ výsledku	Obecný úrad	počet			
	Počet občanov, využívajúcich zberné stojisko	Ukazovateľ dopadu	Obecný úrad	počet			
PRIORITNÁ OBLASŤ – Sociálna							
AKTIVITA 2.1.1. Rekonštrukcia spoločného objektu obecného úradu (Ocú) a kultúrneho domu (KD)							
Hlavné ukazovatele: výstupu výsledku dopadu	zníženie energetickej náročnosti verejnej budovy, zníženie verejných výdavkov	Ukazovateľ výstupu	Obecný úrad	počet			
	m <sup>2</sup> zateplených plôch m <sup>2</sup> zrekonštruovaných plôch	Ukazovateľ výsledku	Obecný úrad	m <sup>2</sup> GJ/rok			
	ročná úspora energie	Ukazovateľ dopadu	Obecný úrad	počet			

AKTIVITA 2.2.1.Rekonštrukcia pamätihodností obce							
Hlavné ukazovatele: výstupu výsledku dopadu	Zrekonštruované pamätihodnosti	Ukazovateľ výstupu	Obecný úrad	počet			
	m <sup>2</sup> zrekonštruovaných plôch	Ukazovateľ výsledku	Obecný úrad	m <sup>2</sup>			
	Počet obyvateľov, ktorí žijú v kvalitnejšom prostredí prostredníctvom realizácie projektu	Ukazovateľ dopadu	Obecný úrad	počet			
AKTIVITA 2.3.1. Rekonštrukcia a modernizácia materskej školy							
Hlavné ukazovatele: výstupu výsledku dopadu	Zrekonštruovaný objekt MŠ	Ukazovateľ výstupu	Obecný úrad	počet			
	m <sup>2</sup> zateplených plôch m <sup>2</sup> zrekonštruovaných plôch	Ukazovateľ výsledku	Obecný úrad	m <sup>2</sup>			
	Ročná úspora energie Počet užívateľov kvalitnejších služieb	Ukazovateľ dopadu	Obecný úrad	GJ/rok počet			
AKTIVITA 2.4.1.Dokončenie rekonštrukcie futbalového ihriska							
Hlavné ukazovatele: výstupu výsledku dopadu	Dobudovaná tribúna, zrekonštruovaná budova	Ukazovateľ výstupu	Obecný úrad	počet			
	m <sup>2</sup> zrekonštruovaných plôch m <sup>2</sup> vybudovaných plôch	Ukazovateľ výsledku	Obecný úrad	m <sup>2</sup>			
	Počet užívateľov kvalitnejších služieb	Ukazovateľ dopadu	Obecný úrad	počet			
AKTIVITA 2.5.1.Rozšírenie cintorína							
Hlavné ukazovatele: výstupu výsledku dopadu	Rozšírený cintorín	Ukazovateľ výstupu	Obecný úrad	počet			
	m <sup>2</sup> vybudovaných plôch	Ukazovateľ výsledku	Obecný úrad	m <sup>2</sup>			
	Počet obyvateľov, ktorí žijú v kvalitnejšom prostredí prostredníctvom realizácie projektu	Ukazovateľ dopadu	Obecný úrad	počet			
AKTIVITA 2.6.1. Vybudovanie kamerového systému v obci							
Hlavné ukazovatele: výstupu výsledku dopadu	Nainštalovaný kamerový systém v obci	Ukazovateľ výstupu	Obecný úrad	počet			
	Počet osadených kamier	Ukazovateľ výsledku	Obecný úrad	počet			
	Počet obyvateľov, ktorí žijú v kvalitnejšom prostredí prostredníctvom realizácie projektu	Ukazovateľ dopadu	Obecný úrad	počet			
PRIORITNÁ OBLASŤ – Hospodárska							
AKTIVITA 3.1.1. Rekonštrukcia miestnych komunikácií							
Hlavné ukazovatele: výstupu výsledku dopadu	Obnovené miestne komunikácie	Ukazovateľ výstupu	Obecný úrad	počet			
	Dĺžka technicky zhodnotenej infraštruktúry	Ukazovateľ výsledku	Obecný úrad	km			
	Počet obyvateľov, ktorí žijú v kvalitnejšom prostredí prostredníctvom realizácie projektu	Ukazovateľ dopadu	Obecný úrad	počet			

AKTIVITA 3.1.2. Rekonštrukcia miestnej komunikácie vrátane mosta							
Hlavné ukazovatele: výstupu výsledku dopadu	Obnovená miestna komunikácia vrátane mostíka	Ukazovateľ výstupu	Obecný úrad	počet			
	Dĺžka technicky zhodnotenej infraštruktúry	Ukazovateľ výsledku	Obecný úrad	km			
	Počet obyvateľov, ktorí žijú v kvalitnejšom prostredí prostredníctvom realizácie projektu	Ukazovateľ dopadu	Obecný úrad	počet			
AKTIVITA 3.1.3. Úprava verejných priestranstiev							
Hlavné ukazovatele: výstupu výsledku dopadu	Upravené verejné priestranstvá	Ukazovateľ výstupu	Obecný úrad	počet			
	m <sup>2</sup> zrekonštruovaných plôch	Ukazovateľ výsledku	Obecný úrad	m <sup>2</sup>			
	Počet obyvateľov, ktorí žijú v kvalitnejšom prostredí prostredníctvom realizácie projektu	Ukazovateľ dopadu	Obecný úrad	počet			
AKTIVITA 3.2.1. Modernizácia obecného rozhlasu							
Hlavné ukazovatele: výstupu výsledku dopadu	Zmodernizovaný obecný rozhlas	Ukazovateľ výstupu	Obecný úrad	počet			
	Počet vymenených jednotiek obecného rozhlasu	Ukazovateľ výsledku	Obecný úrad	počet			
	Počet obyvateľov, ktorí žijú v kvalitnejšom prostredí prostredníctvom realizácie projektu	Ukazovateľ dopadu	Obecný úrad	počet			
AKTIVITA 3.3.1. Vybudovanie nových obytných zón							
Hlavné ukazovatele: výstupu výsledku dopadu	Nové stavebné pozemky pripravené na výstavbu rodinných domov	Ukazovateľ výstupu	Obecný úrad	počet			
	Počet nových pozemkov pripravených na výstavbu rodinných domov	Ukazovateľ výsledku	Obecný úrad	počet			
	Počet obyvateľov, ktorí žijú v kvalitnejšom prostredí prostredníctvom realizácie projektu	Ukazovateľ dopadu	Obecný úrad	počet			

## D. REALIZAČNÁ ČASŤ

---

Nevyhnutnou podmienkou plnenia PHSR obce je zabezpečenie jeho realizácie. Politickú a riadiacu zodpovednosť za realizáciu a plnenie celého programu rozvoja obce nesie starosta – ako najvyšší výkonný orgán obce a Obecné zastupiteľstvo (OZ). OZ schvaľuje PHSR, riadi a vyhodnocuje plnenie programu, prijíma rozhodnutia o financovaní programu, schvaľuje návrhy a projekty rozvoja, schvaľuje výsledky a výstupy programu, priority a harmonogram realizácie programu, schvaľuje finančné, organizačné, technické a personálne zabezpečenie implementácie programu, rozhoduje o zmenách a aktualizácii programu.

Realizácia programu je vykonávaná na základe projektov. Realizácia projektov je natoľko náročná, že vyžaduje pravidelnú systematickú prácu skupín odborníkov a pracovníkov samosprávy, preto je potrebné, aby obec vytvorila internú organizačnú štruktúru pre riadenie, implementáciu, monitorovanie a hodnotenie projektov.

V pláne hospodárskeho a sociálneho rozvoja sa neurčujú konkrétne mená organizačného zabezpečenia, nakoľko takéto rozhodnutia je potrebné robiť operatívne.

**Inštitucionálne a organizačné zabezpečenie** predstavuje priradenie zodpovednosti a pravidiel spolupráce medzi jednotlivými orgánmi obce. V rámci orgánov sa zodpovednosti a pravidlá spolupráce potom priradujú jednotlivým pracovným pozíciám. Organizačné opatrenia špecifikujú nástroje, ktorými bude zabezpečené napĺňanie vytýčených strategických cieľov a zámerov v PHSR a nástroje akými sa strategický dokument dopĺňa a aktualizuje.

Štruktúra organizačného zabezpečenia manažmentu programu je závislá od špecifických podmienok obce. Determinantami organizačného zabezpečenia sú aj záväzné nariadenia a zákony SR a EÚ, ktoré sa viažu k jednotlivým zdrojom a formám financovania. Táto podmienka môže definovať časť organizačnej štruktúry podľa pravidiel určených poskytovateľom finančných zdrojov.

Interné procedúry riadenia obce Rohov umožnia vytváranie projektových tímov, ako aj delegovanie kompetencií a zodpovedností na jednotlivých členov tímu. Za účelom realizácie jednotlivých projektov bude vždy zostavený projektový tím, ktorý bude zodpovedať za priebeh celkovej realizácie, bude vykonávať kontrolu časového harmonogramu a finančnú kontrolu. Členmi projektového tímu budú starosta a zástupcovia obce, ktorí sa môžu opierať o svoje skúsenosti s organizáciou a realizáciou donorských projektov, ako aj takých, ktorých investorom bola obec. Zárukou úspešnej realizácie projektu je vzdelanie a odborná prax členov projektového tímu. Ich znalosti, schopnosti a motivácia k práci i v rámci už zrealizovaných projektov sú dostatočným hnacím motorom prípravy a realizácie aktivít v rámci projektu.

Časť projektov obec plánuje uskutočniť za pomoci externistov. Prepojenie interných a externých nositeľov projektov urýchli proces realizácie stratégie, resp. môže prebiehať paralelne realizácia viacerých projektov naraz. Je však potrebné, aby existovala koordinačná skupina, ktorá bude dostatočne operatívna a zložená z ľudí verejného a súkromného sektora.

Aby boli jednotlivé projektové zámery programového dokumentu obce realizované



v súlade s princípmi efektívnosti a účinnosti vynakladania finančných prostriedkov je potrebné, aby bola na úrovni obce zriadená komisia, ktorej úlohou bude monitorovať celkový proces implementácie stratégie a navrhovať v prípade potreby zmeny v realizácii strategických plánov, ich doplnenie, prípadne prípravu nových dokumentov potrebných pre napĺňanie strategického cieľa obce.

**Monitorovanie plnenia programu rozvoja** je stálym a dlhodobým procesom. V procese monitorovania sa systematicky zhromažďujú údaje o projektoch, ktoré sa sledujú v priebehu celého procesu strategického plánovania.

Monitorovanie sa uskutočňuje prostredníctvom ukazovateľov, ktoré sa vzťahujú na špecifické ciele, objasňujú stav implementácie, výsledkov a dopadov a poukazujú na dosiahnutý vývoj vo vzťahu k finančnému plánu. Cieľom monitorovania je teda zabezpečiť konzistentné a pravidelne dopĺňané štruktúrované informácie o plánovaných, realizovaných a ukončených projektoch. Získané monitorované údaje sa v nasledujúcich procesoch ďalej analyzujú a vyhodnocujú. Hodnotenie znamená kritické a objektívne overovanie. Plní funkciu spätnej väzby. Zmyslom procesu hodnotenia je sumarizovať výstupy získané monitorovaním projektov na získanie informácií o účinnosti a efektívnosti vynaložených nákladov.

Pri hodnotení účinnosti sa skúma celkový prínos realizovaných opatrení k cieľom stanoveným v programových dokumentoch a vzťah medzi plánovanými a realizovanými opatreniami. Hodnotenie je vykonávané pravidelne za účelom merania efektivity voči cieľom projektov. Vykonáva sa v priebehu realizácie jednotlivých projektov a po ich ukončení.

Výstupom procesu hodnotenia, resp. celého procesu monitorovania a hodnotenia, sú hodnotiace a monitorovacie správy. Na základe výstupov monitorovania a hodnotenia je potrebné následne uskutočniť aktualizáciu strategických cieľov. V zmysle aktuálnej Metodiky na vypracovanie PHSR obce **Monitorovacie správy** o plnení PHSR sú obce **povinné zaslať každoročne do 31. mája príslušnému VÚC**. Súčasťou monitorovacej správy je aktualizácia a hodnotenie stavu plnenia ukazovateľov v Tabuľke č.35. Príklad Monitorovacej správy sa nachádza v Prílohe č.6.

Tabuľka 34 – Plán hodnotenia a monitorovania

Plán priebežných hodnotení PHSR na programové obdobie 2015 - 2020		
Typ hodnotenia	Vykonať prvýkrát	Dôvod vykonania/ periodicita
<b>Strategické hodnotenie</b>		
Strategické hodnotenie dokumentu	v roku 2017	podľa rozhodnutia obce / každé dva roky
<b>Operatívne hodnotenie</b>		
Tematické hodnotenie časti PHSR	v roku 2016	Téma hodnotenia: téma identifikovaná ako riziková časť vo výročnej monitorovacej správe za predchádzajúci kalendárny rok.
Ad hoc mimoriadne hodnotenie		pri značnom odklone od stanovených cieľov pri návrhu na revíziu PHSR
Ad hoc hodnotenie celého PHSR alebo jeho časti	V roku 2016	na základe rozhodnutia starostu / každoročne

## HARMONOGRAM REALIZÁCIE

Harmonogram realizácie obsahuje rozvrh jednotlivých aktivít v časovej osi horizontu programu. Časový harmonogram nie je záväzný, je priebežne aktualizovaný podľa možností obce. Termín realizácie jednotlivých projektov závisí aj od vypísania vhodných výziev na predkladanie žiadostí o dotáciu, resp. od schválenia žiadosti a podmienok Zmluvy o poskytnutí NFP. PHSR v časti „Akčný plán“ pre každý projektový zámer uvádza predpokladaný termín realizácie. Dolu uvedená tabuľka predstavuje sumarizovanie harmonogramu v členení podľa jednotlivých prioritných oblastí.

*Tabuľka 35 – Harmonogram realizácie podľa prioritných oblastí*

Prioritná oblasť	2015	2016	2017	2018	2019	2020
1.Environmentálna						
2. Sociálna						
3. Hospodárska						

Dolu uvedená tabuľka predstavuje sumarizovanie harmonogramu v členení podľa jednotlivých aktivít/projektov.

*Tabuľka 36 – Harmonogram realizácie podľa jednotlivých aktivít/projektov*

AKTIVITY/PROJEKTY	2015	2016	2017	2018	2019	2020
1.1.1. Vybudovanie obecnej vodovodnej siete						
1.1.2. Vybudovanie splaškovej kanalizácie a ČOV						
1.2.1. Aktualizácia územného plánu obce						
1.3.1 Vybudovanie zberného stojiska						
2.1.1. Rekonštrukcia spoločného objektu obecného úradu (Oú) a kultúrneho domu (KD)						
2.2.1.Rekonštrukcia pamätihodností obce						
2.3.1. Rekonštrukcia a modernizácia materskej školy						
2.4.1.Dokončenie rekonštrukcie futbalového ihriska						
2.5.1.Rozšírenie cintorína						
2.6.1. Vybudovanie kamerového systému v obci						
3.1.1. Rekonštrukcia miestnych komunikácií						

3.1.2. Rekonštrukcia miestnej komunikácie vrátane mostíka								
3.1.3. Úprava verejných priestranstiev								
3.2.1. Modernizácia obecného rozhlasu								
3.3.1. Vybudovanie nových obytných zón								

### AKČNÝ PLÁN

Akčný plán zabezpečuje implementáciu stratégie. Predstavuje naplánovanie činnosti s pridelenými financiami, úlohami, ľuďmi, systémami podávania správ atď. Akčný plán sa bude aktualizovať niekoľko krát v priebehu „životnosti“ Programu hospodárskeho a sociálneho rozvoja obce Rohov. Akčný plán je zaradený ako Príloha č.4 dokumentu PHSR.

## E. FINANČNÁ ČASŤ

### E.I. INDIKATÍVNY FINANČNÝ PLÁN

Dôležitým činiteľom realizácie programu rozvoja obce je zaistenie potrebných zdrojov na jeho financovanie. Pri tvorení finančného plánu je potrebné vychádzať zo súčasných podmienok a očakávaných predpokladov získavania finančných prostriedkov na realizáciu jednotlivých projektov. Očakávané zdroje financovania programu hospodárskeho a sociálneho rozvoja obce sú okrem obecného rozpočtu: fondy EÚ, iné účelové fondy, štátny rozpočet, zvýhodnené úvery finančných inštitúcií, súkromné zdroje, príp. ďalšie zdroje.

Výška prostriedkov potrebná na realizáciu jednotlivých opatrení a aktivít môže byť stanovená len orientačne. Finančná časť bude konkretizovaná a aktualizovaná v závislosti od reálneho čerpania finančných príspevkov z dotačných zdrojov, možností obecného rozpočtu atď. Približnú finančnú náročnosť jednotlivých aktivít tento dokument uvádza pri ich charakteristike. Na tomto mieste len sumarizujeme plánované čerpanie jednotlivých zdrojov.

Indikatívny rozpočet – sumarizácia (vid' tabuľka nižšie) je celkovým prehľadom plánovaných finančných prostriedkov počas celej platnosti schváleného PHSR a špecifikuje pre každú prioritnú oblasť finančný prídelen. Indikatívny finančný plán predpokladá relatívne rovnovážne vynakladanie finančných prostriedkov pre jednotlivé politiky vo väzbe na stanovené priority. (Je potrebné uviesť, že tabuľka neobsahuje náklady všetkých plánovaných projektových zámerov. Náklady sa doplnia až po spracovaní rozpočtu).

*Tabuľka 37 - Indikatívny rozpočet v EUR – sumarizácia*

Prioritné oblasti	2015	2016	2017	2018	2019	2020	Spolu
<b>I. Environmentálna</b>		Podľa R*	Podľa R*	Podľa R*	Podľa R*	Podľa R*	<b>Podľa R*</b>
<b>II. Sociálna</b>	Podľa R*	Podľa R*	Podľa R*	Podľa R*	Podľa R*	Podľa R*	<b>Podľa R*</b>
<b>III. Hospodárska</b>	Podľa R*	Podľa R*	Podľa R*	Podľa R*	Podľa R*	Podľa R*	<b>Podľa R*</b>

*Podľa R\* - Náklady sa doplnia až po spracovaní rozpočtu*

Tabuľka nižšie prezentuje rozpočet štruktúrovaný podľa zdroja financovania. Nakoľko sa pri väčšine projektových zámeroch obce Rohov ráta so získaním dotácie z rôznych dotačných titulov, v prípade úspechu jednotlivých žiadostí o NFP, bude obecný rozpočet v súčasnom programovacom období zaťažený financovaním rozvojovej stratégie v únosnej miere.

Tabuľka 38 - Indikatívny rozpočet podľa zdroja financovania v EUR

Rok	Celkové náklady	z toho verejné zdroje				z toho súkromné zdroje
		EU	ŠR	VÚC	Obec	
<b>2015</b>	Podľa R*	Podľa R*	Podľa R*	Podľa R*	Podľa R*	Podľa R*
<b>2016</b>	Podľa R*	Podľa R*	Podľa R*	Podľa R*	Podľa R*	Podľa R*
<b>2017</b>	Podľa R*	Podľa R*	Podľa R*	Podľa R*	Podľa R*	Podľa R*
<b>2018</b>	Podľa R*	Podľa R*	Podľa R*	Podľa R*	Podľa R*	Podľa R*
<b>2019</b>	Podľa R*	Podľa R*	Podľa R*	Podľa R*	Podľa R*	Podľa R*
<b>2020</b>	Podľa R*	Podľa R*	Podľa R*	Podľa R*	Podľa R*	Podľa R*
<b>Spolu</b>	Podľa R*	Podľa R*	Podľa R*	Podľa R*	Podľa R*	Podľa R*

Podľa R\* - Náklady sa doplnia až po spracovaní rozpočtu

## E.II. FINANČNÁ ČASŤ

Finančný rámec na realizáciu PHSR pre potreby súhrnného prehľadu plánovaných projektov a aktivít je tabuľkou s podrobnou štruktúrou plánovaných finančných prostriedkov na opatrenia, projekty/aktivity PHSR na celé jeho obdobie. Dobré naplánovať finančnú a inštitucionálnu kapacitu je náročné a dobrý finančný rámec vytvára predpoklady na zvládnutie realizácie PHSR v súlade s reálnymi možnosťami obce.

Tabuľka Finančný rámec pre realizáciu PHSR pre potreby súhrnného prehľadu plánovaných projektov a aktivít tvorí Prílohu č.7.

## ZÁVER

---

Program hospodárskeho a sociálneho rozvoja obce Rohov je základným nástrojom obce, ktorý určuje smer jej napredovania, pre plnenie strednodobých a dlhodobých cieľov, ktoré umožnia vytvárať kvalitné podmienky pre život všetkých jej občanov a návštevníkov. Tento dokument je dôležitým strategickým, systémovým a koncepcným dokumentom s časovým horizontom 6 rokov a zároveň základným východiskom pre spracovanie ďalších materiálov rozvoja jednotlivých oblastí života obce.

Základnou myšlienkou tohto dokumentu je presadzovať koncept trvalo udržateľného rozvoja, zlepšovať kvalitu života obyvateľov a vytvárať podmienky pre hospodársky rozvoj obce.

Vykonateľnosť jednotlivých opatrení a tým dosiahnutie stanovených cieľov bude závisieť od mnohých faktorov, predovšetkým od schopnosti zainteresovaných subjektov vypracovávať a predkladať príslušným riadiacim orgánom Operačných programov, resp. iných dotačných titulov, také projekty, ktoré budú konkurencieschopné. Veľký význam pre realizovanie jednotlivých opatrení a aktivít definovaných v PHSR bude mať úroveň riadenia a koordinácie celého procesu prípravy projektov a ich presadzovania na národnej úrovni.

PHSR je otvorený dokument, orgány obce ho môžu pravidelne aktualizovať podľa potrieb obyvateľov obce, jeho návštevníkov a potenciálnych investorov, s cieľom v maximálnej možnej miere zvýšiť životnú úroveň občanov a uspokojiť ich potreby a požiadavky.

Program hospodárskeho a sociálneho rozvoja obce Rohov bol schválený v zmysle zákona č. 309/2014 Z. z., ktorým sa mení a dopĺňa zákon č. 539/2008 Z. z. o podpore regionálneho rozvoja na zasadnutí obecného zastupiteľstva dňa ..... uznesením č. .... .

## PRÍLOHY

---

Príloha č. 1 - Zoznam členov riadiaceho tímu, pracovných skupín a partnerov zapojených do spracovania PHSR

Príloha č. 2 - Zoznam informačných zdrojov použitých v PHSR (východiskové strategické a koncepčné dokumenty, súvisiaca legislatíva a i.)

Príloha č. 3 - Zoznam skratiek použitých v PHSR

Príloha č. 4 – Akčný plán na daný rozpočtový rok s výhľadom na roky do 2020

Príloha č. 5 - Programová štruktúra obce Rohov na roky 2015 -2020

Príloha č. 6 – Monitorovacia správa – príklad

Príloha č. 7 – Finančný rámec pre realizáciu PHSR obce Rohov

Príloha č. 8 – Prieskum verejnej mienky

Dokument vytvorila spoločnosť EMANDER, s.r.o., 2015