

PROGRAM HOSPODÁRSKEHO A SOCIÁLNEHO ROZVOJA MESTA SENICA



Senica 2008

Obsah

ÚVOD	5
1. Analýza rozvojového potenciálu	6
1.1 Geografická charakteristika	6
1.2 Demografická štruktúra, ľudský potenciál a bývanie	8
1.2.1 Demografické ukazovatele	8
1.2.1.1 Vývoj obyvateľstva mesta Senica	8
1.2.1.2 Pohyb obyvateľstva mesta Senica	9
Prírodný prírastok obyvateľov	9
Prognóza vývoja migrácie obyvateľstva	10
1.2.1.3 Výhľadový počet obyvateľov	10
1.2.1.4 Veková štruktúra obyvateľov	11
1.2.2 Ľudský potenciál	12
1.2.2.1 Ekonomická aktivita obyvateľstva	12
1.2.2.2 Zamestnanosť	12
1.2.2.3 Nezamestnanosť	13
1.2.3 Bývanie	14
1.2.3.1 Počet domov a bytov	14
1.2.3.2 Vybavenosť bytového fondu	15
1.3 Hospodársky potenciál	16
1.3.1 Poľnohospodárstvo	16
1.3.2 Lesné hospodárstvo	16
1.3.3 Priemyselná zóna Senica	16
1.4 Doprava a technická infraštruktúra	19
1.4.1 Doprava	19
1.4.1.1 Cestná doprava	19
1.4.1.2 Železničná doprava	20
1.4.1.3 Letecká doprava	21
1.4.1.4 Dostupnosť ostatných druhov dopravy	21
1.4.1.5 Hromadná (cestná) doprava	21
1.4.1.5 Pešia doprava a cyklistická doprava	22
1.4.2 Technická infraštruktúra	23
1.4.2.1 Voda	23
1.5 Vybavenosť územia	24
1.5.1 Školstvo	24
1.5.2 Kultúra	25
Kultúrne dedičstvo	26
1.5.3 Telovýchova	30
1.5.4 Zdravotníctvo	30
1.5.5 Sociálna starostlivosť	31
1.5.6 Verejná administratíva a správa	32
1.6 Životné prostredie	32
1.6.1 Ochrana prírody a krajiny	32
1.6.2 Sídelná zeleň	33
1.6.3 Životné prostredie a limity využitia územia	33
1.6.3.1 Voda	34
1.6.3.2 Pôda	34
1.6.3.3 Vegetácia	34
1.6.3.4 Ovzdušie	34

1.6.3.5 Hluk	35
1.6.4 Odpady.....	35
1.7 Medzinárodné vzťahy a spolupráca	37
1.7.1 Cezhraničná spolupráca	37
1.7.2 Členstvo v združeniach	37
2. Finančné zdroje mesta Senica	38
Finančná analýza.....	38
3. SWOT analýza mesta Senica.....	43
4. Stratégia rozvoja mesta Senica.....	45
4.1 Strategická vízia	45
4.2 Strategické ciele	46
4.3 Priority	49
4.3.1 STRATEGICKÁ OBLASŤ 1 - HOSPODÁRSKY ROZVOJ	49
Priorita 1 - Rozvoj priemyslu a investície	49
Priorita 2 - Podpora malého a stredného podnikania.....	49
Priorita 3 - Vytváranie podmienok pre rozvoj cestovného ruchu.....	50
Priorita 4 - Stabilita poľnohospodárstva a lesné hospodárstvo	53
4.3.2 STRATEGICKÁ OBLASŤ 2 – KVALITA ŽIVOTA	53
Priorita 1 - Dopravná infraštruktúra.....	53
Priorita 2 - Rozvoj bývania.....	55
Priorita 3 - Kvalita služieb	56
Priorita 4 - Životné prostredie	58
4.3.3 STRATEGICKÁ OBLASŤ 3 – SLUŽBY NA PODPORU REKREÁCIE, ŠPORTU A KULTÚRY	60
Priorita 1 - Rozvoj prímestskej rekreácie a oddychových zón	60
Priorita 2 - Podpora telesnej kultúry a športu.....	61
Priorita 3 - Oživenie tradičnej kultúry a remesiel.....	62
Priorita 4 - Kultúrny rozvoj obyvateľstva	62
4.3.4 STRATEGICKÁ OBLASŤ 4 – ĽUDSKÉ ZDROJE	63
Priorita 1 - Vzdelanosť a informovanosť	63
Priorita 2 - Rozvoj zamestnanosti	65
Priorita 3 - Rovnosť príležitostí, mládež a marginalizované skupiny.....	66
Priorita 4 - Rozvoj osobnosti a aktívne občianstvo	67
4.3.5 STRATEGICKÁ OBLASŤ 5 – INFORMATIZÁCIA MESTA SENICA	68
Priorita 1 - eGovernment	68
Priorita 2 - Geograficko informačný systém mesta GIS	68
Priorita 3 - Metropolitná sieť	69
Priorita 4 - Infraštruktúra a ľudské zdroje.....	69
5. Implementácia PHSR mesta Senica.....	69
Priorita 1 - Implementácia PHSR.....	70
Priorita 2 - Ekonomické nástroje PHSR.....	70
Priorita 3 - Aktualizácia a kontrola PHSR	71

PHSR MESTA SENICA SPRACOVALI:

Pro Region, n.o.

PhDr. Mária Piačková, projektový manažér do roku 2006

Mestský úrad Senica

Projektový tím

JUDr. Katarína Vrlová
Ing. Anna Závodská
Ing. Milan Jurík
Mgr. Ľubica Lesayová
Milan Dienes
RNDr. Katarína Poláková
Milan Fekiač
Silvester Fordinál
Bc. Rastislav Janák
Ing. Robert Mozolič
Mgr. Ľuboš Hazucha
Mgr. Ľubica Melišová
Mgr. Milan Jakubáč
Bc. Ľuboš Štvrtecký
Ing. Alena Kovačičová

prednostka Mestského úradu
projektová manažérka, referát regionálneho rozvoja
zást. prednostky pre veci ekon. a vedúci fin. odd.
vedúca oddelenia organizačného a vnútornej správy
vedúci odd. informatiky a komunikácie s verejnosťou
vedúca odd. soc. vecí, školstva, zdr., kultúry a športu
vedúci odd. výstavby, životného prostredia a dopravy
vedúci odd. správy majetku mesta a reg. rozvoja
náčelník Mestskej polície
pracovník Mestského úradu
projektový manažér, referát regionálneho rozvoja
projektová manažérka, referát regionálneho rozvoja
riaditeľ Mestského kultúrneho strediska
riaditeľ Rekreačných služieb mesta Senica
riaditeľka Polikliniky Senica n.o.

PHSR odborne posúdili

RNDr. Ľubomír Parížek
Ing. Anton Cibula
Mgr. Peter Hutta
Komisie Mestského zastupiteľstva
Mestská rada

primátor mesta Senica
zástupca primátora mesta Senica do roku 2006
zástupca primátora mesta Senica od roku 2007

ÚVOD

Tvorba Programu hospodárskeho a sociálneho rozvoja mesta Senica vychádza zo Zákona NR SR č. 503/2001 Z. z. o podpore regionálneho rozvoja a je strednodobým programovým dokumentom, ktorý určuje hlavné smery rozvoja mesta Senica do roku 2013 - je východiskom pre rozvojové aktivity mesta.

Program hospodárskeho a sociálneho rozvoja poskytuje komplexný pohľad na súčasný stav hospodárskeho a sociálneho rozvoja a stanovuje strategické ciele, rozvojové priority a strategické oblasti v súlade s cieľmi Národného strategického referenčného rámca Slovenskej republiky 2007 – 2013 a Programom hospodárskeho a sociálneho rozvoja Trnavského samosprávneho kraja.

V analytickej časti dokumentu sú sústredené východiská pre rozvojový potenciál mesta, ktorý je determinovaný SWOT analýzou.

Stratégia rozvoja mesta Senica je uvedená strategickou víziou, ktorá charakterizuje dlhodobé rozvojové zámery mesta ako centra regiónu.

Strategické ciele vymedzujú priority mesta na obdobie rokov 2007 až 2013, ktoré sú následne rozpracované do strategických oblastí a projektových zámerov.

V poslednej časti dokumentu sú zhrnuté aktivity zabezpečujúce implementáciu a kontrolu naplňania programového dokumentu mesta Senica.

Program hospodárskeho a sociálneho rozvoja vypracoval Pro Region, n.o. v súčinnosti s kompetentnými zamestnancami MsÚ Senica a odbornými komisiami a pracovnými skupinami pri mestskom zastupiteľstve a ďalšími partnerskými právnickými a fyzickými osobami (inštitúciami, úradmi, vrátane tretieho sektora).

Východiskové dokumenty a podklady pri vypracovaní Programu hospodárskeho a sociálneho rozvoja:

- Program hospodárskeho a sociálneho rozvoja Trnavského samosprávneho kraja
- Územný plán mesta Senica
- Národný strategický referenčný rámec SR 2007 - 20013

Štatistické informácie, správy, hodnotenia a stanoviská partnerských organizácií:

- Štatistický úrad SR
- Úrad práce, sociálnych vecí a rodiny v Senici
- Príslušné odbory MsÚ Senica
- Iné právnické a fyzické osoby
- Vlastné zdroje z prieskumu – dotazníky a formuláre na identifikáciu projektov a anketa

1. Analýza rozvojového potenciálu

1.1 Geografická charakteristika

Mesto Senica leží na západnom Slovensku na okraji výbežku Záhorskej nížiny a na úpätí Bielych Karpát. Mesto je sídlom okresu, ktorý je súčasťou Trnavského samosprávneho kraja. Z hľadiska regionálnej samosprávy patrí rovnako do Trnavského vyššieho územnosprávneho celku (VÚC).

Senica sa nachádza 77 km severozápadne od hlavného mesta Bratislavy, v blízkosti hraníc s Českou republikou (30 km) a Rakúskom. Podľa počtu obyvateľov patrí medzi stredne veľké slovenské mestá. Mesto je jedným z moderných, obchodno-priemyselných a kultúrnych centier regiónu Záhorie. Stredom mesta preteká rieka Teplica.

Povrch rovinného až pahorkatinného územia tvoria mlado treťohorné íly, miestami s pieskami, ďalej pieskovce, čiastočne zlepené a štrky. Na povrchu sú hlavne štvrťohorné spraše, naviate piesky, menej nívne uloženiny a zvetraliny mladších treťohorných hornín.

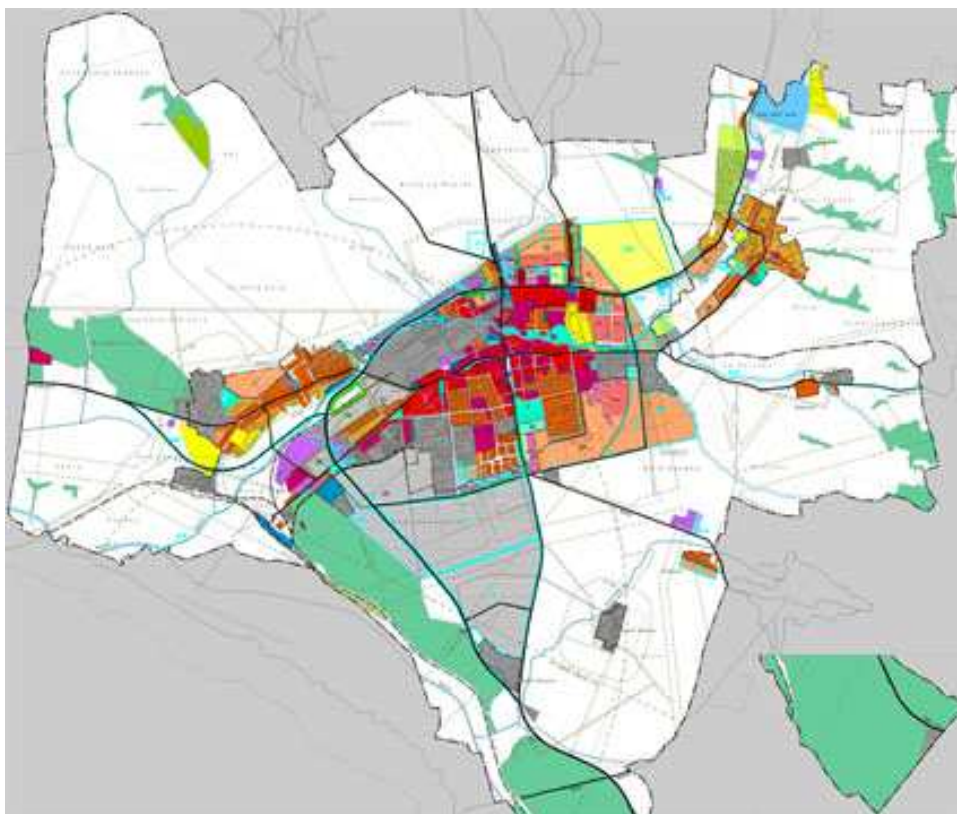
Územie mesta Senice je zvlnené s priemernou nadmorskou výškou 208 m v strede mesta. Výškové rozmedzie sa pohybuje v hraniciach od 190 do 325 m nad morom.

Klimaticky územie patrí k teplej mierne vlhkej oblasti s miernou zimou, priemernou ročnou teplotou 9°C. Priemerné teploty v januári sa pohybujú v rozmedzí -2 až -3 °C v júli 18°C, s priemerným úhrnom zrážok 600 – 700 mm.

	m ²
rozloha katastra mesta Senica	50 315 825
rozloha intravilánu	5 207 757
rozloha okresu Senica	683 680 000



Obr. Širšie okolie mesta Senica



Obr. Územný plán mesta Senica



Obr. Zóny mesta Senica

1.2 Demografická štruktúra, ľudský potenciál a bývanie

1.2.1 Demografické ukazovatele

1.2.1.1 Vývoj obyvateľstva mesta Senica

Retrospektívny pohľad na vývoj obyvateľov mesta Senice poukázal na progresívny rast.

Počet obyvateľov Senice sa od prelomu 20. storočia vyvíjal takto:

Rok	Počet obyvateľov
1898	2 922
1930	3 960
1940	4 440
1960	5 093
1970	11 383
1980	15 515
1991	20 085
2002	20 711
2007	20 321

Od prelomu storočia vzrástol počet obyvateľstva takmer sedemnásobne a od prelomového roku 1960 štvornásobne. Od roku 1970 rástlo mesto Senica cca o pätsto obyvateľov ročne. Od roku 2002 zaznamenávame pokles obyvateľov.

Vývoj obyvateľstva v meste mal však relatívne zložitý a rôznymi zásahmi ovplyvnený trend, ktorý bol prevažne progresívny.

Od roku 1997 do roku 2003 počet obyvateľov striedavo narastal a klesal, pričom sa mierne začal znižovať po roku 2003. Úbytok v rokoch 2003 – 2007 bol 477 obyvateľov, t.j. 0,2% ročne. Uvedený úbytok počtu obyvateľov v posledných rokoch, vzhľadom ku krátkemu obdobiu a nízkemu percentuálnemu úbytku, nemožno považovať za trvalejší trend.

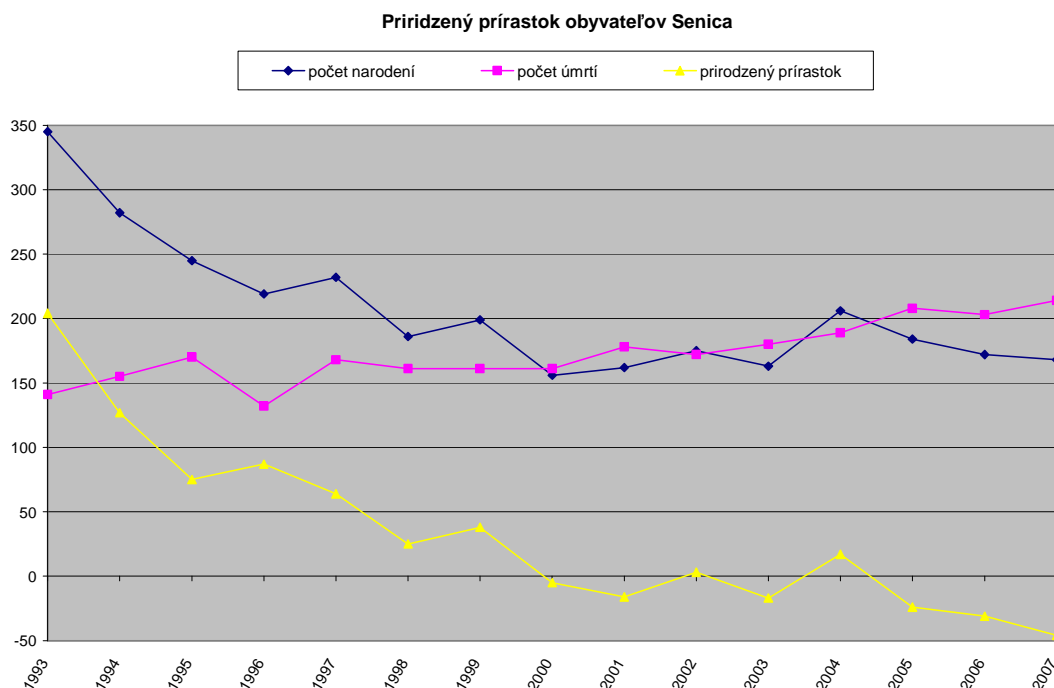
Rok	Počet obyvateľov
1997	20 233
1998	20 416
1999	20 535
2000	20 373
2001	21 253 (20 538)
2002	20 711
2003	20 798
2004	20 742
2005	20 566
2006	20 486
2007	20 321

1.2.1.2 Pohyb obyvateľstva mesta Senica

Analogický trend možno sledovať aj v prípade mechanického pohybu (sťahovania obyvateľov). Pokiaľ v roku 1993 bol pomer prisťahovaných k odsťahovaným 1,5:1, v roku 2002 bol presne opačný, t. j. rovnakým pomerom prevládala počet odsťahovaných nad prisťahovanými. Bilancia bola pomerne vyrovnaná v rokoch 1996-97, od tohto obdobia počet odsťahovaných rastie. Súčasne dochádza k utlmeniu dynamiky mech. pohybu – v roku 1993 sa ho zúčastnilo 867 osôb, v roku 2005 len 664 a v roku 2007 už len 436.

Rok	Počet narodení	Počet prisťahovaných	Počet úmrtí	Počet odsťahovaných
1993	345	514	141	353
1994	282	418	155	271
1995	245	259	170	229
1996	219	246	132	243
1997	232	280	168	262
1998	186	233	161	296
1999	199	277	161	313
2000	156	225	161	308
2001	162	262	178	314
2002	175	256	172	317
2003	163	230	180	294
2004	206	292	189	370
2005	184	257	208	387
2006	172	248	203	293
2007	168	222	351	214

Prírodný prírastok obyvateľov



Tomu nasvedčuje aj vývoj prirodzeného a mechanického pohybu obyvateľov. V poslednom desaťročí (1993-2002) možno sledovať markantný pokles počtu narodení – až na polovicu stavu na začiatku sledovaného obdobia (z 345 v roku 1993 na 175 v roku 2002). Najnižší počet narodení bol zaznamenaný v roku 2000, do roku 2004 bol zaznamenaný mierny nárast, no v posledných troch rokoch opäť dochádza k miernemu poklesu. Pri súčasnom raste počtu úmrtí je celková bilancia prirodzeného pohybu obyvateľstva od roku 2000 negatívna – t. j. ide o prirodzený úbytok.

Prognóza vývoja migrácie obyvateľstva

Analýza vývoja migrácie poukázala na dlhotrvajúci koncentračný charakter, hlavne z blízkeho zázemia mesta, odkiaľ pochádza takmer 90% migrantov.

V poslednom období sa v dôsledku reštrukturalizácie hospodárstva výrazne znížila i migrácia obyvateľstva zhruba o 40%. S týmto trendom uvažujeme so zvýšením migrantov do uvoľnených bytových objektov v najbližšom zázemí mesta zhruba o 20%.

Vychádzame z predpokladu, že rozvoj nových socio-ekonomických aktivít bude orientovaný na progresívne oblasti náročnejšie na kvalitu pracovnej sily, či už z hľadiska vzdelania a kvalifikácie orientované hlavne na aktivity obslužného, výrobného a spracovateľského priemyslu.

1.2.1.3 Výhľadový počet obyvateľov

Prognóza vývoja obyvateľstva je spracovaná na základe socio-ekonomických a demografických bilancií, vychádza z analýzy demografických trendov, z prirodzeného vývoja obyvateľstva, zo štruktúry vekového zloženia, z koeficientov fertility, plodnosti, dožitia, úmrtnosti, ako i z nových socio-ekonomických podmienok.

Prognóza vývoja obyvateľstva:

Rok	Počet obyvateľov	
	dolný limit	horný limit
2010	21.500	23.400
2015	22.900	24.800
2020	24.300	26.200

Súčasný demografický profil obyvateľstva mesta nevytvára možnosti výraznejšieho rastu počtu obyvateľov z prirodzených prírastkov. Z tohto hľadiska by do budúcnosti bolo možné prognózovať stagnáciu, za lepších podmienok prípadne mierny rast počtu obyvateľov. Výraznejšie prírastky by bolo možné dosiahnuť migráciou, aktuálny trend sťahovania obyvateľstva z miest do ich vidieckeho zázemia však túto možnosť nepodporuje. Dôležitým faktorom podmieňujúcim regionálne migračné toky môžu byť ekonomické stimuly, najmä vytvorenie nových pracovných miest v meste.

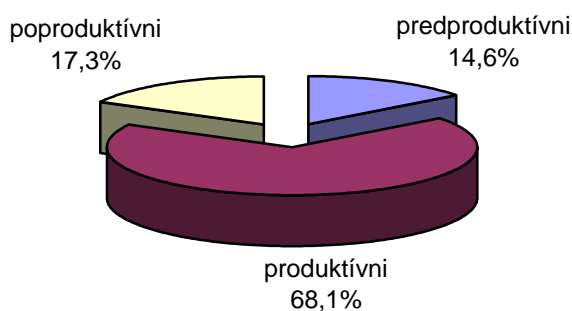
Z tohto hľadiska nemožno odhad počtu obyvateľov mesta ku koncu predĺženého návrhového obdobia (t. j. pre rok 2020) na úrovni 26 200 obyvateľov považovať za prognózu vývoja počtu obyvateľov, ale ide o maximálnu hraničnú úroveň v prípade naplnenia vysokého variantu vývoja počtu obyvateľov, podmieneného optimálnymi ekonomicko-sociálnymi podmienkami, prílevom investícií do výrobných aktivít a vznikom väčšieho počtu nových pracovných miest.

1.2.1.4 Veková štruktúra obyvateľov

O reprodukčnej vitalite obyvateľstva vypovedá index vitality, definovaný ako podiel počtu obyvateľov v predproduktívnom veku k počtu obyvateľov v poproduktívnom veku, násobený číslom 100. Podľa údajov zo Štatistického úradu Slovenskej republiky, Krajskej správy Trnava mal index vitality v roku 1991 hodnotu 224, v roku 2004 hodnotu 103 a v roku 2006 má hodnotu 85. Oproti roku 1991 sa výrazne zredukoval a jeho súčasná hodnota predstavuje len 38% úrovne z roku 1991 a 83% úrovne z roku 2004. Z toho vyplýva, že vyhliadky rastu počtu obyvateľov v budúcnosti sú pomerne obmedzené.

Skladba obyvateľov podľa vekových skupín a podľa pohlavia (2006)	
Počet trvalo bývajúcich obyvateľov	20 782
z toho muži	10 101
z toho ženy	10 681
Počet obyvateľov v predproduktívnom veku (0-14)	3 037 (14,6%)
Počet obyvateľov v produktívnom veku (M 15-59, Ž 15-54)	14 161 (68,1%)
z toho muži	7 369
z toho ženy	6 792
Počet obyvateľov v poproduktívnom veku (M>60, Ž>55)	3 584 (17,3%)
z toho muži	1 146
z toho ženy	2 438

Veková štruktúra obyvateľov mesta Senica v roku 2006



Veková štruktúra obyvateľov Senice je z hľadiska budúcej reprodukcie i z hľadiska tvorby zdrojov pracovných síl priaznivá. V priestore užšieho zázemia mesta je však diferencovaná. Priaznivý stav mesta charakterizuje značne vysoký podiel obyvateľov v produktívnom a predproduktívnom veku cca 83%, ktorý je výsledkom migrácie obyvateľov mladších vekových skupín.

Z hľadiska vývoja predpokladáme nasledovné percentuálne zloženie pre jednotlivé vekové kategórie:

	2006	2010	2020
Predproduktívne (0-14)	14,6	16,0	15,5
Produktívne (15-55 Ž, 15-59M)	68,1	66,0	64,5
Poproduktívne (M>60, Ž>55)	17,3	18,0	20,0

Priaznivý podiel mladého obyvateľstva bude vyžadovať väčšie nároky na zabezpečovanie pracovných príležitostí resp. na podporu tvorby nových pracovných miest rôznymi ekonomickými a spoločenskými nástrojmi, ktoré zabezpečia oživenie vnútorného mestského trhu. Výraznejší vzrast obyvateľstva v poproduktívnom veku k návrhovému obdobiu bude vyžadovať zvýšené požiadavky na sociálnu starostlivosť, ako i zvýšenie počtu sociálnych zariadení, vývarovní, domov opatrovateľskej služby a penziónov.

Z hľadiska typov populácií prevláda počet žien s cca 51% podielom. Tento pomer sa udržiava už od roku 1970, a svedčí o relatívnej rovnováhe pohlaví.

Do roku 2020 nepredpokladáme výraznejšie rozdiely so vzrastom max. o 1% u ženskej populácie.

1.2.2 Ľudský potenciál

1.2.2.1 Ekonomická aktivita obyvateľstva

Počet ekonomicky aktívneho obyvateľstva po poklese začiatkom 90. rokov sa opäť zvýšil a v roku 2006 dosiahla 68,1% z celkového počtu obyvateľov.

<i>Ekonomicky aktívne obyvateľstvo (2006)</i>	
<i>Počet ekonomicky aktívneho obyvateľstva</i>	<i>14 161 (z 20 782 KS ŠÚ SR 2006)</i>
<i>z toho ženy</i>	<i>6 792</i>
<i>Podiel ekonomicky aktívneho obyvateľstva (%)</i>	<i>68,1%</i>

<i>Vzdelanostná štruktúra ekonomicky aktívneho obyvateľstva (2006)</i>	
<i>základné a bez vzdelania</i>	<i>7,5 %</i>
<i>učňovské</i>	<i>36,9 %</i>
<i>úplné stredné</i>	<i>43,6%</i>
<i>vysokoškolské</i>	<i>12,0%</i>

1.2.2.2 Zamestnanosť

Zamestnanosť na území mesta v dôsledku štrukturálnych zmien v hospodárstve podnikov prechádza výraznými zmenami, ktoré majú vplyv na početný stav. V dôsledku znižovania pracovných miest v štátnych organizáciách dochádza k prechodu zamestnancov v prospech súkromného sektoru.

Podľa prieskumov z roku 1993 pracovalo na území mesta 12 810 pracovníkov, z čoho 3 897 dochádzalo z blízkeho okolia mesta. Tento počet predstavoval 30,4% z celkovej zamestnanosti.

Z vlastného obyvateľstva pracovalo 3 918 obyvateľov, čo predstavovalo 44,4% z celkového počtu obyvateľov. Z celkového počtu zamestnaných v okrese predstavoval podiel 22,8%.

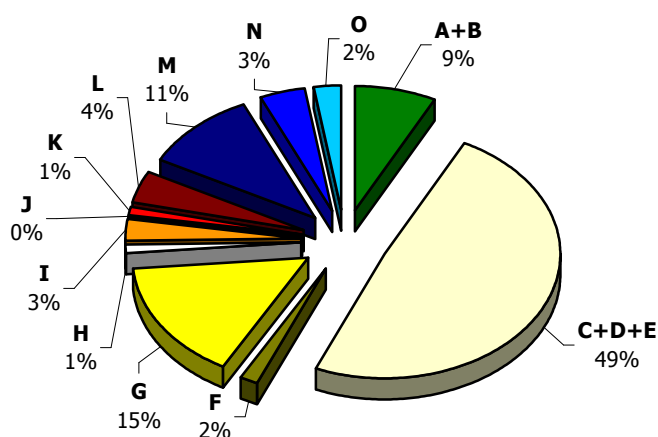
Intenzita pracovných príležitostí predstavovala 63,8%, z vlastného obyvateľstva však len 44,4%. Tieto ukazovatele ukazujú, že mesto je výrazným spádovým územím so silnou dochádzkou, zároveň však neposkytuje dostatočný počet pracovných príležitostí z profesného hľadiska. To spôsobuje, že 1 742 obyvateľov odchádza za prácou mimo mesta, čo predstavuje 13,6% z celkového počtu obyvateľov mesta.

Z hľadiska ženskej zamestnanosti je zamestnanosť žien oproti okoliu pomerne vysoká, keď dosahuje 43% z celkového stavu. Tento podiel je o 5,3% vyšší oproti priemeru v Slovenskej republike.

Zamestnanci a priemerné mesačné mzdy v podnikoch (PO) s 20 a viac zamestnancami v okrese Senica podľa OKEČ za 3. štvrťrok 2007

Odvetvie ekonomickej činnosti	Ozn.	Priem. ev. počet zamestnancov	Priem. mes. nom. mzda (SKK)
SPOLU odvetvia ekonom. činnosti z toho		12 261	18 178
pôdohospod., poľovníctvo a lesné hosp. rybolov, chov rýb	A+B	924	16 080
priemysel spolu	C+D+E	6 009	19 982
stavebníctvo	F	210	17 090
veľkoobchod, maloobchod, oprava mot. vozidiel	G	1908	15 619
hotely a reštaurácie	H	135	12 959
doprava, skladovanie, pošty a telekomunikácie	I	347	19 422
finančné sprostredkovanie	J	neuvádza	Neuvádza
nehnutelnosti, prenájom, obchodné činnosti	K	149	16 069
verejná správa a obrana, povinné sociálne zabezpečenie	L	505	21 419
školsťvo	M	1 238	16 066
zdravotníctvo, sociálna starostlivosť	N	534	15 517
ostatné spoločenské, sociálne a osobné služby	O	302	15 527

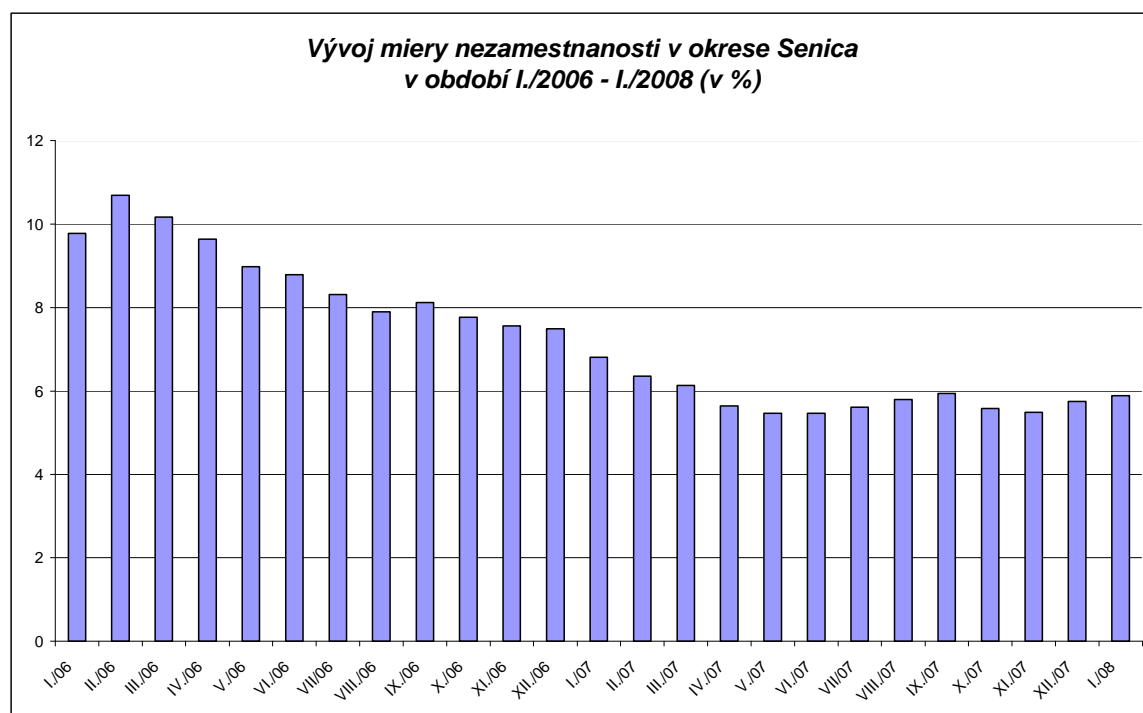
Zamestnanosť v podnikoch 20+ podľa odvetví



1.2.2.3 Nezamestnanosť

V oblasti nezamestnanosti bolo na území mesta Senice k 31.12.2007 nezamestnaných 592 (2,9%) obyvateľov v produktívnom veku, z toho 335 žien a 257 mužov. Tento počet je v porovnaní s ostatnými mestami na Slovensku nízky.

V senickom okrese bolo k 31.12.2007 nezamestnaných 2 105 obyvateľov produktívneho veku, z toho 1 181 žien a 924 mužov z toho 61 ZP, 46 mladistvých a 142 absolventov. Miera evidovanej nezamestnanosti predstavovala 5,75%.



1.2.3 Bývanie

1.2.3.1 Počet domov a bytov

Analýza vývoja bytového fondu mesta Senice poukazuje, že počet obývaných bytov vzrástol za posledných 30 rokov 2,5 násobne a od roku 1960 až 3,6 násobne. Podstatná časť starého bytového fondu, budovaná od začiatku dvadsiateho storočia do roku 1970, bola asanovaná a v rokoch 1960 – 1990 bolo vybudovaných 5 420 bytových jednotiek, t.j. 76,2% bytového fondu.

Obdobie výstavby	Rodinné domy	Obytné domy	Ostatné budovy	Bytový fond spolu
Do 1919	74	0	2	76
1920 – 1945	167	37	1	205
1946 – 1970	426	1 439	12	1 877
1971 – 1980	355	1 860	4	2 219
1981 – 1990	329	2 007	2	2 338
1991 – 2000	144	449	30	623
2001 – 2005	50	34	11	95
2006 - 2007	32	171	9	212
Spolu	1 577	5 997	71	7 645

Od začiatku 90. rokov sa počet bytov zvýšil na 7 413, pričom súčasne mierne klesal počet obyvateľov na 1 byt (obložnosť) – v roku 2005 dosahovala priemerná obložnosť bytu hodnotu 3,43. Vzhľadom k útlmu výstavby bytových domov, väčšina prírastku bytového fondu sa sústreďuje v rodinných domoch. Byty majú pomerne nízky

plošný štandard (priemerná obytná plocha bytu je necelých 50 m²) , čo je dané vysokým podielom bytov menších kategórií v bytových domoch. Podiel neobývaných bytov je veľmi nízky - len 4 %. To je dôsledkom jednak dobrého stavu bytového fondu a tiež udržiavaním vysokej miery dopytu po bytoch v meste.

Počet domov a bytov v r. 2007	
<i>domy spolu</i>	1 938
trvale obývané domy	1 760
- z toho rodinné	1 330
- neobývané domy	173
<i>byty spolu</i>	7 413
trvale obývané byty	7 152
- z toho v rodinných domoch	1 345
- neobývané byty	261
Bytový fond spolu	7 645
Štandard bytov a úroveň bývania v r. 2007	
počet trvale bývajúcich na 1 byt (obložnosť)	3,43
obytná plocha na 1 trvale obývaný byt	49,00 m ²
počet obyt. miestností na 1 trvale obýv. byt	2,80
obytná plocha na osobu	16,1 m ²

1.2.3.2 Vybavenosť bytového fondu

V rámci trvalo obývaných bytov môžeme konštatovať, že prevažná časť bytov je plynofikovaná, napojená na verejný vodovod a verejnú kanalizáciu. Na plynofikovanú sieť je napojených 73% bytov, na verejný vodovod 99,5% z celkového počtu bytov.

Celková úroveň vybavenosti bytového fondu je z hľadiska napojenia na kanalizačnú a vodovodnú sieť veľmi vysoká.

Byty - vybavenie	Počet bytov
Plyn zo siete	5 389
Vodovod v byte	7 401
Vodovod mimo bytu	22
Bez vodovodu	10
S kanalizáciou a prípojkou na sieť	7 411
Kanalizácia na septik a žumpu	12

Z údajov zo spôsobu vykurovania trvalo obývaných bytov je zrejmé, že až 75% bytov z celkového počtu bytového fondu využíva ústredné kúrenie diaľkové. Najviac sa používa na vykurovanie plyn, v menšej miere sa využíva vykurovanie prostredníctvom elektrickej energie a pomocou tuhých palív.

Byty - vykurovanie	Počet bytov
ÚK diaľkové	5 595
ÚK lokálne	1 526
Etážové kúrenie	197
Kachle	327
Spolu	7 645

1.3 Hospodársky potenciál

1.3.1 Poľnohospodárstvo

Územie Senice je intenzívne poľnohospodársky využívané. Podiel poľnohospodárskej pôdy k celkovej ploche územia predstavuje 73%, prevládajúcim druhom pozemku je orná pôda, ktorá zaberá 3 548 ha. Z ostatných druhov pozemkov majú najvyššie zastúpenie záhrady, trvalé trávne porasty a ovocné sady. Kvalita pôd je vyjadrená percentom jej zornenia (pomer ornej pôdy k poľnohospodárskej), ktoré v katastri mesta Senica dosahuje 96,2 %.

	ha
Celková výmera územia	5 031
PPF spolu	3 687,06
- orná pôda	3 548
- záhrady	92
- ovocné sady	19
- trvalé trávnaté porasty	28
- vinice	0,06

Prevažnú časť poľnohospodárskej výroby v riešenom území zabezpečujú dve poľnohospodárske organizácie - Poľnohospodárske družstvo Senica a Štátny majetok so sídlom v Senici, ktoré výrazne napomáhajú udržiavať stav krajiny, venujú sa chovu hovädzieho dobytku a ošípaných. Súkromní vlastníci pôdy obhospodarujú len cca 180 ha PPF (t.j. asi 2,5% z celkovej výmery PPF v území).

1.3.2 Lesné hospodárstvo

Výrobná základňa lesného hospodárstva je predstavovaná 529 ha lesných pozemkov. Lesnatosť územia dosahuje hodnotu len približne 10%, čo pri celoslovenskom priemere predstavuje krytie len z 1/3.

Z hľadiska výskytu lesných ekosystémov je územie pomerne rôznorodé. Rozptýlená zeleň v poľnohospodárskej krajine zahŕňa remízky, háje, vetrolamy, sprievodná vegetácia pozdĺž komunikácií, ktoré majú protieróznú a krajinnú funkciu.

Štátne lesy obhospodarujú lesné pozemky, ktoré plnia nielen hospodárske, ale aj pôdoochranné a ekologické úlohy. Veľmi významná je úloha lesníkov lokalizovaných v rámci honov poľnohospodárskej pôdy (tzv. ochranné lesy).

Hlavnými drevinami v lesoch na území Senice sú: borovica, dub, agát, jelša prípadne iné listnáče.

Orientácia lesov je prevažne hospodárska – ide teda o využitie drevnej hmoty. Tento trend je však potrebné vzhľadom na skôr uvádzané údaje o zložkách životného prostredia, o princípoch budovania územných systémov ekologickej stability, ale aj údajov o štruktúre rozmiestnenia lesov a poľnohospodárskej výrobní, v najbližšom období zmeniť.

1.3.3 Priemyselná zóna Senica

Priemyselná zóna Senica nachádzajúca sa na Kaplinskom poli vznikla z podnetu samosprávnych orgánov mesta tj. mestského zastupiteľstva, primátora mesta a mestského úradu za účelom:

- prilákať do Senice nové podnikateľské aktivity výrobnou-produkčného, obslužno-servisného a distribučno-skladovacieho charakteru

- podnietiť miestne a lokálne firmy k rozšíreniu vlastných podnikateľských aktivít
- využiť voľné poľnohospodársky obhospodarované územia situované na juhozápadnom okraji mesta v bezprostrednej väzbe na zastavané územia pre rozvoj novej urbanizácie

Priemyselná zóna predstavuje územie, na ktorom sa sústreďuje priemyselná činnosť (výroba) alebo služby najmenej dvoch podnikateľských subjektov. Územie bolo na tento účel schválené územným plánom mesta Senica.

Medzi hlavné charakteristické znaky priemyselnej zóny možno zaradiť:

- pozemky, na ktorých je zóna pripravovaná, sú majetkovo-právne vysporiadané a sú technicky presne definované
- zóna vytvára podmienky pre rozvoj malého a stredného podnikania, pre overovanie a aplikáciu moderných technológií vo výrobe, službách a logistike, pre rozvoj výroby technologicky špičkových produktov apod.
- zóna podporuje technologickú inováciu jestvujúcich výrobných a produkčných, obslužných a distribučno-skladovacích aktivít v obci, meste a regióne
- zóna podporuje rozvoj domácich vedecko-výskumných aktivít a pomáha pri aplikácii ich výsledkov vo výrobnom a produkčnom procese
- zóna podporuje export výrobkov, produktov, technológií a technologických celkov
- fungovanie zóny by v budúcnosti mohla zabezpečovať spoločnosť, ktorá bude ponúkať podnikateľským subjektom, ktorí budú usadení v zóne, súbor obslužných funkcií (účtovnícke služby, marketingové poradenstvo a služby, pomoc pri získavaní úverov, investičné, rozvojové, právne poradenstvo apod.)

Zámer Priemyselnej zóny Senica – Kaplinské pole je v súlade so záväznou časťou Konceptie územného rozvoja Slovenska z r.2001. V tomto územno-plánovacom dokumente celoštátnej úrovne, v jeho koncepcnej časti, je vyjadrený názor zapájania sídelných štruktúr Slovenskej republiky do celoeurópskeho a stredoeurópskeho sídelného priestoru. Z pohľadu územno-plánovacej politiky štátu sú vyjadrené odporúčania na zvýšenie konkurencieschopnosti územia štátu a jeho regionálnych celkov v medzinárodnom meradle. V súlade so záujmami rozvoja sídelnej štruktúry na Slovensku predmetný dokument pre záujmové územie odporúča:

- podporovať rozvoj sídelných centier, ktoré tvoria základné terciárne centrá osídlenia, rozvojové centrá hospodárskych, obslužných a sociálnych aktivít ako pre priliehajúce zázemie, tak aj pre príslušný regionálny celok – mesto Senica je zaradené do prvej podskupiny tretej skupiny centier, ktoré sú charakterizované ako centrá osídlenia zdravého a environmentálne vhodného obytného a pracovného prostredia:
 - záhorsko-trnavskej rozvojovej osi prechádzajúcej severojužným smerom pozdĺž cesty I/51 – Česká republika – Skalica – Holíč – Senica – Trnava
 - myjavskej rozvojovej osi prechádzajúcej západno-východným smerom Senica – Myjava – Stará Turá – Nové Mesto nad Váhom
- podporovať vytváranie ťažísk osídlenia v troch úrovniach, pričom v rámci týchto úrovní sú modifikované podskupiny – ťažiská osídlenia predstavujú sídelné systémy, ktoré obsahujú celú škálu systémov od aglomerovaných sústav osídlenia až po sídelné zoskupenia založené na jednoduchých sídelných vzťahoch, tj. na princípe polarizačných účinkov centier, ktoré plnia funkcie akceleratorov všeobecného i špecifického rozvoja územia – senické ťažisko osídlenia je zaradené do druhej skupiny ťažísk osídlenia tretej úrovne, do ktorej

sú zaradené ťažiská, pri ktorých sa prejavuje dostredivé pôsobenie centra voči svojmu najbližšiemu okoliu.

V priemyselnej zóne od augusta 2006 prebiehala výstavba infraštruktúry. Kompletne hotová je splašková a dažďová kanalizácia, pitný vodovod, stredotlakový a vysokotlakový plynovod aj s regulačnou stanicou plynu. V marci 2008 sa začalo so stavbou transformačných staníc a elektrických rozvodov a následne ciest. Do konca roka 2008 by celá infraštruktúra aj s cestami mala byť pripravená na užívanie.

V priemyselnej zóne zatiaľ pôsobí firma Arcelor Slovakia SSC, ktorá začala svoju produkciu na jar 2006. Je to dcérska spoločnosť nadnárodnej spoločnosti Arcelor Steel Service Centres so sídlom v Luxembursku. Špecializuje sa na delenie plochých oceliarskych výrobkov na pásy a tabule. 42% produkcie ide pre automobilový priemysel, 13% pre bielu techniku a 45% pre ostatný priemysel. Uplatňuje sa na domácom i zahraničnom trhu. Na základe dobrých skúseností s investíciou v meste rozhodla sa svoju prevádzku rozšíriť a preto si už zarezervovala ďalší pozemok v priemyselnej zóne. Túto investíciu plánuje uskutočniť v roku 2008-2009. V roku 2007 bola ukončená aj výstavba 1. etapy závodu firmy ArcelorMittal Construction Slovakia, ktorá sa zaoberá výrobou trapézových plechov. Rozvíja sa aj plán firmy New Diesel, ktorá v priestoroch firmy Belar plánuje v roku 2008 začať budovať závod na výrobu biopalív. Mestské zastupiteľstvo na svojom zasadnutí, ktoré sa konalo dňa 6.9.2007, schválilo odpredaj pozemkov v priemyselnej zóne ďalším firmám, ktoré predložili svoj podnikateľský zámer a rozhodli sa investovať v meste Senica. Firma TECHNOIMES sa bude na ploche cca 8 ha zaoberať stavebnou výrobou. Prevládajúcim výrobkom budú prefabrikáty z betónu vhodné predovšetkým na výstavbu priemyselných budov, športových komplexov a bytových stavieb. Firma BAU-RENT chce vo viacerých etapách postaviť závod na výrobu stavebných materiálov a elektrozariadení.

Mesto Senica je svojou lokalitou atraktívne miesto pre mnohých investorov, najmä pre svoje popredné postavenie logistického centra nielen v regióne ale aj v rámci Slovenska a preto záujem investorov o etablovanie svojich firiem práve v našej lokalite trvá. Mesto i naďalej pokračuje v rokovaní s ďalšími zahraničnými i domácimi firmami.

Priemyselná zóna zahŕňa aj areál bývalých kasární, kde mesto Senica vytvorilo podmienky pre aktivity miestnym malým a stredným podnikateľom a to odpredajom a v troch prípadoch prenájmom podstatnej časti areálu bývalých kasární. V tomto areáli možno nájsť podnikateľské subjekty zaoberajúce sa nasledovnou činnosťou:

- 1/ spracovanie domového odpadu deleného zberu podľa jednotlivých komodít a likvidácia objemového odpadu
- 2/ predaj kovomateriálu a triedenie kovového odpadu
- 3/ ubytovacie služby
- 4/ služby v oblasti opráv a údržby automobilov a dopravy:
- 5/ predajne nábytku, elektromateriálu, stavebného materiálu,
- 6/ parfuméria, predaj mäsa a výroba mäsových výrobkov
- 7/ útulok pre psov

Celkom je v areáli bývalých kasární stabilizovaných 39 firiem malého a stredného podnikania. Vybudovaním siete NTL plynovodu bol podnikateľom doriešený spôsob vykurovania zrekonštruovaných objektov. Každý má možnosť pripojenia na sieť. Skvalitnil a sprehľadnil sa i odber elektrickej energie.

Úlohou naďalej zostáva:

- dobudovať infraštruktúru
- doriešiť a dobudovať verejné osvetlenie

- zrekonštruovať a vybudovať nové komunikácie a spevnené plochy
- zrekonštruovať vodovodnú a kanalizačnú sieť



Obr. Priemyselná zóna a jej okolie

- [1] Arcelor Slovakia SSC– logistické centrum spracovania ocele,
- [2] ArcelorMittal Construction Slovakia – výroba trapézových plechov
- [3] Bývalé vojenské kasárne - zóna miestnych firiem
- [4] Zóna ľahkého priemyslu - (Senická mliekareň, a.s., Senické pekárne, a.s. a iné), sušička PD Senica, Belar-Záhoran
- [5] Technické služby mesta Senica, firma Haco
- [6] Ľahký priemysel - areál SAD
- [7] Lesné porasty
- [8] Poľnohospodársky obrábané polia

1.4 Doprava a technická infraštruktúra

1.4.1 Doprava

Mesto Senica je pohraničným okresným mestom a súčasťou Trnavského kraja a táto jeho poloha vplýva aj na jeho dopravný význam. Mesto je pripojené na cestné ťahy a železničné trate, ktoré majú priamu väzbu na prepravné vzťahy k Českej republike. Senica má k dispozícii tri dopravné systémy – cestnú, železničnú a leteckú dopravu, ktoré sa nachádzajú priamo na území mesta.

1.4.1.1 Cestná doprava

Mesto leží na križovatke ciest I a II. triedy (I/51, II/500), ktoré tvoria jeho základnú cestnú kostru. Obe cesty majú medzinárodný význam – prechádzajú cez hranicu s Českou republikou a podstatnou mierou zvyšujú dopravný význam mesta. Po vstupe

Slovenska a ČR do Schengenskej zóny Európskej únie význam oboch ciest a mesta ešte vzrástol.

Cesta I/51 je významným medzinárodným západo – východným cestným ťahom I. triedy na západnom Slovensku, ktorý je zároveň aj medzinárodnou cestou E571. Prechádza z Českej republiky z Hodonína cez hranice so Slovenskou republikou ďalej Holíčom, Senicou, Trnavou, Nitrou a Levicami až po Hontianske Nemce. Cesta I/51 zabezpečuje napojenie mesta Senica na diaľnicu D1 Bratislava – Žilina (dostupnosť 43 km – Trnava).

Cesta II/500 sa pripája na cestu I/2 (Bratislava – Brno) v Kútoch, prostredníctvom ktorej je táto cesta pripojená na diaľnicu D2 Bratislava – Praha (dostupnosť 30 km). Z Kútov prechádza cez Senicu do Českej republiky.

Doplňkom k týmto cestám v regionálnych dopravných vzťahoch patria cesty III. triedy 05110 (Senica – Smrdáky) a 05116 (Senica – Prietrž). Cesta III/5110 spája Senicu so Skalickou, križujúc c. I/51 v Radošovciach, kde sa pripája na c. II/426 do Českej republiky. Cesta III/05116 spája Senicu s Brezovou p. Bradlom, kde sa pripája na c. II/501 z Lozorna do Brezovej.

K cestám III. triedy patria cesty č. 50010 (Čáčov – spojovacia), 50012 (Rovensko – spojovacia) a 05117 (Kunov – spojovacia), ktoré však majú charakter miestnych komunikácií mesta Senica. Na ich profiloch sa nevykonával prieskum Slovenskej správy ciest.

Mesto vďaka tomu, že leží na hlavných cestných ťahoch, je zaťažované veľkou tranzitnou dopravou a jej negatívnymi dopadmi (hluk, vibrácie, prašnosť).

Vývoj intenzity dopravy v profiloch na cestách vo vozidlách za 24 hod. dokumentuje nasledovná tabuľka:

Cesta	r. 1990 celkom	r. 1995 celkom	r. 2000 celkom	r. 2000 OA	r. 2015 celkom	r. 2015 OA
51(ČR)	3613	3434	4035	2802	6100	4200
51(Jablonica)	3885	4284	6321	4175	11000	7300
500 (Kúty)	3152	4002	4995	3775	7500	5700
500 (Kunov)	1700	1881	2743	2102	4100	3100
05110 (Rybky)	-	815	854	649	980	750
05116 (Prietrž)	-	1043	1399	1258	2100	1900

Z vývoja doterajšej intenzity dopravy na sledovaných cestách sme vypočítali jej predpokladaný nárast pre rok 2015. Najväčší nárast intenzity predpokladáme na ceste I/51 v smere na Trnavu, teda v smere, kde bude najväčší vzrast priemyselnej výroby na západnom Slovensku. Senica ako priemyselné zázemie Bratislavy a Trnavy zaznamená predovšetkým v týchto smeroch vzrast dopravy osobnej i nákladnej v cestnej aj železničnej doprave.

Senica ako pohraničné okresné mesto je vystavené negatívnemu pôsobeniu tranzitnej dopravy najmä na ceste I/51, ktorá prechádza centrom mesta. Z tohto dôvodu je potrebné realizovať obchvat cesty I/51, ktorý odbremení mesto od tranzitnej dopravy západným okrajom mesta.

1.4.1.2 Železničná doprava

Železničná trať č. 116 (Kúty – Jablonica – Trnava) ako bočná vetva spájajúca hlavné trate Bratislava – Trnava – Žilina a Bratislava – Malacky – Brno – Praha bola doterajším vývojom prepravných vzťahov utlmená. V Senici je vybudovaná železničná stanica s rozsiahlym koľajiskom a pripojenými vlečkami do závodov na západnom okraji

mesta. Tento železničný systém má potenciál významnou mierou prispieť k ďalšiemu rozvoju výroby na území mesta. Dostupnosť medzinárodných železničných koridorov je 23 km – Kúty a 45 km – Trnava.

Rozvojom mesta ako priemyselného centra, v ktorom sa začínajú zakladať výrobné závody pre podporu automobilového priemyslu, železničná trať získa na význame. Po zahájení výroby v závode Peugeot – Citroen v Trnave sa táto trať môže využiť pre dovoz surovín a polotovarov a expedíciu automobilov do Českej republiky. Závod Peugeot – Citroen Trnava má vo svojom areáli pre využívanie železničnej dopravy vybudovanú železničnú nákladnú stanicu.

Predpokladáme, že vplyvom rozvoja priemyslu v meste a rastom regionálnych prepravných vzťahov, železničná doprava do roku 2015 vzrastie o cca 20 % oproti roku 2000.

Železničná stanica

Železničná stanica je umiestnená excentricky voči mestu a preto nie je pre osobnú dopravu veľmi využívaná. Ukazuje sa, že po vybudovaní priemyselnej zóny v juhozápadnom sektore mesta v blízkosti stanice, sa osobná železničná doprava znova stane atraktívnou pri cestách za prácou. Je preto nutné zriadiť linky MHD spájajúce stanicu a priemyselnú zónu.

1.4.1.3 Letecká doprava

Na západnom okraji územia mesta za železničnou stanicou sa nachádza neverejné letisko doteraz využívané pre športové účely. Letisko je vybavené pre lety VFR (za dňa a predpísanej dohľadnosti) s jednou spevnenou (šírka 30 m) a jednou nespevnenou (šírka 60 m) vzletovou a pristávacou dráhou. Obe dráhy sú orientované v smere 120°/300° a zhodnej dĺžky 1 080 m.

Vzhľadom na jeho polohu k mestu, územiu s existujúcim i plánovaným priemyslom a budujúcim sa golfovým areálom v borovicovom lese smerom na Šajdíkove Humence, má letisko veľký potenciál na svoj rozvoj. Dobrý stavebno-technický stav jednotlivých zariadení letiska, hlavne VPD umožňuje pristávanie malými lietadlami veľkosti a váhovej kategórie do 5,7 tony. Môže byť naďalej využívané nielen na športové lietanie, ale i pre verejnú nepravidelnú leteckú dopravu, najmä komerčnú.

Vzdialenosť mesta k medzinárodnému letisku Bratislava je 90 km, Viedeň 160 km, Piešťany 55 km a Brno 103 km.

1.4.1.4 Dostupnosť ostatných druhov dopravy

Vodná doprava

V riešenom území nie je predpoklad priameho využívania vodnej dopravy. I keď sú výhľadové zámery využívania rieky Moravy pre vodnú dopravu, nepredpokladá sa v záujmovom území s umiestnením prístavu (najbližší je v priestore Kúty – Holíč/Skalica). Pre využívanie vodnej dopravy je možnosť napojenia na medzinárodný prístav na Dunaji v Bratislave – Pálenisku vo vzdialenosti 90 km od Senice.

1.4.1.5 Hromadná (cestná) doprava

Hromadná cestná doprava sa rýchlo prispôsobuje požiadavkám na dopravu. V odhade nárastu sa uvažuje len s nárastom vyvolaným rastom počtu obyvateľov v predmetnom území a s výstavbou priemyselnej zóny.

Mestská hromadná doprava

V súčasnosti na území mesta Senica premávajú tri mestské linky (Železničná stanica-Kunov, Sotiná – Železničná stanica a Sotiná – Železničná stanica cez Čáčov). V budúcnosti sa počíta s rozšírením na štyri.

Počet spojov bude závisieť od aktuálnych potrieb občanov mesta a má zabezpečiť príchod cestujúcich k staniciam autobusovej a železničnej dopravy, do zamestnania a k mestskej vybavenosti.

Prímestská hromadná doprava

Pri riešení prímestskej hromadnej dopravy sa vychádza zo súčasného stavu. Uvažuje sa s ponechaním počtu liniek, berúc do úvahy vysokú atraktivitu sídla pre jeho záujmové územie v širšom ako aj užšom slova zmysle. Táto atraktivita sa prejaví v doprave pravidelnej (dochádzka do zamestnania a do školy), ako aj v doprave nepravidelnej (dochádzka za ostatnou vybavenosťou mesta).

Mestskú hromadnú dopravu a prímestskú hromadnú dopravu dnes zabezpečuje Slovenská autobusová doprava Trnava, stredisko Senica.

Dnešné rozmiestnenie zastávok pre hromadnú cestnú dopravu je vhodné, čo dokumentuje pokrytie väčšej časti územia mesta pešou dostupnosťou 300 m. V prípade dostupnosti 500 m, čo je ešte únosné, je pokryté takmer celé jeho územie.

1.4.1.5 Pešia doprava a cyklistická doprava

Prakticky v celom centre mesta sú silné pešie trasy a chodníky, ktoré sú využívané chodcami. Nie je možné vyzdvihnúť ani jednu z nich ako hlavnú alebo prevažujúcu.

Cyklistické trasy pokrývajú len časť územia mesta a to hlavne smerom k rekreačnej zóne Kunovskej priehrady, no cyklistické trasy ako také nie sú na území mesta zriadené, hoci bicykel je jedným z dôležitých prepravných prostriedkov v meste. Cyklistická doprava je dnes zastúpená najmä ako doprava všedného dňa.

Pre rekreačnú cyklistickú dopravu má mesto Senica pripravený zámer na vybudovanie cyklotrasy pozdĺž potoka Teplica na jeho severnom brehu od západnej katastrálnej hranice mesta po vodnú nádrž Kunov, ktorý je už čiastočne realizovaný.

Od roku 2003 sa postupne vybuďovali 3 etapy stavby cykloturistický chodník Senica - Kunov v šírke 3 m a celkovej dĺžke 4 km. Pri realizácii tohto diela boli vybudované 3 mosty nad Teplicou. Toto dielo umožňuje pešiu i cyklistickú dopravu od Sadovej ulice po rekreačnú oblasť pri vodnej nádrži Kunov a do záhradkových osád Kunov I-III. Slúži aj pre cyklistickú a pešiu dopravu všedného dňa občanom mestskej časti Kunov (práca, nákupy, škola, a pod.). Veľkým prínosom tohto diela je podstatné zvýšenie bezpečnosti chodcov a cyklistov.

V roku 2008 je v pláne realizácia ďalšej časti cyklotrasy od mestského parku Sadovej ulice po most nad cestou I/51. V ďalších rokoch sa plánuje postupne cyklotrasu dobudovať až po mestskú časť Čáčov.

1.4.2 Technická infraštruktúra

1.4.2.1 Voda

Zásobovanie pitnou vodou

V súčasnej dobe je mesto Senica zásobované pitnou vodou zo skupinového vodovodu Plavecké Podhradie – Senica, na ktorý je napojených takmer 100% obyvateľov mesta a to dvomi seberovnými smermi:

Prvý smer: Skupinový vodovod Plavecké Podhradie – Jablonica – Osuské s výtokom do vodojemu 2 x 1000 m³ v Hlbokom. Z tohto vodojemu je mesto Senica napojené priamo na rozvodnú sieť mesta.

Druhý smer: Skupinový vodovod Plavecké Podhradie – Holíč – Senica s výtokom do vodojemu 2 x 250 m³ v Senici – Čáčove odkiaľ sa pitná voda prečerpáva do zásobného vodojemu 3000 m³ v Senici – Sotinej, ktorý je priamo napojený na rozvodnú sieť.

Priemyselná časť Senice – Slovenský hodváb má pre svoju prevádzku zabezpečovanú prevádzkovú vodu odberom z Kunovskej vodnej nádrže.

Vodný zdroj pitnej vody v Plaveckom Podhradí je kapacitne dostatočný aj pre budúci výhľad (údaj Ing. Prochádzku, zamestnanca Bratislavskej vodárenskej spoločnosti, OZ Senica, a.s.).

Bilancia pitnej vody

Spotrebitel' pitnej vody	Merná Jednotka	Potreba pitnej vody	
		Súčasnosc'	Výhľad
Obyvateľstvo: 20 538 ob x 145 l/osob.d. =	l/deň	2 978 000	—
30 654 ob x 145 l/osob.d. =	l/deň	—	4 444 800
Občianska vybavenosť: 20 538 ob x 145 l/osob.d. =	l/deň	1 335 000	—
30 654 ob x 145 l/osob.d. =	l/deň	—	1 992 500
Zamestnanci priemysel: 2 370 zam x 120 l/deň =	l/deň	284 400	284 400
Potreba pitnej vody pre terajší priemysel	l/deň	298,00	298,00
10 % potreby obyvateľov: 2 978 000 x 0,1 =			
Medzisúččet:	l/deň	4 895 400	7 019 700
Potreba pitnej vody pre budúci priemysel 7 019 700 x 0,1 =	l/deň	—	702 000
Celková denná potreba Q _d =	l/deň	4 895 400	7 721 700
Max. denná potreba Q _m = Q _d x k _d , k _d = 1,3	m ³ /d	6 364,00	10 038, 20
Max. hodinová potreba Q _h = Q _m x k _h , k _h = 1,8	m ³ /h	477,30	752,90

Návrh opatrení ďalšieho riešenia

Bytová a občianska vybavenosť je smerovaná do východnej časti mesta v lokalite Sotina. Priemyselná časť Senice sa má rozširovať južným smerom k rieke Myjava v lokalite Kaplinské pole. Do týchto nových rozvojových lokalít bude potrebné postupné rozšírenie rozvodnej siete pitnej vody budovanej v závislosti na budovaní jednotlivých výstavbových zón.

Výhľadovo je plánovaná dotácia Senického skupinového vodovodu príivodom vody Malacky – Kúty (t. j. vodou z Podunajskej oblasti – z vodárenského systému mesta Bratislavy). Vodárenský uzol Senica bude zároveň východným bodom pre distribúciu vody.

Odvádzanie a čistenie odpadových vôd

Mesto Senica má vybudovanú splaškovú kanalizáciu, na ktorú je napojených 84% obyvateľov mesta s celkovou dĺžkou 58 km, s odvádzaním splaškových a dažďových vôd do mechanicko-biologickej ČOV.

Odvedenie týchto vôd je zabezpečené tromi kmeňovými stokami „A“, „B“, „C“. Kanalizačné zberače B a C sú pomerne vo vyhovujúcom stave. Ich dimenzia pravdepodobne vyhovuje aj pre výhľadovú výstavbu mesta. Kanalizačný zberač „A“ vedený centrálnou časťou mesta (okolo VUB a.s., Štefánikova ul.) je v nevyhovujúcom stave z hľadiska kapacity a fyzického opotrebovania.

Čistiareň odpadových vôd bola daná do prevádzky v prvej polovici 90-tych rokov, bola vybudovaná pre výhľadový rok 2020 s pripojením mestských častí Čáčov a Kunov, čo sa už stalo. V súčasnej dobe je zaťažená len na 40 ~ 50 % projektovanej kapacity. Z dôvodu naplnenia zaťaženia ČOV sa odporúča na ČOV Senica napojiť aj ďalšie okolité obce nachádzajúce sa v blízkosti Senice: Rohov, Rybky, Rovensko, Hlboké a cez kanalizáciu v rekreačnej oblasti Kunov aj splaškové vody z obce Sobotište.

Mestská časť Senica – Čáčov: má vybudovanú delenú stokovú sieť. Splaškové odpadové vody sú vyústené tromi zberačmi do stoky „C“. Dažďové odpadové vody sú zaústené do potoka Bahenec.

Mestská časť Senica – Kunov: má vybudovanú delenú stokovú sieť. Splaškové vody sú výtlakom cez čerpaciu stanicu vyústené do kmeňovej stoky „C“ v Sotinej. Dažďovú kanalizáciu, ktorá slúži na odvádzanie zrážkových vôd zo spevnených plôch v centrálnej časti mesta a nižšie situovanej novej IBV.

Kanalizačnú sieť v meste Senica spravuje Bratislavská vodárenská spoločnosť OZ Senica a.s. Kanalizačná sieť v Čáčove a Kunove je v správe mesta Senice.

Návrh opatrení ďalšieho riešenia

V súčasnej dobe mesto Senica má vybudovanú jednotnú kanalizačnú sieť na odvádzanie splaškových a dažďových. Kmeňové stoky sú už dnes kapacitne na hranici svojich možností. Pre nové lokality bytovej výstavby a priemyslu navrhujeme riešiť odvádzanie odpadových vôd delenou kanalizáciou.

1.5 Vybavenosť územia

1.5.1 Školstvo

V meste Senici sú zastúpené všetky stupne vzdelávacích inštitúcií, ktoré vytvárajú podmienky pre vzdelávanie detí a mládeže od systému predškolskej výchovy až po vysokoškolské vzdelávanie s doplnkovými zariadeniami mimoškolskej výchovnej činnosti.

Materské školy

Predškolská výchova, ktorá sa realizuje v materských školách predstavuje rovnocennú súčasť výchovno-vzdelávacej sústavy a zabezpečuje výchovu a vzdelávanie detí predškolského veku. V súčasnosti mesto prevádzkuje Materskú školu L. Novomeského 1209/2, ktorú navštevuje spolu 597 detí.

Základné školy

Základné školy poskytujú základné vzdelanie a pripravujú žiakov na ďalšie štúdium a prax. V súčasnom období sú na území mesta tieto základné školy: ZŠ V. P.

Tótha 32, ZŠ Komenského ul. 959, ZŠ Sadová ul.620 a ZŠ Mudrochova ul. 1343/19, ktoré navštevuje spolu 2 207 žiakov v 88 triedach s priemerom 25,08 žiaka na triedu. Súčasťou každej školy je školský klub detí. V meste je 19 ŠKD, ktoré navštevuje 540 detí.

Do systému základného školstva zaraďujeme aj Základnú umeleckú školu (ZUŠ), ktorá sídli na Vajanského ul. 27/4. Škola poskytuje v meste odborné umelecké vzdelanie v odboroch: hudobnom, tanečnom, výtvarnom a literárno-dramatickom. ZUŠ navštevuje 1 115 žiakov.

Školské zariadenia

Centrum voľného času detí a mládeže má sídlo na Sadovej ul. 646 a zabezpečuje edukačnú činnosť a aktívny oddych detí a mládeže. Je zamerané na pravidelnú záujmovú činnosť – záujmové krúžky a príležitostnú činnosť formou podujatí, karnevalov, divadelných predstavení, besied, súťaží. Navštevuje ho asi 500 detí a mládeže.

Špeciálne školy

V meste je v činnosti aj Spojená škola na Brezovej ul. 1, ktorej zriaďovateľom je Trnavský samosprávny kraj. Spojená škola v Senici vznikla 1.1.2006 zlúčením Špeciálnej základnej školy internátnej a Praktickej školy internátnej, ktorá bola do siete škôl zaradená od 1.9.2005. Od 1. 9.2007 začalo svoju činnosť Školské stredisko záujmovej činnosti. K 31.8.2007 navštevovalo Spojenú školu 134 žiakov.

Stredné školy

Na území mesta sa nachádzajú tieto stredné školy: Gymnázium Ladislava Novomeského, Obchodná akadémia a Stredné odborné učilište, ktoré patria do pôsobnosti Trnavského samosprávneho kraja a jedna súkromná škola – Súkromná stredná škola podnikania.

Gymnázium Ladislava Novomeského sa orientuje na štvorročné štúdium s maturitou a na osemročné štúdium s maturitou (reálne gymnázium), Obchodná akadémia na štvorročné štúdium s maturitou a na dvojročné kvalifikačné pomaturitné štúdium pre absolventov SŠ. Na SOU sa vyučujú dvojročné, trojročné učebné odbory a nadstavbové odbory pre absolventov trojročných odborov. Súkromná stredná škola podnikania sa orientuje na štvorročné štúdium s maturitou a na diaľkové štúdium popri zamestnaní externú formou.

Vysoké školy

V školskom roku 2000/2001 otvorila v Senici v priestoroch Súkromnej strednej školy podnikania diaľkové bakalárske štúdium Fakulta hospodárskej informatiky Ekonomickej univerzity v Bratislave.

1.5.2 Kultúra

Nositeľmi kultúry v meste sú organizácie, skupiny i jednotlivci, podieľajúci sa na tvorbe kultúry a uchovávaní kultúrnych tradícií.

V meste je niekoľko organizácií, ktorých hlavnou náplňou je kultúrna činnosť. Sú v zriaďovateľskej pôsobnosti mesta alebo vyššieho územného celku. Pod mesto patrí Mestské kultúrne stredisko v Senici, ktoré je mestskou príspevkovou organizáciou. Záhorská galéria, Záhorská knižnica a Záhorské osvetové stredisko Senica sú zriadené Trnavským samosprávnym krajom.

Ďalej sú tu nie menej významné subjekty, patriace k tým, čo vytvárajú kultúru, vychovávajú deti a mládež k vzťahu k nej, vyhľadávajú talenty, smerujú voľný čas detí a mládeže ku kultúre. Sú to Centrum voľného času Stonožka, Základná umelecká škola, ale i cirkev, záujmové združenia a skupiny, jednotlivci, školy, vydavateľstvá.

Pre kultúrno-spoločenské vyžitie obyvateľov mesta je k dispozícii kino Mladosť, amfiteáter, Múzeum L. Novomeského, Dom kultúry Kunov, Čajovňa U susedú, Obecný dom v Čáčove.

Organizácie pôsobiace v oblasti kultúry.

MsKS Senica – do jeho činnosti patria podujatia v Dome kultúry Senica, v Dome kultúry Kunov, Múzeum L. Novomeského. V DK Senica sa organizujú koncerty, divadelné predstavenia, spoločenské podujatia, kurzy, výstavy, premieta sa kino, funguje tu filmový klub. Organizujú sa rôzne súťaže, programy pre deti a mládež, výchovné koncerty.

Záhorská galéria sídli v historických priestoroch a vo svojom zbierkovom fonde má množstvo cenných výtvarných diel. Je organizátorom výstav profesionálnych umelcov – výtvarníkov, organizuje vianočné koncerty a komorné literárne alebo hudobné podujatia.

Záhorská knižnica v Senici poskytuje knižničné služby obyvateľom, požičiava literatúru, poskytuje obyvateľom prístup k internetu, spravuje knižničné fondy, učí deti ku vzťahu k literatúre. Organizuje podujatia pre deti, výtvarné a vedomostné súťaže, besedy so spisovateľmi.

Záhorské osvetové stredisko Senica má v kompetencii zachovávať a udržiavať tradičnú ľudovú kultúru, vyhľadávať a podporovať talenty, vzdelávať mládež i dospelých, osvetovo pôsobiť na obyvateľstvo v oblastiach, ktoré si vyžaduje doba. Mapuje miestnu kultúru a vytvára databázu informácií z oblasti kultúry. Organizuje postupové súťaže pre neprofesionálnych umelcov v rôznych žánroch.

Cirkev – pri nej pôsobia spevokoly a cirkevné spevácke zbory, ktoré sakrálnou hudbou obohacujú kultúrny život mesta. Cirkev organizuje i koncerty, hudobnopoetické prezentácie a detské výtvarné výstavy a ďalšie podujatia. Domka – združenie saleziánskej mládeže, pravidelne organizuje klubové stretnutie detí a mládeže, tvorivé dielne, publikačnú činnosť, kultúrno-vzdelávacie a športové podujatia, víkendové výlety, letné tábory.

Zbor pre občianske záležitosti mesta Senice - vytvára kultúrny obraz občianskych obradov ako sú svadby, uvítania do života, pohreby, jubileá, oslavy a rôzne ďalšie príležitosti.

Záujmové skupiny – Záhorácke divadlo, Cantilena, Klub priateľov heligónky, hudobné skupiny Aplaus, Ozvena, Oáza, dychová hudba Seničanka, fotoklub Retina, Klub neprofesionálnych výtvarníkov, tanečné skupiny Scream, Sonny.

Kultúrne dedičstvo

Kaplnka svätej Anny

Predstavuje najstaršiu stavebnú pamiatku mesta. Kaplnka je gotická, jednopriestorová stavba zo začiatku 15. storočia, s polygonálnym uzáverom a jednoduchou barokizovanou fasádou. Z počiatočného stavebného obdobia sa dodnes zachoval lomený gotický portál, dva zamurované obloky a časť nadzemného kamenného muriva, ako aj fragment stĺpu s maskou. V ďalších časových obdobiach bola kaplnka predmetom niekoľkých prestavieb. V polovici 17. storočia bola zaklenutá valenou klenbou s lunetami, v polovici 18. storočia boli pri oltári vybudované barokové arkádovité sedílie. Pod kaplnkou sa nachádza krypta s valenou klenbou, prístupná

otvorom v podlahe zakrytým kamennou doskou s nápisom a letopočtom 1754. Kaplnka bola pravdepodobne pohrebnou kaplnkou a krypta slúžila ako kostnica.

Rímskokatolícky farský kostol Panny Márie

Kostol bol vybudovaný v roku 1631 pôvodne ako evanjelický na miestach, kde predtým stál starší farský katolícky kostol. V roku 1654 sa stal kostol opäť katolíckym. V rokoch 1754-1788 bola nadstavená veža na západnom priečelí kostola. Ide o jednoduchú trojloďovú stavbu bez stavebne odlišeného knazišťa. Z bohoslužobných predmetov, ktoré sú súčasťou vnútorného vybavenia kostola, si zaslúžia pozornosť dva kalichy od neznámych autorov, pochádzajúce z druhej tretiny 18. storočia.

Evanjelický a.v. kostol

Vybudovaný v rokoch 1783-1784 v klasicistickom slohu ako tolerančný kostol bez veže. V roku 1794 bol dodatočne doplnený o vežu, vstavanú do štítového priečelia chrámu. Z doby vzniku kostola pochádza okrúhla klasicistická krstiteľnica s hnedou a zelenou polychrómiou.

Neskorobarokový kaštieľ

Dvojpodlažná, trojtraktová budova z roku 1760 typickej symetrickej barokovej dispozície. Autorom projektu kaštieľa je údajne rakúsky architekt Franz Anton Hillebrandt (1719-1797), od roku 1742 dvorský a uhorský komorný architekt a od roku 1757 riaditeľ dvorských a verejných stavieb Uhorska. Kaštieľ je umiestnený do areálu parku, ktorý bol pôvodne oveľa rozsiahlejší a vysadený vzácnjšími drevinami. Park bol ohradený neskorobarokovým oplotením s piliermi. Oplotenie bolo odstránené v 50. rokoch 20. storočia. V rokoch 1978-1984 bol kaštieľ renovovaný a odvtedy je sídlom Záhorskej galérie.

Rímskokatolícky kostol Panny Márie v mestskej časti Čáčov

Súčasný kostol bol postavený v klasicistickom slohu v roku 1833 na mieste základov predchádzajúceho staršieho kostola. Ide o jednolodňovú stavbu, na východe s plytkým polygonálnym kňazištom a na západe do štítového priečelia vstavanou vežou, ukončenou ihlancovou strechou.

Evanjelický a.v. kostol v mestskej časti Čáčov

Neoklasicistická stavba postavená a vysvätená v roku 1864, ktorú realizovali stavitelia Ján Pokorný a Ján Roth.

Senický kancionál

Vlastným názvom: „*Kancionál aneb Písne Duchovní z kancionálu Tranowského a giných roku P. 1692 nasledujících vypísané. Písal Jan Orel sewčowský mistr w Senici malował Adam Strezenický z Illawy švec w Senici*“. Rukopisná zbierka evanjelických cirkevných piesní z prevažnej časti prevzatá z Cithary sanctorum, ktorá po prvý raz vyšla v roku 1636. Záver zbierky tvorí niekoľko historických piesní a modlitieb, ktorých autorom je Ján Orel. Kancionál je výnimočný svojou výzdobou, ktorú tvorí 274 maľovaných iniciálok s figurálnymi výjavmi zo života obyvateľov mesta.

Mesto Senica má viacero ďalších kultúrno-historických objektov hodných zvýšenej pozornosti:

Dom lekára. Obytný dom lekára s ordináciou pochádza z 30. rokov 20. storočia. Projektoval ho známi architekt Artúr Szalatnai-Slatinský pre Dr. Halabrána, známeho senického lekára. V súčasnosti sa v ňom nachádza farský úrad.

Starý židovský cintorín. Má podobu múrom ohradeného vyššieho kopca, na ktorom sa nachádza viacero zachovaných kamenných náhrobníkov, vyhotovených v barokovom a klasicistickom slohu so symbolmi a nápismi v hebrejskom jazyku.

Zvonica v mestskej časti Kunov postavená v roku 1860, ku ktorej krátko na to pristavali márnicu.

Rodný dom Martina Orgoníka-Kunovského v mestskej časti Kunov. V súčasnosti obývaný dom, kde sa narodil, býval a tvoril Martin Orgoník-Kunovský.

Pamätný dom Dušana Fajнора v mestskej časti Čáčov, pôvodne číslo 118. Budova starej evanjelickej fary, kde v rokoch 1902-1928 žil a pôsobil evanjelický farár Dr. Dušan Fajnor.

Kríž s ukrižovaným v mestskej časti Čáčov predstavuje solídnu barokovú provincionálnu kamenársku prácu pochádzajúcu z 18. storočia

Hrob s náhrobníkom 1844-1909 Š. Fajnor, situovaný na cintoríne ev. a v., Brezová ulica

Pomník povstania v r. 1848-49, situovaný za mestom v poli

Pomník povstalcov z r. 1848-49, situovaný na starom cintoríne

Plastika sv. Floriána, pochádzajúca z konca 18. storočia, situovaná v strede mesta pri kostole na Nám. Oslobodenia

Mestské vily na Hviezdoslavovej ulici z 1. pol. 20. stor.

Zástavba 4 obytných dvojdomov č. 2-18 na Továrenskej ulici

Spoločenský dom z 1. pol. 20. stor., na Továrenskej ulici

Obytná kolónia z 1. pol. 20. stor., severne od areálu SH, ul. Kolónia

Osobnosti senického cintorína:

Jozef BÁNSKY

X 31. 12. 1919 Kunov

< 18. 1. 1956 Torysky, pochovaný v Senici

Bibliograf, prekladateľ, literárny vedec

Martin BARTOŇ

X 19. 1. 1799 Čáčov

< 13. 10. 1848 Senica

Národovec, čáčovský richtár, prvá obeť dobrovoľníckeho povstania 1848

Ján BEŽO

X 21. 3. 1842 Nitrianska Streda

< 24. 7. 1905 Senica

Pedagóg, kníhtlačiar, vydavateľ, autor literatúry pre deti a mládež

Martin Miloš BRAXATORIS

X 2. 5. 1863 Banská Bystrica - Radvaň

< 26. 8. 1934 Senica

Senický evanjelický kňaz, básnik, redaktor a prekladateľ, syn básnika Andreja Sládkoviča

Štefan FAJNOR

X 16. 2. 1844 Brezová pod Bradlom

< 26. 4. 1909 Viedeň

Advokát, národovec, hudobník, obhajca slovenských vlastencov

Cyril GALLAY

X 13. 3. 1857 Ratková

< 18. 3. 1913 Čáčov

Spisovateľ, ako učiteľ pôsobil 33 rokov v Čáčove

Pavol GAŠPAR

X 20. 8. 1857 Čáčov

< 6. 9. 1950 Senica

Hudobný pedagóg, desaťročia viedol v Senici spevokol

Cyril KRESÁK

X 25. 4. 1863 Dolný Kubín

< 13. 4. 1945 Senica

Bankový úradník, národovec a politik

Ján Mocko

X 26. 1. 1843 Senica

< 16. 11. 1911 Senica

Evanjelický kňaz, cirkevný a literárny historik, zakladateľ spolku Transcius, prvý slovenský hymnológ

Ladislav PAULINY

X 1. 7. 1815 Zemianske Podhradie - Bošáca

< 25. 4. 1906 Senica

Evanjelický kňaz, spisovateľ, historik, zakladajúci člen spolku Tatrín

Ľudovít ŠIMKO st.

X 6. 8. 1859 Martin

< 13. 8. 1945 Senica

Lekár, organizátor národného života, spoluzakladateľ roľníckych spolkov, angažoval sa v evanjelickej cirkvi

Ľudovít ŠIMKO

X 29. 7. 1898 Senica

< 29. 11. 1938 Olomouc

Počas I. svetovej vojny ako dôstojník velil na východnom, rumunskom i talianskom fronte. Od roku 1924 až do svojej smrti pôsobil v rôznych veliteľských funkciách, pplk. generálneho štábu Československej armády

1.5.3 Telovýchova

Zariadenia slúžia oddelene alebo spoločne neorganizovaným obyvateľom a organizovaným športovcom.

Športovo–telovýchovné aktivity v meste zabezpečujú športové kluby a telovýchovné jednoty: Klub slovenských turistov, HANKO KAI KARATE KLUB, KARATE KLUB ŠIN-MU, FK SH Senica, HC Dukla Senica, HK 91, Sálový futbal, TJ Záhoran, Tenisový klub, Futbalový klub Čáčov, VK OMS Senica, Plavecký klub Záhorák, Hokejbal, Stolno-tenisový oddiel BYTCENTRUM, Klub silového trojboja, DEMA – cyklistický odd, A. Jakubcová – aerobik, Slovenský zväz telesne postihnutých.

V štruktúre zariadení telovýchovy a športu sú zastúpené rôzne ihriská, športová hala, krytý bazén, otvorený bazén, zimný štadión a fitness centrá.

Ihriská sú zastúpené diverzifikovanou skladbou – futbalový štadión a tréningové futbalové ihrisko, ihriská pre tenis, hádzanú, volejbal, basketbal. Kryté športové zariadenia reprezentuje Zimný štadión a športová hala, v ktorej sa nachádza 25 m krytý bazén, športová hala s rozmermi 45x30 m, fitness, sauna, solárium a zariadenie rýchleho občerstvenia.

V letných mesiacoch poskytuje obyvateľom mesta športové vyžitie letné kúpalisko s 50 m plaveckým bazénom a detským bazénom, ktoré je situované vo východnej časti mesta.

Okrem uvedených športovo – telovýchovných areálov sú na území mesta Senica plochy školskej telovýchovy. Tieto reprezentujú plochy ihrísk základných a stredných škôl a školské telocvične.

V meste sa v oblasti športu a telovýchovy konajú rôzne okresné, celoslovenské i medzinárodné podujatia.

Športová vybavenosť je v súčasnosti nedostatočná, plánuje sa výstavba multifunkčnej športovej haly v časti Sotiná.

1.5.4 Zdravotníctvo

Poskytovanie zdravotníckych služieb

- Primárna zdravotná starostlivosť
- Sekundárna zdravotná starostlivosť
- Spoločné liečebné a vyšetrovacie zložky
- Následná zdravotná starostlivosť

Zabezpečovanie liečebno-preventívnej a následnej ambulantnej zdravotnej starostlivosti

Poliklinika Senica n.o. prevádzkuje 6 odborných ambulancií (urológia, chirurgia, ambulancia intenzívnej medicíny, neurológia, pneumológia a ftizeológia, klinická onkológia), 2 ambulancie všeobecného lekárstva, spoločné liečebné a vyšetrovacie zložky (rádiológia a klinická biochémia), LSPP pre dospelých, dorast a deti v Senici, LSPP pre dospelých v Šaštíne Strážoch, ZZS-RLP v Senici a v spolupráci s mestom Senica špecializované zariadenie ambulantnej starostlivosti pre deti predškolského veku. Ďalej poliklinika prevádzkuje verejnú lekáreň „Sotinská lekáreň“ a služby a práce

na základe živnostenského listu (vedenie účtovníctva, mzdovej agendy, upratovacie služby atď.)

V budove polikliniky je v podnájme 7 detských lekárov, 7 všeobecných lekárov, 20 odborných ambulancií, 1 stomatologická ambulancia, 3 pracoviská následnej zdravotnej starostlivosti, agentúra domácej opatrovateľskej starostlivosti ADOS, ďalej predajňa Protetiky, dopravná zdravotná služba EMOTRANS, spol. s r.o. a J+V, spol. s r.o. zabezpečujúca bufet a stravovanie. Dostupnosť zdravotníckeho zariadenia zabezpečuje MHD.

Na základe Dohody o vzájomnej spolupráci so Slovenským červeným krížom začala dňa 4.10.2005 činnosť asistenčná a prepravná služba SČK, ktorá vykonáva činnosti zamerané na pomoc pacientom a návštevníkom pri orientácii v budove, zabezpečuje sprevádzanie pacientov do ambulancií, poskytuje pomocné zdravotné služby v súlade s odbornou spôsobilosťou.

Napriek tomu, že nová budova má len 15 rokov, krátko po presťahovaní zatekalo do niektorých ambulancií na 3. NP zo zle zaizolovanej strechy, cez okná prefukovalo a cez niektoré okná pri daždi zatekalo. Tieto závady sa postupne odstraňujú. V roku 2006 sa opravila strecha, vybudoval sa nový komín, vytvorili sa nové parkovacie plochy a uskutočnila sa prístavba lekárne. V roku 2007 sa vymenili okná na 2. a 3. NP, vybudovala sa klimatizácia (1. etapa), dvere na fotobunku (hlavný vstup, zádverie a vstup do lekárne), izolácia severnej steny budovy a kotolne.

V roku 2007 boli uskutočnené aj ďalšie investície: nábytok do ambulancií všeobecných lekárov, klimatizácia do sanitky AMBULANCIA, germicídne žiariče, flexibilný cystoskop pre urologickú ambulanciu a analyzátor pre KB. Vybavenosť pracovísk prístrojovou technikou sa v porovnaní s počiatočným stavom výrazne zlepšila. Vybavenosť pracovísk počítačovou technikou je na veľmi dobrej úrovni aj v roku 2007 sa výrazne investovalo do nákupu výpočtovej techniky a tlačiarň, vrátane softwaru. Od februára 2007 prebieha príprava na získanie certifikátu podľa normy ISO 9001:2000.

V roku 2008 bude dokončená výmena okien na 1. NP a 1. PP, kanalizácia, výmena bočných vchodových dverí a prístrojové vybavenie ambulancií. V budúcnosti je naplánovaná rekonštrukcia kotolne, všetky pracoviská budú mať k dispozícii prístup na internet a inštaláciu balíka Office.

Od roku 2007 slúži pre občanov dialyzačné stredisko, ktoré sídli v budove RÚVZ Senica, Kolónia 557.

1.5.5 Sociálna starostlivosť

V meste Senica pôsobia rôzne zariadenia sociálnej starostlivosti. V zriaďovateľskej pôsobnosti VÚC Trnava je Domov dôchodcov, domov – penzión pre dôchodcov a domov sociálnych služieb na Štefánikovej ulici 1377/77. Jeho kapacita je 280 miest a poskytuje celodennú starostlivosť formou bývania s ponukou príslušných zdravotníckych a doplnkových služieb.

Zariadenie sociálnych služieb Senica, n.o. poskytuje 3 druhy sociálnych služieb, a to v útulku s kapacitou 8 miest, v domove pre osamelých rodičov s kapacitou 7 izieb a v zariadení opatrovateľskej služby s kapacitou 28 miest.

V zriaďovateľskej pôsobnosti Mesta Senica je opatrovateľská služba, ktorú poskytuje priamo v domácnostiach občanov a útulok – nocľaháreň s kapacitou 6 postelí. Pri MsÚ pôsobia 2 kluby dôchodcov, ktoré pravidelne navštevuje asi 50 dôchodcov.

Dôchodcovia mesta majú možnosť stravovať sa v 3 jedálňach, pričom im mesto poskytuje finančný príspevok.

Pre deti a mládež s mentálnym postihnutím nezisková organizácia PRO REGION v roku 2006 zriadila denný stacionár – Domov sociálnych služieb Svetluška s kapacitou 30 miest, ktorý sa nachádza v priestoroch bývalej materskej školy v Kunove.

Sociálne služby poskytuje aj Slovenský Červený kríž – územný spolok Senica. Zabezpečuje opatrovanie občanov, stravovanie, prepravnú službu, sociálne poradenstvo a asistenčnú službu v poliklinike.

Dve zariadenia – penzióny má na území mesta nezisková organizácia Privilégium, poskytuje svoje služby pre 24 klientov v Domove sociálnych služieb.

1.5.6 Verejná administratíva a správa

Verejnú administratívu a správu reprezentujú v meste zariadenia všeobecnej a špecializovanej *štátnej správy* (obvodné úrady, daňový úrad, polícia, okresný súd, okresná prokuratúra) a *samosprávy* (mesto Senica). Ich lokalizácia sa orientuje do mestskej centrálnej zóny.

1.6 Životné prostredie

1.6.1 Ochrana prírody a krajiny

Podľa zákona o ochrane prírody a krajiny č. 543/2002 Z. z. sa v riešenom území nenachádzajú žiadne osobitne chránené územia. Pre celé územie platí prvý stupeň ochrany.

Na území Senice sú navrhnuté prvky ÚSES (Územný systém ekologickej stability) a to miestne biocentrá – 3, regionálne biokoridory - 3, miestne biokoridory – 4.

Miestne biocentrá

Za biocentrum sa považuje taký segment krajiny, ktorý svojou veľkosťou a stavom ekologických podmienok umožňuje trvalú existenciu druhov a spoločenstiev jej prirodzeného genofondu.

Najbližšie k mestu sa vyskytujú tieto biocentrá lokálneho významu:

- **Bažantnica** – lesné porasty agátu s prímiesou borovice. Lesné porasty sú hospodárske. Pri Kadlubovskom potoku sa vyskytuje porast topoľa.
- **Kapľinské pole** – lesné zmiešané porasty s výskytom duba, lipy, jaseňa, agátu, borovice.
- **Hlovek** – zmiešané lesné porasty patriace do lesov hospodárskych.

Na hranici predmetného územia sa nachádza aj regionálne biocentrum **Šranek**, tvorené lesným spoločenstvom severnej časti Boru. Ide o vlhkomilné spoločenstvá brezových jelšín a brezových a borovicových dúbav so zachovalým druhovým zložením.

Regionálne biokoridory

Za biokoridor sa považuje priestorovo prepojený súbor geoekosystémov, ktorý spája biocentrá a umožňuje migráciu a výmenu genetických informácií živých organizmov a ich spoločenstiev, na ktorý priestorovo nadväzujú interakčné prvky.

Regionálne biokoridory na území mesta Senica:

- **Myjavská Rudava** – regionálny biokoridor tvorený vodným tokom s brehovou vegetáciou. Prechádza iba okrajovo riešeným územím.
- **Teplica** – regionálny biokoridor, prechádza riešeným územím, tvorí ho vodný tok s brehovými porastmi a vodná nádrž Kunov (časť v riešenom území).

- **niva rieky Myjava** – regionálny biokoridor, prechádza okrajom riešeného územia. Je tvorený vodným tokom s brehovými porastmi.
Miestne biokoridory na území mesta Senica:
- **Kadlubovský potok** – tvorí ho vodný tok s brehovými porastmi, prepájajúci miestne biocentrum Bažantnica s regionálnym biocentrom Šranek.
- **Pasecký potok** – miestny biokoridor tvorený vodným tokom s brehovými porastmi.
- **Markova dolina a Priechy kanál** – miestny biokoridor, prepája menšie lesné porasty s regionálnym biokoridorom Teplica. Je tvorený plochami NDV a vodným kanálom s brehovými porastmi
- **Háje v doline** – miestny biokoridor tvorený lesnými porastmi, prepája ich s regionálnym biokoridorom Teplica

1.6.2 Sídlná zeleň

Neodmysliteľnou súčasťou krajinnej ekológie je zeleň. Jej význam spočíva v uplatňovaní jednotlivých funkcií, najmä kultúrno – spoločenskej a rekreačnej, priestorovej, estetickej, klimatickej, hospodárskej a v produkcii kyslíka a biologicky účinných látok, absorpcii cudzorodých látok z ovzdušia a znižovaní hladiny hluku.

V štruktúre mesta tvorenej masívnymi plochami zelene a umelou urbanistickou štruktúrou mesta sú chápané vo vzájomnom vzťahu komplementárneho spolupôsobenia. Prírodná štruktúra je pracovne rozdelená do troch základných hierarchických stupňov tak, ako sa jednotlivé druhy zelene uplatňujú dotváraním prostredia mesta a jeho kultúrno-spoločenskej atmosféry:

- zeleň s výrazným mestotvorným potenciálom a s výrazne spoločenskou funkciou (mestské parky a pod.)
- významná líniová zeleň bez výrazného mestotvorného potenciálu a spoločenskej funkcie (biokoridory)
- zeleň prírodných masívov

V samotnom centre mesta plnia nezastupiteľnú funkciu v systéme mestskej zelene tri parky. Plochy zelene sú vzájomne funkčne prepojené zeleňou pozdĺž komunikácií a alejami. Okrem estetickej a priestorovej funkcie, aleje a líniová zeleň plnia aj významnú ochrannú funkciu znižovaním hladiny hluku z dopravy.

Koncepcia rozvoja a dovybavenia územia verejnou zeleňou vychádza predovšetkým z „Priestorovej kompozície“, z ktorej pre návrh vyplýva:

- prioritne rozvíjať verejnú zeleň v uzlových priestoroch mestského organizmu,
 - pozdĺž toku Vrbovčianky nadväzujúc tak na existujúci mestský park a biokoridor,
 - v centrách prilehlých obcí v snahe o dosiahnutie rekreačno-relaxačných plôch.
- Celkový rozsah plôch pre verejnú zeleň sa plánuje na cca 7 ha.

1.6.3 Životné prostredie a limity využitia územia

Stav jednotlivých zložiek životného prostredia vykazuje rôznu úroveň zaťaženia. Nemožno konštatovať, že niektorá zo zložiek je bezproblémová. V každej oblasti treba realizovať v etapách a postupne ozdravné – ekologizačné opatrenia.

Z hľadiska stresovania a bariérovosti konštatujeme, že už v súčasnosti je pomerne vysoká. Najmä priemyselné areály, línie cestnej a železničnej dopravy, plochy skládok odpadov, areály veľkofariem živočíšnej výroby, líniové zdroje hluku, ako aj plochy veľkých honov ornej pôdy s negatívami erozívneho pôsobenia, vysokej agrochemickej zamorenosti, regulované vodné toky a ich znečistenie, ale aj koridory VVN vedení „stresujú“ aktívne prvky ekostability (napr. plochy zelene, plochy trávnych

porastov, mokradné spoločenstvá, vyváženejšie biotopy vodných plôch a tokov, prípadne lesné spoločenstvá).

1.6.3.1 Voda

Kvalita povrchových vôd v miestnych tokoch je výrazne ovplyvňovaná priamym vypúšťaním odpadových vôd z priemyslu, poľnohospodárstva, z neodkanalizovaných sídiel a nepriamo geologickými a pedologickými podmienkami predmetného územia spojenými s eróznou činnosťou.

Na riešenom území sa kvalita povrchových vôd pravidelne sleduje len na toku Teplica a to v mieste odberu *Teplica - pod Senicou* (cca 5 km od Malaciek smerom po prúde toku). V rámci stupnice kvality vôd je voda v tomto toku zaradená do 5. triedy (ako veľmi silne znečistená voda). Najväčší podiel na zaradení do tejto skupiny majú zvýšené hodnoty BSK₅, rozpustného kyslíka, rozpustných látok, mernej vodivosti, síranov, zlúčenín dusíka a fosforu.

Medzi najväčších znečisťovateľov vôd v predmetnom území patrí – SH Senica, PD a ŠM Senica, ČOV, Tatrachema, Agroslužby, SAD, ZsVAK OZ Senica.

1.6.3.2 Pôda

Prevažná časť predmetného územia je poľnohospodársky intenzívne využívaná. Rozvoj veľkoplošného hospodárenia na pôde má za následok zníženie ekologickej kvality priestorovej štruktúry krajiny a ohrozenie jej ekologickej stability.

Z naštudovaných materiálov, dostupných informácií a terénneho prieskumu možno konštatovať, že poľnohospodársky pôdny fond je zaťažovaný emisiami, znečistenými vodami (závlahové, dažďové, technologické), aplikáciou anorganických hnojív a pesticídov, zvýšenou intenzitou dopadu UV žiarenia na povrch pôdy a inými činiteľmi, vodnou a veternou eróziou.

V tejto oblasti je nedostatok informácií potrebných k formulácii seriózných a jednoznačných záverov. Je nevyhnutné, aby sa uskutočnila diagnostika týchto problémov – len na základe týchto zistení je možné presnejšie formulovať rozsah kontaminácie pôd.

1.6.3.3 Vegetácia

Mesto Senica nemá vypracovaný aktuálny generel zelene, záujmy ochrany prírody sú málo perspektívne a neúplné, úroveň a rozloženie ekostabilizačných prvkov je nekonceptné a náhodilé. Navyše sú aj rezervy v úrovni ekostability v agroekosystémoch (nedostatočná pozornosť striedaniu plodín, nie optimálna skladba osevov, veľkosť honov a pod.).

Lesné ekosystémy sú len v okrajových polohách a v pomerne malej výmere (len cca 529 ha). Dendrologická skladba porastov nie je vždy optimálna, lokálne sú porasty lesov poškodené (imisiami a zlou aplikáciou pesticídov – mladé porasty borovíc pri komunikácii smerom do Jablonice).

1.6.3.4 Ovzdušie

Ovzdušie je zaťažované základnými znečisťujúcimi látkami (tuhé prachové a plynné exhaláty), pričom medzi najväčších producentov patrí energetika, potravinársky priemysel, doprava, chemická výroba, poľnohospodárska výroba a komunálna sféra.

Mestské zdroje emitujú do ovzdušia cca 1.500 ton škodlivých emisií predovšetkým zdroje REZZO 1 (register emisií zdrojov znečistenia ovzdušia) s tepelným výkonom nad 5 MW (SH Senica, SEGUM, MILEX, SLUŽBYT, PD SENICA – SUŠIČKA), ale aj zdroje REZZO 2 s tepelným výkonom od 0,2 do 5 MW (28 stredných zdrojov znečistenia ovzdušia) a REZZO 3 (58 malých znečisťovateľov ovzdušia) zdroje s tepelným výkonom pod 0,2 MW a mobilné zdroje – REZZO 4.

Podiel jednotlivých skupín znečisťovateľov je zhruba nasledovný:

veľké zdroje	92%
stredné zdroje	5%
malé zdroje	2%
<u>mobilné zdroje</u>	<u>1%</u>
spolu:	100%

Medzi veľké zdroje znečistenia ovzdušia sú zaradené aj hospodárske dvory so živočíšnou výrobou: Čáčov – PD Senica, Senica (východ) – PD Senica, Horné suroviny – EURO AGRO

Medzi stredné zdroje znečistenia ovzdušia patrí hospodársky dvor so živočíšnou výrobou Kunov (pod priehradou) – PD Senica.

V zastavanej časti územia je treba venovať pozornosť automobilovej doprave (posledné merania monitoringu potvrdzujú, že stále dochádza k prekračovaniu polhodinových koncentrácií NO_x v centrálnej mestskej zóne a v dotyku s nosnými komunikáciami – Hviezdoslavova, Štefánikova, Hurbanova, Vajanského, nepriaznivá je aj situácia na Dlhej ulici, Robotníckej a Sadovej ulici .

Je potrebné zabrániť znečisteniu ovzdušia plynofikáciou mesta, resp. využitím el. energie alebo alternatívnych zdrojov na zásobovanie teplom. Realizáciou odklonenia hlavných komunikačných ťahov mimo zastavané územie mesta sa dosiahne zlepšenie situácie v obytných zónach.

1.6.3.5 Hluk

Najväčšími zdrojmi hluku sú cestné komunikácie I. a II. triedy, železničná trať, železničné vlečky, technológie v priemyselných a poľnohospodárskych areáloch, lokálne negatívne pôsobí hluk z amfiteátra a zo športovísk.

Najzávažnejší je hluk z automobilovej dopravy, ktorý negatívne vplýva na okolitú krajinu pozdĺž dopravných koridorov. Aj naďalej zostávajú najzaťaženejšími ulice: Vajanského, Hurbanova, Hviezdoslavova, Štefánikova, ale aj ďalšie, napr. Čáčovská, Železničná, Dlhá, Priemyselná, Slovenského národného povstania a niektoré úseky na sídlisku Sotina.

Hluk zo železničnej dopravy (dráhy ŽSR, vlečkový systém podnikov) a leteckej dopravy (najmä zo športového letiska – v dotyku s riešeným územím) nemajú závažnejší negatívny vplyv na obyvateľstvo. Komunálna hlučnosť je sledovaná a nepresahuje hygienické limity (napr. čistiareň a práčovňa T.S.B.).

1.6.4 Odpady

Mesto Senica je v zmysle zákona o odpadoch č. 223/2001 Z.z. zodpovedné za nakladanie a likvidáciu komunálneho a drobného stavebného odpadu, ktorý vzniká na území mesta.

V roku 2007 sa na území mesta vyprodukovalo 10 246,3 ton komunálneho odpadu, čo je o 1 195,8 ton viac ako v roku 2006. Z celkového vyprodukovaného

odpadu sa v roku 2007 materiálovo zhodnotilo 1 680,0 ton odpadu. Oproti roku 2006, kedy sa zhodnotilo len 1 302,9 ton, je to o 377,1 ton viac.

Rok	2004	2005	2006	2007
Vyprodukovaný komunálny odpad (t)	7 851,6	7 625,8	9 050,5	10 246,3
- z toho separovaný zber (t)	204,8	281,7	1 302,9	1 680,0
Celkové náklady (tis. SK)	17.402	20.754	27.009	31.770

Odvoz komunálneho a stavebného odpadu zabezpečuje firma Technické služby mesta Senica a.s.. Komunálny odpad vozia na riadenú skládku Jablonica, stavebný odpad na skládky inertných odpadov Prietrž.

Mesto má zavedený systematický zber vyseparovaných zložiek – papier, sklo, plasty, kovy, BRKO a objemné odpady. Okrem toho sú vytvorené podmienky v Centrálnom zbernom dvore pre odovzdanie nasledovných druhov odpadov: vyradené elektrozariadenia, opotrebované pneumatiky, batérie a akumulátory, žiarivky, opotrebované motorové, prevodové a syntetické oleje, tlačiarenské farby, živice, lepidlá, rozpúšťadlá, pesticídy, obaly obsahujúce zvyšky nebezpečných látok, stavebné odpady a pod.

Na území mesta sa nachádza viacero zariadení na zber odpadov. Okrem Centrálného zberného dvora prevádzkovaného Technickými službami Senica a.s. sú to Zberné suroviny a.s. Žilina na Železničnej ul. 358, Recycling Senica s.r.o. na Priemyselnej ul. 278, Ferotech Slovakia s.r.o. v Čáčove č. 309, Ferosam s.r.o. na Železničnej ul. – bývalé kasárne, Fe – TEKRAM s.r.o., Pavel Rybníkář – DEMONT – KOVO nákup a predaj na Železničnej ul. č. 342 a Daniel Masár na Priemyselnej 277.

Kompostáreň bioodpadov.

Stavba sa bude nachádzať na parcele č. 3428/5 k.ú. Senica, ktorý je majetkom mesta Senica. Pozemok sa nachádza na okraji mesta, v jeho západnej časti. Lokalita má dobrú dopravnú dostupnosť, nachádza sa pri štátnej ceste II/500, susedí s areálom Poľnohospodárskeho družstva Senica. Predpokladaná kapacita zariadenia na zhodnocovanie odpadov je 3000 t/rok a ročná výroba kompostu 1350 t/rok. Stavba bude pozostávať zo:

- spevnenej odizolovanej a vyspádovanej plochy pre kompostovanie (výmera 3601 m²), s odvedením vôd do zbernej nádrže
- plochy pre prípravu a spracovanie odpadu
- sociálno prevádzkového objektu
- prístrešku pre techniku
- prípojky vody, NN, rozvodov NN, postrekových vôd a kanalizácie
- komunikácie, osvetlenia a oplatenia.

Biologicky rozložiteľné odpady predstavujú významný podiel v produkcii odpadov. V roku 2007 bolo v meste Senica vyprodukovaných 903 t biologicky rozložiteľných odpadov. Toto zariadenie na zhodnocovanie biologicky rozložiteľných odpadov bude slúžiť na spracovanie a zhodnotenie odpadov nielen z mesta Senica, ale i z okolitých obcí. V rámci zvozovej oblasti tento druh zariadenia absentuje. Jeho potrebnosť vyplýva zo záväznej časti Programu odpadového hospodárstva SR pre roky 2006 – 2010, ktorý stanovuje dosiahnuť materiálové zhodnotenie pre 70% odpadov vo vzťahu k množstvu odpadov vzniknutých v SR v roku 2010. Predpokladaný termín realizácie tohto investičného zámeru je rok 2008.

1.7 Medzinárodné vzťahy a spolupráca

1.7.1 Cezhraničná spolupráca

S mestami je rozvíjaná spolupráca, ktorá je založená na výmenných kultúrno-spoločenských a športových podujatiach. Ďalšie aktivity boli rozšírené na oblasť školstva – spolupráca medzi jednotlivými školami, realizácia spoločných projektov, sociálnu oblasť – pravidelné výmeny členov Jednoty dôchodcov, Klubov dôchodcov, Zväzov zdravotne postihnutých. V oblasti rozvíjania cestovného ruchu zabezpečujeme spoločné prezentácie na veľtrhoch cestovného ruchu, prípadne zabezpečujeme aj prezentáciu našich partnerských miest. V hospodárskej oblasti sa uskutočňuje výmena skúseností pri zabezpečovaní základných samosprávnych funkcií miest.

Partnerské mestá, s ktorými boli uzavreté Dohody o partnerstve a vzájomnej spolupráci:

- Trutnov	Česká republika	Dohoda o partnerstve a vzájomnej spolupráci podpísaná 11.11.1998
- Velké Pavlovice	Česká republika	Dohoda o partnerstve a vzájomnej spolupráci podpísaná 21.5.2002
- Pultusk	Poľsko	Dohoda o partnerstve a vzájomnej spolupráci podpísaná 21.5.2002
- Báč	Srbsko	Dohoda o partnerstve a vzájomnej spolupráci podpísaná 15.1.2004
- Herzogenbuchsee	Švajčiarsko	Dohoda o partnerstve a vzájomnej spolupráci podpísaná 29.9.2004

Cezhraničná spolupráca.:

- Velké Pavlovice	Česká republika
- Rousinov	Česká republika
- Durnkrut, Hohenau	Rakúsko

Cezhraničná spolupráca okrem aktivít medzinárodnej spolupráce je orientovaná aj na prípravu spoločných projektov na čerpanie prostriedkov z EÚ podľa aktuálnych výziev pre jednotlivé priority.

1.7.2 Členstvo v združeniach

Mesto Senica je aktívnym partnerom vo viacerých organizáciách a združeniach:

- Združenie miest a obcí Slovenska
- Únia miest a obcí Slovenska
- Združenie miest a obcí Záhorskej oblasti
- Regionálna rozvojová agentúra Senica
- Švajčiarsko – slovenská obchodná komora

2. Finančné zdroje mesta Senica

Finančná analýza

Finančná analýza vychádzajúca z účtovej uzávierky, pričom účtovnú uzávierku tvoria dva výkazy:

- 1.) súvaha
- 2.) výkaz ziskov a strát (výsledovka)

1.) Súvaha

Účtovný výkaz, ktorý systematicky vyjadruje stav majetku (aktíva) a kapitálu (pasíva), reprezentuje súvaha zostavená k dňu 31.12.2004, 31.12.2005, 31.12. 2006 a k 31.12.2007. V aktívach je zahrnutý majetok z hľadiska jeho konkrétnej formy. V pasívach sú usporiadané zdroje, z ktorých sú hospodárske prostriedky financované.

Súvaha k 31.12.2004, 2005, 2006 a 2007:

v tis. Sk

A k t í v a				
	2004	2005	2006	2007
Stále aktíva:	714.538	1.024.132	1.101.637	1.153.727
Nehmotný majetok	133	330	384	0
Hmotný majetok	464194	723563	792824	812138
Finančný majetok	250211	300239	308429	341589
Obežné aktíva:	550.241	60.903	104.571	130.929
Zásoby	335	294	269	211
Pohľadávky	532506	35469	27751	66011
Finančný majetok	17100	22845	24244	63647
Prostr.rozp.hospod.	0	0	0	0
Posk.návr.fin.výp.	300	0	200	0
Prechodné účty aktív	0	2295	52107	1060
Celkom:	1.264.779	1.085.035	1.206.208	1.284.656

P a s í v a				
	2004	2005	2006	2007
Vlastné zdroje:	1.150.173	992.472	1.046.795	1.047.378
Majetkové fondy	1127196	1024131	949896	927145
Fin.a peňaž.fondy	9947	5078	11002	56
Zdroje krytia PRH	0	0	85897	120233
Výsledok hospod.	13030	-36737	159.413	237.278
Cudzie zdroje:	114.606	92.563	2173	536
Dlhodobé záväzky	0	401	72352	53883
Krátkod. záväzky	16965	19569	84546	129489
Bankové úvery	97641	72593	342	280
Celkom:	1.264.779	1.085.035	1.206.208	1.284.656

Od roku 2004 sledujeme medziročný nárast celkových aktív, čo rezultuje z nárastu stálych aktív, a to najmä z nárastu dlhodobého hmotného majetku a dlhodobého finančného majetku. V roku 2005 sledujeme výrazný pokles obežných aktív, spôsobený hlavne poklesom pohľadávok.

Na strane pasív hodnotíme nárast cudzích zdrojov krytia majetku, spôsobený hlavne nárastom bankových úverov a krátkodobých záväzkov.

2.) Výkaz ziskov a strát

Údaje o nákladových položkách:

v tis. Sk

	2005	2006	2007
Materiálové náklady	17.689	16.030	14.003
Služby	65.674	71.932	72.066
Finančné náklady	5.557	2.963	12.218
Mzdové náklady	23.603	29.070	29.144
Náklady soc. poistenia	8.183	9.302	10.227
Odpisy a zostatk.cena maj.	454.876	56.567	88.834
Iné náklady	2.740	1.769	1.100
Celkové náklady	578.322	187.633	227.592

Na strane nákladov sledujeme od r. 2005 medziročný pokles celkových nákladov a to najmä dôsledkom poklesu nákladovej položky odpisov dlhodobého nehmotného a hmotného majetku. Náklady medziročne mierne narastali v položkách služby, finančných, mzdových nákladov a nákladoch sociálneho poistenia.

Analýza pomerových ukazovateľov

Výpočet pomerových ukazovateľov je uskutočnený s využitím hodnôt súvahy za rok 2004, 2005, 2006 a 2007, ktoré boli overené audítorom. Na základe týchto vypočítaných ukazovateľov sú vyhodnotené jednotlivé oblasti finančnej situácie.

1.) *ukazovatele likvidity* – vyjadrujú a kvantifikujú schopnosť organizácie uhradiť splatné krátkodobé záväzky.

1a.) pohotová likvidita

	2004	2005	2006	2007
<i>pohotová l.</i>	1,008	1,167	0,335	1,181

Pohotová likvidita vyjadruje pomer medzi finančným majetkom a krátkodobými záväzkami, t.j. vyjadruje koľko máme finančných prostriedkov na splatenie 1,- Sk krátkodobých záväzkov. Ukazovateľ je optimálny z hľadiska platobnej schopnosti. V roku 2007 na 1,- Sk krátkodobých záväzkov pripadá 1,181 peňažných prostriedkov.

1b.) bežná likvidita

	2004	2005	2006	2007
<i>bežná likvidita</i>	32,396	3,097	0,719	2,406

Bežná likvidita vyjadruje, koľko máme finančných prostriedkov na splatenie krátkodobých záväzkov, kde finančné prostriedky sú rozšírené o hodnotu pohľadávok. Od roku 2004 sledujeme pokles ukazovateľa, čo je spôsobené hlavne nárastom krátkodobých záväzkov, ale ukazovateľ bežnej likvidity je optimálny.

1c.) celková likvidita

	2004	2005	2006	2007
<i>celk. likvidita</i>	32,434	3,112	1,445	2,430

Ukazovateľ celkovej likvidity poukazuje na pomer medzi celkovými obežnými aktívami a krátkodobými záväzkami.

V ukazovateľoch je zaznamenaný pokles likvidity, čo bolo spôsobené najmä výrazným nárastom krátkodobých záväzkov.

2.) *ukazovatele zadlženosti* – vyjadrujú a kvantifikujú rozsah použitia cudzieho kapitálu na financovanie potrieb organizácie.

2a.) celková zadlženosť

	2004	2005	2006	2007
<i>celk.zadlženosť</i>	9,06%	8,53%	13,22%	18,47%

Ukazovateľ celkovej zadlženosti vyjadruje podiel cudzieho /požičaného/ kapitálu na celkovom kapitále organizácie. Ukazovateľ má stúpajúcu tendenciu, čím sa každoročne zvyšujú náklady organizácie, ktoré sú vynakladané na obstaranie cudzieho kapitálu, t.j. úroky. Napriek tomu ide o nízky podiel cudzieho kapitálu, čím charakterizuje vysokú mieru finančnej istoty a organizácia je financovaná väčšinou z vlastných zdrojov.

2b.) miera zadlženosti

	2004	2005	2006	2007
<i>miera zadlžen.</i>	9,96%	9,33%	15,23%	22,65%

Miera zadlženosti vyjadruje percentuálny pomer cudzieho kapitálu na vlastnom kapitále. Má zvyšujúcu sa tendenciu a to z dôvodu nárastu cudzieho kapitálu, t.j. úverov a zhruba každoročne vyrovnanou hladinou vlastných zdrojov.

2c.) stupeň samofinancovania

	2004	2005	2006	2007
<i>stupeň samofinancovania</i>	90,94%	91,47%	86,78%	81,53%

Stupeň samofinancovania poukazuje na percentuálny pomer vlastného kapitálu na celkových pasívach organizácie. V sledovanom období ukazovateľ samofinancovania klesá, ale i napriek tomu má organizácia dostatok vlastného kapitálu, čo sa prejavuje aj relatívne nízkym stupňom celkovej zadlženosti. V roku 2007 mohla organizácia 81,53 % záväzkov uhrádzať z vlastných prostriedkov, čím je vlastne finančne stabilná.

2d.) úverová záťažnosť

	2004	2005	2006	2007
úver. záťažnosť	7,72%	6,69%	7,01%	10,08%

Ukazovateľ úverovej záťažnosti vyjadruje podiel bankových úverov na celkových aktívach organizácie. Rast v sledovanom období je spôsobený výškou bankových úverov v posledných rokoch.

Rozpočet organizácie

1.) Rámcový rozpočet organizácie – skutočnosť v tis. Sk

Príjmy	2005	2006
bežné príjmy	269 189	301 614
kapitálové príjmy	51 374	57 995
finančné operácie	21 866	27 964
Celkové príjmy	342 429	387 573

Výdavky	2005	2006
bežné výdavky	147 290	290 782
kapitálové výdavky	45 972	84 178
finančné operácie	32 185	3 799
Celkové výdavky	225 447	378 759

rozdiel	2005	2006
+/-	116 982	8 814

2.) Rámcový rozpočet organizácie – plánovaný / v tis. Sk/

Príjmy	2007	2008	2009
bežné p.	295 962	293 497	302 245
kapitálové p.	142 637	4 283	0
finančné op.	178 963	1 364	1 364
celkové p.	617 562	299 144	303 609

Výdavky	2007	2008	2009
bežné výd.	295 783	291 497	299 145
kapitálové výd.	234 085	1 811	0
finančné op.	87 694	3 827	4 327
celkové výd.	617 562	297 135	303 572

Stav a predpoklad bankových úverov

Stav úverov mesta k 31.12.2007 v tis. Sk

1. ŠFRB	52.248
2. Dlhodobý úver	129.489

Predpokladaný stav k 31.12.2008 v tis. Sk

1. ŠFRB	49.723
2. Dlhodobý úver	118.828

Poznámka : dlhodobý úver mesta je zobraň u DEXIA banky Slovensko a.s., je splácaný mesačne istiny aj úroky samostatne, ŠFRB je zobraň u banky VÚBna výstavbu 3 bytových jednotiek, je splácaný mesačne anuitne.

3. SWOT analýza mesta Senica

Silné stránky	Slabé stránky
strategický výhodná poloha mesta ako centra Severného Záhoria na strategicky dobre situovanom mieste v blízkosti hraníc s Rakúskom a Českom	slabé prepojenie na hlavné diaľničné cestné a železničné siete a uzly
obchodno – priemyselný a urbanistický potenciál obklopený malebnou krajinou	zlý technický stav cestných komunikácií
okolie Senice, rekreačná oblasť Kunovská priehrada, rieky Myjava a Teplica, Myjavská pahorkatina, blízkosť hradu Branč a Kúpele Smrdáky	absencia kultúrnych pamiatok
tradície obchodného mesta a obchodná križovatka, tradície centra spotrebiteľského priemyslu	zlá priechodnosť mesta motoristami, preexponované cesty osobnou a nákladnou dopravou
habánska keramika a bohaté duchovné kultúrne dedičstvo, odkaz známych historických osobností Senice	ešte stále slabo rozvinutá sieť cyklistických ciest, ktoré by prepájali jednotlivé obchodné a priemyselné časti mesta
bohatá kultúra v meste, zborový spev, galéria - múzeum Laca Novomeského, Záhorská knižnica	málo regionálnych zastúpení verejnej a štátnej správy
turistická informačná kancelária, ekonomicky a podnikateľsky stabilné prostredie	nedostatočné ubytovacie kapacity a ich štandard ponúkaných služieb pre návštevníkov a obchodných cestujúcich
centrum zdravotníctva pre veľkú oblasť Záhoria, rozvinutá sieť základného a stredného školstva	úroveň infraštruktúry pre rozvoj športu a telesnej kultúry
optimálna vzdelanostná štruktúra obyvateľstva	úroveň infraštruktúry pre rozvoj umenia a kultúry
dobře vybudovaná športová infraštruktúra	obnova a údržba mestskej zelene a parkov
potenciál pre rozvoj priemyslu, logistických centier a obchodu	výstavba bytov vyššieho štandardu
rozvinutá sieť zdravotníckych a sociálnych služieb	nízka úroveň sociálnych bytov a ubytovní
vybudované partnerské vzťahy so zahraničím	nerozvinutá občianska participácia
	nerozvinutý komunitný spôsob života a dobrovoľníctva
	rezervy v úrovni verejných služieb
	rezervy v úrovni občianskej vybavenosti a služieb obyvateľstvu
	nedostatočne rozvinutá infraštruktúra pre progresívne informačné technológie

Príležitosti	Ohrozenia
<p>využitie existujúceho potenciálu v podobe zelených a hnedých plôch pre rozvoj priemyslu, malého a stredného podnikania a remesiel</p> <p>využitie prírodného potenciálu Kunovskej priehrady v rozvoji aktívneho zahraničného a domáceho cestovného ruchu</p> <p>rozvoj konferenčnej turistiky a výstavníctva</p> <p>budovanie priemyselnej zóny</p> <p>príprava centra tradičnej regionálnej kultúry a remesiel s remeselným rínom</p> <p>rozvoj regionálnej kultúry a tradície výtvarníctva</p> <p>využitie hranice s Českom a Rakúskom na rozvoj obchodu a logistiky</p> <p>živé cezhraničné vzťahy</p> <p>rozvoj ďalších priemyselných zón</p> <p>budovanie rekreačných oblastí a oddychových zón, športovísk a detských ihrísk</p> <p>kultivovanie a údržba mestskej zelene</p> <p>kvalitnejšie informačné technológie</p> <p>spoľahlivejšia bezpečnosť obyvateľov</p> <p>tvorba koncepcií rozvoja</p> <p>projektová práca na získavanie prostriedkov z európskych fondov a štátnych dotácií</p> <p>reforma verejnej správy a spolupráca miest a obcí regiónu Horného Záhoria</p> <p>monitoring a ochrana životného prostredia</p>	<p>nízka občianska participácia</p> <p>nezainteresovanosť všetkých zložiek mesta na implementácii programu hospodárskeho a sociálneho rozvoja</p> <p>nízka flexibilita samosprávy</p> <p>nerespektovanie niektorých strategických cieľov všetkými komunitami</p> <p>nedostatok finančných prostriedkov na uskutočnenie aktivít v rámci definovaných strategických oblastí</p> <p>presadzovanie záujmov úzkych skupín</p> <p>zaostávanie dopravnej infraštruktúry za rozvojom priemyslu a obchodu</p>

4. Stratégia rozvoja mesta Senica

4.1 Strategická vízia

Senica v strategickej vízii svojho rozvoja bude miestom plnohodnotného a zdravého života pre svojich obyvateľov. Rozvoj mesta zabezpečí v najbližších rokoch základ pre dlhodobú prosperitu mesta a regiónu. Trvalo udržateľný rozvoj s vyššou kvalitou života a životného štandardu porovnateľného s najvyspelejšími krajinami Európy, príťažlivosť a konkurencieschopnosť regiónu – to je vízia pre obdobie nasledujúcich dvadsať rokov.

MODERNÉ MESTO

Moderné mesto vychádzajúce zo stredoeurópskych tradícií stavia svoj rozvoj na pevných základoch 750-ročnej histórie.

Podstatným atribútom moderného mesta v strategickej vízii sú dobré podmienky, široké možnosti a prístupnosť zamestnania pre všetky skupiny obyvateľov.

Mesto ako prirodzené centrum regiónu so strategicky významnou polohou dlhodobo vytvára podmienky pre rozvoj veľkých ale i menších investícií, ktoré ekonomicky stabilizujú región a jeho obyvateľov.

Modernizácia a rozvoj dopravy ako predpoklad rozvoja obchodu a logistiky, to je jedným z nástrojov konkurencieschopnosti a hospodárskej stability mesta v dlhodobom rozvoji.

MOJE MESTO

Strategická vízia mesta vidí viacero spôsobov ako zvýšiť kvalitu života svojich obyvateľov tak, aby vnímali Senicu jednoznačne ako svoje mesto, ako mesto dobré a zdravé pre život.

Obyvatelia mesta Senice majú pôvod v rozličných kútoch Slovenska, miešajú sa tu národnosti a etniká, ktoré sem priniesli prvky rôznych kultúr a spôsobov života. Toto interkulturálne prostredie vytvára predpoklady k optimálnemu rozvoju v zjednotenej Európe.

Zo strategického hľadiska je predpokladom pozitívneho vzťahu obyvateľov Senice k svojmu mestu dobré bývanie s kvalitnými a dostupnými službami. Preto v dlhodobom rozvoji mesto uvažuje s budovaním všetkých foriem bývania. Práve skutočnosť, aby každá skupina obyvateľov našla v meste primerané podmienky pre naplnenie svojej predstavy o dobrom bývaní v závislosti od svojich možností a potrieb - je dominantnou v strategickej vízii mesta. Vzťah k mestu je priamoúmerný vzťahu k svojmu bytu alebo domu, a ten má rád každý, ak mu je v ňom dobre.

Strategická vízia uvažuje s rozvojom kvalitných a dostupných sociálnych, zdravotných a školských služieb, ktoré spolu s kultúrnym zázemím a podmienkami pre rozvoj športu a zábavy zdynamizujú víkendový život obyvateľov mesta.

VLÚDNE A AKCEPTOVANÉ MESTO

Mesto Senica vo svojej stratégii uvažuje s ucelenou koncepciou rozvoja životného prostredia, s rozsiahlou lesoparkovou zeleňou, s kultivovanými brehmi ňou pretekajúcich vodných tokov a s mnohými relaxačnými zónami popri cyklotrasách a to

nielen ako príjemné životné prostredie jej obyvateľov ale aj ako potenciál pre rozvoj cestovného ruchu, najmä prostredníctvom rozvoja športu a turizmu.

Výstavba a modernizácia kunovského rekreačného areálu, rozsiahleho golfového areálu a prostredia pre rozvoj konferenčnej turistiky – to sú strategické ciele mesta. Infraštruktúra pre rozvoj cestovného ruchu bude smerovaná k vybudovaniu kvalitného hotelového ubytovania a dostupných informačných a servisných služieb pre návštevníkov mesta. Osobitný dôraz bude mesto klásť na ďalšie budovanie a rozvoj cyklotrás, prostredníctvom ktorých sprístupní nielen obyvateľom mesta krásne okolie ale aj návštevníkom okolitej krajiny svoje mesto.

OTVORENÉ MESTO A CENTRUM REGIÓNU

Mesto Senica uvažuje s optimalizáciou podmienok pre budovanie regionálnych administratívnych kapacít a rozvoj finančných inštitúcií. Je otvorené pre umiestnenie významných regionálnych a medzinárodných inštitúcií. Potenciál pre rozvoj vlastných zahraničných vzťahov v hospodárskej a kultúrnej oblasti má už v súčasnosti jasné kontúry.

Aj týmto spôsobom mesto otvára svoje dvere nielen obyvateľom z bližšieho či vzdialenejšieho okolia, ale aj obyvateľom z okolitých krajín, pre ktorých je vďaka svojej jedinečnej polohe ľahko dostupné. Vďaka svojej interkulturálnej tradícii sú obyvatelia Senice prístupní novému a mesto Senica otvára svoje brány Európe.

4.2 Strategické ciele

Strategická oblasť 1 - Hospodársky rozvoj

- Vytvoriť podmienky pre konkurencieschopné podnikateľské prostredie s dôrazom na vyvážený rozvoj veľkých, stredných a malých podnikov vrátane živnostníkov a rozvoja remesiel.
- Prostredníctvom tvorby optimálnych podmienok a rozvoja infraštruktúry, predovšetkým na hnedých plochách, priniesť do mesta investície regionálneho ale i medzinárodného významu.
- Podporovať rozvoj cestovného ruchu najmä v oblasti rekreácie, športu, cykloturistiky, poznávacieho turizmu a rôznych foriem soft turizmu. Podporovať rozvoj konferenčnej turistiky ako komponentu priemyselnej zóny, centra malých a stredných podnikateľov a remeselného rínku.
- Stabilizovať a modernizovať poľnohospodárstvo a potravinárstvo a podporovať produkciu ekologicky nezávadných poľnohospodárskych produktov a potravinárskych výrobkov.

Strategická oblasť 2 - Kvalita života

- Prebudovať dopravný systém mesta vo vzťahu k výstavbe štátnych ciest, uskutočniť prestavbu železničnej stanice a príslušného okolia a revitalizovať letisko. Osobitnú pozornosť venovať rozvoju mestských dopravných komunikácií a parkovacích plôch. Vo vzťahu k hospodárskemu rozvoju budovať kvalitnú infraštruktúru cyklotrás, mestských a parkových chodníkov pre peších. Vo vzťahu k nim vybudovať estetické oddychové zóny a centrálné námestie.
- Vo vzťahu k rozvoju zamestnanosti a nárastu obyvateľstva zvýšiť úroveň občianskej infraštruktúry, osobitne rozvoj bývania v štandardoch

zodpovedajúcich požiadavkám všetkých skupín obyvateľstva, vrátane chráneného bývania.

- Ďalej rozvíjať sieť zariadení poskytujúcich sociálne služby s dôrazom na starých ľudí so zreteľom na starnutie populácie a zriaďovať nové, ešte neexistujúce sociálne služby orientované na zdravotne postihnutých občanov
- V nadväznosti na existujúcu sieť sociálnych služieb sa v nasledujúcom programovacom období bude dbať najmä o profesionalizáciu tejto práce s dôrazom na komunitný princíp. Prioritná bude modernizácia a rekonštrukcia sociálnej zdravotnej infraštruktúry, skvalitňovanie systému rýchlej zdravotnej pomoci a nadväzujúcich pohotovostných služieb a koordinácia zdravotníckych služieb v regióne Horného Záhoria. Zabezpečovať kvalitný potenciál ľudských zdrojov pre poskytovanie zdravotnej starostlivosti na špičkovej úrovni.
- Zabezpečiť kontrolu nad stavom životného prostredia, zabezpečiť ekologickú rovnováhu vo vzťahu k hospodárskemu rozvoju mesta a kultivovať mestskú zeleň a vodné toky. Vytvárať podmienky pre rozvoj alternatívnych zdrojov energie, modernizovať energetické rozvody a mestské osvetlenie.

Strategická oblasť 3 – Služby na podporu rekreácie, športu a kultúry

- Modernizovať infraštruktúru rekreačnej oblasti Kunov, koncepčne riešiť starostlivosť o tento vodný zdroj, podporovať ďalšiu výstavbu cyklotrás, vypracovať koncepciu mestských cyklochodníkov.
- Podporovať aktivity podporujúce zdravý spôsob života a budovanie rekondičných centier.
- Z hľadiska rozvoja športu podporiť športy, ktoré majú v meste tradíciu: hádzaná, futbal, hokej, cyklistika, turistika, volejbal... dobudovať športové centrum okolo futbalového štadióna a viacúčelovú halu.
- Vytvárať podmienky všetkým druhom športu, ktoré dosahujú dobré výsledky a nemajú vlastné športoviská.
- Rozvíjať a podporovať nové formy trávenia voľného času a športu. Vybudovať skatepark, lanové centrum, in – line dráhu. Rozšíriť športoviská popri cyklotrase, čím sa dosiahne komplexné riešenie športovej a relaxačnej zóny nadväzujúcej na oddychovú a športovú zónu mesta /park, futbalové ihrisko, kúpalisko, tenisové kurty/.
- Harmonický život obyvateľov a návštevníkov mesta podmieňuje prístup ku kultúre a to nie len v pasívnej forme. Preto základom rozvoja kultúrnej infraštruktúry bude dobudovanie, prestavba a modernizácia kultúrnej infraštruktúry v spektre všetkých kultúrnych aktivít, ktoré majú zázemie v tradíciách mesta ale i moderných a avantgardných trendov. V snahe poskytnúť priestor komerčnej kultúre bude aj pre tieto účely vytvorených niekoľko stredísk.

Strategická oblasť 4 – Ľudské zdroje

- Dobudovať komplexné a dostupné služby pre obyvateľstvo (informačné centrá, knižnice a pod.) s dôrazom na školstvo podporujúce vzdelanostnú úroveň obyvateľstva vo vzťahu k hospodárskym potrebám a dynamike moderného mesta. V tejto súvislosti dbať o - s európskymi štandardmi porovnateľnú úroveň - nielen základného školstva, ktoré kompetenčne spravuje mesto, ale úzko kooperovať s príslušnou regionálnou a ústrednou verejnou správou pri rozvoji odborného školstva a gymnaziálnej príprave obyvateľov s cieľom zabezpečiť

potenciál zamestnancov primeraný rozvoju priemyselnej zóny, malého a stredného podnikania a služieb.

- Spolupracovať s Úradom práce, sociálnych vecí a rodiny pri implementácii projektov Európskeho sociálneho fondu zameraných na znižovanie nezamestnanosti a spolupôsobiť pri efektívnejšom využívaní statusu verejnoprospešných prác najmä s cieľom podnecovať nezamestnaných k rekvalifikácii a iným formám osobného rozvoja s cieľom zamestnať sa.
- Vytváranie príležitostí na trhu práce pre ženy, najmä vyváženou koncepciou podpory podnikateľských aktivít, ktoré budú ponúkať pracovné príležitosti ženám – paralelne s tvorbou pracovných príležitostí v priemyselných podnikoch priemyselnej zóny. Podporovať permanentné vzdelávanie a kultúrny rozvoj marginalizovaných skupín s osobitným zreteľom na rómsku komunitu.
- Vytvárať podmienky pre individuálny osobnostný rozvoj tvorbou tolerantného prostredia k napĺňaniu duchovných potrieb. Vytvárať nástroje pre podporu aktívneho občianstva prostredníctvom permanentného dialógu samosprávnych orgánov mesta s obyvateľmi, zabezpečiť monitoring občianskych potrieb a dôsledne rešpektovať právo na informovanosť.

Strategická oblasť 5 – Informatizácia mesta Senica

- Sprístupniť elektronické služby pre občanov, podnikateľov a návštevníkov mesta Senica - efektívna elektronizácia služieb samosprávy v súlade s konceptom elektronických služieb poskytovaných verejnou správou spoločne so zefektívnením procesov prebiehajúcich na úrovni samospráv, ktoré vyplývajú z nových možností a všeobecne uznávaných princípov eGovernmentu / analýza, návrh, realizácia, poskytovanie a podpora elektronických služieb pre občanov (krízové situácie ako vybaviť), apod. školenia, podpora.../
- Vybudovať Geografický informačný systém mesta Senica, využitie majetko-právnych podkladov doplnených o vlastné evidencie so zámerom sprehľadnenia a spresnenia informácií, poskytovanie informácií pre poslancov a verejnosť.
- Vytvorenie internej, interoperabilnej, dlhodobodržateľnej a konsolidovanej SW a HW infraštruktúry pre realizáciu elektronických služieb občanov a podnikateľov mesta Senica - zlepšenie informovanosti a kvality práce všetkých zamestnancov mesta Senica - centrálné dokumentové úložisko, záložný systém, formulárový server a riešenie pre generovanie formulárov, dokument manažment systém, administratívny a procesný workflow systém s podrobným auditom, exchange a email server, kancelária prvého kontaktu, modelovanie a interné riadenie procesov, smernice a nariadenia, zmluvy, porady a úlohy, elektronická podateľňa so ZEPom, manažérsky informačný systém, helpdesk systém, GIS, integrácia so systémom mestského úradu mesta Senica, HW, tenkí klienti s monitormi, apod. , školenia, podpora
- Poskytovať vzdelávacie kurzy pre pracovníkov mesta Senica – práca so SW a HW, EDCL, manažérske kurzy, legislatívne kurzy, jazykové kurzy, apod.
- Vybudovať digitálny archív mesta Senica a okresu Senica - eContent dokumentového úložiska - kronika, listiny, všetky historické písomnosti a archivácie, digitalizácia písomností a záznamov mestského úradu, knižnice, archívu, fotodokumentácia a evidencia pamiatok, budov a objektov cintorínov - analýza, zber, triedenie, skenovanie, čistenie, vektorizácia, vyťažovanie a tvorba metadát, ukladanie a poskytovanie cez rozhrania, HW, integrácia so systémom mestského úradu mesta Senica apod. školenia, podpora

4.3 Priority

V Programe hospodárskeho a sociálneho rozvoja mesta Senica sú priority sformulované v rámci piatich strategických oblastí. Tieto strategické oblasti boli v predchádzajúcej časti determinované strategickými cieľmi, t.j. globálnymi rámcami vyjadrujúcimi dlhodobé zámery mesta.

4.3.1 STRATEGICKÁ OBLASŤ 1 - HOSPODÁRSKY ROZVOJ

Priorita 1 - Rozvoj priemyslu a investície

Priorita je zameraná na vytváranie podmienok pre konkurencieschopné podnikateľské prostredie na etablovanie investícií regionálneho ale i medzinárodného významu.

Opatrenie 1 – Tvorba nástrojov na rozvoj priemyslu

Cieľom opatrenia je prostredníctvom systémových opatrení a rozvojových investícií do infraštruktúry podporiť rozvoj priemyselných aktivít predovšetkým na tzv. hnedých plochách.

Aktivity:

- Budovanie infraštruktúry v priemyselnej zóne Senica
- Výstavba obchodno-priemyselného parku KORD
- Podporovanie vzniku priemyselných zón v súlade s územným plánom
- Podpora vstupu progresívnych technológií
- Vytváranie administratívnych kapacít mestskej samosprávy
- Koncepcia tvorby verejno-súkromných partnerstiev

Opatrenie 2 - Podmienky pre prístup k informáciám

Cieľom opatrenia je sprístupňovať a spracovávať domáce a zahraničné zdroje informácií pre rozvoj priemyslu, investícií a s tým spojenej zahraničnej spolupráce v meste a regióne.

Aktivity:

- Príprava ľudských zdrojov na profesionálne vyhľadávanie a spracovávanie informácií
- Vytváranie podmienok pre implementáciu progresívnych foriem informačných technológií v meste a regióne
- Prepojenie mestských, regionálnych, štátnych a medzinárodných informačných systémov

Priorita 2 - Podpora malého a stredného podnikania

Priorita je zameraná na rozvoj malých a stredných podnikov a rozvoj remesiel, s dôrazom na rozvoj tradičných remesiel, rozvoj obchodu a logistiky s posilnením nadregionálnych a cezhraničným obchodných vzťahov a vývozu.

Opatrenie 1 - Skvalitňovanie infraštruktúry a tvorba ostatných podmienok pre rozvoj podnikania

Cieľom opatrenia je vytváranie predpokladov pre zakladanie nových podnikov, obchodu a služieb a usídľovanie sa podnikateľskej komunity v meste.

Aktivity:

- ▶ Dobudovanie infraštruktúry pre malých a stredných podnikateľov v areály bývalých kasární
- ▶ Optimalizácia podmienok pre rozvoj ekonomicky menej atraktívnych ale potrebných služieb v rôznych častiach mesta
- ▶ Vznik a aktívne pôsobenie podnikateľského klubu a zefektívnenie činnosti SOPK Trnava a Živnostenskej komory v meste Senica a príľahlom regióne
- ▶ Vybudovanie polyfunkčných priestorov v Centre tradičnej regionálnej kultúry a remesiel a príľahlom exteriéry na prezentácie, výstavy, trhy a pod.
- ▶ Podpora vzdelanostnej úrovne malých a stredných podnikateľov
- ▶ Sprístupňovanie informácií prostredníctvom kooperácie informačných subjektov v meste

Opatrenie 2 – Podpora rozvoja remesiel a služieb

Cieľom opatrenia je podporiť drobných živnostníkov a remeselníkov pôsobiacich v meste a vytvoriť predpoklady pre rozvoj tradičných remesiel.

Aktivity:

- ▶ V nadväznosti na predchádzajúce aktivity mesta pripraviť projekt do štrukturálnych, resp. iných fondov na investíciu do prestavby kuchynsko-jedálskeho bloku bývalých kasární
- ▶ Vybudovať Regionálne centrum tradičnej kultúry a remesiel a Remeselný rínek ako formu podnikateľského inkubátora pre obnovu, zachovanie a rozvoj tradičných remesiel a služieb ako aj zázemie pre organizácie tretieho sektora rozvíjajúce tradičnú kultúru regiónu
- ▶ Obnoviť výrobu habánskej keramiky
- ▶ Podporovať certifikáciu kvality tradičných technológií
- ▶ Zabezpečiť koordináciu a spoločný marketing pre predaj a vývoz remeselných výrobkov
- ▶ Podporiť vytvorenie tzv. stredoeurópskej školy tradičných remesiel

Priorita 3 – Vytváranie podmienok pre rozvoj cestovného ruchu

Priorita je zameraná na rozvoj cestovného ruchu najmä v oblasti turizmu, športu a cykloturistiky a podporu konferenčnej turistiky ako komponentu priemyselnej zóny a centra malých a stredných podnikateľov.

Opatrenie 1 – Konceptný prístup k rozvoju cestovného ruchu

Cieľom opatrenia je progresívna profilácia podnikateľských aktivít v oblasti cestovného ruchu ako jeden s nástrojov hospodárskeho rozvoja mesta Senica a regiónu Horného Záhoria.

Aktivity:

- Vypracovanie koncepcie rozvoja cestovného ruchu mesta Senica s regionálnym dosahom, celoslovensky ponímaným domácim cestovným ruchom a aktivitami zahraničného cestovného ruchu
- Transformácia súčasných rekreačných služieb mesta Senica v komponente cestovného ruchu na aktívny nástroj hospodárskeho rozvoja mesta a regiónu
- Modernizácia a profesionalizácia informačných služieb v oblasti cestovného ruchu a ich prepojenie na informácie ostatných nástrojov hospodárskeho rozvoja
- Koncepcia rozvoja konferenčnej turistiky a prezentačno – obchodných aktivít, na ktoré sú napojené služby z oblasti cestovného ruchu
- Koncepcia rozvoja infraštruktúry cestovného ruchu
- Ďalšie rozmiestňovanie informačných tabúl a informačných kioskov
- Dobudovať informačný systém popri cestách s informáciami o možnostiach ubytovania, stravovania a očerstvenia, zmenárňach, kultúrnych zariadeniach, galérii a pod.
- Podporovať ďalší rozvoj informačného strediska Infosen – zabezpečenie internetového terminálu, počítačového softvéru na vyhľadávanie informácií, doplnenie potrebného zariadenia (rozmnožovacia technika, tlačiareň, digitálny fotoaparát, digitálna kamera)
- Spracovanie filmového dokumentu o možnostiach cestovného ruchu v meste Senica a okolí
- Spracovanie nového viacjazyčného propagačného materiálu a web stránky o príležitostiach v cestovnom ruchu v Senici a okolí a jeho vydanie v primeranom náklade

Opatrenie 2 – Vybudovanie centra rekreačného turizmu

Cieľom opatrenia je vybudovanie centra rekreačného turizmu na Kunovskej priehrade s vybudovaním komplexnej infraštruktúry na podporu rozvoja bohatého portfólia aktivít cestovného ruchu s rešpektom voči okolitej prírode a koloritu krajinnej oblasti.

Aktivity:

- Vypracovať dlhodobú štúdiu rozvoja rekreačnej oblasti Kunovská priehrada
- Vybudovanie požičovne cestných bicyklov a športovo – rekreačných potrieb, výstavba úschovne bicyklov a motoriek
- V športovo – rekreačnom areáli rozširovať športovo rekreačné prvky (výstavba vodných atrakcií a plážových ihrísk)
- Revitalizácia pieskovej pláže
- Pripraviť podmienky pre vláčikovú dopravu na priehradu
- Podporovať výstavbu ubytovacích kapacít tak, aby areál poskytoval celé spektrum ubytovacích možností (kemp, bungalovy, hotely)
- Podporovať podnikateľské aktivity na poskytovanie stravovania a občerstvenia s dôrazom na prípravu regionálnej kuchyne a tradičných potravinárskych a pekárenských produktov
- Podporovať rozvoj športových a rekreačných služieb s kvalitným zázemím informačných služieb a možnosťami fakultatívnych výletov v nadväznosti na relaxačno – športovú zónu a cyklotrasy

- Vypracovať plán a vybudovať kvalitný systém informačných a navigačných tabúl a turistických máp
- Skultivovať priestory na zábavu a oddych turistov pri centrálnom táboráku a satelitných ohniskách
- Vybudovať kryté pódium pre organizovanie kultúrneho leta s príslušnou infraštruktúrou
- Vybudovať prístavisko pre malé plavidlá, požičovňu a príslušný servis a dokúpiť plavidlá
- Dobudovať systém záchranej služby
- Vypracovať štúdiu regulácie, čistenia a ďalšej údržby vodného zdroja

Opatrenie 3 – Podmienky pre rozvoj cestovného ruchu v meste Senica

Cieľom opatrenia je vytvoriť podmienky pre rozvoj cestovného ruchu v meste Senica ako východzieho miesta pre rôznorodé aktivity cestovného ruchu v regióne.

Aktivity:

- Vybudovať zázemie pre rozvoj konferenčnej turistiky a výstavisko v objektoch Regionálneho centra tradičných remesiel a kultúry v časti Remeselný rínek pre firmy umiestnené v priemyselnej zóne Senica a v iných obchodno-priemyselných častiach mesta
- Dopracovať koncepciu rozvoja cyklotrás, vybudovať hlavné mestské cyklochodníky, pokračovať vo výstavbe prímestských cyklotrás a kooperovať na rozvoji cyklotrás k dôležitým atrakciám cestovného ruchu v regióne až po hlavné cyklistické magistrály
- Vytvoriť podmienky pre športový rybolov a rybárčenie poňať ako segment na podporu rozvoja cestovného ruchu a rekreačného turizmu
- Vytvoriť revír na rekreačný lov lesnej zveri s poskytovaním kompletných služieb pre zahraničných a domácich turistov
- V kooperácii s okolitými obcami vytvoriť podmienky pre poľovníctvo ako turistickú atrakciu, ktorá by prilákala predovšetkým obyvateľov veľkých miest a turistov zo zahraničia, najmä Rakúska.
- Podporiť obec Podbranč pri príprave projektov na zachovanie turisticky mimoriadne príťažlivej zrúcaniny hradu Branč a kultiváciu areálu hradnej zrúcaniny a okolia
- Podporovať rekonštrukciu a revitalizáciu kultúrnych pamiatok v meste Senica (Záhorská galéria, Kaplnka Sv.Anny, židovské cintoríny)
- Hrad Branč, hrad Korlátok, baziliku v Šaštíne a kúpele Smrdáky využívať na organizovanie fakultatívnych výletov pre turistov ubytovaných v hotelových zariadeniach v meste a na Kunovskej priehrade.
- Vytvárať optimálne podmienky pre výstavbu a skvalitňovanie ubytovacích kapacít a doplnkových služieb cestovného ruchu
- Pripraviť podmienky pre vybudovanie golfového areálu – 2x18 jamkové ihriská v katastri mesta Senica a obce Šajdíkove Humence
- Inicovať nástroje rozvoja turizmu dobrých susedských vzťahov prihraničných regiónov – Česká republika a Rakúsko
- Rozvinúť spoluprácu v oblasti poznávacej turistiky s partnerskými mestami mesta Senica a rozšíriť spoluprácu s ďalšími mestami v Európe

Priorita 4 – Stabilita poľnohospodárstva a lesné hospodárstvo

Priorita je zameraná na udržateľnosť poľnohospodárskej produkcie a podporu poľnohospodárskych činností ovplyvňujúcich krajinotvorbu a trvalo udržateľné hospodárenie s lesmi.

Opatrenie 1 – Podpora poľnohospodárskej produkcie a spracovateľských aktivít

Cieľom opatrenia je kultúrne hospodárenie s poľnohospodárskou pôdou vo vzťahu k jej ekologickej produkcii a udržanie súčasného pomeru chovu hospodárskych zvierat. Poľnohospodársku produkciu druhovo podmieňovať k spracovateľskému potenciálu potravinárskeho priemyslu.

Aktivity:

- Modernizácia technologického vybavenia poľnohospodárskych podnikov
- Starostlivosť o pôdny fond a rekultivácia znehodnotenej poľnohospodárskej pôdy
- Skvalitňovať obchodné vzťahy poľnohospodárskych a potravinárskych podnikov
- Zhodnocovať biomasu
- Podporovať zvyšovanie kvalifikačnej a vzdelanostnej úrovne zamestnancov poľnohospodárskych podnikov
- Zabezpečovať trvalú orientáciu na kvalitu poľnohospodárskej a potravinárskej produkcie

Opatrenie 2 – Lesné hospodárstvo

Cieľom opatrenia je hospodárenie s lesmi s ohľadom na ekologickú stabilitu a trvalá udržateľnosť a rozširovanie lesných plôch a podporovať kooperáciu s miestnymi a regionálnymi spracovateľmi lesnej produkcie.

Aktivity:

- Podporovať vyvážený lesný ekosystém
- Iniciovať vznik podnikateľských partnerstiev medzi lesnou ťažbou a drevospracovateľskými subjektami
- Zhodnocovať vedľajšiu drevnú hmotu pri ťažbe dreva a ostatnú lesnú biomasu a spolu s drevným odpadom pri drevospracovateľských produkciách podporovať ich spracovanie na vykurovací materiál
- Zabezpečiť koordináciu hospodárskeho a rekreačného potenciálu lesov

4.3.2 STRATEGICKÁ OBLASŤ 2 – KVALITA ŽIVOTA

Priorita 1 – Dopravná infraštruktúra

Priorita je zameraná na prebudovanie hlavných dopravných koridorov vo vzťahu k rozvoju priemyselnej zóny s osobitným zreteľom na mestské cestné komunikácie a rozvoj cyklotrás, zohľadňujúc ekologické aspekty celého dopravného systému mesta. Osobitný dôraz bude rozvojový program mesta v tejto oblasti klásť na adekvátnu

a permanentnú údržbu dopravného systému vrátane optimálneho značenia a garanciu bezpečnosti.

Opatrenie 1 – Cestná doprava

Cieľom opatrenia je zabezpečiť koncepčné a dlhodobé udržateľné riešenie dopravnej situácie mesta v oblasti cestných komunikácií a s tým súvisiacich plôch – parkovacích priestorov a chodníkov. Ďalšou, s tým bezprostredne súvisiacou oblasťou je mestská hromadná doprava, ostatná verejná doprava a prepravné služby.

Aktivity:

- Realizovať obchvat cesty I/51, ktorý odbremení mesto od tranzitnej dopravy západným okrajom mesta
- Zabezpečiť rekonštrukciu hlavnej mestskej križovatky
- Vybudovať kruhové križovatky v príjazdových mestských lokalitách (Obchodná zóna - Sotina, Priemyselná zóna, výjazd na Trnavu)
- Zabezpečiť dlhodobý plán údržby všetkých mestských ciest
- Zabezpečiť dopravný informačný systém a skvalitniť bezpečnosť cestnej premávky inštalovaním podporných orientačných a navigačných nástrojov
- Podporovať dopravnú výchovu s dôrazom na deti, mládež, seniorov a cyklistov, vybudovaním dopravného ihriska
- Ponímať bicykel ako alternatívny spôsob dopravy a vybudovať cyklochodníky k najdôležitejším centráм zamestnanosti (priemyselná zóna, centrum a pod.) a pre cyklistickú dopravu všedného dňa (práca, nákupy, škola, a pod.) a prepojiť nimi mestské časti Kunov, Čáčov
- Zmodernizovať služby autobusovej stanice a skvalitniť jej informačný systém
- Vypracovať koncepciu rozvoja mestskej hromadnej dopravy vo vzťahu k rozvoju priemyselných a obchodných zón a pripraviť podmienky pre nasadenie kapacitne alternatívnych autobusov so zreteľom na negatívne dôsledky nadmernej produkcie exhalátov a hluku
- Podnietiť vznik stanovišiek taxíkov a dispečingu taxislužieb
- Zabezpečiť systematickú a permanentnú údržbu chodníkov, parkovísk a výsadbu a údržbu zelene okolo ciest
- Pripraviť obchvat časti Čáčov cestou II/500 južným smerom
- Pripraviť severovýchodný a juhovýchodný okruh okolo zastavaného územia mesta, čím sa zabezpečí ochrana zastavaného územia mesta od tranzitnej a nákladnej dopravy
- Pripraviť architektonické riešenie šošovkovitého senického námestia
- Zabezpečiť realizáciu prepojenia cesty II/500 a cesty III/05116 (Prietrž) východným smerom, zároveň by slúžilo ako protipovodňová bariéra pre časť Sotina
- Realizácia prepojenia Hviadoslavovej ulice a ul. Továrenskej
- Vybudovanie prístupovej komunikácie k IBV Juh
- Pripraviť vyhladávaciu štúdiu na umiestnenie nových parkovísk v Senici
- Dobudovať cyklotrasu pozdĺž potoka Teplica v časti Čáčov
- Pripraviť a vybudovať cyklistickú trasu na samostatnom telese pozdĺž východnej a južnej vetvy komunikačného okruhu

Opatrenie 2 – Železničná doprava

Cieľom opatrenia je zabezpečiť kultúru osobnej železničnej dopravy a jej zatraktívnenie vo vzťahu k vzdialenosti od centra mesta. Konceptiu nákladnej železničnej dopravy spracovať vo vzťahu k logistike priemyselných podnikov a potrebám priemyselnej zóny.

Aktivity:

- ▶ Iniciovať a kooperovať pri prestavbe a modernizácii železničnej stanice
- ▶ Uskutočniť prestavbu prednádražia úpravou ciest, parkoviska, nástupných priestorov pre autobusy, taxíky a osobné automobily
- ▶ Zabezpečiť inštaláciu základných navigačných tabúl a informačného baneru
- ▶ Zabezpečiť umiestnenie modernej telefónnej búdky a bezpečnostného systému pre priamy kontakt s políciou
- ▶ Pripraviť štúdiu zavlečkovania priemyselnej zóny

Opatrenie 3 – Letecká doprava

Cieľom opatrenia je revitalizovať letisko, zmodernizovať jeho technické parametre, vybudovať letiskovú infraštruktúru a prístupové cestné komunikácie.

Aktivity:

- ▶ Vykonať prieskum a spracovať komplexnú marketingovú štúdiu využitia letiska (šport, osobná a nákladná preprava) i v nadväznosti na budovaný golfový areál v katastri mesta Senica a obce Šajdíkové Humence
- ▶ Vypracovať projektovú dokumentáciu na technické zhodnotenie letiska a prístupových komunikácií
- ▶ Prebudovanie letiska pre aktuálne potreby
- ▶ Hľadať možnosti vybudovania Heliportu – rozšírenie systému záchranej služby
- ▶ Propagácia letiskových služieb a napojenie na medzinárodný informačný systém

Priorita 2 – Rozvoj bývania

Priorita je zameraná na dlhodobý rozvoj všetkých foriem bývania v nadväznosti na demografický vývoj ako naplnenie základného občianskeho práva – práva na dostupné bývanie. Vytváranie podmienok pre rozvoj všetkých foriem bývania, aby každá skupina obyvateľov našla v meste primerané podmienky pre naplnenie svojej predstavy o dobrom bývaní v závislosti od svojich možností a potrieb.

Opatrenie 1 – Výstavba bytových domov a individuálna bytová výstavba

Cieľ opatrenia je v súlade s Programom rozvoja bývania v meste a územným plánom zabezpečovať infraštruktúru k obydliam a podporovať výstavbu všetkých druhov bývania.

Aktivity:

- ▶ Výstavba infraštruktúry k mestskej bytovej výstavbe a individuálnej bytovej výstavbe
- ▶ Výstavba bytov (mestských alebo súkromných) v celej šírke bytových štandardov v nadväznosti na štruktúru obyvateľstva

- Výstavba nájomných bytov s väčšou plochou (2- a 3-izbových) v súvislosti s rastúcimi pracovnými príležitosťami
- Zabezpečenie výstavby bezbariérových bytov a bytov, ktoré budú spĺňať podmienky pre chránené bývanie
- Zhodnotiť súčasný bytový fond z hľadiska potenciálnych prístavieb a nadstavieb, podporovať spracovanie projektov spolupôsobiť pri dostavbách a nadstavbách

Opatrenie 2 – Komunálna politika

Cieľom opatrenia je starostlivosť o bytový fond a infraštruktúru (komunálna politika) a zabezpečovať opravu, obnovu, údržbu bytového fondu a jeho infraštruktúry.

Aktivity:

- Vypracovať dlhodobý plán opráv a rekonštrukcií staršieho bytového fondu
- Vypracovať dlhodobý plán opráv a rekonštrukcií infraštruktúry bytového fondu
- Zabezpečiť kvalitný a profesionálny servis údržby a opráv mestských bytov
- Zriaďovať komunitné centrá bývania s poskytovaním sociálneho poradenstva pre sociálne odkázaných občanov
- Vypracovať koncepciu energetického zhodnotenia všetkých bytov a domov a podporovať opatrenia na zefektívnenie hospodárenia s energiami
- Zabezpečiť efektívnejšie hospodárenie s bytmi a účinný spôsob na dosiahnutie plnenia si povinností nájomníkov a majiteľov bytov
- Podporovať dôstojnú úroveň bývania v sociálnych ubytovniach a sociálnych bytoch

Priorita 3 - Kvalita služieb

Priorita je zameraná na rozvoj kvalitných a dostupných sociálnych, zdravotníckych a bezpečnostných služieb a dobudovanie siete týchto služieb pre obyvateľstvo.

Opatrenie 1 – Sociálne služby

Cieľom opatrenia je profesionalizácia sociálnej práce a sociálnych služieb s dôrazom na všetky skupiny obyvateľov – deti, starí ľudia a marginalizované skupiny obyvateľstva a tvorba preventívnych nástrojov pred sociálnou odkázanosťou .

Aktivity:

- Profesionalizácia poskytovaných sociálnych služieb a zvyšovanie úrovne v súlade s európskym štandardom
- Zabezpečovať opravy, rekonštrukcie a modernizácie budov, v ktorých sa poskytujú sociálne služby (domov dôchodcov, Zariadenie sociálnych služieb n.o., DSS Svetluška Kunov)
- Zriaďovať nové zariadenia sociálnych služieb v súvislosti so starnutím populácie a potrebou zariadení pre klientov s mentálnym postihnutím a neliečiteľnými chorobami
- Rozšírenie segmentu sociálnych služieb o osvetovo-výchovné, poradensko-právne a intervenčné služby

- Rozvoj terénnych sociálnych služieb uprednostňujúcich zotrvanie sociálne odkázaných občanov v prirodzenom prostredí s podporou zariadení s denným a krátkodobým pobytom
- Vypracovanie koncepcie prevencie drogových a iných závislostí
- Poskytovať pomoc ľuďom s diagnózou závislostí, budovať sieť zariadení poskytujúcich túto pomoc
- Vytvoriť podmienky pre komplexnú ambulantnú starostlivosť a profesionálnu garanciu nad prácou komunít so špeciálnymi potrebami
- Venovať primeranú pozornosť problematike násilia v rodinách. V úzkej súčinnosti s mestskou políciou poskytovať operatívnu pomoc „obetiam násilia“. Vybudovať krízové centrum s profesionálnou pomocou. Medializovať nástroje pomoci obetiam násilia
- Vytvárať nástroje na efektívnu spoluprácu všetkých subjektov, ktorí poskytujú sociálne služby v meste

Opatrenie 2 – Zdravotné služby

Cieľom opatrenia je modernizácia a rekonštrukcia zdravotnej infraštruktúry, skvalitňovanie systému rýchlej zdravotnej pomoci a nadväzujúcich pohotovostných služieb a koordinácia služieb v regióne Horného Záhoria. Osobitný dôraz sa bude klásť na vysoko profesionálnu štruktúru zdravotníckeho personálu a podpora takých aktivít, ktoré budú z dlhodobého hľadiska stimulovať kvalitný zdravotnícky personál v meste a regióne.

Aktivity:

- Ďalšia modernizácia a rekonštrukcia budovy, špecializovaných priestorov a areálu Polikliniky Senica, n.o.
- Podpora pri vybavení špecializovaných pracovísk moderným prístrojovým zariadením
- Podporiť vznik a prevádzku služieb poskytujúcich starostlivosť o onkologických a inak ťažko chorých pacientov a ich rodiny
- Štandardizácia a komfort služieb pre pacientov mimo priestorov ordinácií
- Podpora komunikačnej kultúry personálu a kvalitné informačné služby
- Program progresívnej zdravotníckej osvety
- Rekonštrukcia a modernizácia priestorov stomatologického pavilónu
- Harmonizácia služieb lekární, zabezpečenie nepretržitého prístupu k lekárenskej službe
- Transparentnosť informácií o poskytovaných nemocničných službách pre obyvateľov Senice a okolia pomocou dostupných informácií na web stránky mesta Senica alebo na vlastnej web stránke
- Tvorba stimulačných nástrojov pre udržanie kvalitného zdravotníckeho personálu v meste vrátane špecialistov
- Vytvorenie systému progresívnej intervencie pre krízové psychické stavy a psycho-sociálne traumy

Opatrenie 3 – Bezpečnosť obyvateľov

Cieľom opatrenia je zabezpečenie všetkých sfér bezpečnosti obyvateľov a koordinácia subjektov poskytujúcich zdravotnícku, sociálno-právnu, požiarnu a policajnú pomoc pri riešení situácií ohrozujúcich bezpečnosť a zdravie obyvateľov pri mimoriadnych situáciách.

Podopatrenie - požiarna bezpečnosť

Aktivity:

- ▶ Vytváranie podmienok pre činnosť Mestského hasičského zboru a podpora pri príprave a implementácii rozvojových projektov
- ▶ Vytváranie podmienok pre plnenie úloh pri mimoriadnych udalostiach

Podopatrenie - protipovodňové opatrenia

Aktivity:

- ▶ Aktualizácia a skvalitňovanie protipovodňových opatrení v súlade s povodňovým plánom – spracovať koncepciu protipovodňovej ochrany vodného toku Teplica v úseku Kunovská priehrada – tenisové kurty Senica
- ▶ Inicovať dokončenie regulácie úpravy koryta rieky Teplica a spolupracovať v tejto súvislosti s Povodím Moravy
- ▶ Inicovať vybudovanie záchytného polderu nad Sobotišťom v súčinnosti s Povodím Moravy

Podopatrenie - osobná bezpečnosť a ochrana majetku

Aktivity:

- ▶ Zabezpečiť rozširovanie kamerového systému aspoň o dve kamery ročne
- ▶ Rozmiestňovanie bezpečnostných kamier aj v okrajových lokalitách - Čáčov, Kunov, Kunovská priehrada vrátane lokalít s vyššou kriminalitou – Staré sídlisko a sídlisko Sotina
- ▶ Obsluhu kamerového systému zabezpečovať chránenými pracovnými miestami pre telesne postihnutých občanov
- ▶ V oblasti dopravy postupne osádzať kyklopy a termoplastické reflexné nápisy s cieľom zvýšiť bezpečnosť všetkých účastníkov cestnej premávky
- ▶ Posilniť a profesionalizovať prácu peších hliadok
- ▶ vypracovať „Program bezpečnosti obyvateľov mesta“

Priorita 4 - Životné prostredie

Poslaním priority je zabezpečiť kontrolu nad stavom životného prostredia, zabezpečiť ekologickú rovnováhu vo vzťahu k hospodárskemu rozvoju mesta a vytvárať podmienky pre rozvoj alternatívnych zdrojov energie a modernizáciu energetických sietí.

- Stimulovať inštalovanie slnečných kolektorov na prípravu TÚV na objektoch IBV
- Podporiť a vytvoriť podmienky pre separovanie biomasy a jej využitie ako alternatívneho zdroja energie.
- Podporiť a vytvárať podmienky pre ďalší alternatívny zdroj energie a to spaľovanie drevnej štiepky (viď. energetickú koncepciu mesta)

Opatrenie 1 – Ochrana prírodného prostredia mesta a okolitej krajiny

Cieľom opatrenia je zabezpečiť permanentnú a cieľavedomú starostlivosť o zachovanie a obnovu všetkých zložiek prírodného prostredia v meste a bezprostrednom okolí.

Aktivity:

- ▶ Vypracovanie systému ochrany a kultivácie miestnych a regionálnych biokoridorov a miestnych biocentier
- ▶ Príprava investičných projektov na zachovanie a obnovu biokoridorov a biocentier
- ▶ Implementovať opatrenia vychádzajúce z koncepcie rozvoja a dovybavenia územia verejnou zeleňou, ktorá vychádza predovšetkým z „Priestorovej kompozície“, z ktorej pre program vyplýva:
 - prioritne rozvíjať verejnú zeleň v uzlových priestoroch mestského organizmu
 - ďalej pozdĺž toku Vrbovčianky nadväzujúc tak na existujúci mestský park, pripravovanú športovo-relaxačnú zónu a biokoridor,
 - a v centrách priliehajúcich obcí v snahe o dosiahnutie rekreačno-relaxačných plôch

Opatrenie 2 – Tvorba ochrany životného prostredia a limity využitia územia mesta

Cieľom opatrenia je zachovanie a skvalitňovanie všetkých zložiek životného prostredia na úrovni garantujúcej optimálne životné podmienky pre obyvateľov mesta.

Aktivity:

- ▶ Systémovými opatreniami znižovať úroveň zaťaženia jednotlivých zložiek životného prostredia
- ▶ V každej oblasti realizovať v etapách a postupne ozdravné – ekologizačné projekty
- ▶ Znižovanie stresovania a bariérovosti aktívnych prvkov ekostability (zeleň, biotopy vodných plôch a tokov, lesné spoločenstvá) najmä eliminovaním negatívneho dopadu priemyselných areálov, línii cestnej a železničnej dopravy, plôch skládok odpadov, areálov veľkofariem živočíšnej výroby, líniových zdrojov hluku, ako aj plôch veľkých honov ornej pôdy s negatívami erozívneho pôsobenia, vysokej agrochemickej zamorenosti, regulovaných vodných tokov a ich znečistenie, ale aj koridorov vedenia vysokého napätia
- ▶ Aktívne ovplyvňovať kvalitu povrchových vôd v miestnych tokoch
- ▶ Uskutočniť diagnostiku pôdy s cieľom následne vyvinúť a uplatniť nástroje na zvýšenie ekologickej kvality priestorovej štruktúry krajiny a zamedziť ohrozenie jej ekologickej stability
- ▶ Vypracovanie generelu zelene a perspektív ochrany prírody ako východisko pre koncepčné riešenie tejto problematiky
- ▶ Konkrétnymi projektmi odstraňovať rezervy v úrovni ekostability v agroekosystémoch
- ▶ Optimalizovať dendrologickú skladbu porastov v záujme zachovania a obnovy lesného ekosystému

- V oblasti ochrany ovzdušia spolupôsobiť pri dodržiavaní povolených limitov všetkých zdrojov emisií znižujúcich kvalitu ovzdušia
- Podporovať tvorbu opatrení na zamedzovanie prekračovania polhodinových koncentrácií NO_x v automobilovej doprave v centrálnej mestskej zóne a v dotyku s nosnými komunikáciami
- Podporovať ďalšiu plynofikáciu mesta (el. alebo alternat. energiu) ako nástroj na znižovanie znečisťovania ovzdušia pri zásobovaní teplom
- Konceptne riešiť dôsledky najväčších zdrojov hluku – automobilová doprava, priemyselné a poľnohospodárske areály
- Vytvoriť technické a organizačné nástroje na elimináciu lokálnych zdrojov hluku, ktorých pôvod je pri väčšej koncentrácii obyvateľstva na športových a spoločenských podujatiach a v dôsledku zábavných technológií
- Uzatvorenie súčasnej skládky a výstavba novej skládky komunálneho odpadu
- Tvorba technických, administratívnych a osvetových nástrojov na zvýšenie množstva triedeného odpadu
- Vytváranie podmienok na spracovanie triedených druhov odpadu
- Výstavba kompostárne bioodpadov v lokalite, ktorá susedí s areálom Poľnohospodárskeho družstva Senica
- Zvýšiť participáciu obyvateľstva na ochrane a tvorbe životného prostredia posilnením enviromentálnej výchovy a osvetu

4.3.3 STRATEGICKÁ OBLASŤ 3 – SLUŽBY NA PODPORU REKREÁCIE, ŠPORTU A KULTÚRY

Priorita 1 – Rozvoj prímestskej rekreácie a oddychových zón

Priorita je zameraná na modernizáciu infraštruktúry prímestských rekreačných a oddychových zón a na podporu relaxačno-oddychových aktivít obyvateľstva.

Opatrenie 1 – Prímestské oddychové lokality

Cieľom tohto opatrenia je podpora zdravého spôsobu života v konfrontácii s rozvojom priemyslu a logistických centier v meste Senica. Opatrenie bude zamerané na vybudovanie oddychových zón a areálov so škálou jednoduchých zariadení podporujúcich rozvoj relaxačných a rekondičných aktivít obyvateľov mesta.

Aktivity:

- Vypracovať koncepciu rozvoja oddychových zón mesta Senica
- Zrealizovať štúdiu Športovo – relaxačnej zóny Senica vrátane rekultivácie Mestského parku, Čulenovho parku (príprava projektu Gallery park) a úpravy vybraných chodníkov na cyklochodníky.
- Rekreačnú oblasť Kunov pojať ako súčasť rekreačnej infraštruktúry obyvateľov mesta
- Sprístupniť les Bažantnica a vybudovať v ňom náučné, oddychové a cyklistické trasy
- Podporovať rozvoj záhradkárskeho osád Bažantnica a Kunov 1, 2, 3 ako nástrojov na aktívny oddych obyvateľov

Priorita 2 - Podpora telesnej kultúry a športu

Priorita je zameraná na rozvoj tradičných ale aj netradičných a nových športov v meste Senica a dobudovanie športovej infraštruktúry a na osvetové pôsobenie podporujúce záujem obyvateľstva o aktívnu telesnú kultúru a šport.

Opatrenie 1 – Tradičné športy a rozvoj telesnej kultúry

Cieľom opatrenia je aktívnou účasťou samosprávy a iniciovaním širokej komunity neziskovej sféry, občianskych iniciatív a podnikateľov podporovať rozvoj aktívnej telesnej kultúry a športu.

Aktivity:

- Technicko-organizačne, administratívne a finančne podporovať činnosť tradičných športov mesta – futbal, hokej, hádzaná, volejbal, karate a ďalších
- Podporovať športovo–telovýchovné aktivity v meste, ktoré zabezpečujú športové kluby a telovýchovné jednoty (turistika, karate, futbal, hokej, sálový futbal, tenis, volejbal, plávanie, hokejbal, stolný tenis, silový trojboj, cyklistika, aerobik a telovýchovné a športové aktivity telesne postihnutých, rekreačný beh, plávanie a pod.)
- Podporovať vznik športových podujatí s masovou účasťou, najmä s amatérskym zázemím a účasťou detí a mládeže
- Vytvárať podmienky pre športové a telovýchovné podujatia okresného, národného a medzinárodného charakteru
- Nutnosť vytvoriť funkciu správcu všetkých ihrísk či už detských alebo ihrísk s umelou trávou, ktorý by zabezpečoval bezporuchový chod a správu týchto zariadení

Opatrenie 2 – Rozvoj športovej infraštruktúry

Cieľom opatrenia je rozvoj zariadení, ktoré slúžia oddelene alebo spoločne neorganizovaným obyvateľom a organizovaným športovcom a to športovo – telovýchovných areálov a plôch školskej telovýchovy a telocviční.

Aktivity:

- Rekonštrukcia futbalového štadióna – obnova trávnik a modernizácia infraštruktúry, vrátane skvalitnenie podporných služieb
- Športová hala - rekonštrukcia športovísk a športového zázemia, rozšírenie počtu miest na sedenie a dobudovať vstupné priestory.
- Zimný štadión - rekonštrukcia a výmena technológie chladenia, nákup novej roľby, modernizácia šatní a sociálnych zariadení
- Letné kúpalisko - rekonštrukcia bazénu a filtračnej stanice s novými rozvodmi vody, vybudovanie atrakcií, rekonštrukcia detského bazénu, vybudovať nový detský areál, ktorý by bol mimo letnej turistickej sezóny prístupný v jesenných i jarných mesiacoch verejnosti tak ako ostatné detské ihriská, dobudovať reštauráciu a bufety
- Plaváreň - vybudovať detský bazén s areálom, rekonštruovať šatne, sprchy a WC, rekonštrukcia rehabilitačnej časti - parná sauna, infrasauna, komplex vodných masáží a fitnesscentrum,
- Výstavba novej viacúčelovej športovej haly

- Postupne budovať športovo-relaxačnú zónu, v ktorej sa budú nachádzať: in-line dráha, skate park, lanové centrum, petang, futbalové ihriská, viacúčelové ihriská, detské ihriská, tenisové kurty

Priorita 3 – Oživenie tradičnej kultúry a remesiel

Priorita je zameraná na oživenie tradičnej kultúry a remesiel v širokom spektre aktivít, ktoré sú zachované alebo obnoviteľné. Ich zdroj je v dokumentácii, zvykoch, tradíciách a ľudskom potenciáli.

Aktivity:

- Vybudovanie Regionálneho centra tradičných remesiel a kultúry ako centra na obnovu, zachovanie a rozvoj tradičných remesiel a materiálnej kultúry v areáli bývalých kasární ako pokračovanie projektu vypracovaného v rámci programu Interreg III A s rakúskymi partnermi. Tento objekt využiť jednak ako centrum zábavy a oddychu ale aj ako centrum poznania nielen pre obyvateľov Senice a okolia
Účel zariadenia musí korešpondovať s danými cieľmi
 1. zachovanie a udržanie regionálnych tradícií a remesiel
 2. podpora drobných výrobcov a tretieho sektora
 3. rozvoj regionálneho cestovného ruchu
- Zachovať a udržať regionálne tradície a remeslá prostredníctvom terénneho výskumu, dokumentačnou činnosťou, tvorbou zbierkového fondu, propagáciou a prezentáciou tradičnej kultúry a remesiel
- Podporovať drobných výrobcov a tretí sektor vznikom remeselných dielní s variantným riešením, kancelárskych priestorov, zabezpečením trhu s remeselnými výrobkami a certifikáciou výrobkov
- Podporovať folklórne tradície a ľudové zvyky vytváraním materiálnych a finančných podmienok pre činnosť folklórnych skupín a organizáciou tradičných podujatí
- Podporiť rozvoj regionálneho cestovného ruchu prostredníctvom produktov poznávacieho turizmu založeného na regionálnych tradíciách, cykloturistiky, konferenčného turizmu a iných doplnkových služieb a produktov regionálneho centra. Presadzovať tvorbu turistických balíčkov.
- Rozvíjať partnerstvá subjektov na miestnej a regionálnej úrovni i partnerstiev v oblasti cezhraničnej spolupráce a zintenzívniť spoluprácu s miestnym obyvateľstvom so zámerom obnovy a rozvoja regionálnej kultúry a remesiel.

Priorita 4 - Kultúrny rozvoj obyvateľstva

Priorita je zameraná na podporu harmonického života obyvateľov a návštevníkov mesta, ktorý je okrem iného podmienený prístupom ku kultúre a to nie len v pasívnej forme. Preto základom rozvoja kultúrnej infraštruktúry je jej dobudovanie a modernizácia v spektre všetkých kultúrnych aktivít, ktoré majú zázemie v tradíciách mesta ale i moderných a avantgardných trendoch. V snahe poskytnúť priestor komerčnej kultúre bude aj pre tieto účely vytvorených niekoľko stredísk.

Aktivity:

- ▶ Uskutočniť rekonštrukciu a zmodernizovať Dom kultúry v Senici
- ▶ Revitalizovať ďalšie objekty podporujúce rozvoj kultúry a ušľachtilej zábavy v miestnych častiach Senice (Spoločenský dom Čáčov, Dom kultúry Kunov)
- ▶ Dobudovať infraštruktúru amfiteátra
- ▶ Vystavať tzv. mestské ateliéry v nevyužitých podkrovných priestoroch mestských budov, ktoré by boli cenovo prístupné pre bohatý potenciál mladých výtvarníkov zo Senice a okolia
- ▶ Iniciovať spolu s Centrom voľného času, Základnou umeleckou školou a ďalšími subjektami obnovu amatérskoho divadelníctva
- ▶ Podporovať alternatívne umenie ako potenciál pre ušľachtilé formy zábavy najmä mladých ľudí
- ▶ Organizovať každoročne počas letných mesiacov júl - august „Senické kultúrne leto“
- ▶ Oživiť tradíciu záhoráckeho kultúrneho leta v Smrdákoch a na amfiteátri v Senici
- ▶ Vrátiť Múzeu Laca Novomeského pôvodnú funkciu ako kultúrno-historického stánku s dôrazom na vlastivedné účely
- ▶ Podporovať spoluprácu so Záhorskou galériou, Záhorskou knižnicou a Záhorským osvetovým strediskom
- ▶ Podporovať amatérske Záhorácke divadlo, oživiť tradičný divadelný festival FEDIM
- ▶ V spolupráci s krajským pamiatkovým úradom, Záhorským múzeom Skalica a obecnými múzeami v Hlbokom, Sobotišti, Borskom Mikuláši starať sa o ochranu kultúrnych pamiatok, pomníkov, pamätných tabúl

4.3.4 STRATEGICKÁ OBLASŤ 4 – ĽUDSKÉ ZDROJE

Priorita 1 – Vzdelanosť a informovanosť

Priorita je zameraná na dobudovanie komplexných a dostupných služieb pre obyvateľstvo (informačné centrá, knižnice a pod.) s dôrazom na školstvo podporujúce vzdelanostnú úroveň obyvateľstva vo vzťahu k hospodárskym potrebám a dynamike moderného mesta. V tejto súvislosti dbať o – s európskymi štandardmi porovnateľnú úroveň - nielen základného školstva, ktoré kompetenčne spravuje mesto, ale úzko kooperovať s príslušnou regionálnou a ústrednou verejnou správou pri rozvoji odborného školstva a gymnaziálnej príprave obyvateľov s cieľom zabezpečiť potenciál zamestnancov primeraný rozvoju priemyselnej zóny, malého a stredného podnikania a služieb.

Opatrenie 1 - Predškolské zariadenia

Cieľom opatrenia je stabilizovať a modernizovať sieť predškolských zariadení s dôrazom na procesnú stránku a integráciu detí.

Aktivity:

- ▶ Stabilizovať počet predškolských zariadení v meste a aktívne spolupôsobiť pri skvalitňovaní výchovy a vzdelávania detí v materských školách. Podporovať

ekonomickú stabilitu rodín návratom matiek do pracovného procesu po umiestnení detí v predškolských zariadeniach

- ▶ Vytvoriť nástroje na efektívnejšiu spoluprácu všetkých zainteresovaných subjektov v meste pri vytváraní podmienok pre zaškolenie čo najväčšieho počtu rómskych detí a detí z málo podnetného sociálneho prostredia
- ▶ Zefektívniť nástroje na podnecovanie rodín k zaškoleniu všetkých 5 ročných detí a vytvárať dostatočnú kapacitu pre predškolskú výchovu detí od 3 do 6 rokov
- ▶ Vytvárať podmienky pre špeciálnu predškolskú starostlivosť
- ▶ Prostredníctvom mimorozpočtových zdrojov vytvárať vhodnejšie podmienky pre činnosť MŠ
- ▶ Posilniť výchovnú stránku v materských školách k pestovaniu morálnych, mravných a vôľových vlastností a podporovať dopravnú, plaveckú a korčuliarsku gramotnosť
- ▶ Investovať do realizácie detských ihrísk vo všetkých elokovaných triedach v predškolských zariadeniach
- ▶ Podporiť vytvorenie materského centra
- ▶ Podporiť projektový zámer vytvorenia detského predškolského centra s materskou škôlkou a jasľami
- ▶ Podporovať rekonštrukciu objektov materských škôl

Opatrenie 2 – Základné školstvo

Aktivity:

- ▶ Podporovať opravy školských budov a dvorov a technologickú vybavenosť škôl, hľadať možnosti financovania z fondov EÚ
- ▶ Rozvoj a financovanie škôl a školských zariadení vnímať ako strategickú prioritu pri tvorbe rozpočtu mesta
- ▶ Podporovať environmentálnu výchovu detí a mládeže participáciou kľúčových subjektov v meste a tvorbou dlhodobých komplexne ponímaných projektov
- ▶ Iniciovať princíp tzv. otvorenej školy na všetkých základných školách v Senici.
- ▶ Vytvárať podmienky pre integráciu, čo najviac školopovinných detí rôznym spôsobom znevýhodnených do klasických základných škôl
- ▶ Zabezpečiť plnenie úloh vyplývajúcich z boja proti detskej pornografii, zneužívaniu detí a drogám
- ▶ Podporovať prevenčné aktivity so zameraním sa na propagáciu zdravého životného štýlu
- ▶ Permanentne presadzovať modernizáciu obsahu vzdelávania
- ▶ Podporovať tvorbu projektov zameraných na získavanie finančných prostriedkov z fondov Európskej únie a z fondov štátneho rozpočtu na podporu rozvoja vzdelávania v regióne
- ▶ Zapájať sa do regionálnych, národných i medzinárodných rozvojových projektov s tematickým zameraním na školské aktivity
- ▶ Podporovať športové a pohybové aktivity v rámci výchovno-vzdelávacieho i mimoškolského procesu, podporovať dopravnú, plaveckú a korčuliarsku gramotnosť
- ▶ Rozvíjať aktivity podporujúce multifunkčnosť využitia objektu a areálu „Otvorená škola,,
- ▶ Nadväzovať a rozvíjať družobné styky
- ▶ Koordinovať výchovu a vzdelávanie so všetkými odbornými inštitúciami

- V školskom stravovaní sa sústrediť na modernizáciu a inováciu technologického vybavenia školských jedální a podporovať zdravú výživu a tiež zabezpečovať školský mliečny program
- V školských kluboch využívať vzdelávacie poukazy na podporu záujmovej činnosti a podchytiť žiakov v čase mimo vyučovania a cielenou výchovno-vzdelávacou činnosťou, čeliť negatívnemu pôsobeniu uličných skupín
- Po vybudovaní dvoch ihrísk s umelou trávou na III. a IV. ZŠ v roku 2007, pokračovať v budovaní rovnakého ihriska v areáli II. ZŠ
- V areáli I. ZŠ realizovať v roku 2008 generálnu opravu hokejbalového ihriska
- Vybudovaním týchto ihrísk vytvárať kvalitnejšie podmienky a priestor na aktivity vo voľnom čase mládeže.

Opatrenie 3 – Ostatné vzdelávanie a školstvo

Aktivity:

- Podnecovať vznik a vytvoriť podmienky pre neštátne školy od základných po vysokú v súvislosti s rozvojom priemyslu, obnovou remesiel a potrebou kvalitných absolventov s gymnaziálnym vzdelaním.
- Príprava projektovej dokumentácie na rekonštrukciu a nadstavbu základnej umeleckej školy a revitalizácie jej okolia, prepojenie s Čulenovým parkom a vytvorenie Art Gallery Park
- Podporiť organizovanie plenérov – výtvarných dielní mladých ľudí zo Slovenska, Česka a Rakúska
- Podporovať organizovanie súťaží, tvorivých dielní a prehliadok
- V centre voľného času zabezpečovať výchovno-vzdelávaciu, záujmovú, rekreačnú a športovú činnosť a organizovať súťaže, olympiády, prehliadky a výchovné činnosti v oblasti boja proti negatívnym vplyvom na mládež, v ekologických aktivitách vrátane výchovy k zmysluplnému využívaniu voľného času
- V spolupráci Informačným centrom EUROPE DIRECT Senica, Regionálnou rozvojovou agentúrou Senica a Akadémiou vzdelávania iniciovať vzdelávacie podujatia, semináre a konferencie pre všetky skupiny obyvateľstva, verejnú správu, samosprávu, mimovládne organizácie a súkromný sektor
- Podporovať všetky formy celoživotného vzdelávania a vzdelávania seniorov

Priorita 2 - Rozvoj zamestnanosti

Priorita je zameraná na spoluprácu s Úradom práce, sociálnych vecí a rodiny pri implementácii projektov Európskeho sociálneho fondu zameraných na znižovanie nezamestnanosti a spolupôsobiť pri efektívnejšom využívaní statusu verejnoprospešných prác najmä s cieľom podnecovať nezamestnaných k rekvalifikácii a iným formám osobného rozvoja s cieľom zamestnať sa.

Aktivity:

- Podporovať tvorbu rozvojových, vzdelávacích a rekvalifikačných programov umožňujúcim zamestnať sa dlhodobo nezamestnaným občanom, občanom s nízkou úrovňou kvalifikácie alebo s kvalifikáciou, ktorá v súčasnosti nemá uplatnenie

- Kooperovať s Úradom práce, sociálnych vecí a rodiny pri využívaní všetkých nástrojov Európskeho sociálneho fondu a ostatných nástrojov štátnej politiky zamestnanosti
- Osobitnú pozornosť venovať podpore a vytváraniu podmienok pre zamestnávanie marginalizovaných skupín s osobitným zreteľom na rómsku komunitu
- Vytvárať efektívne nástroje na skvalitnenie statusu verejnoprospešných prác

Priorita 3 - Rovnosť príležitostí, mládež a marginalizované skupiny

Priorita je zameraná na vytváranie príležitostí na trhu práce pre ženy, najmä vyváženou koncepciou podpory podnikateľských aktivít, ktoré budú ponúkať pracovné príležitosti ženám – paralelne s tvorbou pracovných príležitostí v priemyselných podnikoch priemyselnej zóny. Orientovať sa na všestrannú podporu detí a mládeže a ich aktívnu participáciu na verejnom a spoločenskom živote mesta. Podporovať permanentné vzdelávanie a kultúrny rozvoj marginalizovaných skupín s osobitným zreteľom na rómsku komunitu.

Opatrenie 1 – rovnosť príležitostí

Cieľom opatrenia je podpora aktívnej a rovnocennej participácii žien na verejnom, spoločenskom a občianskom živote mesta a vytváranie rovnosti pracovných príležitostí.

Aktivity:

- Podporovať rovnomerné zastúpenie žien v orgánoch verejnej správy – samosprávy
- Vytvárať optimálne podmienky pre činnosť ženských spolkov, občianskych združení a podobných organizácií sledujúcich záujmy žien
- Vytvárať aktívne nástroje na zamestnávanie žien

Opatrenie 2 – deti a mládež

Cieľom opatrenia je vytvárať podmienky pre činnosť neziskových organizácií a združení, aktívne spolupracovať s dobrovoľníkmi a dobrovoľníckymi organizáciami, ktorých činnosť je zameraná na voľnočasové aktivity pre deti a mládež a podieľať sa na financovaní aktivít určených pre deti a mládež. Ako jednu z priorít mesta vytýčiť podporu a vytváranie podmienok pre službu deťom a mladým ľuďom a to vytváraním optimálnych podmienok - ekonomických, personálnych a organizačných.

Aktivity:

- Vytvoriť podmienky a poskytnúť priestory združeniam fungujúcim na neziskovom princípe, ktorých cieľovou skupinou sú deti a mládež
- Vybudovať mládežnícke centrum s cieľom zapojenia sa mladých ľudí do činnosti tohto centra, ale aj s aktívnou a iniciatívnu funkciu mládeže v centre
- Vytvorenie nástrojov pre podporu aktívneho občianstva a dobrovoľníctva
- Preventívnym výchovným systémom, systematickou prácou pôsobiť na deti a mládež a tak pôsobiť proti negatívnym vplyvom, napr. drogová a iná závislosť
- Zabezpečenie, vybudovanie, realizovanie a prevádzkovanie centra pre deti a mladých ľudí, v ktorom by deti a mladí ľudia trávili svoj voľný čas.

- Spolupracovať s mestom Senica, VUC Trnava, s Úradom práce, sociálnych vecí a rodiny a inými subjektami v rámci Slovenskej republiky, alebo Európskej únie na skvalitnenie, formovanie a osobnostný rast dobrovoľníkov a profesionálnych pracovníkov, ktorí pracujú s deťmi a s mládežou
- Vytváranie podmienok pre individuálny osobný rozvoj detí a mladých ľudí, vytváranie podmienok pre formovanie a rast osobností detí a mladých ľudí so zreteľom na ich náboženskú a rasovú orientáciu.
- Vybudovanie systému detských ihrísk v meste, pričom zohľadňovať nové bezpečnostné a hygienické požiadavky kladené na detské ihriská v dnešnej dobe ako napr. pravidelná výmena pieskoviska min. raz za rok, dostupnosť detských ihrísk všetkým vekovým kategóriám a iné.
- Budovanie ihrísk s umelou trávou a zlepšovanie podmienok na aktívne trávenie voľného času pre deti a mládež
- Pokračovať v nastavenom trende budovania detských ihrísk v ďalších vybraných lokalitách mesta Senica.

Opatrenie 3 – marginalizované skupiny

Cieľ opatrenia je vytvoriť rovnocenné podmienky a príležitosti pre plnohodnotný život občanov rôznym spôsobom postihnutých (sociálne, zdravotne), diskriminovaných z rasového, etnického, náboženského alebo iného hľadiska v závislosti od ich potrieb a možností.

Aktivity:

- Vypracovať koncepciu pôsobenia všetkých komunít Senice s osobitným zreteľom na marginalizované skupiny obyvateľstva a rómsku komunitu
- Zabezpečiť princíp komunitného riadenia sociálnej starostlivosti
- Vytvoriť demokratické nástroje garantujúce práva marginalizovaných skupín občanov
- Iniciovať stálu skupinu aktivistov – zástupcov občanov reprezentujúcich marginalizované skupiny obyvateľov Senice ako partnera komisií MsZ Senica
- Podporovať tvorbu projektov zameraných na otázky tejto skupiny obyvateľov

Priorita 4 - Rozvoj osobnosti a aktívne občianstvo

Priorita je zameraná na vytváranie podmienok pre individuálny osobnostný rozvoj tvorbou tolerantného prostredia k napĺňaniu duchovných potrieb. Vytvárať nástroje pre podporu aktívneho občianstva prostredníctvom permanentného dialógu samosprávnych orgánov mesta s obyvateľmi, zabezpečiť monitoring občianskych potrieb a dôsledne rešpektovať právo na informovanosť.

Aktivity:

- Podporovať občiansku participáciu na veciach verejných
- Podporovať občianske iniciatívy na ochranu ľudských práv občanov mesta
- Podporovať občianske iniciatívy na ochranu prírody a zvierat
- Vytvárať podmienky pre činnosť mimovládnych organizácií, občianskych združení a dobrovoľníckych zoskupení
- Vytvárať prostredie pre náboženskú a rasovú znášanlivosť, boj proti xenofóbii a akýmkoľvek formám násillia

- Vytvárať rovnaké podmienky pre občanov Slovenska a ostatných občanov Európskej únie, ktorí sa chcú usadiť alebo podnikáť v meste Senica

4.3.5 STRATEGICKÁ OBLASŤ 5 – INFORMATIZÁCIA MESTA SENICA

Priorita 1 - eGovernment

Elektronické služby v meste Senica a jeho okolí budú prinášať pre všetkých ich používateľov dlhodobý efekt, pričom sú jedným z pilierov budovania znalostnej spoločnosti a ekonomiky založenej na vyššej pridanej hodnote - vyššia dostupnosť ku službám a informáciám, lepšie programovanie a plánovanie, flexibilné a moderné vybavovanie úradnej agendy, efektívne využitie infokomunikačných technológií apod.

Aktivity :

- Vypracovať koncepciu potrieb MsÚ, potrieb mestských organizácií čo potrebujú automatizovať a zdigitalizovať.
- Vypracovať funkčnú charakteristiku, procesnú charakteristiku, dátovú charakteristiku, objektovú charakteristiku a organizačnú charakteristiku.
- Spracovať podrobne potreby občanov, podnikateľov a investorov, návštevníkov a iných inštitúcií, ktoré prichádzajú do styku s mestom (profilové skupiny používateľov e-služieb)
- Spracovať organizačné zabezpečenie, technické zabezpečenie, personálne zabezpečenie. Návrh harmonogramu a finančné zabezpečenie
- Vytvorenie elektronickej podateľne a kancelárie prvého kontaktu.
- Vytvoriť automatizovaný digitálny procesný back-office a front office s webovým rozhraním integrujúci existujúce časti informačného systému mesta.
- Vytvoriť digitálny archív mesta Senica, digitálnu kroniku.
- Vydať elektronické karty pre občanov mesta.

Priorita 2 - Geograficko informačný systém mesta GIS

Priorita je zameraná na vybudovanie Geografického informačného systému mesta Senica, z ktorého je možné využitie územno-plánovacej dokumentácie, tvorba a využitie podkladov o priestorovom rozmiestnení sociálno-ekonomických javov, tvorba a využitie podkladov pre investičnú činnosť, tvorba a využitie podkladov pre správu zverených komunikácií a organizovanie verejnej dopravy, tvorba a využitie podkladov pre správu a údržbu verejnej zelene, tvorba podkladov a ich využitie (zóny ohrozenia, záplavové zóny).

Aktivity :

- Analýza súčasného stavu a návrh riešenia
- Integrácia priestorových údajov – zjednotenie geografických informácií z rôznych zdrojov a formátov,
- Integrácia evidencií a dokumentov v textovej a rastrovej podobe – zjednotenie opisnej dokumentácie,
- Integrácia databázových záznamov

- Návrh prepojenia údajov s inými informačnými bázami - offline alebo online prepojenie

Priorita 3 – Metropolitná sieť

Priorita je zameraná na vybudovanie metropolitnej siete a prostriedkov HW a SW na spravovanie priorít 1 a 2. Metropolitná optická sieť je kvalitná vysokorýchlostná telekomunikačná infraštruktúra na teritóriu dedín, miest a regiónov. Je tvorená štruktúrou optických káblov, ktoré spájajú kľúčové body v danom meste. Profesionálne vybudovaná metropolitná sieť je prínosom v mnohých smeroch - skvalitnenie komunikačnej infraštruktúry, efektívne fungujúci integrovaný bezpečnostný systém mesta, dostupnosť Internetu širokej verejnosti, komerčné využitie.

Aktivity :

- Analýza súčasného stavu a návrh riešenia
- Vybudovanie metropolitnej siete
- Vybudovanie Wifi Hot spotov vo vybraných častiach mesta
- Prepojenie mestských organizácií, spustenie metropolitného internetu a ethernetu pre mesto, jeho organizácie a školy.
- Rozšírenie kamerového systému na báze inteligentného digitálneho IP kamerového systému.

Priorita 4 – Infraštruktúra a ľudské zdroje

Priorita je zameraná na vybudovanie technickej infraštruktúry MsÚ Senica a jeho organizácií, ktorá nie je možná v rámci priorít 1, 2 alebo 3. Ďalej sa jedná o pravidelné vzdelávanie zamestnancov mesta a jeho organizácií - práca so SW a HW, EDCL, manažérske kurzy, legislatívne kurzy, jazykové kurzy, apod.

Aktivita:

- Vybudovanie kvalitného technického zázemia, HW a SW vybavenie pre Mestský úrad Senica
- Vybudovanie kvalitného technického zázemia, HW a SW vybavenie pre kanceláriu prvého kontaktu a mestské organizácie.
- Vybudovanie centrálného uložiska, Document management system.
- Vybudovanie navigačného a informačného systému mesta pomocou GPS.
- Vybudovanie systému, ECC ktorý zabezpečuje integrovaný systém podpory riadenia bezpečnostných a krízových situácií.
- Spustiť pravidelné vzdelávacie kurzy pre zamestnancov mesta EDCL.
- Vybudovať dochádzkový a návštevny systém pre mestský úrad.

5. Implementácia PHSR mesta Senica

Implementácia Programu hospodárskeho a sociálneho rozvoja mesta Senica sa bude realizovať prostredníctvom akčných plánov spracovaných spravidla na obdobie jedného roka.

Akčný plán bude obsahovať plnenie rozvojových zámerov v súlade so strategickými cieľmi, rešpektujúc definované priority a navrhované opatrenia.

Súčasťou implementácie programového dokumentu je jeho aktualizácia, spôsob kontroly a finančné krytie realizácie.

Priorita 1 – Implementácia PHSR

Priorita je zameraná na rozpracovanie strategického dokumentu do akčných plánov tak, aby plnenie programu bolo v súlade so strategickými zámermi Európskeho spoločenstva, Slovenskej republiky a Trnavského samosprávneho kraja a umožnilo tak okrem vlastných zdrojov využívať aj rozvojové prostriedky EÚ. Aktivity, ktoré sa uskutočnia v rámci tejto priority definujú tiež spôsob implementácie, t.j. aké legislatívne, technicko-organizačné ekonomické nástroje sa použijú na napĺňanie programu.

Aktivity:

- ▶ Uzniesenia Mestského zastupiteľstva definujúce rámce implementácie pre príslušný rok
- ▶ Zabezpečenie implementácie programu (projektový tím)
- ▶ Zabezpečenie finančného krytia implementácie programu (zaradenie do rozpočtu v príslušnom rozpočtovom období)
- ▶ Špecifikácia najdôležitejších aktivít a projektov pre nasledujúci rok
- ▶ Každoročné schvaľovanie obsahu a harmonogramu implementácie
- ▶ Zabezpečenie komunikácie so všetkými subjektami pôsobiacimi na území mesta a informovanosť verejnosti o rozvojových aktivitách mesta v príslušnom roku

Priorita 2 - Ekonomické nástroje PHSR

Priorita je zameraná na finančné zabezpečenie aktivít programového dokumentu so zámerom dosiahnuť strategické ciele rozvoja mesta Senica.

Na podporu rozvoja mesta sa použijú priame a nepriame ekonomické nástroje.

Aktivita:

- ▶ Rozhodnutia Mestského zastupiteľstva o poskytovaní priamych finančných zdrojov a pravidlách ich poskytovania (fondy mesta, príspevky z mestského rozpočtu)
- ▶ Zabezpečenie využívania nepriamych ekonomických nástrojov (zdroje, ktoré sa riadia zákonom o štátnom rozpočte, dane z nehnuteľnosti, miestne dane a poplatky)
- ▶ Tvorba optimálnych finančných podmienok pre zabezpečenie plnenia rozvojových zámerov mesta
- ▶ Definovanie úverových rámcov pri napĺňaní programu
- ▶ Tvorba podmienok pre čerpanie prostriedkov zo štátnych fondov a dotácií a z fondov EÚ

Priorita 3 – Aktualizácia a kontrola PHSR

Priorita je zamerané na spôsob a intervaly aktualizácie programového dokumentu a tiež kontrolný mechanizmus, ktorý bude predstavovať nástroj spätnej väzby plnenia programového dokumentu.

Aktivity:

- ▶ Aktualizácia faktov v analytickej časti programového dokumentu 1 x ročne
- ▶ Aktualizácia strategickej časti programového dokumentu 1 x ročne, v prípade potreby aj viac krát ročne po schválení Mestským zastupiteľstvom
- ▶ Kontrola plnenia programového dokumentu 1 x ročne (pri návrhu rozpočtu mesta), ktorá musí mať vecné, časové a finančné vyjadrenie

Program hospodárskeho a sociálneho rozvoja mesta Senica bol schválený na 24. riadnom zasadnutí Mestského zastupiteľstva v Senici konanom dňa 26. októbra 2006 uznesením mestského zastupiteľstva č. 27/06/L.

Aktualizácia analytickej a strategickej časti Programu hospodárskeho a sociálneho rozvoja mesta Senica bola schválená na 10. riadnom zasadnutí Mestského zastupiteľstva v Senici konaného dňa 10. apríla 2008 uznesením mestského zastupiteľstva č.10/08/L.



RNDr. Ľubomír Parížek
primátor mesta Senica