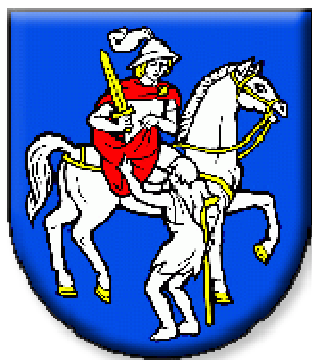




PROGRAM  
HOSPODÁRSKEHO A SOCIÁLNEHO  
ROZVOJA OBCE LETNIČIE  
2014 - 2020



Marec 2015

Schválený dňa:	
Uznesenie č.	

## OBSAH

ÚVODNÁ ČASŤ.....	3
1. ANALYTICKÁ ČASŤ .....	4
1.1. Analýza vnútorného prostredia .....	4
1.2. Analýza vonkajšieho prostredia.....	23
1.3. SWOT analýza.....	26
2. STRATEGICKÁ ČASŤ .....	28
2.1. Formulácia a návrh stratégie .....	29
2.2. Popis strategických cieľov v jednotlivých politikách.....	30
3. PROGRAMOVÁ ČASŤ.....	31
3.1. Konkrétne opatrenia a projekty - aktivity do r.2020 .....	31
3.2. Súbor ukazovateľov výsledkov a dopadov.....	32
4. REALIZAČNÁ ČASŤ.....	38
4.1. Popis úloh jednotlivých partnerov pri realizácii PHSR.....	38
4.2. Popis postupov inštitucionálneho a organizačného zabezpečenie realizácie PHSR.....	39
4.3. Akčný plán na daný rozpočtový rok s výhľadom na 2 roky.....	39
4.4. Systém monitorovania a hodnotenia .....	41
4.5. Stručný popis komunikačnej stratégie .....	43
5. FINANČNÁ ČASŤ.....	45
5.1. Zdroje financovania regionálneho rozvoja.....	45
5.2. Finančný rámec PHSR .....	47
5.3. Indikatívny finančný plán PHSR.....	47
6. ZÁVEREČNÁ ČASŤ.....	49
7. PRÍLOHY .....	50
Príloha č. 1 - Zoznam členov pracovného tímu.....	50
Príloha č. 2 - Zoznam informačných zdrojov použitých v PHSR.....	51
Príloha č. 3 - Zámer spracovania PHSR .....	52
Príloha č. 4 – Zoznam podnikateľských subjektov .....	53
Príloha č. 5 - Ex-post vyhodnotenie PHSR na r.2007-2013 (Formulár č. Ú 6).....	54
Príloha č. 6 – Vyhodnotenie dotazníkového prieskumu.....	55
Príloha č. 7 – Akčný plán na daný rozpočtový rok s výhľadom na 2 roky .....	64
Príloha č. 8 – Finančný rámec PHSR (Formulár č. F 2).....	65

## ÚVODNÁ ČASŤ

Program hospodárskeho a sociálneho rozvoja (ďalej aj PHSR) obce spolu s územným plánom je základným a kľúčovým dokumentom pre riadenie samosprávy, vychádzajúcim z poznania situácie a konkrétnych potrieb občanov, podnikateľov, záujmových skupín a ďalších subjektov v území. Formuluje svoju predstavu o budúcnosti spolu s činnosťami a projektmi na jej zabezpečenie. PHSR sa spracováva na obdobie spravidla 7 rokov s dlhodobým výhľadom na 10–14 rokov. PHSR je dokumentom strategického plánovania. Je rozvojový dokument, ktorý sa spracováva na regionálnej aj miestnej úrovni v súlade so zákonom č.539/2008 Z.z. o podpore regionálneho rozvoja a v súlade s Metodikou Ministerstva dopravy, výstavby a regionálneho rozvoja SR (verzia 2.0, Február 2015)

<b>Zámer spracovania PHSR</b>	
Názov dokumentu	Program hospodárskeho a sociálneho rozvoja obce Letničie na r.2014-2020
Forma spracovania	prostredníctvom externých odborníkov
Riadenie procesu spracovania	1.vytvorenie pracovnej skupiny 2. zapojenie verejnosti a komunikácia s verejnosťou (informovanie, dotazníky) 3. samotné spracovanie PHSR
Obdobie spracovania	03-06/2015
Forma financovania	rozpočet obce

*Formulár Ú1 - Zámer spracovania PHSR*

V úvodnej fáze tvorby Programu hospodárskeho a sociálneho rozvoja obce Letničie na roky 2014-2020 Obecné zastupiteľstvo prerokovalo na zasadnutí dňa 20.03.2015, vypracovanie PHSR externým dodávateľom. Bol vypracovaný zámer spracovania. Následne bol zostavený pracovný tím pre jeho tvorbu (Príloha č.1). Súčasťou úvodnej časti bolo aj Ex-post vyhodnotenie predchádzajúceho PHSR na r.2007-2013 (samostatná Príloha č.3). Výsledok hodnotenia je uvedený na formulári Ú6 slúžil ako podklad k Programovej časti PHSR. Do prípravy boli zapojení aj občania a záujmové skupiny na území obce. Dotazníky pre občanov boli analyzované a zapracované do procesu tvorby PHSR (samostatná Príloha č.5). Finálna verzia bola zverejnená na pripomienkovanie na webovej stránke obce [www.letnicie.sk](http://www.letnicie.sk) aj na úradnej tabuli. PHSR podlieha schváleniu obecného zastupiteľstva.

Objednávateľ: Obec Letničie, Obecný úrad, č.35, 908 44, IČO: 00309699

Dodávateľ: G&G UNION, s.r.o., Nám. sv. Martina 9, 90851 Holíč,  
IČO: 44927266

## 1. ANALYTICKÁ ČASŤ

Analytická časť je založená na databáze informácií a ukazovateľov, obsahuje komplexné hodnotenie a analýzu východiskovej situácie obce s väzbami na širšie územie a odhad budúceho vývoja s dôrazom na možné riziká a ohrozenia vo väzbe na existujúce relevantné stratégie a koncepcie a využívanie vnútorného potenciálu územia, jeho limitov a rozvoja územia obce.

Komplexná analýza súčasného stavu územia bola zostavená na základe informácií získaných z relevantných zdrojov, t. j. štatistických údajov (ŠÚ SR, STATdat, Infostat, MOŠ, DATAcube) a prieskumov. Číselné údaje sú uvedené v tabuľkách, resp. v grafoch v časových radoch s krátkym písomným komentárom.

### 1.1. Analýza vnútorného prostredia

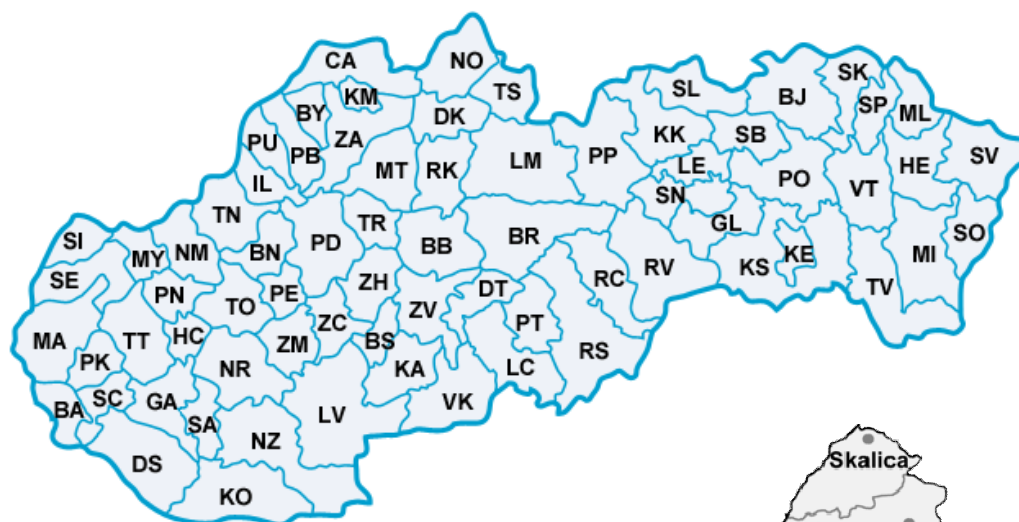
#### Poloha

Obec Letničie (okres Skalica, Trnavský kraj) leží v Chvojnickej pahorkatine, v časti Unínska pahorkatina. Podľa klimaticko-geografického členenia patrí územie obce do teplej klimatickej oblasti. Reliéf je pahorkatinový, s kolísaním nadmorskej výšky v katastri od 200 do 305 m.n.m.; stred obce je vo výške 210 m.n.m. Územie je zväčša odlesnené a intenzívne poľnohospodársky využívané.

Základná charakteristika (31.12.2014)	
Ukazovateľ	Hodnota
Kód obce	504 530
Názov okresu	Skalica
Názov kraja	Trnavský
Štatút obce	obec
PSC	908 44
Telefónne smerové číslo	034
Prvá písomná zmienka o obci - rok	1532
Nadmorská výška obce - mesta v m	213
Celková výmera územia obce [m <sup>2</sup> ]	6 696 908
Hustota obyvateľstva na km <sup>2</sup>	73

Tab.č.1

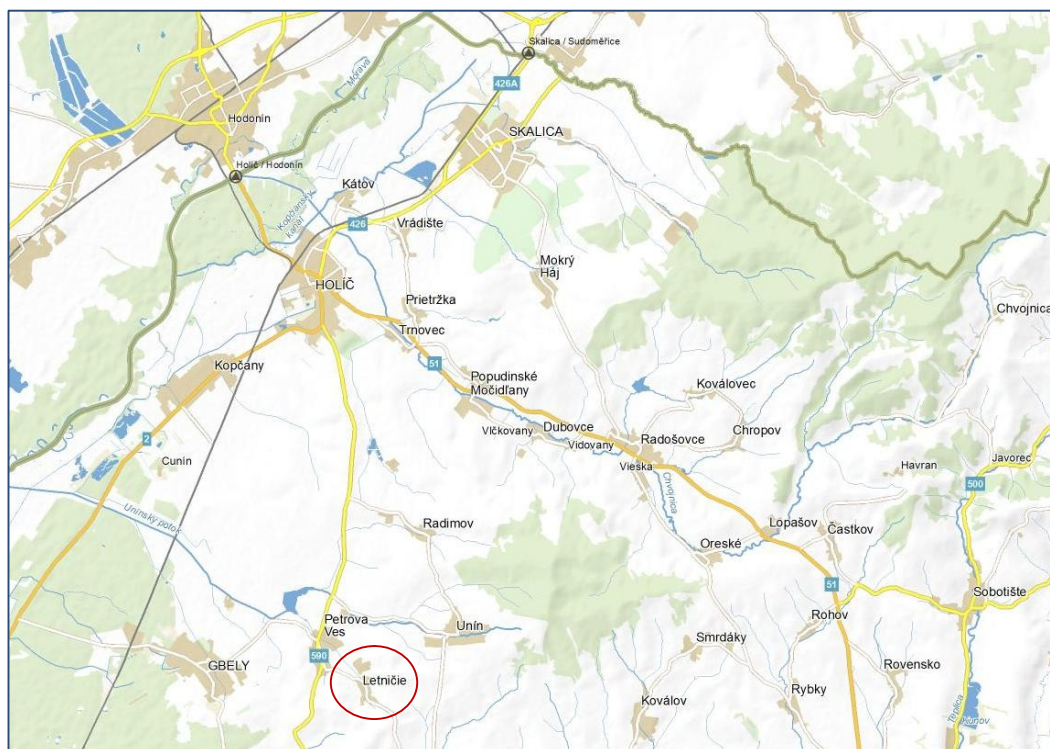
Zdroj: Štatistický úrad SR (ŠÚ SR), Kataster portal



Obr. č.1 Mapa Slovenska - okresy



Obr. č.2 Mapa TTSK – okresy



Obr. č.3 Letničie - širšie vzťahy

Zdroj: [www.mapy.sk](http://www.mapy.sk)



Obr. č. 4 Mapa Letničie

Zdroj: [www.freemap.sk](http://www.freemap.sk)

Celková výmera katastrálneho územia je 669,6908 ha (6,696908 km<sup>2</sup>). Z toho na hlavné katastrálne územie – k.ú. Letničie pripadá 5,833591 km<sup>2</sup>, na enklávu – k.ú. Rúbanice pripadá 0,863317 km<sup>2</sup>. Pri počte obyvateľov obce 493 dosahuje hustota osídlenia 73 obyvateľov na km<sup>2</sup>.

Katastrálne územie obce Letničie hraničí s katastrálnymi územiami obcí: Unín (na severe), Štefanov (na juhu), Petrova Ves (na východe), Stráže nad Myjavou (m.č. mesta Šaštín-Stráže) – na juhozápade. Enkláva katastrálneho územia Rúbanice hraničí s Českou republikou a s k.ú. Gbely, Kopčany, Primoravské lúky (Petrova Ves).



## História obce

V daňovom súpise z roku 1452 sa uvádzajú informácie, ktorému zemepánovi tá ktorá obec, alebo jej časť patrila a koľko mala dvorov. Práve v tomto súpise, ktorého originál je uložený v Maďarskom krajiniskom archíve v Budapešti, sa nachádza prvá písomná zmienka o Letniči. Udáva sa v podobe Lettniecze, mala 15 dvorov a zradená bola v okruhu dedín patriacich k hradu Holíč.

Obec leží na území, ktoré patrilo po rozpade Veľkomoravského štátu k hraničnej oblasti medzi formujúcim sa Uhorským a Českým štátom. Dejiny osídlenia siahajú ďaleko pred rok, kedy sa meno obce prvýkrát objavuje. Najstaršie osídlenie je doložené archeologickými vykopávkami /nádoňa z 13.storočia z polohy Konopníská./ Letničie bolo súčasťou holičskej hradnej župy. Patrilo ku kráľovskému majetku, panovník ho však dával do držby feudálom. Medzitým patrilo Stiborovi zo Stiboríc, Czoborovcom, ktorý majetok tak zadlžili že, ten pripadol viedenskému veriteľovi Stegnerovi. Od roku 1736 prešla obec do rúk Habsburgovcov, ktorým patrila až do zrušenia poddanstva roku 1918.

Kľúčové udalosti v jej histórii: 1831 a 1866 cholera v obci, 1874 obec vyhorela, I. svetová vojna, II. svetová vojna, mor, požiare, 1941 obec elektrifikovaná, 1955 založenie roľníckeho družstva, 1957 autobusové spojenie, 1959 postavená budova MNV, 1959 založenie družstevnej školy práce, 1960 z učilišťa prebudovaná prvá materská škola, 1961 natočenie prvého amatérského dokumentárneho filmu Františkom Bakážom, 1963 vybudovanie samoobsluhy a pohostinstva, 1974 vybudovanie športového areálu, 1975 zavedenie telefónu, 1976 vybudovaný dom smútku, 1986 zriadenie pobočky ZVL, 1990 dobudovaná cesta k novostavbám, 1994 zriadenie prevádzky krajčírstva, 1985 dobudovanie verejného vodovodu, 1998 plynifikácie obce.

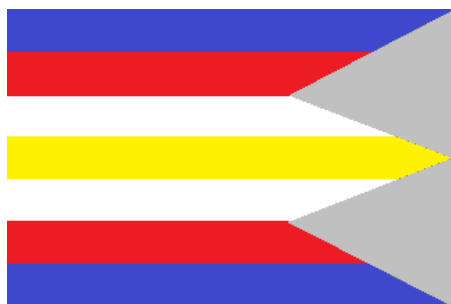


Erb, pečať a vlajka tvoria trojicu základných symbolov obce. Na tvorbu každého z nich sa vzťahujú osobitné heraldické, vexilologické a sigilografické zákonitosti, pravidlá a zvyklosti. Symboly obce – znak, pečať a vlajku používa miestna samospráva.

**Erb obce** má túto podobu: v modrom štíte strieborno – bielo odetý svätý Martin. Na hlave má striebornú prilbu a sedí na striebornom – bielom koni. V pravej ruke má zlatý meč, ktorým delí červený plášť, na ktorý siaha strieborno odetý žobrák opierajúci sa o zlatú barlu.



**Zástavu obce** Letniče tvorí: sedem pozdĺžnych pruhov vo farbách modrej, červenej, bielej, žltej, bielej, žltej, červenej a modrej a je ukončená tromi cípmi.



**Pečať** obce: v strede obrázok sv. Martina, deliaceho sa o plášť, okolo nápis OBEC LETNÍČIE.





## Súčasnosť obce

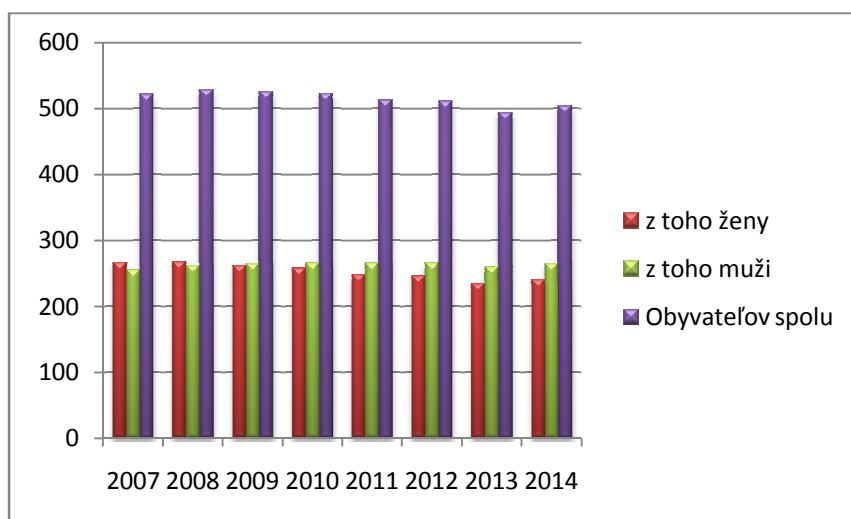
### Demografia

Z porovnania v rokoch 2007-2013 možno vyvodit' ustálený počet obyvateľov. V r. 2013 je zaznamenaný výraznejší pokles, čo môže súvisieť s možnosťou zamestnať sa vo väčších mestách (Skalica, Holíč, Gbely).

rok	2007	2008	2009	2010	2011	2012	2013	2014
<b>Obyvatel'ov spolu</b>	521	528	525	522	513	511	493	504
<b>z toho muži</b>	255	261	264	265	265	265	259	264
<b>z toho ženy</b>	266	267	261	257	248	246	234	240

Tab.č.2

zdroj: Štatistický úrad SR databáza DATAcube



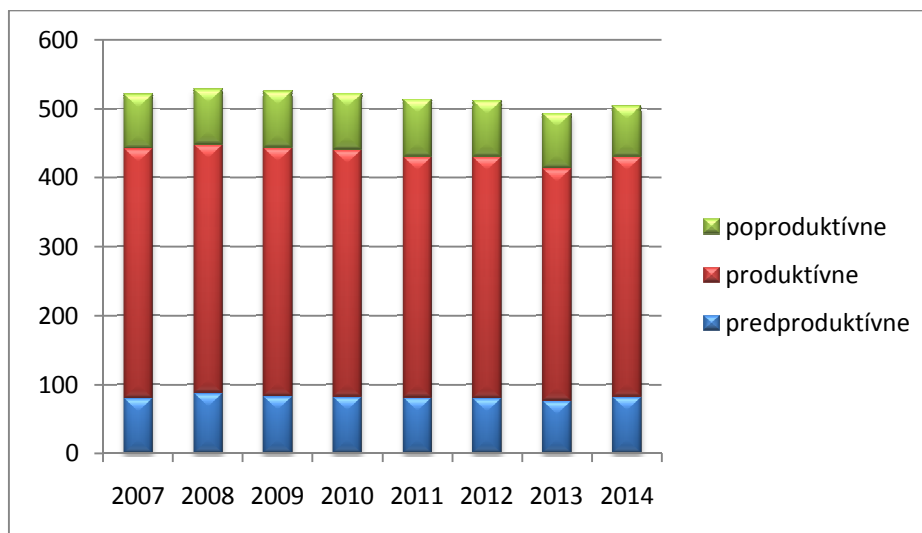
Graf č.1

Na základe Tab.č.3 môžeme vidieť, že v obci Letničie prevládalo za obdobie 2007-2014 obyvateľstvo v produktívnom veku. Demografický vývoj je charakterizovaný kolísavým trendom obyvateľstva vo všetkých troch oblastiach. Celkovo v priebehu sledovaného obdobia počet obyvateľov v obci klesal, ale v r.2014 už vzrástol.

	2007	2008	2009	2010	2011	2012	2013	2014
<b>predproduktívne</b>	80	87	83	82	81	80	76	82
<b>produktívne</b>	362	360	360	358	349	350	337	348
<b>poproduktívne</b>	79	81	82	82	83	81	80	74
	521	528	525	522	513	511	493	504
<b>index vitality</b>	101	107	101	100	98	99	95	111

Tab.č.3

zdroj: Štatistický úrad SR databáza DATAcube



Graf č.2

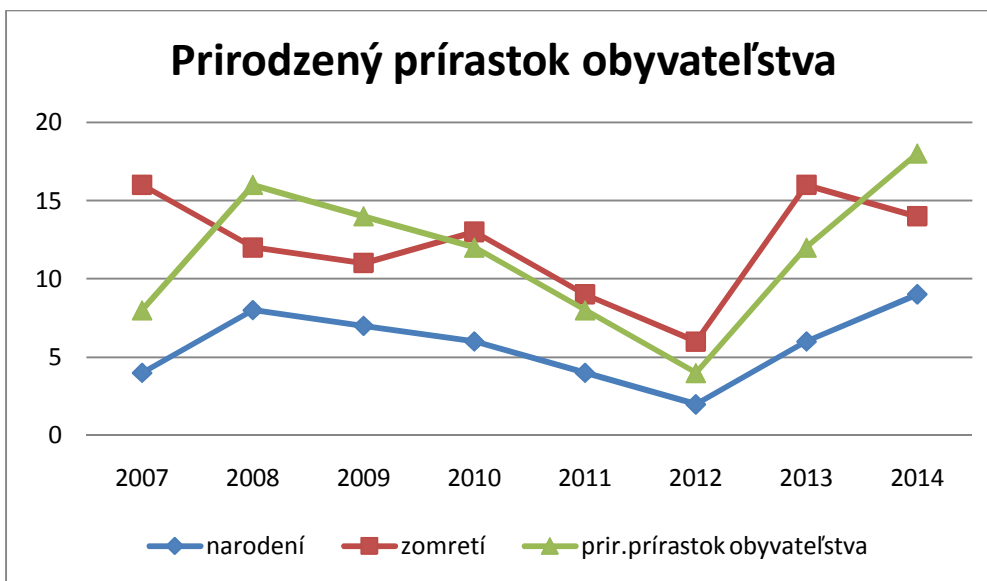
Z hľadiska demografických prognóz má istú výpovednú hodnotu index vitality, definovaný ako podiel počtu obyvateľov v predproduktívnom veku k počtu obyvateľov v poproduktívnom veku, násobený číslom 100. Tento ukazovateľ v súčasnosti dosahuje veľmi priaznivú hodnotu – 111. Podľa všeobecnej interpretácie, hodnoty nad 100 zaručujú perspektívu rastu počtu obyvateľov prirodzenou menou.

V zmysle časti 2.7.1 Územného plánu obce Letničie z r.2009 sa na základe predpokladanej kapacity nových rozvojových plôch predpokladá adekvátne zvýšenie počtu bytov v obci. Uvažovaný prírastok bytového fondu znamená nasledovný prírastok počtu obyvateľov do roku 2020 na 671 obyvateľov.

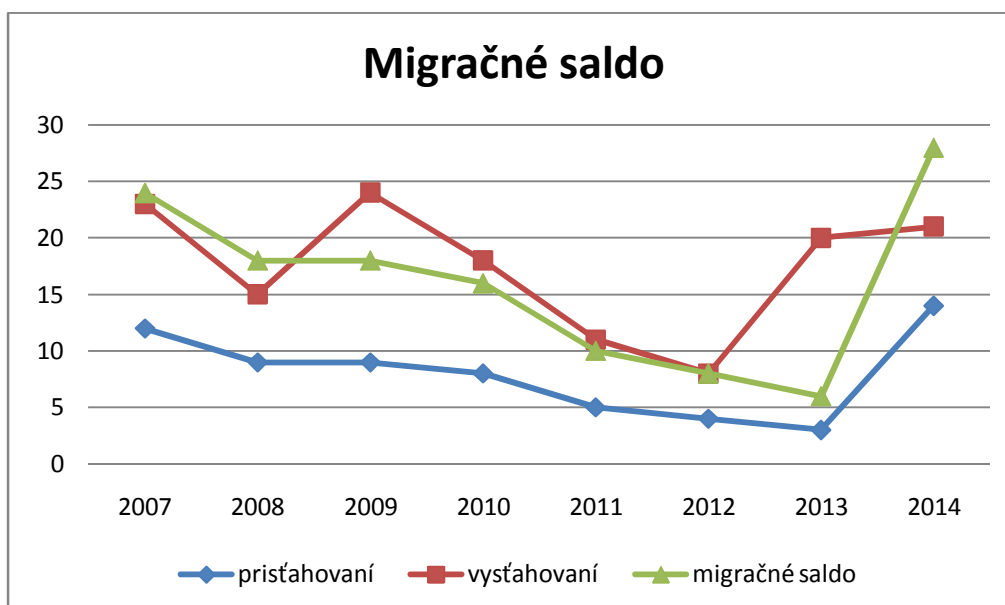
	2007	2008	2009	2010	2011	2012	2013	2014
<b>narodení</b>	4	8	7	6	4	2	6	9
<b>zomretí</b>	12	4	4	7	5	4	10	5
<b>prirodzený prírastok obyvateľstva</b>	<b>-8</b>	<b>4</b>	<b>3</b>	<b>-1</b>	<b>-1</b>	<b>-2</b>	<b>-4</b>	<b>4</b>
<b>prist'ahovaní</b>	12	9	9	8	5	4	3	14
<b>vysťahovaní</b>	11	6	15	10	6	4	17	7
<b>migračné saldo</b>	<b>1</b>	<b>3</b>	<b>-6</b>	<b>-2</b>	<b>-1</b>	<b>0</b>	<b>-14</b>	<b>7</b>
<b>celkový prírastok obyvateľstva</b>	<b>-7</b>	<b>7</b>	<b>-3</b>	<b>-3</b>	<b>-2</b>	<b>-2</b>	<b>-18</b>	<b>11</b>

Tab.č.4

zdroj: Štatistický úrad SR databáza DATAcube

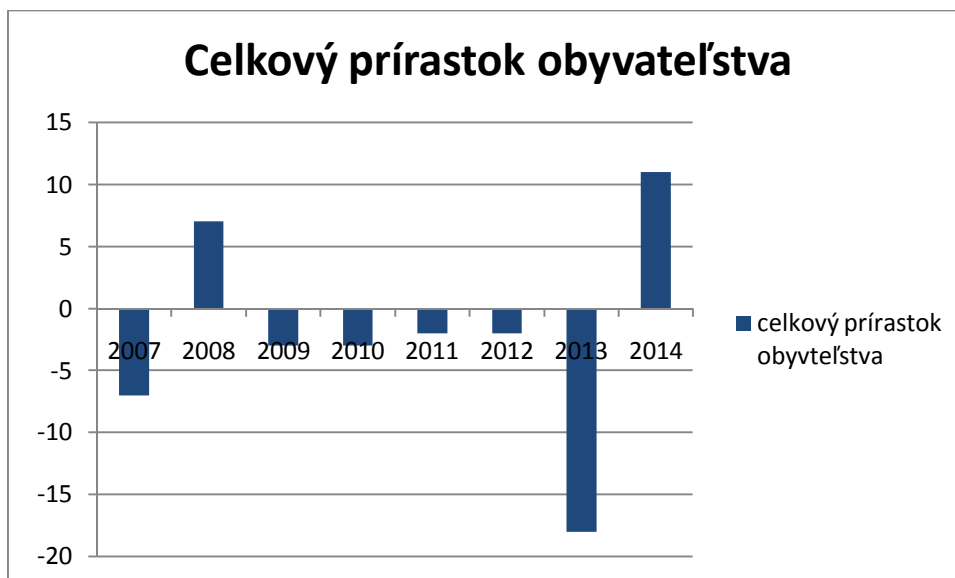


Graf č.3



Graf č.4

Tab.č.4 a Grafy č.3 a č.4 zahŕňajú informácie o prirodzenom prírastku obyvateľstva (rozdiel medzi narodenými a zomretými) resp. o migračnom salde obyvateľstva (rozdiel medzi prisťahovanými a odsťahovanými). Z posledného riadku tabuľky a Grafu č.5 vyplýva, že celkový prírastok obyvateľstva v obci zaznamenal v posledných dvoch rokoch maximálne výkyvy (r.2013 -13 a r.2014 +11), čo korešponduje aj s údajmi s grafu č.2 o pohybe obyvateľstva v obci.



Graf č.5

### Občianska a sociálna vybavenosť

Občianska vybavenosť je len čiastočne vybudovaná na úrovni základnej vybavenosti. Spektrum poskytovaných služieb je primerané počtu obyvateľov. Zariadenia občianskej vybavenosti sa nachádzajú v centrálnych polohách obce. Nekomerčná vybavenosť: obecný úrad, požiarna zbrojnica, kostol, 2 cintoríny, ihrisko. V obci je kultúrny dom (situovaný v zadnej časti pozemku obecného úradu) s obecnou knižnicou. Objekt z hľadiska kapacitného vyhovuje, bola realizovaná čiastočná rekonštrukcia. Komerčná vybavenosť je zastúpená prevádzkami pohostinstva a predajne potravín COOP Jednota.



Obecný úrad s kultúrnym domom



Hasičská zbrojnica

### Podnikateľské prostredie, záujmové združenia

Základom hospodárskej aktivity a zdrojom obživy tunajšieho obyvateľstva bola od najstarších čias poľnohospodárska výroba. V dôsledku reštrukturalizácie hospodárstva

v minulom desaťročí výrazne klesol počet pracovníkov v tomto odvetví, pritom koncom 70.rokov malo JRD v obciach Petrova Ves a Letničie spolu až 204 zamestnancov. V súčasnosti je podiel zamestnaných v sekundárnom sektore vyšší ako v primárnom sektore.

Miera nezamestnanosti pre okres Skalica pre r.2014 je 8,27%. V r.2014 bolo v obci Letničie 23 evidovaných uchádzačov o zamestnanie.

Počet pracovných príležitostí v obci neuspokojuje dopyt miestnej ekonomicky aktívnej populácie. Za prácou odchádzalo až 80%. Obyvatelia odchádzajú za zamestnaním do okolitých miest Gbely, Holíč, Šaštín-Stráže, Skalica, Senica.

V obci mala v minulosti prevádzku krajčírska dielňa spol. Marc Thombard Slovakia (cca 60 zamestnancov). V súčasnosti je však prevádzka presťahovaná v Gbeloch. A tak podnikateľské spektrum v obci zastupujú drobné živnostnícke prevádzky.

<b>Fyzické osoby podnikatelia spolu</b>	<b>36</b>
Živnostníci	35
Slobodné povolanie	1
Samostatne hospodáriaci roľníci	0
<b>Právnické osoby spolu</b>	<b>7</b>
Ziskové (s.r.o.)	2
Neziskové	5
<b>Podnikateľské subjekty spolu r.2014</b>	<b>43</b>

Tab. č. 5

Zdroj: Štatistický úrad SR databáza Datacube

Formulár č. A 4 – Zoznam podnikateľských subjektov – samostatná Príloha č.4

Formulár č. A 4 - Evidencia podnikateľských subjektov	
Číslo	Názov PO/sídlo/Sk NACE:
<u>1</u>	Marc Thombardslovakia, spol.s r.o., Letničie 142, IČO:36252023
<u>2</u>	RASEL-OPA, spol. s r.o., Letničie 113, ICO:36823295
<u>3</u>	VACULKOVA, s.r.o., Letničie 20, IČO: 44656092
<u>4</u>	MNV Letničie - drobné prevádzky
-	Živnostníci
6	Ondrej Pochylý - ROMMS, Petrova Ves 59, IČO 41208528
7	Marta Rišková, Letničie 25, IČO 46504222
8	Anton Valachovič, 90845 Gbely, Naftárska 1026/28, IČO 37526499
9	Martin Smolinský, 90844 Letničie 210, IČO 37529081



10	Zlata Vaculková, 90844 Letničie 20, IČO 30095221
11	COOP Jednota Senica, s. d., 90547 Senica, Nám. oslobodenia 12, IČO 00168891
12	Anton Vaculka - VACWOOD, 90844 Letničie 20, IČO: 41959213
13	Dávid Riška, 90844 Letničie 25, IČO: 47731486
14	Margita Kocáková Hostinec Margitka, 90844 Petrova Ves 124, IČO 18040799

### Školstvo

V roku 1896 bola v obci postavená ZŠ, asi do roku 1902 bola cirkevná. V roku 1919 sa hovorí o Štátnej národnej škole. Vyučovacím jazykom do prevratu bola maďarčina. Potom slovenčina. Prvým učiteľom bol Alfréd Pruszkay, nar.r.1877. Škola mala jednu triedu a šesť ročníkov. Počet žiakov 83. V roku 1930 sa škola rozšírila o prístavbu jednej triedy. Počet žiakov bol 125. V roku 1959 bol prebudovaný učiteľský byt na ďalšiu triedu. V roku 1984 bola škola v obci zrušená pre nízky počet detí. Znovuzriadená bola opäť ako dvojtriedna r.1992. Z ekonomických dôvodov bolo v roku 2000 utvorené spoločné zariadenie ZŠ s MŠ. Dňa 27. júna 2014 sa ukončila činnosť Základnej školy s materskou školou z dôvodu zníženie počtu žiakov – I. až 4. ročník spolu 14 žiakov a hlavne ekonomických dôvodov. Prognóza na ďalšie školské roky je rovnako nepriaznivá. Rozhodnutím Ministerstva školstva, vedy, výskumu a športu Slovenskej republiky sa ku dňu 31. augustu 2014 vyradila zo siete škôl a školských zariadení Základná škola s materskou školou Letničie. Žiaci z obce si budú plniť povinnú školskú dochádzku v Základnej škole Petrova Ves, Gbely a Štefanov. Od 1.septembra 2014 bola do siete škôl a školských zariadení zaradená iba Materská škola Letničie s počtom žiakov 16.



Objekty Materskej škôlky

## **Zdravotníctvo**

Zdravotnícke služby pre obyvateľstvo sú zabezpečované v zdravotnom stredisku Unín, časť obyvateľov využíva ambulantnú zdravotnú starostlivosť v Gbeloch a ďalších mestách. Nemocnica s poliklinikou II. typu s pôsobnosťou pre okres Skalica a čiastočne aj okres Senica (10 oddelení, kapacita 320 lôžok) je v Skalici.

## **Bývanie**

Obec Letničie má schválený Územný plán v r.2009 do r.2020. Obec primárne plní obytnú funkciu, z hľadiska celého katastrálneho územia je významná aj funkcia poľnohospodárskej výroby. Zastúpenie aktivít sekundárneho a terciárneho sektoru je minimálne.

Urbanistická štruktúra obce je nositeľom zachovaných znakov typickej vidieckej jednopodlažnej zástavby. Je kompaktná a z hľadiska architektonickej typológie je homogénna, tvorená prevažne izolovanými rodinnými domami.

Údaje o stave bytového fondu sú spracované v rámci SODB 2011 a v súčasnosti odrážajú reálny stav len orientačne. Podľa SODB 2011: je v obci 162 obytných domov, z toho 159 obývané byty (3 nezistené). Obec má 1 bytový dom s nájomnými bytmi.



*Rodinná zástavba na hlavnej ulici*

## **Cestovný ruch**

V rámci regiónu sa rozvíja poznávací, kúpeľný a vidiecky turizmus, agroturistika, pešia turistika a cykloturistika. Sú tu viaceré centrá cestovného ruchu s rôznorodou ponukou pre návštevníkov: Šaštín-Stráže, Smrdáky(kúpele), Skalica, CHKO Biele Karpaty – s najvýznamnejším centrom cestovného ruchu v Zlatníckej doline. O potrebe vybudovania cyklotrasy je spomínané aj v časti Doprava. Obec má nadviazanú partnerskú dohodu s obcou Háj (okr. Turčianske Teplice). Aktivity v oblasti rozvoja cestovného ruchu sú podporené aj spoločenstvom „Partnerstvo pre Horné Záhorie“, ktorého je obec členom.

## Technická vybavenosť

### Doprava

Cestné komunikácie nadradeného komunikačného systému zastupuje v katastri obce cesty III. triedy č. III/5003 Štefanov – Letničie – Petrova Ves, ktorá prepája cesty II. triedy:

- II/500 Kúty – Senica – Sobotište – hranica s ČR
- II/590 Šaštín-Stráže – Holíč

Cesta III. triedy prechádza zastavaným územím obce Letničie po celej jeho dĺžke 3 km. Na najbližšiu cestu II. triedy č. II/590 sa pripája v obci Petrova Ves. Táto cesta zabezpečuje dopravné spojenie s okresným mestom Skalica, ako aj mestom Holíč a obcami Petrova Ves, Unín.



*BUS zastávka na hlavnej ulici smerom na Štefanov*

### Miestne komunikácie

Funkciu hlavnej zbernej komunikácie a dopravnej kostry obce Letničie plní prieťah cesty III. triedy č. III/5003 zastavaným územím obce v dĺžke 1 km. V zastavanom území sa z tejto cesty odpaľujú zväčša paralelne vedené miestne komunikácie, vzájomne prepojené úsekmi kratších priečných spojnic. Celková dĺžka miestnych komunikácií je 2,7 km. Miestne komunikácie v obci sú spevnené. Niektoré úseky však majú nevyhovujúcu kvalitu povrchového asfaltového krytu, ako aj šírkové parametre. To sa týka najmä ciest v juhovýchodnej časti zastavaného územia. V katastri sa ďalej nachádzajú účelové a poľné komunikácie, sprístupňujúce poľnohospodárske hony a objekty v rámci katastra. Chodníky v obci sú v relatívne dobrom stave, vzhľadom na nízku intenzitu dopravy nepredstavujú závažný problém.

Samostatné cyklistické chodníky na území obce nie sú vybudované, aj keď bicykel je dôležitým dopravným prostriedkom pre miestnu dopravu v rámci obce alebo medzi susednými obcami. Pre cykloturistiku sa s istými obmedzeniami využíva hrádza pozdĺž rieky Morava, ktorá prechádza aj enklávou k.ú. obce (Rúbanice). Nie je však

značkováaná ako cyklotrasa. Väčšie parkoviská (odstavné plochy) sa v obci nenachádzajú. Odstavné plochy s kapacitou do 10 vozidiel sú pri predajni Jednota, futbalovom ihrisku a na priečnej spojovacej komunikácii. Pre odstavovanie motorových vozidiel sa v ostatných častiach obce využívajú pridružené priestory komunikácií. Odstavné plochy pre rodinné domy sú v rámci pozemkov rodinných domov vo forme garáží alebo spevnených plôch. Nové odstavné plochy s celkovou kapacitou 20 vozidiel navrhujeme pri cintoríne a na južnom okraji futbalového ihriska (aj pre potreby novej obytnej ulice).

#### Osobná hromadná doprava

Hromadnú osobnú dopravu zabezpečujú spoločnosti autobusovej dopravy SAD Trnava a SKAND Skalica. Spojenie verejnou dopravou je vyhovujúce s mestami Senica a Gbely, menej vyhovujúce je s okresným mestom Skalica, s ktorým má obec minimálny počet priamych spojov. Železničná trať riešeným územím neprechádza. Najbližšia železničná stanica je v Gbeloch (10 km), na trati č. 114 Skalica – Kúty.

V obci je 1 pár autobusových zastávok s vybudovanými prístreškami. Ďalšia zastávka je pri areáli podniku Kodreta (spadá do k.ú. Štefanov). Vzhľadom na rozsah zastavaného územia je požiadavka dostupnosti zastávky do vzdialenosti 400 m splnená.

#### Vodné hospodárstvo

##### Stav vodovodnej siete

Obec Letničie má vybudovanú rozvodnú vodovodnú sieť, na ktorú sú napojené takmer všetky domácnosti, prevádzky občianskej vybavenosti a výroby. Výstavba vodovodu sa začala v roku 1950, druhá vetva vodovodu bola vybudovaná až v roku 2003. Verejný vodovod je v správe a majetku BVS, a.s. Na vodovodnej sieti osadené sú požiarne hydranty a uzávery pre jednotlivých odberateľov. Z verejnej vodovodnej siete sú okrem obytnej zástavby zásobované aj všetky zariadenia občianskej vybavenosti a prevádzky výroby.

##### Stav kanalizačnej siete

Obec Letničie je odkanalizovaná len z časti. Z celkovej dĺžky 650 m gravitačnej splaškovej kanalizácie bola v I. etape vybudovaná tlaková kanalizácia s 37 prípojkami a je napojená na gravitačnú stoku A. Súčasná kanalizácia obce sa cez gravitačnú stoku A napája na jestvujúcu gravitačnú sieť obce Petrova Ves. Tieto kanalizačné siete sú napojené na ČOV v meste Gbely, ktorá je vo vlastníctve BVS, a.s. V rámci II. etapy bude podľa súhrnného rozpočtu vybudovaných 41 kanalizačných prípojok. V nasledujúcej III. etape sa plánujú vybudovať stoky B a B1 a čerpacia stanica ČS1. Vybudovaných bude 44 kanalizačných prípojok a počet obyvateľov pripojených na

kanalizáciu bude 439 (vrátane I. a II. etapy), čo predstavuje približne 83% z celkového počtu obyvateľov obce.

## **Energetika**

### **Rozvody VN a NN**

Obec Letničie je zásobovaná elektrickou energiou zo vzdušného vedenia VN 22 kV – linkyč. 215/270 Senica – Gbely, z elektrizačnej siete ZSE a. s. Zásobovanie odberateľov v celom katastrálnom území sa uskutočňuje prostredníctvom troch 22/0,4 kV distribučných transformačných staníc s celkovým inštalovaným výkonom 600 kVA.

Objekty sú na elektrické rozvody NN napojené vzdušnými káblami alebo vzdušnými prípojkami z holých vodičov AlFe. Len novšie prípojky sú realizované pomocou zemných káblových prípojk v káblovej ryhe. Z hľadiska súčasného stavu je výkon existujúcich transformačných staníc dostatočný, z hľadiska plánovaného rozvoja obce do roku 2020 a z neho vyplývajúceho predpokladu nárastu spotreby elektrickej energie, nebudú existujúce trafostanice postačovať.

### **Verejné osvetlenie**

V súčasnosti sú všetky ulice pokryté rozvodmi verejného osvetlenia s osvetľovacími telesami. V rámci rekonštrukcie verejného osvetlenia boli inštalované úsporné 75 W žiarivky. Pre osvetlenie ulíc v navrhovaných rozvojových lokalitách sa počíta s vybudovaním verejného osvetlenia.

### **Zásobovanie plynom**

Obec Letničie je plynofikovaná. Výstavba plynovodov sa uskutočnila v roku 1998. V súčasnosti je na plynovod napojená väčšina domácností (95%), prevádzky občianskej vybavenosti a výroby. Obec je zemným plynom zásobovaná prostredníctvom vetvy „A“ strednotlakového plynovodu PE 100, ktorý je napojený pred výrobným areálom Kodreta Štefanov za guľovým kohútom D90 so zemnou zákopovou súpravou. Kodreta Štefanov je na plynovod napojená prostredníctvom regulačnej stanice plynu s výkonom 3000 m<sup>3</sup>/hod v obci Štefanov.

## **Telekomunikačné a informačné siete**

Miestna telekomunikačná sieť obce Letničie je v súčasnosti riešená káblami vedenými po stĺpoch. Prívody telefónnych liniek do jednotlivých existujúcich objektov sú vzdušnými prípojkami. Celkový počet telefónnych staníc v obci je 117, z toho 102 bytových telefónnych staníc. Počet bytov na jednu telefónnu stanicu je 1,89. Digitálna telefónna ústredňa v obci nie je zriadená.



Územie je dostatočne pokryté signálom mobilných operátorov Orange a T-Mobile. Vysielacie zariadenia sa nachádzajú v katastrálnych územiach obcí Petrova Ves a Štefanov.

V celej obci sú vybudované vedenia obecného rozhlasu. Vysielacia ústredňa obecného rozhlasu je v budove obecného úradu. Výhl'adovo odporúčame realizovať rekonštrukciu systému obecného rozhlasu.

### **Životné prostredie**

V obci je zavedený separovaný zber odpadu, relatívne dobre fungujúci (v roku 2005 bola obec vyhodnotená ako najlepšia v okrese Skalica v separovaní). Separujú sa plasty, papier, textil, sklo, elektronický odpad, kovy, batérie, pneumatiky. Odberateľom zmesového komunálneho odpadu a vyseparovaných zložiek odpadu je spoločnosť VEPOS a.s. Skalica. Odpad sa zneškodňuje na skládke v Mokrom Háji. V obci absentuje zberný dvor. Biologicky rozložiteľný odpad separuje a zneškodňuje každá domácnosť individuálne.

**Výsadba zelene** Na vodný tok ktorý preteká celou dĺžkou zastavaného územia sa miestami viaže vegetácia, upravená ako parková zeleň. Menšie plochy zelene sa nachádzajú aj na okrajoch zastavaného územia – pri vodnom zdroji, okolo športového areálu na cintorínoch.

### **Kultúra, Tradície**

Významným objektom v obci je kultúrna pamiatka barokový kostol Sv. Jána krstiteľ'a. Rekonštruovaný bol v roku 1905 a 1987. V roku 2006 bola skolaudovaná prístavba tejto kultúrnej pamiatky. Drevený kríž bol nahradený umelecky spracovaným kovovým krížom. Obec má okrem Sv. Jána Krstiteľ'a ešte jedného patróna, Svätého Martina. Na poliach aj v obci sú rozmiestnené Božie muky a Pieta , postavená na počesť vojaka padlého v prvej svetovej vojne. Pri kostole sa nachádza pomník hrdinov padlých v SNP. Na budove obecného úradu je umiestnená pamätná tabuľa Antona Vaculku padlého v obci Háj okres Turčianske Teplice a pamätná tabuľa oslobodenia obce.



*Kostol sv. Jána Krstiteľa*



*Pomník obetiam II. sv. vojny*

Všetky kultúrne podujatia sa realizujú na miestnom ihrisku, alebo v kultúrnom dome. Jedná sa o rôzne oslavy, jubileá, posedenia s dôchodcami, súťaže, výstavy, akadémie a pod. Väčšinu kultúrnych programov pripravujú žiaci ZŠ s MŠ Letniče záujmové organizácie v obci. Medzi najvýznamnejšie aktivity patria: Fašiangy, Veľkonočná šibačka, Stavanie májky, Deň matiek, Medzinárodný deň detí, Hasičská súťaž o pohár starostu obce, Jánske hody, Výstava ovocia a zeleniny, Martinské hod, Posedenie s dôchodcami, Mikulášska nádielka, stolnotenisový vianočný turnaj.

## Šport

Športové aktivity sa realizujú v športovom areáli TJ Letničie. Obec v súčasnosti realizuje budovanie multifunkčného ihriska.



*Oddychová zóna, ihrisko pre deti*

Formulár č. A 5 - Tretí sektor – záujmové združenia, mimovládne združenia

Neziskový sektor. Mimovládne a občianske organizácie vyvíjajú v obci činnosť podľa svojich priorít a dostupnosti finančných prostriedkov.

Formulár č. A 5 - Evidencia mimovládnych organizácií	
P. č.	Názov:
<u>1</u>	DHZ Letničie
<u>2</u>	Únia žien
<u>3</u>	Jednota dôchodcov
<u>4</u>	Poľovnícke združenie
<u>5</u>	ZO Slovenského zväzu záhradkárov
<u>6</u>	TJ - futbal, floorbal, stolný tenis
	Floorbal - samostatne

*zdroj: vlastné spracovanie*





## 1.2. Analýza vonkajšieho prostredia

Pri riešení problémov a výziev konkrétneho územia je potrebné si uvedomiť, že ich riešenie môže byť v budúcnosti ovplyvnené rôznymi vonkajšími faktormi, ktoré nevieme ovplyvniť. Pri hodnotení jednotlivých faktorov je potrebné vychádzať zo skutočnosti, že niektoré z nich pôsobia na celonárodnú úroveň, ba až na úrovni nadnárodnej, mnohé na úrovni regionálnej či miestnej. V tejto oblasti je relevantným dokumentom na národnej úrovni Národný program reforiem SR 2014 a 2015. Nasledujúca tabuľka zahŕňa najdôležitejšie opatrenia vlády SR pre jednotlivé oblasti:

Konsolidačné opatrenia 2015-2017	Zachovanie výnosu a zvýšenie úspešnosti DPH
	Registračné pokladnice pre lekárov a iné profesie
	Zrážková daň na finančných a nefinančných benefity od farmaceutických spol. pre lekárov
	Ročné zúčtovanie Sociálnej poisťovne
	Úspory na mzdách (ESO)
	Úspory na medzispotrebe (ESO)
Efektívnosť verejných výdavkov	Transformácia a zlučovanie podriadených organizácií kapitol štátneho rozpočtu v rámci ESO
	Zlepšenie finančného riadenia a hospodárenia poskytovateľov zdravotnej starostlivosti
	Vyrovnané hospodárenie fakultných a univerzitných nemocníc
	Implementácia prvej fázy e-health eSO1
	Výdavkové priority - zvýšenie miezd učiteľom, zamestnancom úradov práce, kapacít materských škôl
	Výstavba diaľnic
Boj proti daňovým podvodom a analytické kapacity	Tretia etapa akčného plánu formou opatrení na zlepšenie výberu daní: najmä centralizácia informácií z mýtného systému, registra motorových vozidiel a obyvateľstva, prístup k informáciám o účtoch prešetrovaných osôb a firiem. Zavedenie insolvenčného registra, registra diskvalifikovaných osôb a ratingu daňových subjektov. Okrem toho sa zriadi špecializované senáty na krajských súdoch so zameraním na daňovú oblasť.
	Posilnenie analytických kapacít a vybudovanie analytickej jednotky na Finančnej správe SR
	Zverejňovanie platenia DPPO
Služby zamestnanosti, dlhodobá nezamestnanosť	Prioritizovanie poradenských a individualizovaných verejných služieb zamestnanosti vrátane zvýšenia ich administratívnych kapacít s cieľom zlepšenia prístupu k zamestnaniu pre dlhodobo nezamestnané osoby, pracovníkov s nízkou kvalifikáciou, starších ľudí a žien
	Poskytovanie kariérneho poradenstva pre dospelých na zlepšenie uplatniteľnosti na trhu práce
	Centralizácia databázy uchádzačov o



	zamestnanie a poberateľov sociálnych dávok, kompletizácia a prepojenie s relevantnými inštitúciami
	Analýza čistej účinnosti a efektívnosti výdavkov jednotlivých opatrení aktívnej politiky trhu práce
	Posilnenie finančných motivácií zamestnať sa - súbeh dávky v hmotnej núdzi a mzdy.
Predškolské zariadenia	Budovanie nových zariadení služieb starostlivosti o dieťa
	Rozšírenie kapacít materských škôl, rozšírenie existujúcich foriem výchovy a vzdelávania o prípravné triedy materskej školy a zvýšenie časovej dotácie pre predškolské vzdelávanie.
Nezamestnanosť mladých	Prijatie systému záruk pre mladých ľudí do 29 rokov.
	Identifikácia sektorovej potreby zručností na trhu práce a dopytu po kvalifikovanej pracovnej sile prostredníctvom Národnej sústavy povolání (NSP)
Odborné vzdelávanie a postavenie učiteľov	Zvyšovanie miezd učiteľov.
	Lepšie zapojenie zamestnávateľov a zamestnávateľských zväzov do systému odborného vzdelávania a prípravy, podpora odbornej praxe žiakov vykonávanej priamo v podnikoch a zmeny v normatívnom financovaní odborného regionálneho školstva s cieľom posilniť kvalitu odborného vzdelávania.
Marginalizované komunity	Zvyšovanie počtu asistentov učiteľov
	Vydávanie učebníc a učebných textov v slovenskom a v rómskom jazyku
Výskum a vývoj	Opatrenia z Akčného plánu stratégie RIS3
Transparentnosť regulácie sieťových odvetví	Hodnotenie potreby ďalšej regulácie
	Zverejňovanie analýzy ku všetkým zásadnejším zmenám politik reguláčného obdobia
	Vybudovanie dátového centra na webovom sídle URSO
Prepájanie sústav a sietí	Prepojenie plynárenských sietí s Poľskom a Maďarskom
	Prepojenie elektrizačných sústav s Maďarskom
Energetická efektívnosť v podnikoch	Podpora energetických auditov pre malé a stredné firmy
	Implementácia smernice o energetickej efektívnosti
Verejná služba	Reforma štátnej služby
	Model prevádzky Integrovaných obslužných miest
	Grantový program pre posilnenie analytických kapacít vo VS
	ESO - Efektívna, spoľahlivá a otvorená štátna správa
Justícia	Skrátenie dĺžky súdneho konania
	Elektronický súdny spis
	Zavedenie elektronickej Zbierky zákonov SR

Zdroj: NPR 2014

V riadení samosprávy sú vonkajšími faktormi najčastejšie legislatívne zmeny, finančné obmedzenia a pod. STEEP analýza pomáha pri rozhodnutí predvídať budúci možný vývoj a na tieto zmeny sa pripraviť.

Formulár č. A 8 - STEEP analýza (analýza externého prostredia)

Faktory, ktoré sa posudzujú v jednotlivých oblastiach môžu byť nasledujúce:

<b>Sociálne</b>	<b>Technologické</b>	<b>Ekonomické</b>
Zmeny populácie: –migrácia obyvateľstva -úroveň vzdelania -demografická krivka	Dostupná technológia a využívaná technológia: – využívanie nových IKT možnosti v komunikácii samosprávy s obyvateľmi	Nové trhy a nové príležitosti
Zmeny postojov a správania	Technológia využívaná obyvateľmi, podnikateľmi: -Výskum, vývoj nových technológií	Klesajúce trhy v niektorých poskytovaných službách
Absencia adekvátneho prepojenia vzdelávacieho systému s potrebami trhu práce		Možné finančné zdroje: -iné formy financovania (fondy EÚ, dotácie)
		Vplyv daňovej politiky
<b>Ekologické</b>	<b>Politické</b>	<b>Hodnoty</b>
Možnosti obnovy a tvorby: -iné zdroje energetiky –nové plochy verejnej zelene	Politika vlády v oblasti samosprávy: -pripravenosť obce, VÚC, SR na čerpanie fin.zdrojov z EŠIF	Zmena postojov obyvateľstva a ich zapájanie do rozvojových aktivít
Politika ŽP: -ekologické záťaže -rozšírenie separovaného zberu (bioodpad)	Legislatíva – prenesené kompetencie štátu na samosprávu -Verejné obstarávanie a sním spojená legislatíva	Tímová spolupráca

**1.3.SWOT analýza**

Zhodnotenie súčasného stavu územia:

<b>HOSPODÁRSKA OBLASŤ</b>	
<b>SILNÉ STRÁNKY</b>	<b>SLABÉ STRÁNKY</b>
Geografická poloha obce vo vzťahu k regiónu, okresu, ČR	Nízky rozpočet obce
Poloha obce na komunikačnom smere	Nedobudovaná infraštruktúra (kanalizácia)
Vybudovaný vodovod – dostatočné zásobovanie pitnou vodou	Nevyhovujúci stav miestnych komunikácií a chodníkov
Vybudovaná plynofikácia	Nevyhovujúci stav obecného majetku
Vybudované verejné osvetlenie	Pomalá bytová výstavba
Dostatočné telekomunikačné pripojenie (telefón, internet)	Absencia väčšej prevádzky – možnosť zamestnania v obci
Členstvo v Partnerstve pre Horné Záhorie, ZMOSe	Obmedzená ponuka služieb občanom
Web stránka obce	
<b>PRÍLEŽITOSTI</b>	<b>OHROZENIA</b>
Vytvorenie podmienok pre novú výstavu RD	Nedostatok investičného kapitálu
Možnosť financovania projektov z fondov EÚ	Neochota obyvateľ'ov podnikat'
Možnosť financovania projektov zo štátnych dotácií	Nedostatočné stimuly zo strany štátu pre nových podnikateľ'ov
Dostatok ľudských zdrojov	Nedostatočná podpora malých obcí zo strany VÚC a štátu
Vybudovanie cyklotrasy	Útlm poľnohospodárskej výroby
	Zvyšovanie administratívy záťaže vo verejnej správe
<b>SOCIÁLNA OBLASŤ</b>	
<b>SILNÉ STRÁNKY</b>	<b>SLABÉ STRÁNKY</b>
Ochota občanov spolupracovať	Slabá propagácia obce, cestovný ruch
Blízka poloha kúpeľného zariadenia Smrdáky	Absencia ubytovacích zariadení
Blízka poloha k rekreačným zariadeniam Gazárka Šaštín-Stráže	Absencia stravovacích zariadení
Výhodná poloha k NKP Bazilika v Šaštíne-Strážoch	Migrácia obyvateľ'stva
Zakladanie a obnova činnosti mimovládnych organizácií	Absencia cyklotrás
Príaznivé ukazovatele prírastku obyvateľ'stva	
<b>PRÍLEŽITOSTI</b>	<b>OHROZENIA</b>
Obnova tradičných kultúrnych podujatí	Neochota obyvateľ'ov spolupracovať
Organizácia športových aktivít	Nezáujem mladšej generácie o históriu a tradície v obci
Vybudovanie Domu sociálnych služieb	
<b>ENVIRONMENTÁLNA OBLASŤ</b>	
<b>SILNÉ STRÁNKY</b>	<b>SLABÉ STRÁNKY</b>
Zavedený systém zvozu komunálneho odpadu	Časté záplavy
Disciplinovanosť obyvateľ'ov pri separovaní zberu	Absencia separovania bioodpadu
Upravenosť obce	Nízke povedomie obyvateľ'ov v environmentálnej oblasti
<b>PRÍLEŽITOSTI</b>	<b>OHROZENIA</b>
Ekologické (bio) poľnohospodárstvo	Zhoršujúci sa stav ŽP a dopady na zdravie populácie
Inovatívne zdroje energie	

Súčasťou tejto časti je aj ex-post hodnotenie (realizácia existujúceho PHSR vrátane vyhodnotenia rozpracovaných investičných a neinvestičných projektov (Príloha č.5).

Formulár č. A 13 - Kontrolný zoznam pre hodnotenie možných rizík

<b>Druh rizika</b>	<b>Objekt rizika</b>	<b>Zdroj rizika</b>	<b>Nežiaduce dôsledky</b>	<b>Pravdepodobnosť</b>
Ekonomické	Územie	Financovanie z doplnkových zdrojov financovania	Nerealizovanie projektov	stredná
Sociálne	Územie	Vysoké negatívne ukazovatele celkového prírastku obyvateľstva	Obmedzený rozvoj obce ako celku	nízka
Ekologické	Územie	Povodne	Škody na majetku	nízka

## 2. STRATEGICKÁ ČASŤ

Strategická časť obsahuje stratégiu rozvoja obce pri zohľadnení jeho vnútorných špecifik a určí hlavné ciele a priority rozvoja obce pri rešpektovaní princípov regionálnej politiky v záujme dosiahnutia vyváženého udržateľného rozvoja územia.

Strategická časť zahŕňa najmä:

- víziu územia
- formuláciu a návrh stratégie
- výber a popis strategických cieľov v jednotlivých politikách - oblastiach rozvoja (hospodárska, sociálna, environmentálna)

Rozvojová vízia obce nadväzuje na zásady a regulatívy schválené uznesením vlády Slovenskej republiky č. 1033 z 31. októbra 2001 v Konceptii územného rozvoja Slovenska 2001 – záväzná časť v znení KURS 2011 – zmeny a doplnky č. 1 KURS 2001:

V oblasti rozvoja vidieckeho priestoru a vzťahu medzi mestom a vidiekom:

- 1) Podporovať vzťah urbánnych a rurálnych území v novom partnerstve založenom na integrácii funkčných vzťahov mesta a vidieka a prírodných, kultúrno-historických a urbanisticko-architektonických daností pričom pri ich rozvoji zohľadniť koordinovaný proces prepojenia sektorových strategických a rozvojových dokumentov.
- 2) Zachovávať pôvodný špecifický ráz vidieckeho priestoru, vychádzať z pôvodného charakteru zástavby a historicky utvorenej okolitej krajiny; zachovať historicky utváraný typ zástavby obcí a zohľadňovať národopisné špecifiká jednotlivých regiónov.
- 3) Pri rozvoji vidieckych oblastí zohľadňovať ich ekonomické danosti, špecifické prírodné a krajinné prostredie a pri rozvoji jednotlivých činností dbať na zamedzenie, resp. obmedzenie možných negatívnych dôsledkov týchto činností na krajinné a životné prostredie vidieckeho priestoru.
- 4) Vytvárať podmienky dobrej dostupnosti vidieckych priestorov k sídelným centrá, podporovať výstavbu verejného dopravného a technického vybavenia obcí, moderných informačných technológií tak, aby vidiecke priestory vytvárali kultúrne a pracoviskovo rovnocenné prostredie voči urbánnym priestorom a dosiahnuť tak skĺbenie tradičného vidieckeho prostredia s požiadavkami na moderný spôsob života.



## 2.1. Formulácia a návrh stratégie

Na tieto zásady nadväzuje aj Vízia regionálneho rozvoja Slovenska je definovaná v Národnej stratégii regionálneho rozvoja Slovenskej republiky do 2020/2030 takto:

*Slovensko sa má stať krajinou s vysokou kvalitou života všetkých občanov. Každý región bude využívať svoje danosti v prospech svojho udržateľného hospodárskeho, sociálneho, environmentálneho a územného rozvoja, a tým aj Slovenskej republiky, ako vyspelého, hospodársky, politicky a sociálne súdržného členského štátu Európskej únie.*

Pri vypracovaní tejto časti PHSR obce Letničie bol uskutočnený prieskum verejnej mienky v priebehu mesiaca máj 2015 (Príloha č.6). Dotazník bol zverejnený na webovej stránke obce a prostredníctvom poslancov obecného zastupiteľstva distribuovaný aj do schránok rodinných domov. Na obecnom úrade a v obchode COOP Jednota boli umiestnené voľne prístupné schránky na vrátenie vyplneného dotazníka. Vyplnenie dotazníka bolo anonymné. Dotazník obsahoval možnosť vyjadriť vlastný názor, podať návrhy a námietky. Na základe výsledkov z prieskumu bola navrhnutá rozvojová stratégia obce a návrhy na konkrétne projekty na ďalšie obdobie.

### Niektoré vízie a návrhy vybrané z prieskumu verejnej mienky:

*Čistejšia, ekologickejšia obec s lepšími medziľudskými vzťahmi a s lepším vzťahom obyvateľov k obci*

*Úžasná malebná typicky záhorácka dedinka so zachovaním starých tradícií*

*Moderná obec, jazierko(rybník, lavičky) – oddychová zóna s celoročným využitím (labuť/kačka, fontána)*

*Zapájanie sa poslancov, občanov, mládeže do brigádnických činností obce – zlepšenie vzťahu obyvateľov k svojej obci*

*Využívanie spolufinancovania z dotácií z EÚ*

Rozvojová vízia obce Letničie na r.2014-2020 vychádza a rešpektuje tieto hlavné tézy rozvoja Slovenskej republiky i výsledky dotazníkového prieskumu verejnej mienky a obec bude pokračovať v rozvoji **strategickej vízie**:

*Želáme si vytvorenie malebnej, modernej a typicky záhoráckej dedinky so zachovaním živých tradícií, s možnosťou rozvoja technickej, sociálnej a environmentálnej infraštruktúry s podporou finančných dotácií z fondov EÚ. Budovanie dobrých medziľudských vzťahov založených na pravidlá súdržnosti.*

## 2.2. Popis strategických cieľov v jednotlivých politikách

Formulár č. S1 – Hierarchia strategických cieľov podľa oblastí

1. prioritná oblasť Hospodárska	2. prioritná oblasť Sociálna	3. prioritná oblasť Environmentálna
<b>Ciele prioritných oblastí</b>		
Podpora ekonomického rastu a rozvoj infraštruktúry obce	Zlepšenie image obce v rámci regiónu	Zatraktívnenie životného prostredia obce
<b>Opatrenia</b>		
1.1 Dobudovanie infraštruktúry obce	2.1 Propagácia obce, kultúrnych pamiatok	3.1 Podpora aktivít a projektov v oblasti zlepšenia kvality ovzdušia
1.2 Zlepšenie politiky bytovej výstavby	2.2 Podpora športových aktivít na území obce	3.2 Podpora aktivít a projektov v oblasti odpadového hospodárstva
1.3 Podpora podnikateľského prostredia	Vytváranie podmienok pre	3.3 Podpora aktivít v oblasti propagácie ochrany ŽP
1.4 Verejná správa		

Cieľ pre prioritnú oblasť č.1 – Hospodársku oblasť

**Podpora ekonomického rastu a rozvoj infraštruktúry obce** – napĺňanie tohto cieľa prostredníctvom projektov na dobudovanie chýbajúcej infraštruktúry – kanalizácie, rekonštrukcie chodníkov a miestnych komunikácií, dobudovanie infraštruktúry pri novej IBV, dobudovanie parkovacích miest, doplnenie vnútorného vybavenie kultúrneho domu a obecného úradu, rekonštrukcia MŠ, propagácie podnikateľských priestorov v súlade s územným plánom aktivity vedúce k skvalitneniu služieb poskytovaných občanom

Cieľ pre prioritnú oblasť č.2 – Sociálnu oblasť

**Zlepšenie image obce v rámci regiónu** - Propagácia obce, marketingové aktivity na podporu vidieckeho turistického ruchu, budovanie cyklotrasy, vybudovanie oddychovej zóny s celoročným využitím pri jazierku, dokončenie rekonštrukcie budovy TJ, výstavba multifunkčného ihriska

Cieľ pre prioritnú oblasť č.1 – Environmentálnu oblasť

**Zatraktívnenie životného prostredia obce** – vybudovanie zberného dvora, rozšírenie separovania odpadov, protipovodňové aktivity- výsadba zelených pásov, regenerácia verejných priestranstiev

### 3. PROGRAMOVÁ ČASŤ

Obsahuje zoznam opatrení a aktivít na zabezpečenie realizácie programu rozvoja obce, t. j. obsahuje podrobnejšie rozpracovanie strategických cieľov v hospodárskej, sociálnej a environmentálnej politike minimálne na úroveň opatrení a aktivít, ktoré sú tvorené vecne príbuznými skupinami projektov.

Zahrňa najmä:

- konkrétne opatrenia a projekty vrátane ich priradenia k jednotlivým cieľom a prioritám,
- súbor ukazovateľov výsledkov a dosahov vrátane východiskových a cieľových hodnôt.

#### 3.1. Konkrétne opatrenia a projekty - aktivity do r.2020

Formulár č. P1 Prehľad opatrení, projektov aktivít podľa oblasti

<b>Prioritná oblasť 1- Hospodárska</b>		
Opatrenie	Projekt/Aktivita	Prioritná oblasť
Opatrenie 1.1 Dobudovanie infraštruktúry obce	Projekt 1.1.1 Rozšírenie kanalizácie v obci	Hospodárska – Environmentálna infraštruktúra
	Projekt 1.1.2 Dobudovanie chodníkov, komunikácie, vodovod a plyn – „Nová ulica“	Hospodárska – dopravná/technická infraštruktúra
	Projekt 1.1.3 Rekonštrukcia chodníkov a MK v obci	Hospodárska – dopravná infraštruktúra
	Projekt 1.1.4 Dobudovanie parkovacích miest v obci (ihrisko)	Hospodárska – dopravná infraštruktúra
	Projekt 1.1.5 Doplnenie vnútorného vybavenia obecných budov (KD, ObÚ)	Hospodárska – obecné budovy
	Projekt 1.1.6 Rekonštrukcia budovy MŠ vrátane zateplenia	Hospodárska – obecné budovy Environmentálna
	Projekt 1.1.7 Rekonštrukcia obecného rozhlasu	Hospodárska – technická infraštruktúra
Opatrenie 1.2 Zlepšenie politiky bytovej výstavby	Projekt 1.2.1 Majetkovo-právne vysporiadanie pozemkov pod RD	Hospodárska – bytová oblasť
	Projekt 1.2.2 Rozšírenie výstavby nájomných bytov (bytový dom)	Hospodárska – bytová oblasť
Opatrenie 1.3 Podpora podnikateľského prostredia	Projekt 1.3.1 Propagácia podnikateľských priestorov (priem. zóna)	Hospodárska – rozvoj podnikania
Opatrenie 1.4 Verejná správa	Aktivita 1.4.1 Skvalitnenie verejných služieb poskytovaných občanom a podnikateľom v obci	Verejná správa

<b>Prioritná oblasť 2 - Sociálna</b>		
Opatrenie 2.1 Propagácia obce, kultúrnych pamiatok	Aktivita 2.1.1 Podpora vidieckeho cestovného ruchu	Sociálna – cestovný ruch
	Projekt 2.1.2 Vybudovanie cyklostrasy	Sociálna – cestovný ruch
Opatrenie 2.2 Zvyšovanie kvality a kapacity komunitných sociálnych služieb	Aktivita 2.2.1 Podpora stravovania seniorov priamo v obci	Sociálna
Opatrenie 2.3 Podpora športových aktivít na území obce	Projekt 2.3.1 Rekonštrukcia budovy TJ - zateplenie	Hospodárska/environmentálna Sociálna – šport
	Projekt 2.3.2 Výstavba multifunkčného ihriska	Hospodárska Sociálna – šport
Opatrenie 2.4 Trh práce	Aktivita 2.4.1 Začlenenie dlhodobo nezamestnaných	Sociálna – zamestnanosť Hospodárska
<b>Prioritná oblasť 3 - Environmentálna</b>		
Opatrenie 3.1 Podpora aktivít v oblasti ochrany ŽP	Projekt 3.1.1 Výstavba zberného dvora	Environmentálna–odpadové hospodárstvo
	Aktivita 3.1.2 Podpora aktivít na zvýšenie ochrany ŽP medzi obyvateľmi (propagačné aktivity)	Environmentálna
Opatrenie 3.2 Zlepšenia kvality ovzdušia a protipovodňová ochrana	Aktivita 3.2.1 Regenerácia verejných priestranstiev (výsadba verejnej zelene)	Environmentálna - ovzdušie
	Projekt 3.2.2 Projekt protipovodňovej ochrany (vrátane výsadby zelene)	Environmentálna
	Projekt 3.2.3 Regenerácia jazierka - rybníka (protipovodňová zdrž, oddychová zóna)	Environmentálna - ovzdušie
Opatrenie 3.3 Podpora projektov zlepšenia energetickej efektívnosti	Projekty 1.1.5, 2.3.1	Environmentálna, Hospodárska

Zdroj: vlastné spracovanie

### 3.2. Súbor ukazovateľov výsledkov a dopadov

**Merateľné ukazovatele** majú úzku súvislosť s cieľmi projektu a programu. Prostredníctvom merateľných ukazovateľov sa sleduje dosahovanie cieľov na úrovni projektu i operačného programu. **Merateľný ukazovateľ** - nástroj na meranie dosiahnutia cieľa, mobilizácie zdrojov, dosiahnutých výsledkov, meranie kvality alebo kontextovej premennej. Ukazovateľ je tvorený definíciou, mernou jednotkou, časovým vymedzením, počiatočnou hodnotou a požadovanou hodnotou.

**Merateľné ukazovatele výsledku a dopadu**

Tieto typy merateľných ukazovateľov sú rozdielne svojim časovým vymedzením, t.j. obdobím kedy sa z hľadiska realizácie projektu a sledovania dosiahnutia a udržania cieľov projektu sledujú. Ukazovatele výsledku sa sledujú od začiatku prác na projekte po ukončenie prác na projekte a ukazovatele dopadu od finančného ukončenia projektu do uplynutia 5 bežných rokov po finančnom ukončení projektu, tzv. obdobie udržateľnosti projektu.

**Merateľný ukazovateľ výsledku** - formalizované zobrazenie priamych a okamžitých účinkov pomoci (intervencií), t.j. účinkov, ktoré priniesol projekt alebo program.

**Merateľný ukazovateľ dopadu** - formalizované zobrazenie následkov projektu/programu, ktoré prekračuje rámec bezprostredných účinkov pomoci (intervencie). Na výsledné hodnoty merateľných ukazovateľov dopadu má veľký vplyv externé prostredie (napr. dopyt, zmena legislatívy a pod.), t.j. ich hodnoty predstavujú kvalifikovaný odhad.

Formulár č. P 2 – Zoznam ukazovateľov cieľov/prioritných oblastí

Typ ukazovateľa	Ukazovateľ Definícia	Informačný zdroj/Odkaz	Merná jednotka	Východisková hodnota	Cieľová Hodnota/rok	
				r.2014	2017	2020
Prioritná oblasť č.1 - Hospodárska						
Opatrenie 1.1 Dobudovanie infraštruktúry obce						
Projekt 1.1.1 Rozšírenie kanalizácie v obci						
Výsledok	Dĺžka novovybudovanej kanalizačnej siete	ObÚ,	km	0,333	0,691	1,271
Dopad	Počet obyvateľov napojených na systém odvádzania a čistenia komunálnych odpadových vôd	ObÚ, Štatistický úrad SR	osoby	140	280	500
Projekt 1.1.2 Dobudovanie chodníkov, komunikácie, vodovod a plyn – „Nová ulica“						
Výsledok	Dĺžka novovybudovaných MK a chodníkov Dĺžka novovybudovaných inžinierskych sietí	ObÚ	km	0	0	0,300
			km	0	0	0,500
Dopad	Vidiecka a mestská populácia so zlepšenou infraštruktúrou a prístupom k verejným službám	ObÚ, Štatistický úrad SR	obyvateľ	0	0	530
Projekt 1.1.3 Rekonštrukcia chodníkov a MK v obci						
Výsledok	Celková dĺžka rekonštruovaných alebo zrenovovaných ciest a chodníkov	ObÚ	km	0	0	1,500

Dopad	Vidiecka a mestská populácia so zlepšenou infraštruktúrou a prístupom k verejným službám	ObÚ, Štatistický úrad SR	obyvateľ	0	0	530
Projekt 1.1.4 Dobudovanie parkovacích miest v obci (ihriško)						
Výsledok	Počet vybudovaných záchytných parkovísk	ObÚ	počet	0	0	2
Dopad	Celkový počet novovytvorených parkovacích miest	ObÚ, Štatistický úrad SR	počet	0	0	10
	Vidiecka a mestská populácia so zlepšenou infraštruktúrou a prístupom k verejným službám		obyvateľ	0	500	530
Projekt 1.1.5 Doplnenie vnútorného vybavenia obecných budov (KD, ObÚ)						
Výsledok	Počet renovovaných verejných budov (vnútorné vybavenie)	ObÚ	počet	0	0	2
Dopad	Vidiecka populácia so zlepšenou infraštruktúrou a prístupom k verejným službám	ObÚ	obyvateľ	0	500	530
Projekt 1.1.6 Rekonštrukcia budovy MŠ vrátane zateplenia						
Výsledok	Počet renovovaných verejných budov	ObÚ	počet	0	0	1
	Počet podporených materských škôl		počet	0	0	1
Dopad	Kapacita podporenej školskej infraštruktúry	ObÚ	osoby	0	16	20
	Zníženie ročnej spotreby primárnej energie vo verejných budovách		kWh/rok	0	0	
Projekt 1.1.7 Rekonštrukcia obecného rozhlasu						
Výsledok	Počet nových služieb a prvkov verejnej infraštruktúry	ObÚ	počet	0	0	1
Dopad	Vidiecka populácia so zlepšenou infraštruktúrou	ObÚ	obyvateľ	0	500	530
Opatrenie 1.2 Zlepšenie politiky bytovej výstavby						
Projekt 1.2.1 Majetkovo-právne vysporiadanie pozemkov pod RD						
Výsledok	Plocha majetkovoprávne vysporiadaných pozemkov	ObÚ	m²	0	0	
Dopad	Zvýšenie prírastku populácie v dôsledku možnosti výstavby nových RD	ObÚ, Štatistický úrad SR	%	0	0	6

<b>Projekt 1.2.2 Rozšírenie výstavby nájomných bytov (bytový dom)</b>						
Výsledok	Počet novovytváraných bytových domov Počet domácností bytovom dome	ObÚ	počet	0	0	1
			počet	0	0	10
Dopad	Zvýšenie prírastku populácie v dôsledku možnosti prenájmu	ObÚ, Štatistický úrad SR	%	0	0	6
<b>Opatrenie 1.3 Podpora podnikateľského prostredia</b>						
<b>Projekt 1.3.1 Propagácia podnikateľských priestorov (priem. zóna)</b>						
Výsledok	Počet nových služieb a prvkov verejnej infraštruktúry	ObÚ	počet	0	0	2
Dopad	Zamestnanosť v podporených podnikoch	ObÚ, Štatistický úrad SR	%	0	0	
<b>Opatrenie 1.4 Verejná správa</b>						
<b>Aktivita 1.4.1 Skvalitnenie verejných služieb poskytovaných občanom a podnikateľom v obci</b>						
Výsledok	Počet aktivít vedúcich k skvalitneniu služieb verejnej správy	ObÚ	počet	0	0	5
Dopad	Vidiecka a mestská populácia so zlepšeným prístupom k verejným službám	ObÚ, Štatistický úrad SR	obyvateľ	0	500	530
<b>Prioritná oblasť 2 - Sociálna</b>						
<b>Opatrenie 2.1 Propagácia obce, kultúrnych pamiatok</b>						
<b>Aktivita 2.1.1 Podpora vidieckeho cestovného ruchu</b>						
Výsledok	Počet marketingových aktivít na podporu vidieckeho ruchu	ObÚ	počet	0	3	5
Dopad	Rast návštevnosti tradičných podujatí	ObÚ	%, osoby	0	0	
<b>Projekt 2.1.2 Vybudovanie cyklostrasy</b>						
Výsledok	Dĺžka nových úsekov cyklistických komunikácií Počet vytvorených prvkov doplnkovej cyklistickej infraštruktúry	ObÚ	km	0	0	2
			počet	0	0	2
Dopad	Vidiecka a mestská populácia so zlepšenou infraštruktúrou a prístupom k verejným službám	ObÚ	obyvateľ	0	500	530
<b>Opatrenie 2.2 Zvyšovanie kvality a kapacity komunitných sociálnych služieb</b>						
<b>Aktivita 2.2.1 Podpora stravovania seniorov priamo v obci</b>						
Výsledok	Počet nových služieb a prvkov verejnej infraštruktúry	ObÚ	počet	0	0	1
Dopad	Počet zapojených seniorov	ObÚ	osoby	0	0	



Opatrenie 2.3 Podpora športových aktivít na území obce						
Projekt 2.3.1 Rekonštrukcia budovy TJ - zateplenie						
Výsledok	Počet renovovaných verejných budov	ObÚ	počet	0	0	1
Dopad	Zníženie ročnej spotreby primárnej energie vo verejných budovách Konečná spotreba energie	ObÚ	kWh/rok  kWh/rok			
Projekt 2.3.2 Výstavba multifunkčného ihriska						
Výsledok	Počet novovybudovaných športových plôch	ObÚ	počet	0	0	1
Dopad	Plocha novovybudovaných športových plôch Zvýšenie počtu športových aktivít Nárast návštevníkov športových podujatí	ObÚ	m <sup>2</sup>  počet  %	0  0  0	0  0  0	377  3  5
Opatrenie 2.4 Trh práce						
Aktivita 2.4.1 Začlenenie dlhodobo nezamestnaných						
Výsledok	Počet novovytvorených pracovných miest	ObÚ	počet	0	1	2
Dopad	Nárast zamestnanosti	ObÚ, Štatistický úrad SR	%, počet	0	0	
Prioritná oblasť 3 - Environmentálna						
Opatrenie 3.1 Podpora aktivít v oblasti ochrany ŽP						
Projekt 3.1.1 Výstavba zberného dvora						
Výsledok	Počet vybudovaných zberných dvorov Počet zakúpených zberných nádob	ObÚ	počet  počet	0  0	0  0	1  160
Dopad	Množstvo vyseparovaných KO Plocha vybudovaných zberných miest a dvorov	ObÚ, Štatistický úrad SR	t/rok  m <sup>2</sup>	0  0	0  0	120  300
Aktivita 3.1.2 Podpora aktivít na zvýšenie ochrany ŽP medzi obyvateľmi (propagačné aktivity)						
Výsledok	Počet uskutočnených informačných aktivít zameraných na zvyšovanie osvedy a propagácie v oblasti separovaného zberu	ObÚ	počet	0	0	1
Dopad	Počet obyvateľov zapojených do informačných aktivít zameraných na zvyšovanie osvedy a propagácie v oblasti separovaného zberu	ObÚ	počet	0	500	530

Opatrenie 3.2 Zlepšenia kvality ovzdušia a protipovodňová ochrana						
Aktivita 3.2.1 Regenerácia verejných priestranstiev (výsadba verejnej zelene)						
Výsledok	Počet vysadených kusov izolačnej zelene	ObÚ	počet	0	0	30
Dopad	Zazelenaná plocha	ObÚ	m²	0	0	800
Projekt 3.2.2 Projekt protipovodňovej ochrany (vrátane výsadby zelene)						
Výsledok	Počet opatrení zameraných na ochranu pred povodňami	ObÚ	počet	0	0	1
Dopad	Plocha územia so zabezpečenou protipovodňovou ochranou Počet osôb chránených pred povodňami v dôsledku realizácie projektu Zazelenaná plocha	ObÚ	km²	0	0	0,5
			počet	0	500	530
			m²	0	0	800
Projekt 3.2.3 Regenerácia jazierka - rybníka (protipovodňová zdrž, oddychová zóna)						
Výsledok	Počet opatrení zameraných na ochranu pred povodňami	ObÚ	Počet	0	0	1
Dopad	Plocha územia so zabezpečenou protipovodňovou ochranou Počet osôb chránených pred povodňami v dôsledku realizácie projektu Zazelenaná plocha	ObÚ	km²	0	0	0,5
			počet	0	500	530
			m²	0	0	800
Opatrenie 3.3 Podpora projektov zlepšenia energetickej efektívnosti						
Projekty: 1.1.6, 2.3.1						
Výsledok	Počet renovovaných verejných budov Podlahová plocha renovovaných verejných budov	ObÚ	kWh/rok m²	0	0	
Dopad	Zníženie ročnej spotreby primárnej energie vo verejných budovách Konečná spotreba energie	ObÚ	kWh/rok kWh/rok	0	0	

Zdroj: vlastné spracovanie

## 4. REALIZAČNÁ ČASŤ

Realizačná časť je zameraná na popis postupov inštitucionálneho a organizačného zabezpečenia realizácie programu rozvoja obce, systém monitorovania a hodnotenia plnenia programu rozvoja obce na základe stanovených merateľných ukazovateľov, vecný a časový harmonogram realizácie programu rozvoja obce formou akčných plánov.

Táto časť obsahuje:

- popis úloh jednotlivých partnerov pri realizácii PHSR,
- popis postupov inštitucionálneho a organizačného zabezpečenia realizácie PHSR, spôsob komunikácie, kooperácie a koordinácie,
- akčný plán na daný rozpočtový rok s výhľadom na 2 roky (n+2) - vecný a časový harmonogram realizácie jednotlivých opatrení a projektov
- stručný popis komunikačnej stratégie PHSR k jednotlivým cieľovým skupinám,
- systém monitorovania a hodnotenia,

### 4.1. Popis úloh jednotlivých partnerov pri realizácii PHSR

Zaistenie realizácie plánu je riadiacou úlohou, ktorá si vyžaduje podrobnú kontrolu nad aktivitami ako súkromných, tak aj verejných organizácií.. Celý proces realizácie PHSR prebieha v súlade s platnou legislatívou Zákomom NRSR č.539/2008 Z.z. o podpore regionálneho rozvoja v znení neskorších predpisov (ďalej len „zákon“). Znenie §12 tohto zákona rámcovo ohraničuje pôsobnosť obce na účely regionálneho rozvoja v súvislosti s realizáciou PHSR:

- a) *analyzuje a hodnotí úroveň rozvoja svojho územia a jeho častí, zabezpečuje jeho trvalo udržateľný hospodársky rozvoj, sociálny rozvoj a územný rozvoj,*
- b) *zabezpečuje a koordinuje vypracovanie a realizáciu programu hospodárskeho rozvoja a sociálneho rozvoja obce, pravidelne ho monitoruje a každoročne vyhodnocuje jeho plnenie, zabezpečuje súlad programu hospodárskeho rozvoja a sociálneho rozvoja obce s územnoplánovacou dokumentáciou, ak jej spracovanie vyžaduje osobitný predpis,*
- c) *spolupracuje s vyšším územným celkom, na území, ktorého sa obec nachádza, na príprave a realizácii programu hospodárskeho rozvoja a sociálneho rozvoja vyššieho územného celku a na účely evidencie poskytuje vyššiemu územnému celku program hospodárskeho rozvoja a sociálneho rozvoja obce,*
- d) *podieľa sa na plnení úloh, ktoré súvisia so zameraním podpory regionálneho rozvoja podľa § 3, v spolupráci s ministerstvom a ostatnými sociálno-ekonomickými partnermi, ktorí sa nachádzajú na území obce,*
- e) *vytvára podmienky na vznik a rozvoj územnej spolupráce a partnerstiev,*

- f) *spolupracuje s ďalšími obcami, regiónmi a územnými celkami alebo s orgánmi iných štátov, ktoré plnia funkcie územnej samosprávy,*
- g) *podporuje rozvoj podnikateľských aktivít potrebných na rozvoj obce*

#### **4.2. Popis postupov inštitucionálneho a organizačného zabezpečenie realizácie PHSR**

Na úrovni obec zabezpečujú realizáciu PHSR najvyššie výkonné orgány obce –

- starosta obce
- obecné zastupiteľstvo

Administratívne činnosti súvisiace s činnosťou samosprávy zabezpečuje obecný úrad resp. jeho pracovníci.

**Obecné zastupiteľstvo** schvaľuje vypracovanie zámeru vypracovania PHSR, schvaľuje uznesením celé PHSR ako aj jeho aktualizácie (§8 ods.7 zákona). Každoročne schvaľuje jeho vyhodnotenie a monitorovanie. Na návrhy jednotlivých komisií a v spolupráci s partnermi môže schvaľovať zmeny a aktualizácie PHSR, priority v Akčnom pláne. Taktiež schvaľuje mieru spolufinancovania pri predkladaní jednotlivých žiadostí o nenávratný finančný príspevok v prípade, že sú financované z EŠIF.

**Starosta obce** ako najvyšší výkonný orgán vykonáva obecnú správu, zastupuje obec vo vzťahu k štátnym orgánom rozhoduje vo všetkých veciach správy obce, ktoré nie sú zákonom alebo štatútom obce vyhradené obecnému zastupiteľstvu Podpisuje uznesenia obecného zastupiteľstva.

Všetky úkony spojené so obecnou správou organizačne a administratívne zabezpečujú pracovníci obecného úradu napr. prípravou podkladov a materiálov pre zasadnutie obecného zastupiteľstva príp. komisií. Pri príprave konkrétnych projektov a ich predkladaní v rámci výziev o NFP z EŠIF obec spolupracuje s externými spoločnosťami.

PHSR obce je živým dokumentom, je podľa potreby dopĺňaný a upravovaný. Zodpovednosťou starostu obce, obecného zastupiteľstva a všetkých občanov obce, ktorí a na tvorbe programu podieľali, bude zabezpečiť, aby zámery a ciele zostali dôveryhodné a relevantné a boli zrealizované.

#### **4.3. Akčný plán na daný rozpočtový rok s výhľadom na 2 roky**

Akčný plán je dokument na naplnenie cieľov a myšlienok konkrétnymi činmi. V súlade s dobrým finančným riadením by mal byť každý rok aktualizovaný a pripravený priamou väzbou na rozpočet. Akčný plán bol vypracovaný na obdobie n+2 rokov tzn. na r.2015-2016.

## Formulár č. R 1 - Akčný plán

Akčný plán pre oblasť				
Opatrenie, aktivita	Termín (rok)	Zodpovedný	Financovanie	Ukazovateľ výstupu
<b>Prioritná oblasť č.1 - Hospodárska</b>				
<b>Opatrenie 1.1 Dobudovanie infraštruktúry obce</b>				
Projekt 1.1.1 Rozšírenie kanalizácie v obci	2015, 2016	obec	IROP, EF* Spolufinancovanie 5%	Dĺžka novovybudovaných kanalizačnej siete
Projekt 1.1.2 Dobudovanie chodníkov, komunikácie, vodovod a plyn – „Nová ulica“	2016	obec	IROP, PRV* Rozpočet obce	Dĺžka novovybudovaných MK a chodníkov Dĺžka novovybudovaných inžinierskych sietí
Projekt 1.1.6 Rekonštrukcia budovy MŠ vrátane zateplenia (kúrenie)	2015	obec	Dotácia z Úradu vlády	Počet renovovaných verejných budov Počet podporených materských škôl
<b>Prioritná oblasť 2 - Sociálna</b>				
<b>Opatrenie 2.1 Propagácia obce, kultúrnych pamiatok</b>				
Projekt 2.1.2 Vybudovanie cyklostrasy	2015	Obec, okresný úrad	IROP*, Dotácia z okresného úradu v rámci projektu protipovodňovej ochrany	Dĺžka nových úsekov cyklistických komunikácií Počet vytvorených prvkov doplnkovej cyklistickej infraštruktúry
<b>Opatrenie 2.3 Podpora športových aktivít na území obce</b>				
Projekt 2.3.2 Výstavba multifunkčného ihriska	2015, 2016	obec	Rozpočet obce, Dotácia úrad vlády*	Počet novovybudovaných športových plôch
<b>Prioritná oblasť 3 - Environmentálna</b>				
<b>Opatrenie 3.1 Podpora aktivít v oblasti ochrany ŽP</b>				
Projekt 3.1.1 Výstavba zberného dvora	2015, 2016	obec	EF, OP KŽP*	Počet vybudovaných zberných dvorov Počet zakúpených zberných nádob
<b>Opatrenie 3.2 Zlepšenia kvality ovzdušia a protipovodňová ochrana</b>				
Projekt 3.2.2 Projekt protipovodňovej ochrany (vrátane výsadby zelene)	2015, 2016	Obec, okresný úrad	Dotácia z okresného úradu v rámci projektu protipovodňovej ochrany	Počet opatrení zameraných na ochranu pred povodňami

Zdroj: vlastné spracovanie

Skratky a vysvetlivky:

IROP – Integrovaný regionálny operačný program

PRV – Program rozvoja vidieka

PO KŽP – OP kvalita životného prostredia

EF – Environmentálny fond

\*v závislosti od získaných finančných prostriedkov

#### 4.4. Systém monitorovania a hodnotenia

Systém monitorovania, hodnotenia a aktualizácie PHSR zahŕňa:

- monitorovanie plnenia akčného plánu, aktualizácia akčného plánu – obec raz ročne získa a spracuje pripomienky úradu, poslancov a verejnosti, zvyčajne do leta v čase začiatku prípravy rozpočtu na ďalší rok,
- hodnotenie plnenia PHSR – samospráva vyhodnotí dosiahnuté výsledky a dosahy realizovaných opatrení do 31. 3. za predošlý rok. (Formulár č. 3 - Záznam z monitorovania, Formulár č. R 4 – Monitorovacia správa, Formulár č. R 5 - Plán hodnotenia a monitorovania),
- aktualizácia PHSR (Samospráva uskutoční každé 3 – 4 roky)

Hlavný nástroj komunikácie PHSR pre obec predstavuje webová stránka so sprievodnými komunikačnými kanálmi: úradná tabuľa, rozhlas. Základným nástrojom monitorovania a kontroly sú „Podklady na rokovanie obecného zastupiteľstva“. Zamestnanci obecného úradu pripravujú vstupné údaje, na príprave materiálu sa podieľajú komisie zastupiteľstva, rokujú o ňom poslanci, materiál a zastupiteľstvo sú verejné.

Formulár č. R 3 - Záznam z monitorovania

##### Príklad Monitorovanie a hodnotenie

Správa o plnení akčného plánu obce XY k 31. 12. 2014 bola spracovaná v zmysle Programu hospodárskeho rozvoja a sociálneho rozvoja obce XY na roky 2014 - 2020, časť 4. Realizačná časť, Cieľom monitoringu Akčného plánu obce XY je pripraviť komplexnú informáciu o tom, ako sa plnia opatrenia navrhnuté v PHSR obce a počas celého obdobia platnosti dokumentu v rokoch 2014 - 2020. Tieto údaje sú k dispozícii pre samosprávu a širokú verejnosť.

Akčný plán obce XY je zoradený podľa priorít, oblastí a opatrení. Odpočet aktivít v akčnom pláne je spracovaný z pohľadu obce XY. V akčnom pláne sú vymenované aktivity bežného, kapitálového a podporného charakteru v časovom slede. Ide o aktivity, ktoré je potrebné realizovať v ďalšom období. Akčný plán je spracovaný na základe údajov zo schváleného rozpočtu obce, schválených strategických dokumentov obce.

Aktuálna verzia akčného plánu je zverejnená na webovej stránke obce [www.....](http://www.....)

Pripomienky k akčnému plánu obce je možné zaslať e-mailom na adresu .....@.....sk.

Ďalší monitoring akčného plánu sa uskutoční ku dňu 31.12.2015

Zdroj: vlastné spracovanie

Monitorovanie a hodnotenie súvisí aj s analýzou a riadením rizík a komunikáciou s verejnosťou ako „pravidelný odpočet“ a prezentácia dosiahnutých výsledkov, umožňuje PHSR vhodne aktualizovať (časovo a vecne). Vychádza z Plánu hodnotenia a monitorovania – Formulár č. R 5. Je dôležité uistiť sa, že vybrané aktivity a projekty skutočne prispievajú k riešeniu identifikovaných problémov a dosiahnutiu strategických cieľov. Aké zmeny sa udiali? Aké zmeny sa dejú? Smerujeme tam, kam sme chceli? Súčasťou monitorovacej správy je aktualizácia a hodnotenie stavu plnenia ukazovateľov vo Formulári č. P 2 a v tejto fáze je vhodné použiť Formulár č. R 4.

## Formulár č. R 4 - Monitorovacia správa

Príklad Monitorovacia správa									
Úroveň prvku stratégie	Opis prvkov stratégie	Plánovaný termín realizácie	Ukazovateľ výstupu	Počiatková hodnota ukazovateľ'a	Plánovaná hodnota ukazovateľ'a	Skutočná hodnota ukazovateľ'a	Rozpočet obce od do	Externé zdroje od do	Realizácia aktivít od do a plán na obdobie od do
Cieľ 1 - Podpora ekonomického rastu a rozvoj infraštruktúry obce									
Opatrenie 1.1 Dobudovanie infraštruktúry obce									
Projekt 1.1.1 Rozšírenie kanalizácie v obci	Dobudovanie infraštruktúry obce - kanalizácie	2015-2016	Dĺžka novovybudovaných kanalizačnej siete	0,333	1,271	xx	15.000,00 r.2015	0	
Cieľ 2 - Zlepšenie image obce v rámci regiónu									
Opatrenie 2.3 Podpora športových aktivít na území obce									
Projekt 2.3.2 Výstavba multifunkčného ihriska		2015-2016							

Zdroj: vlastné spracovanie

Formulár č. P 2 je neoddeliteľnou súčasťou monitorovacej správy.



## Formulár č. R 5 - Plán hodnotenia a monitorovania

Plán priebežných hodnotení PHSR na programové obdobie 2014 - 2020		
Typ hodnotenia	Vykonať prvýkrát	Dôvod vykonania/ periodicita
Strategické hodnotenie	najskôr v roku 2016	podľa rozhodnutia obce/koordinátora PHSR a vzniknutej spoločenskej potreby
Operatívne hodnotenie		
Tematické hodnotenie časti PHSR	v roku 2016	téma hodnotenia identifikovaná ako riziková časť vo výročnej monitorovacej správe za predchádzajúci kalendárny rok
Ad hoc mimoriadne hodnotenie		pri značnom odklone od stanovených cieľov
		pri návrhu na revíziu PHSR
Ad hoc hodnotenie celého PHSR alebo jeho časti		na základe rozhodnutia starostu/primátora, kontrolného orgánu obce/mesta, podnetu poslancov; na základe protokolu NKÚ SR, správy auditu...
Ad hoc hodnotenie celého PHSR alebo jeho časti	každoročne	V súlade so zákonom NR SR č.539/2008 Z.z. o podpore regionálneho rozvoja

Zdroj: vlastné spracovanie

**4.5. Stručný popis komunikačnej stratégie**

Komunikačnú stratégiu je potrebné zamerať tak na internú, ako aj externú komunikáciu. Pri príprave je možné vychádzať z formulára č. Ú 3 Metodiky pre vypracovanie PHSR. K prehľadu sa priložia zápisy, spísané pripomienky členov k zaslaným materiálom a prezenčné listiny v prípade už zrealizovaných komunikačných aktivít.

Pracovný tím zabezpečí informovanie verejnosti o realizácii PHSR a v prípade potreby verejné prerokovanie aktualizácie PHSR. Vychádza pri tom z časových rámcov uvedených vo Formulári č. R 6 – Komunikačný plán PHSR.

## Formulár č. R 6 - Komunikačný plán pre fázu realizácie PHSR

P. č.	Časový rámec	Miesto konania	Cieľová skupina	Forma	Téma, ciele	Vstupné údaje	Výstupy
1.	03/2015	ObÚ	obyvatelia	Zasadnutie ObZ	PHSR - Schválenie zámeru	Návrh zámeru	Zápisnica z rokovania ObZ
2.	05/2015	ObÚ, obec	obyvatelia	Verejný prieskum Dotazník	PHSR Strategická časť	Dotazník	Podklady k strategick ej časti PHSR
3.	06/2015	ObÚ	obyvatelia	Materiál na zasadnutie ObZ	Schválenie PHSR	Návrh dokumentu	Uznesenie ObZ
4.	10/2015	ObÚ	obyvatelia	Materiál na zasadnutie ObZ	Rozpočet obce na r.2016	Návrh dokumentu	Uznesenie ObZ
5.	03/2016	ObÚ	obyvatelia	Verejné pripomienkovanie/Materiál na zasadnutie ObZ	Vyhodnotenie PHSR za r.2015	Monitorovacia správa	Uznesenie ObZ
6.	03/2017	ObÚ	obyvatelia	Verejné pripomienkovanie/Materiál na zasadnutie ObZ	Vyhodnotenie PHSR za r.2016	Monitorovacia správa	Uznesenie ObZ
7.	03/2018	ObÚ	obyvatelia	Verejné pripomienkovanie/Materiál na zasadnutie ObZ	Vyhodnotenie PHSR za r.2017	Monitorovacia správa	Uznesenie ObZ
8.	03/2019	ObÚ	obyvatelia	Verejné pripomienkovanie/Materiál na zasadnutie ObZ	Vyhodnotenie PHSR za r.2018	Monitorovacia správa	Uznesenie ObZ
9.	03/2020	ObÚ	obyvatelia	Verejné pripomienkovanie/Materiál na zasadnutie ObZ	Vyhodnotenie PHSR za r.2019	Monitorovacia správa	Uznesenie ObZ
10.	03/2021	ObÚ	obyvatelia	Verejné pripomienkovanie/Materiál na zasadnutie ObZ	Vyhodnotenie PHSR za r.2020	Monitorovacia správa	Uznesenie ObZ
11.	05/2021	ObÚ	obyvatelia	Zasadnutie ObZ	Aktualizácia PHSR – príprava na PHSR 2021-2027	Návrh zámeru	Uznesenie ObZ

Zdroj: vlastné spracovanie

## 5. FINANČNÁ ČASŤ

obsahuje finančné zabezpečenie jednotlivých opatrení a aktivít, inštitucionálnu a organizačnú stránku realizácie programu rozvoja obce.

Zahrňa najmä:

- indikatívny finančný plán na celú realizáciu PHSR,
- model viaczdrojového financovania jednotlivých opatrení, aktivít (projektov) za účasti sociálno-ekonomických partnerov v území v prepojení na programový rozpočet obce,
- hodnotiacu tabuľku pre výber projektov.

### 5.1. Zdroje financovania regionálneho rozvoja

Aby mohla obec realizovať projektové zámery a aktivity zahrnuté v PHSR potrebuje zabezpečiť ich finančné krytie. Tabuľka č.6 zahrňa možné zdroje financovania regionálneho rozvoja vo všeobecnosti v súlade s §4 zákona.

Druh	Riadne zdroje financovania	Doplňkové zdroje financovania
Zdroj	a) zo štátneho rozpočtu vrátane finančných prostriedkov z rozpočtových kapitol ministerstiev	finančné prostriedky z EÚ určené:
	b) zo štátnych účelových fondov	a) hospodársky zaostalým regiónom, ktoré podľa ukazovateľov hospodárskeho rozvoja a sociálneho rozvoja vykazujú nižšiu úroveň rozvoja, ako je priemerná úroveň EÚ
	c) z rozpočtov vyšších územných celkov	b) regiónom s nepriaznivou štruktúrou zamestnanosti a podnikateľského prostredia
	d) z rozpočtov obcí	
	e) z prostriedkov fyzických osôb	
	f) z prostriedkov právnických osôb	
	g) z úverov a príspevkov medzinárodných organizácií	
	h) z prostriedkov vyplývajúcich z medzinárodných zmlúv o poskytnutí grantu uzatvorených medzi Slovenskou republikou a inými štátmi	
	i) z iných prostriedkov, ak to ustanoví osobitný predpis	

Tab.č.6

Zdroj: Vlastné spracovanie

**Rozpočet obce** a jeho tvorbu legislatívne vymedzujú zákony: zákon SNR č.369/1990 Zb. o obecnom zriadení (§9) v znení neskorších predpisov a zákon NRSR č.583/2004 Z.z. o rozpočtových pravidlách samosprávy v znení neskorších predpisov.

Rozpočet obce sa vnútorne člení na:

- bežné príjmy a bežné výdavky (ďalej len „bežný rozpočet“),
- kapitálové príjmy a kapitálové výdavky (ďalej len „kapitálový rozpočet“),
- finančné operácie.

Príjmy rozpočtu obce ďalej delíme na:

- a) výnosy miestnych daní a poplatkov podľa osobitného predpisu,
- b) nedaňové príjmy z vlastníctva a z prevodu vlastníctva majetku obce a z činnosti obce a jej rozpočtových organizácií podľa tohto alebo osobitného zákona,
- c) úroky a iné príjmy z finančných prostriedkov obce,
- d) sankcie za porušenie finančnej disciplíny uložené obcou,
- e) dary a výnosy dobrovoľných zbierok v prospech obce,
- f) podiely na daniach v správe štátu podľa osobitného predpisu,
- g) dotácie zo štátneho rozpočtu na úhradu nákladov preneseného výkonu štátnej správy v súlade so zákonom o štátnom rozpočte na príslušný rozpočtový rok a dotácie zo štátnych fondov,
- h) ďalšie dotácie zo štátneho rozpočtu v súlade so zákonom o štátnom rozpočte na príslušný rozpočtový rok,
- i) účelové dotácie z rozpočtu vyššieho územného celku alebo z rozpočtu inej obce na realizáciu zmlúv podľa osobitných predpisov,
- j) prostriedky z Európskej únie a iné prostriedky zo zahraničia poskytnuté na konkrétny účel,
- k) iné príjmy ustanovené osobitnými predpismi.

Za vlastné príjmy rozpočtu obce sa považujú príjmy rozpočtu obce podľa písm. a) - f).  
Príjmy obce môžeme rozdeliť podľa Tab. č. 7:

Príjmy			
Vlastné		Cudzie	
Daňové	Nedaňové	Návratné	Nenávratné
Daň z príjmu FO	Príjmy z vlastníctva majetku	Úvery a pôžičky	Dotácie
Miestne dane	Príjmy z činnosti samosprávy	Komunálne zmenky	
	Poplatky	Príjmy z emisie CP	
	Sankcie, pokuty, dary	Komunálny leasing	
	Príjmy z mimorozpočtových fondov		

Tab.č.7

Zdroj: Vlastné spracovanie

Možné využitie týchto zdrojov bolo použité aj pri zostavovaní Akčného plánu v časti 4.3 Formulár č. R 1.

Obec má schválený vyrovnaný rozpočet na r.2015 (s výhl'adom do r.2017)

Rok/EUR	2014	2015	2016	2017
Bežné príjmy	195639	151398	151398	151398
Kapitálové príjmy	9019	1000	1000	1000
Príjmové finančné operácie	4509	10515	10515	10515
Vlastné príjmy RO s právnou subjektivitou	0	0	0	0
<b>Rozpočtové príjmy spolu</b>	<b>209167</b>	<b>162913</b>	<b>162913</b>	<b>162913</b>
Bežné výdavky	191207	144881	144881	144881
Kapitálové výdavky	15960	15708	15708	15708
Výdavkové finančné operácie	2000	2324	2324	2324
<b>Rozpočtové výdavky spolu</b>	<b>209167</b>	<b>162913</b>	<b>162913</b>	<b>162913</b>
Hospodárenie celkom	0	0	0	0

Tab.č.8

Zdroj: Obecný úrad Letničie

## 5.2. Finančný rámec PHSR

Pri tvorbe finančného rámca bol použitý Formulár č. F 2, ktorý zahŕňa možné navrhnuté projekty a aktivity vrátane možných zdrojov financovania – samostatná Príloha č.8

Finančný rámec na realizáciu PHSR pre potreby súhrnného prehľadu plánovaných projektov a aktivít je formulárom s podrobnou štruktúrou plánovaných finančných prostriedkov na opatrenia, projekty a aktivity PHSR na celé jeho obdobie a obsahuje aj podmienky a predpoklady jeho plnenia na základe možných scenárov vývoja. Dobré naplánovať finančnú a inštitucionálnu kapacitu je náročné a dobrý finančný rámec vytvára predpoklady na zvládnutie realizácie PHSR v súlade s reálnymi možnosťami obce.

**Model viaczdrojového financovania** – financovanie projektov bude viaczdrojové zloženie zdrojov bude zahŕňať rozpočet obce, zdroje EÚ, štátne dotácie, úverové zdroje a ďalšie zdroje.

## 5.3. Indikatívny finančný plán PHSR

Indikatívny rozpočet – sumarizácia je celkovým prehľadom plánovaných finančných prostriedkov počas celej platnosti schváleného PHSR, má priamy vzťah k rozpočtu obce (s dosahom na jej hospodárenie) a mal by rešpektovať princípy zodpovedného finančného manažmentu.

## Formulár č. F 5 – Indikatívny rozpočet - sumarizácia

Rok	2014	2015	2016	2017	2018	2019	2020	Spolu €
I. Hospodárska oblasť	200 00	350 000	200 000	100 000	100 000	111 000	110 100	1 171 100
II. Sociálna oblasť	5 000	10 000	20 000	10 000	10 000	10 000	8 700	73 700
III. Environmentálna oblasť	2 000	10 000	6 000	8 000	8 000	5 000	3 200	42 200

Schválený indikatívny rozpočet je potrebné zapracovať do programového rozpočtu samosprávy a ďalších záväzných dokumentov.



## 6. ZÁVEREČNÁ ČASŤ

Formulár č. Z 1 Schválenie PHSR

Dokument	Program hospodárskeho a sociálneho rozvoja obce Letničie na r.2014-2020
Prerokovanie	<ul style="list-style-type: none"> <li>• Prerokovanie v orgánoch samosprávy (zastupiteľstvo, odborné komisie)</li> <li>• Verejné pripomienkovanie (zverejnené na webovej stránke, úradnej tabuli)</li> <li>• Posudzovanie SEA – pre obce nerelevantné</li> </ul>
Schválenie	Uznesenie zastupiteľstva

Program hospodárskeho a sociálneho rozvoja obce Letničie na r.2014-2020 bol zverejnený na webovej stránke obce [www.letnicie.sk](http://www.letnicie.sk) aj na úradnej tabuli a následne schválený na zasadnutí Obecného zastupiteľstva dňa ..... uznesením č. ....

## 7. PRÍLOHY

### Príloha č. 1 - Zoznam členov pracovného tímu

Pracovný tím:

Marián Dvorský	starosta obce (garant PHSR)
Ing. Rastislav Michalko	zástupca starostu, predseda komisie stavebnej, finančnej, kultúry a športu
Helena Júnošová	predseda komisie ŽP, verejného poriadku a sociálnej
Zlata Vaculková	člen komisie ŽP, verejného poriadku a sociálnej
Rudolf Rampáček	člen komisie stavebnej, finančnej, kultúry a športu
Zdenka Pokorná	člen komisie ŽP, verejného poriadku a sociálnej
Ing. Zuzana Belancová	člen komisie stavebnej, finančnej, kultúry a športu
Ján Jurča	člen komisie ŽP, verejného poriadku a sociálnej
Ing. Mgr. Gabriela Gergelová	externý dodávateľ, konateľ

**Príloha č. 2 - Zoznam informačných zdrojov použitých v PHSR**

(východiskové strategické a koncepčné dokumenty, súvisiaca legislatíva)

<b>Názov dokumentu / Zdroj dát</b>	<b>Platnosť dokumentu</b>	<b>Úroveň dokumentu</b>	<b>Oblasť dát / téma</b>	<b>Webová stránka</b>
Národná stratégia regionálneho rozvoja SR 2020/30 (NSRR)	2030	národná		<a href="http://www.mindop.sk">www.mindop.sk</a>
Koncepcia územného rozvoja Slovenska 2001 - záväzná časť v znení KURS 2011	2030	národná		<a href="http://www.mindop.sk">www.mindop.sk</a>
Stratégia Európa 2020	2020	národná		<a href="http://www.mindop.sk">www.mindop.sk</a>
Národný program reforiem 2014	2014-2017	národná		<a href="http://www.finance.gov.sk">www.finance.gov.sk</a>
Metodika na vypracovanie PHSR 2014-2020, (verzia 2.0, Február 2015)	2014-2020	národná		<a href="http://www.mindop.sk">www.mindop.sk</a>
Partnerská dohoda SR 2014-2020	2020	národná		<a href="http://www.partnerskadohoda.gov.sk">www.partnerskadohoda.gov.sk</a>
Operačné programy 2014-2020	2020	národná		
PHSR TTSK	2020	regionálna		
Územný plán TTSK nový 14.4.2015		regionálna		
Krajinno-ekologický plán TTSK k ÚP		regionálna		
Plán hospodárskeho a sociálneho rozvoja TTSK 2007-2013		regionálna		
Okres Skalica v číslach, RRASI.sk, 2009		regionálna		brožurka
Územný plán obce Letničie do r.2020	2020	miestna		<a href="http://www.letnicie.sk">www.letnicie.sk</a>
Program odpadového hospodárstva obce na r.2007-2013	2013	miestna		Obecný úrad
Štatút obce		miestna		<a href="http://www.letnicie.sk">www.letnicie.sk</a>
Rozpočet obce na r.2015	2015	miestna		Obecný úrad
Záverečný účet obce Letničie na r.2014		miestna		Obecný úrad
Štatistický úrad SR, MOŠ				<a href="http://www.statistics.sk">www.statistics.sk</a>
Štatistický úrad SR, databáza DATACube			Demografia	<a href="http://datacube.statistics.sk">datacube.statistics.sk</a>
Štatistický úrad SR, databáza DATACube			Bývanie	<a href="http://datacube.statistics.sk">datacube.statistics.sk</a>
Štatistický úrad SR, databáza DATACube			Školstvo a vzdelávanie	<a href="http://datacube.statistics.sk">datacube.statistics.sk</a>
Štatistický úrad SR, databáza DATACube			Zdravotníctvo	<a href="http://datacube.statistics.sk">datacube.statistics.sk</a>
Štatistický úrad SR, databáza DATACube			Sociálna starostlivosť	<a href="http://datacube.statistics.sk">datacube.statistics.sk</a>
Štatistický úrad SR, databáza DATACube			Ekonomická situácia	<a href="http://datacube.statistics.sk">datacube.statistics.sk</a>

Zdroj: vlastné spracovanie

**Príloha č. 3 - Zámer spracovania PHSR**
**Program hospodárskeho a sociálneho rozvoja  
obce Letničie na r.2014-2020**

<b>Zámer spracovania PHSR</b>	
Názov dokumentu	Program hospodárskeho a sociálneho rozvoja obce Letničie na r.2014-2020
Forma spracovania	prostredníctvom externých odborníkov
Riadenie procesu spracovania	1.vytvorenie pracovnej skupiny 2. zapojenie verejnosti a komunikácia s verejnosťou (informovanie, dotazníky) 3.samotné spracovanie PHSR
Obdobie spracovania	03-05/2015
Forma financovania	rozpočet obce

Program hospodárskeho a sociálneho rozvoja (ďalej aj PHSR) obce spolu s územným plánom je základným a kľúčovým dokumentom pre riadenie samosprávy, vychádzajúcim z poznania situácie a konkrétnych potrieb občanov, podnikateľov, záujmových skupín a ďalších subjektov v území. Formuluje svoju predstavu o budúcnosti spolu s činnosťami a projektmi na jej zabezpečenie. PHSR sa spracováva na obdobie spravidla 7 rokov s dlhodobým výhľadom na 10–14 rokov. PHSR je dokumentom strategického plánovania. Je rozvojový dokument, ktorý sa spracováva na regionálnej aj miestnej úrovni v súlade so zákonom č.539/2008 Z.z. o podpore regionálneho rozvoja a v súlade s Metodikou Ministerstva dopravy, výstavby a regionálneho rozvoja SR (verzia 2.0, Február 2015). Vypracovanie tohto dokumentu je aj podmienkou pre subjekty miestnej samosprávy na čerpanie fondov EÚ v programovom období 2014 – 2020. Finálna verzia bude podliehať schváleniu obecným zastupiteľstvom.

Pri jeho tvorbe nám záleží na názoroch všetkých obyvateľov obce, záujmových skupín a ostatných subjektov na území obce, preto sa na Vás obraciame so žiadosťou o vyplnenie dotazníka, ktorý je zverejnený na webovej stránke obce [www.letnicie.sk](http://www.letnicie.sk) a bude Vám doručený do schránky. Prosíme Vás o spoluprácu a aktívnu účasť pri tvorbe PHSR. Výsledky z prieskumu budú použité na vypracovanie rozvojovej stratégie obce na ďalšie obdobie. **Vyplnený formulár odovzdajte na ObÚ, poslancom ObZ resp. zašlite emailom na adresu [starosta@letnicie.sk](mailto:starosta@letnicie.sk) najneskôr do 15.05.2015.**

#### **Príloha č. 4 – Zoznam podnikateľských subjektov**

**Príloha č. 5 - Ex-post vyhodnotenie PHSR na r.2007-2013 (Formulár č. Ú 6)**



## **Príloha č. 6 – Vyhodnotenie dotazníkového prieskumu**

**Príloha č. 7 – Akčný plán na daný rozpočtový rok s výhľadom na 2 roky**

**Príloha č. 8 – Finančný rámec PHSR (Formulár č. F 2)**