

Mesto Sládkovi ovo

925 21 Sládkovi ovo, Fu íkova ul. 329

Tel.: 031/7842712, e-mail: sladkovicovo@sladkovicovo.sk



Program hospodárskeho a sociálneho rozvoja mesta Sládkovi ovo na roky 2016-2022



Názov:	Program hospodárskeho a sociálneho rozvoja mesta Sládkovi ovo na roky 2016-2022
Územné vymedzenie:	Trnavský kraj, okres Galanta, mesto Sládkovi ovo
Územný plán mesta schválený:	áno
Dátum schválenia PHSR:	17.08.2016
Dátum platnosti:	17.08.2016 ó 31.12.2022
Verzia:	1.0
Publikovaný verejne:	18.08.2016

Zdroj: vlastné spracovanie

Obsah

1	Úvod.....	3
1.1	Zámer spracovania PHSR.....	3
1.2	Osnova PHSR	5
1.3	Východiskové koncepčné dokumenty.....	6
2	Analytická časť	7
2.1	Analýza projektovej pripravenosti	8
2.2	Analýza vnútorného prostredia	8
2.2.1	Základná charakteristika mesta.....	8
2.2.2	História mesta	9
2.2.3	Prírodné pomery.....	9
2.2.4	Pôdne pomery	10
2.2.5	Demografia	11
2.3	Vzdelanie	15
2.3.1	Kultúrno-spoločenský život v meste	16
2.3.2	Bytová otázka.....	17
2.3.3	Ekonomika	17
2.3.4	Vybavenosť mesta.....	20
2.4	Analýza externého prostredia	27
2.5	Zhodnotenie súčasného stavu územia	30
3	Strategická časť	32
3.1	Vízia rozvoja územia mesta Sládkovičovo.....	32
3.2	Strategický cieľ	33
4	Programová časť	34
4.1	Opatrenia a projekty vrátane ich priradenia k jednotlivým prioritám	35
4.2	Súbor ukazovateľov výsledkov a dopadov	37
5	Realizačná časť	38
5.1	Východiská a popis úloh jednotlivých partnerov pri realizácii	38
5.2	Popis postupov organizačného a inštitucionálneho zabezpečenia realizácie PHSR	39
5.3	Stručný popis komunikačnej stratégie.....	39
5.4	Systém monitorovania a hodnotenia	39
6	Finančná časť	41
6.1	Indikatívny finančný plán na celú realizáciu PHSR.....	42
6.2	Model viaczdrojového financovania jednotlivých projektov	42
6.3	Systém hodnotenia a zaradovania projektov do financovania	44
7	Záverová časť	45
8	Prílohy	46
8.1	Formulár Ú 9 Ex-post hodnotenie predchádzajúceho PHSR.....	47
8.2	Formulár projektovej pripravenosti A4	49
8.3	Formulár A 7 Evidencia podnikateľských subjektov v okrese Galanta.....	52
8.4	Formulár A 7b Evidencia podnikateľských subjektov	53
8.5	Formulár A 8 Evidencia mimovládnych organizácií.....	54
8.6	Formulár F 6 - Finančný rámec realizácie PHSR.....	56

1 Úvod

Názov:	Program hospodárskeho a sociálneho rozvoja mesta Sládkovi ovo na roky 2016-2022
Územné vymedzenie:	Trnavský kraj, okres Galanta, mesto Sládkovi ovo
Územný plán mesta schválený:	áno
Dátum schválenia PHSR:	17.08.2016
Dátum platnosti:	17.08.2016 ó 31.12.2022
Verzia:	1.0
Publikovaný verejne:	18.08.2016

Zdroj: vlastné spracovanie

Dokument šProgram hospodárskeho a sociálneho rozvoja mesta Sládkovi ovo na roky 2016-2022 (alej len PHSR) je strednodobý strategický dokument, ktorý na základe analýzy hospodárskeho a sociálneho rozvoja mesta stanovuje jeho strategické ciele a priority rozvoja. PHSR je základným programovým dokumentom podpory regionálneho rozvoja na lokálnej úrovni. Je prostriedkom na nap anie vízie al-íeho smerovania rozvoja mesta. Prostredníctvom PHSR mesta Sládkovi ovo sa uskuto uje podpora rozvoja na úrovni miestnej samosprávy s dôrazom na sociálnu, hospodársku a environmentálnu sféru.

PHSR spolu s územným plánom konkrétneho územia je základným a k ú ovým dokumentom pre riadenie samosprávy vychádzajúcim z poznania situácie a konkrétnych potrieb ob anov, podnikate ov, záujmových skupín a al-ích subjektov v území formuluje svoju predstavu o budúcnosti spolu s innos ami a projektmi na jej zabezpe enie.

1.1 Zámer spracovania PHSR

PHSR mesta bol spracovaný na základe potrieb mesta Sládkovi ovo. Zámer spracovania PHSR mesta Sládkovi ovo bol schválený mestským zastupiteľstvom d a 17.08.2016.

Zámer spracovania PHSR	
Názov dokumentu	Program hospodárskeho a sociálneho rozvoja mesta Sládkovi ovo na roky 2016-2022
Forma spracovania	Spracovanie PHSR bude vykonáva mesto v partnerstve s poradenskou spoločnosťou, ktorá bude koordinovať proces tvorby PHSR a zabezpečovať dodržiavanie metodických postupov.
Riadenie procesu spracovania	Proces spracovania bude manažovaný prostredníctvom riadiaceho tímu, v ktorom bude mať vedúcu úlohu primátor mesta Sládkovi ovo pán Ing. Anton Szabó. Asistenti pri spracovaní PHSR budú experti z externého prostredia, ktorí sú

	<p>odborníkmi v oblasti rozvoja vidieka. Do procesu spracovania budú zapojení členovia pracovnej skupiny, ktorí budú zastávať rôzne úlohy v súlade s metodikou spracovania PHSR. Členmi pracovnej skupiny sú:</p> <table><tr><th colspan="3">Zoznam členov pracovnej skupiny</th></tr><tr><th>Titul, Meno, Priezvisko</th><th>Funkcia v obci/organizácia</th><th>Funkcia v pracovnom zaradení do procesu spracovania PHSR</th></tr><tr><td>Ing. Boris Brunner</td><td>Poslanec MsZ</td><td>Koordinátor analytickej skupiny</td></tr><tr><td>Viliam Brunner</td><td>Poslanec MsZ</td><td>Koordinátor strategickej skupiny</td></tr><tr><td>Ing. Gábor Krommer</td><td>Poslanec MsZ</td><td>Koordinátor programovej skupiny</td></tr><tr><td>Mgr. Katarína Trefunková</td><td>Prednostka MÚ</td><td>Koordinátor realizácie</td></tr><tr><td>Ing. Soňa Gogová</td><td>ved. ekon. oddel. na MÚ</td><td>Koordinátor finančnej skupiny</td></tr></table> <p>Členovia pracovnej skupiny a riadiacej skupiny budú navzájom spolupracovať a komunikovať podľa potreby, či už osobne, telefonicky alebo e-mailom. Do procesu spracovania PHSR bude zapájaná verejnosť, a to prostredníctvom informácií a dotazníkov umiestnených na webovej stránke mesta, na mestskom úrade a mestskej tabuli, prípadne ďalšími vhodnými a relevantnými spôsobmi. Počas navrhovania programovej skupiny prebehne verejné prerokovanie. Dotazníky pre občanov budú analyzované a zapracované do procesu tvorby PHSR. PHSR bude vo finálnej skupine prerokovaná s verejnosťou a schváňaná na zastupiteľstve.</p>	Zoznam členov pracovnej skupiny			Titul, Meno, Priezvisko	Funkcia v obci/organizácia	Funkcia v pracovnom zaradení do procesu spracovania PHSR	Ing. Boris Brunner	Poslanec MsZ	Koordinátor analytickej skupiny	Viliam Brunner	Poslanec MsZ	Koordinátor strategickej skupiny	Ing. Gábor Krommer	Poslanec MsZ	Koordinátor programovej skupiny	Mgr. Katarína Trefunková	Prednostka MÚ	Koordinátor realizácie	Ing. Soňa Gogová	ved. ekon. oddel. na MÚ	Koordinátor finančnej skupiny
Zoznam členov pracovnej skupiny																						
Titul, Meno, Priezvisko	Funkcia v obci/organizácia	Funkcia v pracovnom zaradení do procesu spracovania PHSR																				
Ing. Boris Brunner	Poslanec MsZ	Koordinátor analytickej skupiny																				
Viliam Brunner	Poslanec MsZ	Koordinátor strategickej skupiny																				
Ing. Gábor Krommer	Poslanec MsZ	Koordinátor programovej skupiny																				
Mgr. Katarína Trefunková	Prednostka MÚ	Koordinátor realizácie																				
Ing. Soňa Gogová	ved. ekon. oddel. na MÚ	Koordinátor finančnej skupiny																				
Obdobie spracovania	<p>Obdobie spracovania bude máj 2016 až júl 2016. Harmonogram je uvedený v nasledujúcej tabuľke Harmonogram spracovania PHSR.</p> <p><u>Kroky a termíny a výstupy</u></p> <ul style="list-style-type: none">▪ Schválenie zámeru PHSR do 05/2016 a zriadenie riadiacej a pracovnej skupiny.▪ Zverejnenie informácie o spracovaní PHSR a dotazníka pre občanov do 05/2016 a informovanosť verejnosti.▪ Analýza vnútorného a vonkajšieho prostredia do 05/2016 a podklady pre analytickú skupinu▪ Ex post hodnotenie PHSR do 05/2016 a podklady pre analytickú skupinu.▪ Spracovanie východísk pre strategickú skupinu do 05/2016.▪ Vypracovanie strategickej vízie do 06/2016 a formulácia strategických cieľov a opatrení.▪ Prerokovanie opatrení na zastupiteľstve a verejnom prerokovaní do 05-06/2016.▪ Návrh aktivít, termín realizácie aktivít do 06/2016 a príprava projektov.																					

	<ul style="list-style-type: none"> ▪ Vypracovanie akéhoto plánu, systému monitorovania, hodnotenia a aktualizácie PHSR do 07/2016. ▪ Finančný rámec pre realizáciu PHSR do 07/2016 o výber projektov v súlade s finančno-ekonomickými možnosťami. ▪ Zpracovanie indikatívneho rozpočtu do programového rozpočtu mesta do 06/2016. ▪ Finalizácia dokumentu do 07/2016 o verejné pripomienkovanie, prerokovanie, posudzovanie vplyvov na fiP a schválenie PHSR zastupiteľstvom.
Financovanie spracovania	Spracovanie PHSR bude financované z rozpočtu mesta Sládkovičovo.

Zdroj: vlastné spracovanie

Formulár . Ú 3 - Harmonogram spracovania PHSR

Harmonogram spracovania PHSR												
Termín (2016)	I	II	III	IV	V	VI	VII	VIII	IX	X	XI	XII
Úvod												
Analytická časť												
Strategická časť												
Programová časť												
Realizačná časť												
Finančná časť												
Záver												

Zdroj: vlastné spracovanie

1.2 Osnova PHSR

Úvod

Táto časť zahŕňa:

- obsah dokumentu (podľa jednotlivých kapitol),
- stručný popis kontextu vzniku a chronológie prípravy PHSR,
- stručné zhrnutie východiskových koncepcijných dokumentov týkajúcich sa vymedzeného územia.

časť 1: Analytická časť

Táto časť obsahuje:

- kompletnú analýzu vnútorného prostredia na základe overeného súboru kvantitatívnych a kvalitatívnych dát (okrem len štatistických základných) podľa jednotlivých oblastí vrátane finančnej a hospodárskej situácie,
- ex-post hodnotenie (realizácia existujúceho PHSR vrátane vyhodnotenia rozpracovaných investičných a neinvestičných projektov k 31. 12. príslušného roku),
- analýzu silných a slabých stránok územia,
- identifikáciu hlavných vonkajších faktorov rozvoja územia (výber hlavných faktorov),
- analýzu vplyvu vonkajšieho prostredia na vývoj situácie v území (zoznam),
- ex-post hodnotenie (realizácia existujúceho PHSR vrátane vyhodnotenia rozpracovaných investičných a neinvestičných projektov realizovaných na národnej, príp. regionálnej úrovni k 31. 12. príslušného roku),
- analýzu príležitostí a ohrození pre rast a rozvoj územia (posúdenie hlavných faktorov z hľadiska príležitostí a ohrození),
- analýzu väzieb územia,

- SWOT analýzu (súhrnná tabuľka, syntéza výsledkov),
- analýzu možných rizík a hrozieb, identifikáciu kritických oblastí rozvoja,
- identifikáciu východísk a možných riešení,
- odhad budúceho možného vývoja.

časť 2: Strategická časť

Táto časť obsahuje:

- víziu územia,
- formuláciu a návrh stratégie,
- výber a popis strategických cieľov v jednotlivých politikách - oblastiach rozvoja (hospodárska, sociálna, environmentálna).

časť 3: Programová časť

Táto časť obsahuje:

- konkrétne opatrenia a projekty vrátane ich priradenia k jednotlivým cieľom a prioritám,
- súbor ukazovateľov výsledkov a dosahov vrátane východiskových a cieľových hodnôt.

časť 4: Realizačná časť

Táto časť obsahuje:

- popis úloh jednotlivých partnerov pri realizácii PHSR,
- popis postupov inštitucionálneho a organizačného zabezpečenia realizácie PHSR, spôsob komunikácie, kooperácie a koordinácie,
- stručný popis komunikačnej stratégie PHSR k jednotlivým cieľovým skupinám,
- systém monitorovania a hodnotenia,
- akčný plán na daný rozpočtový rok s výhľadom na 2 roky (x+2) - vecný a časový harmonogram realizácie jednotlivých opatrení a projektov.

časť 5: Finančná časť

Táto časť obsahuje:

- indikatívny finančný plán na celú realizáciu PHSR,
- model viaczdrojového financovania jednotlivých opatrení, aktivít (projektov) za účasti sociálno-ekonomických partnerov v území v prepojení na programový rozpočet mesta/VÚC,
- hodnotiacu tabuľku pre výber projektov.

Záver

Obsahuje informáciu o schválení a zverejnení PHSR.

1.3 Východiskové koncepcionálne dokumenty

Pri spracovaní Programu hospodárskeho rozvoja a sociálneho rozvoja mesta Sládkovičovo boli definované ciele a opatrenia v súlade s programovými dokumentmi regionálneho rozvoja národného, regionálneho a lokálneho významu.

Formulár . Ú 8 - Zoznam analyzovaných koncepcionálnych dokumentov

Zoznam analyzovaných koncepcionálnych dokumentov			
Názov dokumentu	Platnosť dokumentu	Úroveň dokumentu	Zdroj
Národná stratégia regionálneho rozvoja SR (NSRR)	2030	Národná	www.telecom.gov.sk
Program rozvoja vidieka SR	2020	Národná	www.mpsr.sk

Integrovaný regionálny operačný program	2020	Národná	www.mpsr.sk
Operačný program Kvalita životného prostredia	2020	Národná	www.opzp.sk
Operačný program ľudské zdroje	2020	Národná	www.employment.gov.sk
Program hospodárskeho a sociálneho rozvoja TTSK (PHSR TTSK)	2020	Regionálna	www.vuctt.sk
Územný plán mesta	N/A	Lokálna	www.sladkovicovo.sk

Zdroj: vlastné spracovanie

2 Analytická časť

Analytická časť PHSR prináša komplexné zhodnotenie a analýzu východiskovej situácie - aktuálneho stavu, v akom sa mesto nachádza. Analytická časť PHSR zároveň obsahuje i odhad budúceho možného vývoja a prípadné riziká vo väzbe na relevantné stratégie. Analýza informácií, databáz, kvantitatívnych a kvalitatívnych dát odhaľuje i vnútorný potenciál územia a limitujúce faktory rozvoja mesta.

S cieľom naplnenia vyšie uvedeného účelu analytickej časti, spracoval riadiaci tím analýzu vnútorného a vonkajšieho prostredia. Komplexná analýza aktuálneho stavu bola zostavená na základe informácií dostupných z relevantných zdrojov a databáz. Zoznam použitých dát je uvedený v nasledujúcej tabuľke.

Tabuľka 1. A1 Zoznam použitých kvalitatívnych a kvantitatívnych dát

Zoznam použitých kvantitatívnych a kvalitatívnych dát		
Oblasť dát /téma	Zdroj dát	Webová stránka
Demografia	Štatistický úrad SR	http://www.statistics.sk/
	Úrad práce, sociálnych vecí a rodiny	http://www.upsvar.sk/
	TTSK	http://www.vuctt.sk/
	Mestská databáza	N/A
Bývanie	Štatistický úrad SR	http://www.statistics.sk/
	Úrad práce, sociálnych vecí a rodiny	http://www.upsvar.sk/
	TTSK	http://www.vuctt.sk/
	Mestská databáza	N/A
Vzdelanosť a vzdelávanie	Štatistický úrad SR	http://www.statistics.sk/

	Úrad práce, sociálnych vecí a rodiny	http://www.upsvar.sk/
	TTSK	http://www.vuctt.sk/
	Mestská databáza	N/A
Zdravotníctvo	TTSK	http://www.vuctt.sk/
	Mestská databáza	N/A
Sociálna starostlivosť	Statistický úrad SR	http://www.statistics.sk/
	Úrad práce, sociálnych vecí a rodiny	http://www.upsvar.sk/
	Mestská databáza	N/A
Ekonomická situácia	Statistický úrad SR	http://www.statistics.sk/
	Úrad práce, sociálnych vecí a rodiny	http://www.upsvar.sk/
	TTSK	http://www.vuctt.sk/
	Mestská databáza	N/A
Technická infraštruktúra a vybavenosť	Ministerstvo životného prostredia SR	http://www.minzp.sk/
	Statistický úrad SR	http://www.statistics.sk/
	Mestská databáza	N/A

Zdroj: vlastné spracovanie

2.1 Analýza projektovej pripravenosti

Účelom formulára **A 4 Ex-post hodnotenie o stav projektovej pripravenosti**, ktorý sa nachádza v prílohách PHSR, je analyzovať súčasný stav pripravenosti investičných zámerov a možností ich financovania z rôznych zdrojov vrátane hodnotenia ich príspevku k rastu alebo rozvoju územia, tvorbe nových pracovných miest a k zlepšeniu kvality života obyvateľov mesta Sládkovičovo. Formulár A 4 Ex-post bol vypracovaný riadiacim tímom na základe potrieb mesta Sládkovičovo. V rámci formulára bol vypracovaný zoznam projektových zámerov, ktoré sú súčasťou programu hospodárskeho a sociálneho rozvoja mesta na roky 2016-2022.

2.2 Analýza vnútorného prostredia

2.2.1 Základná charakteristika mesta

Kód mesta	504017
Názov okresu	Galanta
Názov kraja	Trnavský
Typ obce	Obec
PS	92521

Telefonické smerové číslo	31
Prvá písomná zmienka o meste (rok)	1252
Nadmorská výška stredu mesta v m	121
Celková výmera územia mesta (m ²)	29084641
Počet obyvateľov (r. 2015)	5309
Hustota obyvateľstva na km ²	182,54

Zdroj: vlastné spracovanie

2.2.2 História mesta¹

Prvé písomné zmienky o Sládkovičove (Diószeg) nachádzame v listinách kráľa Bélu IV. z roku 1252. Pomenovanie osady údajne pochádza z šorechového lesa, ktorý sa v obci nachádzal. V roku 1301 bola pánom obce rodina Milóša Dudvágya, ktorého predkovia tu ušli dlhšiu dobu hospodárili. V roku 1337 sa novým pánom stal Péter Orros, ktorému kráľ Lajos I. potvrdil držbu majetku. V roku 1530 sa obec stala obeťou tureckých výpadov, ktoré spustožili celú obec a okolie. Pri portálnom spísaní v roku 1553 sa tu nachádzalo 22 obývaných domov, ktoré patrili rádu Budínskych Klarisiek, a to až do doby zrušenia tohto rádu kráľom Jozefom II. Vtedy obec prešla do majetku cirkvi, od ktorej ju odkúpila rodina Erdődyovcov a od nich potom rodina Esterházyovcov. V roku 1582 obec dostala názov mesta a v 17. storočí cez Diószeg prechádzala tzv. kráľovská cesta (Via régia). Mesto malo právo organizovať jarmoky a vyberať mýta. V tomto období tu stáli dve významné budovy, kostol a kaštieľ. V období povstania Ferencu Rákocziho II. bola obec posilnená cisárskym vojvodom Quidó Stahrembergom, ktorý však nezabránil tomu, aby obec v roku 1709 úplne nevyhorela. Cisár Jozef II. v roku 1786 obec osídlil nemeckými roľníkmi a remeselníkmi. Neskôr sa vytvorili dve samostatné obce – Nemecký a Maarský Diószeg. Po Esterházyovcoch sa stali majiteľmi obce Zichyovci. V roku 1850 bola cez Sládkovičovo vybudovaná železnica, ktorá spojila Bratislavu s Budapešťou, čo následne viedlo k prudkému priemyselnému rozvoju celého regiónu. V roku 1867 zahájil svoju prvú kampaň cukrovar, vybudovaný akciou spoločnosti rakúskych bankárov, ktorých viedla rodina baróna Karola Kuffnera. V roku 1870 obnovili Diószeg názov mesta. Dve svetové vojny, dve hospodárske krízy, deportovanie židov v roku 1944, vysídlenie Nemcov v roku 1946 a Maarov, ktorí boli v roku 1947 deportovaní do Maarska a do Čiech a následné presídlenie Slovákov z Maarska, Rumunska a Juhoslávie, zmenili národnostné zloženie obyvateľov obce. V období od r. 1948-1989 sa Sládkovičovo vypracovalo na úroveň hospodársky rozvinutého malého mesta, ktoré prevážne potravinársko-spracovateľským priemyslom a poľnohospodárskou výrobou.

2.2.3 Prírodné pomery²

Sládkovičovo leží v Podunajskej nížine na nive Dudváhu, ktorý tečie východnou časťou obce, a rieky vody, tečúcej na juhozápadnom okraji chotára. Nadmorská výška v

¹ Zdroj: <http://www.sladkovicovo.sk/historia-mesta/>

² Zdroj: <http://www.e-obce.sk/obec/slادkovicovo/3-priroda.html>

strede obce je 121 m n. m., v chotári 120-125 m n. m. Okrem drobných lufných lesíkov pri íernej vode a dubového lesíka východne od obce je chotár odlesnený. Severovýchodne od obce je na okraji lesa chránené prírodné územie Sládkovi ovská piesková duna, t. . baflantnica. Je jediným náleziskom kontinentálnej rastliny - sápy h uznatej.

2.2.4 Pôdne pomery

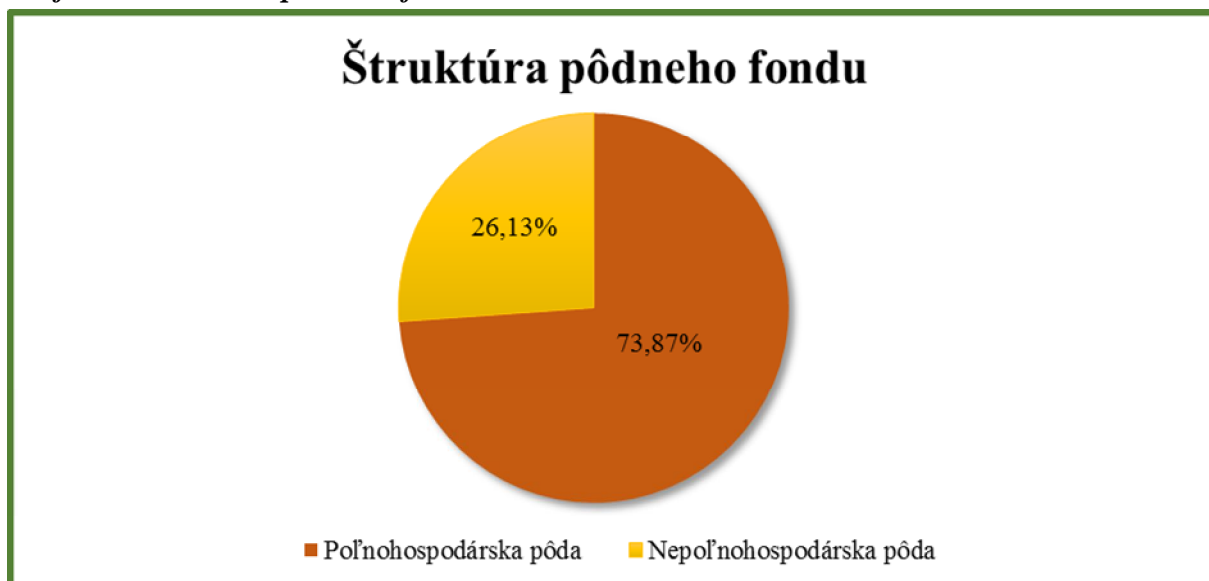
V rámci pôdneho fondu má najvä –ie zastúpenie po nohospodárska pôda (73,87%), zatia o nepo nohospodárska pôda predstavuje 26,13% (graf .1 a 2, tab. . A2).

Tabu ka . A 2 ó Pôdny fond mesta Sládkovi ovo (m^2)

Celková výmera	29084641
Orná pôda	20769637
Chme nice	0
Vinice	1474
Záhrady	576755
Ovocné sady	118736
TTP	18993
Po nohospodárska pôda	21485595
Lesné pozemky	1502458
Vodné plochy	754118
Zastavané plochy a nádvoría	3816072
Ostatné plochy	1526398

Zdroj: Katastrálny portál SR

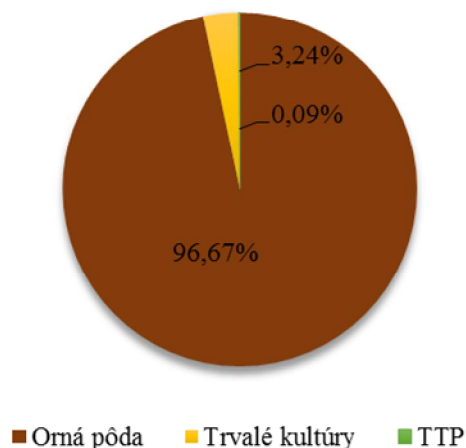
Graf .1 ó Štruktúra pôdneho fondu mesta Sládkovi ovo



Zdroj: Katastrálny portál SR

Graf .2 ó Štruktúra po nohospodárskej pôdy v meste Sládkovi ovo

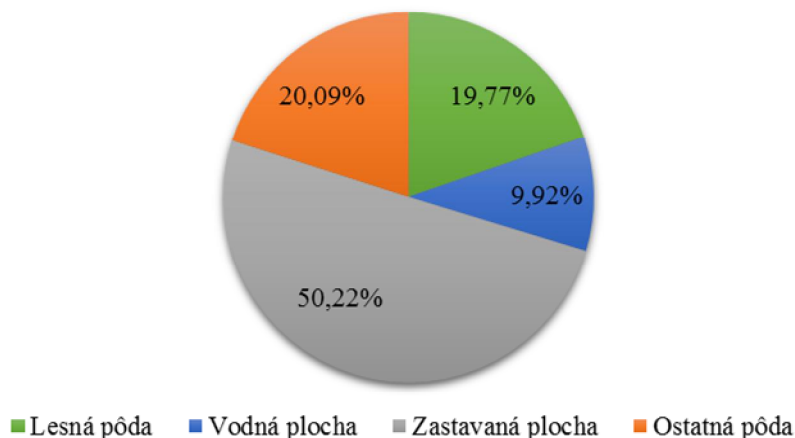
Štruktúra poľnohospodárskej pôdy



Zdroj: Katastrálny portál SR

Graf 3.3 Štruktúra nepoľnohospodárskej pôdy v meste Sládkovi ov

Štruktúra nepoľnohospodárskej pôdy



Zdroj: Katastrálny portál SR

2.2.5 Demografia

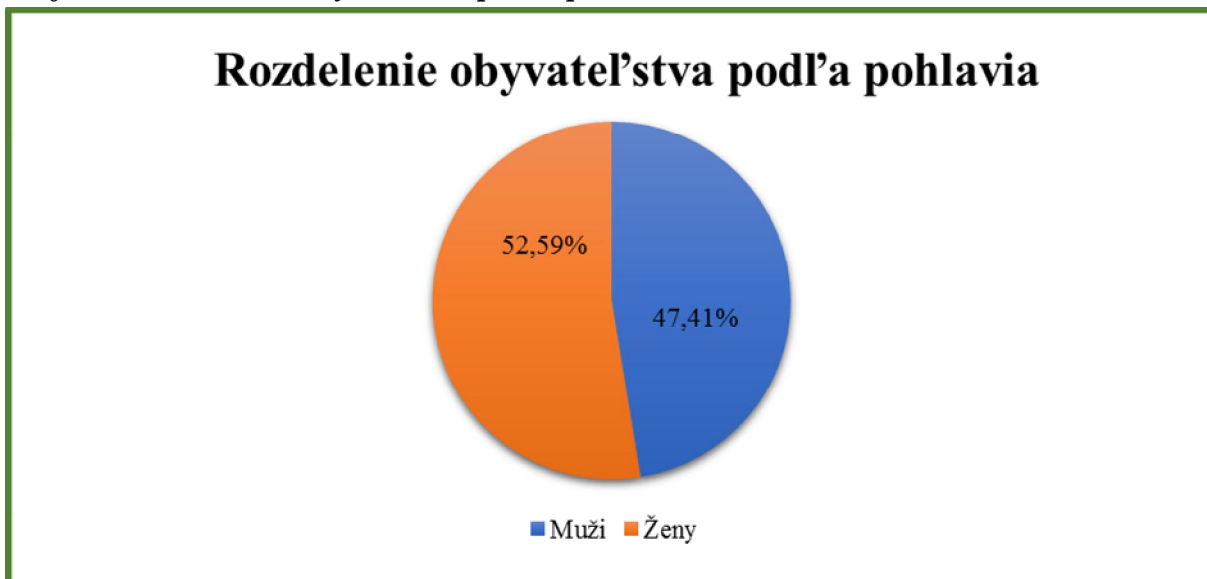
K 31.12.2015 žilo na území mesta celkovo 5309 obyvateľov, čo je v porovnaní s rokom 2014 pokles o 39 obyvateľov. V rámci celkového počtu obyvateľov, predstavujú ženy 52,59% a muži 47,41%.

Tabuľka 3.3 Rozdelenie obyvateľstva podľa pohlavia

Rozdelenie obyvateľstva podľa pohlavia	
Muži	2517
ženy	2792
Spolu	5309

Zdroj: Štatistický úrad SR

Graf . 4 ó Rozdelenie obyvateľstva podľa pohlavia



Zdroj: Štatistický úrad SR, datacube.statistics.sk

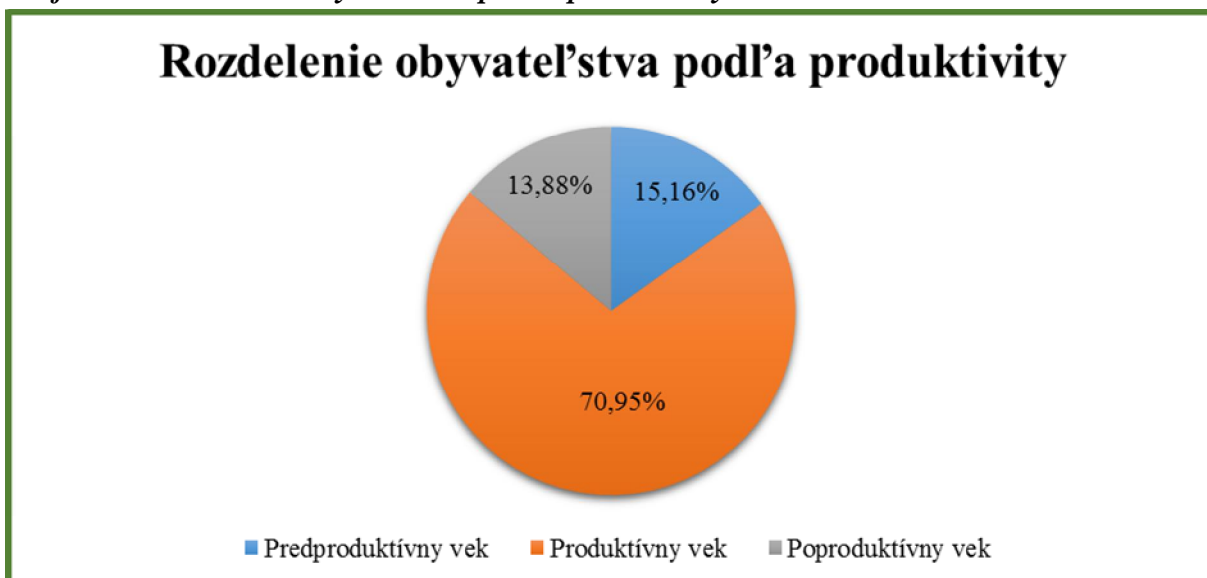
Z celkového počtu obyvateľov hliacich v meste bolo v roku 2015 805 obyvateľov v predproduktívnom veku, čo predstavovalo 15,16%, 3767 obyvateľov v produktívnom veku, čo predstavovalo 70,95% a 737 obyvateľov v poproduktívnom veku, čo predstavovalo 13,88%.

Tabuľka . A 4 ó Rozdelenie obyvateľstva podľa produktivity

Rozdelenie obyvateľstva podľa produktivity	
Predproduktívny vek	805
Produktívny vek	3767
Poproduktívny vek	737

Zdroj: Štatistický úrad SR

Graf . 5 ó Rozdelenie obyvateľstva podľa produktivity



Zdroj: TMŠtatistický úrad SR

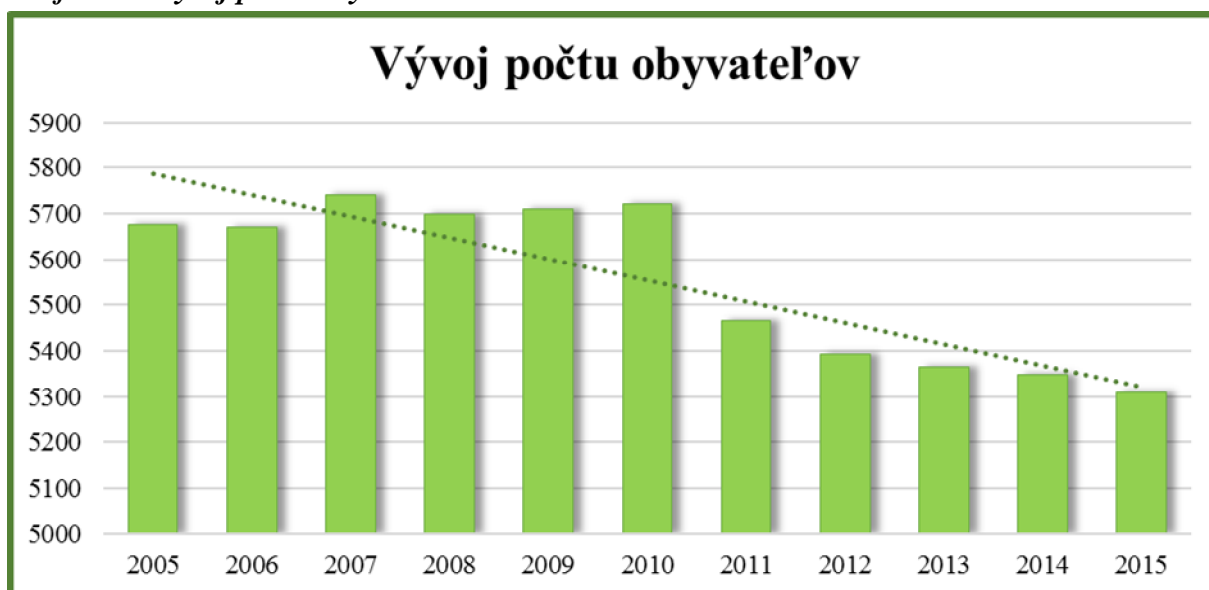
Tabuľka 5.6. Počet obyvateľov v meste Sládkovi ov

Rok	2005	2006	2007	2008	2009	2010	2011	2012	2013	2014	2015
Počet obyvateľov	5677	5670	5741	5700	5711	5721	5465	5392	5365	5348	5309

Zdroj: TMŠtatistický úrad SR, datacube.statistics.sk

Počet obyvateľov v meste Sládkovi ov má od roku 2005 nepravidelný klesajúci trend. Napriek medziročným postupným nárastom a poklesom obyvateľov vyzerá graf vývoja počtu obyvateľov v meste nasledovne.

Graf 6.6. Vývoj počtu obyvateľov v meste Sládkovi ov



Zdroj: TMŠtatistický úrad SR

S vývojom počtu obyvateľov úzko súvisí vývoj prirodzeného prírastku a migračného salda obyvateľstva mesta. Počas sledovaného obdobia 2005-2015 sa tieto ukazovatele vyvíjali nasledovne.

Tabuľka 6.6. Prirodzený prírastok v meste Sládkovi ov

Kategória/rok	2005	2006	2007	2008	2009	2010	2011	2012	2013	2014	2015
Narodení	60	55	57	69	57	63	70	60	64	46	42
Zomretí	71	44	51	68	53	64	55	73	60	53	55
Prirodzený prírastok	-11	11	6	1	4	-1	15	-13	4	-7	-13

Zdroj: TMŠtatistický úrad SR

Tabuľka 6.7. Migračné saldo v meste Sládkovi ov

Kategória/rok	2005	2006	2007	2008	2009	2010	2011	2012	2013	2014	2015
Príchodov	94	109	152	93	82	103	87	58	77	80	87
Odchodov	60	127	87	134	74	92	83	117	108	90	113
Migračné saldo	34	-18	65	-41	8	11	4	-59	-31	-10	-26

Zdroj: Štatistický úrad SR

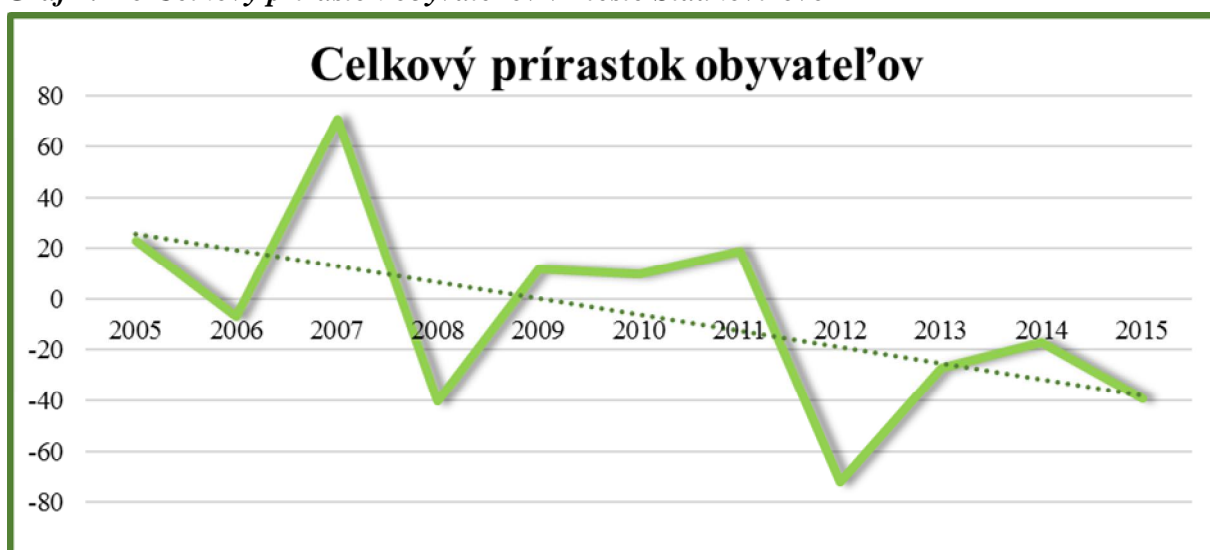
Výsledkom pôsobenia prirodzeného prírastku a migračného salda na ukazovateľ celkového prírastku obyvateľstva v meste bolo nasledovné.

Tabuľka 8. Celkový prírastok v meste Sládkovičovo

Kategória/rok	2005	2006	2007	2008	2009	2010	2011	2012	2013	2014	2015
Prirodzený prírastok	-11	11	6	1	4	-1	15	-13	4	-7	-13
Migračné saldo	34	-18	65	-41	8	11	4	-59	-31	-10	-26
Celkový prírastok	23	-7	71	-40	12	10	19	-72	-27	-17	-39

Zdroj: Štatistický úrad SR

Graf 7. Celkový prírastok obyvateľov v meste Sládkovičovo



Zdroj: Štatistický úrad SR

Na základe vyíslenia celkového prírastku obyvateľstva (sú tom prirodzeného prírastku a migračného salda) je vidno v grafe nepravidelný klesajúci trend celkového prírastku obyvateľstva. Najvyšší celkový prírastok zaznamenala mesto v rokoch 2007 (o 71 obyvateľov) a najväčší celkový úbytok obyvateľstva v roku 2012 (-72 obyvateľov).

Tabuľka 9. Náboženská štruktúra v roku 2011

Náboženské vyznanie v roku 2011 SODB		
Druh	Obyvateľstvo	Podiel
Rímskokatolícka cirkev	3180	58,04%
Gréckokatolícka cirkev	36	0,66%
Evanjelická cirkev augsburského vyznania	345	6,30%
Evanjelická cirkev metodistická	99	1,81%
Kresťanské zbory	43	0,78%
Apostolská cirkev	14	0,26%
Bez vyznania	1095	19,99%
Iné	101	1,84%

Nezistené	566	10,33%
Spolu	5479	

Zdroj: Mestské štatistiky, SODB 2011

Na základe mestských štatistík a SODB v roku 2011 mala mesto najväčšie zastúpenie obyvateľstvo s rímskokatolíckym vierovyznaním (58,04%). Evanjelické vierovyznanie má 8,11% zastúpenie. Nezistené vierovyznanie bolo u 10,33% obyvateľstva.

V meste bola v roku 2011 najviac zastúpená slovenská národnosť, a to vo výške 64,32%. Okrem slovenskej národnosti je v meste zastúpená maďarská národnosť (31,70%) a rómska národnosť, ktorá percentuálne predstavuje 0,93% z celkového počtu obyvateľov v meste. Podrobnosti sú uvedené v nasledujúcej tabuľke A 10.

Tabuľka A 10 Národnostná štruktúra v roku 2011

Národnosť v roku 2011 SODB		
Druh	Obyvateľstvo	Podiel
Slovenská	3524	64,32%
Maďarská	1737	31,70%
Rómska	51	0,93%
inšlá	20	0,37%
Nemecká	29	0,53%
Ostatné	118	2,15%
Spolu	5479	

Zdroj: Mestské štatistiky, SODB 2011

2.3 Vzdelanie

V tabuľke A 11 je uvedená vzdelanostná štruktúra obyvateľstva v roku 2011. Najpočetnejší podiel obyvateľstva malo ukončené stredoškolské vzdelanie s maturitou, a to 21,97% všetkých obyvateľov mesta. Základné vzdelanie malo v roku 2011 19,66% obyvateľov mesta. Učňovské vzdelanie malo ukončených 15,15% obyvateľstva. Vysokoškolské vzdelanie malo v roku 2011 ukončených 10,24% všetkých obyvateľov mesta.

Tabuľka A 11 Vzdelanostná štruktúra v roku 2011

Vzdelanostná štruktúra v roku 2011 SODB		
Druh	Obyvateľstvo	Podiel
základné	1077	19,66%
učňovské	830	15,15%
stredné bez maturity	567	10,35%
stredné s maturitou	1204	21,97%
úplné stredné všeobecné	296	5,40%
vysokoškolské	80	1,46%
vysokoškolské	561	10,24%
bez vzdelania	853	15,57%

nezistené	11	0,20%
Spolu	5479	

Zdroj: Mestské štatistiky, SODB 2011

Tabuľka 12. A 12. Počet fliakov v školských zariadeniach v meste Sládkovi ov

Počet fliakov v školských zariadeniach		
Školský rok	Počet fliakov	
	M TM	Z TM
2002/2003	155	638
2003/2004	174	592
2004/2005	180	578
2005/2006	144	537
2006/2007	143	480
2007/2008	145	466
2008/2009	142	432
2009/2010	157	424
2010/2011	152	430
2011/2012	147	398
2012/2013	145	401
2013/2014	134	406

Zdroj: Štatistický úrad SR

V tabuľke 12. A 12 sú uvedené počty fliakov v školských zariadeniach v meste Sládkovi ov. Najvyšší počet fliakov MTM bol zaznamenaný v rokoch 2004/2005. ZTM evidovala najvyšší počet fliakov v roku 2002/2003.

2.3.1 Kultúrno-spoločenské flivot v meste

V meste Sládkovi ov majú tradície rôzne podujatia, ktoré sa viaflu na určité obdobie v roku. Prehľad týchto pravidelných podujatí poskytuje nasledujúca tabuľka.

Tabuľka 13. A 13. Kultúrno-spoločenské podujatia v meste Sládkovi ov

Tabuľka kultúrno-spoločenských podujatí v meste		
Mesiac	Podujatie	Organizátor
február	Klobásový festival	mesto
marec	Vynáňanie Moreny	mesto, škola
apríl	Záhradnícky trh	mesto a ZO
máj	stavenie mája, futbalový turnaj o pohár primátora	mesto
jún	MDD, Deň Csemadoku, Sládkovi ovské kultúrne dni	mesto
august	Výrobie SNP	mesto
september	Vatra ústavy, Mestský športový deň	mesto
október	Festival ľudovskej kultúry, Futbalový turnaj L. Józsu	mesto
november	Pamiatka zosnulých	mesto
december	Vianočné trhy a vianočný koncert	mesto

Zdroj: Mestské štatistiky

2.3.2 Bytová otázka

Tabuľka 14 popisuje súčasnú štruktúru bytových a rodinných domov v meste. V meste Sládkovičovo majú najväčšie zastúpenie rodinné domy vo vlastníctve bytového družstva.

Tabuľka 14. Domový a bytový fond v meste Sládkovičovo

Domový a bytový fond v meste Sládkovičovo			
Druh	RD	BD	Spolu
Domov spolu	1201	781	2011
Vlastníctvo bytové družstvo	0	615	
Vlastníctvo mesto	5	166	

Zdroj: Mestské štatistiky

2.3.3 Ekonomika

Mesto Sládkovičovo disponuje majetkom uvedeným v nasledujúcej tabuľke.

Tabuľka 15. Majetok mesta Sládkovičovo

Majetok mesta		
Druh	Nadobúdacia hodnota	Posledná účtovná hodnota
Kultúrny dom	14 935 €	14 €
Poľiarna zbrojnica	14 044 €	324 €
Dom smútku	61 953 €	1 537 €
TI Inovatech	2 383 827 €	1 479 948 €
Administratívna budova	33 125 €	0 €

Zdroj: Mestské štatistiky

Vo verejnej správe v rámci mesta Sládkovičovo pracuje 106 zamestnancov, z toho je 81 fien. V meste Sládkovičovo bolo v roku 2015 ekonomicky aktívnych obyvateľov spolu 3539, z čoho bolo 1743 mužov a 1796 fien.

Tabuľka 16. Ekonomicky aktívne obyvateľstvo v meste v roku 2015

Ekonomicky aktívne obyvateľstvo v meste v roku 2015	
Muži	1743
fieny	1796
Spolu	3539

Zdroj: Mestské štatistiky

Mesto Sládkovičovo sa nachádza v okrese Galanta. Prehľad miery nezamestnanosti v okrese Galanta sa nachádza v nasledujúcej tabuľke.

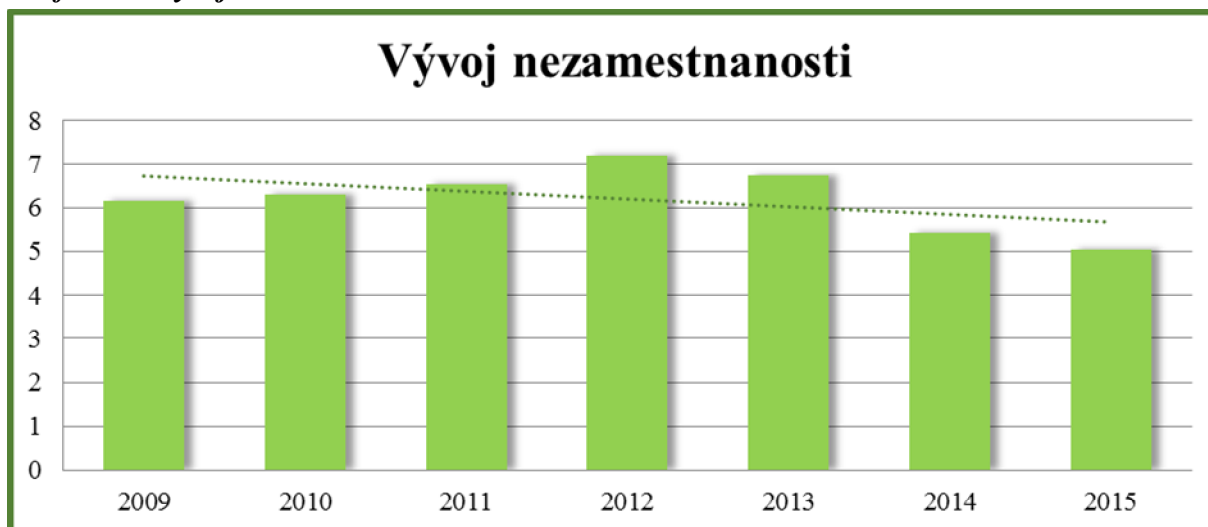
Tabuľka 17. Vývoj nezamestnanosti v okrese Galanta

Vývoj nezamestnanosti	
Rok	Miera nezamestnanosti
2009	6,16 %
2010	6,29 %
2011	6,52 %
2012	7,20 %
2013	6,75 %
2014	5,43 %
2015	5,05 %

Zdroj: TM štatistický úrad SR

Podľa sledovaných hodnôt z tabuľky 17 bola v okrese Galanta zaznamenaná najvyššia miera nezamestnanosti v roku 2012 a to 7,20 %. Najnižšia miera nezamestnanosti bola zaznamenaná v sledovanom období v roku 2015, a to 5,05 %.

Graf 8 Vývoj nezamestnanosti v okrese Galanta



Zdroj: Mestské štatistiky

Na území mesta sa nachádzajú podnikateľské subjekty aj mimovládne organizácie. Najvýznamnejšie z nich sú uvedené nasledovných tabuľkách. V prílohách PHSR sa nachádzajú formuláre **A7b Evidencia podnikateľských subjektov** a **A8 Evidencia mimovládnych organizácií**. V uvedených formulároch sú podrobné informácie o týchto subjektoch.

Tabuľka 18 Evidencia podnikateľských subjektov v meste Sládkovičovo

Evidencia najväčších podnikateľských subjektov v meste Sládkovičovo	
1	Bekaert Slovakia s.r.o.
2	KOAM Slovakia s.r.o.
3	POLYTEC Composites Slovakia s.r.o.
4	Fekollini s.r.o.

5	MRAZIARNE a.s. Sládkovi ovo
6	Savingplus, spol. s r.o.
7	Márton & Márton s.r.o.
8	MEDEA - S, spol. s r.o.
9	Virema Trade s.r.o.
10	AWR Plus, s.r.o.
11	EBA, s.r.o., Bratislava

Zdroj: Mestské štatistiky

Tabuľka A 19 Evidencia mimovládnych organizácií v meste Sládkovi ovo

Evidencia mimovládnych organizácií	
P. č.	Názov:
1	Poliklinika Sládkovi ovo, n.o.
2	ANTONIUS senior centrum
3	Aviation School
4	Country club
5	Detské centrum Hrajkovo
6	Dôstojnosť a tolerancia
7	EKOLAND
8	EL-TRADDAJ
9	Felix Juventus
10	Fitnes klub Sládkovi ovo
11	Futbalový klub Blue Stars
12	Futbalový klub Slavoj Sládkovi ovo
13	JAKOVO
14	KK SLAVOJ Sládkovi ovo
15	Klub bojového umenia taekwon-do Sládkovi ovo
16	KO -port klub Sládkovi ovo
17	Lone Wolf Unit
18	MACHED
19	Maľoretky Bratislava
20	Miestny kynologický klub Sládkovi ovo
21	Muzikálová akadémia Bratislava
22	Občianske združenie "Klobáskový klub Sládkovi ovo"
23	Občianske združenie ATID
24	Občianske združenie COMITATUS IN URBE
25	Občianske združenie Orechová alej Sládkovi ovo
26	PONVAGLI
27	Pro Urbe
28	PROVIDENTIA

29	SENIOR rezidenčné bývanie
30	Skautský oddiel v Sládkovi ovej
31	Slovenská taekwon-do federácia ITF
32	Slovo flivota Sládkovi ovej
33	Spolok podnikateľov mesta Sládkovi ovej
34	SPOLUPRÁCA - EGYÜTTMŰ KÖDÉS
35	Telovýchovná jednota JUNIOR
36	Telovýchovná jednota Slavoj Sládkovi ovej
37	TJ Družstevník Malá Maňa
38	TOURIST CLUB
39	Unus pro multis
40	Usmiate slniečko v M TM
41	Zátišie 2008
42	Združenie Danubius, spoločnosť na podporu vedy a vzdelávania
43	Združenie Malebné zákutia v regióne Podunajskej nížiny a fitného ostrova
44	Združenie rodičov pri Spojenej škole v Sládkovi ovej
45	Združenie vlastníkov pozemkov K.Ú. Sládkovi ovej
46	Regionálna rozvojová agentúra Galanta

Zdroj: Mestské štatistiky, štatistické registre organizácií

2.3.4 Vybavenosť mesta³

Technická infraštruktúra

Vodovod a vodovodná sieť

Z hľadiska hydrologického členenia spadá riečené územie do povodia riečky Vody. Významné vodné zdroje a vodárensky využívané vodné zdroje sa nachádzajú najmä od katastra mesta v lokalite Jelka. V Sládkovi ovej je vybudovaný verejný vodovod, ktorý je v správe Západoslovenskej vodárenskej spoločnosti a.s. Bratislava, Odtepný závod Galanta. Zdrojom vody je skupinový vodovod Jelka v Galante v Nitre, potrubie ktorého prechádza najmä od Sládkovej.

Vzhľadom na rozvoj mesta a nové lokality IBV i vek potrubí je potrebná rekonštrukcia vodovodu. Pre nové plochy rozvojových území mesta je možné kontinuálne riešiť rozširovanie mestskej vodovodnej siete.

Kanalizácia, kanalizačná sieť a istenie odpadových vôd mesta

Mesto Sládkovi ovej má vybudovanú stokovú sieť jednotnej kanalizácie, na ktorú sú pripojení jednotliví producenti odpadových vôd. Za posledných rokov dĺžka kanalizačnej siete, ako aj počet prípojok na kanalizačnú sieť a počet obyvateľov napojených na kanalizačnú sieť postupne rástol. V súčasnosti 28,8% miestneho obyvateľstva je napojených na kanalizačnú sieť, ktorá je vybudovaná cca na 45%. Kanalizačné potrubie je vybudované aj v miestnej časti Nový Dvor. Odpadové vody otekajú z recipientu (stolný potok) bez prečistenia. Správcom kanalizačnej siete je Technický a bytový podnik Sládkovi ovej s.r.o.. Kanalizačná sieť je

³ Zdroj: PROGRAM HOSPODÁRSKEHO A SOCIÁLNEHO ROZVOJA MESTA Sládkovi ovej do roku 2016

napojená na istí ku odpadových vôd (alej: OV), ktorá sa nachádza pri areáli spoločnosti Zaninoni Logistik. V astiach mesta, kde nie je kanalizácia vybudovaná, sú odpadové vody likvidované pomocou vyberacích flump a dažňové vody sú odvádzané otvorenými priekopami do nižších miest, kde vsakujú do terénu. Ani v osade Dáno – nie je vybudovaná kanalizácia.

Istenie odpadových vôd mesta je zabezpečené pomocou OV, ktorú prevádzkuje Technický a bytový podnik spol. s r.o.. Celkové množstvo odvádzaných a istených odpadových vôd v meste má za posledných 5 rokov stúpajúcu tendenciu, čo je veľmi dôležité z hľadiska ochrany životného prostredia. Objem kalu po vyistení odpadových vôd je približne 12t ročne.

Odpadové hospodárstvo

Zber a prepravu komunálneho odpadu a drobného stavebného odpadu na území mesta Sládkoviovo vykonávajú Technické služby Sládkoviovo. Skládkou komunálneho odpadu pre mesto Sládkoviovo je v súčasnosti skládka firmy KOMPLEX-odpadová spoločnosť, s.r.o. v Pustých Sadoch. Mesto zaviedlo aj separovaný zber odpadu v roku 2002. V súčasnosti sa separujú tieto vyufitenejšie zložky komunálneho odpadu: papier, lepenka, sklo, plasty, kov a akumulátory. Okrem toho je v meste zabezpečený aj zber kovového odpadu. Mesto v najbližšom období plánuje vybudovať skládku odpadov.

Elektrická energia a elektrická sieť

Severozápadne od obce Sládkoviovo prechádza 22 kV vzdušné vedenie 6. linky 207 a 208, ako spojovacie pole 2x (3x 95 mm² AlFe), ktoré je pripojené zo 110/22 kV rozvodne Sládkoviovo 6 Koúty. Do priemyselného parku Sládkoviovo 6 západ sú privedené dve paralelné 22 kV vzdušné linky z 110/22 kV rozvodne Sládkoviovo 6 Koúty. Južne od Sládkoviova prechádza 22 kV vzdušné vedenie 6. linky 174, 175 a 140, ktoré je tiež pripojené zo 110/22 kV rozvodne Sládkoviovo 6 Koúty. Paralelne s 22 kV vedením 140 prechádza 2x110 kV vedenie. Rozvod na 110/22 kV Koúty sa nachádza južne od obce, v jej bezprostrednej väzbe.

Plynofikácia

Územie mesta Sládkoviovo je plynofikované zemným plynom z vysokotlakového plynovodu (alej: VTL) T4 a 6 Bratislava DN 500/4,0 MPa, ktorý je vedený južne od mesta medzi Sládkoviovom a Koútmi. Do Sládkoviova sú privedené dva vysokotlakové plynovody. Jeden VTL plynovod DN 150/4,0 MPa je privedený k priemyselnej zóne Západ, kde od hranice priemyselnej zóny Západ pokračuje VTL plynovod DN 100/4,0 MPa k regulačnej stanici za flezníkovou traťou na hranici zástavby mesta. RS s výkonom 1200 m³/h s výstupom 90 kPa je v správe SPP a slúži pre zásobovanie mesta. Z VTL plynovodu DN 100/4,0 MPa je vedená odbočka a VTL plynovod DN 100/4,0 MPa v poli je vedená –tátnej cesty III. triedy vo vzdialenosti 14,80 m od kraja komunikácie. VTL plynovod DN 100/4,0 MPa je vedený k regulačnej stanici, ktorá sa nachádza na pozemku firmy MEDEA-S, s.r.o..

Zásobovanie objektov v meste teplom je lokálne v rámci jednotlivých objektov alebo areálov. Prevažne týchto zdrojov má ako palivový základ u zemný plyn. V objektoch, hlavne v rodinnej zástavbe, používa tuhé palivo. Tento vývoj zatiaľ nepredpokladá zmenu systémov vykurovania v meste.

Plynofikácia mesta má vytvorené podmienky pre ďalšie kontinuálne rozširovanie a má kapacitu na pokrytie zvýšených odberov i v ďalšom období. Rozširovanie plynofikačnej siete vo väčšom rozsahu je podmienené aktualizáciou generelu plynofikačnej siete mesta Sládkoviovo.

Mestský rozhlas

V meste je vybudovaný verejný mestský rozhlas. Rozhlasová ústredia je umiestnená v samostatnej miestnosti mestského úradu a je vybavená riadiacim stojanom, výkonovým stojanom a zosilovačmi. Vedenie v meste je realizované vodičmi upevnenými na vlastných stožiaroch. Reprodukory sú umiestnené pravidelne, v prevádzkovej miere na vlastných stožiaroch a ozvučenie zabezpečujú v dostatočnom rozsahu.

Verejné osvetlenie

Verejné osvetlenie mesta Sládkovičovo spravujú Technické služby Sládkovičovo. Verejné osvetlenie pozostáva z 5 obvodov a 441 svetelných bodov. Pôvodná zdrojová štruktúra bola nahradená v roku 2002 novou zdrojovou štruktúrou SHC 70 W a SHC 100 W.

Vykurovanie

Vykurovanie v meste zabezpečuje Technický bytový podnik Sládkovičovo s.r.o. pomocou blokovej kotolne. Menovitý výkon vykurovania je 3,4MW a efektívnosť 91%. V kotolni sú umiestnené plynové kotle s výkonmi 2x1,2MW a 2x0,6kW.

Telekomunikácia a telekomunikačná sieť

Z hľadiska územného úradu územie mesta spadá do TTO Bratislava. Účastníci rozhlasovej prevádzky sú orientovaní na rozhlasové vysielanie v Bratislave. Popri ťahanej ceste I/75 je uložení diaľkový kábel. Rozširovanie existujúcej telefonickú sieť, rozvodov a zariadení bude možná v budúcnosti realizovaná na základe konkrétnych požiadaviek odberateľov v meste. Na území mesta nie sú zabezpečené služby pre kábelové dátové prenosy šírenia televízneho a rozhlasového signálu alebo internetovej siete. Mesto leží v území pokrývanom správcou mobilnej telefonickú sieť. V zmysle zadania územného plánu, v súvislosti s navrhovanými územnými rozvojovými zámermi, treba prehodnotiť verejné rozvody technických sietí a špecifikovať potreby ich rozširovania, prípadne rekonštrukcie.

Cestná doprava

Cez územie mesta Sládkovičovo prechádzajú dve základné trasy cestnej dopravy nadregionálneho významu, a to:

- ťahá cesta I/62 Bratislava – Senec – Sereď – napojenie na ťahá cestu I/75,
- ťahá cesta I/75 Sládkovičovo – Galanta – východne od mesta,
- výjazd z R1 pre Sládkovičovo (Banská Bystrica – Trnava)

Dopravný potenciál územia mesta budú aj výhodovo predstavovať dve uvedené nadradené komunikačné trasy. Okrem týchto významných komunikácií prechádzajú cez kataster mesta aj ťahé cesty, ktoré majú miestny charakter. Jedná sa o nasledovné autobusy:

- ťahá cesta III/0622 – Fučíkova ul. prechádza cez stred mesta,
- ťahá cesta III/0624 – Abrahámska ul. na smer Malá Mača,
- ťahá cesta III/0627 – Košútska ul. na smer Košúty,
- ťahá cesta III/0628 – Pionierska ul. na smer Pusté Úľany.

Miestne komunikácie vytvárajú priamy prístup k jednotlivým objektom a sú realizované v úradkovom usporiadaní 3-5m. Všetky sú funkčnej triedy C2 alebo C3, niektoré po ťahé cesty sú funkčnej triedy C4. Všetky sú obojsmerné a takmer všetky sú spevnené asfaltovým povrchom. Celková dĺžka miestnych komunikácií je 13,6 km. Najväčšia intenzita dopravy je na Pionierskej ulici.

Osobná autobusová doprava v meste je zabezpečená pomocou SAD a.s., Dunajská Streda od prímestskej až po medzimestskú. V meste je zriadených päť autobusových zastávok v oboch smeroch. V západnej časti dve sú pri priemyselnej zóne a pri železničnej stanici. Tretia zastávka je v strede mesta na Fúňkovej ulici, štvrtá je na východnom okraji pri výjazde smerom na Galantu a piata je na ulici Pionierska. Rozloženie autobusových zastávok umožní uje primeranú obsluhu územia (dochádzková vzdialenosť nepresahuje 500m). Zastávky využívali aj súkromní prepravcovia, ktorí podnikajú v oblasti autobusovej dopravy. Najviac autobusových spojov vedie do blízkych obcí (Jelka, Veľký Grob, Hoste) a do mesta Galanta. Čez mesto vedie aj expresné autobusové spojenie, a to do miest Dudince a Revúca. Pre rozvoj autobusovej dopravy by bolo potrebné v najbližšom období riešiť chýbajúce výbory pri autobusových zastávkach a prehodnotiť polohu zastávky medzimestských autobusov.

železničná doprava

Južnou časťou mesta Sládkovičovo prechádza železničná trať Devínska Nová Ves – Bratislava. Premávajú tu vlaky medzinárodnej a vnútroštátnej dopravy typu EC, IC, rýchliky bez zastavenia. Zastávku na železničnej stanici Sládkovičovo majú len osobné vlaky vnútroštátnej prepravy. Prostredníctvom železničnej trate je mesto spojené s okresnými sídlami Galanta, Nové Zámky a Senec, ale aj s hlavným mestom Bratislava.

energetická stanica pohonných hmôt

Na území mesta Sládkovičovo sa nachádza energetická stanica pohonných hmôt pri štátnej ceste I/62 medzi odbočkami na obce Malá Mača a Pusté Úľany (energetická stanica Slovnaft a.s.) a ďalšia energetická stanica je v centre mesta na križovatke ulíc - Hviezdoslavova a Pionierska (energetická stanica a autoumyváreň Agip).

Sociálna infraštruktúra

V meste nie je zriadený domov dôchodcov ani domov sociálnych služieb, preto v sociálnej starostlivosti je najvýznamnejšou činnosťou, okrem poskytovania jednorázových finančných príspevkov, opatrovateľská služba. Opatrovateľská služba sa poskytuje občanovi, ktorý pre svoj nepriaznivý zdravotný stav potrebuje pomoc inej osoby pri zabezpečovaní nevyhnutných životných úkonov, nevyhnutných prác v domácnosti, kontaktu so spoločenským prostredím. Túto činnosť v súčasnosti vykonáva 31 opatrovateľiek a 10 opatrovateľov pre 45 opatrovaných.

Významnú úlohu v meste v oblasti sociálnej starostlivosti zabezpečuje aj Klub dôchodcov. Pre občanov, poberajúcich starobný dôchodok, mesto zriadilo Klub dôchodcov, ktorý slúži na udržiavanie fyzickej a psychickej aktivity dôchodcov. Objekt klubu je v kultúrnom stredisku, materiálno-technicky je veľmi dobre vybavený.

Zdravotná infraštruktúra

V meste Sládkovičovo v súčasnosti zabezpečuje zdravotnú starostlivosť 1 mestské zdravotné stredisko s 8 špecializovanými lekármi: 2 obvodní lekári, 2 zubní lekári, 1 detský lekár, 1 gynekológ, 1 diabetológ a 1 internista. V meste poskytuje svoje služby aj jedna súkromná lekáreň. Ďalšie služby zdravotnej starostlivosti, napr. odborní lekári, sú najbližšie dostupné v Galante, vzdialenej 7 km od mesta, kde pôsobí cca 60 špecializovaných ambulancií prvého kontaktu a špecializovaných ordinácií, 9 súkromných lekární a 1 špecializovaná lekáreň.

Kultúrna infraštruktúra

Kultúrne zdroje a historické pamiatky

Na území mesta sa nachádza cca 30 kultúrnych a historických pamiatok a budov. Ani jedna z pamiatok a budov nie je zapísaná do Ústredného zoznamu pamiatkového fondu SR (alej: ÚZPF SR). Na území mesta sa nenachádza žiadna archeologická lokalita, ale je predpoklad výskytu neevidovaných nálezísk. V tejto súvislosti stavebník každej stavby, vykladajúcej si zemné práce, je povinný v zmysle zákona č. 49/2002 Z.z. o ochrane pamiatkového fondu, v každom stupni územného a stavebného konania požiadať o stanovisko AU SAV v Nitre k plánovanej stavebnej akcii. Napriek týmto skutočnostiam Krajský pamiatkový úrad v Trnave požaduje zachovať a chrániť nasledovné pamiatky a solitéry:

- ka-tie a mauzóleum rodiny Kuffnerovcov na Fučíkovej ulici,
- administratívna budova Cukrovaru,
- rímskokatolícky Kostol Nanebovzatia Panny Márie,
- kamenný kríž pred rímskokatolíckym kostolom,
- trojicný stĺp v blízkosti rímskokatolíckeho kostola,
- plastika sv. Vendelína na Fučíkovej ul. pred objektom č. 462,
- Pfefferova vila, Cukrovarnícka ulica,
- riaditeľská vila, pôvodne v areáli Cukrovaru,
- budova bývalej rímskokatolíckej školy na Fučíkovej ulici,
- pamätník padlým v 1. svetovej vojne (viď na obrázku),
- komplex budov v areáli Cukrovaru,
- budova mlyna na konci Pionierskej ulice,
- komplex budov v areáli mlyna na Košútskej ulici,
- evanjelický kostol na Pionierskej ulici,
- nárobná budova na krížovatke ulíc Cukrovarská a Tržnícka,
- dva obytné domy na Cukrovarskej ulici,
- hospodárska budova vedľa mauzólea Kuffnerovcov,
- mestský cintorín, hlavný kríž cintorína,
- Kaplnka Bolesnej Panny Márie v cintoríne,
- dobové náhrobné kamene a liatinové kríže v areáli cintorína,
- fúkovský cintorín na konci Pionierskej ulice,
- budova poľiarnej zbrojnice na Fučíkovej ulici,
- budova Kultúrneho domu na Fučíkovej ulici,
- budova Mestského úradu na Fučíkovej ulici,
- budova Materskej školy č. 195/366 na Fučíkovej ulici,
- bošňák v poli za mestom smerom na Pusté Úľany,
- prícestný kríž v mestskej časti Nový dvor,
- sýpka v mestskej časti Nový dvor.

Najvýznamnejšou kultúrnou pamiatkou v meste Sládkovičovo je **šKa-tie** rodiny Kuffnerovcov na Fučíkovej ulici. Ka-tie s neogotickou úpravou, postavený na starých, renesančných základoch, bol prestavaný v polovici 18. storočia a upravený v roku 1885. V roku 1945 boli vykonané drobné adaptačné práce. Dnešný objekt má v pôdoryse tvar písmena L a vstupu stranou je orientovaný do ulice. Pôvodná stavba bola obdĺžniková, bloková s jednou veľou. Z renesančného obdobia sa zachovali pivnice s klenbami a dve miestnosti na prízemí. V období baroka preklenuli niektoré prízemné miestnosti eskými plackami. Poschodie, podobne ako fasáda, má pseudogotickú úpravu. V ka-tieli sídli v súčasnosti Inštitút vzdelávania odborov, ktorý zabezpečuje i diaľkové vysokoškolské štúdium.

Ďalšími významnými kultúrnymi pamiatkami na území mesta sú:

- **šRímskokatolícky Kostol Nanebovzatia Panny Márie** (viď na obrázku), ktorý pochádza zo začiatku 17. storočia a **ševanjelický kostol** na Pionierskej ulici z r. 1947,

- *šKaplnka Bolestnej Panny Márie* v areáli parku bola postavená v r. 1924, je majetkom mesta.
- *šPamätník obetiam 1. svetovej vojny*, *šsocha Alfonza Talamona*, *škamenný kríž* pred rímskokatolíckym kostolom, *štroji ný st pō* v blízkosti rímskokatolíckeho kostola, *šliatinové kríž* v areáli cintorína a *šprícestný kríž* v mestskejasti Nový dvor,
- *Bofte muky* v poli za mestom smerom na Pusté Úany
- Významná *Hrobka rodiny Kuffnerových*.

Materské a základné školy

V súasnosti výchovu a vzdelávanie detí a fliakov poskytujú nasledovné školy a školské zariadenia:

- **Spojená škola**, so sídlom Školská . 1087, Sládkovičovo škola pozostáva z nasledovných organizačných zložiek:
 - **Materská škola Fučíkova** so sídlom Fučíkova . 366, Sládkovičovo škola v tejto materskej škole sú zaradené do troch tried a výchovu zabezpečuje 6 pedagogických pracovníkov. Materská škola je organizačnou zložkou Spojenej školy.
 - **Materská škola Budovateľská** so sídlom Budovateľská . 1315, Sládkovičovo škola je trojtriedna a výchovu deťom poskytuje 6 pedagogických pracovníkov. Materská škola je organizačnou zložkou Spojenej školy.
 - **Základná škola s materskou školou** v škole je celkom 20 tried. Škola je zameraná na výučbu cudzích jazykov a prácu s výpočtovou technikou. Súčasťou školy je školská jedáleňa a tri oddelenia školského klubu detí. Škola má vytvorený spoločný školský obvod s obcou Malá Mača.
 - **Základná umelecká škola** škola rozvíja prirodzené nadanie detí i dospelých v hudobnom, výtvarnom, tanečnom a literárno-dramatickom odbore. Poskytuje základy vzdelania v umeleckých odboroch zameraných na výtvarnú výchovu, hudobné cítenie a technickú vyspelosť v hre na hudobný nástroj a spev, odbornú prípravu na stredné a vysoké školy s umeleckým zameraním.
 - **Centrum voľného času** škola zabezpečuje výchovno-vzdelávaciu, záujmovú a rekreačnú činnosť detí a mládeže. V centre voľného času zabezpečujú pravidelnú záujmovú činnosť v oblasti výučby jazykov, vedy a výpočtovej techniky, telovýchovy, športu a turistiky interní zamestnanci a externí vedúci záujmových útvarov.
- **Základná škola Sándora Petőfiho s materskou školou s vyučovacím a výchovným jazykom maďarským** so sídlom Fučíkova . 425, Sládkovičovo škola má vytvorený spoločný školský obvod s obcami Malá Mača, Košúty, Veľký Grob a Abrahám. Zameraním školy je práca s výpočtovou technikou a výučba cudzích jazykov. Pri škole fungujú dve oddelenia školského klubu detí. Súčasťou školy je aj predškolské zariadenie.
- **Materská škola Abrahámska** so sídlom Abrahámska . 383, Sládkovičovo škola zabezpečuje výchovu od školského roka 2004/2005. Škola je jednotriedna s tromi pedagogickými pracovníkmi. Materská škola je organizačnou zložkou ZŠS. Petőfiho s MŠ VVJM.
- **Špeciálna základná škola** so sídlom Školská . 212, Sládkovičovo škola predmetom činnosti školy je výučba a výchova fliakov s mentálnym postihnutím, ustanovená

vyhláškou o špeciálnych školách a pod a osnov vydaných MTMSR, a vykonávanie alích inností, ktoré sú upravené všeobecne záväznými platnými predpismi. MTMkola má 9 ro níkov a sú as ou je školský klub s jedným oddelením.

Stredné školy

V meste funguje aj jedna stredná škola, a to **Súkromná stredná odborná škola Sládkovi ovo**. MTMkola vznikla v roku 2003 so študijným odborom o strojárstvo a grafické systémy.

Vysoké školy

Mesto Sládkovi ovo za posledných pár rokov výrazne zmenilo svoje postavenie v oblasti školstva a vysokoškolského vzdelávania. Je to zaprí inené založením dvoch vysokých škôl na území mesta:

- **Vysoká škola v Sládkovi ove** so sídlom Fu íkova 269, 925 21 Sládkovi ovo o Na škole fungujú dve fakulty, kde môžu študenti študovať v 3 odboroch:
 - **Fakulta sociálnych štúdií**
 - MTMštudijný odbor š *Sociálna práca*
 - MTMštudijný odbor š *Verejná politika a verejná správa*
 - **Fakulta práva Janka Jesenského**
 - MTMštudijný odbor š *Právo*
- **Vysoká škola Gábora Dénesa** so sídlom Fu íkova ul. 426, 925 21 Sládkovi ovo o vysoká škola vykonáva svoju vzdelávaciu innosť prostredníctvom **Konzulta ného strediska v Sládkovi ove**

MTMport a rekreácia

V meste pôsobí 10 oddielov a združení, ktoré sa zaoberajú športovou innosťou. Najiríu základ u, cca 80 aktívnych hrá ov, má Futbalový klub SLAVOJ Sládkovi ovo. Tento klub má tri futbalové družstvá, šdospelí o A o družstvo, dorastenecké a fliacke družstvo. TJ SLAVOJ Sládkovi ovo zastreuje aj nieko ko športových oddielov o stolnotenisový oddiel, oddiel kulturistiky a oddiel ZRT, v ktorom sa fieny venujú aerobiku. V meste pôsobí aj kolkársky oddiel. MTMrokoú aktivitu vyvíja TJ Junior a Detská organizácia Fénix, ktorej práca je zameraná na oblas turistiky a práce s de mi a mládeťou. AUTO-MOTO-KLUB Sládkovi ovo združuje fanú íkov motoristického športu predov etkým v oblasti sú afli Enduro.

V meste slúfi na športovú a rekrea nú innosť 6 zariadení. Technický stav niektorých zariadení (napr. futbalové ihrisko, telocvi a, at .) nezodpovedá potrebám športujúcich a nie sú vhodné na usporiadanie významnejších športových podujatí. V najbližom období sa plánuje úplná rekonštrukcia telocvi ne. Rekreá nými zariadeniami v meste sú Termálne kúpalisko Vincov les a Fitness klub vo vlastníctve súkromnej osoby. Vlastníkom termálneho kúpaliska je mesto Sládkovi ovo a prevádzkovateľom Termálne kúpalisko Vincov les s.r.o..

šivotné prostredie

Kvalita šivotného prostredia je ovplyvnená tým, že mesto sa nachádza na okraji Dolnopovažskej za afnej oblasti (priemyselné zne istenie Serede, Galanty a MTMle). Hodnoty zne itenia predstavujú miernu zá af, avak na základe toho, že nadhrani né hodnoty koncentrácie boli prekro ené v štyroch kategóriách, mesto bolo v rámci environmentálnej

regionalizácie Slovenska zaradené do druhej najhoršej kategórie so zvýšeným zneistením ovzdušia.

Zneistenie ovzdušia ako jeden z bezprostredných dopadov automobilovej dopravy na okolie vzniká hlavne prevádzkou motorov pohybujúcich sa vozidiel, ale aj vírením iasto iek prachu usadených na komunikácii a jej okolí. K hlavným látkam zneisujúcim ovzdušie, pochádzajúcim z automobilovej dopravy, patria najmä oxid uhoľnatý CO, oxidy dusíka NO_x, aromatické uhľovodíky C_xH_y, pevné častice a zlúčeniny olova.

Z hľadiska prítoku a hydrogeologickej produktivity patrí územie mesta do kategórie švysoká. Vrchná časť podzemných vôd je zneistená. Potok Dudvák je v oblasti mesta na základe hodnotenia ňajhoršieho prípadu ňozaradený do 5. triedy ňove mi silne zneistená voda.

2.4 Analýza⁴ externého prostredia

Vonkajšie prostredie je ňrované Európskou ňuniou a legislatívou Slovenskej republiky. V danej oblasti je smerodajný najmä Národný plán reforiem Slovenskej republiky platný pre roky 2014 a 2015. Jedná sa o opatrenia, ktoré sa vláda zaviazala plniť v nasledujúcom období:

Konsolidované opatrenia 2015-2017:

- Zachovanie výnosu a zvýšenie úspešnosti DPH
- Registračné pokladnice pre lekárov a iné profesie
- Zrážková daň na finančných a nefinančných benefity od farmaceutických spol. pre lekárov
- Rôzne zúčtovanie Sociálnej poisťovne
- Úspory na mzdách (ESO)
- Úspory na medzispotrebe (ESO)

Efektívnosť verejných výdavkov:

- Transformácia a zlučovanie podriadených organizácií kapitol štátneho rozpočtu v rámci ESO
- Zlepšenie finančného riadenia a hospodárenia poskytovateľov zdravotnej starostlivosti
- Vyrovnané hospodárenie fakultných a univerzitných nemocníc
- Implementácia prvej fázy e-health ESO1
- Výdavkové priority - zvýšenie miezd učiteľom, zamestnancom úradov práce, kapacít materských škôl
- Výstavba diaľnic

Boj proti daňovým podvodom a analytické kapacity:

- Tretia etapa akčného plánu formou opatrení na zlepšenie výberu daní: najmä centralizácia informácií z mýtného systému, registra motorových vozidiel a obyvateľstva, prístup k informáciám o útočoch prešetrovaných osôb a firiem. Zavedenie insolvenčného registra, registra diskvalifikovaných osôb a ratingu daňových

⁴ Zdroj: Národný program reforiem Slovenskej republiky 2014

subjektov. Okrem toho sa zriadia špecializované senáty na krajských súdoch so zameraním na danú oblasť.

- Posilnenie analytických kapacít a vybudovanie analytickej jednotky na Finančnej správe SR
- Zverejňovanie platenia DPPO

Služby zamestnanosti, dlhodobá nezamestnanosť :

Prioritizovanie poradenských a individualizovaných verejných služieb zamestnanosti vrátane zvyšovania ich administratívnych kapacít s cieľom zlepšenia prístupu k zamestnaniu pre dlhodobo nezamestnané osoby, pracovníkov s nízkou kvalifikáciou, starších ľudí a ľudí

- Poskytovanie kariérneho poradenstva pre dospelých na zlepšenie uplatniteľnosti na trhu práce
- Centralizácia databázy uchádzačov o zamestnanie a poberateľov sociálnych dávok, kompletizácia a prepojenie s relevantnými inštitúciami
- Analýza účinnosti a efektívnosti výdavkov jednotlivých opatrení aktívnej politiky trhu práce
- Posilnenie finančných motivácií zamestnávateľa - súbeh dávky v hmotnej núdzi a mzdy.

Predškolské zariadenia:

- Budovanie nových zariadení služieb starostlivosti o dieťa
- Rozširovanie kapacít materských škôl, rozširovanie existujúcich foriem výchovy a vzdelávania o prípravné triedy materskej školy a zvyšovanie mesačnej dotácie pre predškolské vzdelávanie.

Nezamestnanosť mladých:

- Prijatie systému záruk pre mladých ľudí do 29 rokov.
- Identifikácia sektorovej potreby zručností na trhu práce a dopytu po kvalifikovanej pracovnej sile prostredníctvom Národnej sústavy povolání (NSP)

Odborné vzdelávanie a postavenie učiteľa:

- Zvyšovanie miezd učiteľov.
- Lepšie zapojenie zamestnávateľov a zamestnávateľských zväzov do systému odborného vzdelávania a prípravy, podpora odbornej praxe firiem vykonávanej priamo v podnikoch a zmeny v normatívnom financovaní odborného regionálneho školstva s cieľom posilniť kvalitu odborného vzdelávania.

Marginalizované rómske komunity:

- Zvyšovanie počtu asistentov učiteľov
- Vydávanie učebníc a učebných textov v slovenskom a v rómskom jazyku

Výskum a vývoj:

- Opatrenia z Akčného plánu stratégie RIS3
- Transparentnosť regulácie sieťových odvetví:
- Hodnotenie potreby ďalšej regulácie
- Zverejňovanie analýzy ku kľúčovým zásadnejším zmenám politik regulácie obdobia
- Vybudovanie dátového centra na webovom sídle URSO

Prepájanie sústav a sietí:

- Prepojenie plynárenských sietí s Poľskom a Maďarskom
- Prepojenie elektrizačných sústav s Maďarskom

Energetická efektívnosť v podnikoch:

- Podpora energetických auditov pre malé a stredné firmy
- Implementácia smernice o energetickej efektívnosti

Verejná služba:

- Reforma štátnej služby
- Model prevádzky Integrovaných obsluhových miest
- Grantový program pre posilnenie analytických kapacít vo VS
- ESO - Efektívna, spoľahlivá a otvorená štátna správa

Justícia:

- Skrátenie dĺžky súdneho konania
- Elektronický súdny spis
- Zavedenie elektronickej Zbierky zákonov SR

Formulár A 13 - STEEP analýza

Sociálna oblasť	Technologická oblasť	Ekonomická oblasť
Demografické zmeny obyvateľstva	Využívanie IKT pre komunikáciu s obyvateľstvom	Využívanie štruktúrnych fondov EÚ pre spolufinancovanie projektov
Absencia adekvátneho prepojenia vzdelávacieho systému s potrebami trhu práce	Zlepšovanie kvality poskytovaných služieb verejnosti	Daňové zaťaženie
Nárast kriminality, chudoby, MKR	Rast úrovne výskumu a vývoja, inovácie	Nové trhy a investičné príležitosti pre zamestnávateľov a podnikateľov
	Zavádzanie inovatívnych technológií u kvalifikovaných zamestnávateľov v regióne	Dobudovanie cestnej infraštruktúry
Ekologická oblasť	Politická oblasť	Oblasť hodnôt
Objavenie doposiaľ neidentifikovaných ekologických zdrojov znečistenia	Pripravenosť Vlády SR na zberanie finančných prostriedkov alokovaných v štruktúrnych fondoch EÚ	Zmena postojov obyvateľstva a ich zapájanie do rozvojových aktivít
Zhoršenie kvality podzemných zdrojov vody a nedostatok kvalitnej pitnej vody	Podpora Vlády SR v oblasti podnikateľského prostredia, inovácií, výskumu a vývoja, cestovného ruchu	Rasizmus, xenofóbia a kriminalita
Zhoršujúca sa kvalita ovzdušia vplyvom	Proces verejného obstarávania a s ním spojená	

zne istenia	legislatíva	
	VÚC podporujúca miestny rozvoj	

Zdroj: vlastné spracovanie

Súčasťou analýzy vonkajšieho a vnútorného prostredia bolo i Ex-post hodnotenie - stav projektovej pripravenosti investícií k termínu vypracovania PHSR. Účelom tabuľky - Ex-post hodnotenie o stav projektovej pripravenosti investícií k termínu vypracovania nového PHSR je analyzovať súčasný stav pripravenosti investícií a možností ich financovania z rôznych zdrojov vrátane hodnotenia ich príspevku k rastu alebo rozvoju územia, tvorbe nových pracovných miest a k zlepšeniu kvality života obyvateľov. Tabuľka je zároveň východiskom pre vytvorenie tabuliek P1 a F6.

2.5 Zhodnotenie súčasného stavu územia

SWOT ANALÝZA SLÁDKOVI OVO

<i>Silné stránky</i>	<i>Slabé stránky</i>
<ul style="list-style-type: none"> - pamätihodnosti a bohatá história - chránený mestský park - Termálne kúpalisko Vincov les - kačie - Podnikateľský inkubátor Inovatech - poloha mesta o blízkosť veľkých miest - cez mesto prechádza nadregionálna železnica trať Bratislava - Trnava - Hotel Tevel - Vysoká škola v Sládkovičove - tradícia priemyslu - Priemyselné parky Juh a Západ o veľké a pracovných príležitostí - zdravotné stredisko - v meste sú dostupní všeobecní a odborní lekári - nové bytové jednotky - je zabezpečený selektívny zber odpadov - dobre vybudovaná technická infraštruktúra - medzinárodná spolupráca mesta - priaznivý vývoj celkového postupu obyvateľstva a ekonomicky aktívneho obyvateľstva 	<ul style="list-style-type: none"> - priemyselné tradície nie sú prezentované pre návštevníkov mesta a TK Vincov les - na TK Vincov les nie je zabezpečená celoročná prevádzka - nie je priame dopravné spojenie medzi TK Vincov les a železničnou stanicou - pre turistov nie sú poskytnuté informácie - stred mesta je neupravený - je frekventovaná doprava v strede mesta - podnikateľské subjekty na území mesta nemajú spoločný informačný portál - v meste nie je dom dôchodcov a sociálnych služieb - chýbajú oddychové zóny pre miestnych obyvateľov - je málo možností aktívneho oddychu - budova kultúrneho domu a zdravotného strediska je zastaralá - chránené územia (Sládkovičovský park a Sládkovičovská duna) majú vysoký stupeň ochrany (5. stupeň), nie sú vhodné na podujatia - detské ihriská sú zanedbané a nespájajú

<ul style="list-style-type: none"> - nízka nezamestnanosť v meste 	<p>nové normy EÚ</p> <ul style="list-style-type: none"> - je málo policajtov v meste - chýba kamerový systém v meste - chýba cyklochodník v meste - je málo verejnej zelene, zelených pásov, lesov a drevín - nie je celkom doriešená separácia a uloženie odpadov - chýba zberný dvor odpadov - je veľký počet ľudí zo základným a nižším vzdelaním - nákladná doprava do priemyselných parkov prechádza cez mesto
Mojnosti	Ohrozenia
<ul style="list-style-type: none"> - rozvoj cestovného ruchu zvýši záujem o prezentáciu tradícií a posilní miestne hospodárstvo - snaha o pomoc pri riešení bytovej problematiky stabilizuje mladých v meste - študenti na vysokých školách zvýšia dopyt po službách - v cestovnom ruchu sa zúčastňujú priemyselné tradície - podniky v priemyselných parkoch budú ponúkať lepšie zárobkové možnosti v porovnaní s regiónom - mesto využije možnosti cezhraničnej spolupráce s Maarskom, českým a Rakúskom 	<ul style="list-style-type: none"> - mladí ľudia strácajú záujem o komunitnú prácu a o zachovanie tradícií - premávka v strede mesta sa stane neznesiteľnou - fondy EÚ na rozvoj budú v budúcnosti nedostupné a nedosiahnuteľné - nepodariť sa vybudovať OV a dokončiť odkanalizovanie mesta - v najbližších rokoch sa bude postupne zhoršovať vekové zloženie obyvateľstva

Zdroj: vlastné spracovanie

Formulár . A 14 - Kontrolný zoznam pre hodnotenie možných rizík (rozvoja územia)

Druh rizika	Objekt rizika	Zdroj rizika	Neforiaduce dôsledky	Pravdepodobnosť
Technické	Územie	Priemyselné havárie	Znečistenie životného prostredia	Nízka
Ekologické	Územie	Objavenie doposiaľ neidentifikovaných ekologických zdrojov znečistenia	Nadmerné ekologické znečistenie	Nízka
Sociálne	Územie	Neúmerné zvyšovanie	Rastúca	Nízka

		po tu sociálne neprispôsobivých obyvateľov a MRK	kriminalita	
Ekonomické	Územie	Financovanie z komplementárnych zdrojov financovania	Nerealizovanie rozvojových projektov	Stredná

Zdroj: vlastné spracovanie

3 Strategická časť

Strategická časť PHSR nadväzuje na analytickú časť. Záver analytickej časti obsahuje SWOT analýzu a hodnotenie možných rizík. Strategická časť obsahuje stratégiu rozvoja mesta pri zohľadnení jeho vnútorných špecifik a určuje hlavné ciele a priority rozvoja mesta pri re-pektovaní princípov regionálnej politiky v záujme dosiahnutia vyváženého udržateľného rozvoja územia. Strategická časť obsahuje:

- víziu územia,
- formuláciu a návrh stratégie,
- výber a popis strategických cieľov v jednotlivých politikách - oblastiach rozvoja (hospodárska, sociálna, environmentálna).

3.1 Vízia rozvoja územia mesta Sládkovičovo

Pri stanovení vízie rozvoja územia mesta Sládkovičovo bolo nutné prihliadať na ten fakt, že sa vzťahuje k dlhodobému horizontu 10 až 15 rokov. Vízia by mala byť v súlade s Národnou stratégiou regionálneho rozvoja SR a Programom hospodárskeho a sociálneho rozvoja Trnavského samosprávneho kraja 2016 - 2020.

Vízie a ciele národnej stratégie sa vzťahujú na obdobie do roku 2030. V tomto dokumentu sú rozvojové priority určené pre programové obdobie 2014- 2020, ktoré majú viesť k splneniu vytýčených významných národných cieľov.

V komparácii s ostatnými členskými štátmi EÚ dosiahla SR za posledné viac ako dve dekády dynamického hospodárskeho a sociálneho vývoja významný spoločenský pokrok. Postupnou realizáciou rozvojových projektov, podporných programov, vrátane štruktúrnych reforiem a systémových zmien, dochádzalo k modernizácii a modifikácii odvetvovo-sektorovej štruktúry hospodárstva, ako i konvergencii SR k ekonomicky vyspelým štátom. Vízia regionálneho rozvoja predstavuje stav, ku ktorému má Slovensko za niekoľko rokov dospieť - vymedzuje rámec pre definovanie strategických cieľov a priorít na obdobie 2014 až 2020 s výhľadom do roku 2030, ako aj postupy na ich dosiahnutie. Vízia regionálneho rozvoja Slovenska je definovaná takto:

Šlovensko ako krajina s vysokou kvalitou života občanov vo všetkých regiónoch. Regionálna politika umožní újmu každému regiónu využívajú svoje danosti na prospech svojho trvalo udržateľného hospodárskeho, sociálneho a územného rozvoja, a tým rozvoja

*Slovenskej republiky ako vysoko vyspelého, hospodársky, politicky a sociálne súdržného štátu, sebavedomého člena Európskej únie.*⁵

Po as realizácie aktualizovanej Národnej stratégie regionálneho rozvoja SR bude pri plánovacích procesoch uplatňovaný integrovaný prístup orientovaný smerom k udržateľnému sociálnemu, ekonomickému, environmentálnemu a územnému rozvoju regiónov. O aká sa, že regióny budú schopné efektívne využívať svoj vnútorný potenciál ako svoju konkurenčnú výhodu s cieľom zvýšiť kvalitu života obyvateľov a v rámci jednotlivých regiónov budú znížené vnútroregionálne rozdiely.

Program hospodárskeho a sociálneho rozvoja Trnavského samosprávneho kraja 2016 - 2020. Rozvojová vízia samosprávneho kraja:

*Škonkurencieschopný a v-estranne rozvinutý kraj efektívne využívať v-etky zdroje pri zachovaní prírodných, kultúrnych a historických hodnôt, pamiatok, kvality života a životného prostredia. Mobilizácia vnútorných zdrojov regiónu a získanie mimoregionálnych zdrojov pre realizovanie zámerov, spejúcich k rozvoju kraja.*⁶

S ohľadom na vyššie uvedené dokumenty národnej a regionálnej úrovne, bola vízia rozvoja mesta upravená nasledovne:

ŠStrategickou víziou mesta je využitím vnútorného potenciálu mesta vytvoriť príťažlivú a zaujímavú lokalitu pre vidiecke bývanie s komplexne vybudovanou infra-štruktúrou, kvalitnými životnými podmienkami a zdravým životným prostredím.

3.2 Strategický cieľ

Pre naplnenie uvedenej vízie mesta mesto stanovila tri prioritné oblasti svojho rozvoja po as rokov 2016 ó 2022. Jedná sa o tieto oblasti:

1. **hospodárska oblasť ,**
2. **sociálna oblasť ,**
3. **environmentálna oblasť .**

V týchto prioritných oblastiach rozvoja si mesto stanovila strategické ciele a navrhla opatrenia, ktorými tieto strategické ciele dosiahne.

Formulár . S 1 - Plánovací formulár ó Vízia, strategický cieľ

Vízia
Strategickou víziou mesta je využitím vnútorného potenciálu mesta vytvoriť príťažlivú a zaujímavú lokalitu pre vidiecke bývanie s komplexne vybudovanou infra-štruktúrou, kvalitnými životnými podmienkami a zdravým životným prostredím.
Strategický cieľ
Vytvoriť podmienky pre zvýšenie kvality života obyvateľov mesta, pre zvýšenie jeho konkurencieschopnosti a ekonomickej výkonnosti s vyváženým rozvojom oblastí trvale udržateľného rozvoja.

Zdroj: vlastné spracovanie

⁵ Zdroj: Národná stratégia regionálneho rozvoja SR, strana 39

⁶ Zdroj: PHSR TTSK 2016-2022, strana 184

Formulár . S 2 - Tabu lka strategických cie ov a opatrení (ciele a opatrenia)

Vízia		
1. Prioritná oblas - Hospodárska	2. Prioritná oblas - Sociálna	3. Prioritná oblas - Environmentálna
ciele Administratívne budovy Miestne komunikácie Technická infra-truktúra Cestovný ruch	ciele Tkolstvo a vzdelanie Bývanie Obecné budovy Verejné priestranstvá Tportoviská Sociálna starostlivosť	ciele Vodné hospodárstvo Odpadové hospodárstvo Ochrana flivotného prostredia
Opatrenie 1.1 Modernizácia administratívnych budov Opatrenie 1.2 Budovanie a rekon-trukcia miestnych komunikácií Opatrenie 1.3 Budovanie a rekon-trukcia technickej infra-truktúry v meste Opatrenie 1.4 Podpora cestovného ruchu	Opatrenie 2.1 Podpora aktivít v oblasti -kolstva a vzdelávania Opatrenie 2.2 Podpora bývania Opatrenie 2.3 Rekon-trukcia a modernizácia obecných budov Opatrenie 2.4 Rekon-trukcia a revitalizácia verejných priestranstiev Opatrenie 2.5 Budovanie a modernizácia -portovísk Opatrenie 2.6 Zvy-ovanie kvality sociálnej starostlivosti	Opatrenie 3.1 Podpora aktivít v oblasti vodného hospodárstva Opatrenie 3.2 Podpora aktivít v oblasti odpadového hospodárstva Opatrenie 3.3 Aktivity ochrany flivotného prostredia

Zdroj: vlastné spracovanie

4 Programová as

Programová as PHSR nadväzuje na strategickú as a obsahuje opatrenia a projekty vrátane ich priradenia k jednotlivým cie om a prioritám. Zmyslom programovej asi je jej príspevok k splneniu stanoveného strategického cie a: *Vytvori podmienky pre zvý-enie kvality flivota obyvateľov mesta, pre zvý-enie jeho konkurencieschopnosti a ekonomickej výkonnosti s vyváženým rozvojom oblastí trvale udržateľného rozvoja.*

Metodika tvorby PHSR udáva nasledovný postup:

- Pracovná skupina -pecifikovala opatrenia, navrhla k nim aktivity a stanovila poradie dôležitosti opatrení a aktivít, projektov vrátane merateľných ukazovateľov výsledku a dopadu. (Formulár . P 1 - Tabu lka opatrení, aktivít a projektov podľa oblastí, Formulár . P 2 - Tabu lka ukazovateľov výsledkov, dopadov).
- Riadiaci tím vypracoval sumárny návrh aktivít a projektov ako východisko pre Akčný plán.
- Riadiaci tím stanovil termíny realizácie aktivít, projektov (roky) a odhad ich financovania (výška a zdroje financovania).
- Riadiaci tím zabezpečil vypracovanie formulárov pre prípravu navrhnutých projektov (Formulár P 3 - Formulár pre prípravu projektu).

4.1 Opatrenia a projekty vrátane ich priradenia k jednotlivým prioritám

Formulár P1 ó Tabu ka opatrení, projektov a priorit pod a oblastí

PRIORITNÁ OBLAS 1 6 HOSPODÁRSKA OBLAS		
Opatrenie	Projekt/Aktivita	Prioritná oblas /oblas
Opatrenie 1.1 Modernizácia administratívnych budov	1.1.1 Rekon-trukcia a modernizácia budovy mestského úradu	Hospodárska oblas
Opatrenie 1.2 Budovanie a rekon-trukcia miestnych komunikácií	1.2.1 Rekon-trukcia miestnych komunikácií	
	1.2.2 Budovanie chodníkov, ciest a parkovísk	
	1.2.3 Výstavba ōPomvagliö	
Opatrenie 1.3 Budovanie a rekon-trukcia technickej infra-truktúry v meste	1.3.1 Budovanie cyklotrás	
	1.3.2 Rekon-trukcia verejného rozhlasu	
Opatrenie 1.4 Podpora cestovného ruchu	1.4.1 Zriadenie mestského múzea priemyselných tradícií	
	1.4.2 Vybudovanie rekrea nej asti v Sládkovi ovskom parku	
	1.4.3 Tvorba produktov cestovného ruchu	
PRIORITNÁ OBLAS 2 6 SOCIÁLNA OBLAS		
Opatrenie	Projekt/Aktivita	Prioritná oblas /oblas
Opatrenie 2.1 Podpora aktivít v oblasti -kolstva a vzdelávania	2.1.1 Rekon-trukcia a modernizácia -kolských budov a areálov	Sociálna oblas
	2.1.2 Zlep-enie technického a vnútorného vybavenia -kolských zariadení	
Opatrenie 2.2 Podpora bývania	2.2.1 Zabezpe enie stavebných pozemkov	
	2.2.2 Budovanie nájomných a sociálnych bytov	
	2.2.3 Rekon-trukcia nájomných bytov pre sociálne slab-ích obyvate ov	

Opatrenie 2.3 Rekon-trukcia a modernizácia obecných budov	2.3.1 Rekon-trukcia Domu smútku	
	2.3.2 Rekon-trukcia a modernizácia budovy MsKS Sládkovi ovo	
	2.3.3 Vybudovanie Domu slufieb	
Opatrenie 2.4 Rekon-trukcia a revitalizácia verejných priestranstiev	2.4.1 Rekon-trukcia pamätihodností na území mesta	
	2.4.2 Revitalizácia mestského parku, verejnej zelene a verejných priestranstiev	
Opatrenie 2.5 Budovanie a modernizácia -portovísk	2.5.1 Vybudovanie areálu netradi ných -portov	
	2.5.2 Budovanie a rekon-trukcia -portových ihrísk a zariadení	
	2.5.3 Vybudovanie -portovej haly	
	2.5.4 Budovanie a rekon-trukcia detských ihrísk	
Opatrenie 2.6 Zvy-ovanie kvality sociálnej starostlivosti	2.6.1 Zriadenie prevádzky sociálneho podniku pre aflko zamestnávate ných	
	2.6.2 Vybudovanie domovu dôchodcov a sociálnych slufieb	
	2.6.3 Rozvoj opatrovate skej slufby	
	2.6.4 Zriadenie krízového centra pre bezdomovcov	
	2.6.5 Zlep-enie vybavenosti Mestskej polikliniky	
PRIORITNÁ OBLAS 3 6 ENVIRONMENTÁLNA OBLAS		
Opatrenie	Projekt/Aktivita	Prioritná oblas /oblas
Opatrenie 3.1 Podpora aktivít v oblasti vodného hospodárstva	3.1.1 Roz-írenie vodných plôch	Environmentálna oblas
	3.1.2 Revitalizácia vodných plôch a ich okolia na území mesta	
Opatrenie 3.2 Podpora aktivít v oblasti odpadového hospodárstva	3.2.1 Vybudovanie kompostárne	
	3.2.2 Zefektívnenie zberu a recyklácie separovaného a biologického odpadu	

Opatrenie ochrany prostredia	3.3 Aktivity flivotného	3.2.3 Sanácia iernych skládok odpadu	
		3.2.4 Vybudovanie istiarne odpadových vôd v Novom Dvore	
		3.3.1 Revitalizácia Vincovho lesa	
		3.3.2 Revitalizácia chráneného územia šSládkovi ovská dunaõ	

Zdroj: vlastné spracovanie

4.2 Súbor ukazovateľov výsledkov a dopadov

Súčasťou programovej časti je aj stanovenie ukazovateľov pre hodnotenie PHSR.

Ukazovatele sú rozdelené do troch kategórií:

- ukazovatele výstupu - práce, tovary a služby, ktoré boli financované počas realizácie aktivít projektu vyjadrené z finančného a vecného hľadiska,
- ukazovatele výsledku - okamžitý efekt realizácie aktivít projektu, ktorý je k dispozícii pre cieľovú skupinu alebo sa jedná o služby poskytnuté cieľovej skupine,
- ukazovatele dopadu - dlhodobý efekt vplyvu na danú prioritnú oblasť alebo cieľovú skupinu, ktorý však realizátor projektu nemôže ovplyvniť.

Pre oblasť hodnotenia dopadov pre PHSR mesta boli ako východiskové hodnoty dopadových ukazovateľov stanovené dopadové ukazovatele na nulovej úrovni a hodnotenie dopadov sa uskutočňuje k roku 2020.

Formulár P3 - formulár pre prípravu projektov

Základné údaje o projektovom zámere . 1.2.1		
Názov projektu	Rekon-trukcia miestnych komunikácií	
Garant	Mesto Sládkovi ovo	
Kontaktná osoba garanta	Primátor mesta	
Partneri garanta (spolupráca s)	Mestské zastupite stvo	
Za atie a ukon enie projektu	2016 ó 2022	
Stav projektu pred realizáciou	Miestne komunikácie je nutné modernizova , rekon-truova , vybudova nové	
Cie projektu	Budovanie, rekon-trukcia miestnych komunikácií	
Výstupy	Rekon-truované a novovybudované miestne komunikácie	
Uflívatelia	Obyvatelia mesta	
Indikátory monitoringu	D flka rekon-truovaných a vybudovaných komunikácií	
Zmluvné podmienky	VO ó výber dodávate a	
Riziká	Výber dodávate a cez VO, finan né riziká, dodávate ské riziká	
Poznámky		
Realizácia projektu		
Fáza/mí nik	Sú innos iného odboru	Termín (mesiac/rok)

	alebo subjektu	
Prerokovanie projektového zámeru	Mestské zastupiteľstvo	2016-2022 priebežne
Príprava projektovej dokumentácie	Primátor	2016-2022 priebežne
Vydanie stavebného povolenia	Stavebný úrad	2016-2022 priebežne
Spracovanie žiadosti o NFP	Externý manažment	N/A
Výber dodávateľa, podpis zmluvy	Mestské zastupiteľstvo, primátor	N/A
Realizácia projektu	Primátor, dodávateľ	01/2016 – 01/2022
Kolaudácia	Primátor	priebežne

Financovanie projektu

Druh výdavku	Termín (rok)	Náklady spolu (EUR)	z toho verejné zdroje				z toho súkromné zdroje
			EÚ	NR	VÚC	Mesto	
Spracovanie projektovej dokumentácie	2016-2022	N/A	0	0	0	N/A	0
Realizácia projektu	2016-2022	600 000	0	0	0	600 000	0
SPOLU		600 000	0	0	0	600 000	0

Zdroj: vlastné spracovanie

5 Realizačný as

Realizačný as je zameraný na popis postupov inštitucionálneho a organizačného zabezpečenia realizácie programu rozvoja mesta, systému monitorovania a hodnotenia plnenia programu rozvoja mesta s ustanovením merateľných ukazovateľov, vecný a časový harmonogram realizácie programu rozvoja mesta s formou akčných plánov. Realizačný as obsahuje:

- východiská,
- popis úloh jednotlivých partnerov pri realizácii PHSR,
- popis postupov inštitucionálneho a organizačného zabezpečenia,
- stručný popis komunikačnej stratégie PHSR k jednotlivým cieľovým skupinám,
- popis systému monitorovania a hodnotenia plnenia PHSR,
- akčný plán s výhľadom na rok 2016.

5.1 Východiská a popis úloh jednotlivých partnerov pri realizácii

Mestský úrad má v oblasti prípravy a realizácie programu rozvoja dostatočné skúsenosti na programovej aj projektovej úrovni. Pri realizácii PHSR vystupujú ako partneri obyvatelia mesta, ktorí boli prizvaní a zúčastnili sa verejných stretnutí, kde definovali svoje požiadavky, spolupracovali pri definovaní silných a slabých stránok svojej mesta. Následne aktívne pristupovali k prerokovaniu finálneho návrhu PHSR mesta. V rámci prípravy dokumentu bol vypracovaný i dotazník. Vzhľadom na nízku návratnosť a malú výpovednú hodnotu, pristúpila mesto k verejným stretnutiam s občanmi/podnikateľmi a záujmovými

skupinami. Rovnako tak poslanci a zamestnanci MsÚ boli prizvaní ku konzultácii jednotlivých častí strategického dokumentu.

5.2 Popis postupov organizačného a inštitucionálneho zabezpečenia realizácie PHSR

Realizácia PHSR mesta je súčasťou samosprávy mesta a mesto ju vykonáva prostredníctvom svojich orgánov (mestské zastupiteľstvo, primátor). Samospráva jedenkrát ročne získava a spracúva pripomienky poslancov, MsÚ, partnerov a verejnosti, do leta včas zaistí prípravu rozpočtu na ďalší rok. Táto inštitúcia je naplánovaná do termínu september príslušného roku, kedy bude predložené hodnotenie PHSR za predchádzajúci rok, aj jeho prípadná aktualizácia.

Vo vzťahu k realizácii PHSR mestské zastupiteľstvo berie na vedomie návrh strategickej časti dokumentu, schvaľuje celý dokument PHSR a každoročne schvaľuje vyhodnotenie jeho plnenia. Mestské zastupiteľstvo taktiež schvaľuje spolufinancovanie projektov. Mestské zastupiteľstvo schvaľuje každoročne hodnotiace a monitorovacie správy, rozhoduje o prípadných zmenách a aktualizácii programu.

Najvyšším výkonným orgánom mesta a jeho predstaviteľom je primátor. Rozhoduje vo všetkých veciach správy mesta, ktoré nespadajú do právomocí a kompetencií mestského zastupiteľstva. Primátor sa spolupodieľa na príprave dokumentu, riadi proces realizácie, podpisuje schválenie celého dokumentu, vykonáva uznesenia a zastupuje mesto vo vzťahu k štátnym orgánom, k právnickým a fyzickým osobám (radiace orgány príslušných operačných programov, dodávatelia, kontrolné skupiny projektov a i.).

Inštitucionálnu a administratívnu stránku zabezpečuje mestský úrad. Vzhľadom na personálne poddimenzovanie mestskej samosprávy, bude mestský úrad (v prípade nutnosti a zväčšenia možnosti) spolupracovať s externými konzultantmi spoločnosťami.

5.3 Stručný popis komunikačnej stratégie

Rôzne formy komunikácie budú súčasťou každého z pripravovaných a realizovaných projektov PHSR v rámci povinnej i nep povinnej inštitúcie informovania a publicity (pri projektoch financovaných z ERMF a dotačných titulov) alebo v rámci komunikácie zainteresovaných cieľových skupín pri príprave a realizácii jednotlivých projektov. Vzhľadom na charakter mesta, prebieha komunikácia osobným stykom s predstaviteľmi/zamestnancami mesta, alebo priamou účasťou na zasadnutiach mestského zastupiteľstva. Dôležitým nástrojom komunikácie je pre mesto webová stránka, alej informačná tabuľa, rozhlas a noviny. Komunikácia s obyvateľmi prebieha neustále až do ukončenia platnosti PHSR.

Ďalším nástrojom komunikácie sú i rokovania v rámci mestského zastupiteľstva, kde materiál na rokovanie pripravuje primátor mesta v súčinnosti so zamestnancami mesta. Rovnako tak hlavný kontrolór, vychádzajúc z definície jeho funkcie, môže dať stanovisko k prerokovanému materiálu.

5.4 Systém monitorovania a hodnotenia

Proces monitorovania PHSR sa vykonáva systematicky a priebežne počas celého trvania PHSR až do ukončenia jeho platnosti. Vstupnými údajmi pre monitorovanie sú uvedené vo Formulári P2 o ukazovateľ výstupu, výsledku a dopadu projektu. Výstupom monitorovania je monitorovacia správa za príslušný rok schválená v MsÚ, resp. monitorovacia správa schválená riadiacim orgánom v systéme ITMS alebo podobnom. Za prípravu monitorovacej správy zodpovedá príslušný garant podľa povahy projektu. Jedna sa pritom môže o starostu mesta, hlavného kontrolóra mesta, poslancov, resp. inú poverenú osobu.

Cieľom monitorovania je získavanie informácií o reálnom plnení opatrení, o prípadnom negatívnom vývoji, spôsobe realizácie, definovanie a prijatie nápravných opatrení.

Samospráva jedenkrát ročne získa a spracuje pripomienky partnerov, MsÚ, poslancov a verejnosti, do leta v nasledujúcej prípravu rozpočtu na ďalší rok. Táto činnosť je naplánovaná do termínu príslušného roku, kedy bude predložené hodnotenie PHSR za predchádzajúci rok, jeho prípadná aktualizácia, hodnotenie ukazovateľov vrátane korekcií v rámci pravidelného každoročného hodnotenia. V prípade nutnosti korekcií mimo stanovené termíny vykoná korekciu primátor mesta. Celkový plán hodnotenia je spracovaný vo Formulári R5.

Formulár . R 5 - Plán hodnotenia a monitorovania

Plán priebežných hodnotení PHSR na programové obdobie 2014 - 2020		
Typ hodnotenia	Vykona prvýkrát	Dôvod vykonania/ periodicita
Strategické hodnotenie	najskôr v roku 2017	podľa rozhodnutia mesta a vzniknutej spoločnej potreby
Tematické hodnotenie časti PHSR	2016	téma hodnotenia identifikovaná ako riziková časť vo vývoji monitorovacej správy za predchádzajúci kalendárny rok
Ad hoc mimoriadne hodnotenie	Nerozhoduje	pri značnom odklone od stanovených cieľov a dohnutých hodnôt ukazovateľov
		Pri návrhu na revíziu PHSR
Ad hoc hodnotenie celého PHSR alebo jeho časti	2016-2020	Na základe rozhodnutia starostu, podnetu poslancov

Zdroj: vlastné spracovanie

Formulár . R 6 o Akčný plán na rok 2016

Akčný plán pre oblasť PO 01 Hospodárska oblasť			
Opatrenie 1.4			
1.4.3 Tvorba produktov cestovného ruchu	2016	Mesto	Vlastné zdroje
Akčný plán pre oblasť PO 02 Sociálna oblasť			
Opatrenie 2.1			
2.1.1 Rekonštrukcia a modernizácia školských budov	2016	Mesto	EÚ, TR, vlastné zdroje

a areálov			
Opatrenie 2.4			
2.4.1 Rekonštrukcia pamätihodností na území mesta	2016	Mesto	Vlastné zdroje
2.4.2 Revitalizácia mestského parku, verejnej zelene a verejných priestranstiev	2016	Mesto	Vlastné zdroje
Opatrenie 2.5			
2.5.2 Budovanie a rekonštrukcia portových ihrísk a zariadení	2016	Mesto	Vlastné zdroje

Zdroj: vlastné spracovanie

Formulár . S 3/R 7 - Záznam z verejného prerokovania

Zápis o verejnom prerokovaní strategického dokumentu

Názov dokumentu: PHSR mesta Sládkovi ovo na roky 2016-2022

Pripomienkovanie realizoval: Mestské zastupiteľstvo, riadiaci tím spracovania PHSR

Termín pripomienkovania: 26.05.2016

Oznam uverejnený: 19.05.2016

Text dokumentu k dispozícii: online aj v tlačenej forme na verejnom prerokovaní

Spôsob doručenia pripomienok: v diskusii na verejnom prerokovaní, prostredníctvom tlačných dotazníkov, ktoré boli k dispozícii na mestskom úrade

Počet pripomienok: celkový počet 0, akceptovaných 0

Zápis vypracoval: Ing. Anton Szabó, primátor mesta Sládkovi ovo

6 Finančná časť

Finančná časť obsahuje finančné zabezpečenie jednotlivých opatrení a aktivít, inštitucionálnu a organizačnú stránku realizácie programu rozvoja mesta. Táto časť obsahuje:

- indikatívny finančný plán na celú realizáciu PHSR,
- model viaczdrojového financovania jednotlivých opatrení, aktivít (projektov) za účasti sociálno-ekonomických partnerov v území v prepojení na programový rozpočet mesta,
- hodnotiacu tabuľku pre výber projektov.

Postupovalo sa podľa metodiky, a to nasledovne:

- Riadiaci tím zabezpečil spracovanie finančnej časti vo forme Finančného rámca pre realizáciu PHSR (Formulár . F 6 - Finančný rámec pre realizáciu PHSR) a indikatívny finančný plán PHSR (Formulár . F 5 - Indikatívny rozpočet a sumarizácia).
- Externý konzultant vypracoval návrhy hodnotiacich tabuliek podľa troch oblastí, (Formulár . F 2 a b Hodnotiacia tabuľka pre výber projektov).
- Návrh finančnej časti sa prerokoval v pracovnej skupine a s partnermi.
- Schválený indikatívny rozpočet sa zapracuje do programového rozpočtu samosprávy a ďalších záväzných dokumentov.
- Riadiaci tím zabezpečil rozpracovanie Indikatívneho finančného plánu do akčných plánov.

6.1 Indikatívny finančný plán na celú realizáciu PHSR

Zdroje financovania realizácie PHSR je možné rozdeliť na dve základné kategórie:

Riadne zdroje finančného zabezpečenia

Verejné zdroje

- štátny rozpočet,
- štátne úelové fondy (Environmentálny fond, Štátny fond rozvoja bývania, Recyklačný fond),
- rozpočet vyšších územných celkov (VÚC),
- rozpočet mesta.

Iné zdroje

- prostriedky fyzických osôb,
- prostriedky právnických osôb,
- úvery,
- príspevky medzinárodných organizácií,
- iné prostriedky.

Doplňkové zdroje finančného zabezpečenia

- finančné prostriedky z Európskej únie (programovacie obdobie 2014-2020)

6.2 Model viaczdrojového financovania jednotlivých projektov

Financovanie jednotlivých projektov bude viaczdrojové, pričom bude závisieť od aktuálnej finančnej situácie mesta a aktuálnych potrieb. Financovanie sa bude opierať o zdroje mesta, štátu, EÚ, VÚC a súkromné zdroje. Vyššenie jednotlivých zámerov bolo stanovené kvalifikovaným odhadom, prieskumom a taktiež sa vychádzalo z existujúcich výkazov výmer/rozpočtov projektantov. Finálne podoby budú súčasťou finančného NFP a budú vychádzať najmä z procesu verejného obstarávania.

Formulár . F 3 - Model viaczdrojového financovania ó interven ná matica

Viaczdrojové financovanie								
Projekt	Celkové náklady	Verejné financovanie					Súkromné zdroje	Iné zdroje
		EÚ	Štát	VÚC	Obec	Spolu		
1.1.1 Rekonštrukcia a modernizácia budovy mestského úradu	300 000,00				300 000,00	300 000,00		
1.2.1 Rekonštrukcia miestnych komunikácií	600 000,00				600 000,00	600 000,00		
1.2.2 Budovanie chodníkov, ciest a parkovísk	4 000 000,00				2 000 000,00	2 000 000,00		2 000 000,00
1.2.3 Výstavba "Pomvagli"	2 000 000,00				2 000 000,00	2 000 000,00		
1.3.1 Budovanie cyklotrás	900 000,00	641 250,00	213 750,00		45 000,00	900 000,00		
1.3.2 Rekonštrukcia verejného rozhlasu	100 000,00				100 000,00	100 000,00		
1.4.1 Zriadenie mestského múzea priemyselných tradícií	600 000,00		100 000,00		200 000,00	300 000,00		300 000,00
1.4.2 Vybudovanie rekreačnej časti v Sládkovičovskom parku	200 000,00		100 000,00		100 000,00	200 000,00		
1.4.3 Tvorba produktov cestovného ruchu	70 000,00				35 000,00	35 000,00	35 000,00	
2.1.1 Rekonštrukcia a modernizácia školských budov a areálov	1 500 000,00	1 068 750,00	356 250,00		75 000,00	1 500 000,00		
2.1.2 Zlepšenie technického a vnútorného vybavenia školských zariadení	300 000,00	213 750,00	71 250,00		15 000,00	300 000,00		
2.2.1 Zabezpečenie stavebných pozemkov	800 000,00				400 000,00	400 000,00	400 000,00	
2.2.2 Budovanie nájomných a sociálnych bytov	6 000 000,00		3 000 000,00		3 000 000,00	6 000 000,00		
2.2.3 Rekonštrukcia nájomných bytov pre sociálne slabších obyvateľov	2 000 000,00		1 000 000,00		1 000 000,00	2 000 000,00		
2.3.1 Rekonštrukcia Domu smútku	50 000,00				50 000,00	50 000,00		
2.3.2 Rekonštrukcia a modernizácia budovy MsKS Sládkovičovo	1 000 000,00				1 000 000,00	1 000 000,00		
2.3.3 Vybudovanie Domu služieb	2 500 000,00				1 250 000,00	1 250 000,00	1 250 000,00	
2.4.1 Rekonštrukcia pamätihodností na území mesta	20 000,00				20 000,00	20 000,00		

2.4.2 Revitalizácia mestského parku, verejnej zelene a verejných priestranstiev	700 000,00				500 000,00	500 000,00		200 000,00
2.5.1 Vybudovanie areálu netradičných športov	3 300 000,00		650 000,00		1 000 000,00	1 650 000,00		1 650 000,00
2.5.2 Budovanie a rekonštrukcia športových ihrísk a zariadení	300 000,00		100 000,00		200 000,00	300 000,00		
2.5.3 Vybudovanie športovej haly	3 500 000,00		750 000,00		1 000 000,00	1 750 000,00		1 750 000,00
2.5.4 Budovanie a rekonštrukcia detských ihrísk	60 000,00				60 000,00	60 000,00		
2.6.1 Zriadenie prevádzky sociálneho podniku pre ťažko zamestnávateľných	350 000,00		250 000,00		100 000,00	350 000,00		
2.6.2 Vybudovanie domovu dôchodcov a sociálnych služieb	1 500 000,00	1 068 750,00	356 250,00		75 000,00	1 500 000,00		
2.6.3 Rozvoj opatrovateľskej služby	60 000,00				60 000,00	60 000,00		
2.6.4 Zriadenie krízového centra pre bezdomovcov	300 000,00		100 000,00		100 000,00	200 000,00		100 000,00
2.6.5 Zlepšenie vybavenosti Mestskej polikliniky	300 000,00	213 750,00	71 250,00		15 000,00	300 000,00		
3.1.1 Rozšírenie vodných plôch	200 000,00		100 000,00		100 000,00	200 000,00		
3.1.2 Revitalizácia vodných plôch a ich okolia na území mesta	100 000,00		95 000,00		5 000,00	100 000,00		
3.2.1 Vybudovanie kompostárne	200 000,00	142 500,00	47 500,00		10 000,00	200 000,00		
3.2.2 Zefektívnenie zberu a recyklácie separovaného a biologického odpadu	1 000 000,00	712 500,00	237 500,00		50 000,00	1 000 000,00		
3.2.3 Sanácia čiernych skládok odpadu	150 000,00		142 500,00		7 500,00	150 000,00		
3.2.4 Vybudovanie čistiarne odpadových vôd v Novom Dvore	150 000,00	106 875,00	35 625,00		7 500,00	150 000,00		
3.3.1 Revitalizácia Vincovho lesa	35 000,00				35 000,00	35 000,00		
3.3.2 Revitalizácia chráneného územia „Sládkovičovská duna“	20 000,00				20 000,00	20 000,00		
SPOLU	35 165 000,00	4 168 125,00	7 776 875,00	0,00	15 535 000,00	27 480 000,00	1 685 000,00	6 000 000,00

Zdroj: vlastné spracovanie

Formulár . F 5 ó Indikatívny rozpočet a sumarizácia

Oblasť/Rok								SPOLU
	2016	2017	2018	2019	2020	2021	2022	
Hospodárska oblasť	10 000,00	910 000,00	1 110 000,00	2 910 000,00	2 510 000,00	1 210 000,00	110 000,00	8 770 000,00
Sociálna oblasť	505 000,00	2 415 000,00	2 275 000,00	4 315 000,00	7 060 000,00	4 435 000,00	3 535 000,00	24 540 000,00
Environmentálna oblasť	0,00	1 050 000,00	285 000,00	320 000,00	0,00	100 000,00	100 000,00	1 855 000,00
SPOLU	515 000,00	4 375 000,00	3 670 000,00	7 545 000,00	9 570 000,00	5 745 000,00	3 745 000,00	35 165 000,00

Zdroj: vlastné spracovanie

Formulár . F 6 - Finančný rámec pre realizáciu PHSR pre potreby súhrnného prehľadu plánovaných projektov a aktivít.

6.3 Systém hodnotenia a zaradovania projektov do financovania

Pri schvaovaní financovania jednotlivých projektov je nutné prihliadať na ich dôležitosť a význam vo vzahu k rozvoju mesta. Najvyšiu prioritu majú projekty, ktoré vyplývajú priamo z legislatívy (SR, EÚ) a projekty riešiace havarijnú alebo mimoriadnu situáciu. Do kategórie s vysokou prioritou sú zaradené projekty s oporou vo VZN mesta, projekty MAS a projekty s vydaným právoplatným stavebným povolením a ukončeným procesom verejného obstarávania. Strednú prioritu majú projekty, ktoré majú možnosť uchádzať sa o cudzie a doplnkové zdroje financovania (majú oporu v programovej štruktúre operačných programov a prioritných osí EÚ a NF). Do kategórie 4 a 5 spadajú projekty nachádzajúce sa vo fáze úvah (bez stavebného povolenia a ukončeného procesu VO).

Formulár F2 - Hodnotiaci tabuľka pre výber projektov (upravený pre potreby mesta)

Kategória	Úroveň dôležitosti	Hodnotiace kritérium - Opis podmienok pre zaradenie do priority	Projekt
1	Najvyšia	a) Projekty vyplývajúce zo zákona a/alebo legislatívy EÚ b) Projekty riešiace havarijnú alebo mimoriadnu situáciu Splnená jedna z podmienok	1.2.1, 2.1.2, 2.5.4
2	Vysoká	a) Projekty vyplývajúce a podporené v rámci VZN mesta b) Projekty s právoplatným stavebným povolením a ukončeným VO c) Projekty MAS Splnená jedna z podmienok	1.2.2, 2.4.2, 2.5.2, 2.6.5
3	Stredná	Projekty, ktoré majú možnosť uchádzať sa o cudzie a doplnkové zdroje financovania	1.1.1, 1.3.1, 1.4.3, 2.2.1, 2.2.2, 2.2.3, 2.5.3, 2.6.2, 3.1.1, 3.1.2, 3.2.1, 3.2.4, 3.3.1
4	Nízka	a) Projekty definované ako zámery / v štádiu úvah.	1.2.3, 1.4.2, 2.3.1, 2.3.2, 2.3.3, 2.5.1, 2.6.1, 3.2.2, 3.2.3
5	Najnižšia	Ostatné	1.3.2, 1.4.1, 2.4.1, 2.6.3, 2.6.4, 3.3.2

Zdroj: vlastné spracovanie

7 Záverečné závery

Formulár . Z 1 - Schválenie PHSR

Schválenie PHSR	
Dokument	<ul style="list-style-type: none"> – Program hospodárskeho a sociálneho rozvoja mesta Sládkovičovo na roky 2016 – 2022. – Program hospodárskeho a sociálneho rozvoja mesta je strednodobý rozvojový dokument, ktorý je vypracovaný v súlade s cieľmi a prioritami ustanovenými v národnej stratégii a zohľadňuje ciele a priority ustanovené v programe hospodárskeho rozvoja a sociálneho rozvoja vydaného územného celku, na území ktorého sa mesto nachádza, a je vypracovaný podľa záväznej časti územnoplánovacej dokumentácie mesta. Dokument je

	–truktúrovaný pod a Metodiky na vypracovanie Programu hospodárskeho a sociálneho rozvoja mesta/obcí/VÚC (v zmysle novely Zákona NR SR . 539/2008 Z. z. o podpore regionálneho rozvoja schválenej vládou SR 18. Júna 2014).
Spracovanie	<ul style="list-style-type: none"> – Spracovanie: mesto Sládkovi ovo vykonalo spracovanie v spolupráci s poradenskou spoločnosťou – Autor: PROFES s.r.o. – Obdobie spracovania 6. máj 2016 6. júl 2016.
Prerokovanie	<ul style="list-style-type: none"> – Prerokovanie v orgánoch samosprávy – Verejné pripomienkovanie: 26.05.2015 – Posudzovanie SEA 6 nerelevantné.
Schválenie	– Návrh na uznesenie zastupiteľstva 6 mestské zastupiteľstvo schvaľuje PHSR mesta Sládkovi ovo na roky 2016-2022.

Zdroj: vlastné spracovanie

8 Prílohy

Súčasťou dokumentu sú nasledovné prílohy:

- Formulár . Ú 9 Ex-post hodnotenie predchádzajúceho PHSR
- Formulár . A 4 Ex-post hodnotenie stavu projektovej pripravenosti
- Formulár . A 7 Evidencia podnikateľských subjektov v okrese Galanta
- Formulár . A 7b Evidencia podnikateľských subjektov
- Formulár . A 8 Evidencia mimovládnych organizácií
- Formulár . F 6 Finančný rámec realizácie PHSR+

8.1 Formulár č. Ú 9 Ex-post hodnotenie predchádzajúceho PHSR

Formulár . Ú 9 - Ex-post hodnotenie predchádzajúceho PHSR vrátane hodnotenia erpania finan ných prostriedkov pri realizácii PHSR																		
1	2	3	4	5	6	7	Finan né prostriedky pod a zdrojov											
							8	9	10	11	12	13	14	15	16	17	18	19
1	2	3	4	5	6	7	8	9	10	11	12	13	14	15	16	17	18	19
1	Aktivita 1.2.1: Modernizácia TK Vincov les	2015			120 000,00	N/A	2015	120 000,00	120 000,00			120 000,00						
2	Aktivita 1.2.2: Vybudovanie rekrea ného areálu Vincov les	2010			268 037,00	N/A	2010	268 037,00	268 037,00			268 037,00						
3	Aktivita 2.1.5: Podpori klub dôchodcov	2010			18 855,00	N/A	2010-2015	18 855,00	18 855,00			18 855,00						
4	Aktivita 2.2.1: Rekon-truova pamätihodnosti na území mesta	2012			48 330,00	N/A	2012-2015	48 330,00	48 330,00			48 330,00						
6	Aktivita 2.2.2: Skvalitni propagáciu kultúrnych aktivít	2011			8 320,00	0,00	2011-2014	8 320,00	8 320,00			8 320,00						
7	Aktivita 2.2.3: Podporova kultúrne a spoločenské aktivity a organizácie	2010			71 204,00	0,00	2010-2015	71 204,00	71 204,00			71 204,00						
8	Aktivita 2.3.1: Rekon-truova a vybudova športové ihriská a zariadenia	2011			7 843,00	N/A	2011	7 843,00	7 843,00			7 843,00						
9	Aktivita 2.3.3: Realizova malý grantový systém na podporu športových organizácií a aktivít	2010			118 457,00	N/A	2010-2015	118 457,00	118 457,00			118 457,00						
10	Aktivita 2.4.1: Vybudova a rekon-truova detské ihriská	2011			19 610,00	N/A	2010-2015	19 610,00	19 610,00			19 610,00						
11	Aktivita 3.3.3: Dobudova kanalizáciu mesta	2014			9 121 694,00	N/A	2014	9 121 694,00	9 121 694,00	1 299 841,40		456 084,70			7 365 767,91			
12	Aktivita 3.3.4: Vybudova novú isiare odpadových vôd	2014			5 300 133,00	N/A	2014	5 300 133,00	5 300 133,00	755 268,95		265 006,65			4 279 857,40			
13	Aktivita 4.1.1: Rekon-truova miestne komunikácie	2010			1 439 633,00	N/A	2010-2015	1 439 633,00	1 439 633,00			1 439 633,00						
14	Aktivita 4.1.2: Vybudova chodníky a cesty	2011			205 774,00	N/A	2011-2015	205 774,00	205 774,00			205 774,00						
15	Aktivita 4.1.4: Vybudova parkoviská	2011			36 845,00	N/A	2011-2012	36 845,00	36 845,00			36 845,00						
16	Aktivita 4.1.6: Modernizova verejné osvetlenie	2014			33 554,00	N/A	2014-2015	33 554,00	33 554,00			33 554,00						
17	Aktivita 4.3.1: Rekon-truova dom smútku	2012			39 091,00	N/A	2012	39 091,00	39 091,00			39 091,00						

8.2 Formulár projektovej pripravenosti A4

Formulár A 4 - Ex-post hodnotenie - stav projektovej pripravenosti investícií k termínu aktualizácie PHSR, resp. vypracovania nového PHSR (pipe line)																				
por. č.	Príloha - obsah	Názov investície, obec, okres, samosprávny kraj	Klasifikácia stavby - triedy	Rok za ata-plán	Technická príprava mesiac/rok	Cena pod a stavebného zámeru		Navrhovaný objem finan ných prostriedkov v príslušnom roku spolu			Finan né prostriedky pod a zdrojov									
				Rok dokon ení a-plán	ÚR: SP: PD:	Celkom	Z toho stavebná as	Rok	Objem lin. prostriedkov celkom	Z toho verejn é investície	Vtátny rozpo et	Rozpo et samosprávného kraja	Rozpo et obce	Vtátné ú elové fondy	Úvery so zárukou ztátu	Rozpo et EÚ	Kód OP	Súkr. zdroje	Iné zdroje	
0	1	2	3	4	5	6	7	8	9	10	11	12	13	14	15	16	17	18	19	
1	Príloha (obsah) - rozpočtová	Rekon-trukcia a modernizácia budovy mestského úradu, mesto Sládkovi ovo, okres Galanta, TTSK	1220 - Budovy pre administratívu	2018	2018	300 000,00	290 000,00	2019	300 000,00	300 000,00			300 000,00							
				2019	2018															
					2018															
2		Rekon-trukcia miestnych komunikácií, mesto Sládkovi ovo, okres Galanta, TTSK	2112 - Miestne komunikácie	2016	2016	600 000,00	580 000,00	2017-2022	600 000,00	600 000,00			600 000,00							
					2016															
				2022	2016															
3		Budovanie chodníkov, ciest a parkovísk, mesto Sládkovi ovo, okres Galanta, TTSK	2112 - Miestne komunikácie	2016	2016	4 000 000,00	3 900 000,00	2017-2021	4 000 000,00	4 000 000,00			2 000 000,00							2 000 000,00
					2016															
				2021	2016															
4		Výstavba ōPomvagliö, mesto Sládkovi ovo, okres Galanta, TTSK	2112 - Miestne komunikácie	2018	2018	2 000 000,00	1 900 000,00	2019-2020	2 000 000,00	2 000 000,00			2 000 000,00							
					2018															
				2020	2018															
5		Budovanie cyklotrás, mesto Sládkovi ovo, okres Galanta, TTSK	2112 - Miestne komunikácie	2018	2018	900 000,00	750 000,00	2019-2021	900 000,00	900 000,00	213 750,00		45 000,00				641 250,00	IROP		
					2018															
				2021	2018															
6		Rekon-trukcia verejného rozhlasu, mesto Sládkovi ovo, okres Galanta, TTSK	2420 - Ostatné inžinierske stavby, i.n.	2019	2019	100 000,00	N/A	2019	100 000,00	100 000,00			100 000,00							
					2019															
				2019	2019															
7		Zriadenie mestského múzea priemyselných tradícií, mesto Sládkovi ovo, okres Galanta, TTSK	1262 - Múzeá a knižnice	2018	2018	600 000,00	500 000,00	2019-2020	600 000,00	600 000,00	100 000,00		200 000,00							300 000,00
					2018															
				2020	2018															
8		Vybudovanie rekrea nej astí v Sládkovi ovskom parku, mesto Sládkovi ovo, okres Galanta, TTSK	2412 - Ostatné -portové a rekrea né stavby	2017	2017	200 000,00	150 000,00	2018	200 000,00	200 000,00	100 000,00		100 000,00							
					2017															
				2018	2017															
9		Tvorba produktov cestovného ruchu, mesto Sládkovi ovo, okres Galanta, TTSK		2016	N/A	70 000,00	0,00	2016-2022	70 000,00	35 000,00			35 000,00						35 000,00	
					N/A															
				2022	N/A															
10	Príloha (obsah) - rozpočtová	Rekon-trukcia a modernizácia školských budov a areálov, mesto Sládkovi ovo, okres Galanta, TTSK	1263 - Školy, univerzity a budovy na vzdelávanie	2016	2016	1 500 000,00	1 300 000,00	2016-2020	1 500 000,00	1 500 000,00	356 250,00		75 000,00			1 068 750,00	IROP/ K&P			
					2016															
				2020	2016															
11		Zlep-enie technického a vnútorného vybavenia školských zariadení, mesto Sládkovi ovo, okres Galanta, TTSK	1263 - Školy, univerzity a budovy na vzdelávanie	2018	2018	300 000,00	N/A	2019-2020	300 000,00	300 000,00	71 250,00		15 000,00			213 750,00	IROP			
					2018															
				2020	2018															
12		Zabezpe enie stavebných pozemkov, mesto Sládkovi ovo, okres Galanta, TTSK	2420 - Ostatné inžinierske stavby, i.n.	2017	2017	800 000,00	N/A	2018-2022	800 000,00	400 000,00			400 000,00						400 000,00	
					2017															
				2022	2017															

13		Budovanie nájomných a sociálnych bytov, mesto Sládkovi ovo, okres Galanta, TTSK	1110 - Jednobytové budovy	2019	2019	6 000 000,00	5 500 000,00												
					2019			2020-2022	6 000 000,00	6 000 000,00				3 000 000,00	3 000 000,00			TRB	
				2022	2019														
14		Rekon-trukcia nájomných bytov pre sociálne slab-ích obyvate ov, mesto Sládkovi ovo, okres Galanta, TTSK	1110 - Jednobytové budovy	2017	2017	2 000 000,00	1 800 000,00												
					2017			2017-2020	2 000 000,00	2 000 000,00				1 000 000,00	1 000 000,00			TRB	
				2020	2017														
15		Rekon-trukcia Domu smútku, mesto Sládkovi ovo, okres Galanta, TTSK	1220 - Budovy pre administratívu	2018	2018	50 000,00	40 000,00												
					2018			2018	50 000,00	50 000,00				50 000,00					
				2018	2018														
16		Rekon-trukcia a modernizácia budovy MsKS Sládkovi ovo, mesto Sládkovi ovo, okres Galanta, TTSK	1220 - Budovy pre administratívu	2019	2019	1 000 000,00	900 000,00												
					2019			2019-2020	1 000 000,00	1 000 000,00				1 000 000,00					
				2020	2019														
17		Vybudovanie Domu služieb, mesto Sládkovi ovo, okres Galanta, TTSK	1230 - Budovy pre obchod a služby	2017	2017	2 500 000,00	2 300 000,00												
					2017			2017-2018	2 500 000,00	1 250 000,00				1 250 000,00				1 250 000,00	
				2018	2017														
18		Rekon-trukcia pamätihodností na území mesta, mesto Sládkovi ovo, okres Galanta, TTSK	1274 - Ostatné budovy, i.n.	2016	2016	20 000,00	N/A												
					2016			2016-2019	20 000,00	20 000,00				20 000,00					
				2019	2016														
19		Revitalizácia mestského parku, verejnej zelene a verejných priestranstiev, mesto Sládkovi ovo, okres Galanta, TTSK	2412 - Ostatné -portové a rekrea né stavby	2016	2016	700 000,00	N/A												
					2016			2016-2022	700 000,00	700 000,00				500 000,00					200 000,00
				2022	2016														
20		Vybudovanie areálu netradi ných -portov, mesto Sládkovi ovo, okres Galanta, TTSK	2412 - Ostatné -portové a rekrea né stavby	2020	2020	3 300 000,00	2 500 000,00												
					2020			2020-2022	3 300 000,00	3 300 000,00	650 000,00			1 000 000,00					1 650 000,00
				2022	2020														
21		Budovanie a rekon-trukcia -portových ihrísk a zariadení, mesto Sládkovi ovo, okres Galanta, TTSK	2412 - Ostatné -portové a rekrea né stavby	2016	2016	300 000,00	150 000,00												
					2016			2016-2018	300 000,00	300 000,00	100 000,00			200 000,00					
				2018	2016														
22		Vybudovanie -portovej haly, mesto Sládkovi ovo, okres Galanta, TTSK	2412 - Ostatné -portové a rekrea né stavby	2018	2018	3 500 000,00	3 000 000,00												
					2018			2019-2020	3 500 000,00	3 500 000,00	750 000,00			1 000 000,00					1 750 000,00
				2020	2018														
23		Budovanie a rekon-trukcia detských ihrísk, mesto Sládkovi ovo, okres Galanta, TTSK	2412 - Ostatné -portové a rekrea né stavby	2017	2017	60 000,00	N/A												
					2017			2017	60 000,00	60 000,00				60 000,00					
				2018	2017														

24	Zriadenie prevádzky sociálneho podniku pre zamestnávateľov, mesto Sládkovičovo, okres Galanta, TTSK	1274 - Ostatné budovy, i.n.	2020	2020	350 000,00	N/A												
				2020			2021-2022	350 000,00	350 000,00	250 000,00		100 000,00						
			2022	2020														
25	Vybudovanie domovu dôchodcov a sociálnych služieb, mesto Sládkovičovo, okres Galanta, TTSK	1274 - Ostatné budovy, i.n.	2019	2019	1 500 000,00	1 200 000,00												
				2019			2019-2021	1 500 000,00	1 500 000,00	356 250,00		75 000,00			1 068 750,00	IROP		
			2021	2019														
28	Rozvoj opatrovateľskej služby, mesto Sládkovičovo, okres Galanta, TTSK	1130 - Ostatné budovy na bývanie	2017	2017	60 000,00	60 000,00												
				2017			2018	60 000,00	60 000,00			60 000,00						
			2018	2017														
27	Zriadenie krízového centra pre bezdomovcov, mesto Sládkovičovo, okres Galanta, TTSK	1130 - Ostatné budovy na bývanie	2017	2017	300 000,00	250 000,00												
				2017			2018-2019	300 000,00	300 000,00	100 000,00		100 000,00						100 000,00
			2019	2017														
28	Zlepšenie vybavenosti Mestskej polikliniky, mesto Sládkovičovo, okres Galanta, TTSK	1264 - Nemocničné budovy a zdravotnícke zariadenia	2017	2017	300 000,00	N/A												
				2017			2017-2019	300 000,00	300 000,00	71 250,00		15 000,00			213 750,00	IROP		
			2019	2017														
29	Rozšírenie vodných plôch, mesto Sládkovičovo, okres Galanta, TTSK	2420 - Ostatné inžinierske stavby, i.n.	2020	2020	200 000,00	N/A												
				2020			2021-2022	200 000,00	200 000,00	100 000,00		100 000,00						
			2022	2020														
30	Revitalizácia vodných plôch a ich okolia na území mesta, mesto Sládkovičovo, okres Galanta, TTSK		2019	2019	100 000,00	N/A												
				2019			2019	100 000,00	100 000,00		95 000	5 000,00				EF		
			2019	2019														
31	Vybudovanie kompostárne, mesto Sládkovičovo, okres Galanta, TTSK	2420 - Ostatné inžinierske stavby, i.n.	2018	2018	200 000,00	N/A												
				2018			2018	200 000,00	200 000,00	47 500,00		10 000,00			142 500,00	KfP		
			2018	2018														
32	Zefektívnenie zberu a recyklácie separovaného a biologického odpadu, mesto Sládkovičovo, okres Galanta, TTSK	2420 - Ostatné inžinierske stavby, i.n.	2016	2017	1 000 000,00	N/A												
				2017			2017	1 000 000,00	1 000 000,00	237 500,00		50 000,00			712 500,00	KfP		
			2017	2017														
33	Sanácia priemyselných skládok odpadu, mesto Sládkovičovo, okres Galanta, TTSK		2018	2018	150 000,00	N/A												
				2018			2019	150 000,00	150 000,00		142 500	7 500,00				EF		
			2019	2018														
34	Vybudovanie čistiarne odpadových vôd v Novom Dvore, mesto Sládkovičovo, okres Galanta, TTSK	2223 - Miestne kanalizácie	2017	2017	150 000,00	N/A												
				2017			2017-2019	150 000,00	150 000,00	35 625,00		7 500,00			106 875,00	KfP		
			2019	2017														
35	Revitalizácia Vincovho lesa, mesto Sládkovičovo, okres Galanta, TTSK		2018	2018	35 000,00	N/A												
				2018			2018	35 000,00	35 000,00			35 000,00						
			2018	2018														
36	Revitalizácia chráneného územia Šlákovičovská duna, mesto Sládkovičovo, okres Galanta, TTSK		2019	2019	20 000,00	N/A												
				2019			2019	20 000,00	20 000,00			20 000,00						
			2019	2019														

8.3 Formulár č. A 7 Evidencia podnikateľských subjektov v okrese Galanta

Formulár č. A 7 Evidencia podnikateľských subjektov VÚC TT					
Číslo	Okres	Názov PO/sídlo/Sk NACE:	Počet zamestnancov (2013)	Prírastok/úbytok zamestnancov	Rast pridanej hodnoty (2013)
<u>1</u>	Galanta	Samsung Electronics, s.r.o./Hviezdoslavova 807, 924 27 Galanta/26400 Výroba spotrebnej elektroniky	1914	1	-6,70%
<u>2</u>		I.D.C. Holding, a.s. /Drieňová 3, 821 01 Bratislava/10720 Výroba suchárov a keksov; výroba trvanlivého pečiva a koláčov	1351	n	7,50%
<u>3</u>		Samsung Display Slovakia, s.r.o./919 42 Voderady č. 401/26400 Výroba spotrebnej elektroniky	813	-95	n
<u>4</u>		Dong Jin Precision Slovakia, s.r.o./Galantská 592, 925 63 Dolná Streda/25990 Výroba ostatných kovových výrobkov i. n.	253	-25	-10,00%
<u>5</u>		Slovenské cukrovary s.r.o./Cukrovarská 726, 926 01 Sereď/10810 Výroba cukru	181	31	-34,80%

8.4 Formulár č. A 7b Evidencia podnikateľských subjektov

Evidencia najväčších podnikateľských subjektov v meste Sládkovi ov	
1	Bekaert Slovakia s.r.o.
2	KOAM Slovakia s.r.o.
3	POLYTEC Composites Slovakia s.r.o.
4	Fekollini s.r.o.
5	MRAZIARNE a.s. Sládkovi ov
6	Savingplus, spol. s r.o.
7	Márton & Márton s.r.o.
8	MEDEA - S, spol. s r.o.
9	Virema Trade s.r.o.
10	AWR Plus, s.r.o.
11	EBA, s.r.o., Bratislava

8.5 Formulár č. A 8 Evidencia mimovládnych organizácií

Evidencia mimovládnych organizácií	
P. .	Názov:
1	Poliklinika Sládkovi ovo, n.o.
2	ANTONIUS senior centrum
3	Aviation School
4	Country club
5	Detské centrum Hrajkovo
6	Dôstojnosť a tolerancia
7	EKOLAND
8	EL- TM ADDAJ
9	Felix Iuventus
10	Fitnes klub Sládkovi ovo
11	Futbalový klub Blue Stars
12	Futbalový klub Slavoj Sládkovi ovo
13	JAT TM KOVO
14	KK SLAVOJ Sládkovi ovo
15	Klub bojového umenia taekwon-do Sládkovi ovo
16	KO -port klub Sládkovi ovo
17	Lone Wolf Unit
18	MACHED
19	Maľoretky Bratislava
20	Miestny kynologický klub Sládkovi ovo
21	Muzikálová akadémia Bratislava
22	Občianske združenie "Klobáskový klub Sládkovi ovo"
23	Občianske združenie ATID
24	Občianske združenie COMITATUS IN URBE
25	Občianske združenie Orechová alej Sládkovi ovo
26	PONVAGLI
27	Pro Urbe
28	PROVIDENTIA
29	SENIOR rezidenčné bývanie
30	Skautský oddiel v Sládkovi ove
31	Slovenská taekwon-do federácia ITF
32	Slovo flivota Sládkovi ovo
33	Spolok podnikateľov mesta Sládkovi ovo
34	SPOLUPRÁCA - EGYÜTTM KÖDÉS
35	Telovýchovná jednota JUNIOR
36	Telovýchovná jednota Slavoj Sládkovi ovo

37	TOURIST CLUB
38	Unus pro multis
39	Usmiate slnie ka v M TM
40	Záti-ie 2008
41	Zdruenie Danubius, spoločnosť na podporu vedy a vzdelávania
42	Zdruenie Malebné zákutia v regióne Podunajskej nížiny a fitného ostrova
43	Zdruenie rodičov pri Spojenej škole v Sládkovičove
44	Zdruenie vlastníkov pozemkov K.Ú. Sládkovičovo
45	Regionálna rozvojová agentúra Galanta
46	

8.6 Formulár č. F 6 - Finančný rámec realizácie PHSR

Formulár . F 6 - Finančný rámec pre realizáciu PHSR obce									
Názov opatrenia*	Kód a názov projektu/aktivity	RN Spolu	Verejné zdroje celkom	Verejné zdroje		Súkromné zdroje	Úverové zdroje	EIB príspevok (informatívne)	Iné zdroje
				Národné celkom	EÚ (EŽRF) celkom				
		a=b+c+f+g+h	b=c+d	c	d	e	f	g	h
I. Hospodárska politika		8 770 000 p	6 435 000 p	5 793 750 p	641 250 p	35 000 p	0 p	0 p	2 300 000 p
Opatrenie 1.1 Modernizácia administratívnych budov	1.1.1 Rekonštrukcia a modernizácia budovy mestského úradu	300 000 p	300 000 p	300 000 p	0 p				
Opatrenie 1.2 Budovanie a rekonštrukcia miestnych komunikácií	1.2.1 Rekonštrukcia miestnych komunikácií	600 000 p	600 000 p	600 000 p	0 p				
	1.2.2 Budovanie chodníkov, ciest a parkovísk	4 000 000 p	2 000 000 p	2 000 000 p	0 p				2 000 000 p
	1.2.3 Výstavba ōPomvagliö	2 000 000 p	2 000 000 p	2 000 000 p	0 p				
Opatrenie 1.3 Budovanie a rekonštrukcia technickej infraštruktúry v meste	1.3.1 Budovanie cyklotrás	900 000 p	900 000 p	258 750 p	641 250 p				
	1.3.2 Rekonštrukcia verejného rozhlasu	100 000 p	100 000 p	100 000 p	0 p				
Opatrenie 1.4 Podpora cestovného ruchu	1.4.1 Zriadenie mestského múzea priemyselných tradícií	600 000 p	300 000 p	300 000 p	0 p				300 000 p
	1.4.2 Vybudovanie rekreačnej zóny v Sládkovičovskom parku	200 000 p	200 000 p	200 000 p	0 p				
	1.4.3 Tvorba produktov cestovného ruchu	70 000 p	35 000 p	35 000 p	0 p	35 000 p			
II. Sociálna politika		24 540 000 p	19 190 000 p	16 625 000 p	2 565 000 p	1 650 000 p	0 p	0 p	3 700 000 p
Opatrenie 2.1 Podpora aktivít v oblasti -kolstva a vzdelávania	2.1.1 Rekonštrukcia a modernizácia -kolských budov a areálov	1 500 000 p	1 500 000 p	431 250 p	1 068 750 p				
	2.1.2 Zlepšenie technického a vnútorného vybavenia -kolských zariadení	300 000 p	300 000 p	86 250 p	213 750 p				
Opatrenie 2.2 Podpora bývania	2.2.1 Zabezpečenie stavebných pozemkov	800 000 p	400 000 p	400 000 p	0 p	400 000 p			
	2.2.2 Budovanie nájomných a sociálnych bytov	6 000 000 p	6 000 000 p	6 000 000 p	0 p				
	2.2.3 Rekonštrukcia nájomných bytov pre sociálne slabších obyvateľov	2 000 000 p	2 000 000 p	2 000 000 p	0 p				
Opatrenie 2.3 Rekonštrukcia a modernizácia obecných budov	2.3.1 Rekonštrukcia Domu smútku	50 000 p	50 000 p	50 000 p	0 p				
	2.3.2 Rekonštrukcia a modernizácia budovy MsKS Sládkovičovo	1 000 000 p	1 000 000 p	1 000 000 p	0 p				
	2.3.3 Vybudovanie Domu slušieb	2 500 000 p	1 250 000 p	1 250 000 p	0 p	1 250 000 p			
Opatrenie 2.4 Rekonštrukcia a revitalizácia verejných priestranstiev	2.4.1 Rekonštrukcia pamätihodností na území mesta	20 000 p	20 000 p	20 000 p	0 p				
	2.4.2 Revitalizácia mestského parku, verejnej zelene a verejných priestranstiev	700 000 p	500 000 p	500 000 p	0 p				200 000 p
Opatrenie 2.5 Budovanie a modernizácia -portovísk	2.5.1 Vybudovanie areálu neriadnych -portov	3 300 000 p	1 650 000 p	1 650 000 p	0 p				1 650 000 p
	2.5.2 Budovanie a rekonštrukcia -portových ihrísk a zariadení	300 000 p	300 000 p	300 000 p	0 p				
	2.5.3 Vybudovanie -portovej haly	3 500 000 p	1 750 000 p	1 750 000 p	0 p				1 750 000 p
	2.5.4 Budovanie a rekonštrukcia detských ihrísk	60 000 p	60 000 p	60 000 p	0 p				
Opatrenie 2.6 Zvyšovanie kvality sociálnej starostlivosti	2.6.1 Zriadenie prevádzky sociálneho podniku pre zamestnávateľov	350 000 p	350 000 p	350 000 p	0 p				
	2.6.2 Vybudovanie domovu dôchodcov a sociálnych slušieb	1 500 000 p	1 500 000 p	431 250 p	1 068 750 p				
	2.6.3 Rozvoj opatrovateľskej služby	60 000 p	60 000 p	60 000 p	0 p				
	2.6.4 Zriadenie krízového centra pre bezdomovcov	300 000 p	200 000 p	200 000 p	0 p				100 000 p
	2.6.5 Zlepšenie vybavenosti Mestskej polikliniky	300 000 p	300 000 p	86 250 p	213 750 p				
III. Environmentálna politika		1 855 000 p	1 800 000 p	838 125 p	961 875 p	0 p	0 p	0 p	0 p
Opatrenie 3.1 Podpora aktivít v oblasti vodného hospodárstva	3.1.1 Rozčistenie vodných plôch	200 000 p	200 000 p	200 000 p	0 p				
	3.1.2 Revitalizácia vodných plôch a ich okolia na území mesta	100 000 p	100 000 p	100 000 p	0 p				
Opatrenie 3.2 Podpora aktivít v oblasti odpadového hospodárstva	3.2.1 Vybudovanie kompostárne	200 000 p	200 000 p	57 500 p	142 500 p				
	3.2.2 Zefektívnenie zberu a recyklácie separovaného a biologického odpadu	1 000 000 p	1 000 000 p	287 500 p	712 500 p				
	3.2.3 Sanácia priemyselných skládok odpadu	150 000 p	150 000 p	150 000 p	0 p				
	3.2.4 Vybudovanie čistiarne odpadových vôd v Novom Dvore	150 000 p	150 000 p	43 125 p	106 875 p				
Opatrenie 3.3 Aktivity ochrany životného prostredia	3.3.1 Revitalizácia Vincovho lesa	35 000 p	35 000 p	35 000 p	0 p				
	3.3.2 Revitalizácia chráneného územia š Sládkovičovská dúň	20 000 p	20 000 p	20 000 p	0 p				
Celkom		35 165 000 p	27 425 000 p	23 256 875 p	4 168 125 p	1 685 000 p	0 p	0 p	6 000 000 p