

# PROGRAM ROZVOJA OBCE



HRNČIAROVCE NAD PARNOU  
2015 – 2020





<b>Názov:</b>	Program rozvoja obce Hrnčiarovce nad Parnou na roky 2015 – 2020
<b>Územné vymedzenie:</b>	obec
<b>Územný plán obce schválený:</b>	áno
<b>Dátum schválenia PRO:</b>	29.06.2016
<b>Dátum platnosti:</b>	od 29.06.2016 do 31.12.2020
<b>Verzia<sup>1</sup></b>	1.1
<b>Publikovaný verejne:</b>	30.06.2016

<sup>1</sup> Prvé prijaté znenie sa označuje číslom 1.0. V prípade zásadnej zmeny sa ďalšie aktualizované verzie označujú 2.0, 3.0 atď. V prípade malých zmien sa označuje 1.1.



## OBSAH

Úvod.....	4
1. ANALYTICKÁ ČASŤ .....	7
2. STRATEGICKÁ ČASŤ .....	44
3. PROGRAMOVÁ ČASŤ .....	49
4. REALIZAČNÁ ČASŤ .....	55
5. FINANČNÁ ČASŤ .....	59
Zoznam použitých skratiek .....	62
Zoznam príloh .....	63



## Úvod

Obec Hrnčiarovce nad Parnou leží juhozápadne od krajského mesta Trnava. Katastrálne územie obce je približne štvorcového tvaru s rozlohou 1632 ha. V jej susedstve sa nachádzajú katastrálne územia obce Biely Kostol, Trnava, Zeleneč, Pác, Cífer a Ružindol.

Program hospodárskeho a sociálneho rozvoja obce Hrnčiarovce nad Parnou na roky 2008 – 2014 bol spracovaný v roku 2007 na základe zákona č. 503/2001 Z.z. o podpore regionálneho rozvoja. V roku 2015 pristúpila obec k spracovaniu Programu rozvoja obce na obdobie rokov 2015 – 2020 v zmysle novely zákona o podpore regionálneho rozvoja č. 539/2008 Z. z. (ďalej len „zákon o podpore regionálneho rozvoja“).

Program rozvoja obce Hrnčiarovce nad Parnou je základným dokumentom podpory regionálneho rozvoja na lokálnej úrovni. Jeho zámerom je zmapovanie sociálno-ekonomickej a priestorovej štruktúry obce a na základe výsledkov týchto analýz vytvoriť program rozvoja územia na nadchádzajúce obdobie.

Cieľom dokumentu je navrhnúť trvalo udržateľnú rozvojovú stratégiu zameranú na realizáciu hospodárskeho a sociálneho rozvoja obce. Rozvojová stratégia bude realizovaná prostredníctvom stanovených hlavných smerov rozvoja v troch základných oblastiach, hospodárskej, sociálnej a environmentálnej. V každej z nich bude sformulovaný strategický cieľ, opatrenia a aktivity na jeho napĺňanie v období rokov 2015 – 2020.

Z hľadiska dĺžky realizácie je program rozvoja obce strednodobým dokumentom spracovaným na obdobie 6 rokov s možnosťou jeho priebežnej aktualizácie. Pri spracovaní dokumentu bol využitý princíp partnerstva, tzn. že bol spracovaný zapájaním občanov a miestnych aktérov rozvoja.

Z toho dôvodu bolo dôležitou súčasťou spracovania dokumentu vykonanie terénneho prieskumu potrieb obyvateľov obce. Cieľom prieskumu bolo zistiť spokojnosť s aktuálnym stavom a vývojom obce a získať podnety, námety a pripomienky obyvateľov smerujúcich k ďalšiemu rozvoju svojej obce.

S cieľom koordinácie aktivít pri spracovaní programu rozvoja obce bol vytvorený riadiaci tím a pracovná skupina (zoznam členov je uvedený v **prílohe č. 1**). Práce na dokumente boli rozdelené do ucelených blokov podľa obsahu dokumentu a bol zostavený harmonogram spracovania programu rozvoja obce.

Tabuľka č. 1: Harmonogram vypracovania Programu rozvoja obce Hrnčiarovce nad Parnou

Termín	2015							2016			
	VI	VII	VIII	IX	X	XI	XII	I	II	III	IV
Úvod											
Analytická časť											
Strategická časť											
Programová časť											
Realizačná časť											
Finančná časť											

Zdroj: vlastné spracovanie



Zákon o podpore regionálneho rozvoja ukladá obciam nielen povinnosť spracovania samotného dokumentu, ale aj dodržanie jednotnej štruktúry dokumentu zloženej z piatich častí a to:

- **analytická časť** (komplexné hodnotenie a analýzu východiskovej situácie obce, odhad jej budúceho vývoja, možné riziká a ohrozenia vo väzbe na existujúce stratégie a koncepcie a využívanie vnútorného potenciálu územia, jeho limitov a rozvoja, definovanie podmienok udržateľného rozvoja obce),
- **strategická časť** (stratégia rozvoja obce pri zohľadnení jej vnútorných špecifík, hlavné smery, priority a ciele rozvoja obce rešpektovaním princípov regionálnej politiky s cieľom dosiahnutia vyváženého udržateľného rozvoja územia),
- **programová časť** (zoznam opatrení a aktivít na zabezpečenie realizácie programu rozvoja obce),
- **realizačná časť** (popis postupov inštitucionálneho zabezpečenia formou partnerstva a organizačné zabezpečenie realizácie programu rozvoja obce, systém monitorovania a hodnotenia plnenia programu rozvoja obce so stanovenými merateľnými ukazovateľmi, vecný a časový harmonogram realizácie programu rozvoja obce formou akčných plánov),
- **finančná časť** (finančné zabezpečenie jednotlivých opatrení a aktivít, inštitucionálnej a organizačnej stránky realizácie programu rozvoja obce).

Táto jednotná štruktúra a samotné vypracovanie programu rozvoja obce je ďalej konkretizované v Metodike na vypracovanie Programu hospodárskeho a sociálneho rozvoja obce / VÚC, ktorú vytvorilo Ministerstvo dopravy, výstavby a regionálneho rozvoja Slovenskej republiky v roku 2014.

Program rozvoja obce Hrnčiarovce nad Parnou je vypracovaný v súlade s uvedenou metodikou, základným legislatívnym rámcom, ktorý tvorí zákon č. 369/1990 Z. z. o obecnom zriadení v znení neskorších predpisov, zákon o podpore regionálneho rozvoja a v súlade s koncepcími dokumentmi na európskej, národnej, regionálnej a miestnej úrovni.

#### **Európska úroveň:**

- Európa 2020 (zdroj: [www.mindop.sk](http://www.mindop.sk))

#### **Národná úroveň:**

- Národná stratégia regionálneho rozvoja SR (zdroj: [www.mindop.sk](http://www.mindop.sk))
- Partnerská dohoda 2014 – 2020 (zdroj: [partnerskadohoda.gov.sk](http://partnerskadohoda.gov.sk))
- Operačné programy 2014 – 2020 (zdroj: [www.partnerskadohoda.gov.sk](http://www.partnerskadohoda.gov.sk), resp. príslušné riadiace orgány)

#### **Regionálna úroveň:**

- Program hospodárskeho a sociálneho rozvoja TTSK 2009 – 2015 (zdroj: [www.trnava-vuc.sk](http://www.trnava-vuc.sk))

#### **Miestna úroveň:**

- Program hospodárskeho a sociálneho rozvoja obce Hrnčiarovce nad Parnou 2008 – 2014 (zdroj: [www.hrnčiarovce.sk](http://www.hrnčiarovce.sk))
- Územný plán obce (zdroj: [www.hrnčiarovce.sk](http://www.hrnčiarovce.sk))
- Komunitný plán rozvoja sociálnych služieb obce Hrnčiarovce nad Parnou (zdroj: [www.hrnčiarovce.sk](http://www.hrnčiarovce.sk))
- Programový rozpočet obce na roky 2016 – 2018 (zdroj: [www.hrnčiarovce.sk](http://www.hrnčiarovce.sk))

# ANALYTICKÁ ČASŤ



PROGRAM ROZVOJA OBCE  
2015 – 2020





## 1. ANALYTICKÁ ČASŤ

Analytickú časť programu rozvoja obce tvorí analýza vnútorného prostredia, analýza vonkajšieho prostredia a zhodnotenie súčasného stavu územia. Jej spracovanie vychádza zo súboru kvantitatívnych a kvalitatívnych dát, ktoré boli získané z relevantných zdrojov uvedených v tabuľke č. 2.

Tabuľka č. 2: Zoznam kvantitatívnych a kvalitatívnych dát

Oblasť dát /téma	Zdroj dát	Webová stránka
Demografia	Štatistický úrad SR	<a href="http://www.statistics.sk">www.statistics.sk</a>
Ekonomika	Štatistický úrad SR	<a href="http://www.statistics.sk">www.statistics.sk</a>
Nezamestnanosť	ÚPSVaR SR	<a href="http://www.upsvar.sk">www.upsvar.sk</a>
Bývanie	Štatistický úrad SR	<a href="http://www.statistics.sk">www.statistics.sk</a>
Sociálna infraštruktúra	Štatistický úrad SR, Obec Hrnčiarovce nad Parnou	<a href="http://www.statistics.sk">www.statistics.sk</a> , <a href="http://www.hrnčiarovce.sk">www.hrnčiarovce.sk</a>
Technická infraštruktúra	Štatistický úrad SR, Obec Hrnčiarovce nad Parnou	<a href="http://www.statistics.sk">www.statistics.sk</a> , <a href="http://www.hrnčiarovce.sk">www.hrnčiarovce.sk</a>

Zdroj: vlastné spracovanie

### Základné informácie o obci

Obec Hrnčiarovce nad Parnou sa nachádza v okrese Trnava, v tesnej blízkosti mesta Trnava, s ktorým hraničí aj katastrálne územie.

Obrázok č. 1: Poloha obce Hrnčiarovce nad Parnou



Zdroj: [www.googlemaps.sk](http://www.googlemaps.sk)

Tabuľka č. 3: Základné informácie o obci Hrnčiarovce nad Parnou

Počet obyvateľov k 31.12.2015	2 262
Hustota obyvateľov na km <sup>2</sup>	138
Rozloha:	1 632 ha

Zdroj: [www.statistics.sk](http://www.statistics.sk)

Medzi základné charakteristiky, ktoré ovplyvňujú rozvoj obce možno zaradiť jej veľkosť podľa počtu obyvateľov a polohu obce. Z hľadiska počtu obyvateľov sa Hrnčiarovce nad Parnou zaraďujú medzi veľké obce. Táto skutočnosť ovplyvňuje najmä rozmiestňovanie a rozvoj





ekonomických činností na jej území, ako aj rozvoj občianskej vybavenosti a poskytovaných služieb.

Ďalším dôležitým faktorom rozvoja je poloha obce. Hrnčiarovce nad Parnou sa nachádzajú iba 5,7 km od mesta Trnava, čo zároveň obec zaraďuje medzi kohézne póly rastu v záujmovom území inovačného pólu rastu (mesta Trnava). Mesto Trnava tak ako centrum priemyselnej výroby vytvára pracovné miesta priamo pre obyvateľov obce Hrnčiarovce nad Parnou a zároveň je centrom služieb pre okolité obce, či už súkromných, ale aj verejných (zdravotníctvo, sociálna oblasť, školstvo a pod.).

Podľa geomorfologického členenia patrí katastrálne územie obce do oblasti Podunajská nížina, celok Podunajská pahorkatina, podcelok Trnavská pahorkatina, časť Trnavská tabuľa. Hrnčiarovce so svojim okolím spadajú do teplej mierne suchej klimatickej oblasti. Prevažná časť katastrálneho územia patrí do povodia Parnej. Hydrologickú sieť tvoria dva vodné toky - potok Parná a umelo vybudovaný kanál, ktorý bol v minulosti vybudovaný súbežne s pôvodným tokom.

Výskyt kvalitných pôd a priaznivé klimatické podmienky predurčujú toto územie na intenzívne poľnohospodárske využívanie. Prevažnú časť katastrálneho územia pokrýva poľnohospodárska pôda. Využitie krajiny na území obce je nasledovné:

Tabuľka č. 4: Rozloha obce v ha

<b>Celková výmera územia obce</b>	<b>1 632</b>
<b>Poľnohospodárska pôda - spolu</b>	<b>1 436</b>
<b>z toho:</b>	
orná pôda	1 398
chmeľnica	0,00
vinica	3,63
záhrada	28,07
ovocný sad	6,30
trvalý trávny porast	0,00
<b>Nepoľnohospodárska pôda - spolu</b>	<b>196</b>
<b>z toho:</b>	
lesný pozemok	9,78
vodná plocha	36,66
zastavaná plocha a nádvorie	138,53
ostatná plocha	11,03

Zdroj: Štatistický úrad SR

## Ex post hodnotenie predchádzajúceho PHSR (2008 – 2014)

Program hospodárskeho a sociálneho rozvoja obce bol schválený na roky 2008 - 2014. Na toto obdobie bol stanovený strategický cieľ:

*„Vytvorenie optimálneho sociálne – trhového a trvalo-udržateľného prostredia, ktoré bude podporovať iniciatívy obyvateľov a podnikateľských subjektov pri tvorbe pracovných príležitostí, skvalitňovaní technickej infraštruktúry a zlepšovaní služieb obyvateľom pri súčasnom rešpektovaní hodnôt prírodného prostredia a vlastníckych práv jednotlivcov.“*

Na dosiahnutie definovaného cieľa bol stanovený rámec troch priorít a k nim prislúchajúcich opatrení a aktivít. Priority obce boli nasledovné:

- 1) Zlepšenie technickej infraštruktúry obce
- 2) Skvalitňovanie podmienok spoločenského života v obci
- 3) Ochrana a tvorba životného prostredia v obci a jej okolí





Tabuľka č. 5: Zoznam opatrení a aktivít v rámci PHSR 2008 - 2014

Priorita 1: Zlepšenie technickej infraštruktúry obce			
Opatrenie 1.1: Investície do technického stavu ZŠ s MŠ	Opatrenie 1.2: Investície do technického stavu cestných komunikácií	Opatrenie 1.3: Investície do kultúrnej, športovej, sociálnej a zdravotnej infraštruktúry	
Aktivita 1.1.1: Rekonštrukcia školy	Aktivita 1.2.1: Vybudovanie obchvatu obce Aktivita 1.2.2: Rekonštrukcia cestných komunikácií Aktivita 1.2.3: Budovanie chodníkov popri frekventovaných komunikáciách Aktivita 1.2.4: Podpora vybudovania cykloturistickej trasy v k.ú. obce	Aktivita 1.3.1: Prestavba športového štadiónu Aktivita 1.3.2: Výstavba nového Domu smútku Aktivita 1.3.3: Rekonštrukcia objektu bývalej MŠ Aktivita 1.3.4: Optimalizácia priestorov pre obecnú knižnicu a miestne múzeum Aktivita 1.3.5: Rekonštrukcia pamätníkov obetí vojen Aktivita 1.3.6: Rekonštrukcia kultúrneho domu Aktivita 1.3.7: Vytvorenie priestorov pre zdravotné stredisko Aktivita 1.3.8: Výstavba penziónu pre seniorov Aktivita 1.3.9: Optimalizácia priestorov pre mládežnícku klubovňu	
Opatrenie 1.4: Investície do záchranej infraštruktúry a protipovodňovej ochrany	Opatrenie 1.5: Budovanie nových inžinierskych sietí	Opatrenie 1.6: Podpora bytovej výstavby	Opatrenie 1.7: Podpora hospodárskeho rozvoja obce
Aktivita 1.4.1: Rekonštrukcia požiarnej zbrojnice	Aktivita 1.5.1: Vybudovanie inžinierskych sietí na ulici Športová	Aktivita 1.6.1: Kontinuálny monitoring voľných pozemkov využiteľných pre IBV	Aktivita 1.7.1: Kontinuálny monitoring voľných pozemkov využiteľných pre podnikateľské subjekty
Aktivita 1.4.2: Dobudovanie protipovodňového valu	Aktivita 1.5.1: Podpora budovania inžinierskych sietí na plánovanom pokračovaní ulice Farská a ďalších lokalít v súlade s územným plánom Aktivita 1.5.3: Vybudovanie siete optických káblov v obci	Aktivita 1.6.2: Podpora projektov bytovej výstavby	Aktivita 1.7.2: Podpora budovania infraštruktúry pre konkrétne podnikateľské zámery v súlade s územným plánom

zrealizované aktivity

**Priorita 2: Skvalitňovanie podmienok spoločenského života v obci****Opatrenie 2.1: Optimalizácia poskytovaných služieb v obci**

Aktivita 2.1.1 Optimalizácia autobusovej dopravy

Aktivita 2.1.2 Zriadenie a sprevádzkovanie penziónu pre dôchodcov

Aktivita 2.1.3 Podpora podnikateľských aktivít zameraných na rozšírenie sortimentu služieb pre obyvateľov

Aktivita 2.1.4 Zriadenie zdravotného strediska v obci

**Opatrenie 2.2: Podpora spoločenského života v obci**

Aktivita 2.2.1. Podpora organizovania pravidelných kultúrnych, športových a náboženských podujatí podľa záujmu a potrieb obyvateľov obce

Aktivita 2.2.2: Vybudovanie rekreačnej zóny v obci

**Priorita 3: Ochrana a tvorba životného prostredia v obci a jej okolí****Opatrenie 3.1 : Zvyšovanie atraktivity prírodného prostredia v obci a jej okolí**

Aktivita 3.1.1: Pravidelná údržba a úpravy verejných priestranstiev

Aktivita 3.1.2: Výsadba drevinovej vegetácie v extraviláne v súlade s územným plánom.

Aktivita 3.1.3: Revitalizácia potoka Parná v susedstve intravilánu obce

Aktivita 3.1.4 Kontinuálny monitoring a odkupovanie pozemkov vhodných pre ekostabilizačné opatrenia v krajine (lokálne biocentrá a biokoridory)

Aktivita 3.1.5 Zlepšenie informovanosti obyvateľov o prírodných hodnotách v okolí obce (náučné tabule)

**Opatrenie 3.2: Environmentálne projektové dokumentácie**

Aktivita 3.2.1 Spracovanie Miestneho územného systému ekologickej stability

Aktivita 3.2.1. Podpora spracovania projektu pozemkových úprav

**zrealizované aktivity**



Tabuľka č. 6: Podrobný prehľad vynaložených finančných prostriedkov na aktivity v rámci PHSR 2008 - 2014

P.č.	Názov aktivity	Rok začatia	Rok dokončenia	Objem finančných prostriedkov SPOLU (v EUR)	Finančné prostriedky podľa zdrojov (v EUR)			
					Štátny rozpočet	Rozpočet obce	Rozpočet EÚ	Iné zdroje
1	Aktivita 1.1.1: Rekonštrukcia školy	2008	2012	514 074	90 915	63 378	359 782	0
2	Aktivita 1.2.2: Rekonštrukcia cestných komunikácií	2008	2014	742 449	44 692	563 683	134 075	0
3	Aktivita 1.2.3: Budovanie chodníkov popri frekventovaných komunikáciách	2009	2010	306 716	235 604	71 112	0	0
4	Aktivita 1.3.1: Prestavba športového štadiónu	2007	2009	101 766	21 535	15 628	64 604	0
5	Aktivita 1.3.3: Rekonštrukcia objektu bývalej MŠ	2011	2011	120 000	0	0	0	120 000
6	Aktivita 1.3.5. Rekonštrukcia pamätníkov obetí vojen	2012	2012	1 940	0	1 940	0	0
7	Aktivita 1.3.6. Rekonštrukcia kultúrneho domu	2012	2012	10 965	0	10 965	0	0
8	Aktivita 1.4.1: Rekonštrukcia požiarnej zbrojnice	2012	2013	17 411	0	17 411	0	0
9	Aktivita 1.5.1: Vybudovanie inžinierskych sietí na ulici Športová	2009	2014	42 724	0	42 724	0	0
10	Aktivita 2.1.1 Optimalizácia autobusovej dopravy	2008	2014	187 414	0	187 414	0	0
11	Aktivita 2.1.2 Zriadenie a sprevádzkovanie penziónu pre dôchodcov	2013	2013	72 800	0	0	0	72 800
12	Aktivita 2.2.1. Podpora organizovania pravidelných kultúrnych, športových a náboženských podujatí podľa záujmu a potrieb obyvateľov obce	2008	2014	19 655	0	19 655	0	0
13	Aktivita 3.1.1: Pravidelná údržba a úpravy verejných priestranstiev	2008	2014	72 625	30 296	42 325	0	0
			<b>SPOLU:</b>	<b>2 210 540</b>	423 042	1 036 235	558 460	84 800

Zdroj: Obecný úrad Hrnčiarovce nad Parnou



## Vyhodnotenie dotazníkového prieskumu

Jendou z foriem zapojenia občanov do tvorby stratégie obce bol prieskum spokojnosti a zistenia názorov/podnetov na ďalšie smerovanie obce. Prieskum bol vykonaný dotazníkovou formou. Bol anonymný a jeho výsledky boli použité výlučne na spracovanie programu rozvoja obce.

Počet distribuovaných dotazníkov bol 150, boli rovnomerne rozdelené tak, aby boli doručené do viacerých častí obce. Vyplnené dotazníky mali občania možnosť odovzdať na obecný úrad. Obec zároveň zabezpečila informovanie všetkých občanov obce o konaní prieskumu (vyhlásenie v miestnom rozhlase), čím sa do prieskumu mali možnosť zapojiť všetci obyvatelia obce. Dotazník bol zverejnený aj na webovej stránke obce. Návratnosť predstavovala 6 ks (4 %).

Dotazník mal tri hlavné časti: charakteristika respondenta (informácie o pohlaví, veku, ekonomickej aktivite respondenta a počte rokov koľko žije v obci), hodnotenie súčasného stavu rozvoja obce a ďalšie smerovanie a rozvoj obce. Otázky boli formulované ako alternatívne – na zistenie miery spokojnosti občanov v rôznych oblastiach a otvorené otázky s cieľom zistenia konkrétnych názorov občanov.

### 1. Charakteristika respondenta

<b>Pohlavie:</b>	<b>žena</b>	4	<b>muž</b>	2
------------------	-------------	---	------------	---

<b>Vek:</b>	<b>15-19</b>	0	<b>20-29</b>	1	<b>30-39</b>	0
	<b>40-49</b>	4	<b>50-59</b>	0	<b>60-65</b>	0
	<b>65 a viac</b>	1				

<b>Vzdelanie:</b>	<b>základné</b>	0	<b>stredné</b>	3	<b>vysokoškolské</b>	3
-------------------	-----------------	---	----------------	---	----------------------	---

<b>Ekonomická aktivita:</b>	<b>súkromný podnikateľ</b>	2	<b>zamestnaný</b>	2	<b>nezamestnaný</b>	1
	<b>invalidný dôchodca</b>	0	<b>študent</b>	0	<b>na materskej dovolenke</b>	0
	<b>dôchodca</b>	1	<b>iné:</b>	0		

<b>Počet rokov, ktoré respondent býva v obci:</b>	<b>menej ako rok</b>	0	<b>1 – 5 rokov</b>	0	<b>6 – 10 rokov</b>	1
	<b>11 – 15 rokov</b>	0	<b>16 – 20 rokov</b>	0	<b>21 a viac rokov</b>	5

### 2. Hodnotenie súčasného stavu rozvoja obce

**Celková spokojnosť s obcou Hrnčiarovce nad Parnou ako miestom života:**

veľmi spokojný	1	spokojný až skôr spokojný	4	skôr nespokojný až nespokojný	0	veľmi nespokojný	1	neviem posúdiť	0
----------------	---	---------------------------	---	-------------------------------	---	------------------	---	----------------	---

**Spokojnosť s poskytovanými službami v obci aspektmi kvality života v obci:**

Poznámka: škála 1 - 5 (1 – veľmi spokojný, 5 – veľmi nespokojný)

Oblasti	1	2	3	4	5	priemerná známka
stav miestnych komunikácií	0	2	2	2	0	3,00
stav chodníkov	0	1	2	3	0	3,33
stav verejnej zelene	0	0	5	1	0	3,17
stav verejných priestranstiev	0	1	3	2	0	3,17
dostupnosť obce verejnou dopravou	0	0	2	1	3	4,17
zdravotná starostlivosť	0	1	0	2	3	4,17
možnosti športového vyžitia	0	1	3	2	0	3,17
športové zariadenia (telocvičňa, ihriská)	1	2	2	1	0	2,50
kultúrne zariadenia	0	1	3	2	0	3,17
možnosti kultúrneho vyžitia	0	0	2	3	0	3,60
materská škola	1	2	0	1	0	2,25
základná škola	1	2	0	0	0	1,67
dom smútku	0	1	0	4	0	3,60
knižnica	1	2	0	1	1	2,80
dostupnosť verejného internetu	0	1	2	1	2	3,67
pokrytie signálom mobilných sietí	2	2	2	0	0	2,00
ponuka služieb a obchodov	1	3	2	0	0	2,17
bezpečnosť a ochrana osobného majetku	0	4	0	1	0	2,40
medziľudské vzťahy	0	2	2	1	0	2,80
záujem obyvateľov o veci verejné	0	0	1	2	1	4,00
vzťah obyvateľov k svojej obci	0	0	4	0	0	3,00
práca obecného úradu a miestnej samosprávy	0	2	3	0	0	2,60

**Poradie hodnotenia z vyššie uvedenej tabuľky:**

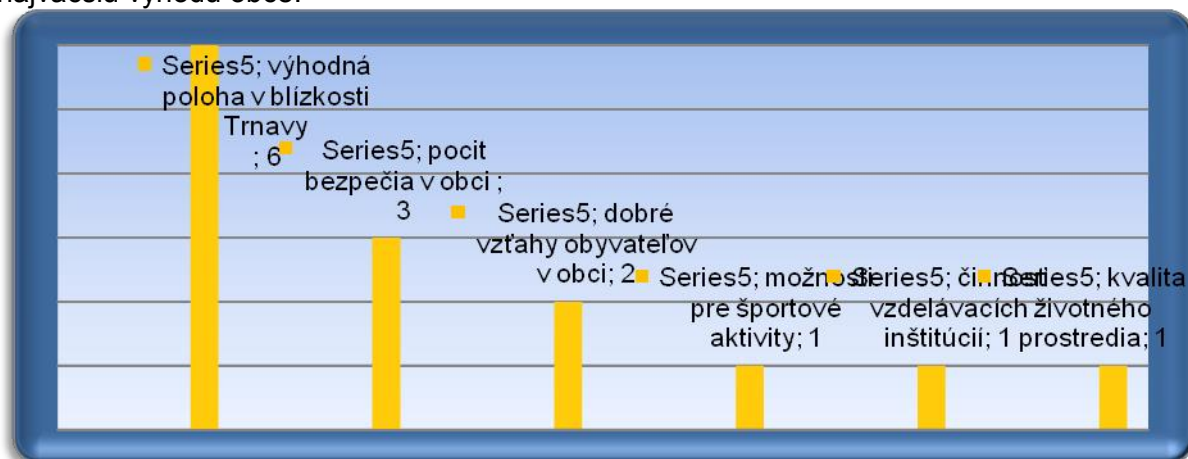


základná škola	1,67
pokrytie signálom mobilných sietí	2,00
ponuka služieb a obchodov	2,17
materská škola	2,25
bezpečnosť a ochrana osobného majetku	2,40
športové zariadenia (telocvičňa, ihriská)	2,50
práca obecného úradu a miestnej samosprávy	2,60
knižnica	2,80
medziľudské vzťahy	2,80
vzťah obyvateľov k svojej obci	3,00
stav miestnych komunikácií	3,00
stav verejnej zelene	3,17
stav verejných priestranstiev	3,17
kultúrne zariadenia	3,17
možnosti športového vyžitia	3,17
stav chodníkov	3,33
možnosti kultúrneho vyžitia	3,60
dom smútku	3,60
dostupnosť verejného internetu	3,67
záujem obyvateľov o veci verejné	4,00
dostupnosť obce verejnou dopravou	4,17
zdravotná starostlivosť	4,17

V škále hodnotenia bola najlepšia ohodnotená oblasť základnej školy. Hodnotenie horšie ako dva získalo spolu osem oblastí, hodnotenie horšie ako tri získalo desať oblastí. Najvyššiu mieru nespokojnosti získali tri oblasti a to záujem obyvateľov o veci verejné, dostupnosť obce verejnou dopravou a zdravotná starostlivosť poskytovaná v obci.

#### Výhody obce Hrnčiarovce nad Parnou:

V tejto časti dotazníka mali respondenti možnosť vybrať tri oblasti, ktoré považujú za najväčšiu výhodu obce.



Medzi možnosťami iné uviedol jeden respondent nasledovnú výhodu: Pokojný vidiecky život, menej hluku a exhalátov v porovnaní s mestom.



Hodnotenie celkového rozvoja a napredovania obce za ostatných 7 rokov:

veľmi pozitívne	0	pozitívne	4	negatívne	0	veľmi negatívne	2	neviem posúdiť	0
-----------------	---	-----------	---	-----------	---	-----------------	---	----------------	---

### 3. Ďalšie smerovanie a rozvoj obce

#### Najväčšie problémy a nedostatky v obci podľa vyjadrenia respondentov:

Absentujúce obecné pozemky pre IBV, nízka intenzita dopravy (autobusovej), absencia zdravotného zariadenia, vysoká intenzita dopravy na UI. Cíferská a Voderadská, málo služieb, ľahostajnosť obyvateľov k veciam verejným, nevyhovujúci technický stav domu smútku, kultúrneho domu a miestnych komunikácií.

Najrozsiahlejší rozsah v rámci tretej časti dotazníka predstavoval výber oblastí, na ktoré by sa mal v budúcnosti sústrediť rozvoj obce. Zo všetkých šiestnástich oblastí mali respondenti možnosť vybrať 3 – 5 možností, pričom mohli uviesť aj konkrétne návrhy. Jeden z respondentov zaznačil všetky oblasti a takmer pri každej z nich uviedol aj námety.

Najviac respondentov vybralo oblasť **rekonštrukcie miestnych komunikácií a následne zlepšenie odpadového hospodárstva obce**. Ostatné oblasti sú podľa početnosti označenia v dotazníku uvedené v nižšie uvedenom prehľade.

rekonštrukcia miestnych komunikácií	5
odpadové hospodárstvo (nakladanie s odpadmi v obci)	4
rekonštrukcia verejných budov	3
ochrana prírody a životného prostredia	3
kultivácia a výsadba zelene	3
poskytovanie zdravotnej starostlivosti	3
spoločenský život	2
bytová výstavba a nové stavebné pozemky	2
podpora rozvoja podnikania	2
vybudovanie nových ihrísk a športovísk	2
starostlivosť o pamiatky	1
rozširovanie ponuky a kvality obchodu a služieb	1
podpora ďalšieho vzdelávania obyvateľov	1
rozšírenie existujúcich kultúrnych podujatí a zavedenie nových	1
rozvoj cestovného ruchu (vrátane pohostinských a reštauračných služieb)	1
poskytovanie sociálnej starostlivosti	0

Konkrétne námety, ktoré respondenti uviedli pri jednotlivých oblastiach sú nasledovné:

#### 1. rekonštrukcia miestnych komunikácií





Hliníky (horná časť), Brodná, Cíferská, chodníky: Vinohradnícka, Mlynárska, Mostová, lokálne opravy na Sv. Martina, parkovanie pri ZŠ.

Rekonštrukcia chodníkov na ulici pred ZŠ.

Všetkých rozbitých.

Chodníky na ulici Vinohradnícka, Mlynárska.

Obchvat obce, dokončenie chodníka s napojením na Bratislavskú cestu.

## **2. rekonštrukcia verejných budov**

Dom smútku, kultúrny dom, športová hala.

Vynovenie obecného úradu a kultúrneho domu.

Kultúrny dom, dom smútku.

## **3. starostlivosť o pamiatky**

Rekonštrukcia kaplniek a interiéru kostola.

## **4. ochrana prírody a životného prostredia**

Výsadba drevín v extraviláne (pozdĺž potoka), likvidácia divokých skládok (Sady, Čerešňová).

Čistota potoka a okolia.

Výsadba zeleného pásu zo severo západu, možno aj z juhu.

## **5. spoločenský život**

Podpora záujmu o miestne tradície medzi mládežou - aktivizácia mládeže.

Koncerty, divadelné prestavenia, filmové predstavenia.

## **6. kultivácia a výsadba zelene**

Rekreačná zóna pri Parnej. Výsadba okrasnej zeleň pri pošte, parková úprava okolia kostola.

Starostlivosť zo strany pracovníkov obecného úradu o zeleň a čistotu obcí.

Výsadba stromov v obci, osadenie lavičiek, vytvorenie oddychových zón.

## **7. bytová výstavba a nové stavebné pozemky**

Pokúsiť sa vysporiadať pozemky pre IBV do vlastníctva obce.

## **8. podpora rozvoja podnikania**

Vytváranie podmienok pre rozvoj služieb miestnemu obyvateľstvu a tvorbu pracovných miest.

Preferovať dodávateľov z obce, výhody pre podnikateľov so sídlom v našej obci.

## **9. rozširovanie ponuky a kvality obchodu a služieb**

Pokračovanie prenájmu obecných objektov za účelom poskytovania služieb.

## **10. podpora ďalšieho vzdelávania obyvateľov**

Hlavné rešpektovanie existujúcich nariadení.

## **11. odpadové hospodárstvo (nakladanie s odpadmi v obci)**

Vybudovanie zberného dvora.



Zlepšenie verejnej kanalizácie, nepostačuje na množstvo obyvateľov, pri prítlačových dažďoch nestačí odvádzať vodu.

Zberný dvor.

Zlepšiť separovanie odpadu a dostupnosť služieb pri nakladaní s odpadom - aj tu je informovanosť na veľmi biednej úrovni.

#### **12. vybudovanie nových ihrísk a športovísk**

Multifunkčné a hokejbalové ihrisko.

Vybudovanie cyklistického chodníka (aspoň po Ciferskej ulici).

#### **13. rozšírenie existujúcich kultúrnych podujatí a zavedenie nových**

Viac kultúrnych podujatí.

Založiť detský folklórny súbor.

#### **14. rozvoj cestovného ruchu (vrátane pohostinských a reštauračných služieb)**

Podpora cykloturistickej trasy, spolupráca s mestom Trnava a VÚC.

#### **15. poskytovanie sociálnej starostlivosti**

Pokračovať v dodávke obedov pre seniorov, prenájom obecného majetku pre prevádzkovanie domu seniorov.

#### **16. poskytovanie zdravotnej starostlivosti**

Hľadanie možností zriadenia ambulancie praktického lekára v obci (minimálne zabezpečiť pravidelnú dochádzku za účelom predpisovania dlhodobu užívaných liekov).

Lekár pre dospelých, pre deti, lekáreň.

Zriadenie ambulancie obvodného lekára pre dospelých.

Medzi ďalšie oblasti respondenti uviedli:

- Skvalitnenie hromadnej dopravy do obce - frekvencia spojov.
- Internet.
- Zlepšenie komunikácie samosprávy - napríklad SMS.

V rámci záverečnej časti dotazníka mali respondenti uviesť, čo by nemalo určite chýbať v roku 2020 v Hrnčiarovciach nad Parnou. Odpovede boli nasledovné:

- Optický kábel, cyklotrasa do Trnavy, chodníky popri všetkých cestách, asfaltové povrchy na všetkých uliciach, zberný dvor, rekreačná zóna, športoviská.
- Dostupné autobusové spojenie s mestom, zdravotnícke zariadenie.
- Obchvat obce.

Ďalej mali respondenti možnosť uviesť, či plánujú svoj ďalší život prežiť v obci Hrnčiarovce nad Parnou. Päť respondentov uviedlo, že áno, jeden respondent na otázku neodpovedal.

Na záver dotazníka mohli respondenti uviesť iný návrh, námet, či odporúčanie k rozvoju obce. Jeden respondent v tejto časti uviedol, že by bolo vhodné doriešiť obchvat obce.

Kompletné vyhodnotenie dotazníkového prieskumu je uvedené v **prílohe č. 2**.



## 1.1 Analýza vnútorného prostredia

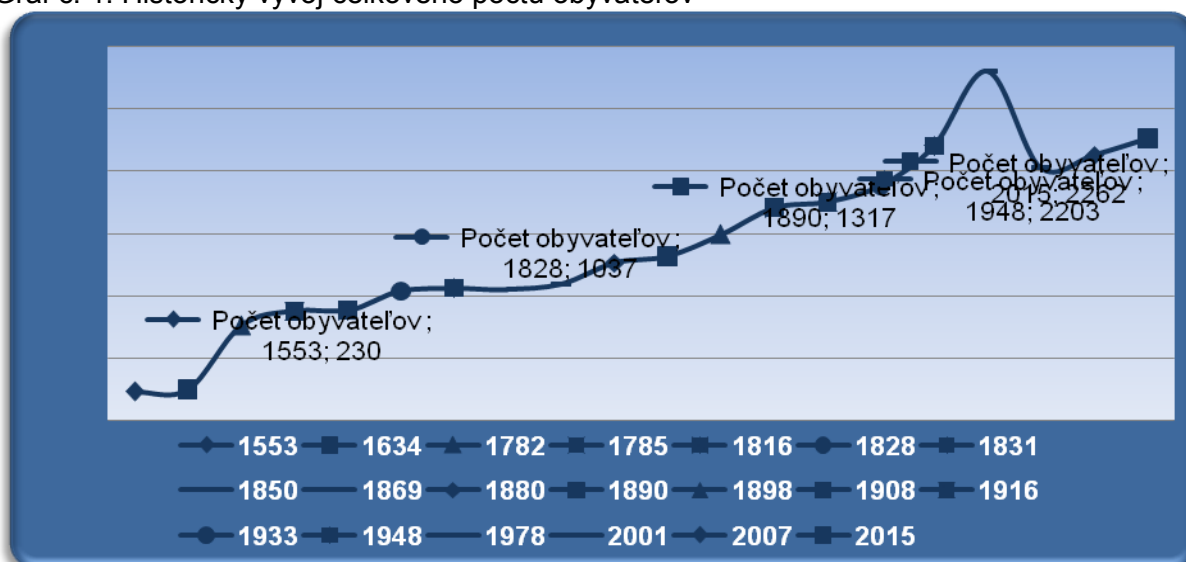
Analýza vnútorného prostredia je zostavená zo súboru kvantitatívnych a kvalitatívnych dát a je spracovaná zvlášť pre tri oblasti a to sociálnu, ekonomickú a environmentálnu.

### 1.1.1 Sociálna oblasť

#### Ludské zdroje

Ľudské zdroje sú významným faktorom pri dosahovaní prosperity každého územia. Obyvateľstvo nemožno považovať za statický element, ale naopak vyznačuje sa silnou dynamikou jeho počtu, štruktúry, priestorového rozloženia a ďalších znakov. Vývoj počtu obyvateľov obci Hrnčiarovce nad Parnou sa datuje až do roku 1553, kedy bol tento počet 230. Hranicu dvoch tisícov obyvateľov prekonal obec v štyridsiatych rokoch dvadsiateho storočia. V súčasnosti sa počet obyvateľov pohybuje na úrovni 2 262 obyvateľov.

Graf č. 1: Historický vývoj celkového počtu obyvateľov



Zdroj: Obec Hrnčiarovce nad Parnou, Štatistický úrad SR

Vývoj celkového počtu obyvateľov za obdobie posledných osem rokov ukazuje nárast o vyše sto obyvateľov. Podľa pohlavia v celkovom počte obyvateľov mierne dominujú ženy.

Tabuľka č. 7: Vývoj celkového počtu obyvateľov

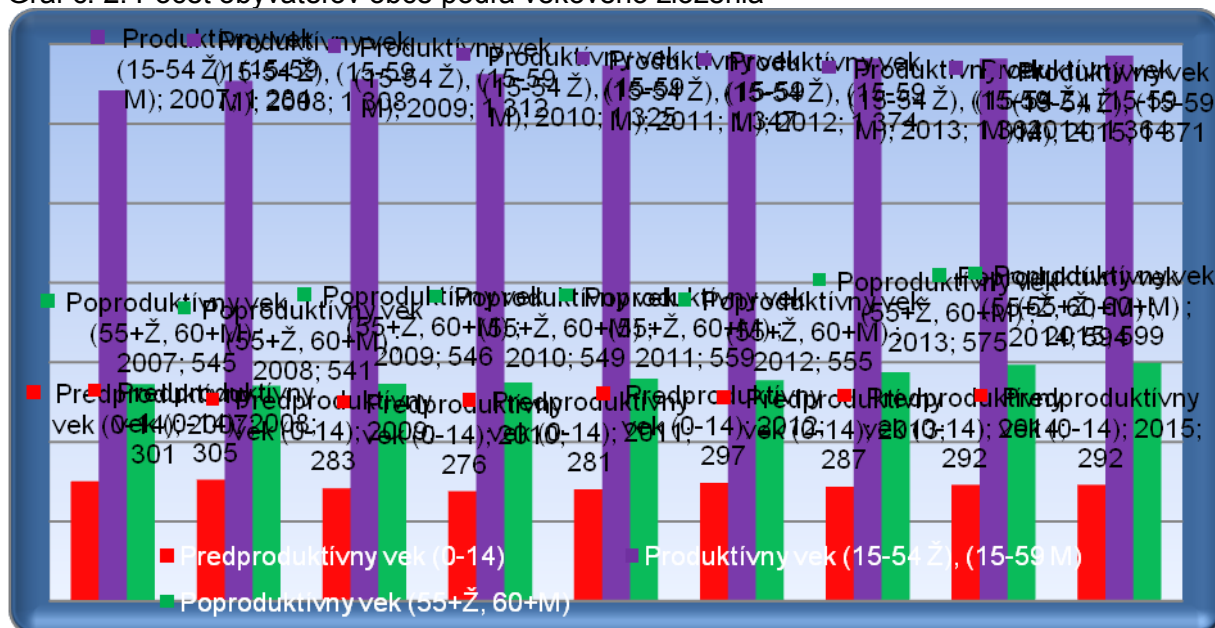
Počet / rok	2008	2009	2010	2011	2012	2013	2014	2015
Počet obyvateľov k 31.12.	2 154	2 141	2 150	2 187	2 226	2 226	2 250	2 262
z toho ženy	1 096	1 090	1 093	1 124	1 149	1 144	1 163	1 177
z toho muži	1 058	1 051	1 057	1 063	1 077	1 082	1 087	1 085

Zdroj: Regionálne pracovisko ŠÚ SR Trnava

Dôležitým ukazovateľom je vývoj počtu obyvateľov podľa vekových skupín, ktorý naznačuje aj vývoj pomeru poproduktívnej a predproduktívnej zložky obyvateľstva, od ktorého sa následne odvíjajú ďalšie ukazovatele.



Graf č. 2: Počet obyvateľov obce podľa vekového zloženia



Zdroj: Regionálne pracovisko ŠÚ SR v Trnave

Od roku 2008 do roku 2015 nastal nárast poproduktívnej zložky obyvateľstva v obci a na druhej strane mierny pokles predproduktívnej zložky obyvateľstva. Jedným z ukazovateľov, ktorý zachytáva starnutie obyvateľstva je index starnutia. Ten udáva počet osôb nad 65 rokov pripadajúcich na 100 osôb vo veku 0 – 14 rokov, pričom za pozitívny a dobrý sa považuje výsledok tohto indexu, ak je nižší ako 100. V obci Hrnčiarovce nad Parnou dosahuje index starnutia hodnotu nad 100 vo všetkých rokoch sledovaného obdobia, pričom sa každoročne zvyšuje.

Tabuľka č. 8: Index starnutia obce Hrnčiarovce nad Parnou v rokoch 2008 - 2015

Počet / rok	2008	2009	2010	2011	2012	2013	2014	2015
Počet obyvateľov vo veku od 0-14	305	283	276	281	297	287	292	292
Počet obyvateľov nad 65 rokov	344	353	346	355	362	378	388	407
Index starnutia	112,7	124,7	125,3	126,3	121,8	131,7	132,8	139,4

Zdroj: Regionálne pracovisko ŠÚ SR v Trnave

Pohyb obyvateľstva zachytáva celkový prírastok ako súčet prirodzeného prírastku (úbytku) a prírastku (úbytku) sťahovaním.

Najvyšší celkový prírastok bol zaznamenaný v roku 2011 a 2012. Pri mechanickom pohybe obyvateľstva dosahovali hodnoty v sledovaných rokoch kladné hodnoty s výnimkou roku 2009. Pri prirodzenom pohybe obyvateľstva bol v celom sledovanom období záporný vývoj s výnimkou roku 2011, 2014 a 2015.

Tabuľka č. 9: Celkový prírastok obyvateľstva v rokoch 2008 – 2015

Počet / rok	2008	2009	2010	2011	2012	2013	2014	2015
Počet živonarodených	22	14	20	18	23	14	16	20
Počet zomretých	27	23	23	18	24	15	15	18
<b>Prirodzený prírastok</b>	<b>- 5</b>	<b>- 9</b>	<b>- 3</b>	<b>0</b>	<b>- 1</b>	<b>- 1</b>	<b>1</b>	<b>2</b>



<b>(úbytok) spolu</b>								
Počet prisťahovaných	55	37	47	81	76	60	57	48
Počet odsťahovaných	26	41	35	43	36	59	34	38
<b>Saldo migrácie spolu</b>	<b>29</b>	<b>- 4</b>	<b>12</b>	<b>38</b>	<b>40</b>	<b>1</b>	<b>23</b>	<b>10</b>
<b>Celkový prírastok</b>	<b>24</b>	<b>- 13</b>	<b>9</b>	<b>38</b>	<b>39</b>	<b>0</b>	<b>24</b>	<b>12</b>

Zdroj: Regionálne pracovisko ŠÚ SR v Trnave

Z hľadiska národnosti možno hovoriť o homogénnej obci, nakoľko až 97,51 % obyvateľov je slovenskej národnosti (zdroj: SODB 2011, www.statistics.sk). Podobná situácia je aj pri zložení obyvateľstva podľa vierovyznania. V obci sa 80,46 % obyvateľov sa hlási k Rímskokatolíckej cirkvi. 9,59 % obyvateľov je bez vyznania, 6,87 % s nezisteným vierovyznaním a zvyšné percentá obyvateľov sa hlásia k iným cirkvám (zdroj: SODB 2011, www.statistics.sk).

### Nezamestnanosť

Nezamestnanosť je významným faktorom ovplyvňujúcim kvalitu života obyvateľov. Nedostatok pracovných miest znižuje kúpyschopnosť obyvateľstva aj možnosť uspokojovania ich základných potrieb, čím sa zároveň vytvárajú sociálne a ekonomicky ohrozené skupiny obyvateľov.

Dôležitým faktorom pri vývoji nezamestnanosti, resp. zamestnanosti je poloha obce vzhľadom na vývoj ekonomiky daného okresu, resp. kraja. Z tohto hľadiska možno pozitívne vnímať blízkosť mesta Trnava a celkové ekonomické výsledky okresu ako aj Trnavského kraja.

Pre komparáciu bola miera nezamestnanosti v okrese Trnava v roku 2001 - 12,71 %, v roku 2007 – 3,39 %, čo predstavovalo historické minimum a v roku 2015 bola miera nezamestnanosti 5,53 % (zdroj: Štatistický úrad SR, www.statistics.sk). V celoslovenskom porovnaní za rok 2015 sa touto mierou nezamestnanosti okres radil medzi tie, kde sa ukazovateľ pohybuje medzi 4 – 7 %.

Pri skúmaní nezamestnanosti obce Hrnčiarovce nad Parnou sa využili údaje o počte a štruktúre uchádzačov o zamestnanie (UoZ). V ich štruktúre sa za jednotlivé roky porovnávalo ich zloženie podľa:

- dĺžky evidencie,
- vzdelanostnej úrovne
- a veku.

Počet UoZ bol najvyšší v rokoch 2011 – 2012, následne v posledných dvoch rokoch ich počet klesol a pohybuje sa takmer podobnej úrovni.

Tabuľka č. 10: Počet UoZ v rokoch 2008 - 2014

Počet / rok	2008	2009	2010	2011	2012	2013	2014
<b>Počet evidovaných UoZ</b>	<b>40</b>	<b>59</b>	<b>58</b>	<b>84</b>	<b>85</b>	<b>65</b>	<b>63</b>
z toho ženy	14	27	33	42	49	27	33
z toho muži	26	32	25	42	36	38	30

Zdroj: ÚPSVaR Trnava

Z hľadiska dĺžky evidencie sa najvyšší počet UoZ zaznamenal do 3 mesiacov. V posledných troch rokoch bol však vyšší počet aj dlhodobo nezamestnaných, t.j. nad 12 mesiacov.



Tabuľka č. 11: Počet UoZ podľa dĺžky nezamestnanosti v rokoch 2008 - 2014

Počet/rok	2008	2009	2010	2011	2012	2013	2014
<b>Počet evidovaných UoZ</b>	<b>40</b>	<b>59</b>	<b>58</b>	<b>84</b>	<b>85</b>	<b>65</b>	<b>63</b>
do 3 mes.	19	13	22	34	23	8	14
4 - 6 mes.	6	20	12	14	15	15	8
7 - 9 mes.	0	7	7	6	10	8	9
10 - 12 mes.	1	9	2	12	9	6	8
13 - 24 mes.	3	4	6	7	19	17	6
25 - 48 mes.	3	0	4	2	6	10	15
nad 48 mes.	8	6	5	9	3	1	3

Zdroj: ÚPSVaR Trnava

Pri porovnaní vekovej štruktúry UoZ sa najvyšší počet UoZ objavuje v kategórii nad 50 rokov. Táto skupina UoZ je zároveň jednou z rizikových skupín na trhu práce, nakoľko z celoslovenského vývoja vyplýva ich nižšia miera uplatniteľnosti na trhu práce. Ďalšou početnejšou skupinou UoZ sú mladí ľudia, predovšetkým v posledných troch, štyroch rokoch.

Tabuľka č. 12: Počet UoZ podľa vekovej kategórie občanov v rokoch 2008 - 2014

Počet/rok	2008	2009	2010	2011	2012	2013	2014
<b>Počet evidovaných UoZ</b>	<b>40</b>	<b>59</b>	<b>58</b>	<b>84</b>	<b>85</b>	<b>65</b>	<b>63</b>
do 19 rokov	0	3	2	6	1	0	2
20 - 25	5	8	9	12	11	9	11
25 - 29	4	9	9	11	16	11	6
30 - 34	3	6	2	10	6	4	3
35 - 39	4	5	11	10	9	6	7
40 - 44	5	6	4	10	7	8	9
45 - 49	4	7	5	6	12	8	5
nad 50	15	15	16	19	23	19	20

Zdroj: ÚPSVaR Trnava

Podľa vzdelanostnej úrovne bol najvyšší počet UoZ v rokoch 2008 – 2012 s učňovským vzdelaním, kým v rokoch 2013 – 2014 bol najvyšší počet UoZ so stredoškolským (bez maturity) a učňovským (s maturitou) vzdelaním.

Tabuľka č. 13: Počet UoZ podľa vzdelania v rokoch 2008 – 2014 \*

Počet/rok	2008	2009	2010	2011	2012	2013	2014
<b>Počet evidovaných UoZ</b>	<b>40</b>	<b>59</b>	<b>58</b>	<b>84</b>	<b>85</b>	<b>65</b>	<b>63</b>
0	0	0	0	0	0	0	0
1	5	13	4	8	9	9	5
2	26	22	25	33	32	0	0
3	0	0	0	0	5	22	24
4	4	6	5	8	8	23	24
5	0	3	4	4	4	1	0
6	3	9	12	18	19	0	0
7	0	1	0	1	4	2	1
8	2	5	8	12	4	8	9
9	0	0	0	0	0	0	0

Zdroj: ÚPSVaR Trnava



**\*Poznámka: stupne vzdelania:** 0 – bez vzdelania, 1 – základné, 2 – učňovské, 3 – stredné (bez maturity), 4 – učňovské s maturitou, 5 – úplné stredné všeobecné, 6 – úplné stredné odborné, 7 – vyššie odborné, 8 – vysokoškolské prvého stupňa, 9 – vysokoškolské druhého stupňa, 10 – vysokoškolské tretieho stupňa

### Sociálna infraštruktúra

Sociálna infraštruktúra so svojimi prvkami (bývanie, zdravotnícke zariadenia, zariadenia sociálnej starostlivosti, školské a výchovné zariadenia, zariadenia obchodu a stravovania, vedecké, výskumné a projektové zariadenia, kultúrne zariadenia, administratívno - správne zariadenia, rekreačné a športové zariadenia) ovplyvňuje rozvoj a kvalitu života na danom území.

#### — Bývanie

Bytový fond sa v obci sústreďuje prevažne v tradičných rodinných domoch a bytoch. Vývoj počtu bytov v obci je možné vidieť v tabuľke č. 14.

Tabuľka č. 14: Počet bytov podľa roku výstavby (podľa údajov SODB 2011)

Počet / rok	SPOLU	pred r.1919	1919 - 1945	1946 - 1960	1961 - 1970	1971 - 1980	1981 - 1990	1991 - 2000	2001 - 2005	2006 a neskôr
<b>Spolu</b>	<b>699</b>	<b>25</b>	<b>66</b>	<b>145</b>	<b>140</b>	<b>61</b>	<b>68</b>	<b>34</b>	<b>27</b>	<b>52</b>
Obývané	634	25	66	145	140	61	68	34	24	45
Neobývané	64	0	0	0	1	0	0	0	3	7

Zdroj: Štatistický úrad SR, [www.statistics.sk](http://www.statistics.sk)

Celkový počet obývaných a neobývaných bytov zo Sčítania obyvateľov, domov a bytov z roku 1991 nie je možné získať, nakoľko v tom období bola obec Hrnčiarovce nad Parnou mestskou časťou mesta Trnava.

Tabuľka č. 15: Vývoj počtu bytov

	1991	2001	2011
<b>Byty spolu</b>	<b>-</b>	<b>632</b>	<b>699</b>
z toho obývané byty	-	570	634
z toho neobývané byty	-	62	64

Zdroj: Štatistický úrad SR, [www.statistics.sk](http://www.statistics.sk)

V súčasnom období obec Hrnčiarovce nad Parnou nie je vlastníkom žiadnej plochy vhodnej pre účely výstavby obecných nájomných bytov a z tohto dôvodu prebieha na obci len forma individuálnej bytovej výstavby.

#### — Zdravotnícke zariadenia

V obci v súčasnom období absentuje zdravotnícke zariadenia, aj lekáreň. Vzhľadom na tesnú blízkosť mesta Trnava sú zdravotnícke služby zabezpečované práve prostredníctvom zdravotníckych zariadení v meste a v blízkom okolí.

#### — Zariadenia sociálnej starostlivosti

V obci pôsobí Domov seniorov sv. Martina. Kapacita zariadenie je 25 lôžok, izby aj celé zariadenie je rodinného typu a plne bezbariérové. Zariadenie poskytuje nasledujúce služby:

- odborné činnosti: pomoc pri odkázanosti fyzickej osoby na pomoc inej fyzickej osoby, ošetrovateľská starostlivosť, sociálne poradenstvo, sociálna rehabilitácia, pracovná terapia,





- obslužné činnosti: ubytovanie, stravovanie (vrátane špeciálneho stravovania), upratovanie, pranie, žehlenie (údržba bielizne a šatstva), úschova cenných vecí,
- zabezpečenie záujmovej činnosti.

#### — Školské a výchovné zariadenia

Výchovno – vzdelávací proces je v obci zabezpečovaný prostredníctvom materskej školy a základnej školy zabezpečujúcej prvý aj druhý stupeň vzdelávania.

#### — Zariadenia obchodu a stravovania

V obci sa nachádza 5 **predajní potravinárskeho tovaru** (ponúka široký sortiment potravinárskeho tovaru, často doplnený o nepotravinársky tovar dennej spotreby, ale podiel nepotravinárskych tovarov je vždy zásadne menší), 1 **predajňa nepotravinárskeho tovaru** (ponúka predaj sortimentov nepotravinárskeho tovaru), 1 **penzión**, 3 **stravovacie zariadenia**, 2 **hostince** a **pošta**.

#### — Kultúrne zariadenia

Na stretávanie obyvateľov a organizovanie rôznych kultúrnych podujatí je využívaný najmä kultúrny dom. V tomto objekte sa nachádza spoločenská sála s kapacitou približne 400 miest, menšia zasadacia miestnosť a balkón s kapacitou približne 40 miest. Okrem toho sa tu nachádza ešte kompletne vybavená kuchyňa, sociálne zariadenia, sklad civilnej ochrany, klubové priestory pre dôchodcov, a kotolňa.

Tabuľka č. 16: Zoznam kultúrno – spoločenských podujatí, spolkov a združení v obci

P.č.	Kultúrno – spoločenské podujatia	P.č.	Spolky a združenia
1	Obecná zabíjačka	1	Športový klub RAPID Hrnčiarovce nad Parnou
2	Pochovávanie basy	2	Miestna organizácia Jednoty dôchodcov na Slovensku
3	Stavanie mája	3	Dychová hudba Hrnčarovani
4	Deň matiek	4	Spevácky súbor Hrnčarovani
5	Kladenie vencov	5	Hasičský zbor
6	Majáles	6	Poľovnícke združenie
7	Medzinárodný deň detí	7	Krúžok mladých priateľov poľovníctva
8	Varenie gulášu	8.	Cykloklub Hrnčiarovce
9	Katarínsky ples	Zdroj: Obecný úrad Hrnčiarovce nad Parnou	
10	Mikulášske posedenie		
11	Vianočný koncert		
12	Vianočné trhy		

Zdroj: Obec Hrnčiarovce nad Parnou

#### — Rekreačné a športové zariadenia

Priamo v obci sa nachádza ubytovacie zariadenie v podobe penziónu s kapacitou 16 lôžok (3 dvojlôžkové izby s predsienkou, WC a sprchou, 3 dvojizbové apartmány s možnosťou prístelky, kúpeľňa a WC, 1 veľký apartmán so samostatným vchodom, a dvomi spálňami). K penziónu prislúcha aj reštaurácia s kapacitou do 50 miest a k dispozícii sú aj dva priľahlé salóniky (hudobný a mlynársky) s kapacitou 24 miest.

Športové zariadenia v obci

Priamo v areáli školy sa nachádzajú 2 multifunkčné ihriská, 1 volejbalové ihrisko a 1 basketbalové ihrisko s atletickou dráhou. Okrem športovej haly patrí k telovýchovným zariadeniam najmä športový areál s futbalovým ihriskom. V areáli je situovaný hlavný objekt



s tribúnou, v ktorom sú umiestnené šatne so sociálnymi a hygienickými zariadeniami pre športovcov, miestnosť pre rozhodcov, sklad, kotolňa a sociálne zariadenia pre návštevníkov. V športovom areáli sú dve ihriská – hlavná hracia plocha a tréningové ihrisko.

### 1.1.2 Ekonomika

#### *Ekonomická činnosť*

Z ekonomického hľadiska je rozvoj obce determinovaný jednak samotnými ekonomickými aktivitami priamo v obci alebo v jej blízkom okolí. Z toho dôvodu je pre obce dôležité sledovanie vývoja ekonomickej výkonnosti a konkurencieschopnosti regiónu, v ktorom sa nachádza. Lokalizácia väčších, ale aj stredných podnikateľských subjektov vytvára pracovné pozície pre ekonomicky aktívne obyvateľstvo z blízkeho okolia, malých a stredných obcí, čím vplývajú na vývoj príjmov domácností, ako aj kvality ich života.

Samotný okres Trnava, v ktorom sa Hrnčiarovce nad Parnou nachádzajú možno charakterizovať zastúpením takmer všetkých činností. V poľnohospodárskej výrobe je rozvinutá výroba potravín (mlieka a výroba mliečnych výrobkov, mäsa a mäsových výrobkov, cukru, cukrovínok a šumivých vín). V priemysle veľkú časť produkcie predstavuje výroba počítačových, elektronických, optických výrobkov a motorových vozidiel. Medzi významné odvetvie patrí tiež výroba kovových konštrukcií; výroba strojov a zariadení inde nezaradených; výroba chemikálií a chemických produktov; výroba a spracovanie kovov; výroba základných farmaceutických výrobkov.

Podnikateľskú činnosť v samotnej obci Hrnčiarovce nad Parnou zabezpečujú najmä živnostníci a malí podnikatelia. Počet právnických osôb je možné vidieť v tabuľke č. 17. Ich počet za posledné roky vzrastá. V počet živnostníkov je situácia kolísavá, nakoľko do roku 2009 nastal rast a následne je zaznamenávaný pokles.

Tabuľka č. 17: Vývoj počtu právnických osôb a fyzických osôb podnikateľov

Typ / rok	2004	2005	2006	2007	2008	2009	2010	2011	2012	2013	2014
Právnické osoby spolu	36	39	42	42	54	58	62	62	63	65	75
Fyzické osoby - podnikatelia (osoby)	138	143	158	160	180	188	173	159	162	156	148
<b>z toho:</b>											
- Živnostníci	131	136	152	154	174	182	167	152	153	145	135
- Slobodné povolania	0	0	0	0	1	1	1	1	3	5	7
- Samostatne hospodáriaci roľníci	7	7	6	6	5	5	5	6	6	6	6

Zdroj: ŠÚ SR, [www.statistics.sk](http://www.statistics.sk)

Tabuľka č. 18: Zamestnávateľia v obci Hrnčiarovce nad Parnou

Metal design Slovakia, a.s.	počet zamestnancov: 200
Betos, s.r.o.	počet zamestnancov: neuvedené
STK – Časný	počet zamestnancov: 10
Arcus signum, s.r.o.	počet zamestnancov: 9
Podielnícke družstvo Hrnčiarovce nad Parnou	počet zamestnancov: 7
Šulek umelecké stolárstvo	počet zamestnancov: 3
MM Stolárstvo	počet zamestnancov: 2
Obec Hrnčiarovce nad Parnou	počet zamestnancov: 7



Zdroj: Obecný úrad Hrnčiarovce nad Parnou

Väčšina ekonomicky aktívneho obyvateľstva dochádza za prácou do blízkeho okolia. Na zamestnávaní obyvateľov z obce sa podieľajú najmä podniky sídlia v Trnave a blízkom okolí. Najväčšími zamestnávateľmi sú PSA Slovakia, s.r.o. zaoberajúci sa výrobou motorových vozidiel a Samsung Display Slovakia, s.r.o. s výrobou elektroniky.

### **Hospodárenie obce**

Obec v zmysle zákona č. 369/1990 Zb. o obecnom zriadení v znení neskorších predpisov financuje svoje potreby predovšetkým z vlastných príjmov, dotácií zo štátneho rozpočtu a z ďalších zdrojov. Rozpočet obce je najdôležitejšou súčasťou finančného systému a základom jej finančného hospodárenia. Rozpočet obce sa vnútorne člení na bežný rozpočet a kapitálový rozpočet. Zároveň sú s rozpočtom obce spojené aj finančné operácie.

Príjmy spadajúce do položky bežných príjmov sa môžu použiť len na financovanie bežných výdavkov. Bežné výdavky vznikajú obci v súvislosti s bežnou činnosťou obce ako mzdy, platy, poistné, tovary a služby, cestovné náhrady, energie, materiál, údržby a opravy, nájomné. Kapitálové príjmy slúžia na financovanie rozvojových aktivít obce. Kapitálové príjmy nie sú pravidelným zdrojom rozpočtu obce a sú častokrát podmienené získaním dotácií alebo zdrojov napríklad zo ŠIF EÚ.

Tabuľka č. 19: Vývoj daňových príjmov obce v rokoch 2010 - 2014

Rok	2010	2011	2012	2013	2014
<b>Bežné príjmy</b>	<b>856 559</b>	<b>933 876</b>	<b>936 618</b>	<b>1 021 437,29</b>	<b>1 078 996,70</b>
z toho: daňové príjmy	499 220	576 801	569 710	602 545,56	636 795,68
miestne dane	163 758	182 610	180 253	175 412,72	177 767,43
podielové dane	335 462	394 191	389 457	427 132,84	459 028,25

V štruktúre bežných príjmov tvoria najvyšší podiel daňové príjmy, ktoré sú rozdelené na miestne dane a výnos z podielových daní (tabuľka č. 19). V štruktúre bežných výdavkov tvorí najväčšiu časť tovary a služby z ktorých sú financované prevádzkové výdavky všetkých stredísk obecného úradu. Druhú najvyššiu položku bežných výdavkov obce tvoria každoročne výdavky na mzdy a platy zamestnancov. Prehľad programov rozpočtu obce na roky 2016 – 2018 je uvedený v tabuľke č. 20.

Tabuľka č. 20: Programový rozpočet obce na roky 2016 – 2018

#### **Členenie na programy a podprogramy:**

##### **1. Plánovanie, manažment a kontrola**

1.1 Manažment - obecný úrad

1.2 Členstvo obce v samosprávnych organizáciách a združeniach

1.3 Finančná a rozpočtová politika

##### **2. Služby občanom**

2.1 Cintorínske služby

2.2 Dom smútku a cintorín

2.2.1 Dom smútku

2.3 Obecný rozhlas

##### **3. Bezpečnosť**

3.1 Ochrana pred požiarmi

3.2 Verejné osvetlenie



3.2.1 Prevádzkovanie verejného osvetlenia

3.2.2 Oprava a údržba verejného osvetlenia

#### **4. Odpadové a vodné hospodárstvo**

4.1 Odvoz odpadu

4.2 Uloženie a likvidácia odpadu

4.3 Separovaný zber

4.4 Kanalizácia

#### **5. Komunikácie a verejné priestranstvá**

5.1 Oprava a údržba pozemných komunikácií

5.1.1 Zimná údržba

5.1.2 Letná údržba

5.1.3 Dopravné značenie

5.2 Oprava a údržba autobusových zastávok

5.3 Rekonštrukcia miestnych komunikácií

#### **6. Doprava**

6.1 Preprava osôb

#### **7. Vzdelávanie**

7.1 Základná škola s materskou školou

7.1.1 ZŠsMŠ prenesené, originálne kompetencie a vlastné príjmy

7.1.2 Vstup prvákov do vyučovacieho procesu

7.2 Parkovisko pred školou

#### **8. Šport**

8.1 Športový areál, športová hala, ihriská

#### **9. Kultúra**

9.1 Kultúrna infraštruktúra

9.1.1 Kultúrny dom

9.1.2 Obecná knižnica

9.2 Kultúrne podujatia

9.3 Rekonštrukcia kultúrneho domu s kotolnou

#### **10. Prostredie pre život**

10.1 Údržba verejnej zelene

10.2 Technika na úpravu zelene

10.3 Detské ihrisko

#### **11. Bývanie**

11.1 Bytové domy a ich údržba

#### **12. Sociálne služby**

12.1 Opatrovateľská služba

12.2 Stravovanie dôchodcov

12.3 Jubilanti

12.4 Klub dôchodcov

12.5 Sociálna výpomoc v núdzi

Zdroj: Obecný úrad Hrnčiarovce nad Parnou



Obec dosiahla v rokoch 2011 až 2014 prebytok hospodárenia a v roku 2010 schodok, ktorý bol spôsobený nevyčerpanou účelovou dotáciou.

Tabuľka č. 21: Schodok/prebytok hospodárenia obce v rokoch 2010 - 2014

Rok	2010	2011	2012	2013	2014
Schodok/prebytok hospodárenia obce	-232 027	80 685	34 253	85 344	<b>32 912</b>

Zdroj: Záverečné účty obce

### Finančná a daňová sila obce

- **Daňová sila** meria daňovú výnosnosť obce a súčasne vyjadruje celkový objem daní, ktoré pripadajú na jedného obyvateľa obce. Tento objem daní (miestnych a podielových) predstavuje daňovú autonómiu miestnej samosprávy – objem daňových príjmov, ktoré spravuje obec sama a rozhoduje o ich využití na plnenie svojich vlastných kompetencií.
- **Finančná sila** je rozšírenie o objem dotácií (grantov a transferov) a reprezentuje stabilitu v opakovateľných príjmoch obcí.

### Daňová sila obce Hrnčiarovce nad Parnou:

*Výpočet daňovej sily = miestne dane + podielové dane / počet obyvateľov*

Tabuľka č. 22: Vývoj daňovej sily obce v rokoch 2010 - 2014

Rok	2010	2 011	2012	2 013	2014
Daňové príjmy	499 220	576 801	569 710	602 546	636 796
Počet obyvateľov	2 150	2 187	2 226	2 226	2 250
<b>Daňová sila</b>	<b>232</b>	<b>264</b>	<b>256</b>	<b>271</b>	<b>283</b>

Zdroj: vlastné spracovanie

### Finančná sila obce Hrnčiarovce nad Parnou:

*Výpočet finančnej sily = miestne dane + podielové dane + dotácie / počet obyvateľov*

Tabuľka č. 23: Vývoj finančnej sily obce v rokoch 2010 - 2014

Rok	2010	2011	2012	2013	2014
Daňové príjmy a dotácie	796 356	860 881	865 387	925 876	977 924
Počet obyvateľov	2 150	2 187	2 226	2 226	2 250
<b>Finančná sila</b>	<b>370</b>	<b>394</b>	<b>389</b>	<b>416</b>	<b>435</b>

Zdroj: vlastné spracovanie

### Finančná kapacita a rozvoj obce

Z hľadiska ďalšieho rozvoja obce je dôležité poznať, aké má rozpočet možnosti popri plnení a financovaní obligatórných výdavkov, na financovanie rozvojových aktív, ktorými samospráva utvára podmienky na trvalo udržateľný ekonomický, sociálny a ekologický rozvoj svojho územia. Poznanie tejto skutočnosti poskytuje ukazovateľ miery sebestačnosti obce v tvorbe príjmov a miera samofinancovania.



- **Finančnú sebestačnosť** predstavuje relačný vzťah medzi vlastnými príjmami a celkovými príjmami obce. Výsledná hodnota je vyjadrená v percentách a platí, že čím je percento vyššie, tým vyššia je finančná sebestačnosť územnej samosprávy.
- **Miera samofinancovania** predstavuje podiel vlastných príjmov na bežných výdavkoch. Predstavuje podiel/objem prostriedkov, ktoré má obec k dispozícii na kapitálové výdavky. Ak je hodnota vyššia ako 1, ide o situáciu, keď obec môže tieto prostriedky použiť na rozvojové projekty. Pri hodnote nižšej ako 1 potrebuje na krytie bežných výdavkov aj ďalšie zdroje – dotácie.

#### Finančná sebestačnosť obce Hrnčiarovce nad Parnou:

*Výpočet finančnej sebestačnosti = vlastné príjmy / celkové príjmy \* 100*

Tabuľka č. 24: Vývoj finančnej sebestačnosti obce v rokoch 2010 - 2014

Rok	2010	2011	2012	2013	2014
Vlastné príjmy	559 423	649 796	640 941	698 107	737 869
Celkové príjmy	856 559	933 876	936 618	1 021 437	1 078 997
<b>Finančná sebestačnosť</b>	<b>65</b>	<b>70</b>	<b>68</b>	<b>68</b>	<b>68</b>

Zdroj: vlastné spracovanie

#### Miera samofinancovania obce Hrnčiarovce nad Parnou:

*Výpočet miery samofinancovania = vlastné príjmy / bežné výdavky*

Tabuľka č. 25: Vývoj miery samofinancovania obce v rokoch 2010 - 2014

Rok	2010	2011	2012	2013	2014
Vlastné príjmy	559 423	649 796	640 941	698 107	737 867
Bežné výdavky	395 972	355 239	376 859	372 288	380 515
<b>Miera samofinancovania</b>	<b>1,41</b>	<b>1,83</b>	<b>1,70</b>	<b>1,88</b>	<b>1,94</b>

Zdroj: vlastné spracovanie

### Technická infraštruktúra

Jednou z podmienok sociálno – ekonomického rozvoja územia je stav a úroveň vybavenia technickou infraštruktúrou. Tá v obci zabezpečuje základné funkcie nevyhnutné na ekonomické aktivity a aj samotný život v obci.

Do technickej infraštruktúry spadajú:

- **dopravné siete** – cestné, železničné, vodné, letecké prepravné siete
- **energetické siete** – elektrické, plynové a tepelné rozvody
- **vodovodné siete** – vodovody, kanalizácia a ČOV
- **odpadové hospodárstvo** – likvidácia produkovaného odpadu na území.

#### Dopravné siete

Z hľadiska dopravných sietí sú pre obec dôležité cestné a železničné siete. Cestná preprava ponúka v meste Trnava napojenie na rýchlostnú cestu R1 (Bratislava – Zvolen - Banská Bystrica – možnosť pokračovať na východ Slovenska), ako aj na diaľnicu D1 (Bratislava – Žilina – možnosť pokračovať na východ Slovenska).



Obcou v jej Severozápadnej časti prechádza dvojkoľajná elektrifikovaná trať (Bratislava – Žilina). Priamo v obci nie je k dispozícii železničná stanica, najbližšia je v meste Trnava (5,7 km).

#### — Plynofikácia obce

Obec Hrnčiarovce nad Parnou je takmer celá zásobovaná plynom z vysokotlakového plynovodu. Plynovodný systém v obci bol vybudovaný v rokoch 1982 – 1986.

#### — Vodovodná sieť

Obec je zásobovaná vodou z verejného vodovodu. Ten je v správe Trnavskej vodárenskej spoločnosti, a.s.. Vodovodná sieť pokrýva takmer celú obec.

#### — Elektrická sieť

Katastrálnym územím obce Hrnčiarovce nad Parnou prechádzajú 4 linky nadradenej energetickej sústavy:

- 110 kV linka č. 8705 Trnava II – Pezinok
- 110 kV linka č. 8710 Trnava II – Žabí Majer
- 110 kV linka č. 8317 Križovany nad Dudváhom - Trnava
- 110 kV linka č. 8318 Križovany nad Dudváhom -Trnava II

Samotné sídlo je v súčasnosti zásobované elektrickou energiou z 22 kV linky vzdušného vedenia č. 222 AlFe 3x120 mm<sup>2</sup> a v areáli Zápusťkáreň a Rozvoj z 22 kV linky káblového vedenia č. 516. Z týchto vedení sú vyvedené odbočky pre napojenie deviatich transformačných staníc 22/0,42 kV o celkovom inštalovanom výkone 16 200 kVA.

Sekundárne rozvody sú vedené vzduchom na betónových stožiaroch a svojimi prenosovými schopnosťami vyhovujú súčasnému stavu. V areáli výrobných závodov je rozvod vedený výlučne káblami v zemi. Verejné osvetlenie v obci je zabezpečované výbojkovými svietidlami staršej i modernejšej konštrukcie, ktoré sú inštalované najmä na podperných bodoch vzdušnej distribučnej siete NN, ako aj na oceľových osvetľovacích stožiaroch.

#### — Telekomunikačná sieť

V obci je vybudovaný rozvod káblovej televízie, pričom káble sú uložené v trase telefónnych káblov.

### 1.1.3 Environment

Do oblasti environmentu spadá zhodnotenie a popis situácie obce v oblasti životného prostredia, klimatických a prírodných podmienok, ako aj oblasť tej časti technickej infraštruktúry, ktorá je so životným prostredím spojená a to konkrétne kanalizácia, čistenie odpadových vôd a odpadové hospodárstvo. Všetky tie zložky sa podieľajú na kvalite životného prostredia a tým aj kvalite bývania a života v obci.

#### — Kanalizácia a ČOV

Obec má kompletne vybudovanú splaškovú kanalizáciu. Niektoré ulice majú tiež dažďovú kanalizáciu s vyústením do potoka Parná. Počet kanalizačných prípojkov v obci percentuálne predstavuje 95 %.

#### Odpadové hospodárstvo

Na území obce Hrnčiarovce nad Parnou sa organizuje separovanie a zber zložiek komunálneho odpadu formou zberného miesta nasledovne:

- a) plasty vrátane odpadov z obalov





- b) papier vrátane odpadov z obalov
- c) sklo vrátane odpadov z obalov
- d) kovy vrátane odpadov z obalov.

Biologicky rozložiteľné odpady zo záhrad občania prednostne kompostujú vo vlastných zariadeniach na kompostovanie na svojom pozemku. Vykonávať zber, prepravu, zhodnocovanie a zneškodňovanie BRO môže len organizácia, ktorá má uzatvorenú zmluvu na vykonávanie tejto činnosti s obcou.

Nebezpečný odpad občania vytriedujú z komunálneho odpadu a ich zber a prepravu zabezpečuje obec najmenej dvakrát do roka, pričom občanov informuje vopred o zbere nebezpečného odpadu.

V súčasnosti obec Hrnčiarovce nad Parnou spracováva projektovú dokumentáciu a formálne náležitosti v súvislosti s prípravnými prácami pre výstavbu zberného dvora na pozemkoch obce, v lokalite Podielníckeho družstva v Hrnčiarovciach.

### **Klimatické pomery**

Podľa Atlasu SR územie Podunajskej nížiny patrí do teplej klimatickej oblasti, ktorá sa vyznačuje pravidelným striedaním ročných období. Na základe dlhodobých pozorovaní klimatických pomerov a podľa zaužívanej klimatickej klasifikácie záujmové územie sa nachádza v teplom, veľmi suchom regióne nížinnom s miernou zimou a dlhým slnečným svetom. Priemerná ročná teplota je cca 9,5 °C. Obdobie s priemernou ročnou teplotou vzduchu pod 0°C je 59 dní a počet letných dní v roku je 70. Priemerný ročný úhrn zrážok 500 -550 mm. Potenciálny výpar v danom území je cca 770 mm. Najteplejší mesiac je júl s priemernou mesačnou teplotou 20,1 °C. Najchladnejší je január s priemernou teplotou cca - 2°C.

Priemerná teplota za vegetačné obdobie t. j. od apríla až do konca septembra je 16-17 °C. Za toto obdobie je celkový úhrn zrážok cca 317 mm. Najbohatším mesiacom na zrážky je júl, kedy sa zaznamenáva 61 mm a najchudobnejším apríl iba 32 mm zrážok. Hrúbka premrázania je cca 78 cm.

### **Pedologické pomery**

Obec Hrnčiarovce nad Parnou leží v tesnej blízkosti Trnavy na okraji Trnavskej pahorkatiny. Terén je mierne svažitého charakteru. Na celom území dominuje černoziemný pôdotvorný proces. Typické černoze karbonátové zaberali v minulosti všetku plochu hospodárskeho územia, no následkom rôzneho obrábania pôdy a nesprávnych oševných postupov nastalo čiastočné vylúhovanie karbonátov bez zreteľnej karbonizácie profilu. Orničná vrstva černoziemí je čiastočne rozrušenej menej stabilnej štruktúry, preto vo vegetačnom období silne ulíha. Podorničná časť humusového horizontu je už stabilnejšej hrudkovitej až zrnitej štruktúry. Prechodný horizont sa vyznačuje zreteľnejším úbytkom humusu. Substrát je silne vápenatá prevažne hlinitá spraš.

Do skupiny černoziemí karbonátových patria pôdy, ktoré spravidla v celom profile obsahujú voľné karbonáty. Humusový horizont je pomerne hlboký a siaha do hĺbky nad 65-70 cm. U zmytých černoziemí (na svahoch) je plytký 20-30 cm a hneď pod ornice sa často nachádza spraš. Hĺbka ornice u černoziemí je cca 22-25 cm. Humusový horizont podorničia siaha do hĺbky cca 65-75 cm.

Černoze karbonátové na sprašiach sú najúrodnejšie pôdy katastra a zaberajú v ňom aj najväčšiu plochu. Ich fyzikálne vlastnosti sú veľmi priaznivé. Vyznačujú sa dostatočnou prevzdušnosťou, ľahkým prenikaním koreňov do hĺbky pôdy a dobrým tepelným režimom. Vyžadujú si však hlavne v suchých rokoch starostlivé hospodárenie s vlhkosťou, a to správnym mechanickým spracovaním pôdy – vytvárať také podmienky, ktoré by zabránili zvýšenému



výparu vlhky. Na erodovaných lokalitách je možné prehlbovanie ornice podrytím podorníčia. Sú to pôdy vhodné pre pestovanie väčšiny poľnohospodárskych plodín.

Podľa rozloženia hraníc bonitovaných pôdno-ekologických jednotiek je vidieť rôznorodosť katastrálneho územia. Pôdy v susedstve potoka podliehali periodicky záplavám jarnými vodami a usadzovali sa nánosy rôznej zrnitosti smerom k povrchu jemnejšieho materiálu, na ktorých sa vytvorila čiernica- lužná pôda černoziemná. Vytvorené sú na území pri nive potoka Parná. Substrátom je hlinitá preplavená vápenatá spraš a aluviálne vápenaté náplavy. Tieto pôdy sa vyvinuli v rovinách a depresiách pod vplyvom sezónne zvýšenej vlhkosti. Avšak táto pôda už vyšla spod priameho vplyvu podzemných vôd, ktoré trvalejšie klesli do nižších vrstiev, takže ich vplyv v ďalšom pôdotvornom procese už nie je dominujúcim. Sú zreteľne vyvinuté genetické horizonty a má pomerne dobrú zrnitostnú štruktúru. Humusový horizont je pomerne hlboký okolo 70 cm, farby tmavosivej až čierosivej s dobrým obsahom humusu v ornici. Tieto pôdy sa dajú využiť pre všetky plodiny, najmä pre pestovanie zeleniny.

### **Chránené územia**

Do katastrálneho územia Hrnčiaroviec zasahujú dve chránené územia: Chránený areál Trnavské rybníky a Chránené vtáčie územie Úľanská mokraď. Trnavské rybníky sú najvýznamnejším biotopom vodného a močiarneho vtáctva na Trnavskej tabuli.

K ekologicky hodnotným lokalitám v katastrálnom území nesporne patrí zvyšok prirodzeného lužného lesa v severovýchodnej časti katastrálneho územia, tzv. Háj. Ide o dubovo-brestovojaseňový lužný les (*Querceto-fraxinetum*), zachovaný medzi potokom Parná a jeho umelo vybudovaným ramenom, ktorý spolu s 20-30 m širokým pôvodným brehovým porastom Parnej vytvára ekologicky veľmi kvalitný segment na celkovej ploche približne 4,6 ha. Jedná sa o súvislý lesný porast s dobre vyvinutým stromovým, krovinným a bylinným poschodím s veľkou druhovou diverzitou. V zapojenom stromovom poschodí sa výška stromov pohybuje okolo 10 m. Dominujú tu druhy jaseň štíhly (*Fraxinus excelsior*, dub letný (*Quercus robur*), javor poľný (*Acer campestre*) a brest hrabolitý (*Ulmus minor*). V poraste pozdĺž Parnej je primiešaný agát biely (*Robinia pseudoaccacia*).

### **Vodné toky a plochy**

Obec Hrnčiarovce nad Parnou spadá do povodia Váhu. Severovýchodným okrajom obce preteká potok Parná. Tento úsek toku nie je regulovaný a pri vysokých prietokoch spôsobuje vybrežovanie s návazným zaliatím poľnohospodárskej pôdy v časti Pri mlyne a Lúky. V čase vysokej vodnej hladiny býva lokálne zaplavená časť ulice Mlynárska, v ojedinelých prípadoch aj ulica Lávková.



## 1.1 Analýza vonkajšieho prostredia

Pri formovaní stratégie rozvoja obce je dôležité poznať širšie okolie obce – región, v ktorom sa obec nachádza. Celkové postavenie a rozvoj Trnavského kraja v porovnaní s ostatnými regiónmi hodnotí Národná stratégia regionálneho rozvoja SR. Tá charakterizuje Trnavský samosprávny kraj je prevažne vidiecky, prechodný, priemyselný, konkurencieschopný, rýchlorastúci región Slovenskej republiky s perspektívou druhého najkonkurencieschopnejšieho regiónu na úrovni SR, s vysokou atraktivitou a pozíciou v blízkosti centra rozvojových aktivít EÚ a s možnosťou cezhraničnej spolupráce s Českou a Rakúskou republikou, ako aj Maďarskom.

Kraj ťaží zo svojej výhodnej polohy a blízkosti k Bratislave a dobrej dopravnej infraštruktúry. Najvýznamnejšie investície za posledných 10 rokov smerovali najmä do automobilového a elektrotechnického priemyslu. V elektrotechnickom priemysle medzi najvýznamnejšie investície v Trnavskom kraji patria investície kórejskej spoločnosti Samsung do výroby televízorov v Galante v roku 2002 s neskorším rozšírením výroby v Galante, presunom časti výroby a vytvorením nového závodu na výrobu LCD televízorov vo Voderadoch v roku 2007. Sem boli alokované aj investície významných subdodávateľov. Najvýznamnejšou investíciou v Trnavskom kraji za posledných 10 rokov bola výstavba závodu francúzskej spoločnosti PSA Peugeot Citroën na výrobu automobilov v Trnave. Medzi investície do ďalších sektorov patrí napríklad investícia švédskeho Swedwoodu do závodu na výrobu nábytku a Johns Manville do sklárskeho priemyslu v Trnave.

**Hlavná konkurenčná výhoda regiónu:** výhodná geografická poloha v blízkosti rozvojových aktivít Európskej únie, vysoký podiel zahraničného kapitálu a vysokokvalifikovaná pracovná sila v strategicky dôležitých sektoroch.

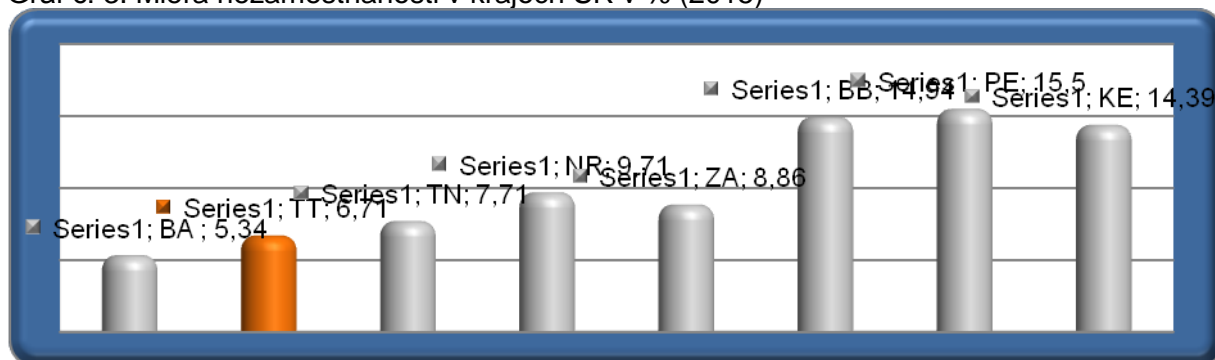
### Špecifiká regiónu:



Dôležitým faktorom je vývoj nezamestnanosti v regióne Trnavského kraja. V roku 2014 mal kraj druhú najnižšiu mieru nezamestnanosti hneď za Bratislavským krajom.



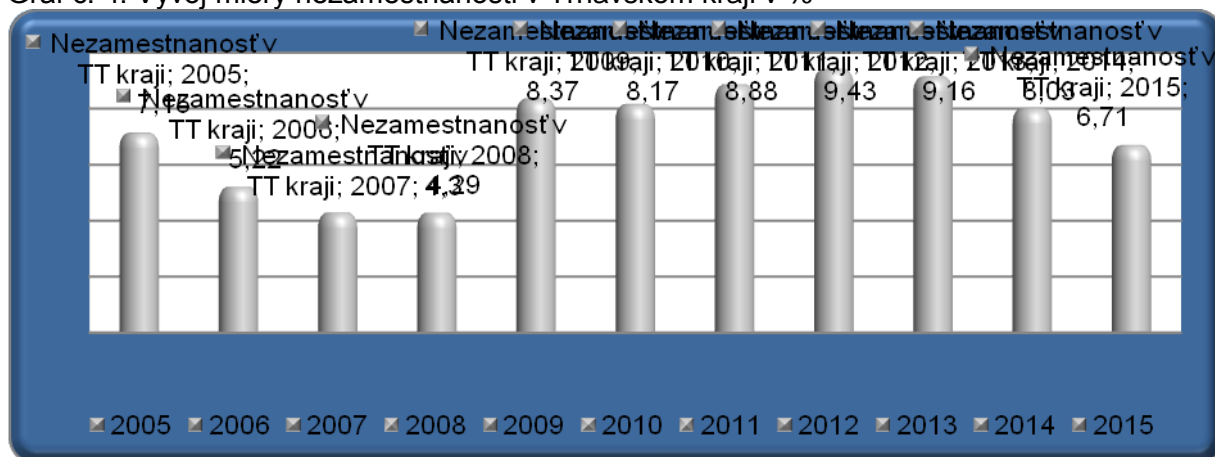
Graf č. 3: Miera nezamestnanosti v krajoch SR v % (2015)



Zdroj: Štatistický úrad SR

V rámci vývoja miery nezamestnanosti bola v rozmedzí rokov 2005 až 2015 najvyššia miera nezamestnanosti v roku 2012 a najnižšia v roku 2007, pred hospodárskou krízou.

Graf č. 4: Vývoj miery nezamestnanosti v Trnavskom kraji v %



Zdroj: Štatistický úrad SR

### Hlavné disparity a faktory rozvoja Trnavského kraja

Zdroj: Národná stratégia regionálneho rozvoja SR

#### Hlavné disparity Trnavského kraja:

- inovačné a technologické zaostávanie spôsobuje zvyšujúcu sa energetickú a surovinovú náročnosť výroby
- disparity vo vzťahu mesta a okolia spôsobené nerovnomerným rozmiestnením služieb a vzdelávacích inštitúcií
- nízka úroveň informatizácie produkčnej sféry
- zníženie konkurencieschopnosti malého a stredného podnikania v dôsledku veľkej expanzie nadnárodných spoločností, ale aj často pre absentujúcu kvalitu poskytovaných služieb
- nedostatočná kvalita verejných služieb občanom a podnikateľskej sfére
- nedostatočná kvalita ciest II. a III. triedy má často za následok dopravné nehody
- vyšší podiel nezamestnaných v obciach v porovnaní s Trnavou a ostatnými mestami
- značný odlev pracovných síl do zahraničia z titulu blízkosti hraníc, pričom za vysokokvalifikované pracovné sily nie sú náhrady
- pomalá obnova kultúrnohistorických pamiatok, čo je spôsobené nedostatkom vlastných finančných zdrojov
- nevyhovujúca miera nezamestnanosti s nevyrovnanou ponukou pracovných miest najmä vo vidieckych oblastiach



#### **Hlavné faktory rozvoja Trnavského kraja:**

- vysoký poľnohospodársky potenciál umožňuje pestovanie prakticky všetkých druhov ekologických potravín a živočíšnej výroby
- inovácia a rast konkurencieschopnosti slovenských produktov
- rozsiahla koncentrácia zahraničných investícií dáva predpoklad na využívanie nových technológií a inovácií najmä v automobilovom a elektrotechnickom priemysle, potravinárstve, energetike a farmaceutickom priemysle
- geopolitický polohový potenciál umožňuje priame kontakty s vyspelými regiónmi s možnosťou zintenzívnenia zahraničných investícií a medzinárodnej spolupráce
- využitie geotermálnych prameňov pre ďalší rozvoj tradičného kúpeľníctva s prepojením na ekologický vidiecky turizmus
- zlepšenie podnikateľského prostredia pre rozvoj malého a stredného podnikania v oblasti obchodu a služieb
- výhodná geografická poloha, štruktúra miest a hustota obyvateľstva na km<sup>2</sup>
- križovanie významných medzinárodných a vnútroštátnych trás železníc a ciest umožňuje lepšie zapojenie do medzinárodnej spolupráce a priaznivú väzbu na hlavné mesto Slovenska
- dostupnosť vzdelávacích, sociálnych a zdravotných zariadení
- stabilizovaný demografický vývoj a priaznivá veková štruktúra
- dobrá sídelná štruktúra, vhodná pre dobrú a vyváženú obsluhu územia



## STEEP analýza

STEEP analýza je nástrojom hodnotenia faktorov ako sociologický, technologický, ekonomický, ekologický a politický. Sú to rôzne faktory z vonkajšieho prostredia, ktoré ovplyvňujú alebo v budúcnosti môžu ovplyvniť stratégiu obce.

Oblasti, ktoré sa v rámci jednotlivých faktorov hodnotia:

**Sociálne faktory:** demografia, životný štýl, názory a postoje obyvateľov, migrácia ľudí, vzdelávanie, dobrovoľníctvo, postoj k práci, príjmy, životné hodnoty a pod.

**Technologické faktory:** informačné a komunikačné technológie, veda, výskum, inovácie, e-služby, vybavenie domácností a pracovísk, doprava a pod.

**Ekonomické faktory:** HDP, úroková miera, inflácia, výška daní, nezamestnanosť, ceny tovarov a služieb, kúpna sila obyvateľstva, výška investícií, fondy EÚ a pod.

**Ekologické faktory:** trendy bio/eko, surovinové zdroje, zmena klímy a pod.

**Politické a legislatívne faktory:** medzinárodná, štátna a regionálna legislatíva a stratégie (EÚ, SR, VÚC), politická stabilita, volebné cykly a pod.

Sociálne	Technologické	Ekonomické	Ekologické	Politické
Odchod kvalifikovanej pracovnej sily za prácou v zahraničí	Rozvoj e-governmentu v oblasti verejnej správy	Vplyv ekonomickej krízy na ekonomický rast a s tým súvisiace dopady	Negatívne vplyvy počasia spôsobujúce majetkové škody	Štátna politika v hospodárskej, sociálnej a environmentálnej oblasti
Zvyšujúca sa kriminalita	Nepružné reagovanie na potrebu inovácií	Rast inflácie a neúmerný rast kúpyschopnosti obyvateľstva	Vplyv podnikateľských subjektov na stav ŽP	Nedostatočný rozvoj MSP
Starnutie obyvateľstva	IKT ako nástroj rozvoja v rámci súkromného aj verejného sektora (vrátane samospráv)	Nedostatok investícií do inovácií	Podpora rozvoja obnoviteľných zdrojov energií	ŠIF EÚ
Zmena hodnôt a správania	Nízka úroveň používania IKT poproduktívnou zložkou obyvateľstva	Nastavenie sociálnej politiky demotivujúcej hľadanie zamestnania	Nákladné uplatňovanie niektorých prvkov európskej legislatívy	Vymožiteľnosť práva a byrokracia



## 1.3 Zhodnotenie súčasného stavu územia

### SWOT analýza

Prestavuje metódu stanovenia a vyhodnotenia strategickej pozície organizácie. Jej výhodou je, že skúma interné a externé prostredie organizácie a na základe zistení nastavuje ďalšiu stratégiu.

Matica analýzy SWOT	Pozitívny vplyv	Negatívny vplyv
Vnútorné faktory v súčasnosti	<b>S</b> Strenghts <b>Silné stránky</b>	<b>W</b> Weaknesses <b>Slabé stránky</b>
Vonkajšie faktory v budúcnosti	<b>O</b> Opportunities <b>Príležitosti</b>	<b>T</b> Threats <b>Ohrozenia</b>

#### Vnútorné prostredie v analýze SWOT:

Silné a slabé stránky pomenúvajú súčasný stav riešenej problematiky v samospráve z hľadiska vnútorných faktorov a odhaľujú, čo je v území pozitívne a negatívne.

Pričom:

- **Silné stránky** územia sú jeho prirodzené dispozície a akákoľvek konkurenčná výhoda, čokoľvek, čo je možné robiť lepšie ako konkurenti / iná samospráva.
- **Slabé stránky** sú to, čo územiu chýba alebo čo sa robí nedostatočne v porovnaní s inými.

#### Externé prostredie v analýze SWOT:

Príležitosti a ohrozenia vyjadrujú vonkajšie vplyvy, ktoré pôsobia alebo o ktorých sa predpokladá, že budú v budúcnosti pôsobiť na vývoj v danej oblasti.

Pričom:

- **Príležitosť** je akýkoľvek pozitívny jav vo vývoji vonkajšieho prostredia, ktorý môže svojím pôsobením podporiť silné stránky územia, napĺňanie rozvojových cieľov a ktorý môže byť impulzom pre jeho ďalší rozvoj.
- **Ohrozenia** sú akékoľvek nevýhodné rozhodnutia, trendy alebo smery vývoja vo vonkajšom prostredí, inými slovami hrozby alebo riziká na úrovni regionálnej, národnej, či celosvetovej, ktoré pôsobia alebo budú pôsobiť v prostredí územia proti jeho silným alebo slabým stránkam, resp. budú obmedzovať napĺňanie jeho vízie a cieľov.

Cieľom SWOT analýzy by nemalo byť iba pomenovanie jednotlivých faktorov z vnútorného a vonkajšieho prostredia, ale aj:

- zhodnotenie silných a slabých stránok a príležitostí a ohrození,
- zistenie hlavných disparít a faktorov rozvoja územia,
- zostavenie stromu problémov daného územia,
- výber vhodnej stratégie na nadchádzajúce obdobie.

SWOT analýza obce Hrnčiarovce nad Parnou bola uskutočnená v rámci stretnutia pracovnej skupiny. Týmto prístupom bolo dodržané pravidlo najefektívnejšieho vykonania zhodnotenia daného územia, kedy ju vykonávali priamo zástupcovia danej obce, nakoľko prostredie dokonale poznajú. Do SWOT analýzy boli zároveň doplnené výsledky z analytickej časti PRO a z dotazníkového prieskumu uskutočneného v obci.

### SWOT analýza obce Hrnčiarovce nad Parnou





Silné stránky:	Slabé stránky:
<ul style="list-style-type: none"><li>• Výhodná poloha obce v blízkosti krajského mesta Trnava.</li><li>• Blízkosť napojenia na diaľnicu a rýchlostnú cestu.</li><li>• Nízka miera nezamestnanosti a dobrá dostupnosť pracovných miest v okolí mesta Trnava.</li><li>• Napojenosť obce na kanalizáciu.</li><li>• Existencia domova seniorov.</li><li>• Atraktivita obce pre bývanie.</li><li>• Mierny nárast počtu obyvateľov v posledných rokoch.</li><li>• Kladné saldo migrácie.</li><li>• Moderné, zrekonštruované priestory školskej infraštruktúry.</li><li>• Možnosť športového vyžitia v obci.</li></ul>	<ul style="list-style-type: none"><li>• Zlý stav miestnych komunikácií a chodníkov.</li><li>• Nedostatok vlastných pozemkov obce pre rozvoj IBV.</li><li>• Absencia zdravotného strediska a lekárne.</li><li>• Nízka intenzita autobusovej dopravy.</li><li>• Zlý technický stav domu smútku.</li><li>• Starnutie obyvateľstva.</li><li>• Nezáujem mládeže o tradície a ľudovú kultúru.</li><li>• Nezáujem obyvateľov o veci verejné.</li><li>• Absencia zberného dvora.</li><li>• Občasný vznik divokých skládok.</li><li>• Nedostatok oddychových zón a verejnej zelene v obci.</li><li>• Nedostatočná čistota potoka a jeho okolia.</li><li>• Absencia dažďovej kanalizácie (najmä v kritických lokalitách pri lejakoch).</li><li>• Absencia cyklotrás.</li><li>• Nízka biodiverzita v chotári obce</li></ul>
Príležitosti:	Ohrozenia:
<ul style="list-style-type: none"><li>• Možnosť čerpania finančných prostriedkov zo ŠIF EÚ a národných dotácií na ďalší rozvoj obce.</li><li>• Podpora EÚ k vzniku a rozvoju Stratégií miestneho rozvoja vedeného komunitou (Community Led Local Development) ako potenciálu ďalšieho rozvoja regiónu.</li><li>• Aktívne pôsobenie miestnej akčnej skupiny MAS 11 plus, ktorej členom je aj obec Hrnčiarovce nad Parnou.</li><li>• Pôsobenie v Mestskej funkčnej oblasti Trnava, ktorej je obec členom</li><li>• Využitie partnerskej spolupráce v rámci združení a zoskupení, v ktorých je obec členom.</li><li>• Možnosť využitia malých grantových programov z verejných a súkromných zdrojov.</li><li>• Rozvoj bytovej výstavby financovaný súkromným investorom.</li></ul>	<ul style="list-style-type: none"><li>• Zhustňujúca sa doprava v obci.</li><li>• Presun kompetencií na samosprávy bez adekvátneho presunu finančných zdrojov.</li><li>• Ťažko vysporiadateľné pozemky, ktoré by mohli mať potenciál na ďalší rozvoj obce.</li><li>• V prípade príchodu ekonomickej krízy automatický vplyv na nezamestnanosť a tým na životnú úroveň obyvateľov.</li><li>• Veľká administratívna náročnosť pre získanie financií zo štátnych dotácií a z ŠIF EÚ.</li><li>• Zvyšujúca sa kriminalita a vandalizmus.</li><li>• Riziko záplav v obci v čase prítalových vôd</li></ul>



## Analýza silných a slabých stránok (S – W)

Hodnotenie je založené na pridelení hodnoty 1 – 4 každej silnej a slabej stránke hodnota 1 – 4, pričom pri každom faktore sa berie do úvahy dôležitosť a intenzita vplyvu – výkonu (viď matica).

		Výkon	
		vysoký	nízky
Dôležitosť	vysoká	1 sústrediť snahu	2 udržať snahu
	nízka	3 nízka priorita	4 potrebné nadmerné investovanie (pri silnej stránke najmenej dôležitá silná stránka)

Silné stránky:

Intenzita vplyvu - výkon		
Dôležitosť	vysoká	<ul style="list-style-type: none"> <li>• Blízkosť napojenia na diaľnicu a rýchlostnú cestu.</li> <li>• Nízka miera nezamestnanosti a dobrá dostupnosť pracovných miest v okolí mesta Trnava.</li> <li>• Napojenosť obce na kanalizáciu.</li> <li>• Existencia domova seniorov.</li> </ul>
	nízka	<ul style="list-style-type: none"> <li>• Výhodná poloha obce v blízkosti krajského mesta Trnava.</li> </ul>
		nízky
		<ul style="list-style-type: none"> <li>• Atraktivita obce pre bývanie.</li> <li>• Mierny nárast počtu obyvateľov v posledných rokoch.</li> <li>• Kladné saldo migrácie.</li> </ul>
		<ul style="list-style-type: none"> <li>• Moderné, zrekonštruované priestory školskej infraštruktúry.</li> <li>• Možnosť športového vyžitia v obci.</li> </ul>

Slabé stránky:

Intenzita vplyvu - výkon		
Dôležitosť	vysoká	<ul style="list-style-type: none"> <li>• Zlý stav miestnych komunikácií a chodníkov.</li> <li>• Absencia zdravotného strediska a lekárne.</li> <li>• Zlý technický stav domu smútku</li> <li>• Absencia zberného dvora.</li> <li>• Nedostatok oddychových zón a verejnej zelene v obci.</li> <li>• Nedostatok vlastných pozemkov obce pre rozvoj IBV.</li> </ul>
	nízka	<ul style="list-style-type: none"> <li>• Zlý technický stav domu smútku.</li> <li>• Nedostatočná čistota potoka a jeho okolia.</li> <li>• Občasný vznik divokých skládok.</li> <li>• Nezáujem mládeže o tradície a ľudovú kultúru.</li> </ul>



nízka	<ul style="list-style-type: none"> <li>Absencia dažďovej kanalizácie (najmä v kritických lokalitách pri lejakoch).</li> <li>Nezáujem obyvateľov o veci verejné.</li> <li>Starnutie obyvateľstva.</li> </ul>	<ul style="list-style-type: none"> <li>Absencia cyklotrás.</li> <li>Nízka intenzita autobusovej dopravy.</li> </ul>
-------	---	---

### Analýza príležitostí a rizík (O - T)

#### Matica príležitostí

Hodnotenie je založené na pridelení bodov 1 – 4, pričom sa berie do úvahy pravdepodobnosť úspechu a atraktivita (viď matica).

		Pravdepodobnosť úspechu	
		vysoká	nízka
Atraktivita	vysoká	1 príležitosť s najvyšším úžitkom	2 zaujímavé len v prípade možnosti zvýšenie ich pravdepodobnosti
	nízka	3 zaujímavé len v prípade možnosti zvýšenie ich atraktivity	4 malé alebo nevyužiteľné príležitosti

		Pravdepodobnosť úspechu	
		vysoká	nízka
Atraktivita	vysoká	<ul style="list-style-type: none"> <li>Možnosť čerpania finančných prostriedkov zo ŠIF EÚ a národných dotácií na ďalší rozvoj obce.</li> <li>Podpora EU k vzniku a rozvoju Stratégií miestneho rozvoja vedeného komunitou (Community Led Local Development) ako potenciálu ďalšieho rozvoja regiónu.</li> </ul>	<ul style="list-style-type: none"> <li>Aktívne pôsobenie miestnej akčnej skupiny MAS 11 plus, ktorej členom je aj obec Hrnčiarovce nad Parnou.</li> <li>Rozvoj bytovej výstavby financovaný súkromným investorom.</li> </ul>
	nízka	<ul style="list-style-type: none"> <li>Možnosť využitia malých grantových programov z verejných a súkromných zdrojov.</li> </ul>	<ul style="list-style-type: none"> <li>Využitie partnerskej spolupráce v rámci združení a zoskupení, v ktorých je obec členom.</li> </ul>

#### Matica rizík

Hodnotenie je založené na pridelení bodov 1 – 4, pričom sa berie do úvahy pravdepodobnosť výskytu rizika a závažnosť (viď matica).

		Pravdepodobnosť výskytu	
		vysoká	nízka
Vážnosť	vysoká	1	2



		najväčšie riziko	potreba skúmania v prípade zvýšenia pravdepodobnosti výskytu
	nízka	3 potreba skúmania v prípade zvýšenia vážnosti	4 malé riziko

Pravdepodobnosť výskytu		
vysoká		nízka
Vážnosť	vysoká	<ul style="list-style-type: none"><li>• Presun kompetencií na samosprávy bez adekvátneho presunu finančných zdrojov.</li></ul>
	nízka	<ul style="list-style-type: none"><li>• Zhusťujúca sa doprava v obci.</li></ul>



## Hlavné faktory a disparity rozvoja

Hlavné faktory a disparity rozvoja sa určujú na základe výsledkov SWOT analýzy, pričom **disparity** (nezrovnalosti) je potrebné do strategického plánovania, aby sa odstránil nepriaznivý stav. **Faktory rozvoja** je potrebné pomenovať a podporiť, pretože sa práve tie sa môžu stať hybnou silou na dosiahnutie vízie obce.

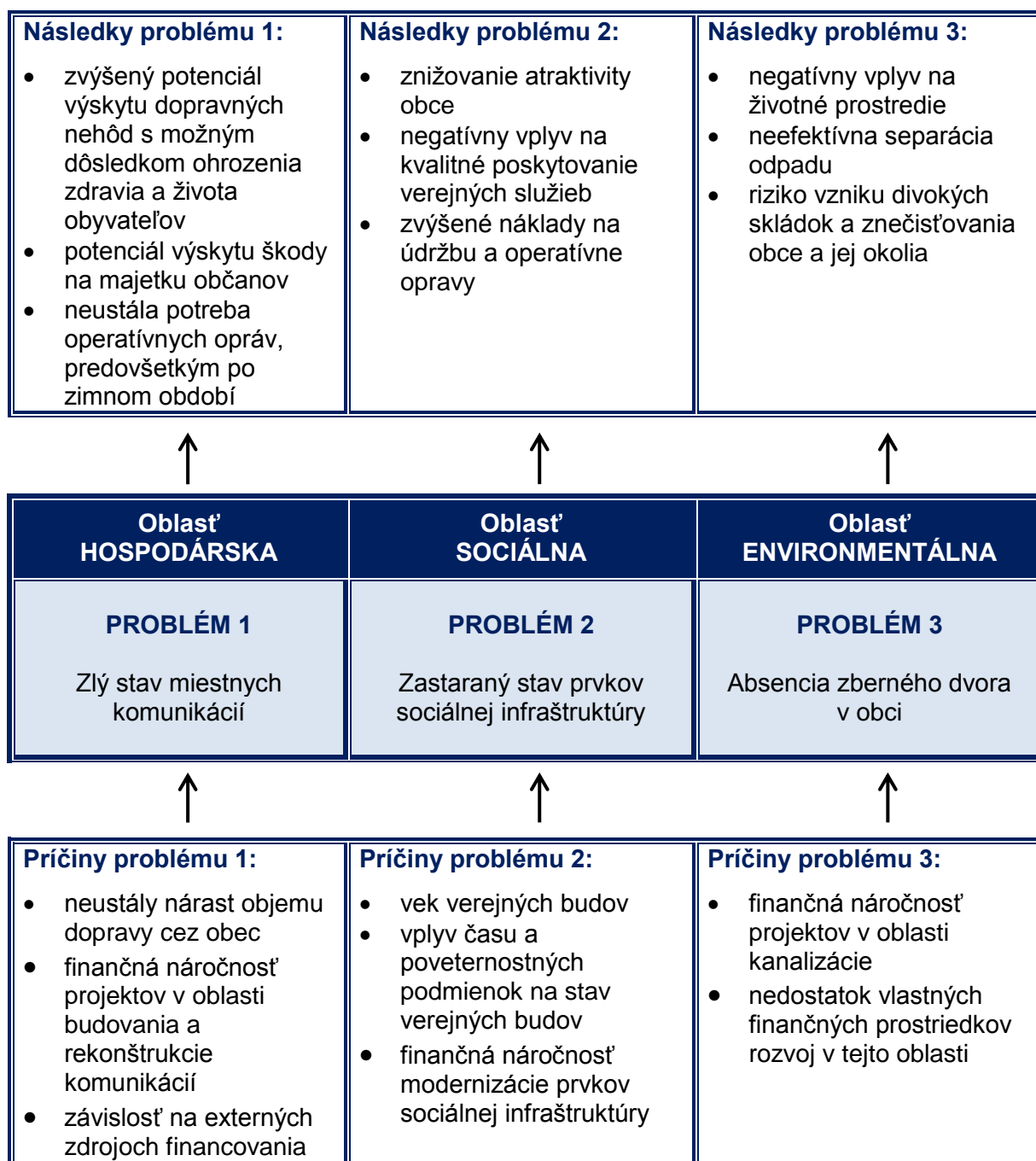
Disparity vyváženého rozvoja vychádzajú zo slabých stránok a ohrození, faktory rozvoja, vychádzajú zo silných stránok a príležitostí, pričom v každej oblasti boli vybrané tie prvky, ktoré v bodovaní dosiahli známku 1 (t.j. najdôležitejšie).

	Faktory rozvoja	Disparity rozvoja
<b>Vnútorne podmienky</b>	<b>Silné stránky:</b> <ul style="list-style-type: none"><li>• Blízkosť napojenia na diaľnicu a rýchlostnú cestu.</li><li>• Nízka miera nezamestnanosti a dobrá dostupnosť pracovných miest v okolí mesta Trnava.</li><li>• Napojenosť obce na kanalizáciu.</li><li>• Existencia domova seniorov.</li></ul>	<b>Slabé stránky:</b> <ul style="list-style-type: none"><li>• Zlý stav miestnych komunikácií a chodníkov.</li><li>• Absencia zdravotného strediska a lekárne.</li><li>• Absencia zberného dvora.</li><li>• Nedostatok oddychových zón a verejnej zelene v obci.</li><li>• Nedostatok vlastných pozemkov obce pre rozvoj IBV.</li><li>• Nízka biodiverzita v chotári obce</li></ul>
<b>Vonkajšie podmienky</b>	<b>Príležitosti:</b> <ul style="list-style-type: none"><li>• Možnosť čerpania finančných prostriedkov zo ŠIF EÚ a národných dotácií na ďalší rozvoj obce.</li><li>• Podpora EU k vzniku a rozvoju Stratégií miestneho rozvoja vedeného komunitou (Community Led Local Development) ako potenciálu ďalšieho rozvoja regiónu.</li></ul>	<b>Ohrozenia:</b> <ul style="list-style-type: none"><li>• Ťažko vysporiadateľné pozemky, ktoré by mohli mať potenciál na ďalší rozvoj obce.</li><li>• Veľká administratívna náročnosť pre získanie financií zo štátnych dotácií a z ŠIF EÚ.</li><li>• V prípade príchodu ekonomickej krízy automatický vplyv na nezamestnanosť a tým na životnú úroveň obyvateľov.</li><li>• Riziko záplav v obci v čase prítvalových vôd</li></ul>

## Strom problémov

Zostavenie stratégie rozvoja obce Hrnčiarovce nad Parnou je založené na vytvorení stromu cieľov zo stromu problémov (viď strategická časť). Vstupom do tohto preklopenia slabých miest rozvoja do konkrétnych opatrení na rozvoj je strom problémov, ktorý formuluje hlavné problémové okruhy a hľadá medzi nimi súvislosti (*príčina – problém – následok*). Problémových oblastí sa počas tvorby PRO môže vyprofilovať viacero, avšak strom problémov sa sústreďuje na tie najzávažnejšie, ktoré rezonovali počas celej doby strategického plánovania.

Pomenovanie problému je odhalenie oblasti brzdiacej ďalší rozvoj územia, pričom je potrebné venovať pozornosť hľadaniu príčin a následkov problému.



# STRATEGICKÁ ČASŤ



PROGRAM ROZVOJA OBCE  
2015 – 2020



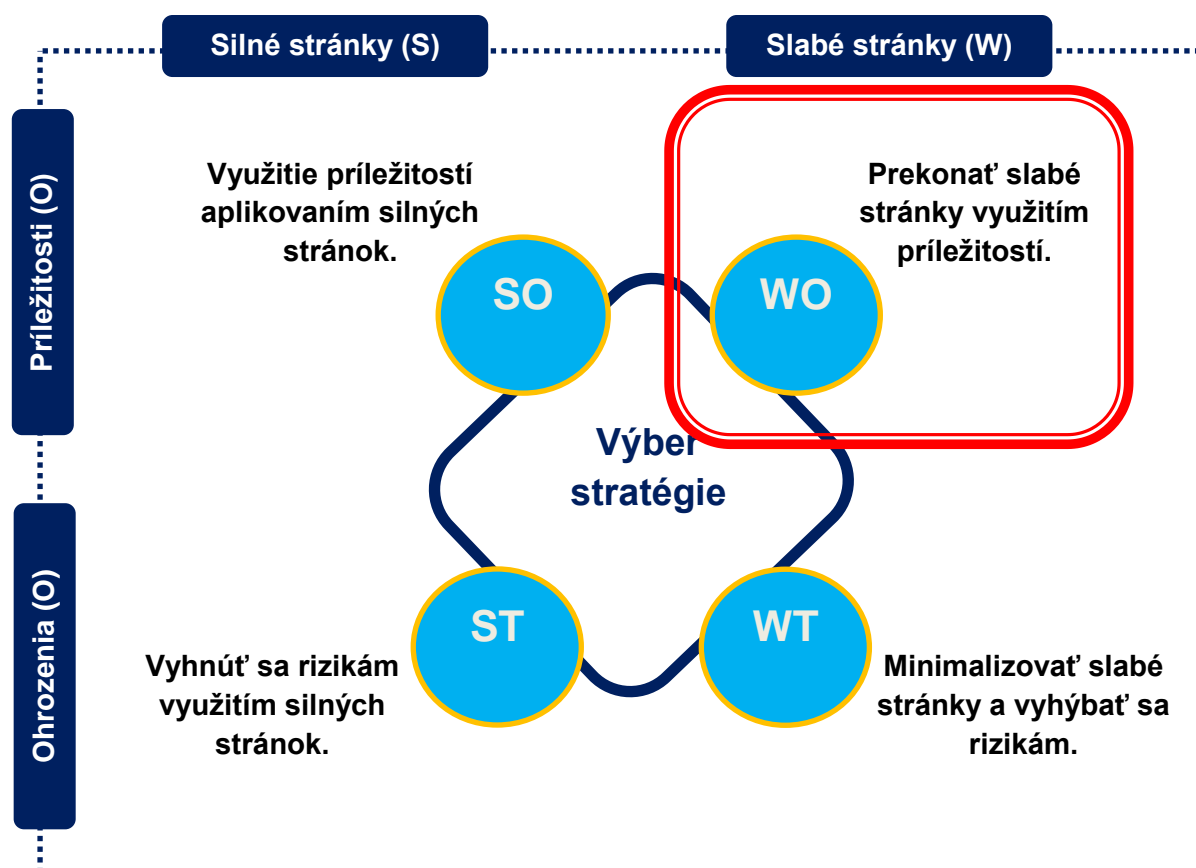




## 2. STRATEGICKÁ ČASŤ

### Výber stratégie

Prvou fázou strategickej časti programu rozvoja obce je výber vhodnej stratégie, na základe ktorej sa počas obdobia 2015 – 2020 bude pristupovať k rozvoju. Táto časť PRO preto hovorí o tom „Ako?“, „Akou formou sa bude pristupovať k zlepšovaniu?“. Na základe výsledkov SWOT analýzy sú preto na výber štyri stratégie, ktoré sú nasledovné:



Popis jednotlivých stratégií:

- **Stratégia SO:** Môže ju využiť organizácia, ktorej pozícia je ideálna s prevažujúcimi silnými stránkami nad slabými. Takáto organizácia je schopná využívať svoje silné stránky na realizáciu príležitostí, ktoré ponúka externé prostredie. Musí však pri tom sledovať svoje slabé stránky a vyhýbať sa rizikám.
- **Stratégia WO:** je vhodná pre organizáciu, v ktorej prevládajú slabé miesta. Na ich elimináciu však musí preto využiť alternatívne príležitosti. Využívaniu príležitostí často bránia práve existujúce slabé stránky.
- **Stratégia ST:** spočíva vo využití silných stránok a vyhýbaní sa, resp. obmedzovaní vplyvu rizík vonkajšieho prostredia.
- **Stratégia WT:** je defenzívna stratégia, založená na redukovaní, resp., eliminácii slabých stránok a vyhýbaní sa rizikám.



Výber jedného z načrtnutých prístupov je dôležitý nakoľko časová a hlavne finančná náročnosť rozvojových aktivít nedáva priestor riešeniu všetkých problémov / disparít v danom území. Je potrebné stanoviť priority a určiť aká forma stratégie sa na nadchádzajúce obdobie zvolí.

Pri výbere stratégie je potrebné brať do úvahy jej:

- účelnosť,
- vhodnosť,
- primeranosť a
- realizovateľnosť.

Na základe všetkých dostupných podkladov z analytickej časti PRO a diskusie členov pracovnej skupiny sa konsenzuálne vybrala ako najvhodnejšia stratégia **WO – Weaknesses - Opportunities**.



## Preklopenie stromu problémov na strom cieľov

Strom problémov popísaný v analytickej časti zachytáva súčasné negatívne trendy na danom území. Cieľom strategickej časti je zostaviť strom cieľom, prostredníctvom ktorého sa odstránia slabé stánky a vytvoria sa podmienky na dosiahnutie vízie obce.

### Strom problémov

#### Kľúčové následky

Nedostatočná kvalita poskytovaných verejných služieb a znižovanie atraktivity obce.

#### Následky

Zvýšený potenciál výskytu dopravných nehôd a škody na majetku občanov, neustála potreba operatívnych opráv miestnych komunikácií, predovšetkým po zimnom období.

Znižovanie atraktivity obce, negatívny vplyv na kvalitné poskytovanie verejných služieb, zvýšené náklady na údržbu a operatívne opravy prvkov sociálnej infraštruktúry.

Negatívny vplyv na životné prostredie, neefektívna separácia odpadu, riziko vzniku divokých skládok v obci a jej okolí.

#### Problémy

Zlý stav miestnych komunikácií  
Zastaraný stav prvkov sociálnej infraštruktúry  
Absencia zberného dvora

#### Príčiny

Finančná náročnosť projektov v oblasti technickej, sociálnej a environmentálnej infraštruktúry.  
Nedostatok vlastných finančných prostriedkov obce.  
Závislosť na externých zdrojoch financovania.

### Strom cieľov

#### Strategický cieľ

Skvalitnenie života v obci modernizáciou prvkov technickej, sociálnej a environmentálnej infraštruktúry.

#### Špecifické ciele

Skvalitnenie prvkov technickej infraštruktúry.

Skvalitnenie, modernizácia a rozvoj prvkov sociálnej infraštruktúry.

Zlepšenie odpadového hospodárstva.

#### Priority

Zlepšenie stavu miestnych komunikácií  
Zlepšenie stavu prvkov sociálnej infraštruktúry  
Zefektívnenie separácie odpadu

#### Opatrenia

Vid' strana 46 – zoznam opatrení s potenciálom financovania z externých zdrojov (ŠIF EÚ, dotácie a pod.).



## Vízia obce a schéma stromu cieľov

### Vízia

Hrnčiarovce nad Parnou, moderná obec s príležitosťou pre všetkých.

### Strategický cieľ

Skvalitnenie života v obci modernizáciou prvkov technickej, sociálnej a environmentálnej infraštruktúry.

1. OBLASŤ HOSPODÁRSKA	2. OBLASŤ SOCIÁLNA	1. OBLASŤ ENVIRONMENTÁLNA
<b>PRIORITA:</b> Zlepšenie stavu miestnych komunikácií	<b>PRIORITA:</b> Zlepšenie stavu prvkov sociálnej infraštruktúry	<b>PRIORITA:</b> Zefektívnenie separácie odpadu
<b>Špecifický cieľ:</b> Skvalitnenie prvkov technickej infraštruktúry	<b>Špecifický cieľ:</b> Skvalitnenie, modernizácia a rozvoj prvkov sociálnej infraštruktúry	<b>Špecifický cieľ:</b> Zlepšenie odpadového hospodárstva
Opatrenie 1.1 Skvalitnenie miestnych komunikácií	Opatrenie 2.1 Modernizácia kultúrnej infraštruktúry	Opatrenie 3.1 Zlepšenie separácie odpadu
Opatrenie 1.2 Modernizácia verejného osvetlenia	Opatrenie 2.2 Rekonštrukcia domu smútku	Opatrenie 3.2 Revitalizácia verejných priestranstiev
Opatrenie 1.3 Modernizácia miestneho rozhlasu	Opatrenie 2.3 Skvalitnenie školskej infraštruktúry	Opatrenie 3.3 Protipovodňová ochrana
		Opatrenie 3.4 Zlepšenie biodiverzity krajiny

# PROGRAMOVÁ ČASŤ



PROGRAM ROZVOJA OBCE  
2015 – 2020





### 3. PROGRAMOVÁ ČASŤ

Programová časť priamo nadväzuje na strategickú a predstavuje dekompozíciu strategického rozvoja obce na najnižšiu úroveň – aktivít / projektových zámerov a ich merateľných ukazovateľov.

#### Prehľad aktivít v rámci jednotlivých opatrení

##### 1. Hospodárska oblasť

Opatrenie	Aktivita (projektový zámer)
Opatrenie 1.1 Skvalitnenie miestnych komunikácií	1.1.1 Rekonštrukcia a dostavba miestnych komunikácií (Alejová ul.)
	1.1.2 Výstavba chodníkov (Vinohradnícka ul.)
	1.1.3 Rekonštrukcia chodníka pre peších a cyklistov (vedúceho z Hrnčiaroviec n/P. súbežne s cestou I/61 v úseku od potoka Parná po katastrálnu hranicu s mestom Trnava)

Opatrenie	Aktivita (projektový zámer)
Opatrenie 1.2 Modernizácia verejného osvetlenia	1.2.1 Rekonštrukcia a modernizácia verejného osvetlenia

Opatrenie	Aktivita (projektový zámer)
Opatrenie 1.3 Modernizácia miestneho rozhlasu	1.3.1 Rekonštrukcia a modernizácia miestneho rozhlasu

##### 2. Sociálna oblasť

Opatrenie	Aktivita (projektový zámer)
Opatrenie 2.1 Modernizácia kultúrnej infraštruktúry	2.1.1 Rekonštrukcia kultúrneho domu (zateplenie strechy, obvodového plášťa, výmena okien a dverí, modernizácia priestorov kultúrneho domu)

Opatrenie	Aktivita (projektový zámer)
Opatrenie 2.2 Rekonštrukcia domu smútku	2.2.1 Dobudovanie a rekonštrukcia domu smútku

Opatrenie	Aktivita (projektový zámer)
Opatrenie 2.3 Skvalitnenie školskej infraštruktúry	2.3.1 Rekonštrukcia telocvične (zateplenie strechy, obvodového plášťa, výmena okien a modernizácia vnútorného vybavenia)



### 3. Environmentálna oblasť

Opatrenie	Aktivita (projektový zámer)
Opatrenie 3.1 Zlepšenie separácie odpadu	3.1.1 Vybudovanie zberného dvora

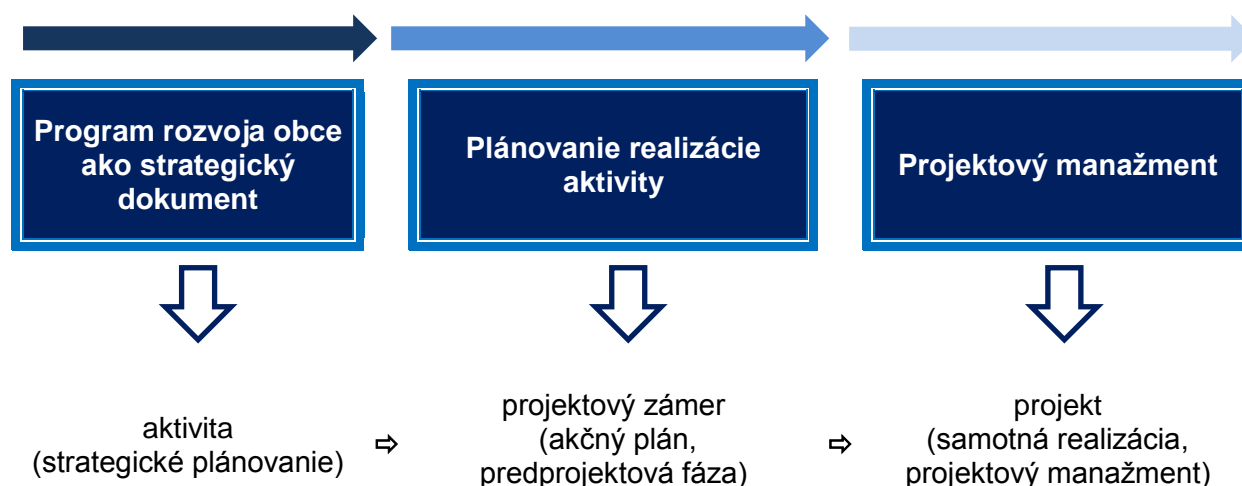
Opatrenie	Aktivita (projektový zámer)
Opatrenie 3.2 Revitalizácia verejných priestranstiev	3.2.1 Výsadba a výstavba parkovej zóny na Mlynárskej ulici pri potoku Parná a vedľa pošty na Alejovej ulici

Opatrenie	Aktivita (projektový zámer)
Opatrenie 3.3 Protipovodňová ochrana	3.3.1 Vybudovanie oporného a ochranného múrika v nadväznosti na existujúci protipovodňový val 3.3.2 Rekonštrukcia lokálnych mostov a lávok

Opatrenie	Aktivita (projektový zámer)
Opatrenie 3.4 Zlepšenie biodiverzity krajiny	3.4.1 Výsadba brehového porastu Parnej medzi železničnou traťou a cestou I/61

#### Prehľad projektových zámerov

Prehľad projektových zámerov konkretizuje vyššie zadefinované aktivity. Rozlíšenie využívania synonym aktivita / projektový zámer v rámci strategického plánovania možno chápať na základe nižšie uvedenej schémy:



Pre každý jeden projektový zámer je zadefinovaný typ zámeru, klasifikácia stavby (v prípade relevantnosti a infraštruktúrnych projektoch), zameranie projektu, ukazovateľ výstupu, stav pripravenosti projektového zámeru, predpokladaný termín začiatku a konca realizácie projektu, predpokladané náklady, priorita zámeru a spolupráca s partnermi (v prípade relevantnosti). Prehľad projektových zámerov obce Hrnčiarovce nad Parnou je uvedený v **prílohe č. 3**.



**Merateľné ukazovatele aktivít**

Merateľné ukazovatele sú nástrojom hodnotenia plnenia stratégie rozvoja obce. V rámci Programu rozvoja obce Hrnčiarovce nad Parnou boli zadefinované tri typy merateľných ukazovateľov, ktoré sa bežne používajú aj v projektovom manažmente: ukazovatele výstupu, výsledku a dopadu. Pri každom z nich je stanovená východisková hodnota (nula) v čase prípravy programu rozvoja obce a plánovaná hodnota v poslednom roku platnosti programu rozvoja obce, t.j. v roku 2020. Informačným zdrojom každého ukazovateľa je obec.

Definícia jednotlivých typov ukazovateľov:

**Ukazovatele výstupu**

Súvisia priamo s aktivitou, ide o konkrétny výstup aktivity v podobe produktu alebo služby.

**Ukazovatele výsledku**

Poskytujú informáciu o okamžitom účinku zrealizovanej aktivity (zmena, zníženie, zvýšenie).

**Ukazovatele dopadu**

Sledujú dlhodobý efekt realizovanej aktivity pre cieľovú skupinu alebo pre územie všeobecne.

Tabuľka č. 26: Súhrn merateľných ukazovateľov

Typ ukazovateľa	Názov ukazovateľa	Merná jednotka	Východisková hodnota	Cieľová hodnota
			2016	2020
1.1.1 Rekonštrukcia a dostavba miestnych komunikácií				
výstup	Zrekonštruované miestne komunikácie	m	0	1 800
výsledok	Počet obyvateľov využívajúcich zrekonštruované miestne komunikácie	počet	0	2 262
dopad	Zrealizované projekty rekonštrukcie miestnych komunikácií	počet	0	8
1.1.2 Výstavba chodníkov				
výstup	Vybudované chodníky	m	0	3 100
výsledok	Počet obyvateľov využívajúcich novovytvorené chodníky	počet	0	2 262
dopad	Zrealizované projekty rekonštrukcie chodníkov	počet	0	8
1.1.3 Rekonštrukcia chodníka pre peších a cyklistov (vedúceho z Hrnčiaroviec n/P súbežne s cestou I/61 v úseku od potoka Parná po katastrálnu hranicu s mestom Trnava)				
výstup	Zrekonštruovaný chodník pre peších a cyklistov	m	0	220
výsledok	Počet obyvateľov využívajúcich	počet	0	2 262



	novovytvorené chodníky			
dopad	Zrealizované projekty rekonštrukcie chodníka pre peších a cyklistov	počet	0	1
<b>1.2.1 Rekonštrukcia a modernizácia verejného osvetlenia</b>				
výstup	Počet nových a doplnených svietidiel do sústavy verejného osvetlenia	ks	0	380
výsledok	Počet obyvateľov využívajúcich zrekonštruované osvetlenie	počet	0	2 262
dopad	Zrealizované projekty rekonštrukcie verejného osvetlenia	počet	0	1
<b>1.3.1 Rekonštrukcia a modernizácia miestneho rozhlasu</b>				
výstup	Počet nových a vymenených reproduktorov	ks	0	250
výsledok	Počet obyvateľov majúcich prospech z kvalitnejšieho miestneho rozhlasu	počet	0	2 262
dopad	Zrealizované projekty rekonštrukcie a modernizácie miestneho rozhlasu	počet	0	1
<b>2.1.1 Rekonštrukcia kultúrneho domu</b>				
výstup	Celková zateplená plocha budovy	m <sup>2</sup>	0	1 800
výsledok	Počet obyvateľov využívajúcich zrekonštruovaný kultúrny dom	počet	0	2 262
dopad	Zrealizované projekty rekonštrukcie a modernizácie kultúrneho domu	počet	0	1
<b>2.2.1 Dobudovanie a rekonštrukcia domu smútku</b>				
výstup	Celková zrekonštruovaná podlahová plocha	m <sup>2</sup>	0	250
výsledok	Počet obyvateľov využívajúcich zrekonštruovaný dom smútku	počet	0	2 262
dopad	Zrealizované projekty rekonštrukcie domu smútku	počet	0	1
<b>2.3.1 Rekonštrukcia telocvične</b>				
výstup	Celková zateplená plocha budovy	m <sup>2</sup>	0	2 700
výsledok	Počet žiakov využívajúcich zrekonštruovanú telocvičňu	počet	0	170
dopad	Zrealizované projekty rekonštrukcie telocvične	počet	0	1
<b>3.1.1 Vybudovanie zberného dvora</b>				
výstup	Zberný dvor	počet	0	1
výsledok	Počet obyvateľov využívajúcich zlepšený systém separácie odpadu	počet	0	2 262
dopad	Zrealizované projekty vybudovania zberného dvora	počet	0	3
<b>3.2.1 Výsadba a výstavba parkovej zóny na Mlynárskej ulici pri potoku Parná a vedľa pošty na Alejovej ulici</b>				
výstup	Plocha revitalizovaných a zveľadených verejných priestranstiev a verejnej zelene	m <sup>2</sup>	0	2 200
výsledok	Počet obyvateľov využívajúcich revitalizované a zveľadené verejné priestranstvá a verejnú zeleň	počet	0	2 262



<b>dopad</b>	Zrealizované projekty revitalizácie a zveľadenia verejných priestranstiev a verejnej zelene	počet	0	2
--------------	---	-------	---	---

# REALIZAČNÁ ČASŤ



PROGRAM ROZVOJA OBCE  
2015 – 2020



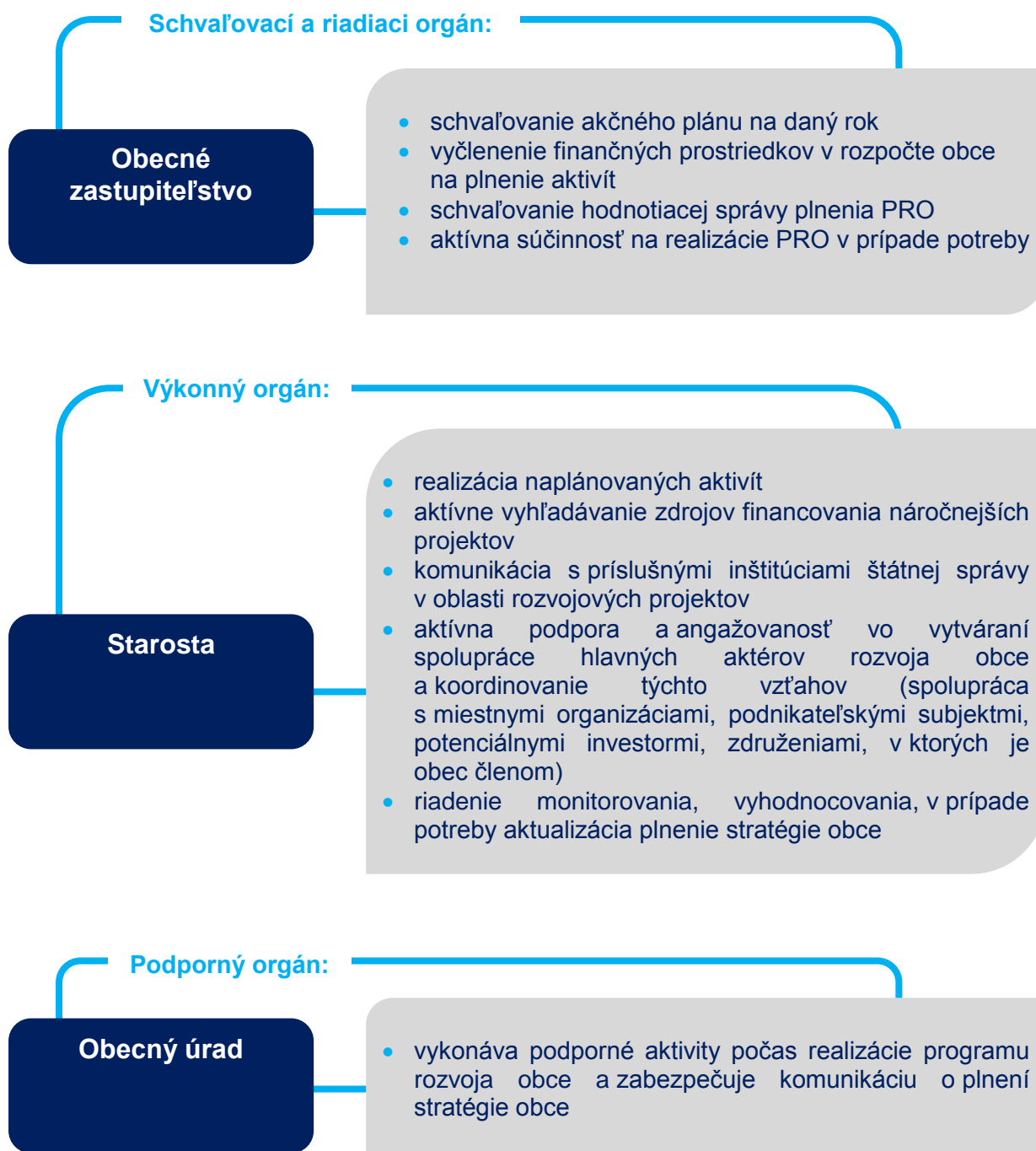


## 4. REALIZAČNÁ ČASŤ

Realizačná časť programu rozvoja obce stanovuje pravidlá manažérstva napĺňania jednotlivých aktivít s cieľom dosiahnutia strategického cieľa a vízie obce Hrnčiarovce nad Parnou. Zároveň sem spadá oblasť spôsobu a formy monitorovania, hodnotenia plnenia stratégie obce, ako aj komunikácia.

### Manažérstvo realizácie PRO

Zodpovedné orgány a zodpovednosti v rámci realizačnej časti:





## Monitoring a hodnotenie plnenia PRO

Súčasťou každého efektívne fungujúceho strategického plánovania je monitoring a hodnotenie. Predstavujú priebežné sledovanie, plánovanie zmien, zber informácií slúžiacich k napĺňaniu stratégie a jej cieľov, konkrétnych výsledkov a prínosov.

Monitoring a hodnotenie Programu rozvoja obce Hrnčiarovce nad Parnou sa v období rokov 2015 - 2020 bude vykonávať nasledovným spôsobom:

Typ činnosti	Dôvod vykonania / periodicita / zodpovednosť
<b>Monitorovanie</b>	<i>Dôvod vykonania:</i> Sledovanie a reagovanie na faktory ovplyvňujúce plnenie stratégie počas roka  <i>Periodicita:</i> Priebežne  <i>Zodpovedný:</i> Starosta (OZ berie na vedomie)
<b>Hodnotenie</b>	<i>Dôvod vykonania:</i> Sumárne hodnotenie pokroku v realizácii PRO obce prostredníctvom <b>hodnotiacej správy</b> (vychádza z hodnotenia akčného plánu na daný rok).  <i>Periodicita:</i> Ročne  <i>Zodpovedný:</i> Starosta (OZ schvaľuje)
<b>Aktualizácia</b>	<i>Dôvod vykonania:</i> Reakcia na zmeny vnútorného a vonkajšieho prostredia, ktoré môžu ovplyvniť rozvoj obce.  <i>Periodicita:</i> Len v prípade potreby.  <i>Zodpovedný:</i> Starosta (OZ schvaľuje)

## Komunikácia

Komunikácia je dôležitou súčasťou nie len procesu tvorby strategického dokumentu, ale aj procesu jeho realizácie – plnenia. Správna komunikačná stratégia musí byť založená na zadaní cieľa komunikácie, cieľových skupín (zainteresované strany) a správnych komunikačných nástrojov.

Cieľom komunikácie v rámci realizácie PRO Hrnčiarovce n/P:

- oboznámenie relevantných zainteresovaných strán o obsahu, cieľoch, opatreniach a aktivitách, ktoré sa majú v obci realizovať, o spôsobe monitorovania a hodnotenia PRO, možnosti vstupovania do realizácie, ale aj prípadnej aktualizácie PRO.

Cieľové skupiny komunikácie v rámci realizácie PRO Hrnčiarovce n/P :



- občania obce, záujmové a mimovládne organizácie, združenia a spolky pôsobiace v obci, podnikateľské subjekty pôsobiace v obci, potenciálni investori.

Komunikačná nástroje v rámci realizácie PRO Hrnčiarovce n/P :

- internetová stránka obce, miestny rozhlas a informačné tabule obce, komunikácia vedenia obce, starostu a členov obecného zastupiteľstva prostredníctvom stretnutí s občanmi, účasťou na pracovných skupinách, zasadnutiach komisií OZ (vrátane neformálnej komunikácie s obyvateľmi obce).

### **Akčný plán plnenia PRO**

Akčný plán predstavuje operatívne plánovanie realizácie aktivít /projektových zámerov v rámci obdobia platnosti PRO.

Systém zostavovania akčného plánu obce Hrnčiarovce nad Parnou:

- akčný plán sa bude zostavovať v obci Hrnčiarovce nad Parnou v periodicite každého kalendárneho roka. Dôvodom výberu tejto periodicity sú meniace sa podmienky v čase a značnej závislosti realizácie projektových zámerov na externých zdrojoch.
- riadiaci a výkonný orgán uskutoční analýzu a výber projektových zámerov, ktoré budú súčasťou akčného plánu na nasledujúci rok (proces naviazaný na schvaľovanie programového rozpočtu obce),
- zostavenie akčného plánu a jeho schválenie,
- počas roka prebehne priebežné monitorovanie akčného plánu a jeho prípadná aktualizácia (akčný plán je tak isto ako PRO vnímaný ako dynamický dokument, ktorý je možné v prípade potreby počas roka meniť a aktualizovať na základe meniacich sa podmienok),
- na konci roka prebehne vyhodnotenie akčného plánu a zostavenie nového na nasledujúci rok.

Obsahový rámec akčného plánu:

- názov projektového zámeru,
- zodpovednosť,
- plánované výdavky,
- zdroj financovania,
- predpokladaný termín realizácie,
- reálny termín začiatku realizácie,
- predpokladaný termín ukončenia realizácie,
- poznámky,
- vyhodnotenie ku koncu kalendárneho roka.

Obsahový rámec akčného plánu je v súlade s metodikou na tvorbu PHSR obcí vytvorenej MDVRR SR.

Akčný plán obce Hrnčiarovce nad Parnou je uvedený v **prílohe č. 4**.



# FINANČNÁ ČASŤ



PROGRAM ROZVOJA OBCE  
2015 – 2020





## 5. FINANČNÁ ČASŤ

Finančná časť programu rozvoja obce predstavuje prehľad zdrojov a financovania opatrení a aktivít navrhnutých v programovej časti dokumentu. Vzhľadom na to, že vo väčšine prípadov ide o finančne náročné aktivity, ktoré samospráva nedokáže financovať z vlastných zdrojov, navrhnutý je model viaczdrojového financovania.

Návrh zdrojov financovania aktivít v rámci programu rozvoja obce:

### verejné zdroje:

- rozpočet obce: umožňuje financovať menšie rozvojové projekty alebo finančnú spoluúčasť projektov financovaných z externých zdrojov
- štátny rozpočet: umožňuje financovať rozvojové aktivity obce v podobe dotácií z rôznych rezortov, prostredníctvom Štátneho fondu rozvoja bývania rozvoj bytovej výstavby v obciach, prostredníctvom Environmentálneho fondu projekty v oblasti ŽP a pod.

### fondy Európskej únie:

- primárnym zdrojom rozvojových aktivít obcí sú Európsky fond regionálneho rozvoja, Európsky sociálny fond, Európsky poľnohospodársky a garančný fond a Kohézny fond. Ich cieľom je znižovanie rozdielov medzi európskymi regiónmi. V programovacom období 2014 – 2020 bude SR čerpať z uvedených fondov prostredníctvom 8 operačných programov (OP Efektívna verejná správa, OP Integrovaná infraštruktúra, Integrovaný regionálny operačný program, OP Kvalita životného prostredia, OP Ľudské zdroje, OP Výskum a vývoj, OP Rybné hospodárstvo, OP Technická pomoc) a Programu rozvoja vidieka.

Indikatívny rozpočet obce Hrnčiarovce nad Parnou na roky 2015 – 2020 určený na financovanie aktivít podľa jednotlivých oblastí, hospodárska, sociálna, environmentálna je uvedený v tabuľke č. 27.

Tabuľka č. 27: Indikatívny rozpočet PRO Hrnčiarovce nad parnou (v €)

	Rok					
	2016	2017	2018	2019	2020	Spolu
1. Hospodárska oblasť	336 900	162 000	134 000	149 100	150 000	932 000
2. Sociálna oblasť	120 000	130 000	156 000	135 000	175 000	716 000
3. Environmentálna oblasť	50 000	50 000	50 000	50 000	50 000	250 000
SPOLU:						1 898 000

Zdroj: Obecný úrad Hrnčiarovce nad Parnou



Tabuľka č. 28: Model viaczdrojového financovania PRO

Aktivita	Celkové náklady (súkromné + verejné zdroje)	Viaczdrojové financovanie					
		Verejné zdroje					Súkromné zdroje
		EÚ	Štát	VÚC	Obec	SPOLU	
1.1.1 Rekonštrukcia a dostavba miestnych komunikácií	500 000	485 000	0	0	15 000	500 000	0
1.1.2 Výstavba chodníkov	340 000	323 000	0	0	17 000	340 000	0
1.1.3 Rekonštrukcia chodníka pre peších a cyklistov (vedúceho z Hrnčiaroviec n/P súbežne s cestou I/61 v úseku od potoka Parná po katastrálnu hranicu s mestom Trnava)	22 000	0	0	0	22 000	22 000	0
1.2.1 Rekonštrukcia a modernizácia verejného osvetlenia	50 000	0	0	0	50 000	50 000	0
1.3.1 Rekonštrukcia a modernizácia miestneho rozhlasu	20 000	0	0	0	20 000	20 000	0
2.1.1 Rekonštrukcia kultúrneho domu	216 000	0	0	0	216 000	216 000	0
2.2.1 Dobudovanie a rekonštrukcia domu smútku	200 000	0	0	0	200 000	0	0
2.3.1 Rekonštrukcia telocvične	300 000	285 000	0	0	15 000	300 000	0
3.1.1 Vybudovanie zberného dvora	200 000	190 000	0	0	10 000	200 000	0
3.2.1 Výsadba a výstavba parkovej zóny na Mlynárskej ulici pri potoku Parná a vedľa pošty na Alejovej ulici	50 000	45 000	0	0	5 000	50 000	0
<b>Spolu</b>	<b>1 898 000</b>	<b>1 328 000</b>	<b>0</b>	<b>0</b>	<b>570 000</b>	<b>1 898 000</b>	<b>0</b>

Zdroj: Obecný úrad Hrnčiarovce nad Parnou



Finančný rámec pre realizáciu Programu rozvoja obce Hrnčiarovce nad Parnou je uvedený v **prílohe č. 5**.



## Zoznam použitých skratiek

ČOV	– čistenie odpadových vôd
EÚ	– Európska únia
HnP	– Hrnčiarovce nad Parnou
IBV	– individuálna bytová výstavba
MAS	– miestna akčná skupina
MSP	– malé a stredné podnikanie
MŠ	– materská škola
NSRR	– Národná stratégia regionálneho rozvoja
OZ	– obecné zastupiteľstvo
PHSR	– program hospodárskeho a sociálneho rozvoja
PRO	– program rozvoja obce
SODB	– Sčítanie obyvateľov, domov a bytov
STEEP	– Social, technological, economic, environmental, political analysis
SR	– Slovenská republika
SWOT	– Strength, weaknesses, opportunities, threatens
ŠIF EÚ	– Štrukturálne a investičné fondy Európskej únie
ŠÚ SR	– Štatistický úrad Slovenskej republiky
TTSK	– Trnavský samosprávny kraj
UoZ	– uchádzač o zamestnanie
ÚPSVaR SR	– Úrad práce, sociálnych vecí a rodiny Slovenskej republiky
VÚC	– vyšší územný celok
ZŠ	– základná škola
Z. z.	– Zbierka zákonov



## Zoznam príloh

**Príloha č. 1**

Zoznam členov riadiaceho tímu a pracovnej skupiny

**Príloha č. 2**

Vyhodnotenie dotazníkového prieskumu

**Príloha č. 3**

Prehľad projektových zámerov

**Príloha č. 4**

Akčný plán

**Príloha č. 5**

Finančný rámec realizácie PRO

**Príloha č. 6**

Zoznam použitých zdrojov