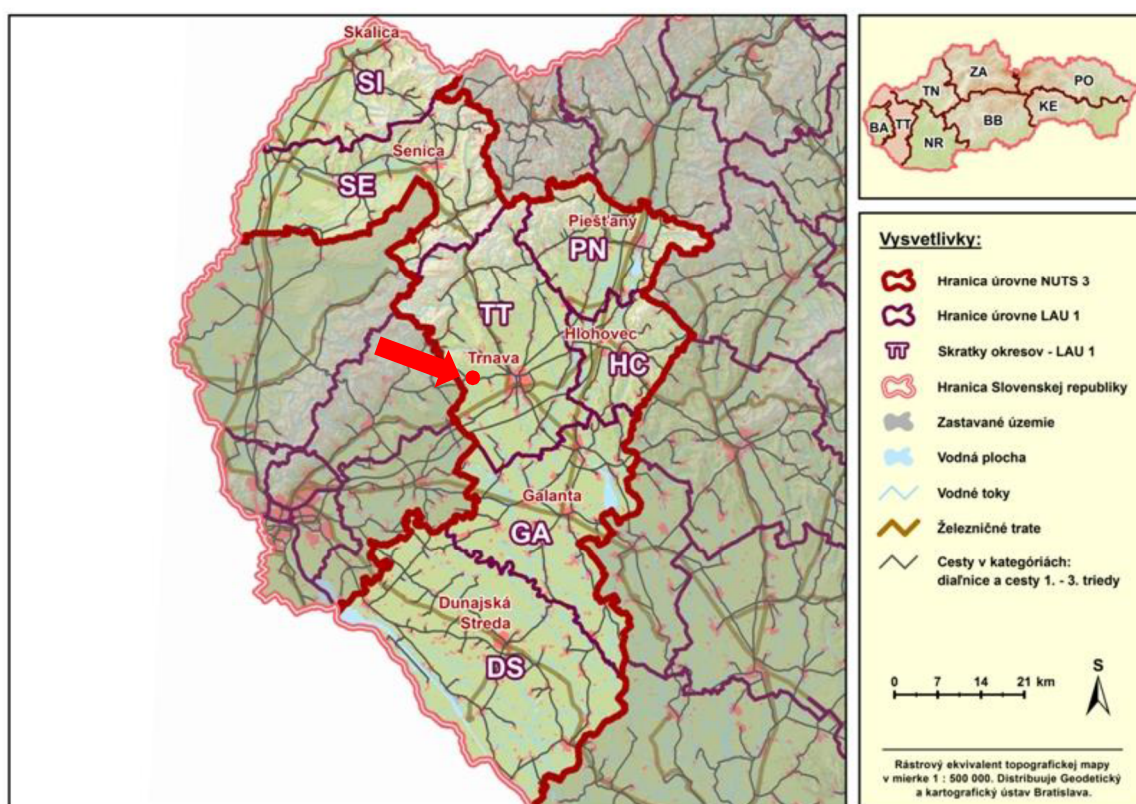


Program hospodárskeho a sociálneho rozvoja obce Ružindol na roky 2015 - 2020



Názov	Program hospodárskeho a sociálneho rozvoja obce Ružindol na roky 2015 - 2020
Územné vymedzenie	obec Ružindol
Územný plán obce schválený	áno
Dátum schválenia PHSR	26. 02. 2015
Dátum platnosti	od 26. 02. 2015 do 31. 12. 2020
Verzia	1.0
Publikovaný verejne	05. 12. 2014



● Lokalizácia obce Ružindol

OBSAH

ÚVOD	4
A. ANALYTICKÁ ČASŤ	7
A.I. ANALÝZA VNÚTORNÉHO PROSTREDIA	7
A.I.1. Základná charakteristika obce	7
A.I.2. Prírodný a krajinný potenciál	8
A.I.3. Demografický potenciál	10
A.I.4. Trh práce	16
A.I.5. Ekonomický potenciál	20
A.I.6. Infraštruktúra a občianska vybavenosť	24
A.I.7. Domový a bytový fond	32
A.I.8. Kvalita životného prostredia	33
A.I.9. Kultúrna, športová a spolková činnosť	34
A.I.10. Analýza výsledkov hospodárenia miestnej samosprávy na ekonomický rozvoj obce	36
A.I.11. Analýza realizovaných opatrení	39
A.II. ANALÝZA VONKAJŠIEHO PROSTREDIA	41
A.III. ZHODNOTENIE SÚČASNÉHO STAVU ÚZEMIA	43
B. STRATEGICKÁ ČASŤ	47
C. PROGRAMOVÁ ČASŤ	50
D. REALIZAČNÁ ČASŤ	56
E. FINANČNÁ ČASŤ	60
E.I. INDIKATÍVNY FINANČNÝ PLÁN PHSR	60
E.II. FINANČNÁ ČASŤ	61
ZÁVER	62
PRÍLOHY	63

ÚVOD

Regionálny rozvoj Slovenska je výrazne ovplyvňovaný regionálnou politikou Európskej únie – tak po stránke legislatívnej ako aj po stránke čerpania finančných prostriedkov. Pri súčasnom prístupe k regionálnej problematike sa tak prepája regionálne, národné a nadnárodné hľadisko. Prosperita regiónov, dosahovanie ich trvalo udržateľného rozvoja a odstraňovanie regionálnych rozdielov sú považované za predpoklad prosperity celej Európskej únie.

V zmysle platnej legislatívy na podporu regionálneho rozvoja sa rozvoj obce uskutočňuje na základe Programu hospodárskeho a sociálneho rozvoja obce (PHSR). Obec na všestranný rozvoj svojho územia a zabezpečenia potrieb jeho obyvateľov pri výkone samosprávy vypracúva, schvaľuje a pravidelne zabezpečuje a vyhodnocuje plnenie PHSR obce.

Program hospodárskeho a sociálneho rozvoja obce je strednodobým strategickým dokumentom, spracováva sa na obdobie spravidla 7 rokov s dlhodobým výhľadom na 10 – 14 rokov. PHSR je živý materiál – otvorený dokument – mal by sa pravidelne dopĺňať a aktualizovať podľa vopred stanovených pravidiel a reagovať tak na nové požiadavky a potreby občanov, záujmových skupín a potenciálnych investorov, s cieľom v maximálnej možnej miere zvýšiť životnú úroveň obyvateľov obce. PHSR samozrejme musí rešpektovať všetky zákony, podľa ktorých postupuje samospráva a musí byť v súlade s územno-plánovacou dokumentáciou obce (ak takúto dokumentáciu má). Zároveň ako dokument regionálneho rozvoja na lokálnej úrovni, musí korešpondovať aj s programovými dokumentmi regionálneho rozvoja na národnej a regionálnej úrovni.

PHSR je pritom užitočným nástrojom nielen na koordináciu prioritných rozvojových zámerov, ale aj na získavanie prostriedkov potrebných na ich realizáciu. Aby mohla obec vstupovať do projektov financovaných z fondov Európskej únie, zo štátneho rozpočtu a iných doplnkových zdrojov, ako žiadateľ o dotáciu musí mať schválený Program hospodárskeho a sociálneho rozvoja. PHSR je teda pre rozvoj obce veľmi dôležitým dokumentom i z dôvodu, že všetky investičné akcie, ktoré má v pláne obec realizovať s využitím možností čerpania nenávratných finančných prostriedkov, je potrebné doložiť aj schváleným PHSR obce.

Program hospodárskeho a sociálneho rozvoja obce Ružindol je spracovaný na programovacie obdobie 2015 – 2020. Nahrádza Program hospodárskeho a sociálneho rozvoja obce Ružindol na obdobie 2009 – 2013 a integruje sektorové strategické dokumenty obce Ružindol.

Spracovanie Programu hospodárskeho a sociálneho rozvoja obce Ružindol na obdobie 2015 – 2020 bolo iniciované samosprávou. Uskutočnilo sa v období 8/2014 – 12/2014. Spracovanie dokumentu zabezpečil Obecný úrad v Ružindole, zhotoviteľom dokumentu bola spoločnosť - úspešný uchádzač verejnej súťaže na zhotoviteľa PHSR.

Na tvorbe rozvojového programu sa podieľal aj pracovný tím vymenovaný starostom obce Ing. Vladimírom Púčíkom ako gestorom projektu zo zamestnancov obce a členov obecného zastupiteľstva. Starosta a interný pracovný tím úzko spolupracovali s externým tímom zhotoviteľa dokumentu. Zoznam členov pracovných skupín je uvedený v prílohe č.1.

Metodický prístup k riešeniu programu rozvoja vychádzal z aktuálnej verzie metodickej príručky Metodika na vypracovanie programu hospodárskeho a sociálneho rozvoja obce/obcí/VÚC, vydanej Ministerstvom dopravy, výstavby a regionálneho rozvoja SR (MDVRR SR). Proces spracovania PHSR prebiehal v troch základných etapách:

- Príprava, zber informácií z relevantných zdrojov a analýza dát,
- Stanovenie stratégie rozvoja a formulácia akčného plánu,
- Prerokovanie (verejne aj v samospráve) a finalizácia dokumentu.

Tabuľka 1 - Zámer spracovania PHSR

Názov dokumentu	Program hospodárskeho a sociálneho rozvoja obce Ružindol na roky 2015 - 2020
Forma spracovania	S pomocou externých odborníkov na základe verejnej súťaže – spoločnosť EMANDER, s.r.o., IČO: 45 627 207
Riadenie procesu spracovania	V zmysle platnej legislatívy na podporu regionálneho rozvoja a metodickej príručky MDVRR SR. Zapojenie verejnosti a komunikácia s verejnosťou sa uskutočnilo informovaním.
Obdobie spracovania	8/2014 – 12/2014
Financovanie spracovania	Náklady na vlastné spracovanie dokumentu na základe výsledku verejnej súťaže boli financované z vlastných zdrojov obce Ružindol.

V zmysle zákona č. 539/2008 Z. z. o podpore regionálneho rozvoja v znení zákona č. 309/2014 Z. z. (zverejneného v Zbierke zákonov dňa 14. 11. 2014) a Metodiky MDVRR SR PHSR obce Ružindol pozostáva z 5 častí:

- Analytická časť – Východiskom pre správne stanovenie rozvojovej stratégie je stručná a kvalitná analýza vnútorného a vonkajšieho prostredia obce, resp. zhodnotenie súčasného stavu územia. Táto časť teda obsahuje komplexné hodnotenie a analýzu východiskovej situácie obce s väzbami na širšie územie a odhad jej budúceho vývoja s dôrazom na možné riziká a ohrozenia vo väzbe na existujúce relevantné stratégie a koncepcie a využívanie vnútorného potenciálu územia, jeho limitov a rozvoja, definovanie podmienok udržateľného rozvoja obce.
- Strategická časť – uvádza stratégiu rozvoja obce pri zohľadnení jej vnútorných špecifik a určí hlavné smery, priority a ciele rozvoja obce rešpektovaním princípov regionálnej politiky s cieľom dosiahnutia vyváženého udržateľného rozvoja územia.
- Programová časť – Hlavným cieľom definovania rozvojovej stratégie je určenie programovej štruktúry pre dané programovacie obdobie. Táto časť predstavuje zoznam opatrení a aktivít na zabezpečenie realizácie programu rozvoja obce.
- Realizačná časť – Nevyhnutnou podmienkou plnenia PHSR obce je zabezpečenie jeho realizácie. Realizačná časť je zameraná na popis postupov inštitucionálneho zabezpečenia formou partnerstva a organizačné zabezpečenie realizácie programu rozvoja obce, systém monitorovania a hodnotenia plnenia programu rozvoja obce s ustanovením merateľných ukazovateľov, vecný a časový harmonogram realizácie programu rozvoja obce formou akčných plánov.

- Finančná časť - obsahuje finančné zabezpečenie jednotlivých opatrení a aktivít, inštitucionálnej a organizačnej stránky realizácie programu rozvoja obce. Dôležitým činiteľom realizácie programu rozvoja obce je zaistenie potrebných zdrojov na jeho financovanie.

Cieľom Programu hospodárskeho a sociálneho rozvoja obce Ružindol je navrhnúť také smerovanie hospodárskeho a sociálneho rastu obce, ktoré vyjadruje ekonomické a sociálne záujmy jej občanov a je v súlade so strategickými cieľmi a prioritami štátu, vyššieho územného celku, záujmami ochrany historicko-kultúrneho dedičstva a životného prostredia. Jeho poslaním je zabezpečiť kontinuitu rozvoja obce bez ohľadu na politickú príslušnosť štatutárneho zástupcu obce a obecného zastupiteľstva.

PHSR obce Ružindol je spracovaný v súlade s Územným plánom obce Ružindol, zohľadňuje ciele a priority ustanovené v Národnej stratégii regionálneho rozvoja ako základného dokumentu na podporu regionálneho rozvoja na národnej úrovni, resp. v ďalších strategických a koncepcných dokumentoch, a korešponduje aj s cieľmi a prioritami ustanovenými v programe hospodárskeho rozvoja a sociálneho rozvoja vyššieho územného celku, na území ktorého sa obec nachádza. Základnými východiskovými podkladmi pri tvorbe PHSR obce Ružindol boli dokumenty uvedené nižšie v Tabuľke č.2.

Tabuľka 2 - Zoznam analyzovaných koncepcných dokumentov

Názov dokumentu	Platnosť dokumentu	Úroveň dokumentu	Zdroj
Spoločný strategický rámec EK	2014 -2020	nadnárodná	www.mindop.sk
Stratégia Európa 2020	2014 -2020	nadnárodná	www.eu2020.gov.sk
Dunajská stratégia	2014 -2020	nadnárodná	www.dunajskastrategia.gov.sk
Partnerská dohoda	2014 -2020	národná	www.partnerskadohoda.gov.sk
Operačné programy OPKŽP, OP II, OP EVS, OP LZ, OP VaI, IROP	2014 -2020	národná	www.partnerskadohoda.gov.sk
Národná stratégia regionálneho rozvoja SR	2014 - 2020/30	národná	www.mindop.sk
Koncepcia územného rozvoja Slovenska - KURS2001 v znení KURS2011	do jej aktualizácie	národná	www.mindop.sk
Program hospodárskeho a sociálneho rozvoja Trnavského samosprávneho kraja	2009 - 2015	regionálna	www.trnava-vuc.sk/sk
Marketingová stratégia, rozvoj a propagácia regiónu JE Jaslovské Bohunice	2005 - 2015	regionálna	www.zmo.sk
Územný plán obce Ružindol 2007 v znení Zmeny 01/2009	2007 - 2027	lokálna	Obecný úrad v Ružindole
Program odpadového hospodárstva obce Ružindol	2011-2015	lokálna	Obecný úrad v Ružindole
Program hospodárskeho a sociálneho rozvoja obce Ružindol	2009 -2013	lokálna	Obecný úrad v Ružindole
Programový rozpočet obce Ružindol na roky 2014 -2016	2014 -2016	lokálna	www.ruzindol.sk
Výročná správa obce Ružindol na roky 2009 až 2013	2009 -2013	lokálna	www.ruzindol.sk
Koncepcia rozvoja školy na roky 2014 až 2019	2014 - 2019	lokálna	Obecný úrad v Ružindole

A. ANALYTICKÁ ČASŤ

A.I. ANALÝZA VNÚTORNÉHO PROSTREDIA

A.I.1. ZÁKLADNÁ CHARAKTERISTIKA OBCE

Obec Ružindol sa nachádza na západnom Slovensku, v regióne Dolného Považia, na dopravnom ťahu Bratislava – Trnava. Administratívne je začlenená do okresu Trnava a Trnavského samosprávneho kraja. Od okresného mesta Trnava je Ružindol vzdialený 8 km západným smerom. Ružindol s počtom obyvateľov 1559 (k 31.12.2013) spadá do kategórie obcí do 2000 obyvateľov. Obec sa rozprestiera na ploche 1470,62 ha. Hustota obyvateľstva k 31.12.2013 bola 106 obyv/km². Prvá písomná zmienka o obci je z roku 1215.

Tabuľka 3 – Všeobecná charakteristika obce

Symboly obce	Erb, pečať, zástava
Kód obce	507512
IČO	00312941
PSČ	919 61
Telefónne smerovacie číslo	033
Rozloha katastrálneho územia	1470,62 ha
Nadmorská výška v strede obce	170 m n. m.
Počet obyvateľov 31.12.2013	1559
Hustota obyvateľstva	106 obyv/km ²
Prvá písomná zmienka	r.1215
Okres	Trnava
Samosprávny kraj	Trnavský

Z hľadiska hierarchizácie sídiel podľa nového územno-správneho členenia Slovenska je obec Ružindol charakterizovaná ako vidiecke osídlenie v najviac urbanizovanom vidieckom priestore, v dosahu pôsobnosti bratislavsko – trnavského ťažiska osídlenia prvej úrovne a povážskej rozvojovej osi prvého stupňa, ktorá prepája centrá osídlenia prvej skupiny Bratislava – Trnava – Trenčín – Žilina.

V okolitej sídelnej štruktúre obce Ružindol dominuje krajské mesto Trnava. Na Trnavu ako na jadro a administratívne centrum regiónu má silné väzby. Hranice katastrálneho územia obce Ružindol susedia s katastrom obcí Borová, Dlhá, Suchá nad Parnou, Zvončín, Trnava, Biely Kostol, Hrnčiarovce nad Parnou, Cífer, Jablonec a Budmerice. Hranice k. ú. Ružindolu s obcami Jablonec a Budmerice tvoria zároveň aj hranice medzi okresmi Trnava a Pezinok, a taktiež medzi Trnavským a Bratislavským samosprávnym krajom.

Medziobecná spolupráca sa rozvíja aj na regionálnej a subregionálnej úrovni. Obec je členom Združenia miest a obcí región JE Jaslovské Bohunice (ZMO, región JE Jaslovské Bohunice). Obec je ďalej členom Malokarpatského partnerstva, o. z.. Občianske združenie. Integrovanú stratégiu rozvoja územia vypracuje miestna akčná skupina (MAS), prostredníctvom ktorej sú do praxe zavádzané princípy prístupu Leader.

Z HISTÓRIE OBCE

Obec Ružindol možno považovať za archeologicky významnú lokalitu. Prvé stopy osídlenia v katastrálnom území obce sú datované do doby neolitu (vyše 2 000 r. pred Kr.). Prvá zmienka o obci pochádza z roku 1215. V histórii dediny sa viac žien stalo obeťami „honu na čarodejnice“. Procesy s ružindolskými bosorkami pred trnavským súdnym tribunálom končili na popraviske kde boli za živa upálení. Od konca 14. storočia – keď kráľ Žigmund Luxemburský daroval dedinu „Razna“ slobodnému kráľovskému mestu Trnava – sa dejiny Ružindola spojili s dejinami Trnavy. Archívy kráľovského mesta tak vydávajú nejedno svedectvo zo svojich latinských pergamenov a písomností i k dejinám Ružindola. V starých listinách, spisoch a mapách sa dedina nazývala ako Razna, Vallis, Rosarum, Rusren, Rosenthal, Rossindol, Rozsavölgy alebo Rošindol. Z histórie je známe, že táto otvorená dedina pri frekventovanej ceste z Trnavy do Modry bola vydaná napospas vojskám. Ani túto obec neobišli veľké požiare, živelné pohromy a infekčné choroby.

A.I.2. PRÍRODNÝ A KRAJINNÝ POTENCIÁL

GEOGRAFICKÝ A GEOMORFOLOGICKÝ OPIS

Obec je situovaná asi 10 km od výbežkov Malých Karpát v nadmorskej výške 170 m n. m. s rovinatým georeliéfom, na súradniciach 17° 30' východnej zemepisnej dĺžky a 48° 27' severnej zemepisnej šírky. Ružindol sa rozprestiera v oblasti Podunajskej nížiny, v geomorfologickom celku Podunajskej pahorkatiny a jej podcelku nazývaného Trnavská pahorkatina. Katastrom obce prechádza hranica dvoch geomorfologických častí. SZ časť územia pripadá do Podmalokarpatskej pahorkatiny a JV je súčasťou Trnavskej tabule.

KLIMATICKÉ POMERY

Riešené územie patrí do teplej klimateckej oblasti. Priemerná ročná teplota vzduchu dosahuje rozmedzie hodnôt 9 až 10 °C a priemerná teplota vzduchu za vegetačné obdobie (apríl - september) je 15-17 °C. Priemerný ročný úhrn zrážok sa pohybuje v rozpätí od 400 do 700mm. Snehová prikrývka sa v území vyskytuje priemerne len 30 – 40 dní do roka, pričom jej priemerná max. výška je nižšia ako 25 cm.

PÔDNE POMERY

V Ružindole sú najrozšírenejším pôdnym typom úrodné černozy (pokrývajú 60% územia obce) a hnedozeme. Na území obce sa nachádzajú dva pôdne druhy: ílovito-hlinité pôdy sa vyskytujú len na pomerne malej časti k.ú. obce, cca. 90% rozlohy obce pokrývajú hlinité pôdy, vyznačujúce sa najlepšimi vlastnosťami na obrábanie a úrodnosť. Drvivá väčšina pôd v k.ú. je zaradená podľa BPEJ do kvalitatívne najlepších skupín poľnohospodárskych pôd a patria medzi pôdy chránené.

Pôdy v riešenom území sú využívané ako orné pôdy. Obec patrí do oblasti obilninársko - repárskej. Hlavnou plodinou je jačmeň a cukrová repa. Okrem toho sa pestuje pšenica, kukurica a zemiaky. Tiež sa tu dobre darí vínnej réve. Medzi najvýznamnejšie pestovateľské oblasti

v rámci Slovenska patrí aj Malokarpatská vinohradnícka oblasť, ktorá sa ďalej člení na 12 vinohradníckych rajónov. Orešiansky rajón zahŕňa aj obec Ružindol. Ústupom vinogradov sa v Ružindole stále viac udomácňuje ovocinárstvo.

K. ú. obce Ružindol sa rozprestiera na ploche 1470,62 ha. Z celkovej výmery pôdneho fondu zaberá poľnohospodárska pôda až 93,6 %. V rámci nej má najväčší záber orná pôda. V rámci nepoľnohospodárskeho pôdneho fondu má najväčšie zastúpenie zastavaná plocha.

Tabuľka 4 – Členenie pôdneho fondu v katastrálnych území obce v ha (zaokrúhlené hodnoty)

Kataster Spolu	POĽNOHOSPODÁRSKA PÔDA (ha)					NEPOĽNOHOSPODÁRSKA PÔDA (ha)				
	Orná pôda	Vinice	Záhrady	TTP	Σ	Lesná Pôda	Vodná plocha	Zastavaná plocha	Ostatná pôda	Σ
1470,6	1342,7	4,6	23,4	5,9	1376,6	15,4	2,8	59,0	16,8	94

Zdroj: Obecný úrad

HYDROLOGICKÉ POMERY

K. ú. Ružindola ako celý okres Trnava patrí do povodia Váhu. Z hľadiska typu režimu odtoku patrí územie obce do vrchovinovo-nížinnej oblasti s dažďovo-snehovým typom režimu odtoku. Katastrálnym územím žiadne väčšie vodné toky nepretekajú. Územím preteká potok Ronava (nazývaný aj Stredná dolina) a jeho prítok Zadný potok. V a JV okrajom obce je trasované koryto Limpoch – s občasým zavodnením.

Podľa hydrogeologickej rajonizácie Slovenska patrí väčšina územia obce do rajónu kvartér Trnavskej pahorkatiny a vykazuje pomerne nízke využiteľné zásoby podzemných vôd.

FLÓRA

Z hľadiska fytogeografického členenia patrí Ružindol do oblasti panónskej flóry a okresu Podunajská nížina. Podľa fytogeograficko-vegetačného členenia môžeme územie obce zaradiť do zóny dubovej, podzóny nížinnej, oblasti pahorkatinovej, do okresu Trnavská pahorkatina.

Potenciálnu prirodzenú vegetáciu väčšiny územia obce tvoria karpatské dubovo-hrabové lesy. Reálna vegetácia sa však výrazne líši od vegetácie potenciálnej. V k. ú. obce Ružindol prevažujú poľnohospodárske plodiny. V stromovom poschodí dominujú vrbý, jelša lepkavá, topol čierny, jaseň štíhly. V krovinnom poschodí je typickým zástupcom baza čierna, zob vtáčí, svíb krvavý, vrba trojtyčinková, chmeľ obyčajný a plamienok plotný. Bylinné poschodie tvorí najmä kozonoha hostcová, zádušník brečtanovitý, hluchavka škvrnitá. V poľných kultúrach okrem kultúrnych rastlín sa nachádza množstvo burinových druhov.

FAUNA

Na základe zoogeografického členenia Slovenska k. ú. obce v rámci pevninského biocyklu spadá do panónskeho úseku provincie stepí, v rámci vodného biocyklu do západoslovenskej časti podunajského okresu pontokaspickej provincie.

Faunu dotknutého územia tvoria prevažne druhy viazané na voľnú oráčninovú krajinu a kozmopolitné synantropné druhy sú viazané na biotopy neďalekých ľudských sídel. K

najbežnejším druhom patria zástupcovia spevavcov a z cicavcov najmä drobné zemné cicavce. Vyskytuje sa tu aj tzv. poľovná zver ako zajac poľný, liška hrdzavá a iné. Ružindol náleží do poľovnej oblasti Trnava, s hlavným zameraním na malú zver. Predmetné územie predstavuje odpočinkové stanovište, zimovisko a nocovisko pre desiatky migrujúcich chránených druhov vtákov.

POCHRANA PRÍRODY A KRAJINY

V k. ú. obce sa nenachádzajú žiadne osobitne chránené územia v zmysle zákona č.543/2002 o ochrane prírody a krajiny a žiadne územie nie je navrhované na ochranu. Kataster obce nie je zaradený v národnom zozname území európskeho významu a chránených vtáčích území európskej sústavy chránených území NATURA 2000. V riešenom území sa nevyskytujú biotopy národného ani európskeho významu. Územný plán obce Ružindol rešpektuje jestvujúce prvky územného systému ekologickej stability. Úpravou a obnovou existujúceho, ale poškodeného, degradovaného ekosystému – vodných tokov obec zlepši biotické pomery v nich.

A.I.3. DEMOGRAFICKÝ POTENCIÁL

Jedným z najvýznamnejších rozvojových potenciálov každého územia je ľudský potenciál. Čím vyšší je prírastok obyvateľstva a pomalší proces populačného starnutia, tým je populačný potenciál územia vyšší a naopak. Ide len o čisto demograficky vymedzený populačný potenciál, preto tieto údaje nehovoria nič o jeho realizácii, ktorá je závislá od vonkajších podmienok (hlavne sociálno-ekonomických) a od vzdelanostnej a profesijnej štruktúry obyvateľstva.

VÝVOJ POČTU OBYVATEĽOV

Trnavský samosprávny kraj je s počtom 557 608 obyvateľov k 31.12.2013 zo všetkých krajov SR najmenší a jeho zastúpenie na celkovom počte obyvateľstva je 10,3%. Svojou rozlohou (8,5% z rozlohy SR) sa radí na predposledné miesto v rámci krajov SR, ale je druhým najobývanejším krajom (za BSK). V TTSK má okres Trnava najviac obyvateľov (až 23,2% obyvateľov kraja), aj hustota osídlenia je v tomto v okrese najvyššia. K 31.12.2013 žilo v Ružindole celkom 1559 obyvateľov a hustota osídlenia dosahovala 106 obyvateľov/km².

Tabuľka 5 - počet obyvateľov a hustota obyvateľstva k 31.12.2013

ÚZEMIE	POČET TBO	VÝMERA V KM ²	HUSTOTA OBYVATEĽSTVA
Ružindol	1 559	14,7	106
Okres Trnava	129 705	741	175
TTSK	557 608	4 147	134,5
SR	5 415 949	49 036	110,4

Zdroj: Obecný úrad a Štatistický úrad SR

Od milénia sa v Ružindole prejavujú tendencie zvyšovania počtu obyvateľstva. V časovom horizonte rokov 2008 až 2013 bol v obci zaznamenaný nárast počtu populácie o 6,3%, za poslednú dekádu až o 25 %.

Tabuľka 6 - Vývoj počtu obyvateľov v obci Ružindol v rokoch 2008 - 2013

ROK	2008	2009	2010	2011	2012	2013
Počet obyvateľov	1467	1484	1507	1527	1540	1559

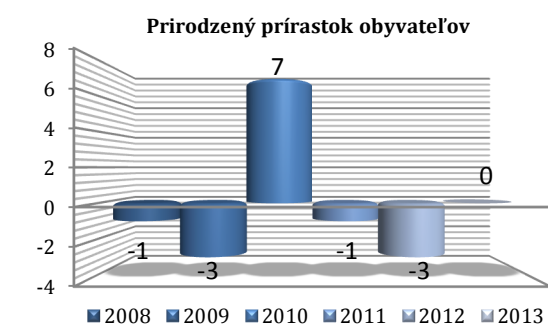
Zdroj: Obecný úrad

Vývoj počtu obyvateľov je výsledkom reprodukcie populácie (prirodzeného prírastku) a jej priestorového pohybu (migrácie). Celkový pozitívny prírastok obyvateľov je spôsobený v obci Ružindol podobne ako na krajskej úrovni hlavne kladným migračným saldom. V priebehu rokov 2008-2013 sa v obci Ružindol narodilo v priemere menej obyvateľov (o 1,2%) ako ich umrelo, avšak do obce sa prisťahovalo o 93,8% obyvateľov viac, ako z nej odišlo.

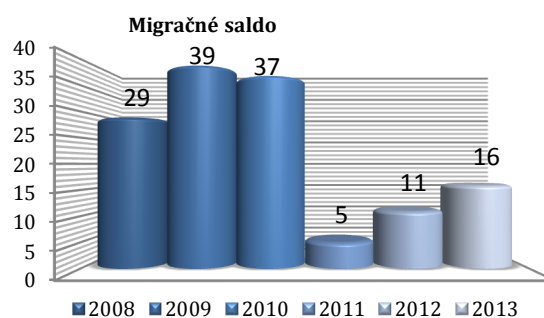
Tabuľka 7 - Prirodzený prírastok obyvateľov, migračné saldo a celkový prírastok obyvateľov obce Ružindol

ROK	2008	2009	2010	2011	2012	2013
Narodení	13	13	19	16	11	15
Zosnulí	14	16	12	17	14	15
Prirodzený prírastok	-1	-3	7	-1	-3	0
Prisťahovaní	56	56	55	53	35	28
Odsťahovaní	27	17	18	48	24	12
Migračné saldo	29	39	37	5	11	16
CELKOVÝ PRÍRÁSTOK	28	36	44	4	8	16

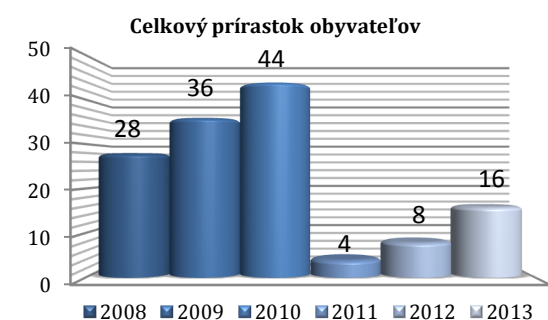
Zdroj: Obecný úrad



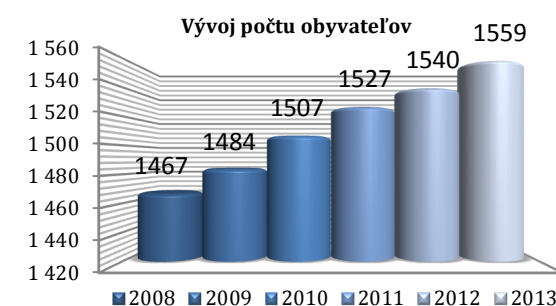
Graf 2 – Zdroj: Tabuľka 7



Graf 3 – Zdroj: Tabuľka 7



Graf 4 – Zdroj: Tabuľka 7



Graf 5 – Zdroj: Tabuľka 6

VEKOVÉ ZLOŽENIE OBYVATEĽSTVA

Veková štruktúra obyvateľstva je obrazom demografických procesov z minulosti i obrazom budúceho demografického vývoja. Ak porovnáme vekové zloženie obyvateľov obce Ružindol s krajskou a okresnou úrovňou, z analýzy vyplýva, že údaje obce sú komparatívne výhodné voči krajskému a okresnému priemeru.

Tabuľka 8 – Porovnanie regionálnych údajov s obcou Ružindol k 31.12.2013

Vekové zložky obyvateľov	Ružindol		Okres Trnava 2013		TTSK	
	absolútne	v %	absolútne	v %	absolútne	v %
Predproduktívna zložka 0-14 rokov	261	16,74	18 202	14,03	77 329	13,87
Produktívna zložka Ženy: 15 – 54 r. Muži: 15 – 59 r.	945	60,62	79 710	61,45	344 329	61,75
Poproduktívna zložka Ženy: 55 rokov + Muži: 60 rokov +	353	22,64	31 793	24,51	135 950	24,38
SPOLU	1 559		129 705		557 608	

Zdroj: Obecný úrad a Štatistický úrad SR

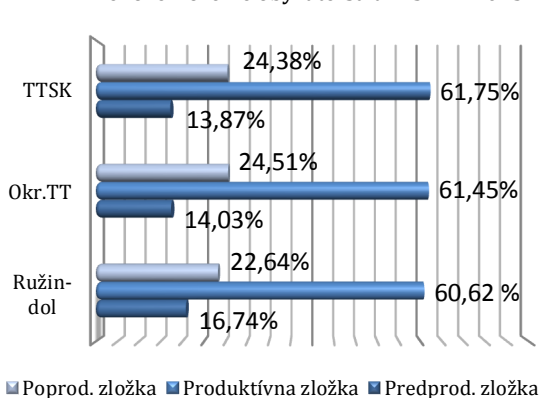
Avšak z retrospektívneho pohľadu na vývoj vekového zloženia obyvateľstva Ružindola vyplýva, že v období rokov 2008 -2013 sa veková štruktúra populácie zhoršovala, počet osôb v poproduktívnom veku silno rástol, pričom počet obyvateľov v predproduktívnom veku sa len mierne zvyšoval a z produktívnej zložky populácie ubúdalo.

Tabuľka 9 - Vývoj vekovej štruktúry obyvateľov obce Ružindol 2008 -2013

Veková štruktúra	ROK					
	2008	2009	2010	2011	2012	2013
Predproduktívna zložka	255	252	259	261	262	261
Produktívna zložka	967	957	963	976	943	945
Poproduktívna zložka	245	275	285	290	335	353
SPOLU	1 467	1 484	1 507	1 527	1 540	1 559

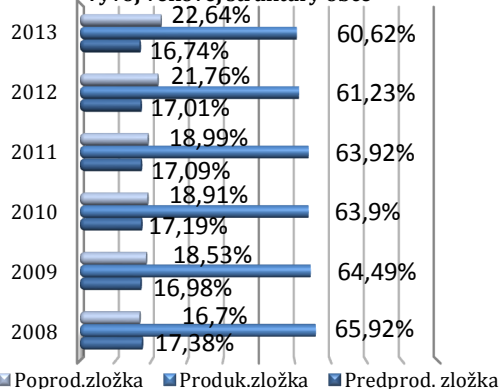
Zdroj: Obecný úrad

Vekové zloženie obyvateľstva k 31.12.2013



Graf 6 – Zdroj: Tabuľka 8

Vývoj vekovej štruktúry obce



Graf 7 – Zdroj Tabuľka 9

Starnutie populácie je globálny fenomén, aj na Slovensku je hlavným vývojovým trendom, (čo sa prejavuje aj v obci Ružindol), jednotlivé regióny sa líšia len tempom starnutia. Úroveň populačného starnutia dobre vystihujú priemerný vek obyvateľstva a index starnutia, ktoré majú stúpajúcu tendenciu. **Priemerný vek** obyvateľstva obce Ružindol k 31.12.2013 dosiahol hodnotu 38,25. **Index starnutia** (počet osôb vo veku 65 a viac pripadajúcich na 100 osôb vo veku 0-14 rokov) obce k 31.12.2013 bol 76,54, čo znamená, že na 100 obyvateľov vo vekovej skupine 0-14-ročných pripadlo viac ako 76 osôb starších ako 65 rokov. Z údajov Tabuľky č.10 vyplýva, že ružindolské hodnoty týchto ukazovateľov sú priaznivejšie ako celoštátne, krajské a okresné. **Index ekonomického zaťaženia** (počet obyvateľstva v neproduktívnom veku pripadajúcich na 100 osôb v produktívnom veku), ktorý vyjadruje akou mierou je v populácii zaťažená produktívna zložka obyvateľstva neproduktívnou zložkou, v SR od začiatku 80. rokov klesal, vplyvom starnutia populácie však došlo v roku 2009 k otočeniu trendu, od vtedy už rastie. Pri tomto indexe na rozdiel od predchádzajúcich dvoch môžeme konštatovať, že hodnoty vykazované v rámci SR, kraja a okresu sú priaznivejšie ako v obci Ružindol (k 31.12.2013 : 41,17).

Tabuľka 10 – Priemerný vek obyvateľov, index starnutia a index ekonomického zaťaženia k 31.12.2013

Región	Priemerný vek obyvateľov	Index starnutia	Index ekonomického zaťaženia
Ružindol	38,25	76,54	41,17
Okres Trnava	40,47	99,98	39,01
TTSK	40,44	100,29	38,46
SR	39,60	88,34	40,57

Zdroj: Štatistický úrad SR

ŠTRUKTÚRA OBYVATELSTVA PODĽA POHLAVIA

V štruktúre obyvateľov obce Ružindol podľa pohlavia mierne dominujú ženy (50,7%), čo zodpovedá krajskej a celoštátnej situácii.

Tabuľka 11 – Porovnanie SR, krajskej štruktúry s obcou Ružindol k 31.12.2013

Štruktúra podľa pohlavia	Ružindol		TTSK		SR	
	absolútne	v %	absolútne	v %	absolútne	v %
Ženy	791	50,7	285 117	51,1	2 776 889	51,3
Muži	768	49,3	272 491	48,9	2 639 060	48,7
SPOLU	1 559		557 491		5 415 949	

Zdroj: Obecný úrad a Štatistický úrad SR

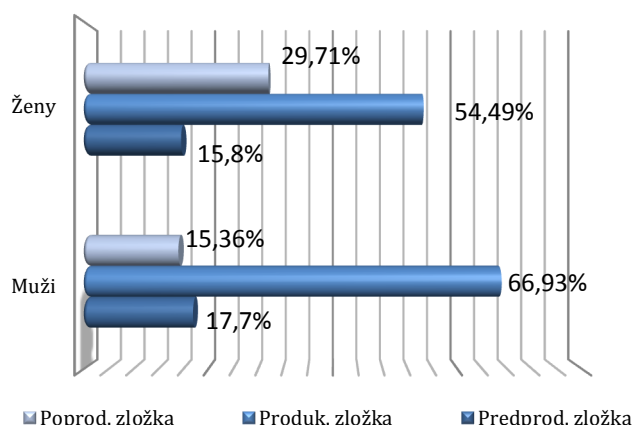
Veková štruktúra mužov je oveľa priaznivejšia ako veková štruktúra žien. Kým v ženskej populácii obce je skoro dvakrát toľko dôchodkýň ako detí do 14 rokov, u mužov je porovnanie týchto dvoch vekových kategórií priaznivé v prospech detskej zložky. Okrem toho muži v predproduktívnom aj v produktívnom veku majú vyššiu mieru zastúpenia ako ženy.

Tabuľka 12 – Veková štruktúra mužov a žien obce Ružindol v roku 2013

Počet obyvateľov k 31.12.2013		V tom vo veku					
		Predprod.	Produktívni	Poprodukt.	Predprod.	Produktívni	Poprodukt.
		absolútne			v %		
Ženy	791	125	431	235	15,80	54,49	29,71
Muži	768	136	514	118	17,70	66,93	15,36
Spolu	1559	261	945	353	16,74	60,62	22,64

Zdroj: Obecný úrad

Veková štruktúra mužov a žien v Ružindole



Graf 8 – Zdroj: Tabuľka 12

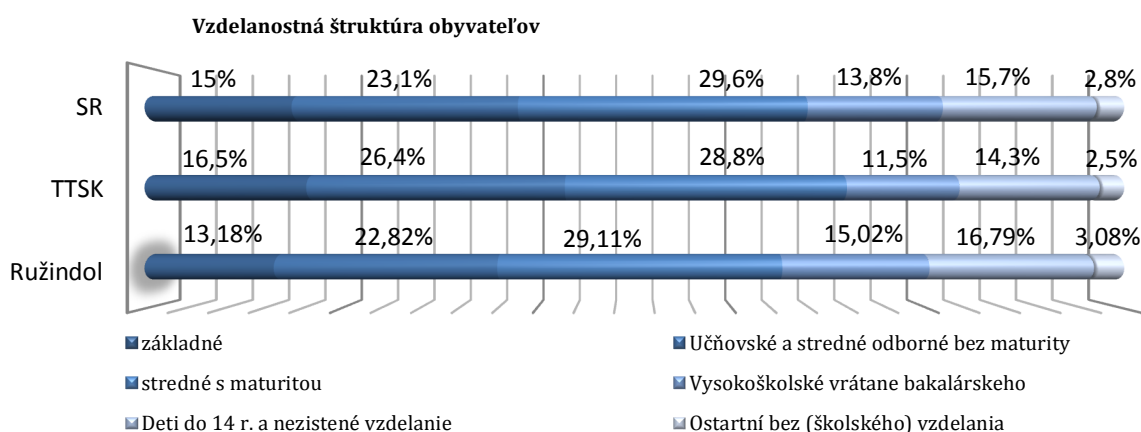
VZDELANOSTNÁ ŠTRUKTÚRA

Podľa ukončeného stupňa vzdelania v Ružindole dominujú obyvatelia s maturitou (29,11%) a s učňovským a stredným odborným vzdelaním bez maturity (22,82%). Túto štruktúru dopĺňajú obyvatelia s vysokoškolským (15,02%) a so základným vzdelaním (3,08%). Po porovnaní vzdelanostnej štruktúry obyvateľov Ružindola so vzdelanostným zložením populácie Trnavského kraja a SR vidíme, že v obci podiel ľudí s vysokoškolským vzdelaním presahuje hodnoty krajského aj celoslovenského podielu a je nižší podiel obyvateľov so základným vzdelaním a vzdelaním bez maturity ako na krajskej a štátnej úrovni.

Tabuľka 13 - Vzdelanostná štruktúra obyvateľov obce – relatívne hodnoty

Najvyššie dosiahnuté vzdelanie	Podiel obyvateľov (v %)		
	Ružindol	TTSK	SR
základné	13,18	16,5	15
Učňovské a stredné odborné bez maturity	22,82	26,4	23,1
Úplné stredné učňovské a úplné stredné s maturitou, úplné stredné všeobecné a vyššie	29,11	28,8	29,6
Vysokoškolské vrátane bakalárskeho	15,02	11,5	13,8
Deti do 14 rokov a nezistené vzdelanie	16,79	14,3	15,7
Ostatní bez (školského) vzdelania	3,08	2,5	2,8

Zdroj: SODB 2011 – Štatistický úrad SR



Graf 9 – Zdroj: Tabuľka 13

NÁBOŽENSKÁ A NÁRODNOSTNÁ ŠTRUKTÚRA

Obec je z hľadiska vierovyznania homogénnym územím. Drvivá väčšina (89,64%) obyvateľov sa hlási k rímskokatolíckej, 0,63% populácie k evanjelickej a 0,17% ku gréckokatolíckej cirkvi. 6,52% populácie obce je bez vyznania.

Národnostný profil obce je tiež homogénny, až 99 % z celkového počtu obyvateľov je slovenskej národnosti. Z ostatných národnostných menšín žijú na území obce ešte zástupcovia českej a poľskej národnosti, avšak ich podiel na populácii je veľmi nízky.

Tabuľka 14 - Religiózna a národnostná štruktúra obyvateľstva

NÁBOŽENSKÉ VYZNANIE / CIRKEV	RELATÍVNE HODNOTY (%)	NÁRODNOSŤ	RELATÍVNE HODNOTY (%)
Rímskokatolícka cirkev	89,64	Slovenská	99,15
Gréckokatolícka cirkev	0,17	Rómska	0
Evanjelická cirkev	0,63	Česká	0,23
Reformovaná kresťanská cirkev	0	Maďarská	0
Bez vyznania	6,52	Poľská	0,06
Nezistené	3,04	Ostatné, nezistené	0,56

Zdroj: Obecný úrad

KVALITA DEMOGRAFICKEJ ŠTRUKTÚRY

Základný ukazovateľ úrovne životných podmienok obyvateľstva – **stredná dĺžka života** pri narodení (nádej na dožitie) sa dlhodobo zvyšuje i keď pomalým tempom v celej SR, ktorý sa prejavuje aj v obci Ružindol, ale musíme poznamenať, že Slovensko v rámci krajín EÚ 28 patrí ku krajinám s najnižšou strednou dĺžkou života pri narodení. Aktuálnym trendom je pomalé približovanie sa hodnôt strednej dĺžky života mužov a žien (kým začiatkom 90. rokov bol rozdiel takmer 9 rokov, v roku 2013 sa znížil na 6,71 roka).

Pre Slovensko je charakteristický dlhodobý pokles plodnosti a pôrodnosti. Ako celý Trnavský kraj, aj okres Trnava patrí k regiónom s nižšou **pôrodnosťou** (natalita - počet živonarodených detí na 1000 obyvateľov).

Populačný vývoj ovplyvňuje aj **potratovosť**, na ktorom má určitý podiel aj environmentálny aspekt, nakoľko pôsobenie škodlivín v ovzduší, vode a potravinách sa dokázateľne negatívne prejavuje najmä u tehotných žien. Počet samovolných potratov na 100 narodených v Ružindole je podstatne vyšší ako priemer SR, Trnavského kraja a okresu Trnava.

Úmrtnosť (mortalita) - počet zomretých na 1000 obyvateľov odráža ekonomické, kultúrne, životné a pracovné podmienky, ale bezprostredne ju ovplyvňuje aj veková štruktúra obyvateľstva. Trnavský kraj vzhľadom na pomerne nepriaznivú vekovú štruktúru obyvateľstva patrí k regiónom s vysokou mortalitou, okres Trnava však vykazuje výhodnejšie hodnoty, ako celoštátny a ružindolský priemer.

V **úmrtnosti podľa príčin smrti**, podobne ako v celej SR, tak aj v Trnavskom kraji, dominuje úmrtnosť na ochorenia obehovej sústavy, predovšetkým ischemické choroby srdca. Druhou najčastejšou príčinou úmrtí obyvateľstva sú naďalej nádory. Tretie miesto u mužov patrí úmrtnosti v dôsledku poranení a otráv, tretie miesto u žien predstavujú choroby dýchacej sústavy.

Tabuľka 15 – Priemerný vek obyvateľov, index starnutia a index ekonomického zaťaženia k 31.12.2013

Región	Stredná dĺžka života		Pôrodnosť	Potratovosť	Úmrtnosť
	muži	ženy			
Ružindol	n/a	n/a	9,62 ‰	12,50%	9,58‰
Okres Trnava	73,77	81,21	9,75‰	10,25%	8,92‰
TTSK	72,84	79,86	9,49‰	9,97%	9,86‰
SR	72,90	79,61	10,10 ‰	9,50%	9,60‰

Zdroj: Štatistický úrad SR

AI.4. TRH PRÁCE

Medzi kľúčové ukazovatele, ktoré poukazujú na vyspelosť hospodárstva a sú relevantné k informáciám pre sociálno-ekonomický prehľad, patria aj indikátory situácie trhu práce. Pri analýze stavu a vývoja na trhu práce sa berie do úvahy populácia v produktívnom a poproduktívnom veku (t.j. všetky osoby vo veku od 15 rokov). Za pracovnú silu – ekonomicky aktívnych obyvateľov (EAO) sa považujú všetky osoby vo veku od 15 rokov, ktoré patria medzi zamestnaných alebo nezamestnaných. Ekonomicky neaktívnych obyvateľov (ENO) – osoby mimo trh práce tvoria študenti, ľudia na starobnom, predčasnom a invalidnom dôchodku, osoby mladšie ako 15 rokov, osoby v domácnosti, na rodičovskej dovolenke, dlhodobo PN a osoby, ktorí nechcú pracovať.

Východiskovým ukazovateľom situácie trhu práce je **miera ekonomickej aktivity**, ktorá udáva, aká časť obyvateľstva od 15 rokov života patrí do skupiny EAO. Ďalšími dôležitými indikátormi trhu práce je miera zamestnanosti a miera nezamestnanosti. Kým **miera nezamestnanosti** predstavuje podiel nezamestnaných na celkovom ekonomicky aktívnom obyvateľstve (EAO), **miera zamestnanosti** vyjadruje pomer zamestnaných k celkovému počtu obyvateľov vo veku od 15 rokov (EAO+ENO).

EKONOMICKY AKTÍVNE OBYVATEĽSTVO

Početnosť aj štruktúra ekonomicky aktívneho obyvateľstva sú výrazne ovplyvňované demografickým vývojom sledovanej oblasti. Hlavným faktorom, ktorý priamo ovplyvňuje vývoj pracovnej sily je starnutie obyvateľstva. Znižovanie obyvateľstva v produktívnom veku a zvyšovanie v poproduktívnom veku spôsobuje pokles a starnutie pracovnej sily ako aj zvýšenie ekonomického zaťaženia obyvateľstva.

V porovnaní s ostatnými krajinami má Trnavský kraj druhú najvyššiu mieru ekonomickej aktivity (po Bratislavskom kraji), pritom disponuje najnižším počtom obyvateľov a najmenej početnou pracovnou silou. Tabuľka č. 16 ukazuje mieru ekonomickej aktivity na celonárodnej, krajskej a okresnej úrovni v časovom horizonte rokov 2008 - 2013. Môžeme vidieť, že Trnavský kraj aj okres Trnava dlhodobo vykazujú priaznivejšie hodnoty ako celoštátny priemer. V obci Ružindol sa táto miera pohybuje medzi krajskou a okresnou úrovňou (k 31.12.2013: 61,86%).

Tabuľka 16 – Vývoj miery ekonomickej aktivity v rokoch 2008 - 2013

Región/rok	2008	2009	2010	2011	2012	2013
Okr. Trnava	61,0 %	61,8 %	62,0 %	60,8 %	61,8 %	59,1 %
TTSK	62,5 %	62,6 %	63,0 %	61,5 %	61,8 %	62,2 %
SR	59,4 %	58,9 %	59,0 %	58,8 %	59,2 %	59,3 %

Zdroj: Štatistický úrad SR

ZAMESTNANOSŤ A JEJ ŠTRUKTÚRA

Zmeny prebiehajúce vo vývoji hospodárstva SR sa premietali aj do vývoja zamestnanosti. Na trhu práce po období rastu s vrcholom v roku 2008 nastal hlboký pokles zamestnanosti ako dôsledok celosvetovej hospodárskej krízy. Od roku 2011 sa počet pracujúcich opätovne začal postupne zvyšovať. V sledovanom období (2008-2013) Trnavský kraj mal v porovnaní s ostatnými krajinami najnižší podiel (medzi 9,5% a 9,9%) na celkovej zamestnanosti v SR, pričom TTSK vykazoval vyššie hodnoty ukazovateľa ako celoslovenský priemer. Na zamestnanosti Trnavského kraja sa najviac podieľal okres Trnava (s 31%). Z územného hľadiska sa zamestnanosť medziročne zvýšila v okrese Trnava o 0,7 %. Vývoj miery zamestnanosti na národnej a krajskej úrovni ukazuje Tabuľka č.17.

Tabuľka 17 – Vývoj miery zamestnanosti v rokoch 2008 - 2013

	2008	2009	2010	2011	2012	2013
TTSK	68,0 %	66,1 %	64,5 %	64,6 %	64,5 %	64,5 %
SR	62,3 %	60,1 %	58,8 %	59,3 %	59,7 %	59,9 %

Zdroj: Štatistický úrad SR

Miera zamestnanosti obyvateľov obce Ružindol sa pohybuje nad hranicou krajskej a miery. Vo všeobecnosti môžeme konštatovať, že pre obyvateľov je v blízkom okolí veľa možností nájsť si prácu. Drvivá väčšina obyvateľov dochádza za prácou mimo obec (z výsledkov zo sčítania obyvateľstva v roku 2011 je to skoro 85%).

Pod vplyvom zmien vo vývoji hospodárstva sa uskutočňovali zmeny aj v štruktúre zamestnanosti Slovenska. **Sektorová štruktúra** sa menila v prospech terciárneho sektora

(služby), ktorého podiel vzrástol z 58,5 % v roku 2009 na 60,9 % v roku 2013 pri poklese podielu zamestnanosti v primárnom sektore (pôdohospodárstva) o 0,3 p. b. a takisto v sekundárnom sektore (priemyslu a stavebníctva) o 2,1 p. b. V priebehu sledovaného obdobia sa zamestnanosť postupne zvyšovala vo verejnom sektore (o 2,5 %). Tabuľka č.18 ukazuje sektorovú štruktúru zamestnanosti v obci Ružindol na základe údajov zo sčítania obyvateľstva v roku 2011: najviac ľudí pracovalo v sekundárnom sektore.

Tabuľka 18 – Sektorová štruktúra zamestnanosti v obci Ružindol

Sektorová štruktúra	2011
Primárny sektor	6 %
Sekundárny sektor	31,5 %
Terciárny sektor	62,5%

Zdroj: Štatistický úrad SR

Zmenila sa aj **odvetvová štruktúra** zamestnanosti v SR. Pokles zamestnanosti sa prejavil v hospodárstve v roku 2013 v porovnaní s rokom 2009 v takmer polovici odvetví, najviac v priemysle, stavebníctve, veľkoobchode a maloobchode, odborných, vedeckých a technických činnostiach a pôdohospodárstve. Najväčší prírastok pracujúcich v segmente trhových služieb bol zaznamenaný v administratívnych službách a ubytovacích a stravovacích službách. V súčasnom období je odvetvím s najvyššou zamestnanosťou stále priemysel. Podiel tohto odvetvia na celkovej zamestnanosti v roku 2013 dosahoval hodnotu na celoslovenskej úrovni 28,4 %, v rámci Trnavského kraja 35,3% a okresu Trnava až 37%. V rámci priemyslu v kraji zamestnanosť ovplyvnila najmä výroba motorových vozidiel, výroba kovových konštrukcií a výroba strojov a zariadení.

Detailnejšej analýze sme podrobili obsadenosť pracovných miest vo verejnom sektore priamo v obci. Všetky pracovné miesta vo verejnom sektore zastrešuje obecný úrad. Vo verejnej sfére pracuje 46 ľudí, z toho je 76,1% žien. Najviac ľudí pracuje na ZŠ a MŠ, z toho 88,6% tvoria ženy. 36,4% zamestnancov obecného úradu predstavujú ženy. Celkovo možno zamestnanosť vo verejnom sektore zhodnotiť ako príležitosť pre ženy zamestnať sa priamo vo svojej obci.

Tabuľka 19 – Počet zamestnancov vo verejnom sektore

VEREJNÝ SEKTOR OBCE RUŽINOL	POČET ZAMESTNANCOV	Z TOHO ŽIEN
ZŠ a MŠ	35	31
Obecný úrad	11	4
Zamestnanci celkom	46	35

Zdroj: Obecný úrad

NEZAMESTNANOSŤ A ŠTRUKTÚRA NEZAMESTNANÝCH

Výkyvy na trhu práce v období rokov 2009 až 2013 boli sprevádzané celkovým rastom nezamestnanosti. Na konci sledovaného obdobia 2008 – 2013 sa nezamestnanosť v hospodárstve SR postupne zvyšovala, pričom počet nezamestnaných mužov vzrástol viac ako počet nezamestnaných žien. Priemerná miera evidovanej nezamestnanosti dosiahla v roku 2013 14,1%. Dôsledkom nerovnomerného rozvojového potenciálu jednotlivých regiónov existujú značné rozdiely v regionálnej miere evidovanej nezamestnanosti. Rozpätie medzi okresom s

najnižšou (Bratislava 4,9 %) a najvyššou mierou evidovanej nezamestnanosti (Rimavská Sobota 31,2%) ku konca roka 2013 bolo až 26,3 p. b.

Tabuľka 20 – Vývoj miery evidovanej nezamestnanosti v rokoch 2008 - 2013

Región/rok	2008	2009	2010	2011	2012	2013
Ružindol	n/a	13,0 %	12,8 %	5,27 %	3,70 %	5,65 %
Okr. Trnava	3,43 %	6,24 %	6,15 %	7,31 %	7,60 %	6,73 %
TTSK	4,29 %	8,37 %	8,17 %	8,88 %	9,43 %	9,16 %
SR	8,39%	12,66 %	12,46 %	13,59 %	14,44 %	13,50 %

Zdroj: Štatistický úrad SR

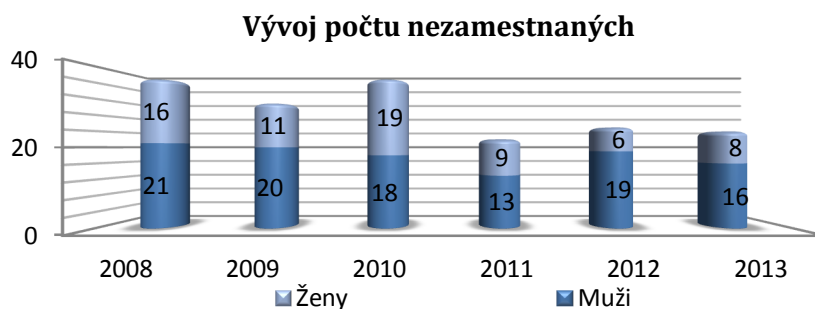
K 31.12.2013 bolo v obci evidovaných 24 uchádzačov o zamestnanie. Miera nezamestnanosti v obci predstavovala 5,65%. Počet nezamestnaných v obci má kolísavú povahu. Za sledované obdobie bolo v obci najviac (37) uchádzačov o zamestnanie evidovaných v rokoch 2008 a 2010, najmenej (22) v roku 2011.

Čo sa týka štruktúry nezamestnaných podľa pohlavia, na začiatku referenčného obdobia skupinu nezamestnaných tvorilo 43,2% žien. Ženská zložka nezamestnaných síce v roku 2010 prechodne dosiahla prevahu (51,4%), ku koncu obdobia sa však podiel nezamestnaných žien ustálil na hodnote okolo 33%.

Tabuľka 21 - Vývoj počtu nezamestnaných, resp. miery evidovanej nezamestnanosti v obci Ružindol

Rok	2008		2009		2010		2011		2012		2013	
Pohlavie	Muži	Ženy	Muži	Ženy	Muži	Ženy	Muži	Ženy	Muži	Ženy	Muži	Ženy
Počet nezamest.	21	16	20	11	18	19	13	19	19	6	16	8
Miera evid.nezam. %	56,8	43,2	64,5	35,5	48,6	51,4	59,1	40,9	76	24	33,3	66,7
SPOLU	37		31		37		22		25		24	

Zdroj: Obecný úrad



Graf 14 – Zdroj Tabuľka 21

Veková štruktúra nezamestnaných je relatívne vyrovnaná. V Ružindole sú najrizikovejšími vekovými skupinami na trhu práce 30 – 34 roční (tvoria až 20,8% nezamestnaných) a 50 – 54 roční (so 16,7%-ným podielom). Zastúpenie iných vekových kategórií v skupine nezamestnaných je viac – menej rovnomerné.

Tabuľka 22 – Veková štruktúra nezamestnaných k 31.12.2013

Veková kategória										
Počet nezamestnaných	do 19	20-24	25-29	30-34	35-39	40-44	45-49	50-54	55-59	60+
	-	2	3	5	3	3	2	4	2	-

Zdroj: Obecný úrad

Pri členení nezamestnaných podľa dĺžky evidencie je 33,4% uchádzačov o zamestnanie evidovaných na Úrade práce od 13 do 24 mesiacov. Druhú najpočetnejšiu kategóriu tvoria nezamestnaní evidovaní 7 – 9 mesiacov (20,8%).

Tabuľka 23 – Štruktúra nezamestnaných podľa dĺžky evidencie

Počet nezamestnaných	Dĺžka evidencie					
	do 3 mes.	4 - 6 mes.	7 - 9 mes.	10 - 12 mes.	13 - 24 mes.	nad 24 mes.
	-	3	5	4	8	4

Zdroj: Obecný úrad

Podľa vzdelanostnej štruktúry najviac nezamestnaných (37,5%) má úplné stredné učňovské, úplné stredné s maturitou, úplné stredné všeobecné a vyššie vzdelanie. Potom nasledujú nezamestnaní bez maturity s podielom 29,2% nezamestnaných. Najnižší podiel majú uchádzači o prácu s vysokoškolským vzdelaním (8,3%).

Tabuľka 24 - Vzdelanostná štruktúra nezamestnaných:

Dosiahnuté vzdelanie	Počet nezamestnaných
základné	6
Učňovské a stredné odborné bez maturity	7
Úplné stredné učňovské a úplné stredné s maturitou, úplné stredné všeobecné a vyššie	9
Vysokoškolské vrátane bakalárskeho	2

Zdroj: Obecný úrad

A.1.5. EKONOMICKÝ POTENCIÁL

EKONOMIKA V REGIÓNE

Medzi základné ukazovatele, ktoré poukazujú na vyspelosť hospodárstva a sú relevantné k informáciám pre sociálno-ekonomický prehľad, patrí vytvorený hrubý domáci produkt (HDP). Na tvorbe hrubého domáceho produktu (HDP) sa Trnavský kraj v roku 2011 podieľal s 11,5%. Z hľadiska regionálneho HDP prepočítaného na jedného obyvateľa prináležalo Trnavskému kraju z ôsmich krajov Slovenska 2. miesto a dosiahol úroveň 111,84% priemeru SR. Po Bratislavskom kraji je to jediný kraj, ktorého regionálny HDP na obyvateľa bol vyšší ako celoslovenský priemer.

Trnavský kraj patrí medzi najproduktívnejšie poľnohospodárske kraje SR a zároveň sa vyznačuje aj pestrou odvetvovou štruktúrou priemyslu. Kým na úrodnom juhu prevláda potravinársky, sever je domovom spotrebného priemyslu. Hlavné odvetvia pôsobiace v kraji sú automobilový, elektrotechnický, hutnícky, chemický a sklársky priemysel.

Z hľadiska priamych zahraničných investícií (PZI) sa radí Trnavský samosprávny kraj medzi najúspešnejšie kraje v strednej Európe. TTTSK zaznamenal najvyšší nárast prílevu PZI po roku 2002 v SR. Prílev PZI do kraja postupne stúpal do r.2009, do okresu Trnava až do roku 2011. V roku 2010 dosiahol stav PZI v kraji podľa údajov Slovenskej agentúry pre rozvoj investícií a obchodu (SARIO) úroveň 3 110 mil. EUR, čo predstavuje 7,6 % v rámci celého SR.

O rozvoji priemyslu a účinnej podpore jeho rozvoja svedčia sú funkčné priemyselné parky. V Trnavskom kraji SARIO eviduje nasledovné: Priemyselný park Senica, Logistický park Trnava, Technologický park Trnava, Industrial park Voderady, Priemyselný park Sered' a Industrial park Kostolné Kračany.

Tabuľka 25 – Významné spoločnosti v Trnavskom kraji k 31. 12. 2013

Spoločnosť	Počet zamestnancov
INA Skalica, s.r.o., Skalica	4150
PSA Slovakia, s.r.o., Trnava	3000
Samsung Electronics Slovakia, s.r.o., Galanta	2760
Bekaert Hlohovec, a.s., Hlohovec	1500
ZF Sachs Slovakia, a.s., Trnava	1445
ŽOS Trnava, a.s., Trnava	1300
Zentiva, a.s., Hlohovec	1238
Slovenské liečebné kúpele, a.s. Piešťany	1200
Swedspan Slovakia, s.r.o., Trnava	1072
Protherm / Vaillant, Skalica	1071
Johns Manville Slovakia, a.s., Trnava	980
VUJE, a.s., Trnava	810
Fremach Trnava s.r.o, Trnava	500

Zdroj: SARIO

V Trnavskom kraji z celkového počtu právnych subjektov tvoria právnické osoby (PO) 35,16% a fyzické osoby (FO) nezapísané do obchodného registra (OR) majú jednoznačnú prevahu s 64,84%. V skupine FO dominujú živnostníci (až 93,03% FO), samostatne hospodáriaci roľníci (SHR) majú 2,16% a ostatné fyzické osoby (slobodné povolania – advokáti, komerční právnici, lekári, audítori a iné) 4,81%.

Z hľadiska právnej formy podnikov prevažovali spoločnosti s ručením obmedzeným (92,4%). Ďalej akciové spoločnosti s 2,3 %, družstvá a fyzické osoby zapísané v OR zhodne po 1,4%. Podľa vlastníctva tvorili podniky v súkromnom sektore 99,5%, zvyšné podniky boli vo verejnom sektore. Zahraničnú kapitálovú účasť malo približne 15% a medzinárodné vlastníctvo 5% podnikov. Vo veľkostnej štruktúre podnikov najpočetnejšiu 95% skupinu tvorili malé podniky. Stredné podniky predstavovali 4,5% a veľké podniky 0,5%.

Tabuľka 26 – Právne subjekty registrované k 31. 12. 2013

Právny subjekt	TTSK	Relatívne (%)	Ružindol	Relatívne (%)
PRÁVNICKÉ OSOBY celkom	21 763	35,16	51	34,69
v tom: podniky	16 614	76,34	51	100
neziskové inštitúcie	5 149	23,66	0	0
FYZICKÉ OSOBY NEZAPÍSANÉ V OR celkom	40 136	64,84	96	65,31
v tom: živnostníci	37 338	93,03	92	95,83
SHR	866	2,16	4	4,17
ostatné fyzické osoby *)	1 932	4,81	0	0
SPOLU	61 899	100	147	100

*) (advokáti, komerční právnici, lekári, audítori a iné)

Zdroj: Štatistický úrad SR, Obecný úrad

Pre zaujímavosť poznamenáme, že Trnavský samosprávny kraj získal ocenenie „Podnikateľský región roka“ pre rok 2012, súťaž vyhlásil Výbor regiónov Európskej komisie. Regióny predstavili svoju podnikateľskú víziu podloženú projektom, v ktorom deklarovali svoje aktivity. Ocenenie získal TTSK spolu s regiónmi Helsínk a Katalánska. Trnavský kraj bol zaradený medzi 10 najatraktívnejších regiónov na podnikanie spomedzi skúmaných 1034 európskych oblastí.

EKONOMICKÁ ŠTRUKTÚRA OBCE

Ekonomická základňa obce Ružindol je tvorená najmä súkromným sektorom. Štruktúra podnikateľskej sféry približne zodpovedá krajskému zloženiu: z celkového počtu podnikateľských subjektov disponujú väčším podielom fyzické osoby (65,31%). Na území obce majú svoje sídlo aj malé firmy typu právnických osôb (s.r.o., v.o.s., družstvo), ktoré tvoria 34,69% z podnikateľských subjektov (viď. Tabuľka č.26). Podnikateľskú aktivitu v obci reprezentuje 92 živnostníkov a 44 spoločností s ručením obmedzením, 1 verejná obchodná spoločnosť a 3 družstvá. Zastúpenie majú aj samostatne podnikajúce fyzické osoby (3) a samostatne hospodáriaci roľníci (4). Celkovo pôsobí v obci 147 podnikateľských subjektov.

Tabuľka 27 – Evidencia TOP podnikateľských subjektov obce Ružindol

	Názov / Právna forma / IČO	Predmet podnikania
1.	RUPOS, s.r.o. / 36 230 375	poľnohospodárska výroba
2.	Vinárstvo Rosenthal, s.r.o./ 44 226 519	výroba a predaj vín, organizácia degustácií
3.	Klaudia Poláčková – CENTRUM/ živnostník / 35400811	ubytovacie služby v <i>Penzióne Rosenthal</i> s prevádzkovaním pohostinských činností
4.	Pavol Šulan/ živnostník/ 34949861	výroba vína a medoviny, prevádzkovanie <i>Vinárne Dobrý pocit</i> (v Trnave)
5.	Marianna Dobrovodská – MKM/živnostník/ 40627811	výroba lokší

Zdroj: Obecný úrad, www.orsr.sk, www.zrsr.sk

Ekonomickú štruktúru Ružindola sformovali najmä podnikatelia v oblasti služieb, v obci je však prítomný aj výrobný a spracovateľský priemysel. Zo **sektorovej analýzy** podnikateľskej sféry vyplýva, že najviac podnikateľských subjektov svoju živnosť prevádzkuje v terciárnom sektore – 52,9%, sekundárny sektor zastupuje 40,3% podnikateľov a v primárnom sektore pôsobí 6,8% subjektov.

Tabuľka 28 - Počet a podiel podnikateľských subjektov podľa jednotlivých sektorov - Ružindol

SEKTOR	Podiel podnikateľských subjektov v sektore
Primárny sektor	6,8 %
Sekundárny sektor	40,3 %
Terciárny sektor	52,9 %

Zdroj: www.orsr.sk, www.zrsr.sk, Obecný úrad

Primárny sektor je v obci reprezentovaný poľnohospodárskymi subjektmi. Najväčším obhospodarovateľom poľnohospodárskej pôdy je RUPOS, s. r. o. a v oblasti ovocinárstva podniká napr. Ľubomír Šalgovič – GOLDEN.

V rámci sekundárneho sektora sú v obci zastúpené podniky výrobného a spracovateľského charakteru (napríklad stolárstvo, zámočníctvo, výroba lokší, pekárenských, cukrárenských, cestovinárskych výrobkov, atď.).

V rámci terciárneho sektora sa najväčšia skupina podnikateľských subjektov venuje službám. Zbytok pôsobí v oblasti obchodu. V odvetví služieb podnikatelia poskytujú hlavne stavebnícke, dopravné a pohostinské služby.

CESTOVNÝ RUCH

Nosnými odvetviami cestovného ruchu v Trnavskom kraji sú: poznávací turizmus, kúpeľný a zdravotný cestovný ruch, vidiecky cestovný ruch a agroturistika, cykloturistika, rekreácia v horách s ponukou horskej turistiky a celého radu voľno-časových aktivít, pobyt pri vode, vodné športy a vodná turistika. Agroturistika má predpoklady na rozvoj najmä v južných a severných okresoch kraja.

Územie okresu Trnava spadá do **Dolnopovažského regiónu**. Osobitosť historického centra Trnavy s množstvom sakrálnych pamiatok zvyšujú hodnotu prírodných atraktivít lokalizovaných predovšetkým v malebnom prostredí Malých Karpát (jaskyňa Driny, Dolina Hlboče, Smolenický kras, archeologické nálezisko Molpír, Smolenický zámok). V 13. storočí na území dnešného okresu bolo postavených pomerne veľa hradov (Ostrý Kameň, Dobrá Voda), ktoré sú častým cieľom výletov a peších turistických trás. Malokarpatská vínná cesta vedie cez bývalé kráľovské mestá Bratislavu, Svätý Jur, Pezinok a Modru a priláhlé podkarpatské obce okresov Bratislava, Pezinok a Trnava.

Mesto Trnava iniciovalo v roku 2012 vznik oblastnej organizácie cestovného ruchu – **Trnava Tourism**. Zámerom mesta – zakladajúceho člena, v spolupráci s okolitými obcami (Ružindol, Suchá nad Parnou, Smolenice, Špačince, Jaslovské Bohunice) a podnikateľskými subjektmi je postupne vybudovať modernú marketingovú turistickú centrálu mesta a regiónu. Jej cieľom je prilákať návštevníkov za ponukou, ktorá je v regióne prítomná, predĺžiť pobyty turistov, vybudovať a zatraktívniť značku **regiónu TIRNAVIA** v Európskom kontexte. Trnava Tourism sa zameriava aj na tvorbu a predaj produktov kultúrno - poznávacieho a vínného turizmu. Tirnavia – región svetových vín (viaceré vinárstva práve z Trnavy a okolia získavajú pravidelne najvyššie svetové ocenenia): týmto sloganom zastrešuje od roku 2013 Trnava a okolie ponuku cestovateľských zážitkov so zameraním na víno. Aj obec Ružindol je súčasťou turistickej destinácie Tirnavia.

Mesto Trnava má vypracovanú koncepciu budovania cyklotrás **mikroregiónu Trnavsko** (Trnava + 13 obcí: Jaslovské Bohunice, Šelpice, Zvončín, Hrnčiarovce nad Parnou, Ružindol, Biely Kostol, Voderady, Zeleneč, Suchá nad Parnou, Zavar, Bohdanovce nad Trnavou, Majcichov a Špačince) napojenú na regionálne cyklotrasy, prepájajúce Trnavský kraj s Maďarskom, Rakúskom a Českou republikou. Existujúce cyklotrasy mikroregiónu Trnavsko majú dĺžku 66 km a aktuálne navrhované cyklotrasy ďalších 73 km.

Základným predpokladom ďalšieho úspešného rozvoja cestovného ruchu je zodpovedajúca infraštruktúra a adekvátna úroveň poskytovaných služieb. V obci prevláda poľnohospodárska krajina s absenciou významnejších prírodných a kultúrohistorických

zaujímavostí. Lokalita síce nepatrí k atraktívnym turistickým destináciám regiónu, avšak návštevník tu môže nájsť rôzne zaujímavosti. Ružindol je jednou zo zastávok Malo-karpatskej vínnej cesty, presnejšie Rajónu Orešanského, ktorý okrem Ružindola zahŕňa nasledovné obce: Borová, Dlhá, Dolné Orešany, Horné Orešany, Košolná, Suchá nad Parnou, Zvončín. Blízke i vzdialenejšie okolie Ružindola je ako stvorené na prechádzky, turistiku a cyklistiku.

Kultúrohistorickú hodnotu miestneho významu má v Ružindole predovšetkým sakrálna pamiatka rímsko-katolícky kostol, ktorý je zasvätený sv. Bartolomejovi. Kostol pochádza zo 14. storočia, dal ho postaviť uhorský kráľ Ondrej II. v roku 1215. V 17. storočí bol zničený a následne reštaurovaný. Prevládajúcim slohom je gotika. Nová loď bola postavená v roku 1890.

V k. ú. obce Ružindol sa nachádzajú aj ďalšie stavebné pamiatky a objekty s kultúrno-historickými hodnotami: ružindolský cintorín so staršími náhrobnými krížmi z 18. a 19. storočia, pomník padlých v 1. svetovej vojne, pomník SNP, objekty drobnej architektúry, plastiky, súsošia, kríže. Tieto objekty vyžadujú pravidelnú údržbu.

Obec plánuje vytvoriť funkčno-priestorové predpoklady a organizačné podmienky pre podporu rozvoja turizmu a cestovného ruchu najmä v oblasti historického vinohradníctva. Po rekonštrukcii vínnej pivnice pred Obecným úradom ju sprístupni pre verejnosť a bude sa v nej nachádzať aj archív Ružindolských vinárov.

Základné služby cestovného ruchu – stravovacie a ubytovacie služby – v Ružindole reprezentuje reštaurácia, jedáleň a 2 pohostinstvá. V obci sa nachádza Penzión Rosenthal, rodinné útulné ubytovacie zariadenie.

Tabuľka 29 – Stravovacie zariadenia v obci Ružindol

reštaurácie	bar	kaviareň	jedáleň	pohostinstvo	iné
1	0	0	1	2	0

Zdroj: Obecný úrad

Tabuľka 30 – Ubytovacie zariadenia v obci Ružindol

Názov a kategória	Kapacita	Stravovanie
Penzión Rosenthal***	16	100

Zdroj: Obecný úrad

A.I.6. INFRAŠTRUKTÚRA A OBČIANSKA VYBAVENOSŤ

Dôležitým faktorom ovplyvňujúcim ekonomický a sociálny rozvoj obce je vybavenosť územia efektívne fungujúcou infraštruktúrou. Z hľadiska typológie rozlišujeme dopravnú, technickú a sociálnu infraštruktúru.

DOPRAVNÁ INFRAŠTRUKTÚRA

Obec Ružindol je napojená na cestnú sieť **štátnou cestou** druhej triedy II/504 a tretej triedy III/504004, ktoré prechádzajú k. ú. obce. Z hľadiska širších vzťahov v severozápadnom

smere sa cesta II/504 v Modre napája na cestu II/502, ktorá pokračuje až do Bratislavy. II/504 východným smerom sa napája v Trnave na cestnú komunikáciu I/51, ktorá v pokračovaní za Trnavou mimoúrovňovou križovatkou zabezpečuje prepojenie obce Ružindol aj na diaľnicu D1. Cesta III/504004 odpájajúca sa západne od obce z cesty II/504 vedie cez obec Borová do obce Dlhá. Opravu a údržbu ciest II. a III. triedy na celom území okresu zabezpečuje v zmysle zákona o pozemných komunikáciách rozpočtová organizácia Správa a údržba ciest TTSK, patriaca pod Trnavský samosprávny kraj.

Intravilánom obce prechádza štátna cesta II/504, na ktorú sa napájajú takmer všetky **miestne komunikácie**. V obci boli v roku 2013 osadené dopravné značenia na miestnych komunikáciách a tiež vybudované 2 priechodov pre chodcov. Bola to investícia vo výške 15 208,98 Eur z vlastných zdrojov (z obecného rozpočtu). V rokoch 2016 až 2020 sa plánuje obnova miestnych ciest v lokalitách Záhumenská I a Záhumenská II, a tiež rekonštrukcia mosta v rómskej osade. Tento projekt vo výške 200 tisíc EUR chce obec uskutočniť eventuálnym čerpaním finančných prostriedkov z fondov EÚ. V rozvojových lokalitách sa priebežne budujú nové cesty.

Sieť **chodníkov** pozdĺž hlavnej dopravnej trasy v obci je od ciest na niektorých úsekoch oddelená zeleným pásom (hlavná ulica v centre obce). Ich povrch je betónový, živičný alebo z dlaždíc. Pešie komunikácie boli upravené v roku 2014 na najviac frekventovanom mieste v rámci revitalizácie verejných priestranstiev pred Obecným úradom v nadväznosti na rekonštrukciu spoločného objektu Domu kultúry a Obecného úradu. V súčasnom programovacom období obec plánuje pomocou dotácie (bude potrebná investícia vo výške 200 tisíc Eur) uskutočniť výstavbu chodníka na nových záberových rozvojových lokalitách pozdĺž cesty spolu v dĺžke 1,2 km a tiež predĺžiť chodník k Zbernému dvoru v dĺžke 100 m.

V obci Ružindol sa nenachádzajú samostatné **cyklistické trasy**, alebo pruhy pričlenené k existujúcim komunikáciám. V aktuálnom programovacom období v rokoch 2016 až 2020 sa plánuje budovanie samostatných cyklotrás regionálneho významu v k. ú. Ružindol (v intraviláne aj extraviláne) v rámci Regionálnej integrovanej územnej stratégie (RIÚS) s využitím nenávratných finančných prostriedkov z európskych štrukturálnych fondov. Odhadované náklady sú vo výške 100 000 Eur.

Pre zariadenia občianskej vybavenosti a služieb, ako aj pre bežné potreby odstavenia motorových vozidiel, slúžia plochy vedľa miestnych komunikácií alebo priamo krajnice vozoviek. Tieto však iba sporadicky vyplňajú chýbajúci priestor pre dané účely a nemožno ich zaradiť medzi odstavné a parkovacie plochy. V súčasnosti sú **parkovacie miesta** rozmiestnené pred Obecným úradom a Domom kultúry, Areálom zdravia, kostolom a pred inou občianskou vybavenosťou v centre. Obec chce vybudovať parkovisko pri cintoríne v rámci projektu rekonštrukcie Domu smútku a úpravy priestranstva cintorína v rokoch 2015 až 2018. Na niektorých uliciach obec plánuje do roku 2020 reorganizáciou dopravného značenia vytvoriť ďalšie parkovacie plochy pre potreby občanov (zavedením jednosmernej premávky s možnosťou parkovania na jednej strane vozovky a znížením maximálne povolenej rýchlosti).

Cestná hromadná doprava má v obci najväčší podiel na preprave cestujúcich. Obec má dobré zabezpečenie prímestskou autobusovou dopravou. V intraviláne obce sú umiestnené tri

autobusové zastávky, ktoré majú vybudované prístrešky a sú zrekonštruované. Napojenie na diaľkovú hromadnú dopravu je zabezpečené väčšinou v Trnave.

Miestny orientačný systém je základným informačným prostriedkom obce, napomáha či už domácim obyvateľom alebo turistom k lepšej orientácii. Zámerom obce je v súčasnom programovacom období investovať 10 000 Eur do vybudovania orientačného a informačného systému v Ružindole. Informačné tabule (s označením ulíc a súpisných čísiel, prípadne ďalších orientačných údajov o lokalizácii inštitúcií, verejných budov a pod.) sa osadia na križovatkách ulíc, resp. na iných vhodných miestach tak, aby neprekážali viditeľnosti dopravných značiek.

TECHNICKÁ INFRAŠTRUKTÚRA

Technická infraštruktúra je tvorená energetickými sieťami (na rozvod elektrickej energie, zemného plynu a tepla), environmentálnou infraštruktúrou (vodovodmi, kanalizáciami a čistiarňami odpadových vôd) a informačnou a komunikačnou infraštruktúrou.

ENERGETICKÁ INFRAŠTRUKTÚRA

Zásobovanie elektrickou energiou. VN rozvody sú vedené vzduchom na betónových a oceľových priehradových stožiaroch. Len na krátkom úseku je vedenie káblové. Distribučné stanice sú väčšinou stožiarovej konštrukcie, najnovšia je kiosková. Sekundárna sieť v obci je vybudovaná ako vzdušná na betónových stožiaroch. Káblové NN rozvody sú vybudované len výnimočne. Budovanie novej siete nízkeho napätia v obci realizuje aj z finančného hľadiska spoločnosť ZSE, a.s.. V roku 2010 vybudovala elektrickú sekundárnu rozvodnú sieť v lokalite Záhumenská I, v rokoch 2015 – 2016 plánuje uskutočniť investíciu do novej siete NN a trafostanice v lokalite Záhumenská II.

Verejné osvetlenie (VO). Osvetlenie komunikácií a verejných priestorov v obci Ružindol je zabezpečené najmä výbojkovými svietidlami 90 W zväčša zastaranej konštrukcie na podperných bodoch vzdušnej distribučnej siete NN. Verejné osvetlenie bolo rozšírené o nové vetvy v rozvojových lokalitách Záhumenská I a Dlhovská cesta. Rozšírenie VO v lokalite Záhumenská I prebehlo v dvoch etapách: v roku 2010 bola uskutočnená pokládka kábla a v roku 2014 bola výstavba kompletne dokončená. Investorom bola obec (celkovo vo výške 17599,92 Eur). V roku 2014 bolo VO rozšírené aj na Dlhovskej ceste – tiež z obecného rozpočtu (vo výške 10373,87 Eur). Do roku 2020 sa plánuje rozšírenie verejného osvetlenia aj v lokalite Záhumenská II.

V roku 2014 prebehla rekonštrukcia verejného osvetlenia v centre obce v rámci projektu Revitalizácia verejných priestranstiev pred Obecným úradom. Súčasný stav verejného osvetlenia v ostatnej časti obce (okrem nových vetiev) však vyžaduje rekonštrukciu a modernizáciu najneskôr do roku 2020, rozpočet je vyčíslený na 200 tisíc Eur. Projekt ráta so získaním potrebných financií z fondov EÚ.

Zásobovanie plynom. Ružindol je splynofikovaný. STL plynovodná sieť je vybudovaná v rozsahu, ktorý umožňuje zásobovať zemným plynom celé zastavané územie obce (okrem rozvojových lokalít Záhumenská I a Záhumenská II. – pre nezáujem občanov). Každý

objekt je zásobovaný vlastnou prípojkou. V súčasnosti 90% obyvateľov je odberateľom zemného plynu.

Zásobovanie teplom. Plynofikácia obce umožňuje využívať zemný plyn na vykurovanie, 90% obyvateľov je zásobovaných teplom plynovými kotolňami (t.j. kotlovými jednotkami s minimálnymi emisiami škodlivých látok). Z dôvodu vysokej prevádzkovej náročnosti nie je elektrické vykurovanie domov rozšírené. Ostatné domácnosti používajú pri výrobe tepla neekologické tuhé palivá.

ENVIRONMENTÁLNA INFRAŠTRUKTÚRA

Zásobovanie obyvateľstva pitnou vodou. Verejný vodovod v obci Ružindol je vybudovaný a 90% obyvateľov je naň napojených. Obec je zásobovaná pitnou vodou z vodovodnej siete prevádzkovej Trnavskou vodárenskou spoločnosťou a.s. (TAVOS, a.s.). V roku 2014 TAVOS, a.s. uskutočnila rozšírenie vodovodnej siete do rozvojovej lokality Záhumenská II. v rámci svojho projektu financovaného pomocou čerpania dotácie z OP Životné prostredie. Výdavky projektu dosiahli sumu 120 tisíc Eur.

Odvádzanie odpadových vôd. V obci Ružindol sa vybudovala splašková kanalizačná sieť v rámci odkanalizovania 10 obcí v povodí Parnej, ktoré sú napojené na kanalizačný zberač v Trnave, s následným čistením splaškových vôd na ČOV Trnava – Zeleneč. ČOV bola zmodernizovaná a proces mechanicko-biologického čistenia rozšírený o tretí stupeň čistenia (anaeróbne spracovanie kalu), čím sa zvýšila kvalita a úroveň technológie čistenia odpadových vôd. Obecná splašková kanalizácia je v Ružindole budovaná ako gravitačná a 70% obyvateľov je na ňu napojených.

Odpadové hospodárstvo. V zmysle zákona č. 223/2001 Z. z. o odpadoch v znení neskorších predpisov jedným zo základných nástrojov stratégie hospodárenia s odpadmi je vypracovanie „Programov odpadového hospodárstva“ na celoštátnej, krajskej, okresnej, ale aj obecnej úrovni a pôvodcom odpadu. Pri riešení problematiky zneškodňovania komunálnych odpadov z územia obce Ružindol vychádzajú z cieľov okresnej koncepcie odpadového hospodárstva ako i Programu odpadového hospodárstva obce Ružindol na roky 2011 -2015, ktoré podrobne riešia povinnosti pôvodcu odpadu. Náklady obce na odpadové hospodárstvo dosahujú 40 tisíc Eur ročne.

V obci je zabezpečený separovaný zber odpadu od roku 2006 v rámci Zberového dvoru zriadeného obcou, ktorý sa využíva na separovanie domového a iného odpadu v štruktúre: plasty, papier, sklo, biologicky rozložiteľný odpad, hrubý objemový odpad, drobný stavebný odpad, pneumatiky a znehodnotený olej v uzatvorených nádobách. V roku 2014 bola dokončená výstavba nového zberného dvora v obci pomocou nenávratného finančného príspevku z OP Životné prostredie v hodnote 715,6 tisíc Eur, obec sa podieľala na financovaní vo výške 5% celkových nákladov projektu.

Zber, prepravu a zneškodňovanie tuhého komunálneho odpadu a nebezpečných odpadov pre obec zabezpečuje firma A.S.A. Trnava, spol. s r.o. V budúcnosti bude potrebné zabezpečiť likvidáciu 3 jestvujúcich malých divokých skládok v k. ú. Ružindol.

INFORMAČNÁ A KOMUNIKAČNÁ INFRAŠTRUKTÚRA

Telekomunikácie a internet. Podľa údajov zo sčítania obyvateľov v roku 2011 v Trnavskom kraji 41,6% domácností má pripojenie na pevnú telefónnu linku (celoslovenský priemer je 42,3%) a až 79% disponuje mobilným telefónom (priemer SR dosahuje 75,9%). 52,2% domácností v TTSK je vybavená osobným počítačom (celonárodný priemer je na úrovni 50,3%) a 49,7% má prístup na internet (priemer SR je 47,6%). Vo vnútri regiónov SR prevládajú rozdiely medzi mestami a vidiekom. Telefonizácia obce Ružindol je pokrytá na 100%. Z dôvodu rozšírenia mobilných telefónov sa však znížil počet predplatiteľov pevných liniek. V Ružindole má 40% domácností pripojenie na internet. Verejne dostupný internet je v súčasnosti k dispozícii v ZŠ a pre potreby občanov sa plánuje sprístupniť aj v budove Obecného úradu.

Internetová stránka obce. Obec má internetovú stránku od roku 2003 a do jej skvalitnenia investuje priebežne.

Televízia. V obci je vybudovaný rozvod káblovej televízie. Z časti je už zabezpečené aj napojenie nových záberových rozvojových plôch na sieť obecnej káblovej televízie. Ružindol disponuje **obecným TV kanálom** od roku 2003, kde sa vysielajú užitočné informácie pre občanov.

Obecný rozhlas. V celej obci je vybudovaný rozhlas. Rozhlasová ústredňa je umiestnená na Obecnom úrade. V roku 2014 bol rozšírený miestny rozhlas do nových záberových rozvojových plôch Záhumenská I a Dlhovská cesta. Náklady na projekt (v celkovej výške 7500 Eur) boli hradené z obecného rozpočtu.

Kamerový systém. Súčasťou bezpečnostných opatrení je v obci od roku 2013 kamerový systém. Obci sa podarilo získať dotáciu od Rady vlády SR pre prevenciu kriminality vo výške 3000 Eur, väčšiu časť nákladov vo výške 6000 Eur však pokryla z vlastných zdrojov.

SOCIÁLNA INFRAŠTRUKTÚRA OBCE

Nemôže byť snahou obce poskytovať svojim obyvateľom všetky služby verejného charakteru, pretože by to mohlo byť pre malý počet obyvateľov neekonomické a tieto služby by nedosahovali požadovaných kvalít. Obec sa musí preto orientovať na služby obyvateľstvu, ktoré sú v obci vykonávané lepšie a výhodnejšie ako v okolitých sídelných centrách.

Obec Ružindol má vybudovanú základnú sociálnu infraštruktúru – materskú a základnú školu, kostol, cintorín, dom smútku, poštu, kultúrny dom, knižnicu, športové zariadenia a aj komerčnú vybavenosť (obchody a kaderníctvo). V obci absentujú zariadenia poskytujúce zdravotnícke a sociálne služby.

ŠKOLSTVO

Základná škola s materskou školou (ZŠ s MŠ) v Ružindole tvorí jeden právny subjekt, ktorého zriaďovateľom je obec.

V predškolskom zariadení sa 6 pedagogickí a traja nepedagogickí zamestnanci starajú a vychovávajú deti rozdelené do troch tried. V MŠ je v súčasnosti zapísaných 70 detí. Nakoľko

kapacita budovy **materskej školy** je len 60 detí, obec plánuje najneskôr do roku 2020 zvýšiť jej kapacitu prebudovaním prístreška jedálne. Potrené financie vo výške 30 tisíc Eur budú zabezpečené z dotačných, resp. úverových zdrojov.

Tabuľka 31 - Počet žiakov v materskej škole v obci Ružindol

Školský rok / počet detí				
2009/2010	2010/2011	2011/2012	2012/2013	2013/2014
73	70	72	64	69

Zdroj: Obecný úrad

Objekt MŠ bol v rokoch 2009 – 2010 zrekonštruovaný a vybudovaná prístavba jedálne pomocou finančných prostriedkov z ROP vo výške 321 887,43 Eur a 5%-nou spoluúčasťou obce. Ďalšia revitalizácia MŠ prebehla v roku 2012, keď obec získala dotáciu od MŠVVaŠ SR vo výške 2000 Eur a z vlastných zdrojov zainvestovala 200 Eur.

V školskom zariadení je počet učiteľov 20 a nepedagogických zamestnancov 8. Kapacita budovy **základnej školy** je 200 žiakov. V súčasnosti ju síce navštevuje len 185 žiakov, nakoľko sa však vyučuje až v 12 triedach (z deviatich ročníkov sú tri v zmysle predpisov kvôli veľkému počtu žiakov rozdelené na A a B tieďy), budova kapacitne počtom tried je už nevyhovujúca. Povinnú školskú dochádzku si v Ružindole plní aj 53 žiakov mimo obce. Ich preprava, ako aj preprava detí z Ružindola do školy je zabezpečená školským autobusom. V rokoch 2017 – 2018 sa obec bude uchádzať o dotáciu na financovanie autobusu.

Tabuľka 32 - Počet žiakov v základnej škole v obci Ružindol

Školský rok / Počet žiakov				
2009/2010	2010/2011	2011/2012	2012/2013	2013/2014
106	105	131	150	165

Zdroj: Obecný úrad

Budova ZŠ je v prevádzke od roku 1937. Pozostáva z troch blokov (škola, kuchyňa so ŠKD a telocvičňa). Okrem 13 žiackych tried sa v nej nachádzajú aj odborné učebne, školská knižnica, cvičná kuchynka a dielne. Vybavenosť učebnými pomôckami sa zlepšila (škola disponuje s 3 interaktívnymi tabuľami, 20 tabletami, aj učebnou výpočtovej techniky), avšak je potrebný ďalší rozvoj materiálo-technického vybavenia vrátane stavebno-technických úprav pre potreby obstarania učební z rôznych dostupných dotačných titulov, aby mohla škola úspešne čeliť aktuálnym výzvam základného vzdelávania a zabezpečiť primerané podmienky pre rozvoj kľúčových kompetencií žiakom v súlade s požiadavkami ich budúcej profesijnej orientácie a potrebami trhu práce.

Vzhľadom na vek budovy už bola potrebná rozsiahlejšia rekonštrukcia. V roku 2011 boli strecha a obvodový plášť obnovené a zateplené pomocou dotácie z Ekofondu vo výške 58 236 Eur, pričom obec z vlastných zdrojov investovala 121 893,07 Eur. V roku 2012 prebehla revitalizácia školského dvora za 31 451,26 Eur, z toho 10 000 Eur činila dotácia z Rezervy predsedu vlády SR. O dva roky neskôr boli zrekonštruované v budove ZŠ elektrické rozvody. Na celkových nákladoch vo výške 51 686,74 Eur sa spolupodieľalo MŠVVaŠ SR s 40 000 Eur. V roku 2014 sa podarilo zrealizovať aj prírodnú učebňu na školskom dvore pomocou dotácie Slovenských elektrární, a.s. a finančnou spoluúčasťou obce. Ďalej v roku 2014 obec z vlastných zdrojov uskutočnila 1.etapu obnovy sociálnych zariadení v škole (výška investície bola

25 425,60 Eur). Do 2.etapy rekonštrukčných prác, v rámci ktorých sa obnovia ďalšie sociálne zariadenia v škole a v telocvični, je potrebná ešte 100 tisícová investícia. Obec plánuje v roku 2015 -2016 týmto účelom získať dotačné zdroje, prípadne úverové prostriedky. Ďalším zámerom obce v súčasnom programovacom období je zvýšiť kapacitu školského zariadenia o 80 žiakov prestavbou podkrovia na učebne a zhromažďovací priestor. Obec sa bude uchádzať o nenávratný finančný príspevok z eurofondov, v prípade neúspechu na financovanie projektu zabezpečí úver.

ZDRAVOTNÍCTVO A SOCIÁLNA STAROSTLIVOSŤ

V obci sa nenachádza zariadenie ambulantnej starostlivosti, avšak detský lekár v obci ordinuje raz za dva týždne. Primárna aj vyššia **zdravotná starostlivosť** je zaisťovaná v zdravotníckych zariadeniach v meste Trnava. Lekáreň je tiež k dispozícii v okresnom meste.

Na území obce absentuje zariadenie **sociálnej starostlivosti**. Situácia v tejto oblasti je v súčasnosti riešená pomocou najbližších zariadení sociálnych služieb. Sociálnu starostlivosť v obci predstavuje zabezpečovanie stravovania pre dôchodcov vo vývarovni ZŠ. Obec však plánuje vyriešiť otázku starostlivosti o obyvateľov, ktorí sa vzhľadom na nepriaznivý zdravotný stav, vek alebo sociálnu odkázanosť nedokážu o seba postarať, odpredajom vhodného pozemku v Ružindole súkromnému investorovi na vybudovanie a prevádzkovanie Domu sociálnych služieb (DSS) alebo Denného stacionára, prípadne zariadenia, ktoré by ponúkalo kombináciu sociálnych a zdravotných služieb (všeobecný lekár by bol k dispozícii nielen pre potreby klientov zariadenia, ale aj pre ostatných občanov obce). Zatiaľ sa tento zámer nachádza v štádiu hľadania vhodného investora. Ak sa dohoda so súkromným investorom neuskutoční, tak obec zváži aj možnosť prevádzkovania DSS vo vlastnej réžii (s finančným príspevkom MPSVR SR na prevádzku v zmysle Zákona č. 448/2008 Z. z. o sociálnych službách a o zmene a doplnení zákona o živnostenskom podnikaní), avšak na vybudovanie objektu by boli nevyhnutné dotačné zdroje.

ADMINISTRATÍVA

Administratívne, odborné a organizačné práce súvisiace s plnením úloh samosprávy obce vykonáva **Obecný úrad** Ružindol v zmysle zákona 369/1990 Z. z. o obecnom zriadení. Obecný úrad nemá právnu subjektivitu, je výkonným orgánom obecného zastupiteľstva a starostu, a je zložený z pracovníkov obce. Jeho prácu organizuje a vedie starosta – ako najvyšší výkonný orgán obce, organizačný poriadok obecného úradu schvaľuje obecné zastupiteľstvo, ktoré sa skladá z 9 poslancov. Postavenie týchto orgánov je dané ústavou a zákonmi, a sú zvolené v priamych voľbách obyvateľmi obce, ktorí tak nepriamo, prostredníctvom týchto dvoch orgánov vykonávajú samosprávu obce. Výkon prenesenej štátnej správy pre obce okresu Trnava zabezpečuje **Spoločný obecný úrad Trnava** v oblasti stavebnej agendy a sociálnej agendy.

Budova Obecného úradu (OcÚ) v Ružindole je lokalizovaná v centre obce v spoločnom objekte s Kultúrnym domom (KD). V budove obecného úradu sa nachádza aj sídlo Matričného úradu a v objekte je vybudovaná aj sobášna miestnosť. Za účelom znížiť energetickú náročnosť vo verejných budovách v rokoch 2013 -2014 prebehla rekonštrukcia spoločného objektu OcÚ a KD (zateplenie a oprava fasády, ale aj modernizácia sobášnej miestnosti), do ktorej bolo

investovaných 255 251,03 Eur. Na financovaní sa spolupodieľal Fond Slovenskej inovačnej a energetickej agentúry so sumou vo výške 49,2% celkových nákladov.

V obci je aj **Poštový úrad**, ktorý sa nachádza v samostatnom objekte v ťažisku obce, ktorý vyhovuje aj kapacitne aj technicky. Ďalšie administratívne zariadenia sú dostupné pre občanov v Trnave.

KULTÚRNE ZARIADENIA

Kultúrny dom v Ružindole má celkovú kapacitu 280 ľudí. Okrem rekonštrukcie spoločného objektu OcÚ a KD opísanej v sekcii Administratíva v roku 2014 obec z vlastných zdrojov (vo výške 7901,50 Eur) uskutočnila renováciu parkiet v KD.

V súčasnom programovacom období obec plánuje rekonštrukciu **vínnej pivnice**, ktorá sa nachádza pred Obecným úradom a chce ju sprístupniť pre verejnosť. Bude v nej archív Ružidnolských vinárov, ale samotné priestory budú slúžiť aj pre vinárske a iné spoločenské podujatia (nie komerčného rázu) v obci. Na realizáciu projektu obec plánuje čerpať dotáciu vo výške 30 tisíc Eur.

Ďalším zámerom obce v rokoch 2016 až 2020 je zrekonštruovať **obecnú budovu č.8**, ktorá v súčasnosti slúži na podnikateľské účely (obec ju prenajíma podnikateľským subjektom), po obnove však bude slúžiť pre verejnú správu ako klubové priestory alebo denný stacionár. Projektový zámer v hodnote 50 000 Eur na zníženie energetickej náročnosti budovy (zateplenie a výmena okien) ráta so získaním potrebných financií z fondov EÚ.

REKREAČNÉ A ŠPORTOVÉ ZARIADENIA

Pre športové vyžitie obyvateľov je v obci k dispozícii **areál zdravia**, kde je okrem detského a futbalového ihriska aj hracia plocha pre volejbal, basketbal, hádzanú a tenis. V areáli sa nachádzajú aj sociálne zariadenia, šatne a bar. Obec v roku 2010 osadila univerzálne ihrisko na mieste jestvujúcich asfaltových ihrísk. Finančná čiastka z obecného rozpočtu vo výške 39 832,70 Eur bola doplnená o účelovú dotáciu Úradu vlády SR vo výške 20 000 Eur. V roku 2013 obec investovala do automatického zavlažovania futbalového ihriska 4850,20 Eur. Rozvoj pohybových aktivít obec mieni podporiť v roku 2015 vybudovaním **telocvične v prírode** (osádzaním športových strojov a prvkov v areáli zdravia, prípadne na inom verejnom priestranstve obce), rozšírením športového areálu a relaxačných plôch v obci. Náklady sú predbežne vyčíslené na 10 000 Eur.

Detské ihriská sú situované na viacerých miestach v obci: v areáli zdravia, v dolnom a hornom parku a pri cintoríne. V súčasnosti už ich stav vyžaduje celkovo 30 tisícovú investíciu do ich rekonštrukcie, ktorá sa plánuje v časovom horizonte rokov 2015 -2019. Počíta sa so získaním nenávratného finančného príspevku.

INÉ ZARIADENIA OBČIANSKEJ VYBAVENOSTI

Náboženské zariadenia. V obci sa nachádza rímsko-katolícky kostol zasvätený sv. Bartolomejovi (národná kultúrna pamiatka) a farský úrad. Kostol kapacitne vyhovuje, avšak vyžaduje rekonštrukciu, ktorú má zabezpečiť rímskokatolícka cirkev.

V k. ú. obce Ružindol sa nachádzajú aj objekty s kultúrno-historickými hodnotami: staršie náhrobné kríže z 18. a 19. storočia, pomník padlých v 1. svetovej vojne, pomník SNP, objekty drobnej architektúry, plastiky, súsošia, kríže. V rokoch 2016 až 2020 plánuje obec vyčleniť zo svojho rozpočtu 2000 Eur na obnovu a údržbu krížov.

Cintorín a dom smútku. Technický stav Domu smútku po čiastočnej rekonštrukcii (výmena okien a dverí) ešte nie je úplne vyhovujúci, v rokoch 2015 – 2018 sa plánuje oprava fasády. V rámci projektu bude uskutočnená aj úprava priestranstva a osvetlenia cintorína, resp. vybudovanie parkovacích miest pri cintoríne. Na realizáciu projektu vo výške 45 000 Eur obec bude žiadať dotáciu.

Verejné priestranstvá. Vďaka projektu Revitalizácia centra obce pred obecným úradom sa v roku 2014 zvýšila atraktivita a bezpečnosť centrálného verejného priestranstva a jeho celkový vzhľad sa architektonicky zjednotil. Bola položená zámková dlažba, bol osadený nový mobiliár a osvetlenie a boli prevedené aj parkové úpravy.

V rokoch 2015-2016 obec plánuje revitalizovať verejné priestranstvo aj za kultúrnym domom. Projekt (ktorého náklady dosiahnu 150 tisíc Eur) má obohatiť centrum o nové funkčné náplne a vytvoriť priestor na šírenie a prezentáciu vidieckej kultúry a ľudových tradícií, resp. na rôzne spoločenské podujatia a stretávanie sa ľudí. Vybuduje sa pódium, ktoré zvýši variabilitu využitia priestoru (amfiteáter). Projekt ráta s nenávratným finančným príspevkom a 5%-ným kofinancovaním obce.

Menšie **parkové zóny** sú v areáli zdravia a pri cintoríne. V obci sa nachádzajú ďalšie 2 parky: dolný a horný park. V rámci spoločného projektu zahŕňajúceho aj výsadbu vetrolamov a izolačnej zelene v obci v rokoch 2015 – 2016 je plánovaná revitalizácia vyššie uvedených parkových zón, údržba a výsadba verejnej zelene. Na projekt obec mieni v rokoch 2015 -2016 zabezpečiť potrebné financie vo výške 15 000 Eur z dotačných zdrojov.

Obec každý rok dva krát zorganizuje a vytvorí podmienky pre zapojenie sa občanov do zveľaďovania obce – do jarného a jesenného upratovania organických a stavebných materiálov.

A.1.7. DOMOVÝ A BYTOVÝ FOND

Existencia príležitostí na bývanie, ako aj stav domového a bytového fondu sú určujúcimi faktormi, ktoré ovplyvňujú ďalší rozvoj obce a naplňajú jej obytnú funkciu. Obytná funkcia tvorí v Ružindole základnú funkciu obce.

Zóna bývania je tvorená z prevažnej časti individuálnou bytovou výstavbou (IBV). Nachádzajú sa tu 2 bytové domy. Viac ako 96 % obyvateľov obce žije v rodinných domoch a len necelé 4 % v bytovkách. Jedná sa teda o typický vidiecky ráz osídlenia.

Z celkového počtu rodinných domov je trvalo obývaných (TO) 85,87 %, zvyšok tvoria neobývané domy. Koeficient obložnosti bytov dosahuje výšku 3,4, čo znamená, že v priemere 3,4 obyvateľa obýva jeden dom, resp. jeden byt.

Tabuľka 33 – Domový a bytový fond v Ružindole k 31.12.2013

Domový a bytový fond	Rodinné domy spolu		Bytové domy spolu	
	TO RD	neobývané RD	TO byty	neobývané byty
Počet	448	74	14	2

Zdroj: Obecný úrad

Z údajov získaných zo sčítania obyvateľov, domov a bytov v roku 2011 vyplýva, že až polovica domového fondu bola postavená v období 1946 – 1991 a pätina po roku 2000.

Vzhľadom na malú vzdialenosť od krajského mesta, relatívne malú blízkosť hlavného mesta a výbornú dostupnosť je lokalita z pohľadu bývania atraktívna. V časovom horizonte rokov 2008 až 2013 sa v priemere ročne vybudovalo 9 rodinných domov. Obec pripravou stavebných lokalít v zmysle ÚPN, budovaním technickej a dopravnej infraštruktúry v nových záberových plochách vytvorí vhodné podmienky pre IBV.

A.1.8. KVALITA ŽIVOTNÉHO PROSTREDIA

Základným nástrojom rozvoja a starostlivosti o životné prostredie je územnoplánovacia dokumentácia (Koncepcia územného rozvoja Slovenska – KURS, Územný plán regiónu, Územný plán obce, Územný plán zóny). Aktuálna územno-plánovacia dokumentácia obce Ružindol bola vyhotovená v roku 2007 a jej zmena v roku 2009. ÚPN obce koordinuje rozvoj územia obce a usmerňuje ho tak, aby neprišlo ani u jednej zložky životného prostredia k jej zhoršeniu. Navrhuje konkrétne opatrenia, ktoré treba vykonať na elimináciu negatívnych dopadov hospodársko-ekonomického rozvoja na životné prostredie obce.

Na území obce Ružindol sa nenachádzajú väčšie zdroje znečistenia životného prostredia. Z environmentálneho hľadiska možno k. ú. obce Ružindol charakterizovať ako územie s problémami typickými pre poľnohospodársku krajinu – vytvorenie monofunkčnej intenzívne poľnohospodársky využívannej krajiny s nízkym stupňom ekologickej stability, s prejavmi erózie a v jarnom a zimnom období s rizikom záplav. Intenzívne obhospodarované veľkobloky poľnohospodárskej pôdy nezabezpečujú dostatočnú ekologickú stabilitu územia.

Poľnohospodárska **pôda** je ohrozovaná fyzikálnou degradáciou – eróziou. Veterná erózia pôdy zapríčiňuje devastáciu pôdy a deštruktívne pôsobí i na život obyvateľov (prašnosť). V rámci spoločného projektu zahŕňajúceho údržbu a výsadbu verejnej zelene v obci v rokoch 2015 – 2016 je plánovaná aj výsadba vetrolamov a izolačnej zelene (obnova alejí, výsadba líp), ktorá ochráni pôdu pred veternou eróziou a obohatí krajinu o líniovú a plošnú zeleň, resp. sa znížia škody spôsobené veternou eróziou. Tento spoločný projekt ráta s dotačnými zdrojmi v celkovej výške 15 000 Eur.

V rokoch 2015 – 2016 obec plánuje uskutočniť protipovodňové opatrenia na zabezpečenie odtoku povrchových vôd pri prívalových dažďoch z ornej pôdy. Náklady projektu sú vyčíslené na 15 000 Eur, ktoré chce obec financovať pomocou dotácie.

Trnavský kraj patrí v rámci SR z hľadiska znečistenia ovzdušia k najmenej zaťaženým územiám. Najväčší podiel na znečisťovaní **ovzdušia** v lokalite Trnava majú emisie z lokálnych stacionárnych zdrojov a emisie z automobilovej dopravy.

Znečistenie povrchových **vôd** nebolo v predmetnom území zistené. V k. ú. obce a jeho širšom okolí je z hľadiska ohrozenia zásob podzemných vôd znečisťujúcimi látkami veľmi nízke resp. nie je žiadne riziko ohrozenia.

Zdrojom organoleptického **zápachu** na území obce je najmä živočíšna výroba v jestvujúcom poľnohospodárskom areáli PD Zvončín, ktorý sa nachádza vo vzdialenosti cca 300 m od severného okraja intravilánu obce.

K negatívnym faktorom, ktoré nepriaznivo pôsobia a zhoršujú kvalitu životného prostredia, patrí aj **hluk**. V Ružindole je zdrojom hluku cestná doprava prechádzajúca obytňou zónou. Prípustné hodnoty hluku však nie sú prekročené (60 dB pre dennú a večernú dobu, a 50 dB pre nočnú dobu).

A.I.9. KULTÚRNA, ŠPORTOVÁ A SPOLKOVÁ ČINNOSŤ

Obec realizuje svoju pôsobnosť aj v oblasti kultúry, vytvára podmienky na tvorbu, prezentáciu a rozvoj kultúrnych hodnôt a kultúrnych aktivít, na udržiavanie miestnych zvykov a ľudových tradícií. Organizuje alebo finančne podporuje rôzne podujatia v obci. V súčasnom programovacom období na podporu tradícií v obci vyčlení z obecného rozpočtu celkovo 10000 Eur.

Zásluhou obecného úradu sa tu ľudové zvyky dodnes objavujú: **pochovávanie basy** vo februári aj s kultúrnym vystúpením a **stavenie mája**. **Hody** tak ako aj v ostatných obciach, sú sviatočnou udalosťou a zábavou zároveň. **Posedenie s dôchodcami** sa už stalo tradíciou. Odohráva sa v kultúrnom dome, kde je pre dôchodcov pripravený kultúrny program a pohostenie. K miestnemu koloritu patrí aj oblúbená **Obecná zabíjačka**. Ľudia majú možnosť nielen sledovať tradičnú dedinskú zabíjačku, ale si aj pochutiť na voňavých špecialitách. Obecný úrad sa stará aj o stretnutie **s Mikulášom**, ktorý v spoločnosti anjela a čerta zavíta do ZŠ a MŠ a rozžiari stromček pred Obecným úradom. **Vianočné trhy** sa stali v obci už každoročne súčasťou predvianočnej atmosféry. Nechýbajú tu ani domáci včelári, oplatkári a vinári. Tiež sa koná **súťaž vo varení kapustnice**. Vianočný koncert v kostole v predvedení profesionálneho súboru je zážitkom nielen pre veriacich, ale aj pre milovníkov hudby vôbec. O slávnostnú atmosféru pri **vítaní Nového roka** sa postará ohňostroj organizovaný v obci.

V Ružindole funguje zázemie záujmových skupín, ktoré pracujú formou občianskych združení alebo inou formou. Tieto organizácie v priebehu roka v aktuálnych obdobiach uskutočňujú rôzne kultúrno-spoločenské a športové podujatia. Členovia Základnej organizácie Záhradkárov sú organizátormi rôznych výstav a podujatí. Počas fašiangového obdobia usporadúva **Ples záhradkárov** a v marci miestnu **degustáciu vín**. Rodičovské združenie pri ZŠ každoročne v novembri organizuje ples školy - **Katarínsku zábavu**.

Športové podujatia sa tešia v obci veľkej popularite, ako napr. Volejbalový turnaj obecných družstiev, Dni zdravia, Tenisový turnaj a Ružindolský Víchor – cestný beh merajúci až 5 km. Hlavným organizátorom športových akcií je **Telovýchovná jednota Družstevník Ružindol**. V obci sú 4 futbalové družstvá: starí páni, muži, dorast a prípravka. V lete sa koná dvojdný futbalový turnaj – **Memoriál Emanuela Mihálka** (na počesť ružindolského rodáka – bývalého prvoligového futbalistu), v decembri **Žiacky halový futbalový turnaj** a **Štefanovský nohejbalový turnaj**.

Malokarpatské športové hry detí základných škôl sa konali v Ružindole. Podujatie usporiadala obec Ružindol pod záštitou ministra školstva SR Dušana Čaploviča a splnomocnenca vlády SR pre šport Dušana Galisa. Projekt bol realizovaný z rozpočtovej rezervy predsedu vlády SR. Súťažilo sa vo futbale, vybíjanej, streetballe, floorballe a atletike. Celkovo športovalo v Ružindole 982 žiakov 32 základných škôl z oblasti Malých Karpát. Na súťaže dohliadalo 12 rozhodcov, 40 dobrovoľníkov a 6 zdravotníkov.

Zámerom obce je prehlbovať poznanie kultúrno - historických a spoločenských hodnôt obce a zabezpečiť ich záchranu a ďalší rozvoj. Aj za týmto účelom bola v roku 2011 vytvorená **folklórna skupina Rošindolčané**. Základ skupiny vytvorili členovia chrámového zboru z kostola sv. Bartolomeja v Ružindole. K nim sa pridali ďalší, ktorí majú k ľudovej piesni, spevu a folklóru tiež blízko.

V roku 2009 Obec Ružindol v spolupráci s Katedrou etnológie a mimoeurópskych štúdií Univerzity sv. Cyrila a Metoda v Trnave vydala **vlastivednú monografiu obce** (v rámci ročníkovej práce študentov pod dohľadom profesora).

Ružindol mieni oprášiť starý zvyk - vedenie **Kroniky obce**, popri ručnom písaní však využijú aj moderné formy záznamu (bude mať aj elektronickú podobu). Výdavky spojené s vedením kroniky sú vyčíslené na 10 000 Eur za celé programovacie obdobie. V súčasnosti je k dispozícii kronika, ktorá sa začala písať v roku 1961, retrospektívne však zachytáva udalosti aj z predchádzajúcich desaťročí.

Obec plánuje obnoviť aj tradíciu **Stretnutie rodákov**, pri ktorom sa rodáci nad 50 rokov v 5 ročných intervaloch stretávali a udržiavali si tak vzťahy aj napriek tomu, že ich osud zavial do iných kútov krajiny, resp. sveta. V roku 2015 v rámci osláv pri príležitosti 800. výročia prvej písomnej zmienky o obci Ružindol sa bude konať aj stretnutie asi 200 rodákov. Obec si v tom istom roku pripomenie aj 240. výročie upálenia poslednej ružindolskej bosorky.

A.I.10. ANALÝZA VÝSLEDKOV HODPODÁRENIA OBCE

ROZPOČET OBCE

O perspektívnom hospodárení obce vypovedajú nasledovné údaje o rozpočte (Zdroj: OÚ).

Tabuľka 34 – Rozpočet na rok 2011 - plnenie

Ekonomická	Príjmy	v EUR
100	Daňové príjmy z toho	440117,57
110	Výnos z podielovej dane	320554,35
120	Daň z nehnuteľností	87139,96
130	Ostatné miestne dane a miestny poplatok	32423,26
200	Nedaňové príjmy	26553,31
210	Príjmy z podnikania a vlastníctva majetku	14549,81
220	Admin. poplatky a iné poplatky a platby	11839,14
240	Úrok z domácich vkladov	123,42
290	Iné nedaňové príjmy	40,94
300	Granty a transfery	232866,55
310	Granty - školstvo, matrika, SSÚ, ostatné	232866,55
	Príjmy – bežné spolu	699537,43
230	Kapitálové príjmy	0,00
233	Z predaja majetku	0,00
320	Tuzemské kap. granty a transfery	0,00
322	Granty	0,00
	Príjmy – kapitálové spolu	0,00
	Príjmy spolu	699537,43

Ekonomická	Výdavky	v EUR
610	Mzdy platy, služobné príjmy	97031,80
620	Poistné a príspevky do poisťovní	34310,20
630	Tovary a služby	129247,68
631	Cestovné náhrady	789,25
632	Energie, voda a komunikácie	35296,12
633	Materiál	20374,06
634	Dopravné	7340,92
635	Rutinná a štandardná údržba	8323,57
636	Nájomné	463,95
637	Služby	56659,81
641	Transfery v rámci verejnej správy	5054,2
642	Transfery jednotlivé a nez. organiz.	8296,19
651	Splácanie úrokov z úverov	4489,82
600	Výdavky – bežné spolu	278429,89
711	Nákup pozemkov	
712	zastávky SAD	
713	Nákup strojov a techniky	
716	Prípravná a projektová dokumentácia	
717	Realizácia nových stavieb	211478,12
700	Výdavky – kapitálové spolu	211478,12
	Výdavky spolu	489908,01

Tabuľka 35 – Rozpočet na rok 2012 - plnenie

Ekonomická	Príjmy	v EUR
100	Daňové príjmy z toho	460965,80
110	Výnos z podielovej dane	335376,90
120	Daň z nehnuteľností	75303,71
130	Ostatné miestne dane a miestny poplatok	50285,19
200	Nedaňové príjmy	34293,87
210	Príjmy z podnikania a vlastníctva majetku	17881,67
220	Admin. poplatky a iné poplatky a platby	13052,10
240	Úrok z domácich vkladov	154,31
290	Iné nedaňové príjmy	3205,79
300	Granty a transfery	272368,12
310	Granty - školstvo, matrika, SSÚ, ostatné	272368,12
	Príjmy - bežné spolu	767627,79
230	Kapitálové príjmy	21242,94
233	Z predaja majetku	21242,94
320	Tuzemské kap. granty a transfery	50490,18
321	Granty	50490,18
	Príjmy - kapitálové spolu	71733,12
	Príjmy spolu	839360,91

Ekonomická	Výdavky	v EUR
610	Mzdy platy, služobné príjmy	80854,49
620	Poistné a príspevky do poisťovní	30346,60
630	Tovary a služby	186717,07
631	Cestovné náhrady	1815,95
632	Energie, voda a komunikácie	30871,05
633	Materiál	27787,41
634	Dopravné	10924,80
635	Rutinná a štandardná údržba	43153,53
636	Prenájom	261,36
637	Služby	52159,09
641	Transfery v rámci verejnej správy	5099,71
642	Transfery jednotlivé a nez. organiz.	7851,54
651	Splácanie úrokov z úverov	6792,63
600	Výdavky - bežné spolu	297918,16
711	Nákup pozemkov	
712	zastávky SAD	
713	Nákup strojov a techniky	
716	Prípravná a projektová dokumentácia	
717	Realizácia nových stavieb	20666,95
700	Výdavky - kapitálové spolu	20666,95
	Výdavky spolu	318585,11

Tabuľka 36 – Rozpočet na rok 2013 - plnenie

Ekonomická	Príjmy	v EUR
100	Daňové príjmy z toho	436314,70
110	Výnos z podielovej dane	338566,29
120	Daň z nehnuteľností	50534,12
130	Ostatné miestne dane a miestny poplatok	47214,29
200	Nedaňové príjmy	24726,49
210	Príjmy z podnikania a vlastníctva majetku	11412,05
220	Admin. poplatky a iné poplatky a platby	12499,90
240	Úrok z domácich vkladov	644,29
290	Iné nedaňové príjmy	170,25
300	Granty a transfery	383091,51
310	Granty - školstvo, matrika, SSÚ, ostatné	383091,51
	Príjmy - bežné spolu	844132,70
230	Kapitálové príjmy	1575,00
233	Z predaja majetku	1575,00
320	zo Tuzemské kap. granty a transfery	308438,12
321	Granty	308438,12
	Príjmy - kapitálové spolu	310013,12
	Príjmy spolu	1154145,82

Ekonomická	Výdavky	v EUR
610	Mzdy platy, služobné príjmy	98410,40
620	Poistné a príspevky do poisťovní	36948,44
630	Tovary a služby	212548,94
631	Cestovné náhrady	1206,75
632	Energie, voda a komunikácie	29906,37
633	Materiál	55518,28
634	Dopravné	13170,33
635	Rutinná a štandardná údržba	14654,24
636	Prenájom	1001,49
637	Služby	75036,73
641	Transfery v rámci verejnej správy	5278,09
642	Transfery jednotlivé a nez. organiz.	12905,78
651	Splácanie úrokov ostatnému veriteľovi	3870,88
600	Výdavky - bežné spolu	347907,78
711	Nákup pozemkov	
712	zastávky SAD	
713	Nákup strojov a techniky	
716	Prípravná a projektová dokumentácia	
717	Realizácia nových stavieb	446859,21
700	Výdavky - kapitálové spolu	446859,21
	Výdavky spolu	794766,99

PREHLAD OBECNÉHO MAJETKU

Nasledujúca tabuľka poskytuje prehľad o obecnom majetku v rokoch 2005 – 2007. Ako vidíme, približne 98,8% zdrojov obce je viazaných v dlhodobom majetku, čo jej nedáva veľký priestor na intenzívnu investičnú aktivitu. Dlhodobý majetok obce sa od roku 2005 zvyšuje, predstavujú ho najmä budovy a ostatný dlhodobý majetok a dlhodobý finančný majetok. Obežný finančný majetok tvoria bežné účty, peniaze sú vysoko likvidné.

Tabuľka 37 – Hodnoty obecného majetku v obci v rokoch 2011 -2013 (v EUR)

Majetok k 31.12.	2011	2012	2013
Neobežný majetok spolu	2682164,65	2581317,00	2916820,22
z toho			
<i>Dlhodobý nehmotný majetok (DNM)</i>	<i>0,00</i>	<i>0,00</i>	<i>0,00</i>
<i>Dlhodobý hmotný majetok (DHM)</i>	<i>2021638,86</i>	<i>1920869,19</i>	<i>2256372,41</i>
z toho			
pozemky	343280,21	342208,37	342139,07
budovy, haly, stavby	1668778,16	1574755,00	1791096,78
stroje, prístroje a zariadenia	5196,77	3636,21	14224,94
dopravné prostriedky	0,00	269,61	188,73
drobný DHM	0,00	0,00	0,00
ostatný DHM	0,00	0,00	0,00
<i>Dlhodobý finančný majetok</i>	<i>660525,79</i>	<i>660447,81</i>	<i>660447,81</i>
Obežný majetok spolu	150580,21	232339,04	281605,79
z toho			
pohl'adávk	47149,07	28296,22	62907,01
finančný majetok	103431,14	204042,82	218698,78
Majetok spolu	2832744,86	2813656,04	3198426,01

Zdroj: Obecný úrad

A.I.11. ANALÝZA REALIZOVANÝCH OPATRENÍ

Analýza realizovaných opatrení predstavuje zmapovanie reálnych skúseností obce pri implementovaní investičných a neinvestičných projektov na podporu regionálneho rozvoja v predchádzajúcom programovacom období. V obci sa v posledných rokoch realizovali nasledovné projekty:

Tabuľka 38 – Zoznam zrealizovaných projektov 2008 –2014

Názov projektu	Rok realizácie	Výška celk. nákladov	Výška dotácie	Poskytovateľ dotácie
Prestavba ZŠ s MŠ Ružindol (materská škola)	2009-2010	391329,43	321887,43	ROP
Osadenie univerzálneho ihriska	2010	59832,70	20000,00	Úrad vlády SR
Pokládka kábla verejného osvetlenia IBV Záhumenská I.	2010	4384,00	0	-
Obnova a zateplenie obvodového plášt'a a strechy ZŠ	2011	180129,07	58236,00	EkoFond, n.f.
Revitalizácia školského dvora ZŠ	2012	21451,26	10000,00	Rezerva predsedu vlády SR
Revitalizácia materských škôl	2012	2200,00	2000,00	Ministerstvo školstva SR
Malokarpatské športové hry detí ZŠ	2013	30000,00	30000,00	Rezerva predsedu vlády SR
Vybudovanie 2 priechodov pre chodcov	2013	15280,98	0	-
Kamerový systém v obci	2013	9006,00	3000,00	Rada vlády SR pre prevenciu kriminality
Zníženie energetickej náročnosti vo verejných budovách (rekonštrukcia OcU, KD a sobášnej miestnosti)	2013 -2014	255251,03	125559,95	SIEA Bratislava
Automatické zavlažovanie futbalového ihriska	2013	4850,20	0	-
Rozšírenie vodovodu – Záhumenská II (realizovala TAVOS a.s. Piešťany)	2014	120000,00	0	-
Rozšírenie verejného osvetlenia – Záhumenská I	2014	13215,92	0	-
Rozšírenie miestneho rozhlasu – Záhumenská I	2014	4000,00	0	-
Rekonštrukcia elektrických rozvodov v budove ZŠ	2014	51686,74	40000,00	Ministerstvo školstva SR
Renovácia parkiet v kultúrnom dome	2014	7901,50	0	-

Tabuľka 39 – Zoznam projektov v procese realizácie

Názov projektu	Rok dokončenia	Výška celkových nákladov	Výška dotácie	Poskytovateľ dotácie
Zberný dvor v obci Ružindol	2014	753 263,16	715 600,00	MŽP SR; EÚ kohézny fond
Rekonštrukcia sociálnych zariadení v ZŠ	2014	25425,60	0	-
Rozšírenie verejného osvetlenia (Dlhovská cesta)	2014	10737,87	0	-
Rozšírenie miestneho rozhlasu (Dlhovská cesta)	2014	cca 3 500,00	0	-
Revitalizácia verejného priestranstva pred obecným úradom	2014	47 827,64	0	-

Zdroj: Obecný úrad

Okrem uvedených projektov obec samozrejme každoročne realizuje niekoľko menších investičných aktivít, hlavne opravy na odstránenie havarijného technického stavu verejnoprospešných stavieb a iného obecného majetku.

Môžeme konštatovať, že realizácie projektov vyprofilovali v obci odborne zdatný projektový tím na čele so starostom, pre úspešné riadenie projektov v budúcnosti.

A.II. ANALÝZA VONKAJŠIEHO PROSTREDIA

Pri analýze vonkajšieho prostredia je dôležité zohľadniť vplyv faktorov v oblasti sociálnej, technologickej, ekonomickej a politickej. Ide o problémy a zámery na celoštátnej či nadnárodnej úrovni, ktoré majú vplyv na miestny rozvoj. Jednotlivé faktory sa vzájomne ovplyvňujú a nemožno ich posudzovať oddelene.

Medzi sociologické faktory, ktoré majú na vývoj spoločnosti v súčasnosti najväčší vplyv, patria hlavne demografické zmeny (starnutie populácie), ale aj zmeny v životnom štýle (rýchle životné tempo, viac stresu a menej pohybových aktivít, konzumný spôsob života, zhoršujúci sa zdravotný a fyzický stav populácie, zvyšovanie kriminality).

Z technologického hľadiska postupná informatizácia spoločnosti spôsobuje, že informácie z akejkoľvek oblasti sú šírené, dostupné a poskytované rôznym spôsobom – aj s využitím telekomunikačných technológií. Problémom ostáva kvalitné a cenovo dostupné internetové pripojenie pre širokú verejnosť.

Čo sa týka ekonomické faktorov, najväčší vplyv mala svetová finančná a hospodárska kríza, ktorá zasiahla aj Slovensko. Začala klesať výkonnosť ekonomiky a stúpať nezamestnanosť. Každá kríza však pôsobí aj ako ozdravný proces, ktorý nastoľuje rovnováhu v ekonomike, vyvíja tlak na znižovanie nákladov a rast produktivity práce.

Z medzinárodného hľadiska môžeme považovať za najvýznamnejšie politické faktory najmä vstup SR do EÚ (a tým možnosť čerpania finančných prostriedkov z fondov EÚ), globalizáciu ekonomiky a zavedenie eura.

Z hľadiska rozvoja obce Ružindol je nevyhnutné brať do úvahy predovšetkým disparity a faktory rozvoja TTSK aj z hľadiska očakávaných regionálnych integrovaných územných stratégií rozvoja v kraji (RIUS). Faktory rozvoja môžu pomôcť obci k dosiahnutiu cieľov, disparity však môžu sťažiť obci dosiahnutie cieľov.

Konkurenčná výhoda TTSK je tvorená výhodnou geografickou polohou v blízkosti rozvojových aktivít EÚ, vysokým podielom zahraničného kapitálu a vysokokvalifikovanou pracovnou silou v strategicky dôležitých sektoroch. Dobre rozvinutá sieť dopravných komunikácií v TTSK vytvára podmienky pre celý rad sociálno-ekonomických aktivít. Komunikačné danosti dopravnej siete ovplyvňujú ďalší rozvoj sídelných štruktúr a kvalitná dopravná infraštruktúra silne podmieňuje záujem zahraničných investorov o rozvoj priemyselnej výroby. Rozsiahla koncentrácia zahraničných investícií dáva predpoklad na využívanie nových technológií a inovácií.

Geopolitický polohový potenciál TTSK umožňuje priame kontakty s vyspelými regiónmi s možnosťou zintenzívnenia zahraničných investícií a medzinárodnej, resp. cezhraničnej spolupráce. Polohový potenciál kraja, výhodná geografická poloha, umožňuje lepšie zapojenie do regionálnej spolupráce a priaznivú väzbu na hlavné mesto Slovenska.

Vysoký podiel vysokoškolsky vzdelaného obyvateľstva v kraji vytvára predpoklady pre možnosti využívania nových technológií a obnoviteľných zdrojov energií. Silný kultúrno-spoločenský potenciál daný koncentráciou kultúrnych a spoločenských inštitúcií dáva možnosť jeho využitia pre rozvoj cestovného ruchu a vytváraníu medzinárodných inštitúcií v prepojení na Bratislavský samosprávny kraj.

Akceleračným prvkom rozvoja ďalej sú: kvalitný pôdny fond Trnavského kraja, jeho priaznivé klimatické podmienky, zachovaná biodiverzita, významné vodné toky, geotermálne vodné pramene, málo znečistené ovzdušie, priaznivé podmienky na rozvoj vidieckeho turizmu a agroturizmu, potenciál pre ďalší rozvoj priemyslu a zahraniční investori priťahujúci ďalších subdodávateľov.

Nasledovné očakávané vplyvy v TTSK tiež môžu pozitívne ovplyvniť rozvoj obe: udržanie vysokého ekonomického rastu súčasne s rastom kvality života v regióne, zlepšenie životného prostredia, využitie medzinárodnej spolupráce a vnútorného potenciálu k rozvoju poznatkovo orientovanej ekonomiky, informatizácia verejnej správy a zlepšenie kvality služieb poskytovaných obyvateľom na vidieku, zvyšujúci sa počet študentov, príťažlivosť regiónu pre zahraničných investorov, kvantitatívny, kvalitatívny a bezpečnostný rozvoj dopravných komunikácií, zlepšenie dopravnej dostupnosti verejnou osobnou dopravou, zlepšenie kvality dopravnej infraštruktúry, podpora multifunkčného poľnohospodárstva, vytváranie vhodného prostredia pre podnikateľské iniciatívy, zvyšovanie podielu výroby s vyššou pridanou hodnotou a podpora vytvárania inovačných združení a sietí.

Medzi disparity TTSK, ktoré môžu sťažiť obci dosiahnutie cieľov, patria: nedostatočná kvalita ciest II. a III. Triedy, neexistencia integrovaného dopravného systému, značné ekologické

zaťaženie poľnohospodárskej krajiny, znižovanie emisného a odpadového zaťaženia územia, vyšší podiel nezamestnaných v obciach v porovnaní s Trnavou a ostatnými mestami, značný odlev pracovných síl do zahraničia z dôvodu blízkosti hraníc, pričom za vysokokvalifikované pracovné sily nie sú náhrady, nedostatočné investície do nájomného bývania, pomalá obnova kultúrohistorických pamiatok, nevyhovujúca miera nezamestnanosti s nevyrovnanou ponukou pracovných miest najmä vo vidieckych oblastiach.

A.III. ZHODNOTENIE SÚČASNÉHO STAVU ÚZEMIA

SWOT ANALÝZA

Analytická časť dokumentu poskytuje pohľad na súčasný stav socioekonomického rozvoja obce, k tomu však, aby sme mohli vypracovať účinnú rozvojovú stratégiu, je potrebné zhodnotiť výsledky socioeconomickej analýzy obce a analýzy výsledkov realizovaných opatrení vo forme objektívnej, výstižnej, hutnej a čo najkomplexnejšej charakteristiky vyváženého vývoja obce. To nám umožní SWOT analýza, nakoľko svojím usporiadaním do štyroch kvadrantov (silné stránky, slabé stránky, príležitosti a ohrozenia) dobre vyhovuje charakteru úvah, ktoré sú potrebné pri formulovaní stratégií a ich implementácie počas celého programovacieho obdobia. Tiež umožňuje pružne realizovať spätné korekcie jednotlivých identifikovaných javov vrátane ich preradovania do iných kvadrantov, ak si to vyžadujú meniace sa pohľady na budúci vývoj analyzovanej obce.

Silné a slabé stránky sú v SWOT analýze definované ako interné faktory a kapacity, ktoré sú prínosom, alebo naopak, predstavujú nedostatky súčasného stavu. Príležitosti a ohrozenia predstavujú externé faktory a podmienky prostredia, určujú možnosti rozvoja a riziká, s ktorými treba rátať v budúcnosti. Rozdelenie položiek medzi silné stránky a príležitosti definuje, na ktorých faktoroch môže obec stavať, aktívne ich využívať a rozvíjať – a má na ne dosah (silné stránky); tiež ktoré faktory sú pre obec priaznivé, avšak nie sú stratégiou obce adresované, resp. sú mimo dosah obce (príležitosti). Členenie položiek na slabé stránky a ohrozenia určuje, aké faktory má obec odstrániť, resp. eliminovať – a má na ne dosah (slabé stránky); tiež akým ohrozeniam bude musieť čeliť v jej ďalšom rozvoji.

Tabuľka 40 – SWOT analýza

SILNÉ STRÁNKY	SLABÉ STRÁNKY
<ul style="list-style-type: none"> - Výhodná geografická poloha obce (blízkosť krajského, hlavného mesta a štátnych hraníc) - Dobrá dopravná dostupnosť osobnou a autobusovou dopravou - Zachovaný vidiecky ráz obce 	<ul style="list-style-type: none"> - Nevybudovaná energetická infraštruktúra v nových rozvojovej lokalite Záhumenská II - Existencia divokých skládok odpadu - Nízky stupeň ekologickej stability územia - Nepriaznivá demografická štruktúra – v populácii prevládajú dôchodcovia nad

<ul style="list-style-type: none"> - Vybudovaný vodovod v obci - Odvádzanie a čistenie splaškových vôd obce - Plynifikácia obce - Využívanie zemného plynu na vykurovanie vysokým podielom populácie - Absencia väčších zdrojov znečisťovania životného prostredia v obci - Nakladanie s odpadmi v súlade so zákonom o odpadoch - Existencia zberného dvora v obci - Kladné saldo migrácie a celkový prírastok obyvateľov od roku 2000 - Vynikajúca vzdelanostná štruktúra obyvateľov - existencia kvalitnej pracovnej sily - Vysoké zastúpenie produktívnej zložky obyvateľstva - Veľa pracovných príležitostí v blízkosti obce – aj sofistikovaných - Vypracovaná Územný plán obce (ÚPN) - Podpora IBV – nové rozvojové lokality v zmysle ÚPN - Existencia podnikateľov v obci - Dostatok poľnohospodárskej pôdy - Bohatý kultúrno-spoločenský a športový život v obci - Proaktívne vedenie obce (starosta a poslanci) 	<p>detskou zložkou</p> <ul style="list-style-type: none"> - Poddimenzovaná kapacita budov predškolského a školského zariadenia (vrátane telocvične) - Neuspokojivý stav centrálného verejného priestranstva za KD - Dezolátny stav vínnej pivnice pred OcÚ - Nevyhovujúci stav detských ihrísk - Nevyhovujúci stav Domu smútku - Nevyhovujúci stav miestnych komunikácií - Absencia cyklotrás a chodníkov pre cyklistov - Nedobudované chodníky v nových lokalitách - Nízky počet parkovacích miest v obci - Chýbajúci orientačný a informačný systém v obci - Zlý technický stav verejného osvetlenia - Nepostačujúce množstvo a kvalita verejnej zelene - Prerušenie niektorých tradícií v obci - Absencia zariadenia sociálnych služieb v obci
PRÍLEŽITOSTI	OHROZENIA
<ul style="list-style-type: none"> - Existencia možností financovania rozvojových projektov z fondov EÚ a iných dotačných titulov - Podpora Trnavského samosprávneho kraja pri rozvoji jednotlivých obcí a mikroregiónov - Integrovaná stratégia rozvoja územia: spolupráca na projektoch a koordinácia spoločných aktivít v mikroregióne - Vhodné využitie rozvojového potenciálu obce - Dobudovanie a rekonštrukcia jednotlivých prvkov komplexnej infraštruktúry - Prilákание nových obyvateľov - Nové investičné aktivity v Trnavskom regióne 	<ul style="list-style-type: none"> - Nedostatok finančných prostriedkov na rozvojové projekty - Postupné zhoršovanie kvality jednotlivých zložiek životného prostredia - Nepriaznivý demografický vývoj: nízka pôrodnosť a starnutie obyvateľstva - Vplyv nežiaducich javov na deti a mládež (závislosti, kriminalita a pod.) - Posun priorít mládeže ku konzumnej kultúre - Nárast sociálnej ohrozenosti mládeže - Útlm poľnohospodárstva a pokles zamestnancov v poľnohospodárstve až k rizikovým hodnotám - Preťaženosť cestnej siete v k. ú. obce - Znižovanie kvality a bezpečnosti motoristickej a nemotoristickej dopravy v obci

KLÚČOVÉ DISPARITY A HLAVNÉ FAKTORY ROZVOJA

Potreba určenia klúčových disparít a hlavných faktorov rozvoja je daná nevyhnutnosťou zabezpečenia čo najvyššej adresnosti programového dokumentu. Určenie klúčových disparít a hlavných faktorov rozvoja vychádza zo SWOT analýzy, spresňuje smerovanie podpory na odstránenie alebo zmiernenie koherentne usporiadaných disparít s využitím faktorov rozvoja.

Klúčové disparity definujú „prekážky“, ktoré je potrebné prekonať, aby bolo možné naplňať víziu a dosiahnuť všetky stanovené ciele. Faktory rozvoja určujú, ktoré impulzy sociálno-ekonomického rozvoja sa majú využívať a vytvárať na zmiernenie identifikovaných disparít. Disparity a faktory rozvoja je potrebné usporiadať koherentne podľa závažnosti identifikovaných ohrození a slabých stránok. Na základe výsledkov analýz boli identifikované nasledujúce disparity a faktory rozvoja:

Koherentné poradie disparít

Klúčovou disparitou obce je nedobudovaná infraštruktúra v nových rozvojových lokalitách obce, resp. jej nevyhovujúci stav v súčasnej obci. Nakoľko vybavenosť územia efektívne fungujúcou infraštruktúrou je veľmi dôležitá pre ekonomický a sociálny rozvoj obce, túto prekážku je potrebné prekonať v najbližšom období. Ide hlavne o sociálnu, dopravnú a energetickú infraštruktúru.

Nedobudovaná lokálna infraštruktúra, resp. jej nevyhovujúci stav, negatívne ovplyvňuje životnú úroveň a je prekážkou rozvoja v rôznych oblastiach. Kvalitu vzdelávania môže negatívne ovplyvniť tá skutočnosť, že objekty školskej infraštruktúry už kapacitne nevyhovujú. V oblasti sociálnej infraštruktúry predstavuje pálčivý problém zlý technický stav voľno - časových zariadení. Rizikovým faktorom v obci je aj zlý technický stav miestnych komunikácií a chýbajúce chodníky, cyklotrasy a parkovacie miesta. Na celkový vzhľad obce rušivo pôsobia verejné priestranstvá bez dostatočnej úpravy.

Ďalšou klúčovou disparitou pre obec je nedostatočné využitie existujúceho rozvojového potenciálu, čo môže mať v budúcnosti za následok hospodárske zaostávanie obce, pričom hospodársky rozvoj je základom potrebným pre rozvoj ostatných parametrov.

Koherentné poradie faktorov rozvoja

Výhodná geografická poloha obce je jedným z klúčových faktorov rozvoja obce, a to z pohľadu všetkých regionálnych úrovní, ktoré sú determinantmi okolitého prostredia obce. Takéto okolité podmienky sú dané, nedajú sa ovplyvniť, na druhej strane tieto podmienky určujú budúci rozvoj obce. Blízkosť jadra a administratívneho centra regiónu (ako aj hlavného mesta) efektívne plní požiadavky trvalej udržateľnosti a vytvárania vhodného obytného i

pracovného prostredia, vytvára podmienky pre dostupnosť k infraštruktúram a zabezpečuje požiadavky, ktoré sú na sídelnú štruktúru kladené z hľadiska ekonomických, sociálnych a environmentálnych súvislostí.

Ďalším faktorom rozvoja je členstvo v združení (Malokarpatské partnerstvo, ZMO, región JE Jaslovské Bohunice), nakoľko vďaka integrovanej stratégii rozvoja tohto územia má Ružindol možnosť riešiť na mikroregionálnej úrovni tie problémy, ktoré presahujú finančné možnosti jednej obce.

Za kľúčový faktor rozvoja obce sa považuje aj angažovanosť a proaktivita členov samosprávy Ružindola vo využívaní dostupných dotačných titulov na projektové zámery obce, nakoľko to výraznou mierou determinuje možnosti realizácie rozvojových projektov, teda budúci rozvoj a úroveň konkurencieschopnosti obce.

B. STRATEGICKÁ ČASŤ

Strategická časť uvádza stratégiu rozvoja obce pri zohľadnení jej vnútorných špecifík a určí hlavné smery, priority a ciele rozvoja obce rešpektovaním princípov regionálnej politiky s cieľom dosiahnutia vyváženého udržateľného rozvoja územia. Definovanie rozvojovej stratégie nadväzuje na výsledky komplexných analýz a na SWOT analýzu, pričom sa snaží odstrániť alebo zmierniť identifikované disparity pomocou určených faktorov rozvoja. Hlavným cieľom definovania rozvojovej stratégie je určenie programovej štruktúry pre dané programovacie obdobie.

V procese tvorenia rozvojovej stratégie je kľúčovým krokom určenie dlhodobej vízie obce a stratégie jej realizácie. Vízia predstavuje koncepčné smerovanie obce a vymedzuje pozíciu, ktorú chce dosiahnuť. Predmetom vízie je zodpovedanie otázky „ako by obec mala vyzeráť v budúcnosti“. Na víziu nadväzuje stratégia, prostredníctvom ktorej je vízia naplnená vo vymedzenom časovom horizonte. Východiskom pri definovaní stratégie sú výsledky komplexných analýz súčasného stavu v obci vyjadrené vo forme kľúčových disparít a hlavných faktorov rozvoja. Vízia vymedzuje rámec pre definovanie strategického cieľa, ktorý nemá charakter „hotového návrhu“, ale reprezentuje istú filozofiu prístupu k riešeniu problémov, ktorú naznačila už strategická vízia.

Je potrebné určiť aj prioritné oblasti rozvoja, podpora ktorých zabezpečí čo najefektívnejšie a najúčinnnejšie dosiahnutie strategického cieľa v programovom období 2014 – 2020. Prioritné oblasti budú teda predstavovať hlavné oblasti smerovania finančnej a organizačnej podpory rozvoja. (Jednotlivé prioritné oblasti ešte môžeme rozdeliť na menšie oblasti rozvoja). Každá prioritná oblasť má vlastné ciele, ktoré sú zabezpečované príslušnými opatreniami. Opatrenia predstavujú súhrn aktivít pomáhajúcich realizovať priority. Aktivita tvoria projekty, ktoré sa budú v rámci vymedzených opatrení podporovať. Programovú štruktúru teda vo všeobecnosti tvoria: vízia, ciele, priority, opatrenia a aktivity.

Pri definovaní stratégie je dôležité dbať na to, aby jednotlivé ciele na seba nadväzovali a aby opatrenia a aktivity boli koherentné. To znamená, aby sa opatrenia medzi jednotlivými prioritami neprekrývali. Zmyslom koherencie je, aby sa rovnaké opatrenia nemohli financovať v rámci viacerých priorít.

STRATEGICKÁ VÍZIA OBCE

Ružindol je konkurencieschopnou obcou pracovitých a súdržných občanov s pozitívnym vzťahom k obci, ktorá cieľavedome zabezpečuje obyvateľom priaznivé podmienky pre plnohodnotný a harmonický život. Efektívnym využívaním svojho kultúrno-historického potenciálu je prítiažlivá aj z pohľadu návštevníkov.

STRATEGICKÝ CIEĽ ROZVOJA

Mobilizovaním vnútorného potenciálu a využívaním vonkajších podporných zdrojov zabezpečiť vyvážený a trvalo udržateľný rozvoj obce Ružindol, ktorý pri rešpektovaní vidieckeho rázu obce bude založený na výraznom zlepšení životnej úrovne všetkých kategórií obyvateľov.

PRIORITNÉ OBLASTI ROZVOJOVA

Obec sa koncentruje na podporu nasledovných prioritných rozvojových oblastí, nakoľko podpora práve týchto priorít zabezpečí čo najefektívnejšie a najúčinnnejšie dosiahnutie strategického cieľa v programovom období 2015 – 2020 :

1. Prioritná oblasť: Environmentálna
2. Prioritná oblasť: Sociálna
3. Prioritná oblasť: Hospodárska

Každá prioritná oblasť má svoje ciele rozvoja.

Prioritná oblasť: ENVIRONMENTÁLNA - Cieľ 1. Znížiť zaťaženosť životného prostredia a zabezpečiť ochranu zdravia obyvateľstva

Pre oblasť: EKOLOGICKÁ STABILITA ÚZEMIA - Cieľ 1.1. Zvýšiť stupeň ekologickej stability územia

Prioritná oblasť: SOCIÁLNA – Cieľ 2. Zabezpečiť trvalo udržateľný rozvoj sociálnej infraštruktúry obce

Pre oblasť: VZDELÁVANIE - Cieľ 2.1. Zvýšiť kapacitu a kvalitu technického stavu vzdelávacej infraštruktúry

Pre oblasť: SOCIÁLNA SFÉRA - Cieľ 2.2. Zabezpečiť vybudovanie zariadenia sociálnej starostlivosti v obci a zabezpečiť dôstojné podmienky pre poslednú rozlúčku so zosnulými a miesto posledného odpočinku

Pre oblasť: KULTÚRA - Cieľ 2.3. Prehľbovať poznanie kultúrno-historických a spoločenských hodnôt obce a zabezpečiť ich záchranu a ďalší rozvoj. **Cieľ 2.4.** Zabezpečiť kultivované podmienky na prezentáciu kultúrnych hodnôt, na udržiavanie miestnych zvykov a ľudových tradícií a na kultúrno-spoločenský život

Pre oblasť: ŠPORT - Cieľ 2.5. Zabezpečiť vhodné podmienky pre aktívne využívanie voľného času a športové vyžitie a tým podporiť zdravý životný štýl občanov

Prioritná oblasť: HOSPODÁRSKA – Cieľ 3. Zabezpečiť vhodné podmienky pre ekonomický rast obce

Pre oblasť: DOPRAVNÁ INFRAŠTRUKTÚRA - Cieľ 3.1. Zvýšiť úroveň a kvalitu dopravnej obslužnosti obce. **Cieľ 3.2.** Zvýšiť prehľadnosť v obci

Pre oblasť: ENERGETICKÁ INFRAŠTRUKTÚRA - Cieľ 3.3. Dobudovať a zmodernizovať energetickú infraštruktúru v obci

Tabuľka 41 – Hierarchia strategických cieľov

Ružindol je konkurencieschopnou obcou pracovitých a súdržných občanov s pozitívnym vzťahom k obci, ktorá cieľavedome zabezpečuje obyvateľom priaznivé podmienky pre plnohodnotný a harmonický život. Efektívnym využívaním svojho kultúrno-historického potenciálu je príťažlivá aj z pohľadu návštevníkov.								Vízia
Mobilizovaním vnútorného potenciálu a využívaním vonkajších podporných zdrojov zabezpečiť vyvážený a trvalo udržateľný rozvoj obce Ružindol, ktorý pri rešpektovaní vidieckeho rázu obce bude založený na výraznom zlepšení životnej úrovne všetkých kategórií obyvateľov.								Strateg. cieľ
1. Prioritná o. ENVIRONMEN TÁLNA	2. Prioritná oblasť SOCIÁLNA				3. Prioritná oblasť HOSPODÁRSKA		Globálne ciele	
Cieľ 1. Znížiť zaťaženosť životného prostredia a zabezpečiť ochranu zdravia obyvateľstva	Cieľ 2. Zabezpečiť trvalo udržateľný rozvoj sociálnej infraštruktúry obce				Cieľ 3. Zabezpečiť vhodné podmienky pre ekonomický rast obce			
Oblasť: Ekologická stabilita územia	Oblasť: Vzdelávanie	Oblasť: Sociálna sféra	Oblasť: Kultúra	Oblasť: Šport	Oblasť: Dopravná infraštr.	Oblasť: Energetická infraštr.	Špecifické ciele	
Cieľ 1.1. Zvýšiť stupeň ekologickej stability územia	Cieľ 2.1. Zvýšiť kapacitu a kvalitu technického stavu vzdelávacej infraštruktúry	Cieľ 2.2. Zabezpečiť vybudovanie zariadenia sociálnej starostlivosti v obci a zabezpečiť dôstojné podmienky pre poslednú rozlúčku so zosnulými a miesto posledného odpočinku	Cieľ 2.3. Prehľbovať poznanie kultúrno - historických a spoločenských hodnôt obce a zabezpečiť ich ochranu a ďalší rozvoj	Cieľ 2.4. Zabezpečiť kultivované podmienky na prezentáciu kultúrnych hodnôt, na udržiavanie miestnych zvykov a ľudových tradícií a na kultúrno-spoločenský život	Cieľ 2.5. Zabezpečiť vhodné podmienky pre aktívne využívanie voľného času a športové vyžitie a tým podporiť zdravý životný štýl občanov	Cieľ 3.1. Zvýšiť úroveň a kvalitu dopravnej obslužnosti obce		
						Cieľ 3.2. Zvýšiť prehľadnosť v obci		
						Cieľ 3.3. Dobudovať a zmodernizovať energetickú infraštruktúru v obci		

C. PROGRAMOVÁ ČASŤ

Programová (plánovacia) časť PHSR obsahuje podrobnejšie rozpracovanie strategických cieľov v hospodárskej, sociálnej a environmentálnej politike minimálne na úroveň opatrení a aktivít, ktoré sú tvorené vecne príbuznými skupinami projektov.

Ciele rozvoja jednotlivých prioritných oblastí sú zabezpečované príslušnými opatreniami. Opatrenia predstavujú súhrn aktivít pomáhajúcich realizovať priority. Aktivity tvoria jednotlivé projekty, ktoré sa budú v rámci vymedzených opatrení podporovať.

PREHLAD OPATRENÍ A AKTIVÍT/PROJEKTOV PODĽA OBLASTÍ

Tabuľka 42 – Prehľad opatrení a aktivít /projektov podľa oblastí:

Prioritná oblasť / oblasť	Opatrenie	Aktivita/Projekt
ENVIRONMENTÁLNA / EKOLOGICKÁ STABILITA ÚZEMIA	1.1.Ochrana územia pred veternou eróziou a povodňami	1.1.1.Preventívne opatrenia na ochranu pred povodňami
		1.1.2.Údržba a výsadba verejnej zelene, výsadba vetrolamov a izolačnej zelene
SOCIÁLNA / VZDELÁVANIE	2.1.Skvalitnenie a zvyšovanie kapacity vzdelávacej infraštruktúry	2.1.1.Rekonštrukcia sociálnych zariadení v ZŠ a v telocvični – 2.etapa
		2.1.2.Zvýšenie kapacity MŠ
		2.1.3. Zlepšenie materiálo-technického vybavenia ZŠ vrátane stavebno-technických úprav pre potreby obstarania učební
		2.1.4.Školský autobus
		2.1.5.Zvýšenie vybavenosti ZŠ didaktickými pomôckami
SOCIÁLNA / SOCIÁLNA SFÉRA	2.2.Budovanie a rekonštrukcia sociálnej infraštruktúry	2.2.1.Zabezpečenie vybudovania DSS a denného stacionára
		2.2.2.Rekonštrukcia Domu smútku, úprava priestranstva a osvetlenia cintorína, vybudovanie parkovacích miest pri cintoríne
SOCIÁLNA / KULTÚRA	2.3.Spracovať kultúrno-historický a spoločenský obraz obce, rozvíjať tradície a udržiavať pocit spolupatričnosti a i s	2.3.1. Vedenie kroniky obce
		2.3.2..Podpora tradícií v obci
		2.3.3.Stretnutie rodákov Ružindola
	2.4.Skvalitnenie kultúrnej infraštruktúry	2.4.1.Revitalizácia verejného priestranstva za OcÚ (amfiteáter)
		2.4.2.Rekonštrukcia vínnej pivnice pred OcÚ
		2.4.3. Obnova a údržba krížov
SOCIÁLNA / ŠPORT	2.5.Budovanie a rekonštrukcia voľno-časových zariadení	2.4.4. Rekonštrukcia obecnej budovy č.8
		2.5.1.Vybudovanie telocvične v prírode, rozšírenie športového areálu a relaxačných plôch v obci

		2.5.2.Rekonštrukcia detských ihrísk
HOSPODÁRSKA / DOPRAVNÁ INFRAŠTRUKTÚRA	3.1. Rekonštrukcia a výstavba siete motoristických a nemotoristických komunikácií	3.1.1.Rekonštrukcia miestnych komunikácií v lokalitách Záhumenská I, Záhumenská II a ich dobudovanie na ulici Nový Výchor
		3.1.2.Dobudovanie chodníkov pre peších v nových rozvojových lokalitách a predĺženie chodníka k Zbernému dvoru
		3.1.3.Reorganizácia dopravného značenia v obci
		3.1.4. Vybudovanie cyklotrasy regionálneho významu
	3.2.Budovanie systémov zvyšujúcich ľahšiu orientáciu v obci	3.2.1.Vybudovanie orientačného a informačného systému v obci
HOSPODÁRSKA / ENERGETICKÁ INFRAŠTRUKTÚRA	3.3.Dobudovanie a modernizácia energetickej infraštruktúry v obci	3.3.1.Vybudovanie elektrickej sekundárnej rozvodnej siete a trafostanice v lokalite Záhumenská II
		3.3.2. Rekonštrukcia a rozšírenie verejného osvetlenia

Programovú štruktúru teda vo všeobecnosti tvoria: vízia, ciele, prioritné oblasti, opatrenia a aktivity. Programovú štruktúru a súhrnný prehľad projektových zámerov obce obsahuje Príloha 5.

ZOZNAM UKAZOVATEĽOV

Aktivity transformujú ciele stratégie do konkrétnych praktických krokov a dodávajú tým dlhodobej vízii operatívny aspekt. Proces strategického plánovania je založený na vzájomnej interakcii medzi plánovaním podpory a efektov spôsobených jej implementáciou. Nakoľko merateľné ukazovatele predstavujú dáta, ktoré zabezpečujú prepojenie týchto dvoch nosných činností pri strategickom plánovaní, priradujú sa k programovanej štruktúre. Ku každému opatreniu, resp. aktivite sa určia ukazovatele a ich východiskové a cieľové hodnoty a na základe týchto ukazovateľov bude možné priebežne sledovať napĺňanie cieľov PHSR. Ukazovatele sú spracované v tabuľke č.43.

Tabuľka 43 – Zoznam ukazovateľov prioritných oblastí PHSR

Typ ukazovateľa	Ukazovateľ	Definícia	Informačný zdroj	Merná jednotka	Východisková hodnota		Cieľová hodnota / Rok	
					Rok 2014	2017	2020	
PRIORITNÁ OBLASŤ – Environmentálna								
AKTIVITA 1.1. 1. Preventívne opatrenia na ochranu pred povodňami								
Hlavné ukazovatele: výstupu výsledku dopadu	Opatrenia zameraných na ochranu pred povodňami	Ukazovateľ výstupu	Obecný úrad	počet				
	Plocha územia so zabezpečenou protipovodňovou ochranou	Ukazovateľ výsledku	Obecný úrad	km²				

	Počet osôb chránených pred povodňami v dôsledku realizácie projektu	Ukazovateľ dopadu	Obecný úrad	počet			
AKTIVITA 1.1.2. Údržba a výsadba verejnej zelene, výsadba vetrolamov a izolačnej zelene							
Hlavné ukazovatele: výstupu výsledku dopadu	Vybudované prvky zelenej infraštruktúry Obstarané stroje a náradia na údržbu zelenej infraštruktúry	Ukazovateľ výstupu	Obecný úrad	počet počet			
	Podiel zelenej infraštruktúry na celkovej rozlohe obce	Ukazovateľ výsledku	Obecný úrad	%			
	Počet obyvateľov, ktorí žijú v kvalitnejšom prostredí prostredníctvom realizácie projektu	Ukazovateľ dopadu	Obecný úrad	počet			
PRIORITNÁ OBLASŤ – Sociálna							
AKTIVITA 2.1.1. Rekonštrukcia sociálnych zariadení v ZŠ a v telocvični – 2.etapa							
Hlavné ukazovatele: výstupu výsledku dopadu	Obnovené sociálne zariadenia	Ukazovateľ výstupu	Obecný úrad	počet			
	Počet m ² zrekonštruovaných plôch	Ukazovateľ výsledku	Obecný úrad	m ²			
	Počet používateľov kvalitnejších služieb	Ukazovateľ dopadu	Obecný úrad	počet			
AKTIVITA 2.1.2. Zvýšenie kapacity MŠ							
Hlavné ukazovatele: výstupu výsledku dopadu	Podporené predškolské zariadenie	Ukazovateľ výstupu	Obecný úrad	počet			
	Maximálny počet používateľov (kapacita) zariadenia	Ukazovateľ výsledku	Obecný úrad	počet			
	Hrubá zaškolenosť detí v MŠ	Ukazovateľ dopadu	Obecný úrad	%			
AKTIVITA 2.1.3. Zlepšenie materiálno-technického vybavenia ZŠ vrátane stavebno-technických úprav pre potreby obstarania učební							
Hlavné ukazovatele: výstupu výsledku dopadu	Podporené školské zariadenie	Ukazovateľ výstupu	Obecný úrad	počet			
	Počet podporených učební	Ukazovateľ výsledku	Obecný úrad	počet			
	Počet používateľov nových, alebo inovovaných služieb	Ukazovateľ dopadu	Obecný úrad	počet			
AKTIVITA 2.1.4. Školský autobus							
Hlavné ukazovatele: výstupu výsledku dopadu	Podporené školské zariadenie	Ukazovateľ výstupu	Obecný úrad	počet			
	Počet prepravovaných osôb	Ukazovateľ výsledku	Obecný úrad	počet			
	Počet používateľov kvalitnejších služieb	Ukazovateľ dopadu	Obecný úrad	počet			
AKTIVITA 2.1.5. Zvýšenie vybavenosti ZŠ didaktickými pomôckami							
Hlavné ukazovatele: výstupu výsledku dopadu	Podporené školské zariadenie	Ukazovateľ výstupu	Obecný úrad	počet			
	Počet kvalitnejších (inovovaných) služieb poskytnutých v podporenom zariadení	Ukazovateľ výsledku	Obecný úrad	počet			

	Počet zamestnancov, ktorí využívajú výsledky projektu po ukončení jeho realizácie	Ukazovateľ dopadu	Obecný úrad	počet			
AKTIVITA 2.2.1. Zabezpečenie vybudovania DSS alebo denného stacionára							
Hlavné ukazovatele: výstupu výsledku dopadu	Vytvorené zariadenie sociálnych služieb	Ukazovateľ výstupu	Obecný úrad	počet			
	Kapacita podporených zariadení sociálnych služieb	Ukazovateľ výsledku	Obecný úrad	počet			
	Počet obyvateľov s prístupom k novým sociálnym službám	Ukazovateľ dopadu	Obecný úrad	počet			
AKTIVITA 2.2.2. Rekonštrukcia Domu smútku, úprava priestranstva a osvetlenia cintorína, vybudovanie parkovacích miest pri cintoríne							
Hlavné ukazovatele: výstupu výsledku dopadu	Podporená sociálna infraštruktúra	Ukazovateľ výstupu	Obecný úrad	počet			
	Počet m ² zrekonštruovaných plôch	Ukazovateľ výsledku	Obecný úrad	m ²			
	Počet m ² upravených plôch			m ²			
	Počet m ² vybudovaných parkovacích plôch			m ²			
	Počet obyvateľov, ktorí žijú v kvalitnejšom prostredí prostredníctvom realizácie projektu	Ukazovateľ dopadu	Obecný úrad	počet			
AKTIVITA 2.3.1. Vedenie kroniky obce							
Hlavné ukazovatele: výstupu výsledku dopadu	Vytvorená kronika obce	Ukazovateľ výstupu	Obecný úrad	počet			
	Počet odpracovaných hodín na vedení kroniky	Ukazovateľ výsledku	Obecný úrad	počet			
	Počet obyvateľov obce s prístupom k novým informačným službám	Ukazovateľ dopadu	Obecný úrad	počet			
AKTIVITA 2.3.2. Podpora tradícií v obci							
Hlavné ukazovatele: výstupu výsledku dopadu	Podporené podujatia	Ukazovateľ výstupu	Obecný úrad	počet			
	Podporené organizácie						
	Počet tradičných podujatí v obci	Ukazovateľ výsledku	Obecný úrad	počet			
	Počet účastníkov tradičných podujatí	Ukazovateľ dopadu	Obecný úrad	počet			
AKTIVITA 2.3.3. Stretnutie rodákov Ružindola							
Hlavné ukazovatele: výstupu výsledku dopadu	Zorganizované stretnutie rodákov Ružindola	Ukazovateľ výstupu	Obecný úrad	počet			
	Počet stretnutí rodákov Ružindola	Ukazovateľ výsledku	Obecný úrad	počet			
	Počet účastníkov stretnutia	Ukazovateľ dopadu	Obecný úrad	počet			
AKTIVITA 2.4.1.Revitalizácia verejného priestranstva za KD (amfiteáter)							
Hlavné ukazovatele: výstupu výsledku dopadu	Revitalizované prvky verejnej infraštruktúry	Ukazovateľ výstupu	Obecný úrad	počet			
	Vybudované prvky verejnej infraštruktúry						
	Počet m ² zrekonštruovaných plôch	Ukazovateľ výsledku	Obecný úrad	m ²			
	Kapacita amfiteátra			počet			
	Počet obyvateľov, ktorí žijú v kvalitnejšom prostredí prostredníctvom realizácie projektu	Ukazovateľ dopadu	Obecný úrad	počet			
AKTIVITA 2.4.2. Rekonštrukcia vínnej pivnice pred Ocú							

Hlavné ukazovatele: výstupu výsledku dopadu	Obnovená vínná pivnica	Ukazovateľ výstupu	Obecný úrad	počet			
	Počet m ² zrekonštruovaných plôch Kapacita vinnej pivnice	Ukazovateľ výsledku	Obecný úrad	m ² počet			
	Počet ružindolských vinárov Počet obyvateľov obce s prístupom k novým službám	Ukazovateľ dopadu	Obecný úrad	počet			
AKTIVITA 2.4.3. Obnova a údržba krížov							
Hlavné ukazovatele: výstupu výsledku dopadu	Obnovené a udržiavané kríže	Ukazovateľ výstupu	Obecný úrad	počet			
	Počet zrekonštruovaných objektov	Ukazovateľ výsledku	Obecný úrad	počet			
	Počet obyvateľov, ktorí žijú v kvalitnejšom prostredí prostredníctvom realizácie projektu	Ukazovateľ dopadu	Obecný úrad	počet			
AKTIVITA 2.4.4. Rekonštrukcia obecnej budovy č.8							
Hlavné ukazovatele: výstupu výsledku dopadu	Obnovená obecná budova	Ukazovateľ výstupu	Obecný úrad	počet			
	Počet m ² t zateplených plôch Počet vymenených okien	Ukazovateľ výsledku	Obecný úrad	m ² počet			
	Zníženie ročnej spotreby primárnej energie vo verejných budovách	Ukazovateľ dopadu	Obecný úrad	kWh/rok			
AKTIVITA 2.5.1. Vybudovanie telocvične v prírode, rozšírenie športového areálu a relaxačných plôch v obci							
Hlavné ukazovatele: výstupu výsledku dopadu	Vybudovaná telocvičňa v prírode Vybudované športovo-relaxačné plochy	Ukazovateľ výstupu	Obecný úrad	počet			
	Počet m ² vybudovaných športovo-relaxačných plôch Celková kapacita objektov	Ukazovateľ výsledku	Obecný úrad	m ² počet			
	Počet obyvateľov, ktorí žijú v kvalitnejšom prostredí prostredníctvom realizácie projektu	Ukazovateľ dopadu	Obecný úrad	počet			
AKTIVITA 2.5.2. Rekonštrukcia detských ihrísk							
Hlavné ukazovatele: výstupu výsledku dopadu	Obnovené detské ihriská	Ukazovateľ výstupu	Obecný úrad	počet			
	Počet m ² zrekonštruovaných plôch	Ukazovateľ výsledku	Obecný úrad	m ²			
	Počet obyvateľov, ktorí žijú v kvalitnejšom prostredí prostredníctvom realizácie projektu	Ukazovateľ dopadu	Obecný úrad	počet			
PRIORITNÁ OBLASŤ – Hospodárska							
AKTIVITA 3.1.1.Rekonštrukcia miestnych komunikácií v lokalitách Záhumenská I, Záhumenská II a ich dobudovanie na ulici Nový Východ; rekonštrukcia mosta v rómskej osade							
Hlavné ukazovatele: výstupu výsledku dopadu	Obnovená infraštruktúra miestnych komunikácií Vybudovaná infraštruktúra miestnych	Ukazovateľ výstupu	Obecný úrad	počet			
	Dĺžka technicky zhodnotenej infraštruktúry miestnych komunikácií Dĺžka vybudovanej infraštruktúry	Ukazovateľ výsledku	Obecný úrad	km ² km ²			
	Počet obyvateľov, ktorí žijú v kvalitnejšom prostredí prostredníctvom realizácie projektu	Ukazovateľ dopadu	Obecný úrad	počet			
	AKTIVITA 3.1.2. Dobudovanie chodníkov pre peších v nových rozvojových lokalitách a predĺženie chodníka k Zbernému dvoru						

Hlavné ukazovatele: výstupu výsledku dopadu	Vybudovaná infraštruktúra chodníkov	Ukazovateľ výstupu	Obecný úrad	počet			
	Dĺžka vybudovanej infraštruktúry chodníkov	Ukazovateľ výsledku	Obecný úrad	km ²			
	Počet obyvateľov, ktorí žijú v kvalitnejšom prostredí prostredníctvom realizácie projektu	Ukazovateľ dopadu	Obecný úrad	počet			
AKTIVITA 3.1.3. Reorganizácia dopravného značenia v obci							
Hlavné ukazovatele: výstupu výsledku dopadu	Vytvorená jednosmerná premávka s možnosťou parkovania na jednej strane vozovky a znížením maximálne povolenej rýchlosti	Ukazovateľ výstupu	Obecný úrad	počet			
	Počet ulíc s reorganizovaným dopravným značením Počet m ² získaných parkovacích plôch	Ukazovateľ výsledku	Obecný úrad	počet m ²			
	Počet obyvateľov, ktorí žijú v kvalitnejšom prostredí prostredníctvom realizácie projektu	Ukazovateľ dopadu	Obecný úrad	počet			
AKTIVITA 3.1.4. Vybudovanie cyklotrasy regionálneho významu							
Hlavné ukazovatele: výstupu výsledku dopadu	Vybudovaná cyklotrasa regionálneho významu	Ukazovateľ výstupu	Obecný úrad	počet			
	Počet km vybudovaných cyklotrás	Ukazovateľ výsledku	Obecný úrad	km			
	Počet obyvateľov, ktorí žijú v kvalitnejšom prostredí prostredníctvom realizácie projektu	Ukazovateľ dopadu	Obecný úrad	počet			
AKTIVITA 3.2.1. Vybudovanie orientačného a informačného systému v obci							
Hlavné ukazovatele: výstupu výsledku dopadu	Vybudovaný orientačný a informačný systém v obci	Ukazovateľ výstupu	Obecný úrad	počet			
	Počet osadených informačných tabúl	Ukazovateľ výsledku	Obecný úrad	počet			
	Počet obyvateľov, ktorí žijú v kvalitnejšom prostredí prostredníctvom realizácie projektu	Ukazovateľ dopadu	Obecný úrad	počet			
AKTIVITA 3.3.1. Vybudovanie elektrickej sekundárnej rozvodnej siete a trafostanice v lokalite Záhumenská II							
Hlavné ukazovatele: výstupu výsledku dopadu	Vybudovaná nová sieť NN a trafostanice v lokalite Záhumenská II.	Ukazovateľ výstupu	Obecný úrad	počet			
	Odber elektrickej energie v kW Počet novopripojených subjektov	Ukazovateľ výsledku	Obecný úrad	kW počet			
	Počet obyvateľov, ktorí žijú v kvalitnejšom prostredí prostredníctvom realizácie projektu	Ukazovateľ dopadu	Obecný úrad	počet			
AKTIVITA 3.3.2. Rekonštrukcia a rozšírenie verejného osvetlenia							
Hlavné ukazovatele: výstupu výsledku dopadu	Obnovené a zmodernizované VO Rozšírená VO v lokalite Záhumenská II.	Ukazovateľ výstupu	Obecný úrad	počet			
	Zníženie spotreby elektrickej energie Počet km miestnych komunikácií osvetlených zrekonštruovaným VO Počet km miestnych komunikácií osvetlených novovybudovaným VO	Ukazovateľ výsledku	Obecný úrad	% km km			
	Počet obyvateľov, ktorí žijú v kvalitnejšom prostredí prostredníctvom realizácie projekt	Ukazovateľ dopadu	Obecný úrad	počet			

D. REALIZAČNÁ ČASŤ

Nevyhnutnou podmienkou plnenia PHSR obce je zabezpečenie jeho realizácie. Politickú a riadiacu zodpovednosť za realizáciu a plnenie celého programu rozvoja obce nesie starosta – ako najvyšší výkonný orgán obce a Obecné zastupiteľstvo (OZ). OZ schvaľuje PHSR, riadi a vyhodnocuje plnenie programu, prijíma rozhodnutia o financovaní programu, schvaľuje návrhy a projekty rozvoja, schvaľuje výsledky a výstupy programu, priority a harmonogram realizácie programu, schvaľuje finančné, organizačné, technické a personálne zabezpečenie implementácie programu, rozhoduje o zmenách a aktualizácii programu.

Realizácia programu je vykonávaná na základe projektov. Realizácia projektov je natoľko náročná, že vyžaduje pravidelnú systematickú prácu skupín odborníkov a pracovníkov samosprávy, preto je potrebné, aby obec vytvorila internú organizačnú štruktúru pre riadenie, implementáciu, monitorovanie a hodnotenie projektov.

V pláne hospodárskeho a sociálneho rozvoja sa neurčujú konkrétne mená organizačného zabezpečenia, nakoľko takéto rozhodnutia je potrebné robiť operatívne.

Inštitucionálne a organizačné zabezpečenie predstavuje priradenie zodpovednosti a pravidiel spolupráce medzi jednotlivými orgánmi obce. V rámci orgánov sa zodpovednosti a pravidlá spolupráce potom priradujú jednotlivým pracovným pozíciám. Organizačné opatrenia špecifikujú nástroje, ktorými bude zabezpečené napĺňanie vytýčených strategických cieľov a zámerov v PHSR a nástroje akými sa strategický dokument dopĺňa a aktualizuje.

Štruktúra organizačného zabezpečenia manažmentu programu je závislá od špecifických podmienok obce. Determinantami organizačného zabezpečenia sú aj záväzné nariadenia a zákony SR a EÚ, ktoré sa viažu k jednotlivým zdrojom a formám financovania. Táto podmienka môže definovať časť organizačnej štruktúry podľa pravidiel určených poskytovateľom finančných zdrojov.

Interné procedúry riadenia obce Ružindol umožnia vytváranie projektových tímov, ako aj delegovanie kompetencií a zodpovedností na jednotlivých členov tímu. Za účelom realizácie jednotlivých projektov bude vždy zostavený projektový tím, ktorý bude zodpovedať za priebeh celkovej realizácie, bude vykonávať kontrolu časového harmonogramu a finančnú kontrolu. Členmi projektového tímu budú starosta a zástupcovia obce, ktorí sa môžu opierať o svoje skúsenosti s organizáciou a realizáciou donorských projektov, ako aj takých, ktorých investorom bola obec. Zárukou úspešnej realizácie projektu je vzdelanie a odborná prax členov projektového tímu. Ich znalosti, schopnosti a motivácia k práci i v rámci už zrealizovaných projektov sú dostatočným hnacím motorom prípravy a realizácie aktivít v rámci projektu.

Časť projektov obec plánuje uskutočniť za pomoci externistov. Prepojenie interných a externých nositeľov projektov urýchli proces realizácie stratégie, resp. môže prebiehať paralelne realizácia viacerých projektov naraz. Je však potrebné, aby existovala koordinačná skupina, ktorá bude dostatočne operatívna a zložená z ľudí verejného a súkromného sektora.

Aby boli jednotlivé projektové zámery programového dokumentu obce realizované v súlade s princípmi efektívnosti a účinnosti vynakladania finančných prostriedkov je potrebné, aby bola na úrovni obce zriadená komisia, ktorej úlohou bude monitorovať celkový proces implementácie stratégie a navrhovať v prípade potreby zmeny v realizácii strategických plánov, ich doplnenie, prípadne prípravu nových dokumentov potrebných pre napĺňanie strategického cieľa obce.

Monitorovanie plnenia programu rozvoja je stálym a dlhodobým procesom. V procese monitorovania sa systematicky zhromažďujú údaje o projektoch, ktoré sa sledujú v priebehu celého procesu strategického plánovania.

Monitorovanie sa uskutočňuje prostredníctvom ukazovateľov, ktoré sa vzťahujú na špecifické ciele, objasňujú stav implementácie, výsledkov a dopadov a poukazujú na dosiahnutý vývoj vo vzťahu k finančnému plánu. Cieľom monitorovania je teda zabezpečiť konzistentné a pravidelne dopĺňané štruktúrované informácie o plánovaných, realizovaných a ukončených projektoch. Získané monitorované údaje sa v nasledujúcich procesoch ďalej analyzujú a vyhodnocujú. Hodnotenie znamená kritické a objektívne overovanie. Plní funkciu spätnej väzby. Zmyslom procesu hodnotenia je sumarizovať výstupy získané monitorovaním projektov na získanie informácií o účinnosti a efektívnosti vynaložených nákladov.

Pri hodnotení účinnosti sa skúma celkový prínos realizovaných opatrení k cieľom stanoveným v programových dokumentoch a vzťah medzi plánovanými a realizovanými opatreniami. Hodnotenie je vykonávané pravidelne za účelom merania efektivity voči cieľom projektov. Vykonáva sa v priebehu realizácie jednotlivých projektov a po ich ukončení.

Výstupom procesu hodnotenia, resp. celého procesu monitorovania a hodnotenia, sú hodnotiace a monitorovacie správy. Na základy výstupov monitorovania a hodnotenia je potrebné následne uskutočniť aktualizáciu strategických cieľov. V zmysle aktuálnej Metodiky na vypracovanie PHSR obce **Monitorovacie správy** o plnení PHSR sú obce **povinné zaslať každoročne do 31. mája príslušnému VÚC**. Súčasťou monitorovacej správy je aktualizácia a hodnotenie stavu plnenia ukazovateľov v Tabuľke č.43. Príklad Monitorovacej správy sa nachádza v Prílohe č.6.

Tabuľka 44 – Plán hodnotenia a monitorovania

Plán priebežných hodnotení PHSR na programové obdobie 2015 - 2020		
Typ hodnotenia	Vykonať prvýkrát	Dôvod vykonania/ periodicita
Strategické hodnotenie		
Strategické hodnotenie dokumentu	v roku 2016	podľa rozhodnutia obce / každé dva roky
Operatívne hodnotenie		
Tematické hodnotenie časti PHSR	v roku 2016	Téma hodnotenia: téma identifikovaná ako riziková časť vo výročnej monitorovacej správe za predchádzajúci kalendárny rok.
Ad hoc mimoriadne hodnotenie		pri značnom odklone od stanovených cieľov pri návrhu na revíziu PHSR
Ad hoc hodnotenie celého PHSR alebo jeho časti	V roku 2015	na základe rozhodnutia starostu / každoročne

HARMONOGRAM REALIZÁCIE

Harmonogram realizácie obsahuje rozvrh jednotlivých aktivít v časovej osi horizontu programu. Časový harmonogram nie je záväzný, je priebežne aktualizovaný podľa možností obce. PHSR v časti „Charakteristika projektov“ pre každý projektový zámer uvádza predpokladaný termín realizácie. Dolu uvedená tabuľka predstavuje sumarizovanie harmonogramu v členení podľa jednotlivých prioritných oblastí.

Tabuľka 44 – Harmonogram realizácie podľa prioritných oblastí

Prioritná oblasť	2015	2016	2017	2018	2019	2020
1.Environmentálna						
2. Sociálna						
3. Hospodárska						

Dolu uvedená tabuľka predstavuje sumarizovanie harmonogramu v členení podľa jednotlivých prioritných oblastí.

Tabuľka 45 – Harmonogram realizácie podľa jednotlivých aktivít/projektov

AKTIVITY/PROJEKTY	2015	2016	2017	2018	2019	2020
Preventívne opatrenia na ochranu pred povodňami						
Údržba a výsadba verejnej zelene, výsadba vetrolamov a izolačnej zelene						
Rekonštrukcia sociálnych zariadení v ZŠ a v telocvični – 2.etapa						
Zvýšenie kapacity MŠ						
Zlepšenie materiálo-technického vybavenia ZŠ vrátane stavebno-technických úprav pre potreby obstarania učební						
Školský autobus						
Zvýšenie vybavenosti ZŠ didaktickými pomôckami						
Zabezpečenie vybudovania DSS alebo denného stacionára						
Rekonštrukcia Domu smútku, úprava priestranstva a osvetlenia cintorína, vybudovanie parkovacích miest pri cintoríne						
Vedenie kroniky obce						
Podpora tradícií v obci						
Stretnutie rodákov Ružindola						
Revitalizácia verejného priestranstva za KD (amfiteáter)						
Rekonštrukcia vínnej pivnice pred OcÚ						
Obnova a údržba krížov						
Rekonštrukcia obecnej budovy č.8						
Vybudovanie telocvične v prírode, rozšírenie športového areálu a relaxačných plôch v obci						
Rekonštrukcia detských ihrísk						
Rekonštrukcia miestnych komunikácií v lokalitách Záhumenská I, Záhumenská II a ich dobudovanie na ulici Nový Výchor;						

rekonštrukcia mosta v rómskej osade						
Dobudovanie chodníkov pre peších v nových rozvojových lokalitách a predĺženie chodníka k Zbernému dvoru						
Reorganizácia dopravného značenia v obci						
Vybudovanie cyklotrasy regionálneho významu						
Vybudovanie orientačného a informačného systému v obci						
Vybudovanie elektrickej NN siete a trafostanice v lokalite Záhumenská II						
Rekonštrukcia a rozšírenie verejného osvetlenia						

AKČNÝ PLÁN

Akčný plán zabezpečuje implementáciu stratégie. Predstavuje naplánovanie činnosti s pridelenými financiami, úlohami, ľuďmi, systémami podávania správ atď. Akčný plán sa bude aktualizovať niekoľko krát v priebehu „životnosti“ Programu hospodárskeho a sociálneho rozvoja obce Ružindol. Akčný plán je zaradený ako Príloha č.4 dokumentu PHSR.

E. FINANČNÁ ČASŤ

E.I. INDIKATÍVNY FINANČNÝ PLÁN

Dôležitým činiteľom realizácie programu rozvoja obce je zaistenie potrebných zdrojov na jeho financovanie. Pri tvorení finančného plánu je potrebné vychádzať zo súčasných podmienok a očakávaných predpokladov získavania finančných prostriedkov na realizáciu jednotlivých projektov. Očakávané zdroje financovania programu hospodárskeho a sociálneho rozvoja obce sú okrem obecného rozpočtu: fondy EÚ, iné účelové fondy, štátny rozpočet, zvýhodnené úvery finančných inštitúcií, súkromné zdroje, príp. ďalšie zdroje

Výška prostriedkov potrebná na realizáciu jednotlivých opatrení a aktivít môže byť stanovená len orientačne. Finančná časť bude konkretizovaná a aktualizovaná v závislosti od reálneho čerpania finančných príspevkov z dotačných zdrojov, možností obecného rozpočtu atď. Približnú finančnú náročnosť jednotlivých aktivít tento dokument uvádza pri ich charakteristike. Na tomto mieste len sumarizujeme plánované čerpanie jednotlivých zdrojov. Je potrebné uviesť, že tabuľka neobsahuje tie plánované investície, pri ktorých sa náročnosť projektu zverejní až po vypracovaní projektovej dokumentácie.

Indikatívny rozpočet – sumarizácia (vid' tabuľka nižšie) je celkovým prehľadom plánovaných finančných prostriedkov počas celej platnosti schváleného PHSR a špecifikuje pre každú prioritnú oblasť finančný prídel. Indikatívny finančný plán predpokladá relatívne rovnovážne vynakladanie finančných prostriedkov pre jednotlivé politiky vo väzbe na stanovené priority.

Tabuľka 46 - Indikatívny rozpočet – sumarizácia

Prioritné oblasti	2015	2016	2017	2018	2019	2020	Spolu v EUR
I. Environmentálna	7 500	7 500	0	0	0	0	15 000
II. Sociálna	190 082	175 482	42 982	42 982	31 732	13 740	497 000
III. Hospodárska	68 332	138 332	138 332	138 332	138 332	138 340	760 000

Tabuľka nižšie prezentuje rozpočet štruktúrovaný podľa zdroja financovania. Nakoľko sa pri väčšine projektových zámeroch obce Ružindol ráta so získaním dotácie z rôznych dotačných titulov, v prípade úspechu jednotlivých žiadostí o NFP, bude obecný rozpočet v súčasnom programovacom období zaťažený financovaním rozvojovej stratégie v únosnej miere.

Tabuľka 47 - Indikatívny rozpočet podľa zdroja financovania

Rok	Náklady spolu V EUR	z toho verejné zdroje				z toho súkromné zdroje
		EU	ŠR	VÚC	Obec	
2015	265 914	166 528,60	19 591,60	0	79 793,80	0
2016	321 314	225 758,60	26 591,60	0	68 693,80	0
2017	181 314	149 528,60	17 591,60	0	14 193,80	0
2018	181 314	149 528,60	17 591,60	0	14 293,80	0
2019	170 064	139 966,10	16 466,60	0	13 631,30	0
2020	152 080	124 669,50	14 667,00	0	12 743,50	0
Spolu	1 272 000	956 250	112 500	0	203 250	0

E.II. FINANČNÁ ČASŤ

Finančný rámec na realizáciu PHSR pre potreby súhrnného prehľadu plánovaných projektov a aktivít je tabuľkou s podrobnou štruktúrou plánovaných finančných prostriedkov na opatrenia, projekty/aktivity PHSR na celé jeho obdobie. Dobré naplánovať finančnú a inštitucionálnu kapacitu je náročné a dobrý finančný rámec vytvára predpoklady na zvládnutie realizácie PHSR v súlade s reálnymi možnosťami obce.

Tabuľka Finančný rámec pre realizáciu PHSR pre potreby súhrnného prehľadu plánovaných projektov a aktivít tvorí Prílohu č.7.

ZÁVER

Program hospodárskeho a sociálneho rozvoja obce Ružindol je základným nástrojom obce, ktorý určuje smer jej napredovania, pre plnenie strednodobých a dlhodobých cieľov, ktoré umožnia vytvárať kvalitné podmienky pre život všetkých jej občanov a návštevníkov. Tento dokument je dôležitým strategickým, systémovým a koncepčným dokumentom s časovým horizontom 7 rokov a zároveň základným východiskom pre spracovanie ďalších materiálov rozvoja jednotlivých oblastí života obce.

Základnou myšlienkou tohto dokumentu je presadzovať koncept trvalo udržateľného rozvoja, zlepšovať kvalitu života obyvateľov a vytvárať podmienky pre hospodársky rozvoj obce.

Vykonateľnosť jednotlivých opatrení a tým dosiahnutie stanovených cieľov bude závisieť od mnohých faktorov, predovšetkým od schopnosti zainteresovaných subjektov vypracovávať a predkladať príslušným riadiacim orgánom Operačných programov, resp. iných dotačných titulov, také projekty, ktoré budú konkurencieschopné. Veľký význam pre realizovanie jednotlivých opatrení a aktivít definovaných v PHSR bude mať úroveň riadenia a koordinácie celého procesu prípravy projektov a ich presadzovania na národnej úrovni.

PHSR je otvorený dokument, orgány obce ho môžu pravidelne aktualizovať podľa potrieb obyvateľov obce, jeho návštevníkov a potenciálnych investorov, s cieľom v maximálnej možnej miere zvýšiť životnú úroveň občanov a uspokojiť ich potreby a požiadavky.

Program hospodárskeho a sociálneho rozvoja obce Ružindol bol schválený v zmysle zákona č. 309/2014 Z. z., ktorým sa mení a dopĺňa zákon č. 539/2008 Z. z. o podpore regionálneho rozvoja na zasadnutí obecného zastupiteľstva dňa 26.02.2015.

PRÍLOHY

Príloha č. 1 - Zoznam členov riadiaceho tímu, pracovných skupín a partnerov zapojených do spracovania PHSR

Príloha č. 2 - Zoznam informačných zdrojov použitých v PHSR (východiskové strategické a koncepčné dokumenty, súvisiaca legislatíva)

Príloha č. 3 - Zoznam skratiek použitých v PHSR

Príloha č. 4 – Akčný plán na daný rozpočtový rok s výhľadom na 2 roky (2015 + 2roky)

Príloha č. 5 - Programová štruktúra obce Ružindol na roky 2015 -2020

Príloha č. 6 – Monitorovacia správa – príklad

Príloha č. 7 – Finančný rámec pre realizáciu PHSR obce Ružindol

Dokument vytvorila spoločnosť EMANDER, s.r.o., 2014
