

Program rozvoja obce Špačince

NA PROGRAMOVÉ OBDOBIE 2015-2020



Názov:	Program rozvoja obce Špačince na roky 2015 až 2020
Územné vymedzenie:	Obec Špačince
Územný plán obce schválený:	V roku 2002
Dátum schválenia PRO:	
Verzia:	1.0
Publikovaný verejne:	www.spacince.sk



OBSAH

Úvod.....	5
Časť A – Analytická časť	8
A.I Analýza vnútorného prostredia	8
1. Základná charakteristika obce a jej stručný historický vývoj	8
2. Poloha.....	10
3. Obyvateľstvo.....	11
4. Domový a bytový fond	18
5. Občianska vybavenosť.....	19
6. Technická infraštruktúra	26
7. Doprava a dopravná dostupnosť.....	27
8. Prírodné podmienky	28
9. Využitie zeme	30
10. Životné prostredie	30
11. Cestovný ruch	31
12. Ekonomická štruktúra	33
13. Rozpočet a finančné hospodárenie obce	35
14. Ex-post hodnotenie realizácie projektov predchádzajúceho programového obdobia	37
A.II Analýza vonkajšieho prostredia	39
15. Analýza regionálnych vzťahov a väzieb	39
16. Analýza hlavných vonkajších faktorov rozvoja	40
A.III Zhodnotenie súčasného stavu územia	41
17. SWOT analýza	41
18. Hlavné disparity a faktory rozvoja.....	43
Časť B – Strategická časť	45
19. Vízia územia.....	45
20. Návrh stratégie rozvoja obce	45
Časť C – Programová časť	49
21. Merateľné ukazovatele	51
22. Formuláre pre prípravu projektov a aktivít.....	57
Časť D – Realizačná časť.....	65
23. Organizačné a inštitucionálne zabezpečenie realizácie	65
24. Časový harmonogram realizácie	65



25.	Monitorovanie a hodnotenie plnenia programového dokumentu	66
26.	Komunikačná stratégia k cieľovým skupinám	68
27.	Akčný plán	69
Časť E – Finančná časť.....		71
Záver		76
Prílohy.....		78



Zoznam tabuliek

Tabuľka 1: Základná charakteristika obce	8
Tabuľka 2: Prirodzený pohyb a migrácia obyvateľstva obce	12
Tabuľka 3: Národnostná štruktúra obce	15
Tabuľka 4: Ekonomická aktivita obyvateľstva obce	16
Tabuľka 5: Ekonomicky aktívne obyvateľstvo obce podľa pohlavia a dochádzky do práce	17
Tabuľka 6: Počet bytov podľa typu	18
Tabuľka 7: Počet bytov podľa formy vlastníctva	18
Tabuľka 8: Spádovosť obce Špačince (k 31.12.2014)	21
Tabuľka 9: Zložky využitia zeme	30
Tabuľka 10: Zoznam podnikateľských subjektov v obci Špačince	33
Tabuľka 11: Vývoj príjmov a výdavkov obce	35
Tabuľka 12: Rozpočet obce k 31.12.2014	35
Tabuľka 13: Bežné výdavky obce	35
Tabuľka 14: Bežné príjmy obce	36
Tabuľka 15: Štruktúra daňových príjmov (v Eur)	37
Tabuľka 16: Majetok obce (v Eur)	37
Tabuľka 17: Prehľad projektov obce Špačince za programové obdobie 2007-2013	38
Tabuľka 18: SWOT analýza	41
Tabuľka 19: Hlavné faktory a disparity rozvoja obce	43
Tabuľka 20: STEEP analýza	44
Tabuľka 21: Strategické ciele a opatrenia v rámci Hospodárskej oblasti	47
Tabuľka 22: Strategické ciele a opatrenia v rámci Sociálnej oblasti	47
Tabuľka 23: Strategické ciele a opatrenia v rámci Environmentálnej oblasti	48
Tabuľka 24: Opatrenia, projekty a aktivity v rámci Hospodárskej oblasti	49
Tabuľka 25: Opatrenia, projekty a aktivity v rámci Sociálnej oblasti	49
Tabuľka 26: Opatrenia, projekty a aktivity v rámci Environmentálnej oblasti	50
Tabuľka 27: Merateľné ukazovatele výsledkov a dopadov	51
Tabuľka 28: Kritériá hodnotenia	66
Tabuľka 29: Plán monitorovania a hodnotenia	66
Tabuľka 30: Akčný plán pre Hospodársku oblasť	69
Tabuľka 31: Akčný plán pre Sociálnu oblasť	69
Tabuľka 32: Akčný plán pre Environmentálnu oblasť	70
Tabuľka 33: Finančný rámec	73
Tabuľka 34: Indikatívny rozpočet - sumarizácia	74
Tabuľka 35: Hodnotiacia tabuľka pre výber projektov	75



Zoznam grafov, schém a obrázkov

Graf 1: Historický vývoj počtu obyvateľov obce	11
Graf 2: Vývoj počtu obyvateľov obce	12
Graf 3: Celkový pohyb obyvateľstva	13
Graf 4: Vývoj počtu obyvateľov obce podľa pohlavia.....	14
Graf 5: Štruktúra obyvateľstva obce podľa veku	14
Graf 6: Religiózna štruktúra obyvateľstva obce.....	15
Graf 7: Vzdelanostná štruktúra obyvateľstva obce	16
Graf 8: Vývoj počtu evidovaných uchádzačov o zamestnanie	17
Graf 9: Vývoj počtu detí v Materskej škole.....	19
Graf 10: Vývoj počtu detí navštevujúcich Základnú školu	20
 Schéma 1: Znázornenie vzťahu vízie a prioritných oblastí	46
Schéma 2: Znázornenie vzájomného vzťahu prioritných oblastí, cieľov, opatrení a aktivít	46
 Obrázok 1: Základná škola	20
Obrázok 2: Kultúrny dom a Obecný úrad	21
Obrázok 3: Stavanie mája	22
Obrázok 4: Folklórna skupina Špačinčanka	23
Obrázok 5: Multifunkčné ihrisko	25



ÚVOD

Plánovanie sa v súčasnosti dotýka všetkých oblastí života celej spoločnosti. Členstvom v Európskej únii sa naša krajina zaviazala „premieňať úmysly na výsledky“ v súlade s platnými strategickými dokumentmi. Daný model plánovania je používaný aj na najnižších priestorových úrovniach, pričom sú využívané endogénne faktory rozvoja, ktoré sú špecifické pre dané územie.

Základným dokumentom strategického plánovania na lokálnej úrovni je Program rozvoja obce (ďalej PRO). Program rozvoja obce je základný komplexný strednodobý programový a rozvojový dokument a má voči ostatným plánovacím dokumentom spracovaným na miestnej úrovni zastrešujúcu funkciu. Spracovaním daného dokumentu dáva obec Špačince najavo záujem o svoju budúcnosť, ako aj o budúcnosť svojich obyvateľov, pričom v podobe dokumentu PRO získa obec nástroj na aktívne riadenie rozvoja založené na iniciovaní potrebných a žiaducich zmien. Jasné stanovenie rozvojových priorít umožní obci realizovať dlhodobý rozvoj založený na cielenej stratégii a nie na náhlych, nekoordinovaných rozhodnutiach.

Cieľom spracovania PRO obce Špačince je poskytnúť komplexný pohľad na súčasný stav, na perspektívy a šance obce v oblasti hospodárskeho a sociálneho rozvoja, stanoviť strategické ciele, rozvojové priority a strategické oblasti rozvoja obce ako celku a prispieť k jeho vyváženému rozvoju. Zmyslom procesu tvorby PRO je sformulovať takú predstavu o smerovaní obce, ktorá vyjadruje ekonomické a sociálne záujmy jej občanov a zároveň je v súlade s prijatými koncepciami štátu, vyššieho územného celku, príp. rezortnými stratégiami, záujmami ochrany životného prostredia, kultúrneho dedičstva a pod. Existenciou PRO obec Špačince tiež zvýši svoje šance získať finančnú podporu zo štrukturálnych fondov na realizáciu projektov, keďže musí preukázať súlad zamýšľaného projektu s regionálnymi stratégiami i miestnou stratégiou, ktorú reprezentuje svojím PRO.

Dokument je členený na päť hlavných častí (A – E), ktoré sa následne delia na parciálne

časti v závislosti od daného kontextu:

- A. Analytická časť (A) obsahuje tri parciálne časti:
 - A. I – Analýza vnútorného prostredia,
 - A. II – Analýza vonkajšieho prostredia
 - A. III – Zhodnotenie súčasného stavu územia;
- B. Strategická časť (B) zahŕňa víziu, stratégiu a hlavné ciele a priority rozvoja obce;
- C. V programovej časti (C) sa nachádzajú konkrétne opatrenia a aktivity (vrátane ich merateľných ukazovateľov), prostredníctvom ktorých bude možné dosiahnuť stanovené ciele;



D. V realizačnej časti (D) sú definované inštitucionálne a organizačné kapacity potrebné na realizáciu určených opatrení a aktivít, ako aj kapacity zabezpečujúce monitorovanie a hodnotenie. Do tejto časti tiež patrí akčný plán

E. Finančná časť (E) sa delí na dve parciálne časti:

E. I – Indikatívny finančný plán PRO a

E. II – Finančná časť, ktorá obsahuje definované plánované zdroje financovania daných opatrení a aktivít, ako aj hodnotiacu tabuľku pre výber projektov.

Príprava tohto strategického dokumentu prebiehala v zmysle platného zákona č. 309/2014 Z. z., ktorým sa mení a dopĺňa zákon č. 539/2008 Z. z. o podpore regionálneho rozvoja, ako aj v súlade s platnou metodikou na vypracovanie PRO vydanou Ministerstvom dopravy, výstavby a regionálneho rozvoja SR.



Názov dokumentu	Program rozvoja obce Špačince na roky 2015 až 2020
Územné vymedzenie	Obec Špačince, Okres Trnava, Trnavský samosprávny kraj
Dátum schválenia	
Dátum platnosti	
Publikovaný verejne	www.spacince.sk
Forma spracovania	V spolupráci s externými odborníkmi a v spolupráci s pracovníkmi samosprávy
Riadenie procesu spracovania	Proces spracovania dokumentu prebiehal za účasti pracovných skupín, ktoré mali za úlohu riadiť jednotlivé oblasti pôsobnosti: hospodársku, environmentálnu a sociálnu
Obdobie spracovania	Dokument bol spracovávaný v období od júna 2015 do septembra 2015.
Financovanie spracovania	Z vlastných zdrojov

Harmonogram spracovania dokumentu				
2015				
Termín	VI	VII	VII	IX
Úvod				
Analytická časť				
Strategická časť				
Programová časť				
Realizačná časť				
Finančná časť				
Záver				



ČASŤ A – ANALYTICKÁ ČASŤ

A.I Analýza vnútorného prostredia

1. Základná charakteristika obce a jej stručný historický vývoj

Základná charakteristika obce

Obec Špačince sa nachádza v západnej časti Slovenska. Administratívne obec patrí do **okresu Trnava a Trnavského samosprávneho kraja**. Špačince ležia v severnej časti Trnavskej pahorkatiny, v plytkej širokej doline Krupanského potoka. **Celková výmera katastra je 22,1 km²**, v nadmorskej výške 160 m n. m. Poloha obce vzhľadom na geografické súradnice je 48°26'26"S a 17°36'39"V.

Tabuľka 1: Základná charakteristika obce

	Počet obyvateľov (k 31.12.2014)	Rozloha (v km ²)	Hustota obyvateľstva (obyv./km ²)
Obec Špačince	2613	22,10	118,24
Okres Trnava	129 946	741,33	175,29
Trnavský samosprávny kraj	557 608	4174,2	133,58

Zdroj: ŠÚ SR, 2014

História

Najstaršia známa listina, ktorá spomína Špačince, pochádza z roku **1111. Je to tzv. Zoborská listina**, ktorú vydal kráľ Koloman I., vládnuce v rokoch 1095-1116. Zachovala sa v origináli a udáva, že osada Spacha (Špača) patrila vtedy zoborskému opátstvu, ktoré malo sídlo na Zobore pri Nitre. Pravdaže, nemožno povedať presne, kedy obec vznikla, ale môžeme predpokladať, že existovala dávno pred jej prvým zápisom.

Uhorský kráľ Ondrej III. (panoval v rokoch 1290-1301) daroval v roku 1292 už hotovú obec Špačince kómesovi (županovi) Goethovi. Ten sa stal zemepánom Špačiniec. K svojmu dovtedajšiemu menu Comes Geth začal si pridávať de Spacha, teda podpisoval sa Comes Geth de Spacha, po slovensky gróf Géth zo Špačiniec. Keďže v tom čase tu bola úradnou rečou latinčina a genitív (2. pád) sa tvorí príponou -i, gróf si začal osadu privlastňovať a od roku 1292 sa už podpisoval Spacai comes, v dnešnom jazyku Špačinský (majiteľ Špačiniec). Spacaiovská grófska rodina vládla v obci až do roku 1751, kedy jej posledný potomok Pavel Spacai, svätiaci biskup, umrel v Ostrihome. Z toho možno usudzovať, že nie Spacai dal meno Špačinciam, ale Špačince dali meno Spacaimu. Keď sa koncom IX. a v priebehu X. storočia usadili medzi slovenské obyvateľstvo dediny starí Maďari, prevzali do maďarskej reči aj jej meno Spáca (číta sa Špáca). Takto sa úradne (po maďarsky) menovali Špačince až do roku 1898, kedy ich premenovali na Ispácza. To je historický dôkaz, že dedina tu bola dávno pred príchodom Maďarov do Dunajskej kotliny v roku 895.



V 10. storočí prišli na Trnavsko a teda aj do dediny Špačince starí Uhri a usadili sa medzi domáce obyvateľstvo. Podľa zákonov kráľa Štefana I., bola práca slobodných roľníkov a ich pôda vyhlásené za kráľovský majetok. Kráľ štedro rozdával pôdu aj s roľníkmi členom svojej družiny ako donáciu. Najstarší záznam ako sa obec stala donáciou je z roku 1292.

Z obdobia 16 – 17 st. sa zachovala vzácna pamiatka. 30. apríla 1972 bol pri odpratávaní zeminy zo základov na stavbe domu Augustína Nádaského nájdený džbánok, ktorý pochádzal z konca 15. alebo zo začiatku 16. storočia a bolo v ňom uložených 600 kusov strieborných mincí, pokrytých silnou vrstvou medenky. Boli to denáre uhorských panovníkov, rezané v Kremnici, ďalej drobné mince rakúske, nemecké, sliezske, mince miest a kniežat. Džbán s mincami je uložený v Západoslovenskom múzeu v Trnave a patrí medzi najväčšie doterajšie nálezy v Trnavskom okrese.

Popri šľachtickej rodine spomínaných Géthovcov sa v obci objavujú viacerí zemepáni. Roku 1660 rodina grófa Bertholda dostala časť špáciovského majetku. V roku 1762 tu bol gróf Brunšvik a roku 1785 gróf Pavol Révay. Neskôr s tu objavil gróf Uzovič. Od roku 1816 sa stala najväčším zemepánom barónka Révayová. Roku 1828 Špačince mali už 1039 obyvateľov a 147 domov.

V polovici 19. storočia sa začína oddeľovanie zemepánskej pôdy. V roku 1838 bola prevedená nová úprava vlastníckych pomerov v špačinskom chotári komasáciou, ktorá trvala 10 rokov.

V prvej svetovej vojne 43 Špačinčanov položilo svoje životy na frontoch, vrátilo sa 12 vojnových invalidov a ostalo 20 vdov. Na pamiatku padlým Špačinčanom v prvej svetovej vojne venovali občania Špačaniec pomník, ktorý je pri obecnom úrade. Tento pomník odhalili 20. októbra 1928 na počesť 10. výročia.

15. decembra 1940 pri sčítaní ľudu Špačince mali 2028 obyvateľov, z toho 990 mužov a 1038 žien. Podľa náboženstva bolo 1999 katolíkov, 5 evanjelikov a 24 židov; podľa národnosti bolo v obci 1988 Slovákov, 6 Čechov, 3 Nemci, 7 Maďarov a 24 Židov. Obec v tomto roku mala 289 domov a v nich 393 bytov.

V roku 1952 bolo v Špačinciach založené JRD. V roku 1954 cez Špačince premávali 4 autobusové linky. V tom čase otvorili novopostavený obchodný dom a dali do prevádzky miestny rozhlas. Na jar 1957 začali stavať kultúrny dom. V roku 1961 Špačince mali 2383 obyvateľov, v tomto roku sa začalo s výstavbou tehelne.

Budovanie obce pokračovalo reguláciou potoka, úpravou chodníkov a ciest. V septembri 1965 sa začalo s výstavbou školy. V roku 1979 sa začal I. etapa plynofikácie, sprevádzkovalo sa zdravotné stredisko. Roku 1980 Špačince mali 2304 obyvateľov a 512 domov. V roku 1988 sa začalo s výstavbou domu služieb a obecného úradu.

V roku 1993 bola dokončená čistička odpadových vôd. V roku 1994 sa začal budovať celoobecný vodovod.



Symbody obce

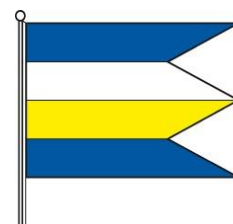
Erb obce:

Erb obce tvorí v modrom štíte neskorogotického tvaru, strieborná postava Panny Márie so zlatou korunkou na hlave, stojaca na zlatom polmesiaci. Je zapísaný v heraldickom registri, ktorý vedie Ministerstvo vnútra Slovenskej republiky pod evidenčným číslom HR-188/S-48/1992 zo dňa 18.12.1992. Pomer šírky k výške erbu je 7:8.



Vlajka obce:

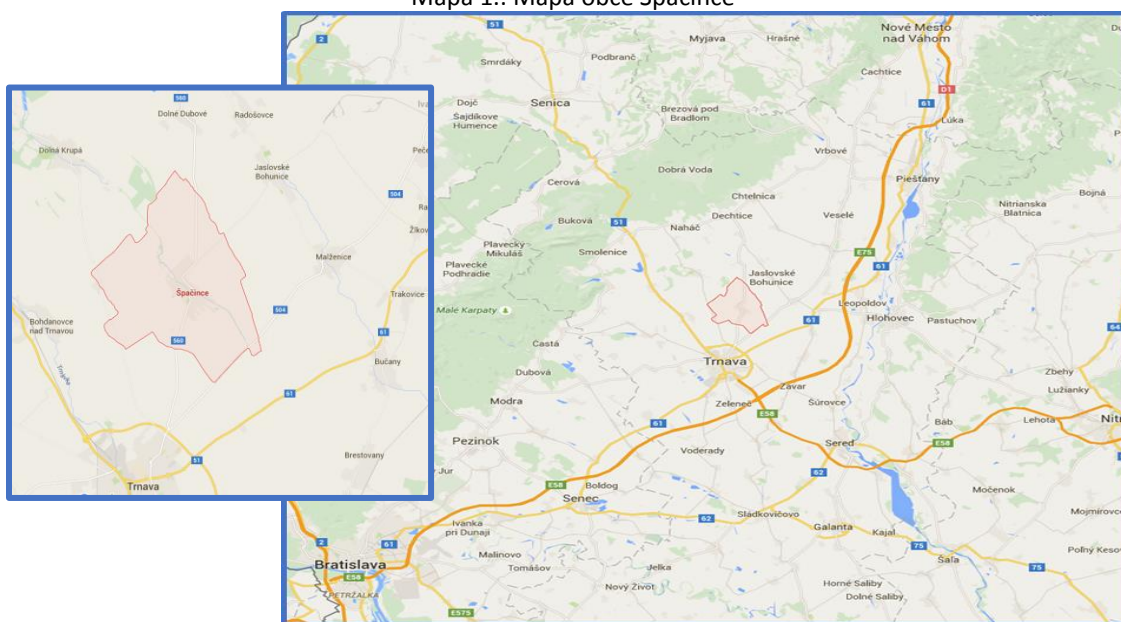
Vlajka obce je v tvare obdĺžnika, pričom pomer šírky k výške je 2:3. Vlajka obce je ukončená tromi cípmi, t.j. dvomi zástrihmi (tzv. lastovičí chvost) siahajúcimi do 1/3 jej dĺžky. Farby vlajky obce sú zľava doprava – modrá, biela, žltá, modrá, v rovnakom pomere šírky jednotlivých farebných pásov.



2. Poloha

Obec Špačince sa nachádza v západnej časti Slovenska v severnej časti Trnavskej pahorkatiny. Z administratívneho hľadiska je obec Špačince súčasťou NUTS II Západné Slovensko. Patrí pod územný celok Trnavský samosprávny kraj a okres Trnava. Obec susedí na severe s Jaslovskými Bohunicami, na severovýchode s Malženicami, na juhu s Trnavou, na západe s Bohdanovcami nad Trnavou a na severozápade s Dolnou Krupou.

Mapa 1.: Mapa obce Špačince



Zdroj: Google Mapy



Vzdialenosť obce k pólom miestneho ekonomického rozvoja:

- Jaslovské Bohunice – 5,6 km
- Malženice – 9,4 km
- Bohdanovce nad Trnavou – 12,9 km
- Dolná Krupá – 15,9 km
- Bučany – 14,1 km

Vzdialenosť obce od okresného/krajského a hlavného mesta:

- Trnava – 10,4 km
- Bratislava – 64,8 km

Vzdialenosť obce k pólom ekonomického rozvoja širšieho regionálneho významu:

- Piešťany – 33,9 km
- Senica – 41,6 km
- Hlohovec – 23,0 km
- Leopoldov – 19,7 km
- Vrbové – 26,2 km

Obec Špačince má veľmi dobrú polohu vzhľadom ku krajskému a zároveň i okresnému mestu Trnava, ale i k hlavnému mestu. Výhodnú polohu má aj vzhľadom na uzlové body ekonomického rozvoja regionálneho významu.

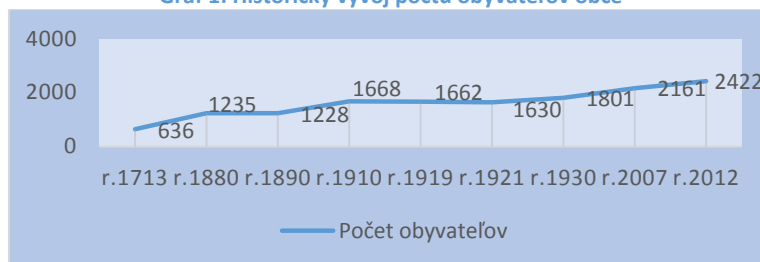
3. Obyvateľstvo

Obyvateľstvo je veľmi dôležitým aspektom rozvoja obce, pretože sa podieľa na tvorbe ekonomických hodnôt nielen z hľadiska podnikateľského, ale i spotreby tovarov a služieb. **Obec Špačince patrí s počtom obyvateľov 2 613 k väčším obciam (r.2014).**

3.1. Vývoj počtu obyvateľov

Počet obyvateľstva obce Špačince za obdobie rokov 1713 až 2012 výrazne stúpa. Prudký **nárast obyvateľstva** je zaznamenaný v rokoch 2007 až 2012, kedy počet vzrástol o 261 obyvateľov. K nárastu počtu obyvateľov vo veľkej miere prispel rozvoj sociálnej a technickej infraštruktúry v obci, rozvoj bytového fondu a priaznivá poloha obce.

Graf 1: Historický vývoj počtu obyvateľov obce



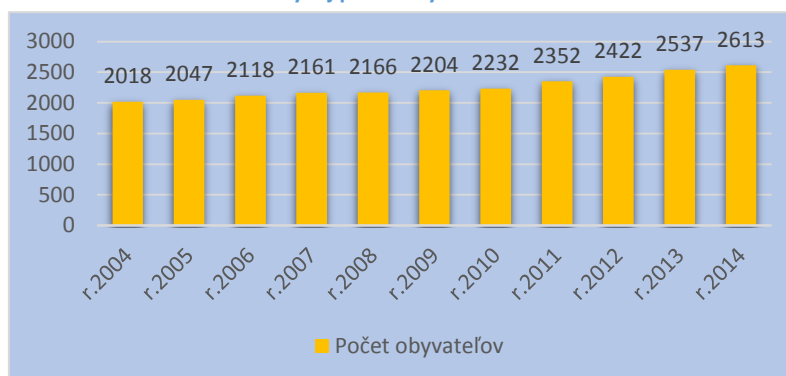
Zdroj: Interná evidencia OÚ



3.2. Pohyb obyvateľstva

Počet obyvateľov obce Špačince sa v sledovanom období od roku 2004 každoročne zväčšoval. Príčinou narastajúceho počtu obyvateľov je pravdepodobne nová bytová výstavba, rozvoj a revitalizácia technickej a sociálnej infraštruktúry a výhodná poloha obce voči miestnym pólom rastu a ku krajskému mestu Trnava. Počet prisťahovaných osôb za posledných desať rokov vždy presahoval počet odsťahovaných, no najväčší **príliv obyvateľov** je zaznamenávaný od roku 2010.

Graf 2: Vývoj počtu obyvateľov obce



Zdroj: ŠÚ SR

Prirodzený prírastok a migračné saldo

Prirodzený prírastok predstavuje rozdiel medzi natalitou a mortalitou (narodenými a zomrelými obyvateľmi obce). V sledovanom období 2004 – 2014 má prirodzený prírastok obce nepravidelný vývoj a svoju najnižšiu úroveň dosiahol v roku 2007 (-16 obyvateľov). Od roku 2010 je tento ukazovateľ **kladný, s výnimkou posledného sledovaného roku 2014**. V rokoch 2010 až 2013 bola teda natalita zvýšená a počet narodených prevyšoval počet zomrelých.

Migračné saldo znázorňuje rozdiel medzi počtom imigrantov a emigrantov (prisťahovaných do obce a vystťahovaných z obce). Vo všetkých sledovaných rokoch 2004 – 2014 migračné saldo dosahuje **kladnú hodnotu**, z ktorej vyplýva **prílev obyvateľstva do obce**. Najvýraznejšia migračná vlna prebehla v roku 2013, kedy sa do obce prisťahovalo 155 ľudí. Dôvodom prisťahovalectva bola najmä výstavba novej obytnej zóny, dobudovanie technickej infraštruktúry a rozvoj občianskej vybavenosti.

Tabuľka 2: Prirodzený pohyb a migrácia obyvateľstva obce

Rok	Narodení	Zomrelí	Prisťahovaní	Odsťahovaní	Počet obyvateľov
2004	14	20	37	32	2018
2005	16	26	62	23	2047
2006	6	20	112	27	2118
2007	9	25	86	27	2161
2008	15	20	42	31	2166

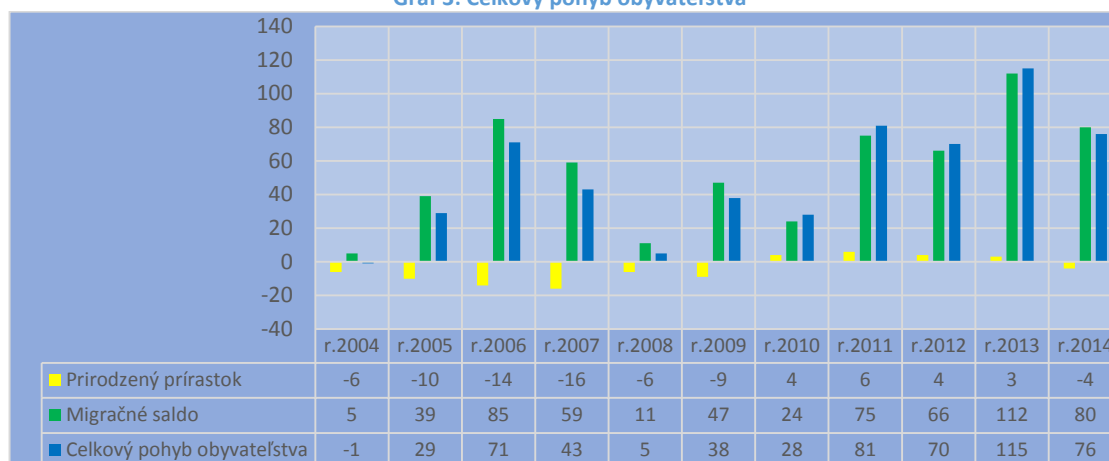


2009	16	25	81	34	2204
2010	31	27	63	39	2232
2011	23	17	109	34	2352
2012	31	27	90	24	2422
2013	21	18	155	43	2537
2014	19	23	116	36	2613

Zdroj: ŠÚ SR, 2014

Celkový prírastok/úbytok predstavuje súčet prirodzeného prírastku a migračného salda. Ukazovateľ dosahuje zápornú hodnotu len v jedinom roku a to v roku 2004, konkrétne úbytok o jedného obyvateľa. V ostatných sledovaných rokoch je zaznamenaný **celkový prírastok obyvateľstva**. Najväčší prírastok obyvateľstva obce zaznamenáva od roku 2011, najväčší v roku 2013, kedy sa do obce prisťahoval historicky najväčší počet obyvateľov.

Graf 3: Celkový pohyb obyvateľstva



Zdroj: ŠÚ SR 2014, Interná evidencia OÚ 2015

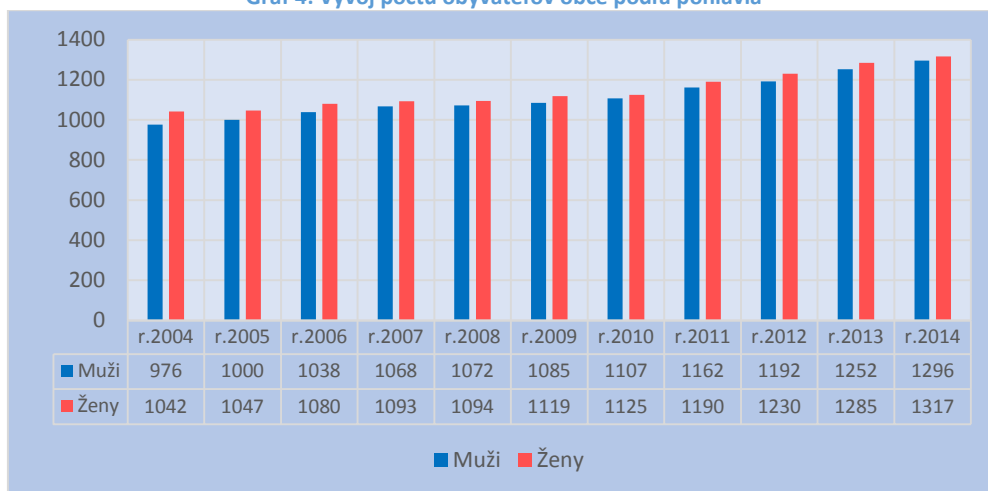
3.3. Štruktúra obyvateľstva

Štruktúra obyvateľstva podľa pohlavia

V obci Špačince prevažuje je pomer počtu žien a mužov takmer vyrovnaný, avšak v malej miere **počet žien prevažuje**. Početná prevaha žien nad mužmi je charakteristická pre vyspelé populácie a tiež pre Slovenskú republiku ako celok .



Graf 4: Vývoj počtu obyvateľov obce podľa pohlavia



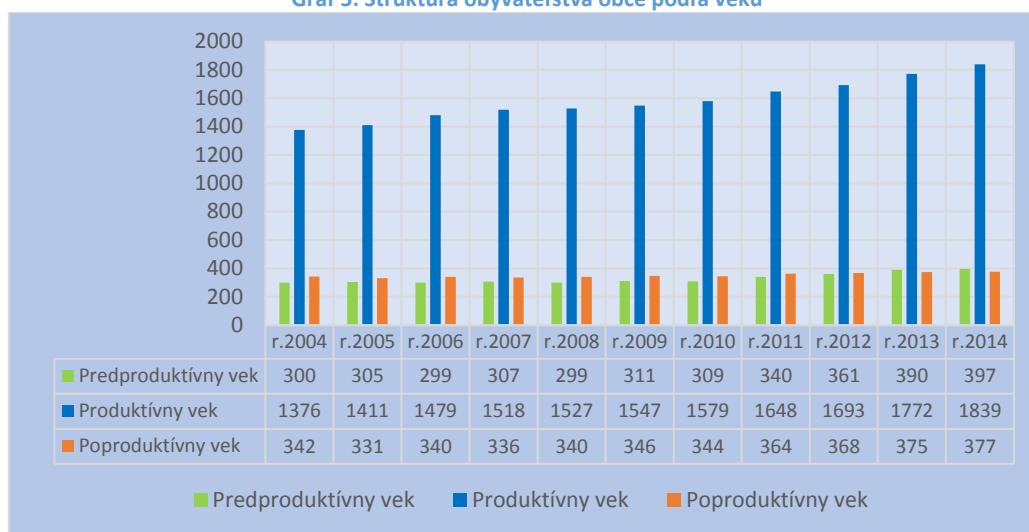
Zdroj: ŠÚ SR 2014, Interná evidencia OÚ 2015

Štruktúra obyvateľstva podľa veku

Z **indexu ekonomického zaťaženia** vyplýva, aký počet obyvateľov predproduktívnej a poproduktívnej zložky pripadá na sto produktívnych obyvateľov. V roku 2014 v obci na sto obyvateľov produktívnej zložky pripadalo približne 42 obyvateľov predproduktívnej a poproduktívnej zložky. V sledovanom období **veľmi rýchlo rástla produktívna zložka obyvateľstva** (obyvatelia v produktívnom veku- od 15 do 64 rokov). Je to spôsobené najmä zvýšeným prisťahovalectvom do obce. Do roku 2012 bolo v obci tiež zaznamenané **starnutie obyvateľstva**, kedy obyvateľia v poproduktívnom veku svojím počtom prevyšovali počet detí do 14 rokov. Od roku 2013 sa tento stav zmenil, a to vďaka zvýšenej natalite v rokoch 2012 a 2013.

Priemerný vek obyvateľov obce Špačince v roku 2011 bol 40 a pol roka, konkrétne pri mužskom pohlaví 38,89 roka a pri ženskom pohlaví 42,07 roka.

Graf 5: Štruktúra obyvateľstva obce podľa veku



Zdroj: ŠÚ SR 2014



Národnostná štruktúra

Na základe údajov zo „Sčítania obyvateľov, domov a bytov z roku 2011“ sa v obci Špačince k **slovenskej národnosti** hlási 93,25 % obyvateľov, 0,22 % k maďarskej národnosti, 0,35 % k českej národnosti a 0,04 % k poľskej.

Tabuľka 3: Národnostná štruktúra obce

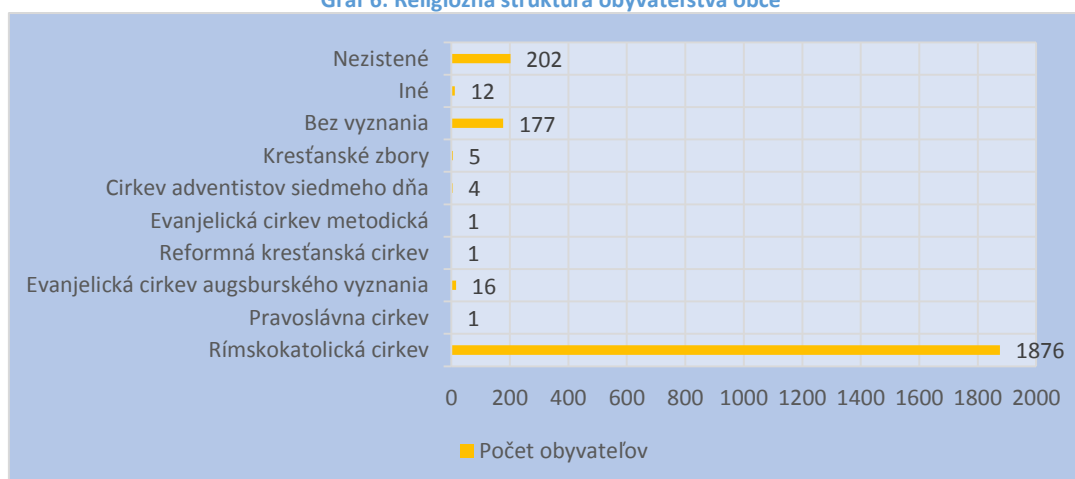
Národnosť	Muži	v %	Ženy	v %	Spolu	v %
Slovenská	1 057	49,40	1 083	50,60	2 140	93,25
Maďarská	1	20	4	80	5	0,22
Česká	4	50	4	50	8	0,35
Poľská	0	0	1	100	1	0,04
Iná	1	100	0	0	1	0,04
Nezistená	71	50,71	69	49,29	140	6,10
Spolu	1 134	49,41	1 161	50,58	2 295	100

Zdroj: ŠÚ SR 2011

Religiózná štruktúra

Z religiózneho hľadiska môžeme obec Špačince považovať za homogénnu obec, pretože dominuje **obyvateľstvo rímskokatolíckeho vierovyznania** až 77,46 %. Z ostatných cirkví má najväčšie zastúpenie Evanjelická cirkev augsburského vyznania 0,66 %. Bez vyznania sa v obci hlási 7,3 % obyvateľov.

Graf 6: Religiózná štruktúra obyvateľstva obce



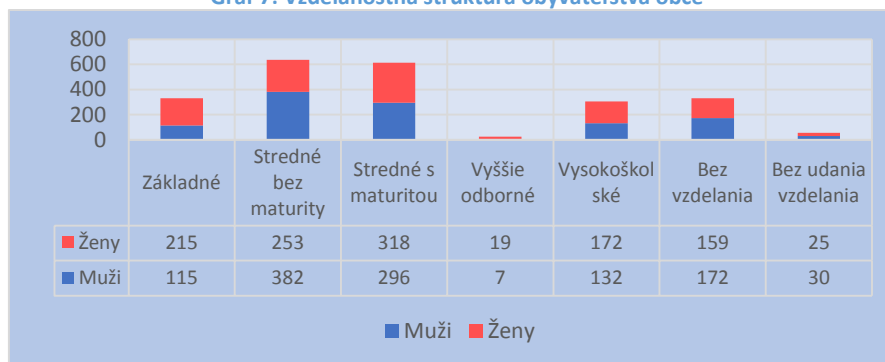
Zdroj: ŠÚ SR 2011



Vzdelanostná štruktúra

Z hľadiska vzdelania obyvateľov obce Špačince, najväčšiu skupinu tvoria **obyvatelia s odborným vzdelaním bez maturity**. Úplné stredné vzdelanie s maturitou dosahujú v obci viac ženy. Počet žien s vysokoškolským vzdelaním taktiež prevláda nad počtom mužov s vysokoškolským vzdelaním o 13,15%. Z vysokoškolského vzdelania obyvateľov obce je najčastejšie vysokoškolské vzdelanie II. Stupňa (Mgr., Ing.) a v najmä v technickom odbore, v zdravotníctve a spoločenských vedách. Bez vzdelania sa nachádza v obci 7,4% mužov a 6,9% žien.

Graf 7: Vzdelanostná štruktúra obyvateľstva obce



Zdroj: ŠÚ SR

Štruktúra obyvateľstva podľa ekonomickej aktivity

Podľa SODB 2011 **pracujúci obyvatelia obce tvoria až 86,80% ekonomicky aktívneho obyvateľstva**, čo znamená, že z celkového počtu obyvateľov pracuje takmer 43%. Z hľadiska ekonomickej aktivity sú druhou najpočetnejšou skupinou závislé osoby, a teda deti do 16 rokov a študenti (22,61 % obyvateľov). Pomerne veľkú ekonomickú skupinu tvoria tiež nepracujúci dôchodcovia (21,56 % obyvateľov).

Tabuľka 4: Ekonomická aktivita obyvateľstva obce

Ekonomicky aktívne osoby (EAO)		Počet	Podiel z EAO (v %)
Z toho	Pracujúci	986	86,80
	Osoby na materskej dovolenke	19	1,67
	Nezamestnaní	96	8,45
	Pracujúci dôchodcovia	34	2,99
	Vypomáhajúci v rodinnom podniku	1	0,09
	Spolu	1136	100
Ekonomicky neaktívne obyvateľstvo (ENO)		Počet	Podiel z ENO (v %)
Z toho	Nepracujúci dôchodcovia	495	46,48
	Osoby na rodičovskej dovolenke	39	3,66
	Závislé osoby	519	48,73
	Ostatní nezávislí	12	1,13
	Spolu	1065	100
Nezistené		94	
Spolu obyvateľov		2295	

Zdroj: ŠÚ SR 2011



Najväčšie percento ekonomicky aktívneho obyvateľstva obce Špačince pracuje v **priemyselnej výrobe**, konkrétne 18,84 %. Druhým odvetvím je veľkoobchod, maloobchod, oprava motorových vozidiel, motocyklov a spotrebného tovaru, kde pracuje 14,27 % obyvateľov. V odvetví služieb pracuje 11,18 % obyvateľov. Vo väčšom počte sú zastúpené aj odvetvia pestovanie plodín, chov zvierat, poľovníctvo (8,71 %), stavebníctvo (8,01 %) a školstvo (7,92 %).

Za prácou dochádza 998 obyvateľov, čo je 87,85 %. Priamo v obci pracuje 138 obyvateľov (12,15 %).

Tabuľka 5: Ekonomicky aktívne obyvateľstvo obce podľa pohlavia a dochádzky do práce

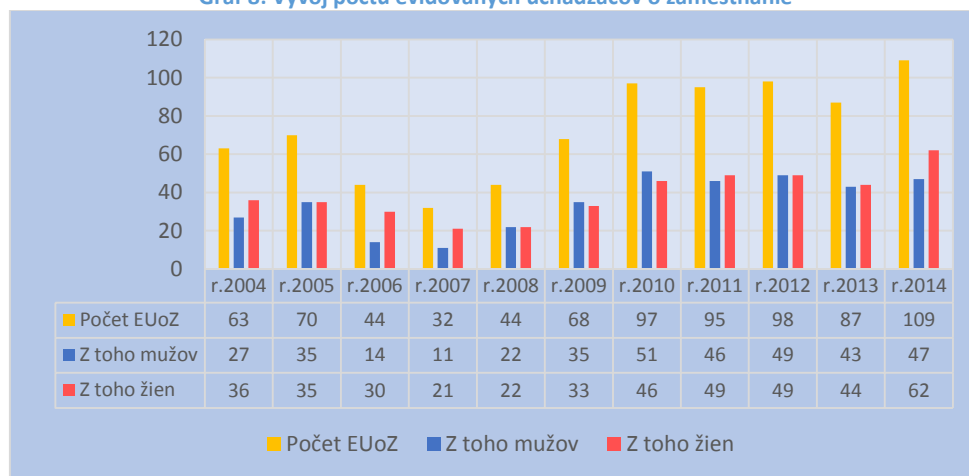
	Muži	Ženy	Spolu	Dochádza do práce
Ekonomicky aktívne obyvateľstvo (počet)	625	511	1136	998

Zdroj: ŠÚ SR, 2011

Nezamestnanosť

Počet evidovaných uchádzačov o zamestnanie v obci Špačince má v sledovanom období kolísavý trend. Najmenej ich bolo v období rokov 2006 až 2008. Od roku 2009 aj ako následok globálnej ekonomickej krízy začal počet nezamestnaných osôb rapídne stúpať. Najväčší počet evidovaných nezamestnaných bol v roku 2014, t. j. 109 obyvateľov. Pomer nezamestnaných mužov a žien bol relatívne vyrovnaný, až do posledného sledovaného roku 2014, kedy počet evidovaných uchádzačiek o zamestnanie prevýšil počet uchádzačov. V grafe znázornený stav nezamestnaných však nezhrňa celkový počet nezamestnaných z dôvodu chýbajúcich údajov o dobrovoľne nezamestnaných. Skrytú nezamestnanosť, t. j. nezamestnanosť ľudí, ktorí nie sú evidovaní ako uchádzači o zamestnanie alebo boli z evidencie z rôznych dôvodov vyradení, nie je možné zistiť.

Graf 8: Vývoj počtu evidovaných uchádzačov o zamestnanie



Zdroj: ŠÚ SR, 2014



4. Domový a bytový fond

Na území obce Špačince sa nachádza **777 bytov, z toho 562 sa nachádza v obývaných rodinných domoch (72,33%)**. Takmer 22% bytov je umiestnených v bytových domoch. Napriek tomu si obec Špačince zachováva **typickú vidiecku zástavbu**. Neobývaných bytov sa nachádza na území obce 45, z toho 11 je určených na rekreáciu. Až 88,67% bytov je v súkromnom vlastníctve fyzických osôb. Najviac domov bolo v obci postavených v období rokov 1946 až 1970. Domová a bytová výstavba začala opäť intenzívnejšie až po roku 2006.

Tabuľka 6: Počet bytov podľa typu

Byty podľa typu	Počet
Obývané	731
z toho : rodinné domy	562
bytové domy	169
Neobývané	45
Nezistené	1
Spolu	777

Zdroj: ŠÚ SR, 2011

Tabuľka 7: Počet bytov podľa formy vlastníctva

Byty podľa formy vlastníctva	Počet
Fyzické osoby	641
Družstevné byty	4
Byty v nájme	8
Iné forma vlastníctva bytu	46
Nezistené	24
Spolu	723

Zdroj: ŠÚ SR, 2011



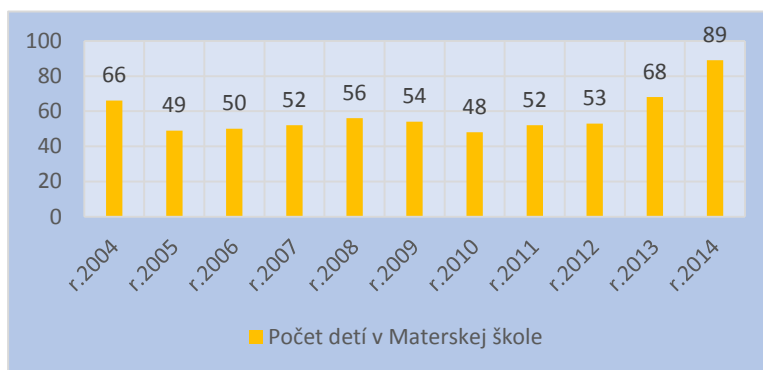
5. Občianska vybavenosť

Materské školy

Materská škola v Špačinciach bola otvorená v roku 1959 a nachádza sa v samostatnej budove v centre obce. V súčasnosti **materská škola poskytuje celodennú a poldennú výchovnú starostlivosť** podľa požiadaviek rodičov. Škôlku navštevujú deti od 2 do 5 rokov a deti s odloženou povinnou školskou dochádzkou. Materská škola v spolupráci so Základnou školou organizuje návštevy kultúrnych podujatí, spoločne s rodičmi zabezpečuje dni otvorených dverí, tvorivé dielne, posedenia pod stromčekom, karneval, výlety detí a rodičov, posedenie pri ohníku, návštevy hvezdárne v Hlohovci, dopravného ihriska a aktívne sa podieľa na verejnom, kultúrnom a spoločenskom živote v obci. Materská škola tiež zabezpečuje pre deti výučbu anglického jazyka, plavecký výcvik a podľa záujmu rodičov logopedickú starostlivosť priamo v škôlke.

Od roku 2012 **počet detí v materskej škole stúpa**, v roku 2004 dosiahol dekádové maximum, a to 89 žiakov. S narastajúcim počtom detí navštevujúcich Materskú školu a s narastajúcim počtom obyvateľov a mladých rodín bývajúcich na území obce Špačince, bude potrebné zvýšiť kapacitu a počet tried v materskej škole. V roku 2015 boli v obci vytvorené 4 triedy s priemerným počtom 24 žiakov.

Graf 9: Vývoj počtu detí v Materskej škole



Zdroj: ŠÚ SR 2014

Základná škola

V obci sa nachádza jedna **plnoorganizovaná Základná škola s ročníkmi 1. až 9.** Základná škola v Špačinciach bola slávnostne odovzdaná do užívania 3. septembra 1967. Škola sa nachádza v areáli, kde na vyučovanie slúžia dva jednoposchodové pavilóny: pavilón A (II. stupeň), pavilón B (I. stupeň), v ktorom sa nachádza aj školský klub detí, v pavilóne C je umiestnená **školská jedáleň**, učebňa informatiky a od 1. septembra 2014 sú v ňom zriadené nové miestnosti pre deti Materskej školy. Súčasťou školy je aj priestranná **telocvičňa** a trávnaté **futbalové ihrisko**, pri ktorom bolo vybudované **multifunkčné ihrisko** slúžiace aj pre verejnosť.



Obrázok 1: Základná škola



Od roku 2004 **počet žiakov navštevujúcich Základnú školu klesá**, najmenej ich bolo v poslednom sledovanom roku 2014 (202 žiakov). Priemerný počet žiakov v triede je 19 žiakov. Keďže v obci počet obyvateľov v predproduktívnom veku stúpa, je tento pokles žiakov Základnej školy spôsobený pravdepodobne umiestňovaním miestnych detí v školopovinnom veku do Základných škôl v okresnom meste Trnava a v okolitých obciach.

Graf 10: Vývoj počtu detí navštevujúcich Základnú školu



Zdroj: ŠÚ SR, 2014

Vysoká škola

Na území obce Špačince sa nachádzajú **laboratóriá Prírodovedeckej fakulty Univerzity sv. Cyrila a Metoda v Trnave**. Laboratóriá sú zariadením, ktoré v plnej miere patria k zariadeniam nadobecného charakteru a zabezpečujú na území obce Špačince iba doplnkovú funkciu pre Univerzitu sv. Cyrila a Metoda v Trnave. V budúcnosti sa predpokladá premiestnenie zariadenia do nových priestorov v rámci univerzity v Trnave.

Zdravotná a sociálna starostlivosť

Vybavenosť obce reprezentujúcu zdravotníctvo tvorí **zdravotné stredisko** lokalizované blízko ťažiska obce (detský lekár, všeobecný lekár, stomatológ) a **lekáreň**, ktorá je v spoločnom objekte s Obecným úradom. Vyššia zdravotná starostlivosť je pre obyvateľov zabezpečená v nemocnici a v poliklinike v Trnave s odbornými pracoviskami.

Štruktúra zariadení sociálnej starostlivosti nie je v obci zastúpená. Demografické trendy Slovenska však napovedajú o starnutí populácie, čo sa v budúcnosti prejaví zvýšeným dopytom po zariadeniach opatrovateľskej služby a geriatrických zariadeniach. Na základe toho sa obciam odporúča, aby si podľa svojich potrieb



a dopytu zriaďovali spomínané sociálne zariadenia, a zabezpečili tak starostlivosť o svojich najstarších obyvateľov.

Služby

Obchodná vybavenosť je situovaná v centre obce v spoločných objektoch, čo súvisí s atraktivitou prostredia a s výraznejším pohybom obyvateľstva. V ostatných častiach obce je **komerčná vybavenosť** zameraná na obsluhu obyvateľstva, resp. ju tvoria špecifické zariadenia v rámci výrobo-obslužných činností (oprava elektrospotrebičov, výkup ovocia zeleniny, zberné suroviny, pneuservis, autoumývareň, krajčírstvo, zámočníctvo, autoopravovňa a autodoprava, atď.).

Služby výrobného charakteru a miestneho priemyslu, ktoré si vyžadujú určité plošné prostredie, sa umiestňujú do okrajových polôh obce.

Maloobchodná sieť (potravinárske a nepotravinárske komodity) pokrýva potreby obce a je rozložená v prijateľných dochádzkových vzdialenostiach s výnimkou prevádzok BIOGAL a.s.- chov hydiny a Poľnohospodárske družstvo Špačince.

Špecifickou obslužnou vybavenosťou pre obyvateľstvo sú **pohrebné služby** a cintoríny. V obci je zriadený jeden cintorín, v jeho areáli je kostol a dom smútku. Na západnom okraji obce je starý cintorín s kaplnkou.

Kultúrny dom poskytuje sálu a kuchyňu. V spoločnom objekte s obecným úradom sa nachádza holičstvo a kaderníctvo.

Obrázok 2: Kultúrny dom a Obecný úrad

Zariadenia štátnej správy a verejnej administratívy (OcÚ) sú lokalizované v centre obce. Pošta a požiarna zbrojnica sú lokalizované v blízkosti centra na Poštovej ulici.



Z hľadiska umiestnenia sídel jednotlivých úradov špecializovanej štátnej správy sa na území obce Špačince nachádza **sídlo matričného úradu**, ostatné pracoviská a ich sídla sa nachádzajú v okresnom a krajskom meste Trnava.

Tabuľka 8: Spádovosť obce Špačince (k 31.12.2014)

Úrad	Sídlo
sídlo matričného úradu	Špačince
sídlo pracoviska daňového úradu	Trnava
sídlo pracoviska Obvodného oddelenia policajného zboru	Trnava
sídlo Okresného súdu	Trnava
sídlo Okresného riaditeľstva Hasičského a záchranného zboru	Trnava
sídlo pracoviska obvodného úradu	Trnava
sídlo Územnej vojenskej správy	Trnava
sídlo územného Úradu práce, sociálnych vecí a rodiny	Trnava
sídlo Obvodného úradu životného prostredia	Trnava

Zdroj: ŠÚ SR 2015



Ochrana majetku

O bezpečnosť a ochranu obyvateľov a ich majetku sa stará **Dobrovoľný hasičský zbor** (DHS), ktorý je najstaršou organizáciou v obci. Založili ju 9. novembra 1924 a mala 32 členov. V súčasnej dobe má hasičský zbor 68 členov, z toho 53 mužov a 15 žien. Väčšia časť z týchto členov je stále aktívna a pravidelne sa zúčastňuje na požiaro-taktických cvičeniach, previerkach pripravenosti DHZ, rôznych pohárových súťažiach a kultúrnych akciách (plesy).

Pracovisko Obvodného oddelenia policajného zboru sa nenachádza na území obce, jeho kompetencie patria pod mesto Trnava, vzdialené 8 km.

Kultúra

Kultúrno-spoločenský život v obci je zabezpečovaný v objekte **kultúrneho domu** s počtom 300 sedadiel. V objekte sa nachádza tanečná sála, kinosála, kuchyňa a miestna knižnica, ktorá plní významnú funkciu v kultúrno-vzdelávacom procese. Kultúrny dom v súčasnosti zabezpečuje realizáciu požiadaviek rôznych skupín obyvateľstva a vytvára predpoklady pre rozvoj kultúrno-spoločenskej aktivity najširších vrstiev obyvateľstva aj v budúcom období.

Kľúčovú úlohu pri organizovaní významných kultúrnych podujatí zohráva aj novo postavený **amfiteáter** v obci.

Každoročne sú v obci organizované viaceré kultúrno-spoločenské **podujatia**, napr.:

- ❖ Koštovka vína
- ❖ Stavanie mája
- ❖ Deň matiek
- ❖ Deň pre všetkých
- ❖ Špačiansky trojuholník
- ❖ Farský letný tábor
- ❖ Jarmok s programom folklórnych skupín
- ❖ Hody
- ❖ Výstava ovocia a zeleniny
- ❖ Uvítanie do života, jubilanti, posedenie dôchodcov
- ❖ Výstava o včelách a včelích produktoch
- ❖ Mikuláš
- ❖ Vianočné trhy

Obrázok 3: Stavanie mája



Zdroj: www.spacince.sk



K rozvoju kultúrneho života obce prispieva najmä:

➤ **Folklórna skupina Špačinčanka**

Folklórna skupina od svojho vzniku v roku 1978 zbiera, oživuje a pre ďalšie generácie zachováva zvyky, kroje a piesne rodnej obce. Je potešiteľné, že pre túto činnosť získava aj mladých ľudí. Omladená Špačinčanka patrí k popredným interpretom folklórneho bohatstva trnavskej oblasti, ktorá svojím programom dotvára slávnostnú a príjemnú atmosféru na rôznych podujatiach usporadúvaných v mestách a obciach v širokom okolí.

Obrázok 4: Folklórna skupina Špačinčanka



➤ **Manželia Dorotkovci**

Spievajú spolu už od svojich deviatich rokov. Aktívne spolu vystupujú od roku 1980. Absolvovali desiatky súťaží, festivalov a folklórnych prehliadok, ako aj vystúpenia v zahraničí. V roku 2006 nahrali CD a súčasnosti vystupujú za doprovodu harmonikára. Hrajú pri životných jubileách, posedeniach s dôchodcami, svadobných obradoch, jubileách miest a obcí, pri podujatiach na deň matiek, mesiac úcty k starším, na predvianočných vystúpeniach, Vianočných trhoch v Trnave, pri prezentácii mesta Trnava a Trnavského samosprávneho kraja.

➤ **Hudobná skupina Návrat**

Skupina Návrat vznikla v apríli 1992, založili ju bratia Miro a Ivan Uváčikovci. Hrá prevažne country, folkové a trampské piesne, ale aj vlastné pesničky. Skupina sa zúčastňuje rôznych festivalov a kultúrno-spoločenských akcií. V spolupráci s Turistickým oddielom ŠPCH (Špačinských pekných chlapcov) každoročne organizuje tradičný Country bál ŠPCH a s Obecným úradom Špačince Špačinskú country pohodičku.

Voľnočasové aktivity

V obci Špačince sa každoročne realizujú rôzne **kultúrne a spoločenské podujatia**. Sú to akcie, ktoré sa konajú za účelom zachovania tradícií a kultúry v obci. Tieto podujatia sú väčšinou organizované obcou a miestnymi združeniami a spolkami. Konajú sa najmä v miestnom Kultúrnom dome s kinosálou, tanečnou sálou a knižnicou, ale taktiež v miestnom amfiteátri.



Kultúru a tradície obce Špačince zachovávajú a šíria združenia a spolky:

➤ **Stolnotenisový klub OSTK Špačince**

V obci pôsobí Stolnotenisový klub OSTK Špačince, ktorý od septembra 2010 zmenil svoj pôvodný názov TJ Biogal Špačince na názov OSTK Špačince.

➤ **Telovýchovná jednotka Družstevník Špačince**

V Špačinciach sa prvýkrát futbalová lopta objavuje v roku 1927. Avšak až v roku 1932 boli písané oficiálne začiatky futbalu v Špačinciach. V roku 1960 preberá TJ pod patronát JRD a preto od tohto roku nesieme názov TJ Družstevník Špačince. A tím, dorast a žiaci reprezentujú obec v okresných súťažiach.

➤ **Klub U.F.O.Špačince**

Klub je históriou mladý tím, ktorý podľahol čaru ultimate frisbee (je netypický šport s lietajúcim diskom). Má zatiaľ za sebou iba tri roky existencie no za ten čas stihol už naozaj veľa. Na jeseň roku 2010 sa partia ľudí začala stretávať na ihrisku v Špačinciach, kde sa iba oboznamovali s princípom hry.

➤ **FAIN - Občianske združenie**

Združenie, ktoré je zriadené za účelom kresťanskej práce s deťmi, mládežou, dospelými a seniormi. Sídлом združenia je Rímskokatolícka Cirkev. Poslaním združenia je organizovať voľný čas detí, mládeže a dospelých v duchu kresťanskej výchovy.

➤ **Základná organizácia Jednoty dôchodcov Slovenska (ZO JDS) v obci Špačince**

Základná organizácia Jednoty dôchodcov Slovenska (ZO JDS) v obci Špačince vznikla dňa 23. januára 2012 z podnetu okresnej organizácie JDS, starostu obce a seniorov obce Špačince. Členské schôdze sa konajú jedenkrát mesačne. Priestory na stretávanie sa seniorov sú v zrekonštruovanej budove bývalého Obecného úradu.

➤ **Obecná knižnica**

Prvá obecná knižnica v Špačinciach bola zriadená v roku 1925 s malým počtom kníh. Knižnica pokračuje vo svojej práci a usporadúva viaceré kolektívne podujatia so žiakmi a s deťmi z materskej školy. Ponúka tieto služby: výpožičky kníh, čítareň, spoločenské hry, veľkoplošný TV + DVD, internet, farebné a čiernobiele kopírovanie.

➤ **Poľovnícke združenie Svornosť**

K najstarším organizáciám patrí i poľovníctvo. Špačinské Poľovnícke združenie má 28 členov, ktorí sa okrem ochrany a ošetrovania zveri vo svojom revíre zúčastňujú verejného života a pomáhajú pri budovaní a skrášľovaní obce. Na ZŠ viedli krúžok mladých poľovníkov a ochrancov prírody. Na súťažiach dosahovali veľmi dobré výsledky v celoslovenskom meradle.



Šport

Obrázok 5: Multifunkčné ihrisko



V oblasti športovo-telovýchovnej a rekreačnej vybavenosti, ktorú reprezentuje predovšetkým **futbalové ihrisko** so šatňami a soc.- hyg. zariadením, je možné obec Špačince charakterizovať ako športovo a telovýchovne na dostatočnej úrovni. Z futbalového ihriska sa dostaneme na nekryté **multifunkčné ihrisko**, ktoré sa nachádza v areáli základnej školy.

Šport a fyzické aktivity vykonávajú a šíria miestne združenia a spolky:

- TJ Družstevník Špačince
- Stolnotenisový klub OSTK Špačince
- Šachový klub
- Klub U.F.O.Špačince

Pri OcÚ, v blízkosti amfiteátra sa nachádzajú **detské ihriská**. Detské ihriská sa nachádzajú aj v obytnej zóne.

V obci sa nenachádza fitnesscentrum ani fitpark pre individuálne športové vyžitie obyvateľov.

Pre ciele peších prechádzok sú k dispozícii parkové plochy s upraveným vodným tokom.



6. Technická infraštruktúra

Elektrická energia

Zásobovanie obyvateľov sa uskutočňuje prostredníctvom 22/0,4 kV transformačných staníc o celkovom inštalovanom výkone 3.660 kVA. Distribučné stanice sú prevažne stožiarové (oceľovej konštrukcie) napojené vzdušnými prípojkami vodičmi AIFe príslušnej dimenzie na železobetónových, oceľových priehradových a tiež drevených podperných bodoch, v menšej miere murované napojené kombinovane vzdušnými a káblowymi prípojkami v zemi.

Plynofikácia

V obci je vybudovaný STL rozvod plynu o max. prevádzkovom tlaku 90 kPa. Celkovo je v obci vybudovaných 9.700 m verejného plynovodu a 2.519 m STL domových prípojk. Kapacita RS plynu je využitá na 70 %.

Vodovod

Zásobovanie obyvateľov obce Špačince pitnou vodou je z diaľkového vodovodného privádzača DN 600 Dobrá voda – Dechtice – Trnava. Pre obec Špačince je na privádzači vysadená odbočka DN 150. Za odbočkou je vybudovaná vodomerná a redukčná šachta. Vodovodná sieť je vybudovaná v celom zastavanom území.

Kanalizácia

V obci Špačince je vybudovaná splašková kanalizácia, ktorá odvádza odpadové splaškové vody. Systém kanalizácie je kombinovaný – gravitačné stoky s čerpacími stanicami a s kanalizačnými výtlakmi. Kanalizačná sieť je zaústená do koncovej čerpacej stanice ČS1. Z ČS1 sú splaškové vody cez kanalizačný výtlak odvádzané do kanalizácie mesta Trnava s následným odtokom cez mestskú kanalizáciu do ČOV Trnava v Zelenči. Kanalizačná sieť je kompletne dobudovaná.

Telekomunikácie a internet

V roku 2001 bola realizovaná rekonštrukcia telefónnej siete v obci, ktorá zabezpečuje telefonizáciu obce na 100 % s ponechaním rezerv pre výhľadovú výstavbu.

Obec Špačince má vybudovaný rozvod obecného rozhlasu. Vedenie je prevažne upevnené na elektrických stožiaroch. Rozhlasová ústredňa je umiestnená v priestoroch obecného úradu.

V obci je tiež vybudovaný televízny káblový rozvod, kde distribučná a užívateľská sieť je riešená vzdušným vedením uchyteným na podperných bodoch rozvodov NN.



Obec je pokrytá dostatočnou kapacitou signálu troch mobilných operátorov – Slovak Telecom, Orange a O2 Slovensko.

Pripojenie na internet je zabezpečované a prevádzkované firmou EDomá, ktorá je poskytovateľom bezdrôtového vysokorychlostného pripojenia na internet. Internet je prístupný rodinným domom, ale i bytovým jednotkám. Internet poskytujú taktiež dostupní mobilní operátori.

Odpadové hospodárstvo

Odvoz a zneškodnenie odpadu všetkého druhu, t.j. vrátane nebezpečného odpadu z obce (aj **separovaný zber**) je zabezpečený u firmy A.S.A. Trnava spol. s r. o., ktorá ho odváža na skládku komunálneho odpadu Trnava – Zavar. Zber komunálneho odpadu sa vykonáva v dvojtyždňovom cykle, vždy v stredu, podľa platného harmonogramu. Zber triedeného odpadu sa vykonáva v štvortýždňovom cykle, vždy vo štvrtok, podľa platného harmonogramu. Obec sa snaží vo veľkej miere zabezpečiť separovanie odpadu.

Triedený zber odpadu zabezpečuje prostredníctvom:

- Plastových vriec pre domácnosť – zadarmo k dispozícii na OcÚ (zbiera sa : papier, plasty, kovy, tetrapaky)
- Kontajnerov umiestnených v uliciach obce
- Kontajnerov umiestnených na zbernom dvore

Kontajnery na druhotné suroviny v obci sa nachádzajú:

- na ulici Športová pri predajni FEVA – textil
- na ulici Hlavná pri predajni KEBAB - sklo
- na ulici Na vršku na otoči - sklo
- na ulici Ulička pri mlyne - sklo
- na ulici Záhradkárska na zbernom dvore - sklo, textil

7. Doprava a dopravná dostupnosť

7.1. Cestná doprava

Dopravná dostupnosť v rámci polohy obce je atraktívna. Dopravnú kostru sídelného útvaru Špačince tvorí **cesta II. triedy č. 560 Trnava – Dechtice**, ktorá tvorí významnú dopravnú prístupovú trasu do Atómovej elektrárne Jaslovské Bohunice zo smeru od Trnavy. Cesta III. triedy č. 50412 Špačince – Jaslovské Bohunice sa napája na cestu II / 560 v tesnej blízkosti zastavaného územia, čím sa doprava v obci rozptyľuje. Obe tieto cesty zabezpečujú komunikačné napojenie obce Špačince na nadradenú cestnú sieť, a to cestu I. triedy – I / 61. Špačince sú prostredníctvom cesty II / 560 spojené s okresným a krajským mestom Trnava.



7.2. Železničná a autobusová doprava

V obci a ani v jej blízkosti sa **nenachádza železničný ťah**. Obec nemá autobusovú stanicu. Pre potreby zabezpečenia odchádzky a dochádzky do obce slúžia **tri obojstranné zastávky**, umiestnené pri hlavnej ceste. Obcou prechádza denne niekoľko priebežných spojov, a to v smere Trnava – Dechtice – Vrbové, Trnava – Jaslovské Bohunice.

7.3. Ďalšie typy dopravy

Nákladná automobilová doprava

Obec Špačince sa tiež konfrontuje s nákladnou dopravou, či už vo forme tranzitnej alebo cieľovej dopravy. V obci sa nachádza poľnohospodárske družstvo a väčšina nákladnej dopravy súvisí s týmto zariadením.

Cyklistická doprava

Napriek vhodnému terénu a blízkosti sídel v regióne nie je v katastri obce vybudovaná žiadna oficiálna cyklotrasa s potrebným značením.

8. Prírodné podmienky

Geomorfologické podmienky

Z geomorfologického hľadiska patrí územie obce Špačince do oblasti **Podunajská nížina** a celku **Podunajská pahorkatina**. Celá časť územia, ktorú pokrývajú vrstvy spraší a sprašových hĺn sa rozkladá na **Trnavskej pahorkatine, resp. Trnavskej sprašovej tabuli**. Táto predstavuje územie s povrchom zvlnenej roviny s plochými chrbtami, rozčlenenými dolinou Krupanského potoka. Krupanský potok vytvára v území plytkú širokú dolinu. Na geologickej stavbe sa zúčastňujú sedimenty neogénu a kvartéru. Kvartér je reprezentovaný prevažne pokryvnými sprašovými hlinami a sprašami, ktoré dosahujú v oblasti Špačínec až 10 m a spočívajú na štrkopieskových sedimentoch. Geneticky sú spraše eolickým materiálom, ktorý bol sem naviaty v pleistocene v jednotlivých glaciálnych obdobiach. Prevažnou súčasťou sprašovej zeminy sú kremičitany, ktorých obsah sa pohybuje od 60 – 70 % a ďalej uhličitaný, ktoré majú na stabilitu spraší veľký vplyv.



Pedologické pomery

Z polohy obce v centre trnavskej tabule vyplýva, že podklad pre vznik pôd tvoria **spraše**. V doline Krupanského potoka sa nachádzajú **nívné pôdy**, na sprašiach černoze ČMT 8. Pôdny druh tvoria stredne ťažké pôdy hlinité s obsahom humusu 1,8 – 1,5 % v ornici. Reakcia pôdneho roztoku – pH – 6,5 – 7,5 – neutrálna.

Z hlavných pôdných jednotiek sa na území nachádzajú:

- Černoze a černoze degradované (39) stredne ťažké
- Černoze erodované karbonátové na sprašiach stredne ťažké (38)
- Hnedozeme na sprašiach stredne ťažké (44)
- Lužná pôda černoze na karbonátových aluviálnych sedimentoch stredne ťažká.

Pri zatriedení podľa bonitovaných pôdnoekologických jednotiek (BPEJ) sa v katastrálnom území Špačinciek nachádzajú pôdy s označením 13901, 13801, 14401 a 11701.

Hydrologické podmienky

Hydrologické pomery širšieho okolia sú málo priaznivé. Podzemná voda sa nachádza vo väčších hĺbkach a je viazaná na ojedinelé polohy pieskov, pretože íly sú pre vodu takmer nepriepustné.

Cez obec tečie **Krupanský potok**. Celý jeho tok od prameňa v prekrásnom údolí pod Cerovým vrchom v Malých Karpatoch až po ústie pri Dolných Lovčiciach meria 26 km, má spád od 200 do 132 m.

Klimatické podmienky

Oblasť obce Špačince patrí do **teplej klimatickej oblasti, teplej i miernej suchej podoblasti s miernou zimou**. Základným podnebným typom je nížinná klíma, prevažne teplá, s priemernou ročnou teplotou 9 až 10 °C, v júli 20 až 21 °C a v januári - 2 až -3 °C. Počet letných dní, t.j. dní s maximálnou teplotou vzduchu 25 °C a vyššou, sa pohybuje v priemere od 60 do 70 za rok. Priemerný ročný úhrn zrážok je 550 – 650 mm, väčšina zrážok spadne v kvapalnom stave. Priemerný počet dní so snehovou pokrývkou je ročne 30 – 40 dní. Vietor s priemernou rýchlosťou 8 m/s fúka prevažne zo severozápadu až zo severu. Priemerný relatívny slnečný svit je ročne 48 – 50 %.

Krajinná vegetácia

V obci boli pôvodné dubovo – xerotermofilné lesy nahradené **nelesnou drevinou vegetáciou** (stromoradia, brehové porasty, medze, remízky, solitéry alebo malé skupiny stromov. V rámci extravilánu bola založená sieť líniovej drevinnej vegetácie.



Väčšinou sú tvorené jedným druhom dreviny (euroamerický topoľ, topoľ vlašský, agát biely). Časté sú na území i aleje **ovocných stromov**, predovšetkým orechov a čerešní.

9. Využitie zeme

Katastrálne územie obce Špačince má rozlohu **22,10 km²** z toho **91,53 % tvorí poľnohospodárska pôda**. Najväčšiu časť poľnohospodárskej pôdy tvorí **kvalitná orná pôda** (97,87 % z poľnohospodárskej pôdy a 89,57% z celkovej výmery územia). Ostatnú pôdu v najväčšom pomere zaberajú zastavané plochy a nádvoría (4,50% z celkovej plochy územia).

Tabuľka 9: Zložky využitia zeme

Zložky využitia zeme		m ²	v %
Poľnohospodárska pôda -spolu		20 230 721	91,53 (z c.v.)
Z toho	Orná pôda	19 799 124	97,87
	Vinice	616	0,01
	Záhrady	419 899	2,07
	Ovocné sady	11 082	0,05
	Trvalé trávnaté porasty	-	-
Nepoľnohospodárska pôda - spolu		1 872 943	8,47 (z c.v)
Z toho	Lesné pozemky	12 161	0,65
	Vodné plochy	77 001	4,11
	Zastavané plochy a nádvoría	993 979	53,07
	Ostatné plochy	789 802	42,17
Celková výmera		22 103 664	

Zdroj: ŠÚ SR, 2015

10. Životné prostredie

10.1. Kvalita ovzdušia, povrchových a podzemných vôd

Ovzdušie

Obec Špačince je považované ako územie s relatívne **málo znečisteným ovzduším**, aj vzhľadom na priaznivé klimatické a rozptylové podmienky a nevyžaduje si v tomto smere osobitú ochranu. Do kategórie veľkých zdrojov znečistenia patria výrobné závody BIOGAL, SEMAT a Poľnohospodárske družstvo Špačince, ktorých ochranné pásma čiastočne zasahujú do obytnej zóny. Je potrebné zamedziť nežiaducim zápachom dobudovaním ochrannej zelene okolo areálov hospodárskych dvorov a postupnou úpravou vnútorných priestorov objektov závodov.

K znečisťovaniu ovzdušia prispieva aj štátna cesta II/560, ktorá prechádza naprieč intravilánom ako líniový zdroj znečistenia ovzdušia exhalátmi z automobilovej



dopravy. Tento druh znečistenia je potrebné riešiť dobudovaním izolačnej zelene a líniovou výsadbou.

Podzemné a povrchové vody

Krupanský potok, ktorý preteká obcou v úseku cca 2 km je jediným stálym vodným tokom v obci Špačince. Podzemná voda sa nachádza vo väčších hĺbkach. Pitnou vodou je obec zásobovaná zo skupinového vodovodu Trnava. Jestvujúce studne sa používajú len na úžitkové účely. V obci je vybudovaná verejná kanalizácia. Na základe súčasných okolností môžeme konštatovať, že by nemalo dôjsť k ovplyvneniu kvality podzemných a povrchových vôd. Potenciálnym znečisťovateľom podzemných vôd môže byť tiež skládka TKO v lokalite Kapustnice.

Pôda

Nakoľko územie sa nachádza v suchšej oblasti je potrebné venovať pozornosť správne hospodáreniu s pôdnou vlhkosťou, hnojením a agrochemickými opatreniami. Územie je náchylné na pôsobenie **veternej i vodnej erózie**. Ochrana proti ich pôsobeniu sa rieši zodpovedajúcimi osevnými postupmi a úpravou plôch vylievania potoka. V katastri obce sa nenachádzajú významné lokality kontaminácie poľnohospodárskej pôdy spôsobené **antropogénnou činnosťou** alebo **ekonomickými aktivitami**.

10.2. Chránené územia

Na celom území obce Špačince platí prvý stupeň ochrany. Osobitne chránené časti prírody s vyšším stupňom ochrany sa tu nenachádzajú.

11. Cestovný ruch

Prírodný potenciál, kultúrno-historický potenciál zameraný na **tradície** a sekundárna ponuka služieb a aktivít poskytujú obci relatívne výhodné predpoklady pre rozvoj cestovného ruchu.

Rozvoj cestovného ruchu môže byť do budúcnosti pre obec výzvou. Cestovný ruch prinesie značné finančné prostriedky, môže pomôcť samotnému rozvoju obce a prispieť tak k zvyšovaniu životnej úrovne jej obyvateľov.



Cestovný ruch v okolí

Obec Špačince sa nachádzajú v okrese a samosprávnom kraji Trnava, ktorý poskytuje možnosti pre **poznávací turizmus** (kultúrne hodnoty) a pešiu turistiku (Malé Karpaty), **cykloturistiku** a **pobyt pri vode** (kúpaliská Kamenný mlyn, Slávia) v letnom období aj v zimnom období (zimný štadión, krytá plaváreň). V okrese Trnava je možné využiť aj kapacity pri vodnej nádrži Červenec pri obci Vrbové. Prírodný potenciál pre zimné športy je aj v okrese Piešťany (Banka, Bezovec). Tento okres poskytuje možnosti pre **pešiu turistiku** a cykloturistiku (Považský Inovec), resp. samotné mesto Piešťany poskytuje možnosti **kúpeľného turizmu**, pobytu pri vode a vodných športov.

Individuálna rekreácia

Základnými formami individuálnej rekreácie v obci Špačince sú **chatová, chalupárska a záhradnícka rekreácia**. Rozvoj chalupárstva závisí od ponuky bytových alebo hospodárskych objektov. Možnosti chalupárstva sú na uliciach Hlavnej, Hornej a v Uličke. Záhradkárska osada Dolný mlyn sa nachádza na východnom okraji obce. Má rozlohu 1,46 ha.

Športový areál nachádzajúci sa v obci je taktiež vhodným miestom pre rekreačno-sportové aktivity. Amfiteáter nachádzajúci sa v blízkosti OcÚ môže byť priestorom pre spoločensko-kultúrne akcie, ktoré budú zaujímavé nielen pre domáce obyvateľstvo, ale i návštevníkov zo širšieho okolia.

Rozvoj vidieka je neodmysliteľne spojený s **rozvojom vidieckeho turizmu a agroturizmu**. Aj obec Špačince ako aj ostatné slovenské obce disponuje s prírodnými a kultúrnymi danosťami, ktoré tvoria príležitosti pre realizáciu daných druhov cestovného ruchu. Obec Špačince má taktiež veľmi dobrú strategickú polohu, nachádza sa v blízkosti okresného a krajského mesta Trnava. Obyvatelia mesta Trnava by našli práve v obci Špačince pokoj, spojenie s prírodou a relax. Rodiny s deťmi by sa mohli zoznámiť s vidieckym spôsobom života, spoznať domáce zvieratá, s ktorými v mestskom prostredí nedochádzajú do kontaktu. Obec má tiež vhodné podmienky na **rozvoj cykloturistiky**.

K rozvoju cestovného ruchu v obci by mohla prispieť taktiež zmena vo využívaní istých objektov, ktoré by neslúžili len na rekreáciu vlastníkov, ale aj na prenajímanie pre účastníkov cestovného ruchu.

Ubytovacie zariadenia

V obci Špačince sa nachádzajú dve **ubytovacie zariadenia**, konkrétne Penzión VIDLIČKA a Penzión ZUZANA.

Zariadenie Penzión VIDLIČKA, nachádzajúce sa na Hlavnej ul., ponúka komfortné ubytovanie a stravu v reštaurácii, ktorá je súčasťou penziónu. Súčasťou penziónu je tiež detské ihrisko, terasa a parkovisko. Zariadenie je vhodné pre organizovanie



rodinných akcií a firemných akcií, vďaka veľkej kapacite reštaurácie (67 osôb). Kapacita ubytovacej časti je 14 osôb.

Penzión ZUZANA poskytuje ubytovacie a stravovacie služby. Kapacita ubytovacej časti je 16 lôžok. Penzión je situovaný v centre obce v jednom objekte s pohostinstvom.

Stravovacie a pohostinské zariadenia

V obci Špačince sa nachádzajú tri zariadenia poskytujúce **pohostinské a stravovacie služby**, a to Reštaurácia RAKETA, Penzión VIDLIČKA a Penzión ZUZANA.

12. Ekonomická štruktúra

Zameranie podnikateľskej činnosti v obci Špačince sa sústreďuje najmä na prevádzkovanie predajne s potravinami a rozličným tovarom, poľnohospodársku výrobu a výrobné firmy. Nachádzajú sa tu tiež stavebné firmy a firmy poskytujúce ubytovacie a stravovacie služby.

Tabuľka 10: Zoznam podnikateľských subjektov v obci Špačince

Meno firmy	Forma podnikania	Hlavná činnosť
SEMAT	a.s.	Poľnohospodárska výroba
JAF HOLZ	s.r.o.	Výroba nábytku, drevárskych a stolárskych polotovarov
BIOGAL	a.s.	Chov hydiny a hov. dobytku, výroba, spracovanie a predaj
GRANEX	s.r.o.	Autodoprava, servis nákladných vozidiel
PD Špačince	družstvo	Poľnohospodárska výroba, predaj výrobkov
ORZAN	s.r.o.	Pílenie dreva, zámočnicke práce, kovoobrábanie, zemné práce
Mlyn Špačince	živnostník	Mlyn, mlynárske práce, výroba a predaj
JUNASTAV	s.r.o.	Vykonávanie bytových a občianskych stavieb
Lupacentrum	s.r.o.	Dovoz, výroba a predaj interiérových dverí, vchodových dverí a zárubní
DOS – Čmehýl	živnostník	Doprava a špedícia, veľkoobchod s ovocím a zeleninou, zásobovanie
Reštaurácia RAKETA	živnostník	Stravovacie služby
JEDNOTA SD Trnava	družstvo	Maloobchod, predaj potravín a nápojov



Reštaurácia VIDLIČKA	živnostník	Stravovacie a ubytovacie služby
Mäsiarstvo GAŠPARÍK	s.r.o.	mäsovýroba
Pohostinstvo ZUZANA	živnostník	Stravovacie a ubytovacie služby
AUTO KOLL	s.r.o.	Čistiace a upratovacie práce, nákladná cestná doprava, zvaračské práce, predaj náhradných dielov pre automobily
IVSTA	s.r.o.	Obchodná, stavebná činnosť, búracie práce, nákup a predaj kovového šrotu a farebných kovov
Textil LÝDIA	živnostník	Maloobchodný predaj odevov a obuvi
Hostinec u Kollára	živnostník	Pohostinské služby
Záhradníctvo Hadzima	s.r.o.	Pestovanie a predaj okrasných rastlín, veľkoobchodný predaj rastlín, trvalková škôlka
Feva, Vladimír Velšic	živnostník	Predaj potravín, drogistický tovar a potreby pre domácnosť

Zdroj: Interná evidencia OÚ, 2015



13. Rozpočet a finančné hospodárenie obce

Obec Špačince v sledovanom období, od roku 2011, dosahuje kladné hospodárenie a teda jej príjmy prevyšujú jej výdavky. Najväčšie príjmy i výdavky mala obec v roku 2012. Najväčší kladný rozdiel medzi príjmami a výdavkami dosiahla obec v poslednom sledovanom roku, v roku 2014.

Tabuľka 11: Vývoj príjmov a výdavkov obce

Rok	Príjmy				Výdavky			
	Bežné príjmy	Kapitálové príjmy	Finančné operácie príjmové	Spolu	Bežné výdavky	Kapitálové výdavky	Finančné operácie výdavkové	Spolu
2011	987 147,90	388 567,03	457 564,90	1 833 279,83	932 541,67	381 751,72	452 094,45	1 766 387,84
2012	1 051 977,00	892 209,04	738 744,46	2 682 930,50	942 318,44	990 703,83	692 938,01	2 625 960,25
2013	1 113 914,72	182 834,89	12 423,60	1 309 173,21	997 024,61	90 371,54	155 488,36	1 242 884,51
2014	1 257 701,22	71 029,50	8 187,79	1 336 918,51	541 771,24	187 064,62	78 466,62	807 302,48

Zdroj: Interná evidencia OÚ, 2015

Tabuľka 12: Rozpočet obce k 31.12.2014

	schválený rozpočet na rok 2014 (€)	rozpočet 2014 po zmenách (€)		schválený rozpočet na rok 2014 (€)	rozpočet 2014 po zmenách (€)
príjmy celkom	2 448 059,96	1 371 440,32	výdavky celkom	2 011 382,51	853 814,02
bežné príjmy	1 108 059,96	1 251 923,03	bežné výdavky	578 230,31	582 421,40
kapitálové príjmy	1 340 000,00	71 059,56	kapitálové výdavky	1 354 902	192 926
príjmové finančné operácie	0,00	48 487,79	výdavkové finančné operácie	78 250,-	78 466,62

Zdroj: Interná evidencia OÚ, 2015

Z obecného rozpočtu obec najviac financuje chod verejnej správy a oblasť rekreácie, kultúry a náboženstva. Naopak, najmenší objem financií putuje do sociálneho zabezpečenia.

Tabuľka 13: Bežné výdavky obce

Ekonomická klasifikácia	Rozpočet			
	2011	2012	2013	2014
Výdavky verejnej správy	274 054	268 082	238 774	231 674,21
Ekonomická oblasť	887	1 440	2 488	12 705,96



Ochrana životného prostredia	81 505	72 934	76 601	85 671,30
Bývanie a občianska vybavenosť	44 333	86 896	50 831	43 941,48
Zdravotníctvo	8 511	10 222	22 672	15 212,75
Rekreácia, kultúra a náboženstvo	64 741	48 345	63 584	104 240,39
Vzdelávanie - základné vzdelanie	11 495	6 521	810	10 406,78
Sociálne zabezpečenie	809	4 357	1 046	5 567,56
Spolu	486 335	498 797	456 806	509 420,43

Zdroj: Interná evidencia OÚ, 2015

V sledovanom období, od roku 2011 bežné príjmy obce Špačince stúpajú, najviac v oblasti daňových príjmov, konkrétne podielových daní.

Tabuľka 14: Bežné príjmy obce

Ekonomická klasifikácia	Rozpočet v Eur			
	2011	2012	2013	2014
Daňové príjmy	579170,74	634088,59	665982,99	766 191,42
Podielové dane	385956,39	399531,15	433991,60	507 002,47
Dane z nehnuteľností	123034,89	144065,17	139768,44	153 969,64
Domáce dane za tovary a služby	70179,46	90492,27	92222,95	105 219,31
Nedaňové príjmy	391270,05	396561,46	430832,80	491 509,80
Príjmy z podnikania a vlastníctva majetku	62768,71	65899,76	64987,35	74 801,53
Administratívne a iné poplatky, platby	8262,94	6262,20	10370,80	8 487,20
Úroky	601,72	224,06	182,99	2 003,53
Iné nedaňové príjmy	14476,01	18443,14	23647,21	25 420,27
Granty a transfery	305160,67	305732,30	331644,45	380 797,27
Bežné príjmy spolu	970440,79	1030650,05	1096815,79	1 257 701,22

Zdroj: Interná evidencia OÚ, 2015

Najväčšiu položku z daňových príjmov obce tvorí podiel dane z príjmov fyzických osôb. Najväčší nárast od roku 2011 zaznamenali podielové dane z nehnuteľností, konkrétne z pozemkov a poplatky za komunálny odpad.



Tabuľka 15: Štruktúra daňových príjmov (v Eur)

	2011	2012	2013	2014
Prevod podielu dane z príjmov fyzických osôb	385 956,39	399 531,15	433 991,60	507 002,47
Podiel na dani z nehnut. - z pozemkov	75 696,72	90 048,66	85 943,28	94 792,63
Podiel na dani z nehnut. - zo stavieb	45 853,85	52 316,59	52 248,26	57 301,97
Podiel na dani z nehnut. - z bytov a NP	1 484,32	1 699,92	1 576,90	1 875,04
Daň za psa	2 007,50	2 216,-	1 928,-	2 386,-
Daň za užívanie verejného priestranstva	417,19	71,49	237,73	753,87
Podiel na poplatku za komunálny odpad	38 818,01	59 302,02	61 041,86	72 956,68
Daňové príjmy spolu	550 233,98	605 185,83	636 967,63	737 068,66

Zdroj: Záverečné účty obce, 2015

Majetok obce

Celkový majetok obce v roku 2014 bol ohodnotený na 5 904 710,65 Eur, z čoho najväčšiu časť tvoril dlhodobý hmotný majetok.

Tabuľka 16: Majetok obce (v Eur)

Majetok v Eur	2014
Neobežný majetok spolu	4 765 880,31
Dlhodobý nehmotný majetok	0
Dlhodobý hmotný majetok	3 409 703,72
Dlhodobý finančný majetok	1 356 176,59
Obežný majetok spolu	1 136 706,56
Zásoby	974,52
Finančný majetok	254 834,82
Majetok spolu	5 904 710,65
Cudzie zdroje	969 275,55
Záväzky	845 811,05

Zdroj: Interná evidencia OÚ, 2015

14. Ex-post hodnotenie realizácie projektov predchádzajúceho programového obdobia

Počas prechádzajúceho programového obdobia 2007-2013 sa obec Špačince uchádzala o poskytnutie nenávratného finančného príspevku (NFP) celkovo v 3 projektoch, z čoho boli 2 úspešné. Bližšia špecifikácia projektov – ich názov, rok podania žiadosti, žiadateľ, poskytovateľ NFP, ako aj informácia o úspešnosti žiadateľa je uvedená v nasledujúcej tabuľke.



Tabuľka 17: Prehľad projektov obce Špačince za programové obdobie 2007-2013

Por.č.	Rok	Názov projektu	Žiadateľ	Poskytovateľ	Úspešnosť
1.	2010	Revitalizácia verejných priestranstiev obce Špačince	Špačince	MVRR SR Bratislava	Áno 924 576,00 €
2.	2010	Základná škola s materskou školou Špačince – Obnova budov základnej školy a materskej školy	Špačince	MVRR SR Bratislava	Áno 671 048,19 €

Zdroj: Interná evidencia OÚ, 2015



A.II Analýza vonkajšieho prostredia

15. Analýza regionálnych vzťahov a väzieb

Obec Špačince sa nachádza v srdci Trnavského samosprávneho kraja a okresu Trnava. Okres Trnava má taktiež v rámci Trnavského kraja centrálnu polohu. Spomedzi okresov kraja má najvyšší počet obyvateľov – 128 567 a má i najvyššiu hustotu osídlenia – 171,6 obyvateľov na 1 km².

Okresom prechádzajú hlavné dopravné trasy, ktoré majú celoslovenský až medzinárodný význam, smerujúce na severovýchod pozdĺž rieky Váh – diaľnica D1 a železničná trať Bratislava-Žilina-Košice, ktorá sa v úseku medzi Bratislavou a Trnavou prebudováva na prevádzkovú rýchlosť 160 km/h. Dôležité cestné a železničné trasy vedú aj v smere západ-východ (Senica-Trnava-Nitra).

Oblasť má priemyselnú-poľnohospodársky charakter. V štruktúre HDP Trnavského kraja dominuje priemysel s podielom 36%. Priemysel sa koncentruje v krajskom meste. Od roku 1989 prešla hospodárska základňa mesta hlbokou reštrukturalizáciou. Najväčšie podniky zanikli alebo výrazne obmedzili výrobu (TAZ, Zornica, Drevina, cukrovar). V súčasnosti sú najväčšími ekonomickými subjektmi a zamestnávateľmi v Trnave podniky so zahraničnou majetkovou účasťou, predovšetkým PSA Peugeot-Citroen. V posledných rokoch v Trnave expandovali obchodné reťazce, ktoré tu vybudovali veľkokapacitné zariadenia maloobchodu. Lokalizácia automobilového závodu v Trnave pritiahla do regiónu ďalšie subdodávateľské firmy, čím sa mesto i širší región stali atraktívnym i pre subdodávateľské firmy. Okrem vzniku nových pracovných miest to prinieslo celkový ekonomický rozvoj v oblasti obchodu, služieb, rekreácie a zvýšenie životnej úrovne obyvateľstva.

Pokiaľ priemysel sa koncentruje predovšetkým v Trnave, ostatná časť okresu sa stále orientuje na poľnohospodársku výrobu. To súvisí aj s prevažujúcim vidieckym charakterom osídlenia okresu.

Jedným z najdôležitejších ukazovateľov ekonomickej vyspelosti regiónu je cena práce. V roku 2013 bola priemerná nominálna mzda v Trnavskom kraji 842 eur a v okrese Trnava až 981 eur. Miera nezamestnanosti v Trnavskom kraji predstavovala v decembri 2014 8,03%. Oproti stavu z roku 2004 ide o značný pokles, vtedy bola miera nezamestnanosti 12,99%. V rámci Trnavského kraja ide o okres s druhou najnižšou mierou nezamestnanosti po okrese Senica.

Rozvíja sa medziobecná spolupráca aj na subregionálnej úrovni. Obec Špačince je členom Združenia miest a obcí - región JE Jaslovské Bohunice (ZMO), ktoré vzniklo v roku 2002 transformáciou R-ZMOS založeného v roku 1991. ZMO je nezávislým združením takmer 170 miest a obcí v okruhu 30 km od Atómovej elektrárne Jaslovské Bohunice. Združenie vytvára platformu pre vzájomnú demokratickú výmenu názorov, pomáha členským obciam riešiť ich aktuálne problémy a prostredníctvom Regionálneho vzdelávacieho centra vykonáva poradenstvo a organizuje odborné vzdelávacie akcie v oblasti verejnej správy, miestneho a regionálneho rozvoja.



16. Analýza hlavných vonkajších faktorov rozvoja

Hlavné vonkajšie faktory rozvoja predstavujú príležitosti a ohrozenia, vyplývajúce z pôsobenia vonkajších síl a vplyvov.

Príležitosti

- výhodná poloha v bezprostrednej blízkosti Trnavy
- výhodná poloha k okresu Piešťany a okresu Hlohovec
- pokračovanie ekonomického rozvoja Trnavy
- potenciál prisťahovania nových obyvateľov
- predpoklad klesania miery nezamestnanosti v obci a predpoklad dynamizácie tohto trendu v budúcnosti
- možnosť získania finančných prostriedkov zo štrukturálnych fondov na rozvojové projekty
- tendencia vzniku a rozvoja miestnych výrobných prevádzok
- dostupnosť širokého spektra vyššej vybavenosti v Trnave
- aktivity regionálneho združenia miest a obcí
- predpoklad koncepčného a kvalifikovaného rozvoja obce na základe plánovacích dokumentov (ÚPN, PRO)

Ohrozenia

- konkurencia ďalších obcí v okolí Trnavy v úsilí o prítiahnutie nových obyvateľov
- opustenie vidieckeho štýlu života a postupný zánik tradícií
- prílev obyvateľov bez vzťahu k obci a miestnej komunite
- odkázanosť obyvateľov na dochádzanie za prácou mimo obce
- ďalšie zvyšovanie intenzity kamiónovej dopravy cez obec v súvislosti s rozvojom logistických prevádzok
- obmedzené možnosti získania prostriedkov z fondov EÚ
- zmeny legislatívy, najmä vo vzťahu k miestnej samospráve a hospodáreniu obcí redukcia verejnej dopravy časté a neprehľadné zmeny legislatívy
- sektorový prístup k riešeniu rozvojových problémov



A.III Zhodnotenie súčasného stavu územia

17. SWOT analýza

SWOT analýza (Strong points, Weak points, Opportunities, Threats) kompletizuje a zoraduje vnútorné silné a slabé stránky, vonkajšie príležitosti a ohrozenia podľa dôležitosti. SWOT analýza je východiskom pre formulovanie stratégie, ktorá vznikne ako súlad medzi vnútornými vlastnosťami a vonkajším prostredím. Ide najmä o vzájomné porovnávanie vnútorných silných a slabých stránok mestskej časti a možností a ohrození, ktoré pôsobia na ďalší rozvoj územia z vonkajšieho prostredia.

Tabuľka 18: SWOT analýza

Silné stránky	Slabé stránky
Obyvateľstvo	
<ul style="list-style-type: none"> Rozvinutá dobrovoľnícka činnosť občanov, bohatá spolková činnosť, aktívne občianske a športové združenia Rastúci počet obyvateľov Zvyšujúci sa podiel produktívneho obyvateľstva Väčší počet obyvateľstva v predproduktívnom veku ako v poproduktívnom veku Zvyšovanie počtu detí navštevujúcich Materskú školu Vyrovnaný pomer počtu žien a mužov Rozvinutá dobrovoľnícka činnosť občanov, bohatá spolková činnosť, aktívne občianske a športové združenia 	<ul style="list-style-type: none"> Mierne zvýšenie nezamestnanosti Vysoké % obyvateľov dochádzajúcich za prácou Znižovanie počtu žiakov Základnej školy Menší záujem mladších generácií o záujmovú činnosť, kultúrne a športové aktivity Zvýšená kriminalita
Občianska vybavenosť a technická infraštruktúra	
<ul style="list-style-type: none"> Vybudované inžinierske siete: vodovod, plynofikácia, elektrická energia a kanalizácia Dostatočné zabezpečenie telekomunikačnými sieťami a internetovým pripojením Realizácia separovaného zberu odpadov Existencia zdravotného strediska s všeobecnými lekármi, zubárom a lekárňou Existencia materskej a plnoorganizovanej základnej školy Dostatočná vybavenosť službami pre obyvateľov obce Alokácia laboratórií Prírodovedeckej fakulty Univerzity sv. Cyrila a Metoda v Trnave Existencia futbalového ihriska, multifunkčného ihriska 	<ul style="list-style-type: none"> Nedostatočná kapacita a zlý technický stav materskej školy Nezrekonštruovaná a nezmodernizovaná Základná škola Absencia zariadenia pre seniorov Zlý stav miestnych komunikácií a chodníkov v niektorých častiach obce Nezrekonštruovaný Kultúrny dom Nezrekonštruovaný Obecný úrad Zlý technický stav autobusových zastávok v niektorých častiach obce Nezrekonštruované verejné osvetlenie Nedostatočná ponuka komerčných služieb



<ul style="list-style-type: none"> Nová domová výstavba 	
Samospráva	
<ul style="list-style-type: none"> Stabilná hospodárska situácia obce Aktívna samospráva v snahe o získanie a využívanie externých finančných zdrojov – ako sú štátne dotácie, finančné zdroje EÚ a i. 	<ul style="list-style-type: none"> Nepostačujúce technické vybavenie miestneho úradu v oblasti IKT, nedostatočný počet a kvalita on-line služieb Vysoký stupeň opotrebenia obecného majetku
Poloha a doprava	
<ul style="list-style-type: none"> Výhodná poloha obce v blízkosti krajského a okresného mesta Trnava (10,4 km), hlavného mesta Bratislava (64,8 km) a obce Jaslovské Bohunice (5,6 km) Dostatok autobusových spojov 	<ul style="list-style-type: none"> Absencia cyklistickej trasy Zvýšená frekvencia nákladnej dopravy
Prírodné podmienky, využitie územia a cestovný ruch	
<ul style="list-style-type: none"> Vysoký podiel poľnohospodárskej pôdy z celkovej výmery územia obce Priaznivé klimatické podmienky a rovinatý charakter územia vhodný pre poľnohospodárstvo Kvalitná a úrodná orná pôda Dostatok stavebných pozemkov Dostatočné množstvo kultúrnych, športových a spoločenských podujatí v obci Existencia kultúrneho domu a amfiteátra Existencia záhradkárskej oblasti 	<ul style="list-style-type: none"> Existencia malých čiernych skládok Nerevitalizovaná obecná zeleň Nedostatočne upravené okolie obce Absencia oddychovej zóny Znečistenie Krupanského potoka Absencia turisticky významných historických a kultúrnych pamiatok Absencia realizácie vidieckeho cestovného ruchu
Príležitosti	Ohrozenia
<ul style="list-style-type: none"> Maximálne získavanie a využívanie externých finančných zdrojov Zvyšovanie kompetencií samosprávy Rozvoj spolupráce v širšom regióne Rozvoj cykloturistiky Zvýšený záujem o voľnočasové aktivity v prírode (turistika, beh, cyklistika) Rozvoj vidieckeho turizmu vďaka aktívnemu poľnohospodárstvu Zabezpečenie starostlivosti o seniorov Rekonštrukcia obecných budov Rekonštrukcia obecných komunikácií Zatraktívnenie vzhľadu obce Rozšírenie ponuky kultúrnych, športových a spoločenských podujatí v obci 	<ul style="list-style-type: none"> Úpadok poľnohospodárstva ako najsilnejšieho odvetvia v obci i regióne Legislatívne a administratívne bariéry, ktoré obmedzujú rozvoj podnikania Nedostatok vlastných financií na realizáciu väčších rozvojových zámerov Zvyšovanie nezamestnanosti Nezáujem investorov o podnikanie v území Odchod obyvateľov z obce Presun kompetencií na samosprávy bez adekvátneho presunu finančných zdrojov Hospodárska kríza Ohrozenie zníženia kvality poľnohospodárskej pôdy Znižovanie kvality životného prostredia zvýšenými aktivitami obyvateľov



18. Hlavné disparity a faktory rozvoja

Zo SWOT analýzy sa na základe najvýznamnejších silných stránok a príležitostí určujú hlavné faktory rozvoja, zo slabých stránok a ohrození naopak vyplývajú kľúčové disparity na skúmanom území. Určenie kľúčových disparít a hlavných faktorov rozvoja je nevyhnutné pre zabezpečenie čo najvyššej adresnosti programu hospodárskeho a sociálneho rozvoja a sú rozhodujúce pri definovaní stratégie a formulovaní programovej štruktúry.

Tabuľka 19: Hlavné faktory a disparity rozvoja obce

Hlavné faktory rozvoja	Hlavné disparity
<ul style="list-style-type: none"> • Väčší počet obyvateľstva v predproduktívnom veku ako v poproduktívnom veku • Vysoký podiel obyvateľstva v produktívnom veku • Výhodná poloha k pólom miestneho ekonomického rozvoja a k okresnému a krajskému mestu Trnava • Existencia podmienok na rozvoj vidieckeho turizmu 	<ul style="list-style-type: none"> • Zlý technický stav obecných budov • Havarijný stav technickej infraštruktúry • Zlý technický stav miestnych komunikácií a chodníkov • Nezrekonštruované verejné priestranstvá • Existencia čiernych skládok

Zdroj: Vlastné spracovanie

Odhad budúceho možného vývoja obce

Budúci vývoj obce Špačince závisí predovšetkým od aktívneho prístupu samosprávy pri riešení problémov a navrhovaní stratégie rozvoja. Predstavitelia samosprávy sa však pokúsia v plnej miere vyvinúť snahy o to, aby ich rozvojové plány uspeli a obec sa sústredila najmä na elimináciu kľúčových disparít, ako aj na využitie najvýznamnejších faktorov rozvoja. Do budúcnosti predpokladáme pri správnom využití tohto potenciálu migračný i prirodzený prírastok obyvateľstva, novú udržateľnú výstavbu rodinných domov s ohľadom na životné prostredie a záujmy všetkých obyvateľov obce Špačince, a tiež rozvoj služieb a občianskej vybavenosti. Takýto vývoj počíta s využívaním finančných prostriedkov z vonkajších zdrojov, ako aj s využitím endogénneho potenciálu samotnej obce.

STEEP analýza

Okrem metódy SWOT, ktorá hodnotí vonkajšie a vnútorné faktory a na ich základe formuluje hlavné disparity a faktory rozvoja, sa v praxi používa aj STEEP analýza. Táto metóda hodnotí iba vonkajšie faktory (faktory globálneho prostredia) v týchto segmentoch: sociálne, technologické, ekonomické, ekologické, politické faktory a



faktory hodnôt obyvateľstva, pracovníkov samosprávy, podnikateľov v obci a ďalších zúčastnených strán. V prípade obce Špačince boli identifikované nasledujúce faktory globálneho prostredia, ktoré ovplyvňujú budúci rozvoj obce.

Tabuľka 20: STEEP analýza

Sociálne	Technologické	Ekonomické	Ekologické	Politické	Hodnoty
Zmeny populácie (prirodzený a migračný prírastok/úbytok)	Úroveň technológie poskytovateľa	Finančné zdroje rozpočtu (napr. dane)	Dopad aktivít obyvateľstva, samosprávy a podnikateľov v obci na ŽP	Politika vlády v oblasti samosprávy	Tímová spolupráca – ochota obyvateľov konštruktívne sa zapájať do vecí verejných
Zmeny postojov a správania obyvateľov	Dostupná technológia a využívaná technológia na OÚ	Výdavky plánované pri rozpočtovaní	Udržiateľnosť, možnosti obnovy a tvorby ŽP	Legislatíva EÚ, národná legislatíva	Ochota pracovníkov samosprávy a ďalších relevantných úradov brať do úvahy návrhy občanov a spolupracovať s nimi
Zvyšovanie vzdelanostnej úrovne obyvateľstva	Technológia využívaná obyvateľmi, podnikateľmi	Náhle nevyhnutné a neplánované výdavky	Politika ŽP, recyklácia, nakladanie s odpadmi, energetická efektívnosť	Zmena vlády ako výsledok parlamentných volieb	Organizačná kultúra
Životný štýl obyvateľstva	Kontakt s obyvateľmi prostredníctvom technológie	Príchod nových podnikateľov do obce	Podpora tvorby a ochrany ŽP zo strany samosprávy, vlády SR a EÚ	Zmena obecného zastupiteľstva ako výsledok komunálnych volieb	Osobné hodnoty obyvateľov, pracovníkov samosprávy, podnikateľov v obci



ČASŤ B – STRATEGICKÁ ČASŤ

19. Vízia územia

Vízia územia

Vízia obce Špačince predstavuje zhrnutie budúcej predstavy o obci, ktorá by sa mala dosiahnuť rozvojovými zámermi definovanými v stratégii rozvoja. Hlavným cieľom strategickej vízie je poskytnúť smer pre strategické plánovanie, ako aj pre implementáciu navrhnutých opatrení. Vízia tiež vykresľuje želanú budúcnosť tým, ktorí v obci žijú, pracujú, navštevujú ju, či v nej podnikajú, alebo ktorí v nej plánujú investovať. Súčasne strategické plánovanie a strategická vízia predstavujú dohovor medzi lokálnymi lídrami na prioritách budúceho rozvoja. Toto poslanie strategickej vízie sa najlepšie naplní vtedy, keď je jej obsah stručný, výrečný a pôsobivý v najširšom zmysle slova. Okrem motivácie má vízia aj marketingový, respektíve propagačný účel. Predáva daný región/lokalitu, predáva úsilie svojej komunity čeliť aktuálnym trendom a vytvárať lepšie podmienky pre regionálny rozvoj. Propaguje obec vo svete, na úradoch a medzi partnermi, ale rovnaký význam má aj vnútorná propagácia, keďže zabezpečuje usporiadanie, identitu a spoločný účel činnosti rozvoja.

OBEC ŠPAČINCE –

**PRÍJEMNÁ A BEZPEČNÁ OBEC VIDIECKEHO CHARAKTERU PONÚKAJÚCA PODMIENKY PRE
PLNOHODNOTNÝ A HARMONICKÝ ŽIVOT MIESTNEHO OBYVATEĽSTVA S MODERNOU
SAMOSPRÁVOU, ATRAKTÍVNYM VZHĽADOM A KVALITNÝM ŽIVOTNÝM PROSTREDÍM,
POSKYTUJÚCA KVALITNÉ A DOSTUPNÉ SLUŽBY, OBČIANSKU VYBAVENOSŤ A PRIESTOR PRE
AKTÍVNE TRÁVENIE VOĽNÉHO ČASU.**

20. Návrh stratégie rozvoja obce

V súlade s platnou metodikou pre spracovanie Programu rozvoja obce boli určené tri prioritné (kľúčové) oblasti rozvoja – Hospodárska, Sociálna a Environmentálna oblasť, ktoré spolu prispievajú k dosiahnutiu vyššie uvedenej výzvy. V rámci každej z nich boli následne definované jednotlivé strategické ciele, ako aj konkrétne opatrenia slúžiace na naplnenie týchto cieľov. Ciele a opatrenia boli zvolené v záujme dosiahnutia vyváženého trvalo udržateľného rozvoja územia, pri rešpektovaní princípov regionálnej politiky a so zohľadnením vnútorných špecifik obce.



Schéma 1: Znázornenie vzťahu vízie a prioritných oblastí

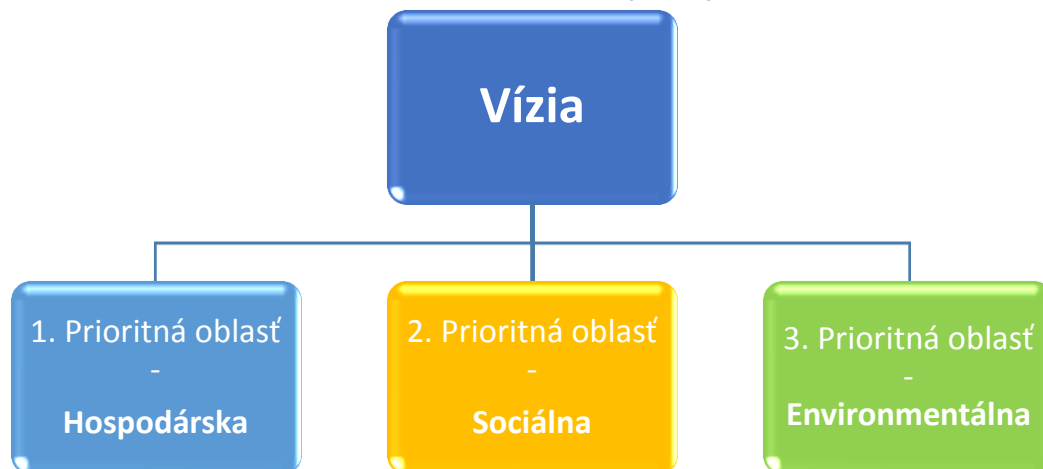
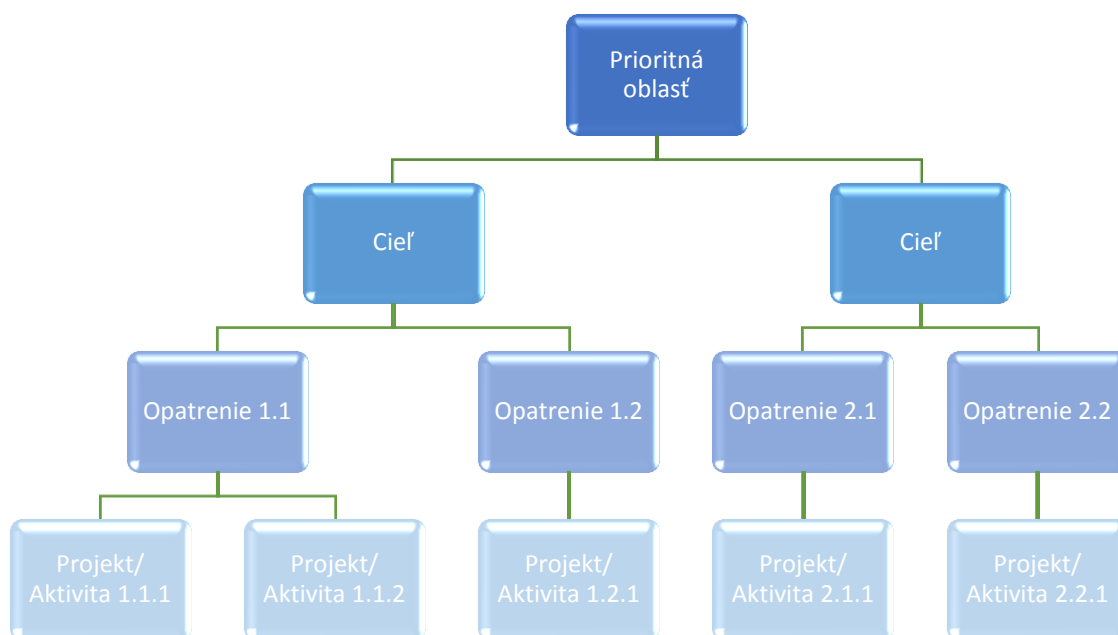


Schéma 2: Znázornenie vzájomného vzťahu prioritných oblastí, cieľov, opatrení a aktivít





Tabuľka 21: Strategické ciele a opatrenia v rámci Hospodárskej oblasti

Vízia				
1. Prioritná oblasť - Hospodárska				
Cieľ: Zabezpečenie kvalitnej dopravnej, technickej a občianskej vybavenosti v obci				
Opatrenie 1.1 : Rekonštrukcia a výstavba obecných komunikácií	Opatrenie 1.2 : Rozvoj technickej infraštruktúry v obci	Opatrenie 1.3: Rozšírenie občianskej vybavenosti	Opatrenie 1.4: Riešenie cyklistickej infraštruktúry	Opatrenie 1.5: Medziobecná spolupráca

V hospodárskej oblasti má obec Špačince vytýčený iba jeden cieľ, avšak tento cieľ je pomerne obsiahly. Ide o zabezpečenie kvalitnej dopravnej, technickej a občianskej vybavenosti. Na dosiahnutie tohto cieľa je potrebné aby obec realizovala 4 vopred definované opatrenia.

Prvým opatrením je rekonštrukcia a výstavba obecných komunikácií, a teda rekonštrukcia ciest a chodníkov v správe obce Špačince.

Druhé opatrenie zahŕňa rozvoj technickej infraštruktúry v obci, konkrétne rekonštrukciu verejného osvetlenia a zriadenie kamerového systému v obci.

Rozšírenie občianskej vybavenosti je ďalšie potrebné opatrenie, ktoré zahŕňa rekonštrukciu verejných priestranstiev, ako je úprava prostredia, vytvorenie oddychových zón, osadenie nových lavičiek a podobne.

Medzi opatrenia v hospodárskej oblasti patrí tiež riešenie cyklistickej infraštruktúry prostredníctvom vybudovania cyklistických a oddychových trás v okolí obce Špačince a medziobecná spolupráca.

Tabuľka 22: Strategické ciele a opatrenia v rámci Sociálnej oblasti

Vízia	
2. Prioritná oblasť – Sociálna	
Cieľ: Zabezpečenie kvalitných služieb pre obyvateľov	Cieľ: Vytvorenie podmienok pre rozšírenie možností trávenia voľného času
Opatrenie 2.1 : Rekonštrukcia a modernizácia obecných budov	Opatrenie 2.2 : Rozšírenie možností pre voľnočasové aktivity

V rámci Sociálnej oblasti považuje obec Špačince za prioritné počas rokov 2015-2020 zabezpečiť kvalitné služby pre svojich obyvateľov a vytvoriť podmienky pre rozšírenie možností trávenia voľného času.

Zabezpečiť kvalitné služby pre obyvateľov chce obec prostredníctvom rekonštrukcie a modernizácie obecných budov, konkrétne rekonštrukciou a modernizáciou Materskej školy, Základnej školy, Kultúrneho domu a Obecného úradu.

Na naplnenie druhého vytýčeného cieľa v sociálnej oblasti má obec v pláne realizovať výstavbu nových a revitalizáciu existujúcich detských ihrísk, výstavbu



fitparku pre rozšírenie športových aktivít v obci a rozšírenie ponuky kultúrnych a spoločenských podujatí organizovaných alebo podporovaných obcou.

Tabuľka 23: Strategické ciele a opatrenia v rámci Environmentálnej oblasti

Vízia	
3. Prioritná oblasť - Environmentálna	
Cieľ:	
Zvýšenie kvality životného prostredia v obci	
Opatrenie 3.1 : Podpora aktivít v oblasti zelenej infraštruktúry	Opatrenie 3.2: Riešenie problémov s nakladaním s odpadmi

V Environmentálnej oblasti sa bude obec snažiť naplniť jeden konkrétny cieľ, a to je zvýšenie kvality životného prostredia v obci.

Na priblíženie k tomuto cieľu obec podporí aktivity v oblasti zelenej infraštruktúry, a teda revitalizuje obecnú zeleň.

Druhým opatrením naplňajúcim cieľ v environmentálnej oblasti je aktívne riešenie problémov s nakladaním s odpadmi. Toto opatrenie zahŕňa odstránenie čiernych skládok na území obce a následnú sanáciu dotknutého znečisteného miesta.



ČASŤ C – PROGRAMOVÁ ČASŤ

Programová časť PRO pre obec Špačince pozostáva z definície a popisu pripravovaných opatrení a aktivít, ktoré budú slúžiť ako podklad pre realizačnú a finančnú časť rozvojovej stratégie na obdobie rokov 2015 až 2020. V nasledujúcich tabuľkách sa nachádzajú zoznamy konkrétnych aktivít prislúchajúcich k jednotlivým opatreniam, pričom farebné odlíšenie predstavuje príslušnosť opatrení a aktivít k jednotlivým oblastiam rozvoja.

Tabuľka 24: Opatrenia, projekty a aktivity v rámci Hospodárskej oblasti

Opatrenie	Projekt/Aktivita	Prioritná oblasť
Opatrenie 1.1 - Rekonštrukcia a výstavba obecných komunikácií	Aktivita 1.1.1 – Dobudovanie a rekonštrukcia obecných komunikácií	Hospodárska oblasť – Dopravná infraštruktúra
	Aktivita 1.1.2 – Rekonštrukcia chodníkov v obci	Hospodárska oblasť – Dopravná infraštruktúra
Opatrenie 1.2 - Rozvoj technickej infraštruktúry v obci	Aktivita 1.2.1 – Modernizácia verejného osvetlenia	Hospodárska oblasť- Technická infraštruktúra
	Aktivita 1.2.2 – Zriadenie kamerového systému	Hospodárska oblasť- Technická infraštruktúra
Opatrenie 1.3 - Rozšírenie občianskej vybavenosti	Aktivita 1.3.1 – Rekonštrukcia verejných priestranstiev	Hospodárska oblasť- Občianska infraštruktúra
Opatrenie 1.4 - Riešenie cyklistickej infraštruktúry	Aktivita 1.4.1 – Vybudovanie cyklistických a oddychových trás v katastri obce	Hospodárska oblasť – Dopravná infraštruktúra
Opatrenie 1.5 – Medziobecná spolupráca	Aktivita 1.5.1 - Cezhraničná spolupráca	Hospodárska oblasť – Cezhraničná spolupráca

Tabuľka 25: Opatrenia, projekty a aktivity v rámci Sociálnej oblasti

Opatrenie	Projekt/Aktivita	Prioritná oblasť
Opatrenie 2.1 – Rekonštrukcia a modernizácia obecných budov	Aktivita 2.1.1 – Rekonštrukcia a modernizácia budovy Materskej školy	Sociálna oblasť – Občianska vybavenosť
	Aktivita 2.1.2 – Rekonštrukcia a	Sociálna oblasť – Občianska vybavenosť



	modernizácia budovy Základnej školy	
	Aktivita 2.1.3 – Rekonštrukcia kultúrneho domu	Sociálna oblasť – Občianska vybavenosť
	Aktivita 2.1.4 – Rekonštrukcia budovy Obecného úradu	Sociálna oblasť – Občianska vybavenosť
Opatrenie 2.2 – Rozšírenie možností pre voľnočasové aktivity	Aktivita 2.2.1 – Výstavba nových a revitalizácia existujúcich detských ihrísk	Sociálna oblasť – Voľnočasové aktivity
	Aktivita 2.2.2 – Výstavba fitparku	Sociálna oblasť – Voľnočasové aktivity
	Aktivita 2.2.3 – Rozšírenie ponuky kultúrnych a spoločenských podujatí v obci	Sociálna oblasť – Voľnočasové aktivity

Tabuľka 26: Opatrenia, projekty a aktivity v rámci Environmentálnej oblasti

Opatrenie	Projekt/Aktivita	Prioritná oblasť
Opatrenie 3.1 - Podpora aktivít v oblasti zelenej infraštruktúry	Aktivita 3.1.1 – Revitalizácia obecnej zelene	Environmentálna oblasť – Zelená infraštruktúra
Opatrenie 3.2 - Riešenie problémov s nakladaním s odpadmi	Aktivita 3.2.1 – Odstránenie čiernych skládok v obci	Environmentálna oblasť – Odpadové hospodárstvo



21. Merateľné ukazovatele

Súčasťou programovej časti je aj stanovenie merateľných ukazovateľov pre hodnotenie programového dokumentu. Merateľné ukazovatele majú charakter kvantitatívnych indikátorov úspešnosti, definujúcich cieľové hodnoty, ktoré sa majú dosiahnuť.

Z hľadiska monitorovania plnenia jednotlivých aktivít a projektov je potrebné sledovať merateľné ukazovatele výsledku a dopadu.

Tabuľka 27: Merateľné ukazovatele výsledkov a dopadov

Typ ukazovateľa	Názov ukazovateľa	Definícia	Informačný zdroj	Merná jednotka	Východisková hodnota/Rok	Cieľová hodnota/Rok	
					2015	2017	2020
1. PRIORITNÁ OBLASŤ – Hospodárska							
Aktivita 1.1.1 – Dobudovanie a rekonštrukcia obecných komunikácií							
Výsledok	Dĺžka miestnych komunikácií	Celková dĺžka zrekonštruovaných miestnych komunikácií	Projektová dokumentácia	m	0	12 106	14 516
Výsledok	Miera napojenia na zrekonštruované miestne komunikácie	Počet napojených ulíc na zrekonštruované miestne komunikácie	Projektová dokumentácia	Počet	0	10	10
Dopad	Využívanie zrekonštruovaných miestnych komunikácií	Počet ľudí využívajúcich zrekonštruované miestne komunikácie ročne	Interná evidencia obce	Počet	0	400	500
Aktivita 1.1.2 – Rekonštrukcia chodníkov v obci							
Výsledok	Dĺžka chodníkov	Celková dĺžka zrekonštruovaných chodníkov	Interná evidencia obce	m	0	11 600	14 325
Výsledok	Ulice so zrekonštruovanými chodníkmi	Počet ulíc so zrekonštruovanými chodníkmi	Interná evidencia obce	Počet	0	2	4
Dopad	Využívanie zrekonštruovaných chodníkov	Počet ľudí využívajúcich zrekonštruované chodníky ročne	Interná evidencia obce	Počet	0	400	2 000



Aktivita 1.2.1 - Modernizácia verejného osvetlenia							
Výsledok	Zmodernizované prvky verejného osvetlenia	Počet zmodernizovaných prvkov verejného osvetlenia	Interná evidencia obce	Počet	0	10	30
Dopad	Využívanie verejného osvetlenia	Počet obyvateľov využívajúcich verejné osvetlenie ročne	Interná evidencia obce	Počet	0	315	2 600
Aktivita 1.2.2 - Zriadenie kamerového systému							
Výsledok	Počet snímacích zariadení	Počet nainštalovaných snímacích zariadení kamerového systému	Interná evidencia obce	Počet	0	10	10
Výsledok	Monitorované priestranstvá	Počet verejných priestranstiev monitorovaných novovybudovaným kamerovým systémom	Interná evidencia obce	Počet	0	7	7
Dopad	Znížená úroveň kriminality	Počet priestupkov/trestných činov, ktorým sa predídze vybudovaním kamerového systému ročne	Interná evidencia obce	Počet	0	1	10
Aktivita 1.3.1 – Rekonštrukcia verejných priestranstiev							
Výsledok	Plocha zrekonštruovaného priestranstva	Celková plocha zrekonštruovaného verejného priestranstva	Interná evidencia obce	m ²	0	3 270	3 270
Výsledok	Počet lavičiek	Počet novoosadených lavičiek na verejnom priestranstve	Interná evidencia obce	Počet	0	12	12
Dopad	Plocha udržiavaného priestranstva	Celková plocha udržiavaného verejného priestranstva	Interná evidencia obce	m ²	0	14 000	14 000
Dopad	Využívanie lavičiek	Počet ľudí využívajúcich nové lavičky na verejnom priestranstve ročne	Interná evidencia obce	Počet	0	400	400



Aktivita 1.4.1 – Vybudovanie cyklistických a oddychových trás v katastri obce

Výsledok	Dĺžka vybudovaných cyklotrás	Celková dĺžka vybudovaných cyklotrás v katastri obce	Interná evidencia obce	m	0	0	200
Dopad	Dĺžka udržiavaných cyklotrás	Celková dĺžka udržiavaných cyklotrás v katastri obce	Interná evidencia obce	m	0	0	200
Dopad	Využívanie cyklotrasy	Počet ľudí využívajúcich cyklotrasy ročne	Interná evidencia obce	Počet	0	0	500

Aktivita 1.5.1 – Cezhraničná spolupráca

Výsledok	Počet spoločných projektov	Celkový počet spoločných projektov	Interná evidencia obce	Počet	0	0	2
----------	----------------------------	------------------------------------	------------------------	-------	---	---	---

2. PRIORITNÁ OBLASŤ – Sociálna

Aktivita 2.1.1 – Rekonštrukcia a modernizácia budovy Materskej školy

Výsledok	Plocha rekonštruovanej Materskej školy	Celková plocha rekonštruovanej časti Materskej školy	Projektová dokumentácia	m ²	0	375	375
Výsledok	Počet rekonštruovaných a modernizovaných tried	Počet rekonštruovaných a modernizovaných tried v Materskej škole	Interná evidencia obce	Počet	0	5	5
Dopad	Plocha udržiavanej a ďalej modernizovanej budovy	Celková plocha udržiavanej a ďalej modernizovanej budovy Materskej školy	Interná evidencia obce	m ²	0	375	375
Dopad	Využívanie priestorov Materskej školy	Počet detí navštevujúcich zrekonštruovaných a modernizovaných Materskú školu ročne	Interná evidencia obce	Počet	0	65	65

Aktivita 2.1.2 – Rekonštrukcia a modernizácia budovy Základnej školy



Výsledok	Plocha rekonštruovanej Základnej školy	Celková plocha rekonštruovanej časti a prístavby Základnej školy	Projektová dokumentácia	m ²	0	2 060	2 060
Výsledok	Počet rekonštruovaných a modernizovaných tried	Počet rekonštruovaných a modernizovaných tried v Základnej škole	Interná evidencia obce	Počet	0	20	20
Dopad	Plocha udržiavanej a ďalej modernizovanej budovy	Celková plocha udržiavanej a ďalej modernizovanej budovy Základnej školy	Interná evidencia obce	m ²	0	2 060	2 060
Dopad	Využívanie priestorov Základnej školy	Počet žiakov navštevujúcich zrekonštruovaných a modernizovaných Základnú školu ročne	Interná evidencia obce	Počet	0	220	220
Aktivita 2.1.3 – Rekonštrukcia kultúrneho domu							
Výsledok	Plocha rekonštruovanej budovy	Celková plocha rekonštruovanej budovy kultúrneho domu	Projektová dokumentácia	m ²	0	0	200
Dopad	Plocha ďalej udržiavanej budovy	Celková plocha ďalej udržiavanej budovy kultúrneho domu	Interná evidencia obce	m ²	0	1 100	1 300
Dopad	Využívanie priestorov rekonštruovanej budovy	Počet ľudí využívajúcich priestory rekonštruovaného kultúrneho domu ročne	Interná evidencia obce	Počet	0	3500	4 000
Dopad	Využívanie kultúrneho domu	Počet kultúrnych a spoločenských podujatí v zrekonštruovanom kultúrnom dome ročne	Interná evidencia obce	Počet	0	15	20
Aktivita 2.1.4 – Rekonštrukcia budovy Obecného úradu							
Výsledok	Plocha rekonštruovanej budovy	Celková plocha rekonštruovanej budovy Obecného úradu	Projektová dokumentácia	m ²	0	1000	1000
Dopad	Plocha ďalej udržiavanej budovy	Celková plocha ďalej udržiavanej budovy Obecného úradu	Interná evidencia obce	m ²	0	1 520	1 520



Dopad	Využívanie priestorov rekonštruovanej budovy	Počet ľudí využívajúcich priestory rekonštruovaného Obecného úradu ročne	Interná evidencia obce	Počet	0	5 000	5 000
Aktivita 2.2.1 – Výstavba nových a revitalizácia existujúcich detských ihrísk							
Výsledok	Novovytvorené detské ihriská	Počet novovytvorených detských ihrísk	Interná evidencia obce	Počet	0	7	7
Dopad	Využívanie detských ihrísk	Počet detí využívajúcich detské ihriská ročne	Interná evidencia obce	Počet	0	600	600
Aktivita 2.2.2 – Výstavba fitparku							
Výsledok	Počet zariadení vo fitparku	Počet nových zariadení fitparku	Interná evidencia obce	Počet	0	0	2
Dopad	Využívanie fitparku	Počet ľudí využívajúcich fitpark	Interná evidencia obce	Počet	0	0	70
Aktivita 2.2.3 – Rozšírenie ponuky kultúrnych a spoločenských podujatí v obci							
Výsledok	Počet nových podujatí	Počet nových kultúrnych a spoločenských podujatí organizovaných/podporovaných obcou	Interná evidencia obce	Počet	0	0	2
Dopad	Návštevnosť podujatí	Počet ľudí navštevujúcich nové kultúrne a spoločenské podujatia organizované/podporované obcou	Interná evidencia obce	Počet	0	0	100
3. PRIORITNÁ OBLASŤ – Environmentálna							
Aktivita 3.1.1 –Revitalizácia obecnej zelene							
Výsledok	Novovysadená zeleň	Počet prvkov novovysadenej obecnej zelene	Interná evidencia obce	Počet	0	2	3



Výsledok	Plocha zelene	Plocha revitalizovanej obecnej zelene	Interná evidencia obce	m ²	0	15 000	60 000
Dopad	Udržiavaná zeleň	Plocha udržiavanej obecnej zelene	Interná evidencia obce	m ²	0	15 000	60 000
Aktivita 3.2.1 – Odstránenie čiernych skládok v obci							
Výsledok	Odstránené nelegálne skládky	Počet odstránených čiernych skládok v obci	Interná evidencia obce	Počet	0	2	4
Výsledok	Objem odpadu	Objem odstráneného odpadu z čiernych skládok v obci	Interná evidencia obce	m ³	0	140	280
Výsledok	Množstvo odpadu	Množstvo odstráneného odpadu z čiernych skládok v obci	Interná evidencia obce	t	0	30	60



22. Formuláre pre prípravu projektov a aktivít

Základné údaje - Aktivita 1.1.1 - Dobudovanie a rekonštrukcia obecných komunikácií	
Názov	Dobudovanie a rekonštrukcia obecných komunikácií
Opis- stav pred realizáciou	Povrch a stav komunikácií je adekvátny vysokému veku a teda je komunikácie sú v zlom technickom stave
Opis - výstupy	Zrekonštruované a dobudované obecné komunikácie s modernými a bezpečnostnými prvkami
Garant	Obec
Kontaktná osoba garanta	Starosta obce
Partneri garanta (spolupráca s ...)	-
Obdobie realizácie	2016 - 2020
Väzba na cieľ	Zabezpečenie kvalitnej dopravnej, technickej a občianskej vybavenosti v obci
Užívatelia	Obyvatelia obce, návštevníci obce
Indikátory monitoringu	Dĺžka miestnych komunikácií, Miera napojenia na zrekonštruované miestne komunikácie, Využívanie zrekonštruovaných miestnych komunikácií
Zmluvné podmienky	Budú doplnené po podpise zmluvy ako výsledku verejného obstarávania
Riziká	Nedostatok finančných zdrojov, nedostatočná pripravenosť žiadateľa
Postup realizácie	1. Vypracovanie projektovej dokumentácie/ 2. Výber dodávateľa / 3. Realizácia projektu
Náklady	500 000 Eur
Financovanie	Obec/ dotácie
Poznámky	-

Základné údaje - Aktivita 1.1.2 – Rekonštrukcia chodníkov v obci	
Názov	Rekonštrukcia chodníkov v obci
Opis- stav pred realizáciou	Povrch a stav chodníkov je adekvátny vysokému veku a teda chodníky sú v zlom technickom stave. V niektorých lokalitách obce nie sú dobudované chodníky.
Opis - výstupy	Zrekonštruované a dobudované obecné chodníky s modernými a bezpečnostnými prvkami
Garant	Obec
Kontaktná osoba garanta	Starosta obce
Partneri garanta (spolupráca s ...)	-
Obdobie realizácie	2016 -2020
Väzba na cieľ	Zabezpečenie kvalitnej dopravnej, technickej a občianskej vybavenosti v obci
Užívatelia	Obyvatelia obce
Indikátory monitoringu	Dĺžka chodníkov, Ulice so zrekonštruovanými chodníkmi, Využívanie zrekonštruovaných chodníkov
Zmluvné podmienky	Budú doplnené po podpise zmluvy ako výsledku verejného obstarávania
Riziká	Nedostatok finančných zdrojov, nedostatočná pripravenosť žiadateľa
Postup realizácie	1. Vypracovanie projektovej dokumentácie/ 2. Výber dodávateľa / 3. Realizácia projektu
Náklady	400 000 Eur
Financovanie	Obec/ dotácie
Poznámky	-



Základné údaje - Aktivita 1.2.1 - Modernizácia verejného osvetlenia	
Názov	Modernizácia verejného osvetlenia
Opis- stav pred realizáciou	Zastarané verejné osvetlenie v horšom technickom stave (50 rokov)
Opis - výstupy	Zmodernizované verejné osvetlenie
Garant	Obec
Kontaktná osoba garanta	Starosta obce
Partneri garanta (spolupráca s ...)	-
Obdobie realizácie	2016-2017
Väzba na cieľ	Zabezpečenie kvalitnej dopravnej, technickej a občianskej vybavenosti v obci
Užívatelia	Obyvatelia obce
Indikátory monitoringu	Zmodernizované prvky verejného osvetlenia, Využívanie verejného osvetlenia
Zmluvné podmienky	Budú doplnené po podpise zmluvy ako výsledku verejného obstarávania
Riziká	Nedostatok finančných zdrojov, nedostatočná pripravenosť žiadateľa
Postup realizácie	1. Vypracovanie projektovej dokumentácie/ 2. Výber dodávateľa / 3. Realizácia projektu
Náklady	400 000 Eur
Financovanie	Obec/ dotácie
Poznámky	-

Základné údaje - Aktivita 1.2.2 - Zriadenie kamerového systému	
Názov	Zriadenie kamerového systému
Opis- stav pred realizáciou	Kamerový systém je nainštalovaný iba v niektorých lokalitách obce
Opis - výstupy	Rozšírenie kamerového systému do viacerých lokalít obce
Garant	Obec
Kontaktná osoba garanta	Starosta obce
Partneri garanta (spolupráca s ...)	-
Obdobie realizácie	2016 -2020
Väzba na cieľ	Zabezpečenie kvalitnej dopravnej, technickej a občianskej vybavenosti v obci
Užívatelia	Obyvatelia obce, podnikateľské subjekty
Indikátory monitoringu	Počet snímacích zariadení, Monitorované priestranstvá, Znížená úroveň kriminality
Zmluvné podmienky	Budú doplnené po podpise zmluvy ako výsledku verejného obstarávania
Riziká	Nedostatok finančných zdrojov, nedostatočná pripravenosť žiadateľa
Postup realizácie	1. Vypracovanie projektovej dokumentácie/ 2. Výber dodávateľa / 3. Realizácia projektu
Náklady	80 000 Eur
Financovanie	Obec/ dotácie
Poznámky	-



Základné údaje - Aktivita 1.3.1 – Rekonštrukcia verejných priestranstiev	
Názov	Rekonštrukcia verejných priestranstiev
Opis- stav pred realizáciou	Verejné priestranstvo je nezrekonštruované, v pôvodnom stave
Opis - výstupy	Zrekonštruované a revitalizované verejné priestranstvo
Garant	Obec
Kontaktná osoba garanta	Starosta obce
Partneri garanta (spolupráca s ...)	-
Obdobie realizácie	2016 -2020
Väzba na cieľ	Zabezpečenie kvalitnej dopravnej, technickej a občianskej vybavenosti v obci
Užívatelia	Obyvatelia obce, návštevníci obce
Indikátory monitoringu	Plocha zrekonštruovaného priestranstva, Počet lavičiek, Plocha udržiavaného priestranstva, Využívanie lavičiek
Zmluvné podmienky	Budú doplnené po podpise zmluvy ako výsledku verejného obstarávania
Riziká	Nedostatok finančných zdrojov, nedostatočná pripravenosť žiadateľa
Postup realizácie	1. Vypracovanie projektovej dokumentácie/ 2. Výber dodávateľa / 3. Realizácia projektu
Náklady	50 000 Eur
Financovanie	Obec/ dotácie
Poznámky	-

Základné údaje - Aktivita 1.4.1 – Vybudovanie cyklistických a oddychových trás v katastri obce	
Názov	Vybudovanie cyklistických a oddychových trás v katastri obce
Opis- stav pred realizáciou	Nevybudovaná cyklotrasa v katastri obce, vypracovaná projektová dokumentácia na trase Špačince – Bohdanovce nad Trnavou
Opis - výstupy	Dobudovaná a bezpečná cyklotrasa
Garant	Obec
Kontaktná osoba garanta	Starosta obce
Partneri garanta (spolupráca s ...)	-
Obdobie realizácie	2016- 2020
Väzba na cieľ	Zabezpečenie kvalitnej dopravnej, technickej a občianskej vybavenosti v obci
Užívatelia	Obyvatelia obce, návštevníci obce
Indikátory monitoringu	Dĺžka vybudovaných cyklotrás, Dĺžka udržiavaných cyklotrás, Využívanie cyklotrasy
Zmluvné podmienky	Budú doplnené po podpise zmluvy
Riziká	Nedostatok finančných zdrojov, nedostatočná pripravenosť žiadateľa
Postup realizácie	1. Vypracovanie projektovej dokumentácie/ 2. Realizácia projektu
Náklady	800 000 Eur
Financovanie	Obec/ dotácie/ súkromné zdroje
Poznámky	-



Základné údaje - Aktivita 1.5.1 – Cezhraničná spolupráca	
Názov	Cezhraničná spolupráca
Opis- stav pred realizáciou	Nezrealizovaná žiada cezhraničná spolupráca
Opis - výstupy	Cezhraničná spolupráca s partnermi
Garant	Obec
Kontaktná osoba garanta	Starosta obce
Partneri garanta (spolupráca s ...)	Partneri cezhraničnej spolupráce
Obdobie realizácie	2016 -2020
Väzba na cieľ	Zabezpečenie kvalitnej dopravnej, technickej a občianskej vybavenosti v obci
Užívatelia	Obyvatelia a návštevníci obce
Indikátory monitoringu	Počet spoločných projektov
Zmluvné podmienky	Budú doplnené po podpise zmluvy
Riziká	Nedostatok finančných zdrojov, nedostatočná pripravenosť žiadateľa
Postup realizácie	1. Vypracovanie projektovej dokumentácie/ 2. Realizácia projektu
Náklady	100 000 Eur
Financovanie	Obec/ dotácie
Poznámky	-

Základné údaje - Aktivita 2.1.1 – Rekonštrukcia a modernizácia budovy Materskej školy	
Názov	Rekonštrukcia a modernizácia budovy Materskej školy
Opis- stav pred realizáciou	Nerekonštruovaná budova a nedostatočná kapacita Materskej školy
Opis - výstupy	Zrekonštruovaná a kapacitne rozšírená budova Materskej školy
Garant	Obec
Kontaktná osoba garanta	Starosta obce
Partneri garanta (spolupráca s ...)	-
Obdobie realizácie	2016 -2020
Väzba na cieľ	Zabezpečenie kvalitných služieb pre obyvateľov
Užívatelia	Obyvatelia obce (najmä deti, pedagógovia a zamestnanci MŠ)
Indikátory monitoringu	Plocha rekonštruovanej Materskej školy , Počet rekonštruovaných a modernizovaných tried, Plocha udržiavanej a ďalej modernizovanej budovy, Využívanie priestorov Materskej školy
Zmluvné podmienky	Budú doplnené po podpise zmluvy ako výsledku verejného obstarávania
Riziká	Nedostatok finančných zdrojov, nedostatočná pripravenosť žiadateľa
Postup realizácie	1. Vypracovanie projektovej dokumentácie/ 2. Výber dodávateľa / 3. Realizácia projektu
Náklady	600 000 Eur
Financovanie	Obec/ dotácie/ súkromné zdroje
Poznámky	-



Základné údaje - Aktivita 2.1.2 – Rekonštrukcia a modernizácia budovy Základnej školy	
Názov	Rekonštrukcia a modernizácia budovy Základnej školy
Opis- stav pred realizáciou	Nerekonštruovaná budova a nedostatočná kapacita Základnej školy
Opis - výstupy	Zrekonštruovaná a kapacitne rozšírená budova Základnej školy
Garant	Obec
Kontaktná osoba garanta	Starosta obce
Partneri garanta (spolupráca s ...)	-
Obdobie realizácie	2016 -2020
Väzba na cieľ	Zabezpečenie kvalitných služieb pre obyvateľov
Užívatelia	Obyvatelia obce (najmä žiaci, pedagógovia a zamestnanci ZŠ)
Indikátory monitoringu	Plocha rekonštruovanej Základnej školy , Počet rekonštruovaných a modernizovaných tried, Plocha udržiavanej a ďalej modernizovanej budovy, Využívanie priestorov Základnej školy
Zmluvné podmienky	Budú doplnené po podpise zmluvy ako výsledku verejného obstarávania
Riziká	Nedostatok finančných zdrojov, nedostatočná pripravenosť žiadateľa
Postup realizácie	1. Vypracovanie projektovej dokumentácie/ 2. Výber dodávateľa / 3. Realizácia projektu
Náklady	1 000 000 Eur
Financovanie	Obec/ dotácie/ súkromné zdroje
Poznámky	-

Základné údaje - Aktivita 2.1.3 – Rekonštrukcia kultúrneho domu	
Názov	Rekonštrukcia kultúrneho domu
Opis- stav pred realizáciou	Zastaraná budova Kultúrneho domu v zlom technickom stave
Opis - výstupy	Zrekonštruovaná a zmodernizovaná budova Kultúrneho domu
Garant	Obec
Kontaktná osoba garanta	Starosta obce
Partneri garanta (spolupráca s ...)	-
Obdobie realizácie	2016 -2020
Väzba na cieľ	Zabezpečenie kvalitných služieb pre obyvateľov
Užívatelia	Obyvatelia obce
Indikátory monitoringu	Plocha rekonštruovanej budovy, Plocha ďalej udržiavanej budovy , Využívanie priestorov rekonštruovanej budovy, Využívanie kultúrneho domu
Zmluvné podmienky	Budú doplnené po podpise zmluvy ako výsledku verejného obstarávania
Riziká	Nedostatok finančných zdrojov, nedostatočná pripravenosť žiadateľa
Postup realizácie	1. Vypracovanie projektovej dokumentácie/ 2. Výber dodávateľa / 3. Realizácia projektu
Náklady	400 000 Eur
Financovanie	Obec/ dotácie
Poznámky	-



Základné údaje - Aktivita 2.1.4 –Rekonštrukcia budovy Obecného úradu	
Názov	Rekonštrukcia budovy Obecného úradu
Opis- stav pred realizáciou	Nezrekonštruovaná budova Obecného úradu v nevyhovujúcom technickom stave
Opis - výstupy	Zrekonštruovaná a energeticky úsporná budova Obecného úradu
Garant	Obec
Kontaktná osoba garanta	Starosta obce
Partneri garanta (spolupráca s ...)	-
Obdobie realizácie	2016 -2020
Väzba na cieľ	Zabezpečenie kvalitných služieb pre obyvateľov
Užívatelia	Obyvatelia obce
Indikátory monitoringu	Plocha rekonštruovanej budovy, Plocha ďalej udržiavanej budovy , Využívanie priestorov rekonštruovanej budovy
Zmluvné podmienky	Budú doplnené po podpise zmluvy ako výsledku verejného obstarávania
Riziká	Nedostatok finančných zdrojov, nedostatočná pripravenosť žiadateľa
Postup realizácie	1. Vypracovanie projektovej dokumentácie/ 2. Výber dodávateľa / 3. Realizácia projektu
Náklady	350 000 Eur
Financovanie	Obec/ dotácie
Poznámky	-

Základné údaje - Aktivita 2.2.1 – Výstavba nových a revitalizácia existujúcich detských ihrísk	
Názov	Výstavba nových a revitalizácia existujúcich detských ihrísk
Opis- stav pred realizáciou	Nevybudované nové a moderné detské ihriská
Opis - výstupy	Vybudované nové a moderné detské ihriská
Garant	Obec
Kontaktná osoba garanta	Starosta obce
Partneri garanta (spolupráca s ...)	-
Obdobie realizácie	2016 -2020
Väzba na cieľ	Vytvorenie podmienok pre rozšírenie možností trávenia voľného času
Užívatelia	Obyvatelia obce (najmä deti)
Indikátory monitoringu	Novovybudované detské ihriská, Využívanie detských ihrísk
Zmluvné podmienky	Budú doplnené po podpise zmluvy ako výsledku verejného obstarávania
Riziká	Nedostatok finančných zdrojov, nedostatočná pripravenosť žiadateľa
Postup realizácie	1. Vypracovanie projektovej dokumentácie/ 2. Výber dodávateľa / 3. Realizácia projektu
Náklady	40 000 Eur
Financovanie	Obec/ dotácie/ súkromné zdroje
Poznámky	-



Základné údaje - Aktivita 2.2.2 – Výstavba fitparku	
Názov	Výstavba fitparku
Opis- stav pred realizáciou	Absencia fitpaku v obci
Opis - výstupy	Vybudovanie nového fitparku v obci
Garant	Obec
Kontaktná osoba garanta	Starosta obce
Partneri garanta (spolupráca s ...)	-
Obdobie realizácie	2016- 2020
Väzba na cieľ	Vytvorenie podmienok pre rozšírenie možností trávenia voľného času
Užívatelia	Obyvatelia obce
Indikátory monitoringu	Počet zariadení vo fitparku, Využívanie fitparku
Zmluvné podmienky	Budú doplnené po podpise zmluvy ako výsledku verejného obstarávania
Riziká	Nedostatok finančných zdrojov, nedostatočná pripravenosť žiadateľa
Postup realizácie	1. Vypracovanie projektovej dokumentácie/ 2. Výber dodávateľa / 3. Realizácia projektu
Náklady	400 000 Eur
Financovanie	Obec/ dotácie/ súkromné zdroje
Poznámky	-

Základné údaje - Aktivita 2.2.3 – Rozšírenie ponuky kultúrnych a spoločenských podujatí v obci	
Názov	Rozšírenie ponuky kultúrnych a spoločenských podujatí v obci
Opis- stav pred realizáciou	Zaužívané podujatia v obci, absencia nových podujatí a podujatí prostredníctvom cezhraničnej i regionálnej spolupráce
Opis - výstupy	Nové a atraktívne podujatia v obci
Garant	Obec
Kontaktná osoba garanta	Starosta obce
Partneri garanta (spolupráca s ...)	Cezhraniční partneri, regionálni partneri a pod.
Obdobie realizácie	2016 -2020
Väzba na cieľ	Vytvorenie podmienok pre rozšírenie možností trávenia voľného času
Užívatelia	Obyvatelia obce, návštevníci obce, podnikateľské subjekty v obci
Indikátory monitoringu	Počet nových podujatí, Návštevnosť podujatí
Zmluvné podmienky	Budú doplnené po podpise zmluvy
Riziká	Nedostatok finančných zdrojov, nedostatočná pripravenosť žiadateľa
Postup realizácie	1. Vypracovanie projektovej dokumentácie/ 2. Realizácia projektu
Náklady	50 000 Eur
Financovanie	Obec/ dotácie/ súkromné zdroje
Poznámky	-



Základné údaje - Aktivita 3.1.1 – Revitalizácia obecnej zelene	
Názov	Revitalizácia obecnej zelene
Opis- stav pred realizáciou	Nerevitalizovaná zeleň, staršie okrasné dreviny
Opis - výstupy	Revitalizovaná obecná zeleň, novovysadené okrasné dreviny
Garant	Obec
Kontaktná osoba garanta	Starosta obce
Partneri garanta (spolupráca s ...)	-
Obdobie realizácie	2016 -2020
Väzba na cieľ	Zvýšenie kvality životného prostredia v obci
Užívatelia	Obyvatelia obce
Indikátory monitoringu	Novovysadená zeleň, Plocha zelene, Udržiavaná zeleň
Zmluvné podmienky	Budú doplnené po podpise zmluvy ako výsledku verejného obstarávania
Riziká	Nedostatok finančných zdrojov, nedostatočná pripravenosť žiadateľa
Postup realizácie	1. Vypracovanie projektovej dokumentácie/ 2. Výber dodávateľa / 3. Realizácia projektu
Náklady	30 000 Eur
Financovanie	Obec/ dotácie/ súkromné zdroje
Poznámky	-

Základné údaje - Aktivita 3.2.1 – Odstránenie čiernych skládok v obci	
Názov	Odstránenie čiernych skládok v obci
Opis- stav pred realizáciou	Existencia čiernych skládok v extraviláne obce
Opis - výstupy	Odstránenie nelegálne uloženého odpadu z extravilánu obce a sanácia dotknutých miest
Garant	Obec
Kontaktná osoba garanta	Starosta obce
Partneri garanta (spolupráca s ...)	-
Obdobie realizácie	2016-2020
Väzba na cieľ	Zvýšenie kvality životného prostredia v obci
Užívatelia	Obyvatelia obce
Indikátory monitoringu	Odstránené nelegálne skládky, Objem odpadu, Množstvo odpadu
Zmluvné podmienky	Budú doplnené po podpise zmluvy ako výsledku verejného obstarávania
Riziká	Nedostatok finančných zdrojov, nedostatočná pripravenosť žiadateľa
Postup realizácie	1. Vypracovanie projektovej dokumentácie/ 2. Výber dodávateľa / 3. Realizácia projektu
Náklady	200 000 Eur
Financovanie	Obec/ dotácie/ súkromné zdroje
Poznámky	-



ČASŤ D – REALIZAČNÁ ČASŤ

Realizačná časť bližšie vysvetľuje ako realizáciu aktivít – popis postupov ich inštitucionálneho a organizačného zabezpečenia, tak aj hodnotenie a monitorovanie činností počas ich priebehu, vecný a časový harmonogram realizácie programu rozvoja obce formou akčných plánov. Záznamy z monitorovania budú priebežne dopĺňané počas obdobia realizácie aktivít.

23. Organizačné a inštitucionálne zabezpečenie realizácie

Organizačné zabezpečenie realizácie jednotlivých projektov a aktivít je určené v programovej časti. Osobitne pre každý projekt / aktivitu je určený zodpovedný subjekt – tzv. garant, prípadne aj spolupracujúce subjekty. Vo väčšine prípadov je ako zodpovedný subjekt určená obec.

Obec vykonáva svoje činnosti prostredníctvom svojich orgánov. Najvyšším orgánom je obecné zastupiteľstvo, ktoré môže zriaďovať ako svoje poradné orgány odborné komisie. Vo vzťahu k PRO je obecné zastupiteľstvo kompetentným orgánom na jeho schvaľovanie. Najvyšším výkonným orgánom a predstaviteľom obce je starosta. Rozhoduje vo všetkých veciach správy obce, ktoré nie sú zákonom alebo štatútom vyhradené obecnému zastupiteľstvu. Obecný úrad a jeho organizačné zložky organizačne a administratívne zabezpečujú fungovanie obce.

Pri zabezpečení realizácie, ako aj monitorovania a hodnotenia programového dokumentu, bude mať rozhodujúce kompetencie pracovná skupina, pozostávajúca zo zástupcov obce, samosprávy, občanov a expertov. Predmetom jej činnosti bude podnikať kroky smerujúce k realizácii projektov, pripravovať projekty a koordinovať aktivity účastníkov rozvojového procesu. Jej úlohou nebude priamo realizovať jednotlivé projekty a opatrenia, ale koordinovať ich prípravu a súvisiace plánovacie procesy. Avšak vzhľadom k skutočnosti, že väčšinu projektov bude realizovať obec, možno predpokladať personálne prekrývanie činností administratívnych štruktúr miestnej samosprávy a pracovnej skupiny.

24. Časový harmonogram realizácie

Pre jednotlivé aktivity a projekty sú definované približné obdobia realizácie. Časový harmonogram realizácie Programu rozvoja obce Špačince je uvedený od roku 2015 až do roku 2020. V programe rozvoja obce sa prihliada tiež na výhľadové obdobie, tj. po roku 2020.

Obdobia realizácie jednotlivých projektových zámerov sú uvedené v opise jednotlivých aktivít / projektov v programovej časti.



25. Monitorovanie a hodnotenie plnenia programového dokumentu

Systém monitorovania a hodnotenia

Systém monitorovania spočíva v sledovaní zmeny v smerovaní vývoja obce, zmeny vonkajších podmienok rozvoja, ako aj nové požiadavky obyvateľov a ďalších cieľových skupín (návštevníkov, podnikateľov). Súčasne je potrebné hodnotiť plnenie opatrení, aktivít a projektov stanovených v akčnom pláne. Tieto úlohy bude vykonávať pracovná skupina zodpovedná za implementáciu. Pre hodnotenie sú stanovené kritériá podľa nasledujúcej tabuľky.

Tabuľka 28: Kritériá hodnotenia

P.č.	Skupina kritérií/ kritérium	Váha kritéria	Rozsah bodového hodnotenia	Poznámky
1.	Obsah dokumentu	neurčené	0-4	-
2.	Väzby dokumentu na iné strategické dokumenty na miestnej, regionálnej a národnej úrovni	neurčené	0-4	-
3.	Súladi navrhovanej stratégie s potenciálom územia/zdrojmi	neurčené	0-4	-
4.	Postupy hodnotenia a monitorovania	neurčené	0-4	-
5.	Zrozumiteľnosť dokumentu	neurčené	0-4	-
6.	Iné		0-4	-
	Spolu			

Pracovná skupina by sa mala schádzať na spoločných stretnutiach aspoň raz za rok. Na stretnutí by sa zhodnotilo plnenie plánu, doterajší postup realizácie a prediskutovali a odsúhlasili prípadné zmeny. Výstupom hodnotenia je hodnotiaca správa za príslušný kalendárny rok, ktorá zhodnotí pokrok k dosiahnutiu stanovených cieľov.

Podkladom pre monitorovanie a hodnotenie plnenia programového dokumentu sú merateľné ukazovatele, ktoré sú priradené každej aktivite / projektu v programovej časti.

Tabuľka 29: Plán monitorovania a hodnotenia

Plán priebežných hodnotení PRO na programové obdobie 2015 - 2020		
Typ hodnotenia	Vykonať prvýkrát	Dôvod vykonania/ periodicita
Strategické hodnotenie	najskôr v r. 2016	podľa rozhodnutia obce/koordinátora PRO a vzniknutej spoločenskej potreby
Operatívne hodnotenie		v prípade zmenených skutočností
Tematické hodnotenie časti PRO	v roku 2016	téma hodnotenia identifikovaná ako riziková časť vo výročnej monitorovacej správe za predchádzajúci kalendárny rok
Ad hoc mimoriadne hodnotenie		pri značnom odklone od stanovených cieľov a doľahnutých hodnôt ukazovateľov
		pri návrhu na revíziu PRO



Ad hoc hodnotenie celého PRO alebo jeho časti		na základe rozhodnutia starostu, kontrolného orgánu obce, podnetu poslancov; na základe protokolu NKÚ SR, správy auditu ...
--	--	--

Z procesu monitorovania a hodnotenia je potrebné vyhotoviť záznam a monitorovaciu správu. Rovnako sa vyhotovuje správa aj z verejného prerokovania PRO a z prerokovania jeho aktualizácie – podľa nasledovného vzoru.

Zápis o prerokovaní strategického dokumentu v komisiách samosprávy

Názov dokumentu:

Termín pripomienkovania:

Pripomienka č. 1

Text pripomienky:

Pripomienka sa týka časti dokumentu:

Zaslal: *názov komisie a dátum zasadnutia*

Zdôvodnenie komisie:

Vyjadrenie odborného útvaru: *pripomienku akceptujeme/neakceptujeme*

Zdôvodnenie odborného útvaru:

...

Počet pripomienok: celkový počet: akceptované:

Zápis spracoval: *meno, funkcia, dňa, podpis*

Aktualizácia programového dokumentu

Program hospodárskeho a sociálneho rozvoja obce má charakter otvoreného dokumentu, ktorý sa mení a dopĺňa podľa potreby. Skutočnosti zistené pri monitorovaní budú slúžiť pre uskutočnenie revízie aktuálnosti stratégie, čo môže viesť k jej prípadnému prehodnoteniu. Obdobne by sa mal aktualizovať aj katalóg projektov – úspešne zavŕšené projekty by mali byť priebežne nahradzované novými projektmi, podporujúcimi kontinuitu v dosahovaní stanovených cieľov. Plánované projekty a aktivity možno považovať za splnené, ak boli realizované v opísanom rozsahu a v stanovenom čase, ktoré sú ekvivalentom ukazovateľov úspešnosti projektu.

Po uplynutí plánovacieho horizontu, programového obdobia alebo v prípade zmien príslušnej legislatívy sa odporúča vypracovanie nového strategického programového dokumentu. Potrebu rozsiahlejšej aktualizácie môže vyvolať i závažnejšia zmena vonkajších podmienok. Podľa aktuálnych výziev by sa mala preveriť kompatibilita navrhovaných opatrení, aktivít a projektov s možnosťami ich financovania a tomu prispôbiť výber nových projektov.



26. Komunikačná stratégia k cieľovým skupinám

Program rozvoja obce je dôležitým komunikačným nástrojom i nástrojom marketingovej komunikácie. Obec, ktorá má vypracovaný program rozvoja a verejne ho aj prezentuje, môže takto získať väčšiu dôveryhodnosť aj u potenciálnych investorov, ktorí sa pri svojich lokalizačných rozhodnutiach orientujú podľa stability rozvojovej politiky a tiež podľa ponuky konkrétnych investičných príležitostí obsiahnutých v rozvojových dokumentoch obcí.

Ďalšou cieľovou skupinou sú miestni obyvatelia. Na túto cieľovú skupinu sa komunikačné aktivity orientovali počas spracovania dokumentu. Komunikácia s verejnosťou by mala pokračovať aj naďalej – jednak priamym zapojením a tiež zverejňovaním každoročných hodnotiacich správ o plnení programu a aktuálnych akčných plánov na najbližšie obdobie.

Hlavným komunikačným kanálom je internetová stránka obce (www.spacince.sk), kde okrem tradičného obsahu je dôraz kladený na prezentáciu potenciálov obce, rozvojových zámerov a vízií budúcnosti, tak ako ich definovali územný plán obce a program rozvoja obce. Doplnkovo sa na tento účel využíva miestny rozhlas a informačná tabuľa. V obciach je významná aj úloha neformálnej komunikácie poslancov miestnej samosprávy a vedenia obce smerom k občanom pri informovaní o aktuálnych otázkach rozvoja obce.

Pre úspešnú realizáciu viacerých navrhnutých projektov je dôležité získanie podpory kompetentných inštitúcií regionálnej úrovne – samosprávneho kraja a/alebo regionálnej rozvojovej agentúry. Vo fáze realizácie a aktualizácie programu rozvoja je žiadúce oboznamovať samosprávny kraj so základnými informáciami o vybraných kľúčových projektoch a aktivitách, pri ktorých sa počíta so získaním finančného príspevku z fondov EÚ, aby tieto projekty mohli byť zaradené do zásobníka projektov.



27. Akčný plán

Tabuľka 30: Akčný plán pre Hospodársku oblasť

Akčný plán pre Hospodársku oblasť v obci Špačince			
Priorita A) – Zabezpečenie kvalitnej dopravnej, technickej a občianskej vybavenosti v obci			
Opatrenie, aktivita	Termín (rok)	Zodpovedný	Financovanie
Opatrenie 1.1 - Rekonštrukcia a výstavba obecných komunikácií			
Aktivita 1.1.1 Dobudovanie a rekonštrukcia obecných komunikácií	2016-2020	Obec Špačince	500 000 Eur
Aktivita 1.1.2 Rekonštrukcia chodníkov v obci	2016-2020	Obec Špačince	400 000 Eur
Opatrenie 1.2 - Rozvoj technickej infraštruktúry v obci			
Aktivita 1.2.1 Modernizácia verejného osvetlenia	2016-2020	Obec Špačince	400 000 Eur
Aktivita 1.2.2 Zriadenie kamerového systému	2016-2020	Obec Špačince	80 000 Eur
Opatrenie 1.3 - Rozšírenie občianskej vybavenosti			
Aktivita 1.3.1 Rekonštrukcia verejných priestranstiev	2016-2020	Obec Špačince	50 000 Eur
Opatrenie 1.4 - Riešenie cyklistickej infraštruktúry			
Aktivita 1.4.1 Vybudovanie cyklistických a oddychových trás v katastri obce	2016-2020	Obec Špačince	800 000 Eur
Opatrenie 1.5 – Medziobecná spolupráca			
Aktivita 1.5.1 Cezhraničná spolupráca	2016-2020	Obec Špačince	100 000 Eur

Tabuľka 31: Akčný plán pre Sociálnu oblasť

Akčný plán pre Sociálnu oblasť v obci Špačince			
Priorita B) – Zabezpečenie kvalitných služieb pre obyvateľov			
Opatrenie, aktivita	Termín (rok)	Zodpovedný	Financovanie
Opatrenie 2.1 - Rekonštrukcia a modernizácia obecných budov			
Aktivita 2.1.1 Rekonštrukcia a modernizácia budovy Materskej školy	2016-2020	Obec Špačince	600 000 Eur
Aktivita 2.1.2 Rekonštrukcia a modernizácia budovy Základnej školy	2016-2020	Obec Špačince	1 000 000 Eur



Aktivita 2.1.3 Rekonštrukcia kultúrneho domu	2016-2020	Obec Špačince	400 000 Eur
Aktivita 2.1.4 Rekonštrukcia budovy Obecného úradu	2016-2020	Obec Špačince	350 000 Eur
Priorita C) - Vytvorenie podmienok pre rozšírenie možností trávenia voľného času			
Opatrenie, aktivita	Termín (rok)	Zodpovedný	Financovanie
Opatrenie 2.2 – Rozšírenie možností pre voľnočasové aktivity			
Aktivita 2.2.1 Výstavba nových a revitalizácia existujúcich detských ihrísk	2016-2020	Obec Špačince	40 000 Eur
Aktivita 2.2.2 Výstavba fitparku	2016-2020	Obec Špačince	400 000 Eur
Aktivita 2.2.3 Rozšírenie ponuky kultúrnych a spoločenských podujatí v obci	2016-2020	Obec Špačince	50 000 Eur

Tabuľka 32: Akčný plán pre Environmentálnu oblasť

Akčný plán pre Environmentálnu oblasť v obci Špačince			
Priorita D) – Zvýšenie kvality životného prostredia v obci			
Opatrenie, aktivita	Termín (rok)	Zodpovedný	Financovanie
Opatrenie 3.1 - Podpora aktivít v oblasti zelenej infraštruktúry			
Aktivita 3.1.1 Revitalizácia obecnej zelene	2016-2020	Obec Špačince	30 000 Eur
Opatrenie 3.2 - Riešenie problémov s nakladaním s odpadmi			
Aktivita 3.2.1 Odstránenie čiernych skládok v obci	2016-2020	Obec Špačince	200 000 Eur



ČASŤ E – FINANČNÁ ČASŤ

Obec Špačince plánuje na svoje aktivity využiť finančné prostriedky potrebné na realizáciu projektov, ktoré budú v zásade pochádzať z troch hlavných zdrojov:

- verejné zdroje (rozpočet obce, štátny rozpočet)
- súkromné zdroje
- fondy Európskej únie

Verejné zdroje

Ako ukázala analýza rozpočtovej situácie, zdroje obce aj v prípade optimálneho vývoja umožňujú realizovať len menšie investičné akcie. Pre väčšie projekty bude preto nutné získanie finančných prostriedkov z externých zdrojov, predovšetkým fondov EÚ. Je samozrejme nutné počítať aj s variantom zamietnutia žiadosti o finančný príspevok. V takom prípade bude potrebné určiť náhradné zdroje financovania. Niektoré projekty je možné realizovať v redukovanom rozsahu alebo na etapy rozložené na dlhšie časové úseky z obecného rozpočtu. V prípade iných projektov, najmä takých, ktoré sú schopné generovať zisky, prichádza do úvahy spoluúčasť súkromného sektora alebo využitie bankových úverových produktov.

V súčasnosti majú obce len minimálne možnosti získania grantov zo štátneho rozpočtu na rozvojové aktivity. Z hľadiska investičných projektov obcí prichádzajú do úvahy:

- Štátny fond rozvoja bývania - príspevky na výstavbu nájomných bytových domov podľa stanovených kritérií
- Environmentálny fond – príspevky na projekty v oblasti životného prostredia

Isté možnosti pre financovanie menších projektov v oblasti kultúry a športu vyplývajú z výziev vypisovaných Trnavským samosprávnym krajom.

Súkromné zdroje

Súkromné prostriedky predstavujú najjednoduchšiu formou investovania, nakoľko ich použitie závisí výlučne od rozhodnutia ich vlastníka. Pri investovaní súkromných zdrojov investor hľadá primárne ziskovú návratnosť, ich význam pre regionálny rozvoj spočíva v tom, že obvykle prinášajú nové pracovné miesta, skvalitňujú služby pre návštevníkov obce i pre miestnych obyvateľov.

Vzhľadom k obmedzenej investičnej sile ekonomických subjektov pôsobiacich v obci bude potrebné zamerať pozornosť aj na externé subjekty a aktívne vyhľadávať potenciálnych investorov.

Fondy Európskej únie

Po vstupe SR do Európskej Únie sa obciam a ďalším subjektom otvorili možnosti získania dodatočných finančných prostriedkov z fondov EÚ. Európska regionálna



politika si kladie za cieľ vyrovnávanie rozdielov medzi regiónmi v zmysle finančnej solidarity. Je založená na štyroch štrukturálnych fondoch: ☐

- Európsky fond regionálneho rozvoja (ERDF) – financuje infraštruktúru, investície do tvorby pracovných príležitostí, miestne rozvojové projekty a pomoc malým firmám ☐
- Európsky sociálny fond (ESF) – podporuje návrat nezamestnaných a znevýhodnených skupín do pracovného života, financovaním odbornej prípravy a systému podpory ich zamestnávania ☐
- Európsky poľnohospodársky a garančný fond (EAGGF) – finančne podporuje rozvoj vidieka a pomoc farmárom najmä v zaostávajúcich regiónoch ☐
- Finančný nástroj na riadenie rybolovu (FIFG) – pre naše územie nie je relevantný

V programovom období 2014 – 2020 bude pomoc z fondov EÚ čerpaná prostredníctvom operačných programov: ☐

- OP Efektívna verejná správa ☐
- OP Integrovaná infraštruktúra ☐
- Integrovaný regionálny operačný program ☐
- OP Kvalita životného prostredia ☐
- OP Ľudské zdroje ☐
- Program rozvoja vidieka (Európsky poľnohospodársky fond rozvoja vidieka)☐
- OP Výskum a inovácie ☐
- OP Rybné hospodárstvo ☐
- OP Technická pomoc

Obce sa budú môcť uchádzať o finančné prostriedky predovšetkým z Integrovaného regionálneho operačného programu a prostredníctvom Programu rozvoja vidieka.

Na podporu projektov cezhraničnej spolupráce obcí a ďalších subjektov je možné využiť programy cezhraničnej spolupráce a programy medziregionálnej spolupráce EÚ.

Pri definovaní opatrení, aktivít a projektov v tomto programovom dokumente boli zvažované aj možnosti získania finančných prostriedkov z fondov EÚ.



Tabuľka 33: Finančný rámec

Viaczdrojové financovanie							
Prioritná oblasť	Celkové náklady	Verejné zdroje					Súkromné zdroje
		EÚ	Štát	VÚC	Obec	Spolu	
Opatrenie 1.1 - Rekonštrukcia a výstavba obecných komunikácií							
Aktivita 1.1.1 Dobudovanie a rekonštrukcia obecných komunikácií							
Aktivita 1.1.2 Rekonštrukcia chodníkov v obci							
Opatrenie 1.2 - Rozvoj technickej infraštruktúry v obci							
Aktivita 1.2.1 Modernizácia verejného osvetlenia							
Aktivita 1.2.2 Zriadenie kamerového systému							
Opatrenie 1.3 - Rozšírenie občianskej vybavenosti							
Aktivita 1.3.1 Rekonštrukcia verejných priestranstiev							
Opatrenie 1.4 - Riešenie cyklistickej infraštruktúry							
Aktivita 1.4.1 Vybudovanie cyklistických a oddychových trás v katastri obce							
Opatrenie 1.5 – Medziobecná spolupráca							
Aktivita 1.5.1 Cezhraničná spolupráca							
Opatrenie 2.1 - Rekonštrukcia a modernizácia obecných budov							
Aktivita 2.1.1 Rekonštrukcia a modernizácia budovy Materskej školy							
Aktivita 2.1.2 Rekonštrukcia a modernizácia budovy Základnej školy							
Aktivita 2.1.3 Rekonštrukcia kultúrneho domu							



Aktivita 2.1.4 Rekonštrukcia budovy Obecného úradu							
Opatrenie 2.2 – Rozšírenie možností pre voľnočasové aktivity							
Aktivita 2.2.1 Výstavba nových a revitalizácia existujúcich detských ihrísk							
Aktivita 2.2.2 Výstavba fitparku							
Aktivita 2.2.3 Rozšírenie ponuky kultúrnych a spoločenských podujatí v obci							
Opatrenie 3.1 - Podpora aktivít v oblasti zelenej infraštruktúry							
Aktivita 3.1.1 Revitalizácia obecnej zelene							
Opatrenie 3.2 - Riešenie problémov s nakladaním s odpadmi							
Aktivita 3.2.1 Odstránenie čiernych skládok v obci							
Spolu							

Tabuľka 34: Indikatívny rozpočet - sumarizácia

	Rok									
	2015	2016	2017	2018	2019	2020	2021	2022	2023	Spolu
I. Hospodárska oblasť										€
II. Sociálna oblasť										€
III. Environmentálna oblasť										€

Z hľadiska finančného zabezpečenia existuje riziko, že obmedzené finančné zdroje nebudú postačovať na realizáciu všetkých navrhovaných projektov a aktivít. Je preto potrebné definovať priority. Na základe viackriteriálneho hodnotenia bola jednotlivým projektom / aktivitám priradená vysoká / stredná / nízka priorita.



Tabuľka 35: Hodnotiaca tabuľka pre výber projektov

Projekt/ aktivita	Priorita
Aktivita 1.1.1 Dobudovanie a rekonštrukcia obecných komunikácií	Vysoká
Aktivita 1.1.2 Rekonštrukcia chodníkov v obci	Stredná
Aktivita 1.2.1 Modernizácia verejného osvetlenia	Stredná
Aktivita 1.2.2 Zriadenie kamerového systému	Stredná
Aktivita 1.3.1 Rekonštrukcia verejných priestranstiev	Stredná
Aktivita 1.4.1 Vybudovanie cyklistických a oddychových trás v katastri obce	Nízka
Aktivita 1.5.1 Cezhraničná spolupráca	Nízka
Aktivita 2.1.1 Rekonštrukcia a modernizácia budovy Materskej školy	Vysoká
Aktivita 2.1.2 Rekonštrukcia a modernizácia budovy Základnej školy	Stredná
Aktivita 2.1.3 Rekonštrukcia kultúrneho domu	Stredná
Aktivita 2.1.4 Rekonštrukcia budovy Obecného úradu	Stredná
Aktivita 2.2.1 Výstavba nových a revitalizácia existujúcich detských ihrísk	Stredná
Aktivita 2.2.2 Výstavba fitparku	Nízka
Aktivita 2.2.3 Rozšírenie ponuky kultúrnych a spoločenských podujatí v obci	Nízka
Aktivita 3.1.1 Revitalizácia obecnej zelene	Stredná
Aktivita 3.2.1 Odstránenie čiernych skládok v obci	Vysoká



ZÁVER

Program rozvoja obce Špačince na roky 2015 až 2020 predstavuje strednodobý plánovací dokument, ktorého úlohou je detailne rozpracovať rozvojovú stratégiu na najbližšie roky. Úlohou dokumentu a zároveň systémového plánovania je tiež pomôcť vytvoriť podmienky na zlepšenie využívania vnútorných zdrojov, na čerpanie prostriedkov zo štrukturálnych fondov, ako aj iných vonkajších zdrojov v prospech komplexného a všestranného rozvoja obce. Záujmom samosprávy je samozrejme, aby obec Špačince smerovala k udržateľnému hospodárskemu rozvoju a napĺňala čo najvýstižnejšie vopred načrtnutú víziu. PRO obce Špačince vznikol pomocou efektívnej a odbornej spolupráce členov pracovných skupín, pracovníkov samosprávy, ako aj externých odborníkov, z ktorých všetci prispeli k formulácii súčasných potrieb obyvateľov i regiónu, v ktorom žijú, o ktorý sa starajú a na ktorom im záleží.

Predkladaný dokument bol pripravený v súlade s novou metodikou na vypracovanie programov hospodárskeho rozvoja a sociálneho rozvoja, rešpektuje výsledky analýz, identifikáciu problémov, ako aj možnosti realizácie rozvojových zámerov, podporené endogénnymi i exogénnymi faktormi. Dlhodobá prognóza na päť a viac rokov nie je vždy stopercentná, avšak tento PRO pre obec Špačince predstavuje pomerne detailný program nielen plánovaných aktivít, ale aj ich finančný a realizačný plán, ktorý vytvára skutočnú, použiteľnú a nápomocnú koncepciu rozvoja.

Obec Špačince sa v programovom období 2015-2020 strategicky zameriava najmä na svoj rozvoj v hospodárskej a sociálnej oblasti. Chce svojim obyvateľom poskytnúť kvalitnú infraštruktúru a kvalitné sociálne služby. Plánované opatrenia sú zamerané najmä na dobudovanie a rekonštrukciu technickej, dopravnej a občianskej infraštruktúry. V sociálnej oblasti je rozvoj zameraný na rekonštrukciu a modernizáciu obecných budov a podporu voľnočasových aktivít v obci. V neposlednom rade sa obec bude počas celého programového obdobia snažiť o skvalitnenie životného prostredia obce, či už revitalizáciou a údržbou obecnej zelene alebo odstraňovaním nelegálnych skládok komunálneho odpadu. Realizáciou vytýčených projektových zámerov sa obec priblíži k naplneniu svojej vízie.

Nové programové obdobie so sebou prináša aj nové výzvy, ktoré môžu byť tiež novou možnosťou pre rozvoj obce. Pre obec je najväčšou výzvou v plnej miere uspokojovať potreby a požiadavky svojich obyvateľov v súlade s efektívnym využívaním finančných zdrojov a so zachovaním kvalitného životného prostredia. Zámerom tejto stratégie rozvoja je naplniť opatrenia v súlade s princípmi trvalo udržateľného rozvoja, ktoré obyvateľom obce Špačince poskytnú kvalitu života na čo najlepšej dosiahnuteľnej úrovni.



Schválenie

Schválenie dokumentu	
Dokument	<ul style="list-style-type: none"> - Názov: Program rozvoja obce Špačince na roky 2015 – 2020 - Štruktúra: hlavné časti dokumentu sú tieto: <ul style="list-style-type: none"> ○ analytická časť (A) ○ strategická časť (B) ○ programová časť (C) ○ realizačná časť (D) ○ finančná časť (E) ○ záver
Spracovanie	<ul style="list-style-type: none"> - Forma spracovania: PRO bol vypracovaný externými odborníkmi v spolupráci s pracovníkmi samosprávy - Obdobie spracovania: jún 2015 – september 2015 - Pracovné skupiny – vid' príloha - Účasť verejnosti a komunikácia s verejnosťou – prostredníctvom www stránky obce
Prerokovanie	<ul style="list-style-type: none"> - Prerokovanie v orgánoch samosprávy - Verejné pripomienkovanie
Schválenie	<ul style="list-style-type: none"> - Dňa: - Uznesením č.:



PRÍLOHY

Príloha č. 1 - Zoznam členov riadiaceho tímu, pracovnej skupiny a partnerov zapojených do spracovania dokumentu

Príloha č. 2 – Zoznam použitých informačných zdrojov (východiskové strategické a koncepčné dokumenty, súvisiaca legislatíva)

Príloha č. 3 – Kontrolný zoznam možných rizík



Príloha č. 1 - Zoznam členov riadiaceho tímu, pracovnej skupiny a partnerov zapojených do spracovania dokumentu

Zoznam členov pracovnej skupiny:

Mgr. Július Zemko
PaedDr. Milena Dobrovodská
Mária Chynoranská
Jana Bilková
Ján Pinkas



Príloha č. 2 – Zoznam použitých informačných zdrojov (východiskové strategické a koncepcné dokumenty, súvisiaca legislatíva)

Zoznam analyzovaných koncepcných dokumentov

Zoznam analyzovaných koncepcných dokumentov			
Názov dokumentu	Platnosť dokumentu	Úroveň dokumentu	Zdroj
Stratégia Európa 2020	2020	európska	http://www.eu2020.gov.sk
Partnerská dohoda SR na roky 2014 – 2020	2020	národná	http://www.partnerskadohoda.gov.sk/
Národná stratégia regionálneho rozvoja SR (NSRR)	2030	národná	http://www.telecom.gov.sk
Program hospodárskeho a sociálneho rozvoja Trnavského samosprávneho kraja 2014 - 2020	2020	regionálna	https://www.trnava-vuc.sk/sk
Program hospodárskeho a sociálneho rozvoja Trnavy 2014 - 2020	2020	regionálna	http://www.trnava.sk/
Územný plán obce Špačince	11/2012	lokálna	http://www.spacince.sk/

Zoznam kvantitatívnych a kvalitatívnych dát

Zoznam použitých kvantitatívnych a kvalitatívnych dát		
Oblasť dát /téma	Zdroj dát	Webová stránka
Obyvateľstvo	Štatistický úrad SR Obecný úrad	http://slovak.statistics.sk http://www.spacince.sk/
Domový a bytový fond	Štatistický úrad SR	http://slovak.statistics.sk
Občianska vybavenosť	Obecný úrad Mestská a obecná štatistika	http://www.spacince.sk/ http://app.statistics.sk/mosmis/sk/run.html
Technická infraštruktúra	Obecný úrad	http://www.spacince.sk/
Ekonomická štruktúra	Databáza všetkých firiem Slovenska Obecný úrad	https://www.vsetkyfirmy.sk/ http://www.spacince.sk/



Rozpočet a finančné hospodárenie mestskej časti	Obecný úrad	http://www.spacince.sk/
Poloha	Atlas krajiny SR Google Earth	http://www.enviroportal.sk/ https://www.google.com/earth/
Doprava a dostupnosť územia	Atlas krajiny SR Google Earth Portál cestnej databanky	http://www.enviroportal.sk/ https://www.google.com/earth/ http://www.cdb.sk
Prírodné podmienky	Atlas krajiny SR	http://www.enviroportal.sk/
Využitie zeme	Katastrálny portál SR	http://www.katasterportal.sk/kapor/
Životné prostredie	Štátna ochrana prírody SR	http://www.sopsr.sk/web/
Cestovný ruch	Ministerstvo dopravy, výstavby a regionálneho rozvoja	http://www.telecom.gov.sk



Príloha č. 3 – Kontrolný zoznam možných rizík

Kontrolný zoznam pre hodnotenie možných rizík

Druh rizika	Objekt rizika	Zdroj rizika	Nežiaduce dôsledky	Pravdepodobnosť
Individuálne	Nedostatočná odborná pripravenosť pracovného tímu	Profily členov pracovného tímu	Neodborná, nedostatočná rozpracovanosť stratégie rozvoja	Nízka
Technické	Nevysporiadanie pozemkov, chybná projektová dokumentácia	Projektová dokumentácia, stavebné povolenia	Nemožnosť realizovať projekt, časové oneskorenie, predraženie projektu	Veľmi nízka
Ekologické	Poškodzovanie životného prostredia projektovými aktivitami	Interné dokumenty obce	Negatívny dopad až degradácia životného prostredia	Veľmi nízka
Sociálne	Vnímanie projektových investícií obyvateľmi	Obyvateľstvo obce	Obyvateľstvo nebude súčinné pri realizácii projektov	Nízka
Ekonomické	Rizikové zaobchádzanie s rozpočtom samosprávy	Rozpočet obce	Zadlženie obce, nútená správa	Veľmi nízka