



## PROGRAM ROZVOJA OBCE DOLNÁ SEČ

---

### PROGRAMOVACIE OBDOBIE 2015 - 2024

#### Formulár č. Ú 1 - Hlavička dokumentu PRO

Názov:	Program rozvoja obce Dolná Seč 2015 - 2024
Územné vymedzenie :	Nitriansky kraj, okres Levice, obec Dolná Seč– ŠÚJ
Územný plán obce schválený:	áno
Dátum schválenia PRO:	
Dátum platnosti:	2015 - 2024
Verzia	1.0.
Publikovaný verejne:	

Zdroj: vlastné spracovanie

<b>Základné údaje</b>	
Kraj:	Nitriansky kraj
Okres:	Levice
Región:	Tekov
Poloha:	48.175854, 18.563702
Nadmorská výška:	155 m n.m.
Rozloha:	878,0377 ha
Počet obyvateľov:	454
Hustota obyvateľstva:	51,7
<b>Nacionále</b>	
PSC	935 31
ŠÚJ	502171
EČV	LV
Tel. predvoľba	+421-36
<b>Oficiálne adresy</b>	
Adresa:	Obecný úrad Dolná Seč
	Dolná Seč č. 22
	935 31 Dolná Seč
Web:	www.dolnasec.sk
E-mail:	urad@dolnasec.sk
Telefón:	036/6396223
Fax:	036/6330241

## Obsah

ÚVOD.....	4
<b>FORMULÁR Č. Ú 6 - Ex-POST HODNOTENIE PREDCHÁDZAJÚCEHO PRO</b> .....	10
<b>ANALYTICKÁ ČASŤ</b> .....	13
1. ANALÝZA VNÚTORNÉHO PROSTREDIA .....	13
<b>ZÁKLADNÁ CHARAKTERISTIKA OBCE</b> .....	13
1.2. DEMOGRAFICKÁ ŠTRUKTÚRA.....	17
1.3. TECHNICKÁ INFRAŠTRUKTÚRA.....	26
<b>CESTNÉ A DOPRAVNÉ SIETE</b> .....	26
1.4. SOCIÁLNA INFRAŠTRUKTÚRA .....	27
1.5. MATERIÁLNE ZDROJE .....	28
1.6. EKONOMICKÉ ZDROJE.....	33
1.9 <i>Ex-ante</i> hodnotenie .....	38
2. ANALÝZA VONKAJŠIEHO PROSTREDIA .....	38
2.1 <i>Identifikácia hlavných vonkajších faktorov rozvoja územia</i> .....	38
2.2 <i>STEEP analýza</i> .....	40
3. ZHODNOTENIE SÚČASNÉHO STAVU ÚZEMIA OBCE DOLNÁ SEČ .....	41
3.1 <i>SWOT analýza</i> .....	41
3.2 <i>Identifikácia kritických oblastí rozvoja</i> .....	43
<b>STRATEGICKÁ ČASŤ</b> .....	45
4. VÍZIA .....	45
<b>5. STRATEGICKÉ CIELE</b> .....	45
<b>PROGRAMOVÁ ČASŤ</b> .....	47
6. PRIORITNÉ OSY.....	47
<b>REALIZAČNÁ ČASŤ</b> .....	47
7. POPIS ÚLOH PRI REALIZÁCIÍ PRO: .....	48
8. SYSTÉM MONITOROVANIA A HODNOTENIA PRO .....	48
9. AKČNÝ PLÁN .....	48
<b>FINANČNÁ ČASŤ</b> .....	51
<b>ZÁVER</b> .....	55

## ÚVOD

Prvým a zásadným krokom k rozvoju obce je naprogramovanie svojej vlastnej budúcnosti miestnou politikou rozvoja. Do procesu formovania, koncipovania a programovania rozvoja je potrebné zapojiť obyvateľstvo prostredníctvom občianskych aktivít, združení a podnikateľov, aby sa v programovom dokumente premietli predstavy a potreby tých, ktorí budú program realizovať. Spôsob spoločného plánovania vytvára predpoklady pre úspešnejšie presadzovanie záujmov obce v nových podmienkach Európskeho spoločenstva, kde takýto prístup k procesu programovania je nielen vyžadovaný, ale aj presadzovaný.

Programovanie rozvoja sa v súčasnosti nevyhnutne spája aj s pojmom integrácie do Európskeho spoločenstva a s čerpaním zdrojov zo štrukturálnych fondov, ďalších zdrojov spoločenstva ako aj rôznych iných zdrojov dostupných regionálnej a miestnej správe, podnikateľom a občianskym združeniam.

### Formulár č. Ú 2 - Zámer spracovania PRO

Zámer spracovania PRO	
Názov dokumentu	- Program rozvoja obce Dolná Seč na roky 2015 - 2024
Forma spracovania	- pracovníkmi samosprávy, - s pomocou externých odborníkov (spolupráca),
Riadenie procesu spracovania	- pracovné skupiny boli zložené z vedenia obce, zamestnancov OcÚ, poslancov OZ a komisií: - komisie ekonomickej a komisie životného prostredia a ochrany verejného poriadku, - súčasťou prieskumu boli aj mimovládne organizácie a podnikateľské subjekty v obci, - zapojenie verejnosti a komunikácia s verejnosťou: zapojenie prostredníctvom dotazníkového prieskumu, informovanie prebiehalo formou www stránky, prostredníctvom zasadnutí OZ.
Obdobie spracovania	- PRO bol spracovaný v priebehu roka 2015 - harmonogram spracovania je uvedený v nasledujúcej tabuľke.
Financovanie spracovania	- náklady na vlastné spracovanie boli financované z rozpočtu obce .

Zdroj: Weisová, Bernátová: Strategické plánovanie samosprávy, Municipalia 2012

### Formulár č. Ú 3 - Harmonogram spracovania PRO

Harmonogram spracovania PHRSR												
Termín	I	II	III	IV	V	VI	VII	VIII	IX	X	XI	XII
Úvod												
Analytická časť												
Strategická časť												
Programová časť												
Realizačná časť												
Finančná časť												
Záver												

Zdroj: Weisová, Bernátová: Strategické plánovanie samosprávy, Municipalia 2012

PRO bol aktualizovaný na základe zákona Národnej rady SR č. 539/2008 Z. z. o podpore regionálneho rozvoja v znení zákona 309/2014 Z.z., ktorý definuje Program rozvoja obce ako strednodobý programový dokument, obsahujúci analýzu hospodárskeho a sociálneho rozvoja obce, hlavné smery jej vývoja, ustanovenie cieľov, prvoradých potrieb a úloh vo všetkých oblastiach života obce. Súčasťou programu je aj návrh jeho administratívneho a finančného zabezpečenia. Zákon stanovuje aj úlohy, týkajúce sa vypracovávaní, schvaľovania, zabezpečenia plnenia a pravidelného

vyhodnocovania predmetného programového dokumentu. Pri spracovaní programu boli rešpektované zásady regionálnej politiky vlády Slovenskej republiky a princípy regionálnej politiky Európskej únie zakotvené najmä v nariadení Rady (ES) č. 1266/1999 (nariadenie o štrukturálnych fondoch).

#### Formulár č. Ú 7 - Použité participatívne metódy

Metóda	Informovanie verejnosti	Získavanie názorov verejnosti	Zohľadnenie názorov verejnosti
<b>Tlačené materiály</b>			
Verejné informačné tabule	áno		
Informačné formuláre, tabuľky údajov,	áno		
Internetové stránky	áno		
<b>Využitie existujúcich médií</b>			
Zverejňovanie informácií v miestnej tlači			
<b>Stretnutia</b>			
Stretnutia s kľúčovými ľuďmi/skupinami	áno	áno	áno
Návšteva v dotknutom území	áno	áno	áno
Verejné vypočutie	áno	áno	áno
Využitie miestnych ľudí na získavanie názorov	áno	áno	áno
<b>Rozhovory a prieskumy</b>			
Dotazník pre záujmové skupiny	áno	áno	
Dotazník pre širokú verejnosť	áno	áno	
<b>Poradné skupiny</b>			
Miestne poradné skupiny	áno	áno	áno
<b>Riešenie problémov</b>			
Rokovanie bez prítomnosti moderátora/facilitátora	áno	áno	áno

Zdroj: vlastné spracovanie

#### Východiskové dokumenty§

Súlad PRO s dokumentami na miestnej, národnej a nadnárodnej úrovni:

##### Súlad PRO s dokumentami na miestnej úrovni

- **Program hospodárskeho a sociálneho rozvoja obce**, ktorý je strednodobý programový dokument spracovaný na úrovni obce.
- **Program odpadového hospodárstva**,
- **Viacročný rozpočet**,
- **Územný plán obce**.

##### Súlad PRO s dokumentami na národnej úrovni

- **Partnerská dohoda** určuje stratégiu, priority a podmienky SR na využívanie fondov EÚ tak, aby sa dosiahli priority stratégie Európa 2020. Ide teda o základný národný dokument, ktorý zastrešuje všetky operačné programy SR pre nové programové obdobie.
- **Pozičný dokument Európskej komisie k Partnerskej dohode a programom SR na roky 2014 - 2020** - pozičný dokument identifikuje z pohľadu Európskej komisie hlavné rozvojové potreby s možnosťou financovania opatrení v rámci fondov Spoločného strategického rámca EÚ v podmienkach SR. Zároveň tento dokument predstavuje základ pre negociácie s Európskou komisiou k Partnerskej dohode a operačným programom SR na roky 2014-2020.

- **Stratégia financovania Európskych štrukturálnych a investičných fondov pre programové obdobie 2014 – 2020** – dokument, ktorého cieľom je vytvorenie jednotnej stratégie financovania pre stanovenie účasti jednotlivých zdrojov na financovaní projektov a operácií z jednotlivých zdrojov financovania - štrukturálnych fondov, Kohézneho fondu, Európskeho fondu pre námorné a rybne hospodárstvo, Európskeho poľnohospodárskeho fondu pre rozvoj vidieka, štátneho rozpočtu, rozpočtov vyšších územných celkov, rozpočtov obcí a pre prijímateľov operačných programov spolufinancovaných zo štrukturálnych fondov a Kohézneho fondu v rámci cieľa 1 - Investície pre rast a zamestnanosť a pre prijímateľov zo Slovenskej republiky operačných programov v rámci cieľa 2 - Európska územná spolupráca - cezhraničná spolupráca a prijímateľov operačného programu spolufinancovaného z Európskeho fondu pre námorné a rybne hospodárstvo a Programu rozvoja vidieka 2014 - 2020 spolufinancovaného z Európskeho poľnohospodárskeho fondu pre rozvoj vidieka.“
- **Integrovaný regionálny operačný program „IROP“** - predstavuje programový dokument SR pre programové obdobie 2014 – 2020, ktorého globálnym cieľom je: prispieť k zlepšeniu kvality života a zabezpečiť udržateľné poskytovanie verejných služieb s dopadom na vyvážený a udržateľný územný rozvoj, hospodársku, územnú a sociálnu súdržnosť regiónov, miest a obcí.
- **Program rozvoja Nitrianskeho samospávneho kraja**, ktorý je základný a kľúčový strednodobý programový dokument vypracovaný v súlade s cieľmi a prioritami Národnej stratégie s uplatňovaním princípu partnerstva. Je v súlade s cieľmi a prvoradými potrebami ustanovenými v národnom pláne a s podkladom na vypracovanie príslušného regionálneho operačného programu. Jeho vypracovanie zabezpečuje samosprávny kraj.
- **Program odpadového hospodárstva SR na roky 2011 – 2015** – predstavuje strategický dokument v odpadovom hospodárstve na roky 2011-2015. Závazná časť POH SR je záväzným dokumentom pre rozhodovacie činnosti orgánov štátnej správy v odpadovom hospodárstve.

#### Súlady PRO s dokumentami na nadnárodnej úrovni

Programové dokumenty Európskej únie pre využitie štrukturálnych fondov tvoria:

- **Stratégia EÚ 2020** - cieľ: konkurencieschopnosť, zamestnanosť a hospodársky rast

Jednotlivé strategické dokumenty sú vypracovávané vo vzájomnej nadväznosti a postupnosti.

#### **Tematické ciele v súlade so stratégiou Európa 2020:**

- 1) posilnenie výskumu, technologického rozvoja a inovácií;
- 2) zlepšenie prístupu k informáciám a komunikačným technológiám a zlepšenie ich využívania a kvality;
- 3) zvýšenie konkurencieschopnosti malých a stredných podnikov a poľnohospodárskeho sektora (v prípade EPFRV) a sektora rybného hospodárstva a akvakultúry (v prípade EFNRH);
- 4) podpora prechodu na nízkouhlíkové hospodárstvo vo všetkých sektoroch;
- 5) podpora prispôsobovania sa zmenám klímy, predchádzania a riadenia rizík;
- 6) ochrana životného prostredia a presadzovanie efektívneho využívania zdrojov;
- 7) podpora udržateľnej dopravy a odstraňovanie prekážok v kľúčových sieťových infraštruktúrach;

- 8) podpora zamestnanosti a mobility pracovnej sily;
- 9) podpora sociálneho začlenenia a boj proti chudobe;
- 10) investovanie do vzdelania, zručností a celoživotného vzdelávania;
- 11) zvyšovanie inštitucionálnych kapacít a efektivity verejnej správy.

**Pozičný dokument definuje nasledujúce prioritné oblasti:**

- podnikateľské prostredie priaznivé pre inovácie
- infraštruktúra pre hospodársky rast a zamestnanosť
- rozvoj ľudského kapitálu a zlepšenie účasti na trhu práce
- trvalo udržateľné a efektívne využívanie prírodných zdrojov
- moderná a profesionálna verejná správa

*Priority operačných programov:*

**Integrovaný regionálny operačný program**

Prioritná os č. 1: Bezpečná a ekologická doprava v regiónoch

INVESTIČNÁ PRIORITA 1.1: Posilnenie regionálnej mobility prostredníctvom prepojenia sekundárnych a terciárnych uzlov s infraštruktúrou TEN-T

INVESTIČNÁ PRIORITA 1.2: Rozvoj ekologicky priaznivých a nízkouhlíkových dopravných systémov

Prioritná os č. 2: Ľahší prístup k efektívnym a kvalitnejším verejným službám

INVESTIČNÁ PRIORITA 2.1: Investovanie do sociálnej infraštruktúry, ktoré prispieva k národnému, regionálnemu a miestnemu rozvoju, a prechodu z inštitucionálnych služieb na komunitné

INVESTIČNÁ PRIORITA 2.2: Investovanie do vzdelávania, zručností a celoživotného vzdelávania prostredníctvom rozvoja infraštruktúry vzdelávania a odbornej prípravy

Prioritná os č.3: Konkurencieschopné a atraktívne regióny pre podnikanie a zamestnanosť

INVESTIČNÁ PRIORITA 3.1: Podpora fyzickej, ekonomickej a sociálnej regenerácie zanedbaných mestských a vidieckych komunít a území

INVESTIČNÁ PRIORITA 3.2: Ochrana, propagácia a rozvoj kultúrneho a prírodného dedičstva

Prioritná os č. 5: Technická pomoc

**OP Kvalita životného prostredia**

PRIORITNÁ OS 1: UDRŽATELNÉ VYUŽÍVANIE PRÍRODNÝCH ZDROJOV PROSTREDNÍCTVOM ROZVOJA ENVIRONMENTÁLNEJ INFRAŠTRUKTÚRY

INVESTIČNÁ PRIORITA 1: Riešenie významných potrieb investícií do sektora odpadu s cieľom splniť požiadavky environmentálneho acquis

INVESTIČNÁ PRIORITA 2: riešenie významných potrieb investícií do sektora vodného hospodárstva s cieľom splniť požiadavky environmentálneho acquis

INVESTIČNÁ PRIORITA 3: ochrana a obnova biologickej diverzity, ochrana pôdy a obnova a propagácia ekosystémových služieb vrátane Natura 2000 a zelených infraštruktúr

INVESTIČNÁ PRIORITA 4: opatrenia na zlepšenie obecného prostredia, regeneráciu opustených priemyselných lokalít a zníženie znečistenia ovzdušia

PRIORITNÁ OS 2: ADAPTÁCIA NA NEPRIAZNIVÉ DÔSLEDKY ZMENY KLÍMY SO ZAMERANÍM NA OCHRANU PRED POVODŇAMI, RIADENIE A PREVENCIU SÚVISIACICH RIZÍK

INVESTIČNÁ PRIORITA 1: Podpora vyhradených investícií na prispôsobenie sa zmene klímy

INVESTIČNÁ PRIORITA 2: Propagácia investícií nariadenie osobitných rizík, zabezpečenie odolnosti proti katastrofám a vyvíjanie systémov zvládania katastrof

**PRIORITNÁ OS 3: ENERGETICKY EFEKTÍVNEJŠIE NÍZKOUHLÍKOVÉ HOSPODÁRSTVO**

INVESTIČNÁ PRIORITA 1: Podpora výroby a distribúcie energie z obnoviteľných zdrojov

INVESTIČNÁ PRIORITA 2: Podpora energetickej efektívnosti a využitia energie z obnoviteľných zdrojov v podnikoch

INVESTIČNÁ PRIORITA 3: Podpora energetickej efektívnosti a využitia energie z obnoviteľných zdrojov vo verejných infraštruktúrach, vrátane využitia vo verejných budovách a v sektore bývania

INVESTIČNÁ PRIORITA 4: Vývoj a zavedenie inteligentných distribučných systémov s nízkymi a strednými úrovňami napätia

INVESTIČNÁ PRIORITA 5: Podpora nízkouhlíkových stratégií pre všetky typy území, zvlášť mestských oblastí, vrátane podpory trvalo udržateľnej mestskej mobility a zmiernenie relevantných adaptačných opatrení

INVESTIČNÁ PRIORITA 6: Podpora využitia vysokoúčinnnej kombinovanej výroby elektriny a tepla založenej na dopyte po využiteľnom teple

## **OP Výskum a inovácie**

PRIORITNÁ OS 2: Podnikateľské prostredie priaznivé pre inovácie

INVESTIČNÁ PRIORITA 2.1: Podpora investovania do inovácií a výskumu, tvorba prepojenia a synergií medzi podnikmi vedeckovýskumnými centrami a vyšším vzdelávaním obzvlášť vo vývoji produktov a služieb, prenosu technológií, sociálnej inovácie a aplikácie verejných služieb, stimulácie dopytu, vytvárania sietí, zoskupení (klastrov) a otvorenej inovácie prostredníctvom inteligentnej špecializácie, podpora technologického a aplikovaného výskumu, pilotných Projektov a aktivít skorého overovania výrobkov, vyspelých výrobných kapacít a prvovýroby v kľúčových technológiách

INVESTIČNÁ PRIORITA 2.2: Podpora podnikania, najmä prostredníctvom uľahčenia využívania nových nápadov v hospodárstve a podpora zakladania nových firiem vrátane podnikateľských inkubátorov

INVESTIČNÁ PRIORITA 2.3: Vývoj a zavedenie nových obchodných modelov MSP, najmä v rámci internacionalizácie

INVESTIČNÁ PRIORITA 2.4: Podpora tvorby a rozšírenia pokročilých kapacít pre rozvoj výrobkov a služieb

INVESTIČNÁ PRIORITA 2.5: Podpora kapacity MSP a cieľom zapojenia do rastu a inovácií

INVESTIČNÁ PRIORITA 2.6: Podpora výskumu, vývoja a osvojenia nízkouhlíkových technológií

**TECHNICKÁ POMOC**

## **OP INTEGROVANÁ INFRAŠTRUKTÚRA A OP ĽUDSKÉ ZDROJE**

### **Program rozvoja vidieka**

Projektové opatrenia (realizácia bude zabezpečovaná cez individuálne Opatrenia žiadateľov):

- Prenos znalostí a informačné akcie (čl. 15)
- Poradenské služby (čl. 16)
- Investície do hmotného majetku (čl. 18)
- Obnova poľnohospodárskeho potenciálu – prevencia (čl. 19)
- Podpora mladých farmárov, malých fariem a podnikania (čl. 20)
- Základné služby a obnova dedín vo vidieckych oblastiach (čl. 21)
- Prevencia a odstraňovanie škôd v lesoch (čl. 25)
- Investície do nových lesných technológií (čl. 27)
- Spolupráca (čl. 36)
- LEADER (čl. 42-45)

### **Ďalšie možnosti fondov**

ŠVAJČIARSKY FINANČNÝ MECHANIZMUS  
DOTAČNÝ SYSTÉM MINISTERSTVA KULTÚRY SR  
DOTÁCIE MINISTERSTVA ŠKOLSTVA, VEDY, VÝSKUMU A ŠPORTU SR  
DOTÁCIE MINISTERSTVA PRÁCE, SOCIÁLNYCH VECÍ A RODINY SR  
DOTÁCIE MINISTERSTVA DOPRAVY, VÝSTAVBY A REGIONÁLNEHO ROZVOJA SR  
EKO FOND  
ENVIRONMENTÁLNY FOND  
RECYKLAČNÝ FOND  
WORLD MONUMENTS FUND (SVETOVÝ PAMIATKOVÝ FOND)  
NADÁCIA ORANGE  
NADÁCIA EKOPOLIS

### **Uplatnenie integrovaného prístupu**

Integrovaný prístup bol uplatnený pri procese PRO, kde boli zohľadnené potreby a požiadavky všetkých zainteresovaných skupín - obyvateľov, občianskych združení, záujmových skupín obyvateľov, podnikateľských subjektov, obec a jej jednotlivé orgány. Vo fáze príprav spracovania - prostredníctvom dotazníkového prieskumu, ako aj v rámci schvaľovacej fázy PRO, kde bol návrh dokumentu zaslaný zainteresovaným skupinám na záverečnú úpravu, doplnenie a odsúhlasenie.

Integrovaný prístup bol uplatnený v prípade finančného zabezpečenia jednotlivých priorít a cieľov. Financovanie sa realizuje z viacerých zdrojov – verejných a súkromných. Verejné zdroje uplatňujú integrovaný prístup z hľadiska horizontálneho ako aj vertikálneho. Z horizontálneho hľadiska predstavuje kombinovanie viacerých možných zdrojov EÚ (Operačných programov). Z vertikálneho hľadiska sú integrované zdroje EÚ, úrovne SR, VÚC a nakoniec na najnižšej úrovni miestnej samosprávy.

PRO sa skladá z hlavného dokumentu a príloh, ktoré sú jeho neoddeliteľnou súčasťou.

# FORMULÁR Č. Ú 6 - EX-POST HODNOTENIE PREDCHÁDZAJÚCEHO PRO

v tis. EUR																		
Č.	Názov investície - projektu (obec, okres)	Číslo a názov aktivity	Klasifikácia investície (stavby) - triedy	Rok začatia	Ukazovateľ	Cena podľa vykonávacieho projektu		Objem finančných prostriedkov v príslušnom roku spolu			Finančné prostriedky podľa zdrojov							
				Rok dokončenia	Merná jednotka	Celkom	Z toho stavbná časť	Rok	Objem fin. prostriedkov	Z toho verejné investície	Štátny rozpočet	Rozpočet samosprávneho kraja	Rozpočet obce	Štátne účelové fondy	Úvery so zárukou štátu	Rozpočet EÚ	Kód OP	Súkr. zdroje
0	1	2	3	4	5	6	7	8	9	10	11	12	13	14	15	16	17	18
1	Vypracovanie Územného plánu obce	Priorita 1, Opatrenie 1.1 Riešenie územnoplánovacej rozvojovej koncepcie obce		2009		13959,00												
													13959,00					
				2010														
2	Vysporiadanie vlastníckych vzťahov ROEP	Priorita 1, Opatrenie 1.1 Riešenie územnoplánovacej rozvojovej koncepcie obce		2012														
				2014														
3	ČOV a kanalizáci	Priorita 1, Opatrenie	2223 - Miestne	1998		526953,46					464715		62388,6					



7	Výstavba , rekonštrukcia a modernizácia prvkov priestorovej orientácie	Priorita 2., Opatrenie 2.1 Podpora zvyšovania kapacity a kvality zariadení aktívnej turistiky																	
				priebežne															
1 2	Prezentácia obce v masmédiách na výstavách a veľtrhoch	Priorita 2., Opatrenie 2.2 Podpora a propagácia obce		priebežne															

## **Analytická časť**

### **1. ANALÝZA VNÚTORNÉHO PROSTREDIA**

#### **Základná charakteristika obce**

Obec Dolná Seč sa nachádza na juhozápadnom Slovensku v Nitrianskom samosprávnom kraji. Obec leží v severovýchodnej časti Podunajskej nížiny na ľavobrežnej nive Hrona, 7,2 km od okresného mesta Levice. Katastrálne územie obce sa rozprestiera na ľavom brehu Hrona, zasahuje však aj na pravý breh Hrona. Má pomerne kompaktný, ale nepravidelný tvar a poloha zastavaného územia v rámci neho je excentrická. Jeho rozloha je 878,0377 ha, s počtom obyvateľov 454 k 31.12.2014. Hustota obyvateľstva je 52 obyvateľov na km<sup>2</sup>. Nadmorská výška je v strede obce 155 m n m., rozpätie nadmorskej výšky v katastri je minimálne a pohybuje sa v rozmedzí od 154 m n m. do 158 m n m. .

Katastrálne územie obce Dolná Seč hraničí s nasledujúcimi katastrálnymi územiami:

- k. ú. Levice – na severovýchode,
- k. ú. Horná Seč – na severozápade,
- k. ú. Kalná nad Hronom – na západe,
- k. ú. Horný / Dolný Tekovský Hrádok – na juhozápade,
- k. ú. Vyšné nad Hronom – na juhovýchode.

Z hľadiska administratívneho členenia obec patrí do Nitrianskeho kraja, NUTS II. Západné Slovensko a do okresu Levice.

#### **1.1.1 História obce**

V stredoveku patrila obec Dolná Seč do Tekovskej stolice. V roku 1156 sa v doklade o farnosti hovorilo o "villa Sauscsekei". Dôveryhodnejší údaj o obci pochádza z roku 1310, keď to bola ešte celistvá obec, neskôr rozdelená na Hornú a Dolnú Seč.

Podľa tureckého daňového súpisu z roku 1664 medzi najčastejšie priezviská v obci patrili: Ákocs, Szabó, Pula, Pásztor, Koco, Mészáros, Szoke, Pór, Orvos, Mónar, Szur. Miestne obyvateľstvo sa tak ako kedysi zaoberá poľnohospodárstvom, čo potvrdzuje aj obecný symbol, v ktorom sa nachádza kolmo postavené čerieslo a lemeš.

V 18.storočí vlastnili tunajšie majetky Eszterházyovci, ktorí založili chýrny žrebčín, ktorí zanikol pri parcelácii. V roku 1784 postavili v obci terajší klasicistický ev. ref. kostol.

V roku 1925 tu postavili valcový mlyn, ktorý v roku 1961 vyhorel. V rokoch 1947-1960 tu pracovalo košíkárske družstvo.

### 1.1.2 Prírodné zdroje

#### *Geomorfologické a geologické pomery*

Obec Dolná Seč sa nachádza v severovýchodnej časti Podunajskej nížiny na ľavobrežnej nive Hrona. Reliéf je plochý a rovinný, len minimálne členitý, so spádom v smere toku Hrona. Hronská niva je súčasťou rozsiahlej Podunajskej panvy, ktorá podobne ako ostatné vnútrokarpatské panvy vznikla v etape karpatského orogénu, na začiatku neogénu. Riečna niva Hrona je morfológicky ovplyvnená sedimentačnou a eróznou činnosťou Hrona, príslahlé svahy pahorkatín aj činnosťou vetra a soliflukciou. Má typický rovinný ráz s nepatrnými deniveláciami reliéfu. Sklon reliéfu je 0–1°.

Riešené územie je budované neogénnymi a kvartérnymi sedimentami. Neogén je reprezentovaný sedimentami bádenu až pliocénu. Tieto na povrch nevystupujú – sú pokryté súvislým pokryvom kvartérnych sedimentov rôznej mocnosti. Sedimenty neogénu budujú pod kvartérnymi usadeninami takmer celé územie východnej a juhovýchodnej časti Podunajskej panvy. Kvartér je zastúpený fluvialnými sedimentami, ktoré tvoria riečne náplavy Hrona.

#### *Klimatické pomery*

Územie patrí do teplej klimatickej oblasti, okrsku teplého, suchého s miernou zimou, dlhším slnečným svetom. Priemerná ročná teplota je 9,6 °C, priemerné januárové teploty dosahujú –2,9 °C, priemerné júlové teploty dosahujú 20,6 °C. Priemerný úhrn zrážok za obdobie rokov 2000 – 2004 dosiahol v danej oblasti 510,2 mm.

#### *Hydrologické pomery*

Hydrologicky obec spadá do základného povodia rieky Hron. Katastrálnym územím preteká rieka Hron a Starotekovský kanál, ktorý tečie takmer rovnobežne s tokom Hrona. Priemerný ročný prietok na rieke Hron v profile Kamenín je 36,77 m<sup>3</sup>/s. Rieka Hron na niekoľkých úsekoch preteká južným okrajom katastrálneho územia v smere severozápad–juhovýchod. Netvorí však jeho hranicu, nakoľko v minulosti bol tok upravený a čiastočne napriamený. Väčšina katastrálneho územia obce sa rozprestiera na ľavom brehu Hrona. Hron patrí k veľkým slovenským riekam. Je tokom II. rádu s celkovou dĺžkou 284 km a plochou povodia 5464,6 km<sup>2</sup>.

Katastrálnym územím obce paralelne s tokom Hrona preteká Starotekovský kanál (č. toku 181, č. hydr. poradia 4-23-05-014). Slúži na odvodnenie pozemkov a na závlahu v dobe sucha. Vodnosť toku je nízka a výrazne kolíše v priebehu roka v závislosti od hladiny podzemnej vody.

V riešenom území sa nenachádzajú zdroje termálnych ani minerálnych vôd.

### ***Pedologické pomery***

Z pôdných typov sa pozdĺž toku Hrona a Starotekovského kanála vyvinuli fluvizeme. V strednej časti katastrálneho územia sú väčšie plochy černozemí. Ide o najkvalitnejšie pôdy s vysokou produkčnou schopnosťou.

### ***Využitie pôdneho fondu***

Celková výmera územia obce je 878,0377 ha. Výmera poľnohospodárskej pôdy je 772,3385 ha a výmera nepoľnohospodárskej pôdy je 105,6692 ha.

Na poľnohospodárskej pôde má najväčšie zastúpenie orná pôda s výmerou 721,4626 ha. Trvalý trávnatý porast má výmeru na území obce 39,475 ha záhrada je s výmerou 11,4009 ha.

V rámci nepoľnohospodárskej pôdy má najväčšie zastúpenie zastavaná plocha a nádvorie, ktoré má výmeru 55,0794 ha. Naopak najmenšie zastúpenie má ostatná plocha o výmere 14,776 ha. (viď tabuľka č. 1)

**Tabuľka č. 1 Pôdny fond obce Dolná Seč**

Územie	Celková výmera územia v ha	Poľnohospodárska pôda v ha				Nepoľnohospodárska pôda v ha				
		Orná pôda	Záhrada	Trvalý trávny porast	Spolu	Vodná plocha	Lesný pozemok	Zastavaná plocha a nádvorie	Ostatná plocha	Spolu
Dolná Seč	<b>878,0377</b>	721,4626	11,4009	39,475	772,3385	18,6235	17,2203	55,0794	14,776	105,6992

Zdroj: ŠÚ SR, 2015

Z vyššie uvedenej tabuľky je zrejmé, že v obci má najväčšie zastúpenie poľnohospodárska pôda o výmere 772,3385, čo predstavuje 87,96% z celkovej výmery obce. Nepoľnohospodárska pôda predstavuje 12,04% z celkovej výmery územia.

Z predchádzajúcich údajov je zrejmé, že poľnohospodárska pôda má prevažujúce zastúpenie v celkovej výmere územia.

Zastúpenie jednotlivých bonitovaných pôdno ekologických jednotiek:

- fluvizeme typické, stredne ťažké (0106002/2., 0106042/5., 0106012/4.)
- fluvizeme typické, ťažké (0007003/4.)
- fluvizeme glejové, stredne ťažké, lokálne ľahké (0111002/3., 0111012/4.)

- fluvizeme glejové, ťažké (0112003/5.)
- fluvizeme glejové až fluvizeme pelické, veľmi ťažké (0113004/6.)
- fluvizeme (typ), stredne ťažké až ľahké, plytké (0114062/6.)
- černozeme typické a černozeme hnedozemné na sprašiach, stredne ťažké (0039002/2.)
- černozeme pseudoglejové, na sprašových a polygénnych hlinách, stredne ťažké až ťažké, smonice na slieňoch (0141003/3.)

V katastrálnom území obce Dolná Seč sa nachádzajú pôdy zaradené podľa BPEJ do 1. až 4. skupiny kvality, ktoré sú podľa zákona č. 220/2004 Z. z. osobitne chránené. Pôdy 2., 3. a 4. skupiny kvality sa nachádzajú na väčšine plochy riešeného územia. Len malé plochy glejových a plytkých fluvizemí sú zaradené do 5. a 6. skupiny kvality.

Už samotná geografická poloha obce, klimatické podmienky a pôdny fond predurčujú obec k poľnohospodárskej výrobe.

Prírodné podmienky umožňujú v danom území dobrý rozvoj rastlinnej výroby. V k.ú. obce sa zaoberajú len rastlinnou výrobou. V rastlinnej výrobe prevládajú bežné obilniny (jačmeň, pšenica) a krmoviny, pestuje sa aj zelenina. Živočíšna výroba nie je zastúpená v obci.

Zastavané plochy a nádvorcia predstavujú najväčší podiel (52,1% z celkovej výmery nepoľnohospodárskej pôdy) na nepoľnohospodárskej pôde z celkovej výmery územia. Druhé najväčšie zastúpenie (17,6% z celkovej výmery nepoľnohospodárskej pôdy) predstavujú vodné plochy. Lesné pozemky predstavujú 16,3% z celkovej výmery nepoľnohospodárskej pôdy. Ostatné plochy majú zastúpenie na nepoľnohospodárskej pôde o výmere 14,776 ha, čo predstavuje 14% z celkovej výmery nepoľnohospodárskej pôdy.

### ***Flóra***

Z hľadiska fytogeografického členenia patrí riešené územie do oblasti panónskej flóry (Pannonicum), obvodu eupanónskej xertermnej flóry (Eupannonicum), okresu Podunajská nížina. Potenciálnou prirodzenou vegetáciou, ktorá by sa v riešenom území vyvinula bez antropogénneho vplyvu, sú lužné lesy vrbovo-topoľové a lužné lesy nížinné.

Reálna vegetácia, nachádzajúca sa v danom území, je však podstatne odlišná od prirodzenej vegetácie. Lesné plochy boli takmer úplne nahradené ornou pôdou, na ktorej sa vyskytuje hlavne vegetácia poľnohospodárskych monokultúr. Súvislejšie plochy lesa sa zachovali len pozdĺž toku Hrona. Časť lužných lesov bola nahradená topoľovými monokultúrami. V juhozápadnej časti riešeného územia sa však zachovali lesné biotopy národného významu: Ls 1.1 Vrbovo-topoľové lužné lesy a Ls 1.2 Dubovo-brestovo-jaseňové nížinné lužné lesy.

Nelesná drevinová (krovinná a stromová) vegetácia sa vyskytuje vo forme remízok, pásov zelene pozdĺž medzí a poľných ciest. Jej zastúpenie je v danom území nedostatočné, pritom v odlesnenom území, na poľnohospodárskej pôde sú jej funkcie nenahradiťelné – krajinotvorná, refugiálna (migrácia rastlín a živočíchov), pôdoochranná, mikroklimatická, pufrčná, hydrická, atď. Druhovú zloženie je značne ovplyvnené šírkou a zapojenosťou drevinného porastu. Uplatňujú sa hlavne druhy xerofilné a xerotermné. Mnohé z týchto druhov sú panónskeho alebo mediteránneho pôvodu, vyskytujú sa aj ruderalne druhy. Najčastejším druhom v rámci stromovej etáže je agát biely, ďalej sa vyskytuje orech kráľovský, čerešňa vtáčia, javor poľný, jaseň štíhly, rôzne druhy vrb a topoľov. V rámci krovinej etáže je častá ruža šípová, drieň obyčajný, baza čierna.

Vegetácia v zastavanom území má kultúrny charakter. Tvorí ju predovšetkým vegetácia úžitkových záhrad a okrasných plôch pri rodinných domoch. Súvislejšie plochy krajinárskej zelene sa nachádzajú na okraji zastavaného územia obce pri Hrone. Drevinová skladba výsadby verejnej zelene je rôznorodá – tvoria ju okrasné a ovocné dreviny, menej vhodná je výsadba ihličnatých drevín ako smrek a tuja.

## 1.2. Demografická štruktúra

### Vývoj počtu obyvateľov

Rozhodujúcim rozvojovým faktorom každej vidieckej obce je obyvateľstvo. Obec Dolná seč sa s celkovým počtom obyvateľov 454 (k 31.12.2014) zaraďuje medzi menšie obce.

Celková výmera územia obce predstavuje 878,0377 ha. Na území obce bola k 31.12.2014 celková hustota osídlenia 52 obyvateľov na km<sup>2</sup>. Hustota obyvateľstva v Nitrianskom kraji je 109 obyvateľov na km<sup>2</sup> a v okrese Levice je 73 obyvateľov na km<sup>2</sup>.

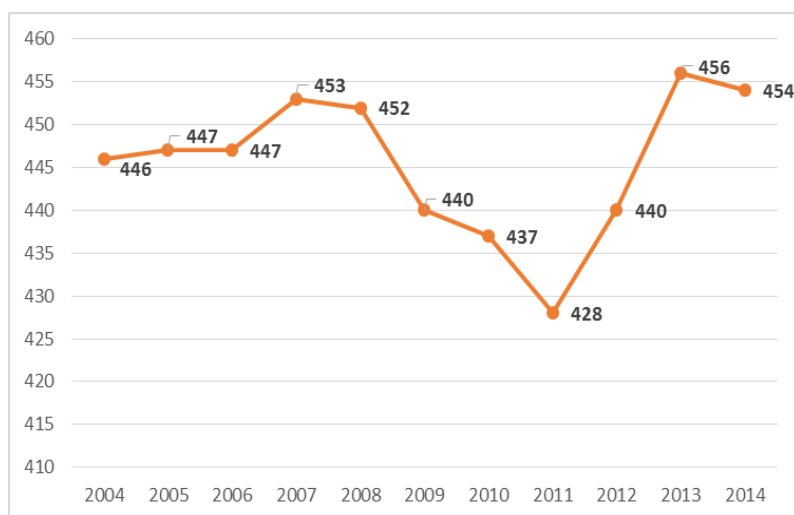
Prehľad vývoja počtu obyvateľov obce je v nasledujúcej tabuľke.

**Tabuľka č. 2 Vývoj počtu obyvateľov obce Dolná Seč**

<i>Počet obyvateľov</i>	<i>2004</i>	<i>2005</i>	<i>2006</i>	<i>2007</i>	<i>2008</i>	<i>2009</i>	<i>2010</i>	<i>2011</i>	<i>2012</i>	<i>2013</i>	<i>2014</i>
<i>Muži</i>	213	215	219	223	222	220	220	218	226	233	235
<i>Ženy</i>	233	232	228	230	230	220	217	210	214	223	219
<i>Spolu</i>	<b>446</b>	<b>447</b>	<b>447</b>	<b>453</b>	<b>452</b>	<b>440</b>	<b>437</b>	<b>428</b>	<b>440</b>	<b>456</b>	<b>454</b>

Zdroj: ŠÚ SR, 2015

### Graf č. 4 Vývoj počtu obyvateľov obce Dolná Seč



Zdroj: Tabuľka č. 2

Z grafického znázornenia je zrejmé, že veľký pokles počtu obyvateľov nastal najmä v období rokov 2010-2011. V tomto období je zaznamenaný najväčší pokles počtu obyvateľov obce Dolná Seč. Nárast počtu obyvateľov bol zaznamenaný od roku 2012, kedy predstavoval počet 440 obyvateľov obce v porovnaní s rokom 2011, kedy bol zaznamenaný najnižší počet obyvateľov, a to 428 obyvateľov za sledované obdobie. Z predchádzajúcich údajov možno konštatovať, že vývoj počtu obyvateľov obce je pozitívny, nakoľko od roku 2011 a počas nasledujúcich rokov je zaznamenávaný nárast počtu obyvateľov.

### Štruktúra obyvateľstva podľa produktivnosti a ekonomickej aktivity

Z hľadiska ekonomickej aktivity obyvateľstva je v obci pomerne priaznivý podiel ekonomicky aktívneho obyvateľstva v pomere s trvalo bývajúcim obyvateľstvom. V porovnaní so slovesným podielom ekonomicky aktívneho obyvateľstva je to menej o 4,8%. Pri porovnaní s úrovňou Levického okresu je to menej o 4,2%.

Podiel mužov na území obce Dolná Seč je až 59,6 % ekonomicky aktívnych, čo je vyšší podiel v porovnaní s okresom Levice a Nitrianskym krajom, kde hodnoty nedosahujú ani 55% podiel.

Naopak podiel žien na území obce je v rámci ekonomicky aktívneho obyvateľstva nižší o 19,2% v porovnaní s podielom mužov, ktorí dosahujú 59,6% podiel.

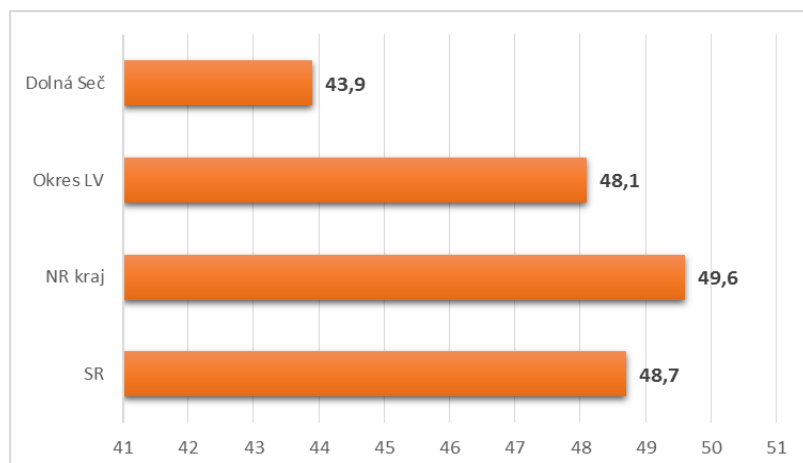
Tabuľka č. 3 Podiel ekonomicky aktívneho obyvateľstva v obci Dolná Seč

	Trvale bývajúce obyvateľstvo	Ekonomicky aktívne obyvateľstvo	EAO v %
	Spolu	Spolu	
<b>SR</b>	5 397 036	2 630 052	48,7
<b>NR kraj</b>	689 867	342 461	49,6
<b>Okres LV</b>	115 367	55 491	48,1

<b>Dolná Seč</b>	<b>428</b>	<b>188</b>	<b>43,9</b>
------------------	------------	------------	-------------

Zdroj: SODB 2011

**Graf č. 5 Podiel ekonomicky aktívneho obyvateľstva v obci Dolná Seč**



Zdroj: Tabuľka č. 3

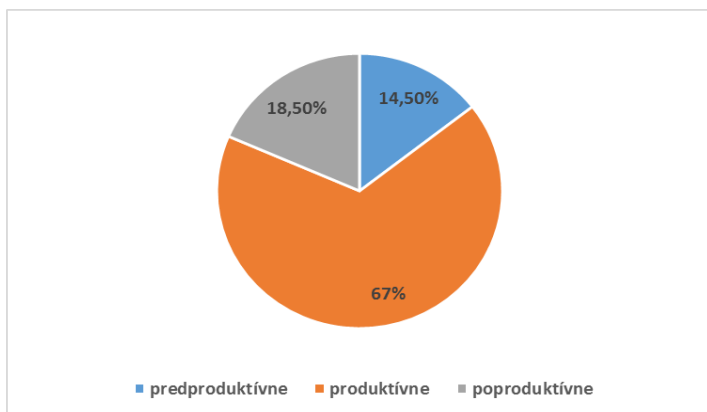
Z celkového počtu 454 obyvateľov obce je 66 obyvateľov (14,5%) v predproduktívnom veku, počet 304 obyvateľov (67%) predstavuje zložku produktívneho obyvateľstva a v poproduktívnom veku je 84 obyvateľov (18,5%). Podľa týchto údajov možno považovať dané územie, že indikuje existenciu dostatočného počtu pracovných síl v území obce, a tak vytvára predpoklad tvorby pridanej hodnoty. (Tabuľka č. 4)

**Tabuľka č. 4 Demografická štruktúra obyvateľstva obce Dolná Seč podľa pohlavia**

SPOLU	Počet obyvateľov k 31.12. 2014	V tom vo veku					
		predprod.	produkt.	poprod.	predprod.	produkt.	poprod.
		absolútne			v %		
<b>Ženy</b>	219	36	163	36	16,4	74,4	16,4
<b>Muži</b>	235	30	141	48	12,8	60,0	20,4
<b>Spolu</b>	<b>454</b>	<b>66</b>	<b>304</b>	<b>84</b>	<b>14,5</b>	<b>67,0</b>	<b>18,5</b>

Zdroj: ŠÚ SR, 2015

**Graf č. 6 Demografická štruktúra obyvateľstva podľa pohlavia**



Zdroj: Tabuľka č.4

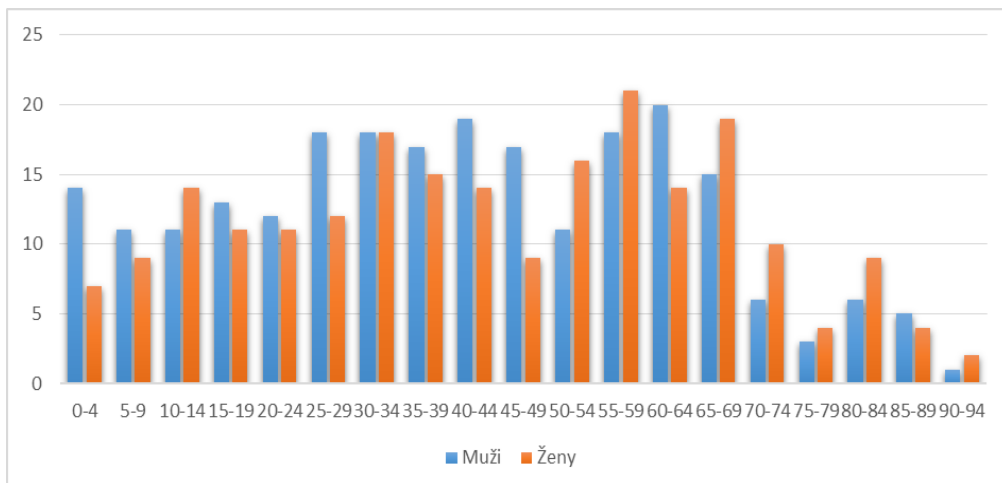
### Veková štruktúra obyvateľstva

Zloženie obyvateľstva podľa pohlavia a veku sa v súčasnosti stáva významným prvkom spoločenského vývoja.

Najviac občanov patrí do vekovej skupiny od 55 do 59 rokov, kde predstavujú počet 39 obyvateľov. Naopak najmenej obyvateľov je vo vekových skupinách 90 až 94 rokov, kde je počet 3 obyvateľia.

Je zrejmé, že vo vekovej štruktúre mužov a žien prevláda produktívne obyvateľstvo. Pri produktívnej zložke prevláda mužská populácia. Naopak v kategórii poproduktívnej zložky prevláda ženská populácia, a to v počte 48 žien, čo je v porovnaní s mužskou populáciou o 14,2% viac poproduktívneho obyvateľstva ženskej populácie. (Graf č.7)

**Graf č. 7 Veková štruktúra obyvateľstva obce Dolná Seč**



Zdroj: ŠÚ SR, 2015

### Demografické pohyby obyvateľstva

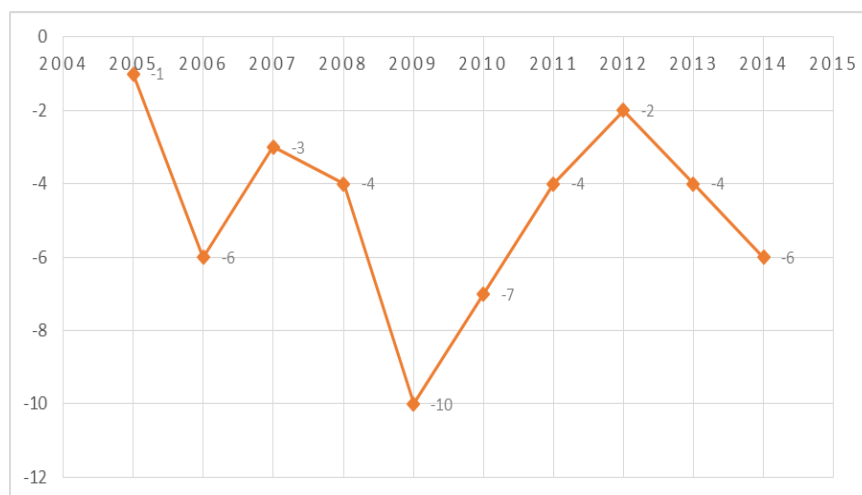
V obci Dolná Seč dochádza k prirodzenému úbytku obyvateľstva, ktoré je spôsobené vyššou mierou úmrtnosti v porovnaní s mierou pôrodnosti. Najviac narodených detí bolo v roku 2014. Naopak najmenej detí sa narodilo v roku 2007. V rokoch 2009, 2010 a 2014 dosahovala úmrtnosť najvyššiu hodnotu. Najmenej obyvateľov zomrelo v rokoch 2005, 2007 a v roku 2012.

**Tabuľka č. 5 Prirodzený prírastok/úbytok obyvateľov v obci Dolná Seč**

Obdobie	Narodení	Zomrelí	Prirodzený prírastok/úbytok
2005	4	5	-1
2006	3	9	-6
2007	2	5	-3
2008	3	7	-4
2009	3	13	-10
2010	4	11	-7
2011	4	8	-4
2012	3	5	-2
2013	4	8	-4
2014	6	12	-6

Zdroj: ŠÚ SR, 2015

**Graf č. 8 Vývoj prirodzeného prírastku/úbytku obyvateľov obce Dolná Seč v rokoch 2005-2014**



Zdroj: Tabuľka č.5

Migrácia obyvateľstva je jedným z najcitlivejších indikátorov sociálno-ekonomického rozvoja. Obec Dolná Seč získava nových obyvateľov migráciou. V sledovanom období je migračný prírastok najmä v období rokov 2012 až 2013. Naopak negatívne migračné saldo je zaznamenané v roku 2009, kedy predstavuje zápornú hodnotu počas celého sledovaného obdobia. Najvyšší počet prisťahovalých obyvateľov je zaznamenaný v roku 2013 a najnižší počet v roku 2009. Počet vystaňovalých

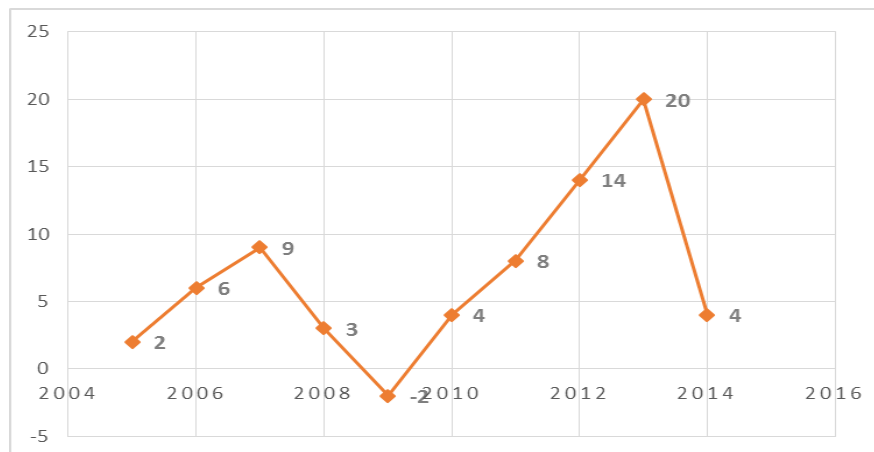
obyvateľov je najvyšší v rokoch 2007 a 2008, kedy sa vysťahovalo až 15 občanov počas sledovaného obdobia a najnižší počet vysťahovalých je zaznamenaný v roku 2012, kedy sa vysťahoval 1 obyvateľ. Z nasledovného môžeme konštatovať, že migračné saldo s výnimkou jedného roka dosahuje kladné hodnoty, čo v konečnom dôsledku má pozitívny vplyv na život obyvateľov v obci.

**Tabuľka č. 6 Migračné saldo obyvateľov v obci Dolná Seč**

Obdobie	Pristažovali	Vysťahovali	Migračné saldo
2005	10	8	2
2006	11	5	6
2007	24	15	9
2008	18	15	3
2009	4	6	-2
2010	11	7	4
2011	22	14	8
2012	15	1	14
2013	32	12	20
2014	11	7	4

Zdroj: ŠÚ SR, 2015

**Graf č. 9 Migračné saldo obyvateľov obce Dolná Seč**



Zdroj: Tabuľka č.6

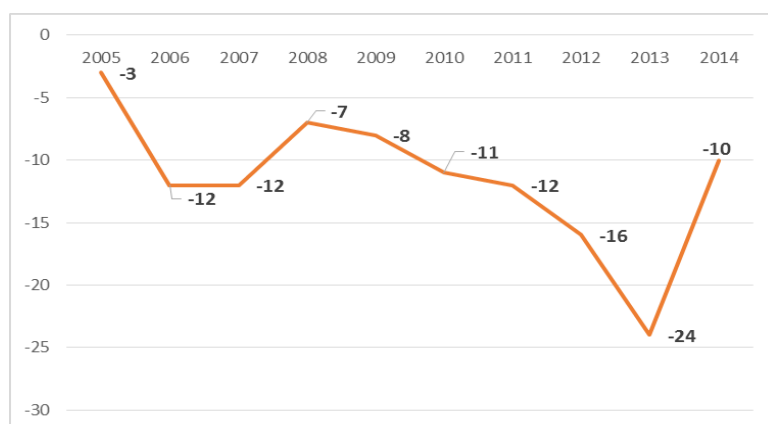
Celkový prírastok obyvateľov obce dosahuje v každom sledovanom roku záporné hodnoty. Tento jav je negatívny, to znamená, že v obci pretrváva trvalý úbytok obyvateľstva, čo je zrejmé aj z uvedených tabuliek a grafov. Trvalý úbytok obyvateľstva je spôsobený podľa zaznamenaných údajov hlavne z dôvodu prirodzeného úbytku obyvateľstva, a to spôsobeného vysokou mierou úmrtnosti.

**Tabuľka č. 7 Celkový prírastok/úbytok obyvateľov obce Dolná Seč**

Rok	2005	2006	2007	2008	2009	2010	2011	2012	2013	2014
<b>Prírodný prírastok</b>	-1	-6	-3	-4	-10	-7	-4	-2	-4	-6
<b>Migračné saldo</b>	2	6	9	3	-2	4	8	14	20	4
<b>Celkový prírastok/úbytok</b>	<b>-3</b>	<b>-12</b>	<b>-12</b>	<b>-7</b>	<b>-8</b>	<b>-11</b>	<b>-12</b>	<b>-16</b>	<b>-24</b>	<b>-10</b>

Zdroj: ŠÚ SR, 2015

**Graf č. 10 Celkový prírastok/úbytok obyvateľov obce Dolná Seč**



Zdroj: Tabuľka č. 7

### Národnostná štruktúra obyvateľstva

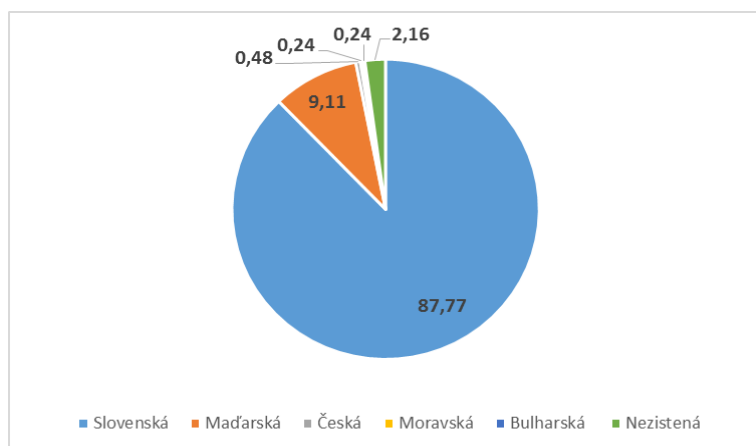
Z hľadiska národnostnej štruktúry možno považovať obec Dolnú Seč za etnicky vyrovnanú. Podiel slovenskej národnosti na celkovom počte obyvateľstva je 87,77%. Druhou najpočetnejšou skupinou sú obyvatelia s maďarskou národnosťou s podielom 9,11% na celkovom počte obyvateľstva. Ostatné národnostné menšiny nedosahujú podiel ani 1%, a to sú česká (0,48% z celkového počtu obyvateľstva), moravská národnosť (0,24% z celkového počtu obyvateľstva) a bulharská (0,24% z celkového počtu obyvateľstva) Podiel 2,16% z celkového počtu obyvateľstva predstavujú nezistené.

**Tabuľka č. 8 Národnostná štruktúra obyvateľov obce Dolná Seč**

Národnosť	Spolu	%
Slovenská	366	87,77
Maďarská	38	9,11
Česká	2	0,48
Moravská	1	0,24
Bulharská	1	0,24
Nezistená	9	2,16
<b>Spolu</b>	<b>417</b>	<b>100</b>

Zdroj: SODB 2011

**Graf č. 11 Národnostná štruktúra obyvateľov obce Dolná Seč**



Zdroj: Tabuľka č.8

## Vierovyznanie

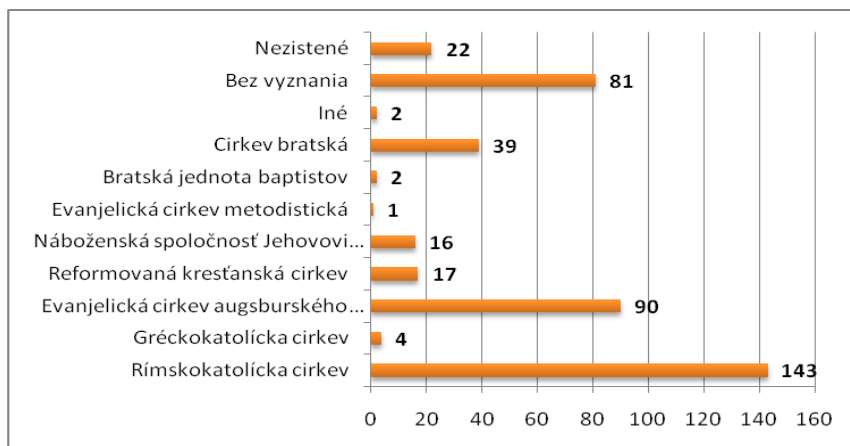
Obec Dolná Seč je z hľadiska náboženského vyznania homogénnym územím so silným zastúpením rímskokatolíckej cirkvi – 34,29% obyvateľov. Druhú najpočetnejšiu skupinu tvoria obyvatelia obce hlásiaci sa k evanjelickej cirkvi augsburského vyznania s podielom 21,58% obyvateľov. Okrem uvedených cirkví sa hlásia obyvatelia aj k týmto náboženským vyznaniam: cirkev bratská (39 obyvateľov), reformovaná kresťanská cirkev (17 obyvateľov), náboženská spoločnosť Jehovovi svedkovia (16 obyvateľov), gréckokatolícka cirkev (4 obyvateľov), bratská jednota baptistov (2 obyvatelia), evanjelická cirkev metodistická (1 obyvateľ) a k inému vyznaniu sa hlásia 2 obyvatelia. Bez vyznania je 19,42% obyvateľov a obyvatelia nezisteného náboženského vyznania tvoria 5,28% z celkového počtu obyvateľov obce.

**Tabuľka č. 9 Náboženské vyznanie obyvateľstva obce Dolná Seč**

Náboženské vyznanie	Spolu	%
Rímskokatolícka cirkev	143	34,29
Gréckokatolícka cirkev	4	0,96
Evanjelická cirkev augsburského vyznania	90	21,58
Reformovaná kresťanská cirkev	17	4,08
Náboženská spoločnosť Jehovovi svedkovia	16	3,84
Evanjelická cirkev metodistická	1	0,24
Bratská jednota baptistov	2	0,48
Cirkev bratská	39	9,35
Iné	2	0,48
Bez vyznania	81	19,42
Nezistené	22	5,28
<b>Spolu</b>	<b>417</b>	<b>100,00</b>

Zdroj: SODB 2011

**Graf č. 12 Náboženské vyznanie obyvateľstva obce Dolná Seč**



Zdroj: Tabuľka č.9

### Vzdelanostná štruktúra obyvateľstva

Vzdelanie je významným prvkom pre pritiažnutie investícií do územia a zároveň jej úroveň ovplyvňuje uplatnenie občana na trhu práce.

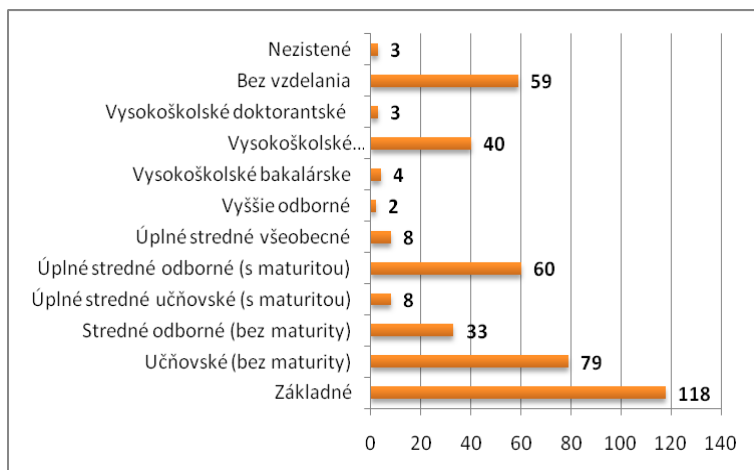
Obyvateľstvo obce má v najvyššej miere ukončené základné vzdelanie (28,3% obyvateľov) a učňovské bez maturity (18,94% obyvateľov). Úplné stredné odborné s maturitou dosiahlo 14,39% obyvateľov obce. Vyššie odborné vzdelanie majú 2 obyvatelia, čo predstavuje podiel 0,48% z celkového počtu obyvateľov. Vysokoškolsky vzdelané obyvateľstvo predstavuje spolu podiel 11,27% obyvateľov obce. Bez vzdelania je 14,15% obyvateľov obce.

**Tabuľka č. 10 Prehľad najvyššie skončeného stupňa školského vzdelania v obci Dolná Seč**

Najvyšší skončený stupeň školského vzdelania	Spolu	%
Základné	118	28,30
Učňovské (bez maturity)	79	18,94
Stredné odborné (bez maturity)	33	7,91
Úplné stredné učňovské (s maturitou)	8	1,92
Úplné stredné odborné (s maturitou)	60	14,39
Úplné stredné všeobecné	8	1,92
Vyššie odborné	2	0,48
Vysokoškolské bakalárske	4	0,96
Vysokoškolské magisterské, inžinierske, doktorské	40	9,59
Vysokoškolské doktorantské	3	0,72
Bez vzdelania	59	14,15
Nezistené	3	0,72
<b>Spolu</b>	<b>417</b>	<b>100,00</b>

Zdroj: SODB 2011

**Graf č. 13 Vzdelanostná štruktúra obyvateľov obce Dolná Seč**



Zdroj: Tabuľka č.10

### 1.3. Technická infraštruktúra

#### Cestné a dopravné siete

Na nadradený komunikačný systém je obec Dolná Seč napojená prostredníctvom cesty III. triedy č. III/05152 Horná Seč – Jur nad Hronom. Zabezpečuje spojenie s najbližším mestom Levice a okolitými obcami – Horná Seč, Vyšné nad Hronom, Žemliare, Jur nad Hronom, ležiacimi na ľavom brehu Hrona. Je paralelná s cestou I. triedy č. I/76, ktorá vedie po pravom brehu Hrona. Cesta č. III/05152 sa na cestu I. triedy č. I/51 Levice – Nitra napája v obci Horná Seč. V obci Jur nad Hronom sa napája na cestu III. triedy č. III/05153. Cesta č. I/51 je významným dopravným koridorom zabezpečujúcich dostupnosť centier regionálneho a nadregionálneho významu – miest Nitra a Levice. Kratšie spojenie obce s mestom Levice, najmä časťou Géňa, zabezpečuje účelová cesta. Okrajom katastrálneho územia obce Dolná Seč prechádza železničná trať nadregionálneho významu č. 150 Šurany – Levice – Kozárovce – Zvolen, s prepojením na trať č. 130 Bratislava – Nové Zámky. Trať bola v nedávnom období plne elektrifikovaná.

Najbližšie dopravné letisko sa nachádza v Bratislave, prípadne v Budapešti (Maďarská republika).

V blízkosti – v k.ú. Tekovský Hrádok je vybudované agroletisko so spevnenou vzletovou a pristávacou dráhou s rozmermi 491 x 12 m, slúžiace pre potreby poľnohospodárskej výroby. Jeho ochranné pásma (OP prechodových plôch, OP vodorovnej roviny, OP s obmedzením stavieb vzdušných vedení VN a VVN) zasahujú aj do k.ú. obce Dolná Seč.

#### Energetické siete

Na území okresu Levice sa nachádzajú dôležité energetické zariadenia na výrobu a distribúciu elektrickej energie – jadrová elektrárň Mochovce. Obec Dolná Seč je zásobovaná elektrickou energiou.

### **Vodné hospodárstvo**

Obec Dolná Seč je zásobovaná pitnou vodou z verejného vodovodu. Je napojený cez redukčnú šachtu prostredníctvom diaľkovodu DN 600 Gabčíkovo – Levice, privádzajúcehovodu z vodného zdroja Gabčíkovo. Vodovod prevádzkuje Západoslovenská vodárenská spoločnosť, a.s. odštepny závod Levice. Z verejnej vodovodnej siete sú okrem obytnej zástavby zásobované aj všetky zariadenia občianskej vybavenosti a prevádzky výroby.

Obec Dolná Seč má sčasti vybudovanú kanalizačnú sieť.

### **Odpadové hospodárstvo**

Obec má zabezpečený odvoz komunálneho odpadu. Taktiež má zavedený separovaný zber papiera, plastov, skla a železných kovov. Zabezpečuje sa aj odvoz nebezpečného odpadu podľa potreby.

## **1.4. Sociálna infraštruktúra**

### **Školstvo**

V obci sa nenachádza základná škola, školopovinní žiaci navštevujú Základnú školu v Leviciach, alebo v Jure nad Hronom.

Obec prevádzkovala predškolské zariadenie, v ktorom boli piati zamestnanci, z toho 1 pedagogický. V súčasnosti sa v obci nenachádza ani predškolské zariadenie.

### **Iné verejné služby**

Občianska vybavenosť obce je charakterizovaná zariadeniami v oblasti kultúry, športu a administratívy.

V obci sa nachádza obecný úrad, kultúrny dom. Nachádzajú sa tu aj športové zariadenia, a to futbalové ihrisko, viacúčelový športový areál a motokárová dráha. Toto zariadenie využíva vo voľnom čase najmä mládež. K zariadeniam v oblasti voľného času patrí obecná knižnica.

### **Kultúrne a historické zdroje**

Prvá písomná zmienka o obci Dolná Seč je z roku 1310. Patrila tunajším zemanom a od roku 1534 panstvu Levice. V roku 1601 mala 52 domov, v roku 1720 21 daňovníkov, roku 1828 77 domov a 514 obyvateľov. Obyvatelia sa zaoberali poľnohospodárstvom. V 18. storočí tu

Esterházyovci založili žrebčín. V rokoch 1938 – 1945 obec pripojili k Maďarsku. V roku 1947 presídlili obyvatel'ov maďarskej národnosti do Maďarska a do obce sa prisťahovali slovenskí repatrianti. V rokoch 1947–60 pôsobilo v obci košíkárske družstvo. JRD založili v roku 1951. V roku 1960 obec postihla bola povodeň.

Na území obce Dolná Seč sa nenachádzajú nehnuteľné národné kultúrne pamiatky evidované v Ústrednom zozname pamiatkového fondu. Nesporné historické a kultúrne hodnoty má klasicistický kostol, evanjelický, postavený v roku 1784 ako tolerančný bez veže; veža bola pristavaná v roku 1802. V katastrálnom území obce Dolná Seč sa nachádzajú evidované sídliskové archeologické lokality z mladšej doby kamennej (kultúra s lineárnou keramikou a železovská skupina), z neskorej doby kamennej (badenská kultúra), z doby bronzovej, zo staršej doby železnej a z včasného stredoveku.

### ***Kultúrny a spoločenský život v obci***

Kultúrny a spoločenský život je dôležitou súčasťou každej obce a jej obyvateľ'ov. Bolo tomu tak v minulosti ako je tomu v súčasnosti. Situáciu kultúrneho a spoločenského života v obci Dolná Seč možno považovať za priaznivú.

V súčasnosti sú v obci spojené pravidelne sa konajúce podujatia ako sú: deň obce, posedenie s dôchodcami a podobne.

V súčasnosti pôsobia v obci záujmové združenia, ktorých činnosť zamerania je rôzna. K najvýznamnejším súčasným spolkom a záujmovým združeniam v obci patria: Základná organizácia Jednoty dôchodcov Slovenska a Základná organizácia Slovenského zväzu záhradkárov. Cieľová skupina predmetu činnosti Základnej organizácie Jednoty dôchodcov sú seniori a cieľovou skupinou Základnej organizácie Slovenského zväzu záhradkárov sú nielen seniori, ale aj mládež.

### **Kultúrne zariadenia, zariadenia pre šport, telovýchovu a voľno-časové aktivity**

V obci sa nachádza futbalový ihrisko, viacúčelový športový areál, ktorý je k dispozícii pre širokú verejnosť. Kultúrno-spoločenské podujatia sa konajú priestoroch kultúrneho domu.

## **1.5. Materiálne zdroje**

### **Vlastnícke vzťahy**

V rámci vlastníckych vzťahov má obec Dolná Seč dokončený proces ROEP. Územno-plánovaciu dokumentáciu má obec vypracovanú.

**Tabuľka č. 13 Vysporiadanie vlastníckych vzťahov**

<i>Obec</i>	<i>situácia v ROEP</i>	<i>situácia v PHSR</i>	<i>situácia v ÚPD</i>
Dolná Seč	áno	áno	áno

Zdroj: Obecný úrad Dolná Seč, 2015

### **Domový a bytový fond**

Významným ukazovateľom kvality života obyvateľov je stav, kvalita, vybavenosť a štruktúra domového a bytového fondu. Štruktúra domového fondu v obci odzrkadľuje vidiecky ráz, väčšina obyvateľov žije v rodinných domoch, z ktorých je 85,4 % trvalo obývaných, zvyšok tvoria neobývané domy. V obci je neobývaných 27 domov. (Tabuľka č. 14)

**Tabuľka č. 14 Domový a bytový fond obce Dolná Seč**

<b>Dolná Seč</b>	<i>Domy</i>		<i>Byty</i>	
	<i>trvalo obývané</i>	<i>neobývané</i>	<i>trvalo obývané</i>	<i>neobývané</i>
	158	27	159	25

Zdroj: SODB 2011

Z hľadiska vlastníctva domov má jednoznačne len vlastníctvo fyzických osôb, ktoré predstavuje 77,3% z celého domového fondu. V rámci vlastníctva bytov majú prevahu vlastníctva byty vo vlastných rodinných domoch, čo predstavuje 68,4% z celého bytového fondu. Ďalšiu početnú skupinu tvoria vlastné byty v bytových domoch (13 bytov) a iné (10 bytov). (Tabuľka č. 15)

**Tabuľka č. 15 Vlastníctvo domového a bytového fondu**

<b>DOLNÁ SEČ</b>		<b>Domy</b>
<i>Domov spolu</i>		185
<i>TOB</i>		158
<i>Vlastníctvo FO</i>		143
<i>Neobývané</i>		27
<b>DOLNÁ SEČ</b>		<b>Byty</b>
<i>Bytov spolu</i>		184
<i>TOB</i>		159
<i>Vlastné byty v bytových domoch</i>		13
<i>Byty vo vlastných rodinných domoch</i>		126
<i>Iné</i>		10
<i>Neobývané</i>		25

Zdroj: SODB 2011

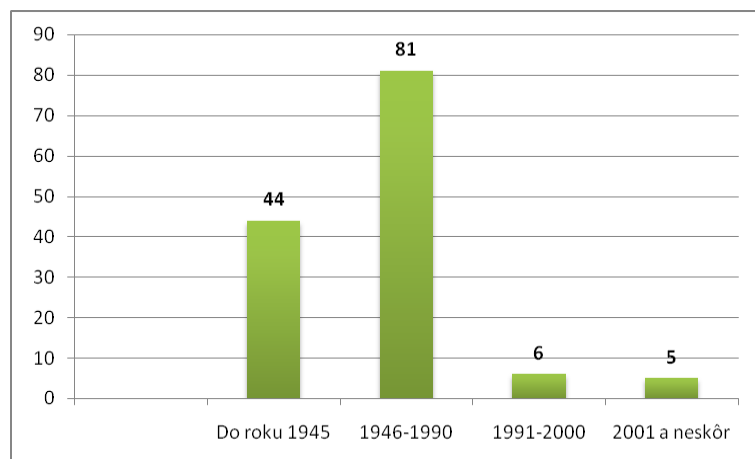
Najviac postavených domov v obci Dolná Seč bolo v období rokov 1946-1990, kedy predstavoval počet 81 postavených domov. V nasledujúcich rokoch došlo k výraznému poklesu výstavby v porovnaní s celým sledovaným obdobím. Najmenej domov bolo postavených v období rokov 1991-2000 (6 domov) a od roku 2001 a neskôr (5 domov).

**Tabuľka č. 16 Obdobie výstavby domov v obci Dolná Seč**

<i>Obdobie výstavby</i>	<i>V rodinných domoch</i>
<b>Do roku 1945</b>	44
<b>1946-1990</b>	81
<b>1991-2000</b>	6
<b>2001 a neskôr</b>	5
<b>SPOLU</b>	<b>136</b>

Zdroj: SODB 2011

**Graf č. 14 Obdobie výstavby domov v obci Dolná Seč**



Zdroj: Tabuľka č. 16

Z celkového počtu domov 151 má v dome tečúcu vodu 134 domov. V 13 domoch voda nie je. Centrálne kúrenie má 104 domov z celkového počtu 151 domov a bez centrálného kúrenia je 43 domov. Domy s kúpeľňami, v ktorých je vaňa alebo sprcha prevyšujú (128 domov) nad domami s kúpeľňami, ktoré nie sú vybavené vaňou alebo sprchou (10). V obci sa nachádza 112 domov so splachovacou toaletou a v ktorých nie je splachovacia toaleta je 14 domov. (Tabuľka č. 17)

## Tabuľka č. 17 Vybavenosť domov

Dodávka vody v dome			
Spolu	V dome je tečúca voda	V dome nie je voda	Nezistené
151	134	13	4
Typ kúrenia v dome			
Spolu	Centrálne kúrenie	Bez centrálného kúrenia	Nezistené
151	104	43	4
Vybavenie kúpeľne			
Spolu	V kúpeľni je vaňa alebo sprcha	V kúpeľni nie je vaňa ani sprcha	Nezistené
151	128	10	13
Toaleta v dome			
Spolu	V dome je splachovacia toaleta	V dome nie je splachovacia toaleta	Nezistené
151	112	25	14

Zdroj: SODB 2011

## Majetok obce

Prehľad majetku obce Dolná Seč k 31.12.2014

### Majetok

Názov	Skutočnosť k 31.12.2013	Skutočnosť k 31.12.2014	Predpoklad na rok 2015	Predpoklad na rok 2016
<b>Majetok spolu</b>	<b>1203230,48</b>	<b>1175588,96</b>	<b>1143711,48</b>	<b>1105455,85</b>
<b>Neobežný majetok spolu</b>	1185797,80	1153017,15	1120236,50	1087455,85
z toho :				
Dlhodobý nehmotný majetok	0	0	0	0
Dlhodobý hmotný majetok	1099445,28	1066664,63	1033883,98	1001103,33
Dlhodobý finančný majetok	86352,52	86352,52	86352,52	86352,52
<b>Obežný majetok spolu</b>	16692,08	21453,75	22474,98	17000,00
z toho :				
Zásoby	0	0	0	0
Zúčtovanie medzi subjektami VS	0	0	0	0
Dlhodobé pohľadávky	0	0	0	0
Krátkodobé pohľadávky	5687,95	10048,61	11474,98	7000,00
Finančné účty	11004,13	11405,14	11000,00	10000,00
Poskytnuté návratné fin. výpomoci dlh.	0	0	0	0
Poskytnuté návratné fin. výpomoci krát.	0	0	0	0
<b>Časové rozlíšenie</b>	740,60	1118,06	1000,00	1000,00

Zdroj: Obecný úrad Dolná Seč, 2015

## Zdroje krytia

Názov	Skutočnosť k 31.12.2013	Skutočnosť k 31.12.2014	Predpoklad na rok 2015	Predpoklad na rok 2016
<b>Vlastné imanie a záväzky spolu</b>	<b>1203230,48</b>	<b>1175588,96</b>	<b>1143711,48</b>	<b>1105455,85</b>
<b>Vlastné imanie</b>	687985,85	691586,81	680390,42	662881,06
z toho :				
Oceňovacie rozdiely	390,42	390,42	390,42	390,42
Fondy	0	0	0	0
Výsledok hospodárenia	687595,43	691196,39	680000,00	662490,64
<b>Záväzky</b>	<b>51721,03</b>	<b>36224,82</b>	<b>31290,00</b>	<b>26290,00</b>
z toho :				
Rezervy	13030,19	1100,00	1200,00	1200,00
Zúčtovanie medzi subjektami VS	0	0	0	0
Dlhodobé záväzky	34,48	13,48	20,00	20,00
Krátkodobé záväzky	9086,29	7541,27	7500,00	7500,00
Bankové úvery a výpomoci	29570,07	27570,07	22570,00	17570,00
<b>Časové rozlíšenie</b>	<b>463523,60</b>	<b>447777,33</b>	<b>432031,06</b>	<b>416284,79</b>

Zdroj: Obecný úrad Dolná Seč, 2015

## Pohľadávky

Pohľadávky	Zostatok k 31.12 2013	Zostatok k 31.12 2014
Pohľadávky do lehoty splatnosti	5687,95	10048,61
Pohľadávky po lehote splatnosti	0	0

Zdroj: Obecný úrad Dolná Seč, 2015

## Záväzky

Záväzky	Zostatok k 31.12 2013	Zostatok k 31.12 2014
Záväzky do lehoty splatnosti	9120,77	7554,75
Záväzky po lehote splatnosti	0	0

Zdroj: Obecný úrad Dolná Seč, 2015

## Hospodársky výsledok za rok 2014

Názov	Skutočnosť k 31.12. 2013	Skutočnosť k 31.12.2014	Predpoklad rok 2015	Predpoklad rok 2016
<b>Náklady</b>	<b>185639,70</b>	<b>172651,42</b>	<b>161571,00</b>	<b>155412,00</b>
50 – Spotrebované nákupy	30464,27	27406,04	28000,00	30000,00
51 – Služby	23092,98	20726,52	20000,00	22000,00
52 – Osobné náklady	71861,12	76832,57	78000,00	80000,00
53 – Dane a poplatky	0	0	0	0
54 – Ostatné náklady na prevádzkovú činnosť	291,00	312,00	320,00	350,00
55 – Odpisy, rezervy a OP z prevádzkovej a finančnej činnosti a zúčtovanie časového rozlíšenia	55906,68	43710,84	31511,00	19312,00
56 – Finančné náklady	3594,14	3228,02	3300,00	3300,00
57 – Mimoriadne náklady	0	0	0	0
58 – Náklady na transfery a náklady z odvodov príjmov	429,51	435,43	440,00	450,00
59 – Dane z príjmov	0	0	0	0
<b>Výnosy</b>	<b>166410,85</b>	<b>176253,35</b>	<b>166206,00</b>	<b>166307,00</b>
60 – Tržby za vlastné výkony a tovar	2913,88	3366,87	3200,00	3200,00

61 – Zmena stavu vnútroorganizačných služieb	0	0	0	0
62 – Aktivácia	0	0	0	0
63 – Daňové a colné výnosy a výnosy z poplatkov	120066,54	125855,34	122000,00	122000,00
64 – Ostatné výnosy	3881,18	4110,54	4000,00	4100,00
65 – Zúčtovanie rezerv a OP z prevádzkovej a finančnej činnosti a zúčtovanie časového rozlíšenia	7455,50	13030,19	7000,00	7000,00
66 – Finančné výnosy	4,98	5,60	6,00	7,00
67 – Mimoriadne výnosy	0	0	0	0
69 – Výnosy z transferov a rozpočtových príjmov v obciach, VÚC a v RO a PO zriadených obcou alebo VÚC	32088,77	29884,81	30000,00	30000,00
<b>Hospodársky výsledok /+ kladný HV, - záporný HV/</b>	<b>- 19228,85</b>	<b>+ 3601,93</b>	<b>4635,00</b>	<b>10895,00</b>

Zdroj: Obecný úrad Dolná Seč, 2015

### Rozpočet na roky 2015-2017

	Skutočnosť k 31.12.2014	Rozpočet na rok 2015	Rozpočet na rok 2016	Rozpočet na rok 2017
<b>Príjmy celkom</b>	<b>156410,45</b>	<b>146105</b>	<b>146105</b>	<b>146105</b>
z toho :				
Bežné príjmy	139927,30	141105	141105	141105
Kapitálové príjmy	8100,00	0	0	0
Finančné príjmy	8383,15	5000	5000	5000

Zdroj: Obecný úrad Dolná Seč, 2015

	Skutočnosť k 31.12.2014	Rozpočet na rok 2015	Rozpočet na rok 2016	Rozpočet na rok 2017
<b>Výdavky celkom</b>	<b>147842,89</b>	<b>146105</b>	<b>146105</b>	<b>146105</b>
z toho :				
Bežné výdavky	136312,70	136664	136664	136664
Kapitálové výdavky	9530,19	4441	4441	4441
Finančné výdavky	2000,00	5000	5000	5000

Zdroj: Obecný úrad Dolná Seč, 2015

### 1.6. Ekonomické zdroje

Ekonomická základňa obce Dolná Seč je tvorená najmä súkromným sektorom, ktorý v obci predstavujú predovšetkým podnikatelia živnostníci. V obci má zastúpenie aj niekoľko malých a stredných firiem typu právnických osôb.

**Tabuľka č. 18 Zoznam miestnych podnikateľských subjektov**

<i><b>NÁZOV PO/SÍDLO</b></i>	<i><b>PREDMET PODNIKANIA</b></i>	<i><b>POČET ZAMESTNANCOV</b></i>
Slovenská pošta, Partizánska 9, Banská Bystrica	Výkon poštovej prevádzky	3
Irma Spurná . Mini-ABC	Kúpa tovaru na účely jeho predaja konečnému spotrebiteľovi	1
Anton Krako - AK	Kamenárstvo	1
Oto Ocsiak Hronspol Plyn PB	Maloobchod v rozsahu voľnej živnosti	2
Transkov Slovakia s.r.o.	Vnútroštátna nákladná cestná doprava, skladovanie železného šrotu Medzinárodná nákladná automobilová preprava zo Slovenska do Turecka, Česka, Maďarska, Poľska a späť, zber a nakladanie kovového odpadu, odvoz.	-
Novogal,a.s.	Výroba a predaj hydinových produktov - slepačích vajec a brojlerových kurčiat.	-
Rabbitex,s.r.o.	Maloobchodná činnosť v rozsahu voľných živností, Výroba a predaj hotových krmív a ich skladovanie, chov domácich zvierat.	1
Milan Pastorok M.P.Flower	Poskytovanie služieb v oblasti predaja umelých kvetov a vencov, prevádzkovanie motokárovej dráhy	-
Santal Ltd. s.r.o.	Výroba bytového nábytku	24
Drevo - Seč s.r.o.	Pilovanie a hobľovanie dreva	3
Hanka spol. s.r.o.	Poskytovanie služieb rýchleho občerstvenia v spojení s predajom na priamu konzumáciu organizovanie športových, kultúrnych a iných spoločenských podujatí, veľkoobchodná a maloobchodná činnosť v rozsahu voľnej ohlasovacej živnosti sprostredkovanie obchodu, výroby a služieb	3
ZOK - system Slovensko s.r.o.	Maloobchod v rozsahu voľnej činnosti, Návrhy a vybavenie obchodných priestorov a predajní. Návrhy, riešenia, výroba, doprava a montáž.	8
Jurki - Hayton s.r.o.	Nákup, predaj a sprostredkovanie tovaru, služieb a investícií	1
DEUR spol. s.r.o.	Stolárstvo	-
Kassoria, s.r.o.	Obchodná spoločnosť, potravinárskeho charakteru, zameraná najmä na mliečne výrobky, vajcia. Obchodovanie v rámci EU.	-
Štefan Vámoš	Vývoj, výroba, predaj - zabezpečovacie systémy VAM proti krádeži motorových vozidiel	-
Karol Kasáš ml.	Výroba jednoduchých drevárskych výrobkov, zostavovanie stolárskych dielcov alebo súčastí z dreva do finálnych produktov a ich údržba,	-

	Pilčické práce, približovanie dreva mechanizmami, prvotné obrábanie dreva, výsadba lesných stromkov, výrez nežiadúcich drevín, uhadzovanie haluziny, vyžínanie tráv, okopávanie stromčekov	
Ing. Alexander Kúcs	SHR	-
Garius, s.r.o.	Súkromné bezpečnostné služby	-

Zdroj: Obecný úrad Dolná Seč, 2015

Celkovo možno konštatovať široké zastúpenie podnikateľských subjektov v obci a značnú diverzifikovanosť podnikateľského prostredia.

Primárny sektor je v obci zastúpený len poľnohospodárskymi subjektami a súkromne hospodáriacim roľníkom. Sekundárny sektor reprezentujú podnikateľské subjekty zamerané, výrobu a montáž zabezpečovacích systémov do áut, výrobu a predaj kŕmnych zmesí.

V terciálnom sektore sa jedná najmä o maloobchodnú a veľkoobchodnú činnosť, autodopravu, autoservis a iné.

### Odvetvová zamestnanosť

V obci je najviac ľudí zamestnaných v priemyselnej výrobe a taktiež rovnaký počet obyvateľov je zamestnaných vo veľkoobchode a maloobchode. Už v minulosti v regióne existovali silné priemyselné podniky, ktoré boli zároveň najväčšími zamestnávateľmi v okrese. Ďalším dôležitým podnikateľským subjektom v regióne je Jadrová elektrárň Mochovce.

Obyvatelia obce sa venujú tiež poľnohospodárstvu a činnostiam s ním súvisiacim, ďalej pracujú v doprave a na trhu s nehnuteľnosťami.

### Tabuľka č. 19 Odvetvová zamestnanosť obce Dolná Seč

Odvetvie ekonomickej činnosti	Ekonomicky aktívne osoby			
	muži	ženy	spolu	z toho dochádza do zamestnania
<b>Dolná Seč</b>				
Pestovanie plodín a chov zvierat, poľovníctvo a služby s tým súvisiace	6	3	9	7
Lesníctvo a ťažba dreva	1	0	1	1
Výroba potravín	3	3	6	6
Výroba textilu	2	0	2	2
Výroba odevov	2	0	2	0
Spracovanie dreva a výroba výrobkov z dreva a korku okrem nábytku; výroba predmetov zo slamy a prúteného materiálu	3	0	3	3
Výroba koksu a rafinovaných ropných produktov	1	0	1	1
Výroba chemikálií a chemických produktov	1	3	4	3
Výroba výrobkov z gumy a plastu	0	3	3	1

Výroba a spracovanie kovov	2	1	3	1
Výroba kovových konštrukcií okrem strojov a zariadení	10	0	10	8
Výroba počítačových, elektronických a optických výrobkov	0	1	1	0
Výroba elektrických zariadení	1	0	1	1
Výroba strojov a zariadení i. n.	1	2	3	3
Výroba motorových vozidiel, návesov a prívosov	0	1	1	1
Oprava a inštalácia strojov a prístrojov	0	1	1	1
Dodávka elektriny, plynu, pary a studeného vzduchu	8	4	12	11
Zber, úprava a dodávka vody	3	2	5	4
Výstavba budov	3	0	3	1
Inžinierske stavby	2	0	2	1
Špecializované stavebné práce	7	2	9	7
Veľkoobchod a maloobchod a oprava motorových vozidiel a motocyklov	1	0	1	1
Veľkoobchod, okrem motorových vozidiel a motocyklov	8	5	13	10
Maloobchod okrem motorových vozidiel a motocyklov	2	6	8	7
Pozemná doprava a doprava potrubím	4	0	4	3
Skladové a pomocné činnosti v doprave	1	0	1	1
Poštové služby a služby kuriérov	1	3	4	3
Ubytovanie	1	1	2	0
Činnosti reštaurácií a pohostinstiev	1	1	2	1
Nakladateľské činnosti	0	1	1	1
Počítačové programovanie, poradenstvo a súvisiace služby	2	0	2	2
Poistenie, zaistenie a dôchodkové zabezpečenie okrem povinného sociálneho poistenia	0	1	1	1
Pomocné činnosti finančných služieb a poistenia	0	1	1	1
Architektonické a inžinierske činnosti; technické testovanie a analýzy	2	1	3	2
Reklama a prieskum trhu	1	0	1	1
Prenájom a lízing	1	0	1	1
Činnosti cestovných agentúr, rezervačné služby cestovných kancelárií a súvisiace činnosti	0	1	1	1
Bezpečnostné a pátracie služby	1	0	1	1
Verejná správa a obrana; povinné sociálne zabezpečenie	8	12	20	17
Vzdelávanie	4	6	10	7
Zdravotníctvo	4	3	7	6
Starostlivosť v pobytových zariadeniach (rezidenčná starostlivosť)	1	0	1	1
Sociálna práca bez ubytovania	0	1	1	1
Športové, zábavné a rekreačné činnosti	0	1	1	0
Činnosti členských organizácií	0	1	1	1
Ostatné osobné služby	0	2	2	2
Nezistené	13	3	16	8
Spolu	112	76	188	143

Zdroj: SODB 2011

## 1.7 Cestovný ruch

Regionálne združenie miest a obcí Tekov, ktorého je obec Dolná Seč súčasťou, disponuje veľkým potenciálom pre rozvoj cestovného ruchu, hlavne vidieckej turistiky a agroturistiky. Obec sa rozprestiera v oblasti s bohatými historickými, prírodnými a kultúrnymi danosťami. Momentálne však nie je tento potenciál v dostatočnej miere využitý, tiež v regióne absentuje materiálne – technická základňa pre rozvoj vidieckej turistiky a agroturistiky.

## 1.8 Nezamestnanosť

**Tabuľka č. 20 Počet nezamestnaných v obci Dolná Seč v rokoch 2000 - 2006**

Obec	2000	2001	2002	2003	2004	2005	30.6. 2006
Dolná Seč	28	36	38	30	31	26	34

Zdroj: Úrad práce, sociálnych vecí a rodiny Levice

**Tabuľka č. 21 Vzdelanostná štruktúra nezamestnaných k 30.06.2006 v %**

Lokalita	bez vzdelania		základné vzdelanie		vyučení		SOU bez maturity		SOU- US	
	spolu	Ž	spolu	Ž	spolu	Ž	spolu	Ž	spolu	Ž
Dolná Seč	5,9	2,9	35,3	14,7	32,4	14,7	0,0	0,0	0,0	0,0
LEVICE	0,5	0,3	24,6	13,4	32,9	17,8	0,1	0,1	7,7	4,2
okres Levice	2,6	1,4	35,0	18,6	34,2	14,9	0,8	0,4	5,6	3,0

Zdroj: Úrad práce, sociálnych vecí a rodiny Levice

**Tabuľka č. 22 Veková štruktúra nezamestnaných v obci Dolná Seč k 30.06.2006 v %**

Vek	Obec Dolná Seč		Okr. LEVICE	
	celkom	ženy	celkom	ženy
do 19	0	0	4,27	1,57
20-24	5,9	2,9	12,33	6,28
25-29	14,7	5,9	13,78	7,36
30-34	5,9	2,9	14,71	8,88
35-39	14,7	8,8	13,59	8,08
40-44	11,8	8,8	14,50	8,10
45-49	14,7	5,9	1,64	8,81
50-54	26,5	8,8	16,65	9,27
55-59	5,9	0	7,75	2,52
nad 60	0	0	0,79	0,10
<b>Spolu</b>	<b>100</b>	<b>44,0</b>	<b>100,00</b>	<b>60,98</b>

Zdroj: Úrad práce, sociálnych vecí a rodiny Levice

**Tabuľka č. 22 Štruktúra nezamest. v obci Dolná Seč podľa dĺžky evidencie k 30.06.2006**

	Do 3m		4 - 6 m		7 - 9 m		10 - 12 m		13 - 24 m		Nad 24m	
	C	Ž	C	Ž	C	Ž	C	Ž	C	Ž	C	Ž
Dolná Seč	29,4	5,9	17,6	14,7	2,9	2,9	8,8	0,0	5,9	2,9	35,3	17,6

Zdroj: Úrad práce, sociálnych vecí a rodiny Levice

## 1.9 Ex-ante hodnotenie

Obec Dolná Seč má v súčasnosti pripravené nasledovné projektové dokumentácie:

Názov	Stav prípravy	Financovanie	
		Vlastné zdroje	Iné zdroje
Obecné komunikácie	Vypracovaná PD		86 000 eur
Kamerový systém Dolná Seč	Vypracovaná PD		80 000 eur
Ochrana pred záplavami a povrchovou vodou	Vypracovaná PD		153 876 eur
Dobudovanie ČOV a kanalizácie obce Dolná Seč	Vypracovaná PD		1 859 000 eur

## 2. Analýza vonkajšieho prostredia

### 2.1 Identifikácia hlavných vonkajších faktorov rozvoja územia

#### ***Sociálne a hodnotové faktory:***

Vývoj demografie a sociálneho prostredia je jedným z najdôležitejších faktorov ovplyvňujúcich rozvoj obce. Vymieranie obyvateľstva je však celoeurópskym problémom a často nie je v moci samosprávy účinným spôsobom zvrátiť negatívny trend v jej vývoji. Na rozvoj natality však vo veľkej miere vplýva celková ekonomická situácia v štáte, ako aj v rodinách. Vysoká miera nezamestnanosti a nízke mzdy sú zdrojom ekonomickej a sociálnej nestability v rodinách, spôsobujú migráciu obyvateľstva za prácou či už v rámci Slovenskej republiky alebo do zahraničia. Vidiecke oblasti ostávajú skôr len na okraji spoločenského záujmu, skôr sa na vidiek sťahujú starší ľudia na dôchodok, ako mladé rodiny.

Tento faktor následne ovplyvňuje všetky ostatné stránky života obce.

#### ***Ekonomické faktory:***

Ďalším dôležitým faktorom v rozvoji obce je jej vlastný ekonomický potenciál, ako aj ekonomický potenciál jej obyvateľov.

Nízka kúpyschopnosť obyvateľstva vidieckych oblastí spôsobuje stagnáciu rozvoja malého a stredného podnikania v obci. Likvidácia poľnohospodárskych družstiev spôsobila úpadok poľnohospodárskej výroby, domáceho chovu hovädzieho dobytku, ošípaných a hydiny – v minulosti podielníci družstiev dostávali naturálie, čím sa zjednodušoval domáci chov. Rovnako aj likvidácia strojárkeho podniku SES Tlmače spôsobila nezamestnanosť v regióne. Tieto faktory však nedokáže riešiť samospráva, tu je potrebný zásah štátu.

Priamu súvislosť s ekonomickou silou obce má aj rozvoj sociálnej a technickej infraštruktúry a tým aj atraktivnosť obce pre obyvateľov. Nevyhovujúci stav miestnych komunikácií, chýbajúca kanalizácia, zastaralé verejné osvetlenie, obecné budovy v zlom technickom stave neprispievajú k dobrému obrazu obce, spôsobujú obci zvýšené výdavky na čiastočné

odstraňovanie závad, ktoré nerieši celý problém, ale len odsúva a predražuje konečné riešenie.

### ***Ekologické faktory:***

Obec Dolná Seč má vypracovaný Plán odpadového hospodárstva, je členom Združenia obcí pre separovaný zber „Tatlar“, momentálne sa v obci separuje 5 zložiek odpadu -plasty, papier, sklo, kovy, elektroodpad a nebezpečné odpady. V katastri obce sa nenachádza žiaden väčší zdroj znečistenia ovzdušia.

Obec sa nachádza na ľavom brehu rieky Hron.

### ***Politické faktory:***

Obec Dolná Seč je súčasťou Vyššieho územného celku Nitra. Táto časť identifikuje hlavné faktory vonkajšieho prostredia, ktoré priamo alebo nepriamo ovplyvňujú vývoj samotnej obce. Nitriansky kraj (NK) je prevažne vidiecky, pomaly rastúci región SR, s primeranou atraktivitou a pozíciou, priemerným stupňom pripravenosti na inovácie, priemerne konkurencieschopný mimo centra rozvojových aktivít EÚ a s možnosťou cezhraničnej spolupráce s Maďarskou republikou. Po Košickom a Prešovskom kraji je najľudnatejším krajom SR. NK je prevažne vidieckym regiónom SR (46,8 % mestského obyvateľstva).

NK sa vyznačuje priemernou zamestnanosťou (miera zamestnanosti 64,1 %). V prípade NK bude nevyhnutné vyvíjať pracovné príležitosti najmä pre ekonomicky aktívne obyvateľstvo, ktoré dochádza za prácou do iných regiónov (približne 27 000 ekonomicky aktívneho obyvateľstva). Najviac zamestnaných v kraji je v priemysle (okolo 36 %) a vysoký podiel na zamestnanosti predstavujú verejné služby (23 %) a celkovo služby (56 %). NK patrí k najproduktívnejším poľnohospodárskym regiónom SR s celkovou výmerou poľnohospodárskej pôdy 468 669 ha, čo je najviac v SR a podiel poľnohospodárskej pôdy v SR (19,3 %).

Konkurenčná výhoda NK je tvorená vysokým inovačným potenciálom a vysokokvalifikovanou pracovnou silou v oblasti poľnohospodárstva a chemického priemyslu a predpokladmi pre rozvoj biotechnológií, nový typ sociálnych služieb a zdravotnej starostlivosti.

Rizikovým faktorom sa stáva neustále pribúdanie prenesených kompetencií bez finančného krytia, ako aj znížený koeficient prepočtu podielových daní. Obce zabezpečujú výkon 4000 kompetencií, v rôznej miere a na rôznej úrovni. Stále viac sa do popredia dostáva téma komunálnej reformy, ktorá by zabezpečila odborný výkon najmä prenesených kompetencií. Tu vidíme príležitosť na riešenie hneď niekoľkých dôležitých otázok. V prvom rade šetrenia verejných financií napríklad elektronizáciou, vytváraním spoločných úradovní, nie len na výkon prenesených kompetencií, ale aj niektorých originálnych kompetencií, efektívnym využívaním ľudských zdrojov.

Významnú úlohu v živote obce a jej obyvateľov zohráva tiež politika štátu ako aj vplyv politiky Európskej únie na svojich členov. Nestabilita politického prostredia v rámci SR a vysoká miera korupcie sa môžu považovať za faktory ohrozujúce rozvoj obce.

## 2.2 STEEP analýza

Vonkajšie faktory	Vonkajší potenciál územia	Vonkajšie obmedzenia územia
Sociálne a hodnotové faktory		<ul style="list-style-type: none"> <li>• znížovanie počtu obyvateľstva</li> <li>• neatraktívnosť vidieckych sídiel</li> </ul>
Ekonomické faktory	<ul style="list-style-type: none"> <li>• Štrukturálne fondy</li> <li>• JE Mochovce</li> </ul>	<ul style="list-style-type: none"> <li>• Nízka kúpyschopnosť obyvateľstva</li> </ul>
Ekologické faktory	<ul style="list-style-type: none"> <li>• Rieka Hron</li> </ul>	<ul style="list-style-type: none"> <li>• Prívalové dažde a povodne</li> </ul>
Politické faktory	<ul style="list-style-type: none"> <li>• Dobrá a dlhodobá spolupráca samospráv – OZ Tekov-Hont, RZMO Tekov</li> </ul>	<ul style="list-style-type: none"> <li>• Nedostatočné financovanie samospráv</li> <li>• Nedoriešená komunálna reforma</li> <li>• Navyšovanie kompetencií bez finančného krytia</li> </ul>

### 3. Zhodnotenie súčasného stavu územia obce Dolná Seč

#### 3.1 SWOT analýza

	Silné stránky	Slabé stránky
<i>Životné prostredie</i>	<ul style="list-style-type: none"> <li>• čisté a zdravé prírodné prostredie</li> <li>• udržiavanie zelene</li> <li>• priaznivé klimatické prostredie pre rastlinnú a živočíšnu výrobu</li> <li>• dobrá kvalita životného prostredia</li> <li>• separácia odpadu</li> </ul>	<ul style="list-style-type: none"> <li>• nízke environmentálne povedomie občanov</li> <li>• znečistené vodné toky a spodné vody vypúšťaním fekálií</li> <li>• nesprávna manipulácia s odpadom – spaľovanie</li> <li>• pokračujúci trend znečisťovania životného prostredia obce a okolia</li> <li>• zanedbaný stav verejných priestranstiev</li> <li>• povodne a záplavy</li> </ul>
<i>Infraštruktúra</i>	<ul style="list-style-type: none"> <li>• vybudovaný plynovod, vodovod, elektrifikácia</li> <li>• pokrytie mobilnými operátormi</li> <li>• vhodné lokality na bytovú výstavbu a dostatok inžinierskych sietí pre výstavbu nových bytov</li> </ul>	<ul style="list-style-type: none"> <li>• nedobudovaná kanalizácia a ČOV</li> <li>• zlý technický stav miestnych komunikácií</li> <li>• chýbajúce chodníky</li> <li>• nevysporiadané vlastnícke práva</li> <li>• zlý stav obecných budov</li> <li>• absencia zdravotného zariadenia v obci</li> <li>• nízka kvalita rozsahu služieb a nedostatok obchodov</li> <li>• nedostatočná sociálna starostlivosť</li> <li>• absencia bytových jednotiek</li> </ul>
<i>Ekonomické zdroje</i>	<ul style="list-style-type: none"> <li>• možnosť zamestnania sa v blízkom okolí obce</li> <li>• vhodné podmienky pre podnikanie v stavebníctve</li> <li>• vhodné podmienky pre rozvoj vidieckeho cestovného ruchu</li> <li>• blízkosť rieky Hron</li> </ul>	<ul style="list-style-type: none"> <li>• nedostatok pracovných príležitostí priamo v obci</li> <li>• veľký podiel nezamestnaných ľudí</li> <li>• chýbajúce ubytovacie a stravovacie kapacity</li> <li>• nedostatok služieb zamestnanosti</li> </ul>
<i>Ľudské zdroje</i>	<ul style="list-style-type: none"> <li>• aktívne záujmové spolky</li> <li>• rôzne spoločenské podujatia</li> <li>• potenciál a ochota</li> </ul>	<ul style="list-style-type: none"> <li>• nepriaznivá demografická štruktúra</li> <li>• nezáujem občanov o veci verejné</li> <li>• pretrvávajúci trend nízkej pôrodnosti</li> </ul>

	občanov participovať na aktivitách a zveľaďovaní obce	
<i>Vybavenosť obce</i>	<ul style="list-style-type: none"> <li>viacúčelové športové ihrisko</li> <li>detské ihrisko</li> <li>knižnica</li> </ul>	<ul style="list-style-type: none"> <li>slabé podmienky pre aktivity mladých ľudí a podnikateľov</li> <li>nedostatok bytov</li> <li>zlé pokrytie internetovým signálom</li> </ul>
	<b>Príležitosti</b>	<b>Ohrozenia</b>
<i>Životné prostredie</i>	<ul style="list-style-type: none"> <li>tvorba a ochrana životného prostredia</li> <li>zvýšenie environmentálneho povedomia občanov</li> <li>podpora zavádzania alternatívnych zdrojov energie</li> <li>zriadenie zberného dvora a obecného kompostoviska</li> </ul>	<ul style="list-style-type: none"> <li>znečistené životné prostredie a ovzdušie</li> <li>zvyšujúca sa hlučnosť áut</li> <li>nevybudovanie protipovodňových opatrení</li> </ul>
<i>Infraštruktúra</i>	<ul style="list-style-type: none"> <li>oprava miestnych komunikácií a chodníkov</li> <li>zavedenie širokopásmového internetu</li> <li>oprava obecných budov</li> <li>podpora výstavby rodinných domov</li> </ul>	<ul style="list-style-type: none"> <li>nedobudovanie kanalizácie</li> <li>zhoršujúci stav miestnych komunikácií a chodníkov</li> </ul>
<i>Ekonomické zdroje</i>	<ul style="list-style-type: none"> <li>podpora podnikania a rozvoj služieb pre návštevníkov - ubytovacích a stravovacích kapacít</li> <li>podpora budovania cyklotrás a konských trás</li> <li>rozvoj nových foriem miestnej zamestnanosti</li> <li>potenciál úrovne zlepšenia podnikateľských služieb</li> <li>vytváranie podmienok pre vznik nových pracovných miest</li> <li>využitie prostriedkov štrukturálnych fondov EÚ</li> <li>aktívna spolupráca obce so susednými obcami</li> <li>cezhraničná spolupráca a rozvoj aktivít v obci</li> </ul>	<ul style="list-style-type: none"> <li>nedostatok finančných prostriedkov</li> <li>zlé podnikateľské prostredie</li> <li>neusporiadané vlastnícke vzťahy a pozemky</li> <li>nezáujem ľudí o poskytovanie služieb</li> <li>prehlbovanie nerovnováhy ponuky a dopytu na trhu práce</li> <li>trend zvyšujúcej sa nezamestnanosti</li> </ul>
<i>Ľudské zdroje</i>	<ul style="list-style-type: none"> <li>podpora činnosti záujmových organizácií</li> <li>organizovanie obecných aktivít</li> <li>zapojenie verejnosti do vecí verejných</li> <li>podpora mladých rodín a</li> </ul>	<ul style="list-style-type: none"> <li>starnúce obyvateľstvo</li> <li>odchod mladých ľudí z obce</li> </ul>

	<p>mládeže</p> <ul style="list-style-type: none"> <li>• aktívny prístup občanov k riešeniu rozvoja obce</li> <li>• rozvoj služieb sociálnych starostlivosti vo vzťahu k starším občanom</li> <li>• aktívna participácia občanov na plnení strategickej vízie a plánov rozvoja obce</li> <li>• spolupráca občanov a obecného úradu</li> </ul>	
<i>Vybavenosť obce</i>	<ul style="list-style-type: none"> <li>• rozvoj podmienok pre aktivity mladých ľudí</li> <li>• vytváranie podmienok pre výstavbu nových ubytovacích kapacít</li> </ul>	<ul style="list-style-type: none"> <li>• nízke investície do budovania občianskej vybavenosti a infraštruktúry</li> </ul>

### 3.2 Identifikácia kritických oblastí rozvoja

Zo SWOT analýzy možno identifikovať niekoľko základných kritických oblastí, respektíve bariér obce, ktoré môžeme zhrnúť do piatich základných skupín, a to:

- vysoká nezamestnanosť, nízka ekonomická sila obyvateľstva a obce
- stárnutie obyvateľstva, jeho pasivita a migrácia
- slabá občianska vybavenosť
- nevyhovujúci stav infraštruktúry
- ohrozené životné prostredie

#### 1. Vysoká nezamestnanosť, nízka ekonomická sila obyvateľstva obce:

- málo pracovných príležitostí v obci a najbližšom okolí
- útlmom energetického hospodárstva (SES Tlmače)
- uvoľňovaním pracovných síl v regióne,
- nízkou priemernou mzdou,
- migráciou vzdelanejších štruktúr obyvateľstva do ekonomicky lukratívnejších oblastí Slovenska

#### 2. Stárnutie obyvateľstva, jeho pasivita a migrácia

- nízka ponuka práce na miestnej úrovni spôsobuje migráciu mladých a vzdelaných vrstiev obyvateľstva do ekonomicky zaujímavejších oblastí
- absentujúca sociálna infraštruktúra

#### 3. Slabá občianska vybavenosť

- nízka atraktivita obce v dôsledku nepostačujúcej infraštruktúry
- nevyhovujúce priestory z hľadiska ich využitia

- spektrum možností trávenia voľného času

#### **4. Nevyhovujúci stav infraštruktúry**

- nevyhovujúci stav technickej infraštruktúry
- nedobudovaná kanalizácia

#### **5. Ohrozené životné prostredie**

- povodne a záplavy
- tvorba čiernych skládok odpadu
- nízke ekologické povedomie občanov

## STRATEGICKÁ ČASŤ

### 4. VÍZIA

Hlavnou víziou obce je vytvoriť priaznivé podmienky pre život všetkých obyvateľov obce s využitím všetkých dostupných možností a potenciálu. Stratégia rozvoja obce stavia predovšetkým na zhodnotení silných stránok a maximálnom využití príležitostí, vzhľadom k tomu, že všetky problémy a potenciálne ohrozenia nepovažujeme za mimoriadne kritické. Táto vízia zahŕňa predstavu občanov, vedenia obce a zástupcov relevantných skupín, ako by ich obec mala vyzerat' v určitom časovom horizonte. Ich názory boli analyzované v dotazníkoch, na ktoré odpovedali pred vypracovaním Programu rozvoja obce.

#### Vízia obce

Obec Dolná Seč bude pre svojich obyvateľov zázemím s dobudovanou technickou a sociálnou infraštruktúrou, vytvorenými vhodnými podmienkami pre pokojné a kvalitné bývanie a dostatočnými možnosťami pre spoločenské, kultúrne a športové aktivity. Bude územím s vybudovanou materiálo – technickou základňou pre potreby prímestského cestovného ruchu, ako aj so širokými možnosťami doplnkových aktivít, to všetko pri zachovaní rázu krajiny a úrovne kvality ŽP.

### 5. STRATEGICKÉ CIELE

Vychádzajúc z problémovej analýzy, boli určené tri nasledovné prioritné oblasti:

- 1. Prioritná oblasť 1 – Investície do základnej infraštruktúry**
- 2. Prioritná oblasť 2 – Občianska vybavenosť**
- 3. Prioritná oblasť 3 – Životné prostredie**

Globálny cieľ	Prioritná oblasť 1 – Investície do základnej infraštruktúry				
	Skvalitnenie a dobudovanie infraštruktúry v obci				
Špecifické ciele	1.1 Vybudovanie a rekonštrukcia technickej infraštruktúry			1.2. Rozvoj obce	
Opatrenia	1.1.1. Zlepšenie stavu miestnych komunikácií a	1.1.2 Zlepšenie stavu obecných	1.1.3 Rozvoj technickej infraštruktúry	1.2.1 Zlepšenie stavu verejných	1.2.2 Podpora spolupráce na lokálnej

	chodníkov	h budov	v obci	priestranstiev	úrovni
--	-----------	---------	--------	----------------	--------

<b>Globálny cieľ</b>	<b>Prioritná oblasť 2 – Občianska vybavenosť</b> Rozvoj sociálnej infraštruktúry, vybavenosti a služieb				
<b>Špecifické ciele</b>	2.1 Modernizácia a budovanie kultúrnej a športovej infraštruktúry		2.2 Modernizácia a budovanie sociálnej infraštruktúry		
<b>Opatrenia</b>	2.1.1 Podpora kultúry	2.1.2 Podpora športu	2.2.1 Služby pre obyvateľstvo		

<b>Globálny cieľ</b>	<b>Prioritná oblasť 3 – Životné prostredie</b> Zvyšovanie kvality životného prostredia obce, ochrany a rozvoja ostatných zložiek životného prostredia			
<b>Špecifické ciele</b>	3.1 Protipovodňová ochrana		3.2 Rozvoj odpadového hospodárstva	
<b>Opatrenia</b>	3.1.1 Ochrana pred povrchovou vodou	3.2.1 Zlepšenie environmentálneho povedomia občanov	3.2.2 Odpadové hospodárstvo	

## PROGRAMOVÁ ČASŤ

### 6. PRIORITNÉ OSY

#### 1. Prioritná oblasť – 1 – Investície do základnej infraštruktúry

Opatrenie	Aktivita
1.1.1 Zlepšenie stavu miestnych komunikácií a chodníkov	1.1.1.1 Rekonštrukcia miestnych komunikácií
	1.1.1.2 Dobudovanie a rekonštrukcia miestnych chodníkov
1.1.2 Zlepšenie stavu obecných budov	1.1.2.1 Rekonštrukcia a modernizácia MŠ
1.1.3 Rozvoj technickej infraštruktúry v obci	1.1.3.1 Kamerový systém obce
1.2.1 Zlepšenie stavu verejných priestranstiev	1.2.1.1 Úprava verejných priestranstiev
1.2.2 Podpora spolupráce na lokálnej úrovni	1.2.1.1 Podpora projektov spolupráce
	1.2.1.2 Uplatňovanie prístupu CLLD

#### 2. Prioritná oblasť – 2 Občianska vybavenosť

Opatrenia	Aktivita
2.1.1 Podpora kultúry	2.1.1.1 Podpora kultúrnych podujatí
	2.1.1.2 Podpora činnosti miestnych spolkov
	2.1.1.3 Prezentácia obce
2.1.2 Podpora vzdelávania a športu	2.1.2.1 Rozšírenie detského ihriska
2.2.1 Služby pre obyvateľstvo	2.2.1.1 Opatrovateľská služba v domácnosti

#### 3. Prioritná os – 3 Životné prostredie

Opatrenia	Aktivity
3.1.1 Ochrana pred povrchovou vodou	3.1.1 Ochrana pred záplavami a povrchovou vodou
3.2.2 Odpadové hospodárstvo	3.2.2.1 Vybudovanie kanalizačnej siete a ČOV
	3.2.2.2 Likvidácia nedovolených skládok odpadov

## REALIZAČNÁ ČASŤ

Realizačná časť je zameraná na popis postupov zabezpečenia realizácie programu rozvoja obce, systém monitorovania a hodnotenia plnenia programu rozvoja, na základe stanovených

merných ukazovateľov, vecný a časový harmonogram realizácie programu rozvoja obce formou akčných plánov.

## 7. POPIS ÚLOH PRI REALIZÁCIÍ PRO:

Realizácia vyžaduje systematickú prácu skupín odborníkov a samosprávy pri realizácii PRO:

- Obecné zastupiteľstvo monitoruje implementáciu akčných plánov obce Dolná Seč. Posudzuje a schvaľuje návrhy na zmenu a doplnenie akčných plánov.
- Realizáciu konkrétnych projektov Akčného plánu obce Dolná Seč budú zabezpečovať pracovníci úradu a starosta obce.
- Kontrolným orgánom budú poverené jednotlivé komisie Obecného zastupiteľstva obce Dolná Seč a kontrolór obce.
- Koordinačným orgánom zabezpečujúcim kooperáciu a komunikáciu pri realizácii PRO je starosta obce.
- Akčný plán je vytvorený na celé obdobie 2015 – 2024, s potrebou pravidelného prehodnocovania.

## 8. SYSTÉM MONITOROVANIA A HODNOTENIA PRO

Pre úspešné napĺňanie cieľov PRO je potrebné pravidelné monitorovanie a hodnotenie realizácie akčného plánu a jeho nadväznosť na prioritné osi.

- Starosta obce predkladá obecnému zastupiteľstvu raz ročne monitorovaciu správu, ktorej obsahom je kvantifikácia implementácie príslušného akčného plánu.
- Kontrolór obce a príslušné komisie Obecného zastupiteľstva raz ročne predkladajú Obecnému zastupiteľstvu hodnotiacu správu, ktorej obsahom je hodnotenie efektívnosti implementácie akčného plánu, rozsah využitia finančných prostriedkov, skúma efektívnosť a účinnosť programovania, identifikuje faktory, ktoré prispeli k úspešnosti alebo núspešnosti implementácie program.

### Formulár č. R 5 - Plán hodnotenia a monitorovania

Plán priebežných hodnotení PRO na programové obdobie 2015 - 2024		
Typ hodnotenia	Vykonať prvýkrát	Dôvod vykonania/ periodicita
<b>Strategické hodnotenie</b>	v roku 2018	podľa rozhodnutia obce/koordinátora PRO a vzniknutej spoločenskej potreby.
<b>Operatívne hodnotenie</b>		
Tematické hodnotenie časti PRO	v roku 2017, 2018, 2020, 2022	téma hodnotenia identifikovaná ako riziková časť v monitorovacej správe za predchádzajúci kalendárny rok
Ad hoc mimoriadne hodnotenie	podľa potreby	pri značnom odklone od stanovených cieľov a doľahnutých hodnôt ukazovateľov pri návrhu na revíziu PRO
Ad hoc hodnotenie celého PRO alebo jeho časti	na konci programovacieho obdobia	na základe rozhodnutia starostu/ kontrolného orgánu obce, podnetu poslancov; na základe protokolu NKÚ SR, správy auditu ...

Zdroj: Príloha k metodike PHRSR, 2014, s.25.

## 9. AKČNÝ PLÁN

### Akčný plán pre prioritnú os 1 Investície do základnej infraštruktúry

Opatrenie, aktivita	Termín	Zodpovedný	Finacovanie	Merný ukazovateľ	Cieľová hodnota
<b>Opatrenie 1.1.1 Zlepšenie stavu miestnych komunikácií a chodníkov</b>					
Aktivita 1.1.1.1 Revitalizácia miestnych komunikácií	Rok 2016 - 2020	Samospráva	Samospráva - 86 000 eur	Počet km	3
Aktivita 1.1.1.2 Dobudovanie a rekonštrukcia miestnych chodníkov	Rok 2016 - 2020	Samospráva	Samospráva - 50 000 eur	Počet km	3
<b>Opatrenie 1.1.2 Zlepšenie stavu obecných budov</b>					
Aktivita 1.1.2.1 Rekonštrukcia a modernizácia MŠ	Rok 2016 - 2020	Samospráva	samospráva 30 000 eur	Zrekonštruované časti budovy	3
<b>Opatrenie 1.1.3 Rozvoj technickej infraštruktúry v obci</b>					
Aktivita 1.1.3.1 Kamerový systém v obci	Rok 2016	Samospráva	Samospráva, fondy 80 000 eur	Počet kamier	7
<b>Opatrenie 1.2.1 Zlepšenie stavu verejných priestranstiev</b>					
Aktivita 1.1.4.1 Úprava verejných priestranstiev	Rok 2016 - 2024	Samospráva	Samospráva, fondy - 10 000 eur	Počet m2	200
<b>Opatrenie 1.2.2 Podpora spolupráce na lokálnej úrovni</b>					
Aktivita 1.2.2.1 Podpora projektov spolupráce	Každý rok od 2015	Samospráva a miestny podnikatelia	Samospráva a miestny podnikatelia - 15 000eur	Počet spoločných projektov	5
1.2.2.2 Uplatňovanie prístupu CLLD	Každý rok od 2015 - 2020	Samospráva a miestny podnikatelia	Samospráva a miestny podnikatelia 50 000 eur	Počet podporených projektov v rámci prístupu LEADER	5

Časový harmonogram realizácie:

	2015	2016	2017	2018	2019	2020	2021	2022	2023	2024
<b>Opatrenie 1.1.1 Zlepšenie stavu miestnych komunikácií a chodníkov</b>										
Aktivita 1.1.1.1										
Aktivita 1.1.1.2										
<b>Opatrenie 1.1.2 Zlepšenie stavu obecných budov</b>										

Aktivita.1.1.2.1										
<b>Opatrenie 1.1.3 Rozvoj technickej infraštruktúry v obci</b>										
Aktivita 1.1.3.1										
<b>Opatrenie 1.2.1 Zlepšenie stavu verejných priestranstiev</b>										
Aktivita 1.1.4.1										
<b>Opatrenie 1.2.1 Podpora spolupráce na lokálnej úrovni</b>										
Aktivita 1.2.1.1										
Aktivita 1.2.1.2										

<b>Akčný plán pre prioritnú os 2 Občianska vybavenosť</b>					
Opatrenie, aktivita	Termín	Zopodvedný	Financovanie	Merný ukazovateľ	Cieľová hodnota
<b>Opatrenie 2.1.1 Podpora kultúry</b>					
2.1.1.1 Podpora kultúrnych podujatí	Rok 2016 - 2024	Samospráva	Samospráva a miestne spolky 10 000 eur	Počet podujatí	10
2.1.1.2 Podpora činnosti miestnych spolkov	Rok 2016 - 2024	Samospráva	Samospráv 5 000 eur	Počet podporených spolkov	5
2.1.1.3 Prezentácia obce	Rok 2016 - 2024	Samospráva	Samospráva 5 000 eur	Počet aktivít	10
<b>Opatrenie 2.1.2 Podpora vzdelávania a športu</b>					
Aktivita 2.1.2.1 Rozšírenie detského ihriska	Rok 2016 - 2020	Samospráva	Samospráva – 30 000 eur	Vybudované časti	2
<b>Opatrenie 2.2.1 Služby pre obyvateľstvo</b>					
Aktivita 2.2.1.1 Opatrovateľská služba v domácnosti	Podľa potreby	Samospráva	Samospráva - Podľa potreby	Počet opatrovateľiek	1

### Časový harmonogram realizácie

	2015	2016	2017	2018	2019	2020	2021	2022	2023	2024
<b>Opatrenie 2.1.1 Podpora kultúry</b>										
Aktivita 2.1.1.1										
Aktivita 2.1.1.2										
Aktivita 2.1.1.3										
<b>Opatrenie 2.1.2 Podpora vzdelávania a športu</b>										
Aktivita 2.1.2.1										
<b>Opatrenie 2.2.1 Služby pre obyvateľstvo</b>										
Aktivita 2.2.1.1										

<b>Akčný plán pre prioritnú os 3 Životné prostredie</b>					
Opatrenie, aktivita	Termín	Zodpovedný	Financovanie	Merný ukazovateľ	Cieľová hodnota
<b>Opatrenie 3.1.1 Ochrana pred povrchovou vodou</b>					
Aktivita 3.1.1.1 Ochrana pred záplavami a povrchovou vodou	Rok 2016 - 2020	Samospráva	Samospráva- 153 876 eur	Počet vybudovaných komponentov	1
<b>Opatrenie 3.2.2. Odpadové hospodárstvo</b>					
3.2.2.1 Vybudovanie kanalizačnej siete a ČOV	Rok 2016 - 2020	Samospráva a ZVaK	Samospráva, ZVaK – 1 859 000 eur	Počet pripojených domácností	80
3.2.2.2 Likvidácia nedovolených skládok odpadov	Rok 2016 - 2024	Samospráva	Samospráva 5 000 eur	Počet zlikvidovaných skládok	2

#### Časový harmonogram realizácie

	2015	2016	2017	2018	2019	2020	2021	2022	2023	2024
<b>Opatrenie 3.1.1 Rozvoj ostatných zložiek životného prostredia</b>										
Aktivita 3.1.1.1										
<b>Opatrenie 3.2.2. Odpadové hospodárstvo</b>										
Aktivita 3.2.2.1										
Aktivita 3.2.2.2										

## FINANČNÁ ČASŤ

Jednou z kľúčových otázok pre realizáciu programu rozvoja je schopnosť obce v priebehu jeho realizácie zaistiť zdroje potrebné na jeho financovanie. Tieto zdroje vznikajú vo viacerých sférach – v súkromnom sektore, verejnej správe, ide tiež o zdroje zahraničné, najmä o prostriedky Európskej únie. Dôležitým zdrojom budú, po dokončení reformy verejnej správy a uskutočnení daňovej reformy, vlastné prostriedky. V dôsledku neexistencie nevyhnutných podkladových údajov pre stanovenie finančného rámca, v ktorom by sa mal program rozvoja v strednodobom horizonte pohybovať, je výška prostriedkov potrebná na realizáciu jednotlivých opatrení a aktivít stanovená len orientačne. Táto časť sa bude konkretizovaná v závislosti od reálneho čerpania finančných príspevkov zo štrukturálnych fondov, možností obecného rozpočtu atď..

Formulár č.5 – Indikatívny rozpočet, viaczdrojové financovanie v tis. eur

	<b>Rok</b>
--	------------

		2015	2016	2017	2018	2019	2020	2021	2022	2023	2024	spolu
Prioritná os 1 Investície do základnej infraštrukt úry	Vlastné zdroje	0	8	5	2	3	3	4	4	4	1	34
	Zdroje EÚ, VUC a iné zdroje	0	76	43	43	43	43	1	1	1	1	252
	Súkromné zdroje	0	7	7	7	7	7	0	0	0	0	35
Prioritná os 2 Občianska vybaveno sť	Vlastné zdroje	0	2	2	3	3	4	4	2	1	1	22
	Zdroje EÚ, VUC a iné zdroje	0	5	6	6	6	5	0	0	0	0	28
	Súkromné zdroje	0	0	0	0	0	0	0	0	0	0	0
Prioritná os 3 Životné prostredie	Vlastné zdroje	0	2,876	5	20	40	40	0	0	0	0	107,8 76
	Zdroje EÚ, VUC a iné zdroje	0	10	100	300	500	1 000	0	0	0	0	1 910
	Súkromné zdroje	0	0	0	0	0	0	0	0	0	0	0

Názov opatrenia*	Kód a názov projektu/aktivity	Klasifikácia stavieb - trieda	Hlavný ukazovateľ- výsledku, dosahu	Termín začatia a ukončenia realizácie projektu / aktivity	RN Spolu	Verejné zdroje celkom	Verejné zdroje		Súkromné zdroje	Úverové zdroje	EIB príspevok (informatívne)	Iné zdroje
				mesiac/rok - mesiac/rok			Vlastné celkom	EÚ (EŠIF) celkom				
					a=b+e+f+g+h	b=c+d	c	d	e	f	g	h
<b>I. Prioritná oblasť 1 Investície do základnej infraštruktúry</b>					<b>321 000 e</b>	286 000 e	34 000 e	252 000 e	35 000 e			
Opatrenie 1.1.1 Zlepšenie stavu miestnych komunikácií a chodníkov	Aktivita 1.1.1.1 Revitalizácia miestnych komunikácií		Počet km	2016 -2020	86 000 eur	86 000 eur	5 000 eur	81 000 eur				
	Aktivita 1.1.1.2 Dobudovanie a rekonštrukcia miestnych chodníkov		Počet km	2016 - 2020	50 000 eur	50 000 eur	3 000 eur	47 000 eur				
Opatrenie 1.1.2 Zlepšenie stavu obecných budov	Aktivita 1.1.2.1 Rekonštrukcia a modernizácia MŠ		Počet detí v MŠ	2016 - 2020	30 000 eur	30 000 eur	2 000 eur	28 000 eur				
Opatrenie 1.1.3 Rozvoj technickej infraštruktúry v obci	1.1.3.1 Kamerový systém v obci		Počet kamier	2016	80 000 eur	80 000 eur	4 000 eur	76 000 eur				
Opatrenie 1.2.1 Zlepšenie stavu verejných priestranstiev	Aktivita 1.1.4.1 Úprava verejných priestranstiev		Počet m2	2016 - 2024	10 000 eur	10 000 eur	10 000 eur					
Opatrenie 1.2.2 Podpora spolupráce na lokálnej úrovni	Aktivita 1.2.2.1 Podpora projektov spolupráce		Počet spoločných projektov	2016 - 2024	15 000 eur	15 000 eur	5 000 eur	10 000 eur				
	1.2.2.2 Uplatňovanie prístupu CLLD		Počet podporených projektov v rámci prístupu LEADER	2016 - 2020	50 000 eur	15 000 eur	5 000 eur	10 000 eur	35 000 eur			
<b>II. Prioritná os 2 Občianska vybavenosť</b>					50 000 e	50 000 e	22 000 e	28 000 e				

Opatrenie 2.1.1 Podpora kultúry	2.1.1.1 Podpora kultúrnych podujatí		Počet podujatí	2016 – 2024	10 000 eur	10 000 eur	10 000 eur					
	2.1.1.2 Podpora činnosti miestnych spolkov		Počet podporených spolkov	2016 – 2024	5 000 eur	5 000 eur	5 000 eur					
	2.1.1.3 Prezentácia obce		Počet aktivít	2016 - 2024	5 000 eur	5 000 eur	5 000 eur					
Opatrenie 2.1.2 Podpora vzdelávania a športu	Aktivita 2.1.2.1 Rozšírenie detského ihriska		Vybudované časti	2016 - 2020	30 000 eur	30 000 eur	2 000 eur	28 000 eur				
Opatrenie 2.2.1 Služby pre obyvateľstvo	Aktivita 2.2.1.1 Opatrovateľská služba v domácnosti		Počet opatrovateliek	2016 - 2024								
<b>III. Prioritná os 3 Životné prostredie</b>					2 017 876 e	2 017 876 e	107 876 e	1 910 000e				
Opatrenie 3.1.1 Ochrana pred povrchovou vodou	Aktivita 3.1.1.1 Ochrana pred záplavami a povrchovou vodou		Počet vybudovaných komponentov	2016 - 2020	153 876 eur	153 876 eur	43 876 eur	110 000 eur				
Opatrenie 3.2.2. Odpadové hospodárstvo	Aktivita 3.2.2.1 Vybudovanie kanalizačnej siete a ČOV		Počet pripojených domácností	2016 - 2020	1 859 000 eur	1 859 000 eur	59 000 eur	1 800 000 eur				
	Aktivita 3.2.2.2 Likvidácia nedovolených skládok odpadov		Počet zlikvidovaných skládok	2016 - 2024	5 000 eur	5 000 eur	5 000 eur					
<b>Celkom</b>					2 388 876 e	2 353 876 e	163 876 e	2 190 000 e	35 000 e			

## **ZÁVER**

PRO obce Dolná Seč je strategický strednodobý dokument, ktorý určuje víziu rozvoja obce, prioritné rozvojové oblasti a strategické ciele ich naplnenia. Tento dokument je základným východiskom pre spracovanie ďalších materiálov rozvoja jednotlivých oblastí života obce.

PRO je otvoreným dokumentom, ktorý bude vyhodnocovaný a aktualizovaný na zasadnutiach obecného zastupiteľstva podľa potreby.

### **1. PRO obce Dolná Seč bol schválený na zasadnutí obecného zastupiteľstva:**

Uznesenie č. \_\_\_\_\_, zo dňa \_\_\_\_\_

### **2. PRO obce Dolná Seč bol vypracovaný na základe anketového prieskumu v obci, bol daný na verejné pripomienkovanie vyvesením na úradnej tabuli dňa \_\_\_\_\_**

### **3. Posudzovanie vplyvov na životné prostredie:**

### **4. Povinné prílohy:**

Príloha č.1 – Zoznam členov riadiaceho tímu

Príloha č.2 - Zoznam informačných zdrojov

Príloha č.3 – Zoznam skratiek použitých v PRO

Príloha č.4 – Akčný plán na daný rozpočet s výhľadom na 2 roky

Príloha č.5 – Dohoda o partnerstve